

UNIVERZITA PALACKÉHO V OLOMOUCI

Přírodovědecká fakulta

Katedra geografie



Bc. Klára Šenková

Výuka místního regionu na příkladu Slovácka v zeměpisu

Diplomová práce

Vedoucí práce: Mgr. Jan HERCIK, Ph.D.

Olomouc 2020

Bibliografický záznam

Autor (osobní číslo):	Klára Šenková (R18850)
Studijní obor:	Učitelství geografie pro SŠ (kombinace Z-Hi)
Název práce:	Výuka místního regionu na příkladu Slovácka v zeměpisu
Title of thesis:	Teaching the local region on the example of Slovácko in geography
Vedoucí práce:	Mgr. Jan Hercik, Ph.D.
Rozsah práce:	60 stran, 14 vázaných příloh
Abstrakt:	<p>Hlavním cílem diplomové práce bude návrh výukových materiálů pro výuku místního regionu na příkladu Slovácka pro druhý stupeň základních škol. Na základě těchto materiálů budou vytvořeny přípravy vyučovacích hodin. V jednotlivých tématech výuky bude propojení s výukou obecného zeměpisu. Dalším cílem bude uskutečnění výzkumu výuky místního regionu na školách v regionu. Práce bude také obsahovat vhléd do problematiky výuky místního regionu. Vybrané vytvořené materiálu budou ověřeny v reálné výuce.</p>
Klíčová slova:	místní region, Slovácko, výukové materiály, základní škola
Abstract:	<p>The main aim of the thesis will be the design of teaching materials for teaching the local region on the example of Slovácko for secondary schools. Based on these materials, lessons will be prepared. There will be links with general geography teaching in individual teaching topics. Another aim will be to carry out research into teaching the local region at schools in the region. The work will also include an insight into the issue of teaching the local region. Selected created material will be verified in real lessons.</p>
Keywords:	local region, Slovácko, teaching materials, elementary school

Prohlašuji, že jsem zadanou diplomovou práci vypracovala samostatně pod vedením
Mgr. Jana Hercika, Ph.D. a veškeré použité zdroje jsem uvedla v seznamu literatury.

V Olomouci dne 18. 5. 2020

.....

podpis

Na tomto místě bych chtěla poděkovat především mé rodině a manželovi za jejich trpělivost a podporu při celém mém studiu. Díky patří také mému vedoucímu diplomové práce, Mgr. Janu Hercikovi, Ph.D.

UNIVERZITA PALACKÉHO V OLMOUCI

Přírodovědecká fakulta

Akademický rok: 2019/2020

ZADÁNÍ DIPLOMOVÉ PRÁCE

(projektu, uměleckého díla, uměleckého výkonu)

Jméno a příjmení: Bc. Klára ŠENKOVÁ
Osobní číslo: R18850
Studijní program: N1301 Geografie
Studijní obor: Učitelství geografie pro střední školy
Historie
Téma práce: Výuka místního regionu na příkladu Slovácka v zeměpisu
Zadávací katedra: Katedra geografie

Zásady pro vypracování

Hlavním cílem diplomové práce bude návrh výukových materiálů pro výuku místního regionu na příkladu Slovácka pro druhý stupeň základních škol. Na základě těchto materiálů budou vytvořeny přípravy vyučovacích hodin. V jednotlivých tématech výuky bude propojení s výukou obecného zeměpisu. Dalším cílem bude uskutečnění výzkumu výuky místního regionu na školách v regionu. Práce bude také obsahovat vzhled do problematiky výuky místního regionu. Vybrané vytvořené materiálu budou ověřeny v reálné výuce.

Rozsah pracovní zprávy:
Rozsah grafických prací:
Forma zpracování diplomové práce: tištěná

Seznam doporučené literatury:

Zormanová L. (2014): Obecná didaktika. Praha: Grada Scoffham S. (2012): Teaching geography creatively. Routledge Gersmehl, P. (2014): Teaching geography. Third edition. New York: The Guilford Press Dostál, J. (2013): Badatelsky orientovaná výuka jako trend soudobého vzdělávání. ePedagogium Nezvalová D. (2006): Konstruktivismus v integrovaném pojetí přírodovědného vzdělávání. Integrovaná přírodověda. Olomouc: Univerzita Palackého Jones M. (2013): Debates in geography education. New York. KÚHNLOVÁ, H., 2007c. Život v našem regionu: příručka učitele. Plzeň: Fraus

Vedoucí diplomové práce: Mgr. Jan Hercik, Ph.D.
Katedra geografie

Datum zadání diplomové práce: 18. listopadu 2019
Termín odevzdání diplomové práce: 10. dubna 2020

L.S.

doc. RNDr. Martin Kubala, Ph.D.
děkan

doc. RNDr. Marián Halás, Ph.D.
vedoucí katedry

V Olomouci dne 18. listopadu 2019

Obsah

Obsah.....	7
1. Úvod	9
2. Cíle práce	10
2.1. Cíle výuky	10
3. Rešerše literatury	12
4. Místní region v RVP	14
4.1. Vymezení Rámcově vzdělávacího programu	14
4.2. Cíle základního vzdělávání a vzdělávací oblasti	15
4.2.1. Cíle základního vzdělávání	15
4.2.2. Vzdělávací oblasti	16
4.3. Postavení místního regionu v RVP	16
4.3.1. První stupeň základní školy	16
4.3.2. Druhý stupeň základní školy	18
4.3.3. Průřezová témata ve výuce místního regionu	19
4.4. Výuka realizovaná skrze místní region	20
4.4.1. Pojetí výuky místního regionu	20
5. Teoretická část	22
5.1. Vymezení pojmu místní region	22
5.2. Slovácko	23
5.2.1. Poloha Slovácka	23
5.2.2. Členění regionu	24
6. Místní region v ŠVP škol na Slovácku	26
6.1. Zodpovězení výzkumných otázek	29
7. Výukové materiály	32
7.1. Struktura hodiny: Vymezení místního regionu	33
7.2. Struktura hodiny – Podnebí Slovácka	36
7.3. Struktura hodiny – Příroda našeho okolí: půda a vegetace	39
7.4. Struktura hodiny – Historie regionu	43
7.5. Struktura hodiny – Zemědělství na Slovácku	46
7.6. Struktura hodiny – Průmysl Slovácka	48
7.7. Struktura hodiny – Cestovní ruch	50
7.8. Struktura hodiny – Doprava na Slovácku	52
8. Závěr	55
9. Summary	56

10.	Seznam literatury	57
11.	Seznam internetových zdrojů.....	59
12.	Seznam příloh.....	60

1. Úvod

S výukou místního regionu by se žáci měli setkávat již na prvním stupni v předmětu Prvouka. Na druhém stupni základních škol, nižším stupni gymnázií a středních školách je výuka místního regionu spjata především s výukou zeměpisu.

Učivo místního regionu je výborným prostředkem pro propojení obecného zeměpisu s praxí. Je to zeměpisná oblast, se kterou mají žáci nejvíce zkušeností, a mohou tak používat a propojovat informace z každodenního života. Protože právě na příkladech ze svého okolí žák nejlépe dokáže pochopit, jak fungují základní geografické jevy a procesy.

Bohužel existuje hned několik problémů, které výuku místního regionu komplikují. Již první je celkem logický. Konkrétní místní region se vyučuje jen na školách místního regionu, do kterého škola spadá. Proto místnímu regionu není věnována dostatečná „péče“ ve smyslu tvorby učebních pomůcek a textů. Celkově je pro učitele složitější dobře se na výuku místního regionu připravit a často se stává, že je vyučován jen ve velmi omezené míře nebo vůbec.

Téma jsem si vybrala proto, že jsem sama měla možnost vyučovat místní region. Konkrétně to byla výuka místního regionu Slovácko v deváté třídě základní školy, na které vyučuji. Pro výuku regionu Slovácko existuje pouze jedna učebnice z roku 1999 od Jaroslava Vencálka s názvem Slovácko: geografie místního regionu pro základní školy. Nejenže je učebnice zastaralá informačně, ale ani její celkový obsah nemůže splňovat požadavky pro aktuální formy výuky. To bych právě chtěla svou diplomovou prací napravit a vytvořit podklady a materiály, které budou volně dostupné a učitelé v našem regionu je budou moci dle vlastního uvážení využít.

2. Cíle práce

Hlavním cílem diplomové práce bude návrh výukových materiálů pro výuku místního regionu na příkladu Slovácka pro druhý stupeň základních škol. Na základě těchto materiálů budou vytvořeny přípravy vyučovacích hodin. V jednotlivých tématech výuky bude propojení s výukou obecného zeměpisu.

Dalším cílem bude uskutečnění výzkumu výuky místního regionu na školách v regionu. Výzkum bude probíhat tak, že nejprve budou prostudovány školní vzdělávací programy jednotlivých základních škol v regionu. Na základě těchto plánů bude zjištěno, zda se výuka místního regionu na školách realizuje, pokud ano, tak ve kterém ročníku, a co výuka zahrnuje – jak je místní region na jednotlivých školách vnímán.

Práce bude také obsahovat vhled do problematiky výuky místního regionu a obecnou charakteristiku jednotlivých pojmů s tím spjatých. Vybrané vytvořené materiály, budou ověřeny v reálné výuce. Pro ještě lepší vymezení cílů práce, jsou vytvořeny cíle výuky konkrétního místního regionu, které by měly zhotovené materiály naplňovat.

2.1. Cíle výuky

- Žáci dokážou prostorově vymezit region Slovácko, cítí s ním sounáležitost a patriotismus.
- Na základě polohy regionu a jednotlivých míst v něm, žáci zvládají popsat místní klima a jsou schopni znalost aplikovat i na jiné oblasti.
- Žáci se orientují v mapě, vyhledávají z ní informace a dokážou vytvořit vlastní tematickou mapu.
- Žáci rozlišují typy půd, charakterizují je a dokážou určit jejich využití a vegetaci, která je pro ně typická.
- Žáci vnímají důležitost regionu z historického hlediska, dokážou o něm diskutovat a argumentovat hmotnými i písemnými prameny. Tato fakta zároveň propojují s širším historickým kontextem.

- Na základě již získaných znalostí a vlastích poznatků, žáci vysvětlí důležitost zemědělství v regionu, vyjmenují nejdůležitější produkci a porovnájí místní region s ostatními regiony. (v ČR i regiony s podobnými atributy v zahraničí)
- Žáci zvládnou naplánovat výlet po místním regionu pro cizí návštěvníky a dokážou vybrat navštěvovaná místa dle zadání účastníků.
- Žáci mají přehled o možnostech podnikání v regionu, vyjmenují nejdůležitější průmyslové podniky regionu a zhodnotí jejich důležitost v rámci republiky.
- Žáci vyjmenují druhy dopravy, zvládají diskutovat o výhodách, nevýhodách a problémech u jednotlivých typů dopravy. Umí lokalizovat nejdůležitější dopravní koridory v regionu.
- Žáci dokážou vyzdvihnout přednosti regionu, ale také kriticky hodnotí jeho nedostatky.

3. Rešerše literatury

Zkoumání tématu výuky místního regionu je věnována spousta odborných článků, ale odborných knih na toto téma je vydaných jen velmi málo.

Velmi zdařilý je pracovní studijní text pro autory regionálních učebnic *Poznávání místního regionu* od Hany Kühnlové (Kühnlová, 2012), který byl vytvořen k projektu „Školy pro venkov“¹. Tento text vymezuje, jak koncipovat obsah, metody a formy poznávání místního regionu a obce ve výuce zeměpisu. K tomu zadává konkrétní úkoly pro vyučující, které jim mají pomoci co nejlépe téma uchopit, vytvořit pracovní listy pro výuku a popřípadě celou učebnici. Další přínosnou publikací stejnojmenné autorky, je již starší článek *Zeměpis místního regionu – příroda, kultura a životní prostředí* (Kühnlová, 1998), který pojednává o přínosech výuky místního regionu pro žáka, dodává metodické tipy a nabádá k větší pozornosti pro toto téma.

Tvorbu regionálních učebnic řeší také Dáša Zouharová a kol., která skrze školské zařízení pro environmentální vzdělávání vydává knihu s názvem *Regionální učebnice: metodika tvorby regionální učebnice jako výchovně-vzdělávacího prostředku regionální výuky* (Zouharová, 2012). V publikaci zdůrazňuje možnost vyžití pedagogů, kteří mohou při výuce místního regionu realizovat vlastní nápady, postupy a mají volnou ruku při výběru témat a požadavků na žáky.

Také článek z Geografických rozhledů *Staré mapy při poznávání místního regionu* (Novotná, 2011) je velmi inspirativní a detailně popisuje, jak lze staré mapy při výuce místního regionu využít. Podává přesné instrukce, kde tyto mapy najít a jak s nimi pracovat. Ze stejného časopisu pochází i článek *Regionální učebnice jako prostředek moderní výuky* (Zouharová, 2008) ten pojednává o tom, jak propojit teorii s praxí, učebny s přírodou a obecné poznatky s konkrétní realitou – článek opět předkládá konkrétní nápady, jak vyučovat místní region, tentokrát ale v terénu.

Z učebnic, které se zabývají místním regionem a jsou určeny pro základní školy (a nižší stupně gymnázií) bych jmenovala pracovní učebnici od nakladatelství FRAUS: *Život v našem regionu* (Kühnlová, 2007), která dokonce získala zvláštní cenu v soutěži nejlepších evropských

¹ Dotační projekt od MŠMT ČR.

učebnic.² Tato učebnice nabízí různorodé otázky, úkoly, činnosti v terénu, rozhovory a práci ve skupinách. Také nabádá ke zkoumání pramenů, které se týkají místního regionu, podporuje tvorbu názorů, hodnocení kvality života a podněcuje k úvahám o prostoru pro zlepšení v životě v regionu. Od stejné autorky pochází i učebnice od nakladatelství Moby Dick: *Tady jsem doma aneb Poznej dobře svoje bydliště* (Kühnlová, 1998).

Tvorbou výukových materiálů pro regionální výuku se ve svých závěrečných pracích zabýval již větší počet studentů. Pro příklad Valigová (2017) ve své práci předkládá náměty pro badatelsky orientovanou výuku při vyučování místního regionu SO ORP Jindřichův Hradec, Látera (2014) se zabýval vytvořením projektu pro výuku geografie místního regionu pro Havlíčkovobrodsko (pro střední školy), Bahounková (2012) napsala učební texty pro geografii Šumperska, Moravcová (2010) zhotovila pracovní listy pro výuku místního regionu na příkladu Říčanska.

Pro téma geografické charakteristiky Slovácka není k dispozici dostatek literatury. Publikace, která rozebírá celkově region Slovácka, je pouze jedna, a to již zmiňovaná regionální učebnice pro základní školy (Vencálek, 1999). Proto bylo zapotřebí čerpat z více zdrojů a informace propojovat. Přírodní poměry jsou popsány v knize *Biografické členění ČR* (Culek, 1996), především jsou zde k nalezení informace o klimatických, biogeografických a půdních poměrech a ochraně životního prostředí. Další údaje lze získat z publikací Veselsko (Nekuda, 1999), Kyjovsko (Hurt, 1970) a Uherskohradištsko (Nekuda, 1982), které jsou však již poměrně zastaralé, ale fyzicko-geografické informace se z nich dají využít.

² Best European Schoolbook Awards – BESA, soutěž je pořádána Evropskou asociací nakladatelství učebnic (EEPG), Frankfurter Buchmesse a Mezinárodní asociace pro výzkum učebnic a dalších edukačních médií (IARTEM)

4. Místní region v RVP

4.1. Vymezení Rámcově vzdělávacího programu

„Rámcové vzdělávací programy³ (RVP) tvoří obecně závazný rámec pro tvorbu školních vzdělávacích programů škol všech oborů vzdělává v předškolním, základním, základním uměleckém, jazykovém a středním vzdělávání. Do vzdělávání v České republice byly zavedeny zákonem č. 561/2004 Sb., o předškolním, základním, středním, vyšším odborném a jiném vzdělávání (školský zákon).“ (nuv.cz/t/rvp)

RVP vymezuje konkrétní cíle, formy, délku a povinnou náplň vzdělávání, a to všeobecného a odborného podle zaměření daného oboru vzdělání, jeho organizační uspořádání, profesní profil, podmínky průběhu a ukončování vzdělávání a zásady pro tvorbu školních vzdělávacích programů. Dále stanovuje podmínky pro vzdělávání žáků se speciálními vzdělávacími potřebami a nezbytné materiální, personální a organizační podmínky a podmínky bezpečnosti a ochrany zdraví. (RVP ZV, 2017)

Dle těchto hledisek jsou rámcové vzdělávací programy také upravovány, poslední revize RVP proběhla 1.9. 2017. Tvorbu a oponenturu RVP zajišťují příslušná ministerstva prostřednictvím odborníků vědy a praxe, včetně pedagogiky a psychologie. (nuv.cz/t/rvp) RVP dále stanovuje standardy vzdělávání, což jsou minimální cílové požadavky na vzdělávání. Smyslem standardů je účinně napomáhat hlavně školám a učitelům při naplňování cílů vzdělávání stanovených v RVP ZV⁴. (RVP ZV, 2017)

RVP jsou vypracovány pro všechny etapy školní docházky a platí na celostátní úrovni. Školní úroveň vymezují Školní vzdělávací programy⁵, dle nich se realizuje vzdělávání na jednotlivých školách. Každá škola si musí vytvořit vlastní ŠVP, dle zásad stanovených v odpovídajícím RVP. To zaručuje jednotlivým školám uskutečnění výuky podle finančních, kapacitních, personálních a dalších možností konkrétní školy. To vše samozřejmě s ohledem na potřeby žáků. (RVP ZV, 2017)

³ Dále jen RVP

⁴ Rámcově vzdělávací program pro základní vzdělávání

⁵ Dále jen ŠVP

4.2. Cíle základního vzdělávání a vzdělávací oblasti

4.2.1. Cíle základního vzdělávání

Základní vzdělávání navazuje na předškolní vzdělávání a výchovu v rodině. Dělí se na vzdělávání na 1. a 2. stupni základního vzdělávání, které se navzájem odlišuje. Úkolem základního vzdělávání je žákům pomoci utvářet a postupně rozvíjet klíčové kompetence⁶ a poskytnout spolehlivý základ všeobecného vzdělání orientovaného zejména na situace blízké životu a na praktické jednání. (RVP ZV, 2017)

Podle RVP ZV se usiluje o naplňování těchto cílů:

- umožnit žákům osvojit si strategie učení a motivovat je pro celoživotní učení;
- podněcovat žáky k tvořivému myšlení, logickému uvažování a k řešení problémů;
- vést žáky k všestranné, účinné a otevřené komunikaci;
- rozvíjet u žáků schopnost spolupracovat a respektovat práci a úspěchy vlastní i druhých;
- připravovat žáky k tomu, aby se projevovali jako svébytné, svobodné a zodpovědné osobnosti, uplatňovali svá práva a naplňovali své povinnosti;
- vytvářet u žáků potřebu projevovat pozitivní city v chování, jednání a v prožívání životních situací; rozvíjet vnímavost a citlivé vztahy k lidem, prostředí i k přírodě;
- učit žáky aktivně rozvíjet a chránit fyzické, duševní a sociální zdraví a být za ně odpovědní;
- vést žáky k toleranci a ohleduplnosti k jiným lidem, jejich kulturám a duchovním hodnotám, učit je žít společně s ostatními lidmi;
- pomáhat žákům poznávat a rozvíjet vlastní schopnosti v souladu s reálnými možnostmi a uplatňovat je spolu s osvojenými vědomostmi a dovednostmi při rozhodování o vlastní životní a profesní orientaci.

⁶ kompetence k učení; kompetence k řešení problémů; kompetence komunikativní; kompetence sociální a personální; kompetence občanské; kompetence pracovní

4.2.2. Vzdělávací oblasti

Vzdělávací obsah základního vzdělávání je v RVP ZV orientačně rozdělen do devíti vzdělávacích oblastí. Jednotlivé vzdělávací oblasti jsou tvořeny jedním vzdělávacím oborem nebo více obsahově blízkými vzdělávacími obory (RVP ZV, 2017):

- Jazyk a jazyková komunikace (Český jazyk a literatura, Cizí jazyk, Další cizí jazyk)
- Matematika a její aplikace (Matematika a její aplikace)
- Informační a komunikační technologie (Informační a komunikační technologie)
- Člověk a jeho svět (Člověk a jeho svět)
- Člověk a společnost (Dějepis, Výchova k občanství)
- Člověk a příroda (Fyzika, Chemie, Přírodopis, Zeměpis)
- Umění a kultura (Hudební výchova, Výtvarná výchova)
- Člověk a zdraví (Výchova ke zdraví, Tělesná výchova)
- Člověk a svět práce (Člověk a svět práce)

Jednotlivé vzdělávací oblasti vykazují očekávané výstupy. Tyto výstupy mají činnostní povahu, jsou prakticky zaměřené, uživatelské v reálném životě a ověřitelné. Určují předpokládané kompetence žáků běžně využívat osvojené učivo na konci pátého a devátého ročníku. Výstupy jsou závazné pro tvorbu ŠVP. Konkrétní učivo zadané není, je tedy na jednotlivých školách – učitelích, jaké učivo do výuky zařadí a v jaké hloubce jej budou probírat. (RVP ZV, 2017)

4.3. Postavení místního regionu v RVP

4.3.1. První stupeň základní školy

S výukou místního regionu se žáci setkávají již na prvním stupni základních škol. RVP jej vymezuje v oblasti Člověk a jeho svět, kdy má žák poznávat sebe a své nejbližší okolí a postupně se seznamovat se vzdálenějšími a složitějšími věcmi. Na tomto základě se žáci učí vnímat základní vztahy ve společnosti, porozumět současnému způsobu života, jeho přednostem i problémům a učí se vnímat současnost jako výsledek minulosti a základ do budoucnosti.

Vzdělávací oblast Člověk a jeho svět je rozdělena do pěti tematických bloků – *Místo, kde žijeme; Lidé kolem nás; Lidé a čas; Rozmanitost přírody; Člověk a jeho zdraví*. V jednotlivých ŠVP se tyto bloky mohou propojovat v různých vyučovacích předmětech.

V tematickém okruhu *Místo, kde žijeme*, se žáci učí chápat organizaci života v rodině, ve škole, v obci a ve společnosti. Těmto záležitostem se učí porozumět na základě poznávání nejbližšího okolí, vztahů a souvislostí v něm. Důraz je dbán na praktické poznávání místních a regionálních skutečností a na utváření přímých zkušeností jednotlivých žáků. Jednotlivé různorodé činnosti a úkoly by měly přirozeným způsobem rozvíjet v žácích kladný vztah k místu jejich bydliště a ten postupně rozšiřovat na jejich národní cítění a vztah k naší zemi. (RVP ZV, 2017)

RVP ZV stanovuje v každém z okruhů očekávané výstupy. Tyto výstupy jsou pro první stupeň rozděleny na dvě období. První období je od 1.-3. třídy, vzdělávací oblast Člověk a svět. Je zde často integrovaná do jednoho předmětu – Prvouka. Ve druhém období 4.-5. třída bývá tato vzdělávací oblast většinou rozdělena mezi předměty Vlastivěda a Přírodověda. V okruhu *Místo, kde žijeme* jsou očekávané výstupy následující (RVP ZV, 2017):

1. období

- vyznačí v jednoduchém plánu místo svého bydliště a školy, cestu na určené místo a rozliší možná nebezpečí v nejbližším okolí
- začlení svou obec (město) do příslušného kraje a obslužného centra ČR, pozoruje a popíše změny v nejbližším okolí, obci (městě)
- rozliší přírodní a umělé prvky v okolní krajině a vyjádří různými způsoby její estetické hodnoty a rozmanitost

2. období

- určí a vysvětlí polohu svého bydliště nebo pobytu vzhledem ke krajině a státu světové strany v přírodě i podle mapy, orientuje se podle nich a řídí se podle zásad bezpečného pohybu a pobytu v přírodě
- rozlišuje mezi náčrt, plány a základními typy map; vyhledává jednoduché údaje o přírodních podmínkách a sídlištích lidí na mapách naší republiky, Evropy a polokoulí

- vyhledá typické regionální zvláštnosti přírody, osídlení, hospodářství a kultury, jednoduchým způsobem posoudí jejich význam z hlediska přírodního, historického, politického, správního a vlastnického
- zprostředkuje ostatním zkušenosti, zážitky a zajímavosti z vlastních cest a porovná způsob života a přírodu v naší vlasti i v jiných zemích
- rozlišuje hlavní orgány státní moci a některé jejich zástupce, symboly našeho státu a jejich význam

4.3.2. Druhý stupeň základní školy

Na druhém stupni základních škol se výuka místního regionu realizuje hlavně skrze vzdělávací oblast Člověk a příroda. Tento okruh zahrnuje problémy související se zkoumáním a pozorováním přírody. Okruh má za úkol poznávat přírodu jako systém, jehož součásti jsou vzájemně propojeny, působí na sebe a ovlivňují se. Do toho spadá i pochopení důležitosti zachování přírodní rovnováhy pro existenci živých soustav i člověka, včetně možných ohrožení plynoucích z přírodních procesů, z lidské činnosti a zásahů člověka do přírody. Vzdělávací oblast se snaží o rozvoj a vytváření otevřeného myšlení, kritického myšlení a logického uvažování.

Mezi předměty, které spadají do vzdělávací oblasti Člověk a příroda patří Zeměpis, Chemie, Přírodopis a Fyzika. Tyto předměty jsou ideální pro praktické činnosti a badatelsky orientovanou výuku, která umožňuje žákům důkladnější pochopení zákonitostí přírodních procesů a uvědomění si užitečnosti přírodovědných poznatků a jejich aplikaci v reálném životě.

S tematikou místního regionu je možné se setkat především v předmětu Zeměpis, a to v tematickém okruhu *Česká republika*. Očekávané výstupy u tohoto tématu jsou popsány následovně (RVP ZV, 2017):

Žák:

- vymezí a lokalizuje místní oblast (region) podle bydliště nebo školy

- hodnotí na přiměřené úrovni přírodní, hospodářské a kulturní poměry místního regionu, možnosti dalšího rozvoje, přiměřeně analyzuje vazby místního regionu k vyšším územním celkům
- hodnotí a porovnává na přiměřené úrovni polohu, přírodní poměry, přírodní zdroje, lidský a hospodářský potenciál České republiky v evropském a světovém měřítku
- lokalizuje na mapách jednotlivé kraje České republiky a hlavní jádrové a periferní oblasti z hlediska osídlení a hospodářských aktivit
- uvádí příklady účasti a působnosti České republiky ve světových mezinárodních a nadnárodních institucích, organizacích a integracích států

Konkrétní učivo místního regionu je vymezeno takto: zeměpisná poloha, kritéria pro vymezení místního regionu, vztahy k okolním regionům, základní přírodní a socioekonomické charakteristiky s důrazem na specifika regionu důležitá pro jeho další rozvoj (potenciál × bariéry). (RVP ZV, 2017)

4.3.3. Průřezová témata ve výuce místního regionu

Do výuky místního regionu lze velmi dobře zahrnout i průřezová témata⁷, která vymezuje RVP ZV. Z nich jde při výuce místního regionu nejvíce zapojit *Výchovu demokratického občana* - zaměření na vztah k domovu, kdy se žáci jako občané místního regionu postupně začleňují do občanské společnosti a politického života občanů. Dále *Environmentální výchova*, při které by se měli žáci naučit sledovat a uvědomovat si neustále se přetvářející vztahy mezi člověkem a přírodou a přemýšlet o možných environmentálních problémech, a to nejen ve svém regionu. (Hrušková, 2012) Učivo místního regionu se spojuje také s průřezovým tématem *Osobnostní a sociální výchova*, ve kterém je důraz na komunikaci, utváření mezilidských vztahů, morální rozvoj a osobní a sociální rozvoj. Výuka místního regionu je natolik obsáhlá, že se s ní dají spojit i všechny ostatní průřezová témata.

⁷ Osobnostní a sociální výchova, Výchova demokratického občana, Výchova k myšlení v evropských a globálních souvislostech, Multikulturní výchova, Environmentální výchova, Mediální výchova

4.4. Výuka realizovaná skrze místní region

Prostřednictvím výuky místního regionu, lze žákům přiblížit složitější problémy, kterým díky bližšímu vztahu ke svému okolí dokážou žáci lépe porozumět a mohou o nich přemýšlet v konkrétních souvislostech. Při výuce místního regionu by žáci neměli rozvíjet jen vědomosti o svém místním regionu, ale měli by skrze jeho výuku propojovat obecný zeměpis s praxí. Místní krajina by se měla pro žáky stát modelem pro obecné studium geografických jevů a procesů. (Slabá, 2014)

Mimo zmiňované propojení obecného zeměpisu s praxí, je výuka místního regionu důležitá i sama o sobě. A to hned z několika důvodů. Místní region je žákovo nejbližší okolí, a tak by o něm měl vědět co možná nejvíce. Spousta žáků po dostudování bude ve svém regionu zůstávat a hledat své uplatnění. (Lindová, 2012) Aby se tomu tak stalo, je potřeba identifikace žáků se svým regionem a získání pozitivního vztahu k němu. Vencálek (1998) uvádí, že úroveň identity s místním regionem bude u žáků ovlivňovat úroveň identity ke globálnějším a prostorově širším integracím. Kromě toho by mělo být pro obyvatele určeného regionu samozřejmostí, aby znal místní názvy, uměl popsat terén, znal historii regionu, dokázal pojednat o potenciálu regionu, uvědomoval si jeho omezení, staral se o aktuální dění v něm, znal regionální firmy a uvažoval o možnostech podnikání v regionu. (Látera, 2014)

4.4.1. Pojetí výuky místního regionu

Podle Kühnlové (2012) má učitel ve výuce zeměpisu místního regionu velmi dobrou příležitost pro uplatnění nejnovějších vzdělávacích směrů, netradičních metod i forem výuky, které cílí na rozvoj klíčových a odborných kompetencí. Žáci při této výuce také rozvíjí své hodnoty a osobnost.

Při aplikaci nových vzdělávacích směrů jmenuje Kühnlová (2012) především změnu v roli žáka. Žák má (pod vedením učitele) samostatně sbírat informace a podílet se tak na poznávání místního regionu svou osobní činností. Žákovi je tak nabídnuto aktivní a autentické učení (místo pasivního přijímání hotových informací), které u většiny žáků vede k většímu zájmu o vzdělávání i k lepším výsledkům. Mezi další trendy patří větší důraz na dialog mezi učitelem a žákem a žáky navzájem. Žáci tak získávají větší sebevědomí a jistotu a zlepšují se v hodnocení,

formulaci myšlenek, obhajování svých názorů i naslouchání druhým. I samotné hodnocení žáka může být provedeno zcela jinak. Žáci se mohou hodnotit sami (učit se tak kritickému sebehodnocení) nebo navzájem. Důležitý je způsob hodnocení. Při výuce místního regionu by mělo být více přihlíženo na osobní růst a posun jednotlivých žáků, a ne na hodnocení, které je založeno na porovnávání žáků navzájem.

5. Teoretická část

5.1. Vymezení pojmu místní region

Pro vysvětlení pojmu místní region (nebo místní krajina) neexistuje jednotná definice. Proto nejdřív vymezím zvlášť pojem místo a zvlášť pojem region. Publikace *Kulturní regiony* (Heřmanová, Chromý a kol., 2009) poměrně výstižně vysvětluje oba pojmy, kdy region je chápán jako výsledek dlouhodobého historického procesu, zatímco místo vychází z každodenní zkušenosti a života jedince. Slovním spojením obou pojmů vzniká místní region, který Kühnlová (2007) definuje takto „*Skupina míst s podobnými znaky, kde jedinec žije (ve smyslu bydlí, pracuje, cítí se doma,... = má pro něj specifický význam). V obecnějším pojetí tedy lze chápat rovněž jako domov, domovský region.*“ Vorlíčkova (2012) definice se opírá o čtyři přístupy, z nich jsou tři subjektivní a jeden objektivní a slouží především pro samostatné vymezení místního regionu jednotlivých žáků:

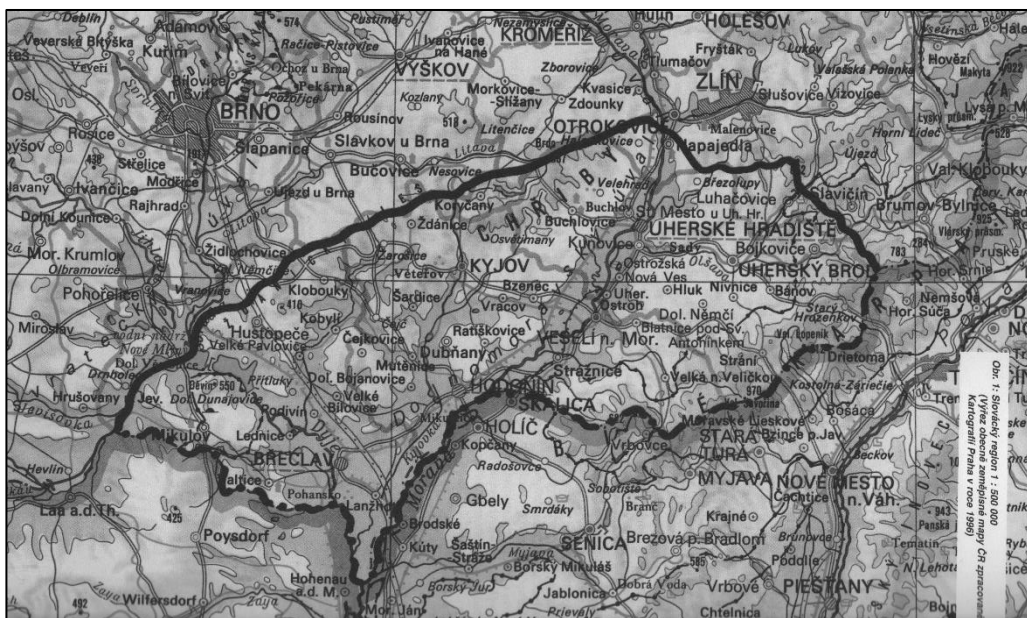
1. *Dostupnost – region je veliký podle toho, kam se můžu dostat vlastní silou (dojít pěšky nebo dojet na kole),*
2. *Citová složka – region je tak veliký, jaký je citový dosah žáka v daném místě, kde žije, kde se narodil, kde to zná, kde má svoje blízké (prožitky, vzpomínky, tradice, či rodinná historie),*
3. *Dohlednost – region je prostor, který vidím, když se rozhlédnu z nejbližšího kopce nebo kostelní věže. Přesněji, kam chci dohlédnout (tedy co v něm chci najít),*
4. *Kvalita – je to prostor, ve kterém je sledovaný jev stále ještě konzistentní (stejnorodost botanická, geologická, historická, společenská apod.)“*

Pro pochopení místního regionu je velmi důležité jeho vymezení. Region je potřeba vnímat z hlediska času, vzájemného působení racionálních a iracionálních sil v území a přiložení stejné vážnosti vnějších i vnitřních vlivů, nikoliv jen jako na mapě vymezené území. (Vencálek, 1998) Podle Chromého (2003) se regiony v čase mění, stejně jako se vyvíjí společnost, která je vytváří a krajina, která je společností přetvářena. Z uvedených definic lze vyvodit, že vymezení regionu není jednoduché a u každého regionu je úplně jedinečné. Pokud bychom se zaměřili na definici podle Vorlíčka (2012), z jeho čtyř bodů, bylo by možné region vymezit nejjednodušeji podle čtvrtého bodu, který se orientuje na určité charakteristiky oblasti, protože ostatní tři body může každý člověk vnímat jinak.

5.2. Slovácko

5.2.1. Poloha Slovácka

Podle Vencálka (1999) se Slovácký region rozprostírá podél dolního toku Moravy od Napajedelské brány až po soutok s řekou Dyjí, kde se stýkají hranice tří států: České republiky, Slovenska a Rakouska. Východní hranici Slovácka určuje kromě státní hranice mezi Českou republikou a Slovenskem, také hřbet horského masivu Bílých Karpat a velmi výrazný je taky levý břeh slovenské části dolního toku Moravy. Na severovýchodě Slovácko sousedí s regionem Valašsko, v historickém vývoji území se to promítlo do vzniku přechodného pásma, ve kterém se prolínají kulturní a socio-ekonomické vlivy obou zmíněných regionů. Západní ohraničení regionu se výrazně přibližuje nejvyšším polohám Ždánického lesa. Konkrétně je hranice vedena od nejzápadnějšího bodu Ždánického lesa až k řece Dyji, která směřuje od hranice česko-rakouské k soustavě Novomlýnských nádrží. Na západě sousedí brány, dál se ohraničení opět přibližuje nejvyšším polohám Chřibů a pokračuje ke Ždánickému lesu. Na severu sousedí s regionem Haná. Jižní hranice regionu je dána státní hranicí České republiky s Rakouskem.

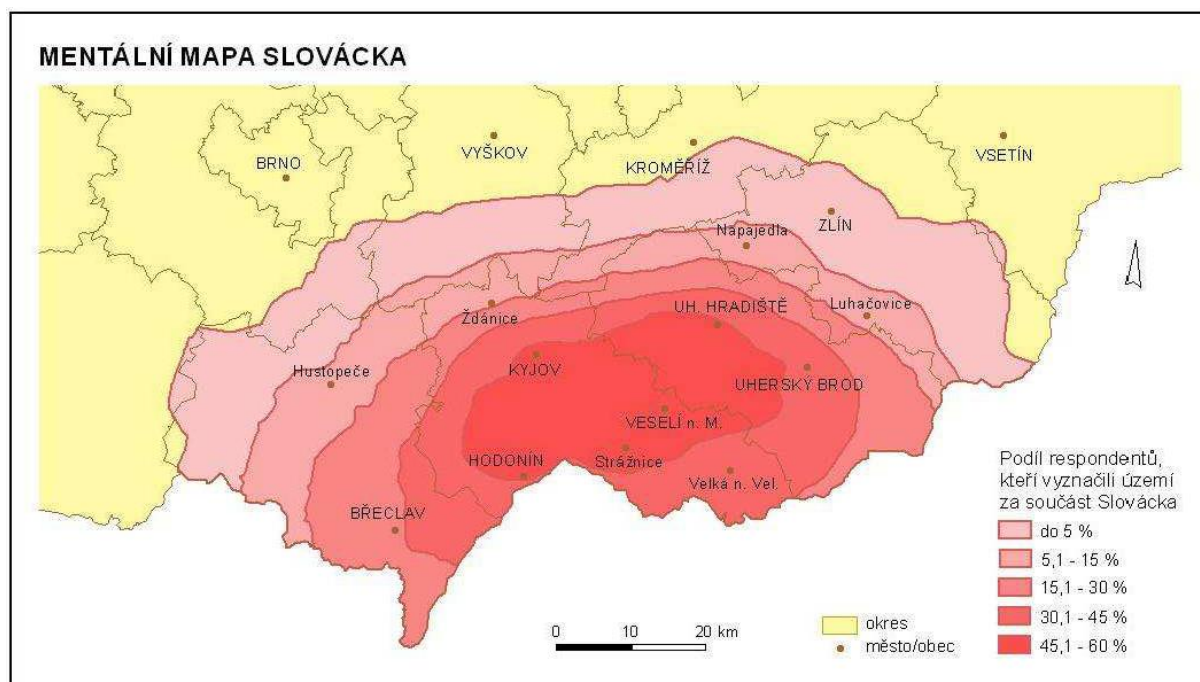


Obr.1. Slovácký region, zdroj: Vencálek (1999)

Niederle (1923) vymezuje přirozené hranice, které tvoří na severu výběžky Jablunkovských Karpat po Napajedla, nejvyšší vrcholy Chřibů a Ždánických hor, říčka Trkmanka směřující k Šakvicím, pravý břeh Dyje, Pálavské hory. Další hranice je od Lednice k Břeclavi až

k břehům Moravy a od Radějova přes výběžky Bílých Karpat až k vrchu Javorníku, k řece Olšavě u Starého Hrozenkova a Bojkovic. Úplně detailně vymezuje Slovácko v rozmezí 48° 35' a 49° 10' severní šířky a 16° 45' a 17° 55' východní délky.

Další možné vymezení Slovácka je pomocí mentálních map. To ve své diplomové práci zkoumala Sečková (2007), která provedla dotazníkové šetření, v němž obyvatelé Slovácka – respondenti zakreslovali do mapy svoji představu o vymezení Slováckého regionu. Průzkum probíhal ve městech, které podle autorky nesporně patří do Slovácké oblasti: Uherské Hradiště, Uherský Brod, Kyjov, Strážnice, Veselí nad Moravou, Hodonín a Břeclav.



Obr. 2 Mentální mapa Slovácka, zdroj: Sečková (2007)

5.2.2. Členění regionu

Většina autorů se shoduje na tomto členění Slovácka:

- Dolňácko – dále se dělí na Strážnické, Uherskohradištské, Kyjovské
- Hornácko – centrum ve Velké nad Veličkou, rozprostírá se v povodí horního toku Veličky
- Moravské Kopanice – centrum Starý Hrozenkov, ležící v Lopenické hornatině
- Podluží – od česko-rakouské hranice k Břeclavi, k Hodonínu a až k Rohatci

- Přechodová pásma: Luhačovické Zálesí – území na pomyslné ose procházející Luhačovicemi a Bojkovicemi, Hanácké Slovácko – kolem jižních svahů Ždánického lesa, od Hustopečí přes Archlebov až ke Ždánicím.

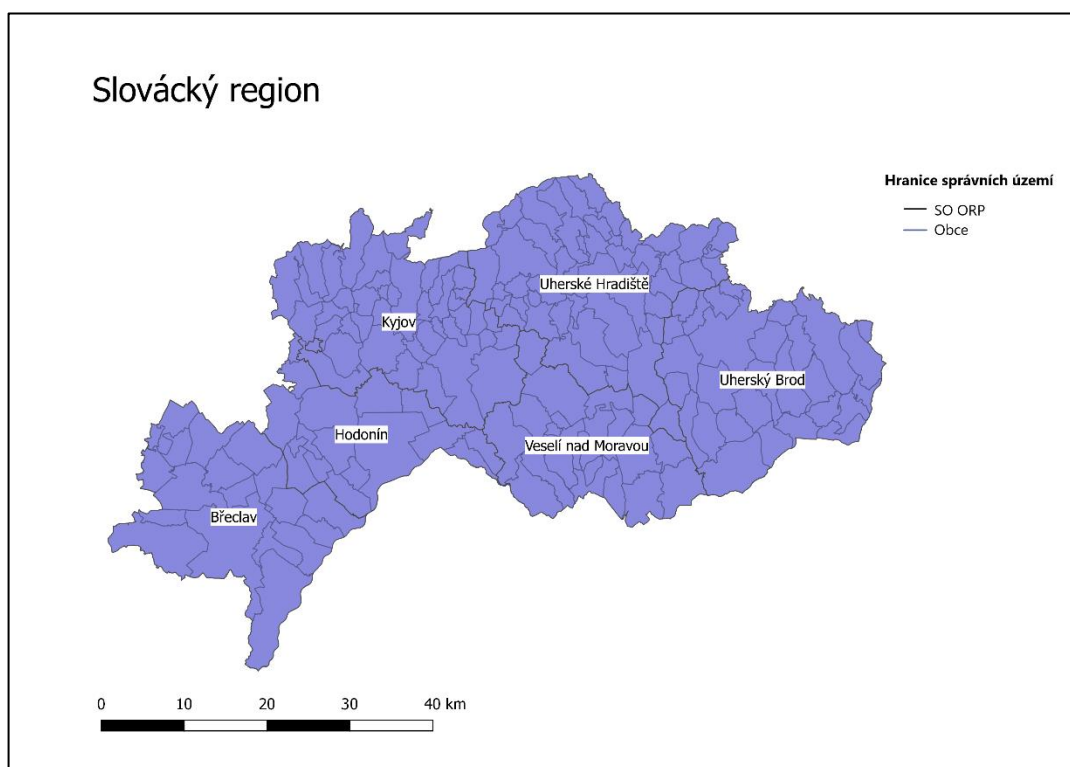
Každý z regionu má určité společné znaky, především národopisné (etnografické).

6. Místní region v ŠVP škol na Slovácku

Tato část bude věnována průzkumu školních vzdělávacích programů na Slovácku. Konkrétně bude zaměřena na zodpovězení následujících otázek:

- Je do ŠVP/tematických plánů, zařazena výuka místního regionu?
- Ve kterém ročníku je výuka realizována?
- Jak mají školy specifikovaný místní region?

Pro zodpovězení jmenovaných otázek bylo opět důležité vymezit, které obce (školy) spadají do Slováckého regionu. Tentokrát bylo potřeba najít co nejvíce územně-správních vymezení. Pro tento účel byla využita studie od Doležálka (2006), který nabízí jednoduché a přehledné vymezení tohoto regionu. Vymezení sice nekopíruje přesné národopisné oblasti regionu, ale ty nejsou ani tak v některých částech zcela jasné. Doležálek (2006) uvádí, že pro vymezení regionu Slovácka můžeme aplikovat hranice těchto správních obvodů obcí s rozšířenou působností (SO ORP): Břeclav, Hodonín, Kyjov, Veselí nad Moravou, Uherské Hradiště a Uherský Brod.⁸



Obr. 4 Slovácký region dle vymezení Doležálka, zdroj: autor

⁸ Tyto obce s rozšířenou působností se zároveň shodují s nespornými centry Slovácka dle Sečkové (2007).

Do tohoto vymezení spadá celkem 185 obcí, ale ne všechny mají druhý stupeň základních škol. Druhý stupeň základních škol má 75 obcí, z toho 8 měst má 2 a více základních škol, což dohromady dělá 89 škol s druhým stupněm základních škol na území Slovácka (viz tab. 1).

Tab. 1 *Obce na Slovácku s druhým stupněm základních škol*

Číslo	Obec	Počet ZŠ	Číslo	Obec	Počet ZŠ
1	Archlebov	1	39	Ořechov	1
2	Babice	1	40	Ostrožská Lhota	1
3	Bánov	1	41	Ostrožská Nová Ves	1
4	Bílovice	1	42	Osvětimany	1
5	Blatnice pod Svatým Antonínkem	1	43	Plumlov	1
6	Bojkovice	1	44	Podivín	1
7	Boršice	1	45	Polešovice	1
8	Břeclav	3	46	Prakšice	1
9	Březolupy	1	47	Prušánky	1
10	Březová	1	48	Rakvice	1
11	Březí	1	49	Ratíškovice	1
12	Buchlovice	1	50	Rohatec	1
13	Bzenec	1	51	Staré Město	1
14	Čejkovice	1	52	Starý Hrozenkov	1
15	Dambořice	1	53	Strání	1
16	Dolní Bojanovice	1	54	Strážnice	2
17	Dolní Němčí	1	55	Svatobořice-Mistřín	1
18	Dubňany	1	56	Šardice	1
19	Hluk	1	57	Šumice	1
20	Hodonín	4	58	Traplice	1
21	Hovorany	1	59	Tupesy	1
22	Hroznová Lhota	1	60	Tvrdonice	1
23	Ježov	1	61	Uherské Hradiště	3
24	Kunovice	2	62	Uherský Brod	3
25	Kuželov	1	63	Uherský Ostroh	1
26	Kyjov	3	64	Valtice	1
27	Lanžhot	1	65	Velehrad	1
28	Lednice	1	66	Velká nad Veličkou	1
29	Lipov	1	67	Velké Bílovice	1
30	Lužice	1	68	Veselí nad Moravou	2
31	Mikulčice	1	69	Vlčnov	1
32	Milotice	1	70	Vnorovy	1
33	Moravská Nová Ves	1	71	Vracov	1
34	Moravský Písek	1	72	Zaječí	1
35	Moravský Žižkov	1	73	Žarošice	1
36	Mutěnice	1	74	Ždánice	1
37	Nenkovice	1	75	Žeravice	1
38	Nivnice	1			
Celkem					89

U všech těchto škol proběhlo vyhledávání jejich ŠVP, ne u každé se jej však podařilo získat. Školy, které neměly své ŠVP dostupné na svých webových stránkách, byly osloveny mailem, zda by nebylo možné zaslání jejich ŠVP, či tematických plánů předmětu zeměpis. (V mailu bylo vysvětlení, k jakému účelu má ŠVP sloužit).

Z uvedeného počtu škol (viz tab. 1) se podařilo k výzkumu získat ŠVP celkem 72 škol (viz tab. 2).

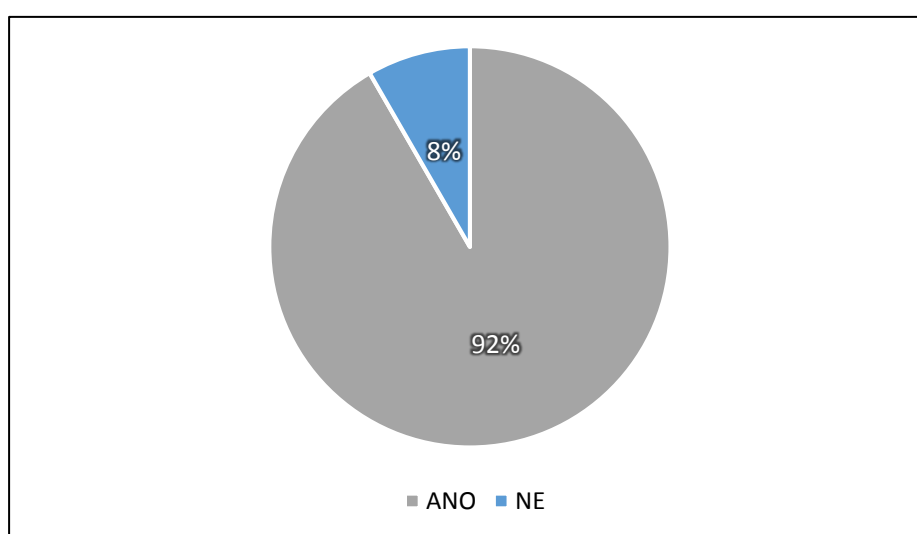
Tab. 2 Školy zapojené do výzkumu na základě ŠVP

Číslo	Obec	Počet ZŠ	Číslo	Obec	Počet ZŠ
1	Archlebov	1	32	Nenkovice	1
2	Bánov	1	33	Ořechov	1
3	Bílovice	1	34	Ostrožská Lhota	1
4	Blatnice pod Svatým Antonínkem	1	35	Osvětimany	1
5	Bojkovice	1	36	Podivín	1
6	Boršice	1	37	Polešovice	1
7	Břeclav	3	38	Prušánky	1
8	Březí	1	39	Rakvice	1
9	Buchlovice	1	40	Ratíškovice	1
10	Bzenec	1	41	Starý Hrozenkov	1
11	Čejkovice	1	42	Strání	1
12	Dambořice	1	43	Strážnice	2
13	Dolní Bojanovice	1	44	Svatobořice-Mistřín	1
14	Dolní Němčí	1	45	Šardice	1
15	Dubňany	1	46	Traplice	1
16	Hluk	1	47	Tupesy	1
17	Hodonín	3	48	Tvrdonice	1
18	Hovorany	1	49	Uherské Hradiště	2
19	Hroznová Lhota	1	50	Uherský Brod	3
20	Kunovice	1	51	Uherský Ostroh	1
21	Kuželov	1	52	Valtice	1
22	Kyjov	3	53	Velehrad	1
23	Lanžhot	1	54	Velká nad Veličkou	1
24	Lednice	1	55	Velké Bílovice	1
25	Lipov	1	56	Veselí nad Moravou	2
26	Lužice	1	57	Vracov	1
27	Mikulčice	1	58	Zaječí	1
28	Moravská Nová Ves	1	59	Žarošice	1
29	Moravský Písek	1	60	Ždánice	1
30	Moravský Žižkov	1	61	Žeravice	1
31	Mutěnice	1			
Celkem					72

6.1. Zodpovězení výzkumných otázek

Na začátku šesté kapitoly byly položeny tři výzkumné otázky, na které bude postupně zodpovězeno.

První otázka zněla: Je do ŠVP/tématických plánů, zařazena výuka místního regionu? Jak bylo uvedeno výše, z celkového počtu 89 slováckých škol, bylo do výzkumu zařazeno 72. Z tohoto počtu byla v ŠVP či tematických plánech výuka místního regionu zařazena do zeměpisu na 66 školách, ve zbylých 6 nebyla o výuce místního regionu žádná zmínka. (viz obr. 5 a procentuální znázornění)

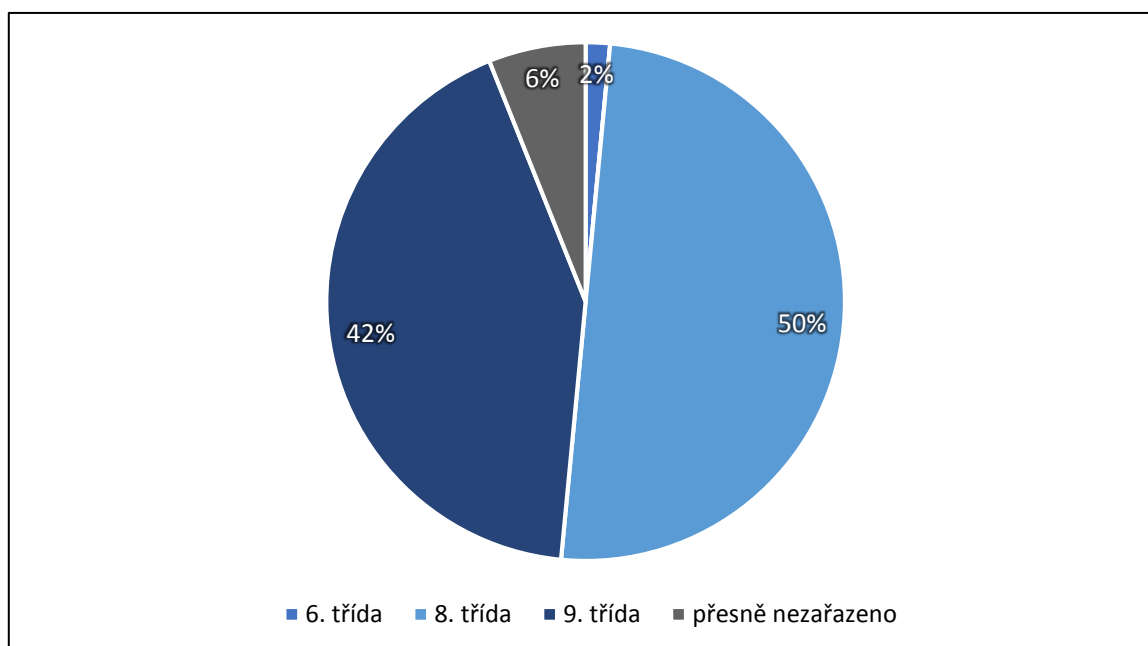


Obr. 5 Realizace výuky místního regionu dle ŠVP vybraných škol

Ze 72 škol tedy zbylo 66, ve kterých je výuka místního regionu realizována, a tudíž u nich mohou být zodpovězeny zbylé dvě výzkumné otázky.

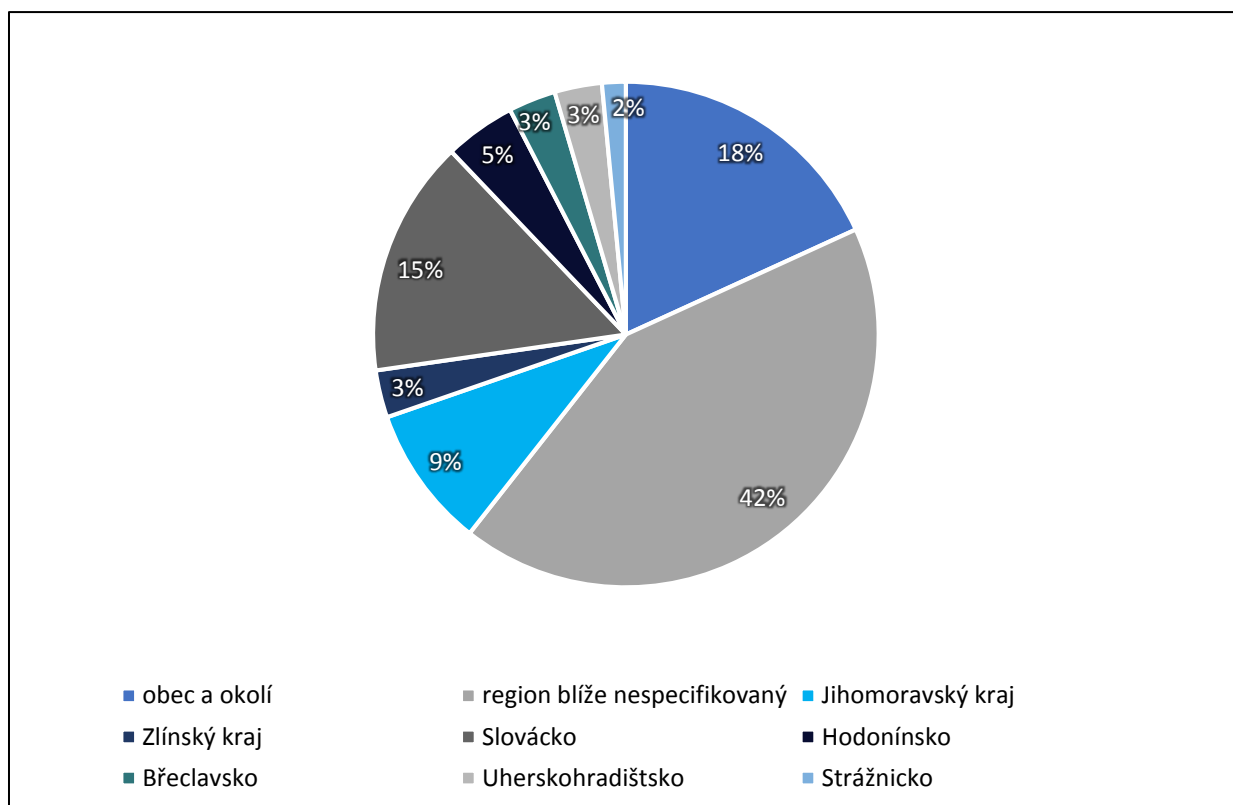
Další otázka má zodpovědět, ve kterém ročníku se místní region na školách vyučuje. Nejvíce škol dává prostor pro tuto výuku v 8. ročníku. Celkem je jich 33. Místní region se většinou vyučuje spolu nebo v návaznosti na výuku České republiky a jednotlivých krajů. V 9. ročníku výuku realizuje jen nepatrně méně škol – dohromady 28, a to buď na začátku školního roku – opět v návaznosti na 8. ročník a výuku České republiky nebo na úplný závěr, jako poslední zeměpisné učivo. Jediná škola výuku místního regionu zahajuje již v 6. třídě, snaží se totiž se žáky začínat od toho nejnámějšího, a poté postupovat dál ke složitějším problémům. Výuka místního regionu je zde pojatá jako vstupní téma do výuky České republiky. V 7. třídě výuku místního regionu nerealizuje žádná škola. Čtyři školy nemají místní region přímo zařazen do tematických plánů, ale podle ŠVP by jeho výuka měla být začleňována

průběžně do ostatního učiva nebo jsou na ni přímo dělané projekty a programy. Výuku místního regionu na Slovácku podle ročníků přehledněji zobrazuje obr. 6.



Obr. 6 Ročník realizace výuky místního regionu

Poslední otázka je nejkomplikovanější, a to, *jak mají školy místní region specifikovaný*. Ne všechny školy na Slovácku, totiž považují celé Slovácko za svůj místní region, a ne všechny školy mají v ŠVP detailně rozpracovanou výuku místního regionu. U většiny škol je tak místní region specifikovaný jen jako region podle bydliště či školy, ale vysvětlení, co je tím myšleno už v ŠVP nenajdeme. Toto vysvětlení najdeme u 28 škol. Dalších 12 škol má výuku místního regionu omezenou převážně na svoji obec, podle bydliště nebo školy. Zbytek škol má v ŠVP přímo zadané, která oblast je pro školu myšleným místním regionem. Slovácko uvádí v ŠVP jako svůj místní region dohromady 10 škol. Šest škol uvádí jako svůj místní region Jihomoravský kraj. Dvě z těchto šesti jej ještě dále konkretizují, jedna na Mikulovsko a druhá na Podluží. Další 2 školy považují za svůj místní region Zlínský kraj. Zbytek škol vnímá za svůj místní region mikroregion, do kterého spadají – 3 školy uvádí Hodonínsko, 2 školy Břeclavsko, Uherskohradištsko jmenují 2 školy a 1 škola označuje za svůj místní region Strážnicko. (viz obr.7)



Obr. 7 Vnímání místního regionu v ŠVP jednotlivých škol

Pokud bychom do průzkumu nezapočítávali školy, které ve svých ŠVP nemají místní region blíže specifikovaný, tak by vítězil pohled na místní region jako na svoji obec a její blízké okolí. Pro žáky je to možná nejjednodušší vymezení. Jedná se v něm totiž o místa, která převážně velmi dobře znají z vlastní zkušenosti. Na druhou stranu, pokud je místní region vymezen v rámci nějakého více zažitého celku (mikroregionu, národopisného regionu), žáci mohou více propojovat informace o svém blízkém okolí s širšími celky, které ale ještě nejsou pro žáka úplně vzdálené.

Zbytek škol má již vlastní způsob vymezení místního regionu. Narazíme tedy na vymezení v rámci krajů, okresů, mikroregionů a národopisných oblastí. Je tomu tak proto, že obsah i struktura učiva místního regionu v zeměpisu je plně v kompetenci učitele. (Kühnlová, 2012)

7. Výukové materiály

Tato část práce je věnována samotným výukovým materiálům, které jsou určeny k používání v reálné výuce. Materiály jsou vytvářeny konkrétně pro potřeby ZŠ a MŠ Joži Uprky Hroznová Lhota. Ta má ve svém ŠVP výuku místního regionu⁹ zařazenou do 9. třídy, a to na její začátek. Tomu budou materiály přizpůsobeny. Výukové materiály budou také zhotoveny tak, aby odpovídaly stanoveným cílům výuky, vymezeným na začátku práce.

Vytvořené materiály jsou pro sedm vyučovacích hodin a jednu terénní výuku. Témata těchto hodin jsou: Vymezení místního regionu, Podnebí Slovákka, Příroda našeho okolí: půda a vegetace – terénní výuka, Historie regionu, Zemědělství na Slovákku, Průmysl Slovákka, Cestovní ruch a Doprava na Slovákku. Ke každé vyučované hodině je vytvořena příprava a všechny podklady, které jsou pro jednotlivé hodiny potřeba (pracovní listy, rozdělovací kartičky, učební texty, mapy atd.) Mapy použité ve výukových materiálech jsou vytvářeny v QGISu.

Následující podkapitoly budou obsahovat přípravy na jednotlivé hodiny. Ostatní výukové materiály budou k nalezení v přílohách. Přílohy budou pro zachování stejného formátu popsány ve vlastním obsahu.

⁹ za místní region pokládá Slovákko

7.1. Struktura hodiny: Vymezení místního regionu

<u>Tematický okruh-téma:</u> Vymezení místního regionu	<u>Ročník:</u> 9. <u>Časová dotace:</u> 1
<u>Průřezová témata:</u> osobnostní a sociální výchova, výchova demokratického občana	<u>Mezipředmětové vztahy:</u> český jazyk, občanská výchova, anglický jazyk, výtvarná výchova
<u>Cíle vyučovací hodiny:</u> <i>vědomosti:</i> poloha Slovácka, národopisné rozdělení Slovácka <i>dovednosti:</i> poznávání světových směrů, práce s atlasem, orientace v mapě a její dotváření <i>postoje:</i> uvědomění si svého domova a známých míst, sounáležitost se svým místním regionem	
<u>Obsah:</u> označování známého/blízkého území pojmenování prostoru Slovácka práce s pracovním listem (poloha v rámci ČR, hranice Slovácka, dotváření mapy + tvorba legendy, národopisné oblasti Slovácka)	
<u>Výuková metoda:</u> dialogická, samostatná, skupinová, frontální	
<u>Učební pomůcky:</u> tabule, fixy, dataprojektor, atlas, mapy, pracovní listy	
Scénář hodiny	
<p><i>Úvod (8 minut)</i></p> <p>Hodina začíná aktivitou, ve které by si žáci měli uvědomit, které území považují za blízké.</p> <p>Na tabuli je promítnutá mapa ČR (na ¼ tabule). Učitel zadává žákům úkol – Zakroužkujte území, které je pro vás blízké. Žáci přistupují k tabuli (žádoucí je, aby jich přistupovalo více současně, ne po jednotlivcích) a pomocí fixů kroužkují pro ně blízké území.</p>	

Na další čtvrtinu tabule promítnutí mapy Moravy. Žáci mají jít znovu zakroužkovat území, které je pro ně dobře známé. To samé se opakuje na další čtvrtině s mapou Jihomoravského a Zlínského kraje – zakroužkování území velmi dobře známého. (Učitel dodává, že by to mělo být místo, kam by např. dojeli na kole, dohlédli a neztratili by se v něm) Poslední čtvrtina tabule je pro okres Hodonín a na ní mají žáci zakroužkovat, kde se cítí být doma.

Následuje společné zhodnocení aktivity. Každý, kdo chce, má prostor pro zdůvodnění vlastních zakroužkovaných míst.

Hlavní část (30 minut)

Promítnutí prostoru Slovácka – na mapě ČR vyznačené území. Položení otázky žákům: Jaké území vymezují hranice na mapě? Jak se tomuto území říká? Pokud na to žáci nepřijdou sami, učitel je navádí otázkami.

Zadání úkolu pro čtveřice: Najděte 5-10 věcí, které má toto území (a lidé v něm) společné. (2-4 minuty) Poté prezentace před ostatními – jeden ze skupiny, další zapisují na tabuli. Pokud učitel vidí, že na tabuli je nějaká věc úplně špatně, zeptá se žáků, zda souhlasí se vším, co je na tabuli, a potom je nechá, aby sami přišli na to, které z věcí by se měli vyřadit.

Rozdání pracovních listů a atlasů. Žáci si vyberou a zapíšou do pracovních listů 10 společných věcí pro území.

Poté mají za úkol samostatně za pomoci atlasu vyplnit úkoly vztahující se k mapě Slovácka v pracovním listu. Učitel prochází mezi žáky, kontroluje je, jak si vedou a popřípadě žáky navádí správným směrem ke splnění úkolu. Při společné kontrole úkolu je mapa z pracovního listu promítnuta na tabuli, učitel vyvolává žáky a ti mapu postupně doplňují. Takto je doplněna i růžice světových stran. Při doplňování se učitel ptá žáků i na to, jak se jednotlivé světové strany řeknou anglicky.

Podle již vyznačených území v mapě proběhne doplnění další části pracovního listu. Učitel opět vyvolává jednotlivé žáky, ti odpovídají a společně za pomoci učitele vyplňují, co ohraničuje území Slovácka z jednotlivých světových stran.

Poslední část expozice učiva je věnována národopisnému rozdělení Slovácka. Učitel pokládá žákům otázku, co si představují pod pojmem národopisné rozdělení. Pokud si žáci nevědí rady, učitel je navádí tím, ať si přečtou, jak je Slovácko národopisně rozděleno – to již žáci mají v pracovních listech napsáno, potom žáci za pomoci učitele zkusí přijít na rozdíl mezi jednotlivými národopisnými územími. (kroje, písně, rozdíl v nářečí, krajině, typickém jídle a pití atd.) Podle center jednotlivých regionů si žáci tyto regiony zaznačí do mapy, přechodové oblasti jim ukazuje učitel.

Závěr (7 minut)

Na závěr hodiny si žáci vyplní poslední větu pracovního listu. Podle učiva, které za hodinu probrali, zařadí svoji obec do konkrétní národopisné oblasti a svoji obec si za pomoci atlasu zaznačí i do mapy.

Žáci dostávají úkol, který po domluvě s učitelem výtvarné výchovy budou plnit ve skupinách, ve kterých již byli rozděleni při jednom z úkolů. Ve výtvarné výchově budou vytvářet plakát, který bude symbolizovat jednu z národopisných oblastí. Žáci jej mohou pojet jakkoliv – jako koláž z fotografií, nakreslených obrázků atd. ve fantazii se meze nekladou.

7.2. Struktura hodiny – Podnebí Slovácka

<p><u>Tematický okruh-téma:</u></p> <p>Podnebí Slovácka</p>	<p><u>Ročník:</u> 9.</p> <p><u>Časová dotace:</u> 1</p>
<p><u>Průřezová témata:</u> osobnostní a sociální výchova, environmentální výchova</p>	<p><u>Mezipředmětové vztahy:</u> výtvarná výchova, přírodopis</p>
<p><u>Cíle vyučovací hodiny:</u></p> <p><i>vědomosti:</i> klimatotvorné faktory, fyzicko-geografické podmínky Slovácka, charakter místního klimatu a jeho odchylky</p> <p><i>dovednosti:</i> zakreslování do slepé mapy, hledání a orientace v atlase, prezentace vlastního názoru před ostatními, řešení problémů</p> <p><i>postoje:</i> uvědomění si problému sucha</p>	
<p><u>Obsah:</u></p> <p>klimatotvorné faktory</p> <p>fyzicko-geografické podmínky Slovácka</p> <p>podnebí Slovácka</p> <p>problém sucha</p>	
<p><u>Výuková metoda:</u> skupinová, diskuzní, samostatná</p>	
<p><u>Učební pomůcky:</u> obrysové mapy, prezentace, tabule, dataprojektor, fixy, předtištěné lístky na aktivitu, atlas</p>	
<p>Scénář hodiny</p> <p><i>Úvod (12 minut)</i></p> <p>Začátek hodiny bude věnovaný krátké prezentaci a vylepení plakátů, které žáci tvořili ve výtvarné výchově. Tím si žáci zopakují jednotlivé části Slovácka. (7 minut)</p> <p>Přechod k tématu hodiny – zapsání tématu do sešitů. Výuka o místním klimatu začíná</p>	

zopakováním klimatotvorných faktorů. Učitel pokládá otázku: „Co ovlivňuje klima? Pokuste se faktory ovlivňující klima nakreslit.“ – Žáci chodí k tabuli, i víc najednou a kreslí věci, které ovlivňují klima. Po zakreslení tyto obrázky žáci společně poznávají, popřípadě objasňují. Pokud žáci nespolutpracují – stydí se kreslit nebo nepřicházejí na všechny důležité faktory, jde zvolit i druhá varianta, která ale není tolik efektivní jako první, kdy žáci kreslí sami. Faktory kreslí učitel a žáci je poznávají. Společně tak přichází na všechny klimatotvorné faktory. Určitě by měla zaznít tato fakta: zeměpisná šířka (intenzita a délka působení slunečních paprsků), nadmořská výška, vzdálenost od oceánu, charakter povrchu (př. rostlinná a sněhová pokrývka), popř. mořské proudy. (5 minut)

Hlavní část (31 minut)

Z úvodního úkolu vyplývá, že pro určení klimatu v určitém místě je důležité znát fyzicko-geografické podmínky prostředí, proto žáci dostávají za úkol, aby s pomocí atlasu pojmenovali řeky označené ve svých obrysových mapách, které dostali minulou hodinu a také do nich zakreslili pohoří a nížiny. Poté proběhne společná kontrola. (7 minut)

Pro další úkol učitel rozdělí žáky do skupin po pěti. Za pomoci faktorů, které žáci zjistili v úvodu hodiny a zjištěných fyzicko-geografických podmínek, se všechny skupinky snaží obecně charakterizovat klima Slovácka jako celek. Po postupné prezentaci (skupiny se střídají a každá řekne jednu charakteristickou věc, která ještě nezazněla) by každá ze skupin měla zkusit najít odlišnosti v jednotlivých částech tohoto území. Tyto odlišnosti napíší na papír i se zdůvodněním, proč jsou odlišné, a pošlou vedlejší skupině. Vedlejší skupina má za úkol provést kontrolu a při společné prezentaci přečíst odlišnosti a obhájit ty, se kterými souhlasí, popřípadě vyvrátit konkrétními argumenty, s čím nesouhlasí. Především v první části úkolu učitel žákům při zadání zdůrazní, aby klima charakterizovali a jeho charakter zdůvodnili podle co největšího počtu faktorů na něj působících. (8 minut)

Protože si již žáci zopakovali klimatotvorné faktory a charakterizovali podnebí Slovácka, dostávají konkrétní úkol. Žáci obdrží ve skupinách lístečky (každý jeden), na kterých jsou různé oblasti Slovácka. (Dolnomoravský a Dyjsko-svratecký úval, pahorkatiny, Chřiby a Bílé Karpaty, nejvyšší vrcholky Bílých Karpat, Pálava). Jejich úkolem je seřadit se od nejteplejší oblasti k nejstudenější. Kontrola probíhá společně, a to tak, že všechny

skupinky nejprve přečtou svoji nejteplejší oblast – postupně přede všemi. Až každá skupinka přečte nejteplejší oblast postupují stejným způsobem dál až k oblasti nejchladnější. U aktivity učitel dohlédá pouze na to, aby skupinky nepřečetly najednou všechny oblasti, ale aby se střídaly s ostatními. Žáci tak udrží větší pozornost a sami si navzájem odhalí možné nesrovnalosti. (6 minut)

Po těchto aktivitách proběhne zápis, který bude promítnutý na tabuli, ale bude víceméně totožný s fakty, které již žáci sami zjistili při aktivitách. Po zápisu budou žákům na tabuli promítnuty fotografie ze Slovácka. Učitel pokládá žákům otázku: „Jaké problémy lze z fotek vyčíst?“ Žáci odpovídají. Je žádoucí, aby zazněly tyto problémy: monokultury, eroze, sucho, žádné remízky, velké souvislé plochy atd. (5 minut)

Přechod k problému sucha.

Žáci dostávají poslední úkol do skupin, a to najít alespoň 5 možností, jak se dá bojovat se suchem, které potom opět prezentují a diskutují o něm s ostatními. (5 minut)

Závěr (2 minuty)

Na závěr dostávají žáci za úkol, aby si každý sám dal jedno předsevzetí, kterým se zapojí do boje se suchem. Předsevzetí si zapíší do sešitu a za týden na začátku hodiny se může vyhodnotit, jak si kdo vedl. Pro větší motivaci a příklad se do toho zapojí i učitel.

7.3. Struktura hodiny – Příroda našeho okolí: půda a vegetace

<p><u>Tematický okruh-téma:</u></p> <p>Příroda našeho okolí: půda a vegetace</p>	<p><u>Ročník:</u> 9.</p> <p><u>Časová dotace:</u> 5 (terénní výuka)</p>
<p><u>Průřezová témata:</u> environmentální výchova, mediální výchova, osobnostní a sociální výchova</p>	<p><u>Mezipředmětové vztahy:</u> přírodopis, tělesná výchova, dějepis, informatika</p>
<p><u>Cíle vyučovací hodiny:</u></p> <p><i>vědomosti:</i> složení půdy, půdní druhy, eroze, vegetace místní oblasti</p> <p><i>dovednosti:</i> orientace v terénu podle mapy i podle přírodních ukazatelů, poznávání druhů stromů a rostlin</p> <p><i>postoje:</i> budování kladného vztahu k turistice a přírodě</p>	
<p><u>Obsah:</u></p> <p>pozorování krajiny</p> <p>odběr vzorků půdy</p> <p>poznávání a fotografování rostlin a živočichů</p> <p>určování GPS polohy</p> <p>orientace v krajině</p>	
<p><u>Výuková metoda:</u> samostatná, skupinová, terénní</p>	
<p><u>Učební pomůcky:</u> pracovní listy, lopatky, turistická GPS, PET láhve, odměrný válec, fotoaparáty/mobily</p>	
<p>Scénář hodiny</p> <p><i>Úvod</i></p> <p>Celé téma bude obsaženo v terénní výuce. Terénní výuka musí být dopředu naplánovaná a schválená vedením školy. Celá výuka bude spojena s přírodopisem, takže po domluvě</p>	

se na ní bude podílet i učitel přírodopisu. Žáci i jejich rodiče budou dopředu o terénní výuce informováni a dostanou instrukce, co budou při výuce potřebovat a kde se sejdou.

V samotný den výuky se žáci sejdou na určeném místě a budou rozděleni do dvou skupin. Jedna skupina půjde s učitelem zeměpisu a druhá s učitelem přírodopisu, v půlce se ve vedení skupin učitelé prohodí. Obě půlky třídy budou ještě rozděleny do čtyř skupin. Každá skupina dostane od učitele turistickou GPS. Učitel žákům vysvětlí, jak se s GPS zachází. Pokud s ní žáci umí, mohou učiteli pomoci ve vysvětlování ostatním žákům. Žáci se naučí určovat polohu GPS, měřit vzdálenost a navigovat do cíle.

Než žáci vyjdou do terénu, dostanou pracovní listy, které si pozorně pročtou. Z pracovních listů se žáci dozví i cíl terénní výuky, o kterém se následně baví s učitelem. Žáci mají pozorovat krajinu, vnímat vegetaci i zvířata, dozvědět se o složení půdy a její kvalitě a také přemýšlet o historii této krajiny.

Hlavní část

Žáci mají při cestě splnit všechny úkoly v pracovním listu. Trasa je předem vybraná a prošlá učitelem tak, aby se na ní úkoly daly splnit.

Každá ze skupin má po cestě za úkol pomocí lopatky, kterou dostanou od učitele odebrat vzorek půdy buď na poli, v lese, na louce nebo z okolí řeky. Tato část úkolu bude však plněna až v druhé polovině, protože s půdou budou žáci dál pracovat až ke konci terénní výuky.

První zastávka bude u Veličky. Žáci zde splní první a druhý úkol pracovního listu. K druhému úkolu budou žáci potřebovat vysvětlení učitele, proč k regulaci Veličky došlo, kdy se regulace uskutečnila a co dalšího se v krajině měnilo. Všechny tyto informace a sdělování probíhá formou dialogu mezi učitelem a žáky. Žáci potom mají za úkol najít pozůstatek bývalého koryta Veličky a zakreslit si jej do mapy.

Než se žáci vypraví dál, dostanou od učitele GPS souřadnice, na které se všichni mají dostat. (GPS souřadnice může učitel zadávat postupně, než se dostanou až k cíli (každá

skupina, tak může mít vedení jindy) nebo jim učitel může dát jen jednu cílovou souřadnici.)

V další části cesty, kromě navigování, plní žáci úkoly z pracovního listu, fotografují a pozorují krajinu kolem sebe, učitel jim dává podněty a vysvětluje geografické či biologické úkazy.

Na Výzkumu žáci lokalizují GPS souřadnice a zapíší je do pracovních listů. Každý ze skupiny by to už měl udělat sám, bez pomoci. Zde již jednotlivé skupiny dostávají za úkol, co za vzorek půdy mají odebrat. Učitelé si zde vymění vedení skupin.

Čtvrtý úkol obsahuje konkrétní výhled do okolí. Žáci podle map v turistické GPS zjišťují, na které vrcholky mají výhled a spolu s učitelem poznávají i další jiné vrcholy.

Po splnění úkolu bude pro žáky připravena didaktická hra, ve které budou rozděleni do čtyř skupin podle obrázků – jedna skupina bude mít jehličnaté stromy, druhá listnaté stromy, třetí keře a čtvrtá květiny. Po rozdělení učitel vysvětlí pravidla. Žáci budou muset plnit úkoly, které jim učitel zadá. Pokud neřekne učitel jinak, daný úkol vždy plní jeden ze skupiny a žáci se v plnění postupně střídají. Všechny skupiny před začátkem úkolu musí být na startovní čáře – tu učitel vytvoří buď z lana nebo z okolních klacků či čehokoliv jiného. V úkolech žáci budou většinou něco nosit (listy stromů, rostlinky atd.) tyto věci žáci přinesou druhému učiteli, který bude opodál, ale ne moc daleko. Body vždy získá skupina, která donese správnou věc + body navíc za to, kdo doběhne první zpět na startovní čáru. Po vysvětlení pravidel a rozdělení do skupin, bude jejich prvním úkolem správně napsat jména všech jejich rostlin na jednotlivé kartičky, které dostali při rozdělování. Skupina, která to zvládne nejdřív a správně a doběhne k jednomu z učitelů na kontrolu a zpět, získává první body do hry. Další úkoly jsou již zaměřeny na přinesení různých rostlin, které žáci poznávali po cestě (listy různých stromů, květiny atd.) Důležité je nezadávat žádné vzácné rostlinné druhy. Nejlepší skupina může být odměněna nějakou sladkostí k doplnění energie na zpáteční cestu.

Při zpáteční cestě žáci opět fotografují a sbírají vzorky půdy. Poslední zastávka je stejná jako první – u Veličky. Při této zastávce žáci konečně využijí nasbírané vzorky půdy. Jako první se s pomocí učitele pokusí přijít na všechny složky půdy. Tyto složky si žáci zapíší do pracovních listů. Po zapsání do pracovních listů, žáci naplní vzorky půdy do PET lahví,

které mají odřezané dno. Důležité je, aby každá skupina do PET láhve nasypala stejné množství půdy (učitel vytvoří rysku) a žáci půdu nijak neudusávali. Poté jeden z žáků naplní jinou PET láhev litrem vody. Z uřezané otočené PET láhve se odšroubuje víčko a dá se nad odměrný válec, na který předem dáme sítko nebo látkový kapesník. Poté vodu jeden ze skupiny pomalu začne lít do naplněné PET láhve. Jiný žák stopuje 3 minuty a ostatní měří, kolik vody propustí půdou naplněná PET láhev za daný čas. Následuje vyhodnocení a diskuze o propustnosti vody půdou. V poslední části se žáci ve skupinách snaží přijít na to, která půda (s jakými vlastnostmi) bude nejúrodnější, a proč.

Na konci cesty žáci dostávají pokyny k další výuce. Do další hodiny si žáci mají vzít pracovní listy a stažené fotografie, které při terénní výuce vyfotili.

Závěr

Před hodinou zeměpisu žáci dostanou za úkol udělat z fotografií, které při terénní výuce pořídili, v hodině informatiky koláž s popisky. Vytisknuté koláže mohou žáci vystavit buď v učebnách přírodopisu, zeměpisu nebo i ve své třídě.

7.4. Struktura hodiny – Historie regionu

<p><u>Tematický okruh-téma:</u></p> <p>Historie regionu</p>	<p><u>Ročník:</u> 9.</p> <p><u>Časová dotace:</u> 1</p>
<p><u>Průřezová témata:</u> výchova k myšlení v evropských a globálních souvislostech, osobnostní a sociální výchova</p>	<p><u>Mezipředmětové vztahy:</u> dějepis, český jazyk, informatika</p>
<p><u>Cíle vyučovací hodiny</u></p> <p><i>vědomosti:</i> vývoj osidlování Slováckého regionu</p> <p><i>dovednosti:</i> čtení s porozuměním, schopnost interpretace textu, hledání archivních map a orientace v nich, práce s historickým pramenem</p> <p><i>postoje:</i> vnímání historie regionu, úcta ke stáří</p>	
<p><u>Obsah:</u></p> <p>historie regionu</p> <p>práce s kronikou Hroznové Lhoty</p> <p>nahlížení do archivních map</p>	
<p><u>Výuková metoda:</u> kooperační, frontální, dialogická, samostatná</p>	
<p><u>Učební pomůcky:</u> dataprojektor, tabule, učební texty, prezentace, počítače, úryvek z kroniky</p>	
<p>Scénář hodiny</p> <p><i>Úvod (3 minuty)</i></p> <p>Celá hodina probíhá buď v učebně s PC nebo jsou do třídy přineseny notebooky, které žáci budou na závěr hodiny používat.</p> <p>Hodina začíná aktivitou hledání dvojice. Učitel žákům rozdává kartičky. Na jedné z nich vždy bude obrázek a na druhé text – co se pod obrázkem skrývá. Žáci musí najít svůj protějšek.</p>	

Až se naleznou všichni, představí se dvojice ostatním žákům. Všichni žáci by pak měli společně podle indicií přijít na téma hodiny.

Hlavní část

Po zapsání tématu hodiny, jsou žáci rozdělení do skupin po pěti. Každý ve skupině dostane jednu část připraveného učebního textu pojednávající o historii osidlování Slovácka. Poté, co si všichni žáci svoji část pročtou, odprezentují ji ostatním ve skupině. Až každý ze skupiny představí svůj úryvek, mají žáci za úkol chronologicky úryvky seřadit. Následně si všichni zhotoví tabulku, která bude rozdělena na čtyři části: co je pro mě nové, co už vím, stěžejní informace, čemu nerozumím. Tuto tabulku si každý samostatně vyplní, po vyplnění následuje diskuze s ostatními žáky ve skupině. Učitel při celé aktivitě prochází mezi jednotlivými skupinami, poslouchá je a pokud něčemu žáci nerozumí, navádí je k odpovědím. (10 minut)

Potom co si všechny skupiny mezi sebou odprezentují jejich tabulky, začne střídavě frontální a dialogický výklad, kdy učitel za pomoci prezentace žákům předkládá další důležitá fakta o osidlování Slovácka. Žáci odpovídají na dotazy a podle prezentace si píšou zápis. (7 minut)

Závěrečná část hodiny je zaměřena na historii obce. Žákům je představena kronika Hroznové Lhoty a vybrán zajímavý úryvek, který pojednává a povodních v obci z roku 1955. Žáci mají za úkol si tento úryvek přečíst a zodpovědět následující otázky: Kdy k povodni došlo? Odkud se voda přivalila? Kam až sahala? Měla povodeň nějaké lidské oběti? Kdo se kromě hasičů zapojil do záchranných akcí? Jaké byly škody po povodni? (13 minut)

Po společném zodpovězení otázek žáci zapínají notebooky a dostávají poslední úkol. Učitel jim představuje stránku <https://archivnimapy.cuzk.cz/uazk/pohledy/archiv.html>, na této stránce jim ukazuje, jak se dá nahlížet do starých map. Žáci se nejdříve proklikávají mapami a zkusí si, co všechno jde na stránkách nalézt. Poté dostávají za úkol, aby zkusili najít co nejstarší mapu, na které bude zakreslený jejich (popřípadě rodičů či prarodičů) rodný dům. (10 minut)

Závěr (2 minuty)

Úplně na závěr hodiny žáci dostávají domácí úkol. A to, aby se zeptali prarodičů či praprarodičů na to, jak starý je dům, ve kterém bydlí, kdo tam třeba bydlel před nimi a jestli si pamatují buď sami nebo z vyprávění nějakou přírodní pohromu, které postihla jejich okolí.

7.5. Struktura hodiny – Zemědělství na Slovácku

<p><u>Tematický okruh-téma:</u> Zemědělství na Slovácku</p>	<p><u>Ročník:</u> 9. <u>Časová dotace:</u> 1</p>
<p><u>Průřezová témata:</u> environmentální výchova, osobnostní a sociální výchova</p>	<p><u>Mezipředmětové vztahy:</u> přírodopis, výtvarná výchova</p>
<p><u>Cíle vyučovací hodiny:</u></p> <p><i>vědomosti:</i> faktory ovlivňující zemědělství, typické pěstované plodiny a chovaná zvířata na Slovácku</p> <p><i>dovednosti:</i> srovnávání, vyhledávání informací z atlasu a textu</p> <p><i>postoje:</i> vnímání důležitosti zemědělství</p>	
<p><u>Obsah:</u></p> <p>typické plodiny pro region</p> <p>faktory ovlivňující zemědělství</p> <p>srovnání Slovácka s jinými regiony</p> <p>živočišná výroba</p> <p>vinařství</p>	
<p><u>Výuková metoda:</u> samostatná, diskuzní, skupinová</p>	
<p><u>Učební pomůcky:</u> pracovní listy, atlasy</p>	
<p>Scénář hodiny</p> <p><i>Úvod (8 minut)</i></p> <p>Na začátku hodiny učitel žákům rozdá pracovní listy. Jejich prvním úkolem je nakreslit plodiny, které jsou podle nich typické pro místní region. Asi po 3 minutách vyzve učitel, aby žáci nakreslili plodiny na tabuli. Žáků může k tabuli chodit i více najednou, ale mají</p>	

kreslit tak, aby se plodiny neopakovaly. Poté si je společně pojmenují (i v pracovních listech) a popřípadě učitel doplní ještě další, které na tabuli chybí.

Hlavní část (28 minut)

Po zjištění základních plodin, mají žáci za úkol, zatím pouze pojmenovat podle obrázků v pracovním listu, co má vliv na zemědělství. (faktory ovlivňující zemědělství) Při této aktivitě mohou žáci spolupracovat ve dvojicích v lavici. Na to jim učitel nechá asi 3-4 minuty. Poté si obrázky pojmenují všichni spolu. Až mají faktory všichni správně zapsané, plní ve dvojici druhou část úkolu. Zdůvodňují, proč mají tyto faktory vliv na zemědělství. Dvojice na tuto část úkolu dostávají asi 5 minut, poté se spojí s další dvojicí a diskutují nad svými závěry. Nakonec každá skupina představí a objasní jeden z obrázků (faktorů) třídě. (18 minut)

Další část pracovního listu mají žáci za úkol vyplnit za pomoci atlasů (tématický atlas Jihomoravského kraje a atlas ČR) a opět mohou vyplňování konzultovat ve dvojici. Nejdříve žáci vyplní první část – porovnání s ostatními regiony. Po vyplnění každá dvojice představí, který region vybrali, a proč. Následuje diskuze mezi dvojicemi – třída by se měla shodnout na správné odpovědi, učitel diskuzi koriguje a moderuje. Poté vyplňují žáci zbývající část pracovního listu. Učitel při tom přichází k jednotlivým dvojicím a sleduje, jak se jim daří. (10 minut)

Závěr (9 minut)

Společná kontrola závěrečné části pracovního listu a krátká debata o výrobě vína. Protože je Hroznová Lhota vinařská obec, učitel směřuje na žáky otázky typu: Dělá někdo z rodiny víno? Víte, jak se víno vyrábí? Byli jste už někdy na vinobraní? Víte jaký je rozdíl mezi červeným a bílým vínem? Jak se vyrábí víno růžové? atd.

7.6. Struktura hodiny – Průmysl Slovácka

<p><u>Tematický okruh-téma:</u></p> <p>Průmysl Slovácka</p>	<p><u>Ročník:</u> 9.</p> <p><u>Časová dotace:</u> 1</p>
<p><u>Průřezová témata:</u> mediální výchova, osobnostní a sociální výchova</p>	<p><u>Mezipředmětové vztahy:</u> pracovní činnosti, občanská výchova</p>
<p><u>Cíle vyučovací hodiny:</u></p> <p><i>vědomosti:</i> hospodářské sektory, významné Slovácké podniky</p> <p><i>dovednosti:</i> vyhledávání informací na internetu</p> <p><i>postoje:</i> uvědomění si místních pracovních příležitostí</p>	
<p><u>Obsah:</u></p> <p>hospodářské sektory</p> <p>dělení průmyslu</p> <p>důležité podniky místního regionu</p>	
<p><u>Výuková metoda:</u> samostatná, skupinová</p>	
<p><u>Učební pomůcky:</u> vytisknuté mapy, kartičky s firmami, počítače, tabule, dataprojektor</p>	
<p>Scénář hodiny</p> <p><i>Úvod (7 minut)</i></p> <p>Hodina začíná aktivitou. Učitel žákům rozdá papíry, na kterých jsou vytisknuté různé hospodářské činnosti. Žáci mají za úkol tyto činnosti zařadit mezi jednotlivé hospodářské sektory, aby si je tak zopakovali. Společná kontrola proběhne tak, že učitel označí přední a obě boční stěny třídy čísly (1-3). Poté učitel čte jednotlivé hospodářské činnosti a žáci si mají stoupat k jedné ze tří stěn podle toho, zda aktivita patří do priméru, sekundéru nebo terciéru.</p>	

Hlavní část (30 minut)

Následuje představení hodiny. Učitel žáky vyzve, aby si do sešitů zapsali téma hodiny – Průmysl Slovácka. Následně si žáci rozdají vytisknuté mapy a papíry s logy místních podniků a obrázků vyjadřujících těžbu. Jejich úkolem je jako první obrázky rozstříhat a poté rozdělit podle toho, do kterého odvětví průmyslu spadají: těžební, strojírenský, chemický, potravinářský nebo spotřební. To si zapíší i do sešitů. Jejich dalším úkolem je loga a obrázky vlepovat do mapy na místa, kde firmy působí. Každou firmu si žáci vyhledají na internetu a zjistí, co vyrábí. Přitom si obojí zapisují do sešitů k jednotlivým odvětvím. (př. těžební: pískovny Bzenec-Přívoz – těžba písku atd.) (25 minut)

Až mají žáci splněno dostávají další úkol – najít jednu firmu, která působí na Slovácku a ještě nebyla jmenovaná a představit ji ostatním. (5 minut)

Závěr (8 minut)

Na závěr každý žák pošle svoji mapu a sešit sousedovi a ten je zkontroluje. Společné zopakování probíhá u tabule, kdy učitel promítne mapu a vyvolává jednotlivé žáky, kteří dostávají za úkol ukázat na mapě působiště jedné z firem, přiřadit firmu do průmyslového odvětví nebo vysvětlit, co se v odvětví či firmě dělá.

7.7. Struktura hodiny – Cestovní ruch

<u>Tematický okruh-téma:</u> Cestovní ruch	<u>Ročník:</u> 9. <u>Časová dotace:</u> 1
<u>Průřezová témata:</u> mediální výchova, osobnostní a sociální výchova	<u>Mezipředmětové vztahy:</u> český jazyk
<u>Cíle vyučovací hodiny:</u> <i>vědomosti:</i> znalost turisticky atraktivních míst na Slovácku <i>dovednosti:</i> vyhledávání a plánování dovolené, prezentace a sepsání nabídky zájezdu <i>postoje:</i> chuť do cestování po regionu	
<u>Obsah:</u> zadání skupinových prací tvorba zájezdu na míru prezentace nabídek zájezdů zápis kategorií a výběr míst	
<u>Výuková metoda:</u> skupinová, samostatná	
<u>Učební pomůcky:</u> notebooky, kartičky se zadáním, papíry	
<u>Scénář hodiny</u> <i>Úvod (5 minut)</i> Na začátku hodiny jsou žáci rozděleni do pěti skupin. Po rozdělení do skupin učitel vysvětlí, jak bude hodina probíhat. Z každé skupiny se stane cestovní kancelář, která se specializuje na oblast Slovácka. Jednotlivé skupiny, ale mají záběr na konkrétní skupiny lidí. Každá skupina si vylosuje specializaci jejich cestovní kanceláře. Úkolem je za 25 minut sestavit zájezd podle zadání jednotlivých skupin na míru, vymyslet název své cestovní kanceláře a poté odprezentovat nabídku cestovky. Výsledek může proběhnout buď jako scénka (TV spot) nebo jako	

prezentace plakátu či článku, do které by se měla zapojit většina členů skupiny. Skupiny také mají odevzdat učiteli vlastní sepsaný zájezd.

Hlavní část (35 minut)

Po zadání úkolu, dostávají žáci do skupin jeden notebook a papíry na poznámky. Učitel je po celou dobu k dispozici a sleduje práci jednotlivých skupin.

Až uplyne 25 minut, které měli žáci na přípravu, jsou postupně vylosovány skupiny, které žákům prezentují jejich cestovní kanceláře.

Závěr (5 minut)

Na závěr si žáci napíší do sešitu z každé kategorie, které byly jmenované, alespoň jedno místo či událost, kterou by sami rádi navštívili. Kategorie: přírodní oblast, folklorní akce, festival, hrad, zámek, vinná stezka, náboženské místo, lázně, historické město, muzeum, přírodní koupaliště, zábavné atrakce.

7.8. Struktura hodiny – Doprava na Slovácku

<p><u>Tematický okruh-téma:</u></p> <p>Doprava na Slovácku</p>	<p><u>Ročník:</u> 9.</p> <p><u>Časová dotace:</u> 1</p>
<p><u>Průřezová témata:</u> osobnostní a sociální výchova, výchova demokratického občana</p>	<p><u>Mezipředmětové vztahy:</u> dějepis</p>
<p><u>Cíle vyučovací hodiny:</u></p> <p><i>vědomosti:</i> dopravní druhy, infrastruktura na Slovácku</p> <p><i>dovednosti:</i> chronologický odhad, řešení problémů</p> <p><i>postoje:</i> vnímání problémů místní dopravy a hledání řešení</p>	
<p><u>Obsah:</u></p> <p>brainstorming – druhy dopravy</p> <p>časová osa</p> <p>druhy dopravy na Slovácku</p> <p>místní doprava</p> <p>výhody a nevýhody silniční a železniční dopravy</p> <p>řešení problémů</p>	
<p><u>Výuková metoda:</u> dialogická, skupinová, samostatná</p>	
<p><u>Učební pomůcky:</u> atlasy, kartičky k časové ose, tabule, fixy, dataprojektor</p>	
<p>Scénář hodiny</p> <p><i>Úvod (10 minut)</i></p> <p>Na začátek hodiny učitel žáky vyzve k brainstormingu na téma druhy dopravy. Žáci přichází k tabuli a píšou všechny možné druhy dopravy, které je napadnou, popřípadě je učitel otázkami navádí k dalším. Po napsání a objasnění všech možných druhů dopravy žáky, vysvětluje učitel další aktivitu.</p>	

Žáci už znají jednotlivé druhy dopravy (a dopravní prostředky), teď dostanou za úkol časově zařadit, jak po sobě jednotlivé dopravní prostředky vznikaly. Učitel rozdá žákům jednotlivě nebo do dvojice kartičku, na které je napsaný nějaký dopravní prostředek. Poté dá doprostřed tabule kartičku s jedním z dopravních prostředků např. metro. Nad něj namaluje časovou osu a napíše rok, ve kterém vzniklo (rok je zezadu kartičky). Úkolem žáků je postupně chodit k tabuli a chronologicky správně zařazovat další dopravní prostředky, aniž by se podívali na zadní stranu karty. (Takže první, kdo půjde k tabuli, má jen dvě možnosti k zařazení svého dopravního prostředku a to, že buď byl vynalezený dřív nebo později než metro, ale postupně je to těžší a těžší). Až jsou správně zařazeny všechny kartičky, žáci mohou okomentovat, co je nejvíce překvapilo a doptat se na otázky k aktivitě. Poté si rozdají atlasy.

Hlavní část (27 minut)

Učitel zadává žákům první úkol. Žáci mají podle atlasu najít všechny druhy dopravy, které jsou na Slovácku a vypsát si je do sešitu (železniční, silniční, lodní, letecká a potrubní). Po splnění prvního úkolu učitel zadává úkol další – Za pomoci atlasu odpovězte na následující otázky, odpověď zapisujte v celých větách do sešitu. Otázky učitel žákům promítne na tabuli.

Jak se jmenuje dálnice procházející Slováckem a odkud kam vede?

Kudy se plánuje další výstavba dálnice?

Které město je pro Slovácko nejdůležitějším železničním uzlem?

Dostali byste se vlakem z Břeclavi do Olomouce?

Je ve vašem bydlišti vlaková zastávka? Pokud ne, ve kterém nejbližším městě je?

Kolikátou třídu silnice najdete ve vašem bydlišti?

Kterými městy na Slovácku prochází silnice první třídy ze směru Staré Město - Břeclav?

K čemu je na Slovácku využívána lodní doprava?

Jak se jmenuje ropovod procházející Slováckem a odkud vede?

Prochází územím i plynovod?

Ve kterých slováckých městech byste našli letiště a k jakým účelům slouží? (18 minut)

Po společné kontrole a zodpovězení všech otázek. Dostávají žáci za úkol ve čtveřicích porovnat silniční a železniční dopravu u nás. Napsat alespoň tři její výhody a tři nevýhody a ke každé napsat její největší problém. To všechno poté odprezentují před třídou. (9 minut)

Závěr (8 minut)

Na závěr hodiny se celá třída snaží společně najít řešení na problémy, které v minulé aktivitě nastínili. Problémy může vždy jeden ze skupiny napsat na tabuli, aby byly viditelné pro celou třídu. Do řešení problémů se učitel zapojuje tak, že žáky podporuje v nápadech a nabádá je, aby řešení co nejkonkrétněji rozvinuli.

8. Závěr

Výuka místního regionu má nejen v zeměpise svoje oprávněné a nezastupitelné místo. Skrze její výuku žáci dokážou lépe porozumět složitějším a abstraktním procesům a jevům. Místní region nabízí i učitelům velký prostor pro realizaci vlastních nápadů a výběru celé řady témat k výuce dle vlastního uvážení. Výhodou je také to, že si každý může zvolit sám, co za místní region pokládá.

Jak již bylo napsáno v úvodu práce, s výhodami, které jsou popsány výše, souvisí i řada nevýhod. Kvůli velkému množství témat a rozdílnostem jednotlivých regionů, neexistuje velké množství materiálů, ze kterých lze při výuce čerpat. Přesto se při výzkumu výuky místního regionu na školách Slovácka, podle tematických plánů zeměpisu tato výuka nerealizuje jen v 8 procentech. Výzkumu byly podrobeny všechny základní školy Slovácka. Se druhým stupněm dohromady jich bylo 89. Většina z těchto škol vyučuje místní region na konci 8. třídy a v tematických plánech region blíže nespecifikuje nebo jej zužuje pouze na okolí blízké své obci. Což je trochu odlišné od školy, pro kterou byly výukové materiály vytvářeny.

Hlavním cílem diplomové práce bylo vytvoření výukových materiálů pro místní region Slovácko. Bylo zhotoveno 8 příprav na 7 vyučovacích hodin a 1 terénní výuku se všemi potřebnými materiály. (mapy, pracovní listy, aktivity, rozdělovací karty, prezentace, historické prameny atd.) Tyto materiály měly být ověřeny v reálné výuce, ale to se bohužel kvůli situaci kolem COVID-19 nepodařilo. Materiály sama plánuji používat ve vlastní výuce. Některé jsem již dříve použila a doufám, že inspirují i někoho dalšího.

9. Summary

Not only in geography teaching has the local region a well-deserved and irreplaceable part. Students are able to understand more complex and abstract processes and phenomena through its teaching. Teachers are provided with a great scope of realizing own ideas and topics, which they can choose from while giving local region lessons. On the plus side, local region's definition differs with its teacher who can focus on any aspects of it.

As the introduction of this thesis discusses the strengths which are mentioned above, these are related to weaknesses too. There is a lack of resource materials for teaching, owing to a great deal of topics and differences among the particular regions. None the less, the research of lower secondary education of geography in Slovácko region (89 schools in total) shows that just eight per cent of schools do not cover it in their thematic plans. The majority of those 89 schools teaches local region at the end of 8th grade and defines local region in the vicinity of its village or does not define it at all, based on thematic plans. The case of the school, which were the resource materials created for, is a little bit different.

The main aim of this thesis was to create resource materials for local region Slovácko. Eight preparations for seven regular lessons and one fieldwork lesson were drawn up, together with all resource materials (maps, worksheets, activities, dividing cards, presentations, historical sources, etc.) These resource materials were supposed to be checked out in regular lessons. Unfortunately, it could not have been done due to COVID-19 preventive measures. I am going to use these resource materials in my lessons. Actually, I have already used some of them and I hope they will inspire others as well.

10. Seznam literatury

BAHOUNKOVÁ, H. (2012): *Geografie Šumperska – projekt učebního textu pro střední školy*. Olomouc. Diplomová práce. Univerzita Palackého v Olomouci, Přírodovědecká fakulta, Katedra geografie.

BALADA, J. a kol (2017): *Rámcově vzdělávací program pro základní vzdělávání: RVP ZV*. Výzkumný ústav pedagogický v Praze, Praha

CULEK, M. a kol. (1996): *Biogeografické členění České republiky*. Enigma, Praha

DOLEŽÁLEK, J. (2006). *Slovácko: region s identitou, samospráva bez identity*. Středoevropské politické studie, roč. 8, č. 2–3, s. 225-247.

HEŘMANOVÁ, E., CHROMÝ, P. a kol. (2009): *Kulturní regiony a geografie kultury*. ASPI, Praha

HRBÁKOVÁ, L. (2008): *Slovácko – kultura a tradice*. Brno. Bakalářská práce. Masarykova univerzita, Pedagogická fakulta, Katedra občanské výuky

HRUŠKOVÁ, J. (2012): *Výuka místního regionu na 2. stupni ZŠ na příkladu Prachaticka*. České Budějovice. Diplomová práce. Jihočeská univerzita v Českých Budějovicích, Pedagogická fakulta, Katedra geografie

HURT, R. a kol. (1970): *Kyjovsko*. Musejní spolek, Brno

KABELKA, K., VORLÍČEK, J. (2012). *Krajinou našeho regionu I. Regionální metodika pro střední školy*. Geografické rozhledy, 21, č.3, s. 12–13.

KÜHNLOVÁ, H. (2012): *Poznávání místního regionu*. Kaplice

KÜHNLOVÁ, H. (1998): *Tady jsem doma aneb Poznej dobře svoje bydliště*. Moby Dick, Praha

KÜHNLOVÁ, H. (1998): *Zeměpis místního regionu – příroda, kultura a životní prostředí*. Geografické rozhledy, 7, č.4, s. 116–119.

KÜHNLOVÁ, H. (2007): *Život v našem regionu: pracovní učebnice pro základní školy a víceletá gymnázia*. FRAUS, Plzeň

LÁTERA, M. (2014): *Projekt výuky místního regionu na střední škole – příklad pro Havlíčkovobrodsko*. Olomouc. Diplomová práce. Univerzita Palackého v Olomouci, Přírodovědecká fakulta, Katedra geografie.

LINDOVÁ, T. (2012): *Využití místního regionu ve výuce na nižším stupni víceletých gymnázií a druhém stupni základních škol*. Plzeň. Diplomová práce. Západočeská univerzita v Plzni, Fakulta pedagogická.

MORAVCOVÁ, A. (2010): *Geografie místního regionu na příkladu Říčanska*. Praha. Diplomová práce. Univerzita Karlova v Praze, Přírodovědecká fakulta, Katedra sociální geografie a regionálního rozvoje.

NEKUDA, V. (1982): *Uherskohradištsko*. Muzejní a vlastivědná společnost, Brno

NEKUDA, V (1999): *Veselsko*. Muzejní a vlastivědná společnost, Brno

NIEDERLE, L. a kol. (1923): *Moravské Slovensko; svazek 1, díl I*. Národopisná společnost československá, Praha

NOVOTNÁ, M. (2011): *Staré mapy při poznávání místního regionu*. Geografické rozhledy, 20, č.3, s. 18-19.

SEČKOVÁ, L. (2007): *Slovácko a Moravští Slovinci – pokus o vymezení pojmu*. Olomouc. Diplomová práce. Univerzita Palackého v Olomouci, Přírodovědecká fakulta, Katedra geografie.

SLABÁ, E. (2014): *Místo a mikroregion v geografickém vzdělávání na gymnáziu*. Brno. Rigorózní práce. Masarykova univerzita, Přírodovědecká fakulta, Geografický ústav.

OLIVOVÁ, L. (2017): *Tematický atlas Jihomoravského kraje*. Kartografie PRAHA, Praha

VALIGOVÁ, T. (2017): *Náměty na badatelsky orientované vyučování zeměpisu na 2. stupni ZŠ (s praktickou ukázkou při výuce místního regionu SO ORP Jindřichův Hradec)*. České Budějovice. Diplomová práce. Jihočeská univerzita v Českých Budějovicích, Pedagogická fakulta. Katedra geografie

VENCÁLEK, J. (1998): *O významu učebnic „Geografie místního regionu pro základní školy“ na konci druhého tisíciletí*. Český Těšín

VENCÁLEK, J. (1999): *Slovácko: geografie místního regionu pro základní školy*. Olza, Český Těšín

ZAHAJSKÝ, P. (2010): *Tematický atlas jihomoravského kraje*. Kartografie PRAHA, Praha

ZOUHAROVÁ D. (2008): Regionální učebnice jako prostředek moderní výuky. *Geografické rozhledy*, 17, č.5, s. 19

ZOUHAROVÁ, D. (2012): *Regionální učebnice: metodika tvorby regionální učebnice jako výchovně-vzdělávacího prostředku regionální výuky*. Lipka, Brno

11. Seznam internetových zdrojů

Rámcové vzdělávací programy, Národní ústav pro vzdělávání: *Národní ústav pro vzdělávání* [online]. [cit. 05.03.2020]. Dostupné z: <http://www.nuv.cz/t/rvp>

Vína z Moravy vína z Čech: *Vinařské regiony* [online]. [cit. 2020-05-04]. Dostupné z: <https://www.wineofczechrepublic.cz/nase-vina/vinarske-regiony/vinarska-oblast-morava.html>

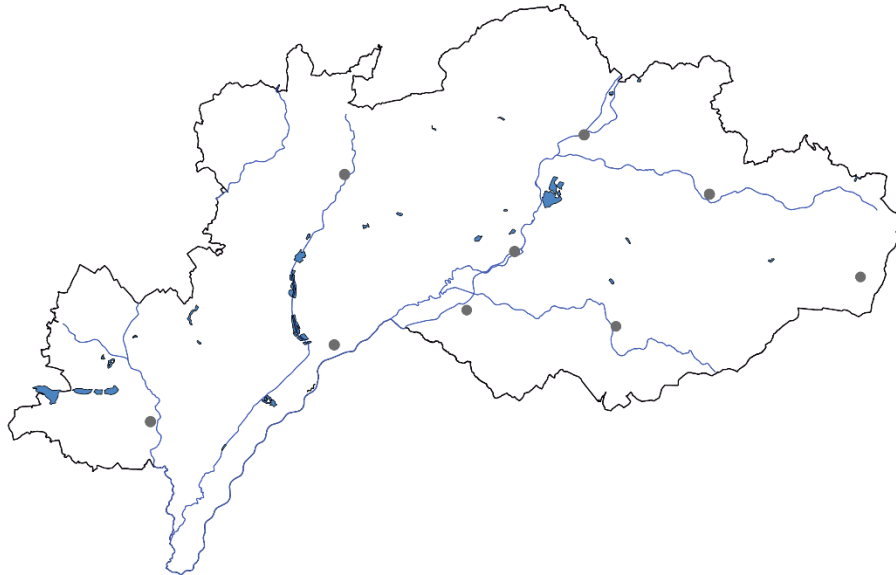
12. Seznam příloh

<i>Příloha 1: Vymezení místního regionu – pracovní list.....</i>	61
<i>Příloha 2: Podnebí Slovácka – prezentace.....</i>	62
<i>Příloha 3: Příroda našeho okolí – pracovní list.....</i>	65
<i>Příloha 4: Příroda našeho okolí – rozdělovací kartičky.....</i>	67
<i>Příloha 5: Historie regionu – prezentace.....</i>	70
<i>Příloha 6: Historie regionu – dvojice, kartičky.....</i>	76
<i>Příloha 7: Historie regionu – učební text.....</i>	79
<i>Příloha 8: Historie regionu – kronika Hroznové Lhoty.....</i>	81
<i>Příloha 9: Zemědělství na Slovácku – pracovní list.....</i>	86
<i>Příloha 10: Průmysl Slovácka – úvodní aktivita, hospodářské sektory.....</i>	87
<i>Příloha 11: Průmysl Slovácka – mapa.....</i>	88
<i>Příloha 12: Průmysl Slovácka – obrázky těžby a loga firem.....</i>	89
<i>Příloha 13: Cestovní ruch – kartičky, rozdělení zájezdů.....</i>	91
<i>Příloha 14: Doprava na Slovácku – kartičky na aktivitu: časová osa.....</i>	92

Slovácko

Co má toto území společné?

Slovácký region se rozkládá na ČR. (doplň správný světový směr a zakroužkuj jej na růžici světových stran, k růžici dopiš zkratky jednotlivých směrů)



Zapiš a označ do mapy, co ohraničuje území Slovácka a vytvoř k mapě legendu.

Jih regionu –

Sever regionu –

Východ regionu –

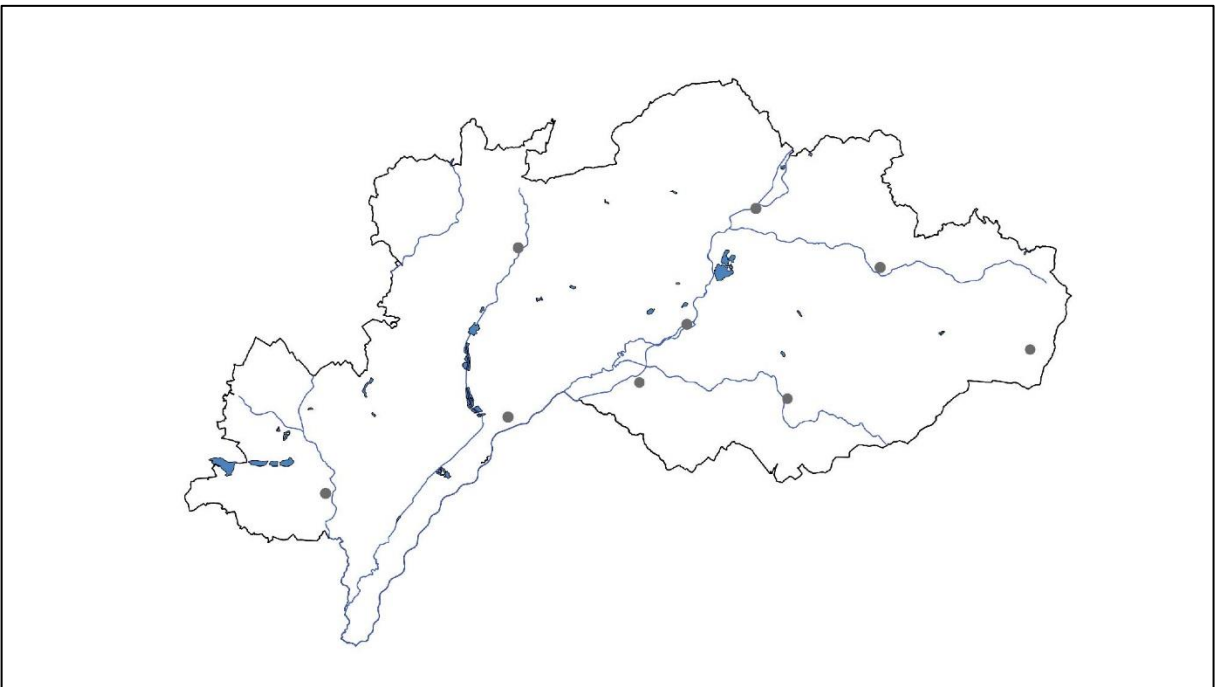
Západ regionu –

Národopisné rozdělení Slovácka:

1. Dolňácko – Strážnické, Uherskohradištské, Kyjovské, Uherskobrodské
2. Hornácko – centrum ve Velké nad Veličkou
3. Moravské Kopenice – centrum Starý Hrozenkov
4. Podluží – od Břeclavi k Hodonínu
5. (Přechodová pásma – Luhačovické Zálesí, Hanácké Slovácko)

Vyznač do mapy za pomoci atlasu národopisné oblasti Slovácka.

Moje obec patří do národopisné oblasti



Podnebí Slovácka:

- Dolnomoravský a Dyjsko-svratecký úval
- Pahorkatiny
- Chřiby, Bílé Karpaty
- Nejvyšší vrcholky Bílých Karpat
- Pálava



Podnebí Slovácka:

- Dolnomoravský a Dyjsko-svratecký úval – nejteplejší oblast
- Pahorkatiny – teplá oblast
- Chřiby, Bílé Karpaty – mírně teplá oblast
- Nejvyšší vrcholky Bílých Karpat – chladná oblast
- Pálava – patří k nejteplejším a nejsušším oblastem v ČR

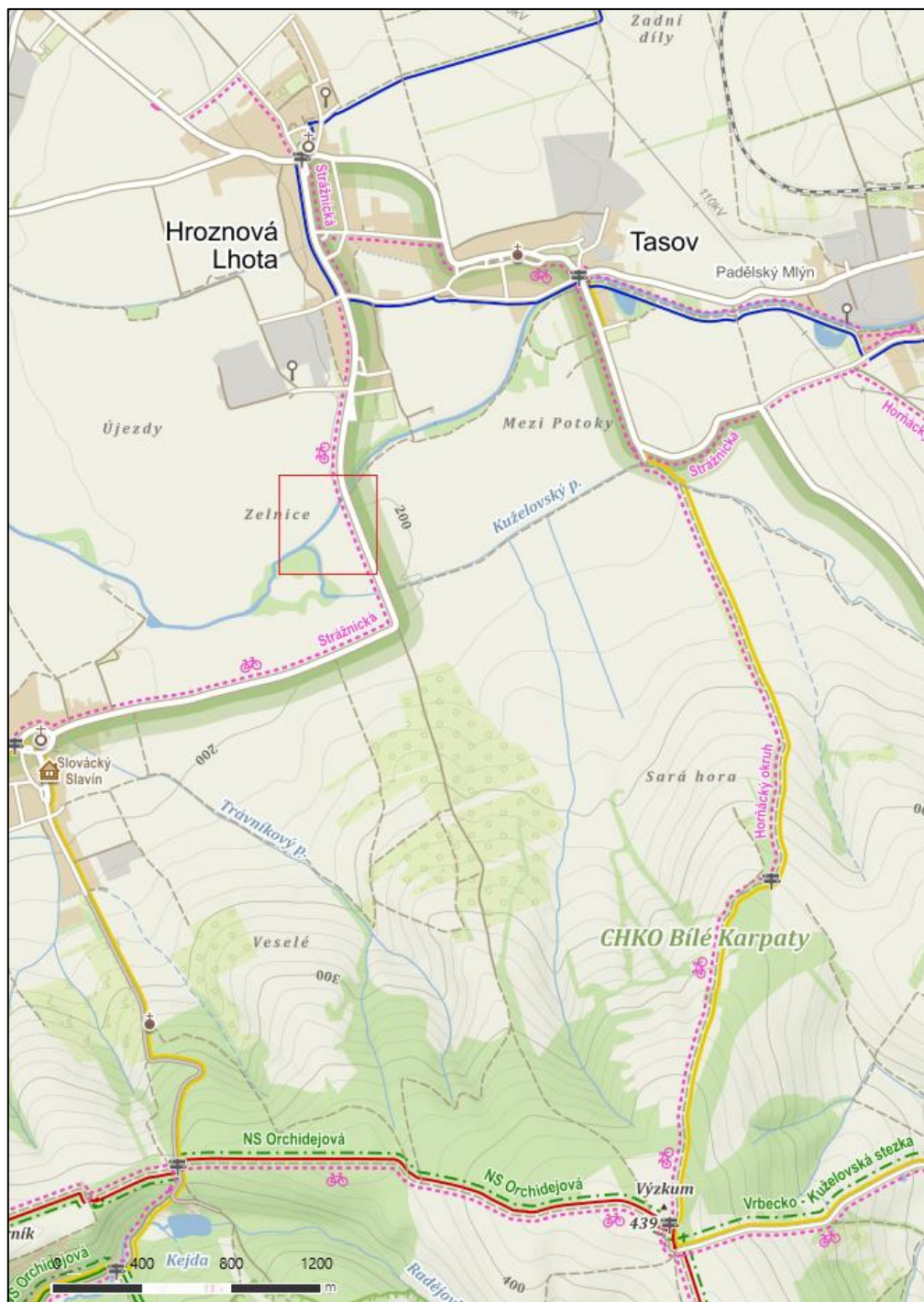




Jak se dá bojovat se suchem?



3. Příroda našeho okolí



Úkoly

Pozorně si přečtěte všechny úkoly. Na úkoly označené čísly bude vyhrazený čas na konkrétních místech. Úkoly bez čísel plňte průběžně bez vyzvání učitele.

- Pozoruj krajinu, zvířata a rostliny kolem sebe.
- Sleduj cestu, po které půjdeme. Do mapy znač výchozí bod cesty a postupně i celou trasu.

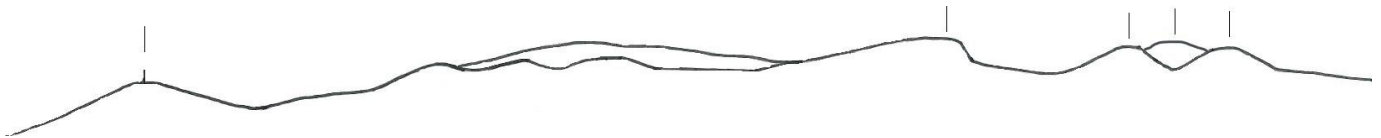
- Napiš alespoň tři zvířata, které v našem okolí potkávaš ve volné přírodě. Zkus po cestě vyfotit co nejvíce jejich druhů.
.....
- Vyfoť: dub, lípu, buk, břízu, vinnou révu, třešeň, oskeruši, čekanku, heřmánek, kopřivu, jitrocel, smrk
- Vysvětli, co znamená eroze půdy:
..... a vyfoť její příklad.

1. Šipkou zazač směr toku Veličky.

2. Zaznačte do červeného rámečku v mapě, kudy Velička protékala před narovněním jejího koryta.

3. Zapiš souřadnice Výzkumu:

4. Rozhlédni se do okolí, najdi výjev, který je na obrázku a pomocí mapy pojmenuj označené vrcholky.



5. Ve skupině odeberte vzorek půdy buď na poli, v okolí řeky, v lese nebo na louce. (pouze z místa, které máte podtrženo)

6. Z čeho všeho se skládá půda?

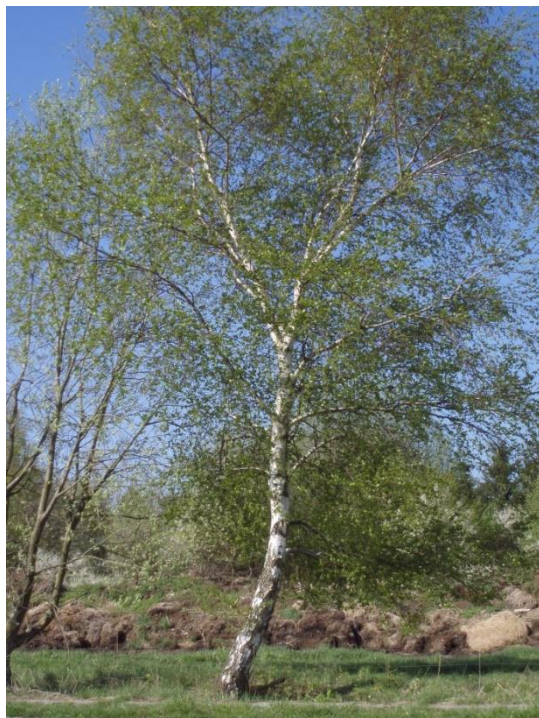
.....
.....

7. Do tabulky zazač, která půda propustila za stejný čas nejvíce vody.

POLE	OKOLÍ ŘEKY	LES	LOUKA
------	------------	-----	-------

8. Která půda a proč bude nejúrodnější?

.....
.....









4. Historie regionu

Osídlování krajiny

Co je pro mě nové	Co už vím	Stěžejní informace	Čemu nerozumím

Slovácký region byl osídlován již od pravěku. Vliv na to měla poloha – křižovatka obchodních cest (sever-jih, východ-západ).

Obyvatelé již před 500 tisíci léty – Homo erectus (starší doba kamenná – Mušov, Valtice, Strážnice)



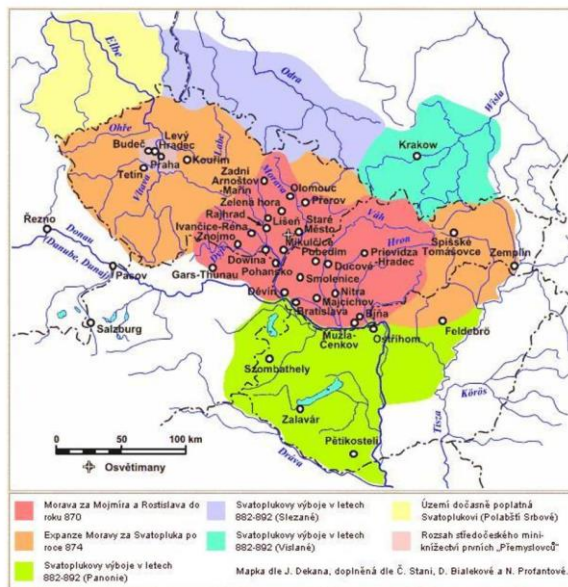
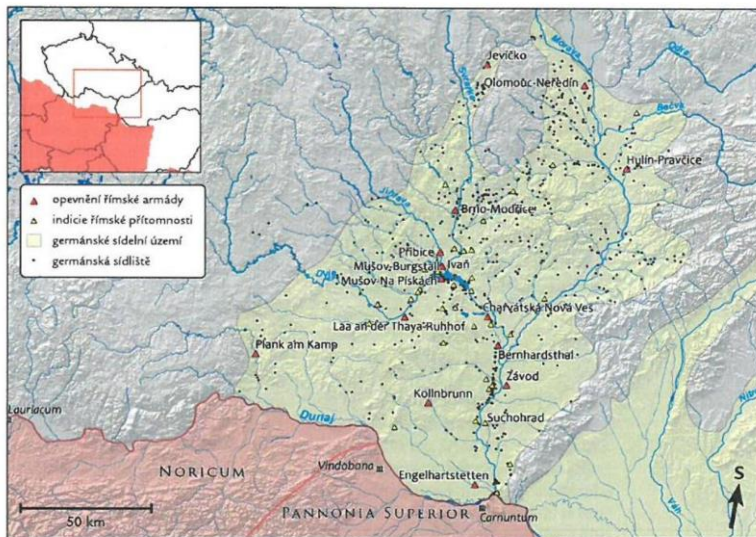
Kolem 40 tisíc let př.n.l. – Homo sapiens sapiens – lovci mamutů (Dolní Věstonice, Pavlov) – soška Věstonické venuše



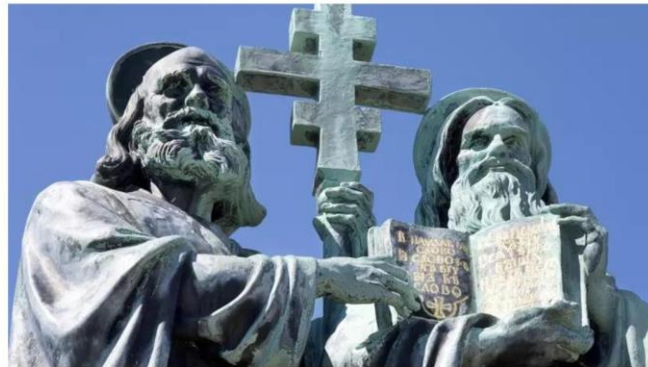
2 000 let př.n.l. – starší doba bronzová – Hroznová Lhota



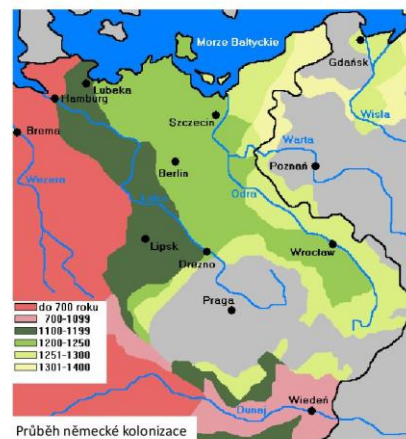
4. – 1. století př.n.l. – Keltové, Germáni, Římané



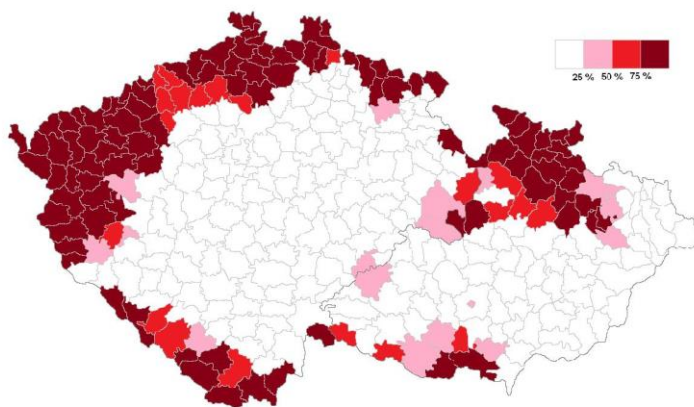
- 830 – 907 – Velká Morava – v čele s Mojmirém – centrum Velehrad, Mikulčice, Staré Město a Pohansko
- 863 – příchod Konstantina a Metoděje na žádost knížete Rastislava, největší rozmach Velké Moravy za knížete Svatopluka



Počátkem 13. stol. Za vlády českých králů Přemysla I. a Václava I. začíná německá kolonizace pohraničí – postupem času Němci zcela ovládli jih Slovákka

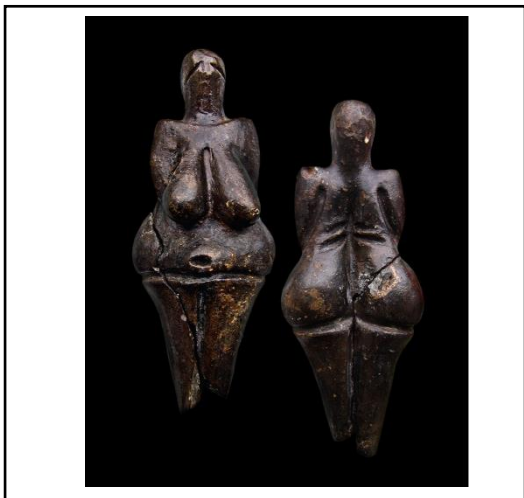


Po rozpadu Rakouska Uherska – 1918 se území na jihu vrátilo do ČR.
Po 2. sv. válce se sudetští Němci museli odsunout do Rakouska a Německa – znovuosídlení pohraničí.

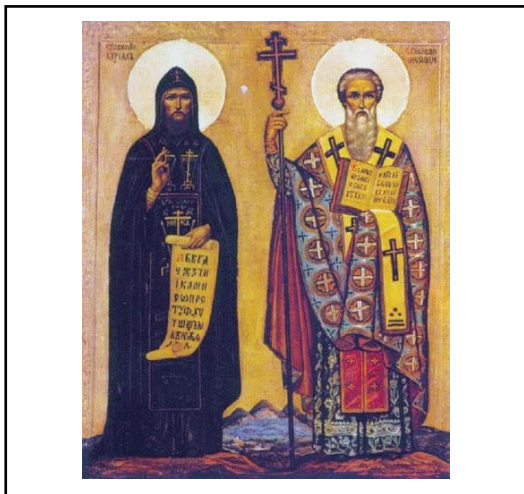


Po husitských válkách se dostali na naše území i Chorvati.
(Charvátská Nová Ves, Hlohovec).

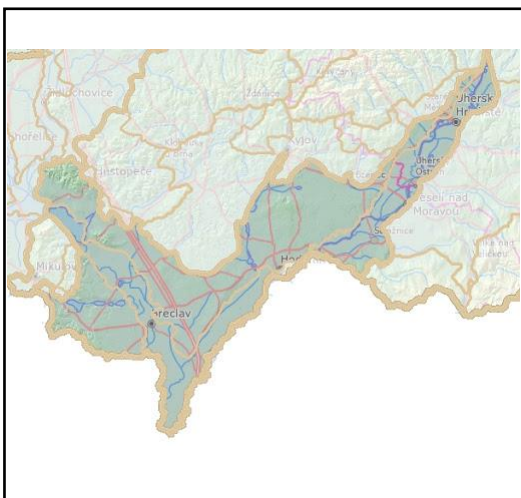




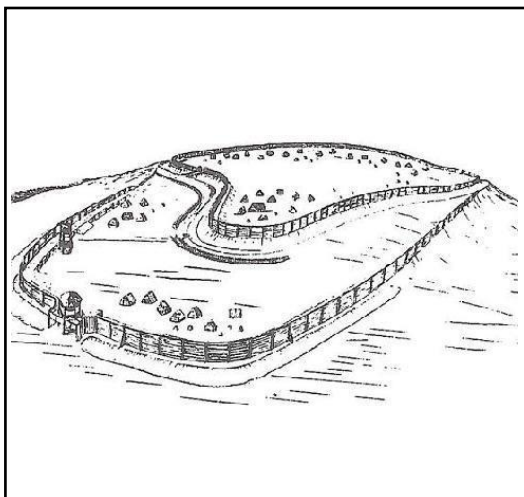
Věstonická Venuše



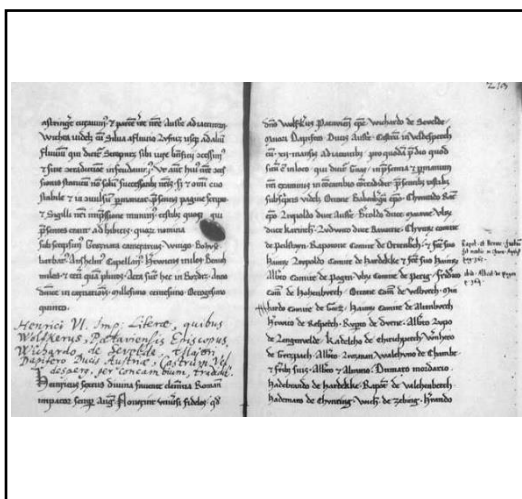
Konstantin a Metoděj



Dolnomoravský úval



hradiště



písemný pramen



městský znak
(UH)



staré pohřebiště



protestantský
kostel



Jan Amos Komenský

Historie regionu Slováků je bohatá a sahá do dávné minulosti. Úrodný Dolnomoravský úval sehrával roli křižovatkou pravěkých obchodních cest, probíhajících severojižním směrem k Moravské bráně, jednak Podunajím od východu k západu. Již ve starší době kamenné se zde po určitou dobu zdržovali pravěcí lidé, jak dokládají archeologické nálezy po celém území regionu. Nejznámějším takovým archeologickým nálezem je Věstonická Venuše. Od střední doby kamenné zaznamenáváme na mnoha místech doklady o osídlení a způsobu života pravěkých lidí.“

Slováků vstoupilo do dějin naší země nejvýznamněji v období slovanského osídlení, zvláště pak v 9. století. Svědčí o tom řada nálezů v četných lokalitách, ale zejména existence dvou velkých center Velké Moravy na území Starého Města a Mikulčic. Po zániku Velkomoravské říše existují dvě verze o vývoji. Z jednoho úhlu pohledu je zřejmý úpadek, proto, že bývalé centrum významné evropské mocnosti se dostalo na okraj nově se tvořícího feudálního státu. Z druhé strany se začínají více rozvíjet kulturní tradice. Nedostatek písemných pramenů z tohoto období nám neumožňuje vytvořit přesnější obraz o historii regionu v 10. a 11. století.

V 11. století vznikl pravděpodobně jako součást opevnění na česko-uherské hranici, budovaného kolem roku 1030 Břetislavem I., hodonínský hrad. První písemná zmínka o něm pochází z roku 1073, městem byl Hodonín poprvé nazván v roce 1228 v zakládací listině královny Konstancie. Součástí opevnění tvořila i veselská vodní pevnost. Ze 12. století pochází nejstarší písemné svědectví o existenci Kyjova, náležejícího tehdy benediktýnům z kláštera Hradisko u Olomouce.

Na přelomu 12. a 13. století byl moravským markrabětem Vladislavem Jindřichem založen cisterciácký klášter na Velehradě, do něhož byli v roce 1205 povoláni mniši ze západočeského kláštera v Plasích. Založení kláštera mělo nesmírný význam hospodářský, neboť cisterciáci pečovali o rozvoj svých statků a kolonizaci území.“

Období 13. století je pro Slováků nesmírně významné, neboť byla založena dvě významná města Uherské Hradiště a Uherský Brod. Založení Hradiště však nebylo jedinou královskou městskou lokací. Další vhodné místo k založení města leželo tam, kde obchodní cesta přecházela přes řeku Olšavu a kde se od pradávna vybíralo clo, a to v místě nazvaném Brod. K založení města došlo v rozmezí let 1254-1262. Vedle Hradiště a Brodu se v regionu vyvinula ještě další městská sídliště, jejich lokace nebyla tak okázalá a nedostalo se jim tolik práv. I ona se však vyvinula v důležitá hospodářská i správní centra.

Význam pevnostního systému, vybudovaného na východní hranici českého státu se projevoval téměř po celé feudální období. Již od 14. století se území okresu stalo cílem nájezdů vojsk Matouše Čáka Trenčanského, po značnou část 15. století byl zdejší kraj sužován válkami a boji, nejprve husitských vojsk, později válkami mezi Jiřím z Poděbrad a uherským králem Matyášem Korvínem. Do tohoto období spadá významná výsada, které se dostalo Uherskému Hradišti. Po uzavření mírových smluv ocenil tehdejší vládce Moravy král Matyáš jeho věrnost a statečnost udělením nového městského znaku a právem pečeti listiny červenou pečetí, což byla výsada dosud přístupná jen nejvyšším šlechticům v zemi.

Poměrně klidnější období pro kraj znamenalo 16. století, kdy města i vesnice měly dostatek prostoru pro rozvoj obchodu a výrobní činnosti, ale i pro svobodné projevy svého přesvědčení.

¹⁰ Text převzat z bakalářské práce: *Slováků – kultura a tradice*, (Hrbáková, 2008)

Z této doby se datuje název zdejšího kraje Zahrada Moravy i přechod značné části obyvatelstva od katolictví k protestantismu.

Těžké období pro obyvatelstvo i kraj přineslo 17. století. Zničující nájezdy Bočkajovců, Švédů, Turků a Kuruců znamenaly zejména pro venkovský lid nesmírné utrpení. I když hlavní pevnost kraje, Uherské Hradiště, odolala, válkami bylo krutě postiženo i městské obyvatelstvo. Zastavil se rozvoj řemesel a obchodu, počet obyvatelstva poklesl na polovinu, území okresu opustily významné osobnosti z řad protestantů, které prchaly před násilnou rekatolizací. K nejvýznamnějším z nich patřil zdejší rodák, světově proslulý filozof, teolog a pedagog, učitel národů Jan Amos Komenský.

Závěrečná století feudálního období zvýšila závislost zdejšího kraje na centru upevňující se habsburské monarchie Vídní. Projevovalo se to nejen odchodem pracovních sil do "Rakous" za prací po zrušení nevolnictví v roce 1781), ale i rozšiřováním kontaktů místní rodící se drobné buržoazie po vybudování tzv. Severní dráhy (Viedeň - Krakov).

Na sklonku 19. a na počátku 20. století dochází i k budování drobného průmyslu, zaměřeného zejména na zpracování zemědělských produktů, významnější průmyslové závody však byly v regionu vybudovány teprve na počátku druhé poloviny 20. století. Z původně zaostalého zemědělského kraje se podařilo vybudovat zemědělsko-průmyslový region. V současné době region významně těží z cestovního ruchu.

Povodeň.

Ale pohoda tato opědu vylicena, neměla
 dlouhého trvání. V pondělí dne 8. srpna 1955
 o 5,30 hod. začalo pršet. Začalo to klidným deš-
 líčkem, ale déšť se stupňoval, až byl z něho
 s hřívou hustý návoj, kterým bylo těžko protle-
 nou. A tak přišlo vydatně celé pondělí, po ce-
 lou noc na úterý dne 9. srpna stále stejně. Voda
 v mlýnské stroze přes obec stoupala jakož i voda
 ve Velicích, ale náhodný domůlo nevěnoval zvláštní
 pozornost, voda tato doposud neudělala žádn-
 é škody. Ale na horách hlavně na Javořině
 byla v úterý ráno prudce mráčen. Voda se
 hnala od Javořiny do doliny a obyvatelé síle-
 položených domů nebyli nikým uvědomeni o bl-
 žící se povodni a tedy nemohli se nijak na sobě
 nebezpečí připravit. Kolem 11. hod. dopolední při-
 hnala se ohromná spousta vody od Tasova, tedy
 odтуда, kde byla nejméně očekávána. Voda překvapí-
 la obyvatelé obce Horkové Lhoty tak, že ji nepocí-
 vali až na svých dvorech. Voda stoupala velmi
 rychle a už ji měli pod náhradím a hnula se
 vraty na ulici. Lidé zabráňovali vodě tím, že
 hnojem uplávali vrata a dveře od světlíka a ka-
 chyní. Proto museli zase hnojí od vrat odebrat, po-
 nívadě hrozilo nebezpečí vznícení vohy od přibýlého
 Voda stoupala stále prudce a hnala se od Tasova
 "Kohálmicemi", nejdrívě se byl potol a potom
 to byl dravý tal řeky, který se hnul až vyše Javořiny

metru ulicí od mlékárny a uličkou u Okružní-
ho č. 189. Lidé museli otevřít vrata po obou
stranách hlavní ulice a kdo nechtěl tak učiniti,
byl přinucen zakoupením SNB. Voda naplnila
nejedn dvory, ale i chlévy a příbytky. Z chlévů us-
rychlo byl uváděn bůčící a vzpínající se dobytč.
do příbytků a chlévů vyje poloniných. Lidé sobi-
kali, pokud se dalo, kdešně sem tam, zachraňovali
nejedn sobě, ale i ostatním potřízeným, co se
jště dalo. Kůň a bůčící do bytek se rozléhal
oběi. Človové kolejšího pohřbného sboru byli
obavili na svém místě a zachraňovali vše,
co se dalo. Ale brzy na to nestačili, volání o po-
moc se stupňovalo, bylo zapotřebí další pomoci.
Na telefonní výzvu přijeli v rekordním čase
pohřbnutci z blízkého okolí. Ale ani toto nestačilo
a tak na výzvu ONV u Veselí n. L. přijeli vojá-
ci z posádek Bzene, Uh. Štadiště a Gottval-
dova se vojenskými služebníky a pomocnými četa-
mi. Rovněž človové sportu vodučk a Hladonina
a Uh. Štadiště přijeli se vojenskými kapy, aby pře-
váželi a zachraňovali lidi ze zatopených
domů. Napříč kručce sehnali vodu byla na-
tažena silná lana přes ulice a lidé držíce
světlými rukami přecházeli ulice za pomoci vojá-
ků. Zaplaveny byly všechny domy i s hospodářskými
budovami od č. 140 po jedné straně a od č. 60
po druhé straně až na volném konci ulice.

Voda odnášela vše, co našla na dvorech a u hum-
 nech palivové a užitkové dříví, násoby uhlí, re-
 měčnické nástroje a pod. A co uvolněno, kuličila na
 př. pytle cementu. Tak v č. 274, kde byla uklá-
 něna x dvojnásobek cementu jedného vagonu, byl tento ce-
 ment úplně kuličen. Ze voda byla ve studních a
 sklepích, se rozmnožuje. Dobytěk bučel u cizích
 stájích, lidé křičeli a volali o pomoc, stříkačky
 pracovaly a hučely. Zachraňoval postlížně, kdo si
 nom uchl. Mladí a silní ubožáci libě x doo-
 li u hrdinové při zachraňovacích pracích. Tak
 to vypadalo u obci. A na poli, kde se rozlévala
 voda, to nebylo lepší. Voda x rovnou polem brala vše,
 na co křičela: mandule a hruš obilí. Lidé se vše
 odobářovali zachraňovat na polích plovoucí mandu-
 ly, ale museli od tohoto ustoupit a kdo se odobářil
 jít na pole, musel být odena už zachraňovacím
 vojskem. U průtoku potoka tekoucího přes obce pletli
 muži, kteří dlouhými bidly podstrkovali plovou-
 cí předměty do volného kanálu, aby se tento ust-
 nit pro další spousty vody sem se x rovnou. Most
 přes Věličky byl ohrožen vyvráženými plovoucími
 stromy (topoly, vrby, vrbiní a to vše i s kůrkou)
 a také plovoucími mopy obilí. Členové pořádu-
 sboru a občané stále neustále na ohroženém mo-
 stě a zachycovali plovoucí mopy a vyházovali je
 na břeh nebo je podstrkovali pod most, aby byl
 zachován volný průchod vodě.

čím a co zemědělcům umožnilo rychle a promyšleně
mandelky obilí, vozili to k mláčičárnám u mlýn-
na a u Uprkovičky, aby to rychle vymláčeli. Přes-
li mláčičárna dlouho byla ve vodě na Zelvíčcích a
nebylo možné ji upotřebiti. Šlo to zemědělcům
mnoho práce se sušením mandelky a mlásky a
zemědělcům mandelky byly hořké, kradlo se při
mláči tak, že lidé při mláčiče na sebe sůba ne-
viděli. - Škoda způsobená touto povodní byla ve-
líká, šelší však, že se žádný dům neztratil.
Hlíče na tom byla součástí obce Tělo, kde se žítělo
7 obytných domů.

Po opadnutí vody nastala další práce zemědělcům
se sušením snopů na poli. Jelikož mandelky byly -
kud nebyly rozhářány - promoklé, musely být jed-
livé snopy rozvázané, obilí rozprostřeno na so-
cká místa a tam sušeno. Ale často přehánky a bouřky
s deštěm tomuto překážely. Tímto ale se zpozdily
jak sklizeň tak i mlásky, které se protáhly až do 8.
září 1955

bodčivky.

Přes bylo potřeba se sklizeň a mláčením poházejí
dodávky obilí tak, že ke dni 2. září 1955 má
obce Hrozová Kloda z povinné celkové dodávky obilí
ve výši 14609 jíz splácnou 91% a proto zemědělcům
mnohou mlát.

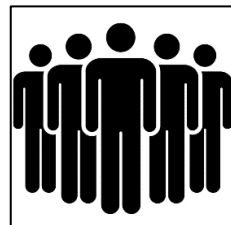
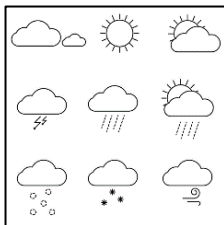
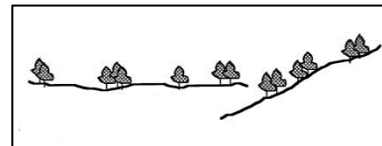
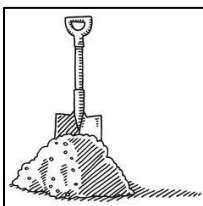
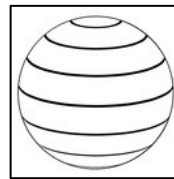
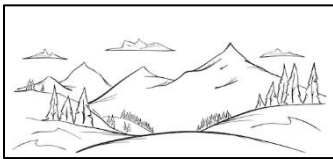
takout obilí a
výrobky.

Jelikož všechny obilí bylo hodně pomoklé, byly i
výrobky z takového obilí byly nejhorší. Mnoho bylo
velká, a už se prodávaly hospodským lidem.

5. Zemědělství na Slovácku

1. Nakresli plodiny typické pro místní region.

2. Co všechno má vliv na zemědělství? Vysvětli, co obrázky znamenají a zdůvodni, jaký vliv na zemědělství mají.



3. Práce s atlasem

Slovácko představuje jeden z regionů ČR. Náš region můžeme porovnat například s: Šumavou – Ostravskem – Mělnickem – Valašskem, protože

Živočišná výroba na Slovácku: převládá – ustupuje (vyber) nad rostlinnou. Najdeme zde chov:,, Z rostlinné výroby je na Slovácku velmi rozšířeno, které zde má dlouholetou tradici.

Zapiš alespoň tři zde nejrozšířenější odrůdy bílého a dvě červeného vína.

Na Slovácko zasahují celkem 3 vinařské oblasti. (najdi je v atlase a zapiš)

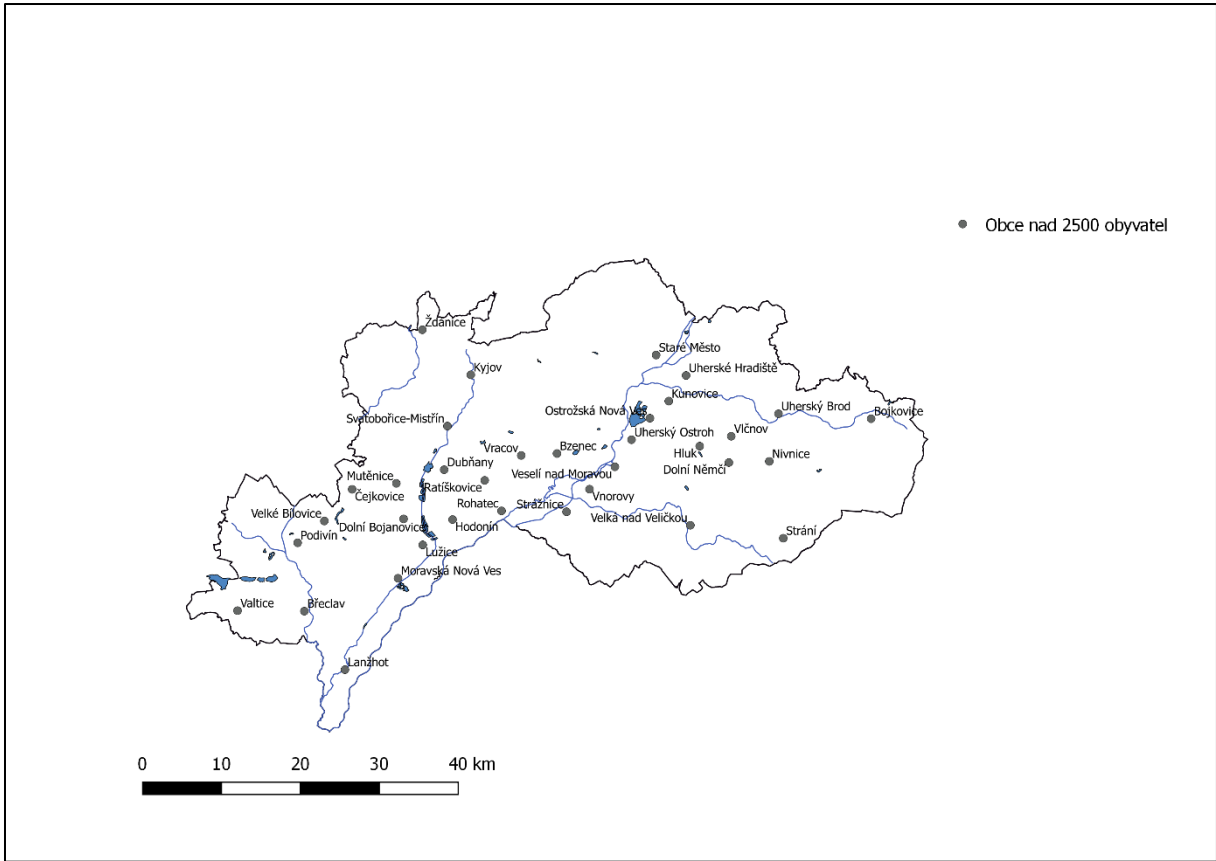
.....

KADEŘNICTVÍ		CHOV DOBYTKA
TĚŽBA		ZDRAVOTNICTVÍ
RYBOLOV	PRIMÁRNÍ SEKTOR	STAVEBNICTVÍ
VÝROBA ELEKTŘINY	SEKUNDÁRNÍ SEKTOR	OBCHOD
ŠKOLSTVÍ	TERCIÁLNÍ SEKTOR	HUTNICTVÍ
DIVADLO		BANKOVNICTVÍ

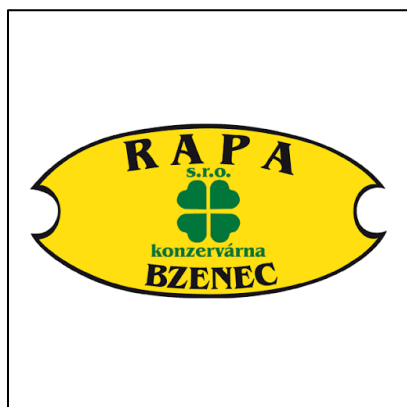
KADEŘNICTVÍ		CHOV DOBYTKA
TĚŽBA		ZDRAVOTNICTVÍ
RYBOLOV	PRIMÁRNÍ SEKTOR	STAVEBNICTVÍ
VÝROBA ELEKTŘINY	SEKUNDÁRNÍ SEKTOR	OBCHOD
ŠKOLSTVÍ	TERCIÁLNÍ SEKTOR	HUTNICTVÍ
DIVADLO		BANKOVNICTVÍ

KADEŘNICTVÍ		CHOV DOBYTKA
TĚŽBA		ZDRAVOTNICTVÍ
RYBOLOV	PRIMÁRNÍ SEKTOR	STAVEBNICTVÍ
VÝROBA ELEKTŘINY	SEKUNDÁRNÍ SEKTOR	OBCHOD
ŠKOLSTVÍ	TERCIÁLNÍ SEKTOR	HUTNICTVÍ
DIVADLO		BANKOVNICTVÍ

KADEŘNICTVÍ		CHOV DOBYTKA
TĚŽBA		ZDRAVOTNICTVÍ
RYBOLOV	PRIMÁRNÍ SEKTOR	STAVEBNICTVÍ
VÝROBA ELEKTŘINY	SEKUNDÁRNÍ SEKTOR	OBCHOD
ŠKOLSTVÍ	TERCIÁLNÍ SEKTOR	HUTNICTVÍ
DIVADLO		BANKOVNICTVÍ







DOVOLENÁ PRO RODIČE S DĚTMI (4 dny)

Nabídka by měla obsahovat alespoň jednu návštěvu: přírodní oblasti, hradu nebo zámek, zábavnou atrakci.

Ubytování: chata či kemp

ZÁJEZD PRO DŮCHODCE (4 dny)

Nabídka by měla obsahovat alespoň jednu návštěvu: lázní, vinného sklepu a náboženského místa.

Ubytování: hotel či penzion

DOVOLENÁ PRO KULTURNÍ NADŠENCE (4 dny)

Nabídka by měla obsahovat alespoň jednu návštěvu: hradu nebo zámku, historického města a folklórní akce.

Ubytování: hotel

DOVOLENÁ PRO PARTU KAMARÁDŮ (4 dny)

Nabídka by měla obsahovat alespoň jednu návštěvu: festivalu, přírodní oblasti a přírodního koupaliště.

Ubytování: kemp

CYKLISTICKÝ ZÁJEZD (4 dny)

Nabídka by měla obsahovat alespoň jednu návštěvu: vinné stezky, přírodní oblasti a historického města.

Ubytování: kemp či penzion

HORKOVZDUŠNÝ
BALÓN

PARNÍK

PARNÍ
LOKOMOTIVA

KONĚSPŘEŽNÁ
TRAMVAJ

VZDUCHOLOŤ

JÍZDNÍ KOLO

METRO

MOTOCYKL

ELEKTRICKÁ
TRAMVAJ

TROLEJBUS

AUTOMOBIL

AUTOBUS

LETADLO

VESMÍRNÁ
RAKETA

1783

1803

1804

1832

1852

1861

1863

1869

1881

1882

1885

1895

1903

1957