
Poděkování

Tímto bych chtěla velice poděkovat vedoucímu mé bakalářské práce panu Mgr. Tiboru Slažanskému, Ph.D. za odborné rady a připomínky, trpělivost a veškerý čas při vedení.

Anotace

Cílem této bakalářské práce je vytvoření návrhu volnočasových aktivit v rekreačním středisku Čertoryje v Českém ráji. Návrh je zpracován na základě výsledků analýzy volnočasových aktivit v turistickém regionu Český ráj a analýzy možností volnočasových aktivit ve vybraném rekreačním středisku. Při zpracování analýz byly použité metody pozorování a obsahová analýza textového a obsahového materiálu. Závěry této práce budou sloužit k reálné přeměně současného rekreačního střediska v Českém ráji.

Klíčová slova

volnočasové aktivity, volný čas, Český ráj, rekreace, rekreační středisko

Annotation

The aim of this thesis is creating the design freetime activities in the recreational centre Čertoryje in the Bohemian paradise. The design is creating on the base of results from analysis freetime activities in the region Bohemian paradise and results from analysis freetime activities in the recreational centre. There were used metod of observation and metod of content analysis of the text and content material. Result of this thesis will also be used as a request base for real changing recreation centre in the Bohemian paradise.

Keywords

Free time activities, free time, the Bohemian Paradise, recreation, recreational centre

Obsah

Úvod.....	6
1 VYMEZENÍ ZÁKLADNÍCH POJMŮ.....	7
1.1 Volný čas.....	7
1.2 Rekreace.....	8
1.3 Prostorové podmínky pro volnočasové aktivity.....	8
1.4 Cestovní ruch.....	10
1.5 Služby cestovního ruchu.....	10
1.5.1 Ubytovací služby.....	11
1.5.2 Stravovací služby.....	14
1.5.3 Sportovně-rekreační služby.....	15
2 ČESKÝ RÁJ.....	17
2.1 Charakteristika Českého ráje.....	17
2.2 Vymezení území turistického regionu Český ráj.....	17
2.3 CHKO Český ráj.....	17
2.4 Geopark Český ráj.....	19
3 LEGISLATIVA.....	20
4 METODOLOGIE.....	23
5 ANALÝZA NABÍDKY V CÍLOVÉM REGIONU.....	24
5.1 Pěší turistika.....	25
5.2 Cykloturistika.....	27
5.3 Horolezectví.....	28
5.4 Vodní sporty a aktivity.....	29
5.5 Kulturně poznávací činnost.....	31
5.6 Jezdectví.....	34
5.7 Sportovní haly, kurty, hřiště.....	34
5.8 Pravidelné akce.....	34
5.9 Ostatní.....	35
5.10 Shrnutí.....	36
6 ANALÝZA REKREAČNÍCH AREÁLŮ.....	37
6.1 Autocamp Kacanovy.....	37
6.1.1 Lokalita.....	37
6.1.2 Ubytování.....	37
6.1.3 Stravování.....	38
6.1.4 Další služby.....	38
6.1.5 Volnočasové aktivity.....	38
6.2 Autocamp Sedmihorky.....	38
6.2.1 Lokalita.....	39
6.2.2 Ubytování.....	39
6.2.3 Stravování.....	40
6.2.4 Další služby.....	40
6.2.5 Volnočasové aktivity.....	41
6.2.6 Organizované volnočasové aktivity.....	42
6.3 Kemp Svitačka.....	42
6.3.1 Lokalita.....	42

6.3.2 Ubytování.....	43
6.3.3 Stravování.....	43
6.3.4 Další služby.....	43
6.3.4 Volnočasové aktivity.....	43
6.4 Kemp u koupaliště Sobotka.....	43
6.4.1 Lokalita.....	44
6.4.2 Ubytování.....	44
6.4.3 Stravování.....	44
6.4.4 Další služby.....	44
6.4.5 Volnočasové aktivity.....	44
7 ANALÝZA MOŽNOSTÍ REKREAČNÍHO STŘEDISKA ČERTORYJE.....	46
7.1 Lokalita.....	46
7.2 Ubytování.....	46
7.3 Stravování.....	46
7.4 Další služby.....	47
7.5 Volnočasové aktivity.....	47
8 SWOT analýza.....	50
9 NÁVRH VOLNOČASOVÝCH AKTIVIT V REKREAČNÍM STŘEDISKU ČERTORYJE	53
9.1 Nízké lanové překážky.....	53
9.2 Dětské hřiště.....	53
9.3 Plážový volejbal.....	53
9.4 Odpočinkový kout s ohništěm a přístřeškem.....	54
9.6 Umělá horolezecká stěna, slaňování.....	54
9.7 Půjčovna sportovních potřeb.....	55
9.9 Firemní a soukromé akce.....	55
10 ZÁVĚR.....	57
10 SEZNAM POUŽITÉ LITERATURY.....	59

Seznam ilustrací

Obrázek 1: Struktura služeb v cestovním ruchu (Hesková 2006, s. 106).....	13
Obrázek 2: Typy stravovacích služeb (Horner, Swarbrooke 2003,s. 352).....	17
Obrázek 3: Turistické trasy(www.mapy.cz, [vid. 25. 10. 2013]).....	29
Obrázek 4: Cyklotrasy (www.mapy.cz, [vid. 25. 10. 2013]).....	30
Obrázek 5: Stolní tenis (zdroj: vlastní [vid. 28. 8. 2013]).....	50
Obrázek 6: Volejbalové hřiště (zdroj: vlastní, rekreační středisko Čertoryje [vid. 28. 8. 2013])	51
Obrázek 7: Ohniště (zdroj: vlastní, rekreační středisko Čertoryje [vid. 28. 8. 2013])....	52
Obrázek 8: Dětské hřiště (zdroj: vlastní, rekreační středisko Čertoryje [vid. 28. 8. 2013])	52
Obrázek 9: Plán rekreačního střediska Čertoryje (upraveno dle katastru nemovitostí [vid. 18. 2. 2014]).....	57

Seznam tabulek

Tabulka 1: SWOT analýza.....	53
------------------------------	----

Úvod

V současné době se člověk stále častěji vrací do přírody za odpočinkem a provozováním volnočasových aktivit. Rekreační střediska nabízejí kromě aktivního trávení volného času i ubytování či stravování. Pobyt návštěvníkům se snaží zpestřit širokou nabídkou volnočasových aktivit. Nabídka služeb v rekreačních střediscích hraje důležitou roli při výběru dovolené pro potenciálního hosta. Proto je nutné při výstavbě a výběru nových volnočasových aktivit analyzovat konkurenci, okolní prostředí a začlenit aktivity do vhodného prostředí.

Cílem této bakalářské práce je vytvoření návrhu volnočasových aktivit v rekreačním středisku Čertoryje v Českém ráji.

V současné době v rekreačním středisku provozují restaurační zařízení a plánují zprovoznění celého areálu. Výsledky této práce budou sloužit k realizaci rekonstrukce celého areálu.

V teoretické části této bakalářské práce jsou vysvětleny základní pojmy, které jsou nezbytné pro pochopení řešené problematiky. Dále je zde stručně charakterizován region Český ráj a je zde uvedena základní legislativa spojená s provozováním rekreačních středisek v Českém ráji.

V praktické části je analyzována nabídka volnočasových aktivit v cílovém regionu. Dále jsou analyzovány vybrané konkurenční rekreační areály a možnosti rekreačního střediska Čertoryje. U analýz rekreačních středisek jsou popsány kromě volnočasových aktivit i možnosti ubytování, stravování a další služby, které v celkovém kontextu a pohledu na rekreační areály hrají rovněž důležitou roli.

Na základě zjištěných výsledků je provedena SWOT analýza, na jejímž základě je vytvořený návrh na volnočasové aktivity. Návrh bude sloužit jako základní materiál pro rekonstrukci a výstavbu rekreačního střediska.

1 VYMEZENÍ ZÁKLADNÍCH POJMŮ

1.1 Volný čas

V mezinárodním dokumentu „Charter for leisure“ se mluví o základním právu na odpočinek, volný čas a volnočasové aktivity, který je stejně důležitý pro kvalitu života jako zdraví a vzdělávání. Jednotlivci mohou využít volného času k seberealizaci, rozvoji osobních vztahů, zlepšování sociální interakce, rozvoji společnosti a kulturní identity, podpoře mezinárodní spolupráce a zlepšování životní kvality (World Leisure Board of Directors 2000, s. 1).

Volný čas je možno chápat jako opak doby nutné práce a povinností a doby nutné k reprodukci sil (Průcha, Walterová, Mareš in Pávková et al. 2008, s. 13).

Pro vymezení výrazu volný čas je vhodné vyjít z rozdělení veškerého času, který má člověk k dispozici. Oblast povinností zahrnuje zaměstnání, péči o domácnost a rodinné příslušníky, činnosti nezbytné k zajištění biologických funkcí a časové ztráty související s plněním povinností. Oblast volného času zahrnuje odpočinek, rekreaci, zábavu, zájmové činnosti, dobrovolné vzdělávání, dobrovolnou veřejně prospěšnou činnost a časové ztráty s těmito činnostmi související (Bláha in Hájek, Hofbauer, Pávková 2008, s. 65, 66).

Volný čas je čas, kdy člověk nevykonává činnosti pod tlakem závazků, jež vyplývají z jeho sociálních rolí, zvláště z dělby práce a nutnosti zachovat a rozvíjet svůj život. Přesnější a úplnější je však charakteristika jako činnosti, do níž člověk vstupuje s očekáváními, účastní se jí na základě svého svobodného rozhodnutí a která mu přináší příjemné zážitky a uspokojení (Hofbauer 2004, s. 13).

Vážanský (2001, s. 30) rozlišuje dva typy pojetí volného času:

- volný čas v negativním pojetí – volný čas znamená zbývající dobu celkového průběhu dne, která zůstala po pracovní nebo studijně podmíněném čase, úkolech v domácnosti a po uspokojení základních fyziologických potřeb;
- volný čas v pozitivním pojetí – volný čas se charakterizuje jako disponibilní časový prostor, v němž by volný čas mohl pro jedince znamenat skutečnou svobodu. Je také dobou, v níž se individuum může nezávisle na jakýchkoli

povinnostech výhradně svobodně realizovat a dělat to či ono, k čemu je nikdo nenutí a k čemu také není ani podvědomě nuceno.

Názory autorů se liší v závislosti na příklonění se k jednomu z názorů pojetí volného času, buď jako časové období nebo jako soubor činností. V této práci se přikláním k názoru Hofbauera, a volný čas charakterizují jako soubor činností, které vykonáváme dobrovolně a přinášejí nám příjemné zážitky a uspokojení.

1.2 Rekreace

Torkildsen in Horner, Swarbrooke (2003, s. 335) definuje rekreaci jako činnosti a zážitky obvykle prováděné a získávané v rámci volného času a obvykle dobrovolně zvolené pro vlastní uspokojení, potěšení nebo tvůrčí obohacení. Může být též chápána jako proces aktivní spoluúčasti. Fyzická rekreace je těsně spojená se sportem.

Neumann (2000, s. 13) popisuje pojem rekreace v přírodě (outdoor recreation) jako jakoukoli aktivitu v přírodě, od práce na zahrádce, procházek, pikniků až po jízdy terénním autem po poušti. Vztahuje se k volnému času, odpočinku a zábavě.

Pávková et al. (2008, s. 51) hovoří o odpočinkových a rekreačních činnostech. Rekreační činnosti obsahují oproti odpočinkovým pohybově náročnější aktivity tělovýchovného, sportovního, turistického zaměření nebo manuální práce. Pokud je to možné, měly by se činnosti provádět venku.

Z těchto definic lze odvodit pojem rekreační středisko. Rekreační středisko je místo, určené k provozování činností a aktivit v přírodě pro vlastní uspokojení, potěšení či tvůrčí obohacení.

1.3 Prostorové podmínky pro volnočasové aktivity

Flemer (2009, s. 19) rozumí prostorovými podmínkami pro volnočasové aktivity veškeré prostory (vnitřní, venkovní), kde lze provozovat pohybové aktivity. Dále upozorňuje, že české výzkumy se soustřeďují zpravidla na to, kde respondenti sportují, a nikterak prostorové podmínky pro pohybové aktivity souhrně nedefinují.

Volnočasové aktivity pronikají do různých přírodních prostředí. Aktivity v přírodním prostředí vytvářejí pozitivní vztah k přírodě a zároveň podporují fyzickou i psychickou zdatnost účastníků.

U pobytové akce hrají významnou roli charakteristiky a parametry objektu, zejména jeho vybavenost a nabízené služby. Zajímá nás přitom zejména:

- stravovací a ubytovací služby a jejich kapacita;
- společenská místnost (klubovna, učebna) a skladovací prostory (pro uložení vlastního vybavení);
- další služby (sociální zařízení, sauna, možnost vypůjčení sportovního a dalšího vybavení, zdravotní zázemí, telefon, atp.).

Jeho nejbližší okolí by přitom mělo nabízet:

- prostory ke hrám, cvičením, sportům;
- místo k tvořivosti;
- místo na shromažďování;
- místo na odpočinek, motivaci, relaxaci (Holec 1994, s. 39).

Důležitá je také vzdálenost objektu od „civilizace“ - obvykle hledáme místo, které jí není zasaženo, ale ze kterého jsou dostupné nezbytné služby (obchodní, zdravotní, dopravní). Optimální je objekt v přímé vazbě na přírodní prostředí, bez zbytečných bariér, např. silnice, zástavba atp. (Holec 1994, s. 39).

Prostředí, ve kterém se odehrávají vlastní děje kursu, by mělo být výzvou: výzvou ke zkoumání a poznávání, k pohybu těla, k filozofování, tvoření, komunikaci, k poznávání sebe sama. Proto nikoli nedůležitou roli v uvažovaných projektech hraje jeho kvalita. Kvalitní prostředí by mělo nabízet zejména:

- členitý terén (kopce, skály, údolíčka, rokliny);
- vodní plochy (jezero, rybník, zatopené lomy, řeka);
- porost (lesy, louky);
- hřiště nebo louku s dostatečně velkou rovnou plochou;
- komunikace (Holec 1994, s. 39).

Základními požadavky na prostředí, ve kterém probíhají činnosti volného času dětí a mládeže, jsou: bezpečnost, snadné udržování pořádku a čistoty, dostatek prostoru, přiměřené vybavení odpovídajícím nábytkem a dalším zařízením, splňování estetických

kritérií (která jsou však proměnlivá), aspirace pro sociální kontakty a komunikaci (Hájek et al. 2008, s. 223).

Prostředí pro aktivní trávení volného času by mělo být vytvořeno tak, aby se jednotlivé aktivity navzájem nerušily. Zároveň by mělo být uspořádání areálu přehledné.

1.4 Cestovní ruch

Cestovní ruch je složitý socioekonomický jev. Jeho definování je obtížné pro jeho mnohooborovost a průřezovost. V literatuře se setkáváme rovněž s pojmem turismus, který je možné považovat za synonymum cestovního ruchu. V této práci používám výraz cestovní ruch, s výjimkou přesných citací.

Cestovní tuch je dle AIEST (Mezinárodní sdružení expertů cestovního ruchu, www.Aiest.org) definován jako „souhrn jevů a vztahů, které vyplývají z cestování nebo pohybu osob, přičemž místo pohybu není trvalým místem bydlení a zaměstnání“ (Ryglová, Burian, Vajčnerová 2011, s. 18).

Cestovní ruch je podle UNWTO (1995) „činnost osoby cestující na přechodnou dobu do místa mimo její běžné životní prostředí, a to na dobu kratší, než je stanoveno, přičemž hlavní účel její cesty je jiný než vykonávání výdělečné činnosti v navštíveném místě“. Cestovní ruch je tedy aktivita založená na přemísťování osob, trvá jenom omezený čas (ne více než rok) a cílem cestovatele není výdělek. Z toho vyplývá, že se nejedná o cesty za prací, o dlouhodobou migraci (stěhování) nebo všechny cesty v rámci bydliště (Ryglová, Burian, Vajčnerová 2011, s. 18).

Definice cestovního ruchu není zcela jasná. Nezahrnuje například služební cesty, jejichž cílem může být např. obchodní schůzka. Hesková et al. (2006, s. 11) uvádí, že výdělečná činnost není v navštíveném místě založená na trvalém nebo přechodném pracovním poměru, ale to nevylučuje služební, obchodní a podobné cesty s pracovní motivací hrazené z titulu pracovního poměru u zaměstnavatele v místě bydliště anebo firmy.

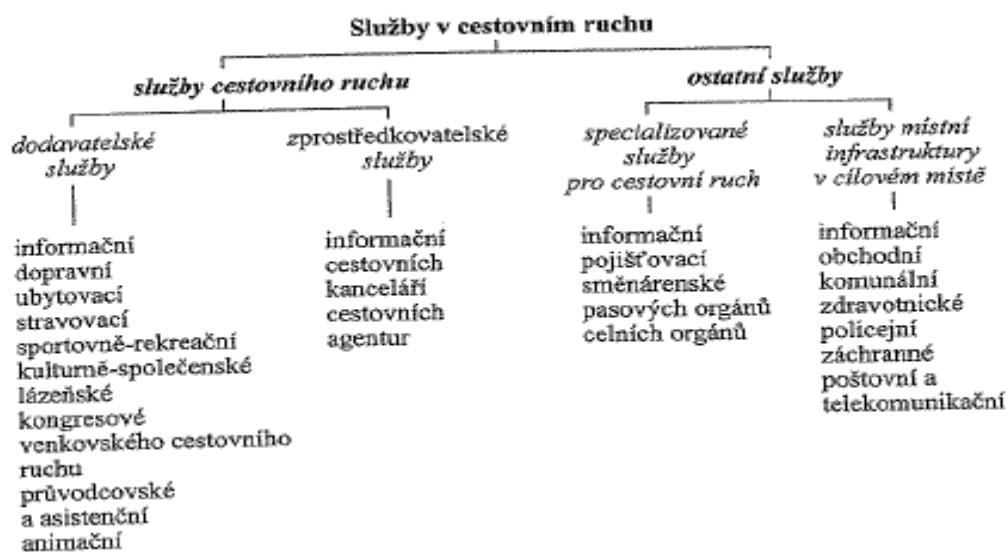
1.5 Služby cestovního ruchu

Služby jsou rozhodující součástí produktu cestovního ruchu. Představují heterogenní soubor užitečných efektů určených na uspokojování potřeb účastníků cestovního ruchu.

Mají průřezový charakter, tj. produkují je nejen podniky cestovního ruchu, ale i další subjekty soukromého a veřejného sektoru (Hesková, et al.2006, s. 99).

Ryglová, Burian, Vajčnerová (2011, s. 49) hovoří o tzv. materiálně-technické základně cestovního ruchu. Zahrnuje ubytovací a stravovací služby, dopravu, služby cestovních kanceláří a agentur, služby sportovně-rekreační, wellness a lázeňské služby a služby doplňkové (průvodcovské, finanční služby, směnárenské, prodej suvenýrů a předmětů souvisejících s cestovním ruchem apod.).

Hesková (2006, s. 106) rozděluje služby cestovního ruchu na služby cestovního ruchu a ostatní služby (obr. 1). Služby cestovního ruchu (tourism services) jsou výlučně nebo převážně určené na uspokojování potřeb cestovního ruchu, ostatní služby jsou určené převážně místnímu obyvatelstvu s tím, že účastníkům cestovního ruchu je určena část jejich produkce.



Obrázek 1: Struktura služeb v cestovním ruchu (Hesková 2006, s. 106)

Účastníci cestovního ruchu většinou nevyžadují pouze jednu službu, ale tzv. komplex služeb. Služby cestovního ruchu bývají často provázány, aby uspokojili potřeby co největšího počtu zákazníků. Jelikož je služeb cestovního ruchu mnoho, uvádím takové, které považuji za podstatné pro tuto práci.

1.5.1 Ubytovací služby

Ubytovací služby souvisí s pobytovou stránkou cestovního ruchu. Jejich poskytování je předpokladem rozvoje zejména pobytového cestovního ruchu. Umožňují přenocování

nebo přechodné ubytování v cílovém místě (Hesková 2006, s. 109, 110).

Ryglová, Burian, Vajčnerová (2011, s. 49, 50) člení ubytovací zařízení podle nejrůznějších charakteristik.

Podle charakteru zařízení:

- pevná (hotely, motely, penziony, ubytovny, chatové osady, kempy, ubytování v soukromí);
- pohyblivá (lodě, lůžkové vozy, lehátkové vozy, botely, obytné přívěsy, rotely).

Podle časového využití:

- celoroční (základní fond ubytovacích kapacit);
- dvousezonní (léto i zima);
- jednosezonní (léto nebo zima).

Podle způsobu využití:

- zařízení volného cestovního ruchu;
- zařízení vázaného cestovního ruchu.

Podle velikosti:

- malá (5-100 pokojů);
- střední (101-250 pokojů);
- velká (251 a více pokojů).

Podle druhu staveb (ná vaznost na živnostenský zákon):

- hromadná ubytovací zařízení (hotel, hotel garní, motel, penzion, botel);
- ostatní ubytovací zařízení (kemp, chatová osada, turistická ubytovna);
- jiná ubytovací zařízení.

Klasifikace ubytovacích zařízení

Asociace hotelů a restaurací České republiky na základě Usnesení vlády ze dne 17. 7. 1999 č. 717 a za podpory Ministerstva pro místní rozvoj ČR a České centrály

cestovního ruchu - CzechTourism sestavila „Oficiální jednotnou klasifikaci ubytovacích zařízení České republiky kategorie hotel, hotel garni, penzion, motel a hotel“ pro období let 2013-2015 (Asociace hotelů a restaurací České republiky, s. 2).

Hromadná ubytovací zařízení se dle Asociace hotelů a restaurací České republiky rozdělují do tříd:

- * Tourist
- ** Economy
- *** Standard
- **** First Class
- ***** Luxury

Ubytovacím zařízením kategorie typu hotel garni, penzion, motel, hotel a depandance mohou být přiděleny maximálně čtyři hvězdičky. Ta ubytovací zařízení, která splňují v rámci jednotlivých tříd klasifikace více než jen povinná kritéria a minimální počet nepovinných kritérií, mohou získat kromě označení „hvězdičkami“ navíc ještě označení „Superior“ (Asociace hotelů a restaurací České republiky, s. 6).

Klasifikace ostatních kategorií ubytování je stanovena v dokumentu „Doporučení upravující základní ukazatele pro poskytování ubytovacích služeb v rámci ubytování v soukromí, v kempech a chatových osadách a turistických ubytovnách“ s tím, že:

- Svaz podnikatelů ČR ve venkovské turistice a agroturistice ručí za ubytování v soukromí;
- Kempy a chatové osady ČR – Živnostenské společenstvo ručí za kategorii kempy a chatové osady;
- Klub českých turistů ručí za kategorii turistické ubytovny.

Na zpracování doporučeného standardu ubytovacích služeb se podílely Svaz podnikatelů ČR ve venkovské turistice a agroturistice spolu s Evropským centrem pro eko agro turistiku (ECEAT CZ), Kempy a chatové osady ČR- Živnostenské společenstvo, Klub českých turistů a odbor cestovního ruchu Ministerstva pro místní rozvoj (Asociace hotelů a restaurací České republiky, s. 2).

Kempy se řadí do kategorie ostatních hromadných ubytovacích zařízení. Umožňují použití vlastního ubytovacího zařízení (stan, obytný přívěs, obytný automobil), mohou

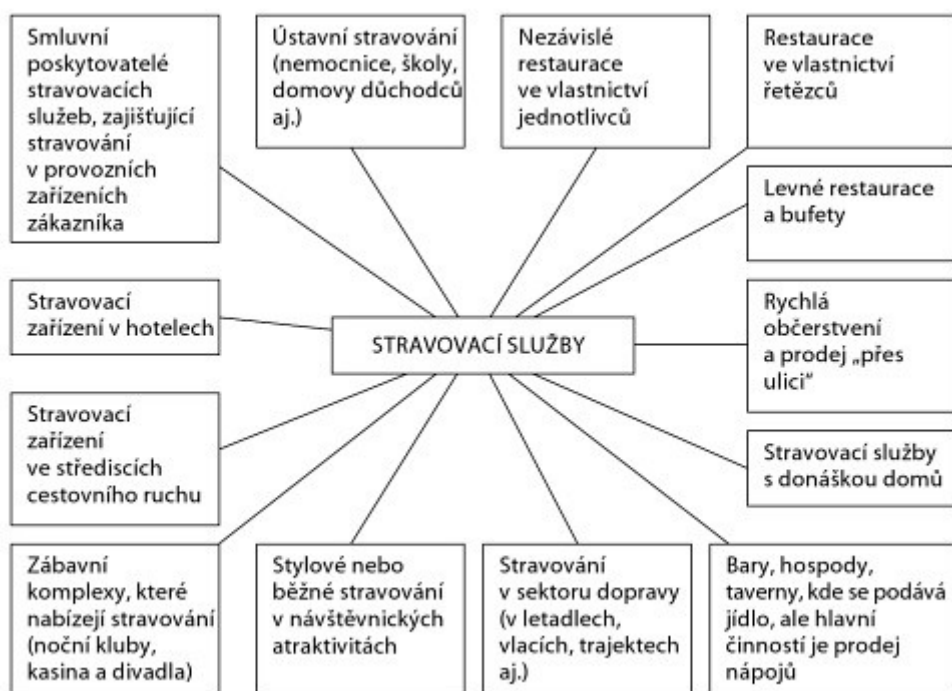
nabízet také chatky a bungalovy.

Od roku 2012 vstupuje zcela nová kategorizace kempů a chatových osad. Asociace Kempy a chatové osady ČR – Živnostenské společenstvo provedlo oficiální kategorizaci kategorie „Kemp a chatová osada“ s pověřením Ministerstva pro místní rozvoj. Nová kategorizace hodnotí nejen druh a počet, ale i kvalitu zařízení campingu. Pro sjednocení s většinou ostatních zemí se hodnocení rozšířilo na 1-5 hvězdičkové (dříve 1-4 hvězdičkové). Nároky na 4 a na novou 5ti hvězdivou kategorii jsou srovnatelné s nároky zahraničními (Asociace Kempy a chatové osady ČR).

1.5.2 Stravovací služby

Zabezpečují uspokojování základních potřeb výživy, přispívají k zotavení a vytvářejí větší fond volného času využitelný na uspokojování potřeb účastníků cestovního ruchu, které jsou cílem účasti na cestovním ruchu. Jde o služby základního stravování, doplňkového stravování a občerstvení, jakož i o společensko-zábavní služby, spojené s hudební produkcí, kulturním programem, případně další služby (Hesková 2006, s. 111).

Horner, Swarbrooke (2003, s. 351) považují stravování za mohutné odvětví podnikání v celé Evropě. Hlavní činností je příprava jídel, která se konzumují buď v zařízeních provozovatele stravovacích služeb, nebo doma u zákazníků. Produkt se skládá z hmotných prvků, jimiž jsou jídla a nápoje, a z nehmotných služeb.



Obrázek 2: Typy stravovacích služeb (Horner, Swarbrooke 2003, s. 352)

Ryglová, Burian, Vajčnerová (2011, s. 56) uvádějí pojem společné stravování. Označují tím činnost spojenou s hromadnou výrobou, prodejem a spotřebou jídel a nápojů pro velké skupiny lidí (organizované stravování), kdy dochází k místnímu a časovému spojení výroby s jejich konečnou spotřebou. Společné stravování je realizováno jako:

- účelové (uzavřené) – jedná se o stravování specificky vymezených skupin osob, stálého okruhu zákazníků, kdy spotřebitel hradí pouze část ceny jídel, tj. stravování závodní, školní, nemocniční, ústavní atd.;
- veřejné (restaurační) – tyto stravovací služby plní nejen funkci uspokojení potřeb výživy, ale důležitá je jeho funkce společenského styku a zábavy lidí, popřípadě jako součást ubytovacích služeb.

1.5.3 Sportovně-rekreační služby

Hesková et al. (2006, s. 112) považuje sportovně-rekreační služby z hlediska cíle účasti na cestovním ruchu za jedny z nejvýznamnějších služeb. Sportovně-rekreační služby umožňují aktivně využívat přírodní a uměle vytvořené podmínky pro rozvoj sportu, rekreace a turistiky. Jejich poskytování a spotřeba souvisí se snahou využít volný

čas formou aktivního odpočinku včetně určitého stupně fyzické zátěže jako protipól převážně stereotypního způsobu života. Poskytují je sportovně-rekreační zařízení budovaná jako součást ubytovacích zařízení nebo jako součást vybavenosti cílových míst cestovního ruchu. Je možné nabízet je jednotlivě nebo v rámci souboru pobytových služeb.

Hesková et al. (2006, s. 113) dělí sportovně-rekreační služby:

- univerzálního charakteru – nezávislé na přírodních podmínkách (tenisové haly, fitnesscentra, sauny, kryté bazény apod.);
- podmíněné přírodními podmínkami s ohledem na letní nebo zimní sezonu (přírodní koupaliště, loděnice, volejbalové hřiště, minigolfové nebo golfové hřiště, půjčovna kol apod.).

Hesková et al. (2006, s. 113) uvádí i specifickou skupinu, kterou tvoří služby spojené s lovem a rybolovem.

2 ČESKÝ RÁJ

2.1 Charakteristika Českého ráje

Český ráj je malebný kraj při Jizeře a horní Cidlině na Turnovsku a Jičínsku. Vyniká mimořádnou malebností, k níž přispívají unikátní pískovcová skalní města, hluboká údolí, rybníky, borové lesy i značné množství památkových staveb všeho druhu včetně půvabné lidové architektury. Název je poměrně mladého data – vymysleli jej v 70. letech 19.stol. Návštěvníci lázní Sedmihorky, okouzlení krásou přilehlého skalního města. Jménu, které se původně vztahovalo pouze na tento kout, se rychle ujalo na širší oblast pískovců na Turnovsku a Jičínsku (David, et al. 2012, s. 6).

2.2 Vymezení území turistického regionu Český ráj

Český ráj leží na území dvou krajů – Královéhradeckého a Libereckého. Jeho vymezení se neurčuje snadno. Podle některých autorů k němu patří i okrajové části podhůří Krkonoš a Jizerských hor, blízké okolí Mladé Boleslavi a Mnichova Hradiště a také rovinatá, jen mírně zvlněná krajina Jižně od Jičína (David, et al. 2012, s. 6).

Český ráj leží padesát kilometrů severovýchodně od Prahy. Geograficky je ohraničen spojnici Mladá Boleslav, Mnichovo Hradiště, Hodkovice nad Mohelkou, vrch Kopanina, Železný Brod, Semily, Nová Paka, Jičín, Kopidlno, Sobotka a Dolní Bousov. Na východě tento malebný region přechází v Podkrkonoší a na severu je ohraničena pásem Jizerských hor a Krkonoš (Sdružení Český ráj).

2.3 CHKO Český ráj

Správa CHKO (Chráněná krajinná oblast) Český ráj se opírá zejména o zákon 114/1992 Sb. O ochraně přírody a krajiny. CHKO Český ráj byla zřízena 1. března 1955 výnosem Ministerstva kultury č.j. 70 261/51.

Na jejím území se nacházejí unikátní pískovcová skalní města. Zaujímá plochu 181,5 km² a tvoří ji tři oddělené části. Nejcennější území jsou navíc zařazena do maloplošných zvláště chráněných území - najdeme tu 11 přírodních rezervací (Hruboskalsko, Klokočské skály, Prachovské skály, Žabakor ad.), dvě národní přírodní památky (Kozákov, Suché skály) a 11 přírodních památek, mezi které patří např.

Oldřikovický pseudokrasový systém, Rybník Vražda, Trosky ad. (David, et al. 2012, s. 12).

Chráněná krajinná oblast Český ráj je rozdělena do čtyř zón odstupňované ochrany přírody:

- I. zóna zahrnuje území s nejvýznamnějšími přírodními hodnotami, zejména přirozené nebo málo pozměněné ekosystémy a další mimořádně hodnotná území.
 - Cíl: uchování nebo postupná obnova samořídících funkcí a maximální omezení lidských zásahů.
 - Využití: nejjemnější formy hospodaření na loukách a v lesích, revitalizace toků, redukce turistických cest.
- II. zóna zahrnuje území hospodářsky využívaných lesních a zemědělských ekosystémů s místně uchovalými přírodními hodnotami vhodná pro šetrné hospodářské využívání, území s mimořádně dochovanou lidovou architekturou.
 - Cíl: udržení přírodních hodnot a zvyšování druhové a prostorové rozmanitosti ekosystémů.
 - Využití: šetrné formy hospodaření na loukách a v lesích, zatravňování orné půdy, zachování extenzivních sadů, redukce turistických cest.
- III. zóna zahrnuje člověkem značně pozměněné ekosystémy, intenzivně využívané lesní a zemědělské pozemky a nesouvisle zastavěná území sídel s územní rezervou.
 - Cíl: udržení a podpora využívání pro ekologicky optimalizované lesní hospodářství a zemědělství, ochrana typického krajinného rázu, vhodné formy turistiky a rekreace.
 - Využití: běžné lesní hospodaření s cílem dosáhnout co nejpřirozenější skladby, běžné luční a pastevní hospodaření s postupným převedením na ekologické zemědělství, protierozní opatření na orné půdě, výstavba respektující charakter osídlení a dotvářející krajinný ráz, využití území pro veřejnost na principech trvalé udržitelnosti.

- IV. zóna zahrnuje člověkem poškozené části přírody a souvisle zastavěná území sídel s územní rezervou.
- Cíl: zabezpečení prostoru pro rozvoj obcí.
- Využití: výstavba respektující charakter osídlení a dotvářející krajinný ráz, využití území pro veřejnost na principech trvalé udržitelnosti (Správa CHKO Český ráj).

2.4 Geopark Český ráj

V r. 2005 byl Český ráj jako jediný v České republice zařazen do sítě geoparků programu UNESCO, zahrnující geologicky obzvláště cenná území. Celková rozloha Geoparku Český ráj je téměř 700 km² – zasahuje tak až do Podkrkonoší, do oblasti Jilemnicko a Novopacko (David, et al. 2012, s. 12).

Smyslem činnosti geoparků je podpora trvale udržitelného rozvoje regionu, výzkum a vzdělávání veřejnosti. Území geoparku bylo v průběhu stovek miliónů let opakovaně dnem moří a jezer, několikrát zde probíhala sopečná činnost. Výsledkem je krajina s divokými skalami, sopkami, krasovými jevy, řekami, romantickými údolími, lesy, loukami a rybníky. Geoparky UNESCO jsou území s výjimečnými lokalitami, pro které byl zaveden termín geotop. Geotopy tvoří např. odkryvy hornin s nálezy vzácných nerostů, zkamenělin nebo část krajiny, která vyniká jedinečností i krásou. Geopark Český ráj nabízí stovky lokalit geologického, archeologického a kulturního významu, které opravdu stojí za pozornost návštěvníků. Český ráj představuje skutečnou geologickou učebnici (Sdružení Český ráj).

3 LEGISLATIVA

Pro provozování rekreačního střediska je nutná znalost a orientace ve vybraných zákonech. Zákony jsou často novelizovány, následující informace jsou platné k datu vzniku této bakalářské práce.

CHKO Český ráj byla zřízena 1. března 1955 výnosem Ministerstva kultury č.j. 70 261/51. Následně 5. prosince 2002 došlo k rozšíření Chráněné krajinné oblasti Český ráj ze stávajících 92 km² na 181,5 km². K původnímu území CHKO přibyla ještě oblast Maloskalska, Kozákovska, Klokočských skal, Prachovských skal a oblast mezi Kněžmostem a Sobotkou. Chráněná krajinná oblast je tak tvořena třemi oddělenými částmi. Správa CHKO Český ráj se opírá zejména o zákon č. 114/1992 Sb., o ochraně přírody a krajiny.

Pro provozování rekreačního střediska musí mít provozovatel podnikatelské oprávnění – živnostenský list. Živnostenský zákon č. 455/1991 Sb. upravuje podmínky pro živnostenské podnikání., mj. rozděluje živnosti na dvě skupiny:

- živnosti ohlašovací (dále se dělí na tzv. živnosti volné a řemeslné);
- živnosti koncesované.

Hostinská činnost je řazena živnosti ohlašovací řemeslné. Nařízení vlády č. 278/2008 Sb., definuje hostinskou činnost jako činnost spočívající v přípravě a prodeji pokrmů a nápojů k bezprostřední spotřebě v provozovně, v níž jsou prodávány. V rámci živnosti hostinská činnost je také možné poskytovat ubytování v ostatních ubytovacích zařízeních (turistických ubytovnách, kempech a skupinách chat, bungalovů, popřípadě kulturních nebo památkových objektech využívaných pro přechodné ubytování), a v jiných kategoriích staveb (bytových domech, v rodinných domech, ve stavbách pro individuální rekreaci). Pokud se jedná o ubytování v jiných kategoriích staveb s kapacitou do 10 lůžek, lze podávat i snídaně ubytovaným hostům. Lze tedy vykonávat činnosti, které jsou jinak vlastní volné živnosti ubytovací služby. V dané souvislosti je nutno se zmínit i o tom, že v rámci živnosti hostinská činnost však nelze provozovat:

- tělovýchovná a sportovní zařízení a zařízení sloužící regeneraci a rekondici, byť by toto provozování bylo vázáno bezprostředně na prostory spojené s hostinskou provozovnou;

- pořádat kulturní a společenské akce.

Pro provozování doprovodných služeb výše zmíněných si musí podnikatel vyřídít živnostenské oprávnění:

- Mimoškolní výchova a vzdělávání, pořádání kurzů, školení, včetně lektorské činnosti (mj. pro pořádání zotavovacích akcí, pořádání odborných kurzů, školení či seminářů);
- Provozování kulturních, kulturně-vzdělávacích a zábavních zařízení, pořádání kulturních produkcí, zábav, výstav, veletrhů, přehlídek, prodejních a obdobných akcí (mj. pořádání divadelních představení, koncertů, tanečních zábav a diskoték);
- Provozování tělovýchovných a sportovních zařízení a organizování sportovní činnosti (mj. provoz koupališť, tělocvičen, organizování a pořádání sportovních soutěží).

Pro pořádání zotavovacích akcí pro děti je nutné řídit se zákonem č. 258/2000 Sb., o ochraně veřejného zdraví a vyhláškou Ministerstva zdravotnictví č. 106/2002 Sb., o hygienických požadavcích na zotavovací akce pro děti (hygienické požadavky na umístění, prostorové podmínky a funkční členění staveb a zařízení, včetně jejich vybavení, hygienické požadavky na ubytování, úklid, zásobování vodou, řešení odpadních vod, stravování a režim dne).

Při poskytování stravovacích služeb je nutné řídit se zákonem č. 258/2000 Sb., o ochraně veřejného zdraví. Dále je nutné řídit se vyhláškou č. 137/2004 Sb., o hygienických požadavcích na stravovací služby (hygienické požadavky na přípravu a výrobu pokrmů, skladování, označování). Nařízení EP č. 852/2004 o hygieně potravin, č. 853/2004 o hygieně potravin živočišného původu, č. 854/2004 o úřední kontrole potravin živočišného původu a č. 882/2004 o úředních kontrolách za účelem ověření dodržování právních předpisů týkajících se krmiv a potravin a pravidel o zdraví zvířat a dobrých životních podmínkách zvířat. Mj. se také řídit směrnici HACCP.

Stavební práce spojené s vybudováním či rekonstrukcí rekreačního střediska upravuje zákon o územním plánování a stavebním řádu č. 183/2006 Sb. Vyhláška č. 268/2009 Sb., o obecných technických požadavcích na stavbu se uplatňuje mj. při

stavebních úpravách, udržovacích pracích a při změnách v užívání staveb.

Při výstavbě hřišť je zapotřebí se řídit normami pro výstavbu dětských hřišť. Bezpečnost sportovních hřišť se řídí normou ČSN 15 312 (platí pro volně přístupná multifunkční venkovní sportovní zařízení, která jsou vázána na určité místo s určitým prostředím). Normy stanovují všeobecné bezpečnostní požadavky na zařízení (ČSN E 1176 – všeobecná bezpečnost, dále specifické bezpečnostní požadavky na houpačky apod.) a povrchy (ČSN EN 1177) veřejného dětského hřiště).

Za zmínku stojí i další zákony a vyhlášky:

- zákon č. 586/1992 Sb., o daních z příjmů;
- zákon č. 235/2004 Sb., o dani z přidané hodnoty;
- zákon č. 121/2000 Sb., autorský zákon;
- vyhláška č. 23/2008 Sb., o požární bezpečnosti staveb;
- zákon č. 309/2006, o zajištění dalších podmínek bezpečnosti a ochrany zdraví při práci;
- zákon č. 262/2006 Sb. Zákoník práce, který vymezuje pracovně právní vztahy;
- zákon č. 592/1992 Sb., o pojistném na všeobecné zdravotní pojištění;
- zákon č. 589/1992 Sb., o pojistném na sociální zabezpečení a příspěvku na státní politiku nezaměstnanosti;
- zákon č. 187/2006 Sb., o nemocenském pojištění;
- zákon č. 563/1991 Sb., o účetnictví;
- zákon č. 565/1990 Sb., o místních poplatcích;
- vyhláška č. 398/2009 Sb., o obecných technických požadavcích zabezpečující bezbariérové užívání;
- zákon č.88/2010 Sb. – stanovuje postup posuzování shody s požadavky na bezpečnost výrobků u prostředků lidové zábavy;
- zákon č.238/2011 Sb. – stanovení hygienických požadavků (pískoviště, koupaliště, atd.);
- zákon č. 102/2001 Sb. – o obecné bezpečnosti výrobků.

4 METODOLOGIE

Hlavním cílem této bakalářské práce je vytvoření návrhu volnočasových aktivit v rekreačním středisku v Českém ráji.

Dílčím cílem je analyzovat nabídku volnočasových aktivit v turistickém regionu Český ráj. Jelikož je tento region značně rozsáhlý a zahrnuje velké množství aktivit, analýza byla provedena pouze v okolí rekreačního střediska Čertoryje. Přesné vymezení lokality je uvedeno v kapitole č. 5. Analýza volnočasových aktivit byla provedena metodou obsahové analýzy textového a obrazového materiálu. Při analýze jsem vycházela z informací Sdružení Českého ráje a z průvodce Český ráj (David 2012).

V další části této práce je provedena analýza konkurenčních areálů metodou pozorování. Gavora (2010, s. 188) popisuje pozorování jako nejtypičtější metodu sběru dat v kvalitativním výzkumu. U něj se nepoužívají předem stanovené pozorovací systémy nebo hodnotící škály. Je určený jen cíl a prostředí, ve kterém se pozorování uskutečňuje.

Ve dnech 28.8. - 30.8. jsem navštívila konkurenční areály. Během návštěvy jsem získávala data zejména o volnočasových aktivitách v areálech, zároveň data o ubytovacích a stravovacích službách a celkovém prostoru areálu. Stejnou analýzu jsem provedla v rekreačním středisku Čertoryje.

Na základě provedených analýz je sestavena SWOT analýza. Na základě výsledku SWOT analýzy je proveden konkrétní návrh volnočasových aktivit v rekreačním středisku Čertoryje.

5 ANALÝZA NABÍDKY V CÍLOVÉM REGIONU

Turistický region Český ráj je značně rozsáhlý a nalezneme v něm velké množství způsobů, jak trávit volný čas. Proto se zaměřuji pouze na ty oblasti, které jsou v těsné blízkosti rekreačního střediska Čertoryje, který se nachází v obci Krčkovice- Hrubá Skála.

Sdružení Českého ráje rozděluje území na 10 turistických oblastí:

- Jičínsko,
- Lomnicko,
- Novopacko,
- Mladoboleslavsko,
- Mnichovohradištsko,
- Okolí Rovenska pod Troskami,
- Semilsko,
- Sobotecko a Dolnobousovsko,
- Turnovsko,
- Železnobrodsko.

Jiné rozdělení Českého ráje nalezneme v průvodci Český ráj. David et al. (2012, s.3, 5) rozděluje Český ráj na 12 neformálních „mikroregionů“:

- Brána do Českého ráje,
- Mnichovo Hradiště a okolí,
- Hrubá Skála a okolí,
- Turnov a okolí,
- Malá Skála a okolí,
- Trosky a okolí,
- Sobotka a okolí,
- Prachovské skály a okolí,

- Jičín a okolí,
- Semily a okolí,
- Lomnice nad Popelkou a okolí,
- Nová Paka a okolí.

Dělení oblastí Českého ráje podle Davida et al. (2012, s. 3) považuji pro tuto práci za přijatelnější. Rekreační středisko Čertoryje se nachází v „mikroregionu“ Trosky a okolí. V jeho těsné blízkosti leží „mikroregion“ Hrubá skála a okolí, dále pak „mikroregion“ Sobotka a okolí. Analýza volnočasových aktivit je zpracována pro výše zmíněné tři „mikroregiony“.

Nabídka volnočasových aktivit je nejrozsáhlejší v letní sezoně. Jelikož rekreační středisko Čertoryje nemá dostatečné zázemí pro provoz v zimním období, analyzovala jsem pouze aktivity, které je možné vykonávat v letním období.

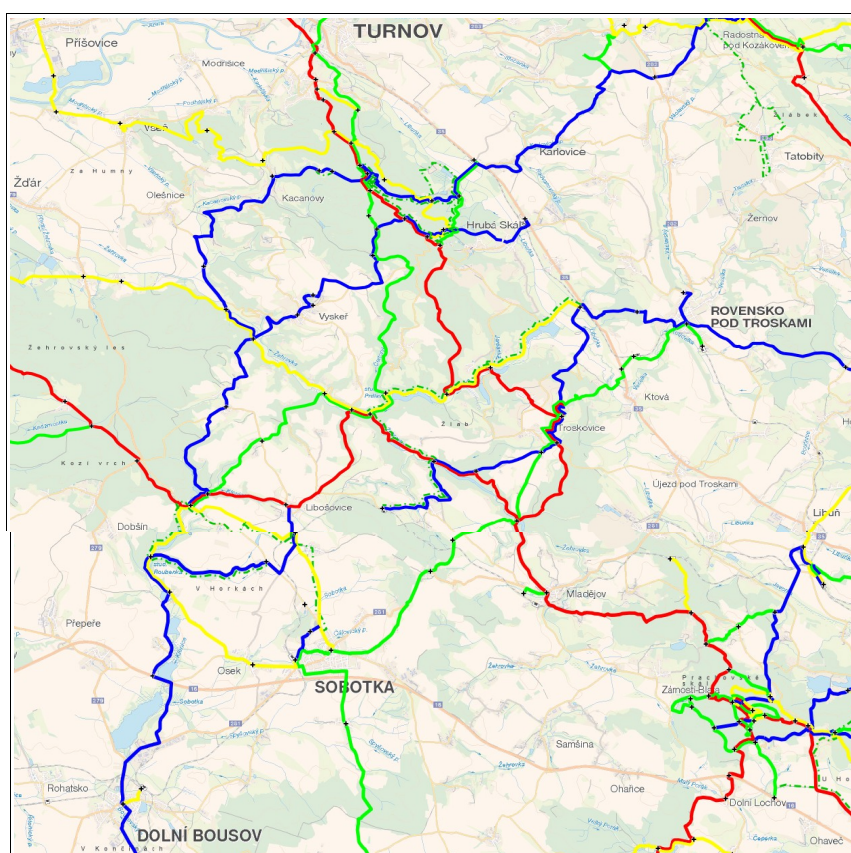
Analýza je zpracována metodou obsahové analýzy textového a obrazového materiálu. Při analýze jsem vycházela z turistického průvodce Český ráj (David et al. 2012), z webových stránek Sdružení Českého ráje a z webových stránek níže uvedených.

5.1 Pěší turistika

Pěší turistika je nejrozšířenější druh turistiky; využívá chůze jako nejpřirozenějšího pohybu převážně v přírodním prostředí, je nenáročná z hlediska speciálních dovedností a vybavení. všechny formy pěší turistiky jsou vhodné pro rekreaci nejrůznějších skupin populace. K základním formám řadíme vycházky, výlety, túry, delší turistické pochody a vícedenní putování spojené s nošením vybavení pro přenocování a stravování (Neuman, et al. 2000, s. 95).

Český ráj láká turisty již od 2. poloviny 19. stol. A také díky Klubu českých turistů již brzy začaly vznikat značené turistické trasy, upravené vyhlídky, restaurace a chaty. Již před 2. světovou válkou je známá Zlatá stezka Českého ráje, spojující nejkrásnější a nejznámější místa oblasti. Dnes je červeně značenou, 103 km dlouhou trasou, klikatící se z Mladé Boleslavi přes Mnichovo Hradiště, Valečov, Drábské světničky, Příhrazy, Kost, Nebákov, Trosky, Hrubou Skálu, Valdštejn, Turnov, Frýdštejn, Malou Skálu,

Besedice, Kozákov, Tábor a Železnici do Jičína. Neméně oblíbená je taktéž červeně značená Riegrova stezka, procházející soutěskou Jizery mezi Semily a Železným Brodem. Obě tyto trasy jsou součástí husté sítě turistických značek KČT, jimiž je celý Český ráj protkán a které vedou na všechna zajímavá místa (s výjimkou několika málo lokalit nepřístupných z důvodu ochrany přírody). Ve skalních oblastech jsou trasy kvůli špatně přístupnému terénu místy zabezpečeny zábradlími, stupátky, schody a dalšími prvky, uměle zpřístupněny a upraveny byly také četné vyhlídky. Některá místa tak nejsou dostupná osobám se sníženou pohyblivostí. Vedle turistického značení narazíme také na naučné stezky (David, et al., s. 14,15).



Obrázek 3: Turistické trasy (www.mapy.cz, [vid. 25. 10. 2013])

Český ráj se vyznačuje hustou sítí značených tras. Na obr. 1 jsou vyznačené trasy v oblasti Trosky a okolí, Hrubá skála a okolí, Sobotka a okolí.

Naučné stezky v oblasti Trosky a okolí, Hrubá skála a okolí, Sobotka a okolí:

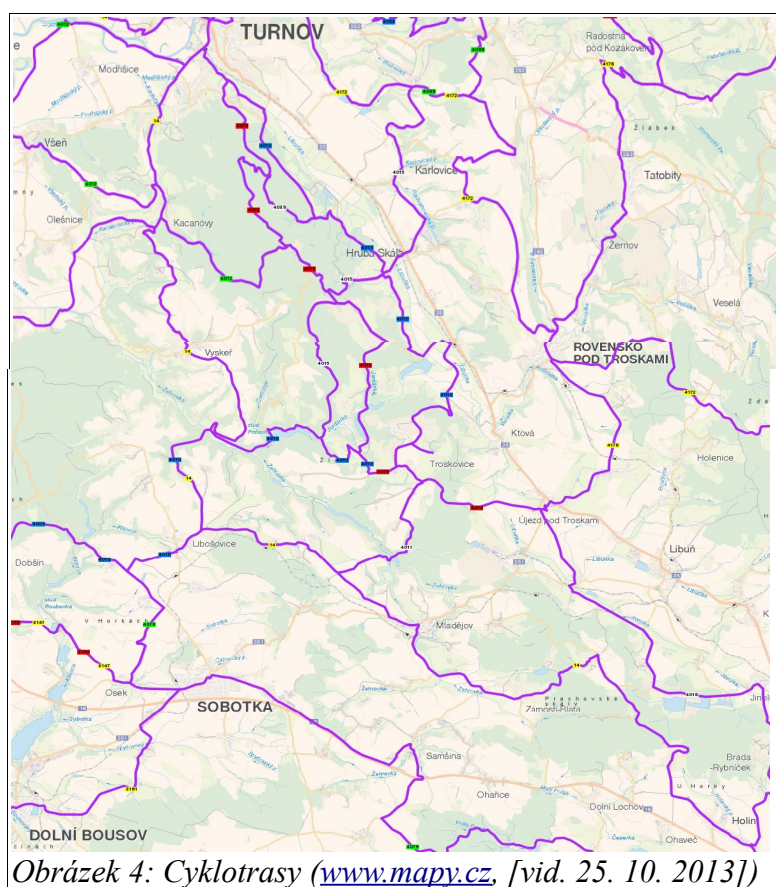
- Dětská lesní naučná stezka Sedmihorky,
- Naučná stezka Hruboskalsko,
- Naučná stezka Prožitkový geopark v areálu Šťastná země,

- Naučná stezka Podtrosecká údolí.

5.2 Cykloturistika

Pro turistické využití kola se běžně používá termín cykloturistika. Při ní je významná kulturně poznávací činnost, která ji odlišuje od rekreačních i sportovních forem využívání kola (Neuman, et al. 2000, s. 102).

Stejně jako pro pěší, tak i pro cyklisty je Český ráj opravdovým rájem. Také oni naleznou hustou síť značených cyklotras a cyklostezek, mapa cyklotras je znázorněna na obr. 4.



Spolu s rostoucím počtem cyklistů se zlepšují také služby určené výhradně jim (cykloservisy či půjčovny kol), stále se rozšiřuje síť záchranných bodů „Technická pomoc cyklistům“ se základním vybavením k opravě defektů apod., servisními místy jsou i tzv. Cyklo Servis Pointy, které najdeme např. Na Kozákově, Valdštejně či u Vidláku. K přesunům na delší vzdálenosti, např. při návratu z túry, můžeme využít vlaku a v sezoně turistických autobusů, přepravujících jízdní kola (David, et al., s. 15).

Technická pomoc cyklistům

Jedná se o službu pro všechny cyklistické návštěvníky regionu. Má za úkol na vybraných a označených místech nabídnout pro cyklisty v nouzi možnost zakoupení drobných náhradních dílů a provést základní servisní úkony. Každý si tak může kolo svépomocí opravit a dále pokračovat v cestě. Službu nalezneme na recepci autocampu sedmihorky. Podobně vznikají i Cyklo servis pointy, jeden z nich nalezneme u restaurace Vidlák.

Půjčovny kol a cykloservisy v oblasti Trosky a okolí, Hrubá skála a okolí, Sobotka a okolí:

- Cyklopůjčovna kemp Sedmihorky,
- Bike servis Drop,
- Cyklo Šonský Josef,
- Havlík,
- Roubenka Český ráj.

Odkazy na bližší informace o uvedených půjčovnách se nachází v příloze A.

5.3 Horolezectví

Po roce 1989 se českým turistům a vyznavačům horolezectví otevřely nové možnosti. Jednotlivci a nejrůznější organizace začali pořádat zájezdy, expedice i kurzy do hor v zahraničí. Lezení a slaňování se stalo téměř stálou součástí vybraných kurzů výchovy v přírodě a různých dobrodružných akcí. Horolezectví a lezení je pohybová činnost ve stále se měnících podmínkách, kde lezec neustále překonává gravitaci i pocit strachu. Překonáváním překážek a těžkostí a těžkostí horolezec dosahuje svého cíle – vrcholu hory. Avšak zdrojem radosti a uspokojení není jen zdolání vrcholu, ale i cesta samotná (Neuman 2000, s. 139, 140).

Neuman et al. (2000, s. 139) rozděluje horolezectví na lezení po umělých terénech (sportovní lezení na umělých stěnách, bouldering na umělých stěnách, buildering – lezení po domech, bridging – lezení po mostech) a lezení v přírodě (bouldering, sportovní lezení – nepískovcové a pískovcové lezení, lezení v horách – neledovcové hory, ledovcové a nejvyšší velehory, ledové lezení).

Český ráj je rájem horolezců – na pískovci tady vyrůstali a vyrůstají špičkoví lezci,

kteří byli úspěšní i ve světových velehorách. Připomeňme si, že již v r. 1904 začala skupina jičínských studentů s horolezeckým výcvikem. V r. 1924 vznikl v Praze Horolezecký klub a Janebova kniha Horolezecká cvičení v Prachovských skalách je vlastně naší první horolezeckou učebnicí. Kolébkou českého pískovcového lezení je centrální oblast Hruboskalska, zvaná Skalák (David et al. 2012, s. 17).

Správa CHKO Český ráj vydala v roce 2011 dokument, obsahující podmínky lezení v Českém ráji. Lezení na pískovci je povoleno od 1.4. – 31.10. (na některých místech od 1.6. - 31.10.). Dále musí být návštěvník členem ČHS, členských organizací UIAA nebo ostatních zahraničních horolezeckých organizací a spolků. Návštěvníci, kteří požadovaný průkaz nevlastní, mohou využít služeb instruktora lezení. Dokument dále zakazuje lézt na mokřém či vlhkém pískovci, zakazuje používání chemických prostředků a další.

Skalní města v oblasti Trosky a okolí, Hrubá skála a okolí, Sobotka a okolí:

- Hruboskalské skalní město,
- Apolena,
- Borecké skály.

Umělé horolezecké stěny v oblasti Trosky a okolí, Hrubá skála a okolí, Sobotka a okolí:

- Lezecké centrum Sobotka.

Odkaz na bližší informace o uvedené umělé horolezecké stěně se nachází v příloze A.

5.4 Vodní sporty a aktivity

Nejvýznamnějším vodním tokem v oblasti Českého ráje je Jizera. Pramení pod vrcholem Smrku na polské straně Jizerských hor, na území Českého ráje vtéká u Semil a opouští je pod Mladou Boleslaví. Řeka Jizera nabízí zábavu, odreagování i adrenalinové zážitky - nejjednodušší je vydat se na trasu z Malé Skály k Dlaskovu statku. Serioznější vodáci samozřejmě využívají také dalších částí této splavné a krásné řeky. Pro Jičínsko má velký význam Cidlina, která pramení ve vsi Košov pod svahem Tábora. Českým rájem teče jen krátce, opouští jej jižně od Jičina, aby po dalších zhruba

70 km poblíž Libice nad Cidlinou odevzdala své vody Labi. Na území Českého ráje je jediná přehrada – Jahodnice (5,1 ha) na Úbilickém potoce u Úbislavic, využívaná k rekreaci. Zajímavé je umělé rašelinné jezírko (0,3 ha) na záp. svahu Tábora z r. 1834. Podstatně více je rybníků – největší je rekreační Komárovský u Branžeže (54 ha), následuje Žabakor (45 ha) u Žďáru a Červenský (45 ha) u Dolního Bousova. K větším patří i rybníky Ostruženský (23 ha), Dvorecký (20ha) či Oborský (11,2 ha) ve skupině Jinolických rybníků. Mnohé z těchto nádrží se využívají ke koupání a rekreaci, stejně jako některé rybníky v hlubokých údolích obklopených pískovcovými skalami, např. Drhlenský, Věžák, Vidlák, Pařezský či Nebákovský (David et al. 2012, s. 7, 8, 15, 16)

Možnost koupání v oblasti Trosky a okolí, Hrubá skála a okolí, Sobotka a okolí:

- Koupaliště Dolní Bousov,
- Koupaliště Kacanovy,
- Městské koupaliště Sobotka,
- Požární nádrž Rovensko pod Troskami,
- Rybník Bažantník.

Český ráj je díky řece Jizeře a řadě rybníků a dalších vodních ploch pro rybolov ideální. Je však potřeba znát a dodržovat předem daná pravidla. K rybolovu v rybářském revíru je oprávněn občan, který je členem Českého rybářského svazu a vlastní platný rybářský lístek a platnou povolenku k lovu ryb pro příslušný rybářský revír, ve kterém rybolov provádí.

Rybaření v oblasti Trosky a okolí, Hrubá skála a okolí, Sobotka a okolí:

- Revír Bažantník Karlovice,
- Rybaření na rybnících v obci Veselá,
- Rybářský revír Klenice 2,
- Rybářský revír Markvartický rybník.

Odkazy na bližší informace o uvedených možnostech koupání se nachází v příloze A.

5.5 Kulturně poznávací činnost

Neuman (2000, s. 52) považuje kulturně poznávací činnost za složku, která zajišťuje výběr cílů pro turistické putování a poznávání. Je to naše národní specifikum, které odděluje rekreační sport od turistiky. Cíle poznávání mohou být rozličné a volně můžeme hovořit o poznávání kulturních i přírodních hodnot.

Český ráj láká především symbiózou cenných přírodních lokalit a širokou škálou stavebních památek, s mimořádným citem zasazených do krajiny. Pestrostí, členitostí a romantikou by těžko hledal v Čechách konkurenci, proto se stal jakýmsi symbolem české krajiny (David et al. 2012, s. 6, 10).

Hrady, zámky, zříceniny v oblasti Trosky a okolí, Hrubá skála a okolí, Sobotka a okolí:

- Hrad Kost,
- Hrad Valdštejn,
- Zámek Hrubá Skála,
- Zámek Humprecht,
- Zámek Mladějov,
- Zřícenina hradu Trosky.

Skalní útvary v oblasti Trosky a okolí, Hrubá skála a okolí, Sobotka a okolí:

- Pekařova brána,
- Skalní dutina Adamovo lože,
- Myší díra,
- Čertova ruka.

Lidová architektura v oblasti Trosky a okolí, Hrubá skála a okolí, Sobotka a okolí:

- Dřevěná zvonice v obci Osek,
- Vesnická památková rezervace Vesec u Sobotky,
- Vesnická památková zóna Střehom,

- Kopicův statek,
- Šolcův statek – Galerie Karla Samšiňáka,
- Vilémův mlýn.

Rozhledny a vyhlídky v oblasti Trosky a okolí, Hrubá skála a okolí, Sobotka a okolí:

- Vyhlídka Svatopluka Čecha,
- Vyhlídky v Hruboskalském skalním městě.

Technické kulturní dědictví v oblasti Trosky a okolí, Hrubá skála a okolí, Sobotka a okolí:

- Panský pivovar pod Hrubou Skálou,
- Weterán Jawa muzeum Rabakov,
- Motomuzeum Borek pod Troskami.

Další historické památky v oblasti Trosky a okolí, Hrubá skála a okolí, Sobotka a okolí:

- Budova radnice a divadla v Sobotce,
- Pamětní desky v Sobotce,
- Podsemínský mlýn,
- Pomník Svatopluka Čecha,
- Pozůstatky skalního mlýna u Vesce,
- Sculptura Parmiggiani v Sobotce,
- Sloup se sochou Panny Marie,
- Socha sv. Kříže v Holenicích,
- Sousoší rozhovor,
- Střehomský vodní mlýn,
- Zvonice v obci Vyskeř,
- Zvonice v Rovensku pod Troskami,
- Železný kříž v Troskovicích,
- Židovský hřbitov Veselice.

Církevní stavby v oblasti Trosky a okolí, Hrubá skála a okolí, Sobotka a okolí:

- Chrám Máří Magdalény,
- Kaple sv. Anny,
- Kostel Nalezení sv. Kříže,
- Kostel Nanebevzetí Panny Marie,
- Kostel Nejsvětější Trojice,
- Kostel sv. Filipa a Jakuba,
- Kostel sv. Jana Křtitele,
- Kostel sv. Jiljí,
- Kostel sv. Jiří,
- Kostel sv. Kateřiny,
- Kostel sv. Šimona a Judy,
- Kostel sv. Štěpána,
- Kostel sv. Václava,
- Kostel sv. Václava.

Přírodní zajímavosti v oblasti Trosky a okolí, Hrubá skála a okolí, Sobotka a okolí:

- Alej při silnici mezi Turnovem a Sedmihorkami,
- Alej v Karlovicích,
- Arboretum Bukovina,
- Bílý a Černý rybník,
- Červenský rybník,
- Chráněné lípy,
- Památné stromy – Vyskeř,
- Památné stromy – Holenice,
- Potok Žehrovka,
- Přírodní památka Meziluží,
- Přírodní rezervace Apolena,
- Přírodní rezervace Bažantník,
- Rybník Bažantník,
- Rybníky v Podtroseckém údolí,
- Semtinská lípa,

- Tachovský vodopád.

Odkazy na bližší informace o uvedených kulturně-historických památek a zajímavostí se nachází v příloze A.

5.6 Jezdectví

Český ráj je krajinou stvořenou pro projížďky na koních. Vyskytuje se zde několik rančů, které poskytují projížďky a výcvik ježdění pro návštěvníky regionu.

Jízdárny v oblasti Trosky a okolí, Hrubá skála a okolí, Sobotka a okolí:

- Jízdárna Dvůr Borčice,
- Jízdárna Hnanice,
- Ranč U Kovboje,
- Statek Na Tvrzi.

Odkazy na bližší informace o uvedených jízdárnách se nachází v příloze A.

5.7 Sportovní haly, kurty, hřiště

Sportovní haly, kurty, hřiště v oblasti Trosky a okolí, Hrubá skála a okolí, Sobotka a okolí:

- Atletické hřiště Rovensko pod Troskami,
- Sokolovna Sobotka,
- Sportovní hala Dolní Bousov,
- Sportovní víceúčelová hala,
- Tenisový a volejbalový kurt s antukou,
- Tenisový klub Hrubá Skála,
- Tenisový klub Sobotka,
- Tenisový kurt – penzion Žernov,
- Tennisové a volejbalové kurty Dolní Bousov.

Odkazy na bližší informace o uvedených sportovních halách a hřištích se nachází v příloze A.

5.8 Pravidelné akce

Na území Českého ráje se pořádá množství doprovodných akcí (sportovní,

společenské, zábavní), některé z nich se opakují pravidelně každým rokem.

Pravidelné akce v oblasti Trosky a okolí, Hrubá skála a okolí, Sobotka a okolí:

- Mistrovství ČR v autokrosu,
- Čarodějnický kongres na Kosti,
- Český ráj dětem - zahájení turistické sezóny v Českém ráji,
- Hasičské slavnosti ve Šťastné zemi,
- Hudební přehlídka Rovenské zvony,
- Od gotiky po baroko - oživení hradu Kost,
- Posvícenský jarmark a festival řemesel v Sobotce,
- Rajčatová bitva ve Šťastné zemi,
- Slavnosti slámy Slamák,
- Šermířská vystoupení a sokolnické ukázky na Kosti,
- Šrámkova Sobotka.

Odkazy na bližší informace o uvedených pravidelných akcích se nachází v příloze A. Každoročně vydává Sdružení Českého ráje informační brožuru Český ráj: Kulturní, sportovní, společenské akce: Top akce 2013.

5.9 Ostatní

Ostatní možnosti volnočasových aktivit v oblasti Trosky a okolí, Hrubá skála a okolí, Sobotka a okolí:

- Bowling Sedmohorky,
- Balónové létání Baart,
- Driving range u hotelu Ort,
- Minigolf autokemp Sedmihorky,
- Závodiště Rachvala Dolní Bousov.

Odkazy na bližší informace o uvedených možnostech volnočasových aktivit se nachází v příloze A.

5.10 Shrnutí

Nabídka volně přístupných aktivit je značně rozsáhlá. Český ráj je vyhledáván zejména pro pěší turistiku, cykloturistiku a horolezectví. Sdružení Českého ráje každoročně vydává propagační materiály pro návštěvníky regionu, kde mohou návštěvníci nalézt informace o možnostech trávení volného času.

6 ANALÝZA REKREAČNÍCH AREÁLŮ

V mikroregionech Trosky a okolí, Hrubá skála a okolí, Sobotka a okolí analyzují takové kempy, které poskytují ubytování ve vlastních stanech (mohou poskytovat ubytování i v chatkách) a v jejich areálu jsou k dispozici minimálně 2 aktivity pro trávení volného času.

Rekreační areály, které tyto požadavky splňují:

- Autocamp Kacanovy,
- Autocamp Sedmihorky,
- Kemp Svitačka,
- Kemp u koupaliště Sobotka.

6.1 Autocamp Kacanovy

Autocamp Kacanovy se nachází v obci Kacanovy u Turnova. Tento klidný, malý kemp je v provozu od května do září.

6.1.1 Lokalita

Autocamp Kacanovy se nachází v obci Kacanovy v Libereckém kraji, cca 4 km jihovýchodně od města Turnova. Z Turnova se vydáte do Mašova, pokračujete dále po stejné silnici až přijedete do Kacanov. Autocamp je vidět z hlavní silnice po pravé straně. Autobusová zastávka je vzdálena od kempu 400m.

Autocamp Kacanovy se nachází přímo ve vesnici, na louce. Areál kempu je celý oplocený, podél plotu rostou stromy, bohužel ani tak kemp nepůsobí útulným dojmem, je z něj vidět na okolní domy. Mezi nejbližší zajímavosti patří Kopicův statek, hrad Valdštejn a skalní město Hruboskalsko.

6.1.2 Ubytování

Autocamp Kacanovy není kategorizován podle počtu hvězdiček. Pokud by byl kategorizován, odpovídal by 1-2 hvězdičkami. Ubytování je možné od začátku května do konce září. V areálu je možné stanovat ve vlastním stanu, přenocovat ve vlastním

karavanu, nebo si pronajmout karavan (3 karavany k dispozici k pronájmu). Celková kapacita ubytovacích míst je 60 osob.

6.1.3 Stravování

U příjezdu do areálu nalezneme stánek s rychlým občerstvením (párky, langoše, polévky, sušenky, alko i nealko nápoje) s venkovním posezením. Karavany k pronájmu jsou vybaveny vlastní kuchyňkou. Počet míst k posezení a občerstvení je dostačující vzhledem ke kapacitě ubytovaných hostů. Stánek slouží zároveň jako recepce.

6.1.4 Další služby

Recepce se nachází ve stánku s občerstvením. V areálu chybí dostatečné osvětlení. Areál není pokrytý wifi signálem. Odpadkové koše jsou pouze u stánku s rychlým občerstvením

6.1.5 Volnočasové aktivity

- Koupaliště. V areálu dominuje koupaliště (venkovní bazén) se schůdky do vody, vedle něj nalezneme dětské brouzdaliště.
- Hřiště na volejbal. V blízkosti koupaliště nalezneme písčité hřiště na volejbal osazené dvěma tyčemi s nataženou sítí. Ve stánku s občerstvením je možnost zapůjčení míče. Hřiště je volně přístupné po celý den.
- Stolní tenis. Nachází se vedle hřiště na volejbal, je betonový, zasazený do země. Ve stánku s občerstvením je možnost zapůjčení míčků a pálek. Stolní tenis je volně přístupný po celý den.
- Ohniště. Nachází se v blízkosti stánku. Je zde možnost zapůjčení jednoduchého grilu.
- Odpočinkové prostory. V areálu chybí lavičky, jsou pouze u stánku s občerstvením.

6.2 Autocamp Sedmihorky

Autocamp Sedmihorky byl založen v roce 1961 u Hruboskalského skalního města.

Tento čtyřhvězdičkový areál se od roku 2009 pravidelně umísťuje na předních příčkách ankety Nejoblíbenějšího kempu, kterou vyhlašuje webový server www.dokempu.cz. Areál je celoročně v provozu.

6.2.1 Lokalita

Autocamp Sedmihorky se nachází v obci Karlovice, v části zvané Sedmihorky. Obec Karlovice leží v Libereckém kraji, cca 5 km východně od města Turnov. V obci Karlovice odbočíte ze silnice E442 ze směru Turnov vpravo, přejedete železniční přejezd, poté se dáte první odbočkou vpravo a po 400 m přijedete ke kempu Sedmihorky. V Karlovicích se nachází rovněž autobusová a železniční zastávka, vzdálenost od kempu obou zastávek je 1 km.

Autocamp se nachází u Hruboskalského skalního města. Celý areál je obklopený malebnou přírodou, které dominuje rybník Bažantník. Rybník, skalní město společně s lesy a loukami představuje rozmanité prostředí vhodné pro rekreaci, sport a zábavu. Areál je značně rozlehlý, z počátku může působit chaoticky. Na recepci, která je hned u vstupu do areálu, je k dispozici tištěná mapa autocampu.

Díky své poloze je autocamp vhodný jako výchozí bod pro pěší i cyklistické výlety. Největší atraktivitou je již zmíněné hruboskalské skalní město. Navštívit lze rovněž zámek Hrubá skála či hrad Valdštejn. 800 m od kempu se nachází fotbalové hřiště a restaurace s bowlingem.

6.2.2 Ubytování

Autocamp Sedmihorky se řadí do kategorie čtyřhvězdičkových kempů. Ubytování je možné celoročně. V zimním období jsou však k dispozici pouze velké chaty.

V autocampu Sedmihorky nalezneme široký výběr typů ubytování. K dispozici jsou:

- stanové louky;
- stany s podsadou – 2 lůžka ve stanu na dřevěné podlážce, celkem 10 stanů;
- karavanová stání – cca 70 ploch;
- 2 velké stany s kompletním vybavením;
- teepee – 3 indiánské teepee;

- mobilní domek;
- malé chatky – 2/3/4 lůžkové, celkem kapacita 179 lůžek;
- velké chaty – celkem 9 chat, každá pro 7 osob.

Kemp je značně rozlehlý, celkovou kapacitu odhaduji na 800 – 1000 ubytovaných osob (nelze jednoznačně určit díky stanovým loukám).

6.2.3 Stravování

V kempu se nachází restaurace Skalák a 3 kiosky s občerstvením. Všechny stravovací zařízení mají venkovní terasu. U vjezdu do kempu, hned za kioskem nalezneme také prodej potravin a smíšeného zboží. Kemp nabízí možnost vaření ve společné kuchyňce, velké chaty jsou vybaveny vlastní kuchyní.

V kioscích vám nabídnou langoše, kebaby a další rychlé občerstvení, v restauraci Skalák vám nabídnou hotová jídla i minutky, možnost také snídaní. Charakter restaurace a kiosků odpovídá charakteru celého areálu. Počet míst k posezení a občerstvení je dostačující vzhledem ke kapacitě ubytovaných hostů.

6.2.4 Další služby

Areál poskytuje další služby: recepce, sociální zařízení, dvě klubovny, wifi.

Recepce kempu slouží také jako informační středisko. Jsou zde k prodeji mapy, průvodci a další. Je zde možné si zapůjčit i různé sportovní vybavení. Recepce slouží také jako tzv. cyklopoint, kde je možno zajistit drobné opravy jízdních kol.

Po celém areálu nalezneme dostatek odpočinkových prostor - dřevěných laviček, blízko pláže nalezneme i prostorné dřevěné houpačky s kovovou konstrukcí pro dospělé. Kemp je celý osvětlen mimo louku zv. „Romantika“. V kempu je dostatek odpadkových košů, u stanových louk nalezneme odpadové kontejnery. Areál kempu je pokrytý wifi signalem s bezplatným připojením. Areál je dobře značený, na rozcestích se vyskytují směrové tabule. Plán kempu je možný získat na recepci. Areál je koncipovaný jako bezbariérový.

6.2.5 Volnočasové aktivity

- Koupání. Koupání je možné v rybníku Bažantník. Rybník má bahnité dno, pláž je písčinná, vstup do vody je pozvolný. Je zde možnost zapůjčení loďek.
- Volejbalové hřiště. Plážové volejbalové hřiště se nachází v blízkosti vody, je osazené dvěma tyčemi a sítí na volejbal. Další volejbalové hřiště se nachází na asfaltovém povrchu s tréninkovým košem na basketbal. V areálu nalezneme také travnaté volejbalové hřiště. Hřiště jsou volně přístupné po celý den.
- Stolní tenis. 4 betonové stoly pro stolní tenis jsou zasazené do země, nachází se u kiosku a jsou volně přístupné po celý den. V areálu je možnost zapůjčení míčků a pingpongových pálek.
- Dětské hřiště. První nalezneme u kiosku hned při vstupu do kempu, další dětské hřiště nalezneme u pláže, další pak u indiánských tee-pee. Všechny dětská hřiště jsou vyrobena převážně ze dřeva, obsahují různé prolézačky, houpačky, na plážovém hřišti nalezneme i skluzavku. V areálu je také velký dřevěný sud s horolezeckými úchyty pro nejmenší děti. Hřiště jsou volně přístupné po celý den.
- Odpočinkové venkovní prostory. Nalezneme je po celém areálu, zejména dostatek dřevěných laviček.
- Rybaření. U rybníka Bažantník je možnost rybaření, je nutné zařídit si povolení na recepci.
- Klubovna. V budově vedle sociálních zařízení se nacházejí dvě klubovny. Menší je přizpůsobena zhruba pro 20 lidí. Větší klubovna má kapacitu zhruba třikrát tak velkou, je vybavená dataprojektem a pódiem, slouží jako místnost pro pořádání nejrůznějších akcí pro děti, zároveň je zde možnost pořádání firemních akcí či školení.
- Farma s domácími zvířaty. Nachází se na louce za kioskem u vstupní brány, najdeme tu kozy, hady, ovce. O farmu se stará Středisko ekologické výchovy Sedmihorky.
- Skaláček. V blízkosti pláže nalezneme tzv. Skaláček, který tvoří pískovcové kameny zasazené v zemi, obklopené pískem. Na interaktivní tabuly nalezneme

ponaučení pro nejmenší – definování slova pískovec, skalní město nebo vznik skalního města Hruboskalsko. Skaláček slouží dětem k ponaučení, výuce i zábavě.

- Ohniště. V areálu se nachází několik ohnišť obklopené lavičkami.
- Půjčovna sportovního vybavení. V areálu je k zapůjčení kromě loděk také jízdní kola, elektrokola, skákací boty, petanque, pálky na pingpong a další drobné hry, možnost uschování jízdních kol.
- Lukostřelba. V areálu je možnost lukostřelby pod vedení instruktora.

6.2.6 Organizované volnočasové aktivity

Autocamp Sedmihorky je zaměřený na rodiny s dětmi. V areálu sídlí ekocentrum Sedmihorky, které provozuje již zmíněnou farmu zvířat. Mimo jiné připravuje ve spolupráci s autocampem Sedmihorky pestrý program pro děti. Informace o programech jsou k dispozici na recepci, vyvěšené je nalezneme také na nástěnce u budovy s klubovnou. Právě v letních měsících (červenec, srpen) slouží klubovna zejména pro pořádání programů pro děti, ale i dospělé.

V červenci proběhla v areálu taneční škola irských tanců, tap dance a latino fitness. Byli uspořádány také semináře fyzioterapie. V letním období proběhla v areálu výstava fotografií s názvem Na čem (se) smaží Indonésie. V areálu sídlí také lesní mateřská školka Skaláček.

6.3 Kemp Svitačka

Kemp Svitačka se nachází u obce Troskovice, v těsné blízkosti zříceniny hradu Trosky. Tento klidný, menší kemp je v provozu od května do září.

6.3.1 Lokalita

Kemp se nachází u obce Troskovice v Libereckém kraji, cca 13 km východně od města Turnov. Z Turnova pojedete po silnici E442 směrem na Jičín, v obci Borek odbočíte pravo směrem na Troskovice. V obci Troskovice se dáte na velké křižovatce doleva, kemp se nachází po 800 m po levé straně. Přímo u kempu je autobusová zastávka.

Areál se nachází u skalního města Apolena. Je obklopen přírodou - lesy. Areál je menší, klidný, není oplocený. Mezi nejbližší zajímavosti v okolí patří již zmíněné skalní město Apolena, zřícenina hradu Trosky nebo Podtrosecká údolí.

6.3.2 Ubytování

Kemp není kategorizován podle počtu hvězdiček, odpovídal by 1 hvězdičce. Ubytování je možné od začátku května do konce září ve vlastních stanech, karavanech. K pronájmu je k dispozici tee-pee a karavany. Celková kapacita ubytovacích osob je 70 návštěvníků.

6.3.3 Stravování

V kempu se nenachází žádná restaurace nebo občerstvení. Návštěvníci mohou zavítat do nejbližší restaurace Křenovský Šenk nebo do prodeji potravin, které jsou vzdálené od kempu cca 400 m.

6.3.4 Další služby

Areálu chybí osvětlení, odpadkové koše, lavičky a další. Jedná se spíše o prostranství, kde je možné stanovat.

6.3.4 Volnočasové aktivity

- 2 houpačky pro děti. Nacházejí se po levé straně při příjezdu do areálu. Jsou vyrobené ze dřeva a volně přístupné po celý den.
- Zvířecí farma. Nachází se u houpaček při příjezdu do areálu. Na malé zvířecí farmě se nacházejí kozy.
- Ohniště. V areálu najdeme 6 menších ohnišť, bez posezení.

6.4 Kemp u koupaliště Sobotka

Kemp se nachází pod zámek Humprecht. Kempu dominuje venkovní koupaliště (bazén). Areál je v provozu od května do září.

6.4.1 Lokalita

Kemp se nachází u obce Sobotka v Královehradeckém kraji, ca 22 km jižně od Turnova, 1 km od Sobotky směrem na hrad Kost. Areál je obklopený přírodou, lesy a loukami. Celý areál je oplocený. Přímo u kempu je autobusová zastávka.

Mezi nejbližší zajímavosti patří zámek Humprecht, hrad Kost a město Sobotka.

6.4.2 Ubytování

Kemp není kategorizován podle počtu hvězdiček, odpovídal by 3 hvězdičkami. Ubytování je možné od začátku května do konce září. K dispozici jsou:

- prostranství pro vlastní stany a karavany,
- pokoje v hlavní budově s kapacitou 44 lůžek,
- 10 chatek po 4 osobách.

Celková kapacita ubytovaných hostů v kempu je cca 150 osob.

6.4.3 Stravování

Ke stravování slouží občerstvení v hlavní budově. Rychlá jídla, ale také hotová jídla i minutky. Občerstvení disponuje dvěma venkovními terasami. Je zde možné zakoupení základních potravin. Počet míst k posezení a občerstvení je dostačující vzhledem ke kapacitě ubytovaných hostů. V hlavní budově je vybavená kuchyňka pro hosty.

6.4.4 Další služby

U příjezdu do areálu se nachází recepce. Možnost nakoupení základních potravin je v hlavní budově v občerstvení. V areálu je dostatek odpadkových košů, dostačující je rovněž osvětlení areálu. Celý areál je pokryt wifí signálem, připojení k internetu je zdarma.

6.4.5 Volnočasové aktivity

- Dětské hřiště. Obsahuje dřevěné houpačky, skluzavku, trampolínu, houpacího koně, pískoviště, dřevěný domeček. U hřiště se nachází lavička. Dětské hřiště je volně přístupné po celý den.

- Volejbalové hřiště. Hřiště je písčité, osazené dvěma tyčemi se sítí. Nachází se v blízkosti koupaliště. Zapůjčení míče je možné v hlavní budově. Hřiště je volně přístupné po celý den.
- Venkovní koupaliště (bazén). Koupaliště má pozvolný sestup do hloubky, vhodné pro děti.
- 2 ohniště. Nacházejí se v blízkosti chatek, s lavičkami k posezení.

7 ANALÝZA MOŽNOSTÍ REKREAČNÍHO STŘEDISKA ČERTORYJE

7.1 Lokalita

Rekreační středisko Čertoryje se nachází v samém srdci Českého ráje, v obci Krčkovice-Hrubá Skála v Libereckém kraji, 13 km jihovýchodně od města Turnov. Rekreační středisko Čertoryje je na pokraji této obce ve skalnatém kaňonu Čertoryje, oddělené lesem a skalami. Kolem areálu vede málo frekventovaná silnice. Areál není oplocený, ohraničený je z jedné strany skalami, z druhé strany silnicí. Výměra pozemku celého areálu je 6300 m². Areál poskytuje malebné a rodinné prostředí v přírodě. Naproti rekreačnímu středisku se nachází letní dětský tábor.

Rekreační středisko Čertoryje získalo svůj název podle skalnatého kaňonu, ve kterém se nachází. Na místě rekreačního střediska byl původně letní stanový tábor, mezi lety 1970-1972 došlo ke stavbě budovy, která dále sloužila letním stanovým táborům. Až v roce 1993 se stal areál přístupný široké veřejnosti.

Kolem areálu prochází turistická trasa, díky které je toto místo v letních obdobích hojně navštěvováno turisty. Areál se nachází v Podtroseckém údolí, 1 km od rybníka Věžák, 5 km od zámku Hrubá skála, 6 km od hradu Trosky a 9 km od hradu Kost.

Areál je přístupný ze směru Hrubá Skála – Libošovice. Veřejná doprava jezdí pouze do vesnice Vyskeř, která je vzdálená 4 km.

7.2 Ubytování

Kemp byl v letech 2009 – 2013 zavřený. V roce 2014 bude znovu zprovozněn. K dispozici je stanová louka a 3 chatky po 8 lůžkách s možností přistýlky. V chatkách se nachází sociální zařízení. Pro ubytované ve vlastním stanu je k dispozici společné sociální zařízení v hlavní budově. Sociální zařízení neodpovídají požadavkům pro bezbariérový přístup. Kemp bude v provozu pouze v letní sezoně od začátku května do konce září. Celková kapacita kempu se odhaduje na 150 osob.

7.3 Stravování

Areálu dominuje budova s restaurací. Venkovní terasa má kapacitu 50 osob, vnitřní

prostory mají kapacitu 40 osob. Restaurace disponuje od roku 2014 venkovním grilem, na kterém připravuje většinu jídel. Prostory jsou dostačující pro hosty. Restaurace je v provozu v letním období od 1. května do 30. září. V zimním období je uzavřená.

7.4 Další služby

Areál nabízí možnost parkování přímo u restaurace s kapacitou 15 míst. Auta pro ubytované mohou parkovat přímo na louce.

7.5 Volnočasové aktivity

Kolem areálu vede pěší trasa a cyklotrasa. Po silnici směrem na Libošovice vede od areálu rovná trasa využívaná inline bruslaři dlouhá 4 km. V roce 2013 se uskutečnili 3 koncerty pro veřejnost. V současnosti se v areálu nachází pouze tyto volnočasové aktivity:

- Stolní tenis. V areálu se nachází jeden stůl pro stolní tenis. Jelikož je z překližky, v budoucnu by se měl koupit nový, odolnější vůči nepříznivým podmínkám počasí. Rovněž bude zapotřebí vybudovat podlahu pro stůl.



Obrázek 5: Stolní tenis (zdroj: vlastní [vid. 28. 8. 2013])

- Volejbalové hřiště. V současné době je v areálu jedno volejbalové hřiště

s travnatým povrchem, osazené dvěma tyčemi a sítí. Povrch je travnatý a nerovný.



Obrázek 6: Volejbalové hřiště (zdroj: vlastní, rekreační středisko Čertoryje [vid. 28. 8. 2013])

- Ohniště. V celém areálu se nachází pouze jedno centrální ohniště. Posezení u ohniště je ze dřeva, značně ztrouchnivělého. Počet míst k sezení je 10.



Obrázek 7: Ohniště (zdroj: vlastní, rekreační středisko Čertoryje [vid. 28. 8. 2013])

- Dětské hřiště. Dětské hřiště zde zcela chybí, pouze je zde houpačka vytvořená z pneumatiky.

Obrázek 8: Dětské hřiště (zdroj: vlastní, rekreační



středisko Čertoryje [vid. 28. 8. 2013])

8 SWOT analýza

Při plánování a výstavbě rekreačního střediska Čertoryje je potřeba si uvědomit jak silné, tak slabé stránky, příležitosti a hrozby rekreačního střediska. SWOT analýza rekreačního střediska Čertoryje byla vypracována na základě analýzy volnočasových aktivit v Českém ráji, analýzy konkurenčních rekreačních středisek a analýzy možností rekreačního střediska Čertoryje.

Tabulka 1: SWOT analýza

Silné stránky	Slabé stránky
<ul style="list-style-type: none">➤ Atraktivní destinace➤ Velké množství kulturních a historických památek➤ Hustá síť značených pěších tras včetně naučných stezek v okolí➤ Hustá síť značených cyklotras, půjčovna jízdních kol ve vzdálenosti 5 km➤ Areál přímo u pěší trasy a cyklotrasy➤ Velké možnosti volnočasových aktivit v blízkém okolí➤ Příjemné klidné prostředí v přírodě➤ Výhodná geografická poloha➤ Dlouholetá tradice➤ Parkování přímo u stanu, chatky i restaurace➤ Trasa pro inline bruslaře	<ul style="list-style-type: none">➤ Chybí bezbariérový přístup➤ Chybí kvalitní webové stránky, nedostatečná propagace areálu➤ Chybí veřejná doprava v blízkosti kempu➤ Nedostatek prostoru pro volnočasové aktivity v případě špatného počasí➤ V okolí je množství skal, výstupy jsou však značně obtížné, pouze pro zkušené horolezce➤ Pouze 1 centrální ohniště➤ Chybí aktivity pro děti➤ Chybí odpočinkové prostory➤ Sportovní haly a hřiště se nacházejí zejména ve větších městech (např. Sobotka)➤ Ohniště ve špatném stavu➤ Pouze letní sezóna v období květen-září➤ Chybí wifi připojení➤ Areál není oplocen➤ Znečištěný rybník Věžák

	<ul style="list-style-type: none"> ➤ Absence vodních aktivit a koupání ➤ Nedostatek volnočasových aktivit ➤ Nedostatek kulturních a společenských akcí v areálu
Příležitosti	Hrozby
<ul style="list-style-type: none"> ➤ Nabídka firemních a soukromých akcí ➤ Rekonstrukce budovy a chatek ➤ Rekonstrukce ohniště ➤ Vybudování odpočinkových prostor ➤ Spolupráce se školskými zařízeními ➤ Kvalitní propagace areálu ➤ Nabídka programu pro děti i dospělé ➤ Vybudování dětského hřiště ➤ Vybudování lezecké umělé stěny pro děti a nízkých lanových překážek ➤ Vybudování zastřešeného prostoru s možností trávení volného času v případě nepříznivého počasí ➤ Zřízení půjčovny inline bruslí ➤ Prodloužení turistické sezóny ➤ Možnost využití srazů zájmových skupin (cyklotábory, horolezecké oddíly apod) pro obsazení kempu mimo hlavní sezónu ➤ Vznik nových kulturních akcí ➤ Zřízení wifi připojení 	<ul style="list-style-type: none"> ➤ Konkurence, zejména autocamp Sedmihorky ➤ Nepředvídatelné vlivy - počasí ➤ Snížení celkového počtu turistů a návštěvníků Českého ráje ➤ Konflikt se zájmy CHKO Český ráj ➤ Nedostatek kvalifikovaných pracovníků ➤ Nedostatek finančních prostředků ➤ Vznik nových konkurenčních středisek ➤ Zvyšování kvality konkurence ➤ Požadavky na vyšší úroveň služeb ➤ Poškozování přírody a znečištění životního prostředí ➤ Citlivost na možné hlučné prostředí v nočních hodinách ➤ Legislativní změny ➤ Snížení počtu návštěvníků v důsledku absence vodní plochy

Rekreační středisko Čertoryje má v současné době značné množství slabých stránek. Většina poukazuje zejména na nulové volnočasové aktivity v rekreačním středisku. Vytvořením návrhu a následné realizaci volnočasových aktivit v areálu bude značná část těchto slabých stránek eliminována.

9 NÁVRH VOLNOČASOVÝCH AKTIVIT V REKREAČNÍM STŘEDISKU ČERTORYJE

Na základě výsledků SWOT analýzy je vypracován návrh volnočasových aktivit v rekreačním středisku Čertoryje.

9.1 Nízké lanové překážky

Cíl projektu:

Poskytnutí zábavy pro děti od 8 let (mladší děti za doprovodu rodičů) formou pohybové aktivity, rozvoj motoriky, důvěry, překonávání strachu.

Popis projektu:

V místě, kde se nyní nachází houpačka, je dostatek stromů vhodných k vybudování nízkých lanových překážek, použity budou tzv. manévry, tramvaj a uvolněný přechod. Jejich základem jsou dva stromy, mezi které budou nataženy dvě lana (nosné a doprovodné). Nosné lano bude vzdáleno od země 25 cm, doprovodné bude vzdáleno od země 180 cm. Provozním řádem a informačními tabulkami u překážek bude zajištěna bezpečnost. V blízkosti se umístí lavičky pro rodiče.

9.2 Dětské hřiště

Cíl projektu:

Poskytnutí zábavy pro děti do 6 let, rozvoj motoriky.

Popis projektu:

Vedle nízkých lanových překážek se vybuduje pískoviště pro nejmenší, doplněné o dřevěnou houpačku a věž se skuzavkou. Pískoviště bude mít rozměry 300 x 250 cm. Hřiště bude doplněno lavičkami pro rodiče. Hřiště bude se vstupem na vlastní nebezpečí. Bude zde umístěna informační tabulka s pravidly chování na hřišti.

9.3 Plážový volejbal

Cíl projektu:

Poskytnutí zábavy a aktivního pohybu pro mládež a dospělé ve skupinách.

Popis projektu:

Plážový volejbal se vybuduje na místě současného travnatého volejbalového hřiště. Osazené železné tyče zůstanou zachovány, pouze povrch bude upraven. Rozměr hřiště bude 18 x 9 m. Kolem hřiště se zachová bezpečnostní zóna, kde budou umístěny lavičky. U hřiště bude umístěna informační tabulka o bezpečnosti a s pravidly hry. Míč bude k zapůjčení v půjčovně sportovních potřeb za menší poplatek.

9.4 Odpočinkový kout s ohništěm a přístřeškem**Cíl:**

Poskytnutí klidové zóny i v nepříznivém počasí, možnost večerních táboráků.

Popis projektu:

Současné ohniště se zrekonstruuje. Ohniště bude vytvořeno z kamenů a betonu pro zajištění bezpečnosti. Lavičky se vyrobí ze dřeva pro 20 osob. U ohniště se postaví stůl zastřešený pergolou proti nepříznivému počasí.

9.5 Stolní tenis**Cíl:**

Poskytnutí zábavy a aktivního pohybu pro všechny věkové kategorie.

Popis:

Stůl pro stolní tenis bude zakoupen nový, odolnější proti nepříznivému počasí. Vybuduje se pevný podklad pod stolem. Stůl pro stolní tenis bude umístěn vedle volejbalového hřiště. U hřiště bude umístěna informační tabule s pravidly hry. Pálky a míče k zapůjčení budou k dispozici v půjčovně sportovních potřeb za poplatek.

9.6 Umělá horolezecká stěna, slaňování**Cíl:**

Poskytnutí zábavy, překonávání strachu, výuka základů horolezectví pro všechny věkové kategorie.

Popis:

U ohniště je skála s lezeckými kruhy. Vrchol skály je volně přístupný ze silnice, takže je zde možnost slaňování. Možnost slaňování bude pouze s instruktorem, který bude zajišťovat bezpečnost. Skála bude vybudována 2 metry vysoká umělá horolezecká stěna pro děti do 8 let. U horolezecké stěny bude umístěna informační tabule s pravidly chování, aby byla zajištěna bezpečnost.

9.7 Půjčovna sportovních potřeb**Cíl:**

Poskytnutí zábavy a aktivního trávení volného času pro všechny věkové kategorie.

Popis:

Půjčovna se bude nacházet v hlavní budově v přízemí. Dříve zde byl byt, dnes tyto tři místnosti slouží jako skladiště stavebního materiálu. Půjčovna bude sloužit zejména k zapůjčení inline bruslí. Dále zde budou k zapůjčení drobné hry, např. pétanque, badminton, freesbee, míče, páčky na stolní tenis a další. Také zde budou k zapůjčení společenské hry do místnosti (karty, pexesa, člověče nezlob se, šachy a další).

9.8 Zastřešené pódium**Cíl:**

Poskytnutí zábavy i za nepříznivého počasí pro všechny věkové kategorie.

Popis:

Vedle hlavní budovy se nachází zídka, na které se postaví dřevěné zastřešené pódium. Pódium bude sloužit ke hrám za nepříznivého počasí, budou se zde hrát divadelní představení pro děti i dospělé, večer se zde budou konat koncerty.

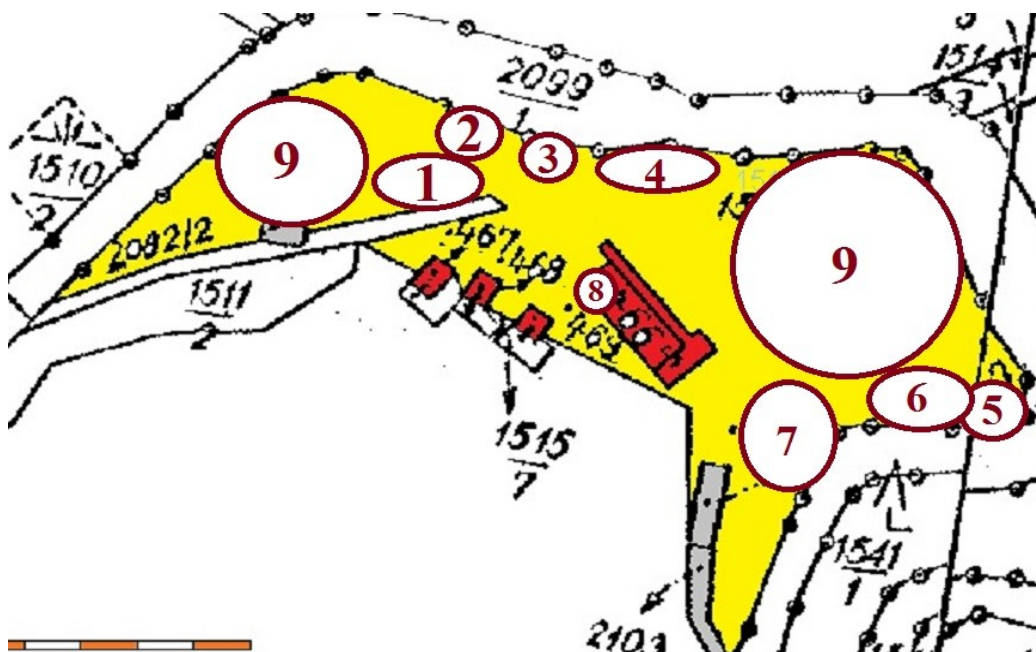
9.9 Firemní a soukromé akce**Cíl:**

Nabídka sportovních akcí pro firmy či soukromé osoby.

Popis:

Areál je vhodný pro pořádání firemních či soukromých akcí do 150 osob. Osloveny budou rovněž školská zařízení s nabídkou uspořádání škol v přírodě a zájmové skupiny (cyklosrazy apod.). Touto nabídkou by se obsazoval kemp i mimo hlavní sezónu.

Uspořádání jednotlivých prvků areálu je zakresleno v následujícím obrázku č. 5.



Obrázek 9: Plán rekreačního střediska Čertoryje (upraveno dle katastru nemovitostí [vid. 18. 2. 2014])

Vysvětlivky:

1. Plážový volejbal.
2. Stolní tenis.
3. Dětské hřiště.
4. Nízké lanové překážky.
5. Umělá horolezecká stěna, skála pro slaňování.
6. Odpočinkový kout s ohništěm.
7. Zastřešené pódium.
8. Půjčovna sportovních potřeb.
9. Plocha pro stanování.

10 ZÁVĚR

Cílem bakalářské práce bylo vytvoření návrhu volnočasových aktivit v rekreačním středisku Čertoryje v Českém ráji. Návrh bude sloužit k přeměně současného střediska. Vybudování a rekonstrukce rekreačního střediska vyžaduje množství znalostí. V této práci jsem se soustředila zejména na volnočasové aktivity vhodné pro areál. V návaznosti na tuto práci by bylo vhodné vypracování kalkulace a zvážení celkového finančního nákladu pro vybudování jednotlivých prvků a současně zvážení nákladu na údržbu jednotlivých prvků.

Analýza volnočasových aktivit v Českém ráji poukázala na výborné podmínky pro pěší turistiku, cykloturistiku a horolezectví. Český ráj disponuje značným množstvím kulturních a historických památek. Proto má Český ráj velké předpoklady k tomu, aby nalákal návštěvníky pro strávení dovolené.

Analýza konkurenčních areálů ukázala, že ve většině kempů je nedostatek nabídky volnočasových aktivit s výjimkou autocampu Sedmihorky. Autocamp Sedmihorky je značně rozlehlý a má pestrou nabídku aktivit ke trávení volného času. Kemp Čertoryje by se měl zaměřit na početně menší klientelu, které by nabízel klidné a rodinné prostředí.

Rekreační středisko Čertoryje v současné době nabízí pouze malé množství aktivit ke trávení volného času. Na základě provedené SWOT analýzy byl vytvořen návrh na volnočasové aktivity v areálu. Zpracování grafického návrhu areálu je pouze orientační. Přesné rozměry všech prvků zakreslené do plánu vyžadují zpracování v odborných softwarech a náleží spíše architektům. Proto jsem zvolila pouze jednoduchý náskres.

Zhotovení projektu proběhne v období léto 2014 – jaro 2015. V létě 2014 bude upraveno ohniště a podá se žádost o vytvoření dětského hřiště a nízkých lanových překážek. Na jaře 2015 se vybuduje plážové volejbalové hřiště, zakoupí se nový stůl pro stolní tenis, umělá horolezecká stěna, vybuduje se dřevěné pódium a půjčovna sportovních potřeb. Projekt by měl být hotový do 1. 5. 2015, kdy rekreační středisko bude zahajovat sezónu.

Jelikož nejsem majitelem, ale pouze pronájemce, je nutné změny prodiskutovat se současným majitelem. Je možné, že dojde k výměně názorů a některé projekty se

nemusí uskutečnit. Zároveň pevně věřím, že výsledky této práce pomohou k rekonstrukci areálu, případně budou sloužit jako příklad pro vypracování návrhu volnočasových aktivit v jiných rekreačních střediscích.

10 SEZNAM POUŽITÉ LITERATURY

ASOCIACE HOTELŮ A RESTAURACÍ ČESKÉ REPUBLIKY. *Oficiální jednotná klasifikace ubytovacích zařízení České republiky 2013-2015* [online]. [vid. 1. 4. 2014].

Dostupné z: <http://www.hotelstars.cz/?do=methodology>

ASOCIACE KEMPŮ ČESKÉ REPUBLIKY. *Kategorizace: kemp a chatová osada ČR* [online]. [vid. 1. 4. 2014]. Dostupné z: <http://www.camp.cz/Files/kategorizace/kategorizace-kempu-2012.pdf>

DAVID, P., et al., 2012. *Český ráj*. 1. vyd. Praha: S&D. ISBN 978-80-86899-63-3.

FLEMR, L., et al., 2009. *Prostorové podmínky pro podporu aktivního životního stylu současné populace*. 1. vyd. Praha: Karolinum. ISBN 978-80-246-1765-7.

GAVORA, P., 2010. *Úvod do pedagogického výzkumu*. 2. vyd. Brno: Paido. ISBN 978-80-7315-185-0.

HÁJEK, B., HOFBAUER, B., PÁVKOVÁ, J., 2008. *Pedagogické ovlivňování volného času: současné trendy*. 1. vyd. Praha: Portál. ISBN 978-80-7367-473-1.

HESKOVÁ, M., et al., 2006. *Cestovní ruch: pro vyšší odborné školy a vysoké školy*. 1. vyd. Praha: Fortuna. ISBN 80-7168-948-3.

HOFBAUER, B., 2004. *Děti, mládež a volný čas*. 1. vyd. Praha: Portál. ISBN 80-7178-927-5.

HOLEC, O., et al., 1994. *Instruktorský slabikář*. 1. vyd. Prázdňinová škola Lipnice. ISSN 1210-5805.

HORNER, S., SWARBROOKE, J., 2003. *Cestovní ruch, ubytování, stravování, využití volného času: aplikovaný marketing služeb*. 1. vyd. Praha: Grada Publishing. ISBN 80-247-0202-9.

NEUMAN, J., et al., 2000. *Turistika a sporty v přírodě: přehled základních znalostí a dovedností pro výchovu v přírodě*. 1. vyd. Praha: Portál. ISBN 80-7178-391-9.

PÁVKOVÁ, J., et al., 2008. *Pedagogika volného času: teorie, praxe a perspektivy výchovy mimo vyučování a zařízení volného času*. 4. vyd. Praha: Portál. ISBN 978-80-7367-423-6.

RYGLOVÁ, K., BURIAN, M., VAJČNEROVÁ, I., 2011. *Cestovní ruch – podnikatelské principy v praxi*. 1. vyd. Praha: Grada Publishing. ISBN 978-80-247-4039-3.

SDRUŽENÍ ČESKÝ RÁJ. *Český ráj* [online]. [vid. 1. 4. 2014]. Dostupné z: <http://www.cesky-raj.info/>

SPRÁVA CHKO ČESKÝ RÁJ. *Správa CHKO Český ráj* [online]. [vid. 1. 4. 2014]. Dostupné z: <http://ceskyraj.ochranaprirody.cz/>

VÁŽANSKÝ, M., 2001. *Základy pedagogiky volného času*. 2. dopl. Vyd. Brno: Print – Typia. ISBN 80-86384-00-4.

WORLD LEISURE BOARD OF DIRECTORS, 2000. *Charter for Leisure* [online]. [vid. 1. 4. 2014]. Dostupné z <http://www.worldleisure.org/userfiles/file/charter.pdf>

Příloha A.

Půjčovny kol a cykloservisy v oblasti Trosky a okolí, Hrubá skála a okolí, Sobotka a okolí:

www.campsedmihorky.cz

www.dropbike.mypage.czw

www.cyklo-sonsky.ic.cz

www.roubenka-ceskyraj.cz

Umělé horolezecké stěny v oblasti Trosky a okolí, Hrubá skála a okolí, Sobotka a okolí:

www.horolezeckastenasobotka.cz

Vodní sporty a aktivity v oblasti Trosky a okolí, Hrubá skála a okolí, Sobotka a okolí:

www.infocentrum.dolnibousov.cz

www.sobotkakemp.cz

www.campsedmihorky.cz

Kulturně-poznávací činnost v oblasti Trosky a okolí, Hrubá skála a okolí, Sobotka a okolí.

www.kost-hrad.cz

www.hrad-valdštejn.cz

www.hrubaskala.cz

www.humprecht.cz

www.zamekmladejov.cz

www.hrad-trosky.eu

www.vesecusobotky.cz

www.infocentrum.dolnibousov.cz

www.solcuvstatek.cz

www.motomuzeumborek.cz

www.craj.cz

www.obracene-zvony.cz

www.infocentrum.dolnibousov.cz

Jízdárny v oblasti Trosky a okolí, Hrubá skála a okolí, Sobotka a okolí:

www.borcice.cz

www.jk-hnanice.cz

www.rancukovboje.cz

Sportovní haly, kurty, hřiště v oblasti Trosky a okolí, Hrubá skála a okolí, Sobotka a okolí:

www.rovensko.cz

<http://www.obechrubaskala.cz/sluzby/tenis/>

www.tksobotka.er.cz

www.infocentrum.dolnibousov.cz

Pravidelné akce v oblasti Trosky a okolí, Hrubá skála a okolí, Sobotka a okolí:

www.proclima.cz/autocross).

www.sramkovasobotka.cz).

Ostatní možnosti volnočasových aktivit v oblasti Trosky a okolí, Hrubá skála a okolí, Sobotka a okolí.

www.bowlingsedmihorky.cz

www.vyletbalonem.cz

www.ceskyraj.cz/hotelort

www.campsedmihorky.cz

www.proclima.cz/autocross