

Univerzita Hradec Králové

Filozofická fakulta

Bakalářská práce

2022

Hana Matoušů

Univerzita Hradec Králové

Filozofická fakulta

Katedra sociologie

Vzdělávání a partnerské vztahy generace Z

Bakalářská práce

Autor: Hana Matoušů

Studijní program: B6703 Sociologie

Studijní obor: Sociologie obecná a empirická

Forma studia: prezenční

Vedoucí práce: Mgr. Lucie Cviklová, M.A., Ph.D.

Hradec Králové, 2022



Zadání bakalářské práce

Autor:	Hana Matoušů
Studium:	F18BP0139
Studijní program:	B6703 Sociologie
Studijní obor:	Sociologie obecná a empirická
Název bakalářské práce:	Vzdělávání a partnerské vztahy generace Z
Název bakalářské práce AJ:	Education and Partnership of Generation Z

Cíl, metody, literatura, předpoklady:

Bakalářská práce se bude zabývat partnerskými vztahy mladých lidí. Teoretická část práce se bude zabývat kohabitací, vzdělanostní homogamií partnerských vztahů, věkovou homogamií, heterogamií, preferencemi při výběru partnera. konkrétně partnerskými vztahy vysokoškolských studentek, jejichž partner není studentem vysoké školy. Praktická část bakalářské práce se bude zaměřovat na partnerské vztahy studentek druhých ročníků vysokých škol. Podmínkou je aby vztah trval déle jak půl roku a partner nebyl studentem vysoké školy. Zajímá nás především jakým stylem spolu partneři tráví volný čas, jak a v čem se shodují či neshodují, jaké jsou jejich hodnoty, jak na jejich vztah pohlíží společnost. V poslední řadě nás zajímá, jak přistupuje partner ke studiu partnerky.

- 1) Katrňák, T. 2008. Spříznění volbou? Homogamie a heterogamie manželských párů v České republice. Praha: Sociologické nakladatelství SLON.
- 2) Marhánková, J. H., M. Kreidl (eds.). 2013. Proměny partnerství: životní dráhy a partnerství v české společnosti. Praha: Sociologické nakladatelství SLON.
- 3) Možný, I. 2002. Sociologie rodiny. Praha: Sociologické nakladatelství SLON.
- 4) Skopek, J., F. Schulz, H.-P. Blossfeld. 2011. ?Who Contacts Whom? Educational Homophily in Online Mate Selection.? European Sociological Review 27 (2): 180 ? 195.
- 5) Simonová, N. 2011. Vzdělanostní nerovnosti v české společnosti. Vývoj od počátku 20. století do současnosti. Praha: Sociologické nakladatelství SLON.

Garantující pracoviště:	Katedra sociologie, Filozofická fakulta
Vedoucí práce:	Mgr. Lucie Cviklová, M.A., Ph.D.
Datum zadání závěrečné práce:	22.8.2019

Prohlášení

Prohlašuji, že jsem tuto bakalářskou práci vypracovala pod vedením vedoucí bakalářské práce samostatně a uvedla jsem všechny použité prameny a literaturu.

V Hradci Králové dne 1. 5. 2022

Hana Matoušů

Poděkování

Na tomto místě bych ráda poděkovala těm, kteří mi umožnili napsání této práce. V první řadě děkuji Mgr. Lucii Cviklové, M.A., Ph.D., za odborné vedení mé bakalářské práce, za její cenné rady a ochotu. Dále pak všem studentkám, které se podílely na vyplňování dotazníku.

Anotace

MATOUŠŮ, HANA. 2022. *Vzdělávání a partnerské vztahy generace Z*. Hradec Králové: Filozofická fakulta, Univerzita Hradec Králové, 54 s. Bakalářská práce.

Bakalářská práce se zabývá vzděláváním a partnerskými vztahy generace Z. Zaměřuje se na to, jak vzdělání může ovlivnit volbu partnera a následně pak partnerský vztah. Teoretická část obsahuje stav poznání partnerských vztahů, vzdělání a volby partnera. Empirická část se zabývá výzkumem odpovídajícím zvolenému tématu, především tím, jak vztah mladých partnerů vypadá, jaké je jejich živobytí, jak tráví společný čas a jak je vztah hodnocen. Výzkumný vzorek tvoří studentky bakalářského stupně vysoké školy, jejichž partner není studentem a zároveň nemá vysokoškolské vzdělání, tedy s partnerem s nižší dosaženou úrovní vzdělání. Empirická část je tvořena metodikou kvantitativního výzkumu, výzkumnou metodou je zde zvoleno dotazníkové šetření, zprostředkované v online prostředí. V závěru je shrnutí bakalářské práce a jejích výsledků.

Klíčové slova: partnerský vztah, partnerské preference, vzdělání, volný čas

Annotation

MATOUŠŮ, HANA. 2022. *Education and Partnership of Generaion Z*. Hradec Králové: Philosophical Faculty. University of Hradec Králové, 54 pp. Bachelor Thesis.

The bachelor thesis deals with the education and partnerships of the Z generation. It focuses on how education can influence the choice of a partner and subsequently the partnership. The theoretical part contains the state of knowledge of partnerships, education and partner choices. The empirical part deals with research corresponding to the chosen topic, especially how the relationship of young partners looks like, what their livelihood is, how they spend time together and how the relationship is evaluated. The research sample consists of undergraduate students whose partners are not students and at the same time do not have a university degree, i.e. with a partner with a lower level of education. The empirical part consists of the methodology of quantitative research, the research method is a survey of questionnaire, mediated in the online environment. In the end there is a summary of the bachelor thesis and its results.

Keywords: relationship, partner preferences, education, leisure

Obsah

1. Úvod.....	10
2. Teoretická část	12
2.1. Partnerské vztahy.....	12
2.1.1. Historický vývoj rodiny a milostných vztahů	12
2.1.2. Typy partnerských vztahů mladých lidí	13
2.2. Vzdělávání	17
2.2.1. Historický vývoj vzdělání	17
2.3. Volba partnera	19
2.3.1. Partnerské preference mužů a žen	20
2.3.2. Vzdělanostní heterogamie a homogamie	21
3. Metodologie.....	25
3.1. Postup a výzkumné metody	25
3.1.1. Metoda šetření	25
3.1.2. Průběh šetření	25
3.1.3. Výzkumný soubor.....	26
3.2. Výzkumné otázky a hypotézy	27
3.3. Výsledky a analýza dat	28
3.3.1. Výsledky	29
3.3.2. Třídění druhého stupně	43
3.3.3. Ověřování hypotéz	44
4. Závěr.....	50
Seznam použité literatury	53
Seznam příloh	55
Přílohy.....	56

Seznam tabulek a obrázků

Obrázek 1 Nejvyšší dosažené vzdělání populace podle věku v roce 2018 - struktura podle úrovně vzdělání.....	18
Obrázek 2 Jaké vlastnosti jsou důležité při výběru životního partnera? Srovnání odpovědí mužů a žen (v %).....	21
Obrázek 3 Vývoj vzdělanostní homogamie snoubenců v letech 1976–2012 a vývoj podílu žen mezi prvními absolventy vysokých škol v letech 2001–2012.....	23
Obrázek 4 Kolik je Vám let?.....	29
Obrázek 5 Jaký obor studujete?.....	30
Obrázek 6 Kde žijete?.....	31
Obrázek 7 Jak starý je Váš partner?.....	32
Obrázek 8 Jak hodnotíte Váš vztah?.....	36
Obrázek 9 Jak nejčastěji trávíte společný čas?.....	60
Tabulka 1 Vzdělanostní heterogamie partnerů.....	24
Tabulka 2 Kolik je Vám let?.....	29
Tabulka 3 Kde studujete?.....	30
Tabulka 4 Jaké je nejvyšší dosažené vzdělání Vašeho otce?.....	31
Tabulka 5 Jaké je nejvyšší dosažené vzdělání Vašeho partnera?.....	33
Tabulka 6 Hlásil se partner někdy na vysokou školu?.....	33
Tabulka 7 Pracuje Váš partner v současné době?.....	34
Tabulka 8 Jak dlouhý je váš vztah s partnerem?.....	35
Tabulka 9 Jak hodnotíte váš vztah?.....	36
Tabulka 10 Bydlíte společně s přítelem?.....	37
Tabulka 11 Kolik trávíte s přítelem času?.....	37
Tabulka 12 Nakolik se s Vaším partnerem shodujete ve způsobu trávení volného času?.....	38
Tabulka 13 Kdo častěji dělá ústupky vzhledem ke způsobu trávení volného času?.....	38
Tabulka 14 Jakou důležitost Vy sama přikládáte u partnera jeho dosaženého vzdělání?.....	39
Tabulka 15 Přejete si, aby měl Váš partner vyšší úroveň vzdělání včetně vysokoškolského vzdělání?.....	39
Tabulka 16 Stalo se Vám někdy, že by někdo z vašich blízkých negativně hodnotil váš vztah či partnera?.....	41
Tabulka 17 Co si myslí Váš partner o tom, že studujete?.....	41
Tabulka 18 Má negativní hodnocení vztahu blízkou osobou vztah s hodnocením vztahu studentkou?.....	43
Tabulka 19 Má délka vztahu vliv na to, kdo ve vztahu dělá častěji ústupky?.....	44
Tabulka 20 H1: Nejčastějším typem partnerství je LAT a na typ partnerského vztahu má vliv úroveň dosaženého vzdělání partnera.....	45
Tabulka 21 H2 Respondentky bydlí spíše s již pracujícími partnery než partnery nezaměstnanými.....	46
Tabulka 22 H3 Typ vztahu se vyvíjí společně s délkou vztahu.....	46
Tabulka 23 H4 Ústupky ve způsobu trávení mají vliv na hodnocení partnerského vztahu.....	48
Tabulka 24 H5 Pokud se někdo setkal s negativním hodnocením vztahu či partnera od blízkých, odrazí se to i na hodnocení vztahu samotné respondentky.....	49
Tabulka 25 Kompromis v trávení volného času.....	59

1. Úvod

Partnerské vztahy a s nimi spojená láska, jeden z nejintenzivnějších citů, neboť vyjadřuje fyzický a osobní vztah vznikající mezi jedinci, hraje v životě člověka důležitou roli. V současnosti se lidé staví skepticky k názoru, že láska „trvá celý život“. Je přirozené, že dva zamilovaní lidé hledají ve svém vztahu osobní a sexuální uspokojení a často vstupují do manželství [Giddens 1999: 14].

Současné postoje k lásce a partnerským vztahům jsou téměř úplně opačné než například ve středověké Evropě, kdy byly sňatky z lásky naprostou výjimkou. V té době být zamilován do vlastní ženy bylo považováno, alespoň dle přísloví, za stejně hříšné jako cizoložství. Moderní společnost je naopak posedlá romantickou láskou. V západním světě jsou lidé přesvědčeni, že pro muže je smyslem života láska k ženě a naopak. Za lásku můžeme považovat nejen zničující vášeň k opačnému pohlaví, ale i ke stejnému. Ovšem romantickou lásku, ani její spojení s manželstvím nelze chápat jako přirozenou součást lidského života, neboť je to výsledkem mnoha společenských a historických vlivů [Giddens 1999: 15, Možný, 1999: 121].

Důvodem, proč jsem si vybrala toto téma, které popisuje vliv vzdělání na partnerské vztahy mladých lidí, byl fakt, že současné partnerské vztahy se vyvíjejí jinak, než tomu bylo v dřívějších dobách. Dnes je kladen větší důraz na vzdělání, kariéru, sociální status, materiální zajištění a na mnoho dalších faktorů. Mladí lidé stále více oddalují takzvané usazování se, tedy vstup do manželství či zakládání rodiny, z tohoto důvodu jsem ve svém výzkumu vynechala sezdané páry. Jak vypadají dnešní vztahy mladé generace? Jak si mladí vybírají partnera? Jak ovlivňuje vzdělání partnerský vztah či volbu partnera? Odpovědi na tyto otázky by měla být právě tato bakalářská práce.

Jak již bylo zmíněno, tato bakalářská práce je zaměřena na partnerské vztahy generace Z. Slovo generace pochází z řeckého slova *genos* tedy rod. Jedná se o velkou diferencovanou skupinu osob, které jsou spojené dobově podmíněným stylem myšlení a jednání. Osoby z jedné generace, vrstevníci, prožívají své stěžejní momenty své socializace ve shodných historických a kulturních podmínkách. Zahrnout můžeme i myšlenkové proudy, ideje či výrobky, příkladem je generace počítačová [Maříková, Petrušek, Vodáková 1996: 339].

Rozmezí mladé generace určuje každý zdroj jinak, v tomto případě byl zvolen zdroj z „Middle School Journal“, který říká, že generace Z, též známá jako „Gen Next“ nebo „Gen I“, zahrnuje mladé osoby narozené mezi počátkem 90. let 20. století a počátkem 21. století. Někteří považují členy této generace za chytřejší, více zaměřené na sebe a schopnější rychleji zpracovávat informace než předchozí generace [Igel, Urquhart 2012: 16].

2. Teoretická část

2.1. Partnerské vztahy

Partnerským vztahem rozumíme primární, tedy sociální vztah člověka k člověku, nejčastěji mezi mužem a ženou, který je charakterizovaný relativně vysokým stupněm osobní angažovanosti, intimitou a neformálností. Tento vztah poskytuje partnerům osobní uspokojení a je obvykle doprovázen silnými pozitivními emocemi – láskou. Ve velkém sociologickém slovníku je láska vysvětlena jako specifický lidský způsob prožívání pozitivního vztahu vysoké intenzity zacíleného na nějaký konkrétní či abstraktní objekt. Existuje mnoho typů lásky, tato bakalářská práce se nese v duchu romantické a milenecké lásky, která je realizována jako vztah na manželství nezávislý [Maříková, Petrušek, Vodáková 1996: 561, 1421].

2.1.1. Historický vývoj rodiny a milostných vztahů

Žijeme ve světě, který se mění a ať se nám to líbí či ne, musíme se s novými příležitostmi a riziky vyrovnávat. Mimo jiné se tyto změny týkají i našeho citového a osobního života. Hlavním tématem našeho osobního života je otázka vztahů, většinou milostných vztahů. Vývoj v intimní sféře člověka lze pochopit jen tehdy, pokud budeme vědět něco o tom, jak lidé žili v minulosti [Giddens 1999: 156].

Lawrence Stone, který sledoval vývoj rodinného života v Evropě od tradičních forem až po moderní, rozlišil v období od 16. do 19. století tři fáze.

V první fázi byl nejčastější nukleární typ rodiny žijící v malé domácnosti. Prožitek citové blízkosti nebyl důležitý, lidé o něj ani neusilovali. Volba partnera byla podřízena rodičům, jiným příbuzným či obci [Giddens 1999: 157-158].

O nukleární rodině hovoříme v případě, že máme dva sezdané jedince žijící s dětmi ideálně odděleně od ostatních příbuzných, oddělené bydlení ovšem není podmínkou. [Jandourek 2008: 187].

Druhá fáze, od první poloviny 17. století do počátku 18. století, existovala převážně ve vyšších vrstvách, přesto však měla značný význam. Její zásady se později rozšířily do celé společnosti. Nukleární rodina se začala zřetelněji vymezovat, rodinné vztahy se lišily od vztahů s ostatními příbuznými či sousedy. Rostla

důležitost mateřské a rodičovské lásky a společně s tím rostla i autoritativní moc otce [Giddens 1999: 158].

Ve třetí fázi se vyvíjí rodina, která je známá i v současné západní společnosti. Tato rodina je spjatá úzkými citovými vazbami, převládá značná míra soukromí a do popředí se také dostává výchova dětí. Tento vývoj je doprovázen vytvářením manželských vztahů na základě osobní volby, která vychází z romantické lásky či sexuální přitažlivosti neboli citového individualismu [Giddens 1999: 156].

Oblasti rodinných, partnerských a intimních vztahů mezi mladými lidmi se během 20. století nepřehlédnutelně změnilo. Společně s celou řadou změn se masově rozšířilo i nesezdané soužití, byť ještě v 80. letech minulého století byl tento způsob soužití typický spíše pro nižší sociální vrstvy a byl hodnocen přinejmenším zvednutým obočím. Situace se však změnila a v současné době se zvednutým obočím hodnotí naopak ti, kteří vstupují do manželství, aniž by před tím alespoň krátce žili v takzvaném „manželství na zkoušku“ [Katrňák et al. 2010: 20-21].

Nárůst počtu nesezdaných soužití a zároveň pokles sňatečnosti a plodnosti v České republice po roce 1989 vyvolal rozsáhlý zájem mezi sociology a demografy. V roce 1995 Fialová, Horská a Kučera vyslovili několik prognóz, které se týkají budoucího demografického vývoje. Tito autoři předpokládali, že dojde k posunu sňatků do vyššího věku, životní dráhy budou rozmanitější a někteří se rozhodnou pro alternativní životní styl, kterým je například život bez sňatku, bez partnera nebo plánovaná bezdětnost [Hamplová, Rychtaříková, Pikálková 2003: 5].

Fialová a Kučera v roce 1996 také uvedli, že v 70. letech 20. století vstupovalo do manželství 95 % svobodných českých mužů a 70 % svobodných českých žen. Do roku 1990 byl věk při vstupu do prvního manželství přibližně 21 let u žen a 24 u mužů. V roce 2010 vstupovaly ženy do manželství průměrně ve věku 29 let a muži ve věku 32 [Kreidl, Marhánková 2012: 14].

2.1.2. Typy partnerských vztahů mladých lidí

V posledních letech dochází ke změně významu partnerství, narůstá podíl především mladých osob, které preferují nezávislý způsob života a stále více se rozšiřují alternativní formy soužití. Do manželství vstupuje méně lidí a sňatky i

plození dětí je odsouváno do vyššího věku. Ve 20. století se rozšiřuje nový typ partnerského vztahu nazývaný LAT [Svobodová 2008: 80].

2.1.2.1. *Singlehood*

Mezi mladými dospělými se často setkáváme se „singles“, tedy s jedinci, kteří nechtějí vstupovat do manželství či partnerství, neboť jim život o samotě vyhovuje [Jandourek 2003: 119].

Vznik fenoménu singlehood jako životního stylu je považován za reakci na nespokojenost s tradičním manželstvím [Stein 1975: 489].

Životní fáze označována jako „pozdní mladost“, „mladá dospělost“ nebo „post-adolescence“ je charakteristická právě tím, že v životě dvacátníků, dvacátnic a třicátníků, třicátnic chybí něco z definičních charakteristik spojovaných se stádiem dospělosti např. vlastní rodina a děti. Tato etapa prodlužuje fázi mládí hluboko do dospělosti [Tomášek 2006: 81-82].

2.1.2.2. *LAT*

LAT (living apart together) tedy „spolu, ale odděleně“

V posledních letech byla tomuto typu věnována velká pozornost. Jedná se o jedince, kteří mají někoho, koho považují za intimního partnera, který s nimi ale nežije – tzv. vztah LAT (living apart together) tedy spolu ale odděleně. Každý žije ve své vlastní domácnosti, kde mohou žít i jiní lidé. Ve vztahu k ostatním stavům, jako je manželství, kohabitace či singles, je vztah LAT méně známý [Liefbroer, Poortman, Seltzer 2015: 252, Régnier-Loilier, Beaujouan, Villeneuve-Gokalp 2009: 76].

Heath a Cleaver (2003) ve své studii prokázaly, že určité skupiny mladých lidí, především absolventů a absolventek univerzit, ale nejen oni, často žijí dlouhodobě bez partnera či partnerky. Často také prosazují partnerské vztahy, které nesdílejí domácnost. Mladí lidé se totiž často cítí být nepřipraveni na kohabitaci či manželství. Proto pozorujeme nárůst tohoto typu vztahu [Tomášek 2006: 83].

Tento typ vztahu, se týká především mladých lidí, kteří ho považují za dočasný v období během studia a prací. Mnozí z nich stále žijí se svými rodiči. Dočasnost toho typu partnerství se odráží na velkém množství studentů udržujících LAT.

Tento typ vztahu se však netýká pouze mladých lidí a není pravidlem, že je to vstup do prvního manželství [Régnier-Loilier, Beaujouan, Villeneuve-Gokalp 2009: 85-86].

Zda si LAT typ vztahu jednotlivci zvolí vědomou, dlouhodobou strategií či nikoliv je předmětem stále větší debaty. Literatura naznačuje několik důvodů, proč si lidé volí právě tento typ vztahu.

Například Duncan et al. (2013) identifikoval dvě dimenze, dle kterých můžeme rozlišit různé typy LAT. První dimenze určuje, zda partneři preferují oddělený život či zda jsou nuceni žít odděleně vzhledem ke špatné životní situaci. Druhá dimenze určuje, zda si lidé LAT vztah zvolí jako dočasný stav vedoucí k společnému soužití nebo jako trvalý stav [Liefbroer, Poortman, Seltzer 2015: 253-254].

Otázkou, jak rozšířené je mít intimního partnera mimo domácnost v řadě evropských zemí, a dalším otázkami s tím spojené, se také zabýval kolektiv autorů Aart C. Liefbroer, Anne-Rigt Poortman and Judith A. Seltzer ve své odborné práci *Why do intimate partners live apart? Evidence on LAT relationships across Europe*.

Raná a mladá dospělost jsou obdobími, ve kterých lidé experimentují, a to i s různými partnery. Věkově odstupňované instituce, jako jsou vysoké školy, mohou omezovat schopnost jednotlivců vytvářet partnerské soužití v jedné domácnosti, pokud žijí se svými rodiči, aby si mohli dovolit školu, nebo navštěvují vysokou školu v různých městech. Předchozí studie zjistily, že vztahy LAT jsou oproti starším mezi mladými dospělými častější než partnerské svazky.

Výzkum, který byl součástí již výše zmíněné odborné práce *Why do intimate partners live apart? Evidence on LAT relationships across Europe* potvrdil mimo jiné následující dvě hypotézy:

- Hypotéza první, mladí lidé jsou častěji v LAT vztazích než starší lidé. Je také pravděpodobnější, že budou svobodní ve srovnání s jakýmkoliv typem vztahu.
- Hypotéza druhá, zápis na vysokou školu je pozitivně spojen se vztahem LAT ve srovnání s manželstvím nebo společným životem. [Liefbroer, Poortman, Seltzer 2015: 258].

2.1.2.3. *Nesezdané soužití*

Nesezdané soužití, kohabitace či konkubinát jsou výrazy, které označují téměř totéž, tedy soužití muže a ženy mimo manželství [Jandourek 2003: 118].

Společně s pojmem kohabitace se setkáváme také s pojmem „manželství na zkoušku“, kdy může jít o přípravu na manželství. Mladí lidé považují kohabitaci za experimentální stádium před vstupem do manželství. Ve většině případů se nejedná o plánovaný jev, ale o jev, který vyplývá ze vztahu samotného. Mladí milenci či milenecké dvojice spolu tráví čím dál více času v bytě druhého, až se nakonec sestěhují [Giddens 1999: 179; Jandourek 2003: 118].

V západních zemích počet takovýchto párů vzrůstá. Běžnou se tato forma vztahu stala hlavně právě mezi studenty. V knize Sociologie od Anthona Giddense (1999) se dozvídáme, že průzkumy provedené mezi studenty ve Spojených státech amerických ukazují, že každý čtvrtý student sdílí domácnost se svým sexuálním partnerem [Giddens 1999: 179].

Roste nejen počet takovýchto vztahů, ale také tolerance společnosti vůči tomuto jevu. Nesezdané soužití není nutně odmítáním manželství, mnohé dvojice plánují vstup do manželství [Jandourek 2003: 118].

Některé páry sezdány být nemohou. Například homosexuálové, kteří vstupují do registrovaného partnerství, které pomáhá řešit situaci po právní stránce. Řeší to například otázky týkající se dědictví, návštěvy partnera v nemocnici a podobně [Jandourek 2003: 118].

2.2. Vzdělávání

Než se zaměříme na část, která se zabývá partnerskými preferencemi a s tím spojenou vzdělanostní homogamií a heterogamií, je potřeba věnovat se vzdělání samotnému. Tomu, jakou roli hraje v našich životech, jaký byl historický vývoj a jak se na vzdělání pohlíží dnes.

Vzdělávání v této práci považujeme jako součást socializace, jako prostředek sociální mobility. Přináší kulturní kapitál a schopnost využívat jej. Vzdělávat se člověk může různými způsoby, prostřednictvím školy, jinými vzdělávacími institucemi, případně jinými formami například sebevzděláváním. Dokončení procesu vzdělávání je obvykle spojeno s obdržением certifikátu, popřípadě se zařazením do kvalifikační stupnice.

Dosažení vyšší úrovně vzdělání je ve většině případů také spojeno se získáním vyšší prestiže [Maříková, Petrusek, Vodáková 1996: 1417].

2.2.1. Historický vývoj vzdělání

„Od počátku existence člověka na Zemi byl jeho život spojen se vzděláváním jako nezbytnou sociální a sociologickou nutností ve všech fázích historického vývoje. Jako první živočich užíval daru řeči k tomu, aby sděloval jiným i sobě samému od generace ke generaci praktické zkušenosti, týkající se nejen přírodních jevů, ale i veškerého společenského života.“ [Hájek 1975: 201].

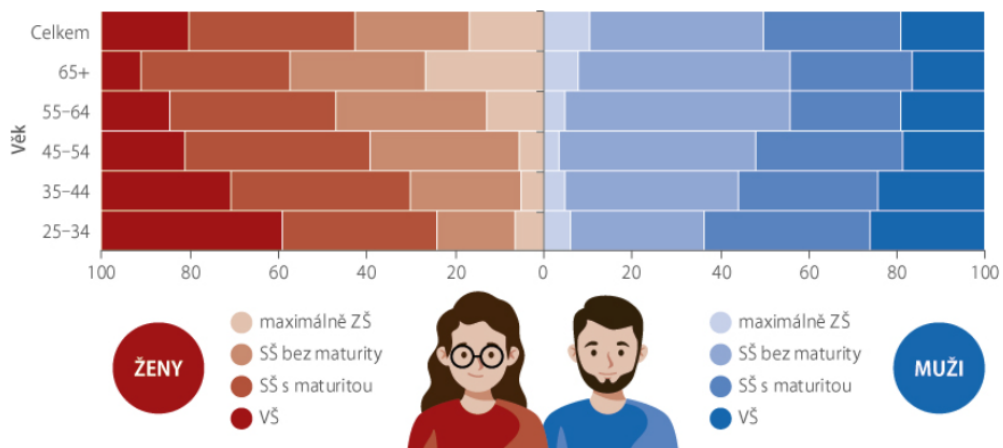
S příchodem knihtisku, a s tím narůstající dostupností textů, dokumentů, knih a častějším využíváním písemných materiálů rostla i potřeba všeobecné gramotnosti, tedy schopnosti číst a psát na základní úrovni. Začalo se objevovat školní vzdělávání. Dále poptávku po vzdělání zvýšil proces industrializace a růst měst [Giddens 1999: 393].

V roce 1975 napsal František Hájek, že mezi aktuální otázky celosvětového společenského vývoje náleží nesporně problematika vzdělání. Masový nástup ke vzdělání je jedním z nejvýznamnějších znaků soudobé společnosti. Děje se tak lineárně a jde o vzdělanostní explozi zasahující téměř všechny státy všech světadílů [Hájek 1975: 197].

V současnosti ovlivňuje vzdělání téměř každou oblast života. Liessmann ve své knize *Vzdělání jako provokace* poukazuje například na to, že vzdělání chrání mladistvé před svody drog a Islámského státu. Vzdělání je také cesta, na níž děti poznávají všechny formy sexuality, aby pak zjistily, jak jsou sami orientovány. Podle Liessmanna je vzdělání také prostředkem, jímž se odbourávají předsudky a diskriminace všeho druhu. Učí politicky korektní způsoby myšlení a mluvení, v neposlední řadě se díky vzdělání zabráni i obezitě a anorexii. „*Neexistuje nic, co by se od škol nečekalo.*“ [Liessmann 2018: 27].

Podle dat z Českého statistického úřadu v období od roku 2010 do roku 2018 prudce narostl počet vysokoškolsky vzdělaných osob, zejména žen. Naopak došlo ke snížení počtu osob s dosaženým základním vzdělání, ještě více ubylo osob vyučených.

Obrázek 1 Nejvyšší dosažené vzdělání populace podle věku v roce 2018 - struktura podle úrovně vzdělání



Zdroj: Výběrové šetření pracovních sil, ČSÚ

2.3. Volba partnera

Je důležité upomenout, že vzdělání nemá vliv pouze na partnerské vztahy, ale je zohledňováno již v začátcích, kdy si lidé teprve partnera vybírají.

Volba partnera je založena na procesu, který zahrnuje mnoho po sobě jdoucích rozhodnutí. Aktéři procházejí mnoha po sobě jdoucími fázemi filtrování s různými partnery, až nakonec zůstane pouze jeden skutečný partner. [Skopek 2011: 181].

Ze sociologického hlediska rozlišujeme dva typy výběru partnera, a to tradiční a moderní.

Tradiční výběr je vysvětlitelný zájmem širší rodiny a ekonomickými ohledy, mohou být doprovázeny i láskou, náklonností a osobními sympatiemi, avšak není to podmínkou. Partnera vybírají rodiče, ve které potomci vkládají důvěru [Katrňák 2008: 24].

Moderní výběr naopak ekonomický zájem nevysvětluje, zde naopak hraje roli zamilovanost a emocionální náklonnost. Partnera či partnerku si zde člověk vybírá sám, a to kdykoliv a kdekoliv [Katrňák 2008: 24-25].

S příchodem moderní společnosti vliv širší rodiny slábne. Mladí lidé si partnera vybírají hlavně na základě emocí, citů, náklonnosti či lásce. Avšak i tito partneři jsou většinou dost podobní těm, kteří by jim vybrali jejich rodiče, neboť i v dnešní době si člověk vybírá partnera, který mu je z ekonomického, symbolického, statusového, vzdělanostního, náboženského etnického nebo regionálního hlediska podobný a blízký [Katrňák 2008: 26].

Partnerské preference v moderní společnosti ovlivňují tři typy faktorů – individuální, strukturální a sociální. Na základě pouze individuálních faktorů bychom si vybírali partnera pouze na základě vlastního úsilí, snahy, preferencí a osobní náklonnosti. Všichni muži a ženy by měli stejnou pravděpodobnost vstoupit do partnerského vztahu. Výběr partnera je podmiňován také strukturálními a sociálními faktory [Katrňák 2008: 27].

V případě strukturálních faktorů jde o to, jací muži a ženy jsou přítomné na sňatkovém trhu. „Symbolicky řečeno se jedná o nabídku, z níž je vybíráno.“ Například je-li na trhu více vysokoškoláků než vysokoškolaček, kteří hledají partnera, a chtějí-li všichni tito muži za partnerku vysokoškolačku, musí si část

z nich najít partnerku s jiným vzděláním. Podobná omezení se týkají i věku, zaměstnání, religiozity, etnicity či geografické vzdálenosti [Katrňák 2008: 27].

Dále je volba partnera je ovlivněna také řadou sociálních faktorů či norem. Jedná se o sociální rozdíly, sociální bariéry, které musí muži a ženy překonávat. Například rozdíly mezi úrovní vzdělání – pokud je tento rozdíl malý je mnohem jednodušší vejít do partnerského vztahu, než když je tento rozdíl velký. Ve vnímání mužů i žen hraje vzdělanostní rozdíl tak velkou roli, že ovlivňuje volbu partnera. Dále se mohou vyskytnout bariéry mezi věkovými skupinami, zaměstnaneckými skupinami, bariéry mezi etniky, mezi náboženskými skupinami nebo prostorové rozdíly [Katrňák 2008: 27-28].

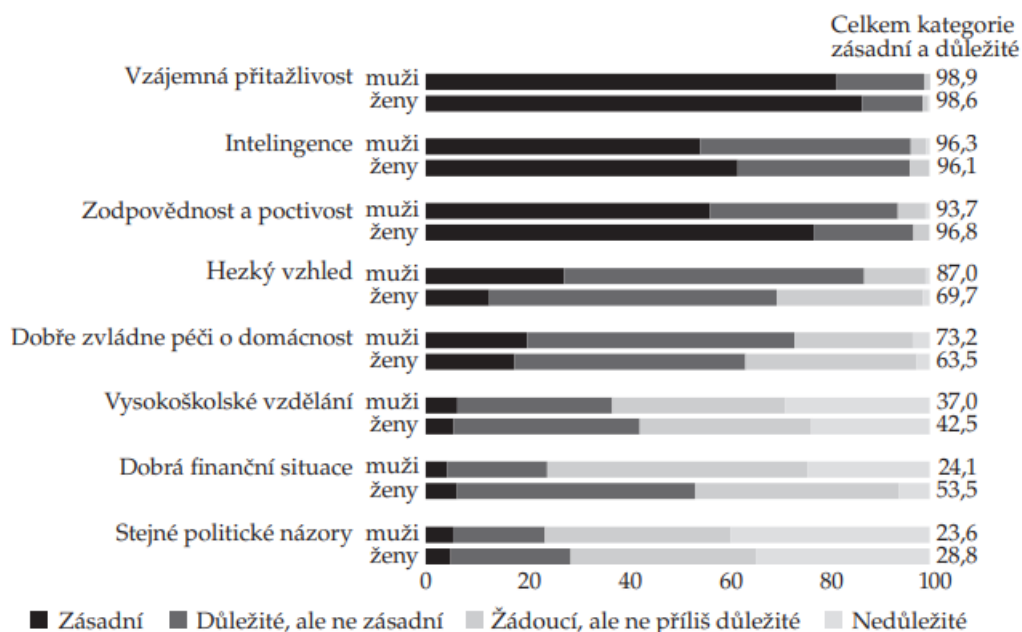
„Lidé mají rádi podobné lidi.“ V mnoha ohledech lidé preferují partnera, který je jim podobný. Z dat pro Českou republiku víme, že 60 % uzavřených partnerství je mezi lidmi stejného vzdělání, věkový rozdíl je u téměř poloviny párů dva a méně let, 55 % snoubenců pochází ze stejně velkého města či obce [Šetinová 2019: 162].

2.3.1. Partnerské preference mužů a žen

Psychologické studie ukazují, že muži preferují mladistvý fyzický vzhled, ženy naopak preferují inteligenci a vyšší status. V sociologii se rozdíly v partnerských preferencích mužů a žen vysvětlují skrze teorie sociálních rolí, z nichž vycházejí teorie racionální volby, podle které si partnera volíme způsobem, který maximalizuje užitek [Šetinová 2019: 165].

Preference mužů a žen se nejvýrazněji liší ve vnímání důležitosti finančních zdrojů, kdy ženy dávají vyšší význam při výběru partnera finančnímu zabezpečení a vysokoškolskému vzdělání než muži. Ti naproti tomu při výběru partnerky kladou vyšší význam na hezký vzhled a schopnost dobře se postarat o domácnost. Dobrá finanční situace partnera je důležitá pro 54 % žen (součet kategorií zásadní a důležité), ale pouze pro 24 % mužů, naopak hezký vzhled považuje za důležitý téměř 87 % mužů, ale necelých 70 % žen [Šetinová 2019: 171-172].

Obrázek 2 Jaké vlastnosti jsou důležité při výběru životního partnera? Srovnání odpovědí mužů a žen (v %)



Zdroj: Šetinová 2019: 172

I přes to se v posledních desetiletích, kdy se vyrovnaly ekonomické role mužů a žen, vyvíjela se vzdělanostní struktura a změnila se hodnotová orientace, došlo ke sbližování partnerských preferencí mužů a žen. Například muži kladou větší důraz na ekonomické postavení partnerky a méně na schopnosti péče o domácnost než dříve [Šetinová 2019: 165].

2.3.2. Vzdělanostní heterogamie a homogamie

2.3.2.1. Homogamie

Pojem homogamie vychází z latinského homo tedy člověk a řeckého gamos tedy sňatek. V sociální oblasti se mimo jiné homogamií označuje soužití nebo sexuální vztah mezi jedinci téhož pohlaví [Maříková, Petrusek, Vodáková 1996: 383].

Ve dvacátém století však bylo identifikováno pravidlo homogamie, které říká, že většina obyvatel si nehledá partnera či partnerku náhodně, ale hledá si je na základě podobnosti sociálních charakteristik. Lidé s dobrým sociálním postavením si vybírají své protějšky mezi lidmi s dobrým sociálním postavením, a naopak lidé ekonomicky, sociálně či kulturně znevýhodnění vybírají mezi dalšími

znevýhodněnými lidmi. Lidé věřící si vybírají mezi věřícími, mladí mezi mladými a staří mezi starými atp. [Katrňák 2008: 23].

Sklon stýkat se s partnerem, který má podobné vlastnosti, je opakujícím se empirickým zjištěním při studiu výběru partnera. Více než kdy předtím se vzdělání stalo stěžejním rozhodujícím faktorem pracovního úspěchu a odráží také kulturní zdroje ovlivňující preference jednotlivců pro konkrétní partnery.

Několik nedávných empirických studií ukazuje, že vzdělanostní homogamie se v posledních desetiletích v mnoha průmyslových zemích dokonce zvýšila. tvrdili, že formování podobně vzdělaných párů je do značné míry ovlivněno strukturálními možnostmi kontaktu ve vzdělávacím systému. Kromě toho měnící se ekonomická role žen ve společnostech s dvojitým příjmem zvýšila význam jejich vzdělání a vazby na pracovní sílu. V důsledku toho by muži nových generací měli stále více preferovat vysoce kvalifikované ženy, což by mělo ještě více zvýrazňovat míru homogamie, protože tradiční manželský vzor mužského živitele rodiny klesá [Skopek 2011: 180–181].

Intimní vztahy jsou geograficky a kulturně ohraničeny, neboť jednotlivci žijí a přicházejí do styku s ostatními ve věkově a třídně segregovaných institucích, organizacích a ve čtvrtích. Proto častěji navazujeme intimní vztahy s nám podobnými jedinci.

„Good match“ neboli dobrá shoda může být pro krátkodobé vztahy (randění) méně relevantní než pro delší partnerské vztahy, neboť rozhodnutí sdílet s někým bydliště je mnohem závažnější než rozhodnutí s někým strávit večer. Většina kohabitujících párů, na rozdíl od randících, předpokládá že si své partnery vezme.

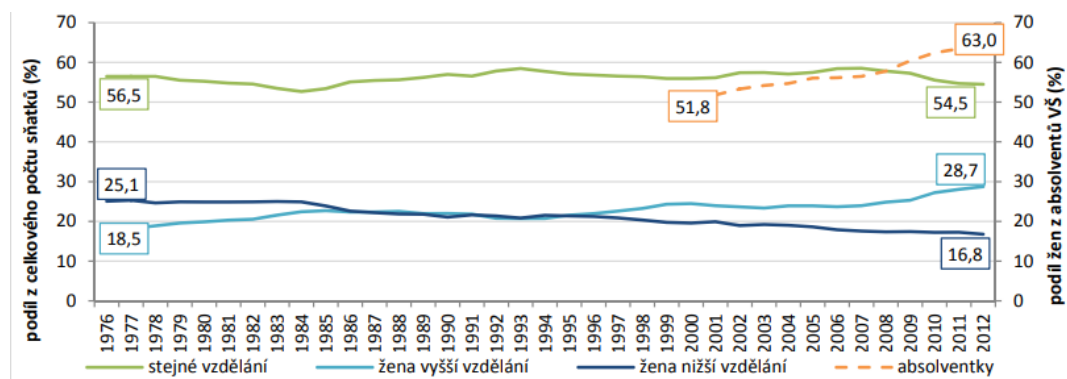
Výsledky výzkumu Debra L. Blackwella a Daniela T. Lichtera s názvem homogamie mezi randěním, kohabitací a manželskými páry, podporují hypotézu Schoena a Wienicka (1993), která říká, že kohabitující páry se zdají být více vzdělanostně homogamní na vyšších úrovních vzdělání než páry, které randí nebo manželé [Blackwell, Lichter 2004: 720-726]

V České republice od roku 1976 vzdělanostně homogamní sňatky tvoří více než 50 % všech uzavřených sňatků. V 70. letech 20. století mezi zbylými převažovaly sňatky, kde žena měla nižší vzdělání než muž, tedy hypergamie ženy a hypogamie

muže. Tento poměr se však v 80. a 90. letech 20. století změnil a začaly převažovat sňatky s hypergamií muže a hypogamie ženy. Tento trend je patrný až do 21. století [Katrňák 2008: 76-77].

Tento jev je způsoben rychlejším nárůstem podílů vysokoškolsky vzdělaných žen v porovnání s muži [Kohoutová 2014: 4].

Obrázek 3 Vývoj vzdělanostní homogamie snoubenců v letech 1976–2012 a vývoj podílu žen mezi prvními absolventy vysokých škol v letech 2001–2012



Zdroj: (Kohoutová 2014: 6).

I po roce 2004 nadále homogamní sňatky tvoří více než polovinu všech uzavřených sňatků (v roce 2012 54,5 %). Zároveň roste počet sňatků, kde ženy mají vyšší vzdělání (v roce 2012 28,7 %) [Kohoutová 2014: 6].

Můžeme však pozorovat mírné rozdíly mezi páry žijícími v manželství a v nesezdaných soužití. Data ze Sčítání lidu, domů a bytů z roku 2011 ukazují, že manželských párů, kde oba partneři měli stejné dosažené vzdělání, bylo 48,5 %. Kdežto u nesezdaných párů bylo procento nižší, tedy 46,7 %. Podíl svazků, kde žena má vyšší dosažené vzdělání, než její partner je u sezdaných párů 23,9 %, u nesezdaných 30,3 % [Kohoutová 2014: 10].

2.3.2.2. Heterogamie

Heterogamie, opak homogamie, pochází z řeckého heteros tedy jiný a gamos tedy sňatek. V sociální oblasti představuje heterogamie soužití nebo sexuální vztah mezi jedinci odlišného pohlaví [Maříková, Petrusek, Vodáková 1996: 360].

Heterogamie, je též sociální rozdílnost partnerů. Může být, stejně jako homogamie, věková, vzdělanostní, zaměstnanecká, ekonomická, geografická, etnická,

náboženská, nebo daná sociálním původem. V případě, že si člověk s nižší variantou kritéria bere člověka s vyšší variantou kritéria, jedná se o hypergamii. Naopak, pokud si člověk s vyšší variantou kritéria bere člověka s nižší variantou jedná se o hypogamii [Katrňák 2008: 23-24].

Tabulka 1 Vzdělanostní heterogamie partnerů

O.1 Vzdělání	základní (i nedokončené)	středoškolské bez maturity, vyučení	středoškolské s maturitou	vyšší odborná škola	vysokoškolské - bakalářské	
IDE.8 Pohlaví	žena	žena	žena	žena	žena	Celkem
O.60 Vzdělání partnera						
základní (i nedokončené)	12,7	1,7	0,8	0,0	2,8	2,5
středoškolské bez maturity, vyučení	73,9	60,5	33,9	18,2	22,2	48,7
středoškolské s maturitou	10,4	26,1	42,6	50,0	33,3	32,1
vyšší odborná škola	0,0	4,0	3,8	9,1	5,6	3,6
vysokoškolské - bakalářské	0,0	2,1	3,4	9,1	11,1	2,8
vysokoškolské - magisterské, inženýrské	3,0	4,8	14,1	13,6	22,2	9,2
vysokoškolské - postgraduální, doktorské	0,0	0,8	1,5	0,0	2,8	1,0
Celkem	100,0	100,0	100,0	100,0	100,0	100,0
N=	134	521	531	22	36	1 244

Zdroj: ČSDA

Tabulka 1 zobrazuje informace datového souboru Životní a pracovní dráhy z roku 2010 jehož tvůrcem byl Sociologický ústav České akademie věd. Statistika ukazuje, že největší zastoupení mají ve většině kategorií vztahy, kde mají partneři stejnou úroveň dosaženého vzdělání, například páry, kdy oba partneři dosáhly středního vzdělání bez maturity 60,5 %, středoškolského vzdělání s maturitou 42,6 %, vysokoškolské – magisterské, inženýrské vzdělání 50,8 %. V ostatních kategoriích se nejčastěji vzdělání liší pouze o stupeň. V nižších kategoriích (základní vzdělání) mají vyšší vzdělání muži, naopak v případě vyššího dosaženého vzdělání (vyšší odborná škola, vysokoškolské – bakalářské, vysokoškolské – postgraduální) mají vyšší vzdělání ženy.

3. Metodologie

Empirická část se věnuje výzkumným otázkám a hypotézám, použité metodě šetření, sběru a vyhodnocování dat.

Empirická část, tedy empirický výzkum byl proveden systematickým zkoumáním sociálních jevů s cílem získat poznatky, jež popisují a vysvětlují postoj mladých dospělých žen k partnerským vztahům a to, jak tyto vztahy ovlivňuje úroveň vzdělání jednotlivých partnerů.

3.1. Postup a výzkumné metody

3.1.1. Metoda šetření

Šetření bylo provedeno kvantitativní metodou pomocí výběrového dotazníkového šetření. Podle Anthonyho Giddense přehledová studie pomocí standardizovaných dotazníků.

Jak je uvedeno v knize Jana Hendla *„formální definici výběrového šetření podal Bryman (1989): „Výběrové šetření (survey) znamená shromáždění dat od určitého počtu jednotek, obvykle v jednom časovém okamžiku, s cílem získat systematicky množinu kvantifikovatelných údajů o určitém počtu proměnných, které se pak analyzují, aby se našly vztahy mezi nimi“* [Hendl 2004: 51].

3.1.2. Průběh šetření

Výzkumným nástrojem byl standardizovaný dotazník, který tvořilo 26 otázek, které byly sestaveny na základě již existujících šetření uvedených v Českém sociálněvědním archivu. Otázky v tomto dotazníku byly otevřené i uzavřené, v případě uzavřených otázek měly respondentky na výběr z několika odpovědí. V několika vybraných otevřených otázkách mohly doplnit svoji vlastní odpověď, u dvou otázek byla hodnotící škála odpovídající školnímu hodnocení tedy 1 až 5.

Dotazník se skládá z 5 částí.

- V první část slouží pouze k seznámení respondenta s autorkou dotazníku, požadavky na respondenta dále zde najdeme stručné shrnutí následujících částí a informace o anonymitě.
- Druhá část s názvem „sociodemografické údaje“ zahrnuje několik otázek popisujících respondentku.
- Třetí část s názvem „Partner“ slouží k seznámení s partnerem, jeho věkem, vzděláním a prací.
- Další část „Vztah“ udává základní informace o vztahu o jeho kvalitě a způsobů trávení volného času.
- Poslední pátá část „hodnoty, společnosti“ je zaměřena na pohledy respondentky, partnera a okolí na vzdělání.

Příprava dotazníku spočívala v rešerši různých již existujících sociologických šetření, následoval „pilotní dotazník“ kdy bylo osloveno 7 studentek, kterým byl zaslán dotazník v editovatelné podobě. Po následujících úpravách byl dotazník převeden do Google.forms prostředí do formy dotazníku needitovatelného a rozeslán respondentkám odpovídajícím vzorku. Současně respondentky byly požádány o jeho šíření dalším slečnám odpovídající podmínkám.

Dotazník se šířil metodou „snowball sampling“ tedy metodou sněhové koule. Tato technika spočívá ve výběru jedinců, kdy nás nějaký původní informátor vede k dalším členům naší cílové skupiny. [Dissmann 2002: 144].

3.1.3. Výzkumný soubor

Byl vymezen výzkumný soubor, v tomto případě velmi specifický. Jedná se o se ženy, spíše slečny generace Z. Studentky vysokých škol, které mají dlouhodobého partnera, a zároveň partner nebyl v době sběru dat studentem vysoké školy ani nemá vysokoškolské vzdělání, tedy partnera s nižším vzděláním.

Dotazník by distribuován v roce 2020, kdy z počátku bylo sebráno velmi malé množství, které se pak nepodařilo, vzhledem ke kovidové době a ztíženým

podmínkám jiného způsobu šíření dotazníku, příliš navýšit. Bylo sebráno celkem 53 dotazníků.

3.2. Výzkumné otázky a hypotézy

V této části se zabýváme stanovením dvou výzkumných otázek a hypotézami s nimi spojenými. První výzkumná otázka VO1 je zaměřena na to, jak samotné vztahy mladých vypadají a jak se naopak liší. Ptáme se tedy, jak vypadají vztahy současných vysokoškolských studentek. Tuto výzkumnou otázku rozvíjíme pomocí třech hypotéz alternativních a k nim přidruženým nulovým hypotézám.

V druhé výzkumné otázce VO2 se zaměřujeme spíše na společný čas partnerů, jak ho společně tráví, jak ho studentky hodnotí a tak dále. Přesně se tedy ptáme, jak studentky tráví a hodnotí svůj partnerský vztah a volný čas s partnerem nižšího vzdělání. Tuto výzkumnou otázku, rozvíjíme dalšími dvěma alternativními a nulovými hypotézami.

VO1: Jak vypadají vztahy současných vysokoškolských studentek s partnery nižšího vzdělání?

H1: Nejčastějším typem partnerství je LAT a na typ partnerského vztahu má vliv úroveň dosaženého vzdělání partnera.

H2: Respondentky bydlí spíše s již pracujícími partnery než partnery nezaměstnanými.

H3: Typ vztahu se vyvíjí společně s délkou vztahu.

VO2: Jak studentky tráví a hodnotí svůj partnerský vztah a volný čas s partnerem nižšího vzdělání?

H4: Ústupky ve způsobu trávení mají vliv na hodnocení partnerského vztahu.

H5: Pokud se někdo setkal s negativním hodnocením vztahu od blízkých odrazí se to i na hodnocení vztahu samotné respondentky.

3.3. Výsledky a analýza dat

Jak již bylo zmíněno, bylo sebráno pouhých 53 dotazníků, ve kterých se vyskytly předpokládané chyby. Konkrétně v podobě slečen, které už mají dostudováno tedy nejsou studentkami či studentek, jejichž partner má vysokoškolské vzdělání. Tyto respondentky nesplnily podmínku studia na vysoké škole a věkové rozmezí, v tomto případě nespádali do generace Z, tedy byly narozeny před 90. léty 20. století, ze zpracování dat byly vyřazeny. Ve výsledku bylo vyhodnocováno celkem 50 dotazníků.

Výzkumný vzorek není vzhledem k počtu respondentů reprezentativní, proto výsledky nejsou zobecnitelné ve velké míře a jsou pouze orientační.

Odpovídaly ženy z generace Z, konkrétně ve věku od 20 do 25 let. Výjimkou byla respondentka ve věku 33 let, jejíž odpovědi byly ze závěrečného zpracování dat vyřazeny, neboť nesplňovala věkovou podmínku. Dalším kritériem bylo současné studium na vysoké škole v České republice. Tyto respondentky mají partnery jejichž dosažené vzdělání je nižší než vysokoškolské a zároveň tito partneři nebyli v době sběru dat studenty vysokých škol.

Všechna data byla shromážděna v programu Excel a následně převedena do systému IBM SPSS Statistics Viewer, kde byla nadále zpracována.

3.3.1. Výsledky

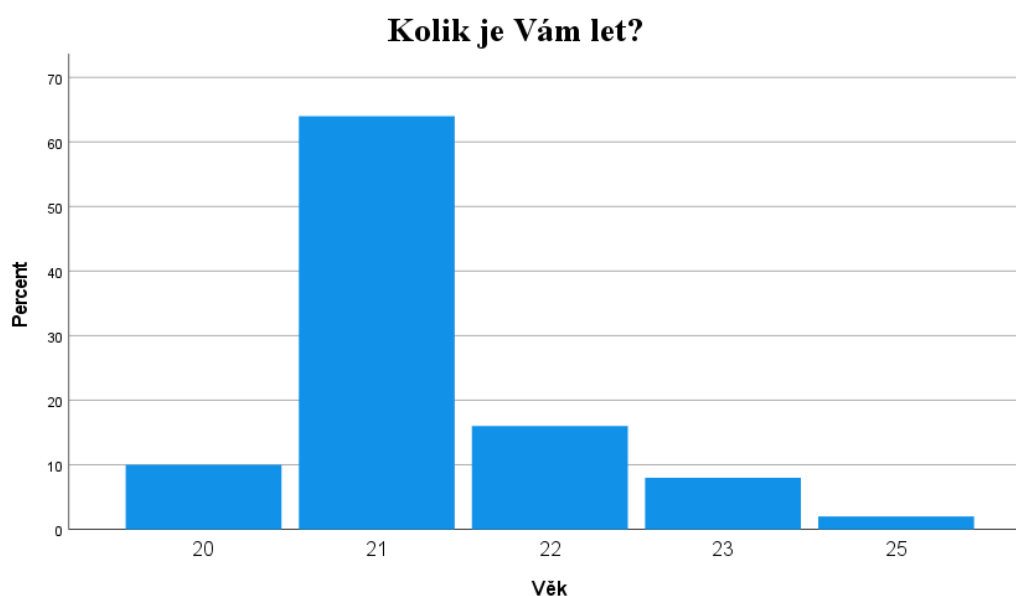
Zde se zaměříme na třídění prvního stupně, tedy na četnost výskytu otázek uvedených v dotazníku, které blíže popisují výzkumný vzorek, a otázek. Některé z otázek byly následně vyhodnocovány i v třídění druhého stupně popřípadě pak v rámci ověřování hypotéz pomocí Chí-kvadrát testu.

První část dotazníku se zaměřila na sociodemografické poznání.

Tabulka 2 Kolik je Vám let?

		Frequency	Percent	Valid Percent	Cumulative Percent
Valid	20	5	10,0	10,0	10,0
	21	32	64,0	64,0	74,0
	22	8	16,0	16,0	90,0
	23	4	8,0	8,0	98,0
	25	1	2,0	2,0	100,0
Total		50	100,0	100,0	

Obrázek 4 Kolik je Vám let?



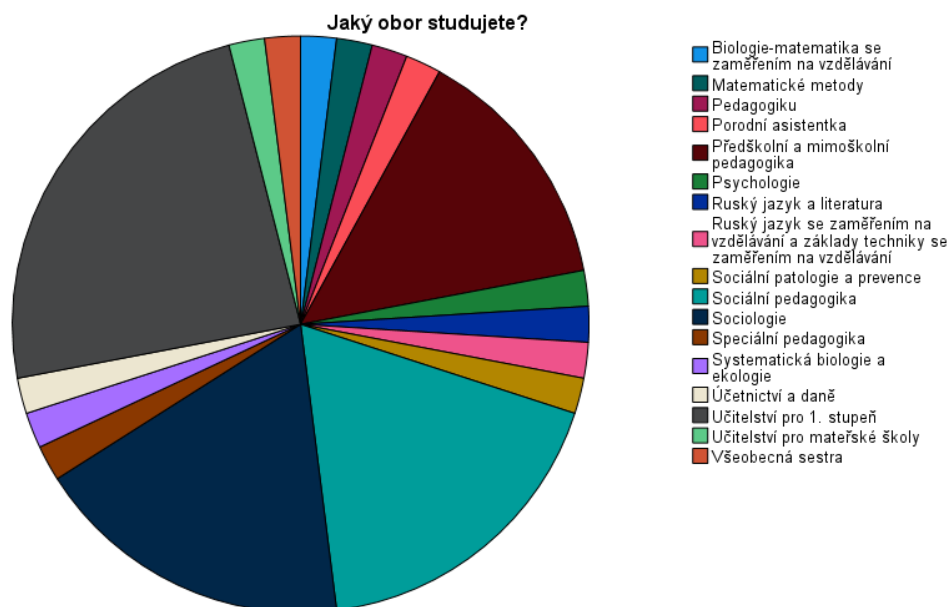
Věkové rozmezí studentek ve výzkumném vzorku je od 20 do 25 let. Nejčastěji jsou však studentky ve věku 21 let (64 %). Věk 25 let je spíše výjimkou, ale podmínkou, kterou stanovuje v úvodu definovaná generace Z, tj. narozena od počátku 90. let 20. století do počátku 21. století, splňuje.

Tabulka 3 Kde studujete?

		Frequency	Percent	Valid Percent	Cumulative Percent
Valid	České Budějovice	1	2,0	2,0	2,0
	Masarykova univerzita Brno	4	8,0	8,0	10,0
	MU	1	2,0	2,0	12,0
	SVOŠS Jihlava	5	10,0	10,0	22,0
	UHK	33	66,0	66,0	88,0
	Univerzita Karlova - Praha	3	6,0	6,0	94,0
	VŠPJ	1	2,0	2,0	96,0
	VUT v Brně	1	2,0	2,0	98,0
	Vysoká škola ekonomická v Praze	1	2,0	2,0	100,0
	Total	50	100,0	100,0	

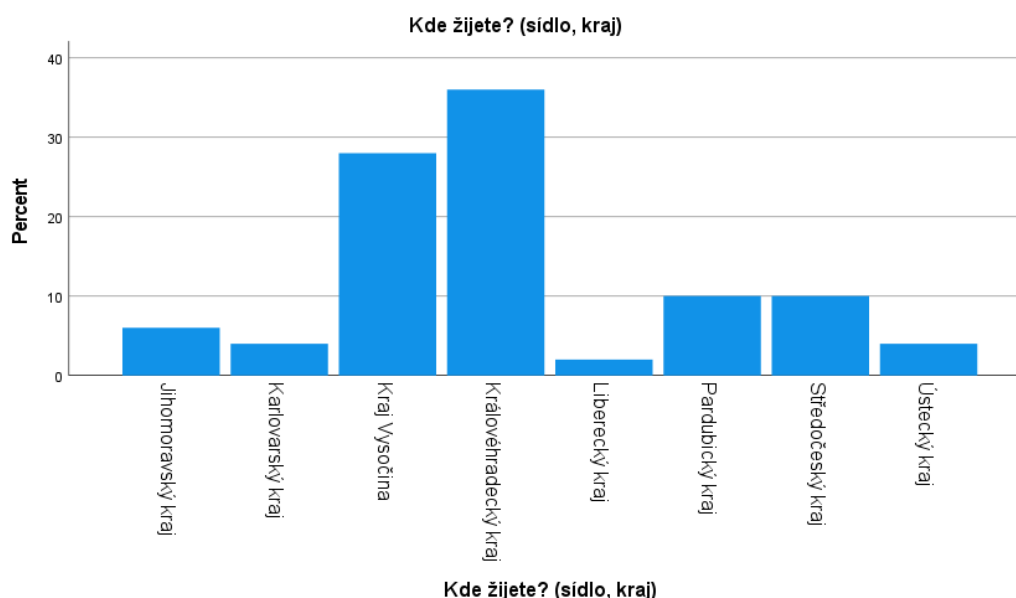
Vzhledem k použité metodě tzv. sněhové koule, se dotazník dostal do různých škol. Největší zastoupení má Univerzita Hradec Králové (66 %).

Obrázek 5 Jaký obor studujete?



Studentky taktéž zaujímají velkou škálu oborů. Výrazně převládají humanitní obory, konkrétně obor Učitelství pro 1. stupeň (24 %) dále pak Sociální pedagogika (18 %), Sociologie (18 %) a předškolní a mimoškolní pedagogika (14 %).

Obrázek 6 Kde žijete?



Další z otázka říká, odkud studentky pocházejí. Podobně jak u otázky č.3, kde se ptáme na to, kde studentky studují, se i v tomto případě setkáváme s velkým rozpětím. Stejně tak je největší část studentek spojována s Královéhradeckým krajem (36 %) následované slečnami z kraje Vysočina (28 %).

Tabulka 4 Jaké je nejvyšší dosažené vzdělání Vašeho otce?

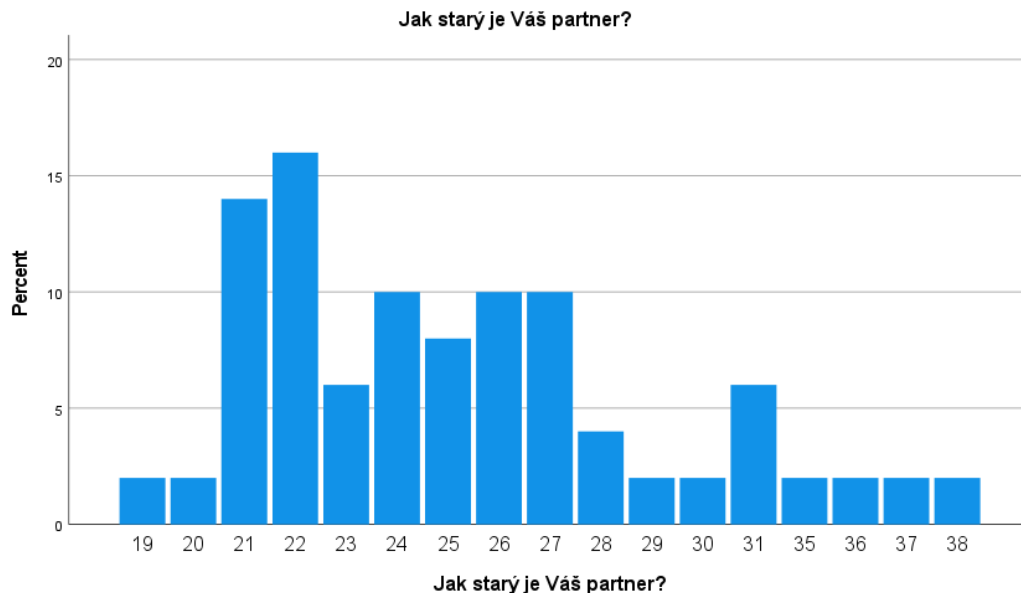
	Frequency	Percent	Valid Percent	Cumulative Percent
Valid nedokončené středoškolské vzdělání	2	4,0	4,0	4,0
středoškolské vzdělání s výučním listem	18	36,0	36,0	90,0
středoškolské vzdělání s maturitou	21	42,0	42,0	54,0
nedokončené vysokoškolské vzdělání	3	6,0	6,0	10,0
vysokoškolské vzdělání	5	10,0	10,0	100,0
postgraduální vzdělání	1	2,0	2,0	12,0
Total	50	100,0	100,0	

Středoškolské vzdělání s maturitou (42 %) a výučním listem (36 %) výrazně převládá nad vysokoškolskými úrovněmi. Tyto výsledky ovšem vzhledem k faktu, že dříve vysokoškolské vzdělání nebylo tak rozšířené a pro mnohé ani dostupné,

nepřekvapují. Pozornost patří spíše zbylým kategoriím, které v tabulce nevidíme, neboť neměli žádné zastoupení, těmi jsou nedokončené základní vzdělání a základní vzdělání.

Otázky v druhé části dotazníku se zaměřují na seznámení se s partnerem.

Obrázek 7 Jak starý je Váš partner?



Věkové hranice partnerů nebyly nijak předem omezeny, proto se zde setkáváme s velkým věkovým rozmezím od 19 do 38 let. Přebíhají partneři ve věku 22 let (16 %) a 21 let (14 %). Po porovnání proměnných věk respondentky a věk partnera bylo zjištěno, že největším věkovým rozdílem je studentka ve věku 21 let s partnerem ve věku 38 let. Nejčastějším typem partnerství je věkově homogamní vztah, kdy obou partnerům je 21 let. V celku však přebíhají heterogamní vztahy, kde partnerka je mladší než partner.

Tabulka 5 Jaké je nejvyšší dosažené vzdělání Vašeho partnera?

		Frequency	Percent	Valid Percent	Cumulative Percent
Valid	středoškolské vzdělání s výučním listem	10	20,0	20,0	94,0
	středoškolské vzdělání s maturitou	35	70,0	70,0	74,0
	vyšší odborné vzdělání	3	6,0	6,0	100,0
	nedokončené vysokoškolské vzdělání	2	4,0	4,0	4,0
	Total	50	100,0	100,0	

Vzdělání partnerů, na rozdíl od vzdělání otců, bylo omezeno tím, že respondentky musely mít partnera, který nemá dosažené vysokoškolské vzdělání a v době sběru dat nebyl studentem vysoké školy. Nejčastějším typem je, středoškolské vzdělání s maturitou (70 %). Stejně jako u nejvyššího dosaženého vzdělání otce nebyly vůbec zastoupeny kategorie nedokončené základní vzdělání a základní vzdělání.

Tabulka 6 Hlásil se partner někdy na vysokou školu?

		Frequency	Percent	Valid Percent	Cumulative Percent
Valid	ano, ale nedostal se	4	8,0	8,0	8,0
	Ano, ale nedostudoval	12	24,0	24,0	32,0
	ne	34	68,0	68,0	100,0
	Total	50	100,0	100,0	

V dotazníku na tuto otázku byly na výběr 3 typy odpovědí, a to *Ano, ale nedostal se*, *Ne* a *Jiné*. Odpověď studentek, které zvolily možnost jiné a svoji odpověď rozepsaly, tvrdily totéž, tedy to, že partner vysokou školu studoval, ale nedostudoval ji. Z tohoto důvodu byla tato možnost ve vyhodnocování dat pojmenována jako *Ano, ale nedostudoval* (12 %) a stala se tak druhou nejčastější odpovědí. V 68 % se partneři o studium na vysoké škole nepokusili.

Tabulka 7 Pracuje Váš partner v současné době?

Pracuje Váš partner v současné době?

		Frequency	Percent	Valid Percent	Cumulative Percent
Valid	ano	47	94,0	94,0	94,0
	Ne	3	6,0	6,0	100,0
	Total	50	100,0	100,0	

Vzhledem k faktu, že partner není studentem vysoké školy a zároveň převládají vztahy, kdy partner je starší a partnerka, není překvapující, že většina partnerů již pracuje (94 %).

V následující otázka, která zde není více zvýrazněna, je otevřeného typu. Zde se studentky blíže vyjadřovaly k partnerovu povolání. Odpovědi byly velmi různorodé a přínosné. Nicméně následující odpověď je nejotevřenější a pro náš výzkum nejzajímavější.

„Obsluha stroje. Nevěnuje se tomu, co vystudoval, nicméně to využívá v běžném životě. Obsluha stroje či samotná výroba, ale v jiném podniku. Abych byla úplně upřímná, tak jsem se zpočátku obávala, jak bude reagovat okolí - zda to znamená, že nějakým způsobem klesnu či na mě budou pohlížet jinak kvůli pracovní pozici mého přítele. To ve mně samozřejmě vyvolávalo negativní pocity vůči sobě - styděla jsem se, že mě to kvůli nějaké společenské hierarchii vůbec zajímá. Takže určitě zde měl velký vliv kladný ohlas mého okolí. Na druhé straně mi velmi imponuje, že dělá pravý opak toho co já. Je tak svým způsobem takovou mojí "kotvou", udržuje mě při zemi, když řeším něco "strašně intelektuálního". Nerada bych ale, aby to vyznělo, že se domnívám, že je hloupý, to rozhodně ne. Nepřijde mi, že by z práce byl nějak zklamaný, nebo by ho šžírala a dělal jí čistě pro peníze. Vnímám jeho potřebu určitého karierního růstu. Myslím ale, že to není z vlivu práce, ale z toho, jaký je on sám.“

Mimo jiné je zajímavé, jak respondentka popisuje své obavy z toho, jak bude reagovat okolí, i to, že uvedla i zmínku odpovídající skutečnosti, která naznačuje že okolí partnera či vztah s ním hodnotí kladně („kladný ohlas mého okolí“).

Následující otázky jsou již součástí další části dotazníku, která se zabývá vztahem.

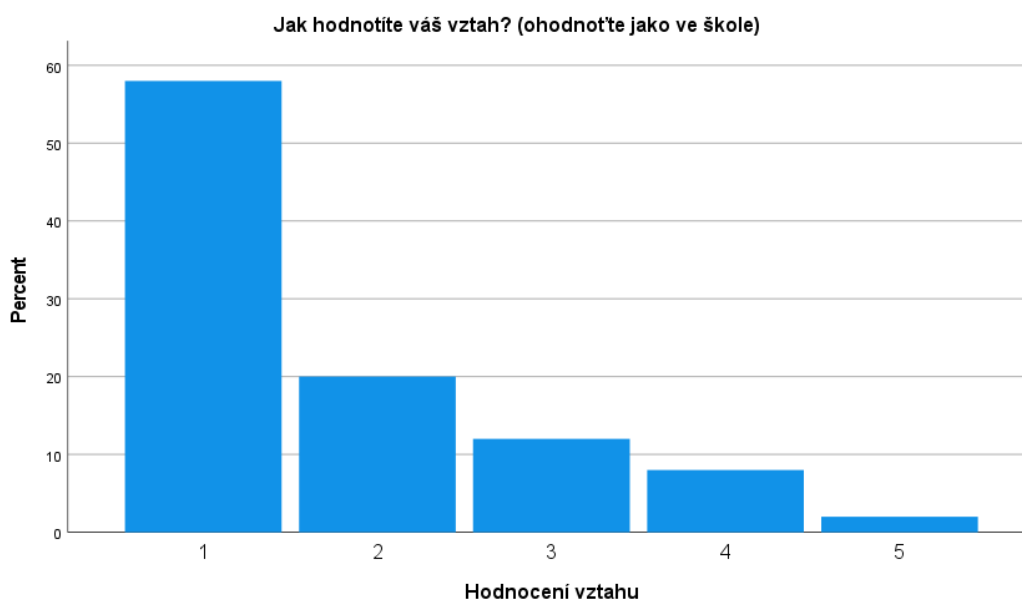
Tabulka 8 Jak dlouhý je váš vztah s partnerem?

		Frequency	Percent	Valid Percent	Cumulative Percent
Valid	0 - 1 rok	12	24,0	24,0	24,0
	1 - 5 let	31	62,0	62,0	86,0
	5 a více let	7	14,0	14,0	100,0
	Total	50	100,0	100,0	

Nejčastější jsou vztahy v délce od 1 roku do 5 let (62 %), nejméně časté jsou pak vztahy dlouhé 5 a více let (14 %) což vzhledem, k věku studentek není překvapivé. V našem datovém souboru můžeme pozorovat vztah mezi věkem studentky a délkou vztahu. Mladší respondentky (20 let) jsou nejčastěji ve vztahu kratším než jeden rok naopak starší respondentky (23 let) jsou spíše ve vztahu delším než 5 let.

Následuje otázka, kde se ptáme na to, kdy začal vztah mezi partnery. Otázka je uzavřená s odpověďmi *Během vašeho studia na vysoké škole* (40 %) a *Před Vaším studiem na vysoké škole* (60 %). Z logického uvážení vyplývá, že vztahy kratší než 1 rok začaly během vysoké školy a toto tvrzení potvrzuje i náš datový soubor, ze kterého víme, že 100 % studentek, které jsou ve vztahu kratším než 1 rok, vstoupilo do vztahu až na vysoké škole. Naopak všechny vztahy v našem souboru, které jsou delší než 5 let, začaly již před studiem na vysoké škole.

Obrázek 8 Jak hodnotíte Váš vztah?



Tabulka 9 Jak hodnotíte váš vztah?

Jak hodnotíte váš vztah? (ohodnoťte jako ve škole)

		Frequency	Percent	Valid Percent	Cumulative Percent
Valid	1	29	58,0	58,0	58,0
	2	10	20,0	20,0	78,0
	3	6	12,0	12,0	90,0
	4	4	8,0	8,0	98,0
	5	1	2,0	2,0	100,0
	Total	50	100,0	100,0	

Z teoretické části víme, že převládají vzdělanostně homogamní vztahy a že „lidé mají rádi podobné lidi“, což, alespoň v případě této bakalářské práce, nevyklučuje, že studentky vztah s partnerem nižšího vzdělání nemůžou hodnotit kladně. Hodnoty mají sestupný charakter, čím horší hodnocení, tím menší četnost (hodnota 1 - 58 %, hodnota 5 - 2 %).

Tabulka 10 Bydlíte společně s přítelem?

Bydlíte společně s přítelem?					
		Frequency	Percent	Valid Percent	Cumulative Percent
Valid	ano	22	44,0	44,0	44,0
	ne	28	56,0	56,0	100,0
	Total	50	100,0	100,0	

Výsledky této otázky se od sebe příliš neliší. Převládá však stav, kdy spolu partneři nebydlí (56 %), tedy jsou spolu ve vztahu, ale bydlí odděleně, což definuje LAT vztah, o kterém již z teoretické části víme, že je u mladých lidí a speciálně u vysokoškoláků velmi častým typem vztahu.

Tabulka 11 Kolik trávíte s přítelem času?

Kolik trávíte s přítelem času?					
		Frequency	Percent	Valid Percent	Cumulative Percent
Valid	méně	1	2,0	2,0	2,0
	několik hodin měsíčně	1	2,0	2,0	64,0
	několik hodin týdně	18	36,0	36,0	100,0
	několik hodin denně	30	60,0	60,0	62,0
	Total	50	100,0	100,0	

Partneři, i přesto, že spolu ve více než polovině případů nebydlí, spolu tráví velké množství času, tj. několik hodin denně (60 %) či týdně (36 %). Případy, kdy spolu partneři tráví méně času, jsou spíše výjimkou.

Tabulka 12 Nakolik se s Vaším partnerem shodujete ve způsobu trávení volného času?

Nakolik se s Vaším partnerem shodujete ve způsobu trávení volného času?

		Frequency	Percent	Valid Percent	Cumulative Percent
Valid	rozhodně se shodujeme	13	26,0	26,0	30,0
	spíše se shodujeme	33	66,0	66,0	100,0
	spíše se neshodujeme	2	4,0	4,0	34,0
	rozhodně se neshodujeme	2	4,0	4,0	4,0
	Total	50	100,0	100,0	

V předchozí otázce bylo zjištěno, že partneři spolu tráví velké množství času. V tom, jak tento čas partneři stráví, se ve více než polovině případů se spíše shodují (66 %) či se rozhodně shodují (13 %). Dá se tedy předpokládat, že vzdělanostní rozdíl partnerů není ani ve způsobu trávení volného času překážkou.

Tabulka 13 Kdo častěji dělá ústupky vzhledem ke způsobu trávení volného času?

Kdo častěji dělá ústupky vzhledem ke způsobu trávení společného času?

		Frequency	Percent	Valid Percent	Cumulative Percent
Valid	já	13	26,0	26,0	26,0
	oba stejně	24	48,0	48,0	74,0
	partner	3	6,0	6,0	80,0
	ústupky nejsou třeba	10	20,0	20,0	100,0
	Total	50	100,0	100,0	

I přes to, že z předchozí otázky vyplývá, že se partneři spíše či rozhodně shodují na tom, jak trávit volný čas, jsou občas ústupky v 80 % vztahů potřeba. V tomto případě pak převládá možnost, že ustupují oba stejně (48 %) dále pak žena (26 %) a nejméně ustupuje partner (6 %).

Jak nejčastěji trávíte volný čas? (příloha č.3). Tato otázka byla, stejně jako většina dalších uzavřeného charakteru. Možnosti odpovědí byly inspirované odpověďmi na stejnou otázku z kvantitativního průzkumu z roku 2005 s názvem Souvislosti proměn pracovního trhu a forem soukromého, rodinného a partnerského života v ČR. Nejčastější způsobem trávení volného času bylo v obou případech sledování televize a videí čemuž se věnuje 90 % párů. 86 % provozuje sex, 84 % chodí na

procházky a jezdí na výlety 74 % nebo navštěvují příbuzné 76 %. Dále partneri věnují čas odpočinku 70 %, pracím v domácnosti 54 %. Ostatní činnosti nemají tak velké zastoupení.

Otázky v poslední části dotazníku, jsou věnovaném hodnotám.

Tabulka 14 Jakou důležitost Vy sama přikládáte u partnera jeho dosaženého vzdělání?

Jakou důležitost Vy sama přikládáte u partnera jeho dosaženého vzdělání? (ohodnotte jako ve škole 1 – nejvíce důležité 5 – nejméně důležité)

		Frequency	Percent	Valid Percent	Cumulative Percent
Valid	1	5	10,0	10,0	10,0
	2	6	12,0	12,0	22,0
	3	13	26,0	26,0	48,0
	4	19	38,0	38,0	86,0
	5	7	14,0	14,0	100,0
	Total	50	100,0	100,0	

Z výsledků vyplývá, že dosažené vzdělání partnera není pro většinu respondentek prioritou. Vyšší důležitost vzdělání připisují studentky pouze 22 % (hodnota 1, 2). Pro větší podíl respondentek (88 %) však dosažené vzdělání partnera není příliš důležité.

Tabulka 15 Přejete si, aby měl Váš partner vyšší úroveň vzdělání včetně vysokoškolského vzdělání?

Přejete si, aby měl Váš partner vyšší úroveň vzdělání včetně vysokoškolského vzdělání?

		Frequency	Percent	Valid Percent	Cumulative Percent
Valid	je mi to jedno	31	62,0	62,0	62,0
	nepřeju si to	8	16,0	16,0	78,0
	občas si to přeju	8	16,0	16,0	94,0
	stále si to přeju	3	6,0	6,0	100,0
	Total	50	100,0	100,0	

Další otázka se respondentky táže, zda si přeje, aby měl její partner vyšší úroveň vzdělání včetně vysokoškolského vzdělání. V 62 % je to studentkám jedno, následuje možnost *Nepřeji si to* (18 %) či *Občas si to přeji* (18 %). Z datového souboru víme, že 45 % z těch, kterým je vzdělání partnera jedno, připisovaly důležitosti vzdělání partnera hodnotu 4, ostatní z této kategorie pak hodnotu 3 nebo 5. Naopak ty, které si to alespoň občas přejí připisovaly v předchozí otázce důležitosti vzdělání spíše hodnotu 2 a 3.

V návaznosti na tuto otázku jsme se respondentek zeptali, zdali se vyvíjel jejich pohled na vzdělání partnera během jejich vztahu. Tato otázka byla otevřená, respondentky tedy odpovídaly vlastními slovy. 42 % odpovědí bylo spíše negativních ve smyslu takovém, že se jejich pohled na vzdělání partnera nevyvíjel. V ostatních případech k jakési změně názoru došlo.

„Určitě vyvíjel. Zpočátku jsem byla ráda, že zkoušel nábavbu, pak toho nechal, nešlo to. Trochu mě to mrzelo, ale časem jsem zjistila, že ke svému podnikání vyšší vzdělání nepotřebuje a že ten maturitní "papír" není zas tak důležitý pro to, aby se dokázal prosadit, zajistit si zakázky atd. Důležitější jsou pro něj spíše zkušenosti, které ve škole stejně nikdo nezíská.“

Za zmínku stojí i další z odpovědí, která se na vzdělání partnera koukám jiným způsobem. A jak je již zmíněno v teoretické části, vzdělávat se člověk může vzdělávat různými způsoby, prostřednictvím školy, vzdělávacími institucemi, popřípadě jinými formami jako je například sebevzdělávání.

„Ano - sice se nejedná o vzdělávání ve školském systému, nicméně partner se velmi aktivně sám rozvíjí a prohlubuje své znalosti (zejména zájmové pole). Řekla bych tedy, že jsem víc přehodnotila, co vše znamená "vzdělání" a že se nevztahuje jen na státní/soukromé instituce.“

Studentek jsme se také ptali, zda je někdy nižší úroveň vzdělání či typ povolání jejich partnera nutí cítit se nepříjemně. 88 % respondentek se kvůli vzdělání partnera nikdy necítily nepříjemně, ostatní respondentky se tak cítí jen někdy či málokdy.

Tabulka 16 Stalo se Vám někdy, že by někdo z vašich blízkých negativně hodnotil váš vztah či partnera?

Stalo se Vám někdy, že by někdo z vašich blízkých negativně hodnotil váš vztah či partnera?

		Frequency	Percent	Valid Percent	Cumulative Percent
Valid	nikdy se mi to nestalo	29	58,0	58,0	58,0
	párkrát se mi to stalo	14	28,0	28,0	86,0
	stává se mi to často	7	14,0	14,0	100,0
	Total	50	100,0	100,0	

Stalo se vám někdy, že by někdo z vašich blízkých negativně hodnotil váš vztah či vašeho partnera? 58 % studentek se s negativním hodnocením nesetkalo, 28 % se s negativním hodnocením setkalo jen párkrát a 7 % studentek se s tím potýká často. Vztah této proměnné s tím, jak studentky hodnotí vztah je blíže rozebrán v další části analýzy dat.

Tabulka 17 Co si myslí Váš partner o tom, že studujete?

Co si myslí Váš partner o tom, že studujete?

		Frequency	Percent	Valid Percent	Cumulative Percent
Valid	je mu to jedno	2	4,0	4,0	4,0
	je rád, že studuji	39	78,0	78,0	82,0
	je spíše nerad, že studuji	3	6,0	6,0	88,0
	je spíše rád, že studuji	6	12,0	12,0	100,0
Total		50	100,0	100,0	

Poslední otázky se zaměřují na pohled partnera na vzdělávání partnerky. 78 % je rádo, že partnerka studuje, takto vysoké zastoupení této možnosti mě pozitivně překvapilo. 6 % partnerů naopak není rádo, že partnerka studuje.

Na důvod, proč jsou partneři proti studiu partnerky jsme se ptali v další otázce, která byla otevřeného typu, tedy partnerky odpovídaly svými slovy.

„Nerad vidí, kolik úsilí a stresu mě studium stojí, proto by byl raději, abych nestudovala.“

„Nechápe, že potřebuji čas na psaní závěrečných prací.“

V této otázce však studentky vyjadřovaly i pozitivní postoje partnerů ke vzdělání partnerky.

„Partner je rád, že studuji to, co mě baví. Nevadí mu, když občas upřednostním učení před společně stráveným časem.“

„Můj partner mě ve studiu podporuje a intenzivně jej prožívá se mnou.“

Je něco, co byste ráda dodala? Takto zní poslední otázka dotazníku. Je otevřeného typu a nepovinná, přesto na ni však odpovědělo 22 % respondentek, což je dle mého názoru úspěšný počet. Většina odpovědí poukazuje na to, že vzdělání neurčuje hodnotu člověka.

„Ráda bych dodala, že stupeň vzdělání pro mě není hodnotou pro posuzování "kvality" člověka. Ani u partnera, ani u kohokoliv jiného.“

„Nemyslím si, že by se mělo na lidi bez vyššího vzdělání shlížet. Diplom nemusí být nutně důkazem o lidském intelektu.“

„Škola pro mě není primárně důležitá, jde hlavně o člověka, o jeho umy a znalosti, např. po mém vystudování vysoké školy nebudu mít plat jako přítel (pokud bych zůstala v oboru).“

3.3.1.1. Shrnutí

Třídění první stupně ukazuje, že respondentkami jsou vysokoškolské studentky, převážně studující Univerzitu Hradec Králové (66 %), ve věku od 20 do 25 let (21 let - 64 %), které žijí v České republice.

V druhá část popisuje partnera. Věkové rozmezí partnerů je od 19 do 38 let, převážná část však ve věku od 21 do 27 let. Pár s největším věkovým rozsahem tvořila studentka ve věku 22 let s partnerem ve věku 28 let. Co se týče vzdělání tak 70 % jsou muži, jejichž nejvyšším dosaženým vzděláním je středoškolské vzdělání s maturitou. Mezi možnostmi této uzavřené otázky, bylo mimo jiné i nedokončené základní vzdělání, základní vzdělání a nedokončené středoškolské vzdělání. Ani jedna z těchto 3 odpovědí nebyla zvolena. Většina partnerů již pracuje (94 %) a o studium na vysoké škole se ani nepokusila (68 %).

Vztahy v našem souboru jsou ve více než polovině případů v délce od 1 do 5 let (68 %). Převažuje LAT forma vztahu, tedy to, že spolu partneři nesdílejí domácnost (56 %). Přesto spolu však partneři tráví několik hodin denně (60 %) či týdně (36 %).

Během tohoto času se věnují velké škále aktivit. Na tom, jak budou trávit volný čas se spíše shodnou (66 %) popřípadě jeden z nich ustoupí.

Partneři se ke vzdělávání partnery staví kladně, 78 % je rádo, že partnerka studuje.

3.3.2. Třídění druhého stupně

Tabulka 18 Má negativní hodnocení vztahu blízkou osobou vztah s hodnocením vztahu studentkou?

Jak hodnotíte váš vztah? (ohodnotte jako ve škole) * Stalo se Vám někdy, že by někdo z vašich blízkých negativně hodnotil váš vztah či partnera? Crosstabulation

		Stalo se Vám někdy, že by někdo z vašich blízkých negativně hodnotil váš vztah či partnera?			Total
		nikdy se mi to nestalo	párkrát se mi to stalo	stává se mi to často	
Jak hodnotíte váš vztah? (ohodnotte jako ve škole)	1	23 79,3%	5 35,7%	1 14,3%	29 58,0%
	2	2 6,9%	6 42,9%	2 28,6%	10 20,0%
	3	1 3,4%	2 14,3%	3 42,9%	6 12,0%
	4	2 6,9%	1 7,1%	1 14,3%	4 8,0%
	5	1 3,4%	0 0,0%	0 0,0%	1 2,0%
Total		29 100,0%	14 100,0%	7 100,0%	50 100,0%

V prvním případě (Tabulka 18) je porovnáván vztah mezi negativním hodnocením vztahu blízkou osobou a hodnocením vztahu studentkou. Z kontingenční tabulky lze vyčíst, že čím více se respondentky setkaly s negativním hodnocením vztahu či partnera blízkou osobou, tím více se to projevuje na jejich vlastním hodnocení vztahu, hodnotí ho tedy hůře. Studentky, které se s negativním hodnocením nikdy nesetkaly, hodnotily vztah známkou 1 (79,3 %). Ty, které se s tím setkaly jen párkrát, hodnotily nejčastěji vztah známkou 2 (42,9 %) a ty, které se s negativním hodnocením setkávají často, nejčastěji hodnotily vztah známkou 3 (42,9 %).

Tabulka 19 Má délka vztahu vliv na to, kdo ve vztahu dělá častěji ústupky?

Kdo častěji dělá ústupky vzhledem ke způsobu trávení společného času? * Jak dlouhý je váš vztah s partnerem? Crosstabulation

			Jak dlouhý je váš vztah s partnerem?			Total
			0 - 1 rok	1 - 5 let	5 a více let	
Kdo častěji dělá ústupky vzhledem ke způsobu trávení společného času?	já	Count	4	8	1	13
		% within Jak dlouhý je váš vztah s partnerem?	33,3%	25,8%	14,3%	26,0%
	oba stejně	Count	4	16	4	24
		% within Jak dlouhý je váš vztah s partnerem?	33,3%	51,6%	57,1%	48,0%
	partner	Count	0	2	1	3
		% within Jak dlouhý je váš vztah s partnerem?	0,0%	6,5%	14,3%	6,0%
	ústupky nejsou třeba	Count	4	5	1	10
		% within Jak dlouhý je váš vztah s partnerem?	33,3%	16,1%	14,3%	20,0%
	Total	Count	12	31	7	50
		% within Jak dlouhý je váš vztah s partnerem?	100,0%	100,0%	100,0%	100,0%

V druhém případě (Tabulka 19) jsme se zaměřili na vztah mezi délkou vztahu a tím, kdo častěji ve způsobu trávení volného času dělá ústupky. Jak se dalo předpokládat v krátkodobých vztazích, kdy se pravděpodobně, partneři se neznají ještě tak dobře a nestrávili spolu tolik času, jsou ústupky rozděleny, tak že buď ustupuje partnerka, nebo oba stejně či ústupky nejsou potřeba, tedy zastoupení v těchto třech kategoriích je rovnoměrné (33,3 %). Naopak ve vztazích dlouhodobých, tedy delších jak jeden rok, kdy se dá předpokládat, že se partneři znají lépe, mají nějaký svůj režim a našli společné zájmy, jsou si partneři z velké části rovni a ústupky dělají stejně. (1-5 let 51,6 %, 5 a více let 57,1 %).

3.3.3. Ověřování hypotéz

H1: *Nejčastějším typem partnerství je LAT a na typ partnerského vztahu má vliv úroveň dosaženého vzdělání partnera.* Výsledky ukazují, že 56 % studentek se svým partnerem nebydlí. Převládá tedy LAT forma partnerství. Hypotézu H1 ovšem nemůžeme potvrdit. Na základě Chí kvadrát testu byla potvrzena nulová hypotéza, kdy jsme předpokládali, že dosažené vzdělání partnera nemá vliv na to, zda spolu partneři bydlí v jedné domácnosti. Při detailnějším rozboru je vidět, že žádný ze vztahů není statisticky významným. V případě nedokončeného vzdělání partnera je stav vyrovnaný, v polovině případů spolu partneři bydlí. U středoškolského vzdělání partnera převládá situace, kdy spolu partneři nesdílejí

domácnost. U poslední kategorie, vyšší odborné vzdělání, spolu všechny páry sdílejí domácnost. Mohlo by se zdát, že hypotéza H1 by byla potvrzena, nicméně ani jeden ze vztahů mezi proměnnými není statisticky významný.

Tabulka 20 H1: Nejčastějším typem partnerství je LAT a na typ partnerského vztahu má vliv úroveň dosaženého vzdělání partnera.

Chi-Square Tests

	Value	df	Asymptotic Significance (2-sided)
Pearson Chi-Square	4,661 ^a	3	,198
Likelihood Ratio	5,800	3	,122
N of Valid Cases	50		

a. 5 cells (62,5%) have expected count less than 5. The minimum expected count is ,88.

Jaké je nejvyšší dosažené vzdělání Vašeho partnera? * Bydlíte společně s přítelem? Crosstabulation

			Bydlíte společně s přítelem?		Total
			ano	ne	
Jaké je nejvyšší dosažené vzdělání Vašeho partnera?	nedokončené vysokoškolské vzdělání	Count	1	1	2
		% within Jaké je nejvyšší dosažené vzdělání Vašeho partnera?	50,0%	50,0%	100,0%
		Adjusted Residual	,2	-,2	
	středoškolské vzdělání s maturitou	Count	15	20	35
		% within Jaké je nejvyšší dosažené vzdělání Vašeho partnera?	42,9%	57,1%	100,0%
		Adjusted Residual	-,2	,2	
	středoškolské vzdělání s výučním listem	Count	3	7	10
		% within Jaké je nejvyšší dosažené vzdělání Vašeho partnera?	30,0%	70,0%	100,0%
		Adjusted Residual	-1,0	1,0	
	vyšší odborné vzdělání	Count	3	0	3
		% within Jaké je nejvyšší dosažené vzdělání Vašeho partnera?	100,0%	0,0%	100,0%
		Adjusted Residual	2,0	-2,0	
Total		Count	22	28	50
		% within Jaké je nejvyšší dosažené vzdělání Vašeho partnera?	44,0%	56,0%	100,0%

H2: Hypotéza druhá, ve které jsme předpokládaly, že studentky budou spíše bydlet s partnery, kteří již pracují než s partnery nezaměstnanými, byla potvrzena. Z výsledků vychází, že studentky bydlí s přítelem, který je většinou již zaměstnaný (95,5 %).

Tabulka 21 H2 Respondentky bydlí spíše s již pracujícími partnery než partnery nezaměstnanými.

Pracuje Váš partner v současné době? * Bydlíte společně s přítelem? Crosstabulation

			Bydlíte společně s přítelem?		Total
			ano	ne	
Pracuje Váš partner v současné době?	ano	Count	21	26	47
		% within Bydlíte společně s přítelem?	95,5%	92,9%	94,0%
	Ne	Count	1	2	3
		% within Bydlíte společně s přítelem?	4,5%	7,1%	6,0%
Total	Count	22	28	50	
	% within Bydlíte společně s přítelem?	100,0%	100,0%	100,0%	

H3: Typ vztahu se vyvíjí společně s délkou vztahu. I v případě další hypotézy došlo k potvrzení nulové hypotézy, která říká, že délka vztahu nemá vliv na typ vztahu, tedy na to, zda spolu partneři bydlí. Procentuálně můžeme vidět, že v případě partnerského vztahu spolu převážně partneři nebydlí (75 %), ve vztahu dlouhém 1 až 5 let jsou výsledky téměř vyrovnané, (48,5 %) spolu bydlí a (51,6 %) spolu nebydlí. V případě dlouhodobých vztahů, tedy vztahů delších než 5 let spolu partneři z větší části bydlí (57,1 %). Výsledky naznačují, že by hypotéza měla být potvrzena, ale pro nás nejsou statisticky významné.

Tabulka 22 H3 Typ vztahu se vyvíjí společně s délkou vztahu.

Chi-Square Tests

	Value	df	Asymptotic Significance (2-sided)
Pearson Chi-Square	2,491 ^a	2	,288
Likelihood Ratio	2,593	2	,273
N of Valid Cases	50		

a. 2 cells (33,3%) have expected count less than 5. The minimum expected count is 3,08.

Jak dlouhý je váš vztah s partnerem? * Bydlíte společně s přítelem? Crosstabulation

		Bydlíte společně s přítelem?		Total	
		ano	ne		
Jak dlouhý je váš vztah s partnerem?	0 - 1 rok	Count	3	9	12
		% within Jak dlouhý je váš vztah s partnerem?	25,0%	75,0%	100,0%
		Adjusted Residual	-1,5	1,5	
	1 - 5 let	Count	15	16	31
		% within Jak dlouhý je váš vztah s partnerem?	48,4%	51,6%	100,0%
		Adjusted Residual	,8	-,8	
	5 a více let	Count	4	3	7
		% within Jak dlouhý je váš vztah s partnerem?	57,1%	42,9%	100,0%
		Adjusted Residual	,8	-,8	
Total	Count	22	28	50	
	% within Jak dlouhý je váš vztah s partnerem?	44,0%	56,0%	100,0%	

H4: Ústupky ve způsobu trávení mají vliv na hodnocení partnerského vztahu.
V případě hypotézy č.4 je vidět, že v případech, kdy jsou si partneři rovni, to je, když ústupky nejsou třeba nebo když ustupují oba partneři stejně, pak je vztah hodnocen ve většině případů známkou 1. Pokud musí častěji ustupovat partner pak se setkáváme s různými známkami (1, 2, 4). V případě, že častěji musí ustupovat partnerka, sama respondentka, pak je vztah hodnocen nejhůře, a to nejčastěji známkou 3 (38,5 %). Jedná se o jediný vztah této hypotézy, který je pro nás statisticky významný.

Tabulka 23 H4 Ústupky ve způsobu trávení mají vliv na hodnocení partnerského vztahu.

Kdo častěji dělá ústupky vzhledem ke způsobu trávení společného času? * Jak hodnotíte váš vztah? (ohodnotte jako ve škole) Crosstabulation

			Jak hodnotíte váš vztah? (ohodnotte jako ve škole)					Total
			1	2	3	4	5	
Kdo častěji dělá ústupky vzhledem ke způsobu trávení společného času?	já	Count	3	2	5	2	1	13
		% within Jak hodnotíte váš vztah? (ohodnotte jako ve škole)	10,3%	20,0%	83,3%	50,0%	100,0%	26,0%
	oba stejně	Count	17	5	1	1	0	24
		% within Jak hodnotíte váš vztah? (ohodnotte jako ve škole)	58,6%	50,0%	16,7%	25,0%	0,0%	48,0%
	partner	Count	1	1	0	1	0	3
		% within Jak hodnotíte váš vztah? (ohodnotte jako ve škole)	3,4%	10,0%	0,0%	25,0%	0,0%	6,0%
	ústupky nejsou třeba	Count	8	2	0	0	0	10
		% within Jak hodnotíte váš vztah? (ohodnotte jako ve škole)	27,6%	20,0%	0,0%	0,0%	0,0%	20,0%
Total	Count	29	10	6	4	1	50	
	% within Jak hodnotíte váš vztah? (ohodnotte jako ve škole)	100,0%	100,0%	100,0%	100,0%	100,0%	100,0%	

H5: Pokud se někdo setkal s negativním hodnocením vztahu či partnera od blízkých, odrazí se to i na hodnocení vztahu samotné respondentky. V případě páté hypotézy byla vyvrácena nulová hypotéza, která říká, že negativní hodnocení vztahu či partnera okolím nemá vliv na hodnocení vztahu samotnou partnerkou. Na základě Chí-kvadrát testu došlo k potvrzení alternativní hypotézy. Nejvíce statisticky významným je pro nás vztah, kdy nejlépe, tedy hodnotou 1 hodnotily vztah slečny, které se nikdy nesetkaly od svých blízkých s negativním hodnocením vztahu (79,3 %). Ty, co se s tím už párkrát setkali, nejčastěji hodnotili vztah o něco hůře, tedy hodnotou 2 (42,9 %). Ty, které se s negativním hodnocením setkávají častěji oznámkovaly vztah nejčastěji hodnotou 3 (42,9 %). Můžeme tedy říct, že s přibývajícím negativním hodnocením vztahu blízkými osobami, dochází k snižování hodnocení partnerského vztahu.

Tabulka 24 H5 Pokud se někdo setkal s negativním hodnocením vztahu či partnera od blízkých, odrazí se to i na hodnocení vztahu samotné respondentky.

Chi-Square Tests

	Value	df	Asymptotic Significance (2-sided)
Pearson Chi-Square	20,689 ^a	8	,008
Likelihood Ratio	20,327	8	,009
N of Valid Cases	50		

a. 12 cells (80,0%) have expected count less than 5. The minimum expected count is ,14.

Stalo se Vám někdy, že by někdo z vašich blízkých negativně hodnotil váš vztah či partnera? * Jak hodnotíte váš vztah? (ohodnotte jako ve škole) Crosstabulation

			Jak hodnotíte váš vztah? (ohodnotte jako ve škole)					Total
			1	2	3	4	5	
Stalo se Vám někdy, že by někdo z vašich blízkých negativně hodnotil váš vztah či partnera?	nikdy se mi to nestalo	Count	23	2	1	2	1	29
		% within Stalo se Vám někdy, že by někdo z vašich blízkých negativně hodnotil váš vztah či partnera?	79,3%	6,9%	3,4%	6,9%	3,4%	100,0%
	párkrát se mi to stalo	Adjusted Residual	3,6	-2,7	-2,2	-,3	,9	
		Count	5	6	2	1	0	14
	stává se mi to často	% within Stalo se Vám někdy, že by někdo z vašich blízkých negativně hodnotil váš vztah či partnera?	35,7%	42,9%	14,3%	7,1%	0,0%	100,0%
		Adjusted Residual	-2,0	2,5	,3	-,1	-,6	
Total	Count	1	2	3	1	0	7	
	% within Stalo se Vám někdy, že by někdo z vašich blízkých negativně hodnotil váš vztah či partnera?	14,3%	28,6%	42,9%	14,3%	0,0%	100,0%	
Total	Adjusted Residual	-2,5	,6	2,7	,7	-,4		
	Count	29	10	6	4	1	50	
	% within Stalo se Vám někdy, že by někdo z vašich blízkých negativně hodnotil váš vztah či partnera?	58,0%	20,0%	12,0%	8,0%	2,0%	100,0%	

4. Závěr

Jak bylo zmíněno již v úvodu, cílem této práce bylo odpovědět na otázky popisující partnerské vztahy mladých nesezdaných lidí, generace Z a jak tyto vztahy ovlivňuje vzdělání partnerů.

V prvé řadě došlo k zmapování poznatků v odborné literatuře příslušného tématu. Teorie tvoří první část této práce. Teorie je rozdělena do 3 hlavních částí. Prvním tématem teoretické části jsou partnerské vztahy, kde se seznamujeme s historickým vývojem a jednotlivými formami vztahu (singlehood, LAT, nesezdané soužití).

Následující oddíl je věnován vzdělání, vysvětlení toho pojmu, historického vývoje. Třetí oddíl teoretické části se věnuje volbě partnera, a to především vzdělanostní homogamii a heterogamii.

V praktické, metodologické části je popsána příprava a průběh šetření, výzkumný vzorek, cílová skupina. Následuje analýza a vyhodnocení dat. Jak již bylo zmíněno data byly sbírány v roce 2020 tedy v době, kdy se rozšířil COVID-19, což ztížilo podmínky nejen života každého z nás, ale také podmínky při sběru dat, který byl tedy vázán pouze na online prostředí.

V analýze dat bylo provedeno nejprve třídění prvního stupně některých otázek, které pak byly použity v následujících krocích. Z těchto dat vychází přesný detailnější popis výzkumného vzorku, kterým byly vysokoškolské studentky převážně Univerzity Hradce Králové. Partneři těchto studentek v době sběru dat nestudovali vysokou školu a ani neměli dosažené vysokoškolské vzdělání. Nejčastěji se jednalo o muže ve věku od 21 do 27 let se středoškolským vzděláním s maturitou.

Partnerské vztahy byly nejčastěji o délce trvání od 1 do 5 let. Hodnocení vztahů bylo spíše kladné. Ve způsobu trávení volného času se téměř ve většině případů partneři shodují a v ústupcích jsou si rovni.

Třídění druhého stupně ukázalo, že to, jak blízcí lidé negativně hodnotí partnerský vztah se odráží i na hodnocení vztahu samotné studentky, tedy s přibývajícím frekvencí negativního ohodnocení se snižuje známka hodnocení vztahu studentkou. Další bod byl naměřen na to, zda má délka vztahu vztah s proměnnou, která

ukazuje, který z partnerů ve vztahu vzhledem ke způsobu trávení volného času, častěji ustupuje. Dlouhodobí partneři (1 a více let) jsou ve většině případů rovni a ustupují stejně. Zajímavé je porovnání těchto výsledků s daty z kvantitativního výzkumu Souvislosti proměn pracovního trhu a forem soukromého, rodinného a partnerského života v ČR z roku 2005, kdy byli respondenti tázáni, zda jsou ochotni přistoupit na kompromis s partnerem v otázce trávení volného času. Z datového souboru byly vytaženy ty data, které nejvíce odpovídají našim kritériím (Tabulka 25), tedy ženy ve věku 26 let, s různou délkou vztahu. Tyto mladé ženy, ve vztahu delším jak 1 rok, jsou téměř ve většině případů rozhodně nebo alespoň spíše ochotny přistoupit na kompromis. Ve vztahu kratším jak 1 rok, je rozložení odpovědí jiné, pouze v tomto případě mají zastoupení všechny kategorie.

Stanoveny byly dvě výzkumné otázky doplněné celkem 5 hypotézami. Znění první z hypotéz bylo následující: „*Nejčastějším typem partnerství je LAT a na typ partnerského vztahu má vliv úroveň dosaženého vzdělání partnera.*“ Jak již bylo v teoretické části zmíněno, nejčastějším typem partnerství mladých dospělých je LAT forma, což dokazují i data této práce. Kolektiv autorů Aart C. Liebroer, Anne-Rigt Poortman and Judith A. Seltzer byl právě jedním z těch, kteří k takovému výsledku ve své studii *Why do intimate partners live apart? Evidence on LAT relationships across Europe* došli. Tito autoři ve své práci došli také k výsledkům, že na typ vztahu má vliv vzdělání, ze studie vyplývá, že lidé, kteří mají vysokoškolské vzdělání, mají větší pravděpodobnost, že budou ve vztahu LAT než v manželském nebo partnerském svazku. V této naší bakalářské práci vzhledem k nízké statistické významnosti vztah mezi formou vztahu a vzděláním potvrzen nebyl. Odůvodnění můžeme hledat například v malém počtu sebraných dat či v jinak specifikovaném vzorku.

V metodologické části byly zodpovězeny výzkumné otázky. VO1 *Jak vypadají vztahy současných studentek vysokých škol s partnery nižšího vzdělání?* Tyto mladé ženy jsou ve většině případů s partnery staršími se středoškolským vzděláním s maturitou, kteří již pracují. Jak bylo zmíněno již v teoretické části, mezi mladými převládá LAT forma vztahu, což platí i pro náš výzkumný vzorek, kdy partneři žijí z větší části odděleně. Ovšem, byť H3 nebyla na základě Chí-kvadrát testu a 5% hladině statistické významnosti potvrzena, v kontingenční tabulce můžeme pozorovat, že s přibývajícím délkou vztahu přibývá počet kohabituujících párů.

VO2 *Jak studentky tráví volný čas a hodnotí svůj vztah s partnerem nižšího vzdělání?* Studentky se svými partnery tráví velké množství času, tj. několik hodin denně / týdně a ve volných chvílích se věnují pestré škále aktivit (Obrázek 10). Mezi nejčastější patří sledování televize a videí, sex, procházky, setkávání se s rodinou a přáteli, výlety, odpočinek a mnoho dalšího. Na tom, jak budou čas trávit se jen málo neshodují a když je potřeba, ústupky dělají oba partneři.

Vztah s partnerem nižšího vzdělání hodnotí partnerky kladně nejčastěji známkou 1 či 2 a dosažené úrovni nejvyššího vzdělání partnera nepřikládají příliš velkou důležitost.

Seznam použité literatury

- 1) Blackwell D. L., D. T. Lichter. 2004. „Homogamy among Dating, Cohabiting and Married Couples“. *The sociological Quarterly* 45 (4): 719-737, <http://www.jstor.org/stable/4121207>
- 2) Giddens, A. 1999. *Sociologie*. Praha: Argo.
- 3) Hájek, F. 1975. *Kapitoly ze sociologie výchovy*. Praha: Státní pedagogické nakladatelství.
- 4) Hamplová, D., J. Rychtaříková, S. Pikálková. 2003. *České ženy: Vzdělání, partnerství, reprodukce a rodina*. Praha: Sociologický ústav AV ČR.
- 5) Igel, C., & Urquhart, V. 2012. „Generation Z, meet cooperative learning“. *Middle School Journal* 43 (4), 16–21, <http://www.jstor.org/stable/41432109>
- 6) Jandourek J. 2003. *Úvod do sociologie*. Praha: Portál.
- 7) Jandourek J. 2008. *Průvodce sociologií*. Praha: Grada.
- 8) Katrňák, T. 2008. *Spříznění volbou? Homogamie a heterogamie manželských párů v České republice*. Praha: Sociologické nakladatelství Slon.
- 9) Katrňák, T., Z. Lechnerová, P. Pakosta, P. Fučík. 2010. *Na prahu dospělosti: Partnerství, sex a životní představy mladých v současné české společnosti*. Praha: Dokořán.
- 10) Kohoutová I. 2014. *Socio-demografická homogamie sezdaných a nesezdaných párů - 1993–2012*. [online]. Český statistický úřad. [cit. 22. 10. 2021]. Dostupné z: [Microsoft Word - 32018014a \(czso.cz\)](https://www.czso.cz)
- 11) Liebroer, A., A. Poortman, J. Seltzer, 2015. „Why do intimate partners live apart? Evidence on LAT relationships across Europe“. *Demographic Research* 32: 251-286, <http://www.jstor.org/stable/26350114>
- 12) Liessmann, K. P. 2018. *Vzdělání jako provokace*. Praha: Nakladatelství Academia.
- 13) Marhánková, J. H., M. Kreidl. 2012. „Životní a partnerské dráhy v české společnosti“ Pp. 13-15 in Marhánková, J. H., M. Kreidl (eds.). *Proměny partnerství: Životní dráhy a partnerství v české společnosti*. Praha: Sociologické nakladatelství Slon.
- 14) Maříková H., M. Petrušek, A. Vodáková. 1996. *Velký sociologický slovník*. Praha: Vydavatelství Karolinum.

- 15) Možný I. 1999. *Sociologie rodiny*. Praha: Sociologické nakladatelství Slon.
- 16) Régnier-Loilier, A., É. Beaujouan, C. Villeneuve-Gokalp. 2009. „Neither single, nor in a couple: A study of living apart together in France“. *Demographic Research* 21: 75-108, <http://www.jstor.org/stable/26349340>
- 17) Skopek, J., Schulz, F., & Blossfeld, H.-P. 2011. „Who Contacts Whom? Educational Homophily in Online Mate Selection.“ *European Sociological Review* 27(2): 180–195, <http://www.jstor.org/stable/41236583>
- 18) Stein, P. 1975. „Singlehood: An Alternative to Marriage“. *The Family Coordinator* 24 (4): 489-503, <https://www.jstor.org/stable/583033>
- 19) Svobodová, K. 2008. „Partnerství“ Pp. 80-88 in J. Rychtaříková, V. Kuchařová (eds.). *Rodina, partnerství a demografické stárnutí*. Praha: Výzkumný ústav AV ČR.
- 20) Šetinová, M., J. Klímová Chaloupková. 2019. „The Role of Cognitive Abilities in Assortative Mating: Partner Preferences of Young Adults“. *Sociologický časopis* 55 (2): 161-188, <https://doi.org/10.13060/00380288.2019.55.2.457>
- 21) Tomášek, M. 2006. *Singles and Their Relationships: A Qualitative Look at Single and Non-cohabitating Individuals in the Czech Republic*. *Sociologický časopis*, 42 (1): 81-106, [Singles and Their Relationships: A Qualitative Look at Single and Non-cohabitating Individuals in the Czech Republic \(cas.cz\)](http://cas.cas.cz)

Seznam příloh

Příloha 1.....	56
Příloha 2.....	59
Příloha 3	60

Přílohy

Příloha 1

Přesné znění dotazníku

1. Kolik je Vám let?
2. Kde studujete?
3. Jaký obor studujete?
4. Kde žijete? (sídlo, kraj)
5. Jaké je nejvyšší dosažené vzdělání vašeho otce?
 - Nedokončené základní vzdělání
 - Základní vzdělání
 - Nedokončené středoškolské vzdělání
 - Středoškolské vzdělání s výučním listem
 - Středoškolské vzdělání s maturitou
 - Vyšší odborné vzdělání
 - Nedokončené vysokoškolské vzdělání
 - Vysokoškolské vzdělání
 - Postgraduální vzdělání
6. Jak starý je Váš partner?
7. Jaké je nejvyšší dosažené vzdělání Vašeho partnera?
 - Nedokončené základní vzdělání
 - Základní vzdělání
 - Nedokončené středoškolské vzdělání
 - Středoškolské vzdělání s výučním listem
 - Středoškolské vzdělání s maturitou
 - Vyšší odborné vzdělání
 - Nedokončené vysokoškolské vzdělání
 - Vysokoškolské vzdělání
 - Postgraduální vzdělání
8. Hlásil se někdy partner na vysokou školu?
 - Ano, ale nedostal se
 - Ne

- Jiná
9. Pracuje Vás partner v současné době?
- Ano
 - Ne
10. Pokud ano, jaká je jeho profese, pracovní pozice? Věnuje se tomu, co vystudoval? Jaké byly jeho předchozí pozice? Jaký je Váš názor na jeho práci? Myslíte si, že ho práce ovlivňuje?
11. Jak dlouhý je váš vztah s partnerem?
- 0–1 rok
 - 1–5 let
 - 5 a více let
12. Kdy začal váš vztah?
- Před Vaším studiem na vysoké škole?
 - Během vašeho studia na vysoké škole?
13. Jak hodnotíte váš vztah? (ohodnoťte jako ve škole)
14. Bydlíte společně s přítelem?
15. Kolik trávíte času s přítelem?
- Několik hodin denně
 - Několik hodin týdně
 - Několik hodin měsíčně
 - Méně
16. Nakolik se s Vaším partnerem shodujete ve způsobu trávení volného času?
- Rozhodně se shodujeme
 - Spíše se shodujeme
 - Spíše se neshodujeme
 - Rozhodně se neshodujeme
17. Jak nejčastěji trávíte společný čas? (více možností)
- Televize, video
 - Četba knih, tisku
 - Kino
 - Počítače, jiné herní konzole
 - Divadlo, koncert, muzea
 - Poslech hudby
 - Zájmová umělecká činnost

- Sebevzdělávání, studium
- Kutilství
- Sběratelství
- Ruční práce
- Motorismus
- Práce v domácnosti
- Chovatelství
- Zahrádkářství
- Rybaření, myslivost
- Výlety
- Cestování
- Procházky
- Sport
- Pasivně sport
- Návštěvy příbuzných / přátel
- Nakupování
- Posezení v restauraci, kavárně, baru, hospodě apod.
- Noční zábavní zařízení
- Veřejné aktivity sdružení
- Odpočinek, nicedělání, spánek
- Sex
- Jiná

18. Kdo častěji dělá ústupky vzhledem ke způsobu trávení volného času?

- Oba stejně
- Já
- Partner
- Ústupky nejsou třeba

19. Jakou důležitost Vy sama přikládáte u partnera jeho dosaženého vzdělání?
(ohodnoťte jako ve škole 1 - nejvíce důležité 5 - nejméně důležité)

20. Přejete si, aby měl Váš partner vyšší úroveň vzdělání včetně vysokoškolského vzdělání?

- Nepřeji si to
- Občas si to nepřeji
- Stále si to přeji

- Je mi to jedno
21. Vyvíjel se Váš pohled na vzdělání partnera během vašeho vztahu? Pokud ano, jak?
22. Nutí Vás někdy nižší úroveň vzdělání či typ povolání Vašeho partnera cítit se nepříjemně?
- Často
 - Někdy
 - Nikdy
 - Jiná
23. Stalo se Vám někdy, že by někdo z vašich blízkých negativně hodnotil váš vztah či partnera?
- Stává se mi to často
 - Párkrát se mi to stalo
 - Nikdy se mi to nestalo
24. Co si myslí Váš partner o tom, že studujete?
- Je rád, že studuji
 - Je spíše rád, že studuji
 - Je spíše nerad, že studuji
 - Je mu to jedno
25. Pokud je Váš partner prosti Vašemu studiu, víte, z jakého důvodu? Popište, co mu vadí.
26. Je něco, co byste ráda dodala?

Příloha 2

Tabulka 25 Kompromis v trávení volného času

ID16 Věk	26									
ID6 Délka vztahu	1	2	3	4	5	6	7	8	méně než rok	
ID22 Pohlaví dotazovaného	žena	žena	žena	žena	žena	žena	žena	žena	žena	Celkem
S5h Kompromis - v trávení volného času										
rozhodně ano	0,0	25,0	0,0	33,3	20,0	50,0	-	0,0	44,4	24,5
spíše ano	66,7	50,0	100,0	41,7	60,0	50,0	-	100,0	33,3	57,1
spíše ne	0,0	25,0	0,0	25,0	0,0	0,0	-	0,0	11,1	12,2
rozhodně ne	0,0	0,0	0,0	0,0	20,0	0,0	-	0,0	11,1	4,1
neví	33,3	0,0	0,0	0,0	0,0	0,0	-	0,0	0,0	2,0
Celkem	100,0	100,0	100,0	100,0	100,0	100,0	-	100,0	100,0	100,0
N=	3	8	9	12	5	2	0	1	9	49

Zdroj: ČSDA

Příloha 3

Obrázek 9 Jak nejčastěji trávíte společný čas?

