



**Česká zemědělská univerzita**  
**Fakulta životního prostředí**  
**Katedra ekologie krajiny**

**Možnosti a perspektivy rekreačního využití  
Mikroregionu Novoměstsko**

*Possibilities and perspectives of the recreational use of the Novoměstsko  
Microregion (Nové Město na Moravě)*

Diplomová práce



Autor: Bc. David Sadecký

Vedoucí práce: Mgr. Karel Houdek

**Kostelec nad Černými lesy.....duben 2010**

### **Prohlášení**

Prohlašuji, že jsem diplomovou práci vypracoval samostatně pod vedením p. Mgr. Karla Houdka, a že jsem uvedl všechny literární zdroje, ze kterých jsem čerpal.

V Kostelci nad Černými lesy 30.4.2010

.....

## **Poděkování**

Na tomto místě bych rád poděkoval panu Mgr. Karlu Houdkovi za cenné připomínky a odborné rady, kterými přispěl k vypracování této diplomové práce. Dále bych chtěl poděkovat provozovatelům rekreačních zařízení za ochotu při poskytování informací pro dotazníkové šetření.

V Kostelci nad Černými lesy 30.4.2010 .....

## Abstrakt

Tato diplomová práce se zabývá rozvojem rekreace a cestovního ruchu v Mikroregionu Novoměstsko. Hlavními cíli práce bylo posoudit rekreační potenciál oblasti, provést analýzu jeho současného rekreačního využití a předložit vlastní návrhy rozvoje. Podrobně jsou rozebrány lokalizační a realizační předpoklady cestovního ruchu v mikroregionu a infrastruktura pro rekreační využití. Vlastní dotazníkové šetření analyzuje návštěvnost oblasti z hlediska struktury návštěvníků, délky pobytu, trendu návštěvnosti v posledních letech a sezónní obsazenosti. V závěru práce jsou předloženy vlastní návrhy využitelné pro rozvoj environmentálně šetrného turismu v oblasti.

**Klíčová slova:** Mikroregion Novoměstsko, rekreační využití, cestovní ruch, infrastruktura, předpoklady cestovního ruchu, návštěvnost

## Abstract

This thesis deals with the development of recreation and tourism in the Novoměstsko Microregion. The main objectives of the work are: assessment of recreation potential of the region, analysis of its current recreation use and original suggestions for development. The preconditions for localisation and realization of tourism in the microregion and the infrastructure for recreation use are analysed thoroughly. The original questionnaire survey analyses the visit rate of the region in terms of structure of visitors, duration of stay, tendency of visit rate in recent years and occupancy during seasons. The original suggestions which can be used for the development of environmentally friendly tourism in the region are proposed in the end of the thesis.

**Key words:** Novoměstsko Microregion, recreation use, tourism, infrastructure, preconditions for tourism, visit rate

# OBSAH

<b>1. ÚVOD .....</b>	<b>8</b>
<b>2. CÍLE PRÁCE .....</b>	<b>9</b>
<b>3. METODIKA .....</b>	<b>10</b>
3.1 Literární rešerše .....	10
3.2 Charakteristika studijního území .....	11
3.3 Metodický postup dotazníkového šetření .....	11
3.4 Vyhodnocení a formulace výsledků .....	11
3.5 Diskuse a návrh opatření .....	12
<b>4. LITERÁRNÍ REŠERŠE .....</b>	<b>12</b>
4.1 Trvale udržitelný rozvoj a trvale udržitelný turismus .....	12
4.1.1 Trvale udržitelný rozvoj .....	12
4.1.2 Trvale udržitelný turismus .....	13
4.2 Předpoklady rozvoje cestovního ruchu v regionu .....	14
4.2.1 Selektivní faktory .....	14
4.2.2 Lokalizační předpoklady .....	15
4.2.3 Realizační předpoklady .....	17
4.3 Význam cestovního ruchu pro rozvoj regionu .....	18
4.4 Legislativa související s rekreační využitelností oblastí .....	20
4.4.1 Zákon č. 114/1992 Sb. o ochraně přírody a krajiny .....	20
4.4.2 Zákon č. 289/1995 Sb. o lesích .....	21
4.4.3 Zákon č.183/2006 Sb. o územním plánování .....	21
4.4.4 Zákon č. 248/2000 Sb. o podpoře regionálního rozvoje .....	22
4.4.5 Zákon č. 20/1987 Sb. o státní památkové péči .....	22
<b>5. CHARAKTERISTIKA STUDIJNÍHO ÚZEMÍ .....</b>	<b>23</b>
5.1 Geografická charakteristika mikroregionu .....	23
5.2 Přírodní a klimatické poměry .....	25
5.2.1 Reliéf .....	25
5.2.2 Geologické poměry .....	26
5.2.3 Půdní poměry .....	26
5.2.4 Vodstvo .....	26

5.2.5 Podnebí .....	26
5.2.6 Biota .....	27
5.3 Sídelní struktura .....	28
5.4 Ochrana přírody a krajiny v regionu .....	29
<b>6. VÝSLEDKY .....</b>	<b>33</b>
6.1 Lokalizační předpoklady cestovního ruchu v oblasti .....	33
6.1.1 Přírodní potenciál .....	33
6.1.2 Kulturně-historický potenciál .....	34
6.1.2.1 Kulturně-historické památky .....	34
6.1.2.2 Kulturní zařízení .....	38
6.1.2.3 Kulturní a společenské akce .....	39
6.1.2.4 Novoměstsko ve výtvarném umění .....	39
6.1.2.5 Sportovní akce .....	40
6.2 Realizační předpoklady cestovního ruchu v oblasti .....	41
6.2.1 Základní infrastruktura (ubytovací a gastronomická zařízení) .....	41
6.2.2 Dopravní infrastruktura a dopravní obslužnost území .....	44
6.2.3 Sportovně-rekreační (doprovodná) infrastruktura .....	45
6.2.3.1 Trasy pro pěší turistiku .....	45
6.2.3.2 Cykloturistické trasy .....	46
6.2.3.3 Lyžařská turistika a sjezdové lyžování .....	47
6.2.3.4 Další formy turistiky .....	49
6.3 Aktivity vybraných obcí mikroregionu v oblasti cestovního ruchu .....	51
6.4 Hodnocení strategického plánu rozvoje mikroregionu .....	58
6.4.1 Rozvoj a modernizace infrastruktury cestovního ruchu v mikroregionu .....	58
6.4.2 Posilování atraktivity různých typů turistické nabídky .....	62
6.4.3 Tvorba produktů cestovního ruchu, jejich uplatnění na trhu a marketing .....	63
6.4.4 Vliv ostatních témat strategického rozvoje na cestovní ruch .....	65
6.5 Hodnocení územních záměrů obcí a jejich aktivit v oblasti cestovního ruchu .....	67
6.6 Výsledky dotazníkového šetření v ubytovacích zařízeních .....	68
6.7 SWOT analýza rekreačního využití oblasti .....	71

<b>7. DISKUSE.....</b>	<b>73</b>
<b>8. ZÁVĚR .....</b>	<b>75</b>
<b>Přehled literatury a použitých zdrojů .....</b>	<b>78</b>
<b>PŘÍLOHY .....</b>	<b>82</b>

## 1. ÚVOD

Cestovní ruch je v současné době velmi rychle se rozvíjejícím odvětvím. Má velký ekonomický přínos pro ekonomiku celé země, ale i jednotlivých regionů. Přivádí do oblasti návštěvníky, kteří zde svými výdaji přispívají k prosperitě regionu. Pokud se ovšem cestovní ruch (turismus) rozvíjí nekontrolovaným způsobem, může způsobovat i škody. Proto je nutné cestovní ruch rozvíjet šetrným a kontrolovaným způsobem – mluvíme pak o *(trvale) udržitelném* nebo též *environmentálně šetrném turismu*.

Význam rekreace pro člověka je v dnešní době nezpochybnitelný. Pobyt v přírodním nebo málo narušeném prostředí člověk regeneruje své síly, na které negativně působí stres v práci, vypětí, pobyt ve znečištěném, umělém a hlučném prostředí. Prostřednictvím zejména aktivního odpočinku v přírodním prostředí dochází k obnově ztracené energie a sil. Formou odpočinku může být podle založení jednotlivce různý typ sportovně-rekreační činnosti v krajině, například pěší turistika, cyklistika, běh na lyžích nebo jízda v koňském sedle. Tyto činnosti mají nejen blahodárný vliv na fyzické i psychické zdraví, ale též přispívají k poznání určité oblasti, regionu, jeho přírodních a kulturně-historických zajímavostí.

Jelikož jsem sám vyznavačem aktivního odpočinku v krajině a často cestuji po různých koutech naší země i do zahraničí, zvolil jsem si jako téma diplomové práce rozvoj rekreace (cestovního ruchu) v určité oblasti. Z oblastí, které se nabízely, jsem zvolil území Mikroregionu Novoměstsko, součást Žďárských vrchů. Jde o území s velkým potenciálem pro rozvoj rekreace a cestovního ruchu, ležící v srdci Vysočiny. Nacházejí se zde nádherná přírodní zákoutí, lesy, louky a rybníky, ale i množství kulturních památek. Je to oblast mně velmi blízká, kterou jsem měl možnost důkladně poznat ve všech ročních obdobích. Naše rodina vlastní rekreační objekt v těsném sousedství mikroregionu, a tak tuto oblast často navštěvuji jak v létě, tak v zimních měsících. V průběhu mnoha let se mi podařilo navštívit naprostou většinu míst mikroregionu a projít nebo projet většinu zdejších turistických tras.

Existuje řada prací zabývajících se rozvojem cestovního ruchu v určitých oblastech. Pokud se mi ale podařilo zjistit, ucelenou analýzou cestovního ruchu



v Mikroregionu Novoměstsko se žádná z těchto prací nezabývá. Z prací tomuto regionu nejbližších se mi podařilo dopátrat se práce věnující se Subregionu Velké Dářko, již mimo území Novoměstska, a dále práci zabývající se třemi obcemi na Novoměstsku (Třístudnicko, Podhrázská 2007). Zpracování tématu rozvoje rekreace a cestovního ruchu v Mikroregionu Novoměstsko tedy vidím jako opodstatněné, s možností využití při konkrétních záměrech rozvoje cestovního ruchu v oblasti.

## 2. CÍLE PRÁCE

Hlavními cíli práce bylo

- posoudit **rekreační potenciál Mikroregionu Novoměstsko**
- provést **analýzu současného rekreačního využití oblasti**
- předložit **možnosti dalšího rozvoje cestovního ruchu v mikroregionu** s respektováním místních podmínek a omezení

V rámci vyhodnocování **rekreačního potenciálu oblasti** bylo nutno splnit dílčí cíle:

- posoudit lokalizační (přírodní, kulturně-historické) a realizační předpoklady oblasti z hlediska jejich výhodnosti pro specifické typy rekreačního využití
- seznámit se s místní sídelní strukturou mikroregionu, technickou infrastrukturou sídel a jejich okolí, stavem dopravní obslužnosti a služeb v oblasti
- zjistit stav ochrany přírody a krajiny v oblasti, do níž mikroregion patří, včetně omezení, které klade na rozvoj rekreace

Při analýze **současného rekreačního využití oblasti** jsem si stanovil tyto dílčí cíle:

- popsat turistickou infrastrukturu a intenzitu různých typů současného rekreačního i sportovního využívání mikroregionu a jeho jednotlivých lokalit v různých ročních obdobích
- provést rozbor současného stavu ubytovacích a gastronomických zařízení různého typu v regionu, a to včetně analýzy jejich návštěvnosti formou dotazníkového šetření



- vyhodnotit úroveň poskytování informací týkajících se cestovního ruchu v oblasti (internetové stránky, informační centra, turistické průvodce, tiskoviny a mapy)

V rámci **návrhu dalšího rozvoje cestovního ruchu v mikroregionu** jsem se soustředil na tyto dílčí cíle:

- seznámit se se záměry strategického plánu rozvoje Mikroregionu Novoměstsko a kraje Vysočina v oblasti cestovního ruchu, které determinují jeho další rozvoj
- seznámit se s územními záměry jednotlivých obcí v mikroregionu a jejich vlivem na možnosti rozvoje cestovního ruchu
- seznámit se s Plánem péče Chráněné krajinné oblasti Žďárské vrchy, který rovněž určitým způsobem limituje možnosti rozvoje cestovního ruchu v části mikroregionu
- vybrat a doporučit vhodné formy rozvoje šetrného cestovního ruchu, jako je venkovská turistika, a to s respektováním místních podmínek a omezení v různých lokalitách mikroregionu
- vyhodnotit možné přínosy rozvoje cestovního ruchu pro život regionu
- provést SWOT analýzu silných stránek, slabých stránek, příležitostí a hrozeb při dalším rozvoji cestovního ruchu v mikroregionu.

## 3. METODIKA

### 3.1 Literární rešerše

Hlavními zdroji informací pro literární rešerši i pro další kapitoly práce byly odborná literatura o cestovním ruchu, regionální a časopisecká literatura týkající se mikroregionu, mapy a obrazové materiály z internetových zdrojů, internetové stránky obcí, orgánů státní správy, ochrany přírody a zájmových organizací v regionu. Dalším neméně důležitým zdrojem informací nutných pro zpracování práce byla moje vlastní zkušenost a obeznámenost s regionem, vycházející z jeho pravidelných



návštěv ve všech ročních obdobích. Do práce jsem zařadil i řadu vlastních fotografií, které jsem pořídil na území mikroregionu v nedávném období. Další zařazené fotografie jsem získal z internetových stránek věnujících se oblasti.

Literární rešerše má část **teoretickou**, zaměřenou zejména na obecné předpoklady rozvoje cestovního ruchu, problematiku trvale udržitelného rozvoje a trvale udržitelného turismu, význam cestovního ruchu pro rozvoj regionu, dále část podávající přehled nejvýznamnější **legislativy** ovlivňující rozvoj cestovního ruchu.

### **3.2 Charakteristika studijního území**

V této kapitole jsem se zaměřil na geografické, přírodní a klimatické podmínky mikroregionu, jeho sídelní strukturu a problematiku ochrany přírody a krajiny. Čerpal jsem z odborné literatury včetně regionálních publikací, ale i z vlastního mnohaletého pozorování a získaných zkušeností při pobytu na území mikroregionu. Nenahraditelným zdrojem informací pro mne bylo nejnovější vydání mapy KČT č.48 – Žďárské vrchy, dále podrobný průvodce Novoměstsko a průvodce Žďárské vrchy. Pro rozvoj cestovního ruchu v mikroregionu je významné, že leží z velké části na území Chráněné krajinné oblasti Žďárské vrchy. Proto jsem do práce zařadil i charakteristiku vyhlášených rezervací a chráněných území v regionu.

### **3.3 Metodický postup dotazníkového šetření**

Cílem vlastního terénního šetření bylo na základě dotazníku zjistit základní informace o využívání ubytovacích zařízení v mikroregionu. Informace jako typ objektu, jeho kapacita, možnosti stravování, nabízené služby, apod. jsem zjistil z internetových stránek jednotlivých hotelů, penzionů a dalších objektů v mikroregionu. Pomocí dotazníků jsem pak zjišťoval údaje o návštěvnosti a jejím vývoji. Celkem jsem rozeslal na e-mailové adresy ubytovacích zařízení více než 30 dotazníků. Jejich návratnost byla ovšem velmi nízká, proto jsem následně přikročil k telefonickému dotazování. Tímto způsobem jsem získal většinu údajů nutných ke zpracování šetření. Získané informace jsem vyhodnotil a pokusil se je využít pro návrh dalšího rozvoje turistiky v mikroregionu.

### **3.4 Vyhodnocení a formulace výsledků**

Na základě získaných informací z rešerše a z vlastní zkušenosti jsem posoudil lokalizační a realizační předpoklady rekreačního využití Mikroregionu



Novoměstsko, jeho přírodní a kulturně-historický potenciál. Přírodní charakteristika území je poměrně podrobně popsána již v kapitole Charakteristika studijního území, zde je spíše doplněna a větší prostor je věnován přehledu a posouzení kulturně-historického potenciálu oblasti, jeho kulturních památek, kulturních zařízení, kulturních, společenských a sportovních akcí. Součástí jsou přednostně autorské fotografie a též několik mapek týkajících se zejména turistické rekreační infrastruktury – tras pro pěší turistiku, cykloturistiku a běžeckých tras. Vyhodnotil jsem podrobně realizační předpoklady cestovního ruchu v oblasti, dopravní obslužnost území, turistickou infrastrukturu, jednotlivé formy turistiky a další sportovní a rekreační využití oblasti, možnosti dalšího rozvoje a jejich vhodnost z hlediska podmínek a předpokladů mikroregionu. Následně podávám přehled a hodnocení aktivit jednotlivých obcí v oblasti cestovního ruchu. Součástí hodnocení je též charakteristika ubytovacích zařízení a jejich využívání, kde jsem použil výsledky dotazníkové akce. V další části se zabývám hodnocením plnění strategického plánu rozvoje mikroregionu v oblasti cestovního ruchu. Konečně následuje SWOT analýza, kde podávám výčet slabých a silných stránek, příležitostí a hrozeb pro rekreační využití oblasti.

### **3.5 Diskuse a návrh opatření**

V diskusi jsem podal návrh opatření pro rozvoj rekreace v oblasti a nastínil jsem další možnosti rozvoje, které se po provedené analýze aktuálního stavu a předpokladů rozvoje jeví jako reálné a pro mikroregion vhodné.

## **4. LITERÁRNÍ REŠERŠE**

### **4.1 Trvale udržitelný rozvoj a trvale udržitelný turismus**

#### **4.1.1 Trvale udržitelný rozvoj**

Termín trvale udržitelný rozvoj je již zavedeným a obecně známým termínem, který odráží vzájemnou závislost mezi prostředím a rozvojem území ve snaze o dosažení kvalitnějšího života pro každého (Vaško, 2002). Trvale udržitelný rozvoj (či krátce jen udržitelný rozvoj) stojí na třech pilířích – *environmentálním*,

*ekonomickém a sociálním.* Podle dnes již klasické definice ze zprávy Naše společná budoucnost (Brundtlandová, 1987) je trvale udržitelný rozvoj takovým rozvojem, který uspokojuje potřeby současné generace, aniž by omezoval schopnost budoucích generací uspokojovat jejich vlastní potřebu. Existuje ovšem i řada jiných definic trvale udržitelného rozvoje. Principy trvale udržitelného rozvoje můžeme uplatňovat na několika úrovních – globální, regionální nebo místní (Roháč, Meyer, 2008)

Významným mezníkem ve vývoji koncepce trvale udržitelného rozvoje byla Světová konference OSN o životním prostředí a rozvoji v Rio de Janeiro 1992 – Summit Země. Výsledkem konference byla Deklarace z Ria o životním prostředí (Charta Země) a ustanovení Agendy 21 (Vaško, 2002).

Dalším významným milníkem v prosazování koncepce trvale udržitelného rozvoje byl Světový summit o udržitelném rozvoji v Johannesburgu (WSSD). Hlavním výstupem summitu byl přijetí Johannesburgské deklarace o udržitelném rozvoji a obsáhlého Implementačního plánu (Kružíková, 2005). Závěry WSSD jsou vodítkem pro mezinárodní společenství pro minimálně dvě nadcházející desetiletí a výrazně by měly ovlivnit prosazování trvale udržitelného rozvoje (Kružíková, 2005).

#### **4.1.2 Trvale udržitelný turismus**

Tendence směřující k prosazování principů trvale udržitelného rozvoje se projevují i v oblasti cestovního ruchu. Pojem trvale udržitelný rozvoj cestovního ruchu (turismu) se začal používat od konce 80. let 20. století (Vaško, 2002). Podle WTO udržitelný rozvoj turismu uspokojuje potřeby současných turistů a hostitelských regionů a zároveň chrání a zvyšuje tyto možnosti do budoucna (Vaško, 2002). Je to tedy provozování turismu takovým způsobem, který využívá přírodní materiální a lidské zdroje regionu, ale zachovává kulturní identitu, ekologickou stabilitu, biologickou rozmanitost a podporuje život v cílovém i v jiných regionech (Roháč, Meyer, 2008). Trvale udržitelným způsobem lze provozovat většinu, ne-li všechny formy turismu (Vaško, 2002).

Pro rozvoj koncepce trvale udržitelného turismu měl velký význam dokument Agenda 21 pro průmysl cestovního ruchu k ekologicky udržitelnému rozvoji, přijatý

Světovou organizací cestovního ruchu, Světovou radou cestování a cestovního ruchu a Radou země. Tento dokument analyzuje Agendu 21 přijatou na Summitu Země v Riu a roli cestovního ruchu při naplňování jejích cílů (Vaško, 2002). Dalším významným krokem v rámci rozvoje udržitelného cestovního ruchu byla Manilská deklarace o sociálním dopadu cestovního ruchu v r. 1997, která navazovala na principy Agendy 21.

Mezi základní rysy trvale udržitelného rozvoje cestovního ruchu můžeme tedy řadit:

- Cestovní ruch zaměřený na kvalitu zážitků
- Cestovní ruch založený na aktivitách respektujících charakter místního regionu
- Cestovní ruch zohledňující a respektující potřeby místní komunity
- Cestovní ruch pohybující se v mezích možností využití místních zdrojů

(Vaško, 2002)

## 4.2 Předpoklady rozvoje cestovního ruchu v regionu

Pro rozvoj cestovního ruchu v určité oblasti je důležité, aby tato oblast vůbec splňovala některé nutné předpoklady. Mezi činitele rozvoje cestovního ruchu můžeme zařadit selektivní faktory a dále lokalizační a realizační předpoklady.

### 4.2.1 Selektivní faktory

Selektivní neboli stimulační faktory mají v rozvoji cestovního ruchu primární postavení. Jejich prostřednictvím se mohou využít podmínky pro cestovní ruch v konkrétních oblastech (Hrala, 2002). Selektivní faktory můžeme rozdělit na **objektivní a subjektivní faktory**.

Mezi objektivní faktory můžeme zařadit vnitropolitickou situaci, ekonomické předpoklady, demografické skutečnosti nebo kvalitu životního prostředí (Hrala, 2002). Konfliktní politické poměry vedou v degradaci rozvoje cestovního ruchu,

naopak demokratická otevřená společnost umožňuje jeho rozvoj. Pro rozvoj turismu je důležitá životní úroveň obyvatel, se kterou souvisí objem fondu volného času. Významným faktorem je též stupeň **urbanizace** území – velkoměstské aglomerace patří k oblastem s největšími požadavky na cestovní ruch (Hrala, 2002). Znehodnocené životní prostředí může být významným podnětem pro účast obyvatelstva na cestovním ruchu. Naopak masový rozvoj cestovního ruchu v určité oblasti může vést k degradaci jejího životního prostředí.

Mezi subjektivní faktory patří **psychologické pohnutky**, které vedou obyvatele k účasti na cestovním ruchu. Svou roli zde sehrává reklama a též určitá módnost některých destinací.

#### 4.2.2 Lokalizační předpoklady

Lokalizační předpoklady (nebo též lokalizační podmínky) mají rozhodující postavení při konkrétní lokalizaci realizace cestovního ruchu (Hrala, 2002). Mohou být přírodního nebo společenského charakteru. Řadíme sem předpoklady **přírodní** a **kulturně-historické**. Poskytují určité možnosti, o jejich konkrétním využití rozhodují selektivní faktory a realizační předpoklady (Hrala, 2002).

Mezi **přírodní předpoklady** řadíme (Hrala, 2002):

- Klimatické poměry jsou jednou z hlavních podmínek realizace cestovního ruchu. Mají vliv na časovou realizaci cestovního ruchu – sezónnost. V našich podmínkách má rozhodující vliv pro letní turistiku a rekreaci zejména počet letních dní (s maximální teplotou 25°C a vyšší) a počet hodin slunečního svitu, pro zimní rekreaci pak zejména maximální výška sněhové pokrývky a počet mrazových dnů.
- Hydrologické poměry – v globálních poměrech patří k nejvýznamnějším realizačním podmínkám. *Podzemní vody*, zejména minerální prameny, vytvářejí předpoklady pro rozvoj lázeňského cestovního ruchu, který má v ČR dlouhou tradici. *Z povrchových vod* jsou v rámci světového cestovního ruchu nejvýznamnější *moře*. V naší republice jsou to *jezera* a zejména *umělé vodní*



*plochy* (údolní nádrže, rybníky), které jsou hojně využívány k letní rekreaci. *Řeky* mají význam zejména pro krátkodobou rekreaci a vodáckou turistiku.

- Reliéf – přitažlivé z hlediska cestovního ruchu jsou zejména oblasti se zvlněným reliéfem – vrchoviny a horské oblasti. Tyto oblasti poskytují dobré podmínky zejména pro zimní sporty (v souvislosti s vhodnými klimatickými poměry). Oblasti mírně zvlněných vrchovin a pahorkatin jsou vhodné zejména pro cykloturistiku (a nově hipoturistiku).
- Rostlinstvo a živočišstvo (biota) – pro realizaci cestovního ruchu má relativně menší význam, velký význam mají ovšem *lesní oblasti*, kde vystupuje do popředí rekreační funkce lesa. Zbytky přirozených lesních porostů a naleziště vzácných rostlin jsou často chráněny jako maloplošná chráněná území. Lesní oblasti také poskytují mnoho lesních plodů, které jsou tradičně využívány. Význam živočišstva v cestovním ruchu je zejména pro možnost *lovu zvěře a rybolovu*.

**Kulturně-historické předpoklady** vznikly působením člověka a jsou zpravidla rozmístěny bodově. Jejich význam pro cestovní ruch podtrhuje, jsou-li umístěny v oblasti společně s přírodními atraktivitami. Řadíme sem:

- Kulturně-historické památky – mají pro cestovní ruch největší význam, jejich význam je dán jejich zvláštností, uměleckou a historickou hodnotou (Hrala, 2002). Můžeme sem zařadit historická jádra měst, památky lidové architektury, hrady, zámky, církevní památky a technické památky.
- Kulturní zařízení – muzea, skanzeny, galerie, divadla, kina... Mají většinou bodový charakter rozmístění.
- Kulturní a společenské akce – sem patří různé festivaly, divadelní a hudební představení apod.
- Sportovní akce – jejich význam stále roste v souvislosti s masovou zálibou (většinou pasivní) obyvatelstva ve sportu. Sportovní podniky mezinárodního významu soustřeďují obrovské množství návštěvníků.



### 4.2.3 Realizační předpoklady

Realizační předpoklady mají rozhodující význam pro konkrétní realizaci cestovního ruchu v oblasti. Umožňují dosažení oblasti pomocí dopravy a její využití prostřednictvím ubytovacích, stravovacích a jiných zařízení. Mezi realizační předpoklady patří podle Vystoupila (2007):

- **Základní infrastruktura** – ubytovací zařízení, rozdělujeme je na hromadná (hotely, penziony, kempy) a zařízení individuální rekreace (chaty, chalupy). Dále sem patří gastronomická zařízení – restaurace, pohostinství, bufety, vinárny, kavárny apod.
- **Dopravní infrastruktura** – je rozhodující pro to, aby bylo vůbec možné se do oblasti dostat. V našich podmínkách má rozhodující význam infrastruktura silniční a železniční. Ačkoli většina návštěvníků používá při svých cestách osobní automobil, pro rozvoj *environmentálně šetrného turismu* je stěžejní **veřejná doprava**, ať už dálková či regionální. Význam *železniční dopravy* vzrostl v posledních letech díky rozsáhlé modernizaci hlavních železničních tratí, která přinesla výrazné zvýšení cestovní rychlosti. V rámci naší republiky je tak možno i krátkodobě navštívit značně vzdálené regiony. Kladně lze hodnotit nabídku paušálních síťových jízdenek, díky kterým vzdálenost oblasti (cena za přepravu) nehraje roli při plánování cesty a jediným měřítkem se stává čas (Pejcha, 2009).

*Vodní doprava* má v našich podmínkách spíše okrajový význam. V letních měsících je hojně využívána na některých vodních nádržích. *Vertikální doprava* zahrnuje lanovky a vleky a je nepostradatelná pro zpřístupnění horských oblastí, zejména pak pro rozvoj zimních sportů. *Letecká doprava* je významná zejména z hlediska mezinárodního cestovního ruchu.

- **Sportovně rekreační infrastruktura** zlepšuje podmínky pro turisty v oblasti. Patří sem infrastruktura pro *zimní sporty* – lyžařské areály a sjezdové tratě, trasy pro běžeckou turistiku, dále trasy pro *pěší turistiku* a *cykloturistiku* – cyklotrasy a cyklostezky. *Naučné stezky* jsou vedeny turisticky zajímavými místy a mají za cíl



seznámit návštěvníka s místními přírodními, a kulturně-historickými zajímavostmi. Do této infrastruktury lze zařadit také půjčovny jízdních kol a lodí a dále zařízení pro *hipoturistiku* – stáje, jezdecké školy a značené hipotrasy. Nezbytným doplňkem jsou pak různé turistické přístřešky, informační panely apod.

### 4.3 Význam cestovního ruchu pro rozvoj regionu

Jednou z podmínek rozvoje cestovního ruchu v regionu je dostatečně kvalitní vybavenost – ubytovací a gastronomické kapacity, dopravní infrastruktura, energetické a komunikační sítě, zařízení pro volnočasové aktivity. Na druhé straně rozvinutý cestovní ruch přináší do regionu ekonomické přínosy, které mohou být využívány k dalšímu zkvalitňování vybavenosti. Rozvoj cestovního ruchu a rozvoj materiálně technické vybavenosti v regionu se tedy do značné míry vzájemně podmiňují.

V současné době lze výhodně využít dotované rozvojové programy, které přinesou nezbytný startovací impuls. Tyto programy jsou obvykle zaměřené na tvorbu nových pracovních příležitostí a zvýšení podílu cestovního ruchu na hospodářské prosperitě regionu. Pro rozvoj venkovské turistiky to je např. „Program rozvoje venkova ČR“, „Evropský zemědělský fond pro rozvoj venkova“ a „Program Agroturistika“.

K hlavním **ekonomickým přínosům cestovního ruchu** pro region patří:

- Vytvoření pracovních míst ve službách různého druhu – významné zejména v místech s vysokou nezaměstnaností. Je možno zaměstnat i osoby, které by jinak ve venkovském prostředí těžko hledaly přiměřené zaměstnání a dojíždění do města by pro ně bylo obtížné (např. ženy s malými dětmi – v agroturistických službách). Zabrání se tím rovněž pokračujícímu vysídlování venkovských oblastí.
- Vytvoření podnikatelských a investičních příležitostí.
- Přímé zisky z pobytu návštěvníků, daňové příjmy a poplatky pro obce.
- Vyšší kvalita celkové úrovně vybavenosti obcí i pro stálé obyvatele.



- Možnost oživit místní tradiční ekonomiku a kulturu, jako řemesla (včetně kurzů klasických řemesel pro návštěvníky), speciální zemědělskou produkci (biopotraviny), apod.
- Udržení šetrného hospodaření a multifunkčního zemědělství na farmách spojením s venkovskou turistikou, zejména v oblastech s kvalitním životním prostředím. Zisk z cestovního ruchu je pro farmáře vítaným příspěvkem do rodinného rozpočtu. Vzhledem k rostoucí atraktivitě agroturistiky v Evropě je možno očekávat i vyšší zájem zahraničních návštěvníků. Tuto formu cestovního ruchu lze zaměřit i na firemní akce, školení a speciální týmové aktivity, což může provozovateli přinést větší zisk a celoroční obsazenost. Platí však (Pourová, 2000), že „Podnikání ve venkovské turistice vyžaduje změnu postojů obyvatel venkova, doplnění znalostí o tuto oblast podnikání a schopnost orientovat se v tržních podmínkách. Úspěch venkovské turistiky je podmíněn rozvojem drobného podnikání v příslušných regionech“.

Cestovní ruch je jedním z faktorů trvale udržitelného rozvoje. Je proto třeba preferovat šetrné formy turistiky, které nepřinášejí negativní důsledky spojené s koncentrovanou turistikou, jako je poškozování přírody, odpady, emise, hluk, devastace krajiny velkými obytnými komplexy, degradace ekosystémů, ztráta kulturní identity místních obyvatel a negativní sociální jevy.

Význam udržitelného rozvoje krajinného systému a související rozvoj vhodných forem cestovního ruchu však nelze hodnotit pouze ekonomickými měřítky. Jak napsal Musil (2009) ve sborníku konference „Dobrá praxe v udržitelnosti cestovního ruchu“: „Krajina je propojena s lidmi a lidé s krajinou...Uvědomění si vzájemných potřeb může posunout vnímání a snahy udržitelného rozvoje dalším směrem.“

Pro úspěšný rozvoj cestovního ruchu v regionu a jeho lokalitách je nezbytné též dosáhnout souladu rozvojových záměrů s potřebami místních samospráv a obyvatelstva. Komunikace a uzavírání vzájemných dohod pak přinese prospěch všem zúčastněným stranám. Pokud se naopak takové kontakty zanedbají, může to mít za následek negativní postoj obyvatel k rozvojovým podnikatelským aktivitám a přínos pro region je malý.

## 4.4 Legislativa související s rekreační využitelností oblasti

Rozvojové záměry mikroregionu musí respektovat platnou legislativu, která určitým způsobem vymezuje rámec pro rekreační aktivity a podnikatelskou činnost v dané oblasti. Pro rozvoj cestovního ruchu jsou relevantní především tyto zákony a přidružené vyhlášky:

- Zákon č. 114/1992 Sb. o ochraně přírody a krajiny
- Zákon č. 289/1995 Sb. o lesích
- Zákon č.183/2006 Sb. o územním plánování a stavebním řádu
- Zákon č. 248/2000 Sb. o podpoře regionálního rozvoje
- Zákon č. 20/1987 Sb. o státní památkové péči

### 4.4.1 Zákon č. 114/1992 Sb. o ochraně přírody a krajiny

Zákon byl naposled novelizován a úplné znění je uvedeno v částce č. 5 Sbírky zákonů, ročník 2010. Velká část Mikroregionu Novoměstsko leží v Chráněné krajinné oblasti Žďárské vrchy, a proto je jeho územní rozvoj do značné míry limitován příslušnými zákonnými ustanoveními pro ochranu přírody a krajiny. Rekreační využití mikroregionu nesmí poškozovat přírodní hodnoty chráněné krajinné oblasti. Přísnější podmínky omezující vstup návštěvníků pak platí v chráněných územích. Z tohoto hlediska mají velký význam pro poznání přírodního bohatství oblasti budované nebo plánované naučné stezky. Zákon rovněž zakazuje volné táboření v oblasti a na území 1. zóny CHKO se nesmí umísťovat nové stavby ani měnit využití území.

Ze zřizovací vyhlášky CHKO Žďárské vrchy jsou pro rozvoj rekreace v regionu zvláště významné ještě tyto body:

- Výstavba a rekreace se provádějí v souladu s posláním oblasti, územní plány a rozhodnutí musí být zpracovány v dohodě s příslušným orgánem státní ochrany přírody.
- Součinnost s příslušným orgánem státní ochrany přírody je nutná také při projektové přípravě staveb, včetně objektů sloužících hromadné rekreaci, sportu a turistice, pokud mají být situovány mimo intravilány obcí.



- Umístování chat, táboření, zřizování stanových rekreačních táborů, autokempinků a jiných rekreačních nebo sportovních zařízení se dovozuje jen na místech, která k tomu vyhradil orgán územního plánování v dohodě s příslušným orgánem státní ochrany přírody.

#### **4.4.2 Zákon č. 289/1995 Sb. o lesích**

Účelem zákona o lesích je „stanovit předpoklady pro zachování lesa, péči o les a obnovu lesa jako národního bohatství, tvořícího nenahraditelnou složku životního prostředí, pro plnění všech jeho funkcí a pro podporu trvale udržitelného hospodaření v něm“.

Zákon zaručuje každému právo vstupovat do lesa a sbírat tam lesní plody, tj. umožňuje využití lesa pro šetrnou rekreaci. Vymezuje také činnosti, jejichž provádění je v lese zakázáno nebo omezeno, např. organizované hromadné sportovní akce pouze se souhlasem vlastníka lesa. Důležitým nařízením zákona, které má vliv na rekreační využití (a je často porušováno ze strany neukázněných návštěvníků) je zákaz vjezdu všech motorových vozidel do lesa (bez ohledu na to, zda je lesní cesta označena značkou zákazu vjezdu či nikoli).

Důležitý paragraf 15, odst. 2 praví: „Odnětí nebo omezení pro nové stavby pro rekreaci na pozemcích určených pro plnění funkcí lesa musí být v souladu se schválenou územně plánovací dokumentací. V lesích ochranných a v lesích zvláštního určení nesmí nové stavby narušit plnění funkcí, pro které byly tyto lesy vyhlášeny za lesy ochranné nebo za lesy zvláštního určení.“ Zákon o lese tak rovněž definuje omezující podmínky pro rekreační využívání.

#### **4.4.3 Zákon č.183/2006 Sb. o územním plánování a stavebním řádu**

Součástí legislativy územního plánování je vyhláška č. 501/2006 Sb. o obecných požadavcích na využívání území, která stanovuje požadavky na využití a umístění staveb, účelových ploch a pozemků v oblasti. Obecným cílem územního plánování z hlediska ochrany přírody a krajiny by mělo být vytváření ekologicky vyvážené a esteticky hodnotné krajiny.

Základním dokumentem pro plán rozvoje obce je územní plán. Po schválení zastupitelstvem obce je závazný pro rozhodování v území. Určuje základní koncepci rozvoje území obce, jeho plošné a prostorové uspořádání, koncepci veřejné

infrastruktury. Územní plán vymezuje zastavěné území, plochy a koridory a podmínky pro jejich využití. Tím ovlivňuje přímo i nepřímo možnosti rozvoje cestovního ruchu, výstavbu i provoz rekreačních zařízení a podmínky pro kvalitu jejich služeb.

#### **4.4.4 Zákon č. 248/2000 Sb. o podpoře regionálního rozvoje**

Tento zákon vymezuje tzv. regiony soudržnosti, jejichž orgány (Regionální rady) zajišťují plánování a využívání prostředků z dotačních programů státu a Evropských společenství. Jedním z regionů soudržnosti je region Jihovýchod, jehož součástí je kraj Vysočina. Dokument „Regionální operační program Jihovýchod na období 2007-2013“ byl jedním z hlavních pramenů pro strategii rozvoje cestovního ruchu v kraji Vysočina na roky 2008 – 2013. Strategie vychází z možností rozvoje cestovního ruchu v kraji Vysočina a v jeho mikroregionech. Prostředky z rozvojových fondů kraje jsou využívány i v mikroregionu Novoměstsko. Cílem strategie je vybudovat a rozvíjet pozici turistického regionu Vysočina jako atraktivní turistické destinace.

#### **4.4.5 Zákon č. 20/1987 Sb. o státní památkové péči**

Zákon č. 20/1987 Sb., o státní památkové péči vymezuje památkové zóny a památkové rezervace.

Na území mikroregionu jsou dvě **městské památkové zóny**: Jimramov, Nové Město na Moravě. Orgány státní památkové péče mohou stanovit podmínky, které omezují stavební a jiné úpravy v zóně. Cílem je zachování historického prostředí, architektury a jednotlivých kulturních památek

**Vesnickou památkovou rezervací je soubor staveb** lidové architektury prohlášený nařízením vlády České republiky za památkově chráněné území podle zákona o státní památkové péči. V mikroregionu Novoměstsko podléhají této ochraně soubory staveb v obcích **Krátká a Křížánky**. Podobně jako ve městské památkové zóně platí i zde podmínky omezující stavební a jiné úpravy.

## 5. CHARAKTERISTIKA STUDIJNÍHO ÚZEMÍ

**Mikroregion Novoměstsko** byl založen v roce 2001, má plochu 301 km<sup>2</sup> a patří do něj 31 obcí. Jeho centrem je Nové Město na Moravě s přibližně 11.000 obyvateli. Svazek mikroregionu Novoměstsko tvoří tyto obce:

Bobrová, Bobrůvka, Bohdalec, Borovnice, Daňkovice, Dlouhé, Fryšava pod Žákovou horou, Javorek, Jimramov, Kadov, Krásné, Křídla, Křižánky, Kuklík, Lišná, Mirošov, Nová Ves u Nového Města na Moravě, Nové Město na Moravě, Nový Jimramov, Podolí, Račice, Radešín, Radešínská Svatka, Radňovice, Řečice, Sněžné, Spělkov, Tři Studně, Věcov, Vlachovice, Zubří. Následující mapka z internetových stránek mikroregionu ukazuje jeho polohu vůči okolním mikroregionům:

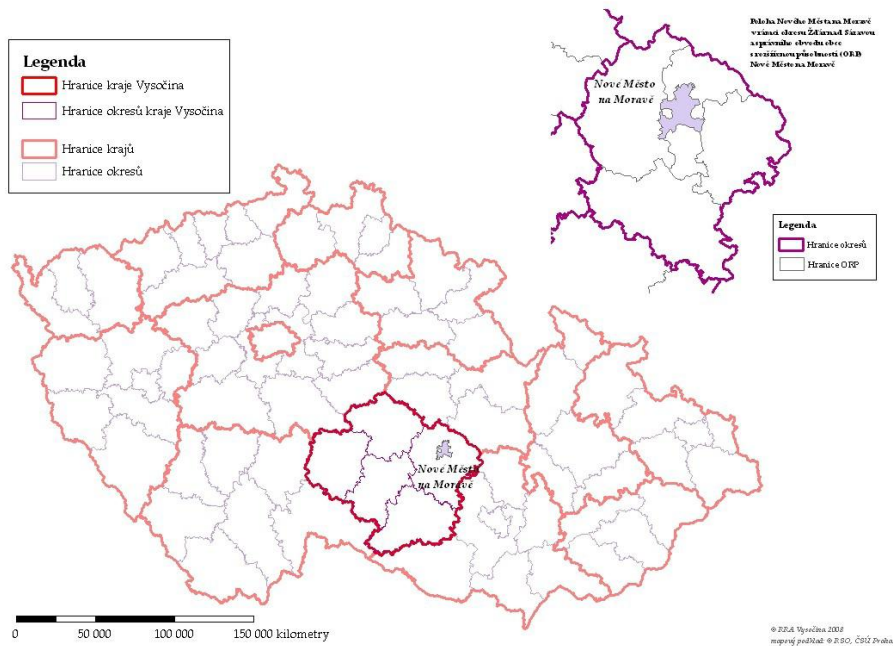
Obr. 1 – poloha mikroregionu Novoměstsko vůči ostatním mikroregionům



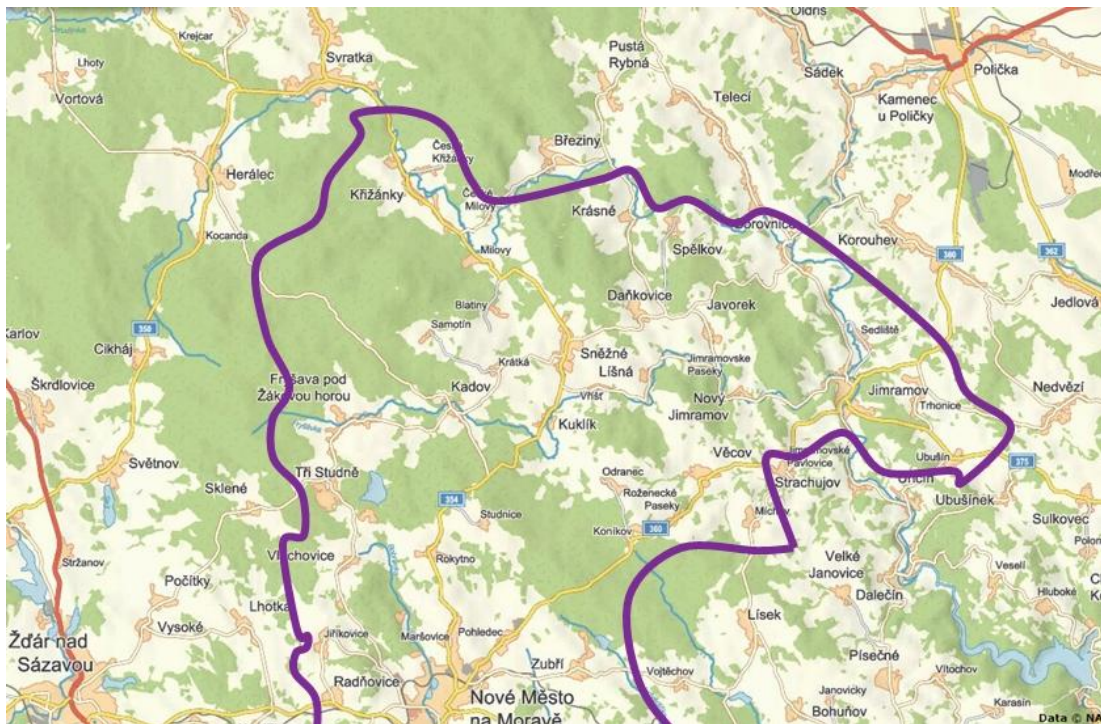
### 5.1 Geografická charakteristika mikroregionu

Mikroregion Novoměstsko se nachází v srdci Českomoravské vrchoviny, převážně v centrální a jižní části Žďárských vrchů na území bývalého okresu Žďár nad Sázavou. Centrum mikroregionu Nové Město na Moravě leží zhruba 10 km východně od Žďáru nad Sázavou. Mikroregion má protáhlý tvar od severu k jihu. Na severovýchodě u Krásného hraničí s mikroregionem Poličsko, na západě s mikroregionem Žďársko a na východě s Bystřickem.

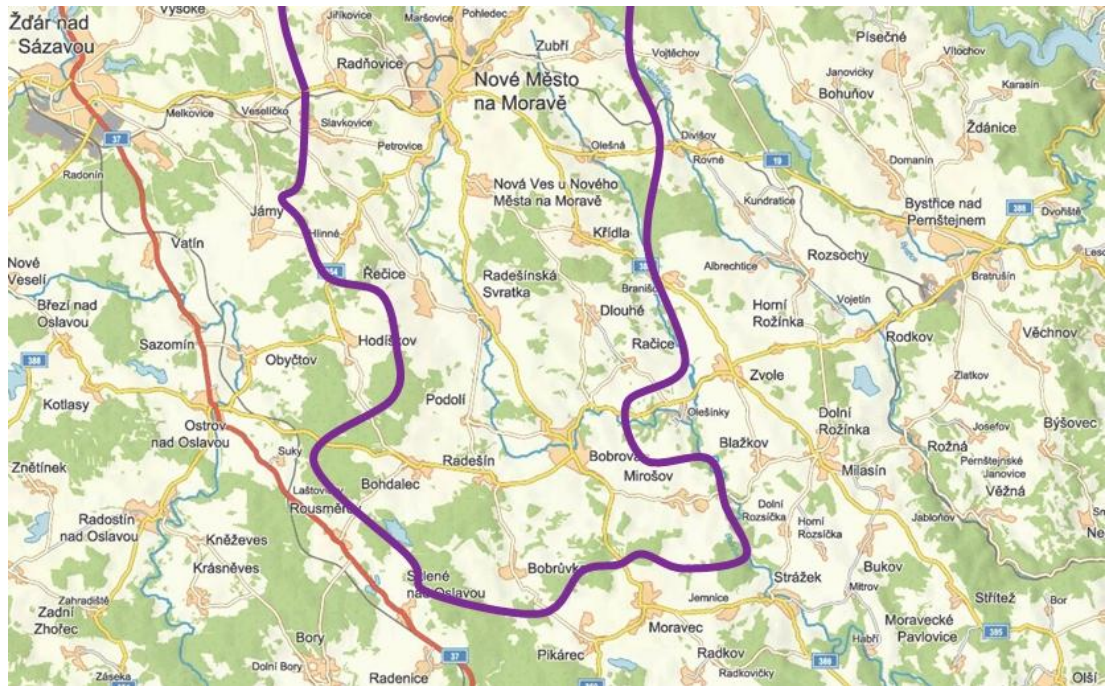
Obr. 2 – poloha Nového Města na Moravě v rámci ČR (Pramen: RRAV 2008)



Obr. 3 – mapa Mikroregionu Novoměstsko (zdroj: [www.mapy.cz](http://www.mapy.cz), vlastní úprava)







## 5.2 Přírodní a klimatické poměry

### 5.2.1 Reliéf

Novoměstsko patří mezi výše položené oblasti České republiky. Převažující část mikroregionu leží v nadmořské výšce 550-700 m, nejnižší bod je 542 m v údolí Olešné, nejvyšší 822 m Kopeček u Studnic. Geomorfologicky spadá území do podsoustavy Českomoravská vrchovina, celků Hornosvratecká vrchovina s podcelkem Žďárské vrchy a okrskem Pohledeckoskalská vrchovina na severu a Křižanovská vrchovina s podcelkem Bítešská vrchovina a okrskem Novoměstská pahorkatina na jihu (Demek et al. 1987). Vyšší reliéf na severu představují Žďárské vrchy s protáhlými úzkými hřbety, které jsou odděleny hlubokými, ale rozevřenými údolímí. Na hřbetech jsou četné skalní útvary, mrazové sruby a kamenná moře (Pasecká skála, Pohledecká skála). Z vrcholové klenby vybíhají rozsochy jako např. Malínská skála. Bítešská vrchovina reprezentuje plochou vrchovinu s plošinami holoroviny (Palcrová et al. 2008). Plošina je rozčleněna k jihu se zahlubujícím se údolím Bobrůvky a jejích přítoků.

### 5.2.2 Geologické poměry

Pohledeckoskalská vrchovina na severu je tvořena krystalickými břidlicemi, rulami, svory, migmatity. Na hřbetech jsou kryogenní tvary a v krystalických vápencích krasové jevy (Demek et al. 1987). Novoměstská pahorkatina a Bobrovská pahorkatina je tvořena rulami s pruhy amfibolitů (Demek et al. 1987).

### 5.2.3 Půdní poměry

Převažujícím půdním typem jsou dystrické kambizemě. Na západě sem zasahuje pruh modálních pseudoglejů na podkladě polygenetických hlín a terciérních substrátů. Ve sníženinách se nacházejí gleje či rašeliny (Palcrová et al. 2008).

### 5.2.4 Vodstvo

Územím probíhá hlavní evropské rozvodí oddělující úmoří Černého a Severního moře. Úmoří Černého moře je reprezentováno povodím řeky Svratky. Hlavním tokem je Bobrůvka pramenící západně od Rokytna, která protéká Novým Městem a mimo zájmové území se stéká s Libochůvkou a vytváří Loučku. Levostrannými přítoky Bobrůvky jsou Olešná, Bezděčka a Zátoka. Pravostranné přítoky jsou Cihelský potok, Slavkovický potok a Řečický potok. Severní část oblasti je odvodňována Fryšávkou. Fryšávka i Bobrůvka jsou přítoky Svratky. Úmoří Severního moře reprezentuje povodí Sázavy, jejímž přítokem je Staviště z oblasti kolem Jiřikovic.

Pro Novoměstsko, stejně jako pro ostatní části Českomoravské vrchoviny, je typický výskyt menších či větších rybníků. Mezi největší patří Medlov (22 ha), Sykovec (14 ha), Zuberský (7 ha) a řada dalších menších rybníků (Vlček et al. 1984). Všechny tři jmenované rybníky jsou významnými centry vodní rekreace.

### 5.2.5 Podnebí

Z klimatického hlediska leží sever oblasti v chladné oblasti CH7 s velmi krátkým až krátkým, mírně chladným a vlhkým létem, dlouhým přechodným obdobím a dlouhou, chladnou, mírně vlhkou zimou s dlouhým trváním sněhové pokrývky. Jih spadá do mírně teplé oblasti MT3 s krátkým, mírným až mírně

chladným, suchým až mírně suchým létem. Přejídné období je normální až dlouhé, zima je normálně dlouhá, mírná až mírně chladná, suchá až mírně suchá s normálním až krátkým trváním sněžové pokrývky. Průměrná roční teplota v oblasti se pohybuje mezi 5-6 °C, průměrná teplota v lednu mezi -4°--5°C, v červenci mezi 15-16°C. Počet letních dnů s maximální teplotou nad 25 °C je kolem 20, v jižní části o něco více. Typické pro oblast jsou časté větry převážně západních a severozápadních směrů (ovšem silné bývají i větry jihovýchodní) a častý výskyt mlh (zejména v podzimním období). Průměrné maximum sněžové pokrývky je kolem 40 cm a zaručuje tak vhodné podmínky pro zimní sporty. Naopak mírnější léto poskytuje dobré podmínky pro pěší turistiku a cyklistiku. Zdálo by se, že chladnější léto nebude příznivé pro letní rekreaci u vody, nicméně podle mého vlastního měření dosahuje teplota vody ve zdejších rybnících v létě běžně 20-25°C a letní rekreace u vody zde má tak vcelku příznivé podmínky. Celkově lze hodnotit Novoměstsko jako klimaticky výhodnější ve srovnání s jinými regiony ČR položenými v obdobné nadmořské výšce (např. severní pohraniční oblasti).

### 5.2.6 Biota

Flóra a vegetace jsou podmíněny polohou v nejvyšších polohách Českomoravské vrchoviny. Z hlediska potenciální vegetace je jižní část pokryta druhově chudými acidofilními bikovými bučinami. Ve stromovém patře se vyskytuje především buk lesní, v podrostu třtina rákosovitá, metlička křivolaká, bika bělavá a další. V severní části převažuje smrková bučina, kde ve stromovém patře roste buk lesní, javor klen, jedle bělokorá i smrk ztepilý a v podrostu kokořík přeslenitý nebo třtina chloupkatá (Palcrová et al. 2008).

V současné skladbě v lesních porostech převažují smrkové monokultury a zbytky původních porostů jsou velmi vzácné. Ve větší míře jsou zachovány v NPR Žákova hora, která leží ovšem již mimo hranice mikroregionu. V současném lesním hospodářství jsou patrné snahy o vnášení původních druhů dřevin do lesních porostů. V současnosti je ve velké části regionu praktikováno šetrnější lesní hospodaření, pro které je typické např. upřednostňování clonných sečí a obnovy v kotlicích před holosečnou obnovou, vnášení listnáčů (buk lesní, javor klen) do porostu apod.



Území spadá do dvou bioregionů – sever je součástí žďárského bioregionu, jih součástí velkomeziříčského bioregionu. Zatímco první představuje horský typ, do druhého již pronikají některé teplomilnější druhy z jihovýchodu. Ve žďárském bioregionu převažuje lesní fauna hercynského původu. U velkomeziříčského regionu již začínají východní vlivy zastoupené ježkem východním (Palcrová et al. 2008). Říčními údolními pronikají některé teplomilnější druhy, jako např. otakárek ovocný.

Na celém území je hojný výskyt srnčí a černé zvěře, ve vyšších polohách zvěře jelení. V posledních desetiletích je nápadné rozšíření početnosti čapa černého, ořešníka kropenatého a krkavce velkého.

V lesích, převážně jehličnatých, rostou hojně jedlé druhy hub, jako např. hřib smrkový, suchohřib hnědý, ryzec smrkový, muchomůrka načervenalá, křemenáč březový a osikový a různé druhy holubinek. Tyto druhy jsou velmi vyhledávány houbaři. Ve smrkových lesích je v podrostu běžná borůvka, vyhledávaná sběrači lesních plodů.

### 5.3 Sídelní struktura

Pro sídelní strukturu Mikroregionu Novoměstsko je typická její členitost a rozdrobenost, což jsou znaky typické pro celou oblast Českomoravské vrchoviny. Počet obyvatel mikroregionu je zhruba 19800 a hustota zalidnění  $66 \text{ obyvk/km}^2$ , což představuje zhruba polovinu celorepublikového průměru a je i hluboko pod průměrem kraje Vysočina. Největší obcí a centrem oblasti je Nové Město na Moravě s 10,6 tisíci obyvatel. Dalším přirozeným centrem je ještě Jimramov v severovýchodní části mikroregionu s 1200 obyvateli. Ostatní obce zpravidla nedosahují 500 obyvatel. V oblasti je 31 obcí, avšak počet sídel je 60. To představuje značné nároky zejména na zajištění dopravní obslužnosti. Počet obyvatel v převládajících malých obcích trvale klesá, přičemž v některých dochází k trvalému vylidňování. Jediným městem oblasti je Nové Město na Moravě, Jimramov má statut městysu.

Vývoj počtu obyvatel v obcích Novoměstska uvádí tabulka:

Tab.1: Vývoj počtu obyvatel v obcích Novoměstska v letech 1869-1999 (zdroj: *Obce v číslech 1998 – okres Žďár nad Sázavou, ČSU 1999, Bilance obyvatelstva podle obcí okresu Žďár nad Sázavou za rok 1999, ČSU 2000, výpočty GaREP 2000*)

obec	počet obyvatel v roce								index (v %) 1999/1950
	1869	1930	1950	1961	1970	1980	1991	1999	
Bobrová	1293	1106	943	1013	953	863	922	914	96,9
Bobruvka	412	340	304	328	319	282	253	219	72,0
Bohdalec	382	406	344	361	345	312	308	307	89,2
Borovnice	523	478	383	361	327	270	225	196	51,2
Daňkovice	351	310	441	209	218	206	182	137	31,1
Dlouhé	459	342	293	271	267	300	279	269	91,8
Fryšava pod Žákovou horou	1016	881	544	531	481	450	379	301	55,3
Javorek	321	257	165	134	137	110	92	93	56,4
Jimramov	2233	2216	1723	1796	1628	1454	1290	1210	70,2
Kadov	431	362	214	170	162	157	124	115	53,7
Krásné	409	318	205	192	163	127	107	114	55,6
Křídla	352	314	276	283	289	281	276	272	98,6
Křižánky	1399	1132	777	723	618	520	406	381	49,0
Kuklík	586	442	270	251	222	205	180	179	66,3
Lišná	340	277	161	153	140	119	75	63	39,1
Mírošov	330	348	272	277	217	203	161	150	55,1
Nová Ves u Nového Města na Moravě	435	451	451	455	471	493	495	521	115,5
Nové Město na Moravě	5871	5348	6021	6194	8196	9730	10426	10548	175,2
Nový Jimramov	434	282	190	180	138	96	93	93	48,9
Podolí	178	166	138	147	130	115	100	97	70,3
Račice	143	128	107	92	76	61	53	43	40,2
Radešín	150	182	187	185	165	117	107	103	55,1
Radešínská Svratka	703	648	527	554	551	532	535	578	109,7
Radňovice	380	286	318	317	297	333	339	336	105,7
Řečice	649	578	514	520	522	503	459	468	91,1
Sněžné	1931	1628	1128	1087	894	758	752	780	69,1
Spělkov	252	206	128	130	104	80	68	59	46,1
Tři Studně	257	157	167	124	109	109	89	95	56,9
Věcov	1725	1353	934	877	777	694	691	684	73,2
Vlachovice	274	206	167	147	180	144	117	109	65,3
Zubří	485	407	340	371	344	349	350	352	103,5
mikroregion celkem	24704	21555	18632	18433	19440	19973	19933	19786	106,2

Z tabulky je dobře patrné dlouhodobé vylidňování řady menších obcí a oproti tomu nárůst počtu obyvatel v Novém Městě.

## 5.4 Ochrana přírody a krajiny v regionu

Značná část Mikroregionu Novoměstsko je součástí Chráněné krajinné oblasti Žďárské vrchy, vyhlášené v květnu 1970. Hranice CHKO vede souběžně se silnicí Žďár nad Sázavou – Nové Město, dále na jih přes Novou Ves na Křídla, podél silnice na Olešnou, Divišov, Rovné a podél silnice na Lísek, Míchov, Jimramov a

Borovnici. Z toho vyplývá, že celá severní část mikroregionu položená ve vyšších nadmořských výškách je součástí CHKO. V této části jsou také soustředěny největší přírodní hodnoty mikroregionu a je nejvíce využívána pro turistiku a rekreaci. Chráněná krajinná oblast je rozčleněna do čtyř zón ochrany, přičemž nejpřísnější podmínky jsou v první zóně. V první zóně je např. zakázána výstavba objektů zemědělské výroby, není povolena orba luk, nelze měnit vodní a vláhový režim, je zakázáno používání hnojiv, tekutých odpadů a chemických látek na ochranu rostlin. Sečení porostů, odstraňování náletových dřevin a pastva jsou povoleny po dohodě se správou CHKO. V bezprostředním okolí I. zóny je nutno vyloučit činnost, která by mohla ohrozit území I. zóny a poškodit chráněná přírodní společenstva ([www.zdarskevrchy.ochranaprirody.cz](http://www.zdarskevrchy.ochranaprirody.cz)). O něco mírnější omezení platí pro II. zónu ochrany přírody.

V oblasti jsou tato maloplošná chráněná území:

**Přírodní rezervace Čtyři palice** (37,25 ha) – skupina rulových skal s balvanitými sutěmi a původní druhovou skladbou jedlobukového vegetačního stupně

**Přírodní rezervace Olšina u Skleného** (6,3 ha) – významný biotop rašelinných olšin a luk s řadou chráněných rostlin

**Přírodní památka Milovské perničky** (19,61 ha) – skupina tří rulových skal s rozsáhlými balvanitými proudy a vegetací na stanovišti kyselých smrkových bučin, na vrcholech prohlubně – skalní mísy o průměru 40-87 cm a hloubce 15-30 cm vzniklé zvětráváním horniny

**Přírodní památka Devět skal** (3,33 ha) – nejvyšší vrchol Žďárských vrchů, pásmo devíti vrcholových skal typu skalního města

**Přírodní památka Bílá skála** (3,18 ha) – rulový skalní útvar charakteru mrazového srubu

**Přírodní památka Černá skála** (2,94 ha) – rulové skalisko, mrazový srub, turisticky nepřístupné

**Přírodní památka Dráteničky** (3,62 ha) – charakteristický vrcholový skalní útvar Žďárských vrchů s dalekým rozhledem, vyhledávaný horolezci

**Přírodní památka Lisovská skála** (0,87 ha) – rulová vrcholová skála s lavicovitou odlučností žuly

**Přírodní památka Malínská skála** (5,76 ha) – skupina tří vrcholových rulových skal

**Přírodní památka Pasecká skála** (3,66 ha) – vrcholové rulové skály s upravenou vyhlídkou

**Přírodní památka Pernovka** (1,4 ha) – rašelinná a prameništění louka s výskytem chráněných druhů rostlin

**Přírodní památka Prosička** (2,43 ha) – vrchol (739 m) s rulovými skalními útvary a balvanitými sutěmi, daleký výhled

**Přírodní památka U Bezděkova** (0,8 ha) – mokrá bažinatá louka s chráněnými druhy rostlin, jediná lokalita šafránu bělokvětého na Českomoravské vrchovině

**Přírodní památka Na Skále** (0,06 ha) – geomorfologicky významný osamocený rulový skalní útvar s širokým rozhledem

Obecně lze říci, že maloplošná chráněná území jsou tvořena z velké části vrcholovými skalními útvary, které spoluvytvářejí typický ráz regionu. Tyto útvary jsou z větší části zpřístupněné turisticky značenými cestami a představují tak vděčné turistické cíle. Na druhou stranu řada turisticky atraktivních míst leží mimo síť zvláště chráněných území (např. v mimořádně krajinářsky atraktivní krajině v okolí Odrance, Roženeckých Pasek a Věcova se nenacházejí maloplošná chráněná území).

Obr. 4 – přírodní památka Čtyři palice

*Foto: autor, 12.4.2009*





## 6. VÝSLEDKY

### 6.1 Lokalizační předpoklady cestovního ruchu v oblasti

#### 6.1.1 Přírodní potenciál

Převážná část Novoměstska je tvořena harmonickou krajinou, ve které se střídají převážně jehličnaté lesy s loukami, pastvinami a četnými rybníky. Reliéf je tvořen plochou vrchovinou, která umožňuje nepříliš fyzicky náročnou turistiku. Výraznější výškové rozdíly jsou zejména na Jimramovsku. Krajina Novoměstska je turisticky velmi atraktivní. Je vhodná pro všechny formy aktivní turistiky. Obecně lze říci, že turisticky atraktivnější je severní část mikroregionu, která leží v Chráněné krajinné oblasti Žďárské vrchy. Do této oblasti také směřuje většina turistů, je zde převážná část značených turistických tras a ubytovacích zařízení. Jižní část (zhruba od silnice Žďár nad Sázavou – Bystřice nad Pernštejnem na jih) je již méně atraktivní, s větším podílem orné půdy. Přesto i tato část je vhodná zejména pro cykloturistiku (též díky menším výškovým rozdílům).

Podnebí oblasti je podrobně popsáno v kapitole 5.2. Lze říci, že podnebí oblasti vytváří vhodné podmínky zejména pro zimní rekreaci, ale i pro letní turistiku.

Nejhodnotnější přírodní zajímavosti jsou vesměs chráněny jako maloplošná chráněná území. Jejich podrobný výčet se stručnou charakteristikou uvádím v kapitole 5.4. Zde jen připomenu nejnavštěvovanější z nich:

- Devět skal (836 m) – nejvyšší vrchol Žďárských vrchů s vyhlídkou a malým skalním městem ve vrcholové části
- Čtyři palice - skupina rulových skal s balvanitými sutěmi
- Dráteničky – charakteristický skalní útvar, vyhledávaný horolezci
- Malínská skála – tři vrcholové skály
- Pasecká skála – skalní útvar s upravenou vyhlídkou
- Prosíčka – vrcholový skalní útvar s dalekým rozhledem<sup>1</sup>

Další turistickou atraktivitou jsou četné rybníky, které poskytují v letních měsících dobré možnosti koupání. Jsou zpravidla centry rekreace s kempy, hotely a penziony. Jedná se zejména o rybníky Medlov, Sykovec, Milovský, Zuberský a Skalský. Další

---

<sup>1</sup> Podrobněji o přírodních zajímavostech viz. kap. 5.4

přírodní koupaliště je na rybníce v Novém Městě na Moravě. V Radešínské Svatce je venkovní koupaliště (betonový bazén). Krytý bazén je pouze v Milovech v hotelu Devět skal, je určený přednostně pro hotelové hosty.

### **6.1.2 Kulturně-historický potenciál**

Vzhledem k horskému charakteru větší části oblasti a pozdní době kolonizace Novoměstsko příliš neoplývá kulturně-historickými památkami, i ty se zde však nacházejí. Nejvíce jich je soustředěno v samotném Novém Městě, dále pak v městysi Jimramově. Mimořádně hodnotná je rezervace lidové architektury v Krátké. V následujících podkapitolách podávám přehled nejdůležitějších historických památek oblasti, dále přehled kulturních zařízení a kulturně-společenských akcí v mikroregionu.

#### 6.1.2.1 Kulturně-historické památky

##### Blatiny

Rázovitá horská obec v krásném prostředí, typický svou rozptýlenou zástavbou. Byla založena až v pozdní fázi kolonizace na počátku 18. století. Roztroušené chalupy mají často zachovanou lidovou architekturu a jsou schovány pod mohutnými korunami stromů.

##### Bobrová

Jedno z nejstarších sídel na Novoměstsku, založené pravděpodobně Přibyslavem z Křižanova ve 13. století. V Bobrové jsou dva katolické kostely. Kostel v Dolní Bobrové pochází zřejmě ze 14. století. Kostel sv. Petra a Pavla vznikl na místě původního gotického kostela barokní přestavbou podle návrhu Jana Blažeje Santiniho. Kostel je jednou z mnoha barokních staveb na žďárském okrese postavených podle Santiniho návrhu a patří k architektonickým skvostům.

### Jimramov

Starobylé městečko založené pravděpodobně již ve 13. století. Původně součást pernštejnského panství.

Jimramov je městskou památkovou zónou. Významnou památkou je zámek postavený na místě renesanční tvrze z 16. stol., upravený klasicistně. V Jimramově jsou dva kostely, gotický Narození P. Marie a evangelický uprostřed evangelického hřbitova. V městečku se nachází rodný dům spisovatelů bratří Aloise a Viléma Mrštíků a rodný dům evangelického faráře Jana Karafiáta, autora knihy „Broučci“. Na náměstí stojí několik klasicistně upravených domů.

### Kadov

V Kadově byla od r. 1651 do r. 1874 v provozu železářská huť. Železná ruda se těžila v okolních vesnicích, ale i přímo v obci. Kadovské železářny vyráběly užitkové i ozdobné předměty. Užitkové předměty především pro zemědělství a řemesla, z ozdobných hlavně kadovské litinové kříže, náramky, prsteny aj. V r. 1783 byl kadovský podnik objemem výroby druhý největší na Moravě a zdejší železo bylo označováno za nejlepší na Moravě. Některé výrobky je možné zhlédnout v Horáckém muzeu v Novém Městě na Moravě.

### Krátká

V obci se nachází jeden z nejhodnotnějších celků lidové architektury v oblasti. Zachovaly se též zbytky zemědělských úprav krajiny z období pozdní kolonizace – meze a kamenice porostlé keři a stromy. Nejpozoruhodnějšími staveními jsou rychta č. 12 a stavení č. 4 a 31. Jsou to roubené stavby s lomenicí. Krátká se dále nerozšiřuje a je rezervací lidového stavitelství.

Obr. 6 – lidová architektura v Krátké

*Foto: autor, 27.10.2009*



### Křižánky

Rázovitá horská obec, východisko do nejvyšších partií Žďárských vrchů. V Křižánkách se narodil akademický malíř František Bukáček. Obec je památkovou rezervací **lidové architektury**.

### Maršovice

Část Nového Města na Moravě. Díky známému Bábinčinu maršovskému valčíku se stala proslulou maršovská rychta. V r. 1960 byla přestavěna ve stylový hotel. Na maršovské rychtě prožili část svého dětství sourozenci Kříčkovi – hudební skladatel Jaroslav a básník Petr, oba autoři Bábinčina maršovského valčíku a jejich sestra, spisovatelka Pavla.

### Nové Město na Moravě

Nové Město bylo založeno v polovině 13. století jako Bočkonov v souvislosti se založením kláštera ve Žďáře. Největší rozvoj byl za Vratislava z Pernštejna v 2. pol. 16. stol. Na město bylo povýšeno r. 1635. Značný hospodářský rozvoj nastal po r. 1945, kdy se rozvíjel strojírenský a dřevařský průmysl.

Nové Město je od r. 1990 městskou památkovou zónou. Mezi nejvýznamnější památky patří:

*kostel sv. Kunhuty* na Vratislavově náměstí – původně gotická stavba ze 14. stol. , r. 1499 doplněn o zvonici, po požáru r. 1723 byla nově zaklenuta loď. Nový vzhled dostal v letech 1928-1929, kdy byl vyzdoben sgrafity malíře Karla Němce, místního rodáka.

*renesanční zámek* – z poloviny 16. stol., v r. 1745 barokně přestavěn, r. 1874 upraven v novorenesančním stylu. V zámku sídlí Horácká galerie.

*renesanční radnice* – sídlo Horáckého muzea

V Novém Městě může návštěvník při procházce zhlédnout mnoho soch význačných sochařů. Jsou to např. sochy František Palacký a Píseň hor od místního rodáka Jana Štursy (na Palackého náměstí), plastika Raněný na Vratislavově náměstí, socha literárního kritika Leandra Čecha od dalšího novoměstského rodáka Vincence Makovského a řada dalších hodnotných děl.

Obr. 5 – kostel sv.Kunhuty na Vratislavově náměstí

*Foto: autor, 27. 10. 2009*



## Radešín

V obci se nachází klasicistní zámek, vzniklý postupnými přístavbami a přestavbami původní tvrze. Konečnou podobu získal zámek po roce 1827. V současnosti je zámek rekonstruován. Turistickou atrakcí jsou vyhlídkové lety horkovzdušným balónem („Balónový zámek“)<sup>2</sup>

### 6.1.2.2 Kulturní zařízení

#### Nové Město na Moravě

Horácké muzeum – sídlí v budově staré renesanční radnice, založeno r. 1892. Stálá expozice je zaměřena na lidovou kulturu v severní části Horácka a dále na sklářství, železářství a historii lyžování na Novoměstsku. V době od května do září se zpřístupňují sklepní prostory s mineralogickou expozicí a dvůr s nejatraktivnějším exponátem - „mlejnem“ z Víru.

Horácká galerie – založena r. 1964 v renesančním zámku na Vratislavově náměstí, je zaměřena na dokumentaci děl nejvýznamnějších osobností regionálního umění. Darem nebo odkazem umělců byly získány rozsáhlé soubory pozůstalostí J.Laudy, J.Mařatky, V.Makovského, J.Štursy a dalších. Součástí sbírek je kolekce hutního skla ze sklárny ve Škrdlovicích u Žďáru nad Sázavou.

Mezi další kulturní zařízení v Novém Městě patří kulturní dům, kino a městská knihovna.

#### Jimramov

V Horní škole se nachází Síně rodáků se stálou expozicí „Život a dílo Jana Karafiáta“, výstavní síní a expozicí P.Karla Slavička, bratří Mrštíkoviých a Jana Karafiáta.

---

<sup>2</sup> Podrobněji viz.kapitola 6.3

### 6.1.2.3 Kulturní a společenské akce

**Modrý svět Nové Město na Moravě** je nestátní nezisková organizace, která se intenzivně stará o kulturní dění v Novém Městě, ale i v jiných městech Vysočiny (Žďár nad Sázavou, Bystřice nad Pernštejnem a jiné). Od roku 2002 se zabývá dlouhodobě plánovaným programem prevence sociálně patologických jevů se zaměřením na děti a mládež. Zajišťuje celoroční činnost tzv. Modrých dnů, jejichž součástí je festival, který letos proběhne osmým rokem. Součástí festivalu bývá přehlídka dokumentárních filmů zaměřených na problémy dnešní mládeže, besedy, koncerty populární hudby, divadelní představení a další akce.

Nové Město je též pořadatelem řady **jarmarků**, které se konají na Vratislavově náměstí. Namátkou lze zmínit Novoměstský řemeslný jarmark a slavnost NOVA CIVITAS, Novoměstské slavnosti medu či Vánoční jarmark.

**Festival Otevřeno** je multikulturní festival pořádaný v Jimramově v parku Bludník. Jeho součástí jsou koncerty hudby (folk i jiné žánry), divadelní představení a promítání filmů.

### 6.1.2.4 Novoměstsko ve výtvarném umění

Výtvarné umění horáckých rodáků často přesahuje svým významem rámec naší vlasti. Světové úrovně dosáhli malíři Slavíček a Jambor a sochaři Štursa a Makovský.

*Antonín Slavíček* (1870-1910) se proslavil obrazy z okolí Kameniček (již mimo území mikroregionu, severovýchodně od Svatky), nejznámější jsou obrazy U nás v Kameničkách, Pohřeb v Kameničkách nebo Před bouřkou v Kameničkách.

*Josef Jambor* (1887-1964) se narodil v Pohledci a těžištěm jeho tvorby je horská obec Blatiny. Ve svých obrazech zachytil realisticky proměny kraje v každé roční i denní době (Lenhart, 1964). Mezi jeho nejznámější díla patří Hruška v širém poli, Vřes na úvoze, Tání nebo Žně.

*Oldřich Blažíček* (1887-1953) byl rodákem ze Slavkovic. Vynikl schopností rychle a jednoduše vystihnout typický denní život na Vysočině. K jeho typickým obrazům patří díla Na Samotínsku, Slavíkovské dálky nebo Náves ve Vlachovicích.

*Karel Němec* (1879-1960), novoměstský rodák, obnovil středověký dřevoryt. Svými dekorativními sgrafity vyzdobil mnoho staveb na Vysočině, mimo jiné vnějšek i interiér novoměstského kostela.

Novoměstsko obohatili svými díly též četní **sochaři**, zejména pak zdejší rodák *Jan Štursa* (1880-1925), autor známé Písně hor a dalších soch, které můžeme v Novém Městě obdivovat. Dalším významným novoměstským rodákem je národní umělec, sochař *Vincenc Makovský* (1900-1966).

#### 6.1.2.5 Sportovní akce

Na Novoměstsku a zejména v samotném Novém Městě se koná řada sportovních akcí. Nejznámější akcí světového významu je bezesporu **Zlatá lyže**, nejvýznamnější běžecký závod v Česku, který se objevuje pravidelně v kalendáři Světového poháru Mezinárodní lyžařské federace (FIS). První oficiální ročník proběhl již v roce 1934. Bojovalo se o putovní trofej – malou lyži na mramorovém podstavci vyrobenou ze zlatých dukátů. Nejlepší podmínky pro závod nabízel Harušův kopec, kde později vznikl Ski areál. V závodech na střední tratě a nověji i v divácky atraktivních sprintech nastupovali ti nejlepší světoví závodníci v čele s českou lyžařkou Kateřinou Neumannovou. Na tratích v lese Ochoza a u hotelu SKI přihlíží často více než 20 tisíc diváků.



## 6.2 Realizační předpoklady cestovního ruchu v oblasti

### 6.2.1 Základní infrastruktura (ubytovací a gastronomická zařízení)

Do základní infrastruktury řadíme zařízení sloužící k ubytování a stravování návštěvníků - hotely, penziony, ubytovny, kempy a gastronomická zařízení - restaurace, hostince, bufety, cukrárny, vinárny apod.

Objem i struktura ubytovací kapacity dokládají, že Novoměstsko je významným regionem cestovního ruchu i v celostátním měřítku (Galvasová et al., 2001). Ubytovací zařízení jsou koncentrována převážně do několika hlavních lokalit (Nové Město na Moravě, Tři Studně – Fryšava, Sněžné – Křižánky).

V roce 2001 bylo v mikroregionu Novoměstsko vykazováno celkem 60 **hromadných ubytovacích zařízení**, z toho 16 hotelů a 46 ostatních zařízení, s celkovým počtem 2704 lůžek, z toho 1500 v hotelích a 630 lůžek v 19 penzionech (Galvasová et al., 2001). Počet lůžek po přepočtu na jednoho obyvatele regionu převyšoval asi 2,8 krát celostátní průměr. Největší podíl tvoří ubytovací zařízení hotelového typu (v 17 hotelích je to zhruba 55 % ubytovací kapacity – Galvasová et al., 2001). Druhou největší skupinu tvoří penziony (19 penzionů nabízelo zhruba 23 % ubytovací kapacity).

Specifikem oblasti byl až do počátku 90. let minulého století velký podíl ubytování v podnikových a odborářských rekreačních zařízeních. V průběhu hospodářské transformace se tato zařízení otevřela všem účastníkům cestovního ruchu. Poměrně malá byla kapacita ubytování v soukromí a kapacita turistických ubytoven jednoduchého typu. Nabídka ubytování v soukromí se v posledních letech rozšiřuje, obvykle se jedná o zařízení s kapacitou do 10 lůžek, jako je např. na následujícím obrázku.

Obr. 7: Rekreční domek v obci Kuklík

*zdroj: <http://www.e-chalupy.cz/vysocina/kuklik-ubytovani-chalupa-pronajmuti-1080.php>*



Z hlediska koncentrace ubytovacích zařízení se zřetelně projevuje rozdíl mezi severní a jižní částí mikroregionu, přičemž v severní oblasti je některé ubytovací zařízení téměř v každé obci, zatímco v jižní části je to pouze v Radešíně a Radešínské Svratce. Nejvíce lůžek vykazuje Nové Město na Moravě (725), na druhém místě jsou Tři Studně (635 lůžek) a na třetím místě Sněžné s 500 lůžky. Z neznámějších a největších hotelů oblasti lze jmenovat hotel Devět skal v Milovech (210 lůžek), hotel Medlov u stejnojmenného rybníka u Fryšavy (205 lůžek) nebo známý hotel Ski u běžeckých tratí v Novém Městě. Přehled ubytovacích zařízení v mikroregionu a jejich kapacitu uvádí tabulka (2):

Tab.2: Přehled ubytovacích zařízení v Mikroregionu Novoměstsko, zdroj: Program rozvoje Mikroregionu Novoměstsko, 2001

Obec	Typ zařízení	Název	Ubytovací kapacita (počet lůžek)
Borovnice	ubyt. hostinec	Ubytovací hostinec Borovnice	
Fryšava pod Ž. h.	hotel**	Hotel Medlov	205
Fryšava pod Ž. h.	turist. ubytovna	Turistická ubytovna Fryšava	40
Fryšava pod Ž. h.	penzion	Penzion Šteflíčkoví	8
Fryšava pod Ž. h.	penzion	Penzion Němec	5
Jimramov	ubytovna	Ubytovna OÚ	7
Jimramov	ubytovna	Sokolovna (ISS Nové Město n. M.)	10
Krásné	penzion	Penzion Krásné	34
Křižánky	penzion	Penzion Bukáček	30
Kuklík	penzion	Penzion Kukla	45
Kuklík	penzion	Na Mlýně	40
Kuklík	ubyt. v soukromí	Ubytování v soukromí Hradil	8
Lišná	penzion	Lišenský dvůr	30
Lišná	penzion	Minipenzion Stará hospoda	8
Nové Město n. M.	hotel ***	Ski hotel	112
Nové Město n. M.	hotel *	Hotelový dům Duo	160
Nové Město n. M.	hotel *	Hotel Maršovská rychta	38
Nové Město n. M.	hotel	Hotel Panský dům	12
Nové Město n. M.	hotel	Hotel Artis	20
Nové Město n. M.	hotel	Hotel Rokytno	20
Nové Město n. M.	penzion	Student penzion	47
Nové Město n. M.	tur. chata	Turistická chata Studnice	6
Nové Město n. M.	penzion	Penzion Apollo	45
Nové Město n. M.	penzion	Penzion Vrchovina	45
Nové Město n. M.	penzion	Romantika	15
Nové Město n. M.	ubytovna	Subterra	
Nový Jimramov	ubytovna	Ubytovna ISS Nové Město n. M.	20
Nový Jimramov	ubyt. v soukromí	Ubytování v soukromí Fiala	15
Nový Jimramov	ubyt. v soukromí	Ubytování v soukromí Filipová	8
Nový Jimramov	ubyt. v soukromí	Ubytování v soukromí Boháček	8
Radešín	hotel ***	Hotel Radešín	74
Radešín	rekr. středisko	Školící středisko ČSÚ Praha	5
Radešínská Svratka	rekr. středisko	Rekreační chata TJ	20
Sněžné - Milovy	hotel **	Hotel Devět skal	210
Sněžné - Milovy	hotel	Hotel Gaudeamus	50
Sněžné	hotel *	Hotel Sněžné	50
Sněžné - Vříšť	penzion	Panský dům	30
Sněžné	penzion	Solitary II	80
Sněžné	penzion	Penzion Podlesí	
Sněžné - Blatiny	rekr. středisko	Chata VHS Brno	80
Tři Studně	hotel **	Penzion Sykovec	58
Tři Studně	hotel *	Hotel Tři studně	35
Tři Studně	chatky	Morava centrum	42
Tři Studně	hotel **	Vysočina	93
Tři Studně	hotel **	Rekreační středisko Horácko	53
Tři Studně	hotel **	Rekreační středisko Horník	100
Tři Studně	rekr. středisko	Na mýtince	42
Tři Studně	penzion	Pegas	75
Tři Studně	penzion	Penzion Zátíší	22
Tři Studně	rekr. středisko	Rekreační středisko EMZET	40
Tři Studně	penzion	U pramene	31
Tři Studně	penzion	Duha	44
Věcov	ubyt. v soukromí	Ubytování v soukromí Kadeřávek	18
Věcov	ubyt. v soukromí	Ubytování v soukromí Totušek	10
Věcov	ubyt. v soukromí	Ubytování v soukromí Topinka	8
Věcov	ubyt. v soukromí	Ubytování v soukromí Zítka	8
Věcov	ubyt. v soukromí	Ubytování v soukromí Straka	10
Zubří	rekr. středisko	Rekreační středisko BVV	110
Zubří	dětský tábor	Dětský tábor Žďas	60

Jedním z významných problémů udržitelného cestovního ruchu je otázka rekreační, resp. turistické únosnosti území, kterou lze vyjádřit dle zatížení území, tedy počtu turistických a rekreačních lůžek na km<sup>2</sup>. Hodnota turisticko-rekreačního zatížení území byla v Novém Městě vyčíslena na 35-50 lůžek a **turisticko-rekreační zatížení** území se jeví jako **velmi významné**.

Gastronomická zařízení jsou rozmístěna rovnoměrně po celém mikroregionu, prakticky v každé obci je restaurace nebo hostinec. Nejvíce těchto zařízení je pochopitelně v Novém Městě na Moravě, kromě restaurací zde najdeme i vinárny, kavárny nebo bary. Restaurace na vesnicích slouží zejména místním, často jsou ale i známé a oblíbené mezi turisty (zejména v severní části oblasti). Za zmínku stojí například hospůdka U Janečků v Kadově, kde lze dostat místní specialitu – likér Kadovánek (obdoba někdejšího Samotínského vánku podávaného na Samotíně, který se už nevyrábí).

### 6.2.2 Dopravní infrastruktura a dopravní obslužnost území

Nejvýznamnějším dopravním tahem je silnice I. třídy I/19, která prochází oblastí ze Žďáru nad Sázavou přes Nové Město na Moravě směrem na Bystřici nad Pernštejnem. Tato dopravní komunikace je značně využívána, intenzita dopravy dosahuje 4-8 tis. automobilů denně. Dalšími významnými komunikacemi jsou silnice II. třídy II/354 z Radostína nad Oslavou přes Nové Město do Sněžného a Svatky (tato komunikace má i velký význam pro dopravu za rekreaci), silnice II/360 z Bobrové přes Nové Město do Jimramova a silnice II/385 z Olešné do Dolních Louček a dále do Kuřimi. Tuto kostru doplňují silnice III. třídy, které jsou vesměs v zanedbaném stavu.

Mikroregion je obsluhován i dopravou železniční. Novým Městem prochází trať č. 251 ze Žďáru nad Sázavou do Tišnova. Jedná se o regionální jednokolejnou neelektrifikovanou trať. Dostupnost oblasti po železnici lze hodnotit jako průměrnou, vzhledem k tomu, že trati č. 250 spojující Prahu s Brnem přes Žďár nad Sázavou se vyhnulo vedení hlavního železničního koridoru (přes Českou Třebovou a Svitavy do

Brna). Cesta vlakem do Nového Města z Prahy trvá v optimálním případě 3 hodiny, z Brna 1 hodinu 40 minut.

Mikroregion je obsluhován i veřejnou autobusovou dopravou. Zejména o víkendech je ovšem její rozsah často hodnocen jako nevyhovující, vzhledem k tomu, že mnoho spojů bylo zredukováno pro nerentabilitu. Při dotazníkovém šetření provedeném r. 2000 na obecních úřadech vyjádřila řada obcí nespokojenost se stavem autobusové dopravy.

Je zřejmé, že většina návštěvníků oblasti dnes využívá při své cestě osobní automobil. Týká se to zejména návštěvníků, kteří jsou v oblasti ubytováni více dní. Řada turistů však oblast navštíví krátkodobě, třeba na jeden den, a ti často využívají veřejnou dopravu. Zlepšování kvality dopravní obslužnosti území lze tedy vidět jako významné pro rozvoj environmentálně šetrného turismu v oblasti. Současný stav veřejné dopravy není v tomto ohledu zcela uspokojivý.

### **6.2.3 Sportovně-rekreační (doprovodná) infrastruktura**

#### 6.2.3.1 Trasy pro pěší turistiku

Pěší turistika je nejstarší formou turistiky. Je nejméně náročná na vybavení, je možno ji provozovat po většinu roku. Turistické značení v ČR je na vysoké úrovni a jeho síť je velmi hustá. Klub českých turistů vyznačuje turistické trasy již od konce 19. století.

Novoměstsko má pro pěší turistiku velmi dobré podmínky a síť značených cest je poměrně hustá. Její rozsah lze považovat za stabilizovaný.

Ze samotného Nového Města vychází několik turistických tras. Většina vede směrem na sever, do atraktivnější části oblasti. Na jih směřuje pouze jedna trasa – *červená* vedoucí přes Petrovice, Řečice do Obyčtova. *Zelená* trasa vede z Nového Města kolem Novoměstského koupaliště na Tři Studně a dále do Skleného. Ze Tří Studní lze pokračovat po *modré* trase na Paseckou skálu. *Žlutá* trasa vede z Nového Města přes Maršovice a Studnice do Odrance. Po *modré* značce se lze vydat od hotelu Ski na Vlachovice, Tři Studně a dále na Fryšavský kopec a Cikháj, nebo

opačným směrem přes Jiříkovice do Žďáru nad Sázavou. V okolí Nového Města jsou vyznačeny ještě dva okruhy místním značením – modrý a červený. Mezi další oblíbené trasy patří červená hřebenová trasa ze Sněžného přes Dráteničky na Devět skal, trasa z Křižánek na Čtyři palice a několik dalších značených tras.

Na Novoměstsku byly v r. 2008 vyznačeny dvě nové naučné stezky. První z nich se nachází v obci Krátká, která je vesnickou památkovou rezervací. Tuto stezku spravuje CHKO Žďárské vrchy. Druhá naučná stezka se nachází v Koníkově a měří 3,5 km. Vede zčásti po asfaltových komunikacích a zčásti po polních cestách. Na trase je 15 zastavení, která se věnují přírodě, lidové architektuře, odbojové činnosti a historii obcí (Galvasová et al., 2008).

#### 6.2.3.2 Cykloturistické trasy

Jsou to trasy vhodné pro jízdu na kole. Rozlišují se *cyklotrasy*, které jsou značeny silničním značením a vedou po silnicích a dobrých místních komunikacích, a *cykloturistické trasy*, značené pásovým značením obdobně jako trasy pro pěší, které vedou po horších polních či lesních cestách nebo terénem.

Oblastí prochází dálková trasa *Jeseník-Znojmo*, konkrétně její část č.103. Ta začíná v Kadově a vede zajímavou krajinou přes Fryšavu a Tři Studně do Nového Města a dále pokračuje na jih za hranice mikroregionu do Třebíče. Trasu křížují dálková trasa *Praha - Brno*, *Santiniho cyklotrasa*, *Pražská trasa* a *Posázavská trasa*, která se s ní křížuje právě v Novém Městě na Moravě, jímž prochází z východu na západ a vede dále přes Žďár nad Sázavou, Přibyslav, Havlíčkův Brod, Světlou, Ledec a Zruč nad Sázavou až do Českého Šternberka.

*Mlynářská stezka* je nadregionální cyklistická trasa, jejímž hlavním motivem je historie mlynářství. Délka stezky dosahuje 184 km, trasa začíná v Novém Městě na Moravě a směřuje na jih až na území Dolního Rakouska. *Santiniho cyklotrasa* je věnována významnému staviteli Janu Blažejovi Santinimu a vede kolem jeho barokních staveb na Žďársku, výchozí bod je Němečkův hostinec ve Vojnově Městci, celková délka je 64 km. Cyklotrasa dále vede přes Žďár nad Sázavou, Obyčtov, Ostrov nad Oslavou, Bobrovou, Zvoli do Bystřice nad Pernštejnem.

V červnu 2008 bylo vyznačeno asi 100 km nových tras, které se snaží využít hlavně místních komunikací s malým provozem, polní a lesní cesty. Tento projekt lze hodnotit velice kladně, vzhledem k tomu, že starší vyznačené cyklotrasy vedly často po silnicích II. třídy s hustým provozem, čímž byla ohrožena bezpečnost cyklistů. Síť nových tras umožní plánovat okruhy různé délky a s různým stupněm náročnosti. Síť značených tras pro pěší turistiku a cyklotras v okolí Nového Města na Moravě znázorňuje obr. 8.

Obr. 8: Pěší trasy a cyklotrasy na Novoměstsku, zdroj: [www.mapy.cz](http://www.mapy.cz)



### 6.2.3.3 Lyžařská turistika a sjezdové lyžování

Novoměstsko nabízí díky své poloze a nadmořské výšce ideální podmínky pro zimní lyžařskou turistiku. Oblast je centrem lyžování na Vysočině. Lyžování a výroba lyží zde má více než stoletou tradici. V zimním období je zde strojově upravováno mnoho km lyžařských tras, které vedou zejména směrem na Tři Studně, Studnice, Odranec, Jimramov, Sněžné nebo na Žďársko (viz.obr.9). Trasy jsou

propojeny s trasami sousedních regionů (Žďársko, Svratecko, Bystřicko, Poličsko) a vzniká tak rozsáhlý areál běžeckého lyžování, který má v České republice obdobu snad jen na Šumavě.

V oblasti je též několik středisek sjezdového lyžování, z nichž nejvýznamnější je Harusův kopec u Nového Města. V posledních letech zde byla vybudována moderní lanovka, která nahradila starší vlek a zvýšila tak přepravní kapacitu na 1400 osob za hodinu. Délka sjezdovky je 550 m, sjezdovka je uměle zasněžována a osvětlena. Další lyžařské vleky se nacházejí např. v Jimramově nebo v Roženeckých Pasekách.

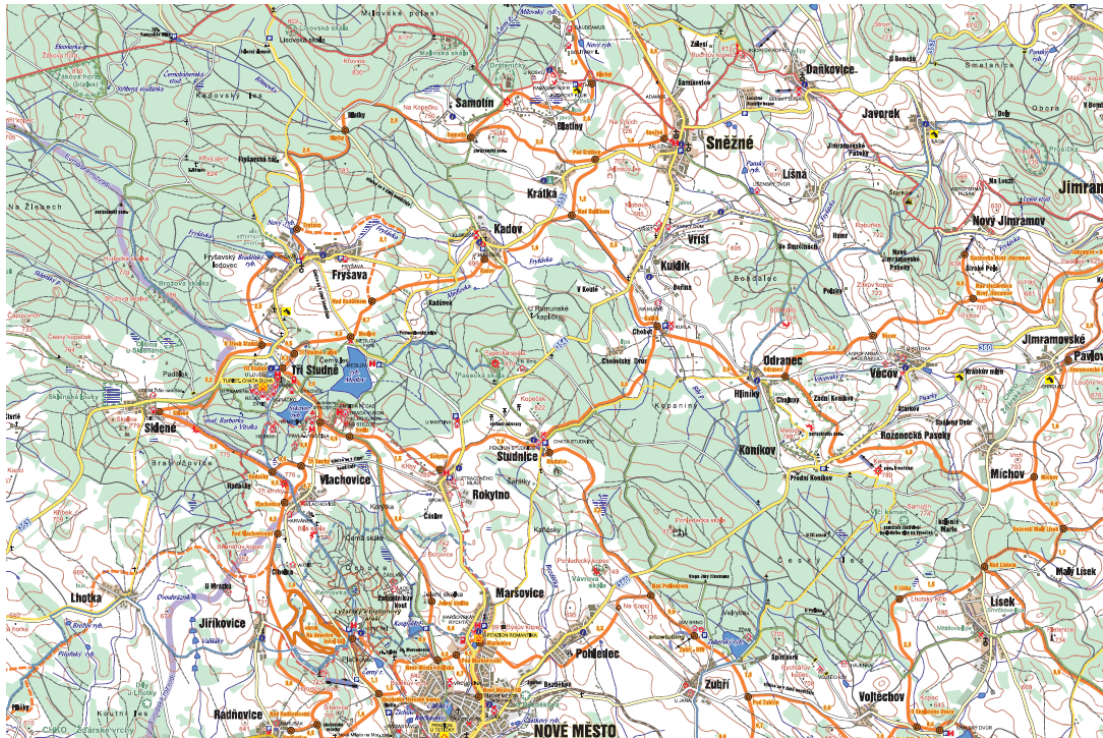
V oblasti se začíná provozovat i jeden z nejmladších outdoorových sportů – **snowkiting**, neboli jízda na lyžích za tažným drakem, pro který jsou na řadě míst Novoměstska ideální podmínky.

Obr.9: Běžecký areál u hotelu SKI, zdroj: Zpravodaj Novoměstsko, 01, 2009





Obr. 10: Lyžařské trasy na Novoměstsku (1 cm=cca 0,5 km),  
zdroj: <http://lyzovani.nmmn.cz/images/mapy/mapaA4.pdf>



#### 6.2.3.4 Další formy turistiky

Další formou turistiky, které se v posledních letech bouřlivě rozvíjí, je **hipoturistika**, tedy turistika na koni. V ČR se postupně realizuje značení tzv. hipotras. Na Novoměstsku zatím tyto trasy vyznačeny nejsou, ale funguje zde několik **jezdeckých stanic**. Jsou to tyto stanice: Jezdecký klub Blatiny, Stáj Sága v Javoroku, Selské stavení v Jimramovských Pavlovicích, stáj Hana Raková v Kuklíku, Kidova louka v Křižánkách a Korábský mlýn ve Věcově.

Velmi zajímavou a novou turistickou aktivitou je tzv. **geocaching**, což je v podstatě turistika s použitím GPS navigace spojená s vyhledáváním schránek (cache) na různých zajímavých místech. Na Novoměstsku je již několik desítek takových schránek. Pro ilustraci uvádím výpis z [www.geocaching.com](http://www.geocaching.com) pro schránku umístěnou v lokalitě **Rumpoltův Mlýn** mezi Žakovou horou a Devíti skalami, který zároveň názorně ilustruje princip geocachingu.

GPS souřadnice: N49°39.658 E016°00.808

„V hlubokých lesích Českomoravské vysočiny se nachází místo, které Vás okouzlí svou scenerií. V místě bývalého Rumpoltova mlýna na řece Svratce je nově rekonstruovaná nádrž na zachycení vody z tajícího sněhu a bouřkových dešťů. Spolu s nedalekými drsnými skalami v oblasti Devíti skal a pralesem na Žákově hoře vytváří nezapomenutelnou oázu klidu uprostřed krásné divoké přírody.

Obr.11: Rumpoltův mlýn – nádrž, zdroj: [www.geocaching.com](http://www.geocaching.com)



Výchozí souřadnice Vás zavedou pouze k turistickému odpočívadlu. Pokud budete chtít nalézt cache, máte tři možnosti. Můžete cestu do této oblasti spojit s návštěvou málo známých skalních útvarů (cache [GC10Z14](#)), Černé a Bílé skály u Křížánek, kde naleznete indicii P potřebnou pro nalezení i této cache. Druhá možnost je možná jednodušší, ale zato vás trochu potrápí matematika. P je takové malé celé číslo, jehož třetí a čtvrtá mocnina je dělitelná 25. Použijete-li indicii P, pak je zároveň  $ABC = P^3 + 1$

Třetí možnost je kombinace obou předchozích. Zavede Vás nejen do blízkosti drsných skal, ale umožní Vám i kontrolu nalezené indicie. Výsledná cache je na souřadnicích: N49°39.C(3B+1)(2A+2) E016°00.(3B+1)“

## 6.3 Aktivity vybraných obcí mikroregionu v oblasti cestovního ruchu a rekreace

### Nové Město na Moravě

Obr.12: Nové Město na Moravě, zdroj: <http://www.nmm.cz/>



Je sídlem mikroregionu a jeho největším městským centrem. Nabízí mnoho příležitostí pro zimní i letní rekreaci a též netradiční formy cestovního ruchu. V období 18.-20.6.2010 se zde např. uskuteční 32. setkání Nových Měst Evropy. Město se tak na tři dny stane místem setkání obyvatel celkem 36 českých, slovenských, polských, maďarských, německých i rakouských Nových Měst.

### Rozvoj cykloturistiky na Novoměstsku

Do konce roku 2008 byla na Novoměstsku vybudována řada nových cyklotras značených po komunikacích pro nemotorová vozidla (převážně lesní cesty) a cyklotras značených po cestách, které svým charakterem neumožňují jízdu motorových vozidel (převážně polní cesty). Ve spádovém území je vyznačeno celkem 200 km cyklotras. V letech 2007 - 2008 bylo do podpory cyklistiky s podporou Fondu Vysočiny vloženo 500 tis. Kč. K propagaci cykloturistiky přispívá také vydaná letní turistická a cyklistická mapa s vyznačením kvality povrchu komunikací. V obcích Mikroregionu Novoměstsko se postupně doplňují stojany na kola u turistických cílů, obchodů i veřejných objektů. V Novém Městě na Moravě v centru městské památkové zóny půjčuje městské informační centrum zámek ke speciálnímu uzamykatelnému stojanu na kolo. V současnosti probíhají opravy

dalších turistických cest oblíbených mezi cyklisty, s využitím spolufinancování z Fondu Vysočiny. V červenci 2010 proběhne v Novém Městě na Moravě již posedmé sraz vyznavačů jízdy na horských kolech.

V oblasti dosud neexistuje žádná cyklistická stezka, vedená po samostatném zpevněném tělese. Myslím, že by bylo vhodné takovou stezku zřídit pro umožnění bezpečné dopravy cyklistů. Nabízí se trasa cyklostezky z Nového Města do přidružených sídel Pohledec a Maršovice.

### **Bobrůvka**

Bobrůvka je typickým příkladem území, které je vhodné pro měkkou neboli šetrnou turistiku. Má zemědělský charakter a je vyhledáváno rekreanty především z Brna pro svoji polohu, příznivé klimatické podmínky a přírodní krásy. Rekreanty sem lákají rozsáhlé "houbařské" lesy, sběr lesních plodů, rybníky i prosté procházky po okolí. V obci je 85 trvale obydlených domů a dalších 60 rekreačních chalup a chat. Obcí tohoto typu, které mají velký potenciál pro **ekoagroturistiku**, je v mikroregionu hodně a pravidelně je v nich velký podíl rekreačních chalup. Obvykle je v místě nebo v okolí i řada zajímavostí kulturně-historického, přírodního a technického charakteru, někdy i rybářské revíry (<http://www.bobruvka.cz>). Patří mezi ně např. Bohdalec, Borovnice u Jimramova, Kuklík, Líšná, Mirošov, Račice, Řečice a další. Na obrázku je jedna z typických rekreačních chalup v oblasti.

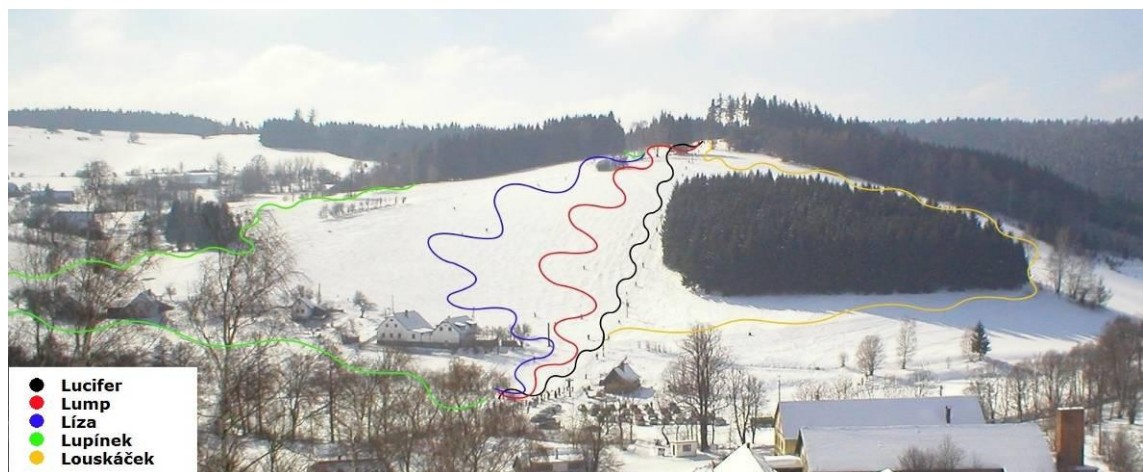
Obr.13: Chalupa v Líšné, zdroj <http://www.obeclisna.w1.cz>



## Jimramov

Městys Jimramov, nazývaný někdy „Meránem Vysočiny“ je velmi bohatý na kulturně-historické památky i na přírodní zajímavosti (skalnatý hřeben Prosíčka). Jeho historické jádro je městskou památkovou zónou. Nedaleký SKI areál Jimramov je svojí rozlehlostí, členitostí a množstvím tras pro sjezd ojedinělý na Vysočině. (<http://www.skijimramov.cz/>). Poskytuje výborné lyžařské prostředí jak pro náročné lyžaře, tak i pro naprosté začátečníky. Na vysoké úrovni je zde udržován snowpark, 800 m dlouhá skikrosová trať Kanada a velmi oceňovaná je i možnost freestylového lyžování.

Obr.14: SKI areál Nový Jimramov, Zdroj: <http://www.skijimramov.cz/>



## Sněžné

Sněžné (dříve Německé) je obklopeno krásnou krajinou a je jedním z důležitých východisek pro turistiku na Vysočině. Přírodní krásy lákaly do Sněžného mnoho významných osobností. I zde byly v minulosti železářny a sklárny. V okolí na hřebenech jsou skalní rulové útvary vyhledávané horolezci. Členité skalní skupiny v této oblasti (Drátník, Čtyři palice, Pasecké skály a další) jsou přitažlivé pro horolezce po celý rok. Žďárské vrchy jsou od r. 1970 vyhlášeny chráněnou krajinnou oblastí a převážná většina skal je chráněna jako přírodní památka. Je proto nutné dodržovat stanovené podmínky pro provozování horolezecké činnosti v CHKO Žďárské vrchy.

## **Blatiny a Samotín**

Blatiny a Samotín jsou typické vsi pozdní horské kolonizace s rozptýlenou zástavbou. Jednotlivé chalupy vznikaly uprostřed obdělávaných polí, luk a pastvin. Roztroušené chalupy, mnohde ještě se zachovalou lidovou architekturou, slouží dnes převážně rekreaci. Místní legendou se stala samotínská hospoda a její "Samotínský vánek" - bylinný likér, který podle vlastního receptu vyráběl a návštěvníkům samotínské hospody prodával bývalý hostinský.

V obci je jezdecký klub Blatiny, který nabízí kompletní služby v oblasti agroturistiky a hipoterapie včetně různých atrakcí, jako např. vyjížďky pивním vozem.

Obr.15: Blatiny, zdroj: <http://www.snezne.cz/blatiny/>



## **Milovy**

Milovy u Sněžného jsou významným rekreačním střediskem a východiskem túr do nejkrásnějších částí Žďárských vrchů. Jihozápadně od Milov je dobře dostupný vrcholový hřeben Žďárských vrchů s Devíti skalami, Lisovskou skálou, Malinskou skálou a Drátníkem. Severně od Milov vedou turistické značky ke dvěma pozoruhodným skalním útvarům: Čtyři palice a Milovské perničky. Z vrcholů jsou krásné výhledy přes Milovskou kotlinu na centrální hřebeny Žďárských vrchů.

V minulých staletích zde byly železářny a sklárny. Na břehu Milovského rybníka (na obrázku) je moderní hotel Devět skal a další rekreační střediska.

Obr.16: Milovský rybník, zdroj: <http://www.snezne.cz/milovy/>



### **Vříšť**

Obec nedaleko Sněžného s dlouholetou železářskou a sklářskou minulostí. Od Vříšťě začíná nejkrásnější úsek povodí říčky Fryšávky. Jako jedinečné území s harmonickou kulturní krajinou bylo povodí Fryšávky zařazeno Mezinárodní unií pro ochranu přírody a přírodních zdrojů (IUCN) do tzv. Zelené knihy, která je celosvětovým seznamem chráněných území. V minulosti měla tato říčka velký význam pro pohon hamrů, mlýnů a pil.

### **Křižánky**

Vesnická památková rezervace s rozvinutými rekreačními příležitostmi, v jejíž blízkosti jsou vrcholové skály Žďárských vrchů s horolezeckými terény. V Křižánkách byly na Vysočině poprvé použity lyže a v současné době zde jsou udržovány lyžařské okruhy. Obcí protéká řeka Svratka, která pramení nedaleko odtud pod Žákovou horou.

## Radešín

Hlavní zajímavostí obce je bývalý cisterciácký klášter, později zámek, z něhož se ve druhé polovině 20. století stala ruina, a nyní je novými majiteli rekonstruován. Od zámku startují vyhlídkové lety horkovzdušným balónem, což je vyhledávaná turistická atrakce („Balónový zámek“). (<http://www.hrady.cz/index.php?OID=2140>)

Obr.17: Radešín, „balónový zámek“, zdroj: <http://www.abc-hotel.cz/cz/oo297-balonovy-zamek-radesin>



## Tři Studně

Centrum rozsáhlé rekreační oblasti zahrnující známé rybníky Sykovec a Medlov s několika hotely, penziony a chatovými osadami. Vesnice se díky svým ideálním klimatickým podmínkám stává oblíbeným cílem mnoha návštěvníků - zimy



jsou bohaté na sněh, rybníky v létě umožňují ideální koupání. V roce 2004 bylo ve Třech Studních slavnostně založeno nejmenší náměstí na světě nazvané *Náměstí Evropské Unie*, zaznamenané v české knize rekordů. (<http://tristudne.e-vysocina.cz/>)

Od tohoto roku se v obci každoročně pořádají slavnosti připomínající výročí založení této kuriozity. Vesnici proslavilo několik významných osobností. Ve vesnici se nachází letní galerie, která během roku pořádá mnohé výstavy a kulturní akce.

### **Věcov**

Tato obec je z hlediska cestovního ruchu pozoruhodná Ekoagrofarmou Kadeřávek na statku se založeným chovem ovcí a ekologickým hospodařením. Ubytovací zařízení poskytuje celkem 38 lůžek a školicí místnost pro pořádání kurzů. Okolí má výborné možnosti pro letní i zimní rekreaci.

### **Zubří**

Nedaleko obce u rybníka je rekreační středisko Veletrhů Brno. Název obce souvisí se skutečností, že obec byla založena na samotných hranicích původního pernštejnského panství. Dnešní Zubří disponuje krásným okolím, které mimo čisté přírody nabízí k návštěvě i řadu kulturních a turistických zajímavostí. Rekreační středisko BVV je ideálním místem pro rodinnou rekreaci, turistiku, cykloturistiku po značených stezkách, houbaření a sportovní aktivity včetně rekreačního koupání v Zuberském rybníku. Středisko je také vhodné pro firemní školení, semináře, pobyty a výlety školní mládeže apod. Podle přání zákazníka může zabezpečit akreditovanou agenturu pro zajištění outdoorových aktivit a organizování sportovních soutěží. (<http://www.obeczubri.cz/>)

U Zuberského rybníka je ještě rekreační středisko ZO OS KOVO Žďas Žďár nad Sázavou, které poskytuje ubytování v chatkách s 60 místy.

## 6.4 Hodnocení strategického plánu rozvoje mikroregionu

Mikroregion Novoměstsko je součástí kraje Vysočina a vztahují se na něj v přiměřeném rozsahu závěry ze strategie rozvoje cestovního ruchu v tomto kraji, která byla vypracována pro období 2008 – 2013. Kromě toho má mikroregion vlastní program rozvoje (Galvasová et al., 2001), jehož jednou kapitolou je cestovní ruch. Tento program by však bylo třeba pravidelně aktualizovat, především z hlediska zařazení nově připravených projektů. Mikroregion má každoroční podporu rozvoje cestovního ruchu ze strany kraje Vysočina. Např. v roce 2009 přispěl Fond Vysočiny kromě jiného na realizaci projektu „Rozvoj turistiky a cykloturistiky na Novoměstsku 2009“. Tento projekt uspěl v grantovém programu „Doprovodná infrastruktura cestovního ruchu 2009“. Z fondů kraje Vysočina se mikroregionu daří získávat dotace v celkové výši 1 – 1,5 milionu Kč ročně.

V této kapitole shrnuji strategické cíle v oblasti rozvoje cestovního ruchu a souvisejících oblastech z obou zmíněných dokumentů a uvádím příklady a náměty pro jejich realizaci v praxi. Pokusím se též zhodnotit, nakolik se daří v Mikroregionu Novoměstsko realizovat hlavní cíle strategie - vybudovat a rozvíjet pozici regionu jako atraktivní turistické destinace. Hodnocení zaměřím zejména na tyto aspekty a prioritní oblasti rozvoje cestovního ruchu:

- Rozvoj a modernizace infrastruktury cestovního ruchu v mikroregionu
- Posilování atraktivity různých typů turistické nabídky
- Tvorba produktů cestovního ruchu, jejich uplatnění na trhu a marketing

### 6.4.1 Rozvoj a modernizace infrastruktury cestovního ruchu v mikroregionu

#### Ubytovací a gastronomická zařízení

Úroveň ubytovacích zařízení v oblasti je rozdílná a obecně by bylo třeba zkvalitnit jejich vybavenost, zvýšit standard služeb a tím i konkurenceschopnost turistické infrastruktury, dosáhnout tak zvýšení návštěvnosti a obsazenosti, zejména v mezisezónách. Specifikem Novoměstska je několik velkých zařízení, která dříve



sloužila pro podnikovou a odborářskou rekreaci, nyní jsou však většinou v soukromých rukou a otevřena široké veřejnosti. V minulých desetiletích se v oblasti značně rozšířila **individuální rekreace**, reprezentovaná nyní několika velkými lokalitami s chatovou zástavbou a rekreačními chalupami (Tři Studně, Sněžné – Blatiny - Křižánky). V těchto oblastech je největší turisticko-rekreační zatížení oblasti, měřené v počtu lůžek pro individuální i hromadnou rekreaci na kilometr čtvereční (35 i více). Problémem může být potenciální konflikt záměrů výstavby s hledisky ochrany přírody v mikroregionu. Překvapivě nízká koncentrace ubytovacích zařízení je v Jimramově a okolí, což je v kontrastu se zdejší velmi atraktivní krajinou. Oblast Jimramovska by si jistě zasloužila větší rozvoj ubytovacích kapacit a turistické infrastruktury vůbec.

### **Sportovně- rekreační zařízení**

V mikroregionu je vybudována síť **turistických značených cest**, jejichž značení je dobře udržováno Klubem českých turistů. Trasy je však třeba vybavit drobnou infrastrukturou (odpočinková místa, přístřešky, lavičky) a informačními panely zaměřenými na přírodní a kulturní zajímavosti. Existuje také řada dosud nevyužitých námětů pro zřízení naučných stezek, které by seznamovaly návštěvníky s místní přírodou, kulturní i hospodářskou historií, technickými památkami, architekturou, náboženskými tradicemi a pobytem významných osobností. V mikroregionu je dále síť **cyklotras** různých typů a různé kvality. Díky dotacím byly některé cyklotrasy vybaveny venkovními cyklomapami a odpočívadly. Na mnoha místech jsou však vedeny i po silnicích s vyšším provozem, zejména v obcích. Bude třeba vybudovat nové úseky a zlepšit kvalitu povrchu některých cyklostezek, jejich atraktivitu pak zvýšit vybudováním nových odpočinkových míst s občerstvením. Příznivě hodnotím vyznačení nových cyklotras v r. 2008, které jsou vedeny převážně po málo frekventovaných komunikacích, polních a lesních cestách. V oblasti zatím chybí cyklostezka vedená po samostatném zpevněném tělese odděleném od silničního provozu. Tuto cyklostezku by bylo vhodné vybudovat zejména v rámci spojení Nového Města na Moravě s přílehlými přidruženými obcemi. Některé trasy je možno doplnit úseky umožňujícími využití in-line bruslaři.

Podmínky pro **běžecké lyžování** jsou v mikroregionu velmi dobré a v řadě lokalit jsou vybudovány lyžařské areály nebo udržované běžecké okruhy různé

délky. Na několika vhodných místech (Nové Město na Moravě – Harusův kopec s umělým sněhem, Borovnice u Jimramova, Daňkovice, skiareál v Jimramově s možností freestylu) je též infrastruktura pro **sjezdové lyžování** a snowboarding, jejíž vybudování však vyžaduje poměrně velké investice, a proto se často omezuje na jednoduché lyžařské vleky. Mikroregion Novoměstska má proti sousedním oblastem výhodu větší nadmořské výšky a s tím související delší trvání sněhové pokrývky, což zvyšuje význam zimní sezóny. Území takto těží ze své jedinečnosti – větší lyžařské oblasti jsou odsud poměrně vzdáleny. Na obrázku je typická oblast pro rekreační lyžování v mikroregionu (Daňkovice):

Obr.18: Daňkovice, zdroj: <http://www.dankovice.cz>



V mikroregionu existuje rovněž značné množství přírodních **vodních rekreačních ploch** vhodných pro rozvoj pobytové turistiky u vody. Stav některých z nich však v pokročilém létě znemožňuje koupání v důsledku výskytu sinic a znečištění spojeného s chovem ryb. Rovněž infrastruktura související s rekreací u vody (údržba pláží, sprchy, sociální zařízení, skluzavky) není na dostatečné úrovni. K moderním formám cestovního ruchu patří rovněž **golfová turistika**, která přináší příslušné lokalitě značné výnosy. V oblasti není zatím golfové hřiště, nejbližší je u Svatky. Problémem při budování golfových hřišť v chráněné krajinné oblasti je získání souhlasu orgánů státní ochrany přírody. **Golfové hřiště** je navrhováno v katastru obce Fryšava pod Žakovou horou, severně od Tří Studní. Jednalo by se o

golfové hřiště nadregionálního významu. Hřiště by mělo i ekologický význam jako významná plocha zeleně obklopená intenzivně zemědělsky využívanou krajinou. Jako doplňková aktivita zvyšující turistický potenciál oblasti se jeví zařízení pro různé druhy **volnočasové sportovní a rekreační aktivity**, jako jízdárny a zařízení pro hipoturistiku (jezdecký klub Blatiny, Daňkovice, stáj Sága v Javorku zaměřená na hipoterapii), tenisové a squashové kurty, venkovní hřiště pro volejbal, nohejbal, skate parky, lanová centra, lezecké stěny, apod. Tato zařízení mohou být výhodně využívána jako doplňková aktivita návštěvníků při nepříznivém počasí. Vybavenost takovou infrastrukturou rovněž není v mikroregionu dostatečná. V oblasti dále zatím nejsou vyznačeny trasy pro hipoturistiku. Jejich realizaci lze očekávat v nejbližších letech v souvislosti s rychlým rozvojem tohoto druhu turistiky.

### **Zařízení pro kongresovou turistiku, léčebnou a wellness turistiku**

Poptávka po zařízeních umožňujících **kongresovou turistiku** roste a jejich rozšíření by přineslo regionu vysoké výnosy. Takové zařízení ovšem musí mít kapacitu alespoň 100 pokojů a příslušné technické vybavení. To prozatím splňuje pouze hotel Devět Skal v Milovech a blíží se k tomu hotely Medlov a SKI Nové Město na Moravě. Rozšíření služeb pro **léčebný cestovní ruch** v mikroregionu není ještě dostatečné. Přitom na národním i mezinárodním trhu narůstá zájem o zdravý životní styl a tyto služby by byly vhodným nástrojem pro prodloužení pobytu návštěvníků oblasti. Výhodou je blízkost a tradiční vazby silných center (Brno, Jihlava), z nichž je území mikroregionu snadno dostupné v rámci krátkodobých i dlouhodobých rekreačních pobytů. Některé větší hotely v oblasti mají svoje wellness a fitness centra, v roce 2009 byl rozšířen hotel SKI u Nového Města o veřejnosti přístupné wellness centrum s bazénem a dalšími atrakcemi, vybudované za pomoci dotace z fondů kraje Vysočina. V oblasti však zatím chybí specializované zařízení tohoto typu. Zastupitelstvo Nového Města na Moravě připravilo záměr na vybudování tzv. **Regecentra**, které by mělo tyto funkce splňovat. Předpokládá se návštěvnost až 250000 lidí ročně, což je v průměru 684 denně. Předpokládá se, že nové zařízení s hotelem bude sloužit klientele vyšší kategorie. Jedná se o investici v řádu téměř 400 milionů korun s možností dotace z Evropské unie. Pokud k realizaci dojde, bude to nepochybně znamenat velmi významný příspěvek k rozvoji cestovního ruchu v regionu.

#### 6.4.2 Posilování atraktivity různých typů turistické nabídky

Současným trendem je rozšiřování nabídky směrem k zážitkové turistice, využívající lokální specifika regionu.

##### Speciální regionální produkty cestovního ruchu

Kulturně-historické, technické (hamry, mlýny, výroba skla) a přírodní památky v oblasti umožňují rozvoj poznávací turistiky. Vyžadují však trvalou péči, údržbu okolí a vhodnou popularizaci, některé nejsou v dobrém stavu. Centrem poznávání **kultury a historie kraje** jsou zejména Nové Město na Moravě a Jimramov, významné památky jsou však i v okrajových částech mikroregionu (Bobrová, Radešín a další místa). Důležitá je rovněž péče o drobné památky, jako křížky, kapličky, zvoničky, sochy, apod. **Vesnické památkové rezervace** jsou v obcích Křižánky a Krátká, jejich atraktivita a propagace zatím není příliš velká. V mikroregionu je třeba podporovat turistiku zaměřenou na poznávání regionálních tradic a specifík, spojenou i s podporou pravidelných kulturních akcí v mikroregionu, případně obnovení starých historických tradic. Novým a stále se spontánně rozšiřujícím způsobem poznávací turistiky je **geocaching**, tj. turistika s GPS navigací a vyhledáváním informačních schránek v terénu.

##### Venkovská turistika, šetrné formy cestovního ruchu

Agroturistika a ekoagroturistika představují formy cestovního ruchu, které jsou velmi šetrné ke krajině a minimalizují negativní dopady cestovního ruchu na životní prostředí. V mikroregionu je venkovská turistika zatím málo rozšířena (Agroekofarma Kadeřávek ve Věcově) a její podpora by přispěla i ke stabilizaci venkovského prostoru. V seznamu členů Svazu venkovské turistiky ([www.svazvt.cz](http://www.svazvt.cz)) je pouze jeden člen z mikroregionu. Ekoagroturistika by byla vhodná zejména v turisticky méně využívaných lokalitách (jižní část mikroregionu, Jimramovsko). Rozšířenou formou „měkké turistiky“ je též oblíbené sbírání lesních plodů a hub v zalesněných oblastech.

### 6.4.3 Tvorba produktů cestovního ruchu, jejich uplatnění na trhu a marketing

#### Produktově zaměřené nabídky

Základní cestou pro rozvoj cestovního ruchu podle strategie rozvoje má být nabídka vlastních turistických produktů a programů, založená především na jejich jedinečnosti a atraktivnosti. Realizace rozvojových aktivit pak má vycházet jednak z podpory na regionální úrovni v rámci vlastní mikroregionální politiky (vybudování turistické organizační struktury, regionální turistický marketing), jednak i z účinnější podpory z krajské a celostátní úrovně, proklamované v koncepci státní politiky podpory rozvoje cestovního ruchu. Je to zejména podpora organizace a činnosti turistických informačních center, celorepublikové a regionální propagace a reklamy, podpora obnovy kulturních a historických památek. Pro mikroregion by bylo významné rozšířit nabídku **venkovské turistiky**, hipoturistiky, ekoagroturistiky. K produktově zaměřeným nabídkám je možno též využít produktů místní gastronomie a folklóru, řemesel a lidové architektury. Aby bylo možné tyto turistické produkty vytvořit a úspěšně je nabízet, je nutné vytvořit pro tyto záměry nezbytnou **organizační strukturu** – sledovat vývoj poptávky po jednotlivých produktech u skupin klientů, zajistit sestavení produktu, jeho marketing, reklamu, propagaci, prodej, a to ve spolupráci s podnikatelskou a veřejnou sférou při přípravě projektů. Tyto činnosti nejsou zatím v mikroregionu systematicky prováděny. Chybí rovněž vypracování ucelené koncepce turistického produktu regionu s komplexní nabídkou možností trávení volného času v regionu.

#### Propagace mikroregionu

V souladu se strategií jsou v regionu využívány propagační nástroje těchto typů:

- turistická informační centra, jejichž síť a aktivity by měly být rozšířeny (do obcí Tři Studně, Sněžné)
- regionální turistický informační systém
- mediální prezentace (rozhlas, periodika Vysočina, MF Dnes)
- účast na tuzemských veletrzích cestovního ruchu (Regiontour)

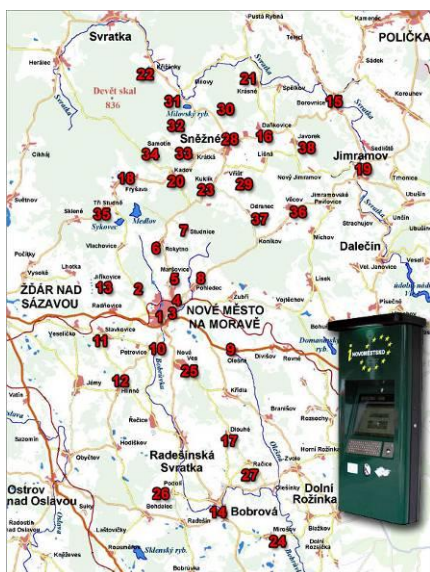
- příprava a vydávání informačních brožur a map
- rubriky o cestování v regionálním tisku (Zpravodaj Novoměstsko)

Mikroregion má vlastní internetové stránky, stejně jako všechny jeho obce. Kromě toho jsou zakládány samostatné stránky pro různé akce, např. pro „Setkání Nových Měst“. Velkou roli hrají též turistická informační centra, jejichž spolehlivé informace ovlivňují pobyt návštěvníků v regionu. Fungující informační centrum je v Novém Městě na Moravě, ale jejich síť by bylo třeba rozšířit a vybudovat v mikroregionu též informační středisko Chráněné krajinné oblasti Žďárské vrchy. V IC Nové Město na Moravě je možno zakoupit turistické mapy a v každé obci mikroregionu Novoměstsko jsou k dispozici letáčky s informacemi o konkrétní obci.

### Regionální informační síť Novoměstsko

V regionu bylo zřízeno 38 interaktivních informačních bodů (kiosků) v 19 obcích a 16 místních částech, které jsou 24 hodin denně veřejně dostupné, s bezplatným vysokorychlostním přístupem k Internetu a s přístupem k informacím informačního portálu obcí Novoměstska. Turisté tak mohou získat informace o doporučených turistických trasách, cyklotrasách a blízkých turistických zajímavostech, dále informace o ubytování, možnosti stravování, informace o servisech, obchodech, o dopravním spojení, počasí a to vše i ve vícejazyčném provedení (německý a anglický jazyk).

Obr.19: Informační kiosky v regionu, zdroj: <http://ruprt.nmm.cz/doku.php>







## **Spolupráce a partnerství**

Pro realizaci cílů mikroregionu v oblasti rozvoje cestovního ruchu bylo nezbytné zapojit do územních aktivit kromě Rady pro rozvoj mikroregionu též členy obecních samospráv, zástupce místních podnikatelů, nestátních neziskových organizací, zájmových sdružení, občanských iniciativ a spolků, orgánů a institucí státní správy. V rámci možností jsou sledovány dotované programy jednotlivých ministerstev vlády ČR a programy finanční podpory ze strany EU. Rozvíjí se rovněž spolupráce s okolními mikroregiony (Bystřicko, Velkomeziříčsko), sdruženími a obcemi. V roce 2007 se mikroregion Novoměstsko stal kolektivním členem místní akční skupiny „Zubří země“, kterou založil mikroregion Bystřicko za účelem čerpání dotací z evropského programu Leader. Je rovněž členem „Sdružení Mlynářská stezka“, které provozuje tuto nadregionální cyklotrasu.

### **6.4.4 Vliv ostatních témat strategického rozvoje na cestovní ruch v mikroregionu**

Ve **strategickém plánu rozvoje mikroregionu** jsou kromě cestovního ruchu další témata, jejichž řešení samozřejmě ve větší či menší míře ovlivňuje možnosti rozvoje cestovního ruchu. V této kapitole uvádím pro jednotlivá témata výčet cílů a aktivit, které jsou důležité pro rozvoj cestovního ruchu.

#### **Ochrana kvalitního životního prostředí, minimalizace rizik jeho ohrožení**

Cílem je snížení ekologické zátěže krajiny, omezení negativních dopadů lidské činnosti na životní prostředí, efektivní nakládání s odpady. Součástí plánu je podpora odstraňování starých zátěží, rekultivace starých skládek odpadů a jejich začlenění do krajiny, zvýšená péče o chráněná území, vybudování splaškové kanalizace a navazujících čistíren odpadních vod v obcích, realizace programů péče o krajinu.

#### **Podpora zásad trvale udržitelného rozvoje při tvorbě kulturní krajiny**

Cílem je postupná restrukturalizace využívání krajiny do trvale udržitelné podoby, návrat stabilních a stabilizujících ekologických systémů do krajiny, akceptace mimoprodukčních cílů zemědělství a lesnictví, zlepšení kvality životního

prostředí v sídlech. Součástí plánu je podpora dobudování a údržby technické infrastruktury, zejména v dopravě a zásobování plynem, energiemi a vodou v sídlech, realizace protierozních a protipovodňových opatření, revitalizace vodních toků, podpora zvyšování přirozené biodiverzity lesních a lučních ekosystémů, podpora budování a údržby polních a lesních cest (zpřístupnění krajiny), důraz na krajínotvornou funkci zemědělství a lesnictví v oblastech s horšími podmínkami pro intenzivní zemědělskou výrobu.

### **Zkvalitnění a modernizace dopravní sítě**

Cílem je rekonstrukce a modernizace místních komunikací, kvalitní napojení silniční sítě mikroregionu na komunikace vyšších řádů, zlepšení dopravní dostupnosti do centra kraje, zařazení kvalitních účelových komunikací do dopravní sítě.

### **Podpora přiměřené dopravní obslužnosti celého území mikroregionu**

Cílem je zlepšení úrovně a organizace veřejné hromadné dopravy, zlepšování návazností autobusové dopravy na železniční, zajištění dopravy i o víkendech jako forma podpory rozvoje cestovního ruchu.

### **Odstranění kritických míst v technické infrastruktuře**

Cílem je zajištění optimálních dodávek energetických médií, zajištění dostatečného zásobování kvalitní pitnou vodou, zvýšení množství čištěných odpadních vod. Mezi plánované aktivity patří plynofikace obcí, rekonstrukce a rozšiřování vodovodní sítě, rozšíření kanalizační sítě, výstavba nových čistíren odpadních vod.

### **Podpora rozvoje a rozmanitosti hospodářských aktivit ve venkovském prostoru**

Cílem je uchování kulturních a pracovních tradic venkova, uchování a obnova krajinného rázu venkova. Mezi plánované rozvojové aktivity patří obnova tradičních specializovaných odvětví rostlinné výroby podle místních podmínek, sdružování výrobců a rozvoj odbytových center místních specialit, podpora obnovy a rozvoje řemeslné výroby, navazující na místní zdroje a tradice, rozvoj venkovské turistiky

ve vhodných oblastech, rozvoj výstavby a údržby rybníků a rekreačních nádrží, možnost komerční myslivosti a rybářství jako součásti agroturistických aktivit.

### **Podpora mimoprodukčních funkcí zemědělské výroby**

Cílem je směřování hospodářských aktivit k trvale udržitelnému zemědělství a lesnictví, zvýšení ekologické stability krajinných ekosystémů, akceptace mimoprodukčních cílů zemědělství a lesnictví, návrat stabilních a stabilizujících ekologických systémů do krajiny, postupná restrukturalizace využívání krajiny do trvale udržitelné podoby

### **Obnova a rozvoj vesnic a venkovské infrastruktury**

Cílem je zajištění trvale udržitelného rozvoje venkova, zachování kulturního dědictví a udržení rázovitosti venkovských obcí, zajištění občanské vybavenosti a služeb. Mezi plánované aktivity patří podpora rozvoji hromadné dopravy, podpora dobudování a údržby technické infrastruktury, podpora rozvoje místní občanské a sportovní vybavenosti a veřejných služeb, úpravy vnějšího prostředí obcí, podpora aktivit obnovujících a oživujících rázovitost venkova, zejména jeho památek a tradic, podpora volnočasových aktivit a spolkové činnosti

## **6.5 Hodnocení územních záměrů obcí a jejich aktivit v oblasti cestovního ruchu**

Pro rozvoj cestovního ruchu v mikroregionu jsou nejvýznamnější záměry nadobecního charakteru, tj. takové, při jejichž realizaci je potřebná spolupráce více obcí nebo celého mikroregionu. Rozvoj mikroregionu je závislý na nabídkových možnostech a podmínkách pro vhodné podnikatelské záměry.

Z celkového počtu sídel v tomto mikroregionu má 13 obcí schválený územní plán sídelního útvaru. Většina zbývajících obcí má schválenou urbanistickou studii.

Rozsah a kvalita územních plánů je různá a závisí na době, kdy byly zpracovány. Územní plány vypracované v posledních letech jsou komplexní a obsahují obvykle tyto pasáže ovlivňující rozvoj cestovního ruchu na území obce:

- Urbanistická koncepce včetně využívání nezastavěných ploch pro rekreační účely
- Dopravní obsluha jednotlivých součástí území obce
- Návrh systému veřejné sídelní zeleně a břehových porostů vodních toků



- Koncepce technické infrastruktury (voda, kanalizace, energie, telekomunikace)
- Občanské vybavení a veřejná prostranství
- Koncepce uspořádání krajinného prostoru na území obce z hlediska potřeb zemědělství, lesnictví a rekreace
- Specifikace ploch ÚSES (Územní systém ekologické stability), biokoridory a biocentra
- Prostupnost krajiny, polní cesty, protierozní opatření
- Podmínky pro rozvoj pobytové rekreace, pro rekreační zařízení, cyklotrasy
- Ochrana kulturních hodnot a drobné architektury
- Podmínky pro využívání vodních ploch
- Podmínky prostorového uspořádání zastavěných ploch
- Vyhodnocení vlivů na udržitelný rozvoj území

Větší část území mikroregionu leží v chráněné krajinné oblasti Žďárské vrchy, která má vlastní Územní plán velkého územního celku CHKO Žďárské vrchy.

Tento plán stanovuje pro Novoměstsko podmínky rozvoje , a to v souladu s ochranou přírody a krajiny. Z této závazné územně plánovací dokumentace musí v souladu se zákonem o územním plánování a stavebním řádu vycházet územní plány jednotlivých obcí.

Pro většinu menších obcí regionu jsou bariérami jejich rozvoje zejména nedostatek financí, vylidňování, nedostatečná vybavenost technickou infrastrukturou (kanalizace, plynofikace) a často i špatná dopravní obslužnost.

## 6.6 Výsledky dotazníkového šetření v ubytovacích zařízeních

Za účelem analýzy využívání stávajících ubytovacích kapacit v mikroregionu jsem sestavil dotazník a rozeslal jej e-mailem celkem 30 provozovatelům hotelů, penzionů a dalších zařízení. Dotazník obsahoval tyto skupiny otázek:

- počet let využívání objektu
- celkový počet lůžek, návštěvníků a přenocování v posledních 3 letech, z toho počet cizinců
- sezóna a měsíce s největší obsazeností

- nejčastější délka pobytu
- věková struktura návštěvníků

Protože z oslovených odpověděli e-mailem pouze čtyři, zredukoval jsem otázky a pokračoval v šetření telefonicky, čímž se mi podařilo získat dalších 17 odpovědí, které jsem zpracoval do následujících výsledků:

**Trend návštěvnosti** je v posledních třech letech v průměru mírně rostoucí, v 8 případech konstatovali nárůst, v 5 mírný úbytek, ostatní buď přibližně stejnou návštěvnost nebo se nevyjádřili. Obsazenost však zejména v zimě silně kolísá v závislosti na sněhových podmínkách a na počasí. Podle očekávání došlo k nárůstu zejména u objektů, které prošly rekonstrukcí a zvýšily kvalitu služeb. Zajímavý je nárůst zájmu o zařízení orientovaná na venkovskou turistiku a menší penziony rodinného typu.

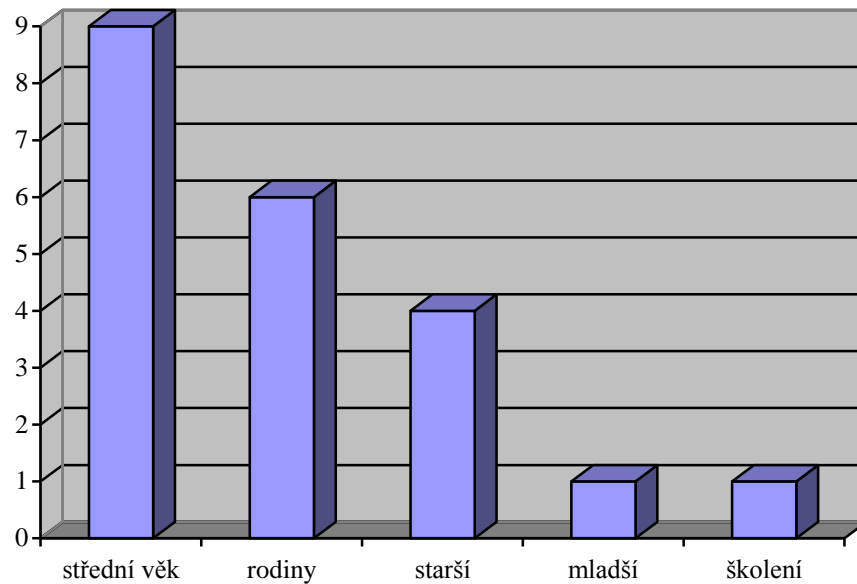
**Sezónní obsazenost** – naprostá většina respondentů uvedla největší obsazenost v letních měsících. Jako druhý vrchol sezóny byly ve 4 případech uvedeny zimní měsíce leden a únor, a to v místech s nadprůměrnou úrovní lyžařské infrastruktury (okolí Nového Města na Moravě). V mezisezóně je návštěvnost nižší, což je ovlivněno menší nabídkou aktivit při špatném počasí.

**Délka pobytu** - byla rovnoměrně rozdělena mezi týdenní a víkendové pobyty.

**Struktura návštěvníků dle věku a skupin** – jako převažující skupina návštěvníků byli uvedeni:

- dvojice a jednotlivci středního věku v 9 případech
- rodiny s dětmi v 6 případech
- starší návštěvníci a senioři ve 4 případech
- mladí bezdětní v 1 případě
- firemní školení a outdoorové aktivity v 1 případě

Obr. 20 – struktura návštěvníků dle věku a skupin



Senioři byli častějšími návštěvníky v mezisezóně – podzim a jaro. V jednom případě byla uvedena též škola v přírodě a kongresová turistika se vyskytla ve dvou větších zařízeních. Zahraniční návštěvníky ve větším počtu (6 - 8 %) uvedl jen jeden respondent, v ostatních případech se vyskytli spíše ojediněle.

Celkově lze učinit závěr, že zájem o rekreaci v mikroregionu mírně roste a pro vyšší růst je nezbytné zkvalitnit a rozšířit poskytované služby.

## 6.7 SWOT analýza rekreačního využití oblasti

Silné stránky	Slabé stránky
<ul style="list-style-type: none"> <li>▪ Čisté přírodní prostředí bez většího poškození průmyslem a dopravou</li> <li>▪ Režim ochrany přírody a krajiny vyplývající z polohy v chráněné krajinné oblasti a znemožňující devastaci</li> <li>▪ Bohatství přírodních a kulturně-historických památek</li> <li>▪ Dobře udržované turistické trasy</li> <li>▪ Dobrá infrastruktura pro cykloturisty</li> <li>▪ Dobré sněhové podmínky pro zimní turistiku, lyžování a další zimní sporty i na světové úrovni</li> <li>▪ Lesní plochy s možností sběru lesních plodin</li> <li>▪ Možnosti koupání v přírodních rybnících</li> <li>▪ Možnost sportovního rybolovu a v sezóně i lovu zvěře (jeleni ve vrcholové oblasti)</li> <li>▪ Dopravní dostupnost, zejména z okolí Brna</li> <li>▪ Poměrně vysoká ubytovací kapacita, soustředěná však hlavně do Nového Města a okolí Tří Studní a Sněžného</li> </ul>	<ul style="list-style-type: none"> <li>▪ Nízká úroveň regionální dopravní obslužnosti o svátcích</li> <li>▪ Nižší nabídka služeb vyšší kvality</li> <li>▪ Málo půjčoven sportovního a turistického vybavení</li> <li>▪ Málo naučných stezek</li> <li>▪ Nižší ubytovací kapacita v jižní a severovýchodní části regionu (místa vhodná pro agroturistiku)</li> <li>▪ Dlouhá jarní a podzimní mezisezóna, méně vhodná pro turistiku</li> <li>▪ Málo alternativních možností trávení volného času při špatném počasí</li> <li>▪ Malá nabídka služeb typu wellness, rekondice a regenerace</li> <li>▪ Málo tematických produktů a programů</li> <li>▪ Nízká návštěvnost zahraničních turistů</li> <li>▪ Nízká propagace regionu na celostátní úrovni</li> </ul>

Příležitosti	Hrozby
<ul style="list-style-type: none"> <li>▪ Možnost využití dotačních programů pro rozvoj venkova, malého a středního podnikání a zlepšení služeb</li> <li>▪ Zvýšení propagace regionu na výstavách i v tisku</li> <li>▪ Budování parkovišť a odstavných ploch pro osobní auta na vhodných místech</li> <li>▪ Využití vhodných lokalit pro venkovskou turistiku, hipoturistiku a další dlouhodobě udržitelné formy cestovního ruchu</li> <li>▪ Vybudování cyklostezky v okolí Nového Města</li> <li>▪ Vybudování golfového hřiště</li> <li>▪ Vyznačení tras pro hipoturistiku</li> <li>▪ Šetrnou formou rekreace přispět k udržení přirozeného krajinného rázu</li> <li>▪ Využít zvyšujícího se zájmu o zdravý životní styl a ekoagroturistiku</li> <li>▪ Rostoucí cílová skupina seniorů se zájmem o klidné formy rekreace („letní byty“)</li> <li>▪ Využití zájmu o tradiční kulturní akce</li> <li>▪ Přeměna obytné funkce na rekreační při úbytku stálých obyvatel malých obcí</li> <li>▪ Využití zájmu o firemní outdoorové akce, školení a kurzy</li> <li>▪ Podpora mimoprodukčních funkcí zemědělství</li> <li>▪ Vytváření nových pracovních příležitostí v turistickém ruchu</li> <li>▪ Zvýšení atraktivity vzhledu obcí</li> <li>▪ Zřízení dalších turist. informačních center</li> </ul>	<ul style="list-style-type: none"> <li>▪ Narušení charakteru oblasti v případech velkého zvýšení návštěvnosti</li> <li>▪ Nedostatečná údržba a chátrání zařízení cestovního ruchu</li> <li>▪ Zanedbání údržby dopravní infrastruktury</li> <li>▪ Nedostatečné finanční zdroje obcí</li> <li>▪ Komerencializace, vznik průmyslových ploch, energetických zdrojů, obchodních zón a hotelových areálů v nenarušené krajině</li> <li>▪ Nerespektování řádu chráněné oblasti neukázněnými návštěvníky (čtyřkolky v poslední době)</li> <li>▪ Snížení kvality vod v přírodních rybnících</li> <li>▪ Změna klimatu a nejisté sněhové podmínky</li> <li>▪ Nadměrná hustota cyklistů na pěších trasách</li> <li>▪ Konflikty při užívání cest cyklisty, jezdci na koních a pěšími turisty</li> <li>▪ Omezené využití chráněných území pro poznávání v rámci rekreace</li> <li>▪ Chátrání památkových objektů</li> <li>▪ Nedůvěra k cestovnímu ruchu jako stabilní formě zaměstnání</li> <li>▪ Neschopnost vyčerpat finanční prostředky z dotovaných programů EU</li> </ul>



## 7. DISKUSE

Mikroregion Novoměstsko má dvě části lišící se přírodním charakterem a rekreačními možnostmi. Je to část severní (Tři Studně, Sněžné a okolí), která zahrnuje vrcholovou oblast Žďárských vrchů s nejzajímavějšími přírodními partiemi, lesními komplexy, skalními útvary, většími rybníky. Tato část je turisticky intenzivně využívána, v létě pěší turistikou a cykloturistikou, v zimě běžeckým i sjezdovým lyžováním. Druhou oblastí je jižní část mikroregionu, kde převažují menší zemědělské obce, ale i zde je bohatství lesů, přírodních a kulturně-historických zajímavostí. Tato jižní část je méně turisticky navštěvovaná, přičemž právě zde je mnoho míst vhodných pro rozvoj venkovské turistiky.

Rozvoj venkovské turistiky přináší též nový způsob turistiky, který je hipoturistika. V oblasti bude třeba vyznačit nové **hipotrasy**, ideálně vedené po lesních a polních cestách, pokud možno odděleně od tras pro pěší a cyklisty.

Jako velmi potřebné vidím vybudování zpevněné **cyklostezky** (oddělené od silničního provozu), nabízí se trasa z Nového Města do přilehlých sídel Maršovice a Pohledec. Tato cyklostezka by umožnila lepší podmínky pro bezpečnou a environmentálně šetrnou místní dopravu na kolech. V nedalekém Žďáru nad Sázavou jsou již cyklostezky vybudovány.

Další potenciální rozvoj mikroregionu může přinést vybudování **golfového hřiště**, pro které již existuje návrh v katastru obce Fryšava pod Žákovou horou. Bude ovšem třeba sladit záměr s požadavky ochrany přírody, neboť lokalita se nachází v Chráněné krajinné oblasti Žďárské vrchy.

Na území mikroregionu se vyskytuje několik typů rekreačních zařízení, které do značné míry determinují způsoby rekreace v oblasti. Jsou to tyto základní typy:

- **Hotely a velké rekreační objekty**, které v době svého vzniku sloužily jako zařízení pro podnikovou a odborářskou rekreaci nebo pro velké sportovní akce (Medlov, Milovy, SKI Hotel Nové Město na Moravě). V současné době jsou většinou provozovány soukromými společnostmi a poskytují podmínky i pro

středně náročnou kongresovou turistiku. Vzhledem k charakteru oblasti by nebylo vhodné tento typ objektů ve větším rozsahu dále budovat.

- **Menší penziony rodinného typu**, které začaly vznikat po roce 1989 a poskytují dobré podmínky pro rodinnou rekreaci včetně gastronomických služeb. Jejich kvalita se zlepšuje, jsou většinou v nejzajímavějších lokalitách oblasti a jejich rozvoj je třeba podporovat i v územních záměrech obcí.
- **Kempinky a chatové tábory** na tradičních místech, zpravidla u rybníků. Možnosti jejich dalšího extenzivního rozvoje v regionu jsou vzhledem k podmínkám ochrany přírody již velmi omezeny. Zde lze doporučit opatření ke zvýšení kvality poskytovaných služeb.
- **Individuální rekreace v soukromých chatách**, které jsou dnes často na část sezóny pronajímány návštěvníkům. I jejich rozvoj naráží na polohu v Chráněné krajinné oblasti.
- **Rodinné farmy** s možností ekoagroturistiky jsou prozatím slabě zastoupeny. V jejich budování vidím velkou příležitost pro rozvoj cestovního ruchu v oblasti.

**Venkovská turistika** má v Mikroregionu Novoměstsko velký rozvojový potenciál. Její obliba mezi návštěvníky roste, což je dáno také současným trendem zdravého životního stylu. Pro farmáře a drobné podnikatele v oblasti cestovního ruchu tak vzniká nová příležitost se zajímavým finančním přínosem. Přitom tento druh šetrné rekreace je v souladu s požadavky udržitelného rozvoje krajinného systému. Prozatím je na území mikroregionu jen několik málo objektů, které tuto formu rekreace poskytují (např. Ekoagrofarma Kadeřávek ve Věcově). Pouze jeden z poskytovatelů v mikroregionu je zatím registrován ve Svazu venkovské turistiky. Venkovská turistika je přitažlivá i pro návštěvníky ze zahraničí, zejména je-li doplněna dalšími zajímavými formami, např. jezdectvím. Zároveň lze tyto objekty využívat i mimo hlavní sezónu pro firemní akce spojené s outdoorovým programem. Na rozvoj venkovské turistiky je možno získat dotaci i z fondů Evropské unie např. prostřednictvím české pobočky ECEAT – European Centre for Ecology and Tourism ([www.eceat.cz](http://www.eceat.cz)), nebo z programů rozvoje venkova České republiky. Začíná se

prosazovat i certifikace ekologicky šetrných služeb cestovního ruchu. Tyto možnosti jsou zatím v mikroregionu málo využívány a málo propagovány.

## 8. ZÁVĚR

Na počátku práce jsem si stanovil tři hlavní cíle a více dílčích cílů. Lze konstatovat, že tyto cíle byly pro potřeby diplomové práce splněny. Jako hlavní cíle jsem si stanovil posouzení rekreačního potenciálu Mikroregionu Novoměstsko, provedení analýzy současného rekreačního využívání oblasti a nástin možností dalšího rozvoje cestovního ruchu a rekreace v mikroregionu.

Rekreační potenciál Novoměstska je značný, což potvrzuje původní předpoklad o Novoměstsku jako tradiční rekreační oblasti s velkými možnostmi pro všechny druhy turistiky a cestovního ruchu. Analýzou lokalizačních předpokladů cestovního ruchu bylo zjištěno, že přírodní i kulturně-historické předpoklady pro rozvoj turismu jsou velmi dobré. Většina území leží v Chráněné krajinné oblasti Žďárské vrchy a oplývá mnoha přírodními zajímavostmi a velmi atraktivní, harmonickou krajinou. V oblasti je rovněž mnoho kulturních pamětihodností, památek lidové architektury a ve větších obcích i kulturních zařízení jako muzea nebo galerie. Dále jsem se zaměřil na zhodnocení realizačních předpokladů cestovního ruchu v mikroregionu. Ukázalo se, že v oblasti je poměrně dobrá nabídka ubytovacích možností, které jsou ovšem rozmístěny nerovnoměrně. Jsou koncentrovány převážně do několika turistických center, přičemž v ostatních oblastech je ubytovacích zařízení nedostatek. Týká se to zejména jižní části mikroregionu a okolí Jimramova. Přitom tyto oblasti mají rovněž dobré předpoklady pro rozvoj cestovního ruchu a zejména venkovské turistiky. Stav doprovodné turistické infrastruktury (značené trasy, cyklotrasy, zařízení pro zimní sporty) je ve větší části regionu dostačující a umožňuje vyžití turistů jak v letním, tak v zimním období (Novoměstsko je tradiční lyžařskou oblastí). Ovšem i zde platí, že v některých částech oblasti je tato infrastruktura nedostatečná, zejména v jižní části. Dopravní obslužnost území hodnotím jako spíše průměrnou v porovnání s ostatními

rekreačními oblastmi ČR, oblasti chybí napojení na železniční koridory a stav autobusové dopravy je v mnoha místech neuspokojivý.

Součástí práce je vyhodnocení vlastního dotazníkového šetření v rekreačních zařízeních v mikroregionu. Byl konstatován mírně se zvyšující trend návštěvnosti v posledních letech. Největší obsazenost je v letních měsících, druhým vrcholem je zima, ovšem jen v oblastech příznivých pro zimní rekreaci. Převažují týdenní a víkendové pobyty. Nejčastějšími návštěvníky jsou lidé středního věku a rodiny s dětmi.

V práci se rovněž zabývám hodnocením strategického plánu rozvoje mikroregionu a hodnocením územních záměrů obcí. V této kapitole a dále v části Diskuse podávám vlastní konkrétní náměty pro rozvoj rekreace a cestovního ruchu v oblasti. Velké rezervy jsem shledal v možnostech tvorby produktů cestovního ruchu, které by učinily oblast atraktivnější pro potenciální návštěvníky. Tato činnost zde zatím není soustavně prováděna. Příznivě hodnotím propagaci regionu prostřednictvím internetu, informačních brožur a letáků a zejména zřízení informačních kiosků na 38 místech mikroregionu. Jako konkrétní návrhy pro rozvoj cestovního ruchu v oblasti uvádím zejména podporu rozvoje venkovské turistiky (agroturistiky), pro kterou má Novoměstsko značný a nevyužitý potenciál. Dále doporučuji vyznačení tras pro rychle se rozvíjející jezdeckou turistiku (hipotras), možnost realizace záměrů na vybudování golfového hřiště u Fryšavy a vybudování cyklostezky spojující Nové Město s přilehlými sídly (Pohledec a Maršovice).

Návrhy na rozvoj agroturistiky obsažené v práci mohou nalézt uplatnění u místních podnikatelů v oblasti cestovního ruchu. Nabízí se i využití venkovské turistiky doplněné o jízdu na koni jako rehabilitačního prostředku, zajímavá bývá i možnost účastnit se v přiměřené míře zemědělských prací na farmě. Přínosem pro poskytovatele služeb v oblasti venkovské turistiky by bylo též aktivní členství ve Svazu venkovské turistiky, kde je možné dostat účinnou pomoc při získávání dotací z evropských i českých fondů na různé rozvojové programy, případně i při certifikaci ekologicky šetrných služeb cestovního ruchu. Tato certifikace by byla výhodná při nabídkách pobytů pro zahraniční návštěvníky. Větší zastoupení dotovaných rozvojových programů by rovněž zmírnilo finanční problémy, které často brání



zlepšování kvality poskytovaných služeb. Výsledky diplomové práce mohou být konečně též využity při aktualizaci strategického plánu rozvoje Mikroregionu Novoměstsko v oblasti cestovního ruchu. Součástí práce je SWOT analýza, která vyhodnocuje silné a slabé stránky, příležitosti a hrozby pro rozvoj rekreace a cestovního ruchu v oblasti. Z analýzy vyplývá převaha silných stránek, které předurčují oblast k dalšímu rozvoji šetrného cestovního ruchu. Příležitostí pro budoucnost je zde dostatek.

## Přehled literatury a použitých zdrojů

**DEMEK J.(ed.), 1987:** HORY A NÍŽINY. Zeměpisný lexikon ČSR. *Academia, Praha, 584 s.*

**HRALA V., 2002:** GEOGRAFIE CESTOVNÍHO RUCHU. *Idea Servis, Praha, 176s.*

**INDROVÁ J., MALÁ V., MLEJNKOVÁ L., NETKOVÁ J., PETRU Z., 2009:** CESTOVNÍ RUCH (ZÁKLADY). *Oeconomika, Praha, 122s.*

**LENHART Z., 1964:** ŽĎÁRSKÉ VRCHY. Turistický průvodce ČSSR. *Sportovní a turistické nakladatelství UV ČSTV, Praha, 258s.*

**KRUŽÍKOVÁ E., HLAVÁČEK J., 2005:** UDRŽITELNÝ ROZVOJ A MEZINÁRODNÍ VZTAHY A SPOLUPRÁCE. In: **MEZŘICKÝ V. (ed.):** ENVIRONMENTÁLNÍ POLITIKA A UDRŽITELNÝ ROZVOJ. *Portál, Praha, 207s.*

**MUSIL M., 2009:** PROBLEMATIKA ZAVÁDĚNÍ JEZDECKÉ TURISTIKY DO SYSTÉMU TURISTICKÝCH TRAS V ASPEKTU UDRŽITELNÉHO ROZVOJE ÚZEMÍ. In: **ZELENKA J., MLS K.:** DOBRÁ PRAXE V UDRŽITELNOSTI V CESTOVNÍHO RUCHU. *Gaudeamus, Hradec Králové, 203s..*

**PEJCHA J., 2009:** REKREAČNÍ VYUŽITELNOST MÉNĚ ZNÁMÝCH A TURISTICKY NEOBJEVENÝCH LOKALIT V ČR (diplomová práce), *Česká zemědělská univerzita v Praze, Fakulta životního prostředí, 71s.*

**ROHÁČ J., MEYER M., (rok vydání neuveden):** ÚVOD DO TRVALE UDRŽATELNÉHO TURIZMU. *Spolkové ministerstvo životního prostředí, ochrany přírody a jaderné bezpečnosti SRN, sdružení Ekologický turizmus v Evropě, Bonn a Jantarová cesta, Banská Štiavnica, 32s.*

**SVOBODA P., 2001:** NOVOMĚSTSKO. *Sursum, Tišnov, 263s.*

**VAŠKO M., 2002:** CESTOVNÍ RUCH A REGIONÁLNÍ ROZVOJ. *Oeconomika, Praha, 96s.*

**VYSTOUPIL J., 2007:** METODY PRO TVORBU STRATEGICKÝCH A PROGRAMOVÝCH DOKUMENTU CESTOVNÍHO RUCHU. *ESF MU*, 87s.

ZÁKON Č. 114/1992 SB. O OCHRANĚ PŘÍRODY A KRAJINY VE ZNĚNÍ POZDĚJŠÍCH PŘEDPISŮ. In: *ZÁKONY 2008. Vydavatelství poradce, Český Těšín.*

ZÁKON Č. 289/1995 SB. O LESÍCH VE ZNĚNÍ POZDĚJŠÍCH PŘEDPISŮ. In: *ZÁKONY 2008. Vydavatelství poradce, Český Těšín.*

ZÁKON Č. 183/2006 SB. O ÚZEMNÍM PLÁNOVÁNÍ A STAVEBNÍM ŘÁDU VE ZNĚNÍ POZDĚJŠÍCH PŘEDPISŮ. In: *ZÁKONY 2008. Vydavatelství poradce, Český Těšín.*

ZÁKON Č. 248/2000 SB. O PODPOŘE REGIONÁLNÍHO ROZVOJE. In: *ZÁKONY 2008. Vydavatelství poradce, Český Těšín.*

ZÁKON Č. 20/1987 SB. O STÁTNÍ PAMÁTKOVÉ PÉČI VE ZNĚNÍ POZDĚJŠÍCH PŘEDPISŮ. In: *ZÁKONY 2008. Vydavatelství poradce, Český Těšín.*

ŽĎÁRSKÉ VRCHY. Turistická mapa KČT, 2008. *Trasa, s.r.o., Praha*

#### **Internetové zdroje:**

**GALVASOVÁ I.** et al., 2001: PROGRAM ROZVOJE MIKROREGIONU NOVOMĚSTSKO, *GaREP Brno*, online:  
<http://www.novomestsko.cz/search.php?rsvelikost=sab&rstext=all-phpRS-all&rstema=25&stromhmenu=25>, cit. 30.3.2010

**POUROVÁ M., 2004 :** PERSPEKTIVA VENKOVSKÉ TURISTIKY V KRAJI VYSOČINA. Online:  
<http://www.agris.cz/etc/textforwarder.php?iType=2&iId=139217>, cit. 10.4.2010

**PALCROVÁ Š., VESELÝ R., ZAJÍČKOVÁ M., 2008:** STRATEGICKÝ PLÁN ROZVOJE NOVÉHO MĚSTA NA MORAVĚ. Online:  
<http://www.novomestsko.cz/view.php?cislocclanku=2006063002>, cit. 12.4.2010

STRATEGIE ROZVOJE CESTOVNÍHO RUCHU V KRAJI VYSOČINA NA OBDOBÍ 2008 – 2013, 2008. *Krajský úřad Vysočina*. Online: <http://www.kr->

[vysocina.cz/vismo5/zobraz\\_dok.asp?id\\_org=450008&zanorit=1&id\\_ktg=300135&p1=2082](http://vysocina.cz/vismo5/zobraz_dok.asp?id_org=450008&zanorit=1&id_ktg=300135&p1=2082), cit. 5.4.2010

Ostatní použité internetové zdroje:

<http://www.kr-vysocina.cz/>

<http://www.novomestsko.cz>

[www.geocaching.com](http://www.geocaching.com)

<http://www.nmnm.cz/>

<http://lyzovani.nmnm.cz/>

<http://www.nmnm.eu/>

<http://www.mlynarskastezka.cz/>

<http://www.vojnuvmestec.cz/art-380-santiniho-cyklotrasa-zacina-ve-vojnove-mestci.html>

<http://www.mestysbobrova.cz/>

<http://www.bobruvka.cz/>

<http://www.obecbohdalec.cz/>

<http://www.borovnice.info/>

<http://www.dankovice.cz/>

<http://www.obecdlouhe.cz/>

<http://www.frysava.wz.cz/>

<http://www.e-vysocina.cz/web/vysocina/generovano/obec000022.html> (obec Javorek)

<http://jimramov.e-vysocina.cz/>

<http://www.kadov.unet.cz/>

<http://www.e-vysocina.cz/web/vysocina/generovano/obec000032.html> ( obec Krásné)



<http://www.obeckridla.cz/>

<http://obeckrizanky.cz/joomla/>

<http://www.zdarskevrchy.cz/kuklik/>

<http://www.obeclisna.w1.cz/>

<http://mirosov.hyperlink.cz/>

<http://novavesunm.sweb.cz/>

<http://www.nasemorava.cz/obcedetail.asp?id=388> (Račice)

<http://mesta.obce.cz/radesinskasvratka/>

<http://www.hrady.cz/index.php?OID=2140> (Radešín)

<http://www.radnovice.unas.cz/>

<http://www.obecrecice.cz/>

<http://www.snezne.cz/>

<http://www.e-vysocina.cz/cgi-bin/macro.file/vysocina.mbr/OBEC?obec=000069&obor=&vobor=&menu=0>  
(Spělkov)

<http://tristudne.e-vysocina.cz/>

<http://www.vecov.wz.cz/>

<http://www.vlachovice-nm.cz/>

<http://www.obeczubri.cz/>

<http://www.bystricko.cz/>

<http://www.skijimramov.cz/>

<http://www.bobruvka.cz/>

<http://www.snezne.cz/milovy/>

<http://www.snezne.cz/kratka/>

<http://www.halva.org/tristudne/>

## PŘÍLOHY

Příloha 1: Krajina Novoměstska (u Věcova), foto: autor, 27.7.2009



Příloha 2: Letní den, foto: autor, 27.7.2009



Příloha 3: Krátká, foto: autor, 27.10.2009



Příloha 4: Podzim u Sněžného, foto: autor, 27.10.2009



Příloha 5: U Sněžného (Buchtův kopec), foto: autor, 27.7.2009



Příloha 6: Velké Dářko, foto: autor, 27.7.2009

