

**ČESKÁ ZEMĚDĚLSKÁ UNIVERZITA**

**Fakulta agrobiologie, potravinových a přírodních zdrojů**

**Katedra zahradní a krajinné architektury**



**BROWNFIELDS – SOUČÁST ZEMĚDĚLSKÉ KRAJINY**

**Bakalářská práce**

**Autor práce: Michaela Slaninková**

**Vedoucí práce: RNDr. Oldřich Vacek, Csc.**

**© 2015 ČZU v Praze**

Prohlášení

Prohlašuji, že jsem bakalářskou práci na téma **Brownfields – součást zemědělské krajiny** vypracovala samostatně a použila jen pramenů, které cituji a uvádím v přiložené bibliografii.

V Praze dne: .....

podpis autora práce:

Zde bych ráda poděkovala svému vedoucímu bakalářské práce

RNDr. Oldřichu Vackovi, CSc.

Dále patří dík mým blízkým a rodině za podporu, kterou mi věnovali během studia.

## **SOUHRN**

Práce se zabývá vznikem a vývojem nevyužitých původně zemědělských objektů v naší krajině a problémy spojenými s jejich existencí. Práce obecně shrnuje vývoj zemědělské výroby na území České republiky od 17. století po současnost. Důraz je kladen především na vývoj zemědělství v období po druhé světové válce a kolektivizaci zemědělství, která vrcholí změnou geopolitické situace, zánikem socialistické zemědělské velkovýroby, transformací tržních podmínek a v důsledku toho vzniká velký počet zemědělských brownfields. Práce se věnuje klasifikaci brownfields na území České republiky z pohledu jejich původního využití a potenciálním možnostem jejich budoucího uplatnění v následujícím období. Součástí práce je nastínění možností jejich budoucího využití a způsoby financování transformace brownfields.

## **KLÍČOVÁ SLOVA**

Brownfieldy, vývoj krajiny, kolektivizace, zemědělská družstva, proměna venkova

## **SUMMARY**

The work deals with the origin and development of unused originally agricultural buildings in our country and the problems associated with their existence. Work generally summarizes the development of agricultural production in the Czech Republic from the 17th century to the present. Emphasis is placed on the development of agriculture in the period after the Second World War and collectivization of agriculture, which culminates in a change in the geopolitical situation, the demise of socialist agricultural mass production, transformation of market conditions and ultimately results in a large number of agricultural brownfields. The work deals with the classification of brownfields in the Czech Republic in terms of their original use and potential possibilities of their future application in the following period. Part of this work is to outline possibilities for their future use and ways to finance the transformation of brownfields.

## **KEYWORDS**

Brownfields, landscape development, collectivization, agricultural cooperatives, rural transformation

Motto:

"Myslím, že obyčejný zdravý člověk si nejvíce váží klidné krajiny, tiché či dramatické, ale pokud možno neporušené. Takové krajiny, jež ho od pracovních myšlenek obrací zpátky k volnoběhu myšlení, v které se může poddávat vjemům z okolí. Taková krajina je opakem betonu a různého drátoví, prostá šop a putyk (shops and boutiques). Krajina, jež člověka svleče z montérek, uniforem a dresů a kde mu napadne přirozený běh a skok nebo usnutí pod stromem. Takové krajiny však ubývá..."

(Ludvík Vaculík)

<b>OBSAH</b>	
<b>1. ÚVOD</b>	<b>8</b>
<b>2. CÍL PRÁCE</b>	<b>9</b>
<b>3. DEFINICE ZÁKLADNÍCH POJMŮ</b>	<b>10</b>
<b>4. HISTORICKÝ VÝVOJ ČESKÉ KRAJINY V DŮSLEDKU HOSPODÁŘSKÝCH ZMĚN OD 1. POLOVINY 17. STOLETÍ</b>	<b>15</b>
4.1. Proměny české krajiny v období baroka (cca 1618 – 1789)	15
4.1.1 Dopad třicetileté války na České země	15
4.1.2 Baroko v zemědělství, baroko v krajině	17
4.2 Krajina na přelomu 18. a 19. století	19
4.3 Krajina 19. století – průmyslová revoluce	20
4.4 Období mezi dvěma světovými válkami (1914 – 1939)	21
4.5 Česká krajina po roce 1948	21
<b>5. OBDOBÍ KOLEKTIVIZACE V ZEMĚDĚLSTVÍ</b>	<b>24</b>
5.1 I. etapa kolektivizace	24
5.2 II. etapa kolektivizace	26
5.3 III. etapa kolektivizace	27
5.4 Architektonické útvary vzniklé v období kolektivizace, které výrazně ovlivnily obraz krajiny	29
<b>6. VLIV NA KRAJINU V DŮSLEDKU ROZPADU TOTALITY V ROCE 1989</b>	<b>33</b>
<b>7. SOUČASNÝ OBRAZ ZAMĚDĚLSKÉ KRAJINY</b>	<b>38</b>
<b>8. PROBLEMATIKA REGENERACE BROWNFIELDS V RÁMCI ČESKÉ REPUBLIKY</b>	<b>40</b>
8.1 Rozdělení brownfields podle původu	40

8.2 Agentura CzechInvest	41
8.2.1 Národní strategie regenerace brownfieldů	42
8.2.2 Vyhledávací studie	43
8.2.3 Národní databáze brownfieldů	45
8.3. Ekonomická stránka využitelnosti brownfields	45
8.4 Zdroje financování brownfields	46
8.4.1 Programy podpory k OP PIK 2014 – 2020	47
<b>9. ZÁVĚR</b>	<b>49</b>
<b>10. SEZNAM POUŽITÉ LITERATURY</b>	<b>50</b>
<b>11. SEZNAM ZKRATEK A SYMBOLŮ</b>	<b>55</b>

## 1. ÚVOD

Konec éry komunismu po sobě zanechal stopy v krajině, které jsou tu s námi dodnes. Nevzhledné budovy bývalých jednotných zemědělských družstev nás vítají na okrajích vesnic a narušují tak jejich malebnost. Některé budovy se stále využívají pro potřeby zemědělství, jiné našly uplatnění jako sklady nebo průmyslové objekty. Velká část těchto objektů ztratila význam, nemá dnes využití, a proto chátrá. Ať už využité nebo nevyužité, tato architektura se nikterak neslučuje s obrazem vesnice a narušuje tak její specifický ráz. Vesnice byla časem degradována a její propojení s krajinou už dnes není tak přirozené, jako tomu bývalo kdysi.

Problematika nevyužívaných zemědělských ploch je mnohem méně na očích, přestože je těchto objektů více než průmyslových brownfields.



Obrázek 1.: Krakovany. Pohled ze sadu do krajiny, cloněný zemědělským objektem. FOTO: Slaninková, 2011



## **2. CÍL PRÁCE**

Primárním cílem bakalářské práce je vysvětlit důvod vzniku brownfields. Pro pochopení celé problematiky je nezbytné, seznámit se s historickým vývojem české krajiny. Práce se zabývá vývojem krajiny od 1. poloviny 17. století a především tím, jaký vliv mělo na zemědělskou krajinu období kolektivizace. Jak se změnila tvář krajiny, když se v 50. letech 20. století objevilo kolektivistické hospodaření. Jaké architektonické útvary sebou toto období přineslo a jak se situace proměnila po roce 1989. Současně je cílem osvětlit problematiku brownfields, jejichž výskyt v zemědělské krajině souvisí právě se změnami po roce 1989. Práce se zabývá rozdělením brownfields a shrnutím dostupných informací o této problematice, zahrnujících především informace o organizacích, které se v České Republice zabývají mapováním těchto ploch. Dále budou v práci uvedeny i zdroje financování brownfields. Cílem práce je tedy nashromáždit informace, které by byly nápomocné při řešení konkrétních území zemědělských brownfields.

### **3. DEFINICE ZÁKLADNÍCH POJMŮ**

#### **Krajina**

Podle zákona č. 114/1992 Sb. O ochraně přírody a krajiny je krajina část zemského povrchu s charakteristickým reliéfem, tvořená souborem funkčně propojených ekosystémů a civilizačními prvky.

Podle SKLENIČKY (2003) lze krajinu pojmout mnoha možnými způsoby, právě díky jejímu polyfunkčnímu charakteru. Krajinu tak lze vnímat z pohledu právního, geomorfologického, geografického, ekologického, architektonického, historického, demografického, uměleckého, emocionálního. Krajinu také můžeme pojmout ekonomicky, kdy hlavní podstatou je využívání jejího produkčního potenciálu, protože krajina má jistý hospodářský vývoj a také je podle toho využívána.

#### **Krajinný ráz**

ŠARAPATKA a NIGGLI (2008) hovoří o krajinném rázu jako o charakteru krajiny, který je podle nich v různých zemích Evropy definován různými způsoby. Obecně se pod tímto pojmem rozumí přírodní, kulturní, historická nebo percepční charakteristika konkrétního území. Charakter krajiny utvářejí specifické kombinace geologického podloží, reliéfu, půd, vodních systémů, vegetace, využití území (land use), uspořádání polí a lidských sídel.

Zákon č. 114/1992 Sb. O ochraně přírody a krajiny popisuje krajinný ráz jako přírodní, kulturní a historickou charakteristikou určitého místa nebo oblasti, resp. vnímatelnými znaky a hodnotami těchto charakteristik. Při hodnocení ovlivnění krajinného rázu je nejprve nutné zhodnotit stávající stav a na pozadí změn jeho stávajících charakteristik pak provést posouzení plánovaného zásahu. (Problémem posuzování je značná míra subjektivity posuzovatele).

#### **ÚSES**

Územní systém ekologické stability je zákonem č. 114/92 Sb. definován jako vzájemně propojený soubor přirozených i pozměněných, ale přesto přírodě blízkých ekosystémů, udržujících přírodní rovnováhu. Rozlišuje se místní, regionální a nadregionální systém ekologické stability.

V rámci ohraničení ÚSES jsme schopni zachovat přírodního bohatství krajiny, které dále může pozitivně ovlivňovat okolní, méně stabilní území. Díky těmto základům může najít krajina vícero uplatnění. (SKLENIČKA, 2003)

### **Kolektivizace**

Období od konce padesátých let 20. stol., kdy se nejprve v každé vesnici zakládalo zemědělské družstvo, později docházelo k jejich slučování do větších celků. Společně s družstvy byla scelována i zemědělská půda. SKLENIČKA (2003) v této spojitosti hovoří o tzv. „ideologickém znásilňování krajiny“.

### **Greenfields**

Greenfields, resp. „greenfield sites“ jsou pozemky a volné plochy, které se nahnázejí mimo kompaktně zastavěná území sídel. (ANON., 2015b).

Greenfields jsou plochy zemědělské, lesní půdy nebo nějaká jiná nezastavěná území vyčleněná pro komerční výstavbu nebo průmyslové projekty. (ANON., 2015a)

### **Brownfields**

Definice brownfields podle CZECHINVEST (2008b, s. 3) zní: Brownfields jsou nemovitosti (pozemek, objekt, areál), které nejsou dostatečně využívány, jsou zanedbané a případně i kontaminované. Nelze je efektivně využívat, aniž by proběhl proces jejich regenerace. Vznikají jako pozůstatek průmyslové, zemědělské, rezidenční, vojenské či jiné aktivity.

OLIVER et al. (2005) definuje brownfields jako plochy, které byly postiženy dřívějším využíváním daného místa a okolní půdy. Jako plochy, které jsou opuštěné a nedostatečně využívány. Je zde možnost reálného nebo domnělého problému kontaminace a vyskytují se především v rozvinutých městských oblastech. Hlavním požadavkem je, přivést je zpět do stavu hodnotného využívání.

Podle agentury US EPA (2011) se termínem "brownfield site" rozumí nemovitosti, rozšíření, přestavby, nebo opětovné využití, u nichž může docházet ke komplikacím z důvodu přítomnosti nebo potenciální přítomnosti nebezpečných, znečišťujících nebo kontaminujících látek.

Za Brownfields můžeme považovat pozemky nebo budovy v urbanizovaném území, které nejsou využívány vůbec nebo jen v malé míře. Většinou tyto plochy bývají ekologicky zatíženy nebo se v těchto areálech vyskytují zdevastované budovy. Český výklad slova brownfields by nejspíše zněl jako urbanizované území, které je v současnosti opuštěné nebo nedostatečně využíváno a často i nějakým způsobem narušené. Doslovný překlad „hnědá pole“ se nepoužívá a mohl by být zavádějící. Ministerstvo pro místní rozvoj uvádí výraz „deprimující zóny“, zatímco ministerstvo životního prostředí hovoří o „narušených pozemcích“. Termín brownfields je využíván z toho důvodu, že je krátký a výstižný. Pod tímto označením je možné hledat další informace na webových stránkách, protože je tento termín mezinárodně užívaný. (JACKSON BERGATT, et al., 2004)

## **Regenerace**

DOBRÁ RADA (2013) uvádí, že regenerací máme na mysli aktivitu, která má odstranit zásadní bariéry, zabraňující dalšímu využití pozemku či objektu. Jde především o dekontaminaci pozemku a demolici chátrajících staveb.

Podle agentury CZECHINVEST (2008b) regenerace brownfields spočívá v rekonstrukci nevyužívaného a zanedbaného objektu pro možnost jeho nového využití. V některých případech může být na překážku ekologická zátěž, která tak znemožní rekonstrukci. V případě výskytu ekologické zátěže musí regenerace brownfieldů proběhnout ve dvou fázích. První zahrnuje fázi rekultivace, kdy dojde hlavně k vyčištění území - stav podobný greenfields a následuje druhá fáze obnovy, kdy lokalita opět najde nové využití. U velkých areálů se můžeme setkat jak s rekonstrukcí některých objektů, tak rekultivací a obnovou jiných částí.

## **Rekultivace**

Nebo také opětovná kultivace či obnova narušené krajiny.

Rekultivace je soubor zásahů, které mají za úkol potlačit negativní jevy, zapříčiněné antropogenním působením. Nejdiskutovanějším předmětem rekultivace bývají území postižené těžbou NS (povrchová těžba uhlí, pískovny, kamenolomy, pinky, odkaliště). Konečnou fází rekultivace by měla být přeměna vytěžených ploch na pole, lesy

nebo vybudování příměstských parků (viz. Parc des Buttes-Chaumont, Paříž). Další možností je záměrný vznik „nové divočiny“ (ANON., 2015c)

SKLENIČKA (2003) popisuje rekultivaci jako formu krajinného plánování, která je územně vázaná především na plochy, které byly narušeny povrchovou těžbou nerostných surovin. Základním cílem rekultivace by měla být obnova krajiny jako polyfunkčního systému.

Rekultivace má za úkol upravit část krajiny, která byla zdevastována těžbou NS (uhlí, písek, kámen, cihlářská hlína) nebo degradováním, tedy nevhodným zásahem na povrchu země (zadlážděním, asfaltováním, výstavbou, skládkou, atd.). Pomocí rekultivace docílíme obnovení hodnoty půdy a jejích přirozených vlastností. (SÝKORA, 1998b)

### **Revitalizace**

Pojem revitalizace bývá v literatuře nejčastěji spojován s vodními prvky v krajině.

ŠARAPATKA a NIGGLI (2008) popisují revitalizaci jako technický zásah, který jednorázově promění charakter vodního toku do přírodě blízké podoby.

S vodními prvky souvisí i vysvětlení, které podává CAIRNS (1991). Podle něj jsou revitalizace nástrojem řízené obnovy hydrologických, ekologických, estetických nebo dalších funkcí vodních toků nebo jiných vodních uskupení, které byly převážně člověkem potlačeny. Jedná se hlavně o funkční navrácení charakteru toku do doby, kdy byl ještě přirozený.

Revitalizace (z lat. re-, znovu a vitalis, životný, životaschopný) je obnovení a oživení. Revitalizace krajiny znamená celkovou obnovu a oživení krajiny poškozené lidskou činností (například dolováním) ve všech jejích funkcích. Revitalizace starých staveb bývá jinak také nazývána jako asanace. Typické programy revitalizace ve městech se týkají například opuštěných továrních a skladových budov (angl. *brownfields*), které se po stavební úpravě mění na obytné budovy, případně galerie a podobně. (ANON., 2013)

### **Asanace**

Asanace (z lat. *sanare* a franc. *assainir*, ozdravit) je soubor opatření sloužících k ozdravení životního prostředí. (ANON., 2014). Využívá se jak v přírodě, tak v městském prostředí a cílí zejména na zlepšení hygienických poměrů. Ve městě je asanace spojována

převážně se stavebními úpravami, nejčastěji se jedná o demolici s následným vytvořením nové zástavby.

BĚLE a kol. (1992) uvádí, že se asanací krajiny rozumí proces úpravy krajiny nebo její části, která byla nevhodným zásahem narušena tak, aby ze zdravotního a estetického hlediska bylo dosaženo jejího zvelebení.

## **4. HISTORICKÝ VÝVOJ ČESKÉ KRAJINY V DŮSLEDKU HOSPODÁŘSKÝCH ZMĚN OD 1. POLOVINY 17. STOLETÍ**

### **4.1. Proměny české krajiny v období baroka (cca 1618 – 1789)**

Barokem je označován umělecký sloh, vládnoucí v evropském umění v 17. a v 18. Století, s posuny v jednotlivých zemích (zhruba mezi třicetiletou válkou – od r. 1618, a francouzskou revolucí – r. 1789).

#### **4.1.1 Dopad třicetileté války na České země**

Vývoj a změny v krajině 18. století jsou spojovány především s třicetiletou válkou, která proběhla v letech 1618 - 1648. Třicetiletá válka znamenala pro České země úbytek obyvatel o 43 %. Po této katastrofě tedy zůstalo z 1,4 milionu obyvatel pouhých 800 tisíc. V tomto období se nejednalo jen o úbytek obyvatelstva, ale docházelo i k zániku některých sídel. Jednalo se především o obce, ve kterých nebyly vhodné přírodní podmínky. Území zaniklých obcí byla připojena k sousedním sídlům. Zároveň docházelo k osidlování některých horských oblastí (Šumava, Beskydy, Novohradské a Jizerské hory, Bílé Karpaty a další). Budují se zde sklárny či jiné manufaktury a dochází k rozvoji pastevectví (LOKOČ a LOKOČOVÁ, 2010).

Podle MATOUŠKA (2010) můžeme velkou část 17. století hodnotit jako období dlouhotrvající zemědělské krize. Panské velkostatky neustále utužovaly nevolnictví v podobě zvyšování robotních povinností. Drobnější šlechtičtí podnikatelé byli likvidováni. Což potvrzuje i LÖW (2003), který uvádí, že v důsledku prohry české šlechty došlo ke konfiskacím až tří čtvrtin jejich panství. V další etapě se ale opět začalo privatizovat, takže důsledkem byl vznik velkých panství nejúspěšnějších šlechticů.

V zemědělství stále převládala trojpolní soustava, jejíž rozvoj se blížil k maximu a důvodem k zabrzdění další intenzifikace byl hlavně nedostatek živin v půdě. Od 18. století docházelo k využívání nových plodin – brambory, kukuřice a píce (jetel, vojtěška). Díky pěstování brambor se zvýšilo hospodářské využití těch klimatických poloh, které by jinak byly nevhodné kvůli své malé úrodnosti. Můžeme hovořit o tzv. „bramborové“ revoluci, která umožnila zvýšení počtu obyvatel i v těchto chudších oblastech (LOKOČ a LOKOČOVÁ, 2010).

V Čechách a na Moravě byly usedlosti, polnosti, dobytek i zaměstnání uživatelů evidovány pomocí berní ruly (1653 - 1656) a lánového rejstříku (1656 - 1658). Ty byly v letech 1748 - 1757 nahrazeny prvním tereziánským katastrem, který taktéž evidoval poddanské usedlosti. (V roce 1779 se objevil i druhý tereziánský katastr a ten už evidoval půdy i příjmy vrchnosti, duchovenstva a měst). V českých zemích nadále funguje nevolnictví. Jeho potřeba vězila v tom, že ubývalo poddaných v důsledku poválečných populačních katastrof a feudálové si tak potřebovali určitým způsobem pojistit půdu s rolníky. V zemi tak převládaly panské velkostatky, které však byly v nevýhodě oproti malým rolníkům, protože bylo složité hlavně po byrokratické stránce a dalším problémem byl malý zájem nevolníků pracovat na cizím. Aby se zlepšily podmínky v hospodaření, tak byly dominikální půdy oproštěny od daní a začaly se zvyšovat robotní povinnosti. Další pomocnou berličkou bylo zavádění monopolů (LÖW, 2003).

SÝKORA (1998a) uvádí, že na základě návrhů ekonoma Raaba, byly přerozdělovány pozemky velkostatků mezi poddané (rok 1777), kteří půdu užívali jako nájemníci a dostávali za údržbu smluvený roční plat. Sýkora rovněž zmiňuje fakt, že docházelo k zakládání nových vesnic, které měly nahradit vesnice zaniklé v důsledku třicetileté války. Typická pro tyto vesnice byla jejich geometrie, které se zakládala na stejnosti domků i jednotlivých pozemků.





Obrázek 2.: Obec Byšičky u Brandýsa nad Labem, založená v roce 1717. zdroj: GEODIS BRNO, Seznam.cz, 2015

#### 4.1.2 Barokní krajina

Barokní sloh, který se projevil hlavně ve stavebnictví a architektuře se objevil i v komponování krajiny. Jako hlavní princip se zde uplatňovalo využívání osové souměrnosti. V období baroka má člověk doposud největší vliv na krajinu. Jeho jednání je plánovité a promyšlené. Člověk přetváří k obrazu svému velké plochy a řeší je komplexně.

Barokní krajina se objevila již na počátku 17. století. Toto slohové období dovedlo zemi poničenou třicetiletou válkou až k detailně a plánovitě propracované kulturní krajině. Barokní krajina se zformovala během velmi krátké doby. Příčinou tohoto rychlého vývoje byla situace, která nastala po třicetileté válce. Jak už bylo zmíněno, panství českých stavů byla zkonfiskována a znovu rozprodána nové šlechtě. Z drobných držav tak vznikaly nové velké celky, které nahrávaly vzniku barokní krajiny (SÁDLO, 2005).

GOJDA (2007) uvádí, že na přelomu 17. a 18. Století došlo k velké obnově církevních staveb. Kromě toho začaly být do krajiny vnášeny různé výtvarné prvky s církevní tematikou v podobě soch světců, křížků, kapliček. Byly umísťovány podél cest, na křižovatkách nebo na vyvýšených místech v krajině. K těmto místům se měly upírat zraky rolníků a drobných

řemeslníků, kterých byla ve společnosti většina a vládnoucí složka země včetně církve měla v úmyslu navrátit myšlenky venkovského lidu k Bohu.

Pole v barokní krajině byla rozlehlá, díky intenzifikaci zemědělství. Louky byly květnaté a byly obhospodařovány dvousečně, na rozdíl od doby před barokní, kdy byly louky obhospodařovány dost nestejně a nelišily se výrazně od pastvin. Upouštělo se od tradice rybníkářství, která se zde vyskytovala od 12. století. Mnoho rybníků bylo vypouštěno a přeměňováno na pole a louky, které byly více potřeba. V období baroka se začínala hnojit nejen pole, ale i louky a tak docházelo k eutrofizaci půd. Ke konci baroka se u nás začal ve velké míře objevovat ovsík (*Arrhenatherum elatius*). Mezi další rostlinné druhy, které se zde nově objevily, patří především sortiment zemědělských plodin, které byly dovezeny ze zámoří (kukuřice, brambory, rajčata, slunečnice, tulipány, fazole, jiřiny, zimozrno, jirovec - koňský kaštan). Lesní porost nadále mizí a na sklonku baroka dochází ke kulminaci odlesněných ploch. Zato se výrazně zlepšila cestní síť v krajině a zefektivnila se doprava. (SÁDLO, 2005).

Mění se nejen tvář zemědělství, ale na krajině jsou citelně znát i proměny týkající se lesního hospodaření. Podle SÝKORY (1998a) se od druhé poloviny 18. století objevují především jehličnaté vysokokmenné monokultury, které nahrazují lesy listnaté. LÖW (2003) to přisuzuje velkému rozvoji stavebnictví, kvůli němuž vzrostla spotřeba dřeva. Stát v tomto ohledu nechával vlastníkům lesa volnou ruku, což se ukázalo jako nešťastné především v tom, že lesy byly zdevastované a prořídle. Naštěstí se v roce 1754 objevily první lesní řády, které byly prvním krokem v péči o lesní hospodářství.

V krajině se objevují drobné i větší změny, které mají jak funkční, tak estetický význam. Řeky se doposud brodily, nyní vznikají mostky a lávky. Okolí silnic lemují stromořadí (ovocná i okrasná). Estetických úprav se dočkají i zámky a jejich zahrady. Vznikají rozsáhlé krajinářské kompozice a také vesnice založené na typicky barokním půdorysu (SÝKORA, 1998a)

Nejvýraznějším liniovým prvkem venkovské krajiny je alej. Jedná se o oboustranné stromořadí, které lemuje cestu. Aleje mají typický vzhled a rytmus. Uzavírají pohledově cesty před okolní krajinou, aniž by bránily bočním pohledům do krajiny nebo průhledům směrem k dominantám, ke kterým nás vedou. Jsou také prospěšné pro ekologickou stabilitu krajiny.

V průběhu roku i let se proměňují, poskytují útočiště ptákům a ovocné aleje nabízí občerstvení procházejícím. Aleje můžeme vnímat jako součást krajiny i jako součást architektury (CÍLEK, 2007).

#### **4.2. Krajina na přelomu 18. a 19. století – období osvícenství**

Do popředí se dostávají ideje osvícenství. Hlavním úkolem státu je zajistit „obecné blaho“, tím, že všichni jsou si před Bohem rovni. Společnost si začíná zakládat na přísně racionálních zásadách, které nemusejí být ovlivňovány církevním vyznáním. Tímto končí období státem prosazované rekatolizace. V českých zemích proběhla také celá řada reforem spojených především s Marií Terezií a s Josefem II.. Největší změnou bylo zrušení nevolnictví v roce 1781 (BENEŠ a PETRÁŇ, 1997)

Na konci 18. století většina odborníků došla k názoru, že hospodaření založené na trojpolním systému je již přežitkem a brzdí zemědělskou výrobu. Půda, která byla neustálým pěstováním stejných plodin vysilována, ztrácela úrodnost. Kvůli tomu byli zemědělci nuceni rozšiřovat pozemky na úkor pastvin, luk a lesů. Nejen, že tím trpěla půda, ale nebyl ani dostatek píce pro chov přiměřeného počtu dobytka, což zase způsobovalo nedostatek chlévské mrvy. Ke změnám hospodaření, spojených s trojpolním systémem docházelo přibližně od poloviny 19. století. Staletý systém trojpolního hospodaření nahradil pozvolna střídavý osevní postup. (BERANOVÁ a KUBAČÁK, 2010).

S osvícenstvím je spojen klasicistní sloh, který plynule navázal na období baroka. V krajině se tento styl projevil jako inspirace z barokních obrazů italských mistrů. Tento typ parkové úpravy se poprvé objevil v Anglii a u nás se s ním můžeme setkat v Lednicko-Valtickém areálu nebo na zámku Kačina u Kutné Hory. Krajinářská kompozice těchto parků působí romanticky a do řešeného prostoru jsou umísťovány stavby jako např. umělé zříceniny, minarety, malé zámečky, pavilony a mnohé jiné (LÖW, 2003).

Dalšími významnými příklady zahradních kompozic jsou například Veltrusy, Hluboká nad Vltavou, Ratbořice, Krásný Dvůr nebo U Nových Hradů. Významnými prvky v krajině 19. století jsou také zříceniny hradů – Rábí, Trosky, Bezděz, Okoř, Žebrák a mnoho dalších.



Obrázek 3.: Obraz zimy. Autor: Lada, 1952



Obrázek 4.: Stavění sněhuláka. Autor: Lada, 1944

Z obrázků Josefa Lady je patrné, že na kopce byly umísťovány stavby, které tvořily po právu dominantu krajiny (kostel se hřbitovem, zřícenina hradu, kaplička, boží muka, křížek).

#### 4.3 Krajina 19. století – průmyslová revoluce

S průmyslovou revolucí přišel zvrát v podobě využívání neobnovitelných zdrojů energie, jako je např. uhlí. Objevil se parní stroj, pro jehož provoz bylo uhlí naprosto nezbytné a tak se začala rozmáhat velkoobjemová těžba. S rozvojem strojů, se začalo rozvíjet i hutnictví. Pro člověka, který byl do té doby schopen využívat jen energii z vody, větru, slunce, tažných zvířat to byl obrovský skok. Začíná se proměňovat i krajina. Člověk má jiné možnosti a není už zcela závislý jen na přírodních podmínkách. Zástavbu přesouvá na místa, která dříve nebyla tak vhodná. Další velkou věcí je výstavba železničních tratí, které svým charakteristickým vzhledem a způsobem vedení mění obraz krajiny. Vznikají tunely, mosty, násypy a železniční tratě prořezávají krajinu. Člověk již nedbá na předchozí návaznosti, ignoruje historii a kontinuitu krajiny. Staví tak, jak se mu zlíbí a proto není divu, že v tomto období vzniká památková péče a ochrana přírody (LÖW, 2003).

Také ČTVERÁK a LOŽEK (2007) vnímají nástup průmyslové revoluce jako doposud nejvíce invazivní. Podle nich se sídelní struktura sice dále nějak významně nerozvíjí, dochází však, k určitým změnám v charakteru zástavby, která je ovlivněna rozrůstající se cestní sítí. Ty se mění hlavně kvůli novým dopravním prostředkům. V neposlední řadě se proměňuje i skladba obyvatelstva. Podle SÝKORY (1989a) dochází k rozrůstání vesnic podél cest a železnic, dokonce i podél vodních toků, i když je zde velké riziko záplav.

BERANOVÁ a KUBAČÁK (2010) uvádí, že se od poloviny 19. století rozmáhal také zemědělský průmysl. Docházelo k rozvoji cukrovarnictví, pivovarnictví, sladovnictví, mlynářského a mlékárenského průmyslu či dalších odvětví.

Podle LOKOČE a LOKOČOVÉ (2010) bylo na konci 19. století nejvíce hospodářství o velikosti max. 2 hektary (cca polovina) na kterých hospodařili malí a střední zemědělci. Přesto měli mnohem větší vliv velkostatkáři, kteří i přes nízký počet spravovali velkou rozlohu zemědělské půdy (druhou polovinu). Tito statkáři zaměstnávali úřednický a odborný personál. Tedy už v tomto období se pomalu vytrácí rodinný charakter zemědělství.

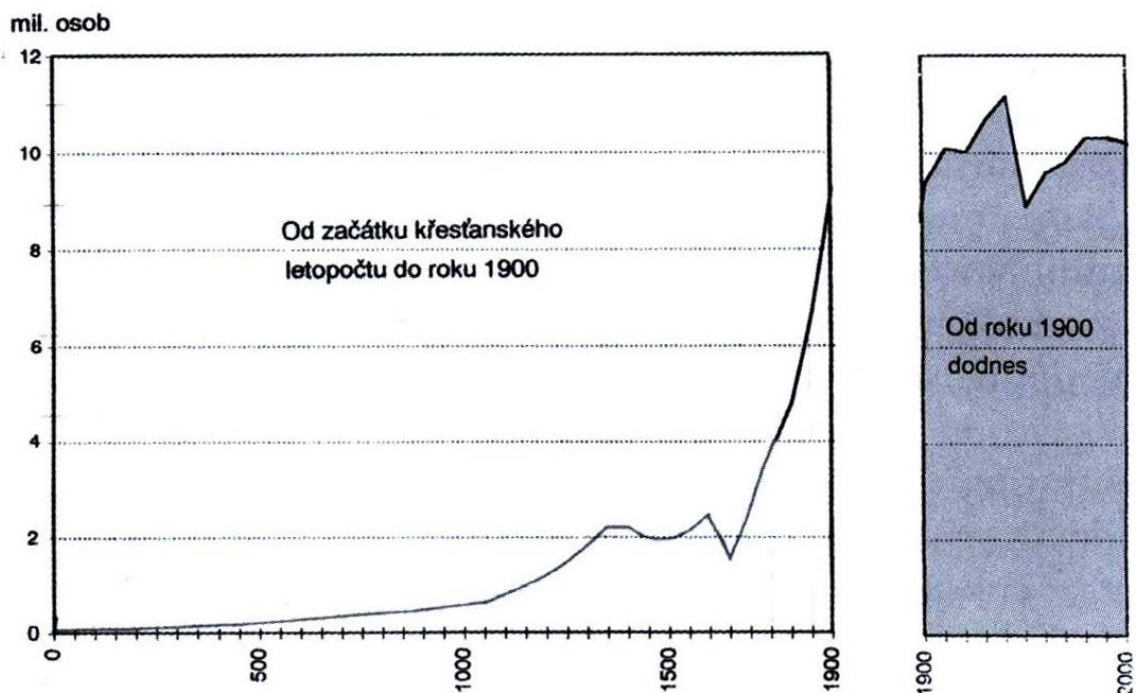
#### **4.4 Období mezi dvěma světovými válkami (1914 – 1939)**

Podle SKLENIČKY (2003, 2007) meziválečné období znamenalo pro celou Evropu spíše zklidnění, co se vlivu na krajinu týče. Vznik Československa s sebou přinesl první pozemkovou reformu (1919 – 1920). Došlo ke konfiskacím, rozparcelování a rozprodání půd. To mělo za následek zvýšení intenzity využívání zemědělské půdy, tedy k nárůstu ploch orné půdy, která však zůstává značně rozdrobená a spíše extenzivně využívaná. Pozemková reforma byla provedena nedůsledně a v roce 1948 byla potřeba její revize (tzv. nová pozemková reforma), která zajistila přerozdělení tzv. zbytkových statků. Meziválečné období lze popsat jako poměrně stabilní, jelikož je zde stále zachován vztah hospodáře nejen k půdě, ale i ke krajině. Stále zde dochází k předávání zkušeností z generace na generaci.

Zemědělský průmysl byl od začátku 20. století významným doplňkem intenzivní zemědělské výroby. Díky zemědělskému průmyslu se zvýšil odbyt výrobků (výpěstků), které by bez zpracování nebyly prodejné. Z tohoto důvodu se zemědělci snažili ovládnout výrobu a vedení zemědělského průmyslu skrze zájmové organizace. (BERANOVÁ a KUBAČÁK, 2010)

#### **4.5 Česká krajina po roce 1948**

V letech 1939 - 1945 proběhla druhá světová válka, která ovšem český venkov nepoškodila do takové míry jako období, které mělo následovat. Největší vliv na krajinu měla válka především v pohraničním pásmu, kde zůstávaly vesnice zničené a opuštěné. Tyto vesnice byly znovu osidlovány obyvatelstvem z centrálních částí země. Přesto některá území zůstala neobydlená. (SÝKORA, 1998a).



Obrázek 5.: Na grafu jsou znázorněny změny počtu obyvatel (FIALOVÁ a kol. 1998) a je zde patrné, jakým významným skokem byl po roce 1945 úbytek skoro dvou milionu obyvatel z pohraničního pásma.

BIČÍK a KUPKOVÁ (2007) vidí odsun Němců v letech 1945 – 1948 jako zcela zásadní ve vlivu na strukturu využití ploch. Podle nich měl zánik více než 1200 vesnic v pohraničním pásmu dopad na celkový vývoj horských pohraničních oblastí. Orná půda, louky a pastviny přestaly plnit svoji funkci a nebyly ani nahrazovány lesními plochami. Plocha orné půdy se snížila přibližně o jednu pětinu jejího rozsahu z roku 1948.

LÖW (2003) vidí v období po roce 1948 největší odcizení člověka a krajiny. Obzvláště v sedmdesátých letech, kdy se již definitivně z družstevních rolníků stali pouzí dělníci, mající stejnou pracovní dobu jako zaměstnanci průmyslových provozů. Krajina tak přišla o opravdový zájem člověka, žijícího v souladu s ní. Tzv. „dělník-traktorista“ již nemá žádnou hospodářskou motivaci k údržbě krajiny, či rodového majetku a specializovaní manažeři, kteří jsou přidělováni na různá místa, která střídají, taktéž nemají vazbu na lokalitu. Hlavní je zodpovědnost za výsledek produkce.

Výsledek produkce byl natolik důležitý, že podle SÝKORY (1998a) docházelo nejen k rozorávání mezí, polních cest a redukci rozptýlené zeleně, ale celkově narůstala plocha orné půdy oproti zatravnění. To vedlo k erozi (splachování svrchní nejúrodnější humusové

zeminy do vodotečí). Ztráty živin z půdy byly ve velkém množství nahrazovány průmyslovými hnojivy, což mělo neblahý vliv na kvalitu toků i podzemních vod. K tématu meliorací se vyjadřuje i SKLENIČKA (2003). Podle něj byly meliorace jedním z nejdůležitějších nástrojů „ideologického znásilňování“ krajiny. Opět je zde souvislost s požadovanou vysokou produktivitou. V krajině docházelo k tvrdým úpravám vodních toků v podobě napřimování říčních koryt. Byly odvodňovány pozemky, u kterých to nebylo nutné, čímž byla likvidována cenná mokřadní společenstva.

Na obrázcích 6 a 7 je zachycena proměna krajiny od roku 1954 do roku 2010. Následkem rozorání mezí došlo ke zjednodušení krajinné struktury.



Obrázek 6.: Letecký snímek obce Krakovany z roku 1954 (<http://kontaminace.cenia.cz/>).



Obrázek 7.: Současný letecký snímek obce Krakovany, rok 2010 (zdroj: <http://kontaminace.cenia.cz/>), č. 1 a 2 – objekty zemědělského družstva (20. stol.), č. 3 – bývalá sušárna čekanky (19. Stol.)

## 5. OBDOBÍ KOLEKTIVIZACE V ZEMĚDĚLSTVÍ

Zemědělskou výstavbu tohoto období je možné rozdělit do 3 etap (datování těchto etap se v publikacích různých autorů liší):

BERANOVÁ a KUBAČÁK (2010):	PERLÍN (1999):	SÝKORA (1998a):
I. etapa (1949 – 1960)	I. etapa (1948 – 1953)	I. etapa (1950 – 1960)
II. etapa (1960 – 1975)	II. etapa (1952 – 1970)	II. etapa (1960 – 1970)
III. etapa (1975 – 1989)	III. etapa (1970 – 1990)	III. etapa (1970 – 1989)

### 5.1 I. etapa kolektivizace

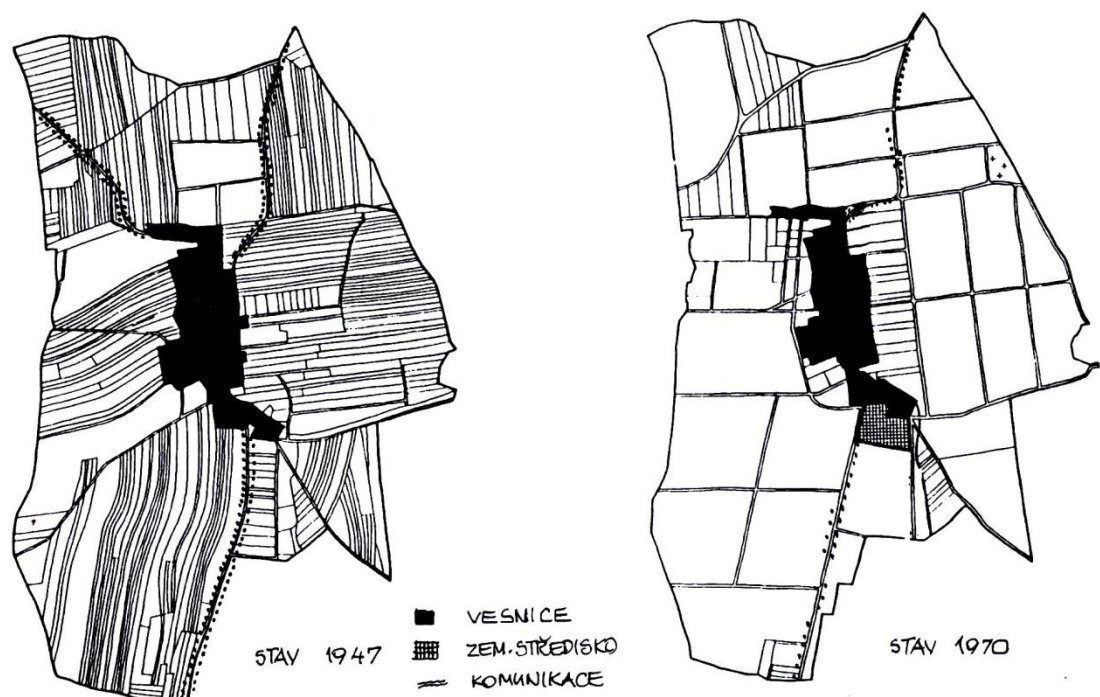
Podle PERLÍNA (1999) začala být v letech 1949 – 1952 prosazována myšlenka kolektivizace a sdružování zemědělské výroby podle vzoru sovětského svazu. Jelikož byl celkový proces kolektivizace prováděn na základě politického zadání, byl prosazován i za velmi drsných podmínek a ve většině případů proti vůli velkých statkářů, kteří nechtěli dobrovolně do nových družstev vstoupit. Navzdory odporu proběhla kolektivizace ve velmi krátkém čase a to téměř bez výjimky. Pokud se na problém díváme z ekonomického hlediska, pak lze toto sjednocení hodnotit jako úspěšné. Za krátkou dobu se podařilo zvýšit celkovou rozlohu obdělávané půdy a díky novým mechanizacím celkově vzrostla produktivita práce. Do vedoucích pozic v zemědělských družstvech byli ovšem dosazováni ti, kteří neměli mnoho zkušeností. Naopak lidé, kteří zemědělství rozuměli a měli dlouholeté zkušenosti (velcí sedláci) byli upozaděni. Celkově docházelo ke strukturálním změnám v sociální sféře venkovského obyvatelstva.

ŠKERLE (2012) uvádí, že první vlna kolektivizace nastala již po skončení druhé světové války, v souvislosti s Benešovými dekrety, kdy docházelo k zabavování majetku Němců, Maďarů a kolaborantů. Toho využila KSČ, která dosadila na post ministra zemědělství Julia Ďuriše. Reforma přerozdělování této půdy byla zcela v režii KSČ. Teprve na základě Zákona č. 46/1948 Sb. o nové pozemkové reformě, se však plně projevila pravá komunistická ideologie. Tento zákon nařídil nucený výkup pozemků nad 50 ha. V bezpečí však nebyly ani menší pozemky, které



mohly být vykoupeny, pokud se o ně vlastník dostatečně nestaral. Komunistická strana se mnohými opatřeními postarala o to, aby rolníkům znesnadnila tuto práci, takže tento výkup nebyl nijak výjimečný. Příkladem může být Zákon č. 27/1949 Sb., o mechanizaci zemědělství, který umožnil výkup mechanizačních prostředků sedláků a strojních družstev. Tyto stroje byly v podstatě převedeny do vlastnictví JZD. Sedláci, kteří chtěli stroje zapůjčit, museli platit vyšší částku než ti zemědělci, kteří přistoupili na kolektivizaci. Dále platili vyšší částky za hnojiva, osivo, či pohonné hmoty. Tyto částky byly navrženy tak, aby byly pro sedláky likvidační a měly je donutit ke vstupu do družstva. Ti, kteří odolali, většinou museli změnit způsob obživy.

Již od první etapy kolektivizace docházelo ke sjednocování polí a rozorávání mezí. V krajině najednou chybí polní cesty, které by do ní člověka dovedly. Krajina se stává neobyvatelnou nejen pro člověka, ale prakticky pro veškeré zvířectvo. Zvířatům chybí přirozená útočiště. Kvůli erozi, která je způsobená právě zvětšením rozoraných ploch je nutno přihnojovat a využívat chemických přípravků, což je naprosto ničující pro veškeré okolní vodní zdroje, včetně místních studní (SÝKORA, 1998a).



Obrázek 8.: Proměna krajiny od roku 1947 do roku 1970. Kolektivizace v zemědělství se projevila hlavně scelováním orné půdy (SÝKORA, 1989a).

## 5.2 II. etapa kolektivizace

V tomto období dochází ke sdružování JZD. V objektech jsou chovy omezeny jen na dva druhy zvířat. Chov koní je zcela omezen kvůli rozvoji techniky (traktory). V objektech jsou budovány sklady pro píce, brambory a další zemědělské plodiny. Vznikají sušárny, silážní věže a různé technické linky. Dalším negativním faktorem je zánik polních cest, což způsobilo větší využívání silnic a narušení klidu ve vesnici (SÝKORA, 1998a).

Po smrti Stalina a Gottwalda dochází k celkovému uklidnění situace a kolektivizace venkova se stabilizuje. Sedláci, kteří byli upozaděni, se mohou vrátit do zemědělských družstev, kde získávají zpět významnější vedoucí pozice. Kvůli odlivu mladších generací do měst, se ovšem dále prohlubuje věková propast mezi venkovským a městským obyvatelstvem. Zemědělství přichází o pracovní síly na úkor těžby a průmyslu. Venkov se tedy snaží městu přiblížit unifikací životních podmínek, což se projevuje hlavně ve stavebně architektonickém odvětví (PERLÍN, 1999).

Podle BERANOVÉ A KUBAČÁKA (2010) se nesla II. etapa v duchu slučování, specializace, mechanizace a koncentrace. Všeobecné nadšení z dosažených výsledků předchozích období vedlo k přecenění dosavadního vývoje. Začali se tedy opět zvyšovat požadavky na produkci (i vzhledem k tomu, že SSSR nebylo nadále schopno zásobovat ČSSR obilím, ani dalšími zemědělskými produkty). Přes veškerou snahu však hospodářský vývoj stagnoval a zlepšení napomohlo, až když zemědělské podniky dosáhly větší samostatnosti v rozhodování a řízení. Větší samostatnost se rozvíjela až do roku 1968, kdy došlo k okupaci ČSSR vojsky Varšavské smlouvy. Tato událost však zemědělství spíše posílila a celkově se zvýšila produkce. Vznikaly nové velké objekty pro prasata, hovězí skot a drůbež.

### Vývoj počtu jednotných zemědělských družstev v Československu

Rok	Počet družstev	Průměrná velikost 1 družstva v ha
1950	1 873	317
1960	10 816	420
1970	6 200	638
1980	1 722	2 486
1989	1 660	2 592
1990	1 749	2 454
1991	2 083	2 059
1992	2 158	1 975

Pramen: Statistické ročenky Československa, SNTL/ALFA, Praha.

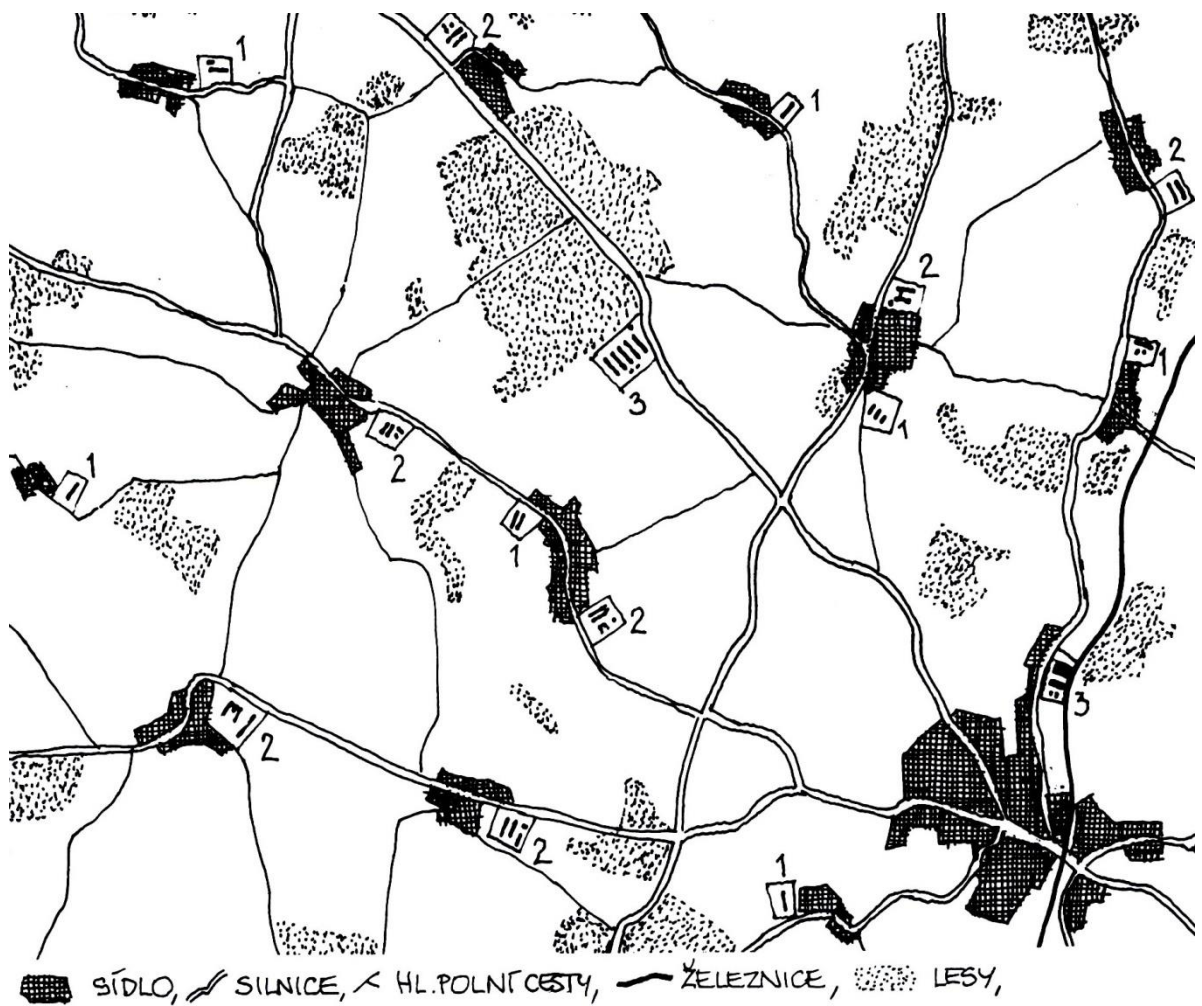
Obrázek 9.: Vývoj počtu jednotlivých zemědělských družstev v Československu. Z číselných údajů je možno vyčíst, že největší změna nastala po roce 1960. Tento jev byl způsoben slučováním zemědělských družstev. (BERANOVÁ a KUBAČÁK)

### 5.3 III. etapa kolektivizace

V těchto letech se zemědělství začíná soustředit především na produktivitu. Kromě zásobování státu je důležité dovážet potraviny i do chudších států, sympatizujících s komunistickou stranou. Potřeba zvýšit výrobu vedla ke zvětšování kapacit zemědělských areálů. Změny byly viditelné hlavně v dispozičním řešení a změnily se také proporce staveb. Nové budovy byly jednopodlažní i vícepodlažní, ale většinou ve zcela špatném měřítku, odlišném od původní vesnické zástavby (SÝKORA, 1998a).

Třetí fáze byla ve znamení koncentrace. Ta se projevuje postupně v podobě vznikajících zemědělských závodů, které zvyšují celkovou rozlohu spravované orné půdy. Zemědělské závody již zcela ztratily veškeré formální znaky družstev vlastníků. V souvislosti s administrativní koncentrací vedení zemědělských podniků se do velkoobjemových stájí shromažďuje také živočišná výroba, což má negativní ekologický vliv na svoje okolí. Současně s tím jsou dále rušeny menší zemědělské živočišné výroby v menších nestřediskových obcích. Do větších celků se kromě zemědělských objektů koncentrovala i nákupní střediska. Dochází k potlačování menších vesnic, na úkor těch větších, kde se hojně staví a rekonstruuje, budují se kanalizace a vodovody. V tomto období se rozmáhá český fenomén

chalupaření a chataření (v podstatě jediná státem „povolená“ aktivita). Na jednu stranu se díky tomu zachovala spousta vesnických stavení, která by byla odsouzena k zániku, na druhou stranu zde docházelo často k necitelným přestavbám nerespektujícím původní charakter zástavby (PERLÍN, 1999).



Obrázek 10.: Rozvíjející se výstavba v rámci 2. a 3. etapy kolektivizace, č. 1 – zemědělská družstva pocházející z 1. etapy, č. 2 – střediska z 1. etapy, která byla rozšířena nebo nově vzniklá střediska 2. Etapy, č. 3 – střediska 3. etapy (SÝKORA, 1989a).

#### 5.4. Architektonické útvary vzniklé v období kolektivizace, které výrazně ovlivnily obraz krajiny

Krajina 20. století, zejména v 50. letech zaznamenává velké proměny. Kromě rozoraných mezí se zde objevují nové stavby, které zasahují do krajinného rázu. Jedná se o hospodářské objekty, které jsou produktem kolektivizace v zemědělství. Tyto stavby jsou umísťovány na okrajích vesnic nebo v jejich blízkosti. Naprosto nekorespondují s typickou vesnickou zástavbou. Hlavním problémem je jiné měřítko objektů a použité stavební materiály.



Obrázek 11.: Chátrající objekt bývalého JZD v obci Lipeč (Středočeský kraj). FOTO: Slaninková, 2011



Obrázek 12.: Chátrající objekt bývalého JZD v obci Lípec (Středočeský kraj). FOTO: Slaninková, 2011

Podle CÍLKA (2010) má typická evropská vesnice nebo malé město pyramidální charakter zástavby. Centrální část tvoří špice místního kostela společně s budovou radnice, úřadu, školy a domů kolem náměstí nebo návsi. Při pohledu na panorama města se nám obvykle naskytne shluk věží uprostřed a následně postupně se snižující zástavba až k jeho okraji. Na tomto principu je vlastně dobře vidět, jakou hierarchii měly hodnoty společnosti. Dříve nejvýše postavená byla církev, pak panovník a následně zbytek obyvatelstva podle postavení.



Obrázek 13.: Krakovany, panorama vesnice. Bod č. 1 a č. 2: objekty zemědělského družstva (20. stol.), bod č. 3: objekt bývalé sušárny čekanky (19. stol.) FOTO: Slaninková, 2015

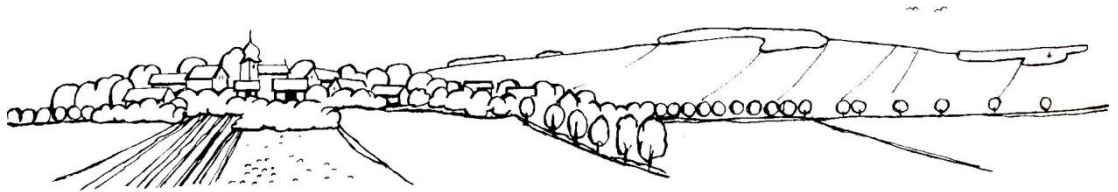
Na obrázku č. 13 je vpravo vidět objekt bývalé sušárny čekanky, pocházející z 19. století. Naopak vlevo se nachází budovy zemědělského družstva vzniklé v období kolektivizace. Oba komplexy jsou v poměru k původní vesnické zástavbě větší, avšak měřítko zemědělského družstva je natolik odlišné, že jen díky vegetaci se dá pracovat s jeho začleněním do celkového obrazu vesnice. Také použité stavební materiály jsou zde použité odlišné, na rozdíl od objektu sušárny, která je stavěna ještě tzv. „po staru“ z cihel.

V období kolektivizace se v zemědělských družstvech staví stejné typy budov, které se opakují podle zaměření produkce družstva. Ve většině případů se zde vyskytují stavby pro ustájení hospodářských zvířat (krávy, telata, býci, prasata, slepice, ovce, koně), stavby pro skladování (sklady, siláže, senáže, jímky, hnojiště, atd.), správní a sociální stavby (administrativní budovy, kanceláře, laboratoře, hygienické zařízení, stravovací zařízení) a v neposlední řadě také energetické a pomocné stavby (kotelny, elektrocentrály, garáže, vodojemy, kafilerie, atd.). Pro výstavbu jednotlivých objektů se využívaly jednotné stavebně konstrukční systémy, které byly celodřevěné, ocelové, železobetonové nebo byly vytvářeny kombinací těchto systémů. Tyto materiály většinou nekorespondují s materiály, které byly využívány v ostatních částech vesnice. Přestože jednotné zemědělské družstvo se nacházelo na okraji nebo i ve větší vzdálenosti od vesnice, použité materiály působily cize a nezapadaly jak do obrazu vesnice, tak do krajinného rázu. (TRÁVNÍČEK, 1984)

Podle MAREČKA (2005) je možné rozčlenit areály zemědělského závodu (dále jen ZZ) z hlediska jejich umístění následovně:

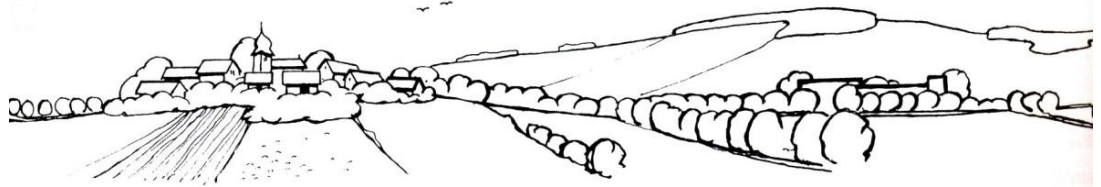
- Areál ZZ je situován uvnitř intravilánu obce – V tomto případě je nejpodstatnější pomocí zeleně omezit negativní vliv zemědělského provozu na obytnou zónu. Je

třeba vybudovat izolační pásy, které plní protihlukovou a protiprašnou funkci. Vzhledem k tomu, že je zde značně omezen prostor, může být „zelená“ izolace kombinována s technickými opatřeními – zdi, izolační stěny. Je zde omezena možnost využití areálu z hygienických důvodů. Jedná se o nejméně vhodný způsob umístění.

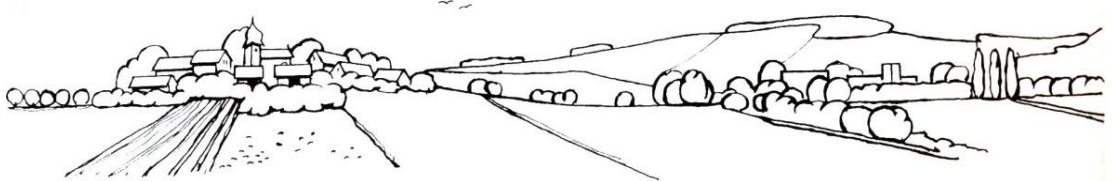


Obrázek 14.: Areál ZZ situován v intravilánu obce. (zdroj: Mareček, J. 2005)

- Areál ZZ je situován v blízkosti sídla – Tento způsob výstavby areálů je ve druhé pol. 20. stol. nejčastější. Z hygienického hlediska je vyhovující, pokud je dodržena správná vzdálenost od vesnice a zeleň je použita jako izolace. Způsoby využití areálu již nejsou tak omezené jako u první varianty, kdy je ZZ umístěn v intravilánu obce. Jsou zde dva způsoby začlenění areálu pomocí zeleně a možnost, kdy začlenění pomocí vegetace zcela chybí.

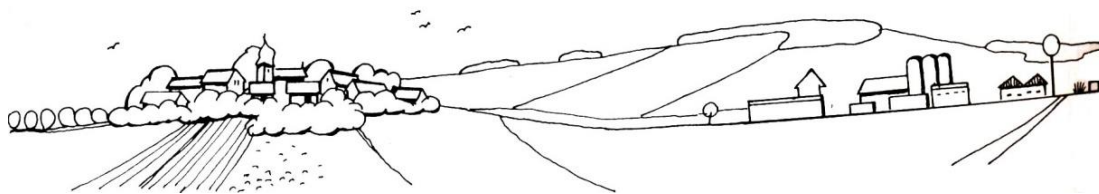


Obrázek 15.: Kompoziční sjednocení sídla a výrobního střediska. (zdroj: Mareček, J. 2005)



Obrázek 16.: Vytvoření dvou významně samostatných, esteticky odpovídajících celků. (zdroj: Mareček, J. 2005)





Obrázek 17.: Třetí možností je nevyužití zeleně k zakomponování zemědělských objektů do krajiny. (zdroj: Mareček, J. 2005)

- Areál ZZ z je situován ve volné krajině, bez přímé návaznosti na venkovské sídlo - vzdálenost od obce je v tomto případě taková, že není potřeba speciálních úprav pomocí vegetace, které by měly hygienickou funkci. Problém ovšem nastává v rámci mikroklimatu, díky tomu, že je areál v krajině plně vystaven povětrnostním vlivům. Je zde tedy třeba uplatnit vegetaci ve formě ochranného pásma a zároveň areál pomocí vegetačních úprav začlenit do krajiny.

## 6. VLIV NA KRAJINU V DŮSLEDKU ROZPADU TOTALITY V ROCE 1989

Rok 1989 znamenal především obrat k demokracii, což mělo pozitivní vliv nejen pro společnost ale i pro vnímání krajiny. Po převratu dochází k omezení zemědělské výroby, tedy ke snížení využívání zemědělské půdy. Jsou obnovovány mimoprodukční funkce krajiny, což má vliv na zvýšení ekologické stability. Objevují se nové formy krajinného plánování. Kromě pozitivních změn jsou tu i negativa. Jde především o výstavbu silnic a dálnic nebo suburbanizaci, což má za následek fragmentaci a ekologickou destabilizaci krajiny. Kvůli intenzitě, se kterou se začaly tyto změny dít, se od roku 1992 zavádějí územní systémy ekologické stability (SKLENIČKA, 2007).

Po roce 1989 byla Československá ekonomika transformována do volného tržního hospodářství. Zemědělské subjekty prošly největší změnou hlavně na začátku roku 1990. Všechna družstva prošla transformačním procesem a bez větších změn se přeměnila v soukromá zemědělská družstva. Kvůli restitučním nárokům muselo dojít ke zmenšení družstev. Státní farmy prošly procesem privatizace a na svých základech vyvinuly řadu nových obchodních společností. V důsledku restitucí některé fyzické subjekty založily vlastní podnikání jako soukromí zemědělci. V polovině 90. let farmy prošly takzvanou druhou fází

přechodu, a to mělo za následek převod některých zemědělských družstev na obchodní společnosti (VĚŽNÍK a kol., 2008).

Podle KLUSÁČKA a kol. (2013) převrat tržní ekonomiky v roce 1989 způsobil problémy mnoha zemědělským zařízením, protože nebyla schopna konkurovat ostatním a proto se z nich staly zemědělské brownfields.

PERLÍN (1999) uvádí, že si zemědělská družstva po roce 1989 v podstatě zachovala stejnou podobu. V roce 1991 došlo pouze k doladění vnitřních stanov zemědělských družstev s obchodním zákoníkem, což znamenalo, že muselo dojít k vypořádání nároků, které měli ze zákona původní členové družstev nebo jejich dědicové. Ti členové, kteří tou dobou již v družstvech nepracovali, museli být vyplaceni. Vyrovnaní většinou proběhlo formou vrácení určitého počtu kusů dobytka. Zvířata tak rovnou putovala na jatka. Většina zemědělských podniků byla zachována a v dnešní době je stále plně funkční. Nekonal se tedy návrat k soukromému hospodaření menších zemědělců a nástup menších rodinných farem, jako je tomu v západní Evropě. Zemědělská půda byla navrácena (i když nebyl v podstatě nikdy znárodněna) původním majitelům, ale vzhledem k tomu, že ti už k půdě nemají žádný vztah, protože většina z nich žije ve městech, pronajímají pozemky zemědělským družstvům, která jim vyplácí relativně malé částky za správu těchto pozemků.

Existují objekty, které dodnes plní svoji zemědělskou funkci, ale po roce 1989 také zůstalo mnoho objektů nevyužitých. Ačkoliv se v souvislosti s brownfields hovoří hlavně o průmyslových objektech, podle Vyhledávací studie (CZECHINVEST, 2005) tvoří nevyužívané zemědělské objekty 34,9 % oproti průmyslovým, kterých je 33,3 %.



Obrázek 18.: Objekty bývalého JZD v obci Uhlířská Lhota (Středočeský kraj). FOTO: Slaninková, 2011



Obrázek 19.: Brownfield v obci Božec (Středočeský kraj). FOTO: Slaninková, 2011



Obrázek 20.: Bývalý kravín, obec Rasochy (Středočeský kraj). Objekt je využit jen z velmi malé části a bez větších stavebních úprav, proto nadále chátrá. FOTO: Slaninková, 2011



Obrázek 21.: Bývalý kravín, obec Rasochy (Středočeský kraj). FOTO: Slaninková, 2011

LÖW (2003) uvádí jako hlavní témata polistopadového vývoje následující body:

- Restituce a pronájem státní půdy (80 % půdy v zemědělských podnicích je pronajímáno)
- Politické soupeření některých zájmových skupin o budoucí podobu českého zemědělství.
- Nestabilní politika životního prostředí a zemědělské politiky, která neumožňuje hladký průběh investic do revitalizace narušené krajiny. Odrazení investorů.
- Pomalý postup pozemkových úprav v rámci katastrálních území.

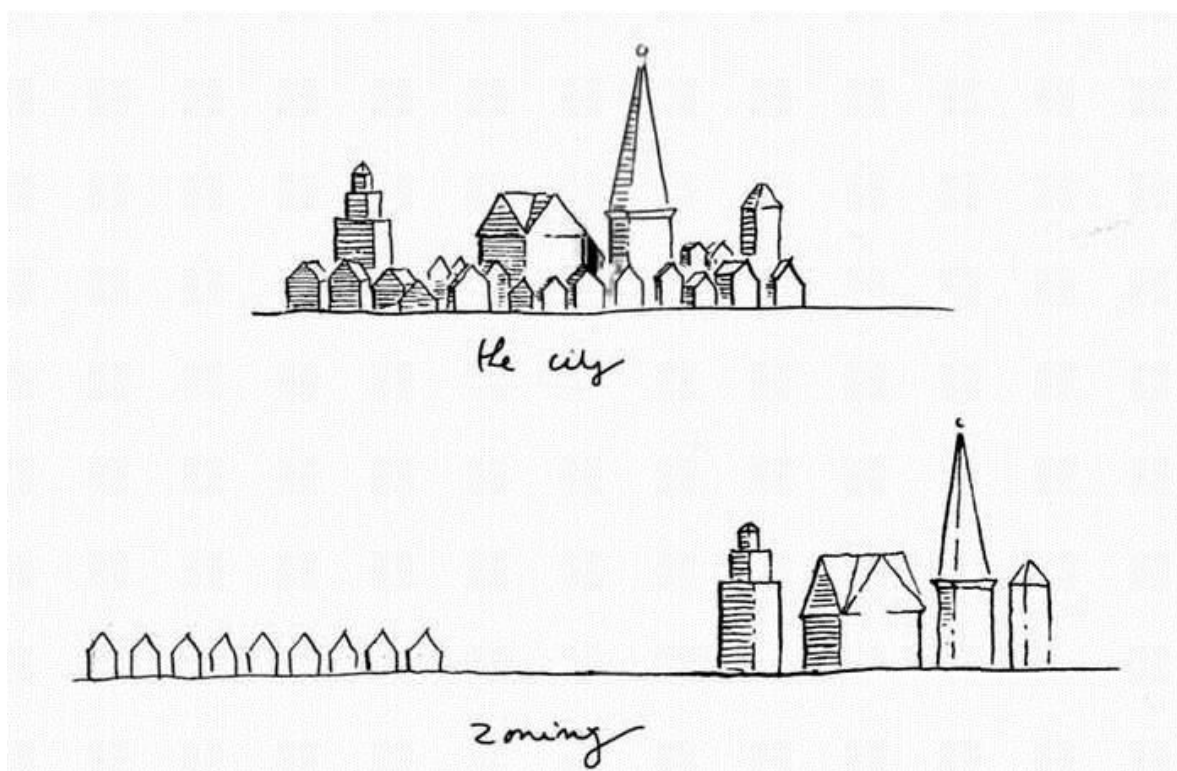
Po roce 1989 nenastaly tak výrazné změny k lepšímu, jak bylo zřejmě očekáváno. V rozhodovacím procesu mají nyní místo stranických výborů hlavní slovo lobbysti a investoři. Narušování krajiny stále pokračuje v trochu jiné podobě, ale není o nic méně nebezpečné. (LÖW, 2003)

## 7. SOUČASNÝ OBRAZ ZEMĚDĚLSKÉ KRAJINY

„Pamatuji se, jak se kdysi v polovině osmdesátých let vrátil z dlouholetého vězení historik Jan Tesař. Jeho úplně první, udivená a přímo vyděšená otázka ke mně zněla: co jste to udělali s krajinou? On si všiml. My, každodenní svědkové procesu spojování zemědělských družstev a scelování rolí, jsme si spíše nevšimli. Anebo nám to nepřipadalo tak dramatické. Všimáme si dnes? Nebo také nevidíme, protože změny jsou zpravidla postupné?“

(PITHART, 2001)

Současné problémy spočívají především v neustále pokračujícím zastavování krajiny, tzv. urban sprawl. Těchto změn si nejde nevšimnout, je ovšem mnohem pohodlnější dělat, že je nevidíme. KUČA (2007) urban sprawl definuje jako živelné rozpínání sídel do podoby suburbií, jejichž základem je seskupení rodinných domů bez infrastruktury. U tohoto typu výstavby se používá také termín „sídelní kaše“ nebo satelitní městečko (od něj se však liší chybějícím zázemím, které tvoří pracovní příležitosti nebo obchodní síť). V těchto územích většinou nefunguje infrastruktura městské hromadné dopravy a obyvatelé jsou odkázáni na své automobily.



Obrázek 22.: Satelitní výstavba mimo město. (ANON., n.d.)

CÍLEK (2012) také zmiňuje, že se od roku 2000 výrazně zvýšila rychlost zastavování zemědělské půdy a domnívá se, že je to tím, že politické strany ustupují developerům, kteří na těchto laciných zemědělských půdách dosahují největších zisků (1 m<sup>2</sup> nakoupí za 10 Kč a prodají ho za 1000 Kč). Jako možné řešení navrhuje změnu legislativy nebo celkovou ochranu krajiny, což je mnohem náročnější řešení a běh na dlouhou trať. Podle Cílka je proces zastavování půdy možné do jisté míry omezit tím, že stavitel bude muset prokázat, že nemohl stavět nikde na území uvnitř obce nebo v nevyužité průmyslové zóně. Jako řešení problémů s pronájmem pozemků navrhuje doplácení rozdílu v ceně, pokud nájemce nevrátí půdu v takovém stavu, v jakém si ji pronajal.

JÁČ a kol. (2006) vidí problém v zastavování ploch greenfields především z toho důvodu, že se zabírají další plochy a hrozí zde kontaminace. Plochy brownfields nejsou investory tak vyhledávané, právě pro náročnost jejich ozdravování. Kvůli jejich nevyužití a neustálému chátrání hrozí ovšem následky, jako např. kontaminace půdy nebo spodních vod.

## 8. PROBLEMATIKA REGENERACE BROWNFIELDS V RÁMCI ČESKÉ REPUBLIKY

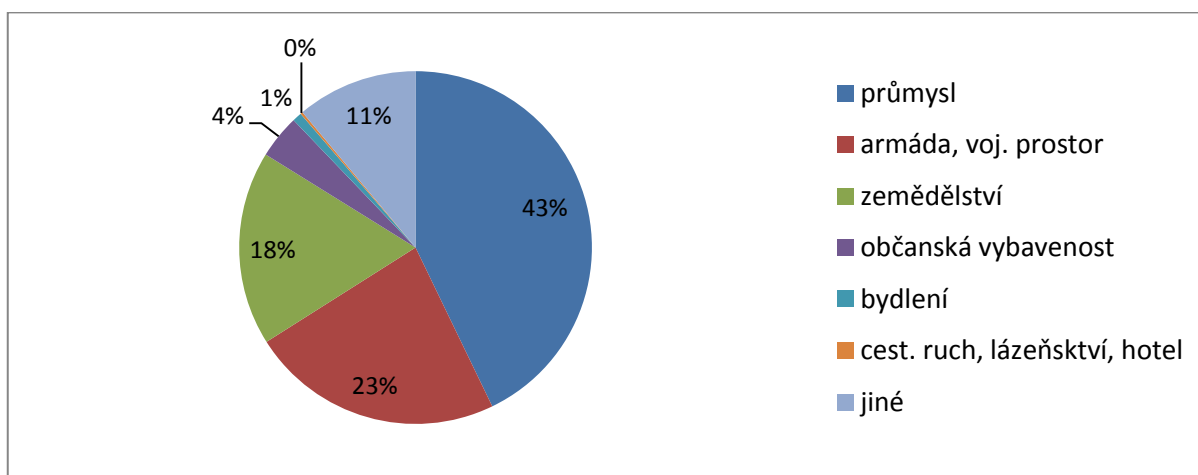
### 8.1 Rozdělení brownfields podle původu

Podle Vyhledávací studie, kterou provedla agentura CZECHINVEST (2008c) je možné rozdělit brownfields podle původu následovně:

- průmyslové objekty
- zemědělské objekty
- armádní a vojenské prostory
- občanská vybavenost
- bydlení
- cestovní ruch, lázeňství, hotelnictví
- jiné

Tabulka č. 1: Předchozí převažující využití lokality z hlediska rozlohy (CZECHINVEST, 2008c).

<b>předchozí převažující využití lokality</b>	<b>rozloha lokality (ha)</b>	<b>%</b>
průmysl	4 423,20	42,8
armáda, voj. prostor	2 394,10	23,2
zemědělství	1 840,40	17,8
občanská vybavenost	413,30	4,0
bydlení	88,30	0,9
cest. ruch, lázeňství, hotel	22,40	0,2
jiné	1 144,60	11,1

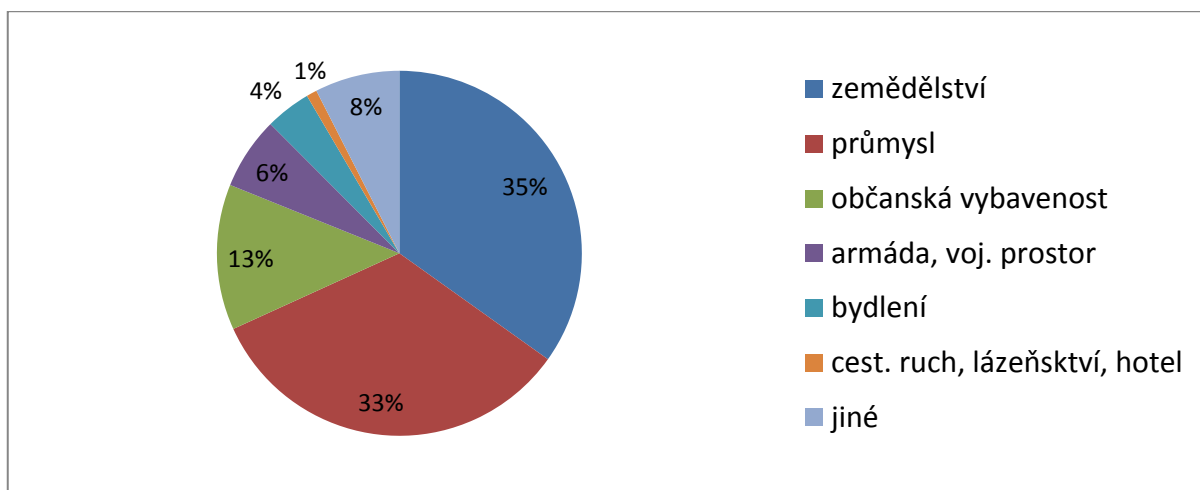


Obrázek 23.: Předchozí převažující využití lokality z hlediska rozlohy (CZECHINVEST, 2008c). Z grafu je patrné, že rozloha průmyslových lokalit je skoro o polovinu větší než plocha zemědělských objektů.



Tabulka č. 2.: Četnost předchozího převažujícího využití lokality (CZECHINVEST, 2008c).

předchozí převažující využití lokality	četnost	%
zemědělství	821	34,9
průmysl	785	33,3
občanská vybavenost	304	12,9
armáda, voj. prostor	151	6,4
bydlení	95	4,0
cest. ruch, lázeňství, hotel	22	0,9
jiné	177	7,5



Obrázek 24.: Četnost předchozího převažujícího využití lokality (CZECHINVEST, 2008c). Pokud se podíváme na četnost, zjistíme, že Vyhledávací studie ukazuje zvýšení počtu zemědělských objektů skoro o 2 % před průmyslovými objekty.

## 8.2. Agentura CzechInvest (2008a)

- mapuje a identifikuje lokality vhodné pro realizaci projektů v jednotlivých krajích ČR - Národní databáze brownfieldů
- pro MPO ČR ve spolupráci s dalšími veřejnými institucemi připravili podklady Národní strategie regenerace brownfieldů v ČR a podílí se na jejím naplňování
- poskytují informace o programech podpory na regeneraci brownfieldů financovaných ze státního rozpočtu i ze strukturálních fondů EU (program Nemovitosti)
- připravují a organizují prohlídky vytipovaných nemovitostí (tzv. road show)
- pořádají a účastní se seminářů a konferencí o regeneraci brownfieldů

### 8.2.1 Národní strategie regenerace brownfieldů

Národní strategie regenerace brownfieldů se zabývá hlavně činnostmi, která napomáhá k ozdravování území a díky tomu rozšiřuje nabídky pro podnikatele a napomáhá zlepšení životního prostředí ve všech jeho složkách. Při plánování strategie nového využití zanedbaných území podniká kroky, které jsou v souladu s kulturně-historickou, ekonomickou, ekologickou i sociální stránkou konkrétního území. Jejím cílem je kromě vytvoření vhodných podmínek pro využití území, jež potřebuje rychlou a efektivní regeneraci i prevence vzniku nových brownfields. (CZECHINVEST, 2008b)

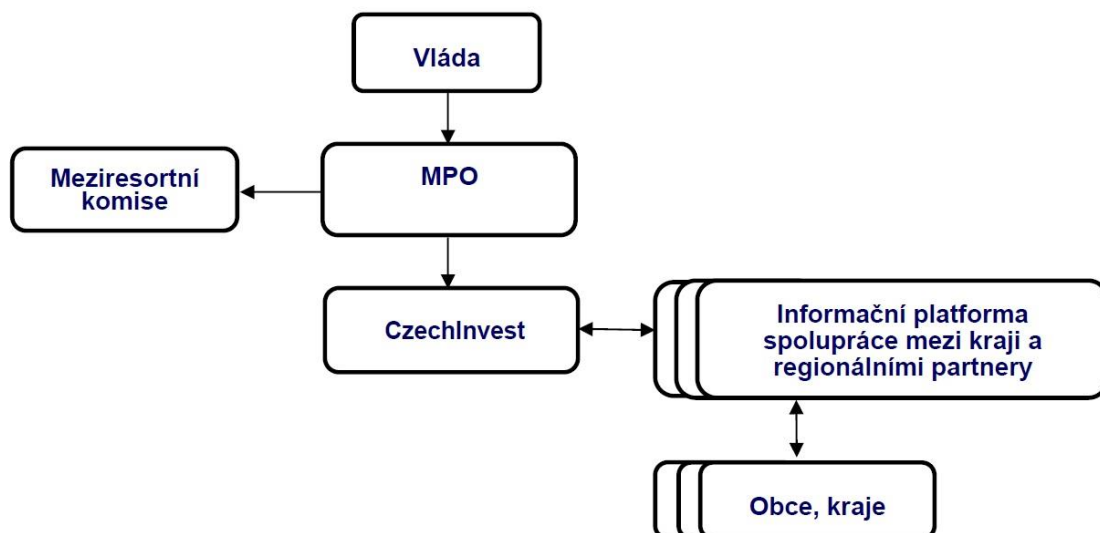
#### Střednědobé cíle Strategie:

- maximální zapojení dostupných evropských zdrojů pro regeneraci brownfieldů,
- zohlednění možnosti regenerace brownfieldů i pro jiné než průmyslové využití (např. smíšená městská funkce, občanská vybavenost, zemědělství, bydlení),
- rozvoj systému vzdělávání v oblasti regenerace brownfieldů a zabezpečení profesionalizace veřejné správy v rámci této problematiky.

#### Dlouhodobé cíle Strategie:

- snížení počtu brownfieldů a záborů zemědělské půdy pro novou výstavbu v souladu s principy udržitelného rozvoje,
- zlepšení kvality urbanizovaného prostředí a socioekonomický rozvoj postižených regionů,
- cílené a efektivní využití veřejných prostředků pro podporu regenerace brownfieldů, kde je veřejný zásah nezbytný a odůvodnitelný.

Podle agentury CZECHINVEST (2008b) se problematikou brownfields zabývá především MPO ČR, které má na starosti koordinaci práce specializovaných meziresortní výborů a pracovních skupin. Dalšími účastníky řešení problematiky brownfields jsou například, zástupci Ministerstva financí České republiky či MŽP ČR. Kvůli velké početnosti brownfieldů a zvláštním podmínkám na jednotlivých územích je však důležitá i spolupráce na regionální a místní úrovni.



Obrázek 25.: Platforma spolupráce (CZECHINVEST, 2008b)

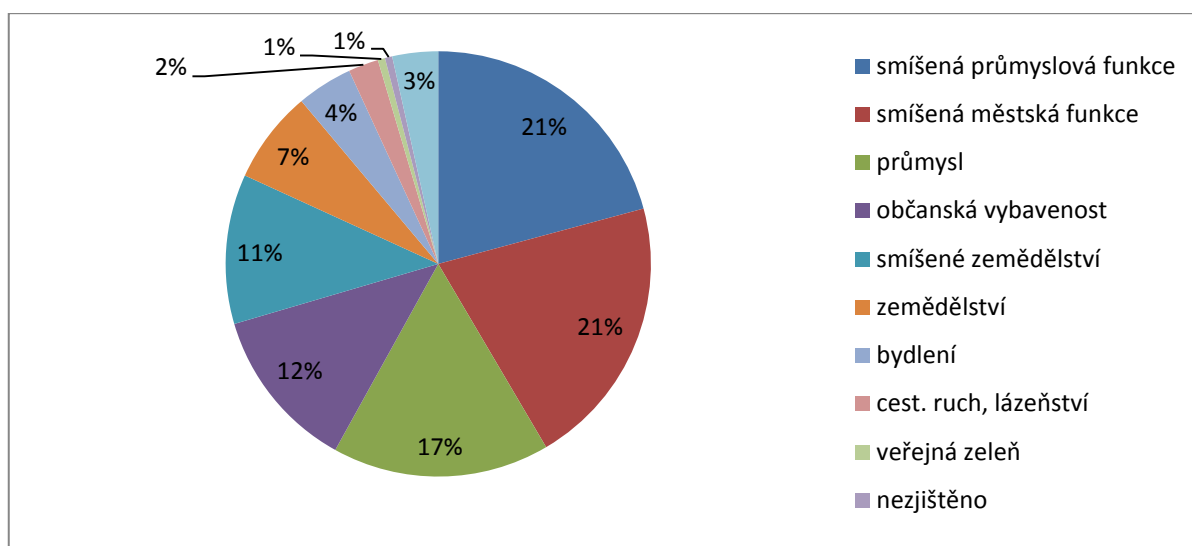
### 8.2.2 Vyhledávací studie

Nejdůležitějším podkladem Národní strategie regenerace brownfieldů je Vyhledávací studie pro lokalizaci brownfieldů. V roce 2005 ji nechala vytvořit agentura CzechInvest ve spolupráci s jednotlivými kraji. Tento projekt byl dokončen v polovině roku 2007. Na základě studie je k dispozici ucelený přehled o brownfieldech v celé České republice, jakožto zdroj dat pro Národní databázi brownfieldů. Vyhledávací studií bylo lokalizováno 2 355 lokalit, jejichž celková rozloha činí 10 362 ha a plocha zastavěná objekty tvoří 1 412 ha. (CZECHINVEST, 2008b)

Z výsledků vyhledávací studie (CZECHINVEST, 2008c) vyplývá, že jako nejvhodnější budoucí způsob využití ploch brownfields se jeví smíšená průmyslová funkce – lehký průmysl, služby (20,8 %) nebo smíšená městská funkce – bydlení, služby (20,7 %). Využití těchto ploch v zemědělství se neočekává v tak velkém množství, což je patrné ve srovnání (dříve využívané – 821, plánované pro využití v zemědělství – 166)

Tabulka č. 3.: Nejvhodnější předpokládaný způsob budoucího využití lokality (CZECHINVEST, 2008c).

Nejvhodnější předpokládaný způsob budoucího využití lokality	četnost	%
smíšená průmyslová funkce	490	20,8
smíšená městská funkce	488	20,7
průmysl	389	16,6
občanská vybavenost	292	12,4
smíšené zemědělství	268	11,4
zemědělství	166	7,0
bydlení	100	4,2
cest. ruch, lázeňství	54	2,3
veřejná zeleň	13	0,6
nezjištěno	13	0,6
jiné	82	3,5



Obrázek 26.: Nejvhodnější předpokládaný způsob budoucího využití lokality (CZECHINVEST, 2008c).



Obrázek 27.: Vigvam resort. Přestavba bývalého kravína na restaurační a ubytovací zařízení v obci Němčice (Středočeský kraj). FOTO: Slaninková, 2011

### 8.2.3 Národní databáze brownfieldů

Lokality, které jsou již připravené a s nimiž dále mohou pracovat investoři (domácí i zahraniční), jsou zaneseny v Národní databázi brownfieldů. Tato databáze je nápomocná při vyhledávání a výběru vhodné lokality. Investoři tak mají lepší přehled a území, která již ztratila svoji funkci tak mohou naleznout nové uplatnění.

Podle CZECHINVEST (2008) databáze slouží:

- evidenci brownfieldů na celém území České republiky
- výběru lokalit pro jejich budoucí využití a urychlení jejich regenerace
- jako podklad pro stanovení priorit regenerace, tvorbu regeneračních programů a plánů
- vytipování objektů pro projekty s veřejnou podporou
- statistickým účelům

### 8.3 Ekonomická stránka využitelnosti brownfields

Jednou z hlavních hnacích sil, která je důležitá pro regeneraci brownfields je jejich ekonomická životaschopnost. Ta může být ovlivněna mnoha různými faktory. Podle FERBERA et al., (2006) může být ekonomický status ovlivněn:

- nepřímými i přímými náklady na regeneraci
- předpovídanými výnosy / návratností
- typem financování a souvisejícími finančními riziky
- národními a místními daněmi a riziky jejich výkyvů
- jakýmkoliv vývojovými smlouvami mezi vlastníkem půdy a / nebo obcí a stavebním investorem

Dále FERBER et al. (2006) dělí brownfields do třech kategorií podle hodnoty pozemku a ceny jeho regenerace.

**A kategorie** - Jedná se o vysoce ekonomicky životaschopné objekty, které jsou řízené pomocí soukromého financování

**B kategorie** - Tyto objekty jsou na hranici rentability a bývají financovány za spolupráce veřejného a soukromého sektoru.

**C kategorie** - Nejsou ve stavu, kdy regenerace může být zisková. Jejich regenerace tedy závisí především na veřejném sektoru a obcemi řízenými projekty. V případě regenerací těchto ploch je vhodné veřejné financování nebo použití specifických právních nástrojů (např. daňové pobídky)

Podle KADERÁBKOVÉ (2009) můžeme brownfields rozdělit z hlediska ekonomické atraktivity následovně:

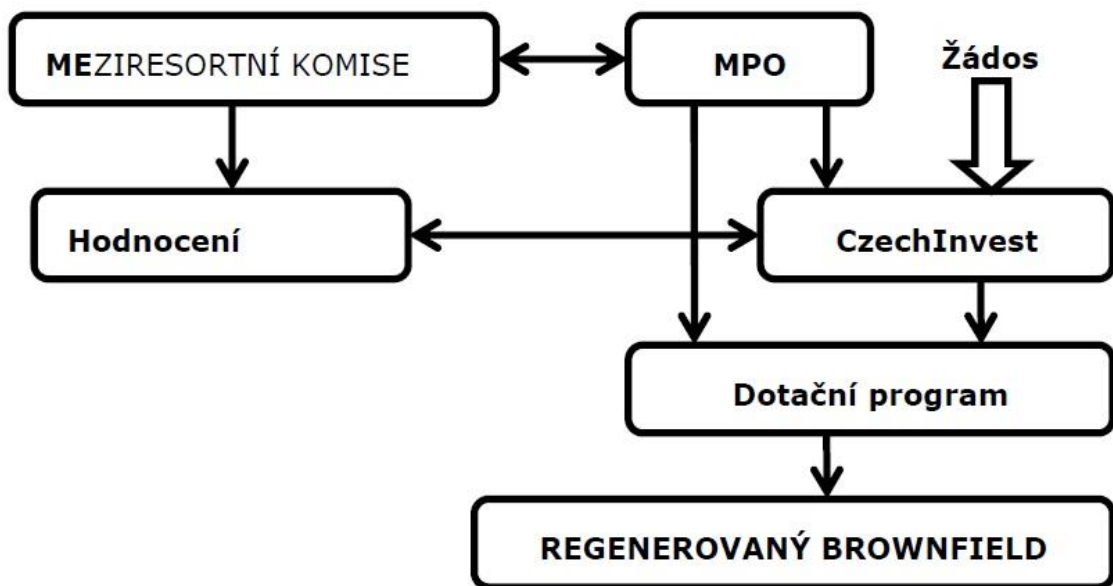
- Projekty s nulovou bilancí (investice do objektu není nutná, stavba se nachází na lukrativním místě v centru města).
- Projekty s mírnou podporou (stavby se nenacházejí ve významné lokalitě. Podpora veřejných nebo soukromých investic je zde nicméně nutná. Poměr investic by se měl pohybovat 1:5 (veřejná:soukromá)).
- Nekomerční projekty (rozvoj je veden sociálními cíli nebo potřebou chránit životní prostředí. Zásah veřejných prostředků je v poměru od 1:1 až 1:4 (veřejná:soukromá)).
- Nebezpečné projekty (havarijní stav, ohrožující lidské zdraví).
- Ostatní projekty

#### **8.4 Zdroje financování brownfields**

V České republice jsou k dispozici finanční programy pro revitalizaci zemědělských brownfieldů. Klíčovým faktorem financování revitalizace z veřejných prostředků je především budoucí využití těchto objektů. Strategie pro rekultivace zemědělských brownfieldů je primárně zakotvená v SOP rozvoje venkova, ale regionální operační programy mohou lépe zhodnotit naléhavost sanace a priority regionů. Opětovné využití bývalých zemědělských staveb mění nejen vesnickou ekonomiku, ale i sociální struktura a kvalitu životního prostředí. (SKÁLA et al., 2013)

Podle agentury CZECHINVEST (2008b) bylo možno v období 2007 až 2013 pro financování brownfiels využít těchto základních zdrojů:

- evropské fondy - zejména OP PIK (v rámci programu Nemovitosti), Operační program životní prostředí; Program rozvoje venkova, Operační program Praha Konkurenceschopnost, Regionální operační programy;
- rozpočtové dotace - hlavně programy MPO, MMR a MŽP
- soukromé zdroje - investice developerů; partnerství veřejného a soukromého sektoru;
- dluhové financování - mezinárodní a české finanční instituce



Obrázek 28.: Schéma financování regenerace brownfieldů (CZECHINVEST, 2008b).

#### 8.4.1 Programy podpory k OP PIK 2014 - 2020

Dne 9. února 2015 bylo vládou schváleno 20 programů podpory k OP PIK, který navazuje na Operační program Podnikání a inovace z roku 2007 – 2013. Kromě dotačních programů se počítá s programy, které mají jako formu podpory finanční nástroje, které musí nejprve projít procesem posouzení. Tyto programy zatím nebyly vládě předloženy. Všechny programy podpory OP PIK budou spolufinancovány z prostředků Evropského fondu pro regionální rozvoj.

V tomto období probíhají první průzkumy zájmu žadatelů, které iniciuje MPO ve spolupráci se společností eNovation s.r.o. (MPO, 2015)

## 9. ZÁVĚR

Plochy brownfields se v poslední době stávají vyhledávanými pro jejich obnovu a je zde velká snaha nezabírat plochy greenfields. S tímto jevem se však mnohem více setkáváme ve městech než na vesnicích. Je to dáno především špatnou dostupností těchto ploch z hlediska dopravy a jiné infrastruktury. Brownfields v podobě bývalých zemědělských areálů nejsou tak lukrativní a investice se nemusí vyplatit, jako ve městských oblastech.

Objekty bývalých jednotných zemědělských družstev ve většině případů zahrnují takové budovy, které je složité využít jiným způsobem, než tím, k jakému účelu byly postaveny. Některé mohou být dále využívány pro potřeby zemědělství nebo jiné hospodářské činnosti, další naleznou uplatnění jako sklady, což bohužel neřeší problém jejich umístění a působení v krajině. Proto je zapotřebí řešit nejen stavbu samotnou ale i její začlenění do okolní krajiny pomocí vegetace. Tomu by jistě napomohl návrat většího množství rozptýlené zeleně, která byla v období kolektivizace ve velké míře potlačena. Dalším možným řešením by mohlo být zrekonstruování některých vhodných staveb a využití v cestovním ruchu s orientací na ekologický způsob hospodaření. Agroturismus je sice přeceňovanou formou trávení volného času, ale v některých vhodných lokalitách by se rekonstrukce tohoto typu mohla uplatnit.

Musíme si sami určit, jaký vztah máme k těmto objektům a co nám dokládají nebo přinášejí. Sami si musíme rozhodnout, jestli stojí za to je uchovat jako doklad něčeho minulého a podle toho s nimi naložit. Pokud je to jen trochu možné a ekonomicky výhodné, tyto objekty mohou naleznout nové uplatnění, ale nemohou být zřejmě vnímány jako kulturní hodnota krajiny.



## 10. SEZNAM POUŽITÉ LITERATURY

ANON., (2014). *Asanace*. Wikipedie: Otevřená encyklopedie [online]. [citováno 3. 03. 2015].

Dostupné z: <http://cs.wikipedia.org/w/index.php?title=Asanace&oldid=11432142>

ANON., (2015a). *Greenfield site definition*. Bussiness dictionary. [online]. [citováno

12. 03. 2015]. Dostupné z: <http://www.businessdictionary.com/definition/greenfield-site.html>

ANON., (2015b). *Problematika brownfields*. ČVUT v Praze, Fakulta stavební, Katedra urbanismu a územního plánování. [online]. [citováno 12. 03. 2015]. Dostupné z:

[http://people.fsv.cvut.cz/~k127/K\\_O/UUPS/UUPS\\_AM\\_06.pdf](http://people.fsv.cvut.cz/~k127/K_O/UUPS/UUPS_AM_06.pdf).

ANON., (2015c). *Rekultivace*. Wikipedie: Otevřená encyklopedie [online]. [citováno 3. 03. 2015]. Dostupné z:

<http://cs.wikipedia.org/w/index.php?title=Rekultivace&oldid=12216065>

ANON., (2013). *Revitalizace*. Wikipedie: Otevřená encyklopedie [online]. [citováno

3. 03. 2015]. Dostupné z:

<http://cs.wikipedia.org/w/index.php?title=Revitalizace&oldid=10453785>

BĚLE, J. a kol., (1992). *Základní lesnické názvosloví*. Jíloviště-Strnady, VÚLHM: 261 s.

BENEŠ, Z., PETRÁŇ, J., (1997). *České dějiny I: učebnice pro střední školy*. 2. vyd. Praha: SPL - Práce, 239 s. Učebnice pro střední školy. ISBN 80-208-0437-4.

BERANOVÁ, M., KUBAČÁK, A., (2010). *Dějiny zemědělství v Čechách a na Moravě*. 1. vyd. Praha: Libri, 430 s. ISBN 978-80-7277-113-4.

BIČÍK, I., KUPKOVÁ, L., (2007). *Změny v krajině* In: NĚMEC, J., POJER F. (eds.) *Krajina v České republice*. Praha: Pro Ministerstvo životního prostředí vydal Consult, 2007, 399 s. ISBN 978-80-903482-3-3.

CABERNET (n.d.) In: OLIVER, L. et al., (2005). *The scale and nature of European brownfields* [online]. In: CABERNET 2005. *International Conference on Managing Urban Land LQM Ltd, Nottingham, UK, Belfast, Northern Ireland, UK* [citováno 10. 03. 2015] Dostupné z:

<http://www.cabernet.org.uk/resourcefs/417.pdf>

CAIRNS, J., (1991). *The status of the teoretical and applied science of restoration ecology*. In: SKLENIČKA, P. *Základy krajinného plánování*. Vyd. 1. Praha: Naděžda Skleničková, 2002. ISBN 8090320600.

CÍLEK, V., (2007). *Projevy lidské činnosti v krajině; cesty; aleje* In: NĚMEC, J., POJER F. (eds.) *Krajina v České republice*. Praha: Pro Ministerstvo životního prostředí vydal Consult, 2007, 399 s. ISBN 978-80-903482-3-3.

CÍLEK, V., (2010). *Krajiny vnitřní a vnější: texty o paměti krajiny, smysluplném bobrovi, areálu jablkového štrúdlu a také o tom, proč lezeme na rozhlednu*. 2., dopl. vyd. Praha: Dokořán, 269 s., xvi s. obr. příl. ISBN 8073630427.

CÍLEK, V., (2012). *Prohlédni si tu zemi: i když vidíme jen obyčejné věci, stejně toho vidíme hodně*. 1. vyd. Praha: Dokořán, 2012, 261 s. ISBN 9788073634193.

CZECHINVEST, (2008a). *Brownfieldy* [online]. Czech Invest [citováno 3. 03. 2015]. Dostupné z: <http://www.czechinvest.org/brownfieldy>

CZECHINVEST, (2008b). *Národní strategie regenerace brownfieldů* [online]. Czech Invest [citováno 4. 03. 2015]. Dostupné z: <http://www.czechinvest.org/data/files/strategie-regenerace-vlada-1079.pdf>

CZECHINVEST, (2008c). *Národní strategie regenerace brownfieldů. Základní statistické výsledky* [online]. Czech Invest [citováno 4. 03. 2015]. Dostupné z: <http://www.czechinvest.org/data/files/nsb-595.pdf>

Česko. Zákon č. 114 ze dne ze dne 19. února 1992 o ochraně přírody a krajiny In: Sbíрка zákonů České republiky. 1992. 84s. [citováno 15. 2. 2015]. Dostupné z: [http://www.mzp.cz/www/platnalegislativa.nsf/d79c09c54250df0dc1256e8900296e32/58170589E7DC0591C125654B004E91C1/\\$file/Z%20114\\_1992.pdf](http://www.mzp.cz/www/platnalegislativa.nsf/d79c09c54250df0dc1256e8900296e32/58170589E7DC0591C125654B004E91C1/$file/Z%20114_1992.pdf)

ČTVERÁK, V., LOŽEK, V., (2007). *Osídlení českých zemí* In: NĚMEC, J., POJER F. (eds.) *Krajina v České republice*. Praha: Pro Ministerstvo životního prostředí vydal Consult, 2007, 399 s. ISBN 978-80-903482-3-3.

DOBRÁ RADA, (2013). *Regenerace brownfields* [online]. Komplexní informační servis pro klienty regionální rady Moravskoslezsko. Ostrava. © Regionální rada regionu soudržnosti Moravskoslezsko - Úřad Regionální rady [citováno 12. 03. 2015]. Dostupné z: <http://www.rr-moravskoslezsko.cz/moznosti-financni-podpory/regenerace-brownfields>

GOJDA, M., (2007). *Archetypy evropské kulturní krajiny* In: NĚMEC, J., POJER F. (eds.) *Krajina v České republice*. Praha: Pro Ministerstvo životního prostředí vydal Consult, 2007, 399 s. ISBN 978-80-903482-3-3.

FERBER, U. et al., (2006). *Sustainable brownfield regeneration* [online]. CABERNET network report. Nottingham: University of Nottingham, 134 s. ISBN 0-9547474-5-3 [citováno 5. 03. 2015]. Dostupné z: <http://www.cabernet.org.uk/resourcefs/427.pdf>

FIALOVÁ, L., (1998). *Dějiny obyvatelstva českých zemí*. Mladá fronta.

JACKSON BERGATT, J. et al., (2004). *Brownfields snadno a lehce: Příručka zejména pro pracovníky a zastupitelé obcí* [online]. Praha: Institut pro udržitelný rozvoj sídel os [citováno 3. 03. 2015]. Dostupné z: <http://rraim.data.quonia.cz/brownfieldy/publikace/Brownfields1.pdf>

JÁČ, I. a kol., (2006). *Metodika pro revitalizaci brownfields*. Vyd. 1. Liberec: VÚTS Liberec, 55 s. ISBN 80-239-7639-7.

KADERÁBKOVÁ, B., PIECHA M., (2009). *Brownfields: jak vznikají a co s nimi*. 1. Vyd., Beck. C. H. Praha, 138 s. ISBN 978-80-7400-123-9.

KLUSÁČEK, P. a kol., (2013). *Regeneration of agricultural brownfields in the Czech Republic. Case study of the South Moravian Region* [online]. Acta Universitatis Agriculturae et Silviculturae Mendelianae Brunensis, vol. 61, no 2, p. 549-561. Dostupné z: <http://acta.mendelu.cz/pdf/actaun201361020549.pdf>

LOKOČ, R., LOKOČOVÁ, M., (2010). *Vývoj krajiny v České republice*. 1. vyd. Brno: Lipka - školské zařízení pro environmentální vzdělávání, 85 s. ISBN 978-80-904807-3-5.

LÖW, J., (2003). *Krajinný ráz: významné přelomy ve vývoji kulturní krajiny českých zemí*. 1. vyd. Kostelec nad Černými lesy: Lesnická práce, 552 s. ISBN 80-863-8627-9.

MATOUŠEK, V., (2010). *Čechy krásné, Čechy mé: proměny krajiny Čech v době industriální*. 1. vyd. Praha: Agentura Krigl, 380 p. ISBN 8086912361.

MAREČEK, J., (2005). *Krajinářská architektura venkovských sídel*. Vyd. 1. V Praze: Česká zemědělská univerzita, 362 s. ISBN 8021313242.

MPO, (2007). *Operační program Podnikání a inovace na období 2007 - 2013* [online]. MINISTERSTVO PRŮMYSLU A OBCHODU. MPO schváleno Evropskou komisí [citováno 19. 03. 2015]. Dostupné z: <http://www.mpo.cz/dokument25432.html>

PERLÍN, R., (1999). Venkov, typologie venkovského prostoru. *Česká etnoekologie, Etnoekologické semináře v Liběchově*, p. 87-104.

PITHART, P., (2001). *Projev na konferenci Tvář naší země 2001* [online]. Společnost pro krajinu [citováno 24. 03. 2015]. Dostupné z: <http://www.prokrajinu.cz/ARCHIV/>

SÁDLO, J., (2005). *Krajina a revoluce: významné přelomy ve vývoji kulturní krajiny českých zemí*. 2. opr. vyd. Praha: Malá Skála, 247 s. ISBN 80-867-7602-6.

SKÁLA, J. a kol., (2013). *Various aspects of the genesis and perspectives on agricultural brownfields in the Czech Republic*. [online]. Moravian Geographical Reports, vol. 21, no 2, p. 46-55. [citováno 8. 04. 2015] Dostupné z: <http://www.degruyter.com/view/j/mgr.2013.21.issue-2/mgr-2013-0010/mgr-2013-0010.xml>

SKLENIČKA, P. (2007). *Hospodaření v krajině* In: NĚMEC, J., POJER F. (eds.) *Krajina v České republice*. Praha: Pro Ministerstvo životního prostředí vydal Consult, 2007, 399 s. ISBN 978-80-903482-3-3.

SKLENIČKA, P., (2002). *Základy krajinného plánování*. Vyd. 1. Praha: Naděžda Skleničková. ISBN 8090320600.

SÝKORA, J., (1998a). *Venkovský prostor*. Vyd. 1. Praha: ČVUT, 62 s. ISBN 80-010-1826-1.

SÝKORA, J., (1998b). *Venkovský prostor: územní plánování vesnice a krajiny*. 1. vyd. Praha: ČVUT, 156 s. ISBN 80-01-01810-5.

ŠARAPATKA, B., NIGGLI, U., (2008). *Zemědělství a krajina: cesty k vzájemnému souladu*. 1. vyd. Olomouc: Univerzita Palackého v Olomouci, 271 s. ISBN 9788024418858.

ŠKERLE, M., (2012) *Nucená kolektivizace jako zásah státní správy do soukromého práva*. [online]. Právnická Fakulta, Masaryková Univerzita v Brně, p. 9. [citováno 8. 04. 2015]

Dostupné z:

[https://www.law.muni.cz/sborniky/dny\\_prava\\_2011/files/prispevky/10%20Ovlivnovani%20sfery/23%20skerle.pdf](https://www.law.muni.cz/sborniky/dny_prava_2011/files/prispevky/10%20Ovlivnovani%20sfery/23%20skerle.pdf)

TRÁVNÍČEK, J., (1984). *Zemědělské stavby*. 1.vyd. Brno: VŠZ, 230 s.

US EPA, (2011). *Brownfields and Land Revitalization* [online]. U. S. Environmental Protection Agency [citováno 12. 03. 2015]. Dostupné z:

<http://www.epa.gov/brownfields/overview/glossary.htm>

UUPS, (2010). *Problematika brownfields* [online]. ČVUT v Praze, Fakulta stavební, Katedra urbanismu a územního plánování [citováno 12. 03. 2015]. Dostupné z:

[http://people.fsv.cvut.cz/~k127/K\\_O/UUPS/UUPS\\_AM\\_06.pdf](http://people.fsv.cvut.cz/~k127/K_O/UUPS/UUPS_AM_06.pdf)

VĚŽNÍK, A. a kol., (2008). *Possible Impacts of the Common Agricultural Policy Reform on Development of Agriculture in the Jihlava District. Geography in Czechia and Slovakia: Theory and Practice at the Onset of 21st Century* [online]. Masaryk University, Brno, p. 201-206.

[citováno 17. 03. 2015] Dostupné z:

[https://147.251.49.10/repo/770946/VEZNIK\\_SVOBODOVA\\_ZVARA\\_po\\_oprave.pdf](https://147.251.49.10/repo/770946/VEZNIK_SVOBODOVA_ZVARA_po_oprave.pdf)

## **11. SEZNAM ZKRATEK A SYMBOLŮ**

**CABERNET** - Concerted Action on Brownfield and Economic Regeneration Network

**CLARINET** - Contaminated Land Rehabilitation Network For Environmental Technologies

**ČSSR** - Československá socialistická republika

**JZD** - jednotné zemědělské družstvo

**KSČ** - Komunistická strana Československa

**MMR** - Ministerstvo pro místní rozvoj

**MPO** - Ministerstvo průmyslu a obchodu

**MŽP** - Ministerstvo životního prostředí

**NS** - nerostné suroviny

**OECD** - Organisation for Economic Cooperation and Development

**OP PIK** - Operačnímu programu Podnikání a inovace pro konkurenceschopnost

**SSSR** - Svaz sovětských socialistických republik

**US EPA** - United States Environmental Protection Agency

**ÚSES** - územní systém ekologické stability