

JIHOČESKÁ UNIVERZITA V ČESKÝCH BUDĚJOVICÍCH
ZDRAVOTNĚ SOCIÁLNÍ FAKULTA

Vytvoření dobrovolnického programu
„ Osobní asistence pro aktivizaci lidí po porušení míchy“
a jeho aplikace do rehabilitačního centra Paraple

Bakalářská práce

Jméno autora: Veronika Pšajdlová

Jméno vedoucího práce: Mgr.Bohdana Břízová

14.5.2007

Abstract

This thesis is mainly devoted to a formation of a volunteer programme called “Personal Assistance as a Means of Activation of People Paralysed after Spinal Cord Impairment”. This volunteer programme is thought to enable these people to live an independent life thanks to personal carers in the roles of either volunteers or every day life companions. The relationship between the client and the carer is considered to enrich both the volunteer and his/her client. Thanks to this relationship new life dimensions open up to the client. Furthermore, volunteer personal assistance stands for personal care organised by the client and provided in his/her natural environment.

The main goal of this thesis was completely fulfilled as it comprises a useful methodology of the volunteer programme “Personal Assistance as Means of Activation of People Paralysed after Spinal Cord Impairment”. Moreover, the thesis provides some brief instruction on its application in the rehabilitation centre – The Paraple Centre. The above mentioned volunteer programme is based on available experience and official documents from currently existing and similarly based volunteer programmes. This thesis is considered to be of great importance and contribution in terms of improving the quality of care provided to people paralysed after spinal cord impairment in their home settings. Therefore the volunteer programme becomes both an additional and integral part in terms of physical, mental as well as social care provided to these clients. The chapters aimed at the current state issues comprise a general theoretical overview of volunteer work – its history, today’s world situation, basic terminology and a description of general volunteer programme methodology. Consequently, the chapters are also devoted to spinal cord impairment in general, its specialities in terms of providing care to such handicapped people as well as to its health social and resocialisation issues. The practical part of the work is based on empirical research which was carried out in The Paraple Centre. It is aimed at clients’, professionals’ and employees’ evaluation of the necessity of a volunteer programme formation. In the results section the reader also gets acquainted with the description of the programme itself and its implementation to The Paraple Centre.

Prohlášení

Prohlašuji, že svoji bakalářskou práci jsem vypracovala samostatně pouze s použitím pramenů a literatury uvedených v seznamu citované literatury.

Prohlašuji, že v souladu s § 47b zákona č. 111/1998 Sb. v platném znění souhlasím se zveřejněním své bakalářské práce, a to v nezkrácené podobě elektronickou cestou, ve veřejně přístupné části databáze STAG provozované Jihočeskou univerzitou v Českých Budějovicích na jejích internetových stránkách.

V Českých Budějovicích 14.5.2007

Podpis studenta:

Poděkování

Na tomto místě bych chtěla velmi poděkovat paní Mgr. Bohdaně Břízové za cenné rady a odborné konzultace.

Děkuji také všem respondentům, kteří mi věnovali svůj drahocenný čas.

OBSAH:

	Úvod	8
1.	Současný stav	9
1.1.	<i>Stručná historie dobročinnosti v ČR</i>	9
1.1.1.	<i>Altruismus versus egoismus?</i>	9
1.1.2.	<i>Středověk</i>	9
1.1.3.	<i>Devatenácté a počátek dvacátého století</i>	10
1.1.4.	<i>První republika</i>	10
1.1.5.	<i>Druhá světová válka</i>	10
1.1.6.	<i>Socialismus</i>	11
1.1.7.	<i>Období po roce 1989</i>	12
1.2.	<i>Současný pohled na dobrovolnictví u nás a v zahraničí</i>	12
1.2.1.	<i>Dobrovolnictví v USA a Kanadě</i>	13
1.2.2.	<i>Dobrovolnictví v Evropě</i>	13
1.2.3.	<i>Dobrovolnické organizace</i>	14
1.2.4.	<i>Současný pohled na dobrovolnictví v České republice</i>	15
1.3	<i>Obecně o dobrovolnictví, terminologie</i>	15
1.3.1.	<i>Dobrovolnictví, dobrovolnost, dobročinnost, dárcovství</i>	15
1.3.2.	<i>Modely dobrovolnictví</i>	16
1.3.3.	<i>Principy dobrovolnictví</i>	17
1.3.4.	<i>Dobrovolník – definice, dělení dle role</i>	17
1.3.5.	<i>Dobrovolnické a dobrovolné centrum, dělení</i>	18
1.3.6.	<i>Dobrovolnický program</i>	18
1.3.7.	<i>Zákon o dobrovolnické službě 198/2002 Sb.</i>	18
1.3.8.	<i>Křesadlo</i>	19
1.4	<i>Problematika lidí po porušení míchy</i>	20

1.4.1.	<i>Stručná anatomie a fyziologie páteře a míchy</i>	20
1.4.2.	<i>Dělení a klasifikace mechanismu poranění páteře</i>	23
1.4.3.	<i>Typy porušení míchy</i>	24
1.4.4.	<i>Výška poškozeného segmentu</i>	25
1.4.5.	<i>Změny po poranění míchy</i>	26
1.4.6.	<i>Stupně poškození míchy</i>	26
1.4.7.	<i>Fáze po poranění míchy</i>	27
1.4.8.	<i>Obecné cíle komprehensivní rehabilitační léčby</i>	27
1.4.9.	<i>Osobní asistence u lidí po porušení míchy</i>	28
1.4.10.	<i>Zdravotně sociální dopad u lidí po porušení míchy</i>	29
1.4.11.	<i>Resocializace a společenský život</i>	30
1.5.	<i>Dobrovolníci v Centru Paraple</i>	30
1.6.	<i>Obecná metodika dobrovolnického programu</i>	33
1.6.1.	<i>Zmapování potřeb a plánování dobrovolnického programu</i>	33
1.6.2.	<i>Metodika práce s dobrovolníky – vlastní realizace programu</i>	33
1.6.3.	<i>Dokumentace programu</i>	37
1.6.4.	<i>Pojištění dobrovolníků</i>	38
1.6.5.	<i>Financování a náklady programu</i>	38
2.	<u>Cíl práce a hypotézy</u>	40
2.1.	<i>Cíl práce</i>	40
2.2.	<i>Hypotézy</i>	40
3.	<u>Metodika</u>	41
3.1.	<i>Použitá metoda</i>	41
3.2.	<i>Charakteristika výzkumného souboru</i>	42
4.	<u>Výsledky</u>	43
4.1.	<i>Výsledky dotazníkového šetření</i>	43
4.2.	<i>Výsledky řízeného rozhovoru</i>	55

4.3.	<i>Návrh dobrovolnického programu „ Osobní asistence pro aktivizaci lidí po porušení míchy“ a jeho aplikace do rehabilitačního centra Paraple</i>	61
<u>5.</u>	<u>Diskuze</u>	<u>70</u>
5.1.	<i>Diskuze k výzkumu</i>	70
5.2.	<i>Diskuze k návrhu dobrovolnického programu „Osobní asistence pro aktivizaci lidí po porušení míchy“</i>	74
<u>6.</u>	<u>Závěr</u>	<u>75</u>
<u>7.</u>	<u>Seznam použité literatury</u>	<u>76</u>
<u>8.</u>	<u>Klíčová slova</u>	<u>80</u>
<u>9.</u>	<u>Přílohy</u>	<u>81</u>

Úvod

“Člověka lze hodnotit podle toho, co dává, nikoli podle toho, co může získat.“

Albert Einstein

V Centru Paraple jsem začala vedle svého pracovního úvazku ergoterapeuta koordinovat dobrovolníky. V současné době pomáhají dobrovolníci Centra Paraple klientům jako osobní asistenti a společníci při terapii v terénu, která je součástí rehabilitačního programu. Dobrovolníci také vypomáhají s různými dalšími činnostmi v organizaci.

Dobrovolnický program je tvůrčí proces, který se stále mění. V této chvíli bych chtěla pokročit k další přeměně – rozšíření stávajícího dobrovolnického programu. Myšlenkou je využití pomoci dobrovolníků jako osobních asistentů a společníků u lidí po porušení míchy v jejich domácím prostředí.

Důvodem výběru tématu bakalářské práce je zjistit míru potřeby dobrovolníků jako osobních asistentů u lidí po porušení míchy, a to od klientů z Prahy a okolí a míru přínosu dobrovolníků jako osobních asistentů a společníků od zaměstnanců Centra Paraple. Výsledky pak ukáží, jakým způsobem, a zda, se dobrovolnický program změní.

1. Současný stav

1.1. Stručná historie dobročinnosti v ČR

1.1.1. Altruismus versus egoismus?

Dobročinnost bychom mohli zahrnout pod pojem filantropie. Dobročinnost se objevuje od dávných dob lidstva a později při vzniku moderních společenských věd (ekonomie, antropologie, filozofie, apod.) byla jedním z jejich témat. Dnes označuje masový fenomén (12).

Dobročinnost je motivována jednak racionálně, ale i emocionálně a tak můžeme říct, že je prostoupena egoismem. Paradoxem je, že egoismus bývá vysvětlován jako opak altruismu (14). Altruismus chápeme jednak jako morální princip, ale i jako reálné chování. Toto reálné chování se zaměřuje na kohokoliv kromě jeho nositele a projevuje se potlačením egoismu, nezištnou službou bližnímu, ochotou obětovat se ve prospěch druhého či upřednostněním blaha druhého. Pojem „altruismus“ zahrnuje i lidumilnost, soucit nebo lásku k lidem (24). Tento soucit je však výběrový a nakonec je v něm určitá výhoda pro nositele, protože přináší plus pro vlastní zájmy. Egoismus v nás lze tedy potlačit, ne však vymýtit. Dobročinnost pak můžeme chápat jako užší pojem altruismu, protože se zaměřuje jen na lidi stojící mimo rodinný kruh nositele (12).

1.1.2. Středověk

Počátky dobrovolnictví na našem území můžeme ve středověku hledat samozřejmě v církvi - instituce, která se stará o blaho jiných, zakotvenou ve svém poslání. Dobrovolnost se ve středověku a raném novověku rozdělila na dvě hlavní větve - obecně humanitární a duchovní.

Monopol církve na organizaci dobrovolnictví postupně slábnul, což vyvrcholilo v období husitských válek, které poukázaly na oslabení postavení církve vůči dobrovolnosti z důvodu touhy po bohatství a okázalému životu. Husitské války posílily vliv městského stavu, ten si totiž vzal dobrovolné aktivity pod svá křídla.

Výrazným impulsem obnovy církve bylo za Habsburského státu (1620) tzv. rekatolizace. Postupně se však moc státu nad církví uplatňovala stále více a vytlačovala ji tak z organizovaného dobrovolnictví úplně (14).

1.1.3. Devatenácté a počátek dvacátého století

Novým přerodem občanských iniciativ bylo období Národního obrození, kdy dochází k obecné modernizaci a liberalizaci veřejného života. Národní vlastenectví (1830) sebou přináší rozmach občanských asociací, nadací a různě zaměřených spolků, což významně přispělo k občanské strukturaci společnosti. Národnostní emancipační tendence se projeví i v oblasti filantropie a neziskových aktivit, které probíhaly jak po linii české, tak německé.

Urbanizace přispěla k dalšímu oslabení vlivu církve v organizovaném dobrovolnictví, protože nezvládala řešit nově vzniklé sociální problémy. Řešení vzal do rukou stát a obec (14).

1.1.4. První republika

Okolo roku 1930 došlo k zmapování dobročinných spolků v sociální a chudinské péči Státním statistickým úřadem, kterých bylo přes pět tisíc. Spolky v této době byly zaměřeny na budování a spravování ústavů a zařízení jako jsou chudobince, ozdravovny, sanatoria, ústavy pro choré, útulky pro studenty, jesle, poradny pro matky atd. Nejvíce zařízení vlastnila obec, pak spolky a nejmenší podíl na majetku měli státní orgány, církve a jednotlivci (12).

1.1.5. Druhá světová válka

Vývoj dobrovolnictví byl přerušen okupací v roce 1938 a Druhou světovou válkou. Mnoho z neziskových organizací bylo zrušeno, ostatní, které byly uznány za vhodné pro okupační režim, byly přísně centralizované státní mocí.

Po válce se krátce občanské sdružování obnovilo a neziskový sektor znovu zaujal společenské místo (12).

1.1.6. Socialismus

V roce 1948 byl nastolen totalitní politický režim, který sdružování občanů uzavřel do centrálně masově řízených organizací. Spolkový život byl zničen, majetek zkonfiskován. Celá moc náležela pevně do rukou státu. Obecné povědomí je takové, že dobrovolnictví v tomto období končí, neziskový sektor přestal existovat a vše je plně nahrazeno státem. Dobrovolnictví však nezmizelo, naopak komunisté na organizovaném dobrovolnictví postavili existenci „socialistické společnosti“. Dobrovolnost byla zestátněna a zideologizována. Neziskové organizace byly sdruženy do Národní fronty (14). Lidé pomáhali státu vytvořit pokus o doplnění komerčního sektoru díky zfanatizování bojem proti kapitalismu a obětavostí víře v socialismus. Dobrovolnictví se objevovalo v brigádách pro budování staveb, plnění pětiletok a řešení systémových chyb v hospodářství.

Komunismus byl prezentován jako ryze altruistická společnost, kdy vše bude zadarmo, všichni budou uvědoměle dělat ve prospěch všem. Ideálem byl „všestranný“ socialistický člověk, který nezištnou prací buduje rozvinutou socialistickou společnost bez nároku na odměnu. V jeho pozadí stály hodnoty dělnické třídy - solidarita, obětavost, třídní uvědomění, revoluční disciplína a internacionalismus. Socialismus tedy stál na „dobrovolné práci v kolektivní prospěch“ (12).

Socialistický stát však nepřiznával, že stojí na individuální a soukromé dobrovolné práci. Dobrovolnost byla vysvětlována jako archaický způsob vypořádání se z budováním moderní společnosti. Organizované dobrovolnictví v kapitalistických státech zesměšňovali jako vykořisťovatelský systém a mělo nálepku pokrytectví (12).

Socialismus se postupem času dostával do stále větších problémů. Pro stále ještě motivované pracovníky byla vtisknuta kolektivní etiketa „soudružství“, etiketa dělnické třídy a pracující inteligence. Sociální rozdíly se však těžko skrývaly, Gottwaldovská generální identita se rozpadla na ty „nahore“ a ty „dole“. Vzniká altruismus z donucení, pokud někdo chtěl budovat kariéru, musel splnit určité povinnosti ve společnosti (socialistické závazky, brigády, ROH, SSM,..). Režim nakonec přistoupil i na hmotnou motivaci dobrovolnosti. Za pracovní hrdinství lidé dostávali spolu s finančními

i symbolické odměny ve formě medailí, praporů, pochval a odznaků. Postupně však režimu docházely prostředky na vlastní údržbu.

Éra socialismu po sobě zanechala až na výjimky (Akce Z) negativní dědictví, v očích obyčejných lidí měla punc ideologizace a konání pro kariéru. Její nádech vynucenosti,“ činnosti, které se chci vyhnout“, se těžko překonává (12).

1.1.7. Období po roce 1989

Organizované dobrovolnictví nachází v tomto období revitalizaci, kdy Federální shromáždění přijímá zákon o sdružování občanů (zákon č. 83/1990 Sb.) a další právní formy stanovující fungování neziskového sektoru (23). Soukromě organizované dobrovolnictví opět začíná stát na demokratických a autentických základech a vrací se opět jeho tvář společensky uznávané aktivity přinášející důvěryhodnost a čest, i když vlastní identitu stále hledá (12). Václav Havel se stal hlavním propagátorem myšlenky občanské společnosti založené na vzájemné spolupráci a solidaritě plnoprávných a svobodných občanů.

I dnes, když jsme téměř 18 let po Sametové revoluci, stále máme co v dobrovolnictví dohánět. Zájem veřejnosti o dobrovolnictví však vzrůstá, protože veřejnost zakusila pocity z liberálně tržního hospodářství, individualismu, konzumního způsobu života a rozvoji jiného životního stylu, rozvinuly se tradiční humanistické hodnoty (přirozená potřeba pomáhat druhým). Důkazem jsou každoročně odpracované hodiny zadarmo, částky z finančních sbírek, téma dobrovolnictví diskutovaným v médiích, markantní rozvoj neziskového sektoru, vznik dobrovolnických center či Mezinárodní rok dobrovolníků (36).

1.2. Současný pohled na dobrovolnictví u nás a v zahraničí

Rok 2001 byl vyhlášen Valným shromážděním OSN ve své rezoluci ze 17. listopadu 1997 jako začátek nového století i milénia za Mezinárodní rok dobrovolníků. Česká republika podepsala tuto rezoluci v roce 1997. Na jaře roku 2001 se uskutečnila v Kroměříži mezinárodní konference na téma „Dobrovolnictví a dárcovství – rozvoj občanských cností“. Cílem Mezinárodního roku dobrovolníků v České republice bylo

přispět k většímu uznání dobrovolnictví, komunikačnímu propojení a podpoře dobrovolnické činnosti. Poskytuje rovněž jedinečnou příležitost zviditelnit dosažené úspěchy mnoha dobrovolníků, kteří zasvětili své životy službě druhým a v globálním měřítku inspirují lidi k tomu, aby se k dobrovolnickým aktivitám připojili (21). Cíle naplňuje Národní koordinační výbor, který byl ustaven ve všech zúčastněných zemích.

Nový fenomén, který přišel nejen s Mezinárodním rokem dobrovolníků, jsou organizace, které se zabývají dobrovolnictvím profesionálně. Tato potřeba vznikla hlavně ze zkušeností vést dobrovolníky tak, aby jejich pomoc byla účinná a efektivní. Tento fenomén dostal název management dobrovolnictví (19).

1.2.1. Dobrovolnictví v USA a Kanadě

Zde se vyprofilovala činnost organizací dle určitých typů např. skauting, charita, sport nebo pomoc v občanské komunitě.

Největší rozvoj dosáhlo dobrovolnictví v posledních třiceti letech. Dobrovolnická centra fungují na vládní a federální úrovni. Tyto aktivity jsou podporovány významnými osobnostmi politického, církevního i jiného života. Obecně lze říci, že hlavními poslánímí organizací v USA je propagace a podpora dobrovolnictví, realizace dobrovolnických programů, semináře a workshopy pro neziskové organizace, komerční firmy apod. (2).

1.2.2. Dobrovolnictví v Evropě

Dobrovolnictví navazuje na církevní charitu a spolková hnutí v době průmyslového rozvoje. V Německu je dobrovolnictví směřováno na sociální oblast, na mládež a je zde podpora mezinárodního dobrovolnictví. Největší podíl dobrovolníků má charita.

Jiný pohled má Francie, která má silně centralizovanou vládu. Dobrovolníci se uplatňují v oblasti sportu, kultury a rekreačních aktivit, menší část pak působí v oblasti vzdělávání a výzkumu, nejmenší část pak v péči o určité sociálně slabé skupiny (bezdomovci, senioři) – o tuto oblast pečují hlavně profesionální sociální služby.

Velkou tradici dobrovolnictví představuje Velká Británie. Dobrovolnictví je stylem života Angličanů. Díky konzervativní tradici, která klade důraz na soběstačnost občanů a komunit, nechává v péči státu pouze nezbytné oblasti života. Na vládní úrovni existuje národní dobrovolnické centrum v Anglii, Skotsku, Walesu a Severním Irsku a dále Active Community Unit, která koordinuje státní politiku dobrovolnictví (36).

Další zemí s přirozeně rozvinutým smyslem pro dobrovolnictví je Nizozemsko. Největší díl zodpovědnosti byl vložen na místní úřady, což je velmi výhodné v efektivním propojení potřeb komunity a zapojení místních dobrovolníků (2).

1.2.3. Dobrovolnické organizace

Mezinárodní asociace pro dobrovolné úsilí IAVE (International Association for Volunteer Effort), která byla založena v roce 1970, se zaměřuje na dobrovolnictví a jeho podporu pro propojení místní organizace a povzbuzení veřejnosti k dobrovolnictví (20).

Evropská podoba IAVE je AVE (1972), ta se snaží o výměnu zkušeností a informací o dobrovolnictví v rámci Evropy (38). Zvláštním projektem je Evropská univerzita dobrovolnictví, která koná krátké přednášky v různých evropských městech pro zvýšení informovanosti veřejnosti. Důležitým výměnným programem je program Evropské dobrovolné služby, díky kterému mohou lidé ve věku 18-26 let pracovat jako dobrovolníci v zahraniční organizaci.

Dále můžeme jmenovat například AVSO (dlouhodobé dobrovolnictví), NETAID (organizovaný po internetu - on-line dobrovolnictví), CEV (Evropské dobrovolnické centrum s centrem v Bruselu - podpora jednotlivců i center), VOLONTEUROPE a VOLUNTEERNET (sít' dobrovolnických center z bývalých totalitních zemí), atd. (36).

V roce 1970 vzniká Dobrovolnický program OSN – United Nations Volunteers (UNV), což je mezinárodní dobrovolnická iniciativa podřízená Rozvojovému programu OSN (UNDP) v jednotlivých státech, kdy proškolení dobrovolníci fungují v rozvojových zemích jako dobrovolní odborníci a terénní pracovníci (36).

Pod záštitou Rady Evropy se sdružuje síť vysílajících organizací Forum. Mnohé své dobrovolnické projekty zajišťuje Evropská komise svou agenturou European Volunteer Service (EVS) (36).

1.2.4. Současný pohled na dobrovolnictví v České republice

Dnes je prostor pro dobrovolnictví v České republice hlavně v neziskovém sektoru. Tyto organizace často vznikly v dobrovolném duchu a časem se profesionalizovaly. Dobrovolníci však stále často tvoří podstatnou část týmu (14). Oblasti neziskového sektoru, kde se setkáváme s dobrovolníky nejčastěji, jsou následující (16):

- ekologická sdružení,
- humanitární organizace,
- organizace na obranu lidských a občanských práv,
- oblast sociální a zdravotní,
- oblast kulturní,
- oblast sportovních a vzdělávacích činností.

1.3. Obecně o dobrovolnictví, terminologie

Současné povědomí o dobrovolnictví je celkem na dobré úrovni. Veřejnost začíná chápat místo dobrovolnictví v moderním pojetí ve společenském životě. Přesto však pokládám za potřebné tyto pojmy pro společné pochopení vysvětlit a uvést nutné teoretické skutečnosti, protože obecná terminologie není stanovena (36).

1.3.1. Dobrovolnictví, dobrovolnost, dobročinnost, dárcovství

Dnešní výraz pro dobročinnost se nazývá filantropie. Dobročinnost je spontánní reálné chování, jež se řídí altruistickými mravními principy a je zaměřeno mimo rodinný okruh nositele bez nároku na finanční odměnu (12). Dobročinnost poskytují fyzické osoby jako jednotlivci, ale i instituce (zejména neziskové organizace). Můžeme jí rozdělit na dvě formy, a to dárcovství a dobrovolnictví.

Dárcovství znamená poskytování peněžitých i nepeněžitých darů určeným potřebným občanům nebo organizaci zabývajícím se těmito lidmi nebo prostřednictvím sbírek a nadací (36).

Dobrovolnictví jako dobrovolnou službu označuje pojem „full time job“. Vyznačuje se tím, že má dobrovolník činnosti (náklady) hrazeny, včetně pojištění, často to bývá služba v zahraničí (humanitární, charitativní mise). Dobrovolnictví jako dobrovolnou činnost můžeme jinak nazvat jako „part time job“, kdy dobrovolníci pomáhají nárazově několikrát za rok nebo se jí věnují pravidelně po celý rok (15).

Dobrovolnictví můžeme dělit podle místa působení na (36):

- občanská (sousedská) pomoc - vykonávána mezi příbuznými, v rodině nebo mezi sousedy,
- vzájemná prospěšná pomoc - probíhá v obci či jiné komunitě (spolky, kluby, fara, apod.),
- veřejná prospěšná pomoc – nalezneme ji v neziskovém sektoru a v dobrovolnických centrech, má charakter občanské pomoci, ale určují ji i další faktory, např. spoleh v dohodnutých oblastech pomoci.

Z hlediska doby působení dobrovolníka můžeme dobrovolnictví dělit na jednorázové, dlouhodobé zapojení (např. jedenkrát za týden po dobu jednoho roku) a dlouhodobý závazek (měsíce, roky). Toto rozdělení dobrovolnictví je však jen terminologické, v praxi většinou dochází k různým kombinacím výše uvedených složek.

Dobrovolná práce není doporučovaným spojením, protože termín „práce“ svádí k pochopení tohoto pojmu jako činnosti vedoucí k výdělku podle pracovně právní legislativy a s tím související daňové povinnosti.

1.3.2. Modely dobrovolnictví

Modely dobrovolnictví rozdělujeme na dva hlavní směry. Model evropský - komunitní je vývojově starší model, jehož podstatou je komunitní dobrovolnictví realizované na základě společných zájmů jednotlivců. Činnost je spontánní jednorázová nebo pravidelná, která může vést až k založení profesionální organizace. Podstatným

znakem jsou přátelské a blízké vztahy. Model americký - manažerský je historicky mladší. Tento model realizují profesionalizované instituce, která vyhledávají altruisticky zaměřené jedince a nabízí jim různé formy dobrovolnické činnosti v různých oborech. Činnost je jasně definována a často smluvně zajištěná (36).

1.3.3. Principy dobrovolnictví

Principy dobrovolnictví uvádí Všeobecná deklarace o dobrovolnictví, která je inspirována Všeobecnou deklarací lidských práv a Úmluvou o právech dítěte (19):

- Právo každého muže, ženy a dítěte na svobodné sdružování bez ohledu na rasu, víru, fyzické, sociální a ekonomické podmínky.
- Respekt důstojnosti každé lidské osoby a její kultury.
- V partnerském duchu poskytovat služby jiným bez nároku na odměnu prostřednictvím dobrovolné organizace a nebo vlastním společným úsilím.
- Dobrovolná práce rozvíjí osobnost každého dobrovolníka, získává nové dovednosti a vědomosti, rozvíjí svůj osobní potenciál, víru ve vlastní schopnosti a tvořivost, což mu umožňuje přijmout aktivní úlohu při řešení problémů.
- Stimulují společenskou zodpovědnost a propagují rodinu, komunitu a mezinárodní solidaritu.

1.3.4. Dobrovolník - definice, dělení dle role

Dobrovolník je člověk, který bez nároku na finanční odměnu poskytuje svůj čas, svoji energii, vědomosti a dovednosti ve prospěch ostatních lidí či společnosti (36).

Podle zákona o dobrovolnické službě (198/2002 Sb.) může být dobrovolníkem fyzická osoba starší 15 let, jde-li o výkon dobrovolnické služby na území České republiky nebo starší 18 let, jde-li o výkon dobrovolnické služby v zahraničí, která na základě svých vlastností a dovedností svobodně rozhodne poskytovat dobrovolnickou službu (27). (Příloha 1)

1.3.5. Dobrovolnické a dobrovolné centrum, dělení

Dobrovolná organizace je organizace závislá svou existencí na činnosti dobrovolníků. Většinou jsou dobrovolníci členové organizace, někdy ji i sami vedou či se podílejí na jejím řízení (Hnutí Duha, Skaut-Junák, atd.).

Dobrovolnická organizace vykonává nebo zprostředkovává dobrovolnou činnost, získává informace o uplatňování dobrovolníků v různých lokalitách a oblastech, apod. Jedná se o dobrovolnická centra v různých městech jako je například Praha, Brno, Plzeň, Kroměříž, České Budějovice apod. Některé organizace nesou prvky obou typů (YMCA).

Jiným pohledem může být dělení organizací podle role, kterou v ní dobrovolník vykonává (36):

- organizace na dobrovolnících přímo závislá ve svém chodu, kdy dobrovolníci naplňují hlavní cíle organizace,
- organizace, kde dobrovolníci vykonávají činnost spolu s profesionálními zaměstnanci, činnost však není základem činnosti organizace, dobrovolníci výrazně napomáhají ke snížení finančních nákladů organizace,
- organizace, kde činnost dobrovolníků není nepostradatelná pro chod organizace, ale zkvalitňuje její služby či usnadňuje její provoz.

1.3.6. Dobrovolnický program

Jedná se o metodické uspořádání dobrovolnictví do určitého modelu a koncepce pro jeho realizaci v organizaci. Program je přenosný do organizací stejného typu nebo podobné činnosti, pro které byl vytvořen, musí být srozumitelný, musí mít jasně definované cíle a mantinely a také náplň činnosti dobrovolníků. Na fungování programu se podílí garant programu, koordinátor dobrovolníků a kontaktní osoby (30).

1.3.7. Zákon o dobrovolnické službě č. 198/2002 Sb.

Díky tlaku neziskového sektoru se začalo uvažovat o vzniku zákona o dobrovolnické službě. Tlak byl i ze strany Ministerstva zahraničních věcí a Ministerstva vnitra, protože se tak komplikovaně řešily zahraniční mise. K podpoře se

přidalo i Ministerstvo školství, mládeže a tělovýchovy, jelikož se řadu let snažilo o právní úpravu postavení dobrovolníků pracujících s dětmi a mládeží (13). Vhodnou příležitostí k odborné diskuzi o zákoně o dobrovolnické službě bylo vyhlášení Mezinárodního roku dobrovolníků v roce 2001. Aplikace zákona byla svěřena Ministerstvu vnitra ČR, kdy následně vedení Ministerstva vnitra rozhodlo, že se problematikou dobrovolnické služby bude zabývat odbor prevence kriminality.

Zákon o dobrovolnické službě platí od 1.1. 2003 a upravuje pouze státem podporované dobrovolnictví. Jeho hlavním cílem je vymezení dobrovolnické služby, takže definuje a upravuje pojmy jako je dobrovolnická služba a dobrovolník, stanovuje náležitosti smlouvy mezi dobrovolníkem a organizací, operuje s termíny „vysílající“ a „přijímající organizace“, popisuje využívání dobrovolnické služby státem a územními samosprávnými celky, stanovuje postup a podmínky splnění akreditace a možnosti získání dotace. Zákon čeká novelizace (3). (Příloha 1)

1.3.8. Křesadlo

Křesadlo je originální ručně vyrobený předmět. Statut ceny Křesadlo získávají dobrovolníci jedenkrát ročně slavnostním způsobem u příležitosti 5. prosince jako Mezinárodního dobrovolnického dne. Cenu může získat fyzická osoba, která vykonává dobrovolnickou činnost v tom určitém regionu, kde je cena udělována. Kategorie jsou neoficiální a určují se ve výběrové komisi. Navrhovatelem je většinou právnická osoba (nezisková organizace) nebo fyzická osoba. (17)

Obrázek 1 - Křesadlo



Zdroj: http://www.hest.cz/kresadlo_status.shtml

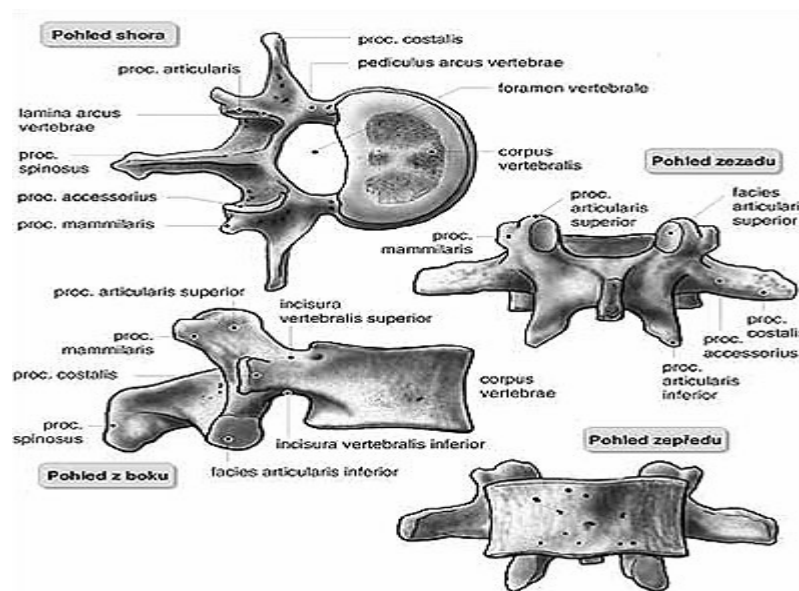
1.4. Problematika lidí po porušení míchy

1.4.1. Stručná anatomie a fyziologie páteře a míchy

Pohyb je neodmyslitelnou součástí našeho života. Umožňují jej především svaly, jejichž činnost je řízena nervovou soustavou, a to centrální (mozek, mozeček a mícha) a periferní (nervové kořeny a periferní nervy).

Páteřní či hřbetní mícha, medulla spinalis, je provazec silný jako prst. Váží 30-35 gramů a dosahuje délky 42-45 centimetrů. Začíná ve výšce horního okraje prvního krčního obratle - atlasu, v oblasti druhého bederního obratle se zužuje a dále pokračuje jako tenký provazec (filum terminale) až do kostrče. Míchu chrání páteř (sloupec obratlů založený na principu zhruba čtyřbokého jehlanu zakotvující v pánvi), kdy vede tzv. páteřním kanálem. Celkem je třicet dva až třicet tři obratlů - sedm krčních (C 1 - 7), dvanáct hrudních (Th 1 - 12), pět bederních (L 1 -5) a čtyři až pět křížových (S 1 – 5), páteř zakončuje kostrč (Co). Zkratky se vytvořily z latinských názvů obratlů (8). Každý obratel páteře je schopen samostatného pohybu. Nadměrné hybnosti páteře brání tvar obratle a silné vazy a svaly okolo páteře (10).

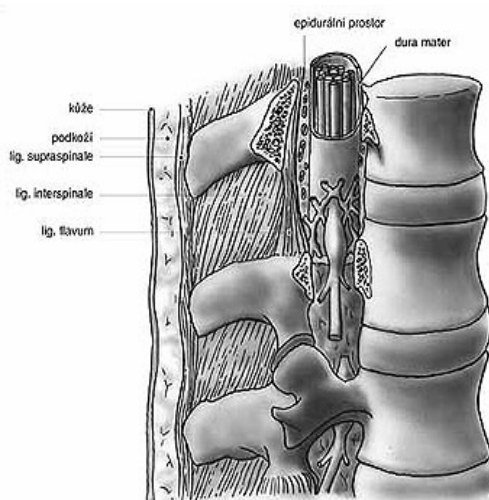
Obrázek 2 - Anatomie obratlů



Zdroj: <http://www.skolio.cz/main/clanek.php?id=104>

Mícha je, stejně jako mozek, obalena třemi vrstvami obalů - tvrdou plenou, pavoučnicí a měkkou plenou. Míchu tvoří šedá a bílá hmota míšň, které jsou uspořádaný opačně než v mozku - šedá hmota blíže středu a okolo bílá hmota. Hmoty pak určují dva hlavní úkoly míchy. První je zprostředkování nervového spojení periferie těla s mozkiem (míšň dráhy), které zajišťuje bílá hmota. Druhý úkol hmoty jsou míšň reflexy – připadající šedé hmotě míšň (34).

Obrázek 3 - Anatomie páteře a míchy – sagitální řez



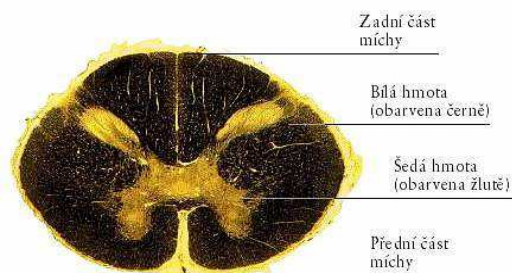
Zdroj: <http://www.skolio.cz/main/clanek.php?id=104>

Bílá hmota míšň obsahuje nervová vlákna, vedoucí buďto vzestupně (vlákna senzitivní), která vycházejí ze senzitivních jader a končí v kůře velkého mozku, mozkového kmene a mozečku. Vlákna sestupná (motorická) vedou z neuronů kůry velkého mozku či podkorových center mozkového kmene. Podkorová centra zajišťují svalovou činnost tzn. svalové napětí a svalové automatismy pro opornou motoriku. Dráhy vystupující z velkého mozku se nazývají pyramidové a kříží se v prodloužené míše. Pyramidové dráhy vedou podněty k pohybům volním, tzv. cílená motorika (8).

Šedá hmota, uprostřed níž je malý kanálek, vytváří na příčném řezu obrazec motýla. Širší přední rohy tvoří výstup pro motorická vlákna, která zajišťují stah svalů a svalových vřetének. Do užších zadních rohů vstupují zadní kořeny senzitivní.

Senzitivní vlákna přinášejí vzruchy z kůže, okostice a kloubů, vnitřních orgánů a z cév. Oba druhy míšních vláken se spojují a vytváří míšní kořen (34).

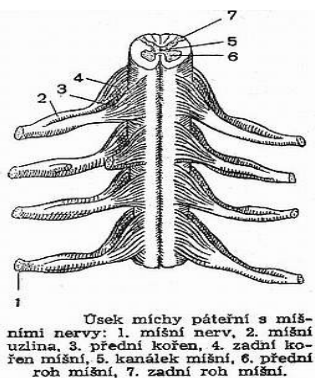
Obrázek 4 - Anatomie částí míchy - příčný řez



Zdroj: <http://www.skolio.cz/main/clanek.php?id=104>

Část míchy, ze které vystupují vlákna jednoho kořene se nazývá míšní segment, z jednotlivých segmentů vystupují páry míšních nervů. Každý nerv vzniká spojením předních a zadních kořenů nervových vláken vystupujících z míchy. Segmenty se označují písmeny a čísly obdobně jako obratle, kromě krčních obratlů, kdy osmý nervový kořen vychází mezi obratlem sedmým a prvním hrudním. Tento jev blíže vysvětluje Chipaultovo schéma. Páteř jako nosný sloupec tedy tvoří třicet jedna segmentů. Každý pár nervů inervuje určité svaly, určitou část vnitřních orgánů a určitý pruh kůže, na trupu vodorovný, na končetinách svislý, včetně cévního zásobení (míšní reflex) (8).

Obrázek 5 - Anatomie míchy - míšní nervy



Zdroj: <http://yoohoo.euweb.cz/cantor2004/aktual/aktual8/micha.html>

Mícha je ztlustělá v oblasti krční a bederní – tzv. intumescence. Tato místa obsahují segmenty, z nichž vystupují vlákna pro horní končetiny (krční kořen) nebo dolní končetiny (kořen bederní a sakrální). Míšní nervy vystupující z konečné části páteře, sestupují páteřním kanálem a vytváří tzv. koňský ohon (cauda equina). Kořeny hrudní inervují svaly zádové a břišní.

Statická funkce páteře zajišťuje udržování rovnováhy hlavy a trupu, které je umožněno zakřivením (krční a bederní lordóza a hrudní a sakrální kyfóza). Dynamická funkce páteře vzniká pasivním kloubním mechanismem a aktivním svalovým aparátem. Další funkce páteře je funkce ochranná – chrání míchu. Mícha je ústředím pro důležité funkce jako je močení a sexuální funkce (centrum v oblasti sakrální) (8).

1.4.2. Dělení a klasifikace mechanismu poranění páteře

K poškození míchy dochází nejčastěji následkem úrazu a to hlavně při zlomení, roztříštění nebo vzájemném posunutí obratlů, následně dojde k různě závažnému poškození míchy (10).

Mechanismus úrazu páteře je nejčastěji způsoben dopravní nehodou, při sportu, ale i v průmyslu či při kriminálním činu, častá je v anamnéze opilost či mikrospánek.

Mechanismus poškození dělíme na (34):

- bez poranění míchy - vzniká velice zřídka, většinou pokud není potvrzeno vyšetřením míchy její rozsah poškození,
- s poraněním míchy.

Nejčastější příčiny (1):

- zlomeniny či subluxace obratle, obratel se vpáčí do páteřního kanálu hyperflexí, hyperextenzí nebo přímým úderem na páteř, vazy po přetržení způsobí výrazný posun míchy,
- výhřez ploténky,
- epidurální hematom,
- cizí předmět.

Poranění páteře dělíme na (34):

- otřes míchy (komoce) – stav, kdy nedojde k porušení kostí, dochází k edému míchy (krátkodobá ischemie, deporalizace buněčných membrán) - částečné senzitivní příznaky se projevují bolestí, motorické částečnou poruchou hybnosti, zpočátku vypadá jako transverzální léze míšní, stav se však rychle upraví, komoce není s výpadkem všech funkcí,
- zhmoždění míchy (kontuze) - nejčastější poškození, může se jevit jako částečná léze nebo jen syndromy (dočasná blokáda specifické funkce - nedochází k úplnému přerušení vodivosti a na rozdíl od komoce nikdy nedochází k úpravě všech neurologických poruch) i jako kompletní léze (v částech nebo celém míšním průřezu – závisí na průchodnosti impulsů místem poranění), prvotní příznaky odeznívají během několika týdnů,
- stlačení míchy (komprese) – z různých příčin, má neurologický dopad.

Frankelova stupnice z roku 1969 hodnotící neurologický obraz byla nahrazena stupnicí ASIA Impairment Scale (11):

- A. úplná léze - bez motorické a senzorické funkce v segmentech S4-5,
- B. nekompletní léze - projev senzorických funkcí pod místem léze, včetně segmentů S4-5,
- C. nekompletní léze - pod místem léze se projevuje motorická funkce a dosažení svalové síly většiny svalů je nižšího stupně než 3,
- D. nekompletní léze - se zachovanými motorickými funkcemi pod neurologickou výškou léze, většina klíčových svalů pod neurologickou výškou léze dosahuje stupně 3 a více,
- E. normální senzorická a motorická funkce.

1.4.3. Typy porušení míchy

Částečné přerušení míchy (inkompletní léze) se projevuje poškozením hlubokého cití. Při poruše menšího rozsahu může pod úroveň přerušení vzniknout určitá reflexní autonomie, tedy jednoduché reflexy se začnou uplatňovat bez kontroly mozku.

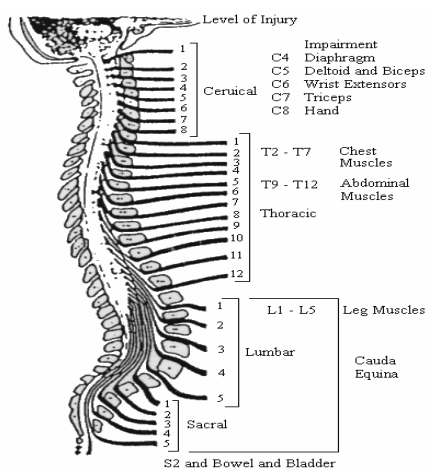
Obraz poškození je dle umístění úrazu (zadních a předních rohů, centrálního kanálku, polovina míchy).

Při úplném přerušení míchy (transverzální léze míšní) přestává mícha spolupracovat z mozkem a periférií. To se projeví úplnou ztrátou citlivosti ve všech kvalitách cití pod místem léze a ztrátou hybnosti podle výšky léze. Výška léze při poškození se určí posledním segmentem se zachovanou zbytkovou funkcí (34).

1.4.4. Výška poškozeného segmentu

Pokud dojde k poškození obratle v krčním segmentu způsobí částečnou ztrátu hybnosti na horních končetinách a úplnou ztrátu pohyblivosti trupu a dolních končetin, objevují se potíže při dýchání a kašláním. Citlivost je částečně zachována na tváři, obličeji, šiji, horních končetinách a není žádná citlivost na trupu a dolních končetinách. Toto poškození nazýváme tetraplegií. Vysoká paraplegie vzniká při poškození v segmentu v horní části hrudní páteře s částečnou ztrátou hybnosti trupu a úplnou ztrátou hybnosti dolních končetin. Dýchání a kašláním bývá částečně poškozeno. Citlivost je zachována od hrudi nahoru, chybí v oblasti dolního trupu a dolních končetin. Nízkou paraplegii způsobí poškození míchy v oblasti dolní části hrudní páteře, což se projeví úplnou nebo částečnou ztrátou hybnosti dolních končetin. Citlivost funguje od dolního trupu nahoru, dolní končetiny jsou buď s úplnou nebo částečnou ztrátou citlivosti (10).

Obrázek 6 - Anatomie míchy – segmenty



Zdroj: <http://www.nsnnet.org/cpans/sci.html>

1.4.5. Změny po poranění míchy (34)

- Somatické reflexy - vývoj reflektorických změn (spinální šok, spasticita).
- Změny vegetativních reflexů - změna funkce tonusu cév; predispozice pro dekubity; poruchy močení, motility střeva a metabolismu (homeostáza); patologické vegetativní reflexy (změny krevního tlaku, průtoku krve svalstvem a kůží, změny kožní teploty a pocení, posturální hypotenze, při roztažení močového měchýře - zvýšení krevního tlaku); sexuální poruchy, poruchy libida (ztráta sexuální funkce u mužů), hormonální rozvrat u žen; poruchy dýchání, krevní cirkulace a termoregulace; bolesti (somatické, sympatické, fantómové).
- Psychické změny - krizový stav (vyhrocení emocionálního prožívání a myšlenkového běhu), uplatňují se fáze vyrovnávání se s těžkou životní situací dle Kübel- Rossové. (Příloha 2)

1.4.6. Stupně poškození míchy

Stupně poškození míchy jsou určovány dosažením stupně stability v sedě s dolními končetinami opřenými o zem. Stupeň je určován výškou segmentu poranění, přidruženými poraněními, věkem, pohlavím, fyzickou konstitucí, motivací a prostředím. Stupně od jedné do čtyř označují tetraplegii.

Stupeň jedna (C4, C4/5) přiřazujeme klientům, kteří nemohou sedět bez opory, tyto lidé potřebují při úkonech oporu od asistenta.

Stupeň dvě (C5, C5/6) mají klienti, kteří sedí s oporou o horní končetiny s uzamčenými loketními klouby, nejsou schopni zvednout horní končetiny a udržet rovnováhu, celou dobu u něj musí být asistent.

Stupeň tři (C6, C6/7) označuje klienty se schopností zvednout jednu horní končetinu do úrovně ramen, druhou se však musí opírat s uzamčeným loketním kloubem, opět je nutná přítomnost asistenta (10).

Stupeň čtyři (C7, C7/8) zahrnuje klienty, kteří zvládnou jednu horní končetinu nad hlavu, může se předklonit a narovnat, druhou horní končetinou se opírá bez uzamčeného lokte. Klienti v tomto stupni dokáží sedět bez podepření o horní končetiny. Asistenta je potřeba v počátečních pokusech udržet se v této pozici.

Vysokou paraplegii (Th1-Th6) určuje stupeň pět, kdy klient sedí bez opory, najednou zvedne horní končetiny současně nad hlavu a pohybuje jimi na všechny strany. Asistent je opět potřeba v začátcích.

Poslední stupeň šest označuje nízkou paraplegii (Th10 - L1), a to když klient sedí bez opory, dokáže házet a chytat míč nad hlavu, nepotřebuje asistenci (10).

1.4.7. Fáze po poranění míchy (29)

- Stadium 1a – 1 - 2 týdny po vzniku onemocnění – akutní období úrazu, spinální šok, pacient je umístěn na traumatologickém oddělení, JIP nebo anesteziologicko - resuscitačním oddělení - ihned začíná rehabilitace.
- Stadium 1b – 2 - 12 týdnů - subakutní – od odeznění míšního šoku do 6 - 8 týdnů po úraze, spinální jednotka či jiné akutní oddělení, fáze ranně mobilizační.
- Stadium 2 – 6 - 26 týdnů - chronická (adaptační) - v této fázi je pacient umístěn do specializovaného státního rehabilitačního centra (Spinální rehabilitační jednotka), nastává intenzivní rehabilitace, jedná se o fázi mobilizační – pacient musí vydržet po většinu dne na vozíku a dokázat tolerovat určitou fyzickou zátěž, využívají se funkce nepostížených částí hybného systému, konečný efekt je limitován výší a rozsahem trvalého přerušování míchy, které se projeví až v tomto období.
- Stadium 3 – terciální (pozdní) fáze, probíhá resocializace, období po roce od úrazu a déle, jedná se o integraci do společnosti, pacient se musí začlenit do rodiny, práce, mezi své přátele, popř. péče pro komplikace.

1.4.8. Obecné cíle komprehensivní rehabilitační léčby (30, 34)

- Udržet či zvýšit rozsah pohyblivosti kloubů a předcházet deformitám (pasivní, aktivní cvičení, atd.).
- Posílit všechny inervované svaly prostřednictvím cílených cvičení.
- Zlepšit fyzickou kondici a výdrž, dechová rehabilitace, vertikalizace.
- Vést pacienta k sebeobsluze, mobilitě, soběstačnosti v základních činnostech, v domácích pracích i v rodičovství.
- Prozkoumat zájmy, záliby a již získané odborné znalosti.

- Psychosociální pomoc při vyrovnávání se s postižením.
- Posouzení, doporučení a výcvik při používání nezbytných technických pomůcek.
- Pomoc při úpravě bytu a pracoviště.
- Nácvik komunikačních dovedností, nezbytných pro sociální kontakty.

1.4.9. Osobní asistence u lidí po porušení míchy

Osobní asistence je terénní služba poskytovaná osobám, které mají sníženou soběstačnost z důvodu věku, chronického onemocnění nebo zdravotního postižení, jejichž situace vyžaduje pomoc jiné fyzické osoby. Služba se poskytuje bez časového omezení, v přirozeném sociálním prostředí osob a při činnostech, které osoba potřebuje (28).

Osobní asistence kompenzuje postižení v běžném životě. Osobní asistent je pomocník, který se řídí potřebou klienta. Klient si určuje, kdy potřebuje jeho pomoc a jak („prodloužené ruce“). Asistent může pomáhat v plné míře, převážně, částečně nebo jen minimálně. Na tomto základě zjistíme míru závislosti nebo samostatnosti pacienta (34).

Asistentem nemusí být jenom člověk. Pro určité aktivity se využívá pomoci zvířat. Asistenční psi mohou částečně nahradit službu osobních asistentů nebo rodiny a snížit závislost tělesně postižených na jejich péči. Výrazně zvyšují samostatnost a sebevědomí postižených, umožňují jim se aktivně a plnohodnotně zapojit do běžného života a zlepšit navazování komunikace s okolím (32).

Náplň asistence je individuální, lze ji rozdělit na (28):

- pomoc při zvládnutí běžných úkonů péče o vlastní osobu (asistence při oblékání a svlékání; asistence při vyměšování; asistence při ovlivňování nepříjemných příznaků na vozíku; asistence při mobilitě – přesuny - lůžko, WC, auto, sprchová sedačka/vozik, pohovka, zem; polohování; jízda na mechanickém i elektrickém vozíku; atd.),
- pomoc při osobní hygieně (asistence při běžné hygieně, péči o tělo a koupání, atd.),
- pomoc při zajištění stravy (asistence při přípravě jídla a její konzumaci, atd.),

- pomoc při zajištění chodu domácnosti (domácí práce, nákupy, atd.),
- výchovné, vzdělávací a aktivizační činnosti (doprovod, atd.),
- zprostředkování kontaktu se společenským prostředím (doprovod, doprava, atd.),
- pomoc při uplatňování práv, oprávněných zájmů a při obstarávání osobních záležitostí (doprovod, doprava, bezbariérové přístupy, atd.).

1.4.10. Zdravotně sociální dopad u lidí po porušení míchy

V České republice přibývá každý rok více než 200 lidí, kteří se po poškození míchy při úrazu nebo onemocnění mohou pohybovat jen pomocí vozíku. Aby mohli žít dál nezávislým a aktivním životem, musí mít podporu v zajištění zdravotní péče, sociální podporu a podmínky pro všestranné zapojení do života společnosti (7).

Osoby se zdravotním postižením patří mezi nejvíce ohrožené skupiny obyvatelstva v rámci sociálního vyloučení. Důležitým předpokladem integrace těchto osob je přístup ke vzdělání a zapojení do sociálního a ekonomického života společnosti.

Podle Národního akčního plánu sociálního začleňování pro rok 2004 - 2006 jsou nástroji integrace např. účinný systém rehabilitace, dostupnost sociálních a zdravotních služeb apod.

Nástroje integrace jsou (26):

- Přijmutí právní úpravy o rehabilitaci osob se zdravotním postižením s potřebnou provázaností jednotlivých oblastí rehabilitace.
- Zřízení orgánu, který by koordinoval provádění rehabilitace osob se zdravotním postižením a zároveň sledoval účinnost rehabilitační péče.
- Rozvoj jednotlivých oblastí rehabilitace osob se zdravotním postižením (léčebná, pedagogická, sociální a pracovní rehabilitace).

Cíle, kterého je třeba dosáhnout pro dostupnost sociálních služeb je podpora služeb, které umožní zdravotně postiženému zůstat v přirozeném prostředí, pokud to nelze, tak takové služby, které umožní participaci těchto osob ve společnosti a hájení jejich práv (26).

1.4.11. Resocializace a společenský život

Úrazy postihují člověka obvykle bez varování a z plného zdraví. Najednou se zdravý, většinou mladý člověk mění na pacienta závislého na druhých. Podstatná je spolupráce s rodinou, která by měla s postiženým komunikovat a připravit vše pro jeho návrat domů.

Mezi veliké překážky patří klasicky, tedy bariérově, projektované domy a byty. Pobyt doma ukáže, co je třeba upravit tak, aby vše vyhovovalo jak dotyčnému, tak i asistentovi. Řada lidí po poranění míchy, kteří nejsou soběstační (díky své míře postižení, komplikacím vznikajících jako následek postižení nebo rodina neunesla tíhu postižení) končí v sociálních ústavech (32).

Navazovat kontakty s lidmi „zdravými“ i s lidmi se zdravotním postižením umožňuje člověku po transverzální lézi míšni začít co nejdříve „žít normálně“. O některé známé a přátele po úrazu často přicházejí, jiné však získávají. Lidé po úrazu nejsou limitováni v žádné běžné společenské aktivitě.

Nesnadným krokem je zařazení do pracovního procesu. Hlavní problém spočívá v malé nabídce pracovních míst pro handicapované. Práce představuje jak finanční příspěvek rodině, tak naplňuje život a přispívá k pocitu sebevědomí, člověk s míšní lézí tak funguje ve své obvyklé roli jako před úrazem.

Plné resocializaci napomáhají volnočasové aktivity, hlavně sport. Možností sportovních vyžití jsou pro lidi po poranění míchy nepřeberné množství a dnes je více druhů sportů, které lze na vozíku provozovat než těch, které nelze (32).

1.5. Dobrovolníci v Centru Paraple

Centrum Paraple bylo otevřeno Svazem paraplegiků (občanské sdružení lidí ochrnutých po poškození míchy, které hájí zájmy těchto lidí, vznikl v roce 1990 a působí na území celé České republiky) s pomocí pana Zdeňka Svěráka v roce 1994. Toto centrum pomáhá lidem ochrnutým po porušení míchy přizpůsobit se nové životní situaci, zlepšit fyzický potenciál a psychický stav, dosáhnout co největší míry

soběstačnosti a nezávislosti v životě, vrátit se (pokud to jde) do svého přirozeného prostředí a získat předpoklady ke společenskému a pracovnímu uplatnění.

Centrum Paraple poskytuje informační a poradenské služby, intenzivní rehabilitační program, sociálně rehabilitační program, rekondiční rehabilitační program, kurzy práce na PC, pomoc se získáváním zaměstnání, sportovní program, kulturní aktivity, autoškolu a arteterapeutické kurzy (7).

Dobrovolníci v Centru Paraple fungují řízeně již dva roky. Jejich hlavní pomoc spočívá při terapii v terénu (TT), která je součástí intenzivního a rekondičního rehabilitačního programu. Cílem TT je podpořit integraci klientů do společnosti, zprostředkovat jim kontakt s veřejností, kulturní zážitky apod. Díky tomu klienti získávají nejen dovednosti jízdy na vozíku v exteriéru, což napomáhá k jejich soběstačnosti a nezávislosti, ale i zkušenosti s reakcemi společnosti na jejich postižení. Terapie probíhá ve skupinách, což velmi dobře působí na psychické zábrany klientů (pozornost veřejnosti je směřována na skupinu, ne jedince) (6).

Dobrovolníci jsou osobními asistenci a společníky, což zahrnuje pomoc při jízdě na mechanickém i elektrickém vozíku ve venkovním prostředí, při jízdě MHD, popř. na eskalátorech, pomoc při jídle, oblékání a hygieně. Od nového roku jsou přijmutí další dobrovolníci, protože se působení dobrovolníků rozšiřuje na další činnosti v organizaci (pomoc v administrativě, fundraisingu, v samotném denním programu s klienty a s údržbou domu). V Centru Paraple pracuje jeden koordinátor a supervizor pro dobrovolníky, oba na částečné úvazky. Krátký videofilm z TT je možno shlédnout na přiloženém CD.

Dobrovolníci jsou pojištěni pro případ úrazu a odpovědnosti za škodu, musí chodit na pravidelné supervize (1x za 3 měsíce). Přihlášení dobrovolníci jsou zaregistrováni, podepíší dohodu na jeden rok a projdou základním výcvikem. Podmínkou spolupráce je účast v nabízených činnostech nejméně jedenkrát za měsíc. Noví dobrovolníci se přijímají jen pokud větší množství odejde nebo se rozšíří další činnosti, kde mohou pomáhat (6). (Příloha 3, 4)

Obrázek 7 - Dobrovolníci s klienty při jízdě bezbariérovým autobusem



Zdroj: Archiv Centra Paraple

Obrázek 8 – Dobrovolníci s klienty při procházce Prahou



Zdroj: Archiv Centra Paraple

1.6. Obecná metodika dobrovolnického programu

1.6.1. Zmapování potřeb a plánování dobrovolnického programu

Stejnou chybu, kterou organizace dělají je, že nedefinují a nenapíší své vlastní potřeby a spoléhají se na instinkt, který jim řekne, jak dobrovolníky využít (22). Zmapování postoje k dobrovolnictví jako osobní asistenci v organizaci je počátečním krokem a to nejen od nadřízených, ale i spolupracovníků.

Nezanedbatelnými fakty je velikost organizace, způsob sestavení projektu a finanční zdroje. Pro nastartování dobrovolnického programu je třeba zpracovat projekt pro aktivity dobrovolníků z hlediska organizace a klientů. Projekt by měl dále zahrnovat možné zdroje dobrovolníků, jejich vlastnosti a přípravu (15).

Supervize organizace o dosavadní činnosti dobrovolníků před zahájením jejich dalších aktivit je velmi důležitá, protože se tak organizace otevírá další veřejnosti. Supervizí organizace se zaměřením na dobrovolnictví je třeba zhodnotit dosavadní dobrovolnickou činnost. Zjištění výsledků je důležité pro nastartování sestavení projektu (15). Dosavadní činnost dobrovolníků v Centru Paraple je popsána v kapitole 1.5. (Příloha 5)

1.6.2. Metodika práce s dobrovolníky – vlastní realizace programu

Profesionální řízení dobrovolníků v organizaci se zabývá management dobrovolnictví. Celý management dobrovolnictví v organizaci je personalistikou, která je však náročnější, protože dobrovolníci fungují zadarmo (35).

Při realizaci dobrovolnického programu se zabýváme:

Pracovní náplň koordinátora dobrovolníků

Významnou roli v přípravě programu má koordinátor dobrovolníků. Organizace si volí svou kontaktní osobu pro dobrovolníky buď mezi stávajícími pracovníky, nebo zakládá novou pracovní pozici koordinátora dobrovolníků.

Pracovní náplň koordinátora je koordinace dobrovolnictví v organizaci tzn. výběr, výcvik, řízení, supervize a hodnocení dobrovolníků, zpracování metodiky,

propagace činnosti a prezentace myšlenky dobrovolnictví, vyhodnocování dobrovolnické činnosti v organizaci a informování vedení organizace, příprava dokumentů a vedení databáze dobrovolníků, podílení se na financování dobrovolnické činnosti v organizaci, působení jako kontaktní osoba mezi pracovníky organizace, dobrovolníky a klienty (15).

Koordinátor by měl mít možnost supervize, což je možno řešit docházením do supervizích skupin dobrovolnických programů podobného zaměření, které se konají několikrát ročně a měl by mít možnost dalšího vzdělávání. Samozřejmostí je orientace koordinátora ve vysílající organizaci, teoretické znalosti o dobrovolnictví a perfektní znalost dobrovolnického programu (15).

Získávání, nábor a výběr vhodných dobrovolníků

Hlavním faktem je, že dobrovolníci se střídají častěji než zaměstnanci, proto je velmi důležité stavět harmonogram programu podle toho jací dobrovolníci budou převážně v organizaci působit (36).

Před snahou o získávání dobrovolníků pro dobrovolnický program je třeba si určit jak a kde dobrovolníky získat. Místa náboru dobrovolníků určuje hlavně to, jací dobrovolníci budou nejvhodnější pro činnost, na kterou je potřebujeme. Dalším faktorem je to, jakým způsobem nábor proběhne (15).

Nejčastějšími způsoby získávání dobrovolníků je prezentace programu na letáčích a plakátech vyvěšených na veřejných místech školy nebo firmy, místní tisk, regionální televize či rádio, náborová akce jako je koncert, výstava apod., napojení se na neblížejší dobrovolnické centrum, kde jsou již připravení a vycvičení dobrovolníci, které je třeba ještě dovcvičit na speciální aktivity podle potřeb organizace, střední a vysoké školy, osobní kontakty přes známé nebo stávající dobrovolníky (36).

Výcvik dobrovolníků

Výcvik dobrovolníků připravuje dobrovolníka na činnost v organizaci. Zároveň se zjišťuje vhodnost dobrovolníka pro konkrétní činnost v organizaci. Výcvik probíhá formou třídního soustředění skupiny kandidátů pod vedením koordinátora

a supervizora programu. Místo výcviku je buď přímo v organizaci, pokud má materiální zázemí nebo v zařízení vhodném pro tuto aktivitu. Jeho hlavní náplní je praktický nácvik potřebných sociálně psychologických a praktických dovedností, získání základní teoretické výbavy a orientace v sociálním prostředí, do kterého mají dobrovolníci vstoupit (35). Dobrovolník by měl po výcviku vědět o poslání a hodnotách organizace, skupině klientů a službách, historii organizace, ostatních zaměstnancích, plány do budoucnosti, ale také s jednotlivými kroky managementu dobrovolníků. (Příloha 6)

Součástí výcviku je i řešení modelových situací. Další funkcí výcviku je posouzení základních psychologických předpokladů uchazečů pro účast v programu. Přítomný supervizor při tom využívá nejen metod pozorování a neformálního rozhovoru, ale také podle potřeby základní cílenou psychologickou diagnostiku (18).

Po proběhlém výcviku se opět sejdou dobrovolníci, koordinátor a supervizor, kdy dobrovolník svým příchodem na setkání dokazuje svůj zájem stát se dobrovolníkem. Na základě konzultace supervizora a koordinátora je uchazeč buď zařazen do programu, nebo je mu doporučena možnost vyřešit si případné vlastní problémy a teprve poté aspirovat na vstup do programu nebo mu zprostředkovat konzultaci s jiným odborníkem.

V odůvodněných případech je možno kurz nahradit individuálním způsobem. V tomto případě by dobrovolník měl absolvovat individuální rozhovor se supervizorem a praktické a sociálně psychologické dovednosti (18). (Příloha 6)

Supervize dobrovolníků

Supervize pomáhá dobrovolníkům podívat se na věci s odstupem a uvažovat. Inicjuje k hledání nových možností, odhaluje poučení a získává podporu. Je velmi přínosná nejen pro dobrovolníky (35).

Formy supervize (18):

- Individuální supervize - slouží k řešení především náhle vzniklých či závažných problémů ve vztahu s klientem, případně s jeho sociálním okolím, individuální supervize slouží také k řešení problémů, které je třeba dořešit ze skupinové supervize či pro které se skupinová supervize ukázala jako nevhodná, se

supervizorem může dobrovolník individuálně řešit i případnou vlastní osobní psychologickou problematiku, která by mohla negativně ovlivnit vztah s klientem.

- Skupinová supervize - představuje základní formu supervize programu, nejčastější formou skupinové supervize je tzv. případová práce, což znamená rozbor konkrétních problémů a situací jednotlivých dvojic dobrovolník – klient, v případě potřeby je možno použít kromě skupinové diskuse a zásahů supervizora též různých aktivačních technik (hraní rolí, psychodrama apod.), ke skupinové supervizi patří také tzv. „tématické skupiny“, kdy skupina řeší některé typické problémy jednotlivých fází kontaktu dobrovolník – klient, úlohou supervizora a koordinátora je iniciovat a facilitovat vlastní kreativní aktivity účastníků.

Vhodným doplňkem skupinové supervize mohou být i přednášky, besedy a skupinové diskuse k relevantním tématům (např. syndrom vyhoření) (35).

Koordinátor si pro dobrovolnický program navrhuje supervizita většinou sám a vybírá ho po dohodě s vedením organizace. Supervizorem se může stát nejčastěji psycholog, lékař, pedagog či další odborník, který ve své profesi přichází do styku s problematikou blízkou lidem po porušení míchy. Důležitým faktem je supervizorova časová dostupnost podle potřeb koordinátora a dobrovolníků a jeho zájem o dobrovolnictví.

Dobrovolník se na supervizora obrací s žádostí o individuální supervizi prostřednictvím koordinátora. Je důležité, aby supervizor umožnil realizaci individuální supervize nejpozději do týdne od doby, kdy o ni dobrovolník požádá (18).

Hodnocení, ocenění dobrovolníků

S procesem hodnocení souvisí samozřejmě i odměňování dobrovolníků. Praxe oceňování je spojena vždy s jedním záměrem – dobrovolníkům je potřeba poděkovat a motivovat je k další spolupráci. Mohou to být blahopřání k svátkům nebo narozeninám, různá ocenění a certifikáty, předávání cen v rámci organizace nebo např. celoregionální vyhlášení Dobrovolníka roku – Křesadlo (35).

V rámci hodnocení dobrovolníků by měla být jasně stanovená kritéria již na počátku zahájení výkonu dobrovolnické činnosti. Takovým jasně daným kritériem, je např. splnění povinností kladených organizací (15).

Evaluace programu

Evaluace programu napomáhá k zjištění přínosu dobrovolnické činnosti a její ohodnocení, kdy lze přepočítat odpracované hodiny na peníze. Evaluace probíhá většinou jednou ročně (30). Příklady otázek pro sestavení evaluace jsou v Tabulce 1.

Tabulka 1 - Otázky evaluace

otázky kvalitativní	<i>Jsou naplňovány cíle a harmonogram programu?</i>
	<i>Jaké jsou největší překážky programu?</i>
otázky kvantitativní	<i>Kolik dobrovolníků se zapojilo do programu?</i>
	<i>Kolik proběhlo supervizí, výcviků ?</i>
otázky finanční	<i>Kolik financí bylo použito?</i>
	<i>Splnil se plánovaný rozpočet?</i>
	<i>Jaké zdroje byly čerpány?</i>
otázky strategické	<i>Jaké jsou možnosti dalšího rozvoje programu?</i>
	<i>Jaké jsou možnosti dalšího financování programu?</i>

Zdroj: Dobrovolníci v nemocnicích (30)

1.6.3. Dokumentace programu

Koordinátor vede dokumentaci (15, 18):

- Dotazník klienta – o klientovi a jeho požadavcích,
- Dotazník dobrovolníka - o dobrovolnických preferencích a základních údajích,
- Dohoda o spolupráci na dobrovolnickém programu, včetně podepsání mlčenlivosti a čestného prohlášení - smlouvu mezi dobrovolníkem a organizací,
- Dohoda mezi dobrovolníkem a klientem,
- Dohoda o ukončení činnosti dobrovolníka,

- seznam dobrovolníků pro pojišťovnu,
- Dohoda o spolupráci na programu rozvoje dobrovolnictví - smlouva mezi vysílající organizací a Národním dobrovolnickým centrem Hestia, které pojištění sjednává, pokud organizace nezřizuje jiné pojištění sama. (Příloha 7)

1.6.4. Pojištění dobrovolníků

Dobrovolník i klient jsou vystaveni rizikům při společných aktivitách. Pojištění dobrovolníků zprostředkovává Národní dobrovolnické centrum Hestia přes Hasičskou vzájemnou pojišťovnu, a.s. Toto pojištění se vztahuje na úraz dobrovolníka při vykonávání dobrovolnické činnosti a pojištění odpovědnosti za škodu způsobenou dobrovolníkem při vykonávání dobrovolnické činnosti (36).

Pojištění Národní dobrovolnické centrum Hestia zprostředkovává partnerským organizacím, které s ní mají uzavřenu dohodu o spolupráci v oblasti dobrovolnictví (viz výše). Znamená to, že dobrovolnický program partnerské organizace splňuje základní předpoklady managementu dobrovolnictví, zejména že s dobrovolníky jsou uzavřeny dohody vymezující podle povahy dobrovolnického programu obsah i formu jeho činnosti a tato jejich činnost je evidována pro případ prokazování, že škoda nastala opravdu při jeho dobrovolnické činnosti (15). (Příloha 7)

1.6.5. Financování a náklady programu

Technické a materiální zázemí zahrnuje: kancelář nebo místo pro koordinátora dobrovolníků, vybavení pracovního místa, včetně počítačového vybavení a telefonu, možnost kopírování, materiální předměty – kancelářské vybavení, klidná místnost pro supervize, sociální zázemí (WC, kuchyňka).

Personální zabezpečení obsahuje plný úvazek, kdy je třeba práce jednoho koordinátora dobrovolníků. Koordinátor je člen týmu zaměstnanců ve vedlejší nebo hlavní pracovní činnosti, který absolvoval kurz pro koordinátory dobrovolníků pod vedením lektorů Hestia - Národního dobrovolnického centra popř. lze doporučit stáž koordinátora v nějakém fungujícím dobrovolnickém programu.

Finanční náklady zahrnují finance na výplatu koordinátora dobrovolníků, provoz kanceláře a materiální předměty pro fungování dobrovolnického programu (papíry, kopírování, atd.) (15).

Finančním zdrojem může být organizace sama, postupem času při splnění všech podmínek k akreditaci dobrovolnického programu finance z dotace Ministerstva práce a sociálních věcí.

2. Cíl práce a hypotézy

2.1. Cíl práce

Cílem práce je zjistit míru potřebnosti dobrovolníků jako osobních asistentů a společníků u lidí po poranění míchy z Prahy a okolí v rámci dobrovolnického programu a navrhnout metodiku tohoto programu.

2.2. Hypotézy

Hypotéza 1:

Lidé po poranění míchy hodnotí dobrovolnický program jako potřebný.

Hypotéza 2:

Odborný personál hodnotí dobrovolnický program pro své klienty jako velmi přínosný.

Pro účely této práce je pojem potřebný charakterizován jako požadovaný pro uspokojení fyzických a psychických potřeb.

Pro účely této práce je pojem přínosný chápán jako nápomocný k získávání kladných a hodnotných zážitků a zkušeností.

3. Metodika

3.1. Použitá metoda

Pro naplnění cíle probíhal kvantitativní sběr dat metodou dotazování, technikou dotazníků. Dotazník měl dvě části, kdy první část dotazníku zjišťovala hlavně stav potřebné asistence a subjektivní hodnocení společenského života respondentů. Tvořilo ji celkem devět otázek. Tuto část vyplňovali všichni respondenti.

Druhá část dotazníku uváděla výběr z možností činností dobrovolníků, které by respondenti uvítali. Druhou část vyplňovali jen ti respondenti, kteří měli zájem o docházení dobrovolníka a obsahovala dvě hlavní otázky a dvě podotázky. Celkem bylo vybráno 53 dotazníků. Respondenty byli klienti Centra Paraple a členové Svazu paraplegiků z Prahy a okolí, kteří byli vybráni na základě prostého náhodného výběru. Dotazník byl v elektronické podobě a byl technicky sestaven tak, aby se jednotlivé odpovědi označily kliknutím myši, protože část respondentů měla postižení horních končetin a jemné motoriky (tetraplegici). Respondenti byli kontaktováni e-mailem i osobně. Dobrovolnický program bude aplikován, pokud druhou část dotazníku vyplní alespoň 50% respondentů. (Příloha 8)

Jako další metoda byla využita metoda dotazování, technika řízeného rozhovoru. Respondenty byli odborníci, kteří pracují v Centru Paraple s klienty a členy Svazu paraplegiků (psycholog, fyzioterapeuti, ergoterapeuti, instruktor soběstačnosti a sociální pracovnice). Každému respondentovi byli položeno 7 otázek. Rozhovor byl zaznamenán na diktafon MP 3 přehrávače. Zaznamenané rozhovory jsou uloženy na přiloženém CD. Jeden rozhovor trval od 1,5 minuty do 9 minut. Sběr dat touto metodou si kladl za cíl získání názoru na přínos dobrovolnického programu ze strany odborníků. (Příloha 9)

3.2. Charakteristika výzkumného souboru

Cílový soubor 1

Celkem bylo osloveno 100 respondentů e-mailem a 20 osobně, dohromady 120 respondentů. Respondenti jsou klienti Centra Paraple a členy Svazu paraplegiků žijící v Praze a okolí. Návratnost byla 44 %, což je 53 respondentů.

Výběr respondentů byl proveden na bázi prostého náhodného výběru. Kvótou byla ochota vyplnit dotazník. Dotazníkové šetření probíhalo od konce prosince 2006 do konce ledna 2007. Pro zpracování dat byly použity grafy.

Cílový soubor 2

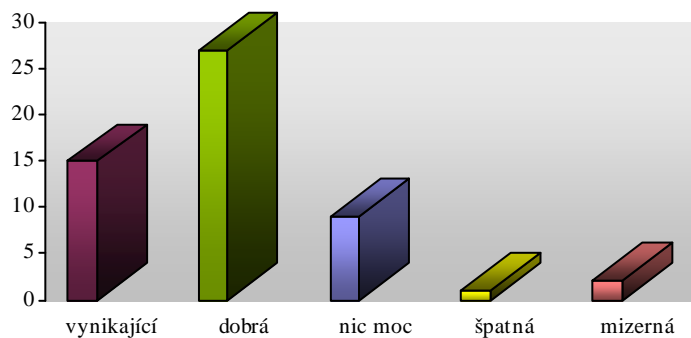
Celkem bylo osloveno 11 respondentů. Respondenti pracují v Centru Paraple. Výběr byl proveden účelovým výběrem, protože respondenty mohli být jen odborníci z řad zaměstnanců Centra Paraple, kteří pracují přímo s klienty Centra Paraple a členy Svazu paraplegiků, což jsou 1 ergoterapeut, 3 sociální pracovníce, 5 fyzioterapeutů, 1 psycholog a 1 instruktor soběstačnosti.

Ochotu odpovědět projevili všichni respondenti. Sběr dat probíhal osobně v budově Centra Paraple v únoru 2007 a byl zaznamenán na diktafon MP 3 přehrávače. Zaznamenané rozhovory jsou uloženy na příloženém CD. Pro zpracování dat byly použity grafy.

4. Výsledky

4.1. Výsledky dotazníkového šetření

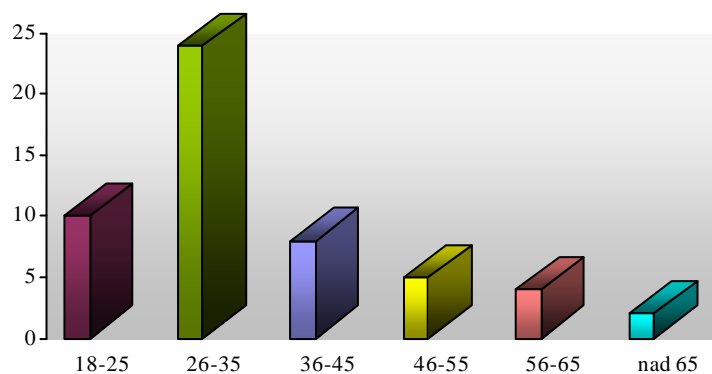
Graf 1: Momentální nálada respondentů



Zdroj: vlastní výzkum

Z 53 respondentů, což je 100%, vyplňovalo dotazník 15 s vynikající, 27 s dobrou, 9 s nic moc, 1 se špatnou a 1 s mizernou náladou.

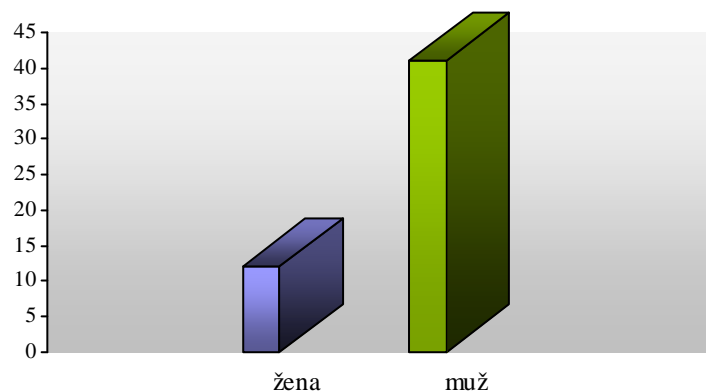
Graf 2: Věkové skupiny respondentů



Zdroj: vlastní výzkum

Z 53 respondentů, což je 100%, je ve věkových kategoriích 18-25 let 10 respondentů, 26-35 let 24 respondentů, 36-45 let 8 respondentů, 46-55 let 5 respondentů, 56-65 let 4 respondenti a nad 65 let 2 respondenti.

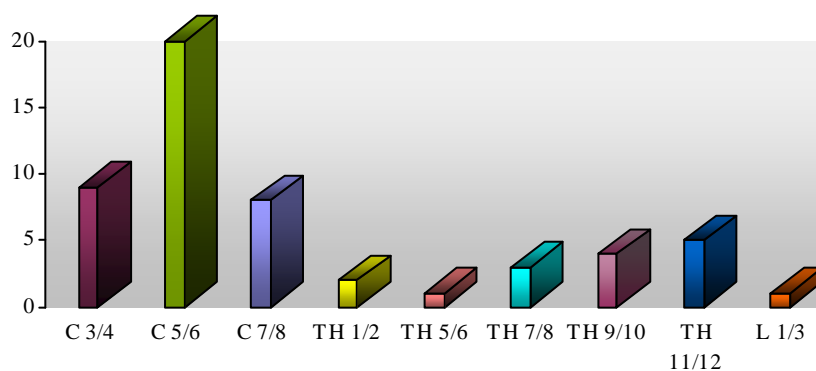
Graf 3 : Pohlaví respondentů



Zdroj: vlastní výzkum

Z 53 respondentů, což je 100%, je 12 žen a 41 mužů.

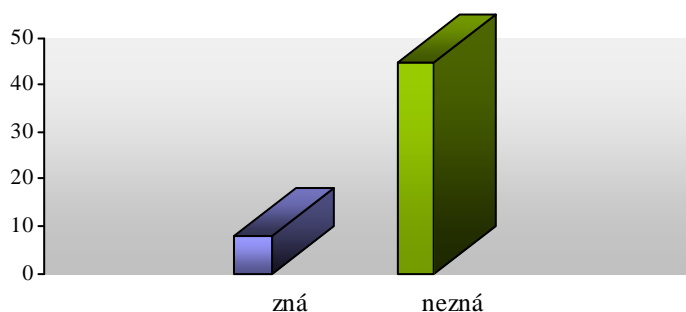
Graf 4: Výška léze respondentů



Zdroj: vlastní výzkum

Z 53 respondentů, což je 100%, je počet respondentů s lézí C 3/4 - 9, C 5/6 - 20, C 7/8 - 8, TH 1/2 - 2, TH 5/6 - 1, TH 7/8 - 3, TH 9/10 - 4, TH 11/12 - 5, L 1/3 - 1.

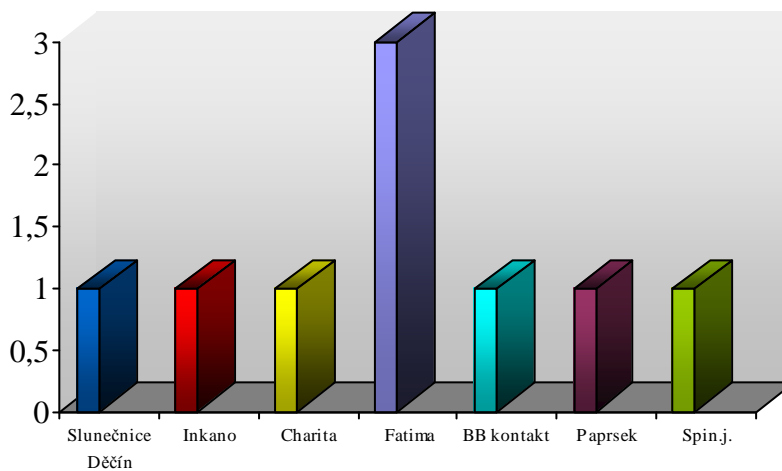
Graf 5: Vědomost o zařízení v blízkosti bydliště respondentů, kde dobrovolníci pomáhají jako v Centru Paraple



Zdroj: Vlastní výzkum

Z 53 respondentů, což je 100%, zná nějaké zařízení 8, nezná 45.

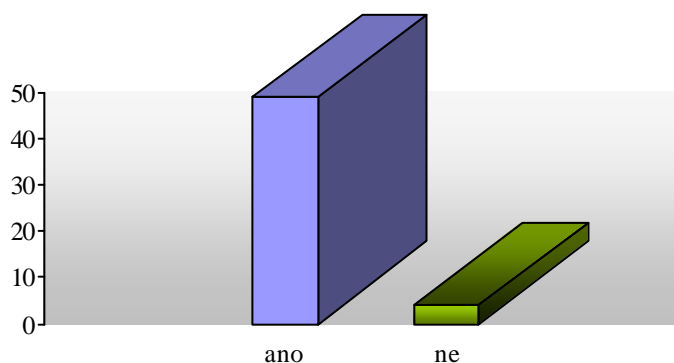
Graf 6: Jiná zařízení



Zdroj: Vlastní výzkum

Z 8 respondentů, kteří znají jiná zařízení, vždy 1 respondent zná jedno zařízení jedná se o Slunečnici Děčín, Inkano, BB kontakt, Paprsek a Spinální jednotku a 3 respondenti znají Fatimu, otázka byla otevřená.

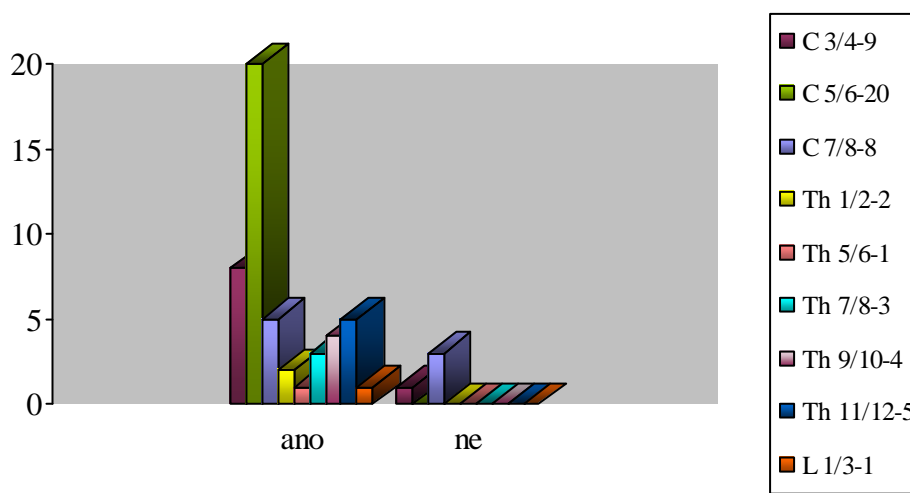
Graf 7: Míra dostatku lidí v okolí respondentů



Zdroj: Vlastní výzkum

Z 53 respondentů, což je 100%, odpovědělo ano 49 respondentů a ne 4 respondenti.

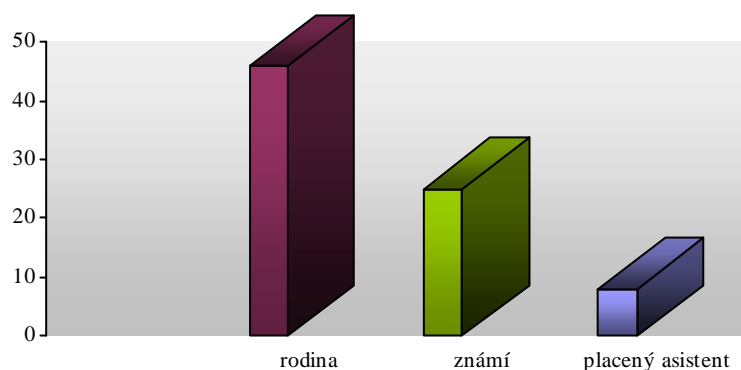
Graf 8: Míra pomoci okolí



Zdroj: Vlastní výzkum

Z 53 respondentů, což je 100%, odpovědělo na stejnou otázku v dotazníku ano podle výšky léze 8 - C3/4, 20 - C5/6, 5 - C7/8, TH1/2 - 2, TH5/6 - 1, TH7/8 - 3, TH9/10 - 4, TH11/12 - 5, L1/3 - 1, ne podle výšky léze C3/4 - 1, C7/8 - 3.

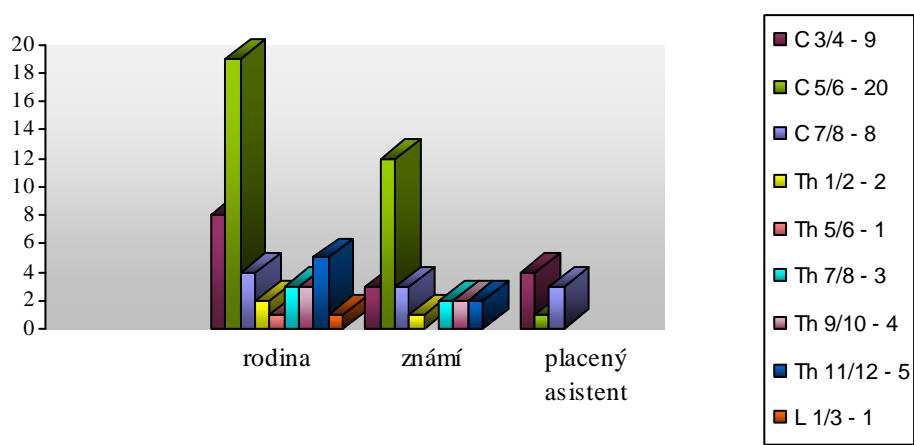
Graf 9: Zdroje pomoci okolí respondentů



Zdroj: Vlastní výzkum

Z 49 respondentů, kteří odpověděli ano, uvedli rodinu 46, známé 25, placeného asistenta 8, respondenti odpovídali více odpověďmi.

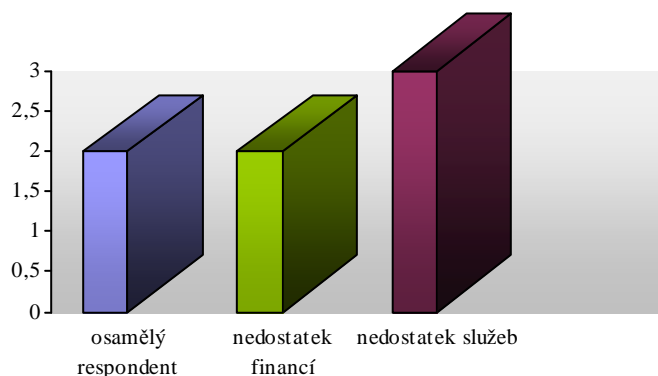
Graf 10: Možnosti zdrojů pomoci okolí



Zdroj: Vlastní výzkum

Z 49 respondentů, kteří odpověděli na stejnou otázku v dotazníku ano podle výšky léze uvedlo rodinu C 3/4 - 8 , C 5/6 -19, C 7/8 - 4, TH 1/2 - 2, TH 5/6 - 1, TH 7/8 - 3, TH 9/10- 3, TH 11/12 - 5, L 1/3 - 1, známé C 3/4 - 3 , C 5/6 - 12, C 7/8 - 3, TH 1/2 - 1, TH 7/8 - 2, TH 9/10 - 2, TH 11/12 - 2, a placeného asistenta C 3/4 - 4 , C 5/6 - 1, C 7/8 - 3, respondenti odpovídali více odpověďmi.

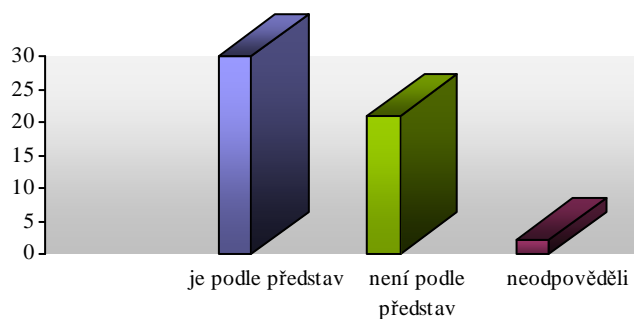
Graf 11: Důvody nedostatku pomoci z okolí



Zdroj: Vlastní výzkum

Z 4 respondentů, kteří odpověděli ne, uvedlo 2, že jsou osamělí, 2 mají nedostatek financí a 3 shledávají nedostatek služeb, respondenti odpovídali více odpověďmi.

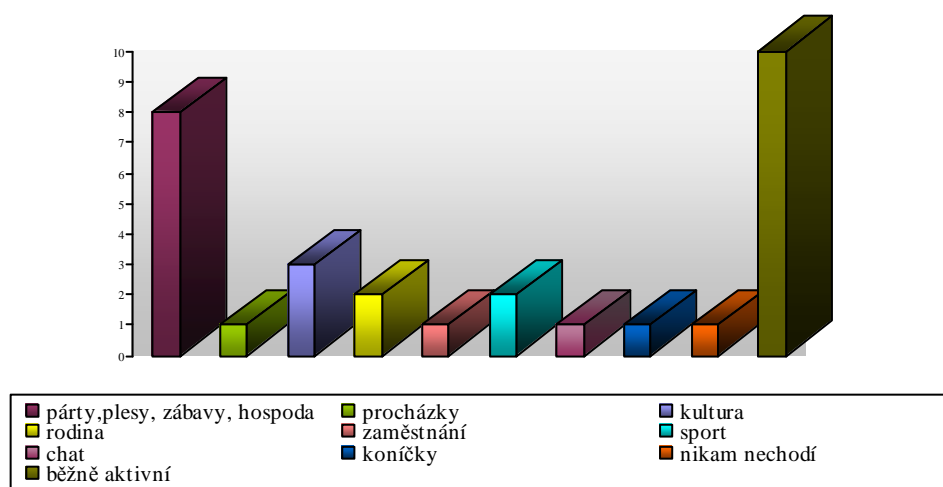
Graf 12: Společenský život podle představ respondentů



Zdroj: Vlastní výzkum

Z 53 respondentů, což je 100%, uvedlo 30, že je společenský život podle jejich představ, 21 není podle představ a 2 neodpověděli.

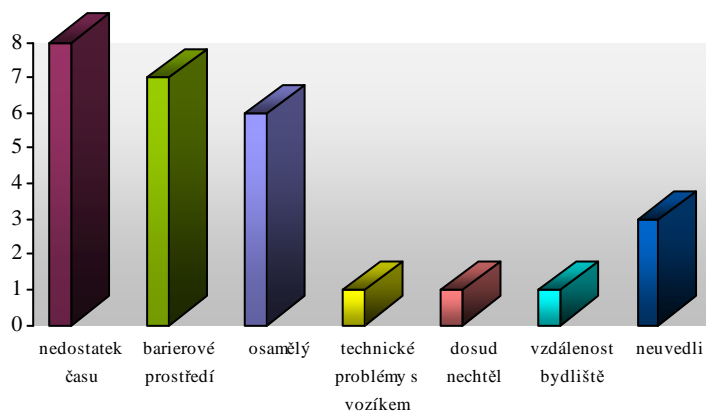
Graf 13: Jak respondenti společensky žijí



Zdroj: Vlastní výzkum

Z 30 respondentů, kteří uvedli jak společensky žijí, odpovědělo 8 párty, plesy, zábavy, hospoda; 1 procházky; 3 kultura; 2 rodina; 1 zaměstnání; 2 sport; 1 chat; 1 koníčky; 1 nikam nechodí; 10 běžně aktivní, otázka byla otevřená.

Graf 14: Důvody nemožnosti žít společenským životem podle představ

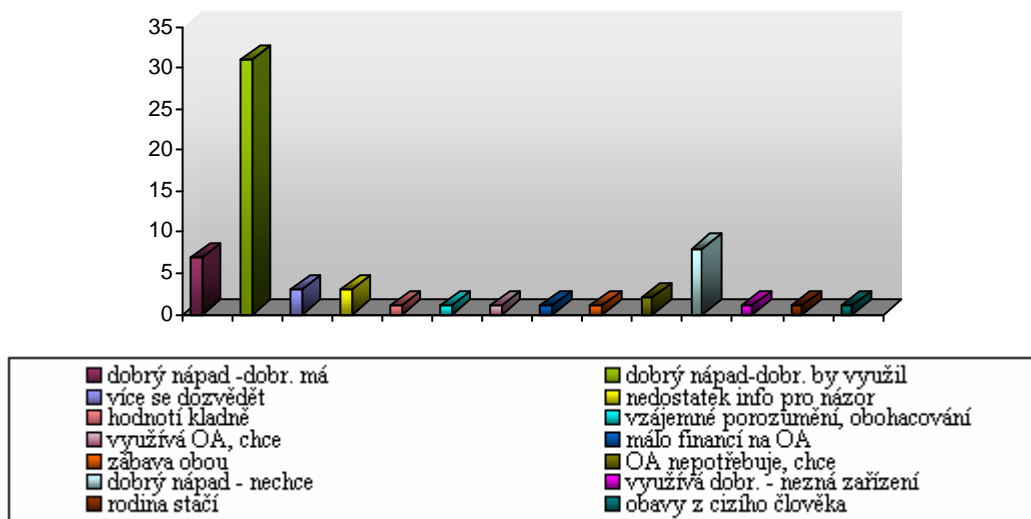


Zdroj: Vlastní výzkum

Z 21 respondentů, kteří nežijí společenským životem podle představ, uvedlo jako důvod 8 nedostatek času, 7 bariérové prostředí, 6 žijí osaměle, 1 technické problémy

s vozíkem, 1 dosud nechtěl společensky žít, 1 vzdálenost bydliště, 2 neuvedli důvod, respondenti odpovídali více odpověďmi, otázka byla otevřená.

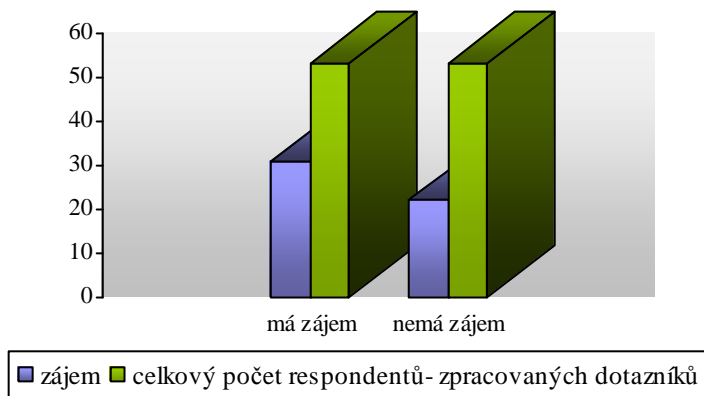
Graf 15: Názor na fungování dvojice dobrovolník - klient



Zdroj: Vlastní výzkum

Z 53 respondentů, což je 100%, hodnotilo program jako dobrý nápad, avšak dobrovolníka již má 7, dobrý nápad a dobrovolníka by využil 31, více informací se dozvědět 3, 3 má nedostatek informací pro utvoření názoru, 1 hodnotí kladně, 1 popisuje jako vzájemné porozumění a obohacování, 1 využívá osobní asistence a dobrovolníka chce, 1 má málo financí pro osobní asistenci a dobrovolníka chce, 1 popisuje jako zábavu, 2 osobní asistenci nepotřebují, ale dobrovolníka chtějí, 8 hodnotí jako dobrý nápad, ale dobrovolníka nechtějí, 1 využívá dobrovolníka, ale nezná zařízení, 1 rodina stačí pro pokrytí potřeb, 1 má obavy z cizího člověka, respondenti odpovídali více odpověďmi.

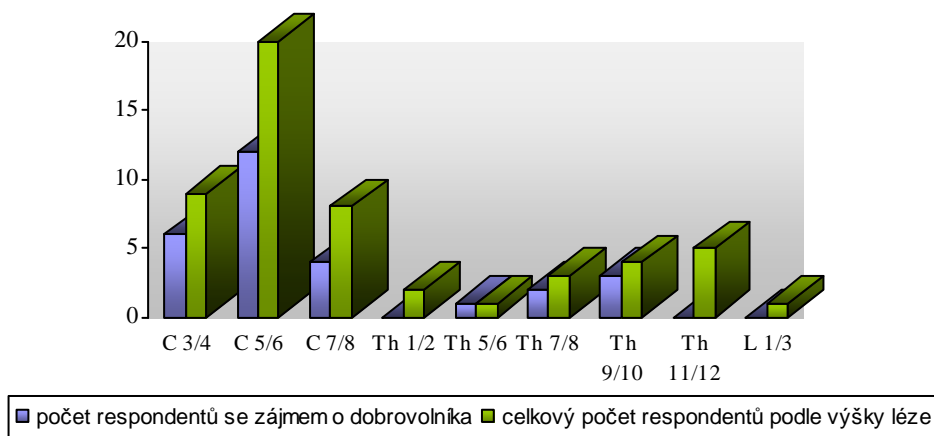
Graf 16: Rozdělení respondentů podle zájmu o docházení dobrovolníka (vyplnění druhé části dotazníku)



Zdroj: Vlastní výzkum

Z 53 respondentů, což je 100%, má zájem o docházení dobrovolníka (vyplnilo druhou část dotazníku) 31, nemá zájem o dobrovolníka (nevyplnila druhou část dotazníku) 22.

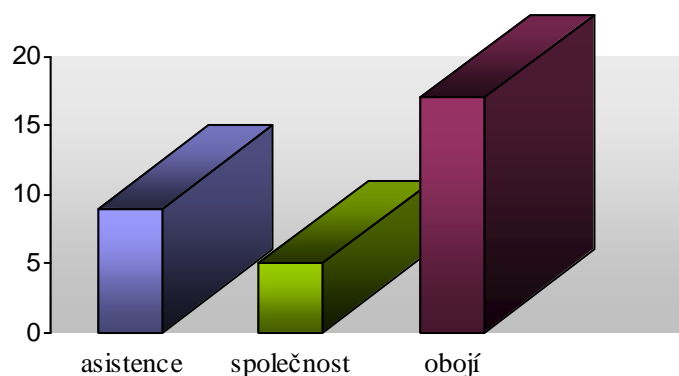
Graf 17: Rozdělení respondentů podle zájmu o docházení dobrovolníka (vyplnění druhé části dotazníku)



Zdroj: Vlastní výzkum

Z celkového počtu 53 respondentů, což je 100% a podle výšky léze má zájem o docházení dobrovolníka 31 respondentů a to 6 C3/4, 12 C5/6, 4 C7/8, 1 TH 5/6, 2 TH 7/8, 3 TH 9/10, 3 TH 11/12.

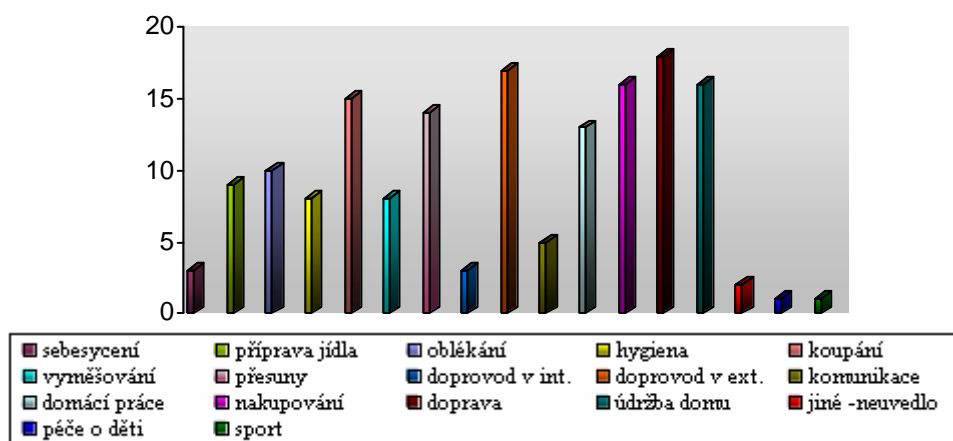
Graf 18: Oblasti činností



Zdroj: Vlastní výzkum

Z 31 respondentů, což je 100%, 9 by uvítalo dobrovolníka jen v asistenci, 5 jen pro společnost a 17 pro obojí – asistenci i společnost.

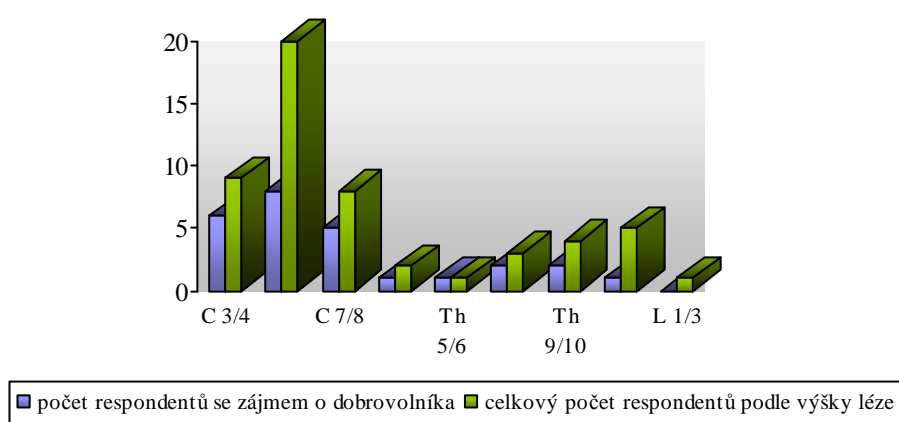
Graf 19: Jednotlivé položky osobní asistence



Zdroj: Vlastní výzkum

Z 26 respondentů, kteří chtějí využít dobrovolníka jako osobního asistenta chce na činnost sebesycení 3, přípravu jídla 9, 10 oblékání, 8 hygienu, 15 koupání, 8 vyměšování, 14 přesuny, 3 doprovod v interiéru, 17 doprovod v exteriéru, 5 komunikaci, 13 domácí práce, 16 nakupování, 18 doprava, 16 údržbu domu, 1 péči o dítě, 1 sport, 2 zaškrtilo pole „jiné“ bez bližšího určení, respondenti odpovídali více odpověďmi.

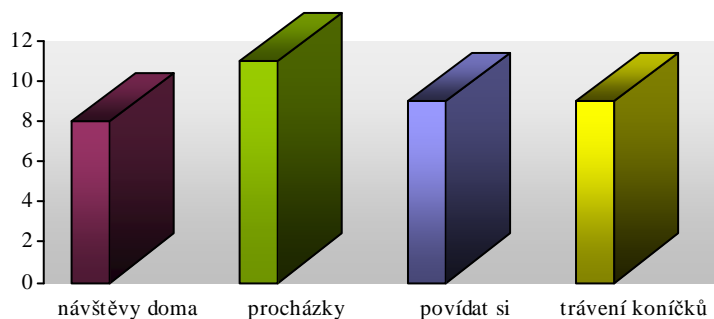
Graf 20: Zájem o dobrovolníka v osobní asistenci



Zdroj: Vlastní výzkum

Z 26 respondentů, kteří chtějí využít dobrovolníka jako osobního asistenta podle výšky léze 6 C3/4, 8 C5/6, 5 C7/8, 1 TH 1/2, 1 TH 5/6, 2 TH 7/8, 2 TH 9/10, 1 TH 11/12.

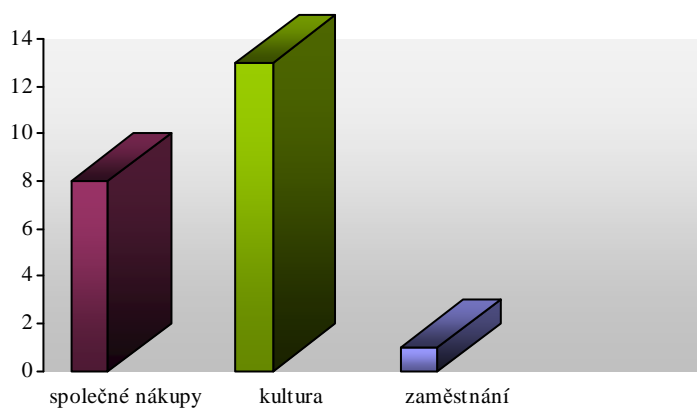
Graf 21: Zájem o dobrovolníka ve společenských aktivitách – výchovné, vzdělávací a aktivizační činnosti



Zdroj: Vlastní výzkum

Z 22 respondentů, kteří chtějí využít dobrovolníka jako společníka, odpovědělo 8 návštěvy doma, 11 procházky, 9 povídat si, 9 trávení koníčků, respondenti odpovídali více odpověďmi.

Graf 22: Zájem o dobrovolníka ve společenských aktivitách – zprostředkování kontaktu se společenským prostředím

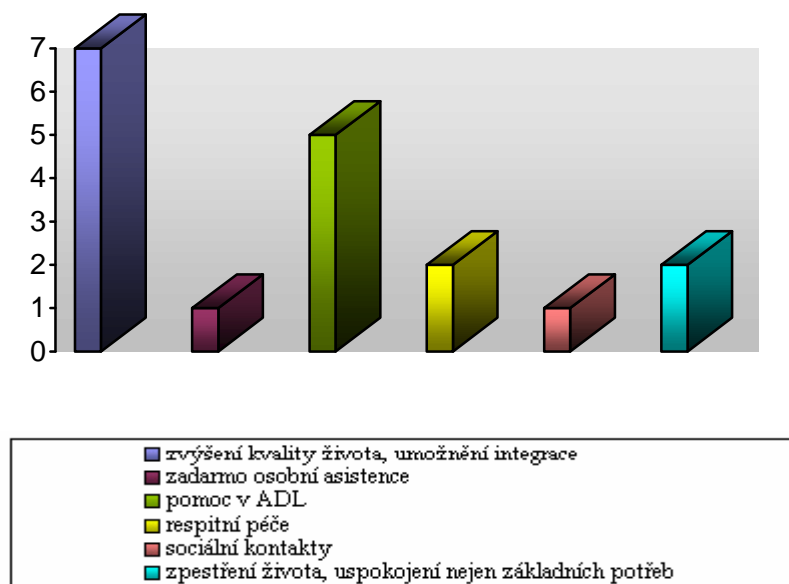


Zdroj: Vlastní výzkum

Z 22 respondentů, kteří chtějí využít dobrovolníka jako společníka, odpovědělo 8 pro společné nákupy, 13 kulturu, 1 zaměstnání, respondenti mohli odpovídat více odpověďmi.

4.2. Výsledky řízeného rozhovoru

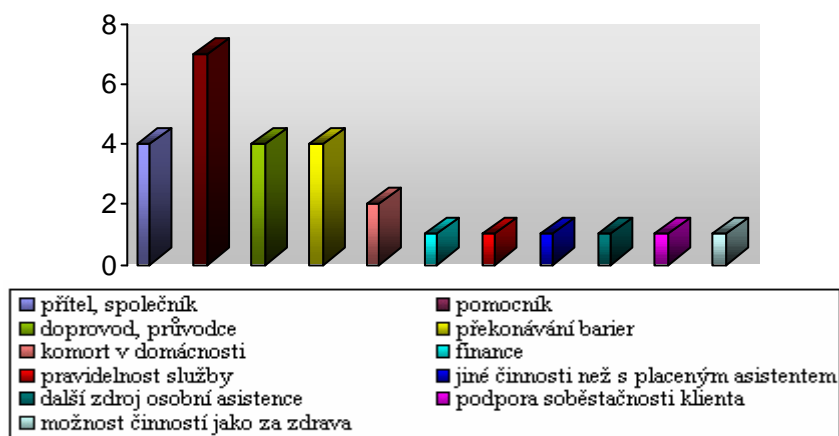
Graf 23: Pozitiva dobrovolnického programu



Zdroj: Vlastní výzkum

Z 11 respondentů, což je 100%, odpovědělo 7, že díky dobrovolnickému programu dojde ke zvýšení kvality života a umožnění integrace, 1 zadarmo získaná asistence, 5 pomoc v ADL (aktivitách všedního dne), 2 respitní péče, 1 sociální kontakty, 2 zpestření života – uspokojení nejen základních potřeb, respondenti odpovídali více odpověďmi.

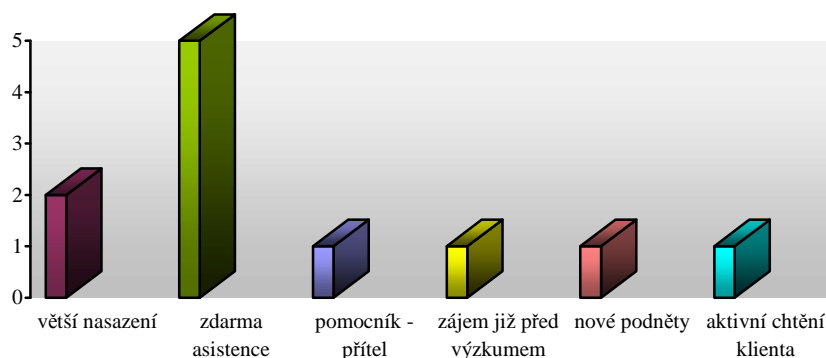
Graf 24: Přínos dobrovolnického programu



Zdroj: Vlastní výzkum

Z 11 respondentů, což je 100%, vidí přínos 4, v tom že je dobrovolník společníkem a přítelem, 7 pomocníkem, 4 doprovod a průvodce, 4 že pomáhá překonávat bariery, 2 zvyšuje komfort v domácnosti, 1 ve finanční pomoci, 1 v pravidelnosti služby, 1 v možnostech děláním jiných aktivit než s placeným asistentem, 1 podpora v soběstačnosti, 1 možnosti aktivit, které by dělal jako zdravý, respondenti odpovídali více odpověďmi.

Graf 25: Názor respondentů na zájem klientů o dobrovolníka

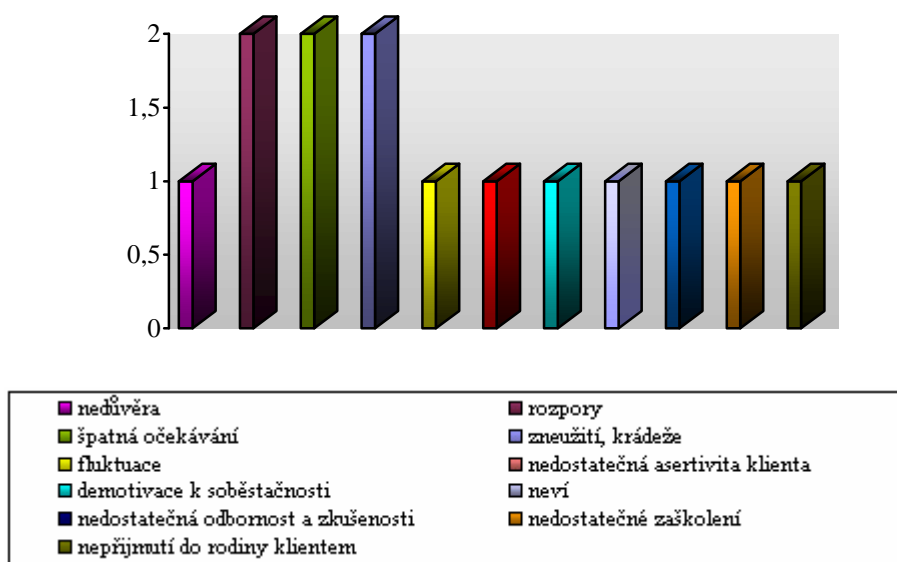


Zdroj: Vlastní výzkum

Z 11 respondentů, což je 100%, se 2 domnívají, že dobrovolník přinese větší nasazení, 5, že klient získá zadarmo asistenci, 1, že vznikne dobrá kombinace pomocník

- přítel, 1 nové podněty, 1 že byl zájem již před výzkumem, 1, že klient má aktivně dobrovolníka chtít, což se odvíjí od přijetí svého stavu a sdílení informací organizací.

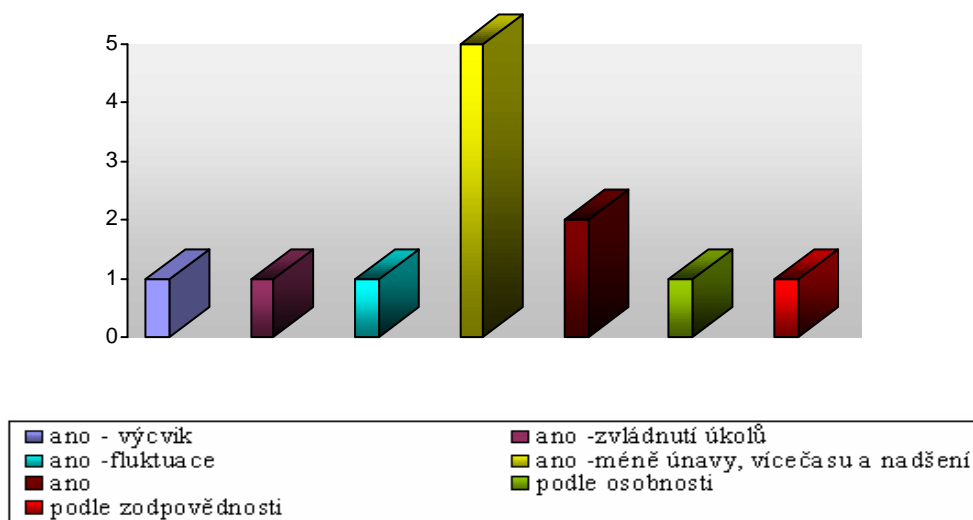
Graf 26: Negativa dobrovolnického programu



Zdroj: Vlastní výzkum

Z 11 respondentů, což je 100%, vidí negativa 1 v nedůvěře, 2 v rozporech, 2 ve špatných očekáváníích, 2 ve zneužití a krádežích, 1 ve větší fluktuaci než u placeného asistenta, 1 v nedostatečné asertivitě klienta, 1 v demotivaci k soběstačnosti, 1 neví, 1 v nedostatečné odbornosti a zkušenostech, 1 v nedostatečném zaškolení, 1 v nepřijetí dobrovolníka klientem v rodině, respondenti odpovídali více odpověďmi.

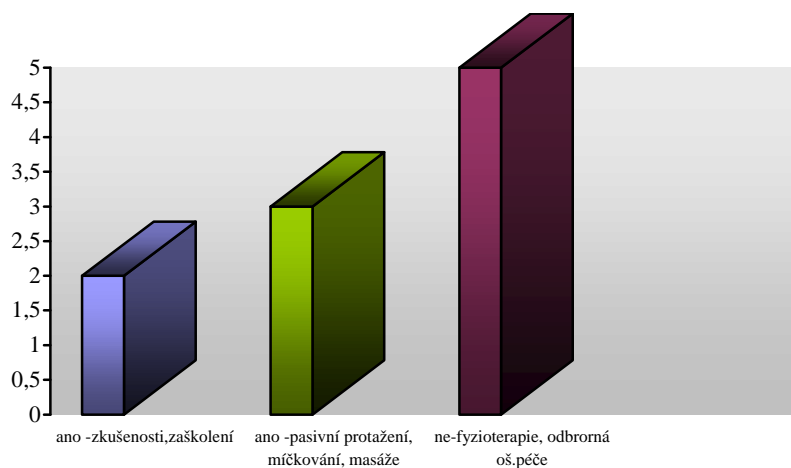
Graf 27: Porovnání hodnotnosti činnosti připravených dobrovolníků jako osobních asistentů a společníků a péče osobních asistentů – profesionálů



Zdroj: Vlastní výzkum

Z 11 respondentů, což je 100%; 10 souhlasí, že je práce dobrovolníků stejně hodnotná jako osobních asistentů; z toho se 5 domnívá, že dobrovolník je méně unavený, má více času a větší nadšení; 1, že dobrovolník musí projít dobrým výcvikem; 1, že musí zvládnout domluvené úkoly; 1, že se musí počítat s větší fluktuací; 2 souhlasí bez výhrad; 1, že je rozhodující osobnost dobrovolníka ne profesionalita; 1, že je rozhodující smysl pro zodpovědnost dobrovolníka a ne profesionalita; respondenti odpovídali více odpověďmi.

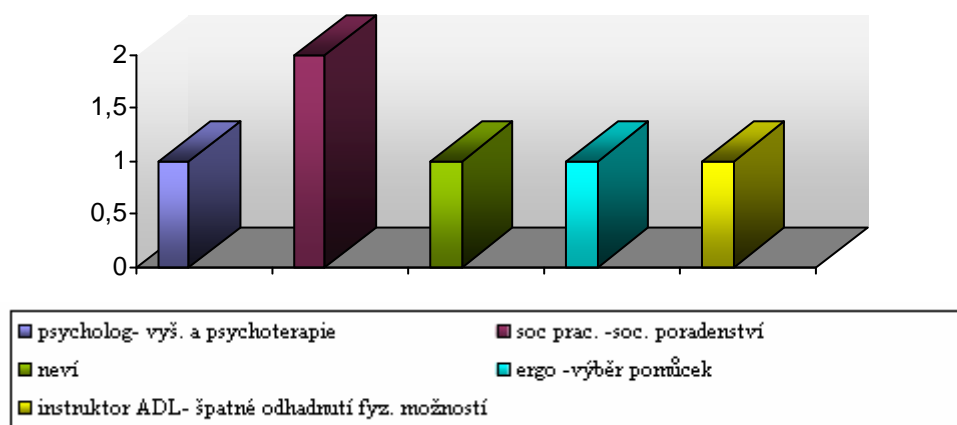
Graf 28: Činnosti podle fyzioterapeutů, které by neměly být v kompetencích dobrovolníka jako osobního asistenta a společníka



Zdroj: Vlastní výzkum

Z 5 respondentů – fyzioterapeutů 2 souhlasí s vykonáváním některých odborných činností, ale po řádném zaškolení, všichni nesouhlasí s odbornou fyzioterapií a s další ošetrovatelskou péčí, 3 vidí možnosti uplatnění dobrovolníka v pasivním protahování, míčkování a masáží.

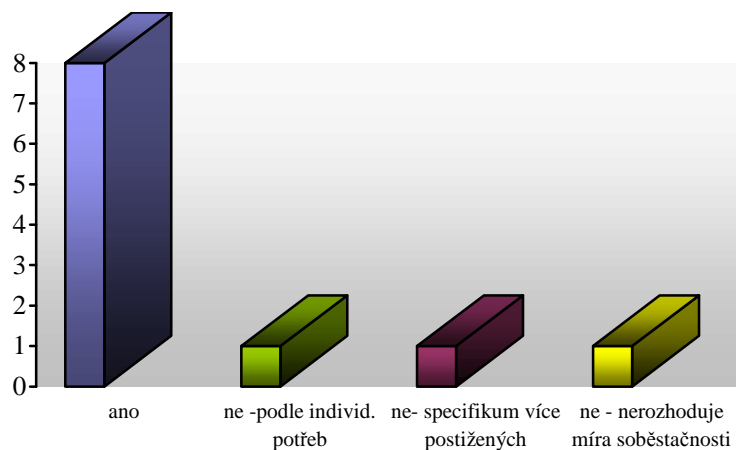
Graf 29: Činnosti podle ostatních odborných profesí, které by neměly být v kompetencích dobrovolníka jako osobního asistenta a společníka



Zdroj: Vlastní výzkum

Z 6 respondentů – 1 ergoterapeut, 1 psycholog, 1 instruktor ADL a 3 sociální pracovníce popisují aktivity, které by dobrovolník neměl mít v kompetenci: u psychologa je to vyšetřování a provádění psychoterapie; u sociálních pracovníků je to sociální poradenství, 1 nevěděla; u ergoterapeuta je to výběr kompenzačních pomůcek a u instruktora ADL je to nesprávné odhadnutí dosažení fyzických možností a tím demotivace. Sociální pracovníce a ergoterapeut uvedl, že by však dobrovolník měl umět nasměrovat klienta ke správnému odborníkovi.

Graf 30: Názor respondentů na zájem klientů po poranění míchy v domácnosti o dobrovolníka jako osobního asistenta a společníka v závislosti na větší míře jejich funkčního postižení



Zdroj: Vlastní výzkum

Z 11 respondentů, což je 100%, odpovědělo ano 8 respondentů, ne 1 respondent z toho důvodu, že klient bude chtít dobrovolníka individuálně podle potřeby uspokojení fyzických nebo psychických potřeb, 1 protože větší míra postižení vyžaduje sice větší nárok na odbornost asistence, ale brání v navazování sociálních kontaktů a 1, že není rozhodující míra nesoběstačnosti – i malá potřeba asistence vyžaduje osobního asistenta.

4.3. Návrh dobrovolnického programu „Osobní asistence pro aktivizaci lidí po porušení míchy“ a jeho aplikace do rehabilitačního centra Paraple

Program „Osobní asistence pro aktivizaci lidí po porušení míchy“ (dále jen dobrovolnický program) je asistenční a volnočasový terénní program pro lidi po porušení míchy v jejich domácnostech a jejich přirozeném prostředí, ve kterém žijí. Dobrovolnický program je postavený na principu dobrovolného vztahu mezi člověkem po poranění míchy a dospělým dobrovolníkem. Program nabízí lidem po poranění míchy pomoc a péči v osobní asistenci a zároveň možnost žít aktivním společenským životem podle svých představ, dobrovolníkovi pocit užitečnosti při pomoci potřebnému člověku a oběma pak vztah založený na přátelství a vzájemném dávání.

Cíl programu

Program vychází z potřeb terénu dané oblasti a bude zaměřen na zvýšení kvality služeb.

Cílem dobrovolnického programu osobní asistence je poskytovat kvalitní služby osobní asistence pro klienty s porušením míchy v domácím prostředí a umožnit jim tak žít plnohodnotný život podle svých představ a to díky dobrovolníkům jako osobních asistentů a společníků, kteří mají o problematiku lidí po porušení míchy zájem a hledají uplatnění v individuální pomoci z různých osobních motivů. Díky tomu pomohou lidem po poranění míchy na ortopedickém vozíku překonávat bariery nejen fyzické, ale i psychické. Program tak napomáhá k integraci těchto lidí do společnosti a tím k zlepšení jejich kvality života. Dobrovolnický program doplňuje péči o klienty po stránce fyzické, psychické i sociální přímo v terénu.

Dobrovolná osobní asistence znamená osobní asistenci organizující si samotným klientem v jeho soukromém přirozeném prostředí.

Charakteristika cílové skupiny

Cílovou skupinou jsou lidé po porušení míchy žijící v domácnosti osaměle, s nedostatečnou pomocí okolí nebo mající nedostatečně uspokojeny fyzické a psychické potřeby.

Druhou skupinou jsou lidé po porušení míchy soběstační nebo s dostatečnou pomocí okolí, dostatečně uspokojeny fyzické potřeb, ale bez možnosti naplnění psychických potřeb nebo chtějí odlehčit rodině a blízkým v péči o něho.

Třetí skupinou jsou rodiny a blízcí osob po porušení míchy.

Poslední skupinu tvoří dobrovolníci. Vhodnými kandidáty jsou studenti středních, vyšších a vysokých škol a lidé v produktivním věku.

Cíl služby

Lidé po porušení míchy tak získají zdarma asistenční službu, vyjdou z izolace a zapojí se do společenského dění ve svém přirozeném prostředí jako běžní občané.

Rodiny a blízcí tak získají pomoc a možnost odpočinku od stálé péče o svého postiženého člena rodiny.

Dobrovolníci jako zástupci širší veřejnosti tak uspokojí své motivy pro pomoc potřebným lidem a napomohou k větší osvětě.

Obsah programu

Důležité je zjištění potřebnosti programu klienty a zhodnocení přínosu odborníky. Toto je zjišťováno v rámci sociologického výzkumu metodou dotazování technikami dotazníku s lidmi po poranění míchy z Prahy a okolí a řízených rozhovorů s odborným personálem z Centra Paraple.

System fungování dobrovolnictví jako osobní asistence je uspořádán formou jeden na jednoho (jeden dobrovolník k jednomu vozíčkáři). Klientem programu se může stát každý, kdo se přihlásí u koordinátora dobrovolníků a splňuje výše uvedená kritéria uvedená v cíli programu a charakteristikách cílových skupin a tak se zařadí do databáze. Dobrovolníkem se může stát každý, kdo projde výcvikem dobrovolníků. Dobrovolníci jsou dobrovolníky Centra Paraple jako vysílající organizace a pracovali by v exteriéru.

Hlavní aktivity v rámci programu

Hlavní činností v rámci dobrovolnického programu osobní asistence je uspokojování základních klientových životních potřeb, pomoci v jeho domácnosti a kontakt se společenským prostředím. Zdravotnické, terapeutické a jiné odborné činnosti dělají odborníci, specialisté. Ale není vyloučeno, aby dobrovolníci dělali i specializované činnosti po zaškolení či pod dohledem odborníka.

Musí být vyřešen vztah zodpovědnosti při úkonech a vymezeny kompetence, k nimž je třeba kvalifikace. Zodpovědnost za všechny činnosti v domácnosti nese sám klient.

Činnost koordinátora v dobrovolnickém programu

Koordinátor dobrovolníků je stěžejní osobou v rámci fungování programu, protože stojí mezi organizací, dobrovolníkem a klientem. Jeho činnost lze rozdělit na dvě hlavní skupiny. (Tabulka 2)

Tabulka 2 – Činnost koordinátora dobrovolníků

práce s dobrovolníky	výběr a výcvik dobrovolníků
	získávání dobrovolníků
	utvoření vhodných dvojic
	motivace, další vzdělávání a odměny dobrovolníků
	supervize dobrovolníků
	odchod dobrovolníka
monitorování dobrovolnického programu	průběžné zjišťování funkčnosti programu
	evaluace programu 1x/rok a odstraňování nedostatků

Zdroj: Sedláčková (35)

Podle metodiky dobrovolnického programu jsou činnosti koordinátora následující:

- Získávání klientů do programu

V počátku fungování dobrovolnického programu koordinátor kontaktuje klienty, později koordinátora kontaktují sami klienti či doporučující odborníci – sociální

pracovnice, psychologové apod. Koordinátor sděluje klientům informace o možnostech programu. Koordinátor obdrží základní informace o klientovi.

- Informativní schůzka s pohovorem

Koordinátor klienta navštíví doma nebo v místě pobytu pro zjištění aktuální situace a zmapování domácího prostředí klienta. V případě vážného zájmu o zařazení do programu probíhá osobní pohovor, kde je klient podrobně seznámen s podmínkami a náplní programu. Koordinátor se snaží získat všechny potřebné informace o sociálních podmínkách a zároveň společně určují potřeby klienta pro budoucí vytvoření dvojice. Pohovor s klientem je zaměřen na jeho zájmy a představy o budoucím asistentovi - společníkovi a aktivitách, které by chtěl s dobrovolníkem dělat.

Koordinátor poté shrne veškeré získané informace a posoudí vhodnost klienta k účasti v programu. Ve sporných případech konzultuje koordinátor situaci se supervizorem.

- Získávání, nábor a výběr vhodných dobrovolníků

Způsob oslovení dobrovolníků je možno praktikovat díky inzerátům v novinách, letáků do škol, klubů a vytipovaných podniků a firem. Zaručenou strategií je „ptát se přátel a spolupracovníků.“ Vhodné je kombinovat několik způsobů. Nábor dobrovolníků probíhá jedenkrát ročně, popř. dvakrát, pokud zájem o dobrovolníka z řad klientů převýší nabídku dobrovolníků nebo je velký úbytek dobrovolníků. Frekvence a načasování náboru se odvíjí od skladby dobrovolníků, protože hlavními členy jsou dobrovolníci - studenti, je dobré provádět nábor po prázdninách a nebo se vyhnout zkouškovému období.

Koordinátor navštěvuje kontaktovaná místa a osobní přednáškou informuje kandidáty. Přednáška pro zájemce zahrnuje všeobecné informace o dobrovolnictví, dobrovolnickém programu a problematice lidí po porušení míchy. Setkání má za cíl získání kandidátů. Důležité je zodpovědět dobrovolníkovy otázky a objasnit mu další konkrétní kroky (např. výcvik, sepsání smlouvy, pojištění atd.).

Dalším krokem je osobní setkání se s dobrovolníkem a zjištění jeho prvních motivů a sdělení požadavků organizace. Toto setkání je prvním filtrem pro „vychytávání“ nevhodného dobrovolníka, proto je velmi důležité jak a jaké otázky jsou kladeny. Kvalitním pohovorem předejdeme neúspěchům během realizace projektu. Pro to by měl být přítomen supervizor. Dobrovolník získává podrobnější informace o dobrovolnickém programu, pravidlech a časové náročnosti.

Základními povinnostmi dobrovolníka v rámci dobrovolnického programu je setkávat se s klientem podle smlouvy, vést záznam o setkáních a chodit na supervizi.

- **Výcvik dobrovolníků**

Výcvik probíhá formou tří denního soustředění skupiny kandidátů pod vedením koordinátora a supervizora programu. Místo výcviku je přímo v organizaci. Smlouva mezi dobrovolníkem a organizací se podepisuje po uplynutí doby pro možnost vyjádření se organizace i dobrovolníka, která trvá čtrnáct dní. (Příloha 7)

- **Vytvoření dvojice**

Při utváření dvojice je prvotním kritériem uspokojení potřeb klienta a dále je brán ohled na dobrovolníkovy preference. Koordinátor vytipuje vhodného dobrovolníka a dle potřeby konzultuje svůj návrh se supervizorem.

Koordinátor (osobně, telefonicky nebo e-mailem) poskytne klientovi informace o dobrovolníkovi, který by mohl být potenciální asistent a společník pro klienta a zároveň poskytne dobrovolníkovi informace o klientovi, aniž by se obě strany sešly. Obě strany vysloví stanovisko s navrhovaným partnerem. V případě, že jedna strana nesouhlasí, koordinátor pozmění doporučení ze strany klienta či dobrovolníka pro vytvoření dvojice (upřesní potřeby, zváží výhrady) nebo hledá jiného partnera.

- **Schůzka dvojice**

Schůzky se zúčastní klient, dobrovolník a koordinátor. Schůzka se uskutečňuje nejlépe v domácím prostředí klienta nebo v organizaci. Koordinátor všechny navzájem představí, především dbá, aby byl navázán kontakt klienta s dobrovolníkem. Klient

a dobrovolník si domluví první schůzku. Podepíše se smlouvy mezi dobrovolníkem a klientem na jeden rok, kdy originál patří koordinátorovi - klient a dobrovolník získají kopie.

- Odborný dohled – supervizní setkání

Zpočátku kontaktuje koordinátor klienta i dobrovolníka alespoň jedenkrát za čtrnáct dní po dobu dvou měsíců. Pokud vše probíhá v pořádku zve koordinátor dobrovolníky na společná supervizní setkání, která umožňují odborný dohled. Supervizní setkání probíhají ve vysílající organizaci. Po celou dobu trvání vztahu dvojice, vede dobrovolník záznam nebo e-mailem hlásí koordinátorovi průběhu setkání (o náplni schůzek, záznamy o problémech a jejich řešení, atd.).

Koordinátor programu zaznamenává všechny podstatné události a jednání – zejména o výcvicích, supervizích i jiných setkání, o vytváření a ukončení činnosti dvojic, o kontaktech se sdělovacími prostředky, zástupci organizací, se sponzory apod.

- Organizace dalších aktivit pro dobrovolníky

Centrum Paraple jako vysílající organizace může zvát dobrovolníky na přednášky či semináře s pozvanými hosty, s tématikou blízkou problematice dobrovolnictví, ale i problematiky lidí po porušení míchy, například odborné přednášky v rámci kurzů pro klienty nebo speciálně jen pro dobrovolníky, pro zaměstnance organizace apod.

Dalšími aktivitami koordinátora je organizace společného víkendu jednou až dvakrát ročně pro dobrovolníky.

- Vedení dokumentace

Při kontaktování koordinátora dobrovolníků zájemcem o dobrovolnictví vyplní Dotazník dobrovolníka. V tomto dotazníku v první části dotyčný uvede své osobní údaje včetně kontaktní adresy a e-mailu s poznámkou jako často schránku vybírá. Dále vypisuje vzdělání a zdravotní stav.

V druhé části dotazníku zájemce vyplňuje otázky na motivaci – proč chce tuto činnost vykonávat, dále jestli chce raději pracovat individuálně nebo ve skupině a jestli se již někdy s problematikou lidí po poranění míchy setkal. Tento dotazník zároveň slouží jako registrační karta, protože se doplňuje o číslo, které mu přidělí koordinátor po podepsání smlouvy a zároveň slouží jako údaj pro potřeby organizace.

Dalším dokumentem je Dohoda o spolupráci, kterou podepisuje dobrovolník a za organizaci koordinátor dobrovolníků. Smlouva obsahuje ujednání se specifikami povinností dobrovolníka vůči organizaci, organizace vůči dobrovolníkovi, souhlas s možností natáčení a focení pro potřeby organizace, kodex dobrovolníka, mlčenlivost a čestné prohlášení.

Dohoda o ukončení činnosti se podepisuje při odchodu dobrovolníka z organizace.

Při vytvoření dvojice dobrovolník klient podepisují Dohodu o spolupráci v dobrovolnickém programu mezi dobrovolníkem a klientem. Tato dohoda upravuje práva a povinnosti mezi dobrovolníkem klientem. Originál patří koordinátorovi a obě zbylé strany získávají kopii.

Další dokumenty mohou být přidávány po získání zkušeností po vyzkoušení dobrovolnického programu v praxi. (Příloha 7)

- Pojištění

Centrum Paraple podepisuje smlouvu s Hestii o zprostředkování pojištění. Koordinátor vypisuje potřebné údaje o dobrovolnících na speciální formulář (Seznam dobrovolníků v programu) a zasílá ho do Hestie, která údaje zpracuje a pojistí nahlášené dobrovolníky. (Příloha 7)

- Supervize dobrovolníků

Opakovaná neúčast na supervizních setkáních je vždy důvodem pro ukončení spolupráce s dobrovolníkem.

V rámci individuální supervize se dobrovolník na supervizora obrací s žádostí o individuální supervizi prostřednictvím koordinátora.

Skupinová supervize probíhá jedenkrát měsíčně. Účast v průběhu roku je povinná, nesplnění této podmínky může být důvodem k vyřazení z programu. Supervizní skupina má maximálně 10 - 15 členů, proto probíhá každá skupina v jiné datum nebo čas. Doplnkem skupinové supervize mohou být i přednášky, besedy a skupinové diskuse k relevantním tématům.

- **Hodnocení a ocenění dobrovolníků**

Odměnou pro dobrovolníky může být kromě poděkování třeba pozvání na různé příležitosti, oceňování nejlepšího dobrovolníka roku, zprostředkování vstupenek na různá představení apod.

- **Evaluace programu**

Evaluace probíhá většinou jednou ročně. Koordinátor dobrovolníků zaznamenává docházku dobrovolníků, kterou dobrovolníci zaznamenávají na internetové stránky Centra Paraple tomu určené. Z toho vypočítá odpracované hodiny na peníze. Porovná náklady vyčleněné na fungování programu a reálně vyčerpané a zhodnotí vhodnost a kvalitu finančních zdrojů programu, popř. navrhne jiné.

Zhodnotí celkový počet dvojic zapojených do programu. Dále ze záznamů spočítá kolik proběhlo supervizí a výcviků za uplynulý rok.

Na závěr bilancuje nad naplňování cílů programu a jeho překážkami a jaké jsou možnosti dalšího rozvoje programu.

Se zprávou seznámí všechny zaměstnance a hlavně vedení organizace, zpráva se pak archivuje.

Finanční náklady a zdroje

Centrum Paraple financuje plat koordinátora dobrovolníků, který pracuje v této pozici na čtvrt úvazku. Částka tedy činí 3837,50 Kč měsíčně (podle 9.třídy, 4.stupně přílohy č.3 k nařízení vlády 330/2003). Výše úvazku postačuje na koordinaci dosavadních činností dobrovolníků v Centru Paraple, po aplikaci tohoto programu bude třeba celý úvazek koordinátora dobrovolníků, kdy navrhovaná výše platu je 15 350 Kč

(podle 9.třídy, 4.stupně přílohy č.3 k nařízení vlády 330/2003). Pokud bude třeba vytvořit novou pracovní pozici a Centrum Paraple přijme nového zaměstnance bude mu třeba uhradit výcvik koordinátorů dobrovolníků v rozsahu 20 hodin přes Národní dobrovolnické centrum Hestia v částce 4000 Kč.

Pojištění dobrovolníků je také financováno z vlastních zdrojů organizace a činí 336 Kč ročně za osobu.

Centrum Paraple umožňuje používání prostor, kancelářských potřeb i techniky pro potřebný chod programu, stejně tak výcviky dobrovolníků, které probíhají v organizaci, bez zvláštního přispívání a hradí vše v rámci celkového chodu organizace.

Centrum Paraple je financováno díky dotacím ministerstev vnitra, zdravotnictví a práce a sociálních věcí, dále z grantů, darů a sbírek z veřejnosti a zdravotnických pojišťoven.

Aplikace dobrovolnického programu do Centra Paraple z několika hledisek

- zařazení dobrovolníků z hlediska vedení Centra Paraple obnáší seznámení vedení organizace s projektem, uvedení postavení vedení organizace v projektu a získání jeho podpory odůvodněním potřebnosti projektu
- zařazení dobrovolníků z hlediska profesionálních zaměstnanců, kterých se dobrovolnictví bezprostředně netýká (všichni zaměstnanci kromě sociálních pracovníků, psychologů a terapeutů), zahrnuje seznámení personálu s novou aktivitou
- zařazení dobrovolníků z hlediska personálu, kterého se dobrovolnictví bezprostředně týká (jedná se o koordinátora dobrovolníků, sociální pracovníce, psychologů a terapeutů), následuje po seznámení s novou aktivitou a projektem, diskuze o změně pracovní náplně, popř. přijmutí dalšího personálu - vše by mělo vycházet od vedení organizace
- zařazení dobrovolníků z hlediska klientů vychází z vytvoření databáze zájemců o dobrovolníka a zmapování potřebných činností od klientů pro docházení dobrovolníka

5. Diskuze

5.1. Diskuze k výzkumu

Předvýzkumem, který byl proveden na 5 respondentech, byla ověřena vhodnost zvolené techniky sběru dat. V dotazníku byla upřesněna otázka číslo 7, jelikož po sdělení nedostatků respondenti chtěli uvést, jakým způsobem společensky žijí, dále se upřesňovaly položky osobní asistence.

Dotazníkové šetření u klientů po porušení míchy z Prahy a okolí

Dotazníky byly rozdávány elektronicky, a protože byla nízká návratnost (33%), byly následně rozdávány i osobně. Osobně oslovenými respondenty byli noví klienti Centra Paraple z Prahy a okolí, kteří nebyli doplněni v seznamu respondentů obesílaných e-mailem. Tím se návratnost zvýšila. Lze předpokládat, že první, nízká návratnost dotazníků je tedy spíše z důvodu velkého množství žádostí o vyplnění dotazníků např. z řad odborníků pro své výzkumy nebo z řad studentů pro své práce a klienti jsou jimi zahlceni. Faktem je to, že 28% respondentů vyplňovalo dotazník s vynikající a 49% dobrou náladou, takže lze odhadovat, že respondenty dotazník neobtěžoval.

Celkem bylo tedy rozdáno 120 dotazníků, vrátilo se 53 dotazníků což je 44%. S vyplňováním dotazníků nebyly zaznamenány žádné problémy.

Úvodní tři otázky zjišťovaly momentální náladu, pohlaví a věk. Z toho byla nejvíce zastoupena kategorie dobré nálady 49%, věkové kategorie 26-35 let 45% a mužského pohlaví 77%. Tyto výsledky korelují i s výroční zprávou z roku 2005 i 2004 Spinální jednotky v Brně, kde lze vyčíst, že 68% úrazů bylo u mužského pohlaví, ve věku 20-29 let (39,40).

Odpověď na otázku číslo 4 ukázala výšku léze respondentů, nejvíce byla zastoupena výška léze C5-C6 a to 38%. Avšak dle výroční zprávy z roku 2005 i 2004 Spinální jednotky v Brně bylo nejvíce úrazů v oblasti TH 12/L1 (39,40). Tyto úrazy jsou dle této výroční zprávy způsobeny pádem na záda. Není však možné odhadnout proč jsou v těchto letech nejčastější tyto příčiny porušení míchy. Podle zaměstnanců

Centra Paraple je obecně nejvíce zastoupena u jejich klientů krční léze (skoky do vody, autonehody, úrazy při sportu), ale Centrum Paraple takové statistiky nevede.

Otázka číslo 5 zjišťovala, jestli respondenti znají jiné zařízení, kde pomáhají dobrovolníci jako v Centru Paraple. Většina respondentů nezná a to 85%. Je možné, že klienti neznají smysl fungování dobrovolnictví a dobrovolníka v organizaci a většinou nerozlišují, pokud jsou v nějakém zařízení, jestli je ošetřuje placený personál, student na praxi nebo dobrovolník. Nejvíce známé zařízení, které uvedli respondenti, kteří znají jiné zařízení je Fatima - 38%, protože je to jedno z mála sociálních zařízení v Praze, které využívá pomoci dobrovolníků a zároveň pečuje o lidi po porušení míchy. Fatima umožňuje dlouhodobější podporu k návratu do běžného života než rehabilitační zařízení a tak v ní většina respondentů pobývala. V odpovědích se také objevila zařízení z jiných měst v České republice. Jeden z respondentů asi pochází z jiného města a „své okolí“ vnímá stejně v Praze i rodném městě.

Další otázky zjišťovaly, jestli respondenti mají okolo sebe dostatek lidí, kteří jim pomáhají a jestli žijí společenským životem podle svých představ. Výsledky ukázaly, že respondenti mají dostatek lidí okolo sebe a to 92 %, nejvíce léze C5/6 (38%), což jsou lidé s celkem velkými nároky na osobní asistenci. Nejvíce je zainteresovaná rodina a to 94%, protože většinou se jedná o mladé lidi, takže mají rodiče ještě v poměrně dobré kondici a tak návrat k rodičům nezpůsobuje problémy. Další možností je to, že se jedná o mladé páry, kdy je fyzická i psychická kondice zdravého druhu na výši a zvládne se o svého postiženého partnera postarat i s dalšími povinnostmi běžného dne.

U respondentů, kteří nemají dostatek lidí okolo sebe, kteří jim pomáhají, což je 8 %, je největším problémem nedostatek služeb a to 75%. Což potvrzují i zaměstnanci Centra Paraple, že v dnešní době jsou určitá místa v regionu nedostatečně pokrytá službami pro osobní asistenci.

Všichni respondenti pak hodnotili svůj společenský život, více jako spokojený, protože je podle jejich představ (57%) a hodnotí ho nejvíce jako běžně aktivní (nelišící se od aktivního života „zdravé“ populace) 33%. Což mohu potvrdit z praxe, protože většina mladých lidí se po úraze ve fázi resocializace stávají velmi aktivní a snaží se zachovávat svoje role jako za zdrava, proto žijí běžně aktivním životem.

To respondenti, kteří nežijí společenským životem podle svých představ (43%) udávají jako hlavní důvod nedostatek času a to z 38%. Tato skutečnost opět potvrzuje velkou aktivitu těchto lidí. Faktem je i to, že většinou k úrazu míchy dochází u velmi aktivních lidí, kteří po navrácení do běžného života hledají podobný životní styl.

Hypotézu 1 ověřovala otázka 9 a druhá část dotazníku. Z otázky číslo 9, která pojednávala o názoru respondentů na dobrovolnický program, byla kladná odpověď zastoupena 58% - hodnotí jako dobrý nápad a dobrovolníka by využili, z čehož lze usuzovat, že je program potřebný. Tito respondenti pak vyplnili i druhou část dotazníku, z toho nejvíce s lézí C5/6 32%.

Respondenti se zájmem o docházení dobrovolníka ho uvítají v obou nabízených oblastech - osobní asistenci i společenských aktivitách a to 55%, nejvíce na činnost „doprava“ a to 69% a ve společenských aktivitách, kdy jsou nejvíce žádaná kultura (59%) a procházky (50%). Pomoc dobrovolníka při asistenci v dopravě dokládá limitaci lidí po porušení míchy v mobilitě, jelikož se jedná o fyzické postižení.

Hypotéza 1 je souborem respondentů potvrzena.

Řízený rozhovor s odborníky na téma přínosu dobrovolnického programu pro lidi po porušení míchy

Respondenti byli osloveni individuálně osobně a na základě ústní domluvy bylo stanoveno datum rozhovorů a pořadí. Při této domluvě byli předány informace o principech fungování dobrovolnického programu osobní asistence. Osloveni byli všichni odborníci a zaměstnanci Centra Paraple, kterých se dobrovolnický program týká. Jsou to fyzioterapeuté, ergoterapeuté, instruktor soběstačnosti, psycholog a sociální pracovníce.

Vzhledem k malému počtu respondentů (11 rozhovorů s odborným personálem), nemohou být výsledky prezentovány jako obecně platné. Přesto z tohoto výzkumu vyplynuly zajímavé skutečnosti. Během rozhovorů byla shledána kladná odezva na dobrovolnický program od všech respondentů.

Největší přínos respondenti viděli ve zvýšení kvality života, umožnění integrace a pomoci v každodenních aktivitách, konkrétně tím, že dobrovolník je hlavně

pomocníkem a to 64%. Hypotéza 2 byla souborem respondentů potvrzena, protože žádný respondent neshledal dobrovolnický program jako nepřínosný.

Další otázka zjišťovala názor respondentů, proč se domnívají, že klienti budou mít o dobrovolníka zájem. Největší zájem o dobrovolníka budou mít klienti podle respondentů hlavně kvůli asistenci zadarmo a to 36%. S tímto názorem se ztotožňují, jelikož asistence u člověka po poranění míchy je velmi náročná, ať už po stránce fyzické, psychické i časové, proto péče placeného asistenta velmi tyto lidi vyčerpává finančně. Pokud se jedná o to, že se o člověka po poranění míchy stará rodina, tak většinou už nezvládá vydělávat peníze prací a je finančně závislá na pomoci státu a nemůže si dovolit zaplatit asistenta na takovou dobu, aby mohla odejít do zaměstnání.

Negativa, kterých se respondenti obávali bylo nejvíce v možných rozporech ve dvojici dobrovolník – klient, stejně tak ve špatných očekáváních a krádežích a zneužití.

V porovnání hodnotnosti péče dobrovolníků jako osobních asistentů a osobních asistentů jako profesionálů se respondenti shodují (91%), že je stejně hodnotná, protože dobrovolník vyvažuje péči větším nadšením, má více času na postiženého a bývá méně unaven a to 45%. Podle Tošnera a Sozanské je rozdíl mezi dobrovolníkem a profesionálem v tom, že profesionál pracuje pod pracovní právní legislativou a má přesnou náplň práce, kdež to dobrovolník má snahu věnovat více energie a času bez nároku na finanční odměnu. (36)

Názor odborníků v Centru Paraple na úkony, které by neměly být v kompetenci dobrovolníků, zahrnují odbornou fyzioterapii, odbornou ošetrovatelskou péči podle fyzioterapeutů, psychologické vyšetření a psychoterapie podle psychologa, vybírání kompenzačních pomůcek podle ergoterapeutů a sociální poradenství podle sociálních pracovníků. S tímto souhlasím, dobrovolník aby neměl nahrazovat práci profesionála.

Poslední otázka zjišťovala názor respondentů, jestli bude přímá úměra zájmu o dobrovolníka k míře funkčního postižení, respondenti se více shodli, že ano a to 73%. S čímž nesouhlasím, protože sociální situace postižených je velmi různá – to znamená, že více funkčně postižený člověk může mít dobře pokrytou asistenci a tak dobrou možnost fungovat ve společnosti a nebude cítit takovou potřebnost jako sice méně

funkčně postižený člověk, ale bez zázemí, žijící sám v bariérovém prostředí. Toto se tedy, podle mého názoru, netýká výšky léze a funkčního postižení.

Během rozhovoru se ukázalo, že odborníci o fungování dobrovolnického programu moc nevědí, i když jim bylo při domluvě rozhovorů vše vysvětleno. Odborníci totiž nerozuměli obecné metodice fungování dobrovolnictví. To dokládá, že je potřeba vyšší kvalitu informovanosti odborného personálu, například krátkými přednáškami, aby pochopily management dobrovolnictví jako profesionálně řízené aktivity. Organizace dobrovolné činnosti se v mnohém neliší od manažérské práce s lidmi obecně (36).

5.2. Diskuze k návrhu dobrovolnického programu „Osobní asistence pro aktivizaci lidí po porušení míchy“

Dobrovolnickým program „ Osobní asistence pro aktivizaci lidí po porušení míchy“ je sestaven podle koncepce dobrovolnických programů jeden na jednoho. Současná verze je pouze návrh. Dobrovolnický program bude aplikován, protože druhou část dotazníku vyplnilo 58% respondentů a shledává program jako potřebný a 100% respondentů – odborníků jako přínosný.

Při řešení návrhu dobrovolnického programu nenastaly žádné komplikace, protože jsem při jeho sestavování vycházela ze zkušeností z již fungujícího dobrovolnictví v Centru Paraple. Byly upraveny podmínky vůči dobrovolníkům a změnila se pracovní náplň i úvazek koordinátora a supevizora, upravila se dokumentace, protože program bude mít více rizik než dosavadní dobrovolnictví v Centru Paraple. Dobrovolníci budou totiž pracovat bez přímého dohledu koordinátora nebo jiného personálu. Nově byl navrhnut cíl programu i služeb, změnil se cílové skupiny a harmonogram programu. Dále byl navržen finanční rozpočet, který se však ukáže jako platný až po aplikaci do praxe.

Návrh postupu aplikace programu do Centra Paraple je pouze návodem a bude se měnit dle aktuální situace.

6. Závěr

Cílem této práce bylo vytvořit dobrovolnický program a zjistit jeho potřebnost od lidí po porušení míchy. Na základě výsledků dotazníkového šetření bylo zjištěno, že klienti po porušení míchy hodnotili dobrovolnický program jako potřebný. Na základě těchto výsledků se hypotéza 1 potvrdila. Výsledky z řízených rozhovorů, kdy na otázky odpovídali odborní zaměstnanci z Centra Paraple potvrdili stanovenou hypotézu 2, protože spatřovali dobrovolnický program jako přínosný. Program může být aplikován do rehabilitačního centra Centra Paraple.

Úrazy míchy postihují člověka obvykle bez varování a náhle. Najednou se zdravý, většinou mladý člověk mění na pacienta závislého na druhých. Proto je postižení míchy bráno za jedno z nejtěžších postižení, jelikož má kromě fyzického omezení i psychosociální důsledky. Navazovat kontakty s lidmi „zdravými“ i s lidmi se zdravotním postižením umožňuje člověku po transverzální lézi míšni vrátit se co nejdříve do běžného života. Lidé po úraze nejsou limitováni v žádné běžné společenské aktivitě, jen pro to někdy potřebují pomoc druhé osoby. K tomu jim mohou dopomoci právě dobrovolníci, protože jejich motivace není limitovaná pouze na uspokojení fyzických potřeb postiženého, ale v takové pomoci hledají i něco víc – přátelství a vzájemné sdílení.

Vytvoření dobrovolnického programu osobní asistence je sestavováno přímo pro praktické využití v Centru Paraple. Dále může sloužit jako metodický materiál a inspirace pro další zájemce a členy Svazu paraplegiků, kteří budou chtít z vlastní iniciativy použít tento dobrovolnický program ve svém městě pro tamější lidi po porušení míchy.

Dle mého názoru byl cíl práce splněn.

7. Seznam použité literatury

1. AMBLER, Z., BEDNAŘÍK, J., RŮŽIČKA, E. a kol. *Klinická neurologie - část obecná*. 1.vyd. Praha:Triton, 2004. 980 s. ISBN 80-7254-556-6.
2. BAŠTECKÁ, L. *Práce s dobrovolníky v Nízkoprahovém zařízení pro děti a mládež*. Zlín, 2003. 30 s. Závěrečná písemná práce z Kurzu řízení neziskových organizací. Vedoucí závěrečné práce Karel Kosina.
3. BOLDIŠ, P. *Bibliografické citace dokumentu podle CSN ISO 690 a CSN ISO 690-2 (01 0197): část 1 – Citace: metodika a obecná pravidla*. Verze 3.2. 1999-2002 [online]. Platný <http://boldis.cz/citace1.pdf>, 2006-08-11.
4. BOLDIŠ, P. *Bibliografické citace dokumentu podle CSN ISO 690 a CSN ISO 690-2 (01 0197): část 2 – Citace: metodika a obecná pravidla*. Verze 3.2. 1999-2002 [online]. Platný <http://boldis.cz/citace2.pdf>, 2006-08-11.
5. BŘICHÁČKOVÁ, L. *Zákon o Dobrovolné službě a jeho aplikace v praxi*. Praha, 2004. 54 s. Diplomová práce na fakultě humanitních studií Univerzity Karlovy. Institut magisterských studií-obor Občanský sektor. Vedoucí práce PhDr.Jiří Tošner.
6. CENTRUM PARAPLE. *Dobrovolníci*. [online]. Platný <http://www.paraple.cz/tabid/59/Default.aspx>, 2006-10-12.
7. CENTRUM PARAPLE. *O nás* [online] Platné <http://www.paraple.cz/~tabid/53/Default.aspx>, 2006-10-12.
8. DYLEVSKÝ, I. DRUGA, R. MRÁZKOVÁ, O. *Funkční anatomie člověka*. 1. vyd. Praha:Grada, 2000. 664 s. ISBN 80-7169-681-1.
9. EVROPSKÝ HOSPODÁŘSKÝ A SOCIÁLNÍ VÝBOR. *Návrh stanoviska specializované sekce Zaměstnanost, sociální věci, občanství k tématu Dobrovolná činnost, její úloha v evropské společnosti a její vlivy*. Brusel: Evropský hospodářský a sociální výbor, 2006. s 12.

10. FALTÝNKOVÁ, Z. *Cesta k nezávislosti po poškození míchy*. 1.vyd. Praha: Svaz paraplegiků, 2004. 84 s.
11. FALTÝNKOVÁ, Z. *Doporučené postupy pro zachování funkce horní končetiny u tetraplegiků*. 1. vyd. Praha: Svaz paraplegiků s podporou MZ ČR, 2006. 40 s. Edice: Doporučené postupy v léčbě a rehabilitaci po poškození míchy.
12. FRIČ, P. a kol. *Dárcovství a dobrovolnictví v České republice*. 1.vyd. Praha: AGNES, NROS, 2001. 115 s. Výsledky z výzkumu NROS a AGNES. ISBN 80-902633-7-2.
13. FRIŠTENSKÁ, H. *Zákon o Dobrovolné službě*. Grantis. Praha: 2002, č.7-8, s. 10-11. ISSN 1213-404X.
14. GREGOROVÁ, S. *Dobrovolníci v ČR, akreditace dobrovolnického programu*. 2004. 26 s. Závěrečná písemná práce z Kurzu řízení neziskových organizací. Vedoucí práce PhDr.Jiří Tošner.
15. HESTIA. Materiály z kurzu *Výcvik koordinátorů dobrovolníků*. 2005.
16. HESTIA. *Dobrovolné organizace* [online]. Platný http://www.dobrovolnik.cz/l_organ.shtml, 2006-20-10.
17. HESTIA. *Křesadlo* [online]. Platné <http://www.hest.cz/nasesluzby.shtml>, 2006-27-11.
18. HESTIA. *Manuál programu Pět P v České republice - druhé revidované vydání* [online]. Platné http://www.hest.cz/ruzne/petp_novy.doc, 2007-2-20.
19. CHVALOVÁ, H. *Dobrovolníci v neziskové organizaci*. 2000. 40 s. Závěrečná práce z Kurzu Manažeri třetího tisíciletí.
20. IAVE. *Welcome to IAVE* [online]. Platné <http://www.iave.org/>, 2006-25-10.
21. INFORMAČNÍ CENTRUM OSN V PRAZE. *2001: Mezinárodní rok dobrovolníků* [online]. Platné <http://www.osn.cz/zpravodajstvi/zpravy/zprava.php?id=674>, 2006-28-10.
22. JORDAN, P., OCHMAN, M. *Dobrovolníci: cenný zdroj*. 1. vyd. Baltimore: The Johns Hopkins University, 1997. 32 s. ISBN 1-886333-29-7.
23. KOLEKTIV AUTORŮ. *Jde o řízení (průvodce efektivním řízením v neziskovém sektoru)*. Praha: Sananim, 1998.

24. LINHART, J. a kol. *Slovník cizích slov pro nové století*. 1.vyd. Litvínov: Dialog, 2004. 412 s. ISBN 80-85843-61-7.
25. MAJDÚCHOVÁ, H. *Manažment dobrovolníků* [online]. Platné http://www.partnerstva.sk/buxus/generate_page.php, 2006 -12-12.
26. MINISTERSTVO PRÁCE A SOCIÁLNÍCH VĚCÍ. *Národní akční plán sociálního začleňování 2004-2006*. 1 vyd. Praha: Ministerstvo práce a sociálních věcí, 2005. ISBN 80-8678-15-5.
27. MINISTERSTVO VNITRA. *Zákon č.198/2002 Sb. o dobrovolné službě* [online]. Platné <http://www.mvcr.cz/prevence/dobrovol/zakon.html>, 2006-15-11.
28. MINISTERSTVO VNITRA. *Zákon č.108/2006 o sociálních službách* [online]. Platné <http://www.mvcr.cz/sbirka/2006/sb037-06.pdf>, 2006-27-11.
29. MINISTERSTVO ZDRAVOTNICTVÍ. *Metodické opatření MZ ČR z 18.6.2002* [online]. Platné <http://www.mzcr.cz/index.php?kategorie=202>, 2006-20-11.
30. NOVOTNÝ, M. STARÁ, I. *Dobrovolníci v nemocnicích*. 2.vyd. Praha: Hestia, 2002. 49 s. Metodický manuál pro zdravotnická a sociální zařízení. ISBN 80-238-8697-5.
31. PODĚBRADSKÝ, J. VAŘEKA, I. *Fyzikální terapie I*. 1. vyd. Praha: Grada, 1998. 440 s. ISBN 80-7169-661-7.
32. POKORA, M.J. *Resocializace a společenský život* [online]. Platné <http://micha.pokora.net/view.php?cislocianku=2006082511>, 2007-3-24.
33. POMOCNÉ TLAPKY. *O Tlapkách* [online]. Platné <http://www.pomocnetlapky.cz/index.html>, 2006-10-12.
34. PŠAJDLOVÁ, V. *Centrum pro poskytování komplexní rehabilitační péče u paraplegie a tetraplegie*. Most, 2002. 84 s. Absolventská práce na Střední zdravotnické škole J.E.Purkyně a Vyšší zdravotnické škole. Vedoucí práce Jaroslava Pachmanová.
35. SEDLÁČKOVÁ, J. *Dobrovolnická centra v ČR – metodiky založení dobrovolnického centra*. Praha, 2006. s 75. Magisterská práce na Fakultě humanitních studií Univerzity Karlovy. Vedoucí práce Mgr. Petr Vrzáček.

36. TOŠNER, J. Sozanská, O. *Dobrovolníci a metodika práce s nimi v organizacích*. 1.vyd. Praha: Portál, 2002.152 s.ISBN 80-7178-514-8.
37. TOŠNER, J. *Průvodce dobrovolnictvím pro neziskové organizace* [online]. Platné <http://www.hest.cz/pruvodce.shtml>, 2006-20-11.
38. VOLUNTEER IN EUROPE. *Volunteer programs europe* [online]. Platné <http://www.transitionsabroad.com/listings/work/volunteer/volunteerprogramseurope.shtml>, 2006-25-10.
39. WENDSCHE, P. a kol. *Výroční zpráva spinální jednotky v Brně 2004* [online]. Platné <http://www.unbr.cz/Data/files/SPIN/vz04.pdf>, 2007-9-4.
40. WENDSCHE, P. a kol. *Výroční zpráva spinální jednotky v Brně 2005* [online]. Platné <http://www.unbr.cz/Data/files/SPIN/V.Z-final2005.pdf>, 2007-9-4.

8. Klíčová slova

Dobrovolnictví

Dobrovolník

Dobrovolnický program

Metodika dobrovolnického programu

Osobní asistence

Poranění míchy

Centrum Paraple

9. Přílohy

Příloha 1: Zákon č. 198/2002 Sb.

Příloha 2: Článek o kmenových buňkách

Příloha 3: Fotografie z terapie v terénu v Centru Paraple

Příloha 4: Poster

Příloha 5: Harmonogram dobrovolnického programu

Příloha 6: Struktura výcviku dobrovolníků

Příloha 7: Dokumentace dobrovolnického programu

Příloha 8: Průvodní dopis a dotazník

Příloha 9: Řízený rozhovor

Příloha 1

**ZÁKON
ze dne 24. dubna 2002
o dobrovolnické službě a o změně některých zákonů
(zákon o dobrovolnické službě)**

Parlament se usnesl na tomto zákoně České republiky:

**ČÁST PRVNÍ
DOBROVOLNICKÁ SLUŽBA**

§ 1

Předmět úpravy

(1) Tento zákon upravuje podmínky, za kterých stát podporuje dobrovolnickou službu organizovanou podle tohoto zákona a vykonávanou dobrovolníky bez nároku na odměnu.

(2) Tento zákon se nevztahuje na

- a. činnosti upravené zvláštními právními předpisy, i když tyto činnosti splňují znaky dobrovolnické služby stanovené tímto zákonem,
- b. činnosti, které nespĺňují znaky dobrovolnické služby stanovené tímto zákonem, i když jsou vykonávány dobrovolníky.

Vymezení pojmů

§ 2

(1) Dobrovolnickou službou je činnost, při níž dobrovolník poskytuje

- a. pomoc nezaměstnaným, osobám sociálně slabým, zdravotně postiženým, seniorům, příslušníkům národnostních menšin, imigrantům, osobám po výkonu trestu odnětí svobody, osobám drogově závislým, osobám trpícím domácími násilím, jakož i pomoc při péči o děti, mládež a rodiny v jejich volném čase,
- b. pomoc při přírodních, ekologických nebo humanitárních katastrofách, při ochraně a zlepšování životního prostředí, při péči o zachování kulturního dědictví, při pořádání kulturních nebo sbírkových charitativních akcí pro osoby uvedené v písmenu a), nebo
- c. pomoc při uskutečňování rozvojových programů a v rámci operací, projektů a programů mezinárodních organizací a institucí, včetně mezinárodních nevládních organizací.

(2) Za dobrovolnickou službu uvedenou v odstavci 1 se nepovažuje činnost týkající se uspokojování osobních zájmů, anebo je-li vykonávána v rámci podnikatelské nebo jiné výdělečné činnosti anebo v pracovněprávním vztahu, služebním poměru nebo členském poměru.

(3) Dobrovolnická služba je podle své povahy krátkodobá nebo, je-li vykonávána po dobu delší než 3 měsíce, dlouhodobá.

§ 3

(1) Dobrovolníkem může být fyzická osoba

- a. starší 15 let, jde-li o výkon dobrovolnické služby na území České republiky,
- b. starší 18 let, jde-li o výkon dobrovolnické služby v zahraničí, která se na základě svých vlastností, znalostí a dovedností svobodně rozhodne poskytovat dobrovolnickou službu.

(2) Dobrovolník vykonává dobrovolnickou službu na základě smlouvy¹⁾ uzavřené s vysílající organizací; v případě dlouhodobé dobrovolnické služby

nebo v případě krátkodobé dobrovolnické služby, k jejímuž výkonu je dobrovolník vyslán do zahraničí, musí být tato smlouva písemná.

(3) Je-li fyzická osoba v pracovněprávním vztahu, služebním poměru, členském poměru nebo je-li žákem nebo studentem, vykonává jako dobrovolník dobrovolnickou službu mimo svůj pracovněprávní vztah, služební poměr, členský poměr, školní vzdělávání nebo studium.

(4) Výkon vojenské činné služby nebo civilní služby je překážkou výkonu dobrovolnické služby.

¹⁾ Občanský zákoník.

§ 4

(1) Vysílající organizací podle tohoto zákona je právnická osoba se sídlem v České republice, která dobrovolníky vybírá, eviduje, připravuje pro výkon dobrovolnické služby a uzavírá s nimi smlouvy o výkonu dobrovolnické služby za podmínky, že má udělenou akreditaci (§ 6).

(2) Přijímající organizací podle tohoto zákona je osoba, pro jejíž potřebu je dobrovolnická služba vykonávána, způsobila uzavřít smlouvu s vysílající organizací a schopná dostát závazkům z této smlouvy.

(3) Vysílající organizace může vedle smluv uzavíraných s přijímajícími organizacemi uzavřít smlouvy i s dobrovolníky o výkonu dobrovolnické služby v její prospěch. Podmínkou je, že předmětem těchto smluv uzavíraných s přijímajícími organizacemi a s dobrovolníky je týž druh dobrovolnické služby a že dobrovolník není členem vysílající organizace ani k ní nemá jiný právní vztah. V těchto případech pro vztah mezi dobrovolníkem a organizací, v jejíž prospěch dobrovolník dobrovolnickou službu vykonává, platí přiměřeně ustanovení o právech a povinnostech vysílající a přijímající organizace a ustanovení o právech a povinnostech dobrovolníka.

Smlouvy

§ 5

(1) Pro výkon krátkodobé dobrovolnické služby, nejde-li o dobrovolnickou službu, k jejímuž výkonu je dobrovolník vyslán do zahraničí, musí být mezi dobrovolníkem a vysílající organizací sjednáno alespoň místo, předmět a doba výkonu dobrovolnické služby, a podle povahy dobrovolnické služby též poskytnutí pracovních prostředků a ochranných pracovních prostředků dobrovolníkovi, popřípadě předložení výpisu z evidence Rejstříku trestů ne staršího než 3 měsíce a potvrzení o zdravotním stavu dobrovolníka ne starší než 3 měsíce [odstavec 2 písm. b) bod 3].

(2) Smlouva mezi dobrovolníkem a vysílající organizací o výkonu dlouhodobé dobrovolnické služby nebo krátkodobé dobrovolnické služby, k jejímuž výkonu je dobrovolník vyslán do zahraničí, musí vždy obsahovat

- a. jméno, příjmení, rodné číslo nebo, není-li přiděleno, datum narození, místo trvalého pobytu dobrovolníka a název a sídlo vysílající organizace,
- b. ujednání
 1. o účasti na předstupní přípravě organizované vysílající organizací; součástí předstupní přípravy musí být podle povahy dobrovolnické služby i informování dobrovolníka o možných rizicích spojených s výkonem dobrovolnické služby, která by mohla ohrozit život nebo zdraví dobrovolníka, podle povahy dobrovolnické služby o předložení výpisu z evidence Rejstříku trestů ne staršího než 3 měsíce a o předložení písemného prohlášení, že v době sjednání smlouvy není proti dobrovolníkovi vedeno trestní řízení,
 2. podle povahy dobrovolnické služby o předložení potvrzení o zdravotním stavu dobrovolníka ne
 - 3.

- starší než 3 měsíce, ve kterém registrující lékař na základě posouzení zdravotního stavu dobrovolníka vymezi činnosti, které s ohledem na svůj zdravotní stav není dobrovolník schopen vykonávat,
4. podle povahy dobrovolnické služby o předložení potvrzení o seznámení dobrovolníka s prevencí infekčních nemocí včetně antimalarické prevence (profylaxe), vyžadují-li to podmínky území, ve kterém má dobrovolník působit, jako podmínkách pro účast v dobrovolnické službě,
- c. místo, předmět a dobu výkonu dobrovolnické služby v rámci určitého programu nebo projektu dobrovolnické služby,
- d. způsob stravování a ubytování dobrovolníka,
- e. závazek dobrovolníka vrátit poměrnou část výdajů vynaložených vysílající organizací, pokud předčasně ukončí výkon dobrovolnické služby z jiných než zřetelných důvodů,
- f. podle povahy dobrovolnické služby ujednání o náhradách výdajů spojených s nezbytnou přípravou na účast dobrovolníka v určitém programu nebo projektu dobrovolnické služby, o náhradě nákladů spojených s cestou na místo působení v zahraničí a zpět, o kapesném ke krytí běžných výdajů na místě působení, o poskytnutí pracovních prostředků a osobních ochranných pracovních prostředků,
- g. podle povahy dobrovolnické služby rozsah pracovní doby, doby odpočinku, podmínky pro udělení dovolené a důvody, za kterých lze výkon dobrovolnické služby předčasně ukončit.

(3) Smlouva mezi dobrovolníkem a vysílající organizací o výkonu dlouhodobé dobrovolnické služby může obsahovat rovněž ujednání, že dobrovolník před vysláním k výkonu dobrovolnické služby podá přihlášku k účasti na důchodovém pojištění, splňuje-li podmínky podle zvláštního právního předpisu. 2) a závazek vysílající organizace platit za něho pojištění na důchodové pojištění stanovené alespoň z minimálního vyměřovacího základu, 3) je-li dlouhodobá dobrovolnická služba vykonávána alespoň v rozsahu překračujícím v průměru 20 hodin v kalendářním týdnu.

(4) Dobrovolníkovi za výkon dobrovolnické služby nenáleží odměna.

(5) Při sjednání rozsahu pracovní doby, doby odpočinku, podmínek pro udělení dovolené a pro zajištění bezpečnosti a ochrany zdraví při práci se použijí přiměřené pracovní právní předpisy a při sjednání výše kapesného se použijí přiměřené předpisy o cestovních náhradách.

2. § 6 odst. 1 písm. d) zákona č. 155/1995 Sb., o důchodovém pojištění, ve znění pozdějších předpisů.
3. § 3 odst. 3, § 5b a 16 zákona č. 589/1992 Sb., o pojistném na sociální zabezpečení a příspěvku na státní politiku zaměstnanosti, ve znění pozdějších předpisů.

Vysílající organizace

§ 6

(1) Vysílající organizaci uděluje akreditaci Ministerstvo vnitra (dále jen "ministerstvo"). Ministerstvo uděluje akreditaci na návrh akreditační komise složené po 1 zástupci Ministerstva zahraničních věcí, Ministerstva školství, mládeže a tělovýchovy, Ministerstva vnitra, Ministerstva práce a sociálních věcí, Ministerstva životního prostředí, Ministerstva zdravotnictví, Ministerstva kultury, Ministerstva financí, Rady vlády pro nestátní neziskové organizace; akreditační komise je poradním orgánem ministerstva.

(2) Ministerstvo uděluje akreditaci podle odstavce 1 organizaci, která je občanským sdružením, obecně prospěšnou společností, církví nebo náboženskou společností nebo církevní právnickou osobou církve nebo náboženské společnosti, pokud doloží, že je schopna s ohledem na kvalifikační složení svých orgánů, zaměstnanců nebo členů, konkrétní projekty nebo programy dobrovolnické služby a finanční způsobilost organizovat přípravu a provádění dobrovolnické služby a plnit další povinnosti vyplývající z tohoto zákona. Akreditace se uděluje na dobu 3 let.

(3) Ministerstvo vede seznam vysílajících organizací, kterým udělilo akreditaci. Tento seznam je veřejným seznamem přístupným elektronicky. Jeho součástí je i vymezení jednotlivých druhů dobrovolnické služby a jejich zaměření, jejichž organizování a zajišťování vysílající organizace provádí.

§ 7

(1) Vysílající organizace je povinna uzavřít před vysláním dobrovolníka k výkonu dobrovolnické služby pojistnou smlouvu kryjící odpovědnost za škodu na majetku nebo na zdraví, kterou dobrovolník při výkonu dobrovolnické služby způsobí sám nebo mu bude při výkonu dobrovolnické služby způsobena. Dobrovolník odpovídá pouze za škodu způsobenou úmyslně.

(2) Vysílající organizace před vysláním dobrovolníka k výkonu dobrovolnické služby do zahraničí sjedná podle povahy dobrovolnické služby a podmínek státu, v němž má být dobrovolnická služba vykonávána, v tomto státě zdravotní pojištění dobrovolníka.

(3) Vysílající organizace odpovídá dobrovolníkovi za to, že vykonává-li dobrovolnickou službu mimo obec svého trvalého pobytu, bude podle povahy dobrovolnické služby řádně a ve zdravotně nezávadném prostředí ubytován a že dobrovolnickou službu bude v závislosti na její povaze vykonávat v podmínkách neohrožujících jeho život nebo zdraví.

(4) Vysílající organizace smí uzavřít smlouvu podle § 5 s dobrovolníkem, který v době, v níž má být smlouva uzavřena, nedosáhl věku 18 let, jen s písemným, úředně ověřeným souhlasem jeho zákonného zástupce nebo se souhlasem jeho zákonného zástupce zapsaným u vysílající organizace do protokolu; bez tohoto souhlasu je smlouva neplatná.

(5) S dobrovolníkem mladším 18 let nesmí být sjednán výkon takové dobrovolnické služby, která by byla nepřiměřená anatomickým, fyziologickým a psychickým zvláštnostem jeho věku nebo při níž by byl vystaven zvýšenému nebezpečí úrazu nebo jinému poškození zdraví; dobrovolník v tomto věku nesmí být vyslán k výkonu dobrovolnické služby do zahraničí.

(6) Vysílající organizace je povinna při výběru dobrovolníků, s nimiž uzavře smlouvu, a při sjednávání podmínek výkonu dobrovolnické služby uplatnit rovné zacházení, s výjimkou případu, kdy to povaha dobrovolnické služby neumožňuje.

§ 8

(1) Vysílající organizace uzavře před vysláním dobrovolníka na místo jeho působení písemnou smlouvu s přijímající organizací, v níž s ohledem na povahu určitého programu nebo projektu dobrovolnické služby navzájem dohodnutého s přijímající organizací, sjedná zejména podmínky výkonu dobrovolnické služby, předmět a dobu výkonu dobrovolnické služby, způsob ubytování a stravování dobrovolníků, jejich vybavení pracovními prostředky a osobními ochrannými pracovními prostředky, způsob ověřování průběhu dobrovolnické služby vysílající organizací za účelem kontroly dodržování smlouvy a hodnocení práce dobrovolníků. Součástí smlouvy mezi vysílající a přijímající organizací musí být rovněž ujednání o povinnosti přijímající organizace informovat vysílající organizaci o rizicích, která mohou ohrozit život nebo zdraví dobrovolníka, vzniklých v průběhu výkonu dobrovolnické služby, a přijmout neprodleně opatření, která tato rizika vyloučí, a v případě neodstranitelných rizik omezí.

(2) Vysílající organizace nesmí uzavřít smlouvu s přijímající organizací, jejímž předmětem činnosti je podnikání, anebo na výkon takové dobrovolnické služby, jejímž účelem by bylo nahradit činnosti vykonávané jinak u přijímající organizace osobami v pracovním vztahu, služebním nebo členském poměru, anebo zajišťované pro přijímající organizaci jinými osobami v rámci jejich podnikání.

(3) Vysílající organizace jsou povinny vhodným způsobem zveřejňovat roční výroční zprávy o své činnosti nejpozději do 30. června následujícího kalendářního roku.

§ 9

(1) Pokud ministerstvo zjistí, že vysílající organizace, která má udělenou akreditaci, přestala splňovat podmínky stanovené tímto zákonem pro udělení akreditace (§ 6 odst. 2) nebo přes upozornění ze strany Ministerstva nadále neplní povinnosti stanovené tímto zákonem, akreditaci této organizace po projednání v akreditační komisi zruší; přitom dbá, aby tím nebylo dotčeno splnění závazků vyplývajících z uzavřených smluv.

(2) Zanikne-li vysílající organizace, s níž má dobrovolník uzavřenu smlouvu podle § 5, přechází práva a povinnosti z této smlouvy na jejího právního nástupce, a není-li ho, na stát; ministerstvo poté bez zbytečného odkladu smluvně převede tato práva a povinnosti na jinou vhodnou vysílající organizaci.

(3) Ministerstvo je oprávněno z vlastního nebo jiného podnětu ověřovat, zda vysílající organizace plní podmínky stanovené tímto zákonem; postupuje přitom podle zákona o státní kontrole.

§ 10

Využívání dobrovolnické služby státem a územními samosprávnými celky

Státní orgány, organizační složky státu, orgány a organizační složky územních samosprávných celků mohou využívat dobrovolnickou službu v mezích své zákonné působnosti k účelům stanoveným v § 2; v tomto případě mají postavení přijímající organizace podle tohoto zákona. Mohou rovněž, zejména při organizování dobrovolnické služby do zahraničí, bezúplatně zprostředkovat uzavření smlouvy mezi vysílající organizací se sídlem v České republice a přijímající organizací.

§ 11

Dotace

na ni.

(3) Dotace podle odstavce 1 se za příslušný kalendářní rok neposkytne vysílající organizaci, pokud sjedná nebo obdrží úplatu nebo jinou peněží ocenitelnou výhodu od přijímající organizace.

3. § 3 odst. 3, § 5b a 16 zákona č. 589/1992 Sb., o pojistném na sociální zabezpečení a příspěvku na státní politiku zaměstnanosti, ve znění pozdějších předpisů.

ČÁST DRUHÁ

Změna zákona o veřejném zdravotním pojištění

§ 12

V § 7 odst. 1 zákona č. 48/1997 Sb., o veřejném zdravotním pojištění a o změně a doplnění některých souvisejících zákonů, ve znění zákona č. 242/1997 Sb., zákona č. 127/1998 Sb. a zákona č. 155/2000 Sb., se tečka za písmenem m) nahrazuje čárkou a doplňuje se písmeno n), které zní: "n) osoby vykonávající dlouhodobou dobrovolnickou službu na základě smlouvy s vysílající organizací, které byla udělena akreditace Ministerstvem vnitra, v rozsahu překračujícím v průměru alespoň 20 hodin v kalendářním týdnu, pokud není dobrovolník plátcem pojistného podle § 5 nebo za něj není plátcem pojistného stát podle předchozích písmen a) až m)."

ČÁST TŘETÍ

Změna zákona o důchodovém pojištění

§ 13

Zákon č. 155/1995 Sb., o důchodovém pojištění, ve znění zákona č. 134/1997 Sb., zákona č. 289/1997 Sb., zákona č. 224/1999 Sb., zákona č. 18/2000 Sb., zákona č. 118/2000 Sb., zákona č. 132/2000 Sb., zákona č. 220/2000 Sb., zákona č. 166/2001 Sb., zákona č. 188/2001 Sb. a zákona č. 353/2001 Sb., se mění takto:

1. V § 6 odst. 1 se tečka za písmenem c) nahrazuje čárkou a doplňuje se písmeno d), které včetně poznámky pod čarou č. 6a) zní: "d) výkonu dlouhodobé dobrovolnické služby na základě smlouvy uzavřené s vysílající organizací podle zvláštního právního předpisu; 6a) za dobu přede dnem podání přihlášky je účast na pojištění možná nejvýše v rozsahu dvou let bezprostředně před tímto dnem.

6a) Zákon č. 198/2002 Sb., o dobrovolnické službě a o změně některých zákonů (zákon o dobrovolnické službě)."

(1) Ministerstvo může poskytnout vysílajícím organizacím dotaci ke krytí

- pojistného placeného na základě pojistné smlouvy uzavřené vysílající organizací podle § 7 odst. 1,
- části výdajů spojených s evidencí dobrovolníků, s jejich přípravou pro výkon dobrovolnické služby a se zajišťováním výkonu dobrovolnické služby,
- pojistného na důchodové pojištění placeného podle § 5 odst. 3 za dobrovolníka, a to ve výši pojistného stanoveného z minimálního vyměřovacího základu, 3) pokud je dlouhodobá dobrovolnická služba vykonávána alespoň v rozsahu překračujícím v průměru 20 hodin v kalendářním týdnu.

(2) Dotace podle odstavce 1 je v průběhu kalendářního roku vysílajícím organizacím poskytována zálohově, a po skončení kalendářního roku jí vysílající organizace zúčtuje podle skutečně vynaložených výdajů, počtu skutečně vyslaných dobrovolníků k výkonu dobrovolnické služby a skutečně zaplaceného pojistného na důchodové pojištění ve výši podle odstavce 1 písm. c). Vysílající organizace sdělí ministerstvu na základě jeho výzvy údaje potřebné pro výpočet výše dotace a zálohy

- V § 6 odst. 2 se věta první nahrazuje touto větou: "Pojištění jsou účastny též ostatní osoby starší 18 let, jestliže podaly přihlášku k účasti na pojištění."
- V § 107 se odstavec 4 zrušuje.

ČÁST ČTVRTÁ

Změna zákona o zaměstnanosti

§ 14

V § 13 odst. 2 zákona č. 1/1991 Sb., o zaměstnanosti, ve znění zákona č. 578/1991 Sb. a zákona č. 160/1995 Sb., se tečka na konci písmene g) nahrazuje čárkou a doplňuje se písmeno h), které zní:

"h) výkonu dlouhodobé dobrovolnické služby v rozsahu překračujícím v průměru alespoň 20 hodin v kalendářním týdnu na základě smlouvy dobrovolníka s vysílající organizací, které byla udělena akreditace Ministerstvem vnitra."

ČÁST PÁTÁ

Změna zákona o daních z příjmů

§ 15

Zákon č. 586/1992 Sb., o daních z příjmů, ve znění zákona č. 35/1993 Sb., zákona č. 96/1993 Sb., zákona č. 157/1993 Sb., zákona č. 196/1993 Sb., zákona č. 323/1993 Sb., zákona č. 42/1994 Sb., zákona č. 85/1994 Sb., zákona č. 114/1994 Sb., zákona č. 259/1994 Sb., zákona č. 32/1995 Sb., zákona č. 87/1995 Sb., zákona č. 118/1995 Sb., zákona č. 149/1995 Sb., zákona č. 248/1995 Sb., zákona č. 316/1996 Sb., zákona č. 18/1997 Sb., zákona č. 151/1997 Sb., zákona č. 209/1997 Sb., zákona č. 210/1997 Sb., zákona č. 227/1997 Sb., zákona č. 111/1998 Sb., zákona č. 149/1998 Sb., zákona č. 168/1998 Sb., zákona č. 333/1998 Sb., zákona č. 63/1999 Sb., zákona č. 129/1999 Sb., zákona č. 144/1999 Sb., zákona č. 170/1999 Sb., zákona č. 225/1999 Sb., nálezu Ústavního soudu uveřejněného pod č. 3/2000 Sb., zákona č. 17/2000 Sb., zákona č. 27/2000 Sb., zákona č. 72/2000 Sb., zákona č. 100/2000 Sb., zákona č. 103/2000 Sb., zákona č. 121/2000 Sb., zákona č. 132/2000 Sb., zákona č. 241/2000 Sb., zákona č. 340/2000 Sb., zákona č. 492/2000 Sb., zákona č. 117/2001 Sb., zákona č. 120/2001 Sb., zákona č. 239/2001 Sb., zákona č. 453/2001 Sb., zákona č. 483/2001 Sb., zákona č. 50/2002 Sb., zákona č. 128/2002 Sb. a zákona č. 210/2002 Sb., se mění takto:

- V § 4 odst. 1 se tečka za písmenem zi) nahrazuje čárkou a doplňuje se písmeno zj), které včetně poznámky pod čarou č. 4h) zní: "zj) plnění poskytované v souvislosti s výkonem dobrovolnické služby podle zvláštního právního předpisu. 4h)

4h) Zákon č. 198/2002 Sb., o dobrovolnické službě a o změně některých zákonů (zákon o dobrovolnické službě)."

2. V § 19 odst. 1 se tečka za písmenem z) nahrazuje čárkou a doplňuje se písmeno zc), které zní: "zc) příjmy plynoucí v souvislosti s výkonem dobrovolnické služby poskytované podle zvláštního právního předpisu.4h)".

ČÁST ŠESTÁ

Změna zákona o dani dědické, dani darovací a dani z převodu nemovitostí

§ 16

V § 20 odst. 15 zákona č. 357/1992 Sb., o dani dědické, dani darovací a dani z převodu nemovitostí, ve znění zákona č. 117/2001 Sb., se za slovo "účely" vkládají slova " bezúplatné nabytí majetku v souvislosti s výkonem dobrovolnické služby poskytované podle zvláštního právního předpisu.13b)".

Poznámka pod čarou č. 13b) zní:

"13b) Zákon č. 198/2002 Sb., o dobrovolnické službě a o změně některých zákonů (zákon o dobrovolnické službě)".

Dosavadní poznámka pod čarou č. 13b) se označuje jako poznámka pod čarou č. 13c), a to včetně odkazu na poznámku pod čarou.

ČÁST SEDMÁ ÚČINNOST

§ 17

Tento zákon nabývá účinnosti dnem 1. ledna 2003.

Klaus v. r.
Havel v. r.
v z. Rychetský v. r.

Příloha 2

Kmenové buňky mají pomoci pacientovi s poruchou míchy

Dvacetiletý zcela ochrnutý muž má po unikátním zákroku, kterému se podrobil minulý týden naději, že přerušená mícha mu opět začne pracovat a on se vrátí do života. "Poprvé jsme použili kmenové buňky pro léčbu zranění centrálního nervového systému. Ani ve světě to není moc časté," řekla Právu v pondělí profesorka Eva Syková, ředitelka Ústavu experimentální medicíny v Praze.
2.9. 2003 11:17

PRAHA - Dvacetiletému pacientovi, který byl po těžkém poranění krční páteře zcela ochrnut lékaři odebrali kostní dřeň, zpracovali a získané kmenové buňky znovu vpravili do těla. V místě, kde byla přerušena mícha by měly pomoc obnovit nervovou tkáň. "Původně jsme tento zákrok chtěli vyzkoušet až v září. V rodině hochy, kterému se zranění přihodilo, je lékař, a ten o této možnosti věděl. Obrátili se na nás a přemluvili nás," řekla Právu Syková. Dodala, že pro jedinečný projekt bylo třeba řada schválení. "Urychleně, během několika dní jsem musela vypracovat klinickou studii, tu schválila etická komise nemocnice i ministerstvo zdravotnictví," uvedla Syková. Náročnost zákroku dokumentuje, že se na něm podíleli lékaři nejen uvedeného ústavu ale i 2. dětské kliniky FN Motol, Ústav hematologie a krevní transfúze, neurologové a ARO v Motole, kde nyní pacient leží a daří se mu dobře. Zákrok je však zatím možný jen u akutních případů, maximálně do tří týdnů po poranění.

Výzkum je teprve na začátku

Kmenové buňky jsou ještě nezralé a nediferencované buňky kostní dřeně, které, přenesené v tomto stadiu svého vývoje do jiné tkáně, mohou vytvářet buňky naprosto shodné s tkání, do níž jsou zavedeny. "Tak by šlo nahradit mozek, játra, srdce a další orgány," řekla profesorka Syková. Podobný zákrok poprvé použili koncem června lékaři Všeobecné fakultní nemocnice v Praze, když kmenové buňky získané z kostní dřeně pacienta transplantovali postiženému do jeho srdečního svalu. Během půl roku budou vědět, zda se nové

buňky tvoří a zda zlepší funkci srdeční komory. Stejně tomu bude i u pacienta s poruchou

míchy. Lékaři se domnívají, že právě kmenové buňky by v budoucnu mohly znamenat velký převrat v medicíně. Tím by ti, kteří dnes čekají na transplantaci srdce, jater, ledvin, mozku, plic, měli velkou naději, že čekání odpadne a místo transplantace dostanou kmenové buňky, které jejich nemocný orgán vyléčí nebo nahradí. Zároveň však varují před velkým optimismem. "Výzkum je na začátku a masové rozšíření by bylo možné až za několik let," řekla profesorka Syková. Je také třeba investovat peníze do vybudování buněčné banky v ČR, v níž by kmenové buňky byly. Banka by stála desítky miliónů korun. "Už nějaké peníze máme, ale stále to nestačí," řekla Syková.

Václav Pergl

http://www.novinky.cz/zena/zdravi/kmenove-bunky-maji-pomoci-pacientovi-s-poruchou-michy_14417_bs1bp.html

Příloha 3

Dobrovolníci s klienty na výstavě



Foto: Archiv Centra Paraple

Dobrovolník s klientem na procházce Prahou



Foto: Archiv Centra Paraple

Dobrovolníci s klienty na zastávce městské hromadné dopravy



Foto: Archiv Centra Paraple

Dobrovolníci a klienti při nastupování do bezbariérového autobusu



Foto: Archiv Centra Paraple

Dobrovolníci s klienty při čekání na metro



Foto: Archiv Centra Paraple

Dobrovolníci s klienty ve městě



Foto: Archiv Centra Paraple



Dobrovolnictví v Centru Paraple



Každý rok v České republice přibývá téměř 200 lidí ochrnutých po poranění míchy.

Pohybovat se mohou jen pomocí ortopedického vozíku, mají mnoho zdravotních i sociálních problémů. Na pomoc lidem s poškozením míchy, kteří se ocitnou v tísní otevřelo občanské sdružení Svaz paraplegiků s pomocí Zdeňka Svěráka Centrum Paraple. Centrum Paraple vychází z přesvědčení, že člověk na vozíku může a má právo žít kvalitním a aktivním životem, stejně jako ostatní lidé. Potřebuje pro to jen vhodné podmínky, potřebuje radu a pomoc.

Již více než rok v Centru Paraple pomáhají dobrovolníci při „TERAPII V TERÉNU“, která je součástí rehabilitačního programu pro naše klienty. Každý týden vyrážíme na různé společenské akce, do kin, divadel, muzeí, na výstavy a do kaváren. Do všech míst po Praze se snažíme dojet městskou hromadnou dopravou. Terapie v terénu je velice vhodná nejen pro klienty, kteří jsou společenská, ale i pro ty ostatní, kteří ještě neměli moc šancí se po úraze setkat s „vnějším světem“. Tito lidé buď žijí izolovaně nebo jsou na vozíku krátkou dobu a zatím byli jen za zdmi rehabilitačních ústavů a nemocnic. Setkání s tím, co se děje venku je pro všechny větší obrovským zážitkem. Pomáháme tak klientům překonat strach a zlepšit jejich soběstačnost. Zároveň si řidiči městské dopravy a všichni zdraví lidé, které cestou potkáme uvědomí, že je třeba být ohleduplným a někdy pomoci.

S dobrovolníky komunikujeme prostřednictvím internetu, akcí se zúčastňujeme společně, dobrovolníci pomáhají pod naším vedením.



Příloha 5

Cyklus –harmonogram programu

červenec, srpen

- hodnocení uplynulého roku, resp. změny programu
- příprava na podzimní nábor dobrovolníků
- fundraisingový plán, příprava projektů, žádostí o granty na další období

září, říjen

- získávání, nábor dobrovolníků
- individuální pohovory zájemců
- supervizí setkání

listopad, prosinec

- výcvik dobrovolníků
- vytváření dvojic dobrovolník + klient
- Vánoční akce
- supervizí setkání

leden, únor

- individuální výcvik pro doplnění dobrovolníků, kteří se nemohli účastnit skupinového výcviku
- další vytváření dvojic dobrovolník + klient

březen

- supervizní setkání

červen

- supervizí setkání
- zhodnocení -evaluace programu

Příloha 6

Struktura víkendového výcviku dobrovolníků

Počet účastníků: 25

Délka výcviku: výcvikové aktivity od pátku večere do soboty do večera

Místo konání: obvykle ve vysílající organizaci

Přítomni: koordinátor, psycholog a supervizor, zkušení dobrovolníci

Časový plán

Den	Hodina	Činnost
Pátek	18:00 -21:00	seznámení se strukturou a pravidly výcviku i na supervizích setkáních (mlčenlivost mimo skupinu, právo odmítnout odpověď), definování práv a povinností dobrovolníka, popř. kodex
		informace o poslání organizace-zodpovězení dotazů a organizačními záležitostmi, popis jednotlivých rolí všech účastníků
		představení se – obvykle doplněné o další anamnestické údaje jako např. jméno, věk, rodinný stav, rodiče, sourozenci, významná osoba v dětství, oblíbený film, kniha, co jsem v dětství měl/a rád/a a co jsme nesnášel/a, jak se stalo, že jsme zde, apod.
		zjištění motivů ve skupinách- brainstorming
		brainstorming hranice co je dobrovolníková činnost a co už ne
		hra na uvolnění atmosféry

Den	Hodina	Činnost
Sobota	9:00– 13:00	hra na vytvoření příjemné atmosféry
		diskuze se zkušenými dobrovolníky o zkušenostech, představách, které se změnili nebo nezměnili, apod., pokud se nejedná o první výcvik
		teoretické informace o problematice lidí po poranění míchy
		seznámení se s jednotlivými riziky a potenciálními problémy ve vztahu dobrovolníka ke klientům, nácvik komunikace metodou hraní rolí po 2 účastnících, vysvětlení pojmu supervize, popř. praktické vyzkoušení - 1. skupina
		praktické zkoušení osobní asistence u lidí po poranění míchy, praktické vyzkoušení jízdy na mechanickém vozíku -2 .skupina
	14:00-18:00	výměna skupin
		zážitková jízda na vozících v terénu s cílovým bodem, kdy se na jednotlivých cestách dvojice vystřídá
		závěrečné shrnutí výcviku, dotazy k programu, organizační záležitosti další spolupráce, termíny a obsah supervizních setkání; ankety: co komu přinesl víkend, vyplnění zpětné vazby, předání certifikátů

Struktura individuálního výcviku dobrovolníků

Počet účastníků: do 10 uchazečů

Délka výcviku jeden den, cca od 9:00 do 17:00 hodin

Místo konání: obvykle ve vysílající organizaci

Přítomni: koordinátor a supervizor programu

Časový plán

Den	Hodina	Činnost
Jakýkoliv 1 den	9:00- 11:00	informace o poslání organizace-zodpovědění dotazů
		seznámení se strukturou a pravidly na supervizních setkáních (mlčenlivost mimo skupinu, právo odmítnout odpověď), práva a povinnosti a organizačními záležitostmi
		představení se – obvykle doplněné o další anamnestické údaje jako např. jméno, věk, rodinný stav, rodiče, sourozenci, významná osoba v dětství, oblíbený film, kniha, co jsem v dětství měl/a rád/a a co jsme nesnášel/a, jak se stalo, že jsme zde
		zjištění motivů individuálně - brainstorming
		brainstorming dobrovolníkovi kompetence
	11:00-13:00	teoretické informace o problematice lidí po TML
	13:00–14:00	seznámení se s jednotlivými riziky a potenciálními problémy ve vztahu dobrovolníka ke klientům, nácvik komunikace metodou hraní rolí po 2 účastnících a vysvětlení pojmu supervize, popř. praktické vyzkoušení
14:00–16:30	praktické zkoušení osobní asistence, praktické vyzkoušení jízdy na mechanickém vozíku zážitková jízda na vozících v terénu s cílovým bodem, kdy se na jednotlivých cestách dvojice vystřídá	
16:30-17:00	závěrečné shrnutí výcviku, dotazy k programu, organizační záležitosti další spolupráce, termíny a obsah supervizních setkání; ankety: co komu přinesl víkend, vyplnění zpětné vazby, předání certifikátů	

Příloha 7

Dohoda o spolupráci na programu dobrovolnictví v Centru Paraple

uzavřená mezi smluvními stranami

Svaz paraplegiků-Centrum Paraple ve spolupráci s občanským sdružením HESTIA

se sídlem: Ovčárská 471, 102 00, Praha 10-Malešice

zastoupené: Veronika Pšajdlová-koordinátor programu

(dále jen „Centrum Paraple“)

a

Dobrovolník (jméno a

příjmení).....r.č:.....

adresa trvalého

pobytu:.....

I. Účel dohody

Účelem této dohody je úprava základních práv a povinností účastníků v rámci spolupráce na programu dobrovolnictví v Centru Paraple. Program je zaměřený na asistenci a doprovod klientů rehabilitace v Centru Paraple v rámci TT (terapie v terénu), asistenci při přípravě na bazén v centru Paraple i mimo, asistenci klientům při aktivitách v Centru Paraple (tělocvična i hippoterapie,...), pořádání boccií, pomoc klientům při stolního tenisu, výpomoc v administrativě u fyzioterapeutů, ergoterapeutů, sociálních pracovníků a v rámci fundraisingu, vyplnění volného času klientů o víkendech a jednorázová výpomoc s údržbou domu.

II.

Před zahájením dobrovolné činnosti prochází dobrovolník výběrem a výcvikem a pomoc odborníků pokračuje i po dobu jeho setkávání s klienty, a to formou kontaktu s koordinátorem programu dobrovolnictví v Centru Paraple a setkáváním s dalšími dobrovolníky.

III.

Centrum Paraple přijímá dobrovolníka/dobrovolnici do programu dobrovolnictví v Centru Paraple, a to počínaje dnem:

.....

IV.

Souhlasím, že Centrum Paraple může použít fotografie a videozáznamy, na nichž jsem zachycen, pořízené v rámci programu pro všeobecnou prezentaci (www stránky, propagační letáky, výroční zprávy, média-TV, apod.) a to i po skončení této dohody. Centrum Paraple uvede pouze mé křestní jméno ANO-NE

V.

Kodex dobrovolníka:

Jako dobrovolník programu dobrovolnictví v Centru Paraple se zavazuji:

- ztotožňovat se s posláním organizace, pro kterou činnost vykonávám a dle toho ji navenek prezentovat
- zúčastňovat se pravidelně společných setkání dobrovolníků a udržovat úzkou spolupráci s koordinátorem dobrovolníků
- plnit úkoly, ke kterým jsem se zavázal a být spolehlivý
- přihlásit se alespoň jednou měsíčně na akci, nezabrání-li mi v tom vážné důvody, které sdělím koordinátorovi (o účasti rozhodne koordinátor dle potřeb CP)
- při zavázání se k pravidelných činnostech v Centru Paraple dodržovat smluvený den a hodinu
- pravidelných aktivit se účastnit dle dohodnutých pravidel a to ústně se závazkem na dobrovolníkem určenou dobu dopředu nebo pomocí internetových stránek, e-mailem, výjimečně telefonem, přihlášení je závazné
- přijít ve smluvený čas, účastnit se akce až do konce, pokud koordinátor neurčí jinak
- požádat o pomoc, kterou při své činnosti potřebuji
- oznamovat svoji přítomnost na akci nejpozději 24 h předem
- oznamovat svoji nepřítomnost, po předešlém přihlášení se na akci nejpozději 24 hodin před uskutečněním akce a to opět prostřednictvím e-mailu, internetu nebo telefonem a vždy sdělit konkrétní důvod
- informovat koordinátora o jakémkoliv problému s klientem
- respektovat přání a potřeby, zdravotní a psychický stav klienta, jehož zájem stojí vždy na prvním místě
- udržovat přátelské vztahy s klientem, zároveň však dodržovat vhodný odstup
- neovlivňovat klienty vlastním filozofickým nebo náboženským přesvědčením, či nesnažit se klienta pro něj získat
- bezprostředně ohlásit nenadálý úraz či nehodu koordinátorovi a zajistit neodkladné ošetření či první pomoc
- pokud dojde k závažné události, která by mohla ovlivnit mou práci v programu dobrovolnictví v Centru Paraple, nebo pokud dojde k závažnější změně (zdravotní stav, změna bydliště, školy, zaměstnání apod.) podám o tom neodkladně zprávu koordinátorovi
- svým podpisem k mlčenlivosti, jež je nedílnou součástí této smlouvy

Jako dobrovolník v programu dobrovolnictví v Centru Paraple jsem si vědom toho, že:

- porušení některého z bodů této dohody může být důvodem k uvolnění z programu
- jako dobrovolník v žádném případě nezastupuji zdravotnický personál (dobrovolník nemá přístup ke zdravotní dokumentaci o klientech, nemá právo podávat informace ohledně zdravotního stavu klienta, nemanipuluje s léky, se zdravotnickým materiálem)
- neuposlechnutí instrukcí koordinátora nebo jím určeného dobrovolníka - zástupce během akce, může být důvodem (v zájmu klientů) k ukončení dobrovolnické činnosti v programu dobrovolnictví v Centru Paraple

Jako dobrovolník v programu dobrovolnictví v Centru Paraple prohlašuji, že:

- souhlasím s tím, aby informace byly použity pro vnitřní potřebu Centra Paraple, některé mé osobní údaje (RČ, bydliště apod.) budou poskytnuty smluvní pojišťovně
- znám a beru na vědomí své limity (fyzické, psychické, časové, zdravotní atd.)
- svou práci budu vykonávat bez nároku na finanční odměnu

Závazky Centra Paraple:

- poskytne úplné informace o poslání a činnosti organizace, ve které chce dobrovolník pomoci
- poskytne úplné informace o činnosti, kterou by měl dobrovolník vykonávat, včetně její obsahové a časové náplně
- zajistí výcvik a výběr dobrovolníka, včetně seznámení dobrovolníka s možnými riziky spojenými s jeho činností
- zajistí pojištění odpovědnosti za škodu způsobenou dobrovolníkem na zdraví a majetku klienta při výkonu jeho dobrovolné činnosti i za škodu na majetku či zdraví způsobenou dobrovolníkovi
- umožní dobrovolníkovi v co největší možné míře činnost, která bude naplňovat očekávání dobrovolníka
- poskytne dobrovolníkovi pomoc při řešení problémů spojených s vykonáváním dobrovolné činnosti, zodpoví kdykoliv dotazy
- bude vytvářet optimální podmínky pro práci s vybraným klientem
- respektuje právo dobrovolníka říci „ne“, pokud činnost nebude vyhovovat zájmům a schopnostem dobrovolníka
- poskytne pomoc při řešení konkrétních situací, které mohou vzniknout při kontaktu s klientem a ve vztahu dobrovolníka s klientem, případně které mohou tento vztah ohrozit
- ohlásí a vyvěsí na internetové stránky informace o akci, čas a potřebný počet dobrovolníků nejpozději do čtvrtka předešlého týdne pro terapii v terénu, nejméně týden (výjimečně méně) dopředu informuje o „jednorázových akcích“ e-mailem, popř. telefonem

- zajistí po ústně dohodnutých pravidlech podmínky pro „aktivity pravidelné“ a „aktivity podle iniciativy dobrovolníků“
- může odmítnout nabídku dobrovolníka, pokud jeho pomoc nepotřebuje
- zprostředkuje setkání, kde dobrovolník může sdělit své pocity, zkušenosti, problémy i úspěchy) - individuálně či ve skupině společně s jinými dobrovolníky působícími v organizaci.
- pokud dobrovolník dodrží všechny výše uvedené podmínky dohody vystaví na požádání osvědčení o účasti na programu dobrovolnictví v Centru Paraple s počtem hodin strávených kontaktem s klienty a dále o počtu hodin výcviku a setkání

VI. Závěrečná ustanovení

Tato dohoda se uzavírá na dobu 12 měsíců. V případě oboustranného zájmu lze ve vztahu pokračovat. Pak je platnost této dohody automaticky prodloužena do doby, než jedna nebo obě smluvní strany budou chtít vztah ukončit.

Platnost dohody zaniká buď uplynutím doby, dále dohodou nebo výpovědí jedné ze smluvních stran. Výpovědní doby je 14 dní. Výpověď nebo dohoda může být písemná nebo ústní.

Dohoda je vyhotovena ve dvou exemplářích, jednu z nich obdrží dobrovolník a druhou Centrum Paraple.

Případné změny dohody jsou možné po projednání a souhlasu obou zúčastněných stran.

Přílohy:

Č. 1 Závazek mlčenlivosti

Č.2 Čestné prohlášení

V Praze dne..... Podpis dobrovolníka.....

Podpis koordinátora.....

Příloha č.1

ZÁVAZEK MLČENLIVOSTI

Dobrovolník (jméno a příjmení)

.....

r.č.:.....

se zavazuje:

- 1) Zachovávat úplnou mlčenlivost o všech informacích, se kterými přijde během své dobrovolné činnosti v programu dobrovolnictví v Centru Paraple do styku. Jde především o tyto informace:
 - ✓ všechny informace týkající se klientů v programu (jejich osobních údajů, zdravotního stavu, majetkových poměrů apod.) a jejich rodin,
 - ✓ informace získané ze schůzek, především skutečnosti týkající se druhých dobrovolníků,
 - ✓ informace týkající se právních a jiných svěřených dokumentů,
 - ✓ informace o spolupracujících organizacích apod.
- 2) Neposkytovat sdělovacím prostředkům žádné informace o činnosti Centra Paraple a jeho programu dobrovolnictví v Centru Paraple bez dohody s koordinátorem programu, s výjimkou obecných informací o cílech organizace a programu. V případě zájmu média odkázat na koordinátora programu.
- 3) Chránit veškerou dokumentaci programu před zneužitím.

Bere na vědomí:

- 1) Že je touto mlčenlivostí vázán vůči všem dalším organizacím a osobám. Výjimku tvoří situace, kdy je každému občanu uložena ze zákona oznamovací povinnost. V takovém případě je doporučena konzultace s koordinátorem.
- 2) Že mlčenlivost nezaniká ukončením dohody o spolupráci na programu dobrovolnictví v Centru Paraple, ani ukončením výkonu dobrovolné činnosti samotné.
- 3) Že pouze koordinátor programu může rozhodnout o tom, která z informací může být uvolněna a komu poskytnuta (týká se například informací pro školení, schůzek, diplomové práce apod., vždy je ale třeba dbát zvýšené ochrany klientů – používat pouze statistické údaje, bez osobních dat, změna pohlaví atd.).
- 4) Že porušení závazku mlčenlivosti může být důvodem k ukončení spolupráce na programu dobrovolnictví v Centru Paraple.

V Praze dne Podpis dobrovolníka

Příloha č.2

ČESTNÉ PROHLÁŠENÍ

Prohlašuji, že se zajímám o práci dobrovolníka v programu dobrovolnictví v Centru Paraple a z toho důvodu jsem ochoten odpovědět na otázky, kterými Centrum Paraple podmiňuje přijetí do této činnosti.

Prohlašuji na svou čest, že jsem k dnešnímu dni:

- nebyl dosud trestán ani vyšetřován ve věci sexuálního obtěžování
- nebyl dosud trestán ani vyšetřován ve věci týrání osob nebo zvířat
- nebyla mi dosud nařízena žádná psychologická, psychiatrická nebo sexuální léčba,
že netrpím žádnou přenosnou chorobou a že můj zdravotní stav není v rozporu s vykonáváním dobrovolnictví

Toto čestné prohlášení podepisuji dobrovolně, nikoliv v tísní. Jsem si vědom(a) toho, že zamlčení výše uvedených skutečností je závažným porušením podmínek vstupu dobrovolníka do přímého kontaktu s klientem v programu dobrovolnictví v Centru Paraple.

Souhlasím s tím, aby výše uvedené údaje byly součástí mé osobní složky uvedené v CP. Jsem si vědom toho, že údaje poskytuji jen pro vnitřní potřeby Centra Paraple za účelem ochrany zájmů klientů, se kterými bych mohl v rámci své dobrovolné činnosti přijít do styku. Tyto údaje nebudou dále zpracovány a budou uchovávány jen po dobu trvání mého dobrovolnictví v Centru Paraple.

V Praze dne Podpis dobrovolníka

Za Centrum Paraple převzal:.....

DOTAZNÍK DOBROVOLNÍKA

Jméno a příjmení:

Rodné číslo:

Kontaktní adresa:

PSČ:

Kontaktní emailová adresa, jak často je vybírána schránka:

Kontaktní telefon:

Vzdělání (nejvyšší dokončené):

Profese:

V současné době (zaměstnaný, student – učiliště, SŠ, VŠ, nezaměstnaný, důchodce, v domácnosti, jiné)

Zdravotní stav:

Chtěl(a) bych pomáhat:

1. Individuálně (s jedním klientem)
/klienty)

2. Ve skupině (s více dobrovolníky)

Jsem připraven(a) pomáhat:

1. přímo v organizaci

2. podle potřeb organizace

Pracoval/a jste někdy jako dobrovolník?:

1. ANO – kde

2. NE

Proč chcete pracovat jako dobrovolník?

1. Chci mít co na práci, dělat něco smysluplného
2. Chci dokázat pomoci a podpořit potřebné lidi
3. Chci se setkávat s lidmi, mít nové zážitky
4. Chci splatit svůj dluh vděčnosti lidem
5. Chci dosáhnout vlastního uspokojení z činnosti
6. Chci napomoci integraci postižených do společnosti
7. Chci změnit své životní hodnoty
8. Chci poznat organizaci a život vozíčkářů
9. Chci rozvinout své dovednosti
10. Jiný důvod:

Jak jste se o nás dozvěděl/a?

a. z médií (TV, internet, rádio,...)

b. na základě osobních kontaktů (přátele, škola, akce,...)

Setkal/a jste se někdy s vozíčkářem, víte něco o problematice lidí po porušení míchy ?

SMLOUVA

č. 001-0088-018

o pojištění pro případ úrazu a pojištění odpovědnosti za škodu dobrovolníků neziskové organizace

Strany smlouvy, kterými jsou:

1. POJISTITEL :

obchodní jméno : **Hasičská vzájemná pojišťovna, a s.**
sídlo : Římská 45, Praha 2, PSČ: 120 00, Česká republika
zapsaná : v obchodním rejstříku vedeném Městským soudem v Praze, oddíl B, vložka č. 2742
IČ : 46973451
zastoupená : Ing. Josef Kubeš, předseda představenstva
bankovní spojení : ČSOB, a.s.
číslo účtu : 2252383/0300, konstantní symbol 3558, variabilní symbol je číslo pojistné smlouvy
kontaktní spojení tel/fax : 222 119 520 / 222 514 412
- na straně jedné (dále jen „pojistitel“)

a

2. POJISTNÍK :

obchodní jméno : **Hestia, občanské sdružení**
sídlo : Na Poříčí 12, Praha 1, PSČ: 115 30, Česká republika
registrovaná : MV ČR pod č.: II/s-OVS/1-35004/98-R, ze dne 6.2.1998
IČO : 67779751
bankovní spojení : Česká spořitelna, a.s.
číslo účtu : 1940979399/0800
zastoupená : PhDr. Jiří Tošner, předseda sdružení
kontaktní spojení tel/fax : 224872075 / 224872076
- na straně druhé (dále jen „pojistník“),

3. POJIŠTĚNÝ :

Fyzické osoby – všichni dobrovolníci činní v rámci organizace pojistníka či v jakékoliv ze smluvních organizací pojistníka. Za dobrovolníka se považuje osoba pověřená výkonem této funkce v souladu s vnitřními předpisy organizace pojistníka či příslušné smluvní organizace pojistníka (dále jen „pojištěný“).

PŘEDMĚT POJIŠTĚNÍ

1. Pojištění se sjednává pro případ odpovědnosti pojištěného za škodu, způsobenou jiné osobě úrazem, nemocí, poškozením, zničením věci a pro případ úrazu, kdy je pojištěn život nebo zdraví pojištěné osoby na riziko smrti úrazem a trvalých následků úrazu.
2. Předpokladem vzniku práva na plnění z pojištění pro případ odpovědnosti za škodu je, že škoda nastala úrazem, nemocí, poškozením nebo zničením věci v době trvání pojištění, činností pojištěných nebo některého z nich, při výkonu funkce dobrovolníka činného v rámci organizace pojistníka či jakékoliv ze smluvních organizací pojistníka v rámci činnosti organizací pojistníka uskutečňovanou nebo v souvislosti s ní.

ZÁKLADNÍ POJIŠTĚNÍ

1. Pojistná ochrana z pojištění odpovědnosti za škodu je poskytována pro případ odpovědnosti pojištěného za škodu:
 - a) vzniklou jinému z důvodů zanedbání náležitého dohledu pojištěného nad osobou, která byla svěřena do jeho péče, pokud ke škodě došlo během výkonu plánované činnosti organizované pojistníkem nebo v souvislosti s touto činností,
 - b) která vznikla z důvodu zanedbání náležitého dohledu osobě svěřené do péče pojištěného na majetku nebo na zdraví, pokud škoda vznikla během výkonu plánované činnosti, organizované pojistníkem nebo v souvislosti s touto činností.
2. Pojištění zahrnuje též odpovědnost pojištěného za škodu způsobenou jiné osobě úrazem, nemocí, poškozením nebo zničením věci, pokud ke škodě došlo během plánované činnosti organizované pojistníkem, nebo v souvislosti s touto činností.
3. Pojištění se vztahuje i na náhradu nákladů léčení vynaložených zdravotní pojišťovnou na zdravotní péči ve prospěch třetích osob v důsledku protiprávního jednání pojištěného, jestliže z odpovědnosti za škodu na zdraví, ke které se tyto náklady vážou, vznikla pojištěnému uhrazovací povinnost.
4. Pojistná ochrana z pojištění osob pro případ úrazu je poskytována pro riziko:
 - a) smrti následkem úrazu
 - b) trvalých následků úrazu v rozsahu:
 - ad a) na dohodnutou pojistnou částku
 - ad b) procentuální částkou z dohodnuté pojistné částky, a to na základě lékařského ocenění dle oceňovacích tabulek pojistitele

POJISTNÁ UDÁLOST

1. Za vznik úrazu se považuje okamžik, kdy došlo ke krátkodobému, náhlému a násilnému působení zevních vlivů a sil, které způsobily poškození zdraví. Za vznik nemoci se považuje okamžik, který je jako vznik nemoci lékařsky doložen. Pokud dojde ke smrti jiné osoby následkem úrazu nebo nemoci, je pro vznik práva na plnění z pojištění rozhodující okamžik vzniku nemoci a úrazu, v jejichž důsledku smrt nastala.
2. Pojistitel má právo si od pojistníka vyžádat další doklady nezbytné k vyřízení likvidace pojistných událostí a je oprávněn podle potřeby prověřit podklady, podle nichž byl vyhotoven tiskopis o úrazu pojištěného.

VÝLUKY Z POJIŠTĚNÍ

1. Vedle případů stanovených Všeobecnými pojistnými podmínkami obecné části pro škodové pojištění (dále jen „VPP škodové“) se pojištění nevztahuje i na odpovědnost pojištěného na škodu:
 - a) způsobenou úmyslným jednáním pojištěného anebo jiné osoby z podnětu pojištěného a škoda, která vznikla nesplněním povinnosti pojištěného k jejímu odvrácení,
 - b) vzniklou při plnění pracovních úkolů v pracovně právních vztazích.
 - c) vzniklou v souvislosti s činností, u které právní předpisy České republiky ukládají pojištěnému povinnost sjednat pojištění odpovědnosti za škodu výjimkou pojištění uvedeného v článku II. Této smlouvy,
 - d) neoprávněným použitím nebezpečné látky, např. hořlavé látky, výbušné materiály, jedovaté látky atp., a škody, způsobené explozí, pozvolným působením teploty, plynů, vlhkostí, parou, usazeninami, odpadními vodami, tvořením houby atp.,
 - e) vzniklou proto, že pojištěný strpěl porušení jemu uložených povinností ze strany osob, které byly svěřeny do jeho péče, popřípadě třetích osob,
 - f) vzniklou proto, že pojištěný nevznesl námitku promlčení nároku na plnění, nebo se zavázal k plnění promlčeného závazku, anebo proto, že uzavřel dohodu o narovnání nebo soudní smír bez souhlasu pojistitele,
 - g) vzniklou proto, že pojištěný na sebe převzal odpovědnost za škodu, kterou ze zákona nebo smlouvy neměl,
 - h) způsobenou provozem a řízením letadla a lodě, s výjimkou člunů, poháněných vesly,
 - i) přenosem viru HIV nebo jiné nakažlivé choroby lidí, zvířat či rostlin.

2. Z pojištění nevzniká nárok na plnění:
 - a) za ušlý zisk a výtěžek, za škody vzniklé nemožností používat určitou věc, vykonávat určitou činnost,
 - b) vzniklé vynaložením dalších nákladů (vícenáklady),
 - c) za uložené nebo uplatňované pokuty, úroky z prodlení, penále či jiné sankční platby.
3. Pojistitel není povinen za pojištěného v případě pojistné události nahradit škodu, za kterou pojištěný odpovídá svému manželu, příbuzným v řadě přímé, osobám, které žijí s pojištěným ve společné domácnosti, společníkům, jejich manželům či příbuzným v řadě přímé a pobočné a osobám, které s nimi žijí ve společné domácnosti.

MÍSTO POJIŠTĚNÍ

Pojištění se týká škodních událostí, ke kterým došlo na území České republiky a odpovědnosti za škodu, která vznikla pojištěnému na území České republiky.

POJISTNÉ

1. Pojistné je ve smyslu ustanovení VPP běžným pojistným.
2. Podle dojednání smluvních stran činí základní pojistné 336,- Kč za jednoho pojištěného a jeden rok. Pojistné vyúčtuje pojistitel do 14 dnů ode dne obdržení seznamu dle odst. 3. tohoto článku. V případě změn v seznamu pojištěných osob v průběhu pojistného období je tento seznam pojistník povinen vždy jednou za měsíc od data trvání smlouvy aktualizovat tak, aby zobrazoval skutečný stav věci. Pojišťovna po obdržení aktualizace provede případné doúčtování pojistného. Doplatek činí za každý měsíc 28,- Kč, vždy na osobu. Přeplatek pojistného vzniklý snížením počtu pojištěných se nevrací.
3. Seznam pojištěných musí obsahovat jméno a příjmení, rodné číslo a adresu bydliště. Seznam pojištěných může být rozčleněn na dílčí seznamy jednotlivých dobrovolnických programů, resp. smluvních organizací pojistníka. Seznam pojištěných zašle pojistník do jednoho měsíce ode dne uzavření této smlouvy pojistiteli.
4. Pojistník je povinen předložit pojišťovně podklady rozhodné pro výpočet pojistného a pro změny výše pojistného.

POJISTNÉ PLNĚNÍ A ZVLÁŠTNÍ PŘÍPADY POJISTNÉHO PLNĚNÍ

1. Pojistitel je povinen poskytnout z pojištění odpovědnosti pojistné plnění za pojištěného poškozenému a z pojištění osob pro případ úrazu je povinen poskytnout pojistné plnění v případě trvalých následků úrazu pojištěnému, v případě smrti následkem úrazu oprávněné osobě. Pojistné plnění z úrazového pojištění za smrt následkem úrazu vyplatí pojistitel oprávněné osobě určené v čl. 16, odst. 6 nebo 7 Všeobecných pojistných podmínek pro obnosové pojištění a pojistné plnění za trvalé následky úrazu vyplatí pojištěnému.
2. Pojistitel je povinen nahradit za pojištěného v souvislosti s pojistnou událostí vzniklé náklady:
 - a) na mimosmluvní odměnu advokáta za obhajobu v přípravném řízení a před soudem v trestním řízení nebo v přestupkovém řízení vedeném proti pojištěnému nebo jeho zaměstnanci v souvislosti s pojistnou událostí; obdobné náklady před odvolacím soudem nebo příslušným správním orgánem uhradí pojišťovna jen když se k tomu zavázala,
 - b) občanského soudního řízení o náhradě škody, které je vedeno v souvislosti s pojistnou událostí; náklady právního zastoupení pojištěného uhradí pojišťovna, pokud pojištěný řádně plnil povinnosti sjednané v ustanovení čl. 8 VPP škodových,
 - c) mimosoudního projednání nároků poškozeného včetně nákladů právního zastoupení, pokud pojištěný řádně plnil povinnosti sjednané v ustanovení čl. 8 VPP škodových.

Limity plnění

Limity plnění z pojištění odpovědnosti za škodu:

1. Plnění z jedné a všech škodných událostí týkajících se jednoho pojištěného, nastalých v průběhu jednoho pojistného roku, nesmí přesáhnout:
 - a) u škody na movité a nemovité věci částku 1.000.000,- Kč,
 - b) u škody způsobené úrazem na zdraví, nemocí, trvalými následky úrazu, nezbytnou dobou léčení, náhradou nákladů léčení vynaložených zdravotní pojišťovnou na zdravotní péči ve prospěch třetích osob částku 500.000,- Kč.

To platí i pro součet všech plnění z více časově spolu souvisejících škodných událostí, které vyplývají přímo nebo nepřímo ze stejného zdroje, příčiny, události, okolnosti, závady či jiného nebezpečí (dále jen „sériová škodná událost“).

2. Pojištěný se podílí spoluúčastí na každé škodné události do výše 1.000,- Kč. Spoluúčastí se rozumí peněžní částka, kterou se pojištěný podílí na pojistném plnění z každé pojistné události a kterou pojišťovna odečte od přiznaného pojistného plnění. Na plnění ze sériových škodných událostí se pojištěný podílí spoluúčastí v dohodnuté výši jen jednou, a to bez ohledu na počet škodných událostí v sérii.

Limity plnění z pojištění osob pro případ úrazu:

Smlouvou je pojištěn pro případ úrazu život nebo zdraví pojištěného na pojistné nebezpečí:

- a) smrt úrazem na pojistnou částku 50.000,- Kč,
- b) trvalé následky úrazu na pojistnou částku 100.000,- Kč.

DOBA TRVÁNÍ POJIŠTĚNÍ

1. Toto pojištění se sjednává na dobu neurčitou a jeho účinnost vzniká dnem 1.1.2006.

VÝKLAD POJMŮ

1. V pojistné smlouvě a v každém doplňku, který bude do tohoto ujednání včleněn, budou následující slova a výrazy mít význam, který je jim v tomto článku přiřazen, ledaže by z kontextu vyplynulo něco jiného.
2. Poškozením věci se rozumí hmotné porušení (změna) věci, kterou je objektivně možné a účelné odstranit opravou. Je-li hmotné porušení trvalé a věc nelze opravou vrátit do původního stavu, popřípadě přestala-li existovat zcela (např. shořela), jde o totální škodu - úplné zničení věci.
3. Škoda je způsobena úmyslně, jestliže byla způsobena úmyslným konáním nebo úmyslným opomenutím pojištěného.
4. Kontaminací se rozumí zamoření, znečištění a jiné zhoršení jakosti či bonity vody, půdy, ovzduší, flóry a fauny atp.
5. Tam, kde se v textu používá výraz „pojistitel“, rozumí se tím Hasičská vzájemná pojišťovna, a.s.

USTANOVENÍ ZÁVĚREČNÁ

1. Práva a povinnosti z pojištění odpovědnosti pojištěného za škodu se řídí právním rádem České republiky, zejména zák. č. 37/2004 Sb. o pojistné smlouvě v platném znění, Všeobecnými pojistnými podmínkami – obecná část pro škodové pojištění T.č.:NP/01/2005, Všeobecnými pojistnými podmínkami – obecná část pro obnosové pojištění T.č.:ŽP/01/2005, doplňkovými pojistnými podmínkami pro úrazové pojištění T.č.:ŽP/02/2005, které jsou nedílnou součástí této smlouvy a touto pojistnou smlouvou.
2. Vznikem účinnosti pojištění z této smlouvy pozbývá účinnosti smlouva o pojištění pro případ úrazu a pojištění odpovědnosti za škodu neziskové organizace č. 000-0634-010 uzavřené mezi pojistitelem a pojistníkem dne 1. října 2003.

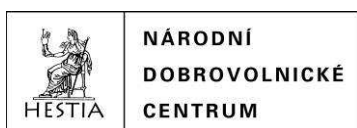
Nespotřebované pojistné z uvedené smlouvy bude převedeno na účet této smlouvy.

3. Pojistník prohlašuje, že byl seznámen se Všeobecnými pojistnými podmínkami Hasičské vzájemné pojišťovny, a.s. obecná část pro škodové pojištění (T.č.:NP/01/2005), Všeobecnými pojistnými podmínkami – obecná část pro obnosové pojištění (T.č.:ŽP/01/2005), doplňkovými pojistnými podmínkami pro úrazové pojištění (T.č.:ŽP/02/2005). Dále prohlašuje, že mu byly před uzavřením pojistné smlouvy písemně oznámeny informace dle § 66 zákona č. 37/2004 Sb., o pojistné smlouvě.
4. Stížnosti pojistníků, pojištěných, oprávněných osob nebo zájemců lze podat písemně na adresu sídla pojistitele. Pojistitel každou stížnost prošetří a stěžovateli písemně odpoví do 30 dnů od doručení stížnosti. Nebude-li z objektivních důvodů možné stížnost v této lhůtě vyřídit, bude stěžovatel písemně informován o důvodech, proč se tak stalo. Podáním stížnosti pojistiteli není dotčeno právo obrátit se stížností na Ministerstvo financí České republiky.
5. Pojistník/pojištěný souhlasí s identifikací své osoby dle § 4 zákona č. 37/2004 Sb.
6. Tato smlouva je vypracována ve dvou vyhotoveních s platností prvopisu, z nichž jeden výtisk obdrží pojišťovna a druhý pojistník.
7. Účastníci smlouvy shodně prohlašují, že si tuto smlouvu před jejím podpisem přečetli, že byla uzavřena po vzájemném projednání podle jejich pravé a svobodné vůle, určitě, vážně a srozumitelně, nikoli v tísní za nápadně nevýhodných podmínek a tomu na důkaz autentičnosti této smlouvy potvrzují svými podpisy.

V Praze dne: 31.10.2005

.....
Pojistitel

.....
Pojistník



**NÁRODNÍ
DOBROVOLNICKÉ
CENTRUM**

Dle smlouvy č. **001-0088-018** o pojištění dobrovolníků pro případ úrazu a pojištění dobrovolníků z hlediska odpovědnosti za škodu.

Seznam dobrovolníků programu
realizovaného organizací

ke dni: 1.1. 1.2. 1.3. 1.4. 1.5. 1.6. 1.7. 1.8. 1.9. 1.10. 1.11. 1.12.2007

Poř. číslo	Jméno a příjmení	Rodné číslo	Adresa bydliště
1			
2			
3			
4			
5			
6			
7			
8			
9			
10			
11			

Potvrzují, že uvedení dobrovolníci jsou zařazeni do dobrovolné činnosti v souladu s pojistnou smlouvou č. 001-0088-018, o pojištění pro případ úrazu a pojištění odpovědnosti za škodu neziskové organizace uzavřenou mezi Hasičskou vzájemnou pojišťovnou, a.s. a občanským sdružením HESTIA dne 2.11.2005.

Datum.....Jméno koordinátora..... Podpis koordinátora

DOHODA O SPOLUPRÁCI NA PROGRAMU ROZVOJE DOBROVOLNICTVÍ

uzavřená mezi smluvními stranami

občanské sdružení HESTIA –Národní dobrovolnické centrum

zaregistrované MV ČR pod č.: **II/s-OVS/1-35004/98-R, ze dne 6.2.1998**

se sídlem: **Na Poříčí 12, 115 30 Praha 1**

zastoupené statutárním zástupcem: **PhDr. Jiřím Tošnerem**

IČO: **6777951**

(dále jen „*HESTIA*“)

a

.....
Zřízení/zaregistrovaná u MV ČR/MK ČR pod č.....ze dne.....

Se sídlem:.....

Zastoupená statutárním zástupcem:.....

(dále jen „.....“)

čl .I

Vymezení **Programu rozvoje dobrovolnictví**

1) HESTIE –Národní dobrovolnické centrum je součástí sítě dobrovolnických center střední a východní Evropy – VOLUNTEERNET, členem světové dobrovolnické organizace IAVE (International Association for Volunteer Effort) a evropské organizace CEV (The European Volunteer Centre) a garantem **Programu rozvoje dobrovolnictví v České republice.**

2) Program rozvoje dobrovolnictví je pro účely této dohody definován jako program, jehož základní součástí je zapojení dobrovolníků do veřejně prospěšných činností, včetně jejich výběru, výcviku a supervize, dále včetně výcviku a supervize koordinátorů dobrovolníků a supervize organizace z hlediska dobrovolnictví.

čl.II

Cíle dohody

- 1) Podpora **Programu rozvoje dobrovolnictví** v oblasti působnosti/regionu/programu/projektu.....
- 2) Vymezení podmínek, za nichž obě smluvní strany budou na **Programu rozvoje dobrovolnictví** spolupracovat.

čl. III

Závazky HESTIA

- 1) **HESTIA** se zavazuje podporovat **Program rozvoje dobrovolnictví** ve spolupráci s druhou smluvní stranou.
- 2) **HESTIA** se zavazuje poskytovat smluvnímu partnerovi metodiku **Program rozvoje dobrovolnictví**, včetně potřebných konzultací a stáží.
- 3) **HESTIA** se zavazuje smluvnímu partnerovi zprostředkovat pojištění dobrovolníků při jejich činnosti v rámci **Programu rozvoje dobrovolnictví**.

čl. IV

Závazky.....

- 1) se zavazuje na relevantních materiálech **Programu rozvoje dobrovolnictví** uvádět logo Hestia s dovětkem, že **program je realizován ve spolupráci s HESTIA –Národním dobrovolnickým centrem**.
- 2) se zavazuje, v souladu s podmínkami smlouvy o pojištění dobrovolníků při jejich činnosti, předávat sdružení HESTIA seznamy dobrovolníků, včetně úhrady tohoto pojištění a nákladů spojených s jejich realizací.
- 3) se zavazuje v případě či přerušení **Programu rozvoje dobrovolnictví**, ve spolupráci se sdružením HESTIA zabezpečit osobní data o klientele programu.

čl. V

Závazky obou smluvních stran

- 1) Obě smluvní strany se zavazují, že se budou navzájem informovat o všech skutečnostech rozhodujících pro realizaci **Programu rozvoje dobrovolnictví**.

2) Obě smluvní se shodly, že případná další plnění spojená s realizací **Programu rozvoje dobrovolnictví** budou předem dohodnuta a vymezena v dodatku k této dohodě.

čl. VI

Koordinátoři programu

- 1) Koordinátorem programu **HESTIA** je **PhDr. Jiří Tošner**
- 2) Koordinátor programu zaje.....

čl. VII

- 1) Tato dohoda je vyhotovena ve dvou exemplářích a nabývá účinnosti dnem podepsání oběma stranami.
- 2) Jakékoliv dodatky a změny této dohody jsou platné pouze po projednání oběma smluvními stranami, včetně písemného stvrzení těchto dodatků a změn.
- 3) Ukončení dohody je možné po vzájemné dohodě obou stran, nebo na základě písemné výpovědi jedné strany s měsíční výpovědní lhůtou.

V Praze dne

Vdne.....

.....

.....

PhDr. Jiří Tošner

.....

předseda sdružení HESTIA

.....

Příloha 8

Průvodní dopis k dotazníkům

Dobrovolníci v Centru Paraple pomáhají jako osobní asistenti a společníci v rámci terapie v terénu, která je součástí rehabilitačního programu a proto se jí účastní jen lidé na intenzivním nebo rekondičním pobytu u nás. Cílem každé terapie je vždy nějaká kulturní akce. Dobrovolníci pomáhají i v dalších činnostech v Centru Paraple (individuální doprovody, jednorázové akce, příprava akcí, administrativa, údržba domu,..). Novou myšlenou je rozšíření tohoto dobrovolnického programu o **pomoc dobrovolníků** u lidí po porušení míchy **doma**. Chtěli bychom se proto dozvědět, jaký je Váš názor na potřebnost dobrovolníků pro Vás ve vašem domácím prostředí, protože to je pro nás stěžejní.

Obecné informace

Ráda bych Vás požádala o pomoc ve věci, která Vám může přinést užitek.

Obracím se na Vás s dotazníkem, který je součástí sociologického výzkumu, jehož cílem se zjistit míru potřebnosti dobrovolníků jako osobních asistentů a společníků ve Vašem domácím prostředí. Tento dotazník pro mě bude prostředkem k shromáždění názorů k této problematice. Každý Váš názor je důležitý. Výsledky výzkumu zveřejním v bulletinu Svět s Parapletem a podle nich se dále budeme řídit v práci s dobrovolníky pro zkvalitnění služeb pro Vás. Jeho výsledky budou použity pro podklady k mé bakalářské práci. Naprostá anonymita je zaručena. Předem Vám velmi děkuji za čas, který dotazníku věnujete.

**Veronika Pšajdlová-ergoterapeutka, koordinátorka
dobrovolníků v Centru Paraple a studentka 3.ročníku Zdravotně sociální fakulty**

Dotazník má dvě části, v případě, že máte zájem o docházení dobrovolníka k Vám domů vyplňte prosím obě části, pokud ne, vyplňte prosím jen první část, dotazník přesto pošlete, i tento názor je pro mě důležitý. Předem děkuji za vyplnění.

Dotazník část I.

- 1) Jaká je vaše momentální nálada? vynikající
- 2) Uvedte prosím, do které věkové skupiny patříte 18 - 25 3) Jste ? žena
- 4) Uvedte prosím, v jaké výšce máte míchu poškozenou: Tetraplegie, paréza C3-C4
- 5) Znáte nějaké zařízení v blízkosti vašeho bydliště, kde dobrovolníci pomáhají jako v Centru Paraple?
NE ANO Jaké?

- 6) Máte okolo sebe dostatek lidí, kteří Vám pomáhají?
Ano rodinní příslušníci
 známí (kamarádi, sousedé)
 platím si asistenta
Ne nemám nikoho z rodiny či známých ve svém okolí, kdo by mi pomáhal
 nemám dostatek finančních zdrojů pro hrazení asistence v takové míře, kterou potřebuji
 okolo mého bydliště nejsou služby, které by pokryly mé požadavky na asistenci
 jiné

- 7) Žijete takovým společenským životem (ve smyslu chození do společnosti – být mimo domov, bavit se, účastnit se společenských akcí v každodenním životě), jak si představujete?
 Ne Ano - jak?

- 8) Pokud ne, proč nemůžete žít takovým společenským životem, který by byl podle vašich představ?
 nemám čas, žít takovým společenským životem jak si představuji
 prostředí, ve kterém žiji je bariérové (ve smyslu vstup do domu/bytu, kult. zařízení,..)
 nemám nikoho, kdo by mi pomohl žít společenským životem
 jiné

- 9) Za panem Novákem dochází pravidelně jednou týdně dobrovolník Honza a tráví společně odpoledne podle vzájemné domluvy –jdou na procházku, do kina, Honza pana Nováka doprovodí k lékaři nebo třeba Honza něco dobrého uvaří.

Jaký je na tuto situaci Váš názor?

- velmi dobrý nápad, společnosti a asistence dobrovolníka již využívám
- velmi dobrý nápad, společnost mám rád/a a osobní asistenci bych využil
- nemám zájem někam chodit či se si s někým povídat
- mám obavy pouštět „cizího“ člověka do bytu, proto dobrovolníka nechci
- mám špatnou zkušenost s dobrovolníkem z dřívější doby
- nevím, o co jde, ale rád bych se o problematice více dozvěděl(a)
- nemám dostatek informací, abych si utvořil/a názor
- nezajímá mě to
- jiné:

Dotazník část II.

Děkuji ještě jednou za Váš čas strávený nad vyplňováním dotazníku a jeho odesláním, pokud o docházení dobrovolníka nemáte zájem. Jestliže máte nějaké vzkazy nebo připomínky, napište je na konec dotazníku do položky "**Poznámky, komentáře, vzkazy**". Pokud máte o docházení dobrovolníka zájem, pokračujte prosím s vyplňováním dotazníku do konce.

Pokuste se prosím označit oblasti činností, ve kterých by jste dobrovolníka uvítal/a:

- Asistence**
- sebesycení
 - příprava jídla
 - oblékání/svlékání
 - běžná hygiena
 - koupání
 - vyměšování (ne cévkování)
 - přesuny z vozíku a zpět (lůžko, WC,vana/sprcha, auto, zem)
 - doprovod při jízdě na vozíku v interieru (uvnitř budov)
 - doprovod při jízdě na vozíku v exteriuru (mimo budovu)
 - komunikace (telefon, PC)
 - domácí práce
 - nakupování
 - doprava po městě
 - údržba domu a okolí domu
 - jiné
- Společnost - výchovné, vzdělávací a aktivizační činnosti**
- návštěvy doma
 - procházky
 - jen tak si popovídat (doma, kavárna,...)
 - společné trávení koníčků
 - jiné
- zprostředkování kontaktu se společenským prostředím**
- kultura (kino, divadlo, koncert,...)
 - společné nakupování
 - jiné

Poznámky, komentáře, vzkazy:

DĚKUJI VÁM ZA VÁŠ ČAS

Příloha 9

Řízený rozhovor pro odborný personál zaměstnaný v Centru Paraple

V rámci sociologického výzkumu, který bude sloužit jako podklad k bakalářské práci, zkoumám názor odborníků na přínos dobrovolnické programu pro klienty Centra Paraple a členy Svazu Paraplegiků.

Připravené otázky

1. Co pozitivního tento dobrovolnický program může klientům po poranění míchy v domácnosti přinést?
2. V čem konkrétně přínos vidíte?
3. Proč se domníváte, že klienti po poranění míchy v domácnosti budou mít o dobrovolníka jako osobního asistenta a společníka zájem?
4. Jaká negativa pro klienty po poranění míchy v domácnosti podle Vás tento dobrovolnický program nese?
5. Domníváte se, že činnost připravených dobrovolníků jako osobních asistentů a společníků je stejně hodnotná jako péče osobních asistentů –profesionálů?
6. Jaká činnost by podle Vaší odborné profese, kterou vykonáváte v Centru Paraple, neměla být v kompetencích dobrovolníka jako osobního asistenta a společníka?
7. Domníváte se, že zájem klientů po poranění míchy v domácnosti o dobrovolníka jako osobního asistenta a společníka se bude zvyšovat vlivem větší míry jejich funkčního postižení?