

Česká zemědělská univerzita v Praze

Provozně ekonomická fakulta

Katedra obchodu a financí



Diplomová práce

Vývoj zahraničního obchodu s vínem v České republice

Bc. Kristýna Urbánková

© 2016 ČZU v Praze

ČESKÁ ZEMĚDĚLSKÁ UNIVERZITA V PRAZE

Provozně ekonomická fakulta

ZADÁNÍ DIPLOMOVÉ PRÁCE

Kristýna Urbánková

Podnikání a administrativa

Název práce

Vývoj zahraničního obchodu s vínem v České republice

Název anglicky

Development of foreign trade with wine in the Czech Republic

Cíle práce

Hlavním cílem diplomové práce je vyhodnocení zahraničního obchodu s vínem v České republice od roku 2005 po současnost a jeho predikce. Hlavního cíle je dosaženo vypracováním dílčích cílů, kterými jsou například zhodnocení dovozu a vývozu v České republice, zhodnocení největších obchodních partnerů či zhodnocení vývoje spotřeby vína.

Metodika

Literární rešerše bude zpracována ze sekundárních zdrojů, které jsou zaměřeny na sledované téma. Na základě deskripce a komparace získaných poznatků z odborné literatury a internetových zdrojů se bude tato část zabývat charakteristikou vína, historií a vývojem vinařství, klasifikací a členěním vín. V této části práce budou dále zpracovány informace o zahraničním obchodu s vínem. Praktická část se bude zabývat analýzou vývoje zahraničního obchodu s vínem po vstupu ČR do Evropské unie po současnost. Tato část bude dále zaměřena na následné zhodnocení trhu s vínem v ČR od roku 2005 a bude obsahovat náhled do budoucnosti vývoje dané problematiky. Zjištěné skutečnosti budou syntetizovány, popsány a uspořádány do přehledných grafů, schémat a tabulek a budou z nich vyvozeny patřičné závěry.

Doporučený rozsah práce

60 – 80 stran

Klíčová slova

Zahraniční obchod, víno, vinná réva, vývoz, dovoz, spotřeba, trh, zákazník.

Doporučené zdroje informací

- BAKER, H. *Slovácká vinařská podoblast : průvodce*. Praha: Radix, 2008. ISBN 978-80-86031-78-1.
- BALLÍK, M. – POSPÍŠILOVÁ, L. – KRAUS, V. – VANEK, G. *Réva a víno v Čechách a na Moravě : tradice a současnost*. Praha: Radix, 1999. ISBN 80-86031-23-3.
- BÁRTA, V. – BÁRTOVÁ, H. – VYSOKÁ ŠKOLA EKONOMICKÁ V PRAZE. *Homo spotřebitel*. V Praze: Oeconomica, 2012. ISBN 978-80-245-1822-0.
- BÁRTA, V. – BÁRTOVÁ, H. – VYSOKÁ ŠKOLA EKONOMICKÁ V PRAZE. PODNIKOHOSPODÁŘSKÁ FAKULTA, – KOUDELKA, J. *Chování spotřebitele a výzkum trhu*. V Praze: Oeconomica, 2004. ISBN 80-245-0778-1.
- BĚŤÁKOVÁ, V. – FABER, A. – KŇOURKOVÁ, J. – DOMINÉ, A. – SUPP, E. – SCHWARZWÄLDER, D. – ROSE, A. – ULBRICHT, D. – JAEGER, H. – SAUTTER, U. – KRIEGER, J. – FIÉVEZ, P. – FAßBENDER, W. – MAUS, S. – BERKELMANN-LÖHNERTZ, B. – BEN-JOSEPH, M. – FEITEN, K. – HOLST, H. – THOMANN, W. – CHATZINIKOLAOU, D. – MARTÍNKOVÁ, P. – BERAN, V. – RUMRICH, S. – POTHMANN, T. – BURKERTOVÁ, J. – JŮN, L. – BENÁKOVÁ, A. *Víno*. [Praha]: Slovart, 2015. ISBN 978-80-7391-701-2.
- CALLEC, C. – SVOBODOVÁ, L. – PTÁČEK, L. *Víno : velký obrazový lexikon*. Čestlice: Rebo, 2007. ISBN 978-80-7234-889-3.
- Ročenka agrárního zahraničního obchodu ČR za rok 2013= Agrarian external trade of the Czech Republic yearbook 2013*. Praha: Výzkumný ústav zemědělské ekonomiky, 2014. ISBN 978-80-7271-211-3.
- STEVENSON, T. *Víno*. Praha: Ikar, 1998. ISBN 80-7202-377-2.
- SVATOŠ, M. *Zahraniční obchod : teorie a praxe*. Praha: Grada, 2009. ISBN 978-80-247-2708-0.
- WALTON, S. *Ilustrovaná encyklopedie Víno =>complete guide to Wine*. Praha: Svojtka & Co., 2002. ISBN 80-7237-510-5.

Předběžný termín obhajoby

2015/16 LS – PEF

Vedoucí práce

Ing. Olga Regnerová

Garantující pracoviště

Katedra obchodu a financí

Elektronicky schváleno dne 21. 10. 2015

Ing. Helena Čermáková, Ph.D.

Vedoucí katedry

Elektronicky schváleno dne 10. 11. 2015

Ing. Martin Pelikán, Ph.D.

Děkan

V Praze dne 20. 03. 2016

Čestné prohlášení

Prohlašuji, že svou diplomovou práci "Vývoj zahraničního obchodu s vínem v České republice" jsem vypracovala samostatně pod vedením vedoucího diplomové práce a s použitím odborné literatury a dalších informačních zdrojů, které jsou citovány v práci a uvedeny v seznamu použitých zdrojů na konci práce. Jako autorka uvedené diplomové práce dále prohlašuji, že jsem v souvislosti s jejím vytvořením neporušila autorská práva třetích osob.

V Praze dne 23.3.2016

Poděkování

Ráda bych touto cestou poděkovala Ing. Olze Regnerové za odborné rady a doporučení, drahocenné připomínky a za pomoc i konzultace po celou dobu zpracování diplomové práce. Dále bych ráda poděkovala svým rodičům za jejich podporu a trpělivost během celého studia.

Vývoj zahraničního obchodu s vínem v České republice

Souhrn

Diplomová práce na téma „Vývoj zahraničního obchodu s vínem v České republice“ analyzuje vývoj zahraničního obchodu s vínem v ČR konkrétně od roku 2005 po současnost. Tato diplomová práce se skládá ze dvou částí.

První, teoretická část, je zpracována na základě sekundárních zdrojů a věnuje se charakteristice vína, historii a vývoji vinařství. Poskytuje informace o významných vinařských oblastech, kterými jsou Čechy a Morava, o klasifikaci a členění vín i významných vinařských organizacích. Dále je tato část orientována na kompletní informace o zahraničním obchodu s vínem.

Praktická část je zaměřena na analýzu vývoje zahraničního obchodu s vínem od vstupu České republiky do Evropské unie po současnost, přičemž každý rok je důkladně popsán. Tato část práce se také zabývá spotřebou vína v ČR a v neposlední řadě je zde vyobrazen krátký výhled do budoucnosti.

Zjištěné skutečnosti jsou detailně popsány a shrnuty do přehledných tabulek a grafů. Závěr práce je zaměřen na celkové shrnutí a zhodnocení zjištěných výsledků.

Klíčová slova: zahraniční obchod; víno; vinná réva; vývoz; dovoz; spotřeba; trh; zákazník

Development of foreign trade with wine in the Czech Republic

Summary

The topic of this diploma thesis is „Development of foreign trade with wine in the Czech Republic” and it analyses the evolution of foreign trade with wine in the Czech Republic, specifically since 2005 until now. This diploma thesis consists of two part.

The first, theoretical, part is processed based on secondary resources and focuses on wine characteristics, history and the evolution of wine-making. It provides information about important wine-making regions such as Bohemia and Moravia, classification and division of wines as well as important wine-making organisations. This part is also focused on complete information regarding foreign trade with wine.

The practical part is focused on an analysis of evolution of foreign trade with wine from the accession of Czech Republic to the European Union until now. Each year is thoroughly described. This part of the thesis is also focused on wine consumption in the Czech Republic and there is also a short outlook to the future.

All findings are described in detail and summarized in clear tables and graphs. The conclusion of this thesis is focused on an overall summary and evaluation of the results.

Keywords: foreign trade; wine; grapevine; export; import; consumption; market; customer

Obsah

1 Úvod.....	13
2 Cíl práce a metodika	14
2.1 Cíl práce	14
2.2 Metodika	14
3 Teoretická východiska	16
3.1 Charakteristika vína	16
3.2 Historie vína	17
3.3 Vinařství v ČR.....	18
3.3.1 Vinařská oblast Čechy	19
3.3.2 Vinařská oblast Morava	20
3.4 Rozdělení vín v ČR.....	21
3.5 Označování vín podle platných právních předpisů	24
3.5.1 Povinné údaje.....	24
3.5.2 Nepovinné údaje	27
3.5.3 Značení vín v ČR.....	28
3.6 Vinařské organizace v ČR.....	29
3.7 Zahraniční obchod.....	34
3.7.1 Základy mezinárodní obchodní politiky	34
3.7.2 Základní vymezení mezinárodního obchodu	35
3.7.3 Význam mezinárodního obchodu	35
3.7.4 Přístupy zemí k mezinárodnímu obchodu	36
3.7.5 Ekonomický význam mezinárodního obchodu.....	37
3.7.6 Integrace v mezinárodním obchodu.....	38
3.7.7 Státní regulace v mezinárodním obchodu.....	39
3.8 Reformy sektoru vína a jejich vliv	40
3.9 Podpory v sektoru vinařství a vinohradnictví	42
4 Vlastní práce	43
4.1 Vývoj zahraničního obchodu v České republice v roce 2005.....	43
4.2 Vývoj zahraničního obchodu v České republice v roce 2006.....	46
4.3 Vývoj zahraničního obchodu v České republice v roce 2007.....	50
4.4 Vývoj zahraničního obchodu v České republice v roce 2008.....	54
4.5 Vývoj zahraničního obchodu v České republice v roce 2009.....	58
4.6 Vývoj zahraničního obchodu v České republice v roce 2010.....	61
4.7 Vývoj zahraničního obchodu v České republice v roce 2011.....	66
4.8 Vývoj zahraničního obchodu v České republice v roce 2012.....	68

4.9	Vývoj zahraničního obchodu v České republice v roce 2013.....	70
4.10	Vývoj zahraničního obchodu v České republice v roce 2014.....	72
4.11	Trendy na trhu s vínem	75
4.12	Predikce vína v ČR.....	78
5	Zhodnocení výsledků a závěr	80
6	Seznam použitých zdrojů	82

Seznam obrázků

Obrázek 1: Logo s vinnou sklenicí.....	28
Obrázek 2: Logo s vinnou sklenicí na lahvi.....	28
Obrázek 3: Svaz vinařů ČR.....	29
Obrázek 4: ÚZKÚZ.....	29
Obrázek 5: SZPI.....	29
Obrázek 6: Vinařský fond.....	30
Obrázek 7: MZE ČR.....	30
Obrázek 8: Národní vinařské centrum.....	30
Obrázek 9: Moravín.....	31
Obrázek 10: Cech českých vinařů.....	31
Obrázek 11: Asociace sommeliérů.....	31
Obrázek 12: Svaz integrované produkce hroznů a vína.....	32
Obrázek 13: Agrární komora ČR.....	32
Obrázek 14: SZIF.....	32
Obrázek 15: Vinařská akademie Valtice.....	33
Obrázek 16: Vývoj dovozu vína do ČR dle států od roku 2005 do roku 2014.....	76
Obrázek 17: Obchod s vínem se Slovenskem.....	77
Obrázek 18: Vývoz vína do Polska.....	77

Seznam tabulek

Tabulka 1: Počet vinařských obcí, pěstitelů a výměra registrovaných vinic	18
Tabulka 2: Přehled o dovozu vína do České republiky podle kalendářních roků (v porovnání s rokem 2004).....	43
Tabulka 3: Přehled o vývozu vína z České republiky podle kalendářních roků (v porovnání s rokem 2004).....	44
Tabulka 4: Vývoj roční spotřeby hroznů a vína	45
Tabulka 5: Země s největším objemem dovozu do ČR v roce 2005	45
Tabulka 6: Hlavní směry vývozu z ČR v roce 2005	46
Tabulka 7: Přehled o dovozu vína do České republiky podle kalendářních roků (v porovnání s rokem 2005).....	47
Tabulka 8: Přehled o vývozu vína z České republiky podle kalendářních roků (v porovnání s rokem 2005).....	48
Tabulka 9: Dovozy a vývozy v období od 1. 1. 2006 do 31. 12. 2006.....	49
Tabulka 10: Země s největším objemem dovozu do ČR v roce 2006.....	49
Tabulka 11: Hlavní směry vývozu z ČR v roce 2006	50
Tabulka 12: Přehled o dovozu vína do České republiky podle kalendářních roků (v porovnání s rokem 2006).....	51
Tabulka 13: Přehled o vývozu vína z České republiky podle kalendářních roků (v porovnání s rokem 2006).....	52
Tabulka 14: Dovozy a vývozy v období od 1. 1. 2007 do 31. 12. 2007.....	53
Tabulka 15: Země s největším objemem dovozu do ČR v roce 2007.....	53
Tabulka 16: Hlavní směry vývozu z ČR v roce 2007	54
Tabulka 17: Přehled o dovozu vína do České republiky podle kalendářních roků (v porovnání s rokem 2007).....	55
Tabulka 18: Přehled o vývozu vína z České republiky podle kalendářních roků (v porovnání s rokem 2007).....	56
Tabulka 19: Vývoj roční spotřeby hroznů a vína	56
Tabulka 20: Země s největším objemem dovozu do ČR v roce 2008.....	57
Tabulka 21: Hlavní směry vývozu z ČR v roce 2008	57
Tabulka 22: Přehled o dovozu vína do České republiky podle kalendářních roků (v porovnání s rokem 2008).....	58
Tabulka 23: Přehled o vývozu vína z České republiky podle kalendářních roků (v porovnání s rokem 2008).....	59
Tabulka 24: Dovozy a vývozy v období od 1. 1. 2009 do 31. 12. 2009.....	60
Tabulka 25: Země s největším objemem dovozu do ČR v roce 2009.....	60
Tabulka 26: Hlavní směry vývozu z ČR v roce 2009	61
Tabulka 27: Přehled o dovozu vína do České republiky podle kalendářních roků (v porovnání s rokem 2009).....	62

Tabulka 28: Přehled o vývozu vína z České republiky podle kalendářních roků (v porovnání s rokem 2009).....	63
Tabulka 29: Dovozy a vývozy v období od 1. 1. 2010 do 31. 12. 2010.....	64
Tabulka 30: Vývoj roční spotřeby hroznů a vína	64
Tabulka 31: Země s největším objemem dovozu do ČR v roce 2010.....	65
Tabulka 32: Hlavní směry vývozu z ČR v roce 2010	65
Tabulka 33: Přehled o dovozu vína do České republiky podle kalendářních roků (v porovnání s rokem 2010).....	66
Tabulka 34: Přehled o vývozu vína z České republiky podle kalendářních roků (v porovnání s rokem 2010).....	67
Tabulka 35: Přehled o dovozu vína do České republiky podle kalendářních roků (v porovnání s rokem 2011).....	68
Tabulka 36: Přehled o vývozu vína z České republiky podle kalendářních roků (v porovnání s rokem 2011).....	69
Tabulka 37: Přehled o dovozu vína do České republiky podle kalendářních roků (v porovnání s rokem 2012).....	70
Tabulka 38: Přehled o vývozu vína z České republiky podle kalendářních roků (v porovnání s rokem 2012).....	71
Tabulka 39: Přehled o dovozu vína do České republiky podle kalendářních roků (v porovnání s rokem 2013).....	72
Tabulka 40: Přehled o vývozu vína z České republiky podle kalendářních roků (v porovnání s rokem 2013).....	73
Tabulka 41: Země s největším objemem dovozu do ČR v roce 2014.....	74
Tabulka 42: Hlavní směry vývozu z ČR v roce 2014	74
Tabulka 43: Vývoj obchodní bilance s vínem v České Republice (v milionech Kč).....	75
Tabulka 44: Bilance vína v tis. hl.....	78
Tabulka 45: Vývoj roční spotřeby hroznů a vína	78
Tabulka 46: Predikce vína pro rok 2015, 2016 a 2017.....	79

1 Úvod

Skutečnost, že víno je výsadou králů a vyšších tříd společnosti, již dávno neplatí. V současné době se tento kulturní nápoj stal součástí života mužů i žen ve všech společenských vrstvách. Posezení u sklenky vína, ať už s přáteli, rodinou či důležitými obchodními partnery, navozuje příjemnou a důvěrnou atmosféru a může být cestou k získání nových zážitků, zkušeností i známostí. Nikdy v historii vína neexistovala tak pestrá a rozmanitá nabídka vín, která by byla zároveň dostupná pro takové množství lidí. Člověk dnes dovede s pomocí přírody a s ohledem na technologie výroby i odrůdy vyrobit ušlechtilý mok, který v sobě skrývá nejrůznější variace chutí, vůní a barev.

Česká republika má mnohaletou tradici v pěstování vinné révy. Na jejím území lze najít několik významných vinařských oblastí i podoblastí pyšnicích se charakteristickými vinnými odrůdami. Ačkoliv se Česká republika neřadí rozlohou mezi největší státy na světě, patří kvalita našeho vína mezi konkurenceschopné. ČR se také výrazně podílí na zahraničním obchodu s vínem, který je v současné době velmi rozšířen. Zvyšuje se jak dovoz a vývoz vín, tak samozřejmě i jejich spotřeba, přičemž největší vliv na tento nárůst má zejména vstup České republiky do Evropské unie.

Zahraníční obchod je velice důležitý především kvůli vzájemné spolupráci a navazování vztahů mezi různými státy. Čím je kooperace mezi zeměmi větší, tím jsou vztahy mezi nimi stabilnější. Přestože kvůli obchodu vzniká mezi státy jistá vzájemná závislost, dá se říci, že zahraniční obchod je klíčem ke snižování konfliktů mezi zeměmi a zároveň přispívá k mírové spolupráci.

2 Cíl práce a metodika

2.1 Cíl práce

Hlavním cílem diplomové práce je vyhodnocení zahraničního obchodu s vínem v České republice od roku 2005 po současnost a jeho predikce. Hlavního cíle je dosaženo vypracováním dílčích cílů, které jsou následující:

- zhodnocení dovozu a vývozu v České republice
- zhodnocení největších obchodních partnerů
- zhodnocení vývoje spotřeby vína
- zhodnocení nejvýznamnějších měsíců pro obchod s vínem
- zhodnocení vývoje obchodní bilance s vínem

2.2 Metodika

Diplomová práce na téma „Vývoj zahraničního obchodu s vínem v České republice“ se skládá ze dvou částí. První, teoretická část, je zpracována ze sekundárních zdrojů, které jsou zaměřeny na sledované téma. Na základě deskripce a komparace získaných poznatků z odborné literatury a internetových zdrojů se tato část zabývá charakteristikou vína, historií a vývojem vinařství. Je zaměřena na významné vinařské oblasti v ČR, kterými jsou Čechy a Morava, na klasifikaci a členění vín. Poskytuje také informace o označování vín a vinařských organizacích v ČR.

V této části práce jsou dále zpracovány kompletní informace o zahraničním obchodu s vínem, jako jsou základy a význam mezinárodního obchodu, přístupy zemí k mezinárodnímu obchodu a ekonomický význam mezinárodního obchodu. Dále zde nejsou opomenuty integrace a státní regulace v mezinárodním obchodu. Teoretická část rovněž popisuje vliv reforem týkajících se sektoru vína po vstupu ČR do EU a v závěru této části se nachází stručný výčet podpor a dotací plynoucích do sféry vinařství z České republiky a Evropské unie.

Druhá, praktická část, se zabývá analýzou vývoje zahraničního obchodu s vínem po vstupu ČR do Evropské unie po současnost, přičemž každý rok je podrobně popsán. Poskytuje informace o dovozu a vývozu vína i nejvýznamnějších obchodních partnerech ČR. Zabývá se vývojem spotřeby vína a nejdůležitějšími měsíci pro obchod s vínem. Je zde také vyobrazen vývoj obchodní bilance s vínem v ČR za sledované období.

Tato část diplomové práce v neposlední řadě obsahuje náhled do budoucího vývoje dané problematiky, který je zpracován pomocí základního vzorce pro predikci. Zjištěné skutečnosti jsou syntetizovány, popsány a uspořádány do přehledných tabulek a grafů. Závěr práce je zaměřen na celkové shrnutí a zhodnocení trhu s vínem v České republice od roku 2005 po současnost.

Celá diplomová práce je vypracována pomocí programů Microsoft Word a Microsoft Excel.

3 Teoretická východiska

3.1 Charakteristika vína

Víno, za jehož vznikem stojí kvašení hroznové šťávy, je považováno za nejstarší alkoholický nápoj na světě. Řadí se mezi pochutiny, jež jsou pro člověka bohatým zdrojem vitamínů, minerálních látek a masných kyselin (Řízková, 2009).

Lze ho dělit na víno šumivé, aromatizované či dolihované, podle barvy na bílé, červené či růžové (rosé) nebo podle typu na víno suché, polosuché a sladké. Obsah alkoholu se pohybuje v rozmezí od 5,5 do 14 procent. Aby se zvýšil obsah alkoholu v dolihovaných vínech, je velmi často do tohoto typu vín přidávána čistá brandy.

Rozdílná chuť vín je podmíněna především odlišnostmi mezi jednotlivými typy hroznů. Čím menší velikost hroznů, tím intenzivnější a pronikavější je chuť vína. Kyselina a obsah cukru v hroznech naopak rozhodují o obsahu alkoholu a přirozené sladkosti vína. Barva vína, především červeného a růžového, závisí na barvě a síle slupky hroznů.

Přestože se nároky na úspěšné pěstování vinné révy liší u jednotlivých odrůd, existují společné podmínky, za kterých vinná réva dobře prospívá. Ideální je umístění vinné révy do oblasti, kde se průměrná roční teplota pohybuje v rozmezí 14 - 15 °C a v létě neklesá pod 19 °C. Léto by nemělo být příliš tropické a podzim nadměru studený, v těchto ročních obdobích hroznům neprospívají ani velmi časté deště. Přestože je déšť pro kvalitu vína velmi důležitý a zajišťuje v hroznech správné množství kyselin, pršet by mělo především na jaře a v zimě a roční srážky by neměly přesáhnout 650 ml. Největší nebezpečí pro révu vinnou představuje bezpochyby silný mráz, ledový vítr nebo kroupy, ale také velmi ostré slunce (Stevenson, 1998).

3.2 Historie vína

Ačkoliv je víno považováno za nejstarší kulturní nápoj na světě, nelze s jistotou určit přesný zrod výroby, jelikož se jedná o přirozený proces, který může probíhat i bez zásahu lidského faktoru. Důkazy vyplývající z archeologických nálezů ovšem nasvědčují tomu, že se vinná réva začala pěstovat před více než 4000 lety př. n. l. (Stevenson, 1998).

Křesťané jsou přesvědčeni, že původ vína pochází z doby, kdy Noe započal sázet vinnou révu, kterou našel v pozemském Ráji. Bible popisuje rovněž příběh o Mojžíšovi, který se svými následovníky prošel několika vinicemi na své pouti do země zaslíbené. Jsou zde vylíčeny situace ze svatby v Káni Galilejské, kdy najednou zděšení hosté zjistili, že došlo víno. Dověšením se stala poslední večeře, při které Ježíš přesvědčoval své apoštoly, že víno je jeho krev, nápoj, který zajistí život věčný.

Víno bylo vznešeným mokem pro Řeky, Římany i Féníčany a hrálo důležitou roli v mnoha náboženstvích. Při pohanských i jiných slavnostech bylo víno nedílnou součástí a konzumovalo se ve velkém množství. Římané měli velký vliv na rozvoj a vzkříšení obchodu s vínem, produkce a spotřeba vína měla za dobu jejich vlády obrovskou podporu. O několik století později se pěstování vinné révy rozšířilo do Egypta, kde byly na podlouhlých nádobách zachyceny hieroglyfy znázorňující vinnou révu a původ vín. Tyto hieroglyfy jsou považovány za vůbec první dochovanou verzi novodobých vinných etiket.

Přestože v 17. a 18. století bylo víno nápojem především bohatých, jeho konzumace se začala rozšiřovat i do nižších vrstev obyvatelstva. Lidé se ho oblíbili zejména ve Španělsku, Itálii a později také v jihozápadní Francii, kde největší rozkvět nastal s příchodem Průmyslové revoluce.

Díky poznatkům vědy a techniky ve 20. století se produkce vína dočkala velkých změn. Mechanizace či nové vědecké postupy zajistily vinicím i samotnému vínu lepší zdraví. Aby se malí nezávislí pěstitelé dostali k nejnovějším vinařským technologiím, pustili se do zakládání velkých společných podniků. Když uplynula obtížná 60. a 70. léta

20. století, kdy bylo vinařství zaměřeno především na masovou produkci vína, začalo si stále větší množství lidí uvědomovat důležitost jakosti vína.

I dnes, ve 21. století, se podnikatelé soustředí především na kvalitu vína a snaží se nepodvolit tlaku obchodní politiky zaměřené na produkci co největšího množství. Toto přesvědčení je do budoucna nepochybně velice dobrým znamením (Callec, 2002).

3.3 Vinařství v ČR

Vhodné klimatické a geologické podmínky a dlouholetá tradice v České republice mají za následek úspěšnou produkci vysoce kvalitních a chuťově nezaměnitelných vín. Vinaři v ČR pěstují jak odrůdy ze světového sortimentu, tak vína vyšlechtěná a pěstovaná pouze u nás. Ačkoliv produkce v České republice nepokrývá spotřebu, jelikož oproti jižním státům nepatříme mezi velké konzumenty, je uspokojivé, že popularita a spotřeba vína v posledních letech mírně stoupá.

Česká republika se dělí na dvě významné vinařské oblasti - Čechy a Moravu, které jsou dále rozděleny na 6 podoblastí. V Čechách je to podoblast Litoměřická a Mělnická, na Moravě podoblast Slovácká, Znojemská, Mikulovská a Velkopavlovická (H. Baker, 2008).

Tabulka 1: Počet vinařských obcí, pěstitelů a výměra registrovaných vinic

Vinařská podoblast	Počet vinařských obcí	Počet pěstitelů	Výměra reg. vinic (ha)
Mělnická	37	81	384,3
Litoměřická	29	48	299,5
Mikulovská	30	2 503	4 490,8
Slovácká	115	8 379	4 400,9
Velkopavlovická	75	7 276	4 818,2
Znojemská	91	1 153	3 252,7
Celkem ČR	377	19 517	17 675,2

Zdroj: Baker, 2008, vlastní zpracování

3.3.1 Vinařská oblast Čechy

Vinařská oblast Čechy patří mezi jednu z nejsevernějších vinařských oblastí Evropy. Produkují se zde 4 % vína z celkové produkce v České republice. Mezi hlavní pěstované odrůdy patří Müller Thurgau, Ryzlink rýnský, Rulandské bílé, Rulandské šedé, Rulandské modré, Svatovavřínecké, Modrý Portugal a Zweigeltrebe. Tato vinařská oblast se dělí na dvě podoblasti: (Jan a kol., 2014)

a) podoblast Litoměřická

Litoměřice patřily už v období středověku k největším a neúspěšnějším vinařským městům v České republice (Řízková, 2009).

Dnes se v Litoměřické podoblasti nachází nejseverněji položené vinice v celé České republice. Podoblast s nejmenší výsadbou, která tvoří asi 1 % z celkové rozlohy ČR, se také pyšní nejmenším počtem vinařských obcí. Velká část Litoměřické podoblasti leží na čedičové půdě (Jan a kol., 2014).

b) podoblast Mělnická

Druhá vinařská podoblast v Čechách se rozkládá na soutoku řeky Vltavy a Labe a zahrnuje vinice nejen Mělnicka, ale také Prahy, Roudnicka a Čáslavi. Mělník je významným vinařským sídlem, ve kterém se seskupují čeští vinaři ze všech českých vinařských oblastí. Rovněž Praha, konkrétně její čtvrť Vinohrady, byla v minulosti důležitým vinařským centrem. Nejkrásnější vinice v Praze se nazývá Gröbovka pojmenovaná podle Gröbovy vily, která se zde nachází. Park Gröbovka je dodnes oblíbeným místem pro pořádání pražského vinobraní (Řízková, 2009).

Výsadba Mělnické podoblasti tvoří zhruba 2 % z celkové plochy ČR. Podloží Mělnické podoblasti je tvořeno především vápenitou půdou (Jan a kol., 2014).

3.3.2 Vinařská oblast Morava

Oblast Morava má nejstarší vinařskou a vinohradnickou tradici u nás (Řízková, 2009) a leží jižněji než vinařská oblast Čechy. Její viniční výsadba tvoří 97 % z celkové výsadby ČR. Kromě odrůd, které se pěstují i v české vinařské oblasti, se zde objevují i odrůdy pozdně dozrávající jako například Ryzlink vlašský, Cabernet Sauvignon nebo Merlot (Jan a kol., 2014).

a) podoblast Velkopavlovická

Ačkoliv Velkopavlovická podoblast, která se rozkládá mezi městy Brnem a Rakvicemi, nepatří mezi rozlohou největší moravské podoblasti, její viniční výsadba je z moravských podoblastí největší a v České republice tvoří zhruba 28 %. Řadí se mezi nejteplejší místa v ČR, která jsou velmi vhodná pro pěstování především modrých odrůd, jako jsou Frankovka či Modrý Portugal. Vinice této oblasti jsou orientovány převážně na jih, sever podoblasti je studenější a vhodnější pro pěstování bílých odrůd (Jan a kol., 2014).

b) podoblast Znojemská

Znojemská podoblast, která je svou rozlohou největší podoblastí, se nachází na východě republiky. Výsadba vinic je zde velmi řídká a podmínky pro pěstování vína velmi různorodé. Na jihu se dobře daří bílým aromatickým vínům (Veltlínské zelené), sever podoblasti je vhodný pro pěstování jemných vín z odrůdy Frankovka (Jan a kol., 2014).

c) podoblast Mikulovská

Město Mikulov je jedním z významných vinařských center na Moravě a díky svým vynikajícím viničním polohám je vhodné pro širokou škálu odrůd, zejména pro odrůdy s pozdním dozráváním, jako jsou Chardonnay nebo Cabernet Sauvignon. Nachází se na jihu Moravy a jedná se o nejmenší moravskou podoblast (Jan a kol., 2014).

d) podoblast Slovácká

Ve čtvrté moravské podoblasti leží dvě velká vinařská centra, Polešovice a Mutěnice, jež jsou kolébkou nejrozšířenější domácí odrůdy Muškátu moravského (Řízková, 2009).

Slovácko se nachází na východě moravské oblasti a díky své nadmořské výšce, specifickým klimatickým podmínkám a pestrým půdám jsou zde produkována vína s nezaměnitelným charakterem. Červená vína jsou šťavnatá a ovocitá, bílá překypují svěžestí a širokou škálou aromatických látek. Vína z této podoblasti výborně ladí se zdejší kuchyní, zejména s uzeným masem či zabíjačkovými pokrmy (H. Baker, 2008).

3.4 Rozdělení vín v ČR

Obecnější rozdělení vín v ČR zahrnuje členění dle:

Způsobu výroby:

- reduktivní způsob
- oxidativní způsob
- karbonická macerace

Stáří:

- mladá vína
- zralá vína
- archivní vína

Smyslových vjemů:

- zrak - bílé, červené, růžové
- čich - voňavé, páchnoucí, neutrální
- chuť - suché až sladké, fádňí až kyselé (Jan a kol., 2014).

Jednotlivé druhy vín jsou rozděleny do několika skupin. Členění je podvoleno několika principům, které jsou ovlivněny mnoha činiteli. Kvůli ucelenosti, jednotnosti a pochopitelnosti jsou stanovena názvosloví a nařízení vymezená vinařským zákonem a nařízením Evropského parlamentu a rady (Jan a kol., 2014).

Víno s přívlastkem

Vína s přívlastkem jsou nejčastěji vyráběna na severnějších vinicích v oblastech s příznivým klimatem a jsou vyráběna z hroznů dozrávajících v pozdějším podzimu, naopak vína produkovaná v jižnějších vinařských lokalitách pocházejí z hroznů s vyšším obsahem cukru. Tento druh vína obsahuje vysoké procento alkoholu a nejméně 25 g zbytkového cukru na litr vína (Kraus, Kopeček, 1997).

Víno stolní

Stolní vína spadají do nejnižší kategorie vín. Mohou vznikat z hroznů vyprodukovaných v jakékoliv zemi EU. Obsah alkoholu je nízký, nejčastěji mezi 7 - 11 %, proto je stolní víno velmi vhodné pro běžné stolování (Jan a kol., 2014).

Víno jakostní

Jakostní vína pocházejí z hroznů z vinic v jedné vinařské oblasti a jejich výroba se musí uskutečnit v té vinařské oblasti, ve které byly hrozny sklizeny. Musí splňovat určité jakostní podmínky a být zaříděny Státní zemědělskou a potravinářskou inspekcí jako Jakostní víno odrůdové či Jakostní víno známkové (Jan a kol., 2014).

U těchto druhů vín se kvalita hodnotí degustační zkouškou, přičemž důraz je kladen zejména na celkový vzhled, čírost, barvu, chuť a vůni vína. Před vstupem na trh jsou jakostní vína dočasně uložena (Řízková, 2009).

Víno dezertní

Velké množství dezertních či likérových vín pochází z hroznů, které dozrávají s vysokým obsahem cukru nebo dosušováním na slunci. Vznikají především v jižnějších moravských vinařských oblastech. Jejich osobitost tkví zejména v obsahu alkoholu, který se pohybuje mezi 15 - 19 % a obsahu cukru v alkoholu. Mezi nejznámější vína dezertní patří například víno Portske (Kraus, Kopeček, 1997).

Víno kořeněné

Kořeněná vína se vyrábí obdobným způsobem jako vína dezertní, avšak jsou do nich přidávány ingredience, které vínům dodávají jejich specifickou vůni a chuť. Při výrobě je nutné splnit všechny požadavky na výrobu révových vín a zabránit tak jejich padělání. Do kategorie kořeněných vín patří především vína dochucovaná specifickými přísadami či aperitivy (Kraus, Kopeček, 1997).

Víno šumivé

Šumivá vína vznikají prvotním nebo druhotným kvašením vinných hroznů či hroznového moštu, k jejich výrobě jsou velmi často využívána vína stolní, jakostní, ale také dezertní (Jan a kol., 2014). Při otevírání šumivého vína je nutné dbát na zvýšenou opatrnost, jelikož je obsah pod velkým tlakem. Mezi nejznámější šumivá vína patří šampaňské a sekty (Stevenson, 1998).

3.5 Označování vín podle platných právních předpisů

Chráněné označení původu - CHOP

Chráněné zeměpisné označení - CHZO

Dle nařízení Evropského parlamentu a Rady Evropské unie č. 1308/2013 se mezi vína s chráněným označením původu a chráněným zeměpisným označením řadí například vína likérová, šumivá, perlivá, vína perlivá, která jsou dosycována CO₂, vína ze zaschlých a přezrálých hroznů a jiné. Výroba vína probíhá v téže vinařské oblasti, ve které byly hrozny vypěstovány a sklizeny.

CHOP - Výroba vín probíhá v téže oblasti, ve které byly hrozny vypěstovány a sklizeny, pokud je uvedena podoblast, musí pocházet 85 % hroznů z podoblasti a zbylých 15 % hroznů z oblasti.

CHZO - minimálně 85 % hroznů musí mít původ v zeměpisné oblasti, která je uvedena. V této oblasti se následně uskutečňuje i výroba.

Balení je u obou typů označení dovoleno na území jiného členského státu, než ve kterém bylo víno vyrobeno, pokud není stanoveno jinak (szpi.cz).

3.5.1 Povinné údaje

Podle nařízení (EU) č. 1308/2013 se pro označování vína a vinařských výrobků užívá nařízení (EU) č. 1169/2011, pokud podle nařízení (EU) č. 1308/2013 není uvedeno jinak. Nařízení (EU) č. 1308/2013 ani zákon č. 321/2004 Sb. neupravují povinnost představovat závazné informace v českém nebo v takovém jazyce, který by byl pro konzumenta srozumitelný. Zvláštními předpisy o víně proto není dotčeno nařízení (EU) č. 1169/2011, které stanovuje, že povinné údaje musejí být uvedeny v takovém jazyce, jenž je pro spotřebitele v členských státech, ve kterých je výrobek představován na trhu, pochopitelný. Povinné informace tedy musí být uvedeny v českém jazyce v případě, že se jedná o balení, které je vyhrazené pro tuzemského konzumenta.

Co se týká povinných údajů v jazyce českém, patří sem druh výrobku (v některých případech je možné pominout), u vín CHOP/CHZO výraz CHOP/CHZO a název CHOP/CHZO, obsah alkoholu v %, uvedení provenience, jméno dovozce v případě dovážených vín, jméno výrobce či prodejce, název stáčírny, informace o obsahu cukru (platí pouze pro vína šumivá, jakostní vína šumivá, jakostní aromatická vína šumivá a vína dosycována CO₂), číslo šarže, informace o alergenech, jmenovitý objem a zvláštní pravidla pro některé druhy vín (szpi.cz).

Státní zemědělská a potravinářská inspekce bude v první řadě kontrolovat 5 následujících údajů:

a) Druh produktu

Dle nařízení (EU) č. 1308/2013 je možné druh produktu pominout u vín, které zahrnují výrazy „CHOP“ nebo „CHZO“ a u šumivých vín, které zahrnují slovo „Sekt“.

b) Uvedení provenience

Na základě nařízení (ES) č. 607/2009 musí být provenience uvedena:

- u mladých vín procházejících kvašením, u vín likérových či perlivých, u vín šumivých či perlivých, která jsou dosycována CO₂ a u vín, která pochází ze zaslých nebo přezrálých hroznů bez chráněného označení původu a chráněného zeměpisného označení. U těchto vín musí být zahrnuty výrazy jako například: „vyrobeno v...“, „víno z...“, „produkt z...“ či ekvivalentní výraz plus jméno země, ve které proběhla sklizeň hroznů a následné přetvoření na víno, „víno z Evropského společenství...“, „směs vín z různých zemí Evropského společenství“, „směs vín z jiných zemí než ze zemí Evropského společenství“ nebo „víno vyrobené v...z hroznů sklizených v...“ - k tomuto výrazu je připočítán název členského státu, pokud bylo víno vyrobeno v jiné členské zemi, než ve které proběhla sklizeň nebo jméno třetí země, pokud bylo víno vyprodukováno v jiné třetí zemi, než ve které byly hrozny sklizeny

- u vín šumivých, jakostních šumivých a jakostních aromatických šumivých bez chráněného označení původu a chráněného zeměpisného označení. Tato vína by měla

obsahovat slova: „víno z...“, „vyrobena v...“, „sekt z...“ či ekvivalentní výraz plus jméno země, ve které proběhla sklizeň hroznů a následné přetvoření na víno

- u vín s chráněným označením původu a chráněným zeměpisným označením (CHOP/CHZO) musí být uvedeny obraty jako „víno z...“, „vyrobena v...“, „výrobek z...“ či ekvivalentní výraz plus jméno země, ve které proběhla sklizeň hroznů a následné přetvoření na víno

- u moštu hroznového, u moštu hroznového, který prochází kvašením, u moštu hroznového, který je zahuštěn, se lze setkat s těmito výrazy: „mošt“, „mošt vyrobený v...“ nebo s „mošt vyrobený v...z hroznů sklizených v...“ - tento výraz lze použít v takové situaci, kdy hrozny byly sklizeny v jiné členské zemi, než ve které proběhla výroba

c) Jméno dovozce v případě dovážených vín

Podle nařízení (ES) č. 607/2009 musí být uvedeny výrazy „dovozce“ či „dovezeno“ a jméno plus adresa (obec, členský stát) dovozce. Je-li jméno či adresa importéra složena z CHZO/CHOP, na etiketě vína mohou být znázorněny prostřednictvím kódu nebo je možné je vyjádřit písmem velikostně maximálně polovičním, než je písmo využitá pro CHOP/CHZO. Pro Českou republiku (a produkty vyprodukované na jejím území) platí na základě zákona č. 321/2004 Sb. první možnost.

d) Jméno výrobce či prodejce, název stáčírny

Jméno výrobce či prodejce - platí pro vína šumivá, jakostní vína šumivá, jakostní aromatická vína šumivá a vína šumivá, která jsou dosycována CO₂. Musejí obsahovat výrazy „výrobce“/„vyrobena“, „prodejce“/„prodáno“ či ekvivalentní slova a jméno plus adresu. Výrazy odkazující na vinohradnický podnik platí pro vína s chráněným označením původu či zeměpisným chráněným označením.

Název stáčírny - týká se jiných vín než vín (jakostních, aromatických) šumivých a jedná se o slova „plněno v...“ nebo „stáčírna“ včetně adresy a jména stáčírny. Výrazy odkazující na vinohradnický podnik platí stejně jako u názvu výrobce či prodejce pro vína s chráněným označením původu či zeměpisným chráněným označením. Výrazy „baleno v...“ nebo

„balírna“ bývají užity v situaci, kdy dochází k využívání odlišných nádob než lahví, slova „plněno pro...“ nebo „plněno pro...v...“ jsou užívána v případě plnění za úhradu.

Obsahuje-li jméno či adresa výrobce nebo prodejce a název stáčírny CHOP/CHZO, nastávají stejně jako u jména dovozce dvě situace:

- 1) na etiketě je lze vyjádřit prostřednictvím kódu
- 2) na etiketě mohou být znázorňovány pomocí písma, které bude svou velikostí maximálně poloviční, než je velikost písma využitého pro výrazy CHOP a CHZO

a) Informace o alergenech

Jde-li o produkty vyrobené z vajec či obsahuje-li produkt známku vajec, jedná se podle nařízení (EU) č. 1308/2013 a nařízení (ES) č. 607/2009 konkrétně o výrazy: „vejce“, „produkty z vajec“, „vaječná bílkovina“, pokud je obsah oxidu siřičitého vyšší než 10 mg na litr, jde o výrazy „oxid siřičitý (SO₂)“ nebo „siřičitan“. U výrobků, které zahrnují stopu mléčných výrobků či mléka, jsou to výrazy „mléko“, „výrobky z mléka“ a „mléčný kasein“ či „mléčná bílkovina“.

Povinnost uvést alergen vycházející z mléka, mléčných výrobků či vajec se vztahuje na vína, která byla úplně nebo z části zhotovena z hroznů sklizených v roce 2012 a v letech dalších, a která byla vybavena etiketami až po dni 30. 6. 2012 (szpi.cz).

3.5.2 Nepovinné údaje

Mezi údaje, které jsou brány jako nepovinné, patří rok sklizně, jméno moštové odrůdy, údaj o obsahu cukru vyjma těch vín, u kterých je tato informace povinná, znak unie pro označení CHOP/CHZO, u vín s CHOP/CHZO tzv. „doplňující“ tradiční výrazy, informace o některých výrobních technikách, u vín s CHOP/CHZO název menší nebo větší geografické jednotky, než je základní oblast pro označení CHOP/CHZO a piktogramy poukazující na použití mléka či vajec a upozorňující na obsah oxidu siřičitého (szpi.cz).

3.5.3 Značení vín v ČR

Již skoro deset let se mohou milovníci unikátních vín z Čech a Moravy setkávat s logem nejen na etiketách lahví, ale také na propagačních materiálech nebo během různých vinařských událostí. Logo Vína z Moravy, vína z Čech, které znázorňuje vinnou sklenici v barvách státní vlajky České republiky, se pro větší přehlednost a lepší viditelnost posouvá na horní část hrdla lahve.

Takto umístěné označení poskytuje spotřebitelům záruku původu českých a moravských vín. Výsledky šetření veřejného mínění dokazují, že spotřebitelé dávají přednost českým a moravským vínům, která považují oproti zahraničním vínům za kvalitnější, je proto zapotřebí poskytnout zákazníkům garanci poctivých vín z Čech a Moravy. Záměrem inovovaného značení není pouze lepší a snazší orientace spotřebitelů v rámci nákupu vín, ale především též ochrana zákazníků a producentů proti nekalým praktikám. Značení vín v České republice je v současné době pro vinaře dobrovolné, avšak vinařské organizace usilují o to, aby bylo toto značení v blízké době uvedeno v zákoně jako povinné (www.wineofczechrepublic.cz).

Obrázek 1: Logo s vinnou sklenicí



Zdroj: www.wineofczechrepublic.cz

Obrázek 2: Logo s vinnou sklenicí na lahvi



Zdroj: www.wineofczechrepublic.cz

3.6 Vinařské organizace v ČR

Svaz vinařů České republiky

Obrázek 3: Svaz vinařů ČR



Zdroj: www.wineofczechrepublic.cz

24. dubna 1993 byl registrováním stanov založen Svaz vinařů ČR, kterému se dříve říkalo Českomoravská vinohradnická a vinařská unie. Předmětem Svazu vinařů ČR je chránit zájmy pěstitelů a producentů vína pomocí ucelené instituce v rámci našeho státu, ale i vůči zahraničí. Svaz vinařů se skládá jak z fyzických a právnických osob, které podnikají v uvedených odvětvích, tak z drobných vinařů. SV ČR má významnou účast na legislativním procesu „vinařského zákona“ a předpisech EU (wineofczechrepublic.cz).

Ústřední zkušební a kontrolní ústav zemědělský

Obrázek 4: ÚZKÚZ



Zdroj: www.eagri.cz

Předmětem činnosti ÚZKÚZ je uskutečňování správního řízení a jiné správní činnosti. Dále provádění specializovaných a zkušebních výkonů, kontrolování v oboru krmiv, půdy, výživy rostlin a osiv, agrochemie, vinohradnictví a chmelařství a také v odvětví živočišné výroby. ÚZKÚZ se sídlem v Brně vykonává svou aktivitu na pracovištích po celé ČR (wineofczechrepublic.cz).

Státní zemědělská a potravinářská inspekce

Obrázek 5: SZPI



Zdroj: www.szpi.gov.cz

SZIP se stará především o kvalitu, zdravotní nezávadnost a správné označování potravin. Je organizační složkou státu (konkr. orgánem státního dozoru) a její nadřízenou institucí je ministerstvo zemědělství (wineofczechrepublic.cz).

Obrázek 6: Vinařský fond

Vinařský fond



Zdroj: www.wineofczechrepublic.cz

Vinařský fond se sídlem v Brně je PO a jeho orgány jsou ředitel Fondu, Rada Fondu a Dozorčí rada Fondu. Poskytuje veřejnosti informace o vinařství, zabývá se marketingem a prodejem výrobků. Předmětem jeho činnosti je také ochrana označování vín dle zeměpisného původu. Vinařský fond uznává vinařství jako důležité kulturní dědictví Evropy, proto napomáhá rozvoji vinařství a rozkvětu turistiky v této oblasti (wineofczechrepublic.cz).

Obrázek 7: MZE ČR

Ministerstvo zemědělství ČR



Zdroj: www.wineofczechrepublic.cz

MZE je ústředním orgánem státní správy lesů, rybářství a myslivosti, dále státní správy pro potravinářství, zemědělství, vodní hospodářství, ochrany vodních zdrojů a jakosti vod. Do jeho činnosti nespadá správa území národních parků, ochrana zemědělského půdního fondu a přirozené akumulace vod (wineofczechrepublic.cz).

Obrázek 8: Národní vinařské centrum

Národní vinařské centrum



Zdroj: www.wineofczechrepublic.cz

Prostory zámku ve Valticích, kde Národní vinařské centrum sídlí, slouží pro konání školení či seminářů vyhrazených nejen pro pěstitele nebo producenty vína, ale i pro jeho milovníky a konzumenty. V degustační hale jsou pořádány nejrůznější věhlasné soutěže vín v České republice. Ocenění pro nejlepší česká či moravská vína jsou předávána taktéž v degustační síni. Během celého roku jsou pro veřejnost přístupné zámecké sklepy, ve kterých se organizují degustační výstavy Salonu vín ČR a kde si zájemci mohou zakoupit jakékoliv víno přímo v prostorách zámku. Internacionální vinařská soutěž Grand prix vinex je pořádána právě Národním vinařským centrem (wineofczechrepublic.cz).

Obrázek 9: Moravín

Svaz moravských vinařů – Moravín



Zdroj: www.wineofczechrepublic.cz

Moravín vznikl v roce 1965 a svou činnost zaměřuje zejména na Moravu. Již 40 let slouží jako největší sdružení pro malé a střední vinaře. Členy Moravínu je v současnosti 350 osob. Má devítičlenný organizační výbor, který organizuje odborné školení a zájezdy jak v tuzemsku, tak do zahraničí. Svaz moravských vinařů umožňuje také poskytování odborného poradenství (wineofczechrepublic.cz).

Obrázek 10: Cech českých vinařů

Cech českých vinařů



Zdroj: www.wineofczechrepublic.cz

Cech českých vinařů vznikl v Mělníku v roce 1968 usnesením valné hromady. Je vinařskou institucí, která slouží ke sdělování a výměně postřehů, názorů a zkušeností českých vinařů. Tato organizace se snaží o obnovení důstojnosti kvalitních českých vín. Organizuje výpravy do významných tuzemských i zahraničních vinařských podniků, připravuje semináře, přednášky, publikuje katalogy a významné texty týkající se vinařství. Pro příznivce vína pořádá každý rok slavnostní večery, během nichž jsou dodržovány starodávné vinařské zvyky a tradice (wineofczechrepublic.cz).

Obrázek 11: Asociace sommeliérů

Asociace sommeliérů



Zdroj: www.wineofczechrepublic.cz

Zakládajícími členy asociace, která vznikla v roce 1997, byl prezident Martin Pastyřík a viceprezident Ivo Dvořák, o rok později byla Asociace sommeliérů v hlavním městě Rakouska uznána za Mezinárodní asociaci sommeliérů. Každý rok organizuje shromáždění svých členů, pro které připravuje degustace vína a semináře, zároveň organizuje exkurze na významné gastronomické veletrhy, jako jsou VinExpo Bordeaux, Vinex Brno nebo VinItaly Verona. Účastní se pražského veletrhu Víno & Destiláty, na

kterém má postavený vlastní stánek. Asociace má v současnosti 274 členů. 79 členů jsou profesionální sommeliéři, kteří získali členství na základě odborné zkoušky či na základě vítězství některé ze soutěží. Zbytek, tedy 195 členů, je pouhými milovníky a příznivci vína, kteří si přejí rozšířit své vzdělání v oboru vinařství (wineofczechrepublic.cz).

Obrázek 12: Svaz integr. produkce hroznů a vína

Svaz integrované produkce hroznů a vína



Zdroj: www.wineofczechrepublic.cz

Cílem integrované produkce je zajištění trvale udržitelného rozvoje, který dovoluje uchovat přirozené funkce agroekosystému a jiných ekosystémů. Úkolem svazu je zabezpečení optimálních výnosů vyšší jakosti takovou cestou, jež chrání životní prostředí. Integrovaná produkce se soustřeďuje na agrosystém, především na zemědělský podnik jako celek. Podstatou je zachování (popřípadě zlepšení) úrodnosti půdy a rozmanitého životního prostředí prostřednictvím přirozených regulačních mechanismů (wineofczechrepublic.cz).

Obrázek 13: Agrární komora ČR

Agrární komora ČR



Zdroj: www.wineofczechrepublic.cz

Členy agrární komory České republiky jsou fyzické a právnické osoby pracující v potravinářském, lesnickém nebo zemědělském oboru. Jedná se o sdružení, jehož úkolem je především podpora a ochrana zájmů členů komory či jejich podnikatelských aktivit v oblasti lesnictví a zemědělství (wineofczechrepublic.cz).

Obrázek 14: SZIF

Státní zemědělský a potravinářský fond (SZIF)



Zdroj: www.wineofczechrepublic.cz

V rámci společné zemědělské politiky je České republice udělována finanční dotace, jejímž zprostředkovatelem je SZIF - Státní zemědělský intervenční fond. Tuto podporu uděluje České republice Evropská unie z Evropského zemědělského orientačního

a záručního fondu. SZIF řídí a kontroluje program SAPARD (Special Accession Programme for Agriculture and Rural Development) a propaguje domácí potravinářské výrobky z postavení marketingové agentury.

Společná zemědělská politika je charakterizována třemi základními zásadami:

- 1) pro všechny zemědělské výrobky existuje společný trh i společné ceny
- 2) dodržování finanční solidarity
- 3) zvýhodnění výroby ze států EU na úkor externí konkurence

Programy Operační program zemědělství a Horizontální plán rozvoje venkova hrají v potravinářském a zemědělském odvětví také důležitou roli a specializují se zejména na rozvoj a podporu multifunkčního zemědělství. Zemědělským podnikatelům je poskytována finanční dotace ve formě tržních opatření Společného evropského trhu, jejichž cílem je dosažení stabilní nabídky a poptávky na trhu. Tato tržní opatření rovněž zajišťují podnikatelům větší bezpečí a silnější stabilitu v rámci jejich podnikatelské činnosti (wineofczechrepublic.cz).

Obrázek 15: Vinařská akademie Valtice

Vinařská akademie Valtice



Zdroj: www.wineofczechrepublic.cz

Toto občanské sdružení vzniklo v roce 1994 ve městě Valtice a věnuje se zejména vzdělávání a podpoře vinařství v České republice. Díky prestižním učitelům a velmi kvalitnímu plánu výuky patří akademie mezi nejúspěšnější instituce ve svém oboru. Přípravuje také celostátní akce s vysokou zahraniční účastí. Začátečníkům, ale i profesionálům, se snaží jasně a pochopitelně objasnit různá témata týkající se vína a v současné době se akademie může pyšnit více než 4 000 úspěšných absolventů nejen z České republiky, ale i z Francie, Rakouska, Německa, Slovenska, USA a dalších (wineofczechrepublic.cz).

3.7 Zahraniční obchod

3.7.1 Základy mezinárodní obchodní politiky

Zahraniční obchod lze popsat jako pohyb zboží a služeb z jednoho státu do jiného nebo zboží cestuje ke spotřebiteli přes území více států (Kalínská, Petříček, 2006). V případě, že je stát odběratelem domácích statků či služeb, lze mluvit o vývozu (exportu), naopak je-li země dodavatelem statků a služeb ze zahraničí, jedná se o dovoz neboli import (Brčák a kol., 2014). Z toho vyplývá, že po dobu své cesty je zboží podřízeno pravidlům a právním režimům zemí, do kterých je přímo určeno nebo přes které pouze projíždí. Zahraničně obchodní aktivity jednotlivých zemí představují zahraniční obchodní a mezinárodní obchodní politiku (Kalínská, Petříček, 2006).

Zahraniční obchodní politikou lze rozumět souhrn aktivit vlády, pomocí nichž záměrně působí na zahraniční obchod své země. Příčiny zásahu vlády do zahraničního obchodu jsou ekonomické (prevence nezaměstnanosti, ochrana nových odvětví) a mimoekonomické (např. pomoc při rozvoji obchodu s nespolupracujícími zeměmi).

Postupem času vznikly dva směry zahraničně obchodní politiky, liberalistický a protekcionistický. Protekcionismus, na rozdíl od liberalismu, který je popisován jako směr svobodný, znamenal omezování zahraničního obchodu pomocí zavedení cla. V praxi by nebyla ideální nadvláda ani jednoho směru, proto byl prosazován přístup smíšený pouze s převahou jednoho či druhého směru.

Mezinárodní obchodní politiku je možné chápat jako souhrn zahraničně obchodních politik se všemi jejich vzájemnými vazbami a souvislostmi (Kalínská, Petříček, 2006).

3.7.2 Základní vymezení mezinárodního obchodu

Hlavní podmínkou rozvoje mezinárodního obchodu byl rozmach výrobních sil v jednotlivých fázích historie společnosti. Právě rozvoj výrobních sil se stal příčinou rozčleňování, šíření a prohlubování vnějších ekonomických vztahů. Autorem první odborné studie vztahující se k zahraničnímu obchodu se stal ekonom a filosof Adam Smith. V jeho díle o vzájemné výhodnosti zahraničního směnného procesu popsal bohatství i chudobu různých zemí a definoval teoretickou představu zahraničního obchodu na základě oboustranné kompenzace. Za podstatu vzájemné výhodnosti a hlavní tendenci mezinárodní obchodní směny považoval výhody společenských a přírodních zdrojů.

Na toto tvrzení navázal významný ekonom 19. století David Ricardo, který ve svém díle „Základy politické ekonomie a zdanění“ rozvinul Smithovu teorii absolutní výhody na teorii poměrné výhody. Hlavní myšlenkou této teorie bylo, že země disponují rozdílnými výchozími předpoklady ve výrobních podmínkách (půda a pracovní síla), což znamená, že výroba určitého zboží může být v jedné zemi mnohem nákladnější než v druhé. V zájmu obou zemí je tedy specializace na takové výrobky, které zajistí maximální hrubou produkci a realizace obchodu mezi sebou bude pro obě země představovat oboustrannou absolutní výhodu.

Jelikož jsou dosud mezi státy patrné obchodní bariéry, které Ricardovu teorii poměrné výhody notně omezují, je aplikace uvedené teorie v praxi velmi komplikovaná (Hes, 2008).

3.7.3 Význam mezinárodního obchodu

V současnosti je možné hodnotit mezinárodní obchod z několika hledisek. Přijetí různých faktorů, pomocí nichž lze porovnávat mezinárodní výměnu výrobků, je podmínkou pro rychlý růst úlohy mezinárodní směny v jednotlivých zemích. Mezi tyto faktory patří efektivnost, proporcionalita a demonstrativní efekt.

Efektivnost je pro firmy důležitá zejména z hlediska úspor nákladů společenské práce na výrobu vyvážených výrobků. Podniky usilují o výrobu konkurenčních produktů a soustřeďují se na údržbu a rozvoj exportuschopných výrobků.

Proporcionalita souvisí s tím, jak jsou jednotlivé země ve výrobě soběstačné. Většina zemí kvůli nedostatečným podmínkám není plně soběstačná a nepokrývá tak svou tuzemskou potřebu. Aby jejich domácí trh vykazoval známky nasycenosti, účastní se tyto země mezinárodního obchodu. Existují ale také země s vyspělou ekonomikou a uspokojivým výrobním potenciálem, který velmi dobře uspokojuje tuzemskou potřebu. Jedná se například o USA, Rusko, Indii, Čínu a další (Hes, 2008).

Demonstrativní efekt usiluje o řešení nedostatku v nabídce tuzemského trhu a zároveň zrychluje transfer celosvětových trendů do prostředí domácí ekonomiky. Je prokázáno, že propojenost několika zemí ekonomickými vztahy má za následek prokazatelně vyšší politickou i ekonomickou rovnováhu. Z toho vyplývá, že mezinárodní obchodní spolupráce výrazně přispívá ke snižování rizika konfliktu (Machková a kol., 2002), (Hes, 2008).

3.7.4 Přístupy zemí k mezinárodnímu obchodu

Důležitost výše uvedených faktorů pro ekonomiku se různí. Je všeobecně známo, že čím je země větší a má více obyvatel, tím méně je závislá na mezinárodním obchodu. Existují země s významným ekonomickým potenciálem, ale s malým podílem zahraničního obchodu. Mezi takové země patří například Rusko nebo Čína (5 - 12 % na HDP). S největším podílem světového exportu a importu se lze setkat v USA, ale podíl zahraničního obchodu na vlastním HDP je poměrně malý (zhruba 12 %). Naopak existují země malé až střední rozlohy, které mají relativně velký podíl zahraničního obchodu na vlastním HDP, ale podíl světového exportu a importu je zde velmi nízký.

Z toho plyne, že státy mohou k mezinárodnímu obchodu přistupovat dvěma přístupy:

a) *přístup aktivní* - prioritou tohoto přístupu je hledisko efektivnosti. Velký důraz je kladen na vývozní schopné výrobky a služby, ekonomika i politická filosofie jsou zde podporovány mnoha ekonomickými nástroji, jako jsou dotace, subvence, daňové úlevy a jsou orientovány proexportně. Tento přístup je zabezpečován nikoliv pouze institucionálně, ale

napříč celou ekonomikou. Zahrnutá je tedy podpora i na regionálním stupni. Zapojení zemí do integračních struktur a soustředění zemí na nejjednodušší vstupy na nové zahraniční trhy jednotlivých zemí je hlavním cílem aktivního přístupu k mezinárodnímu obchodu. Tento přístup určitých zemí (Japonsko, Jižní Korea, Chile, Tchaj-wan apod.) vykázal v mezinárodním obchodu významný vzestup jejich vlivu v celosvětové ekonomice.

b) *přístup pasivní* - v tomto způsobu přistupování k mezinárodnímu obchodu je kladen značný důraz na hledisko proporcionality ekonomiky. Cílem zahraničního obchodu je zajištění plynulého reprodukčního procesu. Je kladen velký důraz na zajištění surovin a zahraniční obchod vnímají vlády těchto zemí pouze jako nezbytný proces (Hes, 2008).

3.7.5 Ekonomický význam mezinárodního obchodu

Vyjádřit ekonomický význam zahraničního obchodu lze vztahem mezi objemem produktů a služeb, které se v dané zemi vyrobí a objemem produktů a služeb, které se v zemi spotřebují za určité období (Hes, 2008).

Ekonomický vztah mezinárodního obchodu lze také uvést pomocí schématu:

Vyrobený společenský produkt + dovoz – vývoz = užitý společenský produkt (Beneš a kol., 2004).

Obchodní bilance může být buď aktivní, nebo pasivní. V případě aktivní bilance převažuje export nad importem a dochází tak ke zmenšení užitého společenského produktu. V opačném případě, tedy při pasivní obchodní bilanci, dovoz převyšuje vývoz a dochází tak ke zvyšování užitého společenského produktu.

Kvantitativní vyjádření úspěšnosti mezinárodního obchodu je obecně dáno vztahem $(\text{vývoz}/\text{dovoz}) \cdot 100$. Výsledek větší než 100 zobrazuje, že země má aktivní obchodní bilanci, pokud je výsledek menší, znamená to, že má země pasivní obchodní bilanci.

Mezi další ekonomické vyjádření patří ukazatele:

- a) objem dovozu k devizovým rezervám
- b) poměr vývozu k dluhové službě
- c) mezinárodní likvidita k objemu dovozu (Hes, 2008).

3.7.6 Integrace v mezinárodním obchodu

V rámci mezinárodního obchodu je pro malé a střední země velmi důležitá spolupráce s jinými zeměmi zejména kvůli poskytování výhod ve formě právních úprav. Tato spolupráce může být širší nebo naopak velmi úzká.

Nejnižší integrační úrovní je *účelová úmluva*, která se zabývá řešením určitého problému, který se týká více zemí, například využívání společných přírodních zdrojů.

Vyšší integrační formou je podpora *pásem volného obchodu*, v rámci které účastníci volného obchodu usilují o odstranění zejména tarifních bariér obchodu (cla a daně). Příkladem takového typu integrace je sdružení CEFTA - Středoevropská zóna volného obchodu.

Dalším typem vyšší formy integrace je tzv. *celní unie*. Hlavní myšlenkou této integrace je, že jednotlivé země mezi sebou uplatňují shodné celní sazby nebo jsou osvobozeny od zpoplatnění vzájemných importů. Řídí se stejnými pravidly proti třetím zemím a používají jednotná cla. Příkladem celní unie je předchůdce EU - integrace EHS (Evropské hospodářské společenství).

Hospodářská unie je dalším typem užší integrační formy. Jedná se o velmi úzké společenství jednotlivých zemí, jehož podstatou je zřeknutí se suverenity v řízení hospodářství a zachování pouze politické suverenity. Tato forma integrace je charakteristická mnoha kompromisy, které musí jednotlivé země dodržovat a řeší se zde otázky liberalizace pohybu zboží a služeb, kapitálu a pracovních sil po celé unii. Velmi blízkým příkladem je Evropská unie.

Vůbec nejužší formou integrace je *politická unie*, kde se státy zřikají hospodářské i politické suverenity. Většina zemí je v současnosti členem nějaké integrace, což jim přináší značné výhody. Kromě výhod s sebou nese členství v integracích i určitá nebezpečí, například konkurenci a rivalitu mezi několika hospodářsky silnými zeměmi, které mezi sebou mohou soupeřit i válečným způsobem (Hes, 2008).

3.7.7 Státní regulace v mezinárodním obchodu

Pro řízení vnějších ekonomických vztahů upřednostňuje většina států protekcionistický přístup nad liberalistickým. Míra zásahů státu je přiměřená ekonomickému potenciálu země, nižší státní zásahy se vyskytují u ekonomicky silných zemí, kde stát zakročuje až v případech, které se vymykají určitým pravidlům. U země se slabou ekonomikou jsou státní zásahy zaznamenány častěji z obav přílivu konkurenčního zboží na vlastní trh.

Subjekty zasahující do regulací:

- Centrální vláda
- Parlament
- Politické strany
- Bankovní instituce
- Silové složky
- Hospodářské komory
- Asociace podnikatelů
- Odbory
- Velké průmyslové podniky

Nástroje, jejichž pomocí se státní zásahy uskutečňují:

- e) Plány
- f) Programy
- g) Koncepce
- h) Finanční, daňová, měnová a obchodní politika
- i) Administrativní opatření

Plány je možné uskutečnit za pomoci podmínek, jež jsou vytvořeny ostatními nástroji. Lze je rozdělit na plány krátkodobé neboli operační, střednědobé neboli koncepční a dlouhodobé (strategické). Všechny nástroje výše uvedené jsou obrazem mezinárodní obchodní orientace a schopnosti dosáhnout úspěchu na mezinárodních trzích (Hes, 2008).

3.8 Reformy sektoru vína a jejich vliv

První zřejmé zakročení do sektoru vína proběhlo již v roce 1999 prostřednictvím nařízení č. 1493/1999 o společné organizaci trhu s vínem. Tato právní norma, která upravovala výsadbu nových vinic, restrukturalizace vinic, výrobní postupy, intervenční mechanismy, marketingové podmínky, podmínky obchodování se zeměmi třetího světa atd., byla až do roku 2008 základním legislativním předpisem.

Předmětem jednání, která se konala v letech 2006 - 2007 na území evropských institucí, bylo řešení nových potíží evropského trhu s vínem. Problémem byla zejména celosvětově vysoká konkurence v sektoru vína, nutnost Evropské unie přistoupit na pravidla liberálního obchodu a nezbytnost EU reagovat na nové žádosti WTO (Světová obchodní organizace). Snahou některých zemí (Latinská Amerika, JAR, Austrálie) bylo proniknout se svými produkty na evropský trh. EU zaujímá prvenství na světovém trhu s vínem, její produkce činí cca 65 % a export 70 %, což je z části dáno i mohutným financováním z rozpočtu EU. Země usilující o proniknutí na evropský trh musely čelit opatřením, kterými se EU snažila zabránit jejich konkurenci. Jednalo se například o velmi striktní podmínky týkající se kvality vína či přísná pravidla ve výrobních postupech. Často šlo o vlastní protiopatření, která vzájemný obchod ještě více komplikovala.

Konkurence však nebyla problémem pouze celosvětovým, rostla i uvnitř EU. Rozšíření EU v roce 2004 přivedlo na značně chráněný trh nové producenty, jako jsou Maďarsko, Slovensko, Slovinsko, Malta, Kypr a z části i Česká republika. Rozšíření EU v roce 2007 přineslo vyšší produkci vína téměř o 7 milionů, důležitým producentem bylo Bulharsko.

V témže roce se Evropská rada usnesla na reformě, jejíž podstatou bylo zavedení programu finanční podpory vyklučování vinic, jehož cílem je snížení celkové viniční rozlohy na území Evropské unie o 175 000 hektarů po dobu 3 let. Dále byly zavedeny finanční podpory v odvětví vína, které se uskutečňovaly prostřednictvím národních obálek, odpovídající realitě členských států. Došlo k postupnému snižování finanční podpory krizové a intervenční destilace přebytků vína na technický alkohol. Evropská komise stáhla

absolutní zákaz dochucování vína cukrem. Proběhlo pouze snížení přípustných hranic doslazování, aby bylo dosaženo očekávaného obsahu alkoholu ve víně. Shodné označení vína bylo nahrazeno možností specifických etiket, výjimku tvoří pouze kategorie v Evropské unii - chráněné zeměpisné označení (PGI) a chráněné označení původu (PDO). Zavedené omezení práv týkající se výsadby nových vinic trvající do roku 2015 bude platné na národní úrovni se souhlasem členských států až do roku 2018 (Fajmon, 2009).

Vliv vstupu ČR do EU na situaci v odvětví

Odvětví vína v Evropské unii je podřízeno velmi přísné regulaci, kterou v případě zapojení nových členských států upravují určité úseky v přístupové smlouvě. Je zde zahrnuto také omezení práv na výsadbu nových vinic. V případě České republiky nesmí výměra nově vysázených vinic sloužících k výrobě jakostních vín překročit 2 % z celkové rozlohy vinic. Pravděpodobně nejstriktnější oblastí legislativy je souhrn norem, které upravují především povinnost pěstitele dodržet přísné podmínky týkající se kvality vína, nutnost splnění požadavků výrobního postupu, pravidla nezbytné destilace a odstranění vedlejších produktů výroby vína.

Se vstupem České republiky do EU došlo v rámci dotační politiky k zavedení jednotné platby na hektar - SAPS (nárok vyplývá z doloženého počtu hektarů vinic). Také podpora integrované výroby vína (tzn. dodržování určitých pravidel pěstování vinné révy) je založena na hektarové podpoře a v České republice je nárokována v rámci agroenvironmentálních opatření.

Použití vývozních subvencí podporujících export a postavení vína z členských států Evropské unie na světovém trhu je pro Českou republiku omezené. Ačkoliv Česká republika důležitého exportéra vína v rámci Evropské unie neznázorňuje, export stále roste, například v roce 2007/2008 došlo vzhledem k minulému roku k nárůstu o více než 200 %. Výrazná část českého exportu vín míří kupříkladu na Slovensko. První příčku v exportu vína a zároveň v příjmu vývozních subvencí v rámci EU dlouhodobě zaujímá Španělsko se svými 70 % podílu na všech vývozních subvencích. Následuje Portugalsko, dále pak Francie a Itálie.

Česká republika patří v Evropské unii mezi drobné producenty vína, její produkční potenciál činí 19,6 tisíc hektarů, osázené plochy zhruba 18,5 tisíc hektarů. Tato skutečnost se odrazila i v postoji České republiky k jednání o reformě sektoru. ČR se soustředila zejména na dodržování konvenčních výrobních postupů a uchování stávajícího způsobu označování vín.

V budoucí době je nutné se zaměřit na vývoj legislativy týkající se především kvality potravin, označování výrobků a ochrany spotřebitele (Fajmon, 2009).

3.9 Podpory v sektoru vinařství a vinohradnictví

Sektor vinařství a vinohradnictví může získávat podpory a dotace z nejrůznějších zdrojů a oblastí. Toto odvětví je podporováno jak z prostředků České republiky, tak pomocí dotací z Evropské unie. Z hlediska původu finančních zdrojů existují tyto varianty:

- Podpory ze zdrojů České republiky
 - Národní podpory plynoucí ze zákona o zemědělství
 - Dotace vyplývající ze zdrojů Vinařského fondu
 - Podpory poskytované Podpurným a garančním rolnickým a lesnickým fondem

- Podpory ze zdrojů Evropské unie
 - Dotace v rámci SOT s vínem v letech 2014 - 2018
 - Dotace v rámci SAPS

- Podpory plynoucí z prostředků České republiky i Evropské unie
 - Podpory v rámci Programu rozvoje venkova 2007 - 2014 (Situační a výhledová zpráva réva vinná a víno, 2015).

4 Vlastní práce

Dovoz vína lze po vstupu do Evropské unie chápat jako dovoz ze třetích zemí, který podléhá určitým pravidlům - (NK (ES) č. 884/2002). Souběžně s ním existuje také převoz vína - tzv. intrakomunitární obchod, který stejně jako dovoz ze třetích zemí, podléhá pravidlům (NK (ES) č. 884/2002). Slovem „dovoz“ se v následujících případech rozumí oba případy, tedy jak dovoz ze třetích zemí, tak intrakomunitární obchod.

4.1 Vývoj zahraničního obchodu v České republice v roce 2005

V roce 2005 došlo ke snížení dovozu výrobků v odvětví vinařství a vinohradnictví. Oproti předešlému marketingovému roku klesl import vín o 4,5 % na 1 149 tisíc hektolitrů, což bylo 2 292 mil. Kč. Ke zvýšení dovozu o 3 225 hl došlo u vína perlivého, naopak dovoz klesl u vína šumivého a činil 9 533 hl. Nárůst objemu dovozu byl zaznamenán také u vína v obalech do 2 litrů (440 767 tisíc hl), ale i u vermutů, jejichž import vzrostl téměř dvojnásobně. V roce 2005 došlo vzhledem k minulým rokům také k poklesu dovozu vína v objemu nad 2 litry o 17 % na 689 tisíc hl.

Tabulka 2: Přehled o dovozu vína do České republiky podle kalendářních roků (v porovnání s rokem 2004)

Kalendářní rok	Název	Dovoz			
		Celkem		Z EU	
		hl	tis. Kč	hl	tis. Kč
2004	Šumivé víno	18 333	133 913	18 060	127 746
	Perlivé víno	4 120	15 617	4 115	15 569
	Víno do 2 l	348 207	1 222 639	274 231	875 156
	<i>z toho bílé víno</i>	<i>173 753</i>	<i>570 869</i>	<i>134 083</i>	<i>363 054</i>
	Víno nad 2 l	831 020	979 990	677 842	799 304
	<i>z toho bílé víno</i>	<i>421 147</i>	<i>490 153</i>	<i>395 918</i>	<i>447 096</i>
	Vinný mošt	814	1 913	814	1 913
	Celkem	1 202 994	2 354 072	1 114 639	1 819 688
	Vermuty	29 787	97 019	28 808	94 262
2005	Šumivé víno	9 533	96 205	9 399	93 878
	Perlivé víno	7 345	24 194	7 338	24 147
	Víno do 2 l	440 767	1 393 043	363 982	1 015 156
	<i>z toho bílé víno</i>	<i>172 887</i>	<i>522 605</i>	<i>150 401</i>	<i>388 146</i>
	Víno nad 2 l	689 538	776 183	648 524	712 072
	<i>z toho bílé víno</i>	<i>340 375</i>	<i>353 581</i>	<i>337 379</i>	<i>348 052</i>
	Vinný mošt	1 603	2 856	1 603	28 556
	Celkem	1 148 786	2 292 481	1 030 846	1 873 809
	Vermuty	47 666	132 333	47 616	132 226

Zdroj: Celní statistika, Situační a výhledová zpráva réva vinná a víno 2006, vlastní zpracování

O 24,3 % v roce 2005 klesl kromě dovozu také vývoz vín. Zvýšení vývozu bylo zaznamenáno u vína šumivého, kde objem exportu činil 3 214 hl. Také perlivé víno mělo rostoucí tendenci, objem dovozu se u tohoto vína zvýšil z 19 hl na zhruba 150 hl. Naopak víno do dvou litrů bylo v tomto roce dováženo v menším množství než v roce předcházejícím a k poklesu došlo také u vína v obalech nad 2 litry a to až o cca 79 %. Export vermutů klesl oproti předcházejícímu roku téměř na polovinu.

Tabulka 3: Přehled o vývozu vína z České republiky podle kalendářních roků (v porovnání s rokem 2004)

Kalendářní rok	Název	Vývoz			
		Celkem		Z EU	
		hl	tis. Kč	hl	tis. Kč
2004	Šumivé víno	1 913	26 481	10 200	18 699
	Perlivé víno	19	233	5	73
	Vino do 2 l	33 727	103 250	29 883	84 693
	<i>z toho bílé víno</i>	<i>18 744</i>	<i>62 102</i>	<i>15 082</i>	<i>45 592</i>
	Vino nad 2 l	1 636	3 364	1 543	2 896
	<i>z toho bílé víno</i>	<i>1 339</i>	<i>2 364</i>	<i>1 339</i>	<i>2 350</i>
	Vinný mošt	0	3	0	0
	Celkem	37 295	133 331	41 631	106 361
	Vermuty	8 580	12 804	16 722	27 486
2005	Šumivé víno	3 214	19 080	2 070	15 052
	Perlivé víno	147	54	14	543
	Vino do 2 l	24 721	109 522	24 265	107 226
	<i>z toho bílé víno</i>	<i>11 338</i>	<i>50 017</i>	<i>11 173</i>	<i>49 291</i>
	Vino nad 2 l	348	1 299	347	1 290
	<i>z toho bílé víno</i>	<i>147</i>	<i>499</i>	<i>147</i>	<i>499</i>
	Vinný mošt	0	0	0	0
	Celkem	28 229	129 955	26 696	124 111
	Vermuty	4 856	17 024	4 486	17 022

Zdroj: Celní statistika, Situační a výhledová zpráva réva vinná a víno 2006, vlastní zpracování

Jak lze vidět z následující tabulky, má spotřeba vína i hroznů v průběhu let rostoucí charakter. Například v roce 2000 činila spotřeba hroznů 2,7 kg na obyvatele a spotřeba vína byla 16,1 litrů na osobu. O 5 let později, tedy v roce 2005, činila spotřeba stolních hroznů již 4,1 kg a i spotřeba vína vzrostla o více než půl litru na obyvatele (na 16,8 l). Pro důvěryhodnost byla zachycena delší časová řada.

Tabulka 4: Vývoj roční spotřeby hroznů a vína

Produkt/rok	1996	1997	1998	1999	2000	2001	2002	2003	2004	2005
Stolní hrozny (kg/obyv)	2,0	2,1	2,2	2,6	2,7	2,9	3,1	3,3	3,5	4,1
Víno celkem (l/obyv)	15,8	15,9	16,0	16,1	16,1	16,2	16,2	16,3	16,5	16,8

Zdroj: ČSÚ, Situační a výhledová zpráva réva vinná a víno 2006, vlastní zpracování

Z hlediska zahraničního obchodu je velice důležitá mezinárodní spolupráce s ostatními státy, v následujících tabulkách jsou uvedeny země, které v roce 2005 hrály v rámci exportu a importu pro Českou republiku velmi důležitou roli.

V případě dovozu se v roce 2005 staly nejdůležitějšími importními zeměmi Francie, Španělsko a Itálie. Francie se stala hlavní dovozní zemí šumivého vína (2 600 hl), které se dále dováželo také z Německa a Slovenska. Víno do dvou litrů bylo v tomto roce importováno především ze států jižní Evropy - Španělska (135 075 hl), Itálie (119 480 hl), ale také z Francie (26 780 hl). Z Itálie se ve stejném období dováželo přednostně víno v objemu nad dva litry, z této země bylo dovezeno 273 tis. hl vína. V roce 2005 nelze také opomenout další významné dovozní země jako například Maďarsko a Slovensko.

Tabulka 5: Země s největším objemem dovozu do ČR v roce 2005

Druh vína	Země	Množství (hl)	Hodnota (tis. Kč)
CELKEM		1 051 691	2 289 625
z toho:			
Šumivé víno	Francie	2 590	55 151
	Německo	1 911	11 683
	Slovensko	1 569	6 211
Víno do 2 l	Španělsko	135 075	240 470
	Itálie	119 480	280 342
	Francie	26 780	243 044
Víno nad 2 l	Itálie	272 638	277 862
	Maďarsko	121 702	170 429
	Rakousko	122 797	175 164

Zdroj: Celní statistika, Situační a výhledová zpráva réva vinná a víno 2006, vlastní zpracování

Co se týká exportu vína z České republiky, bylo v roce 2005 v případě šumivého vína, vína v obalech do dvou litrů i vína v obalech nad dva litry hlavním vývozním směrem Slovensko. Do této země se vyvezlo téměř 1 500 hl šumivého vína, více než 1 500 hl vína v objemu do dvou litrů a 355 hl vína v objemu nad dva litry. Další zemí s vysokou exportní účastí byl například Vietnam, dále potom Rusko, Španělsko nebo země západní Evropy - Německo, Francie či Belgie.

Tabulka 6: Hlavní směry vývozu z ČR v roce 2005

Druh vína	Země	Množství (hl)	Hodnota (tis. Kč)
CELKEM		5 189	30 687
z toho:			
Šumivé víno	Slovensko	1 439	6 931
	Vietnam	720	1 965
	Belgie	299	3 543
Víno do 2 l	Slovensko	1 542	8 688
	Rusko	68	264
	Francie	42	686
Víno nad 2 l	Slovensko	355	1 236
	Španělsko	3	79
	Německo	2	54

Zdroj: Celní statistika, Situační a výhledová zpráva réva vinná a víno 2006, vlastní zpracování

4.2 Vývoj zahraničního obchodu v České republice v roce 2006

Rok 2006 je charakteristický rostoucí tendencí dovozu výrobků z oblasti vinařství a vinohradnictví. Proti roku 2005 se dovoz vín zvýšil o 18 % na téměř 1 366 tisíc hl, což bylo zhruba 2 477 milionů Kč. Došlo k nárůstu vína v obalech do 2 litrů na 528 tisíc hl, ale také vína v obalech nad 2 litry (na 807 tisíc hl). Objem dovozu perlivého vína se zvýšil skoro 2,5 krát, tedy o 11 367 hl. Také objem importu šumivého vína oproti předešlému roku vzrostl (o cca 10 %) a činil 10 580 hl. K nárůstu dovozu došlo rovněž u vermutů, kdy objem importu vzrostl proti předešlému roku o cca 25 tis. hl.

**Tabulka 7: Přehled o dovozu vína do České republiky podle kalendářních roků
(v porovnání s rokem 2005)**

Kalendářní rok	Název	Dovoz			
		Celkem		Z EU	
		hl	tis. Kč	hl	tis. Kč
2005	Šumivé víno	9 533	96 205	9 399	93 878
	Perlivé víno	7 345	24 194	7 338	24 147
	Víno do 2 l	440 767	1 393 043	363 982	1 015 156
	<i>z toho bílé víno</i>	<i>172 887</i>	<i>522 605</i>	<i>150 401</i>	<i>388 146</i>
	Víno nad 2 l	689 538	776 183	648 524	712 072
	<i>z toho bílé víno</i>	<i>340 375</i>	<i>353 581</i>	<i>337 379</i>	<i>348 052</i>
	Vinný mošt	1 603	2 856	1 603	28 556
	Celkem	1 148 786	2 292 481	1 030 846	1 873 809
	Vermuty	47 666	132 333	47 616	132 226
2006	Šumivé víno	10 580	145 996	10 073	140 703
	Perlivé víno	18 712	68 219	18 683	68 004
	Víno do 2 l	528 166	1 393 694	446 662	1 054 535
	<i>z toho bílé víno</i>	<i>209 857</i>	<i>550 055</i>	<i>123 100</i>	<i>335 224</i>
	Víno nad 2 l	807 123	865 739	751 945	786 629
	<i>z toho bílé víno</i>	<i>398 477</i>	<i>403 583</i>	<i>395 555</i>	<i>398 106</i>
	Vinný mošt	1 367	3 515	1 367	3 515
	Celkem	1 365 948	2 477 163	1 228 730	2 053 386
	Vermuty	73 094	203 024	73 041	202 579

Zdroj: Celní statistika, Situační a výhledová zpráva réva vinná a víno 2007, vlastní zpracování

Z tabulky číslo 8 lze vyčíst, že u vývozu vín byl v roce 2006, stejně jako u importu, zaznamenán nárůst. Objem exportu vzrostl o 65 % na 46 630 hl, což činilo 187 683 tis. Kč. Zvýšil se vývoz šumivého vína (5 094 hl), vína v objemu do dvou litrů (40 066 hl) i vína v obalech nad dva litry (1 378 hl). K poklesu vývozu došlo jak u vína perlivého, tak u vermutů, jejichž objem dovozu se snížil více než 2,5 krát.

Tabulka 8: Přehled o vývozu vína z České republiky podle kalendářních roků (v porovnání s rokem 2005)

Kalendářní rok	Název	Vývoz			
		Celkem		Z EU	
		hl	tis. Kč	hl	tis. Kč
2005	Šumivé víno	3 214	19 080	2 070	15 052
	Perlivé víno	147	54	14	543
	Víno do 2 l	24 721	109 522	24 265	107 226
	<i>z toho bílé víno</i>	<i>11 338</i>	<i>50 017</i>	<i>11 173</i>	<i>49 291</i>
	Víno nad 2 l	348	1 299	347	1 290
	<i>z toho bílé víno</i>	<i>147</i>	<i>499</i>	<i>147</i>	<i>499</i>
	Vinný mošt	0	0	0	0
	Celkem	28 229	129 955	26 696	124 111
	Vermuty	4 856	17 024	4 486	17 022
2006	Šumivé víno	5 094	39 780	3 436	34 220
	Perlivé víno	92	341	92	341
	Víno do 2 l	40 066	144 085	30 061	139 876
	<i>z toho bílé víno</i>	<i>19 573</i>	<i>69 663</i>	<i>19 078</i>	<i>67 041</i>
	Víno nad 2 l	1 378	3 477	1 152	3 174
	<i>z toho bílé víno</i>	<i>585</i>	<i>1 553</i>	<i>549</i>	<i>1 502</i>
	Vinný mošt	0	0	0	0
	Celkem	46 630	187 683	34 741	177 611
	Vermuty	1 816	9 058	1 815	9 053

Zdroj: Celní statistika, Situační a výhledová zpráva réva vinná a víno 2007, vlastní zpracování

Jak je z tabulky č. 9 zřejmé, největší objem dovozu byl zachycen v měsíci listopad, kdy se do České republiky dovezlo 138,57 tisíc hl vína. Naopak nejméně vína bylo do země dovezeno v prvním měsíci roku - lednu (101,23 tisíc hl). Nejvýznamnějším měsícem vývozu bylo září, z ČR se vyvezlo necelých 6 tisíc hl vína, naopak nejmenší objem exportu, tedy 1,72 tisíc hl, byl uskutečněn v únoru 2006.

Tabulka 9: Dovozy a vývozy v období od 1. 1. 2006 do 31. 12. 2006

1000 hl	Dovoz	Vývoz
Leden	101,23	2,16
Únor	104,20	1,72
Březen	133,04	3,54
Duben	104,98	2,71
Květen	119,35	3,45
Červen	110,97	2,86
Červenec	119,82	4,16
Srpen	106,17	5,05
Září	103,81	5,80
Říjen	105,41	5,01
Listopad	138,57	5,02
Prosinec	136,76	4,97
Celkem	1 384,31	46,45

Zdroj: Celní statistika, Situační a výhledová zpráva réva vinná a víno 2007, vlastní zpracování

Nejvýznamnějším dodavatelem šumivého vína se pro tento rok stala Francie, ze které se do ČR dovezlo 4 839 hl, což činilo 102 826 tisíc Kč. Více než 150 tisíc hl vína do dvou litrů bylo do ČR dovezeno ze Španělska, Itálie se s dovezenými 417 603 hl stala předním dodavatelem vína v obalech nad dva litry. Kromě těchto zemí se víno v roce 2006 dováželo také z Německa, Slovenska i Maďarska.

Tabulka 10: Země s největším objemem dovozu do ČR v roce 2006

Druh vína	Země	Množství (hl)	Hodnota (tis. Kč)
CELKEM		1 395 126	2 743 447
z toho:			
Šumivé víno	Francie	4 839	102 826
	Německo	2 253	12 980
	Itálie	1 083	9 929
Víno do 2 l	Španělsko	150 113	246 018
	Itálie	131 732	349 708
	Maďarsko	82 896	135 411
Víno nad 2 l	Itálie	417 603	374 244
	Maďarsko	111 952	135 674
	Slovensko	92 293	120 655

Zdroj: Celní statistika, Situační a výhledová zpráva réva vinná a víno 2007, vlastní zpracování

Co se týká exportu vína, nově se mezi předními vývozními zeměmi objevuje Polsko. Stalo se dokonce první exportní zemí šumivého vína, kterého se z ČR vyvezlo 1 364 hl. O trochu méně se stejného druhu vína vyvezlo z Vietnamu (900 hl) a následně ze Slovenska (754 hl). Slovensko se stalo významnou exportní zemí i pro víno do dvou litrů a víno nad dva litry. Vína do 2 l bylo do této země vyvezeno 37 939 hl, což bylo 136 835 tis. Kč a vína nad 2 l se vyvezlo málo přes 1 000 hl. Nelze ovšem opomenout i další důležité země vývozu jako například Rumunsko nebo Maďarsko.

Tabulka 11: Hlavní směry vývozu z ČR v roce 2006

Druh vína	Země	Množství (hl)	Hodnota (tis. Kč)
CELKEM		47 500	192 702
z toho:			
Šumivé víno	Polsko	1 364	43 693
	Vietnam	900	2 148
	Slovensko	754	13 506
Víno do 2 l	Slovensko	37 939	136 835
	Polsko	1 024	6 614
	Rumunsko	783	1 089
Víno nad 2 l	Slovensko	1 088	3 045
	Rumunsko	216	280
	Maďarsko	43	69

Zdroj: Celní statistika, Situační a výhledová zpráva réva vinná a víno 2007, vlastní zpracování

4.3 Vývoj zahraničního obchodu v České republice v roce 2007

Na základě údajů z tabulky č. 12 lze vidět, že ve vinařském roce 2007 došlo oproti předešlému roku k mírnému poklesu celkového dovozu vína, konkrétně o 2,4 %. Objem importu klesl na 1 333 tis. hl, což bylo 2 615 248 tis. Kč. Největší nárůst dovozu pro tento rok (o 41,5 %) byl zaznamenán v případě šumivého vína, podstatně menší nárůst u vína v obalech nad 2 litry (z 807 123 hl na 807 922 hl). Na 15 tisíc hl se naopak snížil import perlivého vína a ke snížení dovozu došlo rovněž u vína v objemu do 2 litrů. Dovoz vermutů se ve srovnání s předchozím rokem snížil zhruba o 17 % na celkových 60,8 tisíc hektolitrů.

Tabulka 12: Přehled o dovozu vína do České republiky podle kalendářních roků (v porovnání s rokem 2006)

Kalendářní rok	Název	Dovoz			
		Celkem		Z EU	
		hl	tis. Kč	hl	tis. Kč
2006	Šumivé víno	10 580	145 996	10 073	140 703
	Perlivé víno	18 712	68 219	18 683	68 004
	Víno do 2 l	528 166	1 393 694	446 662	1 054 535
	<i>z toho bílé víno</i>	<i>209 857</i>	<i>550 055</i>	<i>123 100</i>	<i>335 224</i>
	Víno nad 2 l	807 123	865 739	751 945	786 629
	<i>z toho bílé víno</i>	<i>398 477</i>	<i>403 583</i>	<i>395 555</i>	<i>398 106</i>
	Vinný mošt	1 367	3 515	1 367	3 515
	Celkem	1 365 948	2 477 163	1 228 730	2 053 386
	Vermuty	73 094	203 024	73 041	202 579
2007	Šumivé víno	14 968	187 464	14 627	183 769
	Perlivé víno	15 225	49 383	15 211	49 275
	Víno do 2 l	493 730	1 401 583	446 236	1 204 497
	<i>z toho bílé víno</i>	<i>185 595</i>	<i>483 615</i>	<i>172 988</i>	<i>422 123</i>
	Víno nad 2 l	807 922	969 418	761 048	912 211
	<i>z toho bílé víno</i>	<i>426 786</i>	<i>492 509</i>	<i>409 543</i>	<i>470 632</i>
	Vinný mošt	1 719	7 400	1 718	7 393
	Celkem	1 333 564	2 615 248	1 238 840	2 357 145
	Vermuty	60 849	208 111	60 698	207 001

Zdroj: ČSÚ, Situační a výhledová zpráva réva vinná a víno 2008, vlastní zpracování

V roce 2007 značně vzrostl export vín z České republiky a to až o 82 %. Výrazné zvýšení objemu vývozu bylo zachyceno především u vína v obalech nad dva litry, kdy se vyvezlo téměř 29 tisíc hektolitřů. Na 204 hl vzrostl vývoz perlivého vína a nárůst byl zaznamenán i u vína v objemu do 2 litrů (52 266 hl). Naopak ke snížení objemu vývozu došlo v případě šumivého vína a v případě vermutů.

Tabulka 13: Přehled o vývozu vína z České republiky podle kalendářních roků (v porovnání s rokem 2006)

Kalendářní rok	Název	Vývoz			
		Celkem		Z EU	
		hl	tis. Kč	hl	tis. Kč
2006	Šumivé víno	5 094	39 780	3 436	34 220
	Perlivé víno	92	341	92	341
	Víno do 2 l	40 066	144 085	30 061	139 876
	<i>z toho bílé víno</i>	<i>19 573</i>	<i>69 663</i>	<i>19 078</i>	<i>67 041</i>
	Víno nad 2 l	1 378	3 477	1 152	3 174
	<i>z toho bílé víno</i>	<i>585</i>	<i>1 553</i>	<i>549</i>	<i>1 502</i>
	Vinný mošt	0	0	0	0
	Celkem	46 630	187 683	34 741	177 611
	Vermuty	1 816	9 058	1 815	9 053
2007	Šumivé víno	3 842	40 552	3 533	38 372
	Perlivé víno	204	1 167	204	1 167
	Víno do 2 l	52 266	152 116	51 637	148 174
	<i>z toho bílé víno</i>	<i>26 522</i>	<i>80 292</i>	<i>26 270</i>	<i>77 889</i>
	Víno nad 2 l	28 870	40 414	28 843	40 366
	<i>z toho bílé víno</i>	<i>6 850</i>	<i>9 625</i>	<i>6 849</i>	<i>9 616</i>
	Vinný mošt	0	0	0	0
	Celkem	85 182	234 249	84 217	228 079
	Vermuty	1 447	8 829	1 447	8 826

Zdroj: ČSÚ, *Situační a výhledová zpráva réva vinná a víno 2008, vlastní zpracování*

Údaje z následující tabulky ukazují, že největší objem importu byl zaznamenán v březnu 2007. Z celkových 1 460,15 tisíc hl se v tomto měsíci vyvezlo téměř 200 tisíc hl vína. Nejméně vína bylo vyvezeno v lednu téhož roku, kdy se vyvezlo téměř o 100 tisíc hl méně než v březnu (100,43 tis. hl). Co se týká exportu, byl nejpłodnějším měsícem prosinec 2007. V tomto měsíci se vyvezlo 13,07 tis. hl vína, nejméně úspěšným měsícem byl v roce 2007 leden (4,37 tis. hl).

Tabulka 14: Dovozy a vývozy v období od 1. 1. 2007 do 31. 12. 2007

1000 hl	Dovoz	Vývoz
Leden	100,43	4,37
Únor	115,99	5,55
Březen	199,53	9,37
Duben	108,04	8,24
Květen	127,89	11,99
Červen	109,12	5,81
Červenec	120,23	5,55
Srpen	112,55	4,57
Září	107,10	6,94
Říjen	119,01	6,50
Listopad	126,25	7,06
Prosinec	114,01	13,07
Celkem	1 460,15	89,02

Zdroj: ČSÚ, Situační a výhledová zpráva réva vinná a víno 2008, vlastní zpracování

Předním dovozcem šumivého vína se v roce 2007 stala Belgie, ze které bylo do ČR dovezeno 6 950 hl. Hned po ní následovala Itálie (4 926 hl) a Francie (4 414 hl). Víno v obalech do 2 l se v témže roce nejvíce dováželo ze Španělska (146 951 hl), Itálie a Maďarska. Itálie se pro tento rok stala největším importérem vína nad 2 litry - tohoto druhu vína se dovezlo 430 573 hl. U vína nad dva litry také nelze opominout další významné dovozce - Maďarsko a Slovensko.

Tabulka 15: Země s největším objemem dovozu do ČR v roce 2007

Druh vína	Země	Množství (hl)	Hodnota (tis. Kč)
CELKEM		2 969 005	3 038 500
z toho:			
Šumivé víno	Belgie	6 950	5 966
	Itálie	4 926	26 114
	Francie	4 414	127 094
Víno do 2 l	Španělsko	146 951	216 158
	Itálie	111 391	278 701
	Maďarsko	52 846	106 507
Víno nad 2 l	Itálie	430 573	452 306
	Maďarsko	123 440	157 375
	Slovensko	115 430	162 609

Zdroj: Celní statistika, Situační a výhledová zpráva réva vinná a víno 2008, vlastní zpracování

Dle údajů z tabulky uvedené níže lze vyčíst, že v roce 2007 bylo víno vyváženo zejména na Slovensko. Nejméně se na Slovensko vyvezlo vína šumivého (2 093 hl), nejvíce naopak vína v objemu nad dva litry - 49 396 hl. Dalšími významnými exportními zeměmi bylo v případě vína nad dva litry Polsko a Maďarsko, v případě vína do dvou litrů Polsko a Vietnam, v případě šumivého vína Belgie a nově na rozdíl od předchozích let také Dánsko.

Tabulka 16: Hlavní směry vývozu z ČR v roce 2007

Druh vína	Země	Množství (hl)	Hodnota (tis. Kč)
CELKEM		89 066	269 493
z toho:			
Šumivé víno	Slovensko	2 093	26 984
	Belgie	497	6 270
	Dánsko	386	1 710
Víno do 2 l	Slovensko	26 813	37 699
	Polsko	2 014	2 597
	Vietnam	26	39
Víno nad 2 l	Slovensko	49 396	135 453
	Polsko	887	5 671
	Maďarsko	733	3 740

Zdroj: Celní statistika, Situační a výhledová zpráva réva vinná a víno 2008, vlastní zpracování

4.4 Vývoj zahraničního obchodu v České republice v roce 2008

Oproti předešlému vinařskému roku se v roce 2008 zvýšil celkový dovoz vín zhruba o 10 % na 1 477 tisíc hl (2 954 milionů Kč). K nárůstu došlo v případě vína šumivého, kde dovoz vzrostl o více než 20 % vzhledem k minulému roku. Objem dovozu perlivého vína vzrostl o významných 6 771 hl a zvýšil se také import vína v objemu do 2 i nad 2 litry. Dovozy vína do 2 litrů činil v tomto vinařském roce 563 tisíc hl a import vína nad 2 litry byl ve stejném období 872 tisíc hektolitrů. Mírně klesl import vermutů - cca o 4,5 %.

Tabulka 17: Přehled o dovozu vína do České republiky podle kalendářních roků (v porovnání s rokem 2007)

Kalendářní rok	Název	Dovoz			
		Celkem		Z EU	
		hl	tis. Kč	hl	tis. Kč
2007	Šumivé víno	14 968	187 464	14 627	183 769
	Perlivé víno	15 225	49 383	15 211	49 275
	Víno do 2 l	493 730	1 401 583	446 236	1 204 497
	<i>z toho bílé víno</i>	<i>185 595</i>	<i>483 615</i>	<i>172 988</i>	<i>422 123</i>
	Víno nad 2 l	807 922	969 418	761 048	912 211
	<i>z toho bílé víno</i>	<i>426 786</i>	<i>492 509</i>	<i>409 543</i>	<i>470 632</i>
	Vinný mošt	1 719	7 400	1 718	7 393
	Celkem	1 333 564	2 615 248	1 238 840	2 357 145
	Vermuty	60 849	208 111	60 698	207 001
2008	Šumivé víno	18 056	203 182	17 226	191 882
	Perlivé víno	21 996	67 551	21 995	67 546
	Víno do 2 l	563 527	1 646 922	495 927	1 387 229
	<i>z toho bílé víno</i>	<i>221 135</i>	<i>664 921</i>	<i>193 151</i>	<i>523 665</i>
	Víno nad 2 l	872 541	1 029 008	794 225	933 266
	<i>z toho bílé víno</i>	<i>477 653</i>	<i>560 326</i>	<i>449 892</i>	<i>526 214</i>
	Vinný mošt	1 151	7 055	1 148	7 039
	Celkem	1 477 271	2 953 718	1 330 521	2 586 962
	Vermuty	58 023	200 584	57 979	200 303

Zdroj: ČSÚ, Situační a výhledová zpráva réva vinná a víno 2009, vlastní zpracování

V případě exportu bylo zachyceno zvýšení jeho objemu až na 210 %. Celkový vývoz činil v roce 2008 179 669 hl. Největší nárůst byl zaznamenán především u vína s objemem nad dva litry, tohoto druhu vína bylo vyvezeno téměř 119 tisíc hl. Zvýšil se také objem vývozu vína do 2 l i šumivého vína, naopak lehce klesl vývoz perlivého vína. U exportu vermutů byl proti loňskému roku zaznamenán významný nárůst - o 62 %.

Tabulka 18: Přehled o vývozu vína z České republiky podle kalendářních roků (v porovnání s rokem 2007)

Kalendářní rok	Název	Vývoz			
		Celkem		Z EU	
		hl	tis. Kč	hl	tis. Kč
2007	Šumivé víno	3 842	40 552	3 533	38 372
	Perlivé víno	204	1 167	204	1 167
	Víno do 2 l	52 266	152 116	51 637	148 174
	<i>z toho bílé víno</i>	26 522	80 292	26 270	77 889
	Víno nad 2 l	28 870	40 414	28 843	40 366
	<i>z toho bílé víno</i>	6 850	9 625	6 849	9 616
	Vinný mošt	0	0	0	0
	Celkem	85 182	234 249	84 217	228 079
	Vermuty	1 447	8 829	1 447	8 826
2008	Šumivé víno	4 681	41 224	4 324	38 857
	Perlivé víno	124	425	123	419
	Víno do 2 l	56 110	206 997	55 410	203 261
	<i>z toho bílé víno</i>	29 496	112 124	29 378	110 967
	Víno nad 2 l	118 754	142 101	118 754	142 101
	<i>z toho bílé víno</i>	60 286	72 767	60 286	72 767
	Vinný mošt	0	0	0	0
	Celkem	179 669	390 747	178 611	384 638
	Vermuty	2 377	11 581	2 377	11 578

Zdroj: ČSÚ, Situační a výhledová zpráva réva vinná a víno 2009, vlastní zpracování

Z tabulky č. 19 je zřejmé, že spotřeba stolních hroznů i vína má stále rostoucí charakter. V roce 2007 sice klesla spotřeba hroznů na 3,9 kg na obyvatele, ale v roce 2008 byl opět zaznamenán nárůst oproti předchozímu roku téměř o jeden kilogram. Celková spotřeba vína se ale neustále mírně zvyšuje (v roce 2008 dosáhla 18,5 l na osobu) a její vzrůstající trend lze předpokládat i nadále.

Tabulka 19: Vývoj roční spotřeby hroznů a vína

Produkt/rok	1999	2000	2001	2002	2003	2004	2005	2006	2007	2008
Stolní hrozny (kg/obyv)	2,6	2,7	2,9	3,1	3,3	3,5	4,1	4,2	3,9	4,8
Víno celkem (l/obyv)	16,1	16,1	16,2	16,2	16,3	16,5	16,8	17,2	18,5	18,5

Zdroj: ČSÚ, Situační a výhledová zpráva réva vinná a víno 2009, vlastní zpracování

Dovoz šumivého vína do České republiky činil v roce 2008 celkem 18 tisíc hl, z toho se nejvíce dovezlo z Itálie (7 373 hl), Francie (3 666 hl) a poté z Německa (3 025 hl). Itálie se stala hlavním dovozcem také vína nad dva litry, kterého bylo dovezeno

425 462 hl. Stejný druh vína byl tento rok dovážěn rovněž ze Slovenska nebo Maďarska. Předním importérem vína v objemu do dvou litrů se stalo Španělsko, z této země se dovezlo téměř 194 tisíc hektolitrů za 301 273 tis. Kč. Za zmínku stojí také další důležité dovozní země tohoto druhu vína, především Slovensko a Maďarsko.

Tabulka 20: Země s největším objemem dovozu do ČR v roce 2008

Druh vína	Země	Množství (hl)	Hodnota (tis. Kč)
CELKEM		1 523 925	3 275 422
z toho:			
Šumivé víno	Itálie	7 373	33 664
	Francie	3 666	122 530
	Německo	3 025	11 004
Víno do 2 l	Španělsko	193 558	301 273
	Itálie	98 345	287 243
	Maďarsko	58 803	139 493
Víno nad 2 l	Itálie	425 462	457 451
	Slovensko	159 182	211 884
	Maďarsko	104 937	134 089

Zdroj: Celní statistika, Situační a výhledová zpráva réva vinná a víno 2009, vlastní zpracování

Hlavním vývozním směrem se v tomto roce stalo opět Slovensko. Šumivého vína se na Slovensko vyvezlo 2 515 hl, dále se tento druh vína vyvážel také do Dánska či Belgie. I vína do 2 l a nad 2 litry byla exportována přednostně na Slovensko. Vína v objemu do 2 l se do této země vyvezlo téměř 50 tis. hl, dalšími vývozními zeměmi bylo Polsko a Maďarsko. Vína nad 2 litry bylo na Slovensko vyvezeno skoro 117 tisíc hl. Nelze opomenout další významné exportéry pro tento druh vín - Řecko a Maďarsko.

Tabulka 21: Hlavní směry vývozu z ČR v roce 2008

Druh vína	Země	Množství (hl)	Hodnota (tis. Kč)
CELKEM		181 949	415 183
z toho:			
Šumivé víno	Slovensko	2 515	17 852
	Dánsko	741	3 942
	Belgie	582	6 677
Víno do 2 l	Slovensko	49 978	174 901
	Polsko	3 000	14 994
	Maďarsko	804	3 982
Víno nad 2 l	Slovensko	116 927	139 435
	Řecko	1 520	2 152
	Maďarsko	283	440

Zdroj: Celní statistika, Situační a výhledová zpráva réva vinná a víno 2009, vlastní zpracování

4.5 Vývoj zahraničního obchodu v České republice v roce 2009

Z tabulky č. 22 je zřejmé, že import v roce 2009 vzrostl oproti minulému roku o 345 tis. hl na 1 822 tisíc hl, což bylo skoro 4 441 mil. Kč. Stoupl import vína v objemu nad 2 litry i do dvou litrů. Vína v obalech do dvou litrů bylo dovezeno zhruba 631 tisíc hl, vína v objemu nad dva litry se ve stejném období dovezlo přes 1 112 tisíc hl. Téměř dvojnásobně vzrostl dovoz šumivého vína a činil 32 tisíc hl. K nejvýraznějšímu zvýšení objemu importu došlo v roce 2009 v případě vína perlivého. Dovozy vermutů se oproti předešlému roku téměř nezměnily.

Tabulka 22: Přehled o dovozu vína do České republiky podle kalendářních roků (v porovnání s rokem 2008)

Kalendářní rok	Název	Dovoz			
		Celkem		Z EU	
		hl	tis. Kč	hl	tis. Kč
2008	Šumivé víno	18 056	203 182	17 226	191 882
	Perlivé víno	21 996	67 551	21 995	67 546
	Víno do 2 l	563 527	1 646 922	495 927	1 387 229
	<i>z toho bílé víno</i>	<i>221 135</i>	<i>664 921</i>	<i>193 151</i>	<i>523 665</i>
	Víno nad 2 l	872 541	1 029 008	794 225	933 266
	<i>z toho bílé víno</i>	<i>477 653</i>	<i>560 326</i>	<i>449 892</i>	<i>526 214</i>
	Vinný mošt	1 151	7 055	1 148	7 039
	Celkem	1 477 271	2 953 718	1 330 521	2 586 962
	Vermuty	58 023	200 584	57 979	200 303
2009	Šumivé víno	31 875	237 273	30 541	225 814
	Perlivé víno	47 028	119 775	47 028	119 775
	Víno do 2 l	630 931	2 051 703	535 176	1 604 406
	<i>z toho bílé víno</i>	<i>332 935</i>	<i>1 182 281</i>	<i>275 030</i>	<i>901 318</i>
	Víno nad 2 l	1 112 020	2 027 857	1 012 629	1 688 185
	<i>z toho bílé víno</i>	<i>797 502</i>	<i>1 676 647</i>	<i>719 557</i>	<i>1 365 728</i>
	Vinný mošt	812	4 041	812	4 041
	Celkem	1 822 666	4 440 649	1 626 186	3 642 221
	Vermuty	58 739	193 748	58 633	193 433

Zdroj: Celní statistika, Situační a výhledová zpráva réva vinná a víno 2010, vlastní zpracování

Podle údajů z následující tabulky je zřejmé, že vývoz vín vzrostl oproti minulému roku pouze minimálně - cca o 2 %. Značné zvýšení objemu vyvezeného vína bylo zaznamenáno u vína perlivého, kde export v roce 2009 vzrostl ze 124 hl na 1 227 hl. Vzrostl také export vína v obalech nad dva litry i vína v objemu do dvou litrů. Naopak snížení vývozu bylo zachyceno v případě šumivého vína (cca o 35 %) a vermutů (zhruba o 38 %).

Tabulka 23: Přehled o vývozu vína z České republiky podle kalendářních roků (v porovnání s rokem 2008)

Kalendářní rok	Název	Vývoz			
		Celkem		Z EU	
		hl	tis. Kč	hl	tis. Kč
2008	Šumivé víno	4 681	41 224	4 324	38 857
	Perlivé víno	124	425	123	419
	Víno do 2 l	56 110	206 997	55 410	203 261
	<i>z toho bílé víno</i>	<i>29 496</i>	<i>112 124</i>	<i>29 378</i>	<i>110 967</i>
	Víno nad 2 l	118 754	142 101	118 754	142 101
	<i>z toho bílé víno</i>	<i>60 286</i>	<i>72 767</i>	<i>60 286</i>	<i>72 767</i>
	Vinný mošt	0	0	0	0
	Celkem	179 669	390 747	178 611	384 638
	Vermuty	2 377	11 581	2 377	11 578
2009	Šumivé víno	2 998	26 302	2 739	24 889
	Perlivé víno	1 227	3 517	1 227	3 517
	Víno do 2 l	58 907	217 896	58 453	213 452
	<i>z toho bílé víno</i>	<i>57 500</i>	<i>211 873</i>	<i>57 045</i>	<i>207 429</i>
	Víno nad 2 l	120 373	140 700	120 372	140 670
	<i>z toho bílé víno</i>	<i>60 656</i>	<i>72 906</i>	<i>60 654</i>	<i>72 876</i>
	Vinný mošt	0,07	0,529	0,07	0,529
	Celkem	183 505	388 416	182 791	382 529
	Vermuty	1 468	7 328	1 467	7 325

Zdroj: Celní statistika, Situační a výhledová zpráva réva vinná a víno 2010, vlastní zpracování

Následující tabulka shrnuje přehled o dovozu a vývozu vína pomocí jednotlivých měsíců v roce 2009. V případě importu byl nejproduktivnějším měsícem listopad, ve kterém se dovezlo 134,79 tisíc hl vína. Naopak nejméně úrodným měsícem se stal leden, v tomto měsíci bylo dovezeno pouhých 92,38 tisíc hl vína. Co se týká vývozu, byl nejlodnější měsíc srpen (20,73 tis. hl), nejméně úspěšným se potom stal únor (9,57 tis. hl).

Tabulka 24: Dovozy a vývozy v období od 1. 1. 2009 do 31. 12. 2009

1000 hl	Dovoz	Vývoz
Leden	92,38	13,23
Únor	109,88	9,57
Březen	119,94	19,91
Duben	128,24	16,86
Květen	102,49	14,62
Červen	117,91	13,03
Červenec	113,41	19,58
Srpen	111,46	20,73
Září	99,10	16,85
Říjen	104,50	13,94
Listopad	134,79	20,70
Prosinec	123,74	15,28
Celkem	1 357,84	194,30

Zdroj: Celní statistika, Situační a výhledová zpráva réva vinná a víno 2010, vlastní zpracování

Nejvýznamnějším dovozcem vín se pro rok 2009 stala Itálie a to jak v případě šumivého vína, tak i v případě vína do 2 litrů a vína nad 2 litry. Šumivého vína bylo z této země dovezeno 8 684 hl, což činilo 46 335 tisíc Kč. Vína v objemu nad dva litry bylo z celkových 1 112 tis. hl dovezeno 392 079 hl a vína do dvou litrů se z Itálie dovezlo téměř 165 tisíc hl (455 800 tis. Kč). Dalšími důležitými zeměmi dovozu byly v rámci šumivého vína Francie a Německo a v rámci vína do dvou litrů i nad dva litry Španělsko a Maďarsko.

Tabulka 25: Země s největším objemem dovozu do ČR v roce 2009

Druh vína	Země	Množství (hl)	Hodnota (tis. Kč)
CELKEM		1 442 704	3 138 594
z toho:			
Šumivé víno	Itálie	8 684	46 335
	Francie	4 766	112 091
	Německo	4 736	18 083
Víno do 2 l	Itálie	164 039	455 800
	Španělsko	148 214	252 655
	Maďarsko	70 432	166 195
Víno nad 2 l	Itálie	392 079	376 885
	Slovensko	134 162	161 585
	Maďarsko	133 890	152 961

Zdroj: Celní statistika, Situační a výhledová zpráva réva vinná a víno 2010, vlastní zpracování

Co se týká exportu, bylo v případě všech druhů vín, stejně jako v několika předchozích letech, hlavní vývozní zemí Slovensko. Nejvíce se na Slovensko vyvezlo vína v obalech nad dva litry - 113 890 hl, což činilo 133 545 tis. Kč. Česká republika v roce 2009 vyvážela víno dále do Polska, Belgie, Maďarska a také Řecka.

Tabulka 26: Hlavní směry vývozu z ČR v roce 2009

Druh vína	Země	Množství (hl)	Hodnota (tis. Kč)
CELKEM		182 280	384 899
z toho:			
Šumivé víno	Slovensko	724	9 065
	Polsko	672	4 710
	Belgie	571	7 037
Víno do 2 l	Slovensko	53 454	192 035
	Maďarsko	2 127	4 831
	Polsko	693	5 203
Víno nad 2 l	Slovensko	113 890	133 545
	Polsko	5 528	5 173
	Řecko	500	833

Zdroj: Celní statistika, Situační a výhledová zpráva réva vinná a víno 2010, vlastní zpracování

4.6 Vývoj zahraničního obchodu v České republice v roce 2010

Celkový import vín se v roce 2010 zvýšil oproti předešlému roku jen nepatrně - o necelé 2 %. Vzrostl na 1 387 tisíc hl, což bylo cca 3 003 mil. Kč. Došlo k nárůstu dovozu vína v obalech do 2 l na 752 tis. hl, naopak ke snížení došlo u vína v objemu nad 2 l (580 tis. hl) Objem dovozu perlivého vína byl takřka nezatelný, v roce 2010 se dovezlo pouze 16 hl. Import šumivého vína v letech 2009 a 2010 není možné porovnat, jelikož výsledky z roku 2009 a 2010 vycházejí z odlišných údajů. Jen nepatrně klesl import vermutů ve srovnání s minulým rokem (o 9 %).

Tabulka 27: Přehled o dovozu vína do České republiky podle kalendářních roků (v porovnání s rokem 2009)

Kalendářní rok	Název	Dovoz			
		Celkem		Z EU	
		hl	tis. Kč	hl	tis. Kč
2009	Šumivé víno	1 714	94 915	1 714	94 915
	Perlivé víno	561	626	561	626
	Víno do 2 l	583 391	1 931 915	487 815	1 485 070
	<i>z toho bílé víno</i>	<i>215 166</i>	<i>685 641</i>	<i>187 461</i>	<i>545 061</i>
	Víno nad 2 l	779 085	845 645	737 037	786 308
	<i>z toho bílé víno</i>	<i>453 366</i>	<i>475 883</i>	<i>439 150</i>	<i>454 944</i>
	Vinný mošt	813	4 042	813	4 042
	Celkem	1 365 564	2 877 143	1 227 940	2 370 960
	Vermuty	57 927	189 650	57 821	1 893 342
2010	Šumivé víno	46 811	313 818	45 827	305 661
	Perlivé víno	16	149	16	146
	Víno do 2 l	751 500	2 016 691	687 914	1 727 519
	<i>z toho bílé víno</i>	<i>320 535</i>	<i>730 363</i>	<i>457 490</i>	<i>683 810</i>
	Víno nad 2 l	578 068	650 875	520 878	520 712
	<i>z toho bílé víno</i>	<i>233 753</i>	<i>235 046</i>	<i>233 735</i>	<i>233 967</i>
	Vinný mošt	10 465	21 000	10 465	21 000
	Celkem	1 386 860	3 002 533	1 265 099	2 575 039
	Vermuty	52 557	175 841	52 542	175 648

Zdroj: Celní statistika, Situační a výhledová zpráva réva vinná a víno 2011, vlastní zpracování

Jak lze vyčíst z tabulky č. 28, došlo v roce 2010 k poklesu objemu exportu a to o 39 tisíc hl. K mírnému zvýšení objemu vývozu došlo v případě vína v obalech do 2 litrů, kterého bylo v roce 2010 vyvezeno 67 978 hl. U perlivého vína, šumivého vína i vína v obalech nad 2 litry byl zaznamenán pokles. Skoro o polovinu se snížil také vývoz vermutů (o 44 %).

Tabulka 28: Přehled o vývozu vína z České republiky podle kalendářních roků (v porovnání s rokem 2009)

Kalendářní rok	Název	Vývoz			
		Celkem		Z EU	
		hl	tis. Kč	hl	tis. Kč
2009	Šumivé víno	2 998	26 302	2 739	24 889
	Perlivé víno	1 227	3 517	1 227	3 517
	Víno do 2 l	58 907	217 896	58 453	213 452
	<i>z toho bílé víno</i>	<i>57 500</i>	<i>211 873</i>	<i>57 045</i>	<i>207 429</i>
	Víno nad 2 l	120 373	140 700	120 372	140 670
	<i>z toho bílé víno</i>	<i>60 656</i>	<i>72 906</i>	<i>60 654</i>	<i>72 876</i>
	Vinný mošt	0,07	0,529	0,07	0,529
	Celkem	183 505	388 416	182 791	382 529
	Vermuty	1 468	7 328	1 467	7 325
2010	Šumivé víno	2 506	24 526	2 172	21 330
	Perlivé víno	642	7 955	642	7 955
	Víno do 2 l	67 978	228 794	67 259	224 749
	<i>z toho bílé víno</i>	<i>36 460</i>	<i>114 244</i>	<i>35 866</i>	<i>111 844</i>
	Víno nad 2 l	73 075	105 159	67 760	83 194
	<i>z toho bílé víno</i>	<i>1 882</i>	<i>6 953</i>	<i>1 979</i>	<i>6 953</i>
	Vinný mošt	0,77	4,936	0,77	4,936
	Celkem	144 202	366 440	175 036	448 075
	Vermuty	821	4 357	821	4 355

Zdroj: Celní statistika, Situační a výhledová zpráva réva vinná a víno 2011, vlastní zpracování

Nejúrodnějším měsícem, co se dovozu týká, byl prosinec 2010, kdy bylo do České republiky dovezeno 136,24 tisíc hl vína. Naproti tomu si nejhůře stál leden, ve kterém se dovezlo jen 79,07 tisíc hl vína. Na vývoz byl nejbohatší duben (16,01 hl), naopak nejméně vína se na rozdíl od srpna 2009 vyvezlo v srpnu 2010 (6,45 tis. hl).

Tabulka 29: Dovozy a vývozy v období od 1. 1. 2010 do 31. 12. 2010

1000 hl	Dovoz	Vývoz
Leden	79,07	13,86
Únor	108,86	10,91
Březen	131,71	10,75
Duben	118,54	16,01
Květen	110,93	11,16
Červen	111,60	13,93
Červenec	116,94	12,82
Srpen	108,36	6,45
Září	115,47	10,96
Říjen	114,36	10,42
Listopad	134,76	13,84
Prosinec	136,24	12,47
Celkem	1 386,84	143,56

Zdroj: Celní statistika, Situační a výhledová zpráva réva vinná a víno 2011, vlastní zpracování

Jak ukazuje tabulka č. 30, má spotřeba stolních hroznů i vína stále rostoucí charakter. Pouze v roce 2009 klesla spotřeba hroznů o 17 %, ale jejich spotřeba pro rok 2010 byla Ministerstvem zemědělství odhadnuta na 4,5 kg na osobu. V posledních deseti letech se celková spotřeba vína zdvihla ze zhruba 16 litrů na obyvatele na (podle odhadu Mze) 20 litrů vína na osobu za rok. Z dosavadního průběhu vývoje spotřeby lze předpokládat, že bude spotřeba hroznů i vína vzrůstat i nadále.

Tabulka 30: Vývoj roční spotřeby hroznů a vína

Produkt/rok	2001	2002	2003	2004	2005	2006	2007	2008	2009	2010*
Stolní hrozny (kg/obyv)	2,9	3,1	3,3	3,5	4,1	4,2	3,9	4,8	4,0	4,5
Víno celkem (l/obyv)	16,2	16,2	16,3	16,5	16,8	17,2	18,5	18,5	18,7	20,0

Zdroj: ČSÚ, Situační a výhledová zpráva réva vinná a víno 2011, vlastní zpracování

*odhad Mze

Hlavním dovozcem vína do dvou litrů a vína nad 2 litry se v roce 2010 stala Itálie. Vína do 2 litrů se dovezlo 279 104 hl, dále se tento druh vína dovážel také ze Španělska (160 630 hl) a Maďarska (91 524 hl). Víno v objemu nad dva litry se kromě Itálie (290 776 hl) v tomto období dováželo také z Maďarska a Slovenska. Předním vývozcem šumivého vína byla Francie (1 877 hl), následovala Itálie (348 hl) a Německo (112 hl).

Tabulka 31: Země s největším objemem dovozu do ČR v roce 2010

Druh vína	Země	Množství (hl)	Hodnota (tis. Kč)
CELKEM		1 389 560	3 010 718
z toho:			
Šumivé víno	Francie	1 877	116 908
	Itálie	348	4 052
	Německo	112	1 336
Vino do 2 l	Itálie	279 104	604 911
	Španělsko	160 630	254 267
	Maďarsko	91 524	168 358
Vino nad 2 l	Itálie	290 776	256 777
	Maďarsko	99 404	109 068
	Slovensko	79 999	82 233

Zdroj: Celní statistika, Situační a výhledová zpráva réva vinná a víno 2011, vlastní zpracování

Jak lze vyčíst z údajů tabulky č. 32, zůstalo Slovensko v případě vína v objemu do dvou litrů (61 869 hl) i vína v objemu nad dva litry (68 238 hl) hlavní vývozní zemí. Šumivé víno se v roce 2010 vyváželo zejména do Belgie - 563 hl, nadále také do Polska a na Slovensko. Další důležitou exportní zemí bylo pro tento rok například Irsko či Maďarsko.

Tabulka 32: Hlavní směry vývozu z ČR v roce 2010

Druh vína	Země	Množství (hl)	Hodnota (tis. Kč)
CELKEM		143 559	3 584 771
z toho:			
Šumivé víno	Belgie	563	26 086
	Polsko	213	14 220
	Slovensko	205	16 375
Vino do 2 l	Slovensko	61 869	1 921 600
	Maďarsko	1 894	82 189
	Irsko	1 188	78 800
Vino nad 2 l	Slovensko	68 238	853 718
	Polsko	3 255	135 733
	Maďarsko	1 570	56 241

Zdroj: Celní statistika: Situační a výhledová zpráva réva vinná a víno 2011, vlastní zpracování

4.7 Vývoj zahraničního obchodu v České republice v roce 2011

V roce 2011 se celkový dovoz vín zvýšil na 1 588 tis. hl (3 401 mil. Kč), což znamenalo pouze nepatrné zvýšení oproti roku 2010. Objem importu šumivého vína se od předchozího roku příliš nezměnil, zaznamenán byl jen mírný pokles. K nepatrnému zvýšení dovozu došlo u vína v obalech do 2 litrů (816 tis. hl) i u vína v obalech nad 2 litry (688 tis. hl). O 3,7 tis. hl klesl dovoz vermutů v porovnání s minulým rokem. Import perlivého vína v letech 2010 a 2011 není možné porovnat, jelikož výsledky z roku 2010 a 2011 vycházejí z odlišných údajů.

Tabulka 33: Přehled o dovozu vína do České republiky podle kalendářních roků (v porovnání s rokem 2010)

Kalendářní rok	Název	Dovoz			
		Celkem		Z EU	
		hl	tis. Kč	hl	tis. Kč
2010	Šumivé víno	46 811	313 818	45 827	305 661
	Perlivé víno	16	149	16	146
	Víno do 2 l	751 500	2 016 691	687 914	1 727 519
	<i>z toho bílé víno</i>	<i>320 535</i>	<i>730 363</i>	<i>457 490</i>	<i>683 810</i>
	Víno nad 2 l	578 068	650 875	520 878	520 712
	<i>z toho bílé víno</i>	<i>233 753</i>	<i>235 046</i>	<i>233 735</i>	<i>233 967</i>
	Vinný mošt	10 465	21 000	10 465	21 000
	Celkem	1 386 860	3 002 533	1 265 099	2 575 039
	Vermuty	52 557	175 841	52 542	175 648
2011	Šumivé víno	44 467	300 558	43 706	295 443
	Perlivé víno	31 220	92 850	31 214	92 457
	Víno do 2 l	816 461	2 242 195	688 072	1 754 596
	<i>z toho bílé víno</i>	<i>399 436</i>	<i>915 404</i>	<i>358 961</i>	<i>797 799</i>
	Víno nad 2 l	688 043	750 022	688 001	749 799
	<i>z toho bílé víno</i>	<i>406 248</i>	<i>438 671</i>	<i>406 244</i>	<i>438 622</i>
	Vinný mošt	8 760	15 655	8 760	15 655
	Celkem	1 588 951	3 401 280	1 459 753	2 907 950
	Vermuty	48 827	177 008	48 825	176 969

Zdroj: Intrastat, Situační a výhledová zpráva réva vinná a víno 2014, vlastní zpracování

Co se týká vývozu, došlo v roce 2011 ke zvýšení objemu exportu zhruba o 100 tisíc hektolitrů. Nejvíce vzrostl vývoz vína v obalech nad dva litry (ze 73 075 hl na 156 050 hl) a vývoz vína v objemu do 2 litrů, který se zvýšil z 67 978 hl na 93 331 hl. Export šumivého vína (2 096 hl) a perlivého vína (253 hl) dokonce poklesl. O více než 150 hl rovněž klesl vývoz vermutů.

Tabulka 34: Přehled o vývozu vína z České republiky podle kalendářních roků (v porovnání s rokem 2010)

Kalendářní rok	Název	Vývoz			
		Celkem		Z EU	
		hl	tis. Kč	hl	tis. Kč
2010	Šumivé víno	2 506	24 526	2 172	21 330
	Perlivé víno	642	7 955	642	7 955
	Víno do 2 l	67 978	228 794	67 259	224 749
	<i>z toho bílé víno</i>	<i>36 460</i>	<i>114 244</i>	<i>35 866</i>	<i>111 844</i>
	Víno nad 2 l	73 075	105 159	67 760	83 194
	<i>z toho bílé víno</i>	<i>1 882</i>	<i>6 953</i>	<i>1 979</i>	<i>6 953</i>
	Vinný mošt	0,77	4,936	0,77	4,936
	Celkem	144 202	366 440	175 036	448 075
	Vermuty	821	4 357	821	4 355
2011	Šumivé víno	2 096	26 002	1 964	24 954
	Perlivé víno	253	2 482	252	1 778
	Víno do 2 l	93 331	330 607	91 506	317 862
	<i>z toho bílé víno</i>	<i>44 417</i>	<i>156 460</i>	<i>43 532</i>	<i>149 992</i>
	Víno nad 2 l	156 050	198 166	155 803	197 082
	<i>z toho bílé víno</i>	<i>88 581</i>	<i>112 961</i>	<i>88 581</i>	<i>112 957</i>
	Vinný mošt	261,93	338,57	261,93	338,57
	Celkem	251 992	557 596	249 787	542 015
	Vermuty	665	2 464	665	2 462

Zdroj: Intrastat, Situační a výhledová zpráva réva vinná a víno 2014, vlastní zpracování

4.8 Vývoj zahraničního obchodu v České republice v roce 2012

V roce 2012 došlo k výraznému snížení celkového dovozu vín do ČR na 993 023 hl, což činilo 2 859 mil. Kč. Zásadně poklesl import šumivého vína (ze 44 467 hl na 3 713 hl) a import vína nad 2 l (z 688 043 hl na 218 323 hl). U vína v objemu do dvou litrů byl zaznamenán pouze mírný pokles. Zcela markantní snížení dovozu nastalo u perlivého vína, jehož se v roce 2012 do České republiky dovezlo pouze 20 hl. Dovoz vermutů se oproti loňskému roku mírně zvýšil.

Tabulka 35: Přehled o dovozu vína do České republiky podle kalendářních roků (v porovnání s rokem 2011)

Kalendářní rok	Název	Dovoz			
		Celkem		Z EU	
		hl	tis. Kč	hl	tis. Kč
2011	Šumivé víno	44 467	300 558	43 706	295 443
	Perlivé víno	31 220	92 850	31 214	92 457
	Víno do 2 l	816 461	2 242 195	688 072	1 754 596
	<i>z toho bílé víno</i>	<i>399 436</i>	<i>915 404</i>	<i>358 961</i>	<i>797 799</i>
	Víno nad 2 l	688 043	750 022	688 001	749 799
	<i>z toho bílé víno</i>	<i>406 248</i>	<i>438 671</i>	<i>406 244</i>	<i>438 622</i>
	Vinný mošt	8 760	15 655	8 760	15 655
	Celkem	1 588 951	3 401 280	1 459 753	2 907 950
	Vermuty	48 827	177 008	48 825	176 969
2012	Šumivé víno	3 713	152 606	3 713	152 606
	Perlivé víno	20	249	20	249
	Víno do 2 l	769 054	2 375 933	668 908	2 113 505
	<i>z toho bílé víno</i>	<i>502 089</i>	<i>1 379 068</i>	<i>497 864</i>	<i>358 280</i>
	Víno nad 2 l	218 323	325 479	218 285	325 319
	<i>z toho bílé víno</i>	<i>97 208</i>	<i>141 300</i>	<i>97 190</i>	<i>141 200</i>
	Vinný mošt	1 913	5 452	1 905	5 226
	Celkem	993 023	2 859 719	290 814	2 596 905
	Vermuty	49 167	330 198	49 155	187 472

Zdroj: Intrastat, Situační a výhledová zpráva réva vinná a víno 2014, vlastní zpracování

Jak lze vidět v tabulce uvedené níže, vývoz vín z České republiky oproti minulému roku klesl téměř o 137 tisíc hl. Perlivé víno se v roce 2012 již téměř nevyváželo (0,5 hl) a klesl také export šumivého vína, kterého se ve stejném období vyvezlo 228 hl. Vývoz vína v obalech nad dva litry se snížil ze 156 tis. hl na pouhých 9,6 tis. hl. Objem exportu vína v obalech do dvou litrů zaznamenal nárůst cca o 12 tisíc hl a zvýšil se také vývoz vermutů.

Tabulka 36: Přehled o vývozu vína z České republiky podle kalendářních roků (v porovnání s rokem 2011)

Kalendářní rok	Název	Vývoz			
		Celkem		Z EU	
		hl	tis. Kč	hl	tis. Kč
2011	Šumivé víno	2 096	26 002	1 964	24 954
	Perlivé víno	253	2 482	252	1 778
	Víno do 2 l	93 331	330 607	91 506	317 862
	<i>z toho bílé víno</i>	<i>44 417</i>	<i>156 460</i>	<i>43 532</i>	<i>149 992</i>
	Víno nad 2 l	156 050	198 166	155 803	197 082
	<i>z toho bílé víno</i>	<i>88 581</i>	<i>112 961</i>	<i>88 581</i>	<i>112 957</i>
	Vinný mošt	261,93	338,57	261,93	338,57
	Celkem	251 992	557 596	249 787	542 015
Vermuty	665	2 464	665	2 462	
2012	Šumivé víno	228	13 534	212	13 269
	Perlivé víno	0,5	8	0,5	8
	Víno do 2 l	105 211	392 486	85 088	333 665
	<i>z toho bílé víno</i>	<i>66 913</i>	<i>246 320</i>	<i>65 898</i>	<i>235 831</i>
	Víno nad 2 l	9 681	13 954	9 328	13 005
	<i>z toho bílé víno</i>	<i>287</i>	<i>846</i>	<i>111</i>	<i>372</i>
	Vinný mošt	6	49	6	49
	Celkem	115 127	420 031	94 634,5	359 996
Vermuty	3 535	14 594	2 893	10 036	

Zdroj: Intrastat, Situační a výhledová zpráva réva vinná a víno 2014, vlastní zpracování

4.9 Vývoj zahraničního obchodu v České republice v roce 2013

Celkový dovoz vín se v roce 2013 snížil cca o 18 % na 812 198 hl, což činilo zhruba 2 856 mil. Kč. Dovoz šumivého vína zůstal takřka nezměněn, objem importu perlivého vína vzrostl více než dvojnásobně - na 50 hl. U vína do 2 l i nad 2 litry byl zachycen mírný pokles, vína v objemu do 2 l se v roce 2013 dovezlo 621 078 hl a vína v obalech nad 2 litry bylo ve stejném období dovezeno 179 237 hl. Objem importu vermutů se v porovnání s předcházejícím rokem snížil o 1000 hl na 48 160 hl.

Tabulka 37: Přehled o dovozu vína do České republiky podle kalendářních roků (v porovnání s rokem 2012)

Kalendářní rok	Název	Dovoz			
		Celkem		Z EU	
		hl	tis. Kč	hl	tis. Kč
2012	Šumivé víno	3 713	152 606	3 713	152 606
	Perlivé víno	20	249	20	249
	Víno do 2 l	769 054	2 375 933	668 908	2 113 505
	<i>z toho bílé víno</i>	<i>502 089</i>	<i>1 379 068</i>	<i>497 864</i>	<i>358 280</i>
	Víno nad 2 l	218 323	325 479	218 285	325 319
	<i>z toho bílé víno</i>	<i>97 208</i>	<i>141 300</i>	<i>97 190</i>	<i>141 200</i>
	Vinný mošt	1 913	5 452	1 905	5 226
	Celkem	993 023	2 859 719	290 814	2 596 905
	Vermuty	49 167	330 198	49 155	187 472
2013	Šumivé víno	3 967	158 888	3 966	158 851
	Perlivé víno	50	457	48	418
	Víno do 2 l	621 078	2 408 346	618 234	2 389 934
	<i>z toho bílé víno</i>	<i>452 658</i>	<i>1 517 935</i>	<i>449 938</i>	<i>1 500 562</i>
	Víno nad 2 l	179 237	271 682	177 726	269 845
	<i>z toho bílé víno</i>	<i>79 645</i>	<i>116 202</i>	<i>78 889</i>	<i>115 277</i>
	Vinný mošt	7 866	16 843	7 865	16 654
	Celkem	812 198	2 856 216	807 839	2 835 702
	Vermuty	48 160	216 862	48 057	216 252

Zdroj: Intrastat, Situační a výhledová zpráva réva vinná a víno 2014, vlastní zpracování

Objem vývozu v roce 2013 vzrostl oproti minulému roku o 21 % a činil 139 781 hl (512,9 mil. Kč). Téměř dvojnásobně se zvýšil export šumivého i perlivého vína, ačkoliv vývoz perlivého vína zůstává i nadále naprosto zanedbatelný (1 hl). K výraznějšímu nárůstu objemu exportu došlo u vína v obalech nad 2 litry, kde vývoz činil skoro 41 tis. hl. Téměř pětinašobně také vzrostl vývoz vermutů, naopak k mírnému snížení došlo v tomto roce v případě vína v objemu do 2 litrů.

Tabulka 38: Přehled o vývozu vína z České republiky podle kalendářních roků (v porovnání s rokem 2012)

Kalendářní rok	Název	Vývoz			
		Celkem		Z EU	
		hl	tis. Kč	hl	tis. Kč
2012	Šumivé víno	228	13 534	212	13 269
	Perlivé víno	0,5	8	0,5	8
	Víno do 2 l	105 211	392 486	85 088	333 665
	<i>z toho bílé víno</i>	<i>66 913</i>	<i>246 320</i>	<i>65 898</i>	<i>235 831</i>
	Víno nad 2 l	9 681	13 954	9 328	13 005
	<i>z toho bílé víno</i>	<i>287</i>	<i>846</i>	<i>111</i>	<i>372</i>
	Vinný mošt	6	49	6	49
	Celkem	115 127	420 031	94 634,5	359 996
	Vermuty	3 535	14 594	2 893	10 036
2013	Šumivé víno	422	19 540	385	16 458
	Perlivé víno	1	13	1	13
	Víno do 2 l	97 641	405 173	96 377	374 489
	<i>z toho bílé víno</i>	<i>67 837</i>	<i>263 955</i>	<i>66 974</i>	<i>248 808</i>
	Víno nad 2 l	40 686	86 723	40 686	86 669
	<i>z toho bílé víno</i>	<i>18 387</i>	<i>38 612</i>	<i>18 388</i>	<i>38 613</i>
	Vinný mošt	1 031	1 498	1 031	1 498
	Celkem	139 781	512 947	138 480	479 127
	Vermuty	16 951	83 481	10 164	47 863

Zdroj: Intrastat, Situační a výhledová zpráva réva vinná a víno 2014, vlastní zpracování

4.10 Vývoj zahraničního obchodu v České republice v roce 2014

Import vín se v roce 2014 zvýšil oproti minulému roku o více než 500 tisíc hl. Bylo dovezeno celkem 1 383 741 hl vína, což činilo zhruba 4 021 477 tis. Kč, přičemž nejvyšší procento vína bylo importováno ze Španělska (30 %), Itálie (22 %) a Maďarska (10 %). K největšímu nárůstu objemu dovozu došlo u vína nad 2 litry, kdy se proti předešlému roku dovezl čtyřnásobek tohoto druhu vína. V roce 2014 rovněž výrazně vzrostl import šumivého vína, perlivého vína i vinného moštu. Naopak nepatrný pokles byl zaznamenán u vína v objemu do dvou litrů, kterého se tento rok dovezlo 568 tisíc hl a u vermutů, jejichž import klesl zhruba o 5 000 hl.

Tabulka 39: Přehled o dovozu vína do České republiky podle kalendářních roků (v porovnání s rokem 2013)

Kalendářní rok	Název	Dovoz			
		Celkem		Z EU	
		hl	tis. Kč	hl	tis. Kč
2013	Šumivé víno	3 967	158 888	3 966	158 851
	Perlivé víno	50	457	48	418
	Víno do 2 l	621 078	2 408 346	618 234	2 389 934
	<i>z toho bílé víno</i>	452 658	1 517 935	449 938	1 500 562
	Víno nad 2 l	179 237	271 682	177 726	269 845
	<i>z toho bílé víno</i>	79 645	116 202	78 889	115 277
	Vinný mošt	7 866	16 843	7 865	16 654
	Celkem	812 198	2 856 216	807 839	2 835 702
	Vermuty	48 160	216 862	48 057	216 252
2014	Šumivé víno	39 865	379 372	39 603	375 857
	Perlivé víno	27 416	98 698	27 415	98 687
	Víno do 2 l	568 887	2 467 705	494 685	2 056 679
	<i>z toho bílé víno</i>	243 752	863 781	242 028	853 153
	Víno nad 2 l	733 708	1 048 907	640 512	887 102
	<i>z toho bílé víno</i>	468 004	626 391	467 761	625 767
	Vinný mošt	12 865	26 795	12 862	26 654
	Celkem	1 382 741	4 021 477	1 215 077	3 444 979
	Vermuty	42 904	188 659	42 858	188 268

Zdroj: Intrastat + Celní statistika, Situační a výhledová zpráva réva vinná a víno 2015, vlastní zpracování

Celkový objem vývozu se v roce 2014 oproti roku 2013 zvýšil o více než 20 %. Bylo vyvezeno přes 168 tisíc hl vína za téměř 700 000 tis. Kč. Došlo k nárůstu vývozu šumivého vína, kterého bylo tento rok vyvezeno téměř osmkrát více než v roce 2013. Skoro dvojnásobně vzrostl vývoz vína v obalech nad 2 litry a ke zvýšení exportu došlo také v případě perlivého vína, jehož vývoz byl v předešlém roce naprosto zanedbatelný (1 hl). Mírný pokles objemu vyvezeného vína byl zaznamenán pouze u vína do 2 litrů (z 98 tisíc hl na 85 tisíc hl) a u vermutů (ze 17 tisíc hl na 15 tisíc hl).

Tabulka 40: Přehled o vývozu vína z České republiky podle kalendářních roků (v porovnání s rokem 2013)

Kalendářní rok	Název	Vývoz			
		Celkem		Z EU	
		hl	tis. Kč	hl	tis. Kč
2013	Šumivé víno	422	19 540	385	16 458
	Perlivé víno	1	13	1	13
	Víno do 2 l	97 641	405 173	96 377	374 489
	<i>z toho bílé víno</i>	67 837	263 955	66 974	248 808
	Víno nad 2 l	40 686	86 723	40 686	86 669
	<i>z toho bílé víno</i>	18 387	38 612	18 388	38 613
	Vinný mošt	1 031	1 498	1 031	1 498
	Celkem	139 781	512 947	138 480	479 127
	Vermuty	16 951	83 481	10 164	47 863
2014	Šumivé víno	3 215	49 836	2 795	44 859
	Perlivé víno	623	6 249	623	6 249
	Víno do 2 l	84 700	500 624	82 150	454 723
	<i>z toho bílé víno</i>	34 418	189 710	34 010	185 087
	Víno nad 2 l	78 995	138 978	78 491	137 995
	<i>z toho bílé víno</i>	51 388	79 758	51 388	79 751
	Vinný mošt	1 251	2 266	1 251	2 266
	Celkem	168 784	697 953	165 310	646 092
	Vermuty	15 080	77 648	8 850	44 984

Zdroj: Intrastat + Celní statistika, Situační a výhledová zpráva réva vinná a víno 2015, vlastní zpracování

Z tabulky č. 41 je zřejmé, že nejvýznamnějším dovozcem šumivého vína se pro rok 2014 stala Itálie, ze které bylo dovezeno 17 997 hl, po ní následovaly země západní Evropy - Německo a Francie. Co se týká vína v objemu do dvou litrů i vína v objemu nad dva litry, bylo zastoupení nejvýznamnějších importérů zcela totožné. Nejdůležitější importní zemí se v obou případech stalo Španělsko, ze kterého bylo dovezeno 137 tisíc hl vína v objemu do dvou litrů a téměř 282 tisíc hl vína v objemu nad 2 litry. Druhá v pořadí se umístila Itálie a třetí Maďarsko.

Tabulka 41: Země s největším objemem dovozu do ČR v roce 2014

Druh vína	Země	Množství (hl)	Hodnota (tis. Kč)
CELKEM		1 382 741	4 021 777
z toho:			
Šumivé víno	Itálie	17 997	131 110
	Německo	7 213	38 253
	Francie	6 960	166 940
Víno do 2 l	Španělsko	137 356	325 264
	Itálie	85 144	426 018
	Maďarsko	62 963	150 067
Víno nad 2 l	Španělsko	281 833	294 503
	Itálie	178 884	245 283
	Maďarsko	94 281	167 786

Zdroj: Celní statistika, Situační a výhledová zpráva réva vinná a víno 2015, vlastní zpracování

Z tabulky uvedené níže lze vyčíst, že v roce 2014 bylo významnou exportní zemí opět Slovensko. V případě vína v objemu do dvou litrů i vína v objemu nad dva litry se Slovensko stalo předním vývozním směrem. Do této země se vyvezlo téměř 70 tisíc obou druhů vín. Zemí s nejvyšší exportní účastí v případě šumivého vína bylo Polsko, kam se vyvezlo 875 hl vína. Dalšími důležitými exportéry, které nelze opomenout, byly například Belgie, Itálie, Německo, Maďarsko či Rumunsko.

Tabulka 42: Hlavní směry vývozu z ČR v roce 2014

Druh vína	Země	Množství (hl)	Hodnota (tis. Kč)
CELKEM		168 784	697 953
z toho:			
Šumivé víno	Polsko	875	9 693
	Belgie	596	8 610
	Itálie	498	5 272
Víno do 2 l	Slovensko	69 570	353 520
	Polsko	5 569	47 487
	Rumunsko	2 678	14 812
Víno nad 2 l	Slovensko	69 254	109 418
	Německo	6 875	20 963
	Maďarsko	1 741	3 326

Zdroj: Celní statistika, Situační a výhledová zpráva réva vinná a víno 2015, vlastní zpracování

Jak dokazuje následující tabulka, překročilo už počtvrté záporné saldo zahraničního obchodu České republiky 3 miliardy Kč, přestože v roce 2014 kleslo o 128 milionů Kč. Spotřeba vína na českém trhu přesahuje v současné době již 6 mld. Kč.

Tabulka 43: Vývoj obchodní bilance s vínem v České Republice (v milionech Kč)

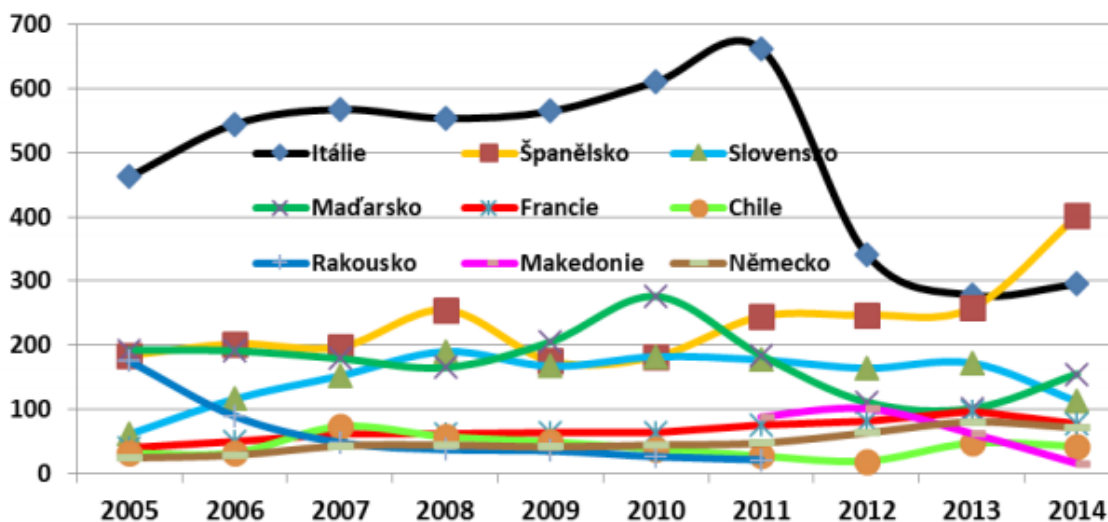
Rok	Dovoz	Vývoz	Rozdíl
2005	-2 290	147	-2 143
2006	-2 699	193	-2 506
2007	-3 143	293	-2 850
2008	-3 275	415	-2 860
2009	-3 139	385	-2 754
2010	-3 260	464	-2 796
2011	-3 563	550	-3 013
2012	-3 685	553	-3 132
2013	-4 170	811	-3 359
2014	-3 933	702	-3 231

Zdroj: SV ČR, Situační a výhledová zpráva réva vinná a víno 2015, vlastní zpracování

4.11 Trendy na trhu s vínem

V prvních letech po vstupu České republiky do Evropské unie je dle obrázku č. 16 zřejmý významný nárůst objemu dovozu u dvou zemí - Itálie a Slovenska. Hned za nimi se nachází Španělsko a Maďarsko, které nahradily Rakousko, jež bylo v dávných dobách dovozcem zejména laciného sudového vína. V posledních osmi letech také významně vzrostl import z Německa (o 193 %) a Francie (o 115 %), přičemž jde povětšinou o dovoz lahvového vína. V roce 2012 došlo k výraznému snížení objemu dovozu vína z Itálie (na méně než polovinu) a Maďarska. Křivky obou zemí jsou si v posledních čtyřech letech velmi podobné. Mohlo by to být způsobeno tím, že Maďarsko podniká také s vínem z Itálie a v případě, že jsou vysoké ceny v Itálii, budou také vysoké ceny i v Maďarsku. Naopak výrazný nárůst byl zaznamenán v případě Španělska, ze kterého bylo v roce 2014 (poprvé od vstupu České republiky do EU) dovezeno největší množství vína.

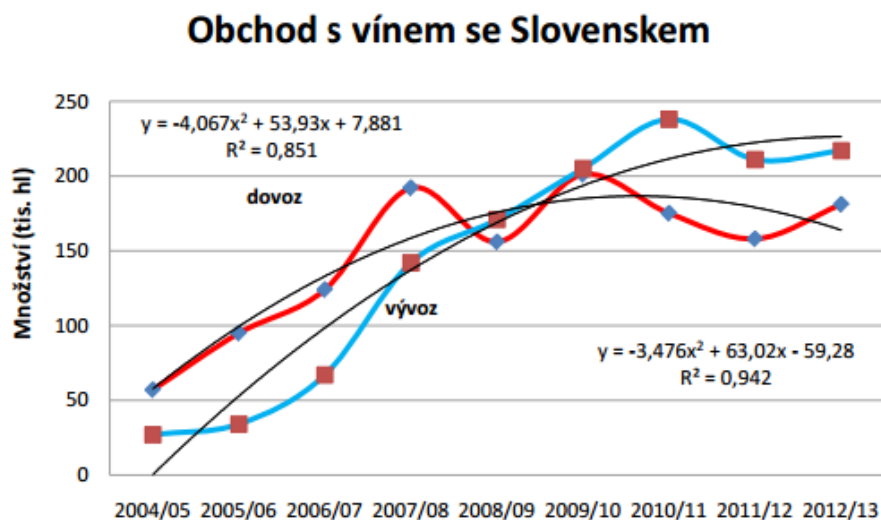
Obrázek 16: Vývoj dovozu vína do ČR dle států od roku 2005 do roku 2014



Zdroj: SV ČR, Situační a výhledová zpráva réva vinná a víno 2015

Hlavním vývozním směrem pro Českou republiku je zaručeně Slovensko, z celkových 239 tisíc hektolitrů vyvezeného vína za 667 mil. Kč bylo na Slovensko vyvezeno 217 tisíc hl za 512 mil. Kč. Druhou pozici se svými 8,5 tisíci hl za 55 mil. Kč zaujímá Polsko. V odvětví vína obchodní vztahy se Slovenskem neustále rostou, první 4 roky po vstupu do Evropské unie Česká republika více vína dovážela, než vyvážela. Souběžně s růstem importu docházelo i k nárůstu exportu, v roce 2008/2009 převýšil vývoz dovoz, v následujícím roce byl import a export vyrovnaný. Zhruba v tomto roce se charakter importu změnil ze vzrůstajícího na klesající. O rok později (2010/2011) Česká republika poprvé dospěla ke značnému obchodnímu přebytku, který činil 63 tisíc hektolitrů. Bylo dovezeno víno v hodnotě 262 mil. Kč a naopak vyvezeno bylo víno za 434 mil. Kč. Česká republika tedy dosáhla pozitivní obchodní bilance ve výši 172 mil. Kč. V roce 2011/2012 byl obchodní přebytek České republiky 181 mil. Kč a v následujícím vinařském roce (2012/2013) činil 172 360 000 hl. V roce 2014 bylo z České republiky vyvezeno na Slovensko o 56 % vína více, než bylo dovezeno.

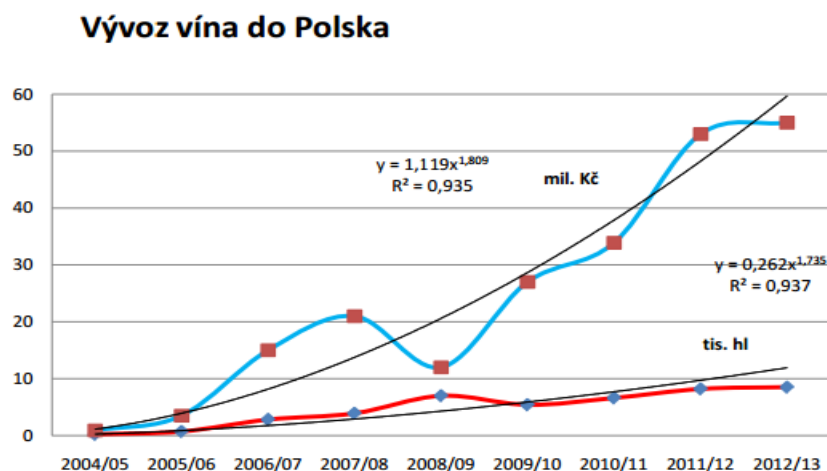
Obrázek 17: Obchod s vínem se Slovenskem



Zdroj: SV ČR, Situační a výhledová zpráva réva vinná a víno 2013

Důležitým vývozním směrem je pro Českou republiku také Polsko, v jehož případě se export v hodnotovém i objemovém vyjádření od roku 2005 neustále zvyšuje. Ačkoliv se pro Českou republiku nejedná z ekonomického pohledu o žádný zázrak, může být exponenciální růst vývozu vína do Polska do budoucna velmi zajímavý, obdobně jako skutečnost, že je Polsko pro ČR hned po Slovensku nejdůležitější exportní zemí. Další v řadě stojí Nizozemsko, na které se Česká republika orientuje jako na třetí zemi v pořadí vývozu.

Obrázek 18: Vývoz vína do Polska



Zdroj: SV ČR, Situační a výhledová zpráva réva vinná a víno 2013

4.12 Predikce vína v ČR

Před více než padesáti lety minulého století vypil člověk v České republice průměrně 5 - 6 litrů vína ročně. Dnes je tato spotřeba mnohokrát vyšší. Jak lze z níže uvedených tabulek vidět, má spotřeba vína převážně vzrůstající charakter. Roste jak spotřeba vína na obyvatele (v litrech), tak celková spotřeba vína v České republice (v tis. hl). Spotřeba stolních hroznů se od počátku sledování, tedy od roku 2001, zvýšila z 2,9 kg na 3,2 kg hroznů na osobu. Tato spotřeba měla vzrůstající trend až do roku 2006, první pokles byl zaznamenán v letech 2007 a 2009, což mohlo být způsobeno okolnostmi hospodářské krize v roce 2008. Od roku 2011 se spotřeba hroznů na osobu opět mírně snižuje, což lze přisuzovat klesajícímu podílu produktů, které jsou z hroznů vyráběny a jejich nahrazení produkty jinými například brusinkami apod. Spotřeba vína na obyvatele se zvyšuje, od roku 2001 do roku 2014 vzrostla o více než 3 litry na osobu. Také celková spotřeba vína v České republice má v průběhu let rostoucí charakter - od vinařského roku 2001/2002 do roku 2012/2013 vzrostla téměř o 500 tis. hl.

Tabulka 44: Bilance vína v tis. hl

Vinařský rok	2005/2006	2006/2007	2007/2008	2008/2009	2009/2010	2010/2011	2011/2012	2012/2013
Počáteční zásoba	502	556	490	890	1 016	893	802	1 020
Produkce	438	434	820	840	564	390	650	470
- bílé víno	290	286	508	530	367	258	410	315
- červené víno	148	148	312	310	197	132	240	155
Dovoz	1 387	1 471	1 585	1 420	1 540	1 774	1 850	1 800
Celková nabídka	2 327	2 461	2 895	3 150	3 120	3 057	3 302	3 290
Spotřeba vína	1 730	1 888	1 828	1 950	2 005	2 005	2 012	2 090
Vývoz	41	83	177	182	222	250	270	280
Konečná zásoba	556	490	890	1 016	893	802	1 020	920

Zdroj: SV ČR, Situační a výhledová zpráva réva vinná a víno 2013, vlastní zpracování

Tabulka 45: Vývoj roční spotřeby hroznů a vína

Produkt/rok	2001	2002	2003	2004	2005	2006	2007	2008	2009	2010	2011	2012	2013	2014
Stolní hrozny (kg/obyv)	2,9	3,1	3,3	3,5	4,1	4,2	3,9	4,8	4,0	3,5	4,1	3,5	3,3	3,2
Víno celkem (l/obyv)	16,2	16,2	16,3	16,5	16,8	17,2	18,5	18,5	18,7	19,4	19,4	19,8	18,8	19,5

Zdroj: ČSÚ, vlastní zpracování

I přes mírné odchylky lze i nadále předpokládat rostoucí charakter spotřeby jak stolních hroznů, tak vína celkem. Bez přihlédnutí k nepředvídatelným vlivům jako je válka, živelná pohroma, hospodářská krize a jiné, které nelze předpokládat, je možné očekávat budoucí vývoj spotřeby vína a hroznů v několika nadcházejících letech takto:

Tabulka 46: Predikce spotřeby vína pro rok 2015, 2016 a 2017

	Stolní hrozny	Koeficient růstu	Víno celkem	Koeficient růstu
2001	2,9		16,2	
2002	3,1	1,068965517	16,2	1
2003	3,3	1,064516129	16,3	1,00617284
2004	3,5	1,060606061	16,5	1,012269939
2005	4,1	1,171428571	16,8	1,018181818
2006	4,2	1,024390244	17,2	1,023809524
2007	3,9	0,928571429	18,5	1,075581395
2008	4,8	1,230769231	18,5	1
2009	4,0	0,833333333	18,7	1,010810811
2010	3,5	0,875	19,4	1,037433155
2011	4,1	1,171428571	19,4	1
2012	3,5	0,853658537	19,8	1,020618557
2013	3,3	0,942857143	18,8	0,949494949
2014	3,2	0,96969697	19,5	1,037234043
2015	3,224323379	1,007601056	19,78009743	1,014363971
2016	3,248831642		20,06421818	
2017	3,273526193		20,35242003	

Zdroj: Vlastní zpracování

Jak vyplývá z výsledků vypočítaných pomocí vzorce pro predikci,

$$k_p = \sqrt[n-1]{k_2 \cdot k_3 \dots k_n}$$

spotřeba hroznů na osobu by v roce 2015 mohla činit 3,22 kg. Pro rok 2016 se očekává jen mírné zvýšení této spotřeby na 3,25 kg hroznů na obyvatele a v roce 2017 by spotřeba mohla být 3,27 kg na osobu. Spotřeba vína celkem by na základě výpočtů z dostupných údajů činila v roce 2015 19,78 litrů na osobu, v roce 2016 20,06 litrů a v roce 2017 by spotřeba vína na osobu mohla být 20,35 litrů. Dosavadní vývoj spotřeby i provedené výpočty dokazují, že i v dalších letech lze s vysokou pravděpodobností očekávat zvyšování spotřeby jak hroznů, v jejichž případě by šlo o velmi pomalý růst až stagnaci, tak vína celkem. Pokud by tomu tak skutečně bylo, mohla by se Česká republika za několik let přiblížit průměru Evropské unie, který činí zhruba 30 litrů na osobu za rok.

5 Zhodnocení výsledků a závěr

Cílem diplomové práce „Vývoj zahraničního obchodu s vínem v České republice“ bylo zhodnocení zahraničního obchodu s vínem v ČR od roku 2005 po současnost a následné vyobrazení krátkého náhledu do budoucího vývoje dané problematiky.

O víno, jakožto nejstarší alkoholický kulturní nápoj, je proječován stále větší zájem ve stále více zemích. Množství vyváženého i dováženého vína neustále roste, přičemž hodnota importovaného vína do České republiky podstatně převyšuje hodnotu exportovaného vína. Za poslední rok 2014 činil tento rozdíl přes 3 miliardy Kč. Na základě této skutečnosti lze říci, že ČR je v tomto odvětví čistým dovozcem.

Hlavním vývozním směrem je pro Českou republiku zaručeně Slovensko, kam směřuje více než 90 % vína z celkového vyváženého množství. Ačkoliv první 4 roky po vstupu do Evropské unie Česká republika více vína dovážela, než vyvážela, převýšil export v průběhu let import a v roce 2014 bylo z České republiky vyvezeno na Slovensko o 56 % vína více, než bylo dovezeno. Obchodní vztahy s tímto východním sousedem České republiky v odvětví vína neustále rostou. Druhou pozici zaujímá Polsko, a přestože pro Českou republiku nejde z ekonomického hlediska o žádný zázrak, může být exponenciální růst vývozu vína do Polska do budoucna velice zajímavý, stejně jako fakt, že je Polsko pro ČR hned po Slovensku nejvýznamnější exportní zemí. Třetí nejdůležitější vývozní zemí je potom Nizozemsko, ale za zmínku stojí také například Belgie či Maďarsko. Od vstupu ČR do EU bylo vyváženo nejmenší množství vína převážně v únoru, zatímco jako nejplodnější měsíce se vystřídaly duben, srpen, září či prosinec.

Co se týká dovozu, tak výrazný nárůst objemu importu po vstupu České republiky do Evropské unie byl zaznamenán zejména v případě Itálie a Slovenska. Hned za nimi se nacházelo Španělsko a Maďarsko, ale také Německo či Francie. V roce 2012 došlo ke značnému snížení objemu importu vína z Itálie a Maďarska. Průběh vývoje dovozu obou zemí si je v posledních čtyřech letech velmi podobný, což by mohlo být způsobeno tím, že Maďarsko podniká také s vínem z Itálie a v případě, že jsou vysoké ceny v Itálii, budou vysoké ceny i v Maďarsku. Naopak je to v případě Španělska, u kterého bylo zaznamenáno výrazné zvýšení objemu importu. V roce 2014 bylo z této země poprvé od vstupu České

republiky do Evropské unie dovezeno největší množství vína. V rámci importu se stal nejméně úspěšným měsícem leden, naopak největší množství vína bylo dováženo zejména v listopadu, ale také v březnu nebo červenci.

Nárůst dovozu souvisí se spotřebou vína, která má rovněž rostoucí charakter. Dlouhodobě roste jak spotřeba vína na obyvatele, která od roku 2005 do roku 2014 vzrostla o více než 3 litry na osobu, tak spotřeba vína v ČR celkem, jejíž nárůst ve sledovaném období činí zhruba 500 tisíc hl. Spotřeba hroznů vykazuje v posledních letech mírný pokles, což může být způsobeno klesajícím podílem produktů, jenž jsou z hroznů vyráběny a jejich nahrazením produkty jinými například brusinkami apod. Ačkoliv spotřeba vína vykazuje vzrůstající trend, předpokládá se, že zhruba dvě třetiny spotřeby pokrývá import ze zahraničí a pouze jedna třetina je vyprodukována v České republice.

Bez přihlédnutí k nepředvídatelným jevům jako je válka, živelná pohroma, hospodářská krize a jiné, které nelze předpokládat, je možné na základě dosavadního vývoje a výpočtu predikce počítat s růstem vývozu, dovozu a spotřeby vína i do budoucna. V případě hroznů by šlo spíše o stagnaci, případně velmi pomalý nárůst. Výsledky vypočítané dle vzorce pro predikci dokazují, že by spotřeba hroznů na osobu v roce 2015 mohla činit 3,22 kg. Pro rok 2016 se předpokládá jen mírné zvýšení této spotřeby na 3,25 kg hroznů na obyvatele a v roce 2017 by spotřeba mohla být 3,27 kg na osobu. Spotřeba vína na obyvatele by na základě výpočtů z dostupných údajů činila v roce 2015 19,78 litrů na osobu, v roce 2016 20,06 litrů a v roce 2017 by spotřeba vína na osobu mohla být 20,35 litrů.

Pokud by se toto očekávání potvrdilo, mohla by se Česká republika za několik let přiblížit evropskému průměru, který činí zhruba 30 litrů na osobu za rok.

6 Seznam použitých zdrojů

Literární zdroje

BAKER, Helena. *Slovácká vinařská podoblast*. 1. vydání. Praha: Radix, spol. s. r. o., 2008. ISBN 97880-86031-78-1.

BENEŠ, Vlastislav a kolektiv. *Zahraniční obchod*. Praha: Grada Publishing a. s., 2004. ISBN 80-247-0558-3.

BRČÁK, Josef, SEKERKA, Bohuslav, STARÁ, Dana. *Makroekonomie - teorie a praxe*. Plzeň: Aleš Čeněk s. r. o., 2014. ISBN 978-80-7380-492-3.

CALLEC, Christian. *Velká encyklopedie vína*. 1. vydání. Praha: Rebo Productions CZ, spol. s. r. o., 2002. ISBN 80-7234-245-2.

FAJMON, Hynek. *Současnost a budoucnost českého zemědělství v EU*. Informační příručka, 2009.

HES, Aleš. *Základy mezinárodního obchodu*. 3. přepracované vydání. Praha: Česká zemědělská univerzita v Praze, 2007. ISBN: 978-80-213-1406-1.

JAN, Libor a kolektiv. *Průvodce vínem 2014-2015*. 1. vydání. Praha: MAMA marketing s. r. o., 2014. ISBN 978-80-87272-07-7.

KALÍNSKÁ, Emilie, PETŘÍČEK, Václav. *Mezinárodní obchod I*. 1. vydání. Praha: Oeconomica, 2003. ISBN: 80-245-0600-9.

KRAUS, Vilém, KOPEČEK Jiří. *Setkání s vínem*. 2. přepracované vydání. Praha: Radix, spol. s. r. o., 2004. ISBN 80-86031-36-5.

LÖSTER, Tomáš, ŘEZANKOVÁ, Hana, LANGHAMROVÁ Jitka. *Statistické metody a demografie*. Praha: VŠ ekonomie a managementu, 2008. ISBN 978-80-86730-40-0.

MACHKOVÁ, Hana, SATO, Alexej, ZAMYKALOVÁ, Miroslava. *Mezinárodní obchod a marketing*. 1. vydání. Praha: Grada Publishing a. s., 2002. ISBN: 80-247-0364-5.

ŘÍZKOVÁ, J. *Víno a vinařské produkty*. Praha: PEF ČZU, 2009. 40 s. Vedoucí bakalářské práce Ing. Miroslav Samek, CSc.

SPAHNI, P. *The International Wine Trade*. 2nd Edition. Woodhead Publishing, 2000. ISBN 9781855735422.

STEVENSON, Tom. *Víno: 101 praktických rad*. 1. vydání. Praha: Ikar Praha, spol. s. r. o., 1998. ISBN 80-7202-377-2.

Internetové zdroje

Instituce. *Wine of Czech republic republic* [online]. [cit. 2016-03-01]. Dostupné z: <http://www.wineofczechrepublic.cz/o-nas/instituce.html>

Označování vína podle platných právních předpisů. *Státní zemědělská a potravinářská inspekce* [online]. 2015 [cit. 2016-03-01]. Dostupné z: <http://www.szpi.gov.cz/clanek/oznacovani-vina-podle-platnych-pravnich-predpisu.aspx>

Situační a výhledová zpráva réva vinná a víno 2015. *eAgri* [online]. 2015 [cit. 2016-03-01]. Dostupné z: http://eagri.cz/public/web/file/433552/SVZ_Vino_2015.pdf

Situační a výhledová zpráva réva vinná a víno. *eAgri* [online]. [cit. 2016-03-01]. Dostupné z: <http://eagri.cz/public/web/mze/zemedelstvi/roslinne-komodity/revavinna-a-vino/situacni-a-vyhledove-zpravy>

Značení vín z České republiky. *Wine of Czech republic* [online]. [cit. 2016-03-01]. Dostupné z: <http://www.wineofczechrepublic.cz/o-nas/znaceni-vin-z-ceske-republiky.html>