

UNIVERZITA PALACKÉHO V OLOMOUCI

Přírodovědecká fakulta

Katedra rozvojových a environmentálních studií

Eliška VRBOVÁ

Problematika hladomoru a podvýživy v Severní Koreji

Bakalářská práce

Vedoucí práce: Mgr. Jindřich FRAJER, Ph.D.

Olomouc 2021

Čestné prohlášení

Prohlašuji, že jsem svou bakalářskou práci vypracovala samostatně a všechny použité zdroje jsem uvedla v seznamu literatury.

V Olomouci, dne 7. dubna

.....

Poděkování

Tímto bych chtěla poděkovat vedoucímu mé bakalářské práce Mgr. Jindřichu Frajerovi, Ph.D. za odborné vedení a cenné rady, které mi pomohly při vypracování této práce.

UNIVERZITA PALACKÉHO V OLMOUCI

Přírodovědecká fakulta

Akademický rok: 2018/2019

ZADÁNÍ BAKALÁŘSKÉ PRÁCE

(projektu, uměleckého díla, uměleckého výkonu)

Jméno a příjmení: **Eliška VRBOVÁ**
Osobní číslo: **R17633**
Studijní program: **B1301 Geografie**
Studijní obor: **Mezinárodní rozvojová studia**
Téma práce: **Problematika hladomoru a podvýživy v Severní Koreji**
Zadávací katedra: **Katedra rozvojových a environmentálních studií**

Zásady pro vypracování

Bakalářská práce se bude zabývat potravinovým nedostatkem v Severní Koreji, zejména pak hladomorem v 90. letech 20. století, ještě někdy též Severokorejci nazývaný Namáhavý pochod. Na základě širokého spektra dostupné literatury práce analyzuje příčiny a následky potravinového nedostatku v Severní Koreji, jež vyvrcholil hladomorem a zároveň aktuální situaci podvýživy, kterou trpí téměř polovina obyvatel Severní Koreji.

Rozsah pracovní zprávy: **10 – 15 000 slov**
Rozsah grafických prací: **Podle potřeb zadání**
Forma zpracování bakalářské práce: **tištěná/elektronická**

Seznam doporučené literatury:

DANDO, William A. Food and Famine in the 21st Century. Santa Barbara, California: ABC-CLIO, 2012.
DEMICK, Barbara. Není co závidět: Obyčejné životy v Severní Koreji. New York: Spiegel & Grau, Random house, 2009.
EBERSTADT, Nicholas a Nick EBERSTADT. The End of North Korea. Washington, D.C.: American Enterprise Institute, 1999.
GILMAN, Benjamin a Sam GEJDENSON. Foreign Assistance: U.S. bilateral food assistance to North Korea had mixed results. Washington, D. C.: United States General Accounting Office, 2000.
GOODKIND, Daniel a Loraine WEST. The North Korean famine and its demographic impact [online]. JUN 2001, , 219 [cit. 2019-05-07]. DOI: 10.1111/j.1728-4457.2001.00219.x. Dostupné z: <https://onlinelibrary.wiley.com/doi/epdf/10.1111/j.1728-4457.2001.00219.x>
HAGGARD, Stephan a Marcus NOLAND. Famine in North Korea: Markets, Aid, and Reform. New York: Columbia University Press, 2007.
Soo-Kyung Lee. North Korean children: nutrition and growth [online]. 2017 [cit. 2019-05-02].

Vedoucí bakalářské práce: **Mgr. Jindřich Frajer, Ph.D.**
Katedra geografie

Datum zadání bakalářské práce: **10. dubna 2019**
Termín odevzdání bakalářské práce: **30. dubna 2020**

V Olomouci dne 22. května 2019

L.S.

doc. RNDr. Martin Kubala, Ph.D.
děkan

doc. RNDr. Pavel Nováček, CSc.
vedoucí katedry

Abstrakt

Bakalářská práce se zabývá hladomorem a podvýživou v Korejské lidově demokratické republice neboli Severní Koreji. Problémy s potravinami Severní Koreu provází již od osvobození Korejského poloostrova od japonské nadvlády v roce 1945. Od té doby došlo celkem ke čtyřem obdobím, kdy byl nedostatek potravin kritický, přičemž krize v 90. letech vyústila v hladomor.

Práce se věnuje zejména příčinám a důsledkům hladomoru v 90. letech. Na základě rešerše odborné literatury byly jako hlavní příčiny hladomoru identifikovány neefektivní zemědělské politiky, povaha ekonomického systému a ideologie KLR a pád Sovětského svazu, který dotoval Severní Koreu nezbytnými pohonnými hmotami a levnými potravinami. V důsledku rozpadu SSSR došlo tedy k výraznému snížení zemědělské produkce v Severní Koreji a tím pádem k selhání veřejného distribučního systému. Zemi navíc v roce 1995 postihly velké povodně, které zničily značnou část úrody.

Hladomor měl vážné důsledky, a to především v ekonomické a sociální oblasti. Spoustu lidí se začalo věnovat obchodu, aby uživili sebe i své rodiny a tím se rozmohl ilegální černý trh. V důsledku hladomoru miliony obyvatel Severní Koreji trpěly a stále trpí podvýživou. Obzvláště zle zasaženou skupinou byly děti. Spoustu z nich přišlo o rodinu, a tak mezi nimi vznikla velká skupina sirotků. Ačkoliv na nouzovou situaci odpovědělo spoustu mezinárodních humanitárních organizací, hladomor se v KLR nepodařilo vymýtit a vyústil v chronický problém, který přetrvává i ve 21. století.

Klíčová slova: hladomor, podvýživa, potravinový nedostatek, Severní Korea, KLR, zemědělství, zemědělské politiky

Abstract

The bachelor thesis deals with famine and malnutrition in the Democratic People's Republic of Korea or North Korea. Food security problems have accompanied North Korea since the liberation of the Korean peninsula from Japanese rule in 1945. Since then, there have been a total of four periods when food shortages were critical, with the crisis in the 1990s resulting in famine.

The thesis deals mainly with the causes and consequences of the famine in the 90s. Based on a research of the literature, the main causes of famine were identified as inefficient agriculture policies, the nature of the DPRK's economic system and ideology, and the fall of the Soviet Union, which subsidized North Korea with essential fuels and cheap food. As a result of the collapse of the USSR, there was a significant reduction in agricultural production in North Korea and thus the failure of the public distribution system. In addition, the country was hit by major flood in 1995, which destroyed much of the crop.

The famine had serious consequences, especially in the economic and social spheres. Lots of people started doing business to feed themselves and their families, which caused spreading the illegal black market. As a result of the famine, millions of North Koreans have suffered and still suffer from malnutrition. This situation was particularly bad for children. Many of them lost their families, so group of orphans was formed among them. Although many international humanitarian organizations have responded to the emergency situation, the famine in the DPRK has not been eradicated and has resulted in a chronic issue that persists into the 21st century.

KEYWORDS: famine, malnutrition, food shortages, North Korea, DPRK, agriculture, agriculture policies

Obsah

Seznam tabulek	8
Seznam grafů.....	8
Seznam zkratk	8
1 Úvod.....	9
2 Cíle a metody	11
3 Vznik a vývoj KLCDR ve 20. století.....	12
3.1 Japonská okupace.....	12
3.2 Osvobození a rozdělení poloostrova	13
3.3 Korejská válka.....	14
3.4 Proces industrializace a obnovy země po válce	14
3.5 Stagnace a krize.....	15
4 Přehled potravinových krizí v KLCDR	17
4.1 Potravinová krize v období 1945-1946.....	17
4.2 Potravinová krize v období 1954-1955	18
4.3 Potravinová krize v období 1969-1972.....	19
4.4 Hladomor v 90. letech.....	19
5 Příčiny hladomoru v 90. letech	23
5.1 Úskalí centrálně plánované ekonomiky a ideologie KLCDR.....	23
5.2 Neefektivní zemědělské politiky.....	24
5.3 Pád Sovětského svazu a kolaps zemědělské produkce	26
5.4 Selhání veřejného distribučního systému.....	27
5.5 Povodně a sucha.....	28
5.6 Zemědělské plodiny v KLCDR a odraz krize v jejich produkci.....	29
5.6.1 Obilniny.....	29
5.6.2 Ostatní plodiny	31
6 Důsledky hladomoru v 90. letech.....	34
6.1 Demografický dopad.....	34
6.2 Transformace trhu	35

6.2.1	Ekonomické reformy.....	36
6.3	Podvýživa a zdravotní stav obyvatelstva	37
6.4	Ilegální emigrace a pohyb obyvatelstva.....	38
6.5	Vznik populace sirotků a bezdomovectví	39
6.6	Reakce mezinárodní společnosti na hladomor v KLDK	40
7	Aktuální situace v oblasti potravin, zemědělství a podvýživy	43
7.1	Podvýživa a zdravotní stav.....	43
7.2	Zemědělství a produkce potravin.....	43
8	Závěr	46
	Seznam literatury	48

Seznam tabulek

Tabulka 1: Přehled potravinových krizí v KLDR.....	17
--	----

Seznam grafů

Obrázek 1: Produkce rýže v KLDR v letech 1961-2019	30
Obrázek 2: Produkce kukuřice v KLDR v letech 1961-2019	30
Obrázek 3: Produkce pšenice v KLDR v letech 1961-2019	31
Obrázek 4: Produkce zeleniny v KLDR v letech 1961-2019.....	31
Obrázek 5: Produkce jablek v KLDR v letech 1961-2019	31
Obrázek 6: Produkce brambor v KLDR v letech 1961-2019.....	32
Obrázek 7: Produkce sladkých brambor v KLDR v letech 1961-2019	32
Obrázek 8: Produkce fazolí v KLDR v letech 1961-2019.....	33
Obrázek 9: Produkce sóji v KLDR v letech 1961-2019	33

Seznam zkratk

KLDR	Korejská lidově demokratická republika	
OSN	Organizace spojených národů	
HDP	Hrubý domácí produkt	
WHO	World Health Organization	Světová zdravotnické organizace
WFP	World Food Program	Světový potravinový program
FAO	Food Agriculture Organization	Organizace pro výživu a zemědělství

1 Úvod

Korejská lidově demokratická republika neboli Severní Korea je velmi uzavřenou společností, ve které dodnes přetrvává tuhý komunistický režim. Není překvapivé, že většina lidí si při zmínce této země vybaví jaderný program, schůzku Kim Čong-una s Donaldem Trumpem a agresivní rétoriku na mezinárodním poli. Jde o témata, která jsou v souvislosti s KLDR nejvíce medializována. Už méně se mluví a ví o tom, jak se v zemi s takhle vyhoceným autoritářským režimem žije obyčejným lidem. Severokorejci jsou společností, která po celou svou historii tvrdě dřela a velmi trpěla za vidinou lepší budoucnosti. Kromě japonské okupace na začátku 20. století, která nahradila severokorejskou národní identitu a byla podnětem ke vzniku nacionalistické revoluce, sužovaly Severokorejce během jejich vývoje další nelehké události, které měly bezprostřední dopad na tu nejzranitelnější část populace.

Tato bakalářská práce se zabývá problematikou potravinového nedostatku, se kterým se země ve své historii potýkala několikrát. Práce se zaměřuje zejména na hladomor, který zemi sužoval v 90. letech a Severokorejci je taktéž nazývaný Namáhavý pochod. Podle Natsiose (2001) se jednalo o možná nejhorší humanitární katastrofu v 90. letech. Některé zdroje uvádí, že hladomor vypukl v roce 1995 nebo 1996, ale většina odborníků tvrdí, že potravinová krize se začala transformovat do velkého hladomoru v roce 1994, kdy už země čelila obrovským nedostatkům potravin (Schwekendiek, 2010).

Hladomor lze prohlásit, pokud jsou splněna určitá kritéria úmrtnosti, podvýživy a hladu. Jde o situaci, kdy minimálně 20 % domácností v oblasti čelí extrémnímu nedostatku potravin, míra akutní podvýživy přesahuje 30 % a míra úmrtnosti přesahuje dvě oběti denně na 10 000 osob (UN, 2011). Podle Hufstadera (2020) byl hladomor deklarován na začátku roku 2017 v Jižním Súdánu. S hladomorem se dále momentálně potýká například Jemen. V obou případech je však tato krizová situace zapříčiněna konfliktem, což nebyl případ Severní Koreji. Tam byla povaha příčiny spíše systémová. Země se na konci 90. let ocitla v nelehké ekonomické situaci, na kterou režim nedokázal adekvátně reagovat. Navíc situaci zhoršily nepříznivé přírodní podmínky, které v severní části Korejského poloostrova obecně nejsou přívětivé. I v dalších komunistických režimech došlo ve 20. století k masovému hladomoru, názorným příkladem jsou dva hlavní patroni KLDR – Sovětský svaz a Čína (Seth, 2018, str. 202).

Důsledkem, který nejvýrazněji a nejtragičtěji dopadá na obyvatelstvo, které zrovna čelí hladomoru, je podvýživa. Podle WHO (2020) existují čtyři formy podvýživy: wasting (nízká hmotnost na výšku), zakrnění (nízká výška na věk), podváha (nízká hmotnost na věk) a nedostatek vitamínů a minerálů. Obzvláště děti činí podvýživa náchylnější k nemocem a smrti. Přibližně 45 % úmrtí dětí mladších 5 let souvisí s podvýživou. Její dopady jsou závažné a trvalé pro celé rodiny, komunity i země a momentálně jí na světě trpí 462 milionů lidí. Hladomor měl samozřejmě dopad i na ekonomiku a způsobil spoustu dalších sociálních problémů.

Severokorejský hladomor se proměnil v chronickou potravinovou nouzi, která trvá i ve 21. století. Téma je tedy aktuální. Současná produkce obilí v Severní Koreji není schopná uspokojit poptávku a uživit své obyvatelstvo. Země stále často čelí přírodním katastrofám a tím pádem velkým škodám v zemědělství (Yu et al., 2018). V letech 2018-2019 chybělo k zajištění potravinové bezpečnosti 1,3 milionu tun potravin (Yean-Uk et al., 2020). Informace ohledně KLR se sice dostávají do veřejného prostoru se zpožděním, nicméně je už teď v podstatě jisté, že i koronavirová situace má, a ještě bude mít poměrně velký vliv na potravinovou bezpečnost v zemi.

2 Cíle a metody

Tato bakalářská práce si klade za cíl vytvořit ucelený přehled o potravinových krizích v KLDR, dále zanalyzovat příčiny krize, která v 90. letech vyústila v hladomor a určit a popsat následky, které měla tato událost na ekonomiku i život obyčejných lidí. Dále je cílem práce přiblížit současnou situaci v oblasti potravinové bezpečnosti a podvýživy, která v zemi panuje. Práce se pokusí odpovědět na následující otázku:

- **Z jakého důvodu se potravinová krize na přelomu 90. let přehoupla v hladomor, který vyústil v chronickou nouzovou situaci?**

V bakalářské práci je zvolena jako metodika práce rešerše literatury a následná analýza a syntéza získaných poznatků a dat. Hlavním zdrojem byly knihy, odborné články a studie, publikace a zprávy a reporty mezinárodních organizací. Zdroje jsou převážně v anglickém jazyce a byly hledány zejména v databázích Google scholar, Google books a JSTOR.

Pro vytvoření grafů v kapitole 5.6 byla použita data z databáze Organizace pro výživu a zemědělství – FAOSTAT. Bylo vybráno celkem 9 plodin, které dle CIA (2021) patří mezi nejdůležitější plodiny pěstované v KLDR a byly vytvořeny grafy z dat od roku 1961 do roku 2019, aby byl dobře viditelný trend a odraz krize na zemědělskou produkci.

Získat relevantní a kvalitní informace týkající se Severní Koreji není jednoduché, jelikož se jedná o velmi uzavřenou zemi. To znamená, že ne všechny statistiky a informace jsou dostupné nebo může být zpochybněna jejich kredibilita. Existuje nicméně několik autorů, kteří se otázkou potravinových nedostatků v Severní Koreji věnují a jejich publikace byly k napsání této práce využity. Patří mezi ně Stephan Haggard a Marcus Noland a například jejich dílo *Hunger and Human Rights: The Politics of Famine in North Korea* nebo *Famine in North Korea: Markets, Aid, and Reform*. Stěžejním dílem byla také kniha od Michaela J. Seta *North Korea: A history*. Důležitým zdrojem byly dále práce od Suk Lee, které poskytují shrnutí jak celkového vývoje hladomoru, tak i předchozích potravinových krizí. V neposlední řadě byly jako zdroje využity zprávy a reporty od organizací jako OSN, WFP, WHO a FAO, které byly stěžejní především pro získání informací o aktuální situaci.

3 Vznik a vývoj KLR ve 20. století

Korejská lidově demokratická republika se nachází ve východní Asii a rozprostírá se na severní polovině Korejského poloostrova. Země má rozlohu 120 528 km² a hranice sdílí s Čínou, Jižní Koreou a Ruskem. V Severní Koreji žije více než 25 milionů obyvatel (CIA, 2021). Je to země s velmi pohnutou historií a jelikož problémy KLR je nutné vnímat v kontextu historického vývoje, následující kapitoly budou věnovány historickému přehledu a událostem, které výrazně ovlivnily podobu dnešní Severní Koreji. Nedostatky potravin byly zapříčiněny především povahou systému, je tedy důležité přiblížit, co mělo na jeho formování vliv a jaké události zemi provázely souběžně s potravinovými krizemi a taky bezprostředně před vypuknutím hladomoru v 90. letech.

3.1 Japonská okupace

Vývoj na Korejském poloostrově se nesl od roku 1910 do roku 1945 ve znamení japonské okupace. Japonsko získalo v roce 1910 trpný souhlas mezinárodní veřejnosti se svými cíli a zájmy v Koreji a celý poloostrov formálně anektovalo (Eckert et al., 2009, str. 186). Nástup japonské vlády prováděly tvrdé represe, například zákaz veřejného shromažďování, rozpouštění politických organizací nebo množství restriktivních opatření týkajících se tisku. Korejci byli také vyloučeni z přímého vlivu na správu země. Není proto divu, že toto období patří mezi nejtemnější v korejských dějinách a pramení z něj nenávisť Severokorejců vůči Japonsku. Je na něm postavena značná část severokorejské propagandy (Špitálníková, 2017, str. 158-159). Ačkoliv bylo viditelné, že dochází k útisku korejského obyvatelstva, Japonci ospravedlňovali svou vládu v Koreji tím, že jejich posláním je přinést tamnímu obyvatelstvu moderní hodnoty a ekonomický rozvoj, a proto je zachování jejich privilegované pozice správné a legitimní (Eckert et al., 2009, str. 230).

Po roce 1943 usilovali Japonci o úplnou asimilaci Korejců do japonské společnosti a rozšíření japonštiny a japonských hodnot, čímž silně nahlodali korejskou kulturní identitu a sebedůvěru (Eckert et al., 2009, str. 191). Nařízení eliminující studium korejštiny bylo pro Korejce nepřijatelné, ale vnucování cizího jazyka na úkor mateřštiny byl teprve začátek. Japonská vláda chtěla zajistit úplnou poslušnost a nadšenou účast Koreje na japonských plánech. Politika násilné asimilace dosáhla vrcholu, když byli Korejci v roce 1941 nuceni změnit svá jména na japonská (Eckert et al., 2009, str. 228-229).

Jelikož bylo mnoho korejských politických činitelů po nástupu japonské nadvlády nuceno odejít do exilu, v zahraničí narůstal počet vlasteneckých organizací (Eckert et al., 2009, str. 197). V jedné takové gerile, která sídlila v Mandžusku, působil Kim Ir-sen, který podle severokorejských spisů porazil Japonce téměř vlastníma rukama, samozřejmě s trochou pomoci svých věrných soudruhů (Špitálníková, 2017, str. 160).

3.2 Osvobození a rozdělení poloostrova

Období mezi lety 1945 až 1948 je sice časově krátká část korejských dějin, byla ale dynamická a plná proměn. Patnáctý srpen 1945 byl na Korejském poloostrově dnem euforie. Zdálo se, že kapitulace Japonska ve 2. světové válce otevřela Korejcům cestu k tomu, aby po mnoha letech v koloniální správě převzali rozhodování o osudu své země do vlastních rukou. Porážka Japonska však utvořila v severovýchodní Asii geopolitické vakuum, které ani jedna ze dvou poválečných velmocí, Sovětský svaz (dále SSSR) a Spojené státy americké (dále USA), nebyly ochotny postoupit jedna druhé, či samotným Korejcům (Eckert et al., 2009, str. 236). Zatímco tedy Korejci oslavovali a začali se připravovat na vytvoření nové vlády, existovala již dohoda mezi SSSR a USA ohledně rozdělení správy poloostrova (Seth, 2018, str. 30). Pro SSSR byla Korea již dlouho strategicky zajímavým územím, především díky zeměpisné poloze. To se úplně nedá říct o Spojených státech, jejichž zájmy v Koreji byly před rokem 1940 omezené. Nicméně jejich dřívější nezáměr o Koreu byl nahrazen strachem z ruské kontroly nad poloostrovem (Eckert et al., 2009, str. 244).

Korejský poloostrov byl tedy rozdělen podél 38. rovnoběžky na dvě rozlohou téměř stejné části, sever spadal pod sovětskou správu a jih pod správu americkou (Noland, 2003, str. 2). Dále se budu věnovat pouze severní části poloostrova. Tam byly pod sovětským vedením do roku 1948 položeny základy severokorejského režimu a klíčovou roli měl již zmíněný Kim Ir-sen (Seth, 2018, str. 28 a 34). Důvodem, proč byl vybrán za komunistického lídra právě on, je pravděpodobně jeho disciplinovanost a schopnost se Sověty spolupracovat. Roku 1946 byl jmenován do funkce generálního tajemníka Ústředního výboru Korejské strany práce, což de facto znamenalo, že se ocitl ve vedení celého státu (Špitálníková, 2017, str. 170). Bezprostředně po uchopení moci byla za pomoci sovětských poradců zahájena likvidace soukromého sektoru národního hospodářství, rozsáhlé znárodnění průmyslových podniků, pozemková reforma a kolektivizace zemědělství a výstavba těžkého průmyslu. Následovala silná masová likvidace soukromého řemesla, maloobchodu a živností (Špitálníková, 2013, str. 28-29). Ekonomika se stala po vzoru SSSR centrálně plánovaným hospodářstvím. V tomto období začínal být Kim Ir-sen vyobrazován jako vůdčí osobnost severokorejského lidu a ideologie marxismu-leninismu se stala základem veškerého společenského vývoje (Špitálníková, 2017, str. 170).

Hlavní záměr zorganizovat na poloostrově demokratické volby nebyl úspěšný. Sověti a Američané se nebyli schopni dohodnout na společné správě Koreje, což vedlo k tomu, že v roce 1948 vznikly dvě samostatné vlády, které se obě považovaly za jedinou legitimní vládu na celém poloostrově (Špitálníková, 2017, str. 160). Pchjongjang uspořádal vlastní volby 25. srpna 1948 a 8. září byla vyhlášena samostatná Korejská lidově demokratická republika v čele s Kim Ir-senem (Eckert et al. 2009, str. 247).

3.3 Korejská válka

Od roku 1948, kdy byly vytvořeny dva rozdílné režimy, docházelo na poloostrově k radikální politické polarizaci a už v té době probíhaly podél 38. rovnoběžky vojenské srážky mezi jižními a severními ozbrojenými silami. Ačkoliv řadu z nich údajně vyprovokoval Jih, byl to Sever, který 25. června 1950 zaútočil. Jednotky KILDR byly za pomoci Sovětského svazu dobře vyzbrojeny, lépe vycvičeny a brzy získaly nad jihokorejskou armádou drtivou převahu. Podařilo se jim obsadit skoro celé území jižní Koreje. Na to ale rychle zareagovaly USA a pod záštitou OSN dramaticky změnily vývoj války a zatlačily Severokorejce až k čínským hranicím. Státisíce čínských vojáků tak na straně Severu započaly mohutnou protiofenzívu a zahaly protivníky zpět do jižní části poloostrova. Tím pádem se fronta ustálila podél 38. rovnoběžky, která je označovaná jako „demilitarizovaná zóna“. Po dvou letech vyjednávání bylo nakonec 27. července 1953 podepsáno příměří (Eckert et al., 2009, str. 247-249).

3.4 Proces industrializace a obnovy země po válce

Pokus o znovusjednocení poloostrova skončil tedy neúspěšně, či spíše katastrofálně. Korejská válka byla velmi brutální a jediný výsledek, který po sobě zanechala, bylo zničení obou částí země a obrovské ztráty na životech. Krajina byla zdevastovaná, a nejen hlavní město Pchjongjang se proměnilo v ruiny (Eckert et al, 2009, str. 249-250).

Během následujících let však prošla severokorejská ekonomika velkým stupněm industrializace a celkovým ekonomickým oživením, díky čemuž se stávala jednou z nejvíce moderních a rozvinutých zemí v Asii (Seth, 2018, str. 68-69). Kim Ir-sen vyhlásil po podepsání příměří ambiciózní tříletý plán na roky 1954-1956, který měl napravit poničení Koreje a navrátit průmyslovou produkci na předválečnou úroveň. Poté hned následoval pětiletý plán v roce 1957, jehož hlavním tématem byla indoktrinace a kolektivizace, a sedmiletý plán v roce 1961 (Špitálníková, 2017, str. 172). Po vzoru Sovětského svazu se KILDR zaměřovala především na vyvíjení těžkého průmyslu, který zvyšoval průmyslovou základnu ekonomiky a přispěl k budování silné armády. Vojenský průmysl byl hlavní oblastí rozvoje a vyráběl tanky, vojenské vozy, ruční palné zbraně a další (Seth, 2018, str. 73).

Kromě ekonomických plánů se vedení státu snažilo přispět k industrializaci a růstu ekonomiky zahajováním všemožných mobilizačních kampaní, které měly všechny obyvatele vybídnout k zapojení se do poválečných rekonstrukčních projektů. Jednou z nich bylo například hnutí Čcholima, dále pracovní systém Taan nebo kampaň Čchongsanni (Špitálníková, 2017, str. 173). V podstatě ve všech těchto kampaních šlo o to zajistit co největší produktivitu obyvatelstva.

Severní Korea se začínala odlišovat od ostatních socialistických států, protože se vyvíjela velmi excentrickým směrem. Kult osobnosti Kim Ir-sena velmi zintenzivnil a týkal se celé jeho rodiny (Seth, 2018, str. 111-112). Lidé neměli žádný soukromý život, skoro každá oblast života byla kontrolována státem a neexistovaly organizace, ve kterých by lidé mohli nějakým způsobem trávit čas. Náboženský život byl také potlačen (Seth, 2018, str. 140-142).

Od počátku roku 1960 oficiální propaganda soustavně zdůrazňovala jako podstatu severokorejského ekonomického rozvoje soběstačnost (Špitálníková, 2017, str. 174). Koncept soběstačnosti je zakotven v ideologii čučche, kterou Kim Ir-sen poprvé zmínil ve svém projevu v roce 1955. Čučche odráželo Kim Ir-senovy nacionalistické ambice, které sdílela většina Korejců a byly hlavním impulsem severokorejské revoluce, jejímž cílem bylo vytvořit silný a autonomní stát. Pojem čučche v jejich podání znamenal vybudovat ekonomiku, která není závislá na jiné mocnosti, tak jako byla Korea na Japonsku během okupace. Tahle myšlenka se společností, která byla 35 let pod nadvládou svého mocnějšího souseda, velmi rezonovala. I přes ideologii čučche byla však severokorejská ekonomika závislá na přímé a nepřímé podpoře ze Sovětského svazu, Číny a řady dalších socialistických zemí, i když veřejně tuhle podporu úřady a oficiální propaganda nepřiznaly (Seth, 2018, str. 114-115).

V roce 1972 byla zřízena nová ústava, ve které byla ideologie čučche zakotvena. Podle ústavy je všechna moc soustředěna v rukou prezidenta, který má právo jmenovat všechny další vedoucí pozice a je rovněž velitelem ozbrojených sil. Ideologie čučche a kult Kim Ir-sena pozvolna nahradily marxismus-leninismus (Seth, 2018, str. 117).

3.5 Stagnace a krize

Zpočátku se zdálo, že byl rychlý rozvoj severokorejské průmyslové a zemědělské základny úspěšný. Pokud se zaměříme na HDP na obyvatele, po jistou dobu byla Severní Korea bohatší než Jižní Korea (Seth, 2018, str. 110). V 70. letech začala ale ideologie čučche odhalovat své slabé stránky a jako velmi krátkozraké se ukázalo přehlížení zemědělství a lehkého průmyslu. Autokratický režim fakticky zabraňoval vytváření mnoha klíčových podmínek ekonomické a společenské modernizace.

Úskalí centrálně plánované ekonomiky se začala silněji projevovat v letech 1976 a 1977, kdy stagnace a ekonomický pokles dosáhly kritického bodu. Země už přestala oficiálně zveřejňovat podrobné ekonomické statistiky od roku 1968. Ačkoliv úsilí, které lidé vkládali do rozvoje ekonomiky, bylo obrovské, stejně tak jako dotace od SSSR, systém nebyl postaven natolik dobře, aby dlouhodobě prosperoval. Země ustupovala stále hlouběji do izolacionismu řízeného čučche teorií a kultem osobnosti Kim Ir-sena. Vedení státu oficiálně přiznalo selhávající stav ekonomiky v dubnu 1977 na sjezdu Nejvyššího lidového shromáždění (French, 2014, str. 135-136).

V neposlední řadě bylo důvodem to, že země investovala většinu svých zdrojů do podpory obrovských vojenských sil a taky fakt, že aby došlo k naplnění cílů ekonomických plánů, musel průmysl zaměstnávat velkou spoustu lidí. Severní Korea plně využívala všechny možné pracovní síly. Vojáci i vězni pracovali v průmyslu, mladí lidé pomáhali místo studia a běžní lidé pracovali rozhodně více než oficiálních 8 hodin pět dní v týdnu. Mobilizace však dosáhla hranic svého potenciálu (Seth, 2018, str. 156).

Kromě toho, že režim lid vyzýval k ještě větší pracovní produktivitě, nepřišel na žádné skutečné řešení situace. KLDR byla stále více závislá na Sovětském svazu, ale i ten už přestával být schopný poskytnout zemi pomoc, protože se jejich vlastní ekonomika dostávala do problémů (French, 2014, str. 141). KLDR se rychle změnila ze státu, který byl obdivován na další selhávající socialistický stát podporovaný Sovětským svazem. Mezitím se sousední státy, Jižní Korea a Japonsko, rychle posouvaly ve svých industrializačních procesech. Do téhle pozice se dostala země jak vlastní ideologií čučche a rázem hospodářství, tak potřebou vyhovět moskevským kritériím pro příjem pomoci. Západní země po Severní Koreji navíc začaly požadovat splácení dluhů, které země během let nashromáždila nákupem strojů a zařízení pro průmysl a zemědělství (French, 2014, str. 116-117).

Příchod Michaila Gorbačova do Kremlu znamenal zásadní změnu ve vztahu KLDR a SSSR. Gorbačova politika přeorientovala zahraniční politiku a priority SSSR (French, 2014, str. 143). Od roku 1987 začal SSSR omezovat pomoc a v roce 1989 Sovětský svaz ukončil dodávky zbraní do KLDR i společná vojenská cvičení. V září 1990 ministr zahraničí oficiálně informoval KLDR, že Moskva pozastavila investice a Sověti začali trvat na platbách za ropu a dovoz zboží v tvrdé měně (Seth, 2018, str. 170).

Obrovské šoky zasáhly severokorejskou ekonomiku od roku 1991, kdy se SSSR rozpadl a zhroutil se východní blok. Sověti dodávali KLDR většinu uhlí a ropy a jednu třetinu oceli. Obchod se SSSR představoval více než polovinu severokorejského obousměrného obchodu. Severní Korea nebyla schopná přeorientovat své obchodní vztahy a její průmyslová ekonomika se zhroutila. Bez průmyslových vstupů se propadla i zemědělská produkce (Noland, 2003, str. 4-5). Bylo již zřejmé, že se nepodaří splnit 3. sedmiletý plán (1987-1993), od poloviny devadesátých let se vleklá hospodářská krize odrazila v životních potřebách občanů a vyústila v hladomor (Eckert et al., 2009, str. 308).

Zhoršení vztahů se SSSR, dřívějším nejvýznamnějším obchodním partnerem KLDR, vedlo k utužení spolupráce mezi KLDR a Čínskou lidovou republikou (Eckert et al., 2009, str. 308). Nicméně Čína nebyla schopná nebo ochotná vykompenzovat ztráty a zcela nahradit pomoc, kterou poskytoval Severokorejčům Sovětský svaz (Seth, 2018, str. 172).

Na začátku července roku 1994 zemřel Kim Ir-sen a podle plánu ho vystřídal jeho nejstarší syn Kim Čong-il. Pro Kim Ir-sena bylo cílem vytvořit prosperující, silný a nezávislý národ, avšak pro jeho nástupce bylo hlavním cílem zajistit alespoň přežití režimu (Seth, 2018, str. 183-184).

4 Přehled potravinových krizí v KLDK

Od konce japonské nadvlády, tedy od roku 1945, existují v severokorejské historii čtyři období, ve kterých země zaznamenala výrazný nedostatek potravin. Z tabulky níže lze vyvodit, že se ve všech případech jednalo o kombinaci více faktorů, vůči kterým nebyl zemědělský systém KLDK odolný. Vláda na nedostatky potravin reagovala buď nějakou reformou či novou zemědělskou politikou, nicméně povaha ekonomického systému zůstává stále stejná.

Tabulka 1: Přehled potravinových krizí v KLDK

Období	Příčina
1945–1946	<ul style="list-style-type: none">- Zmatek v zemi po osvobození z japonské nadvlády- Pozemková reforma- Nepříznivé počasí
1954–1955	<ul style="list-style-type: none">- Špatný stav země po Korejské válce- Růst urbanizace → tlak na zemědělství- Špatná sklizeň v roce 1954
1969–1972	<ul style="list-style-type: none">- Vojenská konfrontace s USA – mobilizace venkovského obyvatelstva do armády- Průmyslová stagnace- Zaostávání zemědělské produkce za populačním růstem
90. léta	<ul style="list-style-type: none">- Omezení dodávek a rozpad SSSR- Kolaps zemědělské produkce- Pokračující ekonomická stagnace- Selhání veřejného distribučního systému- Povodně

Zdroj: vlastní zpracování z Bae (2018) a Lee (2003)

4.1 Potravinová krize v období 1945-1946

V letech 1945-1946 byla půda, která patřila korejským vlastníkům a japonským kolonialistům, zabavena a přerozdělena mezi rolníky. Tato pozemková reforma byla doprovázena obzvláště dramatickým poklesem zemědělské produkce a prvním nedostatkem potravin (Haggard, Noland, 2007). Například v provincii Severní Hamgyung klesla produkce obilí až o 50 % (Lee, 2003).

Další příčinou byla pravděpodobně nepřízeň počasí, mimoto se země nacházela poněkud v chaotické situaci, protože prožívala období plné velkých změn. Na konci japonské okupace neexistovaly téměř žádné státní zásoby obilí, protože koloniální vláda rozeslala většinu státních rezerv armádě a dodávky potravin z venkova se téměř zastavily. Tlak na potraviny ale vzrůstal. Vláda totiž krátce po získání nezávislosti znárodnila hlavní průmyslová odvětví a v roce 1946 začala skrze přidělový systém dodávat potraviny svým zaměstnancům, kteří tvořili přibližně 20 % populace. Mimoto měla vláda splnit požadavky na potraviny sovětským ozbrojeným silám, které v zemi pobývaly, protože se severní část dostala pod sféru vlivu SSSR. Situaci nepomohli ani Korejci navracející se z Mandžuska a východního Ruska, kteří vedli v exilu boj proti Japonsku, tudíž byli v dodávkách upřednostňováni

(Lee, 2003). Vláda nebyla ochotna požádat jižní část poloostrova o pomoc, jelikož byly země už před válkou ideologicky a politicky velmi rigidně rozděleny (Haggard, Noland, 2007).

Vláda na tuhle krizi odpověděla tím, že na farmáře na přelomu roku 1945-1946 uvalila povinnost odevzdávat obilí státu, k čemuž se v budoucnosti uchýlila ještě několikrát. Farmáři si mohli ponechat pouze obilí pro svou vlastní spotřebu, to bylo v té době 500 gramů na osobu na den. Všechno zbývající obilí museli ponechat státu. S obilím bylo zakázáno soukromě obchodovat a nebylo tolerováno ho bez povolení používat k jakýmkoliv jiným účelům než jako krmivo pro zvířata (Lee, 2003).

Vláda se v roce 1946 pokusila zavést řadu politik, aby situaci v zemědělství zlepšila. Jednou z nich byla např. naturální zemědělská daň, která měla osvobodit rolníky např. od daně z půdy, místo toho odevzdávali státu 25 % produkce obilí a přebytky mohli volně prodávat. Primárním cílem této kampaně bylo zajistit jídlo pro lid pracující v socialistickém sektoru. Stát si mohl díky tomu udělat i značné rezervy pro vládní aparát. Účelem bylo také podpořit malé zemědělce, kteří dřív odevzdali 50-70 % zisku za nájem půdy, ale s tímhle opatřením pouze 25 % sklizně. Důležitou institucí se stal trh. Stát už nevybíral od farmářů tolik procent sklizně, farmám zůstával tedy větší přebytek a měly na trhu co prodávat. Farmáři prodávali své přebytky přímo finálním konzumentům, do procesu nezasahovali žádní obchodníci (Lee, 2003).

4.2 Potravinová krize v období 1954-1955

V letech 1954-1955 trpěla Severní Korea dalším nedostatkem potravin. Není náhodou, že se jednalo o období bezprostředně po Korejské válce. Kvůli ní se země nacházela v katastrofálním stavu, jak bylo již zmíněno v předchozí kapitole. Navíc rostla v důsledku poválečného přesunu obyvatelstva do měst míra urbanizace, což přispělo k velké zátěži na zemědělství (Joonbum, 2018). Do té doby byl státní sběr obilí závislý především na naturální zemědělské dani, která po farmách vyžadovala odevzdání 25 % sklizně. Během Korejské války musely však úřady učinit několik daňových úlev, aby pomohly chudším farmářským domácnostem, které kvůli válce utrpěly vážné ztráty. V důsledku toho sazba daně na konci roku 1953 poklesla na 20,1 % sklizně. Pro vládu bylo tedy extrémně náročné splnit požadavky městského obyvatelstva pouze skrze naturální zemědělskou daň (Lee, 2003). Nedostatky prohloubila extrémně špatná sklizeň v roce 1954, kdy produkce obilí klesla pod úroveň před válkou. Aby se země s nedostatkem potravin vypořádala, zavedla vláda opět povinnost odevzdávat obilí a zakázala soukromý obchod s obilím, stejně tak jako při přechodí potravinové krizi (Joonbum, 2018).

V tomto období došlo ke kolektivizaci zemědělství, jejíž proces byl relativně pozvolný. Nejdříve byly vytvořeny tzv. „týmy vzájemné pomoci“, kde drobní vlastníci půdy spravovali svou půdu jako soukromé vlastnictví, ale sdružovali pracovní sílu, zvířata a nástroje. Pak následovaly „druhostupňová družstva“ nebo „semi-socialistická družstva“, kde už byla veškerá půda a vybavení sdružené. Konečný krok k úplné kolektivizaci byl poměrně rychlý. Farmáři byli sdruženi ve 4 500 družstevních a státních farmách, každá farma pak zahrnuje 80 až 300 domácností (French, 2014).

4.3 Potravinová krize v období 1969-1972

Netrvalo to dlouho a zemi sužovaly další problémy s potravinami. Důvodem bylo především to, že produktivita zemědělství zaostávala za populačním růstem. K tomu přispělo špatné počasí v kombinaci se zvýšenou mobilizací venkovského obyvatelstva do armády kvůli vojenské konfrontaci s USA, tím pádem došlo v zemědělství k úbytku pracovních sil. Sám Kim Ir-sen v lednu 1973 připustil, že zemědělství selhává a uznal, že se jedná o vážný problém. V roce 1973 byly dokonce o 13 % sníženy přídělky potravin. Na začátku 70. let také Severní Korea tedy obrátila směr své populační politiky od podpory vysoké porodnosti ke státní kampani, která měla od početí dětí odrazovat. Došlo kupříkladu ke snížení přídělů pro rodiny s více než čtyřmi dětmi a propaganda prohlašovala za vhodné mít maximálně tři děti (Joonbum, 2018).

V reakci na nedostatek potravin v 70. letech vláda opět připravila několik reforem, ve kterých byly specifikované podrobné administrativní i konkrétní zemědělské postupy, které musely farmy a družstva dodržovat. Kim Ir-sen reformy sloučil do souboru farmářských technik s názvem Juche Nongbub. Vláda KILDR tenhle soubor propagovala jako vědecké metody, díky kterým měli farmáři vylepšit své tradiční korejské dovednosti farmaření a osvojit si pokročilejší techniky z ciziny, aby bylo zemědělství schopné čelit nepříznivým přírodním podmínkám. Reformy měly také podpořit zavedení nových farmářských praktik pro pěstování kukuřice a rýže, které byly pro zemi velmi důležité (Lee, 2003). Vláda také obecně zvýšila míru centralizace zemědělského plánování. Místní orgány byly v řízení dodávek stále více marginalizovány. Výroba potravin podléhala stejnému procesu standardizace vstupů a výstupů jako každá jiná ekonomická činnost. Pokyny byly upřesněny až na úroveň používání hnojiv jednotlivými farmářskými domácnostmi (Haggard, Noland, 2007).

4.4 Hladomor v 90. letech

Země čelila od roku 1987 dalšímu nedostatku potravin, který se v průběhu dalších let přehoupl v hladomor, který byl nejdřívější v dějinách KILDR. Rozdíl oproti předchozím potravinovým krizím byl ten, že zemi nabouralo více vnějších vlivů, které měly velkou intenzitu a režim nedokázal na situaci adekvátně reagovat. Dále pouze stručně popíšu vývoj situace, podrobněji se příčinám krize a hladomoru v 90. letech budu věnovat v další kapitole.

Ačkoliv Severní Korea stále prohlašovala svoji ekonomiku za soběstačnou, bylo zjevné, že je závislá na ekonomické pomoci Sovětského svazu. Ten, jak již bylo zmíněno, začal pomoc od roku 1987 omezovat, což bylo pro fungování KILDR velmi problematické. Důvodem bylo pravděpodobně to, že sám SSSR čelil ekonomickým problémům a možná byl taky frustrovaný nechotou Severokorejců splácet nahromaděné dluhy. Sovětský svaz navíc začal pod vedením nového prezidenta měnit své priority a přeorientoval zahraniční politiku, což navazuje na to, že v roce 1990 zahájil diplomatické jednání s Jižní Koreou, což Severokorejci pochopitelně považovali za zradu. Současně začala vláda SSSR požadovat, aby Severní Korea za jimi dovezené zboží platila ve světových tržních cenách. KILDR

zažila hluboký ekonomický i politický šok, když se Sovětský svaz roku 1991 rozpadl. Severokorejská ekonomika se úplně zhroutila (Haggard, Noland, 2007).

V roce 1987 severokorejská vláda sice podstatně zvýšila dovoz potravin, nebyla však schopná udržet potřebnou úroveň dovozu. Vedení podniklo pouze omezené a žalostně neadekvátní kroky na podporu vývozu nebo obnovení přístupu ke komerčním půjčkám. Pravděpodobně kvůli nutnosti udržet si svoji soběstačnou pozici v souladu s ideologií čučche (Haggard, Noland, 2007). Toho roku snížila vláda o 10 % přiděly potravin, které obyvatelé dostávali skrze veřejný distribuční systém. Byly zahájeny hospodářské reformy, které měly kompenzovat snížení dávek potravin. Ve skutečnosti se jednalo o to, že vláda povolila průmyslovým dělníkům, kteří byli zcela závislí na přidělech, soukromě obdělávat malé pozemky poblíž místa výkonu práce a zároveň vyzvala státní firmy, aby své zaměstnance nechaly pracovat na poli v rámci oficiální pracovní doby. Farmářům bylo dovoleno rozšiřovat své soukromé pozemky a vláda tolerovala pěstování obilí za účelem obchodování na farmářských trzích, což bylo jinak ilegální (Lee, 2005).

V roce 1991 zahájil režim kampaň, která obyvatele nabádala k tomu, aby jedli pouze dvě jídla denně (Haggard, Noland, 2007). O rok později byly dávky sníženy o dalších 10 % s výjimkou armády a dělníků v těžkém průmyslu. V roce 1993 začala vláda jednat s jihoasijskými zeměmi, včetně Thajska a Vietnamu, o nouzových dodávkách potravin. Podle některých informací byly přiděly v severní části země doručovány se zpožděním nebo dočasně pozastaveny a docházelo pravděpodobně k nepokojům. V prosinci 1993 vláda oficiálně připustila neúspěch třetího sedmiletého plánu a oznámila, že přijme novou ekonomickou politiku k řešení nedostatku potravin a spotřebního zboží (Lee, 2005).

V roce 1994 byl režim konfrontován se značnými potravinovými deficity a začal od veřejných přidělů odšťihávat provincie na severovýchodě země, protože nebyly strategické pro armádu. Ve stejném roce byl zaznamenán první významný počet ekonomických uprchlíků, z nichž většina pocházela z hraniční provincie Severní Hamgyung. Tváří v tvář velkému nedostatku potravin většina odborníků tvrdí, že potravinová krize se začala transformovat do velkého hladomoru v roce 1994 (Schwekendiek, 2010). Mluvčí zemědělské komise KILDR odsoudil zprávy o hladu v západních médiích za pokus o degradaci socialistického obrazu KILDR (Lee, 2005).

Postoj vlády se náhle změnil počátkem roku 1995. V únoru vláda oznámila, že přijala 300 000 metrických tun potravinové pomoci od mezinárodní nevládní organizace a v květnu oficiálně přiznala, že země čelí nedostatku potravin. Severní Korea požádala o potravinovou pomoc dva staré nepřátele – Jižní Koreu a Japonsko. Od Jižní Koreji obdržela země zdarma 1 500 000 metrických tun a od Japonska 150 000 metrických tun také zdarma a pak ještě stejné množství za zvýhodněné podmínky (Lee, 2005). Na začátku roku 1995 přijala vláda také širokou škálu pragmatických politik. Byly pozastaveny všechny stavební projekty a jejich zdroje převedeny do zemědělství a lehkého průmyslu. Na úrovni provincií byly místní samosprávy a státní firmy oprávněny dovážet a obchodovat s potravinami. Na úrovni krajů

byla zrušena všechna nařízení týkající se soukromých zemědělských domácností. Byly tolerovány činnosti jako provoz restaurací a prodej potravin na farmářských trzích. V květnu Kim Čong-il prohlásil, že nejdůležitější úkol pro KLDR je v současné fázi podpora produkce obilí a nařídil mobilizaci všech zdrojů (Lee, 2005).

Velká rána přišla v létě roku 1995, kdy Severní Koreu zasáhly katastrofické povodně. Vláda oznámila, že bylo vysídleno 5,4 milionu lidí, zničeno 330 tisíc hektarů zemědělské půdy a země přišla o 1,9 milionu tun obilí. Vláda stanovila celkové náklady na povodňové škody na 15 miliard dolarů (Noland et al., 2004). V srpnu 1995 vláda oficiálně požádala o mezinárodní potravinovou pomoc a rok 1996 začal oficiálním oznámením, že budou do května pozastaveny přiděly potravin a lidé přichyceni při krádeži jídla a zvířat budou okamžitě popraveni. V lednu vláda zavedla nový motivační systém pro družstevní farmy, který zemědělcům umožňoval si po splnění stanovených státních kvót ponechat přebytečné obilí (Lee, 2005).

Sklizeň na podzim roku 1996 byla extrémně špatná a Pchjongjanská média oznámila, že produkce obilí klesla toho roku na pouhých 2,5 milionu metrických tun, což byla nejnižší úroveň od roku 1948. Kvůli této špatné sklizni byla vláda nucena změnit svou ekonomickou strukturu a přijmout všechny možné kroky, aby zabránila kolapsu. Kim Jong Woo, místopředseda Komise pro zahraniční ekonomiku KLDR, prohlásil, že země nedokázala udržet soběstačnou ekonomiku, což je její primární cíl. Vláda proto chtěla změnit svou hospodářskou politiku a účastnit se mezinárodní ekonomiky. Vláda začínala mít strach o své postavení, protože rostl počet obyvatel, kteří bez povolení cestovali z domova a stát je tak neměl pod kontrolou. V prosinci Kim Čong-il varoval, že pohyb obyvatel způsobuje chaos a nepořádek a vládě nařídil, aby okamžitě přijala všechna možná opatření, která takovému pohybu zabrání (Lee, 2005).

V roce 1996 byla země zasažena druhým kolem masivních povodní, které poškodily velkou část úrody a trvale zničily ornou půdu infiltrací mořské vody. Vláda vyhlásila tzv. Namáhavý pochod a začala provádět drastická opatření, přesunula odpovědnost za dodávky potravin na krajské úřady a pozastavila přiděly potravin v celé zemi s výjimkou hlavního města a politických elit. Další rok byla země naopak zasažena suchem, které postihlo převážně zemědělské oblasti. Ve stejném roce Pchjongjang oznámil svou politiku „military-first“, která výslovně upřednostňovala armádu (Schwekendiek, 2010).

Prohlášení o existenci hladomoru v KLDR se rozšířilo v roce 1997, kdy byla situace s potravinami údajně nejhorší. Vláda provedla v letech 1997-1999 širokou škálu zemědělských reforem, jejímž výsledkem bylo několik důležitých změn v zemědělství. Situace se údajně mírně zlepšila v letech 1998 a 1999. Humanitární organizace OSN i vláda Jižní Koreji rovněž poznamenaly, že se v mnoha oblastech obnovil veřejný distribuční systém a nadále se zvyšovaly dávky přidělů (Lee, 2005).

V roce 2002 režim oficiálně představil reformy zaměřené na marketizaci¹ severokorejské ekonomiky, které v podstatě už proběhly následováním úspěšné čínské cesty ekonomické modernizace. Tyto reformy však vedly k vysoké inflaci, která vážně zhoršila situaci obyčejných Severokorejců. V tom stejném roce vedla druhá jaderná krize na poloostrově k pozastavení potravinové pomoci od hlavní dárcovské země – USA (Schwekendiek, 2010).

¹ Marketizace je proces transformace celé ekonomiky od plánovaného ekonomického systému směrem k tržnímu systému (Gingrich, 2015).

5 Příčiny hladomoru v 90. letech

Vláda Severní Koreji si stojí za tím, že byl hladomor důsledkem období japonské koloniální nadvlády, Korejské války a blokády země americkými imperialisty (French, 2014). Kromě toho se také odvolává na počasí a na přírodní katastrofy. Nedá se zpochybnit, že povodně v polovině 90. let přispěly k vyhocení hladomoru a že jsou přírodní podmínky v Severní Koreji limitující, proto jsou v této kapitole také zahrnuty. Nicméně vše nasvědčuje tomu, že nejzazší a nejhlubší kořeny potravinových problémů KLR je třeba hledat v samotné povaze jejich hospodářského a politického systému, protože k nim docházelo opakovaně. Vláda se s nimi vždy dokázala vypořádat, ale v 90. letech došlo ke kombinaci mnoha faktorů a událostí a vedení státu se nepovedlo situaci udržet pod kontrolou. Došlo tak k masivnímu hladovění a mnoha přímým i nepřímým obětem. Zjednodušeně se tedy dá říct, že šlo o selhání socialistického systému, který nebyl schopný skrze veřejný distribuční systém kvůli kolapsu zemědělské produkce uživit své obyvatelstvo. Přisuzovat hladomor primárně vnějším příčinám znamená zanedbávat zásadní selhání severokorejské vlády reagovat na okolnosti včas a vhodným způsobem (Liang-Fenton, 2007).

5.1 Úskalí centrálně plánované ekonomiky a ideologie KLR

Příčiny potravinových nedostatků, které vyústily ve velkou krizi, měly zárodek v povaze ekonomického systému, který byl modelován sovětským směrem. Kim Ir-sen totiž viděl ve stalinistické velitelské ekonomice vhodný, použitelný a přenosný model, díky kterému by KLR vybudovala soběstačnou průmyslovou ekonomiku se silnou vojenskou základnou. Centrálně plánovaná ekonomika byla v zemi oficiálně zavedena v roce 1947. V zemi nebyl prostor pro soukromé podnikání a pouze málo příležitostí pro zahraniční investice, které podle Kim Ir-sena Severní Korea ale nepotřebovala. Mohly by totiž vést k národní podřízenosti (French, 2014, str. 117).

V praxi to znamenalo, že byla všechna rozhodnutí učiněna shora. Hlavní rysy centrálně plánované ekonomiky, které se podepsaly na vzniku potravinových nedostatků, byly kolektivizace zemědělství, centralizace rozhodování a prioritizace těžkého průmyslu. Režim přehlížel lehký průmysl a zemědělství a místo toho se zaměřoval na těžký průmysl a vojenskou oblast. Do poloviny 60. let vzrostla míra investic do těžkého průmyslu ze 40 % na více než 65 % státních investic. Severokorejci nakupovali zařízení a stroje ze Západu a z Japonska (French, 2014, str. 113-114).

Historicky se korejská populace na poloostrově koncentrovala ve čtyřech hlavních oblastech, kde se nachází úrodná zemědělská půda, a pouze jedna z těchto oblastí leží v severní části poloostrova (Seth, 2018). Na Severu se koncentroval téměř všechen těžký průmysl, jižní část země byla obilnicí (Haggard, Noland, 2007). I přesto se Severokorejci v důsledku ideologie čučche snažili udržet si potravinovou soběstačnost. Zemědělské podmínky KLR však nebyly a nejsou pro potravinovou soběstačnost příznivé, protože je zemědělství vážně omezené kvůli přírodním a geografickým

podmínkám (Lee, 2003). Když vezmeme v úvahu plochu vhodnou pro pěstování obilí, představuje orná půda asi jen 0,06 ha na osobu (Ireson, 2006).

Podle odhadu CIA (2011) tvoří zemědělská půda v Severní Koreji pouze 21,8 % povrchu, 46 % plochy zabírají lesy a 32,2 % ostatní plochy. Navíc je vegetační období krátké, protože je země vystavena studeným větrům ze Sibíře, tudíž je velká pravděpodobnost chladného počasí během vegetačního období. Roční srážky jsou nestálé, což vede k častým povodním a suchu. Produkce hlavních plodin jako je rýže, která vyžaduje dlouhé letní vegetační období a dostatek srážek, měla v mnoha severních provinciích Korejského poloostrova relativně malý význam (Lee, 2003). Není nicméně pravda, že by byl menší podíl orné půdy hlavní příčinou potravinového deficitu. Mnoho dalších zemí dosahuje národní potravinové soběstačnosti a má menší plochu orné půdy (Rhie et al., 2017).

5.2 Neefektivní zemědělské politiky

Hladomor byl výsledkem několika let neefektivních zemědělských politik. Zemědělství bylo nejslabším sektorem severokorejské ekonomiky, a i přes veškeré snahy nebyla země nikdy schopna své obyvatelstvo bez vnější pomoci uživit. Ke geografickým limitům, se kterými se země také musela vypořádávat, se přidaly problémy, které byly spjaté se socialistickým systémem řízení zemědělství (Seth, 2018, str. 192).

Problémy v oblasti zemědělství byly v případě Severní Koreji obvyklé. KLTR zdělila po japonské nadvládě nedostatečně rozvinuté zemědělství, v níž více než 70 % zemědělských domácností nebylo soběstačných v potravinách (Lee, 2003). Navíc se v průběhu existence KLTR vládě podařilo vytvořit relativně komplikovaný systém, který je velmi závislý na vstupech a křehký na působení vnějších vlivů, a přijmout množství nešťastných zemědělských politik.

Kim Ir-sen v roce 1964 vydal dokument „Teze o otázce socialistického venkova v naší zemi“, ve kterém popisoval základní zemědělské politiky a byl přesvědčen, že problémy lze vyřešit čtyřmi způsoby: elektrifikací, zavlažováním, mechanizací a chemizací. Například mechanizace zemědělství byla zaměřena na používání traktorů, jejichž výroba byla po válce vysokou prioritou. Plán byl do roku 1970 vyrobit 10 000 traktorů, což se nepovedlo. To bylo částečně způsobeno vysokou prioritizací vojenské výroby. Traktorů nebylo nikdy tolik, aby bylo dosaženo plánované úrovně mechanizace. Elektrifikace zase stagnovala kvůli chronickému nedostatku energií. Ukázalo se, že je obtížné dosáhnout všech čtyř aspektů Kimova plánu pro rozvoj zemědělství a zdaleka nedosahovaly stanovených cílů (Seth, 2018, str. 194).

V 70. letech se zvýšila míra centralizace zemědělského plánování. Orgány, které řídily produkci na úrovni provincií a okresů, ztratily samostatnost v oblasti plánování a přidělování zdrojů a farmy neměly už vůbec žádný vliv na zemědělskou výrobu. Vše bylo řízeno shora, ústřední vláda zavedla a vynucovala postupy mechanického zemědělství zvané Juche Nongbub (Lee, 2003). Jejich pokyny se

dostávaly do provincií, z provincií do okresů, a nakonec do družstev. Aby bylo zajištěno dodržování všech pravidel a předpisů, byly na farmách jmenovány kontrolní komise o pěti až patnácti členech (Seth, 2018, str. 192). Výsledkem byl zemědělský systém, ve kterém ústřední vláda ovládala každodenní provoz družstevních farem pomocí centralizovaných příkazů (Lee, 2003). Pokyny byly instruovány až do úrovně používání hnojiv (Noland, 2003). Pro farmáře bylo těžké přizpůsobit tyhle přísné předpisy místním podmínkám a sami farmáři nemohli rozhodovat téměř o ničem zásadním. Centrální plánovací komise měla navíc nerealistické cíle, především co se týkalo klíčových plodin jako rýže a kukuřice. Nejenže nebylo téměř nikdy cíle dosaženo, snahy o to pochopitelně odklonily úsilí od produkce jiných plodin, které by mohly být pro místní podmínky vhodnější (Seth, 2018, str. 192-193). Před rozdělením Korejského poloostrova se severně od 38. rovnoběžky pěstovala spíše pšenice a ječmen, protože tyto plodiny byly lépe přizpůsobeny chladnějšímu podnebí a kratšímu vegetačnímu období (Ireson, 2006).

V roce 1973 bylo vytvořeno hnutí v rámci kterého byli mladí komunisté vysíláni na farmy, aby tam zahájili ideologické, kulturní a technické vzdělávání. Toto sociální inženýrství narušilo znalosti, respekt a vliv tradičních zemědělských technik. Venkovský život byl státem důkladně regulován a jakýkoliv druh individuální iniciativy byl potlačen (Noland, 2003).

Jelikož velkým problémem v KLR bylo odlesnění, od roku 1947 probíhaly v KLR projekty zalesňování. Toto úsilí však podkopala potřeba vyhradit půdu pro zemědělství. Zalesněné svahy se proměňovaly v zemědělskou půdu, a to i v oblastech, které byly na pěstování plodin příliš strmé. Americký novinář Don Oberdorfer si v roce 1989 při cestě mimo Pchjongjang všiml, že farmáři obdělávají prakticky každý čtvereční metr půdy. Zemědělci dostali pokyny, aby i nejméně produktivní půdu proměnili na úrodnou, což znamenalo marnou snahu o pěstování plodin tam, kde se jim zkrátka nemohlo dařit. Docházelo k plýtvání práce i zdrojů (Seth, 2018, str. 195).

Roku 1976 byl představen program tzv. „obnovy přírody“ s přísnými zemědělskými regulacemi, které stanovovaly velikost polí a standardy výsadby. Tato intenzivnější politizace a posilování plánované ekonomiky přispěly k poklesu výnosů a rostoucí závislosti na vstupech. Opatření rovněž přispěla k environmentálním problémům, jako eroze, kontaminace, zanášení a zaplavení půdy. Kim Irsen například nařídil pěstování kukuřice na strmých svazích, výsledkem bylo, že byla půda během silných dešťů odplavena, ničila úrodu a dále zanášela řeky, tohle všechno přispívalo k záplavám (French, 2014, str. 176).

Mezi další problémy patřilo například nařízení, aby byla semena zasazována těsně vedle sebe, což ale způsobilo náchylnost plodin ke škůdcům a vyčerpávání půdy (Seth, 2018, str. 195). Kontinuální pěstování vedlo k vyčerpávání půdy také, navíc nadužívání síranu amonného jako dusíkatého hnojiva přispělo k okyselení půdy a ke snížení výnosů (Noland et al., 2004). Aby se maximalizoval výnos produkce, orgány vyzvaly producenty, aby se specializovali pouze na dvě vysoce výnosné obilniny – rýži a kukuřici. Jenže monokropování zhoršovalo půdní podmínky (Lee, 2003). Podle Iresona (2006)

bylo irelevantní, že náklady na hnojivo potřebné ke zvýšení výnosů rýže ze sedmi na devět tun na hektar byly vyšší než náklady na nákup stejných dvou tun rýže na světovém trhu. KLDR vynaložila značné úsilí na to, aby byla rýže pěstována ve velkém měřítku na místech severněji než téměř kdekoliv jinde na světě. Požadavky na vodu a energii byly značné (Ireson, 2006).

Jednou z přijatých politik bylo také zhušťování výsadby, což byl podle vlády nejefektivnější způsob, jak zvýšit produkci obilí v zemi, kde je limitovaná orná půda. Zemědělská družstva byla tak nucena zasadit od 70 do 100 tisíc semen kukuřice na hektar, ve většině ostatních zemí to bylo téměř o polovinu semen na hektar méně. Tahle praktika může na první pohled vypadat věrohodně. Ve skutečnosti většinou vede ke snížení výnosů, protože brání rostlinám absorbovat dostatek slunečního svitu a poškozuje tak jejich růst. Také urychluje vyčerpání půdy, což vede v dlouhodobém měřítku k poklesu výnosů obilí. Navíc hustě zasazená semena vyžadují intenzivnější péči, která nemusí být ve velkých kolektivních farmách, kde je zemědělská produkce organizována vysoce administrativním způsobem, dostupná (Lee, 2003).

Produkce každoročně klesala až do roku 2001, kdy začala růst díky tomu, že nedošlo k přírodním katastrofám a byly prováděny různé programy zaměřené na zvyšování výnosů – z velké části zavedené plánem zemědělské obnovy a životního prostředí Rozvojového programu OSN. Tento program zavedl řadu zemědělských reforem, včetně metody double cropping², diverzifikace plodin, větší důraz byl kladen na brambory a lepší využívání moderních hnojiv (French, 2014, str. 177).

5.3 Pád Sovětského svazu a kolaps zemědělské produkce

Navzdory deklaracím o soběstačnosti inspirovanými ideologií čučche byla Severní Korea během celé své historie závislá na vnější pomoci, přičemž roli hlavního dobrodince hrál nejprve SSSR a později Čína. Severokorejci tuto pomoc vykreslovali jako poctu vzdanou ideologicky čistému severokorejskému státu a vláda bez ostychu přijímala velké dotace od SSSR ve formě ropy a dalších vstupů nezbytných pro fungování průmyslu a potažmo zemědělství. Nicméně došlo k tomu, že prezident Gorbačov se svým příchodem podstatně snížil tyhle dotace a také požadoval splacení půjček (French, 2014, str. 130).

Podle údajů Ústřední zpravodajské služby USA se tok zdrojů obrátil do záporu v roce 1987 (Noland, 2003). Po pádu Sovětského svazu v roce 1991 nakonec došlo k úplnému zmrazení dotací, protože se Rusko samo potýkalo s ekonomickým úpadkem a hyperinflací (French, 2014, str. 130). Se zhroucením východního bloku se severokorejská ekonomika důkladně rozpadla, protože dovoz potřebný pro průmyslový sektor se stal na základě cen na světovém trhu nedostupným (Schwekendiek, 2010). Do roku 1993 klesl dovoz z Ruska na méně než desetinu oproti předchozím letem (Noland et al., 2004).

² Double cropping je pojem pro výsadbu několika plodin na jedné ploše ve stejném roce (Elobeid et al., 2019).

Vzhledem k tomu, že SSSR dotoval Severní Koreu pohonnými hmotami, hlavní potíží pro severokorejskou ekonomiku po rozpadu SSSR bylo prohloubení energetické krize. Továrny nebyly schopny provozu, protože nebyl dostatek paliv pro dopravu a veřejnost se potýkala s výpadky proudu. Vzhledem k tomu, že byla ekonomika zaměřená na těžký průmysl a zemědělství vyžadovalo velké množství vstupů, energetické nároky byly velké (French, 2014, str. 147). Severokorejská populace byla do značné míry závislá také na vysoce dotovaných dovozech potravin ze SSSR (Schwekendiek, 2010).

Ke kolapsu zemědělské produkce došlo tedy v souvislosti s krizí v celém hospodářství. Zemědělství bylo nepříznivě ovlivněno poklesem nezemědělské části ekonomiky. Dvě primární hnojiva používaná v Severní Koreji – močovina a síran amonný – jsou obě na bázi ropy, tím pádem nedostatek ropy ovlivnil domácí produkci hnojiv. Nedostatek hnojiva a náhradních dílů znesnadňovaly používání zemědělských strojů a nutily k opětovnému zavedení tažných zvířat. Nedostatek elektřiny potom narušil zavlažování, které je založeno na elektricky poháněných vodních čerpadlech. Na potíže ve výrobě navazovaly obtíže v distribuci a využívání výstupů. Nedostatek paliva a náhradních dílů pro vozidla totiž distribuci zbrzdil. Konečným výsledkem těchto obtíží bylo sekulární zhoršení produkce potravin a při absenci dalších dovozů zhoršení bilance potravin (Noland et al., 2004).

5.4 Selhání veřejného distribučního systému

Většina domácností se spoléhala na přiděly potravin z veřejného distribučního systému, který byl primárním mechanismem distribuce potravin v Severní Koreji. Přiděly dostávalo asi 62 % populace, zbytek tvořili pracovníci na farmách (Noland et al., 2004). Avšak v 90. letech tento systém v následku kolapsu zemědělství selhal a velká část populace byla ve shánění potravin odkázána sama na sebe. Domácnosti ve snaze o přežití obdělávaly veškerou dostupnou půdu (Bhatia, Thorne-Lyman, 2002).

Systém veřejných přidělů fungoval tak, že lidé obdrželi každých 15 dní kupóny, za které bylo možné nakoupit primárně obilí. Někdy byly distribuovány také kupóny, za které byl k dostání kuchyňský olej, zelenina a ve výjimečných případech, například při příležitosti narozenin vůdců, také maso. Velikost přidělů pak závisela na povolání a na postavení. Vojákům, horníkům a dělníkům v těžkém průmyslu bylo přidělováno 900 gramů, členům strany 700 gramů, nestraničským kancelářským pracovníkům o něco méně. Přiděly byly menší pro úplně obyčejný lid, ženy nad 55 let a muži nad 61 let dostávali 400 gramů, děti od 200 do 300 gramů. Postavení mělo vliv na to, kolik procent z přidělených obilnin představovala rýže. Běžní Severokorejci dostávali většinou mix obilnin s malým procentem rýže, které s časem klesalo. Přiděly pro většinu lidí stěží pokrývaly výživové potřeby a když to bylo možné, tak je lidé doplňovali masem a zeleninou z trhů, jejichž provoz byl ale velmi omezený (Seth, 2018, str. 197).

Veřejný distribuční systém byl samozřejmě závislý na zemědělské produkci a zemědělská produkce byla závislá na dovozu vstupů ze SSSR. Tím pádem veřejný distribuční systém začal stagnovat na konci 80. let, když byly snižovány dodávky ze SSSR. Jelikož byl tento systém do hladomoru hlavním

zdrojem potravy pro většinu Severokorejců, což znamená, že na něm byli závislí, s jeho kolabováním se začaly objevovat první nedostatky potravin (Haggard, Noland, 2007). V roce 1987 snížila vláda příděly, které byly od roku 1973 stabilní, o 10 % (Lee, 2005).

V roce 1991, kdy se země objevila ve velkých ekonomických nesnázích kvůli pádu Sovětského svazu, zahájila vláda kampaň s názvem „Let's eat only two meals a day“ („Pojďme jíst jen dvě jídla denně“) s odvoláním na nezdravost třetího jídla. Následující rok byly příděly sníženy o dalších 10 %. V roce 1993 byly příděly v některých severních oblastech údajně zpožděny nebo dočasně úplně pozastaveny. V roce 1994 vláda úplně stopla příděly ve čtyřech provinciích (Severní a Jižní Hamgyung, Yanggang a Kangwon). Denní dávky byly sníženy na 400 až 450 gramů a do roku 1997 dávky klesly na 128 gramů (Noland, 2003).

Se zesílením hladomoru a selháním mechanismu veřejného distribučního systému, si lidé potraviny stále častěji obstarávají prostřednictvím neformálních trhů (Noland et al., 2004). Pro mnohé konec přídělů znamenal, že museli sáhnout až na dno své kreativity, aby sehnali něco k jídlu. Lidé chytali malé živočichy, nahrazovali mouku práškem z kůry borovice, vykopávali z písku korýše a podobně (Demick, 2014).

5.5 Povodně a sucha

V srpnu roku 1995 zemi zasáhly rozsáhlé povodně, které zlikvidovaly většinu sklizně rýže a přispěly k v té době už velmi špatné situaci v Severní Koreji. Letní monzunové deště přicházejí sice každý rok, ale tentokrát byly obzvláště silné. Od 26. června přšlo 10 dní v kuse a v některých částech země spadlo až 58 centimetrů vody. Podle snímků ze satelitů byla čtvrtina rýžových polí pod vodou (Seth, 2018, str. 190-191).

Vláda oznámila, že bylo vysídleno 5,4 milionů lidí a zničeno 330 tisíc hektarů zemědělské půdy. Země údajně přišla o 1,9 milionů tun obilí. Vláda stanovila celkové náklady na povodňové škody na 15 miliard dolarů, což byly podle externích pozorovatelů přehnaná tvrzení. Například podle průzkumu OSN nebylo vysídleno 5,4 milionu lidí, nýbrž půl milionu lidí. Povodně ale usnadnily severokorejské vládě vykreslit hladomor jako výsledek přírodní katastrofy. Například vládní jednotka pověřená získáváním mezinárodní pomoci byla přejmenována na Výbor pro obnovu povodňových škod (Noland, 2003).

V roce 1996 byla země opět zasažena masivními povodněmi, které poškodily velkou část úrody a trvale zničily ornou půdu infiltrací mořské vody. V roce 1997 následovaly sucha, které postihly převážně zemědělské oblasti (Schwekendiek, 2010).

5.6 Zemědělské plodiny v KLCDR a odraz krize v 90. letech na jejich produkci

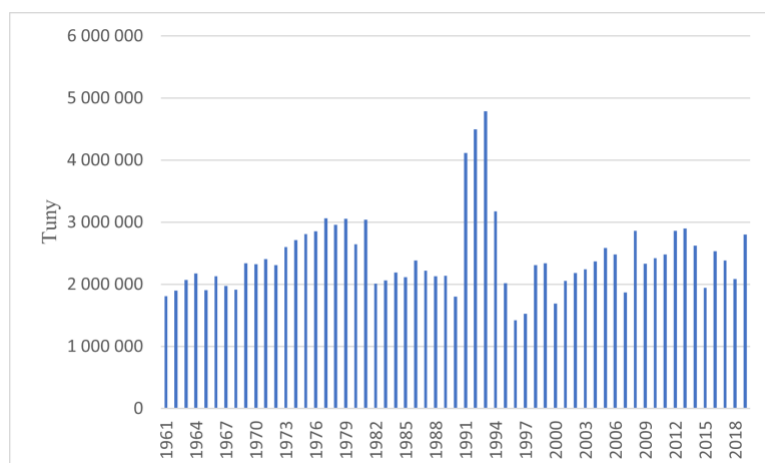
Krize se samozřejmě promítla v zemědělské produkci, která zažila v 90. letech velký propad. Až do kolapsu v polovině 90. let bylo zemědělství KLCDR považováno za ukázkový příklad úspěšné socialistické modernizace (Yu, 2007). Nejúspěšnější byla produkce obilí v letech 1973 až 1987. Tenhle úspěch byl výsledkem probíhajících zemědělských politik. Vláda skutečně zintenzivnila úsilí o rozšíření oblasti oseté obilím. Například v roce 1985 byla zahájena kampaň ke kultivaci terasovitých polí, kdy došlo k transformaci všech horských oblastí pod svahem třiceti stupňů do řadových polí. Výsledkem bylo, že plocha osetá obilím se v roce 1984 zvýšila na 1,7 milionu hektarů, což byla historicky nejvyšší úroveň. Rostlo také množství zemědělských vstupů - v letech 1973-1987 se spotřeba hnojiv zvýšila o 78 %, podíl zavlažovaných oblastí vzrostl o 65 % a ztrojnásobil se počet užívaných traktorů (Lee, 2003). Jako úspěšný příklad můžeme uvést kukuřici, jejíž produkce je na hnojivech závislá. V 70. a 80. letech její produkce rostla (viz Obrázek 2).

5.6.1 Obilniny

V KLCDR jsou klíčové dvě zemědělské plodiny – rýže a kukuřice. Důvodem je jejich velká výnosnost. Většina plodin byla nahrazena rýží a kukuřicí za vidinou zvýšení produkce obilí (Lee, 2003). Jak můžeme vidět (viz Obrázek 1 a Obrázek 2), jejich produkce zažila v polovině 90. let velký propad. V tomto období se začalo projevovat omezení dodávek hnojiv, pesticidů a paliva, na čemž byla produkce těchto dvou obilnin závislá (Yean et al., 2020) a zemědělská produkce se rapidně snížila. Jednalo se o velký problém, jelikož téměř všechno úsilí bylo soustředěno právě na tyto dvě plodiny. Tím pádem byla produkce jiných plodin upozaděna. Produkci rýže a kukuřice se v následujících letech nepodařilo dostat na úroveň před hladomorem, což trvá do současnosti.

Pro Severní Koreu byla soběstačnost v produkci rýže vždy měřítkem úspěchu. Rýže je nejdůležitější plodinou v KLCDR, její produkce dosahuje největších hodnot ze všech plodin (FAO, 2010). Strava všech Korejců se tradičně zaměřuje na bílou rýži. Běžný výraz pro jídlo v Koreji je „pap“, což v překladu znamená vařená rýže (Seth, 2018, str. 196). Pro produkci rýže je stěžejní dostupnost hnojiv, herbicidů a pesticidů, a především voda tudíž dodávky elektřiny pro zavlažovací čerpadla a dostatek vody na zavlažování (FAO, 2010). Na začátku 90. let měla ještě Severní Korea pravděpodobně dostatek vstupů, které investovala do produkce rýže. V roce 1993 byla produkce rýže 4 787 000 tun, následující rok došlo k velkému propadu, a ještě více se produkce snížila v roce 1995, kdy došlo k povodním. Oproti roku 1993 se produkce snížila o 58 %, tedy o více než polovinu. Povodně zničily velkou část sklizně rýže (Seth, 2018, str. 190-191).

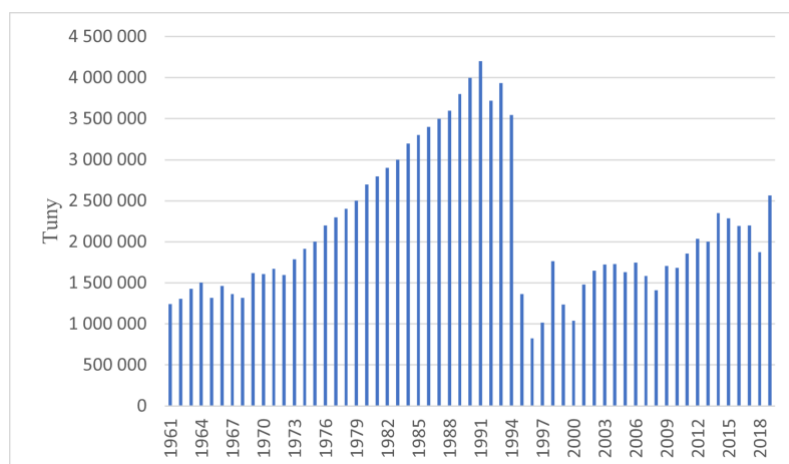
Obrázek 1: Produkce rýže v KLDK v letech 1961-2019



Zdroj: vlastní zpracování dat z FAOSTAT (2021)

Kim Ir-sen propagoval kukuřici jako náhradu za rýži, které nebylo dostatek, aby uživila celé obyvatelstvo. Jenže kukuřice byla méně výživná a Severokorejci ji považovali za podřadnou. Často ji mísili s aspoň trochou rýže, když ji měli k dispozici, aby byl pokrm chutnější (Seth, 2018, str. 196). Úspěch v produkci kukuřice byl do značné míry ovlivněn dodávkami chemických hnojiv (Lee, 2003). Nicméně roku 1991 se rozpadl Sovětský svaz (Haggard, Noland, 2007), který Severní Koreu dovozl hnojiv, a tak došlo k rapidnímu poklesu produkce kukuřice (viz Obrázek 2).

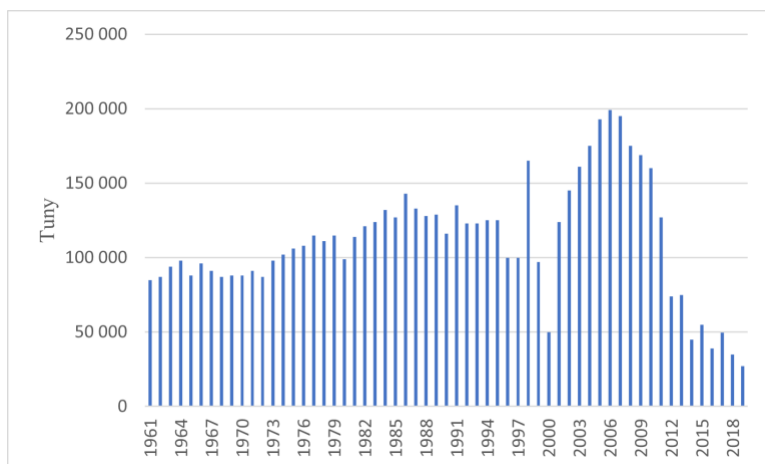
Obrázek 2: Produkce kukuřice v KLDK v letech 1961-2019



Zdroj: vlastní zpracování dat z FAOSTAT (2021)

Ačkoliv se pšenice pěstuje na větší ploše než jakákoliv jiná komerční plodina a je nejdůležitějším zdrojem potravy pro člověka ve světě (FAO, 2014), v Severní Koreji v rámci obilnin zaujímá až třetí místo (viz Obrázek 3). V dobách hladomoru byla produkce pšenice na nízké úrovni.

Obrázek 3: *Produkce pšenice v KLDK v letech 1961-2019*



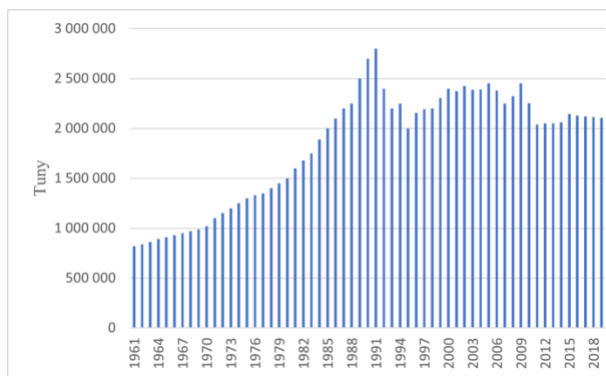
Zdroj: vlastní zpracování dat z FAOSTAT (2021)

5.6.2 Ostatní plodiny

Ačkoliv zemědělská politika KLDK silně zdůrazňuje produkci obilí nad všemi ostatními komoditami, dle CIA (2021) patří mezi důležité zemědělské plodiny také zelenina, jablka, brambory, sladké brambory, fazole a sója. Větší diverzifikace plodin je pro zemědělství výhodná. Střídání plodin na polích je pro dlouhodobou stability zemědělství naprosto nezbytné (Ireson, 2006).

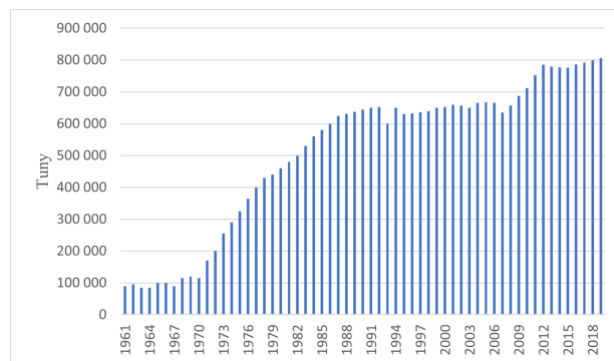
V Severní Koreji je velmi tradičním a oblíbeným pokrmem tzv. kimchi, což je nakládaná zelenina (především zelí), která se konzumuje převážně v zimě, když není k dostání čerstvá (Seth, 2018, str. 196). Produkce zeleniny (viz Obrázek 4) je tak pro KLDK také velmi podstatná. Od začátku 60. let do roku 1991 produkce zeleniny pozvolna rostla. Od roku 1991 se však začala její produkce snižovat, do roku 1995 pak klesla o 28 %. Růstový trend můžeme sledovat u jablek (viz Obrázek 5) jako zástupce ovoce. Jejich produkce v období hladomoru kromě roku 1993 významně nepoklesla.

Obrázek 4: *Produkce zeleniny v KLDK v letech 1961-2019*



Zdroj: vlastní zpracování dat z FAOSTAT (2021)

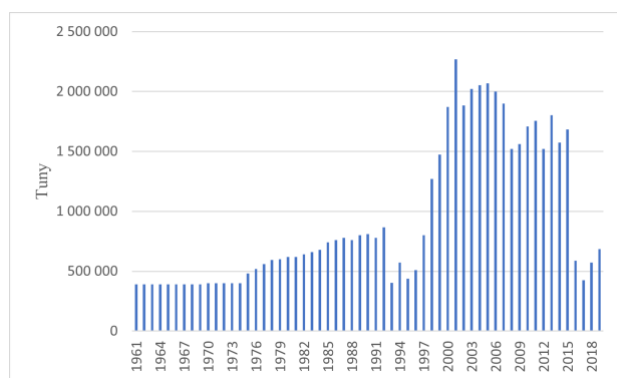
Obrázek 5: *Produkce jablek v KLDK v letech 1961-2019*



Zdroj: vlastní zpracování dat z FAOSTAT (2021)

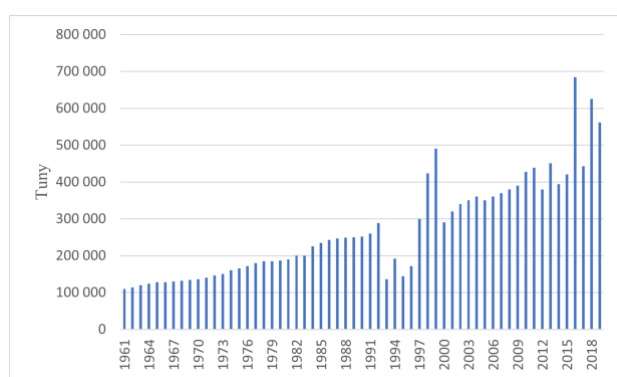
Zajímavý trend je na grafu vidět v případě brambor (viz Obrázek 6). Kim Čong-il v 90. letech velmi propagoval jejich produkci. Účelem bylo, aby doplnily nedostatečnou produkci obilí. Brambory ale v kyselých půdách nerostly dobře, navíc bylo obtížné je skladovat a ukázalo se, že jsou citlivé na škůdce. Nezískaly jako náhrada za rýži přijetí ani u obyvatelstva (Seth, 2018, str. 196). Avšak od konce 90. let se staly jednou ze základních plodin pro zajištění potravinové bezpečnosti v KLDR. Brambory totiž obsahují mnohem více sacharidů než většina obilovin. Jejich produkce velmi vzrostla až po hladomoru. V roce 1997 se vyprodukovalo 800 000 tun brambor, o čtyři roky později už to bylo 2 268 000 tun, tzn. o přibližně 65 % více. Plocha osázená bramborami se zvýšila z 61 tisíc ha v roce 1990 na 215 000 ha v roce 2018 (Yean-Uk et al., 2020) O trochu méně se v Severní Koreji pěstují sladké brambory (viz Obrázek 7), jejichž produkce zažila v roce 1993 relativně velký propad. V posledním desetiletí se její produkci však docela dařilo.

Obrázek 6: Produkce brambor v KLDR v letech 1961-2019



Zdroj: vlastní zpracování dat z FAOSTAT (2021)

Obrázek 7: Produkce sladkých brambor v KLDR v letech 1961-2019

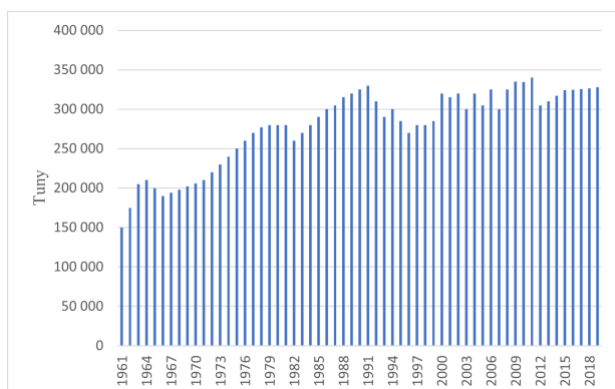


Zdroj: vlastní zpracování dat z FAOSTAT (2021)

Dalšími plodinami pěstovanými v KLDK jsou luštěniny, jejichž rozšíření nejen napomáhá zajišťování příjmu bílkovin ze stravy, ale její pěstování také obohacuje půdu o dusík (Ireson, 2006). V Severní Koreji se ve větší míře pěstují fazole (viz Obrázek 9) a sója (viz Obrázek 10). Pro průměrnou domácnost je spotřeba masa velmi vzácná, sójová a fazolová pasta jsou tak v KLDK hlavním zdrojem bílkovin (FAO/WFP, 2010).

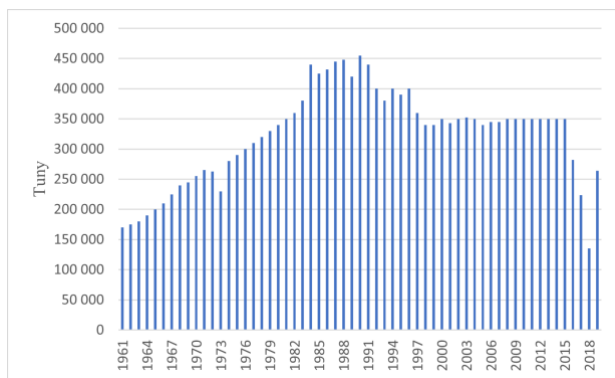
Produkcí sóji (viz Obrázek 10) se od přelomu 80. a 90. let, kdy se začala snižovat, nepodařilo dostat na úroveň před hladomorem. Jiný je případ fazolí (viz Obrázek 9), jejichž produkce od roku 1991 sice také spadla, ale po pár letech se jí podařilo obnovit.

Obrázek 8: Produkce fazolí v KLDK v letech 1961-2019



Zdroj: vlastní zpracování dat z FAOSTAT (2021)

Obrázek 9: Produkce sóji v KLDK v letech 1961-2019



Zdroj: vlastní zpracování dat z FAOSTAT (2021)

6 Důsledky hladomoru v 90. letech

Hladomor měl hluboké důsledky, ať už demografické, ekonomické či sociální, a situaci v zemi velmi změnil. Kromě toho, že spoustu lidí zemřelo bezprostředně kvůli hladovění, tak si situace vyžádala také mnoho nepřímých obětí. Spousty dětí osiřelo, lidé zůstali bez prostředků a zaměstnání a trpěli vážnými zdravotními problémy způsobenými nedostatkem potravin. Život lidí se stal ze dne na den bojem o přežití. Také pro ekonomiku byl hladomor zlomovým bodem. Centrálně řízené hospodářství, které zajišťovalo veškeré potřeby svých občanů a mělo je pod kontrolou, se téměř rozpadlo a ekonomice začal dominovat černý trh. Tato změna byla iniciovaná společností, jelikož se veřejný distribuční systém potravin zhroutil a lidé byli nuceni se o sebe postarat sami. Začali se uchýlovat k obchodování, což dalo za vznik nelegálnímu trhu. Na extrémní nouzovou situaci samozřejmě reagovaly mezinárodní humanitární organizace poskytnutím rozsáhlé zejména potravinové pomoci, přičemž primárním kanálem pro distribuci potravin byl Světový potravinový program, který distribuoval potraviny dostačující k výživě jedné třetiny populace. Severokorejská vláda však dárcům stavěla na každém kroku překážky, a tak implementace a monitorování pomoci nebylo jednoduché (Haggard, Noland, 2007).

6.1 Demografický dopad

Hladomor si samozřejmě vyžádal velký počet obětí, nicméně přesné číslo je vzhledem k povaze režimu velmi těžké určit. Od roku 1963 vláda KLCDR pouze dvakrát zveřejnila podrobné demografické údaje. Jednou to bylo v listopadu roku 1987, kdy poskytl Ústřední statistický úřad KLCDR údaje o domácnostech Populačnímu fondu OSN. Podruhé se tak stalo v roce 1993, kdy poskytl úřad údaje o sčítání lidu. Od tohoto roku tedy nebyly zveřejněny žádné oficiální údaje a Pchjongjangská média prohlašovala, že navzdory potravinové krizi počet obyvatel dál roste roční mírou 1,5 % jako vyplývalo ze sčítání lidu roku 1993 (Lee, 2005).

I přesto, že oficiální populační statistiky z doby hladomoru tedy nejsou dostupné, existuje velké množství studií, které se demografickým dopadem hladomoru zabývají. Nicméně odhady se relativně dost liší. V řadě oficiálních zpráv v médiích Severní Korea prohlásila, že v letech 1995 až 1998 zemřelo asi 220 000 lidí. Podle výpovědí uprchlíků šlo o čísla v řádu milionů (Lee, 2006). Nicméně odhady na základě výpovědí uprchlíků pravděpodobně také nejsou příliš spolehlivé. Ačkoliv se nedá popřít, že se uprchlíci nacházeli v přímém dění hladomoru, jejich výpovědi jsou ovlivněné provincií, ze které pochází a jejich sociálním postavením a jsou příliš rozmanité na to, aby vyvodily obecný trend. Většina uprchlíků pocházela z provincií Severní a Jižní Hamgyung, které byly hladomorem nejvíce postižené, protože měly během krize nejnižší dostupnost potravin (Lee, 2005).

Na základě studie Goodkinda a Westa (2001) přímo o demografickém dopadu hladomoru bylo obětí od roku 1995 do roku 2000 mezi 600 tisíci a 1 milionem. Hodnoty srovnávali na základě

demografických zkušeností během Čínského hladomoru, protože kontextové okolnosti čínského a severokorejského hladomoru byly podobné. Ke stejnému číslu ve svých studiích došli Marcus Noland a Stephen Haggard (Seth, 2018). Je tedy pravděpodobné, že během hladomoru zemřelo 3-5 % populace.

Stanovení počtu obětí při hladomoru bývá obtížné i z toho důvodu, že nemá pouze přímé oběti. Mnoho lidí zemře později po tom, co se několik let potýká s podvýživou a jejich tělo je zesláblé, a proto více náchylné k podlehnutí nemocem (Seth, 2018). Odhady také nepočítají s potraty, mrtvě narozenými dětmi nebo sníženým výskytem početí. Nezachycují ani dlouhodobé vývojové poškození zejména kojenců trpících špatnou prenatální a perinatální výživou (Haggard, Noland, 2005).

6.2 Transformace trhu

Bylo nezbytně nutné, aby stát provedl reformy a zachránil selhávající ekonomiku. Režim však během hladomoru a bezprostředně po něm neprojevoval žádnou velkou snahu o změnu, ba naopak svůj styl socialismu stále znovu veřejně potvrzoval. Reakcí vlády na hospodářský kolaps bylo znovuoživení hnutí Chollima v roce 1999 a vyhlášení hromadných mobilizací, aby se soustředilo co nejvíce práce na potřebné projekty. Vláda ignorovala fakt, že se rozpadl systém distribuce potravin, továrny přestaly fungovat a lidé se kvůli hledání potravy rozutekli po celé zemi (Seth, 2018).

Kvůli hladomoru v zemi nastal zmatek, protože se o sebe lidé museli najednou postarat sami. S tím, jak přestaly fungovat továrny, se rozmohla nezaměstnanost a mnoho jednotlivců se začalo zabývat drobným podnikáním, především směnným obchodem. Spoustu lidí prodávalo svůj majetek. Tím pádem se začal rozvíjet trh, který byl ilegální, protože všechny obchodní aktivity byly v Severní Koreji trestné, a ekonomická situace v zemi se zásadně změnila (Haggard, Noland, 2006).

Kim Čong-il odsuzoval a trestal soukromé podnikání ještě rázněji než jeho otec. Během svého proslovu v roce 1996 řekl, že „v socialistické společnosti se musí i potravinové problémy řešit socialistickým způsobem“ a že „snaha lidu řešit tyto problémy po svém vede k růstu egoismu“. Na trhu se oficiálně nesmělo prodávat nic jiného než domácí zelenina, prodej rýže a obilovin byl přísně zakázán. Každý soukromý podnik spadal do kategorie „hospodářské kriminality“, která byla trestána deportací do pracovního tábora, při podezření z korupce i popravou. Pokud by se však měl člověk spoléhat jen na to, co najde v lese, nepřežil by pravděpodobně déle než tři měsíce (Demick, 2014).

Lidé se kvůli hladomoru začali kromě toho, že působili na trhu, zapojovat do dalších trestných aktivit, mezi které patří například obchodování s lidmi a prostituce (Haggard, Noland, 2005). Když lidé neměli s čím obchodovat, nabízeli svá těla. Předtím se prostituce odehrávala velmi diskrétně a domlouvala se přes známosti, ale v důsledku hladomoru se vrátila na ulice a objevil se nový druh prostitutek. Byly to mladé vdané ženy, které se snažily sehnat jídlo pro své děti (Demick, 2014).

Černý trh vzkvétal i díky tomu, že tisíce lidí nelegálně přecházely do Číny, odkud pak zpět pašovaly peníze a zboží, aby jej mohly prodávat. Na pašování z Číny, které se stalo důležitou součástí

ekonomiky, se podíleli mimo jiné policisté, pohraniční strážníci a místní úředníci, kteří sami často bojovali s hladem, takže se dali lehce podplatit. Totalitní systém státní kontroly, který charakterizoval zemi před hladomorem, byl tak oslaben. Z Číny se do KDR dostávaly také staré videorekordéry a vzkvétal pirátský trh s jihokorejskými videi, které byly pro Severokorejce velkým překvapením, protože viděli, že jejich sousedi z jižní části poloostrova žijí v moderní prosperující společnosti, ačkoliv jim vláda tvrdila přesný opak. Bylo riskantní tyto nahrávky sledovat, ale byly velmi populární (Seth, 2018).

Vzhledem k tomu, že bylo tržiště pro Korejce místem s nízkou společenskou prestiží, většinou na něm prodávaly ženy. Ve výsledku tedy došlo k tomu, že nová ekonomika byla zastoupena převážně ženami. Muži se totiž zasekli na neplacených státních místech. Fakt, že ženy vydělávaly více peněz, sice nemohl svrhnout po staletí zažitou patriarchální kulturu, ale přinesl ženám alespoň jistou míru nezávislosti (Demick, 2014). Přeměna trhu vedla k vícero sociálním změnám, severokorejská hierarchická společnost založená na příbuznosti byla do určité míry narušena. Nejvyšší status byl samozřejmě nadále určován blízkostí Kim Čong-ila, jeho rodiny a blízkých spolupracovníků a privilegia elity zůstala nezpochybnitelná. Reforma trhu přinesla změny spíše v nižších sociálních třídách. Lidem na okraji společnosti, například Korejcům, kteří mají příbuzenstvo v Japonsku nebo v Číně a kteří jsou zkrátka považováni za nepřátele režimu, se teď mohlo finančně relativně dobře dařit. Záleželo na postavení, jaké měli na trhu. Přeměna trhu vedla mimo jiné k velké korupci, protože bylo možné obejít mnoho dříve přísně vynucovaných předpisů a pokud měl člověk peníze, mohl velmi jednoduše podplatit strážníky na čínských hranicích (Seth, 2018).

Z výzkumu mezi severokorejskými uprchlíky z let 2004-2005 vyplynulo, že většina z nich nějakým způsobem působila na černém trhu, i když byli stále zaměstnaní v oficiální ekonomice. Příjmy z neformální ekonomiky představovaly tři čtvrtiny celkového příjmu většiny z nich. Všechny komunistické země měly nějakou formu neformální ekonomiky, ale ta severokorejská byla mimořádně vysoká. Přežití většiny lidí na ní bylo závislé a někteří Severokorejci díky černému trhu vyloženě zbohatli (Seth, 2018).

Na konci 90. let bylo v Severní Koreji údajně více než 300 trhů, které obyvatelstvu poskytovaly přibližně 70-80 % potravin a spotřebního zboží (Woo-Cumings, 2002). Trhy se lišily formou od velkých státem licencovaných tržišť ve všech velkých městech až po drobné obchodníky působící na rozích ulic a v bytových domech. Tržní ceny, mechanismy a hodnoty byly ve společnosti po hladomoru institucionalizované, i když vláda nadále propagovala staré kolektivní normy (Smith, 2016).

6.2.1 Ekonomické reformy

Jelikož postupná transformace trhu vyvíjela tlak na vládu, KDR zahájila v červenci 2002 řadu ekonomických reforem (Haggard, Noland, 2005). Byly dramaticky zvýšeny spotřebitelské ceny. Účelem bylo sladit uměle nízké ceny se skutečnými tržními hodnotami. Aby se tyto změny vyrovnaly, mzdy se až 20krát zvýšily. Jednoduše měly cenové reformy odstranit rozdíl mezi státními a tržními

cenami. Důležitým bodem bylo povolení trhů, kde se mohly prodávat všechny druhy zboží včetně průmyslových výrobků. Jelikož trh již fungoval, tato reforma jej pouze dekriminalizovala (Seth, 2018).

Reformy měly pro stát tu výhodu, že umožnily získat určitou kontrolou nad rostoucím černým trhem a zdanit jej. Protože bylo ale zavedení reformy náhlé, způsobily mnoho problémů (Seth, 2018). Od srpna 2002 došlo k trvalé inflaci (Haggard, Noland, 2005), která byla problémem až do roku 2005, kdy se ceny začaly stabilizovat. Reformy byly sice významné, ale byly často špatně koncipovány, následně špatně prováděny a nedocházelo tedy k zásadnímu zlepšení (Seth, 2018).

Reformy také prohloubily propast ve společnosti. Na jedné straně byli ti, kterým se mzdy zvyšovaly díky devize, což je ochránilo před inflací. Pravděpodobně se dařilo také zemědělcům díky rostoucím cenám potravin. Na druhé straně stály domácnosti, převážně městské, které žily ze snižujících se mezd v místní měně a neměly přístup k devizám, jiným příležitostem k výdělku nebo alternativním zdrojům potravy, neměly třeba rodinné vazby na venkově nebo v zahraničí. Ceny potravin rostly mnohem rychleji než nominální mzdy, což mělo za následek prudký pokles blahobytu těch, kteří byli nuceni nakupovat potraviny na trhu. Ve městě se tedy tvořila chudina. Postavení na trhu rozhodujícím způsobem určovalo přístup k jídlu a celou kvalitu života (Haggard, Noland, 2005).

Posun od spoléhání se na vládu na částečně legální trh také ztížil mezinárodním agenturám sledování, kdo má přístup k potravinám. Potravinová bezpečnost byla nepředvídatelná a nestabilní. Vláda po hladomoru opustila cíl poskytovat univerzální příděl. Novým cílem bylo poskytnout paušální dávku základních obilnin klíčovým pracovníkům, za které považovala armádu, horníky a některé stranické úředníky. Potraviny dostupné prostřednictvím přidělového systému zůstaly levnější než za tržní ceny, ale nebyly tak levné jako před hladomorem. Příděl se navíc nevztahoval na celou domácnost. Dávka byla pouze pro konkrétního pracovníka, a ne pro celou rodinu, takže byla nedostatečná (Smith, 2016).

Výsledky této marketizace a částečné reformy byly tedy nerovnoměrné. Obnovení hospodářského růstu spolu se zahraniční pomocí zlepšilo situaci. Někteří jednotlivci i skupiny využili nových příležitostí, které nabízelo uvolnění státní kontroly ke zlepšení své situace, ale pro některé skupiny zůstala situace katastrofální. Nedostatek potravin pokračoval a s ním rozsáhlá chronická podvýživa. Na podzim roku 2005 vláda zvrátila reformní trend, alespoň co se týče potravin. Zakázala soukromý obchod s obilím a zároveň hrozila vyhoštěním skupin humanitární pomoci a vyjednáváním o omezení působnosti WFP (Haggard, Noland, 2006).

6.3 Podvýživa a zdravotní stav obyvatelstva

Jak bylo již zmíněno v předchozí kapitole, obyvatelstvo bylo nuceno se o sebe postarat. Strava tudíž u spousty lidí sestávala z toho, co někde našli nebo natrhali v lese (Demick, 2014). Lidé konzumovali různé alternativy jídla, například zelenou kaši vyrobenou z rozemletých listů nebo

jakýchkoliv rostlinek smíchaných s trochou obilí. Jako alternativu používali také kůru stromů nebo větvičky. Nejenže měla tahle strava nízkou výživovou hodnotu a nebyla chutná, ale byla zdraví nebezpečná. Především kvůli špatné stravitelnosti, tudíž ústila v průjem, úplavici nebo vnitřní krvácení (Seth, 2018). V době hladomoru populace často ztrácí přístup k potravinám bohatým na mikroživiny, jako jsou živočišné produkty nebo zelenina. Hlavní nedostatky mikroživin, včetně železa, jódu a vitamínu A, jsou zvláště nebezpečné pro malé děti a těhotné a kojící ženy (Bhatia, Thorne-Lyman, 2002). Vzhledem k nedostatku výživných potravin, není tedy divu, že mnoho lidí v Severní Koreji trpělo a nadále trpí podvýživou (Lee, 2006).

Indikátor, který se běžně používá k hodnocení nouzových situací, je prevalence akutní podvýživy u malých dětí. Hmotnost dítěte totiž rychle reaguje na nedostatečné množství jídla a špatný zdravotní stav. Průzkum provedený v roce 1998 v Severní Koreji ukázal, že 15,6 % dětí ve věku 6 měsíců až sedmi let trpělo akutní podvýživou, přičemž třetina z nich byla ve velmi akutním stavu. Dětská podvýživa zvyšuje riziko úmrtí na infekční onemocnění. Podle WHO přispěly infekční nemoci odhadem k 60 % všech úmrtí dětí ve věku do pěti let v rozvojových zemích. Z tohoto důvodu umírá během nedostatku potravin více dětí než dospělých, přičemž nejčastější příčiny úmrtí zahrnují malárie, průjmová onemocnění, spalničky a akutní infekce dýchacích cest. Vysokou úmrtnost a podvýživu dětí v Severní Koreji během hladomoru lze také přičíst zhoršení infrastruktury veřejného zdraví, což mělo za následek nedostatek léků, nízkou imunizaci a špatnou vodu a hygienu celkově (Bhatia, Thorne-Lyman, 2002).

Kromě malých dětí jsou během potravinových krizí také neúměrně postiženi starší lidé, kteří nejsou často schopni pracovat a obstarat si tak jídlo. Starší lidé během krizí v 90. let přestávali jíst také z toho důvodu, protože nechávali jídlo svým dětem a vnoučatům, aby byla větší šance zachování krve (Bhatia, Thorne-Lyman, 2002).

6.4 Ilegální emigrace a pohyb obyvatelstva

Hladomor byl společně s ekonomickým strádáním a politickým útlakem důvod, proč se mnoho obyvatel Severní Koreji rozhodlo ze země uprchnout do Číny, ačkoliv riskovali zatčení a uvěznění (CIA, 2021). Pokud byl severokorejský občan chycen při přechodu hranice, byl potrestán až třemi lety věznění v politickém pracovním táboře, což jsou zařízení, která vznikla jako reakce severokorejské vlády právě na nárůst nelegálního pohybu mimo zemi, ale také uvnitř ní (Lee, 2006). Běžná byla i vnitřní migrace. Lidé se rozutekli ze svých domovů, aby hledali něco k jídlu.

Podle výzkumu Haggarda a Nolanda (2006) tvořily 52 % uprchlíků ženy a věkově se jednalo především o dospělé lidi od 25 do 50 let. V jejich vzorku bylo celkem 1313 uprchlíků, přičemž většina z nich pracovali v Severní Koreji ve státních firmách nebo v družstevních farmách. Lidé z elity a armády nebyli téměř vůbec zastoupeni. Společným rysem vzorku byl původ, protože více než tři čtvrtiny uprchlíků z průzkumu pocházely z provincií Severní a Jižní Hamgyung. Vedlejším důvodem je blízkost

těchto provincií k čínským hranicím, protože cestování ve vnitrozemí Severní Koreji vždy podléhalo kontrole a vystavovalo jednotlivce riziku uvěznění, ale hlavním důvodem je samozřejmě skutečnost, že tyto provincie byly nedostatkem potravin v 90. letech nejvíce zasaženy (Haggard, Noland, 2006).

Když se zvýšil počet přeshraničních uprchlíků a vnitřních migrantů, severokorejská vláda reagovala různými způsoby. Mimo jiné vytvořila síť vazebních zařízení, takzvaných „táborů 9-27“ pojmenovaných po datumu 27. září 1995, což byl den, kdy Kim Čong-il povolil jejich zřízení. Tyto tábory se vyznačovaly extrémní deprivací a mučením. U těhotných žen repatriovaných z Číny docházelo k nuceným potratům nebo vraždám novorozenců (Haggard, Noland, 2005).

Počet uprchlíků není opět úplně jistý, odhady se pohybují od 20 do 400 tisíc. V roce 2001 Čína zpřísnila dohled nad příhraničním regionem v rámci kampaně „Strike Hard“. Následovala řada incidentů, například v roce 2002 obsadili Severokorejci zahraniční velvyslanectví a konzuláty s cílem vyhledat v zemi útočiště a azyl. Po těchto epizodách provedla čínská vláda násilnou repatriaci desítek tisíc Severokorejců (Haggard, Noland, 2006). Severokorejci, kterým se podařilo uprchnout do Číny a zanechali za sebou hladomor i své rodiny, nejsou často schopni vést v novém prostředí normální život. Zejména mladí lidé uvádějí, že trpí silnými úzkostmi (Lee, 2006).

6.5 Vznik populace sirotků a bezdomovectví

V reakci na hladomor se v KLR v 90. letech zvýšil počet bezdomovců a žebrajících dětí, a to především v malých městech v severních provinciích. Dětem bez domova se přezdívá kotjebi, v překladu „potulní vrabčáci“ (Fahy, 2016). Jedná se o děti, jejichž rodiče je opustili, protože odcházeli z domu hledat obživu a práci nebo zemřeli. Lidé v mnoha severokorejských rodinách totiž krmili děti na úkor starších. V důsledku této strategie rodiče a prarodiče zemřeli a děti zůstaly samy (Demick, 2014).

Tito sirotci nechodí do školy a žijí často ve skupinách, které se vzájemně okrádají a dochází mezi nimi k zneužívání. Jejich situace je velmi nejistá, protože nemají trvalé bydliště, postrádají tudíž přístup ke zdravotnickým službám a k jídlu (Fahy, 2016). Obživu se zajišťují žebráním nebo tím, co najdou a ukradnou. V době hladomoru neměli lidé na rozdávání, žebráním tak příliš nefungovalo. Děti na ulicích často dlouho nepřežily, především ty nejmenší obvykle vydržely jen několik měsíců. Jejich znakem byla v době hladomoru modrá tovární uniforma, které byly navíc, protože továrny byly zavřené a úřady je tak rozdávaly zdarma. Děti obvykle neměly boty a pokud ano, tak je brzy vyměnily za jídlo a na nohy si natáhly igelitové sáčky (Demick, 2014).

V Severní Koreji obecně nebylo bezdomovectví do té doby obvyklé, jelikož v zemi fungoval velmi dokonalý systém sledování občanů. Každý měl stálou adresu a svou pracovní jednotku, které byly přímo spojené s dodávkami potravin. To znamenalo, že pokud člověk opustil domov, tak nedostal najíst.

Jelikož se ale přestalo rozdávat jídlo, lidé už neměli důvod na své stálé adrese zůstat a byli nuceni své domovy opustit (Demick, 2014).

6.6 Reakce mezinárodní společnosti na hladomor v KLR

Potravinové krize vyvolávají závazky pro mezinárodní společnost. Převážná část celkové pomoci do KLR proudila prostřednictvím Světového potravinového programu (dále WFP), přičemž v různých dobách hrály významné role Spojené státy, Evropská Unie a Japonsko (Haggard, Noland, 2005). Dvě země – Čína a Jižní Korea, poskytovaly Severní Koreji zvýhodněný prodej potravin mimo WFP. Mimoto v Severní Koreji působily také nevládní organizace.

V roce 1995 KLR informovala mezinárodní veřejnost o povodních a otevřeně požádala zahraniční vlády a mezinárodní humanitární organizace o pomoc (Seth, 2018). Vzhledem k tomu, že se vláda pevně držela ideologie čučche a v minulosti opakovaně odmítala nabídky pomoci od vlád a organizací, bylo jasné, že se země nachází ve vážné situaci, když se odklonila od své doktríny a přiznala selhání (Lee, 2006).

Do země přijela řada zahraničních humanitárních agentur, například Světový potravinový program OSN, Organizace pro výživu a zemědělství (FAO), Mezinárodní dětský fond (UNICEF) a Světová zdravotnická organizace (WHO). Pomoc nabídly také některé evropské země. Do roku 2000 tyto mezinárodní agentury zajišťovaly 40 % potřebných potravin pro KLR. Hlavním donorem se staly Spojené státy americké, objem pomoci se začal snižovat od roku 2000 a nahradila je Jižní Korea. Určitou pomoc poskytlo Japonsko a menší mírou přispěla Evropská unie. V letech 1997-2004 zahraniční pomoc živila třetinu severokorejské populace (Seth, 2018).

WFP hrál velmi důležitou roli v reakci na rozvíjející se krizi. Dodávky potravin od WFP do Severní Koreji vzrostly z 5 000 tun v roce 1995 na 387 000 tun v roce 1998. Podíl pomoci WFP se tak zvýšil z méně než 1 % na téměř polovinu (Goodkind, West, 2001). Darovali skrze něj USA, Korejská republika a Japonsko jakožto největší dárci. V letech 2000-2001 poskytl WFP potraviny osmi milionům lidí, což je třetina populace země (Smith, 2016). Celkově od roku 1995 dodal WFP do Severní Koreji prostřednictvím nouzových a záchranných operací 4,6 milionu tun potravin a pomohl během i po hladomoru nakrmit miliony lidí (WFP, 2019).

Když začala do Severní Koreji v roce 1996 proudit humanitární pomoc, země současně usilovala o snížení komerčního dovozu potravin. Zatímco byl tedy hladomor v nejhorsím stádiu, vláda KLR ve skutečnosti přestala dovážet obilí komerčními cestami. Místo toho, aby režim využíval humanitární pomoc jako doplněk k domácí produkci a dováženému obilí, využíval jí převážně jako podporu platební bilance, což umožnilo uspořit a dát peníze do jiných priorit, včetně vojenského vybavení a luxusního zboží pro elitu. Humanitární pomoc také snížila tlak na provedení reforem v odvětví zemědělství. Domácí produkce se nevrátila ani na úroveň roku 1990 (Haggard, Noland, 2005).

Nicméně humanitární potravinovou pomoc také provázela nemalá řada problémů. Cílem WFP a dalších organizací bylo samozřejmě pomoci především těm nejzranitelnějším, tudíž dětem ve školním věku, těhotným ženám, kojícím matkám a starým a nemocným lidem. Jenže existovalo široké podezření, že pomoc neplní svůj účel. Někteří severokorejští uprchlíci prohlásili, že nikdy žádnou pomoc neobdrželi. Potraviny ze zahraniční pomoci se údajně dostávaly na trh, kde se pak prodávaly za nadměrné ceny. Další zprávy uvádějí, že až 90 % pomoci bylo přesměrováno k armádě a k vládním úředníkům. Důkazem byla například severokorejská ponorka nalezená na březích jihokorejských vod, ve které byly nalezeny zabalené potraviny se štítky mezinárodních dárců (Lee, 2006).

Dalším problémem bylo, že režim uložil humanitárním pracovníkům rozsáhlá omezení a vláda trvala na tom, že distribuci potravin budou řídit severokorejští úředníci. Pracovníci si stěžovali na nedostatečný přístup k obětem. Jen pomalu a po mnoha jednáních byl pracovníkům umožněn přístup do větší části krajů, ale i v nich kladl režim přísná omezení pohybu a činnosti. Potraviny se často přepravovaly v nákladních vozech Korejské lidové armády, protože ty jako jediné měly k dispozici palivo. To způsobovalo obavy, že dodávky potravin nejsou směřovány k lidem v tíživé situaci, ale k armádě a straně. Objevily se také zprávy, že rýže dodávaná Japonskem a Jižní Koreou byla přeprořádána do zahraničí, aby si KLDK vydělala cizí měnu (Seth, 2018).

Organizace byly frustrované, protože neměly možnost potravinovou pomoc monitorovat. Jakmile se potravinová pomoc dostala k vládě, organizace byly odříznuty a následnou alokací a distribucí byly pověřeny orgány veřejného distribučního systému. Neexistuje v podstatě žádný způsob, jak zjistit, že se jídlo dostane k zamýšleným příjemcům. Podle výzkumů jsou i potraviny ze zahraniční pomoci rozdělovány dle loajality občana vůči vládě. Ačkoliv se organizace pokoušely změnit podmínky pomoci, nesetkaly se s úspěchem. Například organizace Lékaři bez hranic vzdala své snahy, když si uvědomila, že vláda připravuje situace ve svůj vlastní prospěch. Byly jim ukazovány zdravě vypadající děti, když organizace vyjádřila obavy, zda je jídlo správně přidělováno, naopak se objevily nemocně vypadající děti, když vláda požadovala další pomoc. Z důvodu vážného podezření, že vláda distribuovala pomoc pouze podle loajality a užitečnosti lidu pro vládu, ukončili Lékaři bez hranic v roce 1998 svoji činnost v KLDK (Lee, 2006). V roce 1998 tak učinilo mnoho agentur, například ještě Oxfam nebo CARE International i Japonsko (Seth, 2018).

Mezinárodní potravinovou pomoc navíc ohrozilo odhalení programu jaderných zbraní z října 2002 provedeného v rozporu s několika mezinárodními dohodami a následné odstoupení Severní Koreji od Smlouvy o nešíření jaderných zbraní (Noland, 2003). V roce 2004 začala samotná vláda omezovat zahraniční humanitární pomoc. V zemědělské politice však nedošlo k zásadním změnám, takže nedostatek potravin pokračoval (Seth, 2018).

V mnoha humanitárních krizích čelí mezinárodní agentury zhrouceným státům nebo konfliktům, které ztěžují poskytování pomoci, ale v případě Severní Koreji je to vláda, která situaci

komplikuje. Dárci, ať už vlády nebo nevládní organizace, pak mohou pochybovat, zdali by vůbec měli poskytovat KLTR pomoc, když tím v podstatě prodlužují životnost tohoto despotického režimu a nemůže jim být zaručeno, že se pomoc dostane tam, kam je směřována (Haggard, Noland, 2005).

7 Aktuální situace v oblasti potravin, zemědělství a podvýživy

Hladomor způsobený neúspěšnými zemědělskými politikami, špatným vedením, kolapsem průmyslové a zemědělské produkce a povodněmi v 90. letech se podle Haggarda a Nolanda (2005) vyvinul v chronickou nouzovou situaci. Lidé v Severní Koreji stále čelí přírodním katastrofám, nedostatkům potravin a chronické podvýživě. Od konce hladomoru docházelo k různým výkyvům, ať už k mírnému zlepšení či zhoršení, nicméně situace zůstává nadále kritickou. Severní Korea má podle CIA (2021) více než 25 milionů obyvatel, přičemž podle reportu WFP z roku 2019 je 11 milionů obyvatel podvyživených. Hrozba humanitárních krizí v KLDK je stále přítomná a schopnost vlády reagovat na mimořádné události je zásadní.

7.1 Podvýživa a zdravotní stav

Celostátním problémem zůstává chronická podvýživa, kterou trpí zejména malé děti a kojící ženy, protože jejich strava postrádá základní makroživiny (bílkoviny a tuky) a také vitamíny a minerály (UN, 2019). Běžný je zejména nedostatek železa, zinku, vitamínu A a jódu (WFP, 2019). Jedna třetina dětí ve věku 6-23 měsíců nepřijímá dostatek stravy a nízká je i její rozmanitost. To přispívá k tomu, že téměř každé desáté dítě mladší pěti let má podváhu a každé páté dítě je zakrnělé (UN, 2019). To znamená, že je příliš malé na svůj věk. Fyzické a kognitivní škody způsobené zakrněním mohou být nevratné a mají dalekosáhlé důsledky (WFP, 2020). S chronickou podvýživou se pojí zvýšená zdravotní rizika, ke kterým přispívá mimo jiné špatná voda a hygiena (UN, 2019). Výskyt anémie čili chudokrevnosti u těhotných žen je 31,2 %. Velké riziko veřejného zdraví v KLDK představuje také tuberkulóza, která se vyskytuje ve vztahu ke špatné výživě (WFP, 2019).

V průzkumu WFP provedeném v květnu 2019 uvedlo pouze 7 % dotázaných domácností, že přijímá stravu, která zahrnuje častější příjem potravin s vysokým obsahem bílkovin a ovoce. Dalších 93 % přijímalo v té době nedostatečnou stravu z hlediska rozmanitosti a živin, a je nepravděpodobné, že by se situace od té doby zlepšila (WFP, 2020).

Rozsáhlá podvýživa ohrožuje celou generaci dětí. Situace není ovšem stejná ve všech částech země. Na vesnicích je akutnější a existují velké rozdíly mezi jednotlivými provinciemi. Vážné chronické podvýživě čelí pět provincií (WFP, 2019). Situace je nejhorší v provinciích Severní a Jižní Hwanghae, které jsou na jihu, zatímco mnohem lepší je samozřejmě v Pchjongjangu (UN, 2019).

7.2 Zemědělství a produkce potravin

Nejproduktivnější zemědělská půda je na západě země a podél východního pobřeží. Hlavní plodiny představují rýže, kukuřice a brambory. Přičemž rýže se podílí na celkové produkci 45 % a kukuřice 34 %. Široce se pěstuje také sója, ječmen, pšenice, proso, oves a žito. V zemi funguje 2 513 družstevních farem s 2,54 miliony farmářů a 707 státních farem, které zaměstnávají 802 tisíc farmářů. Státní farmy se specializují na hospodářská zvířata, ovoce a zeleninu a družstevní farmy jsou

zodpovědné za produkci většiny obilovin a základních potravin. Hlavním cílem pětileté strategie pro národní hospodářský rozvoj na roky 2016-2020 je podpořit zemědělskou produkci. Strategie se konkrétně zaměřuje na přijetí a používání vysoce výnosných odrůd osiva a pokročilých technik pěstování a řízení plodin, které mají pomoci zvýšit produkci obilovin, ovoce a zeleniny. Podporuje také chov dobytka se záměrem zlepšit dodávky masa a vajec. Pokud jde o odvětví rybolovu, strategie se zaměřuje na zdokonalení rybářských členů a rozšíření chovu ryb na moři a v klecích (FAO, WFP, 2019).

Důležitým zdrojem potravin a peněz jsou pro domácnosti tzv. zeleninové zahrady (kitchen garden), kde mohou pěstovat a následně konzumovat a prodávat zeleninu a ovoce a chovat hospodářská zvířata. Tyto zahrady jsou běžné především pro ty, kteří žijí v jednopodlažních domech na venkově nebo na krajích měst (FAO, WFP, 2019). Důležité jsou kromě toho rodinné a sociální vazby. Vzájemná pomoc obvykle probíhá mezi farmáři na venkově a jejich příbuznými a přáteli z měst, kteří mají vyšší mzdu, ale nemají zeleninové zahrady. V listopadu 2018 uvedlo 17 % dotazovaných domácností, že část příjmů pochází od příbuzných a přátel a 44 % uvedlo, že od příbuzných a přátel dostávají jídlo. V dubnu 2019 nedosahovala strava domácností závislých na veřejném distribučním systému přijatelné úrovně, zatímco 29 % domácností v družstevním zemědělství mělo přijatelnou spotřebu potravin (FAO, WFP, 2019).

Zemědělství každoročně nedosahuje uspokojení potravinových potřeb kvůli nedostatku orné půdy, nedostatečnému přístupu k modernímu zemědělskému vybavení a hnojivům a opakujícím se přírodním katastrofám, kterým místní zemědělské komunity nejsou schopny čelit. Sucha, povodně, tajfuny a vlny veder každoročně postihují zemi a způsobují erozi, sesuvy půdy a tím pádem škody na produkci plodin a infrastrukturu (WFP, 2019). Roční nedostatky obilí se během posledního desetiletí pohybují mezi 400 000 a 1 milionem tun (FAO, WFP, 2019).

Podle předsedy humanitárního týmu KLCDR při OSN Tapan Mishry (2019) je velmi znepokojivé, že celková produkce potravin v roce 2018 bylo o 9 % nižší než v předchozím roce a nejnižší za poslední desetiletí. V roce 2018 činila celková produkce potravin v KLCDR 4,95 milionu tun, což je o 9 % méně než v roce 2017 a o 15,96 % méně než v roce 2016. V letech 2019 a 2020 činil podle FAO (2020) potravinový deficit téměř 400 000 tun.

Podle FAO (2020) na potravinovou bezpečnost a zemědělství v Severní Koreji jistě má, a ještě bude mít dopad koronavirová situace. Vypuknutí epidemie v sousedních zemích přispělo k nejistotě v zajišťování potravin v KLCDR, země hned v lednu 2020 přijala včasná opatření včetně omezení pohybu lidí, zboží a osob po celé zemi. Uzavření hranic země a pozastavení obchodu s Čínou mohly zemi docela určitě ochránit před vypuknutím epidemie, ale problém představuje dovážení potravin. Čína je totiž momentálně největším obchodním partnerem KLCDR a do země dováží obilí (CIA, 2021). Kvůli uzavření hranic mohlo tedy dojít k vyčerpání domácích zásob potravin ze sklizně z předchozího roku. Zemědělské dodavatelské řetězce a družstevní farmy v Korejské lidově demokratické republice mohly

také čelit zpožděním při získávání důležitých vstupů pro jarní výsadbu, jako jsou hnojiva, semena, zavlažovací čerpadla a náhradní díly pro zemědělské stroje. Za těchto okolností je vysoce pravděpodobné, že KLDR čelila od listopadu 2019 do října 2020 nedostatku potravin, protože opatření kvůli COVID-19 velmi pravděpodobně ovlivnila zemědělský řetězec. Co se týče obchodu mezi KLDR a Čínou, opatření proti COVID-19 by mohla vést k dalším vrstvám omezení a prodloužení doby přepravy dodávek, což zvyšuje riziko, že nebude možné dovážet semena a hnojiva do KLDR včas na hlavní období výsadby (FAO, 2020).

8 Závěr

Tato bakalářská práce se zabývá tematikou potravinového nedostatku, hladomoru a podvýživy v Severní Koreji. Cílem práce bylo vytvořit ucelený přehled potravinových krizí v KLDK, analyzovat příčiny hladomoru v 90. letech a určit a popsat jeho důsledky. Dalším cílem bylo přiblížit současnou situaci, která v zemi panuje.

V severní části Korejského poloostrova došlo od konce japonské nadvlády ke čtyřem obdobím, kdy byl nedostatek potravin kritický. K první krizi došlo bezprostředně po osvobození Korejského poloostrova, tedy v roce 1945. O 10 let později zemi sužoval další nedostatek potravin. Podíl na tom měla bezpochyby Korejská válka. Další krize zemi postihla v 70. letech, kdy zemědělská produkce nestíhala populačnímu růstu. Všechny tyto období byly pro Severokorejce bezpochyby náročné, nicméně nejhorší potravinová krize je teprve čekala, a došlo k ní v 90. letech. V tomhle případě se však přehoupla v hladomor, který zemi sužoval několik let.

K potravinové krizi došlo vždy, když byl systém narušen vnějšími vlivy, ať už počasím, přírodní katastrofou nebo ztrátou dodávek od obchodních partnerů. Systém zemědělství a potravinová bezpečnost v Severní Koreji nebyly dostatečně odolné, aby těmto vlivům čelily. Produktivita severokorejského zemědělství byla velmi nestabilní a zranitelná, protože byla závislá na dovozu zemědělských dodávek za nižší než obvyklé tržní ceny (Ireson, 2006). Severokorejské zemědělství bylo provázeno řadou neefektivních politik, bylo zaostalé a příliš centralizované.

Na základě zanalyzované literatury lze říct, že se potravinová krize v 90. letech přehoupla v hladomor z toho důvodu, že došlo ke kombinaci mnoha faktorů, které zapříčinily kolaps zemědělského systému, přičemž hlavním důvodem bylo to, že země ztratila podporu ze strany Sovětského svazu. Severokorejci se podařilo vybudovat zemědělský systém velmi náročný na vstupy, jako jsou hnojiva nebo voda. V tomto směru však země nebyla soběstačná a byla závislá na dovozech ze SSSR, ten je však už od konce 80. let začal omezovat. K nelehké situaci v polovině 90. let potom přispěly povodně v roce 1995, které zničily velký podíl orné půdy a úrody.

Hladomor měl a stále má dalekosáhlé důsledky. Je jisté, že ovlivnil životy minimálně všech obyčejných Severokorejců, kteří nepatří k elitě a byli hladomorem bezprostředně zasáhnuti. Stovky tisíc lidí zemřelo, trpělo a nadále trpí podvýživou, přišlo o práci a střechu nad hlavou a muselo se o sebe postarat bez pomoci státu. Ačkoliv mezinárodní potravinová pomoc rozhodně zachránila spousty životů, neměla žádný větší vliv na změnu severokorejského systému.

Podvýživa zůstává celonárodním problémem. Podle WFP (2019) jí trpí 11 milionů obyvatel, což je přibližně 40 %. Nejhuře dopadá na ty nejzranitelnější, jimiž jsou děti, těhotné a kojící ženy a starší lidé. Roční nedostatky obilí se stále pohybují v řádu statisíců až miliony tun. Bez ohledu na to, jaké reformy severokorejský režim provádí, kamenem úrazu zůstává vnitřní ekonomický systém. Dokud

bude nadále cílem hospodářství ústřední plánování, tak budou zemědělské politiky limitovány a bude těžké dosahovat úspěchů v zemědělské produkci. Pokusy o reformaci zemědělského sektoru od roku 1995 zaostávaly kvůli omezenému financování. Severní Korea nebyla schopna čerpat zahraniční investice a kapitál pro zemědělské programy (Rhie et al., 2017).

Jelikož se Severní Koreji zatím nepodařilo úspěšně provést větší reformy a země se pravděpodobně nechystá změnit povahu svého režimu, je důležité alespoň vzdělávat místní obyvatelstvo v oblasti zemědělství a učit je šetrným způsobům nakládání s půdou a modernějším zemědělským technikám. Důležitým bodem, který by mohl napomoci potravinové situaci v Severní Koreji, je její otevření vnějšimu světu. V souladu s tím by mohla země zahájit kolaborativní zemědělské projekty s vyspělými zeměmi včetně Jižní Koreje, které by mohly Severokorejčům poskytnout technologie a kapitál. Pokud vláda Severní Koreji nepodnikne žádné větší změny, je velmi nepravděpodobné, aby země překonala problémy s nedostatkem potravin a došlo ke zlepšení života jejich obyvatel.

Seznam literatury

- BAE, Joonbum. The North Korean Regime, Domestic Instability and Foreign Policy. *North Korean Review*. McFarland & Company, 2018, s. 85-101. Dostupné z: https://www.jstor.org/stable/26396135?seq=1#metadata_info_tab_contents
- BHATIA, Rita a Andrew L THORNE-LYMAN. Food shortages and nutrition in North Korea. *THE LANCET* [online]. 2002, 360.
- DEMICK, Barbara. *Není co závidět: Obyčejné životy v Severní Koreji*. Zlín: Kniha Zlín, 2014. ISBN 978-80-7473-201-0.
- DEMOCRATIC PEOPLE'S REPUBLIC OF KOREA (DPRK): FAO/WFP JOINT RAPID FOOD SECURITY ASSESSMENT*. FAO and WFP, 2019.
- Democratic People's Republic of Korea: Needs and Priorities 2020*. FAO, 2020. Dostupné z: <http://www.fao.org/3/ca7808en/CA7808EN.pdf>
- DPR KOREA: NEEDS AND PRIORITIES 2019. *United Nations* [online]. 2019. file:///C:/Users/42077/Downloads/DPRK_NP_2019_Final.pdf
- ECKERT, J. Carter, Ki-baik LEE, Young ICK LEW, Michael ROBINSON a Edward W. WAGNER. *Dějiny Koreje*. Praha: Nakladatelství Lidové noviny, 2009. ISBN 80-7106-411-4.
- ELOBEID, Amani, Marcelo M. R. MOREIRA, Cicero ZANETTI DE LIMA, Miguel CARRIQUIRY a Leila HARFUCH. *Chapter 7 - Implications of biofuel production on direct and indirect land use change: Evidence from Brazil* [online]. 2019, 125-143.
- FAHY, Sandra. Rights-Based TB Programs for Migrants and Prisoners Needed in North Korea. *Health and Human Rights Journal* [online]. 2016, **18**(1), 109-114.
- FAO. *Wheat - the largest primary commodity* [online]. 2014. Dostupné z: <http://www.fao.org/resources/infographics/infographics-details/en/c/240943/>
- FAO/WFP. *FAO/WFP CROP AND FOOD SECURITY ASSESSMENT MISSION TO THE DEMOCRATIC PEOPLE'S REPUBLIC OF KOREA* [online]. 2010, 16 November 2010.
- FAOSTAT. *Food and Agricultural Organization of the United Nations* [online]. 2021. Dostupné z: <http://www.fao.org/faostat/en/#data/QC>
- FRENCH, Paul. *NORTH KOREA: State of paranoia*. London, New York: Zed Books, 2014. ISBN 978-1-78032-949-9.
- GINGRICH, Jane. Marketization. *Encyclopedia Britannica* [online]. 2015, 8 Dec. 2015. Dostupné z: <https://www.britannica.com/topic/marketization>

Global Report on Food Crises 2020 [online]. 20. 4. 2020. Dostupné z: https://docs.wfp.org/api/documents/WFP-0000114546/download/?_ga=2.42568293.1123331319.1616174051-1345581932.1606041670&_gac=1.86382314.1615829686.Cj0KCQjwi7yCBhDJARIsAMWFScNaVuCLMYrbezXPosNj_BsxAv5NUbe159YaUCMP31WIWzKIFLGTCzEaArbVEALw_wcB

GOODKING, Daniel a Loraine WEST. The North Korean Famine and Its Demographic Impact. *Population and Development Review*. Population Council, 2001. Dostupné z: <https://www.jstor.org/stable/pdf/2695207.pdf?refreqid=excelsior%3Af4ec109e93ceda67a0346eea9853800>

HAGGARD, Stephan a Marcus NOLAND. Aid to North Korea. *KoreAm Journal* [online]. 2007, **18**(8).

HAGGARD, Stephan a Marcus NOLAND. *Famine in North Korea: Markets, Aid, and Reform*. New York: Columbia University Press, 2007.

HAGGARD, Stephan a Marcus NOLAND. *Hunger and Human Rights: The Politics of Famine in North Korea*. Washington D.C.: U.S. Committee for Human Rights in North Korea, 2005. ISBN 0-9771-1110-5. Dostupné z: https://www.hrnk.org/uploads/pdfs/Hunger_and_Human_Rights.pdf

HAGGARD, Stephan a Marcus NOLAND. *The North Korean Refugee Crisis: Human Rights and International Response*. Washington D.C.: U.S. Committee for Human Rights in North Korea, 2006. ISBN 0-9771-1111-3. Dostupné z: https://books.google.cz/books?id=XYnBBoT3HRUC&printsec=frontcover&hl=cs&source=gbs_ge_summary_r&cad=0#v=onepage&q&f=false

HUFSTADER, Chris. What is famine, and how can we stop it? *OXFAM: The power of people against poverty* [online]. 2020, May 14, 2020. Dostupné z: <https://www.oxfamamerica.org/explore/stories/what-is-famine-and-how-can-we-stop-it/>

IRESON, Randall. Food Security in North Korea: Designing Realistic Possibilities. *Asia-Pacific Research Center* [online]. 2006, February 2006.

J. SETH, Michael. *NORTH KOREA: A History*. London: PALGRAVE, 2018. ISBN 978-1-352-00218-8.

Korea, North: Thea World Factbook [online]. CIA, 2021. Dostupné také z: <https://www.cia.gov/the-world-factbook/countries/korea-north/>

LEE, Donna. *The North Korean Famine and Food Shortage: The Problem, the Politics, and the Policy* [online]. 2006.

LEE, Suk, "Food Shortages and Economic Institutions in the Democratic People's Republic of Korea," Ph.D. dissertation, Library of Congress, Republic of Korea, 2003

LEE, Suk. *The DPRK Famine of 1994-2000: Existence and Impact*. Korea Institute for National Unification, 2005. ISBN 89-8479-292-6 93340. Dostupné také z: <https://repo.kinu.or.kr/bitstream/2015.oak/827/1/0000605327.pdf>

Malnutrition. *World Health Organization* [online]. 2020, 1 April 2020. Dostupné z: <https://www.who.int/news-room/fact-sheets/detail/malnutrition>

NATSIOS, Andrew S. *The Great North Korean Famine: Famine, Politics, and Foreign Policy*. United States Institute of Peace, 2001.

NOLAND, Marcus, Sherman ROBINSON a Tao WANG. Famine in North Korea: Causes and Cures. *Economic Development and Cultural Change* [online]. 2004, 49(4), pp. 741-767.

NOLAND, Marcus. *Famine and Reform in North Korea*. July 2003. Dostupné z: <https://www.piie.com/publications/wp/03-5.pdf>

Revised humanitarian response Coronavirus disease 2019 (COVID-19). Food and Agriculture Organization, 2020. Dostupné z: <http://www.fao.org/3/cb0209en/CB0209EN.pdf>

RHIE, Ja-Hyun, Kyo-Suk LEE, Il-Hwan SEO, Se-Won MIN a Doug-Young CHUNG. Assessing the Limits of Agricultural Situation for the Food Security in North Korea. *Korean Journal of Soil Science and Fertilizer* [online]. 2017, 50(4), 275-284.

SCHWEKENDIEK, Daniel. Regional Variations in Living Conditions During the North Korean Food Crisis of the 1990s. *Asia-Pacific Journal of Public Health*. 2010.

SMITH, Hazel. Nutrition and Health in North Korea: What's New, What's Changed and Why It Matters. *North Korean Review*. McFarland & Company, 2016.

ŠPITÁLNÍKOVÁ, Nina. *Mezi dvěma Kimy: Na studiích v KLDK*. Praha: Nakladatelství Lidové noviny, 2017. ISBN 978-80-7422-526-0.

ŠPITÁLNÍKOVÁ, Nina. *Propaganda v KLDK: Funkce, metody a vývoj*. 2013. Bakalářská práce. Filozofická fakulta Univerzity Karlovy v Praze.

WFP DPR Korea: Country Brief. World Food Programme, 2020. Dostupné z: <http://www.fao.org/3/cb0209en/CB0209EN.pdf>

WOO-CUMINGS, Meredith. The Political Ecology of Famine: The North Korean Catastrophe and Its Lessons. *ADB Research Paper Series* [online]. Tokyo: Asian Development Bank Institute, 2002.

World Food Programme DPR Korea 2019-2021: ADDRESSING HUMANITARIAN NEEDS AND UNDERNUTRITION, REDUCING DISASTER RISK AND RESPONDING TO CRISES. World Food Programme DPR Korea, 2019.

YEAN-UK, Kim, Lee BYUN-WOO, Heu SUNGGI, Shim KANG-BO a Kim DO-SOON. Potato Yield Gaps in North Korea and Strategies to Close the Gaps. *Agronomy* [online]. 2020, 20 October 2020.

YU Hao, ZHANG Bai, WANG Zongming, 2018. Comparative Study on Changes of Croplands Between North Korea and South Korea During 1990–2015. *Chinese Geographical Science*, 28(6): 920–934.

YU, Chong-Ae. The Rise and Demise of Industrial Agriculture in North Korea. *The Journal of Korean Studies* [online]. Duke University Press, 2007, **12**(1), 75-109.