

UNIVERZITA JANA AMOSE KOMENSKÉHO PRAHA

BAKALÁŘSKÉ KOMBINOVANÉ STUDIUM

2010 – 2013

BAKALÁŘSKÁ PRÁCE

Lucie Tardovská

**Vliv ekonomické krize na situaci na trhu práce v okrese
Benešov**

Praha 2013

Vedoucí bakalářské práce: Ing. Michal Vacenovský LL.M.

JAN AMOS KOMENSKY UNIVERSITY PRAGUE

BACHELOR COMBINED (PART TIME) STUDIES

2010 - 2013

BACHELOR THESIS

Lucie Tardovská

**Impact of the economic crisis on the labor market situation in
the district Benešov**

Prague 2013

The Bachelor Thesis Work Supervisor: Ing. Michal Vacenovský LL.M.

Prohlášení

Prohlašuji, že předložená bakalářská práce je mým původním autorským dílem, které jsem vypracovala samostatně. Veškerou literaturu a další zdroje, z nichž jsem při zpracování čerpala, v práci řádně cituji a jsou uvedeny v seznamu použitých zdrojů.

Souhlasím s prezenčním zpřístupněním své práce v univerzitní knihovně.

V Praze dne

Jméno autorky

Poděkování

Chtěla bych poděkovat Ing. Michalu Vacenovskému za cenné připomínky a odborné rady, které mi pomohly k vypracování této bakalářské práce.

Anotace

Předmětem této bakalářské práce je analýza vlivu ekonomické krize na trh práce v okrese Benešov v letech 2008 – 2011 s důrazem na problematiku nezaměstnanosti. Práce je zpracována formou regionálně geografické analýzy. Je zde použita komparace situace na trhu práce České republiky a okresu Benešov.

Klíčové pojmy

Ekonomická krize, nezaměstnanost, trh práce.

Annotation

The subject of this bachelor thesis is to analyze the impact of the economic crisis on the labor market in the district Benesov in 2008 - 2011, with an emphasis on the issue of unemployment. Work is processed by regional geographic analysis. It is used here for comparison of the labor market situation of the Czech Republic and district Benešov.

Key words

Economic crises, unemployment, labour market.

OBSAH

ÚVOD	8
TEORETICKÁ ČÁST	
1 TRH PRÁCE	9
1.1 Teorie trhu práce	9
1.2 Trh práce v době ekonomické krize.....	10
2 NEZAMĚSTNANOST	12
2.1 Charakteristika nezaměstnanosti.....	12
2.2 Výpočet nezaměstnanosti	14
3 KRIZE	17
3.1 Příčiny krize	17
3.2 Dopady krize v USA	19
3.3 Krize v České Republice	19
PRAKTICKÁ ČÁST	
4 ZÁKLADNÍ CHARAKTERISTIKA STUDOVANÉHO ÚZEMÍ	21
4.1 Specifikace kraje, základní informace o kraji, mapa kraje	21
4.2 Specifikace okresu, základní informace o okresu, mapa okresu	23
4.3 Demografická situace okresu Benešov	27
5 ANALÝZA NEZAMĚSTNANOSTI V OKRESE BENEŠOV	29
5.1 Porovnání nezaměstnanosti v České republice a v okrese Benešov	29
5.2 Vývoj nezaměstnanosti v roce 2008 v ČR a v okrese Benešov	30
5.3 Vývoj nezaměstnanosti v roce 2009 v ČR a v okrese Benešov	33
5.4 Vývoj nezaměstnanosti v roce 2010 v ČR a v okrese Benešov	37
5.5 Vývoj nezaměstnanosti v roce 2011 v ČR a v okrese Benešov	40
5.6 Situace problémových skupin na trhu práce	43
5.7 Struktura zaměstnavatelů v mikroregionech.....	48
5.8 Vývoj zaměstnanosti u nejvýznamnějších zaměstnavatelů	49
6 VYBRANÁ OPATŘENÍ NA PODPORU ZAMĚSTNANOSTI A JEJICH REALIZACE V OKRESE BENEŠOV	55
6.1 Rekvalifikace	55
6.2 Projekt „Vzdělávejte se!“	57
7 ZHODNOCENÍ A NÁVRHY	59
ZÁVĚR	61
SEZNAM POUŽITÝCH ZDROJŮ	62
SEZNAM OBRÁZKŮ, TABULEK A GRAFŮ	65

ÚVOD

Ztráta zaměstnání dnes může postihnout opravdu každého, ne každý si to však je ochoten připustit. Lidé přitom častokrát přicházejí o zaměstnání bez vlastního přičinění. Příkladem takové situace může být snižování stavu zaměstnanců z důvodu reorganizace společnosti či úplný zánik společnosti v návaznosti na špatné hospodářské výsledky. Důsledky ztráty zaměstnání pak mohou být pro postiženého často fatální. Ať již se jedná o ztrátu finanční stability a sociálního statusu na jedné straně a rozpad rodiny či psychické problémy na straně druhé.

Jedním ze základních cílů hospodářské a sociální politiky státu je proto dosažení plné, produktivní a svobodně zvolené zaměstnanosti. Součástí státní politiky zaměstnanosti musí být podpora zřizování nových pracovních míst, poskytování příspěvků zaměstnancům při zaměstnávání uchazeče o zaměstnání, i uchazečům samotných, v neposlední řadě i protikrizová opatření.

Cílem této práce je potvrzení či vyvrácení hypotézy, že ekonomická krize měla vliv na situaci na trhu práce v okrese Benešov v letech 2008 – 2011. Pro tento účel byla použita komparace okresu Benešov a České republiky v jednotlivých časových řadách.

V teoretické části práce jsou z odborné literatury vymezeny pojmy týkající se trhu práce (dělení, nabídka a poptávka, specifika v období krize), nezaměstnanosti (důvody, typy, metodika měření) a ekonomické krize (příčiny a dopady).

Praktická část této práce je zpracována formou regionálně geografické analýzy. Je zde použita komparace situace na trhu práce České republiky a okresu Benešov. Práce se nejprve věnuje základní charakteristice studovaného území (poloha, ekonomická situace, demografická struktura), poté přichází na řadu samotná analýza dat z trhu práce (vývoj nezaměstnanosti v sledovaném období, situace problémových skupin na trhu práce, struktura a vývoj zaměstnanosti u nejvýznamnějších zaměstnavatelů v regionu). Závěr praktické části je věnován realizovaným opatřením na podporu zaměstnanosti (rekvalifikace, projekt „Vzdělávejte se!“) a finálnímu zhodnocení zjištěných faktů.

V závěru celé práce jsou pak shrnuty skutečnosti, potvrzující stanovenou hypotézu a návrhy opatření pro snížení nezaměstnanosti v okrese Benešov.

TEORETICKÁ ČÁST

1 TRH PRÁCE

1.1 Teorie trhu práce

Trh práce je jedním ze segmentů tržního hospodářství. Má řadu specifických rysů, které jsou projevem výjimečnosti výrobního faktoru trhu práce.¹

Pracovní trh je spojen s tržní ekonomikou, ve které jsou pracovní smlouvy a mzdy směřovány za čas a kvalifikaci pracovníků. Na trhu práce se uplatňuje mechanismus konkurence s volnou hrou tržních sil a s odvozením ceny práce, tedy mzdy z poměru mezi poptávkou po práci a její nabídkou. Nabídku práce ovlivňuje zejména rozsah populace a její podíl zahrnutý do pracovní síly – ekonomicky aktivní populace. Trh práce je také trhem regulovaným. Jsou to sociální instituce, normy, morální standardy, pravidla jednání, zvyklosti a očekávání, které ovlivňují nabídku práce i poptávku po ní. Na trhu práce stojí nabídka a poptávka po ní proti sobě ve vzájemné soutěži, v níž se vytváří cena práce.²

Poptávka po práci je určena mezním produktem, tedy mezním produktem práce. To znamená, že podnikatel je ochoten a má zájem najímat práci pokud příjem z mezního produktu bude větší než náklady na její získání. Dojde-li však k rovnosti, nemá podnikatel zájem o dodatečné jednotky práce. Nabídka práce na trhu je zastoupena domácnostmi. Nabídka v ekonomii je chápána jako funkční vztah mezi cenou a nabízeným množstvím, kdy obecně platí, že s rostoucí cenou se zvyšuje nabízené množství. V případě nabídky práce jde o ochotu pracovat a výše uvedená vlastnost nabídky platí i pro nabídku práce, neplatí však pro ni obecně.³

Trh práce dělíme na primární a sekundární. Na primárním trhu práce jsou lepší a výhodnější pracovní příležitosti s vyšší prestiží, relativně dobrými možnostmi

¹ BUCHTOVÁ, Božena. *Nezaměstnanost: psychologický, ekonomický a sociální problém*. Vyd. 1. Praha: Grada, 2002, s. 59-71. ISBN 80-247-9006-8.

² MAREŠ, Petr. *Nezaměstnanost jako sociální problém*. Vyd. 2., upr. Praha: Sociologické nakladatelství, 2002, Studijní texty, sv. 6., s. 54-65. ISBN 80-864-2908-3.

³ BUCHTOVÁ, Božena. *Nezaměstnanost: psychologický, ekonomický a sociální problém*. Vyd. 1. Praha: Grada, 2002, s. 62-63. ISBN 80-247-9006-8.

profesionálního růstu a většinou i lepšími pracovními podmínkami. Práce bývá dobře placená a je i zajištěn růst mezd. Sekundární trh je charakterizován méně prestižními pracovními místy, vysokou fluktuací, nízkými výdělky a omezenými či neexistujícími příležitostmi pro profesionální růst.⁴

Dále dělíme trh práce na formální a neformální. Formální trh práce je trh oficiálních pracovních příležitostí, kontrolovaný a regulovaný společenskými institucemi. Neformální trh je většinou mimo kontrolu institucí a vedle aktivit řazených do tzv. šedé či černé ekonomiky se týká i samozásobitelství a domácích prací.⁵

Mluvíme-li o externím a interním trhu práce, jedná se o rozlišení mezi interním trhem práce uvnitř jednotlivých podniků a externím trhem práce, na kterém si tyto podniky vzájemně konkurují.⁶

1.2 Trh práce v době ekonomické krize

Nárůst nezaměstnanosti je většinou opožděn oproti vývoji HDP. I přes nástup oživení ekonomické aktivity nezaměstnanost dále poroste. Odstranění nejméně konkurenceschopných podniků z trhu práce způsobuje vzestup nezaměstnanosti a produktivity práce. Pokles nezaměstnanosti pak přichází až s nástupem ekonomického růstu, který zvedá poptávku po pracovní síle. Opatření v oblasti sociální politiky a politiky trhu práce v době ekonomické krize vytváří předpoklady pro rychlé zotavení ekonomiky a zabraňují následným strukturálním problémům v době dlouhodobé nezaměstnanosti, či odlivu pracovní síly z trhu práce, tedy problémům, které snižují růstový potenciál celého hospodářství. Flexibilní trh práce se rychle přizpůsobí měnícím se podmínkám ekonomiky a významným způsobem zmenšuje dopady ekonomické krize, a to za předpokladu konkurenčního prostředí mezi firmami. Mezi opatření, napomáhající pružnosti se řadí legislativní úpravy zákoníku práce jako například lhůty a podmínky výpovědi, snadnost nabírání nových zaměstnanců, možnosti zkracovaných

⁴ MAREŠ, Petr. *Nezaměstnanost jako sociální problém*. Vyd. 2., upr. Praha: Sociologické nakladatelství, 2002, Studijní texty, sv. 6., s. 54-65. ISBN 80-864-2908-3.

⁵ Tamtéž, s. 54-65.

⁶ Tamtéž, s. 54-65.

úvazků a práce na dobu určitou. Dalším opatřením jsou programy, které podporují zvyšování kvalifikace, mobility a aktivity.⁷

I na trhu práce platí, že vyrovnaní nabídky a poptávky vyjadřuje rovnovážnou situaci. Rovnováha na trhu práce je provázena existencí nezaměstnanosti. Nezaměstnanost je od trhu práce neoddelitelná a je produktem protichůdných tendencí nabídky (s rostoucí mzdou ochota nabízet větší množství práce) a poptávky (s klesající mzdou je ochota najímat větší množství práce).⁸

⁷ Vláda České Republiky. *Závěrečná zpráva národní ekonomické rady vlády (NERV)* [online]. [cit. 2013-02-01]. Dostupné z: <http://www.vlada.cz/cz/media-centrum/dulezite-dokumenty/zaverecna-zprava-narodni-ekonomicke-rady-vlady-nerv-61645/>

⁸ BUCHTOVÁ, Božena. *Nezaměstnanost: psychologický, ekonomický a sociální problém*. Vyd. 1. Praha: Grada, 2002, s. 64. ISBN 80-247-9006-8.

2 NEZAMĚŠTNANOST

2.1 Charakteristika nezaměstnanosti

Na úvod je nutné poznamenat, že nezaměstnanost není považována za vážný ekonomický, ani za sociální problém, pokud se nestává masovou. Nezaměstnanost je vlastně přirozeným jevem a známkou svobodné společnosti, založené na tržním mechanismu a demokracii. Masová a dlouhodobá nezaměstnanost je však nejen ekonomický, ale také psychologický, sociální a kulturní problém. Dle definice Mezinárodního úřadu práce v Ženevě má nezaměstnanost tři společné znaky: osoby jsou schopny práce, chtějí či hledají zaměstnání a přes svou snahu, která je různě vymezována jako přiměřená, nenalézají přiměřené zaměstnání.⁹

Problematika nezaměstnanosti, její existence a příčiny patří k dlouhodobě sledovaným problémům. Neoklasická ekonomie dospěla k teorii dobrovolné nezaměstnanosti. Za dobrovolně nezaměstnané se považuje ten, který upřednostňuje volný čas před hledáním práce. Dobrovolně nezaměstnaní mohou mít i nabídky práce, ale aktivně hledají jiné např. lépe placené místo. Pokud by byl trh práce dokonale konkurenční, pak by utváření rovnováhy dospělo k řešení, kdy nezaměstnanost by byla pouze dobrovolná.¹⁰

Nezaměstnanost rozlišujeme podle příčin i podle dalších charakteristik. Jedním z typů je přirozená frikční nezaměstnanost. Vyskytuje se v každém okamžiku na trhu práce. Jedná se o normální změny zaměstnání a doba nezaměstnanosti je ve většině těchto případů pro nezaměstnané osoby jen krátkou epizodou, během níž si hledají nové uplatnění. Prodloužení frikční nezaměstnanosti může být způsobeno nesouladem mezi strukturou nabídky práce a strukturou poptávky po práci.¹¹

Dalším typem je strukturální nezaměstnanost. Řada osob právě při této nezaměstnanosti ztratí své zaměstnání díky rozpadu neefektivních podniků či odvětví a

⁹ MAREŠ, Petr. *Nezaměstnanost jako sociální problém*. Vyd. 2., upr. Praha: Sociologické nakladatelství, 2002, Studijní texty, sv. 6., s. 10-16. ISBN 80-864-2908-3.

¹⁰ BUCHTOVÁ, Božena. *Nezaměstnanost: psychologický, ekonomický a sociální problém*. Vyd. 1. Praha: Grada, 2002, s. 65. ISBN 80-247-9006-8.

¹¹ MAREŠ, Petr. *Nezaměstnanost jako sociální problém*. Vyd. 2., upr. Praha: Sociologické nakladatelství, 2002, Studijní texty, sv. 6., s. 16-27. ISBN 80-864-2908-3.

díky likvidaci umělé přezaměstnanosti. Lidé, kteří jsou nezaměstnaní, se vyznačují určitým věkem, kvalifikací, dovednostmi, zkušenostmi a jsou rozdílného pohlaví. Jak se odvětvově i územně mění struktura ekonomiky, nemusí charakteristiky propouštěných osob odpovídat požadavkům nových pracovních míst, nabídka na trhu práce se tedy neslučuje s poptávkou na trhu práce. Jsou-li rušena pracovní místa v některém odvětví, přechází část osob do nových, rychle se rozvíjejících odvětví. Není to však jednoduché, je potřeba plnit požadavky na kvalifikaci pracovníků. Část strukturální nezaměstnanosti, kterou tvoří osoby ztrácejí zaměstnání v důsledku rušení pracovních míst a nahrazení živé práce technikou, nazýváme nezaměstnaností technologickou. Ta je tedy dána poklesem poptávky po pracovních místech v důsledku technologického vývoje.¹²

Je-li nezaměstnanost důsledkem nevyužití stávajících kapacit z důvodu odbytových potíží, zejména v době ekonomické krize či recese, hovoříme o nezaměstnanosti cyklické. Je-li cyklická nezaměstnanost pravidelná a spojená s přírodním cyklem, hovoříme o sezónní nezaměstnanosti. V minulosti byla například rozšířena sezónní nezaměstnanost ve stavebnictví či v zemědělství.¹³

Skrytou nezaměstnanost tvoří osoby, které zaměstnání nemají, ale nejsou jako nezaměstnaní registrováni. Může se jednat o osoby, které již na hledání práce rezignovaly nebo si práci hledají bez registrace na pracovních úřadech.¹⁴

Neúplná nezaměstnanost je tvořena pracovníky, kteří musejí akceptovat práci za snížený úvazek či práci plně nevyužívající jejich kvalifikaci a schopnosti. Tento typ se paradoxně rozšiřuje mimo jiné jako jeden ze způsobů, kterými se společnost snaží čelit masové nezaměstnanosti. Nejčastěji se tedy jedná o zkrácenou pracovní dobu či sdílení pracovního místa.

Do nepravé nezaměstnanosti lze zařadit osoby, které se registrují jako nezaměstnaní, ale zároveň pracují nelegálně v neformální a šedé ekonomice.

K růstu fenoménu masové nezaměstnanosti dochází právě při ekonomické depresi. Masová nezaměstnanost vede k poklesu produkce, zaměstnanosti a kupní síly, tedy i odbytu. Stále však více přetrvávají strukturální příčiny nezaměstnanosti, které

¹² MAREŠ, Petr. *Nezaměstnanost jako sociální problém*. Vyd. 2., upr. Praha: Sociologické nakladatelství, 2002, Studijní texty, sv. 6., s. 16-27. ISBN 80-864-2908-3.

¹³ Tamtéž, s. 16-27.

¹⁴ Tamtéž, s. 16-27.

jsou dnes běžnější než vliv cyklické povahy ekonomického růstu. Masová nezaměstnanost je také spojována s technologickými změnami ve výrobě či službách. Pokles pracovních příležitostí v důsledku technologického pokroku je nevratný. Zatímco v případě nezaměstnanosti spojené s poklesem využití výrobních kapacit, jsou po překonání odbytové krize místa znovu obnovována a výrobní kapacity mohou být opět využívány v plném rozsahu.¹⁵

Nezaměstnanost není jen otázkou jednotlivce, ale představuje problém i pro stát. Nevyužití lidského kapitálu, tedy potenciálních schopností pracovních sil k hospodářskému rozvoji s sebou přináší sociální napětí a nutnost pokrýt základní potřeby nezaměstnaných sociálními dávkami. Jedná se o tzv. obligatorní výdaje státního rozpočtu. Zvyšuje se daňové zatížení ekonomicky aktivní populace a blokují se finanční prostředky, které by mohly být využity lépe (např. na ekologické programy, na podporu podnikání atd.) Proto je nezbytné dobře formulovat politiku zaměstnanosti, vytvářet nová pracovní místa a tím i snižovat nezaměstnanost.¹⁶

2.2 Vypočet míry nezaměstnanosti

K měření nezaměstnanosti se používá především míra nezaměstnanosti. Jedná se o podíl nezaměstnaných na celku práce schopné populace. Samotná míra může být obecná a specifická. Obecná míra závisí na faktorech ovlivňující celou ekonomiku jako je například cena ropy, ekonomický cyklus či příliv nových pracovních sil na trh práce. Specifická míra nezaměstnanosti závisí vždy na jednotlivých kategoriích osob: muži, ženy, mládež, příslušníci etnických minorit, manuální dělníci, určité profese apod.¹⁷

Při hodnocení vývoje na trhu práce využívá MPSV (Ministerstvo práce a sociálních věcí) pro oblast nezaměstnanosti údaje ČSÚ (Český statistický úřad) z VŠPS (Výběrové šetření pracovních sil) a statistiky MPSV z administrativních dat úřadů práce. Mezi metodou zjišťování údajů o počtu registrovaných uchazečů o zaměstnání po

¹⁵ MAREŠ, Petr. *Nezaměstnanost jako sociální problém*. Vyd. 2., upr. Praha: Sociologické nakladatelství, 2002, Studijní texty, sv. 6., s. 42-44. ISBN 80-864-2908-3.

¹⁶ VICHNAROVÁ, Lenka, Jitka HAVLOVÁ a Libor HŮLA. *Hledám, hledáš, hledáme práci: jak se vyznat a uspět na pracovním trhu*. 1. vyd. Praha: Scientia, 2000, Beckovy ekonomické učebnice, s. 108-118. ISBN 80-718-3212-X.

¹⁷ MAREŠ, Petr. *Nezaměstnanost jako sociální problém*. Vyd. 2., upr. Praha: Sociologické nakladatelství, 2002, Studijní texty, sv. 6., s. 23. ISBN 80-864-2908-3.

linii úřadů práce a metodou zjišťování počtu nezaměstnaných dle výsledků VŠPS existují zásadní rozdíly. První zmíněná metoda vychází z podmínek registrace a vyřazování uchazečů o zaměstnání spolu s definicí uchazeče o zaměstnání, které jsou stanoveny zákonem č. 435/2004 Sb., o zaměstnanosti, ve znění pozdějších předpisů. O zprostředkování se občan uchází u krajské pobočky Úřadu práce, v jejímž správním obvodu má bydliště. ČSÚ VŠPS je dobrovolné anonymní zjišťování za osoby obvykle bydlící (ne však trvale bydlící) ve vybraných bytech. Nejsou zde zjišťovány údaje za osoby bydlící mimo byty, tedy ani za osoby bydlící ve společných ubytovacích zařízeních. Základem pro rozhodování v oblasti nezaměstnanosti je zásadně úplná evidence úřadů práce. VŠPS tyto administrativní údaje doplňuje a poskytuje mezinárodně srovnatelné ukazatele v požadovaném rozsahu a frekvenci.¹⁸

„Definice výpočtu registrované míry nezaměstnanosti:

dosažitelní uchazeči o zaměstnání evidovaní na ÚP

----- * 100

pracovní síla

Čítatel: přesná evidence registrovaných - dosažitelných, neumístěných uchazečů o zaměstnání občanů ČR a občanů EU (EHP), vedená úřady práce podle bydliště uchazeče o zaměstnání ke konci sledovaného měsíce.

Jmenovatel: pracovní síla, tj. počet zaměstnaných v národním hospodářství s jediným nebo hlavním zaměstnáním podle výsledků výběrových šetření pracovních sil - VŠPS (klouzavý průměr posledních čtyř čtvrtletí) + počet pracujících cizinců ze třetích zemí s platným povolením k zaměstnávání, zaměstnaných občanů EU registrovaných ÚP (klouzavý průměr posledních 12 měsíců) a cizinců s platným živnostenským oprávněním (klouzavý průměr za poslední 4 čtvrtletí) + přesná evidence registrovaných - dosažitelných, neumístěných uchazečů o zaměstnání, občanů ČR a občanů EU (EHP), vedená úřady práce podle bydliště uchazeče o zaměstnání (klouzavý průměr posledních 12 měsíců).“¹⁹

¹⁸ Integrovaný portál MPSV. *Analýza zaměstnanosti* [online]. [cit. 2013-02-06]. Dostupné z: http://www.mpsv.cz/files/clanky/12927/Analýza_zamestnanost_2011.pdf

¹⁹ Tamtéž. *Analýza zaměstnanosti* [online]. [cit. 2013-02-06]. Dostupné z: http://www.mpsv.cz/files/clanky/12927/Analýza_zamestnanost_2011.pdf

Jedním z ukazatelů, který se používá při výpočtu registrované míry nezaměstnanosti jsou tzv. dosažitelní uchazeči o zaměstnání. Jde o evidované uchazeče o zaměstnání, kteří mohou bezprostředně nastoupit do zaměstnání při nabídce vhodného pracovního místa. Jedná se tedy o evidované uchazeče, kterým nebrání žádná objektivní překážka v nástupu do nového zaměstnání. Za dosažitelné uchazeče o zaměstnání se nepovažují uchazeči o zaměstnání ve vazbě, ve výkonu trestu, uchazeči v pracovní neschopnosti, uchazeči, kteří jsou zařazeni na rekvalifikační kurzy, nebo uchazeči, kteří vykonávají krátkodobé zaměstnání, a dále uchazeči, kteří pobírají peněžitou pomoc v mateřství nebo kterým je poskytována podpora v nezaměstnanosti po dobu mateřské dovolené.²⁰

²⁰ Integrovaný portál MPSV. *MPSV harmonizuje vykazování míry nezaměstnanosti s EU* [online]. [cit. 2013-02-06]. Dostupné z: <http://www.mpsv.cz/files/clanky/272/090804a.pdf>

3 KRIZE

Rostoucí závislost národních ekonomik na světové ekonomice je příčinou toho, že míra nezaměstnanosti v jednotlivých zemích není jen výsledkem faktorů působících v rámci hranic národních ekonomik. Provázanost globálních toků vede k tomu, že často zvýšení nezaměstnanosti v jedné zemi či regionu má negativní vliv na jiné země a rostoucí nezaměstnanost v nich.²¹

Globální ekonomika je propojená. V období prosperity to přináší růst životní úrovně ve většině zemí. A naopak. Krize, která začala ve Spojených státech, tak postupně zachvátila další trhy.²²

3.1 Příčiny krize

Velká finanční krize začala na konci léta roku 2007 krachem dvou hedgeových fondů investiční banky Bear Stearns a po celý zbývajících rok navzdory četným pokusům vlád se nepodařilo krizi zastavit. Dnes je tato krize všeobecně pokládána za nejhorší hospodářský krach od Velké hospodářské krize.²³

Krize tedy začala v USA a vyvolaly ji tzv. Greenspanovy bubliny, což jsou akciová bublina a realitní bublina. Dlouhodobě si akcie vedly velmi dobře, na akciový trh vstupovaly další a další fondy, ceny rostly a bublina se nafukovala. Na akciové burze vzrůstali spekulace, někdy za tím stáli i účetní podvody, stoupaly především internetové akcie. Firmy propagovali nové technologie. A tak centrální banka tiskla peníze a držela sazby příliš nízko. Akciové trhy byli na vrcholu v létě roku 2000. Rok 2000 byl tragický pro investory, které měli své peníze v akciích technologií. Bublina vybuchuje, ale Greenspan to nevidí a říká, jak je výhodné investovat do nových technologií. Během dvou let ztratily akcie v průměru čtyřicet procent své hodnoty.²⁴

²¹ MAREŠ, Petr. *Nezaměstnanost jako sociální problém*. Vyd. 2., upr. Praha: Sociologické nakladatelství, 2002, Studijní texty, sv. 6., s. 65-67. ISBN 80-864-2908-3.

²² KRUGMAN, Paul. *Návrat ekonomické krize*. Vyd. 1. Praha: Vyšehrad, 2009, Moderní dějiny, s. 20. ISBN 978-80-7021-984-3.

²³ FOSTER, John Bellamy a Fred MAGDOFF. *Velká finanční krize: příčiny a následky*. 1. české vyd. Všeň: Grimmus, c2009, Ekonomie (Grimmus), s. 11. ISBN 978-80-902831-1-4.

²⁴ FLECKENSTEIN, William A a Frederick SHEEHAN. *Greenspanovy bubliny: věk ignorace v americké centrální bance (Fed)*. Vyd. 1. Brno: Computer Press, 2009, 167 s. Ekonomie (Grimmus), s. 67-104. ISBN 978-80-251-2605-9.

Krátce na to se začala tvořit realitní bublina. První známky budoucích problémů na americkém trhu s nemovitostmi začaly již v druhé polovině roku 2006. Zájem o hypotéky upadal, snižoval se počet prodaných domů. Hypotéky v prvních letech měly úrokovou sazbu velmi nízkou, a proto si je mohli dovolit i méně výděleční lidé. Tato nízká sazba, ale byla jen první dva či tři roky. Pak se tato sazba změnila na normální sazbu. A právě to se stalo. Hypotéky poskytované v roce 2005 – 2006 se dostávali do doby, kdy se jejich úroková sazba měnila. Úrok byl tedy daleko vyšší než, když si lidé hypotéku vzali. Dostávali tedy daleko větší splátky, než byli schopni splácet. Banky zabavovali domy a vstupovali na trh nemovitostí, který byl už tak přesycen. Situace na trhu nemovitostí se tedy stále zhoršovala. Nešlo snížit cenu nemovitostí. Pokud by dům neměl hodnotu takovou, jakou za něj zaplatila banka, byla by to právě banka, který by musela vykazovat další ztrátu. Nešlo tedy jen o krizi ve stavebnictví, ale především o krizi bankovního sektoru, protože prostřednictvím bank se nakupovali a prodávali nemovitosti. Ceny nemovitostí vzrostly, domy se staly pro mnohé lidi nedostupnými. Hypotéky nabízeli velmi nízké úroky, i přesto prodeje začali klesat. Koncem jara roku 2006 byl trh nemovitostí přesycený. Ceny nemovitostí začali klesat a domy se nemohli prodat. Počet nesplacených hypoték začal narůstat. Nemovitosti byli několikanásobně nadhodnocené. Dům měl nižší hodnotu než hypotéka. Jakmile si lidé začali uvědomovat vážnost této krize, bylo jasné, že o peníze přijde věřitel i investor.²⁵

Dlouhodobější příčinou krize byla ekonomika na dluh. Americká ekonomika totiž po celá desetiletí spotřebovávala více, než kolik si vytvářela. Před rokem 2007 bylo běžné spotřebu hradit dluhem. Tedy nikoliv pouze opravdovým růstem produktu, ale také půjčkou na jeho příští růst.²⁶

²⁵ KRUGMAN, Paul. *Návrat ekonomické krize*. Vyd. 1. Praha: Vyšehrad, 2009, Moderní dějiny, s. 146-150. ISBN 978-80-7021-984-3.

²⁶ SMRČKA, Luboš a Frederick SHEEHAN. *Rodinné finance: ekonomická krize a krach optimismu*. Vyd. 1. V Praze: C.H. Beck, 2010, XXII, Beckovy ekonomické učebnice, s.407-408. ISBN 978-80-7400-199-4.

3.2 Dopady krize v USA

Díky růstu splátek hypoték byly americké domácnosti v roce 2007 nuceny snížit výdaje na spotřební zboží a služby. V USA klesla poptávka například po automobilech, elektronice, nábytku, stavebního materiálu či zahradní technice.

Finančně zatížené domácnosti přestali splácet měsíční splátky hypoték a Banky zabavovaly jejich domy. Klesající ceny nemovitostí vedli k poklesu výstavby. To mělo přímý negativní dopad na zaměstnanost a následně na pokles výdajů domácností. Jedná se o tzv. multiplikační efekt, kdy klesající zaměstnanost vede k dalšímu poklesu ve výdajích domácností.²⁷

3.2 Krize v České republice

Finanční krize se České republice do značné míry vyhnula. Tuzemské banky se vyvarovaly investic do cenných papírů navázaných na americký nemovitostní trh. Panovalo přesvědčení, že česká ekonomika je v dobrém stavu, že české ekonomice žádná krize nehrozí. Ta americká je přece daleko za oceánem. To bylo však velmi krátkozraké. Krize, spíše však ekonomická recese, dorazila do Česka počátkem roku 2009. Tehdy předseda vlády Mirek Topolánek jmenoval a představil členy Národní ekonomické rady vlády tzv. NERV, sestávající z deseti členů – tváří byznysu, akademické půdy i politiky.²⁸

„Aktuálním úkolem NERVu je analýza rizik a případných dopadů světové finanční krize na Českou republiku, a návrhy opatření, kroků a nástrojů, které budou možné dopady světové krize zmírňovat. Trvalým úkolem rady bude hledání na návrhy receptů, směřujících k udržení a akceleraci ekonomického růstu naší země.“²⁹

Čeští představitelé si do značné míry uvědomovali, že česká otevřená ekonomika bude jako tak ve vleku mezinárodních turbulencí. Česká otevřená politika závisí na

²⁷ KRUGMAN, Paul. *Návrat ekonomické krize*. Vyd. 1. Praha: Vyšehrad, 2009, Moderní dějiny, s. 146-150. ISBN 978-80-7021-984-3.

²⁸ KOVANDA, Lukáš. *Příběh dokonalé bouře: a hovory (nejen) s laureáty Nobelovy ceny o finanční krizi*. Praha: Mediacop, 2009, Knižní edice Týden, s. 29. ISBN 2-1235.472.

²⁹ Vláda České republiky. *Vláda České republiky* [online]. [cit. 2013-02-06]. Dostupné z: <http://www.vlada.cz/cz/media-centrum/aktualne/premier-jmenoval-cleny-narodni-ekonomicke-rady-vlady-51464>

vnějším prostředí. „Jedenaosmdesát procent českého hrubého produktu je exportováno, a proto je pro nás fundamentální podpora poptávky v celé Evropě.“³⁰

Dopady krize byly viditelné na akciovém trhu, v oblasti těžby a zpracování dřeva či v poklesu zahraničních zakázek. Důsledky nesly i mnohé velké firmy. Největší tuzemský exportér mladoboleslavská Škoda Auto musela snížit výrobu automobilů. Městský soud v Praze dokonce zahájil na žádost vedení Bohemia Crystalex Trading insolventní řízení. Do problémů se tak dostal sklářský a automobilový průmysl.³¹

Dopad ekonomické krize na český trh práce byl tvrdý. Meziroční pokles počtu zaměstnanců (sezóně očištěno) v ekonomice jako celku sice započal až od začátku roku 2009, ale pro převážnou část roku 2008 byly patrné meziroční poklesy. Poklesy byly zaznamenány ve stavebnictví, obchodu a veřejné správě. Během roku 2009 pak již vzrostl počet nezaměstnaných ve všech odvětvích kromě stavebnictví (kde se pokles odehrál již v roce 2008), obchodu, veřejné správě, pohostinství a ubytování, a také v odvětví nemovitostí a služeb. Největší nárůst nezaměstnanosti byl v roce 2009 ve zpracovatelském průmyslu. K nejhlubším meziročnímu propadu v počtu zaměstnanců došlo ve 3. čtvrtletí 2009 (-2,9%). Ve 2. čtvrtletí 2010 ještě činil meziroční pokles 2,1%. Celý rok 2009 vykazoval snížení počtu zaměstnanců proti roku 2008 o 2%. Z toho nejvíce ve zpracovatelském průmyslu a to -6,6%. Celková zaměstnanost klesla v roce 2009 meziročně o 1,2% na 5,226 mil. osob. Co se týče zpracovatelského průmyslu o 5,9% na 1,357 mil. osob. V ekonomice se celková nezaměstnanost snížila o 62 221 osob, ve zpracovatelském průmyslu o 84 462 osob.³²

³⁰ KOVANDA, Lukáš. *Příběh dokonalé bouře: a hovory (nejen) s lauréaty Nobelovy ceny o finanční krizi*. Praha: Mediacop, 2009, Knižní edice Týden, s. 29. ISBN 2-1235.472.

³¹ Tamtéž, s. 29 - 30.

³² Český statistický úřad. *Dopady světové finanční a hospodářské krize na ekonomiku České republiky* [online]. [cit. 2013-02-06]. Dostupné z: <http://csugeo.i-server.cz/csu/2010edicniplan.nsf/publ/1156-10>

PRAKTICKÁ ČÁST

4 ZÁKLADNÍ CHARAKTERISTIKA STUDOVANÉHO ÚZEMÍ

Pro ověření či vyvrácení skutečnosti zda měla ekonomická krize vliv na vývoj nezaměstnanosti, je uvedena stručná charakteristika studovaného území.

4.1 Specifikace kraje, základní informace o kraji, mapa kraje

Význam a postavení Středočeského kraje vyplývá již ze samotné polohy ve středu Čech. Mezi středem a jejími okraji vždy probíhala intenzivní oboustranná výměna – přírodních druhů, kulturních a civilizačních vlivů. Střední Čechy patří k nejcennějším a nejpestřejším územím z hlediska geologického vývoje, počtu druhů a zachovalosti některých krajin. Je to však i oblast, ve které příroda za posledních sto let trvale prohrává svůj boj s chatami, silnicemi, sklady a civilizací vůbec.³³

Středočeský kraj velikostí, počtem obcí i obyvatel je největším krajem České republiky. Rozloha Středočeského kraje je přibližně 1,9 krát větší než průměrná rozloha kraje v České republice. Velkou výhodou pro kraj je, že se nachází v těsné blízkosti hlavního města. Poloha kraje významně ovlivňuje ekonomickou situaci. Středočeský kraj je pro Prahu významným zdrojem pracovních sil, zásobuje Prahu potravinami, doplňuje pražský průmysl, poskytuje Praze svůj rekreační potenciál. Středočeský kraj spolu s Prahou má nejhustší, nepřetíženější dopravní síť v České republice. Přes jeho území vedou historicky nejstarší železniční i silniční tranzitní sítě. V Středočeském kraji je rozvinutá zemědělská výroba, která těží z vynikajících přírodních podmínek v severovýchodní části kraje. V kraji se převážně pěstuje pšenice, ječmen, cukrovka, v příměstských částech se pěstuje ovoce, zelenina a květiny. Pro Středočeský kraj je i charakteristická průmyslová výroba, zejména strojírenství a chemie, v neposledních řadě také potravinářství. Ve Středočeském kraji najdeme i významné podniky zastoupené v oblasti sklářství, keramika a polygrafie. Na ústupu jsou tradiční obory,

³³ LOŽEK, Vojen, Václav CÍLEK a Jarmila KUBÍKOVÁ. *Střední Čechy: příroda, člověk, krajina*. 1. vyd. Překlad Aleš Drobek. Praha: Dokořán, c2003, PNK, sv. 4., s. 115-117. ISBN 80-865-6940-3.

jako je těžba uhlí, ocelářství a kožedělný průmysl. Podíl stavebnictví a služeb na celkové zaměstnanosti je nižší, oblast služeb však vykazuje v posledních letech růst. Míra nezaměstnanosti ve Středočeském kraji je dlouhodobě nižší proti republikovému průměru. Je to ovlivněno zejména dostupností hlavního města Prahy.³⁴

Obrázek 1: Okresy Středočeského kraje k 1. 1. 2009



Zdroj: Český statistický úřad. *Územní členění kraje na okresy k 1. 1. 2009* [online]. © 9. 2. 2013 [cit. 2013-02-09]. Dostupné z: http://www.czso.cz/xs/redakce.nsf/i/uzemni_cleneni_kraje_na_okresy_k_1_1_2009

K 31. 12. 2008 byla míra registrované nezaměstnanosti v kraji 4,5%. K 31. 12. 2009 byla míra registrované nezaměstnanosti v kraji 7,0%. K 31. 12. 2010 byla míra registrované nezaměstnanosti v kraji 7,7%. K 31. 12. 2011 byla míra registrované nezaměstnanosti v kraji 7,1%.³⁵

Tabulka 1: Průměrná míra registrované nezaměstnanosti – nová metodika podle ABC

	Průměrná míra registrované nezaměstnanosti - nová metodika podle ABC							
	2004	2005	2006	2007	2008	2009	2010	2011
ČR	9,2	9,0	8,1	6,6	5,4	8,0	9,0	8,6
Středočeský kraj	6,6	6,3	5,7	4,6	4,0	5,8	7,1	7,1
Benešov	4,3	4,5	4,1	3,4	2,8	4,3	5,4	5,4

Zdroj: Integrovaný portál MPSV. *Průměrná míra nezaměstnanosti* [online]. © 9. 2. 2013 [cit. 2013-02-09]. Dostupné z: http://portal.mpsv.cz/sz/stat/nz/casove_rady, vlastní zpracování

³⁴ Český statistický úřad. *Charakteristika kraje* [online]. [cit. 2013-02-06]. Dostupné z: http://www.czso.cz/xs/redakce.nsf/i/charakteristika_kraje

³⁵ Integrovaný portál MPSV. *Statistiky nezaměstnanosti* [online]. [cit. 2013-02-06]. Dostupné z: <http://portal.mpsv.cz/sz/stat/nz/mes>

Graf 1: Porovnání průměrné míry registrované nezaměstnanosti v ČR, Středočeském kraji a okrese Benešov



Zdroj: Integrovaný portál MPSV. *Průměrná míra nezaměstnanosti* [online]. © 9. 2. 2013 [cit. 2013-02-09]. Dostupné z: http://portal.mpsv.cz/sz/stat/nz/casove_rady, vlastní zpracování

4.2 Specifikace okresu, základní informace o okresu, mapa okresu

Pro přiblížení studovaného území je popsána charakteristika okresu Benešov, včetně specifikace, dále uvedeny základní informace o kraji včetně mapy.

Okres Benešov leží v jižní části Středočeského kraje na předělu mezi střední a jižní částí Čech. Okres Benešov na západě sousedí s okresy Příbram a Praha-západ, na severu s okresy Praha-východ, Kolín a Kutná Hora. Na východě sousedí s okresem Havlíčkův Brod (kraj Vysočina). Na jihu sousedí s okresy Pelhřimov (kraj Vysočina), Tábor a Písek (kraj Jihočeský). Povrch převážné části okresu Benešov tvoří Středočeská pahorkatina a to v povodí střední Vltavy a dolní Sázavy. Pro hornatost okresu Benešov je typický táhnoucí se hřeben s Českou Sibiří a Sedleckou kotlinou. Terén okresu Benešov je členitý, s mnoha lesy a rybníky. Nadmořská výška se pohybuje od 200 do 700 metrů nad mořem a právě nejvyšším bodem je vrch Mezivrata (712m. n. m.). Část přirozených hranic okresu Benešov tvoří na severozápadě řeka Vltava včetně Slapské nádrže a z východní strany do Vltavy přitékající řeka Sázava. Vybudováním Slapské přehrady na Vltavě (v 50. letech min. století) a nádrže Švihov na Želivce (výstavba začala v roce 1965 a byla dokončena roku 1975) změnila část těchto toků svůj charakter. Slapská vodní nádrž svojí plochou zhruba 1390 ha (při naplnění) představuje jednu z nejvýznamnějších center rekreace ve Středních Čechách. Nádrž Švihov o ploše 1400 ha slouží jako zdroj pitné vody pro středočeskou oblast včetně hlavního města Prahy.

Okres Benešov má rozlohu 1475 km², zaujímá 13,4% rozlohy Středočeského kraje a je tak druhým největším okresem v kraji. Zemědělská půda tvoří 62% a lesy 28%. Hustota osídlení je 65 obyvatel na km² a okres Benešov tak patří mezi nejméně osídlené okresy kraje. V roce 2011 náleželo do okresu Benešov 114 obcí, z toho 9 mělo statut města a 10 obcí statut městys. V okrese žilo k 31. 12. 2011 celkem 95 445 obyvatel. Během roku 2011 bylo zaregistrováno 981 živě narozených dětí, bylo uzavřeno 392 sňatků a rozvedeno 254 manželství.³⁶

Okres Benešov se dříve většinou zabýval zemědělstvím a lesním hospodářstvím. Je významným producentem brambor a obilovin. Dlouholetou tradicí v okrese Benešov má chov ryb. V současné době se stalo důležitým odvětvím ekonomické činnosti i stavebnictví a průmysl. Největší podíl patří strojírenské, potravinářské, kovodělné a elektrotechnické výrobě. K největším zaměstnavatelům patří Sklářny Kavalier, a.s. Sázava, Sellier & Bellot a.s. ve Vlašimi, TRW Autoelektronika, s.r.o. v Benešově.³⁷

K 31. 12. 2011 bylo v okrese Benešov zapsáno celkem 25 383 subjektů v registru ekonomických subjektů.

Tabulka 2: Ekonomické subjekty podle počtu zaměstnanců v okrese Benešov (k 31. 12.)

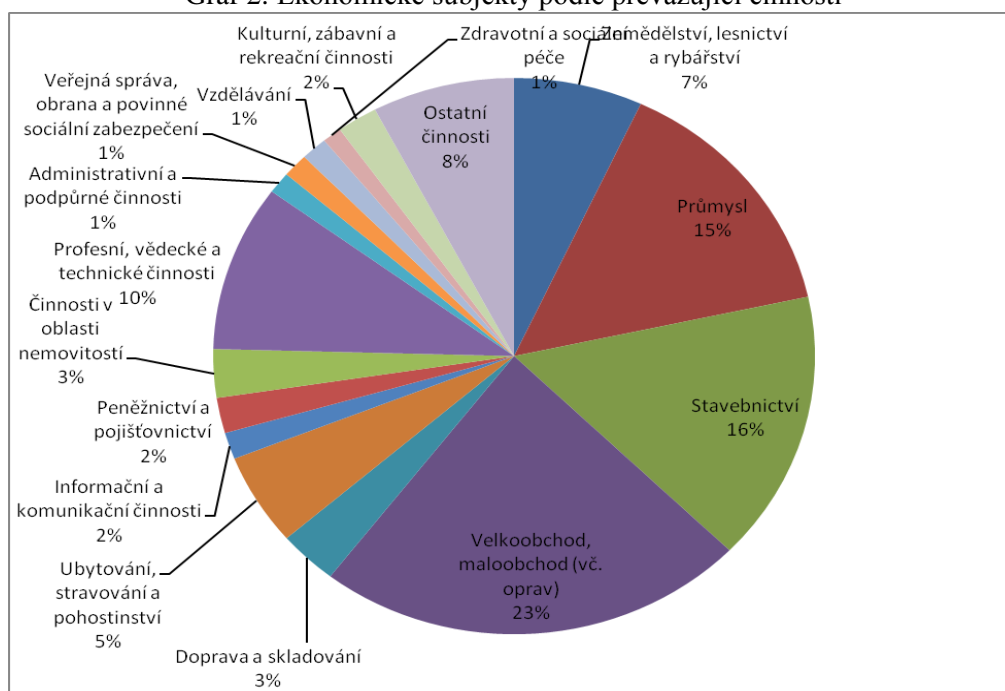
	2008	2009	2010	2011
neuvedeno	13965	13758	14040	14481
bez zaměstnanců	8149	8431	8671	8977
1-5 zaměstnanců	1396	1378	1321	1304
6-9 zaměstnanců	222	216	229	203
10-19 zaměstnanců	193	190	177	188
20-24 zaměstnanců	53	49	50	42
25-49 zaměstnanců	112	98	93	96
50-99 zaměstnanců	48	52	56	52
100-199 zaměstnanců	29	30	27	26
200-249 zaměstnanců	6	7	5	5
250 - 499 zaměstnanců	5	5	4	4
500 - 999 zaměstnanců	3	3	3	3
1 000 - 1 499 zaměstnanců	4	1	2	2
Celkem	24 185	24 218	24 678	25 383

Zdroj: Český statistický úřad. *Ekonomické subjekty podle počtů zaměstnanců* [online]. © 9. 2. 2013 [cit. 2013-02-09]. Dostupné z: <http://vdb.czso.cz/vdbvo/tabparam.jsp>, vlastní zpracování

³⁶ Integrovaný portál MPSV. *Zpráva o situaci na trhu práce v okrese Benešov* [online]. [cit. 2013-02-06]. Dostupné z: <http://portal.mpsv.cz/upcr/kp/stc/statistiky/rocn/#bn>

³⁷ Benešov. *Komunitní plánování sociálních služeb Benešov* [online]. [cit. 2013-02-06]. Dostupné z: http://www.benesov-city.cz/vismo/zobraz_dok.asp?id_org=219&id_ktg=1269&query=komunitn%C3%AD+p1%C3%A1n

Graf 2: Ekonomické subjekty podle převažující činnosti



Zdroj: Český statistický úřad. *Ekonomické subjekty podle převažující činnosti* [online]. © 9. 2. 2013 [cit. 2013-02-09]. Dostupné z:

http://vdb.czso.cz/vdbvo/tabparam.jsp?vo=null&cislotab=ORG5041PU_OK&voa=tabulka&go_zobraz=1&aktualizuj=Aktualizovat&cas_2_105=20111231, vlastní zpracování

Podle grafu převažují činnosti velkoobchod a maloobchod 23%, průmysl 15%, stavebnictví 16%, profesní, vědecké a technické činnosti 10%, zemědělství, lesnictví a rybnářství 7%, ubytování, stravování a pohostinství 5%, doprava a skladování 3%, činnost v oblasti nemovitostí 3%, po 2% kulturní zábavní a rekreační činnosti, peněžnictví a pojišťovnictví, informační a komunikační činnosti, po 1% zdravotnictví a sociální péče, vzdělávání, veřejná správa, obrana a povinné sociální zabezpečení, administrativní a podpůrné činnosti.

Dle OSVČ v Benešově bylo v roce 2008 (k 31. 12.) evidováno celkem 9 625 osob OSVČ. K 31. 12. 2009 bylo evidováno celkem 9 803 osob. K 31. 12. 2010 bylo evidováno celkem 9 926 osob. K 31. 12. 2011 bylo evidováno celkem 10 264 osob. V čísle jsou zahrnuty všechny OSVČ vykonávající činnost, bez rozlišení zda vykonávají činnost hlavní nebo vedlejší.³⁸

³⁸ Informace poskytla: Ing. Polesná M., vedoucí oddělení OSVČ v Benešově

„Za OSVČ se podle zákona č. 155/1995 Sb., o důchodovém pojištění, ve znění pozdějších předpisů, považuje osoba, která: vykonává samostatnou výdělečnou činnost nebo spolupracuje při výkonu samostatné výdělečné činnosti, pokud podle zákona č.586/1992 Sb., o daních z příjmů, ve znění pozdějších předpisů, lze na ni rozdělovat příjmy dosažené výkonem této činnosti a výdaje vynaložené na jejich dosažení, zajištění a udržení. Dále ukončila povinnou školní docházku a dosáhla alespoň 15 let věku.“³⁹

K 31. 12. 2011 bylo v okrese Benešov evidováno 2 933 uchazečů o zaměstnání. Okres Benešov se svojí mírou nezaměstnanosti, která činila 5,5% zařadil v rámci kraje na 4. místo pomyslného žebříčku. Příznivou situaci v míře nezaměstnanosti ovlivňuje mimo jiné rozvoj průmyslových zón a dobrá dostupnost do Hlavního města Prahy.⁴⁰

Školství v okrese Benešov je zastoupeno základními školami, učiteli, středními školami i vyššími školami. Střední odborné vzdělávání se poskytuje v osmi školách, střední všeobecné vzdělání ve dvou školách a to na gymnáziu v Benešově a Vlašimi. V Benešově jsou i dvě vyšší odborné školy, jedna se zemědělským zaměřením a v druhé jsou absolventi oční techniky.⁴¹

Obrázek 2: Administrativní rozdělení okresu Benešov k 1. 1. 2009



Zdroj: Český statistický úřad. *Benešov s názvy obcí, barevně* [online]. © 9. 2. 2013 [cit. 2013-02-09].

Dostupné z: http://www.czso.cz/xs/redakce.nsf/i/benesov_s_nazvy_obci_barevne

³⁹ Česká správa sociálního zabezpečení. *Definice a druhy SVČ* [online]. [cit. 2013-02-06]. Dostupné z: <http://www.cssz.cz/cz/pojisteni-osvc/druhy-svc>

⁴⁰ Český statistický úřad. *Charakteristika okresu Benešov* [online]. [cit. 2013-02-06]. Dostupné z: http://www.czso.cz/xs/redakce.nsf/i/charakteristika_okresu_benesov

⁴¹ Benešov. *Komunitní plánování sociálních služeb Benešov* [online]. [cit. 2013-02-06]. Dostupné z: http://www.benesov-city.cz/vismo/zobraz_dok.asp?id_org=219&id_ktg=1269&query=komunitn%C3%AD+p1%C3%A1n

4.3 Demografická situace okresu Benešov

Okres Benešov má sociálně – ekonomické vazby na Prahu a do jisté míry tvoří metropolitní zázemí hlavního města. Poloha okresu Benešov významně ovlivňuje jeho ekonomický charakter. Úzká vazba s hlavním městem a hustá dopravní síť činí polohu kraje mimořádně výhodnou. Kraj je pro Prahu významným zdroje pracovních sil, doplňuje pražský průmysl, zásobuje Prahu potravinami, poskytuje Praze svůj rekreační potenciál. Demografický vývoj kraje se začal ve 2. polovině devadesátých let minulého století hlavně díky výstavbě satelitních obytných celků v okolí Prahy výrazně měnit. Důvodem je zejména neustálý přírůstek stěhováním (v roce 2000 byl 5,9 promile, v roce 2010 11,7 promile).“⁴²

Podle výsledků Sčítání lidí, domů a bytů 2011 měl okres Benešov 95 459 obyvatel. Z tohoto počtu bylo 47 115 mužů a 48 344 žen. Ve věku 0-14 let bylo 14 193 obyvatel. Ve věku 15-64 let bylo 65 787 obyvatel. A 65 a více let bylo 15 210 obyvatel. Z celkového počtu tedy 95 459 obyvatel bylo v době Sčítání lidí, domů a bytů 2011 uvedlo 36 996 obyvatel rodinný stav svobodný / svobodná, 42 483 ženatí / vdané, 8 520 rozvedení / rozvedené a 7 359 vdovci / vdovy. Z celkového počtu osob 81 266 (obyvatelé ve věku 15let a více) během Sčítání lidí, domů a bytů 2011 bez vzdělání uvedlo 503 osob, základní včetně neukončeného 14 236 osob, střední vč. vyučení bez maturity 29 006 osob, úplné střední s maturitou 23 404 osob, nástavbové studium 2 330 osob, vyšší odborné vzdělání 1 126 osob, vysokoškolské 7 929 osob. Z celkového počtu 95 459 obyvatel uvedlo v dotazníku v době Sčítání lidí, domů a bytů 2011 českou národnost 69 593 osob. Druhou skupinou je národnost slovenská – 700 osob. Dále ukrajinskou národnost uvedlo 380 osob, polskou 134 osob, vietnamskou 115 osob, moravskou 99 osob, německou 44 osob, slezskou 8 osob, romskou 4 osoby. Tento údaj je však podhodnocený, podle poznatků sčítacích komisařů značná část Romů neuvedla žádný údaj o národnosti, nebo uvedla národnost českou nebo slovenskou. Celkem národnost neuvedlo 23 577 osob. Dle výsledků Sčítání lidí domů a bytů 2011 bylo 47 002 obyvatel ekonomicky aktivních. V tom zaměstnaní 43 619, z toho podle postavení v zaměstnání 33 300 zaměstnanci, 1 447 zaměstnavatelé, 6 515 pracující na

⁴² Integrovaný portál MPSV. *Zpráva o situaci na trhu práce v okrese Benešov* [online]. [cit. 2013-02-06]. Dostupné z: <http://portal.mpsv.cz/upcr/kp/stc/statistiky/rocni/#bn>

vlastní účet. Ze zaměstnaných 2 028 pracujících důchodci, 932 ženy na mateřské dovolené. 3 383 osob uvedlo, že jsou nezaměstnaní.⁴³

Tabulka 3: Vývoj počtu obyvatel, vývoj indexu stáří

	Měřicí jednotka	2008	2009	2010	2011
Počet obyvatel ¹⁾	Osoby	93 446	94 091	94 652	95 445
Ženy		47 141	47 521	47 803	48 256
Obyvatelé ve věku ¹⁾					
0 - 14 let	%	14,4	14,5	14,7	15,1
15 - 64 let	%	70,6	70,2	69,7	68,7
65 a více let	%	15,1	15,3	15,6	16,2
Průměrný věk obyvatel ¹⁾	Roky	40,7	40,8	40,9	41,1
Muži		39,3	39,4	39,6	39,8
Ženy		42,0	42,1	42,3	42,4
Živě narození	Osoby	1 065	1 103	1 040	981
Zemřelí	Osoby	1 042	1 080	1 055	1 023
Přistěhovalí	Osoby	1 822	1 642	1 577	1 608
Vystěhovalí	Osoby	1 030	1 020	1 001	974
Sňatky		500	424	413	392
Rozvody		233	238	273	254
Na 1 000 obyvatel:					
přirozený přírůstek	‰	0,2	0,2	-0,2	-0,4
přírůstek stěhováním	‰	8,5	6,6	6,1	6,7
celkový přírůstek	‰	8,7	6,9	5,9	6,2

Zdroj: Český statistický úřad. *Věkové složení obyvatelstva* [online]. © 9. 2. 2013 [cit. 2013-02-09]. Dostupné z: http://www.czso.cz/xs/redakce.nsf/i/vekove_slozeni_obyvatelstva_stc_kraje

Podle tabulky vývoje počtu obyvatel došlo od roku 2008 – 2011 k nárůstu obyvatel o 1999 osob. V roce 2011 měl okres Benešov 95 445 obyvatel. V letech 2008 – 2011 se narodilo 4 189 dětí, naproti tomu zemřelo celkem 4 200 osob. Znamená to, že přirozený úbytek činil 11 osob. V letech 2008 – 2011 se do okresu Benešov přistěhovalo celkem 6 649 osob a 4 025 osob se z okresu vystěhovalo. Migrací došlo tedy k přírůstku obyvatel o 2 624 osob. V letech 2008 a 2009 byl zaznamenán nízký přirozený přírůstek obyvatelstva. V letech 2010 a 2011 byl zaznamenán úbytek obyvatelstva přirozenou měrou. Dochází k mírnému zvýšení průměrného věku obyvatel. Průměrný věk mužů dosáhl v roce 2011 39,8 roku, průměrný věk žen byl 42,4 roku tedy o 2,6 rok vyšší. I v okrese Benešov se projevuje moderní trend v uzavírání manželství, který posunuje tento krok do pozdějšího věku a rovněž také zvyšuje se procento nesezdaných párů.

⁴³ Český statistický úřad. *Scítání domů a bytů 2011* [online]. [cit. 2013-02-06]. Dostupné z: <http://vdb.czso.cz/>

5 ANALÝZA NEZAMĚŠTNANOSTI V OKRESE BENEŠOV

5.1 Porovnání nezaměstnanosti v ČR a v okrese Benešov

Tabulka 4: Nezaměstnanost v okrese Benešov a v ČR

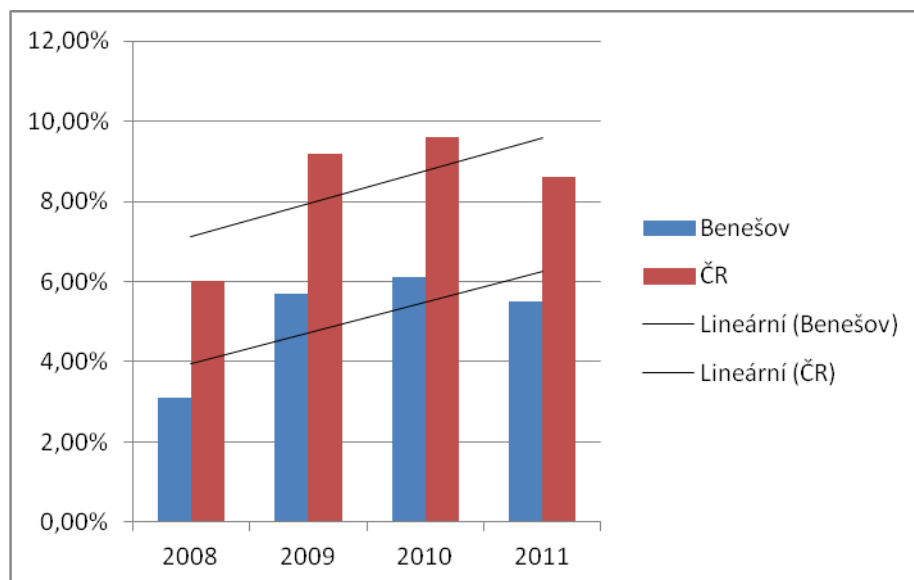
Benešov	dosažitelní uchazeči celkem	pracovní síla celkem	míra nezaměstnanosti	volná místa	průměrná míra nez.
2008	1 508	49 423	3,10%	897	2,8
2009	2 834	49 965	5,70%	300	4,3
2010	3 139	51 149	6,10%	247	5,4
2011	2 852	51 964	5,50%	344	5,4

ČR	dosažitelní uchazeči celkem	pracovní síla celkem	míra nezaměstnanosti	volná místa	průměrná míra nez.
2008	335 025	5 621 070	6,00%	89 711	5,40
2009	527 728	5 708 580	9,20%	30 662	8,00
2010	546 483	5 712 497	9,60%	30 853	9,00
2011	491 958	5 709 218	8,60%	35 806	8,60

Zdroj: Integrovaný portál MPSV. *Statistiky nezaměstnanosti* [online]. © 9. 2. 2013 [cit. 2013-02-09].

Dostupné z: <http://portal.mpsv.cz/sz/stat/nz>, vlastní zpracování

Graf 3: Porovnání nezaměstnanosti v ČR a v okrese Benešov 2008 - 2011



Zdroj: Integrovaný portál MPSV. *Průměrná míra nezaměstnanosti* [online]. © 9. 2. 2013 [cit. 2013-02-

09]. Dostupné z: http://portal.mpsv.cz/sz/stat/nz/casove_rady, vlastní zpracování

Z obrázku je patrné vzájemné kopírování vývoje křivky nezaměstnanosti v okrese Benešov a v České republice.

Vývoj nezaměstnanosti v okrese Benešov je velice podobný vývoji nezaměstnanosti v celé České republice. Situace na trhu práce v okrese Benešov je možno z hlediska vývoje míry nezaměstnanosti považovat za stabilizovanou. Z pohledu celorepublikové úrovně je míra nezaměstnanosti v okrese Benešov dlouhodobě jedna z nejnižších.⁴⁴

5.2 Vývoj nezaměstnanosti v roce 2008 v České republice a v okrese Benešov

Tabulka 5: Nezaměstnanost v České republice v roce 2008

ČR	Dosažitelní uchazeči celkem	Pracovní síla celkem	Míra nezaměstnanosti	Volná místa
Leden	340 436	5 562 785	6,10%	142 796
Únor	330 641	5 562 785	5,90%	147 145
březen	312 005	5 562 785	5,60%	148 046
duben	292 470	5 578 900	5,20%	149 216
květen	281 125	5 578 900	5,00%	148 257
červen	279 564	5 578 900	5,00%	148 849
červenec	294 674	5 599 274	5,30%	147 444
srpen	297 825	5 599 274	5,30%	148 512
září	297 324	5 599 274	5,30%	137 555
říjen	292 385	5 621 070	5,20%	128 225
listopad	300 233	5 621 070	5,30%	109 644
prosinec	335 025	5 621 070	6,00%	89 711

Zdroj: Integrovaný portál MPSV. *Statistiky nezaměstnanosti z územního hlediska* [online]. © 9. 2. 2013 [cit. 2013-02-09]. Dostupné z: <http://portal.mpsv.cz/sz/stat/nz/uzem>, vlastní zpracování

V roce 2008 pokračoval růst ekonomiky, který napomohl dalšímu zvýšení zaměstnanosti a snížení nezaměstnanosti. Průměrná míra nezaměstnanosti v roce 2008 byla 5,4%. Průměrná míra nezaměstnanosti byla výrazně nižší než v roce 2007, kdy činila 6,6% a přiblížila se hodnotě z roku 1998. Průměrný počet uchazečů o zaměstnání v roce 2008 byl 324,6 tisíc a byl o 68,2 tisíc nižší než v předchozím roce 2007.

⁴⁴ Integrovaný portál MPSV. *Zpráva o situaci na trhu práce v okrese Benešov* [online]. [cit. 2013-02-06]. Dostupné z: <http://portal.mpsv.cz/upcr/kp/stc/statistiky/rocni/#bn>

Průměrný počet volných pracovních míst byl 141,8 tisíc a byl meziročně vyšší o 19,8 tisíc. V souladu s vývojem celkového počtu uchazečů o zaměstnání se vyvíjel i počet dosažitelných uchazečů. Jejich průměrný měsíční počet klesl z 365,6 tisíc v roce 2007 na 304,3 tisíc. Vyšší počet volných pracovních míst a pokles uchazečů o zaměstnání ovlivnil počet uchazečů o zaměstnání na jedno volné pracovní místo. Počet uchazečů o zaměstnání na jedno volné pracovní místo se snížil z průměrné hodnoty 3,2 v roce 2007 na 2,3 v roce 2008. Situace na trhu práce se však v průběhu roku 2008 začala měnit. Již na začátku roku se do evidence úřadů práce přihlásilo více nových uchazečů. V druhé polovině roku (s výjimkou měsíce srpna) byl nárůst o evidence úřadů práce zaznamenán každý měsíc. Počet dosažitelných uchazečů celkem v měsíci prosinec bylo 335,02 tisíc i počet nově hlášených dosáhl v prosince více než 62 tisíc osob a byl tedy v roce 2008 zaznamenán nárůst o téměř 17 tisíc vyšší než v prosinci roku 2007. Na celkovém počtu registrovaných uchazečů o zaměstnání se značnou měrou podíleli lidé starší 50 let to k 31.12 2008 – 29,3%, jejichž zastoupení v celkovém počtu uchazečů o zaměstnání se meziročně snížilo. Co se ale zvýšilo v celkovém počtu registrovaných uchazečů o zaměstnání, byl podíl mladých do 25 let, který mírně vzrostl k 31. 12. 2008 na 17,2%. Trvalým problémem je umístování uchazečů s nižším vzděláním. Podíl uchazečů bez vzdělání a se základním vzděláním byl k 31.12 2008 – 30,2% z celkového počtu uchazečů, podíl vyučených byl k 31. 12. 2008 – 39,2%. Počet osob nezaměstnaných déle než 12 měsíců výrazně poklesl z 136,9 tisíc k 31. 12. 2007 na 101,5 tisíc k 31. 12. 2008. Klesl i podíl na celkovém počtu registrovaných nezaměstnaných a to z 38,6% na 28,8%. Do září roku 2008 byl počet hlášených volných pracovních míst nad úrovní roku 2007. Největší počet volných pracovních míst bylo evidováno k 30.4 2008 – 152,3 tisíc. Průměrný měsíční počet volných pracovních míst v roce 2008 byl 141,8 tisíc. S porovnáním s rokem 2007 byl počet volných pracovních míst v průměru 122,0 tisíc míst. Míra registrované nezaměstnanosti k 31. 12. 2008 činila v České republice 6,0%. Ke stejnému datu evidovaly úřady práce celkem 352 250 osob, z toho dosažitelných 335 025 osob. Z celkového počtu registrovaných uchazečů o zaměstnání bylo k 31. 12. 2008 evidováno 183 639 žen, tj. 52,1%, 19 716 absolventů škol tj. 7% a 61 136 osob tj. 17,4% zdravotně postižených. Úřady práce evidovaly k 31. 12. 2008 celkem 91 189 volných pracovních míst a na jedno volné místo připadlo v průměru 3,9 uchazeče.⁴⁵

⁴⁵ Integrovaný portál MPSV. *Statistická ročenka trhu práce v České republice* [online]. [cit. 2013-02-06].

Tabulka 6: Nezaměstnanost v okrese Benešov v roce 2008

Benešov	Dosažitelní uchazeči celkem	Pracovní síla celkem	Míra nezaměstnanosti	Volná místa
Leden	1 567	48 354	3,20%	1 022
Únor	1 540	48 354	3,20%	1 008
březen	1 396	48 354	2,90%	927
duben	1 267	48 634	2,60%	1 189
květen	1 203	48 634	2,50%	1 130
červen	1 221	48 634	2,50%	1 176
červenec	1 323	48 900	2,70%	1 193
srpen	1 371	48 900	2,80%	1 263
září	1 403	48 900	2,90%	1 222
říjen	1 353	49 423	2,70%	1 245
listopad	1 321	49 423	2,70%	1 142
prosinec	1 508	49 423	3,10%	897

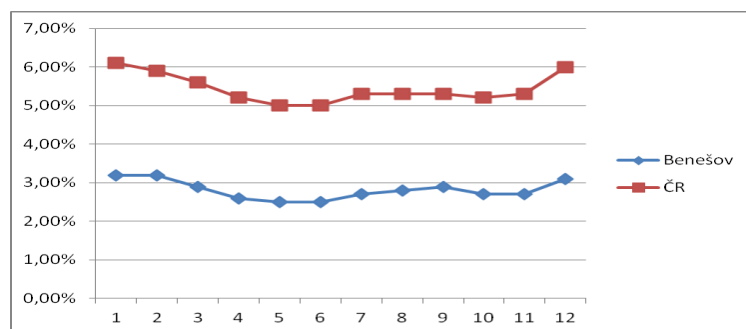
Zdroj: Integrovaný portál MPSV. *Statistiky nezaměstnanosti z územního hlediska* [online]. © 9. 2. 2013 [cit. 2013-02-09]. Dostupné z: <http://portal.mpsv.cz/sz/stat/nz/uzem>, vlastní zpracování

Okres Benešov zaujímá v České republice jednu z nejnižších měr nezaměstnanosti, v problémovosti je ze 77 okresů na 5 místě. Průměrná míra nezaměstnanosti v ČR k 31. 12. 2009 byla 6,0% a průměrná míra nezaměstnanosti ke stejnému datu v okrese Benešov byla 3,10%. K 31. 12. 2008 evidoval úřad práce 1 508 dosažitelných uchazečů o zaměstnání. Jejich počet je o 187 vyšší než ke konci předchozího měsíce, ve srovnání se stejným obdobím roku 2007 vzrostlo o 59. V průběhu prosince bylo na úřadu práce nově zaevidováno 422 osob a ve srovnání se stejným obdobím minulého roku je to více o 154 osob. Z evidence úřadu práce v prosinci odešlo celkem 245 uchazečů. Je to o 63 osob méně než v předchozím měsíci a o 39 osob více než v prosinci 2007. Ke konci prosince roku 2008 evidoval úřad práce 806 žen, 240 osob se zdravotním postižením, 130 absolventů škol a mladistvých. Míra registrované nezaměstnanosti k 31. 12. 2010 dosáhla 3,10%. Úřad práce evidoval k 31. 12. 2008 celkem 897 volných pracovních míst. Na jedno volné pracovní místo připadalo v průměru 1,7 uchazeče.⁴⁶

Dostupné z: <http://portal.mpsv.cz/sz/stat/stro/>

⁴⁶ Integrovaný portál MPSV. *Statistická ročenka trhu práce v České republice* [online]. [cit. 2013-02-06]. Dostupné z: <http://portal.mpsv.cz/sz/stat/stro/>

Graf 4: Porovnání nezaměstnanosti v ČR a v okrese Benešov v roce 2008



Zdroj: Integrovaný portál MPSV. *Statistiky nezaměstnanosti z územního hlediska* [online]. © 9. 2. 2013 [cit. 2013-02-09]. Dostupné z: <http://portal.mpsv.cz/sz/stat/nz/uzem>, vlastní zpracování

5.3 Vývoj nezaměstnanosti v roce 2009 v České republice a v okrese Benešov

Tabulka 7: Nezaměstnanost v České republice v roce 2009

ČR	dosažitelní uchazeči celkem	pracovní síla celkem	míra nezaměstnanosti	volná místa
Leden	383 842	5 647 770	6,80%	67 309
Únor	416 621	5 647 770	7,40%	63 940
březen	437 020	5 647 770	7,70%	54 816
duben	445 024	5 668 889	7,90%	49 931
květen	446 451	5 668 889	7,90%	47 682
červen	452 799	5 668 889	8,00%	42 941
červenec	475 560	5 691 942	8,40%	41 333
srpen	483 409	5 691 942	8,50%	40 919
září	487 830	5 691 942	8,60%	38 536
říjen	484 276	5 708 580	8,50%	35 543
listopad	492 509	5 708 580	8,60%	32 678
prosinec	527 728	5 708 580	9,20%	30 662

Zdroj: Integrovaný portál MPSV. *Statistiky nezaměstnanosti z územního hlediska* [online]. © 9. 2. 2013 [cit. 2013-02-09]. Dostupné z: <http://portal.mpsv.cz/sz/stat/nz/uzem>, vlastní zpracování

V roce 2009 došlo k poklesu výkonnosti české ekonomiky. To mělo negativní vliv na úroveň celkové zaměstnanosti, počet nezaměstnaných se výrazně zvýšil. Míra registrované nezaměstnanosti v České republice k 31. 12. 2009 vzrostla na 9,2%. Průměrná míra nezaměstnanosti v roce 2009 byla 8,0%. Průměrný počet uchazečů o zaměstnání byl 465,6 tisíc což byl o 141,0 tisíc vyšší než v roce 2008. Průměrný počet volných pracovních míst byl naopak 48,6 tisíc což byl meziročně nižší o 93,2 tisíc. V souladu s vývojem celkového počtu uchazečů o zaměstnání se vyvíjel i počet

dosažitelných uchazečů a to že jejich průměrný měsíční počet vzrostl na 453,1 tisíc, s porovnáním s rokem 2008 byl 304,3 tisíc. Podíl dosažitelných uchazečů o zaměstnání vzrostl z 93,8% v roce 2008 na 97,3% v roce 2009 celkového počtu uchazečů o zaměstnání. Počet volných pracovních míst byl výrazně nižší než v roce 2008 a to že průměrný počet se snížil z 141,8 tisíc na 48,6 tisíc. Nízký počet volných pracovních míst a nárůst uchazečů o zaměstnání způsobil že, vývoj ukazatele počtu uchazečů o zaměstnání na jedno volné místo, se zvýšil z průměrné hodnoty 2,3 v roce 2008 na 9,6 v roce 2009. V průběhu roku 2009 se však situace na trhu práce postupně zhoršovala. Každý měsíc, byl zaznamenán meziroční nárůst nově hlášených uchazečů. Nejvyšší hodnota nově hlášených byla v lednu 2009 a to 87,9 tisíc. Celkově se v roce 2009 nově na úřadech práce přihlásilo 824,0 tisíc osob, což bylo o 245,7 tisíc více než v roce 2008. Na celkovém počtu registrovaných uchazečů o zaměstnání se značnou měrou podíleli lidé starší 50 let a to k 31. 12. 2009 – 26,8%, jejichž zastoupení se meziročně snížilo. Naopak mírně vzrostl podíl mladých do 25 let a to k 31.12 2009 na 18,1%. Trvalým problémem je umístování uchazečů s nižším vzděláním. Podíl uchazečů bez vzdělání a se základním vzděláním meziročně poklesl a byl k 31. 12. 2009 – 26,7%. Vzrostl však podíl vyučených osob a to na 41,7%. Počet osob nezaměstnaných déle než 12 měsíců vzrostl z 101,5 tisíc k 31. 12. 2008 na 123,9 tisíc k 31. 12. 2009. Poklesl jejich podíl na celkovém počtu registrovaných nezaměstnaných a to z 28,8% na 23,0%. Počet volných pracovních míst během roku 2009 stále klesal. V prosinci roku 2008 bylo evidováno, 91,2 tisíc míst s porovnáním k prosinci roku 2009 bylo pouze 30,9 tisíc míst. Průměrná roční hodnota volných pracovních míst byla 48,6 tisíc, což bylo o 93,2 tisíc méně než v roce 2008. Míra registrované nezaměstnanosti v České republice byl k 31. 12. 2009 – 9,2%. Ke stejnému datu úřady práce evidovaly celkem 539 136 osob, z toho 527 728 dosažitelných. Z celkového počtu registrovaných uchazečů o zaměstnání k 31. 12. 2009 bylo evidováno 258 112 žen, tj.47,9%, 35 612 absolventů škol tj. 6,6% a 67 738 tj. 12,6% osob se zdravotním postižením. Úřady práce evidovaly k 31. 12. 2009 celkem 30 927 volných pracovních míst. Na jedno volné pracovní místo ke stejnému datu připadlo v průměru 17,4% uchazeče.⁴⁷

⁴⁷ Integrovaný portál MPSV. *Statistická ročenka trhu práce v České republice* [online]. [cit. 2013-02-06]. Dostupné z: <http://portal.mpsv.cz/sz/stat/stro/>

Tabulka 8: Nezaměstnanost v okrese Benešov v roce 2009

Benešov	dosažitelní uchazeči celkem	pracovní síla celkem	míra nezaměstnanosti	volná místa
Leden	1 715	49 866	3,40%	505
Únor	1 959	49 866	3,90%	508
březen	2 027	49 866	4,10%	336
duben	1 936	49 893	3,90%	321
květen	1 915	49 893	3,80%	351
červen	1 917	49 893	3,80%	347
červenec	2 157	50 039	4,30%	344
srpen	2 301	50 039	4,60%	300
září	2 476	50 039	4,90%	304
říjen	2 522	49 965	5,00%	294
listopad	2 612	49 965	5,20%	280
prosinec	2 834	49 965	5,70%	300

Zdroj: Integrovaný portál MPSV. *Statistiky nezaměstnanosti z územního hlediska* [online]. © 9. 2. 2013 [cit. 2013-02-09]. Dostupné z: <http://portal.mpsv.cz/sz/stat/nz/uzem>, vlastní zpracování

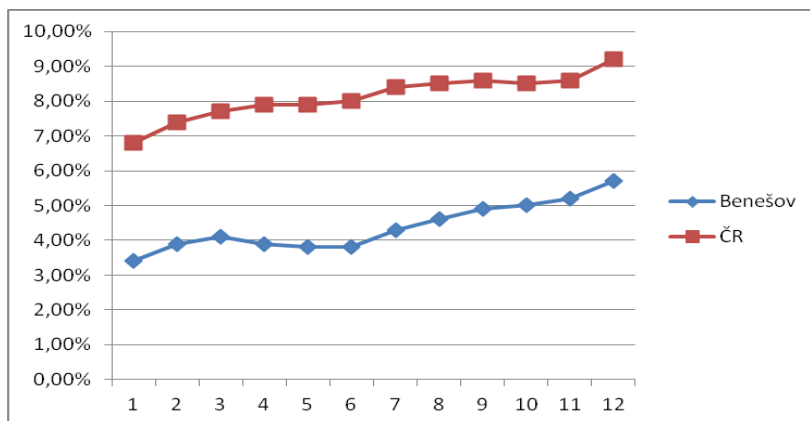
V období k 31. 12. 2008 do 31. 12. 2009 došlo k nárůstu nezaměstnanosti z 3,05% na 5,67%, tedy nárůst o 2,62%. K nárůstu a to přes 4% došlo, v měsíci březen. A od července se míra nezaměstnanosti držela nad 4%, v říjnu míra nezaměstnanosti překročila hranici 5% a nad 5% se také udržela až do konce roku 2009, přesněji v prosinci roku 2009 byla míra nezaměstnanosti v okrese Benešov 5,67%. Jedná se o nejvyšší míru nezaměstnanosti evidovanou od vzniku úřadu práce v Benešově. S ohledem na situaci v České republice, lze situaci na okrese Benešov považovat za dobrou. I přes probíhající hospodářskou krizi v jarních měsících došlo v souvislosti se sezónními pracemi k mírnému poklesu nezaměstnanosti. K hromadnému propouštění dle § 62 zák. č. 262/2006 Sb. přikročila v okrese Benešov jen jedna firma, která k 30. 11. 2009 ukončila pracovní poměr s přibližně 200 svých zaměstnanců. V ostatních firmách docházelo k propouštění jen postupně nebo pouze v omezeném množství. Situaci u významných zaměstnavatelů podrobně popíši v kapitole 4.2.⁴⁸

Okres Benešov zaujímá v České republice jednu z nejnižších měr nezaměstnanosti, v problémovosti je ze 77 okresů na 5 místě. Průměrná míra nezaměstnanosti ČR byla 9,2%, okres Benešov měl 5,7%. K 31. 12. 2009 evidoval úřad

⁴⁸ Integrovaný portál MPSV. *Zpráva o situaci na trhu práce v okrese Benešov* [online]. [cit. 2013-02-06]. Dostupné z: <http://portal.mpsv.cz/upcr/kp/stc/statistiky/rocn/#bn>

práce 2 834 dosažitelných uchazečů o zaměstnání. Jejich počet je o 222 vyšší než ke konci předchozího měsíce, ve srovnání se stejným obdobím roku 2008 vzrostl o 1326. V průběhu prosince bylo na úřadu práce nově zaevidováno 554 osob. Ve srovnání s minulým měsícem je to více o 89 osob a ve srovnání se stejným obdobím minulého roku je to více o 132 osob. Z evidence úřadu práce v prosinci odešlo celkem 339 uchazečů. Je to o 51 osob méně než v předchozím měsíci a o 94 více než v prosinci 2008. Ke konci prosince evidoval úřad práce 1 385 žen, 315 osob se zdravotním postižením, 256 absolventů škol a mladistvých. Míra registrované nezaměstnanosti k 31. 12. 2009 byla 5,7%. Úřad práce evidoval k 31. 12. 2009 celkem 300 volných pracovních míst. Na jedno volné pracovní místo připadalo v průměru 9,5 uchazeče.⁴⁹

Graf 5: Porovnání nezaměstnanosti v ČR a v okrese Benešov v roce 2009



Zdroj: Integrovaný portál MPSV. *Statistiky nezaměstnanosti z územního hlediska* [online]. © 9. 2. 2013 [cit. 2013-02-09]. Dostupné z: <http://portal.mpsv.cz/sz/stat/nz/uzem>, vlastní zpracování

⁴⁹ Integrovaný portál MPSV. *Statistická ročenka trhu práce v České republice* [online]. [cit. 2013-02-06]. Dostupné z: <http://portal.mpsv.cz/sz/stat/stro/>

5.4 Vývoj nezaměstnanosti v roce 2010 v České republice a v okrese Benešov

Tabulka 9: Nezaměstnanost v České republice v roce 2010

ČR	Dosažitelní uchazeči celkem	Pracovní síla celkem	Míra nezaměstnanosti	Volná místa
Leden	562 409	5 719 850	9,80%	31 310
Únor	568 486	5 719 850	9,90%	31 949
březen	556 287	5 719 850	9,70%	33 178
duben	523 591	5 721 687	9,20%	32 772
květen	499 222	5 721 687	8,70%	32 959
červen	487 733	5 721 687	8,50%	32 780
červenec	495 249	5 716 908	8,70%	33 508
srpen	491 058	5 716 908	8,60%	36 667
září	487 320	5 716 908	8,50%	35 196
říjen	482 719	5 712 497	8,50%	33 745
listopad	490 049	5 712 497	8,60%	32 383
prosinec	546 483	5 712 497	9,60%	30 853

Zdroj: Integrovaný portál MPSV. *Statistiky nezaměstnanosti z územního hlediska* [online]. © 9. 2. 2013 [cit. 2013-02-09]. Dostupné z: <http://portal.mpsv.cz/sz/stat/nz/uzem>, vlastní zpracování

V roce 2010 vzrostla výkonnost ekonomiky zejména v důsledku postupně rostoucích průmyslových odvětví a tržeb služeb a to zejména ve druhé polovině roku. Vzhledem k tomu, že trh práce reaguje, na vývoj ekonomiky se zpožděním, zaměstnanost v roce 2010 ještě klesla, avšak její meziroční pokles se v průběhu roku postupně zmírňoval. Míra nezaměstnanosti měla především z počátku roku vyšší hodnoty než v roce 2009, také v jejím vývoji se však již v průběhu roku začalo pozitivně projevovat ekonomické oživení. Průměrný počet uchazečů o zaměstnání byl 528,7 tisíc a byl o 63,2 vyšší než v roce 2009. Naopak klesl průměrný počet volných pracovních míst a z 33,1 tisíc o 15,4 tisíc. V souladu s vývojem celkového počtu uchazečů o zaměstnání se vyvíjel i počet dosažitelných uchazečů, a to že jejich průměrný měsíční počet vzrostl ze 453,1 tisíc v roce 2009 na 515,1 tisíc v roce 2010. Podíl dosažitelných uchazečů o zaměstnání mírně vzrostl z 97,3% v roce 2009 na 97,4% v roce 2010. Naopak se výrazně snížil průměrný počet volných pracovních míst ze 48,6 tisíc v roce 2009 na 33,1 tisíc v roce 2010. Nízký počet volných pracovních míst a vysoký počet uchazečů o zaměstnání měl vliv na vývoj ukazatele počtu uchazečů o zaměstnání na jedno volné pracovní místo, který se zvýšil, v roce 2010 na 16,0

s porovnáním v roce 2009 byl 9,6%. Během roku 2010 (mimo ledna, listopadu a prosince) byl zaznamenán meziroční pokles nově hlášených uchazečů. Nejvyšší hodnota nově hlášených byla evidována v prosinci a to 96,5 tisíc osob. Celkově se v roce 2010 nově přihlásilo na úřady práce celkem 751,2 tisíc osob, což bylo o 72,8 tisíc méně než v přecházejícím roce. Vysoký počet nově hlášených uchazečů o zaměstnání ke konci roku souvisel s legislativními změnami. Od 1. 1. 2011 se legislativní změny týkali především zpřísnění nároku na podporu v nezaměstnanosti. Na celkovém počtu registrovaných uchazečů o zaměstnání se značnou měrou podíleli lidé starší 50let jejichž počet se zvýšil na 27,7%. Naopak podíl mladých do 25 let poklesl na 16,9%. Trvalým problémem zůstává umístování uchazečů bez vzdělání a se základním vzděláním, který poklesl k 31. 12. 2010 na 26,3%. Poklesl i podíl vyučených a to na 41,4%. Počet nezaměstnaných osob déle než 12 měsíců vzrostl z 123,9 tisíc k 31. 12. 2009 na 178,5 tisíc k 31. 12. 2010. Výrazně vzrostl i jejich podíl na celkovém počtu registrovaných nezaměstnaných a to na 31,8% oproti roku 2009 z 23%. Pokles počtu volných pracovních míst se zastavil. V prosinci 2009 jich bylo na úřadech práce evidováno 30,9 tisíc a v prosinci 2010 bylo evidováno 30,8 tisíc. Jejich počet v průběhu roku byl stabilní, průměrný roční počet byl 33,1 tisíc. Míra registrované nezaměstnanosti v České republice k 31. 12. 2010 dosáhla 9,6%. Průměrná míra nezaměstnanosti v roce 2010 byla 9,0%. K 31. 12. 2010 evidovaly úřady práce celkem 561 551 osob, z toho 546 484 dosažitelných. Z celkového počtu registrovaných uchazečů o zaměstnání bylo k 31. 12. 2010 evidováno 268 200 žen tj. 47,8%, 35 357 tj. 6,3% absolventů škol, 69 499 tj. 12,4% osob se zdravotním postižením. Úřady práce evidovaly k 31. 12. 2010 celkem 30 803 volných pracovních míst. Na jedno volné pracovní místo ke stejnému datu v průměru připadlo 18,2 uchazeče.⁵⁰

⁵⁰ Integrovaný portál MPSV. *Statistická ročenka trhu práce v České republice* [online]. [cit. 2013-02-06]. Dostupné z: <http://portal.mpsv.cz/sz/stat/stro/>

Tabulka 10: Nezaměstnanost v okrese Benešov v roce 2010

Benešov	Dosažitelní uchazeči celkem	Pracovní síla celkem	Míra nezaměstnanosti	Volná místa
Leden	3 003	49 964	6,00%	307
Únor	3 048	49 964	6,10%	290
březen	3 016	49 964	6,00%	330
duben	2 722	49 971	5,40%	327
květen	2 576	49 971	5,20%	323
červen	2 463	49 971	4,90%	345
červenec	2 534	50 598	5,00%	302
srpen	2 568	50 598	5,10%	319
září	2 699	50 598	5,30%	317
říjen	2 672	51 149	5,20%	319
listopad	2 635	51 149	5,20%	274
prosinec	3 139	51 149	6,10%	247

Zdroj: Integrovaný portál MPSV. *Statistiky nezaměstnanosti z územního hlediska* [online]. © 9. 2. 2013

[cit. 2013-02-09]. Dostupné z: <http://portal.mpsv.cz/sz/stat/nz/uzem>, vlastní zpracování

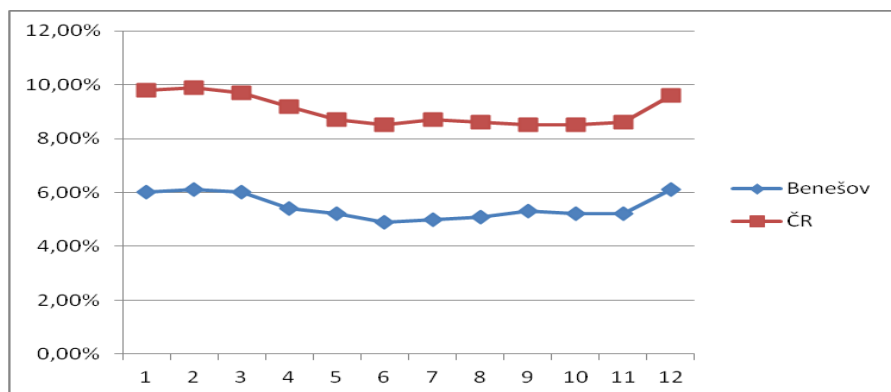
V roce 2010 (s porovnáním s rokem 2009) došlo ke zřetelnému nárůstu nezaměstnanosti. V průběhu roku 2010 došlo k nárůstu nezaměstnanosti z 5,67 k 31. 12. 2009 na 6,14% k 31. 12. 2010, toto je nejvyšší míra evidované nezaměstnanosti od vzniku úřadu práce v Benešově. Přesto lze situaci s ohledem na stav v České republice považovat za dobrý. Nárůst byl způsoben pokračující hospodářskou krizí, omezení provozu jak u velkých významných zaměstnavatelů, tak i u menších a také ukončením činnosti řady OSVČ.⁵¹

Okres Benešov zaujímá v České republice jednu z nejnižších měr nezaměstnanosti, v problémovosti je ze 77 okresů na 5 místě. K 31. 12. 2010 evidoval úřad práce celkem 3139 uchazečů o zaměstnání. Jejich počet je o 504 vyšší než ke konci předchozího měsíce, ve srovnání se stejným obdobím roku je to více o 247 osob. Z evidence úřadu práce v prosinci odešlo celkem 306 uchazečů, je to o 180 osob méně než v předchozím měsíci a o 33 osob méně než v prosinci 2009. Ke konci prosinci evidoval úřad práce v Benešově 1464 žen, 261 osob se zdravotním postižením, 264 absolventů škol. Míra registrované nezaměstnanosti k 31. 12. 2010 byla 6,14%. Úřad práce evidoval k 31. 12. 2010 celkem 246 volných pracovních míst. Počet míst je nižší

⁵¹ Integrovaný portál MPSV. *Zpráva o situaci na trhu práce v okrese Benešov* [online]. [cit. 2013-02-06]. Dostupné z: <http://portal.mpsv.cz/upcr/kp/stc/statistiky/rocn/#bn>

o 27 než v předchozím měsíci a o 54 menší než v prosinci 2009. Na jedno volné pracovní místo připadlo v průměru 12,7 uchazeče.⁵²

Graf 6: porovnání nezaměstnanosti v ČR a v okrese Benešov v roce 2010



Zdroj: Integrovaný portál MPSV. *Statistiky nezaměstnanosti z územního hlediska* [online]. © 9. 2. 2013 [cit. 2013-02-09]. Dostupné z: <http://portal.mpsv.cz/sz/stat/nz/uzem>, vlastní zpracování

5.5 Vývoj nezaměstnanosti v roce 2011 v České republice a v okrese Benešov

Tabulka 11: Nezaměstnanost v České republice v roce 2011

ČR	Dosažitelní uchazeči celkem	Pracovní síla celkem	Míra nezaměstnanosti	Volná místa
Leden	555 133	5 707 364	9,70%	31 441
Únor	547 256	5 707 364	9,60%	32 215
březen	525 500	5 707 364	9,20%	33 971
duben	492 327	5 711 688	8,60%	36 095
květen	467 774	5 711 688	8,20%	37 695
červen	460 321	5 711 688	8,10%	38 450
červenec	469 863	5 710 850	8,20%	38 928
srpen	465 968	5 710 850	8,20%	40 784
září	458 159	5 710 850	8,00%	39 832
říjen	451 968	5 709 218	7,90%	38 769
listopad	456 832	5 709 218	8,00%	36 853
prosinec	491 958	5 709 218	8,60%	35 806

Zdroj: Integrovaný portál MPSV. *Statistiky nezaměstnanosti z územního hlediska* [online]. © 9. 2. 2013 [cit. 2013-02-09]. Dostupné z: <http://portal.mpsv.cz/sz/stat/nz/uzem>, vlastní zpracování

⁵² Integrovaný portál MPSV. *Statistická ročenka trhu práce v České republice* [online]. [cit. 2013-02-06]. Dostupné z: <http://portal.mpsv.cz/sz/stat/stro/>

V roce 2011 byl vývoj nezaměstnanosti v průběhu roku příznivější. Docházelo k stabilizaci situace na trhu práce a odeznívání dopadů ekonomické a finanční krize, která ovlivňovala ekonomickou situaci v ČR od podzimu roku 2008. Průměrná míra registrované nezaměstnanosti v roce 2011 byla 8,6%. Ve srovnání s rokem 2010 byla nižší o 0,4 p.b. Průměrný počet uchazečů o zaměstnání byl 507,8 tisíc, což je o 21,0 tisíc nižší než v předchozím roce. Naopak vzrostl průměrný počet volných pracovních míst o 33, který tedy byl 36,5 tisíc. Tím se i snížil ukazatel počtu uchazečů o zaměstnání na jedno volné pracovní místo z průměrné hodnoty 16,0 v roce 2010 na 13,9 v roce 2011. V souladu s vývojem celkového počtu uchazečů o zaměstnání se vyvíjel i počet dosažitelných uchazečů, a to že jejich průměrný měsíční počet poklesl z 515,1 tisíc v roce 2010 na 489,2 tisíc. Podíl dosažitelných uchazečů o zaměstnání poklesl z 97,4% na 96,3%. Během roku byl ve všech měsících evidován meziroční pokles nově hlášených uchazečů. Nejvyšší hodnota nově hlášených byla evidována v září a to 70,5 tisíc osob. Celkově se v roce 2011 nově přihlásilo na úřady práce 657,7 tisíc osob, což je o 93,5 tisíc méně než v předchozím roce. Na celkovém počtu registrovaných uchazečů o zaměstnání se značnou měrou podíleli osoby starší 50 let a to 26,0%, mladí lidé do 25 let – 18,1%. Trvalým problémem zůstává umístování uchazečů s nižším vzděláním, a to 27,5% uchazečů bez vzdělání a se základním vzděláním. Počet osob nezaměstnaných déle než 12 měsíců vzrostl z 178,5 tisíc k 31. 12. 2010 na 184,1 tisíc k 31. 12. 2011. Jejich podíl se zvýšil a to z 31,8% na 36,2%. Míra registrované nezaměstnanosti v České republice k 31. 12. 2011 byla 8,6%. K 31. 12. 2011 evidovaly úřady práce celkem 508 451 uchazečů o zaměstnání z toho 491 958 dosažitelných. Z celkového počtu registrovaných uchazečů o zaměstnání k 31. 12. 2011 bylo evidováno 250 301 žen, tj. 49,2%, 33 508 tj. 6,6% absolventů škol a 63 092 tj. 12,4 osob se zdravotním postižením. Úřad práce evidoval k 31. 12. 2011 celkem 35 784 volných pracovních míst, což na jedno volné pracovní místo připadlo 14,2 v průměru uchazeče.⁵³

⁵³ Integrovaný portál MPSV. *Statistická ročenka trhu práce v České republice* [online]. [cit. 2013-02-06]. Dostupné z: <http://portal.mpsv.cz/sz/stat/stro/>

Tabulka 12: Nezaměstnanost v okrese Benešov v roce 2011

Benešov	Dosažitelní uchazeči celkem	Pracovní síla celkem	Míra nezaměstnanosti	Volná místa
Leden	3 327	51 836	6,40%	280
Únor	3 380	51 836	6,50%	267
březen	3 175	51 836	6,10%	264
duben	2 843	52 472	5,40%	311
květen	2 641	52 472	5,00%	325
červen	2 566	52 472	4,90%	318
červenec	2 562	52 590	4,90%	316
srpen	2 614	52 590	5,00%	350
září	2 561	52 590	4,90%	350
říjen	2 554	51 964	4,90%	322
listopad	2 579	51 964	5,00%	325
prosinec	2 852	51 964	5,50%	344

Zdroj: Integrovaný portál MPSV. *Statistiky nezaměstnanosti z územního hlediska* [online]. © 9. 2. 2013 [cit. 2013-02-09]. Dostupné z: <http://portal.mpsv.cz/sz/stat/nz/uzem>, vlastní zpracování

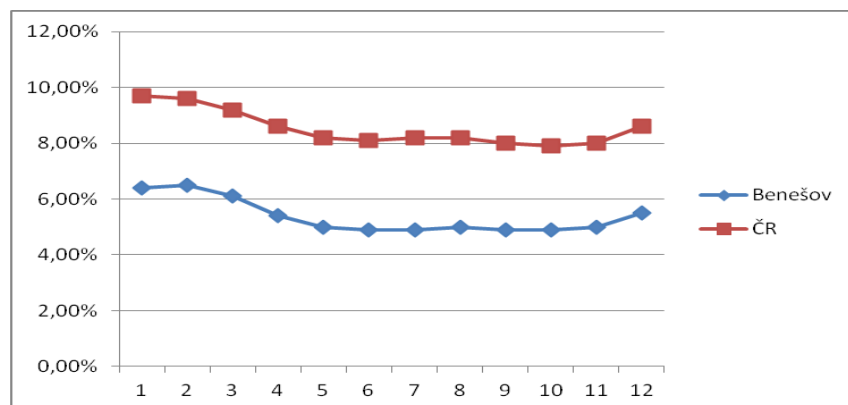
K 31. 12. 2011 činila míra registrované nezaměstnanosti v okrese Benešov 5,5%. Oproti konci roku 2010 došlo k nevyššímu úbytku počtu uchazečů a to o 0,6% v okrese Benešov. Okres Benešov, který měl k 31.12.2011 5,5% registrované míry nezaměstnanosti se drží dlouhodobě nízko pod republikovým průměrem. Republikový průměr nezaměstnanosti v roce 2011 byl 8,6%. Výkyvy jsou tradičně spjaty s ukončením pracovních poměrů na dobu určitou ke konci roku, sezónními pracemi a příchodem čerstvých absolventů.⁵⁴

K 31. 12. 2011 evidoval úřad práce celkem 2 852 dosažitelných uchazečů o zaměstnání. Jejich počet je o 273 vyšší než ke konci předchozího měsíce, ve srovnání se stejným obdobím roku 2009 klesl o 287. V průběhu prosince bylo na úřadu práce nově zaevidováno 595 osob. Ve srovnání s minulým měsícem je to více o 163 osob a ve srovnání se stejným obdobím minulého roku je to méně o 207 osob. Z evidence úřadu práce v prosinci odešlo celkem 336 uchazečů. Je to o 56 osob méně než v předchozím měsíci a o 30 osob více než v prosinci 2010. Ke konci prosince evidoval úřad práce 1441 žen, 351 osob se zdravotním postižením, 248 absolventů škol a mladistvých. Míra registrované nezaměstnanosti k 31. 12. 2011 dosáhla 5,5%. Úřad práce evidoval k 31.

⁵⁴ Integrovaný portál MPSV. *Zpráva o situaci na trhu práce v okrese Benešov* [online]. [cit. 2013-02-06]. Dostupné z: <http://portal.mpsv.cz/upcr/kp/stc/statistiky/rocn/#bn>

12. 2011 celkem 344 volných pracovních míst. Na jedno volné pracovní místo připadalo v průměru 8,5 uchazeče.⁵⁵

Graf 7: Porovnání nezaměstnanosti v ČR a v okrese Benešov v roce 2011



Zdroj: Integrovaný portál MPSV. *Statistiky nezaměstnanosti z územního hlediska* [online]. © 9. 2. 2013 [cit. 2013-02-09]. Dostupné z: <http://portal.mpsv.cz/sz/stat/nz/uzem>, vlastní zpracování

5.6 Situace problémových skupin na trhu práce

Za problémové skupiny se považují, ti uchazeči, které jmenuje § 33 zákona č. 435/2004 Sb. o zaměstnanosti.⁵⁶

Osoby se zdravotním postižením

Tito lidé mají často ekonomické, sociální a psychické problémy, ale i problém přiměřeného smyslu života a problém pocitu lidské důstojnosti. Doba evidence zdravotně postižených na úřadech práce převyšuje evidenci zdravých lidí. Lidé se zdravotním postižením se tak dostávají do bezvýhodné životní situace a znamená to tak pro jejich rodinné příslušníky větší starost.⁵⁷

V roce 2008 bylo v evidenci úřadu práce v Benešově 240 osob se ZP. V roce 2009 jejich počet vstoupil na 315 osob. A v roce 2010 byl počet také o něco vyšší a to 361 osob ZP.⁵⁸

⁵⁵ Integrovaný portál MPSV. *Statistická ročenka trhu práce v České republice* [online]. [cit. 2013-02-06]. Dostupné z: <http://portal.mpsv.cz/sz/stat/stro/>

⁵⁶ Tamtéž. *Zpráva o situaci na trhu práce v okrese Benešov* [online]. [cit. 2013-02-06]. Dostupné z: <http://portal.mpsv.cz/upcr/kp/stc/statistiky/rocn/#bn>

⁵⁷ BUCHTOVÁ, Božena. *Nezaměstnanost: psychologický, ekonomický a sociální problém*. Vyd. 1. Praha: Grada, 2002, s. 113. ISBN 80-247-9006-8.

Jedním z důvodů pro zvyšování počtu evidovaných osob se zdravotním postižením jsou zpřísněná kritéria při přezkoumávání zdravotního stavu uchazečů posudkovou komisí OSSZ. Druhý z důvodů je omezená nabídka volných pracovních míst na trhu práce pro osoby se zdravotním postižením. Nejvíce evidovaných osob se zdravotním postižením má základní vzdělání z dělnické profese. Zdravotně postižení nemohou vykonávat fyzicky náročné práce, a proto také jejich uplatnění je velice obtížné. Velmi zřídka se na trhu práce vyskytují volná pracovní místa nenáročná na fyzickou práci a s minimálními požadavky na vzdělání. A nová pracovní místa jsou vytvářena zaměstnavateli jen velmi málo.⁵⁹

Uchazeči do 20 let

Úřad práce v Benešově evidoval k 31. 12. 2008 67 osob mladších 20 let. K 31. 12. 2009 to bylo již 159 osob a k 31. 12. 2010 158 osob.⁶⁰

Vyšší evidence absolventů škol na úřadě práce je způsobena nezájmem některých zaměstnavatelů. Firmy nechtějí zaměstnávat absolventy a mladistvé především kvůli jejich věku a nedostatečné praxi. Zaměstnavatelé nemají čas se jim individuálně věnovat a něco je naučit. Vysokoškoláci, pokud během studia pracují, mají větší šanci na přijetí do prvního zaměstnání, proto tvoří malou skupinu evidovaných absolventů. Nepatrnou část také tvoří absolventi gymnázií a střední zdravotnické školy. Největší skupinu evidovaných absolventů tvoří absolventi středních odborných škol a vyučení. Najít uplatnění je obtížné zejména pro absolventy s maturitním vysvědčením, zaměřených na ekonomii, management a obchod, bez jazykových dovedností a bez praxe. Zaměstnavatelé poptávají absolventy ze strojírenských a řemeslných oborů typu čistič, kuchař, truhlář, zedník či prodavač. Tito absolventi poměrně snadno naleznou uplatnění na trhu práce. Trvalý je nedostatek absolventů ve strojírenských oborech zámečnické, nástrojářské, obráběč kovů.⁶¹

⁵⁸ Integrovaný portál MPSV. *Zpráva o situaci na trhu práce v okrese Benešov* [online]. [cit. 2013-02-06]. Dostupné z: <http://portal.mpsv.cz/upcr/kp/stc/statistiky/rocni/#bn>

⁵⁹ Tamtéž. *Statistiky nezaměstnanosti* [online]. [cit. 2013-02-06]. Dostupné z: [Zdroj: http://portal.mpsv.cz/sz/stat/nz/qrt](http://portal.mpsv.cz/sz/stat/nz/qrt)

⁶⁰ Tamtéž. *Zpráva o situaci na trhu práce v okrese Benešov* [online]. [cit. 2013-02-06]. Dostupné z: <http://portal.mpsv.cz/upcr/kp/stc/statistiky/rocni/#bn>

⁶¹ Tamtéž. *Zpráva o situaci na trhu práce v okrese Benešov* [online]. [cit. 2013-02-06]. Dostupné z: <http://portal.mpsv.cz/upcr/kp/stc/statistiky/rocni/#bn>

Těhotné ženy, kojící matky a matky do devátého měsíce po porodu

K 31.12 2008 byly v evidenci úřadu práce v Benešově 2 osoby z této skupiny. K 31. 12. 2009 narostl počet na 33 osob. K 31. 12. 2010 došlo k poklesu na 19 osob. Především se jednalo o těhotné ženy a jejich umístění na vhodné místo je prakticky nemožné.⁶²

Nepříznivé postavení žen na trhu práce je způsobeno už tím, že zaměstnavatelé dávají na trhu práce přednost mužům, nevytvářejí pracovní místa se zkrácenou pracovní dobou a dávají přednost vícesměnným provozům. Zejména matky s malými dětmi mají časté absence, což snižuje ochotu zaměstnavatelů je zaměstnávat. Pro ženy je často velmi těžké skloubit pracovní a mateřské povinnosti. Řešením by byli rozsáhlé nabídky zkrácených pracovních úvazků, zavádění pružné pracovní doby a dostupná péče o děti.⁶³

Fyzické osoby pečující o dítě do 15 let věku

Úřad práce v Benešově evidoval k 31. 12. 2008 209 osob, náležící do této skupiny. K 31. 12. 2009 již 283 osob a k 31. 12. 2010 dokonce 319 osob. Zde je velký problém s ochotou zaměstnavatelů umožnit těmto uchazečům práci na zkrácený úvazek. Zaměstnání na plný úvazek vyžaduje zkombinovat zaměstnání a provozní dobu mateřských školek a základních škol. To často nejde bez pomoci dalšího člena rodiny. Jak děti rostou, zvyšuje se i možnost uplatnění těchto osob, převážně žen, na trhu práce.⁶⁴

Osoby starší 50 let

Úřad práce v Benešově evidoval k 31. 12. 2008 celkem 436 těchto osob. K 31. 12. 2009 stoupl jejich počet na 760 osob a k 31. 12. 2010 dokonce na 861 osob.⁶⁵

⁶² Integrovaný portál MPSV. *Zpráva o situaci na trhu práce v okrese Benešov* [online]. [cit. 2013-02-06]. Dostupné z: <http://portal.mpsv.cz/upcr/kp/stc/statistiky/rocni/#bn>

⁶³ BUCHTOVÁ, Božena. *Nezaměstnanost: psychologický, ekonomický a sociální problém*. Vyd. 1. Praha: Grada, 2002, s. 110-111. ISBN 80-247-9006-8.

⁶⁴ Integrovaný portál MPSV. *Zpráva o situaci na trhu práce v okrese Benešov* [online]. [cit. 2013-02-06]. Dostupné z: <http://portal.mpsv.cz/upcr/kp/stc/statistiky/rocni/#bn>

⁶⁵ Tamtéž. *Zpráva o situaci na trhu práce v okrese Benešov* [online]. [cit. 2013-02-06]. Dostupné z: <http://portal.mpsv.cz/upcr/kp/stc/statistiky/rocni/#bn>

Mnohým zaměstnavatelům se starší lidé jeví jako horší investice ve srovnání s mladými. Čím je člověk starší, tím více má osvojené určité návykové stereotypy, a tím obtížněji a pomaleji se přizpůsobuje novým pracovním či životním situacím. Zde je důležitá orientace nezaměstnaného na budoucnost. Pokud toto chybí, stává se ztráta zaměstnání příčinou celkové životní rezignace. Jednou z možností pro nezaměstnaného ve starším věku může být i samostatné podnikání.⁶⁶

Uchazeči evidovaní na úřadu práce déle než 5 měsíců

K 31. 12. 2009 bylo v evidenci na úřadu práce v Benešově 793 takovýchto osob. K 31. 12. 2010 počet vzrostl na 1272 osob, tj. víc než 40% ze všech uchazečů.⁶⁷

Těmto uchazečům je třeba poskytovat zvláštní péči. Od 1. ledna roku 2009 ukládá zákon povinnost stanovit se všemi uchazeči nad 5 měsíců nepřetržité evidence individuální akční plán tzv. IAP. V plánu IAP je navržena řada aktivit, směřujících ke zvýšení možnosti uplatnění uchazeče o zaměstnání na trhu práce. Jedná se o především o prezentaci nástrojů APZ (aktivní politika zaměstnanosti) včetně rekvalifikace, přiblížení služeb portálu MPSV a dalších internetových aplikací. Také poradci pro dlouhodobě nezaměstnané pracují s klienty. Jedná se o skupinové poradenství, zaměřené na zvýšení motivace a kompetencí uchazeče na trhu práce. Skupinové poradenství se věnuje tématům reálnosti požadavků na zaměstnání, nabídce a poptávce na trhu práce, přizpůsobení se požadavkům zaměstnavatelů, zvýšení možnosti vlastní zaměstnatelnosti, zdrojům informací o volných místech, efektivní prezentaci a komunikaci a vypracováním potřebných dokumentů pro firmy. V roce 2009 bylo v rámci úřadu práce v Benešově na úseku speciálního poradenství uskutečněno celkem 38 skupinových poradenských akcí s průměrným počtem 15 klientů na jednu skupinu. V roce 2010 se skupinového poradenství zúčastnilo 390 uchazečů o zaměstnání. Další součástí poradenské praxe úřadu práce v Benešově je individuální poradenství. Sem spadají pohovory, vyhodnocování stávající situace uchazeče, předání podstatných informací a motivace uchazeče ke změnám v dosavadním způsobu hledání práce. Úřad práce v Benešově hledá pro uchazeče vhodné zaměstnání, řeší záležitosti z oblasti

⁶⁶ BUCHTOVÁ, Božena. *Nezaměstnanost: psychologický, ekonomický a sociální problém*. Vyd. 1. Praha: Grada, 2002, s. 111-112. ISBN 80-247-9006-8.

⁶⁷ Integrovaný portál MPSV. *Zpráva o situaci na trhu práce v okrese Benešov* [online]. [cit. 2013-02-06]. Dostupné z: <http://portal.mpsv.cz/upcr/kp/stc/statistiky/rocni/#bn>

sociálních a zdravotních služeb. Individuální poradenská péče byla v roce 2009 poskytnuta 267 klientům a v roce 2010 218 klientům úřadu práce v Benešově.⁶⁸

Cizí státní příslušníci na trhu práce

Občané ze zemí Evropské unie (EU), Evropského hospodářského prostoru (EHP) a Švýcarska a jejich rodinní příslušníci nejsou z hlediska zákona o zaměstnanosti považováni za cizince. Tyto osoby nepotřebují povolení k zaměstnání na území ČR, proto je také ve větší míře firmy zaměstnávají.⁶⁹

Občané ostatních zemí povolení k zaměstnání na území České republiky potřebují. K 31. 12. 2009 bylo v okrese Benešov v platnosti 416 povolení k zaměstnání cizích státních příslušníků. V porovnání s rokem 2008, kdy bylo v platnosti 811 těchto povolení, to byl 50% pokles. Pokles byl způsoben snížením volných míst a nárůstem počtu uchazečů o zaměstnání v průběhu celého roku. Počet povolení k zaměstnání cizích státních příslušníků se i nadále snižoval, k 31. 12. 2010 jich bylo v platnosti 331 a k 31. 12. 2011 již jen 256. Z hlediska profese bylo nejvíce pracovních povolení vydáno k výkonu dělnických profesí ve zpracovatelském průmyslu, stavebnictví a zemědělství. Jednalo se hlavně o profese, o které nemají čeští uchazeči o zaměstnání trvale zájem. Důvodem pro tento nezájem může být například špatné dopravního spojení, práce na směny, těžká manuální práce, nebo neochota se přizpůsobit zaměstnavateli při zajišťování nárazové práce. Na straně druhé straně se jedná o volná místa, kdy majitelé firem nejsou schopni zajistit takové podmínky, aby na tato volná místa přilákali české uchazeče o zaměstnání. Nejvíce pracovních povolení bylo vydáno pro kvalifikované a nekvalifikované profese ve zpracovatelském průmyslu (dělník potravinářské výroby), automobilovém průmyslu (šička, montážní dělník) a dělníci na pile.⁷⁰

⁶⁸ Integrovaný portál MPSV. *Zpráva o situaci na trhu práce v okrese Benešov* [online]. [cit. 2013-02-06]. Dostupné z: <http://portal.mpsv.cz/upcr/kp/stc/statistiky/rocni/#bn>

⁶⁹ Tamtéž. *Zpráva o situaci na trhu práce v okrese Benešov* [online]. [cit. 2013-02-06]. Dostupné z: <http://portal.mpsv.cz/upcr/kp/stc/statistiky/rocni/#bn>

⁷⁰ Tamtéž. *Zpráva o situaci na trhu práce v okrese Benešov* [online]. [cit. 2013-02-06]. Dostupné z: <http://portal.mpsv.cz/upcr/kp/stc/statistiky/rocni/#bn>

5.7 Struktura zaměstnavatelů v mikroregionech

V Benešově jako mikroregionu se nachází nejvíce zaměstnavatelů. Zaměstnanost ovlivňuje také výborná dopravní dostupnost do Prahy. Právě blízkost hlavního města Prahy a dobrá dostupnost nabízí uplatnění pracovní síly. Odlišná situace je však podél řek Vltavy a Sázavy, ta patří mezi rekreační a zemědělskou oblast. Nejvýznamnější zaměstnavatelé mikroregionu jsou DANONE, a.s., SLÁDEK GROUP, a.s., DZS Struhařov, Družstvo pro zemědělskou výrobu NOVA Bystřice, Diagnostický ústav sociální péče Tloskov, ZD Neveklov, České dráhy, ZŠ Benešov, Wrigley Confections ČR, kom. spol., Poříčí nad Sázavou, Nemocnice Rudolfa a Stefanice, a.s., TRW Autoelektronika.⁷¹

Vlašimsko je druhým největším a nejvýznamnějším mikroregionem. Přímo ve městě Vlašim se soustředí nejvíce zaměstnavatelů. Velký význam v zaměstnanosti tohoto mikroregionu hraje také zemědělství. Nejvýznamnější zaměstnavatelé mikroregionu jsou Sellier & Bellot, a.s., Rehabilitační ústav Kladruby, VOD Zdislavice, RABBIT, a.s., Trhový Štěpánov, Zemědělské družstvo Trhový Štěpánov, a.s., Grammer Autodily CZ, spol. s r.o., Zemědělské družstvo Podblanicko, a.s., Louňovice pod Blaníkem, ND Logistic CZ, s.r.o.⁷²

Pro mikroregion Votice je charakteristické zemědělství. Nejvýznamnějšími zaměstnavateli jsou MARILA BALÍRNY, a.s., Sitronics a.s. závod Votice, BOBO–BLOK spol. s r.o., Voračice.⁷³

Týnecko má charakter převážně rekreační. Týncem protéká řeka Sázava a je tak spojen se sezónní zaměstnaností, zejména ve službách. Dále mikroregion z pohledu zaměstnanosti výrazně ovlivňují dva nejvýznamnější zaměstnavatelé, podniky Metaz, a.s., Týnec nad Sázavou a JAWA Moto, spol. s r. o., Týnec nad Sázavou. Zaměstnanost výrazně zvyšuje dobrá dostupnost do hlavního města Prahy, zejména příměstské autobusy Pražské integrované dopravy.⁷⁴

⁷¹ Integrovaný portál MPSV. *Zpráva o situaci na trhu práce v okrese Benešov* [online]. [cit. 2013-02-06]. Dostupné z: <http://portal.mpsv.cz/upcr/kp/stc/statistiky/rocni/#bn>

⁷² Tamtéž. *Zpráva o situaci na trhu práce v okrese Benešov* [online]. [cit. 2013-02-06]. Dostupné z: <http://portal.mpsv.cz/upcr/kp/stc/statistiky/rocni/#bn>

⁷³ Tamtéž. *Zpráva o situaci na trhu práce v okrese Benešov* [online]. [cit. 2013-02-06]. Dostupné z: <http://portal.mpsv.cz/upcr/kp/stc/statistiky/rocni/#bn>

⁷⁴ Tamtéž. *Zpráva o situaci na trhu práce v okrese Benešov* [online]. [cit. 2013-02-06]. Dostupné z: <http://portal.mpsv.cz/upcr/kp/stc/statistiky/rocni/#bn>

Mikroregion Sázava je převážně rekreační se silnou sezónní zaměstnaností a závislostí na klíčové ale problematickém zaměstnavateli, akciové společnosti KAVALIERGLASS, a.s.⁷⁵

5.8 Vývoj zaměstnanosti u nejvýznamnějších zaměstnavatelů

Danone a.s.

Danone a.s. je součástí nadnárodní společnosti Groupe Danone, která je největším světovým výrobcem čerstvých mléčných výrobků a druhým největším producentem minerální vody. V roce 1991 vstupuje Groupe Danone do Benešovské mlékárny a zahajuje tím své úspěšné podnikání v České republice. Danone a.s. nabízí široký sortiment čerstvých mléčných výrobků, jako jsou jogurty, tvarohy, jogurtové nápoje a fermentované výrobky. Společnost Danone a.s. si v těchto výrobcích postupně získala okruh zákazníků na českém trhu a její výrobky se staly nejprodávanějšími čerstvými mléčnými produkty.⁷⁶

Ve společnosti Danone a.s. byl zaznamenán stabilní vývoj zaměstnanosti. Hlavním požadavkem managementu společnosti bylo především zkvalitňování personálního obsazení. V roce 2009 společnost zaměstnávala 294 zaměstnanců. V roce 2010 to bylo 274 zaměstnanců. V roce 2010 byl zaznamenán nárůst na 402 zaměstnanců, který byl způsoben započítáním managementu a obchodních zástupců s pracovištěm v Praze. Výraznější změny nebyly na následující období očekávány.⁷⁷

GRAMMER CZ, s.r.o.

Společnost Grammer CZ, s.r.o. se zabývá výrobou a prodejem opěrek hlavy a dalšího vnitřního vybavení automobilů, stejně jako sedadlových systémů a jejich částí.

⁷⁵ Integrovaný portál MPSV. *Zpráva o situaci na trhu práce v okrese Benešov* [online]. [cit. 2013-02-06]. Dostupné z: <http://portal.mpsv.cz/upcr/kp/stc/statistiky/rocni/#bn>

⁷⁶ Danone. *Danone* [online]. [cit. 2013-02-06]. Dostupné z: <http://www.danone.cz/>

⁷⁷ Integrovaný portál MPSV. *Zpráva o situaci na trhu práce v okrese Benešov* [online]. [cit. 2013-02-06]. Dostupné z: <http://portal.mpsv.cz/upcr/kp/stc/statistiky/rocni/#bn>

Společnost má zahraničního partnera v Německu. Společnost má výrobní závody v Mostu, ve Vlašimi a v Tachově.⁷⁸

Firma je významným a perspektivním zaměstnavatelem. V roce 2008 zaměstnávala 402 osob. Vzhledem k závislosti firmy na vývoji automobilového trhu, zasaženého ekonomickou krizí, došlo v roce 2009 ke snížení poptávky po pracovní síle a tím i poklesu počtu zaměstnanců na 391 osob. Situace se však pozvolna začala zlepšovat a díky získání nových zakázek došlo v roce 2010 k významnému zvýšení zaměstnanosti na 521 osob.⁷⁹

KAVALIERGLASS, a.s.

Původně státní podnik Sklářny Kavalier se stal díky privatizaci 1. prosince 1990 akciovou společností. V roce 1998 Sklářny Kavalier a.s. změnil majitele a staly se součástí holdingu BTC. V roce 2008 dolehla na celé BTC finanční krize a sklárny upadli do insolvence. V roce 2009 sklárny v konkurzu kupuje společnost Ojgar a přejmenovává je na KAVALIERSGLASS, a.s. Společnost KAVALIERSGLASS, a.s. je předním evropským výrobcem, který má více než 175letou tradici ve výrobě borosilikátového skla. Společnost nabízí široký sortiment domácího, průmyslového, laboratorního a technického skla, trubic a průmyslových aparatur. Výrobky společnosti KAVALIERSGLASS, a.s. distribuuje pod vlastními značkami Simax a Kavalier, nabízí, ale i řešení na míru pod značkou zákazníka. Většina produkce je exportována do více než 80 zemí světa.⁸⁰

Společnost v roce 2008 zaměstnávala 1305 osob. Díky výše popsaným ekonomickým problémům došlo v roce 2009 k propuštění 478 pracovníků a zaměstnanost se snížila na 827 osob. Po významných změnách byla však situace opět stabilizována a v roce 2010 společnost zaměstnávala 836 osob.⁸¹

⁷⁸ Grammer. *Grammer* [online]. [cit. 2013-02-06]. Dostupné z: <http://www.grammer.com/en/about-grammer/company-profile.html>

⁷⁹ Integrovaný portál MPSV. *Zpráva o situaci na trhu práce v okrese Benešov* [online]. [cit. 2013-02-06]. Dostupné z: <http://portal.mpsv.cz/upcr/kp/stc/statistiky/rocni/#bn>

⁸⁰ Kavalierglass. *Kavalierglass* [online]. [cit. 2013-02-06]. Dostupné z <http://www.kavalierglass.cz>

⁸¹ Integrovaný portál MPSV. *Zpráva o situaci na trhu práce v okrese Benešov* [online]. [cit. 2013-02-06]. Dostupné z: <http://portal.mpsv.cz/upcr/kp/stc/statistiky/rocni/#bn>

METAZ a.s.

Metaz a.s. patří mezi významné tradiční výrobce odlitků z hliníkových slitin a oceli. Zakladatelem byl pražský podnikatel Ing. František Janeček, který v roce 1931 postavil slévárnu a stejného roku zahájil výrobu odlitků. Společnost během své existence posla řadou změn. Velmi významná změna nastala v roce 1992, kdy byl podnik zprivatizován pod názvem METAZ a.s. Další významná změna nastala v roce 2011, kdy firmu koupila Finapra a.s. a přejmenovala ji na METAZ Týnec a.s. V současné době společnost zaměstnává 210 zaměstnanců s ročním obratem 200 mil. Kč. Své produkty vyváží do zemí EU a USA. Přes 50% celkového objemu výroby odlitků společnosti METAZ Týnec a.s. je určeno především pro automobilový průmysl. Významný podíl, cca 16% výroby, zaujímají také odlitky pro spalovací a zemědělskou techniku.⁸²

V roce 2008 společnost zaměstnávala 369 osob. V roce 2009 byla společnost nucena propustit 72 pracovníků a zaměstnanost se tak snížila na 297 osob. Také v roce 2010 pokračoval trend pozvolného propouštění a počet zaměstnanců klesl na 222 osob. V důsledku restrukturalizace a současné krize dochází i nadále k mírnému snižování stavu zaměstnanců, přičemž výraznější změny nebyly avizovány.⁸³

Nemocnice Rudolfa a Stefanie, a.s.

Jedná se o zdravotnické zařízení patřící pod Středočeský kraj. Jména Rudolf a Stefanie v názvu nemocnice odkazují na dobu jejího vzniku roku 1898. Nemocnice Benešov překonala potíže vyplývající ze změny společenských a ekonomických podmínek po roce 1989 a v lednu roku 2002 byl otevřen nejmodernější gynekologicko-porodnický pavilon v České republice, který je svými parametry srovnatelnými s nejvyspělejšími zeměmi EU. Byla také zahájena přestavba chirurgického pavilonu opět s cílem dosáhnout evropského standartu léčebné péče. Byly pořízeny náročné investice, jakými jsou helikální CT a rotační gamakamera, vybavení ARO, kardiologické JIP, dialyzační oddělení, rozvoj endoskopických metod jakými jsou

⁸² Metaz. *Metaz* [online]. [cit. 2013-02-06]. Dostupné z <http://www.metaz.cz>

⁸³ Integrovaný portál MPSV. *Zpráva o situaci na trhu práce v okrese Benešov* [online]. [cit. 2013-02-06]. Dostupné z: <http://portal.mpsv.cz/upcr/kp/stc/statistiky/rocní/#bn>

artroskopie, endoskopie zažívacího traktu aj. Transfúzí oddělení má certifikát SÚKL a je jedním z významných center v kraji. Nemocnice Rudolfa a Stefanie poskytuje ve své spádové oblasti péči pro necelých 100 000 obyvatel.⁸⁴

Nemocnice Rudolfa a Stefanie, a.s. je zaměstnavatel, na jehož vývoji zaměstnanosti se zhoršená ekonomická situace neprojevila. V roce 2008 zde bylo 703 zaměstnanců. V roce 2009 přišel nárůst na 744 zaměstnanců. V roce 2010 došlo k navýšení a doplňování specializovaného personálu až na hodnotu 769 osob.⁸⁵

Sellier & Bellot a.s.

Sellier & Bellot a.s. se zabývá muniční výrobou a patří mezi nejstarší strojírenské firmy nejen v České republice ale i ve světě. Výrobky nesoucí její obchodní značku jsou produkovány bez přerušení již od roku 1825. Společnost vyrábí širokou škálu pistolových, kulových a brokových nábojů pro lov a sport. Zabývá se také produkcí pro ozbrojené složky. Šíří svého sortimentu se tak řadí na první místo v celosvětovém měřítku. Více než 85% výroby se exportuje. V roce 2009 se vlastníkem Sellier & Bellot a.s., stala brazilská společnost Companhia de Cartuchos S. A. (CBC), která je známá pod značkou Magtech. Dalším členem skupiny je německá firma MEN, která je celosvětově uznávaným výrobcem malorážkové munice pro vojenský, policejní a komerční trh. Díky spojení v jeden koncern se uvedené společnosti staly konkurenceschopnějšími a patří k největším výrobcům na světě.⁸⁶

V roce 2008 společnost zaměstnávala 1233 osob. V roce 2009 pak 1214 osob a v roce 2010 to bylo 1216 osob. Vzhledem ke spojení se strategickým brazilským partnerem se očekává stabilizace celkové situace.⁸⁷

⁸⁴ Nemocnice Rudolfa a Stefanie, Benešov. *Nemocnice Rudolfa a Stefanie, Benešov* [online]. [cit. 2013-02-06]. Dostupné z: <http://www.hospital-bn.cz/>

⁸⁵ Integrovaný portál MPSV. *Zpráva o situaci na trhu práce v okrese Benešov* [online]. [cit. 2013-02-06]. Dostupné z: <http://portal.mpsv.cz/upcr/kp/stc/statistiky/rocni/#bn>

⁸⁶ Sellier & Bellot. *Sellier & Bellot* [online]. [cit. 2013-02-06]. Dostupné z: <http://www.sellier-bellot.cz/cesky/sellier-bellot-profil-spolecnosti.php>

⁸⁷ Integrovaný portál MPSV. *Zpráva o situaci na trhu práce v okrese Benešov* [online]. [cit. 2013-02-06]. Dostupné z: <http://portal.mpsv.cz/upcr/kp/stc/statistiky/rocni/#bn>

SITRONICS Telecom Solutions, Czech Republic a.s.

Společnost Sitronics byla založena v prosinci roku 2002 sloučením JSC NIME & Micron (ruská mikroelektronika) a STROM Telecom (český telekomunikační a software výrobce). Zabývá se vývojem a výrobou elektronických a telekomunikačních zařízení a informačními systémů. Sídlo společnosti je v Praze a pobočku má ve Voticích. Výrobní závod ve Voticích se nachází v areálu bývalé podniku Tesla, která se specializovala na výrobu počítačů a telekomunikačních zařízení.⁸⁸

V roce 2008 společnost zaměstnávala 250 osob. V roce 2009 to bylo 252 osob. A v roce 2010 přišel pokles na 218 osob. Vývoj zaměstnanosti ve společnosti SITRONICS Telecom Solutions, Czech Republic a.s je poměrně stabilní.⁸⁹

TRW Autoelektronika, s.r.o.

Nadnárodní koncern TRW, jehož je TRW Autoelektronika, s.r.o. součástí, patří se svými 700 000 zaměstnanci a 200 závody k největším světovým výrobcům plastových a kovových spínačů a elektronických modulů pro automobilový průmysl. Společnost se dále zabývá také výrobou, instalací a opravami elektrických stojů a přístrojů, elektronických a telekomunikačních zařízení. Společnost TRW Autoelektronika, s.r.o. byla založena roku 1992 v rámci privatizace ČKD Polovodiče. Společnost má provozovnu v Benešově a v roce 2000 zakoupila provozovnu ve Zruči nad Sázavou. V roce 2007 se závod ve Zruči nad Sázavou připojil pod Benešovskou pobočku. Zákazníci společnosti jsou Volkswagen, Škoda, Audi, Renault, Opel, MAN, Ford, Mercedes, Fiat, Volvo, Scania, Daimler.⁹⁰

TRW Autoelektronika, s.r.o. je v rámci okresu Benešov velmi významný zaměstnavatel, který byl díky svému napojení na automobilový průmysl silně zasažen ekonomickou krizí. V roce 2008 společnost zaměstnávala 545 osob. V roce 2009 bylo propuštěno 105 pracovníků a zaměstnanost klesla na 440 osob. Právě v roce 2009 se však společnost díky restrukturalizaci úspěšně vyrovnala s celosvětovou ekonomickou

⁸⁸ Sitronics. *Sitronics* [online]. [cit. 2013-02-06]. Dostupné z: <http://www.sitronics.com/products/components>

⁸⁹ Integrovaný portál MPSV. *Zpráva o situaci na trhu práce v okrese Benešov* [online]. [cit. 2013-02-06]. Dostupné z: <http://portal.mpsv.cz/upcr/kp/stc/statistiky/rocní/#bn>

⁹⁰ TRW. *TRW* [online]. [cit. 2013-02-06]. Dostupné z <http://www.trwczech.cz/>

krizi a vývoj v roce 2010 byl již stabilní. Došlo dokonce k nárůstu o 68 zaměstnanců až na finálních 508 osob.⁹¹

Wrigley Confections ČR, kom. spol.

Výrobní společnost Wrigley Confections ČR, kom. spol. je součástí Mars, Incorporated, jedné z největších potravinářských společností na světě, založené v roce 1911 v USA. V roce 1998 otevřela společnost v Poříčí nad Sázavou továrna na výrobu nečokoládových cukrovinek. Tato továrna je jednou z největších výrobních zařízení pro výrobu nečokoládových cukrovinek v České republice i v rámci společnosti Mars. Roční objem výroby dosahuje 14 000 tun cukrovinek značky SKITTLES, STARBURST, LOCKETS, SOLANO, SUGUS, AIRWAVES. Velká část cukrovinek vyrobených v Poříčí nad Sázavou jde na vývoz do mnoha evropských zemí v čele s Velkou Británií.⁹²

V roce 2008 společnost zaměstnávala 401 osob. V roce 2009 nastal v důsledku ekonomické krize a problémů s odbytem především ve Velké Británii pokles na 351 osob. Rok 2010 byl již stabilní a společnost zaměstnávala 352 osob. U společnosti lze i nadále očekávat stabilní vývoj zaměstnanosti.⁹³

⁹¹ Integrovaný portál MPSV. *Zpráva o situaci na trhu práce v okrese Benešov* [online]. [cit. 2013-02-06]. Dostupné z: <http://portal.mpsv.cz/upcr/kp/stc/statistiky/rocni/#bn>

⁹² Mars. *Mars* [online]. [cit. 2013-02-06]. Dostupné z <http://www.mars.com/czech/cs/index.aspx>
Wrigley. *Wrigley* [online]. [cit. 2013-02-06]. Dostupné z www.wrigley.cz

⁹³ Integrovaný portál MPSV. *Zpráva o situaci na trhu práce v okrese Benešov* [online]. [cit. 2013-02-06]. Dostupné z: <http://portal.mpsv.cz/upcr/kp/stc/statistiky/rocni/#bn>

6 VYBRANÁ OPATŘENÍ NA PODPORU ZAMĚSTNANOSTI A JEJICH REALIZACE V OKRESE BENEŠOV

6.1 Rekvalifikace

Nejen úřady práce, ale i poradenské firmy se snaží nezaměstnaným pomáhat v orientaci na trhu práce a poskytovat informace o pracovních příležitostech a možnostech rekvalifikace. Cílem poradenství je chránit pracovníky před dlouhodobou nezaměstnaností, spojenou s demotivací pro hledání zaměstnání a s ignorováním příležitostí na trhu práce. Poradenství je také úzce spojeno s rekvalifikací. Cílem rekvalifikace je dosáhnout zlepšení kvality pracovní síly zvýšením její flexibility i flexibility trhu práce. Rekvalifikace se dnes většinou soustřeďuje na pomoc dlouhodobě nezaměstnaným, je tak významným nástrojem boje proti nezaměstnanosti, především té strukturální.⁹⁴

V roce 2008 bylo realizováno 136 rekvalifikačních kurzů. Z toho 81 v rámci Aktivní politiky zaměstnanosti (APZ) a 55 v rámci Evropského sociálního fondu (ESF). V roce 2009 bylo realizováno přibližně stejné množství rekvalifikačních kurzů, tj. 134 rekvalifikačních kurzů. Z toho 16 v rámci APZ, 31 v rámci Regionálních individuálních projektů (RIP) a 87 v rámci Národních individuálních projektů (NIP). V roce 2010 bylo realizováno 227 rekvalifikačních kurzů. Z toho 20 v rámci APZ, 142 v rámci RIP a 65 v rámci NIP.⁹⁵

⁹⁴ MAREŠ, Petr. *Nezaměstnanost jako sociální problém*. Vyd. 2., upr. Praha: Sociologické nakladatelství, 2002, Studijní texty, sv. 6., s. 121-122. ISBN 80-864-2908-3.

⁹⁵ Integrovaný portál MPSV. *Zpráva o situaci na trhu práce v okrese Benešov* [online]. [cit. 2013-02-06]. Dostupné z: <http://portal.mpsv.cz/upcr/kp/stc/statistiky/rocni/#bn>

Tabulka 13: Stav rekvalifikace v okrese Benešov

	Stav rekvalifikací od 1. 1. 2008 do 31. 12. 2008	Stav rekvalifikací od 1. 1. 2009 do 31. 12. 2009	Stav rekvalifikací od 1. 1. 2010 do 31. 12. 2010
Počet dohod	81APZ + 55 ESF Celkem 136	APZ16 + RIP31+NIP87 Celkem 134	APZ-20,RIP-142,NIP-65 Celkem 227
Ukončil normálně	79 APZ + 50 ESF Celkem 129	APZ13 +RIP22+NIP82 Celkem 117	APZ-20, RIP-104,NIP-53 Celkem 177
Umístěn	64 APZ + 51 ESF Celkem 115	APZ13 + RIP11+NIP34 Celkem 58	APZ-19, RIP-60,NIP-46 Celkem 125
Dosud evidován	17 APZ + 4 ESF Celkem 21	APZ 3+ RIP20+NIP53 Celkem76	APZ-19,RIP-82,NIP-14 Celkem 115
Ukončil předčasně	1 APZ + 5ESF Celkem 6	APZ0 +RIP2+NIP4 Celkem 6	APZ-0,RIP-5,NIP-2 Celkem 7
Probíhá	1 APZ + 0 ESF Celkem 1	APZ3 + RIP7+NIP1 Celkem 11	APZ-0,RIP-16,NIP-4 Celkem 20

Zdroj: Integrovaný portál MPSV. *Roční zprávy o situaci na trhu práce ve Středočeském kraji* [online]. © 9. 2. 2013 [cit. 2013-02-09]. Dostupné z: <http://portal.mpsv.cz/upcr/kp/stc/statistiky/rocní/#bn>, vlastní zpracování

Tabulka 14: Porovnání úspěšnosti rekvalifikací a následného nástupu do zaměstnání 2008 – 2010

Časové období	2008	2009	2010
Umístěn %	APZ79+ESF93 Celkem 85,18	APZ100+ RIP45,83+NIP65,38 Celkem61,78	APZ 95+RIP57,69+NIP86,79 Celkem 70,62

Zdroj: Integrovaný portál MPSV. *Roční zprávy o situaci na trhu práce ve Středočeském kraji* [online]. © 9. 2. 2013 [cit. 2013-02-09]. Dostupné z: Zdroj: <http://portal.mpsv.cz/upcr/kp/stc/statistiky/rocní/#bn>, vlastní zpracování

Co se týká délky rekvalifikace, jsou preferovány intenzivní a střednědobé rekvalifikační kurzy. Nejkratší rekvalifikace byla 10 pracovních dnů, tj. 2 týdny a nejdelší 5 měsíců. V průměru po 2 až 3 měsících úřad práce předává uchazeče na rekvalifikaci. K uchazečům se přistupuje individuálně při jejich vzdělání a dohled nad vhodně zvolenou hodinovou dotací kurzů.⁹⁶

Struktura rekvalifikovaných kurzů v jednotlivých letech je následující: V roce 2008 v oblasti administrativně ekonomické proběhlo celkem 91 rekvalifikací (nejvíce v kurzu obsluha PC - 41 rekvalifikací). V roce 2009 ve stejné oblasti proběhlo celkem 97 rekvalifikací (nejvíce v kurzu obsluha PC – 70 rekvalifikací). A v roce 2010 proběhlo celkem 159 rekvalifikací (nejvíce v kurzu obsluha PC dle ECDL – 92). V roce

⁹⁶ Integrovaný portál MPSV. *Zpráva o situaci na trhu práce v okrese* [online] [cit. 2013-02-01]. Dostupné na WWW: < <http://portal.mpsv.cz/upcr/kp/stc/statistiky/rocní/#bn> >

2008 v dělnické oblasti proběhlo celkem 30 rekvalifikací. V roce 2009 ve stejné oblasti proběhlo 17 rekvalifikací. A v roce 2010 proběhlo 48 rekvalifikací. V roce 2008 v oblasti služeb proběhlo celkem 16 rekvalifikací. V roce 2009 ve stejné oblasti proběhlo 20 rekvalifikací. A v roce 2010 proběhlo 27 rekvalifikací.⁹⁷

6.2 Projekt „Vzdělávejte se!“

Jednalo se o celorepublikový projekt, který je určen zaměstnavatelům, kteří v důsledku celosvětové finanční krize a hospodářské recese museli omezit výrobu. V rámci projektu mohli vybraní zaměstnavatelé získat finanční prostředky na realizaci vzdělávacích kurzů pro své zaměstnance, kteří jsou ohroženi negativními důsledky organizačních změn podniku v důsledku krize. Zaměstnancům byla poskytnuta možnost účastnit se dalšího vzdělání, zdokonalit si své odborné znalosti, dovednosti a kompetence. Zaměstnavatelé získali prostor pro efektivnější řešení personální situace podniku v období krize. Zaměstnavatelé dostali příspěvky na úhradu nákladů na vzdělání zaměstnanců. Zahrnovalo to náklady na náhradu mzdy, včetně sociálního a zdravotního pojištění a cestovních náhrady a to po dobu, kdy se zaměstnanci účastnili vzdělávání.⁹⁸

„Příspěvek bude poskytnut v souladu s pravidly poskytování veřejné podpory - buď v režimu de minimis, dle dočasného rámce nebo dle blokové výjimky na vzdělávání v souladu s nařízením ES č. 800/2008. V případě blokové výjimky je možné poskytnout příspěvek v závislosti na velikosti podniku v souladu s limity pro poskytnutí veřejné podpory na obecné vzdělávání zaměstnanců. Zaměstnavatelé se budou podílet na úhradě nákladů na vzdělávání, na náhradě mzdy a sociálního a zdravotního příspěvku určitou procentní částí svými finančními prostředky. Projekt byl realizován ve dvou fázích. V první fázi byly čerpány prostředky Operačního programu Rozvoj lidských zdrojů - výzva byla vyhlášena na částku 500 mil. Kč Druhá fáze projektu byla

⁹⁷ Integrovaný portál MPSV. *Zpráva o situaci na trhu práce v okrese* [online] [cit. 2013-02-01].

Dostupné na WWW: < <http://portal.mpsv.cz/upcr/kp/stc/statistiky/rocní/#bn>>

⁹⁸ Tamtéž. *Projekt: Vzdělávejte se!* [online]. [cit. 2013-02-06]. Dostupné z: http://portal.mpsv.cz/sz/politikazamest/esf/projekty/vzdelavejte_se

realizována v Operačním programu Lidské zdroje a zaměstnanost - vyčleněná částka činí již 2 mld. Kč.⁹⁹

V roce 2009 mělo v okrese Benešov zájem o projekt OP RLZ – I. fáze „Vzdělávejte se!“ 13 firem s 38 žádostmi. Z toho bylo schváleno 35 žádostí pro 11 firem. Do projektu bylo celkem zapojeno 555 zaměstnanců a někteří zaměstnanci absolvovali více kurzů. První část projektu byla ukončena 30. 6. 2009. Úřadu práce v Benešově na projekt OP RLZ – I. fáze „Vzdělávejte se!“ vyplatil celkem 3314070 Kč. Od srpna 2009 do 31. 12. 2009 v rámci projektu OP LZZ – II. fáze „Vzdělávejte se!“ mělo zájem 13 firem se 127 žádostmi. Z toho bylo schváleno 48 žádostí pro 12 firem. Do projektu bylo celkem zapojeno 302 zaměstnanců. V roce 2010 mělo zájem o projekt OP LZZ - II. fáze „Vzdělávejte se!“ 22 firem se 175 žádostmi. Z toho bylo schváleno 159 žádostí pro 20 firem. Do projektu bylo zapojeno 1255 zaměstnanců. Úřad práce v Benešově na projekt OP LZZ – II. fáze „Vzdělávejte se!“ vyplatil celkem 6 953 501,92 Kč.¹⁰⁰

Tabulka 15: Profesní zaměření realizovaných kurzů

Zaměření kurzů	2009	2009	2010
	I. fáze (OP RLZ) Počet účastníků	II. fáze (OP LZZ) Počet účastníků	II. fáze (OP LZZ) Počet účastníků
Jazykové kurzy	73	18	27
Manažerské dovednosti	0	23	73
IT kurzy	28	82	192
Řidičský průkaz	28	70	21
Svářeč	10	5	21
Odborné školení	129	54	73
Ekonomická školení	6	6	44
Soft skills	3	17	306
Principy štihlé výroby	92	0	99
Školení vyplývající ze Zákoníku práce	0	0	309
Všeobecné právní a odborné minimum	0	0	90
neuvedeno	186	27	0
Celkem	555	302	1255

Zdroj: Integrovaný portál MPSV. *Roční zpráva o situaci na trhu práce ve Středočeském kraji* [online]. © 9. 2. 2013 [cit. 2013-02-09]. Dostupné z: <http://portal.mpsv.cz/upcr/kp/stc/statistiky/rocní/#bn>, vlastní zpracování

⁹⁹ Tamtéž. *Projekt: Vzdělávejte se!* [online]. [cit. 2013-02-06]. Dostupné z: http://portal.mpsv.cz/sz/politikazamest/esf/projekty/vzdelavejte_se

¹⁰⁰ Integrovaný portál MPSV. *Zpráva o situaci na trhu práce v okrese Benešov* [online]. [cit. 2013-02-06]. Dostupné z: <http://portal.mpsv.cz/upcr/kp/stc/statistiky/rocní/#bn>

7 ZHODNOCENÍ A NÁVRHY

Podle počtu obyvatel došlo v letech 2008 – 2011 v okrese Benešov k mírnému přírůstku obyvatel. Dochází také k mírnému zvýšení průměrného věku obyvatel.

V roce 2009 došlo k výraznému nárůstu nezaměstnanosti a to o 2,62 p.b. Nárůst dosažitelných uchazečů o zaměstnání vzrostl o 1326 uchazečů. U nejvýznamnějších zaměstnavatelů byl zaznamenán pokles počtu zaměstnanců o 712 osob.

V roce 2010 došlo k mírnému nárůstu nezaměstnanosti a to o 0,47 p.b. Nárůst dosažitelných uchazečů o zaměstnání vzrostl o 305 uchazečů. U nejvýznamnějších zaměstnavatelů byl zaznamenán nárůst počtu zaměstnanců o 254 osob.

Míra evidované nezaměstnanosti 6,5% (v únoru 2011) byla nejvyšší od doby vzniku úřadu práce v Benešově. Ale přesto stav v okrese Benešov lze, vzhledem k situaci dalších regionech České republiky považovat za relativně dobrý. Je to dáno především dobrou dostupností (automobily, autobusy a vlaky) do hlavního města Prahy. Velkým přínosem pro Benešovský kraj je i rozvoj podnikatelských aktivit zahraničních investorů.

U většiny rizikových skupin evidovaných na úřadě práce v Benešově byl největší nárůst v evidenci zaznamenán v roce 2009, pouze u osob starších 50let to byl rok 2010.

Vliv ekonomické krize na zaměstnanost u nejvýznamnějších regionálních zaměstnavatelů byl velmi rozdílný: Ve společnosti Danone se ekonomická krize v zaměstnanosti neprojevila a byl zaznamenán stabilní vývoj zaměstnanosti. Ve společnosti Grammer vzhledem k závislosti na automobilový průmysl došlo nejdříve k poklesu zaměstnanosti, avšak již v roce 2010 se situace začala zlepšovat. Ve společnosti sklárny Kavalierglass se ekonomická krize projevila nejvíce a došlo k výraznému snížení zaměstnanosti, po výrazných změnách však byla situace stabilizována. Také ve společnosti Metaz se díky závislosti na automobilovém průmyslu ekonomická krize výrazně projevila a i po restrukturalizaci počet zaměstnanců mírně klesá. Naopak v Nemocnici Rudolfa a Stefanie Benešov se ekonomická krize na zaměstnanosti neprojevila vůbec. Ve společnosti Sellier & Bellot sice zpočátku nastal mírný pokles, spojením s novým strategickým partnerem se situace stabilizovala. Také ve společnosti Sitronics došlo k poklesu zaměstnanosti, situace se však stala stabilní. I společnost TRW měla vzhledem ke své závislosti na automobilový průmysl určité

problémy a musela v roce 2009 citelněji propouštět, rok následující, však přinesl obrat a došlo dokonce k mírnému nárůstu zaměstnanosti. Ve společnosti Wrigley se ekonomická krize spojená s poklesem výroby projevila na počtu zaměstnanců, v roce 2010 však již byla situace stabilní.

V otázce rekvalifikace převládala oblast administrativně ekonomická. V rekvalifikovaných kurzech byly více zastoupeny ženy, odpovídal tomu i větší počet nezaměstnaných žen na úřadu práce v Benešově. Například v roce 2008 byl počet žen v rekvalifikaci přibližně trojnásobkem počtu mužů. Z hlediska rozsahu rekvalifikačních kurzů, byly preferovány krátkodobé a střednědobé kurzy, které umožnily brzký nástup do zaměstnání. Ve většině případů se jednalo o garantovaný nástup do nového zaměstnání.¹⁰¹

¹⁰¹ Integrovaný portál MPSV. *Zpráva o situaci na trhu práce v okrese Benešov* [online]. [cit. 2013-02-06]. Dostupné z: <http://portal.mpsv.cz/upcr/kp/stc/statistiky/rocn/#bn>

ZÁVĚR

Cílem této práce bylo potvrzení či vyvrácení hypotézy, že ekonomická krize měla vliv na situaci na trhu práce v okrese Benešov v letech 2008 – 2011 s důrazem na problematiku nezaměstnanosti. Analýza prokázala, že trh práce v České republice, potažmo okres Benešov byl ovlivněn ekonomickou krizí. V průběhu sledovaného období míra nezaměstnanost v okrese Benešov postupně stoupala od 3,20% v lednu 2008 až ke svému vrcholu v únoru 2011, kdy činila 6,5%. Byla tak nejvyšší od doby vzniku úřadu práce v Benešově. Přesto lze uvést, že situace na trhu práce v okrese Benešov z pohledu míry nezaměstnanosti patří dlouhodobě k nejlepším v celé České republice. Také v současné době není v okrese Benešov očekáván žádný masivní nárůst nezaměstnanosti z důvodu hromadného propouštění. Změny lze tedy nadále očekávat pouze v menším měřítku, ve spojení například s ukončením pracovních poměrů na dobu určitou ke konci roku, sezónními pracemi a příchodem čerstvých absolventů.

V rámci aktivní politiky zaměstnanosti je nutné se věnovat a nabídnout pomoc uchazečům z problémových skupin, u kterých se kombinuje více problémů a jsou tak vyčleněni mimo trh práce. Velkou pozornost musí dostat především uchazečům z řad osob do 20 let věku, neboť nárůst jejich počtu v celkovém objemu nezaměstnaných byl více než stoprocentní.

Ekonomická krize dala vznik strukturální nezaměstnanosti a napomohla dlouhodobé nezaměstnanosti. Řešení situace je třeba spatřovat v efektivní aplikaci nástrojů aktivní politiky zaměstnanosti jako je podpora zřizování nových pracovních míst, poskytování příspěvků zaměstnavatelům při zaměstnávání uchazečů o zaměstnání, podpora zahájení podnikání, rekvalifikace, investiční pobídky, společensky účelná pracovní místa či příspěvek na zapracování.

Nejdůležitější faktorem, který může míru nezaměstnanosti v okrese Benešov velmi rychle a výrazně ovlivnit, bude vývoj hospodářské a ekonomické situace v celé České republice.

SEZNAM POUŽITÝCH ZDROJŮ

Seznam použitých českých zdrojů

BUCHTOVÁ, Božena. *Nezaměstnanost: psychologický, ekonomický a sociální problém*. Vyd. 1. Praha: Grada, 2002, 236 s. ISBN 80-247-9006-8.

FLECKENSTEIN, William A a Frederick SHEEHAN. *Greenspanovy bubliny: věk ignorace v americké centrální bance (Fed)*. Vyd. 1. Brno: Computer Press, 2009, 167 s. *Ekonomie* (Grimmus), 167 s. ISBN 978-80-251-2605-9.

FOSTER, John Bellamy a Fred MAGDOFF. *Velká finanční krize: příčiny a následky*. 1. české vyd. Všeň: Grimmus, c2009, *Ekonomie* (Grimmus), 156 s. ISBN 978-80-902831-1-4.

KOVANDA, Lukáš. *Příběh dokonalé bouře: a hovory (nejen) s laureáty Nobelovy ceny o finanční krizi*. Praha: Mediacop, 2009, Knižní edice Týden, 112 s. ISBN 2-1235.472.

KRUGMAN, Paul. *Návrat ekonomické krize*. Vyd. 1. Praha: Vyšehrad, 2009, *Moderní dějiny*, 168 s. ISBN 978-80-7021-984-3.

LOŽEK, Vojen, Václav CÍLEK a Jarmila KUBÍKOVÁ. *Střední Čechy: příroda, člověk, krajina*. 1. vyd. Překlad Aleš Drobek. Praha: Dokořán, c2003, PNK, sv. 4., 127 s. ISBN 80-865-6940-3.

MAREŠ, Petr. *Nezaměstnanost jako sociální problém*. Vyd. 2., upr. Praha: Sociologické nakladatelství, 2002, *Studijní texty*, sv. 6., 172 s. ISBN 80-864-2908-3.

SMRČKA, Luboš a Frederick SHEEHAN. *Rodinné finance: ekonomická krize a krach optimismu*. Vyd. 1. V Praze: C.H. Beck, 2010, xxii, Beckovy ekonomické učebnice, 538 s. ISBN 978-80-7400-199-4.

VICHNAROVÁ, Lenka, Jitka HAVLOVÁ a Libor HŮLA. *Hledám, hledáš, hledáme práci: jak se vyznat a uspět na pracovním trhu*. 1. vyd. Praha: Scientia, 2000, Beckovy ekonomické učebnice, 157 s. ISBN 80-718-3212-X.

Seznam použitých internetových zdrojů

Benešov. *Komunitní plánování sociálních služeb Benešov* [online]. [cit. 2013-02-06]. Dostupné z: http://www.benesov-city.cz/vismo/zobraz_dok.asp?id_org=219&id_ktg=1269&query=komunitn%C3%AD+p1%C3%A1n

Česká správa sociálního zabezpečení. *Definice a druhy SVČ* [online]. [cit. 2013-02-06]. Dostupné z: <http://www.cssz.cz/cz/pojisteni-osvc/druhy-svc>

Český statistický úřad. *Benešov s názvy obcí, barevně* [online]. © 9. 2. 2013 [cit. 2013-02-09]. Dostupné z: http://www.czso.cz/xs/redakce.nsf/i/benesov_s_nazvy_obci_barevne

Český statistický úřad. *Dopady světové finanční a hospodářské krize na ekonomiku České republiky* [online]. [cit. 2013-02-06]. Dostupné z: <http://csugeo.i-server.cz/csu/2010ediciplan.nsf/publ/1156-10->

Český statistický úřad. *Charakteristika kraje* [online]. [cit. 2013-02-06]. Dostupné z: http://www.czso.cz/xs/redakce.nsf/i/charakteristika_kraje

Český statistický úřad. *Charakteristika okresu Benešov* [online]. [cit. 2013-02-06]. Dostupné z: http://www.czso.cz/xs/redakce.nsf/i/charakteristika_okresu_benesov

Český statistický úřad. *Ekonomické subjekty podle počtů zaměstnanců* [online]. © 9. 2. 2013 [cit. 2013-02-09]. Dostupné z: http://vdb.czso.cz/vdbvo/tabparam.jsp?vo=null&cislatab=ORG5022PU_OK&voa=tabulka&go_zobraz=1&aktualizuj=Aktualizovat&cas_1_106=20111231

Český statistický úřad. *Ekonomické subjekty podle převažující činnosti* [online]. © 9. 2. 2013 [cit. 2013-02-09]. Dostupné z: http://vdb.czso.cz/vdbvo/tabparam.jsp?vo=null&cislatab=ORG5041PU_OK&voa=tabulka&go_zobraz=1&aktualizuj=Aktualizovat&cas_2_105=20111231

Český statistický úřad. *Sčítání domů a bytů 2011* [online]. [cit. 2013-02-06]. Dostupné z: <http://vdb.czso.cz/>

Český statistický úřad. *Územní členění kraje na okresy k 1. 1. 2009* [online]. © 9. 2. 2013 [cit. 2013-02-09]. Dostupné z: http://www.czso.cz/xs/redakce.nsf/i/uzemni_cleneni_kraje_na_okresy_k_1_1_2009

Český statistický úřad. *Věkové složení obyvatelstva* [online]. © 9. 2. 2013 [cit. 2013-02-09]. Dostupné z: http://www.czso.cz/xs/redakce.nsf/i/vekove_slozeni_obyvatelstva_stc_kraje

Danone. *Danone* [online]. [cit. 2013-02-06]. Dostupné z: <http://www.danone.cz/>

Grammer. *Grammer* [online]. [cit. 2013-02-06]. Dostupné z: <http://www.grammer.com/en/about-grammer/company-profile.html>

Integrovaný portál MPSV. *Aktivní politika zaměstnanosti a zákon č. 435/2004 Sb., o zaměstnanosti* [online]. [cit. 2013-02-06]. Dostupné z: <http://portal.mpsv.cz/sz/zamest/dotace/apz>

Integrovaný portál MPSV. *Analýza vývoje na trhu práce* [online]. [cit. 2013-02-06]. Dostupné z: <http://portal.mpsv.cz/upcr/kp/stc/statistiky/rocn/bnokres1210.pdf>

Integrovaný portál MPSV. *Analýza zaměstnanosti* [online]. [cit. 2013-02-06]. Dostupné z: http://www.mpsv.cz/files/clanky/12927/Analyza_zamestnanost_2011.pdf

Integrovaný portál MPSV. *MPSV harmonizuje vykazování míry nezaměstnanosti s EU* [online]. [cit. 2013-02-06]. Dostupné z: <http://www.mpsv.cz/files/clanky/272/090804a.pdf>

Integrovaný portál MPSV. *Projekt: Vzdělávejte se! MPSV* [online]. [cit. 2013-02-06]. Dostupné z: http://portal.mpsv.cz/sz/politikazamest/esf/projekty/vzdelavejte_se

Integrovaný portál MPSV. *Průměrná míra nezaměstnanosti* [online]. © 9. 2. 2013 [cit. 2013-02-09]. Dostupné z: http://portal.mpsv.cz/sz/stat/nz/casove_rady

Integrovaný portál MPSV. *Statistická ročenka trhu práce v České republice* [online]. [cit. 2013-02-06]. Dostupné z: <http://portal.mpsv.cz/sz/stat/stro/>

Integrovaný portál MPSV. *Statistiky nezaměstnanosti* [online]. © 9. 2. 2013 [cit. 2013-02-09]. Dostupné z: <http://portal.mpsv.cz/sz/stat/nz>

Integrovaný portál MPSV. *Statistiky nezaměstnanosti z územního hlediska* [online]. © 9. 2. 2013 [cit. 2013-02-09]. Dostupné z: <http://portal.mpsv.cz/sz/stat/nz/uzem>

Integrovaný portál MPSV. *Roční zprávy o situaci na trhu práce ve Středočeském kraji* [online]. © 9. 2. 2013 [cit. 2013-02-09]. Dostupné z: <http://portal.mpsv.cz/upcr/kp/stc/statistiky/rocn/#bn>

Integrovaný portál MPSV. *Zpráva o situaci na trhu práce v okrese Benešov* [online]. [cit. 2013-02-06]. Dostupné z: <http://portal.mpsv.cz/upcr/kp/stc/statistiky/rocn/#bn>

Kavalierglass. *Kavalierglass* [online]. [cit. 2013-02-06]. Dostupné z <http://www.kavalierglass.cz>

Mars. *Mars* [online]. [cit. 2013-02-06]. Dostupné z <http://www.mars.com/czech/cs/index.aspx>

Metaz. *Metaz* [online]. [cit. 2013-02-06]. Dostupné z <http://www.metaz.cz>

Nemocnice Rudolfa a Stefanie, Benešov. *Nemocnice Rudolfa a Stefanie, Benešov* [online]. [cit. 2013-02-06]. Dostupné z: <http://www.hospital-bn.cz/>

Sellier & Bellot. *Sellier & Bellot* [online]. [cit. 2013-02-06]. Dostupné z: <http://www.sellier-bellot.cz/cesky/sellier-bellot-profil-spolecnosti.php>

Sitronics. *Sitronics* [online]. [cit. 2013-02-06]. Dostupné z: <http://www.sitronics.com/products/components>

TRW. *TRW* [online]. [cit. 2013-02-06]. Dostupné z <http://www.trwczech.cz/>

Vláda České republiky. *Vláda České republiky* [online]. [cit. 2013-02-06]. Dostupné z: <http://www.vlada.cz/cz/media-centrum/aktualne/premier-jmenoval-cleny-narodni-ekonomicke-rady-vlady-51464/>

Vláda České republiky. *Závěrečná zpráva národní ekonomické rady vlády (NERV)* [online]. [cit. 2013-02-01]. Dostupné z: <http://www.vlada.cz/cz/media-centrum/dulezite-dokumenty/zaverecna-zprava-narodni-ekonomicke-rady-vlady-nerv-61645/>

Wrigley. *Wrigley* [online]. [cit. 2013-02-06]. Dostupné z www.wrigley.cz

SEZNAM OBRÁZKŮ, GRAFŮ a TABULEK

Seznam obrázků

Obrázek 1: Okresy Středočeského kraje k 1. 1. 2009	22
Obrázek 2: Administrativní rozdělení okresu Benešov k 1. 1. 2009	36

Seznam grafů

Graf 1: Porovnání průměrné registrované nezaměstnanosti v ČR, Středočeském kraji a v okrese Benešov	23
Graf 2: Ekonomické subjekty podle převažující činnosti	25
Graf 3: Porovnání nezaměstnanosti v ČR a v okrese Benešov 2008 - 2011	29
Graf 4: Porovnání nezaměstnanosti v ČR a v okrese Benešov v roce 2008	33
Graf 5: Porovnání nezaměstnanosti v ČR a v okrese Benešov v roce 2009	36
Graf 6: Porovnání nezaměstnanosti v ČR a v okrese Benešov v roce 2010	40
Graf 7: Porovnání nezaměstnanosti v ČR a v okrese Benešov v roce 2011	43

Seznam tabulek

Tabulka 1: Průměrná míra registrované nezaměstnanosti	22
Tabulka 2: Ekonomické subjekty podle počtu zaměstnanců v okrese Benešov	24
Tabulka 3: Vývoj počtu obyvatel, vývoj indexu stáří	28
Tabulka 4: Nezaměstnanost v okrese Benešov a v ČR	29
Tabulka 5: Nezaměstnanost v České republice v roce 2008	30
Tabulka 6: Nezaměstnanost v okrese Benešov v roce 2008	32
Tabulka 7: Nezaměstnanost v České republice v roce 2009	33
Tabulka 8: Nezaměstnanost v okrese Benešov v roce 2009	35
Tabulka 9: Nezaměstnanost v České republice v roce 2010	37
Tabulka 10: Nezaměstnanost v okrese Benešov v roce 2010	39
Tabulka 11: Nezaměstnanost v České republice v roce 2011	40
Tabulka 12: Nezaměstnanost v okrese Benešov v roce 2011	42
Tabulka 13: Stav rekvalifikace v okrese Benešov	56

Tabulka 14: Porovnání úspěšnosti rekvalifikací a následného nástupu do zaměstnání	56
Tabulka 15: Profesní zaměření realizovaných kurzů	58

BIBLIOGRAFICKÉ ÚDAJE

Jméno autora: Lucie Tardovská

Obor: Evropskohospodářsko správní studia

Forma studia: kombinovaná

Název práce: Vliv ekonomické krize na situaci na trhu práce v okrese Benešov

Rok: 2013

Počet stran textu bez příloh: 40

Celkový počet stran příloh: 0

Počet titulů českých použitých zdrojů: 9

Počet titulů zahraničních použitých zdrojů: 0

Počet internetových zdrojů: 15

Počet ostatních zdrojů: 0

Vedoucí práce: Ing. Michal Vacenovský LL.M.