

Jihočeská univerzita v Českých Budějovicích
Zdravotně sociální fakulta

**Místo a úloha orgánů obce při přípravě na mimořádné události a
krizové stavy**

diplomová práce

Autor práce: Bc. Roman Bravenec
Studijní program: Ochrana obyvatelstva
Studijní obor: Civilní nouzová připravenost
Vedoucí práce: doc. Dr. rer. nat. Friedo Zölzer
Datum odevzdání práce: 20. května 2013

ABSTRAKT

Základní úlohou státu je zajištění bezpečnosti občanů, svrchovanosti a územní celistvosti naší vlasti, ale i demokratického právního státu a základních práv a svobod všech občanů. Nezastupitelnou úlohu v rámci bezpečnostního prostředí ČR je aktivní spolupráce občanů, právnických a fyzických osob a orgánů veřejné správy. Zkušenosti ukazují vzrůstající význam územních samosprávných celků v oblasti krizového managementu. Území ČR je rozděleno do 14 krajů, které se dále dělí na obce s rozšířenou působností, obce s pověřeným obecním úřadem (obce II. typu) a obce (obce I. typu). Řešená problematika je zaměřena na obce I. typu, mezi které patří také obec Loučovice s 1675 obyvateli.

V diplomové práci jsem vyhodnocoval připravenost nižších územních samospráv, neboť zajištění krizové připravenosti je základním a důležitým úkolem obcí a měst v krizovém řízení. Právě oblast bezpečnosti je, dle mých zkušeností, opomíjena a podceňována, popřípadě odkládána na později nebo se orgány obcí o tuto problematiku nezajímají vůbec. Jistou výhodou mají obce s rozšířenou působností, nebo větší obce, které jsou personálně, odborně a materiálně lépe vybaveny, a kdy řadu úkolů v rámci připravenosti na mimořádné události a krizové stavy plní v jejich prospěch hasičské záchranné sbory krajů.

Cílem mé diplomové práce je představit principy fungování obce a jejích orgánů, základní přehled o legislativních nástrojích územních samosprávných celků a jejich nepostradatelné postavení v rámci krizového managementu a bezpečnostního systému ČR. Praktickou část práce jsem zaměřil na zpracování návrhu plánu krizové připravenosti obce Loučovice jako důležité dokumentace pro provádění přípravy a vlastní řešení mimořádných situací v podmínkách obce.

Předkládaná diplomová práce má dva základní metodické postupy. Prvním z nich je, za použití odborné literatury, přednášek a zákonných norem, charakterizovat systém veřejné správy se zaměřením na působnost územních samosprávných celků a jejich orgánů při přípravě a řešení mimořádných situací. Druhým postupem je vyhodnocení stavu připravenosti obce Loučovice na možné ohrožení svého území a zpracování návrhu plánu krizové připravenosti jako jednu z nezbytných součástí krizového

managementu, kterým je plánování. Pro naplnění druhého metodického postupu jsem využil krizový plán ORP Český Krumlov a výpis plánu opatření k ochraně obyvatel pod vodním dílem Lipno I. a II. před zvláštní povodní pro obec Loučovice, a dále osobní zkušenosti, které jsem načerpal v průběhu služebního poměru u Policie ČR a nynějšího zaměstnání u obce Loučovice na pozici tajemníka obecního úřadu.

Právní předpisy v oblasti požární ochrany, krizového řízení a ochrany obyvatelstva se vzájemně prolínají s dalšími zákony. Právní systém České republiky obsahuje dostatek právní legislativy ke zvládnutí velkých mimořádných nebo krizových situací, jehož cílem je adekvátně reagovat na různorodá bezpečnostní rizika.

Zákonodárce svěřil orgánům obcí pravomoci při řešení mimořádných událostí, avšak v případě krizových stavů nerozlišuje obce s rozšířenou působností a obce I. typu. Nevýhodou malých obcí v oblasti krizového managementu je nedostatečná odborná, personální a materiální připravenost ke zvládnutí ohrožení bezpečnosti většího rozsahu. Domnívám se, že na této úrovni státní správy má bezpečnostní systém určité nedostatky. Například zákonem č. 430/2010 Sb., kterým došlo ke změně zákona o krizovém řízení, vznikla obcím povinnost vyčlenit objem finančních prostředků ve svých rozpočtech na příslušný kalendářní rok potřebný k zajištění přípravy na krizové situace a obce jsou dále povinny vyčlenit účelovou rezervu finančních prostředků na řešení krizových situací a odstraňování jejich následků. Prostudováním rozpočtů obcí na internetových stránkách je zřejmé, že z celkového počtu 30 obcí ve správním území ORP Český Krumlov pouze sedm obcí ve svém rozpočtu vyčleňuje uvedené finanční prostředky. Z počtu sedmi obcí jsou tři obce, které vyčlenily pro tuto účelovou finanční rezervu pouze minimální částky (např. 1000,-Kč), jen aby byla splněna zákonná povinnost.(34)

Studiem krizového zákona jsem dospěl k závěru, že krizový zákon sice opravňuje orgány krizového řízení provádět v mezích své působnosti kontroly dodržování jednotlivých ustanovení krizového zákona, avšak nejsou stanoveny časové intervaly a konkrétní zaměření kontrol, jako je tomu například při přezkoumání hospodaření územních celků za uplynulý kalendářní rok, kdy mají obce a dobrovolné svazky obcí povinnost zadat přezkoumání auditorovi nebo požádat příslušný krajský úřad o

provedení kontroly hospodaření. Dle mého názoru by se tato zákonem stanovená povinnost dala obdobně aplikovat i na kontrolu dodržování jednotlivých ustanovení krizového zákona a zákona o IZS. (35)

K naplnění cílů práce byla vytvořena výzkumná otázka: Jsou orgány obce a její obyvatelstvo připraveny na řešení mimořádných událostí a krizových stavů? Odpovědět na tuto otázku lze zčásti kladně, a to v případě obcí s rozšířenou působností, které jak už bylo zmíněno, mají určeného krizového pracovníka případně zřízený samostatný odbor zabývající se bezpečností na správním území obce, a který v součinnosti s BR ORP a HZS plní úkoly v oblasti problematiky krizového managementu. Záporná odpověď na výzkumnou otázku se týká nejnižší úrovně výkonu státní správy, tedy obcí I., kde je připravenost starostů, orgánů obcí a obyvatelstva podceňována a činnosti související s přípravou a řešením mimořádných situací se ponechává na složkách IZS, nebo na vyšších územních celcích.

Po zhodnocení všech dostupných informací jsem dospěl k názoru, že ke zvýšení bezpečnosti dojde buď větší zodpovědností obcí I. typu plnit zákonem stanovené úkoly nebo úpravou stávající právní legislativy, například v zavedení povinného školení starostů, zaměstnanců územních samosprávných celků v oblasti bezpečnostní problematiky a zvýšení kontrolní činnosti. Výsledkem by bylo rozšíření znalostí a zvýšení odbornosti z krizového managementu a následné přenesení získaných informací směrem k obyvatelstvu. Podle mého názoru by bylo nutné v současné právní úpravě upřesnit systém a podmínky kontrolní činnosti v rámci samostatné i přenesené působnosti obcí.

Jedním z výsledků této práce je souhrn nejdůležitějších úkolů samosprávy, které budou použity jako materiál pro starostu obce a orgány obce Loučovice v rámci rozšíření znalostí v oblasti přípravy a řešení mimořádných událostí a krizových stavů. Výstupem praktické části diplomové práce je plán krizové připravenosti obce Loučovice využitelný při vzniku a řešení krizové situace na území obce. Zároveň lze plán využít pro školení zaměstnanců obce, seznámení právnických osob a občanů s charakterem možného ohrožení. Plán krizové připravenosti bude sloužit jako vzorový dokument pro obce I. typu ve správním území ORP Český Krumlov.

ABSTRACT

The basic task of the state is to provide for the safety of its citizens, for the sovereignty and territorial integrity of our homeland, but also for the democratic constitutional state and for the basic rights and freedoms of all its citizens. An irreplaceable task within the safety environment of the Czech Republic consists in active cooperation of the citizens, the juristic persons, the natural persons and the public administration bodies. The experience shows the increasing significance of territorial self-ruling units in the area of crisis management. The territory of the Czech Republic is divided into 14 regions, subdivided into municipalities with extended competence (MwECs), municipalities with an appointed municipal authority (municipalities of type II) and municipalities (municipalities of type I). The researched topic is focused on municipalities of type I, including the municipality of Loučovice with 1675 inhabitants.

In my thesis, I evaluated the preparedness of lower territorial self-rules, as the provision for crisis preparedness constitutes a basic and important task of the municipalities and cities in crisis management. According to my experience, the area of safety is neglected and underestimated or postponed, or not dealt with by the municipal bodies at all. Municipalities with extended competence or bigger municipalities have some advantage because they are better equipped with regard to human, professional and material resources and a number of tasks within preparedness for extraordinary events and crisis conditions are met by fire brigades of their respective regions.

The goal of my thesis is to present the principles of work of the municipality and its bodies, as well as a basic overview of the legislation tools of the territorial self-ruling units and their irreplaceable position within the crisis management and the safety system of the Czech Republic. I focused the practical part of my thesis on the elaboration of a draft of the plan of crisis preparedness of the municipality of Loučovice as important documentation for preparation and the actual solution of extraordinary situations in municipality conditions.

The submitted thesis has two methodological procedures. The first consists, under use of professional literature, lectures and legal standards, in characterizing the system of public administration with focus on the competence of territorial self-ruling units and

their bodies in preparing and dealing with extraordinary situations. The second procedure consists in evaluating the status of preparedness of the municipality of Loučovice for potential threat to its territory and in elaborating a draft of the plan of crisis preparedness as one of the indispensable parts of crisis management. To fulfil the second methodological procedure, I made use of the crisis plan of MwEC of Český Krumlov and of the extract of the plan of actions for protection of the inhabitants under the Lipno I and II dams against extraordinary flood for the municipality of Loučovice, as well as of my personal experience of ex-officer of the Police of the Czech Republic and of my current work of secretary of the municipal authority of the municipality of Loučovice.

The legal regulations in the area of fire protection, crisis management and protection of population mingle with other laws. The legal system of the Czech Republic includes sufficient legislation to manage extraordinary or crisis situations and to respond adequately to different safety risks.

The legislator has entrusted the municipal bodies with authorities for dealing with extraordinary events but, in case of crisis situations, the legislator does not distinguish between municipalities with extended competence and municipalities of type I. A disadvantage of small municipalities in the area of crisis management consists in insufficient preparedness with regard to professional, human and material resources to master threats to safety of greater extent. I think that at such level of state administration, the safety system has some drawbacks. For example the Act No. 430/2010 Coll., changing the Act on Crisis Management, established the obligation of the municipalities to set aside a specific financial volume in their budgets for the relevant calendar year, needed to provide for preparation for crisis situations; the municipalities are further obliged to set aside a goal-directed financial reserve for dealing with crisis situations and for elimination of their consequences. The research of the budgets of the municipalities on Internet sites shows that only seven municipalities out of the total number of 30 municipalities in the administrative territory of MwEC of Český Krumlov set aside the above stated financial reserves in their budgets. Out of the

seven municipalities, three have set aside only minimal amounts (e.g. 1000,- CZK) for that goal-directed financial reserve, only to meet their legal obligation. (34)

Based on my research of the Crisis Act, I have come to the conclusion that the Crisis Act allows the crisis management bodies to perform, in the scope of their competence, checks of fulfilment of the individual provisions of the Crisis Act, but there are no time intervals and specific focus of the checks, like for example in case of the inspection of the economic activity of territorial units for the relevant last calendar year, where the municipalities and voluntary municipality alliances are obliged to charge an auditor with the inspection or to ask the relevant regional authority to perform the inspection of their economic activity. In my opinion, such legal obligation could be applied similarly also on the inspection of fulfilment of the individual provisions of the Crisis Act and the Act on the Integral Rescue System. (35)

The following research question was created to meet the goals of the thesis: Are the municipality bodies and population prepared to deal with extraordinary events and crisis situations? The question can be answered positively in part, specifically in case of the municipalities with extended competence which, as was stated above, have an appointed crisis worker and possibly even a self-standing department dealing with the safety on the administrative territory of the municipality. In cooperation with the safety council of MwEC and the fire brigade, they meet the tasks in the area of crisis management. The negative part of the answer to the research question applies to the lowest level of execution of state administration, i.e. of municipalities I where the preparedness of the mayors, the municipality bodies and the population is underestimated and the activities related to preparation and dealing with extraordinary situation are left to the components of the Integral Rescue System or to higher territorial units.

After having evaluated all information available, I have come to the conclusion that safety will be increased either through higher responsibility of the municipalities of type I to meet the tasks defined by law, or through modification of the existing legislation, consisting e.g. in introduction of compulsory trainings of the mayors and of the employees of the territorial self-ruling units in the area of safety issues, as well as in increasing inspection activity. That would lead to extended knowledge and higher

professionalism in crisis management and in subsequent transfer of the acquired information to the public. In my opinion, the current legislation should specify the system and the conditions of the inspection activity both within independent and delegated competence of the municipalities.

One of the results of this thesis consists in a summary of the most important tasks of the self-rule that will be used as a material for the mayor and for the bodies of the municipality of Loučovice in order to extend their knowledge in the area of preparation and dealing with extraordinary events and crisis situations. The output of the practical part of the thesis consists in a draft of crisis preparedness of the municipality of Loučovice that can be used to deal with a potential crisis situation on the territory of the municipality. At the same time, the plan can be used for training of the municipality employees and for familiarization of juristic persons and citizens with the character of a potential threat. The plan of crisis preparedness will serve as a model document for municipalities of type I in the administration territory of MwEC of Český Krumlov.

Prohlášení

Prohlašuji, že svoji diplomovou práci jsem vypracoval samostatně pouze s použitím pramenů a literatury uvedených v seznamu citované literatury.

Prohlašuji, že v souladu s ust. § 47 zákona č. 111/1998 Sb., v platném znění, souhlasím se zveřejněním své diplomové práce, a to v nezkrácené podobě, Zdravotně sociální fakultou elektronickou cestou ve veřejně přístupném části databáze STAG provozované Jihočeskou univerzitou v Českých Budějovicích na jejich internetových stránkách, a to se zachováním mého autorského práva k odevzdanému textu této kvalifikační práce. Souhlasím dále s tím, aby toutéž elektronickou cestou byly v souladu s uvedeným ustanovením zákona č. 111/1998 Sb. zveřejněny posudky školitele i oponentů práce i záznam o průběhu a výsledku obhajoby kvalifikační práce. Rovněž souhlasím s porovnáním textu mé kvalifikační práce s databází kvalifikačních prací Theses.cz provozovanou Národním registrem vysokoškolských kvalifikačních prací a systémem na odhalování plagiátů.

V Českých Budějovicích 20. května 2013

.....

Bc. Roman Bravenec

Poděkování

Rád bych touto cestou poděkoval doc. Dr. rer. nat. Friedo Zölzerovi za odborné vedení při zpracování této diplomové práce. Dále bych chtěl poděkovat Ing. Františku Mrázovi za cenné rady, postřehy a čas, který mi věnoval.

Obsah

1 SOUČASNÝ STAV	15
1.1 Veřejná správa.....	15
1.1.1 Územní samospráva a její charakteristické rysy	15
1.1.2 Obce a jejich působnost.....	17
1.2 Orgány obce	18
1.2.1 Zastupitelstvo obce a jeho pravomoci	19
1.2.2 Rada obce a její pravomoci.....	21
1.2.3 Obecní úřad	22
1.2.4 Starosta.....	22
1.3 Působnost obcí při přípravě na mimořádné události	23
1.3.1 Základní pojmy	23
1.3.2 Zřizování jednotek sboru dobrovolných hasičů.....	24
1.3.3 Působnost starosty při mimořádných událostech	27
1.3.4 Působnost starosty obce s rozšířenou působností při mimořádných událostech	27
1.3.5 Působnost obecního úřadu při mimořádných událostech.....	28
1.4 Působnost obcí při přípravě na krizové stavy	29
1.4.1 Základní pojmy	29
1.4.2 Úloha starosty obce s rozšířenou působností v krizovém řízení.....	31
1.4.3 Působnost obecního úřadu obce s rozšířenou působností při krizových situacích .	34
1.4.4 Úloha starosty obce v krizovém řízení	35
1.5 Havarijní plánování	36
1.5.1 Územně příslušný poplachový plán.....	37
1.5.2 Havarijní plán kraje	38
1.5.3 Vnější havarijní plán.....	40
1.6 Krizové plánování.....	41
1.6.1 Krizový plán	42
1.6.2 Plán krizové připravenosti	43
1.6.3 Plán krizové připravenosti subjektu kritické infrastruktury.....	45
2 VÝZKUMNÁ OTÁZKA A METODIKA VÝZKUMU.....	46
2.1 Výzkumná otázka.....	46
2.2 Metodika výzkumu.....	46
3 VÝSLEDKY	47

4 DISKUSE.....	81
5 ZÁVĚR.....	84
6 POUŽITÉ ZDROJE.....	87
7 PŘÍLOHY.....	94

Seznam použitých zkratk

BRS	bezpečnostní rada státu
BR ORP	bezpečnostní rada obce s rozšířenou působností
HZS	hasičský záchranný sbor
IZS	integrováný záchranný systém
JSDHO	jednotka sboru dobrovolných hasičů obce
SaP	síly a prostředky
ORP	obec s rozšířenou působností
OÚ	obecní úřad
PKP	plán krizové připravenosti

ÚVOD

Základní úlohou státu je zajištění bezpečnosti občanů, svrchovanosti a územní celistvosti naší vlasti, ale i demokratického právního státu a základních práv a svobod všech občanů. Nezastupitelnou úlohou v rámci bezpečnostního prostředí ČR je aktivní spolupráce občanů ČR, právnických a fyzických osob a orgánů veřejné správy. Zkušenosti ukazují vzrůstající význam územních samosprávných celků v oblasti krizového managementu. Orgány obcí jsou součástí komplexního, funkčního a dynamicky se rozvíjejícího bezpečnostního systému v České republice. Připravenost, schopnosti a dovednosti orgánů a pracovníků veřejné správy jsou významnými faktory, které napomáhají k posilování bezpečnosti a ochrany obyvatelstva.

V práci je krátce shrnuta obecná charakteristika veřejné správy a organizace územní samosprávy, především postavení obcí a jejich působnost. Současná právní legislativa ukládá obcím mimo jiných i povinnosti v souvislosti s ochranou obyvatelstva při mimořádných událostech a krizových situacích. Zákonodárce vymezil postavení a pravomoci orgánů obcí při zabezpečení bezpečnosti na svém území a vzájemnou propojenost orgánů státní správy s orgány územní působnosti a obyvatelstva. Výslovně však nedefinoval, co se rozumí připraveností obce na bezpečnostní hrozby, ale pouze vymezuje úkoly v této oblasti a ponechává tyto činnosti na orgánech obce.(1)

Tato problematika je v běžném životě často okrajovou záležitostí obcí, které se zcela spoléhají na činnost vyšších územně samosprávných celků nebo složek integrovaného záchranného systému, proto jsem se v práci zaměřil na zpracování podkladů použitelných v rámci zajištění přípravy obcí na mimořádné události a krizové stavy a na jejich řešení. Přestože legislativa stanoví v této oblasti určité povinnosti, tak malé obce a jejich orgány toto opomíjejí a podceňují, popřípadě se příprava na bezpečnostní hrozby řeší slovy „... až to přijde, tak ...“ Tuto situaci lze vysvětlit mimo jiné i nedostatečným personálním obsazením nejnižší úrovně místních samospráv, anebo nevyhovujícími znalostmi v oblasti bezpečnostní problematiky.

Téma diplomové práce jsem si vybral ze dvou důvodů. Prvním je aktuálnost problému přípravy územních samospráv na možné ohrožení bezpečnosti svých území,

kdy jsou mimořádné události každodenním jevem. Druhým důvodem je mé působení na pozici tajemníka Obecního úřadu Loučovice a členství v povodňové komisi obce Loučovice.

Jedním z výsledků této práce je souhrn nejdůležitějších úkolů samosprávy, které budou použity jako materiál pro starostu obce a orgány obce Loučovice v rámci rozšíření znalostí v oblasti přípravy a řešení mimořádných událostí a krizových stavů. Výstupem praktické části diplomové práce je plán krizové připravenosti obce Loučovice využitelný při vzniku a řešení krizové situace na území obce. Zároveň lze plán využít pro školení zaměstnanců obce, seznámení právnických osob a občanů s charakterem možného ohrožení. Plán krizové připravenosti bude sloužit jako vzorový dokument pro obce I. typu ve správním území ORP Český Krumlov.

1 SOUČASNÝ STAV

1.1 Veřejná správa

Žijeme v době, kdy se základní demokratické principy již pevně staly součástí našich životů. Pořád se však ještě učíme, co to vlastně demokracie znamená. Obecně řečeno demokracie představuje nejenom práva, ale i povinnosti. Demokracie je založena na skutečnosti, že se lidé mohou účastnit a účastní se na rozhodování a mají podíl na veřejné správě.(1)

Veřejnou správou se ve společnosti zorganizované ve stát velmi obecně řečeno rozumí správa veřejných záležitostí realizovaná jako projev výkonné moci ve státě. Legální pojem „veřejná správa“ nenajdeme v žádném právním předpisu, i když řada právních předpisů tento pojem používá. Veřejná správa ve funkčním pojetí je tedy výkonnou činností státu jako základního veřejnoprávního subjektu, uskutečňovanou prostřednictvím jeho orgánů, jakož i výkonnou činností tzv. veřejnoprávních subjektů, resp. jejich orgánů, spočívající ve správě veřejných záležitostí a realizovanou jako projev výkonné moci ve státě. Veřejná správa není však výlučně činností státu nebo státní povahy, nýbrž je vedle ní doplňována i činností nestátní povahy výkonného charakteru.(2)

Veřejnou správu lze rozdělit na státní správu a samosprávu. Z názvu diplomové práce vyplývá, že se dále budu zabývat tzv. samosprávou, do které spadají obce a jejich orgány.

1.1.1 Územní samospráva a její charakteristické rysy

Samospráva je právo uspořádat a řídit část veřejných záležitostí ve vlastním zájmu a ve vlastní odpovědnosti. Své úkoly plní samospráva vlastními silami a prostředky. Ústava České republiky zaručuje samosprávu územních samosprávních celků, což znamená, že mezi orgány veřejné správy při výkonu samosprávy neexistují vztahy nadřízenosti a podřízenosti, ani mezi orgány samosprávy navzájem, ani mezi orgány samosprávy a orgány státní správy.

Pojem územní samospráva a její základní charakteristické rysy jsou vymezeny v Ústavě ČR v hlavě sedmé. Územní samospráva představuje z hlediska své kapacity největší součást systému veřejné správy v České republice a organizace představuje v současné době její jeden z nejzávažnějších limitů efektivnosti veřejné správy.(3)

Obec je právnickou osobou a Ústava ČR i zákon č. 128/2000 Sb., o obcích (dále jen „zákon o obcích“) ji označují jako tzv. veřejnoprávní korporaci. Postavení jednotek územní samosprávy, tedy obcí, jako právnických osob je uvedena i v zákoně č. 40/1964 Sb., občanský zákoník (dále jen „občanský zákoník“). Právnická osoba je organizace tvořená lidmi resp. fyzickými osobami a podle občanského zákoníku je považovaná za subjekt práv a závazků. Právnická osoba musí být zřízena, ustanovena s dodržáním zákonných pravidel a podle zákonných norem i zaniká.(4)

Česká republika je členěna na obce, které jsou základními územními samosprávnými celky, a kraje, které jsou vyššími územními samosprávnými celky. Obec je vždy součástí některého kraje.

Územní samosprávné celky mají pět základních znaků:

- občany obcí nebo krajů,
- území obcí nebo krajů,
- výkon samostatné působnosti,
- výkon přenesené působnosti,
- postavení právnické osoby a veřejnoprávní korporace.(1)

Obce a kraje jsou územními společenstvími občanů, která mají právo na samosprávu. Jsou samostatně spravovány zastupitelství. Členové zastupitelstev jsou voleny tajným hlasováním na základě všeobecného, rovného a přímého volebního práva. Funkční období je čtyřleté a působnost člena zastupitelstva je stanovena zákonem.

Územní samosprávné celky jsou veřejnoprávní korporace, které mohou mít vlastní majetek a hospodaří podle vlastního rozpočtu. Jednoduše řečeno samospráva určuje, co se má dělat a jak se to má dělat, ale je vždy podřízena zákonu a suverénní moc přísluší státu jako celku.(5,6)

1.1.2 Obce a jejich působnost

Obce jsou základním typem jednotky území samosprávy, který tvoří územní celek s vymezeným vlastním územím a vlastním majetkem, což je ekonomickým základem samosprávy obcí. Zákon o obcích stanoví, za jakých podmínek mohou být některé obce prohlášeny za městys, město nebo statutární město. Obce vystupují v právních vztazích svým jménem a nese odpovědnost z těchto vztahů vyplývající. Subjektivita obce jako veřejnoprávní korporace zahrnuje jak subjektivitu ve sféře veřejného práva, tak zasahuje i do sféry práva soukromého.(7)

Každý občan se vědomě či nevědomě setkal s tzv. působností obce, která se dělí na působnost samostatnou a působnost přenesenou. Působností obce se obecně řečeno rozumí právně vymezený okruh společenských vztahů, předmět, obsah a rozsah činností, v nichž obec realizuje svoji pravomoc. Pravomoc lze chápat jako souhrn oprávnění a právních povinností, jimiž je obec vybavena, jež jsou obci uloženy, pro plnění úkolů obce.

U samostatné působnosti hovoříme o klasické samosprávě, v jejímž rámci spravuje obec své záležitosti samostatně např. hospodaření s majetkem obce, prodeje nemovitostí, přičemž je vázána zákony a obecně závaznými předpisy, vydanými ústředními orgány k jejich provedení. Do samostatné působnosti mohou zasahovat státní orgány a orgány krajů pouze v případě, že to vyžaduje ochrana zákona, a jen způsobem, který zákon stanoví. Již několikrát byl zmíněn termín územní samospráva, proto rozsah samostatné působnosti je vymezen územím obce.

Významným nástrojem pro ukládání povinností a plnění svých úkolů v samostatné působnosti obcí je vydávání obecně závazných vyhlášek pro své územní obvody. Pravomoc zastupitelstva obce vydávat obecně závazné vyhlášky je zakotvena v Ústavě ČR. Ústavní princip zakotvený v čl. 4 odst. 1 Listiny základních práv a svobod stanoví, že povinnosti mohou být ukládány pouze na základě zákona a v jeho mezích a jen při zachování základních lidských práv a svobod. Závazný postup při přípravě a vyhlášení obecně závazných vyhlášek řeší zákon o obcích.(8,9)

Státní správa vykonávaná prostřednictvím obcí nebo jejich orgánů je tzv. přenesená působnost, jedná se tedy o výkon státní správy, který není právem obce, ale její

povinností. Při výkonu přenesené působnosti se obec řídí zákony a ostatními obecně závaznými právními předpisy, ale i usneseními vlády a směrnicemi ústředních správních úřadů. Obec může v přenesené působnosti vydávat na základě zákona a v jeho mezích nařízení obce, je-li k tomu zákonem zmocněna.(10)

Rozsahem přenesené působnosti se obec od obce liší (na rozdíl do samostatné působnosti tu totiž neplatí zásada formální rovnosti obcí a závisí na tom, o jaký typ obce jde. Co do rozsahu svěřené státní správy rozlišuje zákon o obcích tři kategorie, a to:

- a) obce (každé obci je, byť v minimálním rozsahu, různými zákony výkon státní správy v určitém rozsahu svěřen), tyto obce se také nazývají obce I. typu, jedná se například o obce s matričním úřadem,
- b) obce s pověřeným obecním úřadem (obce II. typu),
- c) obce s rozšířenou působností.

Obce s pověřeným obecním úřadem a obce s rozšířenou působností byly stanoveny zákonem č. 314/2002 Sb., o stanovení obcí s pověřeným obecním úřadem a stanovení obcí s rozšířenou působností.

1.2 Orgány obce

Obec jako každá veřejná korporace může jednat navenek prostřednictvím svých orgánů, respektive prostřednictvím funkcionářů – fyzických osob. Orgány obce realizují jak samostatnou působnost obce, tak i působnost přenesenou. Vrcholným orgánem je zastupitelstvo obce, od něhož je potom odvozováno postavení dalších orgánů, kterými jsou rada obce, starosta a orgán úředního typu obecní úřad.

Jedním ze základních úkolů obce na úseku řešení mimořádných událostí a krizových situací je prevence, tedy organizace přípravy obce na tyto události. Pod pojmem prevence mimořádných událostí si můžeme podřadit celý systém činností, od činností analytických až po činnosti organizačně technické, s cílem analyzovat mimořádné události a připravit taková opatření, aby byly jejich následky co nejmenší. Co se rozumí připraveností obce na mimořádné události a jakým způsobem se tato připravenost zajišťuje, zákon nedefinuje a ponechává výklad tohoto pojmu na orgánech obce.(11)

Pokud obec nebo orgány územních samosprávných celků nesplní své úkoly při prevenci mimořádných událostí a krizových situací, může se vystavit i riziku odpovědnosti způsobenou nesprávným výkonem veřejné moci. Vzhledem k tomu, že se jedná o výkon státní správy (výkon základních funkcí státu), který byl přenesen zákonem nebo na základě zákona na obce, tak odpovídá za škodu stát.(12)

1.2.1 Zastupitelstvo obce a jeho pravomoci

Zastupitelstvo obce je kolegiální orgán a jako jediný z orgánů obce je ústavně zakotven. Ústava stanoví jeho název, název jeho členů i délku funkčního období, vydávání obecně závazných vyhlášek obce.(5)

Zastupitelstvu obce je podle zákona o obcích vyhrazeno rozhodovat o nejdůležitějších záležitostech patřících do samostatné působnosti obce:

- schvalování rozpočtu a závěrečného účtu,
- schvalování programu rozvoje obce,
- zřizování trvalých a dočasných peněžních fondů obce,
- zřizování a rušení právnických osob a organizačních složek (jednotky sboru dobrovolných hasičů, základní školy, organizace vytvořené za účelem podnikání a dosažení zisku),
- volba a odvolávání starosty, místostarosty a dalších členů rady obce, zřizování a rušení výborů a volba jejich předsedy a dalších členů a jejich odvolávání,
- zřizování a rušení obecní policie,
- vydávání obecně závazných vyhlášek,
- rozhodování o spolupráci s jinými obcemi a o formě této spolupráce a další.(14)

Zastupitelstvu obce je dále vyhrazeno rozhodování o majetkoprávních úkonech. Ve zmíněné oblasti veřejného pořádku se jedná o poskytování dotací nad 50 000 Kč v jednotlivých případech občanským sdružením, humanitárním organizacím a jiným fyzickým nebo právnickým osobám působícím v oblasti mládeže, tělovýchovy a sportu, sociálních služeb, podpory rodin, požární ochrany, kultury, vzdělávání a vědy, zdravotnictví, protidrogových aktivit, prevence kriminality a ochrany životního prostředí. Poskytnutá finanční dotace může být poskytnuta na činnost Sdružení

dobrovolných hasičů, což je zpravidla název základní organizace občanského sdružení na úseku požární ochrany, např. Sdružení hasičů Čech, Moravy a Slezska, České hasičské jednoty nebo Moravské hasičské jednoty. Této organizaci obec může poskytovat dotaci na činnost a spolupracovat s ní v oblasti požární ochrany.(15,10)

Dalším majetkoprávním úkonem, o němž rozhoduje zastupitelstvo obce, je uzavření smlouvy o přijetí a poskytnutí úvěru nebo půjčky, o poskytnutí dotace, o převzetí dluhu, o převzetí ručitelského závazku, o přistoupení k závazku a smlouvy o sdružení. V této oblasti je nutné zmínit zejména rozhodování zastupitelstva obce o uzavření smlouvy o poskytnutí dotace např. některého z fondů EU nebo rozpočtu kraje (dotace na zlepšování infrastruktury veřejného zdraví, rozvoj informačních technologií ve veřejné správě, služeb v oblasti prevence, bezpečnosti a šíření rizik, podpora jednotek sboru dobrovolných hasičů obcí apod.).(10)

Z uvedených oprávnění zastupitelstva obce je třeba především poukázat na oprávnění vydávat pro své územní obvody vlastní právní předpisy, tedy obecně závazné vyhlášky, jejichž schvalování je vyhrazeno zastupitelstvu obce. Obec může ukládat obecně závaznou vyhláškou povinnosti k zabezpečení místních záležitostí veřejného pořádku, k zajištění udržování čistoty ulic a veřejných prostranství, k ochraně životního prostředí, zeleně v zástavbě a ostatní veřejné zeleně a k užívání zařízení obce sloužících k potřebám veřejnosti.(16)

Vlastní normotvorba obcí může upravovat otázky a záležitosti, které jsou již upraveny předpisy práva veřejného nebo soukromého (např. zákon o ochraně ovzduší, zákon o požární ochraně, zákon o místních poplatcích apod.) a k vydávání vyhlášek je obec zákonem zmocněna. Přijatá obecně závazná vyhláška co do předmětu a cíle regulace nesmí normovat určitou záležitost, pokud je již regulována na úrovni zákona. Obecně závazné vyhlášky nesmí být v rozporu s předpisem vyšší právní síly.(14)

Dozor nad vydáváním a obsahem obecně závazných vyhlášek obcí je v kompetenci Ministerstva vnitra České republiky, které má pravomoc vyzvat obec ke zjednání nápravy, pokud obecně závazná vyhláška odporuje zákonu a v případě, že schválená vyhláška je ve zřejmém rozporu s lidskými právy a základními svobodami může ministerstvo pozastavit její účinnost bez předchozí výzvy ke zjednání nápravy.(10)

Zastupitelstvo obce může zřídit výbory jako své iniciativní a kontrolní orgány. Výjimkou je zřízení výboru finančního a výboru kontrolního, které se zřizují povinně z důvodu zefektivnění hospodaření s majetkem obce. Počet členů výborů je vždy lichý (zákon o obcích stanoví, že kontrolní a finanční výbory jsou nejméně tříčlenné) a usnesení výboru je platné, jestliže s ním vyslovila souhlas nadpoloviční většina všech členů výboru. Výbory předkládají návrhy a stanoviska zastupitelstvu.(17)

1.2.2 Rada obce a její pravomoci

Radu tvoří starosta, místostarosta nebo místostarostové a další radní. Zastupitelstvo obce volí ze svých řad jednotlivé členy rady.

Rada obce je výkonným orgánem obce v oblasti samostatné působnosti a ze své činnosti odpovídá zastupitelstvu. V oblasti přenesené působnosti přísluší radě rozhodovat v případě, že tak stanoví zákon. Rada nepůsobí ve všech obcích (tam, kde má zastupitelstvo méně než patnáct členů, což se odvozuje od počtu obyvatel obce). Kde není zvolena rada obce a v tomto případě vykonává její pravomoc starosta, pokud nestanoví zákon o obcích jinak.(10)

Rada obce připravuje návrhy pro jednání zastupitelstva a zabezpečuje plnění jeho usnesení. Zákon o obcích přiznává radě i významné rozhodovací kompetence v samostatné působnosti, a to jednak tím, že jí některé záležitosti přímo vyhrazuje, a jednak tím, že jí přiznává zbytkovou příslušnost pro rozhodování ostatních záležitostí samostatné působnosti, které zastupitelstvu vyhrazeny nejsou, nebo které si zastupitelstvo obce nevyhradí.(10,17)

Důležité je zmínit možnost nebo oprávnění rady obce zřídit jako své iniciativní a poradní orgány komise, jejichž počet a skladba nejsou ničím vymezeny. Svá stanoviska a náměty předkládají komise radě obce. Je-li v územním obvodu obce I. a II. typu pravděpodobnost vzniku povodní zřizuje rada obce podle zákona o obcích v návaznosti na § 78 z. č. 254/2001 Sb., zákon o vodách (dále jen „vodní zákon“), povodňovou komisi k plnění úkolů při ochraně před povodněmi, jinak tuto činnost zajišťuje rada obce. Jinak tomu je v případě obce III. typu, tedy obce s rozšířenou působností, kde je starosta povinen podle vodního zákona zřídit povodňovou komisi obce.(18,19)

1.2.3 Obecní úřad

Obecní úřad (Městský úřad, Úřad městyse) tvoří starosta, místostarostové, tajemník obecního úřadu a zaměstnanci obce zařazení do obecního úřadu. V čele obecního úřadu je starosta. I v malých obcích, které nemají žádného zaměstnance tak existuje vždy obecní úřad ve složení alespoň starosta a místostarosta. Členění obecního úřadu na odbory a oddělení je vyhrazeno radě obce a v obcích, kde se rada nevolí přechází právo schvalovat organizační strukturu úřadu na zastupitelstvo obce.(20)

Obecní úřad v samostatné působnosti obce plní úkoly, které mu uloží zastupitelstvo a rada, pomáhá výborům a komisím v jejich činnosti. V rámci přenesené působnosti vykonává státní správu s výjimkou věcí patřících do působnosti jiného orgánu obce.(6)

1.2.4 Starosta

Starosta zastupuje obec navenek, což znamená, že jeho postavení lze do určité míry přirovnat k postavení statutárního orgánu právnické osoby. Přestože starosta zastupuje obec navenek, tak není oprávněn samostatně rozhodovat o záležitostech patřících do samosprávy obce. O většině otázek samostatné působnosti rozhodují kolektivní orgány, tedy zastupitelstvo obce a rada obce, nejde-li o obce, kde se rada nevolí a kde její pravomoci vykonává starosta. Právní úkony, které vyžadují schválení kolektivními orgány, může starosta provést pouze po jejich předchozím schválení v zastupitelstvu či radě, jinak jsou tyto úkony od samého počátku neplatné. Běžným příkladem jsou dispozice s majetkem obce. Pokud úkon učiní bez schválení příslušného orgánu, tak se starosta vystavuje nebezpečí trestněprávní i občanskoprávní odpovědnosti.(21)

Starosta svolává a řídí zasedání zastupitelstva obce, spolu s určenými ověřovateli podepisuje zápis ze zasedání, stejně pak spolu s místostarostou nebo jiným radním podepisuje obecně závazné vyhlášky nebo jiná usnesení zastupitelstva obce. Dále připravuje, svolává, řídí schůze rady a společně s pověřeným členem rady podpisuje nařízení, jakož i příslušná usnesení rady.(2)

1.3 Působnost obcí při přípravě na mimořádné události

Zákon č. 239/2000 Sb., o integrovaném záchranném systému (dále „zákon o IZS“) vymezuje integrovaný záchranný systém, stanoví složky integrovaného záchranného systému a jejich působnost, pokud tak nestanoví zvláštní právní předpis, působnost a pravomoc státních orgánů a orgánů územních samosprávných celků, práva a povinnosti právnických a fyzických osob při přípravě na mimořádné události a při záchranných a likvidačních pracích a při ochraně obyvatelstva před a po dobu vyhlášení stavu nebezpečí, nouzového stavu, stavu ohrožení státu a válečného stavu (dále jen "krizové stavy").

1.3.1 Základní pojmy

Integrovaný záchranný systém je koordinovaný postup jeho složek při přípravě na mimořádné události a při provádění záchranných a likvidačních prací. Integrace spočívá v tom, že jednotlivé zdroje-materiální, lidské, ale i právní, spojují k provedení záchrany nebo likvidace s cílem jejich co nejúčinnějšího a nejehospodárnějšího využití. Integrovaný záchranný systém vznikl jako potřeba každodenní spolupráce hasičů, zdravotníků, policie a dalších složek při řešení mimořádných událostí.

Za mimořádnou událost se ve smyslu zákona považuje škodlivé působení sil a jevů vyvolaných činností člověka, přírodními vlivy, a také havárie, které ohrožují život, zdraví, majetek nebo životní prostředí a vyžadují provedení likvidačních a záchranných prací. Obecně lze charakterizovat mimořádnou událost jako událost, kterou lze řešit standardním způsobem, tedy bez vyhlášení některého z krizových stavů.

Záchranné práce charakterizuje zákon o IZS každou cílevědomou činností směřující k odvrácení nebo omezení bezprostředního působení rizik vzniklých mimořádnou událostí, jež se vztahují zejména k ohrožení života, zdraví, majetku nebo životního prostředí, jakož i každá cílevědomá činnost vedoucí k přerušování příčin vyvolávajících tuto mimořádnou událost.

Likvidační práce jsou činnosti k odstranění následků způsobených mimořádnou událostí. V praxi půjde zpravidla o práce, při nichž se zpravidla odstraňují zbytky

poškozených staveb, provádí terénní úpravy zemními stroji, čištění říčních koryt, jakož i činnosti spojené s detoxikací a dekontaminací zamořených osob, zvířat a věcí, ale i budov či části životního prostředí atd.

Dalším důležitým pojmem je **ochrana obyvatelstva**, který je definován jako plnění úkolů civilní ochrany spočívající zejména ve varování, evakuaci, ukrytí, zajištění nouzového přežití obyvatelstva a realizace dalších opatření k zabezpečení ochrany jejich života, zdraví a majetku obyvatel zdržujících se v místě působení mimořádné události.

Věcnou pomocí se rozumí poskytnutí věcných prostředků při provádění záchranných a likvidačních prací a při cvičení. Musí být splněna podmínka, že je tato pomoc poskytnuta na výzvu velitele zásahu, hejtmana kraje nebo starosty obce. Věcnou pomocí se rozumí i pomoc poskytnutá bez výzvy, tedy dobrovolně, ale se souhlasem nebo s vědomím velitele zásahu, hejtmana kraje nebo starosty obce.

Dalším ze základních pojmů definovaných v zákoně o IZS je pojem **osobní pomoc**. Pod tímto pojmem se rozumí osobní pomocí činnost nebo služba při provádění záchranných a likvidačních prací a při cvičení na výzvu velitele zásahu, hejtmana kraje nebo starosty obce; osobní pomocí se rozumí i pomoc poskytnutá dobrovolně bez výzvy, ale se souhlasem nebo s vědomím velitele zásahu, hejtmana kraje nebo starosty obce.(13)

1.3.2 Zřizování jednotek sboru dobrovolných hasičů

Zabezpečování požární ochrany na území obce je historicky svěřeno do pravomocí obcí, které již v minulosti zřizovaly různé hlásné služby, svými předpisy nařizovaly každému občanovi pomáhat při hašení požárů a poskytovat k tomu své věcné prostředky. Od sedmdesátých let 19. století začaly obce zřizovat první české hasičské sbory dobrovolných hasičů i profesionálních hasičů za účelem ochrany před požáry. Tyto sbory plnily úlohu nejen v oblasti hašení požárů, ale i v oblasti samaritánské a společenské.

V současné době základní páteř systému plošného pokrytí území krajů jednotkami požární ochrany tvoří jednotky hasičských záchranných sborů krajů, které jsou při své

činnosti významnou měrou doplňovány a podporovány jednotkami sborů dobrovolných hasičů obcí.(22)

Integrovaný záchranný systém je vytvořen zejména ze složek známých veřejnosti, které se tradičně podílí na provádění záchranných a likvidačních prací. Základní složky integrovaného záchranného systému (Hasičský záchranný sbor České republiky a další jednotky požární ochrany, zařazené do plošného pokrytí kraje, zdravotnická záchranná služba a Policie České republiky) mají dostatečné kompetence, síly a prostředky pro zvládnutí celé řady úkolů při řešení mimořádných událostí. Jsou rovnoměrně rozmístěny na území České republiky a vykonávají nepřetržitě pohotovostní službu.(23)

Jednotky sboru dobrovolných hasičů zřizuje podle zákona č. 133/1985 Sb., o požární ochraně, ve znění pozdějších předpisů (dále jen „zákon o požární ochraně“) obec v rámci samostatné působnosti na úseku požární ochrany. Zde zákonodárce stanovil povinnost každé obce zřídit svou jednotku, ale zároveň připustil možnost sdružení prostředků s jiným subjektem k vytvoření společné jednotky.(24)

Tato pravomoc je svěřena zákonem o obcích výhradně zastupitelstvu obce. Velitele této jednotky, po vyjádření hasičského záchranného sboru kraje k jeho způsobilosti vykonávat funkci velitele, jmenuje a odvolává starosta.

Obec v samostatné působnosti na úseku požární ochrany:

- udržuje akceschopnost jednotky sboru dobrovolných hasičů obce,
- zabezpečuje materiální a finanční potřeby jednotky sboru dobrovolných hasičů obce a požární ochrany (z rozpočtu obce případně z dotací poskytovaných Ministerstvem vnitra České republiky nebo z rozpočtu příslušných krajů),
- zabezpečuje péči o členy jednotky sboru dobrovolných hasičů obce, jakož i péči o zaměstnance zařazené v jednotkách hasičských sborů podniků, členy jiných jednotek sborů dobrovolných hasičů obce nebo podniků, popřípadě i osoby vyzvané k poskytnutí osobní pomoci, jestliže zasahují za ztížených podmínek nebo u déle trávajícího zásahu na území obce,
- poskytuje náhradu ušlého výdělku členům jednotky, kteří se zúčastnili zásahu při požáru nebo jiných záchranných pracích při živelních pohromách nebo jiných mimořádných událostech nebo nařízené odborné přípravy,

- zabezpečuje a hradí pro členy jednotky preventivní zdravotní prohlídky a zabezpečuje odbornou přípravu (např. použití izolačních dýchacích přístrojů),
- ve svém územním obvodu zabezpečuje výstavbu a údržbu objektů požární ochrany a požárně bezpečnostních zařízení,
- zpracovává stanovenou dokumentaci požární ochrany,
- zřizuje ohlašovnu požárů a další místa, odkud lze hlásit požár,
- zabezpečuje zdroje vody pro hašení požárů a jich trvalou použitelnost a stanoví další zdroje vody pro hašení požárů a podmínky pro zajištění trvalé použitelnosti,
- umožňuje dislokaci jednotek hasičského záchranného sboru v katastrálním území obce podle nařízení kraje a přispívá na provoz a vybavení těchto jednotek,
- spolupracuje se sousedními obcemi při plnění úkolů v požární ochraně, za tím účelem mohou obce soustřeďovat finanční prostředky,
- organizuje preventivně výchovnou činnost,
- obecně závaznou vyhláškou vydává požární řád obce, stanoví podmínky k zabezpečení požární ochrany při akcích, kterých se zúčastní větší počet osob.

Obecní úřad na úseku požární ochrany zajišťuje účast velitelů a strojníků jednotky sboru dobrovolných hasičů obce na jejich odborné přípravě a zajišťuje úkoly požární ochrany pro období stavu ohrožení a válečného stavu.

Zákon o požární ochraně stanoví povinnosti i tzv. vybraným obecním úřadům, což jsou úřady, které zabezpečují hašení požárů a záchranné práce při živelních pohromách a jiných mimořádných událostech mimo svůj územní obvod v rámci požárního poplachového plánu kraje, zabezpečují akceschopnost jednotky k zásahům mimo svůj územní obvod a zabezpečují nepřetržitou pracovní pohotovost mimo pracoviště v počtu nejméně jednoho požárního družstva o sníženém početním stavu.

Jednotka požární ochrany plní tyto základní úkoly:

- provádí požární zásah podle příslušné dokumentace požární ochrany nebo při soustředění a nasazování sil a prostředků,
- provádí záchranné práce při živelních pohromách a jiných mimořádných událostech,

- podává neprodleně zprávy o svém výjezdu a zásahu územně příslušnému hasičskému záchrannému sboru kraje,
- při zdolávání požáru spolupracují jednotky požární ochrany s Policií České republiky a dalšími orgány podle zvláštních předpisů,
- na úseku civilní ochrany a ochrany obyvatel.(24)

1.3.3 Působnost starosty při mimořádných událostech

Starosta obce při provádění záchranných a likvidačních prací zajišťuje varování osob nacházejících se na území obce před hrozícím nebezpečím, organizuje v dohodě s velitelem zásahu nebo se starostou obce s rozšířenou působností evakuaci osob z ohroženého území obce, organizuje činnost obce v podmínkách nouzového přežití obyvatel obce, je oprávněn vyzvat právnické a fyzické osoby k poskytnutí osobní nebo věcné pomoci.(25)

1.3.4 Působnost starosty obce s rozšířenou působností při mimořádných událostech

Starosta obce s rozšířenou působností je povinen při řešení mimořádných událostí vzniklé ve správním obvodu obce s rozšířenou povinností koordinovat záchranné a likvidační práce vždy, pokud jej o to velitel zásahu požádá. Starosta nesmí záchranné a likvidační práce sám přímo řídit nebo velet složkám integrovaného systému, je však oprávněn a povinen provádět za splnění shora uvedených podmínek spočívajících v žádosti velitele zásahu koordinaci těchto činností. Co se rozumí koordinací záchranných a likvidačních prací zákon nedefinuje, předpokládá se však, že se jedná o usměrnění činností k optimalizaci výsledků a vyloučení případných ztrát a rezerv na funkčnosti a efektivnosti koordinovaných činností včetně využití místních zdrojů.(11,13)

Zákon rovněž nedefinuje, jakým způsobem velitel zásahu o koordinaci žádá, lze říci, že postačí pouze ústní výzva prostřednictvím příslušného operačního a informačního střediska integrovaného záchranného systému.(11)

Při koordinaci záchranných a likvidačních prací má možnost starosta obce s rozšířenou působností operativně použít krizový štáb své obce (složení a popis

činnosti krizového štábu je uveden v odstavce 1.4.2.2), který si zřizuje jako svůj poradní orgán.

Starosta obce s rozšířenou působností je při své koordinaci záchranných a likvidačních prací povinen předávat Ministerstvu vnitra zprávy o jejich průběhu prostřednictvím operačních a informačních středisek integrovaného záchranného systému.(25)

1.3.5 Působnost obecního úřadu při mimořádných událostech

Úkoly na úseku prevence a likvidace mimořádných událostí vykonává obec v rámci přenesené působnosti, kdy za tímto účelem obecní úřad zabezpečuje přípravu obce na mimořádné události, podílí se na provádění záchranných a likvidačních prací s integrovaným záchranným systémem, varuje obyvatele na svém území o hrozícím nebezpečí, zajišťuje evakuaci, popřípadě skrytí osob před vzniklou situací. Dále obecní úřad zajišťuje hospodaření s materiály civilní ochrany, poskytuje hasičskému záchrannému sboru kraje podklady a informace, kterých je zapotřebí ke zpracování havarijního plánu kraje, popřípadě vnějšího havarijního plánu. Svým podílem zajišťuje nouzové přežití svých obyvatel, také eviduje a kontroluje stavby civilní ochrany, jakož i stavby, které se dotýkají požadavků civilní ochrany.

Mezi další úkoly obecního úřadu patří jeho povinnost seznamovat právnické a fyzické osoby v obci s charakterem možného ohrožení, s připravenými záchrannými a likvidačními pracemi a ochranou obyvatelstva a to formou školení. Zákon však nestanoví v jakém rozsahu a četnosti je povinen tato školení organizovat.(25)

Mimo zákonem stanovená školení se jako další možná forma seznámení obyvatelstva s charakterem možného ohrožení a připravenými záchrannými a likvidačními pracemi jeví možnost volného přístupu občanů k příslušným analýzám rizik a plánům likvidace mimořádných událostí, záchrannými pracemi a ochrannou obyvatelstva. Uvedené podklady lze zpřístupnit obyvatelstvu přímo na obecním úřadu, nebo prostřednictvím internetových stránek, besedami s obyvatelstvem, popř. lze vydat instruktážní příručky, letáky a informační brožury. V případě zveřejněním informací je

důležité nezveřejnit informace, které jsou předmětem ochrany utajovaných skutečností.(11)

1.4 Působnost obcí při přípravě na krizové stavy

Zákon č. 240/2000 Sb., o krizovém řízení (dále jen „krizový zákon“) je dalším z tzv. krizových zákonů upravujících problematiku krizových stavů. Zákon upravuje působnost a pravomoc státních orgánů a orgánů územních samosprávných celků a práva a povinnosti právnických a fyzických osob při přípravě na krizové situace, které nesouvisejí se zajišťováním obrany České republiky před vnějším napadením, a při jejich řešení a při ochraně kritické infrastruktury a odpovědnost za porušení těchto povinností.

Krizovým zákonem lze omezit práva a svobody občanů zaručené Listinou základních práv a svobod na nezbytně nutnou dobu a v nezbytném rozsahu. Listina základních práv a svobod umožňuje ve zvláštních případech omezení vlastnického práva, avšak za úhradu. Krizový zákon řeší v tomto smyslu poskytnutí peněžní náhrady v míře omezení vlastnického práva podle zvláštních předpisů, obdobně lze požadovat náhradu škody vzniklé v příčinné souvislosti s krizovými opatřeními podle právních předpisů a náhradu za újmu na zdraví obdobně podle předpisů o odškodňování pracovních úrazů. Pro fyzické osoby a obce je zajímavé ustanovení zákona o poskytování státní podpory při haváriích a živelních pohromách, které se při krizové situaci z důvodu havárie nebo živelní pohromy přechodně ocitly v mimořádně obtížných poměrech.

1.4.1 Základní pojmy

Krizové řízení je definováno jako souhrn řídicích činností věcně příslušných orgánů, které jsou zaměřeny na analýzu a vyhodnocení bezpečnostních rizik, plánování, organizování, realizaci, kontrolu činností prováděných v souvislosti s řešením krizové situace. Krizové řízení je třeba chápat jako souhrn opatření a úkolů, které při vzniku krizových situací plní orgány veřejné správy ve spolupráci s dalšími orgány s územní působností, pro zajištění ochrany a bezpečnosti obyvatelstva.

V širším pojetí lze krizové řízení chápat jako proces spojený s řízením rizik, jenž se skládá z následujících fází:

- prevence – soubor činností směřujících k tomu, aby se vzniku mimořádných resp. krizových situací zabránilo, případně se omezily jejich škodlivé následky na minimum (např. výstavby vodních děl v rámci ochrany před povodněmi),
- připravenost – soubor činností k zajištění akceschopnosti systému k provádění záchranných a likvidačních prací (např. havarijní a krizové plánování, školení, výcvik),
- odezva – činnosti zabezpečující rychlé překonání krizové situace tak, aby byly minimalizovány její následky (např. provádění záchranných a likvidačních prací, realizaci opatření v ochraně postižených obyvatel),
- obnova – soubor činností, které směřují k co nejrychlejší obnově základních funkcí infrastruktury postiženého území (např. obnova dopravních, komunikačních a energetických systémů) – v rámci krizového řízení se nejedná o uvedení postižené oblasti do původního stavu.(23)

Krizová situace nastává tehdy, kdy standardní způsoby vyplývající z působnosti řešitelů již nepostačují, a mimořádná událost přerůstá v krizovou situaci, při níž je vyhlášen stav nebezpečí nebo nouzový stav nebo stav ohrožení státu (dále jen „krizové stavy“). V souvislosti s řešením krizových stavů lze využít mimořádné prostředky k řešení krizové situace.(11)

Krizovým opatřením je organizační nebo technické opatření určené k řešení krizové situace a odstranění jejích následků, včetně opatření, jimiž se zasahuje do práv a povinností osob.

Pracovní povinnost se chápe jako povinnost fyzických osob vykonávat v určitém místě, po nezbytně nutnou dobu práce v souladu s potřebami řešení krizové situace, a to v případě potřeby i nad rámec pracovní doby stanovené pracovní právními předpisy. Pro poskytování pracovní výpomoci platí, že se poskytuje za náhradu.

Pracovní výpomoc je v krizovém zákoně vymezena jako povinnost fyzických osoby vykonávat jednorázové a mimořádné úkoly nezbytné pro řešení krizové situace,

které jsou povinny konat v místě určeném orgánem krizového řízení, a podle potřeb pro řešení krizové situace i nad rámec pracovní doby stanovené v pracovněprávních předpisech (např. práce na udržování a budování ochranných staveb, přepravních tras, telekomunikačních zařízení a odstranění následků způsobených krizovou situací).

Věcnými prostředky jsou movité a nemovité věci ve vlastnictví státu, územních samosprávných celků a právnických a fyzických osob nebo jimi poskytované služby, které lze využít při řešení mimořádných událostí.

Kritickou infrastrukturou prvek kritické infrastruktury nebo systém prvků kritické infrastruktury, narušení jeho funkce by mělo závažný dopad na bezpečnost státu, zabezpečení základních životních potřeb obyvatelstva, zdraví osob nebo ekonomiku státu.

Evropskou kritickou infrastrukturou definuje krizový zákon jako kritickou infrastrukturu na území České republiky, jejíž narušení by mělo závažný dopad i na další členský stát Evropské unie.(13,26)

1.4.2 Úloha starosty obce s rozšířenou působností v krizovém řízení

Starosta obce s rozšířenou působností zajišťuje připravenost správního obvodu obce s rozšířenou působností na řešení krizových situací; ostatní orgány obce s rozšířenou působností se na této připravenosti podílejí.

Starosta obce s rozšířenou působností řídí a kontroluje přípravná opatření, činnosti k řešení krizových situací a činnosti ke zmírnění jejich následků prováděná územními správními úřady s působností ve správním obvodu obce s rozšířenou působností, orgány obcí, právnickými osobami a fyzickými osobami ve správním obvodu obce s rozšířenou působností. Za tímto účelem:

- zřizuje a řídí bezpečnostní radu obce s rozšířenou působností pro území správního obvodu obce s rozšířenou působností,
- organizuje přípravu správního obvodu obce s rozšířenou působností na krizové situace a podílí se na jejich řešení,

- schvaluje po projednání v bezpečnostní radě obce s rozšířenou působností krizový plán obce s rozšířenou působností,
- vyžaduje od hasičského záchranného sboru kraje údaje nezbytné pro zpracování krizových plánů pro přípravu a řešení krizových situací.
- zřizuje a řídí krizový štáb obce s rozšířenou působností pro území správního obvodu obce s rozšířenou působností, který je současně krizovým štábem pro území správního obvodu obce,
- zajišťuje za krizové situace provedení stanovených krizových opatření v podmínkách správního obvodu obce s rozšířenou působností; správní úřady se sídlem na území správního obvodu obce s rozšířenou působností a právnické a podnikající fyzické osoby jsou povinny stanovená krizová opatření splnit,
- plní úkoly stanovené hejtmánem a orgány krizového řízení při přípravě na krizové situace a při jejich řešení,
- odpovídá za využívání informačních a komunikačních prostředků a pomůcek krizového řízení určených Ministerstvem vnitra.(26)

1.4.2.1 Bezpečnostní rada obce s rozšířenou působností

Zákon o krizovém řízení stanoví starostovi obce s rozšířenou působností povinnost zřídit bezpečnostní radu obce s rozšířenou působností pro svůj správní obvod. Bezpečnostní rada slouží jako poradní orgán starosty a nemá žádné konkrétní výkonné pravomoci a její úkol spočívá v koordinaci činností v pozici poradního orgánu starosty.

Bezpečnostní rada obce s rozšířenou působností má nejvýše 8 členů a starosta obce s rozšířenou působností jejími členy jmenuje:

- místostarostu,
- tajemníka obecního úřadu,
- příslušníka Policie České republiky určeného ředitelem krajského ředitelství Policie České republiky,
- příslušníka hasičského záchranného sboru kraje určeného ředitelem hasičského záchranného sboru kraje,

- zaměstnance obce s rozšířenou působností zařazeného do obecního úřadu obce s rozšířenou působností, který je zároveň tajemníkem bezpečnostní rady obce s rozšířenou působností,
- další osoby, které jsou nezbytné k posouzení stavu zabezpečení a stavu připravenosti na krizové situace.(27)

Bezpečnostní rada obce s rozšířenou působností koordinuje a projednává.

- přehled možných zdrojů rizik a analýzu ohrožení,
- krizový plán obce s rozšířenou působností,
- vnější havarijní plán, pokud je schvalován starostou obce s rozšířenou působností,
- finanční zabezpečení připravenosti obce s rozšířenou působností na mimořádné události nebo krizové situace a jejich řešení ve správním obvodu obce s rozšířenou působností,
- závěrečnou zprávu o hodnocení krizové situace v rámci správního obvodu obce s rozšířenou působností,
- stav připravenosti složek integrovaného záchranného systému¹¹⁾ dislokovaných ve správním obvodu obce s rozšířenou působností,
- způsob seznámení obcí, právnických a fyzických osob s charakterem možného ohrožení ve správním obvodu obce s rozšířenou působností, s připravenými krizovými opatřeními a se způsobem jejich provedení,
- další dokumenty a záležitosti související s připraveností správního obvodu obce s rozšířenou působností na krizové situace a jejich řešení.(27)

1.4.2.2 Krizový štáb obce s rozšířenou působností

Krizový štáb obce s rozšířenou pravomocí je další povinností starosty, kterou ukládá zákon o krizovém řízení. Předsedou krizového štábu je starosta, který jmenuje členy krizového obce s rozšířenou pravomocí.

Krizový štáb obce s rozšířenou pravomocí se skládá ze členů příslušné bezpečnostní rady a členů příslušné pracovní skupiny, kterými jsou tajemník krizového štábu, pracovníci obecního úřadu obce s rozšířenou působností a zástupci složek

integrovaného záchranného systému a odborníci s ohledem na druh mimořádné události a krizové situace. Pracovní skupina krizového štábu v době mezi zasedáními krizového štábu při řešení krizové situace nebo při koordinaci záchranných a likvidačních prací jedná nepřetržitě.(11)

Krizový štáb je svoláván operativně, zejména k projednání zásadních záležitostí týkajících se řešení krizové situace a přijetí krizových opatření spojených s nezbytným omezením základních práv a svobod, a to na základě podkladů bezpečnostní rady obce s rozšířenou působností a stálé pracovní skupiny. Krizový štáb obce s rozšířenou působností svolává starosta obce s rozšířenou působností v případě, že:

- je vyhlášen krizový stav pro celé území státu nebo pro jeho část patřící do působnosti orgánu krizového řízení,
- je vyhlášen stav nebezpečí pro celé území patřící do působnosti orgánu krizového řízení nebo pro jeho část,
- jej použije ke koordinaci záchranných a likvidačních prací,
- je k tomu vyzván Ministerstvem vnitra při ústřední koordinaci záchranných a likvidačních prací (v případě, že mimořádná událost přesahuje státní hranice České republiky nebo mimořádná událost přesahuje území kraje a velitel zásahu vyhlásil nejvyšší stupeň poplachu, anebo o tuto koordinaci požádá velitel zásahu, starosta obce s rozšířenou působností anebo hejtman),
- jde o úkol prováděný při cvičení orgánů krizového řízení nebo cvičení složek integrovaného záchranného systému,
- je tento postup nezbytný pro řešení mimořádné události.

1.4.3 Působnost obecního úřadu obce s rozšířenou působností při krizových situacích

Orgánům obce byla uložena obecná povinnost zajišťovat připravenost obce na řešení krizových situací. Konkrétními úkoly byl pověřen podle krizového zákona obecní úřad obce s rozšířenou působností a za tímto účelem zřizuje pracoviště krizového řízení. Při zajišťování připravenosti obce na řešení krizových situací obecní úřad obce s rozšířenou působností:

- poskytuje součinnost hasičskému záchrannému sboru kraje při zpracování krizového plánu kraje a při zpracování krizového plánu obce s rozšířenou působností,
- plní úkoly podle krizového plánu obce s rozšířenou působností,
- vede evidenci údajů o přechodných změnách pobytu osob, v rozsahu jméno, příjmení, datum narození, místo trvalého pobytu a místo přechodné změny pobytu, a předává údaje v ní vedené hasičskému záchrannému sboru kraje,
- vede evidenci údajů (jméno, příjmení, narození, místo trvalého a místo přechodné změny pobytu) o přechodných změnách pobytu osob za stavu nebezpečí a předává údaje v ní vedené hasičskému záchrannému sboru kraje,
- vede přehled možných zdrojů rizik a v rámci prevence podle zvláštních právních předpisů odstraňuje nedostatky, které by mohly vést ke vzniku krizové situace.(26)

1.4.4 Úloha starosty obce v krizovém řízení

Za připravenost obce na krizové situace odpovídá starosta; ostatní orgány obce se na této připravenosti podílejí.

Starosta obce:

- za účelem přípravy na krizové situace a jejich řešení může zřídit krizový štáb obce jako svůj pracovní orgán,
- zajišťuje za krizové situace provedení stanovených krizových opatření v podmínkách správního obvodu obce; správní úřady se sídlem na území obce, právnické osoby a podnikající fyzické osoby jsou povinny stanovená krizová opatření splnit,
- plní úkoly stanovené starostou obce s rozšířenou působností a orgány krizového řízení při přípravě na krizové situace a při jejich řešení a úkoly a opatření uvedené v krizovém plánu obce s rozšířenou působností,
- odpovídá za využívání informačních a komunikačních prostředků a pomůcek krizového řízení určených Ministerstvem vnitra.

V době krizového stavu starosta obce:

- zabezpečuje varování a informování osob nacházejících se na území obce před hrozícím nebezpečím a vyrozumění orgánů krizového řízení, pokud tak již neučinil hasičský záchranný sbor kraje,
- nařizuje a organizuje evakuaci osob z ohroženého území obce,
- organizuje činnost obce v podmínkách nouzového přežití obyvatelstva (zásobování pitnou vodou, příkrývkami, potravinami, základními hygienickými potřebami apod.)
- zajišťuje organizaci dalších opatření nezbytných pro řešení krizové situace.

V krizovém zákoně je zakotvena pojistka pro případ, že by starosta obce tyto úkoly neplnil nebo by je nebyl schopen plnit. Pro tento případ hejtman kraje jmenuje jím určeného zmocněnce, a to na dobu časově omezenou. Hejtman kraje má povinnost neprodleně informovat obec a ministra vnitra, který je oprávněn rozhodnutí hejtmana zrušit.(26)

1.5 Havarijní plánování

Plánování patří mezi klíčové funkce managementu, a proto se týká všech oborů (ekonomika, lidské zdroje, služby, logistika a doprava apod.). Podstatou plánování je určení cílů nebo cílových hodnot a případně způsobů jejich dosahování. Při plánování jsou brány v úvahu všechny relevantní vnitřní i vnější faktory ovlivňující úspěšné dosažení cílů nebo cílových hodnot.(27)

Rozvoj průmyslové výroby s využíváním velkého objemu nových látek a komponentů často nebezpečných látek jsou zdrojem možného ohrožení. Mimořádné události, které mohou být způsobeny selháním lidského faktoru, vyvolané přírodními vlivy a v neposlední řadě i haváriemi způsobenými např. provozem průmyslových podniků, mají schopnost ohrozit zdraví, životy, majetek nebo životní prostředí.

Havarijní plánování je souborem opatření, které slouží k přípravě preventivních opatření a pro zvládnutí mimořádných událostí, pokud nastanou, s cílem zabezpečit připravenost v oblasti ochrany obyvatelstva, jejich majetku a životního prostředí. Ke zvládnutí mimořádných událostí se zpracovává havarijní dokumentace včetně

havarijních plánů, které se zpracovávají pro řešení mimořádných událostí vyžadující vyhlášení třetího nebo zvláštního stupně poplachu.

Základním právním předpisem, upravujícím konkrétní způsob zpracování havarijních plánů, je vyhláška Ministerstva vnitra ČR č. 328/2001 Sb., o některých podrobnostech zabezpečení integrovaného záchranného systému a zákon č. 59/2006 Sb., o prevenci závažných havárií způsobených vybranými nebezpečnými chemickými látkami a chemickými přípravky a o změně zákona č. 258/2000 Sb., o ochraně veřejného zdraví a o změně některých souvisejících zákonů, ve znění pozdějších předpisů. (29,30)

1.5.1 Územně příslušný poplachový plán

Územně příslušný poplachový plán je ústřední poplachový plán integrovaného záchranného systému nebo poplachový plán integrovaného záchranného systému kraje (dále „jen poplachový plán kraje“), který upravuje povolávání záchranných složek při organizaci záchranných a likvidačních prací. Ústřední poplachový plán se použije při ústřední koordinaci záchranných a likvidačních prací generálním ředitelstvím. Ústřední poplachový plán IZS je uložen na operačním a informačním středisku IZS, kterým je operační a informační středisko MV ČR-generálního ředitelství HZS ČR.

Územně příslušný poplachový plán je uložen na územně příslušném operačním a informačním středisku IZS, kterým je operační a informační středisko HZS kraje a obsahuje:

1. spojení na základní a ostatní složky IZS;
2. přehled sil a prostředků ostatních složek IZS;
3. způsob povolávání a vyrozumívání vedoucích složek IZS a dalších funkcí a orgánů.

Na územně příslušných operačních a informačních střediscích jsou uloženy tzv. územně příslušné poplachové plány, které obsahují:

- spojení na základní a ostatní složky integrovaného záchranného systému,
- přehled sil a prostředků ostatních složek, včetně přehledu sil a prostředků pro potřeby záchranných a likvidačních prací na základě smluvních vztahů s fyzickými

nebo právníckými osobami, jakož i způsobu jejich povolávání v závislosti na stupních poplachu, přehled sil a prostředků, které obec s rozšířenou působností, kraj nebo stát může využít na základě platných mezinárodních smluv, jimiž je Česká republika vázána a které byly vyhlášeny ve Sbírce zákonů nebo ve Sbírce mezinárodních smluv, nebo na základě jiných dohod (např. Smlouva mezi Českou republikou a Rakouskem o vzájemné pomoci při katastrofách nebo velkých haváriích),

- způsob povolování a vyrozumívání vedoucích složek a členů krizových štábů, právníckých osob a podnikajících fyzických osob zahrnutých do havarijního plánu kraje nebo vnějšího havarijního plánu.(30)

1.5.2 Havarijní plán kraje

Z pohledu územních samospráv bylo již zmíněno, že orgány obcí jsou povinny zajišťovat připravenost obce na mimořádné události a podílejí se na provádění záchranných a likvidačních prací a na ochraně obyvatelstva. Při výkonu přenesené působnosti obecní úřady poskytují v rámci připravenosti obce hasičskému záchrannému sboru kraje podklady a informace potřebné ke zpracování havarijního plánu kraje, který se zpracovává pro řešení mimořádných událostí vyžadující vyhlášení třetího nebo zvláštního stupně poplachu.(13)

Zpracování havarijního plánu kraje je v kompetenci hasičského záchranného sboru za použití:

- analýzy vzniku mimořádných událostí a toho vyplývajících ohrožení území kraje (na základě analytických podkladů připravených jednotlivými složkami integrovaného záchranného systému v rámci jejich působnosti),
- podkladů poskytnutých právníckými osobami a podnikajícími fyzickými osobami,
- podkladů poskytnutých dotčenými správními úřady, obecními úřady, jednotlivými složkami a ve spolupráci s nimi.

Havarijní plán obsahuje textové dokumenty doplněné grafickou dokumentací, kterou tvoří mapy, grafy, schémata, a je členěn na:

Informační část

Obsahuje charakteristiku území z hlediska geografických, demografických, klimatických a hydrologických podmínek. Charakteristika kraje je doplněna o popis infrastruktury na území kraje.

V rámci zpracování havarijního plánu kraje se provede analýza rizik, jejímž výsledkem je přehled jednotlivých druhů mimořádných událostí včetně jejich popisu, který obsahuje:

- místo možného vzniku,
- pravděpodobnost vzniku,
- rozsah a ohrožení v závislosti na čase a dalších podmínkách,
- seznam obcí včetně přehledu a počtu jejich obyvatel a seznamu právnických osob a podnikajících fyzických osob zahrnutých do havarijního plánu kraje,
- ohrožení obyvatelstva
- předpokládané škody a předpokládané následky vyvolané mimořádnou událostí,
- zásady pro provedení záchranných a likvidačních prací a předpokládané množství sil a prostředků (dále jen „SaP“) pro tyto práce,
- popis příslušné části (ke konkrétnímu druhu mimořádné události) struktury organizace havarijní připravenosti kraje včetně uvedení působnosti složek IZS,
- systém vyrozumění a varování v rámci organizace záchranných a likvidačních prací a ochrany obyvatelstva,
- možnosti asanace předpokládaných následků mimořádné události s uvedením odpovědnosti za provedení jednotlivých asanačních opatření,
- výčet mimořádných událostí, které přesahují hranice kraje nebo mohou vzniknout na území kraje anebo se mohou šířit z území jiných krajů.

Operativní část

V této části havarijní plánu kraje se uvádí SaP, které nejsou zahrnuty v poplachových plánech, přičemž poplachový plán kraje se k havarijnímu plánu přiloží. SaP, které nejsou zahrnuty v poplachovém plánu kraje, jsou rozčleněny do tří kategorií:

- předpokládaná pomoc poskytovaná sousedním krajům,

- pomoc, která může být poskytnuta ze sousedních krajů,
- pomoc, která může být poskytnuta z ústřední úrovně.

Aby uvedené SaP mohly být včas a účelně nasazeny, musí být stanovena odpovědnost za jejich vyslání a zároveň způsob jejich vyrozumění o mimořádné události a spojení.

Plány konkrétních činností

Se zpracovávají pro provádění záchranných a likvidačních prací na území kraje pro konkrétní činnosti. Jedná se například o plán vyrozumění, traumatologický plán, plán varování obyvatelstva, plán ukrytí obyvatelstva, plán individuální ochrany obyvatelstva apod.(28)

Na zpracování havarijního plánu kraje má podstatný vliv bezpečnostní rada kraje, která projednává jeho zpracování, harmonogram zpracování a případně jeho aktualizace. Po projednání havarijního plánu v bezpečnostní radě kraje jej svým podpisem schválí hejtman.

Havarijní plán kraje se zpracovává minimálně ve dvou vyhotoveních (v listinné a elektronické podobě). Jedno vyhotovení se ukládá jako součást krizového plánu kraje pro jednání bezpečnostní rady kraje a krizového štábu kraje, druhé vyhotovení se ukládá na operačním a informačním středisku kraje.

Hasičský záchranný sbor kraje předá složkám, správním úřadům a obcím, které plní úkoly havarijního plánu kraje, výpisy z havarijního plánu pro zpracování jejich činnosti pro případ vzniku mimořádné události. Výpis havarijního plánu může být zpracován a předán jen v elektronické podobě.

Dojde-li ke změně, která má dopad na obsah havarijního plánu kraje, provádí se bezodkladně jeho aktualizace.(30)

1.5.3 Vnější havarijní plán

Vnější havarijní plán se zpracovává:

- pro jaderné zařízení nebo pracoviště IV. kategorie na základě zákona č. 18/1997 Sb., o mírovém využívání jaderné energie a ionizujícího záření,

- pro objekty a zařízení uvedené v zákoně č. 59/2006 Sb., o prevenci závažných havárií způsobených vybranými nebezpečnými látkami nebo chemickými přípravky, u kterých je možnost vzniku závažné havárie způsobené nebezpečnými chemickými látkami a přípravky podle zvláštního právního předpisu.

Plán zpracovává hasičský záchranný sbor kraje, jehož územní obvodu se nachází jaderné zařízení nebo pracoviště IV. kategorie a u kterého je stanovena zóna havarijního plánování podle nařízení vlády č. 11/1999 Sb., o zóně havarijního plánování. Zpracování vnějšího havarijního plánu nebo jeho dílčí části vychází z podkladů žadatele o povolení k jednotlivým činnostem a držitele povolení podle zvláštního právního předpisu a dílčích podkladů připravených příslušnými krajskými úřady, složkami a obcemi.

Schválení vnějšího havarijního plánu přísluší hejtmanovi kraje, pokud stanovena zóna havarijního plánování zasahuje více než jeden správní obvod obce s rozšířenou působností. V případě, že zóna havarijního plánování zasahuje pouze jeden správní obvod obce s rozšířenou působností, tak jej schvaluje starosta obce s rozšířenou působností. Před schválením vnějšího havarijního plánu je nutné projednat a posoudit plán v bezpečnostní radě kraje nebo obce s rozšířenou působností.

Vnější havarijní plán zpracovatel předá žadateli o povolení nebo držiteli povolení, ministerstvu, Státnímu úřadu pro jadernou bezpečnost a hasičským záchranným sborům krajů, do jejichž územního obvodu zasahuje zóna havarijního plánování. Výpis z vnějšího havarijního plánu v rozsahu potřebném pro rozpracování jejich činnosti pro případ vzniku mimořádné události obdrží obce, správní úřady s krajskou a okresní působností a složky uvedené v plánu.(30)

1.6 Krizové plánování

Krizové plánování je ucelený soubor opatření uskutečňovaných orgány krizového řízení a jimi určenými státními nebo veřejnými institucemi, právníckými nebo podnikajícími osobami k realizaci cílů a úkolů při zajišťování bezpečnosti státu a jeho obyvatelstva za krizových situací.(29)

Krizové plánování vychází z obecných manažerských funkcí řízení – výběr poslání a cílů a volbu činností pro jejich dosažení. Výsledkem krizového plánování je krizový plán stanovující opatření a postupy, kterými jsou plněny úkoly orgánů krizového řízení při hrozbě vzniku nebo po vzniku krizové situace.(31)

1.6.1 Krizový plán

Krizový zákon ukládá mimo jiné orgánům krizového řízení zpracovávat krizový plán. Krizový plán je souhrnným plánovacím dokumentem obsahující souhrn krizových opatření a postupů k řešení krizových situací. Jeho účelem je vytvořit podmínky pro zajištění připravenosti na krizové situace a jejich řešení pro orgány krizového řízení a další dotčené subjekty.(11)

Krizový plán zpracovávají:

- ministerstva a jiné ústřední správní úřady,
- Česká národní banka,
- jiné státní orgány, jimž krizový zákon ukládá povinnost zpracovávat krizový plán (například Kancelář poslanecké sněmovny, Kancelář prezidenta republiky, Bezpečnostní informační služba),
- kraje,
- obce s rozšířenou působností.(26)

Náležitosti a způsob zpracování krizových plánů, plánů krizové připravenosti a plánů krizové připravenosti subjektů kritické infrastruktury jsou upraveny v nařízení vlády č. 462/2000 Sb., k provedení § 27 odst. 8 a § 28 odst. 5 krizového zákona. Krizové plány se skládají ze základní části, operativní části a pomocné části.

Krizový plán obce s rozšířenou působností zpracovává hasičský záchranný sbor kraje a po pojednání v bezpečnostní radě obce s rozšířenou působností jej schvaluje starosta. Krizový plán obce s rozšířenou působností obsahuje:

Základní část

- Charakteristika organizace krizového řízení,
- přehled možných zdrojů rizik a analýzy ohrožení,

- přehled právnických osob a podnikajících fyzických osob, které zajišťují plnění opatření vyplývajících z krizového plánu,
- přehled prvků kritické infrastruktury a evropské kritické infrastruktury nacházejících se ve správním území obvodu obce s rozšířenou působností.

Operativní část

- Přehled krizových opatření a způsob zajištění jejich provedení,
- plán nezbytných dodávek zpracovaný,
- způsob plnění regulačních opatření,
- přehled spojení na subjekty podílející se na připravenosti na krizové situace a jejich řešení,
- rozpracování typových plánů na postupy pro řešení konkrétních druhů hrozících krizových situací identifikovaných v analýze ohrožení,
- přehled plánů na zpracovávaných podle zvláštních předpisů (např. zákon č. 254/2001 Sb., o vodách, zákon č. 59/2006 Sb., o prevenci závažných havárií způsobených vybranými nebezpečnými chemickými látkami nebo chemickými přípravky) využitelných při řešení krizových situací.

Pomocná část

- Přehled právních předpisů využitelných při přípravě na krizové situace a jejich řešení,
- zásady manipulace s krizovým plánem,
- geografické podklady,
- další dokumenty související s připraveností na krizové situace a jejich řešením.(27)

1.6.2 Plán krizové připravenosti

Plán krizové připravenosti zpracovávají právnícké a podnikající fyzické osoby, které zajišťují plnění opatření vyplývajících z krizového plánu. V tomto plánu je uvedena příprava příslušné právnícké nebo podnikající fyzické osoby k řešení krizových situací.

Plán krizové připravenosti se skládá ze základní části, operativní části a pomocné části stejně jako krizové plány.

Plán krizové připravenosti obsahuje:

Základní část

- Vymezení předmětu činnosti právnické nebo podnikající fyzické osoby a úkolů a opatření, které jsou důvodem pro zpracování plánu krizové připravenosti,
- charakteristiku krizového řízení,
- přehled a hodnocení možných zdrojů rizik a analýzy ohrožení a jejich možný dopad na činnost právnické nebo podnikající fyzické osoby.

Operativní část

- Přehled opatření vyplývajících z krizového plánu příslušného orgánu krizového řízení a způsobu zajištění jejich provedení,
- způsob zabezpečení akceschopnosti právnické nebo podnikající fyzické osoby pro zajištění provedení krizových opatření a ochrany činnosti právnické anebo podnikající fyzické osoby,
- postupy řešení krizových situací identifikovaných v analýze ohrožení,
- plán opatření hospodářské mobilizace u dodavatelů mobilizační dodávky dle zákona č. 241/2000 Sb., o hospodářských opatřeních pro krizové stavy,
- přehled spojení na příslušné orgány krizového řízení,
- přehled plánů zpracovávaných podle zvláštních předpisů využitelných při řešení krizových situací (např. povodňový plán).

Pomocná část

- Přehled právních předpisů využitelných při přípravě na mimořádné události a krizové situace a jejich řešení,
- přehled uzavřených smluv k zajištění provedení opatření, které byly důvodem zpracování plánu krizové připravenosti,
- zásady manipulace s plánem,
- geografické podklady,

- další dokumenty související s připraveností na mimořádné události nebo krizové situace a jejich řešením.

1.6.3 Plán krizové připravenosti subjektu kritické infrastruktury

Plán krizové připravenosti subjektu kritické infrastruktury, neboli životně důležité infrastruktury nezbytné pro řádné fungování veřejné správy a společnosti jako takové (např. dodávky elektřiny, tepla, potravin, pitné vody, pohonných hmot apod.) zpracovává subjekt kritické infrastruktury (dále jen „KI“) za účelem ochrany prvku KI. V tomto plánu jsou identifikována možná ohrožení funkce prvku a stanovena opatření na jeho ochranu. Skládá se ze základní části, operativní části a pomocné části.(32)

2 VÝZKUMNÁ OTÁZKA A METODIKA VÝZKUMU

2.1 Výzkumná otázka

Jsou orgány obce a její obyvatelstvo připraveny na řešení mimořádných událostí a krizových stavů?

2.2 Metodika výzkumu

Předkládaná diplomová práce má dva základní metodické postupy. Prvním z nich je za použití odborné literatury, přednášek a zákonných norem charakterizovat systém veřejné správy se zaměřením na působnost územních samosprávných celků a jejich orgánů při přípravě a řešení situací, které mohou ohrozit životy a zdraví občanů, způsobit škody na majetku a poškodit životní prostředí. Cenným zdrojem informací byly také dlouholeté zkušenosti a rady konzultanta mé diplomové práce kpt. Ing. Františka Mráze, který působí jako metodik - koordinátor pro ochranu obyvatel, krizové a havarijní plánování, u HZS Jihočeského kraje, územní odbor Český Krumlov. Na úseku krizového řízení jsou v teoretické části diplomové práce specifikovány úkoly a povinnosti starostů a orgánů obcí.

Druhým postupem je vyhodnocení stavu přípravy obce Loučovice na možné ohrožení svého území a zpracování návrh plánu krizové připravenosti, jako jednu z nezbytných součástí krizového managementu, kterým je plánování. Pro naplnění druhého metodického postupu jsem využil krizový plán ORP Český Krumlov a výpis plánu opatření k ochraně obyvatel pod vodním dílem Lipno I. a II. před zvláštní povodní pro obec Loučovice, a dále osobní zkušenosti, které jsem načerpal v průběhu zaměstnání u obce Loučovice na pozici tajemníka obecního úřadu.

3 VÝSLEDKY

K zabezpečení bezpečnosti a veřejného pořádku na území jednotlivých obcí mají příslušné orgány obcí v oblasti požární ochrany, krizového řízení a ochrany obyvatelstva množství právních norem, které se vzájemně prolínají s dalšími zákony, a to například v oblasti veřejných rozpočtů, hospodaření s majetkem, územního plánování. Výsledkem mé diplomové práce je na základě literární rešerše zpracování uceleného souboru informací pro starostu a orgány obcí pro lepší orientaci při přípravě a řešení mimořádných událostí a krizových situací.

Dalším výsledkem je návrh plánu krizové připravenosti pro obec Loučovice, který bude zároveň sloužit jako vzorový dokument ostatním obcím ve správním obvodu ORP Český Krumlov. V plánu krizové připravenosti jsou zohledněny reálné možnosti řešení vzniklých mimořádných situací a krizových stavů s přihlédnutím k omezeným podmínkám malých obcí resp. obce Loučovice.

OBEC LOUČOVICE

2013



PLÁN KRIZOVÉ PŘIPRAVENOSTI

Schválil:	Dne:	Podpis:
Za správnost a úplnost dokumentace zodpovídá:	Dne:	Podpis:

Aktualizace Plánu krizové připravenosti

Počáteční stav k 2013

Číslo změny:		Účinnost od:	
Důvod změny:		Vypracoval jméno:	
Nové listy:		Schválil jméno:	
Zrušené listy:		Za správnost a úplnost zodpovídá jméno:	

ZÁKLADNÍ ROZDĚLENÍ

A. ZÁKLADNÍ ČÁST

- A-1 Vymezení předmětu činnosti zpracovatele a úkolů a opatření, které jsou důvodem zpracování plánu krizové připravenosti
 - A-1.1 Vymezení předmětu činnosti obce
 - A-1.2 Identifikační údaje obce
 - A-1.3 Přehled úkolů a opatření, které byly důvodem zpracování plánu krizové připravenosti
 - A-1.4 Vymezení územní působnosti obce
- A-2 Charakteristika krizového řízení
 - A-2.1 Organizační struktura obce
 - A-2.2 Organizační struktura zpracovatele k zabezpečení činnosti za krizové situace
 - A-2.3 Složení krizového štábu obce
 - A-2.4 Vazby na příslušné orgány krizového řízení a krizové štáby
- A-3 Přehled a hodnocení možných zdrojů rizik a analýzy ohrožení a jejich možný dopad na činnost obce Loučovice

B. OPERATIVNÍ ČÁST

- B-1 Přehled opatření vyplývajících z krizového plánu a způsob zajištění jejich provedení
 - B-1.1 Přehled opatření
- B-2 Způsob zabezpečení akceschopnosti obce pro zajištění provedení krizových opatření a ochrany činnosti
 - B-2.1 Plán akceschopnosti
 - B-2.2 Popis systému fyzické ochrany obecního úřadu se zaměřením na fyzickou ostrahu, technickou ochranu a režimová opatření
 - B-2.3 Definování odpovědných osob včetně uvedení pravomocí a způsob jejich aktivace
 - B-2.4 Popis systému fyzické ochrany obecního úřadu se zaměřením na fyzickou ostrahu, technickou ochranu a režimová opatření

- B-3 Přehled spojení na příslušné orgány krizového řízení
- B-3.1. Přehled spojení na orgány krizového řízení, spolupracující subjekty
- B-3.3 Spojení na další subjekty podílející se na připravenosti na krizové situace a jejich řešení
- B-4 Přehled plánů zpracovávaných podle zvláštních právních předpisů využitelných při řešení krizových situací

C. POMOCNÁ ČÁST

- C-1 Přehled právních předpisů využitelných při přípravě na mimořádné události nebo krizové situace a jejich řešení
- C-3 Zásady manipulace s plánem krizové připravenosti
- C-4 Geografické podklady
- C-5 Další dokumenty související s připraveností na mimořádné události nebo krizové situace a jejich řešením

A	ZÁKLADNÍ ČÁST
----------	----------------------

A-1 Vymezení předmětu činnosti zpracovatele a úkolů a opatření, které jsou důvodem zpracování plánu krizové připravenosti

A-1.1 Vymezení předmětu činnosti obce

Obec Loučovice je základním územním samosprávným celkem a ve smyslu z. č. 128/2000 Sb., o obcích, ve znění pozdějších předpisů, pečuje o všestranný rozvoj svého území, o potřeby svých občanů a o dodržování zákonnosti. Obec prostřednictvím svých orgánů vykonává všeobecné činnosti veřejné správy.

A-1.2 Identifikační údaje obce

Tabulka 1 – Identifikační údaje obce Loučovice

Název	OBEC LOUČOVICE
Sídlo	382 76 Loučovice 51
IČO	00245984
Statutární orgán	Ing. Jan Kubík - starosta
Bankovní spojení	1224241/0100, KB, a. s.
Datová schránka	w5sbsgh
Internetové stránky	www.loucovice.info

Zdroj: www.loucovice.info

A-1.3 Přehled úkolů a opatření, které byly důvodem zpracování plánu krizové připravenosti

Z krizového zákona a krizového plánu ORP Český Krumlov jsou pro obec určeny tyto základní úkoly:

I. Starosta obce zajišťuje připravenost obce na řešení krizových situací; ostatní orgány obce se na této připravenosti podílejí:

- a) za účelem přípravy na krizové situace a jejich řešení může zřídit krizový štáb obce jako svůj pracovní orgán,

- b) zajišťuje za krizové situace provedení stanovených krizových opatření v podmínkách správního obvodu obce; správní úřady se sídlem na území obce, právnické osoby a podnikající fyzické osoby jsou povinny stanovená krizová opatření splnit,
- c) plní úkoly stanovené starostou obce s rozšířenou působností a orgány krizového řízení při přípravě na krizové situace a při jejich řešení a úkoly a opatření uvedené v krizovém plánu obce s rozšířenou působností.

II. V době krizového stavu starosta obce:

- a) zabezpečuje varování a informování osob nacházejících se na území obce před hrozícím nebezpečím a vyrozumění orgánů krizového řízení, pokud tak již neučinil hasičský záchranný sbor kraje,
- b) nařizuje a organizuje evakuaci osob z ohroženého území obce,
- c) organizuje činnost obce v podmínkách nouzového přežití obyvatelstva,
- d) zajišťuje organizaci dalších opatření nezbytných pro řešení krizové situace.

III. Obecní úřad za účelem zajištění připravenosti obce na řešení krizových situací:

- a) organizuje přípravu obce na krizové situace,
- b) poskytuje obecnímu úřadu obce s rozšířenou působností podklady a informace potřebné ke zpracování krizového plánu obce s rozšířenou působností,
- c) vede evidenci údajů o přechodných změnách pobytu osob, pro kterou shromažďuje údaje, a předává údaje v ní vedené obecnímu úřadu obce s rozšířenou působností, v jehož správním obvodu se nachází,
- ~~c)~~ vede evidenci údajů o přechodných změnách pobytu osob za stavu nebezpečí, pro kterou shromažďuje údaje, a předává údaje v ní vedené obecnímu úřadu obce s rozšířenou působností, v jehož správním obvodu se nachází,
- e) se podílí na zajištění veřejného pořádku,
- f) plní úkoly stanovené krizovým plánem obce s rozšířenou působností při přípravě na krizové situace a jejich řešení.

Obecní úřad seznamuje právnické a fyzické osoby způsobem v místě obvyklým s charakterem možného ohrožení, s připravenými krizovými opatřeními a se způsobem jejich provedení.

Při vyhlášení nouzového stavu nebo stavu nebezpečí starosta obce zajišťuje provedení krizových opatření v podmínkách obce. Je-li k tomuto účelu nutné vydat nařízení obce, nabývá nařízení obce účinnosti okamžikem jeho vyvěšení na úřední desce obecního úřadu. Nařízení obce se zveřejní též dalšími způsoby v místě obvyklými, zejména prostřednictvím hromadných informačních prostředků a místního informačního systému (obecní rozhlas). Stejný postup se použije při vyhlásování změn obsahu již vydaného nařízení obce.(27)

A-1.4 Vymezení územní působnosti obce

Územní obvod obce

Katastrální výměra správního území – 4201 ha

Katastrální území:

- Loučovice
- Kapličky
- Mnichovice
- Dvorečná

Obec s pověřeným obecním úřadem: Vyšší Brod

Obec s rozšířenou působností: Český Krumlov

Vyšší územně samosprávný celek (kraj): Jihočeský

Demografický rozbor obyvatelstva

Počet obyvatel (stav k 1. 3. 2013) – 1675 z toho:

- Dospělí 1390 (muži 715, ženy 675)
- Děti 15-18 let 54
- Děti do 15 let 231
- Děti 6-7 let 31
- Děti do 3 let 47

Obrázek 1 – Věkové rozložení obyvatelstva



Zdroj: Obecní úřad Loučovice – program KEO-X

Charakteristika obce

Nadmořská výška obce 672 m n. m. Ve správním území obce Loučovice se nachází vodní tok Vltava a na horním toku řeky je vybudováno vodní dílo LIPNO I. (vzdálenost obce od hráze vodního díla je 3 km).

Vodní plochy: 111 ha (ČSÚ)

Lesní půda: 3250 ha

Zastavěné plochy: 15 ha

Dopravní trasy

Správním územím prochází silnice II. a III. třídy:

- II/163 (Volary-Horní Planá-Lipno nad Vltavou-Vyšší Brod-Dolní Dvořiště),
- III/16316 (křižovatka silnic II/163 na v blízkosti hráze VD Lipno I-Přední Výtoň-Frýdava),
- III/16317 (Přední Výtoň-hraniční přechod s Rakouskem Guglwald),
- III/1611 (Vyšší Brod-Mnichovice).

V obci se nachází tři mostní tělesa přes řeku Vltavu (po směru toku řeky):

- most pro pěší ve Svatém Prokopě,
- most pro pěší, osobní a nákladní dopravu u fotbalového hřiště ve Svatém Prokopu (zákaz vjezdu vozidel, jejichž okamžitá hmotnost přesahuje 6 tun, jediné vozidlo 47 tun),
- most pro pěší a osobní dopravu u objektu ČOV (zákaz vjezdu vozidel, jejichž okamžitá hmotnost přesahuje 3,5 tuny).(36)

Charakteristika vodního díla Lipno I

Vodní nádrž Lipno I tvoří největší vodní plochu v České republice. Je vybudováno na horním toku řeky Vltavy jako součást vltavské kaskády. Provoz vodohospodářského díla je spojen nejen s všestrannými užitky, ale i s riziky, a to nejen pro uživatele vodního díla, ale zejména pro občany, jejich majetky, ekonomiku a životní prostředí pod vodním dílem. První obcí pod vodním dílem po toku řeky Vltavy je obec Loučovice se vzdáleností 3 km od hráze.

Velikost zatopeného území: 4870 ha.

Délka vzdutí: 42 km

Délka břehů: 150 km

Objem nádrže: 309,502 mil. m³ (40)

Časový průběh a parametr zvláštní povodně

Společnost DHI Hydroform, a. s., zpracovala v průběhu roku 2003-2004 pro Povodí Vltavy, s. p., studii zvláštní povodně z VD Lipno I a VD Lipno. Výsledkem byly parametry zvláštní povodně v profilu hráze při jejím porušení. Pro stanovení účinků zvláštní povodně byl využíván model s 10000 letou povodní Q_{10000} a 5000 letou povodní Q_{5000} (písmeno Q označuje průtok a číslice 10000 letost průtoky; např. Q_{80} – osmdesátiletý průtok).(41)

Tabulka 2 – Parametry zvláštní povodně – Lipno I

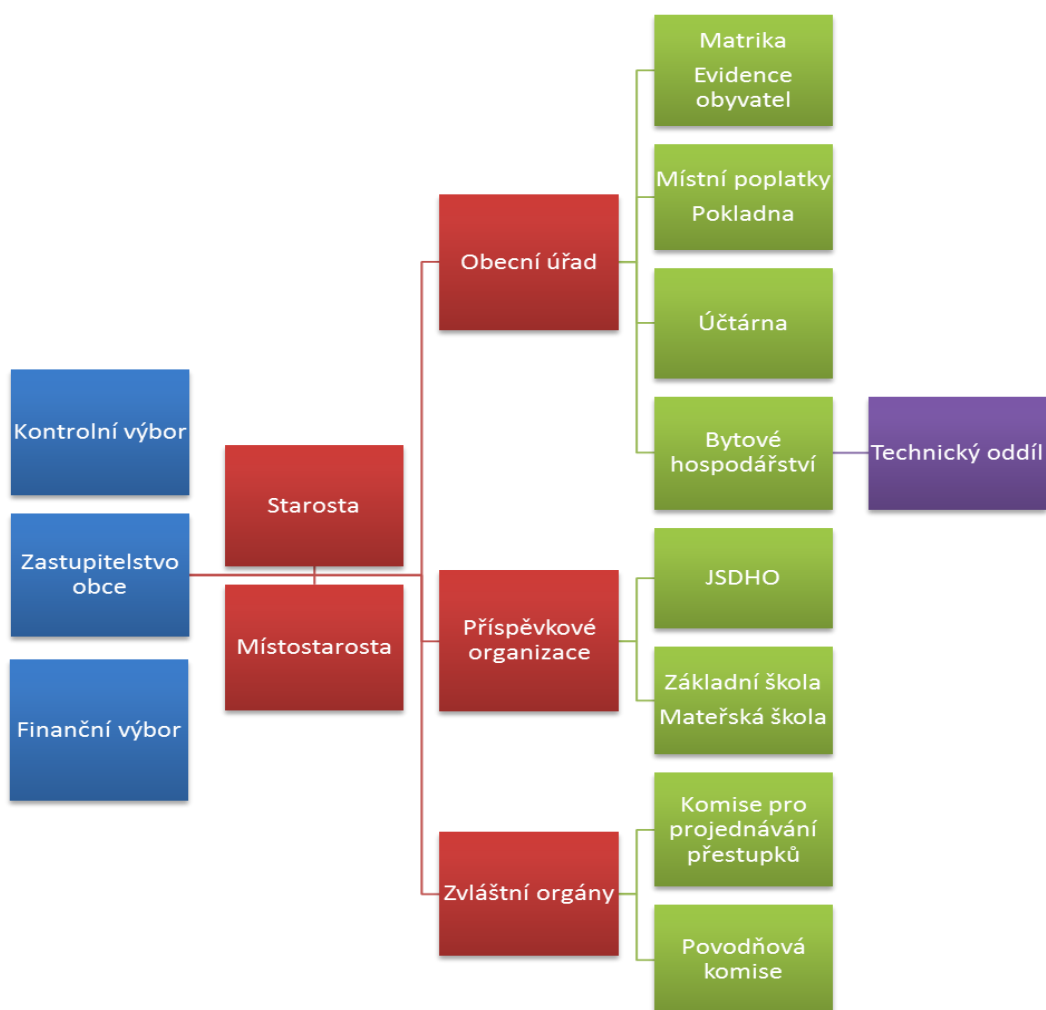
	Čas	Hladina (m.n. m.)	Průtok (m³/s)
Počátek vlny	0:16 hod.	672,8	272
Q₅₀₀₀ m³/s	1:32 hod.	679,8	-----
Q₁₀₀₀₀ m³/s	3:04 hod.	682,7	-----
Kulminace Q	5:28 hod.	684,0	12984

Zdroj: Výpis z „Plánu ochrany území pod vodním dílem Lipno I. před zvláštní povodní

A-2 Charakteristika krizového řízení

A-2.1 Organizační struktura obce

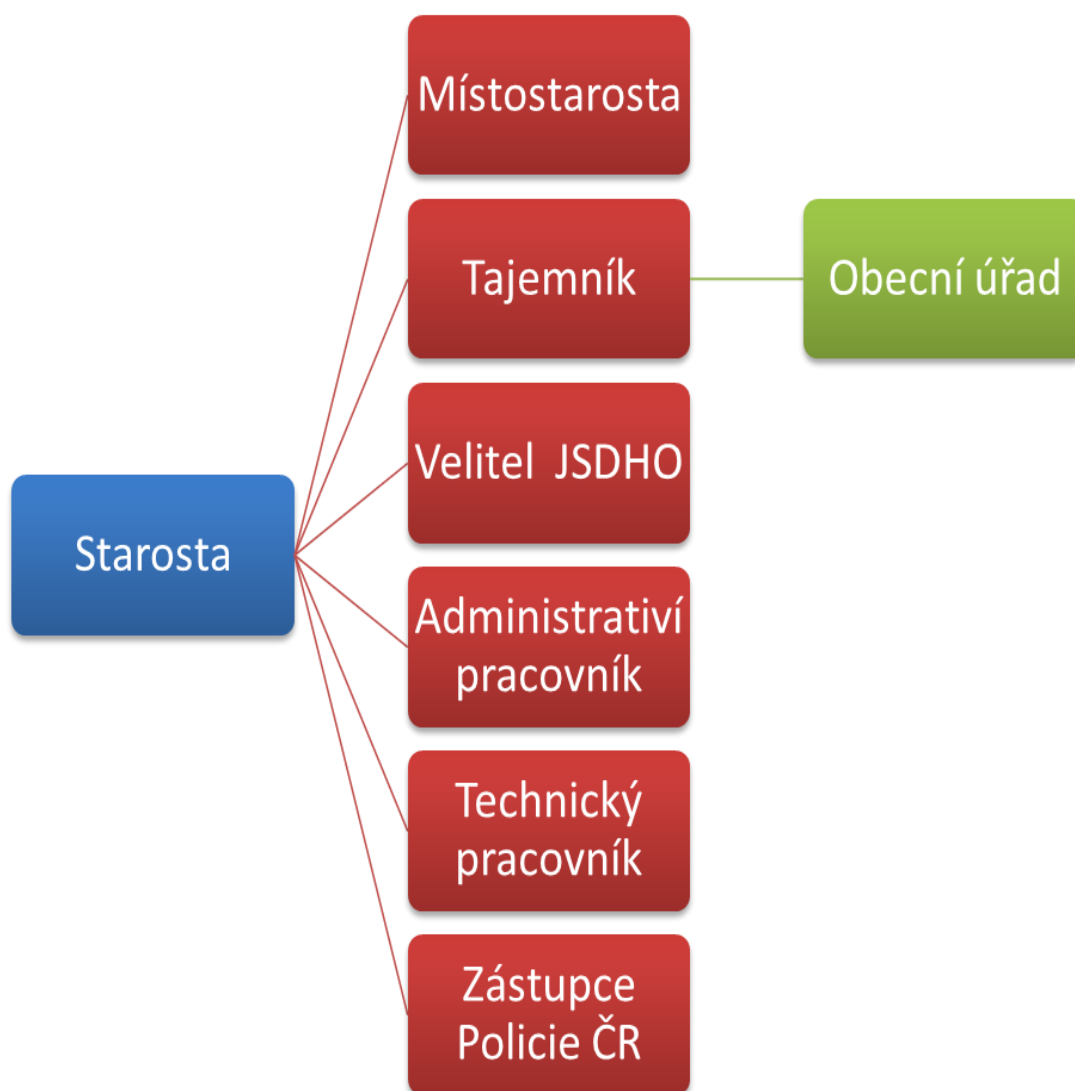
Obrázek 2 – Organizační struktura obce



Zdroj: Vlastní

A-2.2 Organizační struktura obce k zabezpečení činnosti za krizové situace

Obrázek 3 – Organizační struktura k zabezpečení činnosti za krizové situace



Zdroj: Vlastní

A-2.3 Složení krizového štábu obce

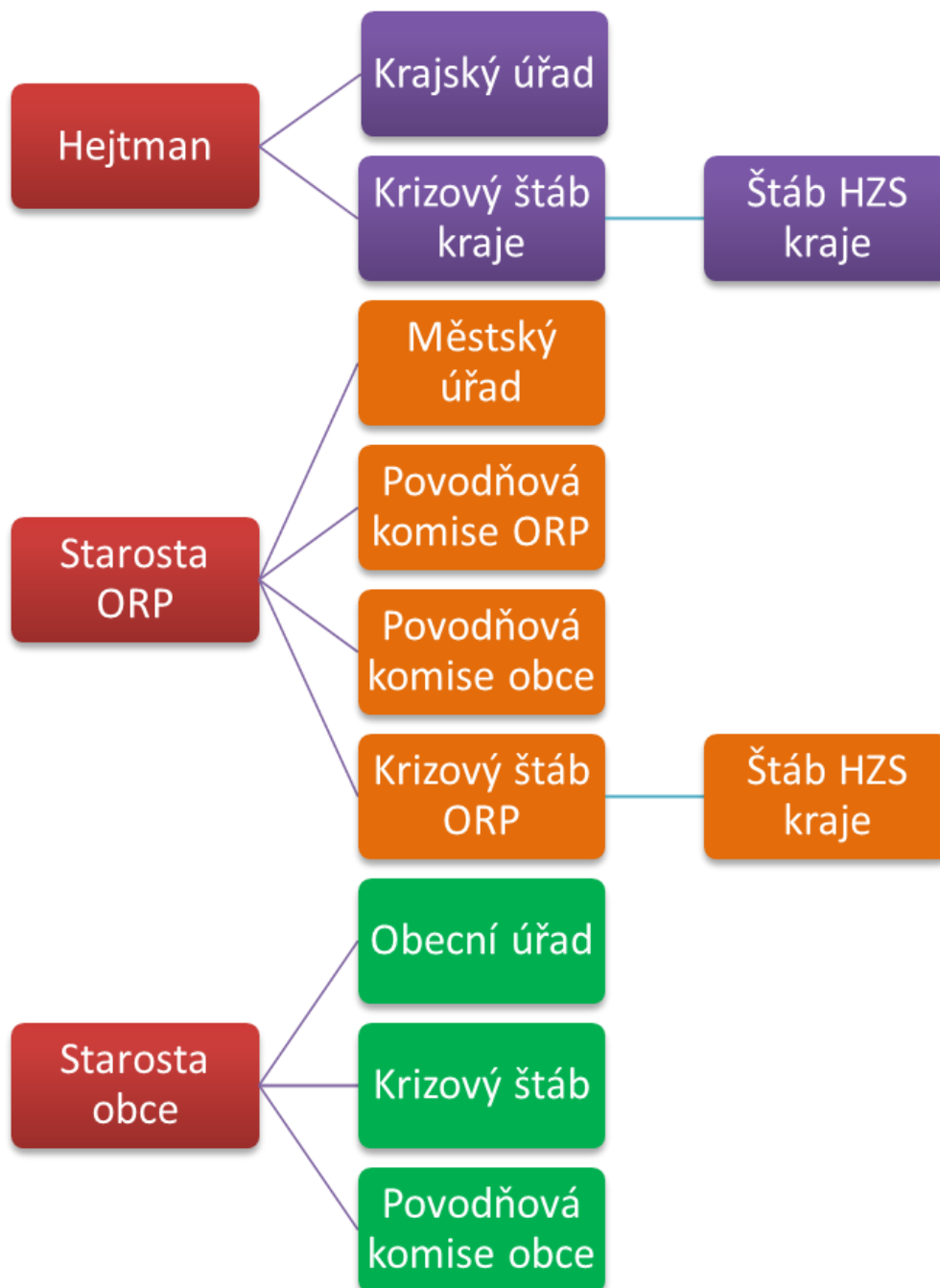
Tabulka 3 – Složení krizového štábu obce

KRIZOVÝ ŠTÁB OBCE	
Starosta	Jmenuje členy krizového štábu, zajišťuje chod celé pracovní skupiny a plnění úkolů v rámci řešení krizové situace (varování a vyrozumění, evakuace, ukrytí apod.) a následné obnovy postiženého území. Komunikuje s ostatními orgány krizového řízení.
Místostarosta	Plní úkoly uložené starostou obce a zastupuje starostu v době jeho nepřítomnosti.
Tajemník OÚ	Zajišťuje chod obecního úřadu, připravuje a zajišťuje materiální a technické zabezpečení krizového štábu obce, administrativní činnosti, dokumentace škod, komunikace s pojišťovnou, plní další úkoly uložené starostou nebo místostarostou obce.
Velitel JSDHO	Zajišťuje činnost JSDHO, zabezpečuje spojení mezi jednotkou a krizovým štábem obce a další úkoly uložené starostou obce.
Administrativní pracovník	Zaměstnanec obce zařazený do obecního úřadu. Obsluha telefonní linky 380 748 115 případně zřízené krizové linky. Připravuje podklady pro jednání krizového štábu a zpracovává zápisy. Zajišťuje kompletní spisovou agendu krizového štábu. Plní další úkoly uložené starostou obce.
Technický pracovník	Vedoucí zaměstnanec obce. Zajišťuje provoz techniky obce (využití vozidel, dokumentace jejich provozu apod.), chod odpadového hospodářství v obci a další činnosti uložené starostou obce.
Příslušník policie	Po dohodě s místně příslušným pracovištěm Policie ČR.

Zdroj: Vlastní

A-2.4 Vazby na příslušné orgány krizového řízení a krizové štáby

Obrázek 4 – Přehled vazeb na příslušné orgány krizového řízení a krizové štáby



Zdroj: Krizový plán ORP Č. Krumlov

A-3 Přehled a hodnocení možných zdrojů rizik a analýzy ohrožení a jejich možný dopad na činnost obce Loučovice

V rámci 24 stanovených typových krizových situací podle usnesení BRS byla provedena analýza jejich dopadu na činnost obce s následujícími závěry:

Tabulka 4 – Typy krizových situací

MOŽNÝ ZDROJ (hodnocená krizové situace)	VYHODNOCENÍ	ZÁVĚR	MOŽNÉ OHROŽENÍ
Dlouhodobá inverzní situace	Příhodné geografické podmínky, naopak málo rozvinutý těžký a chemický průmysl, nižší hustota dopravy. Není hrozbou.	<i>Území obce není ohroženo</i>	NEBUDE ŘEŠENO
Povodně velkého rozsahu	Velmi častý jev, prioritně řeší povodňová komise podle samostatně zpracovaného povodňového plánu dle zákona č. 254/2001 Sb.,	<i>Území obce je ohroženo</i>	MŮŽE BÝT ŘEŠENO
Lesní požáry velkého rozsahu	Riziko v rozsáhlých a neprůchodných příhraničních lesních masivech a v rašelinových pánvích, při nedostatku hasební vody a v období dlouho trvajícího sucha.	<i>Území obce je ohroženo</i>	MŮŽE BÝT ŘEŠENO
Vichřice a větrné smrště velkého rozsahu	Periodicky se opakující jev s kalamitou v rozsáhlých lesních masivech, v obydlených místech škody výjimečně – ale nelze místně vyloučit. Přerušeni dodávek energií, narušení přeprav a jiných služeb.	<i>Území obce je ohroženo</i>	MŮŽE BÝT ŘEŠENO
Sněhové kalamity a námrazy velkého rozsahu	Ohrožena zejména v území s nadmořskou výškou nad 600 m, kdy už nestačí situaci řešit prostředky zimní údržby s aktivací dalších doplňkových SaP. Riziko vzniku polomů a neprůjezdnosti komunikací, možnost prolomení střech lehkých staveb, problém odklízení sněhu, Spojeno s přerušením dodávek energií, vody, potravin a narušením funkčnosti veřejných služeb.	<i>Území obce je ohroženo</i>	MŮŽE BÝT ŘEŠENO

Zemětřesení velkého rozsahu (sesuvy půdy a skal)	V našich geografických podmínkách téměř nulová pravděpodobnost zemětřesení v intenzitě ohrožující obyvatelstvo a infrastrukturu (předpoklad do 6. stupně MSK-64, tj. popraskání lehčích konstrukcí).	<i>Ohrožení zemětřesením nadlimitní intenzity a rozsahu je nepravděpodobné</i>	NEBUDE ŘEŠENO
Dlouhodobé silné mrazy	Pravděpodobnost v kratším časovém období v lednu a únoru. Riziko jen při souběžném přerušení dodávek energií a vody (kanalizace), možnost přerušení funkčnosti.	<i>Ohrožení pouze v souběhu s jinými krizovými situacemi</i>	NEBUDE ŘEŠENO
Dlouhotrvající vysoké teploty a sucha	Postupně zvyšující se úbytek srážek (snižování hladiny spodní vody) s nebezpečím snížení rostlinné produkce, riziková situace v případě přerušení dodávek vody z centrálních zdrojů.	<i>Ohrožení pouze v souběhu s jinými krizovými situacemi</i>	NEBUDE ŘEŠENO
Epidemie	Vlivem rozvoje cestování se riziko neustále zvyšuje a současně se zvyšuje pravděpodobnost rozsáhlých epidemií. Možnost vyhlášení karantény na území obcí.	<i>Území obce je ohroženo</i>	MŮŽE BÝT ŘEŠENO
Epifytie	Velmi nepravděpodobné ve velkém rozsahu (nebyla dosud zaznamenána),	<i>Není riziko ohrožení</i>	NEBUDE ŘEŠENO
Epizootie (společně pro hospodářská zvířata i drůbež)	Vzhledem k migraci lidí, zvířat a ptactva vysoké riziko, zejména při přenosu na člověka. Ohroženy především velkochovy, Možnost vyhlášení karantény na území obcí.	<i>Ohrožení v případě onemocnění</i>	MŮŽE BÝT ŘEŠENO
Radiační havárie	Případná havárie s únikem RAL do vnějšího prostředí výrazně naruší život obyvatelstva a veškerou činnost v postiženém i okolním teritoriu. Nouzové ubytování evakuovaných, vydána příkazová a zákazová krizová opatření pro případné rozšíření RA zamoření.	<i>Nutná evakuace v rámci „Vnějšího havarijního plánu JETE“</i>	MŮŽE BÝT ŘEŠENO
Havárie nebezpečných látek (únik, výbuch, destrukce)	Na území obce není tak velký subjekt, u kterého by hrozilo v případě havárie tuto řešit s využitím krizových opatření. Při liniových přepravách s vzhledem k přepravovanému objemu není riziko ani případné účinky vysoké.	<i>Není riziko ohrožení</i>	NEBUDE ŘEŠENO

Rozrušení vodního díla se vznikem zvláštní povodně	Riziko však pouze u malých VD nebo při povodních na návazných kaskádách na řece Vltavě. Riziko rozdělení území obce na dvě části.	<i>Území obce je ohroženo</i>	MŮŽE BÝT ŘEŠENO
Znečištění ovzduší, vody a životního prostředí	Nepředpokládá se.	<i>Není riziko ohrožení</i>	NEBUDE ŘEŠENO
Narušení finančního a devizového hospodářství	Předpoklad pouze jako celostátní krize s celostátními krizovými opatřeními.	<i>Není riziko ohrožení</i>	NEBUDE ŘEŠENO
Narušení dodávek ropy a ropných produktů	Předpoklad pouze jako celostátní krize s celostátními krizovými opatřeními.	<i>Není riziko ohrožení</i>	NEBUDE ŘEŠENO
Narušení dodávky elektrické energie	Přerušení výroby je řešitelné pouze na centrální úrovni. Možnost dlouhodobého přerušení dodávky z distribuční a rozvodných sítí vysoká (povodeň, kalamity), proto nutné připravit opatření k přežití.	<i>Území obce je ohroženo</i>	MŮŽE BÝT ŘEŠENO
Narušení dodávky dálkově dodávaného plynu	Možnost přerušení rozvodných sítí (zejména povodně, sesuvy, výbuchy a požáry), potom nutnost okruhování v postižených místech a obnovu v lokálních nezaokruhovaných místech bez dodávky – řeší distributor.	<i>Riziko jen v objektech s nezastupitelností dodávky a při souběžných krizových situacích</i>	MŮŽE BÝT ŘEŠENO
Narušení dodávky dálkově dodávaného tepla	Jen teplárny ve velkých městech, které jsou bez záložní výroby (lokální výtopny pro menší počet odběratelů nejsou rizikové).	<i>Riziko jen v objektech s nezastupitelností dodávky</i>	MŮŽE BÝT ŘEŠENO
Narušení dodávek potravin	Není pravděpodobné dlouhodobé přerušení dodávek. Problém distribuce do postižených míst (povodeň, kalamity, dopravní cesta). Regulační opatření zabezpečují přímé dodávky základním složkám IZS.	<i>Řešení formou regulačních opatření</i>	NEBUDE ŘEŠENO
Narušení dodávek pitné vody	Riziko vzhledem k ubývání zásob vody a převážně jedinému zdroji centrálního zásobování v kraji vysoké. Regulační opatření zabezpečují přímé dodávky obyvatelstvu.	<i>Náhradní zásobování rozpracovat formou regulačních opatření</i>	MŮŽE BÝT ŘEŠENO

Narušení dodávek léčiv a zdravotnického materiálu	Vzhledem k centrálnímu zásobování (objednávání) je nereálné (pouze v dlouhém časovém horizontu, které je řešeno z celostátní úrovně.	<i>Náhradní zásobování formou regulačních opatření</i>	NEBUDE ŘEŠENO
Narušení funkčnosti silničních přeprav	Riziko především na místní úrovni s potřebou regulace dopravy (objížděkami), obslužného personálu (hromadné přepravy) a řízení dopravy. Možnost vyvolání jinými KS (především přírodními a nedostatkem PHM).	<i>Území obce je ohroženo</i>	MŮŽE BÝT ŘEŠENO
Narušení funkčnosti železničních přeprav	Vzhledem k silničním přepravám není riziko vysoké.	<i>Není riziko ohrožení</i>	NEBUDE ŘEŠENO
Narušení elektronických a veřejných informačních komunikací	Rizika vysoká (přesně však nedefinovaná), vzhledem k celostátním přenosovým sítím je řešení ze stupně kraj neúčinné.	<i>Není riziko ohrožení</i>	NEBUDE ŘEŠENO
Migrační vlna velkého rozsahu	Významný je pouze mezinárodní rozsah, který řešit celostátními opatřeními- v případě řešení na území OBCÍ budou vydány konkrétní úkoly.	<i>Není riziko ohrožení</i>	NEBUDE ŘEŠENO
Hromadné postižení osob (mimo epidemii)	Předpoklad vzniku jen při hromadných haváriích, pro které je dostatečná kapacita akutních i doplňkových lůžek, lékařů a zdravotnického materiálu.	<i>Není riziko ohrožení</i>	NEBUDE ŘEŠENO
Narušení zákonnosti velkého rozsahu	V případě rozsáhlého narušení řešeno z centrální úrovně, při běžném narušení samostatné operační plány, v případě místního narušení řešeno operativními prostředky.	<i>Není riziko ohrožení</i>	NEBUDE ŘEŠENO
Narušení funkčnosti poštovních služeb	Vzhledem k monopolu poštovních služeb je účinné pouze řešení z úrovně samostatného subjektu celostátně.	<i>Není riziko ohrožení</i>	NEBUDE ŘEŠENO

Zdroj: Krizový plán ORP Český Krumlov

B	OPERATIVNÍ ČÁST
----------	------------------------

B-1 Přehled opatření vyplývajících z krizového plánu a způsob zajištění jejich provedení

B-1.1 Přehled opatření

Tabulka 5 – Přehled opatření

B-1.1.1	<p>Obec realizuje opatření stanovené hejtmánem kraje v „Rozhodnutí o vyhlášení stavu nebezpečí“ (v případě vyhlášení) v součinnosti s krizovým štábem kraje a ORP</p> <ul style="list-style-type: none"> - seznámit se s vyhláškou a vydanými krizovými opatřeními - případná konzultace s krizovým štábem ORP
B-1.1.2	<p>Starosta v případě potřeby může zřídit krizový štáb, po svolání vyhodnocení situace:</p> <ul style="list-style-type: none"> - co se stalo /kde, kdy/, - skutečný rozsah a předpoklad dalšího průběhu, - jak vzniklá situace ovlivňuje obec, - zda varovat obyvatelstvo obce, čím, kdo provede a případné vyžádání spuštění sirény, - zda je třeba doporučit obyvatelstvu ukrytí a na jak dlouho, - zda je třeba obyvatelstvo vyvést-evakuovat a do jakých prostorů, - zda je třeba doporučit obyvatelstvu použití prostředků improvizované ochrany, - jaký režim života – omezení je nutno pro obyvatelstvo vydat, - které komunikace uzavřít a jak označit, určení objížděk, - zda již některá opatření byla provedena služkami IZS, - prověřit materiální a lidské zdroje obce.
B-1.1.3	<p>Zajištění financí pro řešení krizové situace v působnosti obce, včetně sbírek:</p> <ul style="list-style-type: none"> - případná rozpočtová změna, - odhad možných nákladů, - zda bude potřeba vyhlásit sbírku a kdo zabezpečí.
B-1.1.4	<p>Zajištění chodu vlastního úřadu:</p> <ul style="list-style-type: none"> - ustavení stálé služby krizového štábu obce, - zajištění styku s veřejností.

B-1.1.4	<p>Obec předává informace obyvatelstvu:</p> <ul style="list-style-type: none"> - o vyhlášení krizového stavu a přijatých krizových opatřeních, - o situaci v sousedních obcích a kraji, - o možném ohrožení v obci a způsobech ochrany.
B-1.1.4	<p>Uhrazuje náklady na provedení krizových opatření ze svého rozpočtu:</p> <ul style="list-style-type: none"> - zpracování výzvy k poskytnutí věcné či osobní pomoci, - potvrzení o poskytnutí pomoci, - úhrada poskytnuté pomoci či dohoda o bezúplatném vykonání. <p>Po vyčerpání vlastních zdrojů lze požádat o finanční pomoc Jihočeského kraje či uvolnění finančních prostředků z účelové rezervy státního rozpočtu.</p>
B-1.1.4	<p>Zajištění veřejného pořádku v obci:</p> <ul style="list-style-type: none"> - použití JSDHO, - součinnost s místně příslušnou součástí Policie ČR.
B-1.1.4	<p>Varování a informování obyvatelstva:</p> <ul style="list-style-type: none"> - o druhu a rozsahu MU či KS, - varování sirénou, místním informačním systémem či náhradními prostředky doplněné slovní informací, - o způsobu ochrany, - o přijatých opatřeních z úrovně obce a ORP.
B-1.1.4	<p>Možnost podat žádost o vyhlášení stavu nebezpečí pro obec:</p> <ul style="list-style-type: none"> - prostřednictvím starosty ORP, - přímo hejtmanovi kraje po konzultaci s tajemníkem KŠ kraje.
B-1.1.4	<p>Zpracování návrhů opatření a postupů k řešení vzniklé situace:</p> <ul style="list-style-type: none"> - hodnocení vzniklé situace v krizovém štábu, - součinnost s velitelem zásahu, KŠ ORP, pracovní skupinou štábu HZS Jihočeského kraje, - zpracování a vydání nařízení obce.
B-1.1.4	<p>Koordinace a zabezpečení nouzového přežití obyvatel obce, zajištění péče o děti a mládež:</p> <ul style="list-style-type: none"> - zajištění potravin a pitné vody, - zajištění nezbytného oblečení a hygienických potřeb, - pomoc při zajištění léků, - náboženská pomoc, - psychologická pomoc.
B-1.1.4	<p>Zajištění nouzového ubytování a stravování evakuovaných, přidělení zásob humanitární pomoci:</p> <ul style="list-style-type: none"> - výběr vhodných prostorů pro nouzové ubytování, - nouzové stravování,

	<ul style="list-style-type: none"> - výběr vhodných prostorů pro parkoviště vozidel evakuovaných, - zdravotnické zabezpečení, - pořádkové zabezpečení, - evidence evakuovaných a nahlášení počtů HZS.
B-1.1.4	<p>Opatření při úmrtí většího počtu osob:</p> <ul style="list-style-type: none"> - shromáždování a svoz nenávratných ztrát, - zajištění pohřebních služeb.
B-1.1.4	<p>Předávání informací KŠ ORP či KŠ JČK o situaci v obci:</p> <ul style="list-style-type: none"> - mimořádná hlášení neprodleně, - termínová hlášení dle pokynů KŠ nadřazených stupňů.
B-1.1.4	<p>Opatření na ochranu životního prostředí a k likvidaci komunálního odpadu:</p> <ul style="list-style-type: none"> - vyhodnocení dopadu MS na životní prostředí, - zajištění funkčnosti ČOV, - zajištění sběru, svozu a uložení odpadu.
B-1.1.4	<p>Opatření k zajištění nezbytných dodávek:</p> <ul style="list-style-type: none"> - upřesnění dodavatelů nezbytných dodávek s dislokací v katastru obce /druh a množství dodávky/, - předávání požadavků na nezbytné dodávky KŠ ORP.
B-1.1.4	<p>Informování obyvatelstva o ukončení krizového stavu:</p> <ul style="list-style-type: none"> - zveřejnění vyhlášky o ukončení krizového stavu, - organizace obnovy postiženého území.

Zdroj: Krizový plán ORP Český Krumlov

B-2 Způsob zabezpečení akceschopnosti obce pro zajištění provedení krizových opatření a ochrany činnosti

B-2.1. Plán akceschopnosti

Plán akceschopnosti je plánem uvádění obce do stavu připravenosti k plnění úkolů po doručení výzvy orgánu krizového řízení k plnění krizového opatření a plánem zabezpečení reakce na vlastní ohrožení při hrozbě vzniku a po vzniku mimořádných událostí.

Aktivace všech zaměstnanců obce

Provede pracovník pověřený starostou obce, nebo v době jeho nepřítomnosti, pověřený tajemníkem obecního úřadu. V telefonátu, SMS zprávě nebo emailové zprávě se uvede:

- kdo volá případně telefonický kontakt pro zpětné ověření vyrozumívacího telefonátu,
- krátký obsah události (co se stalo),
- kdo vydal pokyn ke svolání např. krizového štábu, povodňové komise,
- kam se má dotyčná osoba dostavit,
- způsob zajištění dopravy na pracoviště.

Tabulka 6 – Vyrozumění zaměstnanců obce Loučovice

VYROZUMĚNÍ ZAMĚSTANCŮ			
Jméno a příjmení	Zařazení	Kontakt	Bydliště

Zdroj: Vlastní

B-2.2 Popis systému fyzické ochrany obecního úřadu se zaměřením na fyzickou ostrahu, technickou ochranu a režimová opatření

Způsob zajištění ochrany objektu

Sídlo obecního úřadu je zabezpečeno elektronickým zabezpečovacím zařízením (rozesílání varovných zpráv na mobilní telefon starosty obce, tajemníka OÚ a hlídku Policie ČR, Obvodní oddělení Lipno nad Vltavou).

Proti vniknutí do III. NP, sídla OÚ, je spojovací chodba zabezpečena bezpečnostní mříží.

B-2.3 Definování odpovědných osob včetně uvedení pravomocí a způsob jejich aktivace

Obec Loučovice a její orgány jsou po obdržení výzvy k plnění krizového opatření (KOPIS HZS Jihočeského kraje, vlastní reakce při hrozbě vzniku a po vzniku mimořádné události, na pokyn starosty ORP Český Krumlov) provede pověřený pracovník obecního úřadu na pokyn starosta obce s využitím následujících možností:

- prostřednictvím mobilních telefonů (hovor nebo rozesílání textových zpráv),
- místního informačního systému,
- vyslání pověřeného zaměstnance se služebním mot. vozidlem do místa bydliště.

Obsah vyrozumívacího telefonátu nebo zprávy:

- krátký obsah události (co se stalo),
- kdo vydal pokyn ke svolání např. krizového štábu, povodňové komise,
- kam se má dotyčná osoba dostavit,
- způsob zajištění dopravy na pracoviště.

B-2.4 Materiálně technické zabezpečení krizového štábu obce

Tabulka 7 – Vyčlenění prostorů pro činnost krizového štábu

Oblast zabezpečení	Vyčlenění prostorů pro činnost krizového štábu
	Vytvoření prostorových podmínek pro rozvinutí a práci krizového štábu obce
	Specifikace požadavku:
	Budova Obecního úřadu Loučovice, Loučovice 51, III. NP, zasedací místnost propojená dveřmi s kanceláří starosty obce – NELZE POUŽÍT V PŘÍPADĚ POVODNĚ
	Náhradní prostor Budova Základní školy Loučovice, Loučovice 231, II. NP, místnost SBOROVNA
	Způsob zabezpečení: bezprostředně po pokynu starosty obce ke svolání krizového štábu. Zajistí: tajemník OÚ

nezahájeno zahájeno splněno

Zdroj: Vlastní

Tabulka 8 – Vybavení pracoviště

Oblast zabezpečení	Vybavení pracoviště komunikační technikou, PC, kancelářskými potřebami a pomůckami.
	Pro činnost krizového štábu obce připravit technické a materiální podmínky s využitím dostupné komunikační, záznamové, přenosové a výpočetní techniky z provozních zdrojů.
	Specifikace požadavku:
	Výpočetní a kancelářská technika a) notebook – kancelář starosty, b) PC – kancelář tajemníka, c) multifunkční zařízení AFICIO,, d) telefonní přístroje – pevná linka •kancelář starosty 380 748 124, •bezdrátový telefonní přístroj 380 748 115, e) telefonní přístroje – mobilní telefonní čísla, •krizové telefonní číslo, f) kancelářské potřeby (kancelářský papír, psací potřeby, náhradní tonery apod.)

<ul style="list-style-type: none"> •sklad obecního úřadu, g) flipchart, h) projektor BENQ. <p>Náhradní zdroj elektrické energie (elektrocentrála) – zabezpečí JSDHO včetně potřebného množství pohonných hmot.</p> <p>Způsob zabezpečení: tajemník OÚ.</p>

nezahájeno zahájeno splněno

Zdroj: Vlastní

Tabulka 9 – Dopravní zabezpečení činnosti krizového štábu obce

Oblast zabezpečení	Dopravní zabezpečení činnosti krizového štábu obce
Zabezpečení přepravy osob na místa výkonu činnosti, zabezpečení přepravy písemností, přesun osob a materiálu na určená pracoviště.	
Specifikace požadavku:	
<p>Osobní vozidlo</p> <ul style="list-style-type: none"> • Renault Kangoo, reg. značky 2C8 8036, 5 míst • Renault Kangoo, reg. značky 3C5 9036, 5 míst <p>Náhradní vozidlo</p> <ul style="list-style-type: none"> • Dacia Lodgy, reg. značky 5C8 7321, 5 míst <p>Při narušení dopravní infrastruktury využití vozidel JSDHO s větší průchodností terénem</p> <ul style="list-style-type: none"> • LIAZ CAS-speciální automobil, reg. značky 3C9 3192, 9 míst • T 815 CAS 32, reg. značky 3C9 3197, 3 místa 	
<p>Způsob zabezpečení:</p> <p>Vozidla budou na pokyn starosty nebo tajemníka přistaveny na parkovací plochu před budovu obecního úřadu (náhradní klíče jsou umístěny v kanceláři tajemníka).</p>	

nezahájeno zahájeno splněno

Zdroj: Vlastní

Tabulka 10 – Zabezpečení obslužné administrativní činnosti

Oblast zabezpečení	Obslužná administrativní činnost
Zabezpečení obslužné administrativní činnosti pro práci krizového štábu obce, pořizování kopií dokumentů a jejich rozeslání.	
Specifikace požadavku:	
1 pracovník obecního úřadu zabezpečující agendu podatelny (náhradníka určí tajemník obecního úřadu)	
Způsob zabezpečení: Zabezpečí tajemník obecního úřadu.	

nezahájeno zahájeno splněno

Zdroj: Vlastní

Tabulka 11 – Zabezpečení stravování

Oblast zabezpečení	Zabezpečení stravování
Zabezpečení stravování pro pracovníky krizového štábu a přizvané odborníky celodenní teplou stravou, nebo studenou stravou při plánovaných výjezdech včetně vhodných nápojů dle klimatických podmínek v počtu do 10 osob.	
Specifikace požadavku:	
Zabezpečení pitného režimu: <ul style="list-style-type: none"> • balená voda 1,5 litru poskytnutá na telefonickou žádost společností ČEVAK a. s., kontakt Miloš Procházka, • teplé nápoje – využití kuchyňky na obecním úřadu. Celodenní strava: <ul style="list-style-type: none"> • kuchyně MŠ Loučovice – objednávka u vedoucí kuchyně, • restaurace SPARTA – objednávka u provozovatele restauračního zařízení. 	
Způsob zabezpečení: Dopravu zabezpečí technik obce případně JSDHO (při narušení dopravní infrastruktury).	

nezahájeno zahájeno splněno

Zdroj: Vlastní

B-3 Přehled spojení na příslušné orgány krizového řízení

B-3.1. Přehled spojení na orgány krizového řízení, spolupracující subjekty

Tabulka 12 – Spojení na členy krizového štábu kraje

KRIZOVÝ ŠTÁB KRAJE			
Jméno, příjmení,	Funkce, zařazení	Telefon	Email
	Hejtman		
	1. náměstek hejtmana		
	Tajemník BRK		
	Členové BRK		
	Vedoucí oddělení krizového řízení KÚ		
	Vedoucí odborných skupin		
	Zaměstnanci KÚ		
	Ostatní členové		

Zdroj: [http://www.kraj-jihocesky.cz/index.php?par\[id_v\]=329&par\[lang\]=CS](http://www.kraj-jihocesky.cz/index.php?par[id_v]=329&par[lang]=CS)

Tabulka 13 – Spojení na členy krizového štábu ORP Český Krumlov

KRIZOVÝ ŠTÁB ORP ČESKÝ KRUMLOV			
Jméno, příjmení,	Funkce, zařazení	Telefon	Email
	Starosta		
	Místostarosta		
	Tajemník MěÚ		
	Zástupce PČR JčK, ÚO Č. Krumlov		
	Ředitel ÚO HZS Jčk		
	Předseda představenstva Nemocnice Č. Krumlov		
	Tajemník KŠ ORP		
	Ředitel ÚO HZS Jčk		
	Předseda představenstva Nemocnice Č. Krumlov		
	Členové stálé pracovní skupiny KŠ		

Zdroj: <http://obcan.ckrumlov.info/docs/cz/kriz.xml>

Tabulka 14 – Spojení na obecní úřady sousedních obcí

OBECNÍ ÚŘADY SOUSEDNÍCH OBCÍ			
Název OÚ	Telefon/fax	E-podatelna	ID DS
MěÚ Český Krumlov	380 766 111 380 766 810	mail@mu.ckrumlov.cz	64pbvxc
MěÚ Vyšší Brod	380 746 537	podatelna@vyssibrod.cz	7tnbs9d
OÚ Lipno nad Vltavou	380 736 113 380 736 196	ou.lipno@lipensko.cz	rjnamw9
OÚ Přední Výtoň	380 735 924 380 735 925	info@prednivyton.cz	sycbupv
ÚM Frymburk	380 735 114 380 735 143	info@frymburk.info	wnkbeg2

Zdroj: Webové stránky jednotlivých obcí

B-3.2. Náhradní způsoby spojení

Tabulka 15 – Přehled náhradních způsobů spojení

Druh spojení	Kdo zabezpečuje	Materiální a technické zabezpečení	Poznámka
Radiové spojení	JSDHO	radiostanice	Centrální nabíjení náhradních zdrojů v prostoru KŠ obce - elektrocentrála
Pěší spojky	JSDHO nebo zaměstnanci obce	mobilní telefony radiostanice	
Motorizované spojky	JSDHO	vozidla JSDHO	LIAZ Speciální automobil reg. značky 3C9 3192
Motorizované spojky	zaměstnanci obce	vozidla obce	Renault Kangoo reg. značky 3C5 9036
			Renault Kangoo reg. značky 2C8 8036

Zdroj: Vlastní

B-3.3 Spojení na další subjekty podílející se na připravenosti na krizové situace a jejich řešení

Spojení na další subjekty jsou uvedeny v příloze č. 1-Krizová karta.

B-4 Přehled plánů zpracovávaných podle zvláštních právních předpisů využitelných při řešení krizových situací

Tabulka 16 – Přehled plánů využitelných při řešení krizových situací

Zpracovaný plán	Využití při řešení krizové situace	Zpracovatel plánu	Místo uložení plánu
Povodňový plán obce Loučovice	Povodně (evakuace)	Ing. Jan PAPEŽ fa KOORDINACE	Kancelář tajemníka

Zdroj: Povodňový plán obce Loučovice

C	POMOCNÁ ČÁST
----------	---------------------

C-1 Přehled právních předpisů využitelných při přípravě na mimořádné události nebo krizové situace a jejich řešení

Tabulka 17 – Přehled právních předpisů

Číslo předpisu	Název předpisu
133/1985 Sb.	o požární ochraně
128/2000 Sb.	o obcích (obecní zřízení)
239/2000 Sb.	o integrovaném záchranném systému a o změně některých zákonů
328/2000 Sb.	o některých podrobnostech zabezpečení integrovaného záchranného systému
380/2002 Sb.	k přípravě a provádění úkolů ochrany obyvatelstva
240/2000 Sb.	o krizovém řízení a o změně některých zákonů (krizový zákon)
241/2000 Sb.	o hospodářských opatřeních pro krizové stavy a o změně některých zákonů
254/2001 Sb.	o vodách a o změně některých zákonů (vodní zákon)
12/2002 Sb.	o státní pomoci při obnově území postiženého živelnou nebo jinou pohromou a o změně zákona č. 363/1999 Sb., o pojišťovnictví, a o změně některých souvisejících zákonů (zákon o pojišťovnictví), ve znění pozdějších předpisů, (zákon o státní pomoci při obnově území)
186/2002 Sb.	vyhláška Ministerstva financí ČR, kterou se stanoví náležitosti přehledu o předběžném odhadu nákladu na obnovu majetku sloužícího k zabezpečení základních funkcí v území postiženém živelní nebo jinou pohromou a vzor pověření osoby pověřené krajem zjišťováním údajů nutných pro zpracování tohoto přehledu
347/2005 Sb.	kterým se mění zákon č. 12/2002 Sb., o státní pomoci při obnově území postiženého živelní nebo jinou pohromou a o změně zákona č. 363/1999 Sb., o pojišťovnictví a o změně některých souvisejících zákonů (zákon o pojišťovnictví), (zákon o státní pomoci při obnově území)

183/2006 Sb.	o územním plánování a stavebním řádu (stavební zákon)
59/2006 Sb.	o prevenci závažných havárií způsobených vybranými nebezpečnými chemickými látkami a chemickými přípravky a o změně zákona č. 258/2000 Sb., o ochraně veřejného zdraví a o změně některých souvisejících zákonů, ve znění pozdějších předpisů, a zákona č. 320/2002 Sb., o změně a zrušení některých zákonů v souvislosti ukončením činnosti okresních úřadů, ve znění pozdějších předpisů (zákon o prevenci závažných havárií)

Zdroj: Vlastní

Všechny právní normy jsou ve znění jejich pozdějších úprav, změn a doplňků.

C-3 Zásady manipulace s plánem krizové připravenosti

Plán krizové připravenosti (dále jen PKP) je interní neveřejný dokument, který je zpracován v listinné a elektronické podobě, přičemž obě podoby jsou si rovnocenné. Data v elektronické podobě mají přednost před daty uvedenými v listinné podobě.

Opis, kopii nebo výpis z PKP lze pořídit jen se souhlasem zpracovatele (zejména pro kontrolu příslušným orgánem krizového řízení, nadřízené orgány, dílčí podřízené složky, dislokované v jiných místech a smluvní dodavatele).

PKP není označen stupněm utajení, ani není označen jako „zvláštní skutečnost“, přesto obsahuje citlivé údaje, se kterými je potřeba zacházet tak, aby nedošlo k jejich zneužití. Listinná forma je uložena u starosty obce. Elektronická forma PKP je umístěná na počítačích subjektu a na počítačích HZS Jihočeského kraje, Územní odbor Český Krumlov.

Souhrnná aktualizace plánu krizové připravenosti se provádí v čtyřletých cyklech od jeho schválení. Po provedení souhrnné aktualizace se doporučuje jeho opětovné schválení. Průběžná aktualizace PKP je prováděna zejména v el. podobě. Jedná se o změny v kontaktech, charakteristice ohrožení a ve změně v organizační struktuře.(37)

C-4 Geografické podklady

Místnost vyčleněná pro činnost krizového štábu obce je vybavena grafickou částí Územního plánu obce Loučovice v měřítku 1:5000.

Při své činnosti může krizový štáb využívat elektronické mapy v rámci programu MISYS a v případě výpadku tohoto programu jsou na obecním úřadu uloženy mapové podklady-katastrální mapy Českého úřadu katastrálního a zeměměřičského v měřítku 1:2000. (38)

Internetový zobrazovač geografických armádních dat IZGARD – internetový mapový server na <http://izgard.cenia.cz/ceniaizgard/uvod.php>.(39)

C-5 Další dokumenty související s připraveností na mimořádné události nebo krizové situace a jejich řešením

Dokumenty jsou v příloze č. B-H (Zdroj: HZS Jihočeského kraje)

4 DISKUSE

Stát plní hlavní úlohu ve vytváření a fungování bezpečnostního systému ČR v součinnosti s dalšími orgány státní správy a samosprávy a s aktivním zapojením fyzických a právnických osob. Právní řád ukládá územním samosprávným celkům práva a povinnosti, které slouží k zajištění připravenosti na mimořádné události a krizové stavy.

ČR se dělí na vyšší územně samosprávné celky, kterými jsou kraje, a dále na územně samosprávné celky, tedy obce, které se dělí na obce s rozšířenou působností (většina těchto obcí měla statut okresních měst), na obce s pověřeným obecním úřadem a obce tzv. jedničkové nebo I. typu. V diplomové práci jsem se zaměřil na vyhodnocení připravenosti nižších územních samospráv, neboť zajištění krizové připravenosti je základním a důležitým úkolem obcí a měst v krizovém řízení. Právě oblast bezpečnosti je dle mých zkušeností opomíjena a podceňována, popřípadě odkládána na později, nebo se orgány obcí o tuto problematiku nezajímají vůbec. Jistou výhodou mají obce s rozšířenou působností nebo větší obce, které jsou personálně, odborně a materiálně lépe vybaveny a řadu úkolů v rámci připravenosti na mimořádné události a krizové stavy plní v rámci svých povinností hasičské záchranné sbory krajů.

V teoretické části práce jsem čerpal především z platných právních norem, dostupné literatury týkající se tématu, internetu a přednášek, pomocí kterých jsem shrnul základní informace o činnosti veřejné správy a samosprávy, působnosti obcí a jejich orgánů v rámci připravenosti a řešení mimořádných událostí. Při zpracování diplomové práce jsem využil z vlastních zkušeností nabytých při působení na pozici tajemníka Obecního úřadu Loučovice.

Legislativa řeší problematiku připravenosti obcí na mimořádné události a krizové situace a jejich adekvátní odezvu v případě vzniku, ale samotná aplikace právních předpisů ponechává způsob připravenosti obcí na jejich uvážení. Dle mého názoru nižší územní samosprávy, které nesou zodpovědnost za připravenost obce na případná ohrožení svého území, plní tyto úkoly nedostatečně. Nedílnou součástí krizového managementu je plánování, bez kterého nelze efektivně zvládnout přípravu obcí a jejich orgánů na případné krizové situace a jejich řešení.

Podle právního názoru Ministerstva vnitra, generálního ředitelství Hasičského záchranného sboru ČR, odboru ochrany obyvatelstva a krizového řízení, rozeslaného podřízeným součástem dne 9. 5. 2012, jsou jednotky územních samospráv v návaznosti na občanský zákoník právníckými osobami, a jako takovým vyplývá z jednotlivých ustanovení krizového zákona zajišťovat plnění opatření vyplývajících z krizového plánu a zpracovat plán krizové připravenosti, které by obce měly plnit v rámci samostatné působnosti.(33)

Na území obce s rozšířenou působností Český Krumlov je 30 obcí se stanovenými úkoly vyplývajících z krizového plánu ORP Český Krumlov a ani jedna z těchto obcí zatím nemá zpracovaný plán krizové připravenosti podle krizového zákona a prováděcích předpisů. Většina obcí má zpracovaný povodňový plán, ale další zákonem stanovené úkoly v rámci ochrany obyvatelstva, majetku a životního prostředí neplní. Prioritou malých obcí v současné době je především rozvoj svého území, zajišťování finančních prostředků do svých rozpočtů a zlepšování životní úrovně občanů.

Zákonem č. 430/2010 Sb., kterým došlo ke změně zákona o krizovém řízení, vznikla obcím povinnost vyčlenit objem finančních prostředků ve svých rozpočtech na příslušný kalendářní rok potřebný k zajištění přípravy na krizové situace. Obce jsou dále povinny vyčlenit účelovou rezervu finančních prostředků na řešení krizových situací a odstraňování jejich následků. Prostudováním rozpočtů obcí na internetových stránkách je zřejmé, že z celkového počtu 30 obcí ve správním území ORP Český Krumlov pouze sedm obcí ve svém rozpočtu vyčleňuje uvedené finanční prostředky. Z počtu sedmi obcí jsou tři obce, které vyčlenily pro tuto účelovou finanční rezervu pouze minimální částky (např. 1000,-Kč), tak aby byla splněna zákonná povinnost. (34)

Studiem krizového zákona jsem dospěl k závěru, že tento zákon sice opravňuje orgány krizového řízení provádět v mezích své působnosti kontroly dodržování jednotlivých ustanovení krizového zákona a v případě porušení ze spáchání správního deliktu ukládat právníckým osobám pokuty, avšak nejsou stanoveny časové intervaly a konkrétní zaměření kontrol jako je tomu například při přezkoumání hospodaření územních celků za uplynulý kalendářní rok podle zákona č. 420/2004 Sb., o přezkoumávání hospodaření územních samosprávných celků a dobrovolných svazků

obcí, kdy mají obce a dobrovolné svazky obcí povinnost zadat přezkoumání auditorovi nebo požádat příslušný krajský úřad o provedení kontroly hospodaření. Dle mého názoru by se tato zákonem stanovená povinnost dala obdobně aplikovat i na kontrolu dodržování jednotlivých ustanovení krizového zákona a zákona o IZS. (35)

Na základě zjištěných skutečností lze konstatovat, že nižší územní jednotky nepřikládají připravenosti na řešení mimořádných událostí a krizové stavy dostatečnou pozornost a jako jednu z příčin lze vyjádřit nedostatečné legislativní zabezpečení, které nekonkretizuje způsob přípravy. Další příčinou je již zmíněná neznalost problematiky krizového managementu.

V praktické části diplomové práce jsem zpracoval návrh plánu krizové připravenosti obce Loučovice. Plán připravenosti byl zpracován tak, aby se stal praktickou pomůckou pro orgány místních samospráv a sloužil jako podklad ke zpracování plánů konkrétních obcí.

Diplomová práce jako celek je vhodným nástrojem použitelným k přípravě orgánů obce a starosty a k řešení vzniklé krizové situace nebo mimořádné události na území obce Loučovice.

5 ZÁVĚR

Studiem odborné literatury mohu konstatovat, že právní systém České republiky obsahuje dostatek právní legislativy k vytvoření fungujícího systému ke zvládnutí mimořádných nebo krizových situací, jehož cílem je adekvátně reagovat na různorodá bezpečnostní rizika, která negativně působí na společnost, funkce státu a jeho občany. Vývoj krizové legislativy reagoval na rozsáhlé povodně v roce 1997, kdy území České republiky bylo zasaženo téměř 1/3 svého území rozsáhlými povodněmi. Do roku 2001, než nabyly účinnosti dva stěžejní zákony, a to zákon o integrovaném záchranném systému a krizový zákon, byla problematika krizového řízení řešena nedostatečně. Zásadní změnou v oblasti krizové legislativy z pohledu územních samosprávných celků bylo jejich zapojení do bezpečnostního systému státu jako nedílné součásti bezpečnostní struktury.

Území ČR je rozděleno do 14 krajů, a ty se dále dělí na obce s rozšířenou působností, obce s pověřeným obecním úřadem (obce II. typu) a obce (obce I. typu). V diplomové práci jsem se zaměřil na obce I. typu nebo obecně řečeno malé obce, mezi které patří i obec Loučovice s 1675 obyvateli (rozlohou svého území a počtem obyvatel se řadí spíše mezi větší obce, ale vzhledem k omezenému rozsahu výkonu přenesené působnosti se jedná o obec I. typu). Zákonodárce svěřil orgánům obcí pravomoci při řešení mimořádných událostí, avšak v případě krizových stavů nerozlišuje obce s rozšířenou působností a obce I. typu. Nevýhodou malých obcí v oblasti krizového managementu je nedostatečná odborná, personální a materiální připravenost ke zvládnutí mimořádných nebo krizových situací. Domnívám se, že na této úrovni má bezpečnostní systém určité nedostatky, které mohou mít vliv na ochranu obyvatelstva, majetkových hodnot a životního prostředí.

Cílem diplomové práce bylo vyhodnotit připravenost obcí v prosazování odpovědnosti za ochranu obyvatelstva, vymezit místo a úlohu územních samospráv při mimořádných událostech a krizových stavech a zpracování podkladů pro provádění přípravy na řešení mimořádných situací v podmínkách obce. Z vlastní zkušenosti vím, že obce řeší zejména problémy, spojené mimo jiných, s financováním rozvoje obce,

zajištění hospodaření a správy majetku obce, a další činnosti k zabezpečení kvality života v obci. Oblast zajišťování připravenosti obcí na řešení mimořádných událostí a krizových situací je často podceňována a je na okraji celé škály zákonem stanovených povinností územních samosprávných celků a jejich orgánů.

Po zhodnocení všech dostupných informací jsem dospěl k názoru, že změnou právní legislativy v zavedení povinného školení starostů, zaměstnanců územních samosprávných celků v oblasti bezpečnostní problematiky. Výsledkem by bylo rozšíření znalostí a zvýšení odbornosti z krizového managementu a následné přenesení získaných informací směrem k obyvatelstvu. Podle mého názoru by bylo nutné v současné právní úpravě upřesnit systém a podmínky kontrolní činnosti v rámci samostatné i přenesené působnosti obcí.

Dále zákonodárce sice stanovil povinnost starostům zajistit připravenost obce na krizové situace a mimořádné události (orgány obce se na této připravenosti podílejí), ale není upravena činnost, jakým způsobem a v jakém rozsahu této připravenosti dosáhnout. Tato povinnost je ponechána na zvážení jednotlivých obcí.

Mohu konstatovat, že obec Loučovice v oblasti připravenosti občanů na případná rizika a nebezpečí výrazně zlepšila informovanost obyvatelstva a to zejména prostřednictvím internetových stránek, kde byla zřízena samostatná sekce „Mimořádné události a krizové stavy“. V této sekci mohou občané rychlým odkazem získat aktuální informace z webových stránek „Záchranný kruh“ a „Ochrana obyvatelstva“. Informační systémy byly vyvinuty pro účely měst a obcí a zajišťují nejdůležitější rady a návody pro návštěvníky internetových stránek, čímž je zajištěna zákonná povinnost v oblasti přípravy obcí na mimořádné události a krizové stavy. V rozpočtu obce je vyčleněna finanční rezerva na řešení krizových stavů ve výši 400tis. Kč (v roce 2012 500tis. Kč). Další finanční prostředky jsou vyčleněny na požární ochranu včetně zajištění chodu JSDHO (JPO III) ve výši cca 2,4 mil. Kč (pojištění, energie, údržba a opravy apod.), což je vzhledem k příjmové položce rozpočtu ve výši 27,8 mil. Kč poměrně vysoká částka. Obec dále čerpá finance z vyhlášených dotačních titulů na podporu činnosti JSDHO.

Považuji za důležité zmínit vzdělávací a preventivní akce Územního odboru HZS Jihočeského kraje v Českém Krumlově určené veřejnosti a obcím, čímž došlo ke zlepšení spolupráce a vzájemné komunikaci. Příkladem je účast příslušníků HZS na sněmech starostů obcí českokrumlovska nebo preventivně výchovná činnost pro děti v počtu kolem 15 akcí ročně. Pro starosty obcí je 1 x za volební období pořádáno školení starostů, kde jsou seznámeni s bezpečnostní problematikou. Zde musím podotknout, že školení 1 x za 4 roky je nedostačující a navíc účast starostů je dobrovolná.

K naplnění cílů práce byla vytvořena výzkumná otázka: Jsou orgány obce a její obyvatelstvo připraveny na řešení mimořádných událostí a krizových stavů? Odpovědět na výzkumnou otázku lze zčásti kladně a to v případě obcí s rozšířenou působností, které mají určeného krizového pracovníka případně zřízený samostatný odbor zabývající se bezpečností na správním území obce. V součinnosti s bezpečnostní radou ORP a HZS kraje plní úkoly v oblasti problematiky krizového managementu. Záporná odpověď na výzkumnou otázku se týká nejnižší úrovně výkonu státní správy, tedy obcí I., kde je připravenost starostů, orgánů obcí a obyvatelstva podceňována a činnosti související s přípravou a řešením mimořádných situací se ponechává na složkách IZS nebo na vyšších územních celcích.

Jedním z výsledků této práce je souhrn nejdůležitějších úkolů samosprávy, které budou použity jako materiál pro starostu obce a orgány obce Loučovice v rámci rozšíření znalostí v oblasti přípravy a řešení mimořádných událostí a krizových stavů. Výstupem praktické části diplomové práce je plán krizové připravenosti obce Loučovice využitelný při vzniku a řešení krizové situace na území obce. Zároveň lze plán využít pro školení zaměstnanců obce, seznámení právnických osob a občanů s charakterem možného ohrožení. Plán krizové připravenosti bude sloužit jako vzorový dokument pro obce I. typu ve správním území ORP Český Krumlov.

6 Použité zdroje

1. *Práva občanů obce: Edice dobré správní praxe*. 3. vyd. Praha: Ministerstvo vnitra, 2011, 167 s. Edice dobré správní praxe. ISBN 978-809-0457-904.
2. PRŮCHA, Petr. *Veřejná správa a samospráva: Edice dobré správní praxe*. Vyd. 1. Praha: Vysoká škola aplikovaného práva, 2004, 241 s. Studijní texty (Vysoká škola aplikovaného práva). ISBN 80-867-7503-8.
3. HORZINKOVÁ, Eva a Vladimír NOVOTNÝ. *Základy organizace veřejné správy v ČR: Edice dobré správní praxe*. Vyd. 1. Plzeň: Vydavatelství a nakladatelství Aleš Čeněk, 2008, 234 s. Studijní texty (Vysoká škola aplikovaného práva). ISBN 978-807-3800-963.
4. BIČOVSKÝ, Jaroslav, Josef FIALA a Milan HOLUB. *Občanský zákoník: poznámkové vydání s judikaturou a novou literaturou (včetně věcného rejstříku) : podle právního stavu k 1.8.1998*. 6., dopl. a aktualiz. vyd. Praha: Linde, 1999, 713 s. ISBN 80-720-1132-4.
5. Česká republika. Ústava České republiky. In: *1/1993*. 1992, 1/1993.
6. KOUDELKA, Zdeněk. *Samospráva*. Praha: Linde, 2007, 399 s. ISBN 978-807-2016-655.
7. *Územní samospráva: k 1.1.2007*. Praha: Eurounion, 2006. ISBN 80-731-7056-6.
8. MINISTERSTVO VNITRA ČESKÉ REPUBLIKY, odbor dozoru a kontroly veřejné správy. *Ministerstvo vnitra ČR* [online]. 2013 [cit. 2013-03-31]. Dostupné z: <http://www.mvcr.cz/odk2/clanek/metodicky-material-c-4.aspx>
9. Česká republika. O vyhlášení LISTINY ZÁKLADNÍCH PRÁV A SVOBOD jako součásti ústavního pořádku České republiky. In: *1/1993*. 1992.
10. Česká republika. O obcích (obecní zřízení). In: *128/2000 Sb.* 2000, 38/2000.
11. HORÁK, Rudolf, Miroslav KRČ, Radek ONDRUŠ a Lenka DANIELOVÁ. *Průvodce krizovým řízením pro veřejnou správu*. Praha: Linde Praha, a.s., 2004, 407 s. ISBN 80-720-1471-4.
12. Česká republika. O odpovědnosti za škodu způsobenou při výkonu veřejné moci rozhodnutím nebo nesprávným úředním postupem a o změně zákona České

- národní rady č. 358/1992 Sb., o notářích a jejich činnosti (notářský řád). In: 82/1998 Sb. 1998, 31/1998, 5058.
13. Česká republika. O integrovaném záchranném systému a o změně některých zákonů. In: 239/2000 Sb. 2000, 73/2000, 3461.
14. KÁŇA, Pavel. *Základy veřejné správy: [vybrané kapitoly veřejné správy pro studium žáků středních škol a maturitní témata k ústní maturitní zkoušce z předmětu Veřejná správa]*. 2., dopl., přeprac. vyd. Ostrava: Montanex, 2007, 375 s. Varia (Montanex). ISBN 978-807-2252-442.
15. Vybrané informace k zajišťování požární ochrany na území obce. GENERÁLNÍ ŘEDITELSTVÍ HASIČSKÉHO ZÁCHRANNÉHO SBORU ČR. *Jihočeský kraj HASIČSKÝ ZÁCHRANNÝ SBOR ČESKÉ REPUBLIKY* [online]. 2010 [cit. 2013-03-31]. Dostupné z: <http://www.hzscr.cz/clanek/vybrane-informace-k-zajistovani-pozarni-ochrany-na-uzemi-obce.aspx>
16. VRŠOVSKÁ, Ivana, Petr PROKOP a Lukáš TOMAN. *METODICKÉ DOPORUČENÍ K ČINNOSTI ÚZEMNÍCH SAMOSPRÁVNÝCH CELKŮ: Proces tvorby a vydávání obecně závazných vyhlášek obcí*. 2012. vyd. Praha, 2012, 36 s. Dostupné z: <http://www.mvcr.cz/clanek/metodicka-pomoc-obcim-683648.aspx>
17. SVAZ MĚST A OBCÍ ČESKÉ REPUBLIKY. *Průručka pro člena zastupitelstva obce po volbách v roce 2006*. Praha: Svaz měst a obcí České republiky, 2006. ISBN 80-978-80-239-8318-0.
18. HORÁČEK, Zdeněk, Miroslav KRÁL, Zdeněk STRNAD a Veronika VYTEJČKOVÁ. *Vodní zákon č. 254/2001 Sb.: po novele zákonem č. 150/2010 Sb., účinné od 1. 8. 2010 s komentářem*. Praha: Sondy, 2011, 423 s. ISBN 978-808-6846-392.
19. Česká republika. O vodách a o změně některých zákonů (vodní zákon). In: 254/2001 SB. 2001, 98/2001, 5617. Dostupné z: <http://portal.gov.cz/app/zakony/zakonInfo.jsp?idBiblio=51514&fulltext=&nr=254~2F2001&part=&name=&rpp=15#local-content>

20. LACINA, Karel. *Vybrané kapitoly ze soudobého řízení měst a obcí*. Vyd. 3. Pardubice: Univerzita Pardubice, 2002, 133 s. ISBN 80-719-4495-5.
21. *Poradce veřejné správy: školy, úřady, zdravotnictví, rozpočtové, příspěvkové, neziskové organizace : měsíčník*. Český Těšín: Poradce, s. r. o., 2009, roč. 2009, č. 4. ISSN 1802-839X.
22. MINISTERSTVO VNITRA – GENERÁLNÍ ŘEDITELSTVÍ HASIČSKÉHO ZÁCHRANNÉHO SBORU ČR. *Metodika pro zřizování jednotek sborů dobrovolných hasičů obcí*. Praha, 2009, 28 s. Dostupné z: http://www.firebrno.cz/uploads/IZS/Methodika_zrizovani_JSDHO_2009.pdf
23. *Krizový zákon s komentářem ; Integrovaný záchranný systém : zákon s komentářem ; Nájem a podnájem : účtování finančního leasingu, výpověď z nájmu bytu ; Společník s.r.o. a konkurs*. Český Těšín: Poradce, s. r. o., 2003, 296 s. Poradce, 2003/13.
24. Česká republika. O požární ochraně. In: *133/1985 Sb.* 1985, 34/1985, 0674. Dostupné z: <http://portal.gov.cz/app/zakony/zakonInfo.jsp?idBiblio=36808&fulltext=&nr=133~2F1985&part=&name=&rpp=15#local-content>
25. Česká republika. O integrovaném záchranném systému a o změně některých zákonů. In: *239/2000 Sb.* 2000, 73/2000, 3461. Dostupné z: <http://portal.gov.cz/app/zakony/zakonInfo.jsp?idBiblio=49556&fulltext=&nr=239~2F2000&part=&name=&rpp=15#local->
26. Česká republika. O krizovém řízení a o změně některých zákonů (krizový zákon). In: *240/2000 Sb.* 2000, 73/2000, 3475.
27. Česká republika. K provedení § 27 odst. 8 a § 28 odst. 5 zákona č. 240/2000 Sb., o krizovém řízení a o změně některých zákonů (krizový zákon). In: *462/2000 Sb.* 2000, roč. 2000, č. 132, 7200.
28. SMETANA, Marek, Dana KRATOCHVÍLOVÁ a Danuše KRATOCHVÍLOVÁ. *Havarijní plánování: varování, evakuace, poplachové plány, povodňové plány*. Vyd. 1. Brno: ComputerPress, 2010, 166 s. ISBN 978-802-5129-890.

29. HORÁK, Rudolf, Lenka DANIELOVÁ, Jan KYSELÁK a Ladislav NOVÁK. *Průvodce krizovým plánováním pro veřejnou správu*. Praha: Linde, 2011, 456 s. ISBN 978-807-2018-277.
30. Česká republika. O některých podrobnostech zabezpečení integrovaného záchranného systému. In: *328/2001 Sb.* 2001, roč. 2001, č. 127, 7447.
31. ANTUŠÁK, Emil a Zdeněk KOPECKÝ. *Krizový management: úvod do teorie*. 1. vyd. Praha: Oeconomica, 2008, 97 s. ISBN 978-80-245-0951-8.
32. VILÁŠEK, Josef. *Krizové řízení*. 1. vyd. V Praze: Karolinum, 2009, 81 s. ISBN 978-802-4617-237.
33. MINISTERSTVO VNITRA, generální ředitelství Hasičského záchranného sboru ČR, odbor ochrany obyvatelstva a krizového řízení. *Právní názor odboru ochrany obyvatelstva a krizového řízení Ministerstva vnitra*. Praha, 2012.
34. Česká republika. Zákon, kterým se mění zákon č. 240/2000 Sb., o krizovém řízení a o změně některých zákonů (krizový zákon), ve znění pozdějších předpisů. In: *430/2010*. 2010, 149/2010.
35. Česká republika. Zákon č. 420/2004 Sb., o přezkoumávání hospodaření územních samosprávných celků a dobrovolných svazků obcí, ve znění pozdějších předpisů. In: *420/2004*. 2004, 138/2004.
36. Česká republika. ÚZEMNÍ PLÁN OBCE LOUČOVICE. In: <http://www.loucovice.info/info/upo.pdf>. 2006.
37. OBEC S ROZŠÍŘENOU PŮSOBNOSTÍ ČESKÝ KRUMLOV. *Krizový plán ORP Český Krumlov*. Český Krumlov, 2012.
38. GEPRO SPOL. S R. O. *MISYS 9: Kokeš® pro Microsoft® Windows®*. 2008. vyd. 2008.
39. VOJENSKÝ GEOGRAFICKÝ A HYDROMETEOROLOGICKÝ ÚŘAD DOBRUŠKA. *Internetový zobrazovač geografických armádních dat: IZGARD* [online]. 2007, 17. 03. 2011 [cit. 2013-04-24]. Dostupné z: <http://izgard.cenia.cz/ceniaizgard/uvod.php>.

40. *Výpis z "Plánu ochrany území pod vodním dílem Lipno I. před zvláštní povodní"*. Český Krumlov: HZS Jihočeského kraje, 2008. 72 s.
41. *Infekční onemocnění v souvislosti s povodněmi, ochrana obyvatelstva a složek IZS při provádění likvidačních prací v postižených oblastech*. České Budějovice, 2011. Bakalářská práce. Jihočeská univerzita v Českých Budějovicích, Zdravotně sociální fakulta. Vedoucí práce MUDr. Jiří Zdvořák.
42. MĚSTO PÍSEK. *Pomůcka pro starosty obcí Jihočeského kraje: Finanční zabezpečení krizových situací na úrovni obce pro kalendářní rok 2011*. Písek, 2011, 33 s.

Seznam tabulek

Tabulka 1 – Identifikační údaje obce Loučovice	51
Tabulka 2 – Parametry zvláštní povodně – Lipno I.....	57
Tabulka 3 – Složení krizového štábu obce	59
Tabulka 4 – Typy krizových situací	61-64
Tabulka 5 – Přehled opatření	65-67
Tabulka 6 – Vyrozumění zaměstnanců obce Loučovice	68
Tabulka 7 – Vyčlenění prostorů pro činnost krizového štábu	70
Tabulka 8 – Vybavení pracoviště	70-71
Tabulka 9 – Dopravní zabezpečení činnosti krizového štábu obce	71
Tabulka 10 – Zabezpečení obslužné administrativní činnosti	72
Tabulka 11 – Zabezpečení stravování	72
Tabulka 12 – Spojení na členy krizového štábu kraje	73
Tabulka 13 – Spojení na členy krizového štábu ORP Český Krumlov	74
Tabulka 14 – Spojení na obecní úřady sousedních obcí	75
Tabulka 15 – Přehled náhradních způsobů spojení	76
Tabulka 16 – Přehled plánů využitelných při řešení krizových situací	77
Tabulka 17 – Přehled právních předpisů	78-79

Seznam obrázků

Obrázek 1 – Věkové rozložení obyvatelstva	54
Obrázek 2 – Organizační struktura obce.....	57
Obrázek 3 – Organizační struktura k zabezpečení činnosti za krizové situace	58
Obrázek 4 – Přehled vazeb na příslušné orgány krizového řízení a krizové štáby.....	60

7 Přílohy

Příloha A

Krizová karta..... 94-97

Příloha B

Nářízení starosty obce o uložení povinnosti poskytnout věcné prostředky..... 98-99

Příloha C

Nářízení starosty obce o uložení povinnosti poskytnout věcné prostředky..... 100-102

Příloha D

Nářízení starosty obce o uložení povinnosti poskytnout věcné prostředky..... 103-105

Příloha E

Potvrzení o převzetí nářízení a výzvy..... 106

Příloha F

Potvrzení o využití věcného prostředku..... 107-109

Příloha G

Nářízení starosty obce k provedení evakuace..... 110-111

Příloha H

Pomůcka pro financování za krizových stavů 112-116

Příloha A – Krizová karta

KRIZOVÁ KARTA OBCE LOUČOVICE- STAV K 1.3.2013						
Základní údaje o obci						
Počet obyvatel		Občanská vybavenost				
Část obce	Trvale/přechodně	Mateřská škola	Ano	Kulturní památky	Ne	
Loučovice	1 649	Základní škola	Ano	Vodovod	Ano	
Nové Domky	2	Dům s PS	Ano	Plyn -STL	Ano	
Př. Loučovice	13	Zdravotnické zařízení	Ano	Stravovací zařízení	Ano	
Dvorečná	5	Ubytovací zařízení	Ano			
Mnichovice	6					
Celkem	1675					
1. Základní kontakty						
ORP	Subjekt	Příjmení, jméno	Funkce	Telefon		
				Pracoviště	Mobilní	Byt
Sousední obce	Český Krumlov	Mgr. Dalibor Carda	starosta	380 766 100		
	Lipno n./Vlt.	Ing. Zdeněk Zídek	starosta	380736 113		
	Vyšší Brod	Ing. Milan Zálešák	starosta	380 746 650		
	Přední Výtoň	Regina Houšková	starostka	380 735 925		
Hasiči	ÚO HZS ČK	Plk. Ing. Pavel Rožboud	ředitel	950 235 190		
	PS Frymburk			950 238 111		
	JSDHO	Petr Štěpánek	velitel			
Ostatní	KHS JČK územní pracoviště ČK			380 712 720		
	Krajská veterinární správa, inspektorát ČK			380 711 333		
	ČHMÚ ČB			386 102 243		
2. Tísňová volání						
Hasiči 150	Jednotné evropské číslo tísňového volání 112	Policie 158	ZZS 155			
3. Havarijní služby						
Elektřina – E.ON 800 225 577	Plyn – E.ON 1239	Vodovody a kanalizace ČEVAK, a. s. 800 120 112	Povodí Vltavy, s. p. 387 203 609			
4. Rizika v obci						
Druh rizika	Zdroj rizika		Poznámka			
Přirozená povodeň	Vltava		Přivalové deště – vyplavení objektu			
Zvláštní povodeň	Vodní dílo Lipno I					
Lesní požáry						
Sněhová kalamita						
5. Školská zařízení						
Název, adresa	Počet dětí	Počet tříd	Počet personálu	Tělocvična	Stravovací kapacita	
ZŠ Praktická, Loučovice 51	33	4	6	1	0	
ZŠ a MŠ Loučovice, Loučovice 231	153	9	13	1	250	
6. Dům s pečovatelskou službou						
Název, adresa	Počet klientů	Počet bytů	Počet personálu	Společenská místnost	Kuchyně	

DsPS, Loučovice 60	19	10	3	1	
7. Varování a informování obyvatel					
Prostředek	Umístění	Ovládnutí		Vlastník	Pozn.
		Místní	Dálkové		
Sirény	Základní škola	Ano	Ano	HZS	
	Hasičská zbrojnice	Ano	Ano	HZS	
Rozhlasy	Obecní úřad	Ano	Ano	Obec Loučovice	Propojeno s KOPIS HZS
8. Evakuace					
Důvod EVA	Počet osob	Místo shromáždění	Zajištění dopravy	Zajištění parkování	
Zvláštní povodeň	350	Odstavná plocha u ZŠ	Vlastní prostředky, prostředky JSDHO a obce	Park u vily	
		Bývalá sjezdovka za hotelem Kilián	Vlastní prostředky, prostředky JSDHO a obce	Prostor garáží za hotelem Kilián	
Přijímací středisko	Místo nouzového ubytování	Počet osob	Důvod příjmu evakuovaných		
Prostory v objektu ZŠ	Tělocvična a třídy ZŠ	250	Zvláštní a přirozená povodeň		
Improviz. středisko	Bývalá rota Mnichovice	250			
<i>Evakuační komise</i>					
Jméno, Příjmení		Jméno, Příjmení		Jméno, Příjmení	
Tel:		Tel:		Tel:	
9. Možnosti a kapacity obce pro řešení KS a dalších MÚ					
Firma – osoba	Oblast použití	Kapacita/ druh	Telefon	Kontaktní osoba	
Obec Loučovice	Stroje	1/mechanické koště		Miloslav Huttner	
		1/závěsná radlice			
		2/sypací nástavba			
	Dopravní prostředky	2/osobní automobil			
		1/multicar			
		1/traktor			
		1/vysokozdvíhací plošina			
1/přívěs 750 kg					
Ing. Jan Kubík	Dopravní prostředky	1/NA		Ing. Jan Kubík	
		1/mikrobus – 9 míst			
	1/traktor				
Stroje	1/závěsná radlice				
AnSel s.r.o.	Dopravní prostředky	1/dodávkový automobil		Ing. František Anderle	
	Úklidové prostředky	150/smeták			
		50/lopata			
	Hygienické prostředky	1000 l/čistící prostředky			
		15 000 rolí/toaletní papír			
10. Povodňová komise					
Ing. Jan Kubík	Roman Bravenec	Luboš Jirka	Ing. Fr. Zimmermann	Petr Štěpánek	
Tel:	Tel:	Tel:	Tel:	Tel:	

Zdroj: HZS Jihočeského kraje, vlastní

Příloha B - Nařízení starosty obce o uložení povinnosti poskytnout věcné prostředky fyzické osobě

	<p style="text-align: center;">OBECNÍ ÚŘAD LOUČOVICE</p> <p style="text-align: center;">382 76 Loučovice 51 tel. 380 748 115, fax 380 748 104, e-mail: podatelna@loucovice.info www.loucovice.info</p>
---	---

Váš dopis:
Ze dne:
Vyřizuje:
E-mail:
Telefon:
Č. j.:
Sp. zn.:
Dne:

<p>Adresát:</p>

N A Ř Í Z E N Í
o uložení povinnosti poskytnout věcné prostředky

Na základě Rozhodnutí starosty obce Loučovice č. /20.... ze dne /20.... V důsledku nebezpečí z prodlení a v souladu s § 29 odst.5 a § 31 odst. 3 zákona č. 240/2000 Sb., o krizovém řízení a o změně některých zákonů, ve znění pozdějších předpisů, (dále jen „krizový zákon“)

nařizují poskytnutí věcného prostředku

.....
Komu: *(údaje o vlastníkově - jméno a příjmení, datum narození, RČ/OP, adresa trvalého bydliště fyzické osoby)*

Přesné vymezení jednotlivých věcných prostředků, včetně určení termínu, způsobu a místa dodání, množství, důvodu a doby poskytnutí těchto věcných prostředků, je specifikováno ve výzvě k jejich dodání, která je uvedena v příloze č. 1 tohoto nařízení.

Odůvodnění

Poskytnutí věcného prostředku je nařizováno v souvislosti s řešením krizové situace z důvodu naléhavého obecního zájmu neodkladného odvrácení nebezpečí ohrožení životů, zdraví a majetku osob, kdy nelze tento věcný prostředek zajistit smluvně a hrozí nebezpečí z prodlení.

Poučení

Podle § 31 krizového zákona jsou fyzické osoby povinny poskytnout věcné prostředky potřebné k řešení krizové situace na výzvu oprávněného orgánu krizového řízení. Při nesplnění této povinnosti může být fyzické osobě uložena pokuta dle § 34 krizového zákona do výše 50.000,- Kč, pokud se jedná o fyzickou osobu oprávněnou se seznamovat se zvláštními skutečnostmi a nezachová mlčenlivost o nich, lze jí uložit pokutu do výše 100.000,-Kč.

Za omezení vlastnického nebo užívacího práva, poskytnutí věcného prostředku nebo vzniklou věcnou škodu při uložené povinnosti k poskytnutí věcných prostředků, náleží peněžní náhrada, popř. náhrada škody v rozsahu a za podmínek uvedených v § 35 a § 36 krizového zákona, kterou je povinen vyplatit orgán krizového řízení, který o uložení povinnosti rozhodl. Peněžní náhradu lze uplatnit do 6 měsíců od ukončení nebo zrušení krizového stavu, v jehož důsledku vznikl nárok na peněžní náhradu.

Nárok na náhradu škody uplatňuje povinná osoba písemně u orgánu krizového řízení do 6 měsíců od doby, kdy se o škodě dozvěděla, nejdéle do 5 let od vzniku škody, jinak právo zaniká.

Proti tomuto nařízení nelze podat odvolání.

Toto nařízení nabývá účinnosti **ihned po doručení výzvy/dnem***) (*den, měsíc, rok*).

.....
starosta obce
otisk úředního razítka se státním znakem

Příloha C - Nařízení starosty obce o uložení povinnosti poskytnout věcné prostředky s obsluhou



Váš dopis:
Ze dne:
Vyřizuje:
E-mail:
Telefon:
Č. j.:
Sp. zn.:
Dne:

Adresát:

N A Ř Í Z E N Í

o uložení povinnosti poskytnout věcné prostředky s obsluhou

Na základě Rozhodnutí starosty obce Loučovice č./20..... ze dne/20.... V důsledku nebezpečí z prodlení a v souladu s § 29 odst. 5 zákona č. 240/2000 Sb., o krizovém řízení a o změně některých zákonů, ve znění pozdějších předpisů, (dále jen „krizový zákon“)

nařizují poskytnutí věcného prostředku s obsluhou

.....
Komu: (údaje o vlastníkově - obchodní jméno, IČO, sídlo právnické osoby/ podnikající fyzické osoby). Přednostně se používají údaje uváděné v obchodním rejstříku, pokud je právnická nebo podnikající fyzická osoba v něm vedena).*

Přesné vymezení jednotlivých věcných prostředků, včetně určení termínu, způsobu a místa dodání, množství, důvodu a doby poskytnutí těchto věcných prostředků, je specifikováno ve výzvě k jejich dodání, která je uvedena v příloze č. 1 tohoto nařízení.

Odůvodnění

Poskytnutí věcného prostředku s obsluhou je nařizováno v souvislosti s řešením krizové situace z důvodu naléhavého obecního zájmu neodkladného odvrácení nebezpečí ohrožení životů, zdraví a majetku osob kdy nelze tuto činnost zajistit smluvně a hrozí nebezpečí z prodlení.

Poučení

Podle § 29 krizového zákona jsou právnické osoby a podnikající fyzické osoby povinny poskytnout věcné prostředky potřebné k řešení krizové situace na výzvu oprávněného orgánu krizového řízení. Při nesplnění povinnosti uložené tímto nařízením, může být právnické osobě či podnikající fyzické osobě uložena pokuta dle § 34a krizového zákona do výše 3 000 000,- Kč.

Za omezení vlastnického nebo užívacího práva, poskytnutí věcného prostředku, vykonání pracovní povinnosti, pracovní výpomoci (obsluhy) nebo škodu vzniklou při uložené povinnosti poskytnout věcné prostředky, náhrady škody či újmy na zdraví vzniklé při výkonu uložené pracovní povinnosti, pracovní výpomoci (obsluhy) nebo dobrovolné pomoci, vykonané v rámci organizované činnosti, náleží peněžní náhrada, popř. náhrada škody v rozsahu a za podmínek uvedených v § 35 a § 36 krizového zákona, kterou je povinen vyplatit orgán krizového řízení, který o uložení povinnosti rozhodl.

Peněžní náhradu za poskytnutí věcného prostředku, vykonání pracovní povinnosti nebo pracovní výpomoci lze uplatnit do 6 měsíců od ukončení nebo zrušení krizového stavu, v jehož důsledku vznikl nárok na peněžní náhradu. Nárok na náhradu škody či újmy na zdraví uplatňuje povinná osoba písemně u orgánu krizového řízení do 6 měsíců od doby, kdy se o škodě dozvěděla, nejdéle do 5 let od vzniku škody, jinak právo zaniká.

Pokud důležité okolnosti brání splnění povinnosti, neprodleně sdělte tuto okolnost k posouzení hejtmanovi kraje cestou obecního úřadu obce s rozšířenou působností místně příslušnému místu podnikání nebo trvalému pobytu.

Proti tomuto nařízení nelze podat odvolání.

Toto nařízení nabývá účinnosti **ihned po doručení výzvy/dnem***) (*den, měsíc, rok*)

.....
starosta obce
otisk úředního razítka se státním znakem

VÝZVA K POSKYTNUTÍ VĚCNÉHO PROSTŘEDKU

A Výzva určena pro:						
	Název právnické osoby (jméno, příjmení, titul fyzické osoby)					
	IČ (RČ fyzické osoby)					
	Sídlo právnické osoby (adresa fyzické osoby)					
	Jméno, příjmení, titul, osoby oprávněné jednat jménem právnické osoby					
Kontakty	Telefonní číslo:		Telefonní číslo:		Fax:	
	e-mailová adresa:					
B Poskytnutí věcného prostředku						
Podle § 29 odst. 3 a odst. 5 zákona č. 240/2000 Sb., o krizovém řízení a o změně některých zákonů (krizový zákon) ve znění pozdějších předpisů, jste povinen poskytnout za náhradu níže uvedený věcný prostředek:						
Název, značka a další identifikační údaje věcného prostředku						
1						
2	MJ:		Množství:		v.č.: <input type="text"/>	
3	Účel dodávky:					
4	Upřesnění specifikace dodávky:					
C Věcný prostředek dodat:						
1	Název subjektu, který přebírá věcný prostředek:					
2	Adresa místa dodání věcného prostředku:					
3	Věcný prostředek dodat do:					
4	Osoba určená k převzetí věcného prostředku (dodávku vyřizuje):			Číslo OP:		
5	Kontakty na osobu určenou k převzetí věcného prostředku (dodávku vyřizuje):		Telefonní číslo:		Telefonní číslo:	Fax:
Organizační pokyny:						

Otisk úředního razítka se státním znakem a podpis starosty obce

Příloha D - Nařízení starosty obce o uložení povinnosti poskytnout věcné prostředky právnické osobě



Váš dopis:
Ze dne:
Vyřizuje:
E-mail:
Telefon:
Č. j.:
Sp. zn.:
Dne:

Adresát:

N A Ř Í Z E N Í

o uložení povinnosti poskytnout věcné prostředky

Na základě Rozhodnutí starosty obce Loučovice č./20.... ze dne/20.... V důsledku nebezpečí z prodlení a v souladu s § 29 odst. 5 zákona č. 240/2000 Sb., o krizovém řízení a o změně některých zákonů, ve znění pozdějších předpisů, (dále jen „krizový zákon“)

nařizují poskytnutí věcného prostředku

.....
Komu: (údaje o vlastníkovi - obchodní jméno, IČO, sídlo právnické osoby/ podnikající fyzické osoby). Přednostně se používají údaje uváděné v obchodním rejstříku, pokud je právnická nebo podnikající fyzická osoba v něm vedena)*

Přesné vymezení jednotlivých věcných prostředků, včetně určení termínu, způsobu a místa dodání, množství, důvodu a doby poskytnutí těchto věcných prostředků, je specifikováno ve výzvě k jejich dodání, která je uvedena v příloze č. 1 tohoto nařízení.

Odůvodnění

Poskytnutí věcného prostředku je nařizováno v souvislosti s řešením krizové situace z důvodu naléhavého obecního zájmu neodkladného odvrácení nebezpečí

ohrožení životů, zdraví a majetku osob kdy nelze tuto činnost zajistit smluvně a hrozí nebezpečí z prodlení.

Poučení

Podle § 29 krizového zákona jsou právnické osoby a podnikající fyzické osoby povinny poskytnout věcné prostředky potřebné k řešení krizové situace na výzvu oprávněného orgánu krizového řízení. Při nesplnění této povinnosti může být právnické osobě či podnikající fyzické osobě uložena pokuta dle § 34a krizového zákona do výše 3 000 000,- Kč.

Za omezení vlastnického nebo užívacího práva, poskytnutí věcného prostředku nebo vzniklou věcnou škodu při uložení povinnosti k poskytnutí věcných prostředků, náleží peněžní náhrada, popř. náhrada škody v rozsahu a za podmínek uvedených v § 35 a § 36 krizového zákona, kterou je povinen vyplatit orgán krizového řízení, který o uložení povinnosti rozhodl. Peněžní náhradu lze uplatnit do 6 měsíců od ukončení nebo zrušení krizového stavu, v jehož důsledku vznikl nárok na peněžní náhradu. Nárok na náhradu škody uplatňuje povinná osoba písemně u orgánu krizového řízení do 6 měsíců od doby, kdy se o škodě dozvěděla, nejdéle do 5 let od vzniku škody, jinak právo zaniká.

Proti tomuto nařízení nelze podat odvolání.

Toto nařízení nabývá účinnosti ihned po doručení výzvy.

.....
starosta obce
Otisk razítka se státním znakem

VÝZVA K POSKYTNUTÍ VĚCNÉHO PROSTŘEDKU

A	Výzva určena pro:							
	Název právnické osoby (jméno, příjmení, titul fyzické osoby)							
	IČ (RČ fyzické osoby)							
	Sídlo právnické osoby (adresa fyzické osoby)							
	Jméno, příjmení, titul, osoby oprávněné jednat jménem právnické osoby							
	Kontakty		Telefonní číslo:		Telefonní číslo:		Fax:	
			e-mailová adresa:					
B	Poskytnutí věcného prostředku							
Podle § 29 odst. 3 a odst. 5 zákona č. 240/2000 Sb., o krizovém řízení a o změně některých zákonů (krizový zákon) ve znění pozdějších předpisů, jste povinen poskytnout za náhradu níže uvedený věcný prostředek:								
Název, značka a další identifikační údaje věcného prostředku								
1								
2	MJ:		Množství:		v.č.:			
3	Účel dodávky:							
4	Upřesnění specifikace dodávky:							
C	Věcný prostředek dodat:							
1	Název subjektu, který přebírá věcný prostředek:							
2	Adresa místa dodání věcného prostředku:							
3	Věcný prostředek dodat do:							
4	Osoba určená k převzetí věcného prostředku (dodávku vyřizuje):				Číslo OP:			
5	Kontakty na osobu určenou k převzetí věcného prostředku (dodávku vyřizuje):		Telefonní číslo:		Telefonní číslo:		Fax:	
	Organizační pokyny:							

Otisk úředního razítka se státním znakem a podpis starosty obce

Příloha E - Potvrzení o převzetí nařízení a výzvy o uložení povinnosti poskytnout věcné prostředky

Potvrzení o převzetí nařízení a výzvy o uložení povinnosti poskytnout věcné prostředky

Nařízení starosty obce Loučovice číslo/20..... ze dne 20..... (*den, měsíc, rok*) o uložení povinnosti poskytnout věcné prostředky včetně výzvy převzal dne v : hodin.

Jméno a příjmení příjemce	Podpis příjemce

Jméno a příjmení doručovatele	Podpis doručovatele

Důvody nedoručení:

--

Potvrzení o převzetí nařízení se ukládá u:

--

Příloha F - Potvrzení o využití věcného prostředku

	OBECNÍ ÚŘAD LOUČOVICE 382 76 Loučovice 51 tel. 380 748 115, fax 380 748 104, e-mail: podatelna@loucovice.info www.loucovice.info
---	--

Váš dopis:
Ze dne:
Vyřizuje:
E-mail:
Telefon:
Č. j.:
Sp. zn.:
Dne:

Adresát:

Potvrzení o využití věcného prostředku

Na základě Nařízení starosty obce č. ze dne 20..... o uložení povinnosti poskytnout věcný prostředek k řešení krizové situace, vydaného podle § 29 a § 31 zákona č. 240/2000 Sb., o krizovém řízení a o změně některých zákonů, ve znění pozdějších předpisů (dále jen „krizový zákon“), poskytl

1. Vlastník

.....
údaje musí být shodné s údaji na výzvě (obchodní jméno, IČO, místo podnikání právnické osoby/podnikající fyzické osoby/ u fyzické osoby – jméno a příjmení, datum narození, RČ/OP, adresa trvalého bydliště fyzické osoby)

2. Uživatel v době krizového stavu
(obchodní jméno, IČO, sídlo podnikání právnické osoby v kraji)

3. Poskytnut věcný prostředek:
(název, typové označení nebo jiná specifikace věcného prostředku, registrační značka/, zkontrolovat s výzvou, zda se jedná o požadovaný věcný prostředek)

4. Doplnující údaj věcném prostředku:.....
(vybavení, doplňky, nářadí, doklady, stav provozních a pohonných hmot, atd.)

5. Obsluha věcného prostředku:.....
(jméno, příjmení, datum narození, bydliště, zaměstnavatel)

6. Datum a hodina poskytnutí věcného prostředku:

7. Způsob využití věcného prostředku:

(uvést podrobný popis využití věcného prostředku, vč. místa nasazení)

8. Provozpočet hodin práce/km; **prostoje**počet hodin

9. Obsluha věcného prostředku

(jméno a příjmení, datum narození, RČ, OP, adresa trvalého bydliště fyzické osoby)

10. Stav opotřebení:

11. Stav poškození:

12. Datum a hodina vrácení věcného prostředku:

13. Oprávněný zástupce vlastníka, kterému byl věcný prostředek vrácen

(jméno, příjmení, pracovní zařazení/funkce/spojení)

14. Oprávněný zástupce uživatele, který věcný prostředek vrací

(jméno, příjmení, pracovní zařazení/funkce/spojení)

15. Oprávněný zástupce obce

(jméno, příjmení, pracovní zařazení/funkce/spojení)

Poučení o náhradě

Za poskytnutí věcného prostředku nebo vzniklou věcnou škodu při uložení poskytnutí věcných prostředků, náleží právnické, podnikající fyzické nebo fyzické osobě peněžní náhrada v rozsahu a za podmínek uvedených v § 35 a § 36 krizového zákona, kterou je povinen vyplatit orgán krizového řízení, který o uložení povinnosti rozhodl. Peněžní náhrada se vyplácí do 6 měsíců od ukončení nebo zrušení krizového stavu, v jehož důsledku vznikl nárok na peněžní náhradu, nárok na náhradu škody s uvedením důvodů uplatňuje právnická, podnikající fyzická nebo fyzická osoba písemně u příslušného orgánu krizového řízení do 6 měsíců od doby, kdy se o škodě dozvěděla, nejdéle do 5 let od vzniku škody, jinak právo zaniká. Peněžní náhradu poskytne ten orgán krizového řízení, který nařídil krizové opatření. Orgán krizového řízení může v případech hodných zvláštního zřetele přiznat náhradu škody i po uplynutí

termínu k podání žádosti nebo i bez podání žádosti, ale nejdéle do 5 let od vzniku škody.

Náhrada škody se neposkytuje právnickým, podnikajícím fyzickým a fyzickým osobám, které zavinily vznik škodné události.

Vyjádření vlastníka věcného prostředku

S obsahem potvrzení o využití věcného prostředku souhlasím, věcný prostředek *je/není*)* v pořádku, *nemám/mám*)* následující námitky:

Místo, datum, čas

podpis
oprávněný zástupce vlastníka

podpis
oprávněný zástupce uživatele

podpis
oprávněný zástupce obce

V dne

podpis starosty
otisk úředního razítka se státním znakem

Příloha G - Nařízení starosty obce k provedení evakuace

	OBECNÍ ÚŘAD LOUČOVICE 382 76 Loučovice 51 tel. 380 748 115, fax 380 748 104, e-mail: podatelna@loucovice.info www.loucovice.info
---	--

Váš dopis:
Ze dne:
Vyřizuje:
E-mail:
Telefon:
Č. j.:
Sp. zn.:
Dne:

Adresát:

N A Ř Í Z E N Í STAROSTY OBCE LOUČOVICE K PROVEDENÍ EVAKUACE

č. /20..... ze dne /20

Na základě Rozhodnutí starosty obce Loučovice č. /20..... ze dne /20....., v důsledku nebezpečí z prodlení a v souladu s § 21 odst. 3 písm. b) zákona č. 240/2000 Sb., o krizovém řízení a o změně některých zákonů, ve znění pozdějších předpisů, (dále jen „krizový zákon“)

nařizují provedení evakuace

všem osobám zdržujícím se na území *obce/obcí *).....(dle území, na kterém bude starostou nařízena evakuace)* provést evakuaci dle pokynů orgánů krizového řízení.

Evakuace se nevztahuje na příslušníky ozbrojených sil, bezpečnostních sborů, složek integrovaného záchranného systému a pracovníky orgánů krizového řízení, kteří se podílejí na řešení krizové situace.

Odůvodnění

Provedení evakuace osob je nařizováno v souvislosti s řešením krizové situace z důvodu naléhavého obecního zájmu při ochraně životů, zdraví a majetku osob nacházejících se na ohroženém území.

Poučení

Podle § 31 odst. 3 písm. c) krizového zákona je fyzická osoba povinna strpět omezení vyplývající z krizových opatření stanovených v době krizového stavu. V případě nesplnění povinnosti stanovených tímto nařízením, lze uložit pokutu dle ustanovení § 34 odst. 3) krizového zákona až do výše 20.000,-Kč.

Proti tomuto nařízení nelze podat odvolání.

Toto nařízení nabývá účinnosti dnem 20.....

starosta obce
úřední razítko se státním znakem

Příloha H - Pomůcka pro financování za krizových stavů

Finanční zabezpečení krizových situací

Finanční prostředky na řešení a následné odstraňování krizové situace obec využije všech dostupných zdrojů:

- rozpočet obce,
- pojištění majetku obce,
- dary a příspěvky od jiných subjektů,
- veřejné sbírky,
- finanční pomoc Jihočeského kraje,
- uvolnění finančních prostředků z účelové rezervy státního rozpočtu.(42)

Rozpočet obce

K řešení a odstraňování následků krizové situace je ve schváleném rozpočtu obce na kalendářní rok pod paragrafem 5299, Ostatní záležitosti civilní připravenosti na krizové stavy, položka 5901, nespecifikované rezervy – řešení krizových situací, které je možno ihned použít.

V případě překročení finančních prostředků na této položce se postupuje podle následující tabulky - Postup realizace jednotlivých účetních operací.

Tabulka 19 – Postup při realizaci jednotlivých účetních operací

Postup při realizaci jednotlivých účetních operací		
Úkon	Zodpovídá	Kontroluje
Zhodnocení situace a její řešení (prostředky, materiál, služby apod.)	Krizový štáb (KŠ)	
Objednání služeb, prací, pořízení materiálu	KŠ	Finanční výbor
	Starosta,	
	Tajemník OÚ	
Příjem účetních dokladů – kontrola náležitostí účetních dokladů, kontrola úkonů podle objednávky	Podatelna OÚ	Příkazce
		Správce rozpočtu
		Účetní obce
Úhrada faktur a jiných účetních dokladů např. za vykonání a poskytnutí pracovní povinnosti, pracovní výpomoci, dodání věcné pomoci apod.	Účetní obce	Finanční výbor
Rozpočtové opatření – v případě odchylky od schváleného rozpočtu obce na kalendářní rok	Správce rozpočtu	Starosta
	Účetní obce	Zastupitelstvo obce
Evidence vynaložených finančních prostředků na řešení krizové situace - odděleně od účetní evidence	Krizový štáb	Finanční výbor
	Účetní obce	
Uchování dokladů	Tajemník OÚ	Finanční výbor

Zdroj: Vlastní

Pojištění majetku obce po ukončení akutního ohrožení postižené oblasti

Tabulka 20 – Postup při řešení krizové situace v návaznosti na pojištění obce

Postup řešení krizové situace v návaznosti na pojištění majetku obce		
Úkon	Provede	Kontroluje-schvaluje
Inventarizace škod způsobených krizovou situací, pořízení fotodokumentace nebo videozáznam, popis škod, atd. Termín: ihned	Krizový štáb Tajemník OÚ	Starosta
Vyhodnocení škody na obecním majetku, předběžné stanovení odhadu nákladů na obnovu majetku	Tajemník OÚ Účetní obce	Starosta
Oznámení škodní události příslušné pojišťovně Komunikace s pojišťovnou Dodání potřebných dokladů k vyřízení pojistné události Termín: Průběžně	Tajemník OÚ	Starosta
Provedení účetních operací – objednání služeb a prací, fakturace, vedení účetní evidence, rozpočtové změny apod. Termín: Průběžně	Příkazce Správce rozpočtu Účetní obce	Finanční výbor Zastupitelstvo obce

Zdroj: Vlastní

Poskytnutí mimořádných prostředků z rozpočtu Jihočeského kraje

V souladu s platnou právní legislativou a schválenou směrnicí „Zásady pro poskytování dotací a finančních darů Jihočeským krajem“, č. SM/107/ZK, platné od 29. 1. 2008, lze žádat o neinvestiční příspěvky z prostředků kraje formou příspěvku nebo finančního daru pro řešení následků živelních událostí. Poskytnutí příspěvku schvaluje Zastupitelstvo Jihočeského kraje.

Tabulka 21 – Postup při řešení žádosti o poskytnutí prostředků z rozpočtu kraje

Postup při žádosti o poskytnutí prostředků z rozpočtu kraje		
Úkon	Provede	Kontroluje- schvaluje
Vyhodnocení nezbytnosti výdajů (v návaznosti na vyhlášení programu Jihočeským krajem). Doložení fotodokumentací a zpracování finančního přehledu (včetně kopií faktur).	Obecní úřad případně určený člen KŠ	Starosta
Předložení zpracovaných podkladů ke schválení ZO.	Starosta	ZO Kontrolní výbor
Zpracování žádosti podle vydané směrnice pro žadatele a předepsaných formulářů, případně lze využít vzoru.	Obecní úřad	Starosta
Využití a vyúčtování poskytnutých prostředků podle podmínek pro žadatele	Účetní obce Správce rozpočtu Příkazce	Finanční výbor

Zdroj: Vlastní



OBEC LOUČOVICE

382 76 Loučovice 51
tel. 380 748 115, fax 380 748 104, e-mail: podatelna@loucovice.info
www.loucovice.info

Váš dopis:
Ze dne:
Vyřizuje:
E-mail:
Telefon:
Č. j.:
Sp. zn.:
Dne:

**Jihočeský kraj-Krajský úřad
U Zimního stadionu 1952/2
370 76 ČESKÉ BUDĚJOVICE**

Žádost o poskytnutí mimořádných prostředků z rozpočtu kraje

V souvislosti s (popsat MU nebo KS s uvedením časových údajů) žádá

OBEC LOUČOVICE, 382 76 Loučovice 51, IČO 00245984, zastoupená starostou

.....

o mimořádné finanční prostředky ve výši Kč.

- z toho realizované skutečné finanční náklady, které jsou doloženy fakturami, a které byly již obcí uhrazeny ve výši, -Kč,
- dále realizované skutečné přímé finanční náklady, které jsou doloženy fakturami, ale z důvodu nedostatku finančních prostředků nebyly uhrazeny ve výši -Kč,
- další opravy (podle důležitosti, všechny finanční náklady doložit fakturami za provedené práce nebo služby při zdolávání následků MU nebo KS)

Obec Loučovice již uhradila faktury a doklady za hotové za (popsat událost) z rozpočtu obce celkem, -Kč. Dalšími mimořádnými finančními prostředky pro řešení následků obec nedisponuje. Poskytnuté finanční prostředky nebudou použity k odstranění škody, které byly hrazeny nebo budou hrazeny v plné výši z finančních prostředků plynoucích z uzavřených pojistných událostí.

Finanční prostředky zašlete na účet obce Loučovice číslo 1224241/0100 vedený u Komerční banky, a. s.

Přílohy:

- uvést písemné a obrazové podklady dokumentující oprávněnost žádosti (dokumentace přímých škod)

/razítko a podpis starosty obce/