

UNIVERZITA PALACKÉHO V OLOMOUCI

Přírodovědecká fakulta

Katedra geografie

ZÁKLADNÍ ŠKOLY V REGIONU OLOMOUCE

Bakalářská práce

Vedoucí bakalářské práce:
prof. RNDr. Marián HALÁS, Ph.D.

Vypracovala:
Andrea Harazinová

Bibliografický záznam

Autor (osobní číslo): Andrea Harazinová (R16025)

Studijní obor: Regionální geografie

Název práce: Základní školy v regionu Olomouce

Title of thesis: Primary schools in the Olomouc region

Vedoucí práce: prof. RNDr. Marián Halás, Ph.D.

Rozsah práce: 65 stran

Abstrakt

V mé Bakalářské práci Základní školy v regionu Olomouce se zaměřuji na komplexní prostorovou analýzu základních škol funkčního regionu Olomouce. Dále se věnuji dojížděcí žáků do škol. V teoretické části práce se zaměřuji na historii školství, právní úpravu, alternativní školy. Dále se zabývám definováním pojmu region, klasifikací regionů, procesem regionalizace a vymezením regionu Olomouce, jako mého zájmového území. V neposlední řadě moje práce obsahuje informace o obyvatelstvu a dojížděku do škol. Praktická část je zaměřena na lokalizaci škol a vyhodnocení dojížděky z dat získaných z Českého statistického úřadu, ze Sčítání lidu domů a bytů za rok 2011. Zpracovaná data vyhodnocuji pomocí tabulek, grafů a vlastních map.

Klíčová slova

Základní školy, alternativní školy, funkční region Olomouce, dojížděka do škol

Abstract

The Bachelor thesis titled "Primary schools in the Olomouc region" deals with comprehensive spatial analysis of primary schools in the functional region of Olomouc. Then I describe school commutation. The theoretical part focuses on the history of education, legislation and alternative schools. I also deal with the definition of the region, the process of regionalization and the Olomouc region. Last but not least, it contains information on the population census of and commuting to schools. The practical part focuses on the localization of schools and evaluation of commuting from data obtained from the Czech Statistical Office, from the Population censuses. I evaluate the processed data using tables, graphs and my own maps.

Keywords: Primary schools, alternative schools, functional region of Olomouc, school commutation

UNIVERZITA PALACKÉHO V OLOMOUCI
Přírodovědecká fakulta
Akademický rok: 2017/2018

ZADÁNÍ BAKALÁŘSKÉ PRÁCE

(PROJEKTU, UMĚLECKÉHO DÍLA, UMĚLECKÉHO VÝKONU)

Jméno a příjmení: **Andrea HARAZINOVÁ**
Osobní číslo: **R16025**
Studijní program: **B1301 Geografie**
Studijní obor: **Regionální geografie**
Název tématu: **Základní školy v regionu Olomouce**
Zadávající katedra: **Katedra geografie**

Z á s a d y p r o v y p r a c o v á n í :

Cílem bakalářské práce je komplexní prostorová analýza stávající sítě základních škol ve funkčním regionu Olomouce, včetně hodnocení dojížděky a dojíždkového zázemí jednotlivých škol/obcí regionu.

Kromě teoreticko-metodologických částí bude v úvodních pasážích součástí práce stručná charakteristika zájmového území s důrazem na ukazatele s přímým vlivem na základní školství (např. vývoj věkové struktury obyvatelstva) i obecné hodnocení vývoje základního školství na celorepublikové, resp. regionální úrovni.

Stěžejní části budou obsahovat vlastní analýzu sítě základních škol v regionu Olomouce s možným zaměřením na jejich kapacity, obsazenost, typologii apod. Mobilita do základních škol bude hodnocena na základě dat o dojížděce do škol ze sčítání 2011, v případě dostupnosti dat i z jiných, vedlejších, zdrojů.

Rozsah grafických prací: Podle potřeb zadání

Rozsah pracovní zprávy: 5 000 - 8 000 slov

Forma zpracování bakalářské práce: tištěná/elektronická

Seznam odborné literatury:

- Hampl, M. 2005. Geografická organizace společnosti v České republice: transformační procesy a jejich obecný kontext. Praha, Univerzita Karlova.
- Hulík, V., Tesárková, K. 2009. Dopady demografického vývoje na vzdělávací soustavu v České republice. Orbis Scholae 3 (3), 724.
- Kučerová, S. 2012. Proměny územní struktury základního školství v Česku. Praha, Česká geografická společnost.
- Kučerová, S., Mattern, T., Štych, P., Kučera, Z. 2011. Změny dostupnosti základních škol v Česku jako faktor znevýhodnění regionů a lokalit. Geografie Sborník ČGS 116 (3), 300316.
- Řehák, S., Halás, M., Klapka, P. 2009. Několik poznámek k možnostem aplikace Reillyho modelu. Geographia Moravica 1. Olomouc, Univerzita Palackého v Olomouci, 4758.
- Toušek, V., Kunc, J., Vystoupil, J. (eds.) 2008. Ekonomická a sociální geografie. Plzeň, Aleš Čeněk.
- Trnková, K., Knotová, D., Chaloupková, L. 2010. Malotřídní školy v České republice. Brno, Paido.

Vedoucí bakalářské práce: doc. RNDr. Marián Halás, Ph.D.

Katedra geografie

Datum zadání bakalářské práce: 13. února 2018

Termín odevzdání bakalářské práce: 30. dubna 2019

L.S.

doc. RNDr. Martin Kubala, Ph.D.
děkan

doc. RNDr. Marián Halás, Ph.D.
vedoucí katedry

V Olomouci dne 13. února 2018

Čestné prohlášení

Prohlašuji, že jsem práci vypracovala samostatně a veškeré použité prameny a informace uvádím v seznamu použité literatury.

Ve Dvorcích dne

Podpis

Tímto bych chtěla poděkovat svému vedoucímu bakalářské práce prof. RNDr. Mariánu Halásovi, Ph.D. za odborné připomínky, za pomoc a cenné rady při zpracování této práce.

Obsah

1	Úvod	10
2	Cíle bakalářské práce	11
3	Metody zpracování práce	12
3.1	Materiál a metody zpracování teoretické části práce.....	12
3.2	Materiál a metody zpracování praktické části práce.....	12
4	Rešerše literatury	13
5	Teoretická část	16
5.1	Historie školství v České republice	16
5.1.1	Počátky školství v Českých zemích	16
5.1.2	Historie školství ve 20. století.....	17
5.1.3	Současnost.....	20
5.2	Alternativní školy	21
5.2.1	Společné rysy a principy alternativních škol.....	22
5.2.2	Typy alternativních škol.....	23
5.3	Regionalizace.....	29
5.3.1	Region	29
5.3.2	Klasifikace regionů	30
5.3.3	Region Olomouc	32
5.3.4	Vymezení funkčního regionu Olomouce	33
5.4	Sčítání lidu, domů a bytů	34
6	Praktická část a výsledky práce	35
6.1	Demografie	35
6.1.1	Vývoj počtu obyvatel	35
6.1.2	Věková struktura	36

6.1.3	Populační přírůstek.....	37
6.2	Základní školy	40
6.2.1	Charakteristika sítě základních škol.....	40
6.2.2	Kapacity základních škol	43
6.2.3	Typologie základních škol	43
6.3	Dojíždka do škol	47
7	Závěr	50
8	Seznam použité literatury	52
8.1	Knižní zdroje	52
8.2	Internetové zdroje	54
	PŘÍLOHY	57

1 Úvod

Pro zpracování mé bakalářské práce jsem si vybrala téma: Základní školy v regionu Olomouce. Toto téma jsem si vybrala nejen proto, že je zajímavé, ale právě proto, že rovněž sama celý život využívám dopravy při své cestě za studiem, takže je toto téma pro mě aktuální.

S modernizací doby a celkovým vývojem obyvatelstva, se čím dál více rozšiřují možnosti v oblasti vzdělávání a také vznikají nové školy, aby pokryly poptávku. Rodiče při výběru nejlepší možné školy pro dítě, kladou na školy vysoké nároky. Toto podpořilo vznik a neustálý rozkvět alternativních škol. Nedílnou součástí školství je i dojíždka, která přímo ovlivňuje nejen výběr škol, ale také intenzitu dopravy nebo pohyb obyvatelstva.

V teoretické části mé práce se budu zabývat vývojem školství na území České republiky, od počátku až po současnost. V další kapitole se zaměřím na alternativní školy a jejich typologii a část práce budu věnovat vymezení regionu Olomouc, klasifikaci regionů a procesu regionalizace.

Praktická část bude obsahovat základní demografické údaje o území, analýzu sítě základních škol a dojíždky do škol. Všechny zjištěné skutečnosti budu prezentovat pomocí grafů, tabulek a síť základních škol a dojíždka bude znázorněna pomocí vlastních map.

2 Cíle bakalářské práce

Cílem práce je vytvoření stávající sítě základních škol ve funkčním regionu Olomouce, včetně hodnocení dojížděky jednotlivých obcí regionu. Součástí práce bude hodnocení vývoje základního školství v České republice, typologie alternativních škol, charakteristika zájmového území s důrazem na ukazatele s přímým vlivem na základní školství. Výstupy bakalářské práce budou v podobě mapových kompozic, a to Síť základních škol a zvlášť dojížděka do škol v rámci regionu a do města Olomouce.

3 Metody zpracování práce

3.1 Materiál a metody zpracování teoretické části práce

Pro zpracování vývoje školství v České republice, jsou používány zejména knižní zdroje. Autoři, kteří se věnují tématu historie školství, jsou Kasper, Kasperová, Váňová, Rýdl, Valenta, z jejichž publikací budu čerpat.

Informace ke kapitole alternativních škol jsou získávány především z knihy *Vybrané kapitoly z obecné pedagogiky II (KANTOROVÁ, GRECMANOVÁ, 2010)*. Dalšími zdroji této části práce byly internetové stránky vybraných typů alternativních škol, především se jednalo o „Svobodné školy“, které u nás nejsou rozšířené a informace o nich jsou omezené.

V teoretické části využívám deskriptivní metody, kde jsou popisovány a vysvětlovány pojmy region, regionalizace, Sčítání lidu, domů a bytů. Dále je v této části popsáno území funkčního regionu Olomouce (dle Halás, Roubínek, Kladivo, 2012)

3.2 Materiál a metody zpracování praktické části práce

Praktická část vychází především z dat internetových stránek jednotlivých obcí při vytváření tabulek pro analýzu sítě základních škol. Pro zpracování dojížděky do škol bylo využito dat Českého statistického úřadu, konkrétně výsledků ze Sčítání lidu, domů a bytů 2011 a také dat z Historického lexikonu obcí ČR 1869–2011. Tato data byla zpracována v prostředí Microsoft Excel, připojena k prostorovým datům a vizualizována v aplikaci ArcMap. Jsou použita data ArcČR[®] 500, která obsahují topografická data např.: silnice, vodní plochy, ale také administrativní členění ČR.

Pro všechny mapové kompozice byla použita Aplikace ArcGIS 10.2 for Desktop. Tato aplikace sama o sobě není jediná aplikace, ale několik dílčích programů, z nichž nejpoužívanější je ArcMap. Tento program slouží ke zpracování kartografických úloh, k vizualizaci prostorových dat, provádění prostorových analýz nebo ke tvorbě a editaci dat.(GELETIČ a kol., 2013)

4 Rešerše literatury

Trnková, Knotová, Chaloupková – Malotřídní školy v České Republice

Popisují aspekty fungování malotřídních škol, analýzu současného stavu a potenciál jejich rozvoje, analýzu vnějších faktorů působících na existenci a rozvoj těchto škol - faktory politické, demografické a sociální. Vnitřní faktory spočívají především v řízení a organizaci těchto škol.

KASPER, Tomáš a Dana KASPEROVÁ. Dějiny pedagogiky

Publikace je studijním materiálem pro studenty učitelství a oborů na fakultách pedagogických. Probírají téma problematiky dějin výchovy a vzdělání v období novověku a v době moderní. Ukazuje hlavní mezníky vývoje evropského školství.

Váňová, Rýdl, Valenta (1992) - Výchova a vzdělání v českých dějinách.

Popisují historie a vývoj školství a vzdělávání od 19. Století.

Váňová (1986) – Vývoj počátečního školství v českých zemích

Zaměřuje se na vývoj školství, počínaje J. A. Komenským. Popisuje vývoj počátečního elementárního školství od 70. let 18. Století, reformní snahy, vzdělávání učitelů.

VÁNOVÁ, 1994 - Školská reforma v ČSR ve 30. letech

Zabývá se okolnostmi vzniku reformních snah, pojetím školy 1. A 2. Stupně. Informuje o Příhodových pokusných školách a o postoji učitelů k těmto školám.

Kučerová, Mattern, Štych, Kučera (2011) – Změny dostupnosti základních škol v Česku jako faktor znevýhodněných regionů a lokalit

Zaměřují se zejména na kvalitu života ve znevýhodněných periferních oblastech. Popisují, že se síť základních škol mění v souladu s obecnými změnami v geografické organizaci společnosti a také díky zlepšeným dopravním možnostem. Dále představují klasifikaci forem znevýhodnění, které ovlivňují regiony a lokality, které vyplývají z prostorových nerovností v distribuci základních škol.

Halás, Roubínek, Kladivo (2012) zabývají se definicí a typologií měst, vymezují urbánní a suburbánní prostor Olomouce.

Maryáš, Řehák, Vystoupil a Mládek (1995) se věnují geografii obyvatelstva, sídel, dopravy a cestovního ruchu. Seznamují s ekonomickou geografii a jejím vývojem.

Toušek, Kunc, Vystoupil a kolektiv (2008) poskytují přehled o ekonomické i sociální geografii. Publikace se věnuje geografii obyvatelstva a sídel, geografii zemědělství, průmyslu, dopravy (vymezení základních pojmů a vývoj, vztahy mezi dopravou a socioekonomickou geografii), geografii služeb, cestovního ruchu, také regionalizaci a problémům v environmentální oblasti.

Tonev, Tomáš, Erlebach, Halás, Klapka (2017) – Prostorová neurčitost Funkčních Regionů: Porovnání školské a Pracovní dojížd'ky

Zabývají se vymezením funkčních regionů podle dat o denní dojížd'ce do středních škol a denní dojížd'ce do zaměstnání a komparací obou výsledků.

Halás, Brychtová, Fňukal (2013) – Základy humánní geografie 1: Geografie obyvatelstva a sídel

Podávají celistvý úvod do humánní geografie, geografie obyvatelstva a sídel. Zabývají se vývojem obyvatelstva jeho rozmístěním, přirozeným pohybem či pohybem mechanickým, demografickým vývojem, městským osídlením, geografii města. Vymezují základní pojmy.

Halás, Zuskáčová (2013) – Travelling to services in the daily urban system of Olomouc

Hlavním cílem je identifikace vybrané skupiny prostorových interakcí v denním městském systému Olomouce tj. v oblasti, kde dominuje pracovní dojížd'ka.

Halás, Klapka (2010) – Regionalizace Česka z hlediska modelování prostorových interakcí

Zabývají se analýzou regionálního uspořádání Česka, kde hlavní roli hraje modelování prostorových interakcí a komparace modelovaných výsledků. Zde aplikují Reillyho model, který se hodí např. pro návrh územního členění státu, kde kromě zohlednění přirozených interakcí berou ohled i na zachování principu srovnatelné dostupnosti.

TOUŠEK, V., KUNC, J., VYSTOUPIL, J. a kol. (2008): Ekonomická a sociální geografie - Jedná se ucelený přehled o ekonomické a zčásti i sociální geografii.**Hampl (2005) – Geografická organizace společnosti v ČR**

Věnuje se regionalizaci území i na vyšších hierarchických úrovních.

Hulík, Tesárková (2009) - Dopady demografického vývoje na vzdělávací soustavu v ČR

Zabývají se aspekty vlivu demografického vývoje na vzdělávací soustavu od úrovně předškolního vzdělávání po vyšší odborné školy v České republice

MARTIN HAMPL, MIROSLAV MARADA (2015) - Sociogeografická Regionalizace Česka

Věnují se hierarchickým uspořádáním regionálních a sídelních systémů a základními tendencemi jejich vývoje.

5 Teoretická část

5.1 Historie školství v České republice

První školy se začaly objevovat v době, kdy lidé opustili kočovný život, začali se sdružovat ve větší celky, rozšířili obzor poznání a odhalili tajemství písma. Tehdy nastal pozvolný a nenásilný přechod od rodinné ke školní výchově. Postupně se škola specializovala a stala se vedle rodiny druhým hlavním střediskem výchovy. V průběhu historického vývoje se podílela na uchování a přenosu společenských hodnot. (KANTOROVÁ a kol., 2010).

5.1.1 Počátky školství v Českých zemích

Úplně prvotním impulzem pro šíření vzdělanosti, bylo roku 863 povolání věrozvěstů Konstantina a Metoděje, aby šířili křesťanství. Po vytvoření hlaholice, přepsali Bibli do staroslověnštiny, ta sloužila pro vzdělávání kněží v prvních školách. (HÁBL, 2010)

Během 13. Století začaly vznikat městské školy. Důležitým obdobím je i působení mistra Jana Husa v letech 1371 – 1415. Kázal v Betlémské kapli, byl rektorem pražské univerzity, nahradil spřežkový pravopis diakritickým pravopisem. Za své názory byl upálen 6. července 1415 v Kostnici (MÁTEJ a kol., 1987).

Osobností světového významu je Jan Ámos Komenský (1592 – 1670), představuje spojení reformace s renesančními ideály a byl právem nazýván učitel národů. Byl poslední biskup Jednoty bratrské a jeden z největších českých myslitelů, filosofů a spisovatelů. Díla: Velká didaktika, Svět v obrazech – 1. Obrázková učebnice na světě, Brána jazyků otevřená – učebnice latiny, Škola hrou – rozvíjí smyslové schopnosti. (ČORNEJOVÁ, 2008)

Školská reforma za vlády Marie Terezie a Josefa II, byla taktéž velmi důležitá pro rozvoj školního systému a dodává mu určitou formu. Marie Terezie vládla v letech 1740 – 1780, (královnou českou byla od roku 1743). Školu vnímala jako záležitost státu, nikoli církve a uvědomovala si souvislost mezi vzděláním a prosperitou státu, a že k upevnění moci potřebují změny (správní, politické, soudní reformy). (HÁBL, 2010)

Od roku 1774 začala podle nového řádu platit povinná školní docházka pro děti od 6 do 12 let. Školy byly rozděleny na normální – učitelské ústavy v zemských městech s výukou pouze v němčině, hlavní – ve městech, alespoň jedna v kraji, obecné – menší města či vesnice při farách. Kromě povinné školní docházky Marie Terezie zavedla tzv. vrchnostenský školní patronát, čímž přenesla zodpovědnost za výstavbu škol a výběr učitelů. Větší školy tak byly více a lépe vybavené, zakládaly se první školní knihovny a zlepšilo se i postavení učitelů. (WEIGL a kol., 2017)

Po roce 1848 patronát převzaly obce. Od roku 1864 byl povinně volen školní výbor, přičemž platil od roku 1969 zákon o školách obecných. Šlo především o vzdělávání mladších dětí ve věku od šesti do čtrnácti let. Toto ustanovení nebylo dodržováno, jelikož děti musely pomáhat na statku a do školy docházely nepravidelně nebo vůbec. (VÁŇOVÁ, RÝDL, VALENTA, 1992)

5.1.2 Historie školství ve 20. století

Po roce 1918 byla uzákoněna devítiletá povinná školní docházka a základní školy byly rozděleny na dva stupně. Přelom dvacátých a třicátých let se projevoval v duchu neuskutečněných reforem školství a pedagogové poukazovali na konkrétnější sjednocení škol. Příznivci školy jednotné bylo Hnutí za jednotnou školu, Socialistické sdružení učitelské a Václav Příhoda (docent pedagogiky Karlovy Univerzity v Praze). (VÁŇOVÁ, RÝDL, VALENTA, 1992)

Václav Příhoda zastupoval právo na vzdělání bez ohledu na sociální rozdíly. Navrhuje vnitřně diferenciovanou školu, přičemž by žáci, při nesplnění nějakého předmětu, mohli opakovat pouze jeden předmět a ne celý ročník. Idea tzv. pokusné školy, které byly zavedeny, ale neodpovídaly Příhodově návrhu, přičemž tam kde byla střední škola, nebyl zájem o docházku do škol pokusných. Navíc kvůli hospodářské krizi, neměly dostatek financí a nadanější žáci nemohli postupovat rychleji a ani opakovat pouze jeden nesplněný předmět. Toto nakonec vedlo k tomu, že jednotné školy nebyly zavedeny. (VÁŇOVÁ, 1994)

Václav Příhoda měl několik kritiků, a to Otokara Chlupa, Jana Uhera a Karla Velemínského. Otokar Chlup navrhoval školu jednotnou, nediferencovanou, na bázi měšťanské školy (VÁŇOVÁ, 1994).

Jan Uher se věnoval psychologii dospívající mládeže a dějinám pedagogiky, snažil se o zavedení kvantitativních hledisek do výchovy, přičemž byl zpochybňován jeho požadavek racionalizace (jeden z mechanismů obrany ega – znamená, že je zdůvodněno a ospravedlněno chování, které by bylo nepřípustné). (PERSTICKÁ, 1993)

Karel Velemínský kritizoval malý rozdíl mezi školami měšťanskými a nižší školou střední. Žáci většinou chodili do školy, která byla nejbližší a vybavenost škol byla často rozdílná a velmi chudá. (CHLUP, VELEMÍNSKÝ, UHER, 1933)

V roce 1933 došlo k zásadním rozhodnutím, a to k úpravám učebního plánu, tím pádem bylo možné pokračovat ze školy měšťanské na školu střední a dále pak pokračovat na vysokou školu. Na škole měšťanské zavedli studium cizího jazyka. Dále pak byla prodloužena a unifikována povinná školní docházka.

(VÁŇOVÁ, RÝDL, VALENTA, 1992)

Významným byl postupný nárůst počtu škol pro základní vzdělávání. Druhá světová válka zastavila jakékoli návrhy reformy školství, jeho vývoj a následoval pozvolný proces degradace celého školského systému. Zrušení školného na státních středních školách, v roce 1945, a připravování zestátnění školství, se velmi nelíbilo politikům Československé strany lidové a církev. Ve volbách roku 1946 byla zvolena Komunistická Strana Československa v čele s Klementem Gottwaldem. Návrh školského zákona proběhl za prezidenta Eduarda Beneše, roku 1947, ten byl pro návrh školy jednotné. (BOHÁČ, 1982)

Po druhé světové válce mělo česko-slovenské školství navázat tam, kde se skončilo před válkou, avšak přišel na řadu komunistický režim. Platil zákon o jednotné škole z roku

1948, ten, ale vůbec neobsahoval nutnost zásad vnitřní diferenciaci a individualizace a tak představoval pro školství spíše krok zpět než kupředu. (KASPER, KASPEROVÁ, 2008)

Roku 1953 byl přijat Zákon č. 31/1953 Sb., Zákon o školské soustavě a vzdělávání učitelů. Uzákoněna byla osmiletá škola a jedenáctiletá střední škola, a tím pádem byla zrušena gymnázia. (Zákon č. 31/1953 Sb.) Zkrácení školní docházky mělo za následek redukcí učiva a některé předměty byly zrušeny úplně. Žákům dělal problém přesun ze čtvrtého do pátého ročníku a s učební látkou se nedokázali vyrovnat, což mělo za následek, že propadajících žáků bylo až 20 %. (VALIŠOVÁ, KASÍKOVÁ, 2011)

Změnilo se postavení studentů na vysokých školách. V roce 1955 byly kritizovány počty dělníků a rolníků, jak na vysokých školách, tak na školách výběrových. Na sjezdu Ústředního výboru KSČ v roce 1958 se rozhodlo o prodloužení školní docházky, ta byla tedy povinná devítiletá, poté se pokračovalo na odborné učiliště, učňovské školy, střední všeobecné vzdělávací školy, střední odborné školy, anebo střední školy pro pracující. Dožadovalo se zavedení gymnázií pro talentované žáky, avšak z tohoto sešlo při vpádu vojsk Varšavské smlouvy na naše území roku 1968. (BOHÁČ, 1982)

Socialistické školství bylo vnímáno negativně, ve školách se sledovalo, jak jsou žáci oblečení a učešáni. Chlapci nesměli mít dlouhé vlasy, dívky se nesměly líčit. Komunistické vedení netolerovalo jakékoli oblečení s anglickými nápisy a tetování, piercing či dredy byly zcela nepřípustné. Existovala témata, která se nesměla vyučovat, nebo byly informace o nich pozměněny. (PRŮCHA, 2009)

Mezi lety 1976 – 1984 byl zrušen 9. ročník základní školy, tím došlo ke zkrácení základní školy opět na 8 let. Avšak povinná školní docházka byla prodloužena na 10 let, každý žák tedy musel pokračovat ve studiu na gymnáziu, střední odborné škole nebo středním odborném učilišti. V roce 1990 byla povinná docházka zkrácena na 9 let a na základních školách zavedena zpět devátá třída. (MORKES, 2010)

Novela zákona školského zákona z roku 1995 stanovila devět ročníků základní školy a člení se na první a druhý stupeň. Dále první stupeň je tvořen prvním až pátým ročníkem

a druhý stupeň šestým až devátým ročníkem. Byla stanovena devítiletá povinná školní docházka. (Zákon č. 138/1995 Sb.)

5.1.3 Současnost

Současné školství upravuje aktuální zákon č. 561/2004 Sb., o předškolním, základním, středním, vyšším odborném a jiném vzdělávání, v němž je uvedeno, že docházení do státních či církevních škol je bezplatné. Docházka do základní školy je povinná. Základní školy mohou být zřizovány samotnými obcemi, státem, církví nebo mohou být soukromé, přičemž tyto soukromé školy mohou vybírat školné.

Základní škola se v České republice dělí na dva stupně, kde první stupeň, je tvořen 1. až 5. ročníkem a stupeň druhý pak 6. až 9. ročníkem. (Zákon č. 561/2004 Sb.)

Novela školského zákona z roku 2015 představuje změnu hlavně pro předškolní vzdělávání, kde musí děti ze zákona splnit povinný rok před zahájením povinné školní docházky. Přičemž platí, že povinně musí do školky chodit děti, které dosáhly do 31. srpna věku pěti let, dále musí chodit na minimálně 4 hodiny denně pětkrát v týdnu, nepřihlášení dítěte nebo zanedbání péče je považováno za přestupek. (Zákon č. 82/2015 Sb.) Povinnost předškolního vzdělávání se zavedla od školního roku 2017/2018. Tento krok je zaměřen na děti ze sociálně vyloučených lokalit, kdy je pro ně důležitá hlavně příprava do základních škol. (MŠMT, 2020)

Na základě usnesení vlády České republiky č. 277 ze dne 7. dubna 1999, kde byly schváleny hlavní cíle vzdělávací politiky, byl vytvořen Národní program rozvoje vzdělávání v České republice tzv. „Bílá kniha“. Tento dokument má jasně vymezovat střednědobé a dlouhodobé záměry, jako podoba závazného vládního dokumentu strategického charakteru. Česká Bílá kniha je „*systemový projekt, formulující myšlenková východiska, obecné záměry a rozvojové programy, které mají být směrodatné pro vývoj vzdělávací soustavy ve střednědobém horizontu.*“ (Bílá kniha, 2001)

První stupeň základní školy by měl více respektovat přirozené potřeby žáků, klást by se měl důraz na individuální přístup a přizpůsobení učebního plánu. Jde především o

komplexnější plnění individuálních potřeb. Měl by zde být prostor na chybování, nalézání, vlastní názor, komunikaci, seberealizace, jistoty a bezpečí. (Bílá kniha, 2001)

Druhý stupeň základní školy je vnímán jako náročný především z hlediska hormonálních, psychických a osobnostní změn žáků. Období puberty nastupuje dříve než u minulých generací. Jedná se o snahu projevit vlastní identitu, odlišit se od ostatních, velká kolísavost výkonů, představy o budoucnosti apod. Tyto faktory mohou být „*jak hnacím motorem společné práce, tak její brzdou*“. (Bílá kniha, 2001)

Dalším rozvojovým dokumentem je Strategie vzdělávací politiky České republiky do roku 2020, který navazuje na Národní program rozvoje vzdělávání (Bílá kniha) z roku 2001. Tento dokument si klade za cíle snižovat nerovnosti ve vzdělávání, podpořit kvalitní výuku a odpovědně a efektivně řídit vzdělávací systém. Dále také snížit počet odkladů školní docházky, zavést povinný poslední ročník předškolního vzdělávání ale také povinně zařadit matematiku do společné části maturitní zkoušky. (Strategie vzdělávací politiky ČR, 2014)

MŠMT zahájilo přípravu dalšího dokumentu a to ke konci roku 2018. Jedná se o Strategii vzdělávací politiky ČR do roku 2030+, na jehož zpracování byl jmenován expertní tým, který má za úkol připravit hlavní směry vzdělávací politiky ČR 2030+, který má definovat vizi, priority a cíle vzdělávací politiky v období přesahujícím horizont roku 2030. (MŠMT, 2019)

5.2 Alternativní školy

Alternativní pedagogika se ve světě rozvíjela od počátku 19. – 20. století, převážně v Anglosaských zemích, Francii, Itálii. Všechny tyto snahy o reformu spojoval kritický pohled na tehdejší stav výchovy a vzdělání obecně. Kritizovalo so nedostatečné spojení školy se životem, nadměrné množství vyučovací látky, závazné učební osnovy, učebnice, nedostatečný důraz k individualitě, zájmy žáka, nevhodné hodnocení výsledků žáka. (KANTOROVÁ a kol., 2010)

Toto „*rozsáhlé reformní hnutí bylo tedy namířeno proti tzv. tradiční škole a její pedagogické teorii.*“ (KANTOROVÁ a kol., 2010)

Obečněji pojmem alternativní školy chápeme „všechny druhy škol bez ohledu na zřizovatele, tedy školy soukromé, církevní i veřejné, které se od hlavního proudu standardních škol daného vzdělávacího systému něčím odlišují.“ (KANTOROVÁ, 2013)

Tyto školy se odlišují především v rozvrhu vyučovacích hodin a celé organizaci dne, jsou rozdílné v roli a způsobu vedení učitele, individuální přístup k žákovi, je kladen důraz na spolupráci žáků, hlavně práce ve skupinkách aj. (PRŮCHA, 2004)

Hlavními představiteli rozvoje alternativního školství jsou John Dewey, Ellen Keyová, Maria Montessori. Dalšími jsou Rudolf Steiner, Helen Parkhurstová, Peter Peterson. (KALEJA, 2008)

5.2.1 Společné rysy a principy alternativních škol

Všechny tyto školy, které se ve světě rozvíjejí, mají mimo své specifické znaky několik znaků společných a fungují dle několika principů (KANTOROVÁ a kol., 2013):

1. *Pedocentrismus* – dítě je středem zájmu, výchova je vnímána jako služba, potřebám dítěte je podřízen cíl, obsah a metody.
2. *Partnerský přístup učitele k žákovi* – interakce mezi učitelem a žákem je budována na základě vzájemné úcty, tolerance, respektu, pochopení, důvěry spolupráce a společného rozhodování, jejich vztah je na bázi rovnocenných partnerů.
3. *Respektování vývojových zákonitostí*
4. *Výchovné působení nemá zasahovat násilně do přirozeného vývoje dítěte*
5. *Princip přiměřenosti* – výchova je přizpůsobena zájmům žáka, je kladen důraz na individuální výchovné cíle
6. *Svoboda* – cílem je vývoj svobodné osobnosti dítěte

5.2.2 Typy alternativních škol

V současnosti existuje velké množství alternativních škol, které lze podle Průchy (2004) rozlišit na takové dvě skupiny:

1. Klasické reformní – jsou nestátní, patří zde školy waldorfské, montessoriovské, freinetovské, jenské, daltonské a církevní
2. Moderní alternativní školy – jsou státní či soukromé, př. Školy s otevřeným vyučováním (Gesamtschule)

5.2.2.1 Waldorfská škola

První waldorfská škola byla založena Rudolfem Steinerem v roce 1919 ve Waldorfu. (SVOBODOVÁ, JŮVA, 1996) Tyto školy poskytují všechny možnosti svobody pro rozvoj individuálních schopností a vnitřních sil jedince, které by měl v budoucnu použít při stavbě nové společnosti. (KANTOROVÁ a kol. 2011)

Jedná se o dvanáctiletou školu, která je integrovaná, určená pro obě pohlaví, většinou je k ní připojena mateřská škola a následný 13. ročník pro přípravu k maturitě. Hlavním cílem školy waldorfské je výchova ke svobodě, jsou respektovány vývojové fáze dětí. Tyto fáze se dají rozdělit na tři sedmileté cykly, při nichž dochází k rozvoji fyzického, éterického a duševního těla. (KANTOROVÁ, 2013)

5.2.2.2 Montessoriovská škola

Zakladatelkou tohoto typu škol je italská lékařka, pedagožka Maria Montessori, která vytvořila specifický systém založený na bázi antiautoritativní pedagogiky. Její myšlenky byly rozšířeny po celém světě. Poprvé sdělila své názory v Domě dětí v Římě 1907. Tyto školy jsou nejčastěji zřizovány v Německu, Rakousku a Holandsku (v České republice od devadesátých let). (SVOBODOVÁ, JŮVA, 1996)

Škola podporuje tvořivost tím, že si dítě samo zvolí předměty, kterými se chce zabývat. Učitel do této činnosti nezasahuje, má pouze za úkol vést dítě k takovým věcem, které odpovídají jeho vnitřním potřebám a věku. Je kladen důraz na svobodný rozvoj, avšak to neznamená úplnou volnost všem aktivitám dítěte. Učitel zůstává v pozadí a usiluje o to, aby se dítě prosadilo, bylo nezávislé a samostatné. (KANTOROVÁ, 2013)

„Výchovný systém Marie Montessoriové je založen na novém pohledu na dítě, které chápe jako aktivní bytost schopnou koncentrace, která umí samostatně budovat svoji individuální osobnost, jestliže má k dispozici pedagogicky připravené prostředí“ (SVOBODOVÁ, JÚVA, 1996)

5.2.2.3 Jenská škola

Školy Jenské fungují na základě původního projektu Petera Petersena, a jsou rozšířeny hlavně v Holandsku, Německu a Belgii. Škola má připravit děti na samostatný praktický život. Hlavní myšlenkou je rodinný princip, využívání prvků domova, *„rodič je nahrazen tzv. obcí, která vychovává své členy k vzájemné pospolitosti.“ (FILOVÁ, SVOBODOVÁ, 2007)*

Škola je školní obec a je úzce spojena s místem působitě. Vychází se z modelu rodinné výchovy, úlohu rodičů přebírá školní obec. Škola trvá deset let a žáci jsou rozděleni do čtyř skupin. Spodní skupina je pro první tři školní roky, střední skupina pro 4. až 6. školní rok, skupina vyšší pro 7. až 8. školní rok a skupina mládeže pro děti 9. až 10. školního roku. Pro práci ve skupinách je stanoven týdenní plán, který je utvořen z tzv. pedagogických situací, odpovídající věku a rytmu dítěte. (KANTOROVÁ, 2013)

Používají se zde obecné prostředky učení: rozhovor, hra, práce, slavnost. Cílům obsahu a způsobům práce je přizpůsobeno prostředí. Škola má mít charakter „školního domova“, školní třída „školního obytného pokoje“. (RÝDL, 2001)

„Učebna jako obytná místnost musí působit tak, aby byla vnímána jako vlastní pokoj, za něž se budou děti a učitel cítit společně zodpovědní. Úklid, pak již nemusí být službou vykonávanou zaměstnanci školy, ale stane se organickou součástí práce.“ (RÝDL, 2001)

5.2.2.4 Daltonská škola

Tuto metodu zavedla Helena Parkhurstová v Daltonu roku 1919. Inspirovala se u Marie Montessori, u které studovala. Důležitými principy jsou svoboda, samostatnost, zodpovědnost a spolupráce. (WENKE, 2000)

Principem je samostatnost při učení za pomoci vhodných pomůcek, přičemž zde neexistuje rozdělení podle tříd, ale podle schopností žáků. (SVOBODOVÁ, JÚVA, 1996)

V českých daltonských školách se vyučuje v blocích. Žáci si vyberou, čemu se chtějí v konkrétním bloku věnovat a poté plní úkoly z příslušného pracovního listu. Mohou při tom používat knihy, nebo požádat o pomoc spolužáka. Řešení úkolů jsou vyvěšena ve třídě a splněné úkoly zaznamenávají na přehledné tabule. Hotové práce zakládají do portfolia. (WENKE, 2000)

5.2.2.5 Svobodné školy

Jedná se o demokratické nebo svobodné školy. Nejznámějšími jsou britská internátní škola Summerhill, americká škola Sudbury Valley School a nejnovější Agora School v Roermondu v Nizozemí. (www.svobodauceni.cz)

Summerhill byl založen roku 1921 skotským spisovatelem A. S. Neillem. Řídí se filozofií, že se děti a dospělí považují za sobě rovné a žáci si většinou mohou dělat, co chtějí. Jsou přesvědčeni, že děti se učí nejlépe, pokud jsou osvobozeny od donucování. Žáci si mohou vybrat, jak naloží se svým časem. (Self Managed Learning, 2000)

Sudbury Valley School byla založena v USA v roce 1968 ve Framinghamu. V současnosti existuje po celém světě kolem 30 poboček této školy, které se zjednodušeně nazývají Sudbury. Tyto školy nepřijaly žádná striktní pravidla a řídí se principy jako svoboda, důvěra, odpovědnost, demokracie a vzájemná úcta. Řídí se stejnou filozofií jako škola Summerhill, a to že děti a dospělí jsou si rovni, přičemž žáci nesou plnou zodpovědnost za své vzdělání. (www.vipnoviny.cz, Marek Kirschner, 2020)

Agora School zahájila výuku v roce 2014 v Roermondu v Nizozemsku, se 30 studenty jako experiment v rámci jiné tradiční školy. V současné době je ve škole 250 studentů, a pro nové uchazeče existuje dlouhá čekací listina. Manažerem této školy je Rob Hauben. Studenti v Agoře jsou ve věku od 12 do 18 let, nejsou nijak děleni do skupin podle věku, a každý z nich má kontrolu nad svým vzděláváním. Nejdůležitější je možnost objevovat a učit se o věcech, které je zajímají. Toto probíhá formou zadávání projektů. Každý student má svůj vlastní stůl, který si upravuje podle sebe a je vnímán i jako jeho projekt. První stůl, který jeden student, se nevešel do výtahu a díky tomuto se studenti naučí, jak například spočítat objem kvádrů resp. výtahu, a přizpůsobit tak svůj návrh stolu tak, aby se do výtahu vešel. (www.medium.com, Andrew Webb, 2019)

Rob Houben popisuje Agoru jako *„směs univerzity, jako místo kde získáte vědomosti, budhistického kláštera, kde lze přemýšlet, tematického parku, jako prostor pro hraní a komunitního trhu, kde můžete obchodovat a vyměňovat věci“*.

V Agoře je neomezený přístup k internetu a používání mobilních telefonů. *„Všechny naše děti mají zdarma Chromebooky (jednoduchý počítač s rychlým startováním bez Microsoft Windows využívající k běhu operační systém Google Chrome OS), takže mají po celý den přístup k internetu. Také jim umožňujeme používat své telefony celý den, protože se musíte naučit, kdy svůj telefon nepoužívat. A to se nenaučíte, když svůj telefon strčíte do skříňky či zásuvky, jelikož pak musíte mít nějakou skříňku celý život.“* (Rob Houben, 2019)

5.2.2.6 SCIO škola

ScioŠkoly jsou soukromé inovativní základní školy, které podporují schopnost přizpůsobit se změnám. Rozvíjí samostatnost, komunikační dovednosti, emoční inteligenci, týmovou práci, kreativitu apod. Respektují individuální přístup k učení a respektují jejich přirozené tempo. Místo učitelů mají průvodce a místo známek podávají zpětnou vazbu. Koncept Scio Školy stojí na šesti hodnotách: svoboda, morálka, aktivita, optimismus, odvaha a otevřenost. (www.scio.cz)

5.2.2.7 Zdravá škola

Jedná se o rámcový program Světové zdravotnické organizace. Cílem je zaměření na optimalizaci vývoje a rozvoje žáků a učitelů v současnosti s rodiči a školou samotnou, po stránce tělesné, sociální i duševní. Poprvé byl projekt uskutečněn ve Skotsku roku 1986. Hlavním záměrem bylo zlepšení zdraví studentů, učitelů a rodin prostřednictvím školní instituce. Největší roli zde hraje kvalita vnitřního prostředí. Znaky Zdravé školy jsou Kvalita vnitřního ovzduší a větrání, Přirozené a umělé osvětlení, Snížené procento hluku a lepší akustika, Tepelná pohoda. (www.zdravaskola.cz)

5.2.2.8 Začít spolu

Program Začít spolu, nebo také *Step by Step*, spojuje moderní poznatky pedagogické a psychologické vědy s osvědčenými vzdělávacími postupy, ke kterým se pedagogika v průběhu svého vývoje dopracovala. Umožňuje každé škole přizpůsobit si konkrétní podobu kultury, zvykům a tradicím dané země, jejímu vzdělávacímu systému i potřebám konkrétních dětí. Tento program se začal vytvářet v 90. letech v USA na základě nových poznatků o lidském mozku a procesu učení. V České republice je tento program realizován v mateřských školách od roku 1994 a od roku 1996 na prvním stupni základních škol.

V současné době funguje tento program ve více než 30 zemích světa. Ve třídě jsou oblasti s různými materiály podle zaměření tzv. center aktivit, může být centrum psaní, ateliér, a další. Práce v centrech aktivity trvá 45 – 90 min. Cílem je rozvíjet u žáků schopnost celoživotního vzdělávání, vytvářet výukové prostředí, které je založeno na vzájemném respektu a demokracii, zajistit spojení s praxí, a také, aby všechny děti získaly teoretické, umělecké, etické a praktické dovednosti k tomu, aby se mohly úspěšně začlenit do společnosti. (www.zacitspolu.eu)

5.2.2.9 Lesní/přírodní škola

Vzdělávání v lesní školce probíhá za každého počasí a po celý rok v přírodě. Zázemím bývá jurta, teepee nebo maringotka, ale převážnou část dne děti pobývají venku. První pokusy o realizaci výuky kompletně v přírodě probíhaly na počátku 20. století ve Velké Británii. V ČR byla taková první škola zřízena v 1926, avšak v roce 1930 byla úřady zakázána. Od roku 2010 se začaly prosazovat lesní školky v dnešní podobě, ale protože

prostředí nesplňuje hygienické požadavky na podobu školského zařízení, vznikaly zatím v podobě různých klubů a bez nároků na dotace. Cílem je utváření pozitivního vztahu k přírodě a také zdravý životní styl. (www.lesnims.cz)

V Praze existuje od roku 1993 soukromé gymnázium Přírodní škola jako alternativa k velkým státním gymnáziím. Jejich hlavní filozofií je, aby *škola byla plnohodnotným životem tady a teď, ne pouze přípravou na profesi v budoucnu, místem, kde každý najde své místo a může se realizovat bez ohledu na věk, talent, nebo zaměření.* (www.prirodniskola.cz)

5.2.2.10 Integrovaná tematická škola

Model vytvořila Američanka Susan Kovaliková, která vycházela ze svých zkušeností během práce s nadanými dětmi a také z výzkumů o činnosti lidského mozku. Roku 1995 tento model výuky popsala, společně s Karen Olsenovou, ve své knize *Integrovaná tematická výuka: Model*. Vymezila 8 principů pro vzdělávání, tak aby byly souladu s fungováním lidského mozku při učení. Kompatibilními složkami mozku jsou: nepřítomnost ohrožení, smysluplný obsah, možnost výběru, přiměřený čas, obohacené prostředí, spolupráce, okamžitá zpětná vazba, dokonalé zvládnutí. (KOVALIKOVÁ, OLSENOVÁ, 1995)

V jedné třídě jsou děti ve věkově smíšených skupinách, v rozdělení po 2 - 5 žácích od každého ročníku, od mateřské školy až po 5. ročník základní školy. Obsah učiva všech předmětů je integrován k nějakému tematickému celku. Každý celek obsahuje základní učivo a to se děti hned učí využívat na tzv. aplikačních úkolech. Množství nových dovedností se děti učí v okamžiku, kdy je k něčemu potřebují, a díky tomu vidí jejich smysl přímo. Žáci se mohou navrhovat podtémata, vymýšlet úkoly pro ostatní a pomáhat si navzájem. Cílem vzdělávání je osvojení si znalostí a dovedností až na úroveň jejich použití ve skutečném životě. (KOVALIKOVÁ, OLSENOVÁ, 1995)

5.3 Regionalizace

Regionalizace představuje *proces vymezování regionů na základě zvoleného kritéria*. Protože má individuální charakter, jsou jejím výsledkem individuální regionální systémy. (TOUŠEK, KUNC, VYSTOUPIL a kol., 2008)

Abychom pochopili co je smyslem regionalizace, je na místě si nejprve definovat co je to region a jak regiony rozdělujeme.

5.3.1 Region

Pojem region pochází z latinského slova regio , onis f., které znamená kraj, hranice, země nebo oblast. Pak vznikají odvozeniny jako regius , a, um – královský, regno, are, avi, atum – vládnout, panovat. (www.genealogie.nka.cz)

Klimeš (2005) ve svém slovníku cizích slov uvádí, že slovo region označuje určité území, vymezenou oblast, nebo kraj.

Původ názvu region nesouvisí pouze s geografickým, ale také politickým či historickým vymezením dané oblasti, takto byl vnímán až do 19. Století. (TOUŠEK, KUNC, VYSTOUPIL a kol., 2008)

„Región bez prívlastku (napr. fyzickogeografický, humánnogeografický) považujeme za komplexný, tj. zahrňajúci prírodnú zložku, človeka i jeho výtvary a aktivity“. (LAUKO, KASALA, 2010)

Toušek, Kunc, Vystoupil a kolektiv (2008) uvádí možnost definování regionu jako *„více či méně omezený složitý dynamický prostorový systém, který vznikl na základě interakce přírodních a sociálně-ekonomických jevů a procesů“* a který *„vykazuje určitý typ organizační jednoty, která jej odlišuje od ostatních regionů“*.

Obecně je možno říci, že regiony jsou výsledkem kombinace vzájemných vztahů přírodních a sociálních prvků či jevů v realitě. (HAGGETT, 2001)

Region lze definovat jako *„území s více či méně přesně vyznačenými hranicemi, které často slouží jako správní jednotka nižší, než je úroveň národního státu“*. (ČSÚ, 2012)

5.3.2 Klasifikace regionů

Geografické regiony mohou být definovány podle různých kritérií. Mohou být stanoveny jako př. politický region, jako administrativní nebo statistická jednotka, nebo taky kulturní region. Regiony se mohou vzájemně ovlivňovat a překrývat, zejména z hlediska vztahu přírodních regionů a sociogeografických regionů. (CHROMÝ, 2009)

Všeobecně se v rámci geografického systému vyčleňují dva subsystémy, v rámci nich je možno vyčlenit regiony fyzickogeografické a sociogeografické. Dále podle toho, zda si na regionech všímáme jejich individuálních, nebo jejich společných rysů, lze regiony chápat jako individuální nebo typologické. A dále podle struktury převládajících vazeb je možné vyčlenit tři základní druhy regionů, a to homogenní nodální (uzlové, spádové, funkční) a kontrastní. (LAUKO, KASALA, 2010)

Obecně klasifikujeme regiony ze čtyř základních hledisek (HAMPL, 1971):

Odvětvové hledisko

V geografickém pojetí můžeme v první (nejvyšší) úrovni vymezit regiony fyzickogeografické (FG), humánně-geografické (HG) a komplexní geografické.

Fyzickogeografický region – dělí se podle jednotlivých kritérií na litologické, geomorfologické, klimatické, hydrogeografické, pedogeografické a biogeografické.

Sociálněgeografický region – lze definovat regiony zemědělské, průmyslové, dojížděkové, administrativní apod.

Komplexní geografický region – jsou definovány obtížněji

Metodologické hledisko

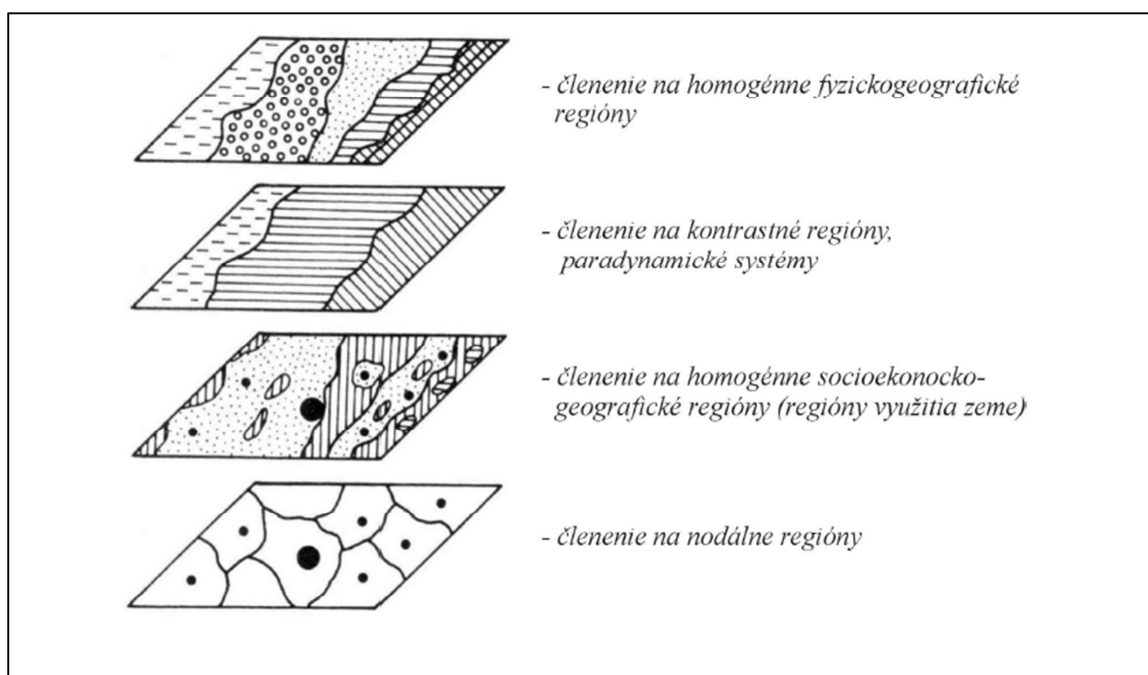
Zde se zabýváme tím, k čemu regiony slouží a proč je vymezujeme. Takovými základními přístupy jsou: region jako nástroj geografického výzkumu (statistický region), region jako objekt geografického výzkumu („cílový“ region), region jako nástroj managementu území (plánovací region). (TOUŠEK, KUNC, VYSTOUPIL a kol., 2008)

Taxonomické hledisko

Toto hledisko zvažuje i geografickou polohu včetně úrovní územních celků. Regiony člení na individuální a typologické. Regiony individuální jsou vyčleňovány na základě nějakých specifických znaků a mívají jednoznačné pojmenování př. Krkonoše. Regiony typologické mají typické vlastnosti, které se v prostoru opakují př. národní parky. (TOUŠEK, KUNC, VYSTOUPIL a kol., 2008)

Hledisko Formy

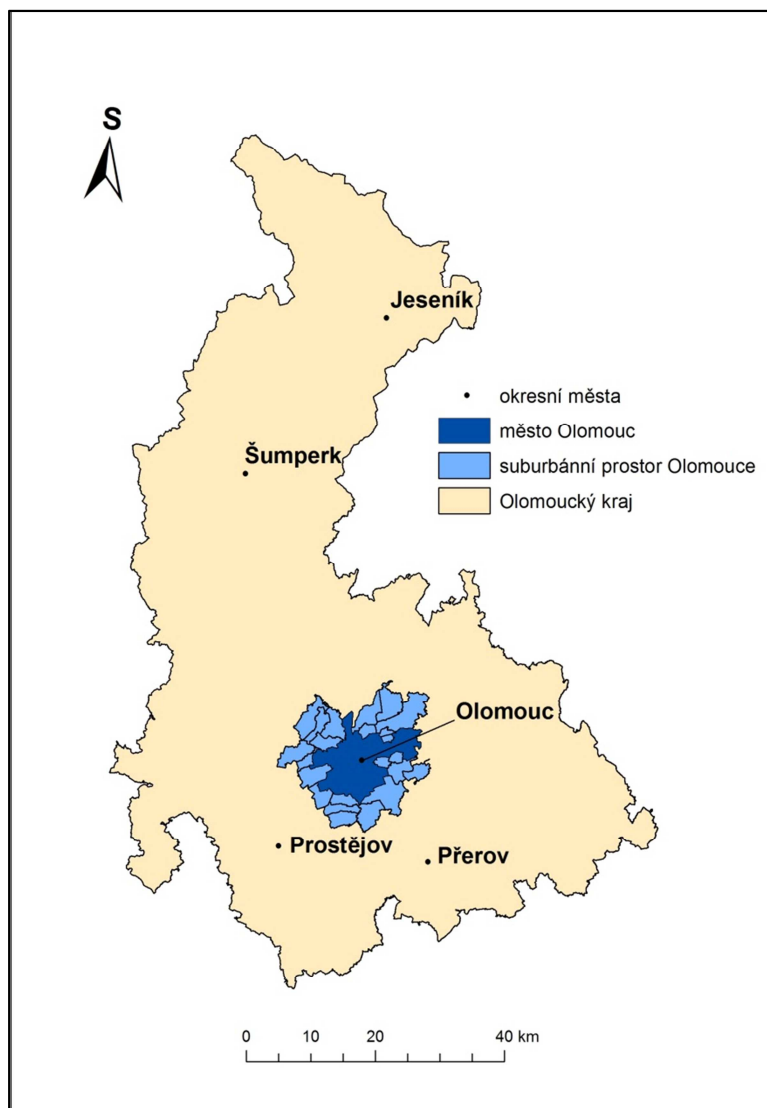
Jedná se o jednoduché členění regionů založených na jejich formě: Homogenní regiony též formální, nodální regiony nebo také funkční a regiony plánovací či rozvojové. (HAMPL, 1971)



Obr. 1 - Znáznornění prostorového členění krajiny na druhy regionů (MIČIAN, ZATKALÍK, 1986)

5.3.3 Region Olomouc

Tento region se nachází na severovýchodní části České republiky, na jihu Olomouckého kraje, který sousedí na východě s Moravskoslezským krajem, na jihovýchodě se Zlínským krajem, na jihozápadě s Jihomoravským krajem a na západě s Pardubickým krajem, na severu pak hraničí s Polskem.



Obr. 2 - Lokalizace regionu Olomouce v rámci kraje

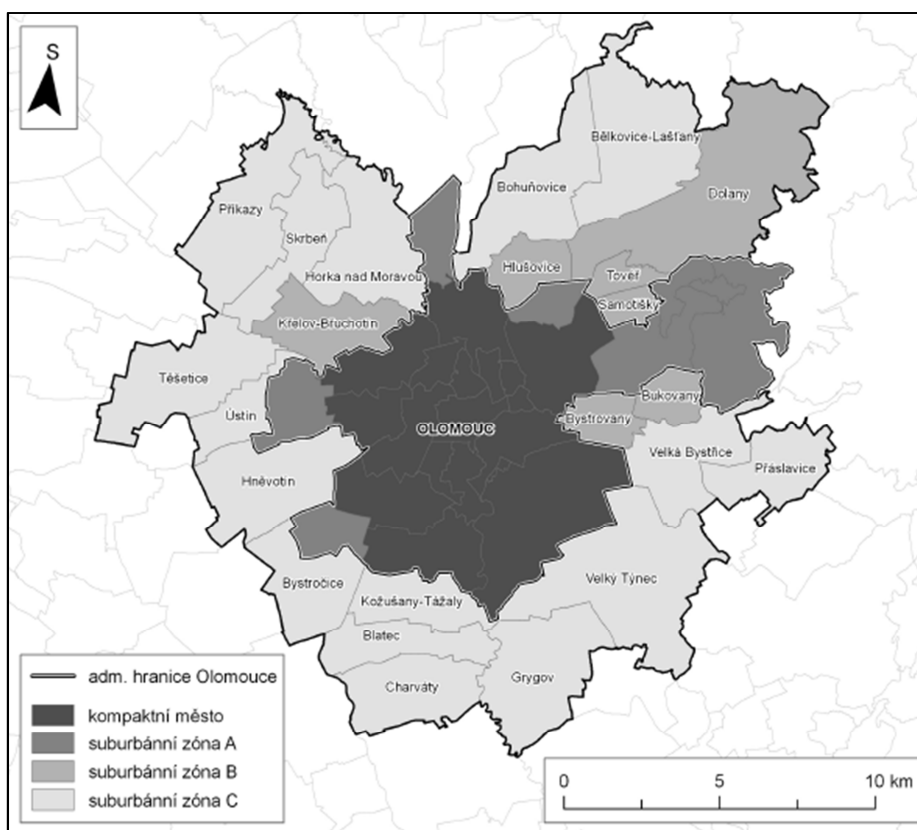
Zdroj: (vlastní zpracování, data: ArcČR® 500)

5.3.4 Vymezení funkčního regionu Olomouce

Při vymezení zájmového území, regionu Olomouce, vycházíme z metody vymezení urbánního a suburbánního prostředí Olomouce.

„Pro reálné urbánní prostředí je nejvhodnější použít morfologické vymezení a koncept kompaktního města, pro suburbánní prostředí je pro změnu nejvhodnější použít funkční vymezení, tj. vymezení na základě interakcí (potenciálních i reálných) s centrem.“
(HALÁS, ROUBÍNEK, KLADIVO, 2012)

Tento postup vymezuje urbánní a suburbánní prostor Olomouce, který se skládá ze čtyř zón: *kompaktní město*; *suburbánní zóna A* (tj. *zástavbou oddělená sídla venkovského charakteru v administrativních hranicích Olomouce*); *suburbánní zóna B* (*obce s velmi vysokou mírou interakcí s Olomoucí*); *suburbánní zóna C* (*obce s vysokou mírou interakcí s Olomoucí*). (HALÁS, ROUBÍNEK, KLADIVO, 2012)



Obr. 3 - Vymezení urbánního a suburbánního prostoru Olomouce

(HALÁS, ROUBÍNEK, KLADIVO, 2012)

Obce, které patří do suburbánní oblasti jsou: Bělkovice-Lašťany, Blatec, Bohuňovice, Bukovany, Bystrovany, Bystročice, Dolany, Grygov, Hněvotín, Hlušovice, Horka nad Moravou, Charváty, Kožušany-Tážaly, Křelov-Břuchotín, Přáslavice, Příkazy, Samotíšky, Skrbeň, Těšetice, Továř, Ústín, Velká Bystřice, Velký Týnec.

5.4 Sčítání lidu, domů a bytů

Sčítání lidu chápeme jako „*soubornou statistickou akci sběru, uspořádání, zhodnocení a publikování vybraných demografických, ekonomických a sociálních údajů zjišťovaných k určitému okamžiku a týkajících se všech osob daného státu nebo jinak vymezeného území*“. (www.czso.cz)

Starší sčítání byly prováděny z vojenských či daňových důvodů a neobsahovaly celou populaci. První moderní sčítání proběhlo v roce 1869 a zachytilo na území dnešní ČR 7,5 mil. osob. V roce 1961 byla poprvé zjišťována dojíždka do zaměstnání. Přesněji se jednalo o „*údaje o dojíždce do zaměstnání mezi okresy, ale i o dojíždce do zaměstnání do větších měst, která měla alespoň 20 000 obyvatel*“. Při dalším sčítání v roce 1970, se zjišťovala i dojíždka do škol a konkrétnější údaje jako je „*pravidelnost dojíždky, doba strávená na cestě či používaném dopravním prostředku*“. (www.czso.cz)

6 Praktická část a výsledky práce

6.1 Demografie

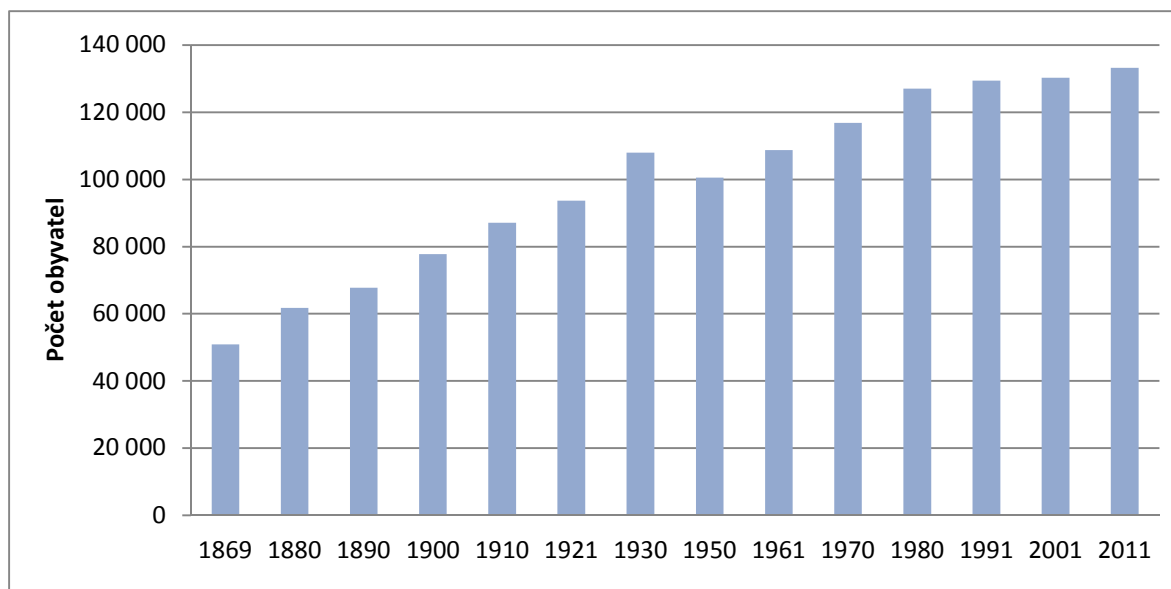
Předmětem studia je demografická reprodukce. Základními tématy demografie jsou změny počtu obyvatel a populační přírůstek. Početní stav obyvatelstva přímo ovlivňuje porodnost, úmrtnost a prostorová mobilita neboli migrace.

6.1.1 Vývoj počtu obyvatel

V roce 1869 žilo v celém regionu Olomouce 50 905 obyvatel, v průběhu let skokově stoupal až do roku 1930, poté registrujeme mírný pokles a následovně počet roste. Od roku 1980 můžeme vidět, že se počet obyvatel téměř ustálil a drží se okolo 130 000 obyvatel. V současnosti žije v tomto regionu 135 887 obyvatel (k 1. 1. 2020), což naznačuje další postupný nárůst. (viz Graf 1)

Pokles počtu obyvatel mezi roky 1930 až 1950 lze připisovat procesu 2. světové války a následnému odsunu Němců v roce 1945 a také roku 1948 případná emigrace, příliv žen do zaměstnání, přijetí zákona o umělém přerušení těhotenství, což znamená menší porodnost.

Graf 1 – Vývoj počtu obyvatel v regionu Olomouc v letech 1869 – 2011



Zdroj: vlastní zpracování, data: ČSÚ, 2019

6.1.2 Věková struktura

Vývoj věkového složení byl od roku 2001 poměrně homogenní a nadále probíhá stárnutí populace. Výrazně se zvýšil počet obyvatel starších 65 let. U věkové struktury obyvatelstva se zjišťuje poměr mezi ekonomicky aktivním obyvatelstvem a tím neaktivním, tyto ukazatele napomáhají v plánování důchodové politiky. Věková struktura obyvatelstva ukazuje, kolik bude například zapotřebí míst pro žáky ve školách, kolik bude lidí v důchodovém věku, kolik bude potenciálně ekonomicky aktivního obyvatelstva.

Poslední velká porodnost tzv. „babyboom“ proběhla v první polovině 80. let 20. století. Stále dochází k významné podílové ztrátě v kategorii předproduktivního věku (0–14) v porovnání s kategorií postproduktivního věku (65 let a více). V dalších letech lze očekávat opětovný nárůst podílu starších obyvatel a pokles podílu těch nejmladších. Následkem toho se budou zvyšovat nároky na zdravotní a sociální služby, důchodové zabezpečení apod. (www.regionalnirozvoj.cz)

Tab. 1 – Věková struktura regionu Olomouce k 31. 12. 2019

Obec	počet obyvatel	Věková struktura						Index stáří
		0-14	%	15-64	%	65≤	%	
Bělkovice-Lašťany	2 306	378	16,4	1 437	62,32	283	12,3	74,9
Blatec	642	89	13,9	424	66,04	83	12,9	93,3
Bohuňovice	2 532	389	15,4	1 752	69,19	360	14,2	92,5
Bukovany	676	99	14,6	435	64,35	74	10,9	74,7
Bystročice	816	122	15,0	512	62,75	102	12,5	83,6
Bystrovany	1 033	197	19,1	697	67,47	91	8,8	46,2
Dolany	2 772	446	16,1	1 719	62,01	346	12,5	77,6
Grygov	1 533	219	14,3	977	63,73	207	13,5	94,5
Hlušovice	930	195	21,0	552	59,35	60	6,5	30,8
Hněvotín	1 834	277	15,1	1 087	59,27	173	9,4	62,5
Horka nad Moravou	2 488	349	14,0	1 646	66,16	338	13,6	96,8
Charváty	873	153	17,5	581	66,55	105	12,0	68,6
Kožušany-Tážaly	869	123	14,2	565	65,02	133	15,3	108,1
Křelov-Břuchotín	1 746	262	15,0	1 081	61,91	222	12,7	84,7
Olomouc	100 523	13 461	13,4	70 887	70,52	16 338	16,3	121,4
Přáslavice	1 429	190	13,3	977	68,37	191	13,4	100,5
Přikazy	1 315	183	13,9	816	62,05	211	16,0	115,3
Samotíšky	1 360	232	17,1	845	62,13	191	14,0	82,3
Skrbeň	1 184	194	16,4	779	65,79	163	13,8	84,0
Těšetice	1 282	196	15,3	901	70,28	205	16,0	104,6
Tověř	609	82	13,5	419	68,80	60	9,9	73,2
Ústín	603	65	10,8	249	41,29	63	10,4	96,9
Velká Bystřice	432	492	113,9	2 112	488,89	443	102,5	90,0
Velký Týnec	3 384	451	13,3	1 775	52,45	327	9,7	72,5
Za region	2 922	18844	-	93225	-	20769	-	110,2

Zdroj: vlastní zpracování, data: ČSÚ, 2019

Ukazatel index stáří porovnává předproduktivní a postproduktivní složku populace, je to tedy poměr počtu obyvatel ve věku 65 let a více, k počtu dětí ve věku 0–14 let.

Index stáří se v celém regionu pohybuje kolem hodnoty 110 avšak nejvyšší index má město Olomouc (121,4). Hodnotu indexu nad 100 mají obce Kožušany-Tážaly, Přáslavice, Příkazy a Těšetice. Nejnižší hodnotu vykazuje obec Bystrovany (46,2), kde připadá 46 osob 65+ na 100 osob ve věku 0–14 let. V této obci z počtu 1033 obyvatel je 697 obyvatel v produktivním věku, 197 v předproduktivním věku a 346 osob ve věku postproduktivním. (viz Tab. 1)

6.1.3 Populační přírůstek

Přirozený pohyb obyvatelstva zahrnuje populační procesy, které souvisí s rozmnožováním a umíráním. Nejjednodušší ukazatele jsou hrubá míra porodnosti (hmp) a hrubá míra úmrtnosti (hmú), což vyjadřuje počet narozených či zemřelých na 1 000 obyvatel středního stavu.

Mechanický pohyb obyvatelstva souvisí s přesunem lidí z místa na místo dvěma způsoby, a to stěhováním nebo dojížděnkou.

Koncentrace obyvatel do větších měst byla od poloviny 90. let vystřídána stěhováním obyvatel z měst do jejich zázemí s dobrou dopravní dostupností tj. procesem suburbanizace.

Celkový přírůstek obyvatelstva označuje změnu počtu obyvatel v důsledku přirozené obměny obyvatel a změny stěhováním. Hodnota může být záporná, v takovém případě hovoříme o celkovém úbytku obyvatel.

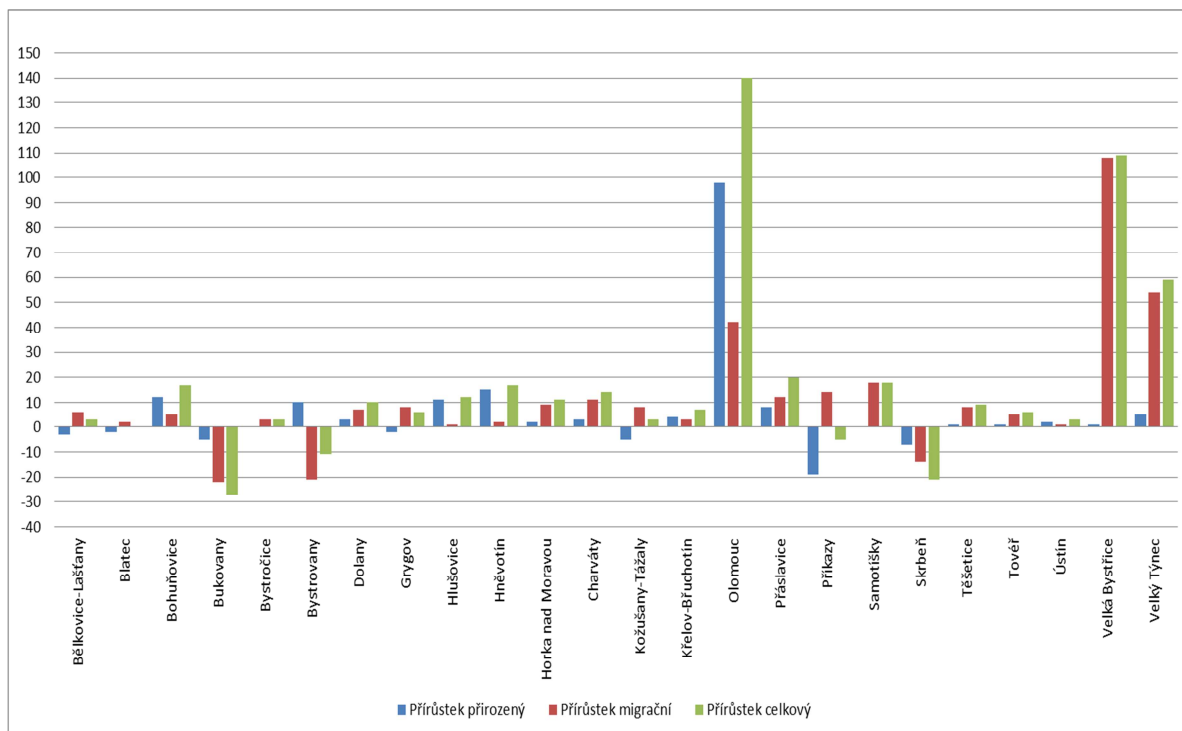
Tab. 2 – Vybrané demografické údaje regionu Olomouce v roce 2019

Obec	Počet obyvatel		Střední stav obyvatel	Narození	Zemřelí	hmp [%]	hmu [%]	Přistěhovalí	Vystěhovalí	Přírůstek přirozený	Přírůstek migrační	Přírůstek celkový
	stav k 1. 1.	stav k 31. 12.										
Bělkovice-Laštany	2 306	2 309	2 308	18	21	7,8	9,1	56	50	-3	6	3
Blatec	642	642	642	5	7	7,8	10,9	12	10	-2	2	-
Bohuňovice	2 532	2 549	2 541	28	16	11,0	6,3	66	61	12	5	17
Bukovany	676	649	663	5	10	7,5	15,1	12	34	-5	-22	-27
Bystročice	816	819	818	8	8	9,8	9,8	27	24	-	3	3
Bystrovany	1 033	1 022	1 028	12	2	11,7	1,9	16	37	10	-21	-11
Dolany	2 772	2 782	2 777	26	23	9,4	8,3	86	79	3	7	10
Grygov	1 533	1 539	1 536	13	15	8,5	9,8	46	38	-2	8	6
Hlušovice	930	942	936	13	2	13,9	2,1	23	22	11	1	12
Hněvotín	1 834	1 851	1 843	27	12	14,7	6,5	53	51	15	2	17
Horka nad Moravou	2 488	2 499	2 494	24	22	9,6	8,8	54	45	2	9	11
Charváty	873	887	880	11	8	12,5	9,1	33	22	3	11	14
Kožušany-Tážaly	869	872	871	7	12	8,0	13,8	30	22	-5	8	3
Křelov-Břuchotín	1 746	1 753	1 750	16	12	9,1	6,9	41	38	4	3	7
Olomouc	100 523	100 663	100 593	1 114	1 016	11,1	10,1	2 688	2 646	98	42	140
Přáslavice	1 429	1 449	1 439	21	13	14,6	9,0	50	38	8	12	20
Příkazy	1 315	1 310	1 313	9	28	6,9	21,3	30	16	-19	14	-5
Samotíšky	1 360	1 378	1 369	9	9	6,6	6,6	51	33	-	18	18
Skrbeň	1 184	1 163	1 174	5	12	4,3	10,2	16	30	-7	-14	-21
Těšetice	1 282	1 291	1 287	15	14	11,7	10,9	37	29	1	8	9
Tověř	603	609	606	5	4	8,3	6,6	22	17	1	5	6
Ústín	432	435	434	4	2	9,2	4,6	11	10	2	1	3
Velká Bystřice	3 384	3 493	3 439	32	31	9,3	9,0	191	83	1	108	109
Velký Týnec	2 922	2 981	2 952	29	24	9,8	8,1	106	52	5	54	59
Za region	2 922	2 981	2 952	29	24	9,8	8,1	106	52	5	54	59

Zdroj: vlastní zpracování, data: ČSÚ, 2019

Populační dynamika je sledována v regionu Olomouce v roce 2019. V obcích Bohuňovice, Bystrovany, Dolany, Hlušovice, Hněvotín, Horka nad Moravou, Charváty, Olomouc, Přáslavice, Těšetice, Velká Bystřice a Velký Týnec, převažuje počet narozených nad počtem zemřelých, přičemž můžeme vidět, že největší rozdíl narozenými a zemřelými vykazuje Olomouc a obec Bystrovany. (viz Tab. 2)

Graf 2 – Populační přírůstek v regionu Olomouce k 31. 12. 2019



Zdroj: (vlastní zpracování, data: ArcČR® 500)

Pokud porovnáme migraci, tak největší migrační přírůstek eviduje Velká Bystřice (108), dále pak Velký Týnec (54) a Olomouc (42). (viz Graf 2) Zájem o bydlení ve Velké Bystřici v posledních letech stoupl. Město investovalo do výstavby bytových a rodinných domů, navíc se nachází blízko Olomouce a je zde a také sportovní zázemí, dobrá dopravní dostupnost vlakovým a autobusovým spojením. Dalším faktorem může být i cena ubytování, která v Olomouci není zrovna nízká.

Celkový přírůstek vykazují téměř všechny obce, výjimkou jsou Bukovany, Bystrovany, Příkazy a Skrbeň, které mají záporné hodnoty, čili celkový úbytek obyvatelstva. Pouze v jedné obci Blatec, obyvatelstvo nepříbylo ani neubýlo.

6.2 Základní školy

Následující kapitola je věnována analýze prostorového rozmístění základních škol v regionu Olomouce, tj. v kompaktním městě Olomouci a v obcích zázemí Olomouce (suburbánní oblast). Cílem je vytvořit síť základních škol, zhodnotit jejich typologii a analyzovat dojížděku dětí do škol.

6.2.1 Charakteristika sítě základních škol

V celém území se nachází 46 základních škol. Z celkového počtu 24 obcí zřizuje 19 obcí alespoň jednu základní školu. Více než jedna základní škola se nachází pouze ve městě Olomouc. V obcích Bukovany, Hlušovice, Tověř, Ústín, a Velká Bystřice se nenachází žádná škola. Zhruba polovina (45,7 %) základních škol v tomto regionu jsou školy, které se řadí mezi klasické konvenční školy. Významný podíl (28,2 %) základních škol zde tvoří malotřídní školy (13 %) a školy s prvním stupněm ZŠ (15,2 %). Těchto škol se ve vymezeném území nachází celkem 14. Zbývajících 26 % není zařazeno do souhrnné kategorie, jelikož se jedná o školy alternativní. (viz Tab. 3)

Dle Trnkové, Knotové, Chaloupkové (2010) je za malotřídní školu označována taková škola, kde „alespoň v jedné třídě jsou vyučováni žáci více než jednoho ročníku.“

Tab. 3 – Struktura základních škol v regionu Olomouce v roce 2020

ZŠ	Počet škol	Podíl škol (%)
1. stupeň ZŠ	7	15,2
Státní	21	45,7
Malotřídní	6	13,0
Alternativní	12	26,1
Celkem	46	100,0

Zdroj: vlastní zpracování

Školy se všemi oddělenými ročníky, které tvoří většinu základních škol, se nachází zejména ve větších obcích a městech v regionu. Naopak malotřídní školy se koncentrují do populačně menších obcí. (viz Obr. 5) Dle Trnkové, Knotové, Chaloupkové (2010) jsou malotřídky jednoznačně venkovským fenoménem a nacházejí se převážně v obcích do 1 500 obyvatel.

„Malotřídní venkovské školy v místech svého působení plní i další než jen vzdělávací funkce, a to zejména kulturní“ (TRNKOVÁ, KNOTOVÁ, CHALOUPKOVÁ, 2010)

Spojování ročníků základních škol v populačně malých obcích lze zdůvodnit nedostatečným počtem žáků ve školském obvodu.

Tab. 4 – Malotřídní školy a školy s 1. stupněm ZŠ v regionu Olomouce v roce 2020

Obec	Název	Adresa	Třídy	Kapacita
Bělkovice-Lašťany	ZŠ a MŠ Bělkovice-Lašťany	Bělkovice-Lašťany 90, 783 16 p. Dolany	1.-5. třída	110
Blatec	ZŠ a MŠ Blatec	Blatec 68, 783 75 Blatec	1.-4. třída	24
Bystrovany	ZŠ a MŠ Bystrovany*	Makarenkova 23/2, 779 00 Bystrovany	1.-5. třída	86
Bystročice	ZŠ Bystročice*	Bystročice 65, 779 00 Bystročice	1.-5. třída	45
Grygov	ZŠ a MŠ Grygov	Komenského 72, 783 73 Grygov	1.-5. třída	100
Charváty	ZŠ a MŠ Charváty*	Charváty 21, 783 75 Charváty	1.-5. třída	40
Kožušany-Tážaly	ZŠ a MŠ Kožušany-Tážaly*	Kožušany 79, 78375 Kožušany-Tážaly	1.-4. třída	45
Křelov-Břuchotín	ZŠ a MŠ Křelov-Břuchotín	Lipové náměstí 29/18, 783 36 Křelov-Břuchotín	1.-5. třída	65
Přáslavice	ZŠ a MŠ Přáslavice	Přáslavicích 18, 783 54 Přáslavice	1.-5. třída	80
Příkazy	ZŠ a MŠ Příkazy	Příkazy 22, 783 33 Příkazy	1.-4. třída	100
Samotíšky	ZŠ Samotíšky*	Podhůry 108/1, 779 00 Samotíšky	1.-5. třída	80
Skrbeň	ZŠ a MŠ Skrbeň*	U školy 122/1, 783 35 Skrbeň	1.-5. třída	75
Olomouc	ZŠ Dobré nálady	Vančurova 713/4	1.-4. třída	64

*Malotřídní školy

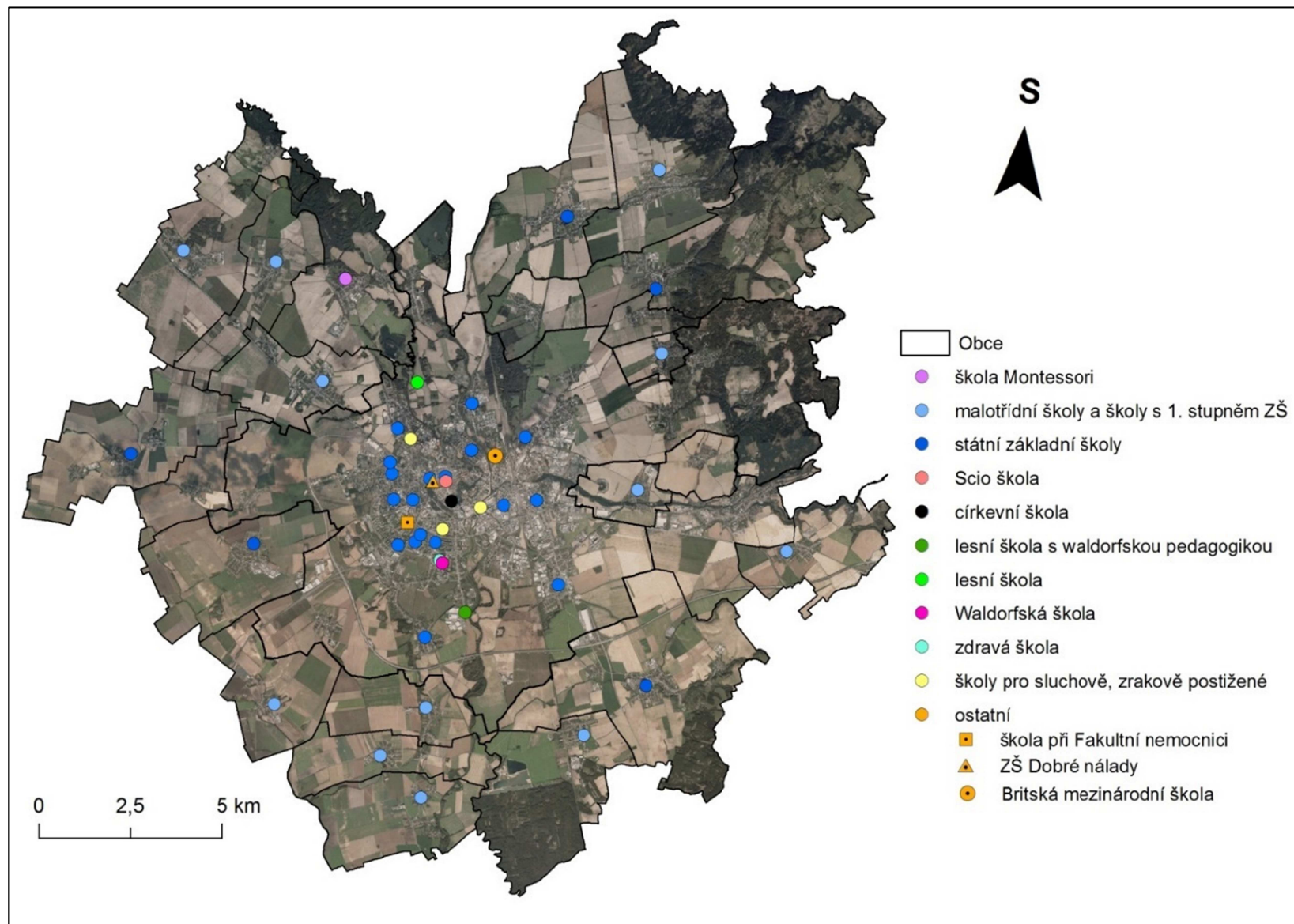
Zdroj: vlastní zpracování, data: internetové stránky jednotlivých škol

Tab. 5 – Základní školy v regionu Olomouce a jejich kapacita a typologie v roce 2020

Název	Adresa	kapacita	Typ
Střední škola, základní škola a mateřská škola pro sluchově postižené	Kosmonautů 4, 779 00 Olomouc	80	školy pro sluchově a zrakově postižené
Základní škola prof.V. Vejvodského pro zrakově postižené	Tomkova 42, 779 00 Olomouc	448	školy pro sluchově a zrakově postižené
Střední škola a Základní škola DC 90, s.r.o.	Husitská 356/19 Povel 779 00 Olomouc	45	školy pro sluchově a zrakově postižené
International School Olomouc	Sokolovská 76/6, 779 00 Olomouc	-	Ostatní
Základní škola při Fakultní nemocnici	I. P. Pavlova 185/6, 779 00 Olomouc	121	Ostatní
Fakultní ZŠ dr. Milady Horákové	Rožňavská 21, 779 00 Olomouc	600	Zdravá škola
Waldorfská škola Olomouc	Rožňavská 728/21, 779 00 Olomouc	200	Waldorfská škola
Živá škola	Wellnerova 451/8, 779 00 Olomouc	-	Lesní škola
Církevní základní škola	Aksamitova 707/6, 779 00 Olomouc	245	Církevní základní škola
Scio škola	Horní náměstí 8, 779 00 Olomouc	80	Scio škola
ZŠ a MŠ Horka nad Moravou	Lidická 396/9, 783 35 Horka nad Moravou	490	Montessori
ZŠ Dobré nálady	Vančurova 713/4	64	Ostatní
Lesní škola s waldorfskou pedagogikou Sluněnka	Dolní novosadská 63/81, 779 00 Olomouc	-	Lesní škola/waldorfská škola

Zdroj: vlastní zpracování, data: internetové stránky jednotlivých škol

Ve sledovaném regionu můžeme najít alternativní školy typu Waldorfské školy, Lesní školy, Montessori, Zdravou školu, Scio školu, Církevní školu, školu mezinárodní, nebo školu, která odpovídá politice alternativních škol, ale nelze ji zařadit do žádné z kategorií. Ve městě Olomouc se nacházejí 3 specializované školy, které jsou určeny pro žáky se zrakovým, sluchovým či jiným postižením. (viz Obr. 5)



Obr. 4 – Síť základních škol v regionu Olomouce v roce 2020

Zdroj: (vlastní zpracování, data: ArcČR® 500, vlastní analýza)

6.2.2 Kapacity základních škol

U škol sledujeme jejich kapacity, obsazenost a celkovou naplněnost školy. Nejnižší naplněnosti korespondují malotřídní školy v obcích Bystrovany (24,4 %) a Skrbeň (54,7 %). Rozdíly obsazenosti škol u jednotlivých druhů škol mohou být zapříčiněny odlišnými preferencemi obyvatel. Rodiče dávají přednost v mnoha ohledech, jako je např. vybavenost škol (v mnoha velkoměstech je lepší), mohou upřednostnit menší obecní nebo alternativní školy s individuálním přístupem k žákům.

Největší možnou kapacitou disponují hlavně školy rozmístěné v Olomouci. Nejvíce naplněné kapacity mají základní školy v obcích Bělkovice-Lašťany (99,1 %), Blatec (100 %), Horka nad Moravou (92,2 %), Kožušany-Tážaly (93,3%), Olomouc– tř. Spojenců (96,2 %), Olomouc–Holice (93,5 %), Fakultní ZŠ Hálkova (97,2 %), ZŠ a MŠ pro sluchově postižené (97,5 %), SŠ a ZŠ DC 90, s.r.o. (91,1 %), Církevní ZŠ (99,6 %) a ZŠ Samotišky (96,3 %). (viz Tab. 6)

Horka nad Moravou má z hlediska dostupnosti do Olomouce nejlepší polohu. Blízkost dojížděky do škol mateřských i základních. Co se týče obce samotné tak z pohledu kapacity má velké zastoupení žáků a naplněnost až 92 %. Jedná se o alternativní školu Montessori, která má velmi dobrou pověst a žáci zde dojíždějí ze všech okolních obcí i z Olomouce.

6.2.3 Typologie základních škol

Alternativní školství označuje zvláštní typ škol, které provozují výuku jinak než tradiční školy. Cílem těchto škol je pomoci žákům, kteří trpí specifickými poruchami učení, ale i těm, kteří se chtějí vzdělávat odlišným způsobem. Dávají také příležitost žákům, kterým by se v klasické škole nedařilo.

V Olomouci je typologie škol velmi rozmanitá, jelikož existuje mnoho alternativních směrů, které jdou proti politice konvenčních škol, kde je kladen důraz na individuální přístup a dítě má pak možnost se samo projevit.

V práci rozlišuji 8 kategorií alternativních škol, které se v regionu vyskytují. Jsou to waldorfská škola, škola Montessori, Zdravá škola, Církevní škola, Scio škola, Lesní škola,

školy pro zrakově, sluchově nebo jinak postižené, a kategorie ostatní (Britská mezinárodní škola, ZŠ Dobré nálady, ZŠ při Fakultní nemocnici).

Mezi nejrozšířenější alternativní školy patří *školy s waldorfskou pedagogikou*, ty jsou v regionu celkem dvě. Vyučování se skládá ze tří částí, které jsou pro waldorfskou školu typické. První částí je 110min epocha, což je 2-4 týdenní blok, ve kterém jsou vyučovány hlavní předměty, český jazyk, matematika, dějepis, fyzika, chemie, biologie, zeměpis, dějiny umění a základy společenských věd. Po epoše nastávají pravidelné 45min hodiny, které jsou pevně stanoveny na celý rok, např.: cizí jazyky, tělesná či výtvarná výchova. Bývá kritizováno vědecky nepodložené a nesmyslné dělení vývoje dítěte do tří sedmíročních období. (www.sisyfos.cz, Jiří Heřt, 2006)

Waldorfská škola, Scio škola a škola Dobré nálady mají naplněnost zhruba 60 %. Co se týče *Scio školy*, tak zájem o tuto školu v posledních letech upadá, jelikož sklízí kritiku. Nejvíce se rodičům nelíbí, že si dítě může dělat, co chce, ve smyslu, že pokud rozpracuje projekt a během roku ho přestane bavit, může skončit a přejít na jiný. To údajně vede k tomu, že dítě nemá potřebu cokoliv dokončovat, nebo nemá vůbec motivaci ani disciplínu.

„Syn se časem hodně změnil, postupně ho přestávaly věci bavit, nakonec to došlo do stavu, že ho už nebavilo nic, byl pořád naštvaný, uzavřený do sebe, doma nemluvil, ve škole taky třeba týden nepromluvil, doma nic nechtěl dělat, sestry zlobil.“

(www.medium.com, Eva Motyková, 2018)

Škola Dobré nálady spadá do kategorie ostatní, protože sdílí společné rysy alternativních škol, ale nelze ji zařadit mezi konkrétní skupinu. Stejně tomu tak je u *Britské mezinárodní školy*, která je výjimečná hlavně tím, že se zde vyučuje v anglickém jazyce. *Základní škola při Fakultní nemocnici* je určena pro děti dlouhodobě hospitalizované ve Fakultní nemocnici.

Škola Montessori ZŠ Horka nad Moravou, si vytvořila svůj vlastní vzdělávací program, který je zaměřen na rozvoj osobnostních předpokladů každého dítěte. Jsou zde zvykem

plnění úkolů ve skupinkách. Důraz je kladen především na propojení výuky s praktickými zkušenostmi žáka, např. metodou projektového vyučování.

Velmi oblíbenou školou je *církevní ZŠ*, jejíž naplněnost je 99,6 %. (viz Tab. 6) Církevní školy mají svá pedagogická a didaktická specifika. V českých církevních školách je například rozdílné kurikulum a tyto školy zavádějí předměty jako je latina nebo náboženství, které nejsou pro konvenční školy typické. Také bývá rozšířena výuka cizích jazyků. Rysem církevních škol jsou určité principy výchovy, například křesťanská etika. Některé církevní školy připravují na odlišné profese. Mezi tyto profese patří např.: konzervátor církevních památek, administrátor v církevních úřadech, náboženská činnost v pečovatelských ústavech a sociálních zařízeních apod.

Živá škola a Lesní škola s waldorfskou pedagogikou Sluněnka patří do kategorie Lesních škol. Řídí se mottem "*Za každého počasí venku*". Živá škola je komunitní školou fungující jako spolek. Je určena dětem 1. a 2. stupně a také předškolákům. Děti, které zde chodí, jsou vedeny v tzv. režimu individuálního vzdělávání (domácí vzdělávání). Lesní škola Sluněnka se drží waldorfské pedagogiky, kde jde o snahu zajistit harmonický rozvoj dítěte.

Školy pro zrakově, sluchově nebo jinak postižené jsou v Olomouci celkem 3, přičemž ZŠ pro sluchově postižené a ZŠ prof. V. Vejvodského pro zrakově postižené jsou školy státní a ZŠ DC90, s. r. o. pro žáky se souběžným postižením nebo jinými vadami, je škola soukromá (viz příloha č. 3), která je z 91,1 % naplněna. (viz Tab. 6)

Tab. 6 – Základní školy v regionu Olomouce se zaměřením na kapacity, obsazenost a naplněnost

Obec	Název	Kapacita	Obsazenost	Naplněnost (%)
Bělkovice-Lašťany	ZŠ a MŠ Bělkovice-Lašťany	110	109	99,1
Blatec	ZŠ a MŠ Blatec	24	24	100,0
Bohuňovice	ZŠ a MŠ Bohuňovice	330	288	87,3
Bystročice	ZŠ Bystročice*	45	35	77,8
Bystrovany	ZŠ a MŠ Bystrovany*	86	21	24,4
Dolany	ZŠ a MŠ Aloise Štěpánka	358	207	57,8
Grygov	ZŠ a MŠ Grygov	100	75	75,0
Hněvotín	ZŠ Hněvotín	225	176	78,2
Horka nad Moravou	ZŠ a MŠ Horka nad Moravou	490	452	92,2
Charváty	ZŠ a MŠ Charváty*	40	28	70,0
Kožušany-Tážaly	ZŠ a MŠ Kožušany-Tážaly*	45	42	93,3
Křelov-Břuchotín	ZŠ a MŠ Křelov-Břuchotín	65	37	56,9
Olomouc	ZŠ Stupkova	1133	486	42,9
Olomouc	ZŠ Spojenců	500	491	98,2
Olomouc	ZŠ a MŠ Řezníčkova	624	478	76,6
Olomouc	ZŠ a MŠ Raisova	492	268	54,5
Olomouc	ZŠ Demlova	670	249	37,2
Olomouc	ZŠ Nedvědova	600	435	72,5
Olomouc	ZŠ Holice	460	430	93,5
Olomouc	ZŠ Mozartova	480	425	88,5
Olomouc	Fakultní ZŠ a MŠ Olomouc, Holečkova	1150	545	47,4
Olomouc	ZŠ Heyrovského	1170	1005	85,9
Olomouc	Fakultní ZŠ, Helsinská	1220	1082	88,7
Olomouc	Fakultní ZŠ, Hálkova	570	554	97,2
Olomouc	ZŠ a MŠ Gorkého	280	239	85,4
Olomouc	ZŠ Demlova	670	223	33,3
Olomouc	ZŠ Heyrovského	1170	1003	85,7
Olomouc	ZŠ Komenium	500	327	65,4
Olomouc	Střední škola, základní škola a mateřská škola pro sluchově postižené	80	78	97,5
Olomouc	Základní škola prof.V. Vejvodského pro zrakově postižené	448	83	18,5
Olomouc	Střední škola a Základní škola DC 90, s.r.o.	45	41	91,1
Olomouc	International School Olomouc	-	-	-
Olomouc	Základní škola při Fakultní nemocnici	121	-	-
Olomouc	Fakultní ZŠ dr. Milady Horákové	600	497	82,8
Olomouc	Waldorfská škola Olomouc	200	115	57,5
Olomouc	Živá škola	-	-	-
Olomouc	Církevní základní škola	245	244	99,6
Olomouc	Scio škola	80	47	58,8
Olomouc	ZŠ Dobré nálady	64	40	62,5
Olomouc	Lesní škola s waldorfskou pedagogikou Sluněnka	-	-	-
Přáslavice	ZŠ a MŠ Přáslavice	80	63	78,8
Příkazy	ZŠ a MŠ Příkazy	100	40	40,0
Samotíšky	ZŠ Samotíšky*	80	77	96,3
Skrbeň	ZŠ a MŠ Skrbeň*	75	41	54,7
Těšetice	ZŠ Těšetice	220	125	56,8
Velký Týnec	ZŠ Milady Petřkové Velký Týnec	520	321	61,7

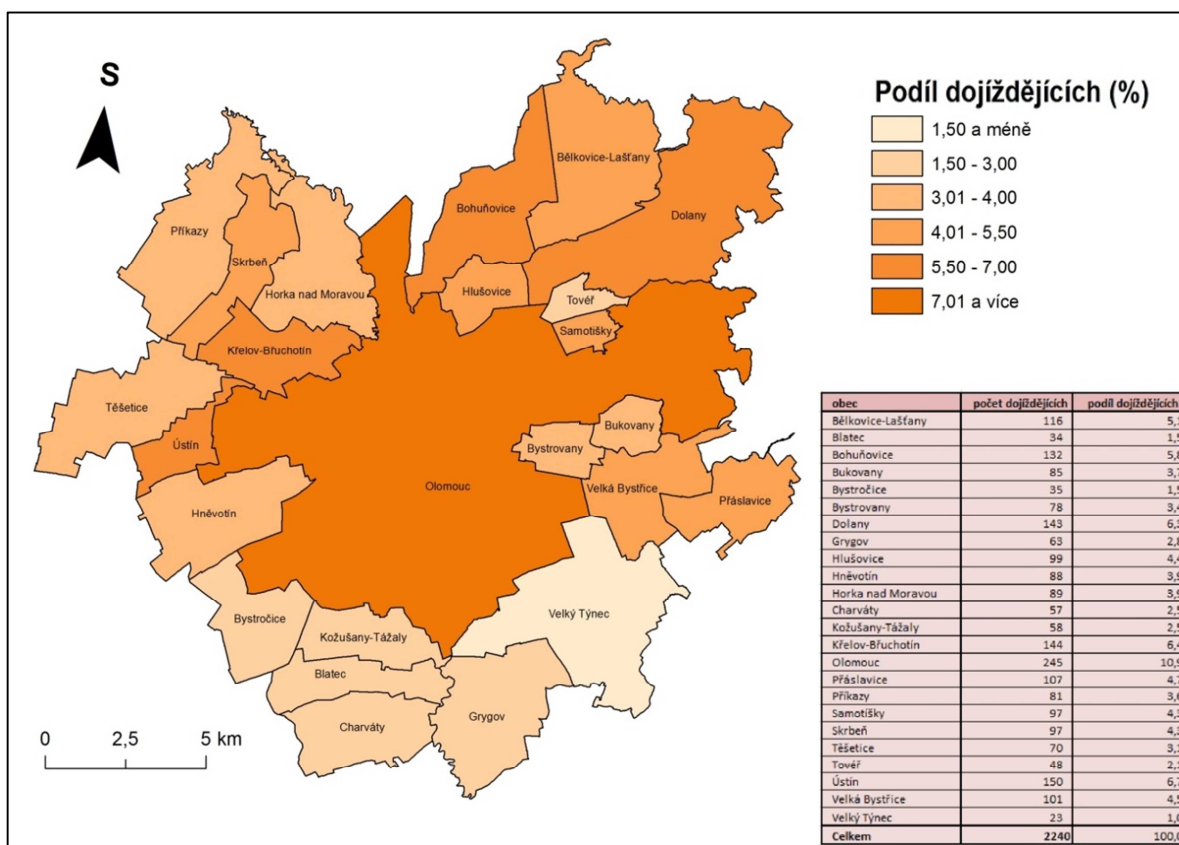
*Malotřídní školy

Zdroj: vlastní zpracování, data: internetové stránky jednotlivých škol

6.3 Dojížd'ka do škol

Při Sčítání lidu, domů a bytů v roce 2011, se zjišťovalo, kam lidé dojíždí, jak do zaměstnání, tak do škol. Nejprve hodnotíme podíl vyjíždějících z regionu. (viz Obr. 5)

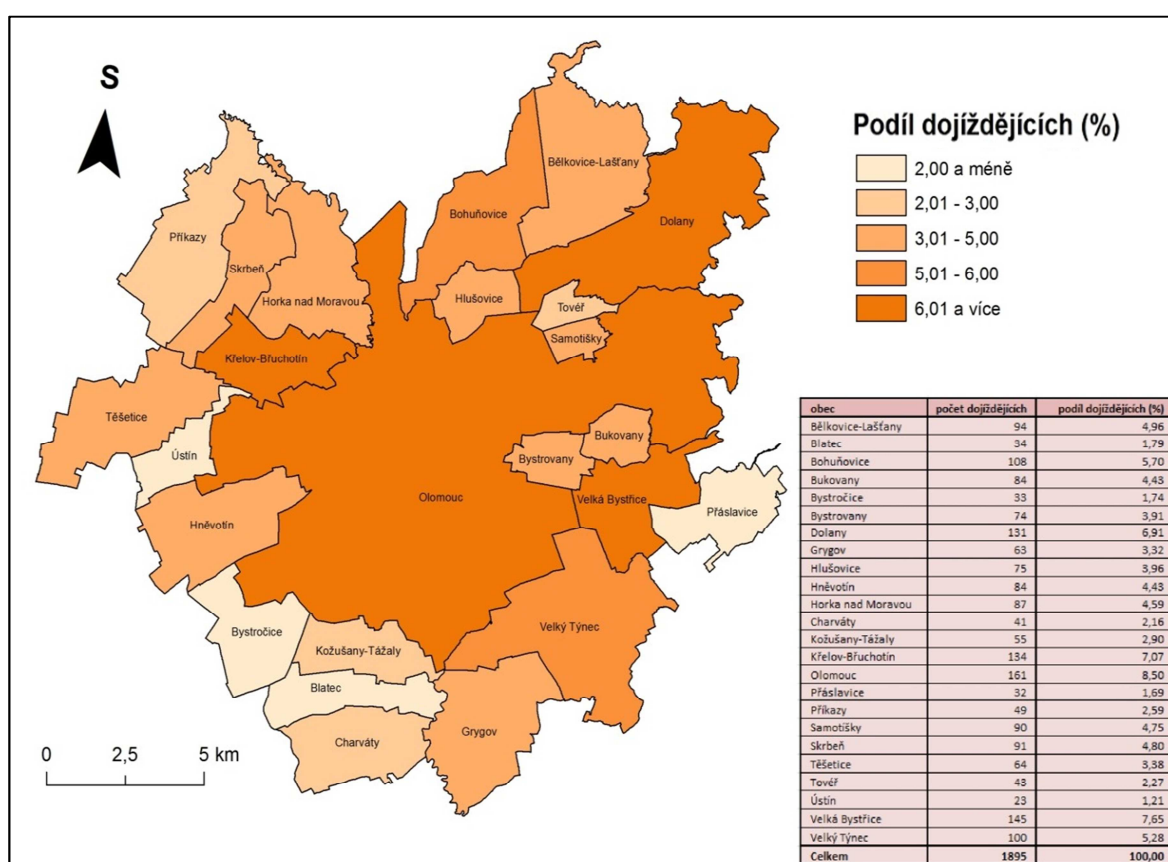
Můžeme vidět, že nejnižší počet dojíždějících je v obci Velký Týnec, to souvisí s naplněností místní školy. Z Velkého Týnce vyjíždí celkem 100 dětí do Olomouce. Další obce s nejnižším počtem dojíždějících jsou Blatec (podíl 1,52 %) a Bystročice (podíl 1,56 %). Z obce Blatec vyjíždí celkem 34 dětí a z Bystročic 33 dětí, v obou případech do města Olomouc. Naopak nejvyšší podíl vyjíždějících má Olomouc (10,94 %), Ústín (6,70 %), Křelov-Břuchotín (6,43 %) a Dolany (6,38 %). (viz Příloha č. 5)



Obr. 5 – Podíl dojíždějících za rok 2011

Zdroj: vlastní zpracování, data: internetové stránky jednotlivých škol, 2020

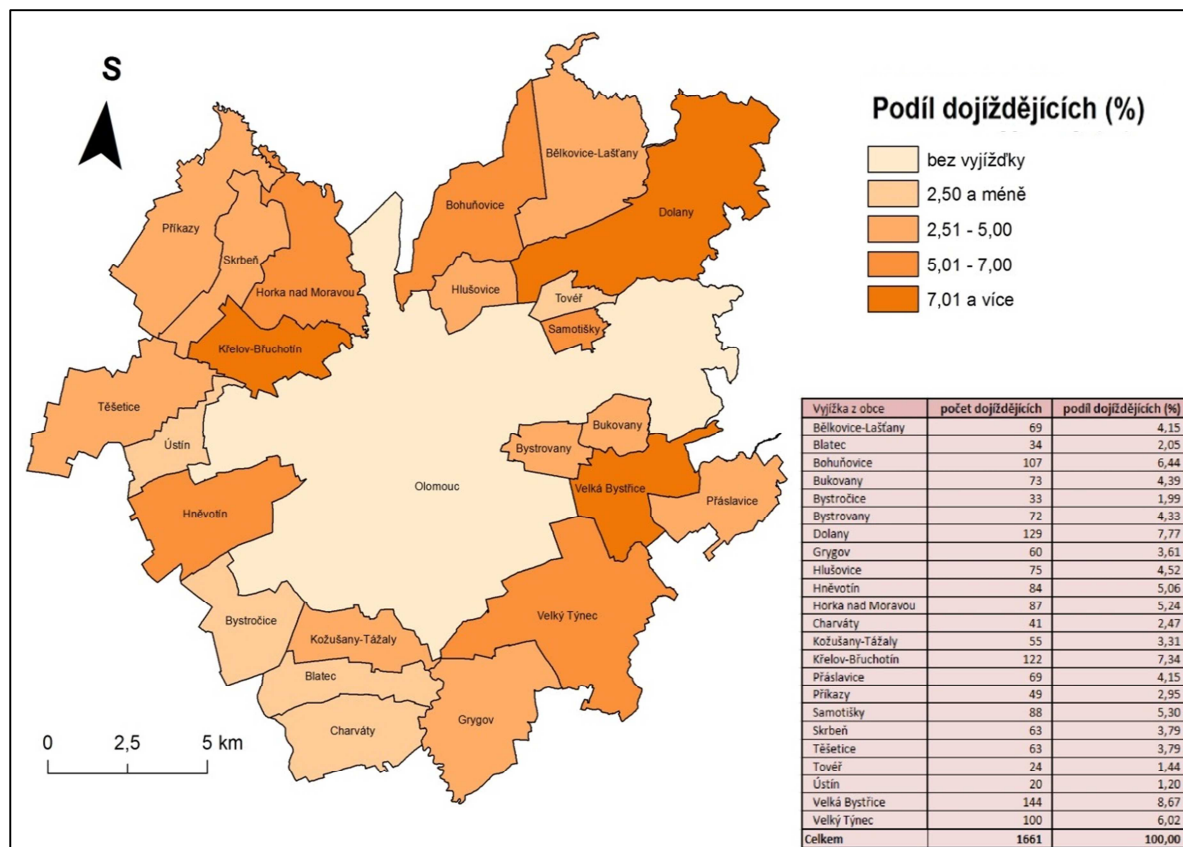
Sledujeme podíl dojíždějících žáků v rámci regionu Olomouce. (viz Obr. 6) Můžeme vidět, že obcí s nejnižším podílem dojíždějících v rámci regionu je Ústín, který má podíl jen 1,21 %. Z Ústína vyjíždí celkem 23 dětí, z toho 20 do Olomouce a 3 děti do Těšetic. Další obce s nejnižším počtem dojíždějících jsou Blatec, Bystročice a Přáslavice. Z obce Blatec vyjíždí celkem 34 dětí a z Bystročic 33 dětí, v obou případech do města Olomouc. Z obce Přáslavice vyjíždí 69 dětí do Olomouce a 32 dětí do Velké Bystřice. Nejvyšší podíl dojíždějících má Olomouc (8,50 %), Velká Bystřice (7,65 %), Křelov-Břuchotín (7,07 %) a Dolany (6,91 %). (viz Příloha č. 5)



Obr. 6 – Podíl dojíždějících z jednotlivých obcí v rámci regionu za rok 2011

Zdroj: vlastní zpracování, data: internetové stránky jednotlivých škol, 2020

Podíl dojíždějících ze zázemí Olomouce do samotného města Olomouce. (viz Obr. 7) Celkový počet dojíždějících do Olomouce je 1661. Nejméně vyjíždějících ze zázemí Olomouce do Olomouce má Ústín, Tověř a Bystročice. Z Ústína vyjíždí do Olomouce celkem 20 dětí, z Tověře 24 a z Bystročic 33. Nejvíce dětí vyjíždí z Velké Bystřice (8,67 %), obce Křelov-Břuchotín (7,34 %) a z Bohuňovic (6,44 %). (viz Příloha č. 5)



Obr. 7 – Podíl dojíždějících do Olomouce z celkové vyjíždky v rámci regionu v roce 2011

Zdroj: vlastní zpracování, data: ČSÚ, 2011

7 Závěr

Bakalářská práce se zabývá především vývojem školství na území České republiky, alternativním vzděláváním, analýzou stávající sítě základních škol a dojížděnkou.

V teoretické části jsem se zaměřila především na historický vývoj školství a popisem jednotlivých typů alternativních škol. Vymezila jsem funkční region Olomouce a vysvětlila pojem region a regionalizace.

V praktické části jsem zpracovala základní demografické údaje o území, jako jsou vývoj počtu obyvatel, věková struktura a populační přírůstek. V další části zabývající se analýzou sítě základních škol jsem rozlišila v mapě typy škol v regionu Olomouce a taktéž jsem prezentovala výsledky, ve formě mapových kompozic, dojížděnkou do škol.

Počátky školství datujeme už k roku 863 povoláním Konstantina a Metoděje, aby šířili vzdělanost a křesťanství, avšak tento prvotní impuls sdělování informací a jistého učení probíhalo úplně jiným způsobem než v současnosti. Školství má za sebou obrovské množství reforem a trvalo několik staletí, než se dopracovalo vůbec do jisté podoby. Mezi nejznámější jména spojována se školstvím jsou Mistr Jan Hus, Jan Ámos Komenský, nebo školská reforma za vlády Marie Terezie a Josefa II, která byla taktéž velmi důležitá pro rozvoj školního systému a dodává mu určitou formu. Další významnou osobou je Václav Příhoda, který navrhoval vnitřně diferenciovanou školu, avšak jeho školy jednotné nakonec nebyly zavedeny. Můžeme říci, že Příhodovy jednotné vnitřně diferencované školy, byly takový počátkem alternativního školství u nás.

Rozdíl mezi tradičními školami (konvenčními) a alternativními je v takových čtyřech zásadních oblastech. Zaprvé vzdělávat se a učit se je pro děti přirozené, není potřeba je k tomu nutit, protože to mají v sobě, je potřeba jim pouze pomáhat a vytvářet k tomu prostředí a podmínky. To je většinou pravý opak toho, co se děje v tradičních školách, protože dětem dávají známky a tresty v domnění, že je tím přinutí se učit. Za druhé, děti jsou různé a je potřeba s nimi různě zacházet. Ve většinové škole jsou jednotné osnovy, stejné přijímačky, všichni se vlastně vzdělávají stejně. Za třetí bezpečné prostředí.

Znamená to, že se v takové škole dítě cítí šťastné a nejsou na ně kladeny nepřiměřené nároky. A v poslední řadě to, že se svět vzdělává a bereme na vědomí, že vzdělávání dětí nezařizuje jen škola.

Základních škol je v regionu Olomouce celkem 46. Z celkového počtu 24 obcí zřizuje 19 obcí alespoň jednu základní školu. Více než jedna základní škola se nachází pouze ve městě Olomouc. V obcích Bukovany, Hlušovice, Tověř, Ústín, a Velká Bystrice se nenachází žádná škola. V regionu můžeme najít pouze tyto typy alternativních škol: Waldorfská, Montessori, Zdravá škola, Scio škola, Lesní škola, školy pro zrakově, sluchově nebo jinak postižené, a Britská mezinárodní škola, ZŠ Dobré nálady, ZŠ při Fakultní nemocnici. A samozřejmě jsou zde školy tradiční a jedna církevní.

V případě dojížděky bylo zjištěno poměrně dobré rozmístění škol a jejich kapacity, které pokryjí počet všech dětí v regionu. Lze usoudit, že větší část dojížděky do základních škol v regionu Olomouce není založena jen na rozhodnutí místních obyvatel a v případě, že rodiče mají možnost zapsat své dítě do základní školy v místě bydliště, pak tak pravděpodobně učiní. Jelikož je ve městě Olomouci větší počet různorodých škol, rodiče budou pravděpodobně volit podle kvality, vybavenosti škol či očekávání určitého stupně vzdělání, popř. co jim škola může nabídnout jiného než druhá škola, jestli se platí školné nebo je nějakým způsobem finančně nebo časově náročná apod...

8 Seznam použité literatury

8.1 Knižní zdroje

BOHÁČ, Antonín et al. *Dějiny školství v Československu 1945-1975: skriptum pro posl. roč. pedagog. fak. Díl 1.* Praha: Univerzita Karlova, 1982.

BOUDOVÁ, Jaroslava, Linda FRÖHLICHOVÁ, Marcela KRUNCLOVÁ, Dana MARTINKOVÁ, Marie NEJEDLÁ, Marcela PAVLÍKOVÁ, Jitka SLANÁ REISSMANNOVÁ a Anna SLÁDKOVÁ. *Program Škola podporující zdraví.* Praha: Klinika adiktologie 1. lékařské fakulty Univerzity Karlovy v Praze a Všeobecná fakultní nemocnice v Praze v NLN s.r.o., Nakladatelství Lidové noviny, 2015. ISBN 978-80-7422-406-5

ČORNEJOVÁ, Ivana. *Velké dějiny zemí Koruny české. Svazek VIII, 1618-1683.* Praha: Paseka, 2008, 711 s., [32] s. obr. příl. ISBN 978-80-7185-947-5.

FILOVÁ, Hana, SVOBODOVÁ, Jarmila, ed. *Výběr z reformních i současných edukačních koncepcí: (zdroje inspirace pro učitele).* Brno: MSD, 2007. ISBN 978-80-86633-93-0.

GELETIČ, Jan. *Úvod do ArcGIS 10.* Olomouc: Univerzita Palackého v Olomouci, 2013. ISBN 978-80-244-3390-5.

HÁBL, Jan - Janiš, Kamil ml. *Přehled dějin pedagogiky.* Jan Hábl, Kamil Janiš ml. Hradec Králové: Gaudeamus, 2010. 113 s. ISBN:978-80-7435-044-3

HAGGETT, Peter. *Geography: a global synthesis.* England: Pearson education limited, 2001. ISBN 978-0-582-32030-7.

HALÁS, M., ROUBÍNEK, P., KLADIVO, P. 2012. Urbánní a suburbánní prostor Olomouce: teoretické přístupy, vymezení, typologie. *Geografický časopis / Geographical Journal* 64 (4), 289–310. ISSN 0016-7193.

HAMPL, Martin. *Teorie komplexity a diferenciacie světa se zvláštním zřetelem na diferenciaci geografickou.* Praha: Univerzita Karlova, 1971.

CHLUP, Otokar, Karel VELEMÍNSKÝ a Jan UHER. *O novou školu.* Praha: Čin, 1933. Program (Čin).

CHROMÝ, P. (2009): Region a regionalismus. *Geografické rozhledy*, 19(1), 2–5

KALEJA, M. *Přínos a úskalí reformní alternativní pedagogiky pro výchovně vzdělávací práci s romskými žáky. Benefits and Difficulties of Reform Alternative Pedagogy for Educational Work with Roma Pupils.* In KLENKOVÁ, J.; VÍTKOVÁ, M. (eds.) *Vzdělávání žáků s narušenou komunikační schopností. Education of Pupils with Impaired Communication Ability. Vzdělávání žáků se speciálními vzdělávacími potřebami.* Edzcatation

of Pupils with Special Educational Needs. Sborník z konference s mezinárodní účastí. Brno: Paido, 2008. ISBN: 978-80-7315-167-6.

KANTOROVÁ, J. *Obecná pedagogika II*. Olomouc: Agentura Gevak, 2013. ISBN 978-80-86768-60-1. 60 s..

KANTOROVÁ, Jana a Helena GRECMANOVÁ. *Vybrané kapitoly z obecné pedagogiky II*. Olomouc: Hanex, 2010. Edukace. ISBN 978-80-7409-030-1.

KASPER, Tomáš a Dana KASPEROVÁ. *Dějiny pedagogiky*. Praha: Grada, 2008. Pedagogika (Grada). ISBN 978-80-247-2429-4.

KLIMEŠ, Lumír. *Slovník cizích slov*. 3. vydání. Praha: SPN, 2010. ISBN 978-80-7235-446-7.

KOVALIK, Susan a Karen D. OLSEN. *Integrovaná tematická výuka: model*. Kroměříž: Spirála, 1995. Vzdělávání pro 21. století. ISBN 80-901873-0-7.

LAUKO, V., Kasala, K. (2010): *Teória a metodológia regionálnej geografie*. Bratislava: Kartprint, ISBN 978-80-88870-80-7, 100s.

MÁTEJ, Jozef, Vladimír ŠTVERÁK, Vladimír JŮVA a Miroslav SOMR. *Dějiny školství a pedagogiky*. Praha: Státní pedagogické nakladatelství, 1987, 359 s

MIČIAN, Ľ., ZATKALÍK, F. (1986): *Náuka o krajine a starostlivosť o životné prostredie*. UK Bratislava, s. 137

Národní program rozvoje vzdělávání v České republice: Bílá kniha. Praha: Tauris, 2001. ISBN 80-211-0372-8.

PERSTICKÁ, Dagmar. *OSOBNOSTI. Nositelé Řádu Tomáše Garrigue Masaryka 1991 a 1992*. Brno: Státní vědecká knihovna, 1993. 435 s. ISBN 80-7051-067-6.

PRŮCHA, J. (ed.). *Pedagogická encyklopedie*. Praha: Portál, 2009. ISBN 978-80-7367-546-2.

PRŮCHA, J. *Alternativní školy a inovace ve vzdělávání. 2. aktual.vyd.* Praha: Portál, 2004. s. 144. ISBN: 80-7178-977-1.

RÝDL, K. *Peter Petersen a pedagogika jenského plánu*. 1. vyd. Praha: ISV nakladatelství, 2001

SVOBODOVÁ, J., JŮVA, V. *Alternativní školy. 2. upr. vyd.* Brno: Paido, 1996

TOUŠEK, Václav, Josef KUNC a Jiří VYSTOUPIL. *Ekonomická a sociální geografie*. Plzeň: Vydavatelství a nakladatelství Aleš Čeněk, 2008. ISBN 978-80-7380-114-4.

TRNKOVÁ, Kateřina, Dana KNOTOVÁ a Lucie ŠKARKOVÁ. *Málotřídní školy v České republice: malotřídky*. Brno: Paido, 2010. ISBN 978-80-7315-204-8.

VALIŠOVÁ Alena, KASÍKOVÁ Hana: *Pedagogika pro učitele - 2., rozšířené a aktualizované vydání*, Grada Publishing a.s., 2011

VÁŇOVÁ, Růžena, Karel RÝDL a Josef VALENTA. *Výchova a vzdělání v českých dějinách*. Praha: Karolinum, 1992.

VÁŇOVÁ, Růžena. *Školská reforma v ČSR ve 30. letech*. Praha: Ústav pro informace ve vzdělávání, 1994.

VÁŇOVÁ, Růžena. *Vývoj počátečního školství v českých zemích*. Praha, 1986

WEIGL, Jiří, Jan SECHTER, Ferdinand TRAUTTMANSDORFF, et al. *Marie Terezie: 300 let od narození*. Praha: Institut Václava Klause, 2017. Publikace (Institut Václava Klause). ISBN 978-80-7542-039-8.

WENKE, H. RÖHER, R. *At' žije škola: Daltonská výuka v praxi*. Brno: Paido, 2000

8.2 Internetové zdroje

Asociace lesních MŠ: Co je lesní školka [online]. [cit. 2020-05-03]. Dostupné z: <https://www.lesnims.cz/lesni-ms/co-je-lesni-skolka.html>

ArcČR ® 500: Digitální geografická databáze 1:500 000, ARCDATA PRAHA [online]. Praha, 2016 [cit. 2020-03-31]. Dostupné z: <https://www.arcdata.cz/produkty/geograficka-data/arccr-500>

Centre of Self Managed Learning: *REPORT OF AN INQUIRY INTO SUMMERHILL SCHOOL – LEISTON, SUFFOLK* [online]. Self Managed Learning, 2000 [cit. 2020-04-28]. Dostupné z: <https://web.archive.org/web/20080104002403/http://www.selfmanagedlearning.org/Summerhill/RepMain.htm>

ČESKO. *Zákon č. 138/1995 Sb. ze dne 22. června 1995: Novela školského zákona*: In: *Sbírka zákonů České republiky*. 1995. částka 37. Dostupné z: https://aplikace.mvcr.cz/sbirka-zakonu/SearchResult.aspx?q=138/1995&typeLaw=zakon&what=Cislo_zakona_smlouvy

ČESKO. *Zákon č. 561/2004 Sb. ze dne 24. září 2004 o předškolním, základním, středním, vyšším odborném a jiném vzdělávání (školský zákon)*: In: *Sbírka zákonů České republiky*. 2004. Částka 190. Dostupné z: https://aplikace.mvcr.cz/sbirka-zakonu/SearchResult.aspx?q=561/2004&typeLaw=zakon&what=Cislo_zakona_smlouvy

ČESKO. *Zákon č. 82/2015 Sb. ze dne 19. března 2015: Novela školského zákona*: In: *Sbírka zákonů České republiky*. 2015. Částka 37. Dostupné z: https://aplikace.mvcr.cz/sbirka-zakonu/SearchResult.aspx?q=82/2015&typeLaw=zakon&what=Cislo_zakona_smlouvy

ČESKOSLOVENSKO. *Zákon č. 31/1953 Sb. ze dne 24. dubna o školské soustavě a vzdělávání učitelů (školský zákon)*. In: *Sbírka zákonů České republiky*. 1953. částka 18. Dostupné z: https://aplikace.mvcr.cz/sbirka-zakonu/SearchResult.aspx?q=31/1953&typeLaw=zakon&what=Cislo_zakona_smlouvy

Český statistický úřad: *Historie sčítání* [online]. [cit. 2020-05-10]. Dostupné z: <https://www.czso.cz/csu/scitani2021/historie-scitani>

Český statistický úřad: *Historický lexikon obcí České republiky 1869–2011* [online]. 1969 [cit. 2020–05–18]. Dostupné z: <https://www.czso.cz/csu/czso/historicky-lexikon-obci-1869-az-2015?fbclid=IwAR3yoJv1VuQoBcE6WhfUEf1mDCU9dZGtx5q2911eF3f88QUUROjwnlLXTNY>

Český statistický úřad: *Databáze demografických údajů za obce ČR* [online]. 1969 [cit. 2020–05–18]. Dostupné z: https://www.czso.cz/csu/czso/databaze-demografickych-udaju-za-obce-cr?fbclid=IwAR3v8GQiKdeTPikL7HXX78b-24r97SQKh0Nz2ZGm_4cID9RqzIRYonjEzhE

Český statistický úřad: *Veřejná databáze: SLDB* [online]. 1969 [cit. 2020–05–18]. Dostupné z: https://vdb.czso.cz/vdbvo2/faces/index.jsf?page=statistiky&fbclid=IwAR3a_vSY8hVi2fW6rSjXaXIOJaZ8u0ii83YgyU5TNTFo71DASUcCXDAiVd0#katalog=30710

Český statistický úřad: *Veřejná databáze: Vše o území* [online]. 1969 [cit. 2020–05–18]. Dostupné z: <https://vdb.czso.cz/vdbvo2/faces/cs/index.jsf?page=profil-uzemi&fbclid=IwAR0m-J1DGkHp6yrZdPrBaHVAJuSNb1Q0bVPwH0Y30mqEeZLX6cgOCLewFI8>

HEŘT, Jiří. *Antroposofie a waldorfské školství. Sisyfos – český klub skeptiků*. 2006. [online]. [cit. 2020–05–18]. Dostupné z: <http://www.sysifos.cz/index.php?id=vypis&sec=1165077007>

KIRSCHNER, Marek. *Sudbury a Summerhill – Školy, které lépe připravují děti do života* [online]. 2020 [cit. 2020-04-28]. Dostupné z: <https://www.vipnoviny.cz/sudbury-a-summerhill-skoly-ktete-lepe-pripravuji-deti-do-zivota/>

KORCOVÁ, Kateřina. *Role učitele ve škole Montessori. Studia Paedagogica* [online]. 2007, roč. 55, č. 12 [cit. 2020-04-23]. Dostupné z: <http://www.phil.muni.cz/journals/index.php/studia-paedagogica/article/view/447/603>

Latinsko – Český slovník. *Genealogie* [online]. [cit. 2020-05-04]. Dostupné z: http://genealogie.nka.cz/?page_id=216

Metodická podpora regionálního rozvoje: *Věková struktura obyvatelstva* [online]. [cit. 2020-05-19]. Dostupné z: <http://www.regionalnirozvoj.cz/index.php/174.html>

Ministerstvo školství, mládeže a tělovýchovy [online]. [cit. 2020-04-21]. Dostupné z: <http://www.msmt.cz/vzdelavani/predskolni-vzdelavani/nejcastejsi-dotazy-k-predskolnimu-vzdelavani-aktualizace-k>

MINISTERSTVO ŠKOLSTVÍ, MLÁDEŽE A TĚLOVÝCHOVY: *Strategie vzdělávací politiky ČR do roku 2030+* [online]. [cit. 2020-04-21]. Dostupné z: <http://www.msmt.cz/vzdelavani/skolstvi-v-cr/strategie-2030>

MORKES, František. PROMĚNY POVINNÉ ŠKOLNÍ DOCHÁZKY. Učitelské noviny [online]. 2010 [cit. 2020-04-20]. Dostupné z: <http://www.ucitelskenoviny.cz/?archiv&clanek=5492>

O programu Začít spolu [online]. [cit. 2020-05-03]. Dostupné z: <https://www.zacitspolu.eu/o-programu/o-programu-zacit-spolu/>

Přírodní škola: *Gymnázium Přírodní škola, o.p.s.* [online]. [cit. 2020-05-03]. Dostupné z: <http://www.prirodniskola.cz/o-skole/kdo-jsme/>

Scioškola: *O Scioškole* [online]. [cit. 2020-04-29]. Dostupné z: <https://www.scio.cz/scioskoly/o-skolach/>

Specifikace regionů. *Český statistický úřad* [online]. [cit. 2020-05-04]. Dostupné z: https://www.czso.cz/csu/czso/specifikace_regionu

Strategie vzdělávací politiky České republiky do roku 2020. Praha: MINISTERSTVO ŠKOLSTVÍ, MLÁDEŽE A TĚLOVÝCHOVY, 2014. Dostupné také z: <http://www.msmt.cz/vzdelavani/skolstvi-v-cr/strategie-vzdelavaci-politiky-2020-1>

SVOBODA UČENÍ [online]. [cit. 2020-04-27]. Dostupné z: <https://www.svobodauceni.cz/clanky/>

WEBB, Andrew. *Meet the school with no classes, no classrooms and no curriculum* [online]. 2019 [cit. 2020-04-28]. Dostupné z: <https://medium.com/pi-top/meet-the-school-with-no-classes-no-classrooms-and-no-curriculum-7cc7be517cef>

Zdravá škola [online]. [cit. 2020-05-03]. Dostupné z: <https://www.zdravaskola.cz/>

PŘÍLOHY

PŘÍLOHA Č. 1 - Tab. 7 – Vývoj počtu obyvatel v regionu Olomouce, ze Sčítání lidu, domů a

Obec	Počet obyvatel													
	1869	1880	1890	1900	1910	1921	1930	1950	1961	1970	1980	1991	2001	2011
Bělkovice-Lašťany	1 376	1 480	1 483	1 468	1 562	1 628	1 897	1 645	1 821	1 805	1 905	1 819	1 854	2 101
Blatec	399	504	515	480	535	537	582	511	544	525	576	569	569	597
Bohuňovice	1 297	1 343	1 351	1 390	1 628	1 786	2 008	1 870	2 031	2 021	2 144	2 199	2 363	2 507
Bukovany	368	429	440	466	428	437	444	370	369	401	354	354	413	608
Bystročice	551	595	659	666	729	758	810	692	712	669	667	606	597	740
Bystrovany	355	360	478	599	623	699	892	663	685	639	649	627	676	985
Dolany	2 087	2 119	2 158	2 188	2 350	2 271	2 450	1 911	2 041	1 952	1 942	1 802	1 940	2 520
Grygov	478	606	696	758	859	954	1 148	1 174	1 343	1 292	1 539	1 447	1 387	1 408
Hlušovice	235	252	234	216	247	286	339	307	325	311	290	270	295	807
Hněvotín	1 091	1 164	1 169	1 272	1 384	1 312	1 502	1 225	1 323	1 161	1 138	1 044	1 127	1 563
Horka nad Moravou	1 196	1 300	1 427	1 406	1 522	1 494	1 837	1 884	2 152	2 160	2 132	2 054	2 056	2 336
Charváty	810	843	951	967	1 080	1 109	1 158	967	935	786	704	685	734	840
Kožušany-Tážaly	668	703	778	769	830	826	839	683	761	747	795	773	803	822
Křelov-Břuchotín	885	1 040	1 193	1 345	1 497	1 545	1 814	1 469	1 440	1 297	1 276	1 207	1 314	1 569
Olomouc	30 134	39 440	43 755	52 607	59 852	66 060	77 602	73 714	80 246	89 386	99 328	102 786	102 607	101 003
Přáslavice	769	873	1 046	1 139	1 162	1 139	1 186	1 267	1 382	1 358	1 324	1 195	1 274	1 362
Příkazy	1 250	1 357	1 387	1 384	1 526	1 629	1 599	1 361	1 340	1 350	1 360	1 207	1 204	1 211
Samotišky	726	692	753	815	851	897	1 070	954	968	898	859	917	1 034	1 272
Skrbeň	760	757	820	913	1 000	969	994	904	1 015	1 134	1 122	983	1 038	1 141
Těšetice	1 105	1 229	1 358	1 308	1 359	1 381	1 439	1 286	1 342	1 331	1 292	1 216	1 221	1 317
Tověř	253	242	273	274	303	324	421	337	443	400	369	390	464	563
Ústín	429	488	524	543	509	463	469	383	419	410	381	314	350	384
Velká Bystřice	1 908	2 027	2 270	2 545	2 794	2 758	2 892	2 590	2 701	2 577	2 783	2 870	2 868	3 053
Velký Týnec	1 775	1 923	2 057	2 204	2 432	2 396	2 567	2 350	2 393	2 211	2 149	2 063	2 122	2 560
Celkem	50 905	61 766	67 775	77 722	87 062	93 658	107 959	100 517	108 731	116 821	127 078	129 397	130 310	133 269

Zdroj: vlastní zpracování, data: ČSÚ, 2011

PŘÍLOHA Č. 2 - Tab. 8 – Vybrané demografické údaje za obce regionu Olomouc v roce 2020

Obec	Počet obyvatel		Střední stav obyvatel	Narození	Zemřelí	hmp [%]	hmu [%]	Přistěhovalí	Vystěhovalí	Přírůstek přirozený	Přírůstek migrační	Přírůstek celkový	Věková struktura			Index stáří
	stav k 1. 1.	stav k 31. 12.											0-14	15-64	65s	
Bélkovice-Laštany	2 306	2 309	2 308	18	21	7,8	9,1	56	50	-3	6	3	378	1 437	283	74,9
Blatec	642	642	642	5	7	7,8	10,9	12	10	-2	2	-	89	424	83	93,3
Bohuňovice	2 532	2 549	2 541	28	16	11,0	6,3	66	61	12	5	17	389	1 752	360	92,5
Bukovany	676	649	663	5	10	7,5	15,1	12	34	-5	-22	-27	99	435	74	74,7
Bystročice	816	819	818	8	8	9,8	9,8	27	24	-	3	3	122	512	102	83,6
Bystrovany	1 033	1 022	1 028	12	2	11,7	1,9	16	37	10	-21	-11	197	697	91	46,2
Dolany	2 772	2 782	2 777	26	23	9,4	8,3	86	79	3	7	10	446	1 719	346	77,6
Grgov	1 533	1 539	1 536	13	15	8,5	9,8	46	38	-2	8	6	219	977	207	94,5
Hlušovice	930	942	936	13	2	13,9	2,1	23	22	11	1	12	195	552	60	30,8
Hněvotín	1 834	1 851	1 843	27	12	14,7	6,5	53	51	15	2	17	277	1 087	173	62,5
Horka nad Moravou	2 488	2 499	2 494	24	22	9,6	8,8	54	45	2	9	11	349	1 646	338	96,8
Chanvátý	873	887	880	11	8	12,5	9,1	33	22	3	11	14	153	581	105	68,6
Kožušany-Tážaly	869	872	871	7	12	8,0	13,8	30	22	-5	8	3	123	565	133	108,1
Křelov-Bruchotín	1 746	1 753	1 750	16	12	9,1	6,9	41	38	4	3	7	262	1 081	222	84,7
Olomouc	100 523	100 663	100 593	1 114	1 016	11,1	10,1	2 688	2 646	98	42	140	13 461	70 887	16 338	121,4
Přáslavice	1 429	1 449	1 439	21	13	14,6	9,0	50	38	8	12	20	190	977	191	100,5
Příkazy	1 315	1 310	1 313	9	28	6,9	21,3	30	16	-19	14	-5	183	816	211	115,3
Samotíšky	1 360	1 378	1 369	9	9	6,6	6,6	51	33	-	18	18	232	845	191	82,3
Skrbeň	1 184	1 163	1 174	5	12	4,3	10,2	16	30	-7	-14	-21	194	779	163	84,0
Těšetice	1 282	1 291	1 287	15	14	11,7	10,9	37	29	1	8	9	196	901	205	104,6
Tověř	603	609	606	5	4	8,3	6,6	22	17	1	5	6	82	419	60	73,2
Ústín	432	435	434	4	2	9,2	4,6	11	10	2	1	3	65	249	63	96,9
Velká Bystřice	3 384	3 493	3 439	32	31	9,3	9,0	191	83	1	108	109	492	2 112	443	90,0
Velký Týnec	2 922	2 981	2 952	29	24	9,8	8,1	106	52	5	54	59	451	1 775	327	72,5
Za region	2 922	2 981	2 952	29	24	9,8	8,1	106	52	5	54	59	18 844	93 225	20 769	110,2

Zdroj: vlastní zpracování, data: ČSÚ, 2020

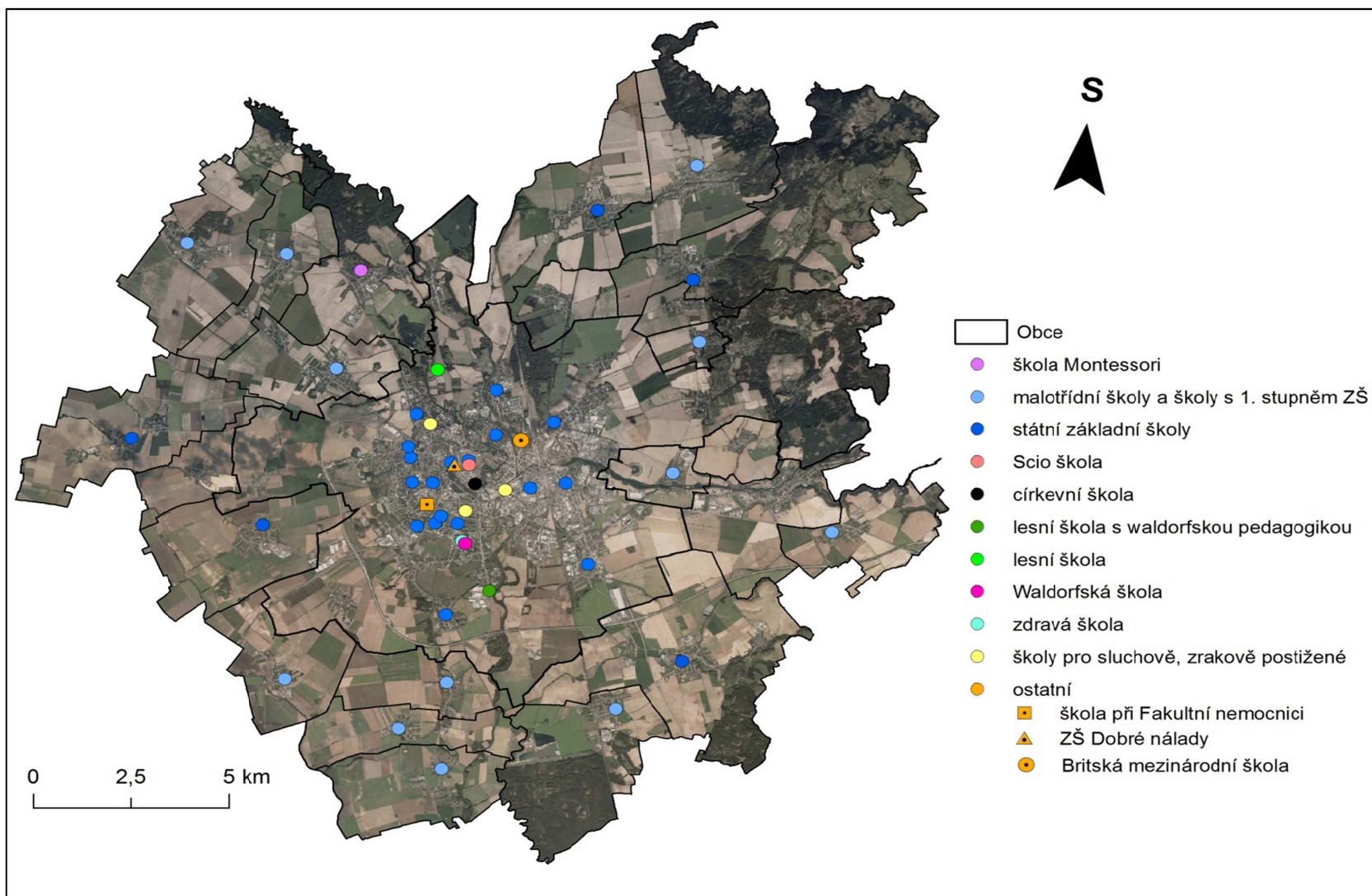
PŘÍLOHA Č. 3 - Tab. 9 – Seznam základní škol v regionu Olomouce v roce 2020

Obec	Název	Adresa	Typ	Specializace	Kapacita
Bělkovice-Lašťany	ZŠ a MŠ Bělkovice-Lašťany	Bělkovice-Lašťany 90, 783 16 p. Dolany	státní	-	110
Blatec	ZŠ a MŠ Blatec	Blatec 68, 783 75 Blatec	státní	-	24
Bohuňovice	ZŠ a MŠ Bohuňovice	Pod Lipami 210, 783 14 Bohuňovice	státní	-	330
Bystročice	ZŠ Bystročice*	Bystročice 65, 779 00 Bystročice	státní	-	45
Bystrovany	ZŠ a MŠ Bystrovany*	Makarenkova 23/2, 779 00 Bystrovany	státní	-	86
Dolany	ZŠ a MŠ Aloise Štěpánka	Dolany 174, 783 16 Dolany	státní	-	358
Grygov	ZŠ a MŠ Grygov	Komenského 72, 783 73 Grygov	státní	-	100
Hněvotín	ZŠ Hněvotín	Hněvotín 250, 783 47 Hněvotín	státní	-	225
Horka nad Moravou	ZŠ a MŠ Horka nad Moravou	Lidická 396/9, 783 35 Horka nad Moravou	státní	-	490
Charváty	ZŠ a MŠ Charváty*	Charváty 21, 783 75 Charváty	státní	-	40
Kožušany-Tážaly	ZŠ a MŠ Kožušany-Tážaly*	Kožušany 79, 78375 Kožušany-Tážaly	státní	-	45
Křelov-Břuchotín	ZŠ a MŠ Křelov-Břuchotín	Lipové náměstí 29/18, 783 36 Křelov-Břuchotín	státní	-	65
Olomouc	ZŠ Stupkova	Stupkova 16, 779 00 Olomouc	státní	-	1133
Olomouc	ZŠ Spojenců	Spojenců 8, 779 00 Olomouc	státní	-	500
Olomouc	ZŠ a MŠ Řezníčkova	Řezníčkova 25, 779 00 Olomouc	státní	-	624
Olomouc	ZŠ a MŠ Raisova	Raisova 15/1, 779 00 Olomouc	státní	-	492
Olomouc	ZŠ Demlova	Petřkova 41/3, 779 00 Olomouc	státní	-	670
Olomouc	ZŠ Nedvědova	Nedvědova 17, 779 00 Olomouc	státní	-	600
Olomouc	ZŠ Holice	Náves Svobody 41, 779 00 Olomouc	státní	-	460
Olomouc	ZŠ Mozartova	Mozartova 48, 779 00 Olomouc	státní	-	480
Olomouc	Fakultní ZŠ a MŠ Olomouc	Holečkova 10, 779 00 Olomouc	státní	-	1150
Olomouc	ZŠ Heyrovského	Heyrovského 33, 779 00 Olomouc	státní	-	1170
Olomouc	Fakultní ZŠ	Helsinská 6, 779 00 Olomouc	státní	-	1220
Olomouc	Fakultní ZŠ	Hálkova 335/4, 779 00 Olomouc	státní	-	570
Olomouc	ZŠ a MŠ Gorkého	Gorkého 39, 779 00 Olomouc	státní	-	280
Olomouc	ZŠ Demlova	Demlova 18, 779 00 Olomouc	státní	-	670
Olomouc	ZŠ Heyrovského	Čajkovského 69, 779 00 Olomouc	státní	-	1170
Olomouc	ZŠ Komenium	8. května 29, 779 00 Olomouc	státní	-	500
Olomouc	Střední škola, základní škola a mateřská škola pro sluchově postižené	Kosmonautů 4, 779 00 Olomouc	státní	škola pro sluchově postižené	80
Olomouc	Základní škola prof. V. Vejvodského pro zrakově postižené	Tomkova 42, 779 00 Olomouc	státní	škola pro zrakově postižené	448
Olomouc	Střední škola a Základní škola DC 90, s.r.o.	Husitská 356/19 Povel 779 00 Olomouc	soukromá	škola pro žáky se souběžným postižením více vadami	45
Olomouc	International School Olomouc	Sokolovská 76/6, 779 00 Olomouc	soukromá	Ostatní (Mezinárodní škola v anglickém jazyce)	-
Olomouc	Základní škola při Fakultní nemocnici	I. P. Pavlova 185/6, 779 00 Olomouc	státní	Ostatní	121
Olomouc	Fakultní ZŠ dr. Milady Horákové	Rožňavská 21, 779 00 Olomouc	státní	Zdravá škola	600
Olomouc	Waldorfská škola Olomouc	Rožňavská 728/21, 779 00 Olomouc	soukromá	Waldorfská škola	200
Olomouc	Živá škola	Wellnerova 451/8, 779 00 Olomouc	soukromá	Lesní škola	-
Olomouc	Církevní základní škola	Aksamitova 707/6, 779 00 Olomouc	církevní	Církevní základní škola	245
Olomouc	Scio škola	Horní náměstí 8, 779 00 Olomouc	soukromá	Scio škola	80
Olomouc	ZŠ Dobré nálady	Vančurova 713/4	soukromá	ostatní	64
Olomouc	Lesní škola s waldorfskou pedagogikou Sluněnka	Dolní novosádká 63/81, 779 00 Olomouc	soukromá	Lesní škola/waldorfská škola	-
Přáslavice	ZŠ a MŠ Přáslavice	Přáslavicích 18, 783 54 Přáslavice	státní	-	80
Příkazy	ZŠ a MŠ Příkazy	Příkazy 22, 783 33 Příkazy	státní	-	100
Samotíšky	ZŠ Samotíšky*	Podhůry 108/1, 779 00 Samotíšky	státní	-	80
Skrbeň	ZŠ a MŠ Skrbeň*	U Školy 122/1, 783 35 Skrbeň	státní	-	75
Těšetice	ZŠ Těšetice	Těšetice 148, 783 46 Těšetice	státní	-	220
Velký Týnec	ZŠ Milady Petřkové Velký Týnec	Příčná 326, 783 72 Velký Týnec	státní	-	520

*Malotřídní školy, školy s 1. stupněm ZŠ (ružově), Klasické školy (modře)

Zdroj: vlastní zpracování, data: internetové stránky jednotlivých škol, 2020

PŘÍLOHA Č. 4



Obr. 6 – Síť základních škol v regionu Olomouce a jejich typologie v roce 2020

Zdroj: vlastní zpracování, data: ArcČR® 500, vlastní analýza

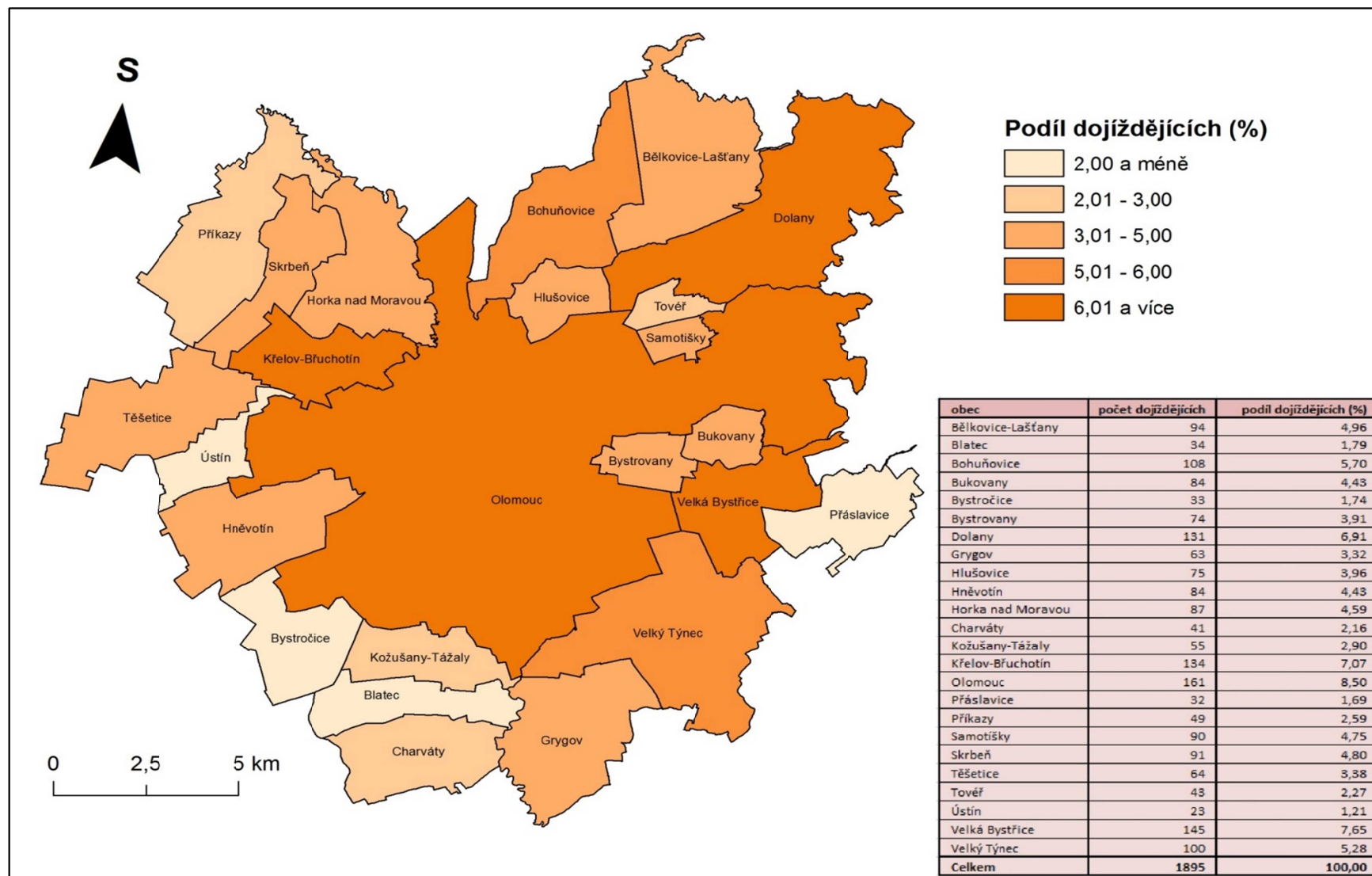
PŘÍLOHA Č. 5 – Tab. 10 – Dojíždka a vyjíždka z obcí v roce 2011

Vyjíždka z obce	Dojíždka do obce	počet dojíždějících
Bělkovice-Laštany	Bohuňovice	1
Bělkovice-Laštany	Dolany	24
Bělkovice-Laštany	Olomouc	69
Blatec	Olomouc	34
Bohuňovice	Olomouc	107
Bohuňovice	Samotišky	1
Bukovany	Bystrovany	1
Bukovany	Olomouc	73
Bukovany	Velká Bystřice	10
Bystročice	Olomouc	33
Bystrovany	Olomouc	72
Bystrovany	Velká Bystřice	2
Dolany	Horka nad Moravou	1
Dolany	Olomouc	129
Dolany	Tověř	1
Grygov	Olomouc	60
Grygov	Velký Týnec	3
Hlušovice	Bohuňovice	22
Hlušovice	Olomouc	75
Hněvotín	Olomouc	84
Horka nad Moravou	Olomouc	87
Charváty	Olomouc	41
Kožušany-Tážaly	Olomouc	55
Křelov-Břuchotín	Horka nad Moravou	11
Křelov-Břuchotín	Olomouc	122
Křelov-Břuchotín	Velký Týnec	1

Vyjíždka z obce	Dojíždka do obce	počet dojíždějících
Olomouc	Blatec	1
Olomouc	Bohuňovice	2
Olomouc	Bystrovany	1
Olomouc	Bystročice	2
Olomouc	Dolany	2
Olomouc	Hněvotín	7
Olomouc	Horka nad Moravou	32
Olomouc	Přáslavice	3
Olomouc	Příkazy	1
Olomouc	Těšetice	2
Olomouc	Velká Bystřice	1
Olomouc	Velký Týnec	2
Přáslavice	Olomouc	69
Přáslavice	Velká Bystřice	32
Příkazy	Olomouc	49
Samotišky	Dolany	2
Samotišky	Olomouc	88
Skrbeň	Horka nad Moravou	28
Skrbeň	Olomouc	63
Těšetice	Hněvotín	1
Těšetice	Olomouc	63
Tověř	Dolany	19
Tověř	Olomouc	24
Ústín	Olomouc	20
Ústín	Těšetice	3
Velká Bystřice	Bystrovany	1
Velká Bystřice	Olomouc	144
Velký Týnec	Olomouc	100

Zdroj: vlastní zpracování, data: ČSÚ, 2011

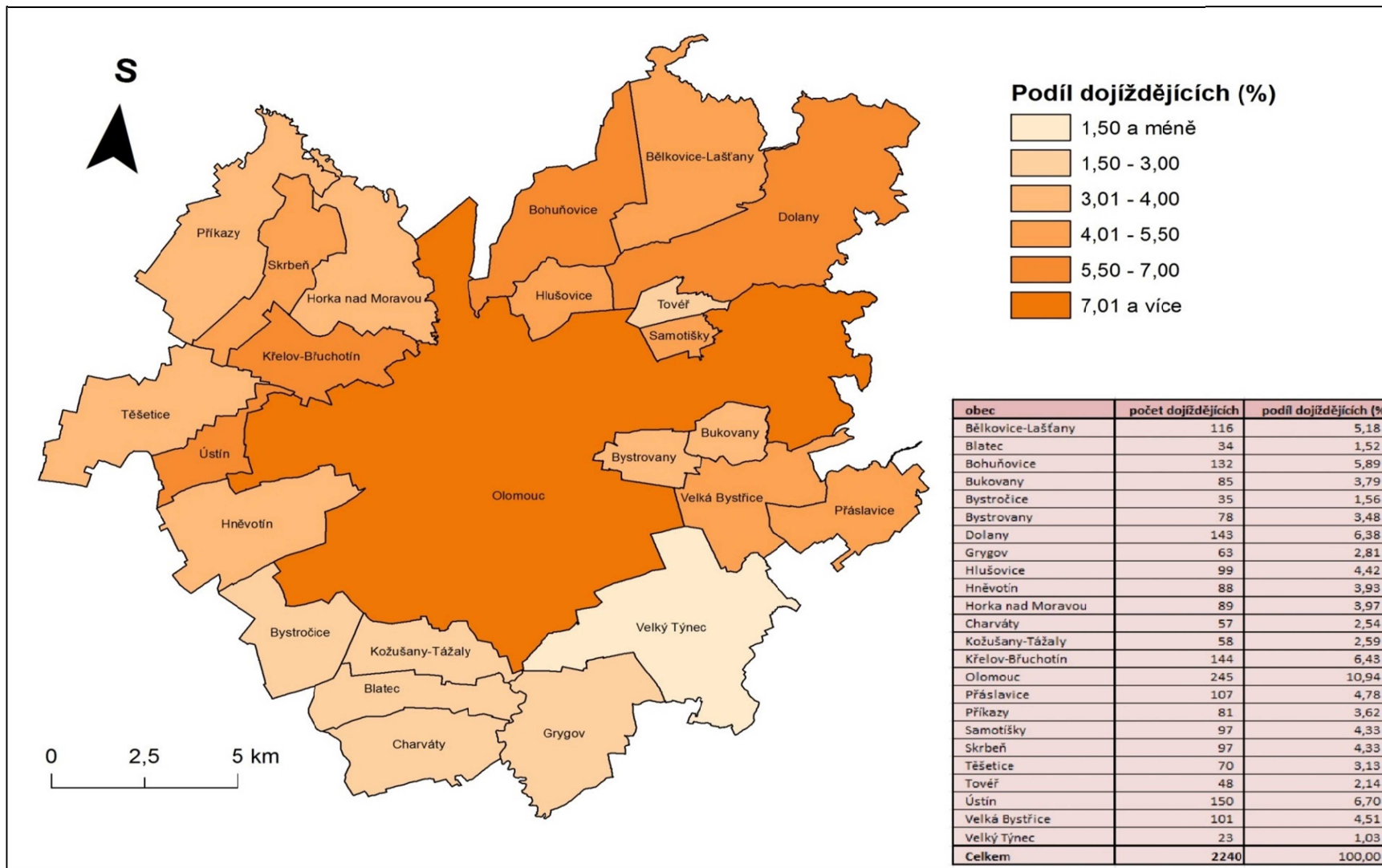
PŘÍLOHA Č. 6



Obr. 7 – Podíl dojíždějících z jednotlivých obcí i mimo region za rok 2011

Zdroj: vlastní zpracování, data: ČSÚ, 2011

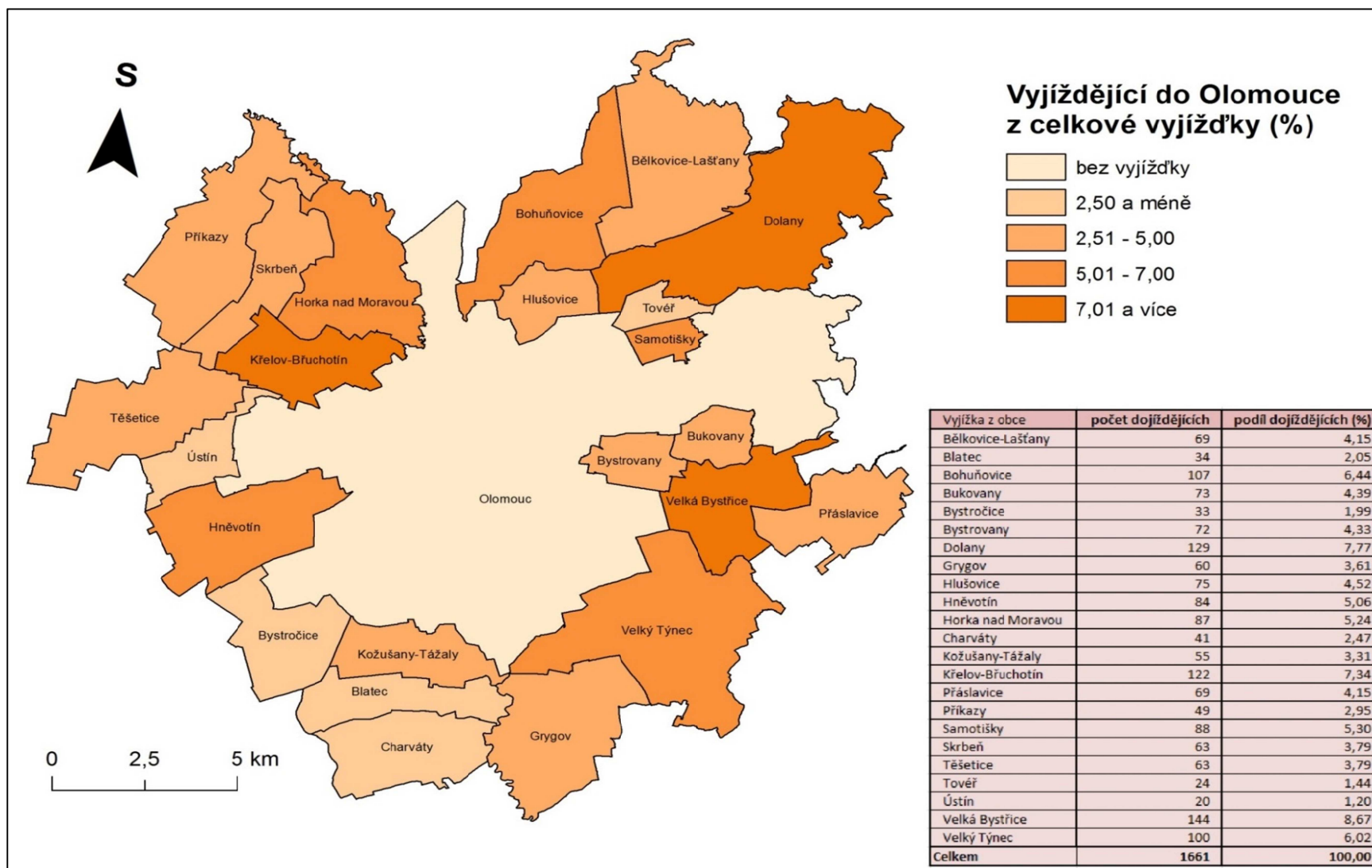
PŘÍLOHA Č. 7



Obr. 8 – Podíl dojíždějících z jednotlivých obcí v rámci regionu za rok 2011

Zdroj: vlastní zpracování, data: ČSÚ, 2011

PŘÍLOHA Č. 8



Obr. 9 – Vyjíždějící do Olomouce z celkové vyjížděky v rámci regionu v roce 2011

Zdroj: vlastní zpracování, data: ČSÚ, 2011