

UNIVERZITA PALACKÉHO V OLMOUCI
FILOZOFICKÁ FAKULTA
KATEDRA DĚJIN UMĚNÍ

GOTICKÁ ARCHITEKTURA A KAMENOSOCHAŘSKÁ
VÝZDOBA KOSTELA SV. BARTOLOMĚJE V KUNĚTICÍCH

bakalářská diplomová práce

MICHAELA RYKÍŘOVÁ

Vedoucí práce: Mgr. Petr Čehovský, Ph.D.

Olomouc 2016

Práce v celkovém rozsahu obsahuje 65 205 znaků.

Čestné prohlášení

Prohlašuji, že jsem bakalářskou diplomovou práci na téma: „Gotická architektura a kamenosochařská výzdoba kostela sv. Bartoloměje v Kuněticích“ vypracovala samostatně. Veškeré použité podklady, ze kterých jsem čerpala informace, jsou uvedeny v seznamu použité literatury a citovány v textu podle normy časopisu Umění.

V Olomouci dne:

Jméno a příjmení studenta

Poděkování

Mé poděkování patří všem, kteří mi poskytli potřebné rady a informace a věnovali mi svůj čas. Jmenovitě bych chtěla poděkovat vedoucímu své bakalářské práce Mgr. Petru Čehovskému, Ph.D. za jeho odborné rady, trpělivost a přínosné podněty, dále zaměstnancům Státního okresního archivu a Národního památkového ústavu v Pardubicích.

Obsah

1. Úvod	1
2. Vývoj bádání.....	2
3. Historie obce Kunětice.....	5
4. Historie kostela	9
5. Podrobný popis kostela sv. Bartoloměje	11
5.1 Stavební vývoj	11
5.2 Architektura	13
5.3 Konzoly a svorníky.....	16
5.4 Nástěnné malby	17
5.5 Inventář	21
6. Zasazení architektury a kamenosochařské výzdoby do kontextu soudobé české gotické architektury	23
6.1 Klenba lodi.....	26
6.2 Klenba presbytáře	30
6.3 Sanktuárium	32
6.4 Portálek do sakristie.....	34
7. Závěr	35
8. Summary	36
9. Seznam použité literatury a pramenů.....	37
10. Seznam obrazové dokumentace.....	39
11. Obrazová příloha	42
12. Anotace.....	63

1. Úvod

Hlavním tématem předkládané bakalářské práce je gotická architektura a kamenosochařská výzdoba kostela sv. Bartoloměje v Kuněticích u Pardubic. Vedle kostela samotného se věnuji také historii obce Kunětice se zaměřením na období výstavby kostela a jeho přestavby na konci 15. století. V kapitole o historii obce píše hlavně o jejich významných vlastnících. Z dostupné literatury vyplývá, že jedním z prvních vlastníků byl Opatovický klášter a o století později se jím stal český šlechtic Vilém z Pernštejna. Oba se zasloužili o velký rozkvět obce, ale i celých východních Čech. Jednu podkapitolu jsem věnovala také nástěnným malbám a inventáři kostela, které jsou bezpochyby jeho součástí. Zároveň se snažím kunětický kostel zařadit do kontextu soudobé české gotické architektury a nalézt analogie k jednotlivým architektonickým prvkům této stavby.

Toto téma jsem si zvolila především kvůli svému zájmu o kostelní architekturu a právě kunětický kostel zaujme návštěvníka na první pohled. Je velmi výjimečný svou půdorysnou kompozicí s přílehlými sakristiemi románského původu, ale i unikátními klenbami jak v presbytáři, tak v lodi, která byla na konci 15. století sklenuta hvězdnicovou klenbou svedenou na ústřední osmiboký pilíř.

2. Vývoj bádání

Jedním z prvních pramenů, ze kterého se dozvídáme o dějinách obce Kunětice a jejího kostela sv. Bartoloměje je *pamětní kniha*, s jejímž sepisováním začali místní faráři v roce 1836 a dnes do ní můžeme nahlédnout ve Státním okresním archivu v Pardubicích. Pamětní kniha popisuje především faráře a jejich činnost na faře a v okolních obcích, které byly ke Kuněticím přiděleny.¹ Problémy fary, kostela a posloupnost duchovních správců popisovala také *farní kronika z let 1842 – 1907*.²

Fond farní úřad Kunětice obsahuje celkem 37 knih z let 1798 – 1920 a 14 kartonů se spisy z let 1825 – 1948. Knihy se týkají převážně správních, matričních a hospodářských záležitostí obce. Uspořádání fondu Kunětic provedly v roce 1963 prom. historičky Eliška Žandová a Emilie Frajdlová.³

Nejstarší *farní a kostelní inventáře* byly zavedeny v roce 1865 a jsou k nahlédnutí ve Státním okresním archivu v Pardubicích.⁴ Zařízení kostela, jako například oltáře, kazatelna a tumba, pochází většinou až z období baroka.

V roce 1883 vydal Josef Nechvíle knihu *Sezemice, Dříteč, Kunětice a Kunětická Hora*.⁵ Popisuje v ní historii obce Kunětice a přifařené osady, které k obci patřily. Největší část ale věnuje kunětickému kostelu sv. Bartoloměje. O kostelu a celkové historii místa, kde se dnes nachází vesnice Kunětice, píše i František Karel Rosůlek v knize vydané v roce 1903.⁶

Obecní kroniku začali psát až v roce 1928, proto je dopisována zpětně a obsahuje jen útržkovité informace.⁷ Přesto byla pro moji bakalářskou práci velkým přínosem. Kostel sv. Bartoloměje zmiňuje také Anežka Merhautová v knize *Raně středověká architektura v Čechách* z roku 1971.⁸ I když první zmínka o kostele sv. Bartoloměje pochází až z roku 1350, řadí jeho vznik podle proporcí a stavební techniky už do 11. století.

¹ *Pamětní kniha obce Kunětice*, Fond farní úřad Kunětice, 1836, Státní okresní archiv Pardubice.

² *Farní kronika, 1842 – 1907*.

³ Eliška Žandová, Emilie Frajdlová, *Inventář archivního fondu*, Farní úřad řím. kat. Kunětice, Pardubice 1963.

⁴ *Inventář farní a kostelní*, Kunětice 1865, Státní okresní archiv Pardubice.

⁵ Josef Nechvíle, *Sezemice, Dříteč, Kunětice a Kunětická Hora*, Pardubice 1883.

⁶ František Karel Rosůlek, *Pardubicko-Holicko-Přeloučsko: III. díl Místopis*, péče agitačního výboru 1903.

⁷ *Kronika obce Kunětice*, 1928.

⁸ Anežka Merhautová, *Raně středověká architektura v Čechách*, Academia Praha 1971, s. 149.

Velmi důležitá je pro poznání architektury kunětického kostela kniha *Umělecké Památky Čech* z roku 1978, jejímž editorem je významný český historik umění Emanuel Poche.⁹ Jediným negativem je nepřesný půdorys kunětického kostela. Poche zobrazuje dvě nadbytečná žebra klenby, která se v lodi nenachází a jsou místo nich světla. V žádné jiné literatuře jsem nenarazila na to, že by tam tato žebra kdy byla, proto je považuji za pouhou nepřesnost. Jako jeden z prvních Poche odděluje původní gotickou architekturu od novogotických úprav Františkem Schmoranzem a popisuje i významnou malířskou výzdobu z druhé poloviny 14. století, ovlivněnou dvorským uměním té doby.

Výjimečnou výmalbu interiéru kostela zmiňují všechny výše zmíněné publikace, ale samotným malbám a jejich analogiím se ve svém článku v časopise *Umění LVII.* věnoval Tomáš Knoflíček.¹⁰ Vychází přitom například z názorů Bohumila Matějky¹¹ a Karla Stejskala¹², kteří se oba ve svých pracích kunětickým malbám věnují. Bohumil Matějka píše nejen o výmalbě kunětického kostela, ale i o kostele samotném. Přiklání se k několika dalším autorům a tvrdí, že nejstarším stavebním článkem kostela je sakristie s obdélným půdorysem, uzavřená apsidou. Čtvercová loď s trojboce uzavřeným presbytářem byla k románské sakristii přistavěna v polovině 14. století.

K 650. výročí založení Kunětic, vydala v roce 2003 obec knihu, věnující se celé její historii.¹³ Popisuje významné vlastníky Kunětic, jakými byly Opatovický klášter a rod Pernštejnů. Dále se v ní nachází několik kapitol o kostele a faře s příběhy místních farářů.

Za velmi obohacující považuji práci Bohdana Šedy a Františka R. Václavíka, kteří se věnovali středověké sakrální architektuře na Pardubicku.¹⁴ Jedná se o první práci, která popisuje pouze architekturu a kamenosochařskou výzdobu kunětického kostela. Bohužel chybí jakékoli analogie s architekturou východních Čech. Lze je ale srovnat s dalšími stavbami, kterým se v této práci věnují, jako například s kostelem sv. Petra a Pavla v Dříteči nebo kostelem sv. Vavřince v Opatovicích nad Labem. Na rozdíl od *Uměleckých památek Čech* se v této práci poprvé objevuje správně nakreslený půdorys, který jsem také použila do

⁹ Jarmila Vacková, Kunětické, in: Emanuel Poche (ed.), *Umělecké památky Čech. K/O*, Praha 1978, s. 177 – 178.

¹⁰ Tomáš Knoflíček, Malířská výzdoba kostela sv. Bartoloměje v Kuněticích, *Umění LVII.*, 2009, s. 537 – 548.

¹¹ Bohumil Matějka, Farní kostel sv. Bartoloměje v Kuněticích u Pardubic, *Památky archeologické XVII.*, 1986-1987, s. 601-608.

¹² Karel Stejskal, Nástěnné malby v Morašicích a některé otázky českého umění z konce 14. století, *Umění VII.*, 1960, s. 152.

¹³ Kunětické. *Historie obce 1353-2003*, Kunětické 2003.

¹⁴ František R. Václavík – Bohdan Šeda, *Pasportizace středověké sakrální architektury na Pardubicku 1. část*, 2004.

své obrazové přílohy v této práci. [obr. 4] O rok později sepisuje Bohdan Šeda *Evidenční list* o kunětickém kostele do elektronické podoby a je k nahlédnutí v Odborné spisovně NPÚ ÚOP v Pardubicích.¹⁵

V roce 2007 vydala Jana Marešová *Edici nedokončeného soupisu uměleckých památek politického okresu pardubicko-holicko-přeloučského*¹⁶, sepsaného Václavem Karlem Vendlem, který působil jako středoškolský profesor na pardubickém gymnáziu. Bohužel nepřichází s ničím převratným, přínosem je v této práci naopak použití poznámkového aparátu.

¹⁵ Bohdan Šeda, *Evidenční list nemovité památky – Ústřední seznam kulturních památek ČR*, 2005.

¹⁶ Jana Marešová (ed.), Václav Karel Vendl, *Edice nedokončeného soupisu uměleckých památek politického okresu pardubicko-holicko-přeloučského*, Praha 2007.

3. Historie obce Kunětice

Kunětice se rozkládají od východu k západu pod Kunětickou horou u pravého břehu Labe, od města Pardubice jsou vzdálené přibližně 6 kilometrů. [obr. 3] Lze je považovat za jednu z nejstarších osad Pardubického kraje. O tom svědčí rozsáhlé pole žárových hrobů z mladší doby kamenné, především z období lužické kultury. Ke konci 19. století zde bylo nalezeno mnoho nádob a bronzových předmětů, mezi nimi bronzové jehlice, prsteny a náušnice. Ty byly archeologem Moricem Lüssnerem dodány do Zemského muzea království Českého.¹⁷

Jméno Kunětice bylo odvozeno od německého jména Kunata, Kunrat nebo Konrát. Bohdan Šeda ve své práci uvádí také německý název obce.¹⁸ Po této vsi dostala jméno i hora zvedající se severozápadně od vesnice, hora Kunětická. Stejný název dostal i hrad, který byl na jejím vrchu později vystavěn.

Nejstarším majitelem Kunětic a přilehlých osad kolem Kunětické hory byl rod Slavníkovců, do doby než došlo k jejich vyvraždění roku 995. Následně se opuštěného panství ujal Boleslav II., který vládl mezi lety 972-999. Přelomem se stal rok 1086, kdy Vratislav II. povýšil řeholní sídlo v Opatovicích na benediktinský klášter. První zmínky o tom, že se Kunětice spolu s vesnicemi Němčice, Hradiště a Brozany staly součástí klášterních držav, jsou z roku 1350, kdy byla kunětická plebanie obsazena duchovním správcem, členem benediktinského řádu z Opatovického kláštera. Prvním známým jménem je Ondřej (1353), který doprovázel opata Neplacha do Říma. Dalšími známými duchovními správci byl Henslím (1376-94), Bušek (1406-08) a Jan (1416).¹⁹

Do dnešní doby se z Opatovického kláštera zachovaly už jen nepatrné zbytky, a to kusy kamenů z klášterních zdí nebo hroby. Na svých počátcích byl klášter Opatovický pouhou poustkou kláštera Břevnovského, který byl založený v roce 993.²⁰ Až samotný král Vratislav tuto poustku povýšil na klášter, a to patrně z hospodářských důvodů. Klášter byl obydlen benediktinskými mnichy z Břevnovského kláštera, kteří sem byli dovedeni.

¹⁷ Rosůlek (pozn. 6), s. 310.

¹⁸ Kunyeticz

¹⁹ Žandová – Frajdlová (pozn. 3), nestránkováno.

²⁰ Emanuela Nohejlová, *Příběhy kláštera opatovického*, Praha 1925, s. 8.

Postupně klášter do svého vlastnictví získával přilehlé vesnice, hlavně díky darům od štedrých knížat. V roce 1261 získává do svého majetku také první město, a to Přelouč, která je s Kuněticemi spojena hlavně díky nástěnným malbám. V roce 1353, ze kterého pochází první zmínka o Kuněticích, byl už několik let v Opatovickém klášteře opatem Neplach. Dostávalo se mu významných privilegií od samotného Karla IV. Ten ho v roce 1352 poslal do Říma k papeži Innocenci VI. Opat Neplach tu mimo jiné žádal kurii o kanovníctví a prebendu pro Ondřeje Bartolomějova z Vožice, faráře v Kuněticích.²¹ První duchovní správce v Kuněticích se opravdu jmenoval Ondřej a jeho druhé jméno Bartoloměj nám napovídá, že mohlo být důvodem, proč byl kostel zasvěcen právě tomuto apoštolovi.

Na čas byla klášteru zrušena patronátní povinnost vůči přiděleným farám, ale v roce 1403 byla inkorporována, neboli přičleněna, fara v Kuněticích zpět ke klášteru.²²

Po nástupu husitů dochází k zastavování královského i církevního zboží. To se v roce 1420 dotklo i Opatovic. Opatovičtí odrazili několik útoků, ale nakonec byl klášter dobyt Divišem Bořkem z Miletína a připadly mu veškeré klášterní majetky.

Diviš si přivlastnil majetky kláštera spolu s Kuněticemi a dalšími osadami jako byly Brozany, Hradiště a Srch.²³ Pro tuto oblast se stal jedním z nejvýznamnějších vlastníků. Mezi lety 1420-1423 nechal na Kunětické hoře zbudovat hrad, který se stal strategickým bodem jeho panství. Po roce 1435 dostal od krále Zikmunda za věrné služby u jeho dvora potvrzení práva držení Kunětické hory s příslušnými majetky.

Hrad s panstvím zdědil nejstarší Divišův syn Soběslav a od krále Jiřího z Poděbrad získal právo držet tyto majetky až do své smrti. Kvůli jeho dluhům přešla držba v polovině 15. století do vlastnictví krále a poté jeho synů. Synové krále Jiřího z Poděbrad se o dědictví rozdělili a panství patřící ke Kunětické hoře připadlo Jindřichu Minsterberskému.²⁴ Jindřich, který se po zapletení do bojů mezi Vladislavem Jagellonským a Matyášem Korvínem ve Slezsku zadlužil, byl nucen své panství zastavit. V zástavě ho měl Mikuláš z Chrastu za půjčku 1082 kop grošů, přesto kolem roku 1490 už Jindřichu Minsterberskému nepatřilo skoro vůbec nic.²⁵

²¹ Nohejlová (pozn. 20), s. 27.

²² Ibidem (pozn. 20), s. 34.

²³ Kunětické (pozn. 13), s. 7-8.

²⁴ Ibidem, s. 8.

²⁵ Ibidem.

Po tomto roce začala nová etapa Pernštejnského rodu, kdy jejich majetky přesáhly hranice Moravy. Majetky v Čechách začal systematicky rozšiřovat moravský šlechtic Vilém z Pernštejna. Využíval přitom vlastních finančních zkušeností a právnícké obratnosti, ale i peněžních problémů svých někdejších přátel, především knížat Minsterberských.²⁶ Proto projevil zájem i o kunětické panství a později i o to pardubické. Jindřich Minsterberský byl nucen kvůli dluhům zastavit majetky kolem Kunětické Hory. V následujících několika letech se Vilémovi podařilo ve východních Čechách vybudovat téměř jednotné panství. Věnoval se také vodohospodářství a chovu ryb, a proto panství pozvedl hlavně hospodářsky.²⁷

Vilém z Pernštejna se přátelil a spolupracoval s jedním z nejvýznamnějších diplomatů Matyáše Korvína Janem Filipcem. Ten jako první začal jednat s knížaty Minsterberskými o převodu východočeského panství Kunětická hora do vlastních rukou.²⁸ K tomu ale nedošlo, proto se o toto panství začal zajímat Vilém z Pernštejna. Tomu nově zvolený král Vladislav Jagellonský daroval právo vyplácet staré zástavy. Mezi nejvýznamnější patřilo i kunětickohorské panství, které zahrnovalo majetky po již zaniklém Opatovickém klášteře.

Vilém z Pernštejna se snažil na veškeré své získané majetky získat dědičné právo nebo se snažil všemožně právně pojistit, že od něj jeho nově získané majetky, nikdo jiný nebude moci odkoupit. Především u církevního majetku platilo, že jej mohou nazpět odkoupit jen původní církevní instituce. To se týkalo hlavně jeho majetků v Čechách a také klášterů, které již neexistovaly, což byl příklad Opatovického kláštera.²⁹

Jindřich Minsterberský, syn Jiřího z Poděbrad, svá panství nejdříve nabízel samotnému králi Vladislavovi Jagellonskému. Král o ně však neměl zájem, a proto Jindřichovi doporučil, aby je nabídl Vilémovi z Pernštejna, se kterým se kníže od mládí znal.³⁰

Mezi lety 1491-1521 Vilém z Pernštejna majetky v Čechách dále značně rozšiřoval a brzy tak vytvořil velký územní celek od Polabí po Orlické hory. Souběžně s vyplácením panství Kunětická hora z dílčích zástav získával další územní celky: Sezemice, Pardubice, kam situoval i novou rodovou rezidenci, dále Holice, Dašice a Přelouč.³¹ Když se postupně začal přemísťovat z Moravy do Východních Čech, potřeboval si vybudovat i novou rezidenci.

²⁶ Petr Vorel, *Páni z Pernštejna: vzestup a pád rodu zubří hlavy v dějinách Čech a Moravy*, Praha 1999, s. 97.

²⁷ Vladimír Hrubý, *Pozdní gotika a raná renesance v Pardubicích v letech 1491-1548. Malířství a sochařství*, Pardubice 2003, s. 20.

²⁸ Vorel (pozn. 26), s. 94

²⁹ Ibidem, s. 96.

³⁰ Ibidem, s. 97.

³¹ Ibidem, s. 100.

Začal také s opravou hradů, které mu sloužily jako strategické body, v případě vojenské nutnosti. Byl to například hrad Kunětická Hora, Potštejn a Litice. Jak už bylo zmíněno, Vilém si jako své nové sídlo po Moravském Krumlově zvolil město Pardubice.³²

Jak na hradě Kunětická Hora, tak i na zámku v Pardubicích nalézáme významné architektonické prvky pozdní gotiky, které lze spojit s přestavbou kostela v Kuněticích, k níž došlo na konci 15. století. V Pardubicích pracovali zedníci a kameníci, u kterých jsou doložena některá jména, například mistr Paul, Jiřík a Jakub. K vidění tu jsou také pozdně gotické klenby od Hanse Spiesse, který pracoval i v katedrále sv. Víta.³³ O tom, že by je Vilém z Pernštejna pověřil i přestavbou kunětického kostela, ale nejsou žádné průkazné doklady.

Rod Pernštejnů vlastnil kunětickohorské a pardubické panství do roku 1560, kdy je kvůli finančním problémům prodal císaři Ferdinandovi I. Stalo se tak majetkem císařské komory a dědictvím pro císařova syna Maxmiliána II.³⁴

³² Ibidem, s. 118.

³³ Ibidem.

³⁴ Kuněticko (pozn. 13) s. 9.

4. Historie kostela

Podle Jana Erazima Vocela, našeho prvního archeologa, má gotická sakristie kostela románské základy. Vyslovil proto domněnku, že byla původním svatostánkem. To, že na místě dnešního gotického kostela byl původně románský kostelík, který se stal později sakristií, potvrzuje několik dalších publikací.³⁵ Pro potvrzení toho, zda je sakristie o tolik starší než samotný kostel, by bylo potřeba prozkoumat vzájemný vztah jejich zdiva. Kvůli výrazné regotizaci v 19. Století ale nelze předpokládat, že by se daly nalézt stopy např. starých okenních otvorů.

V obecní kronice je uvedeno: „*Kostel v naší obci je jedním z nejstarších kostelů ve východních Čechách a vévodí obci historicky tolik známé. Kostel pochází z IX. století. Přes Kunětice vedla stará stezka přes řeku Labe a její brod. Ze starých záznamů je známo, že se tady z Moravy ubírali věrozvěstové sv. Cyril a Metoděj, a sloužili sv. mši v našem kostelíku.*“³⁶ Tuto informaci ale nikdo jiný v žádné další publikaci nepotvrdil.

Kostel, zasvěcený sv. Bartolomějovi, byl postaven okolo poloviny 14. století. V roce 1350 byl kostel opatřen vlastním duchovním správcem a plebánie Kunětic patřila do arciděkanátu a děkanátu Hradce Králové. Dne 20. prosince r. 1376 opatřil rytíř Střízek z Koloděj prostřednictvím rytíře Střízka ze Skalice 2 a ½ kopy činže pro kostel v Kuněticích u přítomnosti duchovního svého bratra Mikuláše z kláštera Opatovického.³⁷ Kdy fara v Kuněticích zanikla, není přesně známo, ale muselo to být někdy v dobách husitských, kdy byla budova fary přeměněna na selský statek. Je uváděno, že v období od 30leté války až do roku 1664 spravoval faru v Sezemicích s filiálkou v Kuněticích Antonín Štěpán Rulikovský, kvardián pardubických minoritů. V Kuněticích sloužil mše asi jen 12x za rok, protože spravoval i faru v Rovni, farní osadu Ostřetín s kaplí ve Velinách a faru v Holicích, spolu se všemi jejich filiálními kostely. Roku 1664 byl do Sezemic a Kunětic dosazen světský farář Jan Hirš z Lencpurku.³⁸

Velké změny, týkající se uspořádání okrsků duchovní správy, přinesla josefínská doba. Změny byly schváleny v roce 1789 císařským dekretem a k nové lokálii kolem Sezemic

³⁵ Merhautová, (pozn. 8), s. 149; Rosůlek (pozn. 6), s. 309; Matějka (pozn. 11), s. 601.

³⁶ *Kronika obce* (pozn. 7), nestránkováno.

³⁷ Vendl (pozn. 16), s. 81.

³⁸ Žandová – Frajdlová (pozn. 3), nestránkováno.

patřily Kunětice, Brozany, Ráby, Hradiště, Němčice a Srch. Z farní kroniky je známo, že v roce 1856 byla kunětická lokálie³⁹ povýšena na farnost a duchovním správcem se stal Josef Vambera.⁴⁰ Během 19. století se tu vystřídalo ještě několik duchovních správců, kteří se postarali o rozkvět Kunětic spolu s kostelem a farou. Farářem kunětického kostela byl v roce 1890 jmenován Václav Kudrna, který se mezi lety 1895-97 postaral o jeho obnovu. O finanční podporu kostela nebo o jeho výzdobu se starali také obyvatelé Kunětic nebo svým vlivem a financemi pomohli místní starostové.⁴¹ O první zakládání matrik v českých zemích se postaral pražský arcibiskup hrabě Arnošt Albrecht z Harrachu. I když nejstarší pardubická matrika pochází z roku 1633, matriky v Kuněticích se začaly zapisovat až v roce 1785. Pamětní knihu obce začali vést v roce 1836.

³⁹ místní duchovní správa

⁴⁰ *Farní kronika* (pozn. 2), nestránkováno.

⁴¹ Kunětice, (pozn. 13), s. 18.

5. Podrobný popis kostela sv. Bartoloměje

5.1 Stavební vývoj

Kostel sv. Bartoloměje je situován na jižním konci obce Kunětice. Stojí na volném prostranství, dříve obklopen hřbitovem. Starší zařazení stavby do 2. poloviny 13. století zpochybňuje dispozice čtvercové lodi a dlouhého presbytáře. Tato domněnka byla založena na podobě úzkých oken v presbytáři. Díky torzálně zachované výmalbě lodi víme, že v době výstavby kostela byla loď plochostropá. Původní zaklenutí presbytáře není v žádné literatuře zaznamenáno. Je možné, že ve stejné době byla spolu s lodí a presbytářem postavena sakristie s apsidou zaklenutá hrotitou konchou. [obr. 10] Převažují ale názory, že tato část kostela pochází již z 11. století a já se k tomuto názoru také přikláním. V západní stěně lodi, v lomeném záklenku, naznačují dnes zazděná úzká okna, že se tam počítalo s umístěním věže. Proto byla pravděpodobně součástí kostela zčásti zděná věž, v horní části dřevěná. Jak uvádí Bohdan Šeda, tak z doby výstavby pocházejí i obě úzká okna zkosených stran závěru, vítězný oblouk, portálek sakristie a sanktuář.⁴²

Interiér kostela byl v 2. polovině 14. století vyzdoben nástěnnými malbami, patrně vysoké „dvorské“ úrovně. Těmito malbami se podrobně zabýval badatel Tomáš Knoflíček.⁴³

Na konci 15. století, nejpozději do poloviny 16. století, byl kostel výrazně přestavěn. Přestavba se týkala především zaklenutí lodi a presbyteria. Čtvercová loď byla zaklenuta na střední podporu, která má na východní a západní straně obkročné vložky. Do středního sloupu zabíhají žebra v různých výškách. [obr. 16] Presbytář byl zaklenut neobvyklou klenbou složenou ze dvou křížových polí a třetího křížového pole, které je deformováno polygonem závěru.⁴⁴ [obr. 17, 18, 19, 20]

Přestavbu dobře datují konzoly, které se nacházejí v lodi i v presbytáři kostela. V presbytáři na dvou konzolách se znakovým štítkem byla dle starších záznamů namalovaná

⁴² Václavík – Šeda (pozn. 14), nestránkováno.

⁴³ Knoflíček (pozn. 10), s. 537.

⁴⁴ Václavík – Šeda (pozn. 14), nestránkováno.

zubří hlava⁴⁵, což přestavbu řadí do doby, kdy Pernštejnové získali pardubické a kunětickohorské panství.

V roce 1794 postihl kostel požár. Při obnově byly vybudovány nové krovy a na západní straně došlo ke zvýšení věže, pravděpodobně na úroveň střechy lodi. Nová zděná věž byla uzavřena cibulovou střechou. Po požáru došlo i k úpravě oken v lodi a na jižní straně presbytáře.⁴⁶

O století později, v roce 1897, proběhla výrazná přestavba kostela v neogotickém stylu. Přestavba se uskutečnila podle projektu a vedení Františka Schmoranze st., významného architekta a restaurátora 2. poloviny 19. století. Stal se čestným občanem města Chrudimi, proto působil především ve východních Čechách. Bylo logické, že se dostal i k přestavbě kostela v Kuněticích. Okna v presbyteriu a lodi, k jejichž úpravě došlo v minulém století, byla zvětšena a doplněna novogotickými kružbami v lomených záklencích. [obr. 39] Na východní straně presbytáře se dochovalo okno, které bylo přemístěno na západní stěnu a na jejím místě osazeno oknem novým.⁴⁷ Malá okna, která se nacházela na západní straně lodi, byla zazděna. Při novogotické přestavbě byla do západní části lodi vložena kamenná kruchta. Při úpravách byly odhaleny gotické nástěnné malby, byly však bohužel částečně zničeny. Došlo k dalšímu zvýšení věže kostela a cibulová střecha byla nahrazena střechou jehlancovou. Nad vstupem do kostela byl osazen novogotický portál s reliéfem, na němž je vyobrazen sv. Bartoloměj. [obr. 37] Pravou rukou žehná a v druhé ruce drží otevřenou knihu, která je brána jako jeden z jeho možných atributů. Má přivřeně oči, jako by shlížel k věřícím, kteří do kostela vstupují.

Nad portálem byla umístěna novogotická rozeta. [obr. 38] Patro věže bylo zaklenuto žebrovou křížovou klenbou.⁴⁸ Věž se do lodi otevírá v přízemí i v patře lomenými oblouky. Zvenku byla k jižní straně věže připojena válcová schodišťová věžička, což je jediný přístup na věž kostela.

V 70. letech 20. století byl kostel omítnut bříazolitou omítkou. Co se týká střechy, byla loď a presbytář v roce 2005 pokryta bobrovkami, sakristie prejzy a věž pokryta měděným plechem.⁴⁹

⁴⁵ Znak rodu Pernštejnů

⁴⁶ Kunědice (pozn. 13), s. 17

⁴⁷ Ibidem.

⁴⁸ Ibidem.

⁴⁹ Šeda (pozn. 15), nestránkováno.

5.2 Architektura

Kostel sv. Bartoloměje je jednolodní orientovaná kamenná stavba. Dispozičně se jedná o kostel se čtvercovou lodí, protáhlým obdélným presbytářem, k němuž na severní straně přiléhá obdélná sakristie s apsidou. Pod věží kostela je také malá nepravidelná předsíň, zaklenutá mírně lomenou valenou klenbou.

K sakristii je přistavěna malá čtvercová předsíňka, která do sakristie umožňuje vstup ze severní strany kostela. [obr. 9] Další vstup do ní vede skrz gotický portálek z presbytáře. [obr. 29] Podle mnoha názorů má sakristie románské základy a byla původním kostelíkem, kde se konaly mše. Má lomenou valenou klenbu, která přechází do konchy a apsida půlkruhového půdorysu k ní přiléhá na východní straně. Vstoupit se do ní dá přes vítězný oblouk, který je na straně blíže k presbytáři mírně zkosený. V apsidě se nalézají gotické oboustranně protáhlé, úzké špaletové okénko s lomeným záklenkem.⁵⁰ [obr. 30] Oboustranné špaletové okno s kružbou v lomeném záklenku je také v západní stěně sakristie. Toto dvoudílné gotické okno sem bylo přemístěno z východní strany presbytáře.

Lod' kostela v Kuněticích je 9,70 metrů dlouhá a 9,10 metrů široká.⁵¹ Do gotického období spadá pouze obvodové zdivo lodi, vyšší patra patří do období novogotické přestavby. V západní stěně lodi můžeme dnes vidět pouze zbytky dvou zazděných gotických oken s ostěním a nosy. Východní stěna lodi se do presbytáře otevírá vysokým lomeným triumfálním obloukem, jehož ostění je od výšky pat oblouku na straně lodi prostě okoseno. Toto okosení je dole zakončeno diagonálním zešikmením.⁵²

Původně plochý strop lodi byl na konci 15. století zaklenut žebrovou hvězdicovou klenbou svedenou na střední osmihranný sloup. [obr. 14, 15] Žebra klenby vyráží z polygonálních jehlancových konzol na stěnách lodi. Protínají se v plochých kruhových svornících neobíhaných profilací.⁵³ Profil žebra představuje jednou vyžlabený klín, který se v české gotice začal uplatňovat už na konci 13. století. Opouští se od bohatě členitých žeber,

⁵⁰ Ibidem.

⁵¹ Vendl (pozn. 16), s. 82.

⁵² Šeda (pozn. 15), nestránkováno.

⁵³ Ibidem.

kteřá začínají nahrazovat žebra jednodušší a tvarově ucelenější.⁵⁴ V první polovině 14. století se tvary stále zjednodušují. Používají se dva typy žeber a to klínová a hrušková. Nejběžnější je na bocích vyžlabený klín a prostá táhlá hruška. Ke konci 15. století, v době kdy byla vytvořena klenba v kunětickém kostele, naprosto převažuje v architektuře tvar vyžlabeného klínu. Právě období pozdní gotiky reprezentovalo jednoduché nebo dvojité vyžlabení klínů na klenbách staveb.⁵⁵ Stejný profil žeber jako v Kuněticích byl použit i v kruchtě královéhradeckého kostela sv. Ducha nebo na zámku v Pardubicích. Zámek se dočkal přestavby na konci 15. století, a to v době, kdy ho koupil spolu s celým panstvím, do kterého patřily i Kuněticko, Vilém z Pernštejna. Díky Vilémovým značným stavebním aktivitám po celém pardubickém a kunětickohorském panství se určitá podobnost dá předpokládat.

Analogie najdeme i k ústřednímu sloupu, který podepírá klenbu lodi v Kuněticích. Sloup podepírající klenbu kostela je charakteristickým prvkem dvoulodních kostelů 14. století. Je osmihranný s mělkými výžlabky na užších diagonálních hranách. Žebra klenby se do povrchu sloupu zapouštějí v nestejně výšce a tloušce. [obr. 16] Nahoře je sokl sloupu prostě zkosený a dole jednou odstupněný.⁵⁶ Klenbu sbíhající do ústředního pilíře můžeme kromě kostela sv. Bartoloměje vidět také v palácovém přízemním sále na hradě Kunětická Hora a v kapli sv. Tří králů na zámku v Pardubicích. Spojitost mezi těmito stavbami nalézáme i ve stejném stavebníkovi, kterým byl Vilém z Pernštejna.

Chór kostela je zaklenutý žebrovou křížovou klenbou o třech polích, zakončený trojbokým polygonálním závěrem. Závěr je deformován tvarem lichoběžníku. [obr. 19] Žebra nesoucí klenbu jsou stejná jako v lodi, také se jedná o typ jednou vyžlabeného klínu. Žebra klenby nesou konzoly různých tvarů a forem. Do sakristie vede z presbytáře gotický portálek. Jedná se o portál s pravoúhlým ostěním, který je ve zkosení profilován výžlabkem a nad jeho soklem vybíhá z diagonálního zešíkmení. Čtvrtkruhové cvikly v horních rozích vytvářejí půlkruhový záklenek otvoru.⁵⁷ Na pravé straně od vchodu do sakristie se nachází sanktuář s hlubokým obdélníkovým výklenkem, nad nímž je další výklenek trojúhelníkový. [obr. 27] Ostění vystupuje před plochu stěny a na vnitřní straně je profilováno zahroceným obloučkem mezi dvěma mělkými výžlabky.⁵⁸ Na vršku trojúhelníkového výklenku sedí na malé římsce

⁵⁴ Václav Mencl, Tvary klenebních žeber v české gotické architektuře, *Zprávy památkové péče XI-XII*, 1951-1952, č. 9-10, s. 270.

⁵⁵ *Ibidem*, s. 272.

⁵⁶ Šeda (pozn. 15), nestránkováno.

⁵⁷ Václavík – Šeda (pozn. 14), nestránkováno.

⁵⁸ *Ibidem*.

útvary, který připomíná dva rohy nápadně připomínající ty, které má zubr na pernštejnském erbu. Ve vimpěru sanktuáře můžeme vidět gotickou malbu Zmrtvýchvstání Krista.

Na středověké gotické architektuře v Kuněticích se podepsala novogotická přestavba, vedená Františkem Schmoranzem, provedená v roce 1897. V této době vznikla věž na západním průčelí kostela, k níž byla na pravé straně přistavěna schodišťová věžička, která umožňovala vstup na kruchtě a do patra věže. [obr. 6] Do lodi kostela se vstupuje z podvěží širokým lomeně překlenutým obloukem.⁵⁹ V lodi byla vestavěna kamenná novogotická kruchtě, která je do podvěží prolomena širokým lomeným obloukem. Podkruchtě je zaklenuta křížovou klenbou, v jejíchž protínajících se žebrech se objevuje svorník s osmilistou růží. Nahoře na kruchtě se patro věže otevírá lomeným obloukem s novogotickým profilovaným ostěním.

Ostění vítězného oblouku vedoucí do presbytáře má novogotický pískovcový sokl, který je zakončen kamennou římsou. Na nárožích průčelí presbytáře a uprostřed jeho jižní stěny jsou ve výšce dolní části oken jednou odstupněné opěráky. Opěráky mají při odstupnění kamennou římsu a kosinu krytou kamennými deskami.⁶⁰

V kostele se nacházejí novogotická okna s novodobými kružbami, která mají oboustranně rozbíhavé špalety a lomené záklenky. [obr. 40]

⁵⁹ Ibidem.

⁶⁰ Šeda (pozn. 15), nestránkováno.

5.3 Konzoly a svorníky

Žebra klenby v lodi kostela jsou nesena polygonálními jehlancovými římsovými konzolami. V presbytáři můžeme vidět mnohem zajímavější různě formované konzoly. Na západním konci chóru nesou žebra klenby dvě konzoly s mužskými maskarony. [obr. 23, 24] Uprostřed bočních stěn jsou římsové konzoly s nasazenými kolčimi štítky, na nichž byly namalované zubří hlavy.⁶¹ [obr. 26] To datuje výstavbu kleneb do doby, kdy panství vlastnil rod Pernštejnů.

Další dvě konzoly v presbytáři jsou stejné jako v lodi kostela. V levém rohu závěru drží žebro klenby polygonální římsová konzola, kterou dole zakončuje reliéfní osmilistá růže. [obr. 25] Na protějším konci závěru se nachází také polygonální římsová konzola, která je ale tvarovaná složitěji než konzoly předešlé.⁶² [obr. 21, 22]

Reliéfní růže se v presbytáři objevuje hned dvakrát, je vidět také ve svorníku východního pole presbytáře. V prostředním poli se žebra prolínají bez svorníku. V poli nejbližší k lodi je terčový svorník, který zdobí reliéf Kristovy hlavy.⁶³ [obr. 20]

⁶¹ Ibidem.

⁶² Václavík – Šeda (pozn. 14), nestránkováno.

⁶³ Šeda (pozn. 15), nestránkováno.

5.4 Nástěnné malby

Unikátní nástěnné malby v kostele sv. Bartoloměje v Kuněticích vznikaly v období od 2. poloviny 14. až do 2. desetiletí 15. století. Poprvé na ně upozornil Bohumil Matějka v *Památkách archeologických XVII.*⁶⁴ Následně malby zmínilo jen několik studií, které se věnovaly především dataci a ikonografii. Co se týká právě datování vzniku maleb, tak se názory značně rozcházejí. Bohuslav Matějka uvedl, že jsou malby příkladem tzv. lineárního stylu první poloviny 14. století. Naopak Karel Stejskal přisoudil malířskou výzdobu do kontextu tvorby inspirované Mistrem treboňského oltáře.⁶⁵

Během novogotické přestavby v roce 1897 došlo kvůli neopatrnosti zedníků při otloukání omítek ke značnému poškození středověké výzdoby. V obecní kronice je uvedeno: „*Jen želeť musíme fresek z doby Karla IV., jež byly nahrazeny šablonovitou malbou a z nichž zachovaly se pouze dvě v lodi (sv. Barbory a sv. Uršuly plující s pannami po Rýně) a jedna v presbytěři (vzkříšení Páně).*“⁶⁶ To, že se v kostele nachází nástěnné malby, donedávna opravdu dokládával pouze výjev Bolestného Krista nad sanktuářem v presbytěři a Umučení sv. Voršily s postavami sv. Kateřiny a sv. Barbory na bočních stěnách lodi. [obr. 28, 31, 32] Byly to jediné fresky, které po regotizaci zůstaly odhalené, proto jejich podobu poznamenaly novodobé úpravy. Zničené fresky, které se nacházely v lodi kostela, představovaly muka sv. Bartoloměje.⁶⁷ V roce 2007 došlo k odskrytí dalších nástěnných maleb na vítězném oblouku, které byly značně poškozeny kvůli snížení klenby lodi v 15. století.⁶⁸ Odkryta byla část s vyobrazením Posledního soudu, rozdělená do dvou horizontálních pásů. Scéně vévodil Kristus Soudce, ze kterého se dochovaly pouze nohy zahalené do pláště. Horní polovina Spasitelova těla se vyvyšovala nad ostatní výjevy a byla překryta právě novou klenbou. Kristus zde byl doprovázen sedícími apoštoly sv. Bartolomějem, Ondřejem, Petrem, Pavlem, Tomášem a sv. Jakubem Větším, jež můžeme rozeznat díky přítomným atributům. Ostatních šest apoštolů muselo ustoupit nově vytvořeným žebrům klenby. Pod Trůnícím Kristem, těsně nad lomeným obloukem, vystupovala z rakví vzkříšená těla zemřelých.⁶⁹ Pod nimi se pás

⁶⁴ Matějka (pozn. 11), s. 601-608.

⁶⁵ Stejskal (pozn. 12), s. 152.

⁶⁶ *Kronika obce* (pozn. 7).

⁶⁷ *Ibidem*.

⁶⁸ Hana Bělinová – Roman Ševčík, *Restaurátorská dokumentace – Restaurování nástěnných gotických maleb na Vítězném oblouku v kostele sv. Bartoloměje v obci Kunětice*, fond restaurátorských zpráv 2008-10.

rozděloval na dvě části, na straně evangelijní byli andělé uvádějící spasené duše do nebes a strana epištolní znázorňovala čerty peroucí se o duše zatracenců.⁷⁰ [obr. 34] Tyto dvě malby jsou dochovány pouze fragmentárně. Mnohem více se dochovaly další čtyři scény, po dvou na každé straně vítězného oblouku. Na levé straně od presbytáře je scéna Umučení sv. Erasma [obr. 35], pod níž můžeme vidět Zvěstování Panně Marii. [obr. 36] Další dvě scény na straně epištolní znázorňují Umučení 10 000 rytířů s postavou sv. Jakuba [obr. 37] a kompozice s postavami světců, sv. Ludmilou, Vítem a Václavem. [obr. 33] Příběhy, které se vážou k Umučení sv. Erasma a Umučení 10 000 rytířů měly ve 14. a 15. století velkou oblibu. Byly symbolem překonávání obtížných situací, například v období válek a epidemií. Díky tomu měly víceméně ustálenou ikonografii a jejich vyobrazování bylo v té době velmi časté.⁷¹

Odkryvy středověké výzdoby odkazují na různý stylový charakter maleb, které ale patrně byly vytvořeny během jediné etapy. Formální rozdíly by tak spíše znamenaly různé zaměření malířů. Lze tu zachytit kombinaci několika stylů té doby, od měkkého, krásného až po tzv. naturalistický styl. Vidět to můžeme například u postav apoštolů, které vykazují inspiraci dvorskou monumentální produkcí. I Bohdan Šeda malby připisuje k vysoké „dvorské“ úrovni.⁷² Nástěnné malby v kunětickém kostele lze porovnávat s malbami stejného stylového zaměření, které byly objeveny v pardubickém kraji. Je to například kostel sv. Petra a Pavla v Kojicích, kde jsou nástěnné malby objevené v roce 1926 také dávány do souvislosti s dvorským malířským okruhem Karla IV.⁷³ Dalším kostelem, kde byly nalezeny nástěnné malby stejného stylového zaměření, byl sv. Petr a Pavel v Kostelci u Heřmanova Městce. Zde byly díky regotizaci kostela v 19. století fresky značně poškozeny nahozením omítky. Znovu byly objeveny v roce 1929. Nejvýznamnější paralelu ke kunětickým postavám apoštolů nalezneme v kostele sv. Jakuba Většího v Přelouči. Ve zdejší sakristii byla odhalena nástěnná výzdoba s dvojicí postav sv. Petra a Pavla. Jejich stylová příbuznost je tak veliká, že se uvažuje o práci jedné dílny nebo malíře.⁷⁴

Většina výjevů je známá pouze z fotodokumentace, která byla pořízena během novogotické přestavby. Jak už bylo řečeno, tak jsou malby kombinací měkkého, krásného a naturalistického stylu. Vyobrazení apoštolů lze přisoudit stylu měkkému, neboť byla v Kuněticích vytvořena jako jedna z prvních. Malby s vyobrazením Posledního soudu jsou už

⁷⁰ Knoflíček (pozn. 10), s. 537.

⁷¹ Bělinová – Ševčík (pozn. 68), nestránkováno.

⁷² Šeda (pozn. 15), nestránkováno.

⁷³ Knoflíček (pozn. 10), s. 539.

⁷⁴ Ibidem, s. 541.

kombinací krásného a naturalistického stylu. Patrně i tyto dva výjevy Nebe a Pekla na Vítězném oblouku jsou dílem jediného autora nebo výtvarné dílny.⁷⁵

Malby, kterým je připsán vznik až k závěru 14. a na počátek 15. Století, nás přivádí do období vlády Václava IV. Byly také ovlivněny monumentální malbou, ale i malbou knižní. Z této pozdější doby pochází například výjev zobrazující Sv. Václava, Ludmilu a Víta. Přirovnat ho můžeme například ke krásně slohové výzdobě domu čp. 440/I v Michalské ulici v Praze.⁷⁶ Domácí patrony doplňuje erbovní štít patřící patrně rodině donátora, který inicioval malířskou výzdobu v Kuněticích. Mohl na něm být zobrazen slon, lev, případně medvěd, erb je ale značně poškozen, proto je jeho interpretace obtížná.

Z donátorů kostela se v pramenech nejčastěji objevuje jméno Střízka z Koloděj, který spolu se Střízkem ze Skalice v roce 1376 věnoval donaci kostelu za duši panaše Petra z Brozan.⁷⁷ Jeho jméno se ve spisech objevuje ještě několikrát, takže je pravděpodobné, že právě Střízka z Koloděj byl ten, který malířskou výzdobu v kostele inicioval. Přítomnost erbovního znamení značí světskou donaci maleb, ale formální stránka poukazuje spíše na to, že malíře a výtvarnou dílnu vybíral Opatovický klášter. V době vzniku maleb byly Kunědice právě majetkem kláštera v Opatovicích a díky opatu Neplachovi měl klášter kontakty s dvorským prostředím. Opat se s pověřením Karla IV. vydával na zahraniční mise, kde také mohl získat určitou inspiraci.

Malby v Kuněticích jsou díky své podobnosti spojeny už se zmíněnou výzdobou sakristie v kostele sv. Jakuba Většího v Přelouči, který také spadal pod Opatovický klášter.⁷⁸ Proto lze předpokládat, že hlavním iniciátorem výzdoby byl právě samotný klášter.

V době novogotické přestavby byly výjevy v horním pásu zakryty omítkou a ostatní scény po stranách Vítězného oblouku zafixovány a ponechány odkryté. Většina byla ale nakonec stejně zakryta obrazy novodobých oltářů.⁷⁹ Stěny kostela byly dále vyzdobeny pseudogotickými malbami a iluzivní architekturou. Na klenbě presbytáře můžeme vidět anděly s malbou sv. Trojice. Nad Vítězným obloukem je vyobrazen Kristus v mandorle, po jehož boku klečí Panna Marie a sv. Jan Křtitel. Na levé stěně presbytáře, která sousedí se sakristií, jsou další dvě nástěnné malby, které připomínají manžele z nedaleké vesnice Ráby,

⁷⁵ Ibidem, s. 542.

⁷⁶ Ibidem, s. 543.

⁷⁷ Ibidem, s. 545.

⁷⁸ Ibidem.

⁷⁹ Bělinová – Ševčík (pozn. 68), nestránkováno.

kteří výrazně přispěli k rozkvětu kostela. Na jedné z těchto dvou fresek je znázorněno Navštívení Panny Marie s nápisem: „*Na vděčnou paměť dne 8. června 1896, zemřelé Františky Zemanové z Rábu č. 18, velké tohoto kostela dobrodějky.*“ Všechny tyto novodobé malby jsou orámovány ozdobnými pásky a rostlinnými ornamenty.

5.5 Inventář

Uvádí se, že v roce 1667 kostelu patřily dva stříbrné kalichy, jeden cínový, mosazná monstrance, dva staré svícny, dřevěná křtitelnice, kamenná kazatelna a tři zvony.⁸⁰

Hlavní oltář byl do Kunětic přemístěn z kostela Zvěstování Panny Marie v Pardubicích kolem roku 1786. Jednalo se o dřevěný oltář, na němž byl ve zlaceném rámu obraz, představující Umučení sv. Bartoloměje. Tento oltář byl kvůli špatnému stavu v roce 1910 nahrazen oltářem novým. Další dva oltáře se nacházely v lodi kostela, první z nich zobrazoval sv. Annu a protilehlý sv. Josefa. Kvůli velmi sešlému a zchátralému stavu byly nakonec z kostela odstraněny a spáleny. Na jejich místo byly umístěny oltáře nové. V presbytáři se dnes nachází krásně vyřezávaný oltář s tabernáklem, stojící na mramorové tumbě. Jsou na něm malé obrázky s vyobrazením 4 evangelistů.⁸¹

Po stranách presbytáře můžeme vidět další dva oltáře, které také dříve stály na mramorových tumbách. Dnes tam jsou obrazy s dřevěným tabernáklem samostatně, tumbky byly přemístěny do lodi a stojí po stranách Vítězného oblouku. Obraz stojící vpravo od oltáře zobrazuje P. Marii. Panna Marie stojí na půlměsíci a zeměkouli, která je obtočená hadem držícím v tlamě jablko jako symbol hříchu. V ruce drží lilii jako symbol neposkvrněného početí. Naproti němu je obraz se sv. Josefem, který ve své ruce také svírá lilii. Autorem těchto dvou oltářních obrazů z roku 1897 byl František Müller z Chrudimi.⁸² Zde se ho ujal architekt František Schmoranz a zajistil mu dostatek zakázek. Právě díky jejich spolupráci namaloval F. Müller obrazy do kunětického kostela v době, kdy tady F. Schmoranz vedl novogotickou přestavbu. Posledním oltářem v kostele je malý kamenný oltářík v sakristii.

Na evangelijní straně v presbytáři stojí dřevěná kazatelna s obrazy sv. církevních učitelů, sv. Tomášem Akvinským, sv. Augustinem, Řehořem a Jeronýmem. Nachází se zde také mramorová křtitelnice s měděným poklopem, na kterém je socha sv. Jana Křtitele. Křížová cesta na bočních stěnách lodi byla zhotovená v Tyrolsku jako dřevorezba v roce 1896.

⁸⁰ Rosůlek (pozn. 6), s. 308.

⁸¹ Kuněticko (pozn. 13), s. 17.

⁸² Vendl (pozn. 16), s. 82.

V kostele se nachází pět náhrobních kamenů, zhotovených až v období renesance. Jeden můžeme vidět v zemi u oltáře v presbytáři. Další tři jsou v místě, kde dříve stál oltář sv. Josefa. Jeden z nich má poločitelný nápis: „urozený a statečný rytíř Pan Girzi“ s erbem, další dva náhrobky u tohoto oltáře mají podobu malých dětí. Pátý náhrobek slouží co práh hlavního vchodu dveří kostelních, nápis je setřelý, dá se přečíst jen: „Leta 1628 weczer...wiecznie odpocziwati bude M. Beiern.“⁸³ Krypta se v kunětickém kostele nenachází.⁸⁴

⁸³ Nechvíle (pozn. 5), s. 31.

⁸⁴ Vendl (pozn. 16), s. 82.

6. Zasazení architektury a kamenosochařské výzdoby do kontextu soudobé české gotické architektury

Druhá polovina 13. a zejména 14. století přinesly rozmach sakrální architektury ve městech a na vesnicích, výstavbu farních a filiálních kostelů, a to v souvislosti s budováním a zahušťováním farní sítě, zakládáním měst, případně vesnic.⁸⁵ Právě během 14. století za dob Lucemburků vznikly desítky gotických kostelů, na jejichž výstavbě se podílely hlavně existující nebo nově založené kláštery.

Výstavba kostelů závisela na postupném osídlování jednotlivých částí východních Čech, proto se nejméně sakrálních gotických památek nachází na severu, kde se s jejich výstavbou začalo až během renesance a baroka. Naopak nejvíce se gotické kostely začaly stavět na Chrudimsku, Pardubicku a Jičínsku.⁸⁶ Stavěly se především ve druhé polovině 13. a ve 14. století, kam časovým zaměřením spadá i vznik kunětického kostela. U venkovských kostelíků dožíval ještě v první třetině 14. století půdorysný a hmotový rozvrh vytvořený ve druhé polovině 13. století, charakterizovaný plochostropou lodí a čtvercovým presbytářem, který byl později nahrazován polygonálním zakončením.⁸⁷ Ještě než byl kunětický kostel na konci 15. století zaklenut hvězdicovou klenbou na ústřední pilíř, měl také plochý strop jako většina kostelů té doby. Bylo tomu tak například u kostelů kolem hradu Svojanov na Poličsku.

Církevní architektura se ve východních Čechách rozvíjela hlavně díky věnným královským městům, jako byl Hradec Králové, Chrudim, Polička, Vysoké Mýto a Dvůr Králové.⁸⁸ Na místě starších raně gotických kostelů se stavěly nové farní chrámy, reprezentující tato města. Během vlády Karla IV. a jeho syna Václava se východní Čechy dostaly do kontaktu s uměleckým děním v Praze i s dalšími místy spojenými s činností královské huti.⁸⁹

⁸⁵ Vladimír Hrubý – František Nesejt, *Kultura doby gotické. Výtvarné umění za vlády Lucemburků do roku 1420 – vrcholná gotika*, in: Ondřej Felcman (ed.), *Dějiny východních Čech v pravěku a středověku (do roku 1526)*, Praha 2009, s. 485.

⁸⁶ *Ibidem*, s. 486.

⁸⁷ *Ibidem*.

⁸⁸ *Ibidem*, s. 488.

⁸⁹ *Ibidem*.

Významnou stavbou východním Čech, která byla ovlivněna tímto obdobím, je kostel sv. Ducha v Hradci Králové, který se inspiroval nejen architekturou Matyáše z Arrasu a poté Petra Parléře, ale i architekturou Slezska.⁹⁰

Kostel sv. Bartoloměje v Kuněticích se výrazně odlišuje od ostatních kostelů ve východních Čechách, a to jak dispozičně, tak i svou kvalitou. V rámci regionu přináší velmi působivé a neobvyklé prvky, zejména v zaklenutí čtvercové lodě i presbytáře. Čtvercová centralizující loď, polygonální protáhlý presbytář a věž v západním průčelí odkazuje na architekturu Lucemburků v druhé polovině 14. století. Naopak k románským základům odkazuje dnešní sakristie ukončená apsidou, která původně sloužila jako kaple.⁹¹

Neobvyklým prvkem z doby výstavby kostela jsou také úzká okna v západním průčelí lodi po stranách věže a změněné uspořádání oken v závěru s úzkými protáhlými okny ve zkosených stěnách a s širokým dvoudílným oknem ve stěně východní.⁹²

Na výjimečném vzhledu interiéru kostela se podílela i rozsáhlá malířská výzdoba z doby Karla IV.

Kostel obohatila významná přestavba na konci 15. století, kdy byla loď kostela zaklenuta neobvyklým hvězdicovým obrazcem, který využívá prvků obkročné klenby a podepírá ho jediný sloup, odkazující na dvoulodní kostely 14. století.⁹³ Neobvyklé je také zaklenutí presbytáře, které vyzdvihují konzoly s maskami nesoucí žebra klenby.

Sjednocený a světle scelený pozdně gotický prostor využíval zejména v sakrální architektuře uměleckých prostředků předchozího husitského období, jakými byla síťová a hvězdová klenba na pardubickém zámku nebo v chrámu sv. Jakuba v Jaroměři.⁹⁴

Nové tendence se objevily i v sochařství, které se stalo součástí umělecké výzdoby, jejíž odraz se promítl i na českém venkově.⁹⁵ Velkou inspirací byla tvorba Petra Parléře.

⁹⁰ Dalibor Prix, O slezsko-českých vztazích ve středověké architektuře doby lucemburské, in: Vít Vlnas (ed.), *Slezsko, perla v české koruně*, 2007, s. 154.

⁹¹ Václavík – Šeda (pozn. 14), nestránkováno.

⁹² Ibidem.

⁹³ Ibidem.

⁹⁴ Vladimír Hrubý – František Nesejt, Kultura doby gotické. Pozdní gotika ve východních Čechách, in: Ondřej Felcman (ed.), *Dějiny východních Čech v pravěku a středověku (do roku 1526)*, Praha 2009, s. 664.

⁹⁵ Vladimír Hrubý – František Nesejt, Kultura doby gotické. Výtvarné umění v době posledních Přemyslovců – raná gotika. Sakrální raně gotická architektura, in: Ondřej Felcman (ed.), *Dějiny východních Čech v pravěku a středověku (do roku 1526)*, Praha 2009, s. 476.

Převažovala architektonická skulptura, jako svorníky, hlavice nebo sanktuária. Dále se vytvářela ostění oken a portálů.

6.1 Klenba lodi

Po roce 1350, kdy vznikl kostel v Kuněticích, měla loď plochý strop. Ojedinělou žebrovou klenbou hvězdicového tvaru svedenou na jediný osmiboký pilíř byl kostel zaklenut po přestavbě na konci 15. století. Jedná se o šestidílnou hvězdovou klenbu s klínovými, jednou vyžlabenými žebry s terčovými svorníky a jehlancovými římsovými konzolami.⁹⁶ Klenební vzorec nejpodobnější Kuněticím, se používal hlavně na přelomu 14. a 15. století. V prostorech opatřených jediným středním sloupem se proměnila se zavedením obkročného schématu celá klenební síť v obrazec hvězdový.⁹⁷ Nejčastěji se hvězdicová klenba objevovala v kapitulních síních klášterů nebo sakristiích. Nejpodobnější klenební vzorec svedený na střední podporu jako v Kuněticích můžeme vidět například v sakristii františkánského kláštera v Plzni nebo v kostnici na Sedlci, kde je klenba s osmicípou hvězdou.⁹⁸ To je jediný rozdíl oproti kostelu sv. Bartoloměje v Kuněticích, kde se nachází hvězda šesticípá. Nejstarší hvězdicové klenby vytvořil na principu obkročné klenby, jen posunutím patek, také Petr Parlér ve svatovítské sakristii.

Typ čtvercové lodi se střední podporou je známý již ve 13. století, ale obecně se rozšířil až v období vlády Karla IV. a Václava IV. Nejstarším karolinským příkladem je bývalý kostel kláštera servitů v Praze II. s polygonálně uzavřeným chórem a čtvercovou lodí, v jejímž středu stoupá válcový pilíř, jako nosič klenby.⁹⁹ Typ kostela se střední podporou vrcholil na Roudnicku ve vesničce Vetlá, kde válcový sloup, z něhož vyrůstají žebra klenby, působí téměř nehmotně. Tento kostel lze považovat za jednu z nejvýznamnějších architektonických památek krásného slohu kolem roku 1400. V Kutné Hoře na Hrádku, spojujícím Vlašský dvůr s kostelem sv. Barbory, se v 1. patře nachází síň z roku 1420, zaklenutá čtyřmi poli křížové klenby, která spočívá na jediném válcovém sloupu. Střízlivá a přitom vzhledově lehká a elegantní architektura síně má nepochybně obdoby v dílech z doby kolem 1400 – vzpomenout lze kostel sv. Víta v Soběslavi, kostel ve Dvoře Králové či do jisté míry kapli Vlašského dvora v Kutné Hoře.¹⁰⁰

⁹⁶ Poche (pozn. 9), s. 177.

⁹⁷ Václav Mencl, *České středověké klenby*, 1974, s. 73.

⁹⁸ *Ibidem*.

⁹⁹ Albert Kutal – Dobroslav Líbal – Antonín Matějček, *České umění gotické I., Stavitelství a sochařství*, Praha 1949, s. 28.

¹⁰⁰ Jiří Kuthan, *Královské dílo za Jiřího z Poděbrad a dynastie Jagellonců. Města, Církev, Korunní země – díl druhý*, Praha 2013, s. 171.

Žebra tvořící střední šestipaprsek leží na ploše klenebního vrchlíku a neodpovídají jim žádné lomy klenebních ploch.¹⁰¹ Typ šesticípé hvězdice se také nazývá Stettheimerova klenba. Základ šesticípé klenby je stejný jako u každé síťové klenby parléřovského okruhu. Právě parléřovskou síťovou klenbu nahradila klenba na základu hvězdy. Střediskem tohoto nového klenebního umění byl kraj na rozhraní Horních Rakous, Salcburska a Bavor, jehož jádrem byly měšťanské farní a špitální kostely, stavěné mistry tzv. braunausko-burghausenské školy v čele s Janem Stettheimerem.¹⁰² Základ těchto jejich kleneb tvořila čtyř-, šesti a osmicípá hvězda. Přibližně v 70. letech 15. století se tyto klenby dostávaly do Čech. Šesticípá hvězda, která byla užita v Kuněticích, se v Čechách poprvé objevuje po roce 1480. V této době vznikla například v kruchtách farních kostelů v Jindřichově Hradci a v Českém Krumlově, v presbytáři v Hořicích nebo v Rejskově presbytáři kutnohorské Sv. Barbory.¹⁰³

Gotické síťové a hvězdové klenby se klenou stejným způsobem, jako každá křížová klenba v druhé polovině 14. století: jejich prsa mají normální gotické vzduť.¹⁰⁴ V knize *České středověké klenby* Václav Mencl zmiňuje: „*Klenba obkročného základu, jakou razila česká gotika ve 14. století, se později objevovala pouze výjimečně. Známe jediný příklad v klenbách kostelíka v Kuněticích u Pardubic z konce 15. století, opatřeného středním sloupem.*“¹⁰⁵

Nejčastěji se v kontextu s kunětickou klenbou svedenou na ústřední pilíř připomíná zaklenutí kaple sv. Tří Králů na zámku v Pardubicích a rytířského sálu na hradě Kunětická Hora z období Viléma z Pernštejna.

Vilém z Pernštejna zastával velice dlouho tvarosloví pozdní gotiky, i když se v Čechách pomalu prosazovaly renesanční prvky. Zůstával zakotven v pohusitském období a prosazoval náročné kamenosochařské práce, včetně členitých plastických pozdně gotických portálů a jejich výzdoby i bohaté klenební konstrukce.¹⁰⁶ Objevila se zde i orientace na saskou pozdní gotiku, jejíž poměrně časná recepce ve zdejším prostředí dokládá, že se Vilém velice rychle zorientoval v soudobém uměleckém dění.¹⁰⁷

Roku 1491 koupili Pernštejnové kunětickohorské a pardubické panství a začali s významnými přestavbami. Jednou z nich byla i přestavba hradu Kunětická Hora. Jádro po

¹⁰¹ Mencl, s. 118.

¹⁰² Ibidem, s. 83.

¹⁰³ Ibidem.

¹⁰⁴ Ibidem, s. 117.

¹⁰⁵ Ibidem, s. 80.

¹⁰⁶ Hrubý (pozn. 27), s. 166-167.

¹⁰⁷ Ibidem, s. 167.

třech stranách zastavěly třípatrové paláce, přízemí jižního křídla tvořila čtvercová místnost zaklenutá čtyřmi poli hvězdové sklípkové klenby svedené na střední sloup a rovněž sklípkovou klenbou zaklenutá arkáda.¹⁰⁸

Ve východním křídle zámku se nachází dvoupatrová kaple Tří králů. Byla vystavěna mezi lety 1498-1500. Má obdélný půdorys sklenutý hvězdovou žebrovou klenbou na oblých příporách s polygonálním závěrem. Kručta je nesena dvěma hrotitými arkádami, podklenutá křížovou žebrovou klenbou. V přízemí severního paláce se nachází dvě čtvercové místnosti sklenuté na střední sloup.

Architekt kunětického kostela se mohl inspirovat i významnými kostely, postavenými již ve 13. a na počátku 14. století, kde se objevují hvězdicové klenby. V kostele sv. Vavřince ve Vysokém Mýtě je severní boční loď sklenuta hvězdovou klenbou.¹⁰⁹ Architektura té doby byla hodně ovlivněna i slezskými vzory. Například farní kostel sv. Petra a Pavla ve Střihomi nebo farní kostel se stejným zasvěcením v Lehnici, kde se v bočních kaplích se čtvercovým půdorysem hojně užívaly hvězdicové klenby.¹¹⁰

V zaklenutí kostela sv. Bartoloměje v Kuněticích se ukazuje jistá estetizace klenby, kdy architekt ve hvězdicové dispozici použil zbytečná klenební žebra, svedená do rohů čtvercové lodi. I v tomto případě lze hledat paralely ve slezském prostředí, kde působil architekt Petr zvaný Rote, o kterém se dozvídáme především od našeho významného badatele Dalibora Prixe. Architekt Rote vytvářel tzv. ztřeštěné klenby (crazy vaults), kterými se sám inspiroval v kostele sv. Huga v Lincolnu. Byl činný především v Lehnici a Vratislavi. Jeho klenební vzorce obsahovaly nadbytečná žebra, sloužící pouze k dekoraci a jisté originalitě. Mezi jeho práci můžeme zařadit klenby v kostele sv. Petra a Pavla v Namyslovu, ale také v radnici v Namyslovu a ve Slezské Středě. O tom, jestli architekt kunětického kostela inspiroval právě těmito klenbami, nemáme žádné zprávy. Je to jen jedna z možností, proč se v Kuněticích v zaklenutí lodi nacházejí zbytečná klenební žebra. Architekt se téměř jistě snažil pouze o originalitu a estetizaci klenby, která nemá ve venkovských gotických kostelících ve východních Čechách obdoby.

¹⁰⁸ Klára Benešová – Dalibor Prix – Tomáš Durdík et al., *Architektura gotická*, Praha 2001, s. 300.

¹⁰⁹ Emanuel Poche (ed.), *Umělecké památky Čech. T/Ž.*, Praha 1982, s. 301.

¹¹⁰ Prix (pozn. 90), s. 160.

Zbytečná klenební žebra bychom mohli vidět také v kostele sv. Jakuba v Jaroměři, kde byl presbytář v roce 1530 zaklenut hvězdíkovou klenbou.¹¹¹ Jedná se o osmicípou hvězdu, jejíž žebra jsou protažená až do rohů čtvercového presbytáře, stejně jako v kostele sv. Bartoloměje v Kuněticích.

¹¹¹ Emanuel Poche (ed.), *Umělecké památky Čech. A/J.*, Praha 1977, s. 572.

6.2 Klenba presbytáře

Obdélný presbytář kostela je zakončený trojbokým polygonálním závěrem a zaklenutý třemi poli žebrové křížové klenby. Jedná se o klenbu složenou ze dvou křížových polí a třetího křížového pole, které je deformováno polygonem závěru.¹¹² K tomuto netypickému klenebnímu zakončení se velmi těžko hledají analogie a není jasné, proč architekt nepoužil klasické paprscité zakončení presbytáře, jako tomu je u většiny kostelů té doby. Může se jednat o architektovu snahu experimentovat a dodat vzhledu klenby určitou originalitu. Zaklenutí presbytáře vzniklo ve stejné době, jako hvězdicová klenba v lodi, proto i tady lze uvažovat o slezských vzorech. Patrně i v tomto případě je možnou inspirací práce architekta Roteho, který tvořil především na přelomu 14. a 15. století.

Stejně jako v lodi má klenba klínová jednu vyžlabenou žebra s terčovými svorníky a jehlancovými konzolami s maskami.¹¹³ Tento druh žebíř se objevuje také v presbytáři gotického kostela sv. Jiří ve vesničce Tři Bubny u Chrudimi, kde ale žebra sbíhají přímo do zdi a nechrání je žádné ozdobné konzoly.¹¹⁴ Další památkou s jednou vyžlabenými žebry v presbytáři je kostel sv. Vavřince v Opatovicích nad Labem u Pardubic.¹¹⁵

V kunětickém kostele se na jednom ze svorníků protínajícím žebra klenby nachází reliéfní maskaron, zobrazující hlavu Krista, na dalším můžeme vidět osmilistou růži. Klenební svorník s hlavou Krista se objevuje i v presbytáři kostela sv. Gotharda ve Slaném. Neobvyklý tvar kamenného bloku, v němž je tento reliéf vytesán, vedl k soudu, že jeho vznik nemusí bezprostředně souviset se stavbou presbytáře¹¹⁶, ale může jít o starší práci mistra, v jehož díle byly ještě patrné vazby k parléřovskému sochařství.¹¹⁷ Konzoly nesoucí klenbu zobrazují ve dvou případech mužské maskarony, dále jsou zde římské konzoly s kolčími štítky, kde byly namalované zubří hlavy a stejně jako ve svorníku klenby je v presbytáři konzola zobrazující reliéfní růži.

Před polovinou 14. století vznikly konzoly s figurálními motivy v pohřební kapli sv. Antonína, která je součástí klášterního kostela Nejsvětější Trojice v Sezemicích, nachází se

¹¹² Václavík – Šeda (pozn. 14), nestránkováno.

¹¹³ Poche (pozn. 9), s. 177.

¹¹⁴ Poche (pozn. 109), s. 108.

¹¹⁵ Emanuel Poche (ed.), *Umělecké památky Čech. K/O.*, Praha 1978, s. 535.

¹¹⁶ Polygonálně ukončený presbytář ve Slaném vznikl v roce 1479, jak dokládá letopočet na jeho zevní straně.

¹¹⁷ Kuthan (pozn. 100), s. 283.

zde mužské a ženské typy masek.¹¹⁸ Stejně jako v kunětickém presbytáři se v kapli objevuje také konzola s erbovním štítkem. Je možné, že byly inspirací pro kostel v Kuněticích. Osm žeber klenby dosedá na konzoly, z nichž šest zdobí lidské hlavy, jedna je opatřena erbem se znakem křídla a druhá má podobu jehlance.¹¹⁹ To, že mezi sezemickou kaplí a kunětickým presbytářem můžeme hledat určitou souvislost je pravděpodobné hlavně díky tomu, že se obě tyto místa nacházejí pouhé 2 kilometry od sebe. [obr. 1]

Naopak zdobené svorníky byly použity v gotickém kostele sv. Petra a Pavla v Dříteči, která stejně jako Kunětice patřila do majetků Opatovického kláštera a od konce 15. století byla součástí pernštejnského panství. Presbytář byl zaklenut polem a kápěmi závěru křížové klenby s klínovými vyžlabenými žebry s terčovitými reliéfně zdobenými svorníky, na kterých můžeme vidět pernštejnský znak a poprsí sv. Petra.¹²⁰ Zaklenutí presbytáře je datováno do 2. poloviny 14. století. Lze uvažovat o tom, že i klenba v Kuněticích pochází z této doby, i když Bohdan Šeda tvrdí, že byl presbytář zaklenut spolu s lodí na konci 15. století a původní klenba není známá. Tuto dataci víceméně potvrzují i konzoly nesoucí klenbu presbytáře. Na dvou z nich můžeme vidět kolčí štítky, na kterých byl podle pramenů vyobrazen pernštejnský znak, což by zaklenutí presbytáře opravdu řadilo až do konce 15. století, ne-li déle.

¹¹⁸ Hrubý – Nesejt (pozn. 85), s. 493.

¹¹⁹ Karolína Šimonová, *Gotická architektura a kamenosochařská výzdoba kostela Nejsvětější Trojice v Sezemicích* (bakalářská práce), Katedra dějin umění FFUP, Olomouc 2016, s. 17.

¹²⁰ Poche (pozn. 111), s. 329.

6.3 Sanktuárium

Sanktuárium neboli sanktuář určený k ukládání liturgických nádob s eucharistií se nachází v katolických kostelích, nejčastěji na evangelijní straně v presbytáři. Ve středověku měl sanktuář podobu výklenku ve zdi, který byl bohatě vyzdobený a uzavřený dvířky nebo kovovou mřížkou.

V kostele sv. Bartoloměje v Kuněticích se sanktuář nachází na pravé straně od vchodu do sakristie. [obr. 27] Má podobu hlubokého obdélníkového výklenku, nad nímž je další výklenek trojúhelníkový. Ostění vystupuje před plochu stěny a na vnitřní straně je profilováno zahroceným obloučkem mezi dvěma mělkými výžlabky.¹²¹ Na vršku trojúhelníkového výklenku sedí na malé římse útvar, který připomíná dva rohy, nápadně připomínající ty, které má zubr na perněstejském erbu. Ve vimperku sanktuáře můžeme vidět gotickou malbu Zmrtvýchvstání Krista. [obr. 28]

Paralely ke kunětickému sanktuáři se hledají velice těžko a asi těžko by se někde našel stejný. V době kdy vznikl sanktuář v Kuněticích, vzniklo ve východních Čechách i několik dalších. Za všechny mohu jmenovat například sanktuárium z kostela Zvěstování Panně Marii v Živanicích u Pardubic. Tento kostel byl od roku 1361 v majetku Opatovického kláštera stejně jako Kunědice. Pozdně gotický sanktuář má vysoký trojboký vimperk s kapustovou kytkou a ostěním s přetínavými profily.¹²² Dalšími kostely, ve kterých se nachází gotický sanktuář, jsou sv. Jiří ve vesničce Vápno a kostel sv. Bartoloměje v Otradově, kde vznikl obdélný kamenný sanktuář zakončený oslím obloučkem.¹²³

Sanktuář z 2. poloviny 14. století můžeme nalézt také v kostele sv. Patra a Pavla v Dříteči u Pardubic. Je umístěn na severní straně presbytáře, završený trojbokým vimperkem vyplněným kružbovými motivy.¹²⁴ Sanktuář se nachází také v kostele sv. Václava v Jezbořicích, ale mnohem zdobenější než v kunětickém presbytáři. Má obdélný tvar s ostěním profilovaný hruškovcem, zavrcholený fiálami s křížovou kytkou, nesený maskarony a uzavřený původními železnými dvířky.¹²⁵ Poslední dva sanktuáře, které bych chtěla v souvislosti s tím kunětickým zmínit, jsou v kostele sv. Jiljí v Pardubičkách. Nachází se

¹²¹ Václavík – Šeda (pozn. 14), nestránkováno.

¹²² Poche (pozn. 109), s. 434.

¹²³ Poche (pozn. 115), s. 565.

¹²⁴ Poche (pozn. 111), s. 329.

¹²⁵ Ibidem, s. 589.

v presbytáři a první z nich má tvar obdélníku s vimperkem, s kružbovou výplní a původní mřížkou. Naproti němu se nachází další hrotitý sanktuář se sedlovým záklenkem a křížovou kytkou.¹²⁶

¹²⁶ Emanuel Poche (ed.), *Umělecké památky Čech. P/Š.*, Praha 1980, s. 26.

6.4 Portálek do sakristie

Do sakristie vede z presbytáře gotický portálek. Jedná se o portál s pravoúhlým ostěním, který je ve zkosení profilován výžlabkem a nad jeho soklem vybíhá z diagonálního zešíkmení. Čtvrtkruhové cvikly v horních rozích vytvářejí půlkruhový záklenek otvoru.¹²⁷ Portálek je původní, pocházející z doby výstavby kostela tedy z poloviny 14. století. [obr. 29] I k němu se velmi těžko hledají analogie, protože není ničím zdobený jako většina gotických portálů té doby. Neměl také sloužit žádnému reprezentativnímu účelu.

Mezi portály, které vznikly v této době, můžeme zařadit portál z kostela sv. Petra a Pavla v Dříteči u Pardubic. Do podvěžní sakristie tam vede sedlový profilovaný portál. Dalším kostelem, ve kterém se nachází gotický portál vedoucí do sakristie, je kostel sv. Václava. Nachází se ve vesničce Jezbořice, také nedaleko Pardubic. Jedná se o sedlový portál s přetínavými profily ostění. Do tohoto období můžeme zařadit i hrotitý portál se zkoseným ostěním, který vede do sakristie v kostele sv. Michaela Archanděla v Lepějovicích a pravoúhlý portál se zkoseným ostěním v kostele sv. Jiljí v Pardubičkách.

Tyto kostely a několik dalších zmiňují ve své práci František R. Václavík a Bohdan Šeda. Všechny se nacházejí blízko města Pardubice a díky tomu lze zasadit jejich architekturu s kamenosochařskou výzdobou do kontextu architektury východních Čech. V žádné literatuře zmiňující kunětický kostel bohužel není odkaz na starší architekturu, kterou by se jeho architekt mohl inspirovat.

¹²⁷ Václavík – Šeda (pozn. 14), nestránkováno.

7. Závěr

Cílem mojí bakalářské diplomové práce byla analýza architektury a kamenosochařské výzdoby gotického kostela sv. Bartoloměje v Kuněticích, patřící do Pardubického kraje. Ve své práci jsem se také věnovala historii obce se zaměřením na období, kdy Kunědice patřily do majetku Opatovického kláštera a významného českého šlechtice Viléma z Pernštejna. Bohužel se mi nepodařilo zjistit jméno architekta, který kostel v polovině 14. století postavil. Stejný problém byl také u gotické přestavby na konci 15. století, kde v literatuře nelze dohledat žádná jména stavitelů, kteří by se na ní podíleli.

Na první pohled nepůsobí kostel sv. Bartoloměje v Kuněticích jinak, než ostatní venkovské gotické kostely. Přesto díky svému interiéru představuje ve východních Čechách významný umělecký článek. Výjimečnost můžeme nalézt například v sakristii románského původu, která byla původním svatostánkem, v nástěnných malbách ovlivněných dvorským uměním Karla IV. nebo v originálním zaklenutí presbytáře a lodi hvězdnicovou klenbou s ústředním pilířem.

Zároveň jsem se pokusila zařadit gotickou architekturu a kamenosochařskou výzdobu kostela do kontextu soudobé české architektury a nalézt analogie k jeho architektonickým prvkům. Největší prostor pro porovnávání byl v lodi díky hvězdnicové klenbě sklenuté na ústřední osmiboký sloup. Hvězdnicový motiv byl často používaný v sakristiích kostelů a kapitulních síních paláců nebo klášterů ve 14. a 15. století. Zajímavým prvkem jsou také zbytečná klenební žebra, sbíhají do rohů lodi, sloužící spíše dekorativnímu a estetickému účelu. Jinak tomu není také v presbytáři, kde je k vidění neobvyklé sklenutí křížové klenby v polygonálním závěru. Dosud nedostatečné indicie k nalezení jmen architektů, kteří se podíleli na stavbě a zaklenutí kostela pobízejí k dalšímu bádání, které by mohlo odhalit důvody, proč se architekt rozhodl pro tak neobvyklé řešení.

8. Summary

The goal of my bachelor thesis was to analyze architectural and sculptural decor of St. Bartholomew's church in Kunětice which belongs to Pardubice region. I also focused on history of the village, mainly on the period of time when the village was part of the Opatovice monastery's property and also the time of a famous Czech nobleman William of Pernstein. Unfortunately I was not able to find the name of the architect who built the church in the half of the 14th century. I had the same problem with the gothic reconstruction at the end of the 15th century for I was not able to find any builders' names who participated on the reconstruction in literature.

St. Bartholomew's church in Kunětice does not seem any different from other rural churches at first sight. However it represents significant element of art in Eastern Bohemia thanks to its interior design. We can find exceptionality in the Romanesque sacristy which was the original sanctuary, in the murals influenced by the courtly art of Karel IV. or in the original vaulting of the presbytery and the nave with the star vault and a central pillar.

Simultaneously I tried to put the architectural and sculptural decor of the church into context of the contemporary Czech architecture and find analogy to its architectural elements. I was able to compare the nave the most because of the star vault arched on the central octagonal column. Star motive was often used in sacristies and chapterhouses of the palaces and monasteries in the 14th and 15th century. An interesting feature is also an unnecessary rib vault converging into the corners of the nave, which represents rather decorative and aesthetic function. In the presbytery we can see unusual vaulting of the groin vault. As we do not have enough information to find the names of the architects who participated on the construction and vaulting of the church, it is only recommended to pursue further research to find out why the architect chose such an unusual construction.

9. Seznam použité literatury a pramenů

Literatura

- Albert Kotal – Dobroslav Líbal – Antonín Matějček, *České umění gotické I., Stavitelství a sochařství*, Praha 1949.
- Anežka Merhautová, *Raně středověká architektura v Čechách*, Academia Praha 1971.
- Dalibor Prix, O slezsko-českých vztazích ve středověké architektuře doby lucemburské, in: Vít Vlnas (ed.), *Slezsko, perla v české koruně*, 2007, s. 149-174.
- Dobroslav Líbal, *Katalog gotické architektury v České republice do husitských válek*, Praha 2001.
- Dušan Foltýn - Pavel Vlček - Petr Sommer, *Encyklopedie českých klášterů*, 2002.
- Emanuela Nohejlová, *Příběhy kláštera opatovického*, Praha 1925.
- Emanuel Poche (ed.), *Umělecké památky Čech. A/J.*, Praha 1977.
- Emanuel Poche (ed.), *Umělecké památky Čech. K/O.*, Praha 1978.
- Emanuel Poche (ed.), *Umělecké památky Čech. P/Š.*, Praha 1980.
- Emanuel Poche (ed.), *Umělecké památky Čech. T/Ž.*, Praha 1982.
- František Karel Rosůlek, *Pardubicko-Holicko-Přeloučsko: III. díl Místopis*, péče agitačního výboru 1903.
- František R. Václavík – Bohdan Šeda, *Pasportizace středověké sakrální architektury na Pardubicku 1. část*, 2004.
- František Šmahel - Lenka Bobková, *Lucemburkové*, 2012.
- Jiřina Růžková a kol., *Historický lexikon obcí české republiky 1869-2005*, Praha 2006.
- Jiří Kuthan, *Královské dílo za Jiřího z Poděbrad a dynastie Jagellonců. Král a šlechta – díl první*, Praha 2010.
- Jiří Kuthan, *Královské dílo za Jiřího z Poděbrad a dynastie Jagellonců. Města, církve, korunní země – díl druhý*, Praha 2013.
- Josef Nechvíle, *Sezemice, Dříteč, Kunětice a Kunětická Hora*, Pardubice 1883.
- Karolína Šimonová, *Gotická architektura a kamenosochařská výzdoba kostela Nejsvětější Trojice v Sezemících* (bakalářská práce), Katedra dějin umění FFUP, Olomouc 2016.
- Klára Benešová a kol., *Katedrála sv. Víta v Praze*, 1994.
- Kunětice. *Historie obce 1353-2003*, Kunětice 2003.
- Ondřej Felcman (ed.), *Dějiny východních Čech v pravěku a středověku (do roku 1526)*, Praha 2009.
- Pavel Imrich, *Církevní památky Královéhradecké diecéze*, Hradec Králové 1994.
- Petr Mücke, *Archiv obce Kunětice 1928-1945 (1950)*, Místní národní výbor Kunětice 2012.
- Petr Vorel, *Páni z Pernštejna: vzestup a pád rodu zubří hlavy v dějinách Čech a Moravy*, Praha 1999.

- Tomáš Knoflíček, Malířská výzdoba kostela sv. Bartoloměje v Kuněticích, *Umění* LVII, 2009, s. 537-548.
- Václav Mencl, *Česká architektura doby lucemburské*, Praha 1948.
- Václav Mencl, *České středověké klenby*, 1974.
- Václav Mencl, Románská a gotická hlavice jako prostředek k datování české architektury, *Zprávy památkové péče* X, 1950, s. 1-24.
- Václav Mencl, Tvary klenebních žeber v české gotické architektuře *Zprávy památkové péče* XI-XII, 1951-1952, č. 9-10, s. 268-281.
- Václav Mencl, Vývoj okna v architektuře českého středověku, *Zprávy památkové péče* XX, 1960, s. 181-232.
- Vladimír Hrubý, *Pozdní gotika a raná renesance v Pardubicích v letech 1491-1548. Malířství a sochařství*, Pardubice 2003.
- Jana Marešová (ed.), Václav Karel Vendl, *Edice nedokončeného soupisu uměleckých památek politického okresu pardubicko-holicko-přeloučského*, Praha 2007.

Prameny

- Bohdan Šeda, *Evidenční list nemovité památky – Ústřední seznam kulturních památek ČR*, 2005.
- Hana Bělinová – Roman Ševčík, *Restaurátorská dokumentace – Restaurování nástěnných gotických maleb na Vítězném oblouku v kostele sv. Bartoloměje v obci Kunětice*, fond restaurátorských zpráv 2008-2010, NPÚ v Pardubicích.
- Eliška Žandová – Emílie Frajdlová, *Inventář archivního fondu*, Farní úřad řím. kat. Kunětice, Pardubice 1963.
- *Inventář farní a kostelní*, Kunětice 1865, Státní okresní archiv Pardubice.
- *Pamětní kniha obce Kunětice*, Fond farní úřad Kunětice, 1836, Státní okresní archiv Pardubice.
- *Kronika obce Kunětice*, 1928.
- *Farní kronika*, 1842 – 1907.

10. Seznam obrazové dokumentace

Pokud není uvedeno jinak, autorkou fotografií je Michaela Rykiřová.

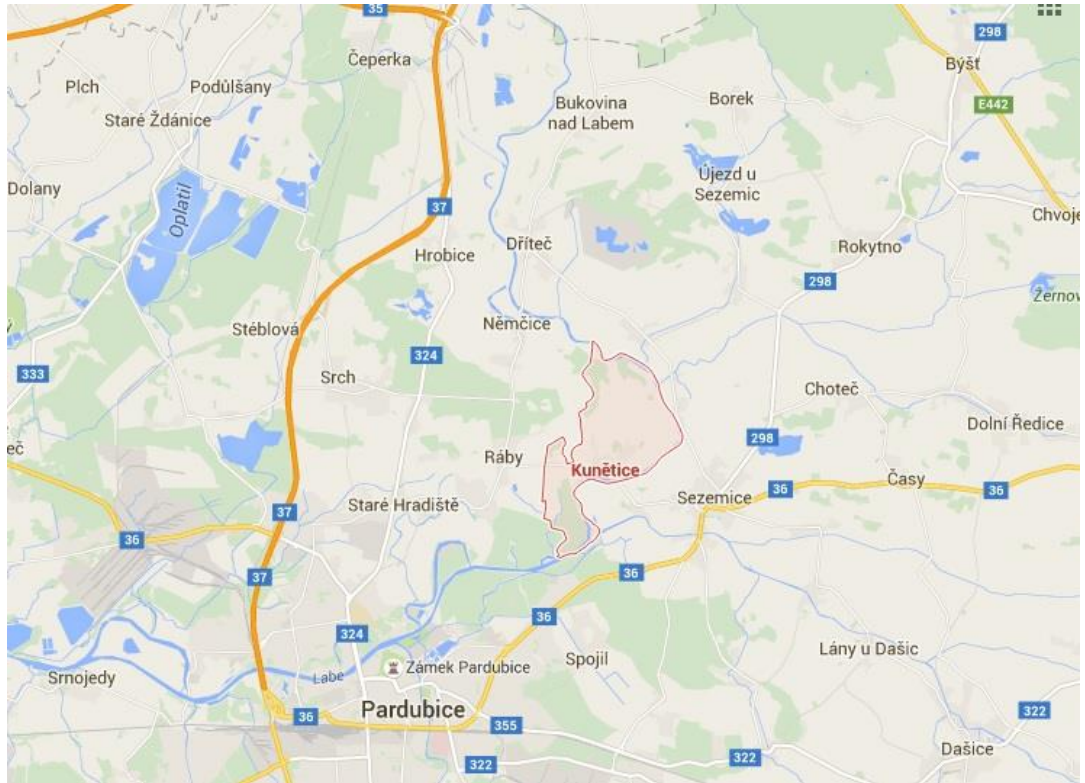
1. Kunědice, poloha obce, mapa. Převzato z: *Google Maps*,
<https://www.google.cz/maps/place/533+04+Kun%C4%9Btice/@50.0739091,15.8108685,14z/data=!3m1!4b1!4m5!3m4!1s0x470dcd98c02bf597:0x400af0f66154dc0!8m2!3d50.0706335!4d15.8269205>, vyhledáno: 20. 6. 2016.
2. Znak obce Kunědice. Foto:
https://cs.wikipedia.org/wiki/Kun%C4%9Btice#/media/File:Znak_Kunetic.jpg,
vyhledáno: 18. 6. 2016.
3. Pohled na Kunědice z Kunětické hory. Foto:
<http://www.obeckunetice.cz/kunetice%2Dz%2Dkuneticke%2Dhory/gs-1253/p1=319>,
vyhledáno: 20. 6. 2016.
4. Kunědice, kostel sv. Bartoloměje, půdorys. Převzato z: František R. Václavík – Bohdan Šeda, *Pasportizace středověké sakrální architektury na Pardubicku 1. část*, 2004.
5. Kunědice, kostel sv. Bartoloměje, západní průčelí.
6. Kunědice, kostel sv. Bartoloměje, pohled od západu. Foto:
<http://www.jirotka.cz/klicova-slova/kostel-sv-bartolomeje-kunetice-277.html>,
vyhledáno: 20. 6. 2016
7. Kunědice, kostel sv. Bartoloměje, pohled od jihovýchodu, polovina 14. století.
8. Kunědice, kostel sv. Bartoloměje, presbytář od jihovýchodu, polovina 14. století.
9. Kunědice, kostel sv. Bartoloměje, pohled od severovýchodu, polovina 14. století.
10. Kunědice, kostel sv. Bartoloměje, apsida sakristie, 11. století.
11. Kunědice, kostel sv. Bartoloměje, pohled do lodi z presbytáře.
12. Kunědice, kostel sv. Bartoloměje, pohled do lodi z kruchty.
13. Kunědice, kostel sv. Bartoloměje, pohled z kruchty.
14. Kunědice, kostel sv. Bartoloměje, pohled na hvězdicovou klenbu lodi a část vítězného oblouku, konec 15. století.

15. Kunětice, kostel sv. Bartoloměje, hvězdicová klenba lodi s ústředním pilířem, konec 15. století.
16. Kunětice, kostel sv. Bartoloměje, ústřední pilíř, konec 15. století.
17. Kunětice, kostel sv. Bartoloměje, pohled na klenbu presbytáře, konec 15. století.
18. Kunětice, kostel sv. Bartoloměje, klenba presbytáře, konec 15. století.
19. Kunětice, kostel sv. Bartoloměje, závěr presbytáře, konec 15. století.
20. Kunětice, kostel sv. Bartoloměje, klenební svorník s vyobrazením Krista v presbytáři, konec 15. století. Foto: Karolína Šimonová.
21. Kunětice, kostel sv. Bartoloměje, jehlancová římsová konzola, jižní stěna presbytáře, konec 15. století.
22. Kunětice, kostel sv. Bartoloměje, jehlancová římsová konzola, severní stěna presbytáře, konec 15. století.
23. Kunětice, kostel sv. Bartoloměje, konzola ve tvaru mužského maskaronu, severní stěna presbytáře, konec 15. století.
24. Kunětice, kostel sv. Bartoloměje, konzola ve tvaru mužského maskaronu, jižní stěna presbytáře, konec 15. století.
25. Kunětice, kostel sv. Bartoloměje, konzola s reliéfní osmilistou růží, severní stěna presbytáře, konec 15. století.
26. Kunětice, kostel sv. Bartoloměje, konzola s erbovním štítkem, severní stěna presbytáře, konec 15. století.
27. Kunětice, kostel sv. Bartoloměje, gotický sanktuář v presbytáři, polovina 14. století.
28. Kunětice, kostel sv. Bartoloměje, malba Zmrtvýchvstání Krista ve vimperku sanktuáře, 2. polovina 14. století.
29. Kunětice, kostel sv. Bartoloměje, portálek do sakristie, polovina 14. století.
30. Kunětice, kostel sv. Bartoloměje, románská apsida v sakristii, 11. století.
31. Kunětice, kostel sv. Bartoloměje, nástěnná malba v lodi, sv. Uršula plující s pannami po Rýně, 2. polovina 14. století.
32. Kunětice, kostel sv. Bartoloměje, nástěnná malba, sv. Barbora a sv. Kateřina, 2. polovina 14. století.
33. Kunětice, kostel sv. Bartoloměje, nástěnná malba, sv. Ludmila, Vít a Václav, 2. polovina 14. století.

34. Kunětice, kostel sv. Bartoloměje, nástěnná malba, čerti peroucí se o duše zatracenců, 2. polovina 14. století.
35. Kunětice, kostel sv. Bartoloměje, nástěnná malba, Umučení sv. Erasma, 2. polovina 14. století.
36. Kunětice, kostel sv. Bartoloměje, nástěnná malba, Zvěstování Panně Marii, 2. polovina 14. století.
37. Kunětice, kostel sv. Bartoloměje, nástěnná malba, Umučení 10 000 rytířů s postavou sv. Jakuba, 2. polovina 14. století.
38. Kunětice, kostel sv. Bartoloměje, novogotický portál s reliéfem zobrazujícím sv. Bartoloměje, konec 19. století.
39. Kunětice, kostel sv. Bartoloměje, novogotická rozeta nad vstupem, konec 19. století.
40. Kunětice, kostel sv. Bartoloměje, novogotické kružby oken, konec 19. století.

11. Obrazová příloha

1. Kunětica, poloha obce



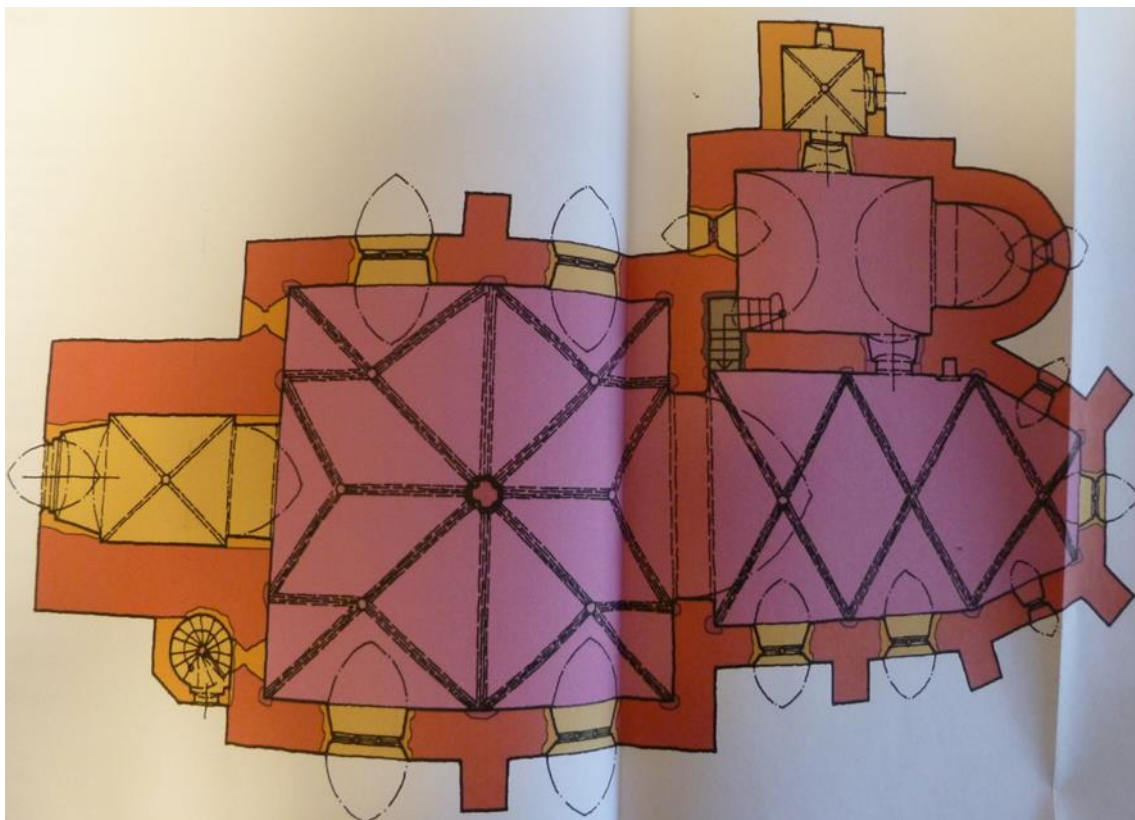
2. Znak obce Kunětica



3. Pohled na Kunědice z Kunětické hory



4. Kunědice, kostel sv. Bartoloměje, půdorys



5. Kunětice, kostel sv. Bartoloměje – pohled od západu



6. Kunětice, kostel sv. Bartoloměje – pohled od západu



7. Kunědice, kostel sv. Bartoloměje – pohled od jihovýchodu



8. Kunědice, kostel sv. Bartoloměje – presbytář od jihovýchodu



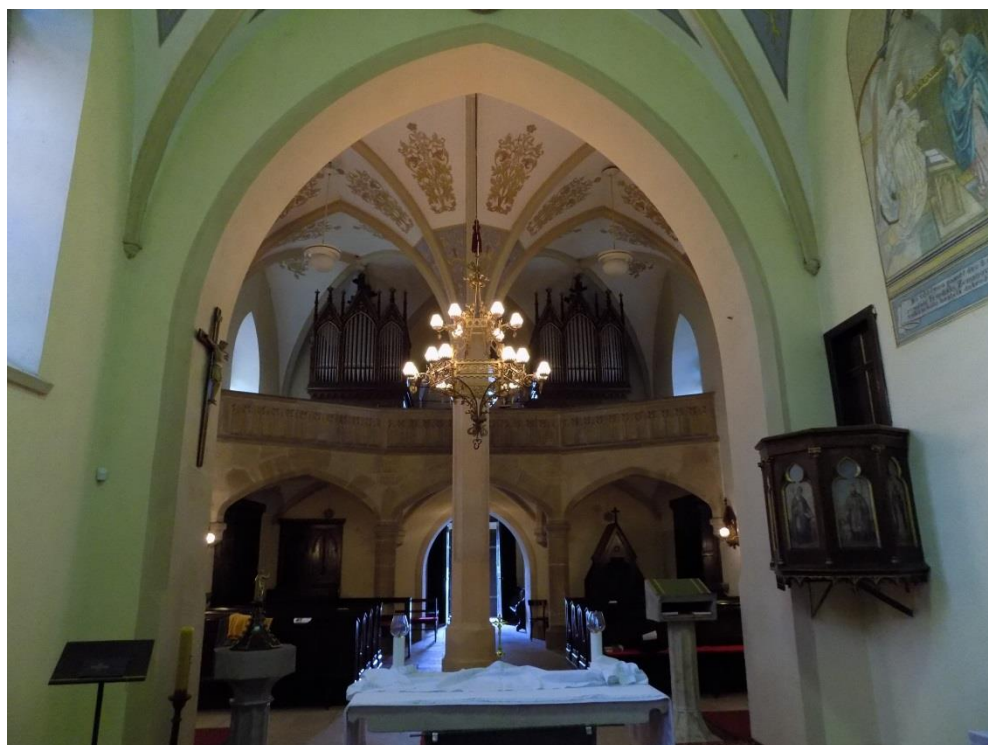
9. Kunědice, kostel sv. Bartoloměje – pohled od severovýchodu



10. Kunědice, kostel sv. Bartoloměje – apsida sakristie



11. Kunětice, kostel sv. Bartoloměje – pohled do lodi z presbytáře



12. Kunětice, kostel sv. Bartoloměje – pohled do lodi z kruchty



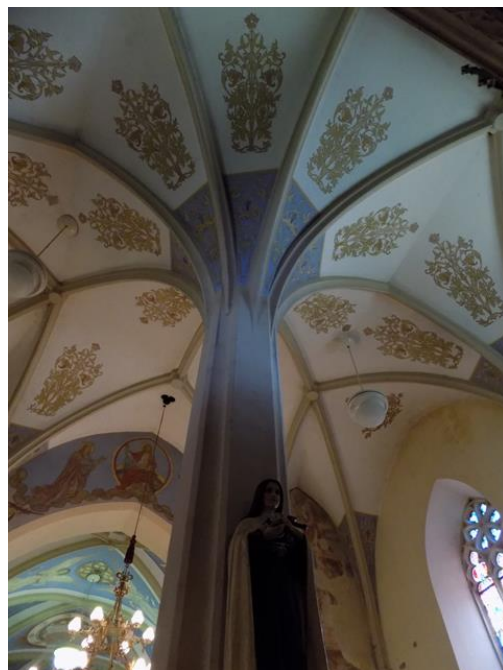
13. Kunětice, kostel sv. Bartoloměje – pohled z kruchty



14. Kunětice, kostel sv. Bartoloměje – pohled na hvězdicovou klenbu lodi a část vítězného oblouku



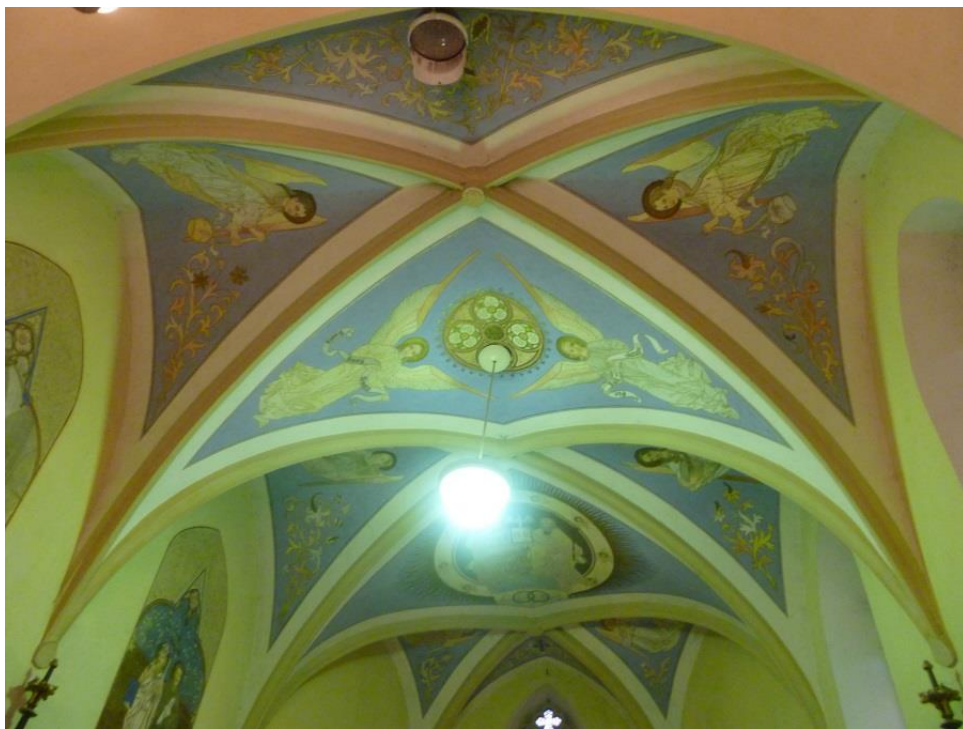
15. Kunětice, kostel sv. Bartoloměje – hvězdicová klenba lodi s ústředním pilířem



16. Kunětice, kostel sv. Bartoloměje – ústřední pilíř



17. Kunědice, kostel sv. Bartoloměje – pohled na klenbu presbytáře



18. Kunědice, kostel sv. Bartoloměje – klenba presbytáře



19. Kunětica, kostel sv. Bartoloměje – závěr presbytáře



20. Kunětice, kostel sv. Bartoloměje – klenební svorník s vyobrazením Krista v presbytáři



21. Kunětice, kostel sv. Bartoloměje - jehlancová římsová konzola na jižní stěně presbytáře



22. Kunětice, kostel sv. Bartoloměje – jehlancová římsová konzola na severní stěně presbytáře



23. Kunětice, kostel sv. Bartoloměje - konzola ve tvaru mužského maskaronu na severní stěně presbytáře



24. Kunětice, kostel sv. Bartoloměje - konzola ve tvaru mužského maskaronu na jižní stěně presbytáře



25. Kunětice, kostel sv. Bartoloměje - konzola s reliéfní osmilistou růží na severní stěně presbytáře



26. Kunědice, kostel sv. Bartoloměje - konzola s erbovním štítkem na severní stěně presbytáře



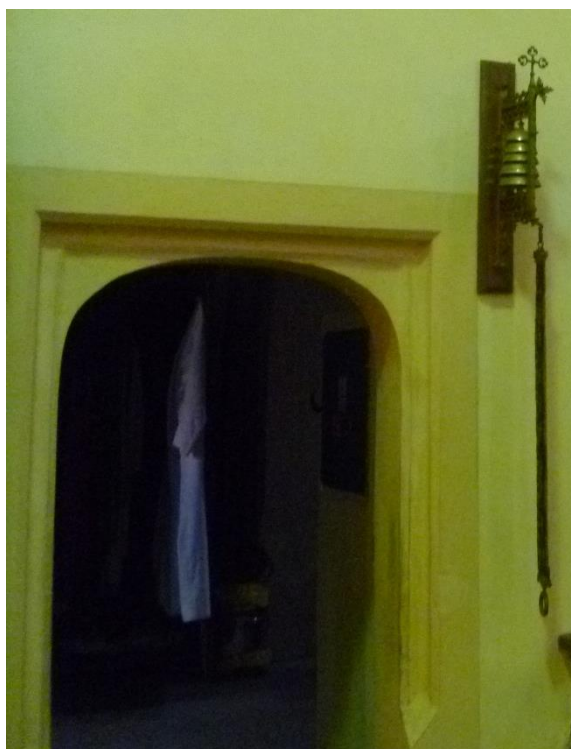
27. Kunědice, kostel sv. Bartoloměje - gotický sanktuář v presbytáři



28. Kunětice, kostel sv. Bartoloměje - malba Zmrtvýchvstání Krista ve vimperku sanktuáře



29. Kunětice, kostel sv. Bartoloměje - portálek do sakristie



30. Kunětice, kostel sv. Bartoloměje – románská apsida v sakristii



31. Kunětice, kostel sv. Bartoloměje – nástěnná malba, sv. Uršula plující s pannami po Rýně



32. Kunětice, kostel sv. Bartoloměje – nástěnná malba, sv. Barbora a sv. Kateřina



33. Kunětice, kostel sv. Bartoloměje – nástěnná malba, sv. Ludmila, Vít a Václav



34. Kunětica, kostel sv. Bartoloměje – nástěnná malba, čerti peroucí se o duše zatracenců



35. Kunětica, kostel sv. Bartoloměje – nástěnná malba, umučení sv. Erasma



36. Kunětice, kostel sv. Bartoloměje – nástěnná malba, Zvěstování Panně Marii



37. Kunětice, kostel sv. Bartoloměje – nástěnná malba, Umučení 10 000 rytířů s postavou sv. Jakuba



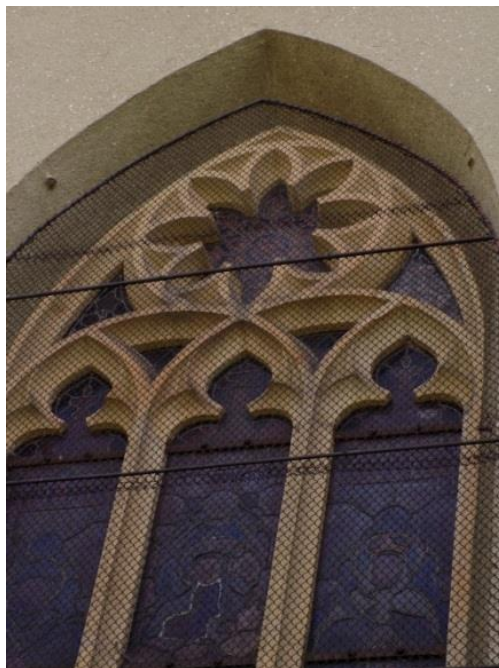
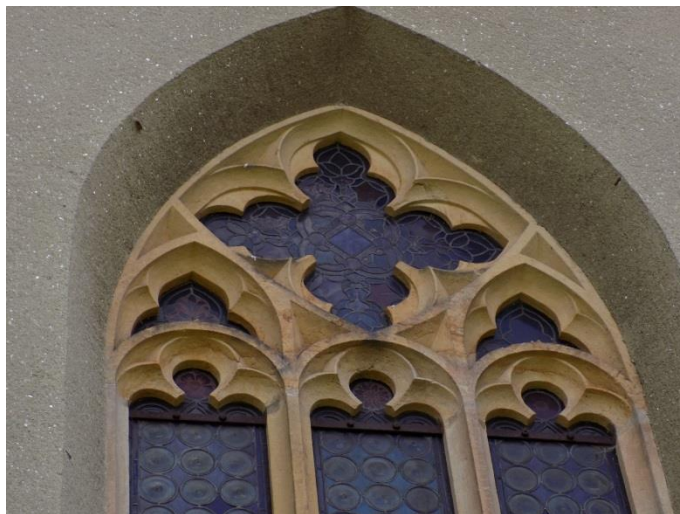
38. Kunětice, kostel sv. Bartoloměje – novogotický portál s reliéfem zobrazujícím sv. Bartoloměje



39. Kunětice, kostel sv. Bartoloměje – novogotická rozeta nad vstupem



40. Kunětice, kostel sv. Bartoloměje – novogotické kružby oken



12. Anotace

Jméno a příjmení:	Michaela Rykířová
Katedra:	Katedra dějin umění
Vedoucí práce:	Mgr. Petr Čehovský, Ph.D.
Rok obhajoby:	2016

Název práce:	Gotická architektura a kamenosochařská výzdoba kostela sv. Bartoloměje v Kuněticích
Název v angličtině:	Gothic Architecture and Architectural Sculpture of the St. Bartholomeus Church in Kunětice
Anotace práce:	Bakalářská práce pojednává o dějinách obce Kunětice a jejího kostela sv. Bartoloměje. Popisuje stavební vývoj kostela s důrazem na gotickou architekturu a jeho kamenosochařskou výzdobu. Dále se snaží zasadit kostel v Kuněticích do kontextu soudobé české architektury.
Klíčová slova:	Architektura, Kunětice, kostel, klenba, gotika
Anotace v angličtině:	Bachelor thesis deals with the history of the village Kunětice and its church of St. Bartholomew. The thesis describes construction development of the church with the emphasis on the gothic architecture and sculptural decor. Further, it puts the church in Kunětice into context of the contemporary Czech architecture.
Klíčová slova v angličtině:	Architecture, Kunětice, church, vault, Gothic
Příloha k vázané práci:	Obrazová příloha (20 stran), vložené CD
Rozsah práce:	68 stran
Jazyk práce:	Český