

UNIVERZITA PALACKÉHO V OLOMOUCI

PEDAGOGICKÁ FAKULTA

Ústav speciálněpedagogických studií

Diplomová práce

Bc. Kristína Lehutová

Zkušenosti rodičů dětí se zrakovým postižením s inkluzivním  
vzděláváním na základních školách v Jihomoravském kraji

Olomouc 2022

Vedoucí práce: PhDr. Kateřina Kroupová, Ph.D.

## **Prohlášení**

Prohlašuji, že jsem diplomovou práci zpracovala samostatně a použila pouze prameny uvedené v seznamu použitých zdrojů.

V Břeclavi dne

Kristina Lehutová

## **Poděkování**

Děkuji mé vedoucí, paní PhDr. Kateřině Kroupové, Ph.D. za podporu a cenné rady při psaní této diplomové práce. Dále děkuji rodičům, kteří mi poskytli rozhovory.

## Obsah

ÚVOD .....	6
TEORETICKÁ ČÁST .....	8
1 Inkluzivní vzdělávání .....	8
1.1 Vymezení pojmu integrace a inkluze .....	8
1.1.1 Formy integrace.....	12
1.2 Historie přístupu společnosti k osobám s postižením aneb od segregace k inkluzi	13
1.3 Principy inkluzivního vzdělávání .....	18
1.4 Legislativa upravující inkluzivní vzdělávání.....	21
2. Žák se zrakovým postižením na základní škole.....	24
2.1 Vymezení pojmu a klasifikace zrakového postižení .....	24
2.2 Typy zrakového postižení, se kterými je možné se ve vzdělávání setkat.....	30
2.3 Specifika vzdělávání těchto žáků .....	35
2.4 Možnosti podpory při vzdělávání .....	38
2.4.2 Kompenzační pomůcky .....	47
2.5 Poradenská podpora při inkluzivním vzdělávání žáků se zrakovým postižením na základní škole.....	56
2.5.1. Speciálněpedagogické centrum – SPC.....	57
3 Organizace pomáhající nejen při inkluzivním vzdělávání žáků se zrakovým postižením.....	59
3.1. Tyfloservis .....	59
3.2. TyfloCentrum.....	60
3.3 Sjednocená organizace nevidomých a slabozrakých ČR.....	60
3.4 Asociace rodičů a přátel dětí nevidomých a slabozrakých v ČR.....	62

3.4 Kafira .....	62
PRAKTICKÁ ČÁST .....	64
4. Výzkumné šetření .....	64
4.1 Stanovení cílů a výzkumných otázek .....	64
4.2 Metodologie výzkumného šetření .....	65
4.2.1 Rozhovor .....	65
4.2.2 Realizace výzkumného šetření .....	65
4.2.3 Analýza a interpretace získaných dat .....	68
5. Diskuze .....	82
Závěr .....	90
Seznam použitých zdrojů .....	92
Seznam zkratk .....	97
Seznam obrázků a tabulek.....	98
Seznam příloh .....	99
PŘÍLOHY .....	100
Příloha 1: Přepis rozhovoru č. 1 .....	100
Příloha 2: Přepis rozhovoru č. 2.....	105
Příloha 3: Přepis rozhovoru č. 3.....	114
ANOTACE .....	119

## ÚVOD

Lidská společnost se v průběhu času neustále vyvíjí. Mění se ráz krajiny, vznikají a zanikají nová města, lidé se rodí i umírají.

Stejně tak se mění i pohled lidí na problematiku osob s postižením či jakoukoliv odlišností. Od naprosté segregace jsme se posunuli k přístupu stále více otevřenému inkluzivním myšlenkám. Inkluze je směrem, který jinakost přijímá a vítá jako možnost učit se ze vzájemného soužití. Člověku to až dává naději, že jednoho dne by si lidé snad mohli být konečně zcela rovni bez ohledu na barvu pleti, společenské postavení nebo zdravotní postižení.

Inkluzivní vzdělávání a všeobecně deinstitucionalizace speciální pedagogiky je tématem, které společností rezonuje již tři dekády. Naše školství se postupně vydává směrem, kdy postižení již neznamená vzdělávání stranou od zdravých dětí. Vydává se směrem, kdy se snaží umožnit společné vzdělávání všem žákům bez rozdílu. Je stále více uplatňována zásada individuálního přístupu a maximálního přizpůsobení podmínek potřebám konkrétních žáků tak, aby jim bylo umožněno využít svůj potenciál naplno a stát se rovnocenně uplatnitelnými nejen na trhu práce, ale především ve většinové společnosti.

Problematice inkluzivního vzdělávání se věnovalo mnoho statistik a výzkumů. Valná většina se věnovala inkluzivnímu vzdělávání z pohledu pedagogů, ředitelů škol nebo asistentů pedagoga. Proto se tato diplomová práce snaží aspoň nepatrně nastínit problematiku z pohledu rodičů.

Konkrétní počty žáků se speciálními vzdělávacími potřebami v běžných školách lze dohledat ve Statistickém informačním systému Ministerstva Školství, mládeže a tělovýchovy. Dalším zdrojem informací je portál [inkluzie.upol.cz](http://inkluzie.upol.cz) Univerzity Palackého v Olomouci, kde lze najít mnoho užitečných informací v rámci projektu Systémová podpora inkluzivního vzdělávání.

Vzhledem k tomu, že se tato diplomová práce věnuje inkluzivnímu vzdělávání v rámci Jihomoravského kraje, nelze nezmínit Školskou inkluzivní koncepci Jihomoravského kraje pro rok 2020–2021. Tento dokument poskytuje, jak již z názvu vyplývá, analytické informace týkající se inkluzivního vzdělávání a poradenské podpory v rámci Jihomoravského kraje.

Práce je rozdělena do dvou částí. První část se věnuje teoretickému rámci problematiky inkluzivního vzdělávání. Kapitola nastíní definice pojmů, dotkne se základních forem a principů tohoto vzdělávacího směru a pro dokreslení obrazu vývoje přístupu společnosti k osobám s postižením uvede i stručný přehled periodizace a vývoje problematiky.

Kapitola číslo dvě bude věnována problematice zrakového postižení. Budou v ní uvedeny základní informace o definici a dělení zrakového postižení i frekventovaná zraková postižení, se kterými je možné se v rámci běžného vzdělávacího proudu setkat. Důležitou částí kapitoly je poradenská podpora a využití podpůrných opatření u těchto žáků v běžném vzdělávání. Jedná se především o podpůrné opatření v podobě asistenta pedagoga, individuálního vzdělávacího plánu a poradenskou podporu školy a speciálněpedagogického centra. Důležitou součástí podpory jsou i kompenzační pomůcky. V kapitole se objeví ty, se kterými se pravděpodobně bude možné v běžných třídách setkat.

Poslední část kapitoly je věnována organizacím, které mohou nejen rodinám dětí v inkluzi, ale všem lidem se zrakovým postižením pomáhat. Jsou totiž velmi důležitou podporou při začlenění do běžného života.

Praktická část si klade za cíl prostřednictvím polostrukturovaných rozhovorů s rodiči žáků, kteří mají zrakové postižení a navštěvují běžné základní školy zmapovat jejich zkušenosti s inkluzivním vzděláváním v Jihomoravském kraji. Především se zaměří na pozitivní a negativní zkušenosti, rozložení žáků dle závažnosti zrakového postižení, využití kompenzačních pomůcek a podpůrných opatření a také bude zkoumat, jak rodiče vnímají úroveň poradenské podpory škol a SPC.

# TEORETICKÁ ČÁST

## 1 Inkluzivní vzdělávání

Inkluzivní vzdělávání je stále aktuálnějším tématem posledních let. Následující kapitola se bude zabývat především obecným představením inkluzivního vzdělávání, konkrétně vymezení definici pojmů inkluze a integrace, popíše jednotlivé formy integrace a principy inkluzivního vzdělávání. Dalším důležitým tématem pro dokreslení obrazu vývoje problematiky v průběhu času je oblast týkající se přístupů intaktní společnosti k osobám s postižením. V této podkapitole bude nastíněna periodizace přístupů společnosti k lidem s postižením dle Sováka, dále se dotkne černé etapy historie v podobě holokaustu, jehož prvními oběťmi byli právě lidé s nejrůznějším postižením. Toto systematické vyvražďování v zájmu Hitlerovy idey o čisté rase totiž nesmí být za žádných okolností zapomenuto.

### 1.1 Vymezení pojmu integrace a inkluze

Pojmy integrace a inkluze jsou autory chápány různě. Někteří vidí inkluzi jako vyšší stupeň integrace, jiní tyto pojmy považují za sobě rovné.

Slovník speciálněpedagogické terminologie definuje inkluzi takto:

*„Proces, který se zaměřuje a reaguje na různorodost potřeb všech jedinců prostřednictvím zvýšení jejich participace na učení, kulturách a společenstvích a snížení jejich vyloučení v oblasti edukace. To zahrnuje změny a úpravy obsahu, přístupů, struktur a strategií, které vycházejí z jednotné vize, že společná edukace všech dětí bez rozdílu je povinností a zodpovědností celého systému.“<sup>1</sup>*

---

<sup>1</sup> KROUPOVÁ, Kateřina. Slovník speciálněpedagogické terminologie: vybrané pojmy. Praha: Grada, 2016. Pedagogika (Grada). ISBN 978-80-247-5264-8.



Hájková a Strnadová v knize *Inkluzivní vzdělávání* popisují inkluzi jako fázi školství, ve které závažnost postižení nehraje žádnou roli a všechny děti jsou vzdělávány společně:

*„Pojem inkluze vychází z angl. inclusion, což znamená zahrnutí, v širším pojetí příslušnost k celku. Inkluze není jen optimalizovaná a rozšířená integrace. Jedná se o koncept, podle kterého by všechny děti měly navštěvovat třídy hlavního vzdělávacího proudu, a to bez ohledu na stupeň postižení.“<sup>2</sup>*

Tamtéž nalezneme oba pojmy i jako samostatné heslo:

*„Integrace & inkluze: Integrace je v současné době širokým mezinárodním hnutím za prosazování práva člověka na rovnocennou a rovnoprávnou účast na společné, nevylučující a nevydělující kultuře. Inkluze je charakteristikou takovéto kulturní společnosti, na jejímž životě se podílejí všichni bez rozdílu.“*

Pojmy integrace a inkluze bývají autory vnímány nejčastěji třemi způsoby. V odborné literatuře se hovoří o takzvané trichotomii:

*„Velká řada autorů vymezuje základní trichotomii pojetí inkluzivního vzdělávání. Tato trichotomie se objevuje v odborné literatuře poměrně dlouhou dobu a je neustále znovu využívána (srov. Tannenbergerová & Krahulová, 2010; Tannenbergerová 2013; Svoboda & Smolík, 2010; Horňáková, 2006; Zilcher & Brtnová-Čepičková, 2013; Bartoňová & Vítková, 2012):*

- 1. Integrace a inkluze jsou pojmy prakticky totožné.*
- 2. Inkluze je určitá vylepšená, lepší integrace.*

---

<sup>2</sup> HÁJKOVÁ, Vanda a Iva STRNADOVÁ. *Inkluzivní vzdělávání: [teorie a praxe]*. Praha: Grada, 2010. Pedagogika (Grada). ISBN 978-80-247-3070-7.

*3. Inkluze je naprosto odlišný přístup, který předpokládá zařazení všech dětí do běžné školy. Jedná se o bezpodmínečné akceptování speciálních potřeb všech žáků.* <sup>3</sup>

Inkluzivní vzdělávání je především reakcí na postupný vývoj společnosti a jejího přístupu k lidem s postižením.

*„Na základě řady výzkumů byla vytvořena typologie uchopení inkluzivního vzdělávání různými aktéry, která obsahuje šest typů odlišných pohledů na inkluzi ve vzdělávání:*

*1. Inkluze jako koncept, kde jsou jedinci s postižením a ostatní kategorizováni jako ti, kdo „mají speciální vzdělávací potřeby“.*

*2. Inkluze jako reakce na segregaci dětí s poruchami chování.*

*3. Inkluze jako koncept o všech, kteří jsou ohroženi exkluzí.*

*4. Inkluze jako podpora vytváření školy pro všechny.*

*5. Inkluze jako „vzdělání pro všechny“.*

*6. Inkluze jako základní přístup ke vzdělávání a ke společnosti.*

*(Ainscow et al., 2006)* <sup>4</sup>

V zahraničí je nejčastěji používán termín *inclusive education*. Web [resilienteducator.com](http://resilienteducator.com) k tématu inkluze předkládá stručně a jasně zpracovaný informační letáček, který popisuje, že inkluze je situace, kdy všechny děti bez ohledu na svou odlišnost navštěvují společně třídy, odpovídající jejich věku, v místě bydliště, ve kterých je jim poskytována vysoce kvalitní

---

<sup>3</sup> ZILCHER, Ladislav a Zdeněk SVOBODA. Inkluzivní vzdělávání: efektivní vzdělávání všech žáků. Praha: Grada, 2019. Pedagogika (Grada). ISBN 978-80-271-0789-6.

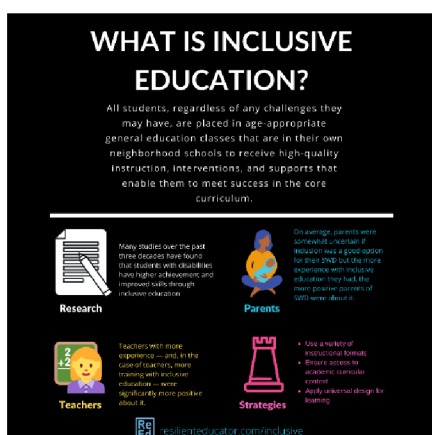
<sup>4</sup> ZILCHER, Ladislav a Zdeněk SVOBODA. Inkluzivní vzdělávání: efektivní vzdělávání všech žáků. Praha: Grada, 2019. Pedagogika (Grada). ISBN 978-80-271-0789-6.

podpora, vedení a intervence tak, aby co nejlépe zvládaly učební osnovy základního vzdělávání.

Letáček dále informuje o přínosu tohoto typu vzdělávání, podloženém mnohaletými výzkumy, které dokazují, že žáci se speciálními vzdělávacími potřebami při společném vzdělávání dosahují lepších výsledků a také se zlepšují jejich dovedností.

Jsou v něm popsány i přínosy společného vzdělávání pro rodiče a učitele, a to především, že učitelé se zkušeností s tímto vzděláváním jsou více otevření a mají k němu kladný vztah a rodiče díky větším zkušenostem překonávají počáteční nejistotu a vytváří si pozitivní vnímání této problematiky stejně jako učitelé.

Poslední informací jsou strategie, napomáhající ke zkvalitnění inkluzivního vzdělávacího procesu. Jedná se především o využití názorných materiálů, zajištění přístupu k učebním podkladům a uplatnění jednotného designu vzdělávání.



Obrázek 1: informační letáček webu resilienteducator.com k inkluzivnímu vzdělávání<sup>5</sup>

<sup>5</sup> What is inclusive education? Resilienteducator.com [online]. [cit. 2022-03-29]. Dostupné z: <https://resilienteducator.com/wp-content/uploads/sites/34/2017/11/inclusive-education-info.png>

### 1.1.1 Formy integrace

Pokud se zaměříme na jednotlivé formy integrace, základním dělením může být dělení na integraci individuální a skupinovou.

Dále můžeme členit dle konkrétní oblasti, do které daného člověka budeme integrovat. Jedná se například o integraci školskou, pracovní nebo sociální.

#### Sociální integrace

Jak je již zřejmé, sociální integrací se rozumí začlenění, v našem případě osob s postižením, do společnosti. To může proběhnout bez jakýchkoliv problémů, kdy společnost člověka s postižením přijímá a je ochotna mu v případě potřeby pomoci. Doba pokročila a tento scénář už nezní tolik jako utopie, ale i přes to se lidé s postižením s problémy a mnohdy nepřijetím společnosti potýkají. To souvisí s ještě stále hluboce zakořeněnými předsudky, například o tom, že z postižení plynou samé státní výhody a vlastně tito lidé mají všechno takřka zadarmo.

Slowík v publikaci Speciální pedagogika uvádí následující přístupy v sociální integraci<sup>6</sup>:

ASIMILAČNÍ PŘÍSTUP	ADAPTAČNÍ (KOADAPTAČNÍ) PŘÍSTUP
<b>Pro společnost je zpočátku snazší, celkově však méně výhodný.</b>	<b>Pro společnost je zpočátku náročnější, celkově však výhodnější.</b>
Znevýhodnění je záležitostí konkrétního jedince, jeho sociální integrace závisí na schopnosti přizpůsobit se společenské majoritě, která určuje pravidla soužití; s větší závažností postižení míra asimilačních schopností obvykle klesá.	Znevýhodnění je společný problém konkrétních osob a celé společnosti, snahu jedince o sociální integraci podporuje společnost vstřícnými opatřeními (např. odstraňování bariér), přizpůsobování je vzájemné.

Tabulka 1: Přístupy společnosti v rámci sociální integrace

<sup>6</sup> SLOWÍK, Josef a Iva STRNADOVÁ. Speciální pedagogika: [teorie a praxe]. 2., aktualizované a doplněné vydání. Praha: Grada, 2016. Pedagogika (Grada). ISBN 978-80-271-0095-8.

## **Školská integrace**

Začlenění žáků s postižením do běžného vzdělávacího proudu se stalo fenoménem poslední doby. Školská integrace je přímým protikladem segregace, ke které docházelo v dobách minulých. O tom, zda je lepší vzdělávání v běžném proudu nebo ve specializovaných školách je možné vést dlouhé diskuze.

Důležité ale je především klást důraz na individuální přístup k osobnosti a potřebám daného žáka. Neméně důležitou součástí je i pozitivní klima ve škole a třídě, kde se žák bude cítit přijímán bez ohledu na své postižení.

## **Pracovní integrace**

Zde hovoříme o zařazení osob s postižením do pracovního procesu. V této oblasti opět narážíme na nejrůznější překážky a omezení vyplývající ze specifik konkrétních postižení, kdy ne všichni mohou vykonávat všechny druhy prací.

I zde je nutné celý proces individualizovat tak, aby bylo možné zajistit co nejvyšší míru podpory nutné k tomu, aby se daná osoba stala rovnoprávným a plnohodnotným členem pracovního týmu.

A není to jen o podpoře materiální a technické, důležitou součástí integrace v zaměstnání je i kolektiv, ve kterém bude zaměstnanec pracovat.

## **1.2 Historie přístupu společnosti k osobám s postižením aneb od segregace k inkluzi**

Lidská společnost od svého vzniku ušla obrovský kus cesty. Cesty, která byla pro jedince s postižením mnohdy nelehká a trnitá. Zjednodušeně by se dalo říct, že jsme se jako lidstvo posunuli od segregace k inkluzi, která nabývá stále většího významu.

I když se dnes stále více prosazuje začleňování osob s postižením do společnosti, stále se můžeme setkávat se segregáčními tendencemi. Ty se čas od času projevují především v otázkách výstavby chráněných bydlení pro osoby hlavně s mentálním postižením nebo domovů se zvláštním režimem. Obyvatelé měst či vesnic mnohdy podepisují petice za zákaz výstavby těchto zařízení v mylném domnění, že soužití s tou kterou skupinou není možné a mohlo by mít negativní vliv na život a vývoj jejich dětí.

*„Nelíbí se mi to z důvodu toho, že je zde rodinná zástavba. Během posledních deseti let se sem nastěhovala spousta rodin s malými dětmi. Myslím si, že není vhodné, aby se tady pohybovali lidé s mentálním nebo fyzickým postižením v blízkosti takhle malých dětí. Děti si tady volně chodí hrát, jako na vesnici ...“<sup>7</sup>*

O něco níže se v článku objevuje i tento argument:

*„Tito muži mají myšleni dětí v předškolním věku, ale tělo a sexuální potřeby dospělých. Každý z nich užívá silnou medikaci, kterou když si nevezme, tak hrozí riziko pro všechny v jeho okolí.“*

Sovák definoval vývoj společnosti a jejich přístupů k lidem s postižením v několika stádiích:

*„1. Stádium represivní, v němž osoby defektní byly ze společnosti vyvrhovány (vyloučením, zabitím),*

*2. stádium zotročování, jež se charakterizuje otrokářským vykořisťováním defektních,*

*3. stádium charitativní, v němž se uplatňovali hlavně náboženské prvky postoje k defektním osobám,*

---

<sup>7</sup> „Není vhodné, aby se tu pohybovali lidé s postižením.“ Petice v Náměšti na Hané jde proti novým sousedům [online]. [cit. 2021-10-26]. Dostupné z: [https://www.irozhlas.cz/zpravy-domov/namest-na-hane-olomoucky-kraj-domov-pro-osoby-s-postizenim-petice\\_1912081319\\_dok](https://www.irozhlas.cz/zpravy-domov/namest-na-hane-olomoucky-kraj-domov-pro-osoby-s-postizenim-petice_1912081319_dok)

4. *stádium renesančního humanismu, jež hledalo lidský poměr k defektním jedincům,*

5. *stádium rehabilitační, které věnovalo defektním osobám péči z důvodů ekonomických: bylo výhodnější zapojit je po přípravě do pracovního procesu za účelem vykořisťování než poskytovat zadarmo podporu,*

6. *stádium socializační, kdy v duchu socialistického humanismu se koná rehabilitace defektních za účelem jejich pracovního i společenského uplatnění,*

7. *stádium prevenční, charakterizované snahou předcházet defektivitě u osob stížených různými vadami.*“<sup>8</sup>

Mezi lidmi asi nejznámějšími příklady represivního přístupu jsou shazování miminek ze skály ve Spartě a nacistický holokaust.

Lidem s postižením, především těm se zrakovým, byly ale také přisuzovány nadpřirozené schopnosti. Především se mělo za to, že nevidomí umí předpovídat budoucnost. V tomto ohledu měli oproti těm s jinými druhy postižení o trochu lepší pozici.

Sofokles se ve hře Král Oidipus zmínil například o nevidomém jasnovidci Teiresiovi:

„Ó Teiresio,

zkoumáš věci zjevné

i tajné, na nebi, i na zemi;

a nevidíš-li, přece jasně víš...

...jsme v rukou tvých; a nejkrásnější úkol je prospívat, jak a pokud lze.

(překlad F. Stiebitze)“<sup>9</sup>

---

<sup>8</sup> Sovák in JERÁBKOVÁ, Kateřina. Lidé se zdravotním postižením - historické aspekty. Olomouc: Univerzita Palackého v Olomouci, 2013. ISBN 978-80-244-3602-9.

## Holokaust osob s postižením

Černou kapitolou historie lidstva je bezpochyby holokaust a jeho systematické vyvražďování všech, kteří se jakýmkoliv způsobem nehodili nacistické diktatuře.

Když se řekne holokaust, drtivě většině lidí se vybaví genocida Židů nebo Romského obyvatelstva.

Ale ještě, než se začalo vraždit „ve velkém“, nacisté svou zvrácenou ideologii o čisté, ničím nezdegenerované rase demonstrovali na počáteční likvidaci lidí s postižením v rámci takzvané „eutanazie“ s krycím názvem T4.

*„Je polovičatostí ochraňovat nevyлéčitelně nemocné lidi, kteří mohou neustále nákazu přenášet na zbytek zdravého obyvatelstva. Odpovídalo by to humanitě, kdy, abychom neublížili jednomu, necháme raději zemřít sto dalších. Požadavek, aby bylo defektním lidem zabráněno v plození dalších defektních potomků, je požadavkem nejzdravějšího rozumu a znamená ve svém soustavném provádění nejhumánnější počin lidstva. Ušetří trápení miliónům nešťastných, a ve svých důsledcích povede ke stoupajícímu ozdravování vůbec. Rozhodnost zakročit v tomto směru také postaví do cesty překážku dalšímu šíření pohlavních nemocí. Neboť zde se bude muset, bude-li to zapotřebí, přikročit k nemilosrdnému oddělení nevyлéčitelně nemocných. Pro nešťastně postižené je to sice barbarské opatření, avšak pro stávající a budoucí svět je to požehnáním. Dočasná bolest jednoho století může a také vykoupí tisícileté utrpení.“<sup>10</sup>*

---

<sup>9</sup> Kdo byl Teiresiás [online]. [cit. 2020-01-04]. Dostupné z: <https://www.teiresias.muni.cz/cz/cim-je-stredisko-teiresias/kdo-byl-teiresias>

<sup>10</sup> HITLER, Adolf. Můj boj: dva svazky v jednom. Sv. 1.: Účtování. Sv. 2.: Národněsocialistické hnutí. Nezkrác. vyd. Praha: Otakar II., c2000. ISBN 80-863-5526-8.



V rámci „eutanazie“ měli pediatři i porodní asistentky povinnost hlásit veškeré problémy u dětí od viditelných vad až po psychiatrická onemocnění a mentální postižení. Věková hranice pro oznamování se postupně dostala až k 17 letům.

Děti pak byly zabíjeny v ústavech vysokými dávkami léku na spaní, které vyvolaly těžký zápal plic a následnou smrt.

Tomuto vraždění neunikli ani dospělí, pod záminkou milosrdného ukončení jejich nevléčitelné nemoci byli sváženi do ústavů, kde byly jejich dny sečteny.

Převoz pacientů do těchto ústavů zajišťovala Obecně prospěšná společnost pro transport nemocných a vše kolem administrativy pak měla na starosti Obecně prospěšná společnost pro ústavní péči.

*„Celkem existovalo v Německu šest středisek, v nichž byli pacienti vražděni v plynových komorách vydávaných za sprchy. Do září 1941 bylo takto usmrceno zhruba 70 - 90 tisíc lidí, které speciálně vybraní lékaři označili jako „lebensunwerte“ - tedy nehodné života. Z psychicky nemocných byli systematicky vražděni Židé a údajní nevléčitelní zločinci, dále pak většinou slabomyslní, epileptici a schizofrenici.“<sup>11</sup>*

Po ukončení programu T4 byli ti, kteří se na něm podíleli z velké části převeleni do koncentračních táborů. Dá se tak říci, že si nacisté hrůzy pod záminkou rasové hygieny na lidech s postižením „natrénovali“.

Po skončení války se začalo budovat vše od začátku. To se týkalo i systému péče o osoby s postižením. Vybuďoval se propracovaný systém specializovaných zařízení, která zajišťovala komplexní péči o ně.

---

<sup>11</sup> Eutanázie (1939–1941) [online]. [cit. 2021-10-26]. Dostupné z: <https://www.holocaust.cz/dejiny/holocaust/historicky-kontext/eutanazie-1939---1941/>

Jednalo se většinou o zámečky a vilky na periferiích. Toto dnes považujeme za segregáční, protože postižení nebyli vidět a rodiče byli lékaři přesvědčováni o tom, že ústavy jsou nejvhodnější cestou pro jejich děti. Nedá se ale říci, že se to týkalo všech. Byli i rodiče, kteří své děti s postižením vychovávali doma v běžném prostředí.

Po roce 1989 se od tohoto institucionalizovaného modelu začíná upouštět. To dalo vzniknout mnoha občanským sdružením a neziskovým organizacím a lidé s postižením se začínají stále více začleňovat do intaktní společnosti.

### **1.3 Principy inkluzivního vzdělávání**

Nejdůležitějším principem inkluzivního vzdělávání je společné vzdělávání. Společné vzdělávání všech žáků bez ohledu na jejich jinakost, ať ve smyslu jejich postižení, odlišného kulturního prostředí nebo kupříkladu jiného mateřského jazyka.

Jde o to, aby se žáci naučili přijímat jinakost – a to žáci intaktní, ale vnímání vlastní jinakosti je mnohdy prospěšné i pro žáka s postižením či potřebou podpory v jiných oblastech.

Společné vzdělávání není o tom, aby všichni žáci pracovali naprosto stejně, tedy i žák s postižením. Jde o to, abychom žákovi s postižením pomohli zadání splnit s využitím jeho maximálního potenciálu s využitím vhodné podpory.

Velmi důležitou roli při vzdělávání žáků s postižením v běžných třídách hraje především osobnost učitele. Je to totiž jeho přístup k danému žákovi a třídě jako celku, který bude ovlivňovat vnímání spolužáků jak onoho žáka s postižením, tak i sebe navzájem.

Neméně důležitým aspektem úspěšného, a především pohodového vzdělávání žáků s postižením v běžném vzdělávacím proudu je i asistent pedagoga a jeho souhra s učiteli a třídou. Přístup asistenta pedagoga k potřebám žáka s postižením do jisté míry ovlivní, jak se k němu budou chovat spolužáci. Pokud bude asistent svého svěřence s postižením vést

k maximální možné samostatnosti, kterou mu jeho stav dovoluje, otevírá se prostor pro vzájemnou interakci mezi ním a zdravými spolužáky. Budou se moci vzájemně učit pomoci a podpoře, kterou žák s postižením využije i v dalším životě. Pokud za něj ale bude vše dělat asistent, pro spolužáky to bude informace o tom, že jejich pomoc a podpora není potřeba. To může navíc vést i k tomu, že žák s postižením zůstane vyčleněný z kolektivu spolužáků, protože on bude ten, za koho všechno dělá někdo jiný, a oni jsou ti, kterým nikdo „nenadržuje“.

*„Při zavádění inkluzivní praxe by pedagog měl:*

*1. provést diagnózu vstupních podmínek (možnosti zapojení ostatních pracovníků školy, zhodnocení vlastních sil, zajištění poradenských opor aj.),*

*2. připravit časový plán průběžné spolupráce se všemi zainteresovanými stranami (ostatními pedagogy školy, rodiči, asistenty a poradenskými pracovníky).*

*3. průběžně hodnotit tempo a úspěšnost zaváděných inkluzivních opatření,*

*4. získat podporu klíčových pracovníků školy (management školy, pedagogové s vysokou profesionální autoritou a prestiží aj.), jejichž působení motivuje ke spolupráci ostatní členy školní komunity.*

*5. přijmout nové pojetí role rodiče jako spolupracovníka a partnera, jehož znalost dítěte, schopnost jej ovlivňovat a názory mohou být cenné pro inkluzivní školní praxi.*

*(Hargreaves 1997; McGregor a Vogelsberg 1998) “<sup>12</sup>*

- Všichni žáci a pracovníci školy jsou stejně důležití.*

---

<sup>12</sup> Hargreaves 1997; McGregor a Vogelsberg 1998 in HÁJKOVÁ, Vanda a Iva STRNADOVÁ. Inkluzivní vzdělávání: [teorie a praxe]. Praha: Grada, 2010. Pedagogika (Grada). ISBN 978-80-247-3070-7.

- *Žáci se zapojují do školní kultury, vzdělávacího procesu a komunity.*
- *Školní prostředí, politika a praxe se mění tak, aby byla zohledněna různorodost žáků.*
- *Odstraňují se překážky v učení a zapojují se všichni žáci, tedy nejen ti, kteří mají určité postižení či jsou označeni jako „žáci se speciálními vzdělávacími potřebami“.*
- *Rozdíly mezi žáky jsou vnímány jako inspirace pro výuku, nikoliv jako problém, který je třeba řešit.*
- *Respektuje se právo žáků na vzdělávání v místě, kde žijí.*
- *Dochází ke zkvalitňování škol pro potřeby žáků i učitelů.*
- *Podporují se vzájemně prospěšné vztahy mezi školami a okolní komunitou.*
- *Inkluze ve vzdělávání je jedním z aspektů inkluze ve společnosti.*<sup>13</sup>

Britská Aliance pro inkluzivní vzdělávání Allfie (Alliance for inclusive education) má jako své motto myšlenku, že inkluzivní vzdělávání je základem celoživotní rovnosti. Děti, které si hrají a vzdělávají se společně, dle názoru Aliance vyrostou v dospělé, kteří budou schopni respektovat své odlišnosti navzájem.

Na svých webových stránkách uvádí sedm základních principů inkluzivního vzdělávání:

- Různost obohacuje a posiluje všechny komunity
- Různé učební styly a úspěchy všech žáků jsou společností oceňovány a respektovány rovnocenně

---

<sup>13</sup> Inkluzivní vzdělávání [online]. [cit. 2021-10-26]. Dostupné z: <http://www.inkluzevpraxi.cz/apivb/co-je-inkluzie>

- Všem žákům je umožněno naplnit svůj potenciál s ohledem na jejich individuální požadavky a potřeby
- Podpora je garantována a provozně zajištěna napříč celým vzděláváním
- Všichni žáci potřebují podporu svých vrstevníků
- Všichni žáci jsou vzdělávání ve svých komunitách rovnocenně
- Inkluzivní vzdělávání je neslučitelné se segregací jak v rámci běžného vzdělávacího proudu, tak i mimo něj<sup>14</sup>

## 1.4 Legislativa upravující inkluzivní vzdělávání

Základním legislativním dokumentem upravujícím inkluzivní vzdělávání je Školský zákon 561/2004 Sb. v platném znění. Konkrétně se pro potřeby vzdělávání žáků se specifickými vzdělávacími potřebami jedná o §16.

Upravuje pojem žák se speciálními vzdělávacími potřebami, dále poskytování podpůrných opatření, poskytování poradenských služeb, revizi výsledků poradenských činností a zřizování samostatných škol a tříd pro tyto žáky.

V §17 nalezneme úpravu vzdělávání nadaných a mimořádně nadaných žáků, §18 se týká individuálního vzdělávacího plánu a §20 upravuje vzdělávání cizinců a osob pobývajících dlouhodobě v zahraničí.

*„(1) Dítětem, žákem a studentem se speciálními vzdělávacími potřebami se rozumí osoba, která k naplnění svých vzdělávacích možností nebo k uplatnění nebo užívání svých práv na rovnoprávném základě s ostatními potřebuje poskytnutí podpůrných opatření.*

---

<sup>14</sup> Inclusive principles. The Alliance for Inclusive Education [online]. [cit. 2022-03-29]. Dostupné z: <https://www.allfie.org.uk/about-us/our-principles/>

*Podpůrnými opatřeními se rozumí nezbytné úpravy ve vzdělávání a školských službách odpovídající zdravotnímu stavu, kulturnímu prostředí nebo jiným životním podmínkám dítěte, žáka nebo studenta. Děti, žáci a studenti se speciálními vzdělávacími potřebami mají právo na bezplatné poskytování podpůrných opatření školou a školským zařízením.*<sup>15</sup>

Vzdělávání žáků se speciálními vzdělávacími potřebami a jeho organizaci blíže upravuje vyhláška č. 27/2016 o vzdělávání žáků se speciálními vzdělávacími potřebami a žáků nadaných v platném znění. Zde je blíže specifikováno poskytování a postupy týkající se podpůrných opatření, individuální vzdělávací plán, je zde vymezen pojem a kompetence asistenta pedagoga nebo také zpráva a doporučení.

V příloze č. 1 vyhlášky 27/2016 nalezneme přehled podpůrných opatření, jejich popis a normovanou finanční náročnost. Dále v přílohách nalezneme vzorové formuláře individuálního vzdělávacího plánu, zprávy a doporučení školského poradenského zařízení

Poskytování poradenských služeb upravuje vyhláška č. 72/2005 Sb. o poskytování poradenských služeb ve školách a školských poradenských zařízeních v platném znění.

Vyhláška specifikuje pravidla a účel poskytování poradenských služeb, blíže specifikuje poskytování poradenských služeb žákům se speciálními vzdělávacími potřebami a žákům nadaným, upravuje činnost pedagogicko-psychologických poraden a speciálně pedagogických center. V přílohách najdeme výčet standardních činností pedagogicko-psychologických poraden, speciálně pedagogických center a škol, také upravuje standardní činnosti pedagogických a dalších pracovníků poskytujících poradenství ve školách a školských poradenských zařízeních (psycholog, speciální pedagog, sociální pracovník, metodik prevence v pedagogicko-psychologické poradně). Dále zde nalezneme vzor informovaného souhlasu s poskytováním poradenských služeb ve školských poradenském zařízení.

---

<sup>15</sup> Zákon č. 561/2004 Sb. Zákon o předškolním, základním, středním, vyšším odborném a jiném vzdělávání (školský zákon) [online]. [cit. 2021-10-27]. Dostupné z: <https://www.zakonyprolidi.cz/cs/2004-561>

Je důležité zmínit i Zákon o pedagogických pracovnících 563/2004 v platném znění. Tento zákon všeobecně upravuje pozici pedagogických pracovníků, upravuje tedy i pozici asistenta pedagoga. Ten je zásadní podporou žákům se závažnějšími dopady postižení do výuky při společném vzdělávání. Zákon pojem asistenta pedagoga definuje a uvádí kvalifikaci nutnou pro výkon této pracovní pozice. Tento zákon také upravuje pozice poradenských pracovníků, v inkluzi zásadního především speciálního pedagoga a psychologa ve školských poradenských zařízeních.

Úvodní kapitola diplomové práce poskytla náhled do teoretického rámce problematiky inkluzivního vzdělávání. Zaměřila se především na definiční vymezení pojmů integrace a inkluze, dále pojednává o principech tohoto typu vzdělávání a důležitou součástí byl i legislativní rámec problematiky.

Pro hlubší dokreslení historického vývoje problematiky byly v této kapitole uvedeny i postoje společnosti k osobám s postižením, především Sovákova periodizace a nacistický holocaust.

## **2. Žák se zrakovým postižením na základní škole**

Když se řekne „žák se zrakovým postižením“, většina lidí si automaticky představí dítě nevidomé. Nelze jim to mít za zlé, osoby nevidomé jsou totiž nejnápadnějšími zástupci osob se zrakovým postižením především pro využívání bílé hole a pomoci vodících psů k orientaci v prostředí.

Následující kapitola se bude zabývat problematikou základní definice a klasifikace zrakového postižení. V oblasti vzdělávání se zaměříme na představení nejčastějších typů zrakového postižení, se kterými se lze ve školách setkat, dále na specifika vzdělávání žáků se zrakovým postižením. Nedílnou součástí inkluzivního vzdělávání je poskytování podpory a poradenství žákům se zrakovým postižením tak, aby měli možnost plnohodnotně se vzdělávat spolu s ostatními žáky v hlavním vzdělávacím proudu. Možnostem podpory a poradenství v oblasti vzdělávání těchto žáků se tato kapitola bude také věnovat.

### **2.1 Vymezení pojmu a klasifikace zrakového postižení**

Zrakové postižení lze klasifikovat z pohledu medicínského, speciálněpedagogického, ale také i dle doby vzniku nebo oblasti poškození zraku.

Pokud je řeč o klasifikaci zrakového postižení dle doby vzniku, jedná se o to, zda je toto postižení vrozené nebo získané. Získané zrakové postižení může vzniknout například při úrazu, nemoci, ale i během těhotenství vlivem nežádoucích faktorů – toxoplazmóza nebo rizikové chování matky (alkohol, drogy).

Podle oblasti poškození můžeme rozlišovat zrakové postižení orgánové nebo funkční. Jak již z názvu vyplývá, při orgánovém postižení je narušen samotný orgán, v tomto případě oko a při postižení funkčním je narušena funkce zrakového aparátu.

V rámci medicínské klasifikace nesmíme opomenout zařazení dle Mezinárodní klasifikace nemocí. Jedná se o kategorii H00 – H59 Nemoci oka a očních adnex.



*„H00-H06 Nemoci očního víčka, slzného ústrojí a očnice*

*H10-H13 Onemocnění spojivky*

*H15-H22 Nemoci skléry, rohovky, duhovky a řasnatého tělesa*

*H25-H28 Onemocnění čočky*

*H30-H36 Nemoci cévnatky (chorioidey) a sítnice (retiny)*

*H40-H42 Glaukom*

*H43-H45 Nemoci sklivce a očního bulbu*

*H46-H48 Nemoci zrakového nervu a zrakových drah*

*H49-H52 Poruchy očních svalů, binokulárního pohybu, akomodace a refrakce*

*H53-H54 Poruchy vidění a slepota*

*H55-H59 Jiné nemoci oka a očních adnex“<sup>16</sup>*

Dále je pro medicínskou klasifikaci zrakového postižení důležitým údajem úroveň zrakové ostrosti. V závislosti na stupni poklesu zrakové ostrosti dělíme zrakové postižení do následujících kategorií:

---

<sup>16</sup> 10. revize Mezinárodní klasifikace nemocí: H00 - H59 Nemoci oka a očních adnex [online]. [cit. 2022-03-05]. Dostupné z: <https://mkn10.uzis.cz/prohlizec/H00-H59>

Kategorie zrakové vady	Uváděný rozdíl zrakové ostrosti	
	horší než	stejně nebo lepší než
0 <i>Mírná nebo žádná zraková vada</i>		6/18 3/10 (0,3) 20/70
1 <i>Středně těžká zraková vada</i>	6/18 3/10 (0,3) 20/70	6/60 1/10 (0,1) 20/200
2 <i>Těžká zraková vada</i>	6/60 1/10 (0,1) 20/200	3/60 1/20 (0,05) 20/400
3 <i>Slepota</i>	3/60 1/20 (0,05) 20/400	1/60* 1/50 (0,02) 5/300 (20/1200)
4 <i>Slepota</i>	1/60* 1/50 (0,02) 5/300 (20/1200)	<i>Vnímání světla</i>
5 <i>Slepota</i>	<i>Žádné vnímání světla</i>	
9	<i>Nezjištěna nebo nespecifikována</i>	

\* *Nebo počítání prstů na vzdálenost 1 metru*<sup>17</sup>

Tabulka 2: *klasifikace zrakového postižení dle 10. revize Mezinárodní klasifikace nemocí*

Tyto kategorie odpovídají jednotlivým stupňům zrakového postižení, kdy kategorie 1 zahrnuje střední slabozrakost, do kategorie 2 řadíme silnou slabozrakost, kategorie 3 = těžce slabý zrak, v kategorii 4 je dále zahrnuta praktická nevidomost a v poslední kategorii číslo 5 se nachází nevidomost.

Pro speciální pedagogiku je důležité dělení dle úrovně ztráty zraku a omezení zorného pole. Setkáme se zde tedy s osobami s poruchami binokulárního vidění, osobami slabozrakými, osobami se zbytky zraku a osobami nevidomými. Je ale také důležité vědět,

<sup>17</sup> 10. revize Mezinárodní klasifikace nemocí: H53-H54 - Poruchy vidění a slepota [online]. [cit. 2022-03-05]. Dostupné z: <https://mkn10.uzis.cz/prohlizec/H53-H54>

zda lze očekávat zhoršení nebo naopak zlepšení zrakové vady. Dalším užitečným údajem je informace o době vzniku postižení, zda se jedná o získané nebo vrozené zrakové postižení.

### **Zrakové postižení**

Většina lidí vnímá pojem zrakové postižení poněkud automaticky. Jsou většinou dvě možnosti toho, co se pod pojmem lidem vybaví – člověk s dioptrickými brýlemi nebo člověk s bílou holí.

Nutno podotknout, že ač je představa o člověku s bílou holí ve své podstatě správná, ne všichni lidé s potřebou nosit dioptrické brýle spadají do kategorie osob se zrakovým postižením.

Dle Ludíkové jsou totiž osobami se zrakovým postižením lidé, kteří i přes veškerou možnou korekci (ať už brýlemi, operací či medikací) mají problémy v běžném životě.<sup>18</sup>

Další možnou definici uvádí americké Centrum pro kontrolu a prevenci nemocí, kdy zrakové postižení definují jako ztrátu zraku, kterou není možné u osob korigovat na „normální“ úroveň.<sup>19</sup>

Web Sjedené organizace nevidomých a slabozrakých v podstatě uvádí definici Ludíkové s drobným upřesněním:

*„Osoby se zrakovým postižením jsou lidé s různými druhy a stupni snížených zrakových schopností. Poškození zraku ovlivňuje činnosti v běžném životě a běžná optická korekce již*

---

<sup>18</sup> LUDÍKOVÁ, Libuše. Student se zrakovým postižením na vysoké škole. Olomouc: Univerzita Palackého v Olomouci, 2014. ISBN 978-80-244-4215-0.

<sup>19</sup> Centers for disease control and prevention: What it is like to not be able to see? [online]. [cit. 2022-03-14]. Dostupné z: <https://www.cdc.gov/ncbddd/kids/vision.html>, vlastní překlad

*nepostačuje. Zásadním problémem může být prostorová orientace, samostatný pohyb a komunikace (čtení, psaní).“<sup>20</sup>*

### **Osoby s poruchami binokulárního vidění**

Poruchami binokulárního vidění rozumíme narušení souhry obou očí. Jedná se o skupinu osob, u kterých je narušeno binokulární vidění, zajišťující správné vnímání obrazu a prostoru. Mezi poruchy binokulárního vidění řadíme strabismus (šilhavost) a tupozrakost (amblyopii).

*„Vidění oběma očima (binokulární vidění) znamená, že se obrazy vnímané simultánně oběma očima spojí v jeden, a navíc nám umožňuje vnímat hloubku prostoru.*

*Poruchy binokulárního vidění mají tedy za následek v motorické části šilhavost a v senzorické změny ve zrakovém vnímání.*

*Zpravidla dochází:*

- ke snížení zrakové ostrosti,*
- k excentrické fixaci*
- k poruchám ve vnímání prostoru.“<sup>21</sup>*

---

<sup>20</sup> Sjednocená organizace nevidomých a slabozrakých: Zrakové postižení [online]. [cit. 2022-03-14]. Dostupné z: <https://www.sons.cz/zrakovepostizeni>

<sup>21</sup> SONS: Informační servis pro zdravotně postižené - Osvěta: Zrakové vady - XVII. Binokulární vidění [online]. [cit. 2022-03-20]. Dostupné z: <http://www.brailnet.cz/sons/docs/zrak/17.htm>

## **Osoby slabozraké**

Slabozrací jsou prakticky nejméně nápadnou skupinou osob se zrakovým postižením. Mnohdy si ani nevšimneme, že má dotyčný nějaký problém se zrakem, dokud není třeba něco přečíst, ale toto se může projevit i při prostorové orientaci.

*„Slabozrakost je charakterizována jako nevratný pokles zrakové ostrosti na lepším oku pod 6/18 – 3/60 včetně nebo je zorné pole zúženo na 20 stupňů bilaterálně bez ohledu na centrální zrakovou ostrost. Slabozrakost je odborníky dělena na lehkou a střední (6/18 – 6/60) a těžkou (6/60 – 3/60). K problémům se sníženým vizem se často přidružují problémy s poruchami zorného pole a objevují se skotomy (výpadky) v zorném poli.“<sup>22</sup>*

## **Osoby se zbytky zraku**

Jedná se o osoby, u kterých jsou již zachovány pouze zbytky zrakového vnímání na různé úrovni, které k získávání informací touto cestou mnohdy nelze plnohodnotně využít. Lze tedy říci, že tyto osoby se nachází někde mezi osobami slabozrakými a nevidomými. Proto se při jejich edukaci využívají metody práce s oběma těmito skupinami, přičemž každému žákovi může vyhovovat jiná metoda – někteří budou preferovat formy práce směřující ke skupině nevidomých, ale jiní budou zase více využívat optické pomůcky.

*„Z hlediska oftalmologického jsou zbytky zraku vymezeny následujícím způsobem: 3/60–0,5/60. Někdy je tato skupina řazena mezi osoby s těžkou slabozrakostí.“<sup>23</sup>*

---

<sup>22</sup> RÖDEROVÁ, Petra, Lea KVĚTOŇOVÁ a Zita NOVÁKOVÁ. Oftalmopedie: texty k distančnímu vzdělávání. 2. vyd. Brno: Paido, 2007. ISBN 978-80-7315-159-1.

<sup>23</sup> LUDÍKOVÁ, Libuše. Student se zrakovým postižením na vysoké škole. Olomouc: Univerzita Palackého v Olomouci, 2014. ISBN 978-80-244-4215-0.

## **Osoby nevidomé**

Osoby nevidomé jsou nejtypičtějšími zástupci skupiny osob se zrakovým postižením. Jak již bylo zmíněno výše, většině lidí se při slově osoba se zrakovým postižením vybaví právě člověk s bílou holí, černými brýlemi a vodícím psem.

Jedná se také o osoby, které potřebují nejvyšší míru podpory v prostorové orientaci, komunikaci, ale i v přístupu k informacím, které z převážné části získáváme zrakovou cestou. Pro tuto kategorii osob je také zásadní rozvoj kompenzačních smyslů, především hmatu a sluchu. Tyto dva smysly jsou totiž nejvíce využívány při prostorové orientaci. Rozvoj hmatu je důležitým prvkem pro výuku a čtení bodového písma.

*„Osoby nevidomé /slepé/ jako kategorie osob zrakově postižených jsou děti, mladiství a dospělí, jejichž vada zraku spočívá ve vadě nebo poruše zrakového orgánu v takovém rozsahu, že dochází k postižení zrakového vnímání na stupni nevidomosti /slepoty/.“<sup>24</sup>*

## **2.2 Typy zrakového postižení, se kterými je možné se ve vzdělávání setkat**

Tato podkapitola se bude věnovat jednotlivým druhům zrakového postižení, se kterými je možné se v rámci běžného vzdělávacího procesu setkat.

Pro pedagogy podílející se na vzdělávání žáka se zrakovým postižením je důležité znát jeho diagnózu. Minimálně rámcové povědomí o projevech, dopadech do výuky a možných rizicích konkrétních typů zrakového postižení je pro vzdělávání žáka zásadní. Usnadní to totiž nejen práci pedagogovi, ale především bude možné nastavit odpovídající podporu tak, aby co nejvíce usnadnila žákovi jeho vzdělávání. V neposlední řadě také bude dbáno na možná rizika vyplývající z konkrétního zrakového postižení a předejde se tak zhoršení

---

<sup>24</sup> FLENEROVÁ, H. Kapitoly z tyflopédie I. 2.vyd. Praha: UK, 1985. 87 s.

zdravotního stavu žáka, ale samotné vzdělávání pro něj bude mnohem příjemnější, pokud třeba nebude unavený.

### **Retinopatie nedonošených**

Retinopatie nedonošených je onemocnění, které může potenciálně zapříčinit nevidomost u předčasně narozených dětí. Při tomto onemocnění do sítnice agresivně prorůstají žilky, v důsledku čehož dochází ke zhoršení zraku. Pokud je retinopatie závažná, může dojít k odchlípení sítnice, a to může mít za následek nevidomost. Retinopatií nedonošených jsou ohroženy především předčasně narozené děti před 31. týdnem gestace a s váhou pod 1200 gramů.<sup>25</sup>

### **Vrozená katarakta (šedý zákal)**

Katarakta se objevuje tehdy, když se čočka vlivem změn zakalí a stane se tak méně průhlednou. To má za následek rozmazané nebo zamlžené vidění. Šedý zákal může postihnout jedno nebo obě oči. Zákaly v čočce se mohou časem zvětšovat a ovlivňovat vidění dítěte.

U tohoto typu zrakového postižení je možné operativní řešení. V rámci toho se odstraní čočka a nahradí se čočkou umělou.<sup>26</sup>

*„Funkční důsledky: snížená zraková ostrost od lehké slabozrakosti až praktické nevidomosti, snížená kontrastní citlivost. V případě komplikací sekundárního glaukomu je nutné dodržovat léčebný režim (kapky, nedopustit dehydrataci a následné nárazové*

---

<sup>25</sup> American Association for Pediatric Ophthalmology and Strabismus: Retinopathy of Prematurity [online]. [cit. 2022-04-05]. Dostupné z: <https://aapos.org/glossary/retinopathy-of-prematurity>

<sup>26</sup> National Health Service England: Childhood cataract [online]. [cit. 2022-04-05]. Dostupné z: <https://www.nhs.uk/conditions/childhood-cataracts/>

doplnění tekutin). Zlepšit přístup k informacím mohou úpravy prostředí, neoptické pomůcky, speciální optické a elektronické pomůcky.<sup>27</sup>

## **Albinismus**

Albinismus je způsoben ztrátou melaninu, kožního pigmentu. Může se projevit pouze na očích, ale většinou postihuje oči, kůži i vlasy. Albíni jsou fotosenzitivní (citliví na světlo) a je důležité dbát na ochranu před slunečním zářením, protože se kůže snadno a rychle spálí.

Děti s albinismem nosí tmavé brýle, aby nedocházelo k oslnění a problémům z toho vyplývajícím (bolesti hlavy, očí apod.). Jejich zrakové funkce se pohybují v pásmu slabozrakosti, je tedy nutné využití zvětšeného černotisku a optických kompenzačních pomůcek.

*„Funkční důsledky: snížená zraková ostrost je stabilní. Největším problémem bývá oslnění při slunečném počasí, na sněhu, v horách. Oslnění může způsobit i vodní plocha v osvětleném bazénu, u rybníka, na koupališti, u moře. Nepříjemné oslnění může přivodit lesklá tabule ve třídě, nevhodné osvětlení pracovní plochy, prosvětlená místnost, nevhodně vybraná zvětšovací lupa s halogenovou žárovkou bez možnosti přizpůsobení jasu potřebám slabozrakého a podobně. Tam, kde porucha pigmentace zasáhla i pokožku, jsou tito žáci zvýšeně náchylní k popálení i při chvilkovém pobytu na slunci. Proto musíme u nich dbát na nošení pokrývky hlavy s kšiltem, podle potřeby nošení brýlové korekce s filtry nebo absorpčními skly.*

*Vhodnými filtry bývají hodnoty kolem 400 nm v barvě šedomodré, zelené a 450 nm v barvě žluté, nutné je individuální vyzkoušení.*

---

<sup>27</sup> BASLEROVÁ, Pavlína. Metodika práce se žákem se zrakovým postižením. Olomouc: Univerzita Palackého v Olomouci, 2012. ISBN 978-80-244-3307-3.



*Podpora přístupu k informacím představuje úpravu prostředí, neoptické pomůcky, speciální optické pomůcky a elektronické pomůcky.* <sup>28</sup>

### **Glaukom (zelený zákal)**

Zelený zákal postihuje zrakový nerv, který vlivem vysokého nitroočního tlaku postupně odumírá, a pokud se neléčí, dochází k úplné slepotě.

*„U tohoto onemocnění dochází k vážnému poškození (odumírání) zrakového nervu, což se projevuje různými poruchami vidění. Na vzniku glaukomu se podílejí různé faktory – například dědičnost, celková onemocnění (např. cukrovka...), užívání některých léků (kortikosteroidy), úrazy, ale také porucha tvorby nitrooční tekutiny, změny postihující odtokové kanálky pro nitrooční tekutinu. Největším a nejčastějším rizikovým faktorem pro vznik glaukomu je vysoký nitrooční tlak.* <sup>29</sup>

U žáků se zeleným zákalem je především důležité předcházet záchvatům a vyvarovat se v tělesné výchově činnostem, kde dochází k většímu tlaku na hlavu (kotouly, šplh) a sportů, u kterých je riziko úrazů hlavy.

*„Glaukomový záchvat nejčastěji ohlásí následující signály:*

- *náhlá a krutá bolest v oku nebo v jeho okolí,*
- *zarudnutí oka,*
- *rozmazané vidění, výpadek zorného pole, viditelné kruhy okolo zdrojů světla,*
- *bolest hlavy,*

---

<sup>28</sup> BASLEROVÁ, Pavlína. Metodika práce se žákem se zrakovým postižením. Olomouc: Univerzita Palackého v Olomouci, 2012. ISBN 978-80-244-3307-3.

<sup>29</sup> Neovize.cz: Glaukom-zelený zákal [online]. [cit. 2022-04-14]. Dostupné z: <https://www.neovize.cz/jake-jsou-ocni-vady-a-onemocneni/zeleny-zakal-glaukom/>

- *nutkání na zvracení, zvracení, bolest břicha,*
- *pocit tlaku a napětí v oku.*<sup>30</sup>

### **Poruchy binokulárního vidění**

U poruch je zásadní jejich včasné zjištění. Pokud se na poruchu binokulárního vidění přijde včas, je velká šance, že se zrak dítěte vrátí do normálu a nebude mít větší obtíže ve škole ani v běžném životě.

Mezi poruchy binokulárního vidění nejčastěji patří tupozrakost (amblyopie) a šilhavost (strabismus).

Žáci s poruchami binokulárního vidění jsou většinou zařazováni do prvního stupně podpůrných opatření. V tomto stupni podpůrných opatření může podporu poskytovat škola bez nutnosti doporučení školského poradenského zařízení.

Žáci jsou zařazeni v prvním stupni podpory především proto, protože se předpokládá, že se jejich vidění postupně upraví a podpora bude nutná pouze po dobu vyrovnávání zrakových funkcí.

*„Jde o následující specifika:*

*– Poruchy zrakové ostrosti jsou charakteristické snížením zrakové ostrosti na tupozrakém oku.*

*– Poruchy percepce prostoru se projevují neschopností zachytit prostorové vztahy, vzdálenost předmětů, jejich umístění, směr a rychlost pohybu.*

---

<sup>30</sup> Zelený zákal.cz: Glaukomový záchvat – akutní nebezpečí pro váš zrak [online]. [cit. 2022-04-05]. Dostupné z: <https://www.zeleny-zakal.cz/novinky/glaukomovy-zachvat-akutni-nebezpeci-pro-vas-zrak-721>

– *Poruchy zrakových představ jsou další zvláštností vnímání dětí s poruchami binokulárního vidění. Zrakové představy bývají nejasné a chudobnější než u normálně vidících.*

– *Poruchy zrakové analyticko-syntetické činnosti se projevují především v její nerozvinutosti. Děti se sníženou analyticko-syntetickou činností považují podobné předměty nebo obrázky za totožné.*

– *Zúžení zorného pole – rozsah zorného pole má pro člověka velký význam při vnímání prostoru, ve kterém se pohybuje. Už jeho minimální porušení snižuje hodnotu jednoty organismu s jeho prostředím. Tupozraké a šilhavé děti mají často zúžené zorné pole pod šilhajícím okem.*

– *Porušení vizuálně-motorické koordinace je charakteristické zejména při koordinaci oko–ruka (resp. oko–noha).*

– *Porušení sociálních vztahů negativně působí jak na sebehodnocení tupozrakých a šilhavých, tak i na jejich postavení v kolektivu dětí bez oční poruchy. (Lopúchová, 2010, s. 59–61)“<sup>31</sup>*

## **2.3 Specifika vzdělávání těchto žáků**

Vzdělávání žáků se speciálními vzdělávacími potřebami s sebou vždy přináší svá specifika podle druhu a stupně konkrétního postižení nebo problému.

To platí i v případě žáků se zrakovým postižením. Přístup k nim nelze generalizovat, vždy je třeba dbát na individuální přístup s ohledem na potřeby a specifika konkrétního žáka. Jinak budeme pracovat se žákem slabozrakým, který se vzdělává zrakovou cestou za pomoci

---

<sup>31</sup>LOPÚCHOVÁ in FINKOVÁ, Dita, Libuše LUDÍKOVÁ a Kateřina KROUPOVÁ. Specifika edukace žáků se zrakovým postižením na ZŠ a SŠ. Olomouc: Univerzita Palackého v Olomouci, 2013. ISBN 978-80-244-3698-2.

zvětšeného černotisku a využití optických kompenzačních pomůcek. Toto nelze paušálně aplikovat na žáky se zbytky zraku, kteří jsou vzdělávání tzv. dvojmetodou za využití jak zbytků zraku za důsledného dodržení zásad zrakové hygieny, ale využívají i prvky užívané při vzdělávání žáků nevidomých, jako je například Braillovo písmo.

Pokud je řeč o zrakové hygieně, je důležité osvětlit, o co se jedná. Zraková hygiena je vlastně soubor metod a postupů, sloužící k práci se žákem tak, aby nedocházelo k přetěžování zraku. Nejen, že se tím předejde zhoršování vidění, ale usnadní to práci především žákovi, kterého tak například v důsledku příliš dlouhé zrakové práce nebude bolet hlava.

*„Základní opatření v rámci zrakové hygieny se týkají:*

- adekvátního osvětlení při zrakové práci;*
- optimální pozice žáka ve třídě v návaznosti na charakter jeho zrakové vady;*
- materiálně-technického vybavení prostředí a jeho úprav;*
- úprav textového a obrazového materiálu;*
- specifík v písemném projevu;*
- časové dotace při zrakové práci a*
- využití kompenzačních pomůcek.“<sup>32</sup>*

Při vzdělávání je velmi důležitá komunikace se žáky. Jinak tomu není ani u žáků se zrakovým postižením. Vždy je třeba dbát na to, že je zásadní popisovat i věci, které jsou

---

<sup>32</sup> FINKOVÁ, Dita, Libuše LUDÍKOVÁ a Kateřina KROUPOVÁ. Specifika edukace žáků se zrakovým postižením na ZŠ a SŠ. Olomouc: Univerzita Palackého v Olomouci, 2013. ISBN 978-80-244-3698-2.

pro vidící žáky samozřejmé. Například při vyvolávání nebo podobných aktivitách je důležité žáka oslovit, nestačí na něj například ukázat (pokud se jedná o žáka, který ještě něco vidí).

Nelze také zapomenout na to, že žáci se zrakovým postižením nemusí rozumět všem pojmům. Ty je důležité dovysvětlovat a snažit se jim je maximálně přiblížit tak, aby je pochopili.

Specifikem je i používání kompenzačních pomůcek. V tomto ohledu by měl být asistent pedagoga i učitel, především v období, kdy žák s kompenzačními pomůckami začíná pracovat, schopný aspoň základního ovládnutí tak, aby mohl žákovi s obsluhou pomoci. Učitel také bude muset věnovat čas a pozornost úpravě studijních materiálů, nejčastěji jejich zvětšování.

*„Při využívání mimiky a gestiky je hlavním zdrojem informací zrak. V případě omezeného zraku je omezen přenos informací pomocí mimiky i gestiky. Tento fakt má několik specifických dopadů na komunikaci jedinců se zrakovým postižením.*

*a) Žák se nenaučí nápodobou mimická gesta využívat, jeho obličej je „bez výrazu“.*

*b) Gesta pedagoga také může vidět nepřesně, a může tak docházet k nepochopení.*

*c) Při komunikaci s vidícím spolužákem může dojít k nepochopení v sociální interakci“<sup>33</sup>*

U zcela nevidomých žáků je důležité zařazovat hmatové vjemy nejen jako podporu pro čtení bodového písma, ale také pro lepší přiblížení daného jevu. Z haptických učebních pomůcek jsou využívány zejména reliéfní mapy, obrázky či modely těles.

---

<sup>33</sup> Metodický portál RVP.cz: Specifika komunikace se žákem se zrakovým postižením [online]. [cit. 2022-04-05]. Dostupné z: <https://digifolio.rvp.cz/view/view.php?id=12981>

## 2.4 Možnosti podpory při vzdělávání

V rámci inkluzivního vzdělávání se žáci se zrakovým postižením ve většině případů neobejdou bez podpory. Dobře nastavená podpora je základem k získání kvalitního vzdělání. Tato podpora je žákům nastavována ve spolupráci se speciálněpedagogickým centrem. Podpůrná opatření jsou rozdělena do pěti stupňů. V prvním stupni může škola poskytovat podporu sama bez nutnosti doporučení školského poradenského zařízení. Od druhého stupně pak už podpůrná opatření doporučuje školské poradenské zařízení, v případě žáků se zrakovým postižením tedy SPC.

### Legislativní rámec

Základním legislativním dokumentem je školský zákon č. 561/2004 Sb. o předškolním, základním, středním, vyšším odborném a jiném vzdělávání. Ten v §16, odstavci 1 vymezuje, kdo je žákem se specifickými vzdělávacími potřebami. V odstavci 2 uvádí konkrétní oblasti podpůrných opatření:

*„(2) Podpůrná opatření spočívají v*

- a) poradenské pomoci školy a školského poradenského zařízení,*
- b) úpravě organizace, obsahu, hodnocení, forem a metod vzdělávání a školských služeb, včetně zabezpečení výuky předmětů speciálně pedagogické péče a včetně prodloužení délky středního nebo vyššího odborného vzdělávání až o dva roky,*
- c) úpravě podmínek přijímání ke vzdělávání a ukončování vzdělávání,*
- d) použití kompenzačních pomůcek, speciálních učebnic a speciálních učebních pomůcek, využívání komunikačních systémů neslyšících a hluchoslepých osob<sup>11a</sup>), Braillova písma a podpůrných nebo náhradních komunikačních systémů,*
- e) úpravě očekávaných výstupů vzdělávání v mezích stanovených rámcovými vzdělávacími programy a akreditovanými vzdělávacími programy,*

*f) vzdělávání podle individuálního vzdělávacího plánu,*

*g) využití asistenta pedagoga,*

*h) využití dalšího pedagogického pracovníka, tlumočnicka českého znakového jazyka, přepisovatele pro neslyšící nebo možnosti působení osob poskytujících dítěti, žákovi nebo studentovi po dobu jeho pobytu ve škole nebo školském zařízení podporu podle zvláštních právních předpisů, nebo*

*i) poskytování vzdělávání nebo školských služeb v prostorách stavebně nebo technicky upravených.<sup>34</sup>*

Druhým legislativním dokumentem, vztahujícím se k poskytování podpůrných opatření je vyhláška č. 27/2016 Sb. o vzdělávání žáků se speciálními vzdělávacími potřebami a žáků nadaných, ve znění novelizací. Ta uvádí konkrétní podrobnosti o poskytování podpůrných opatření prvního stupně školou (§10) a poskytování podpůrných opatření druhého až pátého stupně a postupu před jejich přiznáním se týkají paragrafy 11–16.

Poskytování poradenské podpory pak upravuje vyhláška č. 72/2005 Sb. o poskytování poradenských služeb ve školách a školských poradenských zařízeních.

### **2.4.1.1 Asistent pedagoga**

Asistent pedagoga je velmi důležitou součástí podpory žáka, jehož zdravotní postižení má závažnější dopady do výuky. V rámci inkluzivního vzdělávacího proudu je asistent pedagoga financován jako podpůrné opatření v rámci podpory od třetího stupně.

---

<sup>34</sup> Zákon č. 561/2004 Sb. Školský zákon [online]. [cit. 2022-03-23]. Dostupné z: <https://www.zakonyprolidi.cz/cs/2004-561#f2873674>

Pozice asistenta pedagoga je upravena Zákonem o pedagogických pracovnících číslo 563/2004 Sb. v platném znění. Zde se v paragrafu 20 dočteme, že asistent pedagoga je vlastně pedagogický pracovník, který vykonává přímou pedagogickou činnost.

Asistenti pedagoga se pak dělí do dvou skupin. První skupinou jsou asistenti pedagoga, kteří působí ve školách zřízených pro žáky se speciálními vzdělávacími potřebami nebo ve školách, ve kterých jsou tito žáci integrováni. Tito asistenti se tedy podílí na vzdělávací činnosti. Kvalifikaci získávají následujícím způsobem:

*„a) vysokoškolským vzděláním získaným studiem v akreditovaném studijním programu v oblasti pedagogických věd,*

*b) vysokoškolským vzděláním získaným studiem jiného akreditovaného studijního programu než podle písmene a) a*

*1. vzděláním v programu celoživotního vzdělávání uskutečňovaném vysokou školou a zaměřeném na pedagogiku,*

*2. studiem pedagogiky, nebo*

*3. absolvováním vzdělávacího programu pro asistenty pedagoga uskutečňovaného vysokou školou nebo zařízením pro další vzdělávání pedagogických pracovníků (dále jen „studium pro asistenty pedagoga“),*

*c) vyšším odborným vzděláním získaným ukončením akreditovaného vzdělávacího programu vyšší odborné školy v oboru vzdělání s pedagogickým zaměřením,*

*d) vyšším odborným vzděláním získaným ukončením jiného akreditovaného vzdělávacího programu než podle písmene c) a*

*1. vzděláním v programu celoživotního vzdělávání uskutečňovaném vysokou školou a zaměřeném na pedagogiku*



2. studiem pedagogiky, nebo

3. studiem pro asistenty pedagoga,

e) středním vzděláním s maturitní zkouškou získaným ukončením vzdělávacího programu středního vzdělávání v oboru vzdělání s pedagogickým zaměřením, nebo

f) středním vzděláním s maturitní zkouškou získaným ukončením jiného vzdělávacího programu středního vzdělávání než podle písmene e) a

1. vzděláním v programu celoživotního vzdělávání uskutečňovaném vysokou školou a zaměřeném na pedagogiku,

2. studiem pedagogiky, nebo

3. studiem pro asistenty pedagoga.<sup>35</sup>

Druhou skupinou jsou dle §20 odstavce 2 asistenti pedagoga, kteří vzdělávací činnost nevykonávají. Tito asistenti pedagoga vykonávají především pomocné výchovné činnosti ve školách, školských zájmových či ubytovacích zařízeních, v zařízeních ústavní a ochranné výchovy, stejně tak v zařízeních preventivně-výchovné péče.

Pro tyto asistenty je dostačující i základní vzdělání, ke kterému však musí absolvovat kurz pro asistenty pedagoga. Konkrétně zákon upravuje požadavky na jejich kvalifikaci následovně:

„a) vzděláním podle odstavce 1,

b) středním vzděláním s výučním listem získaným ukončením vzdělávacího programu středního vzdělávání a studiem pedagogiky,

---

<sup>35</sup> Zákon č. 563/2004 Sb. o pedagogických pracovnících [online]. [cit. 2022-03-29]. Dostupné z: <https://www.zakonyprolidi.cz/cs/2004-563#cast1>

*c) středním vzděláním získaným ukončením vzdělávacího programu středního vzdělávání v oboru vzdělání zaměřeném na přípravu asistentů pedagoga,*

*d) středním vzděláním získaným ukončením vzdělávacího programu středního vzdělávání*  
*a*

*1. studiem pedagogiky, nebo*

*2. studiem pro asistenty pedagoga, nebo*

*e) základním vzděláním a studiem pro asistenty pedagoga.*<sup>36</sup>

Třetí skupinou asistentů je takzvaný školní asistent. Tato pozice není realizována v rámci podpůrných opatření, ale prostředky jsou na ni poskytovány prostřednictvím šablon. Školního asistenta také nenajdeme v legislativě – ani v zákoně, ani ve vyhlášce. Je tomu tak právě proto, že je pozice zřizována dle výše zmíněných šablon.

Na rozdíl od asistentů pedagoga nejsou školní asistenti pedagogickými pracovníky. Netýkají se jich tak povinné hodiny vzdělávání v rámci DVPP – dalšího vzdělávání pedagogických pracovníků ani osmítýdenní dovolená.

Školní asistenti se zaměřují především na ty žáky, kteří jsou ohroženi. Především se jedná o ohrožení sociálním vyloučením. Pracují ale také se žáky, kteří mají problémy s kázní nebo nepodnětné rodinné zázemí, které jim ztěžuje domácí přípravu do školy. Školní asistent také může pracovat s nedostatečně motivovanými žáky nebo těmi, kteří mají dlouhodobě špatné známky.

*„Školní asistent není pedagogickým pracovníkem dle zákona č. 563/2004 Sb., o pedagogických pracovnících. Školní asistent vykonává např. následující činnosti:*

---

<sup>36</sup> Zákon č. 563/2004 Sb. o pedagogických pracovnících [online]. [cit. 2022-03-29]. Dostupné z: <https://www.zakonyprolidi.cz/cs/2004-563#cast1>

a) Poskytuje základní nepedagogickou podporu přímo v rodině, a to formou spolupráce s rodiči. Tyto činnosti provádí školní asistent pouze se souhlasem rodičů nebo zákonných zástupců dítěte.

b) Zprostředkovává komunikaci s komunitou, rodinou a školou spočívající např. v aktivitách vedoucích k zajištění pravidelné docházky dětí, porozumění rodinnému prostředí dětí a zajištění přenosu informací mezi školou a rodinou. Pomáhá v překonávání bariér mezi školou a rodinou, které mohou vyplývat z odlišných životních podmínek dítěte nebo odlišného kulturního prostředí. Činnosti v rodině provádí školní asistent pouze se souhlasem rodičů nebo zákonných zástupců dítěte.

c) Pomáhá v zajišťování výjezdů školy (výlety, školy v přírodě apod.) a s organizační podporou pedagogických pracovníků při práci s dětmi se speciálními vzdělávacími potřebami.

d) Poskytuje přímou nepedagogickou podporu dětí v předškolním vzdělávání spočívající např. v nácviu jednoduchých činností při příchodu a pobytu ve škole nebo při akcích školy, pomoci při oblékání. Dále vykonává např. organizační činnosti při zajištění školního stravování dětí (komunikace se školní jídelnou a rodiči apod.), podporuje děti při manipulaci s pomůckami, při podpoře soběstačnosti a motivaci ke vzdělávání. Podporu dětem poskytuje vždy za přítomnosti pedagogického pracovníka.

e) Poskytuje podporu pedagogovi při administrativní a organizační činnosti podle potřeb pedagoga. Účelem asistentovy podpory v oblasti administrativních a organizačních úkonů je, aby pedagog získal více času na vlastní individuální práci s dětmi. Tyto podpůrné činnosti ale nejsou hlavní pracovní náplní školního asistenta.<sup>37</sup>

---

<sup>37</sup> Přehled šablon a jejich věcný výklad: Operační program Výzkum, vývoj a vzdělávání Programové období 2014–2020 [online]. [cit. 2022-04-01]. Dostupné z: <https://opvvv.msmt.cz/download/file4881.pdf>

Jejich kvalifikace je požadována prakticky stejná jako u asistentů pedagoga, ale v krajních případech, kdy se nepodaří najít vhodného pracovníka s kvalifikací mohou školy přijmout i nekvalifikovanou osobu.

Pojmem nekvalifikovaná osoba se rozumí osoba s kvalifikací podle §2 odstavce 7 Zákona o pedagogických pracovnících. Školním asistentem se tedy může stát i pedagogický pracovník (učitel, vychovatel). Pozici školního asistenta může vykonávat i uchazeč, který má certifikát pro práci s dětmi. V tom případě ale bude pracovat v rámci volnočasových aktivit, přípravy do školy a nebude už například pracovat v rodině a komunikovat s nimi ve věcech školních záležitostí.

Asistenta pedagoga lze do třídy základní školy doporučit, jak již bylo zmíněno výše, v rámci podpůrného opatření třetího až pátého stupně. Dle katalogu podpůrných opatření se jedná především o situace, kdy žák potřebuje individuální podporu, učitel sám výuku nezvládne, ale také pokud je potřeba zajistit práci se zdravými žáky v době, kdy učitel pracuje individuálně se žákem se speciálními vzdělávacími potřebami.

Tamtéž také nalezneme obecný přehled, jak asistent pedagoga pomáhá:

- *„Vzdělávání heterogenních skupin žáků v jednom třídním kolektivu.*
- *Vzdělávání žáka se závažným stupněm potřeby podpůrných opatření (neschopného plně se zapojit do spolupráce se třídou) v kolektivu intaktních žáků.*
- *Vytvoření podmínek pro týmovou spolupráci.*
- *Více příležitostí k individuální práci se žákem (i s ostatními žáky ve třídě).*
- *Možnost lépe poznat osobnost žáka (žáků).*“<sup>38</sup>

---

<sup>38</sup> Katalog podpůrných opatření, obecná část: Asistent pedagoga [online]. [cit. 2022-04-01]. Dostupné z: <http://katalogpo.upol.cz/obecna-cast/personalni-podminky/12-2-1-asistent-pedagoga/>

Je také důležité zmínit fakt, který by měli mít na paměti jak učitelé, tak i rodiče. Asistent pedagoga je sice uvedený v doporučení konkrétního dítěte, ale především je přidělován do třídy, kde pracuje s celým kolektivem. Často se totiž stává, že rodiče si nárokují asistenta pedagoga pouze pro své dítě.

Dalším důležitým úkolem asistenta pedagoga je vést žáka se speciálními vzdělávacími potřebami k co největší samostatnosti. Toto je také důležité zmínit, protože někteří asistenti mívají tendence žákovi pomáhat prakticky ve všem, tedy i v tom, co by mohl zvládnout žák sám nebo s pomocí spolužáků. Umět požádat o pomoc je totiž také důležitou zkušeností do života. A o schopnosti pomoci se to dá říci úplně stejně.

Do třetího stupně podpůrných opatření spadají žáci, jejichž zrakové postižení má závažnější dopady do vzdělávání. Dle katalogu podpůrných opatření se jedná především o žáky se slabozrakostí, u kterých se očekává postupné zhoršování zrakového vnímání a ti se zrakovým vnímáním na úrovni slabozrakosti těžké. Dále sem spadají žáci s poruchami binokulárního vidění, které přetrvávají a mají vývojovou poruchu, v důsledku čehož je jejich zrakové vnímání značně omezené. Také sem řadíme žáky se souběžným postižením více vadami, kdy jedno z nich je středně těžké nebo jsou obě lehká.

Zrakové postižení žáků ve třetím stupni podpory se výrazně projevuje ve všech vzdělávacích oblastech, ale i mimo školu.

*„Žáci v tomto stupni podpory mívají závažnější obtíže v oblasti zrakového vnímání. Žáci bez podpory nepřečtou běžný tisk, píší větším typem písma. Obtíže se projevují při veškeré zrakové činnosti ve škole i mimo školu (čtení map, prohlížení obrázků, modelů, provádění pokusů, měření, problémy s orientací v prostoru, na pracovní ploše i v textu apod.).“<sup>39</sup>*

---

<sup>39</sup> DIAGNOSTIKA (ZEJMÉNA PEDAGOGICKÁ) ŽÁKA SE ZRAKOVÝM POSTIŽENÍM A OSLABENÍM ZRAKOVÉHO VNÍMÁNÍ: 3. stupeň [online]. [cit. 2022-04-01]. Dostupné z:

Toto se projevilo i v rámci rozhovorů s rodiči žáků, kdy rodiče uvedli, že jejich děti využívají ve výuce podporu právě asistenta pedagoga, upravené učební materiály a kompenzační pomůcky. Ve většině případů se jednalo o optické kompenzační pomůcky, především digitální lupy a žáci pracovali se zvětšeným černotiskem.

### **2.4.1.2 Individuální vzdělávací plán**

Individuální vzdělávací plán je důležitým podpurným opatřením v rámci inkluzivního vzdělávání žáků se speciálními vzdělávacími potřebami.

Žáci se zrakovým postižením v běžných třídách mohou být vzděláváni dle individuálního vzdělávacího plánu již od druhého stupně podpurných opatření, u třetího až pátého stupně je tomu tak pak vždy.

Individuální vzdělávací plán je realizován vždy v součinnosti školy a školského poradenského zařízení, v případě žáků se zrakovým postižením se jedná o speciálněpedagogické centrum.

Individuální plán je pravidelně vyhodnocován a lze jej přizpůsobovat průběžně během celého roku v závislosti na potřebách konkrétního žáka.

V individuálním vzdělávacím plánu je dle vyhlášky 27/2016 Sb. o vzdělávání žáků se speciálními vzdělávacími potřebami a žáků nadaných uvedeno:

*„Individuální vzdělávací plán obsahuje údaje o skladbě druhů a stupňů podpurných opatření poskytovaných v kombinaci s tímto plánem, identifikační údaje žáka a údaje o pedagogických pracovnících podílejících se na vzdělávání žáka. V individuálním vzdělávacím plánu jsou dále uvedeny zejména informace o*

---

<http://katalogpo.upol.cz/zrakove-postizeni-nebo-oslabeni-zrakoveho-vnimani/3-diagnostika-zejmena-pedagogicka-zaka-se-zrakovym-postizenim-a-oslabenim-zrakoveho-vnimani/>

- a) *úpravách obsahu vzdělávání žáka,*
- b) *časovém a obsahovém rozvržení vzdělávání,*
- c) *úpravách metod a forem výuky a hodnocení žáka,*
- d) *případně úpravě očekávaných výstupů vzdělávání žáka.*

*(4) Individuální vzdělávací plán dále obsahuje jméno pedagogického pracovníka školského poradenského zařízení, se kterým škola spolupracuje při zajišťování speciálních vzdělávacích potřeb žáka.*<sup>40</sup>

Vzor individuálního vzdělávacího plánu pak najdeme v příloze číslo 2 této vyhlášky.

## **2.4.2 Kompenzační pomůcky**

Kompenzační pomůcky jsou neodmyslitelnou součástí podpory žáků se zrakovým postižením v rámci inkluzivního vzdělávání. Jak již bylo mnohokrát zmíněno, informace získáváme z převážné části pomocí zraku. Je tedy jasné, že pokud je zrak jakýmkoli způsobem omezen, je omezen i přístup k informacím, potažmo ke vzdělání. V rámci inkluzivního vzdělávání se setkáme s učebnicemi a pracovními materiály ve zvětšeném černotisku, v Braillově písmu, ale také s reliéfními mapami nebo obrázky. Dále díky neustálému technologickému pokroku mohou žáci využívat počítače se zvětšovačem či hlasovým výstupem, braillský řádek apod.

Kompenzační pomůcky můžeme rozdělit na technické a netechnické. Jak je z názvu jasné, k technickým pomůckám řadíme především počítače se zvětšovačem a hlasovým výstupem, braillský řádek, ale i braillské tiskárny či Fuser.

---

<sup>40</sup> Vyhláška č. 27/2016 Sb. o vzdělávání žáků se speciálními vzdělávacími potřebami a žáků nadaných [online]. [cit. 2022-04-05]. Dostupné z: <https://www.zakonyprolidi.cz/cs/2016-27#cast2>

Z netechnických pomůcek lze zmínit například braillovský papír nebo sešity pro žáky slabozraké.

### **Pichtův psací stroj**

Pichtův psací stroj je důležitou pomůckou především žáků nevidomých, ale i žáků se zbytky zraku, kdy už nejsou schopni využívat zrak plnohodnotně. Jedná se o psací stroj se šesti klávesami (tři pro pravou a tři pro levou ruku) a mezerníkem uprostřed. Každá klávesa odpovídá konkrétnímu bodu braillovského šestibodu. Kombinací kláves jsou pak do braillovského papíru vytlačovány požadované znaky. Existuje jednoruční nebo obouruční varianta. Také lze u jednoručního stroje zvolit variantu pro praváky nebo leváky.

V případě využívání Pichtova psacího stroje je třeba zajistit odkládací plochu, aby měl žák dostatek prostoru na práci, pokud zrovna na stroji nepíše (parapet, druhá lavice apod.)



Obrázek 2: Pichtův psací stroj<sup>41</sup>

### **Braillovská písanka**

Psaní na Pichtově psacím stroji většinou předchází nácvik psaní s pomocí písanky. Jedná se o děrovanou tabulku různé velikosti, do které jsou vkládány kolíčky tvořící požadované znaky. Výhodou je jednoduchost, snadná možnost oprav a u větších písanek

---

<sup>41</sup> Slepecký psací stroj Tatrapioint. Blindfriendly web [online]. [cit. 2022-03-18]. Dostupné z: <http://pomucky.blindfriendly.cz/img/64-slepecky-psaci-stroj-tatrapioint.jpg>



je také možné tvořit obrázky. Kolíčky se vytahují malým válečkem, který má na konci magnet.

### **Sešity pro žáky slabozraké**

U slabozrakých žáků je možné místo klasických sešitů využít sešity upravené. Klasické sešity se světle modrými nebo tenkými černými linkami jsou pro ně totiž mnohdy velmi špatně čitelné. Jedná se o sešity s různě širokými výraznými linkami. Sešity lze pořídit v různých velikostech a také ve čtverečkováném provedení.



*Obrázek 3: Sešit pro žáky slabozraké<sup>42</sup>*

### **Sklopná deska**

Důležitým faktorem pro správné držení těla a snížení únavy očí při práci je možnost naklonění pracovní desky dle potřeb konkrétního žáka. Při špatném naklonění nejen že žák zatěžuje záda hrbením se nad pracovní plochou, ale také si mnohdy všemožně stíní a tím se zvyšuje jak únava očí, tak i samotného žáka. Tento problém řeší sklopná deska. Ta se připevní k lavici a pak je možné zvolit sklon, který nejvíce vyhovuje samotnému žákovi. Na sklopnou desku lze také psát křídou a je omyvatelná.

---

<sup>42</sup> Sešit pro žáky slabozraké [online]. [cit. 2022-03-22]. Dostupné z: [http://www.nevidim.cz/images/\\_nevidim/kompenzacni-pomucky1\\_800/ses1\\_sesit-zluty.jpg](http://www.nevidim.cz/images/_nevidim/kompenzacni-pomucky1_800/ses1_sesit-zluty.jpg)



Obrázek 4: Sklopná deska<sup>43</sup>

### **Kalkulačka s hlasovým výstupem**

Jak již název napovídá, jedná se o klasickou kalkulačku obohacenou o hlasový výstup, aby si i žáci nevidomí mohli usnadnit matematické operace. Možnost připojení sluchátek. Lze využít i kombinovanou variantu kalkulačky s hlasovým výstupem a velkými klávesami a displejem, kterou mohou využít i žáci slabozrací.



Obrázek 5: Kalkulátor DoubleCheck DCH-XL<sup>44</sup>

### **Pomůcky pro rýsování a geometrii**

Do této kategorie můžeme zařadit rýsovací soupravy pro žáky slabozraké, ale i rýsovací sady pro žáky nevidomé.

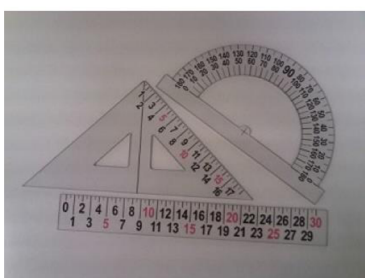
---

<sup>43</sup> Sklopná deska [online]. [cit. 2022-03-22]. Dostupné z: [http://www.nevidim.cz/images/\\_nevidim/kompenzacni-pomucky1\\_800/tabule.jpg](http://www.nevidim.cz/images/_nevidim/kompenzacni-pomucky1_800/tabule.jpg)

<sup>44</sup> DoubleCheck – česky mluvící kalkulačka DCH-XL. Shop.nevidim.cz [online]. [cit. 2022-03-18]. Dostupné z: <https://shop.nevidim.cz/produkt/doublecheck-cesky-mluvici-kalkulacka-dch-xl/>

V případě rýsovacích pomůcek pro žáky slabozraké se jedná o pravítka s velkými viditelnými čísly a ryskou. U těchto žáků lze využít i kružítko, do kterého se vloží tužka s měkkou tuhou, například číslo 1.

Rýsovací pomůcky pro žáky nevidomé jsou pak označeny Braillovým písmem a hmatovými body. Dále se při geometrii využívají fólie umístěné na protiskluzové podložce, do kterých žák vyrývá to, co by jinak klasicky rýsoval tužkou na papír. Lze zakoupit speciální fólie, ale dá se pracovat i s běžně dostupnou fólií a vypsanou propiskou. Své nezastupitelné místo mají ve výuce geometrie také modely těles.



Obrázek 6: rýsovací souprava pro žáky slabozraké<sup>45</sup>

### Počítačový software

S neustálým rozvojem technologií a všeobecnou digitalizací prostředí je i pro žáky se zrakovým postižením nezbytné naučit se s počítačem pracovat. Aby však mohli s počítačem pracovat, je zapotřebí jim toto usnadnit. K tomu slouží speciální programy. Jedná se především o zvětšovače a odečítače. Většinou to nejsou dva různé programy, zvláště

---

<sup>45</sup> Pravítka pro slabozraké sada 3 ks. Tyflopomůcky.cz [online]. [cit. 2022-03-18]. Dostupné z: <https://www.tyflopomucky.cz/olomouc/potreby-pro-rysovani-a-kresleni/1158-Pravitka-pro-slabozrake-sada-3-ks.html>

pro zvětšení obrazovky a zvláště pro čtení toho, co je na ní zrovna zobrazeno, ale jedná se o jeden kompletní program.

Zajímavou možností, jak usnadnit používání počítače těm, kdo nikdy s PC nepracovali nabízí program GuideConnect. Jedná se o samostatné zjednodušené prostředí ovládané dodávaným ovladačem, klávesnicí nebo na dotykové obrazovce zařízení se systémem Windows 10. Obsahuje textový editor, e-mailovou schránku i internetový prohlížeč. Prostoru disponuje vysoce kontrastním textem, lze nastavit velikost písma a samozřejmě je hlasový výstup.

Dalším počítačovým programem pro systém Windows je program ZoomText. Program lze pořídit buď pouze jako zvětšovač nebo jako zvětšovač s hlasovým výstupem. Software umožňuje zvětšení obrazovky v rozsahu 1 – 60x s vyhlazováním zvětšeného textu, má různá nastavení oken zvětšení (například zvětšení pouze konkrétní části obrazovky), lze přizpůsobit velikost kurzoru myši, označit kurzor při psaní v textových editorech a na internetu a také je možné přizpůsobit barvy zobrazení tak, aby co nejvíce vyhovovaly konkrétnímu uživateli a snížila se námaha očí. Uživatel si může vybrat z několika hlasových výstupů pro různé jazyky.

### **Braillovský řádek a příslušenství k počítači**

Kromě speciálních programů mohou žáci se zrakovým postižením pro usnadnění práce s PC využít také speciální hardware.

Pro usnadnění psaní na počítači slabozrakým uživatelům lze využít běžně dostupné USB klávesnice s velkými kontrastními písmeny (často označené jako klávesnice pro děti a seniory). Lze zvolit například žlutou klávesnici s velkými černými písmeny nebo klávesnici s podsvícením, kdy se jedná o velká bílá písmena na černém podkladě.



*Obrázek 7: Klávesnice pro děti, seniory a slabozraké<sup>46</sup>*

Pro nevidomé studenty je velkým usnadněním práce s počítačem braillový řádek (zobrazovač). Ten slouží k převodu napsaného textu z počítače do bodového písma. Lze tedy rychle provádět kontroly pravopisu, správnosti zápisu matematických příkladů nebo usnadnit práci s cizojazyčnými texty. Braillový řádek je možné připojit pomocí USB a je tedy snadno přenosný a využitelný s notebooky.



*Obrázek 8: Různé typy braillových řádků<sup>47</sup>*

---

<sup>46</sup> CONNECT IT Klávesnice CI-44 kontrastní, USB (pro seniory, děti, zrakově postižené) [online]. [cit. 2022-03-22]. Dostupné z: <https://www.bilyraj.cz/connect-it-klavesnice-ci-44-kontrastni-usb-pro-seniory-deti-zrakove-postizene-37264.html>

<sup>47</sup> 40 Cells To Empowerment: A Comparison Of Five Braille Displays To Fortify Your Success. Hellen Keller National Center for DeafBlind Youths and Adults [online]. [cit. 2022-04-01]. Dostupné z: [https://www.helenkeller.org/sites/default/files/u14356/5\\_displays\\_0.png](https://www.helenkeller.org/sites/default/files/u14356/5_displays_0.png)

## Mobilní telefony

Ovládání mobilních telefonů se díky technologickému pokroku pro osoby se zrakovým postižením stává stále přístupnější a velká většina jich chytré telefony využívá.

Lze využít běžně užívané smartphony, ale k dispozici jsou i telefony pro méně náročné nebo méně zkušené uživatele, jakými jsou jednoduché telefony BlindShell.

Telefony Blindshell jsou zástupci klasických tlačítkových mobilů, které využijí především senioři se zrakovým postižením. Telefon disponuje funkcí rychlé volby, kdy stiskem jediného tlačítka uživatel vytočí konkrétní přednastavený kontakt. Klávesy jsou velké a dobře hmatatelné a telefon má i SOS tlačítko pro vytočení konkrétního telefonního čísla osoby nebo záchranné služby, která v nouzi pomůže, což je právě v případě uživatelů seniorského věku užitečným a mnohdy život zachraňujícím prvkem. Telefon je také možné ovládat hlasem a diktovat text třeba do SMS zpráv.



*Obrázek 9: Mobilní telefon BlindShell<sup>48</sup>*

Slabozrací uživatelé mohou využít možnosti zvětšení velikosti písma a přiblížení textů prakticky na všech chytrých telefonech. K dispozici je i nastavení barevného schématu tak, aby maximálně vyhovovalo potřebám konkrétního uživatele.

---

<sup>48</sup> Telefon BlindShell Classic 2. Spektra v.d.n. [online]. [cit. 2022-03-22]. Dostupné z: [https://spektra.eu/blindshell-classic-2/#iLightbox\[gallery\\_image\\_1\]/3](https://spektra.eu/blindshell-classic-2/#iLightbox[gallery_image_1]/3)

Nevidomí uživatelé naopak ocení ozvučení mobilního prostředí pomocí funkce TalkBack v systému Android, u telefonů Apple se pak ozvučení systému iOS nazývá VoiceOver.

K dispozici je i řada aplikací, které uživatelům se zrakovým postižením pomáhají usnadnit fungování v každodenním životě. Jedná se například o aplikaci Infotabule, což je vlastně kapesní informační tabule odjezdů a příjezdů vlaků na českých nádražích obsahující informace o konkrétních vlacích, jejich řazení a tom, na které nástupiště a kolej přijíždí. Dále si mohou uživatelé stáhnout aplikace pro převod textu na řeč jakou je například placený (cca 2 500 korun) KNFB Reader. Tato aplikace umí pomocí technologie OCR rozpoznat text a ten následně přečíst. Je užitečná především pro čtení tištěných dokumentů nebo obalů potravin či léků. Podobné aplikace jsou dostupné i zdarma.

Zajímavým projektem je i aplikace Be my eyes, která propojuje osoby se zrakovým postižením s dobrovolníky. Prostřednictvím videohovoru jim tak vidící mohou pomoci s nejrůznějšími problémy jako je nastavení domácích spotřebičů a mnoho dalšího dle konkrétních potřeb uživatelů.

### **Digitální lupy**

Pro práci s tištěným textem je možné místo zvětšování využít digitální lupy, kdy si text žák zvětší sám dle svých potřeb. Digitální lupy lze pořídit i přenosné, které mohou mít velikost podobnou klasickému tabletu.

### **Braillské tiskárny a Fuser**

Pro převod učebních materiálů do bodového písma jsou využívány braillské tiskárny. Jedná se o speciální tiskárny, které do braillského papíru vytlačí text z počítače v Braillově písmu. Tiskárny se liší nejen rychlostí tisku (u velkoobjemových tiskáren lze tisknout i rychlostí 900 stran za hodinu), ale i svou hlučností.

Fuser je velmi užitečným pomocníkem zejména při tvorbě reliéfní grafiky. Ta je využitelná například při výuce zeměpisu v podobě reliéfních map, ale i v ostatních předmětech, kde potřebujeme, aby měl žák lepší představu o konkrétním předmětu, trase nebo obrázku apod.

Zástupcem fuserů je například P.i.a.f. Jedná se o zařízení, do kterého se vloží speciální papír, který při zahřívání vzpění. Na tento papír je potřeba silným černým fixem nakreslit předlohu reliéfu. Také je možnost požadovaný obrázek vytisknout na běžné tiskárně, ale ta musí mít dostatečnou rychlost tisku, aby nedošlo ke vzpěnění a jejímu poškození. Výšku reliéfu ovlivňuje nastavitelná intenzita zahřívání.

## **2.5 Poradenská podpora při inkluzivním vzdělávání žáků se zrakovým postižením na základní škole**

Podpora a poradenství jsou nedílnou součástí vzdělávání žáků se specifickými vzdělávacími potřebami, nejen těch se zrakovým postižením. Zajištěním kvalitní podpory, ať už se jedná o metodické vedení pedagogů i rodiny při práci s těmito žáky nebo o výběr, zajištění a zácvik v práci s vhodnými kompenzačními pomůckami, významnou měrou napomáháme žákům se specifickými vzdělávacími potřebami k dosažení co možná nejvyššího stupně vzdělání s ohledem na jejich možnosti a potřeby. Vzdělání je totiž mnohdy to nejcennější, co mohou pracovnímu trhu nabídnout (například v případě nevidomých žáků s dobrými studijními předpoklady). Vzdělání však není jediným aspektem, na který by se podpora měla zaměřit. Je vždy důležité snažit se na žáka nahlížet komplexně a jeho potenciál dále rozvíjet. Je-li žák manuálně zručný, ale není studijní typ, nejlepší možností je právě rozvíjet dovednosti v oblasti manuální zručnosti a praktického uplatnění v životě.



### **2.5.1. Speciálněpedagogické centrum – SPC**

Speciálněpedagogické centrum je zásadním pilířem podpory žáků se speciálními vzdělávacími potřebami. Toto platí především v rámci inkluzivního vzdělávání, kdy jsou jeho prostřednictvím nastavována podpůrná opatření.

Speciálněpedagogické centrum na žádost zákonných zástupců provádí jak psychologickou, tak speciálněpedagogickou diagnostiku, což nám dává komplexní pohled na potřeby konkrétních žáků se SVP. Na základě provedených vyšetření pak vydává zprávu z vyšetření pro zákonného zástupce a doporučení do vzdělávání, které je k dispozici škole.

Zákonný zástupce před vyšetřením podepisuje informovaný souhlas jak s realizací samotného vyšetření, tak i s poskytnutím doporučení a informací škole.

Důležitým vyšetřením, které se ve speciálněpedagogickém centru realizuje je posouzení školní zralosti. V rámci tohoto vyšetření projde dítě jak psychologickým, tak i speciálněpedagogickým vyšetřením a na základě nich pak bude s rodiči konzultován případný odklad školní docházky, a především vhodný typ vzdělávání v závislosti na konkrétních potřebách dítěte.

Volba vzdělávací cesty je pak plně v kompetenci zákonných zástupců.

Speciálněpedagogické centrum také metodicky vede pedagogy, kteří vzdělávají žáky se zrakovým postižením. V rámci pravidelného vyhodnocování podpůrných opatření pracovníci konzultují přímo ve školách.

Dále centra poskytují intervence, spočívající v nácvičku prostorové orientace, práce s kompenzačními pomůckami, ale i čtení Braillova bodového písma.

V rámci Jihomoravského kraje se na péči o žáky se zrakovým postižením podílí Speciálněpedagogické centrum při Střední škole, základní škole a mateřské škole pro zdravotně znevýhodněné, sídlící v Brně na Kamenomlýnské ulici.

SPC pomáhá klientům od dvou let až do ukončení středoškolského vzdělávání.

Druhá kapitola diplomové práce se věnovala problematice zrakového postižení, jeho definičnímu vymezení, dělení a různých typů zrakového postižení, se kterými je možné se v rámci vzdělávacího procesu setkat. Také v ní byla popsána specifika edukace žáků se zrakovým postižením. V rámci inkluzivního vzdělávání je velmi důležitá poradenská podpora těchto žáků. Tato kapitola se věnovala především oblasti podpůrných opatření v podobě individuálního vzdělávacího plánu, asistenta pedagoga a kompenzačních pomůcek. Dále v ní byla popsána problematika poradenské podpory integrovaných žáků, především ze strany speciálněpedagogického centra.

### **3 Organizace pomáhající nejen při inkluzivním vzdělávání žáků se zrakovým postižením**

Důležitým článkem podpory nejen žáků se zrakovým postižením v rámci inkluzivního vzdělávání, jsou pomáhající organizace.

Tyto organizace poskytují podporu lidem se zrakovým postižením a jejich rodinám v různých fázích jejich života i zrakového postižení.

V následující kapitole budou představeny některé organizace, jejichž služby je možné (nejen) v rámci inkluzivního vzdělávání dětí se zrakovým postižením využít.

#### **3.1. Tyfloservis**

Tyfloservis je organizací, která pomáhá osobám se zrakovým postižením již od roku 1991.

Zaměřují se především na posílení dovedností vedoucích klienty k samostatnosti.

Organizace působí ve 13 krajích v České republice ambulantní i terénní formou.

Cílovou skupinou jsou lidé s těžkým zrakovým postižením od 15 let.

Zprostředkovávají nácvik prostorové orientace a chůze s bílou holí, ve cvičné kuchyni se mohou klienti naučit starat se o domácnost a vařit.

Dále zprostředkovávají výuku čtení a psaní Braillova písma a zaškolení v práci s nejrůznějšími kompenzačními pomůckami.

Samozřejmostí je poskytování základního a odborného poradenství, jako je například pomoc s vyřizením příspěvků na kompenzační pomůcky.

Organizace se také snaží edukovat širokou veřejnost tak, aby co nejvíce usnadnila soužití intaktní populace s osobami se zrakovým postižením.

Tyfloservis je také spolupřadatelem sbírky Bílá pastelka.

### **3.2. TyfloCentrum**

TyfloCentrum, o.p.s. je obecně prospěšnou společností, která pomáhá klientům s těžkým zrakovým postižením.

Organizace má několik krajských pracovišť, která mají dále svá pracoviště na regionální úrovni.

V rámci Jihomoravského kraje je to TyfloCentrum Brno, dále pak regionální pracoviště Břeclav, Znojmo a Moravský Krumlov.

TyfloCentrum nabízí většinu svých služeb osobám s těžkým zrakovým postižením od 16 let. Mezi tyto služby patří sociálně-aktivizační služby, průvodcovské a předčitatelské služby, sociální rehabilitace a poradenství.

TyfloCentrum také provozuje v Brně dílnu HapAteliér, která nabízí lidem s těžkým zrakovým postižením, kteří mají problém uplatnit se na běžném pracovním trhu, možnost výdělků.

V rámci inkluzivního vzdělávání je však možné využít poradenství v oblasti výběru kompenzačních pomůcek, zácvičku v práci s nimi i vyřízení příspěvků, kterou TyfloCentrum poskytuje již od započeti školní docházky, tedy od 7 let.

TyfloCentrum také pořádá přednášky pro veřejnost a provozuje projekt Blind friendly web, zabývající se přístupností internetu osobám se zrakovým postižením. Také mají půjčovnu kompenzačních pomůcek a tvoří Braillovské tisky a reliéfní grafiku.

### **3.3 Sjedená organizace nevidomých a slabozrakých ČR**

Sjedená organizace nevidomých a slabozrakých (SONS) je organizací s celostátní působností, pomáhající osobám s těžkým zrakovým postižením.

Organizace zřídila právě obecně prospěšné společnosti Tyfloservis a TyfloCentrum.

„*Naše služby:*

- *sociálně aktivizační služby pro těžce zrakově postižené osoby (organizace aktivit, svépomocných skupin, aktivizačních klubů),*
- *základní poradenství o možnostech kompenzace zrakového postižení i o poskytovatelích služeb zrakově postiženým osobám,*
- *technické poradenství při výběru pomůcek včetně nácviku obsluhy takových zařízení,*
- *odborné sociálně právní a pracovní právní poradenství,*
- *vydávání časopisů v braillově písmu, zvukové podobě, zvětšeném černotisku a digitální formě,*
- *provozování digitální knihovny zpřístupňující texty zrakově hendikepovaným osobám,*
- *rozvoj a docvičování dovedností získaných v programech základní rehabilitace (vaření, práce v domácnosti, čtení atd.),*
- *výcvik vodičích psů a další služby jejich držitelům,*
- *odstraňování architektonických a informačních bariér*
- *a další.*<sup>49</sup>

---

<sup>49</sup> Sjednocená organizace nevidomých a slabozrakých ČR: O nás [online]. [cit. 2022-04-06]. Dostupné z: <https://www.sons.cz/onas>

### **3.4 Asociace rodičů a přátel dětí nevidomých a slabozrakých v ČR**

Jak již název napovídá, Asociace rodičů a přátel dětí nevidomých a slabozrakých v ČR je organizací, sdružující především rodiny těchto dětí, ale i pedagogy a laickou veřejnost.

Asociace se podílí na projektu školní integrace. V rámci tohoto projektu pořádá setkání pro rodiny integrovaných dětí, které slouží jako možnost výměny zkušeností, odpočinku pro rodiče a děti zde mohou navázat nová přátelství s dětmi, které jsou „na stejné lodi“.

V rámci tohoto projektu asociace také připomínkovala novelu vyhlášky 27/2016 o vzdělávání žáků se speciálními vzdělávacími potřebami a žáků nadaných.

### **3.4 Kafira**

Obecně prospěšná společnost Kafira, o.p.s. je další z organizací pomáhajících osobám se zrakovým postižením.

Kafira působí v rámci Moravskoslezského kraje, konkrétně v Opavě, Ostravě, Frýdku-Místku a Novém Jičíně.

Cílovou skupinou organizace jsou děti od 7 let a dospělí se zrakovým a kombinovaným postižením a jejich rodiny, kterým se prostřednictvím svých služeb snaží pomoci vést pohodový a samostatný život.

*„Hlavní znaky, které charakterizují naše služby:*

- *Služby poskytujeme dětem od 7 let, dospělým a seniorům, se zrakovým postižením nebo zrakovým postižením v kombinaci s jiným druhem postižení nebo nemocí.*
- *Rozsah činností poskytovaných služeb je od nácviků základních dovedností a schopností směřující k získání větší samostatnosti a soběstačnosti, přes aktivizační a vzdělávací činnosti, pomoc se získáním vhodné kompenzační pomůcky a sociálních příspěvků a výhod, až po podporu pracovního začlenění.*

*Široký rozsah činností tak ovlivňuje charakter práce s uživateli služeb, který je ve většině případů dlouhodobý.*

- *Podpora pracovního začleňování stojí na principech podporovaného zaměstnávání, tzn., že poskytujeme nejen aktivní podporu při hledání a získání pracovního místa, ale také podporu směřující k udržení pracovního místa. Určitá míra podpory je poskytována také zaměstnavatelům.*
- *Snažíme se o aktivní mezioborovou a mezirezortní spolupráci s cílem vzájemného respektu a efektivní koordinace postupů směřujících k naplnění potřeb uživatele.*
- *Služby se snažíme pružně přizpůsobovat aktuálním potřebám uživatelů.*
- *Snažíme se o maximální dostupnost služeb v Moravskoslezském kraji. Poskytujeme služby terénně, přímo v domácnosti nebo na pracovišti uživatele. Dobrá dostupnost našich služeb je zajištěna také poskytováním služeb ve čtyřech střediscích – v Opavě, Ostravě, Novém Jičíně a Frýdku-Místku.*<sup>50</sup>

Třetí a zároveň poslední kapitola teoretické části diplomové práce poskytla náhled do oblasti organizací, které pomáhají osobám se zrakovým postižením nejen v rámci inkluzivního vzdělávání. Byly popsány především nabízené podpůrné služby. Jednalo se o organizace Tyfloservis, TyfloCentrum a Kafira.

Jako zástupce organizací sdružujících rodiče, odborníky i širokou veřejnost byla uvedena Asociace rodičů a přátel dětí nevidomých a slabozrakých v ČR.

---

<sup>50</sup> Kafira, o.p.s.: O nás [online]. [cit. 2022-04-08]. Dostupné z: <http://www.kafira.cz/o-nas/kdo-jsme/>

# PRAKTICKÁ ČÁST

## 4. Výzkumné šetření

### 4.1 Stanovení cílů a výzkumných otázek

Hlavním cílem práce je zjistit, jaké jsou zkušenosti rodičů žáků se zrakovým postižením s inkluzivním vzděláváním na základních školách v Jihomoravském kraji. Dílčí cíle jsou pak zaměřeny na to, zda základní školy dle rodičů poskytují těmto žákům dostatečnou podporu a také zda se v rámci inkluzivního vzdělávání setkáme spíše se žáky s lehčími formami zrakového postižení, či naopak s těžším zrakovým postižením a také poskytované poradenské služby.

Pro potřeby této diplomové práce byly stanoveny následující výzkumné otázky:

1. Vnímají rodiče žáků se zrakovým postižením inkluzivní vzdělávání svých dětí na základních školách pozitivně?
2. Mají rodiče s inkluzivním vzděláváním svých dětí negativní zkušenost?
3. Volili cestu inkluzivního vzdělávání spíše rodiče žáků s lehčím zrakovým postižením?
4. Co vedlo rodiče k volbě běžné základní školy?
5. Jaké kompenzační pomůcky a podpůrná opatření žáci v rámci inkluzivního vzdělávání využívají?
6. Poskytují běžné základní školy a SPC žákům se zrakovým postižením dle rodičů dostatečnou podporu?



## 4.2 Metodologie výzkumného šetření

### 4.2.1 Rozhovor

Rozhovor je nejčastějším nástrojem kvalitativního výzkumu. Může být realizován osobně, telefonicky nebo prostřednictvím internetových komunikačních prostředků.

*„V kvalitativním výzkumu se často hovoří o tzv. hloubkovém rozhovoru strukturovaném a nestrukturovaném. Strukturovaný rozhovor se řídí předem určeným tématem rozpracovaným do jednotlivých otázek, nestrukturovaný připomíná spíše volné vyprávění. Oba tyto dva typy hloubkového rozhovoru obsahují fáze:*

- *Přípravy rozhovoru*
- *Průběhu vlastního dotazování*
- *Přepisu rozhovoru*
- *Analýzy dat*
- *Psaní a interpretace výzkumné zprávy*<sup>51</sup>

### 4.2.2 Realizace výzkumného šetření

Sběr dat pro tuto diplomovou práci se uskutečnil formou polostrukturovaných rozhovorů s rodiči žáků se zrakovým postižením, kteří v rámci inkluzivního vzdělávání navštěvují běžné základní školy v Jihomoravském kraji. Vzhledem k situaci ohledně pandemie koronaviru rozhovory proběhly online formou. Rodiče byli obeznámeni s dodržením anonymity a všichni s účastí na výzkumu souhlasili.

---

<sup>51</sup> SVOBODA, Pavel. Metodologie kvantitativního speciálněpedagogického výzkumu. Olomouc: Univerzita Palackého v Olomouci, 2012. ISBN 978-80-244-3067-6.

Během října a listopadu 2021 bylo osloveno SPC, zaměřující se na žáky se zrakovým postižením v Brně s prosbou o rozeslání e-mailu, týkajícího se možnosti podílení se na tomto výzkumu rodičům.

Na tento e-mail reagovaly dvě participantky – jedna s dítětem ve 4. třídě a druhá se dvěma dětmi ve čtvrté a první třídě. První rozhovor proběhl jen několik dní po rozeslání e-mailu, konkrétně 22. 10. 2021. Zvolena byla telefonická forma. Rozhovor se nesl v přátelském duchu a atmosféra byla uvolněná. Rozhovor byl zhruba hodinový. Participantka ochotně odpovídala na otázky a vzhledem k její otevřenosti a potřebě sdělit své pocity a zkušenosti s výchovou a péčí o dítě se zrakovým postižením nebylo vhodné nuceně přerušovat otázkami. Otázky byly kladeny s ohledem na vhodnost momentu a mnohdy byly odpovědi na jednotlivé otázky tak široké, že se mnohé informace vztahovaly i k jiným otázkám v pomocné osnově rozhovoru a byly k nim při následné transkripci a analýze rozhovoru přiřazeny zpětně.

Druhý rozhovor se uskutečnil 5. 11. 2021. Tentokrát participantka zvolila videohovor na platformě Microsoft Teams, se kterou měla zkušenost z distanční výuky. Rozhovor se také nesl v uvolněné atmosféře, avšak zde byly kladeny otázky více podle pomocné osnovy rozhovoru. Participantka ochotně odpovídala na konkrétní dotazy. Oproti prvnímu rozhovoru byly informace konkrétní, vztahovaly se k tématu vzdělávání dětí a byly méně obsírné.

Dále bylo osloveno i TyfloCentrum Brno, ale zde se, pravděpodobně z důvodu minimálního věku uživatelů služby, který je stanoven na 15 let, účastníky výzkumu najít nepodařilo.

Rodiče byli osloveni i prostřednictvím Facebookových skupin, avšak ani zde se do výzkumu žádné účastníky najít nepodařilo.

Další rodiče z Jihomoravského kraje se do výzkumu ani po opětovném oslovení SPC v březnu 2022 bohužel nezapojili. Lze pouze spekulovat, zda se tak stalo proto, že jim

nevyhovovala forma rozhovoru, kdy by vstupovali do osobního kontaktu s cizí osobou nebo toto mohlo být zapříčiněno i náročným obdobím pandemie koronaviru, které s sebou přineslo mnoho jiných starostí, které museli řešit. Možnou příčinou problému s hledáním participantů, čistě hypoteticky, mohla být i situace kolem válečného konfliktu na Ukrajině, kdy se mnoho lidí i organizací zapojuje do dobrovolnické činnosti a e-mailové schránky jsou tak přehlceny i informacemi týkajícími se této problematiky.

V rámci komparace byla v dubnu 2022 oslovena organizace Kafira, působící v Moravskoslezském kraji. Díky této organizaci se do výzkumného šetření zapojila maminka dítěte ve druhé třídě běžné základní školy. Rozhovor se uskutečnil 1. 4. 2022 prostřednictvím telefonického hovoru.

V rámci rozhovoru byly kladeny následující otázky:

1. Do které třídy Vaše dítě chodí?
2. Co vidíte pozitivně na tom, že se Vaše dítě vzdělává v běžné základní škole?
3. Navštěvuje Vaše dítě spádovou školu?
4. Máte i negativní zkušenost, popř. jakou?
5. Jaké zrakové postižení má Vaše dítě? Je tam progres?
6. Jakou podporu potřebuje Vaše dítě při výuce – pomůcky apod.?
7. Co Vás vedlo k volbě právě vzdělávání v běžné základní škole?
8. Máte pocit, že základní škola poskytuje Vašemu dítěti dostatek podpory jak ze strany učitelů, tak i materiální a technické?
9. Má Vaše dítě ve škole asistenta?
10. Jaký stupeň podpůrných opatření má Vaše dítě?

11. Jak hodnotíte podporu SPC, v čem Vám nejvíc pomáhá?

12. Je ještě něco, co byste chtěl/a doplnit?

### 4.2.3 Analýza a interpretace získaných dat

Rozhovory byly nahrávány. Dále byla provedena transkripce do textové podoby.

K analýze získaných dat byla použita metoda otevřeného kódování, kdy byly získané informace pečlivě vyhodnocovány a následně v návaznosti na výzkumné otázky seskupeny do kategorií. K jednotlivým kategoriím poté byly přiřazeny kódy, vtahující se ke konkrétním jevům, které se objevovaly v odpovědích participantek.

<i><b>Vnímají rodiče žáků se zrakovým postižením inkluzivní vzdělávání svých dětí na základních školách pozitivně?</b></i>	
<i><b>Mají rodiče s inkluzivním vzděláváním svých dětí negativní zkušenost?</b></i>	
<b>Kategorie</b>	<b>Kódy</b>
Zkušenosti rodičů s inkluzivním vzděláváním	Obavy a nejistota
	Pozitivní a oceňované faktory

*Tabulka 2: Kategorie 1*

První kategorie se vztahuje ke zkušenostem rodičů s inkluzivním vzděláváním. Informace v ní zahrnuté nám poskytnou odpovědi rovnou na dvě výzkumné otázky – zda rodiče vnímají inkluzivní vzdělávání svých dětí pozitivně, ale také jestli mají i negativní

zkušenosti. K této kategorii byly přidruženy kódy týkající se jak obav a nejistoty, tak i pozitivních faktorů a toho, co rodiče na inkluzivním vzdělávání svých dětí oceňují.

První účastnice rozhovoru jako negativní zkušenost uvedla právě určité obavy z neznámého a možného nedostatku zkušeností: „*No, že to v podstatě bylo takový vstup do neznáma, jo, že v těch školách vlastně nemají žádný zkušenosti taky a byli jsme rádi za každou informaci.*“

Obavy vyjádřila také vzhledem k blížícímu se přechodu na druhý stupeň, kde se budou měnit učitelé jednotlivých předmětů: „*Tak on teď je ve 4. třídě tak ještě v 5. třídě tu paní učitelku mít bude a abych řekla úplně upřímně, tak ten 2. stupeň, jak se pak měníjou ti vyučující, že jo, na každé předmět jinej, tak ne každé má to srdíčko, ne každý to třeba respektuje, jo a tady to, tak toho z toho mám takový zvláštní pocity dopředu.*“

Naopak jako pozitivní faktor vzdělávání v běžné škole uvedla dobrý vliv intaktních spolužáků na motivaci a studijní úsilí svého syna: „*No určitě, že ho ty ostatní děti táhnou jo, že kdo neví, jaké má hendikep, tak by na první pohled vůbec ho nějak z kolektivu nevyčlenil jo, že vlastně je mezi běžnýma dětma, který nemají žádný vlastně zdravotní potíže a chodí do běžný školy.*“ Dále také ocenila pozitivně klima ve třídě: „*... on je tam fakt, jak ryba ve vodě strašně moc rád chodí do školy, těší se na kamarády ... my jsme šťastní, že chodí do školy, do běžný školy, že má kamarády a že tam chodí rád.*“

Druhá účastnice rozhovoru naopak negativní zkušenost ani obavy nevyjádřila.

Pozitivně ocenila, stejně jako první participantka, pozitivní vliv intaktního kolektivu na motivaci a studijní úsilí: „*No určitě to, že vlastně ten kolektiv je jakoby táhne dopředu. Jo že vlastně I když vlastně mají určitý omezení a mají i vlastně v doporučení prostě oficiálně napsaný, že třeba jako nemusí zvládnout množstevně tolik co ostatní, ale celkově si myslím, že je prostě jakoby ten kolektiv prostě spíš posouvá dopředu, než že by je prostě tlačil zpátky.*“

Ze zjištěného vyplývá, že odpověď na první výzkumnou otázku, zda mají rodiče pozitivní zkušenost je jednoznačně ano a rodiče s inkluzivním vzděláváním pozitivní zkušenosti mají, a především oceňují pozitivní vliv intaktního kolektivu.

Odpověď na druhou výzkumnou otázku, zda mají rodiče i negativní zkušenosti nemůže být jednoznačná vzhledem k malému počtu účastníků, avšak i obavy a nejistota byly v rozhovoru vyřčeny.

<i>Co vedlo rodiče k volbě běžné základní školy?</i>	
<b>Kategorie</b>	<b>Kódy</b>
Volba typu vzdělávání a výběr školy	Faktory ovlivňující volbu inkluzivního vzdělávacího proudu
	Spádovost školy

*Tabulka 3: Kategorie 2*

Druhá kategorie Volba typu vzdělávání a výběr školy odpovídá na výzkumnou otázku týkající se toho, co rodiče vedlo k volbě právě inkluzivního vzdělávání jejich dětí. Ke kategorii byl přiřazen kód, týkající se konkrétních faktorů, které výběr vzdělávacího proudu ovlivnily a kód zjišťující, zad měla na výběr školy vliv její spádovost, tedy umístění v nejbližším okruhu bydliště.

První maminka na otázku, týkající se toho, co vedlo ke zvolení běžné základní školy odpovídala: „*My jsme vlastně se hodně rozhodovali. My máme školu poměrně blízko jedmu, tady kousek od našeho domu a tam právě chodí hodně dětí s různými nějakými potížema.*

*Jo, ať už prostě nějaký dysfunkce nebo zdravotní potíže a školu, pro kterou jsme se rozhodli, máme dál, takže jsme jezdili autem, je teda v \*\*\* taky, ale sázeli jsme na paní učitelku, o který jsme věděli, že je velice kvalitní paní učitelka.“*

Z odpovědi je patrné, že v tomto konkrétním případě spádovost školy nehrála žádnou roli.

Druhá maminka také uvedla, že škola není spádová a ocenila podporu SPC ve svém rozhodnutí zařadit děti do běžného vzdělávacího proudu. Také uvedla svůj pohled na problematiku vzdělávání ve školách pro žáky se zrakovým postižením, kterou sama navštěvovala: „já osobně jsem chodila na speciální školu, ale hlavně myslím si, že prostě, když to řeknu úplně, teda drsně je, že ubylo takových těch zdravých slepců.

*Jo, když prostě to řeknu takhle jako na rovinu. Že hodně přibylo prostě dětí s kombinovanými vadami a prostě začli se stahovat právě tady do těchhle škol a i když to není vina jakoby nebo, určitě by nebyla vina vyučujících, tak si právě naopak myslím, že prostě jakoby ty děcka měli i trošku i na víc, a když jsem prostě to rozebírala i v SPC, ještě když vlastně, když byl ve školce jako co oni na to, jestli si myslí, že by zvládli prostě běžnou jako školu, tak mě rovnou řekli, že jo, že to mám určitě zkusit.*

*Takže vlastně jako mě podpořili i oni s tím, že vlastně když jsem teda řekla, jako moji volbu, kterou školu bych chtěla, tak mě v tom ještě víc podpořili, protože tam už měli jako taky svoje zkušenosti.“*

V návaznosti na téma osobní zkušenosti se vzděláváním ve škole pro žáky se zrakovým postižením byla dotázána, zda toto ovlivnilo výběr právě inkluzivního vzdělávání pro děti. Zde uvedla, že toto při výběru vzdělávací cesty nehrálo roli. Uvedla, že neměla žádné negativní zkušenosti ze svých školních let. Spíše popsala vývoj situace kolem vzdělávání dětí se zrakovým postižením, kdy již díky možnosti je bez větších problémů zařadit do běžných škol ubylo tříd pro slabozraké a nevidomé, jak tomu bylo dříve: „Já právě mám zkušenost

*dobrou, takže prostě já jsem spíš to možná ovlivnilo to, já jsem je dobu se taky jsem prostě studovala vejšku a byla jsem právě na té mojí bývalé škole jsem byla na praxi, no a už to bylo v době, kdy právě prostě už to nebyla žádná třída pro slabozraké a pro nevidomý jo, už to vesměs byla třída dětí, který jsou schopný se vzdělávat, a pak to byly zvláštní třídy dětí, které už jsou vlastně jakoby praktický, mají hodně velký omezení na to vzdělání. Jo a není to, nemyslím si, že by za to mohla ta škola to určitě ne. Jo to ne, tohle není podle mě vina školy.*

*Jo, myslím si, že poslední dobou nebo jednu dobu se hodně rodilo třeba i děti s různějma jako kombinovanýma vadama a fakt takových těch čistě nevidomých, jo, a prostě řekněme, prostě fakt inteligentních dětí. Jo, že třeba fakt nebylo zas tolik, jak ještě bylo za nás, že.*

*A vlastně z celé té třídy, kdy vlastně to byla teda běžná třída, nebo byla považovaná za běžnou, tak tam byla jedna nevidomá holčička pár, který měli třeba teda nějaký ještě lehkej zrakovej handicap a pak už tam byla zase další spousta dětí, který už s vočima neměli skoro nic, ale prostě byly v té škole. Takže to byl pro mě ten důvod, proč jsem si říkala, že si myslím, že možná na té základce běžné jim bude líp. “*

Dalším faktorem, který uvedla byl pokrok v medicíně a možností operativního řešení vrozené katarakty, kterou mají děti po ní: „*A je to podle mě i tím, že vlastně ta i jako lékařská věda šla dopředu, takže vlastně třeba jako dcera, ta už je na tom vlastně, i když má stejnou vadu jako já, tak si myslím, že je na tom zrakově o něco líp.*

*Prostě ona už byla operovaná jako miminko a ono se to zadařilo, takže prostě jako oproti normálně zdravým dětem, prostě tam ten rozdíl je velkej jo, to je fakt jako vidět, že prostě vidí špatně. Jo, ale oproti mně prostě vidí o něco líp. “*

Také popsala osobní zkušenost s rozdílností vzdělávání v běžné škole, kdy se s integrací žáků se zrakovým postižením teprve začínalo a vzděláváním ve škole pro žáky se zrakovým postižením, což představovalo zajímavé dokreslení kontextu vývoje této problematiky:



*„Já si hlavně myslím, žejo, když začala integrace, tak nikdo pořádně nevěděl, co s tím má dělat.*

*A vlastně když tam ta učitelka měla 30 dětí, do toho jednoho nevidomýho, do toho absolutně žádný pomůcky, neuměla Braila, neměla asistenta, takže to dost často dopadalo tak, že to prostě děcko tam sedělo v rohu, poslouchalo, co říká paní učitelka a tím to všechno končilo.*

*A právě, že znám i případ jako holčiny, která takhle odešla v někdy já nevím možná na konci 1. stupně, pak se vrátila prostě do 9. třídy a prostě ona byla oproti těm svým vrstevníkům, který teda chodili na tu speciální, tak byla prostě těžce, řekněme to v tom vzdělání fakt jako zanedbaná díky tady tomuhle. Jo a vím, že potom jako dost jako dostávala z milosti od učitelů jako čtverky, aby teda jako prolezla. A to si myslím, že je jako fakt jako.*

*Jo, sice se řeklo, budeme integrovat, ale nikdo ze začátku neřekl vůbec jak jako na to.“*

Zde lze na základě výše uvedených odpovědí jednoznačně říci, že spádovost školy, a tedy vzdálenost od místa bydliště nehrála roli.

Jako to, co vedlo rodiče k výběru právě inkluzivní vzdělávací cesty pro jejich děti byla zmíněna kvalita paní učitelky, ale i pokrok v lékařské vědě a možnostech řešení konkrétního zrakového postižení dětí. Zajímavým dokreslením vývoje problematiky inkluzivního vzdělávání pak byla osobní zkušenost s rozdílností vzdělávacích přístupů v počátcích společného vzdělávání v běžné základní škole.

<i>Volili cestu inkluzivního vzdělávání spíše rodiče žáků s lehčím zrakovým postižením?</i>	
<i>Jaké kompenzační pomůcky a podpůrná opatření žáci v rámci inkluzivního vzdělávání využívají?</i>	
<b>Kategorie</b>	<b>Kódy</b>
Žák a podpora při vzdělávání	Druh zrakového postižení
	Stupeň podpůrných opatření a asistent pedagoga
	Kompenzační pomůcky

*Tabulka 4: Kategorie 3*

Kategorii číslo tři s názvem Žák a podpora při vzdělávání lze rozdělit na dvě části. První část odpovídá v první části na výzkumnou otázku zjišťující převažující stupeň zrakového postižení a snaží se zjistit, zda je všeobecné tvrzení, že do běžných škol chodí více žáci s lehčím stupněm postižení (toto lze zaznamenat i u jiných druhů postižení, nejen u toho zrakového) pravdivé či nikoliv. K informacím týkajícím se tohoto tématu byl přidružen kód druh zrakového postižení.

Druhá část této kategorie odpovídá na výzkumnou otázku týkající se využívání kompenzačních pomůcek a podpůrných opatření při vzdělávání. Tyto informace byly označeny kódy kompenzační pomůcky a stupeň podpůrných opatření a asistent pedagoga.

První účastnice na otázku týkající se druhu zrakového postižení uvedla, že syn má vrozené zrakové postižení v důsledku jejího onemocnění toxoplazmózou v těhotenství:

*„Já jsem vlastně v těhotenství získala toxoplazmózu, takže on má na sítnicích skvrny právě v tom místě nejostřejšího vidění.“*

Druhá participantka uvedla, že její děti mají dědičný šedý zákal stejně jako ona sama: „ ... *já mám vrozenou kataraktu a vlastně děti to mají po mně.* “

Co se týče stupně podpůrných opatření a využití asistenta pedagoga ve výuce, zde první z rodičů uvedla, že její syn s asistentem pedagoga pracuje po celou dobu vyučování a je zařazen ve třetím stupni podpory: „*jo, stupeň opatření trojku máme, trojku a asistentku na celý úvazek na furt no.*“

Druhá participantka stupeň podpůrných opatření v okamžiku rozhovoru nemohla najít a slíbila, že e-mailem doplní. Bohužel na to pravděpodobně zapoměla a k této problematice byly získány pouze informace v okamžiku rozhovoru, kdy uvedla, že děti se pohybují v pásmu těžké slabozrakosti a že asistenta pedagoga využívají oba: „*Oni vlastně jsou oba dva, myslím, že jako mají jakoby těžký, že jsou jakoby těžký slabozraký. Mají oba dva asistenta, teda asistenta pedagoga to mají oba.*“

Využití kompenzačních pomůcek bylo velmi široké téma. Zde první maminka uvedla následující formy práce a kompenzační pomůcky: „... *Protože to vlastně se všechno zvětšovalo. On měl zvětšený učebnice A4 na A trojky, jo a úplně to první zvětšování v té 1. třídě vlastně byly dvě A trojky pod sebou, takže to bylo o nějakých čtyři sta procent.*“

*„Máme tu sklopnou desku, potom máme lupu, co jsme koupili, když byl malej tu ruby 7 hd, nebo tak nějak. Pak ve škole má klávesnici i doma pro slabozraké, díky distanční výuce jsme pořídili ten největší notebook, co existuje.*

*Potom má ve škole velký tablet a před rokem asi koupenou lupu už na vyšší úrovni i větší, která je asi jak tablet něco mezi notebookem a ve stojánku. Jo takovou tu na stůl, takže ve škole má super luxusní vybavení. Jo a velkou kalkulačku s hlasovým výstupem má jo, ale vidí našťestí i kalkulačku takovou tu větší nějakou co je.*

*No, takže toto má, pak pravítka jsme koupili pro slabozraký.*

*Pracovní ty sešity do školy jsme udělali silný linky na A čtyřky na papíry. To jsme zjistili, že nám to tak nějak nejvíc vyhovuje ta papírová metoda.*

*A na to psaní měl i pomocný linky jo, jakože řádky silný čarou a přerušovanou jako nápomocný a musím ho pochválit psaní kupodivu nám jde docela mnohem líp než čtení, krátký slova dobrý, ale ty třeba 3 slabičný slova ... Snažíme se, ale pozorujeme prostě brzkou únavu očí. Zapomněla jsem na lampičku. Svítíme skoro pořád.*

*To v matematice tam používáme kalkulačku a máme IVP. To učení máme samozřejmě úplně zjednodušeně co nejvíc na minimum, úplně prostě to nejmiň z toho mála, co jde. Má slovní hodnocení.“*

*Druhá z maminek uvedla, že obě děti pracují se zvětšeným černotiskem a využívají optické pomůcky: „ ... vlastně oba dva pracují, se zvětšeným černotiskem.*

*S tím, že vlastně ten mladší o to víc, protože tím, že je prvňáček, tak tam se to i jako docela preferuje. A oba dva teda mají i prostě takovou tu elektronickou velkou lupu ve škole.*

*A vlastně ta starší ta dcera vlastně ta má teda ted'ka vlastně i v té výuce se zaměřujeme i na to, aby prostě se naučila prostě psát všema deseti a do budoucna mohla používat vlastně počítač i notebook už i na té základce, aby se to prostě učila, si dělat zápisky.*

*A vlastně syn ten má ted'ka úplně novinku ve škole. Ten má prostě klasickou, teda lupu s tím, že ještě u té lupy je kamera, která dokáže snímat tabuli jo, takže vlastně používají tady tohle.*

*Takže zatímco ta lupa, ta je zatím v záběhu u toho syna, jo tím, že vlastně fakt je prvňáček, tak vlastně i z toho espécéčka nám to doporučili, že je z toho začátku je určitě lepší preferovat prostě ten zvětšený černotisk, ale prostě samozřejmě s tou lupou se taky učí pracovat.“*

Z výše uvedených informací lze na výzkumnou otázku, zda volí cestu inkluzivního vzdělávání spíše rodiče dětí s lehčím zrakovým postižením v těchto případech odpovědět záporně. Zde se totiž jednalo o žáky se závažnějšími dopady jejich zrakového postižení do výuky. Avšak vzhledem k omezenému vzorku účastníků výzkumu nelze výsledky zobecnit a tedy potvrdit ani vyvrátit všeobecné tvrzení o tom, že běžné základní školy navštěvují spíše žáci s lehčími stupni postižení.

Na výzkumnou otázku týkající se toho, jaké kompenzační pomůcky a podpůrná opatření využívají žáci ve výuce lze odpovědět, že v obou případech bylo využíváno podpůrné opatření v podobě asistenta pedagoga. Kompenzační pomůcky byly v těchto případech využívány spíše optické, jelikož se v obou případech jednalo o žáky, kteří ještě mohou zrak v určité míře využívat. Jednalo se především o kamerové lupy nebo počítač. Dále účastnice šetření uvedly kompenzační pomůcky jako jsou sešity s výraznými linkami, sklopná deska či zvětšený černotisk a jiné.

<i>Poskytují běžné základní školy a SPC žákům se zrakovým postižením dle rodičů dostatečnou podporu?</i>	
<b>Kategorie</b>	<b>Kódy</b>
Poradenská podpora školy a SPC	Škola
	SPC

*Tabulka 5: Kategorie 4*

Poslední kategorie odpovídá na výzkumnou otázku, která zjišťuje, zda dle rodičů běžné školy a speciálněpedagogická centra poskytují žákům se zrakovým postižením dostatečnou podporu. Informace byly rozděleny do dvou skupin s příslušnými kódy – Škola a SPC.

První participantka ocenila ochotu a aktivní přístup paní učitelky: „*A ta paní učitelka se do toho tak obula, že vlastně ty knížky nechala naskenovat a zvětšit přímo ve fotolabu jako, takže to měl opravdu barevný krásný, přehledný. Neměl tam žádný nějaký já nevím, stíny zkopírování hřbetů stran a podobně měl opravdu velice kvalitní materiály.*“

Dále ocenila empatický přístup učitelů, rozmanitost činností, ale zároveň si i trochu povzdechla nad přerušením školní docházky vlivem pandemie koronaviru: „*... víte co, tam neučijou na základě papíru, ale na základě srdíčka a takovýho toho vcítění se, jo, že prostě umí měnit činnosti, učí se psát všemi 10, ale zas říkám, ten covid nám to tak překazil. Jo, prostě bylo takový období, snad se to nebude opakovat.*“

Velmi spokojená byla i s prací asistentky pedagoga: „*Tedka v tento okamžik jsem strašně ráda za paní asistentku, že oni kolikrát třeba jdou do vedlejší místnosti do hudebny a tam si dělá třeba to, co zvládá. Jo, trémujou to, co potřebuje no čtení a tady toto.*“

Poradenská podpora SPC pro ni byla zásadní především v sestavení doporučení a doporučení asistenta pedagoga na celou dobu výuky. Důležitou pomocí byla i možnost získání finančního příspěvku na kompenzační pomůcky: „*No jednak v tom doporučení, aby měl paní asistentku, aby tu paní asistentku pak, když se navyšovali hodiny, že jo, 1., 2., 3. třída tam je jiná dotace vyučovacích hodin, tak, aby ju vlastně měl na všechny předměty, tak tam vlastně nám paní zaplatpánbůh vyšla vstříc, za to jsme jí moc rádi, že nám udělala nový doporučení mezitím. Jo no za ten finanční příspěvek.*“

„*I z SPC paní, když sem přijela a strašně moc určitě bylo nápomocný i třeba ty finanční příspěvky na nějaké ty pomůcky.*“

Druhá účastnice šetření ocenila školu především v přístupu k řešení problémů, ale také jí velmi pomáhá to, že paní učitelka je aktivní a ve škole dbají na relaxaci i zřetelná cvičení: „*Takhle, vždycky se to vyřešilo, vždycky, když bylo potřeba, tak se to vyřešilo, protože vlastně vždycky na základě nějakého toho doporučení z SPC vlastně oni dostali i nějaký finance*

*a na základě těch vlastně toho finančního příspěvku vlastně oni jakoby ho museli utratit za různé ty pomůcky. Ze začátku vlastně vím, že když právě \*\*\* byla v 1. třídě, tak tam vlastně měla peníze i řekněme na lampičku, jo, vůbec na zvětšování, xeroxování prostě toho materiálu i na nějaký hračky jo nebo koberec teďka vlastně tam má ve škole jakoby na uvolnění, odpočimutí tam má takovej ten velikej balón, jo, takže se tam hodně myslí i na tu relaxaci nebo oční cvičení.*

*Jo, což jsou teda pro mě teďka věci, který vlastně já doma absolutně nestíhám, protože vlastně vzhledem k tomu, že ty děti mám teda 4.*

*Tak prostě jako v první řadě řešíme potom, když přijdou ze školy domů, tak řešíme úkoly a kdo má kde být na nějakém kroužku, jo, takže prostě nějaký cvičení to pak doma nestíhám.*

*Jsem ráda, že ta škola v tomhle tom prostě že paní učitelka je fakt aktivní a tohle to teda jako stihnou.“*

SPC jí pomohlo především v tom, že na všechno není sama, že není jediná, kdo hlídá například termín, ke kterému končí doporučení. Dále ocenila dobrou komunikaci SPC se školou a metodické vedení učitelů. *„Pomáhají právě v tom bych řekla, že hodně taky komunikují se školou, že prostě je čas od času přijdou do té školy podívat se, jak tam vlastně děcka pracujou a poradí, přímo si popovídají s tím vyučujícím.*

*Jako jestli prostě, tohle se dělá dobře, nebo nedělá jo a prostě případně co zlepšit, nebo ne zlepšit, že tohleto prostě nemusím hlídat já a já se prostě jenom po tom dovím, jo, byli tady z espécéčka, máme dělat tohle a tohle jo, nebo prostě jo, nebo že prostě teďka zrovna myslím, že příští týden tam právě přijdou se podívat, takže jako vždycky potom nějakou zpětnou vazbu já potom mám jo prostě že tam byli ...“*

Spolupráci SPC se školou i základní uměleckou školou hodnotila jako oboustranně dobrou, poskytující objektivní zpětnou vazbu: *„A, řekla bych, že jsou prostě jako docela tak*

*jako aktivní i během té školní docházky. Jo že, prostě když je něco potřeba, tak vlastně děti mají doporučení i vlastně do hudebky do zušky.*

*Si myslím, že to tak jako funguje oboustranně, a přijde mi fajn, že prostě, když je něco fakt špatně, tak, že prostě se s tím tam nikdo nemaže a prostě řekne, heďte se, zlepšete tohle a tohle jo, že prostě by bylo dobrý, kdyby tohleto a tohleto uměl, když jde do školy. A když to neumí tak prostě smůla, že není takový jako furt jenom o ty seš tak strašně šikovnej, jo, a to ti jde a to ti taky jde, jo, že prostě fakt přijde i ta zpětná vazba, když prostě něco nejde, no.“*

*„Takže prostě to vždycky nějak jako pohlídáme, když někomu něco končí a prostě sepíše se nový a prostě vím, že to nemusím vždycky hlídat jenom já, že prostě si to v tom espécěčku hlídaj taky.“*

*Zpětně také ocenila diagnostické pobyty, kdy se s dětmi poradenští pracovníci zaměřovali na předškolní přípravu: „... a vlastně ještě co mě přišlo hodně teda fajn, když byly děcka ve školce, tak vlastně jednou za čas mívali vlastně takzvaný jako diagnostický pobyty. I to bylo vlastně jakoby forma té školky, vlastně na dopoledne.*

*A většinou tam měli tak 2 až 3 děti a vlastně bylo to taky jako pracovali podobně jako ve školce, ale už právě jako ti předškoláci, že tam měli třeba různé pracovní listy a vlastně v tom SPC se právě s nima zaměřovali vlastně na tyhle ty jako věci co a jak ...“*

*„... a ještě čeho jsem teda využila, když než šly děti do školy, tak jsem využila vlastně jakoby vlastně psychologického vyšetření, což mě vesměs doporučili tím, že vlastně je jako jim psali doporučení jako takový, prostě na to přijít s tím, že jsou děti jako by s určitým handicapem, tak vlastně měli i vlastně oba 2 test školní zralosti.*

*A já jsem to prostě měla přes to SPC a už jsem to nemusela řešit prostě jinde. A to si myslím, že byla velká úleva.“*



Poslední odpověď na výzkumnou otázku v je těchto případech rozhodně kladná. Školy i speciálněpedagogická centra dle oslovených rodičů poskytují jejich dětem podporu velmi dobrou a kvalitní a rodiče se cítí být jim rovnocennými partnery.

## 5. Diskuze

Jak již bylo zmíněno za začátku praktické části diplomové práce, výzkumné šetření bylo realizováno prostřednictvím polostrukturovaných rozhovorů.

Účastníky kvalitativního šetření byli rodiče dětí se zrakovým postižením, které navštěvují běžné základní školy v Jihomoravském kraji. Do výzkumu se zapojily dvě maminky s dětmi na prvním stupni základních škol.

Níže budou rozebrány výstupy rozhovorů v návaznosti na stanovené výzkumné otázky a také zde budou představeny limity výzkumného šetření. Také bude provedena komparace rozhovorů s rodiči z Jihomoravského kraje s rozhovorem s participantkou z Moravskoslezského kraje.

### **Limity výzkumného šetření**

Vzhledem k nízkému počtu zapojených rodičů nelze výsledky považovat za relevantní vzorek reprezentující aktuální situaci v kraji. Výsledky lze považovat pouze za orientační dokreslení problematiky inkluzivního vzdělávání žáků se zrakovým postižením v běžných základních školách.

Lze pouze spekulovat, zda se tak stalo proto, že rodičům nevyhovovala forma rozhovoru, kdy by vstupovali do osobního kontaktu s cizí osobou nebo toto mohlo být zapříčiněno i náročným obdobím pandemie koronaviru, které s sebou přineslo mnoho jiných starostí, které museli řešit. Možnou příčinou problému s hledáním participantů, čistě hypoteticky, mohla být i situace kolem válečného konfliktu na Ukrajině, kdy se mnoho lidí i organizací zapojuje do dobrovolnické činnosti a e-mailové schránky jsou tak přehlceny i informacemi týkajícími se této problematiky.

## **Výzkumné otázky**

V rámci provedeného kvalitativního šetření bylo vytyčeno celkem šest výzkumných otázek. Výzkumné otázky se snažily zmapovat především zkušenosti rodičů se vzdělávání jejich dětí, které mají zrakové postižení, na běžných základních školách. Také se zaměřovaly na oblast podpory při vzdělávacím procesu.

Touto podporou bylo především využívání podpůrných opatření a kompenzačních pomůcek, podpora speciálněpedagogických center a školy. V neposlední řadě se výzkumné šetření snažilo potvrdit či vyvrátit tvrzení, že v rámci inkluze jsou vzdělávání spíše žáci s lehčími formami nejen zrakového postižení.

***Vnímají rodiče žáků se zrakovým postižením inkluzivní vzdělávání svých dětí na základních školách pozitivně?***

Na základě získaných informací z rozhovorů lze říci, že participantky v rámci Jihomoravského kraje vesměs inkluzivní vzdělávání svých dětí pozitivně vnímají.

Hlavním oceňovaným pozitivním faktorem byl vliv intaktního kolektivu na motivaci a studijní úsilí žáků se zrakovým postižením. Maminky uváděly, že je kolektiv zdravých dětí táhne a posouvá kupředu. Není tomu tedy tak, jak v některých případech slycháváme, že děti s postižením třídu spíše brzdí.

Toto ve svém rozhovoru uváděla i účastnice šetření z Moravskoslezského kraje: *„No myslím si, že výhodou toho je, že se může začlenit mezi normální děti. Má tam spoustu kamarádů, takže že je to super ...“*

Odpověď na tuto otázku tedy může znít *ano*, ale vzhledem k malému počtu zapojených rodičů jde pouze o orientační stav problematiky.

### ***Mají rodiče s inkluzivním vzděláváním svých dětí negativní zkušenost?***

V rámci Jihomoravského kraje negativní zkušenost, nebo spíše nejistotu zmínila pouze jedna maminka. Ta uvedla, že největší obavu měla z jistého vstupu do neznáma, kterým pro ně inkluzivní vzdělávání představovalo.

Naopak maminka z Moravskoslezského kraje negativní zkušenosti popsala.

Jednalo se především o negativní zkušenosti v rámci školy, kdy nebyla podpůrná opatření vždy respektována a realizována tak, jak by měla.

*„A prostě neřídí se v té škole, tím, co on jim doporučí. On jim třeba doporučil, aby mu psali texty, které má třeba opisovat z tabule, aby mu je psal i na destičku. Takovou tu bílou tu tabulku. No ale to paní učitelka mu to nedělá, nebo raději přisune lavici k tabuli, ale oni mají ještě tu starou tu zelenou a bílou křídou to je napsáno, takže on to nevidí. Takže si myslím, že je strašná nevýhoda tady v tomhleto ale můžeme říkat a ono to je pořád stejné jako to, jak by člověk hrách na stěnu házel.“*

Jako další negativní faktor uvedla i nedostatek poradenských pracovníků ve speciálněpedagogickém centru.

*„negativní zkušenosti mám asi takové, že vlastně z espécéčka je \*\*\* jenom jeden jediný prostě tady na celou severní Moravu. Jeden jediný specialista to je neskutečná nevýhoda, protože on sídlí v \*\*\* a my buď musíme za ním jezdit, nebo on musí do té školy jezdit. Je takový trošičku ne moc vstřícný, ale teďka musím pochválit, že byl vstřícný, že mu napsal, prostě tu asistentku.“*

### ***Volili cestu inkluzivního vzdělávání spíše rodiče žáků s lehčím zrakovým postižením?***

Tato výzkumná otázka se týkala již zmíněného všeobecného přesvědčení, že v rámci inkluze se vzdělávají převážně žáci s lehčími formami postižení.

Do rozhovorů se zapojili rodiče žáků se zrakovým postižením v důsledku toxoplazmózy v těhotenství matky a zbylé tři děti měly vrozenou kataraktu (šedý zákal), z toho dvě na genetickém podkladě.

Na základě zjištěného je možné konstatovat, že toto tvrzení není zobecnitelné. Ve dvou případech se jednalo o žáky ve třetím stupni podpory, což už představuje závažnější dopady jejich zrakového postižení do výuky.

Maminka z komparačního rozhovoru uvedla, že se její syn vzdělává ve druhém stupni podpůrných opatření, ale také, stejně jako předchozí děti využívá podporu asistentky pedagoga.

### ***Co vedlo rodiče k volbě běžné základní školy?***

Tato výzkumná otázka se týká především toho, zda rodiče volili spíše školy spádové, tedy v blízkosti bydliště nebo rodiče naopak volili školy od bydliště dál, a především, co je k volbě právě běžných základních škol vedlo.

Všechny maminky se shodly na tom, že běžná základní škola poskytuje právě již zmíněnou výhodu motivace jejich dětí intaktními spolužáky.

Dalším faktorem pak byla také kvalita učitelů.

Zajímavým srovnáním bylo sdílení zkušeností maminky, která si sama prošla vzděláváním ve škole pro žáky se zrakovým postižením. Toto ji dle jejích slov při výběru školy primárně neovlivnilo, dokreslila ale vývoj problematiky v počátcích inkluzivního vzdělávání na situaci, kdy se dívka z jejich školy přesunula do běžné základní školy a posléze se vrátila spíše nedostatečně připravená a byla oproti jejich třídě pozadu.

Pro maminku z Moravskoslezského kraje byla pro volbu běžné školy zásadní především malá vzdálenost od bydliště a rodinná atmosféra školy.

*„Je to blízko. Má to vlastně 2km kousek od domu. Já mám práci tady mám ty staršího syna, takže si nedokážu představit, že bychom museli někde každý den dojíždět. Já jsem bídný šofér, takže prostě výhoda toho je, že je to blízko a že tam vlastně taková rodinná škola to je, že se známe všichni.“*

### ***Jaké kompenzační pomůcky a podpůrná opatření žáci v rámci inkluzivního vzdělávání využívají?***

Tato výzkumná otázka dává náhled na využívání podpory a kompenzačních pomůcek v rámci běžného vzdělávacího proudu u žáků se zrakovým postižením.

Ve všech případech žáci využívali podporu asistenta pedagoga. Jeden žák měl podporu v rámci třetího stupně podpůrných opatření a jeden ve druhém stupni. U dvou žáků se bohužel nepodařilo zjistit konkrétní stupeň podpůrných opatření, protože maminka tuto informaci v době rozhovoru z hlavy nevěděla a následně ji zapomněla dodatečně zaslat. Z informací lze teoreticky předpokládat, že se mohlo jednat o podporu ve třetím stupni podpůrných opatření.

Maminka z Moravskoslezského kraje uvedla, že její syn má asistenta pedagoga až od druhé třídy, což bylo zajímavým srovnáním, protože většinou jej využívali žáci již od první třídy.

*„No pan \*\*\* říkal, že neexistuje. Říkal, že vůbec jako do první třídy, že nehrozí, že až zjistí vlastně, jak ten \*\*\* funguje v té škole.“*

*Takže potom teprve se uvidí, ale kdyby si to paní učitelka nevydupala teďka v říjnu, tak by nebylo nic, tak by ho nedostala. Jako to nevím, jak zázračně prostě na něho zapůsobila, že fakt ten frajer to prostě dal.“*

Nejvíce využívanými kompenzačními pomůckami byly upravené studijní materiály, především zvětšené texty, dále například sešity s výraznými linkami, malá tabulka, na kterou

je možnost zapsat učivo a žák ji má u sebe na lavici, a důležitou součástí podpory byly optické kompenzační pomůcky v podobě digitálních lup.

Z rozhovoru s maminkou z Moravskoslezského kraje:

*„Tak paní asistentka mu musí zvětšovat, vidí velikost písma, myslím, že to je čtrnáctka, že ty menší nevidí. Vlastně teďka ta první, druhá třída, to bylo dobré, protože byly docela velké ty písmenka, ale stejně musela zvětšovat.*

*Takže velkou nevýhodou bude do budoucna vlastně knihy, učebnice. Jo, tam je to písmo malinkaté, takže budeme muset všechno zvětšovat nebo digitální lupu budeme potřebovat každopádně.“*

***Poskytují běžné základní školy a SPC žákům se zrakovým postižením dle rodičů dostatečnou podporu?***

Tato výzkumná otázka se zaměřila především na zjištění spokojenosti rodičů s podporou jejich žáků při vzdělávání. Snaží se zjistit jak úroveň podpory škol, tak i školských poradenských zařízení, v případě žáků se zrakovým postižením speciálněpedagogických center.

V rámci Jihomoravského kraje hodnotili rodiče podporu škol i SPC pozitivně.

V rámci podpory škol oceňovali především vstřícnost, ochotu a empatický přístup pedagogů. Dále rodičům velmi pomohla podpora asistentů pedagoga.

Naopak v Moravskoslezském kraji hodnotila participantka podporu školy jako ne úplně dostačující.

*„Myslím si, že by mohli víc. Myslím si, že by mohli víc, protože celou 1. třídu jsem mu kopírovala všechno.*

*Paní učitelka mu nenakopírovala nic navíc jakoby zvětšení. Ona chtěla vidět tu výhodu, jako že dostane tu lupu a že to bude, ale to ono to vlastně tak nefunguje, ale to od té 1. třídy ty děti se teprve učí psát číst a počítat jo.*

*Takže to tak nefunguje. Takže bohužel musejí, musí si zvyknout na to, ale veškerou práci jsem udělala já za paní učitelku, to jsem fakt všechno kompletně nakopírovala, nazvětšovala. Takže prostě v tom si myslím, že by mohla ta škola udělat víc.*

*Paní učitelka říká, že má hodně dětí (pozn. ve třídě je 28 žáků) a že to nestihá, že to nemůže dělat, že mu nemůže přepisovat na tabulku prostě to, co je na tabuli*

*No tak jo, jako z druhé strany se jí zase nedivím. To samozřejmě, jo, že toho měla hodně. A prvňáky, to muselo být hrozně moc, určitě. “*

Vzhledem k tomu, že pandemie koronaviru značně zasáhla český školský systém se toto téma nevyhnulo ani realizovaným rozhovorům.

K distanční výuce rodiče většinou uváděli, že toto období nebylo pro jejich děti úplně nejlepší a přineslo s sebou problémy.

V rámci Jihomoravského kraje si maminka povzdechla především nad tím, že distanční vzdělávání přerušila dobře rozběhnutou práci v rámci prezenční výuky.

V Moravskoslezském kraji maminka uvedla, že distanční vzdělávání jí přineslo mnoho práce s kopírováním a zvětšováním materiálů.

*„... ale veškerou práci jsem udělala já za paní učitelku, to jsem fakt všechno kompletně nakopírovala, nazvětšovala.“*

Co se týká podpory speciálněpedagogických center, v rámci Jihomoravského kraje ji hodnotili rodiče pozitivně. Nejvíce oceňovali dobrou spolupráci se školami, fakt, že na všechno nejsou sami, ale i možnosti získání finančních příspěvků na kompenzační pomůcky a doporučení asistenta pedagoga.



Z komparačního rozhovoru lze k podpoře SPC konstatovat, že největším problémem je malý počet poradenských pracovníků pro celý Moravskoslezský kraj, respektive pouze jeden jediný speciální pedagog.

## Závěr

Diplomová práce se zabývala problematikou inkluzivního vzdělávání žáků se zrakovým postižením v běžných základních školách v Jihomoravském kraji. Především se snažila zmapovat zkušenosti rodičů těchto žáků s tímto typem vzdělávání.

Práce byla rozdělena na teoretickou a praktickou část. V teoretické části byl nastíněn obecný rámec inkluzivního vzdělávání, definice pojmů, legislativní ukotvení a základní principy, o které se tento typ vzdělávání opírá. Také zde byla zmíněna problematika přístupů společnosti k osobám s postižením včetně nacistického holocaustu pro dokreslení vývoje problematiky. Důležitou součástí teoretické části je kapitola týkající se zrakového postižení, ve které je uvedeno základní dělení a typy zrakového postižení. Pro inkluzivní vzdělávání zásadní součástí této kapitoly jsou pak specifika vzdělávání žáků se zrakovým postižením, kompenzačních pomůcek a možností podpory při vzdělávání v rámci podpůrných opatření, ale i poradenské podpory škol a speciálněpedagogických center.

Poslední kapitola teoretické části se pak týkala organizací, které zajišťují podporu osobám se zrakovým postižením nejen v rámci inkluzivního vzdělávání, ale také v dalším životě a přispívají tak ke zlepšení samostatnosti a kvality jejich života.

Praktická část se pak věnovala kvalitativnímu šetření, které bylo realizováno formou polostrukturovaných rozhovorů s rodiči dětí se zrakovým postižením, vzdělávajících se v běžných základních školách, kdy tyto rozhovory proběhly distanční formou prostřednictvím platformy Microsoft Teams a telefonického rozhovoru. Hlavním cílem šetření bylo zjistit, jaké jsou zkušenosti rodičů žáků se zrakovým postižením s inkluzivním vzděláváním na základních školách v Jihomoravském kraji. Dílčí cíle pak byly zaměřeny na to, zda základní školy dle rodičů poskytují těmto žákům dostatečnou podporu a také zda se v rámci inkluzivního vzdělávání setkáme spíše se žáky s lehčími formami

zrakového postižení, či naopak s těžším zrakovým postižením a také poskytované poradenské služby.

V rámci diskuze pak byly analyzovány výstupy šetření ve vztahu ke stanoveným výzkumným otázkám a byla také provedena komparace informací s rozhovorem, který se uskutečnil s maminkou z Moravskoslezského kraje.

Do výzkumného šetření se bohužel zapojilo velmi málo rodičů. Získané informace tím pádem nelze považovat za reprezentativní a mohou tak sloužit pouze jako orientační a doplňující náhled na problematiku inkluzivního vzdělávání žáků se zrakovým postižením v běžných základních školách. Srovnání situace mezi zvolenými kraji je tedy také pouze orientační.

## Seznam použitých zdrojů

1. ‚Není vhodné, aby se tu pohybovali lidé s postižením.‘ Petice v Náměšti na Hané jde proti novým sousedům [online]. [cit. 2021-10-26]. Dostupné z: [https://www.irozhlas.cz/zpravy-domov/namest-na-hane-olomoucky-kraj-domov-pro-osoby-s-postizenim-petice\\_1912081319\\_dok](https://www.irozhlas.cz/zpravy-domov/namest-na-hane-olomoucky-kraj-domov-pro-osoby-s-postizenim-petice_1912081319_dok)
2. 10. revize Mezinárodní klasifikace nemocí: H00 - H59 Nemoci oka a očních adnex [online]. [cit. 2022-03-05]. Dostupné z: <https://mkn10.uzis.cz/prohlizec/H00-H59>
3. 10. revize Mezinárodní klasifikace nemocí: H53-H54 - Poruchy vidění a slepota [online]. [cit. 2022-03-05]. Dostupné z: <https://mkn10.uzis.cz/prohlizec/H53-H54>
4. 40 Cells To Empowerment: A Comparison Of Five Braille Displays To Fortify Your Success. Hellen Keller National Center for DeafBlind Youths and Adults [online]. [cit. 2022-04-01]. Dostupné z: [https://www.helenkeller.org/sites/default/files/u14356/5\\_displays\\_0.png](https://www.helenkeller.org/sites/default/files/u14356/5_displays_0.png)
5. American Association for Pediatric Ophthalmology and Strabismus: Retinopathy of Prematurity [online]. [cit. 2022-04-05]. Dostupné z: <https://aapos.org/glossary/retinopathy-of-prematurity>
6. BASLEROVÁ, Pavlína. Metodika práce se žákem se zrakovým postižením. Olomouc: Univerzita Palackého v Olomouci, 2012. ISBN 978-80-244-3307-3.
7. Centers for disease control and prevention: What it is like to not be able to see? [online]. [cit. 2022-03-14]. Dostupné z: <https://www.cdc.gov/ncbddd/kids/vision.html>, vlastní překlad
8. CONNECT IT Klávesnice CI-44 kontrastní, USB (pro seniory, děti, zrakově postižené) [online]. [cit. 2022-03-22]. Dostupné z: <https://www.bilyraj.cz/connect-it-klavesnice-ci-44-kontrastni-usb-pro-seniory-deti-zrakove-postizene-37264.html>

9. DIAGNOSTIKA (ZEJMÉNA PEDAGOGICKÁ) ŽÁKA SE ZRAKOVÝM POSTIŽENÍM A OSLABENÍM ZRAKOVÉHO VNÍMÁNÍ: 3. stupeň [online]. [cit. 2022-04-01]. Dostupné z: <http://katalogpo.upol.cz/zrakove-postizeni-nebo-oslabeni-zrakoveho-vnimani/3-diagnostika-zejmena-pedagogicka-zaka-se-zrakovym-postizenim-a-oslabenim-zrakoveho-vnimani/>
10. DoubleCheck – česky mluvící kalkulačka DCH-XL. Shop.nevidím.cz [online]. [cit. 2022-03-18]. Dostupné z: <https://shop.nevidim.cz/produkt/doublecheck-cesky-mluvici-kalkulacka-dch-xl/>
11. Eutanázie (1939–1941) [online]. [cit. 2021-10-26]. Dostupné z: <https://www.holocaust.cz/dejiny/holocaust/historicky-kontext/eutanazie-1939---1941/>
12. FINKOVÁ, Dita, Libuše LUDÍKOVÁ a Kateřina KROUPOVÁ. Specifika edukace žáků se zrakovým postižením na ZŠ a SŠ. Olomouc: Univerzita Palackého v Olomouci, 2013. ISBN 978-80-244-3698-2.
13. FLENEROVÁ, H. Kapitoly z tyflopédie I. 2.vyd. Praha: UK, 1985. 87 s.
14. HÁJKOVÁ, Vanda a Iva STRNADOVÁ. Inkluzivní vzdělávání: [teorie a praxe]. Praha: Grada, 2010. Pedagogika (Grada). ISBN 978-80-247-3070-7.
15. Hargreaves 1997; McGregor a Vogelsberg 1998 in HÁJKOVÁ, Vanda a Iva STRNADOVÁ. Inkluzivní vzdělávání: [teorie a praxe]. Praha: Grada, 2010. Pedagogika (Grada). ISBN 978-80-247-3070-7.
16. HITLER, Adolf. Můj boj: dva svazky v jednom. Sv. 1.: Účtování. Sv. 2.: Národněsocialistické hnutí. Nezkrác. vyd. Praha: Otakar II., c2000. ISBN 80-863-5526-8.
17. Inclusive principles. The Alliance for Inclusive Education [online]. [cit. 2022-03-29]. Dostupné z: <https://www.allfie.org.uk/about-us/our-principles/>
18. Inkluzivní vzdělávání [online]. [cit. 2021-10-26]. Dostupné z: <http://www.inkluzevpraxi.cz/apivb/co-je-inkluzie>

19. Kafira, o.p.s.: O nás [online]. [cit. 2022-04-08]. Dostupné z: <http://www.kafira.cz/o-nas/kdo-jsme/>
20. Katalog podpůrných opatření, obecná část: Asistent pedagoga [online]. [cit. 2022-04-01]. Dostupné z: <http://katalogpo.upol.cz/obecna-cast/personalni-podminky/12-2-1-asistent-pedagoga/>
21. Kdo byl Teiresiás [online]. [cit. 2020-01-04]. Dostupné z: <https://www.teiresias.muni.cz/cz/cim-je-stredisko-teiresias/kdo-byl-teiresias>
22. KROUPOVÁ, Kateřina. Slovník speciálněpedagogické terminologie: vybrané pojmy. Praha: Grada, 2016. Pedagogika (Grada). ISBN 978-80-247-5264-8.
23. LOPÚCHOVÁ in FINKOVÁ, Dita, Libuše LUDÍKOVÁ a Kateřina KROUPOVÁ. Specifika edukace žáků se zrakovým postižením na ZŠ a SŠ. Olomouc: Univerzita Palackého v Olomouci, 2013. ISBN 978-80-244-3698-2.
24. LUDÍKOVÁ, Libuše. Student se zrakovým postižením na vysoké škole. Olomouc: Univerzita Palackého v Olomouci, 2014. ISBN 978-80-244-4215-0.
25. Metodický portál RVP.cz: Specifika komunikace se žákem se zrakovým postižením [online]. [cit. 2022-04-05]. Dostupné z: <https://digifolio.rvp.cz/view/view.php?id=12981>
26. National Health Service England: Childhood cataract [online]. [cit. 2022-04-05]. Dostupné z: <https://www.nhs.uk/conditions/childhood-cataracts/>
27. Právítko pro slabozraké sada 3 ks. Tyflopomůcky.cz [online]. [cit. 2022-03-18]. Dostupné z: <https://www.tyflopomucky.cz/olomouc/potreby-pro-rysovani-a-kresleni/1158-Pravitka-pro-slabozrake-sada-3-ks.html>
28. Přehled šablon a jejich věcný výklad: Operační program Výzkum, vývoj a vzdělávání Programové období 2014–2020 [online]. [cit. 2022-04-01]. Dostupné z: <https://opvvv.msmt.cz/download/file4881.pdf>

29. RÖDEROVÁ, Petra, Lea KVĚTOŇOVÁ a Zita NOVÁKOVÁ. Oftalmopedie: texty k distančnímu vzdělávání. 2. vyd. Brno: Paido, 2007. ISBN 978-80-7315-159-1.
30. Sešit pro žáky slabozraké [online]. [cit. 2022-03-22]. Dostupné z: [http://www.nevidim.cz/images/\\_nevidim/kompenzacni-pomucky1\\_800/ses1\\_sesit-zluty.jpg](http://www.nevidim.cz/images/_nevidim/kompenzacni-pomucky1_800/ses1_sesit-zluty.jpg)
31. Sjednocená organizace nevidomých a slabozrakých ČR: O nás [online]. [cit. 2022-04-06]. Dostupné z: <https://www.sons.cz/onas>
32. Sjednocená organizace nevidomých a slabozrakých: Zrakové postižení [online]. [cit. 2022-03-14]. Dostupné z: <https://www.sons.cz/zrakovepostizeni>
33. Sklopná deska [online]. [cit. 2022-03-22]. Dostupné z: [http://www.nevidim.cz/images/\\_nevidim/kompenzacni-pomucky1\\_800/tabule.jpg](http://www.nevidim.cz/images/_nevidim/kompenzacni-pomucky1_800/tabule.jpg)
34. Slepecký psací stroj Tatrapoint. Blindfriendly web [online]. [cit. 2022-03-18]. Dostupné z: <http://pomucky.blindfriendly.cz/img/64-slepecky-psaci-stroj-tatrapoint.jpg>
35. SLOWÍK, Josef a Iva STRNADOVÁ. Speciální pedagogika: [teorie a praxe]. 2., aktualizované a doplněné vydání. Praha: Grada, 2016. Pedagogika (Grada). ISBN 978-80-271-0095-8.
36. SONS: Informační servis pro zdravotně postižené - Osvěta: Zrakové vady - XVII. Binokulární vidění [online]. [cit. 2022-03-20]. Dostupné z: <http://www.brailnet.cz/sons/docs/zrak/17.htm>
37. Sovák in JEŘÁBKOVÁ, Kateřina. Lidé se zdravotním postižením - historické aspekty. Olomouc: Univerzita Palackého v Olomouci, 2013. ISBN 978-80-244-3602-9.
38. SVOBODA, Pavel. Metodologie kvantitativního speciálněpedagogického výzkumu. Olomouc: Univerzita Palackého v Olomouci, 2012. ISBN 978-80-244-3067-6.
39. Telefon BlindShell Classic 2. Spektra v.d.n. [online]. [cit. 2022-03-22]. Dostupné z: [https://spektra.eu/blindshell-classic-2/#iLightbox\[gallery\\_image\\_1\]/3](https://spektra.eu/blindshell-classic-2/#iLightbox[gallery_image_1]/3)

40. Vyhláška č. 27/2016 Sb. o vzdělávání žáků se speciálními vzdělávacími potřebami a žáků nadaných [online]. [cit. 2022-04-05]. Dostupné z: <https://www.zakonyprolidi.cz/cs/2016-27#cast2>
41. What is inclusive education? Resilienteducator.com [online]. [cit. 2022-03-29]. Dostupné z: <https://resilienteducator.com/wp-content/uploads/sites/34/2017/11/inclusive-education-info.png>
42. Zákon č. 561/2004 Sb. Školský zákon [online]. [cit. 2022-03-23]. Dostupné z: <https://www.zakonyprolidi.cz/cs/2004-561#f2873674>
43. Zákon č. 561/2004 Sb. Zákon o předškolním, základním, středním, vyšším odborném a jiném vzdělávání (školský zákon) [online]. [cit. 2021-10-27]. Dostupné z: <https://www.zakonyprolidi.cz/cs/2004-561>
44. Zákon č. 563/2004 Sb. o pedagogických pracovnících [online]. [cit. 2022-03-29]. Dostupné z: <https://www.zakonyprolidi.cz/cs/2004-563#cast1>
45. Zelený zákal.cz: Glaukomový záchvat – akutní nebezpečí pro váš zrak [online]. [cit. 2022-04-05]. Dostupné z: <https://www.zeleny-zakal.cz/novinky/glaukomovy-zachvat-akutni-nebezpeci-pro-vas-zrak-721>
46. ZILCHER, Ladislav a Zdeněk SVOBODA. Inkluzivní vzdělávání: efektivní vzdělávání všech žáků. Praha: Grada, 2019. Pedagogika (Grada). ISBN 978-80-271-0789-6.



## **Seznam zkratek**

SPC – Speciálněpedagogické centrum

WHO – World Health Organization, Světová zdravotnická organizace

SONS – Sjednocená organizace nevidomých a slabozrakých

IVP – Individuální vzdělávací plán

ZŠ – Základní škola

## **Seznam obrázků a tabulek**

Obrázek 1: informační letáček webu resilienteducator.com k inkluzivnímu vzdělávání

Tabulka 1: Přístupy společnosti v rámci sociální integrace

Tabulka 2: klasifikace zrakového postižení dle 10. revize Mezinárodní klasifikace nemocí

Obrázek 2: Pichtův psací stroj

Obrázek 3: sešit pro slabozraké

Obrázek 4: Sklopná deska

Obrázek 5: Kalkulátor DoubleCheck DCH-XL

Obrázek 6: rýsovací souprava pro slabozraké

Obrázek 7: Klávesnice pro děti, seniory a slabozraké

Obrázek 8: Různé typy braillských řádků

Obrázek 9: Mobilní telefon BlindShell

Tabulka 2: Kategorie 1

Tabulka 3: Kategorie 2

Tabulka 4: Kategorie 3

Tabulka 5: Kategorie 4

## **Seznam příloh**

Příloha 1: Přepis rozhovoru č. 1

Příloha 2: Přepis rozhovoru č. 2

Příloha 3: Přepis rozhovoru č. 3

# PŘÍLOHY

## Příloha 1: Přepis rozhovoru č. 1

### Reproduktor 1

chtěla bych se zeptat, do které třídy vaše dítě chodí?

### Reproduktor 2

Do 4. Třídy na 1 stupeň základní školy.

### Reproduktor 1

Co vidíte pozitivně na tom, že je vlastně v běžné základce?

### Reproduktor 2

No určitě, že ho ty ostatní děti táhnou jo, že kdo neví, jaký má hendikep, tak by na první pohled vůbec ho nějak z kolektivu nevyčlenil jo, že vlastně je mezi běžnými dětmi, který nemají žádný vlastně zdravotní potíže a chodí do běžné školy.

My jsme vlastně se hodně rozhodovali. My máme školu poměrně blízko jednu, tady kousek od našeho domu a tam právě chodí hodně dětí s různými nějakými potížemi.

Jo ať už prostě nějaký dysfunkce nebo zdravotní potíže a školu, pro kterou jsme se rozhodli, máme dál, takže jsme jezdili autem je teda v \*\*\* taky, ale sázeli jsme na paní učitelku, o který jsme věděli, že je velice kvalitní paní učitelka.

A myslím si, že se nám to velmi vyplatilo. Jo, náš \*\*\* je takovej společenskej tvor, tak jsme si říkali, kdyby to tam nějakým způsobem nedával, že bysme ho vždycky mohli dát tady do té školy, co máme blíž, ale on je tam fakt, jak ryba ve vodě strašně moc rád chodí do školy, těší se na kamarády, má výbornou paní učitelku, paní asistentku, takže všechno máme značku ideál teď dokonce se učí pomalu chodit sám do školy.

## **Reproduktor 1**

Chtěla bych se zeptat, jestli máte třeba nějakou negativní zkušenost s něčím?

## **Reproduktor 2**

No, že to v podstatě bylo takový vstup do neznáma, jo, že v těch školách vlastně nemají žádný zkušenosti taky a byli jsme rádi za každou informaci. I z SPC paní, když sem přijela a strašně moc určitě bylo nápomocný i třeba ty finanční příspěvky na nějaké ty pomůcky.

Protože to vlastně se všechno zvětšovalo. On měl zvětšený učebnice A4 na A trojky, jo a úplně to první zvětšování v té 1. třídě vlastně byly dvě A trojky pod sebou, takže to bylo o nějakých čtyři sta procent.

A tam paní učitelka se do toho tak obula, že vlastně ty knížky nechala naskenovat a zvětšit přímo ve fotolabu jako, takže to měl opravdu barevný krásný, přehledný. Neměl tam žádný nějaký já nevím, stíny zkopírování hřbetů stran a podobně měl opravdu velice kvalitní materiály.

## **Reproduktor 1**

On má vůbec co za zrakové postižení, jak se to tam pohybuje?

## **Reproduktor 2**

Já jsem vlastně v těhotenství získala toxoplazmózu, takže on má na sítnicích skvrny právě v tom místě nejostřejšího vidění.

## **Reproduktor 1**

Používá třeba ještě nějaké pomůcky, třeba lupy nebo něco takového?

## **Reproduktor 2**

Máme tu sklopnou desku, potom máme lupu, co jsme koupili, když byl malej tu ruby 7 hd, nebo tak nějak. Pak ve škole má klávesnici i doma pro slabozraké, díky distanční výuce jsme pořídili ten největší notebook, co existuje.

No a k těm pomůckám, ať to teda, takže to tu klávesnici pro ty slabozrací teta žluto černá, já jsem taky měla pocit, že nemůžeme nic tak nikde najít jo, nebo že toho je málo?

Potom má ve škole velký tablet a před rokem asi koupenou lupu už na vyšší úrovni i větší, která je asi jak tablet něco mezi notebookem a ve stojánku. Jo takovou tu na stůl, takže ve škole má super luxusní vybavení. Jo a velkou kalkulačku s hlasovým výstupem má jo, ale vidí naštěstí i kalkulačku takovou tu větší nějakou co je.

No, takže toto má, pak pravítka jsme koupili pro slabozraký.

Pracovní ty sešity do školy jsme udělali silný linky na A čtyřky na papíry. To jsme zjistili, že nám to tak nějak nejvíc vyhovuje ta papírová metoda.

A na to psaní měl i pomocný linky jo, jakože řádky silný čarou a přerušovanou jako nápomocný a musím ho pochválit psaní kupodivu nám jde docela mnohem líp než čtení, krátký slova dobrý, ale ty třeba 3 slabičný slova ... Snažíme se, ale pozorujeme prostě brzkou únavu očí.

A veliký povzbuzování musí být, taky nedostatek třeba těch knih na tom trhu.

To v matematice tam používáme kalkulačku a máme IVP. To učení máme samozřejmě úplně zjednodušeně co nejvíc na minimum, úplně prostě to nejvíc z toho mála, co jde. Ale já říkám, my jsme šťastní, že chodí do školy, do běžný školy, že má kamarády a že tam chodí rád.

## **Reproduktor 1**

Vy jste říkala, že vlastně na té škole ta podpora je dobrá že?

## **Reproduktor 2**

Výborná no, víte co, tam neučijou na základě papíru, ale na základě srdíčka a takového toho vcítění se, jo, že prostě umí měnit činnosti, učí se psát všemi 10, ale zas říkám, ten covid nám to tak překazil. Jo, prostě bylo takový období, snad se to nebude opakovat.

## **Reproduktor 1**

A jaký stupeň podpůrných opatření on má, máte přehled?

Reproduktor 2

jo, stupeň opatření trojku máme trojku a asistentku na celý úvazek na furt no.

## **Reproduktor 1**

SPC vám nejvíc pomohlo teda v čem? Zhruba jak to hodnotíte tu podporu?

## **Reproduktor 2**

No jednak v tom doporučení, aby měl paní asistentku, aby tu paní asistentku pak, když se navyšovali hodiny, že jo, 1., 2., 3. třída tam je jiná dotace vyučovacích hodin, tak, aby ju vlastně měl na všechny předměty, tak tam vlastně nám paní zaplat'pánbůh vyšla vstříc, za to jsme jí moc rádi, že nám udělala nový doporučení mezitím. Jo no za ten finanční příspěvek.

## **Reproduktor 1**

Je něco, co byste chtěla doplnit ještě?

## **Reproduktor 2**

Tak on teď je ve 4. Třídě tak ještě v 5. Třídě tu paní učitelku mít bude a bych řekla úplně upřímně, tak ten 2. stupeň, jak se pak měníjou ti vyučující, že jo na každéj předmět jinej, tak ne každéj má to srdíčko, ne každý to třeba respektuje, jo a tady to, tak toho z toho mám takový zvláštní pocity dopředu.

Teďka v tento okamžik jsem strašně ráda za paní asistentku, že oni kolikrát třeba jdou do vedlejší místnosti do hudebny a tam si dělá třeba to, co zvládá. Jo, trénujou to, co potřebuje no čtení a tady toto.



## **Příloha 2: Přepis rozhovoru č. 2**

### **Reproduktor 1**

Jinak budu to nahrávat, jestli vám to nevadí, souhlasíte s tím takhle?

### **Reproduktor 2**

jo klidně může být jasně.

### **Reproduktor 1**

Do které třídy vaše děti chodí?

### **Reproduktor 2**

Starší dcera je ve 4. a ten druhý syn ten je v 1.

### **Reproduktor 1**

Chtěla bych se zeptat, co vidíte pozitivně na tom, že se vzdělávají v běžné základní škole?

### **Reproduktor 2**

No určitě to, že vlastně ten kolektiv je jakoby táhne dopředu. Jo že vlastně i když vlastně mají určitý omezení a mají i vlastně v doporučení prostě oficiálně napsaný, že třeba jako nemusí zvládnout množstevně tolik co ostatní, ale celkově si myslím, že je prostě jakoby ten kolektiv prostě spíš posouvá dopředu, než že by je prostě tlačil zpátky.

A myslím si, že je obzvlášť teda na té škole, kde jsou teda děti, jo, že vlastně obě dvě paní učitelky jsou dost jako akční a ochotný se prostě přizpůsobovat a prostě určit si nějakým novým poznatkům, že.

### **Reproduktor 1**

Je to spádová škola?

## **Reproduktor 2**

Není, není to spádová škola, jsme vlastně na cyrilometodějské škole.

## **Reproduktor 1**

Co vás vedlo k volbě vzdělávání právě v běžné základce?

## **Reproduktor 2**

Taková ošemetná otázka, já osobně jsem chodila na speciální školu, ale hlavně myslím si, že prostě, když to řeknu úplně, teda drsně je, že ubylo takových těch zdravých slepců.

Jo, když prostě to řeknu takhle jako na rovinu. Že hodně přibylo prostě děti s kombinovanými vadami A prostě začli se stahovat právě tady do těchhle škol a i když to není vina jakoby nebo, určitě by nebyla vina vyučujících, tak si právě naopak myslím, že prostě jakoby ty děcka měli i trošku i na víc, a když jsem prostě to rozebírala i v SPC, ještě když vlastně, když byl ve školce jako co oni na to, jestli si myslí, že by zvládli prostě běžnou jako školu, tak mě rovnou řekli, že jo, že to mám určitě zkusit.

Takže vlastně jsem byla jako mě podpořili i oni s tím, že vlastně když jsem teda řekla, jako moji volbu, kterou školu bych chtěla, tak mě v tom ještě víc podpořili, protože tam už měli jako taky svoje zkušenosti.

## **Reproduktor 1**

Vy jste říkala, že jste chodila na specku? Můžu se zeptat vy máte taky zrakové postižení?

## **Reproduktor 2**

Ano, ano já mám vrozenou kataraktu a vlastně děti to mají po mně.

## **Reproduktor 1**

Máte i nějakou negativní zkušenost jejich vzděláváním?

## **Reproduktor 2**

No se vzděláváním jako takovým, ani ne. Tam si myslím, že prostě tím, že jsme zatím vždycky všechno řešili docela jako zavčasu s paní učitelkama, že prostě ta komunikace tam hodně funguje.

Tak si myslím, že jako nic zásadního prostě nemůžu říct, že prostě i to spc dost jako pomáhá. A když prostě něco se prostě třeba jako úplně nepovede, tak si to prostě hned prostě nějak vyřešíme, vysvětlíme.

Řekla bych, že to řešení se hledá hned, ale rozhodně to není nic zásadního, co by prostě jako nějak jako tě nějak jako nebo rapidně zasáhlo do toho vzdělávání jako takovýho. Takže.

### **Reproduktor 1**

Jakou podporu potřebujou děcka při výuce? Třeba jaké pomůcky používají?

### **Reproduktor 2**

Mají oba dva asistenta, teda asistenta pedagoga to mají oba.

S tím, že vlastně oba dva pracují, se zvětšeným černotiskem.

S tím, že vlastně ten mladší o to víc, protože tím, že je prvňáček, tak tam se to i jako docela preferuje. A oba dva teda mají i prostě takovou tu elektronickou velkou lupu ve škole.

A vlastně ta starší ta dcera vlastně ta má teda teďka vlastně i v té výuce se zaměřujeme i na to, aby prostě se naučila prostě psát všema deseti a do budoucna mohla používat vlastně počítač i notebook už i na té základce, aby se to prostě učila, si dělat zápisky.

A vlastně syn ten má teďka úplně novinku ve škole. Ten má prostě klasickou, teda lupu s tím, že ještě u té lupy je kamera, která dokáže snímat tabuli jo, takže vlastně používají tady tohle.

Takže zatímco ta lupa, ta je zatím v záběhu u toho syna, jo tím, že vlastně fakt je prvňáček, tak vlastně i z toho espécéčka nám to doporučili, že je z toho začátku je určitě lepší

preferovat prostě ten zvětšený černotisk, ale prostě samozřejmě s tou lupou se taky učí pracovat.

### **Reproduktor 1**

Máte pocit, že škola poskytuje dostatečnou podporu? Co se týče učitelů, vlastně i třeba toho technického materiálního zabezpečení?

### **Reproduktor 2**

Takhle vždycky se to vyřešilo vždycky, když bylo potřeba, tak se to vyřešilo, protože vlastně vždycky na základě nějakého toho doporučení z SPC vlastně oni dostali i nějaký finance a na základě těch vlastně toho finančního příspěvku vlastně oni jakoby ho museli utratit za různé ty pomůcky. Ze začátku vlastně vím, že když právě viki byla v 1. Třídě, tak tam vlastně měla peníze i řekněme na lampičku, jo, vůbec na zvětšování, xeroxování prostě toho materiálu i na nějaký hračky jo nebo koberec teďka vlastně tam má ve škole jakoby na uvolnění, odpočnutí tam má takovej ten velikej balón, jo, takže se tam hodně myslí i na tu relaxaci nebo oční cvičení.

Jo, což jsou teda pro mě teďka věci, který vlastně já doma absolutně nestíhám, protože vlastně vzhledem k tomu, že ty děti mám teda 4.

Tak prostě jako v první řadě řešíme potom, když přijdou ze školy domů, tak řešíme úkoly a kdo má kde být na nějakém kroužku o, takže prostě nějaký cvičení to pak doma nestíhám.

Jsem ráda, že ta škola v tomhle tom prostě že paní učitelka je fakt aktivní a tohle to teda jako stihnou. No tak ale potom, co se týče třeba u ní, tak té elektronické lupy, tak to teda zapůjčilo spc, protože tenkrát nebylo pořádně jak jako prostě dát nějakou jako větší finanční částku, aby vlastně se ta lupa pořídít mohla. Ale pokud vím, tak ona tam má ještě takovou tu jakoby takovou tu, co vypadá jako tablet jo, tak vlastně na to tenkrát nějaký peníze byly, takže tu tam má jakoby přenosnou.

S tím, že ještě velkou tam má půjčenou právě z toho spc. No a u syna ten právě ten, co má teďka tu hodně moderní lupu, tak to snad šlo ještě z nějakého projektu přes ministerstvo školství za to nějak teďka jsem se dozvěděla, a právě to nějak ještě dokonce jako škola jako taková si žádala právě o nějaký ten grant.

Takže prostě to je teďka taková novinka a za to jsem teda strašně ráda. A prostě, že vůbec do toho škola šla. Takže to, co jsem se pak dozvěděla, že bylo dost velký papírování paní učitelka mě to celý popisovala, tak jsem teda jako docela smekala, že prostě si s tím dali práci.

### **Reproduktor 1**

Vlastně jaký stupeň podpůrných opatření mají děcka?

### **Reproduktor 2**

No, počkejte, oni jsou ... Jste mě zaskočila teďka.

Oni vlastně jsou oba dva, myslím, že jako mají jakoby těžký, že jsou jakoby těžký slabozraký.

### **Reproduktor 1**

Víte, co můžete mi klidně jenom napsat do mailu ten stupeň těch podpůrných opatření, já nepotřebuju vidět celé doporučení.

### **Reproduktor 2**

Jasně. No však jo, však to jsem myslela, že najdu doporučení to pročtu ho a on pošlu vám to podstatný.

### **Reproduktor 1**

Jak hodnotíte podporu SPC? V čem vám vlastně nejvíc pomáhají?

### **Reproduktor 2**

No to taky vlastně hodnotím kladně.

Pomáhají právě v tom bych řekla, že hodně taky komunikují se školou, že prostě je čas od času přijdou do té školy podívat se, jak tam vlastně děcka pracujou a poradí, přímo si popovídají s tím vyučujícím.

Jako jestli prostě, tohle se dělá dobře, nebo nedělá jo a prostě případně co zlepšit, nebo ne zlepšit, že tohleto prostě nemusím hlídat já a já se prostě jenom po tom dovím, jo, byli tady z espécéčka, máme dělat tohle a tohle jo, nebo prostě jo, nebo že prostě teďka zrovna myslím, že příští týden tam právě přijdou se podívat, takže jako vždycky potom nějakou zpětnou vazbu já potom mám jo prostě že tam byli a vlastně ještě co mě přišlo hodně teda fajn, když byly děcka ve školce, tak vlastně jednou za čas mívali vlastně takzvaný jako diagnostický pobyt. I to bylo vlastně jakoby forma té školky, vlastně na dopoledne.

A většinou tam měli tak 2 až 3 děti a vlastně bylo to taky jako pracovali podobně jako ve školce, ale už právě jako ti předškoláci, že tam měli třeba různé pracovní listy a vlastně v tom SPC se právě s nima zaměřovali vlastně na tyhle ty jako věci co a jak, a ještě čeho jsem teda využila, když než šly děti do školy, tak jsem využila vlastně jakoby vlastně psychologického vyšetření, což mě vesměs doporučili tím, že vlastně je jako jim psali doporučení jako takový, prostě na to přijít s tím, že jsou děti jako by s určitým handicapem, tak vlastně měli i vlastně oba 2 test školní zralosti.

A já jsem to prostě měla přesto spc a už jsem to nemusela řešit prostě jinde. A to si myslím, že byla velká úleva.

Protože co jsem tak slyšela od některých maminek, tak byl dost problém prostě sehnat někde nějaký termín jo, že fakt bylo hodně přeplněné, tady ty testy školní zralosti, takže to třeba pro mě bylo jako velký plus, protože bych řekla, že mě tohle to mě hodně pomohlo.

A, řekla bych, že jsou prostě jako docela tak jako aktivní i během té školní docházky. Jo že, prostě když je něco potřeba, tak vlastně děti mají doporučení i vlastně do hudebky do zušky.

Že tam maj teda taky nějaký vlastně nějaký jako finance se získali třeba na nějaký takový nákup, lupy nebo lampičky takových těch věcí.

Takže prostě to vždycky nějak jako pohlídáme, když někomu něco končí a prostě sepíše se nový a prostě vím, že to nemusím vždycky hlídat jenom já, že prostě si to v tom espécéčku hlídaj taky.

Si myslím, že to tak jako funguje oboustranně, a přijde mi fajn, že prostě, když je něco fakt špatně, tak, že prostě se s tím tam nikdo nemaže a prostě řekne, heleďte se, zlepšete tohle a tohle jo, že prostě by bylo dobrý, kdyby tohleto a tohleto uměl, když jde do školy. A když to neumí tak prostě smůla, že není takový jako furt jenom o ty seš tak strašně šikovnej jo a to ti jde a to ti taky jde jo že prostě fakt přijde i ta zpětná vazba, když prostě něco nejde, no.

### **Reproduktor 2**

No a vlastně tím, že jsem fakt chtěla, aby ty děti šli na běžnou školu, tak si myslím, že prostě to pro mě bylo jako docela důležitý.

### **Reproduktor 1**

Ovlivnilo vás vlastně v tom, že jste chtěla, aby děcka šli na běžnou základku, třeba i vaše zkušenost právě z té specky?

### **Reproduktor 2**

To ani ne.

Já právě mám zkušenost dobrou, takže prostě já jsem spíš to možná ovlivnilo to, já jsem je dobu se taky jsem prostě studovala vejšku a byla jsem právě na té mojí bývalé škole jsem byla na praxi, no a už to bylo v době, kdy právě prostě už to nebyla žádná třída pro slabozraké a pro nevidomý jo, už to vesměs byla třída dětí, který jsou schopný se vzdělávat, a pak to byly zvláštní třídy dětí, které už jsou vlastně jakoby praktický, mají hodně velký omezení na to vzdělání a nebo některý už jsou téměř nevzdělatelné, jo a prostě.

A vlastně z celé té třídy, kdy vlastně to byla teda běžná třída, nebo byla považovaná za běžnou, tak tam byla jedna nevidomá holčička pár, který měli třeba teda nějaký ještě lehkej zrakovej handicap a pak už tam byla zase další spousta dětí, který už s vočima neměli skoro nic, ale prostě byly v té škole. Takže to byl pro mě ten důvod, proč jsem si říkala, že si myslím, že možná na té základce běžné jim bude líp.

Jo a není to, nemyslím si že by za to mohla ta škola to určitě ne. Jo to ne, tohle není podle mě vina školy.

Jo, myslím si, že poslední dobou nebo jednu dobu se hodně rodilo třeba i dětí s různějma jako kombinovanýma vadama a fakt takových těch čistě nevidomých, jo, a prostě řekněme, prostě fakt inteligentních dětí. Jo že třeba fakt nebylo zas tolik, jak ještě bylo za nás, že.

A je to podle mě i tím, že vlastně ta i jako lékařská věda šla dopředu, takže vlastně třeba jako dcera, ta už je na tom vlastně, i když má stejnou vadu jako já, tak si myslím, že je na tom zrakově o něco líp.

Prostě ona už byla operovaná jako miminko a ono se to zadařilo, takže prostě jako oproti normálně zdravým dětem, prostě tam ten rozdíl je velkej jo, to je fakt jako vidět, že prostě vidí špatně. Jo, ale oproti mně prostě vidí o něco líp

Já si hlavně myslím, žejo, když začala integrace, tak nikdo pořádně nevěděl, co s tím má dělat.

A vlastně když tam ta učitelka měla, žejo 30 dětí, do toho jednoho nevidomýho do toho absolutně žádný pomůcky, neuměla Braila, neměla asistenta, takže to dost často dopadalo tak, že to prostě děcko tam sedělo v rohu, poslouchalo, co říká paní učitelka a tím to všechno končilo.

A právě že znám i případ jako holčiny, která takhle odešla v někdy já nevím možná na konci 1. Stupně, pak se vrátila prostě do 9. Třídy a prostě ona byla oproti těm svým vrstevníkům, který teda chodili na tu speciální, tak byla prostě těžce, řekněme to v tom



vzdělání fakt jako zanedbaná díky tady tomuhle. Jo a vím, že potom jako dost jako dostávala z milosti od učitelů jako čtverky, aby teda jako prolezla. A to si myslím, že je jako fakt jako.

Jo, sice se řeklo, budeme integrovat, ale nikdo ze začátku neřekl vůbec jak jako na to.

### **Reproduktor 1**

Máte ještě něco, co byste chtěla doplnit tady k tomu vzdělávání?

### **Reproduktor 2**

No ať jim to vydrží aspoň do 9. třídy.

Já nevím jako takhle.

Možná pro srovnání, že vlastně dcera tam má paní učitelku, která vlastně měla minimální zkušenosti, no, řekněme vlastně žádný zkušenosti, jakoby vlastně takhle s někým takovým ve třídě a vlastně syn ten dostal paní učitelku, která je shodou okolností jakoby speciální pedagog na škole a navíc, která už teda měla zkušenosti s nevidomým klukem jako s výukou nevidomýho, a tak jako říkala, že je sama zvědavá, jaký to bude.

A teďka jsem s ní mluvila, tak možná 14 dní zpátky, tak říkala, že je to úplně něco jinýho. Že prostě s tím nevidomým řešila prostě fakt úplně jiný věci, než teďka řeší vlastně s fanouškem, kterej teda ještě jakoby prostě ten zrak tam má ňáký, takže.

Že prostě jakoby s každou paní učitelkou je to jakoby jiný, že prostě ta má nějaký zkušenosti.

Ale prostě musím teda říct, že obě dvě prostě jsou hrozně ochotný, a když já prostě přijdu s nějakým poznatkem nebo s nějakou třeba připomínkou jo, tak prostě jsou jako za ňu rády. Jo že, prostě se nemusím bát cokoliv namítnout, jo, že prostě jako to neberou tak, že jim tady do něčeho kecám, jo že prostě to za to jsem taky hrozně ráda, že prostě můžu prostě vyjádřit svůj názor. Nad něčím vždycky. Prostě to třeba spolu nějak probereme a vždycky dojdeme k nějakému závěru, kterej prostě si myslím, že vyhovující pro všechny.

### **Příloha 3: Přepis rozhovoru č. 3**

#### **Reproduktor 1**

Dobře, jinak budu to nahrávat. Souhlasíte s tím?

#### **Reproduktor 2**

Určitě, samozřejmě.

#### **Reproduktor 1**

Super děkuju. Já tady mám zhruba pár otázek, záleží ještě na vás, jak se domluvíte, takže čas máte ve své režii.

Já bych se chtěla zeptat, do které třídy váš syn chodí?00:00:18 Reproduktor 1

#### **Reproduktor 2**

Takže \*\*\* chodí do 2. třídy

#### **Reproduktor 1**

Je to spádová škola?

#### **Reproduktor 2**

Ano, ano

#### **Reproduktor 1**

Co vlastně vidíte pozitivně na tom, že je v běžné základní škole?

#### **Reproduktor 2**

No myslím si, že výhodou toho je, že se může začlenit mezi normální děti. Má tam spoustu kamarádů, takže že je to super a má celkem fajn paní učitelku a má i asistentku. Bez té asistentky bysme letos, asi by byl problém. Tu 1. třídu jsme měli takovou, že bylo vlastně byla distanční výuka, takže jsem se mu hodně hodně věnovala doma.

Jo myslím si, že v té škole by toho tolik nepochytil, jak toho pochytil doma a teďka dostal fakt tu paní asistentku, protože ta mu musí zvětšovat prostě písmo, text, všechno, tam by to nezvládnul.

### **Reproduktor 1**

A máte i nějaké negativní zkušenosti s něčím?

### **Reproduktor 2**

negativní zkušenosti mám asi takové, že vlastně z espécéčka je \*\*\* jenom 1. Jediný prostě tady na celou severní Moravu. Jeden jediný specialista to je neskutečná nevýhoda, protože on sídlí v \*\*\* a my buď musíme za ním jezdit, nebo on musí do té školy jezdit.

A prostě neřídí se v té škole, tím, co on jim doporučí. On jim třeba doporučil, aby mu psali texty které má třeba opisovat z tabule, aby mu je psal i na destičku. Takovou tu bílou tu tabulku. No ale to paní učitelka mu to nedělá, nebo raději přisune lavici k tomu k tabuli, ale oni mají ještě tu starou tu zelenou a bílou křídou to je napsáno, takže on to nevidí. Takže si myslím, že je strašná nevýhoda tady v tomhle tom ale můžeme říkat a ono to je pořád stejné jako to, jak by člověk hrách na stěnu házel.

### **Reproduktor 1**

A co on má vlastně za zrakové postižení?

### **Reproduktor 2**

Má vrozenou oboustrannou kataraktu, kdy má vlastně ve 3 měsících, má operované obě očička a má umělé nitrooční čočky na obou očích.

Potom se mu přidružila sekundární katarakta tak, že tu má taky na obou dvou očích zoperovanou.

### **Reproduktor 1**

Co on potřebuje při té výuce, jako třeba jaké pomůcky využívá? Říkala jste, že má toho asistenta ...

### **Reproduktor 2**

Tak paní asistentka mu musí zvětšovat, vidí velikost písma, myslím, že to je čtrnáctka, že ty menší nevidí. Vlastně teďka ta první, druhá třída, to bylo dobré, protože byly docela velké ty písmenka, ale stejně musela zvětšovat.

Takže velkou nevýhodou bude do budoucna vlastně knihy, učebnice. Jo, tam je to písmo malinkaté, takže budeme muset všechno zvětšovat nebo digitální lupu budeme potřebovat každopádně.

### **Reproduktor 1**

Co vás vedlo vlastně k volbě běžné základky?

### **Reproduktor 2**

Je to blízko. Má to vlastně 2km kousek od domu. Já mám práci tady mám ty staršího syna, takže si nedokážu představit, že bychom museli někde každý den dojíždět. Já jsem bídný šofér, takže prostě výhoda toho je, že je to blízko a že tam vlastně taková rodinná škola to je, že se známe všichni.

### **Reproduktor 1**

Jo a máte u sebe někde doporučení, nebo víte to z hlavy, jaký on má stupeň podpůrek?

## **Reproduktor 2**

Dvojku, myslím, že má dvojku. Jo, dvojku, jo.

## **Reproduktor 1**

Máte pocit, že škola poskytuje dostatečnou podporu, jako třeba ze strany učitelů nebo i materiální?

## **Reproduktor 2**

Myslím si, že by mohli víc. Myslím si, že by mohli víc, protože celou 1. třídu jsem mu kopírovala všechno.

Paní učitelka mu nenakopírovala nic navíc jakoby zvětšení. Ona chtěla vidět tu výhodu, jako že dostane tu lupu a že to bude, ale to ono to vlastně tak nefunguje, ale to od té 1. třídy ty děti se teprve učí psát číst a počítat jo.

Takže to tak nefunguje. Takže bohužel musejí, musí si zvyknout na to, ale veškerou práci jsem udělala já za paní učitelku, to jsem fakt všechno kompletně nakopírovala, nazvětšovala. Takže prostě v tom si myslím, že by mohla ta škola udělat víc.

Paní učitelka říká, že má hodně dětí a že to nestíhá, že to nemůže dělat, že mu nemůže přepisovat na tabulku prostě to, co je na tabuli takže

## **Reproduktor 1**

A kolik jich je ve třídě?

## **Reproduktor 2**

No, 28 asi.

No tak jo, jako z druhé strany se jí zase nedivím. To samozřejmě, jo, že toho měla hodně. A prvňáků, to muselo být hrozně moc, určitě.

### **Reproduktor 1**

A on ... i když vy jste chytli distanc, že, vlastně na tu 1. třídu? Já jsem chtěla se zeptat na toho asistenta, jestli měl i vlastně v té 1. třídě?

### **Reproduktor 2**

No pan \*\*\* říkal, že neexistuje. Říkal, že vůbec jako do první třídy, že nehrozí, že až zjistí vlastně, jak ten \*\*\* funguje v té škole.

Takže potom teprve se uvidí, ale kdyby si to paní učitelka nevydupala teďka v říjnu, tak by nebylo nic, tak by ho nedostala. Jako to nevím, jak zázračně prostě na něho zapůsobila, že fakt ten frajer to prostě dal.

Ale to je strašná nevýhoda, já nevím, jestli si někdo stěžuje na to, že je jenom jeden ten speciální pedagog na moravskoslezský kraj, hrůza.

### **Reproduktor 1**

Jak hodnotíte podporu SPC? V čem vám nejvíc pomohli?

### **Reproduktor 2**

No jako nevím, jak to mám ještě jako říct, ale fakt jako jo, jako je šikovný.

Je takový trošičku ne moc vstřícný, ale teďka musím pochválit, že byl vstřícný, že mu napsal, prostě tu asistentku.

On přijede jednou za rok, přijede za ním do té školy, podívá se, napíše mu ty podpůrná opatření, co potřebuje, ale kdyby se v té škole tím řídili jo, tak by to bylo super. Ale já nevím prostě, já si myslím, že jeden člověk je na to málo. Prostě, že by jich mělo být víc.

## ANOTACE

Jméno a příjmení:	Bc. Kristina Lehutová
Ústav nebo katedra:	Ústav speciálněpedagogických studií
Vedoucí práce:	PhDr. Kateřina Kroupová, Ph.D.
Rok obhajoby:	2022

Název práce:	Zkušenosti rodičů dětí se zrakovým postižením s inkluzivním vzděláváním na základních školách v Jihomoravském kraji
Název práce v angličtině:	Experiences of parents of children with visual impairment with inclusive education in elementary schools in the South Moravian region

Anotace práce:	<p>Diplomová práce má za cíl zmapovat zkušenosti rodičů dětí se zrakovým postižením v běžných základních školách v Jihomoravském kraji.</p> <p>V teoretické části jsou uvedena základní teoretická východiska, týkající se problematiky inkluzivního vzdělávání a podpory žáků se zrakovým postižením.</p> <p>Praktická část sestává z výzkumu, který má za cíl zmapovat zkušenosti rodičů žáků se zrakovým postižením s inkluzivním vzděláváním v Jihomoravském kraji</p>
Klíčová slova:	Inkluzivní vzdělávání, inkluze, zkušenosti, rodiče, zrakové postižení, základní škola, Jihomoravský kraj



<p>Anotace práce v angličtině:</p>	<p>The diploma thesis centers on experiences of parents of children with visual impairment with inclusive education in elementary schools in the South Moravian region.</p> <p>Theoretical part includes theoretical basis for inclusive education and support for pupils with visual impairment.</p> <p>The research aims to describe parents' experiences with inclusive education of their children with visual impairment in elementary schools in South Moravian region.</p>
<p>Klíčová slova v angličtině:</p>	<p>Inclusion, inclusive education, visual impairment, experiences, parents, elementary school, South Moravian region</p>
<p>Přílohy:</p>	<p>Příloha 1: Přepis rozhovoru č. 1</p> <p>Příloha 2: Přepis rozhovoru č. 2</p> <p>Příloha 3: Přepis rozhovoru č. 3</p>
<p>Rozsah práce:</p>	<p>86 stran vlastního textu + 19 stran příloh</p>
<p>Jazyk práce:</p>	<p>Český jazyk</p>

