

UNIVERZITA PALACKÉHO V OLOMOUCI

PEDAGOGICKÁ FAKULTA

Ústav pedagogiky a sociálních studií



**Bakalářská práce**

Kateřina MALÍKOVÁ

**Systém prevence domácího násilí na seniorech**

### **Prohlášení**

Prohlašuji, že jsem bakalářskou práci vypracovala samostatně pod vedením Mgr. Dagmar Pitnerové, Ph.D. a všechny použité literární a odborné zdroje jsem uvedla v seznamu použitých zdrojů.

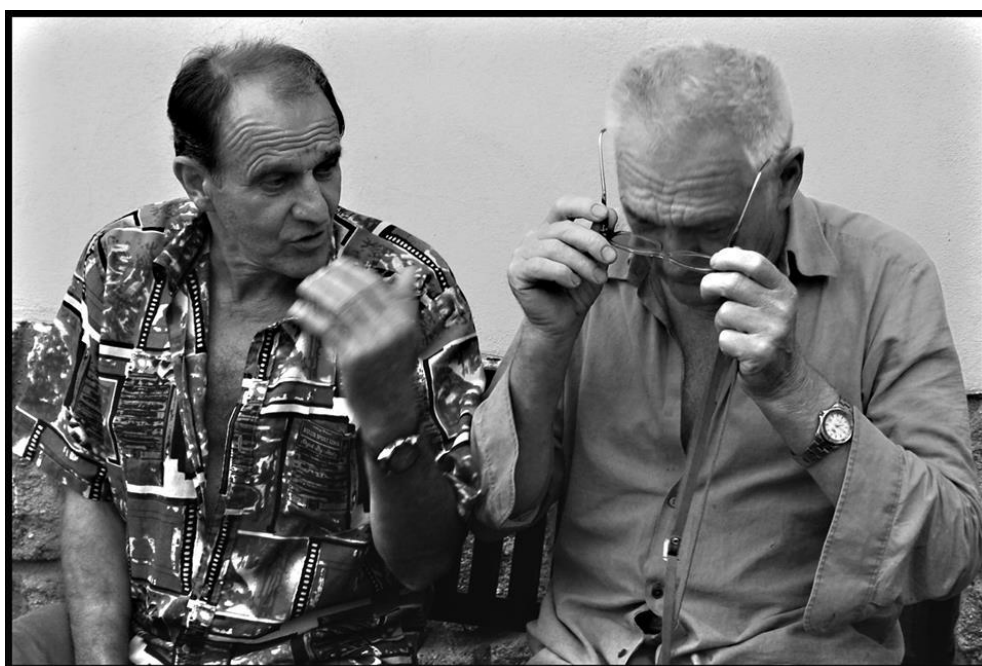
V Olomouci dne 23. 4. 2014

.....

Kateřina Malíková

## **Poděkování**

Děkuji Mgr. Dagmar Pitnerové, Ph.D. za odborné vedení bakalářské práce a všem respondentům za ochotu a spolupráci. Děkuji své rodině, přátelům a Vojtovi za podporu a trpělivost.



Obrázek číslo 1: Setkání<sup>1</sup>

*„Krásní mladí lidé jsou hříčky přírody, ale krásní staří lidé jsou umělecká díla.“*

J. W. Goethe

---

<sup>1</sup> Vlastní.

## ANOTACE

<b>Jméno a příjmení:</b>	Kateřina Malíková
<b>Katedra:</b>	Ústav pedagogiky a sociálních studií
<b>Vedoucí práce:</b>	Mgr. Dagmar Pitnerová, Ph.D.
<b>Rok obhajoby:</b>	2014

<b>Název práce:</b>	Systém prevence domácího násilí na seniorech
<b>Název v angličtině:</b>	The prevention system of domestic violence against seniors
<b>Anotace práce:</b>	<p>Bakalářská práce se zabývá zkoumáním problematiky domácího násilí na seniorech a možnostmi jeho prevence. V teoretické části jsou charakterizováni senioři a jejich specifika. Je zde popsáno domácí násilí, jeho znaky, formy a rizikové faktory vzniku násilí na straně oběti a agresora. Pozornost je věnována aktuálním právním úpravám spojeným s domácím násilím. V závěru teoretické části jsou uvedeny možnosti prevence a pomoci týraným seniorům. Praktická část práce si klade za cíl charakterizovat systém prevence ve vybraných organizacích, poskytujících pomoc týraným seniorům a zhodnotit nabídku služeb pro týrané seniory v Jihomoravském kraji. Výzkumné šetření probíhalo v Jihomoravském kraji a byla použita metoda rozhovoru.</p>
<b>Klíčová slova:</b>	Senior, stáří, stárnutí, domácí násilí, EAN, formy násilí, rizikové faktory, prevence, právní úprava domácího násilí, Policie ČR, intervenční centrum, justice
<b>Anotace v angličtině:</b>	<p>The bachelor's thesis examines the issue of domestic violence against seniors and the possibilities of its prevention. In the theoretical part seniors and their specifics are characterized. The domestic violence is described here as well as its characteristics, forms and the risk factors of violence initiation on the victim's and the aggressor's part. The attention is drawn to the current legal regulations related to the domestic violence. The end of the theoretical section</p>

	<p>suggests possibilities of prevention and help for abused seniors. The research part of the study aims to characterize system of the prevention for abused seniors, which is provided by the selected organizations and evaluates the range of services for abused seniors in the South Moravian Region. The survey used the method of interview and it took place in the South Moravian Region.</p>
<p><b>Klíčová slova v angličtině:</b></p>	<p>Senior, old age, ageing, domestic violence, EAN, forms of elder abuse, risk factors, prevention, domestic violence in law, Police of the Czech Republic, intervention centre, judiciary</p>
<p><b>Přílohy vázané v práci:</b></p>	<p>Příloha číslo 1: Seznam grafů, obrázků a tabulek</p> <p>Příloha číslo 2: Výčet trestných činů</p> <p>Příloha číslo 3: Přepisy rozhovorů</p> <p>Příloha číslo 4: Adresář míst pomoci</p> <p>Příloha číslo 5: Statistika BKB a Spondea</p>
<p><b>Rozsah práce:</b></p>	<p>59 s.</p>
<p><b>Jazyk práce:</b></p>	<p>Čeština</p>

# OBSAH

<b>ÚVOD .....</b>	<b>8</b>
<b>1 CHARAKTERISTIKA SENIORŮ.....</b>	<b>10</b>
1.1 Stáří a stárnutí .....	10
1.2 Fyzické změny .....	12
1.3 Psychické změny.....	13
1.4 Sociální změny.....	14
<b>2 PROBLEMATIKA DOMÁCÍHO NÁSILÍ A EAN .....</b>	<b>17</b>
2.1 Charakteristika domácího násilí a pojmu EAN.....	17
2.2 Formy EAN.....	19
2.3 Rizikové faktory týrání .....	20
2.4 Senior jako oběť domácího násilí .....	22
2.5 Pachatel domácího násilí.....	23
<b>3 LEGISLATIVNÍ ÚPRAVA DOMÁCÍHO NÁSILÍ V ČR.....</b>	<b>26</b>
3.1 Listina základních práv a svobod.....	27
3.2 Policie ČR a institut vykázaní .....	28
3.3 Intervenční centra.....	29
3.4 Soud a předběžné opatření .....	31
3.5 Trestní zákoník a trestní řád.....	32
<b>4 MOŽNOSTI PREVENCE A POMOCI.....</b>	<b>35</b>
4.1 Prevence domácího násilí.....	35
4.2 Intervence domácího násilí .....	37
4.3 Organizace poskytující pomoc .....	39
4.4 Vybrané nestátní neziskové organizace .....	40
<b>5 VÝZKUMNÉ ŠETŘENÍ.....</b>	<b>43</b>
5.1 Stanovené cíle .....	44
5.2 Metodologie, cílová skupina a organizace výzkumu .....	44
5.3 Vlastní výzkumné šetření.....	46
5.4 Závěr výzkumného šetření .....	50
<b>ZÁVĚR .....</b>	<b>52</b>
<b>SEZNAM ZKRATEK .....</b>	<b>54</b>
<b>SEZNAM POUŽITÝCH ZDROJŮ .....</b>	<b>55</b>
<b>SEZNAM PŘÍLOH</b>	

## ÚVOD

Téma násilí na seniorech jsem si vybrala zásluhou předmětů, které jsme absolvovali na vysoké škole – sociální gerontologii a sociální práci se seniory. Jednou z podmínek splnění sociální gerontologie byla prezentace na vybrané téma, týkající se seniorů. Tehdy mě poprvé napadlo zajímat se o problém týrání seniorů. Nikdo z mých blízkých naštěstí vlastní zkušenost nemá, ale zaujala mě kampaň v médiích, která probíhala v roce 2010. Když jsem se rozmýšlela, o čem bude moje bakalářská práce, rozhodla jsem se věnovat tomuto tématu. Fenomén násilí na seniorech se objevil na veřejnosti později, než násilí na dětech a ženách. Senioři jsou specifická skupina obyvatel, často nemají dostatek sociálních kontaktů, nevycházejí ven z domova. Nikomu se se svým problémem nesvěří a nikdo se o týrání nedozví. Chování příbuzných pokládají za vlastní chybu, své děti a vnuky omlouvají. Neuvědomují si, že je to nevhodné chování, proti kterému se mohou bránit. Řešení případů násilí na seniorech může být z těchto důvodů poměrně obtížné. Podle mého názoru je násilí na seniorech velice citlivé téma, ale zároveň problém, který by neměl zůstat skrytý. Senioři by měli vědět, že nejsou na své problémy sami.

Bakalářská práce je rozdělená na dvě části – teoretickou a empirickou. V teoretické části se zabývám definováním základních pojmů, jako jsou: senior, stáří a stárnutí. Věnuji se změnám, které s sebou stárnutí přináší, a to z fyzického, psychického a sociálního hlediska. Rozebírám charakteristiku domácího násilí, jeho typické znaky a formy. Doplnuji rizikové faktory týrání na straně oběti a agresora. V neposlední řadě uvádím současnou právní úpravu, která se věnuje problematice domácího násilí. Základním dokumentem je Listina základních práv a svobod. Dalším je zákon č. 135/2006 Sb., kterým se mění některé zákony v oblasti ochrany před domácím násilím, ve znění pozdějších předpisů, který definuje tři pilíře ochrany před domácím násilím. Domácí násilí jako takové je upraveno v trestním zákoníku č. 40/2009. V závěru teoretické části se zaměřuji na prevenci domácího násilí a pomoc jeho obětem v seniorském věku, přičemž vybírám organizace a služby působící v Jihomoravském kraji.

Cílem bakalářské práce je zkoumání faktorů, které vedou k týrání seniorů a prostřednictvím výzkumného šetření charakterizovat systém prevence ve vybraných organizacích, poskytujících pomoc týraným seniorům a zhodnotit nabídku služeb pro týrané seniory v Jihomoravském kraji.



Autoři zabývající se problematikou násilí na seniorech – TOŠNEROVÁ, VIDOVIČOVÁ VYKOPALOVÁ, ČÍRTKOVÁ, KALVACH, HOLMEROVÁ, SLÁDKOVÁ, MACHÁČKOVÁ a další. Ze zahraničních autorů jsou to BENNETT, JOHNSON, KOVAL, PRITCHARD, QUINN aj.

# 1 CHARAKTERISTIKA SENIORŮ

Pro porozumění zvolené problematice je důležité uvědomit si specifické vlastnosti seniorů. Stáří provázají typické změny v oblasti fyzické, sociální a psychické. Zároveň se tyto změny projevují u každého jedince v jiné míře. Těžko bychom mezi seniory hledali jednoho „typického“ představitele. Pokud se zaměříme na samotný pojem senior, tak se mohou naše představy od sebe navzájem lišit. Může to pro nás být člověk jistého vzhledu, vlastností či věku. Podle HAŠKOVCOVÉ je senior „*starší člověk, ale také nejstarší a zpravidla vážený člen nějakého společenství*“<sup>2</sup>. Stáří je poslední vývojové období, které završuje životní dráhu jedince. Jaké bude, záleží podle ERIKSONA na skutečnosti, jak jedinec zvládl přechodní životní fáze. Autor považuje poslední etapu lidského života za konflikt integrity proti zoufalství. Pokud všechny dosavadní životní etapy proběhly úspěšně, zažívá senior stav integrity, kdy je spokojený se svým životem takovým, jaký byl. Život seniora měl svůj smysl a senior nemá obavy ze smrti. V opačném případě zažívá starý člověk zoufalství, má strach ze smrti. Jeho život byl pro něj zklamáním a nyní má jen málo času to změnit.<sup>3</sup>

## 1.1 Stáří a stárnutí

Období stáří završuje ontogenetický vývoj člověka. Věk, ve kterém můžeme hovořit o stáří, se různí, autoři se v periodizaci liší. Obecně je za hranici stáří považován věk 60 let.

HAŠKOVCOVÁ uvádí následující členění druhé etapy lidského života:<sup>4</sup>

- 45 – 59 let: střední, též zralý věk
- 60 – 74 let: vyšší věk nebo rané stáří
- 75 – 89 let: stařecký věk neboli sénium, vlastní stáří
- 90 a více let: dlouhověkost

VÁGNEROVÁ rozlišuje pravé stáří a rané stáří. Období **raného stáří** (tzv. třetí věk) vymezuje věk 60 – 75 let. Dochází k fyziologickým změnám způsobeným stárnutím, ale tyto změny ještě neomezují seniora natolik, aby mu znemožnily samostatný život. **Pravé stáří** začíná 75. rokem života, od 80 let můžeme hovořit o tzv. čtvrtém věku. Pravé stáří je spojeno s nárůstem projevů stárnutí a s tím souvisejících onemocnění. Senioři tvoří heterogenní

---

<sup>2</sup> HAŠKOVCOVÁ, Helena. *Sociální gerontologie aneb Senioři mezi námi*. 1. vyd. Praha: Galén, 2012, 148 s. ISBN 978-80-7262-900-8. HAŠKOVCOVÁ, Helena. *Fenomén stáří*. Vyd. 2., podstatně přeprac. a dopl. Praha: Havlíček Brain Team, 2010. 365 s. ISBN 978-80-87109-19-9.

<sup>3</sup> ERIKSON, Erik H. *Dětství a společnost*. Vyd. 1. Praha: Argo, 2002, 243-244 s. ISBN 80-7203-380-8.

<sup>4</sup> HAŠKOVCOVÁ, Helena. *Fenomén stáří*. Vyd. 2., podstatně přeprac. a dopl. Praha: Havlíček Brain Team, 2010, 20 s. ISBN 978-80-87109-19-9.

skupinu, kdy někteří jsou stále v poměrně dobré kondici, ale u jiných dochází k úbytku fyzických i psychických schopností.<sup>5</sup>

Podle ČEVELY pojem stáří obecně označuje poslední vývojové období života jedince. Dochází k involučním změnám organismu po stránce funkční i morfologické, projevy těchto změn jsou silně individuální, liší se u každého seniora zvláště. Celkový typický obraz seniora je označován jako fenotyp stáří, je ovlivněn „*vlivem prostředí, zdravotním stavem, životním stylem, sociálně-ekonomickými vlivy a psychickými vlivy*“<sup>6</sup>. Na každého seniora bychom měli pohlížet jako na jedinečného. Heterogenitu populace seniorů KALVACH specifikuje jako stáří biologické, kalendářní a sociální. Biologické stáří je dáno mírou působení involučních změn. Ty se projevují ve vzhledu seniora, jeho výkonnosti a zdravotním stavu. Při klasifikování biologického stáří se přihlíží k funkčnímu stavu, kondici, patologii a dalším faktorům. Jednotně určit biologické stáří nelze, u každého člověka je míra involučních projevů jiná. Kalendářní (chronologické) stáří lze poměrně jednoznačně vyjádřit pomocí věku. Věková hranice stáří se postupem času posouvá k vyšším hodnotám. Je to dáno vlivem prodloužení očekávané délky života, svůj podíl nese i lepší zdravotní stav nově stárnoucích skupin seniorů. V současné době je za počátek stárnutí označován věk 65 let, stáří přichází ve věku 75 let. Kalendářní věk se nemusí shodovat s biologickým. Sociální stáří zahrnuje změny v sociálním životě seniora, proměnu jeho životního stylu a sociálních rolí. Sociální stáří začíná, pokud jedinec dosáhl nároku na starobní důchod nebo již je v penzi. Otázkou zůstává, jak se senior s těmito změnami vyrovná. Zda zůstane aktivní, bude smysluplně využívat svůj volný čas nebo se nedovede vyrovnat s novými podmínkami a bude strádat.<sup>7</sup>

Zatímco stáří představuje vývojové období, **stárnutí** je pojímáno jako proces. VÁGNEROVÁ považuje stárnutí za proces provázený postupným úbytkem všech tělesných funkcí.<sup>8</sup> ČEVELA charakterizuje stárnutí komplexně jako „*souhrn zánikových (involučních, negativních, regresivních) změn morfologických a funkčních nastupujících postupně, se značnou interindividuální variabilitou (u každého seniora jinak), a heterochronně*

---

<sup>5</sup> VÁGNEROVÁ, Marie. *Vývojová psychologie II.: dospělost a stáří*. Vyd. 1. Praha: Karolinum, 2007, 398-399 s. ISBN 978-80-246-1318-5.

<sup>6</sup> ČEVELA, R., Z. KALVACH a L. ČELEDOVÁ. *Sociální gerontologie: úvod do problematiky*. 1. vyd. Praha: Grada, 2012, 19 s. ISBN 978-80-247-3901-4.

<sup>7</sup> KALVACH, Zdeněk et al. *Geriatric a gerontologie*. Vyd. 1. Praha: Grada, 2004, 47-48 s. ISBN 80-247-0548-6.

<sup>8</sup> VÁGNEROVÁ, Marie. *Vývojová psychologie: dětství, dospělost, stáří*. Vyd. 1. Praha: Portál, 2000, 402 s. ISBN 80-7178-308-0.

(v různých orgánech a systémech téhož organismu v různém věku) a adaptačních reakcí na ně<sup>9</sup>. Opět naráží na skutečnost, že jednotliví senioři se od sebe značně liší.

## 1.2 Fyzické změny

Tyto změny jsou viditelné na první pohled, podle vzhledu můžeme říci, že se nám daný člověk jeví jako „starý“. Vysoký věk s sebou přináší změny a omezení funkčnosti orgánů, změny ve struktuře tkání, provází ho některá onemocnění a zvýšené riziko úrazů. Na druhou stranu neplatí, že by každý starý člověk byl nemocný a nesamostatný. Stárnutí je individuální. Do jaké míry se involuce projeví, záleží na genetických dispozicích jedince a prostředí, ve kterém žije. Genetické dispozice ke stárnutí má každý člověk zakódované v DNA, stejně jako pravděpodobnou délku života. Proces stárnutí řídí tzv. genetické hodiny – v určitém věku se aktivují geny, podílející se na průběhu stárnutí. V průběhu stárnutí dochází k nakupení nepříznivých vlivů a tím pádem roste počet nemocných osob. Pro seniory je typická polymorbidita – starý člověk trpí více chorobami současně, přičemž tyto choroby jsou většinou chronického charakteru.<sup>10</sup>

KLEVETOVÁ a DLABALOVÁ biologické změny klasifikují podle orgánových soustav. U **pohybového systému** obecně dochází k atrofii – ochabování. Ubývá svalové hmoty, kosti řídnu a jsou křehké. Pohyblivost je snižena, hrozí vyšší riziko úrazů. Vlivem ochabování kosterních svalů, zmenšování a zploštění meziobratlových plotének dochází ke snižování tělesné výšky, staří lidé se začínají hrbit. V rámci **kardiopulmonálního systému** se snižuje elasticita cév, stěny cév jsou tenčí. V cévách dochází k ukládání tuku a vápníku, průchodnost cév je menší a vzniká riziko nedokrevnosti (ischemie) určitého orgánu nebo části těla. Pružnost tepen se zmenšuje, dochází k problémům s regulací krevního tlaku. V důsledku těchto změn senioři trpí zvýšenou dušností při námaze. Ubývá trávicích šťáv v **trávicí soustavě**, trávení trvá delší dobu. Játra a slinivka mají snížený výkon. Důsledkem poklesu tlustého střeva dochází k problémům spojeným s vylučováním. Močový měchýř má zmenšenou kapacitu, jeho svalovina je méně elastická. (Mohou se objevit potíže s inkontinencí.) Dochází k poklesu činnosti **pohlavní soustavy**. U mužů se snižuje potence, u žen se vytrácí menstruace. **Kůže** ztrácí svou pružnost, ztenčuje se. Kožní turgor je snížený a tvoří se vrásky. Pigmentace kůže může v některých částech chybět, v jiných vytváří kožní barvivo hnědé shluky – stařecké skvrny. V neuronech **nervového systému** se hromadí

<sup>9</sup> ČEVELA, R., Z. KALVACH a L. ČELEDVÁ. *Sociální gerontologie: úvod do problematiky*. 1. vyd. Praha: Grada, 2012, 20 s. ISBN 978-80-247-3901-4.

<sup>10</sup> VÁGNEROVÁ, Marie. *Vývojová psychologie: dětství, dospělost, stáří*. Vyd. 1. Praha: Portál, 2000, 448 s. ISBN 80-7178-308-0.

lipofusín (nahnědlý pigment, který vzniká z tuků), což může přispět ke vzniku demence. Snižuje se odolnost k zátěži. Starý člověk má menší potřebu spánku, může dojít ke spánkové inverzi – senior přes den spí a v noci obtížně usíná, ve dne je unavený a nevyspalý.<sup>11</sup>

### 1.3 Psychické změny

Ve stáří se završuje ontogenetický vývoj psychiky člověka. Psychické změny v období stáří závisí na vlivech biologických (vyvolaných chorobou či vzniklé jako projev stárnutí) a sociokulturních (životní styl, historické události ve společnosti). Každý senior je osobnost, jeho psychika je odrazem jeho života.<sup>12</sup>

Podle LANGMEIERA a KREJČÍŘOVÉ dochází v rámci kognitivních změn ke zhoršení smyslového vnímání, zhoršení paměti a poklesu inteligence. **Zhoršení smyslového vnímání** se projevuje u většiny osob starších 60 let. Dochází ke zhoršení sluchové a zrakové percepce, což způsobuje seniorům potíže při práci, ve volném čase i v mezilidských vztazích. Vznikají bariéry a nedorozumění v komunikaci – senior neslyší správně, nerozumí, což může vést k úzkosti a nejistotě. Zhoršení zraku a sluchu ztěžuje orientaci starého člověka v prostoru, zvyšuje se riziko úrazu. Řešením jsou kompenzační pomůcky – sluchadla, dioptrické brýle a další. **Paměť** krátkodobá se zhoršuje, zato dlouhodobá je zachována. Senior si pamatuje své zážitky z mládí, z dospělosti a jeví se mu v dobrém světle, vzpomíná na ně rád.<sup>13</sup> Paměť je celkově utlumená, zhoršuje se učení novým věcem, ukládání i vybavování informací.<sup>14</sup> Tyto nedostatky se dají kompenzovat vhodným cvičením (např. trénováním paměti). **Inteligence** měřená inteligenčními testy klesá, ale její jednotlivé složky jsou různé. Například tzv. krystalická inteligence (představuje výsledek vrozených vloh, zkušeností a vzdělání) stoupá od 25 let až do stáří. **Schopnost tvořivosti** klesá už od střední dospělosti (svého vrcholu dosahuje mezi 25. a 40. rokem), ale toto nevyklučuje výjimky. Mnoho slavných osobností aktivně tvořilo i ve vysokém věku. **Osobnost** starého člověka se mění od extravertů k introvertům, další osobnostní vlastnosti zůstávají zachovány.<sup>15</sup> Povahové rysy se zvyrazňují, např. pokud byl člověk v mládí šetřivý, ve stáří může být až příliš spořivý a lakotný. Můžeme

---

<sup>11</sup> KLEVETOVÁ, Dana a Irena DLABALOVÁ. *Motivační prvky při práci se seniory*. 1. vyd. Praha: Grada, 2008, 20-22 s. ISBN 978-80-247-2169-9.

<sup>12</sup> VÁGNEROVÁ, Marie. *Vývojová psychologie: dětství, dospělost, stáří*. Vyd. 1. Praha: Portál, 2000, 450-451 s. ISBN 80-7178-308-0.

<sup>13</sup> LANGMEIER, Josef a Dana KREJČÍŘOVÁ. *Vývojová psychologie*. 2., aktualiz. vyd. Praha: Grada, 2006, 204 s. ISBN 978-80-247-1284-0.

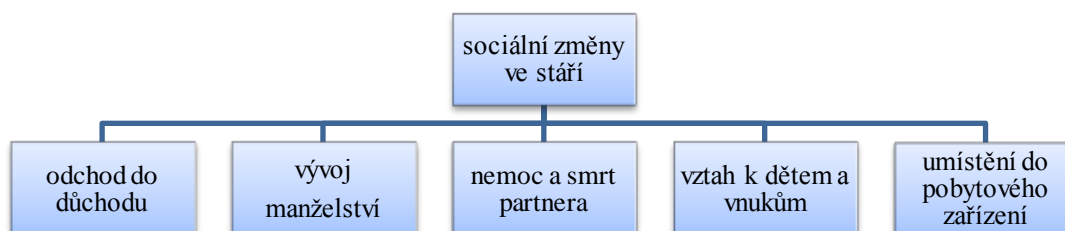
<sup>14</sup> VÁGNEROVÁ, Marie. *Vývojová psychologie: dětství, dospělost, stáří*. Vyd. 1. Praha: Portál, 2000, 452 s. ISBN 80-7178-308-0.

<sup>15</sup> LANGMEIER, Josef a Dana KREJČÍŘOVÁ. *Vývojová psychologie*. 2., aktualiz. vyd. Praha: Grada, 2006, 204-207 s. ISBN 978-80-247-1284-0.

říct, že stáří povahu téměř karikuje. Ve vyšším věku dochází k **oploštění emocí**, oslabeny jsou vyšší city a sociální citění. Je to vysvětlováno tím, že starý člověk už má dostatek životních zkušeností, díky kterým ho nové situace nechávají chladným a nerozhází ho. Na druhou stranu jsou senioři poměrně citově labilní, snadno se dovedou rozplakat či reagovat neadekvátně situaci. Citová labilita je dávana do souvislosti s aktuálním fyzickým stavem, silný projev emocí může vyvolat i situace, která seniorovi připomene zážitek z minulosti. Senioři mají nedůvěru k neznámému, vytváření nových vztahů a kontaktů pro ně není jednoduché, raději jsou v prostředí, které dobře znají a kde už mají vytvořený svůj okruh známých lidí. Ve svém způsobu života jsou konzervativní, obtížně přijímají např. technické novinky.<sup>16</sup> **Citové vztahy ve stáří** jsou nadále důležité. Staří lidé jsou ohroženi sociální izolací a emoční deprivací, podobně jako tomu bylo v dětském věku. Proto je významná role seniora jako prarodiče a jeho zapojení v širší rodině.<sup>17</sup>

## 1.4 Sociální změny

Pro stáří je příznačná proměna sociálních rolí. Rozhodující událostí je odchod do důchodu, odchod do domova pro seniory, mění se význam manželství, rozvíjí se vztah k dětem a vnukům.<sup>18</sup>



Obrázek číslo 2: Sociální změny v životě seniorů<sup>19</sup>

Mezníkem v životě každého člověka je **odchod do důchodu**. Penze s sebou nese změnu sociálního zařazení, od stavu nezávislosti zpět do relativně závislé role. Senior ztrácí síť spolupracovníků a známých, se kterými byl v kontaktu. Sociální vazby jsou narušeny a starý člověk je ohrožen sociálním vyloučením.<sup>20</sup> Každodenní život má zcela jinou náplň,

<sup>16</sup> HAŠKOVCOVÁ, Helena. *Fenomén stáří*. Vyd. 2., podstatně přeprac. a dopl. Praha: Havlíček Brain Team, 2010, 141-155 s. ISBN 978-80-87109-19-9.

<sup>17</sup> LANGMEIER, Josef a Dana KREJČÍŘOVÁ. *Vývojová psychologie*. 2., aktualiz. vyd. Praha: Grada, 2006, 109 s. ISBN 978-80-247-1284-0.

<sup>18</sup> VÁGNEROVÁ, Marie. *Vývojová psychologie: dětství, dospělost, stáří*. Vyd. 1. Praha: Portál, 2000, 464- 495 s. ISBN 80-7178-308-0

<sup>19</sup> Mgr. Dagmar Pitnerová, Ph.D.

<sup>20</sup> HAŠKOVCOVÁ, Helena. *Fenomén stáří*. Vyd. 2., podstatně přeprac. a dopl. Praha: Havlíček Brain Team, 2010, 82 s. ISBN 978-80-87109-19-9.

dochází i ke změně výše životního standardu. Na druhou stranu odchod do důchodu nemusí nutně přinést tak velký obrat, pokud je senior v tomto období alespoň částečně výdělečně činný a dovede si svůj život nově reorganizovat.<sup>21</sup> Podle VÁGNEROVÉ lze seniory v důchodu považovat za určitou sociální minoritu vyznačující se ekonomickou závislostí na společnosti. Odchod do důchodu bývá spojen s ambivalentními pocity. Lidé se těší na volný čas bez povinností, kdy se mohou věnovat svým koníčkům, na druhou stranu se obávají ztráty sociální pozice a kontaktů. Starý člověk ztrácí svou profesní roli a ekonomickou samostatnost, odchází ze společnosti. Zůstávají mu jen soukromé role. Senioři mohou zažívat pocity prázdnoty, role důchodce totiž nepřináší žádný předem daný program, člověk si jej musí vytvořit sám. To je pro mnohé obtížné, nejsou zvyklí se sami rozhodovat. Řešením může být přijetí modelu chování některého známého seniora, napodobení jeho koníčků. **Manželství** si senioři velmi cení, je pro ně základem. Partner představuje pro starého člověka blízkou osobou (mnohdy jedinou), společníka, dává mu pocit bezpečí a možnost sdílení zážitků.<sup>22</sup> Manželé společně stárnou a jejich vztah je více duchovní. Zajímavá je změna role ženy v manželství, vztah mezi manželi je přirovnáván k sourozeneckému.<sup>23</sup> Manželský život v penzi má svou hodnotu, ale i úskalí – může dojít k ponorkovému efektu. Ohrožení jsou zejména manželé, kteří nemají náplň pro svůj volný čas. Pro manžele, kteří jsou na sobě závislí, je vážným ohrožením **nemoc a smrt partnera**. Pokud senior pečuje o svého nemocného partnera, může to být pro něj vysilující činnost a vést až k syndromu vyhoření. Na druhou stranu někteří senioři zvládají i tento úkol s velkým uměním a umožní svému partnerovi důstojně dožít. Smrt partnera potom přináší velkou psychickou zátěž, pocity osamělosti a prázdnoty. Ovdovělý partner je kromě psychické zátěže ohrožený zhoršením ekonomické situace. Mezi ovdovělými osobami převažují ženy.<sup>24</sup>

Jak už bylo řečeno, starý člověk odchodem do důchodu ztrácí svou profesní roli, a proto pro něj roste význam širší rodiny. Senioři si uchovávají vztahy ke svým přátelům a rodině, rodinné vazby mají pro seniora velký význam. U seniorů se rozvíjí **vztah k dětem a vnukům**. Působí v roli prarodiče, hrají si s vnoučaty, učí se s nimi a vyprávějí. Takovou péčí pomáhají upevňovat vazby v rodině. Dobré rodinné vztahy jsou důležité pro další život seniora, protože v budoucnu se může stát závislým na pomoci blízkých. Vše závisí na jeho zdravotním

---

<sup>21</sup> LANGMEIER, Josef a Dana KREJČÍŘOVÁ. *Vývojová psychologie*. 2., aktualiz. vyd. Praha: Grada, 2006, 192-193 s. ISBN 978-80-247-1284-0.

<sup>22</sup> VÁGNEROVÁ, Marie. *Vývojová psychologie: dětství, dospělost, stáří*. Vyd. 1. Praha: Portál, 2000, 465-477 s. ISBN 80-7178-308-0.

<sup>23</sup> HAŠKOVCOVÁ, Helena. *Fenomén stáří*. Vyd. 2., podstatně přeprac. a dopl. Praha: Havlíček Brain Team, 2010, 154 s. ISBN 978-80-87109-19-9.

<sup>24</sup> VÁGNEROVÁ, Marie. *Vývojová psychologie: dětství, dospělost, stáří*. Vyd. 1. Praha: Portál, 2000, 475-482 s. ISBN 80-7178-308-0.

stavu.<sup>25</sup> Paradoxně, senioři se rozpakují požádat o pomoc a přijmout ji, nechtějí nikoho obtěžovat.<sup>26</sup> Sami se snaží vykovávat činnosti, i ty, na které nestačí. Pokud už senior není soběstačný, je několik možností, jak mu pomoci. Pomoc je možná v rámci rodiny, pečovatelské služby a ve formě pobytu v domově pro seniory či v jiné instituci. **Umístění do pobytového zařízení** bývá racionálním rozhodnutím. Přináší ztrátu identity a zázemí, zároveň vyjadřuje ztrátu soběstačnosti starého člověka. Mnozí senioři hodnotí své umístění do ústavního zařízení velmi negativně, považují ho za konec životní cesty. Změnou bydlení může starý člověk zažívat pocity nejistoty, nedostatku soukromí. Senioři mají novou roli obyvatele domova důchodců. Adaptace seniora na pobyt v zařízení záleží na míře dobrovolnosti rozhodnutí opustit původní domov.<sup>27</sup>

## SHRNUTÍ

Stáří je posledním vývojovým obdobím v životě člověka. Přináší s sebou involuční změny, proces nástupu těchto změn se nazývá stárnutí. Většina autorů se shoduje, že o stáří hovoříme po 60. roce života člověka. Stárnutí má své typické projevy v oblasti fyzické, kdy všeobecně dochází k atrofii, zhoršení pohybu, změnám funkcí orgánů. Mezi psychickými změnami nacházíme zhoršení kognitivních funkcí, zvýraznění povahových rysů a zhoršení krátkodobé paměti. Značnou změnou v životě každého člověka je odchod do penze, vyvíjí se vztah k partnerovi, dětem a vnoučatům. Odchod do domova pro seniory představuje pro starého člověka výraznou změnu v životním stylu. Právě v pobytových zařízeních, stejně jako v domácím prostředí, se senioři mohou setkat s nevhodným jednáním, jež může mít rysy týrání, zanedbávání a zneužívání.

---

<sup>25</sup> LANGMEIER, Josef a Dana KREJČÍŘOVÁ. *Vývojová psychologie*. 2., aktualiz. vyd. Praha: Grada, 2006, 209 s. ISBN 978-80-247-1284-0.

<sup>26</sup> HAŠKOVCOVÁ, Helena. *Fenomén stáří*. Vyd. 2., podstatně přeprac. a dopl. Praha: Havlíček Brain Team, 2010, 150 s. ISBN 978-80-87109-19-9.

<sup>27</sup> VÁGNEROVÁ, Marie. *Vývojová psychologie: dětství, dospělost, stáří*. Vyd. 1. Praha: Portál, 2000, 495-498 s. ISBN 80-7178-308-0.



## 2 PROBLEMATIKA DOMÁCÍHO NÁSILÍ A EAN

Typické změny spojené se stářím, ať už po stránce fyzické, psychické či sociální, řadí seniory do skupiny osob ohrožených kriminalitou, včetně domácího násilí. K týrání seniorů dochází z různých důvodů – přepracování pečujícího, vážné onemocnění seniora, zneužívání moci a dalších. K týrání může docházet v institucích, nebo v domácnosti. Pozornost týrání seniorů ve světě se začala věnovat v 70. letech 20. století, v České republice byl první obsáhlejší článek o násilí na seniorech vydán v roce 1997. V devadesátých letech bylo týrání seniorů ve srovnání s problematikou týrání dětí věnováno desetkrát méně publikací.<sup>28</sup>

### 2.1 Charakteristika domácího násilí a pojmu EAN

Násilí páchané mezi partnery nebo ostatními dospělými členy rodiny označujeme jako domácí násilí.<sup>29</sup> V definicích domácího násilí nacházíme variabilitu, každý autor problematiku popisuje jiným způsobem. Podle KOVAŘÍKA a ZIMMELOVÉ „*domácí násilí zahrnuje všechny projevy fyzického, sexuálního a psychického násilí páchaného mezi jednotlivými členy rodiny*“<sup>30</sup>. V pojetí WHO je násilí „*úmyslné použití či hrozba použití fyzické síly nebo moci proti sobě, jiné osobě, proti skupině či komunitě, a to síly (moci), která má, nebo s vysokou pravděpodobností bude mít, za následek poranění, smrt, psychickou újmu, poruchu vývoje či osobnosti*“<sup>31</sup>. HAŠKOVCOVÁ uvádí „*zlé nakládání s druhou osobou, které se vyznačuje značným stupněm bezcitnosti a hrubosti, a které u oběti vyvolává pocity hlubokého příkoří*“<sup>32</sup>. VITOUŠOVÁ charakterizuje domácí násilí jako „*fyzické, psychické anebo sexuální týrání mezi blízkými osobami, ke kterému dochází opakovaně v soukromí a tím skrytě mimo kontrolu veřejnosti*“<sup>33</sup>.

Existují **znaky**, které jsou pro domácí násilí charakteristické. Násilí **probíhá dlouhodobě a opakovaně**, nejedná se pouze o jednorázový incident. **Intenzita násilí se stupňuje**. Na začátku je psychické týrání a urážky, následuje snaha oběť izolovat od společnosti. Násilí postupuje od slovních útoků k fyzickým. Osoba násilná omezuje

<sup>28</sup> KALVACH, Zdeněk. Týrání, zneužívání a zanedbávání seniorů jako medicínský problém. *Časopis lékařů českých*. 1997, č. 6, s. 170. ISSN 0008-7335.

<sup>29</sup> ŠPATENKOVÁ, Naděžda a kol. *Krizová intervence pro praxi*. 2., aktualiz. a dopl. vyd. Praha: Grada, 2011, 109 s. ISBN 978-80-247-2624-3.

<sup>30</sup> BURIÁNEK, Jiří et al. *Domácí násilí - násilí na mužích a seniorech*. Vyd. 1. Praha: Triton, 2006, 81 s. ISBN: 80-7254-914-6.

<sup>31</sup> HAŠKOVCOVÁ, Helena. *Manuálek o násilí*. Vyd. 1. V Brně: Národní centrum ošetřovatelství a nelékařských zdravotnických oborů, 2004, 13 s. ISBN 80-7013-397-x.

<sup>32</sup> HAŠKOVCOVÁ, Helena. *Manuálek o násilí*. Vyd. 1. V Brně: Národní centrum ošetřovatelství a nelékařských zdravotnických oborů, 2004, 13-14 s. ISBN 80-7013-397-x.

<sup>33</sup> ČÍRTKOVÁ, Ludmila a kol. *Pomoc obětem (a svědkům) trestných činů: příručka pro pomáhající profesie*. Vyd. 1. Praha: Grada, 2007, 108 s. ISBN 978-80-247-2014-2.

sociální kontakty oběti, nechce, aby se oběť setkávala se svými známými. Své požadavky ze začátku formuluje jako žádosti, z těchto žádostí se postupně stávají rozkazy. Za jejich nedodržení hrozí trest. K násilí dochází **ve společné domácnosti**. V domácím prostředí je méně svědků, lépe se skrývá. **Role** jsou jasně rozlišené a neměnitelné. Jedna osoba je týrána – je **osobou ohroženou**, druhá ubližuje – je **osobou násilnou**. Jasně rozdělení rolí, které jsou neměnné, je rozhodujícím rysem pro rozpoznání domácího násilí.<sup>34</sup>

Zvláštní formu domácího násilí označuje pojem **EAN** – elder abuse and neglect (syndrom zanedbávání a zneužívání seniorů). Pod EAN spadá násilí ve formě tělesné a psychické, finanční a sexuální zneužívání, zanedbávání péče, zanedbávání sebe sama (self-neglect) a druhotné (systémové) ponižování. V případě cílevědomého násilí hovoříme o **EDAN** – elder dignity, abuse and neglect (důstojnost, zneužívání a týrání starých lidí).<sup>35</sup> Samotný pojem týrání seniorů se v letech 1970 – 2000 vyvíjel v několika variacích, od „bití babiček“ až ke „zneužívání seniorů“ a „týrání seniorů“. Některé definice si byly podobné, jiné představovaly odlišné prvky.<sup>36</sup> V české literatuře se můžeme setkat s pojmem syndrom bitých starců, jež zahrnuje „seniory, kteří utrpěli fyzickou, psychickou nebo materiální újmu v domácím nebo ústavním prostředí“<sup>37</sup>. Celkově negativní postoj společnosti k seniorům vyjadřuje **ageismus**. Ageismus zahrnuje širokou škálu chování, které diskriminuje seniory. Jedním z projevů ageismu může být např. diskriminace na základě věku.<sup>38</sup> Ageismus definoval jako první Robert Neil Butler v roce 1968.<sup>39</sup>

---

<sup>34</sup> ČÍRTKOVÁ, Ludmila a kol. *Pomoc obětem (a svědkům) trestných činů: příručka pro pomáhající profese*. Vyd. 1. Praha: Grada, 2007, 108-109 s. ISBN 978-80-247-2014-2.

<sup>35</sup> ČEVELA, R., Z. KALVACH a L. ČELEDOVÁ. *Sociální gerontologie: úvod do problematiky*. 1. vyd. Praha: Grada, 2012, 109 s. ISBN 978-80-247-3901-4.

<sup>36</sup> Review: Added value of elder abuse definitions. *Ageing Research Reviews*. 2012, roč. 12, č. 1, s. 52. DOI: 10.1016/j.arr.2012.04.001.

<sup>37</sup> HAŠKOVCOVÁ, Helena. *Manuálek o násilí*. Vyd. 1. V Brně: Národní centrum ošetřovatelství a nelékařských zdravotnických oborů, 2004, 49-50 s. ISBN 80-7013-397-x

<sup>38</sup> HAŠKOVCOVÁ, Helena. *Sociální gerontologie aneb Senioři mezi námi*. 1. vyd. Praha: Galén, 2012, 48 s. ISBN 978-80-7262-900-8.

<sup>39</sup> ČEVELA, R., Z. Kalvach a L. ČELEDOVÁ. *Sociální gerontologie: úvod do problematiky*. 1. vyd. Praha: Grada, 2012, 58 s. ISBN 978-80-247-3901-4.

## 2.2 Formy EAN

Týrání seniorů se vyskytuje v mnoha formách, které je někdy těžké rozpoznat. Může probíhat velmi rafinovaně. Každá forma má své charakteristické rysy. Některé formy zanechávají viditelné stopy – např. popáleniny a modřiny. Jiné můžeme odhalit až při bližším pozorování seniora, pokud je u něj patrná změna chování, zanedbaný vzhled aj. Jednotlivé formy týrání se mohou překrývat a vyskytovat současně.



Obrázek číslo 3: Formy týrání seniorů<sup>40</sup>

TOŠNEROVÁ rozlišuje tělesné týrání, materiální a finanční zneužívání, zanedbávání druhou osobou, vlastní zanedbávání péče o sebe sama a emocionální týrání. **Tělesné týrání** charakterizuje jako způsobení bolesti, zranění nebo fyzické omezování. Zanechává viditelné stopy, mohou to být zlomeniny, otoky, škrábance, popáleniny, stopy po vbodnutí či kousnutí a další. **Materiální (finanční) zneužívání** – dochází k manipulacím s majetkem seniora a jeho financemi. Senior nemá přehled o své finanční situaci, nemá peníze na nákup. Nerad o penězích hovoří. Tyran si vynucuje peníze a převod majetku. **Zanedbávání druhou osobou** – pečující osoba není schopna plnit péči o seniora nebo péči zanedbává. Senior nemá dostatek potravy, vhodný oděv, přístřeší, nedostává se mu lékařské péče. **Emocionální týrání** – pro emocionální týrání je typické slovní ponižování, výhrůžky, urážení. Senior je izolován

<sup>40</sup> Mgr. Dagmar Pitnerová, Ph.D.

od své rodiny a přátel. **Vlastní zanedbávání sebe sama (self-neglect)** – senior sám není schopen opatřit si stravu, přístřeší, oděv či lékařskou péči.<sup>41</sup>

ČEVELA rozlišuje v rámci zanedbávání sebe sama **malhygienu (zanedbaný vzhled) a Diogenův syndrom**. Příčinou malhygieny může být duševní porucha, rezignace, život bez přístřeší, alkoholismus a další. V případě Diogenova syndromu (tj. syndromu zanedbaného starce) a syndromu hromadění (hoarding syndrome) staří lidé hromadí nepotřebné předměty, někdy i domácí zvířata. Nedbají o svou hygienu a nepečují o domácnost. Celkový výčet forem násilí doplňuje o **sexuální zneužívání** ze strany partnera s demencí, nebo dalšího klienta v ústavní péči a **druhotné (systémové) ponižování**, kdy instituce, které by měly pomáhat, spíše ubližují např. nedůstojnými podmínkami při jednání se seniorem.<sup>42</sup> HAŠKOVCOVÁ doplňuje **mediální násilí**. Mediální násilí může mít dvě roviny – první je násilí prezentované ve filmech a druhou rovinu představuje prezentace ponižujících informací o určité skupině obyvatel (senioři, Romové a další).<sup>43</sup>

### 2.3 Rizikové faktory týrání

Existují tzv. rizikové faktory neboli kriminogenní proměnné, které zvyšují nebezpečí vzniku týrání. Rizikové faktory najdeme jak na straně týraného, tak tyрана.<sup>44</sup> Okolí seniora by jejich výskytu mělo věnovat pozornost.

Z rizikových faktorů **na straně oběti** jsou to „*ztráta soběstačnosti, omezený funkční stav; porucha kognitivních, afektivních, či komunikačních schopností (demence, deprese); špatný zdravotní stav; osamělost; soužití s agresorem a závislost na něm; některé povahové rysy; nízká úroveň dostupnosti terénních forem péče*“<sup>45</sup>. **Na straně agresora** mají význam „*psychopatologie, poruchy sociálních vztahů; alkoholismus a drogová závislost; předchozí agresivní jednání; nízká intelektová úroveň; závislost na oběti (zejména bytová a materiální); přetížení a existenční problémy; syndrom vyhoření; nízká úroveň podpory pečujících osob; nedostatečná kontrola kvality poskytované péče; ageismus*“<sup>46</sup>. Riziková je závislost mezi pachatelem a obětí násilí, pokud jsou senioři odkázáni na pomoc svých příbuzných.

<sup>41</sup> TOŠNEROVÁ, Tamara. *Špatné zacházení se seniory a násilí v rodině: průvodce pro zdravotníky a profesionální pečovatele*. 2. vyd. Praha: Univerzita Karlova, Ambulance pro poruchy paměti, 2002, 12–15 s. ISBN 80-238-9505-2.

<sup>42</sup> ČEVELA, R., Z. KALVACH a L. ČELEDOVÁ. *Sociální gerontologie: úvod do problematiky*. 1. vyd. Praha: Grada, 2012, 109 s. ISBN 978-80-247-3901-4.

<sup>43</sup> HAŠKOVCOVÁ, Helena. *Manuálek o násilí*. Vyd. 1. V Brně: Národní centrum ošetřovatelství a nelékařských zdravotnických oborů, 2004, 24-25 s. ISBN 80-7013-397-x.

<sup>44</sup> KALVACH, Zdeněk. Týrání, zneužívání a zanedbávání seniorů jako medicínský problém. *Časopis lékařů českých*. 1997, č. 6, s. 172. ISSN 0008-7335.

<sup>45</sup> KALVACH, Zdeněk et al. *Geriatric a gerontologie*. Vyd. 1. Praha: Grada, 2004, 358 s. ISBN 80-247-0548-6.

<sup>46</sup> KALVACH, Zdeněk et al. *Geriatric a gerontologie*. Vyd. 1. Praha: Grada, 2004, 359 s. ISBN 80-247-0548-6.

Psychiatrické problémy, závislost a kriminální kariéra pachatele opět zvyšují nebezpečí výskytu týrání. Posledním faktorem je sociální podpora oběti. Riziko týrání vzrůstá, pokud senior nemá v okolí žádnou blízkou osobu, které by se mohl svěřit se svým problémem. Senior má potom omezený přístup k informacím a zdrojům pomoci.<sup>47</sup>

Z rizikových faktorů na straně pachatele lze vyvodit příčiny týrání – pachatel si pravděpodobně neuvědomuje závažnost svého chování, nepovažuje ho za násilné. Násilí v rodině může mít příčinu v přepracování pečujícího člena, stejně jako v jeho zdravotních obtížích.<sup>48</sup> Pokud má jedinec tendence k násilnému chování, nemusí se projevit hned, ale až v náročných situacích. Pro oběť je obecně riziková ztráta vztahů s přáteli, nefunkční rodinné vazby a život ve velkých městech.<sup>49</sup> Pro vznik týrání je riziková situace, kdy pečující příbuzný nezvládá stres spojený s náročností pečovatelských úkolů, konfliktem povinností vůči vlastní rodině, nedostatkem sociálních kontaktů, ohrožením rodinného rozpočtu, změnou osobních plánů. V neposlední řadě se u seniora musí vyrovnat se všemi důsledky stárnutí, včetně těch negativních. Dochází k obrácení rolí, kdy je senior „dítětem“ a jeho potomek pečujícím „rodičem“. Vyskytují se i případy vzájemného týrání pečujícího a seniora.<sup>50</sup>

Vznik týrání se pokouší objasnit několik teorií. **Situační model** pohlíží na přepracovanost pečujícího jako na příčinu vzniku týrání. Teorie směny se zaměřuje na nevyváženost vztahu mezi seniorem a druhou osobou, kdy je jedna osoba na druhé závislá a dochází k nerovnováze „zisků a nákladů“. **Politicko-ekonomická teorie** zdůrazňuje odsouvání seniorů na okraj společnosti. **Feministická teorie** poukazuje na stereotypy, spojené s ženskou rolí. **Psychopatologie** vidí příčinu v mentální nebo emocionální narušenosti násilné osoby. **Teorie sociálního učení** klade důraz na opakování násilí, které zažila týrající osoba v dětství. V současné době je prosazován **ekologický model**, který pohlíží na násilí jako na situaci, kterou zapříčinilo více okolností. Přihlíží k individuálním, společenským a interpersonálním faktorům.<sup>51</sup>

---

<sup>47</sup> ŠPATENKOVÁ, Naděžda a kol. *Krizová intervence pro praxi*. 2., aktualiz. a dopl. vyd. Praha: Grada, 2011, 132 s. ISBN 978-80-247-2624-3.

<sup>48</sup> RAMSEY-KLAWSNIK in TOŠNEROVÁ, Tamara. *Špatné zacházení se seniory a násilí v rodině: průvodce pro zdravotníky a profesionální pečovatele*. 2. vyd. Praha: Univerzita Karlova, Ambulance pro poruchy paměti, 2002, 17 s. ISBN 80-238-9505-2.

<sup>49</sup> BURIÁNEK, Jiří et al. *Domácí násilí – násilí na mužích a seniorech*. Vyd. 1. Praha: Triton, 2006, 82 s. ISBN 80-7254-914-6.

<sup>50</sup> ŠPATENKOVÁ, Naděžda a kol. *Krizová intervence pro praxi*. 2., aktualiz. a dopl. vyd. Praha: Grada, 2011, 132 s. ISBN 978-80-247-2624-3.

<sup>51</sup> ŠPATENKOVÁ, Naděžda a kol. *Krizová intervence pro praxi*. 2., aktualiz. a dopl. vyd. Praha: Grada, 2011, 131 s. ISBN 978-80-247-2624-3.

## 2.4 Senior jako oběť domácího násilí

Senioři obecně patří do skupiny osob ohrožených trestnou činností, včetně domácího násilí. Skupina obětí je široká, zahrnuje zdravé seniory, seniory znevýhodněné, nemocné duševně i tělesně. Postoj seniora k násilí je většinou odmítavý, popírá vážnost činů a týrání zlehčuje. Citová a emoční otupělost je formou obrany, chrání oběť násilí před prožíváním bolesti. Pokud oběť o násilí vypovídá, často přiznává jen část skutečných událostí. Oběť bez výhrad souhlasí s druhými, je ochotna jim vyhovět.<sup>52</sup> V případě týrání seniorů svou roli sehrává mimo jiné křehkost (fragilita) seniorů. Je to křehkost zdravotního stavu a s ním souvisejících sociálních vztahů. Kromě křehkosti už samotný vyšší věk s sebou nese riziko týrání.<sup>53</sup>

Týrání nezůstává bez následků, u týraných seniorů se může vyskytnout „*pokles funkční schopnosti, zvýšený pocit bezmoci, stres, traumatické stavy, zhoršení psychického stavu, deprese, poruchy spánku, onemocnění, nechut' dál žít a předčasná smrt*“<sup>54</sup>. Kromě uvedených následků se u osob vystavených domácímu násilí rozvíjí **syndrom týrané osoby**. První jej popsala Walkerová v roce 1979, tehdy jako syndrom týrané ženy. Později se charakteristika začala aplikovat i na další oběti domácího násilí, bez ohledu na pohlaví. Oběť domácího násilí se vyznačuje charakteristickými rysy, její chování je jiné a pro nezasvěceného pozorovatele se může jevit jako nesmyslné. ŠEVČÍK rozděluje projevy syndromu na symptomy posttraumatické stresové poruchy, naučenou bezmocnost a sebezničující zvládající strategie. **Symptomy posttraumatické stresové poruchy** – projevují se ve formě flashbacku (oběť znovu prožívá násilnou situaci), oběť násilí má problémy se spánkem a příjmem potravy. Zažívá negativní pocity, ztrácí sebedůvěru, je izolována od okolí. Nedokáže vyjádřit negativní emoce, jako jsou hněv a vztek. **Naučená bezmocnost** – oběť, která se neúspěšně snažila změnit svoji situaci, už nevěří ve změnu k lepšímu. Rezignuje na pomoc. **Sebezničující zvládací strategie** – oběť volí strategii úniku k návykovým látkám, uvažuje o sebevraždě, vyskytuje se i tendence zabití násilného partnera. Mezi další projevy sebezničující zvládající strategie patří popírání viny útočníka,

---

<sup>52</sup> ČÍRTKOVÁ, Ludmila a kol. *Pomoc obětem (a svědkům) trestných činů: příručka pro pomáhající profese*. Vyd. 1. Praha: Grada, 2007, 110 s. ISBN 978-80-247-2014-2.

<sup>53</sup> TOŠNEROVÁ, Tamara. *Špatné zacházení se seniory a násilí v rodině: průvodce pro zdravotníky a profesionální pečovatele*. 2. vyd. Praha: Univerzita Karlova, Ambulance pro poruchy paměti, 2002, 6-8 s. ISBN 80-238-9505-2.

<sup>54</sup> KOSAŘOVÁ, Jana. *Přehled problémů v oblasti prevence a poskytování pomoci v oblasti domácího násilí a syndromu týrání a zanedbávání (EAN) páchaného na seniorech s dopadem na sociální a zdravotní oblast*. Praha, 2013, 19 s.

minimalizace násilí, bagatelizace následků, popírání viktimizace a odmítání možnosti pomoci.<sup>55</sup>

Při **diagnostice** násilného chování je využíváno seznámení se s **rodinnými poměry** seniora a prostředím, ve kterém žije. Pozornost je věnována bezpečnostním podmínkám při provozu domácnosti, nebezpečí pádu a možnostem, jak si senior může přivolat pomoc, pokud by došlo k nehodě. Dalším okruhem zájmu je **soběstačnost** seniora. Konkrétně v osobní hygieně, běžných denních činnostech (např. oblékání, chůze) a schopnosti samostatně užívat léky. Třetí oblastí je domácí prostředí, jeho přizpůsobení zdravotním a pohybovým možnostem seniora. Posuzujeme formu bydlení (bydlení ve městě nebo vesnici, na samotě atd.) a velikost bytu (jeho vybavenost, dostupnost toalety a koupelny, zajištění vytápění, vaření atd.).<sup>56</sup>

Týrání seniorů je opředeno zažitými **mýty**. K nim patří představa, že senior provokoval, a kvůli tomu byl potrestán. Další mýtus tvrdí, že všechny problémy by se měly řešit doma, nikoli na veřejnosti. Násilí se nebude opakovat, agresor se „polepší“. Některé formy násilí jsou běžné, a proto je veřejnost může tolerovat a přehlížet. Násilí je charakteristické pouze pro chudé společenské vrstvy a pro osoby bez vyššího vzdělání.<sup>57</sup> Mýty ovlivňují celkový obraz případu na veřejnosti. Pokud je týrání považováno za normální, je malá pravděpodobnost, že senior nebo někdo z jeho okolí vyhledá pomoc.

## 2.5 Pachatel domácího násilí

Pachatelem domácího násilí je osoba, která se seniorem sdílí společnou domácnost. V současné době rozlišujeme v rámci problematiky násilí na seniorech dvě linie – první je **domácí násilí na seniorech**, kdy se agresivní chování odehrává mezi partnery. Násilí a konflikty se ve vztahu vyskytovaly i dříve a ve stáří eskalují. Může dojít i k tzv. překlopenému násilí, kdy si násilná a týraná osoba vymění role (násilný partner je ve stáří např. upoutaný na invalidní vozík a ztrácí svou dominantní roli). Domácí násilí v partnerském vztahu se může vyvíjet i pomalu, spolu s přibývajícimi involučními změnami a ztrátou sociálních kontaktů. Pro tuto situaci jsou rizikovější páry, kde je jeden z partnerů výrazně starší. Druhou větví násilí na seniorech je týrání a zanedbávání seniorů v rodině, při němž dochází k **transgeneračnímu násilí** např. ze strany syna nebo vnuka. V tomto

---

<sup>55</sup> ŠEVČÍK, Drahomír a kol. *Domácí násilí: kontext, dynamika a intervence*. Vyd. 1. Praha: Portál, 2011, 42-45 s. ISBN 978-80-7367-690-2.

<sup>56</sup> BURIÁNEK, Jiří et al. *Domácí násilí – násilí na mužích a seniorech*. Vyd. 1. Praha: Triton, 2006, 84 s. ISBN 80-7254-914-6.

<sup>57</sup> BURIÁNEK, Jiří et al. *Domácí násilí – násilí na mužích a seniorech*. Vyd. 1. Praha: Triton, 2006, 85-86 s. ISBN 80-7254-914-6.

případě týrají příbuzní lidé, kteří v životě nebyli úspěšní – například jim zkrachovalo manželství, vrací se z výkonu trestu odnětí svobody, zneužívali drogy nebo alkohol. V takových případech dochází zejména k finančnímu zneužívání. Potom to mohou být rodinní příslušníci, kteří nezvládají péči o seniora a jsou přetíženi náročnou péčí.<sup>58</sup> V souvislosti s týráním seniorů v rodině se objevuje pojem sociální dědičnost. Pokud se děti chovají násilně ke svým rodičům, mohou to být vzorce chování, které se naučily v dětství a teď je nevědomě používají. Je to naučený způsob řešení problémů. Rodičům se v podstatě vrací jejich nevhodné chování.<sup>59</sup> Při zjišťování násilí je proto vhodné zjistit současnou i minulou rodinnou situaci seniora, pro lepší porozumění případu. Dosud neexistuje jednotná **typologie** násilných partnerů. Odborníci vypracovali na základě psychologických výzkumů vlastní typologie pachatelů. Pro potřeby praxe vznikla srozumitelná typologie, která však není založena na základě empirického šetření. Obecné dělení **rozlišuje pachatele s dvojitou tváří, jež** se chová jinak v soukromí a jinak na veřejnosti, pachatele, který je **násilný obecně** a má antisociální sklony. Třetím typem je násilník, který **trpí závislostí** – ať už na alkoholu, drogách, nebo hracích automatech. Čtvrtým typem je **násilník s psychickou zátěží**, u kterého se projevují „*symptomy poruch osobnosti*“<sup>60</sup>. Vztah mezi násilníkem, obětí a zachráncem ilustruje **tzv. trojúhelník vzájemné závislosti**.



Obrázek číslo 4: Karpmanův dramatický trojúhelník<sup>61</sup>

Pronásledovatel ubližuje oběti, dokazuje jí její slabost a neschopnost, ale zároveň oběť potřebuje pro svoji roli pronásledovatele. Oběť o sobě ví, že je slabá. Svoji sílu použít nemůže nebo je trestána, když ji použije. Oběť nevěří, že sama dokáže zlepšit svoji situaci. Oběť se ze své role dostane, pokud se sama stane agresorem nebo zachráncem. Zachránce potřebuje pomáhat, ale zase ne tolik aby byla oběť samostatná a už ho nepotřebovala, potom by přestal být zachráncem. Role v trojúhelníku se vzájemně mění.<sup>62</sup>

<sup>58</sup> ČÍRTKOVÁ, Ludmila. Domácí násilí na seniorech. *Zpravodaj BKB*. 2012, č. 4, s. 3-8. ISSN 1213-8282.

<sup>59</sup> BURIÁNEK, Jiří et al. *Domácí násilí – násilí na mužích a seniorech*. Vyd. 1. Praha: Triton, 2006, 93 s. ISBN 80-7254-914-6.

<sup>60</sup> ČÍRTKOVÁ, Ludmila. *Moderní psychologie pro právníky*. Vyd. 1. Praha: Grada, 2008, 39-40 s. ISBN 978-80-247-2207-8.

<sup>61</sup> Dostupné z: <http://www.psycholog-lepiero.cz/images/trojuhelnik.gif>

<sup>62</sup> ŠEVČÍK, Drahomír a kol. *Domácí násilí: kontext, dynamika a intervence*. Vyd. 1. Praha: Portál, 2011, 158-159 s. ISBN 978-80-7367-690-2.



## SHRNUTÍ

Domácí násilí se odehrává mezi osobami, které sdílí společné bydlení. Mezi jeho charakteristické znaky patří dlouhodobé opakování, eskalace, neměnné role a domácí prostředí – dochází k němu za zavřenými dveřmi společné domácnosti. Zvláštní formu domácího násilí, páchaného na seniorech, označuje EAN (elder abuse and neglect). Negativní postoj společnosti ke stáří vyjadřuje ageismus. Senioři mohou být vystaveni tělesnému týrání, materiálnímu a finančnímu zneužívání, zanedbávání druhou osobou, zanedbávání péče o sebe sama, emocionálnímu týrání, sexuálnímu zneužívání, druhotnému ponižování a mediálnímu násilí. Jednotlivé formy se mohou prolínat. Na straně oběti a pachatele najdeme rizikové faktory, které zvyšují riziko vzniku násilí. Pokud dochází k týrání, u oběti se rozvíjí tzv. syndrom týrané osoby. Mýty o týrání seniorů jsou představy, které zkreslují pohled na případy týrání seniorů. Pachatel a oběť týrání žijí ve vztahu vzájemné závislosti. Páchané násilí nezůstává bez povšimnutí veřejnosti a vlády, v legislativní oblasti byla přijata opatření postihující domácí násilí.

### 3 LEGISLATIVNÍ ÚPRAVA DOMÁCÍHO NÁSILÍ V ČR

Výskyt domácího násilí vedl k přijetí nových právních úprav. Prvním mezníkem byl rok 2004, kdy nabyla účinnosti tehdejší novela trestního zákona č. 140/1961, která postihovala domácí násilí v § 215a jako Týrání osoby žijící ve společném bytě nebo domě.<sup>63</sup> Zásadním krokem ve vývoji legislativy, týkající se domácího násilí, bylo přijetí **zákona č. 135/2006 Sb., kterým se mění některé zákony v oblasti ochrany před domácím násilím.** Zákon na ochranu před domácím násilím změnil zákon č. 283/1991 Sb., o Policii České republiky, zákon č. 99/1963 Sb., občanský soudní řád, zákon č. 114/1988 Sb., o působnosti orgánů České republiky v sociálním zabezpečení, zákon č. 140/1961 Sb., trestní zákon, a zákon č. 100/1988 Sb., o sociálním zabezpečení. Zákon nabyl účinnosti 1. 1. 2007.<sup>64</sup> V průběhu let byl několikrát novelizován. V zákoně č. 135/2006 Sb., kterým se mění některé zákony v oblasti ochrany před domácím násilím, byl poprvé vytvořen právní rámec řešení domácího násilí. Je založen na třech pilířích pomoci – zahrnují Policii ČR, intervenční centra a justici. Pomoc osobám ohroženým domácím násilím je poskytována formou institutu vykázaní, předběžného opatření, psychologické a sociálně-právní pomoci a dalších služeb.<sup>65</sup> Zákon umožňuje osobě ohrožené domácím násilím získat čas na řešení situace. Rozhodnutí o dalších krocích záleží na její vůli. Kromě výše uvedených právních úprav zůstává Listina základních práv a svobod základním dokumentem, na který se oběť může odvolávat.

---

<sup>63</sup> VOŇKOVÁ, Jiřina a Ivana SPOUSTOVÁ. *Domácí násilí v českém právu z pohledu žen. 2.*, přeprac. vyd. Praha: proFem, 2008, 9 s. ISBN 978-80-903626-7-3.

<sup>64</sup> ČESKO. Zákon č. 135 ze dne 14. března 2006, kterým se mění některé zákony v oblasti ochrany před domácím násilím. In: *Sbírka zákonů České republiky*. 2006, částka 46, čl. 6. Dostupný z: <http://www.zakonyprolidi.cz/cs/2006-135/zneni-20060414#cl6>. ISSN 1211-1244.

<sup>65</sup> VOŇKOVÁ, Jiřina a Ivana SPOUSTOVÁ. *Domácí násilí v českém právu z pohledu žen. 2.*, přeprac. vyd. Praha: proFem, 2008, 85-86 s. ISBN 978-80-903626-7-3.

### 3.1 Listina základních práv a svobod

Domáci násilí intenzivně zasahuje do života ohrožené osoby, a to takovým způsobem, že se dotýká jejích základních práv a svobod. Lidská práva a svobody jsou zakotvena v Listině základních práv a svobod (dále jako LZPS), která byla vyhlášena součástí ústavního pořádku České republiky 16. 12. 1992.<sup>66</sup> Práva uvedená v LZPS stát zaručuje svým občanům a měl by dbát na jejich dodržování. Každý občan se jich může domáhat, základní lidská práva a svobody jsou zaručena všem bez rozdílu.<sup>67</sup> Z LZPS vybírám práva seniorů, která mohou být porušena při týrání a zneužívání.

První skupinou práv, které LZPS upravuje, jsou **základní lidská práva a svobody**. Ve článku 7 se popisuje, že nikdo nesmí být vystaven mučení, ponižujícímu zacházení či trestu. Stát by měl zajistit ochranu seniorů před nevhodným jednáním. Na základě článku 8 je osobní svoboda zaručena všem osobám bez rozdílu, omezení je možné pouze výjimečně na základě zákona. Pro seniory je významný odstavec 6 – nikdo nesmí být proti své vůli držen v ústavních zdravotnických zařízeních. Podle článku 10 má každý jedinec právo na ochranu lidské důstojnosti, dobré pověsti a jména. Ochrana náleží osobnímu a rodinnému životu seniora. Právo vlastnit majetek je upraveno ve článku 11. Vlastnické právo je chráněné zákonem. Na základě článku 12 se zaručuje ochrana obydlí. Zásahy jsou možné jen na základě zákona, např. v případě ochrany zdraví a života. Podle článku 13 je zajištěna ochrana listovního tajemství, informací předávaných písemně, telefonicky, případně jinými prostředky. Seniorům je zaručena svoboda myšlení a náboženského vyznání na základě článků 15 a 16. Seniorovi nesmí být bráněno např. v účasti na bohoslužbách.<sup>68</sup>

Dalším okruhem jsou **politická práva**. Podle článku 20 se senioři mohou volně sdružovat ve spolcích, společnostech a jiných skupinách. Následují **hospodářská, sociální a kulturní práva**. Právo na získání prostředků pro své potřeby prací a právo podnikat je vymezeno ve článku 26. Ustanovení článku 27 umožňuje seniorům sdružovat se na ochranu svých hospodářských práv s ostatními. Ve článku 30 je popsáno právo na hmotné zabezpečení ve stáří, při nezpůsobilosti k práci a pomoc v hmotné nouzi. Článek 31 uvádí právo na ochranu zdraví a bezplatnou zdravotní péči na základě zdravotního pojištění. Podle článku

---

<sup>66</sup> ČESKO. Usnesení č. 2 ze dne 16. prosince 1992 o vyhlášení Listiny základních práv a svobod jako součásti ústavního pořádku České republiky. In: *Sbírka zákonů České republiky*. 1993, částka 1, s. 7. Dostupný z: <http://www.zakonyprolidi.cz/cs/1993-2#c13-1>. ISSN 1211-1244.

<sup>67</sup> ČESKO. Usnesení č. 2 ze dne 16. prosince 1992 o vyhlášení Listiny základních práv a svobod jako součásti ústavního pořádku České republiky. In: *Sbírka zákonů České republiky*. 1993, částka 1, s. 17-18. Dostupný z: <http://www.zakonyprolidi.cz/cs/1993-2#c13-1>. ISSN 1211-1244.

<sup>68</sup> ČESKO. Usnesení č. 2 ze dne 16. prosince 1992 o vyhlášení Listiny základních práv a svobod jako součásti ústavního pořádku České republiky. In: *Sbírka zákonů České republiky*. 1993, částka 1, s. 18-20. Dostupný z: <http://www.zakonyprolidi.cz/cs/1993-2#c13-1>. ISSN 1211-1244.

32 je rodina chráněna zákonem. Článek můžeme vyložit jako povinnost rodičů pečovat o své děti, v případě seniorů jako povinnost potomků starat se o své staré rodiče a zajistit jim potřebnou péči. Závěrem LZPS je uvedeno **právo na soudní a jinou právní ochranu**. Seniorům jako účastníkům soudního procesu je zaručeno rovné postavení a zajištění právní pomoci na základě článku 37.<sup>69</sup>

### 3.2 Policie ČR a institut vykázání

Prvním pilířem ochrany osob ohrožených domácím násilím je činnost Policie ČR. Podle **§ 44-47 zákona č. 273/2008 Sb., o Policii České republiky**, ve znění pozdějších předpisů, je policie oprávněna použít **institut vykázání** – „*policista je oprávněn vykázat osobu ze společně obývaného bytu nebo domu i z jeho bezprostředního okolí*“<sup>70</sup>. Od 1. 1. 2009 má vykázání podobu faktického úkonu, což policistům usnadnilo jeho aplikaci. Policista vyhodnotí přítomné znaky domácího násilí, intenzitu útoku, předcházející incidenty v domácnosti a riziko dalšího útoku po odjezdu policie. Vykázání funguje jako preventivní opatření, má za úkol má ochránit ohroženou osobu.<sup>71</sup>

Základní lhůta vykázání je 10 dnů, počítá se od následujícího dne po vykázání a nelze ji zkrátit. Rozhodnutí o vykázání sdělí policista ústně vykázané i ohrožené osobě, vyhotoví písemné potvrzení o vykázání, které vydá proti podpisu osob. Vykázaná osoba má povinnost opustit neprodleně vymezený prostor, nevstupovat do vymezeného prostoru, zdržet se navazování kontaktu s ohroženou osobou a vydat policistovi všechny klíče od společného obydlí. Vykázaná osoba má právo vzít si věci osobní potřeby, osobní cennosti a doklady. Zároveň i v průběhu vykázání je vykázané osobě umožněno vyzvednout si uvedené věci a věci potřebné pro podnikání nebo pro výkon povolání – pouze jednou a za přítomnosti policisty. Vykázaná osoba má právo ověřovat provedení vykázání na čísle 158 a vyzvednout si kopii úředního záznamu o vykázání. Policista poučí vykázanou osobu o jejích právech a povinnostech, o možnostech dalšího ubytování, vyžádá si adresu pro doručování. Ohroženou osobu policista informuje o možnosti podat návrh na vydání předběžného opatření a nabídce další sociální a psychologické pomoci. Policista poučí ohroženou osobu o hrozících následcích, pokud by při vykázání uvedla nepravdivé údaje. Násilná osoba může být

---

<sup>69</sup> ČESKO. Usnesení č. 2 ze dne 16. prosince 1992 o vyhlášení Listiny základních práv a svobod jako součásti ústavního pořádku České republiky. In: *Sbírka zákonů České republiky*. 1993, částka 1, s. 20-22. Dostupné z: <http://www.zakonyprolidi.cz/cs/1993-2#c13-1>. ISSN 1211-1244.

<sup>70</sup> ČESKO. Zákon č. 273 ze dne 17. července 2008 o Policii České republiky. In: *Sbírka zákonů České republiky*. 2011, částka 91, s. 4095. Dostupný z: <http://www.zakonyprolidi.cz/cs/2008-273#p10-2>. ISSN 1211-1244.

<sup>71</sup> ŠEVČÍK, Drahomír a kol. *Domácí násilí: kontext, dynamika a intervence*. Vyd. 1. Praha: Portál, 2011, 133 s. ISBN 978-80-7367-690-2.

vykázána i ve své nepřítomnosti. Pokud vykázána osoba není přítomna vykázání, policista ji poučí o jejích právech a povinnostech při prvním kontaktu. Proti vykázání může vykázána osoba podat námitky, buď na místě, nebo do tří dnů ode dne převzetí potvrzení o vykázání. O námitkách rozhoduje příslušné krajské policejní ředitelství. Policie provede nejméně jednou kontrolu dodržování povinností plynoucích z vykázání. Policie zašle do 24 hodin kopii úředního záznamu o vykázání příslušnému intervenčnímu centru, místně příslušnému okresnímu soudu a orgánu sociálně právní ochrany dětí (v případě, že v domácnosti žije nezletilé dítě).<sup>72</sup>

### 3.3 Intervenční centra

Na rozhodnutí Policie ČR o vykázání násilné osoby navazuje druhý pilíř ochrany, kterým jsou intervenční centra (dále jako IC). Osoby ohrožené domácím násilím se nacházejí ve specifické situaci, kterou nedovedou řešit vlastními silami. Tento předpoklad stál u vzniku intervenčních center. První IC byly zřízeny v Rakousku a podle jejich vzoru i v České republice. IC fungují jako doplňující složka dalších služeb sociální pomoci.<sup>73</sup> Činnost intervenčních center upravuje **§ 60a zákona č. 108/2006 Sb., o sociálních službách**, ve znění pozdějších předpisů. Intervenční centrum kontaktuje osobu ohroženou domácím násilím do 48 hodin od doručení kopie záznamu o vykázání ze strany Policie ČR. Pomoc může být poskytnuta také na základě žádosti ohrožené osoby. Třetí možností je poskytnutí pomoci bez žádosti, pokud se intervenční centrum dozví o ohrožení osoby násilím.<sup>74</sup> „*Sociální služby v intervenčních centrech jsou poskytovány ve formě ambulantní, terénní a pobytové. Intervenční centrum spolupracuje s poskytovateli jiných sociálních služeb, orgány sociálně-právní ochrany dětí, obcemi, útvary Policie České republiky a obecní policie, jakož i ostatními orgány veřejné správy.*“<sup>75</sup> Služba je poskytována bezplatně. V současné době existuje v ČR 18 intervenčních center. IC většinou sídlí v krajských městech. V některých

---

<sup>72</sup> ČESKO. Zákon č. 273 ze dne 17. července 2008 o Policii České republiky. In: *Sbírka zákonů České republiky*. 2011, částka 91, s. 4095-4097. Dostupný z: <http://www.zakonyprolidi.cz/cs/2008-273#p10-2>. ISSN 1211-1244.

<sup>73</sup> VOŇKOVÁ, Jiřina a Ivana SPOUSTOVÁ. *Domácí násilí v českém právu z pohledu žen. 2.*, přeprac. vyd. Praha: proFem, 2008, s. 157-158. ISBN 978-80-903626-7-3.

<sup>74</sup> ČESKO. Zákon č. 108 ze dne 14. března 2006 o sociálních službách. In: *Sbírka zákonů České republiky*. 2006, částka 37, § 60a. Dostupný z: <http://www.zakonyprolidi.cz/cs/2006-108#p60a>. ISSN 1211-1244.

<sup>75</sup> ČESKO. Zákon č. 108 ze dne 14. března 2006 o sociálních službách. In: *Sbírka zákonů České republiky*. 2006, částka 37, § 60a. Dostupný z: <http://www.zakonyprolidi.cz/cs/2006-108#p60a>. ISSN 1211-1244.

krajích zřizují IC kontaktní místa i v dalších, menších městech (setkáme se s tím např. v Olomouckém kraji).<sup>76</sup> Důvodem je lepší dostupnosti služby.

Hlavní smyslem IC je zajištění podpory ohrožené osobě v době vykázaní násilné osoby z domácnosti. Pracovní tým IC složený z právníků, psychologů a sociálních pracovníků nabízí oběti potřebné informace a pomoc. V jaké míře oběť využije nabízenou pomoc, je na její vůli. IC mají zpravidla tři typy klientů. Jsou to osoby ohrožené domácím násilím (tj. osoby, jejichž partner byl vykázán ze společné domácnosti), potom tzv. nízkoprahoví klienti a tzv. zachránci. Nízkoprahový klient je osoba, která se cítí být ohrožena domácím násilím. Nekontaktovala policii, nebo policie v jejím případě neprovedla vykázaní. Zachránce je osoba z okolí oběti domácího násilí, která hledá informace, jak oběti pomoci.<sup>77</sup>

Činnost IC spočívá v zabezpečení psychologické a sociální pomoci, poskytnutí následné pomoci sociální, psychologické, lékařské a právní. IC funguje jako koordinátor mezi orgány Policie ČR a obecní policie, orgány sociálně právní ochrany dětí, obcemi, nestátními a charitativními organizacemi. Během prvního kontaktu s obětí pracovníci zjišťují, jestli rozumí všem informacím poskytnutým Policií ČR a jsou jí nabídnuty služby IC. Pracovník IC sjedná s osobou ohroženou domácím násilím osobní schůzku. Zaměstnanci IC mají povinnost zachovávat mlčenlivost. IC musí každý měsíc sdělit příslušnému krajskému úřadu počet osob ohrožených domácím násilím, jež využily pomoci IC.<sup>78</sup>

---

<sup>76</sup> Služby vyhovující zadaným kritériím. Registr poskytovatelů sociálních služeb. [online]. © 2006-2014 [cit. 2014-03-27]. Dostupné z:

[http://iregistr.mpsv.cz/socreg/hledani\\_sluzby.do?pg=1&sd=interven%C4%8Dn%C3%AD+centra&zak=&zaok=&SUBSESSION\\_ID=1395964067534\\_1#results](http://iregistr.mpsv.cz/socreg/hledani_sluzby.do?pg=1&sd=interven%C4%8Dn%C3%AD+centra&zak=&zaok=&SUBSESSION_ID=1395964067534_1#results)

<sup>77</sup> ŠEVČÍK, Drahomír a kol. *Domácí násilí: kontext, dynamika a intervence*. Vyd. 1. Praha: Portál, 2011, 146 s. ISBN 978-80-7367-690-2.

<sup>78</sup> VOŇKOVÁ, Jiřina a SPOUSTOVÁ, Ivana. *Domácí násilí v českém právu z pohledu žen*. 2., přeprac. vyd. Praha: proFem, 2008, 159-160 s. ISBN 978-80-903626-7-3.

### 3.4 Soud a předběžné opatření

Třetím pilířem na ochranu osob ohrožených domácím násilím je soud. Soustavu soudů v České republice tvoří Nejvyšší soud, Nejvyšší správní soud, vrchní, krajské a okresní soudy.<sup>79</sup> Soud může nařídit **předběžné opatření** za účelem ochrany osoby ohrožené domácím násilím a společného obydlí. Tímto navazuje na rozhodnutí policie o vykázání osoby ze společné domácnosti a prodlouží dobu, kdy se násilná osoba nezdržuje ve společné domácnosti a na vymezeném území. Původní úprava podle § 76b zákona č. 99/1963 Sb., Občanského soudního řádu je zrušena. Od 1. ledna 2014 upravuje vydání předběžného opatření **zákon č. 292/2013 Sb., o zvláštních řízeních soudních**, ve znění pozdějších předpisů, v ustanoveních § 400 až § 414 a § 492 až § 496.<sup>80</sup>

O vydání předběžného opatření rozhoduje příslušný obecný soud navrhovatele (podle místa bydliště navrhovatele). Předběžné opatření lze vydat pouze na základě návrhu. Návrh musí obsahovat vyličení dokládající, že společné bydlení je pro navrhovatele nesnesitelné z důvodů tělesného nebo duševního násilí ve společné domácnosti, sledování nebo pronásledování ze strany odpůrce. Je popisována historie násilného vztahu. V případě, že návrh neobsahuje všechny náležitosti, soud vyzve navrhovatele k jeho doplnění. Účastníky řízení o předběžném opatření jsou navrhovatel (ohrožená osoba), odpůrce (násilná osoba), popř. osoba, vůči které násilí směřuje. Navrhovatelem předběžného opatření může být i nezletilé dítě, jehož jménem podá návrh zákonný zástupce, OSPOD nebo advokát na základě plné moci. Nezletilé dítě ve věku od 16 let může podat návrh samo. Soud rozhodne o návrhu do 48 hodin. Na základě rozhodnutí soudu je násilná osoba povinna opustit společné obydlí a nevstupovat do jeho bezprostředního okolí, zdržet se setkání s navrhovatelem, zdržet se nežádoucího sledování navrhovatele (opatření slouží jako ochrana proti stalkingu). Pokud je osoba vykázána, jsou jí odebrány všechny klíče od společného obydlí. Vykázaná osoba má právo vyzvednout si věci osobní potřeby, osobní cennosti a osobní dokumenty. Během výkonu rozhodnutí bude vykázané osobě umožněno vyzvednout si věci potřebné k podnikání, výkonu povolání nebo dalších nezbytných věcí. Pokud vykázaná osoba poruší své povinnosti vyplývající z rozhodnutí o vykázání, provede soud opětovný výkon rozhodnutí.<sup>81</sup> Předběžné

---

<sup>79</sup> ČESKO. Zákon č. 1 ze dne 16. prosince 1992 Ústava České republiky. In: *Sbírka zákonů České republiky*. 1993, částka 1, s. 14. Dostupný z: <http://www.zakonyprolidi.cz/cs/1993-1#c191>. ISSN 1211-1244.

<sup>80</sup> ČESKO. Zákon č. 292 ze dne 12. září 2013 o zvláštních řízeních soudních. In: *Sbírka zákonů České republiky*. 2013, částka 112, s. 3241-3253. Dostupný z: <http://www.zakonyprolidi.cz/cs/2013-292#cast2-hlava5-dil-oddil2>. ISSN 1211-1244.

<sup>81</sup> ČESKO. Zákon č. 292 ze dne 12. září 2013 o zvláštních řízeních soudních. In: *Sbírka zákonů České republiky*. 2013, částka 112, s. 3241-3253. Dostupný z: <http://www.zakonyprolidi.cz/cs/2013-292#cast2-hlava5-dil-oddil2>. ISSN 1211-1244.

opatření trvá jeden měsíc od jeho vykonatelnosti. Délku lze prodloužit na základě návrhu navrhovatele, o kterém soud rozhodne do 2 měsíců od podání. Maximální délka předběžného opatření je 6 měsíců od jeho vydání. Je možné podat návrh na zrušení předběžného opatření, o kterém soud rozhodne do 2 měsíců od jeho podání.<sup>82</sup>

### 3.5 Trestní zákoník a trestní řád

Pomoc obětem domácího násilí má dva rozměry. První je sociálně-právní a psychologická pomoc v intervenčních centrech, poradnách a dalších zařízeních. Druhý spočívá v pomoci soudů obětem domácího násilí, kdy je na ně pohlíženo jako na poškozené konkrétním trestným činem.<sup>83</sup> Trestné činy jsou rozlišovány do dvou skupin, a to na zločiny a přečiny. U zločinů je maximální trestní sazba 10 let, v případě spáchání přečinu maximálně 5 let. Pokud chování agresora naplní skutkovou podstatu trestného činu, je případ posuzován podle **zákona č. 40/2009 Sb., trestního zákoníku**, ve znění pozdějších předpisů a **zákona č. 141/1961 Sb., trestního řádu**, ve znění pozdějších předpisů. Trestné činy upravuje zákon č. 40/2009 Sb., trestní zákoník, ve znění pozdějších předpisů. Trestné činy jsou podle trestního zákoníku rozděleny do dvou kategorií, a to na přečiny a zločiny. Přečiny jsou nedbalostní trestné činy a úmyslné trestné činy, u kterých je horní hranice délky odnětí svobody do pěti let. Zločiny jsou všechny trestné činy nespádající mezi přečiny. Horní hranice trestní sazby u zvláště závažných zločinů je nejméně 10 let.<sup>84</sup>

Domácí násilí je zvláště vymezeno v **§ 199** jako trestný čin **Týrání osoby žijící ve společném obydlí**. Za týrání osoby blízké nebo osoby žijící ve společném obydlí hrozí pachateli trest odnětí svobody v délce 6 měsíců až 4 roky. Pokud pachatel týrá oběť zvláště surovým způsobem, týrá více osob, způsobí svým činem těžkou újmu na zdraví nebo páchá čin po delší dobu, pohybuje se výše trestu mezi 2 až 8 lety.<sup>85</sup> Trestný čin týrání osoby žijící ve společném obydlí vyjadřuje jeden ze specifických znaků domácího násilí. Díky společnému bydlení je mezi obětí a pachatelem zvláštní vztah, pro který je

---

<sup>82</sup> ČESKO. Zákon č. 292 ze dne 12. září 2013 o zvláštních řízeních soudních. In: *Sbírka zákonů České republiky*. 2013, částka 112, s. 3242-3243. Dostupný z: <http://www.zakonyprolidi.cz/cs/2013-292#p2-1-d>. ISSN 1211-1244.

<sup>83</sup> VOŇKOVÁ, Jiřina a Ivana SPOUSTOVÁ. *Domácí násilí v českém právu z pohledu žen*. 2., přeprac. vyd. Praha: proFem, 2008, 67 s. ISBN 978-80-903626-7-3.

<sup>84</sup> ČESKO. Zákon č. 40 ze dne 8. ledna 2009 trestní zákoník. In: *Sbírka zákonů České Republiky*. 2009, částka 11, § 14. Dostupný z: <http://www.zakonyprolidi.cz/cs/2009-40/zneni-20140101#p14>. ISSN 1211-1244.

<sup>85</sup> ČESKO. Zákon č. 40 ze dne 8. ledna 2009 trestní zákoník. In: *Sbírka zákonů České Republiky*. 2009, částka 11, § 199. Dostupný z: <http://www.zakonyprolidi.cz/cs/2009-40#p199>. ISSN 1211-1244.



charakteristická vzájemná závislost.<sup>86</sup> Ke stíhání pachatele uvedeného trestného činu není třeba podle trestního řádu souhlasu poškozeného s trestním stíháním osoby blízké podle § 163, zákona č. 141/1961 Sb., ve znění pozdějších předpisů.<sup>87</sup>

Z pohledu týraného nebo zanedbávaného seniora je rovněž významný **§ 198 Týrání svěřené osoby**, vztahující se k jednání pečující osoby. Pokud pachatel týrá osobu, která se nachází v jeho péči nebo výchově, hrozí mu trest odnětí svobody v délce 1 až 5 let. Obětí nemusí být pouze dítě, ale i senior, který je závislý na péči druhé osoby. V případě týrání páchaného po delší dobu, týrání více osob, týrání prováděného zvláště surovým způsobem nebo způsobení těžké újmy na zdraví v důsledku týrání, je trestní sazba 2 až 8 let. Za způsobení těžké újmy na zdraví více osob nebo smrti, hrozí trest odnětí svobody v délce 5 až 12 let.<sup>88</sup> Za **týrání** je podle § 198 pokládáno „*zlé nakládání se svěřenou osobou, které se vyznačuje hrubším stupněm necitelnosti a bezohlednosti a určitým trváním. Nevyžaduje se, aby u svěřené osoby vznikly následky na zdraví, ale musí jít o jednání, které týraná osoba pro jeho hrubost, bezohlednost, nebo bolestivost pociťuje jako těžké příkoří*“<sup>89</sup>.

S týráním a zanedbáváním souvisí celá řada dalších trestných činů, jejich výčet uvádím v příloze č. 2. V případě, že jednání násilné osoby nedosahuje intenzity trestného činu, je posuzováno jako přešůpek podle zákona č. 200/1990 Sb., o přešůpcích, ve znění pozdějších předpisů. Většinou se jedná o přešůpky proti občanskému soužití, podle § 49. Přešůpku se dopustí osoba, která: „*a) jinému ublíží na cti tím, že ho urazí nebo vydá v posměch, b) jinému z nedbalosti ublíží na zdraví, c) úmyslně naruší občanské soužití vyhrožováním újmou na zdraví, drobným ublížením na zdraví, nepravdivým obviněním z přešůpku, schválnostmi nebo jiným hrubým jednáním*“<sup>90</sup>. Za ublížení na cti hrozí pokuta do výše 5000 Kč. Ve zbývajících případech je maximální výše 20 000 Kč. Kromě pokuty je možné v případě narušení občanského soužití podle c) uložit za přešůpek zákaz pobytu.<sup>91</sup>

<sup>86</sup> MARTINKOVÁ, M., J. VLACH a S. KREJČOVÁ. *Špatné zacházení s osobami pokročilého věku - se zvláštním zřetelem k domácímu násilí*. Vyd. 1. Praha: Institut pro kriminologii a sociální prevenci, 2009, 63 s. Studie. ISBN 978-80-7338-087-8.

<sup>87</sup> ČESKO. Zákon č. 141 ze dne 29. listopadu 1961 o trestním řízení soudním (trestní řád). In: *Sbírka zákonů České republiky*. 1961, částka 66, § 163. Dostupný z: <http://www.zakonyprolidi.cz/cs/1961-141#p163>. ISSN 1211-1244.

<sup>88</sup> ČESKO. Zákon č. 40 ze dne 8. ledna 2009 trestní zákoník. In: *Sbírka zákonů České republiky*. 2009, částka 11, § 198. Dostupný z: <http://www.zakonyprolidi.cz/cs/2009-40#p198>. ISSN 1211-1244.

<sup>89</sup> JELÍNEK, Jiří a kol. *Trestní právo hmotné: obecná část, zvláštní část*. 3. vyd. Praha: Leges, 2013, 623 s. ISBN 978-80-87576-64-9.

<sup>90</sup> ČESKO. Zákon č. 200 ze dne 17. května 1990 o přešůpcích. In: *Sbírka zákonů České republiky*. 1990, částka 35, § 49. Dostupný z: <http://www.zakonyprolidi.cz/cs/1990-200#p49>. ISSN 1211-1244.

<sup>91</sup> ČESKO. Zákon č. 200 ze dne 17. května 1990 o přešůpcích. In: *Sbírka zákonů České republiky*. 1990, částka 35, § 49. Dostupný z: <http://www.zakonyprolidi.cz/cs/1990-200#p49>. ISSN 1211-1244.

## SHRNUTÍ

Listina základních práv a svobod zakotvuje základní i specifická lidská práva a svobody, jejichž dodržování by měl zajistit stát. Snaha o řešení domácího násilí vyvrcholila přijetím zákona č. 135/2006 Sb., kterým se mění některé zákony v oblasti ochrany před domácím násilím, ve znění pozdějších předpisů. Zákon definuje tři pilíře pomoci – intervenční centra, Policii ČR a justici. Policisté jsou oprávněni použít institut vykázání, trvající 10 dní. Během vykázání osobu ohroženou domácím násilím kontaktuje intervenční centrum s nabídkou psychosociální pomoci a poradenství. Lhůtu vykázání může soud prodloužit nařízením předběžného opatření podle § 405 zákona č. 292/2013 Sb., o zvláštních řízeních soudních, ve znění pozdějších předpisů. Jednání násilné osoby může být posuzováno jako přeštek nebo trestný čin. Domácí násilí jako specifický trestný čin je uvedeno v § 199 Týrání osoby žijící ve společném obydlí, trestního zákoníku č. 40/2009, ve znění pozdějších předpisů.

## 4 MOŽNOSTI PREVENCE A POMOCI

V případě domácího násilí, podobně jako u jiných negativních jevů, je efektivnější předcházet jeho vzniku, než řešit smutné následky. Prevence v sociální práci je podle MATOUŠKA „soubor opatření, jimiž se předchází sociálnímu selhání, a to zejména těm typům selhání, které ohrožují základní hodnoty společnosti“<sup>92</sup>. V rámci prevence je žádoucí, aby senioři udržovali sociální kontakty se svými přáteli a známými. Mezi další doporučení patří vyplácení důchodu na vlastní bankovní účet, pečlivé čtení smluv, které senioři podepisují. Vyhnou se tak např. nevýhodným převodům majetku. Ve společného bydlení by se senioři měli vyhýbat osobám, které v minulosti zneužívaly návykové látky nebo se chovaly agresivně. Pečující příbuzní by měli zvážit své možnosti poskytování péče a využívat dalších dostupných služeb.<sup>93</sup> Prevenci přepracování pečujících zdůrazňují i LORMAN a HOLMEROVÁ, velmi oceňují přínos odlehčovacích služeb pro rodiny. Vhodné je podpořit seniora v jeho aktivitě a soběstačnosti, předcházet zbytečnému umístění do ústavních zařízení.<sup>94</sup>

### 4.1 Prevence domácího násilí

V rámci předcházení násilí je v první řadě důležité jev popsat a seznámit s ním veřejnost. Důsledkem toho je možné snížit toleranci společnosti vůči domácímu násilí. Domácí násilí by nemělo být přehlíženo a považováno za běžné. V České republice jako první vyvolaly diskusi o domácím násilí v 90. letech ženské nevládní organizace a občanská sdružení věnující se lidským právům nebo obětem trestných činů. Snaha otevřít problematiku domácího násilí narazila na neschopnost spolupráce nestátních organizací navzájem, stejně jako se státními orgány. Situace se změnila v roce 2002, kdy Výbor OSN pro odstranění diskriminace žen vyjádřil znepokojení nad situací v ČR a vyzval k jejímu řešení. Následně vznikla v témže roce meziresortní skupina, jež v letech 2002 – 2004 realizovala „Modelový mezioborový projekt k vytvoření právního rámce a metodických postupů pro zavedení interdisciplinárních týmů, spojujících zdravotní, sociální a policejní pomoc při odhalování a stíhání případů domácího násilí“<sup>95</sup>. Založení Aliance proti domácímu násilí na půdě Poslanecké sněmovny Parlamentu ČR bylo další významnou událostí v boji proti domácímu

---

<sup>92</sup> MATOUŠEK, Oldřich. *Slovník sociální práce*. Vyd. 2., přeprac. Praha: Portál, 2008, 154 s. ISBN 978-80-7367-368-0.

<sup>93</sup> Prevence násilí na seniorech. *Rosa*. [online]. [2013] [cit. 2014-02-20]. Dostupné z: <http://www.rosa-os.cz/nasili-na-seniorech/prevence-nasili-na-seniorech/>

<sup>94</sup> *Studio STOP* [rozhlasový pořad] ČRo 6, 10.10.2012 22:10.

<sup>95</sup> VOŇKOVÁ, Jiřina a Ivana SPOUSTOVÁ. *Domácí násilí v českém právu z pohledu žen*. 2., přeprac. vyd. Praha: proFem, 2008. 168-169 s. ISBN 978-80-903626-7-3.

násilí. Návrh zákona na ochranu před domácím násilím byl předložen Poslanecké sněmovně v roce 2004. Zákon byl přijat v březnu 2006, s účinností od 1. 1. 2007. V návaznosti na přijetí zákona o ochraně osob před domácím násilím byly vydány postupy pro lékaře a policisty.<sup>96</sup>

Smyslem prevence je snížit výskyt domácího násilí pomocí vnějších zásahů. **Primární prevence** se zabývá možnostmi minimalizace rizik vzniku domácího násilí. V rámci celé společnosti jsou to právní úpravy, školství, kultura, masmédiá, činnost neziskových organizací a svépomocných skupin. Důležité je zlepšit celkový zkraslený obraz seniorů, podporovat respekt a úctu ke stáří. Toho lze dosáhnout náležitou rodinnou výchovou k morálním hodnotám, podporou dobrých rodinných vztahů, zapojováním seniorů do života společnosti a dostatečnou informovaností veřejnosti. Významný podíl na situaci má činnost politiků, právě od nich mohou vzejít potřebné změny. Primární prevence zaměřená na rodinu je realizována prostřednictvím činnosti poraden zaměřených na rodinu, manželství a mezilidské vztahy. **Sekundární prevence** přichází na řadu, pokud už k násilí dochází. V takové situaci je důležité rozpoznání problému a předcházení dalšímu zhoršení případu. Vodítkem pro rozpoznání násilí jsou komunikační problémy v rodině, rodinné předpoklady a výskyt stresorů. Pomoc je poskytována formou krizové intervence, terapie a poradenství. Pokud partneři chtějí zůstat ve vztahu, je pro ně vhodné párové nebo manželské poradenství a rodinná terapie. Pokud k násilí dochází, je na řadě **sekundární prevence**. Pomoc klientům je realizována prostřednictvím služeb krizových a intervenčních center, policie, azylových domů, linek důvěry a neziskových organizací. Konkrétní případy násilí jsou řešeny za pomoci poradenství, krizové intervence a terapie. Nutná je vzájemná propojenost institucí v rámci interdisciplinárních týmů. Svou roli sehrává dostupnost služby, vhodná je terénní forma. Pracovníci, kteří přicházejí do styku se seniory, by měli být řádně proškoleni v problematice EAN.<sup>97</sup> **Terciární prevence** usiluje o zmírnění negativních následků domácího násilí na oběť. V rámci terciární prevence se využívá reintegrace, sociální rehabilitace, reedukace, resocializační činnosti a kompletní péče o osoby vystavené násilí (zajištění bydlení, využití sítě sociálních služeb, sociálních dávek aj.). Svépomocné skupiny zatím nejsou v České republice dostatečně rozšířené. Jedná se o velmi účinný způsob, jak pomoci obětem domácího násilí řešit svoji situaci pomocí sdílení a učení od ostatních členů skupiny. Resocializační a reedukační programy pro násilné osoby probíhají v malých skupinách. Účastníci se učí

---

<sup>96</sup> VOŇKOVÁ, Jiřina a Ivana SPOUSTOVÁ. *Domácí násilí v českém právu z pohledu žen. 2.*, přeprac. vyd. Praha: proFem, 2008, 168-170 s. ISBN 978-80-903626-7-3.

<sup>97</sup> KOSAŘOVÁ, Jana. *Přehled problémů v oblasti prevence a poskytování pomoci v oblasti domácího násilí a syndromu týrání a zanedbávání (EAN) páchaného na seniorech s dopadem na sociální a zdravotní oblast*. Praha, 2013, 59-79 s.

alternativnímu řešení situací, ve kterých se chovali agresivně. V současné době u nás nejsou dostatečně rozšířeny.<sup>98</sup>

## 4.2 Intervence domácího násilí

Krizová intervence je určitý zásah, za účelem pomoci osobě v krizové situaci. Jejím úkolem je vrátit jedinci jeho duševní rovnováhu ztracenou v důsledku zátěžové situace. Směřuje k obnovení schopnost poškozené osoby se znovu rozhodovat a orientovat se v situaci. Krizová pomoc zahrnuje pomoc lékařskou, sociální, psychologickou a právní. Psychologická pomoc se zaměřuje na problém, který vyvolal krizi a pomáhá jedinci se s krizí vyrovnat. Lékařská pomoc poskytuje psychiatrickou péči, popřípadě psychofarmakologickou intervenci (medikaci). Právní pomoc poskytují právníci a sociální pracovníci. Sociální pomoc upravuje č. 108/2006 Sb., o sociálních službách, ve znění pozdějších předpisů.<sup>99</sup> Krizová pomoc patří mezi služby sociální prevence, je určena osobám, které nedovedou řešit svou situaci vlastními silami. Poskytuje ubytování, stravu, sociálně terapeutické činnosti a pomoc při uplatňování práv.<sup>100</sup>

Mezi základní intervenční služby určené pro seniory patří „*linky důvěry, kontaktní a informační centra, intervenční centra a zařízení pro seniory. Podpůrné služby zajišťují donášku jídla a osobní péči. Rehabilitační služby zastřešují poradenství, preventivní služby, trénink poskytování péče, vzdělávací programy proti týrání atd.*“<sup>101</sup> V průběhu intervence je třeba dodržovat její základní principy. K principům patří důraz kladený na význam prvního kontaktu. Pracovník by měl především navodit důvěru, aktivně oběti naslouchat a doptávat se na informace. Oběti je doporučena pomoc blízké osoby z jejího okolí, pracovník povzbuzuje u oběti naději na zlepšení situace, pomáhá najít další místa, kde mohou oběti pomoci. Zároveň pracovník respektuje autonomii oběti. Pokud je obětí domácího násilí senior, je kladen důraz na empatii. Pracovník potřebuje porozumět násilnému vztahu a jeho historii, aby mohl s obětí lépe spolupracovat a získat její důvěru.<sup>102</sup>

Obecně je krizová intervence nezastupitelná v případě, kdy se oběť týrání rozhoduje mezi dalším soužitím s násilným partnerem a opuštěním partnera. **Poradenství a terapie**

<sup>98</sup> ŠEVČÍK, Drahomír a kol. *Domácí násilí: kontext, dynamika a intervence*. Vyd. 1. Praha: Portál, 2011, 153-154 s. ISBN 978-80-7367-690-2.

<sup>99</sup> ŠPATENKOVÁ, Naděžda a kol. *Krizová intervence pro praxi*. 2., aktualiz. a dopl. vyd. Praha: Grada, 2011, 13-14 s. ISBN 978-80-247-2624-3.

<sup>100</sup> ČESKO. Zákon č. 108 ze dne 14. března 2006 o sociálních službách. In: *Sbírka zákonů České republiky*. 2006, částka 37, § 60. Dostupný z: <http://www.zakonyprolidi.cz/cs/2006-108#p60>. ISSN 1211-1244.

<sup>101</sup> ŠPATENKOVÁ, Naděžda a kol. *Krizová intervence pro praxi*. 2., aktualiz. a dopl. vyd. Praha: Grada, 2011, 133 s. ISBN 978-80-247-2624-3.

<sup>102</sup> ČÍRTKOVÁ, Ludmila. Domácí násilí v pozdějších etapách života. *Právo a rodina*. 2012, č. 10, s. 20. ISSN 1212-866X. Dostupné z: <http://www.linde-nakladatelstvi.cz/media/files/12PAR10-15.pdf>

poskytují podporu oběti násilí. Oběť má zpravidla podlomenou sebedůvěru, nedovede se sama rozhodovat, cítí újmu nejistoty a strach z osamostatnění. Poradenství a terapie pomáhá oběti získat náhled na situaci a obnovit ztracené kompetence. Násilným osobám jsou určeny programy na zvládnutí agresivity a skupinová terapie. **Svépomocné podpůrné aktivity** navazují na kompetence získané v poradenství, oběť zjišťuje, jak se jiné osoby vyrovnaly s podobnou situací, v níž se nyní nachází.<sup>103</sup>

Pomoc seniorovi jako osobě ohrožené domácím násilím komplikují specifické překážky. Senioři se obávají, že zůstanou sami, manželství pro ně má stále velkou hodnotu, a to i tehdy, pokud se v něm setkávají s násilným chováním ze strany partnera. Oběť je na tyranovi závislá z objektivních příčin, jako je bydlení nebo ekonomická situace. Senior je zakotvený ve svém bydlišti, má v něm okruh známých a přátel. Senior se obává odvetu ze strany partnera, má strach o své zdraví. Svou roli sehrává postoj okolí, které považuje násilí za normální. Senior si potom neuvědomuje, že je týrán v nepořádku a může se mu bránit. Spolu s nízkým povědomím o násilí a nízkou informovaností je rozhodující nedostatečný přístup k sociálním službám. Omezený přístup může pomoc téměř znemožnit. V důsledku uvedených překážek se u oběti se může vyskytnout tzv. pocit zapadajícího slunce, jež je spojený s beznadějí, nejistotou a absencí životních vyhlídek.<sup>104</sup>

---

<sup>103</sup> ŠEVČÍK, Drahomír a kol. *Domácí násilí: kontext, dynamika a intervence*. Vyd. 1. Praha: Portál, 2011, 155-156 s. ISBN 978-80-7367-690-2.

<sup>104</sup> ČÍRTKOVÁ, Ludmila. Domácí násilí na seniorech. *Zpravodaj BKB*. 2012, č. 4, s. 7. ISSN 1213-8282.

### 4.3 Organizace poskytující pomoc

Na poli pomoci týraným seniorům jsou i v současné době nedostatky, například neexistují azylové domy, které by byly přizpůsobeny psychickým a fyzickým potřebám seniorů.<sup>105</sup> Přesto existují možnosti, jak situaci řešit a kam se obrátit o radu, podporu či pomoc. Z pracovišť vybírám vzhledem k zaměření práce pouze ty, jež působí v Jihomoravském kraji nebo celorepublikově.

V případě zdravotních potíží nebo zranění je nutné kontaktovat **lékaře** nebo **zdravotnické zařízení**. Zranění je důležité řádně zdokumentovat, lékařská zpráva později slouží jako důkaz v soudním řízení.<sup>106</sup> K dispozici jsou **tísňové linky – Policie ČR 158, Záchraná služba 150, Městská policie 156 a Jednotná evropská linka 112**. V Brně existuje v rámci Městského ředitelství Policie ČR skupina zaměřená na domácí násilí a jeho řešení, kontakt 974 625 530 – 531.<sup>107</sup> Policie se zabývá případy protiprávního jednání, má povinnost přijmout trestní oznámení. Je oprávněna v případech domácího násilí použít institut vykázání. Pokud se jedná o přešupek, je delegován místním úřadům a magistrátům statutárních měst. V Brně je přešupkové oddělení a přešupková komise na Magistrátu města Brna a téměř na každém Úřadu městské části Brno. Přešupková komise případ prošetří a je oprávněna uložit za přešupek pokutu nebo jiný trest.<sup>108</sup> Pomoc seniorům mohou poskytnout sociální odbory místních úřadů. **Městská policie** řeší případy týkající se občanského soužití, za určitých podmínek je oprávněna vstoupit do bytu. Poskytne informace o místech pomoci pro týrané osoby. V případě podezření ze spáchání trestného činu kontaktuje Policii ČR. Je možné obrátit se na **specializované linky**, poskytující pomoc obětem domácího násilí. Občanské sdružení Život 90 provozuje nonstop Senior telefon 800 157 157. Senior telefon je zdarma a funguje jako krizová a poradenská linka pro seniory. Alzheimerovská společnost na lince 283 880 346 poskytuje pomoc a podporu pečujícím, zejména v případech seniorů s onemocněním demence. **Linky důvěry** zajišťují seniorům odbornou telefonickou pomoc. Klient zůstává v anonymitě a má možnost hovořit o své

---

<sup>105</sup> ČÍRTKOVÁ, Ludmila. Domácí násilí na seniorech. *Zpravodaj BKB*. 2012, č. 4, s. 9. ISSN 1213-8282

<sup>106</sup> TOŠNEROVÁ, Tamara. *Špatné zacházení se seniory a násilí v rodině: průvodce pro zdravotníky a profesionální pečovatele*. 2. vyd. Praha: Univerzita Karlova, Ambulance pro poruchy paměti, 2002, 51 s. ISBN 80-238-9505-2.

<sup>107</sup> Krizové linky. *IDT Brno*. [online]. © 2009-2014 [cit. 2014-02-20]. Dostupné z: <http://www.idtbrno.cz/krizove-linky>

<sup>108</sup> ODBOR ZDRAVÍ MMB, ve spolupráci s IDT pro oblast DN. *Nezavírejme oči před domácím násilím*. Brno, 2008.

situaci.<sup>109</sup> V Jihomoravském kraji provozuje linku důvěry Spondea, o. p. s. – 608 118 088, 541 235 511 a Diecézní charita Brno – 516 410 668.<sup>110</sup> **Občanské poradny** poskytují poradenství v oblasti právní, sociální, bytové, rodinných vztahů a dalších. Jsou to nezávislé instituce, poradenství poskytují zdarma. Pomáhají občanům k lepší orientaci v jejich právech, povinnostech a možnostech. V Jihomoravském kraji najdeme celkem dvě občanské poradny – jednu v Brně (s dalším, detašovaným pracovištěm) a jednu v Kyjově.<sup>111</sup> **Svaz důchodců ČR** provozuje bezplatné poradny v rámci svých poboček. Poradenství je poskytováno v oblasti právní a sociální. Místní organizace Svazu důchodců najdeme v Brně, Břeclavi a v Hodoníně. **Krizová centra** poskytují osobám „v situaci ohrožení zdraví nebo života, kdy přechodně nemohou řešit svoji nepříznivou situaci vlastními silami“<sup>112</sup> terapeutickou a právní pomoc, přechodné ubytování a stravu. Krizová centra najdeme v Blansku a v Brně.<sup>113</sup> **Intervenční centra** zabezpečují pomoc osobám ohroženým domácím násilím prostřednictvím poradenství, krizové intervence, psychologické péče aj. Intervenční centrum sídlí v Brně.<sup>114</sup> Interdisciplinární tým města Brna pro oblast domácího násilí (dále jako IDT Brno) koordinuje činnost institucí, věnujících se problematice domácího násilí, působících v Brně. Jsou to instituce státní, městské a nestátní neziskové organizace. IDT Brno vznikl v roce 2005 a je řízen Odborem zdraví Magistrátu města Brna.<sup>115</sup>

#### 4.4 Vybrané nestátní neziskové organizace

Nestátní neziskové organizace zabývající se problematikou domácího násilí se volně sdružují v organizaci Koordona (koalice neziskových organizací proti domácímu násilí). Cílem Koordony je pomáhat spolupráci neziskových organizací, zabývajících se domácím násilím a násilím na ženách. V současné době jsou členy Koordony: Slezská diakonie – Poradna ELPIS, Acorus, o. s. – centrum pro osoby ohrožené domácím násilím, Persefona,

<sup>109</sup> TOŠNEROVÁ, Tamara. *Špatné zacházení se seniory a násilí v rodině: průvodce pro zdravotníky a profesionální pečovatele*. 2. vyd. Praha: Univerzita Karlova, Ambulance pro poruchy paměti, 2002, 60 s. ISBN 80-238-9505-2.

<sup>110</sup> Jihomoravský kraj. *Česká asociace pracovníků linek důvěry České republiky*. [online]. © 2014 [cit. 2014-02-19]. Dostupné z: <http://www.capld.cz/linky-duvery-cr/linka-duvery-jihomoravsky-kraj>

<sup>111</sup> Poradny. *Asociace občanských poraden*. [online]. © 2010 [cit. 2014-03-30]. Dostupné z: [http://www.obcanskeporadny.cz/component/option,com\\_poradny/Itemid,8/view,poradny/](http://www.obcanskeporadny.cz/component/option,com_poradny/Itemid,8/view,poradny/)

<sup>112</sup> ČESKO. Zákon č. 108 ze dne 14. března 2006 o sociálních službách. In: *Sbírka zákonů České republiky*. 2006, částka 37, § 60. Dostupný z: <http://www.zakonyprolidi.cz/cs/2006-108#p60>. ISSN 1211-1244.

<sup>113</sup> Krizová centra. *IDT Brno*. [online]. © 2009-2014 [cit. 2014-03-29]. Dostupné z: <http://www.idtbrno.cz/krizova-centra-brno-venkov>

<sup>114</sup> Intervenční centrum Brno. *Intervenční centrum Brno*. [online]. © 2000-2012 [cit. 2014-03-27]. Dostupné z: <http://www.ic-brno.cz/co-je-intervencni-centrum>

<sup>115</sup> Interdisciplinární tým města Brna pro oblast domácího násilí (IDT). *IDT Brno*. [online]. 4.2.2009 [cit. 2014-03-30]. Dostupné z: <http://www.idtbrno.cz/o-nas/interdisciplinari-tym-mesta-brna-pro-oblast-domaciho-nasili>



o. s., proFem, o. p. s. – konzultační středisko pro ženské projekty, Arcidiecézní charita Praha – Projekt Magdala, ÉLEKTRA, o. s., Magdalenium, o. s., Most k životu, o. p. s. a Intervenční centrum Nymburk - Centrum pro pomoc obětem.<sup>116</sup> Z neziskových organizací vybírám ty, které působí v Jihomoravském kraji a zároveň se věnují věkové skupině seniorů.

**Bílý kruh bezpečí, o. s.** (dále jako BKB) poskytuje pomoc obětem a svědkům trestných činů, a to prostřednictvím právních informací, psychologického a sociálního poradenství. Centrála BKB a intervenční centrum sídlí v Praze. Kromě nich BKB provozuje síť poraden v celé České republice. Jihomoravské pracoviště BKB se nachází v Brně. Osobám ohroženým domácím násilím se věnují odborní pracovníci z řad právníků, sociálních pracovníků a psychologů. Pro klienty je zřízena funkce případového manažera – klíčového pracovníka. Ohrožené osoby se mohou obrátit na Linku BKB – 257 317 110 – nonstop pomoc obětem a svědkům trestných činů a DONA linku – 251 511 313 – nonstop pomoc obětem domácího násilí. Mezi další aktivity BKB patří spolupráce s ostatními organizacemi, preventivní a publikační činnosti, podílení se na tvorbě zákonů aj.<sup>117</sup>

**Spondea, o. p. s.** pomáhá dětem, mladým lidem, jejich rodinám a obětem domácího násilí. Zajišťuje krizovou pomoc pro děti, studenty a dospívající. Pro zlepšení vztahů v rodině je určena služba sociálně aktivizační služby pro rodiny s dětmi. Součástí organizace je **Intervenční centrum Brno**, které poskytuje pomoc obětem domácího násilí bez omezení věku. Služba nabízí poradenství, psychologickou pomoc, sociálně terapeutickou činnost a zprostředkování kontaktu s dalšími pracovišti.<sup>118</sup> V rámci prevence se organizace věnuje vzdělávání žáků, studentů a odborných pracovníků. Poradny krizového centra jsou v Brně, Moravském Krumlově, Slavkově u Brna, Ivančicích a v Hodoníně. Poradny intervenčního centra sídlí v Brně, Břeclavi, Hustopečích, Veselí nad Moravou a ve Znojmě. Pomoc poskytuje na linkách intervenčního centra – 544 501 121, 739 078 078 a krizového centra – 608 118 088, 541 235 511. Nabízí internetové a chatové poradenství.<sup>119</sup>

**Persefona, o. s.** poskytuje podporu obětem domácího násilí, sexuálního násilí a znásilnění. Poskytuje služby odborného sociálního poradenství, zaměřuje se na vzdělávání, informovanost a interdisciplinární spolupráci. Působí v Brně a v celém Jihomoravském kraji. Organizace nabízí školení s tématem domácího násilí na seniorech, které se zaměřuje

---

<sup>116</sup> Členské organizace. *Sdružení Koordona*. [online]. © 2007 [cit. 2014-03-02]. Dostupné z: <http://www.koordona.cz/o-koordone/clenske-organizace/>

<sup>117</sup> Poslání a činnost. *Bílý kruh bezpečí*. [online]. 21. 4. 2009 [cit. 2014-02-19]. Dostupné z: <http://www.bkb.cz/o-nas/poslani-a-cinnost/>

<sup>118</sup> Intervenční centrum Brno. *Intervenční centrum Brno*. [online]. © 2000-2012 [cit. 2014-03-27]. Dostupné z: <http://www.ic-brno.cz/co-je-intervencni-centrum>

<sup>119</sup> Veřejný závazek. *Spondea*. [online]. © 2000-2012 [cit. 2014-02-19]. Dostupné z: <http://www.spondea.cz/odborna-verejnost/o-nas/verejny-zavazek/>

na vzdělávání pracovníků pomáhajících profesí. Kromě obětí domácího násilí směřuje vzdělávací aktivity k násilným osobám v rámci projektu „*Bezpečné soužití-terapie pachatelů domácího násilí 1 a 2*“<sup>120</sup>. Cílovou skupinou jsou osoby, které mají problém se zvládnutím agrese ve vztazích. Provozuje telefonní linky pomoci – 737 834 345 a 545 245 996. Poradny sídlí v Brně, Židlochovicích, Tišnově, Ivančicích a ve Slavkově u Brna. Persefona poskytuje emailové poradenství na [domacinasili@persefona.cz](mailto:domacinasili@persefona.cz) a [poradna@persefona.cz](mailto:poradna@persefona.cz).<sup>121</sup>

## SHRNUTÍ

Popsali jsme prevenci domácího násilí. Existují tři typy prevence – primární, sekundární a terciární. Obětím násilí je poskytována pomoc a podpora při řešení situace formou krizové intervence, poradenství, terapie a svépomocných skupin. Nejen oběť násilí, ale i svědci násilí se mohou obrátit na řadu institucí, věnujících se domácímu násilí. V případě bezprostředního útoku jsou to Policie ČR, Záchraná služba, Městská policie a jejich tísňové linky. Pomoc osobám ohroženým domácím násilím nabízí specializované linky na pomoc seniorům, např. Senior telefon. Mezi další instituce patří občanské poradny, Svaz důchodců ČR, krizová centra, intervenční centra a linky důvěry. Z nestátních neziskových organizací působí v Jihomoravském kraji Bílý kruh bezpečí, o. s., Spondea, o. p. s. a Persefona, o. s.

---

<sup>120</sup> Projekt Bezpečné soužití-terapie pachatelů domácího násilí 2. *Persefona*. [online]. © 2008–2010 [cit. 2014-02-19]. Dostupné z: <http://www.spondea.cz/odborna-verejnost/o-nas/verejny-zavazek/>

<sup>121</sup> Kontakt. *Persefona*. [online]. © 2008–2010 [cit. 2014-02-19]. Dostupné z: <http://www.persefona.cz/kontakt.php>

## 5 VÝZKUMNÉ ŠETŘENÍ

Ve výzkumném šetření byl zvolen kvalitativně orientovaný výzkum. Pro naplnění výzkumného cíle byly vybrány metody rozhovoru a případové práce. Případové práce mi žádná z oslovených organizací neumožnila vypracovat z důvodu ochrany klientů podle zákona č. 101/2000 Sb., o ochraně osobních údajů a o změně některých zákonů, ve znění pozdějších předpisů. Z tohoto důvodu byla použita pouze metoda rozhovoru. Byly provedeny celkem tři rozhovory, dva se sociálními pracovníci – v organizacích Persefona a IC Spondea, jeden rozhovor s vedoucím jihomoravské pobočky Bílého kruhu bezpečí. Všechny organizace poskytují pomoc obětem domácího násilí, včetně seniorů. Stručná charakteristika organizací je uvedena ve čtvrté kapitole teoretické části práce.

Výzkumné šetření bylo provedeno v Jihomoravském kraji, který se člení na okresy Blansko, Brno-město, Brno-venkov, Břeclav, Hodonín, Vyškov a Znojmo. Sousedí s krajem Jihočeským, Olomouckým, Zlínským, Pardubickým a Vysočinou. Z geografického pohledu je Jihomoravský kraj velmi rozmanitý – na severu se nachází rozsáhlý jeskynní komplex Moravský kras, známá je zdejší propast Macocha s hloubkou 138,5 m. Jižní částí území protéká řeka Dyje, krajina kolem ní je rovinatá, s množstvím polí, luk vinic a vodních ploch. Východní část kraje, podél hranice se Slovenskem, lemují Bílé Karpaty. Centrem jižní Moravy je krajské město Brno, ležící na soutoku Svitavy a Svatky.<sup>122</sup> V roce 2012 žilo v Jihomoravském kraji 1 168 650 obyvatel, z toho 280 373 osob starších 60 let.<sup>123</sup>



Obrázek číslo 5: Okresy Jihomoravského kraje<sup>124</sup>

<sup>122</sup> Charakteristika Jihomoravského kraje. Český statistický úřad. [online]. 30. 12. 2013 [cit. 2014-04-01]. Dostupné z: [http://www.czso.cz/csu/2013edicniplan.nsf/t/3E00369948/\\$File/64101113ccz.pdf](http://www.czso.cz/csu/2013edicniplan.nsf/t/3E00369948/$File/64101113ccz.pdf)

<sup>123</sup> Statistická ročenka Jihomoravského kraje 2013. Český statistický úřad. [online]. 31. 12. 2013 [cit. 2014-03-28]. Dostupné z: [http://www.czso.cz/csu/2013edicniplan.nsf/krajkapitola/641011-13-r\\_2013-04](http://www.czso.cz/csu/2013edicniplan.nsf/krajkapitola/641011-13-r_2013-04)

<sup>124</sup> Dostupné z: [http://www.risy.cz/Files/Images/jihomoravsky/cleneni/OKR\\_JIM.jpg](http://www.risy.cz/Files/Images/jihomoravsky/cleneni/OKR_JIM.jpg)

## 5.1 Stanovené cíle

Cílem výzkumného šetření je charakterizovat systém prevence ve vybraných organizacích, poskytujících pomoc týraným seniorům a zhodnotit nabídku služeb pro týrané seniory v Jihomoravském kraji.

Za účelem naplnění výzkumného cíle byly stanoveny následující výzkumné otázky:

- „*Jaké byly příčiny vzniku týrání seniorů?*“
- „*Jak probíhá spolupráce organizací se seniory při řešení případu týrání?*“
- „*Jaké preventivní aktivity zaměřené na týrané seniory organizace pořádají?*“
- „*Jaký je názor pracovníků na dostupnost a druhy služeb pro týrané seniory v Jihomoravském kraji?*“

## 5.2 Metodologie, cílová skupina a organizace výzkumu

Pro výzkumné šetření byla zvolena kvalitativní metodologie. „*Kvalitativně orientovaný výzkum vychází z fenomenologie, která zdůrazňuje subjektivní aspekty jednání lidí, a tudíž kvalitativně orientované výzkumy připouštějí existenci více realit.*“<sup>125</sup> Kvalitativně zaměřený výzkum se snaží porozumět tomu, jak jedinec vidí danou skutečnost. „*Hlavním cílem kvalitativního výzkumu je porozumět člověku, tedy především chápat jeho vlastní hlediska – jak on vidí věci a posuzuje jednání. Podle zásad kvalitativního výzkumu je každý člověk nebo skupina lidí jedinečná. Má vlastnosti, kterými se podstatně liší od jiného člověka nebo skupin. Má se zkoumat hlavně holisticky, vcelku.*“<sup>126</sup>

Z kvalitativních výzkumných metod byl vybrán **rozhovor**. GAVORA považuje rozhovor za synonymum interview. Rozhovor umožňuje zaznamenat fakta, stejně jako porozumět postojům respondenta.<sup>127</sup> Z různých typů rozhovorů byl zvolen strukturovaný rozhovor s otevřenými otázkami. Ten se podle HENDLA skládá z předem připravených otázek, na které respondenti odpovídají. Výhodou tohoto typu rozhovoru je snadnější analýza získaných dat a možnost jeho opětovného provedení. Je využíván, pokud není možné rozhovor opakovat a pokud máme omezený čas, kdy se můžeme respondentovi věnovat. Jeho nevýhodou je omezení různorodosti získaných odpovědí.<sup>128</sup>

---

<sup>125</sup> CHRÁSKA, Miroslav. *Metody pedagogického výzkumu: základy kvantitativního výzkumu*. Vyd. 1. Praha: Grada, 2007, 32 s. ISBN 978-80-247-1369-4.

<sup>126</sup> GAVORA, Peter. *Úvod do pedagogického výzkumu*. 2., rozš. české vyd. Brno: Paido, 2010, 36 s. ISBN 978-80-7315-185-0.

<sup>127</sup> GAVORA, Peter. *Úvod do pedagogického výzkumu*. 2., rozš. české vyd. Brno: Paido, 2010, 136 s. ISBN 978-80-7315-185-0.

<sup>128</sup> HENDL, Jan. *Kvalitativní výzkum: základní teorie, metody a aplikace*. 2., aktualiz. vyd. Praha: Portál, 2008. 173-174 s. ISBN 978-80-7367-485-4.

### **Cílová skupina**

Cílovou skupinou byli oslovení pracovníci – sociální pracovníce z IC Spondea, o. p. s., sociální pracovníce z Persefony, o. s. a vedoucí krajské pobočky Bílého kruhu bezpečí, o. s. Všechny organizace poskytují pomoc obětem domácího násilí, včetně seniorů, a působí v Jihomoravském kraji.

Respondentům byly přiděleny kódy podle tabulky:

<b>RESPONDENT</b>	<b>KÓD RESPONDENTA</b>	<b>CHARAKTERISTIKA RESPONDENTA</b>
Respondent 1	<b>R1</b>	Sociální pracovníce, Persefona
Respondent 2	<b>R2</b>	Vedoucí poradny, Bílý kruh bezpečí
Respondent 3	<b>R3</b>	Sociální pracovníce, IC Spondea

Tabulka číslo 1: Kódy respondentů<sup>129</sup>

### **Organizace výzkumného šetření**

Výzkumné šetření bylo zaměřeno na Jihomoravský kraj. S ohledem na cíl práce jsem měla v úmyslu získat informace z rozhovorů s pracovníky vybraných organizací a zpracovat případové práce týraných seniorů. V únoru jsem oslovila pracovníky organizací, které poskytují pomoc obětem domácího násilí ve starším věku a zároveň působí ve vybraném kraji. Byly to IC Spondea, o. p. s., Persefona, o. s. a krajská pobočka Bílého kruhu bezpečí, o. s. Pracovníky jsem kontaktovala telefonicky, s některými dojednávala setkání e-mailem. Všichni souhlasili s možností provedení rozhovoru. Bohužel, ani jedna z organizací mi nemohla poskytnout podklady pro zpracování případových prací, z důvodu ochrany klientů podle zákona č. 101/2000 Sb., o ochraně osobních údajů a o změně některých zákonů, ve znění pozdějších předpisů. Za účelem zpracování případových prací jsem kontaktovala další organizace, jež pracují se seniory a působí v Jihomoravském kraji, ale nikde jsem se nesečkala s kladnou odezvou. Chápu, že se jedná o velmi citlivé téma a je téměř nemožné získat souhlas seniora např. s nahlédnutím do dokumentace. Výzkumné šetření tedy proběhlo formou tří rozhovorů. Se všemi pracovníky jsem si domluvila osobní schůzku v Brně, kde mají organizace svá pracoviště. Všichni respondenti souhlasili s možností nahrávání na diktafon. Výzkumné šetření proběhlo v březnu 2014. Rozhovory jsou umístěny v příloze, jsou zobrazeny pomocí techniky doslovné transkripce. HENDL

---

<sup>129</sup> Vlastní.

charakterizuje doslovnou transkripci jako „proces převodu mluveného projevu z interview do písemné podoby“<sup>130</sup>.

### 5.3 Vlastní výzkumné šetření

Vybraní pracovníci v rozhovoru odpovídali na 20 otevřených otázek, které tvoří tři okruhy – charakteristika pracovníka, primární prevence a spolupracující instituce, sekundární prevence a práce s obětí domácího násilí. Otázky byly rozděleny do kategorií podle tabulky. Pro lepší porovnání zjištěných informací jsou odpovědi parafrázovány.

Kategorie odpovědí	R1	R2	R3
<b>CHARAKTERISTIKA PRACOVNÍKA</b>			
<b>Věk a vzdělání</b>	29, VŠ	34, VŠ	31, VŠ
<b>Délka zaměstnání v organizaci</b>	2 a půl roku	2 roky jako poradce, 8 let jako vedoucí pobočky	5 let, s cílovou skupinou domácího násilí 3 roky
<b>Další vzdělávání</b>	Povinných 24 hodin, interní vzdělávání – dlouhodobý kurz krizové intervence v Praze, další semináře a kurzy	Interní vzdělávání, tematické kurzy, externí kurzy	Povinné krátkodobé kurzy ze zákona, dlouhodobý kurz krizové intervence 260 hodin, účast na konferencích, supervize
<b>PRIMÁRNÍ PREVENCE A SPOLUPRACUJÍCÍ INSTITUCE</b>			
<b>Prevence násilí</b>	Vzdělávání široké veřejnosti	Povědomí o násilí a informovanost veřejnosti	Dostupnost informací a služeb pro seniory
<b>Preventivní programy</b>	Vzdělávání pečovatelek a pracovníků v sociálních službách, přednášky	Školení pro odborné pracovníky zahrnující násilí na seniorech	Akreditovaný kurz pro sociální pracovníce zaměřený na problematiku seniorů

<sup>130</sup> HENDL, Jan. *Kvalitativní výzkum: základní teorie, metody a aplikace. 2.*, aktualiz. vyd. Praha: Portál, 2008. 208 s. ISBN 978-80-7367-485-4.

<b>Kategorie odpovědí</b>	<b>R1</b>	<b>R2</b>	<b>R3</b>
	v rámci Brněnských geriatrických dnů, příspěvek pro VOŠ, terénní pomoc seniorům, projekt s podporou MPSV		
<b>Formy preventivních programů</b>	Kurzy, besedy, informační materiály, přímá terénní a ambulantní pomoc seniorům	Školení	Osmihodinový kurz – modelové situace, teorie, kazuistiky
<b>Spolupracující instituce</b>	Domovy pro seniory, pečovatelská služba, Magistrát města Brna – Odbor zdraví, městská policie, IDT Brno	V rámci IDT Brno – neziskové, městské a státní instituce	Úřady městských částí, pečovatelské služby, organizace zaměřené na seniory
<b>Dostupnost služeb</b>	V Brně v pořádku, horší jsou malá města	V Brně dobrá, na vesnicích hůře dostupné	Pro některé nedostupné
<b>„Bílá místa“ poskytovaných služeb</b>	Krizové lůžko	Krizové lůžko	Ubytovací služby
<b>SEKUNDÁRNÍ PREVENCE A PRÁCE S OBĚTÍ DOMÁCIHO NÁSILÍ</b>			
<b>Výskyt případů</b>	Statisticky 11,5 % všech klientů za rok 2013	Odhadem 25–30 % všech klientů	Průměrně 5 seniorů za měsíc
<b>Kdo kontaktoval organizaci</b>	Senior, blízká osoba	Senior	Policie, senior, rodinní příslušníci
<b>Příčiny násilí</b>	Kombinace rizikových faktorů –	Naučený vzorec chování, problémy	Přetrvávající násilí v partnerském

<b>Kategorie odpovědí</b>	<b>R1</b>	<b>R2</b>	<b>R3</b>
	zhoršený zdravotní a duševní stav, sociální izolace, nízká informovanost seniorů, závislost seniora na násilné osobě, finanční faktory, bytová problematika, strach ze samoty	sociálního charakteru, neschopnost seniora vymezit se	vztahu, nový partner protektivní výchova, naučené chování
<b>Násilná osoba</b>	Děti, vnuci, partneři, jiní příbuzní	Syn vůči rodičům, žena vůči staršímu partnerovi	Partneři, synové, vnoučata
<b>První kontakt</b>	Telefonické objednání, následně osobní konzultace	Telefonický, domluva schůzky, vyjasnění kompetencí poradny, konzultace	Telefonický kontakt – zmapování situace, seznámení s nabídkou služeb; V případě vykázání informace o důvodu telefonátu, nabídka služeb, vysvětlení práv; Osobní konzultace – stanovení časového rámce, práce na zakázce klienta
<b>Specifika seniorů</b>	Přizpůsobení kognitivním schopnostem seniora, závislost na pomoci okolí	Absence záchytné sociální sítě, úbytek mentálních a duševních sil	Přizpůsobení tempu seniora, sdílení pocitů viny, respekt s rozhodnutím, dopomoc v kontaktu



<b>Kategorie odpovědí</b>	<b>R1</b>	<b>R2</b>	<b>R3</b>
			s jinými institucemi
<b>Průměrná délka spolupráce</b>	Individuální	Individuální	Individuální
<b>Formy násilí</b>	Všechny (ekonomické, fyzické, psychické, zanedbávání)	Všechny (fyzické, psychické, ekonomické, sociální)	Všechny (psychické, fyzické, ekonomické, sociální, sexuální)
<b>Opakovaný klient</b>	Opakované vyhledání kontaktu jako přirozený proces	Ne, pouze kontinuální pomoc	Ano

Tabulka číslo 2: Rozhovory<sup>131</sup>

Po vyhodnocení odpovědí zjišťujeme charakteristiku preventivních aktivit, které poskytují vybrané organizace. Všichni respondenti mají vysokoškolské vzdělání, délka jejich zaměstnání v organizaci je různá. Všichni se aktivně věnují dalšímu vzdělávání. Respondenti se shodují, že vzdělávání a informovanost veřejnosti, stejně jako seniorů je základem prevence domácího násilí na seniorech. Všechny organizace se věnují preventivním aktivitám zaměřeným na prevenci domácího násilí na seniorech. Tyto programy jsou určeny ve všech případech pro odborné pracovníky, kteří přicházejí se seniory do styku. Preventivní programy jsou realizovány formou školení a kurzů. Jedna organizace se mimo uvedené formy aktivně věnuje besedám, přednáškám, tvorbě a distribuci informačních materiálů, terénním a ambulantním službám určeným pro seniory. Všechny organizace spolupracují se státními, nestátními a městskými institucemi. Spolupráce probíhá v rámci Interdisciplinárního týmu města Brna pro oblast domácího násilí. Všichni respondenti se shodují, že v Brně je dostupnost služeb pro týrané seniory dobrá, komplikovanější je na vesnicích a v malých městech. Hlavním nedostatkem nabídky služeb pro týrané seniory je absence krizového lůžka. V této otázce se respondenti shodují. Pro výskyt týrání seniorů má každá organizace jiné údaje – 11,5 % za rok, 25–30 % všech klientů a 5 případů měsíčně. Pomoc organizací vyhledávají senioři sami nebo organizaci osloví někdo z jejich blízkých. Intervenční centrum kromě uvedených osob získává informace o týraných seniorech od policie (povinnost policie informovat IC o vykazání vyplývá ze zákona č. 135/2006 Sb.,

<sup>131</sup> Vlastní.

kterým se mění některé zákony v oblasti ochrany před domácím násilím, ve znění pozdějších předpisů). Příčinou vzniku násilí jsou jednak důsledky involučních změn na straně seniora, potom naučené vzorce násilného chování agresora, problémy sociálního charakteru a nízká informovanost seniora o násilí. Násilí se vyskytuje v linii transgenerační nebo partnerské. Za pozornost stojí zjištění, že v případě transgeneračního násilí bývá častěji násilnou osobou syn. První kontakt s ohroženou osobou bývá telefonický, následuje osobní schůzka. Při kontaktu se seniory se pracovníci přizpůsobují jejich kognitivním schopnostem a poskytují jim pomoc, např. při jednání s dalšími institucemi. Průměrná délka spolupráce s klientem se nedá stanovit, je individuální. Pracovníci se setkali se všemi formami násilí na seniorech. S opakovanými klienty se setkává jedna pracovnice, ostatní dva respondenti ne (pomoc týranému seniorovi považují za kontinuální).

#### **5.4 Závěr výzkumného šetření**

Záměrem výzkumného šetření bylo za pomoci výzkumných otázek dojít k naplnění stanoveného cíle. Cílem výzkumného šetření bylo charakterizovat systém prevence ve vybraných organizacích, poskytujících pomoc týraným seniorům a zhodnotit nabídku služeb pro týrané seniory v Jihomoravském kraji.

V odpovědích na první výzkumnou otázku „*Jaké byly příčiny vzniku týrání seniorů?*“ uvedli respondenti celou řadu příčin. Je to naučené chování dětí seniorů, protektivní výchova, přetrvávající násilí ve vztahu z dřívějších let, důsledky involučních změn spojených se stárnutím, problémy sociálního charakteru, nízká informovanost seniorů o domácím násilí a v neposlední řadě strach ze samoty.

Na otázku „*Jaký je obsah spolupráce organizací se seniorem při řešení případu týrání?*“ pracovníci odpověděli podobně. Organizaci kontaktuje většinou senior sám nebo někdo z jeho blízkých. Intervenční centrum získává informace o osobách ohrožených domácím násilím od policie. První kontakt probíhá telefonicky a je sjednána osobní schůzka, na které jsou klientovi nabídnuty služby organizace. Při kontaktu se seniorem se pracovníci přizpůsobují jeho kognitivním schopnostem a tempu. Senioři často potřebují v průběhu řešení situace pomoc pracovníků, nejsou zcela samostatní. Délka spolupráce je individuální.

V odpovědích k výzkumné otázce „*Jaké preventivní aktivity zaměřené na týrané seniory organizace pořádají?*“ všechny organizace uvádějí, že pořádají školení a kurzy pro odborné pracovníky, kteří se při své činnosti setkávají se seniory. Jedna z organizací se v preventivních aktivitách zaměřuje přímo na seniory, pořádá pro ně besedy, vydává informační materiály a zajišťuje přímou ambulantní a terénní pomoc.

U výzkumné otázky „*Jaký je názor pracovníků na dostupnost a druhy služeb pro týrané seniory v Jihomoravském kraji?*“ pracovníci shodně uvedli, že dostupnost služeb pro týrané seniory v Brně je dobrá, ale horší situace je na vesnicích a v malých městech. V nabídce služeb spatřují nedostatky v pobytových službách, konkrétně v absenci krizového lůžka pro seniory.

## ZÁVĚR

Cílem bakalářské práce bylo zkoumání faktorů, které vedou k týraní seniorů a prostřednictvím výzkumného šetření charakterizovat systém prevence ve vybraných organizacích, poskytujících pomoc týraným seniorům a zhodnotit nabídku služeb pro týrané seniory v Jihomoravském kraji. V teoretické části jsem se zaměřila na vysvětlení základních pojmů, vztahujících se k tématu práce, jako jsou senior, stáří a stárnutí. Charakterizovala jsem změny, které s sebou přináší stárnutí v oblasti fyzické, psychické a sociální. Popsala jsem domácí násilí, jeho typické znaky, formy a rizikové faktory na straně seniora i agresora, které mohou vést k jeho vzniku. Uvedla jsem aktuální právní úpravu, která se věnuje problematice domácího násilí. Základním dokumentem je Listina základních práv a svobod, dalším jsou zákon č. 135/2006 Sb., kterým se mění některé zákony v oblasti ochrany před domácím násilím, ve znění pozdějších předpisů a trestní zákoník č. 40/2009, ve znění pozdějších předpisů. V závěru teoretické části jsem se věnovala možnostem prevence domácího násilí na seniorech a organizacím, které ohroženým seniorům poskytují pomoc.

V empirické části bakalářské práce bylo cílem charakterizovat systém prevence ve vybraných organizacích, poskytujících pomoc týraným seniorům a zhodnotit nabídku služeb pro týrané seniory v Jihomoravském kraji. Pro naplnění výzkumného cíle byla zvolena metoda rozhovoru a případové práce. Případové práce mi nebylo umožněno zpracovat z důvodu ochrany klientů podle zákona č. 101/2000 Sb., o ochraně osobních údajů a o změně některých zákonů, ve znění pozdějších předpisů. Oslovené organizace buď neměly v současné době žádného klienta v seniorském věku, nebo bylo nereálné získat souhlas klienta s přístupem k informacím o již uzavřeném případě. Mám pro tuto situaci pochopení, týraní seniorů je velmi citlivá záležitost. Informace k naplnění výzkumného cílů práce jsem získala za použití metody rozhovoru. Rozhovory byly realizovány se sociálními pracovníky IC Spondea, o. p. s., Persefona, o. s. a s vedoucím pracovníkem krajské pobočky Bílého kruhu bezpečí, o. s.

Z výzkumného šetření vyplynulo, jakými způsoby poskytují organizace pomoc seniorům v oblasti primární a sekundární prevence. V rámci primární prevence všechny organizace pořádají školení a kurzy pro odborné pracovníky, kteří se při své činnosti setkávají se seniory. Jedna z organizací se v preventivních aktivitách zaměřuje přímo na seniory, pořádá pro ně besedy, vydává informační materiály a zajišťuje přímou ambulanci a terénní pomoc. Všechny organizace spolupracují s dalšími státními, nestátními a městskými institucemi. Spolupráci koordinuje IDT Brno. U sekundární prevence probíhá první kontakt

s organizací ve většině případů ze strany seniora nebo jeho blízké osoby. Senior kontaktuje pracoviště telefonicky, nebo osobně. Po vyjasnění kompetencí dochází k práci na zakázce klienta. Pomoc seniorům je poskytována s ohledem na jejich kognitivní schopnosti. Při řešení případů domácího násilí senioři potřebují větší míru podpory než ostatní klienti (např. ve formě doprovodu), jsou méně samostatní než dospělí klienti. Služby pro seniory jsou dobře dostupné v Brně, na vesnicích a menších městech je dostupnost komplikovanější, z tohoto důvodu organizace zřizují svá detašovaná pracoviště na menších městech. Výzkumné šetření odhalilo „bílé místo“ v nabídce sociálních služeb pro týrané seniory a tím je chybějící krizové lůžko. Týraný senior mnohdy musí zůstat v domácnosti s násilnou osobou, nemá kam odejít. Na základě zjištěných informací o problému můžeme vyvodit doporučení pro zlepšení prevence. Důležitá je podpora detašovaných pracovišť v malých městech, které umožňují lepší dostupnost služeb pro seniory. Možností, jak vyřešit problém s absencí krizového lůžka, je zřít jej v rámci odlehčovací služby.

Bakalářská práce může být přínosem pro další osvětu v oblasti domácího násilí na seniorech. Informovanost veřejnosti a odborných pracovníků je základem předcházení vzniku tohoto jevu. Myslím si, že senioři mají právo na důstojné stáří a je na nás, abychom ho chránili.

## SEZNAM ZKRATEK

<b>BKB</b>	Bílý kruh bezpečí
<b>DNA</b>	Deoxyribonukleová kyselina
<b>EAN</b>	Elder Abuse and Neglect, syndrom zanedbávání a zneužívání seniorů
<b>IC</b>	intervenční centrum
<b>IDT Brno</b>	Interdisciplinární tým města Brna
<b>LZPS</b>	Listina základních práv a svobod
<b>MPSV</b>	Ministerstvo práce a sociálních věcí
<b>o. p. s.</b>	obecně prospěšná společnost
<b>o. s.</b>	občanské sdružení
<b>OSPOD</b>	Orgán sociálně právní ochrany dětí
<b>R 1</b>	respondent 1, sociální pracovnice z Persefony
<b>R 2</b>	respondent 2, vedoucí poradny BKB v Brně
<b>R 3</b>	respondent 3, sociální pracovnice z IC Spondea
<b>WHO</b>	World Health Organization, Světová zdravotnická organizace

# SEZNAM POUŽITÝCH ZDROJŮ

## Bibliografie

1. BURIÁNEK, Jiří et al. *Domácí násilí - násilí na mužích a seniorech*. Vyd. 1. Praha: Triton, 2006, 108 s. ISBN: 80-7254-914-6.
2. ČEVELA, R., Z. KALVACH A L. ČELEDOVÁ. *Sociální gerontologie: úvod do problematiky*. 1. vyd. Praha: Grada, 2012. 263 s. ISBN 978-80-247-3901-4.
3. ČÍRTKOVÁ, Ludmila a kol. *Pomoc obětem (a svědkům) trestných činů: příručka pro pomáhající profese*. Vyd. 1. Praha: Grada, 2007. 191 s. ISBN 978-80-247-2014-2.
4. ČÍRTKOVÁ, Ludmila. *Moderní psychologie pro právníky*. Vyd. 1. Praha: Grada, 2008, 150 s. ISBN 978-80-247-2207-8.
5. ERIKSON, Erik H. *Dětství a společnost*. Vyd. 1. Praha: Argo, 2002. 387 s. ISBN 80-7203-380-8.
6. GAVORA, Peter. *Úvod do pedagogického výzkumu*. 2., rozš. české vyd. Brno: Paido, 2010, 261 s. ISBN 978-80-7315-185-0.
7. HAŠKOVCOVÁ, Helena. *Manuálek o násilí*. Vyd. 1. V Brně: Národní centrum ošetřovatelství a nelékařských zdravotnických oborů, 2004, 83 s. ISBN 80-7013-397-x.
8. HAŠKOVCOVÁ, Helena. *Fenomén stáří*. Vyd. 2., podstatně přeprac. a dopl. Praha: Havlíček Brain Team, 2010. 365 s. ISBN 978-80-87109-19-9.
9. HAŠKOVCOVÁ, Helena. *Sociální gerontologie aneb Senioři mezi námi*. 1. vyd. Praha: Galén, 2012. 194 s. ISBN 978-80-7262-900-8.
10. HENDL, Jan. *Kvalitativní výzkum: základní teorie, metody a aplikace*. 2., aktualiz. vyd. Praha: Portál, 2008, 407 s. ISBN 978-80-7367-485-4.
11. CHRÁSKA, Miroslav. *Metody pedagogického výzkumu: základy kvantitativního výzkumu*. Vyd. 1. Praha: Grada, 2007, 265 s. ISBN 978-80-247-1369-4.
12. JELÍNEK, Jiří a kol. *Trestní právo hmotné: obecná část, zvláštní část*. 3. vyd. Praha: Leges, 2013. 968 s. ISBN 978-80-87576-64-9.
13. KALVACH, Zdeněk et al. *Geriatry a gerontologie*. Vyd. 1. Praha: Grada, 2004. 861 s. ISBN 80-247-0548-6.
14. KLEVETOVÁ, Dana a Irena DLABALOVÁ. *Motivační prvky při práci se seniory*. 1. vyd. Praha: Grada, 2008. 202 s. ISBN 978-80-247-2169-9.

15. KOSAŘOVÁ, Jana. *Přehled problémů v oblasti prevence a poskytování pomoci v oblasti domácího násilí a syndromu týrání a zanedbávání (EAN) páchaného na seniorech s dopadem na sociální a zdravotní oblast*. Praha, 2013, 88 s.
16. LANGMEIER, Josef a Dana KREJČÍŘOVÁ. *Vývojová psychologie*. 2., aktualiz. vyd. Praha: Grada, 2006. 368 s. ISBN 978-80-247-1284-0.
17. MARTINKOVÁ, M., J. VLACH a S. KREJČOVÁ. *Špatné zacházení s osobami pokročilého věku - se zvláštním zřetelem k domácímu násilí*. Vyd. 1. Praha: Institut pro kriminologii a sociální prevenci, 2009, 98 s. Studie. ISBN 978-80-7338-087-8.
18. MATOUŠEK, Oldřich. *Slovník sociální práce*. Vyd. 2., přeprac. Praha: Portál, 2008, 271 s. ISBN 978-80-7367-368-0.
19. ŠEVČÍK, Drahomír a kol. *Domácí násilí: kontext, dynamika a intervence*. Vyd. 1. Praha: Portál, 2011. 186 s. ISBN 978-80-7367-690-2.
20. ŠPATENKOVÁ, Naděžda a kol. *Krizová intervence pro praxi*. 2., aktualiz. a dopl. vyd. Praha: Grada, 2011. 195 s. ISBN 978-80-247-2624-3.
21. TOŠNEROVÁ, Tamara. *Špatné zacházení se seniory a násilí v rodině: průvodce pro zdravotníky a profesionální pečovatele*. 2. vyd. Praha: Univerzita Karlova, Ambulance pro poruchy paměti, 2002, 60 s. ISBN 80-238-9505-2.
22. VÁGNEROVÁ, Marie. *Vývojová psychologie II.: dospělost a stáří*. Vyd. 1. Praha: Karolinum, 2007. 461 s. ISBN 978-80-246-1318-5.
23. VÁGNEROVÁ, Marie. *Vývojová psychologie: dětství, dospělost, stáří*. Vyd. 1. Praha: Portál, 2000. 522 s. ISBN 80-7178-308-0.
24. VOŇKOVÁ, Jiřina a Ivana SPOUSTOVÁ. *Domácí násilí v českém právu z pohledu žen*. 2., přeprac. vyd. Praha: profFem, 2008, 244 s. ISBN 978-80-903626-7-3.

## Legislativa

1. ČESKO. Zákon č. 1 ze dne 16. prosince 1992 Ústava České republiky. In: *Sbírka zákonů České republiky*. 1993, částka 1. Dostupný z: <http://www.zakonyprolidi.cz/cs/1993-1>. ISSN 1211-1244.
2. ČESKO. Usnesení č. 2 ze dne 16. prosince 1992 o vyhlášení Listiny základních práv a svobod jako součásti ústavního pořádku České republiky. In: *Sbírka zákonů České republiky*. 1993, částka 1. Dostupný z: <http://www.zakonyprolidi.cz/cs/1993-2>. ISSN 1211-1244.



3. ČESKO. Zákon č. 40 ze dne 8. ledna 2009 trestní zákoník. In: *Sbírka zákonů České Republiky*. 2009, částka 11. Dostupný z: <http://www.zakonyprolidi.cz/cs/2009-40/zneni-20140101>. ISSN 1211-1244.
4. ČESKO. Zákon č. 108 ze dne 14. března 2006 o sociálních službách. In: *Sbírka zákonů České republiky*. 2006, částka 37. Dostupný z: <http://www.zakonyprolidi.cz/cs/2006-108>. ISSN 1211-1244.
5. ČESKO. Zákon č. 141 ze dne 29. listopadu 1961 o trestním řízení soudním (trestní řád). In: *Sbírka zákonů České republiky*. 1961, částka 66. Dostupný z: <http://www.zakonyprolidi.cz/cs/1961-141>. ISSN 1211-1244.
6. ČESKO. Zákon č. 135 ze dne 14. března 2006 kterým se mění některé zákony v oblasti ochrany před domácím násilím. In: *Sbírka zákonů České republiky*. 2006, částka 46. Dostupný z: <http://www.zakonyprolidi.cz/cs/2006-135/zneni-20060414>. ISSN 1211-1244.
7. ČESKO. Zákon č. 200 ze dne 17. května 1990 o přestupcích. In: *Sbírka zákonů České republiky*. 1990, částka 35. Dostupný z: <http://www.zakonyprolidi.cz/cs/1990-200>. ISSN 1211-1244.
8. ČESKO. Zákon č. 273 ze dne 17. července 2008 o Policii České republiky. In: *Sbírka zákonů České republiky*. 2011, částka 91. Dostupný z: <http://www.zakonyprolidi.cz/cs/2008-273>. ISSN 1211-1244.
9. ČESKO. Zákon č. 292 ze dne 12. září 2013 o zvláštních řízeních soudních. In: *Sbírka zákonů České republiky*. 2013, částka 112. Dostupný z: <http://www.zakonyprolidi.cz/cs/2013-292>. ISSN 1211-1244.

### Články v časopise

1. ČÍRTKOVÁ, Ludmila. Domácí násilí na seniorech. *Zpravodaj BKB*. 2012, č. 4, s. 3-15. ISSN 1213-8282.
2. ČÍRTKOVÁ, Ludmila. Domácí násilí v pozdějších etapách života. *Právo a rodina*. 2012, č. 10, s. 15-21. ISSN 1212-866X. Dostupné z: <http://www.linde-nakladatelstvi.cz/media/files/12PAR10-15.pdf>
3. KALVACH, Zdeněk. Týrání, zneužívání a zanedbávání seniorů jako medicínský problém. *Časopis lékařů českých*. 1997, č. 6, s. 170-173. ISSN 0008-7335.
4. Review: Added value of elder abuse definitions. *Ageing Research Reviews*. 2012, roč. 12, č. 1, s. 52. DOI: 10.1016/j.arr.2012.04.001.

## Elektronické zdroje

1. Členské organizace. *Sdružení Koordona*. [online]. © 2007 [cit. 2014-03-02]. Dostupné z: <http://www.koordona.cz/o-koordone/clenske-organizace/>
2. <http://www.psycholog-lepieroza.cz/images/trojuhelnik.gif>
3. [http://www.risy.cz/Files/Images/jihomoravsky/cleneni/OKR\\_JIM.jpg](http://www.risy.cz/Files/Images/jihomoravsky/cleneni/OKR_JIM.jpg)
4. Interdisciplinární tým města Brna pro oblast domácího násilí (IDT). *IDT Brno*. [online]. 4.2.2009 [cit. 2014-03-30]. Dostupné z: <http://www.idtbrno.cz/o-nas/interdisciplinari-tym-mesta-brna-pro-oblast-omaciho-nasili>
5. Intervenční centrum Brno. *Intervenční centrum Brno*. [online]. © 2000-2012 [cit. 2014-03-27]. Dostupné z: <http://www.ic-brno.cz/co-je-intervencni-centrum>
6. Jihomoravský kraj. *Česká asociace pracovníků linek důvěry České republiky*. [online]. © 2014 [cit. 2014-02-19]. Dostupné z: <http://www.capl.d.cz/linky-duvery-cr/linka-duvery-jihomoravsky-kraj>
7. Kontakt. *Persefona*. [online]. © 2008-2010 [cit. 2014-02-19]. Dostupné z: <http://www.persefona.cz/kontakt.php>
8. Krizová centra. *IDT Brno*. [online]. © 2009-2014 [cit. 2014-03-29]. Dostupné z: <http://www.idtbrno.cz/krizova-centra-brno-venkov>
9. Krizové linky. *IDT Brno*. [online]. © 2009-2014 [cit. 2014-02-20]. Dostupné z: <http://www.idtbrno.cz/krizove-linky>
10. Popis poskytované sociální služby. *Magdalenium*. [online]. © 2012 [cit. 2014-02-19]. Dostupné z: <http://www.magdalenium.cz/index.php?nid=4875&lid=cs&oid=2619240>
11. Poradny. *Asociace občanských poraden*. [online]. © 2010 [cit. 2014-03-30]. Dostupné z: [http://www.obcanskeporadny.cz/component/option,com\\_poradny/Itemid,8/view,poradny/](http://www.obcanskeporadny.cz/component/option,com_poradny/Itemid,8/view,poradny/)
12. Poslání a činnost. *Bílý kruh bezpečí*. [online]. 21. 4. 2009 [cit. 2014-02-19]. Dostupné z: <http://www.bkb.cz/o-nas/poslani-a-cinnost/>
13. Prevence násilí na seniorech. *Rosa*. [online]. [2013] [cit. 2014-02-20]. Dostupné z: <http://www.rosa-os.cz/nasili-na-seniorech/prevence-nasili-na-seniorech/>
14. Projekt Bezpečné soužití-terapie pachatelů domácího násilí 2. *Persefona*. [online]. © 2008-2010 [cit. 2014-02-19]. Dostupné z: <http://www.spondea.cz/odborna-verejnost/o-nas/verejny-zavazek/>

15. Služby vyhovující zadaným kritériím. Registr poskytovatelů sociálních služeb. [online]. © 2006-2014 [cit. 2014-03-27]. Dostupné z: [http://iregistr.mpsv.cz/socreg/hledani\\_sluzby.do?pg=1&sd=interven%C4%8Dn%C3%AD+centra&zak=&zaok=&SUBSESSION\\_ID=1395964067534\\_1#results](http://iregistr.mpsv.cz/socreg/hledani_sluzby.do?pg=1&sd=interven%C4%8Dn%C3%AD+centra&zak=&zaok=&SUBSESSION_ID=1395964067534_1#results)
16. Služby vyhovující zadaným kritériím. *Registr poskytovatelů sociálních služeb*. [online]. © 2006-2014 [cit. 2014-04-09]. Dostupné z: [http://iregistr.mpsv.cz/socreg/rozsirene\\_hledani\\_sluzby.do?pg=1&zn=&zao=&pic=&zak=Jihomoravsk%C3%BD&spd=&spo=&zaok=&svk=7&svk=8&svk=9&zau=&pn=&scs=3&si=&srp=pdaz&SUBSESSION\\_ID=1397045528634\\_3#results](http://iregistr.mpsv.cz/socreg/rozsirene_hledani_sluzby.do?pg=1&zn=&zao=&pic=&zak=Jihomoravsk%C3%BD&spd=&spo=&zaok=&svk=7&svk=8&svk=9&zau=&pn=&scs=3&si=&srp=pdaz&SUBSESSION_ID=1397045528634_3#results)
17. Statistika. *Spondea*. [online]. © 2000-2012 [cit. 2014-03-22]. Dostupné z: <http://www.spondea.cz/odborna-verejnost/o-nas/statistika/>
18. Statistiky. *Bílý kruh bezpečí*. [online]. 16. 3. 2014 [cit. 2014-04-12]. Dostupné z: <http://www.domacinasili.cz/statistiky/>
19. Veřejný závazek. *Spondea*. [online]. © 2000-2012 [cit. 2014-02-19]. Dostupné z: <http://www.spondea.cz/odborna-verejnost/o-nas/verejny-zavazek/>

#### **Ostatní zdroje**

1. *Studio STOP* [rozhlasový pořad] ČRo 6, 10.10.2012 22:10.
2. ODBOR ZDRAVÍ MMB, ve spolupráci s IDT pro oblast DN. *Nezavírejme oči před domácím násilím*. Brno, 2008.

## **SEZNAM PŘÍLOH**

Příloha číslo 1: Seznam grafů, obrázků a tabulek

Příloha číslo 2: Výčet trestných činů

Příloha číslo 3: Přepisy rozhovorů

Příloha číslo 4: Adresář míst pomoci

Příloha číslo 5: Statistika BKB a Spondea

## **Příloha číslo 1: Seznam grafů, obrázků a tabulek**

### **Seznam grafů**

Graf číslo 1: Počet vykázaní Policií ČR za rok 2013

Graf číslo 2: Statistika IC Spondea za rok 2012

### **Seznam obrázků**

Obrázek číslo 1: Setkání

Obrázek číslo 2: Sociální změny v životě seniorů

Obrázek číslo 3: Formy týrání seniorů

Obrázek číslo 4: Karpmanův dramatický trojúhelník

Obrázek číslo 5: Okresy Jihomoravského kraje

### **Seznam tabulek**

Tabulka číslo 1: Kódy respondentů

Tabulka číslo 2: Rozhovory

Tabulka číslo 3: Sociální služby poskytované v Jihomoravském kraji

Tabulka číslo 4: Telefonická pomoc

Tabulka číslo 5: Krizové linky

Tabulka číslo 6: Svazy důchodců

## Příloha číslo 2: Výčet trestných činů

Domácí násilí je upraveno podle trestního zákona v § 198 Týrání svěřené osoby a § 199 Týrání osoby žijící ve společném obydlí. Kromě uvedených trestných činů může být v rámci domácího násilí spáchána celá řada jiných.

Uvádím jejich výčet, včetně skupiny, do které spadají. Ze skupiny trestných činů proti životu a zdraví jsou to „§ 140 Vražda, § 141 Zabití, § 145 Těžké ublížení na zdraví, § 146 Ublížení na zdraví, § 146a Ublížení na zdraví z omluvitelné pohnutky, § 147 Těžké ublížení na zdraví z nedbalosti a § 148 Ublížení na zdraví z nedbalosti“<sup>132</sup>. Ze skupiny trestných činů proti svobodě a právům na ochranu osobnosti, soukromí a listovního tajemství je možné uplatnit paragrafy „§ 168 Obchodování s lidmi, § 170 Zbavení osobní svobody, § 171 Omezování osobní svobody, § 175 Vydírání, § 177 Útisk, § 178 Porušování domovní svobody“<sup>133</sup>. Ze skupiny trestných činů proti lidské důstojnosti v sexuální oblasti lze vztáhnout k domácímu násilí „§ 185 Znásilnění a § 186 Sexuální nátlak“<sup>134</sup>. V případě trestných činů proti rodině a dětem se jedná o „§ 195 Opuštění dítěte nebo svěřené osoby, § 196 Zanedbání povinné výživy, § 198 Týrání svěřené osoby, § 199 Týrání osoby žijící ve společném obydlí, § 200 Únos dítěte a osoby stížená duševní poruchou“<sup>135</sup>. Domácí násilí se může týkat také majetku týrané osoby, v takovém případě se jedná o trestné činy proti majetku, konkrétně „§ 208 Neoprávněný zásah do práva k domu nebo bytu“<sup>136</sup>. Pokud násilná osoba nerespektuje vydaná rozhodnutí, uplatňuje se „§ 337 Maření výkonu úředního rozhodnutí a vykázání“<sup>137</sup>, ze skupiny trestných činů proti pořádku ve věcech veřejných. Z pohledu trestných činů narušujících soužití lidí je možné aplikovat „§ 352 Násilí proti skupině obyvatel a jednotlivci, § 353 Nebezpečné vyhrožování, § 354 Nebezpečné

---

<sup>132</sup> ČESKO. Zákon č. 40 ze dne 8. ledna 2009 trestní zákoník. In: *Sbírka zákonů České Republiky*. 2009, částka 11, § 140-§ 148. Dostupný také z: <http://www.zakonyprolidi.cz/cs/2009-40/zneni-20140101#cast2>. ISSN 1211-1244.

<sup>133</sup> ČESKO. Zákon č. 40 ze dne 8. ledna 2009 trestní zákoník. In: *Sbírka zákonů České Republiky*. 2009, částka 11, § 168-§ 178. Dostupný také z: <http://www.zakonyprolidi.cz/cs/2009-40/zneni-20140101#cast2>. ISSN 1211-1244.

<sup>134</sup> ČESKO. Zákon č. 40 ze dne 8. ledna 2009 trestní zákoník. In: *Sbírka zákonů České Republiky*. 2009, částka 11, § 185-§ 186. Dostupný také z: <http://www.zakonyprolidi.cz/cs/2009-40/zneni-20140101#cast2>. ISSN 1211-1244.

<sup>135</sup> ČESKO. Zákon č. 40 ze dne 8. ledna 2009 trestní zákoník. In: *Sbírka zákonů České Republiky*. 2009, částka 11, § 195-§ 200. Dostupný také z: <http://www.zakonyprolidi.cz/cs/2009-40/zneni-20140101#cast2>. ISSN 1211-1244.

<sup>136</sup> ČESKO. Zákon č. 40 ze dne 8. ledna 2009 trestní zákoník. In: *Sbírka zákonů České Republiky*. 2009, částka 11, § 208. Dostupný také z: <http://www.zakonyprolidi.cz/cs/2009-40/zneni-20140101#cast2>. ISSN 1211-1244.

<sup>137</sup> ČESKO. Zákon č. 40 ze dne 8. ledna 2009 trestní zákoník. In: *Sbírka zákonů České Republiky*. 2009, částka 11, § 337. Dostupný také z: <http://www.zakonyprolidi.cz/cs/2009-40/zneni-20140101#cast2>. ISSN 1211-1244.

*pronásledování*<sup>138</sup>. Trestného činu se mohou dopustit i osoby z okolí týraného seniora, a to podle „§ 367 *Nepřekážení trestného činu a § 368 Neoznámení trestného činu*“<sup>139</sup>. Oba uvedené trestné činy náleží mezi některé další formy trestné součinnosti.

---

<sup>138</sup> ČESKO. Zákon č. 40 ze dne 8. ledna 2009 trestní zákoník. In: *Sbírka zákonů České Republiky*. 2009, částka 11, § 352-§ 354. Dostupný také z: <http://www.zakonyprolidi.cz/cs/2009-40/zneni-20140101#cast2>. ISSN 1211-1244.

<sup>139</sup> ČESKO. Zákon č. 40 ze dne 8. ledna 2009 trestní zákoník. In: *Sbírka zákonů České Republiky*. 2009, částka 11, § 367-§ 368. Dostupný také z: <http://www.zakonyprolidi.cz/cs/2009-40/zneni-20140101#cast2>. ISSN 1211-1244.

## **Příloha číslo 2: Přepisy rozhovorů**

### **Sociální pracovnice Persefona, Brno**

#### **Charakteristika pracovníka**

1. Kolik je Vám let?

*„29 mi je.“*

2. Jaké je Vaše dosažené vzdělání?

*„Bakalářské studium mám v Českých Budějovicích na Jihočeské univerzitě, obor Rehabilitační psychosociální péče o postižené děti, dospělé a staré osoby. Magistra mám na Fakultě sociálních studií tady v Brně, sociální politiku a sociální práci.“*

3. Jak dlouho pracujete v této organizaci?

*„Teď je to přesně dva a půl roku.“*

4. Jakým způsobem se dále vzděláváte?

*„Jednak máme povinnost jako každý sociální pracovník těch čtyřicet hodin, ale bylo dobré, že loni nám vyšel projekt na vzdělávání, jako interní. Takže v rámci toho jsme si mohli dovolit dlouhodobý kurz krizové intervence v Praze. Myslím si, že nás to hodně posunulo a pak máme v rámci toho projektu různé tematické semináře a akreditované kurzy, takže to vzdělávání probíhá jednak v rámci těch projektů, které teď dojíždí a na které máme peníze z Evropské unie. To už teď skončilo, takže uvidíme, co dál, ale vzdělávání určitě probíhá.“*

#### **Primární prevence a spolupracující instituce**

5. Co považujete za důležité v oblasti prevence týrání seniorů?

*„Tak prevence, to je taková kapitola sama o sobě. Určitě je to vzdělávání široké veřejnosti, toho nikdy není dost. Takže určitě ta osvěta, aby vlastně ti lidi vůbec věděli, jak to rozpoznat, jakým způsobem pomoci, protože se na nás obrací. Důležité je prostě informovat, informovat veřejnost o tom, co to znamená a o možnostech pomoci.“*

6. Pořádáte ve Vaší organizaci preventivní programy zaměřené na domácí násilí páchané na seniorech?

*„Já jsem si tady vyjela statistiky a aktivity, které se týkaly vzdělávání seniorů. Například už v tom roce 2007, já vám to řeknu rychle, ať máte takový průřez,*



vysloveně na konferenci Bílá místa v péči o oběti domácího násilí, na které byly prezentovány výsledky ročního monitoringu, tehdy vlastně vstoupil v platnost zákon o domácím násilí, takže se to hodně řešilo. Tak jako jedno z těch bílých míst byla identifikována problematika násilí na seniorech. To ještě probíhalo pod hlavičkou Ligy lidských práv, protože z toho se vydělila Persefona, to je taková historie. Jinak třeba v roce 2008 probíhalo v pečovatelských domech zřizovaných magistrátem vzdělávání pečovatelek a dalších pracovníků v sociálních službách, taky byly realizovány přednášky pro seniory ve většině městských částí města Brna. Za zmínku stojí, že jsme přednášeli na konferenci v rámci Brněnských geriatrických dnů ve fakultní nemocnici v Bohunicích, měli jsme tam příspěvek přímo specializovaný na problematiku k domácímu násilí na seniorech. Taky v rámci vyšší odborné školy zdravotnické, to je občanské sdružení Valeriana, tam rovněž měli běh Stáří jako etapa života, tak tam taky byl příspěvek. Jsou to tedy hlavně vzdělávací aktivity. Jinak v roce 2011 jsme v rámci Výboru dobré vůle – Nadace Olgy Havlové získali finanční příspěvek na zajištění terénní pomoci seniorům. Teď máme docela nový projekt, který poběží v roce 2014, je to s podporou ministerstva vnitra a je to přímo zaměřeno na domácí násilí na seniorech.“

7. Jakou formou jsou preventivní programy realizovány?

„Jednak je to to, co jsem říkala. Záleží, jestli je řešení té seniorské problematiky v rámci nějakého projektu. Takže teď nám nově vyšel ten projekt na seniory, v rámci kterého bude probíhat vzdělávání širší odborné i laické veřejnosti. Máme jednak akreditované kurzy na pomoc obětem domácího násilí, kde bychom se chtěli zaměřit jednak na vzdělávání těch odborníků, kteří se mohou setkávat s problematikou násilí na seniorech. Také je tam jeden kurz zaměřený přímo na zdravotnický personál, který se setkává s těmi seniory v rámci jejich pobytu v nemocnici, aby se naučili rozlišovat ty signály toho domácího násilí a jak třeba o tom šikovně komunikovat. Městská policie Brno má v rámci Senior akademie výuku o bezpečnostních tématech, tak tam taky budeme mít vzdělávací blok. Budeme se účastnit besedy na klubovém večeru v rámci Senior akademie. Tam budeme předávat praktické informace, jak fungují poradny, jaké problémy lze s klienty řešit, jaké služby jsou nabízeny obětem i agresorům. Opravdu ty praktické informace, aby se ti senioři v tom mohli zorientovat. V Českém rozhlasu chceme realizovat besedy, měly by běžet v říjnu. Myslím si, že Český rozhlas senioři dost poslouchají, takže je to dobrý počín. Nedílnou

*součástí je zpracování a tisk informačních materiálů na téma seniři a domácí násilí a jejich následná distribuce. Letáky distribuujeme do spolupracujících organizací, rozesíláme e-mailem v rámci komunitního plánování, spolupracujeme s magistrátem, s odborem sociální péče, kteří se zaměřují přímo na tu seniorskou problematiku, takže v rámci Brna je to fajn. Nedílnou součástí toho projektu je přímá pomoc seniorům, jak v ambulantní, tak v terénní formě. Tou terénní formou myslíme i to, že máme čtyři poradenská místa mimo Brno, což zajišťuje lepší dostupnost těm seniorům. Pokud v domácnosti není ta násilná osoba, tak chodíme i do domácností, ale je pravda, že v rámci Brna to spíš zajišťují terénní pracovníci, kteří jsou přímo pod magistrátem. Tam ta práce funguje velice dobře.“*

8. S jakými institucemi spolupracujete v rámci preventivních aktivit zaměřených na seniory?

*„Jednak to byly ty domovy pro seniory, pečovatelská služba, magistrát města Brna, městská policie. V rámci Brna funguje interdisciplinární tým pro řešení domácího násilí, tam samozřejmě spadá veškeré, nejenom násilí na seniorech, takže tam patří i specializovaná policejní skupina zaměřená na domácí násilí, která sídlí na městském ředitelství na Cejlu. Orgány sociálně-právní ochrany dětí, odbor zdraví, který je koordinátorem tady té skupiny, je to docela široké, záleží, v jakém kontextu se bavíme“.*

9. Jak hodnotíte dostupnosti služeb určených týraným seniorům v Jihomoravském kraji?

*„Ty služby pro oběti domácího násilí v Brně jsou široké, to si myslím, že je v pořádku. Samozřejmě horší je to v těch menších městech, kde jsme dvakrát měsíčně, jsou to Židlochovice, Slavkov a Ivančice.“*

10. Je nějaký typ služby, určené pro týrané seniory, která podle Vás chybí v Jihomoravském kraji?

*„Pokud se ptáte na ta „bílá místa“, tak jsme skutečně identifikovali, že vlastně v celém Jihomoravském kraji není žádné krizové lůžko, kam by mohl být ten senior umístěn bezprostředně, bez nějakých bariér. Vlastně upozornila nás na to i ta policejní skupina pro oblast domácího násilí, kdy vlastně řeší často případ, kdy nějakým způsobem se dostanou do rodiny, kde pečující osoba týrá seniora a oni zjišťují, že by byly splněny všechny podmínky, aby ho mohli vykázat, ale na místě zjistí, že v domácnosti nezbyde nikdo, kdo by se o toho seniora postaral. Takže často musí na místě*

*přehodnotit, že ho nevykážou a nechají toho seniora s tou násilnou osobou. Je to o tom, že v celém Jihomoravském kraji chybí služba, která by umožňovala seniora přijmout bez lékařské prohlídky jako je to např. při přijetí do domova pro seniory. My teď usilujeme v rámci evropských fondů, jestli bychom získali nějaké prostředky, abychom mohli zadotovat takové lůžko. Máme rozjednanou spolupráci na magistrátu s odborem sociální péče, kdy bychom to realizovali v rámci přechodných pobytů, to jsou ty odlehčovací služby v rámci těch pečovatelských služeb, protože jsme zjistili, že by to asi byla jednodušší cesta než při tom domově pro seniory. Protože tam je to hodně práce v tom, že krizové lůžko je registrovaná služba a je to drahá služba, protože se pořád musí udržovat to lůžko volné. A sama určitě víte, jaké jsou poradnky v domovech pro seniory, takže tohle vidím jako velký nedostatek – toho okamžitého umístění.“*

### **Sekundární prevence a práce s obětí domácího násilí**

11. Setkala jste se během své současné práce v organizaci s případy týrání seniorů?

*„Setkala.“*

12. Pokud ano, kolik jich bylo?

*„Bylo by dobré uvést, že ten počet stoupá, ale je to dáno i tím, že se ta naše služba rozšiřuje, takže nám se rozšířily obecně počty obětí. V roce 2013 jsme poskytli službu 321 osobám celkově. Jsou tam zahrnuty oběti domácího násilí, sexuálního zneužívání a znásilnění. Z čehož z těch 321 osob bylo 11,5% seniorského věku. Konkrétně to číslo obsahuje, 20 týraných seniorů, tedy obětí a 17 osob blízkých, kteří byli jako buď jednak seniorského věku, že třeba je situace, kdy se šedesátiletá dcera snaží pomoci osmdesátileté mamince, kterou týrá její pětadesátiletý manžel. To jsme tady zrovna měli. Nebo jsou to osoby, které nejsou toho seniorského věku, ale snaží se těm osobám pomoci zprostředkovaně, protože oni sami nejsou zdravotně schopni sem dojít – fyzicky do té poradny. Ono se to drží kolem těch 11–13% z celkového počtu. Ještě jsem neřekla, že to vedeme od 60 let, to jsem neřekla, protože to jsou taky různé pohledy. My jsme ten věk zvolili z toho důvodu, že právě pro ten interdisciplinární tým zpracováváme vždycky půlroční statistiky a takhle to tam mají oni vymezené, tenhle věk. Takže už jsme si to v tom systému takhle nechali.“*

13. Vzpomenete si, kdo v takovém případě kontaktoval Vaši organizaci (senior sám, nebo někdo z jeho okolí)?

*„S tou statistikou to není úplně jednoduchý, protože mi ji zpracováváme většinou pro nějaký účel, do nějakého konkrétního projektu. Takže to vám spíš řeknu z té praxe z hlavy. Je to tak, že taková mírně nadpoloviční většina kontaktuje sám ten senior a taková ta jako menší polovina, ale většinou to bývá tak půl napůl, se dá říct, že kontaktuje tzv. osoba blízká, tou osobou blízkou myslíme nejen třeba ty rodinný příslušníky, ale vlastně kdokoliv, kdo se tomu seniorovi snaží pomoci. Takže jsou to sousedé, může to být třeba nějaká pečovatelka, která do té domácnosti dochází a tak. My jsme si dělali takovou minianalýzu. I přesto, že trendem dnešní doby je to, že i osoby seniorského věku ovládají moderní způsob komunikace tak v rámci vyhledání té odborné pomoci volí standartní formy, to znamená osobní kontakt nebo telefonický. My poskytujeme i e-mailové poradenství a nemáme ani jediný, že by se nás obrátili e-mailem, nebo to vlastně nezjistíme, protože samozřejmě nenapiše, kolik je mu let a třeba nepřijde pak osobně, protože si vystačí s tou radou po e-mailu. Takže to je těžko doložitelný, ale většinou jako zavolají, nebo přijdou potom osobně, popřípadě s doprovodem.“*

14. Jaké příčiny podle Vás vedou ke vzniku týrání seniorů?

*„To jsme si taky dělali analýzy. Asi to bude korespondovat s tím, o čem to je, protože senioři jsou samozřejmě specifická a zranitelná skupina těch osob. Je to dáno kombinací rizikových faktorů, jako zhoršený zdravotní stav nebo duševní stav. Samozřejmě ta sociální izolace, které jsou vystaveni. Je to i nízká informovanost toho seniora o tom, co se vlastně děje kolem něj, jaké služby může využít. Je to i o závislosti toho seniora, ať už citové nebo finanční na té násilné osobě. Ted' tím, že jsme řešili možnosti financování toho krizového lůžka, tak jsou to i finanční faktory a bytová problematika v tom smyslu, že spousta rodin dneska, mladých lidí, nemá peníze na to, aby si zaplatili samostatný bydlení, takže ty mezigenerační konflikty se stupňují, pokud žijí v jedné domácnosti. Takže tam je to jako nasnadě, že to vzniká, akorát ta skupina je latentní, je skrytá. Vlastně i z toho důvodu, že oni se samozřejmě nějakým způsobem stydí za to, když ta týrající osoba je, jsou to jejich děti, tak oni se samozřejmě ještě víc, než jiný oběti obviňují, že je špatně vychovali, že vlastně si za to můžou sami. Myslím si, že je to pro ně hodně náročný. Zrovna dneska jsem měla konzultaci se seniorkou, která v pětadesáti letech odešla od manžela, kde vybudovali velký hospodářství*

*a on ji skutečně napadal a ona opakovaně mluvila o tom, že kdyby se k ní choval líp, tak se vrátí a ona si nemůže zvyknout na tu samotu, takže to si myslím, že tam je taky velký strach, že lepší než kdyby byli osamocení, tak radši zůstanou s tou týrající osobou. Nějaký kontakt je lepší, než žádný. Pro někoho těžko pochopitelný, oni to tak ale prožívají.“*

15. Kdo byl násilnou osobou v případech týrání seniorů, se kterými jste se setkala?

*„Je to různé, nedá se říct, že by nějak výrazně převyšovalo, že to byl syn, dcera, vnuk. Vždycky je to o tom, že se musí nějakým způsobem ocitnout v té společné domácnosti. Ted' si vybavuju, to je hodně stará seniorka, té je asi tak devadesát a tu právě fyzicky napadl, to dělal i dřív samozřejmě, akorát, že to domácí násilí tam třeba probíhá kontinuálně třeba od nějakých 40 let věku a střídavě, ale samozřejmě tím, že se prohlubují psychické poruchy, tak i to násilí je intenzivnější a i ty zranění jsou víc vidět. Takže i to odpovídá tomu, že oni to začnou řešit až v tom vyšším věku, takže jak jste se ptala, kdo je vlastně ta násilná osoba, tak jsou to i partneři. To je ten model, že senior týrá seniora, i to se děje. A samozřejmě jsou to děti, vnuci. Ti vnuci, tam se to hodně týká toho ekonomického násilí, že skutečně ždímají finančně. Nebo to může být i jiný příbuzný. Měli jsme případ, kdy bratr, kterému patřila půlka domu, se tam nastěhoval a probíhala tam nějaká forma násilí. Je to různé.“*

16. Jak probíhá první kontakt s klientem?

*„Když nás kontaktuje přímo ten senior, tak protože u nás fungují ty osobní konzultace na bázi telefonických objednáni, tak pokud je jakoby sám schopen, to se pozná hned při tom kontaktu, jestli je nějak schopen ty informace pobrat, tak ho normálně pozveme na osobní konzultaci s tím, že v naprosté většině přijdou s doprovodem. Třeba s někým z rodiny, kdo není ta násilná osoba. Jsou to třeba děti, které bydlí daleko od nich, ale ví o tom a chtějí pomoci, takže přijdou spolu. Jinak specifika toho kontaktu to jsou asi takový ty běžný věci, to asi nemusí být ani senior, pokud vidím, že špatně slyší, tak přizpůsobím hlasitost hlasu. Samozřejmě to tempo musí být pomalejší, aby vlastně nějak to pobrali. Pokud se už sepisují nějaký právní podání, tak tam v naprosté většině potřebovali pomoc osoby blízké, nebo toho poradenského pracovníka, protože sami nezvládali to procesní řešení celé té situace, ať už měli obtíže s orientací v tom, co udělat, nebo kam donést to podání, kolikrát to tam dát. To už je pro ně jako něco, a to už právě nesouvisí s inteligencí ale s tím věkem, s tou*

*izolací, že oni prostě potřebují někoho, kdo je tím provede, tou situací. Ta seniorská skupina je široká, rozdíl je, jestli je tomu seniorovi 60 nebo 90, ti mladší jsou samozřejmě samostatnější.“*

17. Mohla byste se pokusit popsat, v čem je zvláštní přístup k seniorovi jako oběti domácího násilí?

*„Asi v tom, co jsem právě popsala. Je tam ta větší závislost na pomoci toho okolí. Je tam potřeba i větší trpělivosti. Tak to je potřeba asi všude. Je to i o těch formách kontaktu. Když ten senior není přímo z Brna, že si sem mohl dojít osobně pro to podání, jako je třeba trestní oznámení, nebo nějaké předběžné opatření, tak to kolegyně právničky volí tak, že to pošlou e-mailem, aby se tak ukrátila ta jedna cesta, kdežto ti seniori tím, jak nejsou úplně často zdatní, tak je to náročnější v tom i pro ně, že si musí dojít osobně, je to takový na dýl, má to takové pomalejší tempo. Samozřejmě výhodu vidím v tom, že pokud je tam to fyzické násilí, na těch seniorech jde vidět každé ťuknutí, tak ta policie reaguje velmi rychle. Tak tam se to řeší, protože seniori jsou chráněnou skupinou. Oni reagují rychle, ale narážejí na to, že je nemají kam umístit, nebo jak zajistit tu péči, když ta násilná osoba, což je smutný, je jediný člověk, kterého mají. Což není tak zřídka, bohužel.“*

18. Můžete uvést průměrnou délku spolupráce s oběti domácího násilí?

*„To je individuální. My nabízíme možnost i dlouhodobých konzultací, ale ne ve smyslu závislosti na sociální službě. My jsme tím docela specifictí, že jednak nabízíme tu pomoc komplexní, že ten klient může konzultovat zvlášť nebo dohromady s právníčkou, sociální pracovnící, psychologkou a jednak samozřejmě pokud se to řeší tou právní cestou, tak ty soudní stání jsou třeba na dva roky, takže ze začátku jsou ty konzultace intenzivnější, třeba každý týden, nebo i dvakrát týdně, podle toho, co se tam řeší, jestli je tam potřeba spolupráce s policií, nebo tak a pak se to rozvolní podle toho – třeba přijde nějaké rozhodnutí, oni přijdou, že potřebují pomoci s tím výkladem, co to vlastně znamená, to rozhodnutí toho soudu. Takže ta podpora tam může být i dlouhodobá. Asi se to nedá říct obecně, je to opravdu individuální.“*

19. S jakými formami násilí na seniorech jste se setkala během své práce?

*„Se všemi. Nasnadě je takové to ekonomické, což spousta seniorů ani nepovažuje za nějakou formu násilí, protože chtějí zabezpečit ty děti a pomoci jim a vlastně řeší to až ve chvíli, kdy je to extrémní a nemají co do pusu. Je tam i to fyzické, akorát si myslím, že to možná není tak jako brutální, že spíš, jak už jsem říkala, tam fakt stačí jedno ždůchnutí a spíš jsou to ty následky třeba po pádech, že se takhle zraní a fakt ty následky jsou mnohem fatálnější než u mladších věkových kategorií. To psychické je nasnadě, když je třeba senior ležák, tak takový to ponižování, zanedbávání, vydírání. Myslím si, že je to stejné jako u ostatních obětí. Je pravda, že zrovna sexuální násilí, tak to tady nemáme ani jednoho seniora. Myslím si, že se děje, ale je to natolik tabuizované téma, že se úplně nemá šanci se sem dostat.“*

20. Máte některé opakované klienty ve starším věku?

*„Naši klienti se obecně „vrací“, což považuji za přirozený proces v této problematice, že na začátku si zjistí jen ty možnosti, nebo si odnesou tu informaci, že to není v pořádku, že za to nemůžou oni, ale ten agresor a pak se třeba vrátí za půl roku s tím, že chtějí tu situaci řešit a zase třeba odejdou a myslím si, že je to něco, na co musí být ten poradenský pracovník připravený. Že to není nějaké selhání, to tempo řešení si každý klient volí sám a my to prostě respektujeme. Takže ano – přicházejí opakovaně. Například pokud se nepodaří tím předběžkem ho vykázat nebo policie nazná, že to není trestný čin a dál zůstává s tou násilnou osobou. Ta násilná osoba právě tím, že to vylezlo ven, a byla do toho zatažena policie, tak si na chvíli poleví, že třeba to násilí neprobíhá, alespoň ne to fyzické, ty ostatní běží dál, ale stává se, že po nějaké době do toho zase sklouznou zpátky, samozřejmě, takže tak.“*

## **Vedoucí poradny Bílý kruh bezpečí, Brno**

### **Charakteristika pracovníka**

1. Kolik je Vám let?

*„34.“*

2. Jaké je Vaše dosažené vzdělání?

*„Mám vystudovaná práva tady v Brně.“*

3. Jak dlouho pracujete v této organizaci?

*„Od roku 2004 jako poradce a od roku 2006 jako vedoucí pobočky, to znamená zároveň oboje od toho roku 2006. Samozřejmě s tím, že jsme dobrovolníci, to neznámá osm hodin denně, pět dní v týdnu, ale znamená to standardně plánování do služeb, takže není tak intenzivní, jako když bych to dělal normálně na plný úvazek.“*

4. Jakým způsobem se dále vzděláváte?

*„Tak jednak naše organizace organizuje interní vzdělávání, interní výcviky na centrální úrovni, protože poboček je devět, takže účastníme se výcviků, které organizuje centrála. Dále si tady v Brně organizujeme pro naše dobrovolníky tematické kurzy – u nás jsou vlastně právníci a psychologové, plus sociální pracovníci – takže je to zaměřeno někdy na jednu oblast, někdy na druhou oblast, ale myslím, že i vzájemně se rádi něco dozvíme i z toho opačného ranku a kromě toho se účastníme občas, podle nabídky, to je dost ad hoc, podle toho, co je zajímavého externích kurzů, které pořádají – zrovna teď jsem objednaný na víkend na kurz efektivní komunikace, který pořádá Charita.“*

### **Primární prevence a spolupracující instituce**

5. Co považujete za důležité v oblasti prevence týrání seniorů?

*„To je široká otázka. Z toho globálního hlediska je určitě důležité vůbec pracovat s jakýmsi povědomím, že tohleto se děje a že to může někdy být daleko blíž, než si myslíme. Že se to není něco, co se týká lidí kdesi ve vzdálené Africe, ale že to je něco, co se může týkat našich sousedů a zároveň, že to často bývá velmi skryté. To si myslím, že je důležitý – mimochodem já i školím policisty právě na domácí násilí a zrovna dneska dopoledne jsme školili a zrovna dneska jsem jim tohleto říkal, že pokud se tam dostanou do takové situace a někdo je přivolá, tak to může být první a poslední šance tomu seniorovi pomoci. Takže vůbec si uvědomit, že se to může týkat i lidí v našem okolí. To je těžké, no. Žádné zaručené řešení v rukávu nemám.“*

6. Pořádáte ve Vaší organizaci preventivní programy zaměřené na domácí násilí páchané na seniorech?

*„Speciálně na seniorech nikoliv, děláme podle toho, kdo u nás vyžádá – jednak pro školy tohle téma, což je spíš zaměřeno na prevenci násilí ve vztazích,*



*ale je to nárazově. A děláme i školení pro pracovníky v sociálních službách a ve zdravotnictví, zejména zdravotní sestry, obecně k domácímu násilí a jeho rozpoznání, jehož součástí je i téma seniorů.“*

7. Jakou formou jsou preventivní programy realizovány?

*„Jsou to školení, ale snažíme se do toho ty diváky nebo posluchače vtahovat. Není to, jako že tam něco odbrebentíme, ale je to i reakce na dotazy. Je to že si to někdo objedná, spolupracujeme s agenturou Slavičková, která pořádá vzdělávání pro sociální pracovníky a zdravotníky, takže oni si nás najímají jako experty. Takže oni to organizují a my tam přednášíme.“*

8. S jakými institucemi spolupracujete v rámci preventivních aktivit zaměřených na seniory?

*„Jednak to jsou jiné neziskové organizace, v rámci města Brna existuje interdisciplinární tým pro řešení případů domácího násilí, který ale není zaměřený vyloženě na seniory, je to obecně na domácí násilí, kde se shromažďují jak neziskové, tak městské i státní instituce, které se tím tématem zabývají. Organizace v tomto týmu jsou nejbližším partnerem. Pravda je, že naše činnost se primárně zaměřuje na přímou pomoc klientům, to znamená práce v rámci poradny právní a psychosociální podpora těch klientů a to zahrnuje i seniory, případně lidi, kteří přichází jakoby v zastoupení, to znamená, že ví o tom, že se to děje. To není, že bychom dělali třeba jako Život 90 vyloženě akce zaměřené na veřejnost ať už odbornou nebo laickou k tématu násilí na seniorech.“*

9. Jak hodnotíte dostupnosti služeb určených týraným seniorům v Jihomoravském kraji?

*„Přiznám se, že nemám přehled úplně o celém kraji. Myslím si, že tady v Brně je to dobré, protože těch služeb je tady skutečně dost a věřím, že ta síť organizací, které se věnují tomu tématu je velmi bohatá. Ale jak je to v menších městech a zejména na vesnicích, to si netroufám hodnotit. Myslím si, že tam ty služby nejsou tolik dostupné jako tady, což je zrovna u seniora problém, protože on potřebuje něco, co je v blízkosti, nemůže sednout do auta a přijet. Takže co my pro tyto lidi můžeme nabídnout je nonstop-linka. Pokud se pracovník naší centrály dozví o takovém seniorovi přes nonstop linku, tak můžeme zorganizovat i výjezd v takovém případě. Je to konzultace v místě, ne že bychom někam vrazili, dělali tam intervenci a něco tam řešili, to ne, my fungujeme na principu poradenství.“*

10. Je nějaký typ služby, určené pro týrané seniory, která podle Vás chybí v Jihomoravském kraji?

*„V tuto chvíli je jeden problém a to jsme řešili zrovna i na fóru toho týmu, o kterém jsem mluvil, a to je existence nějakého krizového lůžka. Pokud senior není na tom zdravotně tak, že musí být okamžitě hospitalizován, takže nemocnice ho nevezme, ale zároveň je odkázaný na nějakou pomoc a ta pomoc je poskytována někým, kdo s ním bydlí v bytě, tak v okamžiku, kdy ten senior v podstatě chce zastavit to násilí, tak nemá moc možností, kam jít. Samozřejmě existuje institut vykázaní, my jako policie můžeme zahájit stíhání pachatele, dojde k tomu oddělení, ale tím, že se teď řešily případy, že ten senior je v tom prostředí a je odkázán často i na tu péči té násilné osoby a v podstatě není způsob, jak se o toho seniora postarat. To považuji za „mezeru na trhu“, jestli to tak můžu říct.“*

### **Sekundární prevence a práce s obětí domácího násilí**

11. Setkal jste se během své současné práce v organizaci s případy týrání seniorů?

*„Ano, setkal.“*

12. Pokud ano, kolik jich bylo?

*„Ten poměr teď trochu klesá, obecně bych řekl, že je to tak 25 - 30 % všech našich klientů.“*

13. Vzpomenete si, kdo v takovém případě kontaktoval Vaši organizaci (senior sám, nebo někdo z jeho okolí)?

*„Většinou to byl ten samotný senior. To byly situace, kdy ten senior byl schopný dojít do té poradny, a buď zavolaal, nebo napsal a domlouvali jsme se na konzultaci.“*

14. Jaké příčiny podle Vás vedou ke vzniku týrání seniorů?

*„Já si myslím, že je to otázka toho, co nazveme příčinou. Pokud vezmeme alkohol, tak já si myslím, že alkohol není příčina, ale je něco, co to jakoby urychluje, takový urychlovač. Jednak je to domácí násilí jako takové, které si někdo přináší a pak ho sám provozuje dál v rámci naučeného vzorce chování. Určitě je to i životní situace, do které se dostane. Co jsem se já setkal, tak pachatelé domácího násilí na seniorech, jsou většinou lidé, kteří mají problémy sociálního charakteru. Takže třeba je tam alkohol, je tam nezaměstnanost a v podstatě vykořisťují toho seniora, přiživují se na něm. Ten senior tím, že se cítí zodpovědný za situaci svých dětí*

*a vnoučat, tak si tohle nechává líbit a ochotně, více či méně, přispívá na život toho potomka. Takže příčina je možná i otázka schopnosti toho seniora si částečně i vychovat, nechci to teď na něj házet, že si za to může sám, i když oni to tak často vnímají, schopnost v podstatě vymezit se včas proti tomu agresorovi a třeba i tvrdě ho z toho bytu prostě odstranit, což se často neudělá. Přiznám se, že tyhle otázky si moc nekladu, já spíš řeším pak ty následky. “*

15. Kdo byl násilnou osobou v případech týrání seniorů, se kterými jste se setkal?

*“Jestli to mám zprůměrovat, tak bych řekl, že nejčastěji to byl násilný syn vůči rodičům – oběma. Což je specifikum, protože u domácího násilí obecně převládají spíše vztahy partnerské, ale tohle je něco jiného, ale je to pořád násilná osoba coby muž. Slyšel jsem, nemám to potvrzeno z vlastní zkušenosti nebo nějakým výzkumem, že v rámci partnerského násilí se násilí na mužích partnerky dopouštějí častěji, pokud jde o seniora muže. Pokud bychom to poměřili obecně – domácí násilí obecně a domácí násilí na seniorech – tak se ten poměr vyrovnává. Pokud jde o seniora, tak častěji je tou obětí muž. Většinou je to tam, kde je ta partnerka výrazně mladší. Musím říct, že to není významně, že by to byli jenom muži, bývají to i ženy, které nejsou schopny si ten život zařídit a žijí u svých rodičů a ty rodiče to prostě snáší. “*

16. Jak probíhá první kontakt s klientem?

*„V tomhle se ten kontakt neliší od ostatních klientů, kteří k nám chodí. Úplně první kontakt většinou bývá telefonický, kdy ten klient se objednává, případně přes e-mail, ale u těch seniorů je to přece jenom častěji ten telefon a potom, pokud přichází, tak v poradně ho jako první přivítá asistent, který by, pokud jde o objednaného klienta, už měl vědět, že přijde. Předvyplní záznamový list, kde se zeptá na jméno, pokud ho klient nechce říct, nemusí, může zůstat v anonymitě. Zeptá se, kde se o nás dozvěděl a vysvětlí mu, kdo jsme a v čem mu můžeme pomoci. Aby hned na začátku došlo k vyjasnění těch našich kompetencí, a potom ten klient přechází do poradenské místnosti, kde s ním pracují dva dobrovolníci. Jak jsem říkal je to vždycky ten právník, nebo pracovník pro tu psychosociální podporu, takže buď sociální pracovník, nebo psycholog. Potom už ta konzultace závisí na tom, s jakou klient přichází zakázkou. Zpravidla konzultace trvá jednu hodinu, ale to je spíš takový průměr. Snažíme se moc nepřesahovat, ale někdy to situace vyžaduje. “*

17. Mohl byste se pokusit popsat, v čem je zvláštní přístup k seniorovi jako oběti domácího násilí?

*„Ten přístup z naší strany je obvykle stejný. My ty klienty bereme tak, že se přizpůsobujeme tomu, co ten klient chce řešit a jaký sleduje cíl. My se mu snažíme nastítnit možná řešení a necháváme na klientovi, aby si z nich vybral. Ten problém, který já u seniorů tady často vnímám, je absence záchytné sociální sítě. Nemyslím teď institucionální, ale čistě sociální okolí toho člověka. Často to jdou lidé, kteří nemají přátele, nemají už další rodinu a chybí tam někdo, kdo by se za ně postavil, kdo by jim s tou situací pomohl a ten senior je na to prostě sám. Vzhledem k tomu, že ty síly síly ztrácí a i ta mentalita se může postupně dál zhoršovat, je to pro toho člověka hodně těžký, když je na to sám a proto jsem rád, že z naší strany teď máme službu rozšířenou o tzv. případového manažera, který s tím klientem může pracovat nejenom formou poradenství, ale i třeba že s ním i jde na ten úřad, doprovodí ho k osudu, zkrátka je to takový průvodce tím jeho případem a to si myslím, že u seniorů je docela důležitý.“*

18. Můžete uvést průměrnou délku spolupráce s oběti domácího násilí?

*„To je individuální. Někdy to je čistě jedna konzultace, která může trvat třeba jenom půl hodiny a někdy to může být situace, kdy jsou opakované konzultace, klient dochází i na terapii, když bych vzal i tu nejširší možnou nabídku, klíčový sociální pracovník s ním dochází na jednání s těmi úřady, nebo průběžně konzultuje vývoj toho případu, takže to se dá těžko zobecnit. Snažíme se, aby se to někam posouvalo, aby to nebylo, že si k nám klient přijde postěžovat, my ho vyslechneme a nic se s tím neděje. Snažíme se klienta směřovat na nějaké možnosti.“*

19. S jakými formami násilí na seniorech jste se setkal během své práce?

*„Se všemi. Od fyzického, psychického, přes ekonomické, až po to sociální, kdy vlastně ten klient je částečně i příčinou přirozených důsledků toho jeho osamocení, zůstává na to sám. Já bych řekl, že hodně často je tam ta ekonomická stránka, kdy senioři jsou finančně vykořisťováni těmi potomky a v důsledku toho se potom ocitají v daleko horší situaci. Pokud senior odmítá dávat peníze sám, tak potom následuje fyzické a psychické násilí, kterým ho donutí, aby ty peníze vydal nebo si je ten člověk vezme sám.“*

20. Máte některé opakované klienty ve starším věku?

*„Pokud se na nás někdo obrátí, tak většinou ta pomoc buď probíhá kontinuálně, což může znamenat i to, že přijde opakovaně, ale že by přišel jednou a třeba za dva roky přišel znovu, s tím, že bychom mezitím nebyli v kontaktu, to si nevybavuju, takovou situaci. Přiznám se, že neznám všechny ty kauzy, ale není to princip, který by se u nás nějak často opakoval.“*

## **Rozhovor se sociální pracovníci IC Spondea v Brně**

### **Charakteristika pracovníka**

1. Kolik je Vám let?

*„31.“*

2. Jaké je Vaše dosažené vzdělání?

*„Vysokoškolské, mám sociální pedagogiku a poradenství a učitelství pro střední školy.“*

3. Jak dlouho pracujete v této organizaci?

*„Od roku 2009, to znamená pět let, ale výhradně s cílovou skupinou domácího násilí asi tři roky.“*

4. Jakým způsobem se dále vzděláváte?

*„Jednak máme ze zákona povinnost se vzdělávat, takže tady ty krátkodobé kurzy. Teď momentálně jsem v dlouhodobém kurzu komplexní krizové intervence, který má 260 hodin, takže je to na rok a půl a pak samozřejmě nějaká účast na konferencích, já sama přednáším problematiku domácího násilí, takže i tohle беру za další vzdělávání. Potom úplně základní - supervize a tyhle věci.“*

### **Primární prevence a spolupracující instituce**

5. Co považujete za důležité v oblasti prevence týrání seniorů?

*„Asi aby se k těm seniorům dostávaly informace o tom, že jsou organizace, na které se mohou obrátit, že je to situace, se kterou se dá něco dělat, a pak samozřejmě dostupnost těch služeb je důležitá.“*

6. Pořádáte ve Vaší organizaci preventivní programy zaměřené na domácí násilí páchané na seniorech?

*„My máme několik preventivních programů, jednak preventivní programy máme pro základní a střední školy, takže na úrovni tady těch žáků a studentů, pak máme programy, které jsou pro odborníky – školí se policisté, sociální pracovníci, studenti jsou proškolení na lékařské a na právnické fakultě a vlastně máme několik akreditovaných kurzů, z nichž jeden se zaměřuje přímo na problematiku seniorů, kde jako primárně se pracuje se sociálními pracovníci, které přichází do styku se seniory. Takže z různých pečovatelských služeb, z odborů zdraví a tady z těchto orgánů, které s těmi seniory přichází do styku.“*

7. Jakou formou jsou preventivní programy realizovány?

*„Tam záleží na tom, pro jaký stupeň je to zaměřeno, u těch studentů je to přednáška, ale ten akreditovaný kurz pro pracovníky pracující se seniory, to je osmihodinový kurz, kde jsou modelové situace, samozřejmě je tam i nějaká teorie, jsou tam kazuistiky, které se nějakým způsobem rozebírají, je to ukončený testem, takže je to takový i praktický“.*

8. S jakými institucemi spolupracujete v rámci preventivních aktivit zaměřených na seniory?

*„Pokud se budeme bavit o těch programech pro odborníky, tak jsou to převážně – ona to není přímo spolupráce, my je spíš oslovujeme s nabídkou těch kurzů a oni buď reagují, nebo nereagují – jsou to úřady městských částí, různé pečovatelské služby a různé tyto organizace, které se zaměřují primárně na ty seniory.“*

9. Jak hodnotíte dostupnosti služeb určených týraným seniorům v Jihomoravském kraji?

*„Já si myslím, že ty služby jsou ne úplně dostupné, z našeho pohledu my můžeme vyjet za seniorem domů pouze ve chvíli, kdy tam proběhlo policejní vykazání, když máme jistotu, že tam není ta násilná osoba a že nemůže dojít k ohrožení pracovníků, že se tím nezhorší ani situace toho seniora. Pak vlastně vyjíždíme k těm seniorům i takhle přímo domů, nebo se můžeme domluvit na nějakém jiném místě, které je pro ně dostupné. Ale pokud ten senior je jakoby nízkoprahový, to znamená, že policie tam nezasahovala, tak musí buď přijet sem k nám do Brna, anebo máme detašovaná pracoviště, kam se dá taky ta konzultace domluvit, ale věřím tomu, že pro spoustu lidí to může být nedostupné.“*

10. Je nějaký typ služby, určené pro týrané seniory, která podle Vás chybí v Jihomoravském kraji?

*„Myslím si, že chybí ubytovací služby. Lidé, kteří jsou mladší senioři, a třeba tam není žádná zdravotní komplikace, jsou soběstační a všechno, tak si myslím, že je problém s ubytováním. Oni nemají kam odejít z těch rodin, kde je to domácí násilí.“*

### **Sekundární prevence a práce s obětí domácího násilí**

11. Setkal/a jste se během své současné práce v organizaci s případy týrání seniorů?

*„Ano.“*

12. Pokud ano, kolik jich bylo?

*„Ten počet případů každoročně narůstá. Je to jak kdy, pokud bych to zprůměrovala, tak si myslím, že měsíčně se s pěti seniory setkáme, ale je to různé, někdy jich je víc, někdy jich je méně. I u těch vykázaní.“*

13. Vzpomenete si, kdo v takovém případě kontaktoval Vaši organizaci (senior sám, nebo někdo z jeho okolí)?

*„Záleží na té situaci, ve které ten senior je. Pokud tam došlo k vykázaní, tak vlastně dostáváme od policie informaci tady o tom vykázaní a potom seniora kontaktujeme my. Pokud je to nízkoprahově, tak bych řekla, že možná i víc se ozývají ti senioři sami, ale samozřejmě jsou situace, kdy někdo volá – „já vím, že moji babičku týrá moje teta“, nebo něco takového. Takže pak jsou tam i ti rodinní příslušníci. Ale je to tak půl na půl, i ti senioři se sami ozývají.“*

14. Jaké příčiny podle Vás vedou ke vzniku týrání seniorů?

*„Tam záleží – my rozlišujeme to partnerský násilí, který trvá celou tu dobu, třeba těch padesát, šedesát let a to samozřejmě trvá i v tom seniorském věku, nebo se setkáváme se seniory, kteří třeba jsou ovdovělí a mají nového partnera a tam se vlastně objevuje domácí násilí. Takže je to klasický domácí násilí partnerský, jako mezi kýmkoliv jiným. Nebo je to samozřejmě transgenerační násilí mezi vnuky nebo mezi dětmi a tam si myslím, že často je to o tom, že v té domácnosti třeba to DN bylo ze strany otce, takže oni to viděli a chovají se stejně. Hodně se setkáváme s tím, že tam byla třeba taková ta protektivní výchova, takže ty děti měly úplně všechno, nebyly tam nastavené žádné hranice a vyrostlo to vlastně až v nějaké násilné chování.“*

15. Kdo byl násilnou osobou v případech týrání seniorů, se kterými jste se setkal/a?

*„Jsou to všechny ty možnosti, který jsem teď řekla. Bud' to jsou partneři opravdu s tím, že to domácí násilí je tam dlouhou dobu a ten člověk se teprve teď odhodlal s tím něco dělat nebo jsou to většinou synové, asi víc než dcery, nebo jsou tam pak ti vnuci a vnoučata obecně.“*

16. Jak probíhá první kontakt s klientem?

*„Když je ten kontakt telefonický, tak záleží na tom, jestli voláme my, nebo jestli volá ten senior vlastně sám, takže my i po tom telefonu zmapujeme situaci, zeptáme se, kdo je ohrožený, kdo je násilná osoba, jaká forma násilí se tam děje. Samozřejmě u té telefonické konzultace to závisí na psychickém stavu toho klienta, takže pokud do toho telefonu brečí, je na tom špatně, tak z něj ty informace nedolujeme za každou cenu. Většinou mu představíme, co naše organizace dělá, jaké služby můžeme nabídnout, nějaký časový rámec, aby ten člověk věděl, případně u toho seniora zjišťujeme, odkud je. Jestli tady z Brna, aby přijel, nebo jestli je lepší uvažovat o nějakém tom detašovaném pracovišti, aby to měl dostupnější, takže to je asi ten telefonický kontakt. Pokud je to potom vykázaní, tak samozřejmě říkáme, proč mu voláme, jak jsme se vůbec dostali k jeho nějakým kontaktům, že od policie máme tyhle informace, a zase nabízíme ty služby, vysvětlujeme, jaké má práva po vykázaní, že tam je možnost toho prodloužení a takovýhle věci. Ta osobní konzultace zase je přizpůsobena nějakému stavu toho člověka, takže se na začátku stanoví rámec, kdy se řekne – dnes máme tolik a tolik času, můžeme probrat tohle a necháme to na klientovi, s čím přichází. Protože on má nějakou svou zakázku, svou představu o tom, co by chtěl a společně se pak bavíme o tom, jestli to, co on si představuje my mu v tom můžeme nějak pomoci nebo jestli je potřeba tu zakázku nějak poupravit, případně mu sdělit informace, který třeba potřebuje pro nějaké rozhodování se, co dál.“*

17. Mohla byste se pokusit popsat, v čem je zvláštní přístup k seniorovi jako oběti domácího násilí?

*„Samozřejmě je potřeba počítat s nějakým tempem, které ten senior má samozřejmě pomalejší, to znamená, že i ty konzultace třeba úplně neobsáhnou všechno, co bychom obsáhli s člověkem, který je v produktivním věku. Záleží jednotlivě, nedá se to úplně generalizovat, každý ten senior to má jinak, takže víc je tam přizpůsobení se tomu jeho tempu, i co se týče nějakých výrazů v tom mluveném projevu, tak samozřejmě,*



*aby ten senior rozuměl, víc se doptáváme, jestli takhle je to v pořádku, jestli nás stihá, jestli opravdu rozumí, o čem se bavíme, je tam možná i větší prostor pro nějaký sdílení pocitů viny, že ty děti špatně vychoval, že se teď k němu tak chovají a to je pak asi u všech klientů, jakoby nějaký respekt s jeho rozhodnutím, ať se rozhodne jakkoliv. Možná u těch seniorů víc se pak domlouváme na spolupráci s jinými institucemi, abychom třeba kontaktovali sociální odbor, nebo že zkusíme najít nějaké možnosti toho ubytování. Nenecháváme to až tak moc na tom seniorovi, že se domlouváme a některé věci děláme jakoby za něj, pokud vidíme, že na to opravdu tu kapacitu nemá, nebo že to nejde.“*

18. Můžete uvést průměrnou délku spolupráce s obětí domácího násilí?

*„To je jak kdy. Spíš je krátkodobá, spíš se dá říct, že je to jedna jakoby informační konzultace, i po tom vykázání, že to je jedna, dvě konzultace, kde se třeba sepíše ten návrh na předběžné opatření a pak vlastně se s tím klientem pracuje, ale byla tady i seniorka, co docházela na psychologické péče a byla asi na patnácti konzultacích, jako že to měla i takhle dlouhodobější. Úplně se to asi nedá zobecnit. Hodně záleží na té dostupnosti. Pokud je pro toho seniora problém se sem dostat, tak to zůstane u jedné, u dvou konzultací, pokud bydlí někde za rohem, tak samozřejmě může docházet častěji.“*

19. S jakými formami násilí na seniorech jste se setkal/a během své práce?

*„Samozřejmě psychické, fyzické, ekonomické, sociální, dokonce sexuální násilí jsme měli. V podstatě v plném tom rozsahu, jak to domácí násilí je.“*

20. Máte některé opakované klienty ve starším věku?

*„Ano, máme pár takových klientů, většinou jsou brněnští, takže se na nás opakovaně obrací. Setkáváme se s tím, že nedělají ty kroky, který by dělat měli a přijdou za nějakou dobu, že ta situace je stejná, nebo je horší, takže se znovu probere ta situace, ale je tam jakoby u nich horší to rozhodování, jakože nechci, aby ten můj syn/dcera skončil někde ve vězení. Je tam víc, že to nechávají, že se přijdou poradit, ale pak s tou situací až tak moc nedělají.“*

**Příloha číslo 4: Adresář míst pomoci****Sociální služby poskytované v Jihomoravském kraji**

<b>Zařízení poskytovatele</b>	<b>Název poskytovatele</b>	<b>Adresa</b>
<b>ODBOBNÉ SOCIÁLNÍ PORADENSTVÍ</b>		
Celsuz - Odborné sociální poradenství	Diecézní charita Brno	třída Kpt. Jaroše 1928/9, Brno-střed, Černá Pole, 602 00 Brno 2
Evropský institut pro smír, mediaci a rozhodčí řízení, o. p. s.	Evropský institut pro smír, mediaci a rozhodčí řízení, o. p. s.	Křtiny 1, 679 05 Křtiny
Charitní poradna	Diecézní charita Brno	U Lázní 1734, 680 01 Boskovice
Charitní poradna Bučovice a Slavkov u Brna	Diecézní charita Brno	Sovětská 912, 685 01 Bučovice
Charitní poradna Bučovice a Slavkov u Brna	Diecézní charita Brno	Polní 1444, 684 01 Slavkov u Brna
Charitní poradna Hodonín	Diecézní charita Brno	Wilsonova 4242/7, Hodonín, 695 01 Hodonín 1
Manželská a rodinná poradna	Centrum sociálních služeb, příspěvková organizace	Táborská 533/198, Židenice, 615 00 Brno 15
Manželská a rodinná poradna	Centrum sociálních služeb, příspěvková organizace	Bratislavská 183/2, Brno-střed, Zábrdovice, 602 00 Brno 2
Manželská a rodinná poradna	Centrum sociálních služeb, příspěvková organizace	Buzkova 2133/43, Židenice, 615 00 Brno 15
Manželská a rodinná poradna Bethesda	Centrum sociálních služeb, příspěvková organizace	Starobrněnská 289/7, Brno-město, 602 00 Brno 2
Občanská poradna Brno	Občanská poradna Brno	Anenská 10/10, Brno-střed, Staré Brno, 602 00 Brno 2
Persefona, o. s.	Persefona, o. s.	Jiráskova 216/8, Brno-střed, Veveří, 602 00 Brno 2
Poradna Bílého kruhu bezpečí, o. s. Brno	Bílý kruh bezpečí, o. s.	Slovinská 1438/41, Královo Pole, 612 00 Brno 12
Poradna Porta Tišnov	Diecézní charita Brno	Ráboňova 116, Tišnov, 666 01 Tišnov 1
Poradna pro rodinu, manželství a mezilidské vztahy	Centrum sociálních služeb Vyškov, o. p. s.	Smetanovo nábřeží 513/27, Vyškov-Předměstí, 682 01 Vyškov 1
Právní občanská poradna Dialog, o.s.	Právní občanská poradna Dialog, o.s.	Nerudova 321/7, Brno-střed, Veveří, 602 00 Brno 2
Psychocentrum Domeček Hodonín, o.p.s.	Psychocentrum Domeček Hodonín, o.p.s.	Skácelova 2711/2, Hodonín, 695 01 Hodonín 1
Rada seniorů České republiky, o.s. regionální pracoviště Brno	Rada seniorů České republiky, o.s.	Malinovského náměstí 603/4, Brno-město, 602 00 Brno 2
TRIADA - Poradenské centrum, o.s.	TRIADA - Poradenské centrum, o.s.	Orlí 516/20, Brno-město, 602 00 Brno 2

Zařízení poskytovatele	Název poskytovatele	Adresa
<b>SOCIÁLNĚ AKTIVIZAČNÍ SLUŽBY PRO SENIORY A OSOBY SE ZDRAVOTNÍM POSTIŽENÍM</b>		
Evropský institut pro smír, mediaci a rozhodčí řízení, o. p. s.	Evropský institut pro smír, mediaci a rozhodčí řízení, o. p. s.	Křtiny 1, 679 05 Křtiny
<b>TELEFONICKÁ KRIZOVÁ POMOC</b>		
Linka důvěry Blansko 516 410 668	Diecézní charita Brno	Komenského 2366/19, Blansko, 678 01 Blansko 1
<b>KRIZOVÁ POMOC</b>		
Tereza - pomoc obětem domácího násilí	Diecézní charita Brno	Dolní Česká 313/1, Znojmo, 669 02 Znojmo 2
<b>TERÉNNÍ PROGRAMY</b>		
SPONA Blansko	Diecézní charita Brno	Komenského 2366/19, Blansko, 678 01 Blansko 1
<b>INTERVENČNÍ CENTRA</b>		
SPONDEA, o. p. s.	SPONDEA, o. p. s.	Sýpka 1351/25, Brno-sever, Černá Pole, 613 00 Brno 13)

Tabulka číslo 3: Sociální služby poskytované v Jihomoravském kraji<sup>140</sup>

### Telefonická pomoc

Senior telefon (nonstop)	800 157 157
Dona (nonstop)	251 511 313
Elpida	800 200 007
Persefona	737 834 345, 545 245 996
BKB (nonstop)	251 511 313
IC Spondea (nonstop)	739 078 078
Linka naděje (nonstop)	547 212 333

Tabulka číslo 4: Telefonická pomoc<sup>141</sup>

### Krizové linky

Intervenční centrum JmK, Spondea	739 078 078, 544 501 121
Skupina Domácí násilí Služby kriminální policie a vyšetřování Policie ČR, Městské ředitelství Brno	974 625 530-531
Magdalenium, o. s. – pomoc obětem domácího násilí	974 625 530-531

Tabulka číslo 5: Krizové linky<sup>142</sup>

<sup>140</sup> Služby vyhovující zadaným kritériím. *Registr poskytovatelů sociálních služeb.* [online]. © 2006-2014 [cit. 2014-04-09]. Dostupné z: [http://iregistr.mpsv.cz/socreg/rozsirene\\_hledani\\_sluzby.do?pg=1&zn=&zao=&pic=&zak=Jihomoravs k%C3%BD&spd=&spo=&zaok=&svk=7&svk=8&svk=9&zau=&pn=&scs=3&si=&srp=pdaz&SUBS ESSION\\_ID=1397045528634\\_3#results](http://iregistr.mpsv.cz/socreg/rozsirene_hledani_sluzby.do?pg=1&zn=&zao=&pic=&zak=Jihomoravs k%C3%BD&spd=&spo=&zaok=&svk=7&svk=8&svk=9&zau=&pn=&scs=3&si=&srp=pdaz&SUBS ESSION_ID=1397045528634_3#results)

<sup>141</sup> ODBOR ZDRAVÍ MMB, ve spolupráci s IDT pro oblast DN. *Nezavírejte oči před domácím násilím.* Brno, 2008.

<sup>142</sup> Krizové linky. *IDT Brno.* [online]. © 2009-2014 [cit. 2014-02-20]. Dostupné z: <http://www.idtbrno.cz/krizove-linky>

## Svazy důchodců

Svaz Důchodců ČR – Městská Organizace Brno	Běhounská 131/17, Brno-město, 602 00 Brno
Svaz důchodců České republiky – Místní organizace Břeclav	Stromořadí 531/5 690 02 Břeclav
Svaz Důchodců ČR – Městská Organizace Hodonín	Bohuslava Martinů 12, 695 01 Hodonín

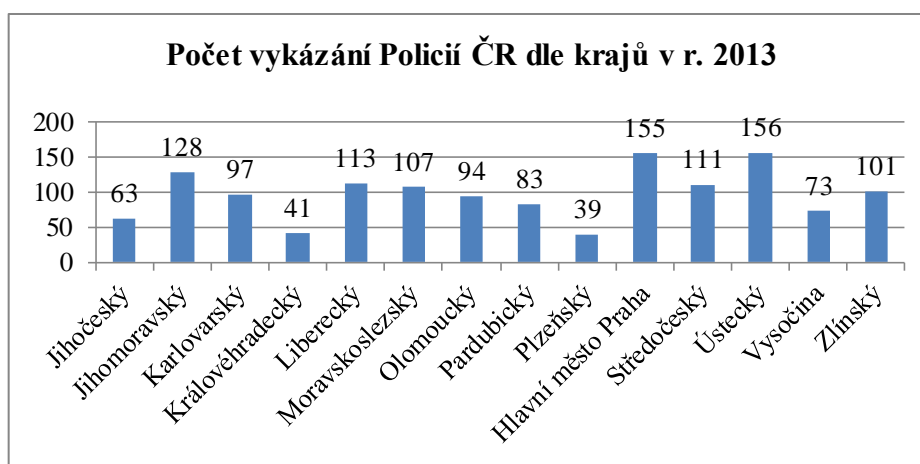
Tabulka číslo 6: Svazy důchodců<sup>143</sup>

---

<sup>143</sup> TOŠNEROVÁ, Tamara. *Špatné zacházení se seniory a násilí v rodině: průvodce pro zdravotníky a profesionální pečovatele*. 2. vyd. Praha: Univerzita Karlova, Ambulance pro poruchy paměti, 2002, 52 s. ISBN 80-238-9505-2.

## Příloha číslo 5: Statistika BKB a Spondea

Organizace Bílý kruh bezpečí zveřejňuje každý rok přehled o vykázání násilných osob. Celkový počet vykázání za rok 2013 je 1361 případů (statistika zahrnuje všechny věkové kategorie). Z toho 188 případů tvoří opakovaná vykázání, což představuje 14 % celkového počtu. Podle celkové statistiky vykázání násilných osob se Jihomoravský kraj dostal na 3. místo s počtem 128 vykázání. Největší počet vykázání osob je evidováno v Ústeckém kraji – 156, těsně za ním následuje Hlavní město Praha, se 155 případy. Nejnižší počet vykázání najdeme v Plzeňském kraji, a to 39 případů.



Graf číslo 1: Počet vykázání Policií ČR za rok 2013<sup>144</sup>



Graf číslo 2: Statistika IC Spondea za rok 2012<sup>145</sup>

Skupinu osob ohrožených domácím násilím ilustruje statistika intervenčního centra Spondea za rok 2012. V roce 2012 poskytlo intervenční centrum své služby celkem 689

<sup>144</sup> Statistiky. *Bílý kruh bezpečí*. [online]. 16. 3. 2014 [cit. 2014-04-12]. Dostupné z: <http://www.domacinasili.cz/statistiky/>

<sup>145</sup> Statistika. *Spondea*. [online]. © 2000-2012 [cit. 2014-03-22]. Dostupné z: <http://www.spondea.cz/odborna-verejnost/o-nas/statistika/>

klientům. Z toho bylo 89 mužů a 558 žen. Osoba násilná a ohrožená žily nejčastěji v manželství - 36,3 % a ve vztahu jako druh a družka - 21,2 %. Ze statistiky můžeme vyčíst počet seniorů ohrožených násilným chováním. Jejich počet je ve srovnání s nejvíce zastoupenou věkovou kategorií od 30 do 50 let nižší, ale rozhodně není zanedbatelný.<sup>146</sup>

---

<sup>146</sup> Statistika. *Spondea*. [online]. © 2000-2012 [cit. 2014-03-22]. Dostupné z: <http://www.spondea.cz/odborna-verejnost/o-nas/statistika/>