



Pedagogická  
fakulta  
Faculty  
of Education

Jihočeská univerzita  
v Českých Budějovicích  
University of South Bohemia  
in České Budějovice

Jihočeská univerzita v Českých Budějovicích  
Pedagogická fakulta  
Katedra výtvarné výchovy

Diplomová práce

**Vybraná architektura spojená s chovem koní**  
**Autorská kniha**  
Selected architecture associated with horse breeding  
The Author's book

Vypracovala: Tereza Prošková  
Vedoucí práce: Mgr. Zuzana Duchková, Ph.D.

České Budějovice 2022

## Prohlášení

Prohlašuji, že svoji diplomovou práci jsem vypracovala samostatně pouze s použitím pramenů a literatury uvedených v seznamu citované literatury.

Prohlašuji, že v souladu s § 47b zákona č. 111/1998 Sb. v platném znění souhlasím se zveřejněním své diplomové práce, a to v nezkrácené podobě – v úpravě vzniklé vypuštěním vyznačených částí archivovaných Pedagogickou fakultou elektronickou cestou ve veřejně přístupné části databáze STAG provozované Jihočeskou univerzitou v Českých Budějovicích na jejich internetových stránkách, a to se zachováním mého autorského práva k odevzdanému textu této kvalifikační práce. Souhlasím dále s tím, aby toutéž elektronickou cestou byly v souladu s uvedeným ustanovením zákona č. 111/1998 Sb. zveřejněny posudky školitele a oponentů práce i záznam o průběhu a výsledku obhajoby kvalifikační práce. Rovněž souhlasím s porovnáním textu mé kvalifikační práce s databází kvalifikačních prací Theses.cz provozovanou Národním registrem vysokoškolských kvalifikačních prací a systémem na odhalování plagiátů.

V Českých Budějovicích dne .....

.....

Podpis studenta

## **Poděkování**

Tímto bych ráda vyjádřila poděkování vedoucí mé diplomové práce Mgr. Zuzaně Duchkové, Ph.D., za laskavý přístup, cenné rady a odborné vedení. Dále děkuji dalším členům katedry výtvarné výchovy za podnětné rady a vřelou podporu při vytváření praktické části této práce. Zároveň chci také poděkovat mé rodině za podporu a trpělivost během celého studia. A především mým prarodičům, kteří mi poskytli materiál pro vytvoření praktické části práce.

## Abstrakt

Předkládaná diplomová práce je rozdělena na dvě části – teoretickou a praktickou. První část teoretické práce se zaměřuje na vybrané historické hřebčiny a hřebčince na našem území, popisuje jejich historický vývoj a také to, jaké mají využití v dnešní době. Druhá část teoretické práce vyjmenovává vybrané historické jízďárny, popisuje historický sloh či směr, ve kterém byly postaveny, dále se zaměřuje na architektonický popis a také na autora. Třetí část teoretické práce mapuje rozdíly mezi koňmi ve šlechtickém prostředí a mimo něj. Praktická část se zaměřuje na výrobu autorské knihy, pomocí které reaguje na vzniklou situaci – vytrácení tažných koní z české krajiny.

**Klíčová slova:** hřebčín, hřebčinec, jízďárna, starokladrubský kůň, šlechta, architektura

PROŠKOVÁ, Tereza. *Vybraná architektura spojená s chovem koní. Autorská kniha*. České Budějovice, 2022. Jihočeská univerzita v Českých Budějovicích. Pedagogická fakulta. Katedra výtvarné výchovy. Vedoucí práce Mgr. Zuzana Duchková, Ph.D.

## **Abstract**

This thesis is divided into two parts – theoretical and practical. Theoretical part focuses on selected historical stud farms in our country, describing their historical development and also their use nowadays. The second part of the theoretical part lists selected historical riding hall. The style in which stud farms were built by focusing on the architectural description and also an author oneself. The third part of the theoretical part saves the differences between horses in noble and horses outside of it. The practical part focuses on making of author's book, through which the author responds to the situation that has arisen - the disappearance of draft horses from the czech landscape.

**Keywords:** stud farm, riding hall, Kladruber horse, nobility, architecture

## Obsah

Úvod .....	8
<b>I. Teoretická část.....</b>	<b>10</b>
1 Vybrané hřebčiny a hřebčince na území ČR .....	11
1.1 Hřebčiny na území ČR.....	11
1.1.1 Národní hřebčín Kladruby nad Labem .....	12
1.1.2 Hřebčín Slatiňany .....	19
1.1.3 Hřebčín Napajedla .....	23
1.2 Hřebčince na území ČR.....	24
1.2.1 Zemský hřebčinec Písek.....	25
1.2.2 Zemský hřebčinec Tlumačov .....	27
2 Vybrané historické jízdárny na území ČR .....	29
2.1 Barokní jízdárny na našem území .....	30
2.1.1 Jízdárna Pražského hradu .....	31
2.1.2 Jízdárna Lednice .....	33
2.2 Budování jízdáren v období romantismu .....	35
2.2.1 Jízdárna Hluboká nad Vltavou .....	35
2.2.2 Jízdárna ve Světcích u Tachova .....	37
2.2.3 Hrádek u Nechanic – původní jízdárna .....	39
2.3 Vídeň – Španělská jezdecká škola .....	41
3 Využití koně ve šlechtickém prostředí i mimo něj .....	45
3.1 Chladnokrevní koně na území ČR .....	46
<b>II. Praktická část .....</b>	<b>49</b>
4 Praktická část – výroba autorské knihy .....	50
3.2 Autorská kniha .....	51
4.2 Postup práce – autorská kniha .....	52
Závěr .....	54
Seznam použitých zdrojů .....	56
Seznam příloh .....	62
Přílohy .....	63
Obrazová příloha k teoretické části .....	63
Obrazová příloha k praktické části – autorská kniha.....	88

Zdroje příloh ..... 92

## Úvod

Tématem diplomové práce je architektura spojená s chovem koní a vytvoření autorské knihy. Cílem je zaměřit se na historii vybraných hřebčínů a hřebčinců a také na historické jízdárny na našem území. Praktická část rovněž seznamuje s problematikou vytrácení tažných koní z lesů a krajiny.

První kapitola uvádí rozdíl mezi hřebčínem a hřebčincem, líčí stručný vývoj zakládání hřebčínů na našem území a také popisuje historii vytipovaných budov. Jako prvním je věnována pozornost Národnímu hřebčínu Kladruby nad Labem, nejstaršímu hřebčínu v ČR, který byl zapsán na Seznam světového dědictví UNESCO, a také je zde chováno naše jediné národní koňské plemeno – starokladrubský kůň. Dále je popisován neméně významný Hřebčín Slatiňany, který nemá natolik vysokou historickou hodnotu, avšak je zde chován regenerovaný starokladrubský vraník a svou historií souvisí se šlechtickým rodem Auerspergů. Vynechána není ani zmínka o rodině Kinských, jež byla propojena s panstvím ve Slatiňanech, ale především platila za významné chovatele koní a zakladatele prvních parkurových závodů v ČR. Posledním a zároveň nejmladším adeptem, jemuž je dán prostor, je Hřebčín Napajedla, který se nachází na Moravě, je v soukromém vlastnictví a chovají se zde plnokrevná plemena koní.

Druhá část kapitoly zmiňuje vývoj zakládání hřebčinců na našem území, které jsou v dnešní době pouze dva. Nejprve je popisován Zemský hřebčinec v Písku, jenž byl dostavěn a zkolaudován v roce 1904. Jde o impozantní stavbu, jejíž architektura se inspirovala anglickou gotikou či severoněmeckou cihlovou gotikou, a dodnes je zde zachovaný neomítnutý vzhled pálených cihel na fasádě. Dále je popsán Zemský hřebčinec Tlumačov, který se nachází na Moravě. Jde o původní hospodářský dvůr přestavěný na hřebčinec až v roce 1924.

Druhá kapitola se věnuje jízdárnám, přibližuje jejich historii i současné využití. Rozdělena je na více částí. V první jsou popsány dvě nejvýznamnější barokní jízdárny – naše nejstarší Jízdárna Pražského hradu a jízdárna na zámku Lednice. Další část popisuje novodobější jízdárny, které spadají do romantismu a vystavěné byly v tzv. neoslozích, konkrétně v novorománském a neogotice. Jako první je zde zmíněna Zámecká jízdárna v Hluboké nad Vltavou, která je v současnosti známá jako hlavní sídlo Alšovy jihočeské galerie. Opomenuta není ani neméně významná Jízdárna Světce u Tachova, která je po vídeňské druhou



největší v Evropě. V současné době prochází další etapou rekonstrukce a veřejnosti bude zpřístupněna opět od dubna 2023. Doposud nerekonstruovaným objektem zachovávajícím si původní vzhled je zámecká jízdárna v Hrádku u Nechanic. Posledním zmíněným příkladem je největší a stále funkční Španělská dvorská jízdárna ve Vídni náležející ke Španělské jezdecké škole.

Třetí a zároveň poslední kapitola teoretické části se zabývá využitím koní ve šlechtickém prostředí a mimo něj. Popisuje přeměnu vztahu člověka ke koním, poukazuje na to, že nejprve koně sloužili jako zdroj potravy nebo obětní zvířata a až později jako pomocná síla při práci či jako dopravní prostředek. Dále popisuje vývoj chovu chladnokrevných koní na našem území, jejich pracovní využití, místa, kde se chovají a chovali, a také jejich pokračující úpadek.

Právě jemu a postupnému vytrácení tažných koní z naší krajiny se věnuje praktická část diplomové práce. Cílem je vytvoření autorské knihy, která se na tento problém zaměří a poukáže na něj. K její výrobě jsou využity staré filmové diapozitivy z lesnického prostředí, které zachycují tažné koně při práci v lese.

## I. Teoretická část

# 1 Vybrané hřebčiny a hřebčince na území ČR

Tato kapitola pojednává o významných historických hřebčinech a hřebčincích, které byly postaveny na území České republiky. Je rozdělena do dvou hlavních podkapitol, které se těmito dvěma termíny zabývají. Velká pozornost se upírá na Národní hřebčín Kladruby nad Labem, jelikož se jedná o národní hřebčín a chová se zde jediné národní plemeno – starokladrubský kůň.

Na úvod je nutné zmínit zásadní rozdíl mez hřebčincem a hřebčínem. Tyto dva názvy se zdají být podobnými, avšak je v nich jistý rozdíl. Hřebčinec je místem, kde jsou ustájeni chovní koně – hřebci – za účelem plemenitby<sup>1</sup>. Oproti tomu hřebčín označuje zařízení, kde se rodí a vyrůstají hříbata, ale jsou zde také ustájeni plemenní hřebci.

Také je důležité zmínit stručný evoluční vývoj koní, jelikož budovy, o kterých práce pojednává, byly těmito tvorům určeny. Dříve existovalo mnoho druhů koňovitých. První z nich měly velikost psa a vyvinuly se před 55 miliony lety a obývaly Severní Ameriku. Před 20 miliony lety se změnily klimatické podmínky a vzniklo mnoho nových druhů, některé se zvětšily a vytvořila se jim kopyta. Nejblíže dnešnímu koni byl z druhu koňovitých tzv. Dinohippus.<sup>2</sup>

## 1.1 Hřebčiny na území ČR

Koně se v lidské historii chovali po staletí, proto se začala budovat zařízení, pro jejich odchov. Zde se narodili, vyrostli a následně připravovali na činnost, kterou budou provozovat – například pomocná síla v dopravě, obchodu, zemědělství a podobně. Úroveň odchovu zaručovalo kvalitní prostředí pro ustájení a plemenitbu koní.<sup>3</sup>

Polovina 16. století se uvádí jako počátek státních hřebčínů v rakouském soustátí<sup>4</sup>, kam byli nejprve dováženi koně z arabských a jihoevropských zemí. Velký rozvoj hřebčínů nastal v období renesance a baroka, jelikož produkovaly

---

<sup>1</sup> Plemenitba je záměrné a cílevědomé páření – rozmnožování – zvířat. Vede ke zlepšování tvarových a především užitkových vlastností.

<sup>2</sup> [Srov.] *The Evolution of Horses*. American Museum of Natural History [online]. [cit. 2022-10-26]. Dostupné z: <https://www.amnh.org/exhibitions/horse/the-evolution-of-horses>

<sup>3</sup> [Srov.] KROULÍK, Miroslav, Věra KUČOVÁ a Petr HOŘÍN. *Hřebčín v Kladrubech nad Labem: krajina koní*. Kladruby nad Labem: Národní hřebčín Kladruby nad Labem, s. p. o., 2016. s. 146.

<sup>4</sup> Rakouské soustátí je označení pro historické bezejmenné soustátí, kterému vládly Habsburkové. Neoficiální názvy jsou habsburská či rakouská monarchie. Toto území se rozkládalo přes Svatou říši římskou a také uherské království. V roce 1804 vznikl oficiální název Rakouské císařství.

koně pro reprezentační účely. Avšak ani s nástupem válečných konfliktů 18. a 19. století (například francouzské revoluční války, napoleonské války či prusko-rakouská válka) koní neubýlo, jelikož byli potřební na bojišti. Tento velký rozvoj a váženost hřebčínů se nesla až do roku 1918. Posléze nastalo období první republiky a některé hřebčiny úplně zanikly. Druhá světová válka také způsobila velký otřes v rozvoji hřebčínů, avšak některé z nich tuto krizi ustály a nadále zůstaly funkčními.<sup>5</sup>

Tato kapitola poukáže na tři nejdůležitější hřebčiny v České republice. Ač na našem území existuje několik dalších hřebčínů, zde budou uvedeny ty nejvýznamnější z hlediska historického a kulturního kontextu. První řádky budou věnovány Národnímu hřebčinu Kladruby nad Labem, kde se chovají starokladrubští bělouši. Další část přiblíží neméně významný Hřebčín Slatiňany, který spadá pod kladrubský hřebčín a je v něm chován starokladrubský vraník. Poslední část této podkapitoly se zaměří na moravský Hřebčín Napajedla, kde jsou chována zejména sportovní plemena koní.

### 1.1.1 Národní hřebčín Kladruby nad Labem

Národní hřebčín Kladruby nad Labem se řadí mezi nejstarší hřebčiny na světě. Nachází se ve stejnojmenné vesnici nedaleko Pardubic a jsou zde ideální podmínky pro chov koní. Založení obce, tehdy dřevorubecké osady, Kladruby nad Labem se datuje počátkem 14. století. V této době vládl rod Přemyslovců, který zde měl ustájen své knížecí koně, a zdejší obyvatelé o ně museli pečovat. Součástí obce tvořila osada Kobylníky, jež stála v místě dnešního hřebčína, a v níž sídlili chovatelé koní.<sup>6</sup>

V roce 1497 bylo toto místo prodáno Vilémovi II. z Pernštejna<sup>7</sup>. Vilém založil kolem roku 1500 na místě osady Kobylníky oboru, kde se vedle vysoké zvěře chovali i koně, což bylo v té době běžné. Některé staré zápisy uvádějí

---

<sup>5</sup> [Srov.] KROULÍK, Miroslav, Věra KUČOVÁ a Petr HOŘÍN. *Hřebčín v Kladrubech nad Labem: krajina koní*. Kladruby nad Labem: Národní hřebčín Kladruby nad Labem, s. p. o., 2016. s. 147.

<sup>6</sup> [Srov.] KROULÍK, Miroslav, Věra KUČOVÁ a Petr HOŘÍN. *Hřebčín v Kladrubech nad Labem a jeho krajina v mezinárodním kontextu: kulturní statek České republiky zařazený na národní Indikativní seznam památek pro nominaci k zápisu na Seznam světového dědictví UNESCO*. Praha: Národní památkový ústav, ústřední pracoviště, 2011. s. 78, 76; [Srov.] MACHEK, Jiří. *Starokladrubští koně ČR – zemský chov*. Opava: Foto Gregor, 2020. s. 16.

<sup>7</sup> Vilém II. z Pernštejna (1438–1521) pocházel z významného moravského rodu Pernštejnů. Známý je jako rytíř a vojevůdce a také diplomat a vizionář. Realizoval se v rybníkářství, zveleboval pardubické panství, podporoval řemeslo a zemědělství, poddaným poskytoval náboženskou svobodu.

že současně s výstavbou obory byla započata i výstavba malého zámečku, který pravděpodobně vznikl přestavbou z tvrze. Později zámek dostal označení Nový zámek. Za dobu správy Vilémových synů byla obora rozšířena, současně zde byl postaven raně renesanční tzv. Starý zámek, který měl soudě dle dochovaných nálezů honosnou výzdobu. Také došlo k prvnímu křížení koňských plemen, čímž se zdejší chov koní začal zkvalitňovat. Toho si povšiml i vládnoucí rod Habsburků. Když se Pernštejnové ocitli ve finanční tísní, Habsburkové od nich v roce 1560 celý areál odkoupili.<sup>8</sup>

Význam obory však vzrostl až s císařem Rudolfem II. Habsburským<sup>9</sup>, který zde roku 1579 oficiálně založil dvorní hřebčín. Tento letopočet se uvádí jednak jako rok založení hřebčína, ale také jako pomyslný začátek chovu starokladrubského koně. Habsburkové přivezli do Čech tzv. barokní plemena, po nichž starokladrubský kůň zdědil své typické vzhledové rysy, jako je vyklenutý nos a mohutná postava s dlouhým krkem. Zpočátku se zde chovaní koně vyznačovali různými barevnými variantami. Až později se barva srsti zredukovala na typickou bílou (viz Přílohy I., obr. 1) a vranou (černou). V té době znamenalo velkou prestiž pyšnit se svým vlastním koňským plemenem. Proto Habsburkové tyto koně využívali ke slavnostním událostem, jako byly svatby, přehlídky, ceremoniály, pohřby. Chovný cíl tehdy i dnes představuje tzv. *galacarrossier* – kočárový kůň s mohutnou stavbou těla určený k ceremoniálním a reprezentativním účelům.<sup>10</sup>

---

<sup>8</sup> [Srov.] KROULÍK, Miroslav, Věra KUČOVÁ a Petr HOŘÍN. *Hřebčín v Kladruzech nad Labem a jeho krajina v mezinárodním kontextu: kulturní statek České republiky zařazený na národní Indikativní seznam památek pro nominaci k zápisu na Seznam světového dědictví UNESCO*. Praha: Národní památkový ústav, ústřední pracoviště, 2011. s. 82; [Srov.] MACHEK, Jiří a Roman ZÁMEČNÍK, NOVÁK, Zdeněk, ed. *Krajina pro chov a výcvik ceremoniálních kočárových koní v Kladruzech nad Labem*. Praha: FOIBOS BOOK, 2021. s. 53; [Srov.] *Kladruby-Koně pro císaře* [Národní klenoty] [dokument České televize]. Režie Otto KALUS. Česko, 2017.

<sup>9</sup> Rudolf II. Habsburský žil v letech 1552–1612. Byl císař, český, uherský a chorvatský král a rakouský arcivévoda. Jako své císařské sídlo si zvolil Prahu, díky tomu začala vzkvétat. Rudolf II. byl mecenáš a podporovatel umění, zajímal se astrologii, alchymii a podobně. Díky němu se za jeho vlády dostali do Čech významní umělci a vědci.

<sup>10</sup> [Srov.] *Kladruby – Koně pro císaře* [Národní klenoty] [dokument České televize]. Režie Otto KALUS. Česko, 2017; [Srov.] KROULÍK, Miroslav, Věra KUČOVÁ a Petr HOŘÍN. *Hřebčín v Kladruzech nad Labem a jeho krajina v mezinárodním kontextu: kulturní statek České republiky zařazený na národní Indikativní seznam památek pro nominaci k zápisu na Seznam světového dědictví UNESCO*. Praha: Národní památkový ústav, ústřední pracoviště, 2011. s. 83; [Srov.] MACHEK, Jiří. *Starokladrubští koně ČR – zemský chov*. Opava: Foto Gregor, 2020. s. 4–7.

Posléze v letech 1579–1582 následovala velkolepá renesanční přestavba areálu, jenž vedl stavitel Ulrico Aostalli de Sala<sup>11</sup>. Nový zámek byl přestavěn do patrové podoby se dvěma křídly a také vznikl kostel a stáje. Tyto objekty pohltily budovu Starého zámku, který zanikl. Areál se začal postupně rozšiřovat nejprve v roce 1584 o pozemky spadající ke vsi Semínu a roku 1588 o Selmice. Tak dosáhl hřebčín své konečné rozlohy.<sup>12</sup>

Poté, co vláda Rudolfa II. v roce 1612 skončila, hřebčín ztrácel na významu a klesal i zájem dvora o něj. Během třicetileté války areál dvakrát vyhořel a kvůli poškození budov museli být koně přesunuti do jiných hřebčínů. Posléze za vlády panovníků Ferdinanda III. a následně Leopolda I. byl hřebčín opravován a také došlo k rozšíření dvora v Selmicích. Vystavěly se nové budovy jako kovárna, hospoda a obydlí pro zaměstnance. Rovněž byl vysvěcen obnovený kostel sv. Václava a Leopolda a současně vystavěn hřbitov s kaplí. Dále byla realizovaná rozsáhlá přestavba stájí, přibýly nové oddíly pro plemeníky, kočárové koně a také španělská stáj a krytá jízďárna, v Selmicích byly vystavěny nové zděné stáje tzv. Starý kštít.<sup>13</sup>

Ve dvacátých a třicátých letech 18. století za vlády císaře Karla VI.<sup>14</sup> měl být areál přestavěn ve vrcholně barokním stylu. Došlo k radikální proměně Nového zámku, provedl ji stavitel František Maxmilián Kaňka<sup>15</sup>. Zámek dostal novou podobu barokní stavby s mansardovou střechou a stal se císařským loveckým sídlem. Současně s přestavbou zámku Kaňka nakreslil plány pro stavbu nových

---

<sup>11</sup> Ulrico Aostalli de Sala byl italský stavitel a architekt působící v Čechách. Žil v letech 1525–1597. Mezi jeho nejvýznamnější práce patří například dokončení přestavby zámku Litomyšl, přestavba zámku v Pardubicích, stavba zámku Slatiňany či rozšíření Rožmberského paláce atd.

<sup>12</sup> [Srov.] *Kladruby – Koně pro císaře* [Národní klenoty] [dokument České televize]. Režie Otto KALUS. Česko, 2017; [Srov.] KROULÍK, Miroslav, Věra KUČOVÁ a Petr HOŘÍN. *Hřebčín v Kladrubech nad Labem a jeho krajina v mezinárodním kontextu: kulturní statek České republiky zařazený na národní Indikativní seznam památek pro nominaci k zápisu na Seznam světového dědictví UNESCO*. Praha: Národní památkový ústav, ústřední pracoviště, 2011. s. 83; [Srov.] MACHEK, Jiří a Roman ZÁMEČNÍK, NOVÁK, Zdeněk, ed. *Krajina pro chov a výcvik ceremoniálních kočárových koní v Kladrubech nad Labem*. Praha: FOIBOS BOOK, 2021. s. 54.

<sup>13</sup> [Srov.] KROULÍK, Miroslav, Věra KUČOVÁ a Petr HOŘÍN. *Hřebčín v Kladrubech nad Labem a jeho krajina v mezinárodním kontextu: kulturní statek České republiky zařazený na národní Indikativní seznam památek pro nominaci k zápisu na Seznam světového dědictví UNESCO*. Praha: Národní památkový ústav, ústřední pracoviště, 2011. s. 84; [Srov.] MACHEK, Jiří a Roman ZÁMEČNÍK, NOVÁK, Zdeněk, ed. *Krajina pro chov a výcvik ceremoniálních kočárových koní v Kladrubech nad Labem*. Praha: FOIBOS BOOK, 2021. s. 54.

<sup>14</sup> Karel IV. žil v letech 1685–1740. Byl nejmladším synem císaře Leopolda I. a po smrti svého bratra Josefa I. se stal španělským, uherským a českým králem a také císařem. V roce 1713 vydal tzv. pragmatickou sankci, která mimo jiné stanovila, že pokud vymře mužská linie Habsburků, může být následníkem trůnu žena.

<sup>15</sup> František Maxmilián Kaňka se narodil v roce 1674 a zemřel roku 1766. Byl významný český architekt působící v období baroka. Studoval v Itálii a také ve Vídni. Spolupracoval s mnoha významnými architekty, jako byl Jan Blažej Santini Aichel či Giovanni Battista Alliprandi. Mezi jeho významné projekty patří zámek Koloděje u Prahy, zámky Jemniště a Krásný Dvůr.

stájí (viz Přílohy I., obr. 2). Velkolepost návrhu spočívala v architektonickém řešení, ale také v technické stránce, příkladem je větrací systém pro odvětrání stájových prostor. Středobodem celého projektu byla myšlenka, že nejlepší koně panovníka jsou zde ustájeni po celý život, proto se nejreprezentativnější stavbou neměl stát zámek či kostel, ale koňské stáje. Kvůli vysokým stavebním nákladům se od realizace nakonec upustilo. Namísto výstavby nových objektů došlo k opravě původních stájí.<sup>16</sup>

Po smrti císaře Karla VI. začala válečná léta a hřebčín upadal. Nejprve byla roku 1741 evakuována většina koní do hřebčína v Kopčanech nacházejícího se na území dnešního Slovenska zatímco v Kladrubech zůstalo pouze 14 hřebců a 24 klisen. Následně kladrubský hřebčín v roce 1757 vyhořel. Popelem lehla většina budov, nepoškozených zůstalo jen pár domů ve vsi a také Starý kštit v Selmicích. V této válečné době však nebyl čas ani finance na rozsáhlou rekonstrukci, některé budovy byly strženy jako například starší stáje a hospodářské budovy. Oprava se nejprve zaměřila pouze na budovy zámku a kostela, posléze následovaly další drobné opravy. Obnovit kladrubské stáje se podařilo až o patnáct let později.<sup>17</sup>

Ve dvacátých letech 19. století za vlády císaře Františka I.<sup>18</sup> došlo k celkové rekonstrukci v klasicistním duchu a k výraznému rozšíření. Autorem projektů většiny kladrubských staveb byl chrudimský stavební inženýr Mauritz Jahn. Hlavní stáje byly dostavěny do půdorysu tří uzavřených nádvoří. Kromě kostela, zámku a stájí plemeníků došlo k radikální přestavbě všech budov hřebčína. V této době byl nedaleko hlavního areálu založen nový dvůr, který měl mít uzavřený čtvercový půdorys a na počest panovníka dostal název *Franzenshof* dnes Františkov (viz Přílohy I., obr. 3). Dvůr dodnes slouží pro ustájení odstavených mládat až po hříbata do tří let, která se posléze přesouvají na výcvik (viz Přílohy

---

<sup>16</sup> [Srov.] NOVÁK, Zdeněk, Jiří MACHEK a Roman ZÁMEČNÍK. *Krajina pro chov a výcvik ceremoniálních kočárových koní v Kladrubech nad Labem*. Praha: Foibos Books, 2021. Světové památky UNESCO. s. 57; [Srov.] KROULÍK, Miroslav, Věra KUČOVÁ a Petr HOŘÍN. *Hřebčín v Kladrubech nad Labem a jeho krajina v mezinárodním kontextu: kulturní statek České republiky zařazený na národní Indikativní seznam památek pro nominaci k zápisu na Seznam světového dědictví UNESCO*. Praha: Národní památkový ústav, ústřední pracoviště, 2011. s. 88, 89.

<sup>17</sup> [Srov.] Tamtéž, s. 58–59; s. 95.

<sup>18</sup> František I. Rakouský žil v letech 1768–1835. Byl nejstarším synem císaře Leopolda II. Jeho pravou rukou se stal ambiciózní kníže Metternich, který se později proměnil v nejmocnějšího muže v monarchii. František I. byl posledním císařem Svaté říše římské a zároveň prvním rakouským císařem.

I., obr. 4). Roku 1828 byl zrušen hřebčín v Kopčanech, a tak se zbylá část chovného stáda přesunula zpět do Kladrub.<sup>19</sup>

V srpnu roku 1836 byla císařem Ferdinandem I.<sup>20</sup> zahájena výstavba nové klenuté stáje plemenných hřebců (viz Přílohy I., obr. 5, obr. 6) a také kryté jízdárny. Tato budova je nejvyšším bodem hřebčína a doposud k ní vede cesta přes tři brány. To symbolizovalo velký význam plemenných hřebců, kteří těmito branami procházeli. Dokonce zdejší císařský zámek je o polovinu nižší než tato stáj a také do něj vede pouze jedna brána.<sup>21</sup>

V letech 1857–1859 byl v novorenesančním stylu znovu postaven kostel sv. Václava a Leopolda (viz Přílohy I., obr. 7) v místech původního kostela, který byl údajně kvůli špatnému technickému stavu zbořen. Namísto starší kůlny vznikl třetí stájový dvůr hřebčína (viz Přílohy I., obr. 8). Tento areál byl pojmenován Josefshof (Josefov) při příležitosti návštěvy císaře Františka Josefa I. Josefov dodnes slouží pro ustájení chovných klisen jalových (klisna, která není březí) či březích, ale také klisen s hříbaty, která tu jsou ustájena do šesti měsíců, poté se odstavují a jsou přemístěna na již zmíněný Františkov. V této době byl zdejší areál a krajina dotvořeny do současné podoby.<sup>22</sup>

V roce 1865 byla v jižním výběhu vystavěna stáj Paddock, která svou podobou připomínala anglické stáje (viz Přílohy I., obr. 9). Sloužila pro chov anglických plnokrevníků, jelikož to odpovídalo tehdejší dobové módě. Celkový vzhled této budovy se od ostatních liší, má mnohem nižší sklon střechy a je neomítnutá – cihlová.<sup>23</sup>

---

<sup>19</sup> [Srov.] KROULÍK, Miroslav, Věra KUČOVÁ a Petr HOŘÍN. *Hřebčín v Kladrubech nad Labem a jeho krajina v mezinárodním kontextu: kulturní statek České republiky zařazený na národní Indikativní seznam památek pro nominaci k zápisu na Seznam světového dědictví UNESCO*. Praha: Národní památkový ústav, ústřední pracoviště, 2011. s. 98; [Srov.] *Kladruby – Koně pro císaře* [Národní klenoty] [dokument České televize]. Režie Otto KALUS. Česko, 2017; [Srov.] NOVÁK, Zdeněk, Jiří MACHEK a Roman ZÁMEČNÍK. *Krajina pro chov a výcvik ceremoniálních kočárových koní v Kladrubech nad Labem*. Praha: Foibos Books, 2021. Světové památky UNESCO. s. 73.

<sup>20</sup> Ferdinand I. žil v letech 1793–1875. Stal se císařem a vládl čtrnáct let, pro svou skromnost si vysloužil přívlastek Dobrotivý. Od dětství byl velmi nemocný, trpěl epileptickými záchvaty. Jeho vláda trvala do roku 1848, kdy byl proti své vůli odstaven z trůnu, následně abdikoval ve prospěch synovce Františka Josefa I.

<sup>21</sup> [Srov.] NOVÁK, Zdeněk, Jiří MACHEK a Roman ZÁMEČNÍK. *Krajina pro chov a výcvik ceremoniálních kočárových koní v Kladrubech nad Labem*. Praha: Foibos Books, 2021. Světové památky UNESCO. s. 74.

<sup>22</sup> [Srov.] KROULÍK, Miroslav, Věra KUČOVÁ a Petr HOŘÍN. *Hřebčín v Kladrubech nad Labem a jeho krajina v mezinárodním kontextu: kulturní statek České republiky zařazený na národní Indikativní seznam památek pro nominaci k zápisu na Seznam světového dědictví UNESCO*. Praha: Národní památkový ústav, ústřední pracoviště, 2011. s. 111, 112; [Srov.] *Kladruby – Koně pro císaře* [Národní klenoty] [dokument České televize]. Režie Otto KALUS. Česko, 2017.

<sup>23</sup> [Srov.] NOVÁK, Zdeněk, Jiří MACHEK a Roman ZÁMEČNÍK. *Krajina pro chov a výcvik ceremoniálních kočárových koní v Kladrubech nad Labem*. Praha: Foibos Books, 2021. Světové památky UNESCO. s. 76.



Roku 1918 došlo k zániku habsburské monarchie. Zprvu to vypadalo, že zanikne i hřebčín včetně kmenového stáda starokladrubských koní. Chov se měl rozpustit a přednost měla dostat jiná teplokrevná plemena. Tehdejší ředitel hřebčína byl nucen začít rozprodávat starokladrubské stádo. Následkem byl zánik chovu starokladrubského vraníka. Díky tehdejšímu prezidentovi T. G. Masarykovi se podařilo zachránit starokladrubské bělouše, které záměrně začal používat k ceremoniálním účelům a díky tomu bylo plemeno i hřebčín nadále zachován. O několik let později se pokusil prof. František Bílek o obnovení chovu starokladrubského vraníka. Jeho snaha se podařila, a tak byl chov obnoven a posléze umístěn do hřebčína ve Slatiňanech, kde sídlí dodnes. Celý proces obnovy vraného plemene byl však zdlouhavý a dokončen byl až v roce 1973.<sup>24</sup>

Po druhé světové válce se hřebčín začlenil do Státního plemenářského podniku. Při opravách v průběhu 20. století nebyl respektován historický ráz budov, byla založena zemědělská družstva, v budově zámku bylo zřízeno zemědělské učiliště a severní křídlo dvora Františkov bylo přebudováno na družstevní kravín. Největší úpravy se udály v 70. letech 20. století. Na místě původní plochy určené k předvádění koní vznikl betonový taneční parket. Byla zrušena zámecká zahrada, na jejímž místě vyrostly nové administrativní budovy. Šlo o dvoupodlažní montované novostavby. Opodál byla postavena ocelová hala nové jízdárny, také stará stodola byla nahrazena novou ocelovou, nedaleko vznikl areál žampionárny. Podobných přestaveb však bylo provedeno mnohem víc. Tyto zásahy zásadně narušily nejen zdejší krajinu, ale i historickou podstatu památkově chráněných budov.<sup>25</sup>

---

<sup>24</sup> [Srov.] MACHEK, Jiří. *Starokladrubští koně ČR – zemský chov*. Opava: Foto Gregor, 2020. s. 23; [Srov.] KROULÍK, Miroslav, Věra KUČOVÁ a Petr HOŘÍN. *Hřebčín v Kladrubech nad Labem a jeho krajina v mezinárodním kontextu: kulturní statek České republiky zařazený na národní Indikativní seznam památek pro nominaci k zápisu na Seznam světového dědictví UNESCO*. Praha: Národní památkový ústav, ústřední pracoviště, 2011. s. 118; [Srov.] *Kladruby – Koně pro císaře* [Národní klenoty] [dokument České televize]. Režie Otto KALUS. Česko, 2017.

<sup>25</sup> [Srov.] KROULÍK, Miroslav, Věra KUČOVÁ a Petr HOŘÍN. *Hřebčín v Kladrubech nad Labem: krajina koní*. Kladruby nad Labem: Národní hřebčín Kladruby nad Labem, s. p. o., s. 111–112.

V roce 1992 byl Národní hřebčín Kladruby nad Labem obnoven, jelikož došlo ke zrušení Státního plemenářského podniku. V roce 1995 byl celý areál prohlášen kulturní památkou včetně kmenového stáda, v roce 2002 se stal národní kulturní památkou. Došlo ke zrušení kravína, jenž byl znovu přestavěn na stáje, a k rekonstrukci císařských pokojů v zámku. Některé budovy po roce 1990 ztratily svůj význam. Například bývalý areál žampionárny a přilehlá ocelová hala mají potenciál pro budoucí využití například pro rozvoj turistického ruchu. Problematické jsou však složité majetkoprávní vztahy a také vysoká finanční náročnost na případné opravy.<sup>26</sup>

V roce 2007 byl areál oficiálně uveden na seznamu čekatelů k přidělení statusu památky UNESCO. Díky tomu došlo k rozsáhlé rekonstrukci areálu hřebčína, všech tří dvorů – Josefova, Františkova i centrálního dvora. Stavební práce byly provedeny s ohledem na historickou podstatu budov (viz Přílohy I., obr. 10). Rozsáhlou opravou prošla i barva fasád, byla navracena do původního stavu – do zelenošedé s bílými prvky (viz Přílohy I., obr. 11). Tuto barevnost měl areál v době klasicistní přestavby ve dvacátých letech 19. století. Fasáda byla před rekonstrukcí žlutá (viz Přílohy I., obr. 12) a porostlá břečtanem.<sup>27</sup>

V roce 2019 se podařilo areálu dostat na Seznam světového kulturního a přírodního dědictví UNESCO jako jedinému hřebčínu na světě, díky čemuž vzrostl i zájem návštěvníků. Zde si autorka práce dovolí uvést svou vlastní poznámku: „Myslím, že se podařilo něco velmi unikátního a nevidaného, v dnešní době téměř nikde neuvídíte památku, která by sloužila svému původnímu účelu a byla stále funkční. Zde se to podařilo, jde o fungující hřebčín, který nadále ve svých útrobách pečuje o koně, stále rozšiřuje a obnovuje jejich rodovou linii, pořádá přehlídky, účastní se nejrůznějších závodů, slouží pro ustájení soukromých koní, realizuje vyjíždky v kočárech, a dokonce má svou vlastní střední školu chovu koní a jezdeckví. Zároveň však může běžný návštěvník, tuto impozantní historickou stavbu navštívit a na vlastní oči tak zhlédnout, jak

---

<sup>26</sup> [Srov.] KROULÍK, Miroslav, Věra KUČOVÁ a Petr HOŘÍN. *Hřebčín v Kladrubech nad Labem a jeho krajina v mezinárodním kontextu: kulturní statek České republiky zařazený na národní Indikativní seznam památek pro nominaci k zápisu na Seznam světového dědictví UNESCO*. Praha: Národní památkový ústav, ústřední pracoviště, 2011. s. 123–124; [Srov.] KROULÍK, Miroslav, Věra KUČOVÁ a Petr HOŘÍN. *Hřebčín v Kladrubech nad Labem: krajina koní*. Kladruby nad Labem: Národní hřebčín Kladruby nad Labem, s. p. o., s. 117.

<sup>27</sup> [Srov.] KROULÍK, Miroslav, Věra KUČOVÁ a Petr HOŘÍN. *Hřebčín v Kladrubech nad Labem: krajina koní*. Kladruby nad Labem: Národní hřebčín Kladruby nad Labem, s. p. o., s. 117, 118.

funguje běžný chod hřebčína a také vidět naše národní koňské plemeno v jeho přirozeném prostředí.“

### 1.1.2 Hřebčín Slatiňany

Hřebčín Slatiňany se nachází v Pardubickém kraji nedaleko města Chrudim, stojí ve stejnojmenném městě v parku místního zámku. Úvodem je nutné stručně popsat historii slatiňanského zámku, jelikož je s historií hřebčína propojen a také zde stál o mnoho let dříve. Původně na místě dnešního zámku stála tvrz. První zmínka o ní pochází z roku 1371, ze kdy se dochovaly zbytky gotického sklepení. Tato budova byla přestavěna na zámek až v 16. století za rytíře Bohuslava Mazance z Frymburka<sup>28</sup>, tehdejšího majitele panství. Přestavbu vedl italský renesanční stavitel Ulrico Aostalli de Sala. Zámek tak dostal renesanční podobu, dodnes jsou zachována psaníčková sgrafita na východním zámeckém křídle.<sup>29</sup>

Nejvýznamnějšími majiteli zámku byli Auerspergové, kteří měli panství ve svém vlastnictví v letech 1754–1942. Rod Auerspergů je velmi významným šlechtickým rodem, který vlastnil značný majetek. Jeho členové jsou známi jako velcí milovníci a znalci koní. V době jejich vlastnictví prošel zámek různými úpravami. Větší přestavba se uskutečnila na začátku 19. století, kdy byly budovy sjednoceny v klasicistním duchu, například na nádvoří vznikly pavlače, které nesla litinová konstrukce. Další přestavbou, tentokrát novogotickou, prošel zámek od poloviny až do konce 19. století pod vedením stavitelů Benedikta Škvora<sup>30</sup> a Františka Schmoranze<sup>31</sup> (viz Přílohy I., obr. 13). Tehdy byly přistavěny věžičky po stranách i velká věž, také byla vybudována chodba, která propojila zámek a přilehlý kostel. V zámeckém parku vyrostla takzvaná Švýcárna, budova, která stála jižně od zámeckého parku a vznikla jako ubytování pro příležitostné

---

<sup>28</sup> Bohuslav Mazanec z Frymburka žil v 16. století, jeho datum narození není známo, zemřel roku 1589. Narodil se do pražské měšťanské rodiny. Jelikož byl písařem menších desek zemských a vykonával služby pro císaře, byl později povýšen do rytířského stavu. V roce 1557 zakoupil zámek Slatiňany a také hrad Rabštejnek.

<sup>29</sup> [Srov.] WAGNEROVÁ, Magdalena. *Příběhy zámků v Čechách a na Moravě*. Praha: Plot, s. 111.

<sup>30</sup> Benedikt Švorc žil v letech 1805–1865. Dlouhodobě působil ve službách Auerspergů, často spolupracoval s Františkem Schmoranzem. Mezi jeho nejznámější projekty patří úpravy hradu Rabštejnek, přestavba zámku Žleby či přestavba Auerspergského hospodářského dvora.

<sup>31</sup> František Schmoranz žil v letech 1814–1902. Byl architekt, stavitel a restaurátor, patřil k představitelům novogotické architektury. Měl čtyři syny a dva z nich působili také jako architekti. Za svůj život realizoval několik projektů, podílel se na přestavbě zámku Žleby, restauroval kostel Nanebevzetí Panny Marie v Chrudimi, také opravoval kostel sv. Jakuba v Poličce a podobně.

pobyty panstva. V současnosti je rekonstruována a bude sloužit jako interaktivní muzeum starokladrubskeho koně.<sup>32</sup>

V 19. století byl v zámeckém parku zbořen původní hospodářský dvůr. Místo něj nechal rod Auerspergů v letech 1898–1901 vystavět nové stáje pod názvem Earlstall neboli Earlova stáj. Pojmenována byla podle významného anglického trenéra Waltera Earla, který zde několik let působil, dokonce v roce 1904 vyhrál Velkou pardubickou. Sloužila pro ustájení dostihových, kočárových a honebních koní. Výstavbu navrhl a realizoval zdejší architekt Jan Schmoranz<sup>33</sup> a jeho otec. Tato stavba je a byla výrazná svými hrázděnými štíty a v určité době byla považována za nejkrásnější stáj v Rakousku-Uhersku<sup>34</sup> (viz Přílohy I., obr. 14)

V rámci poválečných změn bylo celé panství rodině Auerspergů zkonfiskováno. V zámku vzniklo díky zásluze univerzitního profesora Františka Bílka<sup>35</sup> tzv. hipologické muzeum – muzeum, které se zabývá koňmi, jsou zde vystaveny nejrůznější předměty s koňskou tematikou jako grafiky, plastiky, obrazy, gobelíny či podkovy nebo sedla. Místo původní stáje Earlstall byla zřízena výzkumná stanice chovu koní. Od roku 1992 je hřebčín součástí Národního hřebčína Kladruby nad Labem a zaměřuje se na chov starokladrubskeho vraníka.<sup>36</sup> (viz Přílohy I., obr. 15)

Jak již bylo zmíněno, jeho chov v průběhu 20. století téměř zanikl. Likvidace započala tím, že byl poslán na jatka plemenný hřebec v nejlepším věku a síle – Napoleon Solo. Ničení stáda probíhalo nadále, koně povětšinou končili

---

<sup>32</sup> [Srov.] KUTHAN, Jiří. *Aristokratická sídla v českých zemích: 1780–1914*. Praha: NLN, Nakladatelství Lidové noviny, 2014, s. 586; [Srov.] ROZEHNAL, Vladimír a Zdenka ROZEHNALOVÁ. *Po Čechách stezkami ušlechtilých koní*. Pardubice: Lukáš Zeman - E-smile.cz, 2019. Města Pardubického kraje (a Východních Čech), s. 108, 109, 119; [Srov.] WAGNEROVÁ, Magdalena. *Příběhy zámků v Čechách a na Moravě*. Praha: Plot, s. 111.

<sup>33</sup> Jan Schmoranz žil v letech 1857–1899. Byl architekt a stavitel žijící a působící ve Slatiňanech, kde zastával mnoho funkcí jako veřejný činitel. Architekturu vystudoval ve Vídni. Mezi jeho stavební projekty patří například: městská radnice ve Slatiňanech, Duškova vila, či bývalý pivovar ve Slatiňanech.

<sup>34</sup> [Srov.] KROULÍK, Miroslav, Věra KUČOVÁ a Petr HOŘÍN. *Hřebčín v Kladrubech nad Labem: krajina koní*. Kladruby nad Labem: Národní hřebčín Kladruby nad Labem, s. p. o., 2016, s. 149; [Srov.] ROZEHNAL, Vladimír a Zdenka ROZEHNALOVÁ. *Po Čechách stezkami ušlechtilých koní*. Pardubice: Lukáš Zeman - E-smile.cz, 2019. Města Pardubického kraje (a Východních Čech), s. 113.

<sup>35</sup> František Bílek byl významný český hipolog, kromě regenerace starokladrubskeho vraníka se také zasloužil o regeneraci koně Převalského. Mimo jiné psal odborné publikace, články atd. Během své kariéry působil například na univerzitě ve Vídni a později v Praze na ČVUT.

<sup>36</sup> [Srov.] WAGNEROVÁ, Magdalena. *Příběhy zámků v Čechách a na Moravě*. Praha: Plot, s. 112–113; [Srov.] KROULÍK, Miroslav, Věra KUČOVÁ a Petr HOŘÍN. *Hřebčín v Kladrubech nad Labem: krajina koní*. Kladruby nad Labem: Národní hřebčín Kladruby nad Labem, s. p. o., 2016, s. 149, 148.

na jatkách. Podařilo se zachránit několik málo klisen, které byly chovány na biskupském statku v Chrasti.<sup>37</sup>

V roce 1938 byl zahájen pokus o regeneraci tohoto plemene. Došlo k tomu jen velmi krátce před úplným zánikem, jelikož zbylí koně byli již vysokého věku. Tento projekt započal ve Státním pokusném hřebčíně v Průhonících. Z nedostatku prostoru byl přesunut do Slatiňan u Chrudimi, kde chov pokračuje dodnes. O regeneraci plemene se zasloužil profesor František Bílek, který je považován za otce české hipologie a zootechniky.<sup>38</sup>

V současné době funguje v hřebčíně podobné uspořádání ustájení koní, jako tomu je v Kladrubech nad Labem. Je zde stáj, ve které jsou ustájeni pouze plemenní hřebci a v další stáji jsou umístěné klisny s hříbaty. Každý den jsou pak hřebci vyváděni po jednom do venkovního výběhu v zámecké zahradě, aby i návštěvníci zámeckého parku měli možnost tato krásná zvířata vidět.

Se Slatiňany je propojen též šlechtický rod Kinských. I jeho příslušníci byli velkými milovníky koní, ale především přáteli a příbuznými Auerspergů. Kinští také úzce spolupracovali s Národním hřebčínem v Kladrubech nad Labem.<sup>39</sup>

Rod Kinských je starobylý rod, jehož kořeny spadají až do 13. století. Nejprve byli vladyky, ale postupem času se z nich stala knížata. Jsou neodmyslitelně spjati s městem Chlumeck nad Cidlinou a také s chovem koní. Je tak nutné zmínit jejich sídlo, které si zde v 18. století nechali postavit – barokní zámek, který svým tvarem připomíná královskou korunu – Karlova Koruna (viz Přílohy I., obr. 16). K této výstavbě přizvali architekta Jana Blažeje Santiniho-Aichela<sup>40</sup> a pražského stavitele Františka Maxmiliána Kaňku. Později došlo k výstavbě hospodářských budov, tzv. Tereziánského a Lichtensteinského traktu, kde se nacházely konírny a jízdárna. Později bylo panství rodině zkonfiskováno, po velkém úsilí jim bylo navráceno do vlastnictví až po roce 1989.<sup>41</sup>

---

<sup>37</sup> [Srov.] GOTTHARDOVÁ, Lenka a Jaromír BÍLEK. *František Bílek: otec české hipologie a zootechniky*. Bezdědice: Lenka Gotthardová, 2012, s. 55–56.

<sup>38</sup> [Srov.] Tamtéž, s. 56.

<sup>39</sup> [Srov.] JURÍK, Pavel. *Kinští: Bůh, čest, vlast*. Praha: Knižní klub, 2019. Universum (Knižní klub). s. 95.

<sup>40</sup> Jan Blažej Santini-Aichel se narodil v roce 1677 v Praze a zemřel v roce 1723 také v Praze. Byl významný český architekt italského původu. Působil v období baroka, je známý tím, že přestavoval původně gotické stavby do barokního slohu, tzv. barokní gotika. Mezi jeho nejvýznamnější stavební projekty patří přestavba cisterciáckého kostela Nanebevzetí Panny Marie v Sedlci, stavba poutního kostela sv. Jana Nepomuckého na Zelené hoře či konvent cisterciáckého opatství v Praze.

<sup>41</sup> [Srov.] RICHTER, Karel. *Sága rodu Kinských*. Česko: s. n., 2008, s. 8, 37, 141.

Nedaleko zámku Karlova Koruna nechali Kinští vybudovat hřebčín Ostrov. Měli zde ustájené své koně – koně Kinských. V současné době funguje hřebčín jako rekreační stáj, která je zaměřena na trénink koňského póla, drezuru, ustájení koní, ale také jako ubytovací a rekreační zařízení.<sup>42</sup>

Jak již bylo zmíněno, tento rod je velmi úzce propojen s chovem koní. Dokonce má své vlastní vyšlechtěné koňské plemeno – tzv. kůň Kinský. Kromě něj jsou Kinští spojováni s takzvanými parforsními hony pocházejícími z Anglie. Během nich jezdci s koňmi překonávali přírodní překážky a hnali před sebou zvěř, která však na konci honu nebyla zastřelena. Z honů později vznikl jeden z prvních překážkových dostihů v Čechách, který byl uspořádán roku 1842 hrabětem Oktaviánem Kinským<sup>43</sup> nedaleko Chlumce nad Cidlinou. Později v roce 1874 byl založen nový překážkový závod, který se však přesunul do většího prostoru, do Pardubic, a dodnes je velmi známý a populární jako závod Velká pardubická.<sup>44</sup>

První ročník Velké pardubické se uskutečnil 5. listopadu 1874. Na startu se tehdy objevilo čtrnáct koní. Všechny patřili aristokratům z Německa či Rakouska-Uherska a jedenáct koní mělo v sedle anglické profesionální žokeje. Tento závod se neobešel bez nehod a zranění, do cíle dorazilo jen šest závodníků a prvním vítězem se stal kůň nesoucí jméno Fantome s jezdcem Georgem Sayersem. V tomto závodu překonávají koně mnoho náročných překážek a terénů, oranice se zde střídá s travnatým, písčitým, ale i bažinatým povrchem, objevují se také přírodní překážky, několik valů a příkopů s vodou. Řadí se k nejnáročnějším jezdeckým závodům vůbec a již od samého počátku se vedly debaty o tom, zda se má takto náročný závod vůbec pořádat. Jednou z nejtěžších překážek byla a dodnes je čtvrtá překážka, později nazvaná Taxisův příkop, pojmenovaná na počest hraběte Egona Thurn-Taxis<sup>45</sup>. Ten se zasloužil o její zachování v dostihu. V současné době je dráha dlouhá 6 900 metrů a koně

---

<sup>42</sup> [Srov.] ROZEHNAL, Vladimír a Zdenka ROZEHNALOVÁ. *Po Čechách stezkami ušlechtilých koní*. Pardubice: Lukáš Zeman - E-smile.cz, 2019. Města Pardubického kraje (a Východních Čech), s. 28.

<sup>43</sup> Oktavián Kinský žil v letech 1813–1896. Zastával funkci nejvyššího hofmistra českých zemí, který měl na starost správu císařského dvora, dále působil jako sportovní jezdec a šlechtitel koní. Založil chov – koně Kinských. Nezanechal po sobě žádného potomka, proto jeho chov převzal prasynovec Zdenko Radslav Kinský.

<sup>44</sup> [Srov.] JURÍK, Pavel. *Kinští: Bůh, čest, vlast*. Praha: Knižní klub, 2019. Universum (Knižní klub), s. 69.

<sup>45</sup> Egon Thurn-Taxis byl německý šlechtic žijící v letech 1832–1892. Z Německa přesídlil do Pardubic, kde pořádal parforsní hony a později byl jedním ze zakládajících členů Velké pardubické.

překonají 31 překážek. Tradičně se koná každou druhou říjnovou neděli, v roce 2022 proběhl již 132. ročník.<sup>46</sup>

Historie dostihových závodů je však mnohem starší a spadá až do období starověkého Řecka, kdy první koňské závody popsal Homér<sup>47</sup>. Již roku 776 př. n. l. byly jezdecké závody součástí olympiády, nejprve však šlo o závody koní v záprahu, a až následně o závody jezdecké. Současné dostihy se od historických liší zejména tím, že hlavním vítězem závodu není jen jezdec, ale především kůň. Jak již bylo řečeno, dostihy přišly do Čech z Anglie, kde se poprvé pořádaly již v 11. století. Jelikož se neustále vyvíjely, byl pro jejich potřeby v Anglii vyšlechtěn nejrychlejší a nejušlechtilejší ze všech koní – anglický plnokrevník. Toto koňské plemeno vzniklo ke konci 17. století spojením britských závodních klisen italského a španělského původu s dováženými hřebci z Orientu. Podoba současného anglického plnokrevníka se od původních vyšlechtěných koní poměrně liší. Zvýšila se jeho výška, dnes bývá okolo 160 cm, vyznačuje se svým velmi výrazným kohoutkem, dlouhým a svalnatým krkem, krátkýma ušima, mohutnou zádí, silnou a pevnou holení. V dnešní době dostihy slouží především k porovnání výkonností těchto koní a také ke zkvalitňování jejich chovu.<sup>48</sup>

### 1.1.3 Hřebčín Napajedla

Hřebčín Napajedla se nachází na Moravě mezi Hornomoravským a Dolnomoravským úvalem na řece Moravě ve stejnojmenném městě Napajedla. Od předchozích liší tím, že nejde o státní podnik, ale od roku 1992 je opět soukromý. Také jsou zde ustájena plnokrevná plemena koní, konkrétně angličtí plnokrevníci.<sup>49</sup>

Stejně jako u Slatiňan i zde předcházela výstavbě hřebčína stavba zámku. Ten byl vystavěn v letech 1764–1769 v pozdně barokním slohu podle plánů

---

<sup>46</sup> [Srov.] PINFOLD, John a Kamila PECHEROVÁ. *The Velká Pardubická and The Grand National: the story of two horse races*. [Pardubice]: Helios, 2010, s. 34–36; [Srov.] KOVÁŘ, Pavel. *Velká pardubická: příběhy z dějin, současnosti a zákulisí slavného dostihu*. V Praze: XYZ, 2011, s. 12, 13, 15; Z historie dostihů. Dostihový spolek, a. s. [online]. 2022 [cit. 2022-10-26]. Dostupné z: <https://zavodistepardubice.cz/historie/>

<sup>47</sup> Homér byl jedním z nejstarších řeckých básníků. Je považován za autora epických básní Ilias a Odyssea. O jeho životě není známo mnoho věcí, pravděpodobně působil mezi lety 1200–700 př. n. l.

<sup>48</sup> [Srov.] SCHMIEDOVÁ, Zuzana. *Ať nám koně jdou: úvod do světa turfů*. Praha: Plot, 2012, s. 11, 12, 27, 28.

<sup>49</sup> [Srov.] KROULÍK, Miroslav, Věra KUČOVÁ a Petr HOŘÍN. *Hřebčín v Kladrubech nad Labem: krajina koní*. Kladruby nad Labem: Národní hřebčín Kladruby nad Labem, s. p. o., 2016, s. 151.

brněnského architekta Františka Antonína Grimma<sup>50</sup> a inspirován barokními objekty ve Francii. Jedná se o volně stojící dvoukřídlou budovu ve tvaru písmene U (viz Přílohy I., obr. 17). Majitelé se postupně střídali a docházelo k různým úpravám. Nejzásadnější rozvoj zámku a jeho okolí přišel za vlastnictví šlechtického rodu pánů ze Stockau, kdy byl při zámku vybudován rozsáhlý hospodářský dvůr. Později se do této rodiny přičlenil Aristides Baltazzi<sup>51</sup>, člen vlivné vídeňské rodiny a především velký milovník koní a dostihový nadšenec, který nechal dvůr přestavět a založil zde roku 1886 hřebčín pro chov plnokrevníků (viz Přílohy I., obr. 18, obr. 19). Zanedlouho se stal nejvýznamnějším v Rakousku–Uhersku.<sup>52</sup>

Hřebčín byl 29. listopadu 1931 pronajat ministerstvu zemědělství z důvodu finanční tísně majitelky Marie Baltazziové, manželky Aristida Baltazziho, zakladatele hřebčína. Roku 1932 odkoupila hřebčín, zámecký park a také přilehlý zámek akciová společnost Baťa, která pak objekt pronajímala státu. V roce 1936 se státu podařilo hřebčín získat výměnou za dvůr Otrokovice včetně jeho pozemků. Od roku 1992 je hřebčín opět soukromý a provozuje ho firma SYGNUM, s. r. o.<sup>53</sup>

Po architektonické stránce není hřebčín natolik významný jako například zmíněný hřebčín Kladruby nad Labem. Avšak po stránce chovatelské se mu velmi daří, jeho odchovaní koně jsou velmi úspěšní v dostizích a také v chovu.

## 1.2 Hřebčince na území ČR

Počátky organizovaného chovu koní i zakládání hřebčinců na našem území spadají do 18. století. Dne 13. srpna 1763 vydala císařovna a královna Marie Terezie dekret, který určil hlavní zásady chovu koní a pravidla plemenitby. Její syn, císař Josef II., posléze začal toto nařízení realizovat. Pověřil vojenskou správu, aby se zaměřila na zakládání takovýchto míst, a tak začaly vznikat tzv.

---

<sup>50</sup> František Antonín Grimm žil v letech 1710–1784. Byl barokní architekt a stavitel, působící na Moravě. Pro jeho stavby byla typická střídmost a velký důraz kladl na interiéry. Mezi jeho nejznámější díla patří zámek Vizovice, zámek Diváky či kostel ve Šternberku.

<sup>51</sup> Aristides Baltazzi se narodil v roce 1853 a zemřel roku 1914. Byl výborný dostihový jezdec a politik. Do Napajedel se dostal díky sňatku s baronkou Marií Terezií ze Stockau.

<sup>52</sup> [Srov.] *Historie zámku Napajedla. Zámek Napajedla* [online]. 2022 [cit. 2022-08-01]. Dostupné z: <https://zameknapajedla.cz/historie-zamku/>; [Srov.] HLAČÍK, Zdeněk. Plemeníci Hřebčína Napajedla. Opava: Foto Gregor, 2016, s. 10.

<sup>53</sup> [Srov.] ČERNOCKÝ, Antonín a Lubomír PROCHÁZKA. *Zemský hřebčinec Tlumačov: Provincial Stud Farm Tlumačov = Landgestüt Tlumačov*. Opava: Dalibor Gregor, 2012, s. 53.



hřebčí stanice, které předcházely hřebčincům. Nejprve spravovalo hřebčince vojsko, později v roce 1869 přešla jejich správa na ministerstvo orby (zemědělství). Bylo založeno mnoho hřebčinců v Čechách i na Moravě – například v Praze, Plzni, Domažlicích, Staré Boleslavi, Hodoníně, Olomouci či Opavě. V dnešní době existují na našem území pouze dva hřebčince, a to Zemský hřebčinec Písek a Zemský hřebčinec Tlumačov. Na oba se zaměří tato kapitola a popíše jejich historii.<sup>54</sup>

Hřebčince fungují zejména proto, aby zajišťovaly kvalitní plemeníky pro zapouštění klisen v zemském chovu. Lze tedy zjednodušeně říci, že hřebčince jsou důležitá zařízení, jelikož v jejich útrobách jsou chováni kvalitní hřebci, tzv. plemeníci, kteří zajistí, aby se jejich potomstvo vyznačovalo vhodnou povahou i dobrými zdravotními a pracovními předpoklady. V hřebčincích jsou tak chována různá plemena koní, která zachovávají kvalitní linii svému plemeni.<sup>55</sup>

### 1.2.1 Zemský hřebčinec Písek

Zemský hřebčinec Písek datuje svou existenci od počátku 19. století. Od roku 1811 sídlil v centru města v dnes již neexistujícím Švantlově dvoře. Ke konci 19. století hřebčinec vzkvétal a vysoké počty chovaných plemeníků již neodpovídaly prostorám stávajícího hřebčince, proto bylo rozhodnuto, že se postaví nový. Bylo zvažováno mnoho lokalit v jižních či západních Čechách, ale nakonec bylo roku 1898 rozhodnuto, že nový hřebčinec vznikne dva kilometry od tehdejšího města Písek. Architektonický projekt provedl vídeňský architekt František Skopalík<sup>56</sup>, za spoluautora je považován i vrchní stavební rada Emil Sychrovský, který do projektu aktivně zasahoval. Stavba byla zkolaudována 26. května 1904. Areál charakteristický cihelným neomítnutým zdívem lze zařadit do období pozdního historismu. Je u něj patrná značná inspirace tzv.

---

<sup>54</sup> [Srov.] ČERNOCKÝ, Antonín a Lubomír PROCHÁZKA. *Zemský hřebčinec Tlumačov: Provincial Stud Farm Tlumačov = Landgestüt Tlumačov*. Opava: Dalibor Gregor, 2012, s. 5; [Srov.] STRÁNSKÁ, Hana. *Historie – hřebčince. Zemský hřebčinec Písek* [online]. 2022 [cit. 2022-08-01]. Dostupné z: <https://www.zemskyhrebcecpisek.cz/historie-hrebce>

<sup>55</sup> [Srov.] ŠTĚRBOVÁ, Hana. *Zemský hřebčinec Písek, s. p. o.* Přeložil Milan ŠÁCHA. Opava: Foto & nakladatelství Ing. Dalibor Gregor, 2020, s. 33.

<sup>56</sup> František Skopalík byl architekt, ale také malíř. Narodil se roku 1863 na Hané, datum úmrtí není známo. Za svůj život hodně cestoval, navštívil například Švýcarsko, Itálii, Belgii, Francii a nakonec se usadil ve Vídni, kde si zařídil vlastní ateliér. Známé jsou jeho Pohledy na Prahu či Luhačovice.

severoněmeckou cihelnou gotikou či anglickou gotickou architekturou. Tento styl býval často využíván pro vojenské, úřední či industriální stavby.<sup>57</sup>

Areál se skládal celkem z 32 objektů – například z hlavní budovy kryté jízdárny, čtyř stájí, kovárny, skladů sedel a řemení, byl zde vedený vodovod, kanalizace a podobně. Hlavní budova sloužila k ubytování vojska, dnes jsou v ní byty pro zaměstnance hřebčince. Návrh stájí byl vytvořen tak, aby byly prostorné, vzdušné a světlé. Dodnes jsou účelné a neprošly žádnými zásadními úpravami. V dnešní době celému areálu vévodí již zmíněná správní budova (viz Přílohy I., obr. 20, obr. 21), naproti ní se nacházejí stáje, je zde i budova inseminčního střediska a také izolační stáj. V zadní části areálu stojí krytá jízdárna (viz Přílohy I., obr. 22) a vedle ní prostorná venkovní jízdárna, která byla vybudována nedávno a slouží pro jezdecké závody a akce hřebčince. Nevýhodou je jistá absence vlastního krajinného zázemí, avšak pro potřeby hřebčince je dostačující. Zde chování hřebci nepotřebují dlouhé lány pastvin, protože je s nimi každý den pracováno a také ve velkých výbězích by mohlo dojít k nejrůznějším poraněním, což je u plemeníků nežádoucí.<sup>58</sup>

Při píseckém hřebčinci funguje od roku 1878 i hřebčárna Nový Dvůr, kde se odchovávají hřebečci. Byla založena jako jedna z prvních v Rakousku–Uhersku. Po první světové válce se zvýšila poptávka po koních, a to i chladnokrevných plemenech, proto bylo nutné navýšit její kapacitu. To se však podařilo až po druhé světové válce, kdy byl získán objekt Humňany u Ražic. Zde byla vybudována hřebčárna, která dodnes slouží svému účelu.<sup>59</sup>

Hřebčinec si ve 20. století prošel nutnými úpravami. Dosud docházelo jen k opravám dílčích částí, proto si hřebčinec zachoval svou původní podobu. I po roce 1989 se podařilo uchovat areál jako místo pro chov koní, opravou prošla střecha, okenní výplně, postupně byly obnovované i cihly na fasádě. Začátkem 21. století prošly úpravou stáje a dne 8. února 2010 byl areál prohlášen za národní

---

<sup>57</sup> [Srov.] KROULÍK, Miroslav, Věra KUČOVÁ a Petr HOŘÍN. *Hřebčín v Kladrubech nad Labem: krajina koní*. Kladruby nad Labem: Národní hřebčín Kladruby nad Labem, s. p. o., 2016, s. 150; [Srov.] STRÁNSKÁ, Hana. *Historie – hřebčince. Zemský hřebčinec Písek* [online]. 2022 [cit. 2022-08-02]. Dostupné z: <https://www.zemskyhrebcecpisek.cz/historie-hrebceince>

<sup>58</sup> [Srov.] STRÁNSKÁ, Hana. *Historie – hřebčince. Zemský hřebčinec Písek* [online]. 2022 [cit. 2022-08-02]. Dostupné z: <https://www.zemskyhrebcecpisek.cz/historie-hrebceince>; [Srov.] KROULÍK, Miroslav, Věra KUČOVÁ a Petr HOŘÍN. *Hřebčín v Kladrubech nad Labem: krajina koní*. Kladruby nad Labem: Národní hřebčín Kladruby nad Labem, s. p. o., 2016, s. 150.

<sup>59</sup> [Srov.] ŠTĚRBOVÁ, Hana. *Zemský hřebčinec Písek, s. p. o.* Přeložil Milan ŠÁCHA. Opava: Foto & nakladatelství Ing. Dalibor Gregor, 2020, s. 19–29.

kulturní památku. Stejně jako Národní hřebčín Kladruby nad Labem je památkou stále funkční, jelikož provoz v něm funguje od začátku existence bez přerušení.

V roce 1894 byla vyhlášena sochařská soutěž na vytvoření pomníku sv. Václava. Nejprve nikdo nevyhrál, napodruhé se to podařilo dvěma autorům, avšak realizace byla nakonec zadána Josefu Václavovi Myslbekovi.<sup>60</sup> Ten pracoval na realizaci pomníku dlouhých 30 let a za tu dobu vytvořil nespočet skic a návrhů.<sup>61</sup>

Jelikož socha měla být jezdecká, trvalo několik měsíců, než autor vybral vhodného koně, který bude stát modelem. Nakonec zvolil hřebce Arda II. pocházejícího ze Zemského hřebčince v Písku. Zajímavé je, že šlo o koně východofríského typu, který za života sv. Václava ještě neexistoval, ale Myslbek jej vybral záměrně, jelikož se jednalo o hipologicky dokonalý typ koně. Sochař chtěl zachytit zvíře v jeho realistické podobě, proto mu jej vodili do ateliéru, kde se jím nechával různě obcházet a překračovat, aby nastudoval napínání koňských svalů. Na začátku roku 1899 byla první studijní socha hotova a posléze odlita z bronzu. Od roku 2002 stojí na nádvoří píseckého hřebčince (viz Přílohy I., obr. 23). Myslbek posléze pracoval na výrobě skutečné sochy na pomník.<sup>62</sup>

### 1.2.2 Zemský hřebčinec Tlumačov

Roku 1921 se zrodila myšlenka, že by bylo dobré vytvořit pro Moravu a Slezsko jeden velký státní hřebčinec (doposud tu byly výše zmíněné tři hřebčince). Jednalo se o ekonomické důvody, ale také o snahu sjednotit a zjednodušit agendu. Začalo se tedy s hledáním vhodného areálu pro umístění. Nakonec se podařilo získat velkostatek v Tlumačově, jenž býval ve vlastnictví hraběnky Marie Baltazziové z Napajedel. Tlumačov je malá obec, která leží téměř ve středu Moravy, byla zde i živá dvojkolejná dráha. Statek byl ministerstvem

---

<sup>60</sup> Josef Václav Myslbek se narodil roku 1848 v Praze a zemřel v roce 1922 tamtéž. Byl to významný český sochař a je považován za zakladatele moderního sochařství u nás. Počátky jeho tvorby ovlivnila antika, klasicismus, secese či romantismus, také byl ovlivněn tvorbou českého malíře Josefa Máneše. K Myslbekovým významným dílům patří Ctirad a Šárka, Záboj a Slavoj, socha Máchy a podobně.

<sup>61</sup> [Srov.] STRÁNSKÁ, Hana. *Historie – hřebčince. Zemský hřebčinec Písek* [online]. 2022 [cit. 2022-08-02]. Dostupné z: <https://www.zemskyhrebcecpisek.cz/historie-hrebce>

<sup>62</sup> [Srov.] ŠTĚRBOVÁ, Hana. *Zemský hřebčinec Písek, s. p. o.* Přeložil Milan ŠÁCHA. Opava: Foto & nakladatelství Ing. Dalibor Gregor, 2020, s. 30; [Srov.] STRÁNSKÁ, Hana. *Historie – hřebčince. Zemský hřebčinec Písek* [online]. 2022 [cit. 2022-08-02]. Dostupné z: <https://www.zemskyhrebcecpisek.cz/historie-hrebce>

zemědělství zakoupen 26. června 1923, skládal se ze čtyř dalších dvorů – Skály, Terezov, Buňov a Otrokovice.<sup>63</sup>

První zmínky o statku pocházejí z roku 1490. Dříve zde byl panský dvůr pro černý dobytek s ovčínem a těmto účelům sloužil statek až do roku 1720. Součástí areálu dvora byly hlavní budova (viz Přílohy I., obr. 24), objekt pro lesníka, stáje pro dobytek a koně, kamenná stodola a také byty. V roce 1924 byla započata rozsáhlá rekonstrukce a původní vzhled areálu byl změněn. Hlavní budova byla zvýšena, byly vybudovány kanceláře i nové byty pro úředníky. Přiléhající kravíny se proměnily ve stáje pro hřebce, ze stodoly také vznikly stáje, k severnímu štítu stodoly byla přistavěna stáj pro kočárové a hospodářské koně. Z dřevěných kůlen vznikly byty pro zaměstnance, místo nádvoří se objevila čtvercová jízdárna. Postupnou rekonstrukcí prošly i další stájové dvory.<sup>64</sup>

Hřebčinec Tlumačov se jako jeden z mála zabýval plemenitbou i chovem chladnokrevných koní, konkrétně belgiků (viz Přílohy I., obr. 25). Roku 1930 přijal do chovu belgické klisny. Cílem bylo odchovat na našem území čistokrevné belgické hřebce a klisny a omezit či úplně nahradit dovoz plemenných hřebců z Belgie. Roku 1940 byl zřízen samostatný hřebčín na dvoře Skály, který byl určen pro odchov těchto chladnokrevných koní. Tlumačovský hřebčinec je dodnes funkčním a významným hřebčincem pro Moravu i Čechy.<sup>65</sup>

---

<sup>63</sup> [Srov.] *Historie hřebčince. Hřebčinec Tlumačov* [online]. [cit. 2022-08-05]. Dostupné z: <http://www.hrebceinec-tlumacov.cz/historie>

<sup>64</sup> [Srov.] ČERNOCKÝ, Antonín a Lubomír PROCHÁZKA. *Zemský hřebčinec Tlumačov: Provincial Stud Farm Tlumačov = Landgestüt Tlumačov*. Opava: Dalibor Gregor, 2012, s. 26–33.

<sup>65</sup> [Srov.] ČERNOCKÝ, Antonín a Lubomír PROCHÁZKA. *Zemský hřebčinec Tlumačov: Provincial Stud Farm Tlumačov = Landgestüt Tlumačov*. Opava: Dalibor Gregor, 2012, s. 47.

## 2 Vybrané historické jízdárny na území ČR

Chov koní dříve sloužil také k reprezentaci panovnických dvorů, představoval prestiž, bohatství a moc panovníka. Proto si šlechta nechávala vystavět v blízkosti svých sídel rozsáhlé objekty pro chov koní, a kromě nich se začala budovat sportoviště. Tato sportoviště neboli jízdárny sloužily k přehlídkám a různým turnajům panovnického dvora.<sup>66</sup>

Na území České republiky stálo a dodnes stojí nespočet jízdáren, které přiléhaly k zámkům či náležely významnému panovníkovi. Tato kapitola mapuje ty nejvýznačnější jízdárny z hlediska jejich historické hodnoty. Popisuje tzv. zimní jízdárny, zastřešená sportoviště, na nichž mohl trénink jezdeckých dovedností probíhat za každého počasí i ročního období.

V jezdeckví je důležitá souhra koně a člověka. Často je mylně spojováno jezdeckví a dostihy, jde však o rozdílná sportovní odvětví. Jezdeckví je velmi různorodé, zahrnuje až sedm různých disciplín – například drezuru, parkur, všestrannost, spřežení nebo voltiž. Posuzuje se zejména obratnost, poslušnost a přesnost provedení cviků. Naopak u dostihů je jediným kritériem nejvyšší rychlost a nejlepší čas. Přestože se jízdárny zakládaly již od 16. století, na českém území se počátek jezdeckého sportu datuje až od roku 1891, kdy byl založen pražský jezdecký spolek Sokola, díky čemuž nastalo sjednocení tréninkové metody. Ve 20. století vznikla Československá jezdecká společnost, která zaštitila většinu jezdeckých závodů. V současné době existuje spolek Česká jezdecká federace, která také všechny jezdecké disciplíny zaštituje.<sup>67</sup>

První podkapitola předkládané práce se zaměřuje na barokní jízdárny. Nejprve popisuje Jízdárnu Pražského hradu, jelikož se jedná o jednu z nejstarších a nejznámějších jízdáren na našem území. Popisován je její historický vývoj i současné využití jako galerijní prostor. Dále se věnuje jízdárenskému komplexu, dnes multifunkčnímu centru, které náleží zámku Lednice.

Další podkapitola uvádí jízdárny postavené v době romantismu. První řádky popisují jízdárnu na zámku Hluboká nad Vltavou, která v současné době slouží jako hlavní budova Alšovy jihočeské galerie. Následuje ji druhá největší

---

<sup>66</sup> [Srov.] SOJKA, Jaroslav, ed. *Zapřažená krása: kočáry, saně a nosítka 18.–20. století*. [20. srpna – 19. října 2014, Jízdárna Pražského hradu]. Praha: Správa Pražského hradu, s. 13.

<sup>67</sup> [Srov.] *Jezdeckví v České republice*. Česká jezdecká federace [online]. 2017 [cit. 2022-10-26]. Dostupné z: <https://www.jezdectviprovsechny.cz/jezdectvi-v-ceske-republice/>

jízdárna v Evropě, Světce u Tachova, kterou nechal vystavět známý vojevůdce, kníže Alfred Windischgrätz. Další část přibližuje jízdárnu při zámku Hrádek u Nechanic. Ta se od ostatních liší zejména tím, že doposud nebyla rekonstruována a je prozatím ponechána v původním stavu.

Závěr této kapitoly je věnován největší jízdárně v Evropě, jež má vysokou historickou hodnotu, ale také je doposud stále funkční – Španělské dvorní jízdárně při Španělské jezdecké škole ve Vídni.

## 2.1 Barokní jízdárny na našem území

V období baroka nastává doba rozkvětu, české umění dosáhlo světové úrovně, budují se nové stavební projekty, opravují se ty stávající. Také se začala častěji vznikat sportoviště pro trénink jízdy na koních. Do Čech se dostávají architekti z okolních zemí a přinášejí s sebou nové projekty a nápady. V 17. století do Prahy přichází italský architekt Giovanni Battista Mathey<sup>68</sup>, mezi jehož nejvýraznější stavby na našem území patří například zámek v Praze-Troji, křížovnický kostel sv. Františka na Starém Městě a také jízdárna Pražského hradu. Dalším významným tvůrcem byl vídeňský architekt Johann Bernhard Fischer z Erlachu<sup>69</sup>, který v Praze postavil Clam-Gallasův palác a na Moravě se podílel na výstavbě zámku Vranov nad Dyjí a také navrhl jízdárnu na zámku Lednice. Následující podkapitola se zaměří na dva nejznámější barokní komplexy jízdáren, a to Jízdárnu Pražského hradu a jízdárenský komplex při zámku Lednice na Moravě.<sup>70</sup>

---

<sup>68</sup> Giovanni Battista Mathey žil v letech 1630–1696. Byl architektem a malířem, který pocházel z Francie a působil v Čechách. Jeho první stavbou v Čechách byla budova arcibiskupského paláce v Praze. Mezi další jeho významné stavby patří: zámek v Troji, křížovnický kostel sv. Františka či premonstrátský klášter na Strahově.

<sup>69</sup> Johann Bernhard Fischer z Erlachu byl rakouský architekt, žijící v letech 1656–1723. Působil nejen ve službách rakouského císařského dvora ve Vídni, ale také v Čechách a na Moravě. Patří k nejvýznamnějším představitelům radikálního baroka. Jeho další významné stavby jsou kostel sv. Karla Boromejského, kolegiální a františkánský kostel v Salzburgu.

<sup>70</sup> [Srov.] ČERNÁ, Marie. *Dějiny výtvarného umění. 7., rozšířené a upravené vydání*. Ilustrovala Pavla GRÜNEROVÁ. Praha: Idea servis, 2019, s. 104.

### 2.1.1 Jízdárna Pražského hradu

I na Pražském hradě bylo potřeba vybudovat reprezentativní jízdárnu. Nejprve za vlády Maxmiliána II.<sup>71</sup> vznikla v roce 1572 vedle truhlářské ohrady tzv. stará jízdárna. Postupem času přestala vyhovovat, jelikož byla velmi nízká, úzká a neměla vhodný vchod pro panovníka. Nebyla propojena s hradem žádnou chodbou a panovník tak musel do jízdárny chodit přes Prašný most pěšky bez přístřešku. V roce 1679 kvůli morové epidemii ve Vídni pobýval na Pražském hradě císař Leopold I.<sup>72</sup>, který vznesl požadavek na výstavbu nové jízdárny. Až o 15 let později se 22. března 1694 česká komora usnesla, že nová jízdárna bude vybudována. Vznikla v období baroka a jejím tvůrcem byl velmi významný stavitel Giovanni Battista Mathey. Délka jízdárny je 92 metrů a šířka 40 metrů, byla vystavěna z opuky a cihel, na střeše ležely pálené tašky, mohutný krov byl vyroben ze 176 stromů a pro diváky byla vybudována dřevěná galerie. Štukovou výzdobu vytvořil Giovanni Pietro Palliardi<sup>73</sup>, reliéfy vyobrazovaly koně či zbraně, ale také císařskou orlici nad hlavním vchodem. Poslední stavební etapy se již Mathey nedožil, stavbu dokončil Jan Jakub Canevalle<sup>74</sup>. Vedle kryté jízdárny byla postavena jízdárna otevřená, tzv. letní. V letech 1698–1699 došlo k doděláním interiérů, byl zde umístěn krb, do jednoho z kabinetů také sloupy na odkládání sedel. Při dokončení měla jízdárna barevnou trojkombinaci červenohnědé hlínky, okru a šmolky (modré).<sup>75</sup>

Jízdárna původním účelům sloužila pouze vzácně, doložené je, že ji v roce 1723 využil pro procvičení jízdy na koni Karel VI. Panovníci povětšinou přihlíželi jezdeckému umu zde trénujících jezdců. Téhož roku se v letní jízdárně uskutečnilo operní představení, jež sledovalo tisíce diváků. Roku 1757 během pruského obležení došlo k poškození jízdárny, respektive střechy a proražení stropu. Ten byl při opravě snesen a nahrazen dřevěným, který zde zůstal do dnešní doby.

---

<sup>71</sup> Maxmilán II. Habsburský byl císař, český a uherský král a také rakouský arcivévoda. Žil v letech 1527–1576. Známý je také tím, že vedl válku s Osmanskou říší, kterou však prohrál. Po smrti Maxmiliána II. se vlády ujal jeho syn Rudolf II.

<sup>72</sup> Leopold I. byl římský císař a také český a uherský král. Šlo o jednoho z nejdéle vládnoucích habsburských panovníků, vládl od roku 1657–1705. Za jeho vlády se podařilo roku 1683 porazit Turky, kterým tak nebylo dopřáno dobít Vídeň.

<sup>73</sup> Giovanni Pietro Palliardi byl italský štukatér, který působil v Čechách. Žil v letech 1645–1732. Kromě jízdárny pracoval na štukatérské výzdobě Strahovského kostela v Praze.

<sup>74</sup> Jan Jakub Canevalle patřil do významné italské rodiny stavitelů a architektů, kteří působili v Čechách. Žil v letech 1664–1731. Kromě prací na Pražském hradě, postavil kostel ve Volarech a v Brlohu.

<sup>75</sup> [Srov.] VLČEK, Pavel a Ester HAVLOVÁ. *Praha 1610–1700: kapitoly o architektuře raného baroka*. Praha: Libri, 1998, s. 275, 276; [Srov.] SOJKA, Jaroslav, ed. *Zapřažená krása: kočáry, saně a nosítka 18.–20. století*; [20. srpna – 19. října 2014, Jízdárna Pražského hradu]. Praha: Správa Pražského hradu, 13–15.

V roce 1776 byla jízďarna propůjčena polnímu dělostřelectvu jako skladiště, čímž nastalo několik jejích úprav, ale i poté dál sloužila jako skladovací prostor. Po vzniku československého státu se jízďárně navrátila kulturní funkce, ovšem už bez přítomnosti koní (viz Přílohy I., obr. 26). V roce 1938 vypracoval profesor Jan Sokol<sup>76</sup> studii na proměnu v galerii. Později v roce 1945 tehdejší prezident Edvard Beneš přiřkl jízďárně výstavní a společenskou funkci.<sup>77</sup>

Projektem konverze jízďarny v galerii byl pověřen Pavel Janák<sup>78</sup>, architekt, který v té době na Pražském hradě vytvořil několik obdobných rekonstrukcí, například Letohrádku královny Anny či Míčovny. Rekonstrukci jízďarny provedl v letech 1948–1949. Ve velkém sále vznikl jednoduchý prostor pro pořádání výstav a díky dobré akustice i k uskutečňování koncertů. Na jižní straně na místě bývalé letní jízďarny nechal postavit hradní garáže, které připomínají spíše opevnění a na jejichž střeše vznikla nová tzv. Janákova terasa se zahradou s trojicí kašen (viz Přílohy I., obr. 27). Prostor jízďarny byl o několik desítek let později znovu rekonstruován, jelikož neměl vybudované zázemí pro konání výstav a také nesplňoval podmínky pro vystavování vzácných artefaktů. Často je pak Janákovi vyčítáno, že zvětšil okna a tím zhoršil podmínky pro výstavní prostory.<sup>79</sup>

Další rekonstrukcí prošla jízďarna v letech 2006–2007 podle návrhu architekta Ladislava Lábus<sup>80</sup>, který ctíl záměr a zásahy Janákovy rekonstrukce, například realizoval záměr Janáka probourat třípodlažní vestavbu, která zde byla za války postavena (viz Přílohy I., obr. 28). Dále vytvořil zázemí pro společenské akce a koncerty, přibyl tu nákladní výtah, informační centrum Pražského hradu, občerstvení a podobně.<sup>81</sup>

---

<sup>76</sup> Jan Sokol byl český architekt a profesor na Vysoké škole uměleckoprůmyslové. Žil v letech 1904–1987. Pracoval také ve Správě pražského hradu, kde se podílel například na úpravě Letohrádku královny Anny a později navrhl skleněný relikviiář na lebku sv. Vojtěcha do katedrály sv. Víta.

<sup>77</sup> [Srov.] SOJKA, Jaroslav, ed. *Zapřažená krása: kočáry, saně a nosítka 18.–20. století*: [20. srpna – 19. října 2014, Jízďarna Pražského hradu]. Praha: Správa Pražského hradu, s. 16, 17.

<sup>78</sup> Pavel Janák byl významný český architekt, který se narodil v roce 1882 a zemřel 1956. Kromě působení jako architekt zastával funkci profesora na Uměleckoprůmyslové škole v Praze a také vynikal jako designér, jenž se zabýval kubistickou tvorbou. Je autorem mnoha staveb, například krematoria v Pardubicích, hotelu Juliš v Praze či rekonstrukce Fárova domu v Pelhřimově.

<sup>79</sup> [Srov.] LUKEŠ, Zdeněk. Architekt Pražského hradu. EARCH.cz [online]. 2016 [cit. 2022-08-16]. Dostupné z: <https://www.earch.cz/revue/clanek/architekt-prazskeho-hradu>; [Srov.] LÁBUS, Ladislav. Rekonstrukce jízďarny Pražského hradu. ARCHIWEB [online]. 2022 [cit. 2022-08-16]. Dostupné z: <https://www.archiweb.cz/b/rekonstrukce-jizdarny-prazskeho-hradu>

<sup>80</sup> Ladislav Lábus je český architekt, který se narodil 24. 11. 1951. Je absolventem ČVUT v Praze, na které od roku 2013 působil jako děkan do roku 2021. Mezi jeho další významné projekty patří například rekonstrukce Edisonovy transformační stanice, rekonstrukce Paličkovy vily či rekonstrukce paláce Langhans.

<sup>81</sup> [Srov.] LÁBUS, Ladislav. *Rekonstrukce jízďarny Pražského hradu*. ARCHIWEB [online]. 2022 [cit. 2022-08-16]. Dostupné z: <https://www.archiweb.cz/b/rekonstrukce-jizdarny-prazskeho-hradu>



V současné době patří jízdárna k areálu Pražského hradu a slouží k výstavním účelům. Zaměřuje se především na české umění, historii a architekturu. V minulosti tu proběhly mimo jiné výstavy Olbrama Zoubka, Josefa Čapka a dalších.<sup>82</sup>

### 2.1.2 Jízdárna Lednice

Lednicko-valtický areál je krajinným celkem, jenž se rozprostírá na Moravě v okrese Břeclav. Historicky byl součástí Lichtenštejnského panství. Následující podkapitola se bude věnovat barokní jízdárně, jež byla součástí zámku Lednice, letního sídla Lichtenštejnů. Zámek stojí na místě středověké tvrze ze 13. století. Od 17. století procházel radikální přestavbou na barokní letní knížecí sídlo. Zároveň vyrostly v jeho okolí nové stavby jako stáje a velkolepá jízdárna.<sup>83</sup>

Její stavba probíhala ke konci 17. století podle představ knížete Karla Eusebia z Lichtenštejna<sup>84</sup>. Jízdárnu navrhl významný architekt Johann Bernhard Fischer z Erlachu a budovat se začala na přelomu let 1687–1688. Jeho návrh měl půdorys čtyřúhelníku a stál na místě původních koníren. O pár let později (1690–1691) povolal Jan Adam z Lichtenštejna italského projektanta Domenica Martinelliho<sup>85</sup>, který měl stavbě vdechnout tehdejší dobový vkus. Nejprve bylo postaveno jižní křídlo, které mělo sloužit jako jízdárna a bylo nejhonosnější. Dále probíhala výstavba východního křídla, kde vznikly dvě stáje. Nejpozději vyrostlo západní křídlo, které mělo sloužit jako ubytování pro zaměstnance. Ke vzniku

---

<sup>82</sup> [Srov.] *Jízdárna Pražského hradu*. AVANTGARDE PRAGUE [online]. 2022 [cit. 2022-08-16]. Dostupné z: <https://www.avantgarde-prague.cz/co-navstivit-jizdarna-prazskeho-hradu>

<sup>83</sup> [Srov.] *Lednicko-valtický areál*. Národní památkový ústav [online]. [cit. 2022-08-16]. Dostupné z: <https://www.npu.cz/cs/npu-a-pamatkova-pece/pamatky-a-pamatkova-pece/pamatkovy-fond/pamatky-s-mezinarodnim-statusem/Lednicko-valticky-areal>; [Srov.] *O zámku – Zámek Lednice*. Národní památkový ústav [online]. [cit. 2022-08-16]. Dostupné z: <https://www.npu.cz/cs/vysledky-vyhledavani?query=Lednice&ion=>

<sup>84</sup> Karel Eusebius z Lichtenštejna byl kníže a nejvyšší zemský hejtman Horního a Dolního Slezska žijící v letech 1611–1684. Zajímal se o umění a architekturu, založil rodové umělecké sbírky. Ve Valticích a v Lednici nechal vytvořit park a také oranžerii.

<sup>85</sup> Domenico Martinelli byl významný barokní architekt, pocházející z Itálie žijící v letech 1650–1718. Mezi jeho stavby patří zámek Slavkov u Brna, panský dvůr v Uherském Brodě či Lichtenštejnský palác ve Vídni.

čtvrtého křídla nakonec nedošlo. Teprve v 18. století byla přistavěna dvě menší křídla, která objekt uzavřela.<sup>86</sup>

Budovy jsou dvoupodlažní, kryté sedlovou střechou, na fasádách se objevuje tzv. vysoký řád pilastrů, z vnitřní strany je zpracování plastické a z vnějšku jde o iluzivní malbu. Výjimku představuje jižní křídlo, kde je plastické provedení fasády z vnitřku i vnějšku. Stáje měly tři lodě a jejich interiér byl členěn vysokými sloupy toskánského řádu. Martinelli pozměnil vstup do koníren, kde navrhl velikou sloupovou síň. Ke všem dalším portálům připojil plastické štíty, které doplnil o sochařskou výzdobu představující antické božstvo a také alegorie čtyř světadílů. Výrobu soch provedli v roce 1700–1701 italský sochař Giovanni Giuliani<sup>87</sup> a Benedikt Sondermayer. Jednalo se o dvojice soch – Héraklés a Hébé, Apollón a Artemis, Poseidón a Afrodíté, Zeus a Héra – a také čtyři světadíly – Evropa a Asie, Afrika a Amerika (v té době ještě o objevení Austrálie nevěděli, tudíž znali jen čtyři světadíly).<sup>88</sup>

Jako ostatní zmiňované jízďárny i tato postupem času přestala plnit svůj původní účel a objekt sloužil jako stáje pro dobytek, sklady a garáže. Později některé části budovy plnily úlohu studentských kolejí či menzy Zahradnické fakulty Mendelovy zemědělské a lesnické univerzity v Brně. Objekt postupem času začal chátrat. První změna přišla v devadesátých letech, kdy byla z velké konírny vybudována expozice sladkovodních ryb, později se i v malé konírně konaly menší výstavy, avšak ostatní části objektu nadále zůstávaly v havarijním stavu (viz Přílohy I., obr. 29). V roce 1996 byl Lednicko-valtický areál zapsán na Seznam světového dědictví UNESCO a s ním i budova jízďárny. V roce 2007 bylo rozhodnuto, že se přistoupí k rozsáhlé rekonstrukci objektů jízďárny, která započala v roce 2012 a stavební práce byly ukončeny v srpnu 2013 (viz Přílohy I., obr. 30). Cílem projektu byl vznik multifunkčního centra, kde se mají konat vzdělávací programy, mají vzniknout expozice a výstavy, například o historii a opravě jízďárny, stálé expozice o krajině a hospodaření v ní a podobně. Z velké

---

<sup>86</sup> [Srov.] KREJČÍŘÍK, Přemysl a Ondřej ZATLOUKAL, ZATLOUKAL, Pavel, ed. *Lednicko-valtický areál*. Praha: Foibos Books, 2012. Světové památky UNESCO. s. 81, 82; [Srov.] *Zámecká jízďárna Lednice. Lednicko-valtický hudební festival* [online]. [cit. 2022-08-16]. Dostupné z: <https://www.lvhf.cz/mista/zamecka-jizdarna-lednice-multifunkcni-centrum/>

<sup>87</sup> Giovanni Giuliani žil v letech 1664–1744, byl významný sochař pocházející z Benátek. Giuliani pracoval pro italského projektanta Domenica Martinelliho. Podílel se na sochařské výzdobě mnoha staveb, například dřevěné plastiky pro kostel v Budišově u Třebíče či výzdoba paláce na Bankgasse ve Vídni.

<sup>88</sup> [Srov.] *Kronika projektu Zámecká jízďárna v Lednici-multifunkční centrum* [online]. 2015, s. 6. [cit. 2022-10-30]. Dostupné z: <https://docplayer.cz/2244048-Kronika-projektu-zamecka-jizdarna-v-lednici-multifunkcni-centrum.html>; [Srov.] KREJČÍŘÍK, Přemysl a Ondřej ZATLOUKAL, ZATLOUKAL, Pavel, ed. *Lednicko-valtický areál*. Praha: Foibos Books, 2012. Světové památky UNESCO, s. 82.

jízdárny vznikl multifunkční sál (viz Přílohy I., obr. 31), z kočárovny informační centrum pro návštěvníky, bývalý sklad sena se proměnil v přednáškový sál a pokoje pro služebnictvo ve dvě velké učebny. Konají se tu různé kulturní akce, například v roce 2016 se zde uskutečnil první ročník hudebního festivalu, který se zde koná dodnes.<sup>89</sup>

## 2.2 Budování jízdáren v období romantismu

Období romantismu spadá do přelomu 18. a 19. století. Jde o dobu tzv. historizujících slohů, které se navracejí například ke gotice (neogotika), románskému slohu (novorománský sloh) či renesanci (novorenesance). Neogotika vznikla v Anglii, kde bylo vybudováno nejvíce staveb v tomto slohu. Využívaly se pouze dekorativní prvky historických slohů, stavby byly moderní, často kombinovaly železo, beton a sklo.<sup>90</sup>

Jeden z nejznámějších příkladů historismu v architektuře na našem území je zámek Hluboká nad Vltavou. V tomto období byla postavena i zámecká jízdárna, u níž jsou patrné prvky gotické architektury propojené s dalšími moderními prvky jako například skleníkem, který sloužil účelům zimní zahrady. Dalším příkladem historizujících objektů je novorománská stavba jízdárny ve Světcích nebo neogoticky upravený zámek v Hrádku u Nechanic.

### 2.2.1 Jízdárna Hluboká nad Vltavou

Zámek Hluboká nad Vltavou se nachází v Jihočeském kraji nedaleko Českých Budějovic. Původně se jednalo o královský hrad, který ve druhé polovině 13. století založil Přemysl Otakar II. Hrad byl v 16. století za pánů z Hradce přestavěn na renesanční zámek, dalších úprav se dočkal v období baroka. V roce 1835 navrhl a vytvořil architekt Franz Beer<sup>91</sup> plány na novogotickou a romantickou přestavbu zámku. Tu charakterizuje mimo jiné nový výrazný prvek

---

<sup>89</sup> [Srov.] *Kronika projektu Zámecká jízdárna v Lednici – multifunkční centrum* [online]. 2015, s. 6, 9, 35, 40, 41. [cit. 2022-10-30]. Dostupné z: <https://docplayer.cz/2244048-Kronika-projektu-zamecka-jizdarna-v-lednici-multifunkcni-centrum.html>

<sup>90</sup> [Srov.] ČERNÁ, Marie. *Dějiny výtvarného umění. 7., rozšířené a upravené vydání*. Ilustrovala Pavla GRÜNEROVÁ. Praha: Idea servis, 2019, s. 122.

<sup>91</sup> Franz Beer byl rakouský architekt, žijící v letech 1659–1729. Navrhoval především církevní stavby v Německu a Švýcarsku. Mezi jeho významné projekty patří například opatství v Salemu, opatství Hauterive či opatství Gengenbach.

– litinová konstrukce letního pavilonu a skleník. Tuto podobu si zachoval zámek dodnes.<sup>92</sup> (viz Přílohy I., obr. 32)

Při této přestavbě došlo také k výstavbě jízdárny (viz Přílohy I., obr. 33), v roce 1845 ji navrhl architekt Franz Beer. Jejím nejnápadnějším rysem je cimbuří završující zdi a stupňovité cimbuří dotvářející štíty velkého sálu. V oknech je patrná kružba, která vychází z gotické architektury. Kontrast vůči zámku tvoří i zdivo jízdárny, jelikož byl ponechán neomítnutý kámen. Dominantou stavby je tzv. velký sál (viz Přílohy I., obr. 34), který na délku měří 47 metrů a na šířku 22 metrů, k vidění je zde impozantní otevřený dřevěný krov inspirovaný halami anglických zámků. V jižním čele sálu se nacházela řezbářsky zdobená tribuna. Po stranách stávaly nižší budovy, které sloužily jako kočárovny a stáje pro padesát sedm koní, ale také pro ubytování zaměstnanců zámku. Dříve na stěnách sálu viselo brnění, zdobné gobelíny a také zbraně. Zámek a jízdárnu propojil velký skleník, který sloužil jako zimní zahrada. I on vychází z gotické architektury a je u něj patrná inspirace Anglií. Jsou zde k vidění gotické prvky, jako je gotický oblouk, kružby či fiály.<sup>93</sup>

Objekt chátral, ale nakonec v 50. letech 20. století byl vybrán jako hlavní sídlo Alšovy jihočeské galerie (viz Přílohy I., obr. 35), která do té doby sídlila v pronajatých prostorech na Senovážném náměstí v Českých Budějovicích. Interiér jízdárny pro potřeby galerie upravil architekt Jaroslav Fidra<sup>94</sup> s Břetislavem Štormem<sup>95</sup>. V roce 1956 byla zpřístupněna první expozice. Dnes se v galerii nachází jedna stálá expozice, která mapuje sbírky umění od 13. století po současnost, expozice je však doplňována a obměňována. Také jsou zde dva velké výstavní sály, kde se konají sezónní výstavy.<sup>96</sup>

---

<sup>92</sup> [Srov.] KUČA, Karel. *Průvodce po památkách: ve správě Národního památkového ústavu. 2. vydání.* Praha: Národní památkový ústav, s. 86–89.

<sup>93</sup> [Srov.] KUTHAN, Jiří. *Aristokratická sídla v českých zemích: 1780–1914.* Praha: NLN, Nakladatelství Lidové noviny, 2014, s. 134; [Srov.] VYBÍRAL, Jindřich. *Století dědiců a zakladatelů: architektura jižních Čech v období historismu.* Praha: Argo, 1999, s. 45.

<sup>94</sup> Jaroslav Fidra byl český architekt a stavební inženýr, žijící v letech 1909–1982. Vystudoval ČVUT v Praze, Fakultu architektury a pozemního stavitelství. Následně pracoval zejména v jižních Čechách. Mezi jeho nejvýznamnější projekty patří například rekonstrukce kláštera Zlatá Koruna, rekonstrukce Masných krámů v Českých Budějovicích či rekonstrukce městského divadla v Třeboni.

<sup>95</sup> Břetislav Štorm byl český architekt, grafik, ilustrátor a spisovatel žijící v letech 1907–1960. Od 50. let působil v památkové péči jako přední památkář. Podílel se na obnově mnoha památkových objektů například hradů Švihov, Kost a Buchlov. Dále také navrhoval liturgické předměty, jako jsou kalichy či roucha, ale také šperky a nábytek. Též vytvářel grafický doprovod pro nejméně 200 publikací.

<sup>96</sup> [Srov.] *Informace o Alšově jihočeské galerii.* Alšova jihočeská galerie [online]. [cit. 2022-08-16]. Dostupné z: [https://www.ajg.cz/files/\\_downloads/informace\\_o\\_AJG.pdf](https://www.ajg.cz/files/_downloads/informace_o_AJG.pdf)

## 2.2.2 Jízdárna ve Světcích u Tachova

Světce u Tachova jsou malou osadou, jež náleží k městu Tachov. Ač jde o malou vesničku, má bohatou historii. Roku 1623 odkoupil Tachov a později i jeho přilehlé panství plukovník císařské armády Jan Filip Husmann<sup>97</sup>. V rámci rekatolizačních snah se rozhodl, že založí v přilehlých Světcích klášter na místě zdejšího chátrajícího kostela Čtrnácti svatých pomocníků. Tento kostelík pak daroval řádu paulánů,<sup>98</sup> avšak stavba kláštera se několik let odkládala a s výstavbou bylo započato až roku 1656. Později získal panství hrabě Jan Antonín Losy, a až za vlastnictví jeho rodu byl klášter dokončen. Následně však došlo k jeho zrušení. V roce 1784 získal tachovské panství Josef Mikuláš Windischgrätz, který později v dražbě přikoupil i zrušený klášter a kostel. Velké stavební projekty přišly s nástupem jeho syna Alfreda, knížete Windischgrätze.<sup>99</sup> Ten již v pokročilém věku nechal zahájit přestavbu kostela na zámek. Vzniklo severní křídlo a dvě nárožní věže, poté se stavební práce zpomalily, neboť byla započata výstavba přilehlé jízdárny (viz Přílohy I., obr. 36). Kníže v roce 1862 zemřel, a zámek tak nebyl nikdy dokončen.<sup>100</sup>

Jízdárna byla budována v novorománském slohu a šlo o přední památku romantismu u nás. Jako autoři stavby se uvádí chebský architekt Karel Haberzettl, který pracoval i na přestavbě místního zámku, a také Wilhelm Nevenhorst, ředitel knížecího stavebního úřadu rodu Schwarzenbergů. Stavební práce probíhaly v letech 1858–1862. Jízdárna měří 60,2 metru na délku a 52 metru na šířku, vysoká je 26,3 metru. Stala se největší jízdárnou v Čechách a také po jízdárně ve Vídni druhou největší v Evropě. Šlo o velkolepou stavbu na půdorysu kříže. V přízemních rozích stojí malé pavilony osmiúhelníkového tvaru. Objekt dále obklopují podélné přízemní stáje, které byly přistavěny k východnímu a západnímu průčelí. Interiér se pyšní unikátním dřevěným krovem s velmi dokonalými technickými a výtvarnými detaily, zakončeným tzv. lucernou –

---

<sup>97</sup> Jan Filip Husmann byl baronem a v době třicetileté války rytmistrem. Rok jeho narození není známý, pouze rok úmrtí 1654. Po vítězné bitvě na Bílé hoře mu bylo prodáno královské město Tachov. Občané Tachova prodejem ztratili všechna privilegia, proto mezi nimi a Husmannem panovaly nepřetržité spory.

<sup>98</sup> Řád paulánů založil roku 1435 sv. František z Paoly. Byl to žebravý řád, který měl přísnou řeholi, členové museli neustále dodržovat půst, chudobu, mlčenlivost a pokoru. Zabývali se také vědeckou činností a výukou.

<sup>99</sup> Alfred Windischgrätz žil v letech 1787–1862. Byl to šlechtic a také rakouský polní maršál. Aktivně se účastnil revolučního roku 1848 a je známý tím, že proti revoluci nekompromisně zakročil. Během bojů byla také za nejasných okolností zabita jeho žena Eleonora ze Schwarzenbergu.

<sup>100</sup> [Srov.] PROCHÁZKA, Zdeněk. *Světce u Tachova v proměnách staletí: Heiligen bei Tachau im Laufe der Jahrhunderte*. Druhé, upravené vydání. V Domažlicích: Pro město Tachov vydal Zdeněk Procházka, Nakladatelství Českého lesa, 2014, s. 13–40.

hranolovým střešním světlíkem (viz Přílohy I., obr. 37), jímž proniká denní světlo přímo do hlavní jízdárenské haly a jenž sloužil rovněž k odvětrání jízdárny.<sup>101</sup>

Objektu jízdárny vévodí hlavní sál, který je centrem veškerého dění (viz Přílohy I., obr. 38). Právě zde se odehrávaly jezdecké tréninky a projíždky, ale také kulturní akce. Jak již bylo zmíněno, na východní a západní straně jízdárny přiléhaly k hlavnímu sálu stáje (viz Přílohy I., obr. 39), do kterých se vešlo celkem 24 koní. Velmi důležitou roli hrála spodní část jízdárny neboli suterén, v jehož útrobách se nacházely sklady, uhelna, kovárna, byt pro kováře a také prostory pro odvoz hnoje, bývaly zde parkovány kočáry a později první automobily. Patro sloužilo k ubytování hostů v přepychových pokojích s toaletami (viz Přílohy I., obr. 40), dále se zde nacházely lóže a ochozy. Nejkrásnější místností byla knížecí lóže (viz Přílohy I., obr. 41), odkud se nabízí jeden z nejhezčích výhledů na jízdárenskou halu. Jízdárna má i velké půdní prostory.<sup>102</sup>

Rodina Windisgrätzu panství vlastnila, do roku 1945, poté ji bylo zabaveno tehdejší československým státem. Jízdárna nejprve neměla využití, v 50. letech 20. století oni projevilo zájem několik institucí, jelikož byla v relativně zachovalém stavu, mělo o ní zájem učiliště, jiný zájemce jí chtěl nechat přestavit na garáže, nebo zde mohla vzniknout sýpka, vše bylo zamítnuto. A v roce 1980 byl proveden podrobný stavebně historický průzkum budovy, tento výzkum uvedl, že tato stavba má vysokou historicko-architektonickou hodnotu, avšak je v dezolátním stavu (viz Přílohy I., obr. 42). Jízdárna byla dokonce vyjmuta z památkové ochrany a byla odsouzena k demolici. K tomu naštěstí nedošlo, jelikož okresní muzeum v Tachově 7. 3. 1991 vydalo podnět, aby byla jízdárna opět zařazena do seznamu chráněných kulturních památek okresu Tachov. V roce 1997 přešla jízdárna do vlastnictví města Tachov.<sup>103</sup>

---

<sup>101</sup> [Srov.] *Jízdárna. Památkový katalog Národního památkového ústavu* [online]. 2015 [cit. 2022-08-10]. Dostupné z: <https://pamatkovykatalog.cz/jizdarna-14559089>; [Srov.] *Informace jízdárna Světce, Tachov. Jízdárna-Světce* [online]. 2010 [cit. 2022-08-10]. Dostupné z: <https://www.jizdarna-svetce.cz/informace-o-jizdarne.html>; [Srov.] *Jízdárna Tachov – Světce. Českým Lesem* [online]. 2019 [cit. 2022-08-10]. Dostupné z: <https://ceskymlesem.eu/jizdarna-ve-svetcich.html>.

<sup>102</sup> [Srov.] *Jízdárna Tachov – Světce. Českým Lesem* [online]. 2019 [cit. 2022-08-10]. Dostupné z: <https://ceskymlesem.eu/jizdarna-ve-svetcich.html>; [Srov.] *Jízdárna. Památkový katalog Národního památkového ústavu* [online]. 2015 [cit. 2022-08-10]. Dostupné z: <https://pamatkovykatalog.cz/jizdarna-14559089>; [Srov.] *Informace jízdárna Světce, Tachov. Jízdárna-Světce* [online]. 2010 [cit. 2022-08-10].

<sup>103</sup> [Srov.] PROCHÁZKA, Zdeněk. *Světce u Tachova v proměnách staletí: Heiligen bei Tachau im Laufe der Jahrhunderte*. Druhé, upravené vydání. V Domažlicích: Pro město Tachov vydal Zdeněk Procházka, Nakladatelství Českého lesa, 2014, s. 73–80.

Od roku 2000 je jízdárna rekonstruována podle projektu architekta Jana Soukupa<sup>104</sup>. Celou akci financuje program Ministerstva kultury a také se na spolufinancování podílí město Tachov. Jízdárna byla v dezolátním stavu, některé nosné zdi byly celé rozbořené, proto se nejprve začalo s jejich dozděním. Poté došlo k rekonstrukci střechy, jež je pokryta titano-zinkovými pásy. Dále se prováděla oprava interiérů, zrestaurování historických výmalb, položení podlahy a v roce 2005 získala budova novou fasádu. V roce 2022 se celá rekonstrukce chýlí pomalu k závěru, práce by měly vrcholit v roce 2023. Dodělává se technické zázemí, měly by vzniknout nové expozice věnované bylinkářství, Českému lesu a také dobovému oblečení z 19. a 20. století. Vzniknou tak univerzální prostory pro pořádání výstav, díky dobré akustice i koncertů, které se tam již konají, a dalších kulturních akcí, avšak koně se již do jízdárny ve Světcích nikdy nevrátí.<sup>105</sup>

### 2.2.3 Hrádek u Nechanic – původní jízdárna

Předposlední část této kapitoly se zaměří na jízdárnu, která se nachází na zámku Hrádek u Nechanic (viz Přílohy I., obr. 43). Od předešlých zde uvedených staveb se liší zejména tím, že je v autentickém původním stavu, jelikož zatím nebyla opravena.

Hrádek u Nechanic leží západně od Hradce Králové, vznikl v polovině 19. století a sloužil jako reprezentativní sídlo rodu Harrachů<sup>106</sup>. Nebyl přestavěn z nějaké původní stavby, ale postavili jej takzvaně na zelené louce (viz Přílohy I., obr. 44), což je poměrně neobvyklé. Řadí se mezi přední stavby romantismu v Čechách a je vystavěn v novogotickém stylu. Stavbu navrhl anglický architekt Edward Buckton Lamb<sup>107</sup>, na zámku je patrná inspirace anglickou gotikou,

---

<sup>104</sup> Jan Soukup je český architekt, který se narodil 6. 12. 1946 v Plzni. Již několik let se podílí na ochraně a obnově církevních památek především v Plzeňském kraji. Založil svoji soukromou projekční kancelář, kterou dodnes vede. Mezi jeho nevýznamnější projekty patří například rekonstrukce Západočeského muzea v Plzni, rekonstrukce františkánského kláštera v Plzni či kaple Smíření – Šlovice.

<sup>105</sup> [Srov.] *Rekonstrukce. Jízdárna Světce* [online]. 2010 [cit. 2022-08-10]. Dostupné

z: <https://www.jizdarna-svetce.cz/rekonstrukce-jizdarny.html>.

<sup>106</sup> Harrachové jsou rakouský šlechtický rod, který má český původ. Tento rod je datován od 13. století v jižních Čechách. Harrachům patřil značný majetek v Čechách, například lesy v Krkonoších, Jeseníkách či na Vysočině. Vlastnili také zámky, mezi nimiž je nejhodnotnější novogotický zámek Hrádek u Nechanic. V roce 1945 jim byl majetek zkonfiskován, dnes tento rod žije převážně v Rakousku, kde mají ve vlastnictví zámek Rohrau.

<sup>107</sup> Edward Buckton Lamb byl britský architekt žijící v letech 1806–1869. Jeho návrhy byly kritizovány za porušování konvence té doby. Mezi jeho významné stavby patří například Christ Church v Hartlepoolu, Eye Town Hall, Wadhurst Castle.

stavební práce vedl rakouský architekt Karl Fischer. V roce 2001 byl státní zámek Hrádek u Nechanic prohlášen za národní kulturní památku.<sup>108</sup>

Vedle zámku byl stejnými architekty navržen a postaven novogotický hospodářský dvůr (viz Přílohy I., obr. 45). Ve svých útrokách ukrýval kromě zázemí a bytů pro zaměstnance také divadlo, kočárovnu, stáje a především jízdárnu. Posledně jmenovaný objekt byl postaven pro trénování jezdeckých dovedností zvláště v drezuře. V čele jízdárny stojí galerie, jež má velmi zdobné vyřezávané zábradlí (viz Přílohy I., obr. 46), pod ní jsou vpravo i vlevo umístěny vchody, které využívali jezdci při vstupu do interiéru. Také zde byl krb, který se používal především v zimním období. Galerie sloužila pro diváky zejména z řad šlechty, která odsud pozorovala jezdecké tréninky. Jezdci mohli z jízdárny odvádět koně přímo do stájí, k čemuž jim sloužil malý postranní vchod. Celý prostor je otevřený do krovu, v němž jsou řezbářsky zdařilé křížové květy a diamantové motivy. V jízdárně jsou také velká, do olova zasklená okna (viz Přílohy I., obr. 47), původně tvořená zdobnými kruhovými medailony, které dnes již v oknech chybí.<sup>109</sup>

Po roce 1945 přestala jízdárna sloužit svému původnímu účelu a začaly se zde skladovat například letecké motory, obilí a podobně. Postupně chátrala, avšak díky tomu, že sloužila pouze jako skladovací prostor, dochovala se do dnešní doby v původním provedení, nedošlo u ní k žádným stavebním zásahům a úpravám. Dnes jízdárna nutně potřebuje opravu, jelikož její stav je havarijní. Na rekonstrukci je již vytvořený projekt včetně stavebního povolení, největší a zásadní problém však představují finance, které se zatím nepodařilo sehnat. Pokud k rozsáhlé rekonstrukci dojde, jízdárně se navrátí původní vzhled, jaký měla za doby Harrachů. Jsou s ní zamýšlené velké plány, vznikl by prostor, který by sloužil pro svatební obřady, přednášky, koncerty či zastřešené zimní trhy.<sup>110</sup>

---

<sup>108</sup> [Srov.] KUTHAN, Jiří. *Aristokratická sídla v českých zemích: 1780–1914*. Praha: NLN, Nakladatelství Lidové noviny, 2014, s. 281–283; [Srov.] *O zámku*. Zámek Hrádek u Nechanic [online]. [cit. 2022-08-11]. Dostupné z: <https://www.zamek-hradek-uchanic.cz/cs/o-zamku>

<sup>109</sup> [Srov.] *Jízdárna čp. 40*. Památkový katalog [online]. 2015 [cit. 2022-08-11]. Dostupné z: <https://pamatkovykatalog.cz/jizdarna-cp-40-15385616>; [Srov.] *Hospodářská budova zámku Hrádku u Nechanic* [S kastelánem po památce] [Národní památkový ústav] [https://www.youtube.com/watch?v=m2gztn3f7\\_0](https://www.youtube.com/watch?v=m2gztn3f7_0), 2020

<sup>110</sup> [Srov.] HÁZOVÁ, Jana. „*Neobroušený diamant!*“ *Chátrající jízdárna zámku Hrádek u Nechanic stále čeká na svoji záchranu*. Český rozhlas [online]. 2021 [cit. 2022-08-11]. Dostupné z: <https://hradec.rozhlas.cz/neobrouseny-diamant-chatrajici-jizdarna-zamku-hradek-u-nechanic-stale-ceka-na-8400749>; [Srov.] *Hospodářská budova zámku Hrádku u Nechanic* [S kastelánem po památce] [Národní památkový ústav] [https://www.youtube.com/watch?v=m2gztn3f7\\_0](https://www.youtube.com/watch?v=m2gztn3f7_0), 2020



### 2.3 Vídeň – Španělská jezdecká škola

Dosud bylo pojednáno o nejvýznamnějších jízdárnách na našem území, avšak ani jedna z nich již neslouží svému původnímu účelu – výcviku jízdy na koni. V Evropě se však taková jízdárna nachází, konkrétně ve Vídni, je součástí tzv. Španělské jezdecké školy. V roce 1681 nechal císař Leopold I. ve Vídni vystavět jízdárnu, avšak krátce před dokončením stavby došlo k obléhání Vídně Turky, při kterém byla nová jízdárna zničena. Stavba nové zimní jízdárny začala až o několik desítek let později v roce 1729 na příkaz Karla VI. Tato jízdárna stojí v tzv. Michaelském křídle vídeňského Hofburgu<sup>111</sup> a měla sloužit pro výcvik jízdy urozených mladíků a také pro výcvik koní.<sup>112</sup>

Budova je vystavěna v barokním slohu, navrhl ji významný architekt Johann Bernhard Fischer z Erlachu (viz Přílohy I., obr. 48) a roku 1735 dokončil jeho syn Joseph Emanuel Fischer z Erlachu<sup>113</sup>. Je považována za nejkrásnější jezdeckou stavbu na světě, na délku měří 56 metrů a na šířku 18 metrů. Hlavní sál jízdárny je rozdělen do tří podlaží (viz Přílohy I., obr. 49), prostřední je lemováno kolonádou a třetí patro lemuje ochoz. Dominantou jsou také oblouková okna. Od ostatních zmíněných jízdáren se liší také tím, že je zde věnován dostatečný prostor pro diváky. Interiér završuje původní kazetový strop v barvě slonové kosti, podpírá jej 52 sloupů, nacházejí se zde dvě galerie a také alegoricky zdobená lodžie. Nechybí ani velké stáje pro koně, tzv. Stallburg, které jsou s jízdárnou propojené podloubím. Již od počátku bylo pomýšleno na multifunkční využití jízdárny, kromě jezdeckých tréninků se zde pořádaly plesy, oslavy či různé slavnosti, a to nejvíce za vlády Marie Terezie.<sup>114</sup>

Interiér zůstal do dnešní doby téměř beze změn a společně s knihovnou je jediným původním sálem v budově Hofburgu. Upraven byl pouze vstup do jízdárny, původně orientovaný na náměstí Josefsplatz. Jelikož se náměstí

---

<sup>111</sup> Hofburg je palácový komplex v centru Vídně, nachází se zde 16 křídel s 17 dvory. Původně sloužil jako rezidence pro habsburské panovníky. Dnes je sídlem rakouského prezidenta, také rakouské knihovny a několika muzeí.

<sup>112</sup> [Srov.] GREGOR, Dalibor. *A journey through the Lipizzan stud farms of Europe: Za lipicány po hřebčíněch Evropy*. Přeložil Jakub RACEK. Opava: Ing. Dalibor Gregor, 2018, s. 18.

<sup>113</sup> Joseph Emanuel Fischer z Erlachu byl rakouský barokní architekt žijící v letech 1693–1742. Mezi jeho významné projekty patří například zámek Eckartsau, zámek Slavkov, zámek Kirchstetten.

<sup>114</sup> [Srov.] *Winter Riding School. Spanish riding school* [online]. [cit. 2022-08-18]. Dostupné z: [https://www.srs.at/fileadmin/user\\_upload/Media\\_Library/SRS-Events-EN.pdf](https://www.srs.at/fileadmin/user_upload/Media_Library/SRS-Events-EN.pdf); [Srov.] GREGOR, Dalibor. *A journey through the Lipizzan stud farms of Europe: Za lipicány po hřebčíněch Evropy*. Přeložil Jakub RACEK. Opava: Ing. Dalibor Gregor, 2018, s. 18; [Srov.] BENEDIK, Christian, Jörg GARMS, Lieselotte HANZL-WACHTER, et al., LINSBOTH, Stefanie, ed. *Die Wiener Hofburg 1705–1835: die kaiserliche Residenz vom Barock bis zum Klassizismus*. Wien: Verlag der Österreichischen Akademie der Wissenschaften, 2016, s. 99, 101, 104.

v průběhu let přestavovalo, vchod se přesunul přímo do budovy jízdárny, avšak na hlavní sál to nemělo žádný vliv.<sup>115</sup>

Více než 450 let zde funguje tzv. Španělská jezdecká škola, která pokračuje v předávání a rozvíjení renesanční tradice jezdeckví tzv. Haute Ecole, v níž jde o nejpropracovanější formu drezury, která dosáhla svého konečného rozvoje právě v této škole. Toto jezdecké umění bylo zapsáno organizací UNESCO na Reprezentativní seznam nehmotného kulturního dědictví lidstva. Základem pro založení Španělské jezdecké školy byla stavba zmíněné jízdárny. Název Španělská jezdecká škola se vyvinul na počátku 19. století. Vznikl z toho důvodu, že se pro výcvik používala výhradně španělská plemena koní. Výuka jízdy probíhá i v současné době, takže běžný návštěvník jízdárny může zhlédnout tréninky, které se tu pravidelně každý den konají.<sup>116</sup>

Studium Španělské školy znamená pro jezdce celoživotní vzdělávání vždy s ohledem na koně. Výcvik jako takový je velmi náročný a trvá osm až deset let. Žák nastupuje do školy nejdříve po dokončení povinné školní docházky ve věku 15–18 let. Nejprve se po třech letech studia stane tzv. kvalifikovaným ošetřovatelem. Někteří cvičenci se prokáží jako potencionální jezdci a mohou začít s jezdeckým tréninkem pod vedením zkušeného jezdce. Celý rok nebo dva se zaměřují pouze na svůj sed a trénují také jízdu bez třmenů. Poté žák složí zkoušky, a pokud vedení kladně rozhodne, získává status studenta. Studium probíhá v podobě intenzivních jezdeckých tréninků, posléze může být student jmenován asistentem jezdce. Tímto krokem dostane k výcviku prvního mladého koně a jeho úkolem je připravit a vycvičit nezkušené zvíře pro veřejná představení a tréninky (viz Přílohy I., obr. 50). Pokud se mu to podaří, je povýšen do stavu jezdce. Nejvyšší hodností ve Španělské škole je status hlavního jezdce, který musí mít nejvíce zkušeností a také jezdeckých úspěchů. V současné době jsou

---

<sup>115</sup> [Srov.] BENEDIK, Christian, Jörg GARMS, Lieselotte HANZL-WACHTER, et al., LINSBOTH, Stefanie, ed. *Die Wiener Hofburg 1705–1835: die kaiserliche Residenz vom Barock bis zum Klassizismus*. Wien: Verlag der Österreichischen Akademie der Wissenschaften, 2016, s. 289; [Srov.] KLIMA, Sonja. *The Lipizzaners of the Spanish Riding School Vienna*, Vienna, 2021, s. 17.

<sup>116</sup> [Srov.] *The Spanish Riding School*. The Spanish Riding School [online]. [cit. 2022-08-18]. Dostupné z: <https://www.srs.at/en/about-us/the-spanish-riding-school/>; [Srov.] CASOLANI, Charles Edward. *Dressage*. Britannica [online]. [cit. 2022-08-18]. Dostupné z: <https://www.britannica.com/topic/horsemanship/Dressage-seat#ref190443>; [Srov.] *History of the Spanish Riding School*. Visiting Vienna [online]. 2022 [cit. 2022-08-18]. Dostupné z: <https://www.visitingvienna.com/sights/spanish-riding-school-history/>

ve Španělské škole tři hlavní jezdci, dále dvanáct jezdců a také poprvé jezdkyňe, dva pomocní jezdci (z nichž jedna je žena), tři studenti a pět cvičenců.<sup>117</sup>

Se Španělskou jezdeckou školou ve Vídni je už po staletí propojeno starobylé španělské koňské plemeno lipicán (viz Přílohy I., obr. 51). Chov těchto koní započal v malé vesnici Lipica ve Slovinsku, kde roku 1580 založil arcivévoda Karel II. Štýrský hřebčinec, aby mohl dodávat koně do císařských dvorních stájí ve Vídni. Toto plemeno má téměř totožný původ jako náš starokladrubský kůň, proto zde fungovala spolupráce s Národním hřebčínem Kladruby nad Labem. Pro jeho dobré povahové rysy si jej brzy oblíbila šlechta. Později začali být využíváni v jezdecké škole ve Vídni. Trénink těchto koní je velmi dlouhý a náročný, trvá i několik let. Koně musí zvládnout různé drezurní úkony, například tzv. Levadu – typický cvik vysoké školy – kůň se postaví na pokrčené zadní nohy a udržuje rovnováhu.<sup>118</sup> (viz Přílohy I., obr. 52)

Od starokladrubského bělouše se liší především stavbou těla a využitím. Lipicán byl šlechtěn zejména jako jezdecký kůň. Má robustní stavbu těla, vždy bílou barvu a krátké, silné nohy. Je to velice učenlivý a inteligentní kůň, stejně jako starokladrubští bělouši se i lipicáni rodí černí a postupně zbělají.<sup>119</sup>

Stejně jako starokladrubští koně byli i lipicáni po zániku monarchie ohroženi. Roku 1915 museli být koně kvůli válce převezeni do jiných stájí ve Vídni i do Kladrub nad Labem. Po válce se koně do Lipice nevrátili a stádo bylo rozděleno. Byla tak ohrožena nejen existence lipicánů, ale i Španělské jezdecké školy ve Vídni. Proto rakouský stát vybral pro koně nový domov – státní hřebčín Piber v rakouské spolkové zemi Štýrsko. Tento hřebčín tehdy fungoval již 122 let a sloužil jako vojenský hřebčín, kde se chovali plemenní hřebci od různých plemen koní. Leží ve výšce 500 metrů nad mořem, proto je zde pro chov koní velmi příznivé klima. Díky těmto podmínkám se podařilo chov lipicánů obnovit, jelikož ve válečných letech chov utrpěl na kvalitě a velmi klesla plodnost klisen. Hřebčín

---

<sup>117</sup> [Srov.] *Spanish Riding school. Program booklet of the Spanish Riding School*. Vienna: Spanish Riding School- Lipizzan Stud Piber Company operating under public law, 2010, s. 11, 12.

<sup>118</sup> [Srov.] GREGOR, Dalibor. *A journey through the Lipizzan stud farms of Europe: Za lipicány po hřebčínech Evropy*. Přeložil Jakub RACEK. Opava: Ing. Dalibor Gregor, 2018, s. 7, 12, 13; [Srov.] RANSFORD, Sandy a Bob LANGRISH. *Kůň a pony*. Praha: Svojtka & Co., 2004, s. 49.

<sup>119</sup> [Srov.] RANSFORD, Sandy a Bob LANGRISH. *Kůň a pony*. Praha: Svojtka & Co., 2004, s. 49; [Srov.] *Lipický kůň*. Atlas hospodářských zvířat [online]. [cit. 2022-08-18]. Dostupné z: [http://sites.zf.jcu.cz/projekty/atlasHZ/czech/kone\\_lipicky.html](http://sites.zf.jcu.cz/projekty/atlasHZ/czech/kone_lipicky.html)

zde funguje dodnes a již více než 100 let odsud pocházejí téměř všichni hřebci Španělské školy.<sup>120</sup>

---

<sup>120</sup> [Srov.] KLIMA, Sonja. *The Lipizzaners of the Spanish Riding School Vienna*, Vienna, 2021, s. 26–33, 108.

### 3 Využití koně ve šlechtickém prostředí i mimo něj

Předchozí kapitoly se věnovaly zejména architektuře spojené s chovem koní. Naopak třetí kapitola stručně popíše domestikaci koně a jeho využití člověkem. Poukáže na rozdíly mezi koňmi jezdeckými a pracovními.

K domestikaci koně došlo cca v 5.–4. tisíciletí př. n. l. u kočovných pasteveckých kmenů na území dnešní Ukrajiny. Kůň byl domestikován jako poslední z hospodářských zvířat, nejprve byla ochočena zvířata jako prasata, psi, ovce, kozy či skot.<sup>121</sup>

V době kamenné byli koně využíváni jako zdroj potravy. To se neslo i dalšími kulturami. Zároveň sloužili též pro produkci mléka, jako obětní zvířata a až později byli určeni nejprve pro práci v tahu a poté k jízdě. Využití koně se posléze lišilo podle toho, zda šlo o národ kočující, který na koních jezdil, nebo naopak nekočující, u něhož převažovalo použití v tahu. V některých starověkých civilizacích byli však koně vzácní, proto nesloužili k jízdě, ale byli zapřaháni do dvoukolých vozíků panovníků.<sup>122</sup>

Později byl kůň hojně využit ve válečnictví jakožto nejrychlejší hospodářské zvíře. Z tohoto důvodu věnoval vládnoucí rod svou pozornost chovu a výcviku koní, neboť to mnohokrát napomohlo úspěchu ve válečném konfliktu. Koně nejprve ve válkách pouze tahali válečné vozy a byli využíváni zejména v nepřístupném terénu. Vozy často nemohly projet, proto se začalo postupně využívat jezdectva. K velkému rozvoji však přispěl vynález kovového udidla, díky němuž byli koně ovladatelnější, jezdec byl na bojišti pohyblivější a méně zranitelnější než v tažném voze. Často se využívali menší a zároveň mrštnější koně, na nichž jezdili lučištníci.<sup>123</sup>

---

<sup>121</sup> [Srov.] MARŠÁLEK, Miroslav a Hana CIVIŠOVÁ. *Šlechtění chladnokrevných koní a jejich uplatnění: The breeding of cold-blooded horses and their application: vědecká monografie*. V Českých Budějovicích: Jihočeská univerzita, Zemědělská fakulta, 2016, s. 8; [Srov.] NAVRÁTIL, Jan. *Základy chovu koní*. 3., přeprac. vyd. Praha: Ústav zemědělských a potravinářských informací Praha, 2007, s. 6.

<sup>122</sup> [Srov.] MARŠÁLEK, Miroslav a Hana CIVIŠOVÁ. *Šlechtění chladnokrevných koní a jejich uplatnění: The breeding of cold-blooded horses and their application: vědecká monografie*. V Českých Budějovicích: Jihočeská univerzita, Zemědělská fakulta, 2016, s. 9.

<sup>123</sup> [Srov.] Tamtéž, s. 9, 16, 17.

Ve středověku v době rozkvětu rytířů, kdy byl velmi potřebný silný a houževnatý kůň, se začala používat prošlechtěná plemena teplokrevníků. Nejznámějším a také v té době rytíři nejvyužívanějším byl fríský kůň.<sup>124</sup>

Později se koně stali důležitými a velmi vzrostl jejich význam. Každý panovník musel ovládat tzv. hipologii<sup>125</sup>, bylo nutností ovládat koně při lovu i v boji. Mezi významné rytíře v naší historii můžeme zařadit například Přemysla Otakara II. či Jana Lucemburského, kteří jízdu na koni ovládali velmi dobře.<sup>126</sup>

Posléze začali být koně potřební v dopravě a zemědělství, začala tak vznikat nová plemena teplokrevná a chladnokrevná. Je to období, kdy na rozvoj chovu koní má velký vliv panovnická moc, dochází k plemenitbě, zakládání hřebčínů a hřebčinců.<sup>127</sup>

S příchodem 20. století došlo k rozvoji techniky a význam koně pomalu upadal. Koně se začali přesouvat spíše do kulturní a sportovní oblasti. V současné době se využívají především k aktivnímu trávení volného času – jezdeckví, chovatelství a dostihy.<sup>128</sup>

### 3.1 Chladnokrevní koně na území ČR

Na úvod je nutné vymezit rozdíl mezi teplokrevným a chladnokrevným plemenem koně. *„Dělení plemen na teplokrevná a chladnokrevná vychází z mylného úsudku, že temperament koně je ovlivněn tělesnou teplotou zvířete. Pravda je taková, že na temperament koně má vliv podíl krve anglického, případně arabského plnokrevníka. Čím je tento podíl vyšší, tím je kůň temperamentnější.“*<sup>129</sup> Chladnokrevná plemena koní jsou velká, velmi silná, ale také klidná a poslušná, využívají se jako pracovní koně. Teplokrevná plemena mají naopak lehčí stavbu těla, díky níž se uplatňují zejména ve sportu, jako je

---

<sup>124</sup> [Srov.] NAVRÁTIL, Jan. *Základy chovu koní*. 3., přeprac. vyd. Praha: Ústav zemědělských a potravinářských informací Praha, 2007, s. 6; [Srov.] MARŠÁLEK, Miroslav a Hana CIVIŠOVÁ. *Šlechtění chladnokrevných koní a jejich uplatnění: The breeding of cold-blooded horses and their application: vědecká monografie*. V Českých Budějovicích: Jihočeská univerzita, Zemědělská fakulta, 2016, s. 19.

<sup>125</sup> Hypologie je věda, která se zabývá chovem koní.

<sup>126</sup> [Srov.] MARŠÁLEK, Miroslav a Hana CIVIŠOVÁ. *Šlechtění chladnokrevných koní a jejich uplatnění: The breeding of cold-blooded horses and their application: vědecká monografie*. V Českých Budějovicích: Jihočeská univerzita, Zemědělská fakulta, 2016, s. 19.

<sup>127</sup> [Srov.] NAVRÁTIL, Jan. *Základy chovu koní*. 3., přeprac. vyd. Praha: Ústav zemědělských a potravinářských informací Praha, 2007, s. 6.

<sup>128</sup> [Srov.] Tamtéž, s. 6.

<sup>129</sup> PETRÝL, Ivan a Jana VORÁČKOVÁ. *Slezský norický kůň: chov ve Slezsku a na Františkově Dvoře v Klokočově*. Opava: Foto Gregor, 2017, s. 8.

například parkur či drezura. Mezi koňmi se ještě rozlišují plnokrevníci, jež jsou starobylá a čistokrevná plemena charakterizovaná velmi lehkou stavbou těla, jemnou srstí a tenkou kůží. Ve vývoji ostatních plemen sehráli velmi důležitou roli. Například teplokrevná plemena byla vyšlechtěna z chladnokrevníků a plnokrevníků. Plnokrevníci mají velmi odvážnou a nespoutanou povahu, nejčastěji se prosazují při dostizích.<sup>130</sup>

Chov chladnokrevných koní se u nás odvíjel od dovozu. Nejprve zde byli chováni koně tzv. teplokrevného typu, až v 16. století se podařilo vyšlechtit plemena jako starokladrubský kůň či lipický kůň. Chladnokrevní koně byli v Čechách chováni za účelem přepravy materiálu, popřípadě osob. V České republice se dodnes chovají dvě původní plemena chladnokrevných koní, a to belgický chladnokrevník a slezský norik.<sup>131</sup>

Chladnokrevní koně se v Čechách a na Moravě rozšířili díky rozvíjejícímu se zemědělství. Do té doby se zde chovala teplokrevná plemena, která zemědělské práci nevyhovovala. Největší rozvoj chladnokrevných plemen na našem území nastal mezi první a druhou světovou válkou. S chovem belgických chladnokrevných koní je úzce propojen hřebčinec Tlumačov na Moravě. Druhým chladnokrevným plemenem chovaným v Čechách byl slezský norik. Ten souvisí s dvěma místy – Hořejšími Kunčicemi a jejich chovem v letech 1953–1963 a Klokočovem, kam byli přesunuti koně z Hořejších Kunčic. Klokočovský chov trvá dosud, ovšem počty zvířat se velmi snížily, jelikož došlo k velkým změnám v přístupu k lesním pracím a poptávka po tažných koních začala pomalu upadat. Hřebčín se zabývá odchovem, výcvikem a následným prodejem pro práci v lese či na poli a také pro turistické využití.<sup>132</sup>

V současné době se tažní koně začínají využívat i ve sportu. Jsou pro ně určeny speciální soutěže, kde se uplatní v tahu. Kromě toho existují tzv. formanské jízdy – parkur spřežení v pracovních vozech a postrojích. Mezi další disciplíny patří těžký tah, tah klády na čas nebo obratnost, kdy kůň překonává

---

<sup>130</sup> [Srov.] RANSFORD, Sandy a Bob LANGRISH. *Kůň a pony*. Praha: Svojtka & Co., 2004, s. 21, 23, 30, 38.

<sup>131</sup> [Srov.] MARŠÁLEK, Miroslav a Hana CIVIŠOVÁ. *Šlechtění chladnokrevných koní a jejich uplatnění: The breeding of cold-blooded horses and their application: vědecká monografie*. V Českých Budějovicích: Jihočeská univerzita, Zemědělská fakulta, 2016, s. 33.

<sup>132</sup> [Srov.] IŠ, Josef. *Českomoravský belgický kůň: chov na Moravě a v hřebčinci Tlumačov = The Czech-Moravian Belgian horse: breeding in Moravia and the national stud Tlumačov*. Opava: Foto Gregor, 2017, s. 25, 26, 67; [Srov.] PETRTÝL, Ivan a Jana VORÁČKOVÁ. *Slezský norický kůň: chov ve Slezsku a na Františkově Dvoře v Klokočově*. Opava: Foto Gregor, 2017, s. 33, 39, 49, 55.

překážky vycházející z koňské práce v lese. Majitel tak může předvést zručnost, obratnost a souhru s koněm.<sup>133</sup>

Jak již z textu výše vyplývá, chov tzv. pracovních koní se s koňmi jezdeckými prolínal. Tažní koně byli důležití pro tah, v zemědělství a pro převážení těžkých nákladů. S postupným rozvojem průmyslové techniky ztratili koně na původním významu a význačně se začali uplatňovat při práci v lese v těžko dostupných terénech. Modernizace však postupuje i v těžařské technice, a koně tak začínají být čím dál méně potřební.

---

<sup>133</sup> [Srov.] NAVRÁTIL, Jan. *Základy chovu koní*. 3., přeprac. vyd. Praha: Ústav zemědělských a potravinářských informací Praha, 2007, s. 7.



## II. Praktická část

## 4 Praktická část – výroba autorské knihy

Teoretická část předkládané diplomové práce se zabývala zejména architekturou jízďáren, hřebčínů a hřebčinců, které byly povětšinou určeny pro koně jezdecké. Samozřejmě existují výjimky, jako je výše zmiňovaný hřebčinec Tlumačov, který se jako jeden z mála dodnes zabývá plemenitbou a chovem chladnokrevných koní, konkrétně belgiků. I v minulosti byli tažní koně opomíjeni, a to i přesto, že pro člověka byli velmi užiteční, sloužili k přepravě, dopravě, ale také jako pomocníci při práci. Praktická část se proto odkloní od architektury a zaměří se na chladnokrevné koně jako takové, jejich úpadek a postupné vytrácení. Pokusí se na tuto problematiku upozornit a umělecky ji zpracovat.

Chov koní patří v České republice k jednomu z nejvíce rozvíjejícímu se odvětví živočišné výroby. V roce 2016 převyšoval počet odchovaných jedinců 85 tisíc. Nejvíce je chováno koní do sportu a k rekreačnímu jezdeckví. U chladnokrevných plemen jsou počty o poznání nižší.<sup>134</sup>

Ústřední myšlenka autorské knihy se opírá o fakt, že tažných koní ubývá a z lesů pomalu mizí, nahrazuje je těžká technika a o jejich práci není v současnosti takový zájem. Většina lidí si však neuvědomuje, že kůň je pro krajinu a zachování jejího rázu velmi přirozený. K jeho provozu není potřeba nafta či benzín, při těžbě v lese či při práci na poli nedochází k devastaci okolní krajiny, jakou po sobě zanechává těžká technika. Zásadní nevýhodou pro jejich pracovní existenci je efektivnost a časová náročnost – kůň není stroj a nedokáže odvést tolik práce. V dnešní moderní době je však rychlost a efektivnost důležitější. Další problém představuje úbytek lidí, kteří by se tímto způsobem chtěli živit, jelikož práce s koňmi je nejen fyzicky, ale i časově náročná. Také z finančního hlediska nejsou tito lidé za svou práci adekvátně placeni, přestože dělají v těžce přístupných terénech, kam není možné zajet se strojem a jedinou možností, jak dřevo odsud vytěžit, představuje použití tažného koně. V současné době se jejich chovem zabývají převážně lidé, kteří tuto práci milují a jsou do ní zapálení. Je možné, že do budoucna těchto nadšenců přibude, neboť se více mluví

---

<sup>134</sup> [Srov.] MARŠÁLEK, Miroslav a Hana CIVIŠOVÁ. *Šlechtění chladnokrevných koní a jejich uplatnění: The breeding of cold-blooded horses and their application: vědecká monografie*. V Českých Budějovicích: Jihočeská univerzita, Zemědělská fakulta, 2016, s. 7, 33.

o ekologii a udržitelnosti. Pravděpodobně nikdy už však nenastane doba, kdy by se lidstvo globálně vrátilo nazpět ke koňské síle.<sup>135</sup>

### 3.2 Autorská kniha

*„Historie autorské knihy má dva zdroje – na jedné straně tradiční knižní prostředí, a na straně druhé výtvarnou zobrazovací funkci. Z klasické knihy si kniha autorská částečně uchovala charakteristiky, které určují její formu kodexu (určenou k lineárnímu, prostorovému a časovému vnímání), strukturu a materiální kvality. Autorská kniha však rovněž zachycuje konceptuální definici knihy v poslání primárního nosiče informací, jehož forma je podřízena obsahu.“<sup>136</sup>*

Autorská kniha se začala rozvíjet v šedesátých letech 20. století, do své tvorby ji zařadilo mnoho umělců například Andy Warhol<sup>137</sup>, George Brecht<sup>138</sup> či hnutí Fluxus<sup>139</sup>. *„Pojem autorská kniha (artist's book) je nejobecnější označení pro všechna díla umělců, kteří chápou knihu jako svébytné umělecké médium – podobně jako obraz, sochu, performance apod...“<sup>140</sup>* Je poměrně těžké autorskou knihu definovat, všeobecně uznávaná definice neexistuje. Obsah i formu autorské knihy si určuje umělec-autor sám, je na něm, jestli bude obsahovat text, připomínat knihu nebo půjde o trojrozměrný objekt, zdali bude myšlenka knihy podtrhnuta pomocí ilustrace, slova, materiálu či tvaru. Text nemusí být čitelný nebo nemusí dávat smysl, může být psán zrcadlově, může zcela chybět.<sup>141</sup>

---

<sup>135</sup> [Srov.] *Člověk, kůň a les* [Náš venkov] [dokument-České televize]. Režie Aleš KOUDELA. Česká televize, 2014; [Srov.] *S koněm na pole* [Nedej se] [dokument-České televize]. Režie Tomáš NETOČNÝ. Česko, 2015.

<sup>136</sup> RENOTIÉRE, Gina. *Autorská kniha – střet tradice a experimentu* (autorská kniha ze sbírek Muzea umění Olomouc) [online]. Brno: Vysoké učení technické, Fakulta výtvarných umění, 2009, s. 15, [cit. 2022-10-20]. Dostupné z:

[https://www.vut.cz/www\\_base/zav\\_prace\\_soubor\\_verejne.php?file\\_id=49252](https://www.vut.cz/www_base/zav_prace_soubor_verejne.php?file_id=49252)

<sup>137</sup> Andy Warhol byl americký grafik a malíř, který žil v letech 1928–1987. Je jedním z hlavních představitelů pop artu. Byl malířem a designérem reklam, maloval obaly na knihy, ilustroval sváteční přání, navrhoval kulisy. Začal vytvářet první sítotisky – plechovka Campbellovy polévky. K jeho dílům patří například Marilyn Monroe, 200 plechovek, Oranžové neštěstí.

<sup>138</sup> George Brecht byl americký umělec, skladatel a chemik, žijící v letech 1926–2008. Byl členem umělecké skupiny Fluxus. Tvořil díla, která se dala zažít pouze aktivním zapojením diváka.

<sup>139</sup> Skupina Fluxus nebyla pevně spojená umělecká skupina, členy bylo mnoho autorů. Důležitý byl názor a postoj umělce, nešlo o vystavení díla v galerii. Zpracovávali tabuizovaná témata ve společnosti – sexualitu, smrt. Docházelo k neustálé změně nápadů, aktérů a akcí, například Klavírové aktivity, Jak chodí voda. Mimo jiných byli členy také John Cage, Yoko Ono a další.

<sup>140</sup> HOROVÁ, Anděla, ed. *Nová encyklopedie českého výtvarného umění*. Praha: Academia, 1995, s. 357.

<sup>141</sup> [Srov.] KAČEROVSKÁ, Julie. *Autorská kniha*. PAPIRAKNIHA. INFO [online]. 2020 [cit. 2022-07-23]. Dostupné z: <https://www.papirakniha.info/autorska-kniha-1>; [Srov.] JEFFS, Cherry. *What is an Artist's Book?* Cherry Jeffs [online]. [cit. 2022-07-23]. Dostupné z: <https://www.cherryjeffs.com/what-is-an-artists-book.html>

Oproti klasickému literárnímu dílu – knize – je autorská kniha sama o sobě uměleckým dílem. Její podobu určuje tvůrce, jeho dovednost, představivost... Někteří umělci tvoří autorské knihy jako doplněk ke své tvorbě, pro jiné je to jejich primární umělecký projev.<sup>142</sup>

## 4.2 Postup práce – autorská kniha

Cílem praktické části diplomové práce je vznik autorské knihy, která se zabývá problematikou vytrácení tažných koní z naší krajiny. K tvorbě jsou využity staré filmové diapozitivy z prostředí lesa, které se autorce dostaly do rukou. Jeden z těchto filmů zachycuje práci tažných koní a lesníků a právě s ním bylo pracováno.

Na úplném začátku vytváření autorské knihy jsem zkoušela způsob, jak přenést film do digitální podoby. Dobře se osvědčil prosvěcovací stůl, pomocí něž a fotoaparátu jsem filmy nafotila. Zkoušela jsem do diapozitivu zasahovat a měnit kompozici jednotlivých fotografií. K tomu mi posloužily miniaturní vystřižené obrysy tažných koní a padlých stromů, které jsem do fotografií přikládala. První pokusy o vystřížení miniaturního obrysu nedopadly podle očekávání, koně vypadali strnule a spíše fotografii narušovali, než aby jí doplňovali. Proto jsem zvolila nový postup. Koně na filmovém diapozitivu jsem nafotila v digitální podobě, zmenšila a posléze vystříhla. Díky tomu, že byli použiti koně z filmové pásky, působí obrysy efektivně, jelikož mají stejný postoj a tvar těla jako koně na fotografii a celou kompozici tak neruší.

Posléze, kdy jsem vyzkoušela, jakým způsobem budu s diapozitivu pracovat, začala jsem navrhovat jakýsi scénář, jak budou skládány fotografie za sebou, kde bude barevnost gradovat, a naopak kde bude přitlumena. Také jsem vymýšlela, jak rozmístím miniaturní obrysy koní a padlých stromů. Stále jsem se držela předsevzetí, že v knize musí být patrná myšlenka postupného vytrácení pracovních koní z lesů a krajiny.

Po návrhu scénáře jsem začala připravovat jednotlivé fotografie. Nejprve jsem vytvořila titulní stranu, kde jsem použila fotografii koní v zápřahu, kteří jsou zachyceni zezadu. Tato fotografie celou knihu pomyslně otvírá, neboť koně

---

<sup>142</sup> [Srov.] JEFFS, Cherry. *What is an Artist's Book?* Cherry Jeffs [online]. [cit. 2022-07-23]. Dostupné z: <https://www.cherryjeffs.com/what-is-an-artists-book.html>

vypadají, jako by vcházeli do knihy a zvali diváka k nahlédnutí. Titulní straně vévodí název knihy, který podtrhuje rozplývající se pozadí. Název Koně v tahu ukrývá dvojsmyslný obrat odkazující na tažné koně a jejich vytrácení z naší krajiny.

Knih je rozdělena na dvě části. V první se objevují koně v přítomnosti lidí, je představena spolupráce člověka a zvířete, jeho nenahraditelnost a důležitost. Barevnost zde graduje a jakési vyvrcholení přichází v podobě textu, který je na černém pozadí a evokuje koncept této autorské knihy. Zároveň je zde použit také prvek padajících stromů, který protíná původní fotografie. Ostatní fotografie doplňují hesla, která odkazují na daný příběh.

Druhá část je naopak barevně utlumena. Na prvních dvou fotografiích se objevují koně v přítomnosti člověka, zatímco na dalších listech se už nacházejí koně sami. Tím je znázorněno vytrácení tažných koní z krajiny, konkrétně z lesů. Použity jsou zde již zmíněné obrysy tažných koní. Knihu uzavírá čistá bílá strana poukazující na prázdnotu, která bez pracovních koní nastane.

Před vytištěním závěrečného řešení knihy bylo důležité vytvoření jakési makety, která mi napomohla správně seřadit jednotlivé strany v počítači tak, aby bylo možné stránky ve správném pořadí vytisknout. Tiskla jsem na formát papíru A3. Jednotlivé strany byly připraveny tak, aby je bylo možné vytisknout oboustranně.

Na výrobu knihy byl použit kvalitní papír s vyšší gramáží. Některé stránky byly proloženy tiskem na pauzovacím papíře. Pro vazbu jsem zvolila šitý způsob vázání. Jako desky posloužil knižní karton černé barvy. Knihu jsem nakonec svázala sama podle návodů, které jsem nastudovala. Bylo nutné použít kvalitní niť, která se netrhá a dobře papír sešije.

Knih má rozměr 15 cm x 17 cm. Má celkem 20 stran s fotografiemi a textem. Jednotlivé strany nejsou v knize číslovány, jelikož jde o knihu autorskou, a nikoliv o literární dílo jako takové. V knize se nenachází souvislý text, pouze hesla a je zde popsán autorský záměr. Na dvou místech jsou do knihy všité pauzovací papíry s potiskem. Obálka knihy je černá bez potisku, předsádka v té samé barvě bez textu. Tento vzhled podtrhuje koncept knihy a také jakési očekávání, co se ukrývá uvnitř (viz Přílohy II., obr. 53).

## Závěr

Cílem této práce bylo vytvořit ucelený přehled vybraných historických budov spojených s chovem koní, jelikož doposud neexistuje žádná publikace, která by se touto problematikou zabývala. K dostání jsou jen knihy, které budovy zmiňují jednotlivě.

V úvodu jsou uvedeny zásadní rozdíly mezi hřebčiny a hřebčinci, na které se posléze zaměřila první kapitola. Nejpodrobněji byl popsán Národní hřebčín Kladruby nad Labem. Jedná se o památku zapsanou na Seznamu světového dědictví UNESCO s nevyčísitelnou kulturní a historickou hodnotou. Zároveň jde o stále živý areál, který i nadále plní svou původní funkci – chov národního koňského plemene. Další části práce popisují hřebčince, kterých v minulosti bylo na území Čech a Moravy několik, ale do současnosti se zachovaly pouze dva. Historicky nejzajímavější je Zemský hřebčinec v Písku, ucelený areál, který se rozprostírá na okraji jihočeského města. Další část popisovala historické jízdárny napříč různými slohy a uměleckými směry. Kapitola začíná v období renesance, kde je nejpodrobněji popsána jízdárna na Pražském hradě, dále se zaměřila rovněž na Jízdárnu ve Světcích či největší jízdárnu v Evropě s vlastní jezdeckou školou – jízdárnu ve Vídni.

Diplomová práce se také zabývala využitím tohoto typu budov v dnešní době. Většina zmiňovaných objektů se původně nacházela v havarijním stavu, proto byla nutná jejich kompletní rekonstrukce. Jelikož se jedná o velké prostory, které nemají téměř žádné členění, je jejich další využití poměrně složité. Proto fungují zejména jako výstavní sály, konferenční sály či galerie.

Autorka většinu popisovaných budov navštívila. Velmi ji zaujal koncept a fungování Španělské školy ve Vídni, jelikož jde o velmi významnou a historicky hodnotnou budovu, která více než 450 let slouží svému původnímu účelu – výcviku jízdy na koni. Návštěvníci mají příležitost nahlédnout do interiérů této stavby a zároveň zhlédnout představení Španělské jezdecké školy a na vlastní oči tak vidět jedny z nejlepších drezurních jezdců v Evropě v sedlech vznešených a elegantních lipicánů.

Poslední třetí část se od historických staveb odklonila a vymezila vztah člověka a koně ve šlechtickém prostředí a mimo něj. Také popsala rozdíly mezi

koňmi teplokrevnými a chladnokrevnými a poukázala na jejich pracovní a sportovní využití.

Praktická část si kladla za cíl vytvořit autorskou knihu, která bude reagovat na vytrácení tažných koní z krajiny. K jejímu vytvoření napomohl starý diapozitivní film. Na jednotlivých fotografiích tohoto filmu se nacházejí snímky tažných koní při práci a také lidé, kteří s nimi pracují. Jelikož se jedná o velmi kvalitní materiál, bylo možné s těmito snímky dále pracovat a přenést je do digitální podoby pomocí prosvěcovacího stolu a vytvořit tak autorskou knihu.

## Seznam použitých zdrojů

### Tištěné zdroje

1. BENEDIK, Christian, Jörg GARMS, Lieselotte HANZL-WACHTER, et al., LINSBOTH, Stefanie, ed. *Die Wiener Hofburg 1705–1835: die kaiserliche Residenz vom Barock bis zum Klassizismus*. Wien: Verlag der Österreichischen Akademie der Wissenschaften, [2016]. Veröffentlichungen zur Kunstgeschichte. ISBN 978-3-7001-7843-9.
2. ČERNÁ, Marie. *Dějiny výtvarného umění. 7., rozšířené a upravené vydání*. Ilustrovala Pavla GRÜNEROVÁ. Praha: Idea servis, 2019. ISBN 978-80-85970-93-7.
3. ČERNOCKÝ, Antonín a Lubomír PROCHÁZKA. *Zemský hřebčinec Tlumačov: Provincial Stud Farm Tlumačov = Landgestüt Tlumačov*. Opava: Dalibor Gregor, 2012. ISBN 978-80-904692-9-7.
4. GOTTHARDOVÁ, Lenka a Jaromír BÍLEK. *František Bílek: otec české hipologie a zootechniky*. Bezdědice: Lenka Gotthardová, 2012. ISBN 978-80-903147-9-5.
5. GREGOR, Dalibor. *A journey through the Lipizzan stud farms of Europe: Za lipicány po hřebčinech Evropy*. Přeložil Jakub RACEK. Opava: Ing. Dalibor Gregor, 2018. ISBN 978-80-87731-29-1.
6. HLAČÍK, Zdeněk. *Plemeníci Hřebčína Napajedla*. Opava: Foto Gregor, 2016. ISBN 978-80-87731-15-4.
7. HOROVÁ, Anděla, ed. *Nová encyklopedie českého výtvarného umění*. Praha: Academia, 1995. ISBN 80-200-0521-8.
8. IŠ, Josef. *Českomoravský belgický kůň: chov na Moravě a v hřebčinci Tlumačov = The Czech-Moravian Belgian horse: breeding in Moravia and the national stud Tlumačov*. Opava: Foto Gregor, 2017. Do kapsy (Foto Gregor). ISBN 978-80-87731-17-8.
9. JUŘÍK, Pavel. *Kinští: Bůh, čest, vlast*. Praha: Knižní klub, 2019. Universum (Knižní klub). ISBN 978-80-242-6220-8.
10. KLIMA, Sonja. *The Lipizzaners of the Spanish Riding School Vienna*, Vienna, 2021. ISBN 978-3-99001-562-9
11. KOVÁŘ, Pavel. *Velká pardubická: příběhy z dějin, současnosti a zákulisí slavného dostihu*. V Praze: XYZ, 2011. ISBN 978-80-7388-408-6.
12. KREJČÍŘÍK, Přemysl a Ondřej ZATLOUKAL, ZATLOUKAL, Pavel, ed. *Lednicko-valtický areál*. Praha: Foibos Books, 2012. Světové památky UNESCO. ISBN 978-80-87073-45-2.



13. KROULÍK, Miroslav, Věra KUČOVÁ a Petr HOŘÍN. *Hřebčín v Kladrubech nad Labem a jeho krajina v mezinárodním kontextu: kulturní statek České republiky zařazený na národní Indikativní seznam památek pro nominaci k zápisu na Seznam světového dědictví UNESCO*. Praha: Národní památkový ústav, ústřední pracoviště, 2011. ISBN 978-80-87104-83-5.
14. KROULÍK, Miroslav, Věra KUČOVÁ a Petr HOŘÍN. *Hřebčín v Kladrubech nad Labem: krajina koní*. Kladruby nad Labem: Národní hřebčín Kladruby nad Labem, s. p. o., 2016. ISBN 978-80-270-0122-4.
15. KUTHAN, Jiří. *Aristokratická sídla v českých zemích: 1780–1914*. Praha: NLN, Nakladatelství Lidové noviny, 2014. ISBN 978-80-7422-332-7.
16. KUČA, Karel. *Průvodce po památkách: ve správě Národního památkového ústavu*. 2. vydání. Praha: Národní památkový ústav, 2018. ISBN 978-80-7480-104-4.
17. MACHEK, Jiří a Roman ZÁMEČNÍK, NOVÁK, Zdeněk, ed. *Krajina pro chov a výcvik ceremoniálních kočárových koní v Kladrubech nad Labem*. Praha: FOIBOS BOOK, 2021. ISBN 978-80-88258-30-8.
18. MACHEK, Jiří. *Starokladrubští koně ČR – zemský chov*. Opava: Foto Gregor, 2020. ISBN 978-80-87731-38-3.
19. MARŠÁLEK, Miroslav a Hana CIVIŠOVÁ. *Šlechtění chladnokrevných koní a jejich uplatnění: The breeding of cold-blooded horses and their application: vědecká monografie*. V Českých Budějovicích: Jihočeská univerzita, Zemědělská fakulta, 2016. ISBN 978-80-7394-580-0.
20. NAVRÁTIL, Jan. *Základy chovu koní*. 3., přeprac. vyd. Praha: Ústav zemědělských a potravinářských informací Praha, 2007. ISBN 978-80-7271-186-4.
21. NOVÁK, Zdeněk, Jiří MACHEK a Roman ZÁMEČNÍK. *Krajina pro chov a výcvik ceremoniálních kočárových koní v Kladrubech nad Labem*. Praha: Foibos Books, 2021. Světové památky UNESCO. ISBN 978-80-88258-30-8.
22. PETRTÝL, Ivan a Jana VORÁČKOVÁ. *Slezský norický kůň: chov ve Slezsku a na Františkově Dvoře v Klokočově*. Opava: Foto Gregor, 2017. Do kapsy (Foto Gregor). ISBN 978-80-87731-20-8.
23. PINFOLD, John a Kamila PECHEROVÁ. *The Velká Pardubická and The Grand National: the story of two horse races*. [Pardubice]: Helios, 2010. ISBN 80-85211-27-0.
24. PROCHÁZKA, Zdeněk. *Světce u Tachova v proměnách staletí: Heiligen bei Tachau im Laufe der Jahrhunderte*. Druhé, upravené vydání. V Domažlicích: Pro město Tachov vydal Zdeněk Procházka, Nakladatelství Českého lesa, 2014. ISBN 978-80-87316-48-1.
25. RANSFORD, Sandy a Bob LANGRISH. *Kůň a pony*. Praha: Svojtka & Co., 2004. ISBN 80-7237-986-0.
26. RICHTER, Karel. *Sága rodu Kinských*. Česko: s. n., 2008. ISBN 9788025435922.

27. ROZEHNAL, Vladimír a Zdenka ROZEHNALOVÁ. *Po Čechách stezkami ušlechtilých koní*. Pardubice: Lukáš Zeman - E-smile.cz, 2019. Města Pardubického kraje (a Východních Čech). ISBN 978-80-88050-07-0.
28. SCHMIEDOVÁ, Zuzana. *Ať nám koně jdou: úvod do světa turfu*. Praha: Plot, 2012. ISBN 978-80-7428-120-4.
29. SPANISH RIDING SCHOOL. *Program booklet of the Spanish Riding School*. Vienna: Spanish Riding School- Lipizzan Stud Piber Company operating under public law, 2010.
30. SOJKA, Jaroslav, ed. *Zapřažená krása: kočáry, saně a nosítka 18.–20. století*: [20. srpna – 19. října 2014, Jízdárna Pražského hradu]. Praha: Správa Pražského hradu, 2014. ISBN 978-80-86161-78-5.
31. ŠTĚRBOVÁ, Hana. *Zemský hřebčinec Písek, s. p. o.* Přeložil Milan ŠÁCHA. Opava: Foto & nakladatelství Ing. Dalibor Gregor, 2020. Do kapsy (Foto Gregor). ISBN 978-80-87731-36-9.
32. VLČEK, Pavel a Ester HAVLOVÁ. *Praha 1610–1700: kapitoly o architektuře raného baroka*. Praha: Libri, 1998. ISBN 80-85983-60-5.
33. VYBÍRAL, Jindřich. *Století dědiců a zakladatelů: architektura jižních Čech v období historismu*. Praha: Argo, 1999. ISBN 80-7203-205-4.
34. WAGNEROVÁ, Magdalena. *Příběhy zámků v Čechách a na Moravě*. Praha: Plot, 2016. ISBN 978-80-7428-279-9.

## Elektronické zdroje

1. CASOLANI, Charles Edward. *Dressage*. Britannica [online]. [cit. 2022-08-18]. Dostupné z: <https://www.britannica.com/topic/horsemanship/Dressage-seat#ref190443>
2. *Člověk, kůň a les* [Náš venkov] [dokument České televize]. Režie Aleš KOUDELA. Česká televize, 2014
3. HÁZOVÁ, Jana. „*Neobroušený diamant!*“ *Chátrající jízárna zámku Hrádek u Nechanic stále čeká na svoji záchranu*. Český rozhlas [online]. 2021 [cit. 2022-08-11]. Dostupné z: <https://hradec.rozhlas.cz/neobrouseny-diamant-chatrajici-jizdarna-zamku-hradek-u-nechanic-stale-ceka-na-8400749>
4. *Historie hřebčince*. Hřebčinec Tlumačov [online]. [cit. 2022-08-05]. Dostupné z: <http://www.hrebcinec-tlumacov.cz/historie>
5. *Historie zámku Napajedla*. Zámek Napajedla [online]. 2022 [cit. 2022-08-01]. Dostupné z: <https://zameknapajedla.cz/historie-zamku/>
6. *History of the Spanish Riding School*. Visiting Vienna [online]. 2022 [cit. 2022-08-18]. Dostupné z: <https://www.visitingvienna.com/sights/spanish-riding-school-history/>
7. *Hospodářská budova zámku Hrádku u Nechanic* [S kastelánem po památce] [Národní památkový ústav] [https://www.youtube.com/watch?v=m2gztn3f7\\_0](https://www.youtube.com/watch?v=m2gztn3f7_0), 2020
8. *Informace Jízárna Světce*, Tachov. Jízárna-Světce [online]. 2010 [cit. 2022-08-10]. Dostupné z: <https://www.jizdarna-svetce.cz/informace-o-jizdame.htm>
9. *Informace o Alšově jihočeské galerii*. Alšova jihočeská galerie [online]. [cit. 2022-08-16]. Dostupné z: [https://www.ajg.cz/files/\\_downloads/informace\\_o\\_AJG.pdf](https://www.ajg.cz/files/_downloads/informace_o_AJG.pdf)
10. JEFFS, Cherry. *What is an Artist's Book?* Cherry Jeffs [online]. [cit. 2022-07-23]. Dostupné z: <https://www.cherryjeffs.com/what-is-an-artists-book.html>
11. *Jezdectví v České republice*. Česká jezdecká federace [online]. 2017 [cit. 2022-10-26]. Dostupné z: <https://www.jezdectviprovsechny.cz/jezdectvi-v-ceske-republice/>
12. *Jízárna čp. 40*. Památkový katalog [online]. 2015 [cit. 2022-08-11]. Dostupné z: <https://pamatkovykatalog.cz/jizdarna-cp-40-15385616>
13. *Jízárna Pražského hradu*. AVANTGARDE PRAGUE [online]. 2022 [cit. 2022-08-16]. Dostupné z: <https://www.avantgarde-prague.cz/co-navstivit-jizdarna-prazskeho-hradu>
14. *Jízárna Světce* [online]. 2010 [cit. 2022-08-10]. Dostupné z: <https://www.jizdarna-svetce.cz/rekonstrukce-jizdarny.html>
15. *Jízárna Tachov – Světce*. Českým Lesem [online]. 2019 [cit. 2022-08-10]. Dostupné z: <https://ceskymlesem.eu/jizdarna-ve-svecich.html>
16. *Jízárna*. Památkový katalog [online]. 2015 [cit. 2022-08-10]. Dostupné z: <https://pamatkovykatalog.cz/jizdarna-14559089>

17. KAČEROVSKÁ, Julie. *Autorská kniha*. PAPIRAKNIHA. INFO [online]. 2020 [cit. 2022-07-23]. Dostupné z: <https://www.papirakniha.info/autorska-kniha-1>
18. *Kladruby – Koně pro císaře* [Národní klenoty] [dokument-České televize]. Režie Otto KALUS. Česko, 2017
19. *Kronika projektu Zámecká jízďárna v Lednici – multifunkční centrum* [online]. 2015 [cit. 2022-10-30]. Dostupné z: <https://docplayer.cz/2244048-Kronika-projektu-zamecka-jizdarna-v-lednici-multifunkcni-centrum.html>
20. LÁBUS, Ladislav. *Rekonstrukce Jízďárny Pražského hradu*. ARCHIWEB [online]. 2022 [cit. 2022-08-16]. Dostupné z: <https://www.archiweb.cz/b/rekonstrukce-jizdarny-prazskeho-hradu>
21. *Lednice*. Národní památkový ústav [online]. [cit. 2022-08-16]. Dostupné z: <https://www.npu.cz/cs/vysledky-vyhledavani?query=Lednice&ion=>
22. *Lednicko-valtický areál*. Národní památkový ústav [online]. [cit. 2022-08-16]. Dostupné z: <https://www.npu.cz/cs/npu-a-pamatkova-pece/pamatky-a-pamatkova-pece/pamatkovy-fond/pamatky-s-mezinarodnim-statusem/Lednicko-valticky-areal>
23. *Lipický kůň*. Atlas hospodářských zvířat [online]. [cit. 2022-08-18]. Dostupné z: [http://sites.zf.jcu.cz/projekty/atlasHZ/czech/kone\\_lipicky.html](http://sites.zf.jcu.cz/projekty/atlasHZ/czech/kone_lipicky.html)
24. LUKEŠ, Zdeněk. *Architekt Pražského hradu*. EARCH.cz [online]. 2016 [cit. 2022-08-16]. Dostupné z: <https://www.earch.cz/revue/clanek/architekt-prazskeho-hradu>
25. *O zámku*. Zámek Hrádek u Nechanic [online]. [cit. 2022-08-11]. Dostupné z: <https://www.zamek-hradekunechanic.cz/cs/o-zamkuRekonstrukce>.
27. RENOTIÉRE, Gina. *Autorská kniha – střet tradice a experimentu* (autorská kniha ze sbírek Muzea umění Olomouc) [online]. Brno: Vysoké učení technické, Fakulta výtvarných umění, 2009, [cit. 2022-10-20]. Dostupné z: [https://www.vut.cz/www\\_base/zav\\_prace\\_soubor\\_verejne.php?file\\_id=49252](https://www.vut.cz/www_base/zav_prace_soubor_verejne.php?file_id=49252)
28. *S koněm na pole* [Nedej se] [dokument-České televize]. Režie Tomáš NETOČNÝ. Česko, 2015
29. STRÁNSKÁ, Hana. *Historie – hřebčince*. Zemský hřebčinec Písek [online]. 2022 [cit. 2022-08-01]. Dostupné z: <https://www.zemskyhrebcecpisek.cz/historie-hrebceince>
30. *The Evolution of Horses*. American Museum of Natural History [online]. [cit. 2022-10-26]. Dostupné z: <https://www.amnh.org/exhibitions/horse/the-evolution-of-horses>
31. *The Spanish Riding School*. The Spanish Riding School [online]. [cit. 2022-08-18]. Dostupné z: <https://www.srs.at/en/about-us/the-spanish-riding-school/>
32. *Winter Riding School*. Spanish Riding School [online]. [cit. 2022-08-18]. Dostupné z: [https://www.srs.at/fileadmin/user\\_upload/Media\\_Library/SRS-Events-EN.pdf](https://www.srs.at/fileadmin/user_upload/Media_Library/SRS-Events-EN.pdf)

33. *Z historie dostihů*. Dostihový spolek, a. s. [online]. 2022 [cit. 2022-10-26].  
Dostupné z: <https://zavodistepardubice.cz/historie/>
34. *Zámecká jízdárna Lednice*. Lednicko-valtický hudební festival [online].  
[cit. 2022-08-16]. Dostupné z: <https://www.lvhf.cz/mista/zamecka-jizdarna-lednice-multifunkcni-centrum/zamku-Zamek>

## Seznam příloh

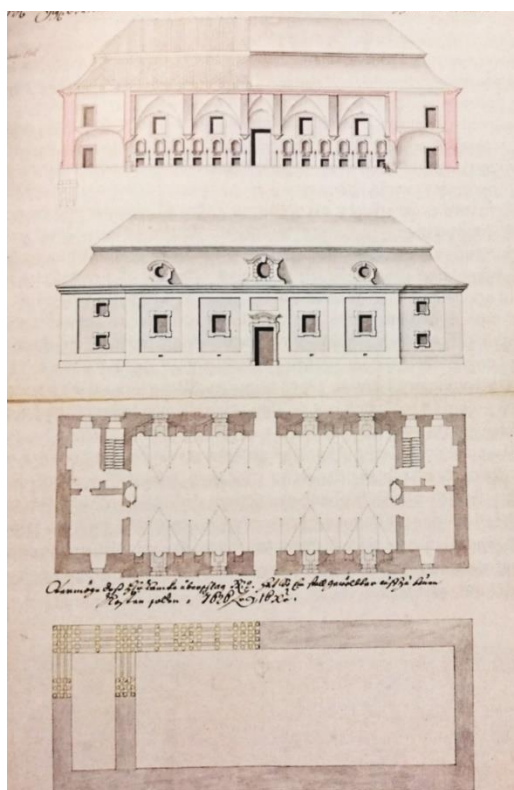
Příloha I.   Obrazová příloha k teoretické části.....	63
Příloha II.   Obrazová příloha k praktické části.....	88

## Přílohy

### Obrazová příloha k teoretické části

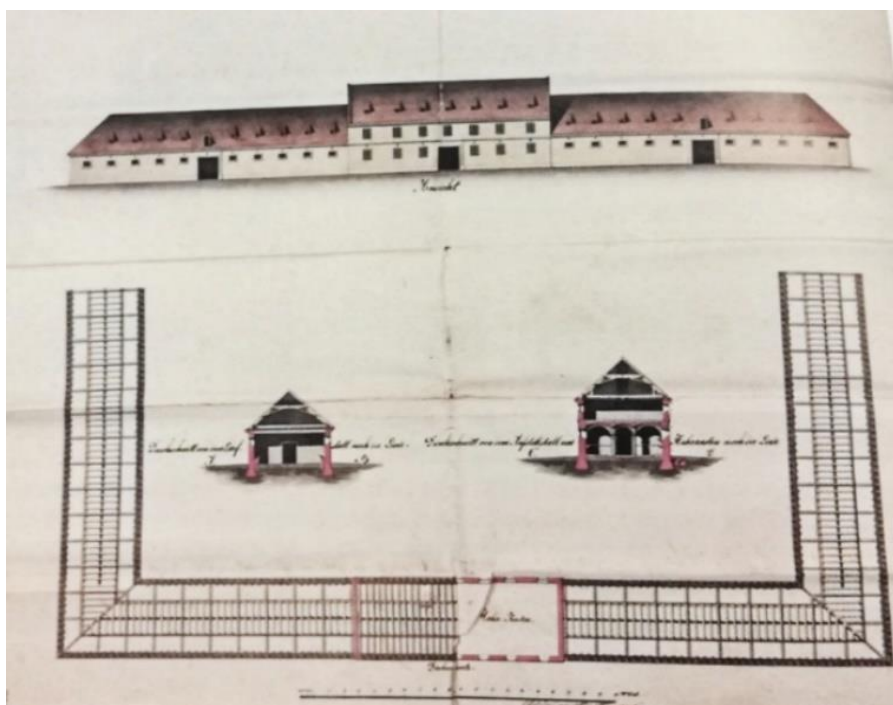


Obr. 1: Starokladrubský kůň



Obr. 2: Plán stáje plemenných hřebců - F. M. Kaňka





Obr. 3: Projekt - dvůr Franzeshof 1828



Obr. 4: Dvůr Františkov - současná podoba





Obr. 5: Stáj plemenných hřebců



Obr. 6: Plemenný hřebec





Obr. 7: Kostel sv. Václava a Leopolda - současná podoba



Obr. 8: Dvůr Josefov





Obr. 9: Stáj Paddock



Obr. 10: Zámek Kladruby nad Labem po rekonstrukci





Obr. 11: Národní hřebčín Kladruhy nad Labem po rekonstrukci



Obr. 12: Národní hřebčín Kladruhy nad Labem před rekonstrukcí



Obr. 13: Zámek Slatiňany



Obr. 14: Hřebčín Slatiňany



Obr. 15: Starokladrubský kůň - vraník





Obr. 16: Zámek Karlova Koruna



Obr. 17: Zámek Napajedla





Obr. 18: Hřebčín Napajedla



Obr. 19: Hřebčín Napajedla - stáje





Obr. 20: Zemský hřebčinec Písek - správní budova



Obr. 21: Zemský hřebčinec Písek - správní budova





Obr.22: Zemský hřebčinec Písek – stáj a jízdárna



Obr. 23: Studijní socha koně - J. V. Myslbek





Obr. 26: Zemský hřebčinec Tlumačov



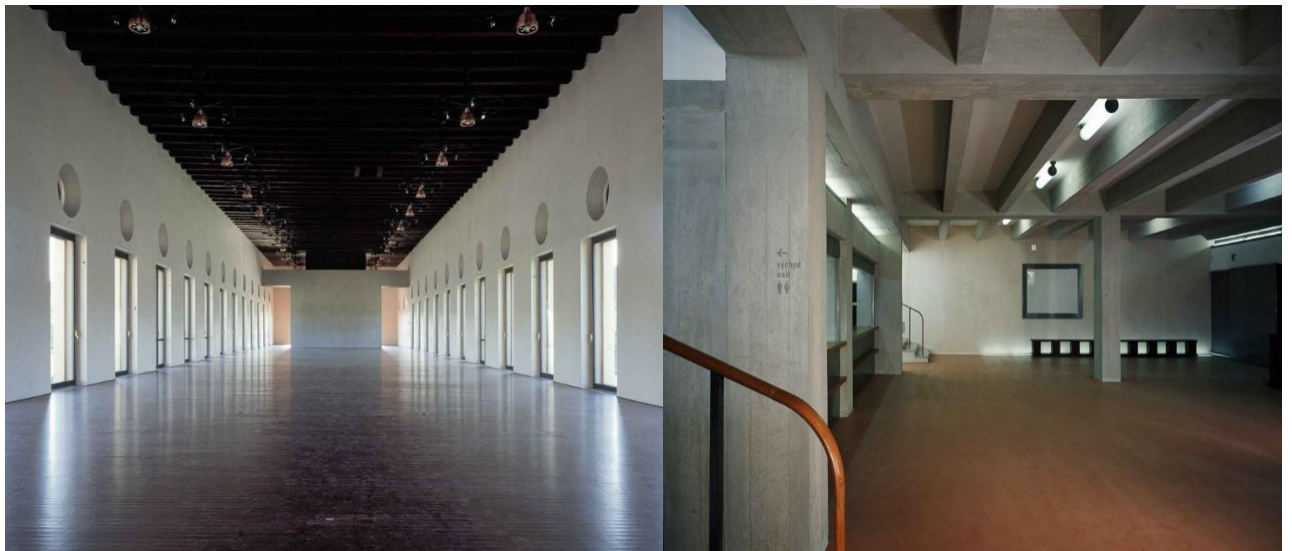
Obr. 24: Českomoravský belgik



Obr. 25: Jízdárna Pražského hradu



Obr. 27: Janákova terasa



Obr. 28: Interiér Jízdárny Pražského hradu





Obr. 29: Jízdárna Lednice – před rekonstrukcí



Obr. 30: Jízdárna Lednice - po rekonstrukci

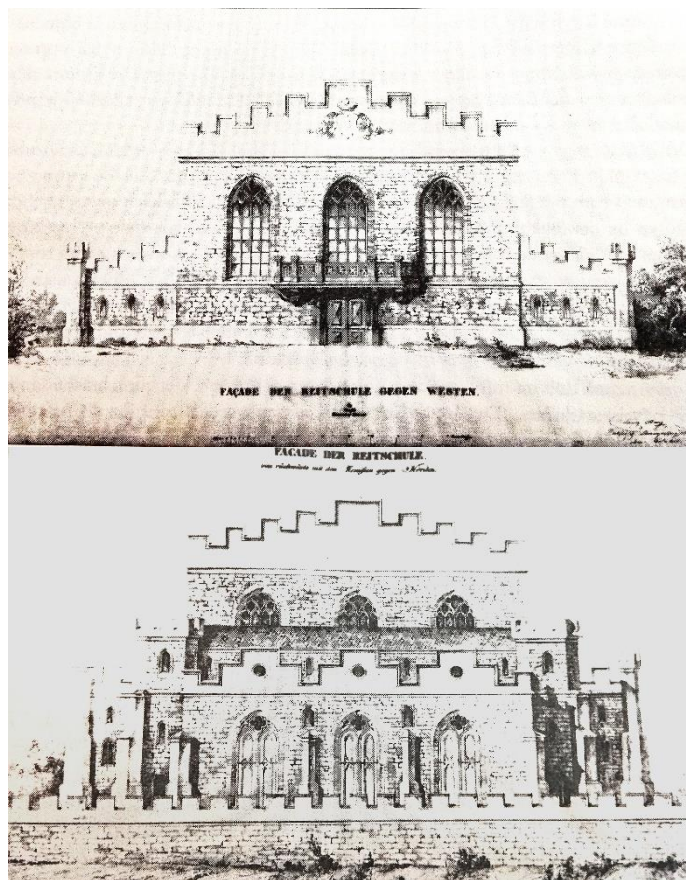


Obr. 31: Jízdárna Lednice - multifunkční sál



Obr. 32: Zámek Hluboká nad Vltavou





Obr. 33: Projekt Zámecké jízdárny v Hluboké nad Vltavou – F. Beer



Obr. 34: Velký sál - Zámecká jízdárna Hluboká nad Vltavou

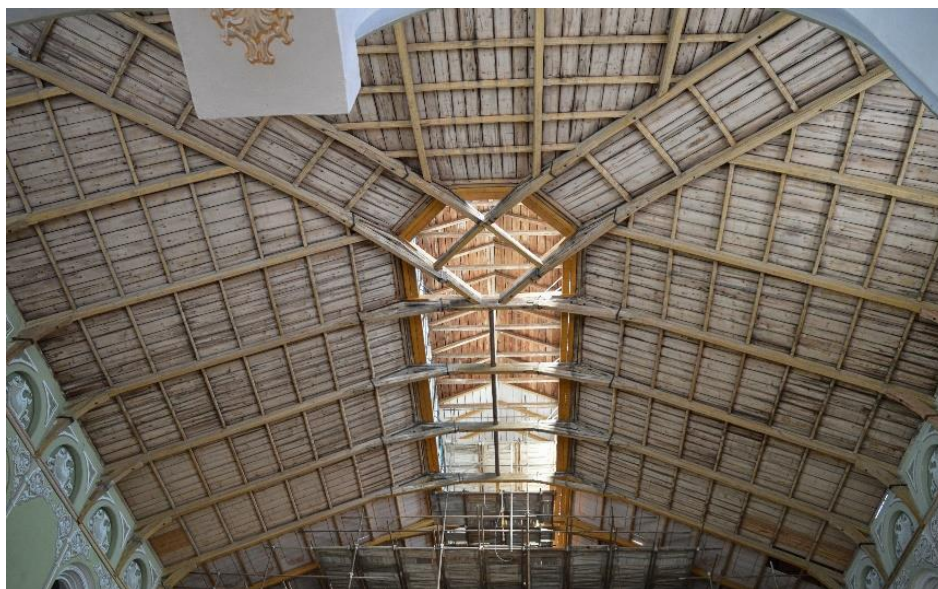


Obr. 35: Rekonstrukce Zámecké jízdárny  
v Hluboké nad Vltavou



Obr. 36: Jízdárna Světce u Tachova





Obr. 37: Dřevěný strop s lucernou



Obr. 38: Hlavní sál - Jízdárna Světce u Tachova





Obr. 39: Koňské stáje - Jízdárna Světce u Tachova



Obr. 40: Pokoje pro hosty – Jízdárna Světce u Tachova

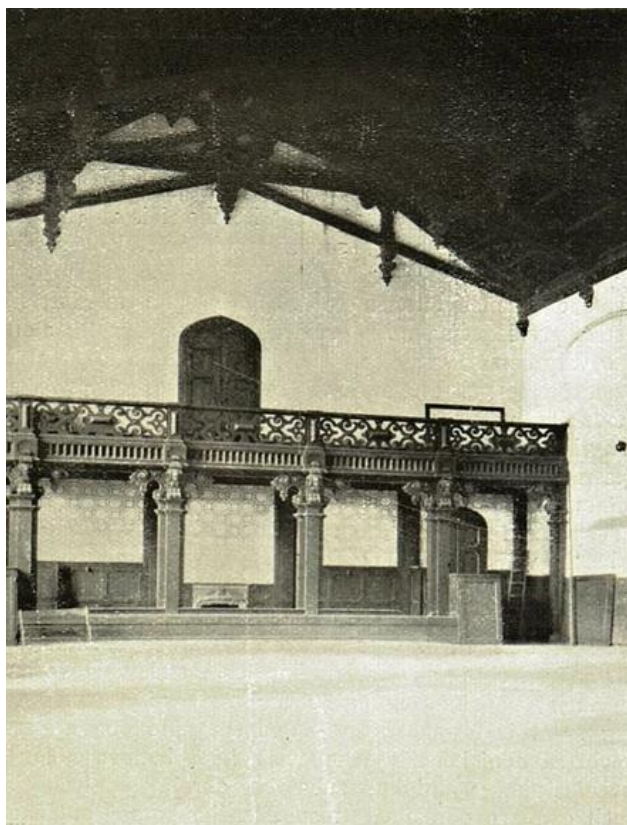




Obr. 41: Knížecí lóže - Jízdárna Světce u Tachova



Obr. 42: Jízdárna Světce před rekonstrukcí



Obr. 43: Jízdárna Hrádek u Nechanic - historická fotografie



Obr. 44: Hrádek u Nechanic





Obr. 45: Hospodářský dvůr - Hrádek u Nechanic

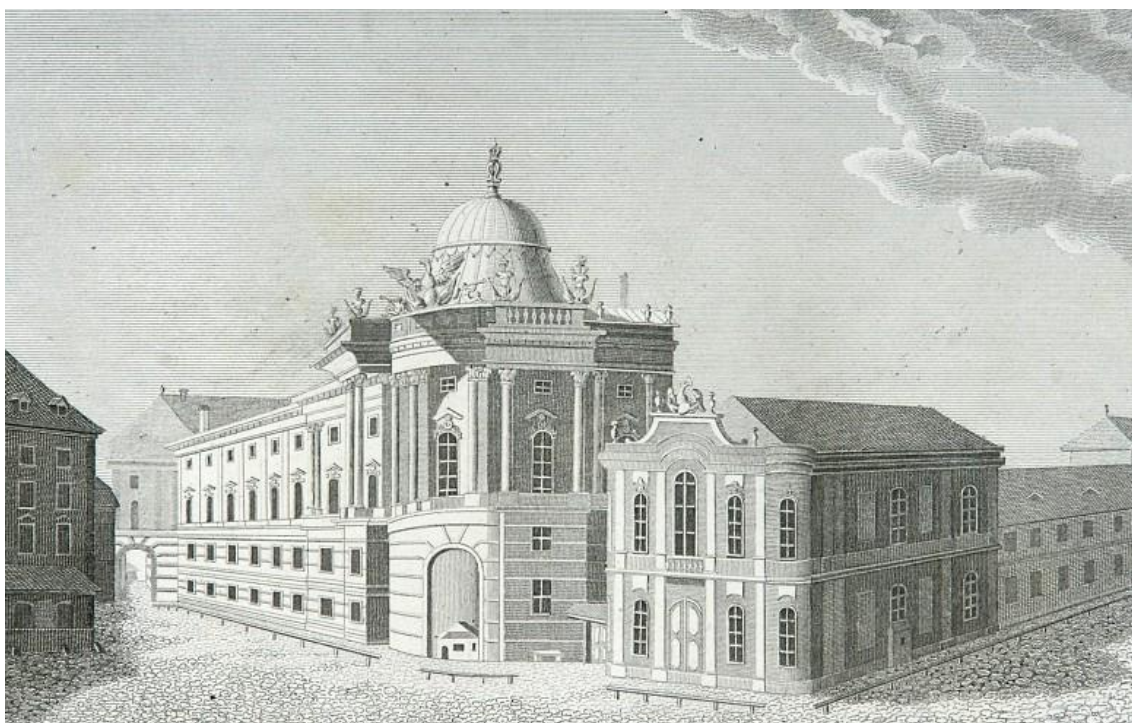


Obr. 46: Interiér - jízdárna Hrádek u Nechanic



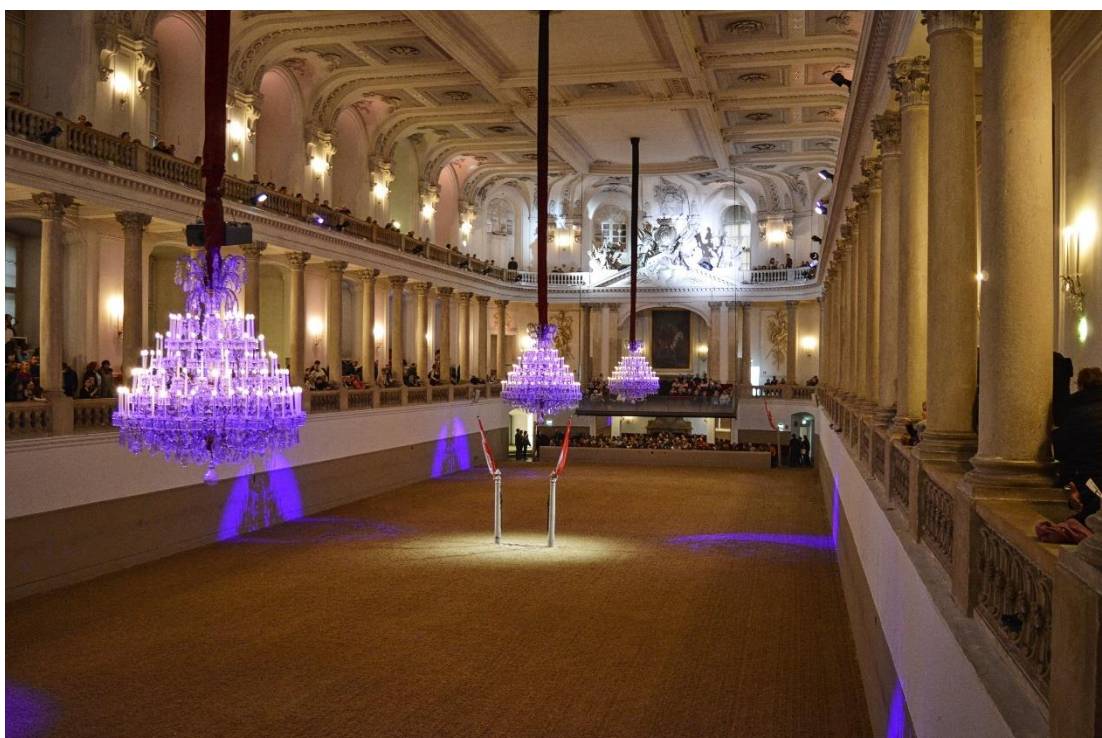


Obr. 47: Okna - jízďárna Hrádek u Nechanic



Obr. 48: Zimní jízďárna a staré divadlo - Hofburg, Vídeň





Obr. 49: Interiér jízdárny ve Vídni



Obr. 50: Vystoupení Španělské jezdecké školy



Obr. 51: Lipicán



Obr. 52: Cvik - Levada



Obrazová příloha k praktické části – autorská kniha



Obr. 53: Autorská kniha







Kůň je pro krajinu a zachování jejího rázu velmi přirozený.  
K jeho provozu nejsou potřeba spalovací pohonné hmoty  
a při těžbě v lese,  
či při práci na poli nedochází k devastaci okolní krajiny,  
jako po sobě zanechává těžká technika.





Tereza Prošková  
KONĚ V TAHU  
2022  
Použité fotografie z filmů:  
Približovanie dreva II. diel,  
Bezpečnosť práce pri ťažbe dreva I. diel,  
DIAFILM, 1956, Bratislava.  
První vydání

## Zdroje příloh

Obr. 1: <https://genetickezdroje.cz/narodni-program-uvod/kone/narodni-program-kone-starokladrubscky-kun/>

Obr. 2: KROULÍK, Miroslav, Věra KUČOVÁ a Petr HOŘÍN. *Hřebčín v Kladrubech nad Labem a jeho krajina v mezinárodním kontextu: kulturní statek České republiky zařazený na národní Indikativní seznam památek pro nominaci k zápisu na Seznam světového dědictví UNESCO*. Praha: Národní památkový ústav, ústřední pracoviště, 2011. ISBN 978-80-87104-83-5, s. 87.

Obr. 3: KROULÍK, Miroslav, Věra KUČOVÁ a Petr HOŘÍN. *Hřebčín v Kladrubech nad Labem a jeho krajina v mezinárodním kontextu: kulturní statek České republiky zařazený na národní Indikativní seznam památek pro nominaci k zápisu na Seznam světového dědictví UNESCO*. Praha: Národní památkový ústav, ústřední pracoviště, 2011. ISBN 978-80-87104-83-5, s. 98.

Obr. 4: <https://www.npu.cz/cs/pamatkova-pece/pamatkovy-fond/pamatky-s-mezinarodnim-statusem/kladruby>

Obr. 5: Foto autor

Obr. 6: Foto autor

Obr. 7: Foto autor

Obr. 8: <https://www.hrebcinkladruby.cz/p/04-stajovy-areal>

Obr. 9: <https://www.stavbaweb.cz/paddock-v-narodnim-hebin-kladruby-nad-labem-23674/clanek.html>

Obr. 10: <https://stezkahraduazamku.eu/cs/hrady-a-zamky/zamek-kladruby-nad-labem>

Obr. 11: <https://region.rozhlas.cz/narodni-hrebcin-kladruby-nad-labem-je-jednim-z-nejstarsich-na-svete-je-zapsan-i-8235927>

Obr. 12: KROULÍK, Miroslav, Věra KUČOVÁ a Petr HOŘÍN. *Hřebčín v Kladrubech nad Labem a jeho krajina v mezinárodním kontextu: kulturní statek České republiky zařazený na národní Indikativní seznam památek pro nominaci k zápisu na Seznam světového dědictví UNESCO*. Praha: Národní památkový ústav, ústřední pracoviště, 2011. ISBN 978-80-87104-83-5, s. 76.

Obr. 13: <https://www.zamek-slatinany.cz/cs/o-zamku/rekonstrukce-zamku-a-parku>

Obr. 14: Foto autor

Obr. 15: <https://www.nhkladruby.cz/historie>

Obr. 16: Foto autor

Obr. 17: <https://www.kudyznudy.cz/aktivity/zamek-napajedla-dycha-minulosti-a-zije-soucasnosti>

Obr. 18: <https://www.napajedlastud.cz/galerie>

Obr. 19: <https://www.napajedlastud.cz/galerie>

Obr. 20: Foto autor

Obr. 21: <https://www.pamatkovykatalog.cz/zemsky-hrebcinec-pisek-700002>

Obr. 22: Foto autor

Obr. 23: Foto autor

Obr. 24: <https://www.hrebcinec-tlumacov.cz/uvod>

Obr. 25: <https://genetickezdroje.cz/narodni-program-uvod/kone/narodni-program-kone-ceskomoravsky-belgik/>

Obr. 26: <https://www.archiweb.cz/b/rekonstrukce-jizdarny-prazskeho-hradu>

Obr. 27: <https://region.rozhlas.cz/jizdarna-prazskeho-hradu-slouzi-jako-vystavni-prostor-aktualne-nabizi-prehlidku-8580643>

Obr. 28: <https://www.archiweb.cz/b/rekonstrukce-jizdarny-prazskeho-hradu>

Obr. 29: <http://www.woodarch.cz/reference/jizdarna-lednice.htm>

Obr. 30: <https://ohla-zs.cz/project/zamecka-jizdarna-lednice/>

Obr. 31: <https://ohla-zs.cz/project/zamecka-jizdarna-lednice/>

Obr. 32: <https://www.autoweb.cz/hluboka-nad-vltavou-navstivte-jeden-nejkrasnejsich-ceskych-zamku/>

Obr. 33: VYBÍRAL, Jindřich. Století dědiců a zakladatelů: architektura jižních Čech v období historismu. Praha: Argo, 1999. ISBN 80-7203-205-4, s. 45.

Obr. 34: <https://www.artlist.cz/prostory/alsova-jihoceska-galerie-107764/>

Obr. 35: <https://www.artlist.cz/prostory/alsova-jihoceska-galerie-107764/>

Obr. 36: <https://prazdnedomy.cz/domy/objekty/detail/2828-jizdarna-svetce>

Obr. 37: Foto autor

Obr. 38: <https://region.rozhlas.cz/ve-svecich-u-tachova-stoji-nejvetsi-ceska-jizdarna-nechal-ji-postavit-polni-8712361>

Obr. 39: Foto autor

Obr. 40: Foto autor

Obr. 41: <https://www.stavbaweb.cz/rekonstrukce-historicke-jizdarny-ve-svtcich-12583/clanek.html>

Obr. 42: PROCHÁZKA, Zdeněk. Světce u Tachova v proměnách staletí: Heiligen bei Tachau im Laufe der Jahrhunderte. Druhé, upravené vydání. V Domažlicích: Pro město Tachov vydal Zdeněk Procházka, Nakladatelství Českého lesa, 2014. ISBN 978-80-87316-48-1, s. 76.

Obr. 43: <https://www.zamek-hradekunechanic.cz/cs/zpravy/50218-hradek-u-nechanic-a-rok-2019>

Obr. 44: Foto autor

Obr. 45: Foto autor

Obr. 46: <https://hradec.rozhlas.cz/neobrouseny-diamant-chatrajici-jizdarna-zamku-hradek-u-nechanic-stale-ceka-na-8400749>

Obr. 47: Foto autor

Obr. 48: <https://www.habsburger.net/en/chapter/our-revels-now-are-ended-old-burgtheater-moves-its-new-premises-ring#o-9628>

Obr. 49: Foto autor

Obr. 50: <https://www.srs.at/en/about-us/the-spanish-riding-school/>

Obr. 51: KLIMA, Sonja. The Lipizzaners of the Spanish Riding School Vienna, Vienna, 2021. ISBN 978-3-99001-562-9, s. 135.

Obr. 52: KLIMA, Sonja. The Lipizzaners of the Spanish Riding School Vienna, Vienna, 2021. ISBN 978-3-99001-562-9, s. 63.