



Ekonomická
fakulta
Faculty
of Economics

Jihočeská univerzita
v Českých Budějovicích
University of South Bohemia
in České Budějovice

JIHOČESKÁ UNIVERZITA V ČESKÝCH BUDĚJOVICÍCH

Ekonomická fakulta

Katedra regionálního managementu

Bakalářská práce

Vliv programu LEADER na rozvoj venkova na území místní akční skupiny

Vedoucí práce: Ing. Petra Pártlová, Ph. D.

Vypracovala: Eva Šťastníková

České Budějovice 2016

Čestné prohlášení

Prohlašuji, že svoji bakalářskou práci jsem vypracovala samostatně pouze s použitím pramenů a literatury uvedených v seznamu citované literatury.

Prohlašuji, že v souladu s § 47 zákona č. 111/1998 Sb. v platném znění souhlasím se zveřejněním své bakalářské práce, a to - v nezkrácené podobě - elektronickou cestou ve veřejně přístupné části databáze STAG provozované Jihočeskou univerzitou v Českých Budějovicích na jejích internetových stránkách, a to se zachováním mého autorského práva k odevzdanému textu této kvalifikační práce. Souhlasím dále s tím, aby toutéž elektronickou cestou byly v souladu s uvedeným ustanovením zákona č. 111/1998 Sb. zveřejněny posudky školitele a oponentů práce i záznam o průběhu a výsledku obhajoby kvalifikační práce. Rovněž souhlasím s porovnáním textu mé kvalifikační práce s databází kvalifikačních prací Theses.cz provozovanou Národním registrem vysokoškolských kvalifikačních prací a systémem na odhalování plagiátů.

V Českých Budějovicích dne 13. dubna 2016

Eva Šťastníková

OBSAH

1. ÚVOD	- 6 -
2. CÍL A METODIKA	- 7 -
3. LITERÁRNÍ PŘEHLED	- 8 -
3.1. Region	- 8 -
3.1.1. Regionalizace	- 8 -
3.1.2. Regionální struktura České republiky	- 9 -
3.1.3. Územní jednotky NUTS	- 9 -
3.2. Regionální politika	- 12 -
3.2.1. Historie	- 13 -
3.2.2. Nástroje regionální politiky	- 14 -
3.2.3. Regionální politika v České republice.....	- 14 -
3.3. Regionální rozvoj	- 15 -
3.3.1. Strategie regionálního rozvoje ČR v roce 2000	- 16 -
3.3.2. Strategie regionálního rozvoje ČR v roce 2007–2013	- 16 -
3.3.3. Strategie regionálního rozvoje ČR v roce 2014–2020	- 16 -
3.4. Venkov	- 17 -
3.5. Místní akční skupina	- 18 -
3.5.1. Spolupráce obcí	- 20 -
3.6. Program LEADER	- 21 -
3.6.1. Historie přístupu LEADER	- 23 -
3.6.2. Program LEADER+	- 23 -
3.6.3. Program LEADER ČR	- 24 -
3.6.4. Evropská asociace LEADER pro rozvoj venkova (ELARD) ...	- 24 -
3.7. Programové období	- 25 -
3.7.1. Programové období 2004–2006	- 25 -
3.7.2. Programové období 2007–2013	- 25 -
3.7.3. Programové období 2014–2020	- 26 -
3.8. Program rozvoje venkova	- 27 -
3.8.1. Program rozvoje venkova ČR na období 2007–2013	- 27 -
3.8.2. Program rozvoje venkova ČR na období 2014–2020	- 28 -
3.9. Společná zemědělská politika	- 29 -

4.	PRAKTICKÁ ČÁST	- 31 -
4.1.	Olomoucký a Zlínský kraj.....	- 31 -
4.2.	Místní akční skupina - Partnerství Moštěnka, o. p. s.	- 32 -
4.3.	Historie	- 33 -
4.3.1.	Ocenění.....	- 35 -
4.3.2.	Zajímavosti.....	- 36 -
4.4.	Orgány MAS – Partnerství Moštěnka	- 37 -
4.5.	Projekty	- 39 -
4.5.1.	Projekty spolupráce	- 43 -
4.6.	Partnerské regiony.....	- 48 -
4.6.1.	Partneři	- 49 -
4.7.	Spolupráce.....	- 51 -
4.8.	Programové období 2014–2020	- 51 -
4.9.	Strukturovaný rozhovor	- 52 -
4.10.	Dotazníkové šetření	- 57 -
5.	DISKUZE	- 66 -
6.	NÁVRHY A DOPORUČENÍ.....	- 67 -
7.	ZÁVĚR	- 68 -
I.	SUMMARY	- 70 -
II.	PŘEHLED POUŽITÉ LITERATURY	- 71 -
III.	SEZNAM OBRÁZKŮ, TABULEK A GRAFŮ	- 77 -
IV.	SEZNAM PŘÍLOH.....	- 78 -
	PŘÍLOHY	- 79 -

SEZNAM POUŽITÝCH ZKRATEK

DSO	Dobrovolné svazek obcí
EU	Evropská unie
IROP	Integrovaný regionální operační program
ISRÚ	Integrovaná strategie rozvoje území
LAG	Local Action Group
LEADER	Liaison Entre Actions Développement de l'Économie Rurale
MAS - PM	Místní akční skupina – Partnerství Moštěnka
MAS	Místní akční skupina
MMR	Ministerstvo pro místní rozvoj
NS MAS ČR	Národní síť místních akčních skupin v České republice
OP	Operační program
PRV	Program rozvoje venkova
SCLLD	Strategie komunitně vedeného místního rozvoje
SPL	Strategický plán LEADER
SPOV ČR	Spolek pro obnovu venkova České republiky
SZIF	Státní zemědělský a intervenční fond
SZP	Společná zemědělská politika

1. ÚVOD

Vznik Evropské unie zapříčinil všímání si disparit nejen mezi státy, ale i mezi jednotlivými regiony. Vyspělost určitých oblastí byla velmi rozdílná. Každý stát se snažil s těmito problémy potýkat sám, avšak občas byly tyto snahy velmi málo účinné až neúspěšné. Program rozvoje venkova financován Společnou zemědělskou politikou a metoda LEADER pomáhají ke snižování disparit a účinnějšímu rozvíjení krajů. Na dosažení finančních prostředků poskytující Evropskou unií se začaly obce sdružovat do mikroregionů, dobrovolných svazků obcí či místních akčních skupin. Iniciativa LEADER (Liaison Entre Actions Développement de l'Économie Rurale) přispívá ke zlepšení života na venkově, ekonomické situace a zachování kulturního dědictví. Jeho základní jednotkou jsou právě místní akční skupiny snažící se o zmapování a řešení zjištěných problémů v regionu. V České republice vznikají místní akční skupiny od roku 2005, kdy se definoval program LEADER. V té době byla založena Národní síť místních akčních skupin ČR, která sdružuje všechny místní akční skupiny na našem území. Dnes v České republice existuje kolem 180 místních akčních skupin.

Bakalářská práce popisuje Místní akční skupinu – Partnerství Moštěnka, o. p. s. sdružující 51 obcí, které spadají do Olomouckého a Zlínského kraje. I když spojuje obce na pomezí dvou krajů, rozhodně v tom nevidí svou nevýhodu, spíše naopak. MAS – Partnerství Moštěnka pomáhá obcím rozvíjet svůj region prostřednictvím vybraných projektů. Mezi nejvýznamnější projekty vybrané místní akční skupiny patří integrovaná strategie rozvoje území „My a svět“ napsaná pro programovací období 2007–2013, první úspěšný strategický plán „Sedm statečných fiší pro Moštěnku“ v rámci programu LEADER nebo „Kroje našich krajů“ či „Příběhy našich kronik“.

Vybraná místní akční skupina je zajímavá ve mnoha ohledech. Nejenže patří mezi nejlepší místní akční skupiny v České republice, ale i spolupracuje s partnery jak na národní, tak i na mezinárodní úrovni. Od jejich vzniku v roce 2005, na návrh Centra pro komunitní rozvoj, se sdružení neustále rozrůstá a zlepšuje. Cílem MAS – Partnerství Moštěnka je rozvíjet region, o čem vypovídá i zvolené motto pro programovací období 2014–2020 „*Pomáháme rozvíjet venkov*“.

2. CÍL A METODIKA

V bakalářské práci s názvem Vliv programu LEADER na rozvoj venkova na území místní akční skupiny, se využila odborná literatura a internetové zdroje zabývající se problematikou místních akčních skupin neboli MAS, programu LEADER či Společné zemědělské politiky Evropské unie. Po získání potřebného přehledu o daných tématech byl sepsán literární přehled vztahující se k dotčené problematice. Výchozím předpokladem práce byla stanovena hypotéza: „Vliv programu LEADER pozitivně působí na rozvoj venkova na území místní akční skupiny“. Hypotéza bude potvrzena nebo vyvrácena na základě získaných poznatků ze strukturovaného rozhovoru, dotazníku a zpracovaného Strategického plánu LEADER. Práce je členěna na teoretickou a praktickou část.

Teoretická část se zaměřuje především na studium literárních pramenů. Prostřednictvím zjištěných poznatků byly vysvětleny základní pojmy, které se týkají regionů a jejich rozvoje. V práci je vysvětlen pojem region, regionální politika, Strategie regionálního rozvoje od roku 2000 až po současné strukturální období 2014–2020, program LEADER a Společná zemědělská politika Evropské unie. Dále zde bude podrobněji objasněn význam místních akčních skupin, metody a principů LEADER, která je nejčastěji využívána místními akčními skupinami pro získání potřebných finančních prostředků na různé projekty.

Praktická část se zabývá přesnější charakteristikou vybrané místní akční skupiny, tedy MAS - Partnerství Moštěnka sídlící na pomezí Olomouckého a Zlínského kraje. Informace jsou získány řízeným rozhovorem s manažerkou MAS paní Michaelou Zmeškalovou. Dále byly poskytnuty potřebné dokumenty a informace týkající se MAS – Partnerství Moštěnka nebo daného kraje. Součástí praktické části je dotazník soustředující se na spolupráci mezi místní akční skupinou a členskými obcemi.

Výsledkem práce je zhodnocení programu LEADER a spolupráce vybrané místní akční skupiny a jejími členy, tedy obcemi. Závěr práce obsahuje návrhy a doporučení na zlepšení využití daných projektů v MAS – Partnerství Moštěnka v současném programovém období.

3. LITERÁRNÍ PŘEHLED

3.1. Region

Pojem region bývá v různých publikacích odlišně definována, avšak žádná z definic není pokládána za všeobecně přijatelnou. Nejčastěji se vysvětluje v závislosti na účelu regionu, pro který je používán. Tradičně můžeme region vnímat jako ohraničenou část zemského povrchu. Pojmy region a regionální se v 80. a 90. letech minulého století staly jednou z možností řešit výzvy technologického rozvoje, demokratizace společnosti a udržitelného rozvoje (Wokoun, Malinovský a kol.; 2008, s. 282–284). Region můžeme také chápat jako komplex vznikající regionální diferenciací krajinné sféry (Kadeřábková a kol., 1996, s. 27).

3.1.1. Regionalizace

Regionalizace značí činnost, kterou jsou vymezovány regiony. Úkolem regionalizace je zjistit charakteristické rysy regionu, např. typické rysy, procesy nebo způsoby vývoje apod. Existují dva základní přístupy pro vymezení regionu. První určuje region jako **území**, vyznačuje se společnými znaky, např. podle míry nezaměstnanosti nebo průmyslu. Člení se na homogenní a heterogenní region (Čadil, 2010, s. 4–6). V homogenním regionu klademe důraz na prvky, ve kterých se shoduje. Heterogenní region (nodální, funkční, nehomogenní) se v ostatních znacích může lišit, tedy jeho znaky jsou nestejnorodé. Avšak ve vztahu jejich vnitřní struktury nebo organizace jsou jednotné (Kadeřábková a kol., 1996, s. 29).

Druhé vymezení regionu je **tzv. funkční**. Zakládá se na ekonomických vazbách mezi jednotlivými subjekty v území. Vyznačuje region jako území, kde jednotlivé subjekty mezi sebou spolupracují. Toto vymezení bývá využíváno při tvorbě tzv. klastrů. V praxi se rozlišují různé druhy regionů, např. mikroregiony, mezoregiony a makroregiony (Čadil, 2010, s. 4–6). Rozděluje se na administrativní a účelové regiony. **Administrativní regiony** jsou určené pro výkon státní správy a územní samosprávy. **Účelové regiony** vznikly pro hledání řešení určitých problémů, např. řešení ekonomické zaostalosti, problémů životního prostředí či ochrany přírody (GaREP, 2015)

3.1.2. Regionální struktura České republiky

Česká republika patří do makroregionu vyššího stupně, který je vnitřně vysoce integrovaný z ekonomického, národnostního a politického hlediska. Dále se Česká republika dělí do dvou základních makroregionů nižšího stupně, na Čechy a Moravu společně se Slezskem. Ve zmíněných částí se vytvářejí i regionální komunity.

Mezoregiony vyznačují rozsáhlé územní jednotky charakteristické např. migrací obyvatelstva nebo dojížděnkou do hierarchicky vyšších center. Pokrývají cca 40 % až 60 % plochy republiky a integrace meziregionů je nižší než u makroregionů. Mezoregionální centra se hierarchicky podřizují silnějším centrům. Za mezoregion můžeme v České republice považovat kraje.

Mikroregiony charakterizujeme jako územní celky, které mají určitý společný cíl a v ČR zabírají více než 90 % až 95 % území. Z daného důvodu by se mohly stát podkladem pro vymezení nových územně správných jednotek, resp. okresů, místních akčních skupin. Podle Regionálního informačního systému se v České republice nachází více než 550 mikroregionů (Kadeřábková a kol., 1996, s. 36–38). „*Nejvíce mikroregionů vzniklo v letech 1999–2001, v souvislosti s novelou zákona č. 128/2000 Sb., o obcích.*“ (Škrabal a Šafářová, 2008).

3.1.3. Územní jednotky NUTS

Nomenklatura územních statistických jednotek ve zkratce NUTS (Nomenclature of Units for Territorial Statistics) vznikly v roce 1988 Evropskou unií. Hlavním důvodem bylo zavedení jednotné společné evropské klasifikace, která nastavuje závazné limity územních statistických jednotek. Využívá se pro vyhodnocování a srovnávání ekonomické a sociální situace různých evropských regionů. Pro monitorování zhodnocení ekonomické a sociální situace v jednotlivých regionech (Euroskop, 2016 a NUOV, 2012). Cílem je shromažďování, zpracování a harmonizace regionálních statistik EU. Od 1. 1. 2008 byly obce a okresy převedeny do systému LAU (Local Administrative Units), tedy do tzv. místní administrativní jednotky. LAU se člení do dvou skupin: LAU 1 – okresy a LAU 2 – obce (Portál UUR, 2016). Informace jednotlivých jednotek se využívají pro statistické potřeby EU (např. EUROSTAT) nebo pro zařazení regionů pod určité cíle regionální a strukturální politiky EU (Wokoun, 2006, s. 44).

Rozdělení klasifikace NUTS:

NUTS 0 – Česká republika

NUTS 1 – území celé České republiky, uvažovalo se o třech jednotkách NUTS 1
(Čechy, Morava a Praha)

NUTS 2 – sdružené kraje, tzv. regiony soudržnosti, kterých je na našem území 8

NUTS 3 – odpovídají našim 14 krajům

LAU 1 – okresy, tedy 76 + 15 pražských okresů

LAU 2 – obce, jejich počet je 6 249

NUTS 1 značí územní jednotky velkých oblastí (makroregionů) daného státu. Nejčastěji je tvořena několika jednotkami v úrovni NUTS 2. (Wokoun, 2006, s. 45).

NUTS 2 je jednotkou o stupeň nižší a odpovídá úrovni středního článku územně správního členění daného státu. V České republice nelze použít kraje (vyšší územně samosprávné celky) z důvodu, že některé jsou příliš malé, např. Liberecký a Karlovarský kraj.

NUTS 3 odpovídá nejnižším územně samosprávným regionům státní správy, tedy krajům. U států Evropské unie velikost měst odpovídá počtu mezi 200 až 400 tisíci obyvateli.

LAU 1 (dříve značená NUTS 4) a **LAU 2** (dříve NUTS 5) nejsou v řadě států Evropské unie vymezena. LAU 1 na území České republiky zaujímají postavení okresů a LAU 2 jsou na úrovni obce (Wokoun, 2006, s. 45–46).

Podrobnější členění územních jednotek NUTS:

Tabulka 1: Podrobnější členění NUTS

NUTS 1	NUTS 2	NUTS 3	
Česká republika	Praha	Hlavní město Praha	
	Střední Čechy	Středočeský kraj	
	Jihozápad		Jihočeský kraj
			Plzeňský kraj
	Severozápad		Karlovarský kraj
			Ústecký kraj
	Severovýchod		Liberecký kraj
			Královéhradecký kraj
			Pardubický kraj
	Jihovýchod		Kraj Vysočina
			Jihomoravský kraj
	Střední Morava		Olomoucký kraj
			Zlínský kraj
	Moravskoslezsko		Moravskoslezský kraj

Zdroj: Portál územního plánování (2015), vlastní úprava

Pro přesnější představu vymezení jednotek **NUTS 2** slouží mapa níže:

Obrázek 1: NUTS 2



Zdroj: Portál územního plánování (2015)

3.2. Regionální politika

Stejně jako region ani regionální politika nemá všeobecně přijatelnou definici. Regionální politika je činnost, která přispívá k redukcí rozdílů mezi úrovněmi rozvoje jednotlivých regionů a zajišťuje jejich harmonický rozvoj. Ministerstvo pro místní rozvoj ČR uvádí obecný cíl, ve kterém by regiony měly mít stejné šance pro využití místního demografického, hospodářského a přírodního potenciálu (GaREP, 2015a)

Ve výkladovém slovníku, Dictionary of Human Geography, od B. Goodall definuje regionální politiku jako „*Součástí státní politiky, která ovlivňuje rozmístění hlavních ekonomických zdrojů a aktivit na celém území státu nebo v jeho části. Regionální politika zahrnuje opatření napomáhající jednak růstu stupně ekonomické aktivity v území, kde je vysoká nezaměstnanost a malá naděje na přirozený ekonomický růst, a na druhé straně opatření sloužící kontrole ekonomických aktivit v územích s nadměrným růstem.*“ (Wokoun, Mates, 2006, s. 112).

Záměrem je identifikace hlavních regionálních problémů, a aby stát přispěl ke zlepšení efektivnosti hospodářské politiky. Všechny definice se shodnou v tom, že se regionální politika snaží o podporu rozvoje problémových regionů a redukovat mezi-regionální diference.

Můžeme určit tři typy regionální politiky:

- 1) **Růstově orientovaná regionální politika** – zajišťuje optimální alokace výrobních faktorů prostřednictvím soukromých a investičních aktivit.
- 2) **Stabilizačně orientovaná regionální politika** – snaha o relativně „vyvážené“ hospodářské struktury v jednotlivých regionech, čehož se snažíme dosáhnout koordinací regionální a odvětvové politiky.
- 3) **Infrastrukturálně orientovaná regionální politika** – zajímá se o relativně rovnoměrné vybavení jednotlivých regionů infrastrukturou (Wokoun, Mates, 2006, s. 112–113).

3.2.1. Historie

Regionální politika vznikla ve 30. letech 20. století ve Velké Británii. V těchto letech se Anglie potýkala s velkou hospodářskou krizí, zvýšily se sociální a ekonomické rozdíly v jednotlivých regionech. Vláda musela přijmout určitá opatření k vyřešení dané situace. V roce 1934 přijala anglická vláda zákon o speciálních územích, ve kterém byl definován způsob pomoci a opatření vedoucí ke zlepšení infrastruktury a alokaci prostředků. Byl to první regionálně orientovaný legislativní dokument.

Po 2. světové válce se regionální politika začala rozvíjet i do Evropy. Nejdříve se objevila ve Francii a Itálii, kde se státy snažily o vyváženou regionální strukturu a řešit rozdíly mezi jednotlivými území. Na přelomu 50. a 60. let se začala realizovat i v Německu, Nizozemí či severských zemí. V Německu se zaměřili na podporu restrukturalizace a v Nizozemí věnovali pozornost urbanizovaným regionům se sociálními, infrastrukturními a ekologickými problémy. Severské země prostřednictvím regionální politiky řešily problematiku méně zalidněných oblastí za polárním kruhem. Evropské země, které si prošly komunistickým režimem, se regionální politika rozšířila až koncem 80. let 20. století, při přechodu k tržní ekonomice. Hlavním cílem bylo zmírnění regionálních disparit a diferenciaci v nezaměstnanosti (Kadeřábková a kol., 1996, s. 47–48).

Regionální politika uskutečňovaná do 70. let minulého století je označována jako **tradiční regionální politika**. Zaměřuje se na rozdíly dichotomního typu, tedy na existenci vysoce rozvinutých regionů a zaostávajících regionů. Jednalo se hlavně o agrární oblasti. Zasaženy byly hlavně problémové regiony, kde byl velký nepoměr mezi rozvinutostí a zaostalostí. Značná orientace na kapitál, suroviny a velké firmy. Vše bylo prováděno centralizačně.

Od druhé poloviny 70. let se v evropských zemích objevil **nový koncept regionální politiky**. V této působnosti byly rychle se měnící problémové regiony, které se potýkaly se strukturálními změnami. Snaha o regionální inovace prostřednictvím mobilizací vnitřních zdrojů. Orientace na informace, technologie, služby a na malé a střední podniky bylo prováděno v decentralizační formě. V současnosti se stát snaží regionální politiku převést na samotné regiony (Kadeřábková a kol., 1996, s. 51–53).

3.2.2. Nástroje regionální politiky

Mezi hlavní úlohy regionální politiky patří analýza území a vymezení problémových oblastí v daném regionu. Dalšími úlohami je např. podpora rozvoje infrastruktury, snaha o zlepšení životního prostředí nebo podpora rozvoje lidských zdrojů (Mates, Wokoun, 2001, s. 70–71). Zásadní dělení se člení na makroekonomické, mikroekonomické a ostatní nástroje regionální politiky.

Makroekonomické nástroje jsou omezené ostatními národohospodářskými cíli, udržením inflace na optimální úrovni a vyrovnaností platební bilance (Mates, Wokoun, a kol., 2001, s. 61). Rozdělují se na fiskální politiku, monetární politiku a protekcionismus (Kolektiv autorů, 2004, s. 110–111).

Mikroekonomické nástroje a jejich hlavním úkolem je vytvoření podmínek pro vyvážený rozvoj a obnovení rovnováhy na regionálních trzích práce. Ovlivňují rozhodnutí ekonomických subjektů o jejich lokalizaci (Mates, Wokoun, a kol., 2001, s. 64). Rozdělují se do dvou skupin na nástroje realokace pracovních sil a nástroje realokace kapitálu (Kolektiv autorů, 2004, s. 112–114).

Jako **ostatní nástroje** se v zemích s tržní ekonomikou výjimečně používaly administrativní nástroje mající represivní charakter. Podle správního rozhodnutí musely některé firmy zastavit svou činnost, kvůli nevyhovujícím potřebám vyváženého rozvoje daného území. Dnes většina zemí používá regionální rozvojové agentury zabývající se tvorbou regionálních programů a plánů, poskytování služeb pro obce i podniky a realizuje programy Evropské unie. Tento program se využívá i v České republice (Kolektiv autorů, 2004, s. 114–115).

3.2.3. Regionální politika v České republice

Země Evropské unie se o regionální politiku začaly zajímat již v 1. polovině 90. let, ale u nás se meziregionální diferenciaci začala řešit až od druhé poloviny 90. let. V roce 1998 přijala vláda ČR Zásady regionální politiky a vytvořila strategické a programové dokumenty, které měly přípravný charakter. Základním strategickým dokumentem v ČR je Strategie regionální rozvoje ČR (SRR ČR), která byla přijata 12. července 2000 usnesením č. 682. V roce 2000 byl přijat zákon č. 248/2000 Sb., o podpoře regionálního rozvoje, v pozdějším znění, z něhož byly vypracovány Progra-

my na rozvoj krajů ČR, tedy regionů NUTS 3 a Operační programy pro regiony na úrovni NUTS 2 (Kolektiv autorů, 2004, s. 148–149).

Zákon o podpoře regionálního rozvoje odstranil největší nerovnosti regionální politiky. Do přijetí tohoto zákona byla regionální politika realizována pouze do určité míry. Po přijetí zákona byly přijaty základní principy regionální politiky EU, důležité pro přijetí do Evropské unie (Kolektiv autorů, 2004, s. 148–149).

3.3. Regionální rozvoj

Regionální rozvoj je komplex různých procesů, týkající se ekonomických, sociálních, environmentálních nebo jiných pozitivních proměn, které se uskutečňují uvnitř regionů. Snaží se o zlepšení kvantitativních a kvalitativních charakteristik dané oblasti, např. zlepšení dopravní dostupnosti, zkvalitnění podmínek pro rozvoj cestovního ruchu nebo zkvalitnění poskytovaných služeb apod. (GaREP, 2015c).

Strategie regionálního rozvoje České republiky 2006 definuje regionální rozvoj: *„Pojmem regionální rozvoj rozumíme růst socioekonomického a environmentálního potenciálu a konkurenceschopnosti regionů vedoucí ke zvyšování životní úrovně a kvality života jejich obyvatel. V tomto ohledu jde o dynamický a vyvážený rozvoj regionální struktury příslušného územního celku a jeho částí (regionů, mikroregionů) a odstraňování popřípadě zmírňování regionálních disparit.“*

Trvale udržitelný rozvoj (TUR) - založen na vývoji lidského společenství a rozvoji základních hodnot. Používá se hlavně na obecní úrovni. Může mít i podobu strategie, ale na obecní úrovni se s ní setkáme jen zřídka. TUR se snaží zlepšit chování lidí ke svému okolí, a tím uspokojit jejich potřeby (Kolektiv autorů, 2004, s. 221).

Nástroje regionálního rozvoje

Používá se na státní, krajské a obecní úrovni státu. GaREP (2015b) navrhuje širší interpretaci a rozšíření těchto nástrojů. Nástroje se dělí na:

- **administrativní nástroje** (legislativa, závazné procedury, postupy, organizační normy),

- **koncepční nástroje** (strategie, programy, plány, politické deklaráce, územně plánovací dokumenty, pozemkové úpravy),
- **institucionální nástroje** (instituce, spolupráce, regionální management),
- **věcné nástroje** (infrastruktura, poskytnutí prostor, služeb, hmotného plnění, poradenství),
- **sociálně-psychologické nástroje** (vzdělávání, komunikace, motivace),
- **finanční nástroje** (systémy finančních podpor, dotace, granty)

3.3.1. Strategie regionálního rozvoje ČR v roce 2000

Strategie regionálního rozvoje ČR vytvořila základní rámec pro definování regionální politiky v České republice. Vytvoření strategie bylo nutné i pro vstup ČR do EU, jelikož prostřednictvím strategie se naše země připravovala na využívání strukturálních fondů EU. Také byla důležitá i pro přípravu státních programů podpory pro vybrané regiony a pro přípravu rozvoje krajů, které vznikly v roce 2001. Po 6 letech ji nahradila Strategie regionálního rozvoje pro období 2007–2013 (MMR, 2009).

3.3.2. Strategie regionálního rozvoje ČR v roce 2007–2013

Aktualizace SRR ČR je za účelem implikace nařízení EU v oblastech hospodářské a sociální politiky soudržnosti. Dokument se přednostně orientuje na regionální rozvoj v České republice v letech 2007–2013. Navazuje na Národní rozvojový plán a Národní strategický referenční rámec. Strategie reprezentuje strategickou orientaci pro budoucí programy regionálního rozvoje, jak na centrální, tak i na regionální úrovni. Strategie regionální politiky ČR 2007–2013 byla schválena usnesením vlády ČR č. 560 dne 17. května 2006 (MMR, 2008).

3.3.3. Strategie regionálního rozvoje ČR v roce 2014–2020

Přijata dne 15. května 2013 usnesením vlády ČR č. 344. Zahrnuje analýzu regionálních diferenciací v ČR, hlavně na úrovni obcí s rozšířenou působností. Obsahuje i implementační část, která se zabývá regionálním rozvojem na řídicí, koordinační a monitorovací úrovni. Strategie propojuje odvětvová hlediska a přístupy s územními aspekty regionálního rozvoje a územní soudržnosti a vyznačuje problémové okruhy

a priority, které je potřeba v příštím období sledovat. Při zpracování tohoto dokumentu se zapojili i zástupci regionů, obcí, státní správy a hospodářství a sociální partneři (MMR, 2013).

3.4. Venkov

Podle Pěluchy (2012, s. 46–47) je venkov velmi obsáhlý pojem, do kterého spadá nejen vesnice, ale i krajina. Můžeme tím označit za nějaké území nebo prostor. „Negativní“ vymezení tohoto pojmu závisí na definování města. Jelikož co není evidováno jako město, je venkov. Obec definuje zákon o obcích: *„Obec je základní územní samosprávné společenství občanů, které tvoří územní celek, vymezený hranicí obce Obec, která má alespoň 3 000 obyvatel, je městem, pokud tak stanoví předseda Poslanecké sněmovny po vyjádření vlády.“* (zákon č. 128/2000 Sb., o obcích, v pozdějším znění). Venkovské regiony se od Matese, Wokouna a kol. (2001, s. 159-160) označují za regiony, které mají nízkou hustotu zalidnění a vyšší zaměstnanost v zemědělství. Škrabal a spol. (2006, s. 11) uvádí rozlišnost definice venkova a venkovské obce závisící na výběru kritérií, podle kterých je pojem definován. Odlišně venkov definují sociologové, geografové, statistici, krajináři a další odborníci. Venkov má řadu problémů, mezi které patří nedostatek pracovních sil, vyšší potřeba dojíždět za prací, nižší příjmy obyvatel nebo nepříznivá věková a vzdělanostní struktura atd. (Mates, Wokoun a kol. 2001, s. 159–160).

Rozvoj venkova podporuje Evropská unie Programem rozvoje venkova. Cílem programu je obnova, zachování a zlepšení ekosystémů závislých na zemědělství prostřednictvím investic pro konkurenceschopnost, inovace zemědělských podniků nebo podpora vstupu mladých lidí do zemědělství. Uskutečnění těchto cílů probíhá prostřednictvím Strategického realizačního plánu, který je tvořen pro střednědobé i dlouhodobé období (eAGRI, 2015).

Pro posílení rehabilitace venkova, k obnově lepšího života a posílení hospodářské stability a prosperity venkova zajišťuje nezisková organizace Spolek pro obnovu venkova České republiky. Organizace pomáhá lidem přiblížit výhody obecní spolupráce a zlepšení podmínek pro život v obci. Vytváří a realizuje různé programy např. Program obnovy rodiny, Program rozvoje obce, meziobecní spolupráce nebo komunitně vedená strategie místního rozvoje (SPOV, 2016).

3.5. Místní akční skupina

Pro vysvětlení pojmu místní akční skupina (dále jako MAS) je definice podle internetové stránky Národní síť (NS MAS, 2016): „*Místní akční skupina je společenství občanů, neziskových organizací, soukromé podnikatelské sféry a veřejné správy (obcí, svazků obcí a institucí veřejné moci), které spolupracují na rozvoji venkova, zemědělství a při získávání finanční podpory z EU a z národních programů, pro svůj region. Základním cílem MAS je zlepšování kvality života a životního prostředí ve venkovských oblastech. Jedním z nástrojů je také aktivní získávání a rozdělování dotačních prostředků.*“ (NS MAS, 2016).

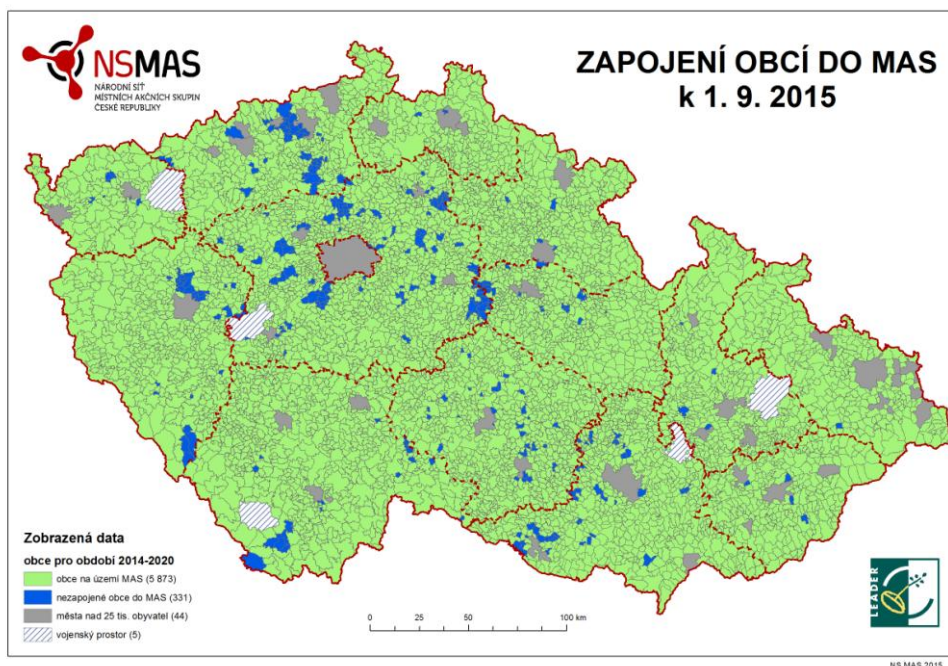
Místní akční skupiny vznikly zároveň s vymezením programu LEADER. První místní akční skupina vznikla v roce 2002 (Pelcl a kol., 2008, s. 7). Nejvíce jich vzniklo na pomezí let 2005–2007, kvůli popularizaci programu LEADER ve venkovských oblastech a vyšším finančním prostředkům (Škrabal, Šafářová, 2008). Proto je významným iniciačním a řídicím prvkem iniciativy LEADER. Vymezuje se na geograficky homogenním a menším územím, které obývá 10 000 až 100 000 obyvatel. V Evropě existují „skupiny pro místní akce“ neboli LAG (Local Action Group), které mezi sebou kooperují a předávají si poznatky s rozvojem venkova (Čepelka, 2001, s. 16).

Místní akční skupina vzniká za podpory zástupců veřejné správy a podnikatelů neziskových organizací a představitelů místní komunity (aktivní občané). Ovšem za předpokladu, že zástupců státní správy a samosprávy nesmí být více než 50 % členů. Tedy žádná ze zájmových skupin nesmí mít převahu při rozhodování, aby se dosáhlo spravedlivé reakce všech zúčastněných na problémy území. Členové LAG musí prokázat znalosti při implementaci a zpracování rozvojové strategie pro danou oblast. Musí mít v daném mikroregionu bydliště, sídlo nebo v něm působit (Čepelka, 2001, s. 16–17). Místní akční skupina se registruje na Ministerstvu vnitra ČR a určí si své stanovy, organizační řád, strukturu a stanovený statut. Dnes se, k 1. 9. 2015, na území ČR eviduje 180 organizací MAS. Místní akční skupina tvoří Strategie rozvoje venkova dané oblasti s ohledem na její přírodní a kulturní dědictví, které se snaží naplňovat ve prospěch místního potenciálu. Mají-li dostatek finančních prostředků, stávají se důležitými aktéry v oblasti rozvoje regionu (Pelcl a kol., 2008, s. 13). Žádost o dotace předkládají podnikatelské subjekty (fyzická i právnická osoba), neziskové organizace, obce a svazky obcí se sídlem na území dané MAS (eAGRI, 2015a).

Pelcl a kol., (2008, s. 14) uvádí různé druhy právních forem, jaké může místní akční skupina mít. Může být založena jako **občanské sdružení (o. s.)**, **obecně prospěšná společnost (o. p. s.)** nebo **zájmové sdružení právnických osob (z. s. p. o.)**. Každá z těchto právních forem má svá omezení mezi nejdůležitější patří, že občanské sdružení nepřijímá za členy obce. Mohou pouze navrhnout svého zástupce, který bude danou obec zastupovat. Obecně prospěšná společnost je zřízena jako orgán o. p. s. a subjekty v MAS jsou evidováni jako partneři. Zájmové sdružení právnických osob je omezeno při čerpání dotací mimo program LEADER a jeho členové jsou pouze právnické osoby (Pelcl a kol., 2008, s. 14). Místní akční skupina musí mít vypracovanou rozvojovou strategii území a poté může žádat o peníze z programu LEADER. Pokud Ministerstvo zemědělství schválí dotace, bude o přerozdělení celkové částky peněz mezi žadatele rozhodovat právě místní akční skupina. Výběrová komise MAS–PM bude redistribuovat peníze obcím, podnikatelům, zemědělcům či neziskovým organizacím na základě předložených projektů. Žádat mohou o občanskou vybavenost, modernizaci zemědělských podniků, vybudování lesních stezek, cyklostezek apod. Tento proces je velmi obdobný při podání žádosti o dotace poskytující kraji nebo ministerstvy (Šulák a Baďurová, 2009. s. 1–2).

Přehled obcí nezapojených do MAS v České republice.

Obrázek 2: Přehled bílých míst MAS v ČR



Zdroj: Národní síť MAS ČR (2016)

Na výše uvedeném obrázku můžeme vidět, že většina míst v České republice je zvýrazněna zelenou barvou, což označuje 5 873 obcí zapojených do místních akčních skupin. V současnosti je pouze 331 nezapojených obcí (tzv. „bílá místa“) označených modrou barvou. Bílými místy jsou nazývány obce, u kterých myšlenka na založení MAS ještě „neuzrála“, a proto se nepodílí na rozvoji území s ostatními organizacemi. Šedou barvou je označeno 44 měst, která mají nad 25 000 obyvatel a bílou barvou s šrafováním je označeno 5 vojenských prostorů.

3.5.1. Spolupráce obcí

Základní územní samosprávné celky vykonávají činnosti přibližující občanům veřejnou správu a služby potřebné k životu v dané obci. Svou činností se snaží zajišťovat spokojenost obyvatel v obci. Ovšem občas se vyskytnou problémy, které nelze vyřešit samostatně, a proto dochází ke slučování obcí nebo k jejich vzájemné spolupráci. V České republice dochází ke slučování obcí až v krajním případě (Škrabal a kol., 2006, s. 17–18).

Nejčastěji se spolupráce obcí vyskytuje na území mikroregionů, kde za spoluprací označují součinnost určitého množství subjektů při dosahování stanoveného cíle. Dříve obce mezi sebou spolupracovaly jen z důvodu plnění určitého cíle. Dnes je spolupráce obcí komplexnější, opírá se o společný program a trvá i delší dobu ve formě partnerských vztahů. Od roku 2004 existují tzv. „leaderovské“ mikroregiony, jejichž působnost vymezuje činnost místní akční skupiny. Nové mikroregiony jsou založené na principu „zdola nahoru“, tedy vymezené iniciativou LEADER (Škrabal a kol., 2006, s. 19, 21). Mikroregiony a místní akční skupiny vznikají jako seskupení obcí v okolí centra, tzv. spádová území, jejichž cílem je dosažení změn prostřednictvím prosazování společných zájmů obcí a místních komunit (Škrabal a Šafářová, 2008).

3.6. Program LEADER

Název metody LEADER je převzat z francouzského názvu „Liaison Entre Actions Développement de l'Économie Rurale“ neboli z anglického překladu „ Links between Actions for the Development of the Rural Economy“, což znamená propojení aktivit rozvíjejících venkovskou ekonomiku. Vznikla v roce 1991 s cílem rozvíjet venkovské oblasti prostřednictvím místních subjektů. Hlavními podněty pro vznik LEADERu byly: zmírnění zvyšujících se rozdílů v životní úrovni mezi městem a venkovem (zamezit stěhování obyvatel z venkova do měst, rozšiřování městských částí na úkor venkova), snížení ničení přírodních zdrojů (vysoká produkce rostlinné a živočišné výroby) (Wade, Rinne, 2008, s. 1, 9), ochrana kulturního dědictví nebo aktivace metody „bottom-up“ dále také jako metoda „zdola nahoru“. Metoda LEADER přinesla velkou změnu v přípravě dotačních programů. Dříve vše připravovaly orgány veřejné správy pro jednotlivé žadatele, ale dnes žádosti zpracovávají místní akční skupiny, které po přidělení peněžní částky, tyto peníze dále rozdělují mezi jednotlivé žadatele o projekty (Škrabal a kol., 2006, s. 26–27).

Podle Evropské komise (2006, s. 5) se v současnosti LEADER neustále vyvíjí společně se Společnou zemědělskou politikou. Přístup LEADER příznivě působí v heterogenních typech oblastí a pomocí něho dosahují venkovské oblasti zlepšení v oblasti konkurenceschopnosti, snížení nezaměstnanosti nebo ke zlepšení kvality života na venkově. Před programovým obdobím 2007–2013 byl LEADER samostatným programem, ale v tomto období byl integrován do Programu rozvoje venkova. Philip Wade a Petri Rinne (2008) považují program LEADER vzhledem k jeho náročnosti příprav, schvalování a realizace projektů za nejúčinnější metodu rozvoje venkova.

Základní principy metody LEADER:

- **Přístup „bottom-up“ (zdola nahoru)**

Je to nejvýraznější přístup, který je přizpůsoben potřebám společnosti a nabízí zlepšení kvality venkovského života. Podle Evropská komise (2006, s. 9) „*Přístup „zdola nahoru“ znamená, že místní účastníci se podílí na rozhodování o strategii a volbě priorit, které mají být v místní oblasti sledovány.*“ Důvodem ke zřízení tohoto přístupu je zapojení místních organizací a obyvatel do projektů (Evropská komise, 2006, s. 9).

- **Partnerství veřejných a soukromých subjektů (MAS)**

Vznik MAS patří mezi nejdůležitější rysy přístupu LEADER. MAS stanovují strategii místního rozvoje, rozhodují a spravují finanční zdroje. Snaží se o spojení veřejných a soukromých partnerů, jejich podíl musí v rozhodování činit alespoň 50 % (Evropská komise, 2006, s. 9–12).

- **Místní rozvojová strategie**

Místní rozvojová strategie označuje místní přístup, jelikož se uskutečňují takové akce, které skutečně uspokojují potřeby daného území a zvyšují jeho konkurenceschopnost (Evropská komise, 2006, s. 13–14).

- **Integrované a víceodvětvové akce**

Vyjadřují propojené a koordinované akce a projekty jako celek (Evropská komise, 2006, s. 13).

- **Inovativnost**

Iniciativa LEADER pomáhá ke stimulaci inovačních přístupů k rozvoji venkova. Inovací může být např. zavedení nového produktu či procesu, založení nové organizace na trhu nebo přijetí inovace z jiné oblasti apod. (Evropská komise, 2006, s. 12).

- **Vytváření sítí**

Vytváření sítí zahrnuje výměnu dosažených výsledků mezi místními akčními skupinami, které se podílí na rozvoji venkova v rámci EU. Sítě pomáhají k vytváření projektů spolupráce a navazování kontaktů mezi jednotlivými skupinami LEADERu. Člení se do Institucionální, Vnitrostátní, Regionální a Místní sítě (Evropská komise, 2006, s. 13).

- **Spolupráce**

Spolupráce zajišťuje účast MAS na společných projektech v rámci státu, EU a dalších zemí. Kooperace MAS, tak přispívá k posílení LEADERu a pomáhá vyřešit problémy v dané oblasti (Evropská komise, 2006, s. 14).

3.6.1. Historie přístupu LEADER

Iniciativa LEADER vznikla v roce 1991 s cílem posílit vývoj venkovských oblastí. Dříve vznikly různé přístupy, které se zaměřovaly na různá odvětví a snažily se zvýšit strukturální změny v zemědělství. Začal se používat přístup „zdola nahoru“, který pomohl k vytváření pracovních a podnikatelských příležitostí na venkově. Přístup LEADER byl zaveden jako Iniciativa společenství, kterou financují strukturální fondy EU. Dříve byl program samostatně financován z oddělených prostředků EU. Od roku 2007 se integroval do dalších Os rozvoje venkova, a proto každý stát získá určitou část peněz od Evropského zemědělského fondu pro rozvoj venkova (Evropská komise, 2006, s. 5–6).

LEADER se vyvíjel ve třech generacích:

- LEADER I (1991–1994)
- LEADER II (1994–1999)
- LEADER+ (2000–2006)

LEADER I vznikl pro zlepšení činnosti informačních toků a zajistil přísun informací o významných činnostech MAS. Metoda měla fungovat hlavně na lokální úrovni. Později se zjistilo, že spousta MAS se snažila navázat kontakt s organizacemi v zahraničí, což původně nebylo bráno v úvahu. Při vytváření LEADER II se již počítalo s mezinárodní spoluprací. Byl zaveden mechanismus zabezpečující řádnou přípravu projektů před zavedením této metody do praxe. LEADER II byl zacílen na podporu inovačních projektů. LEADER+ podporoval kvalitní projekty, které měly trvale udržitelné účinky. Zaměřuje se na Strategii rozvoje venkova, meziregionální a mezinárodní spoluprací. Pomáhá venkovským oblastem zlepšit kvalitu života v dané oblasti (Čepelka, 2001, s. 13–15).

3.6.2. Program LEADER+

Program LEADER+ je neinvestiční opatření Operačního programu Rozvoj venkova a multifunkční zemědělství, které odpovídá Ministerstvu zemědělství ČR. Finanční příspěvek je poskytován z Evropského zemědělského orientačního a záručního fondu (EAGGF). Program byl realizovaný v programovém období 2000–2006. Cílem iniciativy LEADER+ je podpora venkovských oblastí, aby se představitelé venkova zamýšleli

nad dlouhodobým potenciálem svých oblastí a podporovali zavádění nových integrovaných strategií pro trvale udržitelný rozvoj (Škrabal a kol., 2006, s. 26).

3.6.3. Program LEADER ČR

Program byl spuštěn Ministerstvem zemědělství v roce 2004, na základě Iniciativy LEADER+ a byl vypsán pro období 2004–2007. Navázal svou činností na Program obnovy venkova a Program SAPARD (Speciální předvstupní program pro zemědělství a rozvoj venkova) a je financován ze státního rozpočtu ČR. Hlavním cílem bylo vytvořit efektivně fungující MAS, které budou schopny připravovat kvalitní projekty. Dále bylo cílem zlepšit kvalitu života na venkově a zhodnotit přírodní a kulturní dědictví. Tento program byl vytvořen pro „přechodné období“ let 2004–2006 dokud nezačalo běžet programové období 2007–2013 a venkovské subjekty budou moct čerpat finance z Evropského zemědělského fondu pro rozvoj venkova (MZ, 2008, s. 3).

Ministerstvo zemědělství zpracovalo Závěrečnou zprávu o Programu LEADER ČR (2008, s. 3), která shrnuje plnění cílů v jednotlivých letech. V letech 2004–2008 bylo předloženo 201 žádostí místních akčních skupin. Celkově bylo možné realizovat 451 investičních projektů, které se týkaly nákupu zemědělských strojů, rehabilitace přírodních lokalit nebo obnovy a budování nových ploch a prostorů pro podnikání v cestovním ruchu (obchody, restaurace, ubytování) atd. (Ministerstvo zemědělství, 2008, s. 3).

Bílými místy jsou považovány oblasti nezapojené do místních akčních skupin anebo regiony, ve kterých nelze vykonávat metodu LEADER. Těmito regiony jsou města, která mají více než 25 tisíc obyvatel, v České republice je 47 (k 1. 1. 2012) (Večerka, Špíková, 2012, s. 7).

3.6.4. Evropská asociace LEADER pro rozvoj venkova (ELARD)

Evropská asociace LEADER pro rozvoj venkova známá pod zkratkou ELARD byla založena v roce 1999 v Belgii a v současné době sdružuje přes 1100 místních akčních skupin z 21 zemí. ELARD je mezinárodní nezisková asociace zřízena pro zlepšení kvality života na venkově a zachování udržitelného místního rozvoje. Cílem je rozšířit povědomí o metodě LEADER pro vytvoření udržitelného rozvoje na místní i národní úrovni. Asociace se snaží o spolupráci místních akčních skupin na realizaci velkých

projektů, vzájemné výměně znalostí a zkušeností (ELARD, 2016). Podle webové stránky Národní sítě MAS v ČR (NS MAS, 2012) se stala Česká republika předsednickou zemí pro rok 2014–2015.

3.7. Programové období

Evropská unie realizuje své cíle prostřednictvím regionální a strukturální politiky. Cíle jsou plánovány na dobu sedmi let, během kterých se členské státy EU snaží dosahovat a naplňovat stanovených cílů a priorit v souladu se základními strategickými dokumenty Evropské unie. V rámci každého sedmiletého cyklu zpracovávají členské země nové programové dokumenty, ve kterých je stanoven rozpočet, cíle a priority, které se snaží členské státy v daném období dosahovat. Každé programové období obsahuje (Strukturální fondy, 2016).

3.7.1. Programové období 2004–2006

V rámci tohoto období se realizovaly operační programy obsažené v Cíli 1, který obsahuje pět operačních programů (OP) financované ze strukturálních fondů a jsou realizovány ve všech regionech kromě Prahy. Cíl 2 a 3 obsahuje Jednotný programový dokument pro Cíl 2 a pro Cíl 3 financuje se z něj regiony nespádající pod Cíl 1, tedy jen Hlavní město Praha. Dále jsou zde Iniciativy Společenství zaměřující se na přeshraniční spolupráci a Fond soudržnosti, určený pouze pro členské státy Evropské unie, jejichž hrubý národní důchod na obyvatele je pod 90 % průměru EU (Strukturální fondy, 2016).

3.7.2. Programové období 2007–2013

V programovém období 2007–2013 byly pro využívání prostředků z evropského rozpočtu stanoveny cíle, které jsou naplňovány prostřednictvím jednotlivých operačních programů. Pro toto období byly stanoveny tři cíle:

- **Cíl Konvergence** – zajišťuje podporu hospodářského a sociálního rozvoje regionů na úrovni NUTS 2 s hrubým domácím produktem (HDP) na obyvatele nižším než 75 % průměru EU. Dále státy způsobilé k čerpání z tohoto cíle, jejichž hrubý národní produkt (HND) na obyvatele nižší než 90 % průměru pro celou Evropskou

unii. Pod tento cíl spadají všechny regiony s výjimkou Hlavního města Prahy. Dále je zde zahrnuto sedm regionálních operačních programů (ROP) pro regiony soudržnosti a osm tematických operačních programů (OP).

- **Cíl Regionální konkurenceschopnost a zaměstnanost** – podporuje regiony na úrovni NUTS 1 a NUTS 2 nespádající do cíle Konvergence. Cíl se financuje z Evropského fondu pro regionální rozvoj (ERDF) a Evropského sociálního fondu (ESF). Pod tento cíl spadá výlučně jen Hlavní město Praha. Patří sem OP Praha Konkurenceschopnost a OP Praha Adaptabilita.
- **Cíl Evropská územní spolupráce** – podporuje přeshraniční, nadnárodní a mezi-regionální spolupráci regionů. Cíl se týká regionů na úrovni NUTS 3, které se nachází podél všech vnitřních a některých vnějších hranic a regionů ležící podél námořních hranic, které jsou od sebe vzdáleny nejvýše 150 kilometrů. Cíl financuje ERDF a v České republice pod něj náleží všechny regiony. Náleží zde pět OP zaměřující na přeshraniční spolupráci, jeden OP Meziregionální spolupráce a OP Nadnárodní spolupráce. Dále Síťový OP ESPON 2013 a INTERACT II (Strukturální fondy, 2016a).

3.7.3. Programové období 2014–2020

V současném programovém období chce Evropská unie zlepšit koordinaci mezi jednotlivými fondy i programy na národní úrovni. Záměrem je naplňování strategie EU 2020. V rámci této strategie zpracoval každý stát Dohodu o partnerství. V českých podmínkách mezi hlavní změny oproti předešlému období patří snížení počtu programů, koncepce Jednotného metodického prostředí a rozšíření fungování monitorovacího systému (zjednodušení administrativy pro žadatele). Také došlo k rozšíření počtu zapojených fondů, tedy fondy politiky rozvoje venkova (EAFRD) a Společné námořní a rybářské politiky (EMFF). V tomto období je zahrnuto 10 národních operačních programů včetně Programu rozvoje venkova, 5 programů přeshraniční spolupráce a 6 programů nadnárodní a meziregionální spolupráce (Strukturální fondy, 2016b). V programovém období 2014–2020 byly určeny pouze dva cíle:

- Evropská územní spolupráce
- Investice pro růst a zaměstnanost.

3.8. Program rozvoje venkova

3.8.1. Program rozvoje venkova ČR na období 2007–2013

Program rozvoje venkova České republiky na období 2007–2013 vychází z národního strategického plánu rozvoje venkova, který zajišťuje jeho efektivní realizaci a dosažení cílů týkajících se životního prostředí, rozvoji venkovského prostoru apod. Opatření Programu rozvoje venkova přispívá k naplňování cílů Lisabonské strategie v oblastech: Společnost založená na znalostech, Vnitřní trh a podnikatelské prostředí, Trh práce a Udržitelný rozvoj (eAGRI, 2015a)

Osa I. Zlepšování konkurenceschopnosti zemědělství a lesnictví se zaměřuje na vytvoření silného zemědělsko-potravinářského odvětví. Největší množství finančních prostředků je soustředěno na modernizaci zemědělských podniků, pozemkových úprav, zvýšení kvality produktů a snížení věkového průměru pracovníků v zemědělství.

Osa II. Zlepšování životního prostředí a krajiny se vyznačuje prioritní podporou biologické rozmanitosti a zachováním a rozvojem venkovských a zemědělských krajín. Dále se zabývá ochranou vodních zdrojů a půdy a zmírňování klimatických změn.

Osa III. Kvalita života ve venkovských oblastech a diverzifikace hospodářství venkova, jejím cílem je vytváření pracovních příležitostí, zlepšení podmínek růstu a kvality života ve venkovských oblastech, zabezpečení rozvoje malého a středního podnikání, přispívání k vyšší úrovni vzdělanosti a uplatnění na trhu práce.

Osa IV. LEADER. Účelem této osy je zlepšení kvality života na venkově, posílení ekonomického potenciálu a zajištění přírodního a kulturního dědictví venkova. Metodu LEADER využívají místní akční skupiny, které ve venkovském prostoru působí. Čtvrtá osa byla zapojena do programovacího období 2007-2013 (eAgri, 2015a).

Opatření osy IV.:

IV. 1. 1. Místní akční skupina

V rámci tohoto opatření budou místní akční skupiny realizovat svůj Strategický plán LEADER. Podpora bude poskytnuta místním akčním skupinám, které splní kritéria přijatelnosti. Podporu lze získat na provoz, administrativu či poradenství se Strategickým plánem LEADER.

IV. 1. 2. Realizace místní rozvojové strategie

Realizace místní rozvojové strategie se provádí prostřednictvím principu zdola nahoru (bottom-up). Podpora se poskytuje na projekty schváleného Strategického plánu LEADER (SPL) místní akční skupiny, týkající se místního, přírodního a kulturního potenciálu obce či zvýšení ekonomického potenciálu.

IV. 2. 1. Realizace projektů spolupráce

Opatření podporuje spolupráci na národní nebo nadnárodní úrovni. Cílem je zlepšení spolupráce mezi místními akčními skupinami v rámci členských států EU a na území třetích zemí. Projekty vybíral Státní zemědělský intervenční fond na základě kritérií přijatelnosti (eAgri, 2015a).

Fiche opatření je stručný popis navržených opatření stanovených MAS v souladu se Strategickým plánem LEADER. Fiche uvádí cíle, které mají realizovat projekty daného opatření. Fiche se rozděluje na hlavní a vedlejší opatření. V rámci jedné hlavní fiche lze zvolit maximálně dvě vedlejší opatření za účelem efektivnějšího naplňování priorit a cílů SPL (Střední Haná, 2016).

3.8.2. Program rozvoje venkova ČR na období 2014–2020

Politika rozvoje venkova by měla zlepšovat a rozvíjet konkurenceschopnost zemědělství, udržitelné řízení přírodních zdrojů, oblast klimatu a rozvoj venkovských oblastí. Prioritním cílem je obnova, zachování a zlepšení ekosystémů závislých na zemědělství, podpora krajinné infrastruktury, inovace zemědělských podniků či podpora vstupu mladých lidí do zemědělství. Program podporuje vytváření nových pracovních míst, zvýšení hospodářského rozvoje a předávání znalostí formou poradenství. Podporou metody LEADER, přispívá k rozvoji spolupráce místních aktérů (eAGRI, 2015).

Program rozvoje venkova ČR probíhá v souladu se strategií Evropa 2020. Na období 2014–2020 byly vytvořeny priority podporující rozvoj venkova, a to: Přenos znalostí, inovace a spolupráce; Konkurenceschopnost zemědělství a lesnictví; Organizace potravinového řetězce; Ochrana životního prostředí; Účinné využívání zdrojů; Hospodářský rozvoj, LEADER; Technická pomoc (eAGRI, 2015).

3.9. Společná zemědělská politika

Společná zemědělská politika (SZP) známá pod zkratkou CAP (Common Agricultural Policy) je jedna z nejstarších a základních politik EU. Poprvé byla zmíněna v roce 1957 Římskou smlouvou, ve které byly stanoveny i základní cíle. Společná zemědělská politika funguje od roku 1962 a je úzce vázána na Společnou rybářskou politiku. Cílem SZP je zvýšení produktivity zemědělství, zajištění životní úrovně na venkově, stabilizace trhů, pravidelné zásobování zemědělskými výrobky a zajištění přiměřených cen pro spotřebitele. Společná zemědělská politika od svého vzniku prošla několika reformami. Mezi nejvýznamnější reformy patří: v roce 1997 - Agenda 2000, která vzala v úvahu i rozvoj venkova; v roce 2003 - Fischlerova reforma zavedení jednotné platby na farmu (decoupling); cross-compliance neboli Systém kontroly podmíněnosti, který podmiňuje vyplácení přímých plateb dodržením určitých standardů; v roce 2008 - Health check; od roku 2013 SZP usiluje o posílení hospodářské konkurenceschopnosti a rozvoje venkova (eAGRI, 2016; eAGRI, 2016a).

Podle Evropské komise (2012, s. 6–8) již není práce v zemědělství pro mladé lidi tolik zajímavá a raději odcházejí pracovat do jiných odvětví. Z tohoto důvodu od 60. let klesl počet lidí pracujících v zemědělství o více než polovinu. SZP proto podporuje mladé lidi, kteří se rozhodli pracovat v zemědělství. Poskytuje jim dotace na nákup půdy, strojů a vybavení potřebných k práci. Na ochranu přírodních hodnot krajiny a biodiverzity v Evropě byl vytvořen program **Natura 2000**. Zemědělci, jejichž území spadá pod tento program, zaručují využívání půdy ekologickým způsobem, aby nedocházelo ke zvýšení ohrožení živočišných i rostlinných druhů v daném území (Evropská komise, 2012, s. 6–8).

Před vstupem do Evropské unie se Česká republika potýkala se zásadními strukturálními změnami v hospodářství, které výrazně snížily počet zaměstnanců a zhoršily podmínky v zemědělském sektoru. Naše zemědělství bylo zaměřeno primárně

na produkci. Ovšem Společná zemědělská politika se nevztahuje jen na produkci, ale také na udržitelný rozvoj, kulturní dědictví a rozvoj venkovských regionů. Po vstupu do Evropské unie byl vývoj zemědělství ovlivněn Konceptí agrární politiky pro období před vstupem do Evropské unie od roku 1998, díky které byla zvýšena úroveň podpor pro zemědělství. Postupem času se zemědělská politika České republiky začala čím dál více podřizovat SZP Evropské unie. Dnes je podpora ze zemědělských fondů z rozpočtu EU druhou největší příjmovou položkou České republiky (Vošta, 2010, s. 134–136).

4. PRAKTICKÁ ČÁST

4.1. Olomoucký a Zlínský kraj

Místní akční skupina – Partnerství Moštěnka se nachází na pomezí Olomouckého a Zlínského kraje a je spojnicí regionu soudržnosti NUTS 2 – Střední Morava. Nachází se zde národopisné oblasti Hané, Záhoří a Valašska. Územím protéká řeka Morava. Kraje se rozkládají ve střední části Moravy a zasahují i do její severní a jižní části. Kraje se svou rozlohou řadí k menším regionům. Zlínský kraj je čtvrtý nejmenším krajem v České republice a Olomoucký kraj zaujímá osmé místo. Celková rozloha krajů dohromady tvoří 11,7 % z celkové plochy České republiky. Oblasti jsou průměrně zalidněné a mohou se chlubit oblíbenými turistickými oblastmi a kulturními, historickými památkami (Olomoucký kraj; Zlínský kraj, 2016; MAS–PM, 2016).

Mezi nejvýznamnější památky a místa patří: sloup Nejsvětější Trojice v Olomouci (zapsána v UNESCO 2000), hrad Bouzov, Javoříčské jeskyně, zámecká zahradní architektura v Kroměříži (zapsána v UNESCO 1998), přečerpávací vodní elektrárna Dlouhé stráně, ZOO Svatý Kopeček u Olomouce a ZOO Lešná u Zlína. Hrad Bouzov se využil pro natáčení filmů, seriálů či pořadů. Můžeme ho znát z pohádky O princezně Jasněnce a létajícím ševci, O medvědu Ondřejovi anebo Princezna Fantaghiro. Další zajímavostí Olomouckého kraje je výroba a distribuce Olomouckých tvarůžků a nejvyšší hora Praděd (Olomoucký kraj; Zlínský kraj; Hrad Bouzov, 2016).

Region soudržnosti Střední Morava spadá do regionálního operačního programu (ROP), který obsahuje 4 prioritní osy (Doprava, Integrovaný rozvoj a obnova regionu, Cestovní ruch, Technická pomoc). V programovacím období 2007–2013 se ROP zaměřil na zlepšení dopravní dostupnosti a propojení regionu, modernizace prostředků veřejné dopravy, zlepšení podmínek k životu v obcích a zkvalitnění vzdělávací, sociální a zdravotnické infrastruktury. Finanční prostředky čerpá zejména z Evropského fondu pro regionální rozvoj (Strukturální fondy, 2007).

4.2. Místní akční skupina - Partnerství Moštěnka, o. p. s.

Místní akční skupina - Partnerství Moštěnka (dále také MAS-PM či MAS - Partnerství Moštěnka) vznikla v roce 2005 jako spojení veřejné správy, podnikatelské sféry a neziskového sektoru. Zakládající smlouvu podepsalo 20 členů. MAS je v současnosti tvořena 51 obcemi, které spadají pod mikroregiony Moštěnka, Holešovsko a mikroregion Židelná. Mikroregion Moštěnka se nachází v jižní části Olomouckého kraje v okolí města Přerov. Zahrnuje celkem 22 obcí a má z větší části typický hanácký ráz bez výrazných kopců a hor. Přes celé území protéká říčka Moštěnka. Mikroregion Holešovsko tvoří 19 obcí. Leží v severozápadní části Zlínského kraje a tvoří přirozenou hranici Zlínského a Olomouckého kraje. Mikroregion Židelná je dobrovolný svazek obcí, který se nachází severozápadně od Zlína. Zahrnuje celkem 10 obcí (Mikroregion Moštěnka, Mikroregion Holešovsko, Mikroregion Židelná, 2016).

Hlavním cílem MAS - Partnerství Moštěnka je celkový rozvoj a zlepšení území. Oblast je vhodná k rozvoji turistiky, zemědělství a cestovního ruchu (kulturní a přírodní hodnoty, turistické cesty, rekreační potenciál atd.). Zmiňovaným negativem je nedostatečně rozvinutá infrastruktura a nedostatečná péče o krajinu. Území MAS - Partnerství Moštěnka se rozkládá na rozloze 33 711 hektarů a žije zde více než 42,5 tisíc obyvatel (podle údajů ČSÚ pro rok 2014). Na území mikroregionu Moštěnka žije 26% obyvatel MAS-PM, v mikroregionu Holešovsko je 51 % obyvatel, z toho 28 % tvoří přímo město Holešov a zbylých 23 % tvoří obyvatelé z 10 obcí ve Zlínském kraji mikroregionu Židelná. Heslem pro programovací období 2007–2013 bylo „*Otevřené partnerství pro rozvoj venkovských iniciativ v samotném středu Moravy*“. Dnes v současném programovém období 2014–2020 se zvolilo hlavní motto „*Pomáháme rozvíjet venkov*“ (Partnerství Moštěnka, 2014, s. 22; Partnerství Moštěnka, 2012, s. 1–2).

Obrázek 3: Logo MAS - Partnerství Moštěnka



Zdroj: MAS – Partnerství Moštěnka (2016)

Obrázek 4: Území MAS – Partnerství Moštěnka



Zdroj: MAS - Partnerství Moštěnka (2016)

4.3. Historie

O vzniku Místní akční skupiny - Partnerství Moštěnka jednal mikroregion Moštěnka v roce 2004 na návrh Centra pro komunitní práci (CpKP) Střední Morava. V prosinci 2004 se valné shromáždění mikroregionu rozhodlo připojit do programu LEADER+. Během roku 2005 proběhlo školení budoucích členů MAS zaměřené na orientování, řízení, hodnocení a monitorování v projektových žádostech a rozvojových aktivitách v obcích. V roce 2005, přesněji 15. června 2005, oficiálně vzniklo občanské sdružení MAS – Partnerství Moštěnka s 22 obcemi. Mikroregion Holešovsko nemohl sám vytvořit místní akční skupinu kvůli nesplněnému kritériu programu LEADER, tedy hustotě osídlení. Rozhodl se připojit k MAS-PM s 23 obcemi, dohromady vzniklo sdružení 45 obcí. Sdružení se tak stalo největší na střední Moravě. Předsedou MAS se stal

soukromý zemědělec Pavel Zakopal a místopředsedkyní starostka obce Líšná Markéta Kropáčková. V roce 2009 proběhla změna předsedy z Pavla Zakopala na Tomáše Šuláka předsedajícího MAS dodnes (MAS-PM, 2005; MAS-PM 2008).

V letech 2005–2013 byla zaregistrována jako občanské sdružení (o. s.). Pro změnu na obecně prospěšnou společnost (o. p. s.) se rozhodli v souvislosti se změnou občanského zákoníku v roce 2014. V lednu 2006 MAS-Partnerství Moštěnka přijala rozvojovou strategii „**My a svět**“. V březnu téhož roku se poprvé přihlásila do programu LEADER ČR 2006 se záměrem „**Nová tvář venkova**“. Projekt se zaměřoval na venkovské podnikání a zemědělství. Ovšem projekt nebyl podpořen a záměr nebyl realizován.

Druhý neúspěšný pokus byl na konci dubna 2006. Mikroregion Holešovsko žádal o podporu z Operačního programu Zemědělství LEADER+ s projektem „**Brána LEADERu – spojení obcí dvou krajů**“. Cílem byla větší konkurenceschopnost mezi tuzemskými akčními skupinami. Projekt nebyl podpořen z důvodu, že nebyl primárně zaměřen na posílení individuální MAS, ale na vytvoření partnerské sítě MAS v Olomouckém a Zlínském kraji a výměnu zkušeností mezi regiony. Zvýšil se také počet obcí a MAS-PM se stala největší místní akční skupinou v NUTS 2 Střední Morava podle počtu obcí. Další spolupráce v rámci MAS se realizovala na podzim roku 2006 projektem „**Naše škola na vesnici**“. Do projektu se zapojilo 21 partnerských obcí, 17 mateřských a 15 základních škol. Cílem projektu bylo dosáhnout stejného zázemí ve venkovských školách jako ve městech, protože lidé zapisují své děti do městských škol z důvodu lepšího rozvoje schopností dítěte. I když projekt nezískal podporu, vzniklo spojení obcí a škol s místní akční skupinou.

V roce 2007 byl podpořen projekt „**Zelená pro naše vesnice**“ v rámci programu LEADER ČR 2007. Přestože se MAS připravovala na první kolo PRV IV. 1. 1., rozhodla se LEADERu ČR zúčastnit, aby členové získali praktické zkušenosti s touto metodou. Cíl projektu vycházel z Integrované strategie rozvoje území (ISRÚ) MAS-PM 2007–2013 „**My a svět**“. V hodnocení žádostí byla na 2. místě z 57 žadatelů (Partnerství Moštěnka, 2014, s. 22–24).

4.3.1. Ocenění

V roce 2010 se Místní akční skupina - Partnerství Moštěnka účastnila veletrhu na Zemi živitelce v Českých Budějovicích, kde získala ocenění za vynikající přístup k rozvoji venkova metodou LEADER. Podle 112 „leaderovských“ regionů, které provedli zástupci Ministerstva zemědělství, Státního zemědělského intervenčního fondu (SZIF) a Národní sítě MAS. MAS-PM se dostala mezi 10 nejlépe fungujících tuzemských MAS.

V roce 2011 byla MAS - Partnerství Moštěnka vyhodnocena jako třetí nejlepší místní akční skupina v České republice. Hodnocení se účastnilo celkem 112 MAS, které řídí ve svých regionech program LEADER.

V roce 2012 nebyl výjimkou a opět byla ohodnocena jako nejlepší místní akční skupina v České republice. Zúčastnil se stejný počet MAS jako v roce 2011, tedy 112 MAS, které řídí ve svých regionech program LEADER.

V dubnu 2013 se uskutečnila soutěž Krajského sdružení NS MAS Olomouckého kraje o nejzajímavější projekty a aktivity. Soutěže se zúčastnilo celkem 87 zájemců v 10 kategoriích. MAS - Partnerství Moštěnka uspěla v několika kategoriích. Za nejzajímavější projekt spolupráce byl vyhodnocen projekt „Kroje našich krajů“. Třetí místo v kategorii nejzajímavější projekt MAS – neziskové organizace byl vybrán projekt SDH Dřevohostice s názvem „Rozšíření expozice hasičského muzea“.

Nejzajímavější publikační aktivitu v MAS bylo vyhodnoceno vydání publikace „Máme značku Haná. Rozhovor s držiteli certifikátu Haná regionální produkt“. Nejzajímavější zpravodajem MAS se stal zpravodaj MAS-PM „My a svět“. Cílem soutěže byla propagace kvalitních a inovativních projektů veřejného, soukromého a neziskového sektoru, které byly realizovány v IV. ose LEADER PRV, a další aktivity týkající se informování veřejnosti o místních akčních skupinách (Partnerství Moštěnka, 2014, s. 41–43).

V rámci realizace Strategického plánu LEADER 2007–2013 Ministerstvo zemědělství spolu se Státním zemědělským intervenčním fondem a Národní sítí MAS vytvořily hodnocení činnosti místních akčních skupin. Cílem bylo vytvořit přehled o činnostech jednotlivých MAS, o stavu plnění jejich strategických plánů LEADER a o rozlišení úrovně realizujících aktivit z pohledu kvality i rozsahu. Žádná z místních akčních skupin nebyla v průběhu realizace SPL pozastavena nebo nebyla ukončena její

administrace. V rámci hodnocení se vytvořily kategorie včetně doporučení (viz Tabulka 2). Hodnocení se provádělo v roce 2010, 2011 a v roce 2012. V roce 2010 získala hodnocení A+ a v ostatních letech získala Místní akční skupina – Partnerství Moštěnka hodnocení A (NS MAS, 2016).

Tabulka hodnocení místních akčních skupin v rámci Strategického plánu LEADER

Tabulka 2: Hodnocení MAS v rámci Strategického plánu LEADER

Název skupiny	Doplňující komentář
A – nejlépe fungující MAS – příklady dobré praxe	Vysoce transparentní a důvěryhodné, aktivní a aktivizující území
B – dobře fungující MAS	Je u nich prokazatelná nadstavba metody LEADER (tj. umí nejen rozdělovat peníze, ale mají jasnou strategii a distribuce finančních prostředků přes ně má přidanou hodnotu oproti centralizovanému rozdělování)
C – průměrné MAS	Splňují formální požadavky pro existenci a čerpání, efekt je téměř stejný, jako kdyby finance byly přerozdělovány centrálně
D – MAS, které by svůj přístup měly přehodnotit	Jsou na hranici toho, co se od nich očekává, splňují pouze formální pravidla

Zdroj: Národní síť MAS ČR (2016)

4.3.2. Zajímavosti

Mikroregionem Moštěnka protéká říčka Moštěnka, která dala svůj název mikroregionu i místní akční skupině. V roce 2005 při vzniku MAS - Partnerství Moštěnka hledala reprezentativní a vystihující logo. Vítězným logem se stal návrh vzácného ledňáčka říčního, žijící u říčky Moštěnky (Partnerství Moštěnka, 2014, s. 43).

Do roku 2007 sdružení nevybíralo žádné členské příspěvky ani nežádala obce o spolufinancování, jak to bývá v místních akčních skupinách běžné, například v jiných regionech obce platí na činnost MAS podle počtu obyvatel. V roce 2006 a v první polo-

vině roku 2007 sdružení získalo příspěvek od dobrovolného sdružení obcí (DSO) Mikroregion Moštěnka a Holešovsko příspěvek ve výši 20 000,- Kč (MAS-PM, 2005).

MAS - Partnerství Moštěnka od roku 2009 vydává zpravodaj, v němž uvádí především základní informace o strategiích pro region. Informují o konkrétních vybraných projektech a dalších aktivitách v regionu. (Šulák, Baďurová, 2009, s. 1).

Národní konference venkov 2009 na zámku v Holešově se stala největší akcí v rámci spolupráce, která zahájila propojení všech sektorů na venkově – obcí (SPOV ČR), regionů (NS MAS ČR), zemědělců (Agrární komora ČR) a úřadů (Ministerstva zemědělství) (MAS-PM, 2014).

4.4. Orgány MAS – Partnerství Moštěnka

Mezi orgány Místní akční skupiny patří: Sněm Místní akční skupiny (dále jen Sněm); Programový výbor; Výběrová komise; Kontrolní a monitorovací výbor; Správní rada a Dozorčí rada. Členové do vybraných orgánů jsou voleni Sněmem z řad Partnerů Místní akční skupiny, přičemž veřejný sektor ani žádná ze zájmových skupin nepředstavuje více než 49% hlasovacích práv. Členové mají rovné hlasovací právo. Počet členů se pohybuje v rozmezí od 1 do 20 členů. Jednání jsou řízena jednacím řádem schváleným Sněmem (Partnerství Moštěnka, 2014, s. 14–18).

Sněm představuje nejvyšší orgán Místní akční skupiny. Tvoří ho právnické i fyzické osoby soukromého a veřejného sektoru, kteří se podílejí na činnosti MAS na základě Partnerské smlouvy. Sněm musí být usnášénischnopný za účasti nadpoloviční většiny všech partnerů a rozhoduje nadpoloviční většina přítomných. Mezi jeho kompetence spadá např. schvalovat status MAS či jednací řád, rozhodovat o přijetí nebo vyloučení Partnera MAS, schvalovat výši ročního členského příspěvku atd. (Partnerství Moštěnka, 2014, s. 14–15).

Programový výbor zaujímá pozici rozhodovacího orgánu v MAS. Funkční období členů je jeden rok, opakované zvolení je možné. Jednání svolává předseda zvolený z řad Partnerů. Programový výbor má 15 členů, kteří rozhodují o schvalování výzev k podávání žádostí, stanovení výše alokace na projekty na základě návrhu Výběrové komise, schválení způsobu hodnocení, výběru projektů a výběrová kritéria, schválení rozpočtu Místní akční skupiny (Partnerství Moštěnka, 2014, s. 17).

Výběrová komise je orgánem plnícím výběrovou funkci ve vztahu k realizaci SCLLD (Strategie komunitně vedeného místního rozvoje). Mandát člena trvá jeden rok s možností opakovaného zvolení. Výběrová komise má dnes 20 členů, přičemž minimální hranice je devět členů. Členové se volí ze svých řad předsedu, který řídí a svolává zasedání komise. Výběrová komise hodnotí a boduje předložené projekty podle schválených kritérií a bodovacích tabulek. Komise sestavuje seznam projektů a vyznačí projekty navržené ke schválení (Partnerství Moštěnka, 2014, s. 17–18).

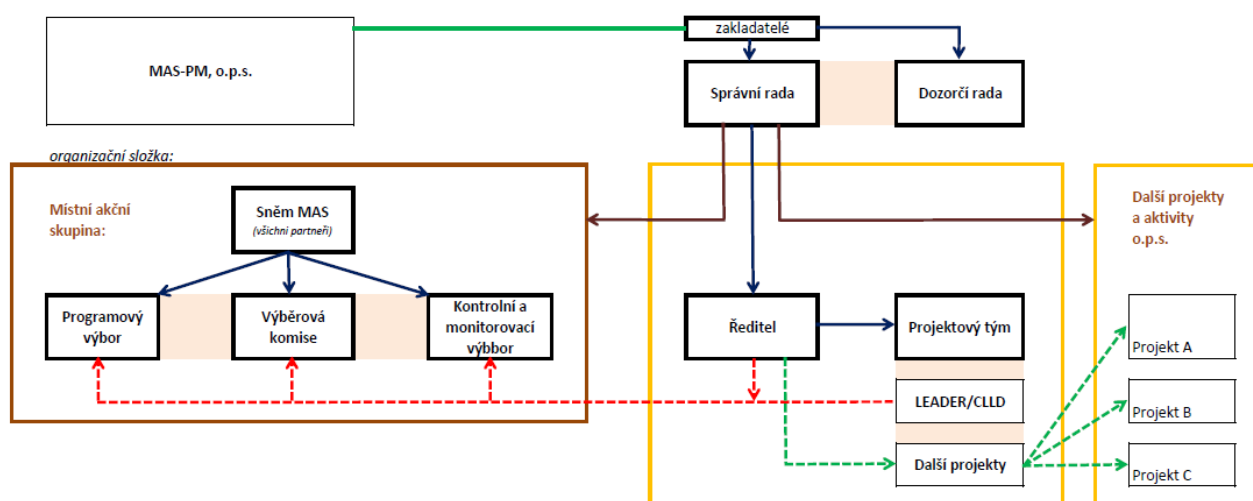
Kontrolní a monitorovací výbor je kontrolním orgánem Místní akční skupiny. Funkční období členů připadá na jeden rok s možností opakovaného zvolení. Minimální počet členů jsou tři. Výbor dohlíží na činnost MAS v souladu se zákony, platnými pravidly a standardy, projednává výroční zprávy o činnosti a hospodaření MAS, kontroluje metodiku a způsob výběru projektů a její dodržování apod. Kontrolní a monitorovací výbor podává alespoň jednou ročně zprávu o výsledcích své kontrolní činnosti Sněmu (Partnerství Moštěnka, 2014, s. 18).

Správní rada je rozhodovacím orgánem a má 15 členů. Členství ve správní radě je neslučitelné s členstvím v Dozorčí radě. Funkční období je tříleté. Správní rada volí ze svých členů předsedu, který svolává a řídí zasedání rady. Předseda svolává správní radu alespoň 2x ročně. Schvaluje uzavření a ukončení pracovního poměru s ředitelem MAS-PM a určuje výši jeho odměny. Překládá Sněmu navrhovanou částku členského příspěvku a zřizuje MAS (Partnerství-Moštěnka, 2014, s. 15).

Dozorčí rada je kontrolním orgánem společnosti a má 3 členy. Schází se nejméně jedenkrát ročně a podávají Sněmu zprávu o své kontrolní činnosti. Dozorčí rada přezkoumává roční uzávěrku, výroční zprávu, činnost a hospodaření MAS-PM, upozorňuje ředitele a správní radu na porušení zákona, atd. (Partnerství Moštěnka, 2014, s. 16).

Diagram organizační struktury MAS – Partnerství Moštěnka

Obrázek 5: Organizační struktura MAS - Partnerství Moštěnka



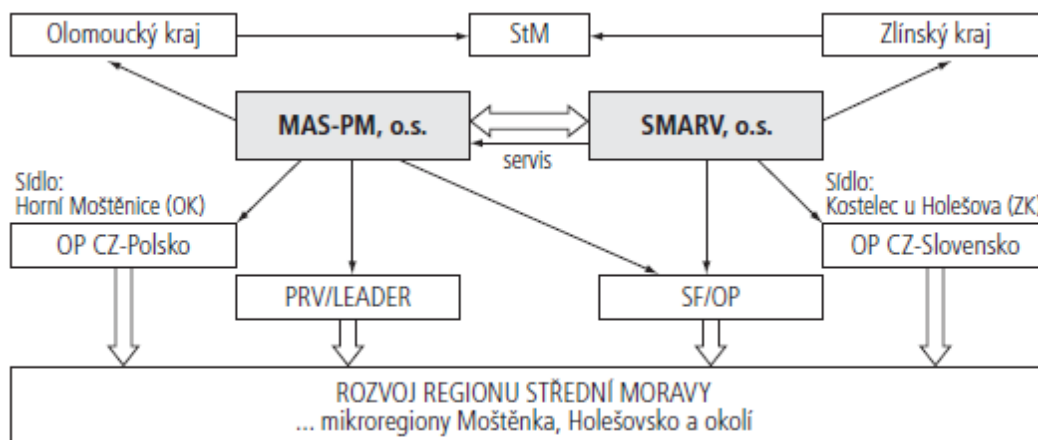
Zdroj: MAS - Partnerství Moštěnka (2016)

4.5. Projekty

Místní akční skupina - Partnerství Moštěnka zrealizovala od roku 2004 až doteď 108 projektů za více než 77 miliónů korun, z čehož dotace činí 48 miliónů korun. Na projektech se podílely nejen české místní akční skupiny, ale i dvě zahraniční, pocházející ze Slovenska (MAS Malohont) a z Polska (LGD Gorna Prosna). V programovém období 2014–2020 se plánují realizace dalších projektů (Projekty MAS, 2016). Na zpracování Strategického plánu „Sedm statečných fišů pro Moštěnku“ a ISRÚ se podílela MAS-PM ve spolupráci se Středomoravskou agenturou rozvoje venkova (SMARV, o. p. s.). **SMARV, o. p. s.** byla založena v roce 2008. Projektoví manažeři spolupracují nejen s obcemi, mikroregiony, podnikateli a NNO (Nestátní neziskové organizace), ale naplňují SPL i pro okolní MAS-regiony. SMARV přispívá k úspoře finančních prostředků při zajištění tzv. „sdílených služeb“. Záměr sdružení je zpracovávat projektové žádosti pro subjekty na území MAS-PM. Její hlavní činností je poradenství ke Strategickému plánu LEADER (SPL) a zajištění managementu v místních akčních skupinách Moravská cesta, Regionu Poodří a MAS Podhostýnska (Partnerství Moštěnka, 2012, s. 4-5; MAS-PM, 2008–2010).

Struktura spolupráce MAS-PM a SMARV

Obrázek 6: Struktura spolupráce MAS-PM a SMARV



Zdroj: MAS – Partnerství Moštěnka (2016)

„My a svět“

Integrovaná strategie rozvoje území (ISRÚ) „My a svět“ byla napsána a schválena v lednu 2006 jako střednědobý strategický dokument na období 2007–2013, do kterého bylo zakomponováno budoucí programovací období EU. Strategie vznikla v rámci procesu „osvojování schopností MAS“ v programu LEADER+. Cílem bylo zlepšení svěřeného území (45 obcí) v oblastech turistiky, cestovního ruchu, rozvoje spolkového života v obcích, péče o krajinu apod. Zapojením do programu LEADER+ získala MAS podporu v národním programu LEADER ČR 2007 a v roce 2009 zrealizovali Strategický plán LEADER z programu rozvoje venkova IV. 1. 1. Strategie má těchto šest priorit: Rozvoj infrastruktury a služeb cestovního ruchu, Rozvoj a zkvalitňování života v obcích, Péče o krajinu a energetické zdroje, Podpora venkovského podnikání a zemědělství, Zlepšování technické a dopravní infrastruktury, Organizační zajištění místního partnerství (Partnerství Moštěnka, 2014, s. 24).

„Sedm statečných fiší pro Moštěnku“

První úspěšný Strategický plán LEADER (SPL) „Sedm statečných fiší pro Moštěnku“ pro období 2009–2013 plynule navazuje na ISRÚ místní akční skupiny „My a svět“ schválenou v lednu 2006. Na přípravě SPL se uskutečnila veřejná projednávání na různých místech regionu, aby se mohli účastnit lidé z okolí. MAS dosahovala napl-

ňování cílů a priorit prostřednictvím fichí a celý projekt sledovala pomocí naplňování monitorovacích indikátorů.

Fiche 1: Pohledné vesnice – krásnější region

Cílem je zlepšení vzhledu obcí, dopravní a technické infrastruktury s návaznou občanskou vybaveností a službami, což povede k rozvoji celého regionu. Bude to mít příznivý vliv na životní prostředí, nové nabídky výrobků a služeb apod.

Fiche 2: Pestrý život u nás doma

Cíl fiche představuje zlepšení občanského vybavení a služeb, rozvoj spolkových aktivit a zkvalitnění informačního zázemí obyvatel s návazným zlepšením vzhledu obcí, např. modernizace škol a podpora aktivit dětí a mládeže na venkově.

Fiche 3: Cesty k oživení místních tradic

Fiche se snaží o ochranu a rozvoj kulturního dědictví venkova v návaznosti na rozvoj turistiky a cestovního ruchu, např. rozvoj cykloturistiky, hipoturistiky a další.

Fiche 4: Nové příležitosti podnikání a agroturistiky

Výsledkem fiche je podpora rozvoje cestovního ruchu, volnočasových aktivit nezemědělské povahy či zakládání podniků.

Fiche 5: Zemědělské hospodaření – uspořádaná krajina

Cílem je modernizace zemědělských podniků v živočišné i rostlinné výrobě, modernizace kotelen a výtopen na biomasu, které vedou k vyšší konkurenceschopnosti, zlepšení znalostí a managementu.

Fiche 6: Pravidla moštárny – síla chuti

Snaha o rozvoj malého a středního podnikání venkovského charakteru, podporu zavádění místních produktů a přidávání hodnoty zemědělským a potravinářským produktům v souvislosti s podporou rozvoje zemědělství, zkvalitňování technologií, což by mělo vést ke zlepšení výkonnosti podniků a jejich konkurenceschopnosti.

Fiche 7: Krok za krokem po zelené

Zvýšení společenské hodnoty lesů. Obnova původního rázu krajiny, podpora rozvoje zemědělství a zkvalitňování technologií, podpora místních produktů. V roce 2011 byla tato fiche zrušena z důvodu nezájmu a nahrazena **Fiche 8: Podpora řemesel a živností** – rozvoj podnikání (Partnerství Moštěnka, 2012; MAS-PM, 2005).

Celkové rozdělení alokace mezi fiche MAS-PM v letech 2009–2013

Tabulka 3: Čerpání dotací ze SPL mezi jednotlivé fiche

	% z rozpočtu (dle platného SPL)	% z rozpočtu (stav k 30. 6. 2015)*	Podané žádosti		Schválené žádosti**		Proplacené projekty***	
			ks	Kč	ks	Kč	ks	Kč
Fiche 1	25%	21%	18	10 889 661	17	10 390 911	17	9 853 137
Fiche 2	40%	49%	55	24 400 436	54	24 243 776	54	23 314 657
Fiche 3	8%	11%	7	5 345 847	7	5 345 847	7	5 345 847
Fiche 4	8%	0%	1	1 000 000	0	0	0	0
Fiche 5	11%	11%	11	5 401 100	11	5 401 100	11	5 313 188
Fiche 6	3%	1%	3	1 153 610	2	653 610	2	636 860
Fiche 7	fiche byla zrušena	0%	0	0	0	0	0	0
Fiche 8	5%	7%	18	3 993 521	17	3 696 521	16	3 198 154
Celkem	100%	100%	113	52 184 175	108	49 731 765	107	47 661 843

* % zaregistrovaných projektů z dané Fiche na SZIF

** jedná se o schválené žádosti SZIF, lze doplnit sloupeček a uvést i schválené žádosti ze strany MAS

*** V případě průběžného financování uveďte obě ŽoP jako 1 ks a součet proplacených prostředků. Do poznámky uveďte, kolik projektů a v jaké výši ještě čeká na proplacení.

Zdroj: MAS - Partnerství Moštěnka (2016)

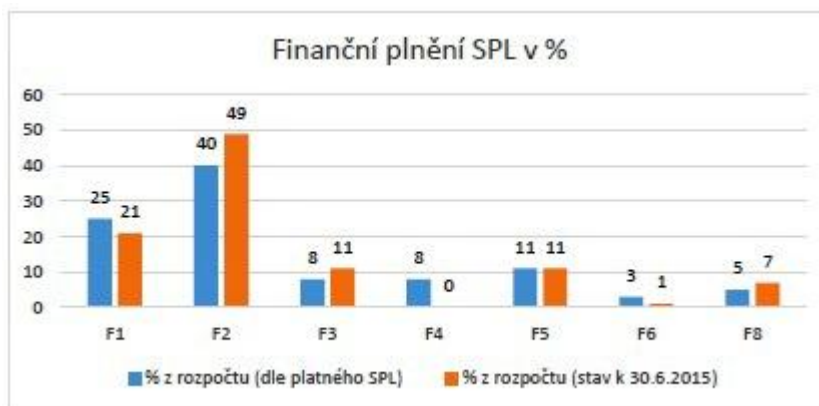
Nejžádanějšími oblastmi ze Strategického plánu LEADER 2007–2013 byla podpora občanského vybavení a služeb v rámci F2, kam putovalo 49 % všech rozdělených prostředků, na úpravu veřejných prostranství ve F1 bylo přiděleno 21 % dotací a na podporu zemědělských podnikatelů a ochranu a rozvoj kulturního dědictví po 11 %. Fiche 1 čerpala o 4% méně, než byla plánovaná alokace, kvůli předkládání a podpoře projektů s menší dotací. Kromě F4, která se nepodařila naplnit z důvodu malého zájmu o tuto oblast podpory, nedošlo k výraznějším odchylkám v plánovaném čerpání.

V letech 2009–2014 podpořila MAS – Partnerství Moštěnka v 10. výzvách 108 projektů, které měly dopad na 88 % obcí v daném území. Skutečná výše proplacené dotace činí 47 661 843 Kč. V čerpání dotace se nejvíce zapojil veřejný sektor s 38 projekty (44, 7 % dotace), neziskové organizace s 39 projekty (33, 3 % dotace) a podnikatelé s 30 projekty (22 % dotace) (EMI6, 2015).

Strategický plán LEADER významně přispěl ke zlepšení života v obcích, prioritně v rámci Fiche 1 a Fiche 2. Pomohl k zatraktivnění vzhledu obcí, občanského vybavení a rozvoji spolkového života na území MAS – PM. Zrealizovaly se projekty na úpravu veřejného prostranství, výsadba nové zeleně, rekonstrukce chodníků, opravily se budovy mateřských a základních škol či hasičských zbrojnic. V souladu s Fiche 3 došlo

k rozvoji kulturního dědictví. Rozšířila se expozice hasičského muzea, vybudovalo se nové muzeum zemědělské techniky a byly opraveny objekty kulturního dědictví (Hodnocení SPL, 2016)

Graf 1: Finanční plnění SPL v %



Zdroj: MAS - Partnerství Moštěnka (2016)

K dosažení stanovených cílů v SPL „Sedm statečných fiší pro Moštěnku“ přispěl program LEADER značnou měrou. Nejlepších výsledků bylo dosaženo v rámci (F2) zlepšení občanského vybavení a služeb, v obnově a rozvoji vesnic (F1), ochraně a obnově kulturního dědictví (F3), modernizaci zemědělského podnikání (F5) a v podpoře rozvoje mikropodniků (F8).

4.5.1. Projekty spolupráce

„Společně a každý zvlášť po stezkách“

Projekt se realizoval v rámci Programu rozvoje venkova, opatření IV. 2. 1. Projekty spolupráce. Projekt byl podán v roce 2009 a schválen v roce 2010. Na projektu se podílely také MAS Nízký Jeseník a MAS Společná cesta. Cílem projektu je vytvoření turistických stezek, hipostezek a zmapování místních kulturních památek. MAS - Partnerství Moštěnka oslovila každou obec na svém území, aby zmapovala kulturní památky místního významu, jejich stav a využitelnost. Vytvořil se dokument pojednávající o stavu téměř 600 památek s jejich popisem a fotografiemi v regionu. Dále vybudovala pěší stezku spojující Olomoucký a Zlínský kraj (Projekty MAS, 2016).

„Kroje našich krajů“

Žadatel a partneři projektu se dotýkají třech národopisných oblastí: Haná, Záhohří a Valašsko. U slovenského partnera se jedná o středoslovenskou národopisnou oblast Gemer-Malohont. Na projektu spolupracují tyto místní akční skupiny: MAS – Partnerství Moštěnka, MAS Podhostýnska, Moravská cesta a slovenská MAS Malohont. Projekt byl realizován v rámci přeshraniční spolupráce 2007–2013 OP ČR-Slovensko.

Realizací projektu se zlepšilo všeobecné ponětí o slovenské a české historii, oživil se místní folklór a podpořily se místní spolky zabývající se rozšiřováním místního folklóru mezi veřejnost. Cílem je podpora venkovských, kulturních a společenských akcí. Nápad o realizaci česko-slovenského projektu vznikl v roce 2009. Poprvé ho předložili v roce 2010. Tento projekt nejdéle připravovali a vkládali do něj největší naděje. Již na začátku do projektu MAS-PM, vložila cca 1 350 000 Kč a požadovaná dotace měla činit kolem 4 milionů korun. V roce 2011 byl projekt opětovně předložen a schválen. Získal dotaci ve výši 4,5 milionů korun, což činilo 90% financí na celý projekt. Na moravskou oblast připadá 3,75 milionů korun a necelých 1,25 milionů na slovenskou stranu. Realizace projektu trvala celý rok 2012. Ze získaných dotací se pro 18 folklórních souborů pořídilo 80 nových krojů, propagační materiály, které přiblížily informace veřejnosti o regionu a jeho lidové kultuře, byly to například velkoplošné bannery, letáky, ručně šité krojované panenky v tradičním lidovém oblečení daného území či hudební CD s moravskými i slovenskými písněmi, dále uspořádání folklórních a společenských akcí s živým vystoupením folklórních souborů a tradičních tanců (Projekty MAS, 2016).

„Příběhy našich kronik“

V roce 2013 MAS - Partnerství Moštěnka získala podporu SZIF pro projekt v rámci programu LEADER (19. kolo PRV). Podílelo se na tom pět místních akčních skupin, tedy MAS Regionu Poodří, Moravská cesta (Litovelsko - Pomoraví), MAS Hříběcí hory a MAS Občané pro rozvoj venkova. Získaly podporu ve výši 1 225 350 Kč. Cílem projektu je odhalení zapomenuté historie míst či obcí. Výsledkem projektu vznikla publikace pro děti i dospělé ve spolupráci se starosty a místopisci. Každou obec v publikaci zastupuje jeden příběh zasazený do kontextu dnešní doby (Projekty MAS, 2016).

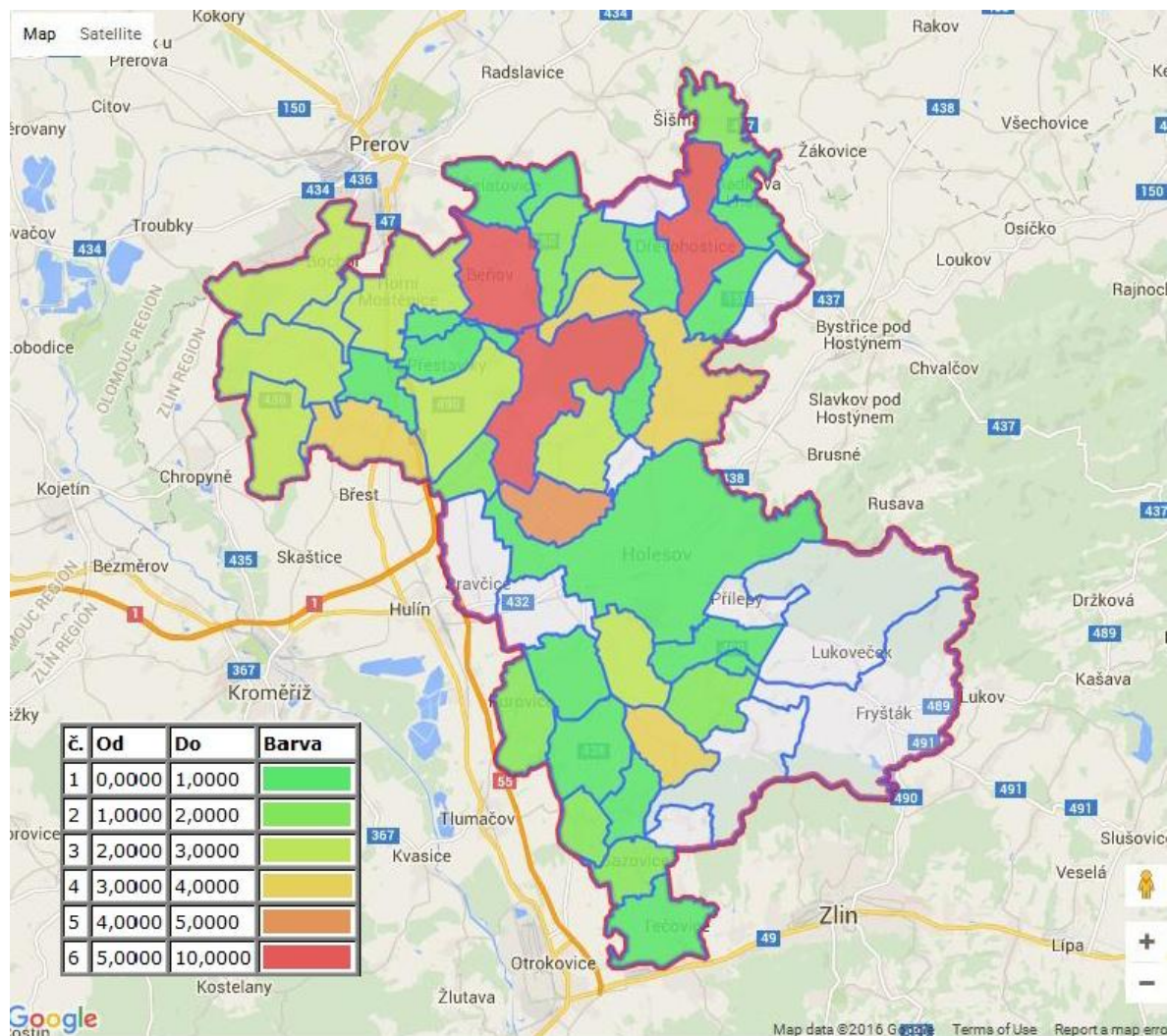
EMI6 – „Monitoring a evaluace MAS“

MAS – Partnerství Moštěnka se zapojila do přípravy a realizace Projektu spolupráce v posledním 22. kole Programu rozvoje venkova 2007–2013. Do Projektu spolupráce EMI6 se zapojilo šest místních akčních skupin působící ve Zlínském, Olomouckém a Moravskoslezském kraji. Zapojenými akčními skupinami jsou MAS Moravská cesta, Moravská brána, Vizovicko a Slušovicko, Region Poodří, Střední Haná a samozřejmě MAS – Partnerství Moštěnka. Společně vypracovaly metodiku pod názvem EMI6, oblast „Evaluace a monitoring MAS“. V rámci projektu se mohou MAS zabývat i dalšími tématy, např. „Přidanou hodnotou spolupráce“, „Uplatňování principu LEADER, organizační struktura MAS a proces výběru projektů apod.“. Tato metodika bude součástí každé integrované strategie rozvoje na území partnerské MAS a zveřejněná na webu Národní sítě MAS. Metodika popisuje ukončené programové období 2007–2013, ve kterém se uvádí přehled výkonu jednotlivých místních akčních skupin, jejich závěry a doporučení do budoucna. Dále zde teoreticky popisují současné programové období 2014–2020 (Projekty MAS, 2016).

Pro porovnání jednotlivých MAS byly stanoveny ukazatele sloužící pro porovnání realizace SPL v programovém období 2007–2013. Ve všech podílejících se místních akčních skupinách bylo nejvíce podpořených projektů ve veřejném sektoru, v průměru 49,6 %, vyjma MAS – Partnerství Moštěnka, která měla ve veřejném sektoru podpořeno 35,5 % projektů. Ovšem neznamená to, že by měla více nepodpořených projektů, ale ve srovnání s ostatními místními akčními skupinami měla podpořené projekty rovnoměrně rozložené, pohybující se kolem 30 % u každého sektoru (EMI6, 2015).

Mapa počtu projektů v obcích MAS Moštěnka

Obrázek 7: Počet projektů v obcích MAS Moštěnka

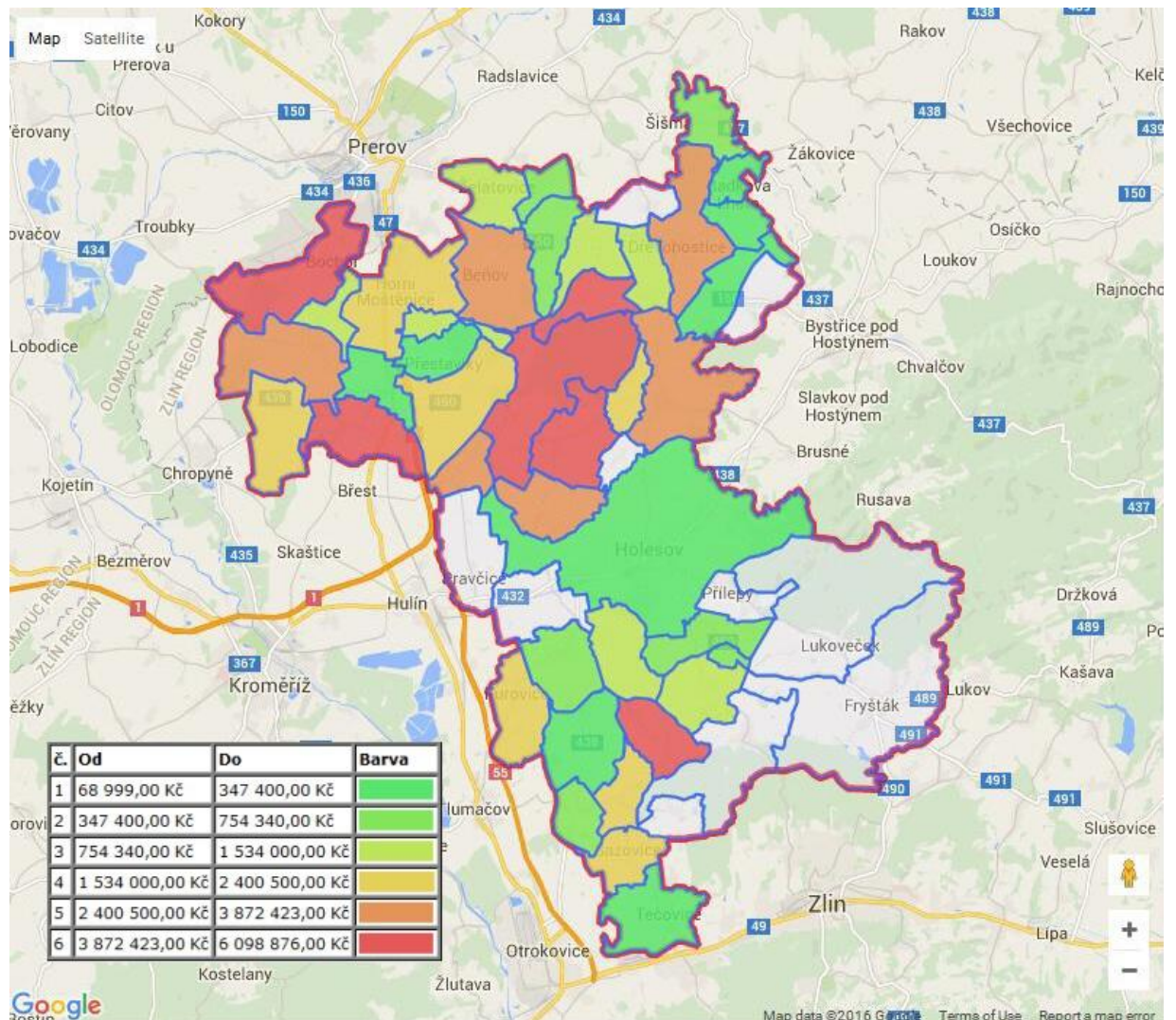


Zdroj: MAS - Partnerství Moštěnka (2016), vlastní úprava

Mapa pojednává o počtu realizovaných projektů v jednotlivých obcích. Nejvyšší počet realizovaných projektů (červená barva) mají pouze tři obce, Kostelec u Holešova, Beňov a Dřevohostice. Dotace nejvíce čerpaly obce Kostelec u Holešova a Dřevohostice s osmi projekty. Obec Beňov realizovala šest projektů. Tmavě oranžovou barvou je označena obec Rymice, na jejímž území bylo realizováno pět projektů - má čtvrtý nejvyšší počet projektů. Ostatní obce zrealizovaly alespoň jeden projekt, vyjma obcí Křtomil, Bořenovice, Pravčice, Třebětice, Přílepy, Lukoveček, Fryšták, Racková a Hostišov, kde nebyl uskutečněn žádný projekt.

Mapa celkové částky investované do projektů v obcích MAS Moštěnka

Obrázek 8: Celková investovaná částka do projektů MAS Moštěnka



Zdroj: MAS - Partnerství Moštěnka (2016), vlastní úprava

Mapa zobrazuje šest obcí s největším počtem celkové investované částky do projektů. Nejvyšší investovaná částka (červená barva) je v obcích Bochoř, Líšná, Kostelec u Holešova, Roštění, Žalkovice a Lehotice. Peníze byly čerpány zejména na nákup zemědělských prostředků či modernizaci obcí např. regenerace zeleně, stavba víceúčelového hřiště, rekonstrukce areálů, a další. Dotace nejvíce čerpala obec Kostelec u Holešova s celkově 6 098 875 Kč na 8 projektů.

Přehled projektů v rámci programu LEADER 2007–2014

Tabulka 4: Stav projektů LEADER 2007–2014

Stav projektů k 31. 12. 2014											
Výzva / Stav projektů	1.	2.	3.	4.	5.	6.	7.	8.	9.	10.	Celkem
Podpořeno z hodnocených projektů	9*	9*	10	9**	16	5	18	5	22	13	116
	z 11	z 11	z 15	z 10	z 23	z 7	z 20	z 7	z 42	z 22	z 168
Realizováno	–	–	–	–	–	–	–	–	2	3	5
Žádost k proplacení	–	–	–	–	–	–	2	–	2	4	8
Proplaceno	9	8	10	6	16	4	16	4	16	6	95
Nepodepsána dohoda se SZIF, ukončení administrace projektu	–	1	–	3	–	1	–	1	2	–	8

*Ve druhé výzvě byly podpořeny po jednom náhradní projekty z 1. a 2. výzvy

**Ve čtvrté výzvě byly dva projekty podpořeny jako náhradní

Zdroj: MAS - Partnerství Moštěnka (2016)

Z výše uvedené Tabulky č. 4 lze vidět přehled projektů jednotlivých výzev. Nejvíce se čerpalo v 9. výzvě (v rámci 20. kola Programu rozvoje venkova), která byla vyhlášena 13. ledna 2013. Do této výzvy se přihlásilo 42 projektů, z čehož bylo podpořeno 22. Z 9. výzvy MAS – Partnerství Moštěnka zbyla na alokaci částka přesahující 1 milion korun a MAS se rozhodla vyhlásit 10. výzvu. V 10. výzvě (v rámci programu LEADER 2007–2013) přijala ve dnech 12. – 14. února 2014 celkem 22 žádostí o dotaci do fiche 2, určené pouze pro neziskový sektor na sportovní a kulturní aktivity. 13 projektů se po hodnocení vešlo do zůstatkové alokace.

4.6. Partnerské regiony

Místní akční skupinu tvoří partneři, kteří zastupují veřejné a soukromé místní socioekonomické zájmy, a je otevřeným partnerstvím. Partnerství vzniká podpisem Partnerské smlouvy mezi Partnerem a Společností. Přijmout Partnera lze na základě rozhodnutí prostřednictvím hlasování nejvyššího orgánu MAS, tedy Sněmu. Přijetím se zavazuje k úhradě ročního příspěvku ve stanovené výši a má právo zúčastňovat se zasedání Sněmu. Může se aktivně účastnit na činnosti MAS, volit a být volen do orgánů MAS nebo má právo definovat svou příslušnost k zájmové skupině. Vyloučení Partnera lze na základě rozhodnutí Sněmu nebo písemné žádostí z vlastní iniciativy (Partnerství Moštěnka, 2015, s. 2–3). Ke dni 22. 5. 2015 má Místní akční skupina Partnerství moštěnka 101 členů a 8 partnerů. Viz Graf 2, který ukazuje zastoupení jednotlivých členů ve vybrané místní akční skupině.

Přehled počtu členů v průběhu let 2007–2015

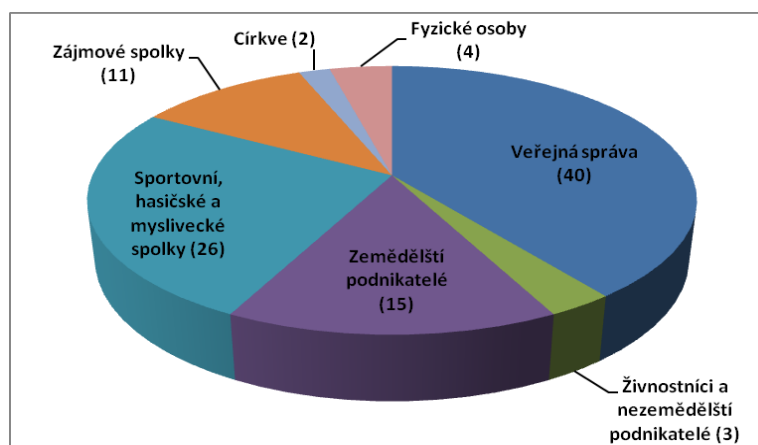
Tabulka 5: Přehled počtu členů 2007–2015

Rok	2007	2008	2009	2010	2011	2012	2013	2014	2015
Veřejná správa	21	24	31	35	38	38	38	38	40
Podnikatelé (zemědělci)	15	19	20	21	21	22	19	20	22
Neziskové organizace	15	15	26	31	37	38	37	39	39
Počet členů o.p.s	51	58	77	87	96	98	94	97	101

Zdroj: MAS - Partnerství Moštěnka (2016), vlastní úprava

Přehled zastoupení členů v MAS – Partnerství Moštěnka 2015

Graf 2: Přehled zastoupení členů MAS - Partnerství Moštěnka 2015



Zdroj: MAS - Partnerství Moštěnka (2016), vlastní úprava

4.6.1. Partneři

MAS - Partnerství Moštěnka uzavřela Partnerskou smlouvu se čtyřmi moravskými regiony ze sousedních krajů, jedním slovenským a jedním polským regionem.

Slovenským partnerem je **MAS Malohont**. Tato místní akční skupina sídlí v Banskobystrickém kraji a spojuje 39 obcí. Území MAS vzniklo spojením třech sousedících mikroregionů Rimava a Rimavica, Sinec - Kokavsko a Teplý Vrch. Převážná část území MAS vznikla již v 18. století. Společně v letech 2009–2012 s MAS - Partnerství Moštěnka, MAS Podhostýnska a Moravská cesta připravily a řešily mezinárodní projekt kooperace „Kroje našich krajů“. Smlouvu o partnerské spolupráci podepsaly 24. října 2007, ve které se zavázaly ke vzájemné výměně zkušeností s programem LEADER

a přípravě společných projektů. Malohont má uzavřenou spolupráci s francouzskou MAS PNR du Pilat.

Polským partnerem Mikroregionu Moštěnka se stala **LGD Gorna Prosna** z Opolského vojvodství a podepsali v roce 2008 partnerskou smlouvu Corum Admirals Cup Replica Watches. Společně připravili projekt v Interregu III. A. Polská strana v něm uspěla, zatímco moravská ne. V současné době spolupracují na dvou projektech v OP Přeshraniční spolupráce Česko - Polsko, DSO Mikroregionu Moštěnka a Gmina Rudniki (jedna z šesti obcí regionu LGD Gorna Prosna). Zajímavé je, že obě tyto partnerské organizace nejsou příhraničními regiony, ale sídlí zcela na opačném konci obou regionů.

V České republice MAS - Partnerství Moštěnka podepsala partnerskou smlouvu s MAS Podhostýnska (2009) a MAS Hřiběcí hory ze Zlínského kraje (2009); MAS Moravská cesta - Olomoucký kraj; MAS Regionu Poodří a MAS Nízký Jeseník (2007) – Moravskoslezský kraj; MAS Střední Povoltaví (2008) – Jihočeský kraj a MAS Společná cesta (2007) z Jihomoravského kraje.

V roce 2008 se společně MAS Společná cesta a MAS Nízký Jeseník podílely na projektu „Za poznáním přírodních, kulturních a historických zajímavostí partnerských regionů“ do Programu rozvoje venkova (PRV) IV. 2. 1. Realizace projektů spolupráce. Projekt se zaměřoval na podporu propagace jednotlivých regionů a zmapování kulturních památek v regionech. Avšak projekt nebyl schválen. V letech 2009–2011 spolu připravovaly „Společně a každý zvlášť po stezkách“, který již byl úspěšný. MAS se také v tomto roce podílela se na projektu „Náš živý venkov – rozvoj partnerství moravských a slovenských regionů“ společně s MAS Nízký Jeseník, MAS Malohont a MAS Terchovská dolina. V letech 2009–2011 se MAS-PM podílela na kooperaci s MAS Regionu Poodří, MAS Nízký Jeseník a s dalšími 4 moravskými MAS připravily projekt „Moravské a slezské ovocné stezky“. Na projektu se účastnilo 7 akčních skupin a koordinační místní akční skupinou byla MAS Nízký Jeseník.

MAS-PM a MAS Hřiběcí hory v letech 2010–2012 připravovaly a řešily projekt „Po formanských stezkách – Křížem krázem Moštěnkou a Hřiběcími horami“. V těchto letech MAS - Partnerství Moštěnka také spolupracovala s MAS Moravská, MAS Podhostýnska a s MAS Malohont cesta na projektu „Kroje našich krajů“, který se připravuje již od roku 2009 (Partnerské regiony, 2015).

4.7. Spolupráce

MAS-PM spolupracuje s Národní sítí MAS, Spolkem pro obnovu venkova (SPOV ČR), Uníí nestátních neziskových organizací Olomouckého kraje (UNO), Celostátní sítí pro venkov, Ústavem zemědělské ekonomiky a informací (ÚZEI) a kooperuje se Státním zemědělským intervenčním fondem (SZIF) (MAS-PM, 2014).

První spolupráci s názvem „Za poznáním přírodních, kulturních a historických zajímavostí partnerských regionů“ se snažily vytvořit s MAS Nízký Jeseník a MAS Společná cesta v roce 2009. Avšak tento projekt neuspěl.

První úspěšný projekt byl vytvořen v říjnu 2009 společně s partnery MAS Nízký Jeseník (Moravskoslezský kraj) a MAS Společná cesta (Jihomoravský kraj) pod názvem "Společně a každý zvlášť po stezkách" (SPS). Cílem projektu bylo zmapování kulturních památek v regionu MAS - Partnerství Moštěnka pro ucelený přehled potřebný k rozvoji turistického ruchu a vybudování pěší stezky. Tímto projektem se spojil Olomoucký a Zlínský kraj a byl schválen 7. května 2010. Druhým schváleným projektem byl „Kraj pod Hostýnem ožívá“, jehož žadatelem je MAS Podhostýnska. Ve 3. výzvě uspěl třetí projekt partnerství: "Moravská brána do Evropy - nové zázemí pro činnost spolků a propagaci MAS na venkově", na kterém se podílel i SMARV.

V 10. výzvě PRV IV. 2. 1. byl předložen projekt „Moravské a slezské ovocné stezky“, na kterých se podílelo celkem 7 MAS včetně MAS-PM a projekt "Po formanských stezkách - křížem krážem Moštěnkou a Hříběcími horami“, který realizuje směrové značení jezdeckých a pěších stezek vč. mobiliáře po regionech partnerských MAS (Projekty MAS, 2016).

4.8. Programové období 2014–2020

Na nové programovací období 2014–2020 se MAS - Partnerství Moštěnka začala připravovat již v roce 2012, přípravou nové rozvojové strategie „Náš region - Naše radost“. V následujících rocích tato příprava společně se strategií komunitně vedeného místního rozvoje pokračovaly. V roce 2014 se k přípravě strategie sešly pracovní skupiny, probíhalo získávání projektových záměrů a konala se projednání s mikroregiony Moštěnka, Holešovsko a Židelná. Prostřednictvím MAS – Partnerství Moštěnka bude v letech 2016–2023 umožněno čerpání dotačních prostředků na rozvoj regionu ze tří

operačních programů: Integrovaný regionální operační program, Program rozvoje venkova a OP Zaměstnanost. Hlavními strategickými oblastmi byly zvoleny: Rozvoj života v obcích, Podpora podnikání a zaměstnanosti, Propojování vesnic, měst a regionu, Péče o krajinu a životní prostředí (viz Přílohy: Vize „Náš region – naše radost“ 2014–2020). Tvorba ISRÚ byla v roce 2014 podpořena z Operačního programu Technická pomoc částkou 750 000 Kč a dále Olomouckým kraje formou investičního příspěvku ve výši 115 000 Kč a Zlínským krajem návratnou finanční pomocí na úhradu provozních nákladů (MAS-PM, 2014, s. 5–6).

V rámci Péče o krajinu a životní prostředí je zahrnuta i ochrana národních kulturních památek. MAS – Partnerství Moštěnka plánuje podporu památek kulturního dědictví a jediné národní kulturní památky synagogy s židovským hřbitovem - nacházející se v Holešově. Dále v tomto programovacím období plánuje podporovat rozvoj základních a mateřských škol, v rámci EMI6, a společně se podílet na projektech, které budou v průběhu období realizovány.

4.9. Strukturovaný rozhovor

Informace pro lepší pochopení činnosti a výzev Místní akční skupiny - Partnerství Moštěnka poskytla manažerka MAS a organizační manažerka SPL IV. 1. 2. Michaela Zmeškalová. Strukturovaný rozhovor se uskutečnil 1. dubna 2016 v kanceláři MAS v Kostelci u Holešova. Manažerka místní akční skupiny byla velmi příjemná a odpověděla na všechny položené otázky.

1) Myslíte si, že velký počet obcí v MAS – Partnerství Moštěnka je spíše výhodou či nevýhodou?

„Nedá se to jednoznačně posoudit. Jsme velká MAS počtem obcí, ale v počtu obyvatel nejsme zase tolik velicí, jsou i větší MASky. Nedá se říct, zda je to výhoda či nevýhoda. Sice máme větší území, tak ho nemusíme znát zase tak dokonale, i když ho po té době už známe, ale může se to klidně stát. Když se počítají alokace, tak se počítají podle počtu obyvatel. Takže na tom závisí i počet finančních prostředků, které MAS dostane na rozdělování. Nejde to říct, zda je to výhoda či nevýhoda. Známe své území, které je rozděleno na Olomoucký a Zlínský kraj. Dále také na Mikroregion Moštěnka, Holešov, Židelná. Nejvíce spolupracujeme s olomouckým mikroregionem Moštěnka. Zlínské mikroregiony s námi spolupracují čím dál více.“

2) Máte v plánu MAS - Partnerství Moštěnka rozšiřovat o další členy?

„Máme 101 členů, což je hodně. Když se máme sejít na Sněmu MAS, což je nadpoloviční většina, tak je to občas opravdu problém. Že bychom vyhledávali další členy, to opravdu ne, ale jsme otevřená organizace. Pokud se opravdu chce někdo stát členem, tak se zajímáme, jestli se bude zapojovat do dění, jestli má zájem kandidovat do nějakého orgánu nebo zda se chce stát jen členem. I jako nečlen si může zažádat o dotaci. Ale nemůžeme nikoho odmítnout. Členy přijímáme pouze na Sněmu MAS, který se schází většinou 2x ročně na jaře a na podzim.“

3) Jak často podáváte informace svým členům o budoucích a realizovaných projektech?

„Informace od nás dostávají prostřednictvím zpravodaje, který vydáváme. Najdou tam všechny potřebné informace. Vychází v poslední době 1x ročně, ale snažíme se o jeho vydávání 2x do roka. Nachází se v něm veškeré informace o připravovaných výzvách, jelikož se začne rozjíždět připravované programovací období. Je to distribuováno prostřednictvím České pošty do všech domácností na území MAS. Potom vydáváme infolist, který posíláme e-mailem. Najdou se tam nejaktuálnější informace o daných výzvách, např. za měsíc bude vyhlášená výzva pro zemědělce nebo výzva pro obce. Všem obcím a členům MAS je posíláme podle potřeby v závislosti na tom, co vyšlo za aktuality. Obcím posíláme nabídky do různých operačních programů. Začátkem tohoto roku se vylosovaly výzvy Ministerstva pro místní rozvoj. Napíšeme jim, že něco takového bude a nabídneme jim metodickou pomoc při zpracování žádosti. Většinou to členové již vědí a obrací se na nás již sami. Když my vyhlášíme výzvy, tak vše máme ještě i na internetových stránkách. Většinou vychází ještě zpravodaj. Výzvy teď budeme vyhlášovat nejspíš na podzim. Určitě vyjde zpravodaj, jaké výzvy budou. Ted' jsme členům rozesílaly, co budeme podporovat jako MASka v současném programovém období. Obce jsme již obesílali, aby se na to oni a možní žadatelé mohli připravit, že na podzim bude možné o něco taktového zažádat.“

4) Jaké obce se nejvíce podílejí na činnosti MAS?

„Obce se přímo na činnosti MAS nepodílejí. MAS jako taková pracuje sama. Starostové obcí, kteří jsou členem Správní rady nebo Programového výboru se podílejí na činnosti, ale obce se přímo nepodílejí. Naši práci a naše peníze přímo nabízíme jim.“

5) Proč jste se rozhodli spolupracovat zrovna se zahraničními MAS ze Slovenska a Polska, tedy MAS Malohont a LGD Gorna Prosna?

„S Polskem nespolupracujeme my jako MASka, ale byl to projekt mikroregionu Moštěnka. Stále se setkávají, jezdí na výměnné pobyty, kde si předávají zkušenosti. My jsme spolupracovali se Slovenskem s MAS Malohont, v rámci projektu „Kroje našich krajů“. Nápad vznikl v roce 2008–2009 v Českých Budějovicích na výstavišti Země Živitelka a byla možnost toho projektu spolupráce. Začali jsme s nimi, protože to byl projekt spolupráce a my byly koordinační MASka. Většinou MASky spolupracují s místními akčními skupinami, se kterými sousedí hranicemi. My, jako Moštěnka, jsme s nimi dělali pouze jeden projekt a to „Kroje našich krajů“.

6) Plánujete spolupráci se zahraničními MAS i v tomto programovacím období? Pokud ano, tak na co budou projekty zaměřené?

„Ano, můžeme se přihlásit do Česko-Polské nebo Česko-Slovenské spolupráce. Nevíme, jestli to budeme stíhat, ale uvažujeme spíše o Česko-Slovenské spolupráci. Je to spíše pro Mikroregion Holešovsko, který projevil zájem o národní kroje. Z projektu „Kroje našich krajů“ by se tyto kroje daly pořádit. Ale zatím nic nerozjíždíme.“

7) Na jaké projekty se chcete v programovacím období 2014-2020 zaměřit?

„Máme alokované peníze z operačního programu IROP, OP Zaměstnanost a OP PRV. To jsou tři naše operační programy, ze kterých budou moct občané, obce a žadatelé čerpat peníze. Ještě je OP Životní prostředí, ale tam jsme se nedostali ani nemáme na našem území žádné chráněné území. Řídící orgán nám udává podmínky, na co můžeme tyto finanční prostředky využít. Musíme se podívat, co můžeme a poté nabídneme obcím a žadatelům, na co mohou zažádat.“

a. Budete podporovat nějaké kulturní památky?

„Jako místní akční skupina můžeme podporovat pouze národní kulturní památku. Na našem území je pouze jedna, a to židovský hřbitov a synagoga v Holešově. A tu podporovat budeme.“

8) Spolupracujete více se Zlínským či Olomouckým krajem?

„Nerozlišujeme, jestli je to obec ze Zlínského nebo Olomouckého kraje. Vše je to v rámci jedné organizace a jednoho území. Nerozlišujeme to a snažíme se to území zapojit celé.“

9) Cítíte občasnou soutěživost mezi jednotlivými kraji, obcemi nebo mezi místními akčními skupinami, se kterými spolupracujete?

„Soutěživost byla v minulém období, když jsme vypisovali výzvy a vybíraly se projekty. Byla to soutěž, kdo lépe napíše projekt. Ale jinak ne, protože nemají důvod. Ostatní místní akční skupiny v nás nemají důvod vidět konkurenci. Každá MAS má své vlastní území, které spravuje, na které má určité alokované prostředky. Spolupracujeme s šesti MAS, jmenujeme se EMI6, a my spolupracujeme. Předáváme si mezi sebou zkušenosti a poznatky. Hodláme spolupracovat na projektu se školami, takže si předáváme informace, jak to kdo bude dělat. Takže mezi sebou nekonkurujeme, ale spolupracujeme.“

10) O jaké návrhy projektů mají obce nejčastější zájem?

„V minulém programovém období byl největší zájem o Fiche 2, kde se mohly opravovat veřejná prostranství obcí (zeleň, zastávky, zateplování budov, chodníky, nová hřiště) o toto byl největší zájem. V tomto programovém období je to nastavené jinak. Myslíme si, že největší zájem bude o cyklostezky. Ale ještě nevíme, jaké budou přesné podmínky. Zemědělci si budou moct nakoupit mobilní stroje - kombajny, traktory. Podnikatelé mohou žádat jak u nás, tak i přes Operační program Podnikání a inovace pro konkurenceschopnost. Budou si moci vybavit provozovny, nakoupit nemovitosti, stavební úpravy provozoven, nakoupit si technologie, stroje, zařízení. Dále budou projekty z OP Zaměstnanost, kde budeme moc pomáhat zaměstnávat osoby na trhu práce (osoby 50+, ženy po mateřské dovolené), spíše podporovat jejich stávající pracovní místa. Dále chceme podporovat letní tábory a putovní školky přes letní prázdniny.“

11) Podle jakých kritérií Výběrová komise vybírá projekty, mezi které se rozdělí získané dotace?

„V novém programovém období nemáme kritéria ještě přesně zpracovaná. V minulém období měla Výběrová komise na každou fiche určitou tabulku podle které dávala body. Žadatelé odevzdávali projekty a hodnotitelé hodnotili cíl projektu, způsob zpracování, tedy jak je to popsáno a co budou dělat. Výběrovou komisi vylosovala Správní rada. Podle počtu přijatých projektů byl vylosován určitý počet členů Výběrové komise, tak aby jeden projekt hodnotili alespoň dva hodnotitelé. Postupovali podle předem stanovených kritérií. Také byli poučeni, jak mají projekty hodnotit. Hodnotitelé mají přesně napsané, jak to mají hodnotit a max. počet bodů. Pak už bylo přímo na hodnotiteli, jak projekt posoudí. Počet bodů je kompetentní k hodnotiteli. Proto jeden projekt hodnotí více hodnotitelů, aby se porovnala jednotlivá hodnocení. Měli tam vypsáno kdy, a jak

mohou přidat projektu určitý počet bodů. Hodnotitel má pomocné tabulky, které mu pomáhaly odpovědět si na kladené otázky. V závislosti na alokované částce se projekty ohodnotí, sečte se počet bodů a sestaví tabulka s nejvyšším po nejnižší počet bodů. Do té doby, dokud vycházela alokovaná částka, se dané projekty podporovaly. U posledního, který získal například jen poloviční částku z požadované, tak to nemusel přijmout. Pokud to nepřijal, tak se dostalo na dalšího žadatele, který mohl danou částku přijmout. Snažíme se, aby jeden projekt hodnotili 3 hodnotitelé na jeden projekt.“

12) V rámci EMI6 plánujete spolupracovat na jakých projektech?

„Plánujeme projekt spolupráce z programu rozvoje venkova. Chtěli bychom dělat Venkovskou tržnici. Což je softwarový program, do kterého bychom si každá MAS dávali údaje o podnikatelích, jaké nabízí výrobky, co prodává, pěstuje. Touto cestou bychom jim chtěli pomoci, aby když by někdo hledal informace, co se na daném území nabízí a kde se to dá koupit. Ještě není jisté, zda se to povede zrealizovat, jelikož nevíme přesné podmínky projektu spolupráce. Hodláme spolupracovat i na projektu podpoře základních a mateřských škol. Budeme mít jednoho pracovníka, který bude školám pomáhat a jednat s nimi. Školy mohou od konce dubna do poloviny roku 2017 žádat o tzv. šablony a my jim budeme moct poskytovat metodickou pomoc. Ted' řešíme mezi sebou, jak a kdo, co bude řešit, co se jim bude nabízet.“

13) Spolupracujete s Národní sítí MAS?

„Spolupracovali jsme s Národní sítí MAS v rámci OP Technická pomoc, kde se většina věcí řešila přes tajemnici Olgu Špíkovou. Národní síť MAS je koordinační místní akční skupina v projektech, ale přímo s nimi jsme nespolečně pracovali na žádném projektu. Národní síť vyjednává podmínky, sezení, a poskytuje nám další informace. Setkávají se s místní akční skupinou v rámci valných hromad“.

14) K čemu je určen Program podpory spolků a sdružení?

„Je to určeno pro neziskové organizace. Jelikož je nemůžeme tolik podpořit jako v minulém období. Přihlásilo se 33 spolků a rozdáváme mezi 3 000 – 8 000 Kč. Výběrová komise se to snažila rozdělit tak, aby se to rozdělovalo mezi většinu spolků. Spolky se tímto i zavazují, že budou propagovat tuto místní akční skupinu na dotovaných akcích.“

Závěrem výše uvedeného rozhovoru je, že místní akční skupina nebere svůj velký počet obcí jako nevýhodu, ale ani jako výhodu. Na první dojem se může zdát, že pracovníci místní akční skupiny mohou mít určité nedostatky týkající se znalosti daného území, ale určitě tomu tak není. Paní Michaela Zmeškalová mě svými znalostmi přesvědčila o povědomí o daném území. I když nemají v plánu se v budoucnosti i nadále rozšiřovat o další členy, není tato možnost úplně nereálná. Místní akční skupina – Partnerství Moštěnka podává svým členům informace v podobě infolistů, které poskytují e-mailem, dále vydává zpravodaje, který vychází alespoň 1x ročně. Další potřebné informace mohou obce zjistit na internetových stránkách MAS, kde jsou informace neustále aktualizovány a doplňovány. Místní akční skupina je také velmi aktivní v projektech spolupráce, které realizovala v minulém programovém období a plánuje v těchto projektech i nadále pokračovat v probíhajícím období 2014–2020. Další Projekt spolupráce se plánuje v rámci Programu rozvoje venkova s názvem „Venkovská vesnice“. Projekt by se měl týkat vytvoření softwarového programu zahrnující údaje o podnikatelích a jejich činnosti na území spolupracujících místních akčních skupin. Dále společně se šesti MAS, v rámci EMI6, hodlá podporovat mateřské a základní školy a bude jim nabízet možnost sepsání metodiky žádosti o dotace na jejich vybavenost, opravy atd. Místní akční skupina vyhlásila pro rok 2016 Program podpory spolků - propagační akce MAS, která je zaměřena pro větší podporu neziskového sektoru. Cílem Programu je zatraktivnění společenských, kulturních, sportovních akcí pořádaných místními spolky a sdružení. Pro Program podpory spolků na rok 2016 bylo vyčleněno 100 000 korun.

4.10. Dotazníkové šetření

Jako další způsob analýzy místní akční skupiny bylo použito dotazníkové šetření, které probíhalo v rámci působnosti Místní akční skupiny – Partnerství Moštěnka. Odpovědi byly získány prostřednictvím telefonického hovoru probíhajícího do všech 51 obcí, působících na území vybrané akční skupiny. Záměrem dotazníku bylo zjistit, jak moc se obce zapojují do činnosti MAS. Zda u nich byly již zrealizované projekty a jak jsou spokojeny se spoluprací s místní akční skupinou. Byly zvoleny otevřené i uzavřené typy otázek. Anonymita byla zaručena, jelikož dotazník byl vyplňován prostřednictvím internetových stránek. Z celkového šetření byl dotazník telefonicky vyplněn pouze 11 respondenty z 51 obvolaných.

Otázka č. 1: Ve kterém kraji sídlí Vaše obec?

Z celkového počtu dotazovaných tvořily většinu dotázaných, které vyplnily dotazník obce ze Zlínského kraje (63,6 %). Z Olomouckého kraje na dotazník zareagovalo jen (36,4 %). Zjištění, z jakého kraje daný respondent pochází, bylo velmi důležité. Jelikož bylo nutné zjistit, jak jsou lidé z daných krajů spokojeni s činností MAS-Partnerství Moštěnka (viz další otázky).

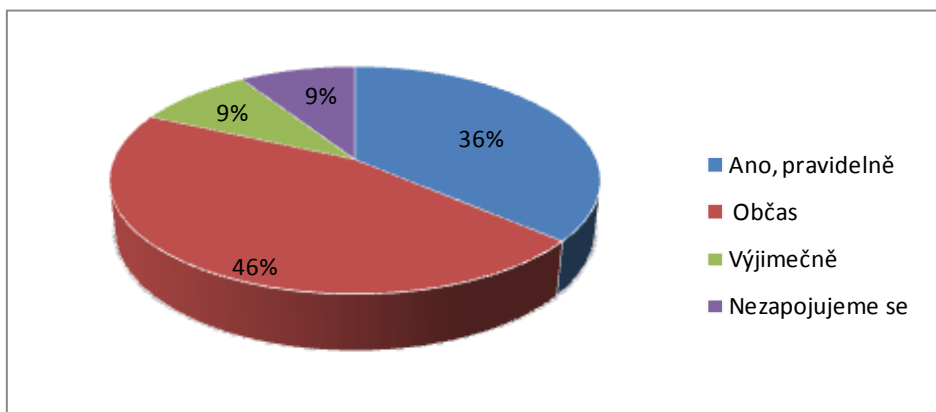
Otázka č. 2: Jaký projekt, který zrealizovala MAS - Partnerství Moštěnka byl podle Vás nejzajímavější?

První otevřená otázka, na kterou zodpovědělo pouze 5 respondentů. Nejčastěji byl zmíněn projekt Příběhy našich kronik. Další v odpovědi zmínili projekt „Kroje našich krajů a publikaci Haná regionální produkt“. Z odpovědí můžeme říct, že Příběhy našich kronik byl nejzajímavější projekt, který na lidi nejvíce zapůsobil.

Otázka č. 3: Zapojujete se i mimo aktivity místní akční skupiny?

Z otázky č. 3 můžeme odhadnout, zda obce realizují i své vlastní projekty v rámci své obce nebo zda využívají pouze činnost místní akční skupiny. Nejvíce se odpovědi získala možnost „Občas“ s 45,5 %. Z čehož můžeme vyvodit, že obce se snaží využívat jak možnosti čerpání finančních prostředků nejen z místní akční skupiny, ale i z ostatních fondů v rámci České republiky. Nejméně měly odpovědi „Výjimečně“ a „Nezapojujeme se“ s 9,1 %. Odpověď „Ano, pravidelně“ zaškrtno 36,4 %.

Graf 3: Otázka č. 3

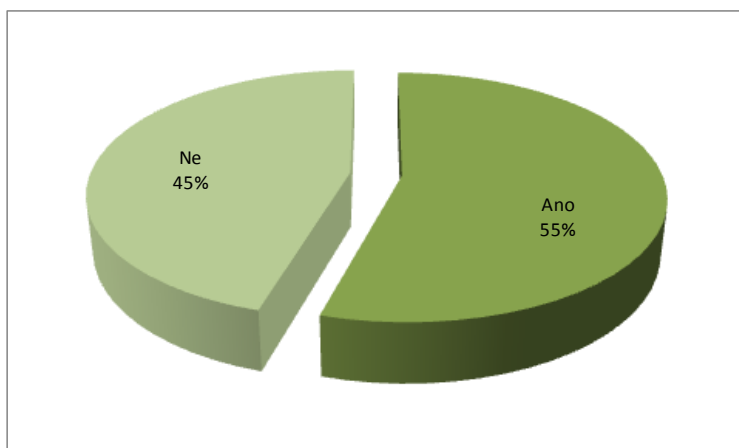


Zdroj: zpracováno autorem

Otázka č. 4: Víte, s jakým počtem partnerů spolupracuje MAS – Partnerství Moštěnka?

Odpovědi na zmíněnou otázku byly vcelku vyrovnané. „Ano“ zodpovědělo 55 %, to nám vyjadřuje, že obce jsou si vědomy rozsáhlé spolupráce s okolními místními akčními skupinami. Zbýlých 45 % obcí si toho vědoma není a může to způsobit menší účast na projektech nebo netrpělivost ostatních žadatelů o projekty, pokud žádají od místní akční skupiny jejich pomoc při zpracování žádostí.

Graf 4: Otázka č. 4

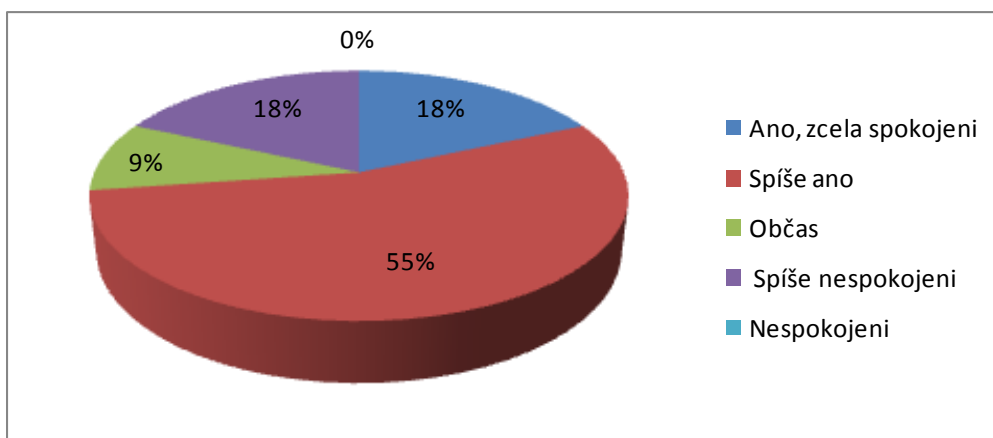


Zdroj: zpracováno autorem

Otázka č. 5: Jste spokojeni se spoluprací ostatních aktérů?

Z níže uvedeného grafu můžeme vyčíst, že obce jsou „Spíše spokojeni“ (54,5%) se spoluprací ostatních aktérů. „Zcela spokojeno“ je 18,2 % a „Spíše nespokojeno“ bylo zaznamenáno 18,2 %.

Graf 5: Otázka č. 5



Zdroj: zpracováno autorem

Otázka č. 6: Jaké projekty byste ohodnotili jako nejsložitější na realizaci?

Mezi nejsložitější projekty na realizaci byly nejčastěji zmiňovány právě projekty Příběhy našich kronik a Kroje našich krajů. Do těchto projektů bylo zapojeno nejvíce partnerů a aktérů žádajících o finanční prostředky z těchto projektů. Mezi dalšími zmíněnými projekty byly: Po formanských stezkách, Průvodce po vašich cestách, Moravské a slezské ovocné stezky a Haná regionální produkt.

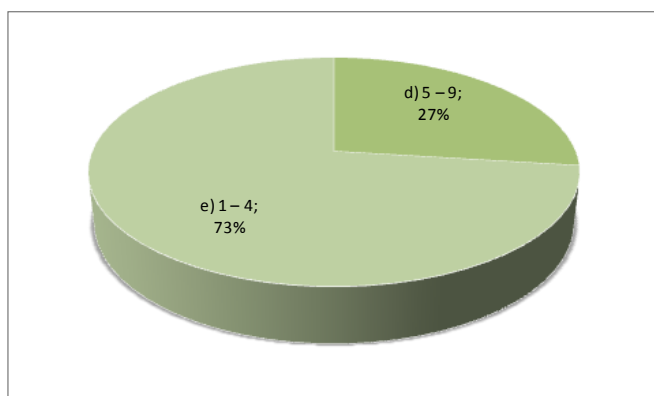
Otázka č. 7: Jaký projekt měl pro Vás největší přínos po jeho zrealizování?

Největší přínos po zrealizování měl Strategický plán LEADER „Sedm statečných fiší pro Moštěnku“, dále zpracování dokumentu Integrované strategie rozvoje území na nové programovací období 2014–2020 a zpracování projektu Příběhy našich kronik. Mezi dalšími menšími projekty jsou zmíněná rekonstrukce chodníku, veřejného osvětlení a vysazení zeleně k autobusové zastávce v Rymicích. Z uvedených odpovědí lze vidět, že projekty jsou realizovány na různé činnosti v rámci obcí.

Otázka č. 8: S kolika starosty členských obcí MAS-PM pravidelně spolupracujete alespoň 1x za 14 dní?

Otázka č. 8 vyznačuje, že obce mezi sebou spolupracují, vzájemně se navštěvují a pomáhají si při realizaci složitějších projektů. Obce spolupracují s „1–4“ starosty členských obcí, alespoň 1x za 14 dní. Pouze 2 respondenti zahrli možnost „5–9“, z čehož můžeme vyvodit, že tuto možnost zahrly větší obce zapojující se do dění i v okolních vesnicích. Ostatní možnosti nebyly zvoleny ani v jednom případě.

Graf 6: Otázka č. 8

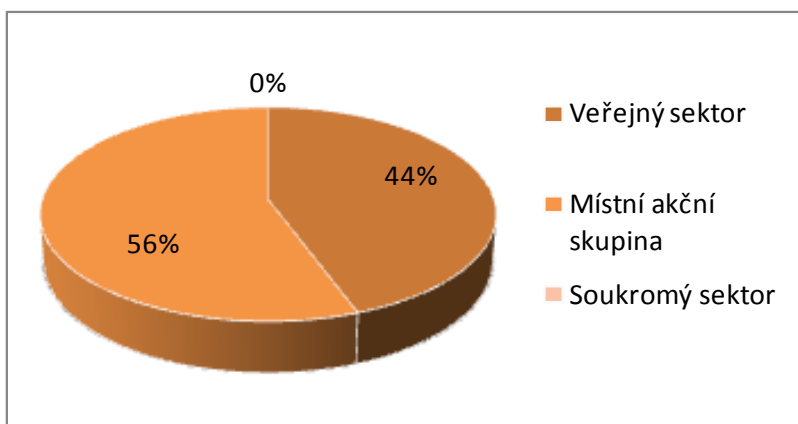


Zdroj: zpracováno autorem

Otázka č. 9: Kdo je nejčastější iniciátorem projektů?

Nejčastějším iniciátorem je „Místní akční skupina“ s 56 %. Jejich činnost je velmi rozsáhlá a snaží se o neustálé zapojování obcí do projektů. Druhým nejčastějším iniciátorem je „Veřejný sektor“ s 44 %.

Graf 7: Otázka č. 9

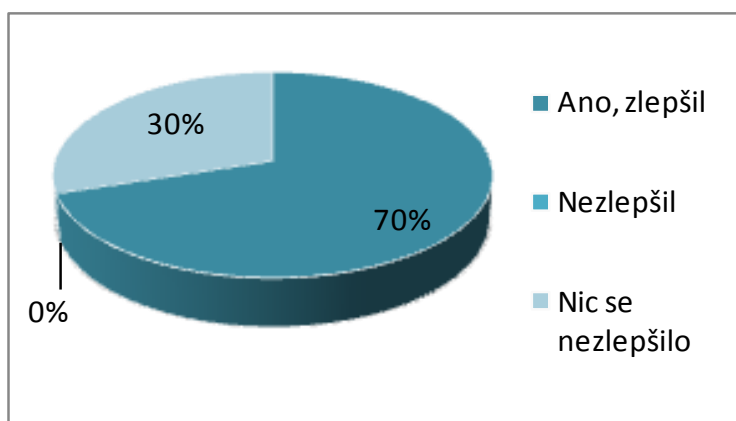


Zdroj: zpracováno autorem

Otázka č. 10: Po začlenění se do sdružení MAS – PM, zlepšil se Váš rozvoj v obci?

Na výběr měli respondenti možnost zvolit odpovědi: „Ano, zlepšil“ (70 %); „Ne, nezlepšil“ (0 %); „Nic se nezměnilo“ (30 %). Otázka č. 10 nám vyjadřuje, že většina obcí začleněna do MAS – Partnerství Moštěnka se zapojila, alespoň do jednoho projektu místní akční skupiny, aby zlepšily rozvoj svého území. Zbýlých 30 % vystihuje obce, ve kterých nebyl dosud zrealizován žádný projekt.

Graf 8: Otázka č. 10



Zdroj: zpracováno autorem

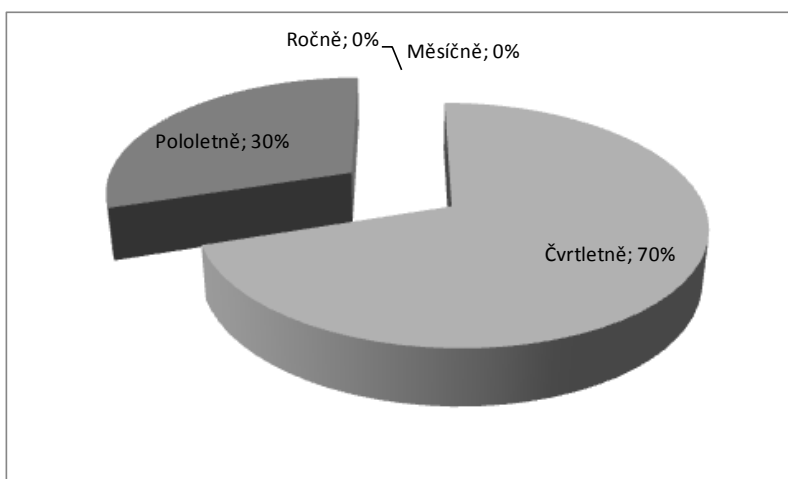
Otázka č. 11: Jakou přidanou hodnotu Vám přináší spolupráce s MAS-Partnerství Moštěnka? (Za odpovědi přiřipšte pořadí důležitosti: 1 - nejdůležitější, ... , 5 - nejméně důležité)

Respondenti měli přiřipst přidanou hodnotu k možnostem: Společné projekty, Možnost dotace, Nové aktivity, Výměna kontaktů a informací, Lepší spolupráce a Možnosti ovlivňovat rozvoj území. Za **nejdůležitější** při spolupráci s MAS – Partnerství Moštěnka je považována možnost dotace, kterou sdružení poskytuje. Právě na dotace je Moštěnka nejvíce zaměřená a pomáhá zájemcům se zpracováním žádostí o možné finanční prostředky. O něco méně důležité je považována možnost ovlivňovat rozvoj území. Dalšími jsou společné projekty, nové aktivity, výměna kontaktů a informací a lepší spolupráce. Žádná z výše uvedených aktivit nebyla označena za nejméně důležitou.

Otázka č. 12: Jak často uskutečňuje MAS-PM veřejná projednávání o přípravě a realizaci projektů v rámci regionu?

Na tuto otázku většina respondentů zvolila odpověď „Čtvrtletně“ (70 %) a 30 % označilo odpověď „Pololetně“. Jak je i z výše uvedeného rozhovoru zřejmé, místní akční skupina se snaží podávat informace obcím ve své působnosti jednou za tři měsíce, prostřednictvím infolistu, který je poslán e-mailem, zpravodajem rozesílaným Českou poštou do všech domácností a přístupem k infolistu na internetových stránkách. O aktuálních změnách jsou obce informovány prostřednictvím e-mailu.

Graf 9: Otázka č. 12

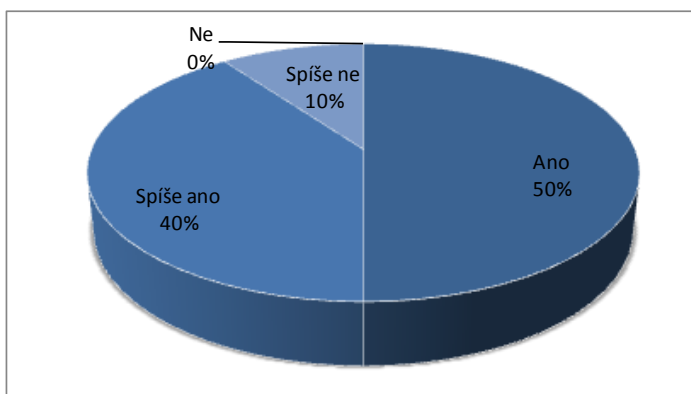


Zdroj: zpracováno autorem

Otázka č. 13: Máte dostatek informací o plánovaných a realizovaných projektech?

Z grafu č. 7 můžeme vyčíst, že místní akční skupina podává plnohodnotné informace všem aktérům, kteří působí na svém území. Zajišťuje jejich včasnost a užitečnost informací o plánovaných nebo uskutečněných výzvěch. Proto je také 90 % obcí spokojeno s poskytovanými informacemi.

Graf 10: Otázka č. 13



Zdroj: zpracováno autorem

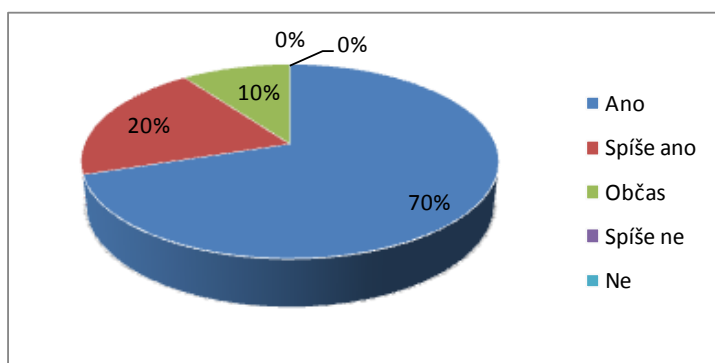
Otázka č. 14: Jak Vás ovlivnila spolupráce s metodou LEADER?

Poslední otevřená otázka se zaměřovala na metodu LEADER. Byla hodnocena kladně. Obce zde chválily spolupráci s místní akční skupinou, která jim pomáhala při zpracování žádostí o dotace nebo prostřednictvím této metody zlepšily vybavenost obce.

Otázka č. 15: Předává Vám Místní akční skupina – Partnerství Moštěnka zkušenosti a poradenství při realizování projektů?

Místní akční skupina podává pomoc při zpracování metodiky při žádosti o finanční částku. Tato poskytovaná činnost je jednou z nejvíce využívaných při vypisování nových výzev. Z toho důvodu není překvapující, že nebyla zvolena záporná odpověď.

Graf 11: Otázka č. 15

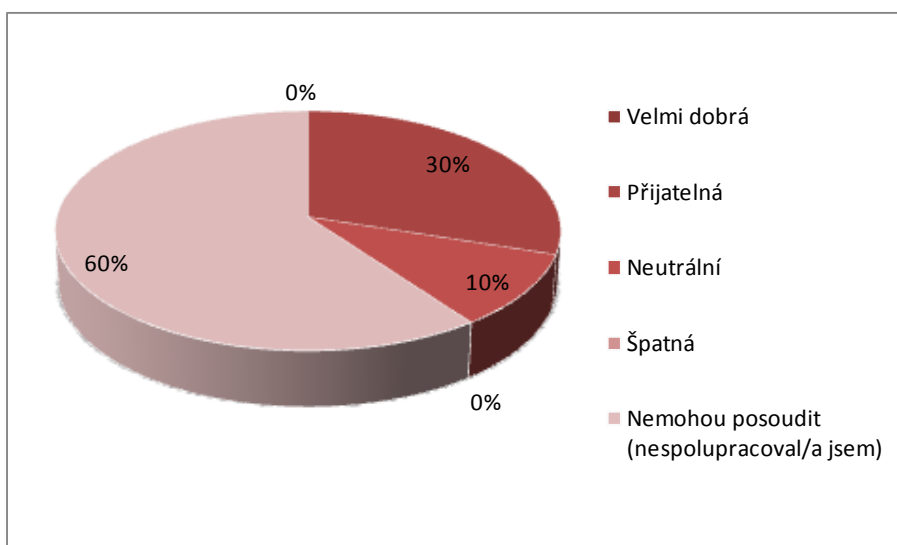


Zdroj: zpracováno autorem

Otázka č. 16: Jste spokojeni se spoluprací s mezinárodními místními akčními skupinami?

U otázky č. 16 byla nejvíce označena odpověď: „Nemohu posoudit (nespolupracoval/a jsem)“, tedy 60 %. Spolupráci s mezinárodními místními akčními skupinami označuje za „přijatelnou“ 30 % respondentů. Zbýlých 10 % spolupráci považuje za „neutrální“. S mezinárodní spoluprací se obce mohly setkat u projektu Kroje našich krajů, kde MAS – Partnerství Moštěnka spolupracuje se slovenskou MAS Malohont.

Graf 12: Otázka č. 16



Zdroj: zpracováno autorem

Cílem dotazníkového šetření bylo zjistit, jak Místní akční skupina – Partnerství Moštěnka spolupracuje s obcemi na svém území. Z výše uvedených výsledků můžeme usoudit, že většina respondentů je spokojena s činností místní akční skupiny a s podávanými informacemi týkajícími se plánovaných a realizovaných projektů. Většina obcí je spokojena jak s rozsahem poskytovaných informací o plánovaných a realizovaných projektech, tak i s předáváním zkušeností týkajícími se monitoringu při realizování projektů.

I když má MAS – Partnerství Moštěnka velmi rozsáhlé území zahrnující 51 obcí, tak ve většině obcí se díky této místní akční skupině zlepšil jejich rozvoj. Obce ohodnotily přidanou hodnotou, kterou jim přináší spolupráce s MAS – Partnerství Moštěnka za **nejdůležitější** právě možnost dotace, kterou jim je schopna poskytnout a distribuovat. V rámci čehož jim místní akční skupina poskytuje metodickou pomoc při sepsání

žádosti o určitou dotaci. Samozřejmě i ostatní ukazatele jsou pro obce a jejich spolupráci s MAS – PM velmi důležité, např. nové aktivity, výměna kontaktů a nových informací, podílení se na lepší spolupráci mezi obcemi navzájem či možnost ovlivňovat rozvoj svého území. Ovšem je škoda, že z důvodu malého počtu vyplněných dotazníků nemůžeme brát výše zmíněné výsledky jako konečné, spíše jen jako informativní.

5. DISKUZE

Bakalářská práce se zaměřuje na spolupráci vybrané místní akční skupiny s členskými obcemi, místními akčními skupinami po celé České republice a popisuje realizovaný program LEADER v minulém programovém období 2007–2013. V průběhu iniciativy LEADER bylo zrealizováno přes 100 projektů na území působnosti zastřešujících 51 obcí. Nevýhodou byl nedostatek respondentů ve výše zmiňovaném dotazníkovém šetření. Pokud by byla tato analýza provedena z většiny dotázaných obcí, výsledek by nám určoval větší přesnost odpovědí na dané otázky. Například u otázky č. 7 „Jaký projekt měl pro Vás největší přínos po jeho zrealizování?“ s rozsáhlejšími odpověďmi by bylo zřejmé, jaké projekty byly nejvíce realizované a pro jednotlivé obce přínosné. Z uvedených odpovědí můžeme vyčíst, že obce se zapojily do programu Strategie LEADER „Sedm statečných fiší pro Moštěnku“, v rámci kterého realizovaly projekty na rekonstrukci chodníků, veřejného osvětlení nebo zlepšení prostředí ve svých obcích.

Velkým přínosem pro Místní akční skupinu – Partnerství Moštěnka považují Projekty spolupráce, v rámci kterých sdružení společně s okolními místními akčními skupinami realizovalo zhruba sedm projektů. Nejzajímavějším projektem je spolupráce šesti místních akčních skupin z Olomouckého, Zlínského a Moravskoslezského kraje. Společně vytvořily projekt EMI6: Metodika monitoring a evaluace MAS, kde jednotlivá sdružení popisují své výsledky v minulém programovém období 2007–2013 a představují své vize v současném období 2014–2020. V rámci tohoto projektu nebyla ani jedna z místních akčních skupin horší nebo lepší. Místní akční skupiny si navzájem porovnaly své výsledky, sdělily nesrovnalosti a vzájemně se upozornily na případné chyby. Pokud bychom chtěli MAS – Partnerství Moštěnka porovnat s jinými akčními skupinami, tak jejich porovnání by bylo neobjektivní a výsledky nejednoznačné. Z důvodu zmíněného manažerkou MAS-PM v rozhovoru: „*Ostatní MAS v nás nemají důvod vidět konkurenci. Každá MAS má své vlastní území, které spravuje, a na které má určité alokované prostředky. Předáváme si mezi sebou zkušenosti a poznatky. Takže mezi sebou nekonkurujeme, ale spolupracujeme*“.

Doporučila bych pokračování ve zkoumání MAS – Partnerství Moštěnka i v navazujícím studiu, kvůli rozsáhlému území a realizaci mnoha projektů, které nebyly v této práci zmíněny.

6. NÁVRHY A DOPORUČENÍ

V působnosti území vybrané místní akční skupiny můžeme spatřit kolem osmi obcí, ve kterých doposud nebyl zrealizován žádný projekt. Zmiňovanými obcemi jsou např. obec Fryšták, Lukoveček, Racková, Pravčice a další. Místní akční skupina se může zaměřit na tyto nezapojené obce a zjistit jejich hlavní problém nebo příčinu nezrealizování žádného projektu. V některých obcích byla snaha o realizaci určitého projektu, ale nebyl podpořen. Místní akční skupina může nabídnout pomoc při zpracování návrhu o daný projekt.

Dále z výše uvedeného rozhovoru s manažerkou MAS-PM bylo zmíněno, že akční skupina více spolupracuje s Olomouckým krajem než se Zlínským, i když oba kraje se podílejí na činnosti MAS současně. Odvození větší spolupráce Olomouckého kraje můžeme přikládat sídlu MAS - Partnerství Moštěnka sídlící v Olomouckém kraji. Místní akční skupina se může více zaměřit na zlepšení kooperace se Zlínským krajem, případně na větší zapojení tohoto kraje do dění v MAS – Partnerství Moštěnka.

Nedostatkem Místní akční skupiny – Partnerství Moštěnka je nedostatečně rozvinutá infrastruktura a nedostatečná péče o krajinu. S tímto problémem se území potýká již od svého založení. Doporučeným řešením tohoto problému může být zaměření se na zlepšení životního prostředí a rozvoje celkové infrastruktury na území místní akční skupiny. Pozitivní stránku vybraného sdružení můžeme vidět na předávání informací upozorňující na výsledky, budoucí výzvy a zajímavosti týkající se místní akční skupiny.

7. ZÁVĚR

Cílem bakalářské práce bylo zhodnotit vliv programu LEADER na rozvoj venkova ve vybrané místní akční skupině. Dále se zaměřuje na spolupráci místní akční skupiny s členskými obcemi. Pro práci byla vybrána Místní akční skupina - Partnerství Moštěnka, sídlící na pomezí Olomouckého a Zlínského kraje. Dalším kritériem pro výběr byl zpracovaný Strategický plán LEADER a zapojení se do vzájemné kooperace s místními akčními skupinami sídlící po celé České republice. Prvotní nápad o zapojení se do iniciativy LEADER vznikl již se založením MAS – Partnerství Moštěnka v roce 2004. Od vzniku sdružení se pracovníci účastnili školení, která připravovala na programové období 2007–2013. V průběhu let se místní akční skupina vypracovala mezi nejlépe fungující sdružení, o čemž vypovídá i řada získaných ocenění v letech 2010–2013.

Prostřednictvím programu LEADER MAS – Partnerství Moštěnka začala spolupracovat s okolními obcemi, ale i místními akčními skupinami, nejen na regionální, národní, ale i mezinárodní úrovni. V případě nevytvoření iniciativy LEADER by nebylo možné realizovat takové množství projektů pomáhajících lidem při zlepšování podnikatelské činnosti, renovaci a rozvoji obcí či území místní akční skupiny v rámci tohoto programu. V minulém programovém období 2007–2013 se prostřednictvím iniciativy LEADER podpořilo 108 projektů za více než 77 milionů korun. Nejžádanějšími oblastmi ze Strategického plánu LEADER 2007–2013 byla podpora občanského vybavení a služeb v rámci Fiche 2: Pestrý život u nás doma na venkově, kam putovalo 49 % všech rozdělených prostředků.

Ze strukturovaného rozhovoru vyplývá, že místní akční skupina se snaží pomáhat obcím při rozvoji svého území prostřednictvím poskytujících dotací. Pro lepší možnosti dosáhnouti na zmíněné dotace mohou obce využívat pomoci při zpracování metodiky poskytující přímo v místní akční skupině. Tuto možnost pomoci obce velmi využívají a chválí si ji. V současném programovém období 2014–2020 MAS – Partnerství Moštěnka plánuje čerpat dotační prostředky na rozvoj regionu ze tří operačních programů: Integrovaný regionální operační program, Program rozvoje venkova a OP Zaměstnanost. Chystá se zaměřit na podporu mateřských a základních škol, jediné národní kulturní památky v území židovského hřbitova a synagogy v Holešově. Dále plánuje realizovat program kooperace šesti místních akčních skupin „Venkovská vesnice“, v rámci

EMI6 Projektů spolupráce. Dotazníkové šetření vyjadřuje spokojenost obcí se spoluprací místní akční skupiny a realizace projektů v rámci programu LEADER.

MAS – Partnerství Moštěnka je dobře fungujícím sdružením integrujícím všechny tři aktéry (veřejný, podnikatelský a neziskový sektor) do činnosti sdružení. V důsledku dobré spolupráce mezi zmíněnými aktéry je realizace projektů již maličností. I když mělo sdružení i nepodpořené projekty, tak výše zmíněných 108 projektů bylo více než účelově zaměřené a prospívají danému území. Odpověď na hypotézu, zda vliv programu LEADER pozitivně působí na rozvoj venkova na území místní akční skupiny, zmíněnou v úvodu je pozitivní. Hypotézu můžeme zhodnotit kladně právě z důvodu počtu úspěšných realizovaných projektů v působnosti MAS a výši poskytnuté dotace na jednotlivé projekty. Implementace metody LEADER přispěla k většímu zapojení veřejnosti do dění v regionu. Program přispěl k významnému rozvoji partnerství mezi neziskovým sektorem a veřejnou správou, podnikatelským sektorem a veřejnou správou.

I. SUMMARY

The aim of the thesis was to evaluate the impact of LEADER on rural development in selected Local Action Group alias LAG. For the thesis was selected LAG - Partnership Moštěnka, located on the border of Region of Olomouc and Region of Zlín. The first idea to join a LEADER has originated with the founding of LAG - Partnership Moštěnka in 2004. During the years, the local action group has developed among the best performing associations, as evidenced by a number of awards in 2010-2013.

Through the LEADER LAG - Partnership Moštěnka began to cooperate with neighboring villages, as well as with local action groups, not only in a regional, national but also in international level. In the previous programming period 2007-2013 through the LEADER initiative were supported 108 projects worth more than 77 million. The most demanded areas of the Strategic Plan LEADER 2007-2013 was fiche 2: Colorful life at home in the countryside, where went 49 % of all allocated resources.

From structured interview revealed that local action group tries to help villages in the development of its territory through providing subsidies. For better options for achieving the mentioned subsidies, municipalities can use help during processing methodology straight provided in the local action group. In the current programming period 2014-2020 LAG - Partnership Moštěnka plans to draw finance for regional development from three operational programs: Integrated Regional Operational Programme, Rural Development Programme and Operational Programme Employment. The questionnaire survey expressed satisfaction of villages with the cooperation through local action groups and the implementation of projects in the LEADER program. LAG - Partnership Moštěnka is well-functioning association integrating all three actors (public, business and non-profit sector) into the activities of the association. As a consequence of good cooperation between the aforementioned actors, the implementation of projects is already triviality.

Key words: Local Action Group, Region Development, Strategic Plan LEADER, Micro-region.

II. PŘEHLED POUŽITÉ LITERATURY

- ❖ Čepelka, O. (2001). *Iniciativa Evropské Unie: LEADER pro rozvoj venkova*. Praha: Ministerstvo pro místní rozvoj
- ❖ ČSÚ: Český statistický úřad. (2016). *Data pro MAS 2008-2014 ver. 25. 02. 2016. xlsx*. Access on: 26. 02. 2016. Retrieved from: https://www.czso.cz/csu/czso/domov?p_p_id=3&p_p_lifecycle=0&p_p_state=maximized&p_p_mode=view&_3_struts_action=%2Fsearch%2Fsearch&_3_redirect=%2Fweb%2Fczso%2Fkatalog-produktu-vydavame&_3_keywords=M%C3%ADstn%C3%AD+ak%C4%8Dn%C3%AD+skupina&_3_groupId=0
- ❖ ELARD. (2016). *Information about the ELARD Association*. Access on 13. 02. 2016. Retrieved from: http://www.elard.eu/en_GB/about-elard
- ❖ EMI6: *Monitoring a evaluace MAS*. (2015). Access on: 04. 04. 2016. Retrieved from: http://www.mas-mostenka.cz/soubory/mme_2015_emi6_final.pdf
- ❖ Euroskop (2016). *Správní členění (systém NUTS)*. Access on 03. 03. 2016. Retrieved from: <https://www.euroskop.cz/8642/sekce/spravni-cleneni-system-nuts/>
- ❖ Evropská komise. (2006). *Přístup Leader: Základní příručka*. Lucemburk: Úřad pro úřední tisky Evropských společenství Retrieved from: http://ec.europa.eu/agriculture/publi/fact/leader/2006_cs.pdf
- ❖ Evropská komise. (2012). *Společná zemědělská politika: Partnerství mezi Evropou a zemědělci*. Lucemburk: Úřad pro publikace Evropské unie
- ❖ GaREP, spol. s r.o., (2015). Metodická podpora regionálního rozvoje. *Regiony a regionalizace*. Access on 08. 11. 2015. Retrieved from: http://www.regionalnirozvoj.cz/index.php/regiony_red.html
- ❖ GaREP, spol. s r.o., (2015b). Metodická podpora regionálního rozvoje. *Nástroje regionální politiky*. Access on 15. 11. 2015. Retrieved from: <http://www.regionalnirozvoj.cz/index.php/nastroje-regionalni-politiky.html>
- ❖ GaREP, spol. s r.o., (2016). *O firmě*. Access on 08. 02. 2016. Retrieved from: <http://www.garep.cz/o-firme/>

- ❖ GaREP, spol. s r.o.,(2015a). Metodická podpora regionálního rozvoje. *Pojetí regionální politiky*. Access on 10. 11. 2015, Retrieved from: <http://www.regionalnirozvoj.cz/index.php/pojeti-regionalni-politiky.html>
- ❖ GaREP, spol. s r.o., (2015c). Metodická podpora regionálního rozvoje. *Regionální rozvoj*. Access on 15. 11. 2015. Retrieved from: <http://www.regionalnirozvoj.cz/index.php/regionalni-rozvoj.html>
- ❖ Hodnocení SPL. (2016). *MAS - PM Ex post hodnocení Strategického plánu LEADER 2009-2015*. Interní dokument MAS - Partnerství Moštěnka.
- ❖ Hrad Bouzov (2016). *Hrad ve filmu a v pohádce*. Access on: 06. 03. 2016. Retrieved from: <http://www.hrad-bouzov.cz/hrad-ve-filmu-a-v-pohadce/>
http://eagri.cz/public/web/file/297808/Zaverecna_zprava_o_Programu_LEADER_CR.pdf
- ❖ Kadeřábková, J., Mates, P., Postránecký, J. & Wokoun, R. (1996). *Úvod do regionálních a správních věd*. Praha, CODEX Bohemia s. r. o
- ❖ Kolektiv autorů. (2004). *Úvod do regionálních věd a veřejné správy*. Plzeň, Vydavatelství a nakladatelství Aleš Čeněk, s. r. o.
- ❖ MAS-Partnerství Moštěnka. (2016). Access on 29. 02. 2016. Retrieved from: <http://www.mas-mostenka.cz/index.php>
- ❖ MAS-PM (2005). *Výroční zpráva MAS – Partnerství Moštěnka, o. s. 2005-2006*. Access on: 24. 03. 2016. Retrieved from: <http://www.mas-mostenka.cz/index.php?menu=151>
- ❖ MAS-PM (2008-2010). *Výroční zpráva MAS – Partnerství Moštěnka, o. p. s. 2008-2010*. Access on: 24. 03. 2016. Retrieved from: <http://www.mas-mostenka.cz/index.php?menu=151&article=651>
- ❖ MAS-PM (2014). *Výroční zpráva MAS – Partnerství Moštěnka, o. p. s. 2014*. Access on: 24. 03. 2016. Retrieved from: <http://www.mas-mostenka.cz/soubory/vz%20mas-pm%202014%20%282015%29%20v5.pdf>
- ❖ Mates, P., Wokoun, R. a kolektiv. (2001). *Malá encyklopedie regionalistiky a veřejné správy*. Praha. PROSPEKTUM spol. s. r. o.

- ❖ Mikroregion Holešovsko (2016). *Mikroregion Holešovsko*. Access on: 06. 03. 2016. Retrieved from: <http://www.mas-mostenka.cz/index.php?menu=63>
- ❖ Mikroregion Moštěnka (2016). *Mikroregion Moštěnka*. Access on: 06. 03. 2016. Retrieved from: <http://www.mostenka.cz/>
- ❖ Mikroregion Židelná (2016). *Mikroregion Židelná*. Access on: 06. 03. 2016. Retrieved from: <http://zidelna.webnode.cz/>
- ❖ Ministerstvo zemědělství. (2008). *Závěrečná zpráva o Programu LEADER ČR*. DHV ČR, s.r.o. a Odbor venkovských podpor PRV Ministerstva zemědělství. Access on 25. 01. 2016. Retrieved from:
- ❖ MMR: Ministerstvo pro místní rozvoj. (2008). *Strategie regionálního rozvoje ČR na roky 2007-2013*. Access on 10. 12. 2015. Retrieved from: <http://www.mmr.cz/cs/Podpora-regionu-a-cestovni-ruch/Regionalni-politika/Koncepce-Strategie/Strategie-regionalniho-rozvoje-Ceske-republiky-na>
- ❖ MMR: Ministerstvo pro místní rozvoj. (2009). *Strategie regionálního rozvoje ČR z roku 2000*. Access on 10. 12. 2015. Retrieved from: <http://www.mmr.cz/cs/Podpora-regionu-a-cestovni-ruch/Regionalni-politika/Koncepce-Strategie/Archiv-koncepci-a-strategii-regionalni-politika/Strategie-regionalniho-rozvoje-CR-z-roku-2000>
- ❖ MMR: Ministerstvo pro místní rozvoj. (2013). *Strategie regionálního rozvoje ČR 2014-2020*. Access on 10. 12. 2015. Retrieved from: <http://www.mmr.cz/cs/Podpora-regionu-a-cestovni-ruch/Regionalni-politika/Koncepce-Strategie/Strategie-regionalniho-rozvoje-CR-2014-2020>
- ❖ NS MAS. (2016). Hodnocení kvality. Access on 15. 03. 2016. Retrieved from: <http://databaze.nsmas.cz/Mas/14/MAS-Partnerstvi-Mostenka-ops/kvalita>
- ❖ NS MAS: Národní síť MAS ČR (2012). *Česká republika bude místopředsednickou zemí ELARD*. Access on 13. 02. 2016. Retrieved from: <http://nsmas.cz/tiskove-zpravy/2012/ceska-republika-bude-mistopredsednickou-zemi-evropske-asociace-elard/>
- ❖ NUOV: Národní ústav odborného vzdělávání (2012). *Klasifikace jednotek NUTS*. Access on 03. 03. 2016. Retrieved from: <http://www.nuov.cz/klasifikace-jednotek-nuts>

- ❖ Olomoucký kraj. (2016). *O Olomouckém kraji*. Access on: 06. 03. 2016. Retrieved from: <https://www.kr-olomoucky.cz/o-olomouckem-kraji-cl-1362.html>
- ❖ Partnerské regiony. (2016). *Partnerské regiony*. Access on 12. 3. 2016. Retrieved from: <http://www.mas-mostenka.cz/index.php?menu=40>
- ❖ Partnerství Moštěnka. (2012). *Strategický plán Leader: Sedm statečných fiší pro Moštěnku*. Access on: 26. 02. 2016. Retrieved from: <http://www.mas-mostenka.cz/index.php?menu=37>
- ❖ Partnerství Moštěnka. (2014). *Strategie komunitně vedeného místního rozvoje na období 2014-2020. MAS-Partnerství Moštěnka „Náš region-naše radost“*. Access on: 26. 02. 2016. Retrieved from: <http://www.mas-mostenka.cz/index.php?menu=141>
- ❖ Partnerství Moštěnka. (2015). *Statut Místní akční skupiny*. Access on: 26. 02. 2016. Retrieved from: <http://www.mas-mostenka.cz/index.php?menu=23&article=1253>
- ❖ Pelcl, P., Havránek, T., Lehmannová, A. & Martínek, J. (2008). *Metodika dobré praxe místních akčních skupin v České republice. Zpráva z výzkumného projektu 2007-2008*. Plzeň: Centrum pro komunitární práci.
- ❖ Pělucha, M., a kol. (2012). *Venkov na prahu 21. století*. Praha, Alfa Nakladatelství s.r.o.
- ❖ Portál eAgri (2015a). *Program rozvoje venkova 2007-2013*. Praha: Ministerstvo zemědělství. Access on 18. 03. 2016. Retrieved from: http://eagri.cz/public/web/file/436473/prv_12_modifikace_cistopis.pdf
- ❖ Portál eAGRI : resortní portál Ministerstva zemědělství (2015). *Program rozvoje venkova 2014-2020*. Access on 13. 12. 2015. Retrieved from: <http://eagri.cz/public/web/mze/dotace/program-rozvoje-venkova-na-obdobi-2014/>
- ❖ Portál eAGRI : resortní portál Ministerstva zemědělství (2016). *Vznik, vývoj a reformy Společné zemědělské politiky*. Access on 20. 01. 2016. Retrieved from: <http://eagri.cz/public/web/mze/ministerstvo-zemedelstvi/zahranicni-vztahy/cr-a-evropska-unie/spolecna-zemedelska-politika/vznik-vyvoj-a-reformy-spolecne/>
- ❖ Portál eAGRI : resortní portál Ministerstva zemědělství (2016a). *Společná zemědělská politika EU po roce 2013*. Access on 20. 01. 2016. Retrieved from: <http://eagri.cz/public/web/mze/ministerstvo-zemedelstvi/zahranicni-vztahy/cr-a->

evropska-unie/spolecna-zemedelska-politika/spolecna-zemedelska-politika-eu-po-roce/

- ❖ Portál UUR: Portál územního plánování (2016). *NUTS*. Access on 03. 03. 2016. Retrieved from: <http://portal.uur.cz/spravni-usporadani-cr-organy-uzemniho-planovani/nuts.asp>
- ❖ Projekty MAS. (2016). *Přehled projektů MAS*. Access on: 13. 3. 2016. Retrieved from: <http://tab.mas-mostenka.cz/Projekty.aspx>
- ❖ SPOV: Spolek pro obnovu venkova. (2016). Informace o SPOV. Access on: 13. 12. 2015. Retrieved from: <http://www.spov.org/o-spolku/default.aspx>
- ❖ Strategie regionálního rozvoje ČR 2006/2013
- ❖ Strukturální fondy (2007). *Regionální operační program NUTS II Střední Morava*. Access on: 06. 03. 2016. Retrieved from: <http://www.strukturalni-fondy.cz/cs/Fondy-EU/Programove-obdobi-2007-2013/Programy-2007-2013/Regionalni-operacni-programy/ROP-Stredni-Morava>
- ❖ Strukturální fondy. (2016). *Programovací období*. Access on 11. 04. 2016. Retrieved from: <http://www.strukturalni-fondy.cz/cs/Informace-a-dokumenty/slovník-pojmu/P/Programovaci-obdobi>
- ❖ Strukturální fondy. (2016a). *Programovací období 2007-2013*. Access on 11. 04. 2016. Retrieved from: <http://www.strukturalni-fondy.cz/cs/Fondy-EU/Programove-obdobi-2007-2013>
- ❖ Strukturální fondy. (2016b). *Programovací období 2014-2020*. Access on 11. 04. 2016. Retrieved from: <http://www.strukturalni-fondy.cz/cs/Fondy-EU/2014-2020/Operacni-programy>
- ❖ Strukturální fondy. (2016c). *Programovací období 2004-2006*. Access on 11. 04. 2016. Retrieved from: <http://www.strukturalni-fondy.cz/cs/Fondy-EU/Programy-2004-2006>
- ❖ Střední Haná. (2016). *Fiche opatření*. Access on: 18. 03. 2016. Retrieved from: <http://www.masstrednihana.cz/fiche>

- ❖ Škrabal, I., & Šafářová, B. (2008) *Mikroregiony a místní akční skupiny*. In Ministerstvo vnitra České republiky. Access on: 13. 03. 2016. Retrieved from: <http://www.mvcr.cz/clanek/mikroregiony-a-mistni-akcni-skupiny.aspx>
- ❖ Škrabal, I., Nunvářová, S., Novák, J., & Třebický, V. (2006). *Metodika zavádění managementu rozvoje mikroregionů*. Přerov: Centrum pro komunitní práci. Retrieved from <http://www.cpkp.cz/index.php/publikace/met-mikro07-pdf/detail>
- ❖ Šulák, T. a Baďurová, L. (2009). *My a svět*. Access on 12. 03. 2016. Retrieved from: http://www.mas-mostenka.cz/soubory/noviny%20mas-pm%2001-2009_b.pdf
- ❖ Tesařová, M., (2016). *Zpravodaj – MAS – Partnerství Moštěnka*. Access on 12. 03. 2016. Retrieved from: http://www.mas-mostenka.cz/soubory/mas_zpravodaj_12_web.pdf
- ❖ Večerka, R., Špíková O. (2012). *Analýza bílých míst pokrytí místními akčními skupinami ve venkovských oblastech*. Spolek pro obnovu venkova ČR, o. s. a Národní síť Místních akčních skupin ČR, o. s.
- ❖ Vošta, M. (2010). *Společná zemědělská politika EU a její aplikace v České republice*. *Časopis Současná Evropa*. Ročník 2010 (číslo 2), pp. 127-142. Retrieved from: <http://www.vse.cz/se/42>
- ❖ Wade, P., Rinne, P. (2008). *Dissemination Guide Book based on programme experience in Finland, Ireland and Czech Republic*. Helsinki: Rural policy Committee. Retrieved from: <http://ec.europa.eu/agriculture/rur/leaderplus/pdf/library/cooperation/tndlp.pdf>
- ❖ Wokoun, R. (2006). *Strukturální fondy a obce I*. Praha, ASPI a.s.
- ❖ Wokoun, R., Malinovský, J., Damborský, M., Blažek, J. & kolektiv autorů. (2008). *Regionální rozvoj: Východiska regionálního rozvoje, regionální politika, teorie, strategie a programování*. Praha, Linde, a.s.
- ❖ Wokoun, R., Mates, P. (eds.) (2006). *Management regionální politiky a reforma veřejné správy*. Praha: Linde, a.s.
- ❖ Zlínský kraj (2016). *O kraji*. Access on: 06. 03. 2016. Retrieved from: <https://www.kr-zlinsky.cz/o-kraji-cl-17.html>

III. SEZNAM OBRÁZKŮ, TABULEK A GRAFŮ

SEZNAM OBRÁZKŮ

OBRÁZEK 1: NUTS 2.....	- 11 -
OBRÁZEK 2: PŘEHLED BÍLÝCH MÍST MAS V ČR.....	- 19 -
OBRÁZEK 3: LOGO MAS - PARTNERSTVÍ MOŠTĚNKA	- 32 -
OBRÁZEK 4: ÚZEMÍ MAS – PARTNERSTVÍ MOŠTĚNKA	- 33 -
OBRÁZEK 5: ORGANIZAČNÍ STRUKTURA MAS - PARTNERSTVÍ MOŠTĚNKA	- 39 -
OBRÁZEK 6: STRUKTURA SPOLUPRÁCE MAS-PM A SMARV	- 40 -
OBRÁZEK 7: POČET PROJEKTŮ V OBCÍCH MAS MOŠTĚNKA.....	- 46 -
OBRÁZEK 8: CELKOVÁ INVESTOVANÁ ČÁSTKA DO PROJEKTŮ MAS MOŠTĚNKA	- 47 -

SEZNAM TABULEK

TABULKA 1: PODROBNĚJŠÍ ČLENĚNÍ NUTS	- 11 -
TABULKA 2: HODNOCENÍ MAS V RÁMCI STRATEGICKÉHO PLÁNU LEADER	- 36 -
TABULKA 3: ČERPÁNÍ DOTACÍ ZE SPLMEZI JEDNOTLIVÉ FICHE	- 42 -
TABULKA 4: STAV PROJEKTŮ LEADER 2007–2014	- 48 -
TABULKA 5: PŘEHLED POČTU ČLENŮ 2007–2015	- 49 -

SEZNAM GRAFŮ

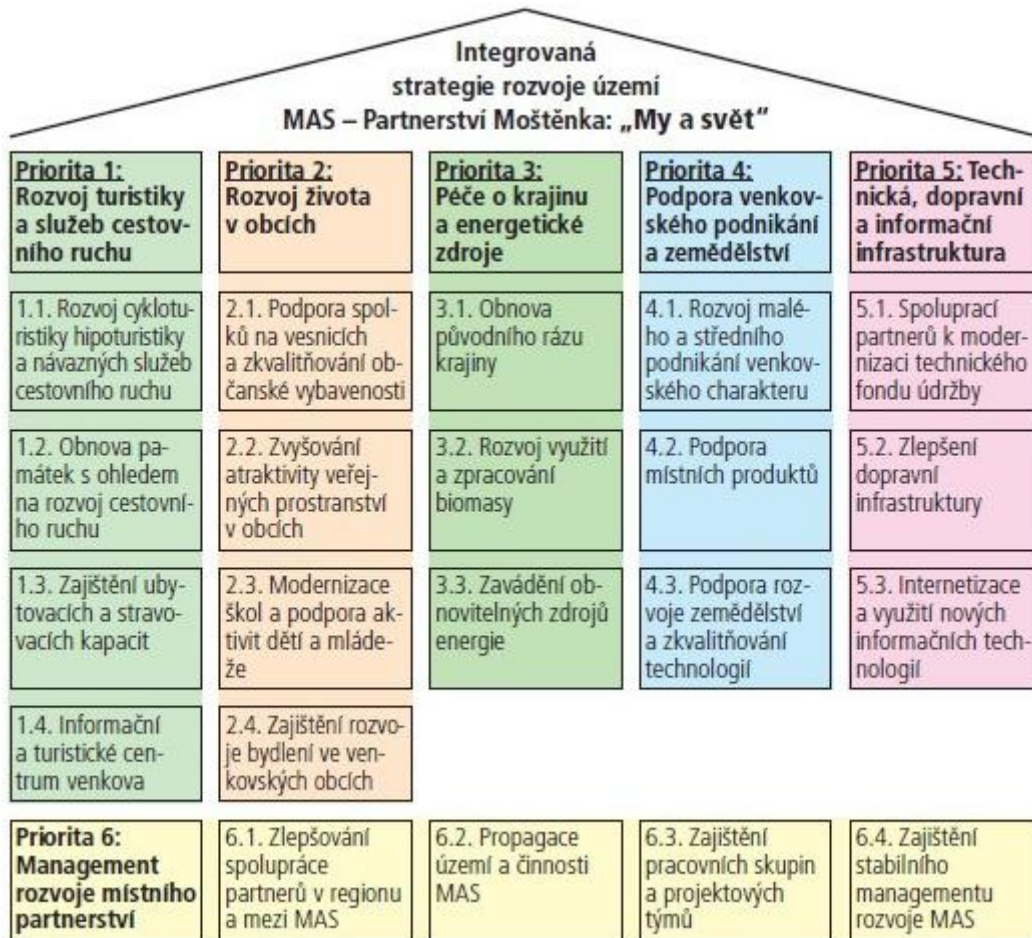
GRAF 1: FINANČNÍ PLNĚNÍ SPL V %	- 43 -
GRAF 2: PŘEHLED ZASTOUPENÍ ČLENŮ MAS - PARTNERSTVÍ MOŠTĚNKA 2015	- 49 -
GRAF 3: OTÁZKA Č. 3	- 58 -
GRAF 4: OTÁZKA Č. 4	- 59 -
GRAF 5: OTÁZKA Č. 5	- 59 -
GRAF 6: OTÁZKA Č. 8.....	- 60 -
GRAF 7: OTÁZKA Č. 9	- 61 -
GRAF 8: OTÁZKA Č. 10	- 61 -
GRAF 9: OTÁZKA Č. 12	- 62 -
GRAF 10: OTÁZKA Č. 13	- 63 -
GRAF 11: OTÁZKA Č. 15	- 63 -
GRAF 12: OTÁZKA Č. 16	- 64 -

IV. SEZNAM PŘÍLOH

- A. Příloha: Integrovaná strategie rozvoje území „My a svět“
- B. Příloha: Vize programového období 2014–2020
- C. Příloha: Seznam partnerů v roce 2014
- D. Příloha: Seznam 51 členských obcí na území MAS – Partnerství Moštěnka
- E. Příloha: Přehled podpořených projektů v období 2007–2013
- F. Příloha: Rozhovor
- G. Příloha: Dotazník

PŘÍLOHY

A. Příloha: Integrovaná strategie rozvoje území „My a svět“



B. Příloha: Vize programové období 2014-2020



C. Příloha: Seznam partnerů v roce 2014

MAS spolupracuje na naplňování svých rozvojových strategií zejména s těmito subjekty:

a) Zájmové organizace:

- Národní síť Místních akčních skupin ČR (NS MAS)
- Krajské sdružení NS MAS ČR v Olomouckém kraji (KS MAS OK)
- Krajské sdružení NS MAS ČR ve Zlínském kraji (KS MAS ZK)
- Spolek pro obnovu venkova ČR
- Spolek pro obnovu venkova Olomouckého kraje
- Spolek pro obnovu venkova Zlínského kraje
- Sdružení místních samospráv ČR
- Svaz měst a obcí ČR
- Agrární komora: okres Kroměříž, okres Přerov

b) Instituce:

- Ministerstvo zemědělství ČR, Praha (MZe)
- Ministerstvo pro místní rozvoj ČR, Praha (MMR)
- Státní zemědělský intervenční fond (SZIF), CP Praha a RO Olomouc
- Krajská agentura pro zemědělství a venkov Zlín (KAZV)
- Krajská agentura pro zemědělství a venkov Olomouc (KAZV)
- Agentura pro zemědělství a venkov Přerov
- Agentura pro zemědělství a venkov Kroměříž
- Krajský úřad Olomouckého kraje
- Krajský úřad Zlínského kraje

c) Partnerské regiony (smluvní):

- MAS Střední Povltaví (Jihočeský kraj)
- MAS MALOHONT (Slovenská republika)
- LGD Grona Prosna (Polská republika)

d) Spolupracující regiony v rámci projektů:

- PRV IV.2.1.: MAS Podhostýnska, MAS Společná cesta, MAS Nízký Jeseník, MAS Hřibčcí Hory, MAS Střední Vsetínsko, MAS Moravská cesta, MAS Regionu Poodří, MAS Bojkovska, MAS Občané pro rozvoj venkova (Hanácké Království)
- UNIVES: MAS Moravská cesta, MAS Regionu Poodří, MAS Moravský kras, MAS Horní Pomoraví
- POV MMR: MAS Střední Povltaví, MAS Pohoda venkova, MAS Podlipansko, MAS Krajina srdce
- OPLZZ: MAS Moravská brána, MAS Moravská cesta
- PRV III:4.1.: MAS Občané pro rozvoj venkova (Hanácké Království), MAS Hřibčcí Hory, MAS Za Humnama

D. Příloha: Seznam 51 členských obcí na území MAS – Partnerství Moštěnka

Obce Olomoucký kraj: Beňov, Bezuchov, Bochoř, Čechy, Dobřčice, Domažlice, Dřevohostice, Horní Moštěnice, Křtomil, Lipová, Líšná, Nahošovice, Podolí, Přestavky, Radkova Lhota, Radkovy, Říkovice, Stará Ves, Turovice, Věžky, Vlkoš, Želatovice;

Obce Zlínský kraj: Bořenovice, Kostelec u Holešova, Němčice, Pacetluky, Prusinovice, Roštění, Rymice, Kyselovice, Žalkovice, Horní Lapač, Kurovice, Ludslavice, Lehotice, Martinice, Míškovice, Přílepy, Třebětice, Zahnašovice, Žeranovice, Holešov, Lukoveček, Racková, Pravčice, Fryšták, Holešov, Machová, Mysločovice, Hostišová, Sazovice, Tečovice

E. Příloha: Přehled podpořených projektů v období 2007–2013

Fiche 1: Pohledné vesnice - krásnější region	
Název žadatele	Název projektu
Obec Želatovice	Úprava veřejných prostranství v Želatovicích
Městys Dřevohostice	Výsadba nové zámecké aleje – III. etapa
Obec Vlkoš	Bezpečně do školy, do školky i na poštu
Mikroregion Holešovsko	Orientujeme se v mikroregionu
Obec Rymice	Zlepšení vzhledu obce – Tradice stromů přátelství
Obec Žeranovice	V Žeranovicích bezpečně po novém chodníku
Obec Bezuchov	Čekárna v Zábrání - místo, kde i děti nelení
Obec Kyselovice	Obnova hřbitova – II. etapa
Obec Kostelec u Holešova	Modernizace prostranství u víceúčelového hřiště Kostelec u Holešova
Obec Žalkovice	Revitalizace zeleně hřbitova a okolí
Obec Lehotice	Lehotice - Náves - Regenerace zeleně
Obec Vlkoš	Staré rody svému Kanovsku
Sportovní klub Kyselovice	Zelené sportování
Obec Líšná	Modernizace veřejného osvětlení v obci Líšná
Obec Rymice	Rekonstrukce chodníku, veřejného osvětlení a zeleně k autobusové zastávce v Rymicích
Obec Zahnašovice	Dvojice figurálních grafitových ploch u vstupu na hřbitov o obci Zahnašovice
obec Říkovice	Obnova paruku v Říkovicích

Fiche 2: Pestrý život u nás doma na venkově	
Název žadatele	Název projektu
Obec Lehotice	Mladí hasiči v Lehoticích
FC Beňov	Modernizace fotbalového hřiště FC Beňov
Obec Líšná	Rekonstrukce areálu Trávníky
SDH Pacetluky	Nová hasičárna nejen pro hasiče
Obec Přestavlky	Oprava hasičské zbrojnice v obci Přestavlky
Obec Horní Lapač	Modernizace sportovního areálu v Horním Lapači
Obec Stará Ves	Rekonstrukce ZŠ a MŠ Stará Ves
TJ Domaželice	Děti, mládež, dospělí - buďme všichni veselí
Obec Kostelec u Holešova	Víceúčelové sportovní hřiště Kostelec u Holešova
Myslivecké sdružení Beňov-Prusy	S námi se děti radují!
Obec Líšná	Rekonstrukce MŠ Včelka – zdravotnicka
T. J. Sokol Dřevohostice	Rekonstrukce podlahy v sokolovně
Sportovně střelecký klub Věžky	Sportujeme s radostí – Rekonstrukce pískového a antukového hřiště
TJ Prusinovice	Rekonstrukce zázemí sportovního areálu TJ Prusinovice
Obec Dobřčice	Volnočasové centrum obce Dobřčice
Myslivecké sdružení Doubrava Zahnašovice	„Pán střelců: Dvě věže“
Městys Dřevohostice	Obnova budovy – zázemí pro spolky
Obec Kostelec u Holešova	Taneční parket a nové zázemí u Myslivny
Obec Podolí	Knihovna a klubovna v obci Podolí
Český svaz včelařů, Kroměříž	Včelí dům a medová zahrada (Rymice)
Lehotice. NET	Pokročilá internetizace obce Lehotice
TJ Sokol Rymice	Modernizace šaten TJ Sokol Rymice

Obec Míškovice	Knihovna v obci Míškovice
SDH Němčice	Hasiči zachraňují společenský život v obci
Obec Stará Ves	Stavební úpravy základní školy a jídelny ve Staré Vsi
TJ Sokol Domaželice	Závlaha fotbalového hřiště v Domaželicích
Obec Ludslavice	V Ludslavicích podporujeme mládež a rozvíjíme spolkový život
Obec Líšná	Okno do dětského světa
Sbor dobrovolných hasičů	Obnova hasičské zbrojnice SDH Žeranovice
Sbor dobrovolných hasičů Dřevohostice	Nové zázemí SDH Dřevohostice
TJ Sokol Němčice	Víceúčelové hřiště
Farní sbor ČCE Prusinovice	Fasáda kostela - vzhled krajiny
Sbor dobrovolných hasičů Lipová	Rozvoj hasičů v Lipové
Obec Kurovice	Obměna vnitřního vybavení multifunkčního sálu Kulturního domu Kurovice
Obec Lehotice	Prodejna a rekondiční centrum v Lehoticích
Obec Sazovice	Oprava společenského sálu v budově Obecního úřadu v Sazovicích
Obec Machová	Obnova vybavení KD Machová
Obec Mysločovice	Revitalizace hasičské zbrojnice obce Mysločovice
Obec Bezuchov	Rekonstrukce hasičárny v Bezuchově
o. s. W-NET	Internet pro všechny - modernizace internetové sítě v obcích Věžky a Vlkoš
Obec Zahnašovice	Oprava sálu kulturního zařízení obecního úřadu Zahnašovice a nákup vybavení
Tečovské folklorní sdružení	Obnova tečovského kroje
Základní organizace Českého zahrádkářského svazu Machová	Zpracování ovoce a pasterizace ovocných moštů - Machová
Myslivecké sdružení „Šance Horní Moštěnice“, o. s.	Děti poznávají přírodu
SDH Stará Ves	Nákup vybavení pro SDH Stará Ves
Sportovně střelecký klub	Modernizace střeleckého a sportovního vybavení Sportovně střeleckého klubu Věžky
SDH Mysločovice	Vybavení pro SDH Mysločovice
Tělocvičná jednota Sokol Beňov	Vybavení sokolovny - židle
FC Želatovice	Výchova mladých fotbalistů s novými pomůckami
Myslivecké sdružení Mariánov	Malý Domaželský parkur
Sportovní klub Policie Holešov	Sport je naše droga - nákup sportovního vybavení pro SKP Holešov
Kosteláň	Lepší zvuk pro Kostelec
Jezdecký klub o. s. Radkova Lhota	S jezdeckým sportem k návratu člověka k přírodě formou aktivního využití volného času
Sbor dobrovolných hasičů	Podpoříme v Rymicích hasičský sport

Fiche 3: Cesty k oživení místních tradic	
Název žadatele	Název projektu
SDH Dřevohostice	Rozšíření expozice hasičského muzea
ŘKF Beňov	Rekonstrukce římskokatolického kostela Sv. Františka z Assisi

ŘKF Rymice	Fara v obci Rymice – opět v plné kráse
Tvrz Kurovice	Středověká tvrz Kurovice – poklad našeho regionu
ŘKF Horní Mošténice	Obnova zdi kolem kostela
Josef Netopil	Zemědělská technika našich dědů
Římskokatolická farnost Prusinovice	Nová elektroinstalace a ozvučení v kostele sv. Kateřiny

Fiche 5: Zemědělské hospodaření – uspořádaná krajina	
Název žadatele	Název projektu
Marcela Dvořáková	Modernizace technologie chovu skotu BTMP a technologie pro analýzu krmiv a zrnin
Jiří Netopil	Analyzátor zemědělských a potravinářských produktů a kladívkový šrotovník
Agrodružstvo Roštění	Rekonstrukce odchovny masného skotu Pacetluky
Jaromír Dostál	Nový traktor pro mladého zemědělce
Ing. Martin Ležák	Nákup mechanizačního prostředku pro ochranu rostlin – nákup postřikovače
Bc. Martina Ležáková	Nákup kombinovaného secího stroje s orgány pro přípravu a zpracování půdy
František Kuba	Šetrněji k přírodě – Nákup nové zemědělské techniky
Agrodružstvo Roštění	Automaty na výdej mléka
Zámoraví, a.s.	Využití rostlinných zbytků k výrobě tepla
Jiří Dostál	Ochránce porostů - nákup nového postřikovače
Jaromír Dostál	Nákup kolového nakladače

Fiche 6: Pravidla moštárny – síla chuti	
Název žadatele	Název projektu
Jiří Netopil	Kvalitní švestková povidla
MG servis s.r.o.	Inovace technologie potravinářské výroby

Fiche 8: Podpora řemesel a živností – rozvoj podnikání	
Název žadatele	Název projektu
Pavel Mrtvý, Dřevohostice	Dovybavení minipeletárny
VaŠivara s.r.o., Radkovy	Vybavení provozovny společnosti VaŠivara s.r.o.
Mgr. Ivana Bělařová, Čechy	Rozšíření keramické dílny
Vít Říkovský, Kyselovice	Kvalitní potraviny v Kyselovicích
Štěpán Habčák	Čisté silnice zkrášlí naše vesnice
XAN 89 s.r.o.	Nové stroje pro novou živnost
Martin Válek	Nové stroje do výroby nábytku
ELSPOMONT s.r.o.	Konec mokrých bot při skladování materiálu
Ivo Blahunek	Rozšíření technického vybavení zámečnické dílny BLAZA-KOV
Zdeněk Kolář	Rozvoj inovací pod novou střechou
M+O INSTALACE, s.r.o.	Nová technologie pro firmu M + O INSTALACE, s.r.o.
Pavel Mrtvý	Rozšíření produktové řady biopaliv minipeletárny Lipová
Miroslav Pumprla	Kvalitní potraviny v Prusinovicích
Štěpán Habčák	Pevná země pod nohama
Janků Štefan - Stefitrans s.r.o.	Rozšíření služeb firmy STEFITRANS s. r. o.
Petr Lajda	Rozšíření služeb a pořízení nového vybavení

F. Příloha: Rozhovor

Myslíte si, že velký počet obcí v MAS – Partnerství Moštěnka je spíše výhoda či nevýhoda?

„Nedá se říct, zda je to výhoda či nevýhoda. Jsme velká MAS počtem obcí, ale v počtu obyvatel nejsme zase tolik velcí, jsou i větší MASky. Sice máme větší území, tak ho nemusíme znát zase tak dokonale, i když ho po té době už známe. Malý počet obcí, když se počítají alokace, se počítají podle počtu obyvatel, takže na tom závisí i počet finančních prostředků, které MAS dostane na rozdělování. Známe své území, které je rozděleno na Olomoucký a Zlínský. Mikroregion Moštěnka, Holešov, Židelná. Nejvíce spolupracujeme s Moštěnkou a zlínské mikroregiony s námi spolupracují čím dál více.“

Máte v plánu MAS - Partnerství Moštěnka rozšiřovat o další členy?

„Máme 101 členů, což je hodně. Když se máme sejít na Sněmu MAS, což je nadpoloviční většina, tak je to občas opravdu problém. Že bychom vyhledávali další členy, to opravdu ne, ale jsme otevřená organizace, takže jestli někdo má zájem se stát členem MAS, tak není problém. Pokud se opravdu chce stát členem, tak se zajímáme o to, jestli se bude zapojovat do dění, jestli má zájem kandidovat do nějakého orgánu nebo zda se chce pouze stát členem. Ale nemůžeme nikoho odmítnout. Členy přijímáme pouze na Sněmu MAS, který se schází většinou 2x ročně na jaře a na podzim.“

Scházíte se pouze v Kostelci u Holešova?

„Ne, snažíme se migrovat po celém území MAS. Vybíráme místa, aby to obce měly spravedlivě a nescházely jsme se jen na jednom území.“

Jak často podáváte informace svým členům o budoucích a realizovaných projektech? Informujete obce o nových výzvách?

„Informace od nás dostávají prostřednictvím zpravodaje, který vydáváme. Vychází v poslední době 1x ročně, ale snažíme jeho vydávání alespoň 2x do roka. Nachází se v něm všechny potřebné informace o připravovaných výzvách. Je to distribuováno prostřednictvím České pošty do všech domácností na území Moštěnky. Potom vydáváme infolist, který zasíláme e-mailem. Najdou se tam nejaktuálnější informace o daných výzvách, např. že za měsíc bude vyhlášena výzva pro zemědělce nebo výzva pro obce. Všem obcím a členům MAS je posíláme podle potřeby v závislosti na tom, co vyšlo za

*aktuality. Obcím zasíláme nabídky do různých operačních programů. Začátkem tohoto roku se vylosovaly výzvy Ministerstva pro místní rozvoj. Napíšeme jim a pomůžeme metodicky zpracovat žádosti. Většinou to členové již vědí o nadcházejících výzvách a obra-
cejí se na nás již sami.“*

Informujete o plánovaných projektech a výzvách každou obec zvlášť nebo je informujete pouze na webových stránkách MAS - PM?

„Obce většinou e-mailem a ony samy si již hlídají naše webové stránky.“

Jaké obce se nejvíce podílejí na činnosti MAS?

„Nedá se to přímo říct, jaké obce. Obce se na činnosti MAS nepodílejí nijak. MAS jako taková pracuje sama. Starostové obcí, kteří jsou členem Správní rady nebo Programového výboru, se podílejí na činnosti, ale obce se přímo nepodílejí. Naši práci a naše peníze přímo nabízíme jim.“

Přichází obce s nápadem, že by potřebovaly dotaci, na co přímo není programovací období přímo zaměřené?

„Dotace dostanou pouze na to, na co je výzva. A jaké my máme podmínky a pravidla, na co můžeme alokaci roztrždit. My sice dostaneme určité alokace, ale my se nemůžeme sami od sebe rozhodnout, na co peníze využijeme. Např. zemědělci si mohou nakoupit traktory, lesníci mohou udělat oplocenky, podnikatelé si mohou vybavit provozovnu. V dalším operačním programu mohou podnikatelé vybudovat cyklostezku. Ale není to tak, že oni si řeknou, že chce zateplit obecní úřad. Oni se musejí řídit tím, co řídicí orgány vyhlásí.“

Proč jste se rozhodli spolupracovat zrovna se zahraničními MAS ze Slovenska a Polska, tedy MAS Malohont a LGD Gorna Prosna?

„S Polskem nespolupracujeme my jako MASka, ale byl to projekt Mikroregionu Moštěnka. Stále se setkávají, jezdí na výměnné pobyty, kde si předávají zkušenosti. My jsme spolupracovali se Slovenskem s MAS Malohont, v rámci projektu Kroje našich krajů. Byl to projekt spolupráce a my byli koordináční MASka. Nápad vznikl v roce 2008–2009 v Českých Budějovicích na výstavišti Země Živitelka. Začali jsme s nimi, protože to byl projekt spolupráce.“

Proč MAS neuspěla v roce 2007 v projektu připravovaným společně s LGD Gorna Prosna v rámci INTERREG III.A., zatímco polská uspěla?

„Nedá se říct, proč neuspěly, tam to závisí na hodnotící komisi a na tom, kdo to hodnotí.“

Plánujete spolupráci se zahraničními MAS i v tomto programovacím období? Pokud ano, tak na co budou projekty zaměřené?

„Můžeme se přihlásit do Česko-Polské nebo Česko-Slovenské spolupráce. Nevíme, jestli to budeme stíhat, ale uvažujeme spíše o Česko-Slovenské spolupráci, Je to spíše pro Mikroregion Holešovsko, který projevil zájem o národní kroje. Z tohoto projektu by se tyto kroje daly pořídit. Ale zatím nic nerozjždíme.“

Na jaké projekty se chcete v programovacím období 2014-2020 zaměřit?

„Máme alokované peníze z operačního programu IROP, OP Zaměstnanost a OP PRV. To jsou tři naše operační programy, ze kterých budou moct občané, obce a žadatelé čerpat peníze. Ještě je OP Životní prostředí, ale tam jsme se nedostali ani nemáme zde žádné chráněné území. Řídící orgány nám dávají podmínky, na co můžeme tyto finanční prostředky využít. Musíme se podívat, co můžeme a z toho nabídneme obcím a žadatelům na co mohou zažádat.“

Budete podporovat nějaké kulturní památky?

„Jako místní akční skupina můžeme podporovat pouze národní kulturní památku. Na našem území je pouze jedna, a to židovský hřbitov a synagoga v Holešově, kterou plánujeme podpořit.“

Spolupracujete více se Zlínským či Olomouckým krajem?

„Nerozlišujeme, jestli je to obec ze Zlínského nebo Olomouckého kraje. S Olomouckým krajem spolupracujeme o trochu víc, jelikož to máme blíž k Horní Moštěnici. Vše je to v rámci jednoho území, tak to nerozlišujeme a snažíme se o zapojení celého území.“

Cítíte občasnou soutěživost mezi jednotlivými kraji, obcemi nebo mezi místními akčními skupinami, se kterými spolupracujete?

„Soutěživost byla v minulém období, když jsme vypisovali výzvy a vybíraly se projekty. Byla to soutěž, kdo lépe napíše projekt. Ale jinak ne, protože nemají důvod. Ostatní

MAS v nás nemají důvod vidět konkurenci. Každá MAS má své vlastní území, které spravuje, na které má určité alokované prostředky. Spolupracujeme 6 místních akčních skupin, jmenujeme se EMI6. Předáváme si mezi sebou zkušenosti a poznatky. Hodláme spolupracovat na projektu se školami, takže si předáváme informace, jak to kdo bude dělat. Takže mezi sebou nekonkurujeme, ale spolupracujeme.“

Z jakých důvodu máte některé projekty neúspěšné, např. „Kroje našich krajů“ v roce 2010?

„Kroje našich krajů v roce 2010 je projekt spolupráce. Projekty se jezdily prezentovat na SZIF do Prahy. Když projdou jako neúspěšné, není to, že jsou ty projekty špatné nebo jejich myšlenka. Projekty se hodnotí a záleží na hodnotitelích, jak ten projekt ohodnotí. Tento projekt jsme později zrealizovali, ale byl podán až o rok později. Mohly tam v té době být lepší projekty spolupráce, které byly lépe ohodnoceny.“

O jaké návrhy projektů mají obce nejčastější zájem?

„V minulém programovém období byl největší zájem o Fiche 2, kde se mohly opravovat veřejná prostranství obcí (zeleň, zastávky, zateplování budov, chodníky, nová hřiště). Současné programové období je nastavené jinak. Myslíme si, že největší zájem bude o cyklostezky. Zemědělci si budou moct nakoupit mobilní stroje kombajny, traktory. Podnikatelé si budou moci vybavit provozovny, nakoupit nemovitosti, stavební úpravy provozoven, nakoupit si technologie, stroje, zařízení. Dále budou projekty z OP Zaměstnanost, kde budeme moc pomáhat zaměstnávat osoby na trhu práce (osoby 50+, ženy po mateřské dovolené), spíše podporovat jejich stávající pracovní místa. Dále chceme podporovat letní tábory, putovní školka přes letní prázdniny.“

Podle jakých kritérií Výběrová komise vybírá projekty, mezi které se rozdělí získané dotace?

„Jsou daná přesná pravidla. V novém programovém období je nemáme ještě přesně zpracované. V minulém období měla Výběrová komise na každou fiche určitou tabulku, podle které dávali body. Žadatelé odevzdávali projekty a hodnotitelé hodnotili cíl projektu, jak je to popsáno, co budou dělat. Před samotným hodnocením žadatelé prezentovali své projekty, aby Výběrová komise věděla, čeho se projekty týkají. Podle počtu přijatých projektů byl vylosován určitý počet Výběrové komise Správní radou. Snažíme se, aby jeden projekt hodnotili 3 hodnotitelé na jeden projekt. Postupovají podle předem

stanovených kritérií. Také byli poučeni, jak mají projekty hodnotit. Pak už bylo přímo na hodnotiteli, jak projekt posoudí. Proto jeden projekt hodnotí více hodnotitelů, aby se porovnala i jednotlivá hodnocení. Projekty zaměřené na pracovní místa jsme nedoporučovaly, a nebyl o ně projevěn zájem. Hodnotitel má pomocné tabulky, které mu pomáhaly odpovědět si na kladené otázky. V závislosti na alokované částce se projekty ohodnotí, sečte se počet bodů a sestaví se tabulka od nejvyšší po nejmenší počet bodů. Do té doby dokud vycházela alokovaná částka, tak se dané projekty podporovaly. U posledního, který získal například poloviční částku, tak to nemusel přijmout. Pokud to nepřijal, tak se dostalo na dalšího žadatele, který mohl danou částku přijmout.“

Proč v některých obcích nebyly doposud zrealizovány žádné projekty (např. obce Racková, Lukoveček, Fryšták apod.)?

„Záleží na aktivitě starostů, spolků a podnikatelů. I když tam nebyly projekty, tak jsou jim i nadále posílány informace. Tyto obce neměly zájem. Fryšták dříve moc nespolupracoval, ale dnes již spolupracuje více. Z Fryštáku žádaly nějaké spolky, ale neuspěly. Obce, které nemají zrealizované projekty, tak spíše žádali do jiných operačních programů (např. ROP). Jelikož nemáme takové finanční alokace, abychom jim mohli dávat miliony.“

Z jakého důvodu jsou tyto obce stále členy MAS, když nevyužívají Vaší pomoci na realizování projektů?

„Záleží na aktivitě starosty obce. To, že obce jsou/nejsou členem MAS to neznámá, že si nemohou u nás zažádat o dotaci. Když jsou členem, tak se mohou zapojovat do fungování organizace stát se členem orgánů. Nečlenské obce si mohou zažádat o dotaci, ale nemohou rozhodovat o MASce jako o jeho orgánu.“

Z jakého důvodu se podařilo Vaší MAS vyhrávat ocenění a vypracovat mezi nejlepší MAS v ČR?

„Hodnocení MAS se dělalo na základě dotazníku, který posílal SZIF. Moštěnka funguje na princip LEADER. Zapojuje všechny aktéry (veřejný sektor, podnikatelé a neziskové organizace). Neustále se všemi spolupracujeme a plní stanovené cíle. Ocenění se udávalo na základě prezentace.“

Při vyhlášení nějaké výzvy Vám přijde průměrně kolem žádostí o projekty?

„Při 10. výzvě, nám zůstal 1 milion korun, se přihlásilo 23 žádostí a podpořených bylo pouze 13. Ale zbyly peníze a tak jsme peníze využily neziskové organizace (vybavení si koupili hasiči, střelecké kluby, fotbalisti). V 9. výzvě, která měla být poslední, kolem 44 projektů Fiche 2 – veřejná prostranství a Fiche 8 pro podnikatele o které byl největší zájem. Záleželo to na základě, o jaké projekty mohli aktéři žádat.“

Čerpaní nejvíce Veřejná správa, Podnikatelé nebo Neziskové organizace?

„Nejvíce čerpá veřejná správa kolem 47. Ve výzvě je daná minimální částka, o kterou si mohou aktéři zažádat.“

V rámci EMI6 plánujete spolupracovat na jakých projektech?

„Plánujeme projekt spolupráce z programu rozvoje venkova. Chtěli bychom dělat Venkovskou tržnici. Což je softwarový program, do kterého bychom si každá MAS dávala údaje o podnikatelích, např. jaké nabízí výrobky, co prodává, pěstuje. Touto cestou bychom jim chtěli pomoci, aby když by někdo hledal informace, co se na daném území nabízí a kde se to dá koupit. Ještě není jisté, zda se to povede zrealizovat, jelikož nevíme přesné podmínky projektu spolupráce. Budeme spolupracovat a řešíme na svém území v rámci režii Ministerstva pro místní rozvoj. Budeme mít jednoho pracovníka, který bude školám pomáhat a jednat s nimi. Školy mohou od konce dubna do poloviny roku 2017 žádat o tzv. šablony a my jim budeme moct poskytovat metodickou pomoc. Teď řešíme mezi sebou, jak a kdo, co bude řešit, co se jim bude nabízet. Zaměřuje se na základní a mateřské školy.“

K čemu je určen Program podpory spolků a sdružení?

„Je to určeno pro neziskové organizace. Jelikož je nemůžeme tolik podpořit jako v minulém roce. Přihlásilo se 33 spolků a rozdáváme mezi 3 000 – 8 000 Kč. Výběrová komise se to snažila rozdělit tak, aby se to rozdělilo mezi většinu spolků. Spolky se tímto i zavazují, že budou propagovat tuto místní akční skupinu.“

Spolupracujete s NS MAS?

„NS MAS je zaštiťující organizace, která spíše jen pomáhá. V rámci OP Technická pomoc, kde se většina věcí řešila přes tajemnici Olgu Špikovou. NS MAS byla koordinační MAS projektu, ale přímo s nimi jsme nespolečně pracovali na žádném projektu. NS vyjed-

nává podmínky, sezení, a poskytují nám další informace. Setkávají se v rámci Valných hromad.“

V rámci IROP si myslíte, že v čem bude největší zájem?

„Očekáváme největší zájem z Programu rozvoje venkova o B1 – Podpora investic do rostlinné a živočišné výroby; B2 – Podpora zpracování zemědělských produktů a jejich uvádění na trh a B6 – Podpora investic do nezemědělských činností a agroturistiky. Z těchto programů očekáváme nejvíce žádostí od zemědělských podnikatelů.“

G. Příloha: Dotazník

Dotazník členům Místní akční skupiny-Partnerství Moštěnka (MAS-PM)

Dobrý den, jmenuji se Eva Štastníková, e-mail: E.Stastnikova@seznam.cz. Studuji Jihočeskou univerzitu v Českých Budějovicích. Chtěla bych Vás poprosit o vyplnění tohoto dotazníku. Výsledek výzkumu bude použit do mé bakalářské práce. Děkuji za vyplnění dotazníku a **zaslání zpět**.

1) Ve kterém kraji sídlí Vaše obec?

- a) Olomoucký kraj
- b) Zlínský kraj

2) Jaký projekt, který zrealizovala MAS - Partnerství Moštěnka byl podle Vás nejzajímavější?

.....

3) Zapojujete se i mimo aktivity místní akční skupiny?

- a) Ano, pravidelně
- b) Občas
- c) Výjimečně
- d) Nezapojujeme se

4) Víte, s jakým počtem partnerů spolupracuje MAS – Partnerství Moštěnka?

- a) Ano
- b) Ne

5) Jste spokojeni se spoluprací ostatních aktérů?

- a) Ano, zcela spokojeni
- b) Spíše ano
- c) Občas
- d) Spíše nespokojeni
- e) Nespokojeni

6) Jaké projekty byste ohodnotili jako nejsložitější na realizaci?

.....

7) Jaký projekt měl pro Vás největší přínos po jeho zrealizování?

.....

8) S kolika starosty členských obcí MAS-PM pravidelně spolupracujete alespoň 1x za 14 dní?

- a) 30 - 50
- b) 20 - 29
- c) 10 - 19
- d) 5 - 9
- e) 1-4
- f) 0

9) Kdo je nejčastější iniciátorem projektů?

- a) Veřejný sektor
- b) Soukromý sektor
- c) Místní akční skupina

10) Po začlenění se do sdružení MAS – PM, zlepšil se Váš rozvoj v obci?

- a) Ano, zlepšil
- b) Ne, nezlepšil
- c) Nic se nezměnilo

11) Jakou přidanou hodnotu Vám přináší spolupráce s MAS-Partnerství Moštěnka? (Za odpovědi přiřipšte pořadí důležitosti: 1 - nejdůležitější, ... , 5 - nejméně důležité)

a) Společné projekty	
b) Možnost dotace	
c) Nové aktivity	
d) Výměna kontaktů a informací	
e) Lepší spolupráce	
f) Možnost ovlivňovat rozvoj území	

12) Jak často uskutečňuje MAS-PM veřejná projednávání o přípravě a realizaci projektů v rámci regionu?

- a) měsíčně
- b) čtvrtletně
- c) pololetně
- d) ročně

13) Máte dostatek informací o plánovaných a realizovaných projektech?

- a) Ano
- b) Spíše ano
- c) Spíše ne
- d) Ne

14) Jak Vás ovlivnila spolupráce s metodou LEADER?

.....

15) Předává Vám Místní akční skupina – Partnerství Moštěnka zkušenosti a poradenství při realizování projektů?

- a) Ano
- b) Spíše ano
- c) Občas
- d) Spíše ne
- e) Ne

16) Jste spokojeni se spoluprací s mezinárodními místními akčními skupinami?

- a) velmi dobrá
- b) přijatelná
- c) neutrální
- d) špatná
- e) nemohu posoudit (nespolupracoval/a jsem)