

Česká zemědělská univerzita v Praze

Provozně ekonomická fakulta

Katedra obchodu a financí



Bakalářská práce

Zahraniční obchod s tuzemským vínem

Ondřej Brzák

© 2016 ČZU v Praze

ČESKÁ ZEMĚDĚLSKÁ UNIVERZITA V PRAZE

Provozně ekonomická fakulta

ZADÁNÍ BAKALÁŘSKÉ PRÁCE

Ondřej Brzák

Veřejná správa a regionální rozvoj

Název práce

Zahraniční obchod s tuzemským vínem

Název anglicky

Foreign trade with domestic wine

Cíle práce

Hlavním cílem práce je porovnání vývoje obchodu réвовým vínem ve vybrané obchodní společnosti s vývojem zahraničního obchodu této komodity v České republice. Dílčím cílem je vytvoření teoretických východisek na základě dostupných odborných zdrojů, získání a analýza dat ze zahraničního obchodu s vínem v České republice a dat z vybrané obchodní společnosti.

Metodika

Metodika práce spočívá zejména ve vytvoření teoretických východisek na základě dostupné odborné literatury, právních předpisů, dat Českého statistického úřadu, odborných periodik a internetových zdrojů relevantních institucí státní správy, MZe apod. Metodika analytické části práce předpokládá sběr dat a jejich analýzu (např. formou vytvoření časových řad) po dobu deseti let v zahraničním obchodě s réвовým vínem v České republice a vybranou obchodní společností a jejich vzájemnou komparaci.

Doporučený rozsah práce

30 – 40 stran

Klíčová slova

Rékové víno, zahraniční obchod, vinařská oblast, Česká republika, obchodní společnost, víno.

Doporučené zdroje informací

BÁRTA, Luboš. Public relations a marketingová komunikace v obchodu s vínem. Praha : Radix, 2013. ISBN 978-80-875-7307-5.

BUREŠOVÁ, Pavla a PAVLOUŠEK, Pavel. Vše, co byste měli vědět o víně... Praha : Grada, 2014. ISBN 978-80-247-4351-6.

KALÍNSKÁ, Emilie. Mezinárodní obchod v 21. století. Praha : Grada, 2010. ISBN 978-80-247-3396-8.

MC LAREN, Johnny. International trade. New York : Wiley, 2012. ISBN 978-11-184-7600-0.

SIMONOVÁ, Joanna. O víně. [překl.] Lenka Svobodová. Praha : Slovart, 2013. ISBN 978-80-739-1575-5.

SVATOŠ, Miroslav. Zahraniční obchod. Praha : Grada, 2009. ISBN 978-80-247-2708-0.

Předběžný termín obhajoby

2015/16 LS – PEF

Vedoucí práce

Ing. Petra Šánová, Ph.D.

Garantující pracoviště

Katedra obchodu a financí

Elektronicky schváleno dne 12. 10. 2015

Ing. Helena Čermáková, Ph.D.

Vedoucí katedry

Elektronicky schváleno dne 10. 11. 2015

Ing. Martin Pelikán, Ph.D.

Děkan

V Praze dne 01. 03. 2016

Čestné prohlášení

Prohlašuji, že svou bakalářskou práci "Zahraniční obchod s tuzemským vínem" jsem vypracoval samostatně pod vedením vedoucího bakalářské práce a s použitím odborné literatury a dalších informačních zdrojů, které jsou citovány v práci a uvedeny v seznamu literatury na konci práce. Jako autor uvedené bakalářské práce dále prohlašuji, že jsem v souvislosti s jejím vytvořením neporušil autorská práva třetích osob.

V Praze dne 9. března 2016

Poděkování

Rád bych touto cestou poděkoval Ing. Petře Šánové, Ph.D. za pomoc při řešení práce, poznámky, které přispěly ke zvýšení kvality práce, praktické rady při psaní a také za velmi vstřícný přístup. Dále bych chtěl poděkovat vedení společnosti BRUMOVÍN CZ s. r. o. za poskytnuté dokumenty a ochotu spolupracovat se mnou na bakalářské práci.

Zahraníční obchod s tuzemským vínem

Foreign trade with domestic wine

Souhrn

Bakalářská práce se zabývá komparací a zhodnocením zahraničního obchodu společnosti BRUMOVÍN CZ s. r. o. se zahraničním obchodem České republiky v oblasti nákupu a prodeji vína na společném trhu. Syntézou teoretických poznatků z odborné literatury bylo zajištěno prostředí pro porozumění následné analýzy trhu s vínem v ČR. Vzájemnou spoluprací se společností BRUMOVÍN CZ s. r. o. bylo umožněno vytvořit analýzu obchodu a nákupu vína na společném evropském trhu a diskuzi o příčinách hospodářského růstu či propadu, které jsou způsobeny interním nebo externím působením.

Summary

The bachelor thesis pursues foreign trade comparison and evaluation of the BRUMOVIN CZ Ltd. with the Czech Republic foreign trade in the area of wine on the European market. The theoretical knowledge synthesis provides the right environment to understand the following analysis of the Czech Republic wine market. It was possible to create precise analysis of the European wine market of the BRUMOVIN CZ Ltd. by its mutual co-operation with this company. It is also enabled to understand the causes of the economic growth or slump which are created by internal or external influence.

Klíčová slova: révové víno, zahraniční obchod, vinařská oblast, Česká republika, obchodní společnost, víno, společná zemědělská politika, exportní strategie

Keywords: grape wine, foreign trade, wine-growing region, the Czech Republic, trade company, wine, common agricultural policy, export strategy

Obsah

1	Úvod.....	12
2	Cíl práce a Metodika.....	13
2.1	Cíl práce.....	13
2.2	Metodika práce.....	13
3	Teoretická východiska	14
3.1	Zahraníční obchod.....	14
3.1.1	Definice obchodu.....	14
3.1.2	Definice zahraničního obchodu.....	15
3.1.3	Právní vymezení zahraničního obchodu.....	15
3.2	Společná obchodní politika ČR a EU.....	16
3.2.1	Zahraníčně obchodní politika ČR před vstupem do EU.....	16
3.2.2	Vstup ČR do EU a její začlenění do společné obchodní politiky	17
3.2.3	Kohezní a regionální politika EU v ČR.....	19
3.3	Společná zemědělská politika	19
3.3.1	Vznik a vývoj společné zemědělské politiky.....	19
3.3.2	Zemědělská politika ČR po vstupu do EU.....	20
3.3.3	Evropský agrární sektor	22
3.3.4	Reformy společné zemědělské politiky	22
3.3.5	Vztah společné zemědělské politiky a WTO	23
3.4	Exportní strategie ČR pro období 2012-2020.....	24
3.4.1	Východiska pro formulaci exportní strategie.....	24

3.4.2	Vize a cíle exportní strategie	26
3.4.3	Pilíře Exportní strategie	26
3.4.4	Implementace a monitoring	29
3.5	Víno ve světě a v Evropské unii.....	30
3.5.1	Produkce vína	31
3.5.2	Spotřeba vína.....	31
3.6	Vinařství v České republice	32
3.6.1	Pěstování vína	33
3.6.2	Zatřídění vín	34
3.6.3	Produkce a spotřeba vína	36
3.6.4	Vinařský fond	37
4	Výsledky a diskuze	39
4.1	Vývoj ZO komodity révové víno v ČR a ve světě	39
4.2	Vývoj ZO komodity révové víno ve společnosti BRUMOVÍN CZ s. r. o. ...	46
4.3	Diskuze	52
5	Závěr.....	54
6	Seznam použitých zdrojů.....	55
7	Přílohy	65

Seznam grafů

Graf 1 - Světová spotřeba vína pro období 2009 - 2013	39
Graf 2 - Světový trh s vínem v litrech a eurech v letech 2000 - 2013	40
Graf 3 - Cena vína na světovém trhu v letech 2000 - 2013.....	41
Graf 4 - Dovoz vína celkem do ČR podle států za rok 2013	42
Graf 5 - Struktura zemědělské výroby v EU roku 2013	44
Graf 6 - Struktura vinic podle věku k 31. 12. 2013	45
Graf 7 - Struktura vinic podle pěstovaných odrůd k 31. 12. 2013 (ha)	45
Graf 8 - Porovnání údajů o sklizni mezi ČR a společností BRUMOVÍN CZ s. r. o.	47
Graf 9 - Sklizeň a rozdělení hroznů v BRUMOVÍN CZ s. r. o. (2008 - 2015*).....	48
Graf 10 - Nákup vína od dodavatelů v ČR v hl (2008 - 2015*).....	49
Graf 11 - Prodej hroznů (kg) českým dodavatelům za období 2010 - 2013.....	49
Graf 12 - Srovnání zjištěných hodnot celkového dodání vína z EU do ČR a dodání pro Brumovín.....	50
Graf 13 - Meziroční index pro ČR a BRUMOVÍN CZ s. r. o. v dodání vína do ČR z EU	50
Graf 14 - Nákup vína společností BRUMOVÍN ze zemí EU (hl) za období 2008 - 2015*	51
Graf 15 - Nákup vína ze třetích zemí (hl) za období 2008 - 2015* ve společnosti BRUMOVÍN CZ s. r. o.....	52

Seznam tabulek

Tabulka 1 - Výběr položek průmyslového odvětví, sazba EU>ČR	18
Tabulka 2 - Výběr položek průmyslového odvětví, sazba EU<ČR	18
Tabulka 3 - Exportní ekosystém ČR.....	28
Tabulka 4 - Hlavní dodavatelské země 2013	41
Tabulka 5 - Produkce vína v letech 2009 - 2014.....	43
Tabulka 6 - Vývoj obchodní bilance s vínem v ČR (mil. Kč).....	43
Tabulka 7 - Struktura vinic podle využití plochy v ČR k roku 2009.....	46
Tabulka 8 - Odrůdy révy vinné pro výrobu bílých vín a jejich vlastnosti	67
Tabulka 9 - Odrůdy révy vinné pro výrobu bílých vín a jejich vlastnosti	68
Tabulka 10 - Vývoj produkce vína ve světě v letech 2009 - 2013*	69
Tabulka 11 - Zahraníční obchod se zbožím - hlavní ukazatele	70
Tabulka 12 - Vývoz tichého vína do zemí EU za období leden - červen 2014.....	71
Tabulka 13 - Vývoz tichého vína do zemí EU za období červenec - prosinec 2014.....	72

Použité zkratky

EGAP.....	Exportní a garanční pojišťovací společnost a. s.
EHS.....	Evropské hospodářské společenství
ES.....	Evropské Společenství
ESVO.....	Evropské sdružení volného obchodu
EZZF.....	Evropský zemědělský záruční fond
GATT.....	Všeobecná dohoda na clech a obchodu
IMU.....	Dorovnávání úrokových rozdílů
OECD.....	Organizace pro hospodářskou spolupráci a rozvoj
SZP.....	Společná zemědělská politika
ÚKZÚZ.....	Ústřední kontrolní a zkušební úřad zemědělský
WTO.....	Světová obchodní organizace

1 Úvod

Zahraníční obchod s různými komoditami je pro Českou republiku důležitý jak v evropském, tak ve světovém měřítku. Jedná se velmi rozsáhlý komplex činností a pravidel, které mají vliv na státní orgány, velké i drobné podnikatele a v konečném důsledku i na samotné spotřebitele.

Problematikou této oblasti je přehled o stavu zahraničního obchodu, který je nezbytný pro fungování tržní politiky v dnešní době již každého státu. Instituce České republiky a Evropské unie v současnosti vytvářejí celou řadu programů pro podporu exportu a zahraničního obchodu, které jsou ve většině případů financovány z prostředků EU rozdělených do fondů, ze kterých jsou přidělovány dotace na předem vytvořené oblasti podpory. Orientace v této oblasti není jednoduchá.

Vinařství, víno a obchod s ním, je součástí zahraničního obchodu České republiky. Jedná se bezpochyby o významnou komoditu. Tuzemské víno má ve světě velmi dobrou reputaci a není překvapením, že vyhrává evropské nebo dokonce světové ceny a uznání.

Trh s vínem je součástí společné zemědělské politiky a tato oblast politiky je pro EU ze všech nejdůležitější a čím dál projednávanější. Česká republika obchoduje s vínem aktivně nejen uvnitř státu, ale také s dalšími státy Evropy. Oblast vinařství vykazuje velkou podporu vinařů pro pěstování, výrobu i obchod s vínem, avšak je zde stále prostor pro zlepšení ze strany státu i vinařů.

Tuzemské víno jako komodita má potenciál tvořit významnou složku zahraničního obchodu České republiky, pokud se jí bude dostávat správné podpory v oblasti vzdělávání vinařů o obchodních praktikách s vínem, správnému fungování firem na zahraničním trhu a prosazování zájmů vinařů v ČR a EU.

2 Cíl práce a Metodika

2.1 Cíl práce

Hlavním cílem práce je porovnání vývoje obchodu s réвовým vínem v obchodní společnosti BRUMOVÍN CZ s. r. o., s vývojem zahraničního obchodu této komodity v ČR.

Dílčím cílem je vytvoření teoretických východisek na základě dostupných odborných zdrojů, získání a analýza dat v ZO vínem v ČR a dat z vybrané obchodní společnosti.

2.2 Metodika práce

Metodika literární rešerše spočívá v analýze, syntéze a kompilaci dostupných knižních a internetových zdrojů, které se zabývají obchodem obecně, zahraničním obchodem a jeho vývojem, s návazností na komoditu vína na světovém trhu, v Evropské unii a v České republice.

Metodika vlastní práce vychází z porovnání údajů o produkci a obchodu s vínem ve společnosti BRUMOVÍN CZ s. r. o. a údaji, které poskytuje Český statistický úřad a Celní správa za celou Českou republiku. Z údajů poskytovaných Ústřednímu kontrolnímu a zkušebnímu úřadu zemědělskému (dále jen ÚKZÚZ), kterému musí společnost BRUMOVÍN CZ s. r. o. poskytovat každoročně (případně 2x ročně) údaje o stavu vinic a nákupu a prodeji vína vychází použitá data. Pro získání dat je navštívena výše zmíněná firma. Jsou vyžádány veškeré podklady od vedení společnosti, protože ÚKZÚZ neposkytuje běžným občanům informace o vinařích. Pro využití dat Českého statistického úřadu a Celní správy je nutno navštívit jejich internetové portály a vyhledat relevantní informace, které doplňují grafy a tabulky. Data porovnávají celorepublikovou situaci na trhu s vínem a tržní postavení společnosti. Ze získaných dat a výsledků je navrženo zhodnocení budoucího vývoje a doporučení pro společnost BRUMOVÍN CZ s. r. o.

3 Teoretická východiska

3.1 Zahraniční obchod

V dnešní době dochází ke styku s obchodem na každém kroku. Firmy a podnikatelé z celého světa nabízejí nejrozličnější výrobky a služby, na které nakupující s nejrůznějšími potřebami odpovídají poptávkou.

3.1.1 Definice obchodu

Pro potřebu vysvětlení pojmu zahraničního obchodu je nezbytné nejprve definovat pojem obchod. Obchod se objevil poprvé již velmi dávno. Je spojen s dělbou práce mezi lidmi a jejich postupnou specializací na určité činnosti. Postupem času došlo k výměně výrobků za obecně uznávanou hodnotu, jinými slovy – peníze, a tím vznikl obchod (MERENDA, 2013).

Pokud se podíváme na důvod, proč došlo k obchodování mezi lidmi a později mezi firmami a státy, můžeme dojít k informaci, že se jedná o „shodu chtění“. Tu vysvětluje (KOLÁŘ et al., 2006) jako přebytek obou stran, které jsou motivovány k tomu, aby směnou získaly obě strany pro ně výhodnou protihodnotu.

Podle (ŠTĚRBOVÁ et al., 2013) je možné definovat obchod jako reálné a finanční hospodářské transakce vztahující se ke směně zboží a služeb. U těchto transakcí dochází k oddělení výrobce a spotřebitele. Dochází k vzniku trhu. Obchod je bezpochyby nedílná součást tržních ekonomik a je to zároveň jedna z nejstarších forem společenských vztahů. V ekonomické literatuře se vyskytuje několik pojetí obchodu. První členění se dělí na pojetí funkční a institucionální. Pojem funkční vysvětluje obchod jako činnost, tedy jako směnu (nákup a prodej zboží a služeb za jiné služby a zboží). Institucionální pojetí definuje obchod jako škálu podniků a útvarů podniků, které uskutečňují obchodní operace. Kombinací obou pojetí vzniká národohospodářské pojetí obchodu. Další pojetí vysvětluje (MERENDA, 2013) jako širší a užší. Význam je velmi podobný s předchozím rozdělením. Širší pojetí představuje činnost, která zahrnuje nákup a prodej zboží, zatímco užší pojetí zahrnuje subjekty, které se obchodem zabývají.

3.1.2 Definice zahraničního obchodu

Zahraníční obchod je historicky nejstarší a nejrozšířenější forma vnějších hospodářských vztahů (FOJTÍKOVÁ, 2009). Je možné ho popsat jako obchod jedné národní ekonomiky se svým okolím. Tedy s jednou či více jinými národními ekonomikami, případně ho lze také definovat jako obchod jednoho státu s jinými státy, pokud se ovšem shodují jejich hranice s hranicemi ekonomik (ŠTĚRBOVÁ et al., 2013). Podle názoru amerického ekonoma, Simona Kuznetse, je zahraniční obchod ovlivňován mnoha složitými faktory. Za ně považuje například změnyv technologii, společenské invence, ekonomické výhody, změny politické situace a dokonce různorodá struktura národů (HAMARNEHOVÁ et al., 2005).

Zahraníční obchod má podobu zahraničněobchodních operací, které mají přeshraniční prvek. Tento prvek může být definován dvěma způsoby. Každý z těchto prvků vytváří jiné pojetí zahraničního obchodu. Přeshraniční koncept je historicky starší, je spojen s celními hranicemi a je založen na ztotožňování národní ekonomiky a státu. Zatímco národní koncept (také známý jako koncept změny vlastnictví nebo koncept přidané hodnoty) je obchodem mezi rezidenty (obyvateli) a nerezidenty (občany ČR žijící mimo území ČR). Tento koncept je novější a vznikl zejména jako reakce na změny ve světové ekonomice (ŠTĚRBOVÁ et al., 2013). Pro Evropskou unii je zahraniční obchod jedním ze základních pilířů její samotné existence. Kde by přínosem zahraničního obchodu měla být svobodná a efektivní hospodářská soutěž (VALDER et al., 2013).

3.1.3 Právní vymezení zahraničního obchodu

V zahraničním obchodu dochází k obchodnímu styku, který přesahuje hranice a tudíž i platnost pouze jednoho právního řádu konkrétního státu. Oblast mezinárodního práva odpovídá na otázku, jakým způsobem se vybere právní řád, podle kterého se budou obě strany řídit (SVATOŠ et al., 2009). Předtím, než se podle mezinárodního práva rozhodne, jak se bude postupovat v jednání mezi státy, je důležité uvědomit si, jaké je právně-politické prostředí uvnitř daných států. Toto prostředí je silně ovlivněno vládou státu a zákony, které orgány státu schválí. Záleží na směru, kterým se vláda chce

v rámci zahraničního obchodu ubírat a jak bude na ekonomické změny reagovat politicky (ŠIMKOVÁ, 2005).

V mezinárodním styku dochází ke dvěma úrovním vztahů. První z nich je mezinárodní úroveň, ve které vystupují na obou stranách státy nebo mezinárodní organizace vládní povahy (jedná se o organizace vytvořené státem). V soukromoprávní úrovni potom vystupují fyzické nebo právnické osoby, které mají místo podnikání, bydliště nebo sídlo společnosti v různých státech. Vzhledem k výše uvedenému rozdělení je právo mezinárodního obchodu definováno jako účelově uspořádaný soubor právních norem z různých právních odvětví a různého původu, které spojuje jejich společný účel upravovat právní vztahy vznikající při uskutečňování mezinárodního obchodu a mezinárodního hospodářského styku vůbec (SVATOŠ et al., 2009).

3.2 Společná obchodní politika ČR a EU

Již je to více než 10 let od vstupu České republiky do Evropské unie, kdy došlo ke ztrátě určité samostatnosti a suverenity pro ČR, ale na druhou stranu vstup znamenal vzájemnou otevřenost vůči ostatním státům v mnohých oblastech, především obchodu.

3.2.1 Zahraničně obchodní politika ČR před vstupem do EU

Dlouho předtím, než Česká republika (tehdy Československá republika) vstoupila do Evropské unie, byla ovlivněna svou účastí na mezinárodně uznávané dohodě GATT (General Agreement on Tariffs and Trade). Účast měla pro ČSR velmi pozitivní vliv na zahraniční obchod. V dobách, kdy ČSR byla součástí Sovětského svazu, zároveň jako jediná patřila k členům GATT. Bohužel pro Československo došlo ze strany USA k zákazu vývozu strategických surovin a dalšího zboží. Důvodem byl tehdejší politický režim v naší zemi – komunismus (PLCHOVÁ, 2010). Česká ekonomika je relativně malá s vysokou mírou industriálního rozvoje. Od takového typu ekonomiky se dá předpokládat, že se bude výrazně podílet na zahraničním obchodě (HAMARNEHOVÁ et al., 2005).

Ke změně došlo až po pádu bývalého režimu v ČR, kdy došlo k obnovení dohod mezi USA a ČSFR. Situace se zlepšila v 90. letech 20. století. Došlo ke změně celního sazebníku. Dosavadní sazebník přinášel nízkou účinnost dovozních cel, a proto bylo

ČSFR umožněno změnit celkem 1500 položek. U 1000 položek došlo kde zvýšení a u 500 ke snížení. Celkové celní zatížení vzrostlo z 5,3% na 5,7%. Existovaly argumenty pro mnohem účinnější zatížení, ale bohužel nebyly nijak využity. Rok 1993 byl pro Českou republiku a její zahraniční obchod také úspěšný. Na jednání GATT (tzv. Uruguayské kolo) byla založena organizace World Trade Organization. Členství v této organizaci znamenalo pro ČR upevnění právního a institucionálního rámce pro provádění zahraničního obchodu a také zajištění platformy, která ČR pomůže k prosazování ekonomických a politických zájmů zejména vůči silnějším obchodním zemím (PLCHOVÁ, 2010).

V 90. letech došlo v zahraničním obchodě k velkým změnám. Došlo k rozpadu centrálně řízeného hospodářství a vystřídal ho liberální postoj. Došlo k odstranění monopolu a docházelo k postupnému uvolňování překážek v podnikání (HAMARNEHOVÁ et al., 2005). Česká republika se na tento proces však připravovala dopředu. Hlavní změny, které bylo nutné zavést, znamenaly pro ČR přenesení části zákonodárné iniciativy na Evropskou komisi, přistoupení k mezinárodním smlouvám, které EU uzavřela s třetími zeměmi a převzetí a provádění komunitárních obchodně-politických právních předpisů (FOJTÍKOVÁ et al., 2008). Velmi významnou aktivou této doby byla jednání s integračními seskupeními Evropská společenství a Evropské sdružení volného obchodu. Došlo k uzavření několika tzv. Evropských dohod, také nazývány jako Asociační dohody, díky kterým došlo k postupnému naplnění podmínek volného trhu (PLCHOVÁ, 2010).

3.2.2 Vstup ČR do EU a její začlenění do společné obchodní politiky

Česká republika se stala součástí Evropské unie 1. května 2004. Členství v unii znamená, že se ČR stala součástí celní unie a uplatňuje tak společnou obchodní politiku EU. Česká republika přišla ve stejný den, kdy vstoupila do EU o suverenitu vytvářet svou vlastní obchodní politiku, ale neznamená to, že nemůže prosazovat své cíle vůči třetím zemím. Musí je ovšem konzultovat a schválit spolu s výkonnými orgány EU. Celní sazby byly po vstupu rozděleny podle toho, zdali je sazba EU vyšší, nižší, nebo se rovná sazbě ČR. Pokud jsou sazby stejné, nedošlo k žádné změně. V případě, že jsou vyšší, došlo ke zhoršení přístupu na český trh a v posledním případě je tomu naopak.

ČR uzavřela před vstupem do EU celou řadu koncesí a závazků, které musí zůstat zachovány i po vstupu. Z toho vyplývá, že ČR má nárok na kompenzaci překážek vzniklých při vstupu do jednotné celní unie. Tentokrát již zase sebe nejedná ČR s WTO, ale je zastoupena Evropskou komisí. Níže uvedené tabulky č. 1 a č. 2, zobrazují oblasti průmyslového odvětví, ve kterých se měnily celní sazby. Za účelem ukázky jsou v tabulce vybrány oblasti, ve kterých se měnilo položek nejvíce. Celkový počet položek, u kterých se po vstupu do EU sazba zvýšila, je 2900. V druhém případě, kdy se sazba snížila, bylo upraveno celkem 4500 produktů (PLCHOVÁ, 2010).

Tabulka 1 Výběr položek průmyslového odvětví, sazba EU>ČR (World Trade Organization, 2015)

Výběr položek průmyslového odvětví, u kterých je sazba EU vyšší než sazba ČR		
Kapitola celního sazebníku	Název	Počet položek EU>ČR
28 až 38	Výrobci chemického průmyslu	772
39 až 40	Plasty	211
50 až 63	Textil	918
72 až 83	Obecné kovy, výrobky z nich	186
84 až 85	Stroje a přístroje	269
90 až 92	Nástroje, přístroje, hodinky	165

Tabulka 2 Výběr položek průmyslového odvětví, sazba EU<ČR (World Trade Organization, 2015)

Výběr položek průmyslového odvětví, u kterých je sazba EU nižší než sazba ČR		
Kapitola celního sazebníku	Název	Počet položek EU<ČR
28 až 38	Výrobci chemického průmyslu	278
47 až 49	Buničina, papír, knihy	238
50 až 63	Textil	361
72 až 83	Obecné kovy, výrobky z nich	926
84 až 85	Stroje a přístroje	1357
57 až 97	Různé (nábytek, hračky, sport)	272

3.2.3 Kohezní a regionální politika EU v ČR

Evropská unie rozvíjí a prosazuje svou činností harmonický vývoj, který vede k hospodářské, sociální a územní soudržnosti. Nejvíce se zaměřuje na snížení zaostalosti nejvíce znevýhodněných regionů, především venkovských oblastí, regionů postižených průmyslem nebo demograficky trvale znevýhodněných (LENFELD et al., 2015).

Kohezní politika je spolu se zemědělskou nejvýznamější politikou Evropské unie. Z hlediska výdajů bylo v období 2007 - 2013 vyčleněno na kohezní politiku celkem 347,410 miliard eur. Tato částka tvoří 35,7% z celkového rozpočtu EU. V následujícím období se plánuje mírné navýšení prostředků ve výši 351,85 miliard eur. Klíčové nástroje kohezní politiky tvoří celkem šest druhů fondů, ze kterých mohou členské země čerpat prostředky na cíle kohezní politiky. Mezi tyto fondy patří:

- 1) Evropské strukturální a investiční fondy (ESIF)
- 2) Evropský fond pro regionální rozvoj (EFRR)
- 3) Evropský sociální fond (ESF)
- 4) Fond soudržnosti (FS)
- 5) Evropský zemědělský fond pro rozvoj venkova (EZFRV)
- 6) Evropský námořní a rybářský fond (ENRF)

Pro Českou republiku bylo vyčleněno přibližně 24 miliard eur z fondů, ze kterých může čerpat (Ministerstvo pro místní rozvoj, 2015).

3.3 Společná zemědělská politika

Společná zemědělská politika je velice důležitou oblastí zájmu Evropské unie. Oblast zemědělství je široký pojem, do kterého patří kromě pěstování plodin, rybolovu a lesnictví tak ochrana životního prostředí a zachování přírodního dědictví.

3.3.1 Vznik a vývoj společné zemědělské politiky

Počátek fungování mezinárodního obchodu a tedy i společné zemědělské politiky se vrací až do roku 1948. Před více než 65 lety došlo k založení GATT (General Agreement on Tariffs and Trade). Tento systém stanovil obecné multilaterální

podmínky obchodu. Fungoval a byl jedinou složkou až do roku 1993, kdy započala jednání o světovém obchodu, zvané jako "Uruguayské kolo". Výsledkem těchto jednání bylo mimo jiné založení WTO (World Trade Organization). Tato organizace nahradila roku 1994 starší systém GATT. Úkolem WTO je usnadnit vytváření dohod mezi dvěma nebo více státy, poskytovat prostor pro jednání o obchodních vztazích a řešit konflikty mezi členskými zeměmi. Tyto jednání byly také důležité pro zemědělství, jelikož na nich poprvé bylo zahrnuto do multilaterálního obchodního systému. Tento krok byl pro EU roku 1998 velmi důležitý, protože zaujímala druhé místo ve vývozu zemědělských surovin, hned po USA. Roku 2000 pokračovala jednání WTO o agrární oblasti. Uzavřené dohody měli za cíl pomoci jednak zemědělství samotnému, ale také hospodářství méně vyvinutých zemí (TVRDOŇ et al., 2001).

V některých státech zaujímalo zemědělství podstatnou část výsledného hospodářství. V České republice byla situace před rokem 1989 taková, že neexistoval soukromý sektor. Na začátku 90. let došlo k velkému počtu privatizací, restitucí a transformací, aby se zemědělství mohlo přizpůsobit podmínkám volného trhu. V průběhu posledního desetiletí 20. Století došlo nejprve k výraznému poklesu zemědělské produkce, poté ke stabilizaci a od roku 1995 došlo k opětovné degeneraci. Transformace zemědělství byla velmi důležitá pro účast v Evropské unii (FOJTÍKOVÁ et al., 2008), která se sjednotila se závěry WTO ze dne 27. září 1999, které směřují k rozvoji zemědělství s ohledem na hospodářství, ale i životní prostředí a společnost. Konkrétní body EU jsou liberalizace obchodu se zemědělskými produkty, přispívat k stálému a trvale udržitelnému rozvoji zemědělství (TVRDOŇ et al., 2001).

3.3.2 Zemědělská politika ČR po vstupu do EU

Agrární politika představuje podoblast všeobecné hospodářské a společenské politiky, která se zaměřuje na zemědělství a s ním spojená hospodářská odvětví a skupiny obyvatel. Stejně jako v jiných oblastech ekonomiky se nositelé té agrární snaží vykonávat vliv na ekonomické a sociální procesy v agrárním sektoru (ŽUFAN, 2004).

Podobně jako funguje delegace činností v jednotlivých státech EU, probíhá delegace činností v celé EU. Uplatňují se dva druhy politik. Společné politiky realizují orgány EU a politiky komutární mají na starost členské země a orgány EU mají pouze funkci

koordinální a harmonizační. V případě společné zemědělské politiky se jedná o integraci zemí za účelem zvýšení konkurenceschopnosti EU na vnitřním i světovém agrárním trhu. Klíčovým momentem pro vyřešení orientace na tržní řešení a usnadnění integrace zapojených zemí měla být jednání WTO roku 1999 (SVATOŠ et al., 1998).

Agenda 2000 je program, jehož počátky vznikly roku 1997. Jedná se o program, který má za cíl hospodářskou a sociální soudržnost Evropské unie. Tohoto cílu má být dosaženo prostřednictvím dílčích cílů, které se zaměřují především na znevýhodněné oblasti a regiony, venkovské oblasti a regiony s opoždujícím se průmyslovým rozvojem. Tyto cíle jsou ve společné politice EU již delší dobu, ale právě program Agenda 2000 přináší návrh pro větší koncentraci podpory pro dané typy regionů, zjednodušení a decentralizaci provádění fondů, což umožní rychlejší a efektivnější alokaci prostředků (European Commission, 2015).

Jelikož je zemědělský trh součástí trhu obchodního, vztahují se na něj stejné právní předpisy. Tedy předpisy práva obchodního, mezinárodní právo soukromé a také smlouvy mezinárodního charakteru, kterými je Česká republika vázána. Jedním z nejzákladnějších cílů Evropské unie je vytvoření jednotného vnitřního trhu. Z právního hlediska to pro ČR představuje přistoupení na právní úpravy EU v oblastech odstraňování materiálních, technických a také daňových překážek v části nepřímých daní. Společný zemědělský trh je upraven smlouvou ES č. 38 - 47. Články této smlouvy vyzývají ke sdružení zemědělského trhu pro všechny výrobky, který se skládá z mnoha trhů rozdělených podle kategorií výrobků. Dalším právním dokumentem, který má vliv na společný zemědělský trh je Evropská dohoda o přidružení. Ta se zabývá v zemědělském hledisku hlavně volným pohybem zboží, klasifikací zboží a užíváním oboustranné nomenklatury při obchodu s výrobky. V neposlední řadě také zasahuje právní dokument zvaný Bílá kniha. Jeho přílohy člení trh na jednotlivé oblasti, které dále rozděluje podle podmínek nezbytných k jejímu fungování a právních a organizačních struktur (SVATOŠ et al., 1998).

3.3.3 Evropský agrární sektor

Evropa se skládá z mnoha regionů, různých typů krajiny a podnebí s různými podmínkami pro zemědělství. Roku 2005 byla téměř polovina rozlohy Evropy využívána pro zemědělství (přes 164 tisíc hektarů). Když se řekne zemědělství, tak si většina lidí představí chov zvířat a pěstování plodin. Kromě toho sem ale také patří produkce potravin a jejich zpracování, prodej zemědělských výrobků, a dokonce udržování krajiny a zachování přírody. Evropský agrární sektor lze popsat jako moderní a konkurenceschopný. Evropská unie prosazuje kvalitu potravin a díky tomu během posledních let zaujala první místo na světových trzích z pohledu vývoze i dovoze. Zemědělský sektor EU je udržitelný a efektivní bez hygienicky závadných metod produkce a zároveň dbá na životní prostředí. Na celkovém hospodářství se spolu s lesnictvím a rybolovem podílí hodnotou 1,9 %. V roce 2005 se jednalo o částku 292 miliard eur. Největší podíl na evropské produkci mají státy Francie, Německo, Itálie a Španělsko. Mezi nejdůležitější produkční zemědělské skupiny patří prasata, obilí, dobytek a ovoce. Tyto skupiny tvoří přibližně 50 % celkové výroby (FOJTÍKOVÁ et al., 2008).

Vztah mezi agrárním sektorem a agrární politikou může být chápán jako součást ekonomického a politického systému. Agrární politika reprezentuje velmi složitý komplex, který se vztahuje k mnoha dalším oblastem ekonomiky a politiky. V tradičním modelu ekonomiky jsou cíle agrární politiky vymezené. Otázkou, která vyvolává obavy, se týká vztahu mezi nástroji a cíly, kterých se snaží zemědělská politika dosáhnout. Stejně jako jakákoli jiná oblast ekonomiky se snaží agrární politika dosáhnout maximálního využití zdrojů a vyprodukovat výstupy co nejefektivnějším postupem (SVATOŠ et al., 1999).

3.3.4 Reformy společné zemědělské politiky

Reformy SPZ přináší pozitiva i negativa již od 80. let minulého století. Mezi nesporně kladné výsledky patří růst produktivity práce, rozvoj techniky, mechanizace výroby, užívání nových systémů apod. Mezi negativní dopady patří zvětšování rozdílu mezi průmyslem a zemědělstvím, vznik poměrně rozdílných malých a velkých farem. Tento

jev způsobila nerovnoměrná dotační politika EZZF. Došlo tedy k reformám, které se zaměřily na mikro a makroekonomická opatření zaměřená na snížení produkce a omezení finančních zdrojů pro SZP (NEUMANN, 2004).

V posledním desetiletí 20. století došlo opět k nespokojenostem s předchozími reformami. Byly zpochybněny základní nástroje SZP, mezi které patřila podpora vývozu zemědělských výrobků do třetích zemí a vysoké celní zatížení na dovoz do EU. Zrušením podpor došlo k velkému navýšení cen na domácím trhu a na světových trzích se staly evropské produkty skoro neprodejnými. V reakci na tyto negativní dopady byla založena Světová obchodní organizace (angl. WTO). Došlo ke snížení vývozních podpor o 21 %. (v hodnotovém vyjádření 36 %). Signatářské státy se také shodly na ochraně domácího trhu a došlo tak ke snížení podpor pro zemědělce o 20 %. Tento krok měl na novou podobu SZP největší vliv (ŽUFAN, 2004).

Pokračování dalších reforem je naznačeno v dokumentu Agenda 2000, který byl předložen roku 1997. Program Agenda 200 je již zmíněn výše. Ve stručnosti přináší pro novou podobu SZP větší směřování k přímé pomoci, zjednodušení alokace fondů a poskytování přímých kompenzací pro zemědělce jednotlivých států. O změnách uvedených v dokumentu se jednalo na summitu EU v Berlíně v březnu 1999. Výsledkem summitu bylo oproti původnímu plánu menší snížení cen, odložení poklesu cen mléka o rok (z 2005 na 2006). Ale také spolufinancování zemědělských výdajů jednotlivými státy. EU chce pomocí těchto reforem dosáhnout vyšší kvality života na venkově, podpořit ekologicky šetrné výrobní metody a ochránit evropské kulturní dědictví ve venkovských oblastech (NEUMANN, 2004).

3.3.5 Vztah společné zemědělské politiky a WTO

EU a WTO mají již od druhé světové války ústřední úlohu v rozvíjení mezinárodního obchodu. Stejně jako GATT (dnes WTO) byla EU navržena ve směru odstraňování obchodních překážek, odstranění celních bariér a podpoře obchodu mezi členskými státy. Společná obchodní politika je oblast, ve které rozhoduje EU sama za sebe. Znamená to, že při uzavírání dohod s WTO je EU zastoupena Komisí. Nezastupují ji členské státy. Komise konzultuje s Evropským parlamentem a Evropskou radou, ale konečné slovo má právě Komise (BENDINI, 2015).

Evropská unie patří mezi největší světové dovozce i vývozce zemědělských produktů. Kvůli tomu je velmi důležitá při uzavírání dohod ve WTO. EU (dříve EHS) zaujímala velmi ochranářský postoj vůči vlastnímu trhu až do jednání Uruguayského kola GATT. Tento ochranářský postoj je v rozporu se zásadami WTO, které směřují v liberalizaci světového obchodu, kvůli čemuž vytváří tlak na členské státy EU, aby zahájily reformu SZP (FOJTÍKOVÁ et al., 2008). Právě na zemědělství se vztahují dohody a memoranda WTO, které byly uzavřeny roku 1994 a platností od 1. 1. 1995. Zemědělský sektor je zvláštní tím, že ho upravuje zvláštní dohoda, které se v právní legislativě dává přednost před ostatními právními předpisy. Této dohody se týkají některé oblasti z Dohody o uplatňování sanitárních a fytosanitárních opatření (označována jako SPS a týká se produkce a obchodu se zemědělskými produkty) a ustanovení z Dohody o obchodních aspektech práv k duševnímu vlastnictví (zkráceně TRIPS a týká se ochrany zeměpisných označení) (MASSOT, 2015).

Jednání Uruguayského kola probíhala až do roku 1993, kde se členské země postupně zavázaly k liberalizaci zemědělského obchodu. Tento závazek byl potvrzen podepsáním závěrečné dohody v Marakéši roku 1994. V listopadu 2001 bylo zahájeno nové kolo jednání, které skončilo podpisem Závěrečného aktu v Hongkongu roku 2005. Na tomto jednání nebylo dosaženo celkové dohody, ale pouze ústupků ze strany členských států. Byla potvrzena redukce cel, zrušení vývozních subvencí do roku 2013 a budou postupně sníženy podpory, které narušují obchod o 70 až 75 % (FOJTÍKOVÁ et al., 2008).

3.4 Exportní strategie ČR pro období 2012-2020

Ministerstvo průmyslu a obchodu vytvořilo program, který napomáhá českým podnikatelům uspět v podnikání na zahraničních trzích a přispět tak k růstu české ekonomiky.

3.4.1 Východiska pro formulaci exportní strategie

Podle Strategie mezinárodní konkurenceschopnosti ČR 2012 - 2020, dosahovala Česká republika exportních úspěchů především díky dvěma hlavním faktorům. Prvním ze znaků je maximální využití naší polohové renty. Tím se rozumí geograficky vhodná pozice ČR v centru Evropy, která pro nás znamená dobré napojení na trhy východní a

západní Evropy. Druhým faktorem je relativně levná, ale přesto dobře kvalifikovaná pracovní síla. Podle mezinárodních srovnání jsou české firmy úspěšné a ceněné jako low-medium tech subdodavatelé. Tento pojem vysvětluje Národní inovační strategie, jako kritérium technologické/znalostní náročnosti. Takto si naše firmy cení především země EU 15, kam míří více než 64 % českého exportu. Tyto dvě kvality ČR a českých firem přilákaly po roce 2000 řadu důležitých zahraničních investic, které byly podstatnou součástí ekonomického růstu (Ministerstvo průmyslu a obchodu - odbor 08400, 2015).

V návaznosti na polohovou rentu České republiky se rozděluje zahraniční obchod na následující oblasti podle teritoriální struktury. Státy s vyspělou tržní ekonomikou, státy EU, státy ESVO, ostatní státy s vyspělou tržní ekonomikou, rozvojové země, státy s tranzitivní ekonomikou, společenství nezávislých států, ostatní země, nespecifikované a země OECD (Ministerstvo průmyslu a obchodu - odbor 51400, 2015).

Naneštěstí pro ČR je v současnosti zjevné a také doložitelné daty, že výše uvedené výhody jsou do určité míry vyčerpány. Náklady na pracovní sílu v ČR se zvyšují a kvůli tomu dochází k poklesu v cenové konkurenceschopnosti a její komparativní výhodě na evropském trhu. Kromě toho je nutné uvědomit si, že přímé zahraniční investice, které pomohly ČR překonat období změny z centrálně plánované ekonomiky a problémy v devadesátých letech 20. století, se mohou proměnit z komparativní výhody ČR na ohrožení stability české ekonomiky (Ministerstvo průmyslu a obchodu, 2015). Příkladem je období 2005 – 2008, kdy se česká koruna stala nejsilnější měnou a snížila se tak konkurenceschopnost českých podniků, z nichž některé došly vlivem silné koruny až k úpadku (SVATOŠ et al., 2009).

Česká republika nenachází pozitivní vyhlídky ani ve vnějších podmínkách evropské a světové ekonomiky. Vyspělé státy, které jsou hlavním odbytištěm českých služeb a výrobků, byly znatelně postiženy globální finanční a ekonomickou krizí v letech 2008 - 2009. Eurozóna, která pro ČR tvoří hlavní exportní teritorium, byla zasažena dluhovou krizí, ze které se evropské země nestihly vzpamatovat ani v roce 2011. Otřesen byl rovněž bankovní sektor i podnikatelé, u nichž v důsledku oněch událostí poklesla důvěra ve stabilitu eurozóny (Ministerstvo průmyslu a obchodu, 2015).

3.4.2 Vize a cíle exportní strategie

Vize exportní strategie představuje maximální využití synergií plynoucích z proexportních, ale také dalších aktivit státu k vytvoření takových služeb pro export, které českým vývozcům maximálně pomohou uspět na zahraničních trzích (MEJSTŘÍK et al., 2015). Vize představuje stav, kterého se má po splnění daných cílů dosáhnout. V tomto případě se jedná o zvýšení konkurenceschopnosti domácích firem na trzích třetích zemí při respektování mezinárodních pravidel a závazků, které ČR vůči ostatním státům má (FOJTÍKOVÁ, 2009).

Hodnotu exportní strategie vidí Evropská unie především v oblasti liberalizace, v tvorbě pracovních míst a v neposlední řadě v rozšíření výběru dostupného zboží a služeb na evropském trhu. EU má v plánu prohlubovat obchodní vztahy s významnými strategickými partnery jako jsou USA, Čína, Rusko a Japonsko. Jedním z cílů je odstraňování jiných než celních překážek obchodu (Evropský dům, 2015).

Strategie přispívá k širší vizi, kterou udává Strategie mezinárodní konkurenceschopnosti ČR pro období 2012 - 2020. Tato vize se snaží vypracovat ČR do roku 2020 mezi 20 nejvíce konkurenceschopných zemí světa. Cílem je podpořit české exportéry v posunutí se na trhy mimo Evropskou unii a přemístit se ze současné produkce zboží a služeb, k výrobě statků a poskytování služeb s vysokou přidanou hodnotou (Ministerstvo průmyslu a obchodu, 2015).

3.4.3 Pilíře Exportní strategie

Exportní projekty jsou podle (Ministerstvo průmyslu a obchodu, 2015) členěny do 3 pilířů Exportní strategie:

- I. Zpravodajství pro export
- II. Rozvoj exportu
- III. Rozvoj obchodních příležitostí

Zpravodajství pro export je pilíř, který slouží k vytvoření Centra sdílených informací a zpravodajství pro export (MULAČOVÁ et al., 2013). Patří sem informační zdroje,

databáze a příslušné analytické nástroje pro rozvoj exportu a internacionalizace. Integrální součástí tohoto pilíře je i výběr optimálních kanálů, pomocí kterých se předávají informace samotným exportérům. První pilíř obsahuje tyto čtyři skupiny, které stát vykonává ve prospěch exportu:

- Zjednodušuje přístup k informacím o exportu
- Poskytuje obchodní kontakty a statistiky
- Vydává informace o trzích a analýzách trhů
- Vytváří infrastrukturu a lidské zdroje pro export

Výše popsané činnosti jsou podle (Ministerstvo průmyslu a obchodu, 2015) uskupeny do sad specifických opatření, kterým se říká projektové karty:

1. Centrum sdílených služeb a zpravodajství pro vývoz (back-office)
2. Informační One-Stop-Shop
3. Globální diverzifikace exportu (koncepční řízení)

Rozvoj exportu – tento pilíř obsahuje rozvoj poradenství, vzdělávání vývozců, exportní financování a také pojišťování (MULAČOVÁ et al., 2013). Vytváření těchto faktorů je pro exportéry velmi důležité, jelikož jim napomáhá stát se konkurenceschopnými a úspěšnými na zahraničních trzích. Druhý pilíř zahrnuje čtyři skupiny činností napomáhajících exportu (Ministerstvo průmyslu a obchodu, 2015).

Pro oblast pojišťování a financování exportu byla přijata konkrétní opatření, mezi která patří: navýšení pojistných fondů EGAP o 1 miliardu Kč. Dále bylo vyčleněno 660 milionů korun na podporu činnosti České exportní banky (ČEB). Pro zavedení systému dorovnávání úrokových rozdílů bylo vyhrazeno 150 milionů korun a dále byl například usnadněn přístup komerčních bank ke státem podpořenému financování IMU (MULAČOVÁ et al., 2013).

Kromě vývozních podniků z průmyslového odvětví se projekty zaměřují na export služeb s vysokou přidanou hodnotou. Například pokud firma podniká v oblasti informačních a komunikačních technologií, vědy a výzkumu a inovacích, cestovního ruchu, poradenství či kreativního průmyslu. Rozvoj exportu také řeší připravenost podniků na vývoz a jejich snahu vyvážet do zahraničí. Firmy připravuje především pomocí vzdělávání. Různé typy institucí napomáhají podnikům s orientací v oblasti

exportu (Ministerstvo průmyslu a obchodu, 2015). Mezi subjekty, které podporují české exportéry prostřednictvím vzdělávání, asistenčních a poradenských služeb, patří například CzechTrade (FOJTÍKOVÁ, 2009).

Tabulka 3 Exportní ekosystém ČR (Mezinárodní obchodní komora ČR, 2015)

EXPORTÉŘI Původci obchodních plánů a záměrů jejich potřeby určují formu a obsah proexportních institucí Pro úspěch musí produkovat úspěšné výrobky a služby	INSTITUCE VVaI Výzkum a zdroj inovací pro průmysl, služby a veřejnou sféru	VEŘEJNÉ INSTITUCE PODPORUJÍCÍ VVaI MŠMT, TAČR, AVČR a CzechInvest	Instituce a organizace EU využitelné pro uspokojování potřeb a prosazování zájmů českých vývozců	ZAHRA NIČNÍ SÍŤ - PŘÍZNIVCI ČR Krajané, zahraniční studenti, stážisté, ČNO v zahraničí, české podniky a jejich pobočky	ZAHRA NIČNÍ ZÁKAZNÍCI Tvůrci poptávky po českých produktech a službách
	REGIONÁLNÍ SÍŤ PODPORY EXPORTU, PODNIKÁNÍ A INOVACÍ Regionální kanceláře CzechInvestu a CzechTrade, Regionální rozvojové agentury, EU fondy	VEŘEJNÉ INSTITUCE PRO EXPORT A ZAHRA NIČNÍ VZTAHY (MPO, MZV, CzechTrade, ČRA, MPSV, CzechTourism, MMR)		NADNÁRODNÍ ORGANIZACE (Financování a projekty ERBD, IRBD, IFC, OSN, WB aj.)	
		FINANCOVÁNÍ (EGAP, ČEB, Komerční banky a pojišťovny)		ZAHRA NIČNÍ SÍŤ VEŘEJNÝCH INSTITUCÍ (Kanceláře CzechTrade, zahraniční zastoupení MZV, Česká centra, CzechTourism)	
	ORGANIZACE EXPORTÉRŮ Zajišťují podporu zejména pro SP ČR, ICC ČR, HK, AMSP, UMSP			ORGANIZACE EXPORTÉRŮ Bilaterální, smíšené komory, ICC	

Výše uvedená tabulka č. 3 - Exportního ekosystému představuje vztah exportérů k jednotlivým institucím, které pomáhají vývozcům docílit zájmů zahraničních zákazníků. Organizace exportérů, nacházející se blíže k vývozcům, zabezpečuje proexportní činnosti a jejich napojení na regionální rozvojové aktivity, které jsou co nejbližší exportérům. Organizace exportérů, blíže k zahraničním zákazníkům, zprostředkovává kontakt s klienty a poskytuje informace o zahraničních trzích, zabezpečuje image českých vývozců a vytváří síť příznivců českých výrobků (Ministerstvo průmyslu a obchodu, 2015).

Rozvoj obchodních příležitostí - tento pilíř se orientuje na rozšiřování poptávky po českém exportu. Dále se zaměřuje na jednotný trh Evropské unie a optimalizaci zahraničních sítí služeb (MULAČOVÁ et al., 2013). V tomto pilíři se jedná hlavně o zakládání kontaktů a komunikačních sítí mezi obchodníky a zprostředkování přímého styku mezi vývozci a jejich zahraničními partnery. Dále spravuje marketingové aktivity a PR České republiky i českých značek. V neposlední řadě má na starost opatření zaměřená na investory – tuzemské i zahraniční. Díky obchodní politice jsou odstraňovány překážky volnému obchodu, díky čemuž mají čeští vývozci motivaci vyvážet do zahraničí (Ministerstvo průmyslu a obchodu, 2015).

Výraznou pomocí pro české exportéry jistě znamenal i rok 2012, kdy došlo ke sloučení kanceláří CzechTrade a CzechInvest do integrované zahraniční sítě Ministerstva průmyslu a obchodu. Cílem tohoto sloučení bylo dosáhnout za již jeden rok, tedy do roku 2013, celkového počtu 70 kanceláří v 56 zemích světa (MULAČOVÁ et al., 2013).

Zmíněné činnosti jsou rozřazeny do čtyř projektových karet, které kvalifikují činnosti v tomto pilíři (Ministerstvo průmyslu a obchodu, 2015):

1. Společná obchodní politika EU a vývoz na Jednotný vnitřní trh
2. Optimalizace zahraniční sítě
3. Služby zahraniční sítě
4. Investice a vývoj pro vývoz zboží a služeb

3.4.4 Implementace a monitoring

Pro dosažení stanovených cílů exportní strategie, je nezbytné správné nastavení mechanismů a jejich realizace do praxe. Nedílnou součástí je také monitorování těchto nástrojů, které jsou ve strategii obsaženy. Exportní strategie je v tomto období rozplánována na 8 let, což je z hlediska zahraničního obchodu poměrně dlouhá doba. Z důvodu takové délky období je nutné provést kontrolu strategie předtím, než uplyne celých 8 let, aby bylo možné ji včas aktualizovat. Dva kontrolní body se předpokládají v letech 2014 a 2017 (MULAČOVÁ et al., 2013). Tříleté období je vhodné pro vyhodnocení a doplnění stanovených cílů ve Strategii v návaznosti na aktuální pozici v ekonomickém cyklu, aktivity jiných států a vývoj celosvětové poptávky. Interval tří let stejně tak umožňuje zhodnotit výsledky aplikovaných opatření, zvláště pak těch, kde se

projeví výsledky až po delší době a včas použít informace o výsledcích během dalšího období (Ministerstvo průmyslu a obchodu, 2015).

Jedním z prvních kroků implementace Strategie byly konzultace s hlavními zainteresovanými subjekty, které proběhly ještě před předložením návrhu vládě a byly na nich navrženy projektové karty, které vytvoří detailní plán implementace projektů do praxe. Klíčovým subjektem je organizace činností back-office (MULAČOVÁ et al., 2013). Jedná se o výkonný orgán při implementaci Exportní strategie. Jeho náplní bude řízení monitoringu a verifikování implementačního procesu spolu s vývojem poptávky ostatních států s potřebami vývozců. Dalším klíčovým prvkem je založení komunikační platformy. Je nepostradatelná pro co největší využití politik pro podporu exportu a internacionalizace dalších zemí (Ministerstvo průmyslu a obchodu, 2015). Během prvních let implementace Exportní strategie bylo určeno 12 zemí, mezi které patří například: Brazílie, Čínská lidová republika, Mexiko, Ruská federace nebo USA. Další cílenou skupinou jsou tzv. zájmové země, kterých je celkem 26 a do této skupiny patří zejména: Austrálie, Japonsko, Kanada, Švýcarsko, Senegal nebo Peru (Exportní garanční a pojišťovací společnost, 2015).

V některých oblastech Exportní strategie navazuje, nebo se dokonce překrývá se Strategií mezinárodní konkurenceschopnosti, a proto bude nutné implementaci obou strategií provázat. Pro provedení v praxi se navrhuje pravidelná výměna informací mezi útvarem back-office a odborem mezinárodní konkurenceschopnosti. Díky tomu bude zajištěno, že projekty budou správně propojeny a nebude docházet k vynakládání prostředků na projekty, které již prostředky obdržely, čímž by docházelo k významné ztrátě finančních i časových zdrojů (Ministerstvo průmyslu a obchodu, 2015).

3.5 Víno ve světě a v Evropské unii

Některé státy světa mají k vinařství blíže. Je to dáno jejich polohou nebo historií, jiné státy teprve začínají objevovat své možnosti a cíle v oblasti vinařství, ale společné mají to, že se jich víno týká, ať už ho produkují, nakupují nebo importují z důvodu zvyšující se spotřeby.

3.5.1 Produkce vína

V roce 2013 tvořila světová produkce vína 278,7 mil. hektolitrů. Produkci vína v EU lze ohodnotit jako průměrnou a stabilní s mírnou rostoucí tendencí. Jedinou zemí EU, ve které byl zaznamenán pokles, je Německo, kde produkce klesla o přibližně 8%. Ve stejném roce byl z pohledu množství vína zaznamenán pokles o přibližně 2,2% (98 mil. hektolitrů), ale díky rostoucím cenám bylo dosaženo mírného navýšení o 1,5% , což je zhruba 25,7 miliard eur. Růst cen byl způsoben zejména slabou sklizní na severní polokouli v předchozím roce (CHLÁDKOVÁ et al., 2006).

V roce 2014 se celkem sklídilo 271 mil. hektolitrů vína. Nejvyšší produkci vína měla opět Francie (46, 2 mil. hl), hned na druhém místě jí následovala Itálie (44,4 mil. hl) a na třetí místo se vrátilo Španělsko (35 mil. hl). Kromě států se například v Chile sklídilo přibližně 10 mil. hektolitrů. Celkem 80 % produkce vína na světě pochází ze zemí, které byly zmíněny výše a k nim ještě patří Německo, Čína, Argentina, JAR a Austrálie (SEDLO, 2014).

Podle zprávy z Velvyslanectví Francie v České republice (2015) se Francie podle předběžných údajů opět stane největším producentem vína ve světě. Z dostupných informací se odhaduje, že její produkce vystoupá na 46,1 milionu hektarů, což je téměř šestina celkové světové produkce vína. Vinařský sektor zaměstnává ve Francii buď přímo, nebo nepřímo přes 558 000 osob. Jedná se o druhý nejvýznamnější vývozní sektor hned za letectvím. Z veškeré vinařské produkce Francie se do zahraničí vyveze 30 % celkového objemu, z toho 54 % do Evropy.

3.5.2 Spotřeba vína

Ve spotřebě vína se na první pozici vždy umísťovala Francie, která je svým vztahem k vínu proslavená. Ovšem roku 2013 se poprvé neumístila na první příčce ve spotřebě vína. Tuto pozici obsadily Spojené státy americké, které spotřebovaly o půl procenta více než předchozí rok. Nakoupily tedy 29,1 milionu hektolitrů vína, zatímco ve Francii se ho spotřebovalo o téměř 7 % méně - 28,1 milionu hektolitrů (Česká tisková kancelář, 2015). Celková světová spotřeba byla roku 2014 na úrovni 240 milionů hektolitrů. Ve srovnání s rokem 2013 si pohoršila jen lehce a to o 2,4 milionu hektolitrů. U většiny

největších spotřebitelů vína došlo v minulém roce k mírnému poklesu nebo stagnaci. Největším spotřebitelem se roku 2014 staly opět Spojené státy americké, které celkem spotřebovaly 30,7 milionu hektolitrů vína. Na druhém místě se umístila právě Francie s množstvím 27,4 milionu hl. a na třetí pozici Itálie s 20,4 milionu hl. Trochu si také pohoršila Čína o 1,2 milionu hl., která se řadí mezi jedny z největších spotřebitelů, a to na hodnotu 15,8 milionu hl. (Organisation Internationale de la Vigne et du Vin¹, 2015).

Zajímavostí je, že největším spotřebitelem červeného vína na světě je Čína. Celkově největším konzumentem zůstávají Spojené státy americké z pohledu celkové spotřeby vína bílého i červeného. Celkem vypili obyvatelé Číny během roku 2013 1,865 miliardy lahví červeného vína. Díky rapidnímu nárůstu konzumace předběhla Čína Francii a Itálii, které se umístily na druhém a třetím místě ve spotřebě červeného vína. Spotřeba se v Číně za posledních 5 let zvýšila pětinasobně. Důvodem toho je čínská kultura a čínské zvyklosti. Podle tradic této východní země je červená barvou štěstí, zatímco bílá je barvou smrti (Redakce Investiční web, 2014).

3.6 Vinařství v České republice

V České republice a zejména na Moravě vznikl vztah k vínu již od nepaměti. Je tradicí, že ve vinařských oblastech pěstuje a vyrábí víno, pokud ne k prodeji, tak alespoň pro vlastní účely, mnoho vinařů. Vinařství a vinohradnictví má na konečné rostlinné produkci podíl zhruba 6%. Trochu zvláštní úlohu tvoří Jihomoravský kraj, který se podílí na produkci částkou přibližně 2 miliardy Kč. V tomto kraji je navíc ve vinohradnictví a vinařství zaměstnáno více než 10 000 lidí a obyvatel, kteří se výrobě vína věnují ve svém volném čase, je několikrát vyšší. Začleněním ČR do EU vešly v platnost nové závazné komunitární předpisy. V návaznosti na tuto skutečnost vstoupil v platnost nový zákon č. 321/2004 Sb. o vinohradnictví a vinařství spolu s prováděcími vyhláškami č. 323/2004 Sb., 324/2004 Sb. a nařízení vlády č. 245/2004 Sb. (CHLÁDKOVÁ et al., 2006).

Vinaři z České republiky se účastní mezinárodních akcí a soutěží, aby podpořili a proslavili svá vína na mezinárodním trhu. Například minulý rok se konal veletrh proWein, jehož prezentaci financuje Vinařský fond a zúčastněná vinařství. Na organizaci tohoto veletrhu spolupracuje s Národním vinařským centrem. Zúčastnilo se

celkem 4800 vystavovatelů ze 47 zemí světa. Počet lidí, kteří přišli za vínem, také vzrostl o 7 % na celkových 48 000 návštěvníků. veletrh ProWein je na půdě Evropy jednoznačně tím nejdůležitějším a žádné významné vinařství si ho nenechá ujít (KRŠKA, 2014).

3.6.1 Pěstování vína

Pěstování vinné révy se datuje do 3. století našeho letopočtu. Římský císař Marcus Aurelius Probus poručil vojákům vysázet vinice poblíž pálavských kopců. Vladaři Velkomoravské říše ho v této činnosti podpořili stejně jako časem Karel IV. Ten přivezl révu vinnou z Burgundska a nechal ji vysázet v Praze. Ve středověku se vinice vysazovaly zejména na území klášterů, šlechty a případně měst (PÁTEK, 2001).

Prvním faktorem, který rozhoduje o výsadbě vinné révy, jsou parametry vinice na minimálně 20 let. Ve většině případů se výsadba týká pozemku, kde se již pěstovala réva dříve (PAVLOUŠEK, 2011). Pokud se ovšem pěstuje na jednom území příliš dlouho stejná odrůda, může ji napadnout velmi nechvalně známý parazit mezi vinaři, zvaný jako mšička révová. Ta napadá kořeny révy, kvůli které potom rostliny usychají. (PÁTEK, 2001). Jestliže je známa charakteristika vinice, následuje volba řad směru vinic, které by měly být na jižně nakloněném svahu. Vybudování opěrné konstrukce, výběr podnože, příprava půdy, volba sponu (spon je rozmezí mezi hlavami révy) a v poslední řadě výsadba samotné révy (PAVLOUŠEK, 2011).

Jelikož je réva vinná liána, potřebuje podpěru, aby se neplazila po zemi. Cílem liány je pnout se nahoru směrem ke slunci. Využitím tohoto poznatku vznikly opěrné konstrukce – drátěnky. Celá řada jednotlivých rostlin, které se upínají na drátěnky, se potom nazývá velmi známým pojmem – vinohrad. Vinice v České republice patří do vinohradnictví chladného podnebí. To znamená, že se střídají teplé dny a studené noci. Teplotní rozdíl může být dokonce vyšší než 10 °C. Zároveň ale musí vinaři dávat pozor na poškození vinic jarními a zimními mrazy (PAVLOUŠEK et al., 2015).

Během roku je nutné se o vinice samozřejmě starat. Pravidelně se odstraňují listy z okolí hroznů, aby k nim šlo více slunečního svitu a získávaly vysokou cukernatost. Důležité je také rostliny pravidelně prořezávat, upravovat a bránit před škůdci. Ať už se jedná o plísň nebo například špačky, kteří pravidelně narušují úrodu (KRAUS, 2012).

Vinobraní neboli sběr hroznové vína a jeho následné zpracování, začíná přibližně v září. Kvalitu vína velmi ovlivňují podmínky, ve kterých víno zráló, jestli ho napadla nějaká choroba nebo plíseň a sposta dalších faktorů. Šedá hniloba napadá hrozny a ty se potom stávají pro výrobu vína nepoužitelné. Šedá hniloba se objevuje na konci zrání hroznů. Někdy ale může i tato plíseň přinést užitek. Pokud se na hroznech neobjeví šedý povlak, dojde k oxidaci látek uvnitř hroznů a ty potom zvyšují obsah cukru (PAVLOUŠEK, 2010). Po vinobraní se hrozny zpracují buď ve vinných sklepích, nebo ve vinařských provozech. Hrozny se nejprve buď vylisují, odstopkují a nadrtí nebo se odstopkují a rozemelou. Poté se hrozny lisují a nechají se kvasit. To probíhá v nerezových tancích nebo sudech. Víno se nechá uzrát a vykvasit do výsledné podoby. K tomuto procesu se vztahují ještě procesy vedlejší, díky kterým víno získá požadovanou barvu, vůni, cukernatost, obsah alkoholu a chuť (PAVLOUŠEK et al., 2015).

3.6.2 Zatřídění vín

Vinohradnictví v České republice je založeno na podobném principu jako například vinohradnictví v Rakousku nebo na Slovensku. Výběr odrůd je velmi rozsáhlý. Na celém světě existuje přibližně 15 tisíc odrůd vinné révy. Na území České republiky se pěstují odrůdy vyšlechtěné na našem území, ale také odrůdy zahraniční (PAVLOUŠEK, 2011).

Vinařská oblast Čechy

Tato vinařská oblast je podstatně menší než vinařská oblast Morava. Tvoří ji celkem 72 vinařských obcí, zabírá plochu necelých 700 hektarů a tvoří ji celkem 152 viničních tratí. První vinařskou podoblastí je Litoměřicko. Ta se nachází na severu Čech v okresech Most, Litoměřice a Ústí nad Labem. V této oblasti převažuje pěstování odrůd bílého vína a to zhruba 64 % plochy určené pro pěstování vína. Zbýlých 36 % slouží pro odrůdy vín červených a růžových. Podloží, které se nachází pod vinicemi, je převážně čedičové, ale je možné se setkat i vápencovým podložím (PAVLOUŠEK et al., 2015).

Mělnická oblast zaujímá celkem 360 ha a Litoměřicko 293 ha. Do Mělnické podoblasti patří vinice na území Mělnicka, Roudnicka, Prahy a Čáslavska. Zdejší podloží je lehké a záhřevné, protože ho tvoří zejména vápenec. Tuto půdní vlastnost využili vinaři již ve

středověku, kdy se zaměřili na pěstování Rulandského modrého. Později se z bílých vín objevil Ryzlink rýnský a z modrých odrůd Modrý Portugal a Svatovařinecké (Vína z Moravy, vína z Čech, 2015).

Litoměřická oblast se rozprostírá na částech území okresů Litoměřice, Most, Louny, Chomutov a částečně také města Ústí nad Labem. Litoměřicko a Mostecko je vhodné pro pěstování bílých odrůd, proto zde převažuje pěstování Ryzlinku rýnského, Rulandského šedého a Müller Thurgau. Z modrých odrůd se zde pěstuje Rulandské modré, Svatovavřinecké a Zweigeltrebe (Naše sklepy, 2015).

Vinařská oblast Morava

Na Moravě se nachází většina vinic v České republice. Podmínky pro pěstování jsou velmi vhodné pro pěstování bílých vín, které zde tvoří přibližně 66 % pěstovaných odrůd. Nachází se zde mnoho vinařských podoblastí. Mezi největší vinařské obce patří Velké Bílovice, které pěstují révu na více než 700 ha půdy, Valtice s 560 hektary a hned za nimi jsou Čejkovice, které pěstují na více na 500 hektarech. Mezi moravské vinařské oblasti patří Znojemsko, Mikulov, Velké Pavlovice a Slovácko (PAVLOUŠEK et al., 2015).

První z moravských vinařských oblastí je Znojemsko. Rozléhá se na ploše 3 530 ha, což je dohromady téměř pětkrát více než celá vinařská oblast Čechy. Nachází se zde 91 vinařských obcí, které se zaměřili na aromatická bílá vína, jimž se zde velmi daří. Pocházejí odsud skvělá vína z odrůd Sauvignon, Ryzlink rýnský, Veltlínské zelené a také Rulandské bílé, šedé i modré a Pálava (VOC Znojmo, 2015).

Na Mikulovsku se také daří bílým odrůdám vín. Tvoří 80 % všech pěstovaných odrůd v této vinařské podoblasti. Nejrozšířenější odrůdou ze všech je Ryzlink vlašský. Na vápencových půdách se daří další bílé odrůdě - Ryzlinku rýnskému. Odrůdou, kterou ocenili i francouzští odborníci je Pálava, která patří v této oblasti mezi nejlepší. Z modrých odrůd, kterým se daří lépe na sprašových půdách, se zde pěstuje například Svatovavřinecké, ale také Frankovka a Modrý Portugal v menším množství (Mikulov.cz, 2015).

Ve Velkých Pavlovicích se podle archeologických nálezů začala pěstovat vinná réva už za dob Římanů. Nacházejí se zde půdy většinou vápenaté, ale zároveň bohaté na horčík a

velmi se zde daří modrým odrůdám. Na rozdíl od ostatních oblastí se zde tedy mnohem více vinařů zaměřuje na červené víno aromatických odrůd. Také se zde daří Tramínu červenému, moravskému Muškátu a Müller Thurgau (Velkopavlovicko průvodce vinařskou oblastí, 2015).

Na rozdíl od ostatních oblastí jsou odrůdy vinné révy vystaveny různorodým podmínkám ve Slovácké vinařské podoblasti. Nejjihnější část této oblasti - Na Podluží, nabízí výborné podmínky pro Frankovku, Cabernet Moravia nebo Zweigeltrebe. V okolí Mutěnic nebo Čejkovic se naopa nejlépe daří odrůdám Tramín, Muškát moravský a Ryzlink rýnský. V okolí Uherského Hradiště je to naopak Müller Thurgau, který zde má nejlepší podmínky. U úpatí Bílých Karpat se pěstuje relativně ojedinělá odrůda Sylvánské zelené a další bílé odrůdy. Jedná se o velmi rozmanitou vinařskou podoblast (Slovácko.cz, 2015).

3.6.3 Produkce a spotřeba vína

Produkce vína v České republice se pohybuje kolem 500 tisíc hektolitrů, jak podrobně zobrazuje tabulka č. 5 níže. Meziroční index ukazuje procentní nárůst oproti předchozímu roku. Z celkové produkce připadá 1/3 na červené víno a 2/3 na víno bílé. V době, kdy se ČR začlenila do EU, bylo myšleno výrazem dovoz pouze převoz mezi Českou republikou se státy třetích zemí. Vedle dovozu existuje ještě intrakomunitární obchod. Tento pojem je vyhrazen pro obchod ČR se zeměmi EU, který má svá pravidla podle Nařízení komise (ES) č. 436/2009 (CHLÁDKOVÁ et al., 2006).

V porovnání se zahraničím je spotřeba vína na osobu stále nízká, ale z dlouhodobého časového hlediska je patrné, že spotřeba vína má na úkor spotřeby piva rostoucí trend. V roce 2005 to bylo už 17 litrů na osobu. České vinařství udělalo za posledních 10 let obrovský pokrok v oblasti vinohradnických postupů a technologií a metod. Bohužel zatím Česká republika zaostává v oblasti marketingu, který není zdaleka tak efektivní, jak by ideálně mohl být (CHLÁDKOVÁ et al., 2006). Díky lepším technologiím a většímu zájmu o víno se spotřeba zvýšila od roku 2005 do roku 2013 o 3 litry. Nyní dosahuje spotřeba vína na jednoho Čecha průměrně 20,1 litrů. Zvýšená produkce vína se projevuje čím dál větším importovaným množstvím (Česká tisková kancelář₃, 2014).

V posledních letech se nezvyšuje pouze zájem o víno, ale také o jeho kvalitu a podávání, což má na spotřebu přímý vliv. Podle studie, kterou provedla jedna z největších vinařských společností v České republice - Vinium Velké Pavlovice ve spolupráci s agenturou Commservis.com, Češi bohužel příliš neřeší, jakým způsobem je jim víno podáváno. Tato studie prokázala, že většina Čechů neví, jak se má víno pít a jak se podává (STROUHAL et al., 2011). Z pohledu kvality vína je na tom Česká republika mnohem lépe, než u způsobu podávání. Většina Čechů vyhledává kvalitnější vína, a proto jsou v ČR soutěže vinařů poměrně prestižní záležitostí. Vinařské soutěže jsou nákladné časově, finančně a administrativně. Vinaři musí doložit chemické vzorky hroznů a původ vína. Za každý přihlášený vzorek se platí poplatek. Vína hodnotí široké spektrum odborníků pomocí 100 bodové tabulky navržené OIV (Světová organizace pro víno a vinařství). Účast na těchto soutěžích přináší vinařům pozornost o jejich víno, což má vliv na jejich prodej a spotřebu (Krajské listy, 2013).

3.6.4 Vinařský fond

Vinařský fond vznikl roku 2002 na základě změny zákona č. 115/1995 Sb. o vinohradnictví a vinařství (BÁRTA, 2013). Sídlo vinařského fondu se nachází v Brně. Je právnickou osobou, tudíž hospodaří se svým majetkem. Zákon dále uvádí, že se nesmí podílet na hospodaření třetích osob. Při žádostech o poskytnutí podpor z prostředků fondu, má fond postavení orgánu veřejné moci. Má povinnost vypracovat a zveřejnit na svých internetových stránkách výroční zprávu o svých aktivitách a to vždy nejpozději do 30. dubna příslušného kaneldářního roku (RADA et al., 2012). Současným předsedou Vinařského fondu je JUDr. Michal Hašek a jeho místopředsedou je JUDr. Tibor Nyitray. Celkem má Rada Vinařského fondu 11 členů. Ředitelem fondu je Ing. Jaroslav Machovec. Fond má také dozorčí radu, která se skládá ze sedmi členů a to předsedy Ing. Ladislav Skopala, místopředsedy Ing. Josefa Vozdeckého a dalších pěti členů (Vinařský fond, 2006).

Příjmy Vinařského fondu tvoří odvody ve výši 0,50 Kč za každý litr vína, bez ohledu na druh vína, který se na území České republiky vyrobí. To se ovšem nevztahuje na vinaře, kteří uvedou do oběhu menší množství než 1 000 litrů vína za rok. Další příjmy tvoří odbody za hektar vinice a to 350 Kč za hektar nebo každý další započatý hektar.

V neposlední řadě dostává Fond podporu státu, dotace ze státního rozpočtu, dotace z rozpočtu územních samosprávných celků, příspěvky od kraje, dary, dědictví a další drobné příjmy (RADA et al., 2012).

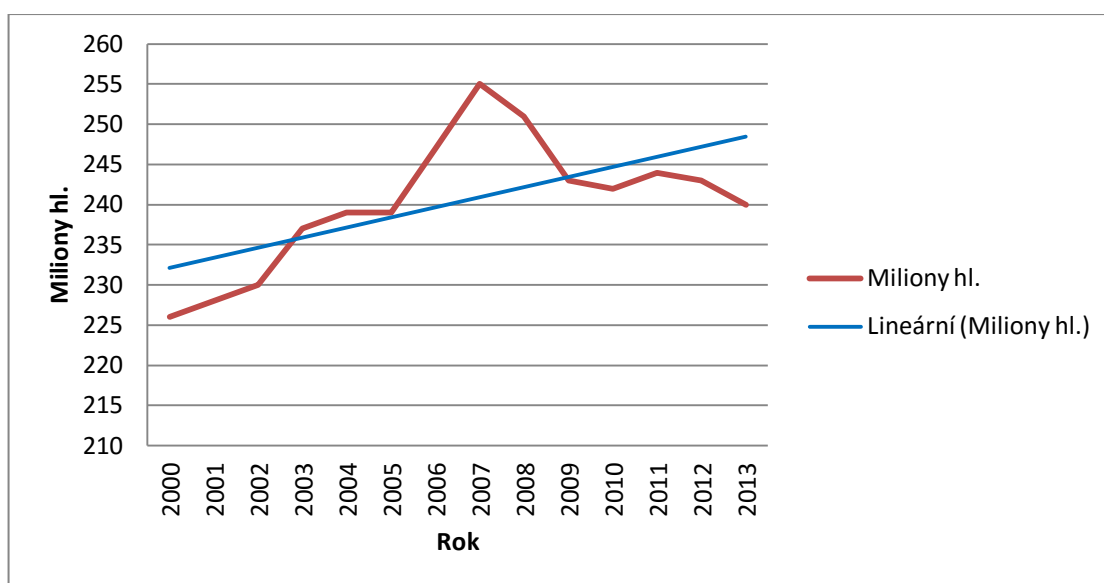
Předtím než Česká republika vstoupila do EU, měl Vinařský fond na starost podporovat výsadbu a obnovu vinic z prostředků, které získal od státu jako návratnou finanční výpomoc nebo od vinařů za odvod, výrobu a dovoz vína. Po vstupu do EU se činnosti Vinařského fondu orientují již pouze na marketing vína, rozvoj vinařské turistiky a informování veřejnosti o vinohradnictví a vinařství. Roku 2012 činily výdaje na komunikační kampaň celkem 30 028 404 Kč. Jsou zde zahrnuty aktivity propagující značky „Vína z moravy, vína z Čech“, „Svatomartinské“ a „Růžové CZ“. Vinařský fond na první pohled působí jako formální instituce s pevným řádem a pravidly, ale překvapivě má velmi pružnou instituci, která je ochotná a schopná diskutovat o nejrůznějších problémech a nápadech s možností realizace jejich řešení (BÁRTA, 2013). Příležitostí pro Českou republiku, jak se zviditelnit na světovém trhu jsou mezinárodní vinařské soutěže. Před dvěma roky se ve Znojmě konalo Oenoforum 2014. Jedná se o soutěž pořádanou Svazem vinařů České republiky pod záštitou Mezinárodní organizace pro révu a víno (OIV). Přihlášeno bylo celkem 404 vín. Během soutěže se vystřídala spousta vinařských odborníků a dalších hostů. Všechny vína porazily dva české vzorky a to Sauvignon, pozdní sběr 2013 a Rulandské modré, výběr z hroznů 2009. Úspěch na této soutěži byl náležitě oceněn ředitelem Svazu vinařů ČR (CHLAD et al., 2014).

4 Výsledky a diskuze

4.1 Vývoj ZO komodity révové víno v ČR a ve světě

Graf č. 1 sleduje, jak se vyvíjela spotřeba vína ve světě za měřené období třinácti let. Podle trendu je patrné, že přes mírný pokles i růst spotřeba vína roste.

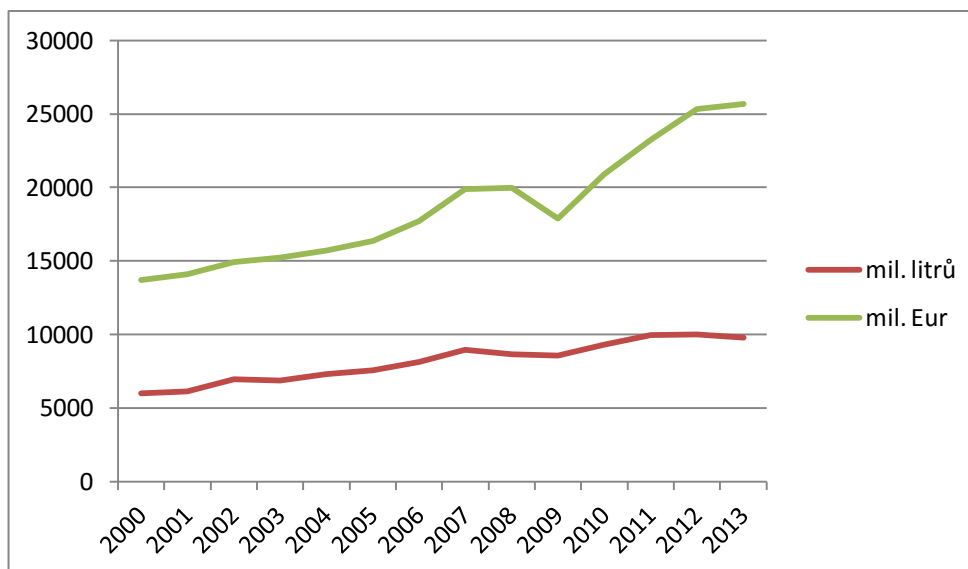
Graf 1 - Světová spotřeba vína pro období 2009 - 2013 (International Organisation of Vine and Wine, 2015) a (Ministerstvo zemědělství et al., 2015)



V předchozím grafu byla spotřeba vyjádřena v milionech hl. Důležitým údajem pro trh s vínem je samozřejmě cena vína. V grafu č. 2 popisuje pouze velmi mírný nárůst prodeje v naturálních jednotkách, ale rapidní nárůst ceny vína. Je tedy patrné, že průměrná cena za 1 litr vína za posledních několik let vzrostla.

Největší mezinárodní trh patří Spojeným státům americkým, co se týká obchodovaného množství. Kromě států EU tvoří USA spolu s Čínou největší producenty vín, kteří si polepšili ve srovnání s minulým rokem o přibližně 8% (CHLÁDKOVÁ et al. 2006). Světový trh s vínem se od roku 2000 zvyšoval s poklesem roku 2009. Celková hodnota vína na světovém trhu byla roku 2000 přibližně 13,8 miliardy Eur. Zajímavostí je, že roku 2012 to bylo už 25,3 miliardy Eur a rok později ještě o pár milionů více. Jedná se o nárůst 84 %.

Graf 2 - Světový trh s vínem v litrech a eurech v letech 2000 - 2013 (Organisation Internationale de la Vigne et du Vin₂, 2015)

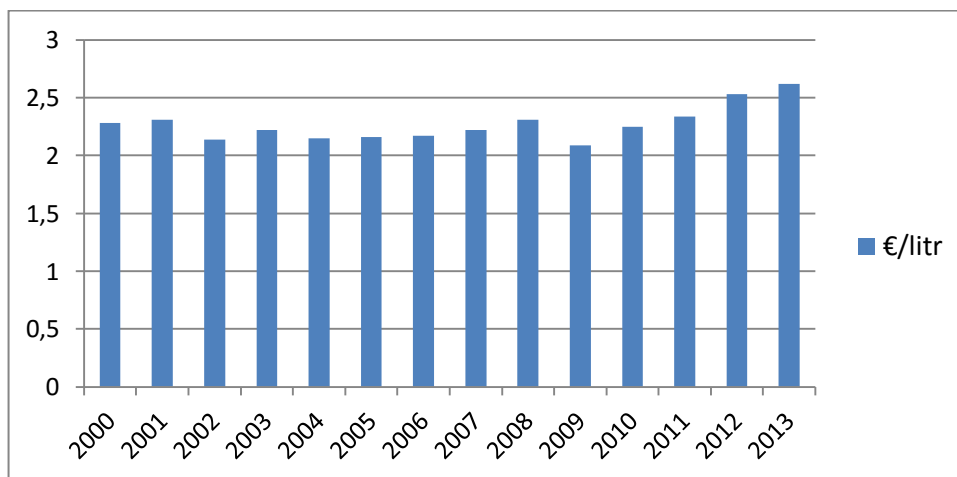


Na první pohled to vypadá, že cena vína se zvyšuje, jelikož se ho za přibližně stejnou cenu prodá více, ale pokud se cena upraví o inflaci, tak cena vína klesá.

Znamená to tedy, že roku 2000 dostali vinaři za litr vína více než dnes. Z hlediska hodnoty je největším exportérem vína Francie, jelikož prodává vína za vyšší cenu, ale z pohledu množství je největším vývozcem Itálie (KARLSSON, 2013).

Zatímco nárůst v prodaném množství je menší. Je to lehce přes 60 % (KARLSSON, 2013). Na grafu č. 3 můžeme vidět, jak se v průběhu 13 let vyvinula cena za 1 litr vína. Od roku 2009 až do dnešní doby je zřejmá výrazná stoupající tendence.

Graf 3 - Cena vína na světovém trhu v letech 2000 - 2013 (Organisation Internationale de la Vigne et du Vin₂, 2015)



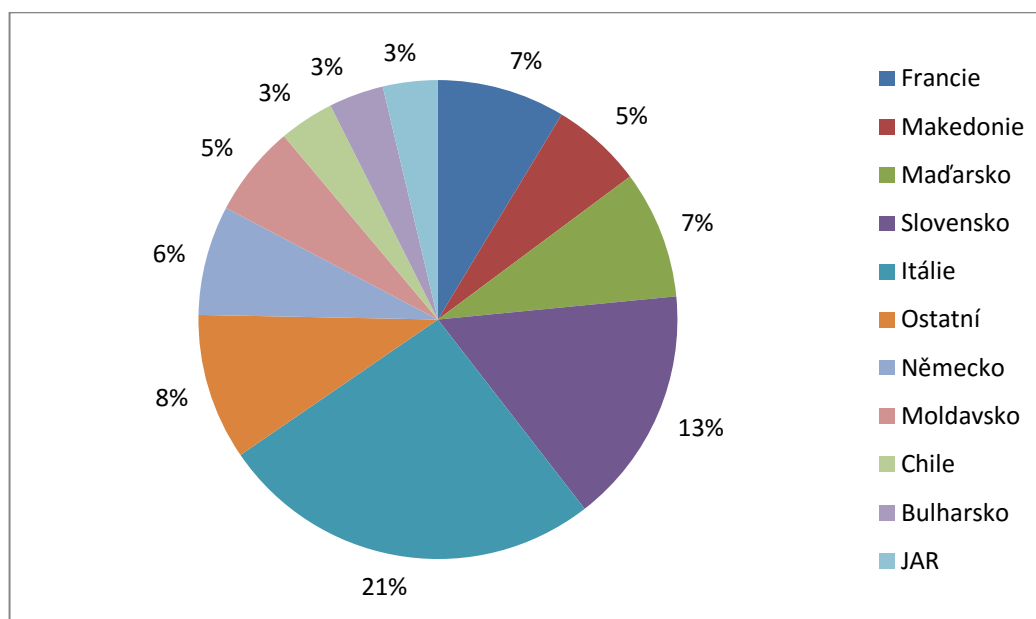
Pro porovnání níže uvedených tuzemských cen slouží tabulka č. 4 s cenami hlavních zahraničních dodavatelů vína do České republiky. Jednoduše největší množství vína se do ČR přivezlo roku 2013 z Makedonie. Ceny tohoto dovezeného vína jsou také spolu se Srbskem nejnižší. Na druhou stranu několikanásobně dražší víno se k nám dováží z Francie. Toho se k nám i přes svou cenu přivezlo téměř 6 tisíc hektolitřů.

Tabulka 4 - Hlavní dodavatelské země 2013 (Státní zemědělský intervenční fond, 2015)

Země	Množství (hl)	Průměrná jednotková hodnota (Kč/l)
Makedonie	54 183	15,30
Španělsko	10 210	21,00
Itálie	9 468	29,40
Slovensko	8 980	20,30
Srbsko	7 076	15,00
Německo	6 907	22,80
Francie	5 940	62,70
Moldávie	4 669	26,60
Chile	4 604	26,50
Maďarsko	4 556	23,50

Graf č. 4 zobrazuje hodnoty dovozu vína do České republiky z pohledu rozdělení států. Na první pohled je zřejmé, že nejvíce vína se doveze z Itálie, Slovenska a Maďarska. Množství dovezeného vína ve většině případů odpovídá ceně vína, ale v České republice také existuje poptávka po dražších, ale za to kvalitnějších vínech.

Graf 4 - Dovoz vína celkem do ČR podle států za rok 2013 (SEDLO, 2014)



Za vinařský rok 2012 - 2013 byl zaznamenán velký nárůst dovozu vína do České republiky, ale také nárůst vývozu. Importováno bylo do ČR víno v hodnotě téměř 4 miliard Kč. Export se zvýšil o pětinu na necelých 670 milionů Kč. Po vstupu do EU se dovoz týkal především lahvového vína, kterého se přivezlo více, než 700 tisíc hl. Sudového se pro porovnání přivezlo 1,2 milionu hektolitřů (Česká tisková kancelář₃, 2014). Vinařský rok 2013 - 2014 poskytl stejný rozdíl mezi exportem a importem vína, tedy 3,3 miliardy Kč. Podle statistik bylo exportováno víno v hodnotě 750 milionů korun. Importováno do ČR tedy bylo víno v hodnotě vyšší než 4,1 miliardy korun. Současný vinařský rok zatím indikuje zpomalení růstu importu. Dovoz se zatím zvýšil o pouhých 67 milionů korun oproti předchozímu roku. Pro srovnání, rozdíl mezi minulým vinařským rokem a rokem 2012 - 2013 je více než 100 milionů Kč (Česká tisková kancelář₁, 2015).

Ceny průmyslových výrobců vína byly k roku 2013 nižší, než v roce předchozím. Jeden litr lahvového bílého vína se prodával za 34,50 Kč, litr červeného se prodával za 35,20 Kč. Sudová vína jsou o něco levnější, červené i bílé se pohybují na ceně přibližně 27 Kč za litr. Jakostní vína sudová jsou zřejmě dražší. Litr bílého stál 56,30 Kč a litr červeného 56,90 Kč. Jakostní vína sudová jsou téměř o polovinu levnější. Jejich cena se jak u bílého tak u červeného pohybuje v rozmezí 31 - 32 Kč za litr. Nejdražšími kategoriemi jsou vína s

přívlastkem, jejichž ceny se pohybují u 81 Kč za litr a vína šumivá - 91 Kč za litr (Státní zemědělský intervenční fond, 2015).

Tabulka č. 5 říká, kolik tisíc hektolitrů vína se každý rok vyprodukovalo a o kolik se produkce změnila pomocí meziročního indexu. Velmi podprůměrný byl rok 2010/2011, což můžeme pozorovat i u nákupu vína, který byl také na spodní hranici. Nejčastější příčinou neúrody je pochopitelně počasí a jiné přírodní vlivy. Následky některých z nich (např. přemnožení špačků) se dají redukovat známými metodami, které vinaři používají léta. Bojovat ale proti nepříznivému počasí je velmi náročné až neproviditelné.

Tabulka 5 - Produkce vína v letech 2009 - 2014 (Ministerstvo zemědělství et al., 2015)

	2009/2010	2010/2011	2011/2012	2012/2013	2013/2014	odhad 2014/2015
Produkce vína (tis. hl)	570	366	650	487	501	520
Meziroční index v %	x	-36	78	-25	3	4

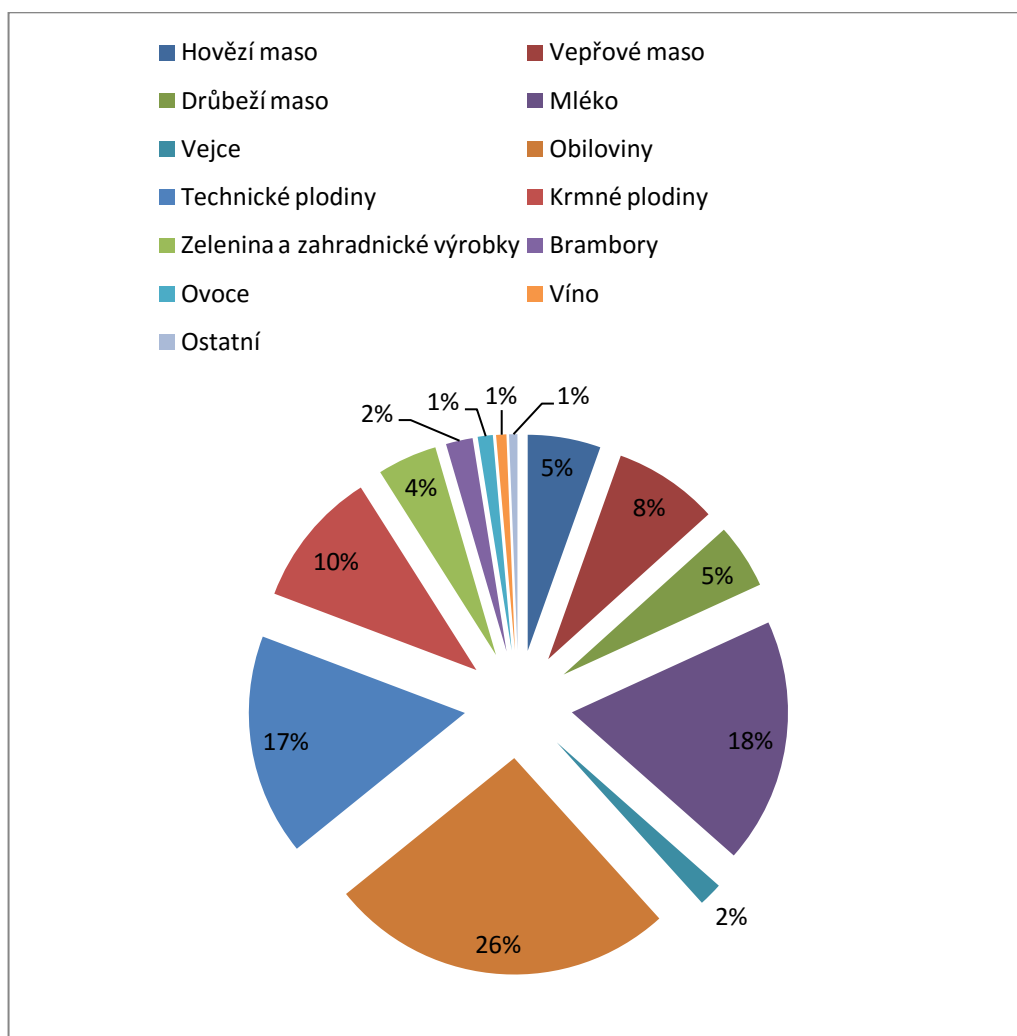
Tabulka č. 6 uvádí, kolik vína Česká republika nakoupila za období 2008 - 2014, kolik bylo prodáno do zahraničí a bilance. Mnoho vinařů v ČR víno pěstuje, vyrábí a prodává, nicméně v evropském nebo světovém měřítku je ČR pouze malou vinařskou zemí. Přibližně 7x více vína se doveze ze zahraničí, než kolik se vyveze.

Tabulka 6 - Vývoj obchodní bilance s vínem v ČR (mil. Kč) (Svaz vinařů ČR, 2015)

Rok	Vývoz	Dovoz	Rozdíl
2008 - 2009	-3150	392	-2758
2009 - 2010	-3175	453	-2722
2010 - 2011	-3525	506	-3019
2011 - 2012	-3616	559	-3057
2012 - 2013	-4000	667	-3333
2013 - 2014	-4067	750	-3317

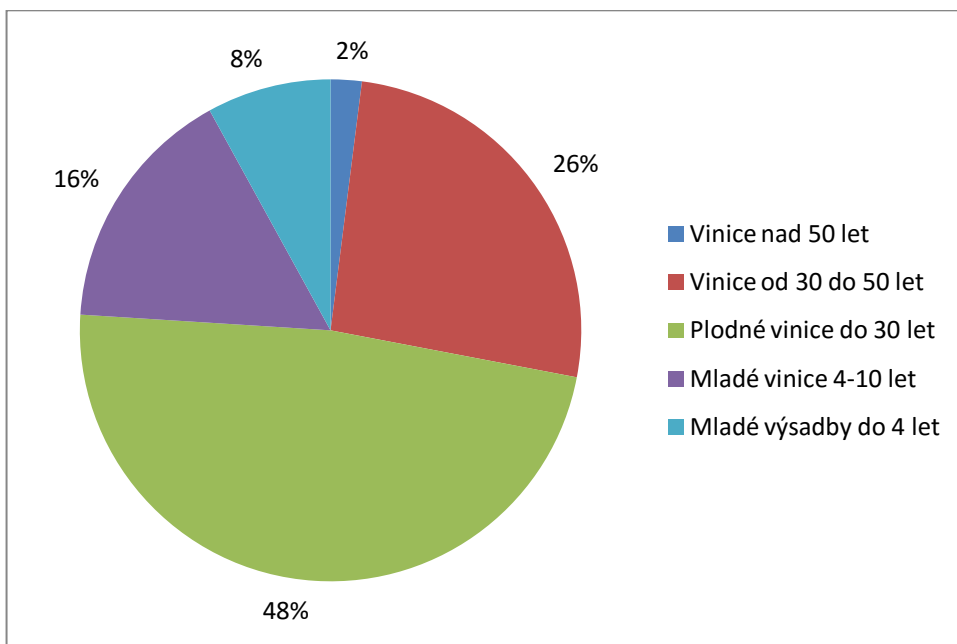
Z grafu č. 9 je patrné, jak malou část české zemědělské výroby zaujímá vinařství. Jedná se pouze o 1% z celkové výroby. Největší podíl má pěstování obilovin, technické plodiny a mléko.

Graf 5 - Struktura zemědělské výroby v EU roku 2013 (Český statistický úřad, 2015)



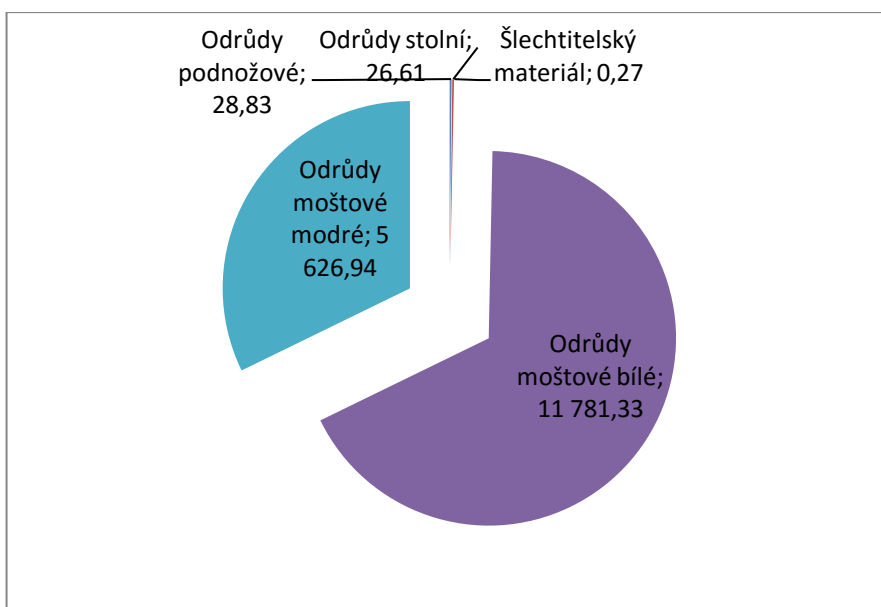
Téměř polovinu vinic v České republice tvoří plodné vinice mladší 30 let. Pomalu se snižuje počet vinic starších kvůli jejich nerentabilitě. Přesto stále tvoří více než čtvrtinu všech vinic. Vinice, které jsou starší než 50 let, by zcela jistě měly být nahrazeny mladou výsadbou v co nejkratší době. Věkovou strukturu názorně popisuje graf č. 10. Věk vinic je jedním z prvků, které mohou vinaři ovlivnit ve svůj prospěch. Nahrazení starých vinic za mladé zvyšuje efektivnost vinic a zvyšuje úrodu. Obměna starých vinic musí probíhat postupně, protože mladé výsadby nemají žádnou úrodu. To znamená, že jednorázové nahrazení velké části vinic by naopak mohlo znamenat několikaletou podprůměrnou úrodu. Stolní víno je nevhodné k výrobě vína, a proto slouží ke konzumaci. Podnožové odrůdy slouží pouze k obraně proti škůdcům a často ani nemají hrozny (MÝLOVÁ et al., 2015).

Graf 6 - Struktura vinic podle věku k 31. 12. 2013 (Ministerstvo zemědělství et al., 2015)



Z následujícího grafu č. 11 je patrné, že největší část odrůd patří mezi moštové bílé a modré víno. Jedná se běžně dostupné víno v obchodech a vinárnách. Běžně se v ČR daří klasickým moštovým odrůdám bílého a červeného vína. Jedná se například o Muškát moravský, Chardonnay, Rulandské bílé, Muškát a mnoho dalších.

Graf 7 - Struktura vinic podle pěstovaných odrůd k 31. 12. 2013 (ha), (Ministerstvo zemědělství et al., 2015)



V České republice je celkem 377 vinařských oblastí, ve kterých hospodaří přes 19 tisíc vinařů. Vinařské oblasti se dělí na dvě hlavní skupiny - Čechy a Morava a vinařské podoblasti: mělnická, litoměřická, mikulovská, znojenská, slovácká a velkopavlovická. Preferované jsou svahy, které se naklánějí na jih, jihovýchod nebo jihozápad. Na moravě se nachází většina plochy určené pro pěstování vinné révy (viz tabulka č. 7). Rozdíl mezi Čechami a Moravou je v průměrné roční teplotě, kterou na Moravě tvoří 9,42 °C, zatímco v Čechách je to okolo 8,7 °C. Vinařské oblasti dále ovlivňuje délka slunečního svitu (na Moravě je to více, až 2 244 hodin) a také množství srážek, které je pro obě hlavní vinařské oblasti víceméně stejné (VINIUM Velké Pavlovice, 2015).

Tabulka 7 - Struktura vinic podle využití plochy v ČR k roku 2009 (Český statistický úřad, 2011).

Oblast	Mošťové odrůdy (ha)			Stolní odrůdy (ha)	Vegetativní množitelský materiál (ha)	
	Jakostní	Ostatní	Celkem		Rékové školky	Matečné vinice
Česká reublika	14986,33	1157,07	16143,40	101,07	12,34	32,97
Čechy	509,22	65,11	574,33	3,94	0	I. d.
Morava	14477,11	1091,96	15569,07	97,55	12,34	I. d.

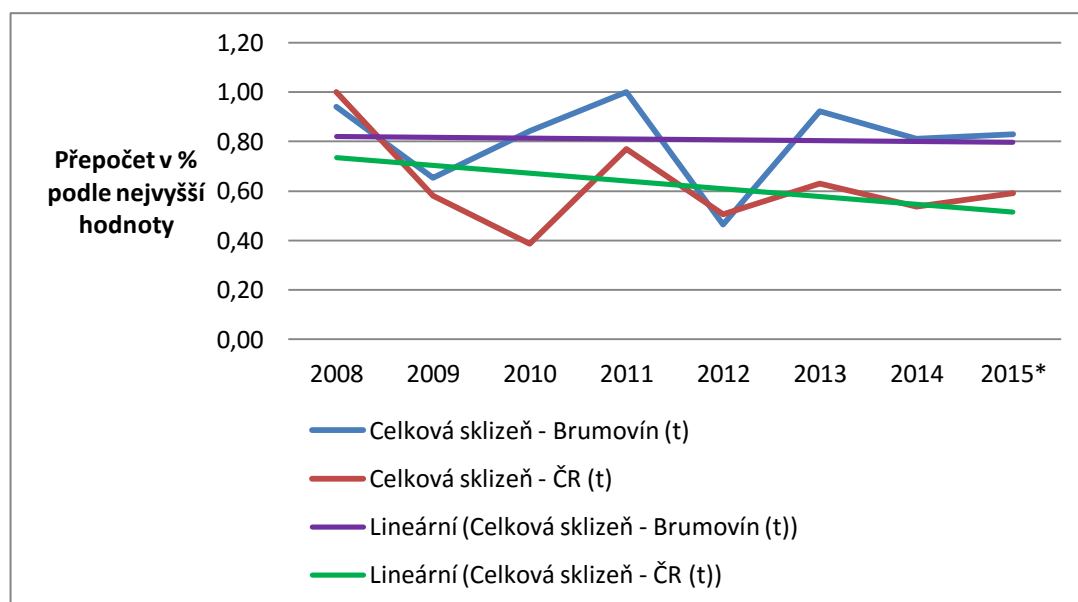
Poznámka: I. d. je zkratka pro individuální data.

4.2 Vývoj ZO komodity révové víno ve společnosti BRUMOVÍN CZ

S. R. O.

Graf č. 8 popisuje údaje o tom, kolik hroznů za jednotlivé roky bylo sklizeno na území ČR a kolik hroznů sklidila společnost Brumovín. Do grafu byla vložena trendová funkce pro oba vývoje, aby bylo možno předpovědět, jakým směrem se bude sklizeň v dalších letech ubírat. Data o sklizni pro ČR jsou velmi stabilní a téměř se nemění. Takový výhled ovšem neplatí pro vinařský podnik BRUMOVÍN. Můžeme vidět, že za uvedené časové období sklizeň postupně klesá. Podle této prognózy by zcela jistě měla firma uvažovat o větším nákupu hroznů a vína, aby byl zachován objem výroby.

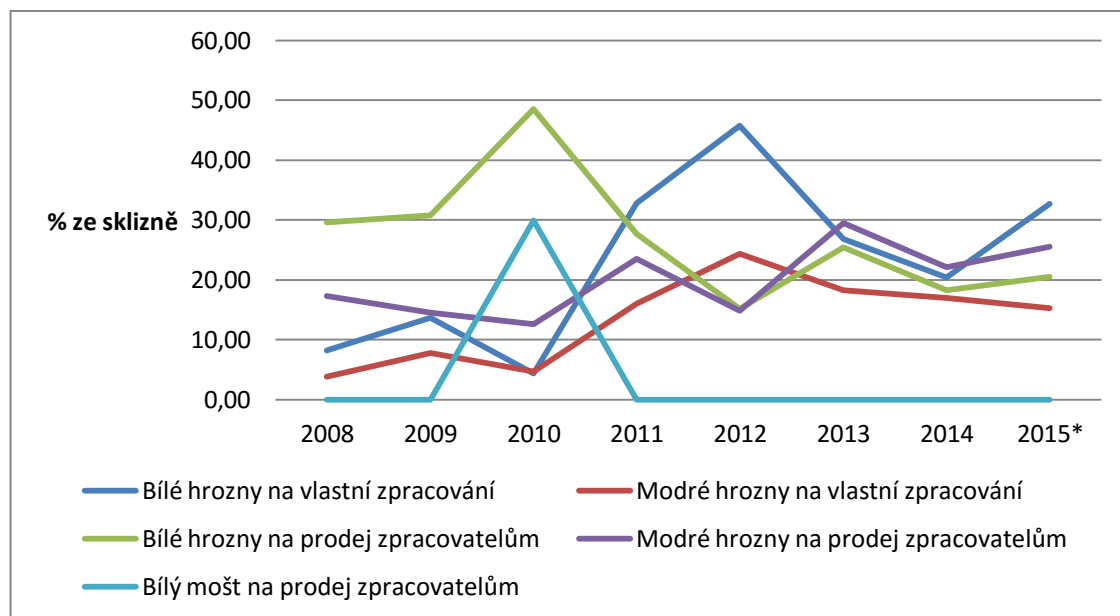
Graf 8 - Porovnání údajů o sklizni mezi ČR a společností BRUMOVÍN CZ s. r. o. (Ministerstvo zemědělství et al., 2015, Ministerstvo zemědělství et al. 2, 2015, Ministerstvo zemědělství et al. 3, 2015). Data pro vlastní zpracování byla získána od společnosti Brumovín.



Graf č. 9 poskytuje informace o tom, jaké využití mají hrozny ve firmě. Část hroznů, ponechaných pro výrobu vlastního vína, se odráží v nákupu vína od dodavatelů na českém i společném evropském trhu. Z následujícího grafu č. 11 je patrné, že v letech, kdy bylo prodáno více hroznů zpracovatelům z vlastní sklizně, došlo také k menšímu nákupu hroznů (rok 2010 a 2012). Z grafu č. 9 můžeme také pozorovat, že vlastní výroba moštu (meziprojektu) byla pouze jednorázovou záležitostí roku 2010. Je to z důvodu vysokého poměru vstupů a nízké ziskovosti, dochází tedy k neefektivnosti.

Ze všech způsobů využití sklizně žádný nevykazuje nad ostatními. Pokud dojde k menší úrodě modrých hroznů, jsou ponechány na vlastní zpracování a naopak. Díky velikosti plochy, na kterých leží vinohrady společnosti, nedochází k nadměrným výkyvům sklizně, a proto je vývoj relativně stabilní.

Graf 9 - Sklizeň a rozdělení hroznů v BRUMOVÍN CZ s. r. o. (2008 - 2015*), (vlastní zpracování podle dat získaných od společnosti BRUMOVÍN)

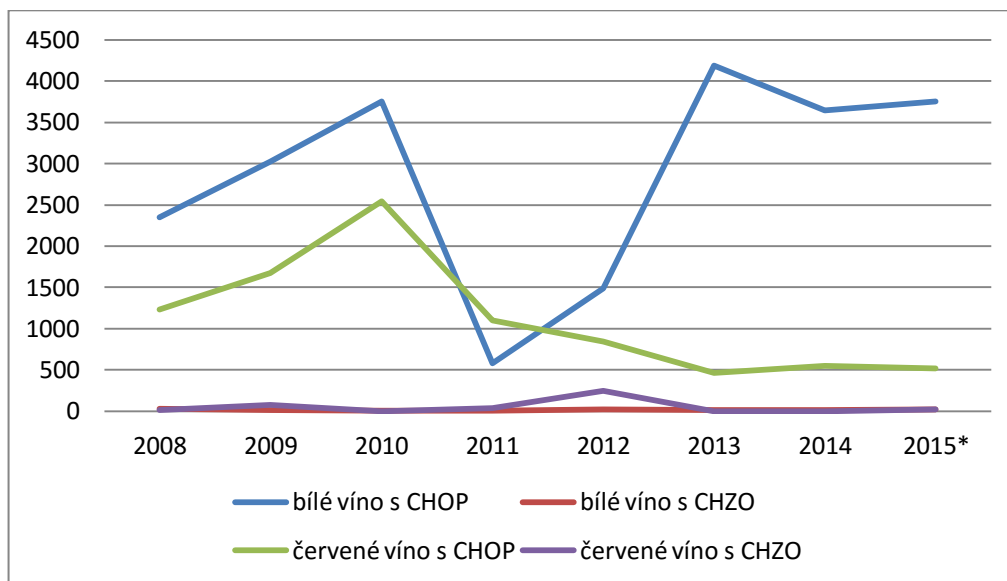


Dovoz ze třetích zemí (viz graf č. 10) nabývá vysoké hodnoty pro bílé víno s CHOP. Za povšimnutí stojí rok 2011, který byl podprůměrný pro nákup od českých dodavatelů, ale zároveň byl vyvážen dodáním ze zemí EU. Rok 2012 se jeví jako období, ve kterém nebyla nadprůměrná sklizeň, ani nákup od českých dodavatelů, dodavatelů z EU nebo třetích zemí.

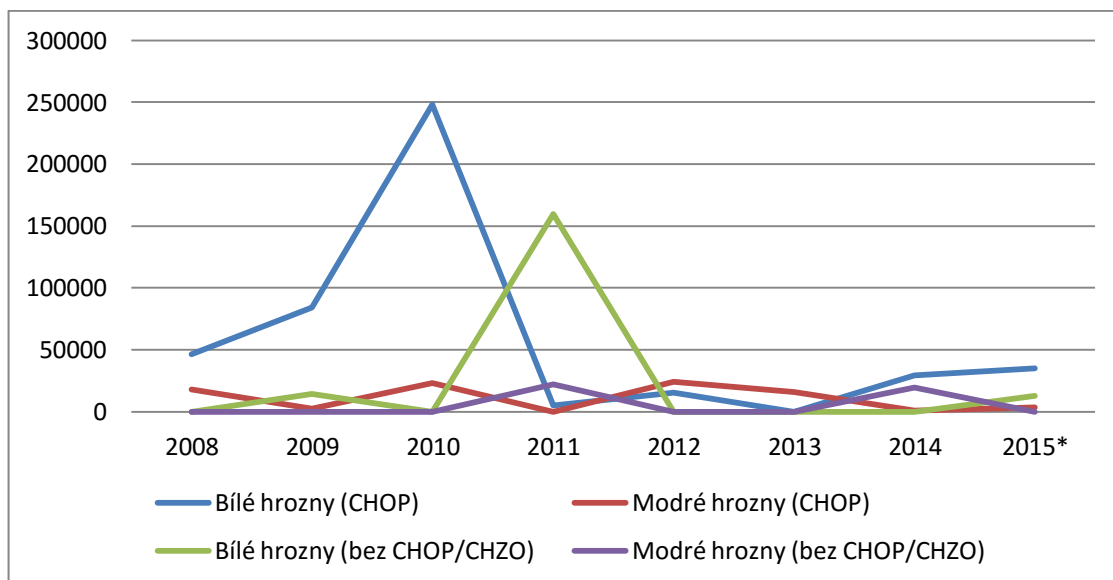
Rok 2012 se z celkového pohledu jeví jako podprůměrný ze všech hledisek a naopak rok 2013 se jeví jako nadprůměrný. Důvodem může být expanze českého hospodářství po úpadku ekonomiky jako výsledku hospodářské krize. Jedná se o působení makroekonomických faktorů na firmu.

Hodnoty v tomto grafu č. 11 ukazují, kolik hroznů firma prodala dalším spotřebitelům, aniž by je sama zpracovala. Z časového hlediska je možno vidět vidět, že prodej hroznů klesl roku 2012 a drží se stabilně na nízkém množství.

Graf 10 - Nákup vína od dodavatelů v ČR v hl (2008 - 2015*), (vlastní zpracování)

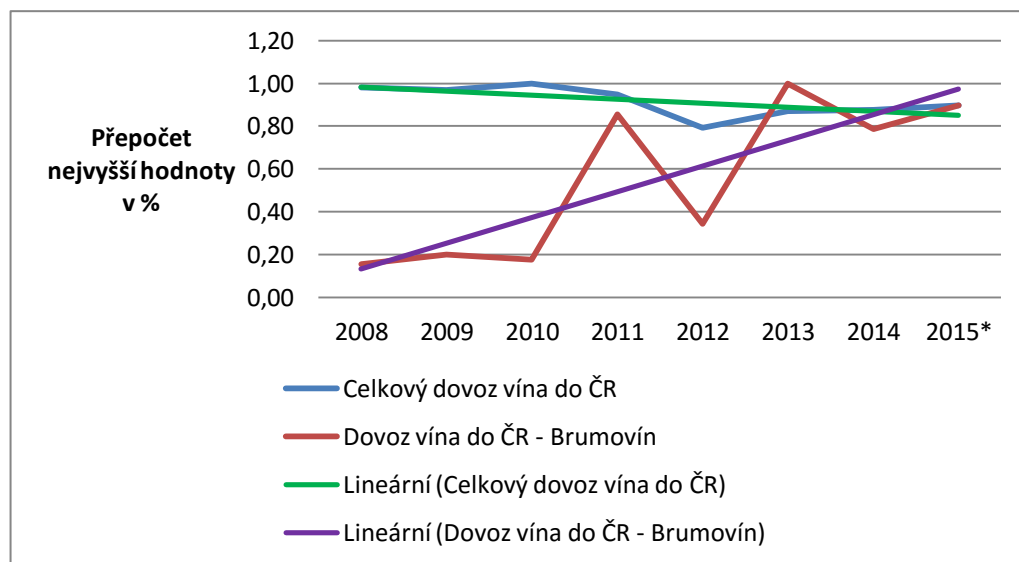


Graf 11 - Prodej hroznů (kg) českým dodavatelům za období 2010 - 2013, (vlastní zpracování podle údajů společnosti BRUMOVÍN)

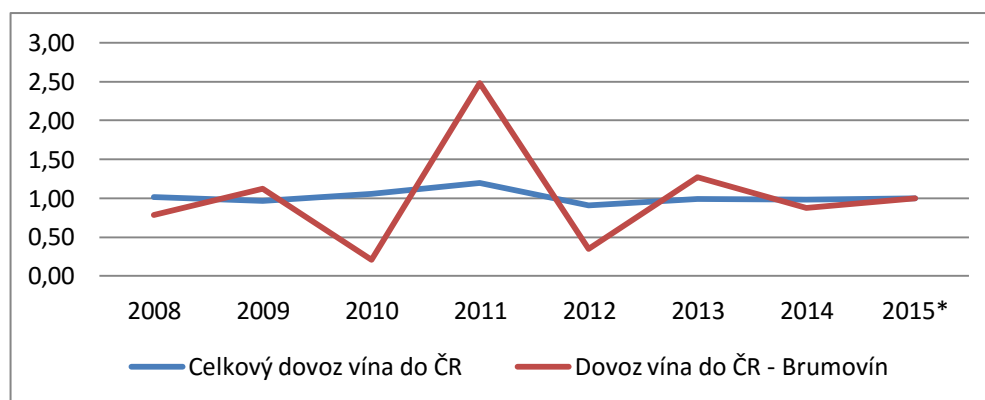


Grafy č. 12 a 13 popisují dodání vína z EU do ČR a porovnání rozdílu oproti předchozímu roku. Hodnoty dovozu za celou ČR jsou výrazně stabilnější. Vyšší stabilita celorepublikového průměru je dána vyšším počtem dodavatelů i odběratelů. Tyto grafy slouží pro zjištění, v jaké míře se firma odchyluje od celorepublikového průměru.

Graf 12 - Srovnání zjištěných hodnot celkového dodání vína z EU do ČR a dodání pro Brumovín, (vlastní zpracování a (Celní správa₂, 2015), (Celní správa₃, 2015), (Celní správa₄, 2015), (Celní správa₅, 2015), (Celní správa₆, 2015), (Celní správa₇, 2015), (Celní správa₈, 2015)).

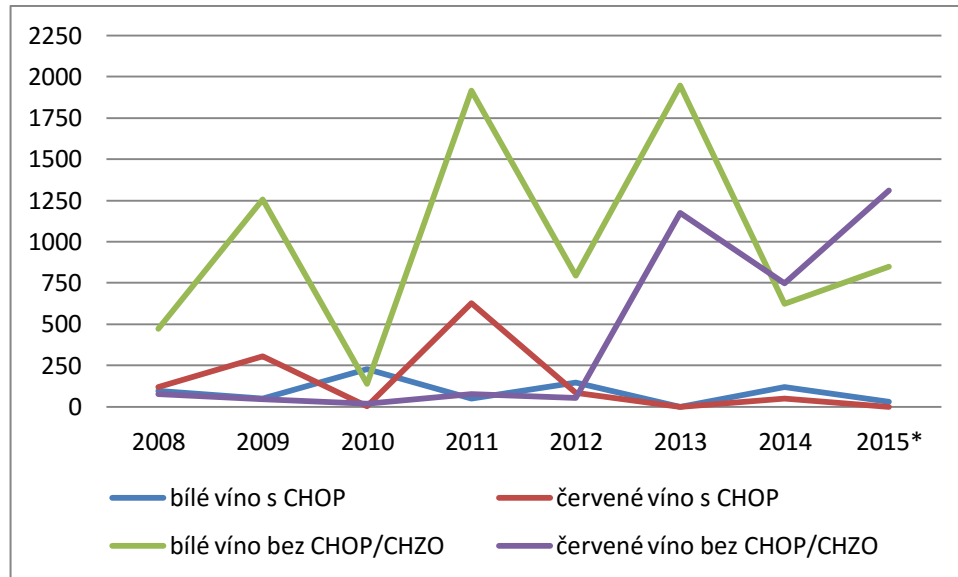


Graf 13 - Meziroční index pro ČR a BRUMOVÍN CZ s. r. o. v dodání vína do ČR z EU (vlastní zpracování, data použita z grafu č. 12)



Z grafu č. 14 můžeme vidět, v jakém množství nakupuje firma víno od dodavatelů v rámci EU. Celkem nakupuje 4 typy vína, nejvíce z nich nakupuje bílé a červené víno bez CHOP/CHZO. Je zde patrná velmi kolísavá tendence, stejně jako tomu bylo v obchodu s třetími zeměmi. Tento jev je zvláštní, protože firma pravidelně nakupuje od evropských dodavatelů. Kolísavá tendence je tedy způsobena pravděpodobně tím, že před nákupem ze zahraničí preferuje firma ještě jiný přísun hroznů a vína.

Graf 14 - Nákup vína společnosti BRUMOVÍN ze zemí EU (hl) za období 2008 - 2015* (vlastní zpracování)



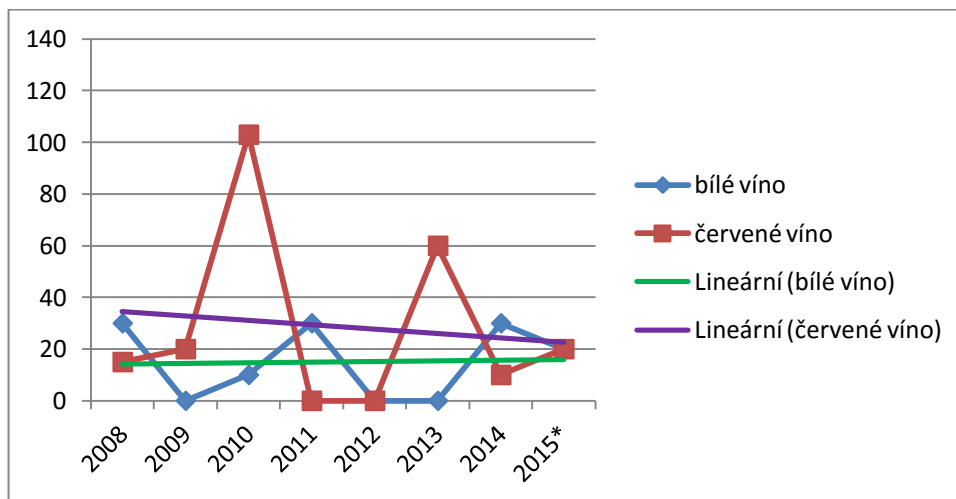
Jako primární zdroj surovin se jeví sklizeň z vlastních vinohradů, nákup od českých dodavatelů a až na třetím a čtvrtém místě se nachází dodání z EU a dovoz ze třetích zemí.

V grafu č. 15 vidíme, jak firma obchodovala se třetími zeměmi za posledních 8 let. Hodnoty jsou velmi kolísavé a spíše než trvalý odběr vína nebo surovin na jejich výrobu, využívá BRUMOVÍN třetí země pro občasný nákup, aby nahradil nedostatek u evropských nebo českých dodavatelů.

Jak již bylo zmíněno výše, světový obchod má na firmu vliv. Rozhodnutí o nákupu či prodeji od obchodních partnerů mimo EU se odrážejí především v poptávce a ceně vína. Tyto faktory jsou popsány výše. Dalšími faktory mohou být uzavřené smlouvy a další vnitropodniková rozhodnutí firmy.

Výhodnější pozicí by v tomto případě bylo najít menší počet stabilních dodavatelů, kteří nabízejí odrůdy vín, po kterých je v České republice vysoká poptávka. Vhodnou obchodovatelnou zemí se jeví z pohledu cen Makedonie a Srbsko, jejichž průměrné ceny za litr vína se pohybují kolem 15 Kč.

Graf 15 - Nákup vína ze třetích zemí (hl) za období 2008 - 2015* ve společnosti BRUMOVÍN CZ s. r. o., (vlastní zpracování na základě dat získaných od společnosti BRUMOVÍN CZ s. r. o.)



Rok 2015*: jedná se o odhad

4.3 Diskuze

Cílem práce je porovnání vývoje obchodu s réвовým vínem v obchodní společnosti BRUMOVÍN CZ s. r. o., s vývojem zahraničního obchodu této komodity v ČR. Velký vliv na firmu má také Česká republika a její obchodní politika, která se nepochybně promítá do obchodních operací společnosti pomoci firmě BRUMOVÍN CZ s. r. o. (dále jen společnost, příp. firma) a to vydanými právními předpisy nebo závaznými ekonomickými rozhodnutími. Cíl práce poskytnout informace pro nalezení řešení, navrhnout postup a zjistit informace pro zajištění stability, případně zlepšení postavení této firmy na trhu s vínem.

Určitý náhled na společnost BRUMOVÍN CZ s. r. o. umožní představit si podobu tohoto podniku na trhu s jeho postavení ve vinařství České republiky. Společnost se nachází v obci Brumovice - jihovýchodní části Velkopavlovické vinařské oblasti. Na trhu působí od roku 1993, kdy byla založena. Obhospodařuje celkem 37 hektarů vinic, které leží na jihovýchodních, jihozápadních i jižních svazích. Nejvyšších kvalit dosahují odrůdy Rulandského bílého, Sauvignonu, Tramínu a Alibernetu.

Celkový pohled na situaci společnosti BRUMOVÍN CZ s. r. o., kterou lze charakterizovat jako středně velký podnik, určuje také prostředí, které Česká republika

nabízí k rozvoji podnikání a vinařství. Společnost existuje od roku 1993 a na českém i zahraničním trhu se jí daří velmi dobře.

Z dat získaných od společnosti BRUMOVÍN CZ s. r. o. lze pozorovat, jaký byl vývoj této firmy při obchodování s hrozný a vínem. Firma obchoduje s partnery ze třetích zemí, evropské unie a českými vinaři.

Získaná data indikují, že firma spoléhá nejvíce na vlastní sklizeň, poté na dodavatele z ČR a až na posledním místě jsou dodavatelé z EU a třetích zemí. Přitom nejriskantnější ze všech těchto vstupů je právě sklizeň, jejíž trendová funkce klesá. Je tedy pravděpodobné, že se v příštích několika letech bude muset firma více zaměřit na nákup od obchodních partnerů. Patrný náznak, že k takovému směru se firma již uchyluje, je popsán trendovou funkcí. Tento efekt se již ale neprojevuje u obchodu se třetími zeměmi. Trend zde nasvědčuje tomu, že firma od dodavatelů ze třetích zemí nakupuje sice stabilně, ale velmi málo.

Efektivním východiskem by pro firmu bylo zaměřit se více na nákup ze třetích zemí. Najít zde několik stálých obchodních partnerů, na základě průzkumu úrovní cen se zaměřit například na dodavatele z Makedonie, Srbska, či Slovenska. Průměrná cena za litr vína z těchto zemí se pohybuje mezi 15 – 20 Kč. Dalším návrhem je udržet rostoucí tendenci v obchodu s dodavateli ze zemí EU a snažit se o maximální využití moderních technologií tak, aby zvrátila degresivní trend vlastní sklizně a celkově tím zvýšila jinak expanzivní trend při nákupu vína a hroznů pro zpracování.

Alternativními možnostmi je nahradit odrůdy, kterým se daří méně, nebo jsou náchylnější k nákazám a plísním. Mezi nejodolnější odrůdy patří André, Cabernet Moravia, Rubinet a Sevar. Samozřejmě je také nutné brát v úvahu poptávku po daných odrůdách. Varianta pěstování odolných odrůd je jednou z možností, jak navýšit sklizeň a vyrobit tak větší objem vína. To umožní zvýšit tržní podíl firmy a konkurenceschopnost na trhu s vínem.

Třetí možností je obnovení vinic starších 50 let, jejichž výnosnost je v poměru s ostatními vinicemi nízká. Tato varianta také umožní navýšit objem sklizně a změnit tak vývoj trendové funkce.

5 Závěr

Hlavním cílem práce bylo porovnání vývoje obchodu s réвовým vínem v obchodní společnosti BRUMOVÍN CZ s. r. o., s vývojem zahraničního obchodu této komodity v ČR. Na základě toho bylo možno určit, které hospodářské roky byly pro firmu nejméně úspěšné a navrhnout možnost zlepšení.

Nejdříve byl porovnán vývoj světového trhu s vínem a trhu Evropské unie s vývojem v České republice. Porovnáním byl zjištěn vliv světového a evropského trhu na trh ČR.

Dále byl analyzován zahraniční obchod s vínem z pohledu České republiky a jeho vlivu na společnost BRUMOVÍN CZ s. r. o. Data poskytnutá touto firmou umožnila vytvořit přesný vývoj zahraničního obchodu. Poskytují informace o obchodu se zeměmi EU, třetími zeměmi, ale také českými dodavateli, kteří vstupují do obchodních vztahů této firmy.

Na základě teoretických poznatků, získaných dat a informací bylo navrženo firmě více se zaměřit na zahraniční obchod a rozšířit nákup hroznů a vína. Důvodem je klesající trendová funkce sklizně za sledované časové období. Cenově výhodné země, u kterých se průměrná cena za 1 litr vína pohybuje na nejnižších hodnotách (kolem 15 Kč) je Makedonie a Srbsko. Další zemí v pořadí je Slovensko (přibližně 20 Kč za 1 litr vína).

Alternativními možnostmi je obnovení vinic starších 50 let, jejichž výnosnost je v poměru s ostatními vinicemi nízká. Tato varianta umožní navýšit objem sklizně a změnit tak vývoj trendové funkce.

Třetí možností je nahradit odrůdy, kterým se daří méně, nebo jsou náchylnější k nákazám a plísním. Mezi nejodolnější odrůdy patří André, Cabernet Moravia, Rubinet a Sevar. Samozřejmě je také nutné brát v úvahu poptávku po daných odrůdách. Varianta pěstování odolných odrůd je jednou z možností, jak navýšit sklizeň a vyrobit tak větší objem vína. To umožní zvýšit tržní podíl firmy a konkurenceschopnost na trhu s vínem.

6 Seznam použitých zdrojů

- 1) **BÁRTA, Luboš. 2013.** *Public relations a marketingová komunikace v obchodu s vínem.* Praha : RADIX, 2013. stránky 397-400. ISBN 978-80-87573-07-5.
- 2) **BENDINI, Roberto. 2015.** *Evropská unie a Světová obchodní organizace.* [online] Evropský parlament, [cit. 2015-10-28]. Dostupný z http://www.europarl.europa.eu/aboutparliament/cs/displayFtu.html?ftuId=FTU_6.2.2.html.
- 3) **Celní správa. 2015.** *Export tichého vína do zemí EU za rok 2014.* [online]. Celní správa, PDF [cit. 2015-08-19]. Dostupný z https://www.celnisprava.cz/cz/dane/statistiky/Vino_doprava/Doprava_vino_TV_2014_Im.pdf.
- 4) **Celní správa₂. 2015.** *Statistická data z oblasti výroby, dopravy a dovozu vína a meziproduktů.* [online]. Celní správa, PDF [cit. 2016-01-10]. Dostupný z https://www.celnisprava.cz/cz/dane/statistiky/Vino_inkaso/2010_vino_vymer_SPD.pdf.
- 5) **Celní správa₃. 2015.** *Statistická data z oblasti výroby, dopravy a dovozu vína a meziproduktů.* [online]. Celní správa, PDF [cit. 2016-01-10]. Dostupný z https://www.celnisprava.cz/cz/dane/statistiky/Vino_inkaso/2011_vino_vymer_SPD.pdf.
- 6) **Celní správa₄. 2015.** *Statistická data z oblasti výroby, dopravy a dovozu vína a meziproduktů.* [online]. Celní správa, PDF [cit. 2016-01-10]. Dostupný z https://www.celnisprava.cz/cz/dane/statistiky/Vino_inkaso/2012_vino_vymer_SPD.pdf.
- 7) **Celní správa₅. 2015.** *Statistická data z oblasti výroby, dopravy a dovozu vína a meziproduktů.* [online]. Celní správa, PDF [cit. 2016-01-10]. Dostupný z https://www.celnisprava.cz/cz/dane/statistiky/Vino_inkaso/2013_vino_vymer_SPD.pdf.
- 8) **Celní správa₆. 2015.** *Statistická data z oblasti výroby, dopravy a dovozu vína a meziproduktů.* [online]. Celní správa, PDF [cit. 2016-01-10]. Dostupný z https://www.celnisprava.cz/cz/dane/statistiky/Vino_inkaso/2014_vino_vymer_SPD.pdf.

- 9) **Celní správa⁷. 2015.** *Statistická data z oblasti výroby, dopravy a dovozu vína a meziproductů.* [online]. Celní správa, PDF [cit. 2016-01-10]. Dostupný z https://www.celnisprava.cz/cz/dane/statistiky/Vino_inkaso/2009_vino_vymer_SPD.pdf.
- 10) **Celní správa⁸. 2015.** *Statistická data z oblasti výroby, dopravy a dovozu vína a meziproductů.* [online]. Celní správa, PDF [cit. 2016-01-10]. Dostupný z https://www.celnisprava.cz/cz/dane/statistiky/Vino_inkaso/2008_vino_vymer_SPD.pdf.
- 11) **Česká tisková kancelář¹. 2015.** Do ČR se stále dováží ze zahraničí více vína. *financninoviny.cz.* [online] DISQUS, 6. Duben 2015. [cit. 2015-11-08] Dostupný z <http://www.financninoviny.cz/zpravy/do-cr-se-stale-dovazi-ze-zahranici-vice-vina/1201257>. ISSN: 1213-4996.
- 12) **Česká tisková kancelář². 2015.** *Nejvíce vína se loni vypilo v USA. Francie se propadla na 2. místo.* [online] Praha : deník.cz, [cit. 2015-11-01] Dostupný z <http://www.denik.cz/ekonomika/nejvice-vina-se-loni-vypilo-v-usa-francie-se-propadla-na-2-misto-20140513.html>.
- 13) **Česká tisková kancelář³. 2014.** Spotřeba vína v ČR roste, více ho dovážíme ze zahraničí. *zet.cz.* [online] Lagardere Active ČR, 6. Červen 2014. [cit. 2015-11-08]. Dostupný z <http://www.zet.cz/tema/spotreba-vina-v-cr-roste-vice-ho-dovazime-ze-zahranici-2449>.
- 14) **Český statistický úřad¹. 2015.** *Struktura zemědělské výroby v ČR v roce 2013.* [online] Praha : Český statistický úřad, [cit. 2015-10-25] Dostupný z <https://www.czso.cz/csu/2014edicniplan.nfs/p/270140-14>.
- 15) **Český statistický úřad². 2011.** Šetření o vinicích - 2009. *Český statistický úřad.* [online] 31. Březen 2011. [cit 2015-11-04] Dostupný z <https://www.czso.cz/csu/czso/setreni-o-vinicich-2009-b65kv5moay>.
- 16) **Český statistický úřad³. 2015.** *Obchodní bilance v jednotlivých měsících.* [online] Praha : autor Český statistický úřad, [cit. 2015-08-01] Dostupný z <https://www.czso.cz/csu/czso/zahranicni-obchod-cr-mesicni-udaje-kveten-2015>.

- 17) **Český statistický úřad. 2015.** *Zahraniční obchod se zbožím.* [online] Praha : autor Český statistický úřad, [cit. 2015-08-01] Dostupný z https://vdb2.czso.cz/vdbvo2/faces/index.jsf?page=vystup-objekt&nahled=N&sp=N&skupId=366&verze=-1&z=T&f=TABULKA&katalog=30834&filtr=G%7EF_M%7EF_Z%7EF_R%7EF_P%7E_S%7E_null_null_&zo=N&pvo=VZO01&pvo=VZO01&evo=v95_!_VZO-rok_1&c=v74__RP2014#w%5Bk%5D=.
- 18) **European Commission. 2015.** *Agenda 2000 - For a stronger and wider Europe.* [online] Luxembourg : Office for Official Publications of the European Communities, PDF [cit. 2015-08-27] Dostupný z http://ec.europa.eu/agriculture/cap-history/agenda-2000/com97-2000_en.pdf. ISBN 82-828-1034-8.
- 19) **Evropský dům. 2015.** *Společná obchodní politika EU a podpora exportu.* [online] Praha : evropskydum.cz, [cit. 2015-06-16] Dostupný z <http://evropskydum.cz/diskuze/spolecna-obchodni-politika-a-podpora-exportu>.
- 20) **Exportní garanční a pojišťovací společnost. 2015.** *Obchodní strategie.* [online] Praha : EGAP, PDF [cit. 2015-10-29] Dostupný z <http://www.egap.cz/dokumenty/obchodni-strategie.pdf>.
- 21) **FOJTÍKOVÁ, Lenka a LEBIEDZNIK, Marian. 2008.** *Společné politiky EU. Historie a současnost se zaměřením na Českou republiku.* 1. vydání. Praha : C H Beck, 2008. stránky 1, 4, 26, 107. ISBN 978-80-7179-939-9.
- 22) **FOJTÍKOVÁ, Lenka. 2009.** *Zahraničně obchodní politika ČR: historie a současnost (1945 - 2008).* Praha : C H Beck, 2009. stránky 1-2. ISBN 978-80-7400-128-4.
- 23) **HAMARNEHOVÁ, Iveta a kolektiv. 2005.** *Aktuální otázky zahraničního obchodu České republiky po vstupu do Evropské unie.* Praha : Professional Publishing, 2005. stránky 7 - 12. ISBN 80-86419-83-5.
- 24) **CHLAD, Martin a HLOUŠEK, Jiří. 2014.** *Vína z Česka porazila svět na soutěži Oenoforum 2014.* [editor] Martin Půček. *Vinařský obzor.* Měsíčník, Červenec/Srpen 2014, 7/8, stránky 402-403.

- 25) **CHLÁDKOVÁ, Helena a VIŠŇOVSKÝ, Jozef. 2006.** *Situace na trhu vína v ČR.* Brno : Monografie, 2006. stránky 10-11. ISBN 80-7157-968-8.
- 26) **Mezinárodní obchodní komora ČR. 2015.** *Exportní strategie České republiky 2012 - 2020.* [online] Praha : Mezinárodní obchodní komora ČR, [cit. 2015-07-31] Dostupný z <http://www.icc-cr.cz/cs/sluzby-a-projekty/exportni-strategie>.
- 27) **International Organisation of Vine and Wine. 2015.** *Statistical report of world vitiviniculture 2013.* [online] Paris : OIV, PDF [cit. 2015-11-01]. Dostupný z <http://www.oiv.int/oiv/info/enpublicationsstatistiques>.
- 28) **KARLSSON, Per. 2013.** World trade in wine 2000 - 2012. *BKWineMagazin.* [online] 26. Červen 2013. [cit. 2015-11-04] Dostupný z <http://www.bkwine.com/features/more/world-trade-in-wine-2000-2012/>.
- 29) **KOLÁŘ, Pavel a VESELÁ, Monika. 2006.** *Ekonomie a ekonomika 2.přepřacované a rozšířené vydání.* Praha : ASPI, 2006. ISBN 80-7357-218-4.
- 30) **Krajské listy. 2013.** Průměrný Čech vypije za rok přes 20 litrů vína, Které je nejlepší? *krajskelisty.cz.* [online] NightWorks, 7. Říjen 2013. [cit. 2015-11-08] Dostupný z <http://www.krajskelisty.cz/jihomoravsky-kraj/okres-breclav/2832-prumerny-cech-vypije-za-rok-pres-20-litru-vina-ktere-je-nejlepsi.htm>.
- 31) **KRAUS, Vilém. 2012.** *Pěstujeme révu vinnou 2., aktualizované vydání.* Praha : Grada, 2012. ISBN 978-80-247-3465-1.
- 32) **KRŠKA, Pavel. 2014.** Vinařství České republiky na 20. ročníku veletrhu ProWein. [editor] Martin Půček. *Vinařský obzor.* Měsíčník, Duben 2014, 4, stránky 210 - 211.
- 33) **LENFELD, Jiří a ZAHOŘOVÁ, Eva. 2015.** *Lisabonská smlouva.* [online] Praha : Odbor informování o evropských záležitostech, Úřad vlády ČR, [cit. 2015-08-18] Konsolidovaný text smlouvy o Evropské unii a smlouvy o fungování Evropské unie ve znění Lisabonské smlouvy. neoficiální konsolidovaný text. Dostupný z <https://www.euroskop.cz/192/sekce/lisabonska-smlouva/>.

- 34) **MASSOT, Albert. 2015.** *Dohoda světové obchodní organizace o zemědělství.* [online]. Evropský parlament, [cit. 2015-10-28] Dostupný z http://www.europarl.europa.eu/atyourservice/cs/displayFtu.html?ftuId=FTU_5.2.7.html.
- 35) **MEJSTRÍK, Prof. Michal, CHVALKOVSKÁ, Jana a SALÍNI, Linda. 2015.** *Význam exportní strategie pro ekonomiku.* [online] Praha : Mezinárodní obchodní komora ČR, [cit. 2015-06-16] Dostupný z <http://www.icc-cr.cz/cs/sluzby-a-projekty/exportni-strategie>.
- 36) **MERENDA, Miroslav. 2013.** *Základy obchodu pro kombinovanou formu.* Ostrava : Ostravská univerzita v Ostravě, Pedagogická fakulta, katedra technické a pracovní výchovy, 2013. stránky 5 - 6. ISBN 978-80-7464-375-0.
- 37) **Mikulov.cz. 2015.** *Povídání o víně.* [online] Mikulov : SYMBIO, [cit. 2015-11-07]. Dostupný z <http://www.mikulov.cz/turistika/vino-a-vinarska-turistika/povidani-o-vine/?contentId=77502>.
- 38) **Ministerstvo pro místní rozvoj ČR. 2015.** *Kohezní politika EU.* [online] Praha : autor Ministerstvo pro místní rozvoj, [cit. 2015-08-18]. Dostupný z <http://www.mmr.cz/cs/Evropska-unie/Kohezni-politika-EU>.
- 39) **Ministerstvo průmyslu a obchodu. 2015.** *Exportní strategie ČR 2012-2020.* [online] Praha : Ministerstvo průmyslu a obchodu, PDF [cit. 2015-06-05]. Dostupný z <http://www.mpo.cz/dokument103015.html>.
- 40) **MULAČOVÁ, Věra, MULAČ, Petr a kolektiv. 2013.** *Obchodní podnikání ve 21. století.* Praha : Grada, 2013. stránky 487-490. ISBN 978-80-247-4780-4.
- 41) **MÝLOVÁ, Pavla a KOLEK, Richard. 2015.** *Konference k 90. výročí založení Výzkumné stanice vinařské v Karlštejně.* [online] Karlštejn : Výzkumný ústav rostlinné výroby, v. v. i., PDF [cit.2015-08-24]. Dostupný z <http://www.vurv.cz/files/Publications/ISBN978-80-7427-005-5.pdf>. ISBN 978-80-7427-005-5.

- 42) **Ministerstvo zemědělství a KŘÍSTKOVÁ, Marie. 2015.** *Situační a výhledová zpráva Réva vinná a víno.* [online] [editor] Marie Křístková. Praha : Ministerstvo zemědělství, PDF [2015-08-24] Dostupný z http://eagri.cz/public/web/file/356290/SVZ_Vino_2014.pdf. ISBN 978-80-7434-176-2.
- 43) **Ministerstvo zemědělství a BUBLÍKOVÁ, Lenka. 2015.** *Situační a výhledová zpráva Réva vinná a víno.* [online] [editor] Lenka Bublíková. Praha : Ministerstvo zemědělství, PDF [2016-02-14] Dostupný z http://eagri.cz/public/web/file/32550/VINO_04_2009.pdf.
- 44) **Ministerstvo zemědělství a BUBLÍKOVÁ, Lenka₂. 2015.** *Situační a výhledová zpráva Réva vinná a víno.* [online] [editor] Lenka Bublíková. Praha : Ministerstvo zemědělství, PDF [2016-02-14] Dostupný z http://eagri.cz/public/web/file/49959/VINO_duben_2010.pdf
- 45) **Ministerstvo zemědělství a BUBLÍKOVÁ, Lenka₃. 2015.** *Situační a výhledová zpráva Réva vinná a víno.* [online] [editor] Lenka Bublíková. Praha : Ministerstvo zemědělství, PDF [2016-02-14] Dostupný z http://eagri.cz/public/web/file/433552/SVZ_Vino_2015.pdf
- 46) **Naše sklepy. 2015.** *Litoměřická vinařská podoblast.* [online] Litoměřice : autor redaktor Naše sklepy, [cit. 2015-11-07]. Dostupný z <http://www.nasesklepy.cz/o-vinu/vinarske-oblasti/vinarska-oblast-cechy/litomericka-vinarska-podoblast>.
- 47) **NEUMANN, Pavel. 2004.** *Společná zemědělská politika EU: vznik, vývoj a reformy, mezinárodní komparace.* 1. vydání. Praha : Oeconomica, 2004. stránky 18-33. ISBN 80-245-0814-1.
- 48) **Ministerstvo průmyslu a obchodu - odbor 08400. 2015.** *Národní inovační strategie ČR 2012 -2020.* [online] Praha : MPO, [cit. 2015-06-19] Dostupný z <http://databaze-strategie.cz/cz/mpo/strategie/narodni-inovacni-strategie-ceske-republiky?typ=o>.

- 49) **Ministerstvo průmyslu a obchodu - odbor 51400. 2015.** *Zahraniční obchod 1-5/2015.* [online] Praha : MPO, [cit. 2015-08-01] Dostupný z <http://www.mpo.cz/dokument144563.html>.
- 50) **Organisation internationale de la Vigne et du Vin₁. 2015.** *Global state of conditions report: developments of trends.* [online] Paris : OIV, [cit. 2015-11-01] Dostupný z http://www.oiv.int/oiv/info/en_conjoncture_viticole_mondiale_OIV_avril_2015.
- 51) **Organisation Internationale de la Vigne et du Vin₂. 2015.** *The wine market: evolution and trends.* [online] Paris : [cit. 2015-11-04] Dostupný z <http://www.oiv.int/oiv/cms/404>.
- 52) **PÁTEK, Jaroslav. 2001.** *Zrození vína všechno o vpracování hroznů, výrobě vína a jeho zrání.* Brno : Jota, s. r. o., 2001. ISBN 80-7217-137-2.
- 53) **PAVLOUŠEK, Pavel a BUREŠOVÁ, Pavla. 2015.** *Vše, co byste měli vědět o víně ... a nemáte se koho zeptat.* Praha : Grada, 2015. ISBN 978-80-247-4351-6.
- 54) **PAVLOUŠEK, Pavel. 2011.** *Pěstování révy vinné moderní vinohradnictví.* Praha : Grada, 2011. ISBN 978-80-247-3314-2.
- 55) **PAVLOUŠEK, Pavel. 2010.** *Výroba vína u malovinařů 2., aktualizované a rozšířené vydání.* Praha : Grada, 2010. ISBN 978-80-247-3487-3.
- 56) **PLCHOVÁ, Božena. 2010.** *Česká republika a EU.* Praha : KRIGL, 2010. stránky 43 - 49, 52 - 54. ISBN 978-80-86912-39-4.
- 57) **RADA, Tomáš, TKÁČIKOVÁ, Jana a KUNC, Ondřej. 2012.** *Zákon o vinohradnictví a vinařství: Komentář.* Praha : Wolters Kluwer ČR, 2012. ISBN 978-80-7357-705-6.
- 58) **Redakce Investiční web. 2014.** [investicniweb.cz](http://www.investicniweb.cz). *Investiční web.* [online] 29. Leden 2014. [cit. 2015-11-01] Dostupný z <http://www.investicniweb.cz/zpravy-z-trhu/2014/1/29/cina-se-stala-nejvetsim-konzumentem-cerveneho-vina-na-svete/>.

- 59) **SEDLO, Jiří. 2014.** Vinařství ve světě v roce 2014 (ze zprávy OIV 23. 10. 2014). [editor] Martin Půček. *Vinařský obzor*. Měsíčník, Listopad 2014, 11, stránky 550-551.
- 60) **SEDLO, Jiří. 2014.** Zahraniční obchod s vínem České republiky v roce 2013. [editor] Martin Půček. *Vinařský obzor*. Měsíčník, Březen 2014, 3, stránky 118 - 120.
- 61) **Slovácko.cz. 2015.** *Slovácká vinařská pooblast*. [online] Uherské Hradiště : Dat Internet, [cit. 2015-11-07]. Dostupný z <http://www.slovacko.cz/lokalita/6484/cms/15431/>.
- 62) **Státní zemědělský intervenční fond. 2015.** *Zpráva o trhu vína a vinných hroznů*. [Pdf] Praha : autor Státní zemědělský intervenční fond, PDF [cit. 2015-11-08] Dostupný z https://www.szif.cz/cs/CmDocument?rid=%2Fapa_anon%2Fcs%2Fzpravy%2Ftis%2Fzpravy_o_trhu%2F08%2F1363357279881.pdf.
- 63) **STROUHAL, Jan a TVARŮŽEK, Ladislav. 2011.** Lidé v Česku pijí stále více vína. Je jim ale jedno, z čeho. *www.ihned.cz*. [online] *Economia a. s.*, 12. Březen 2011. [cit. 2015-11-08] Dostupný z <http://byznys.ihned.cz/c1-51017260-lide-v-cesku-piji-stale-vice-vina-je-jim-ale-jedno-z-ceho>. ISSN 1213-7693.
- 64) **SVATOŠ, Miroslav a kolektiv. 1998.** *Efektivnost zemědělského zahraničního obchodu před vstupem ČR do Evropské unie: závěrečná zpráva III. etapy projektu řešeného v rámci grantu "Zahraniční obchod zemědělskopotravinářskými výrobky po připojení ČR k EU" Národní agentury pro zemědělský výzkum*. Praha : Česká zemědělská univerzita, 1998. stránky 5-7, 126-129. ISBN 80-213-0475-8.
- 65) **SVATOŠ, Miroslav et al. 1999.** *Economics of Czech and Slovak Agriculture Integration with the EU*. Praha : ČZU Praha, 1999. stránky 60-61. ISBN 80-213-0497-9.
- 66) **SVATOŠ, Miroslav et al. 2009.** *Zahraniční obchod teorie a praxe*. Praha : Grada, 2009. stránky 113 - 166. ISBN 978-80-247-2708-0.

- 67) **Svaz vinařů ČR. 2015.** *Vývoj obchodní bilance s vínem v ČR (mil. Kč).* [online] Praha : DISQUS, [cit. 2015-11-08]. Dostupný z <http://www.financnioviny.cz/zpravy/do-cr-se-stale-dovazi-ze-zahranici-vice-vina/1201257>. ISSN: 1213-4996.
- 68) **ŠIMKOVÁ, Eva. 2005.** *Ekonomika zahraničního obchodu.* Hradec Králové : Gaudeamus, 2005. str. 11. ISBN 80-7041-415-4.
- 69) **ŠTĚRBOVÁ, Ludmila et al. 2013.** *Mezinárodní obchod ve světové krizi 21. století.* Praha : Grada, 2013. stránky 13-18. ISBN 978-80-247-4694-4.
- 70) **TVRDOŇ, Jiří a PEF, kolektiv pracovníků. 2001.** *Ekonomická výkonnost českého zemědělství před vstupem ČR do Evropské unie.* 1. vydání. Praha : ČZU v Praze, PEF, 2001. stránky 9-11, 19-20. ISBN 80-213-0743-9.
- 71) **Ústřední kontrolní a zkušební úřad zemědělský. 2015.** *Seznam odrůd 2015.* [online] Brno : ÚKZÚZ, PDF [cit. 2015-11-07]. Dostupný z http://eagri.cz/public/web/file/408615/SO_NL_2015.pdf.
- 72) **VALDER, Antonín et al. 2013.** *Obchod a Finance 2013.* Praha : Česká zemědělská univerzita v Praze, 2013. str. 139. ISBN 978-80-2132383-4.
- 73) **Velkopavlovicko průvodce vinařskou oblastí. 2015.** *Typické odrůdy.* [online] Velké Pavlovice : autor redaktor velkopavlovicko.cz, [cit. 2015-11-07]. Dostupný z <http://www.velkopavlovicko.cz/oblast/oblast.py?ids=STR318&idobl=OBL77>.
- 74) **Velvyslanectví Francie v České republice. 2015.** *Francie prvním světovým producentem vína.* [online] Praha : autor Velvyslanectví Francie v České republice, [cit. 2015-11-01]. Dostupný z <http://www.france.cz/Francie-prvnim-svetovym>.
- 75) **Vína z Moravy, vína z Čech. 2015.** *Mělnická vinařská podoblast.* [online] Praha : autor vína z Moravy, vína v Čech, [cit. 2015-11-07]. Dostupný z <http://www.wineofczechrepublic.cz/nase-vina/vinarske-regiony/vinarska-oblast-cechy/melnicka-podoblast.html>.

- 76) **Vinařský fond. 2006.** Struktura Fondu. *vinarskyfond.cz*. [online] 2006. [cit. 2015-11-08] Dostupný z <http://www.vinarskyfond.cz/cz/o-vinarskem-fondu/struktura-fondu>.
- 77) **VINIUM Velké Pavlovice. 2015.** *Vinice v České republice*. [online] Velké Pavlovice : autor VINIUM Velké Pavlovice, PDF [cit. 2015-11-04]. Dostupný z http://www.vinium.cz/files/Vinice_v_eske_republice.pdf.
- 78) **VOC Znojmo. 2015.** *Vinařská podoblast Znojemská*. [online] Dobšice : Bravissimo, [cit. 2015-11-07]. Dostupný z <http://www.vocznojmo.cz/informace-o-sdruzeni/vinarska-podoblast-znojemska/>.
- 79) **World Trade Organization. 2015.** *Protocol of Accession to GATT*. [online] [překl.] odbor Ministerstva průmyslu a obchodu. [cit. 2015-08-22] Dostupný v původním znění z https://www.wto.org/english/tratop_e/schedules_e/cze.zip.
- 80) **ŽUFAN, Petr. 2004.** *Společná zemědělská politika Evropské unie*. Ostrava : Ediční středisko CIT OU, 2004. stránky 43-46. ISBN 80-7042-983-6.

7 Přílohy

Seznam příloh

PŘÍLOHA 1.....	67
PŘÍLOHA 2.....	68
PŘÍLOHA 3.....	69
PŘÍLOHA 4.....	10
PŘÍLOHA 5.....	11
PŘÍLOHA 6.....	12

PŘÍLOHA 1

Tabulka 8 Odrůdy révy vinné pro výrobu bílých vín a jejich vlastnosti (Ústřední kontrolní a zkušební úřad zemědělský, 2015) a (PAVLOUŠEK et al., 2015)

Odrůda	Obsah kyselin v hroznech	Požadavky na stanoviště	Odolnost vůči mrazům	Odolnost k plísni révy	Odolnost révy vůči šedé hnilobě
Aurelius	střední	střední	dobrá	nízká	nízká
Auxerrios	střední	střední	dobrá	střední	nízká
Děvín	nízký	střední	dobrá	nízká	nízká
Hibernal	vysoký	vysoké	velmi dobrá	dobrá	velmi dobrá
Chardonnay	vysoký	střední	dobrá	střední	střední
Irsai Oliver	nízký	nízké	střední	nízká	střední
Kerner	střední	střední	dobrá	nízká	nízká
Lena	střední	nízké	střední	nízká	střední
Malverina	vysoký	vysoké	dobrá	dobrá	dobrá
Müller Thurgau	nízký	střední	střední	velmi nízká	nízká
Muškrát moravský	nízký	nízké	velmi dobrá	střední	nízká
Muškrát Ottonel	střední	střední	velmi dobrá	nízká	nízká
Neburské	střední	střední	střední	nízká	velmi nízká
Pálava	nízký	střední	střední	nízká	střední
Rinot	střední	střední	dobrá	velmi dobrá	dobrá
Rulandské bílé	vysoký	vysoké	střední	nízká	střední
Rulandské šedé	střední	střední	dobrá	střední	nízká
Ryzlink rýnský	vysoký	vysoké	velmi dobrá	střední	nízká
Ryzlink vlašský	vysoký	vysoké	dobrá	střední	nízká
Sauvignon	vysoký	vysoké	střední	nízká	velmi nízká
Sylvánské zelené	střední	střední	střední	nízká	nízká
Tramín červený	nízký	vysoké	dobrá	střední	střední
Veltlínské červené rané	nízký	nízké	střední	velmi nízká	velmi nízká
Veltlínské zelené	střední	střední	střední	nízká	nízká
Veritas	střední	střední	dobrá	střední	nízká
Vrboska	nízký	nízké	střední	nízká	velmi nízká

PŘÍLOHA 2

Tabulka 9 Odrůdy révy vinné pro výrobu bílých vín a jejich vlastnosti (PAVLOUŠEK et al., 2015) a (Ústřední kontrolní a zkušební úřad zemědělský, 2015)

Odrůda	Obsah kyselin v hroznech	Požadavky na stanoviště	Odolnost vůči mrazům	Odolnost k plísni révy	Odolnost révy vůči šedé hnilobě
Agni	nízké	nízké	dobrá	střední	velmi nízká
Alibernet	vysoké	vysoké	dobrá	nízká	střední
André	vysoké	vysoké	dobrá	střední	střední
Ariana	střední	střední	střední	nízká	velmi nízká
Cabernet Moravia	střední	vysoké	střední	nízká	střední
Cabernet Sauvignon	střední	vysoké	střední	střední	střední
Cerason	vysoké	vysoké	dobrá	velmi dobrá	dobrá
Domina	nízké	střední	střední	nízká	velmi nízká
Dornfelder	nízké	střední	dobrá	velmi nízká	střední
Frankovka	vysoké	vysoké	střední	nízká	střední
Fratava	střední	střední	dobrá	nízká	střední
Laurot	vysoké	vysoké	dobrá	velmi dobrá	velmi dobrá
Merlot	střední	vysoké	střední	nízká	střední
Modrý Portugal	střední	střední	střední	velmi nízká	nízká
Nativa	střední	střední	dobrá	dobrá	střední
Neronet	střední	střední	střední	střední	nízká
Rubinet	nízké	střední	střední	střední	střední
Rulandské modré	vysoké	vysoké	dobrá	nízká	nízká
Sevar	nízké	střední	dobrá	dobrá	dobrá
Svatovavřínecké	střední	střední	střední	nízká	velmi nízká
Zweigeltrebe	střední	střední	dobrá	velmi nízká	nízká

PŘÍLOHA 3

Tabulka 10 - Vývoj produkce vína ve světě v letech 2009 - 2013* (Ministerstvo zemědělství et al., 2015)

tisíc hl.	2009	2010	2011	2012	2013*
Itálie	47 314	48 525	42 772	43 816	44 900
Španělsko	36 093	35 353	33 397	31 123	44 729
Francie	46 269	44 381	50 764	41 059	42 016
USA	21 965	20 887	19 187	20 510	22 000
Argentina	12 135	16 250	15 473	11 778	14 984
Chile	10 093	8 844	10 464	12 554	12 800
Austrálie	11 784	11 420	11 180	12 315	12 456
Čína	12 800	13 000	13 200	13 816	11 700
Jižní Afrika	9 986	9 327	9 725	10 550	10 972
Německo	9 228	6 906	9 132	9 012	8 300
Portugalsko	5 868	7 133	5 610	6 308	6 740
Rumunsko	6 703	3 287	4 058	3 311	4 276
Řecko	3 366	2 950	2 750	3 115	3 700
Maďarsko	3 198	1 762	2 750	1 776	2 618
Nový Zéland	2 050	1 900	2 350	1 940	2 484
Rakousko	2 352	1 737	2 814	2 125	2 354
Bulharsko	1 427	1 224	1 237	1 337	1 305
Celkem ve světě	272 217	264 495	267 413	254 671	278 600

Poznámka: rok 2013* je odhad

PŘÍLOHA 4

Tabulka 11 Zahraníční obchod se zbožím - hlavní ukazatele (Český statistický úřad, 2015)

Rok	Absolutně (v mil. Kč)			
	Obrat zboží	Vývoz zboží	Dovoz zboží	Bilance zboží
2003	2 811 653	1 370 930	1 440 723	-69 793
2004	3 471 753	1 722 657	1 749 095	-26 438
2005	3 698 548	1 868 586	1 829 962	38 624
2006	4 249 386	2 144 573	2 104 812	39 761
2007	4 870 552	2 479 234	2 391 319	87 915
2008	4 880 225	2 473 736	2 406 489	67 246
2009	4 127 659	2 138 623	1 989 036	149 587
2010	4 944 354	2 532 797	2 411 556	121 241
2011	5 566 254	2 878 691	2 687 563	191 128
2012	5 839 486	3 072 598	2 766 888	305 710
2013	5 998 189	3 174 704	2 823 485	351 220
2014	6 794 194	3 617 582	3 176 612	440 970

PŘÍLOHA 5

Tabulka 12 Vývoz tichého vína do zemí EU za období leden - červen 2014 (Celní správa, 2015)

Členský stát EU	Množství tichého vína dopravovaného z daňového území ČR do zemí EU v roce 2014 (hl)						
	leden	únor	březen	duben	květen	červen	Celkem
Rakousko	83,00	0,00	0,91	0,00	1,17	12,50	97,58
Belgie	0,00	1,35	0,90	0,00	0,00	0,00	2,25
Bulharsko	0,00	0,00	0,00	0,00	583,20	1866,24	2449,44
SRN	0,00	0,88	0,43	1,47	9,01	2,20	13,99
Estonsko	0,00	0,00	12,83	21,38	0,00	17,10	51,31
Finsko	0,00	0,00	0,00	0,00	0,00	0,00	0,00
Francie	0,00	0,00	0,00	0,95	0,00	0,00	0,95
GB	0,00	0,00	0,00	0,00	0,00	0,00	0,00
Maďarsko	267,53	264,71	213,62	164,30	1098,77	827,78	2836,71
Itálie	272,00	0,00	0,00	0,00	0,00	0,00	272,00
Lucembursko	0,00	0,00	0,00	0,00	0,00	0,00	0,00
Nizozemsko	0,00	0,00	0,00	0,00	0,00	1,35	1,35
Polsko	1177,89	557,15	695,61	769,47	596,45	1066,59	4863,16
Švédsko	0,00	0,00	0,00	0,00	0,00	0,00	0,00
Slovensko	705,50	1820,59	1480,78	3907,95	1256,81	1485,25	10656,88
Litva	5,00	5,12	9,30	11,37	9,08	10,82	50,69
Lotyšsko	0,00	0,00	34,20	0,00	0,00	0,00	34,20
Celkem	2510,92	2649,80	2448,58	4876,89	3554,49	5289,83	21330,51

PŘÍLOHA 6

Tabulka 13 Vývoz tichého vína do zemí EU za období červenec - prosinec 2014 (Celní správa, 2015)

Členský stát EU	Množství tichého vína dopravovaného z daňového území ČR do zemí EU v roce 2014 (hl)						
	červenec	srpen	září	říjen	listopad	prosinec	Celkem
Rakousko	0,45	0,00	0,00	0,00	0,68	0,00	1,13
Belgie	36,00	0,00	0,00	0,00	0,00	0,00	36,00
Bulharsko	1749,00	2332,80	1632,96	116,64	0,00	0,00	5831,40
SRN	0,00	102,18	0,00	5,90	134,31	1,83	244,22
Estonsko	0,00	0,00	0,00	0,00	0,00	0,00	0,00
Finsko	0,00	0,00	0,00	3,15	0,00	0,00	3,15
Francie	0,00	0,00	0,00	0,00	0,00	0,00	0,00
GB	5,72	0,00	0,00	0,00	0,00	0,00	5,72
Maďarsko	1365,99	1213,80	402,49	242,15	687,29	701,39	4613,11
Itálie	0,00	0,00	0,00	0,00	0,00	0,00	0,00
Lucembursko	0,00	0,38	0,00	0,00	0,00	0,00	0,38
Nizozemsko	0,00	0,00	0,00	0,00	0,00	0,00	0,00
Polsko	776,98	634,33	914,17	1101,44	1255,65	1322,45	6005,02
Švédsko	0,00	0,00	0,00	13,93	0,00	0,00	13,93
Slovensko	2597,01	1282,92	1424,30	1464,87	1369,08	3134,95	11273,13
Litva	11,36	11,15	10,61	10,61	15,32	12,57	71,62
Lotyšsko	11,52	21,38	38,48	38,48	18,00	22,50	150,36
Celkem	6554,03	5598,94	4423,01	2997,17	3480,33	5195,69	28249,17