

JIHOČESKÁ UNIVERZITA V ČESKÝCH BUDĚJOVICÍCH

Ekonomická fakulta

Katedra obchodu a cestovního ruchu

---

Studijní program: Ekonomika a management

**Studijní obor: Obchodní podnikání**

**Bakalářská práce**

UDRŽITELNÝ CESTOVNÍ RUCH NA PŘÍKLADU  
JIHOČESKÉHO KRAJE

Vedoucí bakalářské práce:

Mgr. Vladimír Dvořák

Autor:

Adam Kajan

---

2015

JIHOČESKÁ UNIVERZITA V ČESKÝCH BUDĚJOVICÍCH  
Fakulta ekonomická  
Akademický rok: 2013/2014

## ZADÁNÍ BAKALÁŘSKÉ PRÁCE (PROJEKTU, UMĚLECKÉHO DÍLA, UMĚLECKÉHO VÝKONU)

Jméno a příjmení: **Adam KAJAN**  
Osobní číslo: **E12426**  
Studijní program: **B6208 Ekonomika a management**  
Studijní obor: **Obchodní podnikání**  
Název tématu: **Udržitelný cestovní ruch na příkladu Jihočeského kraje**  
Zadávací katedra: **Katedra obchodu a cestovního ruchu**

### Z á s a d y p r o v y p r a c o v á n í :

#### **Cíl práce:**

Zhodnotit současný stav environmentálních, ekonomických a sociálně kulturních aspektů, týkajících se cestovního ruchu v Jihočeském kraji. Analýza jednotlivých aspektů a návrh řešení na jejich zlepšení.

#### **Metodický postup:**

1. Studium odborné literatury
2. Situační analýza
3. Příprava a realizace terénního šetření
4. Návrhy a opatření
5. Nový produkt

#### **Rámcová osnova:**

1. Úvod. 2. Literární rešerše. 3. Cíle a metody. 4. Analýza a syntéza poznatků z realizovaných průzkumů. 5. Závěr. 6. Seznam literatury. 7. Přílohy. 8. Resumé.

Rozsah grafických prací: **dle potřeby**  
Rozsah pracovní zprávy: **40 - 50 stran**  
Forma zpracování bakalářské práce: **tištěná**  
Seznam odborné literatury:

*European Union Action in the Tourism - improving support measures for sustainable tourism. Luxembourg: European Parliament. 2002.*  
**Foret, M. & Foretová, V. (2013).** *Jak rozvíjet místní cestovní ruch.* Praha: Grada.  
**Hesková M. & kol. (2011).** *Cestovní ruch: pro vyšší odborné školy a vysoké školy.* Praha: Fortuna.  
**Orieška, J. (2010).** *Služby v cestovním ruchu.* Praha: Idea Servis.  
**Mezřický, V. (2005).** *Environmentální politika a udržitelný rozvoj.* Praha: Portál.  
**Swarbrooke, J. (2006).** *Consumer Behaviour in Tourism.* Elsevier Science & Technology.  
**Zelenka, J. & kol. (2013).** *Udržitelný cestovní ruch.* Hradec Králové: Gaudeamus.

Vedoucí bakalářské práce: **Mgr. Vladimír Dvořák**  
Katedra obchodu a cestovního ruchu

Datum zadání bakalářské práce: **10. ledna 2014**  
Termín odevzdání bakalářské práce: **30. dubna 2015**

  
doc. Ing. Ladislav Rolník, Ph.D.  
děkan

JIHOČESKÁ UNIVERZITA  
V ČESKÝCH BUDĚJOVICÍCH  
EKONOMICKÁ FAKULTA  
Studentská 13 (26)  
370 05 České Budějovice

  
Ing. Viktor VOJTKO, Ph.D.  
vedoucí katedry

V Českých Budějovicích dne 11. února 2014

## **Prohlášení:**

Prohlašuji, že svoji bakalářskou práci „Udržitelný cestovní ruch na příkladu Jihočeského kraje“ jsem vypracoval samostatně pouze s použitím pramenů a literatury uvedených v seznamu citované literatury.

Prohlašuji, že v souladu s § 47 zákona č. 111/1998 Sb. v platném znění souhlasím se zveřejněním své bakalářské/diplomové práce, a to - v nezkrácené podobě/v úpravě vzniklé vypuštěním vyznačených částí archivovaných Ekonomickou fakultou – elektronickou cestou ve veřejně přístupné části databáze STAG provozované Jihočeskou univerzitou v Českých Budějovicích na jejích internetových stránkách, a to se zachováním mého autorského práva k odevzdanému textu této kvalifikační práce. Souhlasím dále s tím, aby toutéž elektronickou cestou byly v souladu s uvedeným ustanovením zákona č. 111/1998 Sb. zveřejněny posudky školitele a oponentů práce i záznam o průběhu a výsledku obhajoby kvalifikační práce. Rovněž souhlasím s porovnáním textu mé kvalifikační práce s databází kvalifikačních prací Theses.cz provozovanou Národním registrem vysokoškolských kvalifikačních prací a systémem na odhalování plagiátů.

V Českých Budějovicích dne

.....

Adam Kajan

## **PODĚKOVÁNÍ**

Rád bych poděkoval panu magistru Vladimíru Dvořákovi za cenné rady, věcné připomínky, vstřícnost při konzultacích a vypracování bakalářské práce.

## Obsah

1. Úvod .....	4
2. Cíle a metodika .....	6
2.1. Informační zdroje .....	6
2.2. Cíle .....	6
2.3. Metodika práce .....	7
2.4. Hypotézy .....	8
3. Literární rešerše .....	9
3.1. Cestovní ruch .....	9
3.1.1. Cestovní ruch jako systém .....	10
3.1.2. Typologie cestovního ruchu .....	11
3.1.3. Účastník cestovního ruchu .....	11
3.2. Produkt cestovního ruchu .....	12
3.2.1. Volné statky .....	12
3.2.2. Zboží .....	12
3.2.3. Veřejné statky .....	13
3.2.4. Služby .....	13
3.2.5. Dělení služeb v cestovním ruchu .....	14
3.2.6. Potřeby v cestovním ruchu .....	15
3.3. Marketing .....	16
3.3.1. Marketing služeb .....	17
3.3.2. Marketingový mix .....	18
3.3.3. Marketingový mix služeb .....	18
3.4. Management .....	20
3.4.1. Management destinací .....	21
3.5. Destinace .....	21
3.5.1. Destinace cestovního ruchu .....	22
3.6. Ekologické prostředí v cestovním ruchu .....	22
3.6.1. Ekologicky únosná kapacita .....	24
3.6.2. Venkovská turistika .....	24
3.6.3. Ekoturismus .....	26

3.6.4. Vize cestovního ruchu a životního prostředí.....	26
3.6. Environmentální a sociokulturní vlivy cestovního ruchu .....	27
3.7.1. Udržitelnost a cestovní ruch.....	28
4. Situační analýza.....	30
4.1. Jihočeský kraj .....	30
4.2. Geografické vymezení Jihočeského kraje .....	30
4.3. Památky UNESCO.....	31
4.3.1. Český Krumlov.....	31
4.3.2. Holašovice.....	31
4.4. Hrady a zámky .....	32
4.5. Muzea .....	37
4.6. Technické památky .....	39
4.7. Pěší stezky a cyklostezky .....	42
4.7.1. Pěší stezky.....	42
4.7.2. Cyklostezky.....	44
4.8. Volnočasové aktivity.....	45
4.9. Přírodní atraktivita .....	48
5. Terénní šetření.....	52
5.1. Tvorba dotazníků .....	52
5.2. Průběh terénního šetření.....	52
5.3. Vyhodnocení dotazníkového šetření .....	53
5.4. Respondenti .....	60
5.5. Vyhodnocení hypotéz.....	60
5.6. Řízené rozhovory .....	61
5.7. Vyhodnocení řízených rozhovorů.....	67
6. Návrh nového produktu .....	69
6.1. Segmentace trhu.....	69
6.2. Produkt .....	70
6.3. Cena.....	72
6.4. Marketingová komunikace .....	74
6.5. Ekonomický přínos navrhovaného produktu.....	75
7. Závěr .....	76

8. Summary .....	78
9. Seznamy .....	80
9.1. Seznam použité literatury .....	80
9.2. Seznam použitých internetových zdrojů .....	81
9.3. Seznam schémat, grafů, obrázků, map a tabulek .....	85
9.4. Seznam příloh .....	85
10. Příloha .....	1



# 1. Úvod

Cestovní ruch (dále jen CR), právem často označovaný přímo za turistický průmysl, tvoří rovněž nesmírně široký komplex činností a podílí se na něm celá řada subjektů. Cestovní ruch je mnohooborovým odvětvím, které zahrnuje dopravu, turistická zařízení poskytující služby ubytovací a stravovací, služby cestovních kanceláří a agentur, průvodcovské služby, turistické informační systémy a další infrastrukturu či další služby cestovního ruchu. O moderním, organizovaném, cestovním ruchu se začalo hovořit až v 19. století, ale náznaky vývoje existovaly už v období renesance. Za zakladatele moderního cestovního ruchu je považován Thomas Cook, který zorganizoval první zájezd v dějinách. V České republice se za významný rok, co se rozvoje cestovního ruchu týče, považuje rok 1888, kdy byl založen Klub českých turistů. Aby se cestovní ruch rozvíjel je potřeba zajistit bezpečnost v dané destinaci, vytvořit dostatečný fond volného času a zajistit přiměřené disponibilní důchody obyvatelstva.

Cestovní ruch hraje významnou roli v rozvoji území. V posledních letech výrazně roste a lze očekávat, že tomu tak bude i do budoucna. Vzhledem k větším tokům návštěvníků, výstavbě nových zařízení a rozšiřující se infrastruktuře se mění původní podoba krajiny. Každá destinace má svoji únosnou kapacitu, udávající maximálně úroveň zátěže, se kterou se území vyrovná bez trvalých následků. Proto je důležité se zaměřit na udržitelný cestovní ruch, který napomáhá snížit dopady negativního environmentálního chování.

Hlavním cílem bakalářské práce je zhodnotit stav environmentálních, ekonomických a sociálně kulturních aspektů, týkajících se cestovního ruchu v Jihočeském kraji. Bude realizována analýza jednotlivých aspektů cestovního ruchu a návrh opatření na jejich zlepšení. Bakalářská práce ve svém úvodu definuje, co je ekoturistika — turistika, která je zodpovědná, směřovaná do přírodních oblastí, přispívá k ochraně životního prostředí, zlepšuje prosperitu místních lidí a má prvek vzdělávací či studijní.

Jihočeský kraj, který je zkoumán v této bakalářské práci, představuje jeden z regionů s největším potenciálem pro rozvoj cestovního ruchu v České republice. Mezi přednosti Jihočeského kraje patří především přírodní atraktivita, zachovalá příroda a krajina. V destinaci se nachází národní park Šumava, ale také chráněné krajinné oblasti a

přírodní parky. K charakteristickým znakům regionu patří četné rybníky, kterých se zde nachází přes 7000. Návštěvníky přitahují významná centra měst s historickými památkami a kulturními atraktivitami. Díky přírodním podmínkám bude vytvořen produkt, který bude podporovat udržitelný cestovní ruch a nebude mít negativní dopad na destinaci.

## 2. Cíle a metodika

Bakalářská práce obsahuje 10 částí, které na sebe navazují. První částí je úvod, kde se seznamujeme s tématem bakalářské práce, na kterou navazují cíle práce a metodika. Ve třetí části, literární rešerši, jsou shromážděny informace z odborné literatury. Se shromažďováním informací souvisí i kapitola čtvrtá a to situační analýza, která nám dává podklad pro vytvoření dotazníků pro terénní šetření, což je pátá část bakalářské práce. Na základě těchto zjištěných informací bude následovat šestá část práce, a to návrh nového produktu. Mezi poslední částí práce je zahrnut závěr, summary, seznamy a přílohy.

### 2.1. Informační zdroje

V bakalářské práci byly využity primární i sekundární informace.

**Primární informace** jsou shromažďovány nově, na míru daného projektu. Vlastníkem je zadavatel výzkumu. Jako primární zdroj informací v této bakalářské práci bylo použito dotazníkové šetření.

**Sekundární informace** jsou data, které někdo sebral, analyzoval, zpracoval a publikoval. Jsou dostupné například z odborné literatury, která byla použita i v této bakalářské práci pro napsání literární rešerše a situační analýzy. Na základě interpretovaných výsledků ze starších výzkumů v dané oblasti, jsme mohli stanovit kvóty u hypotéz.

### 2.2. Cíle

#### Hlavní cíl

Hlavním cílem práce je prostřednictvím analýzy poukázat na udržitelný cestovní ruch v Jihočeském kraji.

## **Vedlejší cíle**

Mezi vedlejší cíle bakalářské práce patří odkrýt nevyužitý potenciál cestovního ruchu v oblasti Jihočeského kraje a vytvořit nový produkt cestovního ruchu v oblasti vesnické turistiky.

## **2.3. Metodika práce**

Postup bakalářské práce je rozdělen do tří částí – část analytická, syntetická a aplikační.

### **1) Analytická část**

V analytické části se zaměříme na sběr sekundárních informací prostřednictvím studie odborné literatury jak v tištěné, tak elektronické podobě. Díky těmto informacím bude zformulována literární rešerše a připraven dotazník pro terénní šetření.

### **2) Syntetická část**

Tato část se zabývá sběrem informací - kvantitativní metodou veřejného mínění prostřednictvím dotazníkového šetření. Terénní šetření se uskuteční v měsíci srpen a září 2014. Dotazníkové šetření proběhlo u zámku v Českém Krumlově, v Hluboké nad Vltavou, u Lipenské přehrady a v Holašovicích. Pro vyhodnocení dotazníků budou použity programy PSPP, Microsoft Excel a Microsoft Word.

Řízené rozhovory proběhnou s Mgr. Ivou Sedlákovou – vedoucí odboru kultury a cestovního ruchu Českých Budějovicích a Danou Dobiášovou, Ing. Jitkou Boháčovou - vedoucí úseku cestovního ruchu v Českém Krumlově, Ing. Janou Lorencovou – vedoucí odboru kultury a cestovního ruchu v Táboře.

### **3) Aplikační část**

V této části se provede vyhodnocení terénního šetření. Získané výsledky nám pomohou nalézt méně využitě nebo nevyužitě zdroje. Z dosažených výsledků terénního šetření a situační analýzy dojde k potvrzení či vyvrácení hypotéz. Na základě zjištěných informací bude navržen nový produkt, týkající se forem udržitelného cestovního ruchu.

## 2.4. Hypotézy

Hypotéza je výpověď, jejíž platnost se pouze předpokládá, ale zároveň formulovanou tak, aby ji bylo možno potvrdit nebo vyvrátit.

- 1) Polovina dotazovaných nerozumí pojmu ekoturistika.
- 2) Respondenti jsou ochotni zaplatit poplatek za navštívení přírodních významných oblastí.
- 3) (Alespoň) 30% dotázaných nakupují potraviny od místních zemědělců a tím podporují rozvoj místní produkce.

(Výše uvedené kvóty byly stanoveny na základě studia dříve realizovaných výzkumů).

### 3. Literární rešerše

#### 3.1. Cestovní ruch

Nejpoužívanější vymezení cestovního ruchu bylo vysloveno na zasedání UNWTO (1991), která definuje cestovní ruch jako činnost osoby, cestující na přechodnou dobu do místa mimo její běžné životní prostředí, mimo místo bydliště, a to na dobu kratší než je stanovena, přičemž hlavní účel její cesty je jiný než vykonávání výdělečné činnosti v navštíveném místě.(www.UNWTO.org)

Hesková a kol. (2011:9) dodává, že cestovní ruch je významný společensko-ekonomický fenomén jak z pohledu jednotlivce, tak i společnosti. Každoročně představuje největší pohyb lidské populace za rekreací, poznáváním a naplněním vlastních snů z příjemné dovolené. Je součástí spotřeby a způsobů života obyvatel, zejména ekonomicky vyspělých zemí.

Pásková a Zelenka (2012:6) ještě doplňuje, že cestovní ruch je popsán mnoha definicemi, jimž je nejčastěji společné prostorové vymezení vůči obvyklému prostředí pobytu dané osoby, tj. aktivity mimo toto prostředí, dále obsahové a motivační vymezení těchto aktivit (základ pro podrobnější klasifikaci druhů a forem cestovního ruchu) a jejich časový horizont (odlišení od trvalého pobytu osoby).

Z pohledu Indrové a kol. (2004:7) se cestovní ruch stal již neodmyslitelnou součástí dnešní moderní společnosti. V rámci cestovního ruchu se každoročně dává na celém světě do pohybu obrovské množství lidí, kteří zpravidla ve svém volném čase opouštějí dočasně místa svého stálého bydliště za účelem rekreace, poznání, styku s lidmi a z celé řady dalších důvodů.

Horner a Swarbrooke (2003:53) obecně definují cestovní ruch jako krátkodobý přesun lidí na jiná místa, než jsou místa jejich obvyklého pobytu, za účelem pro ně příjemných činností. Definice zní jednoduše, ale není plně výstižná. Nezahrnuje například lukrativní oblast služebních cest, kde hlavním smyslem cestování je práce, nikoli zábava. Je také snadné určit, jak daleko člověk musí cestovat nebo kolik nocí musí strávit mimo domov, abychom jej mohli považovat za turistu. Mezi cestovním ruchem a cestováním nepochybně existuje silná spojitost.

Podle Fedora (z konce 30. let 20. stol.) je cestovní ruch „periodický příliv a odliv lidí do určitého místa nebo státu z jiného místa nebo státu“.

Dle Ryglové (2005:5) je cestovní ruch nutno chápat v jednotě jeho dvou rovin. První rovinou je oblast spotřeby, kdy cestovní ruch je brán jako způsob uspokojování potřeb, a z druhého hlediska se jedná o oblast podnikatelských příležitostí v mnoha oborech lidské činnosti, kdy je významnou součástí ekonomiky společnosti. Z výše uvedeného vyplývá, že cestovní ruch se projevuje jako mnohostranný společensko-ekonomický jev.

Hladká (1997:11) ještě doplňuje, že cestovní ruch je charakterizován těmito pohyby obyvatel:

- a) opuštění místa trvalého bydliště,
- b) dočasný charakter pobytu mimo místo trvalého bydliště,
- c) výkon určitých činností, ale i pasivní odpočinek.

Na uspokojování potřeb účastníků cestovního ruchu se přímo nebo nepřímo podílejí rozličné ekonomické a mimoekonomické činnosti. Ty jsou navzájem propojeny a tvoří ucelený systém cestovní ruch, který je významným subsystémem národního hospodářství.

Orieška (2010:7) dodává, že účastí na cestovním ruchu dochází k uspokojování různých potřeb souvisejících s cestováním a pobytem mimo místo trvalého bydliště, obvykle ve volném čase, za účelem získání komplexního zážitku podmíněného odpočinkem, poznáváním, společenskými kontakty, zdravím, rozptýlením a zábavou, kulturním nebo sportovním využitím.

### **3.1.1. Cestovní ruch jako systém**

Hesková a kol. (2011:12) uvádí, že systémem se rozumí jednota různých prvků, mezi kterými jsou určité vztahy nebo mezi kterými je možné takového vztahy vytvořit. Cestovní ruch je otevřený dynamický systém, který tvoří dva podsystémy, a to subjekt cestovního ruchu a objekt cestovního ruchu včetně vazeb vzájemných. Vazby existují i mezi cestovním ruchem jako systémem a jinými systémy, které tvoří jeho okolí – vnější

prostředí. Jde o ekonomické, politické, sociální, technicko-technologické a ekologické prostředí.

### **3.1.2. Typologie cestovního ruchu**

Indrová a kol. (2004:17) uvádí, že doposud byl cestovní ruch vymezován v obecné rovině jeho pojetí. Ve skutečnosti však nabývá zcela konkrétní podoby, která je výrazem jeho obsahové i jevové stránky. Z tohoto hlediska se v odborné literatuře setkáváme s nejrůznějším členěním cestovního ruchu v závislosti na tom, jak se projevuje v reálné konkrétní podobě, a to ať již na straně poptávky nebo na straně nabídky, viz příloha 3.

### **3.1.3. Účastník cestovního ruchu**

Statistická komise Společnosti národů v roce 1937, definovala pojem „účastník CR“ takto:

Za účastníky CR se považují:

Osoby, cestující na dobu delší jak 24 hodin do jiné země než je země jejich trvalého pobytu (občanství):

- pro zábavu, za účelem vyřízení rodinných záležitostí a pro upevnění zdraví,
- aby se zúčastnily různých shromáždění nebo misí, majících povahu vědeckou, administrativní, diplomatickou, náboženskou, sportovní aj.,
- za vyřizováním záležitostí (obchodních).

Za účastníky CR se nepovažují:

- osoby přijíždějící za prací, pro získání zaměstnání nebo za účelem odborného výcviku,
- osoby přijíždějící za účelem získání občanství v dané zemi,
- studující mládež v penzionátech a školách,
- pohraniční a občané, pracující v sousedních zemích,
- tranzitní cestující, kteří nezastavují v zemi, i když tranzit trvá déle jak 24 hodin.



## **3.2. Produkt cestovního ruchu**

Orieška (2010:8) charakterizuje produkt cestovního ruchu jako vše, co je nabízeno na trhu cestovního ruchu a má schopnost uspokojit potřeby účastníků cestovního ruchu a vytvořit tak komplexní soubor zážitků. Rozhodující součástí produktu jsou služby, které produkuje a nabízí cílové místo (primární nabídka) a podniky cestovního ruchu (sekundární nabídka)

Produkt cestovního ruchu se skládá z:

- volných statků,
- zboží,
- veřejných statků,
- služeb.

### **3.2.1. Volné statky**

Hesková a kol. (2011:97) dále uvádí, že volným statkem (též přirozeným statkem) je statek, který není ekonomickým statkem, tj. nebyl vytvořen lidskou prací. Zdarma a v relativně dostatečné míře je dostupný všem, proto si při jeho spotřebě jednotlivé subjekty nekonkurují. Jde o většinu přírodních statků, které účastníci cestovního ruchu využívají – dlouhodobě spotřebovávají.

Orieška (2010:7) dále uvádí, že většina přírodních statků, které účastníci cestovního ruchu využívají v rekreačním prostoru. Jde například o sluneční svit, čistý vzduch, déšť, mořskou vodu atd. Pokud je na úpravu volných statků vynaložena dodatečná práce, stávají se ekonomickými statky (např. úprava mořského pobřeží na hotelovou pláž)

### **3.2.2. Zboží**

Dle Oriešky (2010:8) výrobek, resp. Statek určený na trh, tj. na prodej. V cestovním ruchu jsou to například jídla a nápoje, turistické mapy, automapy, knižní průvodce, upomínkové předměty, suvenýr, případně další zboží.

Podle Heskové a kol. (2011:97) je zboží výrobek, resp. Statek, určený k realizaci na trhu, tj. k prodeji konečnému spotřebiteli (obyvatelstvu) nebo jinému výrobcí, který ho ve formě polotovaru použije v dalším výrobním procesu. Každé zboží slouží k uspokojení určité potřeby a má svoji cenu, která závisí na vztahu poptávky po daném zboží na trhu a jeho nabídky.

### **3.2.3. Veřejné statky**

Dle Oriěšky (2010:8) statek určený pro kolektivní spotřebu, z něhož mají prospěch všichni; to znamená, že užitek z takového statku je nedělitelný a nikoho nelze vyloučit z využívání výhod spojených s jeho spotřebou. Veřejný statek byl obvykle vytvořen nebo přetvořen lidskou prací. Jde například o městské prostory (náměstí, chodníky, parky apod.), některé lidmi vytvořené atraktivitu cestovního ruchu (městské památkové rezervace, lidové slavnosti apod.) a kulturní krajinu. Některé veřejné statky se ekonomizují (poplatky obyvatelstva) nebo komercializují (formou přímých a nepřímých daní), například vstupy na různou formou chráněná území.

Hesková a kol. (2006:97) uvádí, že spotřeba jednou osobou nesnižuje jeho dostupnost komukoli jinému, jde o nerivalitní spotřebu. Je možné ji dát do protikladu se soukromým statkem, jehož spotřeba jednou osobou vylučuje spotřebu té samé jednotky statku jinou osobou. Veřejný statek byl obvykle vytvořený nebo přetvářený lidskou prací. Není předmětem směny na trhu a lze ho využívat bezplatně.

### **3.2.4. Služby**

Z pohledu Oriěšky (2010:9) se službami obecně rozumějí ekonomické statky, které mají převážně nehmotný charakter. V cestovním ruchu představují heterogenní soubor užitečných efektů určených k uspokojování potřeb účastníků cestovního ruchu. Mají průřezový charakter, což znamená, že je produkují nejen podniky cestovního ruchu, ale i další subjekty soukromého a veřejného sektoru. Služby mají na rozdíl od zboží určité znaky. Jsou to jednak obecné znaky a speciální znaky, charakteristické pouze pro služby cestovního ruchu.

Hesková a kol. (2006:99) uvádí, že služby se spotřebovávají ve všech sférách ekonomiky, tj. ve výrobě, distribuci i spotřebě. V oblasti spotřeby uspokojují jednak potřeby společnosti (obrana, bezpečnost, státní správa), jednak potřeby jednotlivých obyvatel. Z hlediska funkcí se služby člení na výrobní, distribuční, osobní a společenské, podle způsobu realizace na tržní a netržní, podle umístění na trhu na služby orientované na domácí trh a exportovatelné.

Kunešová, Nedvědová (1992:15) říkají, že služby cestovního ruchu mají svoje zvláštnosti, které se odlišují od jiných společenských činností:

- Vystupují jako komplex služeb, někdy značně různorodých, které musí být v určitém vztahu, aby byly schopny uspokojit potřeby účastníku cestovního ruchu.
- Jsou realizovány převážně jako osobní služby na rozdíl od věcných služeb, které jsou spojeny se spotřebou zboží.
- Spotřebu služeb často podmiňuje jejich včasné zabezpečení a působení vnějších objektivních činitelů.

Hladká (1997: 27) tvrdí, že význam služeb cestovního ruchu během pobytu mimo místo trvalého bydliště roste, protože kromě každodenních existenčních potřeb (potřeb výživy, bydlení, hygieny) účastník chce, respektive musí, uspokojit i další potřeby podmíněné rekreačními aktivitami (např. lyžování, plavání apod.).

Payne (1996:14) definuje službu jako činnost, která v sobě má určitý prvek nehmatačnosti a vyžaduje určitou interakci se zákazníkem nebo s jeho majetkem. Výsledkem služby není převod vlastnictví. Služba může vést ke změně podmínek a její produkce může či nemusí být úzce spojena s fyzickým produktem.

### **3.2.5. Dělení služeb v cestovním ruchu**

Orieška (2010:15) ve své publikaci rozděluje služby na služby cestovního ruchu a ostatní služby. Služby cestovního ruchu se člení na dodavatelské služby (informační, dopravní, ubytovací, stravovací, sportovně-rekreační, kulturně-společenské, lázeňské, kongresové, venkovského cestovního ruchu, průvodcovské a asistenční, animační) a zprostředkovatelské služby (informační, cestovních kanceláří, cestovních agentur). Ostatní

služby jsou specializované služby pro cestovní ruch (informační, pojistné, směnářské, pasových orgánů, celních orgánů) a služby místní infrastruktury v cílovém místě (informační, obchodní, komunální, zdravotnické, policejní, záchranné, poštovní a telekomunikační).

Foret, Foretová (2001:20) odlišují služby od hmotných výrobků dle tzv. „4I“ podle začátečních písmen čtyř anglických vlastností:

- **Intangibility (nehmotnost)** – služby nemají tvar, chuť, barvu ani obal, i když jsou často spojovány s hmotnými prvky (letadlo), vlastní podstata (doprava) zůstává nehmotná.
- **Inconsistency (nestálost)** – realizace a kvalita služeb jsou velice subjektivní, závisí na konkrétních lidech, na jejich momentální situaci (dispozici či naopak indispozici).
- **Inseparability (neoddělitelnost)** – služba je neoddělitelně spjata s místem, časem a osobou, která ji zajišťuje.
- **Inventory (neskladovatelnost)** – služby nemohou být skladovány, nedají se odložit (odlet letadla), „zákazník čeká na službu, nikoli služba na zákazníka“.

### 3.2.6. Potřeby v cestovním ruchu

Dle Orišky (2010:7) se v cestovním ruchu jedná jednak o primární – cílové potřeby (například potřeba sportovního vyžití, poznávání kulturních a historických památek, odpočinku, společenská komunikace, rozptýlení, zábavy aj.), jednak o potřeby sekundární – zprostředkující, které podmiňují efektivní uspokojování cílových potřeb (např. potřeba přepravit se do rekreačního prostoru, potřeba výživy, přenocování, hygieny, zprostředkování služeb apod.) Potřeby účastníků cestovního ruchu jsou uspokojovány prostřednictvím volných statků, služeb, zboží a veřejných statků.

Například Hesková a kol. (2011:96) uvádí, že účastí na cestovním ruchu dochází k uspokojování různých potřeb souvisejících s cestováním nebo pobytem mimo místo trvalého bydliště a obvykle ve volném čase za účelem získání komplexního zážitku podmíněného odpočinkem, poznáváním, společenským kontaktem, zdravím, rozptýlením a zábavou, kulturním nebo sportovním vyžitím.

Ryglová (2005:46) uvádí, že potřeby účastníků cestovního ruchu jsou uspokojovány na specifické a relativně samostatné části zbožího trhu – na trhu cestovního ruchu. Jeho zvláštností je, že se na něm prodávají převážně služby.

### 3.3. Marketing

Pásková a Zelenka (2012:170) pod pojmem marketing, uvádí, že se jedná o sociální a manažerský proces, v němž jednotlivci a skupiny získají, co potřebují (chtějí) prostřednictvím vytváření a výměny produktů a peněz s ostatními, resp. proces dosažení cílů organizace spočívající ve zjištění potřeb cílového trhu a uspokojení těchto potřeb lépe než konkurence. Kvalitní marketing firem se vyznačuje následujícími atributy: kontinuita, plánovitost, úzké spojení se strategií firmy, využívání všech částí marketingového mixu a marketingových nástrojů.

Ve své publikaci Kučerová (1997:101) definuje marketing jako součást řídicí praxe, protože umožňuje poznat zájmy spotřebitele a dát je do souladu se zájmy a možnostmi výrobce. Marketing znamená nejen průzkum trhu, ale i jeho částečné formování a přizpůsobení se firmy tržním trendům.

Payne (1996:31) tvrdí, že funkci marketingu tvoří tři klíčové komponenty. Jsou to:

- Marketingový mix – důležité vnitřní prvky nebo komponenty, které zabezpečují realizaci marketingového programu podniku.
- Tržní síly – vnější příležitosti nebo hrozby, které mají vliv na marketingové činnosti podniku.
- Smladovací proces – strategický a řídicí proces, jehož cílem je uvést do souladu marketingový mix a interní politiku formy s vnějšími tržními silami.

Podle názoru Kotlera (2000:35) marketing:

- Studuje potřeby zákazníků v jasně definovaných tržních segmentech.
- Rozděluje prostředky na marketingové kampaně úměrně dlouhodobému ziskovému potenciálu cílových segmentů.
- Každý z cílových segmentů získává tu nejlepší nabídku.
- Nepřetržitě měří image podniku a úroveň spokojenosti zákazníků.

- Nepřetržitě shromažďuje a vyhodnocuje nápady na nové produkty, na zdokonalení existujících produktů a na služby uspokojující potřeby zákazníků.
- Ovlivňuje podnikové útvary a zaměstnance a vedou je k tomu, aby se ve svém zvažování i praktickém počínání soustředili na zákazníky.

### 3.3.1. Marketing služeb

Hesková a kol. (2011:130) marketing ve službách se začal uplatňovat v řízení podniků později ve srovnání s výrobními a distribučními odvětvími. Tuto skutečnost lze zdůvodnit některými příčinami spojenými se specifiky odvětví služeb jako celku. Hlavní důvody rozdílného přístupu lze spatřovat v oblasti:

- **Personální** – manažeři oboru služeb z větší části procházeli profesní přípravou provozních pracovníků. Z tohoto důvodu byla jejich orientace z počátku více zaměřena na technologie a technické detaily, než např. zkoumání spotřebního chování zákazníků.
- **Technologických změn** – které přicházejí do odvětví s určitým zpožděním (objektivní zaostávání služeb, resp. Cestovního ruchu za výrobními a distribučními odvětvími).
- **Velikosti firem** – kde z hlediska velikosti převažují malé a střední podniky a organizace.

Růst nabídky a poptávky po službách má přímý vztah k:

- **Demografickým poměrům** – zvýšení kvality životních podmínek, koncentrace obyvatel v sídlech.
- **Sociálním změnám** – podložený různými výzkumy např. sociální typologie, sociální třídy.
- **Ekonomickým změnám** – růst příjmů obyvatel, změny ve spotřebě, preference zdravého životního stylu apod.
- **Politickým a právním změnám** – růst vládního sektoru, vznik ekonomicko-spoločenských struktur, internacionalizace, vytvoření jednotného trhu EU atd.

### 3.3.2. Marketingový mix

V publikaci definují Pásková, Zelenka (2012:170) marketingový mix jako všechny kontrolované faktory, které byly vybrány, aby uspokojily zákazníka, resp. vhodná kombinace součástí marketingového mixu, sestavená pro prosazení marketingového cíle a využívaná jako součást marketingové strategie. Mezi součásti marketingového mixu jsou běžně zařazovány produkt, cena, distribuce a propagace (4P – Product, Price, Place, Promotion), pojetí je obecně rozšiřováno na 7P (navíc – lidé-People, prezentace – Presentacion, proces – Proces). Pro cestovní ruch je marketingový mix rozšířen na 8P.

Foret, Foretová (2001:66) uvádí, že marketingový mix je vlastně soubor taktických nástrojů, které může poskytovatel určitých služeb využívat pro získání konkurenceschopnosti svého produktu a pro jeho prosazení na trhu. Jedná se především o čtyři skupiny charakteristik, označovaných v marketingové literatuře jako „čtyři P“: produkt, cena, místo a propagace. Marketingový cestovní ruch rozšiřuje tuto základní, možno říci klasickou podobu marketingového mixu o další „4P“: lidé, tvoření balíčků, programování, spolupráce.

Payne (1996:139) uvádí, že marketingový mix je významným nástrojem prodeje. Sestává z různých prvků marketingového programu, které napomáhají úspěšnému zavádění marketingové strategie a umístování podniku na cílových trzích. Integrace prvků marketingového mixu zajišťuje konzistenci marketingové strategie jako celku.

### 3.3.3. Marketingový mix služeb

Rozdělení rozšířeného marketingového mixu dle Foret, Foretová (2001:66):

1. **Produkt (product)** – podle vymezení Americké marketingové asociace se za produkt považuje to, co lze na trhu nabízet k pozornosti, k získání, k používání nebo ke spotřebě, co má schopnost uspokojit přání nebo potřebu druhých lidí. Proto sem řadíme jak fyzické předměty a služby, tak také osoby, místa, organizace, myšlenky, kulturní výtvoř apod.

2. **Cena (price)** – cena obecně představuje množství peněžních jednotek požadovaných za produkt. Cena je jediným prvkem marketingového mixu, který vytváří příjmy. Všechny ostatní složky marketingového mixu naopak znamenají výdaje, náklady.
3. **Místo (place)** – rozhodnutí o tom, jakými cestami (kanály) se náš produkt dostane na trh a k zákazníkovi, patří mezi nejdůležitější a následně ovlivňuje použití ostatních marketingových nástrojů. Rozhodnutí o odbytových cestách jsou obvykle vázána dlouhodobými smlouvami. Na rozdíl od jiných součástí marketingového mixu, distribuci nelze měnit operativně. Je to záležitost dlouhodobější, vyžadující perspektivní plánování a rozhodování.
4. **Propagace (promotion)** – marketingové pojetí propagace, někdy také označované za komunikační mix, se tradičně opírá o šest hlavních nástrojů:
  - I. reklamu jako placenou formou neosobní prezentace produktu v médiích,
  - II. podporu prodeje představující krátkodobé podněty pro zvýšení nákupu nebo prodeje produktu,
  - III. public relations jako vytváření a rozvíjení dobrých vztahů s veřejností, respektive veřejnostmi,
  - IV. osobní prodej reprezentovaný přímou osobní komunikací s jedním nebo i několika potenciálními zákazníky,
  - V. direct marketing,
  - VI. internet.
5. **Lidé (people)** – pro oblast služeb a cestovního ruchu je velice důležitý výběr a způsob řízení zaměstnanců. Ti jsou totiž neoddělitelně spjati s nabízeným produktem. Do značné míry jsou jeho součástí. Je nutné vést zaměstnance tak, aby pochopili, že úspěch celého podnikání záleží na práci a přístupu každého z nich.
6. **Balíčky (packaging)** – pod pojmem „balíček“ tedy v marketingovém mixu cestovního ruchu rozumíme něco víc než jen obvyklou kompenzaci předplaceného stravování při odjezdu z rekreace. Atraktivnost naší nabídky má vícerozměrnou podobu. Málokdy je jedna složka sama o sobě tak jedinečná, že nám dokáže dlouhodobě přitahovat zájemce a návštěvníky. Proto, abychom zvýšili zajímavost a případně vytvořili něco jedinečného, musíme svoji nabídku pojmout jako komplex služeb, v němž se vzájemně



doplňují, rozšiřují a posilují jednotlivé body. Balíček znamená pro klienta možnost výběru.

7. **Programování, společné projekty (programming)** – vznik partnerství a následně i vznik společných integrovaných produktů bývá nastartován vyhlášením zajímavých projektů, jejichž cílem je propojit společné úsilí více organizací a dát šanci všem, kdo mohou a mají zájem se do těchto společných programů zapojit. Projekty mohou seznámit širokou veřejnost s tím, co se chystá a posílit účinnost společného úsilí.
8. **Partnerství (partnership)** – právě proto, že spokojenost zákazníků je v cestovním ruchu závislá na partnerech (dodavatelích), kteří se často ani neznají a nepůsobí ve stejném místě, je nutné, aby o sobě alespoň věděli, aby spolu komunikovali a hlavně spolupracovali. Jsou totiž na sobě navzájem existenčně závislí. Zákazník chápe a hodnotí svůj pobyt jako komplex, balíček. Pokud nebude s nějakou částí spokojen, znovu se nevrátí.

### 3.4. Management

Pásková a Zelenka (2012:168) definují management jako systém teoretických a praktických řídicích znalostí, dovedností a činností, resp. soustavný kontinuální proces, který zahrnuje vzájemně propojené funkce: plánování, organizování, rozhodování, motivování, komunikování a kontrolu. Podle svého zaměření, obsahu, metod nebo hlavního cíle má mnoho označení a směrů.

Kučerová (1997:90) říká, že management je vymezen jako koordinace všech procesů zabývajících se transformací výrobních zdrojů ve výstupy, tj. ve výrobky či služby. Management je skutečně řídicí složkou, která rozhoduje o způsobu výroby, o způsobu marketingu a odbytu.

Šindelář (1994:2) uvádí, že s kvalitou managementu se spojuje vývoj v oblasti hospodářské, sociální, kulturní, sportovní aj., zdůrazňuje se význam manažerů pro efektivní rozvoj organizací, nabízejí se různé manažerské kursy, jejichž absolvování má výrazně zvýšit kvalifikaci vedoucích pracovníků.

### **3.4.1. Management destinací**

Podle Heskové a kol.(2011:155) je managementem destinací označován proces vytváření a řízení silných, tržně orientovaných a systémově řízených jednotek – destinací. Destinační management je souborem řídicích opatření a nástrojů, které jsou využívány pro oblasti plánování, organizování, promotion a rozhodovací procesy. Praxe vyspělých destinací cestovního ruchu ukazuje, že management destinací je účinným prostředkem pro možnost existence malých a středních podniků.

Pásková a Zelenka (2012:60) uvádí, že destinační management je soubor technik, nástrojů a opatření používaných při koordinovaném plánování, organizaci, komunikaci, rozhodovacím procesu a regulaci CR v dané destinaci. Výsledkem takového procesu jsou udržitelné a konkurenceschopné produkty CR, společně sdílené logo, značka kvality, společný (sdílený) informačně-rezervační systém, tvorba cenové politiky, provádění výzkumu a sběru statistických dat z oblasti CR, iniciace partnerství soukromého a veřejného sektoru CR i podpora vzniku profesních spolků, sdružení a organizací.

### **3.5. Destinace**

Pásková, Zelenka (2012:59) uvádí, že destinace je obecně: směřování, cíl cesty cestujícího, místo navštívené účastníkem cestovního ruchu. Termín destinace je často používán relativně volně a nemusí souviset pouze s cestovním ruchem. V praxi je přesný termín destinace cestovního ruchu zkracován na termín destinace.

Hesková a kol.(2006:153) destinace je geografický prostor, který host volí jako cíl účasti na cestovním ruchu. Destinace zahrnuje komplex služeb pro potřeby cestovního ruchu. Obecně je chápána jako směřování, cíl cesty, místo navštívené účastníkem cestovního ruchu. Termín je využíván v různém pojetí a nemusí souviset pouze s cestovním ruchem.

### 3.5.1. Destinace cestovního ruchu

Pásková, Zelenka (2012:59) Destinace cestovního ruchu = **1. v užším smyslu:** cílová oblast v daném regionu, typická významnou nabídkou atraktivit *CR* a infrastruktury *CR*, **2. v širším smyslu:** země, regiony, lidská sídla a další oblasti, které jsou typické velkou koncentrací atraktivit *CR*, rozvinutými službami *CR* a další infrastrukturou *CR*, jejichž výsledkem je velká dlouhodobá koncentrace návštěvníků. Pro mezinárodní návštěvníky je destinací buď celá navštívená země, nebo její některý region, případně město. V některých zemích je území rozděleno do turisticky, historicky nebo administrativně kompaktních destinací (turistických regionů, turistických marketingových regionů s tvorbou a propagací společného turistického produktu regionu a případně i zpracováním statistik *CR*).

Novacká (2013:89) nahlíží na destinaci jako na produkt cestovního ruchu, kde píše, že ve smyslu definice UNWTO je možné destinaci chápat jako geografický prostor (stát, region, lokalita), které si návštěvník (turista) vybere za cíl své cesty. Postavení destinace a trhu cestovního ruchu může mít charakter lokální, národní, mezinárodní nebo globální úrovně. Z uvedeného je zřejmé, že:

- Destinace může být vytvořena a může se prezentovat na úrovni globální, mezinárodní, nadnárodní, národní, regionální, zahraniční, lokální.
- Destinace nemusí být, ale může být teritoriálně limitovaná administrativními hranicemi. Například CENTROPE, jde o region, který je geograficky stanovený v rámci střední Evropy a administrativně je limitovaný samosprávnými regiony ze čtyř zemí Slovenské republiky, České republiky, Maďarska a Rakouska.
- Destinace může být vytvořena na základě jednotného obsahového zaměření (například Banická cesta na Slovensku, cyklistické magistrály a dálkové trasy poblíž řeky Dunaj od pramene v německém Černém lese až po rumunskou deltu při Černém moři nebo světová Hedvábná cesta, která prochází přes více kontinentů, apod.).

### 3.6. Ekologické prostředí v cestovním ruchu

Tímto tématem se zabývala Hesková a kol.(2011:19) kde uvádí, že ekonomický růst má své hranice a provází jej zhoršování životního prostředí. Cestovní ruch již z hlediska

podstaty je závislý na přirozené tvorbě atraktivního prostředí. Rozvíjí se tam, kde existují vhodné přírodní a kulturně-historické zdroje rozmístěné v zemi. Závislost cestovního ruchu na ekologickém prostředí je větší než ve většině jiných hospodářských atraktivit.

Proto narušení rovnováhy země u prvků jako je půda, voda, ovzduší, flóra a fauna může vést k omezení, případně i k likvidaci cestovního ruchu.

Ochrana přírody a země z hlediska cestovního ruchu musí respektovat potřebu rovnováhy mezi blahobytem a volným časem zejména z hlediska přípustného zatížení země návštěvníky a rozvojem zařízení cestovního ruchu. Proto v mnohých státech existuje např. částečný nebo úplný zákaz vstupu motorových vozidel na území národních parků nebo chráněných území, zákaz poškozování flóry a fauny atd. Racionální výstavbu nových zařízení cestovního ruchu usměrňují záměry územního plánování.

Snížení vlivu cestovního ruchu na životní prostředí je možné očekávat zvýšením ekologického cítění obyvatelstva, zejména přechodem masového cestovního ruchu na tzv. ekologický cestovní ruch (ekologicky šetrný cestovní ruch). První požadavky na tento přechod se datují již z poloviny sedmdesátých let 20. století.

### **Deset zásad ekologicky šetrného cestovního ruchu**

Společnost amerických cestovních kancelářích (ASTA – American Society of Travel Agents) vydala deset zásad ekologicky šetrného cestovního ruchu:

1. Zanech po sobě jen otisky nohou, odnes si jen fotografie a vzpomínky.
2. Respektuj křehkost prostředí. Uvědom si, že každý z nás musí být ochotný pomoci jeho ochraně.
3. Aby tvoje dovolená měla smysl, najdi si předem čas a pouč se o zvycích, způsobu života a kultuře místa, které navštívíš. V průběhu cesty poznávej místní obyvatele a hovoř s nimi.
4. Respektuj a podporuj místní kultury (náboženství, tradice, řemesla, služby). Respektuj soukromý a důstojnost místního obyvatelstva, hlavně při fotografování.
5. Nikdy neodhazuj odpadky. Místo, které jsi navštívil, zanech čistější, než bylo předtím, než jsi tam přišel.

6. Nekupuj výrobky z materiálů jako je slonovina, želví krunýř, nebo zvířecí kůže a kožešiny.
7. Chod' po vyznačených cestách a pěšinách. Neruš zvěř a nenič rostliny.
8. Seznam se s programem ochrany přírody, organizacemi ochrany a podporuj je.
9. Kde je možné, používej veřejnou dopravu, necestuj vlastním autem. Upozorňuj ostatní řidiče, aby zbytečně nenechávali v chodu motory svých vozidel.
10. Žádej, aby cestovní kanceláře a cestovní agentury, výletní a rekreační zařízení přijaly toto desatero nebo jiné normy ochrany prostředí a důsledně je uplatňovaly při výchově svých zaměstnanců. (www.asta.org)

### **3.6.1. Ekologicky únosná kapacita**

Pásková, Zelenka (2012:73) definují ekologicky únosnou kapacitu jako hodnotu míry využití území udávající maximální úroveň dlouhodobé zátěže, se kterou se území (resp. v lidských sídlech prostranství) vyrovná bez trvalých následků. V cestovním ruchu udává maximální úroveň dlouhodobě chápané turistické zátěže, se kterou se prostranství vyrovná bez trvalých následků, a hodnota tohoto ukazatele je tedy přímo úměrná hodnotám vypovídajícím o autoregulační schopnosti (pružnosti) daného ekosystému. Je využívána jako ukazatel zatížitelnosti v přírodních ekosystémech, také ale v člověkem ovlivňované kulturní krajině a v lidských sídlech při plánování aktivit člověka, mimo jiné i cestovního ruchu. Zjištěná hodnota této složky únosné kapacity by měla být směrodatnou především při zřizování parkovacích ploch na přístupových komunikacích v místech nástupu do řešených oblastí, například u vstupů do národních parků a jiných chráněných krajinných oblastí (CHKO) či do historického jádra města.

### **3.6.2. Venkovská turistika**

Stříbrná (2005:7) uvádí, že venkovská turistika je cestovní ruch, který se odehrává na venkově. Zamyslíme-li se však nad tím hlouběji, jednoduchá definice zřejmě nevystihuje podstatu produktu. Jde totiž o celý komplex faktorů, vazeb a vývojových tendencí, jež ve svých důsledcích ovlivňují výslednou podobu produktu:

- Cestovní ruch, který směřuje do měst nebo rekreačních středisek, se neomezuje jen na městské oblasti, ale rozlévá se i do venkovských oblastí.
- Ne všechna turistika, která se odehrává ve venkovských oblastech, je vyloženě „venkovskou“. Může být i městskou, pouze je do venkovské oblasti umístěna.
- Cestovní ruch je historicky městský pojem. Většina turistů pochází z městských aglomerací. Cestovní ruch může po urbanistické stránce ovlivnit venkovské oblasti, neboť podporuje kulturní a ekonomické změny a novou výstavbu.
- V různých oblastech se vyvinuly různé formy venkovské turistiky. Na rakouském a německém venkově hraje významnou roli dovolená na farmě, která je vzácnější na americkém a kanadském venkově.
- Samotné venkovské oblasti procházejí komplexními změnami. Situace na světových trzích, rozvoj komunikací a telekomunikací změnily tržní podmínky a orientaci na tradiční produkty. Rostoucí vliv ochránců životního prostředí vede ke kontrole v oblasti využívání půdy a přírodních zdrojů. Některé oblasti se stále vylidňují, zatímco druhé zaznamenávají příliv obyvatel, kteří sem přicházejí trávit čas v důchodu nebo rozvíjet nové, netradiční formy podnikání. Kdysi jasný rozdíl mezi městem a vesnicí se smazává budováním předměstských oblastí, meziměstským dojížděním na dlouhé vzdálenosti a budováním druhých domovů.

Venkovská turistika souvisí především s nízkou hustotou obyvatel a otevřeným prostorem a s malými sídly obvykle s méně než deseti tisíci obyvateli. Využívání půdy souvisí především se zemědělstvím, lesnictvím a ochranou přírodních lokalit. Společnost má sklon k tradicionalismu (vliv tradičních zvyklostí je často velmi silný).

Venkovská turistika se svými specifickými by tedy měla být:

- Umístěna do venkovských oblastí.
- Funkčně venkovská, budovaná na zvláštních rysech venkovského světa (malovýroba, otevřený prostor, kontakt s přírodou, dědictvím minulosti, tradiční zvyky a způsoby).
- Venkovská ve svém měřítku, tj. malé budovy, malá sídla apod.
- Tradiční ve svém charakteru, což znamená, že poroste pomalu a organicky ve spojení s místními rodinami. Často bude řízena na místní úrovni a rozvíjena s cílem zajistit dlouhodobý rozvoj dané oblasti.

- Trvale udržitelná, tzn., že její rozvoj by měl pomáhat udržovat zvláštní venkovský charakter dané oblasti a neměl by likvidovat místní zdroje. Na venkovskou turistiku by se mělo hledět jako na potenciální nástroj ochrany přírody a krajiny a trvale udržitelného rozvoje spíše než jako na urbanizační a rozvojový nástroj.
- Složena z mnoha druhů, které umožní komplexní obraz venkovské prostředí, ekonomiky a historie.

Protože má venkovská turistika jasně vyhraněné rysy, nelze ji definovat jen podle druhu dovolené. Důležitou úlohu hraje intenzita využívání nabízených služeb, lokalita, způsob řízení, integrace s komunitou a další faktory. Opět může být užitečný i pojem kontinuity (prolínání oblastí). V městských i venkovských lokalitách lze využívat nejrůznější druhy dovolené. V týž den se lidé na dovolené mohou zúčastnit jak městských, tak venkovských aktivit.

### **3.6.3. Ekoturismus**

Pásková, Zelenka (2012:75) uvádí, že ekoturismus je forma CR, jejíž účastníci jsou motivováni využitím chráněných výtvarů přírody, přírodních rezervací, kulturních památek a akcí, národních parků, dalších přírodních atraktivit, souhrnně biosféry a antroposféry (člověkem modelované životní prostředí) tak, aby nebyly cestovním ruchem nadměrně narušovány. Blízkými termíny jsou udržitelný CR a odpovědný CR, přírodně-orientovaný CR. Pro ekoturismus jsou typické ekoturistické aktivity – podle různé klasifikace více než 80 různých aktivit s relativně malým vlivem na ekosystémy. Pěší turistika, fotografování, pozorování volně žijících živočichů a planě rostoucích rostlin, jízda na kajaku, účast na kulturních akcích, montanistika, cykloturistika, dílny hlubinné ekologie, survival, pozorování ptactva aj.

### **3.6.4. Vize cestovního ruchu a životního prostředí**

Goeldner a Ritchie (2009:473) tvrdí, že se tato vize skládá z následujících prvků:

- Cestování a cestovního ruchu je základním prvkem moderní společnosti.
- Globální uvědomění škody na životním prostředí se rychle rozvíjí.

- Zdroje největšího světového průmyslu může a musí být využity k dosažení environmentálních cílů.
- Průmysl má potenciál ovlivnit miliardy zákazníků ročně a využívat svého vlivu k dosažení příznivých vlivů na životní prostředí.
- Výzva pro zákazníka vyvíjet rostoucí tlak na dosažení zlepšení životního prostředí.
- Environmentální lobby přidá tlak vyvinout správnou environmentální praxi.
- Samoregulace musí být rychle, účinně rozvíjena a využívána ovlivnit vývoj vhodných a funkčních předpisů.
- Prohlášení poslání firemního prostředí jsou zásadní první krok k vlastní výrobě.
- Vedení s ohledem na životní prostředí musí vycházet z významných mezinárodních společností.

### **3.6. Environmentální a sociokulturní vlivy cestovního ruchu**

Dle Environmentálního programu Organizace společnosti národů (UNEP:2011) řadí k nejdůležitějším environmentálním vlivům:

- Spotřebování přírodních zdrojů, jako je voda (především sladká a pitná), ostatní lokální zdroje (např. Energetické nebo potravinové) a krajina (zábory, půdy, degradace).
- Znečišťování ovzduší (včetně hlukového), znečišťování tuhými odpady a jejich skladováním, produkce odpadní vod a stavební činnosti narušující krajinný ráz.
- Degradace přírodního prostředí narušováním ekologické rovnováhy často citlivých ekosystémů turisticky atraktivních míst (např. pláže, říční břehy, svahy atd.).

Navrátil (2012:29) uvádí, že Heydendaela v roce 2002 zahrnuje do skupiny environmentálních vlivů:

- Ovlivnění využití země a zdrojů – především ubytovací kapacity a infrastruktura cestovního ruchu jsou konkurencí pro jiné využití země, což má za následek zvyšování ceny pozemků a tlak kupříkladu na zemědělskou půdu a volnou krajinu vůbec, důsledkem nedostatečného množství vhodných míst pro lokalizaci turistické infrastruktury dochází k odvodňování mokřadů a kácení lesů.



- Vliv na vegetaci – přímé ovlivnění druhového složení vegetace sešlapáváním, využíváním dopravních prostředků, stanováním, rozdělováním ohňů.
- Vliv na divokou zvěř – přenos nakažlivých chorob, možnost introdukce nepůvodních druhů, změny v chování zvěře, změny stanovišť, neudržitelný lov.
- Vliv na horské prostředí – aktivity spojené s horskou turistikou a aktivity cestovního ruchu vázané na horské prostředí vůbec mají za následek především erozi půdy a znečišťování odpadky.
- Vliv na mořské a pobřežní oblasti – narušování hraničního ekosystému neadekvátními zásahy způsobujícími především eutrofizaci a destrukci krajinných složek, zavlékání nepůvodních druhů.
- Vliv na vodní zdroje – bezpečná voda je problémem především malých turistických tichomořských a antilských ostrůvků, naopak znečišťování vody (motorové čluny, exkrementy), narušování ekologické rovnováhy promícháváním vod a ničení břehů (koupání, lodě) rekreačními aktivitami jsou problémy všudypřítomnými.
- Odpadové hospodaření – odpadky související s cestovním ruchem a rekreačními aktivitami.
- Vliv cestování – přeprava z místa vzniku poptávky do místa jejího uspokojení.

### **3.7.1. Udržitelnost a cestovní ruch**

Pásková, Zelenka (2012:302) definují udržitelný cestovní ruch jako cestovní ruch, který dlouhodobě nenarušuje přírodní, kulturní a sociální prostředí. 1. environmentální vymezení, návrh normy EU 1561; koncepce rozvoje a plánování cestovního ruchu, jehož cílem je ochrana a zachování životního prostředí ve všech jeho aspektech a respektování životního stylu místních obyvatel; 2. holistická definice: cestovní ruch, kdy aktivity a služby poskytované návštěvníkům a vlastní aktivity návštěvníků ovlivňují přírodní a antropogenní životní prostředí, místní komunitu & biosféru jako celek pouze v takové míře a kvalitě, která neobnovitelně negativně nemění globální ani lokální životní prostředí, místní komunitu a biosféru jako celek a neomezuje tak možnost využití cestovním ruchem a další antropogenní využití destinace v budoucnosti, stejně jako funkce biosféry (Zelenka); 3. ekonomicko-environmentální vymezení, UNWTO: Schopnost destinace udržet si

potenciál konkurence v soutěži s novými, historicky méně využívanými destinacemi, přitáhnout první i opakované návštěvy, podržet si kulturní jedinečnost, být v rovnováze s životním prostředím.

Ryglová (2005:65) definuje trvale udržitelný rozvoj jako prioritní otázku světové populace i světového ekonomického růstu. Protože cestovní ruch řadíme mezi největší odvětví světové ekonomiky a v budoucnu se předpokládá stále růst jeho produkce v globálním měřítku, tak si musíme uvědomit, že úspěch – prodej produktů cestovního ruchu je závislý na kvalitě životního prostředí, neznečištěné přírodě, a proto se musí zvyšovat morální odpovědnost tohoto průmyslu ke kvalitě životního prostředí a k trvale udržitelnému rozvoji.

Udržitelný rozvoj – vymezujeme jako rozvoj, který odpovídá požadavkům současnosti a neomezuje schopnost budoucích generací zajistit si totéž. Zlepšení kvality lidského života v mezích obnovitelnosti ekosystémů.

V roce 2002 Heydendeal tvrdil, že mezi nenápadnější vlivy spojované s cestovním ruchem sice patří fyzický a ekonomický rozvoj, je však také potřeba brát v úvahu vliv cestovního ruchu na životní prostředí i jeho sociokulturní dopady.

Hlavními předpoklady udržitelného rozvoje v cestovním ruchu jsou dle Goeldnera a Ritchieho (2009, 485):

- Vzájemná provázanost aktérů na poli cestovního ruchu.
- Multidisciplinarita v přístupu k posuzování předpokladů a jejich potenciálu pro udržitelný cestovní rozvoj.
- Znalost předchozích zkušeností z implementace udržitelných zásad pro cestovní ruch.
- Upřednostňování přírodního stavu světa před světem člověkem vytvořeným.
- Boj s politikou narůstajících rozdílů mezi bohatými a chudými.

## 4. Situační analýza

### 4.1. Jihočeský kraj

Území Jihočeského kraje představuje jeden z regionů s největším potenciálem pro rozvoj cestovního ruchu v České republice.

Mezi přednosti Jihočeského kraje se vedle výhodné polohy v těsné blízkosti států EU řadí především přírodní atraktivita, resp. zachovalá příroda a krajina. K charakteristickým znakům regionu patří četné rybníky, které významně spoluvytvářejí typický obraz jihočeské krajiny.

Významnou složkou jihočeského potenciálu cestovního ruchu jsou historické památky a kulturní atraktivita. Pro návštěvníky jsou přitažlivá historicky významná města s rozsáhlými soubory památkových oblastí.

Specifickým kulturním bohatstvím jižních Čech jsou lidové zvyky, slavnosti, tradice, řemesla a architektura. Zajímavá a atraktivní je i nabídka technických památek.

Nejvyšší potenciál pro rozvoj cestovního ruchu má národní park Šumava, okolí Lipenského jezera, horní tok Vltavy, povodí Lužnice, dále pak města Český Krumlov, Písek, České Budějovice, Tábor, Prachatice, Jindřichův Hradec, Třeboň, Hluboká a jejich nejbližší okolí.

### 4.2. Geografické vymezení Jihočeského kraje

Kraj představuje geograficky poměrně uzavřený celek, jehož jádro tvoří jihočeská kotlina. Na jihozápadě je obklopena Šumavou, na severozápadě výběžky Brd, na severu Středočeskou žulovou vrchovinou, na východě Českomoravskou vrchovinou a na jihovýchodě Novohradskými horami. V jihočeské kotlině se rozkládají dvě pánve, a to Českobudějovická a Třeboňská.

Podstatnou část hranice kraje tvoří státní hranice s Rakouskem a Německem (v celkové délce 323 km), dále sousedí s kraji Plzeňským, Středočeským, Krajem Vysočina a Jihomoravským krajem. Příhraniční charakter kraje poskytuje možnosti efektivní přeshraniční spolupráce ve výrobní oblasti i v oblasti služeb spolu s rozvojem cestovního

ruchu, kde je využívána celková atraktivita kraje s méně narušenou přírodou a množstvím kulturních památek.

Rozlohou 10 056 km<sup>2</sup> představuje kraj 12,8 % z celé České republiky. Z tohoto území zaujímají více než třetinu lesy, 4 % pokrývají vodní plochy. Převážná část území leží v nadmořské výšce 400 - 600 m, s čímž souvisejí poněkud drsnější klimatické podmínky. Nejvyšším bodem na území Jihočeského kraje je šumavský vrchol Plechý (1 378 m), naopak nejnižším místem (330 m) hladina Orlické přehrady v okrese Písek.

### **4.3. Památky UNESCO**

#### **4.3.1. Český Krumlov**

Český Krumlov je mimořádným architektonickým skvostem, jehož význam potvrzuje zápis města na listinu světového kulturního dědictví UNESCO v roce 1992. Nad meandry řeky Vltavy se vyvinul jedinečný soubor městské zástavby, především z 16. století, spolu s rozsáhlým areálem hradu a zámku, který je po Pražském hradu druhým největším zámeckým komplexem České republiky. Historické sídlo rodu Rožmberků zahrnuje řadu zámeckých budov, slavný maškarní sál, unikátní nedávno zpřístupněné barokní divadlo, zámeckou zahradu s rokokovou fontánou a letohrádek Bellarie s otáčivým hledištěm - dějiště sezonních divadelních představení. Výraznou dominantou města je chrám sv. Víta, cenné dílo jihočeské gotiky.

Krumlovské barokní divadlo je ojedinělou ukázkou vyspělé barokní divadelní scény. Výjimečně zachovalý divadelní fond tvoří nejen předmětné reálie, ale i písemná dokumentace. Otáčivé hlediště v zámecké zahradě je experimentální divadelní scénou situovanou do zahrady zámku a obstarává střídání scén během představení.

Vstupné na zámek Českém Krumlově viz příloha 6.

#### **4.3.2. Holašovice**

Na Seznam světového kulturního dědictví UNESCO zapsány v roce 1998. Vesnice leží asi 16 km západně od Českých Budějovic. Na Seznam UNESCO byl zapsán

téměř zcela dochovaný středověký systém obytných domů a sýpek. Ty jsou propojeny ohradními zdmi s brankami a klenutými vjezdy do prostoru návsi, což spolu s dochovaným štukovým dekorem (tzv. lidové nebo selské baroko) na většině průčelí dává celému sídlu neopakovatelnou atmosféru a výraz. Komplex uvedený v Seznamu čítá 23 památkově chráněných usedlostí s celkem 120 budovami. Najdeme zde nejen výstavné statky se špýchary, stodolami, maštalemi a výměnkami, ale také kovárnu, hostinec a kapličku. Usedlosti jsou rozloženy po obvodu rozlehlé obdélníkové návsi (210x70 m). K unikátním patří například studny s dřevěnou pístovou pumpou nebo Selský dvůr č. p. 6, který je rodinným selským sídlem již od roku 1530.

Jak sám název vesnice napovídá, toto místo osídlili Holasici, jinak řečeno, poddaní jistého Holase, od kterého bylo později odvozeno také jméno Holašovice. Každoročně se tu předposlední víkend v červenci konají "Selské slavnosti". Tento typický staročeský jarmark přináší především ukázky více než 230 tradičních i netradičních řemesel z Čech, Moravy a Slovenska s bohatým doprovodným kulturním programem.

Holašovice s necelými 140 obyvateli jsou převážně trvale obydleny, čímž tvoří jedinečné a živé společenství v prostředí vesnického sídla tak, jak bylo vytvářeno v druhé polovině 19. století.

## **4.4. Hrady a zámky**

### **Zámek Hluboká nad Vltavou**

Nejvýznamnější novogotická stavba České republiky, inspirovaná anglickým královským zámek Windsorem. Tyčí se na plochem ostrohu nad řekou Vltavou ve stejnojmenném městě, asi 10 km severně od Českých Budějovic v Jihočeském kraji. Tento architektonický skvost vděčí za svoji současnou podobu rodu Schwarzenberků a bývá označován jako náš nejkrásnější zámek. Zároveň patří k nejznámějším a nejvyhledávanějším památkám Česka vůbec.

Zámek má 11 věží (hlavní měří 60 m) a bašt; se svými 140 místnostmi, bohatě vybavenými, nabízí několik variant prohlídek. V blízkosti objektu se rozprostírá zámecký park v anglickém stylu. V původní jízdárně se sálem s otevřeným krovem jsou dnes

instalovány sbírky Alšovy jihočeské galerie. Proslulá je hlubocká sbírka nástěnných koberců (zejména bruselských gobelinů Baudouina van Beverena se scénami lidových přísloví z poloviny 17. století).

Vstupné na zámek v Hluboké nad Vltavou viz příloha 7.

## **Landštejn**

Zřícenina hradu Landštejna je nejrozsáhlejší a nejlépe dochovanou zříceninou románského hradu v českých zemích, který byl rozšířen pozdně goticky a renesančně. Hrad byl vybudován na žulovém vrchu ve výšce 665 m nad mořem a asi 10 km východně od Nové Bystrice poblíž místa, kde se setkávají hranice Čech, Moravy a Rakouska. Jak už název a také lokalita napovídá, byl pomezí pevností na neklidné českorakouské hranici a střežil zemskou stezku do Vitorazska.

Dnešní hrad Landštejn patří k nejzachovalejším ukázkám středověkého fortifikačního systému. Zřícenina se tyčí na skále lemované dvěma pásy goticko-renesančního opevnění s půlkruhovými baštami. Nejstarší románská část hradu s palácem vestavěným mezi dvě obranné věže je u nás ojedinělá. Horní část vyšší věže (36 metrů) byla při rekonstrukci upravena na vyhlídkovou terasu, z níž je nádherný daleký výhled, mj. na údolní nádrž a do Rakouska.

Impozantního středověkého vzhledu hradu využili v r. 1999 zahraniční filmaři při natáčení snímku Johanka z Arku (točily se zde převážně bitevní scény z útoku na Orleáns a Paříž).

## **Zámek Červená Lhota**

Vodní zámek Červená Lhota se řadí k nejkrásnějším „pohádkovým“ zámkům v České republice. Červená Lhota drží prim v počtu pohádek a filmů zde natočených, jako např. Zlatovláska, O zatoulané princezně, O kráse a štěstí či Princezna na hrášku.

Hlavní expozice v interiérech 1. patra představuje autentický byt posledních majitelů, knížat Schönburg-Hartenstein, v podobě, jakou měl po roce 1910, kdy byla dokončena nejmladší přestavba zámku.

Prohlédnout si zde můžete také expozici podkrovních pokojů. Nahlédnete tak do všedního dne a soukromí šlechtice doby konce monarchie a první republiky.

Po zámeckém rybníku se můžete projet na lodičce. Lze si zde zapůjčit pramici a prohlédnout si park i zámek z trochu jiné perspektivy.

Vstupné na zámek Červená Lhota viz příloha 8.

### **Gotický hrad Nové Hrady**

Z původního novohradského hradu se dodnes zachovala průjezdní oválná dispozice s částí opevnění z 15. století. Východní hranolová věž, přístupná po mostě nad širokým a hlubokým příkopem, má valeně zaklenutý průjezd. Severní křídlo využilo zbytků gotického zdiva vnější zdi. Na jeho fasádě je ještě patrná sgrafitová rustika. Západní trakt vznikl na místě původního paláce v r. 1792, jižní křídlo pak přestavbou bývalého pivovaru. Místnosti na hradě jsou jednoduché bez výzdoby, plochostropé nebo valeně klenuté. Největší část sbírky tvoří hyalitové sklo z období empíru a biedermeieru. Za pozornost stojí instalace rokokového, klasicistního i biedermeierového nábytku a cínového nádobí. Hradní areál nabízí 9 místností paláce s obrazovou galerií a expozice rodu Buquoyů, a také ukázkou bydlení panského úředníka na začátku 20. století.

### **Hrad Zvíkov**

Hrad Zvíkov se nachází na ostrohu nad soutokem řeky Otavy a Vltavy. Po vybudování Orlické přehrady bylo předhradí zatopeno a hradní výšina byla proměněna téměř na ostrov, který byl s okolní krajinou spojen pouze úzkou šíjí.

Dominantou hradu a zároveň nejstarší dochovanou stavbou je hranolová obytná Hlízová věž. V této věži je takzvaná Korunní síň, v níž byly zřejmě nějaký čas uloženy české korunovační klenoty. Nádvoří obklopuje vlastní jádro hradu pětibokého tvaru, do

kterého se, jak v přízemí, tak v patře, otvírají překrásné gotické arkády s lomenými oblouky. V severním a západním křídle byly obytné místnosti, východní křídlo vyplňoval velký reprezentační sál se šesti poli křížových kleneb. V patře jižního křídla vznikla jedna z nejkrásnějších prostor české rané gotiky – hradní kaple sv. Václava.

V sezóně se na hradě konají výstavy, divadelní představení a jiné akce. Ranně gotický Zvíkov je právem nazýván „králem českých hradů“.

### **Zámek Kratochvíle**

Jedna z našich nejkrásnějších renesančních staveb, která nemá v Čechách druhé poloviny 16. století obdoby. Půvabný lovecký letohrádek posledních Rožmberků se nachází v malebné krajině mezi lesy, loukami a rybníky cca 3 km od města Netolice na Prachaticku v Jihočeském kraji. Zámecká budova, představující vilu typu italského kasina, je obklopena vodním příkopem a uzavřena zahradou. Tento klenot stavitelského a dekoračního umění doby renesance má výjimečnou štukovou a malířskou výzdobu interiérů.

### **Zámek Dačice**

Dačický Nový zámek s přilehlým anglickým parkem je působivou ukázkou venkovského klasicistního sídla se stylovým empírovým vybavením. Původně renesanční rezidence, postavená koncem 16. století Krajířem z Krajku, později upravená barokně a počátkem 19. století empírově, se nachází ve stejnojmenném městě, asi 36 km východně od Jindřichova Hradce v Jihočeském kraji. Interiéry se prezentují velice hodnotným empírovým zařízením i ojedinělým sálem secesní knihovny. V jižním křídle budovy sídlí Městské muzeum a galerie.

### **Hrad Choustník**

Hrad Choustník byl rozsáhlý hrad a dnes jeho zřícenina korunuje návrší nad stejnojmennou obcí na Táborsku.



Pro stavbu Choustníku byl vybrán příhodný skalnatý vrchol. Hrad vznikl jako typ s velkou čtyřhrannou věží, pronikající na jih Čech z Podunají. Zároveň vznikl, jako tzv. dvojhrad, kdy dva šlechtičtí stavebníci stavěli spolu, měli společné opevnění, avšak každý samostatný palác. Přístupová cesta se v předhradí otáčela a po mostě na zděných pilířích vstoupila do vnitřního hradu. Větší a starší západní části vévodí čtverhranný bergfrit, vetknutý do obvodové hradby na nejvyšším místě plochy hradu. Rozměrný palác tohoto jádra měl tvar písmene L a v patře obsahoval i prostor osvětlený kružbovými okny, patrně kapli. Druhý menší čtverhranný bergfrit byl přistavěn zvenčí. Jak už bylo zmíněno, na sklonku husitských válek byla významně zlepšena obranyschopnost hradu. Choustník svým neobvyklým pojetím, čtyřhranný bergfrit a rozdělení jádra, patří mezi hradní typy, jež se zvou Ganerbenburg.

### **Zámek Jindřichův Hradec**

Monumentální soubor budov hradu a zámku v Jindřichově Hradci, prohlášený v roce 1996 národní kulturní památkou, patří k nejrozsáhlejším památkovým komplexům v České republice. S přiléhajícím městem se spojuje v harmonický celek, jehož historický ráz a jedinečné stavební a umělecké památky tvoří městskou památkovou rezervaci, vyhlášenou již v r. 1950.

V držení panského sídla i města se za sedm staletí vystřídaly generace tří předních šlechtických rodů. Páni z Hradce, Slavatové i Černínové z Chudenic se svým vysokým politickým a společenským postavením podíleli na utváření osudů celé země a adekvátní kulturní ovzduší se projevilo i v podobě jindřichohradeckého hradu a zámku, svou výstavností srovnatelné s dobově nejvyspělejší evropskou architekturou.

V letech 1976 - 1993 prošel hrad a zámek generální opravou a postupně byl celý zpřístupněn veřejnosti. Návštěvníky očekávají tři prohlídkové trasy, rozdělené podle jednotlivých stavebních etap. Prostory hradu a zámku často ožívají divadelními představeními, koncerty a dalšími akcemi, které z něj vytvářejí i pro současnost významné kulturně společenské centrum.

## **4.5. Muzea**

### **Národní zemědělské muzeum v Českých Budějovicích**

Národní zemědělské muzeum se nachází v zámku Ohrada, který byl postaven v letech 1708 až 1713 v barokním slohu. Architektem zámku se stal P. I. Bayer a stavba byla postavena pro A. F. Schwarzenberga jako lovecký zámek.

### **Muzeum středního Pootaví**

Strakonické muzeum bylo založeno již v roce 1894, přičemž se podnětem stalo pořádání Československé národopisné výstavy v Praze, která se konala v roce 1895.

V muzeu je uspořádána expozice a můžete si v rámci ní prohlédnout nejcennější exponáty celého kraje. Vystavované předměty máte rozdělené hned na několik tematických celků. Jsou zde expozice zaměřené na pravěk Strakonicka, slavné Strakonické ČZ či vám bude přiblížena výroba fezů, jimiž se Strakonice proslavily. Určitě si nenechte ujít prohlídku hradních prostorů, v nichž je muzeum umístěno.

### **Poštovní muzeum Vyšší Brod**

Navštivte pošty od 16. století do současnosti. V tomto muzeu před vámi opět ožijí poštovní služebny a úřadovny, rozjedou se vozy s dopisy a balíky, začnou svištět razítka. Uvidíte tu totiž zejména to, co bylo a je spojeno s každodenním provozem pošt.

Co lze v muzeu vidět:

- rozsáhlá expozice dějin poštovníctví v Čechách, na Moravě a ve Slezsku od roku 1526 do současnosti na ploše téměř 2000 m<sup>2</sup>,
- unikátní sbírka vozů, kočárů a saní z 19. století,
- historické poštovní stejnokroje, vývěsní štíty, pokladny, schránky, mapy,
- ukázky korespondence, staré psací potřeby, výplatní a orážecí stroje,
- rekonstrukce poštovních úřadoven z 18. a 20. století,

- telegrafní, dálnopisné a telefonní přístroje,
- pozdně gotické, renesanční a barokní interiéry.

### **Muzeum marionet**

V historickém objektu bývalého kostela svatého Jošta, Latrán č. 6, je umístěna expozice starých i současných marionet, kompletních loutkových divadel včetně dekorací a opon. Mimořádným exponátem je kompletní barokní divadlo s funkční barokní mašinerií, dekoracemi, rekvizitami. Celkový dojem z expozice umocňuje překrásný interiér muzea – otevřená chrámová klenba střechy, ve které je expozice instalována. Součástí výstavní plochy jsou dvě galerie – prodejní s nabídkou dekoračních loutek od českých autorů a mimořádná nabídka originálů starých historických marionet.

### **Muzeum fosilií v Roseči u J. Hradce**

V Muzeu fosilií můžete shlédnout expozici zajímavých nálezů živočichů a rostlin od období Kambria. Představujeme zde ucelenou sbírku trilobitů, hlavonožce-amonity, dinosaurů a mamutí zuby a kosti, žraločí a mosasaurů zuby, stovky různých druhů mušlí, mořské ježky dnešní i ty zkamenělé několik milionů let, stromy a rostliny zkamenělé do prostředí, ve kterém se nacházely a další zajímavosti. Zároveň si návštěvníci muzea mohou některé exponáty osahat a potěžkat.

### **Letecké muzeum v Deštné**

Expozice Leteckého muzea, kterou vytvořili členové Klubu historie letectví (dále KHL) v Jindřichově Hradci v objektu bývalého kina města Deštná, je rozdělena na válečnou a poválečnou část.

Z prostor vstupní haly a bývalé šatny vznikly dvě samostatné části, které jsou rozděleny kopií protiletadlového krytu. Vně je nainstalována expozice přibližující osudy čs. válečných letců od odchodu našich vojáků do Polska, následně do Francie a posléze do Velké Británie. Toto období dokumentuje řada trojrozměrných exponátů, včetně

vyznamenání, uniforem, modelů, fragmentů z válečných letounů a plastických modelů. V expozici nechybí ani připomínka o našich letcích ve Slovenském národním povstání včetně návratu čs. letců z východu a západu do osvobozené vlasti.

### **Provaznické muzeum v Deštné**

Provaznické muzeum v Deštné bylo založeno v roce 1998 v bývalé provaznické dílně rodiny Kliků, která provozovala provaznické řemeslo téměř 250 roků. Provaznické muzeum je jediné v Čechách, ve kterém je umístěna ucelená expozice strojů a náradí pro provaznickou výrobu používaných cca před 200 roky ve srovnání s výrobou dnešní. Součástí prohlídky je předvádění původní výroby z různých materiálů a různých postupů jak provaznického, tak tkalcovského a soukenického řemesla.

Exponáty muzea byly sesbírány majitelem muzea panem Karlem Klikem (\*1926, t. č. v důchodu), posledním žijícím českým provazníkem, který převážně zajišťuje výklad a předvádí výrobu. Provoz muzea je udržován podle možností z vlastních zdrojů majitele a z minimálního vstupného. Exponáty byly pořízeny na náklady majitele.

## **4.6. Technické památky**

### **Grafitový důl Český Krumlov**

Grafitový důl nacházející se v blízkosti Českého Krumlova je jedním z posledních činných dolů na grafit v ČR.

Grafit byl na Českokrumlovsku těžen zhruba od 20. let 19. století. Nejvíce to bylo jižně od města v oblasti Plešivce a pak severovýchodně u Domoradic. Ve druhé polovině 19. století pak již probíhalo na několika dalších místech. Další rozvoj nastal po druhé světové válce. Konkrétně v této lokalitě to bylo v 50. letech 20. století z provedených průzkumů. Většina dolů v okolí již zanikla a v současné době (2015) jsou v činnosti již jen dva.

Pro návštěvníky správa dolu vytvořila prohlídku štol o délce 1,8 km. Část zhruba 1 km je provozována důlním vláčkem, zbytek pak pěšky. Prohlídka vás seznámí s

geologickými poměry zdejší oblasti, metodou dobývání její technikou apod. Provoz expozice je od dubna do října.

### **Městská elektrárna Písek**

Městská elektrárna v Písku je nejstarší fungující hydroelektrárnou v Čechách. Elektrárna byla zřízena po úspěšné demonstraci osvětlení centra města Františkem Křižíkem 23. června 1887. Písek se tak stal prvním městem v Čechách se stálým veřejným elektrickým osvětlením. Elektrárna byla uvedena do provozu 31. srpna 1888 v prostorách tehdejšího Podskalského mlýna. Patří do seznamu kulturních památek.

V současnosti slouží budova elektrárny jako muzeum osvětlení a vodních motorů.

### **Muzeum koněspřežné dráhy v Bujanově**

Toto malé muzeum bylo otevřeno v létě roku 1995 v těsné blízkosti dodnes zachovalé staniční budovy, v objektu bývalého strážního domku. Vzniklo díky aktivitě Obecního úřadu v Bujanově, ve spolupráci se Spolkem pro uchování koněspřežky a Jihočeským muzeem v Českých Budějovicích. V bujanovském muzeu koněspřežné dráhy lze nalézt informace o historii této unikátní technické památky, jež vznikla v první polovině 19. století. Byla první na evropském kontinentě a spojovala České Budějovice s Lincem. V muzeu se rovněž nacházejí dokumenty o dochovaných objektech na území okresu Český Krumlov.

### **Úzkokolejka na Jindřichohradecku**

Úzkokolejky dodnes slouží svému původnímu účelu, tj. každodenní osobní a nákladní dopravě. Jsou však i významnou technickou památkou a velmi navštěvovanou turistickou zajímavostí, a proto během letní sezóny jezdí i pravidelné parní vlaky s historickými vozy – a na přání / objednávku lze vypravit i zvláštní vlak.

Jízda tímto stoletým historickým parním vlakem do půvabných zákoutí Jindřichohradecka a České Kanady se všem – bez rozdílu věku – jistě stane jedinečným a nezapomenutelným zážitkem.

### **Husitské muzeum v Táboře a podzemní chodby**

Husitské muzeum se nachází na Žižkově náměstí v budově staré radnice. Kromě nedávno zrekonstruované expozice "Husité" zde můžete navštívit také středověké podzemní chodby a gotický sál s jezdeckou sochou Jana Žižky. Komplex podzemních prostor a chodeb představuje zvláště vyhledávanou tábořskou raritu. Dnes hojně navštěvovaná památka vznikala od 15. století hloubením sklepů, nazývaných "lochy", pod jednotlivými domy v historické části Tábora na Starém Městě. Mnohé ze sklepů byly postupně propojeny a vytvořily jakýsi podzemní labyrint, v němž však i při nejlepší snaze lze jen stěží zabloudit. Přesto některé ze sklepních místností dosahují značných rozměrů. Často byly vyhloubeny ve dvou až třech patrech a klesaly až 16 m pod dnešní úroveň terénu.

Přízemí původní městské radnice nabízí stěžejní muzejní prezentaci Husitského muzea v Táboře – expozici věnovanou husitství, která byla pro veřejnost zpřístupněna na podzim 2010. V deseti sálech se odehrává příběh husitství, vyprávěný různými „hlasy“ a obrazy. Návštěvníka provede od kořenů husitství až po vývoj historické paměti na husitství v 19. a 20. století.

### **Schwarzenberský kanál**

Schwarzenberský kanál je mimořádnou technickou památkou jižních Čech. Jeho trasa vede těsně při státní hranici ČR s Německem a s Rakouskem na území okresu Prachatice. Spojuje povodí řek Vltavy a Dunaje a překračuje tak hlavní evropské rozvodí.

Tuto výjimečnou stavbu, jejímž projektantem a částečně i stavitelem byl lesní inženýr schwarzenberského panství Josef Rosenauer, nechal vybudovat Jan ze Schwarzenbergu. Stavba byla zahájena roku 1789 a s přestávkami trvala až do roku 1822. Po dostavění sloužil kanál k zásobování Vídně palivovým a stavebním dřevem.

Podél části kanálu mezi Novou Pecí a Jelením vede stejnojmenná naučná stezka, přibližující historii plavení dřeva a stavby kanálu.

## **4.7. Pěší stezky a cyklostezky**

### **4.7.1. Pěší stezky**

#### **Medvědí stezka**

Medvědí stezka prochází lesním komplexem jižně od Volar, který je součástí Trojmezenské hornatiny a jehož východní svahy se svažují do Vltavické brázdy. Vznikla v roce 1966 jako výsledek průzkumných terénních prací prachatických ochránců přírody a turistických značkařů. Je vůbec první a tedy nejstarší naučnou stezkou v Jihočeském kraji.

Medvědí stezka je v úseku Ovesná – Jelení Vrchy středně náročnou trasou, která není vhodná pro dětské kočárky a děti do 5 let, pokud nemáte k dispozici zádové sedačky. Bohužel nedoporučujeme zdolávat tento úsek ani návštěvníkům se sníženou pohyblivostí a vůbec není dostupný lidem na invalidním vozíčku. Medvědí stezka není určena pro cyklisty (cyklistům vjezd zakázán), lyžařům je zpřístupněna pouze část stezky.

#### **Přírodovědná naučná stezka Borkovická blata**

Přírodní rezervace Borkovická blata (nazývané též Soběslavsko-veselská blata anebo jen krátce Blata) představují nejsevernější rašeliniště Třeboňské pánve. Jedná se o chráněné území nedaleko obce Borkovice u Soběslavi. Bylo vyhlášené přírodní rezervací v roce 1980.

Rezervací prochází naučná stezka Blatská stezka, která začíná 3 km severně od obce Mažice (parkoviště NS Borkovická blata) a je unikátní mj. obrovskou informační hodnotou. Procházkou po této stezce (délka 5,5 km, asi 2 hodiny; 31 zastávek) se seznámíte s krásnou a ojedinělou blatskou přírodou, její florou a faunou a také se něco dozvíte o těžbě rašeliny a o rekultivaci této oblasti.

## **Stezka korunami stromů**

Neuvěřitelný výhled na Šumavu, didaktické interaktivní zastávky, adrenalinové sekce pro děti a nejdelší suchý tobogán v České republice nabídne celorepublikový unikát – Stezka korunami stromů Lipno, která přivítala první návštěvníky 10. července 2012. Vyhlídka na Lipenské jezero, šumavskou přírodu a za dobrého počasí i vrcholky rakouských Alp je odměnou za stoupání po točité lávce.

Za maximálního stoupání 2 – 6 % se návštěvníci dostanou až do 40 metrové výšky. 675 metrů dlouhou dřevěnou stezku zakončenou 40 metrů vysokou vyhlídkovou věží je možné navštívit každý den. Dobrodružnou a přesto bezpečnou cestu po lávce zajišťuje konstrukce z masivního klíženého dřeva a 75 dřevěných podpěrných sloupů. Dřevěné zábradlí a transparentní postranní síť jsou zárukou dokonalé bezpečnosti a výhledu. Konstrukce se harmonicky prolíná s okolní přírodou.

## **Naučná stezka Totalita rozděljuje**

Naučná stezka o ozvěnách totalitních režimů v krajině a lidech zavede návštěvníka na Borovansko v období spojeném s působením totalitních ideologií ve střední Evropě minulého století. Stezka vede podél řeky Stropnice do Ostrolovského Újezdu (zelená turistická značka). Zde si může návštěvník udělat odbočku po zelené turistické značce do osady Veselka, kde najde zcela zachovalý a zrestaurovaný bunkr vzor 37. Zpět do Borovan se vrací po nově vyznačené žluté turistické značce.

## **Naučná stezka Terčino údolí**

Národní přírodní památka (NPP) Terčino údolí byla vyhlášena v roce 1992 (jako státní přírodní rezervace již v roce 1949) na rozloze 139,29 ha. První úpravy volné krajiny v romantickém údolí řeky Stropnice se uskutečnily na popud hraběnky Terezie Buquoyové v roce 1765. Podle nejstaršího dochovaného plánu z roku 1770 je park nazván „Krásným údolím“, ve kterém se postupně postavily Modrý dům, Václavovy lázně, Švýcarský dům, přestavěl Hamr, zřídil umělý vodopád a další krajinářské prvky. Po předání parku hraběnkyně synovci Jiřímu jej přejmenoval na Tereziino údolí. Park představuje mimořádný



příklad rané krajinářské tvorby, čímž se řadí k nejvýznamnějším historickým parkům v České republice.

Stezka prochází nejzajímavějšími místy Terčina údolí a seznamuje návštěvníky s jeho historií, krajinářskými prvky, faunou a florou.

#### **4.7.2. Cyklostezky**

##### **Cyklostezka z Českých Budějovic do Hluboké nad Vltavou**

Poměrně široká asfaltová cesta začíná v Českých Budějovicích a vede podél Malše, dále pak podél Vltavy přes vodácký kanál ve Vrbném do Bavorovic, z Bavorovic kolem rybníků a golfových hřišť do podzámčí Hluboká nad Vltavou.

**Délka trasy:** 9 km

##### **Krajem jemčinských lesů**

Jindřichův Hradec (1148) - Děbolín - Ratmírov - Studnice (32) - Pluhův Žďár (1170) - Kardašova Řečice - Cikar - Jemčina (1236) - Hatín (Rožumberského dědictví) - Jindřichův Hradec.

**Délka trasy:** 46 km

##### **Přes památky do pohádky**

Jindřichův Hradec – Dolní Skrýchov – Dolní Radouň – Kostelní Radouň – Okrouhlá Radouň – Horní Radouň – Světce – Deštná – Červená Lhota – Pluhův Žďár – Studnice – Velký Ratmírov – Svatá Barbora – Rýdův kopec – Děbolín – Letiště Jindřichův Hradec – Rybník Prostřední polívka – park sv. Jakuba – Jindřichův Hradec.

**Délka trasy:** 48 km

### **Cyklostezkou z Lipna nad Vltavou do Přední Výtoně**

Tento nenáročný výlet je vhodný pro nejmenší cyklisty a in-line bruslaře, asfaltová cyklostezka vede rovinným terénem. Od Lipenské přehrady u Lipna nad Vltavou do Přední Výtoně.

**Délka trasy:** 12 km

### **Na kole a in-line bruslích z Lipna nad Vltavou do Frymburku a Vřesné**

Cyklostezka z Lipna nad Vltavou do Frymburku podél severního břehu Lipna je díky rovinnému profilu a kvalitnímu asfaltovému povrchu velmi využívaná rodinami s dětmi a in-line bruslaři. Přesto především bruslaři a malí cyklisti se musí občas připravit na krátké strmé sjezdy nebo výjezdy. Na některých prudších místech je k zachycení umístěno zábradlí.

**Délka trasy:** 26 km

## **4.8. Volnočasové aktivity**

### **Plavecký bazén a venkovní aquapark Jindřichův Hradec**

Budova plaveckého bazénu v Jindřichově Hradci byla postavena v letech 1988-1991, v letech 2003-2004 k ní byl přistavěn venkovní aquapark. V letech 2008/2009 prošla budova plaveckého bazénu komplexní rekonstrukcí a byla k ní přistavěna relaxační část se slanou vodou. V současné době představuje moderní zařízení pro sport i rekreaci odpovídající i nejpřísnějším evropským kritériím.

**Atrakce:** Vnitřní plavecký areál (plavecký bazén 25 m, dva dětské bazény, relaxační bazén, chrliče, masážní trysky, divoká řeka, tobogán 45 m, parní kabina), venkovní letní aquapark.

**Služby:** Plavecká škola, 3 typy saun (klasická finská, bylinková a infrasauna), masáže, kosmetika, kadeřnictví, mokrý a suchý bufet, letní restaurace.

## **Koupaliště Hluboká nad Vltavou**

Koupaliště Hluboká nad Vltavou se nachází v Podskalí, na levém břehu řeky Vltavy, pod zámek Hluboká.

**Atrakce:** Plavecký bazén, dětský bazén, 1 tobogán.

**Služby:** Dětský koutek, tenisové kurty, golfové hřiště, fotbalový areál, zimní stadion, volejbalové kurty, baseballový areál, rychlé občerstvení.

## **Aquapark Frymburk (Aquapark Lipno)**

Prostorný aquapark pro děti i dospělé se nachází v komplexu Wellness Hotelu Frymburk (město na břehu vodní nádrže Lipno).

**Atrakce:** Plavecký bazén (2 dráhy na plavání v délce 25 m), divoká řeka, vodní vřídlo, perličková lůžka, hydromasážní trysky, vodní chrliče, tobogán 50 m, dětské brouzdaliště 40 m<sup>2</sup> s klouzačkou.

**Služby:** Restaurace, privátní sauna, privátní pára, ubytování v penzionu, restaurace, squash, bowling, fitness centrum, asfaltové hřiště na venkovní sporty, hotelový přístav (pro plavby na Lipně).

## **ZOO Ohrada Hluboká nad Vltavou**

ZOO Ohrada v Hluboké nad Vltavou bylo poprvé otevřeno pro veřejnost 1. května 1939. Vzniklo jako součást loveckého muzea v zámku Ohrada. ZOO Ohrada se vzhledem ke své malé rozloze specializuje především na chov malých a středně velkých druhů zvířat. Mezi ty větší patří např. daněk evropský, medvěd hnědý, rys ostrovid a vlk. Pozornost všech návštěvníků přitahuje chov erbovního zvířete zoo Hluboká - vydry říční - a její pavilonek s prostornými prosklenými bazény. Zoo Ohrada má mimořádně příznivé podmínky pro chov vodního ptactva. Část jeho expozice se nachází přímo na břehu sousedního rybníka.

**Zajímavosti:** Pavilon vydry říční s prosklenými bazény, ve kterých lze vydry pozorovat nejen na souši, ve vodě i pod hladinou, ale také v jejich noře; Americký koutek; Australský koutek.

**Jednorázové vstupné (sezóna):** Dospělí = 60 Kč; děti 3-15 let, studenti, důchodci = 40 Kč; rodina (2 dospělí + 2 děti) = 150 Kč; parkoviště osobní vozy = 50 Kč/den.

### **Park exotických zvířat Dvorec u Borovan**

Zoo park založený v roce 2007 jako Obecně prospěšná společnost specializující se na chov vzácných druhů exotických zvířat (kočkovité šelmy, primáti, plazi, afričtí a asijské kopytníci). Mimo specializaci chová Park exotických zvířat Dvorec šakaly, medvěda hnědého, medvídkovité šelmy a velké papoušky rodu aru.

**Zajímavosti:** Prvenství v České republice v odchovu lvů pustinných (narozeno zde více než 30 mlád'at), odchov mlád'at tygrů ussurijských, součástí areálu je Hospůdka u krokodýla.

**Jednorázové vstupné (sezóna):** Dospělí = 80 Kč; děti, studenti, důchodci = 40 Kč; rodina (2 dospělí + 2 děti) = 200 Kč.

### **Krokodýlí ZOO Protivín**

Krokodýlí ZOO Protivín oficiálně vzniklo v červnu 2008 na základě soukromého chovu provozovatele této zoo Miroslava Procházky. Budování zoo probíhá v přísně ekologickém stylu. Účelem Krokodýlí ZOO Protivín není pouze chovat, rozmnožovat a vystavovat krokodýly, ale zároveň i využívat a tím i propagovat ekologické technologie. Po stránce chovatelské je kladen důraz na sestavení chovných skupin ohrožených a kriticky ohrožených druhů krokodýlů a to nejen v samotné expozici, ale i na krokodýlí farmě Chvalšiny tak, aby tato zvířata měla optimální podmínky k rozmnožování.

**Zajímavosti:** Chov aligátora severoamerického, kajmana paraguayského, kajmana černého, krokodýla nilského, gekona pruhovaného.

**Jednorázové vstupné (sezóna):** Dospělí, studenti, důchodci = 100 Kč; děti 3-15 let = 50 Kč.

### **Hvězdárna Klet'**

Hvězdárna Klet' se nachází jižně pod vrcholem nejvyšší hory Blanského lesa, Kleti u Českého Krumlova, v nadmořské výšce 1070 m - díky této poloze se jedná o nejvýše položenou astronomickou observatoř v Čechách. Hvězdárna patří mezi světovou špičku ve výzkumu a objevech blízko zemních planetek (asteroidů) a komet včetně přesného určování jejich drah. Hvězdárna na Kleti byla postavena v letech 1957 až 1958 a je pobočkou Hvězdárny a planetária České Budějovice. Nepravidelně se zde pořádají exkurze pro veřejnost.

V průběhu prohlídky se návštěvníci seznámí s výzkumným programem observatoře Klet' včetně jeho výsledků (objevy planetek a komet, pozorování blízko zemních asteroidů), prohlédnou si stálou výstavu astronomických fotografií (kometry, planetky, mlhoviny, hvězdokupy, galaxie aj.), za jasného počasí shlédnou v projekci sluneční skvrny a mnohé další.

**Vstupné:** 50,- Kč, děti a studenti 30,- Kč

## **4.9. Přírodní atraktivity**

### **Plešné jezero**

Plešné jezero (dříve Plekenštejnské jezero) je jezero ledovcového původu, nacházející se západně od obce *Nová Pec* pod horou Plechý (1378 m n. m.), v I. zóně národního parku Šumava a je součástí přírodní památky Trojmezna hora. Jezero má rozlohu cca 7,5 ha a je až 18 m hluboké. Nad jezerem ční 220 m vysoká Jezerní stěna a asi 200 m pod jezerem se na ploše 6 ha rozkládá žulové kamenné moře. Na hrázi Plešného jezera začíná zážitková stezka Duch pralesa.

V okolí Plešného jezera se nachází hned několik zajímavých památných míst:

- pomník Adalberta Stiftera - 14,5 m vysoký pomník šumavského básníka postavený v letech 1876 až 1877 vysoko nad jezerem,
- pamětní deska Jana Nepomuckého - Jan Nepomucký se u jezera zastavil dne 13. srpna 1868 a na tento památný den byla z kamene, ze kterého se rozhlížel po okolí, vyrobena pamětní deska; dnes je spíše štěstí tento kámen zahlédnout, protože při vyšším stavu vody v jezeře je skrytý pod hladinou,
- Kučerova vyhlídka - vyhlídkové místo kousek pod Plechým, pojmenované po šumavském botanikovi Stanislavu Kučerovi (1944 až 1992).

### **Přehrada Lipno**

Lipenská přehrada byla vybudována na řece Vltavě v letech 1950–1959. Při stavbě byly využity příhodné přírodní podmínky, zejména ráz krajiny a spád Vltavy. Plány na usměrnění a energetické využití Vltavy vznikaly od konce 19. století. Vodní dílo Lipno bylo v časovém pořadí čtvrtou přehradou Vltavské kaskády a umístěním jejím prvním stupněm. Vznikla největší vodní plocha v České republice, která má zásadní hospodářský význam: je zásobárnou vody, tvoří ochranu před povodněmi, je důležitým zdrojem pro výrobu elektrické energie, vytváří atraktivní prostředí pro rekreaci a rozvoj turismu.

### **Boubínský prales**

Boubínský prales je unikátní národní přírodní rezervace, nacházející se v samém srdci chráněné krajinné oblasti Šumava, poblíž horských obcí Kubova Huť a Zátoň. Jeho nejcennější bukosmrkové jádro zůstalo po staletí nedotčeno a rostou zde až 400 let staré stromy. Boubínskému pralesu dominuje vrch Boubín s rozhlednou. Územím prochází několik turisticky značených tras, kolem historického pralesa vede naučná stezka. Boubínský prales patří k nejnavštěvovanějším lokalitám Šumavy.

Boubínskému pralesu dominuje vrch *Boubín* (1362 m n. m.), na kterém byla vybudována 21 metrová dřevěná rozhledna. Z rozhledny je pěkný výhled na celé panorama Šumavy, do nitra Čech a za dobré viditelnosti lze spatřit i rakouské Alpy.

V jihovýchodní části Boubínského pralesa bylo v roce 1836 vyhloubeno jezírko, které až do roku 1957 sloužilo jako zásobárna vody pro plavení dřeva do nedaleké lenorské sklárny. U jezírka je několik laviček, dřevěných stolů a přístřešek.

### **Holašovický kruh**

Holašovický kruh neboli tzv. jihočeské Stonehenge je novodobá megalitická stavba připomínající slavné anglické megality Stonehenge či Rollright Stones. Podle psychotroniků má údajně nejsilnější energii ze všech tuzemských megalitů postavených člověkem. Holašovický kruh tvoří 25 obřích kamenů poskládaných do kruhu o průměru 30 m. Kamenné uskupení se nachází u vsi Holašovice v jižních Čechách. Hlavní účel Holašovického kruhu je psychotronický a spočívá ve 3 funkcích:

- léčivá funkce (doplněk k lékařské péči) – energie stavby údajně pozitivně působí na 95% chorob patologického spektra, nestačí ale na léčbu zhoubných nádorů,
- meditace a podpora duchovního rozvoje,
- eliminace patogenních zón.

### **Přehrada Orlík**

Orlík na Vltavě a Otavě je největší přehradní nádrž v ČR (někdy se mylně uvádí Lipno, to má ovšem jen největší plochu vodní hladiny). Orlík má také ze všech našich přehrad nejvyšší betonovou hráz (91,5 m) a vede přes něj náš nejvyšší most, Žďákovský most (90 m). Orlická přehrada nechvalně proslula tzv. Orlickými vraždami.

Kvůli přehradě bylo zatopeno hluboké údolí Vltavy, kterému vévodil zámek Orlík (dnes je jen pár metrů nad hladinou). Zdemolováno bylo přes 600 obytných a hospodářských budov.

Skupina pěti sériových vrahů v letech 1991–1993 zavraždila pět lidí, převážně podnikatelů a jejich těla ukryla do sudů s louhem, které pak shodila do Orlické přehrady. Případ je znám jako Orlické vraždy.

### **Strom svatebčanů**

Strom svatebčanů (též Dub v Údolí 2) je od roku 1989 chráněný památný strom - konkrétně se jedná o dub letní (*Quercus robur*) - nacházející se v národní přírodní památce Terčino údolí u obce Nové Hrady, v přírodním parku Novohradské hory. Dub je více než 500 let starý, 25 m vysoký a obvod kmene činí cca 720 cm (obejme ho 8 menších dětí). V roce 2011 obsadil Strom svatebčanů čtvrté místo v soutěži Strom roku.

Název Strom svatebčanů získal památný dub díky tomu, že se pod ním s oblibou oddávají svatebčané. Jedná se o vsutku romantické místo - dub roste na hranici lesa a květnaté louky a vedle něho je umístěna dřevěná bílá lavička pro odpočinek a rozjímání.

### **Židova strouha**

Přírodní památka Židova strouha je kaňonovité údolí, kde uvidíte nejkrásnější závěrečnou část potoka Židova strouha. Územím prochází žlutá turistická trasa, která několikrát bez můstků překonává potok; těšte se na četné zakleslé meandry, mohutné skalní stěny a převisy. Oblíbené turistické místo lázeňského města Bechyně.



## 5. Terénní šetření

V průběhu terénního šetření byla použita metoda osobního dotazování formou dotazníků a řízených rozhovorů. Osobní dotazování proběhlo s účastníky cestovního ruchu v Jihočeském kraji.

Řízené rozhovory se uskutečnily s:

- Mgr. Ivou Sedlákovou – vedoucí odboru kultury a cestovního ruchu v Českých Budějovicích a Danou Dobiášovou,
- Ing. Jitkou Boháčovou – vedoucí úseku cestovního ruchu v Českém Krumlově,
- Ing. Janou Lorencovou – vedoucí odboru kultury a cestovního ruchu v Táboře.

### 5.1. Tvorba dotazníků

Při tvorbě dotazníku se muselo dbát na správné formulování otázek i odpovědí. Dotazník se skládá ze 17 otázek, které jsou všechny uzavřené, z toho 4 otázky sloužily k identifikaci respondentů. U některých otázek si mohli respondenti vybrat z více odpovědí. Cílem dotazníkového šetření bylo potvrzení či vyvrácení stanovených hypotéz. Dále pomocí dotazníků bylo třeba zjistit, jaké atraktivity lákají respondenty nejvíce, jaký mají postoj k uplatnění forem udržitelnosti cestovního ruchu a životnímu prostředí a jaké aktivity podnikají v rámci šetrného cestovního ruchu.

Kvantitativní výzkum je vhodné využívat ke zkoumání jednoduchých a měřitelných znaků. Požaduje oproti kvalitativnímu výzkumu větší soubory dat a respondentů. Cílem kvantitativního výzkumu je testování hypotéz, tedy jejich potvrzení či vyvrácení. Největší výhodou kvantitativního výzkumu je rychlý a přímočarý směr a zobecnění výsledků. Získaná data jsou přesná, numerická a lehce ověřitelná.

### 5.2. Průběh terénního šetření

Dotazníkové šetření probíhalo v měsíci srpen a září 2014, poblíž zámku v Českém Krumlově, v Hluboké nad Vltavou, u Lipenské přehrady a v Holašovicích, formou osobního dotazování. Pro výběr vzorku respondentů byl použit prostý náhodný výběr, kdy

má každá jednotka, stejnou šanci dostat se do výběru. Byl kladen důraz na zastoupení všech věkových skupin a snaha o stejný podíl žen a mužů.

Před terénním šetřením v blízkosti památek byl realizován pilotní výzkum, který pomohl k upravení srozumitelnosti otázek. Případné rady ze strany výzkumníka nebyly problém díky osobnímu dotazování, které dále pomohlo k vysoké návratnosti dotazníků.

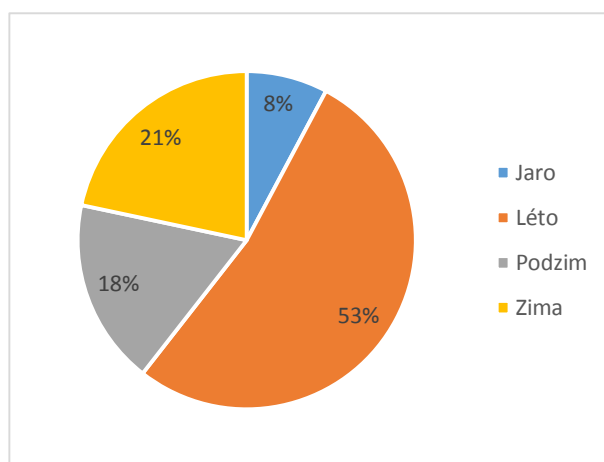
Z celkového počtu 240 dotazníků bylo správně zodpovězeno a vyplněno 180 dotazníků.

### 5.3. Vyhodnocení dotazníkového šetření

Vyhodnocení dotazníků představuje etapu zpracování a vyhodnocení shromážděných informací. Dbáme na potřebnou kvalitu a přehledné uspořádání k následné analýze. Analýza výsledků proběhla za pomoci programů PSPP, Microsoft Office Excel a Microsoft Office Word, ve kterém byly i interpretovány.

#### 1. V jakém ročním období nejraději cestujete?

Graf 1:

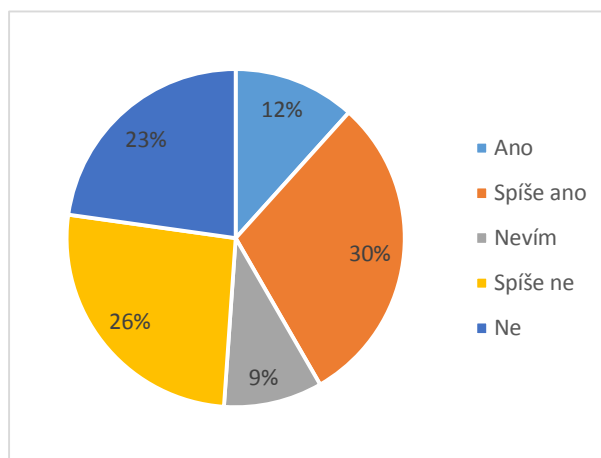


Zdroj: Vlastní šetření

Z grafu je zřejmé, že 53% respondentů, nejraději cestují v létě. Samozřejmě návštěvníky v tomto období ovlivňuje příznivé počasí i školní prázdniny. Kromě cestování v létě je k cestování i zimní období.

## 2. Zajímáte se o cestovní ruch ve vašem kraji?

Graf 2:

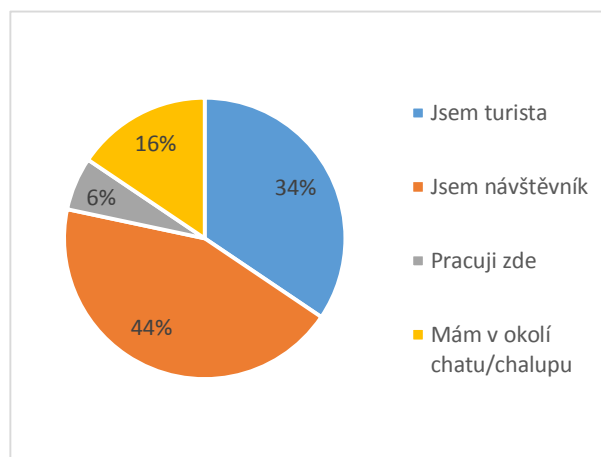


Zdroj: Vlastní šetření

Jak můžeme z grafu pozorovat, pouze 42% respondentů se zajímá o cestovní ruch ve svém kraji. Ostatní dotazovaní buď neví, nebo cestovnímu ruchu nevěnují pozornost.

## 3. Jaký vztah máte k dané oblasti?

Graf 3:

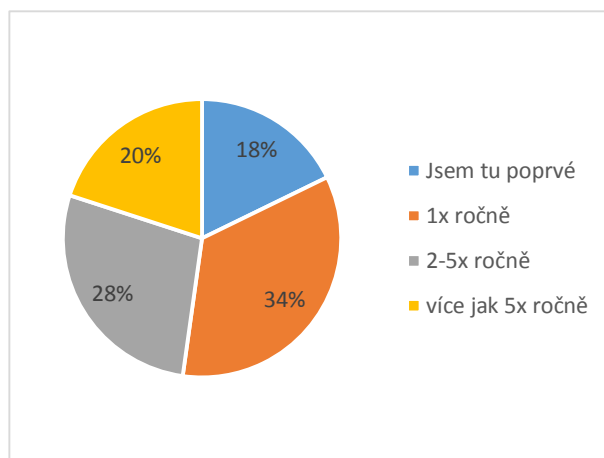


Zdroj: Vlastní šetření

Respondenti byli nejčastěji návštěvníci (44%) dané atraktivity, kteří se ve zkoumané oblasti zdrželi jeden den. Déle se nejvíce cestovního ruchu účastnili turisté (34%), kteří se v okolí zdržovali více dní. 16% respondentů mělo v okolí chatu či chalupu a 6% dojíždělo kvůli práci

#### 4. Jak často Jihočeský kraj navštěvujete?

Graf 4:

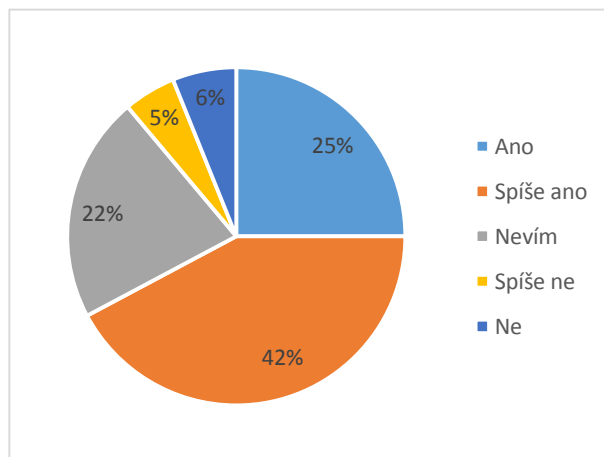


Zdroj: Vlastní šetření

Ze 180 respondentů bylo pouze 18% v Jihočeském kraji poprvé. Z čehož můžeme soudit, že Jihočeský kraj je oblíbenou oblastí a lidé se sem vrací i vícekrát do roka. Láká je převážně množství kulturně-historických památek a zdejší čistá a rozmanitá příroda.

#### 5. Myslíte si, že Jihočeský kraj má dostatečný potenciál, co se cestovního ruchu týče?

Graf 5:



Zdroj: Vlastní šetření

42% respondentů nahlíží na Jižní Čechy jako na perspektivní destinaci cestovního ruchu. Jedním ze základních potenciálů regionu je kromě jeho výhodné polohy i zachovalá příroda a krajina. Krajina není poznamenána velkými průmyslovými podniky a

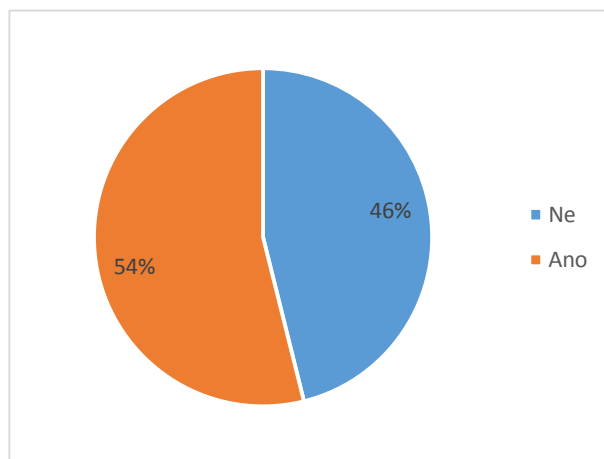
vyskytuje se zde množství chráněných oblastí. Další významnou složkou jsou historické památky a kulturní atraktivity.

## 6. Vyberte z následujících atraktivit ty, které jsou dle Vašeho názoru nejvyhledávanější v dané oblasti? (zle zaškrtnout více odpovědí)

Tato otázka měla vést k určení, které atraktivity respondenti preferují. Respondenti mohli uvést více odpovědí, proto se ke každé atraktivitě mohli vyjádřit, zda ji vnímají jako vyhledávanou nebo nikoliv. Nejvyhledávanější atraktivitou se tedy jeví **kulturně-historické památky**, kdy je uvedlo 126 respondentů (70%). Mezi nejznámější patří zámek v Hluboké nad Vltavou, renezanční vodní zámek Červená Lhota, hrad Landštejn a vesnice Holašovice, která byla zapsána do seznamu světového kulturního dědictví UNESCO, stejně jako historické centrum města v Českém Krumlově. Dále **přírodní podmínky a atraktivity**, kdy kladně odpovědělo 113 respondentů (63%), kde velký podíl zabírá národní park Šumava, chráněné krajinné oblasti a přírodní parky. **Kulturní akce** zvolilo 86 respondentů (48%), **sportovní a zábavné zařízení** odpovědělo 83 respondentů (46%) a nakonec **rostlinstvo a živočišstvo**, které jsou vyhledávány pro 51 respondenty (28%).

## 7. Rozumíte pojmu Ekoturistika?

Graf 6:



Zdroj: Vlastní šetření

Bohužel vlivem průmyslu je stále více znečišťována krajina a musíme se o ni starat, abychom mohli co nejvíce využívat její potenciál. Čemuž právě napomáhá ekoturismus, který chrání životní prostředí a udržuje prosperitu místních obyvatel.

Z grafu můžeme pozorovat, že 54% respondentů rozumí pojmu ekoturistika. I když se tento pojem neužívá běžně, lidé si ho dokázali odvodit a z velké části jeho podstatu chápou.

**8. Podnikli jste některou z uvedených aktivit, šetrných k cestovnímu ruchu v této oblasti? (zle zaškrtnout více odpovědí)**

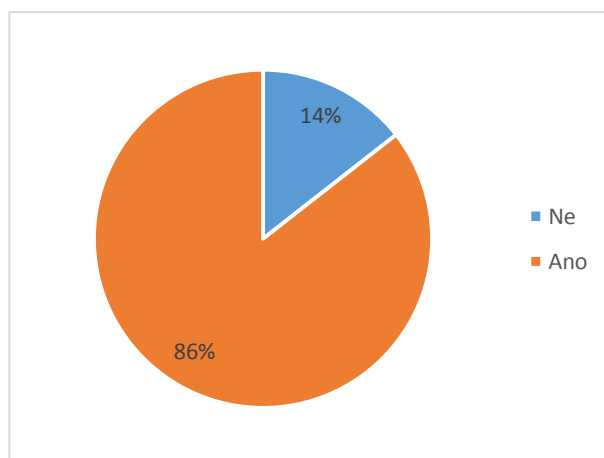
Nejčastější odpovědí byla **pěší turistika**, kterou uvedlo 154 respondentů (86%). K cestě za památkami brali pěší turistiku lidé jako samozřejmost. Druhou nejčastější šetrnou aktivitou byla **jízda na kole**, které se účastnilo 77 respondentů (42%). K tomu určitě přispěl výskyt cyklistických tras, jichž je v Jižních Čechách dostatek. Dále se nejčastěji objevovaly aktivity **vesnická turistika** a **dobrodružná turistika**, které obě podnikalo 61 respondentů (34%). 52 respondentů (30%) označili možnost **běžkování/lyžování**, díky zimním střediskům, které se nacházejí na západu Čech. Ostatní aktivity se vyskytovaly v menším množství, jako **táboření** 37 respondentů (21%), **agroturistika** 33 respondentů (18 %), **hippoturistika** 21 respondentů (12%), **rybolov** 17 respondentů (9%) a nakonec **plachtění**, které se účastnilo 5 respondentů (3%).

**9. Navštívil jste v Jihočeském kraji některou z uvedených oblastí? (zle zaškrtnout více odpovědí)**

Při vyplňování odpovědí při této otázce mohli respondenti opět označit více možností. Ze 180 respondentů si nenechalo ujít návštěvu **národního parku Šumava** 85 respondentů (47%). Hlavními důvody návštěvy Šumavy jsou bezesporu přírodní atraktivita a zajímavost. Dále si 58 respondentů (32%) nenechalo ujít návštěvu **CHKO Třeboňsko**. Do **CHKO Blanský les** se vydalo 41 respondentů (23%) a do **přírodního parku Novohradské hory** 33 respondentů (18 %). Bohužel 43 respondentů (24%) nenavštívilo z žádných uvedených oblastí.

## 10. Preferujete ekologické chování k přírodě?

Graf 7:

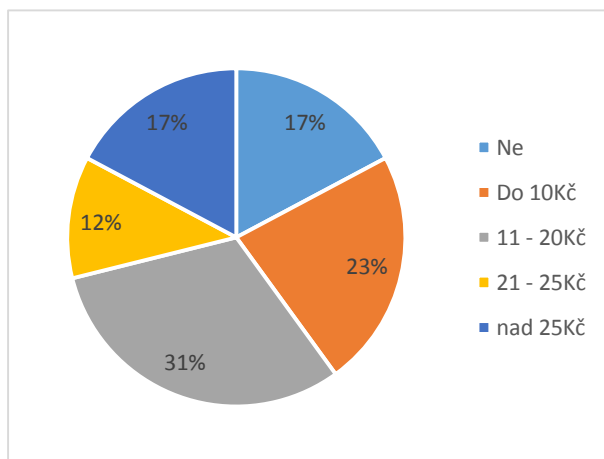


Zdroj: Vlastní šetření

Z grafu tedy vyplývá, že ekologické chování preferuje až 86% respondentů. Jelikož se bakalářská práce zabývá udržitelností, je výsledek tohoto grafu velmi uspokojivý. V dnešní době je ekologické chování k přírodě velmi důležité, převážně aby se lidé měli kam vracet a neznečišťovali okolí.

## 11. Byli byste ochotni zaplatit vstup do přírodně významných oblastí, popřípadě jakou částku?

Graf 8:



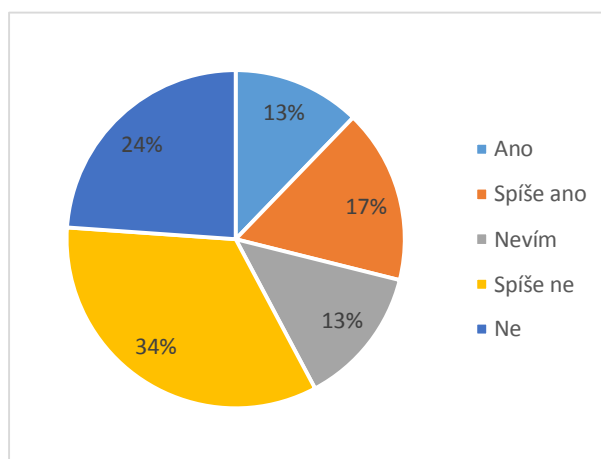
Zdroj: Vlastní šetření

Tato otázka navazuje na otázku číslo deset. Při vyplňování dotazníku se nenašel respondent, který by uvedl, že je ekologický smýšlející a posléze by odmítal zaplatit vstup

do významných přírodních oblastí. Co je překvapující, že lidé by byli ochotni zaplatit i větší částky, které měli na výběr. Tedy více jak čtyři pětiny respondentů (83%), je ochotno zaplatit vstup do přírodních významných oblastí.

## 12. Vadí Vám střet s turisty v cílové oblasti?

Graf 9:

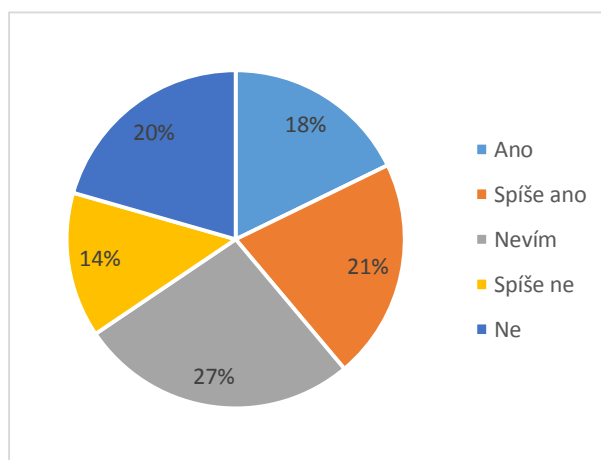


Zdroj: Vlastní šetření

Z grafu je zřejmé, že více jak polovině respondentům nevadí střet s turisty. Ovšem najdou se i lidé, kteří mají rádi svůj klid. To byli převážně respondenti, kteří uvedli, že mají v okolí chatu nebo chalupu, kam si jezdí odpočinout.

## 13. Nakupujete potraviny u místních zemědělců?

Graf 10:



Zdroj: Vlastní šetření



Současné intenzivní zemědělství často neprospívá přírodě i našemu zdraví. Proto u místních zemědělců nakupuje 18% respondentů a dalších 21% občas udělá výjimku. Bohužel až 34% nedbá na podporu zemědělců a nakupují potraviny z jiných států.

Vyhodnocení závěrečných čtyř otázek, které sloužily k identifikaci respondentů, se nachází v příloze číslo 2.

## **5.4. Respondenti**

Na výzkum bylo použito 250 dotazníků, kdy po vyřídění nevyhovujících zbylo 180 dotazníků. Z toho bylo 95 mužů a 85 žen. Nejčastěji byla zastoupena věková skupina 21-30 let (31%), poté věk 31-40 let (24%), do 20 let (19%), 41-50 let (14%), nejmenší zastoupení lidé ve věku 51-60 let (6%) a respondenti nad 60 let (6%). Respondenti pocházeli z různých krajů České republiky. Nejvíce dotazovaných pocházelo z hlavního města Prahy (17%), dále ze sousedního kraje Vysočina (17%). Poměrně velké procento respondentů bylo z Jihočeského kraje (15%), kteří navštěvovali památky v okolí. Dále byli respondenti ze Středočeského kraje (12%), Plzeňského kraje (11%) a Jihomoravského kraje (7%). Ostatní kraje (22%) byly zastoupeny v malém počtu. Hlavní motivací návštěvy respondentů byly kulturně-historické památky a přírodní atraktivity. Téměř polovina respondentů si nenechala ujít návštěvu národního parku Šumava. Nejvíce dotazovaní byli návštěvníci, ale našli se i lidé, kteří přenocovali v oblasti více dnů. Díky šetření jsme zjistili, že se lidé do jižních Čech vrací a snad to bude i nadále.

## **5.5. Vyhodnocení hypotéz**

První hypotéza „polovina dotazovaných nerozumí pojmu ekoturistika“ nebyla potvrzena. Terénní šetření ukázalo, že pojmu ekoturistika rozumí 54% respondentů. Díky výsledkům z dotazníkové šetření víme, že i respondenti, kteří pojmu nerozumí, podnikají aktivity šetrné k životnímu prostředí. Nejvíce byla zastoupena pěší turistika (86%), dále se často vyskytovala jízda na kole (43%), k níž má Jihočeský kraj uspokojující infrastrukturu v podobě cyklistických tras.

Druhá hypotéza „respondenti jsou ochotni zaplatit poplatek za navštívení přírodních významných oblastí“ byla potvrzena. Z výsledků dotazníkového šetření jsme schopni vyčíst, že 83% respondentů jsou ochotni zaplatit vstup do přírodních významných oblastí a podpořit tak udržitelný cestovní ruch. Jejich ekologické chování potvrzují i výsledky z otázky číslo deset, kdy se kladně vyjádřilo 86% dotazovaných.

Třetí hypotéza „(Alespoň) 30% dotázaných nakupují potraviny od místních zemědělců a tím podporují rozvoj místní produkce“ byla potvrzena. Téměř 39% respondentů nakupují potraviny od místních zemědělců. Díky tomu se jedná o možnost vymanit se ze závislosti na supermarketech a velkých distribučních řetězců. Zvýší se podpora místní produkce a zemědělská činnost v okolí měst. Bohužel asi 34% respondentů se nákupu potravin od místních zemědělců vyhýbá, důvodem by mohla být vyšší cena. Ovšem tito lidé si neuvědomují, že za vyšší cenou stojí i vyšší kvalita a zdravotně nezávadné potraviny.

## 5.6. Řízené rozhovory

Stanovené otázky pro řízené rozhovory se týkaly udržitelnosti a nových projektů v cestovním ruchu. Otázky byly stejné pro všechny respondenty, aby bylo možné porovnat, jak na cestovní ruch pohlíží jednotlivá města v Jihočeském kraji. Řízené rozhovory proběhly s vedoucí odboru kultury a cestovního ruchu města České Budějovice Mgr. Ivou Sedlákovou a vedoucí úseku cestovního ruchu v Českém Krumlově Ing. Jítkou Boháčovou.

- 1) *Moje bakalářská práce se zabývá udržitelným cestovním ruchem v Jihočeském kraji, proto bych se rád zeptal, jestli tento cestovní ruch podporujete? Jaké prostředky používáte?*
- 2) *Proč podle Vás lidé navštěvují Jihočeský kraj (okolí města respondenta), jaké jsou dle vašeho názoru hlavní atraktivity, které nabízí?*
- 3) *Jaké jsou plány a cíle v oblasti rozvoje udržitelnosti v Jihočeském kraji (okolí města respondenta)?*

- 4) *Český Krumlov a Hološovice patří do Českého dědictví UNESCO, spolupracují nějakým způsobem s ostatními destinacemi UNESCO, nebo jsou tyto oblasti považovány pouze za konkurenční destinace?*
- 5) *Nachází se v okolí ekofarmy? Mají lidé zájem o návštěvu těchto farem?*
- 6) *Na stránkách „Regionální rada regionu soudržnosti Jihovýchod“ jsem našel informace o projektu „Prioritní osa 2“ jehož cílem je zkvalitnit podmínky pro rozvoj cestovního ruchu v regionu podporou rozvoje infrastruktury a technického zázemí pro rozvoj udržitelného cestovního ruchu v regionu, koordinace rozvojových aktivit, marketingu a lidských zdrojů. Účastníte se také nějakého podobného projektu?*
- 7) *Slyšel (a) jste o projektu EDEN, který pomáhá zviditelnit evropské turistické destinace? V roce 2013 vyhrálo Lipensko v kategorii cestování bez barier. Nepřemýšlíte o zapojení další destinace do projektu?*
- 8) *Jsou zde v současné době nějaké nové, zajímavé, produkty zaměřené na udržitelný cestovní ruch?*
- 9) *Jak se k cestovnímu ruchu v této oblasti staví místní obyvatelé? Setkal (a) jste se s nějakými negativními názory?*

#### **Shrnutí odpovědí vedoucí úseku cestovního ruchu v Českém Krumlově Ing. Jitky Boháčové**

Dlouhodobou snahou je podpora udržitelného cestovního ruchu, aby cestovní ruch ve městě, jakým je Český Krumlov, pokud možno nedosáhl hranice své únosnosti a nezačal působit naopak negativně. V současné době je zpracovávána první etapa projektu „Analýza přínosů cestovního ruchu a strategie rozvoje cestovního ruchu v Českém Krumlově“ (analytická část), jejímiž cíli jsou: vyhodnotit dosavadní vývoj cestovního ruchu v Českém Krumlově od roku 1990, stanovit dopady cestovního ruchu na rozvoj města (přínosy x zátěž), navrhnout systém pravidelného sledování a vyhodnocování výkonů cestovního ruchu a ekonomická analýza. Druhá etapa (návrhová) poté bude řešit návrh rozvoje cestovního ruchu, samozřejmě se zachováním jeho udržitelnosti. Na projektu spolupracuje město Český Krumlov, Českokrumlovský rozvojový fond a Sdružení cestovního ruchu v Českém Krumlově (zadavatelé) ještě ve spolupráci se Sdružením průvodců Český

Krumlov, tudíž hlavní aktéři na poli cestovního ruchu v Českém Krumlově, což je velice důležité, především při následné aplikaci návrhů do praxe. Na vzájemnou intenzivní spolupráci s uvedenými sdruženími je kladen velký důraz, jejich zástupci jsou i členy nově ustanovené komise cestovního ruchu Rady města – opět včetně zástupců města, ČKRF a dalších klíčových „hráčů“ v cestovním ruchu, protože aby se cestovní ruch mohl rozvíjet jako udržitelný, je tato kooperace základem.

Co se týká rozvojových projektů cestovního ruchu na území města (mnohé z nich jsou realizovány prostřednictvím ČKRF), opět je snahou koncentrace na projekty udržitelné, dlouhodobé, doplňující současnou nabídku, aby nabídka byla diverzifikovaná a především místně a časově rozptýlená – tj. projekty, které budou návštěvníky směřovat i mimo hlavní turistické trasy v centru města a projekty, které budou celoroční. Koncentrace je rovněž na prodloužení pobytů na úkor jednodenním výletům a pobytům s jedním přenocováním.

Jihočeský kraj je atraktivní především svou bohatou komplexní nabídkou – kulturní dědictví - historické památky (včetně dvou UNESCO památek), kulturní památky, tradice lidových řemesel, zvyků, bohatá gastronomie (včetně větších i menších pivovarů, tradice rybníkářství), aktivní pohyb (cykloturistika, vodáctví, zimní sporty atd.), úžasné přírodní bohatství včetně NP Šumava a CHKO Šumava, lázeňství aj.

Oblasti UNESCO nejsou konkurenční, naopak nabídky se vzájemně doplňují. Město Český Krumlov je členem Sdružení České dědictví UNESCO, které zajišťuje společný marketing a zastupuje města UNESCO, dochází ke vzájemné výměně informací, ke společným organizacím konferencí ČR apod. Vznikají i produkty cestovního ruchu, propojující města UNESCO – spíše ze strany konkrétních touroperátorů, se kterým spolupracujeme a doporučujeme nabídku za Český Krumlov.

Český Krumlov se projektů, jako například „prioritní osa 2“ účastní, pokud jsou aktuálně výzvy vypsány. V období 2007 – 2013 jsme patřili mezi úspěšné žadatele a projekt realizovali, pro následující období zatím žádné aktuální výzvy vypsány nejsou, až budou, určitě se zapojíme.

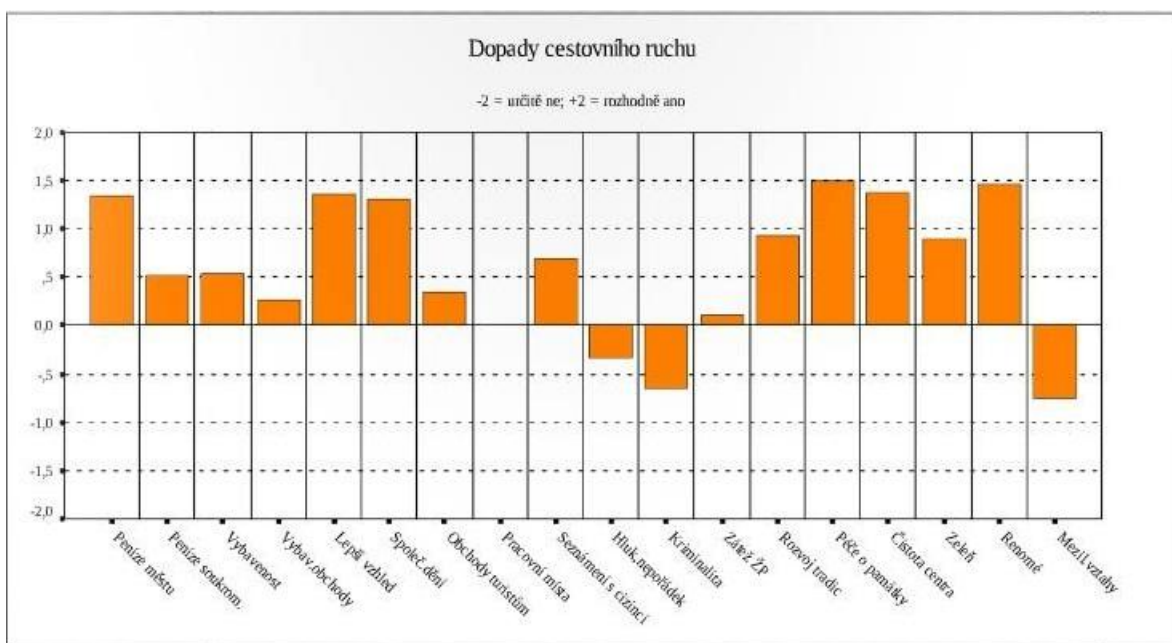
Ohledně projektu EDEN, záleží na tématu, které je každoročně vypsané, zda by bylo pro destinaci Český Krumlov vhodné. Dále také záleží na rozhodnutí ČR, která

destinace do daného tématu nominuje. Český Krumlov se prozatím o nominaci neucházel, samozřejmě není tato možnost do budoucna vyloučena.

Na otázku „*Jak se k cestovnímu ruchu v této oblasti staví místní obyvatelé?*“ odpověď směřovala k odkazu na stránky města, kde lze najít výzkumy obyvatel, které jsou ve městě kontinuálně prováděny včetně dotazů týkajících se cestovního ruchu. Jak už je z prezentace výzkumu zřejmé, většina respondentů negativní dopady cestovního ruchu odmítá, ale připouští, že dochází ke zhoršení vybavenosti centra obchody a peníze jdou pouze soukromníkům.

V grafu z výzkumu obyvatel Českého Krumlova můžeme vidět, kde vnímají dopady cestovního ruchu.

Obrázek 1: Dopady cestovního ruchu v Českém Krumlově



Zdroj: [http://issuu.com/cesky\\_krumlov/docs/vyzkum\\_obyvatel/1?e=2516840/3356688](http://issuu.com/cesky_krumlov/docs/vyzkum_obyvatel/1?e=2516840/3356688)

### **Shrnutí odpovědí vedoucí odboru kultury a cestovního ruchu v Českých Budějovicích Mgr. Ivany Sedlákové a Dany Dobiášové**

Město České Budějovice je významnou oblastí městského cestovního ruchu. Nachází se zde mnoho kulturně-historických památek, muzea a divadla apod. Ve městě se minimálně projevuje sezónnost. Koná se zde mnoho kulturních akcí a festivalů. Mezi

známější patří Múzy na vodě, Město lidem, Lidé městu, Radniční léto, Hudební večery, festival Emy Destinové, budějovický advent a umění ve městě, což je sochařská výstava v ulicích, na náměstí a v parcích Českých Budějovic. Město se snaží vymýšlet stále nové produkty, v souladu s udržitelným cestovním ruchem.

Mezi nejnavštěvovanější atraktivity v okolí patří Holašovice, které se pyšní souborem budov ve stylu selského baroka a rovněž jsou zapsány na seznamu světového kulturního dědictví UNESCO. Dále Český Krumlov, který také patří do památek UNESCO a město Hluboká nad Vltavou. V Českých Budějovicích jsou to převážně historické památky a malebná krajina v okolí. Město České Budějovice nemá negativa, co se týče znečišťování průmyslem. Jednou z velkých výhod je jeho poloha, kdy v okruhu 50Km mohou turisté navštívit mnoho atraktivit, jak kulturně- historické tak přírodní. Zmíněna byla například přírodní rezervace Vrbenské rybníky, která leží na severozápadním okraji Českých Budějovic. V této rezervaci prochází naučná stezka Po hrázích Vrbenských rybníků.

Dlouhodobým, bohužel zatím nedokončeným cílem je splavení řeky Vltavy do Týna nad Vltavou a později až do hlavního města Prahy. Do tohoto projektu bylo investováno velké množství finančních prostředků, ale stále není kompletní. Dále se město České Budějovice snaží sledovat trendy v cestovním ruchu, podporovat je, nečerpat z nich na poslední chvíli, ale co nejdříve je začlenit do nabídky. Město podporuje měkký cestovní ruch a v poslední době se přechází od masové turistiky k individuální.

Turistické destinace určitě nejsou konkurenční, naopak mají synergický efekt. Město České Budějovice s okolními památkovými oblastmi spolupracuje a snaží se je zahrnovat do komplexních balíčků služeb.

Lidé mají o ekofarmy stále větší zájem. Mezi nejvíce poptávané patří farma a penzion Mlýnský Dvůr, který se nachází v blízkosti historického města Třeboň. Tato farma získala několikrát ocenění „Farma roku“. Dále je vyhledávána ekofarma Branná u Třeboně, která se nachází v CHKO Třeboňsko a je zaměřena na agroturistiku, chov masného skotu a provozování dostihové stáje. Poslední zmíněná farma se nachází poblíž Radostic. Pro zajímavost byl zmíněn ranč Patriot v Plástovicích, který se zabývá westernovým stylem ježdění na koních, zejména cuttingem.

Město České Budějovice se v současné době žádného projektu, jako prioritní osa 2, neúčastní. Z tohoto důvodu si město samo už druhým rokem vytváří vlastní marketingový plán, který předloží komisi cestovního ruchu pro schválení a dále pak podle tohoto plánu řídí svoji činnost. V případě uplynutí platnosti projektů, se v budoucnu vytváří nové a České Budějovice musí s krajem spolupracovat.

O projektu EDEN, existuje malé povědomí. Každopádně po informaci, že Lipensko vyhrálo v kategorii cestování bez barier, poznamenaly, že České Budějovice kladou důraz právě na bezbariérovost a přístupnost jednotlivých objektů ve městě. V budoucnu se zatím neplánuje zapojení Českých Budějovic do projektu EDEN.

České Budějovice mají v plánu posílit město jako gastronomickou oblast. Nachází se zde jeden z nejznámější pivovarů Budějovický Budvar, ale také menší Budějovický Měšťanský pivovar. Svoji tradici zde má i značka Madeta, která vyrábí mléčné výrobky.

Jednalo by se právě o spojení výrobců a vytvoření zajímavého gastronomického balíčku. Například plavba po řece Vltava s piknikem poblíž břehu, cyklo výlet spojený s návštěvou gastronomických podniků, návštěva trhů. Jelikož Budějovický Budvar realizuje v pivovaru prohlídky, mohla by je nabízet i Madeta.

Respondentky se s žádnými negativními názory ohledně cestovního ruchu ve městě, z dlouhodobého pohledu, nesetkaly. Při konání různých festivalů a kulturních akcí, si lidé někdy stěžují na hluk nebo nepořádek, ale to jsou pouze ojedinělé případy.

### **Shrnutí odpovědí vedoucí odboru kultury a cestovního ruchu v Táboře Ing. Jany Lorencové**

V přípravě projektů a aktivit spojených s cestovním ruchem se snažíme dodržovat pravidla udržitelného cestovního ruchu. V Táboře je podporován rozvoj cyklostezek, pěších stezek a vznikají též nové naučné stezky v okolí řeky Lužnice a lesním areálu Pintovka.

Město Tábor je zejména spojováno s husitskou historií. Hlavní atraktivity jsou Husitské muzeum, Muzeum čokolády a marcipánu, klášter Klokoty a řada festivalů, které Tábor hostí (mezinárodní festival pouličního divadla Komedianti v ulicích, gastronomické festivaly – Slavnosti piva a minerálních vod, Táborský festival vína; hudební festival

Mighty Sound a další akce). Tábor také může nabídnout kvalitní aktivní vyžití – cyklostezky, odpočinková zóna Komora.

Cílem rozvoje cestovního ruchu je udržet počet návštěvníků v současných hodnotách, pracovat na PR města tak, aby bylo vnímáno jako místo, které nabízí širokou škálu aktivního i kulturního vyžití.

Tábor není destinací UNESCO, takže je těžké tyto jednotlivé destinace porovnávat. Setkáváme se často s porovnáním s Českým Krumlovem. Každé město má svá specifika a Tábor má jednu velkou nevýhodu, že nemá hrad či zámek, které jsou primárními lákadly turistů. Nemůžeme říct, že jsme úplně konkurenti, protože díky tranzitní poloze mezi Prahou a Českým Krumlovem se u nás část turistů též zastaví. Tábor má své jedinečné genius loci, o které bychom mohli s přílišným nárůstem turistů přijít.

V okolí Tábora se ekofarmy též nacházejí. Ohledně zájmu o tato zařízení nemůže paní inženýrka podat bližší informace, ale pravdou je, že o farmářské trhy je v Táboře stálý zájem.

V současné době nejsou zatím vyhlášeny žádné výzvy na nové programovací období. V případě, že výzva bude vyhlášena tak, abychom byly schopni žádost podat, město tak učiní.

Do projektu EDEN zapojeno město prozatím není.

Mezi nové produkty patří stezka podél Lužnice z města na Sídliště nad Lužnicí využívaná pro cyklisty, pěší a in-line bruslení, odpočinková zóna v Tismenickém údolí, naučná stezka Pintovka.

Město Tábor se neseťkalo s negativními názory od obyvatel ohledně cestovního ruchu.

## **5.7. Vyhodnocení řízených rozhovorů**

Řízené rozhovory se konaly v různých městech Jihočeského kraje. Všechny tři subjekty podporují udržitelný cestovní ruch. Snaží se vymýšlet nové šetrné produkty a jsou ochotni se účastnit nových projektů, které by mohly v budoucnosti vzniknout. Města a



památkové rezervace se nesnaží mezi sebou konkurovat, ale naopak se snaží o co nejefektivnější spolupráci, aby návštěvníkům poskytli zajímavý komplex balíčků služeb. Ve městech se neseťkali s dlouhodobými negativními názory, ohledně cestovního ruchu, od obyvatel.

## 6. Návrh nového produktu

### 6.1. Segmentace trhu

Trh cestovního ruchu se dá segmentovat z mnoha různých hledisek, například z pohledu motivace účasti na cestovním ruchu, místa realizace, délky pobytu, vztahu k platební bilanci státu, způsobu zabezpečení cesty a pobytu, počtu účastníků, způsobu financování, převažujícího prostředí pobytu a věku účastníků.

V bakalářské práci byla použita segmentace trhu dle věku účastníků.

**Cestovní ruch dětí a mládeže** – v cestovním ruchu lze segment dětí a mládeže dále diferencovat na:

- děti do 2 let (infants),
- děti od 2 do 10 let,
- mladé lidi ve věku od 10 do 12 let (teens),
- mládež ve věku od 20 až 26 let (twens).

**Cestovní ruch rodin s dětmi** – účastníci dovolené ve věku od 25 do 44 let, manželské páry s dětmi

**Cestovní ruch „babyboomers“** – věková skupina lidí mezi 40-50 rokem, kteří mají již odrostlé děti, jsou ekonomicky aktivní se sklonem k cestování

**Cestovní ruch seniorů** – Senioři jsou obecně považováni za spokojené cestovatele. Jejich pozitivní hodnocení zvyšuje především kvalita ubytování a stravování, pláže a vodní aktivity, historické dědictví, pohostinnost místních obyvatel a subjektivní pocit bezpečí.

- od 65 do 74 let,
- od 75 do 84 let,
- nad 85 let.

## 6.2. Produkt

Návrh nového produktu se bude týkat rozvoje farmy o služby spojené s agroturistikou a vesnickou turistikou. Podnikatel nyní používá farmu jako penzion, kde nabízí ubytování se snídaní a večeří. Poblíž penzionu majitel vlastní přilehlé pozemky a stodolu.

V penzionu má k dispozici 4 pokoje, po 2 lůžkách se sociálním zařízením a 2 apartmány. Pokoje jsou situovány pro 2 osoby s možností přistýlky. Apartmán je určen pro 4 osoby také s možností přistýlky. V každém apartmánu je k dispozici kompletně vybavený kuchyňský kout s lednicí, obývací část se dvěma lůžky a ložnicí. Ceny jsou rozdílné v období sezóny a mimo ní. Letní sezóna je od července do konce září. Zimní sezóna je od 15. prosince do 5. ledna, kdy lidé jezdí do penzionu trávit nový rok. Snídaně je zahrnuta v ceně ubytování, večeře se však doplácí.

Ubytovat se je možné mezi 14 a 20 hodinou v den nástupu. V den odjezdu je pokoj k dispozici do 10:00.

### **Cena za ubytování:**

#### **Hlavní sezóna**

Apartmán	1600Kč/den
Pokoj se sociálním zařízením	1100Kč/den
Přistýlka	100Kč/den
Pes	60Kč/den
Večeře	90Kč/osoba na den

## **Mimo sezónu**

Apartmán	1350Kč/den
Pokoj se sociálním zařízením	850Kč/den
Přistýlka	100Kč/den
Pes	50Kč/den
Večeře	90Kč/osoba na den

Do dvou týdnů od rezervace pobytu je třeba zaplatit zálohu 50% z ceny za ubytování. Zbývající částka bude uhrazena nejpozději v den nástupu.

Farma se nachází poblíž cyklostezek, které jsou často vyhledávána turisty. Ne každý si může kolo s sebou dovézt, a proto by bylo lepší nakoupit kola, které by si mohli zákazníci za menší poplatek půjčit. Kola by byla skladována v nově přistavěném přístřešku.

Dále by se jednalo o vytvoření bylinkové zahrady, která by sloužila nejen pro pěstování rostlin, ale také k relaxaci návštěvníků. V této zahradě by se nacházely různé druhy bylin, ať už běžně používaných v kuchyni nebo lékařství, s informačními nástěnkami. Díky těmto „naučným záhonům“ by se návštěvníci dozvěděli jak se o bylinky starat a k jakým účelům se používají. Na jaře a v létě by probíhaly různé kurzy o bylinkách. Jednalo by se například o navrhování bylinkových záhonů, použití bylin v domácnosti a příprava bylinných směsí, jaké bylinky se hodí pro aromaterapii, bylinná kosmetika, výroba mýdel a olejů z bylin, kdy bylinky sklízet a jak je uchovávat.

Majitel se rozhodl, že bude pěstovat vlastní ovoce a zeleninu. Proto bude potřeba vybudovat ovocný sad a postavit skleník. V ovocném sadu budou různé druhy ovocných stromů a to broskvoň, jabloň, hrušeň, třešeň a meruňka. Dále by v okolí farmy vysadil ovocné keře a to angrešt, maliník, ostružiník a rybíz. V období sklizně ovoce si návštěvníci mohou vyzkoušet zpracování ovoce a výrobu marmelád a ovocných sirupů. V nově postaveném skleníku bude zelenina, která se používá v české kuchyni.

V neposlední řadě majitel musí nakoupit hospodářská zvířata, která ke každé agrofarmě patří. Jelikož má v plánu provést změny na farmě, rozhodl se pro zvířata, která

nebudou příliš náročná na chov. Ze začátku bude na farmě chovat slepice, králíky, kozy, kachny, ovce a prasata. Později krávy a koně. Majitel bude muset postavit kurník pro slepice a králikárny, ostatní zvířata budou přes noc ve stodole. Zvířata budou chována pro maso nebo pro produkci mléka. Na farmě bude probíhat výroba mléčných výrobků, kdy se v případě zájmu budou moci podívat i návštěvníci. Dále by majitel rád postavil udírnu, pro uzení masných výrobků.

Majitel farmy bude v restauraci používat produkci z jeho ekofarmy a případné přebytky prodávat na hospodářských trzích.

Při odjezdu bude možnost výběru z dárkových bedýnek, které budou obsahovat produkty přímo z farmy. Bude se jednat převážně o kombinaci čerstvého ovoce a zeleniny, sirupů a marmelád, bylinných, mléčných a masných výrobků.

V rámci propagace bude na každé bedýnce logo farmy a kontakt.

## 6.3. Cena

### Předběžná kalkulace

#### Byliny

- Různé druhy bylin (cena cca 50Kč/1 rostlina, 160Ks).....8 000Kč

#### Ovocné stromy

- Broskvoň (cena 180Kč/1 Ks, 6ks).....1 080Kč
- Jabloň (cena 135Kč/1 Ks, 6ks).....810Kč
- Hrušeň (cena 150Kč/1 Ks, 6ks).....900Kč
- Třešeň (cena 170Kč/1 Ks, 6ks).....1 020Kč
- Meruňka (cena 200Kč/1 Ks, 6ks).....1 200Kč

#### Ovocné keře

- Angrešt (cena 120Kč/1 Ks, 5ks).....600Kč
- Maliník (cena 30Kč/1 Ks, 15ks).....450Kč

- Ostružník (cena 90Kč/1 Ks, 6ks).....540Kč
- Rybíz (cena 90Kč/ 1Ks, 6ks).....540Kč

#### Zelenina

- Různé druhy zeleniny (cena cca 20Kč/balení, 50ks).....1 000Kč

#### Zvířata

- Slepice (cena 150Kč, 10ks).....1 500Kč
- Králík (cena 170Kč, 15ks).....2 550Kč
- Koza (cena 900Kč, 4ks).....3 600Kč
- Kachna (cena 75Kč, 10ks).....750Kč
- Ovce (cena 1300Kč, 10ks).....13 000Kč
- Prase (cena 3500Kč, 2ks).....7 000Kč

Kola.....50 000Kč

Skleník.....17 000Kč

Udírna.....8 000Kč

Kurník.....7 000Kč

Králíkárna.....9 000Kč

Přístřešek pro kola.....50 000Kč

Oplocení stromků.....4 000Kč

#### Náklady na propagaci

- Letáky (matný ofsetový papír, A5 148x210mm, 800ks).....1 508Kč
- Dřevěné bedýnky (cena 130Kč, 70ks).....9 100Kč

**Celkové náklady**.....**200 148Kč**

## **Dotace**

### **Program rozvoje venkova**

Program rozvoje venkova na období 2014–2020 (PRV) je nástrojem k čerpání dotací z Evropského zemědělského fondu pro rozvoj venkova.

PRV přispěje ke zlepšení stavu životního prostředí obnovou, zachováním a zlepšením ekosystémů souvisejících se zemědělstvím a lesnictvím a podporou účinného využívání zdrojů v odvětvích zemědělství, potravinářství a lesnictví. PRV dále umožní vytvořit podmínky pro růst konkurenceschopnosti zemědělských a potravinářských podniků, napomůže lepší organizaci potravinového řetězce, včetně zpracování zemědělských produktů a jejich uvádění na trh.

Jelikož není známá výše dotací na rok 2014-2020, budeme vycházet z Programu rozvoje venkova na období 2007-2013. Z celkových nákladů se počítá, že dotace pokryjí 90.067Kč, tedy 45% celkových nákladů.

Celkové náklady.....	200 148Kč
- Dotace.....	90 067Kč
<b>Náklady Celkem.....</b>	<b>110 081Kč</b>

Podnikatel musí zaplatit z vlastních zdrojů 110.081Kč pro realizaci projektu. Nabízí se ještě možnost, sponzorských darů.

## **6.4. Marketingová komunikace**

Marketingová komunikace bude probíhat prostřednictvím webových stránek, které spravuje majitel farmy. Na stránkách bude uveden kontakt, cena ubytování a stravování, informace o poskytovaných službách, galerie farmy, možnost rezervace, informace o ekologické činnosti a kniha návštěv, kam budou moct návštěvníci napsat recenzi, jak byli spokojeni.

Dále bude majitel informovat zákazníky prostřednictvím informačních středisek, které se nacházejí v blízkosti. Majitel seznámí pracovníky center s nově vybudovanou farmou a službami, které poskytuje. V informačních centrech nechá majitel farmy letáčky, na kterých budou pro návštěvníky nejdůležitější informace.

## **6.5. Ekonomický přínos navrhovaného produktu**

Jedním z ekonomických přínosů navrhovaného produktu je zvýšení návštěvnosti dané oblasti. Turisté nebudou trávit všechen volný čas pouze na farmě, ale zajedou se podívat i do okolí na historické památky a přírodní atraktivity. Samozřejmě se zvýší povědomí o těchto místech a při spokojenosti turistů je opětovně navštíví a doporučí svým známým a rodinným příslušníkům. V těchto navštívených místech se předpokládá, že návštěvníci utratí peníze a tak zvýší příliv devizových prostředků v dané destinaci.

Jelikož se rozrostly služby na farmě, předpokládá se, že majitel bude potřebovat další zaměstnance, kteří by mu pomáhali s chodem farmy. Tím bude moci vytvářet nové pracovní příležitosti, i když to nebude ve velkém měřítku.

Jak už bylo zmíněno, majitel se bude účastnit hospodářských trhů, kde bude nabízet své bio produkty. Díky tomu podpoří místní hospodářskou produkci a budou se zvyšovat jeho peněžní prostředky, které později může investovat do farmy.

Při rozšiřování služeb agrofarmy se předpokládá větší spokojenost ze strany zákazníků a tedy i šíření jejich kladné odezvy. To povede k většímu zájmu o agrofarmu a zvýšení příjmů.



## 7. Závěr

Cílem bakalářské práce je zhodnotit stav environmentálních, ekonomických a sociálně kulturních aspektů, týkajících se cestovního ruchu v Jihočeském kraji. Dále se práce zaměřila na postoj rezidentů k cestovnímu ruchu, odkrytí nevyužitelného potenciálu v Jihočeském kraji a na zpracování návrhu nového produktu, který bude šetrný k životnímu prostředí.

Na počátku práce byla prostudována odborná literatura, ze které byly získány potřebné informace pro zpracování literární rešerše. V literární rešerši se objevila základní terminologie, potřebná k tématu bakalářské práce.

Následovalo zpracování situační analýzy, kde v první části byl geograficky vyměřen Jihočeský kraj. V další části byly analyzovány památky, hrady a zámky, muzea, technické památky, pěší stezky a cyklostezky, kterých se v jižních Čechách nachází dostatečné množství, přírodní atraktivity a zařízení pro volnočasové aktivity. Situační analýza byla zpracována pomocí odborné literatury a internetových zdrojů.

Další částí bakalářské práce bylo zpracování, realizace a vyhodnocení terénního šetření. Šetření bylo uskutečněno formou dotazníkového šetření poblíž navštěvovaných památek a řízených rozhovorů s pracovníky v oblasti cestovního ruchu. Otázky pro řízené rozhovory byly stanoveny tak, aby bylo možné zjistit, jak města pohlíží na udržitelný cestovní ruch, jakými prostředky ho podporují a do jakých projektů se zapojují. Na základě dotazníkového šetření se zjišťovalo, zda se respondenti zajímají o cestovní ruch, jaké šetrné aktivity podnikali v destinaci, jestli mají základní znalosti a udržitelném cestovním ruchu a zda jsou ekologicky smýšlející. Po dosažení dostatečného počtu dotazníků došlo k jejich zpracování, vytvoření grafů a vyhodnocení hypotéz. Na základě výsledků šetření bylo zjištěno, že nejvíce respondenti v jižních Čechách navštěvují kulturně-historické památky a přírodní atraktivity. Pozitivním výsledkem byl fakt, že respondenti dbají na ekologické chování a jsou dokonce ochotni zaplatit poplatek pro vstup do přírodně významných oblastí a tak podpořit udržitelnost Jihočeského kraje.

Výstupem všech shromážděných informací je návrh nového produktu cestovního ruchu. Produkt byl zaměřen na přestavbu farmy na agrofarmu a rozšíření nabídky

poskytovaných služeb. Nevšedním produktem, který agrofarma nabízí, bude výstavba bylinkové zahrady společně s nabízenými kurzy. Díky tomuto produktu dojde ke zvýšení návštěvnosti památek a přírodních atraktivit v okolí, podpoře místní hospodářské produkce a zvýšení přílivu devizových prostředků v dané oblasti.

## 8. Summary

The main aim of this thesis is to evaluate the state of environmental, economic and socio-cultural aspects related to tourism in South Bohemia Region. Furthermore, the thesis focuses on the attitude of residents to tourism, uncovering unusable potential in the South Bohemia Region and the drafting of a new product, which will be environmentally friendly.

Professional literature was studied at the beginning of this thesis. Necessary information has been collected for processing literature review. In the literature review appeared basic terminology, which is required for the topic of the bachelor thesis.

Next step in my bachelor thesis was processing of situational analysis, where in the first part South Bohemia Region was geographically meted. In the next section were analysed monuments, castles, museums, technical monuments, walking trails and bicycle paths, which are located in the southern Bohemia in a sufficient quantity. Situational analysis was processed by using professional literature and Internet resources.

Another part of this thesis was processing, realization and evaluation of field survey. The survey was carried out through a questionnaire survey nearby visited sights and structured interviews with workers in the field of tourism. Questions for structured interviews were set so that it is possible to see how the cities look at sustainable tourism, how they support it and what projects are involved in. Based on the questionnaire survey was checked if the respondent were interested in tourism, what friendly activities they undertook in the destination, if they have a basic knowledge of sustainable tourism and are environmentally conscious. After reaching a sufficient number of the questionnaires were processed results, graphs and hypotheses were evaluated. Based on the results of the investigation it was found that most respondents in South Bohemia visit cultural and historical sites and natural attractions. The positive result was the fact that respondents care about ecological behaviour and they are even willing to pay the entrance fee to the natural significant areas and thus support the sustainability of the South Bohemia Region.

The output of all the collected information's is the drafting of a new tourism product. The product was focused on rebuilding the farm into the agro farm and expansion of offered services. The construction of herb garden together with the offered courses is an

extraordinary product that agro farm will offer. With this product will increase attendance to the sights and natural attractions in the area, support for local economic production and increase of the inflow of the foreign exchange in the area.

**Keywords:** sustainable tourism, tourism, South Bohemia, eco-friendly forms of tourism, ecotourism, sustainable development, rural tourism, sustainability, leisure, tourism participants

## 9. Seznamy

### 9.1. Seznam použité literatury

- 1) FORET, Miroslav a Věra FORETOVÁ. (2001). *Jak rozvíjet místní cestovní ruch*. 1. vyd. Praha: Grada Pub
- 2) Goeldner, CH.R. a Ritchie, J.R. (2009), *Tourism – principles, practices, philosophies*. New Jersey: John Wiley and Sons.
- 3) Hesková, M. (2011). *Cestovní ruch: pro vyšší odborné školy a vysoké školy*. Praha: Fortuna
- 4) Hladká, J. (1997). *Technika cestovního ruchu*. Praha: Grada Publishing
- 5) Horner, S. (2003). *Cestovní ruch, ubytování a stravování, využití volného času*. Praha: Grada.
- 6) Indrová, J. a kol. (2004). *Cestovní ruch I*. Praha:VŠE
- 7) Kotler, P. (2000). *Marketing podle Kotlera*. Praha: Management Press
- 8) Kunešová, E. A Nedvědová, A. (1992). *Technika cestovního ruchu*. Praha: Grada a.s.
- 9) Kučerová, I. (1997). *Ekonomika se zaměřením na cestovní ruch*. Praha: Idea servis
- 10) Navrátil, J. (2012). *Návštěvník jako rozvojový faktor navštíveného místa*. Praha: Alfa
- 11) Novacká, L. (2013). *Cestovní ruch, udržitelnost a zodpovědnost na mezinárodním trhu*. Bratislava: Ekonom
- 12) Oriška, J. (2010). *Služby v cestovním ruchu*. Praha: IDEA SERVIS
- 13) Payne, A. (1996). *Marketing služeb*. Praha: Grada publishing
- 14) Ryglová, K. (2005). *Cestovní ruch*. Brno: Brno International Business School.
- 15) Stříbrná, M. (2005), *Venkovská turistika a agroturistika*. Praha: Profi Press s.r.o.
- 16) Šindelář, J. (1994). *Základy managementu*. České Budějovice: Pedagogická fakulta JU Č.Budějovice
- 17) Vystoupil, J. a kol. (2006). *Atlas cestovního ruchu České republiky*. Praha: Ministerstvo pro místní rozvoj ČR
- 18) Zelenka, P. (2012). *Cestovní ruch Výkladový slovník*. Praha: LINDE

## 9.2. Seznam použitých internetových zdrojů

Ten Commandments on Eco-Tourism. American Society of Travel Agents [On-line].  
Přístup dne 28. 10. 2014 z <http://www.asta.org/Elibrary/content.cfm?ItemNumber=4525>

Charakteristika Jihočeského kraje. Český statistický úřad [On-line]. Přístup dne 3. 11. 2014  
z [http://www.cbudejovice.czso.cz/x/redakce.nsf/i/charakteristika\\_kraje](http://www.cbudejovice.czso.cz/x/redakce.nsf/i/charakteristika_kraje)

Český Krumlov – představení. České dědictví UNESCO [On-line]. Přístup dne 3. 11. 2014  
z <http://www.unesco-czech.cz/cesky-krumlov/predstaveni/>

Vstupné SHZ Český Krumlov pro rok 2015. Státní hrad a zámek Český Krumlov [On-line].  
Přístup dne 4. 11. 2014 z <http://www.zamek-ceskykrumlov.eu/vstupne/>

Holašovice – představení. České dědictví UNESCO [On-line]. Přístup dne 3. 11. 2014 z  
<http://www.unesco-czech.cz/holasovice/predstaveni/>

Zámek Hluboká nad Vltavou. Turistický atlas [On-line]. Přístup dne 3. 11. 2014 z  
[http://turistickyatlas.cz/vse/misto/6364\\_zamek-hluboka-nad-vltavou.html](http://turistickyatlas.cz/vse/misto/6364_zamek-hluboka-nad-vltavou.html)

Zřícenina hradu Landštejn. Atlas Česka [On-line]. Přístup dne 3. 11. 2014 z  
<http://www.atlasceska.cz/jihocesky-kraj/landstejn/>

Zřícenina gradu Landštejn. Turistický atlas [On-line]. Přístup dne 3. 11. 2014 z  
[http://turistickyatlas.cz/vse/misto/6269\\_hrad-landstejn.html](http://turistickyatlas.cz/vse/misto/6269_hrad-landstejn.html)

Vstupné. Státní zámek Červená Lhota [On-line]. Přístup dne 3. 11. 2014 z  
<http://www.zamek-cervenalhota.eu/vstupne/>

Zámek Červená Lhota – nejpohádkovější zámek v Česku. Kudy z nudy [On-line]. Přístup  
dne 3. 11. 2014 z <http://www.kudyznudy.cz/Aktivity-a-akce/Aktivity/Zamek-Cervena-Lhota.aspx>

Nové Hrady. Turistický atlas [On-line]. Přístup dne 3. 11. 2014 z  
[http://turistickyatlas.cz/vse/misto/6323\\_nove-hrady.html](http://turistickyatlas.cz/vse/misto/6323_nove-hrady.html)

Zvíkov. Atlas Česka [On-line]. Přístup dne 4. 11. 2014 z  
<http://www.atlasceska.cz/jihocesky-kraj/zvikov/>

Zámek Kratochvíle. Turistický atlas [On-line]. Přístup dne 4. 11. 2014 z [http://turistickyatlas.cz/vse/misto/6564\\_zamek-kratochvile.html](http://turistickyatlas.cz/vse/misto/6564_zamek-kratochvile.html)

Zámek Dačice. Turistický atlas [On-line]. Přístup dne 4. 11. 2014 z [http://turistickyatlas.cz/vse/misto/6747\\_zamek-dacice.html](http://turistickyatlas.cz/vse/misto/6747_zamek-dacice.html)

Zřícenina hradu Choustník. Atlas Česka [On-line]. Přístup dne 4. 11. 2014 z <http://www.atlasceska.cz/jihocesky-kraj/zricenina-hradu-choustnik/>

Hrad a zámek Jindřichův Hradec. Státní hrad a zámek Jindřichův Hradec [On-line]. Přístup dne 4. 11. 2014 z <http://www.zamek-jindrichuvhradec.eu>

Národní zemědělské muzeum. Turistický atlas [On-line]. Přístup dne 4. 11. 2014 z [http://turistickyatlas.cz/vse/misto/7353\\_narodni-zemedelske-muzeum.html](http://turistickyatlas.cz/vse/misto/7353_narodni-zemedelske-muzeum.html)

Poštovní muzeum Vyšší Brod. Poštovní muzeum [On-line]. Přístup dne 4. 11. 2014 z <https://www.postovnimuzeum.cz/expozice/muzeum-vyssi-brod>

Muzeum Marionet. Muzeum Marionet [On-line]. Přístup dne 4. 11. 2014 z <http://mozart.cz/cz/muzeum-marionet-o-nas.php>

Muzeum fosilií v Roseči u Jindřichova Hradce. Turistika [On-line]. Přístup dne 4. 11. 2014 z <http://www.turistika.cz/mista/muzeum-fosilii-v-roseci-u-j-hradce>

Letecké muzeum v Deštné. Letecké muzeum v Deštné [On-line]. Přístup dne 4. 11. 2014 z <http://muzeum.khl-jhradec.cz>

Provoznické muzeum Karla Klika v Deštné u Jindřichova Hradce. Provoznické muzeum [On-line]. Přístup dne 4. 11. 2014 z <http://provaznicke.muzeum.sweb.cz>

Grafitový důl - Český Krumlov. Atlas Česka [On-line]. Přístup dne 4. 11. 2014 z <http://www.atlasceska.cz/jihocesky-kraj/grafitovy-dul-cesky-krumlov/>

Městská elektrárna Písek. Žijeme v památkách [On-line]. Přístup dne 4. 11. 2014 z [http://www.zijemevpamatkach.cz/clanky/mestska-elektrarna-pisek\\_3.html](http://www.zijemevpamatkach.cz/clanky/mestska-elektrarna-pisek_3.html)

Muzeum koněspřežné dráhy v Bujanově. Český Krumlov [On-line]. Přístup dne 4. 11. 2014 z [http://www.ckrumlov.cz/cz1250/region/soucas/i\\_mkdbuj.htm](http://www.ckrumlov.cz/cz1250/region/soucas/i_mkdbuj.htm)

Košinová M. (2013). Úzkokolejka na Jindřichohradecku. Třeboňsko [On-line]. Přístup dne 4. 11. 2014 z <http://www.trebonsko.cz/uzkokolejka-na-jindrichohradecku>

Husitské muzeum v Táboře a podzemní chodby. Tábor [On-line]. Přístup dne 4. 11. 2014 z [http://www.taborcz.eu/vismo/o\\_utvar.asp?id\\_org=16470&id\\_u=1571](http://www.taborcz.eu/vismo/o_utvar.asp?id_org=16470&id_u=1571)

Medvědí stezka. Šumava info [On-line]. Přístup dne 4. 11. 2014 z <http://www.sumavainfo.cz/medvedi-stezka>

Košinová M. (2013). Borkovická blata. Třeboňsko [On-line]. Přístup dne 4. 11. 2014 z <http://www.trebonsko.cz/borkovicka-blata>

Stezka korunami stromů Lipno je první a jediná v České republice. Stezka korunami stromu [On-line]. Přístup dne 4. 11. 2014 z <http://www.stezkakorunamistromu.cz/o-nas/>

Seberová A. (2004). Naučná stezka totalita rozděluje. Borovany [On-line]. Přístup dne 4. 11. 2014 z <http://www.borovany-cb.cz/naucna-stezka-totalita-rozdeluje/d-3065>

Naučná stezka Terčino údolí. Kulturní a informační centrum Nové Hrady [On-line]. Přístup dne 4. 11. 2014 z [http://www.kicnovehrady.cz/index.php?option=com\\_content&view=article&id=59%3AAnauna-stezka-terino-udoli&catid=8&Itemid=5](http://www.kicnovehrady.cz/index.php?option=com_content&view=article&id=59%3AAnauna-stezka-terino-udoli&catid=8&Itemid=5)

Cyklostezka z Českých Budějovic do hluboké nad Vltavou. Tip na výlet [On-line]. Přístup dne 4. 11. 2014 z <http://www.tipnavylet.cz/clanek/cyklostezka-z-ceskych-budejovic-do-hluboke-nad-vltavou/>

Krajem jemčinských lesů. Jindřichův Hradec městské informační centrum [On-line]. Přístup dne 4. 11. 2014 z <http://infocentrum.jh.cz/cs/turistika-a-volny-cas/cykloturistika/krajem-jemcinskych-lesu.html>

Přes památky do pohádky. Jindřichův Hradec městské informační centrum [On-line]. Přístup dne 4. 11. 2014 z <http://infocentrum.jh.cz/cs/turistika-a-volny-cas/cykloturistika/pres-pamatky-do-pohadky-48km.html>

Cyklostezkou z Lipna nad Vltavou do Přední Výtoně. Výlety a zábava s dětmi [On-line]. Přístup dne 4. 11. 2014 z <http://www.vylety-zabava.cz/cyklostezky-cyklotrasy-cyklovozik/jizni-cechy/744-cyklostezkou-z-lipna-nad-vltavou-do-predni-vytone>



Na kole a in-line bruslích z Lipna nad Vltavou do Frymburka a Vřesné. Výlety a zábava s dětmi [On-line]. Přístup dne 4. 11. 2014 z <http://www.vylety-zabava.cz/cyklostezky-cyklotrasy-cyklovozik/jizni-cechy/745-na-kole-a-in-line-bruslich-z-lipna-nad-vltavou-do-frymburka>

Plavecký bazén a venkovní aquapark Jindřichův Hradec. Český aquapark [On-line]. Přístup dne 6. 11. 2014 z <http://www.cesky-aquapark.cz/aquapark.php?kraj=jihocesky&aquapark=aquapark-jindrichuv-hradec>

Koupaliště Hluboká nad Vltavou. Český aquapark [On-line]. Přístup dne 6. 11. 2014 z <http://www.cesky-aquapark.cz/aquapark.php?kraj=jihocesky&aquapark=koupaliste-hluboka-nad-vltavou>

Aquapark Frymburk (Aquapark Lipno). Český aquapark [On-line]. Přístup dne 6. 11. 2014 z <http://www.cesky-aquapark.cz/aquapark.php?kraj=jihocesky&aquapark=aquapark-frymburk-lipno>

ZOO Ohrada Hluboká nad Vltavou. Česká zoo [On-line]. Přístup dne 6. 11. 2014 z <http://www.ceska-zoo.cz/zoo.php?kraj=jihocesky&zoo=zoo-ohrada-hluboka>

Park exotických zvířat Dvorec u Borovan. Česká zoo [On-line]. Přístup dne 6. 11. 2014 z <http://www.ceska-zoo.cz/zoo.php?kraj=jihocesky&zoo=park-exoticky-zvirat-dvorec>

Schwarzenberský kanál. Jižní Čechy a Šumava [On-line]. Přístup dne 6. 11. 2014 z <http://www.jiznicechy.org/cz/index.php?path=ost/schwarz.htm>

Plešné jezero. Itras [On-line]. Přístup dne 6. 11. 2014 z <http://itras.cz/plesne-jezero/>

Přehrada Lipno. Visit Lipno [On-line]. Přístup dne 6. 11. 2014 z <http://www.visitlipno.cz/cz/lipenska-prehrada/19/>

Boubínský prales. Itras [On-line]. Přístup dne 6. 11. 2014 z <http://itras.cz/boubinsky-prales/>

Holašovický kruh. Itras [On-line]. Přístup dne 6. 11. 2014 z <http://itras.cz/holasovicky-kruh/>

Přehrada Orlík. Itras [On-line]. Přístup dne 6. 11. 2014 z <http://itras.cz/prehrada-orlik/>

Strom svatebčanů. Itras [On-line]. Přístup dne 6. 11. 2014 z <http://itras.cz/strom-svatebcanu/>

Židova Strouha. Itras [On-line]. Přístup dne 6. 11. 2014 z <http://itras.cz/zidova-strouha/>

Hvězdárna Klet'. Itras [On-line]. Přístup dne 6. 11. 2014 z <http://itras.cz/hvezdarna-klet/>

### **9.3. Seznam schémat, grafů, obrázků, map a tabulek**

Obrázek 1: Dopady cestovního ruchu v Českém Krumlově

Graf 1: V jakém ročním období nejraději cestujete?

Graf 2: Zajímáte se o cestovní ruch ve vašem kraji?

Graf 3: Jaký vztah máte k dané oblasti?

Graf 4: Jak často Jihočeský kraj navštěvujete?

Graf 5: Myslíte si, že Jihočeský kraj má dostatečný potenciál, co se cestovního ruchu týče?

Graf 6: Rozumíte pojmu Ekoturistika?

Graf 7: Preferujete ekologické chování k přírodě?

Graf 8: Byli byste ochotni zaplatit vstup do přírodně významných oblastí, popřípadě jakou částku?

Graf 9: Vadí Vám střet s turisty v cílové oblasti?

Graf 10: Nakupujete potraviny u místních zemědělců?

### **9.4. Seznam příloh**

Příloha 1: Dotazník

Příloha 2: Vyhodnocení identifikačních otázek

Příloha 3: Typologie cestovního ruchu

Příloha 4: Geografická mapa Jihočeského kraje

Příloha 5: Administrativní členění Jihočeského kraje

Příloha 6: Vstupné na zámek Český Krumlov

Příloha 7: Vstupné na zámek Hluboká nad Vltavou

Příloha 8: Vstupné na zámek Červená Lhota

Příloha 9: Naučná stezka Medvědí stezka

Příloha 10: Cyklostezka Přes památky do pohádky

Příloha 11: Chráněné krajinné oblasti a národní park v Jihočeském kraji

## 10. Příloha

### Příloha 1: Dotazník

#### 1. V jakém ročním období nejraději cestujete?

- A) Jaro
- B) Léto
- C) Podzim
- D) Zima

#### 2. Zajímáte se o cestovní ruch ve vašem kraji?

- A) Ano
- B) Spíše ano
- C) Nevím
- D) Spíše ne
- E) Ne

#### 3. Jaký vztah máte k dané oblasti?

- A) Jsem turista
- B) Jsem návštěvník
- C) Pracuji zde
- D) Mám v okolí chatu/chalupu

#### 4. Jak často Jihočeský kraj navštěvujete?

- A) Jsem tu poprvé
- B) 1x ročně
- C) 2-5x ročně
- D) více jak 5x ročně

**5. Myslíte si, že Jihočeský kraj má dostatečný potenciál, co se cestovního ruchu týče?**

- A) Ano
- B) Spíše ano
- C) Nevím
- D) Spíše ne
- E) Ne

**6. Vyberte z následujících atraktivit ty, které jsou dle Vašeho názoru nejvyhledávanější v dané oblasti? (zle zaškrtnout více odpovědí)**

- A) Kulturně-historické památky
- B) Přírodní podmínky a atraktivity
- C) Kulturní akce
- D) Sportovní a zábavné zařízení
- E) Rostlinstvo a živočišstvo

**7. Rozumíte pojmu Ekoturistika?**

- A) Ano
- B) Ne

**8. Podnikli jste některou z uvedených aktivit, šetrných k cestovnímu ruchu v této oblasti? (zle zaškrtnout více odpovědí)**

- A) Pěší turistika
- B) Jízda na kole
- C) Plachtění
- D) Rybolov
- E) Táboření
- F) Hippoturistika (jízda na koních)

- G) Běžkování/Lyžování
- H) Agroturistika
- I) Vesnická turistika
- J) Dobrodružná turistika

**9. Navštívil jste v Jihočeském kraji některou z uvedených oblastí? (zle zaškrtnout více odpovědí)**

- A) Národní park Šumava
- B) CHKO Třeboňsko
- C) CHKO Blanský les
- D) Přírodní park Novohradské hory
- E) žádnou jsem nenavštívil

**10. Preferujete ekologické chování k přírodě?**

- A) Ano
- B) Ne

**11. Byli byste ochotni zaplatit vstup do přírodně významných oblastí, popřípadě jakou částku?**

- A) do 10Kč
- B) 11-20Kč
- C) 21-25Kč
- D) nad 25Kč
- E) Ne

**12. Vadí Vám střet s turisty v cílové oblasti?**

- A) Ano
- B) Spíše ano
- C) Nevím

D) Spíše ne

E) Ne

**13. Nakupujete potraviny u místních zemědělců?**

A) Ano

B) Spíše ano

C) Nevím

D) Spíše ne

E) Ne

**14. Do jaké věkové kategorie patříte?**

A) do 20 let

B) 21-30 let

C) 31-40 let

D) 41-50 let

E) 51-60 let

F) nad 60 let

**15. Jste?**

A) Zaměstnaný

B) OSVČ

C) Student

D) Důchodce

E) Nezaměstnaný

**16. Pohlaví?**

A) Muž

B) Žena

**17. Z jakého pocházíte kraje?**

- A) Hlavní město Praha
- B) Středočeský
- C) Jihočeský
- D) Plzeňský
- E) Karlovarský
- F) Ústecký
- G) Liberecký
- H) Královéhradecký
- I) Pardubický
- J) Kraj Vysočina
- K) Jihomoravský
- L) Olomoucký
- M) Moravskoslezský
- N) Zlínský

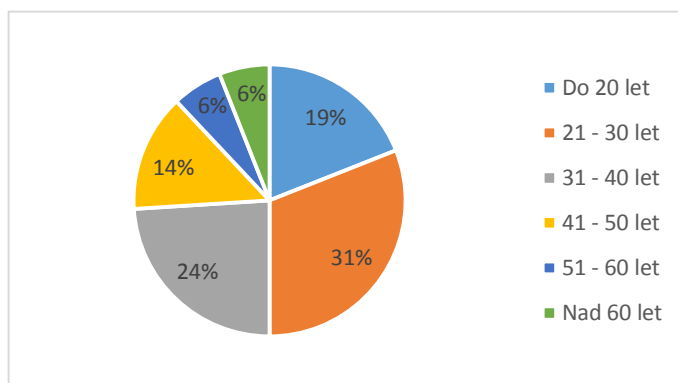


## Příloha 2: Vyhodnocení identifikačních otázek

### 14. Do jaké věkové kategorie patříte?

- Do 20 let – 19%
- 21 - 30 let – 31%
- 31 - 40 let – 24%
- 41 - 50 let – 14%
- 51 - 60 let – 6%
- Nad 60 let – 6%

Graf 11:

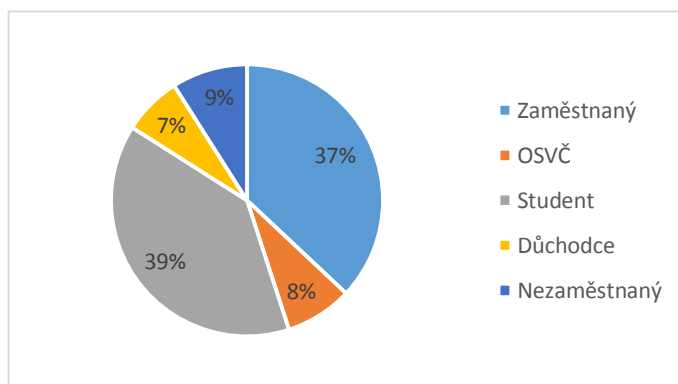


Zdroj: Vlastní šetření

### 15. Jste?

- Zaměstnaný – 37%
- OSVČ – 8%
- Student – 39%
- Důchodce – 7%
- Nezaměstnaný – 9%

Graf 12:

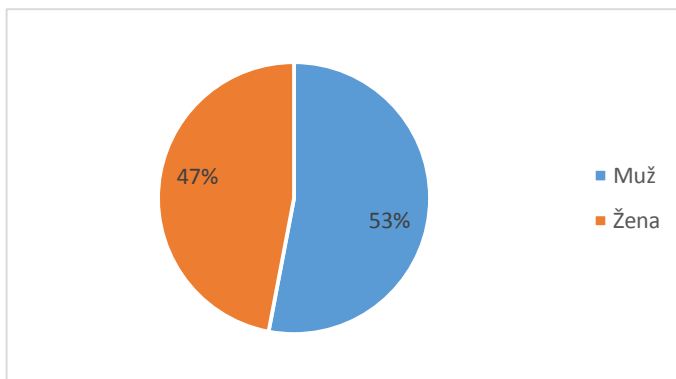


Zdroj: Vlastní šetření

## 16. Pohlaví?

- Muž – 53%
- Žena – 47%

Graf 13:

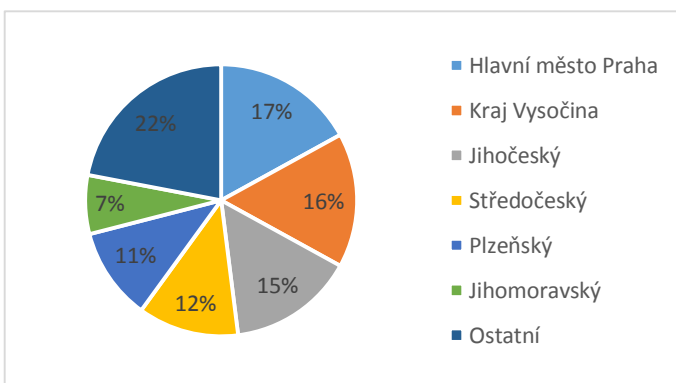


Zdroj: Vlastní šetření

## 17. Z jakého pocházíte kraje?

- Hlavní město Praha – 17%
- Kraj Vysočina – 16%
- Jihočeský – 15%
- Středočeský – 12%
- Plzeňský – 11%
- Jihomoravský – 7%
- Ostatní – 22 %

Graf 14:



Zdroj: Vlastní šetření

### **Příloha 3: Typologie cestovního ruchu**

Z pohledu Heskové a kol. (2011:21) dělíme druhy a formy cestovního ruchu jako:

Dělení druhů:

- rekreační cestovní ruch,
- sportovní cestovní ruch,
- dobrodružný cestovní ruch,
- myslivecký a rybářský cestovní ruch,
- náboženský (poutní) cestovní ruch,
- lázeňský cestovní ruch,
- zdravotní cestovní ruch,
- obchodní cestovní ruch,
- kongresový cestovní ruch,
- stimulační cestovní ruch.

Dělení forem:

- Z geografického hlediska
  - Domácí cestovní ruch, zahraniční cestovní ruch, mezinárodní cestovní ruch, vnitřní cestovní ruch, národní cestovní ruch, regionální cestovní ruch.
- Podle počtu účastníků
  - Individuální cestovní ruch, skupinový cestovní ruch, masový cestovní ruch, ekologický cestovní ruch.
- Podle způsobů organizování
  - Individuální cesty, organizovaný zájezd/pobyť, klubový cestovní ruch.
- Podle věku účastníků
  - Cestovní ruch dětí, mládežnický cestovní ruch, rodinný cestovní ruch, seniorský cestovní ruch.
- Podle délky účasti

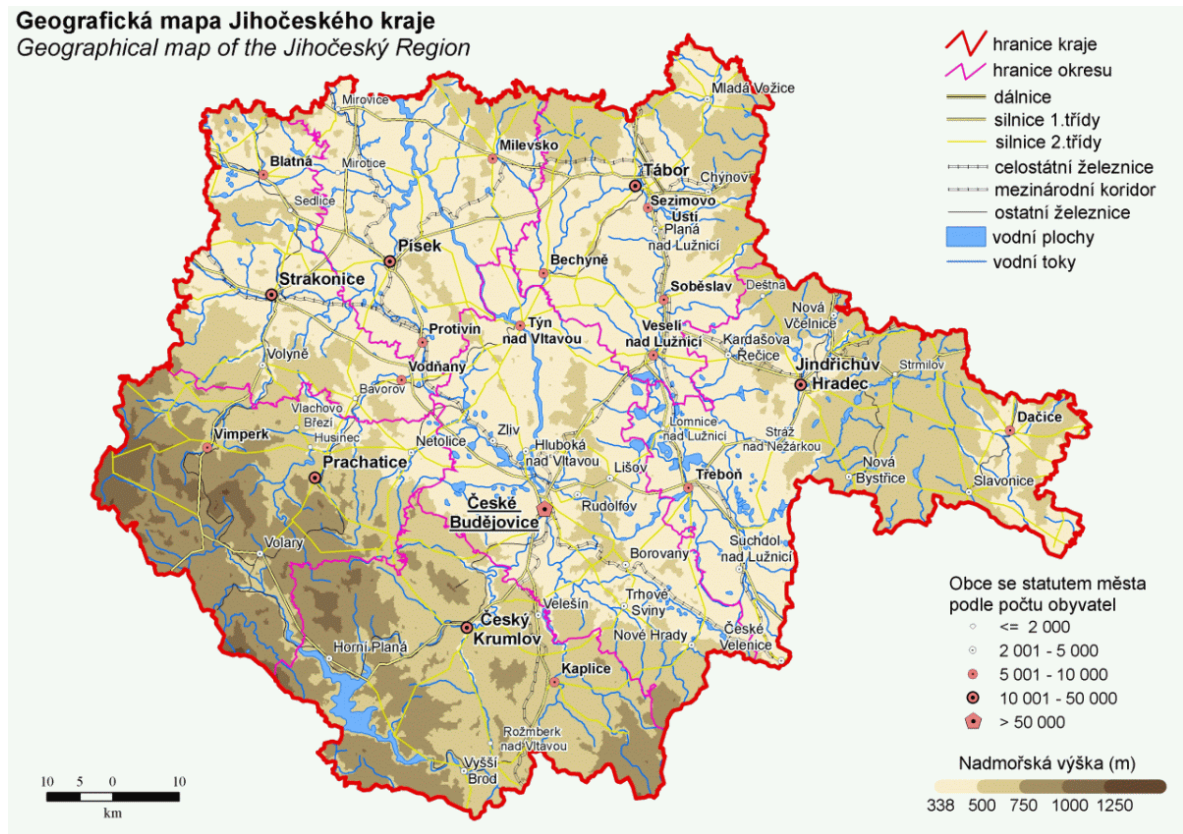
- Výletní cestovní ruch, krátkodobý cestovní ruch, víkendový cestovní ruch, dlouhodobý cestovní ruch.
- Podle převažujícího místa pobytu
  - Městský cestovní ruch, příměstský cestovní ruch, venkovský cestovní ruch, agroturistika (ekoagroturistika), horský a vysokohorský cestovní ruch, přímořský cestovní ruch.
- Podle ročního období
  - Sezonní (zimní, letní) cestovní ruch, mimosezonní cestovní ruch, celoroční cestovní ruch.
- Podle dopravního prostředku
  - Motorizovaný cestovní ruch, železniční cestovní ruch, letecký cestovní ruch, lodní cestovní ruch.
- Z hlediska dynamiky
  - Pobytový (statický) cestovní ruch, putovní (dynamický) cestovní ruch.
- Ze sociologického hlediska
  - Návštěvy příbuzných a známých, sociální cestovní ruch, komerční cestovní ruch, etnický cestovní ruch.

Foret, Foretová (2001:20) dělí cestovní ruch dle druhů na:

- **Rekreační** – realizovaný ve vhodném přírodním prostředí s cílem odpočinku, reprodukce a zlepšení fyzické a psychické kondice, zahrnuje také příměstskou rekreaci, zpravidla krátkodobější (víkendovou) na chatách, chalupách a zahrádkách.
- **Kulturně poznávací** – zaměřený na poznávání historie, kultury, tradic a zvyků vlastního i jiných národů, základem jsou sakrální i světské stavební a architektonické památky, umělecká díla, přírodní zajímavosti (jeskyně, vodopády, pralesy, pouště), společenské události (festivaly, slavnosti).
- **Náboženský (poutní turistika)** – jako jsou návštěvy poutních a posvátných míst (Lurdy, Fatima, Jeruzalém, Vatikán, Mekka, ale i Hostýn apod.), církevních památek a účast na církevních obřadech a oslavách.

- **Vzdělávací** – jehož cílem je něco nového se naučit (jazyky, sporty, umělecké a řemeslné dovednosti, odborné profesní znalosti).
- **Společenský** – kdy jde o setkávání příbuzných, vytváření přátelských vztahů a známosti lidí se stejnými zájmy a zálibami, o společenský život. Sem můžeme zahrnout i nejrůznější vzpomínkové akce pro veterány či příznivce významných historických událostí (například setkání „příznivců“ bitvy tří císařů u Slavkova 1805 apod.).
- **Zdravotní (lázeňsko-léčebný)** – zahrnující zdravotní prevenci, rehabilitaci, rekonvalescenci i léčení následků nemocí v lázních či jiných zdravotně příznivých prostředích.
- **Sportovní** – kdy jde nejen o vlastní sportovní aktivity, ale i pasivní diváctví na sportovních akcích.
- **Poznávání přírody** – v podobě návštěv přírodních rezervací, národních parků, specifickým typem je ekoturistika, vedoucí k takovému chování v přírodním prostředí, jež ho co nejméně ohrožuje, z hlediska motivů se hovoří o návratu k přírodě v podobě zeleného, tzv. měkkého (soft) cestovního ruchu.
- **Dobrodružný** – spojený s nebezpečím, testováním fyzických a psychických vlastností účastníků. Nejznámější jsou sjíždění divokých řek a vodopádů (rafting) a skákání z výšek (bungee-jumping).
- **Profesní** – zahrnující obchodní služební cesty, účast na kongresech (kongresová turistika), účast na veletrzích a výstavách a incentivní (oceňující, odměňující, povzbuzující) cestovní ruch, který má zlepšit vztahy se zaměstnanci, případně se zákazníky.
- **Politický** – zahrnuje sjezdy, mítinky politických stran.
- **Nákupní** – představuje cesty za nákup.
- **Specifický** – například turistika pro vozíčkáře.

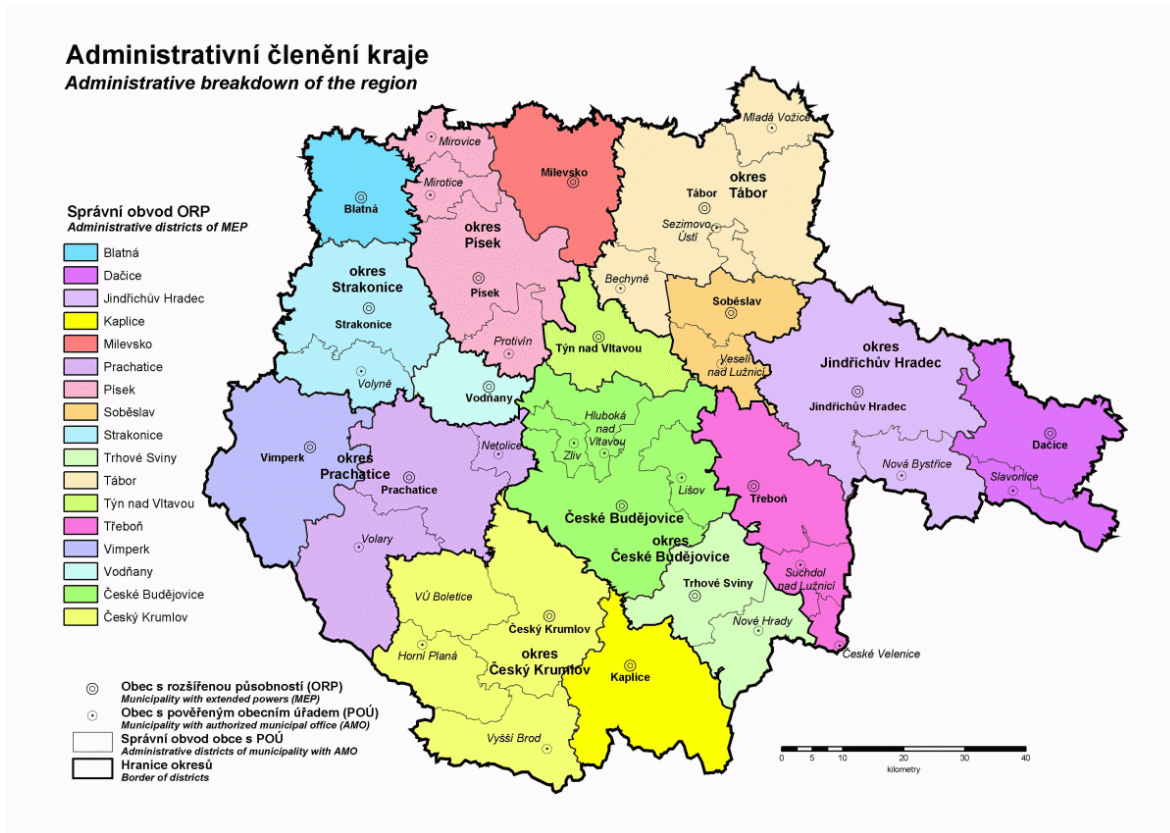
## Příloha 4: Geografická mapa Jihočeského kraje



Zdroj: [http://csugeo.i-](http://csugeo.i-server.cz/csu/2009edicniplan.nsf/t/7F004B136A/$File/31101109ma01.gif)

[server.cz/csu/2009edicniplan.nsf/t/7F004B136A/\\$File/31101109ma01.gif](http://csugeo.i-server.cz/csu/2009edicniplan.nsf/t/7F004B136A/$File/31101109ma01.gif)

## Příloha 5: Administrativní členění Jihočeského kraje



Zdroj: [http://csugeo.i-server.cz/csu/2009edicniplan.nsf/t/7F004B14A9/\\$File/31101109ma02.gif](http://csugeo.i-server.cz/csu/2009edicniplan.nsf/t/7F004B14A9/$File/31101109ma02.gif)

## Příloha 6: Vstupné na zámek v Českém Krumlově:

Expozice s průvodcovským výkladem

Prohlídková trasa	Vstupné v provozní době			
	český výklad			Rodinné vstupné
	plné	snižené		
děti studenti ZTP		senioři starší 65 let		
I. trasa (max.45 osob)	150,-	80,-	100,-	360,-
II. trasa (max.25 osob)	130,-	60,-	80,-	300,-
Zámecké divadlo (max.20 osob) <b>exklusivní trasa</b>	200,-	130,-	160,-	490,-

Zdroj: <http://www.zamek-ceskykrumlov.eu/vstupne/>

Expozice bez průvodcovského výkladu

Prohlídková trasa	Vstupné v provozní době			
	bez průvodcovského výkladu			Rodinné vstupné
	plné	snižené		
děti studenti ZTP		senioři starší 65 let		
Hradní muzeum + Zámecká věž	130,-	60,-	80,-	270,-
Hradní muzeum Zámecká věž	100,- 50,-	50,- 30,-	70,- 30,-	220,- 110,-
Zámecké lapidárium	35,-	20,-	20,-	80,-
Zámecká zahrada	zdarma	zdarma	zdarma	zdarma

Zdroj: <http://www.zamek-ceskykrumlov.eu/vstupne/>



**Příloha 7: Vstupné na zámek v Hluboké nad Vltavou**

<b>Prohlídková Trasa</b>	<b>Výklad v českém jazyce</b>			
	<b>Plné</b>	<b>Snížené</b>		<b>Rodinné vstupné</b>
		<b>děti studenti ZTP</b>	<b>senioři</b>	
<u>Reprezentační trasa</u>	150,-	80,-	100,-	360,-
<u>Soukromé apartmány</u>	140,-	90,-	100,-	320,-
<u>Zámecká kuchyně</u>	90,-	50,-	70,-	240,-
<u>Zimní prohlídková trasa</u>	140,-	90,-	100,-	320,-
<u>Zámecká věž</u>	40,-	25,-	25,-	není
<u>Zámecký park</u>	zdarma	zdarma	zdarma	zdarma

Zdroj: <http://www.zamek-hluboka.eu/vstupne-1/>

**Příloha 8: Vstupné na zámek Červená Lhota**

	<b>Výklad v ČJ</b>			<b>Výklad v AJ, NJ</b>
	1. patro	podkroví	sklepení	1. patro
<b>Dospělí</b>	100 Kč	80 Kč	30 Kč	180 Kč
<b>Děti, studenti, ZTP</b>	60 Kč	50 Kč	20 Kč	100 Kč
<b>Senioři</b>	70 Kč	60 Kč	25 Kč	140 Kč
<b>Rodina</b>	250 Kč	190 Kč	70 Kč	450 Kč

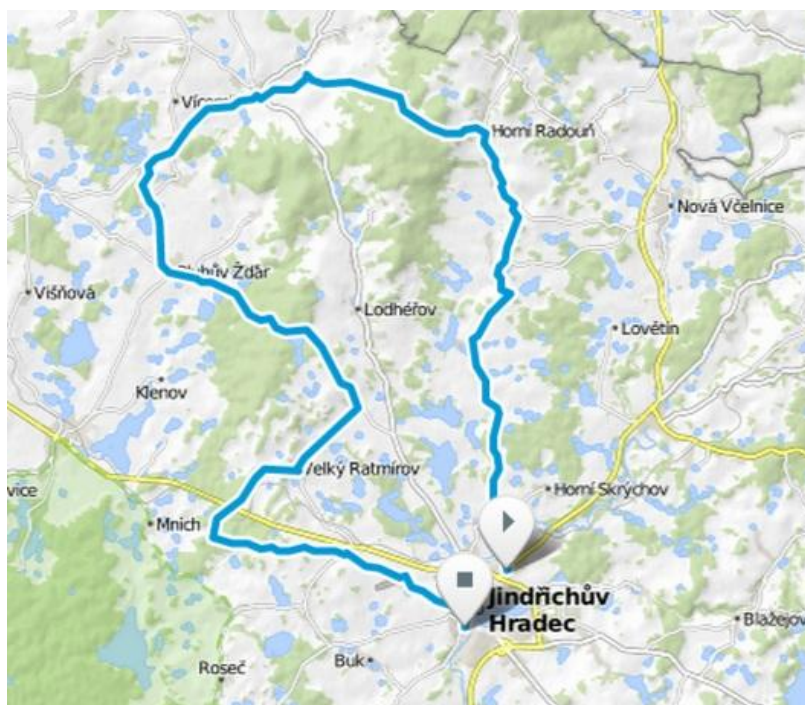
Zdroj: <http://www.zamek-cervenalhota.eu/vstupne/>

### Příloha 9: Naučná stezka Medvědí stezka



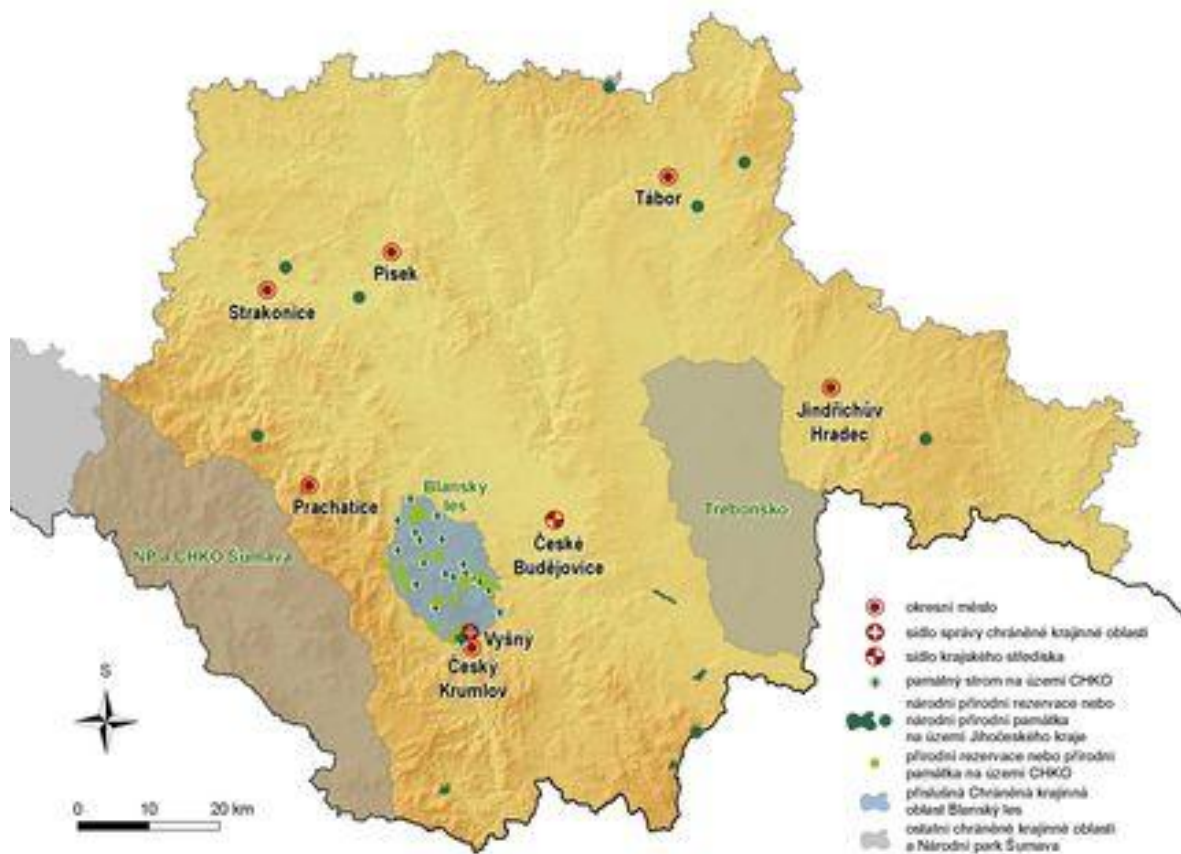
Zdroj: <http://www.vyletnik.cz/turisticke-trasy/jizni-cechy/prachaticko/2475-ns-medvedi-stezka/>

### Příloha 10: Cyklostezka Přes památky do pohádky



Zdroj: <http://www.bikemap.net/cs/route/2814205-pres-pamatky-do-pohadky/#/z11/49.1615,14.95239/terrain>

## Příloha 11: Chráněné krajinné oblasti a národní park v Jihočeském kraji



Zdroj: <http://blanskyles.ochranaprirody.cz>