

Univerzita Palackého v Olomouci

Filozofická fakulta

Katedra dějin umění

Veronika Gazdová

**Gotická a renesanční architektura  
města Prostějov**

*Bakalářská diplomová práce*

Vedoucí diplomové práce: Mgr. Petr Čehovský, Ph.D.

Olomouc 2013

## **Prohlášení**

Prohlašuji, že jsem tuto diplomovou práci vypracovala samostatně,  
s využitím uvedené literatury a pramenů.

V Olomouci dne .....

.....  
Veronika Gazdová

## **Poděkování**

Velice ráda bych zde poděkovala svému vedoucímu práce, panu Mgr. Petru Čehovskému, Ph.D., který mi byl vždy ochotný věnovat svůj čas a udělil mi spoustu cenných rad.

Dále bych chtěla poděkovat slečně Bc. Gabriele Kodysové, zaměstnankyni Národního památkového ústavu v Olomouci, která mi ochotně poskytla stavebně historické průzkumy týkající se památek v Prostějově. Mé díky patří i paní Naděždě Novákové z Regionálního informačního centra v Prostějově, která mě laskavě provedla po východním zámeckém křídle.

# Obsah

1. Úvod.....	6
2. Přehled bádání v dosavadní literatuře.....	9
3. Dějiny města Prostějov.....	14
2. 1. Počátky města.....	14
2. 2. Kravařský Prostějov.....	15
2. 3. Jan Filipec.....	16
2. 4. Pernštejnové v Prostějově.....	18
2. 5. Lichtenštejnové a období úpadku.....	20
3. Katalog.....	22
3. 1. Kostel Povýšení sv. Kříže s torzem kláštera augustiniánů.....	23
3. 2. Zámek.....	27
3. 3. Městské hradby.....	32
3. 4. Stará radnice.....	35
3. 5. Městský dům „Černý dvůr“.....	39
3. 6. Měšťanský dům „U Měsíčka“.....	41
3. 7. Měšťanský dům „Pavlátův“.....	43
3. 8. Měšťanský dům „U zlaté studny“.....	45
3. 9. Měšťanský dům „U zeleného stromu“.....	47
3. 10. Židovský dům.....	49
3. 11. Měšťanský dům „Onšův“.....	51
3. 12. Měšťanský dům.....	54
3. 13. Srubový dům.....	55
3. 14. Měšťanský dům s klenákem se znakem Pernštejnů.....	57
3. 15. Měšťanský dům.....	59
4. Vývoj gotických a renesančních památek v Prostějově.....	60
5. Závěr.....	67
6. Resumé.....	69

7. Summary.....	70
8. Zusammenfassung.....	71
9. Prameny.....	71
10. Literatura.....	72
11. Obrazová příloha.....	76
12. Anotace.....	96

# 1. Úvod

Téměř ve středu Moravy, uprostřed úrodného a bohatého kraje, zvaného Haná, se nachází Prostějov. Dnes už dávno nenabývá takových významů jako kdysi, ale v dávných staletích mohly být české země na toto moravské město náležitě pyšné. Prostějov má kořeny pravděpodobně v době pravěké. Existenci středověké vesničky, později města, máme však písemně doloženu již z listiny Jindřicha Zdíka, která pochází z první poloviny 12. století. Ve své bakalářské práci se budu věnovat právě slohovému stylu gotickému, který tvoří jádra velké většiny měšťanských domů historického městského centra. Největší památku z tohoto období však představuje hlavní prostějovský chrám Povýšení sv. Kříže, který v sobě nese pozůstatky augustiniánského kláštera ze 14. století. S gotickým obdobím v Prostějově je také spojeno panování rodu Kravařů, kteří se velkou měrou podíleli na prosperitě města. Tato gotická etapa byla pro Prostějov velmi důležitá z hlediska dalšího vývoje.

Následující důležitou érou, kterou se bude práce zabývat je zlaté období renesanční, které se projevilo jak v rozvoji architektury, tak v duchovním růstu a humanistickém smýšlení obyvatel města i jeho pánů. Čistě renesanční stavby budeme v Prostějově hledat marně (výjimku tvoří budova staré radnice), jelikož tento umělecký směr se projevil na Moravě převážně ve zdobných prvcích architektury, jako jsou portály, ostění oken apod. Takovýchto uměleckých děl se dochovalo poměrně mnoho a portály zámku či staré radnice překračují svým významem region.

Období gotiky a renesance mám ze všech slohových stylů nejraději. V našem českém prostředí se tyto slohy projevíly odlišným způsobem než v destinacích jižní a západní Evropy – tedy v místech jejich vzniku. To, že v Prostějově nenajdeme rozsáhlé horizontální renesanční paláce či vysoké gotické katedrály ovšem neznamená, že by měla být architektura tohoto

města jakkoli opomíjena. Krásu těchto slohů lze snadno objevit v portálech či klenbách městských staveb. Dalším důvodem, proč jsem se rozhodla psát právě o Prostějově je blízkost mého místa bydliště a zájem o dějiny Moravy.

Prostějov patřil mezi města panská, nikoli královská. Je proto nasnadě zaměřit pozornost také na šlechtické rody, které mají obrovské zásluhy na zvýšení statutu tohoto dříve méně významného města. Mezi nejdůležitější řadíme zejména pány z Kravař, z Pernštejna a Lichtenštejny. Pozitivní vliv na rozvoj města měly však i jednotlivé osobnosti. Malou kapitolku bych proto chtěla věnovat prostějovskému rodákovi Janu Filipcovi a jeho zásluhám.

Na akademické půdě dosud nevznikla práce, která by se podrobně věnovala architektuře Prostějova daného období, proto hlavním cílem bakalářské práce bude sepsání katalogu gotických a renesančních památek v Prostějově. U každé stavby bude vždy uvedena stručná historie, popis budovy a hlavně podrobnější studie dochovaných gotických či renesančních částí. Jelikož je ve městě opravdu značné množství staveb z těchto období, snažila jsem se vybrat ty nejdůležitější, jak z oblasti světské, tak sakrální. Valnou většinu těchto památek tvoří měšťanské domy. Rozsáhlejším stavbám, bohatším na stavební historii i architektonické prvky, bude logicky věnována větší pozornost v mé práci.

Na základě tohoto památkového katalogu vznikne studie, která zmapuje vývoj gotické a renesanční architektury Prostějova.

Podklady k problematice architektury Prostějova jsem čerpala ze značného množství literatury a stavebně-historických průzkumů, týkajících se architektury Prostějova, které mi laskavě byly zapůjčeny Národním památkovým ústavem v Olomouci. Samozřejmostí pak byl opakovaný výzkum architektury v Prostějově, při němž jsem zkoumala všechny

zmíněné památky v katalogu a pořídila fotografie, které obsahuje obrazová příloha v závěru bakalářské práce.



## 2. Přehled bádání v dosavadní literatuře

Mezi jednu z nejstarších publikací, významnou pro architekturu Prostějova patří čtyřsvazková publikace Augusta Prokopa, vydaná v roce 1904, *Die Markgrafschaft Mähren in kunstgeschichtlicher Beziehung*.<sup>1</sup> Právě ve třetím díle se věnuje renesančnímu umění v Prostějově. Zmiňuje zámek, radnici, portály měšťanských domů a hlavně porovnává jednotlivé památky mezi sebou, podrobně popisuje výzdobu portálů a řeší otázky autorství. Například správně určil vlašský původ Kašpara Cunea, který se ujal výzdoby prostějovského zámku za Vratislava II. z Pernštejna. Na Prokopovo dílo navazují další autoři, kteří se leckdy s jeho názory rozcházejí.

V roce 1924 vyšla publikace Jaroslava Mathona – osobnosti, která napsala snad nejvíce knih věnovaných Prostějovu – *Prostějov a okolí ve světle historických a uměleckých památek*.<sup>2</sup> Autor sestavil ucelené dějiny města, zaměřené hlavně na výtvarné umění. Kniha je členěna do kapitol, které na sebe navazují a které vždy znamenají významnou etapu dějin, z čehož vyplývá stylový vývoj památek. Mathon byl obdařen skvělým vypravěčským talentem a citem pro český jazyk, jelikož se jeho díla velmi dobře čtou. Tato publikace je často citována a mnohé názory, jako například jeho postoj k portálu prostějovské radnice, jsou jinými badateli vyvraceny. Roku 1947 shrnul své poznatky v droboučké publikaci *Prostějov*,<sup>3</sup> z cyklu *Poklady národního umění*, Výtvarný odbor Umělecké besedy.

Určitě nejrozsáhlejší a nejpodrobnější kniha ohledně prostějovského zámku vyšla v roce 1924. Nese název *Pernštejnský zámek v Prostějově*<sup>4</sup> a jejími autory jsou opět Jaroslav Mathon a Jan Kühndel. Knihu můžeme

---

<sup>1</sup> August Prokop, *Die Markgrafschaft Mähren in kunstgeschichtlicher Beziehung. III. Band. Das Zeitalter der Renaissance*, Wien 1904.

<sup>2</sup> Jaroslav Mathon, *Prostějov a okolí ve světle historických a uměleckých památek*, Prostějov 1924.

<sup>3</sup> Jaroslav Mathon, *Prostějov*, Praha 1947.

<sup>4</sup> Jan Kühndel – Jaroslav Mathon, *Pernštejnský zámek v Prostějově*, Prostějov 1932.

rozdělit na dvě části. První, která se věnuje převážně dějinám Prostějova, tvrže a osobnostem Pernštejnů, napsal Jan Kühndel. Druhou část, jejímž pisatelem je Jaroslav Mathon, se zaměřila hlavně na stavební historii zámku, popis budovy a dochovaných uměleckých prvků. Zmiňuje taktéž portál Černého dvora, Onšova domu a radnice. Rozdělil zde moravské portály na dva typy – starší s rovným nadpražím a mladší s obloukem vybíhajícím z vnitřní konstrukce portálu.

V závěru 50. let vydal Dobroslav Líbal publikaci s názvem *Gotická architektura v Čechách a na Moravě*,<sup>5</sup> která pojednává o gotice v českých zemích, zmiňuje cestu, kterou se gotika dostala k nám. Tento příchod gotiky přisuzuje cisterciákům – řádu burgundského původu. V knize postupně analyzuje jednotlivé stavby v Čechách i na Moravě. Z prostějovských památek jsou zmíněny pouze klenby mázhauzu domu Jana Pavláta z Olšan.

Gotické architektuře, konkrétně *České architektuře doby lucemburské*,<sup>6</sup> se věnuje Václav Mencl ve své knize vydané roku 1949. Orientuje se na období, které nazývá „senzualismem“, to znamená druhou etapu gotického slohu, ve které nad rozumem a zákonitostmi převažuje cit a smysly. Právě toto považuje za typické pro českou gotiku. Ohledně prostějovských památek věnuje krátký odstavec augustiniánskému klášteru, respektive chrámu Povýšení svatého Kříže.

V roce 1961 vyšla kniha Evy Šamánkové – *Architektura české renesance*,<sup>7</sup> která se jako první svého času zaměřila na příchod renesance do českých zemí, prvotní přejímání renesančního umění z Uher a následně přeorientování k Vídni za císaře Ferdinanda I., na Pernštejny a jejich působení v Pardubicích. Z Prostějova se autorka zabývá portálem zámku i

---

<sup>5</sup> Dobroslav Líbal, *Gotická architektura v Čechách a na Moravě*, Praha 1948.

<sup>6</sup> Václav Mencl, *Česká architektura doby lucemburské*, Praha 1949.

<sup>7</sup> Eva Šamánková, *Architektura české renesance*, Praha 1961.

radnice, domu Pavláta z Olšan a Onšově portále. Stejně jako August Prokop se Šamánková přiklání k vlašskému původu Kašpara Cunea.<sup>8</sup>

Devadesátá léta znamenala velký boom publikací, které se věnují Prostějovu. Roku 1994 se objevila drobná publikace Aleše Filipa s názvem *Prostějov: Procházka městem*.<sup>9</sup> Jak prozrazuje samotný název, kniha nás provede po většině prostějovských památek. Najdeme zde spoustu informací, které předchozí knížky postrádají. Publikace vyšla i v němčině.

K příležitosti šestistého výročí počátku města Prostějova se konala v dubnu roku 1990 vědecká konference s názvem *Prostějov a jeho místo v dějinách Moravy*,<sup>10</sup> na níž vystoupili významní historikové jako Ludmila Grůzová, Josef Maliva a další. Záznamy z této události byly sepsány do stejnojmenného sborníku, vydaného roku 1994.

Ludmila Grůzová sepsala *Stavební vývoj Prostějova do roku 1850*, což vyšlo roku 1997 v publikaci *Prostějov v proměnách staletí*.<sup>11</sup> Ivo Hlobil a Marek Perůtka vydali rozsáhlý katalog *Od gotiky k renesanci. Výtvarná kultura Moravy a Slezska 1400 – 1550*<sup>12</sup> (1999), jehož třetí svazek se věnuje Olomoucku. Prostějov, jenž byl analyzován Tomášem Vítekm, zde má samozřejmě své zastoupení s přehledem nejvýznamnějších gotických a renesančních staveb, avšak nevěnuje se příliš měšťanským domům. Nechybí užitečné odkazy na literaturu, uvedené na konci popisu jednotlivých památek. Kniha ve stručnosti upozorní na důležité historické události v souvislosti s památkou, hlavně se však zaměřuje na popis jednotlivých dochovaných architektonických prvků.

---

<sup>8</sup> Ibidem, s. 87.

<sup>9</sup> Aleš Filip, *Prostějov: Procházka městem*, Prostějov 1994.

<sup>10</sup> Michaela Kokojanová, *Prostějov a jeho místo v dějinách Moravy*, Prostějov 1994.

<sup>11</sup> Ludmila Grůzová, *Stavební vývoj Prostějova do roku 1850*. In: Ludmila Grůzová – Pavel Marek (eds.), *Prostějov v proměnách staletí*, Prostějov 1994.

<sup>12</sup> Ivo Hlobil – Marek Perůtka (eds.), *Od gotiky k renesanci. Výtvarná kultura Moravy a Slezska 1400-1550*. Sv. 3, Olomoucko. Brno 1999.

Ve stejném roce, jako vyšly katalogy *Od gotiky k renesanci* byla vydána kniha *Humanism and the early renaissance in Moravia*<sup>13</sup> v anglickém jazyce (v češtině publikace vyšla roku 1992) od autorů Ivo Hlobila a Eduarda Petřů. Popisuje se zde příchod renesance a humanismu na Moravu, jejich projevy jak ve výtvarném umění, tak v literatuře. Velká pozornost je věnována radničnímu portálu v Prostějově, kde Ivo Hlobil řeší otázku autorství.

Z novější literatury je třeba zmínit druhé vydání *Historického místopisu země Moravskoslezské*<sup>14</sup> od Ladislava Hosáka, které vyšlo v roce 2004. Prostějov, jakožto součást Plumlovského panství, zde má rozsáhle rozepsanou historii s nejdůležitějšími daty.

Roku 2009 byla vydána kniha *Slavné stavby Prostějova*<sup>15</sup> od Miroslava Chytila, která obsahuje většinu významných budov od nejstarších po nejsoučasnější. V popisu se autor a jeho tým zaměřili převážně na stavební historii. Ke každé památce je přidáno velké množství fotografií jak současných, tak archivních.

Nejnovější publikace zabývající se Prostějovem vyšla ke konci roku 2012. *Soupis nemovitých kulturních památek okresu Prostějov*<sup>16</sup> vydal Národní památkový ústav v Olomouci a jedná se o vyčerpávající seznam historických staveb, soch či pomníků. U každé památky je uvedena její přesná poloha a přiřazené číslo čtenáři napoví, kde objekt nalézt v přiložené mapce. Kniha se na rozdíl od *Slavných staveb Prostějova* zaměřuje na detailní popis fasád a interiérů, za nímž uvádí ohromný seznam použité literatury. Poskytuje tak čtenáři další materiály ke studiu, čehož jsem značně využila i já.

---

<sup>13</sup> Ivo Hlobil – Eduard Petřů, *Humanism and the early renaissance in Moravia*, Olomouc 1999.

<sup>14</sup> Ladislav Hosák, *Historický místopis země Moravskoslezské*, Praha 2004.

<sup>15</sup> Miroslav Chytil (ed.), *Slavné stavby Prostějova*, Praha 2009.

<sup>16</sup> Iva Orálková (ed.), *Soupis nemovitých kulturních památek okresu Prostějov*, Olomouc 2012.

Další informace k tématu obsahují drobnější texty jako *Kamenné glosy z perněstejnského Prostějova*<sup>17</sup> od Michaely Kokojanové, *Čtyři pozdně středověká opevnění na střední Moravě*<sup>18</sup> od Františka Chupíka nebo *Příspěvek ke stavebnímu vývoji farního chrámu v Prostějově*,<sup>19</sup> jehož autorem je Miroslav Šmíd.

---

<sup>17</sup> Michaela Kokojanová, *Kamenné glosy z perněstejnského Prostějova*, In: *Střední Morava: kulturně historická revue*, Roč. 3, č. 4, 1997.

<sup>18</sup> František Chupík, *Čtyři pozdně středověká opevnění na střední Moravě – Hranice na Moravě, Lipník, Prostějov a Přerov*, In: *Střední Morava: kulturně historická revue*, Roč. 5, č. 9, 1999.

<sup>19</sup> Miroslav Šmíd, *Příspěvek ke stavebnímu vývoji farního chrámu v Prostějově*. *Zpravodaj muzea Prostějovska v Prostějově*, 1981, č. 1.

## 2. Dějiny Prostějova

### 2. 1. Počátky města

První písemná zmínka o středověké osadě na území Prostějova se objevila v listině olomouckého biskupa Jindřicha Zdíka z roku 1141, a to pod názvem Prostějovice.<sup>20</sup> Tato osada se pravděpodobně rozkládala v blízkosti kostela sv. Petra na Brněnském předměstí a v jejím středu zřejmě stávala tvrz.<sup>21</sup> Roku 1213 poctil Prostějov delší návštěvou král Přemysl Otakar I. a moravský markrabě Vladislav Jindřich,<sup>22</sup> z čehož usuzujeme, že osada musela mít jistou úroveň. Na konci 13. století se setkáváme s pojmem trhové vsi s německým jménem „Prostays“, jejíž poloha byla na místě současného náměstí T. G. Masaryka.<sup>23</sup> Někdy před rokem 1346 Lucemburkové prodávají do šlechtických rukou<sup>24</sup> a od této doby se z něho stává město poddanské, což, jak bude popsáno níže, mělo své výhody.

Prvními šlechtickými držiteli městečka se stali příslušníci českého rodu ze Šelmberka v roce 1359.<sup>25</sup> Bratři Ondřej a Čeněk vlastní Prostějov společně až do roku 1365, kdy Ondřej prodává svoji polovinu města s tvrzí, mlýnem a dvorem Bočkovi z Kunštátu.<sup>26</sup> Tento rok je taktéž významný z hlediska prvního jmenování Prostějova městečkem.<sup>27</sup> Boček z Kunštátu vlastnil město pouhých devět let a v roce 1373, po jeho smrti, byla tato část města odkoupena nejvyšším olomouckým komorníkem Benešem z Kravař a ze Strážnice, který v této době již vlastnil Plumlov.<sup>28</sup> V roce 1384

---

<sup>20</sup> Tomáš Vítek, Prostějov. In *Od gotiky k renesanci. Výtvarná kultura Moravy a Slezska 1400-1550*. Sv. 3, Olomoucko. Brno 1999, s. 215.

<sup>21</sup> Ibidem.

<sup>22</sup> Filip (pozn. 8), s. 2.

<sup>23</sup> Vítek (pozn. 20), s. 215.

<sup>24</sup> Grůzová (pozn. 11), s. 9.

<sup>25</sup> Filip (pozn. 8), s. 2.

<sup>26</sup> Miloš Kouřil, K nejstarším dějinám Prostějova. In: *Prostějov a jeho místo v dějinách Moravy*, Prostějov 1997, s. 26.

<sup>27</sup> Ibidem, s. 28.

<sup>28</sup> Ibidem, s. 26.

Kravařové vlastní i druhou polovici města a začíná tak dlouholeté období kravařské vlády, kterou z hlediska uměleckého vývoje spojujeme s gotickým slohem. Někdy okolo tohoto roku vzniklo také tzv. Nové město, které se nacházelo západně od náměstí a které patrně založili Kravařové.<sup>29</sup> Starobylý rod pánů z Kravař byl v rozkvětu ohromně bohatý a dělil se na dvě větve. Pro Prostějov je důležitá linie plumlovská, z které pocházel jak Beneš z Kravař (1330 - 1375), tak Petr z Kravař (před 1381 -1434) – nejvýznamnější postava gotického Prostějova.

## 2. 2. Kravařský Prostějov

Petr z Kravař si byl vědom výhodné polohy města mezi Olomoucí a Brnem a vymohl proto od markraběte Jošta právo na výroční trh, čímž prakticky povýšil Prostějov na město.<sup>30</sup>

V době, kdy se prostějovským pánem stává Petr z Kravař (před 1381 - 1434), vrcholí doba Karla IV. a v Čechách vzniká stavitelská hut',<sup>31</sup> což má vliv i na Moravu a moravskou šlechtu, jelikož je podporováno umění a vzdělanost. Aby povýšil prestiž a vzdělání města, zakládá Petr z Kravař roku 1391 augustiniánský klášter na místě, kde kdysi stávala tvrz.<sup>32</sup> Roku 1406 spojil Petr z Kravař staré a Nové město v jeden celek a při této příležitosti vydal nejstarší listinu Prostějovskou, jejíž znění se nám dochovalo.<sup>33</sup> Přiděluje zde Prostějovu všechna tehdejší městská práva jako tržní, milní, právovárečné a další. Také zavádí pro prostějovské občany olomoucké právo namísto dřívějšího brněnského.

Prostějovský rozkvět začala ve 20. letech 15. století brzdit náboženská situace. Petr z Kravař se po vzoru Jana Tovačovského

---

<sup>29</sup> Grůzová (pozn. 11), s. 9.

<sup>30</sup> Ibidem.

<sup>31</sup> Mathon (pozn. 2), s. 24

<sup>32</sup> Ibidem, s. 23.

<sup>33</sup> Ibidem, s. 26.

z Cimburka přiklání k husitství a bojuje proti katolické Olomouci.<sup>34</sup> Někdy v této době, před rokem 1430, byli z prostějovského kláštera vyhnáni augustiniánští mniši, kteří uprchli do Olomouce a jejich klášter byl rozbořen a vyrabován.<sup>35</sup> Z výzdoby kláštera se dochovala dřevěná soška Stařechovické madony,<sup>36</sup> kterou Mathon typově zařadil k jihočeským madonám.<sup>37</sup> Za obhajobu husitství byl Prostějov potrestán vpádem Albrechta Rakouského, který město v roce 1431 vypálil.<sup>38</sup> Prostějovští se celý zbytek 15. století vzpamatovávali z husitských válek a vpádu vojska a začali budovat silnější opevnění. Ve 30. letech 15. století ve městě existovaly již čtyři brány – Selská, Soukenická, brána do Nového města a Kostelecká.<sup>39</sup> S koncem 15. století se pojí ještě jedna důležitá událost, a to příchod Židů roku 1454,<sup>40</sup> kteří se usadili v jihozápadní části města a Prostějov výrazně hospodářsky ovlivňovali .

Kravařové vymírají po meči v roce 1466 a tak majetek plumlovského panství zdělila dcera Jiřího Strážnického z Kravař – Johanka z Kravař, která se provdala za Jana Heralta z Kunštátu.<sup>41</sup> Oba společně vládli Prostějovu do Johančiny smrti v roce 1495.<sup>42</sup>

## **2. 3. Jan Filipec (1431 - 1509)**

Velmi váženou a významnou postavou se stal prostějovský rodák Jan Filipec, který se značně zasloužil o rozvoj rodného města. Byla to osobnost velice inteligentní a skromná. Filipec nejprve pracoval jako písař u pánů z Cimburka a když se uherský král Matyáš Korvín roku 1469 stal

---

<sup>34</sup> Grůzová (pozn. 11) s. 10.

<sup>35</sup> Mathon (pozn. 2), s. 32.

<sup>36</sup> Vítek (pozn. 20), s. 281.

<sup>37</sup> Mathon (pozn. 2), s. 34.

<sup>38</sup> Grůzová (pozn. 11), s. 10.

<sup>39</sup> Ibidem.

<sup>40</sup> Filip (pozn. 8), s. 12

<sup>41</sup> Mathon (pozn. 2), s. 37

<sup>42</sup> Ibidem.



moravským králem, byl Filipec povolán do jeho služeb.<sup>43</sup> Právě tato vazba pomohla rozšířit renesanci do Prostějova. Matyáš Korvín totiž obdivoval nové italské umění a pozval florentské umělce ke stavbě svého budínského paláce, který lze dle archeologických nálezů označit za nejvýznamnější počín renesanční architektury 15. století v Zaalpí.<sup>44</sup> Jan Filipec byl tedy obeznámen s renesancí přes Korvína a později se stýkal s Janem z Pernštejna, kterému předal své vědomosti a obdiv k antice i italské renesanci.<sup>45</sup> Na dvoře Matyáše Korvína se Filipec přátelil s Ctiborem Tovačovským z Cimburka a s Vilémem z Pernštejna.<sup>46</sup> Tvořili společně ne příliš početné zastoupení českých osobností u uherského krále. Filipec se stal Korvínovým oblíbencem a rádcem. Získal díky němu titul biskupa ve Varadině (dnešní Rumunsko) a po smrti Tasa Černoorského z Boskovic zastával administrátorství olomouckého biskupství.<sup>47</sup> Matyáš zajistil Filipcovi velké bohatství, díky němuž vznikl i bohatě zdobený pontifikál – Filipcův kodex (kolem 1480 - 90), jenž je nejstarším dochovaným iluminovaným rukopisem renesančního slohu českého objednavatele.<sup>48</sup>

Od roku 1485 působil Filipec ve službách Matyáše Korvína jakožto nejvyšší kancléř Království českého, jehož úkolem byla komunikace Uher s českými zeměmi<sup>49</sup>. Roku 1486 zastával rovněž nejvyšší post v uherské královské kanceláři. Patřil tedy mezi nejdůležitější osobnosti spojené s Matyášem Korvínem a často svého krále přímo zastupoval. Po náhlém Korvínově úmrtí v roce 1490 se Filipec vzdal všech titulů a odešel do františkánského kláštera v Uherském Hradišti, odkud sloužil králi

---

<sup>43</sup> Ibidem, s. 41.

<sup>44</sup> Hlobil (pozn. 13), s. 139.

<sup>45</sup> Josef Maliva, Prostějov ve vývoji renesance na Moravě, In: *Prostějov a jeho místo v dějinách Moravy*, Prostějov 1997, s. 166.

<sup>46</sup> Petr Vorel, *Páni z Pernštejna: Vzestup a pád rodu zubří hlavy v dějinách Čech a Moravy*, Praha 2012, s. 93

<sup>47</sup> Hlobil (pozn. 13), s. 142.

<sup>48</sup> Ibidem, s. 143.

<sup>49</sup> Antonín Kalous, *Matyáš Korvín (1443 - 1490): Uherský a český král*. České Budějovice 2009., s. 202.

Vladislavovi Jagellonskému.<sup>50</sup> I přes svou veleúspěšnou kariéru nikdy nezapomněl na rodné město. Zajistil mu roku 1486 právo na třetí jarmark a použití zeleného vosku v pečeti.<sup>51</sup>

## 2. 4. Pernštejnové v Prostějově

Ke konci 15. století město vzkvétá a vyvíjí vysokou stavební aktivitu, která se projevuje v podobě nových domů, dláždění cest a náměstí.<sup>52</sup> Po smrti Johanky z Kravař nastupuje v Prostějově vládá pánů z Pernštejna, s nimiž zažívá město zlaté časy. Lidmila, dcera Johanky a Jana Heralta z Kunštátu, se provdala za Vratislava I. z Pernštejna, který však již v roce 1496 umírá a nástupcem na plumlovském panství se stává Vilém z Pernštejna.<sup>53</sup> Za svého krátkého působení přesto stihl Vratislav I. pro Prostějov udělat důležitou věc – započal se stavbou městského kamenného opevnění, čímž mu zajistil obranyschopnost a prestiž.<sup>54</sup>

Vilém z Pernštejna a na Helfštejně byl ve své době nejbohatším velmožem v Čechách i na Moravě a hned na začátku vlády zajistil Prostějovu červený vosk v pečeti, čímž jej povýšil na úroveň královských měst.<sup>55</sup> Dalším úctyhodným Vilémovým krokem bylo udělení náboženské svobody prostějovským občanům – konkrétně v listině z roku 1510.<sup>56</sup> Toleruje kališníky utrakvistickou víru i Židy. Právě náboženská tolerance zajistila poddanským městům léta rozvoje a prosperity, která se nedostala městům královským.<sup>57</sup>

Po Vilémově smrti se vlády ujímá Jan zvaný Bohatý (1487 - 1548), se kterým do Prostějova přichází první vlna renesance. Vystavěna byla

---

<sup>50</sup> Hlobil (pozn. 13), s. 142.

<sup>51</sup> Hosák (pozn. 14), s. 519.

<sup>52</sup> Grůzová (pozn. 11), s. 11.

<sup>53</sup> Mathon (pozn. 2), s. 41.

<sup>54</sup> Filip (pozn. 8), s. 15.

<sup>55</sup> Mathon (pozn. 2), s. 48.

<sup>56</sup> Ibidem, s. 49.

<sup>57</sup> Josef Válka, Kravařský a perštejnský Prostějov, In: *Prostějov a jeho místo v dějinách Moravy*, Prostějov 1997, s. 43.

prostějovská radnice s překrásným portálem, zvelebovaly se měšťanské domy a také pravděpodobně vznikl zámek s portálem, který byl později přenesen na Onšův dům.<sup>58</sup> V souvislosti s radničním portálem je pořád ve fázi bádání otázka autora tohoto díla. Víme, že vedoucím pernštejnské huti v Pardubicích byl mistr Jiřík z Olomouce<sup>59</sup> a naskýtá se odpověď, že by mohl vytvořit i portál prostějovské radnice.<sup>60</sup> Významně se ve městě také rozšiřoval tisk. Roku 1527 zde dokonce byla vytištěna první česká kniha na Moravě<sup>61</sup>.

Když zemřel Jan Bohatý z Pernštejna, dostal se Prostějov do rukou jeho nejmladšímu synovi Vojtěchovi (1532 - 1561).<sup>62</sup> Za jeho vlády se město nachází na svém vrcholu, stává se jedním z hlavních kulturních středisek na Moravě a blíží se svou stavební a kulturní vyspělostí samotné Olomouci.

Následující prostějovský pán, bratr Vojtěcha, Vratislav II. z Pernštejna zvaný Nádherymilovný (1530 - 1582), je spojen s krásnou výzdobou zámku. Avšak má na svém svědomí i neslavné činy. Oženil se se španělskou Marií Maxmiliánou Manriquez de Lara a usadili se společně na prostějovském zámku. Vratislav II. byl příkladem českého pána, kterému záleželo na okázalosti a kráse a tehdejší výzdoba zámku se mu nejevila dostatečnou jeho kancléřskému postavení. Navzdory skutečnosti, že majetek Pernštejnů se tenčil, pozval si kameníky, kteří pracovali na zámku v slezském Břehu, aby prostějovskou rezidenci zkrášlili. Ti zde vytesali nádherný vstupní portál, udělali nová ostění a obehnali zámecké nádvoří překrásnou arkádou.<sup>63</sup> Dlouhou dobu panovaly v literatuře neshody ohledně původu hlavního kameníka této stavební akce – Kašpara Cunea. Už August

---

<sup>58</sup> Maliva (pozn. 45), s. 167.

<sup>59</sup> Šamánková (pozn. 7), s. 110.

<sup>60</sup> Hlobil (pozn. 13), s. 206.

<sup>61</sup> Hosák (pozn. 14), s. 520.

<sup>62</sup> Mathon (pozn. 2), s. 59.

<sup>63</sup> Kühndel (pozn. 4), s. 20.

Prokop<sup>64</sup> se přiklonil k jeho vlašskému původu a nakonec mu bylo dáno za pravdu.

Tmavý stín na osobnost Vratislava II. z Pernštejna však vrhá ohromný dluh, kterým poslal slávu rodu Pernštejnů do záhuby. Navíc je neslavný díky svému katolickému vyznání a snaze vnutit tuto víru do té doby nábožensky tolerantnímu městu.

Po smrti Vratislava II. z Pernštejna se ujal vlády nad městem jeho syn Jan z Pernštejna (1561 - 1593), který však už nebyl schopen zachránit rodové finance.<sup>65</sup>

Na konci 16. století Prostějov představoval vrchol renesančního města s počtem obyvatel mezi pěti až šesti tisíci.<sup>66</sup> Bohužel finanční situace rodu za Jana z Pernštejna způsobila, že město muselo být dáno do zástavy a později, roku 1599, jej odkoupil, s hmotnou pomocí prostějovských obyvatel, Karel z Lichtenštejna.<sup>67</sup>

## **2. 5. Lichtenštejnové a období úpadku**

Z počátku se zdálo, že si Prostějov udrží své výsostní postavení. Jelikož obyvatelé města sami přispěli Karlovi na koupi panství, nedovolil si na ně uplatňovat tvrdé nároky. Například ještě v roce 1608 měli měšťané právo na svobodnou volbu víry,<sup>68</sup> nicméně rod Lichtenštejnů pocházel ze Štýrska, byl cizí a nesoucítil s českými poddanými.<sup>69</sup> Karel z Lichtenštejna vyznával katolickou víru a po vítězství katolíkům nad protestanty na Bílé hoře v roce 1620 Prostějov na vlastní kůži pocítil následky této bitvy. Začala tvrdá rekatolizace, která vyhnala spoustu obyvatel odlišného vyznání z domova. V tomto, již tak nepříznivém období zasáhla město

---

<sup>64</sup> Prokop (pozn. 1), s. 725-726.

<sup>65</sup> Mathon (pozn. 2), s. 85

<sup>66</sup> Ibidem, s. 74.

<sup>67</sup> Grůzová (pozn. 11), s. 13.

<sup>68</sup> Mathon (pozn. 2), s. 88.

<sup>69</sup> Ibidem, s. 86.

třicetiletá válka. 23. června 1643 švédská armáda v čele s generálem Torstensonem vtrhla do Prostějova, který byl, díky převozu válečné výzbroje úřady do Brna, prakticky neschopný jakékoliv obrany.<sup>70</sup> Švédové zbořili hradby s bránami, poničili zámek a zpustošili spoustu domů. O katastrofálním stavu města nás informují údaje o počtu obyvatel, který klesl pod dva tisíce. Z 683 domů zůstalo obydleno 168.<sup>71</sup> Dílo zkázy dokonala 27. dubna 1697 obrovský požár, který zničil více než polovinu města a téměř pohřbil starý Prostějov.<sup>72</sup> Nová městská výstavba se totiž nesla v barokním duchu.

Rozsah mé bakalářské práce mi nedovoluje zabývat se dalšími dějinami města, ačkoli jsou velice zajímavé a poučné. Prostějov utrpěl v následujících letech mnohé ztráty, nicméně bojovný duch hanáckých občanů se nenechal jen tak něčím zastrašit. Dle mého názoru však zlaté pernštejnské éry, spojené s mírumilovnou atmosférou a náboženskou svobodou, již nikdy nedosáhl.

---

<sup>70</sup> Kühndel (pozn. 4), s. 23.

<sup>71</sup> Mathon (pozn. 2), s. 104.

<sup>72</sup> Grůzová (pozn. 11), s. 14.

### **3. Katalog památek**

V katalogu jsem se snažila vybrat, dle mého uvážení, nejdůležitější a nejzajímavější gotické a renesanční památky v Prostějově. U každé stavby je uvedena přesná adresa, poté následuje začlenění do příslušného období a na konci katalogového hesla chronologicky řazená literatura, ze které bylo citováno.

### **3. 1. Kostel Povýšení sv. Kříže s torzem kláštera augustiniánů**

Prostějov, Filipcovo náměstí, s pozemky parcel č. 1, 2, na pozemku parcely č. 23  
1391 – 2. čtvrtina 16. stol.

Kostel Povýšení svatého Kříže tvoří dominantu historického města Prostějova. Je nejstarší památkou, ukázkou dlouhodobého uměleckého vývoje sakrální architektury a vstřícnosti šlechtických prostějovských pánů. Stojí na Filipcově náměstí, jihovýchodně od hlavního náměstí T. G. Masaryka.

Počátky farního chrámu sahají do 14. století a prvním stavebníkem se stal Petr Kravař, který roku 1391 založil v Prostějově augustiniánský klášter. Znění nadační listiny se nám dochovalo a právě odtud se dovídáme, že klášter byl vystavěn blízko místa, či přímo tam, kde stávala někdejší prostějovská tvrz. V souvislosti s prostějovskou tvrzí se Mathon domnívá, že z průzkumu, který sám provedl, byla zjištěna skutečnost, že věž dnešního chrámu je starší než loď chrámová, navíc je trochu nelogicky vklíněná do lodi, a mohla by snad mít původ právě v této tvrzi.<sup>73</sup> Vzorem pro fungování prostějovského kláštera byl klášter v Roudnici. I zde se Petr z Kravař projevil jako úctyhodný člověk a ustanovil, že členy konventu smějí být pouze rodilí Čechové,<sup>74</sup> čímž si získal důvěru českého lidu.

Augustiniáni tedy započali se stavbou kláštera, ke kterému přiléhal trojlodní kostel, zasvěcený Navštívení Panny Marie.<sup>75</sup> Bohužel jejich působení trvalo pouhých čtyřicet let a nebyli tak schopni vystavět celý kostel. Z této jejich éry tedy vzniklo kněžiště, jižně mezi kněžištěm a lodí čtyřhranná věž se schodištěm a do konce 14. století se stihl postavit i ambit. Z dalších klášterních budov se nám nic nedochovalo. Vpád husitů roku 1430 přerušil stavební činnost, zničil velkou část kláštera a augustiniáni

---

<sup>73</sup> Mathon (pozn. 2), s. 30.

<sup>74</sup> Mencl (pozn. 6), s. 138.

<sup>75</sup> Grůzová (pozn. 11), s. 9.

byli nuceni uprchnout do Olomouce. Protože neměli dostatek financí pro obnovu, prodali nakonec augustiniáni pozemek se zbytky kláštera roku 1522 Janovi z Pernštejna, který byl v té době pánem Prostějova.<sup>76</sup> Klášter augustiniánů sloužil Kravařům jako rodová hrobka – pozůstatkem je náhrobní kámen Johanky z Kravař, která zemřela roku 1495.

Další přestavby se kostel dočkal mezi lety 1522 až 1535, kdy byl celkově obnoven po husitském rabování.<sup>77</sup> Z této stavební etapy se dochovala část věže a západní průčelí se starou předsíní.<sup>78</sup> Kostel byl upraven do podoby prostorné halové stavby s rovným zastropením. Další opravy proběhly v letech 1586 až 1588 na popud hejtmana Petra Tarnovského, kdy byl opraven i kůr a prolomení vítězného oblouku propojilo kostelní loď s nově zaklenutým presbytářem.<sup>79</sup> V této podobě kostel sloužil utrakvistům až do roku 1622, kdy jej Karel z Lichtenštejna vrátil katolíkům.<sup>80</sup> Třicetiletá válka se podepsala i na farním chrámu – kostel byl vyrabován. Další pohroma přišla roku 1697 v podobě rozsáhlého požáru, který přežil bez újmy jen dřevěný kříž, jenž byl původně umístěn před chrámem. Díky němu bylo změněno zasvěcení na Povýšení svatého kříže.<sup>81</sup>

Opravy po těchto katastrofách se ujal pravděpodobně italský architekt Giovanni Pietro Tencalla (1629 - 1702), který tvořil již v duchu baroka.<sup>82</sup> Tato rozsáhlá oprava zahrnovala zaklenutí lodě, opravu vstupu ze severní strany a umístění barokní bání na kostelní věž.<sup>83</sup> Upravena byla i gotická okna a v horní části nad oblouky bočních kaplí byl postaven ohoz kolem celé lodi.<sup>84</sup> V letech 1784 až 1785 byla přistavěna nová sakristie.

---

<sup>76</sup> Mathon (pozn. 2), s. 33.

<sup>77</sup> Filip (pozn. 8), s. 10.

<sup>78</sup> Ibidem.

<sup>79</sup> Chytil (pozn. 15), s. 56.

<sup>80</sup> Ibidem.

<sup>81</sup> Filip (pozn. 8), s. 11.

<sup>82</sup> Chytil (pozn. 15), s. 56

<sup>83</sup> Filip (pozn. 8), s. 10.

<sup>84</sup> Chytil (pozn. 15), s. 58.



Vysoká okna lodi a presbytáře mají novogotické a secesní vitráže z počátku 20. století.

Kostel Povýšení svatého kříže je z hlediska dispozice jednolodní stavba uzavřená užším presbytářem s pětibokým závěrem na východní straně. Na západní straně se nachází vysoký štít, pod ním mezi dvěma příporami je prolomeno podlouhlé okno s půlkruhovým záklenkem. Věž kostela stojí na severozápadním boku lodi.

Kostel si zachoval svou gotickou podobu. To lze spatřit hlavně ve výrazných kamenných opěrných pilířích a jejich armování, které podpírají všechny stěny lodi i presbytáře a ve tvaru gotických oken s lomenými oblouky.

Na jižní straně ke kostelu přiléhá budova sakristie, na niž navazuje kaple Nejsvětější Trojice, která se změnila z bývalé kapitulní síně přestavbou okolo roku 1680.<sup>85</sup> Loď kaple je obdélného půdorysu, pětiboký presbytář zaklenuje křížová žebrová klenba. Významná jsou dvě klenební pole na západní straně sakristie, která mají křížovou klenbu se svorníkem se znaky Kravařů, pocházejících nepochybně z ambitu augustiniánského kláštera.<sup>86</sup> Jižní stěnu člení pět okenních os a na fasádě jsou analyticky přiznány fragmenty gotického ostění.<sup>87</sup>

Vstup do kostela je situován na severní straně. Tvoří ho přistavěná předsíň z doby barokní. Předsíň má klasickou barokní fasádu žluté barvy, okna jsou pravoúhlá, osy členěny třemi pilastry. Zbytek kostela je omítnut bíle. V přízemí najdeme dva kamenné portály s prolomenými trojúhelníkovými frontony. Severní stěnu prolamují též štíhlá gotická okna s kamenným ostěním, v levé straně od barokní přístavby je ve výklenku situován na půl zazděný portál a zachovalá kamenná kružba na zazděném

---

<sup>85</sup> Filip (pozn. 8), s. 10.

<sup>86</sup> Mathon (pozn. 2), s. 31.

<sup>87</sup> Orálková (pozn. 16), s. 279.

okně obráceném k západu. Kružba je tvořena třemi trojlisty, z toho dva mají tvar v polovině useknutý. Její tvar odpovídá polovině 14. století.<sup>88</sup>

Lod' kostela je zaklenuta šesti poli barokní valené klenby se styčnými výsečemi mezi pasy. Stěny lodi člení mohutné pilíře, které vbíhají hluboko do lodi, takže mezi nimi vznikají boční kaple. Nad pilíři se nachází ochoz. Presbytář kostela je zaklenut křížovou žebrovou klenbou ve třech polích, v závěru pak vznikla klenba hvězdová. Klenební obrazec byl determinován příporami a klenebními výběhy z předhusitské doby.<sup>89</sup>

Velký význam lze kostelu přisoudit též díky množství kamenných náhrobků, z nichž nejvýznamnější pozdně gotický náhrobek Johanky z Kravař z roku 1495 je umístěn v jižní stěně lodi.<sup>90</sup> Drapérie postavy paní Johanky je bohatě lámaná a okolo její postavy v rozích nalézáme čtveřici erbů, takže tento náhrobek slouží i jako příklad erbovního vývodů, který nám pomůže určit genealogii pohřbeného.

Pozůstatky kláštera představuje kamenná zeď okolo nynější rajské zahrady chrámu, která byla kdysi součástí klášterního ambitu. Zeď navazuje na kapli Nejsvětější trojice a prochází dále rovnoběžně s jižní stěnou kostela, kde se stáčí k severu a končí souběžně se západní stěnou chrámu. Na vnitřní stěně zdi na jižní straně jsou patrné fragmenty výběhů klenebních žeber, což vypovídá o zaklenutí bývalého klášterního ambitu. Zvláštní detaily na třech patkách konzol tvoří antropomorfní masky, jejichž význam nám doposud uniká.

#### Literatura:

Mathon 1924, s. 30 - 31, 33, 38; Šmíd 1981. s. 23; Grůzová 1994, s. 9; Filip 1994, s. 10 – 11; Vítek 1999, s. 221; Chytil 2009, s. 56, 59; Orálková 2012, s. 279.

---

<sup>88</sup> Šmíd (pozn. 19), s. 23.

<sup>89</sup> Vítek (pozn. 20), s. 221.

<sup>90</sup> Mathon (pozn. 2), s. 38.

### 3. 2. Zámek

Prostějov, Pernštýnské náměstí 8, č. p. 176

1522 – 1531 (portál: 1568 – 72, arkády: přelom 60. a 70. let 16. století)

Dominantu renesanční architektury Prostějova tvoří zámek, který se rozprostírá v severní části Pernštýnského náměstí. Stavba má bohatou historii, která je doposud v určitých místech nejasná. Jedná se o významnou památku pernštejnského působení na Moravě.

Už počátky výstavby prostějovského zámku nejsou dosud uspokojivě doloženy. Neznáme ani přesný rok, ani s určitostí nevíme jméno stavebníka. Pravděpodobně jím byl Jan z Pernštejna. Stavebně-historický průzkum<sup>91</sup> však polemizuje s myšlenkou, že část zámku mohla vzniknout již za Viléma II. z Pernštejna, který převzal Prostějov v roce 1496. Nasvědčuje tomu nesourodá dispozice o různých výškových úrovních.<sup>92</sup> Avšak tato hypotéza dosud nebyla doložena.

Nejspíše Jan z Pernštejna se rozhodl vystavět svou rezidenci přímo ve městě, jak tomu bylo zvykem v období renesance. Vybral si dva domy blízko náměstí, které zbořil a na jejich místě nechal postavit zámek, který včlenil do městských hradeb. Dle poznatků ze stavebně-historického průzkumu<sup>93</sup> vzniklo nejdříve východní křídlo, poté křídlo jižní, následovalo západní křídlo a jako poslední bylo přistaveno křídlo severní, které vzniklo nejpozději za Vratislava z Pernštejna. Avšak Jaroslav Plaček ve své publikaci *Ilustrovaná encyklopedie moravských hradů, hrádků a tvrzí*<sup>94</sup> nesouhlasí s tímto tvrzením a přiklání se naopak k názoru, že východní křídlo je nejmladší. V každém případě proběhla výstavba zámeckých křídel postupně, o čemž svědčí jejich výškové rozdíly. Zámecké arkády nechal

---

<sup>91</sup> Pavel Borský, *Zámek v Prostějově: Stavebně historický průzkum I.*, Národní památkový ústav Brno 2001.

<sup>92</sup> *Ibidem*, s. 41.

<sup>93</sup> *Ibidem*.

<sup>94</sup> Jaroslav Plaček, *Ilustrovaná encyklopedie moravských hradů, hrádků a tvrzí*, Praha 2007, s. 504.

přistavět Vratislav mezi lety 1568 až 1571 k jižnímu, západnímu a severnímu křídlu.<sup>95</sup>

Dle pramenů víme, že roku 1532 se v zámku konaly svatby dvou Janových dcer – Johanky a Kateřiny.<sup>96</sup> Tedy v tomto roce musela být většina prací na zámku dokončena. Do období působení Jana z Pernštejna patří významné portály, které již nejsou součástí zámecké stavby, ale nacházejí se na dnešních měšťanských domech.<sup>97</sup> Jedná se o portál Onšova domu č. 24 na náměstí T. G. Masaryka, který byl dříve umístěn při hlavním vstupu do zámku. Grůzová si pohrává s myšlenkou, že portál Černého dvora č. 8 na Poděbradově náměstí naproti tomu byl původně umístěn na nádvoří zámku. Ve službách Jana z Pernštejna působili jak kameníci italští, tak i řemeslníci místní. Italové pravděpodobně vytvořili portály v interiéru zámku a částečně původní vstupní portál, jenž se nachází na Onšově domě. Domácí kameníci jsou odpovědní za ostění oken jižního křídla, která nesou pozdně gotické prvky - přetínané pruty v rozích, tordování a diamantování soklíků.<sup>98</sup>

Další významná stavební etapa proběhla na zámku za Vratislava II. z Pernštejna. Jelikož zastával post nejvyššího kancléře Království českého, chtěl, aby tomuto jeho postavení odpovídala i podoba jeho prostějovské rezidence. Povolal proto italské mistry, kteří dříve pracovali na zámku ve slezském Břehu, aby zvelebili a zkrášlili zámek v tehdejší honosném stylu vrcholné renesance. Působil zde vlašský kameník Kašpar Cuneo a jeho žáci, např. Němci Kramer a Stenzel.<sup>99</sup> Tito kameníci vytvořili nový zámecký vstupní portál a dvoupatrové arkády, které obklopovaly zámecké nádvoří ze tří stran. Bohužel po smrti Vratislava ztrácela zámecká budova svou významnou funkci. Karel z Lichtenštejna už zde tolik nepobýval, i

---

<sup>95</sup> Borský (pozn. 91), s. 43.

<sup>96</sup> Chytil (pozn. 15), s. 14.

<sup>97</sup> Maliva (pozn. 45), s. 167.

<sup>98</sup> Vítek (pozn. 20), s. 218.

<sup>99</sup> Kühndel (pozn. 4), s. 24.

když nechal na vrchol vstupního portálu umístit znak svého rodu. Zámek velmi utrpěl zásahem švédské armády v průběhu třicetileté války. Švédské vojsko bezohledně zdrancovalo zámecké arkády i budovu samotnou.<sup>100</sup> Zázrakem pustošení přežil vstupní portál. Lichtenštejnové nepovažovali opravu zdemolované budovy za perspektivní a tak zámek chátral. Sloužil svého času i jako skladiště či sýpka.

Roku 1893 zakoupil budovu Úvěrní spolek Záložna a zastavárna v Prostějově, který zajistil zámku základní opravy.<sup>101</sup> Nejzásadnější renovace proběhly v letech 1900 až 1906, kdy byla nově ztvárněna sgrafitová fasáda dle návrhů Jano Köhlera. Dále byla zhotovena nová vrata, kovové zábradlí kolem zámku a byly opraveny i interiéry. Od roku 1948 patří zámek do vlastnictví města Prostějova. Koncem roku 2012 byla znovu obnovena vnější fasáda, nádvoří se momentálně opravuje. V zámku má své působiště Umělecká škola, informační centrum další instituce.

Zámek je čtyřkřídlá budova obklopená z jižní a západní strany příkopem, který původně obháněl budovu ze všech stran. Jednotraktová podlouhlá křídla uzavírají obdélné nádvoří. Externí fasáda jednotlivých křídel je nepravidelně řešena. Hlavní jižní průčelí v patře člení šest okenních os. Po pravé straně se nachází malý přístavek strážnice. Napravo, v jihozápadním nároží je vystavena místnost, která nese v patře balkon s pavlačí a zábradlím. Nejvýraznější prvek jižního průčelí tvoří bezesporu vstupní portál. Vlevo od něho najdeme tři okenní osy, pod nimi se nachází nejnižší okenní pás, opět se třemi osami. Zámecká okna jsou dvojdílná, trojdílná až čtyřdílná a historické ostění je taktéž zdobeno vícero způsoby – jednoduchou profilací, s přetínavými pruty či tordováním.

Jižní průčelí má na východní straně volutový štít, pod nímž se nachází jedna okenní osa. Přiléhající strana východního křídla je pak

---

<sup>100</sup> Ibidem.

<sup>101</sup> Chytil (pozn. 15), s. 16.

členěna dvěma osami po dvou oknech. Všechna zámecká nároží zvyrazňuje bosáž. Jižní křídlo jako jediné obsahuje tři podlaží, avšak je výškově na stejné úrovni jako ostatní dvoupodlažní křídla.

Fasádu východní člení čtyři nepravidelně rozmístěné okenní osy. V přízemí se nacházejí dva bosované portály a přímo uprostřed východní zdi je umístěna pamětní deska Karla Vojáčka s bustou. Severní křídlo má v přízemí prolomena čtyři okna, v prvním patře osm oken. Všechna okna zdobí kamenné ostění. Na pravém nároží severního křídla je umístěna nakoso postavená věžice s oknem. Ze zdi severního křídla dosud vyčnívají dvě konzoly, které napovídají o původním umístění menších pavlačí, což je gotický prvek.<sup>102</sup> Západní fasádu člení šest okenních os ve dvou patrech. Do pravého nároží zasahuje balustrádové zábradlí z balkonu. Celý zámek pod střechou obíhá profilovaná korunní římsa a všechna křídla jsou z venkovních stran zdobena novodobými sgrafity Jano Köhlera. Střechy jsou sedlové a valbové, kryté pálenou taškou a členěny drobnými vikýři.

Budova prostějovského zámku se nachází na pomezí gotického a renesančního stylu. Svou nepravidelnou dispozicí s postupně přistavovanými křídly a nepravidelně rozmístěnými okny, silnými zdmi a některými gotickými prvky jako byly původní pavlače či ostění oken jižního křídla, odpovídá architektuře gotické. Renesanční ráz však budově vtiskl vstupní portál, podoba renesančně profilovaných okenních říms, nástěnné malby v interiéru, armovaná nároží nebo zaniklé dvorní arkády.

Nejvýraznějším pozdně renesančním prvkem budovy je půlkruhově zaklenutý vstupní portál. Na volutových podstavcích po stranách stojí polopostavy karyatid, které znázorňují Vratislava z Pernštejna a jeho španělskou manželku Marii Manriquez de Lara. Postavy jsou zakončeny bohatě zdobenými hlavicemi nesoucí silně vysunuté kladí s figurálním motivem dětských postaviček, které znázorňují život ve vojenském táboře.

---

<sup>102</sup> Mathon (pozn. 4), s. 39.

Nad vlysem portál zakončuje nástavec s trojúhelníkovým štítem nesoucím erby majitelů zámku – Pernštejnů a rodu Manrique de Lara. Tyto erby na zámku najdeme rovněž v průjezdu a na severním křídle v nádvoří zámku. Portál završuje znak Lichtenštejnů, který zde byl přidán roku 1604.<sup>103</sup> Ve cviklech po stranách jsou bosované kruhové otvory, kterými dříve procházely řetězy padacího mostu – dnes naznačené v kameni. Zdobená vrata pocházejí z roku 1901.<sup>104</sup>

Z vnitřní výzdoby zámku je třeba zmínit jednoduché portálky a goticko-renesanční profilací v jižním křídle, které byly původně přístupné z pavlačí, původní sloup zaniklého renesančního schodiště s iónskou hlavicí, zazděný ve východním křídle a také renesanční nástěnné malby, které se nejlépe zachovaly v severním sále západního křídla. Je zde zvěčněn zápas prapředka Pernštejnů se zubrem a další výjevy. V malovaných medailonech můžeme spatřit pernštejnský rodokmen.<sup>105</sup>

#### Literatura:

Mathon 1932, s. 24, 36, 39, 53; Vitek 1999, s. 218; Filip 1994, s. 14; Maliva 1997, s. 167; Borský 2001, s. 41, 43; Plaček 2007, s. 504; Orálková 2012, s. 259.

---

<sup>103</sup> Filip (pozn. 8), s. 14.

<sup>104</sup> Orálková (pozn. 16), s. 259.

<sup>105</sup> Mathon (pozn. 4), s. 53.

### 3. 3. Městské hradby

Prostějov, Ulice Školní a Knihařská, Bašta v ul. Školní 49, č. p. 4453, Bašta v ul. Knihařské 5, č. p. 148

1496 – 1510

Výstavba opevnění pro středověké město znamenala významnou událost. Dodávalo mu nejen obrannou funkci, ale vyjadřovalo též vysoké postavení a určité privilegium a prestiž.

Historie prostějovského opevnění spadá do 14. století, kdy bylo město opevněno příkopem a valem s dřevěným plotem.<sup>106</sup> Nepodařilo se lokalizovat polohu bran, ale víme, že v roce 1438 se do města vstupovalo skrze Soukenickou bránu a bránu Selskou<sup>107</sup> a vedly nejspíše směrem k velkým městům – tedy Olomouci a Brně. V období husitských válek zde byl pánem Petr z Kravař, který podporoval husitství, čímž proti Prostějovu poštvál katolickou Olomouc a roku 1425 bylo město vypáleno. Díky těmto událostem si prostějovští uvědomili potřebu řádnějšího opevnění. Víme, že po válkách přibyla brána do Nového města – Plumlovská a roku 1453 máme zprávu o čtvrté bráně – Kostelecké.<sup>108</sup>

Nejdůležitější postavou v historii prostějovských hradeb byl bezpochyby Vratislav I. z Pernštejna, který se osobně účastnil zahájení této stavby a položil základní kámen roku 1495.<sup>109</sup> Základní zeď zpevněná baštami byla dokončena do roku 1510.<sup>110</sup>

Městské opevnění se nám dochovalo do dnešní doby pouze částečně, existují však jeho zakreslené podoby, dle kterých si můžeme představit, jak hradby vypadaly. Obíhaly město obdélníkově, na severní straně do sebe

---

<sup>106</sup> Chupík (pozn. 18), s. 10

<sup>107</sup> Chytil (pozn. 15), s. 11.

<sup>108</sup> Chupík (pozn. 18), s. 10

<sup>109</sup> Filip (pozn. 8), s. 15.

<sup>110</sup> Grůzová (pozn. 11), s. 11.



začlenily zámeckou budovu, která byla přistavěna asi roku 1532.<sup>111</sup> Kvůli zámku byla zbořena severní Kostelecká brána a na jejím místě vznikla fortna.<sup>112</sup> Hradební opevnění mimo zdi se skládalo z dvanácti bašt a čtyř bran. Přesnou podobu hradeb lze dle Chupíka zjistit z nákresu rakouského důstojníka v památníku prince Karla Lotrinského z poloviny 18. století. Tento nákres je dochován ve Vídeňském válečném archivu a objevil je Jan Kühndel. Spatřujeme na něm polohu tří bran – Olomoucké na východě, Plumlovské na západě a Brněnské na jihu. Z plánu jde dobře vidět, že prostějovské opevnění bylo velmi mohutné. Skládalo se ze tří zdí, dvou vodních příkopů a jednoho valu.<sup>113</sup>

Největší katastrofu pro městské hradby znamenala třicetiletá válka. V červnu 1643 Švédové zbořili bašty a zdi, na začátku srpna rozházeli brány Plumlovskou, Olomouckou a Brněnskou.<sup>114</sup> Hradby poté byly opravovány, ale v 19. století už ztratili svou obrannou funkci a roku 1869 se městské zastupitelstvo usneslo na jejich zbourání.<sup>115</sup> Dochovaly se dvě bašty a úseky v ulici Knihařská a Školní.

Z dochovaných částí je zřejmé, že jako materiál posloužil lomový kámen, což lze vidět na straně opevnění ve Smetanových sadech. Ve Školní ulici mají hradby světlou omítku. Právě z této jižní strany přiléhalo k opevnění židovské ghetto, které bylo, bohužel, zbořeno ve 20. století. Výška hradeb je zhruba 8 metrů, široké jsou 1,2 metrů.<sup>116</sup> Zhruba uprostřed hradební zedř prolamuje dodatečně vytvořený průchod s půlkruhovým záklenkem.<sup>117</sup> Na tuto zedř navazuje na východě osmiboká dvoupatrová bašta s jehlancovou střechou a na jižní straně vybíhajícím křídlem. Na

---

<sup>111</sup> Kühndel (pozn. 4), s. 11.

<sup>112</sup> Ludmila Grůzová, Počátky města Prostějova. In: *Prostějov a jeho místo v dějinách Moravy*. Prostějov 1997, s. 11.

<sup>113</sup> Chupík (pozn. 18), s. 11

<sup>114</sup> *Ibidem*.

<sup>115</sup> Filip (pozn. 8), s. 15.

<sup>116</sup> Orálková (pozn. 16), s. 305.

<sup>117</sup> *Ibidem*.

severní straně má neomítnutou kamennou část, směrem k městu už vidíme hladkou omítku. V omítnuté části baštu prolamují drobná čtvercová okénka, na severní straně se nacházejí podlouhlá, obdélníková okna.

Část opevnění v Knihařské ulici není tak zřetelně viditelný jako předchozí úsek, jelikož je obestaven pozdějšími objekty. Přestavěnou baštu tvoří dvoupatrová stavba na obdélném půdorysu, nepravidelně prolamovaná pravoúhlými okny.

Prostějovské hradby představují významnou památku na středověké období města.

#### Literatura:

Kühndel 1932, s. 11; Grůzová 1994, s. 11; Grůzová 1997, s. 11; Filip 1994, s. 15; Vítek 1999, s. 216; Chupík 1999, s. 10 - 11; Chytil 2009, s. 11; Orálková 2012, s. 305.

### 3. 4. Stará radnice

Prostějov, náměstí T. G. Masaryka 2, č. p. 21

1521 – před 1530

Bývalá radnice se rozkládá na jižní straně náměstí T. G. Masaryka a těsně přiléhá k farnímu chrámu.

Počátky výstavby radniční budovy sahají do první poloviny 16. století, kdy se ve městě rozšířil renesanční duch. Městská samospráva sídlila do té doby v malém gotickém domku a s výstavbou a zvelebováním města si přáli mít řádnou radnici.<sup>118</sup> Odkoupili tedy dva právovárečné domy na náměstí a na jejich místě v roce 1521 vystavěli horizontálně řešenou budovu, která vystupuje do středu náměstí.<sup>119</sup> Radnice byla dokončena před dokem 1530, vstupní portál ji zdobí až od roku 1538/39.<sup>120</sup> V těchto letech se do radnice vcházelo po dvojím souměrném schodišti z východní a západní strany. V místě setkání bývala malá arkáda tvořená třemi oblouky.<sup>121</sup> Nynější barokní lodžie byla přistavěna po požáru v letech 1697 až 1699, pravděpodobně dle návrhu Giovanniho Pietra Tencally.<sup>122</sup>

Další úpravy proběhly roku 1884, kdy bylo odstraněno venkovní schodiště.<sup>123</sup> V roce 1924 se radnici znovu dostalo vlaštvčích ocasů, které původně zdobily atiku budovy.<sup>124</sup> V dnešních dnech již radnice slouží účelům Muzea Prostějovska a můžeme v ní spatřit cenné sbírky hodin, archeologických nálezů apod.

Trojpodlažní stavba s výraznou arkádou v prvním patře; přízemí je rozděleno bosovanými opěrnými pilíři, mezi nimiž jsou zazděná čtvercová okna a po obou stranách půlkruhově zaklenuté průchody. Kordonová římsa

---

<sup>118</sup> Chytil (pozn. 15), s. 19.

<sup>119</sup> Vitek (pozn. 20), s. 218.

<sup>120</sup> Filip (pozn. 8), s. 8.

<sup>121</sup> Ibidem.

<sup>122</sup> Chytil (pozn. 15), s. 20.

<sup>123</sup> Ibidem.

<sup>124</sup> Filip (pozn. 8), s. 8.

odděluje přízemí od prvního patra, kde je vystavěna arkáda s devíti širokými oblouky, mezi nimiž se nacházejí jednoduché pilastry. Nad zastřešenou lodžii završuje bývalý radniční dům rovná atika s motivy vlaštovčích ocasů. Hlavní vstup do budovy je situován uprostřed prvního patra a zdobí ho renesanční portál, který bezesporu patří mezi nejvýznamnější nejen v Prostějově, ale i v širším okolí.

Edikulový portál s rovným nadpražím, zdobeným reliéfy lístků a květů, které mají vyjadřovat bohatství a prosperitu města,<sup>125</sup> flankují po stranách pilastry, v jejichž podstavcích spatřujeme reliéfy lvů. Pilastry jsou bohatě zdobeny nejrůznějšími motivy – vázami, luky a šípy, helmicemi, bubínky – dle Orálkové<sup>126</sup> tyto motivy zobrazují městská práva a obranyschopnost. Pilastry nesou kladí s římsou pokrytou motivem vejcovce. Ve vlysu je vyrytý erekční nápis vyvedený v renesanční kapitále, hovořící o dataci portálu do roku 1538 za doby Jana z Pernštejna:<sup>127</sup>  
„ANNO MDXXXVIII DOMINATE MAGNIFICO AC GENEROSO /  
DOMINO IOANNE A PERNSSTEIN ET IN HELFENSSTEIN DOMINO  
/ NOSTRO GRACIOSISSIMO HIC DECOR POSTIVM ET TOT / VS  
ISTE QVEM VIDES ORNATVS FACTVS ET POSITVS EST.“<sup>128</sup>

Další nápisy, mnohem méně umělecky vyvedený, se nacházejí na zárubních portálu. Stojí zde: „ANNO 1538 DODIELANY A WSTAWENY  
ZA PVRGMIST RV IANA KRK WAČE IANA TISSNOWSKEHO 1538.  
WALENTINA SAUKENIKA MARTINA DERNICKI“.<sup>129</sup> Sděluje jména tehdejších prostějovských purkmistrů a konšelů, kteří ve městě působili od vzniku vstupního portálu.<sup>130</sup>

---

<sup>125</sup> Ibidem.

<sup>126</sup> Orálková (pozn. 16), s. 334.

<sup>127</sup> Hlobil (pozn. 13), s. 201.

<sup>128</sup> Mathon (pozn. 2), s. 57.

<sup>129</sup> Ibidem.

<sup>130</sup> Prokop (pozn. 1), s. 720.

Římsa nad vlysem se opírá o konzoly s reliéfními figurálními motivy. Nad ní je umístěn půlkruhový štít, jehož okraje opět zkrášluje vejcovce. Uvnitř štítu nesou okřídlené figury městský znak. Znak je kolmo rozdělen, heraldicky vpravo se nachází šikmé mřížoví, které může zobrazovat městskou bránu či skutečnost, že byl Prostějov dán do zástavy. Heraldicky vlevo se nachází orlice, která znamená někdejší podléhání města zeměpánu<sup>131</sup>. Štítonoši nesoucí znak jsou vyobrazeny jako antické postavy Tritona a Néreoovny, jejichž rysy odpovídají podobě Jana z Pernštejna a jeho manželky. Tyto domněnky dosud nejsou v literatuře uspokojivě podloženy.<sup>132</sup>

Portál prostějovské radnice se velmi podobá portálu radnice v Olomouci a na Moravě můžeme sledovat další podobná díla.<sup>133</sup> Touto záležitostí se budu zabývat podrobněji ve studii v závěru práce.

Uvnitř radnice si můžeme prohlédnout fragmenty zámeckých arkád a ve vstupní hale jsou ve sloupu zazděny pískovcové erby Jiřího Strážnického z Kravař, Johanky z Kravař, Jana Heralta z Kunštátu a Vratislava z Pernštejna, jejichž původní osazení nám není známé. Michaela Kokojanová<sup>134</sup> se však ve svých poznámkách k *Heraldické procházce Prostějovem*<sup>135</sup> od Aloise Ernesta dotkla právě erbu Vratislava z Pernštejna. Je u něj totiž uveden krátký latinský nápis v gotické miniscule: „WRATISLA(US) DE PERNSSTAIN (,) CAPITA(N)E(US) ET S (?) SUP(RE)M(US) CA(M)ERARI(US) M(ARCHIONATUS) M(ORAVIAE)“<sup>136</sup> dle něho jej Kokojanová datuje do let 1494 – 96. Jaroslav Mathon se v knize *Pernštejnský zámek v Prostějově*<sup>137</sup> zmínil, že tento znak byl nalezen v rozvalinách zámku, což by mohlo dle Kokojanové

---

<sup>131</sup> Mathon (pozn. 2), s. 57.

<sup>132</sup> Hlobil (pozn. 13), s. 203.

<sup>133</sup> Ibidem, s. 200 – 207.

<sup>134</sup> Kokojanová (pozn. 17).

<sup>135</sup> Alois Ernest, *Heraldická procházka Prostějovem*, Prostějov 1996.

<sup>136</sup> Kokojanová (pozn. 17), s. 23.

<sup>137</sup> Kühndel – Mathon (pozn. 4)

znamenat, že znak byl původně součástí městských hradeb nebo brány, jelikož se staveb těchto objektů Vratislav osobně zúčastnil a mohl by je takto označit. Po rozboření hradeb a zámku švédskou armádou mohl být kámen uschován a možná i druhotně použit.

#### Literatura:

Prokop 1904, s. 720; Mathon 1924, s. 57; Filip 1994, s. 8; Kokojanová 1997, s. 23; Hlobil 1999, s. 218; Hlobil 1999, s. 201, 203; Chytil 2009, s. 19 – 20.

### 3. 5. Městský dům „Černý dvůr“

Prostějov, Poděbradovo náměstí 8, č. p. 1977

Před 1535 (portál: 1526 - 1535)

Dům je situován na Poděbradově náměstí, na jihozápadním okraji historické části města. Má renesanční jádro z počátku 16. století<sup>138</sup> a pravděpodobně zde býval pernštejnský panský dvůr.<sup>139</sup> Renesanční portál umístěný přímo uprostřed hlavní fasády vytvořili kameníci pracující pro Jana z Pernštejna a byl na dům zřejmě přenesen z prostějovského zámku. Ludmila Grůzová předpokládala jeho umístění na jižní části dvorní fasády zámecké budovy. Portál vznikl nejpozději roku 1535, což víme dle erbu Hedviky ze Šelenberka, která v tomto datu zemřela.<sup>140</sup> V roce 1869 přibýlo k domu druhé patro a byla upravena fasáda v klasicistním stylu.<sup>141</sup>

Černý dvůr je dvoupatrová budova s dvěma křídly vybíhajícími do dvora. Přízemí domu zvýrazňuje pásová rustika z tmavých kamenů, prolamuje ho hlavní vstup s portálem a několik pravoúhlých výkladců a vstupů do prodejen. První a druhé patro prolamují pravoúhlé okenní otvory. Budova je v jádru renesanční, přestavěna v 19. století do klasicistního stylu.

Renesanční kamenný portál s rovným nadpražím je lemován dvěma pilastry s kanelováním a volutově zdobenými hlavicemi nesoucími kladí s volutovými konzolami. Vlys zdobí arabesky. Konzolky nesou lehkou profilovanou římsu, nad níž je umístěn půlkruhový štít s erby Jana z Pernštejna a jeho manželky Hedviky, které lemují vavřínové věnce. Po stranách štítu se nacházejí vázy s hadovitými držadly. Mathon porovnává portál Černého dvora s portálem staré radnice. Oba jsou si dobově blízké, ale spatřujeme velký rozdíl v ornamentice, která až zatěžuje radniční portál

---

<sup>138</sup> Filip (pozn. 8), s. 21.

<sup>139</sup> Mathon (pozn. 2), s. 84.

<sup>140</sup> Mathon (pozn. 4), s. 36.

<sup>141</sup> Filip (pozn. 8), s. 21.

v porovnání se střízlivostí Černého dvora.<sup>142</sup> Dle Hlobila portál Černého dvora patří do skupiny ovlivněné panonskou renesancí<sup>143</sup>, která se vyznačuje střízlivostí ornamentiky a mezi jejíž zástupce patří například i portál zámku v Tovačově. Důsledné uplatnění renesančního řádu a jemně tvořená ornamentální výzdoba poukazují na práci italského kameníka.<sup>144</sup>

#### Literatura:

Mathon 1924, s. 84; Mathon 1932, s. 36, 42; Hlobil 1974, s. 224; Filip 1994, s. 21; Vítek 1999, s. 220.

---

<sup>142</sup> Mathon (pozn. 4), s. 42.

<sup>143</sup> Ivo Hlobil, Základní přehled o renesančních portálech Střední Moravy (1492 - 1540), In: *Vlastivědný věstník Moravský*, č. 26, 1974, s. 224.

<sup>144</sup> Vítek (pozn. 20), s. 220.



### 3. 6. Měšťanský dům „U Měsíčka“

Prostějov, náměstí T. G. Masaryka 5, č. p. 108

90. léta 15. století

Dům „U Měsíčka“ se nachází na jižní straně náměstí T. G. Masaryka. Jde o velký dvoupatrový dům, který je umístěn na protáhlém gotickém pozemku. V současné době není ještě zcela jasné, zda se jedná o jeden větší pozemek nebo byl dům vystavěn na dvou scelených parcelách. Písemné zmínky o tomto měšťanském domě nacházíme až z počátku 16. století. Jisté části domu jako kamenné sklepy či komora domu však ukazují na dávnější historii.<sup>145</sup>

Z významnějších majitelů je třeba zmínit Martina Wunerlicha, který se po skončení třicetileté války zasloužil o základní opravu domu. Nemilosrdný požár však již v roce 1697 dům znovu zpustošil a majitel Zachariáš Gärtler posléze zařídil opětovnou opravu.<sup>146</sup> Dnešní hlavní průčelí budovy má secesní vzhled, který nechali zhotovit manželé Postlerovi, jejichž podobizny spatřujeme v ozdobných medailoncích umístěných v suprafonech oken prvního patra.<sup>147</sup>

Hlavní část měšťanského domu má půdorys obdélníku a navazují na ni směrem od náměstí dvě pravoúhlá křídla. V přízemí prolamuje portál s půlkruhovým zakončením, které vrcholí plastickým domovním znamením – zlatým srpkem měsíce na modrém poli. V každém podlaží se nachází šest podélných oken. Dominantu průčelí tvoří bohatě zdobený štít, v jehož středu se nachází barevná mozaika panny Marie – dílo navržené Janem Köhlerem v roce 1933.<sup>148</sup>

Z hlediska historického vývoje je nejdůležitější levé dvorní křídlo domu, v němž se nachází jednoduchý pozdně gotický sedlový portálek

---

<sup>145</sup> Chytil (pozn. 15), s. 21.

<sup>146</sup> Ibidem, s. 22.

<sup>147</sup> Orálková (pozn. 16), s. 344.

<sup>148</sup> Filip (pozn. 8), s. 4.

tesaný z pískovce. Svým charakterem odpovídá skutečnosti, že byl vytvořen pro ozdobu vstupu ze dvora do místnosti průměrného středověkého domu. Jeho kamenné ostění s rovným nadpražím je minimálně členěno a na pravé straně ho překrývá část omítnuté zdi. Portál vede do dvorní komory domu, jež si zachovala pozdně gotický ráz. Stěny komory jsou kamenné, stropy klenuté valeně se dvěma páry trojbokých výsečí. Jako materiál v tomto případě posloužily cihly, což naznačuje pozdější vložení klenby.<sup>149</sup> Kápě dvou klenebních výsečí pokrývají gotické malby typu vegetabilní arabesky s proplétajícími se úponky na způsob rozviliny. Zobrazeny jsou zde květy a ptáci. Charakter malby odpovídá 1. čtvrtině 16. Století, tedy pozdní gotice.<sup>150</sup>

#### Literatura:

Filip 1994, s. 4; Vitek 1995, s. 8; Chytil 2009, s. 21 – 22; Orálková 2012, s. 344.

---

<sup>149</sup> Chytil (pozn. 15), s. 22.

<sup>150</sup> Tomáš Vitek, *Dům na náměstí T. G. Masaryka 5 „U Měsíčka“: Stavebně historický průzkum*, Národní památkový ústav Olomouc 1998, s. 8

### 3. 7. Měšťanský dům „Pavlátův“

Prostějov, náměstí T. G. Masaryka 11, č. p. 121

Po 1530

Měšťanský dům č. 11 je situován v nároží náměstí T. G. Masaryka. V dnešních časech se můžeme setkat s různými pojmenováními stavby (Pavlátův, Rochův dům), které poukazují na majitele domu.

Stavbu domu klademe do konce 15. století až první poloviny století čtrnáctého, kdy byl jeho majitelem drobný šlechtic Jan Pavlát z Olšan.<sup>151</sup> V této době, konkrétně po roce 1536, kdy se konalo povýšení Jana Pavláta do rytířského stavu,<sup>152</sup> proběhla též pozdně gotická přestavba celého domu, jejíž výsledky dodnes spatřujeme v podobě pozdně gotických žebrových klenbách.

Název „Rochův dům“ pak má dvě odůvodnění. Zaprvé upomíná na jméno italského kupce Rocha Prestinariho, který dům vlastnil v 18. století,<sup>153</sup> zadruhé vzniklo toto pojmenování díky soše svatého Rocha, která se nachází uprostřed domovního průčelí obráceného k náměstí T. G. Masaryka. Výraznější přestavba se domu dostala ke konci 19. století. Roku 1893 byla opravena fasáda s válcovým nárožním arkýřem v historizujícím stylu, o dva roky později pak proběhla přestavba vnitřní.<sup>154</sup>

Pavlátův dům je obdélníkového půdorysu a má dvě patra. Hlavní vstup do domu je umístěn v levé krajní části Masarykova náměstí. Průčelí do jednotlivých náměstí jsou vyvedena v historizujícím stylu. Okna prvního i druhého patra mají obdélníkový tvar s výrazným ostěním tvořeným polosloupky po stranách, které nesou ozdobné kladí. Fasáda je dále pročleněna vysokými pilastry kompozitního řádu s kanelováním.

---

<sup>151</sup> Vitek (pozn. 20), s. 219.

<sup>152</sup> Filip (pozn. 8), s. 5.

<sup>153</sup> Chytil (pozn. 15), s. 25.

<sup>154</sup> Orálková (pozn. 16), s. 346.

Završuje ji korunní římsa na konzolách, nad níž je štíty a balustrádou tvořeno nízké atikové patro.

Z interiéru domu je nutné se zaměřit hlavně na mázhauz a jeho klenutí. Jedná se o dvoulodně koncipovanou síň s jednotnými pozdně gotickými žebrovými klenbami, jejíž žebra jsou pravděpodobně tvořena z cihlových tvarovek potáhnutých silnou vrstvou štukové omítky.<sup>155</sup> Křížové klenby spočívají na nízkých osmibokých příporách<sup>156</sup>. Centrální svorník klenebního pole při vstupu do mázhauzu nese znak Jana Pavláta z Olšan – dvě křížená hornická kladiva, která upomínají na hornické podnikání členů tohoto rodu ve službách Pernštejnů.<sup>157</sup> Okolo něj jsou ještě další tři znaky – perňštejnský býk a další dva, které se dosud nepodařilo bezpečně určit.<sup>158</sup>

Pavlátův dům je pozoruhodným příkladem, že se až do druhé poloviny 16. století užívalo gotického žebrového klenutí, přestože v této době již převažovaly stavby s renesančními klenebními systémy.<sup>159</sup>

#### Literatura:

Líbal 1948, s. 281; Šamánková 1964, s. 64; Filip 1994, s. 5; Ernst 1996, s. 16; Hlobil 1999, s. 219; Chytil 2009, s. 25; Orálková 2012, s. 346.

---

<sup>155</sup> Vitek (pozn. 20), s. 219.

<sup>156</sup> Líbal (pozn. 5), s. 281.

<sup>157</sup> Ernest (pozn. 135), s. 16.

<sup>158</sup> Ibidem.

<sup>159</sup> Šamánková (pozn. 7), s. 64.

### 3. 8. Měšťanský dům „U zlaté studny“

Prostějov, náměstí T. G. Masaryka 21, č. p. 198

Asi 14. století (dále přestavby 15. století, druhá polovina 16. století)

Dům „U zlaté studny“ je dalším z řady významných měšťanských obydlí, nacházejících se na hlavním prostějovském náměstí T. G. Masaryka. Historie této stavby je velice bohatá, jak lze vidět z dochovaných architektonických prvků.

Pravděpodobně původně existovaly dvě parcely, které byly někdy v 15. století spojeny v jednu větší stavbu<sup>160</sup>. Z tohoto gotického období se zachovaly valené klenby sklepních prostor, které tvoří kamenné, na některých místech i cihlové zdivo. Dále pak místnost v přízemí vpravo od vstupu do domu, kde můžeme najít jak valeně zaklenuté stropy, tak pozdně gotický sedlový portálek. V průjezdu za hlavním vstupem se pak nalézají lomená gotická klenba přibližně z období kolem roku 1300.<sup>161</sup>

Další významnou etapu v historii domu představuje období renesance, kdy se majitelem domu v druhé polovině 16. století stal jeden z nejvýznamnějších prostějovských měšťanů Martin Primus.<sup>162</sup> Upomínky na renesanční léta dodnes nalezneme v kamenném portálku s pravoúhlým zalomením profilace nad soklem a vegetabilní nástropní malbě v přízemí. Dvorní arkády byly bohužel zbořeny v poslední čtvrtině 19. století.<sup>163</sup>

Renesanční podobu zničila třicetiletá válka a dům „U zlaté studny“ se obnovuje zásluhou Fridricha Václava Neumanna v 60. letech 17. století.<sup>164</sup> V této době vznikl kamenný vstupní portál, v jehož vrcholu se skví domovní znamení, provedené v mozaice, s letopočty 1666 a 1936.

---

<sup>160</sup> Chytil (pozn. 15), s. 26.

<sup>161</sup> Filip (pozn. 8), s. 6.

<sup>162</sup> Chytil (pozn. 15), s. 27.

<sup>163</sup> Filip (pozn. 8), s. 6.

<sup>164</sup> Chytil (pozn. 15), s. 28.

Autorem je významný umělec Jano Köhler.<sup>165</sup> Rodina Neumannova má na svědomí i úpravu fasády v 19. a 20. století.

Dům „U zlaté studny“ je dvoupodlažní stavbou. V přízemí se dnes nacházejí obchodní výkladce, zhruba v jedné třetině pak kamenný portál s bosáží. Římsou od přízemní části oddělená patra jsou členěna osmi okenními otvory, které lemují ploché pilastry s iónskou hlavicí a kanelováním v horní části. Horní části pod korunní římsou zdobí sgrafitový pás, který se uplatňuje také pod okny prvního patra. Dům je podsklepený. Vznik některých sklepů předpokládáme již v 13. až 14. století a jejich valené klenutí datujeme do 15. století.<sup>166</sup>

Pozdně gotický portál byl nedávno restaurovaný a momentálně je slepý, jelikož se nachází ve zdi uprostřed prodejny papírnictví. Portál je tvarován sedlovým obloukem, má bohatě profilované ostění s pruty, které se v nároží přetínají. Ostění je restaurátorsky upraveno.<sup>167</sup> Zajímavý prvek tvoří přimalovaná profilovaná nadřímša. Na stěně západně od gotického portálku se nachází pravoúhlý renesanční portál, který je upraven v podobném stylu. Portál má bohatou profilaci s opakující se simou. Ve výseči klenby nad portálem se zachovala renesanční malba, též restaurátorsky poupravená. Jedná se o orientální malbu s motivem prolétajících se rostlinných úponků.<sup>168</sup>

#### Literatura:

Filip 1994, s. 6; Chytil 2009, s. 26 – 28; Orálková 2012, s. 366; Vitek 2012, s. 7 – 8.

---

<sup>165</sup> Orálková (pozn. 15), s. 366.

<sup>166</sup> Tomáš Vitek, *Dům na náměstí T. G. Masaryka 21 „U zlaté studny“: Stavebně historický průzkum, III. část, přízemí a sklepy*, Národní památkový ústav Olomouc 2012, s. 8

<sup>167</sup> Ibidem, s. 7

<sup>168</sup> Ibidem, s. 8

### 3. 9. Měšťanský dům „U zeleného stromu”

Prostějov, Žižkovo náměstí 21, č. p. 198

16. století

Těsně k hlavnímu prostějovskému náměstí T. G. Masaryka přiléhá na jihozápadní straně náměstí Žižkovo. Dům „U zeleného stromu“ se nachází zhruba uprostřed. Dnes jeho název již nepřipomíná domovní znamení, a tak se běžný občan musí spolehnout na své znalosti.

Stejně jako značná část historických měšťanských domů v Prostějově, i tento byl vystavěn na místě dvou gotických parcel, což můžeme vidět na zřetelném zalomení hlavní fasády či zdivu v přízemí.<sup>169</sup> První zmínky o domě „U zeleného stromu“ máme z roku 1518,<sup>170</sup> což však nevylučuje dřívější existenci. Okolo tohoto roku udělil Vilém z Pernštejna právo vaření a čepování piva a skladování a šenkování vína mimo jiné i prvnímu historicky doloženému majiteli tohoto domu, jímž byl zřejmě Jež – hajný ze Seloutek.<sup>171</sup> Koncem 16. století se pak objevují první zmínky o prodeji pálenky.<sup>172</sup>

Dům vystřídal velké množství majitelů. Rok 1647 je důležitým vlastníkem Kryštof Řezníček, při jehož působení se spekuluje o vzniku domovního znamení. Jisté je, že provedl velkou domovní přestavbu a dvě samostatné stavby byly za jeho vlastnictví spojeny v jednu.<sup>173</sup> V první polovině 19. století měšťanský dům přeměnil na moderní továrnu alkoholických nápojů Jakub Vojáček. Ve 20. století probíhala další řada přestaveb, přistavěla se bytová jednotka a v roce 1959 došlo k přenesení celé výroby do jiného objektu, čímž tato domácí továrna přišla o své domovní znamení.

---

<sup>169</sup> Eva Kebrlová, *Dům „U zeleného stromu“*, Prostějov, Žižkovo náměstí č. 20, Břeclav 1999, s. 22.

<sup>170</sup> Filip (pozn. 8), s. 13.

<sup>171</sup> Kebrlová (pozn. 169), s. 13.

<sup>172</sup> Chytil (pozn. 15), s. 34.

<sup>173</sup> Kebrlová (pozn. 169), s. 22.

Dvoupodlažní budova s širokým průčelím, v přízemí je přímo uprostřed prolomen portál s půlkruhovým zaklenutím, který ústí do mázhauzu, dále pak na dvůr. Fasáda domu je provedena v jednoduchém novodobém stylu. Druhé patro bylo ještě donedávna atikové a uprostřed se vyjímal domovní znamení. V dnešní době už jsou zde vystavěny bytové jednotky. Prostor nad okny druhého patra kráší pod korunní římsou ozdobný vlys, znázorňující výrobu vína a další činnosti související s výrobou alkoholu.

Dispozici přízemí tvoří hloubkový trojtrakt s centrálním mázhauzem, z něhož po pravé straně vede schodiště do patra. Strop vstupní síně je valeně zaklenutý, v blízkosti hlavního vstupu se na stropě nachází štukový kvadrilob, v jehož středu je drobná kruhová malba Madony s dítětem. Pro naše účely je důležité podsklepení klenuté valeně. V severní straně se nacházejí vstupy do sklepních prostor.

Dům je tedy mimo historický účel palírny významný z hlediska své zachované středověké dispozice a valených kleneb.

#### Literatura:

Filip 1994, s. 13; Kebrlová 1999, s. 22; Chytil 2009, s. 34.



### 3. 10. Židovský dům

Prostějov, náměstí Svatopluka Čecha 2, č. p. 34

Počátek 15. století

Prostějovské ghetto bylo svého času (zhruba v polovině 15. století) po Mikulově druhé největší na Moravě.<sup>174</sup> Dnes lze nalézt židovská obydlí hlavně v ulici Uprkova a Hradební, nejstarší části však vznikaly v okolí chrámu Povýšení svatého Kříže, tedy dnes na náměstí Svatopluka Čecha, kde se nachází také dům s číslem 2.

Dům má jádro gotické, z počátku 15. Století, z renesančních úprav zůstalo zachování třetí schodiště uvnitř domu. V dalších časech dům podstoupil barokní a klasicistní úpravy.<sup>175</sup>

Židovský dům je jednopatrový, obdélného půdorysu. K tomuto domu náleží ještě budova č. 4, která byla původně koncipována jako dvorní stavení.<sup>176</sup> Jedná se o jednopatrový dům, též obdélného půdorysu se zajímavým kamenným portálkem.

Dům č. 2 na Svatoplukově náměstí má klasicistně vyvedenou fasádu. V přízemí v levé části se nachází jednoduchý portál, půlkruhově zaklenutý, s vrcholovým klenákem. Vedle něho fasádu prolamují dvě pravoúhlá okna s podokenními římsami a šambránami. V prvním patře, které je od přízemí odděleno tenkou římsou se nacházejí další tři pravoúhlá okna, která jsou nepravidelně rozmístěna. Následuje korunní římsa a mansardová střecha, v jejíž východní části je umístěna kruhová věžička.

Gotický původ domu je patrný na zachovaných křížových klenbách v prostoru komory. Žebra tvoří cihelné tvarovky a jejich protnutí přidržuje kruhový svorník. Kamenné vřetenovité schodiště je naopak znakem

---

<sup>174</sup> Filip (pozn. 8), s. 12.

<sup>175</sup> Orálková (pozn. 16), s. 338.

<sup>176</sup> Ibidem, s. 339.

renesančním.<sup>177</sup> Vede z chodby do patra domu a jeho zastřešení tvoří kruhová věžička na střeše.

Bohužel v dnešních dnech jsou oba domky na náměstí Svatopluka Čecha v havarijním stavu a čekají na opravu, která by znovu obyvatelům Prostějova i návštěvníkům připomněla časy, kdy Židé tvořili důležitou součást tohoto města.

#### Literatura:

Filip 1994, s. 12; Klenovský 1997, s. 27; Orálková 2012, s. 338 – 339.

---

<sup>177</sup> Jaroslav Klenovský, *Židovské město v Prostějově*, Prostějov 1997, s. 27

### 3. 11. Měšťanský dům „Onšov“

Prostějov, náměstí T. G. Masaryka 24, č. p. 202

16. století (portál: 1571)

Měšťanský dům se nachází na severní straně hlavního prostějovského náměstí T. G. Masaryka a je významný hlavně díky svému renesančnímu portálu.

Historie domu sahá do období renesance a jeho název vyplývá ze jména vlastníka – sekretáře Vratislava II. z Pernštejna Mikuláše Onše z Břesovic. Portál na domě byl původně součástí prostějovského zámku za Jana z Pernštejna. S příchodem Vratislava II. se přestěhoval na vstup tohoto domu a díky rozboru J. Malivy, uveřejněném v roce 1982, bylo zjištěno, že se skládá ze dvou částí. Části původního zámeckého portálu z období kolem roku 1530 byly přeneseny na dům, přičemž nový portál sestavil Stanislav Ludwig v roce 1571, jak vyčteme z vytesaného letopočtu.<sup>178</sup> Mikuláš Oneš byl totiž pověřen dohlížet na výstavbu zámku v Litomyšli, kde působil právě Ludwig a tak se společně dohodli na úpravě sekretářova domu.<sup>179</sup> Po smrti pana Oneše roku 1574 střídala stavba majitele. Mikuláš Oneš nechal ozdobit portál svého domu erby Vratislava II. z Pernštejna a jeho manželky Marie Manriquez de Lara ze cti k těmto osobnostem.<sup>180</sup>

Za Františky Zhánělové získal dům, při přestavbě roku 1837, pozdně klasicistní fasádu a v roce 1854 byl jako první na náměstí zvýšen o druhé patro.<sup>181</sup>

Měšťanský dům je dvoupatrový, přičemž napravo v přízemí ho prolamuje vstup opatřen portálem, vedle něhož po celé délce domu následují skleněné výklady obchodů. Patrovou část člení čtyři okenní osy. Okna jsou pravoúhlá, s šambránami a nadokenními římsami nesenými

---

<sup>178</sup> Filip (pozn. 8), s. 7.

<sup>179</sup> Ibidem.

<sup>180</sup> Prokop (pozn. 1), s. 723.

<sup>181</sup> Filip (pozn. 8), s. 7.

drobnými konzolami. Po obou stranách průčelí zvýrazňuje bosáž. Na západní straně vybíhá dlouhé patrové křídlo, které uzavírá na severní straně křídlo do ulice Školní.<sup>182</sup>

Vstupní portál zaklenutý půlkruhovým stlačeným obloukem se skládá ze dvou částí. Původní celek je prací neznámého mistra, který pracoval pro Jana z Pernštejna a pocházel s velkou pravděpodobností z Itálie. Svědčí o tom proporce díla a jemně propracované detaily.<sup>183</sup> Italský umělec vytvořil postranní pilastry s korintskými hlavicemi, konzoly se znaky Pernštejnů a Kdulinců z Ostroměře, hlavní římsu se dvěma vázami i vlysy, který nese znaky Johanky z Liblic, pánů z Lomnice a motivy delfinů.<sup>184</sup> Druhou část zhotovil Stanislav Ludwig a je hrubšího rázu. Z jeho rukou pochází trojúhelníkový nástavec se znaky Vratislava z Pernštejna a jeho manželky Marie Manriquez de Lara, reliéfní postavy ve cviklech, které Michaela Kokojanová interpretovala jako tzv. připíjení, vyjádření vztahu mezi pánem a rytířem. Nad postavami je vytesaný nápis hovořící o majiteli domu, jeho vztahu k Vratislavovi II. z Pernštejna a rok osazení portálu: „Gubernaulis Domini Huius Vrbis Praesidente Illustri et Magnifico Domino Domino Wratislao a Pernsstein Dno in Towaczow et Litomissl Summi Ordinis domy Burgundiae Aurei Velliris Aequite Aurato et suae Maiestatis Imperatoris Romanorum et Vngariae atque Bohemiae ETA. Regis Secreto consiliario et supremo Cancellario sacri Bohemiae regni, hoc aedificum expositum perfektum et consumatum est. Impensis nobilis viri D. Nicolai Oness a Brzesovicz praefati Magnifici secretarii. Anno 1571.“<sup>185</sup> Ve vrcholu klenebního oblouku je jako klenák umístěn malý znak Mikuláše Onše – gryf.<sup>186</sup>

---

<sup>182</sup> Orálková (pozn. 16), s. 369.

<sup>183</sup> Vitek (pozn. 20), s. 221.

<sup>184</sup> Filip (pozn. 8), s. 7.

<sup>185</sup> Mathon (pozn. 4), s. 44.

<sup>186</sup> Ibidem.

Portál Onšova domu lze, s celkovým počtem šesti erbů, považovat za typ erbovního vývodu.<sup>187</sup>

#### Literatura:

Prokop 1904, s. 723; Mathon 1924, s. 83; Mathon 1932, s. 44; Filip 1994, s. 7; Hlobil 1999, s. 221; Orálková 2012, s. 369.

---

<sup>187</sup> Mathon (pozn. 2), s. 83.

### 3. 12. Měšťanský dům

Prostějov, Pernštýnské náměstí 6, č. p. 178

15. století

Nedaleko zámku v severozápadní části Pernštýnského náměstí se nachází dvoupatrový měšťanský dům s číslem 6.

Kořeny stavby sahají až do 15. století. Tehdy vznikly kamenné klenby ve sklepení. Od roku 1603 patřil tento dům knížatům z Lichtenštejna a díky těmto vlastníkům je dodnes zvaný domem Panským.<sup>188</sup>

Fasáda domu je barokní, ve východním průčelí členěna pěti okenními otvory, vedlejší průčelí na jižní straně má otvory tři. V pravé části krajní okenní osy v přízemí je umístěn vstup do domu, opatřený barokním pískovcovým portálem, půlkruhově uzavřeným. Celé přízemí zvýrazňuje horizontální bosáž. Okna prvního patra zdobí šambrány a nadokenní římsy tvořené stlačeným obloukem. Druhé patro má okna rovněž opatřena šambránami a podokenními římsami.

Gotické prvky nese hlavně podsklepení domu. Dochovaly se kamenné klenby, z nichž největší hodnotu má lomená gotická klenba nacházející se v prostoru pod renesanční síní domu.<sup>189</sup> Renesance se projevuje opět v klenbách, které najdeme v síni či ve velkých místnostech při kratším průčelí. Jedná se o výseče, jejichž hrany jsou vytaženy do hřebínků.<sup>190</sup>

#### Literatura:

Filip 1994, s. 13; Orálková 2012, s. 364.

---

<sup>188</sup> Filip (pozn. 8), s. 13.

<sup>189</sup> Orálková (pozn. 16), s. 364.

<sup>190</sup> Ibidem.

### 3. 13. Srubový dům

Prostějov, Kravařova 12, č. p. 185

Po 1439

Měšťanský dům se nachází v Kravařově ulici, která patří do původního historického jádra města a dříve vedla k Plumlovské městské bráně. Stavba patří mezi nejstarší dochované domy v Prostějově, což se zjistilo z nálezů srubové konstrukce a následného dendrochronologického průzkumu, který určil rok pokácení stromu na 1439.<sup>191</sup> Původně se usuzovalo, že byl srubový dům vystavěn na úzkých gotických parcelách, které se následně spojily.<sup>192</sup> Díky další doplněné sondáži, kdy byl objeven srub, se uvažuje o možné existenci jedné široké parcely.<sup>193</sup>

Nejstarším doloženým majitelem dle Gruntovní knihy (pozemkové knihy) byl Martin Hon, který vlastnil dům v roce 1724. Od roku 1881 máme záznamy o rodině Sovově, která si v srubovém domě zřídila dílnu na výrobu perníku. Nejvýraznější přestavbu utrpěl dům roku 1963, kdy bylo radikálně upraveno průčelí. Původní vstupní dveře s lomeným obloukem byly nahrazeny novodobými dveřmi a okna též prošla výraznou proměnou.<sup>194</sup>

Nárožní dům je přízemní, s nepravidelným půdorysem, který poukazuje na jeho středověký původ.<sup>195</sup> Jižní průčelí prolamují tři obchodní výklady lemované šambránami, mezi levými dvěma jsou umístěny dveře. Fasáda je hladká, nečleněná, nahoře završená profilovanou korunní římsou. Západní průčelí je širší, nepravidelně vysoké. V pravé části se nachází úzké dveře a čtvercové okno lemované šambránou, nahoře opět zakončení

---

<sup>191</sup> Vitek (pozn. 20), s. 220.

<sup>192</sup> Tomáš Vitek – Helena Richterová, *Prostějov, Kravařova ulice č. 12: Stavebně historický průzkum*, Národní památkový ústav Olomouc 1995, s. 6.

<sup>193</sup> Tomáš Vitek, *Prostějov, Kravařova ulice č. 12: dodatek stavebně historického průzkumu*, Národní památkový ústav Olomouc 1998, s. 1

<sup>194</sup> Vitek – Richterová (pozn. 192), s. 7.

<sup>195</sup> Chytil (pozn. 15), s. 41.

korunní římsou. Levá část průčelí je snižená a opět prolomená širokým výkladním oknem a dveřmi. Základní dispozice přízemí je hloubkový trojtrakt. Střední trakt (chodba) propojuje zbývající dva.

Dům lze v podstatě rozdělit dle materiálu konstrukcí na dvě části. Kamennou část domu tvoří síň a komorový trakt, dřevěnou srubovou konstrukci, opatřenou hlíněnou mazanicí (srub v kožichu) lze interpretovat jako pozůstatky obytné části domu.<sup>196</sup> Zachovaná výška srubové stěny světnice činí 3,7 metrů.<sup>197</sup> Otázkou dodnes zůstává, zda tato obytná místnost měla přímé vytápění a tedy dýmný provoz nebo se jednalo již o vyspělejší typ světnice s kamny. Funkci dýmné jizby odpovídá poloha sklepů, stropy dehtu na trámech však nebyly nalezeny.<sup>198</sup>

#### Literatura:

Hlobil 1999, s. 220; Vitek – Richterová 1995, s. 6 - 7; Vitek 1998, s. 1, 3; Chytil 2009, s. 41.

---

<sup>196</sup> Vitek (pozn. 193), s. 3.

<sup>197</sup> Vitek (pozn. 20), s. 220.

<sup>198</sup> Vitek (pozn. 193), s. 3.



### 3. 14. Měšťanský dům „U tří zajíců“

Prostějov, Pernštýnské náměstí 5, č. p. 179

Konec 15. století – počátek 16. století

Měšťanský dům, který má název „U tří zajíců“ se nachází na Pernštýnském náměstí.

Již v 16. století byl dům městským palácem. V roce 1869 stavitel Jan Pospíšil přistavěl druhé patro a opatřil dům novou fasádou. Roku 1939 vzniklo mozaikovitě domovní znamení podle návrhu Jano Köhlera.<sup>199</sup>

Dvoupatrová budova s dvorním křídlem je zajímavá především díky zazděnému klenáku s pernštejnským znakem. Průčelí domu se obrací k východu, přízemí je prolomeno třemi pravoúhlými výkladci, dveřním otvorem a na pravé straně se nachází vstup do průjezdu.

Kamenný klenák se znakem Pernštejnů je umístěn na pravé stěně průjezdu nad vstupem do místnosti. Pochází zřejmě z konce 15. století až počátku 16. století.<sup>200</sup> Je polychromovaný – hnědá zubří hlava na modrém štítě. Nevíme však mnoho o jeho původním umístění, jelikož jeho nynější lokace jakožto samostatně umístěného klenáku do rovné zdi uvnitř průjezdu jistě není původní. Záhadu pernštejnského klenáku se pokusila rozluštit Michaela Kokojanová.<sup>201</sup> Polemizuje s myšlenkou, že by si nechal nad vchod osadit klenák některý z majitelů domu, aby tak ukázal náklonnost ke svým pánům. Shledává podobnost štítu se štítem na svorníku žebrové klenby mázhauzu Pavlátova domu. Jisté je, že se klenák dnes nenachází na svém původním místě a bude předmětem dalšího bádání toto místo objevit.

---

<sup>199</sup> Filip (pozn. 8), s. 13.

<sup>200</sup> Orálková (pozn. 16), s. 315.

<sup>201</sup> Kokojanová (pozn. 17).

## Literatura:

Filip 1994, s. 13; Kokojanová 1997, s. 21 – 23; Orálková 2012, s. 315.

### 3. 15. Měšťanský dům

Prostějov, náměstí T. G. Masaryka 12, č. p. 131

Konec 15. století – počátek 16. století

Patrový měšťanský dům v jihozápadním rohu náměstí T. G. Masaryka sousedí s budovou na Žižkově náměstí.

Fasádu má provedenou v novorenesančním stylu. Přízemí domu je obloženo kamennými kachlemi, do průjezdu ústí dveřní otvor v levé straně domu. První a druhé patro člení osm okenních os (3+2+3), které jsou lemovány hladkými pilastry s kompozitními hlavicemi a profilovanou spodní částí dřívku. Nadokenní trojúhelníkové frontony v prvním patře podpírají drobné konzolky. Uprostřed druhého patra byl vyhlouben výklenek se sochou svaté Markéty. Přestavbou v letech 1993 – 94 byly vytvořeny tři půdní přístavby, které slouží jako místnosti pro městský úřad.<sup>202</sup>

Klenba průjezdu byla několikrát změněna a momentálně je valená. V pravé straně průjezdu se nachází jednoduchý, pozdně gotický portál s rovným nadpražím. Po stranách má umístěny sloupové patky s náznakem tordování. Dřív sloupku pak tvoří prut, který se v rozích přesekává s prutem nadpraží. Portál datujeme do doby kolem roku 1500.<sup>203</sup> Můžeme se domnívat, že jako materiál posloužil pískovec, bohužel v dnešní době je portál pokryt silnou vrstvou bílé barvy.

Literatura:

Filip 1994, s. 5.

---

<sup>202</sup> Filip (pozn. 8), s. 5.

<sup>203</sup> Ibidem.

## 4. Vývoj gotických a renesančních památek v Prostějově

Studie se bude věnovat vývoji gotické a renesanční architektury v Prostějově, s přihlédnutím k okolním městům, která měla na tento vývoj vliv nebo s ním nějak souvisejí. Jedná se například o Olomouc, Kroměříž, Tovačov, ale také Pardubice, které byly významným působištěm rodu Pernštejnů.

Počátky stavebního vývoje v Prostějově nemůžeme příliš komentovat, jelikož ve 12., 13. století se většina budov a domků stavěla ze dřeva, proto se samozřejmě nezachovaly. Pohltit je požár či byly zbourány a nahrazeny kamennými zástavbami. Ve většině středověkých měst představují kláštery a kostely nejstarší dochované gotické památky. Není tomu jinak ani v Prostějově, proto tedy stavební vývoj bude započat augustiniánským klášteřem, respektive jeho pozůstatky<sup>204</sup>. Petr z Kravař si byl vědom toho, že vyspělé město potřebuje mít určité centrum vzdělanosti. To ve své době bylo zprostředkováno hlavně kláštery, jejichž členové měli často na starosti i školství. Tak tedy v roce 1391 založil Petr z Kravař augustiniánský klášter v Prostějově. Právě přes kláštery a mnichy se k nám také dostal gotický sloh, a to hlavně díky cisterciáckému řádu, který usměrnil náš umělecký vývoj v rané gotice.<sup>205</sup>

Z pozůstatků bývalého kláštera zjišťujeme, že stavební huť, pracující pro augustiniány, byla zručná ve stavební technice. Kameníci dokázali tvořit křížové žebrové klenby, které můžeme spatřit ve staré sakristii. Vynikající práci máme možnost vidět i na dochovaném presbytáři augustiniánského kostela, který je zaklenut hvězdovou a křížovou klenbou, jež sice pochází až z období pogotického – z konce 16. století, nicméně

---

<sup>204</sup> Kat. č. 3.1.

<sup>205</sup> Líbal (pozn. 5), s. 13.

jejich podoby byly určeny dochovanými klenebními výběhy.<sup>206</sup> Z tohoto období pravděpodobně pochází i zlomek ostění severního portálu a zachovalá kružba na okně obráceném k západní světové straně. Tento slibný vývoj byl ukončen politickou situací. Jelikož žebravé řády působily nelibost v oku husitů, vtrhli v polovině 15. století přívrženci Jana Husa do Prostějova a klášter velmi poničili. Opravy proběhly na konci 16. století a trosky augustiniánského kláštera byly přestavěny na chrám Povýšení sv. Kříže, který podstoupil ještě mnohé přestavby, převážně barokního rázu, nicméně si zachoval svou gotickou podobu a může sloužit jako doklad projevu tohoto slohu v Prostějově.

Gotika v Prostějově je přítomna nejen v sakrálních stavbách, ale hlavně v jádrech většiny domů historického centra města. Typické byly v té době protáhlé úzké parcely s patrem. Výjimku tvoří pravděpodobně nejstarší městský dům v Kravařově ulici č. 12,<sup>207</sup> nazývaný taktéž domem Srubovým. Stavebně historický průzkum z roku 1996 odhalil srubovou konstrukci a rok pokácení stromu byl dendrochronologickým průzkumem určen na 1439.<sup>208</sup> Dům je zvláštní právě díky široké parcele, která byla ve své době neobvyklá. Nicméně typický měšťanský dům měl podobu řadového domu, hlavní zeď byla stavěna kolmo k ulici, dále vedl do hloubky, až na dvůr. Pozůstatky gotického domu dnes můžeme spatřit převážně v kamenných sklepech, většinou valeně zaklenutých. Výjimku tvoří zadní komora židovského domu č. 2 na náměstí Svatopluka Čecha,<sup>209</sup> kde můžeme vidět křížovou žebrovou klenbu. V renesanční éře pak gotické domy ve velké většině podlehly přestavbě, při které se úzké parcely spojily, a mohl tak vzniknout trojtraktový dům se širší dispozicí a průjezdem do dvora, například dům „U zeleného stromu“<sup>210</sup> či „U zlaté studny“.<sup>211</sup>

---

<sup>206</sup> Vitek (pozn. 20), s. 221.

<sup>207</sup> Kat. č. 3.13.

<sup>208</sup> Vitek (pozn. 20), s. 220.

<sup>209</sup> Kat. č. 3.10.

<sup>210</sup> Kat. č. 3.9.

V Prostějově se zachovalo také množství architektonických prvků z pozdně gotického období. Vzpomeňme hlavně pozdně gotické portály z domu „U Měsíčka“ č. 5<sup>212</sup>, „U zlaté studny“ č. 21<sup>213</sup> nebo z domu č. 12 na náměstí T. G. Masaryka.<sup>214</sup> Vyznačují se svou střízlivostí, jednoduchým zdobením a, v případě posledních dvou jmenovaných, typickými přetínanými pruty v nárožích portálů – znakem pozdní gotiky. Poměrně zvláštní pozůstatek tvoří zaklenutí mázhauzu domu Jana Pavláta z Olšan,<sup>215</sup> jelikož vzniklo až v polovině 16. století, tedy v době, kdy už se stavělo v renesančním duchu. Klenba domu je přesto křížová žebrová a poukazuje na oblíbenost gotického slohu i v pozdějších časech.

Velmi důležitou stavební aktivitu znamenalo budování městských kamenných hradeb<sup>216</sup>. V Prostějově již ve 14. století existovalo opevnění sestávající z příkopu a valu obehnaného dřevěným plotem. Avšak po husitských válkách bylo jasné, že takováto obrana je pro město slabá. Proto obyvatelé začali pracovat na silnějších hradbách, jejichž základní kámen položil v roce 1495 Vratislav I. z Pernštejna. Hradby byly dokončeny roku 1510 a chránily město až do třicetileté války.

S příchodem Pernštejnů se do Prostějova dostává sloh renesanční, rozvíjí se zejména výstavba městské radnice, zámku a mění se také vzhled měšťanských domů.

Z hlediska renesančního slohu Pernštejnové ovšem působili nejdříve v Pardubicích, které koupil Vilém z Pernštejna roku 1491 a určuje je jako hlavní sídlo Pernštejnů v Čechách.<sup>217</sup> Nechal zde přestavět gotický hrad na zámek. Po Vilémově smrti v roce 1521 se na zámeckých renesančních úpravách podíleli jeho synové Vojtěch a Jan z Pernštejna. Pardubice však

---

<sup>211</sup> Kat. č. 3.8.

<sup>212</sup> Kat. č. 3.6.

<sup>213</sup> Kat. č. 3.8.

<sup>214</sup> Kat. č. 3.15.

<sup>215</sup> Kat. č. 3.7.

<sup>216</sup> Kat. č. 3.3.

<sup>217</sup> Vorel (pozn. 46), s. 114.

nebyly závislé na Budínu, ale přejímaly renesanční tvary ze Saska a Slezska.<sup>218</sup> Problém tkvěl v tom, že tyto tvary měly již velmi pozměněnou podobu, jelikož prošly půlkou gotické Evropy. Stavebníci často špatně pochopili jejich formu, jelikož znali pouhé nákresy a mnohokrát také záměrně míchali renesanční tvary se zdomácnělou gotikou.<sup>219</sup> Když se potom pernštejnská stavební hut'<sup>220</sup> dostala díky Janu z Pernštejna do Prostějova, praktikovala právě tyto postupy. Příklady gotických prvků na renesanční stavbě můžeme spatřit například na renesančním prostějovském zámku<sup>221</sup> v podobě pozdně gotického ostění oken s použitím torčovaných sloupků, přetínaných prutů či diamantováním.

Renesanční sloh se v čisté italské podobě všeobecně v českých zemích příliš neprosadil. Mnoho staveb si neustále drželo své gotické kořeny. Dokládá to například obecně prosazovaná vertikálnost domů. Italské bosované zdivo také nenašlo přílišnou oblibu v moravských stavbách. Zde byla dána přednost zkrášlení fasád pomocí sgrafitové techniky, kterou lze spatřit, i když v novodobé úpravě, na prostějovském zámku.

Spíše než v komplexních stavbách se renesance v Prostějově projevila v podobě architektonických článků budov. Výjimku však tvoří budova prostějovské radnice<sup>222</sup>, která je celá vyvedena v renesančním slohu – typicky nízká, horizontální stavba s atikou s motivy vlaštovčích ocasů, jež byla postavena v roce 1521.

V období renesance však vznikly i některé měšťanské domy, které jsou významné svou výzdobou. Jedná se především o měšťanský dům

---

<sup>218</sup> Šamánková (pozn. 7), s. 22

<sup>219</sup> Ibidem, s. 23.

<sup>220</sup> Ibidem.

<sup>221</sup> Kat. č. 3.2.

<sup>222</sup> Kat. č. 3.4.

„Onšův“<sup>223</sup>, měšťanský dům „Černý dvůr“<sup>224</sup> či měšťanský dům „U tří zajíců“.<sup>225</sup>

Z méně významných architektonických článků se dochovaly vnitřní portály prostějovského zámku,<sup>226</sup> například jednoduchý renesanční portál s bohatou profilací ve východním křídle. Velmi podobně řešený portál se nachází v přízemí domu „U zlaté studny“.<sup>227</sup>

Kameníci, kteří pracovali pro Jana z Pernštejna, vytvořili v Prostějově několik bohatě zdobených renesančních portálů. Především se jedná o portál bývalé prostějovské radnice,<sup>228</sup> který je velmi podobný se vstupním radničním portálem v Olomouci.<sup>229</sup> Oba portály zdobí obdobné ornamenty v postranních pilastrech a sloupech (oblíbené motivy zbroje, studny, rumpálu, konvice, terče a dalších), je použit společný vegetativní motiv květů slunečnic v nadpraží i vejcovce ve výzdobě říms. Dlouhou dobu se vedly debaty,<sup>230</sup> který z těchto portálů vznikl jako první, jelikož nebylo správně určeno datum vzniku olomouckého portálu. V současné době lze s určitostí říci, že jako první existoval portál olomoucké radnice, jehož jemné zpracování odpovídá práci italského kameníka.<sup>231</sup> Lze tedy předpokládat, že autor prostějovského radničního portálu se nechal inspirovat Olomoucí a dost možná působil v dílně autora olomouckého portálu, což si můžeme domyslet dle podobností ve výzdobě.

Ivo Hlobil řadí portál prostějovské radnice do skupiny ovlivněné zdobným uměním severní Itálie a v příspěvku z roku 1974<sup>232</sup> považuje za autora díla rodilého Vlacha, což však později zpochybňuje a domnívá se, že

---

<sup>223</sup> Kat. č. 3.11.

<sup>224</sup> Kat. č. 5.

<sup>225</sup> Kat. č. 3.14.

<sup>226</sup> Kat. č. 3.2.

<sup>227</sup> Kat. č. 3.8.

<sup>228</sup> Kat. č. 3.4.

<sup>229</sup> Prokop (pozn. 1), s. 690.

<sup>230</sup> Josef Kšíř, *Olomoucké renesanční portály*, Olomouc 1969, s. 23.

<sup>231</sup> Hlobil (pozn. 13), s. 197.

<sup>232</sup> Hlobil (pozn. 143), s. 224.



autorem v tomto případě nemusel být rodilý Vlach, ale je možné, že tato práce vznikla rukou Jiříka z Olomouce,<sup>233</sup> který byl hlavním mistrem hutě, jež pracovala pro Pernštejny v Pardubicích. Hlobil ve svém textu rovněž odkazuje na Evu Šamánkovou,<sup>234</sup> která zaznamenala podobnost výzdoby radničního portálu v Prostějově a portálku vnitřního schodiště zámku v Pardubicích, jehož autorem je výše zmíněný Jiřík z Olomouce. V každém případě se v Prostějově dochovala vyspělá renesanční práce. I přes značně odlišnou velikost a význam, kterými se Prostějov nemůže rovnat s Olomoucí je pozoruhodné, že radniční portály obou měst mají obdobnou kvalitu a mistrovské zpracování. K portálům olomoucké a prostějovské radnice se váže ještě další dílo, tentokrát z Kroměříže.<sup>235</sup> Jedná se zřejmě o fragment pilastru z nedochovaného portálu v kroměřížském zámku a jeho zdobení nápadně připomíná zmíněné dva portály. Zřejmě se zde tedy bude jednat o stejného autora.

Další památky na renesanční časy představuje portál Onšova domu,<sup>236</sup> který byl dle Malivy původním vstupním portálem zámku za Jana z Pernštejna<sup>237</sup>. Nicméně v roce 1571 byl druhotně osazen na Onšův dům a předělán kameníkem Stanislavem Ludwigem.<sup>238</sup> K renesančním portálům řadíme i ten, který se nachází na Černém dvoře<sup>239</sup> a svou střízlivostí odpovídá rané renesanci.

Nejzralejším projevem renesančního slohu však je nynější portál prostějovského zámku, tedy ten, který nechal osadit Vratislav II. z Pernštejna.<sup>240</sup> Autorem je vlašský mistr Kašpar Cuneo a jeho němečtí žáci Khromer a Stenzel.<sup>241</sup> Portál vyniká hlavně tím, že klenební oblouk vybíhá

---

<sup>233</sup> Ibidem, s. 206.

<sup>234</sup> Šamánková (pozn. 7), s. 22.

<sup>235</sup> Hlobil (pozn. 13), s. 201.

<sup>236</sup> Kat. č. 3.11.

<sup>237</sup> Maliva (pozn. 45), s. 167.

<sup>238</sup> Filip (pozn. 8), st. 7.

<sup>239</sup> Kat. č. 3.5.

<sup>241</sup> Kühndel (pozn. 4), s. 20.

už ze samotné konstrukce. Nejedná se tedy o portál s rovným nadpražím jako to vidíme u staré radnice či Černého dvora. Zámecký portál se tak svým tvarem přiblížil italské renesanci, stejně jako portál olomoucké radnice. Takováto díla poukazují na tvorbu rodilého Vlacha či českého umělce, který studoval u italského mistra. K velké škodě se nám nedochovaly zámecké arkády. Bohužel, švédská armáda v období třicetileté války tyto arkády zničila a dnes si můžeme prohlédnout pouhé fragmenty, které jsou uchované v prostějovském muzeu. Pro moravské zámky byla typická reliéfní výzdoba arkád<sup>242</sup> a dle dochovaných zbytků víme, že *jejich sloupy měly bohatě rozčleněné hlavice korintského slohu a balustrády byly masivní, pokryté zdobnými reliéfy, znázorňujícími scény z řeckého bájesloví. Ve skrojcích mezi obloukem a kladím byly fantastické postavy a medailony s hlavami žen a mužů výrazně realisticky a portrétově pojatých.*<sup>243</sup> Arkády tedy musely být velmi krásné.

Období renesance se chýlí ke konci s prodejem Prostějova pánům z Lichtenštejna, kteří začali ve městě prosazovat barokní sloh. Nejvíce však starý Prostějov zasáhl mohutný požár, který spálil velkou většinu města i historického jádra. Nové stavby a úpravy se poté podřizovaly baroku.

---

<sup>242</sup> Jarmila Krčálová, *Renesanční architektura v Čechách a na Moravě*. In: *Dějiny českého výtvarného umění II/1*, Praha 1989, s. 26.

<sup>243</sup> *Ibidem*, s. 42.

## 5. Závěr

Hlavním cílem bakalářské práce bylo zmapovat vývoj gotické a renesanční architektury v Prostějově a vytvořit přehledný katalog památek těchto dvou slohových období. Předkládaná práce zpracovala celkem patnáct objektů z daných období, které byly podrobně popsány a stylově zanalyzovány. Mimo tyto poznatky práce obsahuje stručně sepsané dějiny města, hovořící o nejdůležitějších událostech a významných osobnostech.

Jako výhodu vytyčeného cíle lze pokládat fakt, že se v Prostějově velké množství gotických a renesančních památek, zejména pak architektonických prvků, zachovalo v původní podobě, takže bylo možné architekturu zkoumat a analyzovat přímo. Téma bakalářské práce je však poměrně obsáhlé a existuje k němu obrovské množství literatury, což sice velmi pomohlo v analýze architektury Prostějova, nicméně nebylo v mých silách podrobně prostudovat veškeré vydané materiály. Seznam literatury a pramenů však obsahuje všechny důležité publikace, které se zaměřují na gotickou a renesanční architekturu tohoto moravského města, přičemž je rozšířen o vybrané knihy, které se věnují Kroměříží, Olomouci či Pardubicích. Tyto lokality úzce souvisejí s vývojem architektury v Prostějově. Mezi nejdůležitější autory patří Ivo Hlobil, Ludmila Grůzová, Jaroslav Mathon či Josef Maliva, na jejichž poznatky se tato práce snažila navázat.

Lze říci, že hlavní zásluhu na prosperujícím městě se spokojenými občany měly šlechtické rody Kravařů a Pernštejnů. Tito páni, kteří v Prostějově působili, nebyli zpupnými osobnostmi a záleželo jim na občanech, což můžeme vyčíst například z listiny Petra z Kravař.<sup>244</sup> I díky náboženské toleranci (mimo Vratislava II. z Pernštejna), kterou projevíli,

---

<sup>244</sup> Mathon (pozn. 2), s. 26-28.

žili v míru s obyvateli města, kteří své pány obdivovali a z úcty k nim zdobili portály svých domů jejich znaky.

Prostějovu, ač poměrně malému městu, rozhodně náleží čestné místo v dějinách moravské renesanční architektury. Prošlo za svou historii dlouhým vývojem, dobami rozkvětu i těžkými časy. U většiny památek doposud s jistotou nevíme, kdo byl jejich autorem či v jaké době byly vystavěny. Určení tvůrce radničního portálu, zjištění původních osazení kamenných erbů z prostějovského muzea, stanovení doby výstavby prostějovského zámku či získání podrobnějších informací o srubovém domě může být předmětem dalšího bádání.

## 6. Resumé

Bakalářská práce se zaměřila na gotickou a renesanční architekturu v Prostějově. Shrnula nejdůležitější okamžiky v dějinách města v těchto obdobích (1230 - 1620). Hlavním cílem práce bylo vytvoření katalogu gotických a renesančních památek města. Jsou zde zahrnuty ať už stavby kompletně řešené v daném slohu či památky, které nesou pouze architektonické prvky jako portály, ostění nebo klenby.

Důležitou součástí bakalářské práce tvoří závěrečná studie, která pojednává o vývoji gotické architektury za Kravařů a renesančním umění v době panování Pernštejnů. Studie se taktéž zaměřila na srovnání architektury Prostějova s okolními městy.

Katalog památek zahrnuje patnáct vybraných staveb. Jsou to: Kostel Povýšení sv. Kříže s torzem augustiniánského kláštera, zámek, městské hradby, stará radnice, městský dům „Černý dvůr“, měšťanský dům „U měsíčka“, měšťanský dům „Pavlátův“, měšťanský dům „U zlaté studny“, měšťanský dům „U zeleného stromu“, židovský dům na náměstí Svatopluka Čecha 2, měšťanský dům „Onšův“, měšťanský dům na Pernštýnském náměstí 6, srubový dům v Kravařově ulici 12, měšťanský dům „U tří zajíců“ a měšťanský dům na náměstí T. G. Masaryka 12.

## 7. Summary

This bachelor thesis is aimed at the gothic and renaissance architecture in Prostejov. It sums up the most important moments in the history of this town in these eras (1230 - 1620). Its main goal was to create a catalogue of gothic and renaissance memorials of the town. It is comprised of buildings completely built in these styles or memorials, which contain architectural elements like portals, linings or arches. An important part of the bachelor thesis is the final study, which speaks about the development of the gothic architecture during Kravars and renaissance art while the Pernsteins reigned. The study is also aimed at the comparison of Prostejov to neighbor cities.

The memorial catalogue includes fifteen chosen buildings: The Church of Exaltation of the Holy Cross with torso of the Augustinian monastery, pernstein's castle, town walls, old Town Hall, townhouse „Černý dvůr“, townhouse „U měsíčka“, townhouse „Pavlátův“, townhouse „U zlaté studny“, townhouse „U zeleného stromu“, Jewish house on the square Svatopluka Čecha 2, townhouse „Onšův“, townhouse on the Pernstein square 6, log house in Kravars street 12, townhouse „U tří zajíců“ a townhouse on the square T. G. Masaryka 12.

## 8. Zusammenfassung

Die Bachelorarbeit richtete sich auf die Gotische und Renaissance Architektur in Prostejov. Sie fasste die wichtigsten Momente in der Geschichte der Stadt in diesem Zeitraum (1230-1620) zusammen. Der Hauptziel der Arbeit war es ein sog. Katalog der Renaissance und Gotische-Denkmäler der Stadt zu schaffen. Hier werden die Bauten erfasst, die komplett in diesem Stil gebaut wurden sowie Denkmäler, die architektonische Einheiten beinhalten, wie Portale, Ausmauerungen oder Arkaden. Den Hauptteil der Bachelorarbeit bildet die Abschlussstudie, die sich mit der Entwicklung der gotischen Architektur in der Kravar-Zeit sowie mit der Renaissance-Kunst zu der Pernstein Herrschaft. Die Studie verglich auch die Architektur von Prostejov mit der Architektur der Städte in der Umgebung.

Der Katalog beinhaltet fünfzehn ausgesuchte Bauten. Das sind: die Kirche Erhebung des Heiligen Kreuzes mit dem Torso des Augustinerklosters, der Schloss, die Stadtmauern, das Alte Rathaus, das Stadthaus „Černý dvůr“, die Bürgerhäuser „U měsíčka“, „Pavlátův“, „U zlaté studny“, „U zeleného stromu“, das Judenhaus auf dem Svatopluka Čecha Platz 2, das Bürgerhaus „Onšův“, das Bürgerhaus auf dem Pernstein Platz 2, das Stadthaus in der Kravar-Strasse 12, das Bürgerhaus „U tří zajíců“ und das Bürgerhaus auf dem T.G.Masaryk-Platz 12.

## 9. Prameny

- Pavel Borský, *Zámek v Prostějově. Stavebně historický průzkum I.*, Národní památkový ústav Brno 2001.
- Pavel Borský, *Zámek v Prostějově. Stavebně historický průzkum II.*, Národní památkový ústav Brno 2001.
- Eva Kebrlová, *Dům „U zeleného stromu“*, Prostějov, Žižkovo náměstí č. 20, Břeclav 1999.
- Pavel Matoušek, *Dům na náměstí T. G. Masaryka 30, Prostějov*. Stavebně historický průzkum, Národní památkový ústav Brno 2000.
- Tomáš Vítek – Ondřej Belšík, *Dům na náměstí T. G. Masaryka 21: „U zlaté studny“*. OPD – interiér domu, I. část, 1. patro. Stavebně historický průzkum, Národní památkový ústav Olomouc 2010.
- Tomáš Vítek – Ondřej Belšík, *Dům na náměstí T. G. Masaryka 21: „U zlaté studny“*. OPD – interiér domu, II. část, 2. patro, krov. Stavebně historický průzkum, Národní památkový ústav Olomouc 2010.
- Tomáš Vítek, *Dům na náměstí T. G. Masaryka 21: „U zlaté studny“*. OPD – interiér domu, III. část, přízemí a sklepy. Stavebně historický průzkum, Národní památkový ústav Olomouc 2012.
- Tomáš Vítek – Helena Richterová, *Dům v Kravařově ulici 12: srubový dům*. Stavebně historický průzkum, Národní památkový ústav Olomouc 1995.
- Tomáš Vítek, *Dům v Kravařově ulici 12: srubový dům. Dodatek stavebně historického průzkumu*, Národní památkový ústav Olomouc 1998.
- Tomáš Vítek, *Dům na náměstí T. G. Masaryka 5 „U Měsíčka“*. Stavebně historický průzkum, Národní památkový ústav Olomouc 1998.



## 10. Literatura

- **Baletka 2004**

Tomáš Baletka, *Páni z Kravař: z Moravy až na konec světa*, Praha 2004.

- **Bialostocki 1976**

Jan Bialostocki, *The art of the renaissance in eastern Europe. Hungary, Bohemia, Poland*, Oxford 1976.

- **Coleová 2008**

Emily Coleová, *Průvodce architekturou*, Praha 2008.

- **Čehovský 2009**

Petr Čehovský, Severoitalská renesance a portál olomoucké radnice, in: Ivo Hlobil – Marek Perůtka (edd.), *Historická Olomouc XVII. Úsvit renesance na Moravě za vlády Matyáše Korvína a Vladislava Jagellonského (1479-1516) v širších souvislostech*. Olomouc 2009.

- **Ernst 1996**

Alois Ernst, *Heraldická procházka Prostějovem*, Prostějov 1996.

- **Filip 1994**

Aleš Filip, *Prostějov: Procházka městem*, Prostějov 1994.

- **Grůzová 1994**

Ludmila Grůzová, Stavební vývoj Prostějova do roku 1850, in: Grůzová Ludmila – Marek Pavel (eds.), *Prostějov v proměnách staletí*, Prostějov 1994.

- **Hájek 2000**

Václav Hájek, *Architektura: klíč k architektonickým slohům*, Praha 2000.

- **Heimrichová – Ludvík 1987**

Radovana Heimrichová – Marcel Ludvík, *Hrady a zámky na Moravě*, Praha 1987.

- **Herout 1963**

Jaroslav Herout, *Staletí kolem nás: přehled stavebních slohů*, Praha 1963.

- **Hlobil 1974**

Ivo Hlobil, Základní přehled o renesančních portálech Střední Moravy (1492 - 1540), In: *Vlastivědný věstník Moravský*, č. 26, 1974.

- **Hlobil – Petřů 1999**

Ivo Hlobil – Eduard Petřů, *Humanism and the early renaissance in Moravia*, Olomouc 1999.

- **Hosák 2004**

Ladislav Hosák, *Historický místopis země Moravskoslezské*, Praha 2004.

- **Chupík 1999**  
František Chupík, Čtyři pozdně středověká opevnění na střední Moravě – Hranice na Moravě, Lipník, Prostějov a Přerov, in: *Střední Morava: kulturně historická revue*, Roč. 5, č. 9, 1999.
- **Chytil 2009**  
Miroslav Chytil (ed.), *Slavné stavby Prostějova*, Praha 2009.
- **Janoušek 1938**  
Vojtěch Janoušek, *Dvůr ve Stichovicích u Prostějova*, Prostějov 1938.
- **Kalous 2009**  
Antonín Kalous, *Matyáš Korvín (1443 – 1490): uherský a český král*, České Budějovice 2009.
- **Kašpárková – Richterová – Vítek 1997**  
Slavomíra Kašpárková – Helena Richterová – Tomáš Vítek, *Pernštejnský zámek v Prostějově*. První etapa stavebně historického průzkumu. Výroční zpráva Památkového ústavu v Olomouci 1996, Olomouc 1997.
- **Kibic 1988**  
Karel Kibic, *Historické radnice*, Praha 1988.
- **Klenovský 1997**  
Jaroslav Klenovský, *Židovské město v Prostějově*, Prostějov 1997.
- **Kokojanová 1997**  
Michaela Kokojanová, Kamenné glosy z perněštejnského Prostějova, in: *Střední Morava: kulturně historická revue*, Roč. 3, č. 4, 1997.
- **Kouřil 1997**  
Miloš Kouřil, K nejstarším dějinám Prostějova, in: *Prostějov a jeho místo v dějinách Moravy*, Prostějov 1997.
- **Koželuha 1901**  
František Koželuha, *Paměti o věcech náboženských v Prostějově od nejstarší doby až do roku 1620*, Prostějov 1901.
- **Krčálová 1989**  
Jarmila Krčálová, Renesanční architektura v Čechách a na Moravě. In: *Dějiny českého výtvarného umění II/1*, Praha 1989
- **Kšír 1969**  
Josef Kšír, *Olomoucké renesanční portály*, Olomouc 1969.
- **Kubešová – Vrtalová 2001**  
Irena Marie Kubešová – Jarmila Vrtalová, *Významné olomoucké památky: sborník příspěvků ze semináře: Olomouc, 6. - 8. 9. 2001*, Olomouc 2001.

- **Kubešová – Vrtalová 2002**  
Irena Marie Kubešová – Jarmila Vrtalová, *Významné olomoucké památky II: sborník příspěvků ze semináře: Olomouc, 13. - 14. 9. 2002*, Olomouc 2002.
- **Kühndel 1929**  
Jan Kühndel, *Nejstarší městská kniha prostějovská*, Prostějov 1929.
- **Kühndel – Mathon 1932**  
Jan Kühndel – Jaroslav Mathon, *Pernštejnský zámek v Prostějově*, Prostějov 1932.
- **Líbal 1948**  
Dobroslav Líbal, *Gotická architektura v Čechách a na Moravě*, Praha 1948.
- **Lipanská 1998**  
Eduarda Lipanská, *Historické klenby*, Praha 1998.
- **Maliva 1997**  
Josef Maliva, Prostějov ve vývoji renesance na Moravě, in: *Prostějov a jeho místo v dějinách Moravy*, Prostějov 1997.
- **Martingale 1972**  
Andrew Martingale, *Umění světa. Člověk a renesance*, Praha 1972.
- **Mathon 1924**  
Jaroslav Mathon, *Prostějov a okolí ve světle historických a uměleckých památek*, Prostějov 1924.
- **Mathon 1947**  
Jaroslav Mathon, *Prostějov*, Praha 1947.
- **Mathon 1984**  
Jaroslav Mathon, *Kroměříž*, Praha 1948.
- **Mencl 1949**  
Václav Mencl, *Česká architektura doby lucemburské*, Praha 1949.
- **Mencl 1953**  
Václav Mencl, *Měšťanský dům českého středověku*, Zprávy památkové péče XIII, 1953.
- **Muk 1985**  
Jan Muk, *ABC kulturních památek Československa*, Praha 1985.
- **Orálková 2012**  
Iva Orálková (ed.), *Soupis nemovitých kulturních památek okresu Prostějov*, Olomouc 2012.
- **Pilňáček 2011**  
Josef Pilňáček, *Staromoravští rodové*, Brno 2011.

- **Plaček 2007**  
Jaroslav Plaček, *Ilustrovaná encyklopedie moravských hradů, hrádků a tvrzí*, Praha 2007.
- **Pojsl – Londin 2003**  
Miroslav Pojsl – Vladimír Londin, *Dvanáct století naší architektury*, Olomouc 2003.
- **Prokop 1904**  
August Prokop, *Die Markgrafschaft Mähren in kunstgeschichtlicher Beziehung. III. Band. Das Zeitalter der Renaissance*, Wien 1904.
- **Prudká 1997**  
Alena Prudká, Příspěvek k slovanskému osídlení na území Prostějova, in: *Prostějov a jeho místo v dějinách Moravy*, Prostějov 1997.
- **Slezáčková 2003**  
Jana Slezáčková, *Projekt: Památky města Prostějova a jeho okolí*, Prostějov 2003.
- **Spurný 1983**  
František Spurný, *Hrady, zámky a tvrze v Čechách, na Moravě a ve Slezsku. Severní Morava*, Praha 1983.
- **Syrový 1961**  
Bohuslav Syrový, *Architektura: naučný slovník*, Praha 1961.
- **Šamánková 1961**  
Eva Šamánková, *Architektura české renesance*, Praha 1961.
- **Šmíd 1981**  
Miroslav Šmíd, Příspěvek ke stavebnímu vývoji farního chrámu v Prostějově. *Zpravodaj muzea Prostějovska v Prostějově*, 1981, č. 1.
- **Válka 1997**  
Josef Válka, Kravařský a pernštejnský Prostějov, in: *Prostějov a jeho místo v dějinách Moravy*, Prostějov 1997.
- **Vítek 1999**  
Tomáš Vítek, Prostějov. In *Od gotiky k renesanci. Výtvarná kultura Moravy a Slezska 1400-1550*. Sv. 3, Olomoucko. Brno 1999.
- **Vorel 1999**  
Petr Vorel, *Páni z Pernštejna: Vzestup a pád rodu zubří hlavy v dějinách Čech a Moravy*, Praha 2012.

## 11. Obrazová příloha

- 1) Kostel Povýšení sv. Kříže – pohled z jihovýchodu na presbytář kostela a kapli Nejsvětější Trojice
- 2) Kostel Povýšení sv. Kříže – pohled na severní hlavní vchod
- 3) Kamenná zeď bývalého ambitu augustiniánského kláštera – pohled ze západu
- 4) Kostel Povýšení sv. Kříže – pohled do staré sakristie (bývalý ambit kláštera)

Přejato z: Mathon Jaroslav, *Prostějov a okolí ve světle historických a uměleckých památek*, Prostějov 1924, s. 23

- 5) Kostel Povýšení sv. Kříže – pohled do kněžiště
- 6) Kostel Povýšení sv. Kříže – půdorys

Přejato z: Mathon Jaroslav, *Prostějov a okolí ve světle historických a uměleckých památek*, Prostějov 1924, s. 22

- 7) Kostel Povýšení sv. Kříže – kružba zazděného okna, pohled z východu
- 8) Kostel Povýšení sv. Kříže – náhrobek Johanky z Kravař
- 9) Kostel Povýšení sv. Kříže – napůl zazděný portál na severní straně
- 10) Zámek – pohled na jižní průčelí
- 11) Zámek – vstupní portál
- 12) Zámek – detail okna s tordovaným sloupkem v ostění
- 13) Zámek – detail okna s diamantovaným sloupkem v ostění
- 14) Zámek – erb Vratislava z Pernštejna v průjezdu
- 15) Zámek – erb Marie Manrique de Lara v průjezdu
- 16) Zámek – erby Jana z Pernštejna a Marie Manrique de Lara v severním dvorním křídle
- 17) Zámek – kamenný portálek ve východním křídle
- 18) Zámek – detail sloupku původního renesančního schodiště ve východním křídle

- 19) Zámek – nástěnná malba na stropě ve východním křídle
- 20) Detailní plán města s hradbami z roku 1742  
Přejato z: Chupík František, Čtyři pozdně středověká opevnění na střední Moravě – Hranice na Moravě, Lipník, Prostějov a Přerov, In: *Střední Morava: kulturně historická revue*, Roč. 5, č. 9, 1999
- 21) Městské hradby s baštou ve Smetanových sadech
- 22) Městské hradby - detail lomeného kamene v hradební zdi
- 23) Městské hradby – pohled ze Školní ulice
- 24) Stará radnice – pohled na hlavní průčelí
- 25) Stará radnice – vstupní portál
- 26) Stará radnice – detailnější pohled na vstupní portál
- 27) Stará radnice – erby v lapidáriu muzea
- 28) Stará radnice – fragmenty bývalých zámeckých arkád
- 29) Portál Černého dvora
- 30) Měšťanský dům „U Měsíčka“ – pohled na čelní fasádu
- 31) Měšťanský dům „U Měsíčka“ – pozdně gotický portál
- 32) Měšťanský dům „Pavlátův“
- 33) Měšťanský dům „Pavlátův“ – pohled do mázhauzu
- 34) Měšťanský dům „Pavlátův“ – detail svorníků
- 35) Měšťanský dům „U zlaté studny“ – renesanční portál v domě
- 36) Měšťanský dům „U zlaté studny“ – pozdně gotický portál v domě
- 37) Měšťanský dům „U zlaté studny“ – renesanční malba
- 38) Měšťanský dům „U zeleného stromu“
- 39) Židovské domy na náměstí Svatopluka Čecha – napravo dům č. 2
- 40) Typický domovní průchod k domu č. 4
- 41) Portál Onšova domu
- 42) Měšťanský dům č. 6 na Pernštýnském náměstí
- 43) Srubový dům v Kravařově ulici
- 44) Klenák se znakem Pernštejnů v domě na Pernštýnském náměstí
- 45) Dům č. 12 na Žižkově náměstí – gotický portál v domě



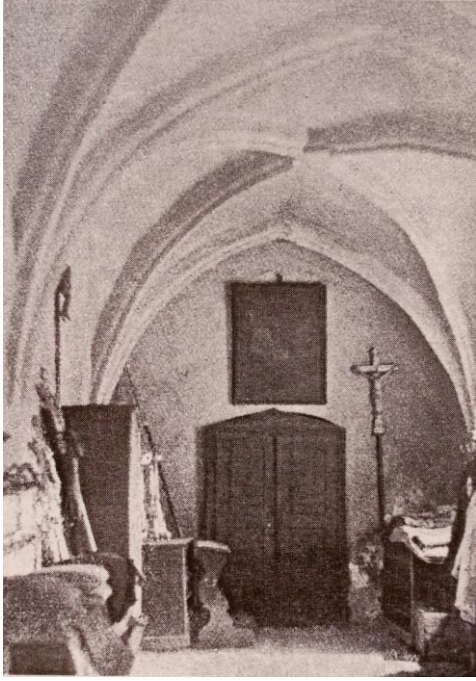
1)



2)



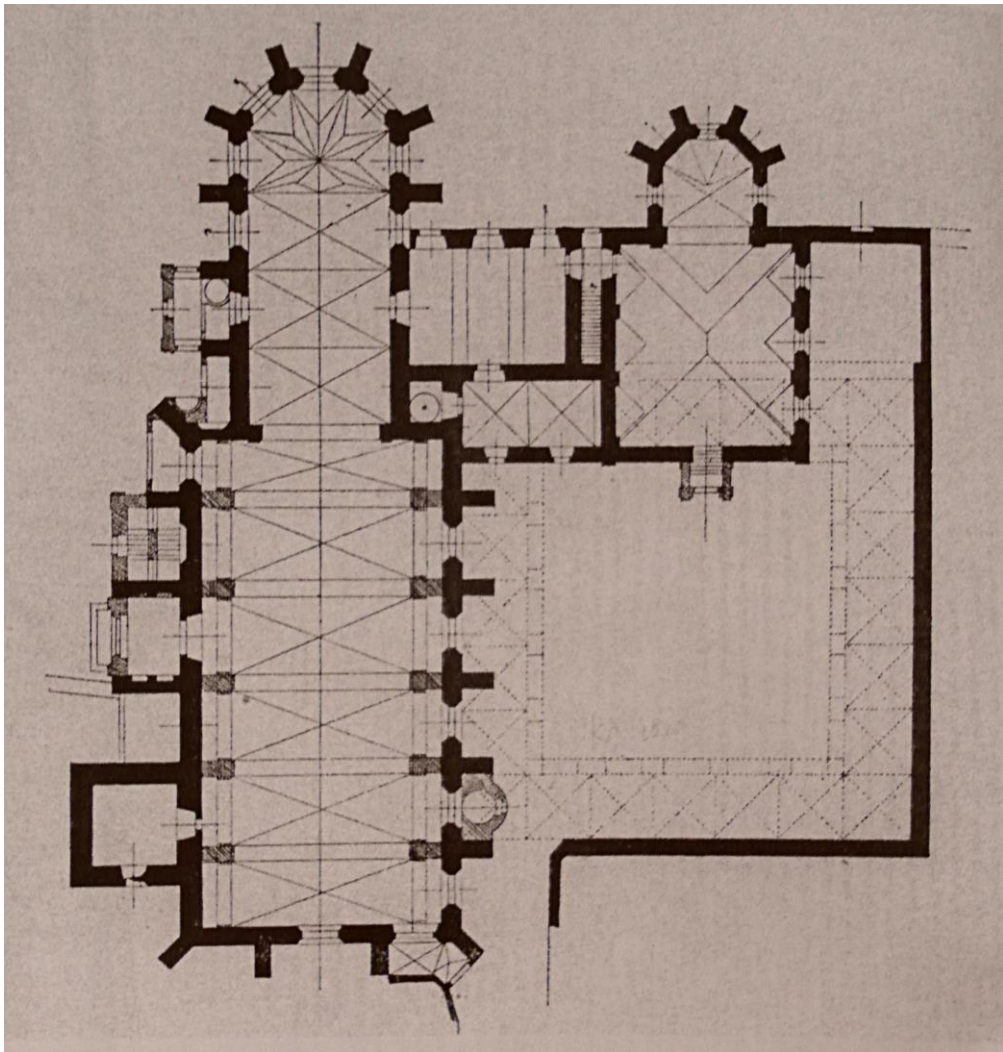
3)



4)



5)



6)





7)



8)



9)



10)



11)



12)



13)



14)



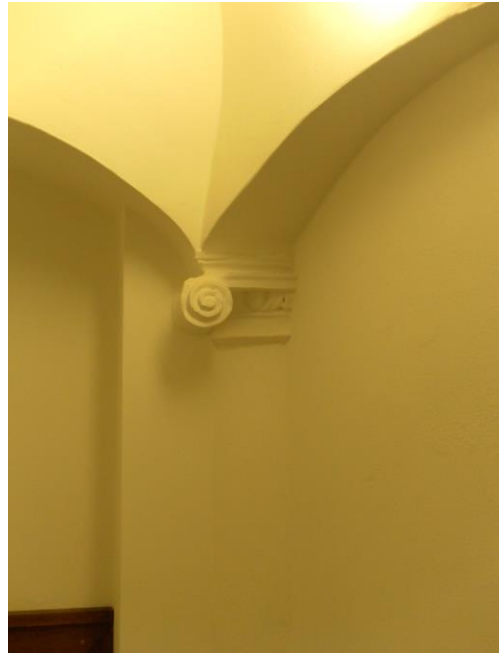
15)



16)



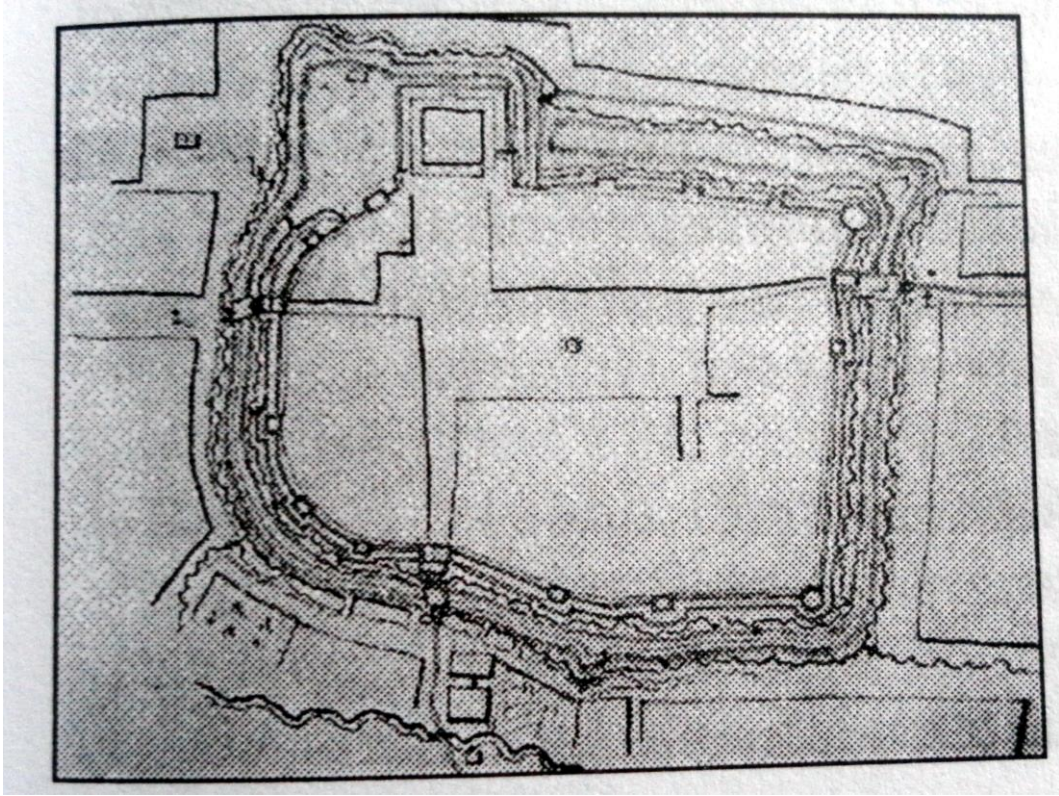
17)



18)



19)



20)



21)



22)



23)



24)



25)



26)



27)



28)







29)



30)



31)



32)



33)



34)



35)



36)



37)



38)



39)



40)



41)



42)



43)



44)



45)

## Anotace

<b>Jméno a příjmení:</b>	Veronika Gazdová
<b>Katedra:</b>	Katedra dějin umění
<b>Vedoucí práce:</b>	Mgr. Petr Čehovský, Ph.D.
<b>Rok obhajoby:</b>	2013

<b>Název práce:</b>	Gotická a renesanční architektura města Prostějov
<b>Název v angličtině:</b>	Gothic and Renaissance architecture of the town Prostějov
<b>Anotace práce:</b>	Bakalářská práce se věnuje gotické a renesanční architektuře města Prostějov. Mapuje vývoj architektury v období od založení města do třicetileté války. Součástí práce jsou stručné dějiny města, katalog památek daného období a studie o vývoji gotické a renesanční architektury v Prostějově.
<b>Klíčová slova:</b>	Architektura, gotika, renesance, Prostějov, kostel, zámek, radnice, měšťanský dům, hradby
<b>Anotace v angličtině:</b>	The bachelor thesis is dedicated to Gothic and Renaissance architecture of the town Prostejov. It charts the development of architecture in the period from the foundation of the town to the Thirty Years War. The thesis includes a brief history of the town and a catalog of Gothic and Renaissance monuments of the period.
<b>Klíčová slova v angličtině:</b>	Architecture, Gothic, Renaissance, Prostejov, church, castle, town hall, townhouse, fortifications
<b>Přílohy k vázané práci:</b>	Obrazová příloha (17 stran), vložené CD
<b>Rozsah práce:</b>	96 stran
<b>Jazyk práce</b>	Český