

UNIVERZITA PALACKÉHO V OLMOUCI  
FILOZOFICKÁ FAKULTA  
Katedra divadelních, filmových a mediálních studií

Bakalářská diplomová práce

**KONSTRUKCE PANENSTVÍ V TV  
SERIÁLU GREY'S ANATOMY**

Ondřej Janošov

Vedoucí práce: Mgr. Jakub Korda, Ph.D.

Studijní program: Teorie a dějiny dramatických umění

Olomouc 2014

### Čestné prohlášení

Prohlašuji, že jsem tuto bakalářskou diplomovou práci vypracoval samostatně s použitím uvedených pramenů a literatury pod odborným dohledem vedoucího této práce. Dále prohlašuji, že tato bakalářská práce nebyla využita k získání jiného nebo stejného titulu.

V Olomouci dne. ....

Podpis .....

## Poděkování

Na tomto místě bych rád poděkoval slečně Mgr. Janě Jedličkové za cenné rady a trpělivost při vedení mé odborné práce. Současně děkuji i Jaroslavě Kolibačové za podnětné a nekonečné diskuze o *Grey's Anatomy*, Magdaleně Janošové za pomoc s překlady a Aleně Neslaníkové za korekturu.

## **ANOTACE:**

**Autor:** Ondřej Janošov

**Název univerzity, fakulty a katedry:** Univerzita Palackého v Olomouci,  
Filozofická fakulta, Katedra divadelních, filmových a mediálních studií

**Název práce:** Konstrukce panenství v TV seriálu Grey's Anatomy

**Vedoucí práce:** Mgr. Jana Jedličková, Mgr. Jakub Korda, Ph.D.

### **Anotace:**

Cílem mé práce je analýza postavy April Kepner z amerického seriálu Grey's Anatomy, ve které se zaměřuji na téma konstrukce panenství této postavy ve čtyřech sezónách. K tématu panenství přistupuji z hlediska sociálního konstruktivismu a teorie identity, kde zkoumám, jak je Aprilino panenství v tomto seriálu zobrazeno. Na vyhledané dílčí informace pak aplikuji Jeremym Butlerem revidovaných sedm znaků charakteru, podle kterých probíhá výstavba postavy. Analytická část práce je rozdělena chronologicky na dvě části. První pojímá období šesté sezóny, ve které se postava a charakter April Kepner začíná konstruovat; druhá část obsahuje sedmou až devátou sezónu, kde je nastavena i narativní linie panenství a proto je koncipuji komplexně. V závěru odpovídám na mnou položené otázky.

**Klíčová slova:** panenství – Grey's Anatomy – April Kepner – sociální konstruktivismus – Jeremy Butler

**ABSTRACT:**

**Author:** Ondřej Janošov

**Name of University, Faculty and Department:** Palacký University in Olomouc,  
Faculty of Art, Department of Theatre, Film and Media Studies

**Title:** A Construction of Virginity in Grey's Anatomy TV series

**Supervisor:** Mgr. Jana Jedličková, Mgr. Jakub Korda, Ph.D.

**Abstract:**

The aim of this thesis is to analyze the character named April Kepner from the American television series Grey's Anatomy. The special attention is drawn to the topic construction of virginity of this fictional character throughout the four seasons of the show. The subject is approached from the point of view of social constructivism and identity theory aspects. These viewpoints allow us to examine how April's virginity is depicted in the series. The specific information are accompanied by Jeremy Butler's review of A Typology of 7 Character Signs based on which the serial characters are constructed. The analytical part is divided chronologically into two parts. The first discusses the season no. 6 in which the character April Kepner begins to construct. The second part studies the seasons 7 – 9 which introduce the character's virginity in terms of narrative line and represent the core of the virginity analysis. The conclusion provides answers to questions posed at the beginning of the thesis.

**Keywords:** virginity – Grey's Anatomy – April Kepner - social constructivism – Jeremy Butler

## Obsah

ÚVOD.....	8
1. METODOLOGIE A TEORETICKÁ VÝCHODISKA .....	11
2. ZHODNOCENÍ LITERATURY A PRAMENŮ .....	16
3. KONCEPCE SERIÁLU GREY'S ANATOMY .....	22
3.1 Nemocniční vztahy .....	22
3.2 Témata seriálu.....	24
3.3 Žánr.....	26
4. ŠESTÁ SEZÓNA.....	29
4.1 Epizody .....	29
4.2 Narativní zařazení April Kepner .....	30
4.3 Výstavba postavy April Kepner.....	31
4.3.1 Divácká informovanost.....	31
4.3.2 Charakter jména .....	32
4.3.3 Vzhled.....	33
4.3.4 Objektivní korelát .....	35
4.3.5 Dialog.....	35
4.3.6 Technologické prostředky.....	39
4.3.7 Akce .....	41
4.4 Vliv hereckého projevu.....	42
4.4.1 Hlasový projev .....	42
4.4.2 Gesta .....	43
4.5 Shrnutí.....	44
5. KONSTRUKCE PANENSTVÍ .....	45
5.1 Epizody .....	45
5.2 Vymezení pojmu panenství.....	46
5.2.1 Ustálení narativní linie panenství.....	47
5.2.2 Ztráta panenství.....	49
5.2.3 Obnovení panenství .....	50
5.3 Výstavba postavy April Kepner.....	52
5.3.1 Divácká informovanost.....	53
5.3.2 Charakter jména .....	53
5.3.3 Vzhled.....	53
5.3.4 Objektivní korelát .....	54

5.3.5	Dialog.....	55
5.3.6	Technologické prostředky.....	59
5.3.7	Akce .....	62
5.4	Vliv hereckého projevu.....	63
5.4.1	Hlasový projev .....	63
5.4.2	Gesta .....	64
ZÁVĚR .....		65
PRAMENY A LITERATURA.....		67
Prameny .....		67
Literatura.....		67
Sekundární literatura.....		68
Elektronické zdroje .....		69
OBRAZOVÉ PŘÍLOHY .....		72

## ÚVOD

Jak píše Seymour Chatman: „*Poptávku veřejnosti po pokračování a seriálech nelze odbýt jako naivní přizemnost. Představuje legitimní, teoreticky zajímavou touhu prodloužit iluzi, dozvědět se, jak osud nakládá s postavami, jimiž jsme věnovali své city a zájem. To, zda autor rozhodne zareagovat či nikoli, je pak samozřejmě už jen záležitost jeho vlastní estetiky.*“<sup>1</sup>

Chatmanův poznatek poskytuje jednu z možných odpovědí, pokud jej vztáhneme na televizní médium, na otázku, proč jsou televizní seriály tak populární, co způsobuje neustálý hlad po nových epizodách a zápletkách a proč o těchto textech vznikají dlouhé studie a články. K divácky úspěšným se dle mého názoru mohou zařadit např. projekty jako *ER (Pohotovost, 1994-2009)*, *Charmed (Čarodějky, 1998-2006)*, *Six Feet Under (Odpočívej v pokoji, 2001-2005)*, *Lost (Ztraceni, 2004-2010)* či *Dexter (2006-2013)*.

Americký seriál z produkce ABC *Grey's Anatomy*<sup>2</sup> (*Chirurgové, 2005-?*)<sup>3</sup> je jedním z nejúspěšnějších projektů této televizní stanice<sup>4</sup>. Tvůrkyní a showrunnerkou je Shonda Rhimes. Pilotní díl první sezóny měl premiéru 25. března 2005<sup>5</sup>; aktuálně právě běží desátá sezóna, což lze pokládat za znak úspěšnosti. Tvůrci i představitelé hlavních rolí získávají (či jsou nominováni) ocenění a samotný koncept seriálu sklízí jednu cenu za druhou<sup>6</sup>. Hojně se o něm debatuje a referuje především na sociálních sítích, ale je i předmětem diskuzí ve společnosti. Samotný koncept seriálu a jeho principy nastíním v kapitole *Koncepce Grey's Anatomy*.

---

<sup>1</sup> CHATMAN, Seymour. *Příběh a diskurz: Narativní struktura v literatuře a filmu*. 1. vyd. Brno: Host, 2008. s. 139-140. ISBN 978-80-7294-260-2.

<sup>2</sup> Vzhledem ke konceptu své práce jsem se rozhodl ponechat originální název, jelikož lépe charakterizuje hlavní téma celého seriálu. Název uváděný v české distribuci, *Chirurgové*, není vysloveně nesprávný, jen neodráží dostatečně celý koncept a může být zavádějící.

<sup>3</sup> V rámci své práce budu odkazovat na některé další fikční seriály a série. Pokud se v závorce objeví otazník, znamená to, že daný pořad má právě aktuálně probíhající sezónu.

<sup>4</sup> Netvrdím, že pouze tento seriál. ABC měla a stále má i další úspěšné seriály a série, např. *Once Upon a Time (2011-?)*, *Desperate Housewives (Zoufalé manželky, 2004-2012)* či *Castle (Castle na zabití, 2009-?)*

<sup>5</sup> Wikipedia The Free Encyclopedia. *Grey's Anatomy (season 1)*. [online]. [citováno 15. 2. 2014]. Dostupné z WWW: <[http://en.wikipedia.org/wiki/Grey%27s\\_Anatomy\\_\(season\\_1\)](http://en.wikipedia.org/wiki/Grey%27s_Anatomy_(season_1))>

<sup>6</sup> IMDb.com. *Grey's Anatomy Awards*. [online]. [citováno 5. 4. 2014]. Dostupné z WWW: <<http://www.imdb.com/title/tt0413573/awards>>



Na otázku, proč je seriál *Grey's Anatomy* tak populární nám může odpovědět Hillary Robson: „*Pro miliony fanoušků je Grey's Anatomy to, s čím žijí. Průměrná sledovanost v USA je 18. mil. a v tom případě není Grey's Anatomy nic menšího než megahit. Přestože je to pořad, který je emočně vyčerpávající a jeví se občas „mýdlově“, nezabrání to hromadě mužů, žen a dalším po celé Americe dívat se na něj až „zuřivě“ pravidelně. A diváci Grey's Anatomy jsou loajální i přes diskriminaci gay postav<sup>7</sup>, stávky scenáristů či příležitostně nedbale vystavěné zápletky, což jim nezabrání dívat se na něj každý čtvrteční večer.*“<sup>8</sup>

Hlavní postavou a zároveň voiceoverovým průvodcem je Meredith Grey<sup>9</sup>, která nastupuje jako stážistka v nemocnici Seattle Grace v deštivém Seattlu. Noc předtím se seznámí se sympatickým mužem, z něhož se posléze vyklube neurochirurg Derek Shepherd, její přímý nadřízený. Spolu s dalšími stážisty se dostává pod vedení rezidentky Mirandy Bailey. Dalšími stážisty, se kterými bude prožívat všechna úskalí své stáže a následné rezidentury, jsou sebevědomá a egocentrická Cristina Yang, bývalá modelka Isobel „Izzie“ Stevens, chytrý, ale neprůbojný George O'Malley a domýšlivý hezoun Alex Karev. Na vše dohlíží přísný šéf chirurgie a nemocnice Richard Webber. Toto základní složení vstoupilo v r. 2005 na obrazovky amerických televizí, kde se v závěrečné scéně první série<sup>10</sup> objevila Derekova manželka Addison Montgomery-Shepherd<sup>11</sup>, která se k původnímu osazenstvu připojila. Momentálně v průběhu desáté sezóny jsou stálými postavami Callie Torres, Owen Hunt, Arizona Robbins, Jackson Avery a v neposlední řadě i April Kepner, již ztvárňuje Sarah Drew.

---

<sup>7</sup> Z celého textu vyplývá, že článek byl napsán po odvysílání čtvrté sezóny, která teprve „nastavila“ lesbickou narativní linii, která se později stala nedílnou součástí tohoto fikčního světa a i skrze níž byl seriál mnohokrát oceněn. V předchozích sezónách se objevovaly homosexuálně orientované postavy pouze na epizodní bázi.

<sup>8</sup> ABBOTT, Stacey. *The TV Cult Book: From Star Trek to Dexter, New Approaches to Tv Outside the Box*. 1. ed. New York: Soft Skull Press, 2010. p. 74-75. ISBN 978-1-59376-276-6.

<sup>9</sup> Žádné z uvedených ženských jmen nepřechyluji a ponechávám je v anglickém originále.

<sup>10</sup> Jedná se o epizodu 1x09 *Who's Zoomin' Who? / Kdo co komu nalhává*.

<sup>11</sup> Tvůrkyně Shonda Rhimes přesunula příběh Addison (Kate Walsh) po skončení třetí sezóny ze Seattlu do Los Angeles a do nově vzniknutého spin offu *Private Practice* (2007-2013). Spin off je televizní dílo, jež odkazuje na původní dílo a je zaměřeno na určitý aspekt v něm. V tomto případě se příběh Addison soustředí na její působení v soukromé klinice Oceanside Wellness v Los Angeles i s celou relevantní minulostí. Seriál přímo odkazuje na *Grey's Anatomy* a na postavu Dereka Shepherd. Několikrát během seriálu došlo k tzv. cross-overu, kdy se postavy ze Seattlu ocitly v Los Angeles a naopak.

Tato práce, jež nese název *Konstrukce panenství v TV seriálu Grey's Anatomy* má za úkol analyzovat tuto postavu skrze prezentaci jejího panenství. Téma se převážně reflektuje ve fikční tvorbě amerických televizí pouze v období dospívání. Zde je postavou/pannou v rámci narace dospělá žena, což je hledisko, které se často mediálně nezpracovává. Cílem této práce je tedy zkoumat, jak se postava April Kepner projevuje v šesté sezóně, a to konkrétně ve vybraných epizodách, které atributy se pojí s Apriliným panenstvím, jak je prezentováno, jaké jsou postoje a náhledy ostatních postav vůči tomuto problému a jak se díky tomuto postava v rámci tří sezón proměnila.

Co se týče struktury této práce, je rozdělena na část teoretickou a část analytickou. Teoretická část obsahuje dvě kapitoly, které jsou dále členěny na podkapitoly. Kapitola první, zabývající se metodologií, obsahuje vysvětlení hlavního způsobu, jak hodlám postavu analyzovat a vysvětluje termíny a pojmy, se kterými budu v rámci analýzy operovat – sociální konstruktivismus, teorie identity či mediální reprezentace. V kapitole druhé kriticky zhodnocuji nalezené zdroje a prameny, z nichž hodlám čerpat, a posuzuji jejich použitelnost. Ve třetí kapitole blíže specifikuji principy, na nichž je postaven seriál *Grey's Anatomy*, jako je vymezení žánru či jaká je tematická úroveň seriálu.

Analytická část obsahuje kapitoly dvě, které se zabývají už samotnou analýzou postavy. Postava je analyzována chronologicky, podle odvysílaných sezón; kapitola čtvrtá: *Šestá sezóna* a kapitola pátá: *Konstrukce panenství*. Analytická část je takto rozdělena z praktického důvodu. Zatímco pátá kapitola v sobě zahrnuje časový úsek celkově tří sezón, kdy se April Kepner stává pravidelně se objevující vedlejší postavou a kde je ustálena její narativní dějová linie, kapitola předchozí obsahuje pouze sezónu jednu, v níž se tato postava teprve začleňuje do děje.

Na závěr chci učinit ještě drobnou poznámku o překladu. Jelikož většina literatury je psána v angličtině a taktéž samotný seriál či internetové rozhovory jsou v témže jazyce, předkládám obsahy ve svém vlastním překladu.

## 1. METODOLOGIE A TEORETICKÁ VÝCHODISKA

Má práce se bude metodologicky opírat o knihu Jeremyho Butlera *Television: Critical Methods and Applications*. Publikace se zabývá na poli televizních studií nejen teorií televizního vysílání a jejích funkcí ve flow a postflow éře, ale i narativem, televizním stylem či televizními reklamami. Všechny tyto indikátory ovlivňují v širokém měřítku podobu televizního vysílání či televizního pořadu. Kniha je členěna na tři části a celkově obsahuje třináct kapitol.<sup>12</sup> Pro mou práci jsou přínosné kapitoly, které se zabývají narativní strukturou a postavami, tj. *Kapitola druhá - Narativní struktura: televizní příběhy* a *Kapitola třetí – Budování narativu: charakter, herec, hvězda*.

V kapitole druhé Butler rozděluje tři principy televizního narativního módu. Jedná se o klasické filmy uváděné v kinech (či televizní filmy), televizní série a televizní seriál. U každého z nich uvádí příklad, na kterém demonstruje definované kategorie: *protagonisté, expozice, motivace, narativní hádanka, příčina a následek, klimax a rozřešení*.<sup>13</sup> Tato kapitola je pro mou práci důležitá z hlediska určení základní varianty sériovosti v televizním vysílání. *Grey's Anatomy* můžeme zařadit do třetího módu: televizní seriál. Takovéto vymezení však není předmětem zkoumání této práce, jsou to ale informace, které jsou nezbytné pro koncepci celého seriálu.

Nejpodstatnější částí je kapitola třetí, ve které Butler přejímá a dále reviduje a aplikuje na televizní médium Richardem Dyerem definovaných deset znaků charakterů, podle kterých probíhá výstavba postavy z hlediska publika, recipienta a interpretanta<sup>14</sup>. Dyer toto definoval ve své knize *Stars*, kde aplikuje znaky charakteru na filmové hvězdy a na tzv. hvězdný systém. „*Systém hvězd, a takovéto jejich konkrétní pojmenování, neexistuje mimo realizované mediální texty (novinové články atd.) a proto musejí být studovány s přihlédnutím ke specifikám toho, jaké jsou, konkrétně k jejich výjimečným. Zároveň jsou tyto texty brány jako*

---

<sup>12</sup> BUTLER, Jeremy, G. *Television: Critical Methods and Applications*. 4. ed. New York: Routledge, 2012. 473 p. ISBN 978-0-415-88328-3.

<sup>13</sup> BUTLER, Jeremy, G. *Television: Critical Methods and Applications*. 4. ed. New York: Routledge, 2012. p. 25-47. ISBN 978-0-415-88328-3.

<sup>14</sup> DYER, Richard. *Stars*. 2nd. ed. London: BFI, 1998. p. 106-107. ISBN 0-85170-643-6.

*společenská fakta, protože můžeme v rámci studia o nich teoretizovat a klást otázky. Předpokládá se, že lidé patřící do takto uspořádaného systému hvězd budou bráni v potaz pouze ve významu znakovém, a ne jako skuteční lidé.*<sup>15</sup> Následně Dyer k významu znaku píše: „*Osobnost filmové postavy se jen zřídka vytváří během jediného záběru. Je formována spíše postupně v průběhu celého filmu, a to jak za pomoci tvůrců filmu, tak i diváky. Charakter je mozaika z různých náznaků, která je filmem rozvíjena (v rámci filmového kontextu). Celkový princip konstrukce záleží na tom, jaké znaky jsou použity při budování charakteru a za druhé, na jaké konkrétní problémy se při výstavbě charakteru ve filmu klade důraz.*“<sup>16</sup>

Butler tedy reviduje Dyerův výčet znaků výstavby charakteru z deseti na sedm, přičemž z nich vyčleňuje gesta, která přiřazuje k individuálnímu ztvárnění postavy hercem. Dělí je na *diváckou informovanost, charakter jména, vzhled, objektivní korelát, dialog, technologické prostředky a akci*<sup>17,18</sup>. V rámci analýzy se nebudu stejným podílem věnovat všem kategoriím, jelikož ne všechny jsou pro mou analýzu podstatné. Toto vymezení se týká především divácké informovanosti a objektivního korelátu.

Analytická část mé práce, ve které budu aplikovat Butlerem revidované znaky charakteru na postavu April Kepner je strukturována chronologicky podle odvysílaných sezón. V první části, nazvané *Šestá sezóna*, se zaměřím na šest vybraných epizod šesté série<sup>19</sup>, ve které se charakter a postava April Kepner teprve vytváří. Původně se tato postava měla objevit pouze ve dvou epizodách; scenáristé však využili potenciál, který tato postava nabízela, jak potvrdila hlavní představitelka Sarah Drew v internetovém rozhovoru<sup>20</sup>. Většího prostoru se jí tedy dostává teprve v závěrečném finále šesté řady, který je zahrnut v těchto šesti vybraných epizodách.

---

<sup>15</sup> DYER, Richard. *Stars*. 2nd. ed. London: BFI, 1998. p. 1-2. ISBN 0-85170-643-6.

<sup>16</sup> DYER, Richard. *Stars*. 2nd. ed. London: BFI, 1998. p. 106. ISBN 0-85170-643-6.

<sup>17</sup> BUTLER, Jeremy, G. *Television: Critical Methods and Applications*. 4. ed. New York: Routledge, 2012. p. 58-74. ISBN 978-0-415-88328-3.

<sup>18</sup> U Dyerů jsou to *informovanost publika, jméno, vzhled, objektivní korelát, projev charakteru, pohledy ostatních, gesta, akce, struktura a prostředí*.

<sup>19</sup> Postava April Kepner se objeví v šesté sezóně celkem v jedenácti epizodách. Pouze však šest z nich je důležitých pro formování její postavy. Tato fakta do své práce zahrnu, nebudu se však na tyto úseky zaměřovat. SerialZone.cz. *Osobnost/Sarah Drew/Detaily*. [online]. [citováno 4. 3. 2014]. Dostupné z WWW: <<http://www.serialzone.cz/osobnost/sarah-drew/#detaily>>

<sup>20</sup> YouTube.com. *Sarah Drew returns to Grey's Anatomy*. [online]. January 29, 2011. [citováno 5. 4. 2014]. Dostupné z WWW: <<http://www.youtube.com/watch?v=VZ3fQxchZQ4>>

Druhá část zahrnuje sezónu sedmou, osmou a devátou (2010 – 2013), kde se postava April Kepner stává pravidelně se objevující vedlejší postavou. Právě na začátku sedmé sezóny je ustálena i hlavní dějová linie, skrze kterou je její postava prezentována a je to i tématem této práce, panenství. Tato linie je však po většinu série upozaděna (i skrze těhotenství hlavní představitelky<sup>21</sup>). Na konci série osmé tvůrci konečně začali téma Aprilina panenství rozvíjet naplno, což zúročili v následující sezóně, která má pro mé téma mnohem nosnější přínos.

Cílem této práce je tedy zkoumat, jak se postava April Kepner projevuje v šesté sezóně, a to konkrétně ve vybraných epizodách, které atributy se pojí s Apriliným panenstvím, jak je prezentováno, jaké jsou postoje a náhledy ostatních postav vůči tomuto problému a jak se díky tomuto postava v rámci tří sezón proměnila.

Vzhledem k vybranému tématu je nezbytné pohlížet na tento problém skrze sociální konstruktivismus a teorii identity. Atributy, které se pojí k Aprilinu panenství, jsou dány společností a jsou tedy sociálně utvářené. K této problematice jsem si zvolil náhled sociologů Petera Bergera a Thomase Luckmanna, kteří své poznatky shrnuli do práce *Sociální konstrukce reality*. Ti ve své knize vycházejí z několika hledisek. Inspirací pro jejich práci byla nejen fenomenologická myšlenková tradice z hlediska každodennosti a individuality, ale také např. myšlenky francouzského sociologa Émila Durkheima a německého sociologa Maxe Webera. Inspirací je pro ně rovněž i myšlení německého filosofa Friedricha Nietzscheho.<sup>22</sup> Jak však sami dodávají v úvodu: „*Následující pojednání tak může být čteno jako souvislé rozvíjení přístupu, oproštěného od neustálého vkládání poznámek typu ‚Durkhiem říká toto‘, ‚Weber se domnívá, že‘, ‚Souhlasíme s Durkheimem, nikoli s Weberem‘, ‚Jsme přesvědčeni, že tyto Durkheimovy názory jsou vykládány nesprávně‘, a tak podobně.*“<sup>23</sup> Tímto říkají, že jejich pojetí vzniklo

---

<sup>21</sup> Greys-Anatomy.cz. *Začátek natáčení 8. série, těhotná Sarah Drew a závislý Eric Dane*. [online]. 28. 7. 2011. [citováno 4. 3. 2014]. Dostupné z WWW: <<http://www.greys-anatomy.cz/zacatek-nataceni-8-serie-tehotna-sarah-drew-a-zavisly-eric-dane/>>

<sup>22</sup> BERGER, Peter, L. – LUCKMANN, Thomas. *Sociální konstrukce reality*. 1. vyd. Brno: Centrum pro studium demokracie a kultury, 1999. 214 s. ISBN 80-85959-46-1.

<sup>23</sup> BERGER, Peter, L. – LUCKMANN, Thomas. *Sociální konstrukce reality*. 1. vyd. Brno: Centrum pro studium demokracie a kultury, 1999. s. 6. ISBN 80-85959-46-1.

na základě vlastních interpretací a ostatní teoretické práce pro ně byly pouze východiskem, které ve své knize předkládají s výhradami.<sup>24</sup>

Sociální konstruktivismus tedy znamená, že „vše, co je spojeno s člověkem ve společnosti, je do značné míry sociálně konstruováno a nakonec nelze oddělit konstruované od přirozeného. Konstruktivismus se snaží ukázat, že mnohé z toho, co považujeme za dané a přirozené, daným být nemusí.“<sup>25</sup>

Co se týče teorie identity, Berger a Luckmann píší: „*Identita se utváří během sociálních procesů. Jakmile je vytvořena, je udržována, obměňována, dokonce i přebudována sociálními vztahy. Sociální procesy, jež se podílejí na formování i udržování identity, jsou dány sociální strukturou.*“<sup>26</sup>

V kontextu *Grey's Anatomy* je panenství April Kepner bráno jako identita, se kterou je ztotožněna, již přijala a s níž se snaží reprezentovat a definovat sebe samu. Jakmile je toto „tajemství“ odhaleno, může se naplno spustit sociální interakce s ostatními postavami, jejichž názory a náhledy vytvářejí systém, podle kterého je Aprilino panenství sociálně formováno a přebudováno.

Mediální reprezentace panenství v rámci fikční tvorby amerických televizí se primárně ve velké míře zabývá panenstvím a jejích atributů jako ustáleného statu quo, spojené s dívčím dospíváním a následným přerodem v ženu. Většinou však není tento fakt brán jako významnější hybatel hlavních dějových linií, ale najdeme ho pouze jako epizodně nastavený problém [např. *Desperate Housewives* (*Zoufalé manželky*, 2004-2012), *Smallville* (2001-2011), *Dawson's Creek* (*Dawsonův svět*, 1998-2003), *Gilmore Girls* (*Gilmorova děvčata*, 2000-2007), *Buffy the Vampire Slayer* (*Buffy, přemožitelka upírů*, 1997-2003), *Teen Wolf* (*Vlčí mládě*, 2011-?) *Beverly Hills 90210* (1990-2000)]. Ve většině případů se nejedná o uchování si panenské čistoty pro budoucího manžela skrze náboženskou víru. Je to specifikum, které je tématem této práce. Ne přímo ve stejném duchu, ale obdobně je uchování si panenství předkládáno např. v seriálu *Girls* (Zosie Mamet jako postava Shoshanna

---

<sup>24</sup> BERGER, Peter, L. – LUCKMANN, Thomas. *Sociální konstrukce reality*. 1. vyd. Brno: Centrum pro studium demokracie a kultury, 1999. s. 6. ISBN 80-85959-46-1.

<sup>25</sup> FAFEJTA, Martin. *Úvod do sociologie pohlaví a sexuality*. 1. vyd. Věrovany: Nakladatelství Jana Pizskiewiczze, 2004. s. 13-14. ISBN 80-86768-06-6.

<sup>26</sup> BERGER, Peter, L. – LUCKMANN, Thomas. *Sociální konstrukce reality*. 1. vyd. Brno: Centrum pro studium demokracie a kultury, 1999. s. 170-171. ISBN 80-85959-46-1.

Shapiro, 2012-?). Ztráta panenství jako pomyslné odhození dívčí nevinnosti, jak je konstruováno na amerických televizních stanicích, není cílem této práce, a proto se jí nebudu dále zabývat. Zmiňuji však tyto publikované mediální texty, které s mým tématem hraničně korespondují.

Další příklady seriálů a televizních sérií, kde se uplatňuje koncept tzv. „*panenství po dvacítce*“<sup>27</sup> je hned několik. Podstatná část z nich vznikla po r. 2000 [*Underemployed* (*Život pod cenou*, 2012-?), *Switched at Birth* (2011-?)]. Seriál, ve kterém se po sedm sezón operovalo s atributem uchování panenství, je *Beverly Hills 90210*. Zde se jednalo o postavu Donnu Martin (Tori Spelling). Jelikož se většina děje soustředila na období studia na střední škole, patří sice tento seriál do výše zmíněné skupiny, nereflektuje se v něm však téma zachování panenství pro budoucí sňatek.<sup>28</sup>

Míra publikovaných mediálních textů a popularizačních článků je vysoká. Na téma *Grey's Anatomy* se jich najde celá řada, od krátkých noticek v televizních magazínech až po rozsáhlé studie. Většina z nich se však zaměřuje na koncept *Grey's Anatomy*, vztahové propletence (čítající několik článků o vztahu Meredith-Derek) či srovnávání *Grey's Anatomy* s dalšími lékařskými seriály [např. *Nip/Tuck* (*Plastická chirurgie s.r.o.*, 2003-2010)].

Nalezené internetové publikované články rozeberu v kapitole *Zhodnocení literatury*, kde uvážím míru použitelnosti v analytické části. Už teď však mohu usoudit, že většina z nich bude pro mé účely nepoužitelná. Články se sice dotýkají konceptu panenství ve fikční tvorbě amerických televizí, většinou však slouží pouze pro konstrukci mediální životnosti postav, které souvisí s takto konstruovaným hvězdným systémem.

---

<sup>27</sup> FRIENDLANDER, Whitney. *Television's 20-Something Female Virgins: 'Girls,' 'Grey's,' and 'Underemployed'*. [online]. November, 26, 2012 [citováno 4. 4. 2014]. Dostupné z WWW: <<http://www.thedailybeast.com/articles/2012/11/27/television-s-20-something-female-virgins-girls-grey-s-and-underemployed.html>>

<sup>28</sup> Většina seriálů se zaměřuje na ztrátu či uchování panenství u dospívajících dívek nebo dospělých žen, najde se ovšem pár výjimek, které se zabývají i panictvím u mužů - *Sherlock* (2010-?) či *Mad Men* (2007-?). Zpracování tohoto tématu se nevyhnulo ani poli reality show. V r. 2006 se objevila na stanici MTV UK show nazvaná *Virgin Diaries* (2006).

## 2. ZHODNOCENÍ LITERATURY A PRAMENŮ

V této kapitole je primárním úkolem kriticky zhodnotit nalezenou literaturu a prameny, ze kterých hodlám při následné analýze čerpat. Vzhledem k nedostatku české, či do českého jazyka přeložené literatury, které se zabývají obecnými úvahami, zásadami a pravidly televizního vysílání a fungování televizního média či konstrukcí postav ve fikčních televizních seriálech, musím ve většině případů použít anglicky psanou literaturu. Některé nalezené zdroje, z nichž hodlám vycházet, však vyšly v českém překladu. Ponejprv zhodnotím použitelnost pramenů, posléze anglické a česky psané či přeložené publikace, které se zabývají výše zmíněným. Poté se zaměřím na literaturu, která se zabývá tématem panenství, a následně popíšu míru použitelnosti internetových zdrojů. Posledním článkem bude výčet sekundární a doplňkové literatury.

Pramenem, ze kterého vychází tato práce, je komplexně pojatý seriál *Grey's Anatomy*. V analýze primárně čerpám ze šesté až deváté sezóny; šestá a sedmá sezóna jsou dostupné na DVD, zbylé dvě pocházejí původně z televizního vysílání, vystřižené bez reklam.

Jason Mittell, autor studie *Complex TV: The Poetics of Contemporary Television Storytelling*, se nejčastěji odkazuje na myšlenky Murraye Smitha, profesora filmových studií v Kentu. V části své studie nazvané „Charakter“, se věnuje charakterům postav a antihrdinům. Dále se zabývá tím, jak percepčně vnímá divák postavu, kladnou či zápornou, skrze tři fáze divácké identifikace s charaktery postav – *uznání (recognition)*, *přizpůsobení (alignment)* a *loajalita (allegiance)*. Mittell své teze dokládá na konkrétních situacích v televizních seriálech; nejčastěji však uvádí příklady na americkém seriálu *Lost*.<sup>29</sup> Zde využiji pouze poznatky, které se dají aplikovat na postavu April Kepner.

Kniha Glena Creebera *The Television Genre Book* mi poskytla ucelené informace, které využítuji v následující kapitole *Koncepce Grey's Anatomy*. Kniha dle autora slouží k obecnímu úvodu do studia televize a definuje základní televizní

---

<sup>29</sup> MITTELL, Jason. *Complex TV: The Poetics of Contemporary Television Storytelling*. [online]. June, 25, 2011 [citováno 4. 4. 2014]. Dostupné z WWW: <<http://mcpres.media-commons.org/complextelevision/character/>>



žánry na konkrétních příkladech a objasňuje zároveň žánrovou hybridizaci, ke které často dochází, a proto není vždy přesně možné určit, do kterého žánru zapadá ten který televizní seriál či série.<sup>30</sup> Creeberova kniha je součástí řady knih, které vydával Britský filmový institut a volně navazuje na knihu feministické teoretičky Pam Cook *The Cinema Book*. Úkolu objasnit čtenáři či studentovi problematizaci televizních žánrů se spolu s Glenem Creeberem zhostilo dvacet sedm dalších autorů. Vzhledem k povaze seriálu *Grey's Anatomy* je pro mne důležitá kapitola týkající se žánru *hospital drama* (nemocniční drama) Jasona Jacobse<sup>31</sup> a část zabývající se definováním žánru *soap opera* (mýdlová opera) od Anny McCarthy. Cílem této práce není žánrová analýza seriálu *Grey's Anatomy*, tato fakta však slouží pro určení základního tématu, které *Grey's Anatomy* zpracovává a od něhož se odvíjí i mnou analyzovaná postava.

Pro analýzu postavy April Kepner okrajově využiji i teoretickou práci Seymoura Chatmana *Příběh a diskurz: Narativní struktura v literatuře a filmu*. Chatman primárně teoreticky vychází z francouzského strukturalismu a teorií ruského formalismu. Nejvýrazněji se Chatman opírá o spisy Gérarda Genetta, jehož koncept přejímá beze změn. Chatmanův koncept *příběh – diskurz* má však kořeny u dánského lingvisty Louise Hjelmsleva, který rozvíjí své poznatky o teorii znaku.<sup>32</sup> Chatman svou knihu strukturuje do pěti kapitol, přičemž pro mé účely poslouží pouze pasáže, které se týkají postav v příbězích v kapitole třetí *Příběh: Existenty*, kde se zabývá např. vymezením postav v různých prostředích či jak různí teoretici nahlízejí na teorii postavy; dále rozebírá rysy a typy postav.<sup>33</sup>

*Historie celibátu* Elizabeth Abbott, mi blíže osvětlila a poskytla náhled, jak křesťanství nahlíželo na celibát a cudnost, a v neposlední řadě i na panenství. Ačkoli se autorka především zabývala zkoumáním celibátu napříč historií, nemohla se vyhnout tématu panenství/panictví, které je s tímto úzce spojené. Některé definice autorka přejímá z Websterova slovníku, avšak co se týká podkladů pro sepsání této rozsáhlé studie sexuální zdrženlivosti, stalo se tak pod soukromými

<sup>30</sup> CREEBER, Glen. *The Television Genre Book*. 1. ed. London: BFI, 2001. p. vii. ISBN 0-85170-850-1.

<sup>31</sup> Část týkající se vymezení žánru *hospital drama* je převzata z knihy *Body Trauma TV: The New Hospital Dramas* od stejného autora.

<sup>32</sup> CHATMAN, Seymour. *Příběh a diskurz: Narativní struktura v literatuře a filmu*. 1. vyd. Brno: Host, 2008. s. 289-291. ISBN 978-80-7294-260-2.

<sup>33</sup> CHATMAN, Seymour. *Příběh a diskurz: Narativní struktura v literatuře a filmu*. 1. vyd. Brno: Host, 2008. s. 100-151. ISBN 978-80-7294-260-2.

pohnutkami. Abbott během šestiletého výzkumu vycházela z různých historických pramenů a její studie sahá „od Athény přes Alžbětu I. a Leonarda da Vinci ke Gándhímu“.<sup>34</sup> S ohledem na širokost tématu a odlišné zaměření, omezím její myšlenky pouze na své vybrané téma.

Rozsáhlá studie Jessicy Valenti, *The Purity Myth: How America's Obsession with Virginity Is Hurting Young Women*, zpracovává téma, jež je obsaženo už v samotném názvu. Valenti přistupuje k problému panenství skrze mýtus čistoty a s ním související puritánsky napjaté morální ovzduší v Americe, jež dává do kontrastu s popkulturou a poskytuje informace o tom, jak smýšlejí Američané o statusu panenství/panictví.<sup>35</sup> Nezabývám se však mýtem čistoty tak, jak jej líčí autorka a omezují použití této studie pouze na pár poznámek.

Pro mou analýzu bylo nezbytné prozkoumat tento problém i z hlediska náboženství, jelikož panenství April Kepner je konstruováno skrze víru v Boha. Stejně jako u Valenti, i zde přistupuji k myšlenkám autora s rezervou. Kniha *Panenství* od Raniera Cantalamessy obsahuje dogmaticky zakořeněné názory jak o panenství/panictví, tak o manželství či sexualitě, které jsou heteronormativní a esencialistické. Takto pojaté téma je značně omezující, jelikož prezentuje panenství jako jediný správný a vznešený ideál, skrze který lze dojít ke sjednocení s Bohem, což vzhledem k různým kulturám, ve kterých je na tento status nahlíženo odlišně, je názor jednostranný a neobjektivní. Ve stejném duchu pak přistupuje k instituci manželství, která však striktně zavrhuje jiné než heterosexuální vztahy, byť řečeno implicitně.<sup>36</sup> Jsem si tedy vědom omezení vyplývající z takto názorově jednorozměrného zaměření, a proto využívám pouze některé myšlenky, které se zdají být vhodné aplikovat na postavu April Kepner, byť ne přímo doslovně. Zároveň netvrdím, že tento náhled na panenství je jediná správná či přesná interpretace.

Přínosnou se ukázaly být i bakalářská práce Nely Armutidisové *Panenství jako sociálně a kulturně podmíněný fenomén* vydaná Masarykovou univerzitou v Brně;

---

<sup>34</sup> ABBOTT, Elizabeth. *Historie celibátu*. 1. vyd. Praha: BB/art, 2005. 524 s. ISBN 80-7341-560-7.

<sup>35</sup> VALENTI, Jessica. *The Purity Myth: How America's Obsession with Virginity Is Hurting Young Women*. 1. ed. Berkley, California: Seal Press, 2009. 264 p. ISBN-13: 978-1-58005-253-5.

<sup>36</sup> CANTALAMESSA, Raniero. *Panenství*. 1. vyd. Kostelní Vydří: Karmelitánské nakladatelství, 1993. 63 s. ISBN 80-7192-327-3.

práce se zabývá panenstvím z hlediska sociální a kulturní antropologie<sup>37</sup>, a Michaely Nováčkové *Zasvěcené panenství jako cesta ke sjednocení s Bohem* vydaná Cyrilometodějskou teologickou fakultou v Olomouci. Druhá zmíněná mi napomohla pouze při definování pojmu „panenství“.

Jak již bylo zmíněno v kapitole předchozí, o samotném seriálu či jeho koncepci existuje na internetových stránkách mnoho zdrojů a popularizačních mediálních textů, většina z nich je však omezena buď na ty sezóny, které nejsou v této práci zahrnuty a netýkají se postavy April Kepner, nebo pokud se o této postavě zmiňují, většina jich reflektuje část, kde April své panenství ztratila. Jedná se však pouze o povrchní sepsání základního děje, což je užitečné pouze z hlediska informačního a nikoli pro mou analýzu.<sup>38</sup> Ani další vyhledané publikované články nepřinášejí nic nového; pouze plytce shrnují a informují čtenáře o příkladech panen a paniců ve fikční tvorbě amerických televizí.<sup>39</sup> Více prozrazuje v tomto směru článek Whitney Friendlander, který poskytuje ucelenější informace o tzv. panenství „po dvacítce“<sup>40</sup>, a rozhovor novinářky Katie Calautti z magazínu *Huffpost TV* se sexuální terapeutkou Amy Rosenberg, kde tématem je ztráta panenství postavy Shoshanny Shapiro ze seriálu *Girls*<sup>41</sup>.

Ačkoli existuje vysoké množství publikovaných mediálních textů na to či ono téma, žádný z nalezených mi neposkytuje další informace, které mohu při následné analýze upotřebit, tudíž je musím prohlásit většinově za nepoužitelné.

---

<sup>37</sup> ARMUTIDISOVÁ, Nela. *Panenství jako sociálně a kulturně podmíněný fenomén*. Bakalářská diplomová práce, Fakulta sociálních studií Masarykova Univerzita Brno. Brno: 2011, 36 s.

<sup>38</sup> SMITH, Emily, E. *TV's Virgins: The Tortured Kind & The Dignified Kind*. [online]. May, 4, 2012 [citováno 4. 4. 2014]. Dostupné z WWW: <<http://ricochet.com/main-feed/TV-s-Virgins-The-Tortured-Kind-the-Dignified-Kind>>

<sup>39</sup> SAHAGIAN, Sarah. *4 Cool TV Characters Who Lost Their Virginity in Their 20s*. [online]. November, 20, 2013 [citováno 4. 4. 2014]. Dostupné z WWW: <<http://commentsenabled.ca/arts-culture/tv/item/101-4-cool-tv-characters-who-lost-their-virginity-in-their-20s>> a KURP, Josh. *Jon Stamos Will Host A Show About Losing One's Virginity, So Let's Reflect On TV Characters Losing Their Virginity*. [online]. April, 30, 2013 [citováno 4. 4. 2014]. Dostupné z WWW: <<http://www.uproxx.com/tv/2013/04/a-brief-history-of-tv-characters-losing-their-virginity/>>

<sup>40</sup> FRIENDLANDER, Whitney. *Television's 20-Something Female Virgins: 'Girls,' 'Grey's,' and 'Underemployed'*. [online]. November, 26, 2012 [citováno 4. 4. 2014]. Dostupné z WWW: <<http://www.thedailybeast.com/articles/2012/11/27/television-s-20-something-female-virgins-girls-grey-s-and-underemployed.html>>

<sup>41</sup> CALAUTTI, Katie. *'Girls' Virginity: How Common Are 20-Somethings Like Shoshanna?*. [online]. May, 17, 2012 [citováno 4. 4. 2014]. Dostupné z WWW: <[http://www.huffingtonpost.com/2012/05/17/girls-virginity-shoshanna\\_n\\_1525306.html](http://www.huffingtonpost.com/2012/05/17/girls-virginity-shoshanna_n_1525306.html)>

Informace týkající se samotného seriálu *Grey's Anatomy* jsou především dohledatelné na internetu. Zde se publikované mediální texty - internetové články a studie, informace a data, jež poskytuje televizní stanice ABC na svých webových stránkách, evidují, přejímají a přepracovávají na českých fanouškovských blocích<sup>42</sup>.

S rozvojem těchto blogů souvisí i rozsáhlá merchandisingová síť a s ní spojená sekundární literatura. Masivní propagace *Grey's Anatomy* má k dispozici pro fanoušky různé propagační předměty a lákadla. Jedná se např. o vydanou kolekci DVD všech sérií, které obsahují prodloužené epizody či vystřižené scény, soundtracky s nejpoblárnějšími písněmi, které v seriálu zazněly, předměty denní spotřeby či oblečení. Jak píše Hillary Robson: „*Oddanost diváků není omezena pouze na pravidelné sledování. K dispozici je i oficiální časopis (Grey's Anatomy Magazine). V něm mohou fanoušci zjistit více o pacientech (takto potlačují věčné otázky o tom, co se stalo), vytrhnout stránky a udržet schéma klíčových momentů či najít plakáty, které představují ‚Hvězdu měsíce‘. A pouze za necelých deset dolarů můžete vlastnit kus Grey's Anatomy.*“<sup>43</sup>

V r. 2007 vyšla v České republice v rámci propagace i kniha *Chirurgové – Zaslechnuto v baru Emerald City / Zápisky ze sesterny*<sup>44</sup> od Chrise Van Dusena a Stacy McKee. Kniha se sice absolutně nedotýká mnou vybrané postavy, sezóny či dějové linie tak, abych ji mohl upotřebit při následné analýze, protože se omezuje pouze na události, které se odehrávají v sezóně první a druhé, nicméně poskytuje ucelený pohled na základy celého seriálu. S tímto souvisí i další titul, který se netýká *Grey's Anatomy* v takto úzkém vztahu, má k němu však návaznost skrze povahu žánru. Jedná se o knihu Michaela Chrichtona *Pohotovost*, podle níž vzniknul i stejnojmenný seriál, v originále *ER* (1994-2009). Při zkoumání seriálu *ER* je zde možné spatřit patrnou inspiraci, což vzhledem k patnáctiletému vysílání

---

<sup>42</sup> Jedná se především o fandomové webové stránky <http://www.greys-anatomy.cz/> a <http://www.serialzone.cz/>, které přinášejí většinu informací ze světa *Grey's Anatomy* tak, jak je na svých webových stránkách uveřejní stanice ABC. Co se týče sdílení různých promo videí a rozhovorů, využiji web <http://www.youtube.com/>. Nečekaným zdrojem mi byla i anglická verze <http://www.wikipedia.org/>, která skrze oblíbenost a nadšení fanoušky pro *Grey's Anatomy*, obsahuje a nabízí ucelené a cenné informace o produkci a zákulisí seriálu, číselné statistiky o sledovanosti u odvysílaných sezón, kritický ohlas a ocenění či rozsáhlou merchandisingovou síť.

<sup>43</sup> ABBOTT, Stacey. *The TV Cut Book: From Star Trek to Dexter, New Approaches to Tv Outside the Box*. 1. ed. New York: Soft Skull Press, 2010. p. 74-75. ISBN 978-1-59376-276-6.

<sup>44</sup> V USA vyšla kniha v nakladatelství Hyperion o rok dříve, v originále *Overhead at the Emerald City Bar a Notes from the Nurses's Station*. Českého překladu se zhostil Tomáš Bíla.

není nic neobvyklého. K možným inspiračním zdrojům lze přiřadit např. i *Chicago Hope* (*Nemocnice Chicago Hope*, 1994-2000). Stejně jako kdysi Michael Crichton, tak i tvůrkyně *Grey's Anatomy* Shonda Rhimes, dokázala své postavy přesvědčivě vykreslit natolik, že si je diváci oblíbili, ztotožnili se s nimi a stali se tématem diskuzí ve společnosti. Tyto dvě publikace jsou při analýze irelevantní, přesto je zde uvádím jako doplňkovou literaturu.

### 3. KONCEPCE SERIÁLU GREY'S ANATOMY

V této kapitole je základním rysem nastínit pravidla a principy z nichž vychází seriál *Grey's Anatomy*. Rozeberu hlavní vztahy postav k April Kepner a krátce nastíním tematickou úroveň *Grey's Anatomy*. Následně zařadím seriálu do žánru.

#### 3.1 Nemocniční vztahy

Začlenění postavy April Kepner nebylo jednoduché. Její postava se měla objevit pouze ve dvou epizodách a nic nenasvědčovalo tomu, že by se měla vrátit. „*Myslela jsem si, že ty dvě epizody, v nichž jsem účinkovala v loňském roce byly v té sezóně uzavřené, jelikož jsem věděla, že mám dostat padáka, věděla jsem, že jsou to jen dvě epizody a konec a že bude něco jiného a po odvysílání mi zavolali a začali mluvit o smlouvě, takže jsem řekla ‚Oh, takže se možná vrátím‘. Ale nevěděla jsem na jak dlouho.*“<sup>45</sup> Tvůrci tedy její postavu dokázali přijatelně vrátit zpět, avšak tento postup měl za následek to, že budování vztahů s ostatními postavami bylo ve výsledku obtížné a komplikované, což však v žádném případě neuškodilo, když přihlédneme k faktu, že postava April Kepner byla vykreslena velice nesympaticky<sup>46</sup>.

Po narativní stránce se Derek Shepherd stává v tomto období po Richardu Webberovi šéfem chirurgie. Jelikož je postava Izzie Stevens odejita, zastoupí ji právě April Kepner. V této návaznosti se utváří jakýsi „pseudovztah“ mezi Derekem a April, který však nemá delšího trvání a je omezen pouze na pár letných rozhovorů a pohledů. Nicméně, tento vztah utváří autoritu, kterou April v následujících sezónách Derekovi projevuje; dále tato epizodická linie absentuje.<sup>47</sup>

Sestry Greyovy, Meredith a Lexie, nemají k April příliš přátelský vztah. Obě její ambivalentní chování popuzuje. Navíc je April brána jako „vetřelec“, což se odráží i na dalším nekorektním chování ke všemu, co patří k nemocnici Mercy

---

<sup>45</sup> YouTube.com. *Sarah Drew returns to Grey's Anatomy*. [online]. January 29, 2011. [citováno 5. 4. 2014]. Dostupné z WWW: <<http://www.youtube.com/watch?v=VZ3fQxchZQ4>>

<sup>46</sup> Jedná se o epizody 6x05 *Invasion / Invaze* a 6x06 *I Saw What I Saw / Co jsem viděl, to jsem viděl*.

<sup>47</sup> Takto nastavená autorita je konfrontována s událostmi, které způsobí, že právě April je příčinou Derekovy postřelení ve finále šesté řady.

West. Lexiiin postoj je navíc ovlivněn i zjištěním, že April chová k Derekovi jisté city. Během závěrečné střelby se však Aprilin život protne s Meredithiným a v ohrožení života musí obě spolupracovat, což se odráží i v dalším vzájemném chování. Meredith se od této chvíle snaží April pomáhat, v jistém smyslu je k ní velice senzitivní, což se projevuje ve chvílích, kdy je komentováno Aprilino panenství ostatními členy nemocnice. Díky tomuto vývoji se však Lexie cítí odsunuta na jinou kolej. V průběhu sezón je však i tato linie méně výrazná, což můžeme spatřovat jako jakýsi konec očistného rituálu a přijetí do kolektivu.

Zatímco Meredith se snaží s April soucítit, zbylí dva členové, Cristina a Alex, jsou především necitliví a hrubí, což je podmíněno jejich povahovými rysy. Nedá se říct, že jsou otevřeně zlí, jen velice trefně a krutě komentují Aprilino chování (její hlas a vyjadřování) či vyjadřují názory a soudy ohledně jejího panenství a lékařských schopností. Vztah mezi April a Cristinou se v průběhu nijak výrazně nemění<sup>48</sup>; vztah s Alexem projde v rámci tří epizod<sup>49</sup> konfrontací s Apriliným panenstvím. Tento fakt však není posléze dále rozvíjen a Alex se uchyluje zpět ke svým ironickým a kousavým poznámkám, zvláště ve chvíli, kdy se April stává šéf rezidentkou.

Zbytek původního obsazení nemocnice nechová k April výrazně pozitivní či negativní postoj. Callie, Owen, Arizona, Miranda, Teddy a Richard vystupují buď jako rádci zaujímající profesionální stanovisko či se staví do role neutrální. Ke konfrontacím dochází maximálně na operačním sále či při péči o pacienta. O soukromém životě se s April v rámci příběhu ostatní postavy neradí, to však není podmíněno tím, aby se k němu sami nevyjádřili. Jedná se ve většině případů o epizodní scény<sup>50</sup>.

Nejvíce rozšířený vztah mají s April její kolegyně z nemocnice Mercy West. V průběhu šesté sezóny je patrné, že autoři sami nevěděli, jak s kterou postavou naložit. Zatímco postava Jacksona Averyho dostala v půli sezóny zelenou a začal se

---

<sup>48</sup> V tomto momentě je důležité poznamenat, že tento vztah souvisí s vývojem postavy Cristiny Yang, kde hmatatelně cítíme její proměnu a s tím související souznění s ostatními kolegy, což se týká i April.

<sup>49</sup> Jedná se o epizody 7x07-7x09 *That's Me Trying / Já se snažím, Something's Gotta Give / Přetlak lidského těla, Slow Night, So Long / Dobré ráno, dobrou noc.*

<sup>50</sup> Jedná se např. o epizody 7x22 *Unaccompanied Minor / Nezletilá bez doprovodu, 8x07 Put Me In, Coach / Trenéře, postavte mě* či 9x01 *Going Going Gone / Dotyk medúzy.*

objevovat se od této chvíle pravidelně (byť mu nebyla ještě přímo vytvořena dějová linie)<sup>51</sup>, s ostatními postavami se všemožně experimentovalo, což je patrné při pohledu na počet epizod, ve kterých se objevovali<sup>52</sup>. April má na začátku šesté sezóny spojence v Reed Adamson. Jejich přátelství je zpochybněno v epizodě 6x06 kde má Reedino chování dopad na Aprilinu kariéru. Tato skutečnost však nadále není patrná, a to ani v rámci dialogů. V průběhu sezóny to ani možné<sup>53</sup> a Reedina nečekaná a brutální smrt v první polovině závěrečného dvojdílu šesté sezóny<sup>54</sup> je hybnou silou, která spouští následný sled událostí. Je to totiž právě April, která ve skladu zakopne o kamarádčino tělo a je to ona, která spustí evakuaci celé nemocnice. Takto stejně nejasně naznačený vztah má April i s druhou obětí střelce, protože i Charles Percy nakonec podlehne svým střelným zraněním. Konfrontace obou je však omezena pouze na pár sekund v celé šesté řadě. Na tomto vztahu je však zajímavá skutečnost, že během osmé sezóny je mezi hlavní narativ vložena alternativní epizoda, ve které se postava dr. Percyho vrací<sup>55</sup>.

Vztah April k Jacksonu Averymu tvoří klasický model – dva heterosexuální přátelé opačného pohlaví, kteří nakonec k sobě najdou cestu. Jackson je snad jediný (mimo Reed Adamson), který April doopravdy zná. Z ochranného komplexu se jejich vztah přetaví do bodu, kdy je najednou Jackson brán nejen jako muž, který zbavil April panenství, ale i jako muž, jež by se mohl stát Aprilinou spřízněnou duší<sup>56</sup>, což se odráží i na postupné gradaci rostoucích citů v deváté sezóně.

### 3.2 Témata seriálu

*Grey's Anatomy* je typ seriálu, kde jsou vztahy rozvíjeny na nemocničním podkladu a tak či onak ovlivňují život postav. Jde o seriál, který přináší pro postavy sebereflexi skrze jednotlivé případy pacientů, na jejichž modelu činí životní či

---

<sup>51</sup> V šesté sezóně se Jacksona přímo týká epizoda 6x16 *Perfect Little Accident / Dokonalá náhoda*, kde je do nemocnice přijat jako pacient Jacksonův dědeček, slavný dr. Harper Avery.

<sup>52</sup> SerialZone.cz. *Seriál/Chirurgové/Obsazení*. [online]. [citováno 7. 2. 2014]. Dostupné z WWW: <<http://www.serialzone.cz/serial/chirurgove/obsazeni/>>

<sup>53</sup> V šesté sezóně se tvůrci věnovali především vývoji milostného trojúhelníku Cristina-Teddy-Owen. I ostatní postavy měli tuto sezónu velice zamotané životy a skrze dalších osm linií nebylo možné rozehrát další příběhy čtyř nových postav.

<sup>54</sup> Jedná se o epizodu 6x23 *Sanctuary / Střelec*.

<sup>55</sup> Jedná se o epizodu 8x13 *If/Then / Co by, kdyby*.

<sup>56</sup> Jedná se o klíčové epizody 8x21 *Moment of Truth / Okamžik pravdy* a 8x22 *Let the Bad Times Roll / Ať plynou časy zlé*.



profesní rozhodnutí. Jedná se o tzv. „vztahy skrze případy“.<sup>57</sup> Jednotlivé zdravotní lapálie pacientů jsou v důsledku tedy konstruovány tak, aby odrážely konkrétní fyzickou či mentální úroveň hlavních hrdinů. Většinou se jedná o rodinné komplikované vztahy mezi pacienty, kdy doktoři jsou pozorovatelé celého děje a v závěru epizody dospějí k určitému rozhodnutí ohledně svých rodinných či partnerských problémů s následným řešením. A nejsou to jen tyto případy. V četných momentech se o jednání postav zaslouží i sám pacient, buď svým celkovým pohledem na věc, je-li konfrontována, či rozhodnutím o životě a smrti. Dobrým příkladem může sloužit klíčový okamžik, kdy je nastolena Aprilina narativní linie<sup>58</sup>.

Druhým důležitým tématem je samozřejmě stránka medicínská. Skrze houževnatost, píli a inteligenci jednotlivých postav sledujeme jejich stoupaní a zrání z mladých studentů medicíny k rozhodným a vynikajícím chirurgům. A nejedná se pouze o mladé stážisty. Zrání na profesním poli pociťují i zkušení lékaři, kteří se díky přílivu mladé krve dostávají do pozic mentorů a rádců. Nejenže tedy sledujeme jakousi strukturu medicínské hierarchie a zavedených postupů, které vycházejí ze skutečnosti<sup>59</sup>, ale jde především o prostředí nemocnice, které je primární složkou seriálu a od kterého se všechno ostatní odvozuje. Právě z tohoto prostředí vyrůstají ve většině případů dramatické akce, které jsou nedílnou součástí a oživují a doplňují život hrdinů. Nemocniční prostředí a praktikování medicíny postavy utváří, formuje a spojuje; je to jejich hnací motor, jejich rodina.

Většina dramatických akcí je soustředěna na operační sál, pohotovost či na exteriéry spojené s nemocnicí<sup>60</sup>. V některých případech se lékařské zákroky

---

<sup>57</sup> Na tomto principu staví většina seriálu jako např. *Desperate Housewives / Zoufalé manželky* stanice ABC a tvůrce Marca Cherryho.

<sup>58</sup> Jedná se o epizodu 7x03 *Superfreak / Divní lidé*, kde April řeší společně s Meredith případ dívky – panny, jež omylem vdechla kondom na loučení se svobodou. V další scéně se Meredith, Cristina, Alex, Jackson a April baví, kdo z nich jak, kdy a v kolika letech ztratil panenství/panictví. Následně si po celou epizodu ostatní z April utahují, hlavně Alex, že je panna, což v závěru epizody April během kolečka pravdy potvrdí.

<sup>59</sup> Tuto stránku má na starosti stanovený lékařský poradce, což je Karen Lisa Pike M.D. a Lisa Klein, registrovaná zdravotní sestra (RN). MARS, Steve. *How Grey's Anatomy Keeps it Real*. [online]. February 28, 2006. [citováno 3. 4. 2014]. Dostupné z WWW:

<<http://www.tvfanatic.com/2006/02/how-greys-anatomy-keeps-it-real.html>>

<sup>60</sup> Jedná se např. o epizodu 9x24 *Perfect Storm*, kde před nemocnicí nabourá a následně vybuchne evakuační autobus. V tomto momentu se akce soustředí ven, před exteriéry nemocnice.

vykonávají absolutně mimo nemocnici či nemají s nemocničním prostředím nic společného.<sup>61</sup>

### 3.3 Žánr

Pro kontext seriálu je důležité určit si povahu žánru, ze kterého vycházejí obecná pravidla, jimiž se řídí, a od kterého se odvíjí témata a prostředí. *Grey's Anatomy* může být označeno jako nemocniční soap opera vysílána v primetimeovém čase. Původně byl tento seriál vysílán v Americe v sobotu v deset hodin večer, od třetí série, kdy se pro stanici ABC stal jakýmsi pomyslným „pokladem úspěchu“, se však přesunul do hlavního vysílacího času, tedy na čtvrtek v devět hodin večer.<sup>62</sup>

Americká forma žánru označeného jako „mýdlová opera“ má svůj ustálený status vlastností, které vyrůstají z kulturního a ekonomického postavení, kde má v historii své specifické místo.<sup>63</sup> Předně je to žánr, který byl spojen s diváckou ženskou základnou a pohled jako na ženský žánr zůstává doposud. K úspěšným americkým daytimeovým a primetimeovým soap operám patřily např. *Dallas* (1978-1991) či *Dynasty* (*Dynastie*, 1981-1989), tato tvorba se však zejména v denním vysílání zaměřovala na komunity nebo rodinná upořádání.<sup>64</sup>

Soap opera tedy nastolila princip serializace, který je patrný doposud. *„Serializace je struktura příběhu, která kombinuje různá média a vyprávěcí strategie. Jejím základním rysem je specifické dělení zážitků z fiktivního příběhu do jednotlivých dílů v určitém časovém období. Všechny seriálové příběhy tedy*

---

<sup>61</sup> Jedná se např. o epizody 3x15 a 3x16 *Walk on the Water / Kráčet po vodě* a *Drowning on Dry Land / Topení na souši*, kde jsou stážisté vysláni s dr. Bailey k havárii trajektu, dále o epizodu 8x01 *Free Falling / Volný pád*, kde se chirurgové snaží zachránit mladý pár, pod nimiž se propadla ulice či dramatickou epizodu 8x24 *Flight / Let*, kde se šestici hrdinů spadne doprostřed hor a lesů letadlo a kde se pomocí provizorního vybavení snaží udržet naživu.

<sup>62</sup> Wikipedia the Free Encyclopedia. *Grey's Anatomy*. [online]. [citováno 15. 1. 2014]. Dostupné z WWW: <[http://en.wikipedia.org/wiki/Grey's\\_Anatomy](http://en.wikipedia.org/wiki/Grey's_Anatomy)>

<sup>63</sup> Původně vznikl v r. 1930 v amerických rozhlasových stanicích a ve čtyřicátých letech se přesunul s nástupem televize na obrazovky. Termín „soap“ odkazuje k obchodnímu původu tohoto žánru, kde sponzory těchto pořadů byli společnosti vyrábějící prací prášky a kosmetické přípravky a jejichž reklama byla přímo zařazována do hlavního textu.

<sup>64</sup> CREEBER, Glen. *The Television Genre Book*. 1. ed. London: BFI, 2001. p. 47-49. ISBN 0-85170-850-1.

podléhají nějaké formě přerušování děje.“<sup>65</sup> Charakteristickými rysy jsou tedy „soutěživé a prolínající se dějové linie“, z nichž každá má své vlastní tempo a brání finálnímu rozřešení konfliktu. Silné pozadí vytváří nepřátelství či spojenectví mezi jednotlivými postavami, které jsou zdrojem variací pro dramatické zvraty, odhalení a emoce. K dalším seriálovým dějtvorným metodám patří např. vyostřené situace či zápletky na poslední chvíli.<sup>66</sup>

*Grey's Anatomy* svým stavebním modelem odpovídá této podobě soap operového seriálu; jsou zde přítomny velké emoce a dramatické momenty, které jsou rozděleny do krátkých scén s následným cliffhangerem či, teď už, mini-climaxem v rámci každé epizody. Žádná z hlavních postav zde není kategorizována jen jako kladná či záporná, takže zde není prostor pro intriky v pravém slova smyslu. Příběh je navíc obohacen oproti tehdejším pořadům o postavy s jinou sexuální orientací či národností.<sup>67</sup> *Grey's Anatomy* se vysílá pouze jednou týdně v hlavním vysílacím čase s delšími mezisezónními pauzami.

Žánr nemocničního dramatu si prošel svou dlouhou cestu, než se ustálil v podstatě v modelu, který je znám už od devadesátých let. Seriály vysílané předtím se primárně zaměřovaly na jednoho či dva lékaře, jednoho obvykle mladého, začínajícího, druhého staršího a zkušenějšího profesionála, kdy mezi nimi panoval otcovsko-synovský pseudovztah<sup>68</sup>. Ve většině případů byl lékař brán jako neomylný autoritativní bůh, tento statut však byl postupně narušován a zájem se přesunul z doktorů i na postavy pacientů. Do nemocničního dramatu spadá i komediální série s prvky černého humoru *M\*A\*S\*H* (1972-1983), kde jsou postavy lékařů, sester a vojáků v kontrastu s prostředím, ve kterém musí pracovat, a kde jsou jejich osobní problémy konfrontovány s přílivem stále zraněných pacientů, což přispívá k jejich komicko-absurdnímu zoufalství.<sup>69</sup>

---

<sup>65</sup> CREEBER, Glen. *The Television Genre Book*. 1. ed. London: BFI, 2001. p. 47. ISBN 0-85170-850-1.

<sup>66</sup> CREEBER, Glen. *The Television Genre Book*. 1. ed. London: BFI, 2001. p. 47-49. ISBN 0-85170-850-1.

<sup>67</sup> S tímto aspektem velmi dobře pracoval seriál *ER (Pohotovost)*, kde se děj zabýval nejen lékaři, ale i sestrami a dalším nemocničním personálem a kde otázky sexuality, ale především národnosti, byly konfrontovány poměrně často.

<sup>68</sup> Jedná se např. o seriál *Dr. Kildare* (1961-1966).

<sup>69</sup> CREEBER, Glen. *The Television Genre Book*. 1. ed. London: BFI, 2001. p. 23-26. ISBN 0-85170-850-1.

Jason Jacobs charakterizuje žánr nemocničního dramatu v zásadě takto: „V devadesátých letech, je nemocniční drama charakteristické střídáním akčních scén, tedy scén pohotovostní lékařské služby, a scén úvahových a introspektivních. V popředí je režim pohotovostních nehod, kde náhlý obrat k horšímu dramaturgizuje průběh děje. K tomu všemu obvykle dochází za přítomnosti fluidního, proměnlivého vizuálního stylu, jenž je doplněn o rozhovory plné lékařské terminologie. Scény se prolínají s reflexemi, v nichž postavy zhodnocují důsledky lékařských procedur, jež postihují jak pacienty, tak hlavně lékaře samotné.“<sup>70</sup>

Pokud vztáhneme tuto charakteristiku na *Grey's Anatomy*, reflektuje přesně to, co obnáší většina dramatických scén, které se nejčastěji odehrávají na pohotovosti a posléze na operačním sále. Přítomny jsou zde ženské hlavní postavy, stejně jako už ve zmíněném *ER*, početně však dominují a převyšují mužské protějšky, což nebylo obvyklé.

---

<sup>70</sup> CREEBER, Glen. *The Television Genre Book*. 1. ed. London: BFI, 2001. p. 26. ISBN 0-85170-850-1.

## 4. ŠESTÁ SEZÓNA

V této kapitole již přikročím k samostatné analýze postavy April Kepner. Zaměřím se na období šesté sezóny (2009-2010) a na šest vybraných epizod. Ozřejmím způsob, proč přistupuji k analýze chronologicky a proč si vybírám právě tyto epizody. Hodlám používat originální názvy epizod, až poté jejich český ekvivalent, je-li k dispozici. Pro úsporu budu volit vždy označení řady a označení příslušné epizody. Na základě informací, jež se objeví v daných epizodách, pak jednotlivě podle výstavby znaků charakteru Jeremyho Butlera budu analyzovat detaily a dílčí scény, jež přispívají k vytvoření postavy April Kepner. Tato kapitola zároveň obsahuje seznam s výčtem epizod, na něž budu v průběhu analýzy odkazovat a pro ilustraci i obrazovou přílohu; obě lze nalézt na konci práce.

### 4.1 Epizody

Šestá sezóna čítá celkem čtyřiadvacet epizod. Premiérový díl byl odvysílán 24. září 2009 a sezóna byla ukončena závěrečným dvojdílem 20. května 2010.<sup>71</sup>

V této části je důležité upozornit, že zde není ustanovena Aprilina narativní linie týkající se panenství; původně měla být tato postava pouze epizodní. April Kepner se nakonec celkově objevila v jedenácti epizodách. Ty, jež jsou v přiložené tabulce označeny tučným písmem, jsou pro mou analýzu nejpřínosnější. V těchto šesti epizodách má April v rámci narace více prostoru než ve zbývajících pěti. Zároveň tyto epizody obsahují pro počáteční konstrukci postavy multilaterální informace, ze kterých můžeme čerpat, a ustanovují některé povahové rysy a vztahy, se kterými se dále pracuje; jsou tedy vhodnými kandidáty k analýze. V těchto vybraných epizodách se zejména tvoří obraz April jako ženy i jako doktorky. Pro postavu jsou zcela přelomové, především se to týká závěrečného finále<sup>72</sup>.

---

<sup>71</sup> TvGuide.com. *Grey's Anatomy on ABC 2005, TV Show*. [online]. [citováno 5. 4. 2014. ]Dostupné z WWW: <<http://www.tvguide.com/tvshows/greys-anatomy/episodes-season-6/191535>>

<sup>72</sup> Grey's Anatomy CZ Site. *Shonda Rhimes o Sanctuary a Death and All His Friends*. [online]. 24. 5. 2010. [citováno 16. 1. 2014]. Dostupné z WWW: <<http://chirurgove.webnode.cz/news/shonda-rhimes-o-sanctuary-a-death-and-all-his-friends/>>

Zbývajících pět epizod, 6x13 *State Love of Trust / Stav lásky a důvěry*, 6x18 *Suicide is Painless / Sebevražda nebolí*, 6x20 *Hook, Line and Sinner / Hák, miminko a dr. Evans*, 6x21 *How Insensitive / Velmi vážený pacient* a 6x22 *Shiny Happy People / Hledání stavu blaženosti*, nejsou pro mou práci podnětné, a proto se o nich zmíním pouze okrajově nebo vůbec.<sup>73</sup>

#### 4.2 Narativní zařazení April Kepner

V rámci narace probíhá sloučení nemocnice Seattle Grace s nemocnicí Mercy West, což se nese v duchu selekce postav<sup>74</sup>. Na nemocnici „útočí“ zaměstnanci z Mercy West; se svými přáteli přichází i April Kepner. (obr. 1.) V následující epizodě jsou vztahy mezi rezidenty ještě více vyostřeny; probíhá vyšetřování a rekonstrukce podezřelého úmrtí na pohotovosti. Epizoda svým pojetím připomíná „Rašomon“ (Akiro Kurosawa, 1950)<sup>75</sup> – jeden příběh, více subjektivních pohledů. Následný propletenec situací vyřeší Aprilina kamarádka Reed Adamson. Za smrt pacientky je zodpovědná April. Ta je šokována zjištěním, jaké triviální chyby se dopustila; je propuštěna a potupně odchází z nemocnice.

Do nemocnice se vrací na žádost Dereka Shepherd, který se stal primářem chirurgie po Richardu Webberovi a nabízí April její místo zpět. April sama o sobě pochybuje; Derek ji podpoří v rozhodnutí zase operovat, což vede k tomu, že April začne k Derekovi pociťovat víc než jen profesionální úctu. V dalších epizodách operuje s Derekem pouze ona, čímž se dostává do konfliktu se sestrami Greyovými, snaží se ale své city potlačit. Následně spolu s Lexie Grey a Richardem léčí pacientku Alison Clark. Její úmrtí vyvolá nečekanou reakci jejího manžela Garyho Clarka, který nemocnici žaluje.

Během závěrečného dvojdílu ozbrojený Clark hledá Dereka, aby se pomstil. Začne bez milosti střílet po nic netušících zaměstnancích nemocnice. První z obětí se stává arogantní Reed Adamson, její tělo nachází ve skladu právě April a

---

<sup>73</sup> Např. v epizodě 6x13 se April objeví pouze v jednom z posledních záběrů, kdy je spolu s další vyhozenou zaměstnankyní přijata Derekem zpět do nemocnice. V díle se objevila, nicméně pro mne tento okamžik není nikterak použitelný ani užitečný.

<sup>74</sup> Vzhledem k závěrečnému finále je tento okamžik celkem paradoxní.

<sup>75</sup> IMDb.com. *Rashomon* (1950). [online]. [citováno 5. 4. 2014]. Dostupné z WWW: <[http://www.imdb.com/title/tt0042876/?ref\\_=fn\\_al\\_tt\\_1](http://www.imdb.com/title/tt0042876/?ref_=fn_al_tt_1)>

oznamuje tuto skutečnost Derekovi, jež okamžitě povolává policii a uzavírá nemocnici. Tento postup má však katastrofické následky, v nemocnici se šíří panika. Gary Clark nalézá Dereka; Meredith s Cristinou sledují jejich rozhovor. Přibíhá vyděšená April a způsobí, že je Derek postřelen do hrudníku. Clark chce zastřelit i April, jelikož i ona byla u případu jeho ženy, stejně jako Lexie a Richard. April toto střetnutí přežije a spolu s Meredith a Cristinou odvázejí Dereka na operační sál a Cristina s Jacksonem se chystají k operaci; April zůstává s Meredith v umývárně. Zde dochází ke konfrontaci mezi oběma postavami. Clark na galerii nenalezne Derekovo tělo a následně ohrožuje všechny členy personálu na operačním sále. April očividně nedokázala Meredith zadržet a ta žádá, aby místo Dereka zastřelil ji. Jackson trikem přesvědčí Clarka, že Derek umřel; Meredith, jež nemůže tuto zprávu unést, se hroučí. Posléze v důsledku obrovského traumatu a návalu stresu samovolně potratí, čemuž je přítomna April, která je touto skutečností šokována, což ji paradoxně s Meredith sbližuje.

### **4.3 Výstavba postavy April Kepner**

V následujících řádcích se pokusím skrze šest vybraných epizod analyzovat postavu April Kepner podle znaků Jeremyho Butlera. V této části vždy ocituji, co Butler k dané kategorii píše ve své knize, pokud uvádí příklady, zmíním je a následně přejdu ke své vlastní analýze. Základní otázku, kterou si zde pokládám, je, jak se postava April Kepner projevuje v šesté sezóně, respektive v šesti vybraných epizodách. Na závěr učiním shrnutí.

#### **4.3.1 Divácká informovanost**

Butler k tomuto píše, že divák přistupuje k různým programům skrze vlastní znalost buď konkrétního žánru, nebo často skrze herecké obsazení, podpořené reklamou či tiskem. A pokud je nový (např. policejní drama), přistupuje k němu prostřednictvím ustálených prvků, které se k němu pojí. A čím více do něj proniká, tím více se u něj s každou epizodou zvyšuje znalost o pořadu.<sup>76</sup>

---

<sup>76</sup> BUTLER, Jeremy, G. *Television: Critical Methods and Applications*. 4. ed. New York: Routledge, 2012. p. 58-59. ISBN 978-0-415-88328-3.

Tento problém je však v kontextu mé práce nepodstatný a nebudu se mu nadále věnovat. Cílem této práce není zjišťování informací o divácké sledovanosti, ratingů či jak s těmito údaji nakládají televizní stanice.

### 4.3.2 Charakter jména

*„Jméno odlišuje postavu od zbytku obsazení, a co je důležitější, určuje naše charakterové vlastnosti. A tyto vlastnosti mohou být specifické pro různé pořady. Jméno také může nést konotativní význam v rámci obecné kultury.“<sup>77</sup>*

Butler jako příklad uvádí seriál *Gilmore Girls* (*Gilmorova děvčata*, 2000-2007), kde už ze samotného názvu můžeme předpokládat, kdo jsou hlavní hrdinky/hrdinové, nebo *The Big Bang Theory* (*Teorie velkého třesku*, 2007-?), kde jméno postavy Howard Wolowitz konotuje židovské kořeny.<sup>78</sup>

Jméno April Kepner, neodkazuje v tomto případě ke konkrétní rase či náboženství a není ani tematicky propojeno s názvem seriálu<sup>79</sup>. Jméno April pravděpodobně odkazuje k faktu, že datum „narození“ postavy je 23. dubna. Byl-li to záměr či ne, není předmětem zkoumání této práce. Iniciály jména A.K. však fungují ke zmatení diváka z praktického hlediska v epizodě 6x06, kdy jsou tyto iniciály zaměněny za Alexe Kareva.

CRISTINA: „Hej Kareve, ty máš lůžko jedna?“

ALEX: „Ne.“

CRISTINA: „V kartě jsou tvé iniciály.“<sup>80</sup>

SESTRA: „Vy jste A.K., že? April Kepner?“

APRIL: „Ne, ne. Tohle je Alex Karev.“<sup>81</sup>

---

<sup>77</sup> BUTLER, Jeremy, G. *Television: Critical Methods and Applications*. 4. ed. NY: Routledge, 2012. p. 59-60. ISBN 978-0-415-88328-3.

<sup>78</sup> Tamtéž.

<sup>79</sup> V tomto případě jde primárně o kariérní postup a osobní problémy Meredith Grey, k čemuž odkazuje název *Grey's Anatomy* (Greyovská anatomie), což je odvozeno od Greyova anatomického slovníku. Samotný název seriálu a příjmení hlavní hrdinky je možné dát do spojitosti i se jménem nemocnice, Seattle Grace, kde můžeme ve výslovnosti vidět určitou podobnost. Následně po dalším přejmenování nemocnice, se v názvu opět objeví toto jméno Grey Sloan Memorial Hospital.

<sup>80</sup> Jedná se o epizodu 6x06 *I Saw What I Saw / Co jsem viděl, to jsem viděl*.

<sup>81</sup> Tamtéž.



Jméno je tedy bez nějakého určitého významu a neurčuje ani Aprilin charakter. V průběhu šesté sezóny se nic konkrétního nedozvíme. Informativní je v tomto až ohledu monolog, který vede April tváří v tvář Garymu Clarkovi. (obr. 2.)

*APRIL: „Jmenuji se... Jmenuji se April Kepner. Je mi 28 let. Narodila jsem se 23. dubna. V Ohio. Jsem z Columbusu v Ohio. Moje máma je učitelka a můj táta pěstitel... kukuřice. Kukuřici.... Pěstuje kukuřici. Jmenují se Karen a Joe. Mám tři sestry. Libby je nejstarší, pak jsem já a pak Kimmie a Alice. Ještě jsem nic nedokázala. Nic... Sotva jsem žila. Zatím jsem jen vyhrála pár vědeckých soutěží a chodila na medicínu. Ještě ani nejsem hotová. Ještě ani nejsem hotová. Ještě mě nikdo nemiloval. Prosim, prosím. Jsem něčí dítě. Jsem něčí sestra. Jsem člověk.“<sup>82</sup>*

S těmito údaji se pak v rámci dalších sezón pracuje. Co do věrohodnosti, jsou potvrzeny v aktuálně probíhající desáté sezóně, která není zahrnuta do této práce, nicméně považují za přínosné je zmínit. Pokud tedy máme určit, co z tohoto monologu plyne, April si plně uvědomuje, kdo je a co je pro ni důležité.<sup>83</sup>

### 4.3.3 Vzhled

Vzhled postav, tak jak jej utvářejí nejen samotní protagonisté, ale především tvůrci, může být členěn na tři části: obličej (účes), tělo (stavba a postoj) a kostým.<sup>84</sup>

Co se týče kostýmu, Butler píše: „*Kostým je významnou součástí výstavby charakteru. V televizi existují dva aktivně se překrývající kódy určující naše chápání kostýmu: oděv specifický pro určitou kulturu a určitý čas a oděv pro konkrétní pořad či televizní žánr.*“<sup>85</sup> Oděv je v tomto případě dán již žánrem nemocničního dramatu. April můžeme vidět v lékařském plášti se stetoskopem či neforemním operačním úboru světle modré barvy, který nejenže slouží k hierarchizování postav, ale zakrývá i Aprilino ženství. Ve většině scén šesté sezóny ji vidíme pouze v tomto úboru. Výjimku tvoří scéna, kdy je na večírku oblečena do decentních červených šatů<sup>86</sup>. (obr. 3.) I později při jakékoli společenské události je striktně oblečena podle genderového stereotypu. Tento prvek budu posléze komentovat v druhé části,

<sup>82</sup> Jedná se o epizodu 6x24 *Death and All His Friends / Den, kdy byla prolita krev*.

<sup>83</sup> April si jako první věc vybavila svou rodinu, což je jeden z prvků, který se pojí s její osobností, z čehož můžeme usuzovat, že Aprilino dětství a dospívání bylo víceméně harmonické.

<sup>84</sup> BUTLER, Jeremy, G. *Television: Critical Methods and Applications*. 4. ed. NY: Routledge, 2012. p. 60-62. ISBN 978-0-415-88328-3.

<sup>85</sup> Tamtéž.

<sup>86</sup> Jedná se o epizodu 6x22 *Shiny Happy People / Hledání stavu blaženosti*. Zde se April objeví pouze ve scéně, ve které se odehrává večírek a po zbytek epizody absentuje.

jelikož se Aprilin styl oblékání váže na její upjatost, která pramení z křesťanské výchovy.

Dva zbývající prvky pojící se ke vzhledu popisuje Butler takto: „*Co se týče televize, upřednostňuje a spoléhá se na detailní záběr tváře jako označení charakteru. Pro účely analýzy jsou významové rysy obličeje pomíjivé a těžko postřehnutelné a je těžké je konkretizovat. Tělesné atributy nesou jasnější význam než ty obličejové, tzn., jak rychle dokážou tito herci přenést aspekty své postavy divákům.*“<sup>87</sup>

S postavou April se v případě tělesných atributů nepojí žádný významný znak, tak, jak je tomu např. v případě postavy Dr. House ze stejnojmenného seriálu (*House M.D.*, 2004-2012). April je sexuálně neutrální a nepůsobí vyzývavě, dokonce by se dalo říct, že je to asexuální postava. S tímto se pojí atribut cudnosti, který dávám do souvislosti s panenstvím.

Aprilin vzhled, který je dán podobou Sarah Drew nám ukazuje zelenookou brunetu s dlouhými vlasy, jejíž délka a barva zůstávají prozatím neměnné. V následujících sezónách se její barva mění, což hodlám okomentovat v druhé části. (obr. 4.) Výrazný moment pojící se k jejímu vzhledu se vyskytuje v epizodě, kde se mluví o Aprilině nose.

*BILLY: „Á, můj oblíbený. ‚Nikdo nepozná, že je to plastika‘. Myslím, že jde o nos, ale mohla by to být i prsa.*“<sup>88</sup>

Na tento poznatek v naraci poukazuje Lexie ve stejné epizodě. „*A mimochodem, tohle já poznám,*“ (*poklepe si na nos*).<sup>89</sup> Tato skutečnost se dále nijak nerozvíjí a je zmíněna pouze na tomto místě. April reaguje na Lexiinu poznámku vyděšeně a odchází. Pokud by to tedy nebyla pravda, proč by takto reagovala? Je možné, že tvůrci chtěli explicitně naznačit, že je na této postavě něco nepravého, falešného, co by se mohlo pojit s jejím charakterem. Tento moment však může také poukazovat na nedůslednost scénáře, protože tato scéna patří do oněch dvou epizod, ve kterých

---

<sup>87</sup> BUTLER, Jeremy, G. *Television: Critical Methods and Applications*. 4. ed. NY: Routledge, 2012. p. 60-62. ISBN 978-0-415-88328-3.

<sup>88</sup> Jedná se o epizodu 6x05 *Invasion / Invaze*.

<sup>89</sup> Tamtéž.

se původně měla postava objevit a při zpracování postavy do narativu se na tento aspekt pozapomnělo.

#### 4.3.4 Objektivní korelát

„Objektivní korelát je objekt, (nebo někdy zvíře) který je spojen s charakterem a sděluje nám něco o postavě.“<sup>90</sup> Nejvýstižnější příklad, který Butler uvádí, je ze seriálu *The Simpsons (Simpsonovi, 1989-?)*, kde skateboard tvoří objektivní korelát Barta Simpsona.<sup>91</sup>

U April neexistuje žádný předmět s ní takto pevně spojený. Lze polemizovat o stetoskopu, ten je však dán žánrem a o červeném zápisníku, do kterého si April pilně zapisuje své myšlenky, diagnózy a zajímavé poznatky. Poprvé se tento předmět objevil v epizodě 6x05. April ho posléze ztratila, když ve skladu zakopla o mrtvé tělo Reed Adamson. Zápisník se znovu objevuje ve dvou epizodách sedmé sezóny; po zbytek série ho již April nevyužívá a tento předmět absentuje i v dalších sériích. V tomto případě dospívám tedy k závěru, že u postavy April Kepner nelze objektivní korelát určit.

#### 4.3.5 Dialog

Na tomto místě již nebudu znovu popisovat vztahy postav, tento výčet považuji za dostatečný v předchozí kapitole. Zaměřím se na dílčí rozhovory a scény, ve kterých dochází k interakci mezi April a dalšími postavami, což jsou ve větší míře pouze Derek, sestry Greyovy a přátelé z Mercy West. Butler tuto kategorii shrnuje následujícím: „Co postava říká a co ostatní říkají o něm/ní determinuje naše chápání o charakteru.“<sup>92</sup>

Na April je nahlíženo výhradně negativně, je pokládána za „vetřelce“, kterého je třeba zesměšnit a zneškodnit<sup>93</sup>. Její ambivalentní osobnost může v jistém smyslu

---

<sup>90</sup> BUTLER, Jeremy, G. *Television: Critical Methods and Applications*. 4. ed. NY: Routledge, 2012. p. 62-63. ISBN 978-0-415-88328-3.

<sup>91</sup> Tamtéž.

<sup>92</sup> BUTLER, Jeremy, G. *Television: Critical Methods and Applications*. 4. ed. NY: Routledge, 2012. p. 63. ISBN 978-0-415-88328-3.

<sup>93</sup> Tento stav nejlépe vystihují slova Meredith Grey, když se s ostatními baví o následcích fúze:

prispívat k našemu chápání postavy jako antihrdinky. Jak píše Mittell: „*Dle klíčových rysů antihrdiny se jedná o postavu, která se sice nachází v popředí probíhající dějové linie, avšak její chování a přesvědčení vzbuzují nejednoznačné, konfliktní, nebo negativní morální spojenectví.*“<sup>94</sup> Tento výrok může dokládat následující rozhovor:

APRIL: „*Paní Shepherd?*“

MEREDITH: „*Já nejsem, paní Shepherd.*“

APRIL: „*Nejste?*“

MEREDITH: „*Jsem dr. Grey.*“

APRIL: „*Jistě. Ano. Primář Shepherd chtěl, abych se Vás zeptala na snídani se správní radou.*“

ALEX: „*Ty jsi Shepherdův poskok?*“

APRIL: „*Tento týden s ním sloužím. (...) Potřebuje trochu víc pomoci v administrativě. Nejsem jeho poskok.*“

MEREDITH: (...) „*Nemáte dělat práci chirurga?*“<sup>95</sup>

Aprilina ambivalentnost je prostřednictvím dialogu trefně komentována Reed Adamson. (obr. 5.) V tomto můžeme spatřovat i princip, s kterým tvůrci pracují později v rámci začlenění April mezi ostatní postavy.

REED: „*Nenávidí nás, April. Nezáleží na tom, jak jsme dobří. Prohrajeme. Byli tady první. Je to jejich území a nenávidí nás.*“

APRIL: „*Nedovolím, aby mě nenáviděli. Lidé si mě snadno oblíbí.*“

REED: „*Ve skutečnosti, to chvíli trvá. Já jsem tě zpočátku nesnášela.*“<sup>96</sup>

V duchu toho, co řekla Reed Adamson, se nese navazování vztahů s ostatními. Jak píše Seymour Chatman dle Percyho Lubbocka: „*Nic není jednoduššího než vytvořit si pro sebe představu o nějakém člověku, osobnosti a charakteru, na základě řady letmých pohledů a příhod. Děláme to každý den, ustavičně shromažďujeme fragmentární svědectví o lidech kolem sebe a vytváříme si v duchu jejich obraz. Je*

---

„*Jsou to kobyly. Spokojené kobyly, co požívají naše operace. (...) Nejsme tu žádní pitomí hosté. (...) Tohle je naše loď. (...) Tohle je naše nemocnice. A budeme ji bránit do posledního dechu.*“

<sup>94</sup> MITTELL, Jason. *Complex TV: The Poetics of Contemporary Television Storytelling*. [online]. June, 25, 2011 [citováno 4. 4. 2014]. Dostupné z WWW: <<http://mcpres.media-commons.org/complextelevision/character/>>

<sup>95</sup> Jedná se o epizodu 6x14 *Valentine's Day Massacre / Masakr na sv. Valentýna*.

<sup>96</sup> Jedná se o epizodu 6x06 *I Saw What I Saw / Co jsem viděl, to jsem viděl*.

*to způsob, jak si budujeme náš svět; dílčím způsobem, nedokonale, velmi nahodile.*<sup>97</sup>

Lexie zaujímá defenzivní postoj vůči všemu, co se týká „nepřátelské nemocnice“<sup>98</sup> a jedná s April přesně tak, jak popisuje Lubbock. Dokonce prohlásí: „*Ona není dobrý člověk!*“<sup>99</sup>, ačkoliv to není objektivní názor. Lexie cítí vůči April silné antipatie; pokřivený pohled se záhy o poznání mění, když slyší, co si April zapsala do červeného zápisníku.

*BILLY: „Tohle je její otevřené okno. (čte) ‚Nejsi jen dobrá lékařka, jsi vynikající lékařka. Jsi budoucnost medicíny. (...) Zbrzdit se můžeš je ty sama.‘“ (...)*<sup>100</sup>

Tato slova ji donutí, aby se na celou věc podívala z jiného úhlu: „*Vidíte to? Odpoledne jsem si všimla, že celá ta stránka je plná skvrn. Od slz. Když psala ty řádky, plakala. Má strach. A tyhle hloupé věty jí přinášejí úlevu. Je to její útěcha.*“<sup>101</sup> I přes tohle zjištění, jediný verdikt, která Lexie má, je: „*Nemám tě ráda.*“<sup>102</sup> Tento výrok je později utvrzen i zjištěním, co April cítí k Derekovi.

*LEXIE: „Je to manžel mé sestry. (...) Nehraj hloupou.“*

*APRIL: „Nehraju hloupou! Jsem hloupá. Jsem hloupá a ponížená. A omlouvám se. Jen jsem... Nikdy jsem necítila nic... Nic takového jsem nikdy necítila. Tak prosím tě zapomeň, co jsi viděla, protože slibuji, že už to nikdy znovu neuvidíš. Pojďme se opět vrátit k naší práci.“*<sup>103</sup>

Na této dialogické bázi tedy můžeme vidět, jak je nazíráno na April i dalšími postavami, jelikož většina reakcí na její osobu je záporná. Existují však i světlé výjimky, které jsou pro April přínosem. Např. když Derek poznamenává: „*Je příliš horlivá,*“<sup>104</sup> nebo když Richard tlumočí ústy Reed Adamson: „*Neznám Vás, ale dr. Adamson tady dvacet minut seděla a vyprávěla mi, jaká jste vynikající doktorka.*“<sup>105</sup> Ve stejné epizodě pak ostatní komentují Aprilinu chybu a je to opět Reed, která se

<sup>97</sup> CHATMAN, Seymour. *Příběh a diskurz: Narativní struktura v literatuře a filmu*. 1. vyd. Brno: Host, 2008. s. 133-134. ISBN 978-80-7294-260-2

<sup>98</sup> Během obědové scény v epizodě 6x05 *Invasion / Invaze*, říká Cristině a Alexovi: „*Neklesnu na jejich úroveň. Jsou mstiví, agresivní a nejsou to týmoví hráči. (...) A tenhle přístup infikuje celou nemocnici.*“

<sup>99</sup> Jedná se o epizodu 6x05 *Invasion / Invaze*.

<sup>100</sup> Tamtéž.

<sup>101</sup> Tamtéž.

<sup>102</sup> Tamtéž.

<sup>103</sup> Jedná se o epizodu 6x19 *Sympathy for the Parents / Smrt paní Clarkové*.

<sup>104</sup> Jedná se o epizodu 6x14 *Valentine's Day Massacre / Masakr na sv. Valentýna*.

<sup>105</sup> Jedná se o epizodu 6x06 *I Saw What I Saw / Co jsem viděl, to jsem viděl*.

April zastává. „Byla dobrá. Byla lepší doktorka než já. (...) Byla to jedna vteřina! Nechala se rozptýlit a udělala chybu!“<sup>106</sup> Je možné, že Reed obhajuje svou nejlepší kamarádku ne proto, že skutečně věří v to, co říká, ale spíše z pocitu viny?

Na tuto chybu pak April poukazuje, když s Derekem vede poměrně zásadní rozhovor, k čemuž se sama April vyjadřuje ke svému provinění a Derek zde vystupuje jako autorita a opora, kterou potřebuje. (obr. 12., 13.)

*APRIL: „Opravdu vám s tím ráda pomůžu.“*

*DEREK: „Chcete dělat asistentku? Měla byste chtít operovat. Já nechci nic jiného.“*

*APRIL: „Nejsem si jista, jestli to zvládnu. Jsem vděčná, že jste mě vzal zpátky. Jen je pro mě jednodušší pomáhat vám s těmito věcmi. Je jednodušší vrátit se takto, než jako lékařka, která udělala chybu a někoho zabila. Něčí mámu. Nevím jistě, jestli jí dokážu být, takže pokud mě nepotřebujete, možná bych tu neměla zůstat.“*

*(po operaci, když pacient zemřel)*

*APRIL: (pláče) „Nemůžu. Nemůžu to dělat. Nemůžu...nemůžu se dívat, jak lidé umírají! Já... neměla jsem se vracet.“*

*DEREK: „Poslyšte. Loni jsem udělal chybu. Skoro jsem to zabalil. Kdybyste nevnímala ztráty, kdyby vás nebolely a nevzbuzovaly ve vás pokoru, znamenalo by to, že pro tuto práci nejste dělaná. Může z vás být dobrý chirurg. Proto jsem vás vzal zpátky.“<sup>107</sup>*

První slova útěchy a uznání, kterých se April od ostatních dostalo, nic víc povzbuzujícího se však nedozvíme. Když v závěrečném finále sedí April s Meredith v umývárně a pláče, Meredith jako autorita jasně vytyčí April hranici. (obr. 6.)

*MEREDITH: „Přestaň brečet. Poslyš, dlouho mi trvalo, než jsem ho našla. (...) A když jsem si to uvědomila, leží vedle na stole a moje nejlepší kamarádka má ruce v jeho hrudi. Ty kvůli tomu nemáš co brečet.“*

*APRIL: (kýve) „Reed byla moje nejlepší kamaráda. A dnes zemřela.“<sup>108</sup>*

Zde dochází k situaci, kdy je April, spojena společně prožitým traumatem, přijata mezi ostatní. Meredith ji poté podává ruku, pomocnou ruku. Symbolickou ruku, kterou potvrzuje Aprilino přijetí. (obr. 7.)

---

<sup>106</sup> Jedná se o epizodu 6x06 *I Saw What I Saw / Co jsem viděl, to jsem viděl*.

<sup>107</sup> Jedná se o epizodu 6x14 *Valentine's Day Massacre / Masakr na sv. Valentýna*.

<sup>108</sup> Jedná se o epizodu 6x24 *Death and All His Friends / Den, kdy byla prolita krev*.

#### 4.3.6 Technologické prostředky

„Některé z více technických aspektů natáčení nebo zaznamenávání herce rovněž přispívá k našemu chápání charakteru. Většina diváků si není aktivně vědoma těchto technických manipulací. Přesto ovlivňují naše chápání charakteru a je analytikova povinnost zabývat se nadále citlivými otázkami televizního stylu k těmto účelům.“<sup>109</sup>

Cílem této práce není analýza technologických prostředků tak, jak je vnímá Butler, proto se omezím pouze na pár poznámek. K ustáleným a stabilním prvkům natáčení, jež se objevují v *Grey's Anatomy*, můžeme přiřadit např. záběry kamery z jeřábu v hromadných scénách, steadicamy či „dolly“ kameru<sup>110</sup>, dialogy a rozhovory postav nejdou přes osu, ale přes záběr a protizáběr. Vystavění mizanscény je situováno do lokalit města Seattlu; v nemocničních interiérech je středobodem mizanscény pohotovost.<sup>111</sup>

Kamera ve většině případů zabírá April v detailu na tvář, aby se zdůraznila mimika a zachytily jemné nuance emocí, přes které Sarah Drew April ztvárňuje, podpořené v některých případech nájezdem či zoomováním kamery<sup>112</sup>. (obr. 8., 9.) Díky narušení osobní zóny získáváme k April důvěrný vztah. O čem vypovídá Aprilin pohled ve chvíli, kdy jí Lexie vrací zápisník a říká, co k ní cítí? Pohled, kterým nás Sarah Drew/April obdaří do kamery, může asociovat vícero emocí či myšlenek, což je hlavní princip detailního záběru, který nám pokládá otázku: co a jak postava prožívá?<sup>113</sup> Co tedy říká její pohled? Je April zoufalá, smutná? Co se jí při Lexiině slovech honí hlavou? Neříká si snad, „Už je to tady zase? A proč?“ Je to tedy odraz toho, co řekla Reed Adamson? Tyto zoufalé pohledy, plné nedůvěry v sebe sama a strachu nás provázejí celou šestou sezónou. Zahanbující pohled zachycený v detailu najdeme i ve scénách, kdy má Derek interakci s Meredith a April je toho přímým svědkem.

<sup>109</sup> BUTLER, Jeremy, G. *Television: Critical Methods and Applications*. 4. ed. NY: Routledge, 2012. p. 63-64. ISBN 978-0-415-88328-3.

<sup>110</sup> BUTLER, Jeremy, G. *Television: Critical Methods and Applications*. 4. ed. NY: Routledge, 2012. p. 276-277. ISBN 978-0-415-88328-3.

<sup>111</sup> Greys-Anatomy.cz. *Chirurgická iluze*. [online]. 14. 1. 2014. [citováno 3. 3. 2014]. Dostupné z WWW: <<http://www.greys-anatomy.cz/chirurgicka-iluze/>>

<sup>112</sup> Jedná se např. o epizodu 6x19 *Sympathy for the Parents / Smrt paní Clarkové*.

<sup>113</sup> BORDWELL, David – THOMPSON, Kristin. *Umění filmu: Úvod do studia formy a stylu*. 1. vyd. Praha: Nakladatelství AMU, 2011. s. 252-254. ISBN 978-80-7331-217-6.

Co se týče např. osvětlení, většina scén se natáčí v interiérech „nemocnice“ a je použito plastické svícení. „Temnější“ svícení je přítomno v závěrečném dvojdíle, které přispívá k celkovému vyznění, jelikož evokuje celou tíživost situace. Např. scéna, ve které April zakopne o tělo Reed Adamson, se odehrává v temném sterilním prostředí nemocničního skladu; takto vystavěná mizanscéna je v kontrastu s „rudou krví“, která na sebe přejímá povahu kostýmu. Scéna je patrně snímána ruční kamerou, jelikož v některých momentech je obraz mírně rozechvělý<sup>114</sup>. Následně kamera zabírá v polodetailu a v detailu tvář Sarah Drew, kde vidíme v očích postupné kódování strašlivé situace (obr. 10.) umocněné dvojí perspektivou pomocí mírných pohledů a nadhledů. (obr. 11.) Ostrým stříhem se pak octneme v Derekově kanceláři.<sup>115</sup>

Hudba má v *Grey's Anatomy* své specifické postavení. Diváci jsou na kvalitní hudební stránku v seriálu připraveni a naladěni, což funguje na bázi diváckého očekávání. Nejenže podkresluje určité scény, slouží zároveň i jako další výrazová složka, skrze kterou se seriál prezentuje. V této sezóně však nediegetická hudba má pro postavu April Kepner význam pouze dokreslující, v pozdějších sezónách se tento fakt výrazně mění. Jedná se většinou o scény, kdy je v záběru detail obličeje Sarah Drew, který nám cosi nonverbálně sděluje. Pokud je však zapotřebí podtrhnout Aprilin duševní a momentální stav, je zvolena melancholická hudební stopa<sup>116</sup>.

---

<sup>114</sup> V rámci celé první části tohoto dvojdílu, v díle 6x23 *Sanctuary / Střelec*, je kamera v nejdramatičtějších chvílích rozechvělá, což má patrně odrazit jakýsi mentální a vnitřní stav postav.

<sup>115</sup> Jedná se o epizodu 6x23 *Sanctuary / Střelec*. YouTube.com. *Grey's Anatomy Season 6 Finale | April slips with Reed*. [online]. October 30, 2010. [citováno 5. 4. 2014]. Dostupné z WWW: <<http://www.youtube.com/watch?v=33goiLbaTz4>>

<sup>116</sup> Např. v epizodě 6x06 *I Saw What I Saw / Co jsem viděl, to jsem viděl*, je použita píseň *Matta Hirese Out Of the Dark*, kterou slyšíme v okamžiku, kdy April prochází „uličkou hanby“ a opouští nemocnici. V epizodě 6x23 *Sanctuary / Střelec*, doprovází Aprilino krvavé nalezení mrtvé Reed Adamson píseň *Patricka Parka How The Heart Grows Wicked*.



#### 4.3.7 Akce

„*Jaké postavy dělají příběhy – to znamená, že jejich akce určuje, v konečném důsledku to, co postava znamená. Řečeno jednoduše, postava, která dělá špatné věci, je známkou zla.*“<sup>117</sup>

Žádná z postav doktorů nečiní „zlo“ přímo v tomto smyslu. Jsou zde konstruováni jako lidé, kteří mají pozitivní i negativní vlastnosti, ale nejsou vnímáni ve „všeobecném chápání slova ‚zlý, zlo‘.“<sup>118</sup> V tomto smyslu se tedy ani April logicky nemůže řadit mezi takto striktně vyčleněné postavy, jelikož je stejně jako ostatní doktor/chirurg, tedy někdo, kdo pomáhá lidem a tudíž tenhle statut nám předkládá, co vlastně za postavu April je. Avšak její neurotické chování v rámci narace vyvolává především negativní reakci, nemusí tomu tak nutně být v případě diváka. Jak píše Mittell: „*Naše výchozí pozice zaměřena proti bezcitným postavám vede k pobavení nad jejich neúspěchy i nad extrémními situacemi, které jejich vyhrcované chování způsobí.*“<sup>119</sup> Protože se April takto opravdu chová, především v případech při hovoru s Meredith, vzbuzuje svým neasertivním a entuziastickým jednáním posměch. Je zde dokonce patrný i další Aprilin rys, upjatost. Týká se scény, kdy je April pohoršena nad vulgárním chováním Reed Adamson<sup>120</sup>, což je atribut, který dávám do souvislosti s panenstvím. Tento prvek se však objeví v epizodě, ve které April z větší části absentuje, proto jej nezařazuji do mnou vybraných šesti epizod, byť ho můžeme pokládat za jádro Apriliny postavy.

---

<sup>117</sup> BUTLER, Jeremy, G. *Television: Critical Methods and Applications*. 4. ed. NY: Routledge, 2012. p. 64. ISBN 978-0-415-88328-3.

<sup>118</sup> Dle etymologických výkladů slova ‚zlo, zlý, zloba‘ značí něco „hrubého, pokřiveného“ či přesněji „kdo děje/dělá zlo – prvotní význam byl pouze ‚špatný, nedobrý‘; všeobecně však převažuje odstín špatnosti mravní a povahové.“ Slovník spisovné češtiny klasifikuje slovo „zlý“ jako ‚který (úmyslně) ubližuje, škodí‘. REJZEK, Jiří. *Český etymologický slovník*. 2. vyd. Voznice: Leda, 2001. s. 739. ISBN 978-80-7335-296-7. MACHEK, Václav. *Etymologický slovník jazyka českého*. 3. vyd. Praha: Lidové noviny, 1997. s. 716. ISBN 80-7106-242. FILIPEC, Josef. *Slovník spisovné češtiny pro školu a veřejnost*. 2. vyd. Praha: Academia, 1994. s. 571. ISBN 80-200-0493-9.

<sup>119</sup> MITTELL, Jason. *Complex TV: The Poetics of Contemporary Television Storytelling*. [online]. June, 25, 2011 [citováno 4. 4. 2014]. Dostupné z WWW: <<http://mcpres.media-commons.org/complextelevision/character/>>

<sup>120</sup> Jedná se o epizodu 6x22 *Shiny Happy People / Hledání stavu blaženosti*.

#### 4.4 Vliv hereckého projevu

Butler dále člení znaky projevu na *vokální, obličejové, gesta a tělo*, které se pojí k individuálnímu herci, který svým ztvárněním přispívá k formování své postavy.<sup>121</sup> „*Jak při vedení dialogu mluví, jaká gesta používá a jak se směje. To je to, co herce odlišuje od scenáristova pojetí či režisérem umístěné kamery. V důsledku tohoto, je často obtížné izolovat výkon od ostatních aspektů povahy, a je ještě těžší je popsat.*“<sup>122</sup> Jelikož jsou obličejové znaky obsaženy ve výše zmíněném výčtu, a taktéž i znaky tělesné, omezím se pouze na pár poznámek o vokálním projevu a gestech.

##### 4.4.1 Hlasový projev

Dle Butlera: „*Hlasový projev dělíme na hlasitost, intenzitu a ténbr, stejně jako v hudbě. Množství významů se různí. Hlasitost může znamenat sílu, nebo to může znamenat pronikavost či hrůzu. Měkkost může značit pokoru či sebeovládání, takže celkově mluvit nahlas není nutné. Jako obvykle, kontext určuje význam. Intenzita v hudbě je to, jak vysoko nebo nízko tón zní. Hlasová intenzita v naší kultuře inklinuje k vyjádření genderově orientovaným významům. Vyšší intenzita je spojena se ženami a nižší s muži. Vyšší hlasy jsou také spojeny s dětskými znaky. Posledním aspektem hlasové kvality, kterou herci používají při ztvárnění je ténbr, což je velmi obtížné popsat. Ténbr je tónová kvalita zvuku. Kromě toho, že je vysoký či nízký, měkký nebo hlasitý, je zvuk tvrdý, jemný, nosní nebo hladký? Zkrátka řečeno, jaký typ tónu kdo má?*“<sup>123</sup>

Butler uvádí příklad na postavě Fran Fine ze seriálu *The Nanny (Chůva k pohledání, 1993-1999)*<sup>124</sup>, kde stejně, jako u postavy April Kepner, se řeší intenzita hlasového projevu, které jsou součástí samotného herce, ale přenesly se i do fikčního světa seriálu a jsou s nimi nadále spojeny a často i konfrontovány. Poznámky ohledně hlasu se ve větší míře reflektují až od sedmé sezóny, tudíž se jím budu zabývat v následující kapitole. Co se týče hlasitosti, Aprilin hlas do určité

---

<sup>121</sup> BUTLER, Jeremy, G. *Television: Critical Methods and Applications*. 4. ed. NY: Routledge, 2012. p. 65-66. ISBN 978-0-415-88328-3.

<sup>122</sup> Tamtéž.

<sup>123</sup> BUTLER, Jeremy, G. *Television: Critical Methods and Applications*. 4. ed. NY: Routledge, 2012. p. 66-67. ISBN 978-0-415-88328-3.

<sup>124</sup> Tamtéž.

míry postrádá sílu, takže pokud argumentuje, její hlas nenahání hrůzu a přechází do vyšších poloh. To je zřejmě důvod, proč April ve většině případů nikdo nebere v potaz. Tempo její řeči je zmatené, rychlé až svérázné.

*DEREK: „Dr. Kepner? April, co se stalo?“*

*APRIL: Víte, že jsem vyrůstala na farmě? (...) Já... Vyrůstala jsem na farmě, takže mi krev nevadí. Já... Jednou jsem podřízla prase. Byla to spousta krve. ‚Krvě jako z prasete‘. Tak se to říká. Krvě jako z prasete. Něco na tom je. Ale že mají tolik krve lidé, nad tím nepřemýšlíte. Tedy, na medicíně jsme se učili, kolik litrů krve máme, ale neuvědomíte si to, dokud to nevidíte. Netušíte, kolik krve... A štíhlý člověk? Panebože. Reed je skoro anorektická. Váží pět kilo i s postelí. Že bude mít tolik krve vás ani nenapadne, ale měla... Měla...“*

*DEREK: „Jste v šoku. To nic. Řekněte mi, co se stalo.“*

*APRIL: „Reed je mrtvá! Někdo ji zastřelil.“<sup>125</sup>*

Tyto aspekty se později objevují v dalších sezónách, kde se pojí s proměnou postavy. Tempo řeči je konstantním Apriliným rysem, což souběžně navazuje na její potřebu všechno zdlouhavě vysvětlovat, popřípadě analyzovat.

#### 4.4.2 Gesta

V této části se Butler zabývá vymezením gestikulace podle Françoise Delsarte, který rozdělil pohyby rukou striktně na tři gesta. Tento systém však není tak jednoznačný a univerzální, jak Delsarte říká.<sup>126</sup> „*Používání gest je jednoznačně jedním z hlavních zdrojů herce.*“<sup>127</sup>

April používá gestikulaci k podpoření toho, co říká. Ve většině případů jsou to široká a rozmáchlá gesta, kterými podporuje své argumenty a nahrazuje jimi do jisté míry i nedostatečný hlasový projev. V tomto případě souhlasím s Butlerem, gesta jsou spojena s hercem, a je těžké se dohadovat, do jaké míry je ve skutečnosti používá Sarah Drew a do jaké míry byly přisouzeny postavě April. Každopádně zde není jednoznačně spojující gesto, jak je tomu např. ve čtvrté sezóně<sup>128</sup>.

---

<sup>125</sup> Jedná se o epizodu 623 *Sanctuary / Střelec*.

<sup>126</sup> BUTLER, Jeremy, G. *Television: Critical Methods and Applications*. 4. ed. NY: Routledge, 2012. p. 68-69. ISBN 978-0-415-88328-3.

<sup>127</sup> Tamtéž.

<sup>128</sup> Jedná se o epizodu 4x07 *Physical Attraction... Chemical Reaction / Milostná romance, chemická reakce*. Zde říká Lexie, že Meredith používá při mluvě jedno ustálené gesto rukou, jímž podporuje svou argumentaci a kterou v některých dalších scénách Meredith skutečně užívá.

#### 4.5 Shrnutí

Postava April Kepner je celkově v této sezóně konstruovaná velice nesympaticky. Tento stav je svým způsobem podmíněn negativním vyobrazením April v původních dvou epizodách, jež měly pravděpodobně sloužit pro vykreslení této fikční postavy jako „falešné a protivné“ k čemuž patrně může explicitně odkazovat i zmínka o plastice nosu. A ačkoliv je její postava značně neurotická a přehnaně agilní, onu ambivalentnost můžeme spatřovat v její sensitivnosti a uvědomělosti, což je však podkopáváno její samotnou nedůvěrou v sebe samu. Záporné reakce také vyplývají z jejího bazírování na pravidlech a v některých případech i z infantilního chování; zároveň však díky své čestnosti je schopna nakonec začlenit se mezi ostatní, což vyplývá z hovoru, který s Meredith vedou v temné umývárně. V jemných nuancích můžeme už zde spatřovat rysy, které jsou později rozpracovávány, byť tedy nejsou přímo explicitně řečeny. S takto konstruovanou a nastavenou premisou se nyní můžeme přesunout k další analýze.

## 5. KONSTRUKCE PANENSTVÍ

V této kapitole analyzuji postavu April Kepner v rámci komplexně pojatých tří sezón (2010-2013), kde se April stává pravidelně se objevující vedlejší postavou s ustanoveným narativem panenství. Takto stanovený narativ se rozvíjí až na určité výjimky *en passant*, a sedmá sezóna se primárně zaměřuje na začlenění April mezi další fikční postavy, než na pravidelné udržování této narativní linky. V sezóně osmé je April hierarchicky povýšena a scenáristé konstruují, nakolik je kompetentní vzhledem ke svému novému postavení. Jak už bylo zmíněno výše, narativní linie byla z důvodů těhotenství Sarah Drew v půlce sezóny upozaděna. O to více scenáristé dbali, při obnovení této linie v samotném závěru, na otázku ztráty panenství a z toho plynoucích dějových vyústění. V následující sezóně se Aprilina ztráta panenství reflektuje podstatně důrazněji a větší měrou, kde není opomenutý vztahový rámeček mezi April a Jacksonem<sup>129</sup>. I k této kapitole přikládám seznam epizod a obrazovou přílohu.

Metodologicky opět vycházím z Jeremyho Butlera a jeho revidovaných znaků charakteru, přičemž se hodlám zaměřit na významově důležité epizody a scény, kde se primárně řeší Aprilino panenství (či následná ztráta). Kladu si za cíl odpovědět v této části na otázky, které atributy se pojí k Aprilinu panenství, jaké jsou postoje a náhledy ostatních postav a jak se díky tomuto postava v rámci tří sezón proměnila.

### 5.1 Epizody

Všechny tři sezóny čítají dohromady šestašedesát epizod. Premiérová epizoda sedmé řady *With You I'm Born Again / Biologická nutnost změny* byla odvysílána 23. září 2010 a ukončena byla 19. května 2011.<sup>130</sup> Sezóna osmá byla opět uvedena dvojdílem 22. září 2011 a ukončena ve stejném dramatickém duchu jako závěr sezóny šesté, 17. května 2012 s názvem *Flight / Let.*<sup>131</sup> Mnou poslední analyzovaná

---

<sup>129</sup> Na webové stránce Youtube.com vznikají v rámci tohoto vztahu videa, jež se zaměřují na vztah April a Jacksona, po vzoru ostatních (MerDer, Calzona), nazvaných jako „April“.

<sup>130</sup> ABC.com. *Grey's Anatomy Episodes Guide*. [online]. [citováno 4. 4. 2014]. Dostupné z WWW: <<http://abc.go.com/shows/greys-anatomy/episode-guide/season-07>>

<sup>131</sup> Wikipedia the Free Encyklopedia. *Grey's Anatomy (season 8)*. [online]. [citováno 4. 4. 2014]. Dostupné z WWW: <[http://en.wikipedia.org/wiki/Grey%27s\\_Anatomy\\_\(season\\_8\)](http://en.wikipedia.org/wiki/Grey%27s_Anatomy_(season_8))>

sezóna odstartovala 27. září 2012 a ukončena byla 16. května 2013 epizodou *Perfect Storm*.<sup>132</sup> Skrze kumulativní narativ *Grey's Anatomy* některé části opomíjejí Aprilinu linii, což hodlám v průběhu analýzy reflektovat.

V rámci těchto tří sezón se zde objevily tzv. speciální epizody, které přinesly inovaci nejen v rámci zpracování, ale i jeho stylu. Konkrétně se jedná o dvě epizody ze sedmé série, 7x06 *These Arms of Mine / V mém náručí*, kde je epizoda pojata jako lékařský dokument a muzikálový díl 7x18 *Song Beneath the Song / Jedna píseň za druhou*. V osmé sezóně se naopak tvůrci zaměřili na alternativní realitu *Grey's Anatomy* v epizodě 8x13 *If/Then / Co by, kdyby*.

## 5.2 Vymezení pojmu panenství

Pojem panenství můžeme substituovat různými termíny, jelikož neexistuje jednoznačné označení, jak tento pojem vnímat – cudnost, čistota, panic, celibát, sexuální zdrženlivost.<sup>133</sup> V rámci různých kultur existuje vícero vnímání panenství než jedna takováto definice. Elizabeth Abbott např. vychází při definici z Websterova slovníku: „*Panenství/panictví coby nejjednoznačnější pojem je vymezeno jako ,stav neposkvrněnosti, zdrženlivosti, staropanenství*“.<sup>134</sup> Tato definice je dle ní zaměnitelná právě s pojmy celibát či cudnost<sup>135</sup>: „*Celibát nebo cudnost znamená zdržení se sexuálního styku, záměrně či pod nátlakem, dočasně nebo na omezenou dobu*“.<sup>136</sup>

Dle Nely Armutidisové: „*Panenství ženy je možné chápat jako specifickou součást její sexuality, či jako prvotní fázi jejího sexuálního života. V rámci biologie se nabízí definice, že pannou je žena, která má neporušenou panenskou blánu (hymen)*“.<sup>137</sup>

---

<sup>132</sup> TvGuide.com. *Grey's Anatomy on ABC 2005, TV Show*. [online]. [citováno 4. 4. 2014]. Dostupné z WWW: <<http://www.tvguide.com/tvshows/greys-anatomy/episodes-season-9/191535>>

<sup>133</sup> NOVÁČKOVÁ, Michaela. *Zasvěcené panenství jako cesta ke sjednocení s Bohem*. Bakalářská diplomová práce, Cyrilometodějská teologická fakulta UP Olomouc. Olomouc: 2005, s. 6.

<sup>134</sup> ABBOTT, Elizabeth. *Historie celibátu*. 1. vyd. Praha: BB/art, 2005. s. 17. ISBN 80-7341-560-7.

<sup>135</sup> Tamtéž.

<sup>136</sup> Tamtéž.

<sup>137</sup> ARMUTIDISOVÁ, Nela. *Panenství jako sociálně a kulturně podmíněný fenomén*. Bakalářská diplomová práce, Fakulta sociálních studií Masarykova Univerzita Brno. Brno: 2011, s. 11.

Pokud toto aplikujeme na postavu April Kepner, pak je pannou ve smyslu takovém, jelikož si biologicky udržuje stav neposkvrněnosti a dodržuje záměrně celibát na dobu omezenou. Při bližším zkoumání narativu si lze rozdělit Aprilino panenství na tři stádia: ustálení narativní linie panenství, ztráta panenství a obnovení panenství.

### 5.2.1 Ustálení narativní linie panenství

Aprilina narativní linie je ustanovena v epizodě 7x03. Celý případ je konstruován tak, aby se v rámci interakce nakonec dospělo k bodu, kdy April své panenství sama přizná. (obr. 14.) Dalo by se tedy říci, že téma panenství je určitým středobodem a postava je utvářena okolo něj. Protože je panenství/panictví chápáno v křesťanství jako „*dar, který lze dát pouze jednou*“<sup>138</sup>, předpokládá se, že budou chtít věřící mladí lidé počkat až do svého svatebního dne<sup>139</sup>.

Z hlediska konstrukce panny jsou tedy využívány stereotypy, které se pojí s ženským genderem a „ženskými emocemi“ jako je upjatost, cudnost či stud, které je ovlivňují a jež jsou z tohoto hlediska brány jako ustálený úzus. Tyto atributy, jsou zastřešeny křesťanskou láskou a vírou v Boha, jelikož „*náboženství je faktorem, který podporuje kult panenství velmi výrazně.*“<sup>140</sup> Z pohledu křesťanství je na panenství nahlíženo jako na něco, co je potřeba zesměšnit a znehodnotit a tento názor je patrný zde „*dnes jsme svědky vyloženého útoku kultury na hodnotu, jakou je panenství.*“<sup>141</sup>

Prostřednictvím narativu této epizody je tedy April konfrontována s případem pacientky, jež je panna, která se bude vdávat. Následně je ostatními zpochybněno pacientčino panenství s návazností na hovor o prvním milostném styku. Zde již můžeme vidět zjevné postoje a názory ostatních postav, které v rámci dialogu budu rozebírat níže

---

<sup>138</sup> ABBOTT, Elizabeth. *Historie celibátu*. 1. vyd. Praha: BB/art, 2005. s. 425. ISBN 80-7341-560-7.

<sup>139</sup> Tento stav se v rámci narativu vztahuje především na vztah April a Matthewa v druhé polovině deváté sezóny.

<sup>140</sup> ARMUTIDISOVÁ, Nela. *Panenství jako sociálně a kulturně podmíněný fenomén*. Bakalářská diplomová práce, Fakulta sociálních studií Masarykova Univerzita Brno. Brno: 2011, s. 21.

<sup>141</sup> CANTALAMESSA, Raniero. *Panenství*. 1. vyd. Kostelní Vydří: Karmelitánské nakladatelství, 1993. s. 5. ISBN 80-7192-327-3.

JACKSON: „V kolika letech jsi to dělal poprvé, Kareve?“

ALEX: „V patnácti. Se školní sestrou. V jejím autě.“

JACKSON: „V patnácti. To je působivé.“

ALEX: „Když mi bylo šestnáct, naučila mě to auto řídit.“

MEREDITH: „Já ve druháku na střední. Paul Wexman. Absolutně neměl potuchy, co dělá.“

JACKSON: „Maturitní ples. Sarah Richards a Penny Carraway. Naráz. Věděl jsem přesně, co dělám.“

CRISTINA: „Mě bylo devatenáct.“

ALEX: „Devatenáct?“

CRISTINA: „Soustředila jsem se na studium. Byl doktorand. Učil chemii. Byl o hlavu menší, ale ohromně mu to pánilo.“

JACKSON: „Co ty, April?“

APRIL: (dosud mlčela) „Já o tomhle nemluví. Je to soukromá vzpomínka.“

ALEX: „Copak? Ten kluk umřel?“

MEREDITH: „Alexi!“

CRISTINA: „Trvalo to tři vteřiny a nevíš, jestli to platí?“

APRIL: „Ne“. (evidentně lže) „Na pláži při západu slunce. Bylo to krásné.“

JACKSON: „Západ slunce? Fakt? Nebyli tam lidi?“

CRISTINA: „Na pláži? Písek ti vlezle tam, kam nepatří.“

APRIL: (je zmatená, neví co říct)

ALEX: „Ahá! Ty jsi panna!“

CRISTINA: „Jo, je!“

JACKSON: „Odpaň ji, Alexi. Udělej to!“

APRIL: „Bylo to na pláži při západu slunce.“

MEREDITH: „Dejte jí pokoj. Na pláži při západu slunce je to krásné.“<sup>142</sup>

Na této ukázce můžeme doložit, jak romantickou a naprosto zidealizovanou má April představu o sexu, ale i o prvním pohlavním aktu skrze svou křesťanskou výchovu. Na základě tohoto vnímání je tedy konstruována situace, v níž je April nucena se bránit, což ji z pohledu církve nutí o sobě lhát a zapírat své panenství<sup>143</sup>. Na April je v tomto momentě vyvíjen určitý sociální nátlak, který „ovlivňuje člověka proti jeho vůli, čímž získává donucovací charakter.“<sup>144</sup> Tato situace tedy nutí April k tomu, aby se v závěru ke svému panenství přiznala, čímž je nejen ustanovena narativní linie, ale je jí dána i identita, která se bude postupně narušovat.

<sup>142</sup> Jedná se o epizodu 7x03 *Superfreak / Divní lidé*.

<sup>143</sup> CANTALAMESSA, Raniero. *Panenství*. 1. vyd. Kostelní Vydří: Karmelitánské nakladatelství, 1993. s. 6. ISBN 80-7192-327-3.

<sup>144</sup> ARMUTIDISOVÁ, Nela. *Panenství jako sociálně a kulturně podmíněný fenomén*. Bakalářská diplomová práce, Fakulta sociálních studií Masarykova Univerzita Brno. Brno: 2011, s. 14.



Aprilina postava je tedy takto netradičně uvedena do děje a začleněna mezi ostatní, avšak velmi stereotypně. Atributy, které se tedy s panenstvím pojí, jsme mohli vypožorovat již v sezóně předchozí, ve které jsme však o Aprilině panenství nevěděli. V takovémto případě se Apriliny city k Derekovi jeví v úplně novém světle a nyní již můžeme chápat, proč postava takto jednala a jaký význam měl rozhovor mezi Meredith a April v temné umývárně, jež je zmíněn výše.

### 5.2.2 Ztráta panenství

Ve své podstatě plně definuje okolnosti, za kterých April své panenství ztratila epizoda 8x21 příznačně nazvaná *Moment of Truth / Okamžik pravdy*. Protože je April vnímána jako žena se svými romantickými představami, Jackson se jeví jako „rytíř na bílém koni, bránící počestnost dámy“. Ostatně, sama April iniciativně Jacksona políbí (obr. 15.) a vydá mu nejen sebe, ale i své panenství, aniž by si sama uvědomovala, co přesně činí, navíc v návalu adrenalinu a emocí. „*Významnou událostí v životě každého člověka je první pohlavní styk. Člověk se stává sexuálně aktivní bytostí, dospělým jedincem. Už tento samotný akt je významným přechodovým rituálem jak pro ženy, tak i pro muže.*“<sup>145</sup> V rámci narace se jeví celá osmá sezóna jen jako přípravná půda pro tento významný přechodový rituál. Aprilino zvolení šéf rezidentkou<sup>146</sup> můžeme symbolicky vnímat jako přípravu pro ztrátu panenství. April je pro tuto funkci nekompetentní, jelikož nemá žádnou autoritu, což může skrze sexualitu symbolizovat nejen nezkušenost v sexu, ale i obecnou nezkušenost. April symbolicky zůstává dítětem, jelikož vyznává křesťanstvím dané hodnoty, které se snoubí s ideály, které má. Ztráta panenství je pro ni významným přechodovým rituálem, ovšem za podmínek, které nebyly z jejího hlediska ideální. Takto konstruovaná ztráta panenství a první pohlavní styk otvírají nové možnosti postavy v rámci narativu, protože April je konstruována skrze sex a její emoční výlev se stal pouze prostředníkem k naplnění její sexuality.

Její reakce však není příliš pozitivní, (obr. 16) jelikož následující prohlášení se nese v duchu krize identity, krize ztráty své víry: „*Nejde o tebe, Jacksone, ale o*

---

<sup>145</sup> ARMUTIDISOVÁ, Nela. *Panenství jako sociálně a kulturně podmíněný fenomén*. Bakalářská diplomová práce, Fakulta sociálních studií Masarykova Univerzita Brno. Brno: 2011, s. 26.

<sup>146</sup> Jedná se především o epizody 7x22 *Unaccompanied Minor / Nezletilá bez doprovodu* a dvojdlí 8x01-8x02 *Free Faling / Volný pád* a *She's Gone / Ztracená*.

*Ježíše. Zůstávala jsem pannou, protože miluji Ježíše, a on mě teď nenávidí.*<sup>147</sup>  
April nedodržela závazná pravidla, kterými je křesťanstvím nahlíženo na status panenství, ztratila tedy vše, v co věřila. Její už tak kriticky nalomená nedůvěra v sebe samu je tedy konfrontována v rámci narace v rozhodujícím okamžiku. April však nečekaně poskytne svou intimní zповěď, jak sama na tuto situaci nahlíží.

*ZKOUŠEJÍCÍ: (...) „Co uděláte?“*

*APRIL: „Upřímně? Pomodlím se za něj. Takovou odpověď slyšet nechcete, ale tohle bych udělala nejdříve. Alespoň tedy včera, kdybyste se ptala. Teď ale nevím, jestli by mě vyslyšel.“*

*ZKOUŠEJÍCÍ: „Dr. Kepner, tohle je skutečně nevhodné.“*

*APRIL: „Stejně tak je nevhodný předmanželský sex s hodně dobrým kamarádem na pánských záchodech, ale když i na ten už došlo... Celých deset let jsem strávila obklopená vědci a potlačovala v sobě pocity ohledně svého vztahu s Bohem, protože jsem se bála, že se mi budou lidé smát nebo mě považovat za méněcennou doktorku. Skrývala jsem se a styděla se přiznat, že Ho miluji, že jen ve vztahu s Ním mám oporu. A teď si nejsem jistá, jestli jsem ten vztah zničila nebo se jen oprostila od jeho nedostatků. Jednou věcí jsem si ale jistá. Už se nehodlám skrývat.“<sup>148</sup>*

Onu krizi identity můžeme spatřovat v tom, jak náhle uvažuje nad tím, zda mělo její dosavadní počínání v životě nějaký smysl. Prostřednictvím tolikrát komentovaného zlovyku, který se pojí k její povaze, neustálá potřeba komentovat své jednání a obsáhle a zmateně ho analyzovat, může vyznít tento intimní „monolog“ jako jakýsi coming out – příprava na život, jež se v rámci narativu skutečně jeví jako příznačný a symbolický „okamžik pravdy.“

### **5.2.3 Obnovení panenství**

Pojem nazvaný sekundární panenství *„kterým můžete získat zpět svou spirituální a emoční čistotu, tím, že dodržíte abstinenci až do svatby bez ohledu na to, jaká je vaše sexuální historie“*<sup>149</sup>, je postup, který se prosadil u konzervativních křesťanských skupin poprvé v r. 1980 v křesťanských programech pro mladé, kde je také rozšířený pojem *„born-again virginity“*, což u obou znamená, že *„pro plné*

<sup>147</sup> Jedná se o epizodu 8x21 *Moment of Truth / Okamžik pravdy*.

<sup>148</sup> Jedná se o epizodu 8x22 *Let the Bad Times Roll / Ať plynou časy zlé*.

<sup>149</sup> VALENTI Jessica. *The Purity Myth: How America's Obsession with Virginity Is Hurting Young Women*. 1. ed. California: Seal Press, 2009. p. 34. ISBN-13: 978-1-58005-253-5.

*přijetí sekundárního panenství se musíte zdržet nejen pohlavního styku, ale také masturbace a dokonce i myšlenek na sex.* <sup>150</sup>

K tomuto dochází u April v epizodě 9x03, jež je nazváno jako „*re-virginizing*“, což je popsáno Jacksonovi následovně: „*To se tak běžně dělá, obnovuji si panenství. Je k tomu potřeba hodně modlení, k čemuž jsem v Moline měla čas, když jsem v pokoji zírала na plakát 'N Sync na zdi. Mám teď sice pocit, že Ježíš vypadal jako Justin Timberlake, ale podle našeho pastora to nevadí. Hlavně, že s Ním mluvím, že udržuji komunikační kanály otevřené. (...) Je to moje druhá šance, Jacksono. Pochybovala jsem, že ji kdy dostanu. (...) Pro mě to bylo znamení, že se můžu znovu odevzdat Bohu, že můžu přijmout Jeho odpuštění a chopit se druhé šance. Začít od znova, ale tentokrát bez chyb. S čistým štítem.*“ <sup>151</sup>

V tomto případě je její panenství vnímáno sociálním konstruktivismem tak, že April opět přijala pravidla, které udála společnost a k nimž se zavázala. Právě v tomto se zrcadlí to, že ustálený status quo panenství je už sám o sobě pouze čistý konstrukt, protože ovlivněna svou vírou doufá, že dokáže „*vyhostit ze srdce neužitečné touhy a city, protože čistota srdce může vrátit duši nové panenství.*“ <sup>152</sup> Po několik epizod sledujeme, jak April znovu a znovu podléhá nejen Jacksonovi, ale oddaluje se svým ideálům. Sexuální pud je příliš silný, protože je těžké vzdát se něčeho, co člověk už zkusil a říct ne. <sup>153</sup>

V rámci narace si po rozchodu s Jacksonem opětovně obnovuje své panenství, ačkoliv to není přímo explicitně řečeno; mohlo by se tedy jedna o „*sekundárně sekundární panenství*“. April je sice z rozchodu frustrovaná <sup>154</sup>, nicméně její křesťanské hodnoty jsou konfrontovány s postavou sanitáře Matthewa, který o ní projeví zájem, a jež je náhodou také panic. Matthew si zachovává panictví ze stejných křesťanských důvodů jako předtím April, jelikož tento stav mu „*umožňuje věnovat milované osobě v den svatby nedocenitelný dar.*“ <sup>155</sup> Přitom s ohledem na

---

<sup>150</sup> VALENTI Jessica. *The Purity Myth: How America's Obsession with Virginity Is Hurting Young Women*. 1. ed. California: Seal Press, 2009. p. 34-35. ISBN-13: 978-1-58005-253-5.

<sup>151</sup> Jedná se o epizodu 9x03 *Love the One You're With / Miluj toho svého*.

<sup>152</sup> CANTALAMESSA, Raniero. *Panenství*. 1. vyd. Kostelní Vydří: Karmelitánské nakladatelství, 1993. s. 55. ISBN 80-7192-327-3.

<sup>153</sup> Tamtéž.

<sup>154</sup> Jedná se o epizodu 9x08 *Love Turns You Upside Down / Nebezpečná soutěživost*.

<sup>155</sup> CANTALAMESSA, Raniero. *Panenství*. 1. vyd. Kostelní Vydří: Karmelitánské nakladatelství, 1993. s. 5. ISBN 80-7192-327-3.

historii, bylo zapotřebí ochránit panenství pouze u mladých nevěst, jelikož si muži nemuseli své panictví před svatbou zachovávat.<sup>156</sup>

Nastává identická situace jako předtím, April pocítuje další vlnu krize své identity jak osobní tak i křesťanské, protože se dostává do opozice vůči Matthewovi, který si dokázal své křesťanské hodnoty udržet. Přesto se však rozhodne dodržet pravidla, která jí byla vštěpena pro úspěšné obnovení panenství. Přijímá Matthewovu nabídku k sňatku pod určitým sociálním tlakem, jelikož chce tak úpěnlivě dodržet svůj závazek; zároveň by však manželstvím získala to, po čem touží a zbavila by se i svého problému. Jak píše Robert Murphy: „*Manželství existuje ve všech společnostech, byť v nich s sebou nese různé závazky a povinnosti. V první řadě uděluje oběma partnerům právo činit si jeden na druhého sexuální nároky.*“<sup>157</sup> Protože je na instituci manželství z hlediska církve nahlíženo jako na spojení dvou lidí pouze opačného pohlaví, takoví, kteří svou láskou tuto instituci potvrdí, bude první společný intimní styk odměnou.<sup>158</sup> V *Grey's Anatomy* je toto konstruováno tak, že postavy jsou prezentovány skrze pohlavní akt, který v některých případech slouží i jako obchodní artikl, kde nejenže spolu souloží postavy mezi sebou, náhodně a mimo manželství, ale je zde přítomný i velice aktivní lesbický pár.

### 5.3 Výstavba postavy April Kepner

Nebudu již citovat Butlerovy definice týkající se znaků, toto považuji za dostatečné v předchozí kapitole. Tři stádia panenství tak, jak jsou zobrazena v *Grey's Anatomy*, zde budu rozvíjet nechronologicky a zaměřím se na dílčí informace a scény z tohoto vyplývající, které prostřednictvím Butlerových kategorií snad odpoví na mnou položené otázky týkající se náhledů ostatních postav a především objasní povahu této fikční postavy a její proměnu.

---

<sup>156</sup> ABBOTT, Elizabeth. *Historie celibátu*. 1. vyd. Praha: BB/art, 2005. s. 20-30. ISBN 80-7341-560-7.

<sup>157</sup> MURPHY, Robert, F. *Úvod do kulturní a sociální antropologie*. 1. vyd. Praha: Sociologické nakladatelství (SLON), 1998. s. 73. ISBN 80-85850-53-2.

<sup>158</sup> ABBOTT, Elizabeth. *Historie celibátu*. 1. vyd. Praha: BB/art, 2005. s. 425. ISBN 80-7341-560-7.

### 5.3.1 Divácká informovanost

Objasnění problému, proč tuto kategorii vynechávám, považuji za dostatečnou v předchozí kapitole, a proto se na tomto místě zdržuji dalších vysvětlujících argumentů.

### 5.3.2 Charakter jména

I v tomto bodě se odkazuji na předchozí kapitolu, kterou rovněž považuji za dostatečně informativní z hlediska této kategorie.

### 5.3.3 Vzhled

Ačkoliv je možné bez větších potíží měnit vzhled herců v průběhu sezón, změna Apriliny barvy vlasů je poměrně radikální<sup>159</sup>. Cílem této práce není pátrat, proč k tomuto došlo, upozorňuji však na tento aspekt z důvodů jisté nelogičnosti<sup>160</sup>. Zrzavá kštice pak doslova poutá pozornost. Domnívám se, že buď chtěli tvůrci podtrhnout Aprilinu skrytou sexualitu, či šlo o praktickou záležitost, aby v rámci narace byla April snadno odlišitelná od ostatních ženských postav. Toto jsou však mé vlastní interpretace a doposud jsem nenalezl zdroj, který by tento dohad potvrdil či vyvrátil.

Takto dotvořený atraktivní vzhled dán do kontrastu s její panenskostí, může v této kombinaci silně provokovat. Náhle zde máme i explicitní vyjadřování mužských postav o Aprilině zevnějšku: „*Jste velmi krásná*“<sup>161</sup> či „*Jste atraktivní žena*“<sup>162</sup>. V těchto momentech je opěvován Aprilin vzhled a snad i uznání toho, že ač panna, dokáže být ženou. Apriliným vzhledem je fascinován i pacient Carter, když prohlásí: „*Princezna dothrakijská. (...) Táhleta doktorka jako by z oka vypadla dothrakijské princezně z legendární knižní série ‚Píseň ledu a ohně‘. Vlasy*

---

<sup>159</sup> Jedná se o epizodu 7x10 *Adrift and at Peace / Napospas žvlům*.

<sup>160</sup> Tento fakt je v rozporu s tím, jakou barvu vlasů měla April nejen v průběhu šesté sezóny, ale dokonce i do půle sezóny následující. Desátá sezóna není v této práci reflektována, přesto však považuji za nutné zmínit, že v epizodě 10x11 *Man on the Moon*, kde se sjedou na svatbu Apriliny sestry, jsou všechny rudovlasé.

<sup>161</sup> Jedná se o epizodu 7x17 *This Is How We Do It / Gangsteři se skalpelem*.

<sup>162</sup> Jedná se o epizodu 8x16 *If Only You Were Lonely / Protichůdné názory*.

*sice nesedí, ale ta kůže a oči (...)*<sup>163</sup> a Aprilin vzhled svým způsobem komentuje i Cristina: „*Přijdeš tam pěkně vyfintěná, s trochou lesku na těch svých puritánských rtících (...)*“.<sup>164</sup> Tyto komentáře do jisté míry podvracejí to, jak je prezentováno její panenství skrze tradiční křesťanské hodnoty.

Pokud pomineme nemocniční úbor, doplněný později o specifickou operační čepičku, což opět může sloužit nejen pro hierarchické určení, ale i jako identifikace na scéně, Aprilin styl oblékání je do jisté míry konzervativní. Během zkoušek je oblečena oproti Meredith a Cristině v neutrálním kostýmku se sukni. A jelikož se v průběhu narace ocitá také na několika svatbách, má na sobě ve dvou případech pestře zbarvené šaty na ramínkách. (obr. 17.) V těchto dvou případech je April stále ještě panna, což může značit její upjatost a lpění na normách a pravidlech. V tomto kontrastu se pak jeví scéna, kdy se má April obléknout na svatbu Mirandy Bailey v úplně jiném světle: „*Budu mít na sobě šaty bez ramínek. Odsud' nahoru budu úplně nahá. (...) Žádné jiné nemám. Celý den pracuji, nechodím po obchodech. Nóbl šaty mám jen jedny. (...) Bez ramínek a na tělo.*“<sup>165</sup> (obr. 18.) Pokud pomineme tuto nedbale nastavenou epizodní zápletku, nabízí se otázka, proč je to náhle pro April problém. Je možné, že tvůrci tak chtěli podtrhnout fakt, že se April „osvobodila“ nejen prostřednictvím ztráty panenství, ale spolu s tímto odvrhla i některé své povahové rysy, které jí byly vytýkány a jež se pravidelně objevují – čestnost a bazírování na pravidlech.

#### 5.3.4 Objektivní korelát

Jak již bylo řečeno v předešlé kapitole, u April nenajdeme žádný objektivní korelát. Červený zápisník, který má v sezóně šesté se pak objevuje pouze dvakrát a to v epizodách 7x04 a 7x05. Dále již tento předmět absentuje, což může značit, že ho již nadále April nepotřebuje, jelikož může sdílet své myšlenky a stesky s ostatními členy nemocnice, což podporuje záměr tvůrců začlenit April mezi ostatní.

---

<sup>163</sup> Jedná se o epizodu 8x04 *What Is It About Men / Co to na těch mužích je*.

<sup>164</sup> Jedná se o epizodu 9x09 *Run, Baby, Run / Utíkej, holka, utíkej*.

<sup>165</sup> Tamtéž.

### 5.3.5 Dialog

Aprilino panenství je v procesu komunikace a interakce přetřásáno ostatními postavami s lehkostí a samozřejmostí; neustále cítí nutkání vyjadřovat se k tomuto problému, jež pro ně přesahuje rámec chápání, jelikož samotné slovo „panenství“ pro ně indikuje povahu nějakého nevyřešeného problému.<sup>166</sup> A činí tak před i po ztrátě Aprilina panenství. April je jako postava značně ovlivnitelná a komentáře ostatních jí sice formují, ale i podráývají sebevědomí, takže neustále pochybuje sama o sobě.

Postavy se dají rozdělit do několika kategorií, podle toho, jaký zaujímají postoj. Díky kumulativnímu narativu *Grey's Anatomy* však nezůstávají vždy striktně v této pozici; tato forma kategorizace se vztahuje pouze na Aprilinu osobu a její panenství.

Do skupiny tzv. „podrývačů“ můžeme zařadit Alexe s Cristinou. Co se týče Alexe, April k němu v jisté části inklinuje, jeho hrubý a necitlivý přístup a komentář však uhasí všechny Apriliny plané naděje. „(...) *Co potřebuješ? Co ode mě potřebuješ? Chceš šoustat? Tak pojď šoustat. Nechceš? Tak vypadni! Nebudu tě držet za panenskou ručičku, sakra! Nejsi dítě!*“<sup>167</sup>

Poznámky obou jsou kousavé, až kruté z čehož vyplývá i určitý druh komičnosti. Tyto poznámky nejsou vysloveně zlé, pouze glosují Aprilino chování, dovednosti a v neposlední řadě i panenství. Během této interakce se neustále narušuje a podkopává Aprilino sebevědomí, což ji nutí dokazovat opak. Znak úspěšné socializace a začlenění můžeme posléze spatřovat v tom, že nejenže dokázala přistoupit na jejich „hru“, ale sama proti nim tento princip používá; později jsou jejich ironické poznámky reflektovány v menší míře<sup>168</sup>.

*APRIL: „Alexi, nemůžeš porušovat pravidla!“*

*ALEX: (...) „Klid. Jsi věčně podrážděná, protože nemáš přátele.“*

*JACKSON: „Hej!“*

---

<sup>166</sup> CANTALAMESSA, Raniero. *Panenství*. 1. vyd. Kostelní Vydří: Karmelitánské nakladatelství, 1993. s. 39. ISBN 80-7192-327-3.

<sup>167</sup> Jedná se o epizodu 7x08 *Something's Gotta Give / Přetlak lidského těla*.

<sup>168</sup> V epizodě 7x21 *I Will Survive / Já přežiju*, dokonce Cristina prohlásí: „*„Na něco jsem přišla, v souvislosti s tebou. Jsem tři dny bez sexu. Dává mi to sílu. Všechno je zřetelné a jasné. Řeším problémy. Není divu, že jsi tak výkonná. Máš panensky záračnou sílu.“* Není tak zcela jasné, jestli touto hypotézou Cristina Aprilino panenství shazuje či jej shledává alespoň trošku pozitivním.

ALEX: „Dobře, tak máš jen jednoho.“<sup>169</sup>

KATHERINE AVERY: „Kdo již někdy pracoval s tkání penisu?“

ALEX: „Kepner, ruku dolů.“<sup>170</sup>

MEREDITH: „A víš, kdo spolu spí? April s Jacksonem.“

CRISTINA: „Nekecej! Kepner do toho skočila?“

MEREDITH: „Přesně tak.“

CRISTINA: „Konečně.“

MEREDITH: „Akorát už to nehodlá opakovat.“

CRISTINA: „Co tím myslíš?“

MEREDITH: „Čistý štít. Obnovila si panenství.“

CRISTINA: „Prosím tě. Jen počkej. Neustále se teď budou vidat, takže stačí, aby jednou uslyšela jeho hlas, skočí po něm, ani nebude vědět jak.“<sup>171</sup>

APRIL: „Cristino, ráda tě vidím zpátky.“

CRISTINA: „Pořád do toho s Averym bušíš“

APRIL: „To o tom ví všichni?“

CRISTINA: „Bůh i my ostatní.“

APRIL: „Aha, no, celé čtyři vteřiny jsem byla ráda, že jsi zpět.“<sup>172</sup>

APRIL: „Alexi, prosím tě, nemůžeš v sobě na chvíli najít špetku lidskosti?“

ALEX: „Přesně kvůli tomuhle si svojí práci nezasloužíš. Vůbec ji nezvládáš. Jsi celá vystresovaná a zoufalá a nikdo tě nechce poslouchat. Nemáš žádnou autoritu, a ten tvůj ječák... ,Když máš nervy, tak takhle pištíš a mluvíš nosem. Leze mi to krkem‘. A ty taky, takže ne, lidskosti se ode mne fakt nedočkáš. Co sis nadrobila, to si sežer!“<sup>173</sup>

APRIL: „,,Výborně, Karev dorazil. Přišel nás rozesmát vtípky o tom, jak budu otlapkávat mužské orgány.“

ALEX: „Tady jsou žerty stranou. Chudák chlap.“

APRIL: „Já vím. Dovedeš si představit, že bys tam dole tak otekl, až by ti chirurg musel skalpelem odřezat veškerou přebytečnou tkáň, aby měla varlata a chámovody trochu prostoru? Kdo vůbec ví, jak to v takovém prostředí dopadlo s jeho penisem?“

MEREDITH: „(směje se) „Dobře ty!“

APRIL: (Jacksonovi) „Tvoje matka se mě pořád ptá, proč vypadám tak unaveně.“

MEREDITH: „A proč že to?“<sup>174</sup>

---

<sup>169</sup> Jedná se o epizodu 7x07 *That's Me Trying* / *Já se snažím*.

<sup>170</sup> Jedná se o epizodu 8x05 *Love, Loss and Legacy* / *Ztráta, láska a dědictví*.

<sup>171</sup> Jedná se o epizodu 9x03 *Love the One You're With* / *Miluj toho svého*.

<sup>172</sup> Jedná se o epizodu 9x06 *Second Opinion* / *Druhý názor*.

<sup>173</sup> Jedná se o epizodu 8x06 *Poker Face* / *Jiný způsob štěstí*.

<sup>174</sup> Jedná se o epizodu 9x04 *I Saw Her Standing There* / *Užívej si, dokud můžeš*.



Do skupiny tzv. „ochránců“ patří v první řadě Meredith. I když i ona občas pronese něco trefného, nese v sobě status spřízněné duše a kamarádky, která má pochopení<sup>175</sup>. I díky Meredithině ochraně je Aprilina socializace tak úspěšná. Meredith je v celém seriálu vykreslena jako velice sensitivní a intuitivní člověk; dalo by se i říci, že se Meredith stala „nositelem ochrany Aprilina panenství“.

*MEREDITH: „Byla panna.“*

*JACKSON: „Já vím.“*

*MEREDITH: „Poskvrnils pannu.“*

*JACKSON: (...) „Jsem dospělý chlap a ona dospělá žena.“*

*MEREDITH: „No jo, ale ona je přece...“*

*JACKSON: „Přece co? April Kepner?“<sup>176</sup>*

V podobném hierarchickém postavení stojí Lexie Grey. Obě postavy jsou spíše propojené na profesionální úrovni; až na pár poznámek však Lexie nezasahuje do Aprilina prostoru a přímo explicitně se nevyjadřuje o jejím panenství, pokud ano, tak v rámci společné diskuze. Vztahy mezi nimi, jsou dost napjaté, a jak již bylo řečeno v předchozí kapitole, zůstávají po nějakou dobu stejné. V celkovém vyznění by tedy Lexie zapadla do „neutrálního“ postavení.

*LEXIE: „Jak dlouho budou April a Jackson v domě?“*

*MEREDITH: „April umřela nejlepší kamarádka. Je osamělá.“*

*LEXIE: „Nejsem zlá, jen... Je protivná, víš?“*

*CRISTINA: „Jó? Ty mě přijdeš mnohem protivnější.“<sup>177</sup>*

Co se týče Apriliných nadřízených, jen pouze málo z nich se přímo vyjadřuje a komentuje Aprilino panenství či osobnost a vystupují zejména v pozici rádců a mentorů. Dokladem toho je epizoda, kdy Miranda Bailey jako první poskytne April radu ohledně „první plavby.“ Zde opět vidíme, jak moc April dá na rady a poznámky ostatních, tedy alespoň ve fázi, kdy ještě pannou je.

*MIRANDA: „Dejte mi ten telefon!“*

*APRIL: „Jste si jistá? Volání v opilosti nekončívají dobře.“*

*MIRANDA: „Vy jste panna.“*

*APRIL: „Wow. Tady se opravdu nic neutají.“*

---

<sup>175</sup> S tím souvisí i společně prožitý traumatický zážitek z konce minulé sezóny, kdy April byla svědkem Meredithina samovolného potratu.

<sup>176</sup> Jedná se o epizodu 9x03 *Love the One You're With / Miluj toho svého.*

<sup>177</sup> Jedná se o epizodu 7x04 *Can't Fight To Biology / Nepřátelská děloha.*

MIRANDA: „Jsem Bailey. Vím všechno. (...) Alex Karev není muž, se kterým byste se chtěla vydat na panenskou výpravu.“

APRIL: „Bože! Ano, já vím.“

MIRANDA: „Na panenskou výpravu se vydáte s milým chlapcem. S hodným chlapcem. Který vás bude milovat a do kterého budete tak zaláskovaná, že se k němu budete chtít přilepit. Počkejte s tím, slyšíte? Držte nohy u sebe. Věřte mi.“<sup>178</sup>

V mentorské poloze vystupuje do popředí převážně Owen, který vidí v April potenciál. Je to právě on, kdo April pomůže vybrat si specializaci – traumatologii. V dalším zástupu najdeme Dereka, který už zná Apriliny schopnosti, její horlivost a zapálenost pro věc. Ani jeden z nich však nikdy Aprilino panenství nekomentoval, spíše slouží v rámci narace jako podpůrné systémy. Postavou, jež však má tuto tendenci, a více než rady, jsou to poznámky o sexu, kterými April častuje, je Katherine Avery.

AVERY: (...) „Tak jak to s tebou vypadá, kočička?“

APRIL: „Znáte to. Pátý ročník. Šéf rezidentura vydá za dvacet prací. Krom toho se blíží zkoušky, musím si odoperovat hodiny na sále...“

AVERY: (...) „A kdy na to s nějakým hupsneš? Kdy zvládneš tohle?“

APRIL: „Promiňte? Co?“

AVERY: „Nevím, a ani mě nezajímá, nač čekáš, berunko, ale pokud k tomu nemáš dobrý důvod, tak do toho jdi. Jsi celá napjatá. Sex ti pomůže se uvolnit a stát se lepším chirurgem.“ (...)

APRIL: „Je to vážně tak vidět?“

AVERY: „Díváš se na to tintítko, jako by tě mělo klofnout.“<sup>179</sup>

Právě tato postava neustále April opakuje, jak moc je upjatá, což je atribut, který se pojí s křesťanskými hodnotami. Později, když April už panna není, dokáže svůj stud mluvit „o sexu“ překonat<sup>180</sup>.

Je potřeba také zmínit, že nejotevřenější promluvy o svém panenství, konkrétně o ztrátě, má April s Jacksonem. Tím se řadí do stejné kategorizace jako Meredith s rozdílem, že zde do jisté míry vzniká model „osudové lásky“. V jistý moment se až ironicky obrátí situace, kdy Jackson chce to, co zpočátku chtěla April.

---

<sup>178</sup> Jedná se o epizodu 7x09 *Slow Night So Long / Dobré ráno, dobrou noc*.

<sup>179</sup> Jedná se o epizodu 8x05 *Love, Loss and Legacy / Ztráta, láska a dědictví*.

<sup>180</sup> Jako příklad můžeme použít epizodu 9x04 *I Saw Her Standing There / Uživej si, dokud můžeš*, kde April operuje společně s Katherine Avery „obří varlata“, a kde na ni Katherine doráží ve stejném duchu, jako předtím. Jelikož však April v tomto momentě panna není, je jí trapné mluvit zrovna s „touto“ postavou o sexu. Epizoda, ve které sama radí o sexu je 9x11 *The End Is Beginning Is End / Sladká nevědomost*, v čemž můžeme spatřovat značnou Aprilinu proměnu.

„Jdu do toho, bezvýhradně. (...) Vezmeme se a vychováme parádní dítě, budeme skvělí rodiče. (...) Když je nám tak dobře, tak to nemůže být nic špatného. (...) Vezmeme se a pořídíme si dům s velkou zahradou.“<sup>181</sup> Toto podporuje mou domněnku o „osudové lásce“. Jackson zde pro April opět vystupuje jako „rytíř na bílém koni.“ A ačkoliv mu April v rámci jedné epizody vyčte, že jí připravil o panenství<sup>182</sup>, v závěru deváté řady se mezi nimi odehraje zásadní rozhovor, v němž můžeme spatřovat Aprilinu proměnu, jak se stává jiným člověkem. (obr. 19.) Odhazuje to, co se běžně pojí s panenstvím, nerozhodnost, křesťanské hodnoty a dodržování závazků, což se týká i zidealizované představy manželství.

*JACKSON: „Nech toho. Cokoli tě nakrklo, nech si to laskavě pro sebe.“*

*APRIL: „Chci tebe, Jacksone. Já chci tebe.“*

*JACKSON: „April...“*

*APRIL: „Nebyla jsem k tobě férová, a ublížila ti a..“*

*JACKSON: „A jsi zasnoubená.“*

*APRIL: „Když ten autobus vybuchnul a já myslela, že jsi umřel...“*

*JACKSON: „Budeš se vdávat.“*

*APRIL: „Leda bys mi dal důvod, abych to nedělala.“<sup>183</sup>*

### 5.3.6 Technologické prostředky

Jak již bylo zmíněno, v rámci *Grey's Anatomy* existuje v průběhu natáčení skupina ustálených prvků, které jsou stále přítomny; pojetí různých epizod se však individuálně různí u každého z filmových tvůrců, kteří jsou k natáčení přizváni. K těmto prvkům dále patří např. výrazná hudba, která je nedílnou součástí od pilotního dílu.<sup>184</sup>

Postava April Kepner je tedy nejčastěji zabírána v detailu, aby byla zdůrazněna mimika a hlavně oči. Tento prvek je stabilní součástí této postavy už od první epizody, ve které se objevila. Tvůrci tento princip nadále rozvíjejí, přičemž jsou zde opětovně přítomny nájezdy kamery na Aprilinu tvář. Mám-li nějak zhodnotit, jak se

---

<sup>181</sup> Jedná se o epizodu 9x07 *Was Made for Lovin' You / Má to tak být*.

<sup>182</sup> Jedná se o epizodu 9x21 *Sleeping Monster*.

<sup>183</sup> Jedná se o epizodu 9x24 *Perfect Storm*.

<sup>184</sup> *Greys-Anatomy.cz. Hudba v Chiruržích*. [online]. 9. 1. 2014. [citováno 1. 4. 2014]. Dostupné z WWW: <<http://www.greys-anatomy.cz/hudba-v-chirurzich/>>

zpracovává panenství prostřednictvím technologických prostředků, vyberme si momenty, které můžou explicitně či symbolicky panenský stav evokovat.

V epizodě 7x09 *Slow Night, So Long / Dobré ráno, dobrou noc* např. April řeší případ dvou milenců, kteří se k sobě „připoutali“ lepidlem. V momentě, kdy se April již po několikáté nepodaří je oddělit, oba milenci si odlehčeně vydechnou. V této chvíli vidíme polodetailní záběr na výraz obličeje April, který symbolizuje a odráží pocity dvojice v popředí; v takto vizuálně vytvořeném obraze tvoří postava April osu záběru. Záběr je také zrcadlově souměrný. Při symbolickém čtení můžeme v této kompozici spatřit pomocí rorschachova testu evokace na Aprilinu nevinnost a cudnost, což je vizuálně zajímavé, protože výstřih Aprilina úboru symbolicky připomíná „kalich“ – ženství. Takto najednou netradiční prvek snímání kamery vede naši pozornost a vytyčuje vztahy mezi jednotlivými postavami.

V již zde už několikrát zmiňované epizodě 8x05 je Aprilin stud a cudnost vystaveny nejen na odiv Katherine Avery, ale i faktu, že vykonávají zákrok pro „transplantaci penisu“. April u odebrání orgánu asistuje a v jistém okamžiku, s podporou slov dr. Avery znejistí. Tento stav je podpořen nejprve výrazným detailem očí rámovaný rouškou – v tomto momentě se soustředíme pouze na oči. Následuje klasický pohled, který je pro zdůraznění využit dvakrát, v čemž můžeme spatřovat motiv panenskosti v kontrastu toho, co vidí v opozici k tomu, co my nevidíme, ale víme o tom prostřednictvím dialogu, což je navíc podpořeno diegetickým zvukem.

Ve chvíli intimní zpovědi v epizodě 8x22 je April spolu se zkoušejícími snímána z nadhledu a následně se kamera na jeřábu přesouvá směrem dolů a zaměřuje se na April, která tvoří středobod záběru. Během plynulého nájezdu sledujeme její vnitřní myšlenky či vlastně „monolog“, který není monologem. Kamera se zastavuje opět na detailu obličeje; tento stav je najednou narušen ostrým stříhem, který nás vrací zpět do reality.

V epizodě 9x01 *Going Going Gone / Dotyk medúzy*, zase vidíme April v jejím přirozeném, domácím prostředí, které je v této scéně vystavěno jako harmonické a spektrálně výrazné. April je oblečena do kalhot, košile a se šátkem na hlavě a holíčkami na nohou, což koresponduje s informacemi, z jakého prostředí pochází.

(obr. 20.) Můžeme zde spatřovat křesťanský vzor amerického života, pokud toto dáme do souvislostí s tím, co dosud víme o Aprilině rodině. Skrze takto vystavěnou mizanscénu lze pochopit, proč si April své panenství tak dlouho udržela.<sup>185</sup> April v této scéně navíc vede prase a láskyplně k němu promlouvá, což paralelně odráží soucitné chování k pacientům. Nebo lépe, jak se vyjádřila postava dr. Starka: „*Pro pacienty dělá víc, než je nutné, i když ji o to nikdo ne žádá. Obzvláště, když ji nikdo ne žádá. Vnímá pacienta jako celého člověka, nevidí jen směsici příznaků. Takový druh péče nelze člověka naučit.*“<sup>186</sup>

Další scéna, opět z deváté sezóny, nám např. ukazuje, jak si April i přes ztrátu panenství stále uchovává romantické představy. Při hovoru s Mirandou Bailey o její svatbě, se v Aprilině obličejí odráží to, co sama Miranda říká („*pak se podívám na otce, on mě políbí na tvář; odhlédnu od něj, nadechnu se, přistoupím k Benovi a vy s Jacksonem se najednou střetnete přes celou síň pohledem a vy se v něm rozplynete jako vločka sněhu v dešti.*“) a kamera přitom zoomuje na April. Celá scéna je však následně shozena prostřihem na Richarda Webbera, což se odráží i v dialogu, kdy Miranda April pouze dráždí.<sup>187</sup>

V případě závěrečného dvojdílu najdeme dvě výrazné scény. První z nich zobrazuje Matthewovo velice romantické požádání o ruku, což by se dalo pokládat za klasicky hollywoodskou vystavěnou scénu s diegetickou hudbou<sup>188</sup>. (obr. 21.) Následný muzikálový výstup snímaný stedaicamy a nahledy z kamery na jeřábu je „veliké romantické gesto“, o kterém April snila a jež ji Matthew plní. Tento výstup dokresluje obraz obou postav, April se chová až nepřírozeně infantilně, a Matthewovo pompézní gesto je potvrzeno v dialogu kolegů: „*Kdo by si pomyslel, že Kepnerka najde někoho stejně trhlého jako je ona?*“ (...) „*On je její mužské dvojče.*“<sup>189</sup> Už v tomto okamžiku se nám může jevit rozřešení, na které nám dala odpověď desátá sezóna. April a Matthew nemohli skončit spolu, protože skrze až idealistickou podobnost si nejsou souzeni.

---

<sup>185</sup> V průběhu narativu se April několikrát zmiňuje, že bydlí v Moline. V šesté sezóně však Garymu Clarkovi řekla, že pochází z města Columbusu v Ohio. Při bližším zkoumání této scény je na stodole připevněna cedule s nápisem Route 66. Takováto ulice opravdu v severním Ohaiu existuje a nese název Moline Martin Road 66.

<sup>186</sup> Jedná se o epizodu 7x20 *White Wedding / Svatba v bílém*.

<sup>187</sup> Jedná se o epizodu 9x09 *Run, Baby, Run / Utíkej, holka, utíkej*.

<sup>188</sup> Jedná se o píseň *The Proclaimers – I'm Gonna Be 500 Miles*.

<sup>189</sup> Jedná se o epizodu 9x23 *Readiness Is All*.

Poslední mnou rozebraná scéna se odehrává po výbuchu autobusu před nemocnicí. Nejenže Aprilin strach o Jacksona podporuje zvolená nediegetická hudba, která komentuje to, co se přímo odehrává<sup>190</sup>, ale můžeme zde opět spatřit jeden z hollywoodských motivů – hrdina, jež vychází z „ohně“ se zachráněným dítětem v náručí – v toho se mění Jackson. (obr. 22.) Na ztemnělé pohotovosti, kde se mezi oběma odehrává zásadní rozhovor, který je již zmíněn výše, světlo dopadá na postavu April skrze žaluzie a vše je komponováno tak, aby divák sledoval hru očí, které jsou v tomto momentu nejvýraznější. (obr. 19.)

### 5.3.7 Akce

Majoritně vychází dramatická akce ze scén na operačních sálech. Sledujeme tedy v rámci akce zranění April od nejisté a ustrašené rezidentky k rozhodnému a výbornému chirurgovi s velmi těžkou specializací – traumatologií. Pokud je April ještě panna, nedokáže ve většině případů jednat sama. K řešení problémů potřebuje něčí podporu a radu. Má-li se bavit o sexu např. s pacientem, jisté věci nedokáže říct, zakoktává se, zadržává, neví jak daný problém vysvětlit. Interakce mezi rezidenty jsou navíc konstruovány tak, že se buď posmívají pacientovi, nebo řeší své sexuální či vztahové eskapády. Zde můžeme nalézt odpověď na otázku, proč se April nevěnovalo v rámci narace více prostoru.

Prvním výraznějším příkladem „vystoupení“ April ze své upjatosti, je scéna, kdy se v ní vzbouří nahromaděná frustrace a potlačené emoce, okamžik kdy přejde od slov k činům. Jedná se opět o epizodu 8x21 kdy April „dá pěstí“ jednomu z chlapíků, který si ji dobírá. April se stává aktivním činitelem a takto posílená se „vydá“ Jacksonovi.

Ztráta panenství je vlastně celou dobu to, co skutečně potřebovala. Díky tomu, a to nejen pod dohledem svých mentorů, zraje k velice schopnému chirurgovi, což můžeme vidět převážně v deváté sezóně, s čímž se pojí její horlivá a snaživá povaha.

---

<sup>190</sup> Jedná se o píseň *Ingrid Michaelson – Without You*.

APRIL: „Bože můj, Elyse. Ztrácí příliš krve. Více roušek. Hned!“<sup>191</sup>

APRIL: „Můžete pípnout dr. Robbins?“

PACIENTKA: „Ne, pípněte dr. Karevovi. Alex...“

APRIL: „Pípněte Robbins! Hned!“<sup>192</sup>

Počet takových scén roste, v nichž se nám April už ukazuje ve své plné síle, jako opravdu rozhodný, zodpovědný chirurg. Nejvýrazněji je však tato proměna ukázána v epizodě 9x14 *The Face of Change / Nevyhnutelné změny*. April je ochotna riskovat, a přestane brát ohled na předpisy a nařízená pravidla. V některých momentech při zákroku o svém rozhodnutí pochybuje, na druhou celý zákrok svým způsobem vede. Tato scéna byla komponována nejen v kontextu zápletky, ale také, aby se naplno mohl projevit skutečný potenciál April Kepner jako doktorky, zkušené traumatoložky<sup>193</sup>.

## 5.4 Vliv hereckého projevu

### 5.4.1 Hlasový projev

Jak již bylo řečeno v předchozí kapitole, Aprilin hlasový projev postrádá určitou sílu, takovou, aby dokázala prosadit svou autoritu. V případech, kdy mluví rychle nebo chce něco zdůraznit, tón hlasu stoupá nahoru, což je v některých případech reflektováno.

CALLIE: „Kepner, potřebuji, abyste mluvila jinak.“

APRIL: „Prosím?“

CALLIE: „Váš hlas je trochu... Prostě, mluvte jinak.“

APRIL: „Myslíte s akcentem?“<sup>194</sup>

CRISTINA: „Vsadím se, že ji nikdo nechtěl.“

TEDDY: „Koho?“

---

<sup>191</sup> Jedná se o epizodu 9x19 *Can't Fight This Feeling*.

<sup>192</sup> Jedná se o epizodu 8x18 *The Lion Sleeps Tonight / Zbrusu nová srdce*.

<sup>193</sup> V epizodě 10x03 *Everybody's Crying Mercy* tvůrci nechali April složit závěrečné zkoušky, čímž se potvrdí její status jako traumatologa. Tento úsek absentuje a je nám to pouze implicitně řečeno. Přímo sami tvůrci však zadali nový datum skládání zkoušek (Červen, 2013 – epizoda 8x22 *Let The Bad Times Roll / Ať plynou časy zlé*). Vzhledem k tomu, že seriálový čas „přibližně“ odpovídá času reálnému a vzhledem k tomu, kdy měla premiéru epizoda 9x24 *Perfect Storm*, která narativně úzce navazuje na epizodu 10x01-02 *Seal Our Fate, I Want You With Me* je tento počin značně nelogický.

<sup>194</sup> Jedná se o epizodu 7x14 *P.Y.T./Pretty Young Things / Urgentní potřeba kofeinu*.

CRISTINA: „Kepner. Nejspíš proto, že z toho jejího ječáku lidem slézají nehty. ‚Nabijte na dvě stě. Pal!‘ Úrazovka je už takhle dost náročná na nervy. Kdo má tohle zapotřebí?“<sup>195</sup>

Postupem času, předně po ztrátě panenství, se nejenže April osvobodila, ale s rozvojem svých schopností a nastolenou sebedůvěrou se změnil i její hlasový projev. Pokud to vyžaduje situace, umí i April pořádně přidat na důrazu a síle, což má velice pozitivní důsledky.

APRIL: „Jsem tvůj šéf rezident, dr. Grey.“

MEREDITH, CRISTINA: (propukají smích)

APRIL: (nájezd kamery na April, když změni hlas) „Takže pokud mi budeš odmítovat, udělám ti ze života peklo. Každou noc budeš mít příslužbu, na pomoc dostávat jen neschopné stážisty a postarám se o to, že ošetříš každý průjem a podebranou hnátu, co nám projde dveřmi.“

MEREDITH: „Ok. Hlavně klid. Udělám to.“

APRIL: „Skvěle. To bylo tím, že jsem změnila hlas, vidíte? Kvůli tomu...?“

CRISTINA: „Běž, než se ještě víc ztrapníš.“<sup>196</sup>

Meredith v rámci epizody následně tuhle výraznou hlasovou změnu použije také, načež s potěšením prohlásí: „Hele, ono to fakt zabírá.“<sup>197</sup>

## 5.4.2 Gesta

Máme zde celou řadu situací, kdy April opět používá gestikulaci k podpoře svých slov. Gesta jsou rozmáchlá a expresivní, což koresponduje s její excentrickou a chaotickou povahou.<sup>198</sup> Na základě tohoto můžeme April klasifikovat jako „plastickou postavu“ ve smyslu takovém, v jakém o ní píše Chatman na základě Forsterova rozlišení postav. „Naopak plastické postavy jsou obdařeny velkým množstvím rysů, z nichž některé bývají konfliktní či dokonce protikladné, jejich jednání nelze předvídat – dokáží se měnit, překvapovat nás atd.“<sup>199</sup> A ačkoliv se toto přímo netýká gestikulace, domnívám se, že takto hromadně mohou potvrzovat Aprilinu ambivalentní osobnost.

<sup>195</sup> Jedná se o epizodu 9x10 *Suddenly / Najednou*.

<sup>196</sup> Jedná se o epizodu 8x06 *Poker Face / Jiný způsob štěstí*.

<sup>197</sup> Tamtéž.

<sup>198</sup> Např. v epizodě 8x22 *Let the Bad Times Roll / Ať plynou časy zlé*, konkrétně u druhého sezení.

<sup>199</sup> CHATMAN, Seymour. *Příběh a diskurz: Narativní struktura v literatuře a filmu*. 1. vyd. Brno: Host, 2008. s. 137-138. ISBN 978-80-7294-260-2.



## ZÁVĚR

Cílem této práce je analyzovat postavu April Kepner ze seriálu *Grey's Anatomy* v rámci zobrazování panenství. V obou analýzách jsem si nastavil otázky, které v této části hodlám zodpovědět.

Jak se projevuje postava April v šesté sezóně, můžeme nalézt výše, avšak v rámci mnou šesti vybraných epizod je vykreslena značně negativisticky, stejně, jako je vykresleno i její panenství. Potvrdil se můj předpoklad, že v těchto šesti epizodách se skutečně primárně buduje její charakter a rysy této postavy, byť může vzniknout polemika nad rozšířením tohoto výčtu o epizodu 6x22, která by se vzhledem k významu informace v ní obsažené, teoreticky mohla také do tohoto výčtu začlenit. Avšak vzhledem k tomu, kolik prostoru se jí v této epizodě dostává, a vzhledem k podnětnějším informacím, které jsou obsaženy ve vybraných šesti epizodách, domnívám se, že můj úsudek byl vcelku správný a že postava April Kepner je skutečně konstruovaná na základě těchto šesti epizod, které se v rámci narace jeví jako podstatné. Zbylé pouze dokreslují a dotvářejí jemné nuance a nitky, které se v dalších sezónách spojují.

Co se týká zodpovězení otázky, které atributy se pojí s panenstvím, odpovím následovně. Nalezené atributy, které se pojí v nejužším slova smyslu s křesťanskými hodnotami, jsou stud, cudnost a upjatost, což lze prokázat na Aprilině postavě. Tato postava dále nese atribut soucitu, který se pojí s křesťanskou láskou a vírou v Boha, avšak s tímto přetrvávají i zakořeněné a značně zidealizované představy o ztrátě panenství, svatbě a dokonce i manželství. Takto nastavené hodnoty jsou podpořeny i neasertivním chováním, což se může pojit právě s upjatou povahou. V rámci konstrukce panny je na panenství v tomto fikčním seriálu tedy pohlíženo jako na cosi negativního, jako na něco, co je třeba zesměšnit a znehodnotit, což je zobrazování běžné.

Tento postoj je vyjádřen především v postavách Alexe a Cristiny, kteří tak nejčastěji na dialogické bázi činí a což se odráží i v jejich chování k této postavě. Další náhledy jsou patrné již z výše rozčleněné kategorie. Je potřeba však zdůraznit, že takto vyčleněné kategorie se váží pouze k postavě April Kepner a mohou být fluidní.

Co se týče vývoje a proměny postavy, lze je spatřovat dle Jasona Mittella takto: „*Existuje mnoho způsobů, jak zjistit, zda niterní změny založené na vnějších markerech – novém vzhledu postavy, které toto mohou indikovat, revidovaný přístup nebo systém víry, stejně jako odlišný účes či změna šatníku, může značit proměnu. Z dialogu lze samozřejmě vyčíst proměnu, ale kostým a vzhled mohou signalizovat pouze povrchové změny nebo pokusy postavu změnit. Komplexní mnohostranné postavy musí mít své vnitřní stavy potvrzené řadou různých vnějších markerů, tj. zjevné činy, jež „mluví více“ než dialogy, které indikují skutečně subjektivní stav postavy.*“<sup>200</sup>

Všechny tyto změny lze vyzorovat v kategoriích popsaných výše – změna vzhledu a oblékání, revize přístupu k víře, dialogická rovina i rovina činů. Některé z těchto znaků se mohou zdát sporné v tom, zda je to záměr tvůrců či nedbalost scénáře, nebo je má na svědomí sama herečka. Nesporným faktem je, že postava April v rámci tří sezón skutečně prošla vývojem, a to zcela markantním, jak na základě vnějších tak i vnitřních znaků.

April Kepner je tedy fikční postavou, jež se prezentuje skrze panenství, na které je i v *Grey's Anatomy* nazíráno stereotypně a běžně. Postava se tedy nikterak neodlišuje od ostatních postav, kterým je v rámci narace vytvořena „panenská linie“. Pokud však v tomto ohledu není postava April Kepner odlišná od ostatních, je s určitostí výjimečná v tom ohledu, že se nakonec provdala za muže, který jí o panenství připravil, což je hledisko, se kterým se v rámci mediální reprezentace setkáme zřídka.

Jsem si vědom, že tato práce obsahuje jisté nedostatky a mezery, kterými by bylo vhodné se zabývat a jisté fakta dále zkoumat, jelikož v některých částech jsem se jim vzhledem k tématu a omezení formátu nemohl věnovat. Domnívám se však, že tato práce skýtá jistý potenciál a je využitelná vzhledem k zvolené metodologii Jeremyho Butlera, kterou považuji ve své revidované podobě za značně přínosnou.

---

<sup>200</sup> MITTELL, Jason. *Complex TV: The Poetics of Contemporary Television Storytelling*. [online]. June, 25, 2011 [citováno 4. 4. 2014]. Dostupné z WWW: <<http://mcpres.media-commons.org/complextelevision/character/>>

## PRAMENY A LITERATURA

### Prameny

*GREY'S ANATOMY* (Chirurgové – USA, 2005-?, ABC)

### Literatura

ABBOTT, Elizabeth. *Historie celibátu*. 1. vyd. Praha: BB/art, 2005. 524 s. ISBN 80-7341-560-7.

ABBOTT, Stacey. *The TV Cut Book: From Star Trek to Dexter, New Approaches to Tv Outside the Box*. 1. ed. New York: Soft Skull Press, 2010. 273 p. ISBN 978-1-59376-276-6.

ARMUTIDISOVÁ, Nela. *Panenství jako sociálně a kulturně podmíněný fenomén*. Bakalářská diplomová práce, Fakulta sociálních studií Masarykova Univerzita Brno. Brno: 2011, 36 s.

BERGER, Peter, L. – LUCKMANN, Thomas. *Sociální konstrukce reality*. 1. vyd. Brno: Centrum pro studium demokracie a kultury, 1999. 214 s. ISBN 80-85959-46-1.

BORDWELL, David – THOMPSON, Kristin. *Umění filmu: Úvod do studia formy a stylu*. 1. vyd. Praha: Nakladatelství AMU, 2011. 679 s. ISBN 978-80-7331-217-6.

BUTLER, Jeremy, G. *Television: Critical Methods and Applications*. 4. ed. New York: Routledge, 2012. 491 p. ISBN 978-0-415-88328-3.

CANTALAMESSA, Raniero. *Panenství*. 1. vyd. Kostelní Vydří: Karmelitánské nakladatelství, 1993. 63 s. ISBN 80-7192-327-3.

CHATMAN, Seymour. *Příběh a diskurz: Narativní struktura v literatuře a filmu*. 1. vyd. Brno: Host, 2008. 328 s. ISBN 978-80-7294-260-2.

CREEBER, Glen. *The Television Genre Book*. 1. ed. London: BFI, 2001. 163 p. ISBN 0-85170-850-1.

DYER, Richard. *Stars*. 2nd. ed. London: BFI, 1998. 217 p. ISBN 0-85170-643-6.

FAFEJTA, Martin. *Úvod do sociologie pohlaví a sexuality*. 1. vyd. Věrovany: Nakladatelství Jana Piszkievicze, 2004. 159 s. ISBN 80-86768-06-6.

FILÍPEC, Josef. *Slovník spisovné češtiny pro školu a veřejnost*. 2. vyd. Praha: Academia, 1994. 647 s. ISBN 80-200-0493-9.

MACHEK, Václav. *Etymologický slovník jazyka českého*. 3. vyd. Praha: Lidové noviny, 1997. 866 s. ISBN 80-7106-242.

NOVÁČKOVÁ, Michaela. *Zasvěcené panenství jako cesta ke sjednocení s Bohem*. Bakalářská diplomová práce, Cyrilometodějská teologická fakulta UP Olomouc. Olomouc: 2005, 63 s.

REJZEK, Jiří. *Český etymologický slovník*. 2. vyd. Voznice: Leda, 2001. 752 s. ISBN 978-80-7335-296-7.

ROBERT, Murphy, F. *Úvod do kulturní a sociální antropologie*. 1. vyd. Praha: Sociologické nakladatelství (SLON), 1998. 267 s. ISBN 80-85850-53-2.

VALENTI, Jessica. *The Purity Myth: How America's Obsession with Virginity Is Hurting Young Women*. 1. ed. Berkley, California: Seal Press, 2009. 264 p. ISBN-13: 978-1-58005-253-5.

### **Sekundární literatura**

CRICHTON, Michael. *Pohotovost*. 1. vyd. Praha: Baronet, 1996. 212 s. ISBN 80-85890-57-7.

VAN DUSEN, Chris – MCKEE, Stacy. *Chirurgové – Zaslechnuto v baru Emerald City / Zápisky ze sesterny*. 1 vyd. Praha: Nakladatelství XYZ, 2007. 250 s. ISBN 978-80-87021-95-8.

## Elektronické zdroje

ABC.com. *Grey's Anatomy Episodes Guide*. [online]. [citováno 4. 4. 2014]. Dostupné z WWW: <<http://abc.go.com/shows/greys-anatomy/episode-guide/season-07>>

CALAUTTI, Katie. *'Girls' Virginity: How Common Are 20-Somethings Like Shoshanna?*. [online]. May, 17, 2012 [citováno 4. 4. 2014]. Dostupné z WWW: <[http://www.huffingtonpost.com/2012/05/17/girls-virginity-shoshanna\\_n\\_1525306.html](http://www.huffingtonpost.com/2012/05/17/girls-virginity-shoshanna_n_1525306.html)>

FRIENDLANDER, Whitney. *Television's 20-Something Female Virgins: 'Girls,' 'Grey's,' and 'Underemployed'*. [online]. November, 26, 2012 [citováno 4. 4. 2014]. Dostupné z WWW: <<http://www.thedailybeast.com/articles/2012/11/27/television-s-20-something-female-virgins-girls-grey-s-and-underemployed.html>>

Grey's Anatomy CZ Site. *Shonda Rhimes o Sanctuary a Death and All His Friends*. [online]. 24. 5. 2010. [citováno 16. 1. 2014]. Dostupné z WWW: <<http://chirurgove.webnode.cz/news/shonda-rhimes-o-sanctuary-a-death-and-all-his-friends/>>

Greys-Anatomy.cz. *Hudba v Chiruržích*. [online]. 9. 1. 2014. [citováno 1. 4. 2014]. Dostupné z WWW: <<http://www.greys-anatomy.cz/hudba-v-chirurzich/>>

Greys-Anatomy.cz. *Chirurgická iluze*. [online]. 14. 1. 2014. [citováno 3. 3. 2014]. Dostupné z WWW: <<http://www.greys-anatomy.cz/chirurgicka-iluze/>>

Greys-Anatomy.cz. *Začátek natáčení 8. série, těhotná Sarah Drew a závislý Eric Dane*. [online]. 28. 7. 2011. [citováno 4. 3. 2014]. Dostupné z WWW: <<http://www.greys-anatomy.cz/zacatek-nataceni-8-serie-tehotna-sarah-drew-a-zavisly-eric-dane/>>

IMDb.com. *Grey's Anatomy Awards*. [online]. [citováno 5. 4. 2014]. Dostupné z WWW: <<http://www.imdb.com/title/tt0413573/awards>>

IMDb.com. *Rashomon (1950)*. [online]. [citováno 5. 4. 2014]. Dostupné z WWW: <[http://www.imdb.com/title/tt0042876/?ref\\_=fn\\_al\\_tt\\_1](http://www.imdb.com/title/tt0042876/?ref_=fn_al_tt_1)>

KURP, Josh. *Jon Stamos Will Host A Show About Losing One's Virginity, So Let's Reflect On TV Characters Losing Their Virginity*. [online]. April, 30, 2013 [citováno 4. 4. 2014]. Dostupné z WWW: <<http://www.uproxx.com/tv/2013/04/a-brief-history-of-tv-characters-losing-their-virginity/>>

MARSI, Steve. *How Grey's Anatomy Keeps it Real*. [online]. February 28, 2006. [citováno 3. 4. 2014]. Dostupné z WWW: <http://www.tvfanatic.com/2006/02/how-greys-anatomy-keeps-it-real.html>

MITTELL, Jason. *Complex TV: The Poetics of Contemporary Television Storytelling*. [online]. June, 25, 2011 [citováno 4. 4. 2014]. Dostupné z WWW: <<http://mcpres.media-commons.org/complextelevision/character/>>

SAHAGIAN, Sarah. *4 Cool TV Characters Who Lost Their Virginity in Their 20s*. [online]. November, 20, 2013 [citováno 4. 4. 2014]. Dostupné z WWW: <<http://commentsenabled.ca/arts-culture/tv/item/101-4-cool-tv-characters-who-lost-their-virginity-in-their-20s>>

SerialZone.cz. *Osobnost/Sarah Drew/Detaily*. [online]. [citováno 4. 3. 2014]. Dostupné z WWW: <<http://www.serialzone.cz/osobnost/sarah-drew/#detaily>>

SerialZone.cz. *Seriál/Chirurgové/Obsazení*. [online]. [citováno 7. 2. 2014]. Dostupné z WWW: <<http://www.serialzone.cz/serial/chirurgove/obsazeni/>>

SMITH, Emily, E. *TV's Virgins: The Tortured Kind & The Dignified Kind*. [online]. May, 4, 2012 [citováno 4. 4. 2014]. Dostupné z WWW: <<http://ricochet.com/main-feed/TV-s-Virgins-The-Tortured-Kind-the-Dignified-Kind>>

TvGuide.com. *Grey's Anatomy on ABC 2005, TV Show*. [online]. [citováno 5. 4. 2014]. Dostupné z WWW: <<http://www.tvguide.com/tvshows/greys-anatomy/episodes-season-6/191535>>

TvGuide.com. *Grey's Anatomy on ABC 2005, TV Show*. [online]. [citováno 4. 4. 2014]. Dostupné z WWW: <<http://www.tvguide.com/tvshows/greys-anatomy/episodes-season-9/191535>>

Wikipedia the Free Encyklopedia. *Grey's Anatomy*. [online]. [citováno 15. 1. 2014]. Dostupné z WWW: <[http://en.wikipedia.org/wiki/Grey's\\_Anatomy](http://en.wikipedia.org/wiki/Grey's_Anatomy)>

Wikipedia The Free Encyklopedia. *Grey's Anatomy (season 1)*. [online]. [citováno 15. 2. 2014]. Dostupné z WWW: <[http://en.wikipedia.org/wiki/Grey%27s\\_Anatomy\\_\(season\\_1\)](http://en.wikipedia.org/wiki/Grey%27s_Anatomy_(season_1))>

Wikipedia the Free Encyklopedia. *Grey's Anatomy (season 8)*. [online]. [citováno 4. 4. 2014]. Dostupné z WWW: <[http://en.wikipedia.org/wiki/Grey%27s\\_Anatomy\\_\(season\\_8\)](http://en.wikipedia.org/wiki/Grey%27s_Anatomy_(season_8))>

YouTube.com. *Grey's Anatomy Season 6 Finale | April slips with Reed*. [online]. October 30, 2010. [citováno 5. 4. 2014]. Dostupné z WWW: <<http://www.youtube.com/watch?v=33goiLbaTz4>>

YouTube.com. *Sarah Drew returns to Grey's Anatomy*. [online]. January 29, 2011. [citováno 5. 4. 2014]. Dostupné z WWW: <<http://www.youtube.com/watch?v=VZ3fQxchZQ4>>

## **OBRAZOVÉ PŘÍLOHY**

**Příloha č. 1:** Seznam epizod – Šestá sezóna (tabulka)

**Příloha č. 2:** Seznam epizod – Sedmá sezóna (tabulka)

**Příloha č. 3:** Seznam epizod – Osmá sezóna (tabulka)

**Příloha č. 4:** Seznam epizod – Devátá sezóna (tabulka)

**Příloha č. 5:** Šestá sezóna – obr. 1. – 13.

**Příloha č. 6:** Sedmá – devátá sezóna – obr. 14. – 22.



## Příloha č. 1

6x01	<i>Good Mourning</i>	<i>Pět stupňů zármutku</i>
6x02	<i>Godbye</i>	<i>Sbohem</i>
6x03	<i>I Always Feel Like Somebody's Watchin' Me</i>	<i>Přestaň se bát</i>
6x04	<i>Tainted Obligation</i>	<i>Pošramocená povinnost</i>
6x05	<b><i>Invasion</i></b>	<b><i>Invaze</i></b>
6x06	<b><i>I Saw What I Saw</i></b>	<b><i>Co jsem viděl, to jsem viděl</i></b>
6x07	<i>Give Peace a Chance</i>	<i>Řez naslepo</i>
6x08	<i>Invest in Love</i>	<i>Operace k narozeninám</i>
6x09	<i>New History</i>	<i>Vzpomínky na minulost</i>
6x10	<i>Holidaze</i>	<i>Horečka svátečních nocí</i>
6x11	<i>Blink</i>	<i>V jediném okamžiku</i>
6x12	<i>I Like You So Much Better When You're Naked</i>	<i>Práskač</i>
6x13	<i>State of Love and Trust</i>	<i>Stav lásky a důvěry</i>
6x14	<b><i>Valentine's Day Massacre</i></b>	<b><i>Masakr na sv. Valentýna</i></b>
6x15	<i>The Time Warp</i>	<i>Poslední přednáška</i>
6x16	<i>Perfect Little Accident</i>	<i>Dokonalá náhoda</i>
6x17	<i>Push</i>	<i>Vrcholová fotografie</i>
6x18	<i>Suicide Is Painless</i>	<i>Sebevražda neboli</i>
6x19	<b><i>Sympathy for the Parents</i></b>	<b><i>Smrt paní Clarkové</i></b>
6x20	<i>Hook, Line and Sinner</i>	<i>Hák, miminko a dr. Evans</i>
6x21	<i>How Insensitive</i>	<i>Velmi vážený pacient</i>
6x22	<i>Shiny Happy People</i>	<i>Hledání stavu blaženosti</i>
6x23	<b><i>Sanctuary</i></b>	<b><i>Sřelec</i></b>
6x24	<b><i>Death and All His Friends</i></b>	<b><i>Den, kdy byla prolita krev</i></b>

## Příloha č. 2

7x01	<i>With You I'm Born Again</i>	<i>Biologická nutnost změny</i>
7x02	<i>Shock to the System</i>	<i>Hromosvod všech hrůz</i>
7x03	<i>Superfreak</i>	<i>Divní lidé</i>
7x04	<i>Can't Fight Biology</i>	<i>Nepřátelská děloha</i>
7x05	<i>Almost Grown</i>	<i>Téměř dospělí</i>
7x06	<i>These Arms of Mine</i>	<i>V mém náručí</i>
7x07	<i>That's Me Trying</i>	<i>Já se snažím</i>
7x08	<i>Something's Gotta Give</i>	<i>Přetlak lidského těla</i>
7x09	<i>Slow Night, So Long</i>	<i>Dobré ráno, dobrou noc</i>
7x10	<i>Adrift and at Peace</i>	<i>Napospas živlům</i>
7x11	<i>Disarm</i>	<i>Kde končí věda a začíná umění</i>
7x12	<i>Start Me Up</i>	<i>Nepopsaná tabule</i>
7x13	<i>Don't Deceive Me / Please Don't Go</i>	<i>Nepodváděj mě</i>
7x14	<i>P.Y.T. / Pretty Young Thing</i>	<i>Urgentní potřeba kofeinu</i>
7x15	<i>Golden Hour</i>	<i>Tři tisíce šest set sekund</i>
7x16	<i>Not Responsible</i>	<i>Jsme zodpovědní?</i>
7x17	<i>This Is How We Do It</i>	<i>Gangsteři se skalpelem</i>
7x18	<i>Song Beneath the Song</i>	<i>Jedna píseň za druhou</i>
7x19	<i>It's Long Way Back</i>	<i>Dlouhá cesta zpátky</i>
7x20	<i>White Wedding</i>	<i>Svatba v bílém</i>
7x21	<i>I Will Survive</i>	<i>Já přežiju</i>
7x22	<i>Unaccompanied Minor</i>	<i>Nezletilá bez doprovodu</i>

**Příloha č. 3**

8x01	<i>Free Falling</i>	<i>Volný pád</i>
8x02	<i>She's Gone</i>	<i>Ztracená</i>
8x03	<i>Take the Lead</i>	<i>Jak se do lesa volá...</i>
8x04	<i>What Is It About Men</i>	<i>Co to na těch mužích je</i>
8x05	<i>Love, Loss and Legacy</i>	<i>Ztráta, láska a dědictví</i>
8x06	<i>Poker Face</i>	<i>Jiný způsob štěstí</i>
8x07	<i>Put Me in, Coach</i>	<i>Trenéře, postavte mě</i>
8x08	<i>Heart-Shaped Box</i>	<i>Srdce v krabici</i>
8x09	<i>Dark Was the Night</i>	<i>Noc byla temná</i>
8x10	<i>Suddenly</i>	<i>Najednou</i>
8x11	<i>This Magic Moment</i>	<i>První krůčky</i>
8x12	<i>Hope for the Hopeless</i>	<i>Naděje pro beznadějně</i>
8x13	<i>If/Then</i>	<i>Co by, kdyby</i>
8x14	<i>All You Need Is Love</i>	<i>Příměří</i>
8x15	<i>Have You Seen me Lately?</i>	<i>Předčasný porod</i>
8x16	<i>If Only You Were Lonely</i>	<i>Protichůdné názory</i>
8x17	<i>One Step Too Far</i>	<i>O krok nejdál</i>
8x18	<i>The Lion Sleeps Tonight</i>	<i>Zbrusu nová srdce</i>
8x19	<i>Support System</i>	<i>Systém podpory života</i>
8x20	<i>The Girl with No Name</i>	<i>Dívka beze jména</i>
8x21	<i>Moment of Truth</i>	<i>Okamžik pravdy</i>
8x22	<i>Let the Bad Times Roll</i>	<i>Ať plynou časy zlé</i>
8x23	<i>Migration</i>	<i>Migrace</i>
8x24	<i>Flight</i>	<i>Let</i>

**Příloha č. 4**

9x01	<i>Going Going Gone</i>	<i>Dotyk medúzy</i>
9x02	<i>Remember the Time</i>	<i>Jen si vzpomeň</i>
9x03	<i>Love the One You're With</i>	<i>Miluj toho svého</i>
9x04	<i>I Saw Her Standing There</i>	<i>Užívej si, dokud můžeš</i>
9x05	<i>Beautiful Doom</i>	<i>Krása neodvratného osudu</i>
9x06	<i>Second Opinion</i>	<i>Druhý názor</i>
9x07	<i>I Was Made for Lovin' You</i>	<i>Má to tak být</i>
9x08	<i>Love Turns You Upside Down</i>	<i>Nebezpečná soutěživost</i>
9x09	<i>Run, Baby, Run</i>	<i>Utíkej, holka, utíkej</i>
9x10	<i>Things We Said Today</i>	<i>Začít od začátku</i>
9x11	<i>The End is the Beginning is the End</i>	<i>Sladká nevědomost</i>
9x12	<i>Walking on a Dream</i>	<i>Žít svůj sen</i>
9x13	<i>Bad Blood</i>	<i>Zlá krev</i>
9x14	<i>The Face of Change</i>	<i>Nevyhnutelné změny</i>
9x15	<i>Hard Bargain</i>	<i>Rána do zad</i>
9x16	<i>This Is Why We Fight</i>	<i>Proto bojujeme</i>
9x17	<i>Transplant Westland</i>	<i>Propad do chaosu</i>
9x18	<i>Idle Hands</i>	
9x19	<i>Can't Fight This Feeling</i>	
9x20	<i>She's Killing Me</i>	
9x21	<i>Sleeping Monster</i>	
9x22	<i>Do You Believe in Magic</i>	
9x23	<i>Readiness is All</i>	
9x24	<i>Perfect Storm</i>	

## Příloha č. 5



obr. 1. – April a její kolegové z Mercy West (epizoda 6x05 *Invasion / Invaze*)  
Zdroj: <[http://static.screenweek.it/2010/1/10/Greys-Anatomy-6x05-Invasion-Charles-Percy-Jackson-Avery-April-Kepner-Reed-Adamson-Cap\\_mid.jpg](http://static.screenweek.it/2010/1/10/Greys-Anatomy-6x05-Invasion-Charles-Percy-Jackson-Avery-April-Kepner-Reed-Adamson-Cap_mid.jpg)>



obr. 2. – April říkající svůj monolog tváří v tvář ozbrojenému Garymu Clarkovi (epizoda 6x23 *Sanctuary / Střelec*) Zdroj: <<http://img530.imageshack.us/img530/9789/6241.png>>



obr. 3. – April na večírku v červených šatech (epizoda 6x22 *Shiny Happy People / Hledání stavu blaženosti*) Zdroj: <[http://greysanatomy.wikia.com/wiki/Shiny\\_Happy\\_People?file=6x22AprilKepner.png](http://greysanatomy.wikia.com/wiki/Shiny_Happy_People?file=6x22AprilKepner.png)>



obr. 4. – Aprilina původní barva vlasů (epizoda 6x19 *Sympathy For the Parents / Smrt paní Clarkové*) Zdroj: <<http://www.tvfanatic.com/gallery/april-and-lexie/>>



obr. 5. – Aprilina kamarádka Reed Adamson (Nora Zehetner; epizoda 6x05 Invaze / Invasion) Zdroj:

<[http://greysanatomy.wikia.com/wiki/Reed\\_Adamson?file=6x05ReedAdamson.png](http://greysanatomy.wikia.com/wiki/Reed_Adamson?file=6x05ReedAdamson.png)>



obr. 6., 7. – Rozhovor v umýárně mezi Meredith a April, kde Meredith vytyčuje jasné hranice ohledně svého vztahu s Derekem, Aprilino přijetí mezi ostatní podanou rukou (epizoda 6x24 *Death And All His Friends / Den, kdy byla prolita krev*) Zdroj: <<http://www.tvfanatic.com/gallery/meredith-and-april/>>, <[http://greysanatomy.wikia.com/wiki/April\\_Kepner?file=Kepner\\_15.jpg](http://greysanatomy.wikia.com/wiki/April_Kepner?file=Kepner_15.jpg)>



obr. 8., 9. – Detailní záběry na tvář Sarah Drew zachycující mimiku a výraz obličeje (epizody, 6x23 *Sanctuary / Střelec*, 6x06 *I Saw What I Saw / Co jsem viděl, to jsem viděl*) Zdroj: <<http://greysanatomy.wikia.com/wiki/Sanctuary?file=6x24-7.png>>, <<https://tvrecappersanonymous.files.wordpress.com/2010/04/sarah-drew.png>>



obr. 10. – Výraz tváře April při pohledu... (epizoda 6x23 *Sanctuary / Střelec*)  
Zdroj:  
<[http://greysanatomy.wikia.com/wiki/Category:Images\\_\(Episode:Sanctuary\)?file=6x23AprilKepner.png](http://greysanatomy.wikia.com/wiki/Category:Images_(Episode:Sanctuary)?file=6x23AprilKepner.png)>



obr. 11. - ...na mrtvou Reed Adamson v temném skladu (epizoda 6x23 *Sanctuary / Střelec*) Zdroj:

<[http://greysanatomy.wikia.com/wiki/Reed\\_Adamson?file=6x23ReedAdamson.png](http://greysanatomy.wikia.com/wiki/Reed_Adamson?file=6x23ReedAdamson.png)>



obr. 12., 13. – V obou případech je April učarována „McVysněným“, což vyvolává negativní reakce (epizody 6x20 *Hook, Line and Sinner / Hák, miminko a dr. Evans*, 6x05 *Invasion / Invaze*) Zdroj:

<[http://greysanatomy.wikia.com/wiki/Hook,\\_Line\\_and\\_Sinner?file=6x20AprilKepner.png](http://greysanatomy.wikia.com/wiki/Hook,_Line_and_Sinner?file=6x20AprilKepner.png)>, <<http://ksanatomy.files.wordpress.com/2010/07/4052.jpg>>

## Příloha č. 6



obr. 14. – „*Je mi dvacet osm a jsem panna.*“ (epizoda 7x03 *Superfreak / Divní lidé*)  
Zdroj: <<http://greysanatomy.wikia.com/wiki/Superfreak?file=7x03-8.png>>



obr. 15. – April iniciativně políbí Jacksona (epizoda 8x21 *Moment of Truth / Okamžik pravdy*) Zdroj: <<http://1.bp.blogspot.com/-neS19FmdNno/UO6YbCcLjnI/AAAAAAAAAZU/HXKaSGLRiFE/s1600/greys+anatomy+S08E21+photo+3.png>>





obr. 16. – Aprilino uvědomění, že právě ztratila panenství (epizoda 8x21 *Moment of Truth / Okamžik pravdy*) Zdroj: <<http://i1.wp.com/essentiallyjess.com/wp-content/uploads/2013/11/Screen-Shot-2013-09-04-at-2.21.56-PM.png?resize=633%2C344>>



obr. 17., 18. – April na svatbě Callie jako panna, April na svatbě Mirandy po ztrátě panenství (epizody 7x20 *White Wedding / Svatba v bílém*, 9x10 *Thing We Said Today / Začít od začátku*) Zdroj: <[http://images.tvfanatic.com/iu/t\\_full/v1371219795/calzona-wedding-guests.png](http://images.tvfanatic.com/iu/t_full/v1371219795/calzona-wedding-guests.png)>, <[http://25.media.tumblr.com/fdc7f31e21f32d24251eda507eda3ea4/tumblr\\_mf2osfxPsQ1rhp3gvo6\\_500.png](http://25.media.tumblr.com/fdc7f31e21f32d24251eda507eda3ea4/tumblr_mf2osfxPsQ1rhp3gvo6_500.png)>



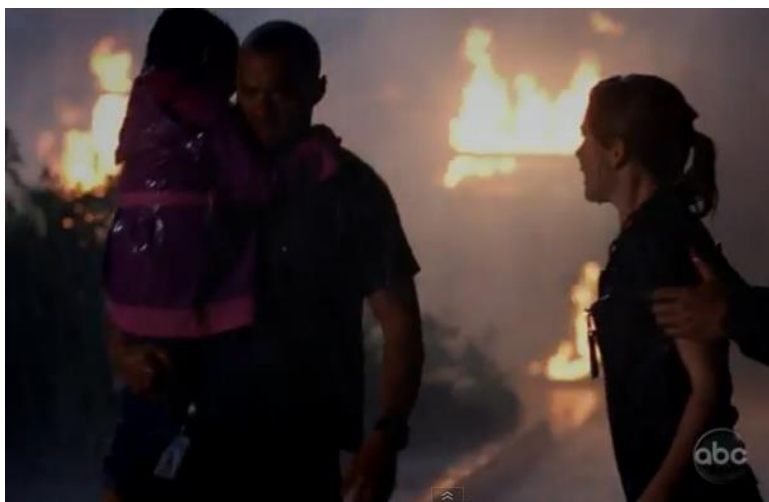
obr. 19. – „*Chci tebe, Jacksone.*“ (epizoda 9x24 *Perfect Storm*) Zdroj: <  
[http://4.bp.blogspot.com/-  
aWbbgvVbUmA/UZirEjcKkZI/AAAAAAAAABa8/DRI9iYks7A0/s1600/Grey\\_s+Anatomy+Season+9+Episode+24+photo+3.png](http://4.bp.blogspot.com/-aWbbgvVbUmA/UZirEjcKkZI/AAAAAAAAABa8/DRI9iYks7A0/s1600/Grey_s+Anatomy+Season+9+Episode+24+photo+3.png)>



obr. 20. – April ve svém rodinném prostředí farmy (epizoda 9x01 *Going Going Gone / Dotyk medúzy*) Zdroj: <  
[http://img2.wikia.nocookie.net/\\_\\_cb20130310221340/greysanatomy/images/2/20/9  
x01AprilKepner.png](http://img2.wikia.nocookie.net/__cb20130310221340/greysanatomy/images/2/20/9x01AprilKepner.png)>



obr. 21. – Matthew žádající April o ruku (epizoda 9x23 *Readiness Is All*) Zdroj: <  
[http://greysanatomy.wikia.com/wiki/Readiness\\_is\\_All?file=9x23-33.jpg](http://greysanatomy.wikia.com/wiki/Readiness_is_All?file=9x23-33.jpg)>



obr. 22. – Jackson jako hrdina (epizoda 9x24 *Perfect Storm*) Zdroj: <  
[http://img4.wikia.nocookie.net/\\_\\_cb20130720015445/greysanatomy/images/d/d1/Jacksons\\_alive.png](http://img4.wikia.nocookie.net/__cb20130720015445/greysanatomy/images/d/d1/Jacksons_alive.png)>