

UNIVERZITA PALACKÉHO V OLMOUCI

Pedagogická fakulta

Katedra společenských věd

Diplomová práce

Bc. Miroslava Plevzová

Dějiny města a vývoj českého školství v Pohořelicích

Olomouc 2015

Vedoucí práce: PhDr. Pavel Kopeček, Ph.D.

Prohlášení

Prohlašuji, že jsem tuto diplomovou práci vypracovala samostatně a že jsem použila pouze uvedené zdroje a literaturu.

V Olomouci dne

Podpis

Poděkování

Tímto bych chtěla poděkovat vedoucímu práce PhDr. Pavlu Kopečkovi, Ph.D. za vstřícné jednání, konzultace a odborné vedení při sepsání mé diplomové práce. Současně děkuji mé rodině a přátelům za jejich podporu po celou dobu studia.

Obsah

Úvod	5
1 Historický vývoj města	7
1. 1 Vývoj Pohořelic od roku 1222 do roku 1500	8
1. 2 Vývoj Pohořelic od roku 1500 do roku 1918	11
1. 3 Vývoj Pohořelic od roku 1918 do roku 1945	20
1. 4 Vývoj Pohořelic po roce 1945	23
1. 5 Židovská obec	29
2 Vývoj školství v Pohořelicích	32
2. 1 Počátky školství v Pohořelicích	32
2. 2 Německé školy v Pohořelicích od roku 1900 do roku 1945	36
2. 3 Vývoj českého školství v Pohořelicích od roku 1918 do roku 1945	38
2. 3. 1 Obecná škola česká	38
2. 3. 2 Měšťanská škola česká	42
2. 4 Vývoj školství v Pohořelicích od roku 1945 do roku 1960	43
2. 5 Vývoj školství v Pohořelicích od roku 1960 do roku 1989	46
2. 6 Vývoj školství v Pohořelicích po roce 1989	50
2. 6. 1 Základní škola	51
2. 6. 2 Mateřská škola	52
2. 6. 3 Odborné učiliště Cvrčovice	53
2. 6. 4 Soukromá obchodní akademie Garance	53
3 Využití diplomové práce pro pedagogické účely	54

3. 1 Návrh projektu.....	54
3. 2 Realizace projektu	56
3. 3 Hodnocení projektu	59
Závěr.....	61
Použité prameny a literatura:	62
Prameny:	62
Literatura:	62
Internetové zdroje	63
Seznam příloh.....	5
Přílohy	6
Anotace.....	9

Úvod

Pro tuto práci jsem si zvolila město Pohořelice. V tomto městě jsem prožila své dětství, navštěvovala jsem zdejší základní školu, na které nyní pracuji jako pedagog. O historii mého města jsem se zajímala již v dřívě, o to víc nyní, když učím místní děti. Často při rozhovoru mluvíme o našem městě a škole, proto mě velmi lákalo se dějinami školství a našeho města zabývat blíže.

Hlavním cílem diplomové práce je sepsat poznatky o dějinách města Pohořelice a zdokumentovat vývoj českého školství v tomto městě. V současné době není sepsána žádná ucelenější práce, která by se historií Pohořelic a zdejším školstvím zabývala.

První část práce je věnována dějinám Pohořelic. Protože dosud nebyl vývoj města objektivně sepsán, zabývala jsem se jím podrobněji. Tato část je rozdělena na kapitoly a to podle důležitých historických okamžiků ve městě. Jsou zde uvedeni všichni majitelé pohořelického panství. Předposlední kapitola se věnuje moderním dějinám až k dnešní podobě města. Poslední kapitolu věnuji Židovské obci, která patřila mezi nejstarší na Moravě a není možné ji ignorovat. Veškeré informace vztahující se k počtu obyvatel, domů apod. zahrnují jak obec křesťanskou, tak obec židovskou. Historie Pohořelic je dána jejich polohou, nacházejí se na křižovatce cest spojujících Brno s Mikulovem a Vídní a Brno se Znojmem. Dále se nacházejí u hranic s Rakouskem a do osvobození roku 1945 se ve městě střídalo české a německé obyvatelstvo.

V druhé části práce se zabývám školstvím v Pohořelicích. Ve městě žili obyvatelé dvou národností, proto i školství bylo buď české, nebo německé. Rozhodla jsem se podrobněji věnovat českému školství a zmapovat jeho vývoj až do současnosti. Pro ucelenost práce uvedu existenci škol německých, protože na ně české školství navazovalo. Tato část je rozdělena do kapitol podle vývoje v kontextu s dějinami města. Kapitoly doplňují různá státní nařízení, která se týkají zakládání škol, jejich slučování nebo změny vedení a organizace školy. Podkapitoly jsou rozdělené na školu obecnou a měšťanskou, které se v roce 1953 sloučily. V poslední kapitole této části opět uvádím dnešní stav školy v Pohořelicích.

Třetí část se zaměřuje na využití diplomové práce pro pedagogické účely. Uvádí příklad, jak lze využít poznatky o Pohořelicích a jejich dějinách pro žáky zdejší základní školy. Rozhodla jsem se předat žákům nabyté znalosti pomocí projektové výuky, kde aktivita

nespočívá pouze na učitelích, ale také na žácích, kteří tvoří vlastní produkt, jehož výsledek je při práci motivuje.

Ke zpracování diplomové práce jsem využila dostupnou literaturu a další zdroje. Hlavním podkladem pro mě byly primární zdroje v podobě městských a školních kronik uložených ve Státním okresním archivu Břeclav se sídlem v Mikulově. Kroniky jsou psány pečlivě a využila jsem i retrospektivní záznamy o průběhu první i druhé světové války v Pohořelicích. Obezřetněji jsem musela pracovat s kronikami psanými v době komunistického režimu. Moderní dějiny Pohořelic nejsou jinak zpracované, musela jsem tedy čerpat pouze z těchto kronik. Co se týká pramenů k historii Pohořelic, jedná se převážně o tvorbu starší. Při studiu dějin města jsem nejvíce čerpala z díla Johanna Andrea Edera, který zpracoval historii Židlochovického panství, jehož součástí byly Pohořelice, a to do roku 1853. Dílo vyšlo pod názvem *Chonik der Orte Seelowitz und Pohrlitz und Iber Umgebung*. Dále jsem čerpala z českých autorů. Augustin Kratochvíl vydal roku 1913 *Vlastivědu moravskou: Pohořelský okres*. Mezi novější práce patří publikace *Břeclavsko* (1969) a monografie *750 let města Pohořelic* z roku 1973, která je značně poznamenaná dobou svého vzniku, ale i přes to obsahuje cenné informace. O historii města se v posledních letech zabývá PhDr. Karel Maráz, který se zasloužil o vydání publikace *Z nejstarších písemných zmínek o Pohořelicích* a nejnovějšího díla *Královské město Pohořelice*, které však ještě není vydáno. Dále spolupracoval na publikaci *Z historie farního kostela sv. Jakuba Většího v Pohořelicích*.

1 Historický vývoj města

Pohořelice se nacházejí v rovinném, otevřeném terénu v povodí řeky Jihlavy, 25 km jižně od Brna na rychlostní komunikaci Brno – Vídeň. Město má rozlohu 2 919 ha s úrodnou černozemí a zbytky lužních porostů, je obklopené z jihovýchodu Pavlovskými vrchy, ze severu Drahanskou vysočinou a z východu Žďánským lesem a sousedí s obcemi Nová Ves, Vlasatice, Branišovice, Šumice, Loděnice, Cvrčovice, Smolín, Přibice a Ivaň.¹

Dějiny Pohořelic nejvíc ovlivňovala jejich poloha. Nacházejí se na křižovatce cest a tvořily spojovací uzel mezi významnými městy. Do Pohořelic vedou silnice z Vídně, Brna, Znojma, Moravského Krumlova, Dolních Kounic, Židlochovic, Velkého Dvora a Vranovic. Byl tu postaven jediný provozuschopný most přes řeku Jihlavu v širokém okolí. Mosty se sice mohly stavět u Židlochovic, Dolních Věstonicích a u Mušova, ale stavbu komplikovaly dlouhodobě rozvodněné řeky Dyje a Svratka. Rozhodující význam pro vybudování císařského mostu v Pohořelicích mělo také královské město Znojmo, které se muselo napojit na císařskou cestu.²

O vzniku města a jeho nejstarších dějinách se do dnešní doby nedochovaly žádné záznamy. Písemnictví z doby Přemyslovců a pergameny adresované městu i pohořelické městské knihy z roku 1588 a 1637 byly zničeny v pohořelickém archivu při některém z požárů města v 17. století.³

Na území dnešního města pravděpodobně vznikla osada už v době Keltů a Germánů, kdy tímto krajem vedla obchodní cesta z jihu na sever Moravy. Z období římských panovníků v 2. století už máme hmotné důkazy v podobě římských mincí, které se našly na Mušově (tzv. Římský kopec) a stejně pak ve Znojmě, že tudy vedla vojenská cesta. Podle J. A. Edera tehdy vedla císařská cesta z Mušova do Pohořelic a dále ze Znojma na Vídeň.⁴

¹ HOLER J.: *750 let města Pohořelic*. Sborník k jubileu založení města. Pohořelice: Měst. NV, 1973, s. 8.

² EDER, J.: *Chronik der Orte Seelowitz und Pohrlitz und ihrer Umgebung*. Brünn, R. Rohrer's Erben, 1859, s. 243.

³ MARÁZ, K.: *Z nejstarších písemných zmínek o Pohořelicích*. Pohořelice 2006, nestr.

⁴ Johann Andreas Eder (30. 9. 1786 – 1. 2. 1858) studoval filosofii na univerzitě ve Vídni, poté nastoupil jako úředník na velkovévodském panství v Židlochovicích. Dosáhl titulu vrchního úředníka velkoknížectví židlochovického a následně ředitelem politického oddělení správy panství. Od roku 1843 psal Kroniky měst Židlochovice a Pohořelice. Pro studium historie měl k dispozici zámecký Archiv a spoustu kronik obcí náležejících pod správu židlochovického velkovévodství, navštívil také královsko-císařské archivy ve Vídni. (EDER, J.: *Chronik der Orte Seelowitz und Pohrlitz und ihrer Umgebung*. Brünn, R. Rohrer's Erben, 1859, s. 243.)

1. 1 Vývoj Pohořelic od roku 1222 do roku 1500

První písemná zmínka a důkaz o existenci Pohořelic se dochoval z roku 1222. Tato listina se nevztahuje přímo k městu, pouze uvádí tehdejšího pohořelického faráře Jindřicha (Heinricus, plebanus de Borliz), který vystupuje mezi přítomnými svědky olomouckého biskupa Roberta, který udělil kostelu ve vsi Fryšavě farní právo a desátky.⁵ Listina dokazuje, že Pohořelice musely existovat už před tímto rokem i s vybudovaným kostelem a farou.⁶ O pohořelickém faráři Jindřichovi se píše i ve druhé listině sepsané v témže roce. Ta uvádí více podrobností k jeho osobě, tedy, že zastával místo jednoho ze šesti kaplanů moravského markrabě a bratra českého krále Přemysla Otakara I. a to svědčí o mimořádném postavení Jindřicha i pohořelického kostela.⁷

V srpnu 1240 navštívil Brno český král Václav I. a při této příležitosti věnoval brněnskému měšťanu Oldřichu Černému a jeho bratrům dva lány v Měnině a dva lány v Pohořelicích. Listina z tohoto roku potvrzuje starší darování těchto pozemků Oldřichovi a jeho bratrům moravským markrabětem a je uložena v pražském Národním archivu.

V listině z března 1269 se o Pohořelicích mluví jako o městě („in Pohorlich foro nostro“), což svědčí o větším významu Pohořelic a následující zpráva pochází od královny Kunhuty, která dala na vědomí, že městečko Pohořelice (opidum Pohorlicze) je knížecím majetkem, na který má královská rodina svoje dědické právo (věnné město českých královen).⁸

Po bitvě na Moravském poli roku 1278 vyplenila město vojska Rudolfa Habsburského. Morava utrpěla jak ztrátou lidí, kteří nastoupili do královských vojsk (z okolí Znojma až po Břeclav a z oblasti Pohořelic až k Brnu), tak poničením úrodné krajiny a měst. Po prohrané bitvě Otakara II. napsali obyvatelé Pohořelic Rudolfu Habsburskému žádost o výpomoc poškozenému městu, na kterou získali kladnou odpověď. Dopis obsahuje potvrzení na vymáhání mýtného (mostného) na 10 let aniž by bylo město povinno splácet císařství daně (i z mýtného) a veškeré kontribuce. Dále městu daroval výsadbu keřů ostružin a dalších

⁵ Původní název města, který se průběžně vyvíjel: Pohrliz, Pohořelicz 1240, Poorlicz 1244, Pohorlicze 1278, Pohorlicz 1397, v 16. století český název Pohořelice, německý výraz Altstatd Pohrlitz z roku 1721, od roku 1850 byl úřední název Pohrlitz – Pohořelice a po roce 1918 Pohořelice. Název je odvozen od osobního jména Pohořel, nebo od lidí, kteří byli pohořelí, což znamená, že město bylo postavené na místě někdejší osady zničené požárem.

⁶ MARÁZ, K.: *Z nejstarších písemných zmínek o Pohořelicích*. Pohořelice 2006, nestr.

⁷ MAREČEK, J., MARÁZ, K., SKLENSKÁ, I.: *Z historie farního kostela sv. Jakuba Většího v Pohořelicích*. Brno: Kartuziánské nakladatelství, 2011, s. 143 – 144.

⁸ MARÁZ, K.: *Z nejstarších písemných zmínek o Pohořelicích*. Pohořelice 2006, nestr. Srov. EDER, J.: *Chronik der Orte Seelowitz und Pohrlitz und ihrer Umgebung*. Brünn, R. Rohrer's Erben, 1859, s. 247.

plodin, (které zde dosud nebyly známy). Pohořelice zůstaly knížecím územím.⁹ Tato listina se však prokázala jako tzv. Bočkovo falzum. Paděláním listiny chtěl rozmnožit počet zpráv o vpádu Rudolfa Habsburského na Moravu.¹⁰

Po královně Kunhutě náležely Pohořelice dle věnného práva královně Gutě, manželce Václava II. (v letech 1291–1296) a roku 1318 Elišce Přemyslovně, manželce krále Jana Lucemburského.¹¹ Roku 1333 zastával místo faráře v Pohořelicích kanovník a osobní lékař královny Elišky Přemyslovny Heřman „Medicus“.¹² V roce 1334 olomoucký biskup Jan potvrdil zřízení farního obročí v Pohořelicích a listina z roku 1338 vydaná manželkou krále Karla IV., markraběnkou moravskou Blankou, potvrzuje výsady farního benefícia a kostela ve věnném městečku Pohořelicích.¹³

Po smrti Jana Lucemburského u Kresčaku (1346) byl jeho syn Karel, markrabě moravský, zvolen českým králem. Novým markrabětem moravským byl zvolen Karlův bratr Jan, za jehož období Morava prospívala.¹⁴ V roce 1366 vydal markrabě moravský Jan testament s oprávněním pro města, mezi nimiž jsou uvedeny i Pohořelice, k výběru mýta. Město mělo také právo soudní a hlavním soudcem byl syn markraběte Jana Prokop.¹⁵

Podle závěti se měl stát markrabím a pánem Moravy se všemi právy a statky, kromě těch, které měly být údělem mladším bratřím Janu Soběslavovi a Prokopovi, nejstarší Janův syn Jošt. Jošt se snažil rozšířit svou jurisdikci po celé zemi, čímž se dostal do sporu s olomouckým biskupstvím, které na něj uvalilo klatbu a na Moravu interdikt. Roku 1381 začal válečný spor mezi markrabím Joštem a jeho bratrem Prokopem o úděl jejich bratra Jana Soběslava.¹⁶

Tento spor vyvolal mocenské války mezi Joštem a Prokopem, které i přes různá příměří a dohody trvaly do roku 1405, kdy Prokop zemřel. Následkem toho se na Moravě

⁹ EDER, J.: *Chronik der Orte Seelowitz und Pohrlitz und ihrer Umgebung*. Brünn, R. Rohrer's Erben, 1859, s. 248.

¹⁰ LUDVÍKOVSKÝ, Jaroslav. *Příspěvek k rytmické revisi Bočkových fals* [online]. In.: [cit. 2015-05-11]. Dostupné z: https://digilib.phil.muni.cz/bitstream/handle/11222.digilib/102130/C_Historica_07-1960-1_9.pdf?sequence=1.

¹¹ KRATOCHVÍL, A.: *Pohořelický okres*. Brno: Garn, 1913, s. 34.

¹² MAREČEK, J., MARÁZ, K., SKLENSKÁ, I.: *Z historie farního kostela sv. Jakuba Většího v Pohořelicích*. Brno: Kartuziánské nakladatelství, 2011, s. 62.

¹³ Tamtéž, s. 62.

¹⁴ Jan Jindřich (1322 – 1375), markrabě moravský, vévoda korutanský, hrabě tyrolský. Křestním jménem po otci Janu Lucemburském a dědu římském císaři Jindřichovi VII., běžně používal a zapisoval se jako Jan. (<http://www.e-stredovek.cz/kniznica.php?info=136-Jan-Jindrich>).

¹⁵ EDER, J.: *Chronik der Orte Seelowitz und Pohrlitz und ihrer Umgebung*. Brünn, R. Rohrer's Erben, 1859, s. 251.

¹⁶ HAVLÍK, L. E.: *Moravské letopisy: dějiny Moravy v datech*. 1. vyd. Břeclav: Tisk Pálka, 2009 dotisk, s. 58 – 59.

zvýšil počet lapků, kteří loupili a ničili.¹⁷ Po smrti Prokopa se Pohořelic ujal markrabě Jošt (do roku 1411) a v Pohořelicích byla dohodnuta spolupráce moravských radních měst, která mezi sebou uzavřela mírovou dohodu.¹⁸

Ze 14. století se o vnitřních poměrech ve městě nedochovalo příliš mnoho zpráv, v druhé polovině se městská rada v Pohořelicích skládala ze šesti radních a purkmistra, v roce 1397 je zaznamenán purkmistr Bohunka, což ukazuje, že Češi patřili mezi přední měšťany. Tehdy bylo ve městě málo řemeslníků, z čehož vyplývá, že obyvatelé kladli důraz spíše na obchod, který vzrůstal rozvětvením brněnské silnice na Mikulov, Znojmo a Hustopeče. Z tohoto období (r. 1378) se dochovala nejstarší městská pečeť.¹⁹

Husitské události se města dotkly jen okrajově a to tím, že městem procházela vojska Albrechta Rakouského, spojence Zikmunda, a husité, kteří se na čas zmocnili města, aby odtud konali nájezdy do Rakous. Poblíž Přibic měli opevněný tábor táborité a v listopadu 1421 u Pohořelic rozložili tábor Uhři, kteří měli za úkol zlikvidovat tábority.²⁰

Pohořelice ztrácely samostatnost, byly zastavovány, protože královská pokladna potřebovala finanční podporu. Hned zpočátku husitských válek zastavil král Zikmund na sjezdu v Prešburku (28. 9. 1421) Pohořelice (dále Jihlavu, Jemnice a Znojmo) vévodovi Albrechtovi V. Rakouskému (současně s ním zasnoubil svou dceru Elišku). Roku 1442 táhla proti Pohořelicím moravská šlechta s královskými městy, protože tu stále byli táborité, a dobyla městské opevnění. Následkem toho byly roku 1443 pobořeny městské zdi. Následujícího roku se zde uskutečnil sjezd moravských stavů, které jednaly o míru s Rakušany.²¹

Král Ladislav Pohrobek roku 1455 zastavil Pohořelice Janovi Zajimači z Kunštátu a Jevišovic, dále zástava přešla na jeho syna Jindřicha z Kunštátu a z Jevišovic a roku 1498 zástavu potvrdil král Vladislav Prokopu Zajimači z Kunštátu. Pohořelice poté koupil vladyka Jan z Komárova. Po Janovi z Komárova dědil městečko jeho bratr Kunát Pešík z Komárova, který prodal Pohořelice Markvartovi Valeckému z Mírov. Posledním zástavním pánem byl od roku 1512 Vilém z Pernštejna, kterému král Vladislav odevzdal Pohořelice v dědičném

¹⁷ ŠKVRŇÁK, Jan. *Moravské markraběcí války. E-středověk.cz* [online]. [cit. 2015-05-11]. Dostupné z: <http://www.e-stredovek.cz/view.php?cisloclanku=2012030001>.

¹⁸ EDER, J.: *Chronik der Orte Seelowitz und Pohrlitz und ihrer Umgebung*. Brünn, R. Rohrer's Erben, 1859, s. 253.

¹⁹ HOLER J.: *750 let města Pohořelic*. Sborník k jubileu založení města. Pohořelice: Měst. NV: 1973, s. 16 - 17.

²⁰ EDER, J.: *Chronik der Orte Seelowitz und Pohrlitz und ihrer Umgebung*. Brünn, R. Rohrer's Erben, 1859, s. 255.

²¹ KRATOCHVÍL. A.: *Pohořelický okres*. Brno: Garn, 1913, s. 36.

držení. Královské věnné město tak kleslo na městečko poddanské se společnou vrchností se Židlochovicemi.²²

O vnitřních poměrech ve městě a jeho správě není z této doby příliš záznamů. Před husitským obdobím bylo české obyvatelstvo potlačováno a v menšině vlivem přítomných rakouských posádek. Převládali zde katolíci a Němci. V druhé polovině 15. století nastal úpadek města i celého kraje vlivem česko-uherské války mezi Jiřím z Poděbrad, kterého během války vystřídal Vladislav II., a uherským Matyášem Korvínem. V tomto kraji docházelo pravidelně k bojům mezi oběma soupeři a neustálá přítomnost vojsk, která loupila, páčila a zabíjela, městu ani jeho okolí neprosplávala. V tomto období zaniklo na dnešním Břeclavsku 45 vsí, jen málo se jich podařilo obnovit. Pohořelicím přispěla k hospodářské obnově právě jejich poloha na křižovatce obchodních cest.²³

1. 2 Vývoj Pohořelic od roku 1500 do roku 1918

Vilém z Pernštejna se svým synem Janem kupoval, mimo jiné, také půdu na jižní Moravě a to převážně v místě osad zaniklých v 15. století během česko-uherských válek (např. pusté Narvice, Němčičky pod Pohořelicemi, Preser), kde budovali soustavu rybníků. V letech 1527–1528 byly vybudovány čtyři rybníky (Starost, Příbyl, Netušil a Nadýmač) se strouhami, stavidly a mlýnem na pohořelických a smolínských hranicích. Mimo Pernštejnů zakládali na jižní Moravě rybníky také Lichtenštejní na Mikulovsku a Žabkové z Limberka v okolí Vlasatic.²⁴ Pernštejnové svůj majetek neudrželi a v roce 1560 odprodali Pohořelice i Židlochovice Janu Ždánskému, který vládl na hradě Buchlov. V roce 1562 převedl obě města na svého bratra Jaroše ze Zástřizlic, který v roce 1564 prodal Pohořelice Fridrichu ze Žerotína.²⁵

Fridrich ze Žerotína byl nábožensky snášenlivý (reprezentant českých bratří, tolerantní k jinověrcům), což mělo za následek přisun nových obyvatel různých vyznání. Kromě původních katolíků, utrakvistů a židů zde žili i čeští bratři, luteráni (čeští i němečtí), novokřtění a luterská sekta flaciánů. Nejvíce se rozmáhali luteráni, kteří roku 1590 zabrali

²² KRATOCHVÍL. A.: *Pohořelický okres*. Brno: Garn, 1913, s. 37 – 38.

²³ HOLER J.: *750 let města Pohořelic*. Sborník k jubileu založení města. Pohořelice: Měst. NV: 1973, s. 20.

²⁴ Tamtéž, s. 21 - 22.

²⁵ Fridrich (Bedřich) starší ze Žerotína, V letech 1594–1598 byl zemským hejtmanem Markrabství moravského, roku 1596 si jej přerovští měšťané vyvolili za svou vrchnost, zemřel 31. 5. 1598 bez dětí a byl pochován ve sklípku pod židlochovickým sborem. (EDER, J.: *Chronik der Orte Seelowitz und Pohrlitz und ihrer Umgebung*. Brünn, R. Rohrer's Erben, 1859, s. 260.)

katolický kostel, a fara zanikla ve prospěch vrchnosti. V této době byla v Pohořelicích silná německá menšina.

Fridrich ze Žerotína zemřel bez přímého dědice, proto odkázal Židlochovice a Pohořelice nevlastnímu synu Johannu Dyonisovi ze Žerotína (Jan Diviš), který zemřel v roce 1616 bez mužských potomků, proto byly Židlochovice s Pohořelicemi nabídnuty k prodeji a zakoupil je Adam z Valdštejna.²⁶

V roce 1599 Jan Diviš zavedl dvě gruntovní knihy pro obec. Jednu pro domy na rynku, kde se konaly výroční trhy, a druhou pro Sviňský trh, ulici Pšeničnou a ulici Novou. Židovská obec užívala jen domovní registr pro domy bez pozemků. Ve městě bylo 74 domů (z toho 54 domů zcela bez pozemků). V letech 1570–1580 zde žilo 30 českých a 42 německých rodin, to se podstatně změnilo roku 1599, kdy českých občanů bylo méně a mezi gruntovníky zůstalo 7 českých domů proti 13 německým. Do roku 1600 se snížil počet českých rodin na 14, německých rodin bylo 60 (19% Čechů, 81% Němců). Úřední jazyk se v městečku měnil podle sestavení městské rady, členství v radě bylo závislé na majetku a vlastnictví gruntu.²⁷

Městu zůstalo soukromé myto, výroční trhy se zde konaly pětkrát za rok. Ve 14. století správu města vedl rychtář a přísežní, což se v průběhu r. 1625 změnilo, a přední místo rychtáře bylo nahrazeno purkmistrem, který řídil obec s radními.²⁸

Morava se připojila k českému povstání v roce 1619 a s českým vojskem se zúčastnila obléhání Vídně. Odplatou byl vpád císařského generála Dampierra s vojskem krále a markrabího Ferdinanda II. na Znojensko, které zpustošil, a došel až k Dolním Věstonicím, kde byl poražen moravskými stavovskými oddíly. V Pohořelicích vojsko vyplnilo dvorec novokřtěnců, kteří následně město opustili.²⁹

Po bitvě na Bílé Hoře roku 1621 a následující řízené rekatolizaci odešli z Pohořelic luteráni. Roku 1625 žádal Adam z Valdštejna, držitel městečka, opata kláštera v Rajhradě o pomoc při pokatolictění obyvatel, ale nebylo mu vyhověno. V Pohořelicích přetrvávala protikatolická opozice a věrných katolíků zde mnoho nebylo, duchovní by tu nebyl v bezpečí.

²⁶ EDER, J.: *Chronik der Orte Seelowitz und Pohrlitz und ihrer Umgebung*. Brünn, R. Rohrer's Erben, 1859, s. 262. Srov. HOLER J.: *750 let města Pohořelic*. Sborník k jubileu založení města. Pohořelice: Měst. NV: 1973, s. 24.

²⁷ HOLER J.: *750 let města Pohořelic*. Sborník k jubileu založení města. Pohořelice: Měst. NV: 1973, s. 24.

²⁸ Tamtéž, s. 26.

²⁹ HAVLÍK, L. E.: *Moravské letopisy: dějiny Moravy v datech*. 1. vyd. Břeclav: Tisk Pálka, 2009 dotisk, s. 106. Srov. EDER, J.: *Chronik der Orte Seelowitz und Pohrlitz und ihrer Umgebung*. Brünn, R. Rohrer's Erben, 1859, s. 263.

Adam z Valdštejna tedy zřídil společnou duchovní správu pro všechny neobsazené fary na svém panství se sídlem v Židlochovicích. Pod správu faráře Mikuláše Jana Reiserera tehdy patřilo celkem 15 obcí.³⁰ Odstěhováním novokřtěnců a následným odchodem luteránů bylo v Pohořelicích o třetinu méně obyvatel (268), čímž utrpěla vrchnost, protože na gruntech pracovalo méně lidí, ubývalo robot, dávek i činží.³¹

24. srpna 1638 zemřel Adam z Valdštejna. Židlochovické panství zdědil jeho syn Rudolf, který však umřel dva roky poté a panství přešlo na jeho vdovu Zdislavu, rozenou ze Sezimova Ústí, která vládla v Židlochovickém panství jménem nedospělého syna Adama Františka.³²

V roce 1641 postihla zemi velká zima, jarní mrazy zničily úrodu a následkem bylo nedostatek potravin. Tuto bídu zhoršila přítomnost švédských vojsk, která se utábořila v blízkosti Pohořelic.³³ Druhá vlna švédských vojsk drancovala Rakousko, Moravu a Čechy na začátku roku 1645, po neúspěšném útoku na Brno se stáhla a odešla v roce 1648 zanechávajíc za sebou vypálené obce.³⁴

V letech 1645–1646 zasáhla Pohořelice a jejich širší okolí morová pandemie. Pro velké vystěhování nekatolíků z města a stále působení švédských válečných oddílů se snížil počet obyvatel ve městě na 122 osob. Historické záznamy upřesňují, že na mor zemřelo 25 majitelů domů a v nich dalších 53 příslušníků rodin. Při sčítání obyvatel se zjistilo, že v Pohořelicích přežilo jen 44 lidí. Do Pohořelic s malým počtem obyvatel a s prázdnými domy se usídlovali nově příchozí lidé, převážně Češi a v roce 1650 už tu bylo 35 domů patřících křesťanům.³⁵

Další válečnou událostí postihující jižní a východní Moravu byl vpád Tatarů a Turků. Roku 1663 se vydal na tažení proti Vídni turecký velký vezír Ahmed Kúprulů s armádou o 200 tisících mužích, včetně vojska tatarského chána a sedmihradského vévody. Císař Leopold I. vyslal 3 tisíce jezdců, kteří se spojili s moravským vojskem na ochranu Moravy.³⁶

³⁰ MAREČEK, J., MARÁZ, K., SKLENSKÁ, I.: *Z historie farního kostela sv. Jakuba Většího v Pohořelicích*. Brno: Kartuziánské nakladatelství, 2011. s. 63.

³¹ HOLER J.: *750 let města Pohořelic*. Sborník k jubileu založení města. Pohořelice: Měst. NV: 1973, s. 27.

³² KRATOCHVÍL, A.: *Pohořelický okres*. Brno: Garn, 1913. s. 43.

³³ EDER, J.: *Chronik der Orte Seelowitz und Pohrlitz und ihrer Umgebung*. Brünn, R. Rohrer's Erben, 1859, s. 265 – 266.

³⁴ HAVLÍK, L. E.: *Moravské letopisy: dějiny Moravy v datech*. 1. vyd. Břeclav: Tisk Pálka, 2009 dotisk, s. 113.

³⁵ EDER, J.: *Chronik der Orte Seelowitz und Pohrlitz und ihrer Umgebung*. Brünn, R. Rohrer's Erben, 1859, s. 266 – 267.

³⁶ HAVLÍK, L. E.: *Moravské letopisy: dějiny Moravy v datech*. 1. vyd. Břeclav: Tisk Pálka, 2009 dotisk, s. 115.

Nepřátelská vojska vypálila Pohořelice, Rajhrad i další vesnice a obce a zanechávala za sebou velkou spoušť. Lidé před nimi utíkali do Židlochovic, které nebyly zasažené, a ukrývali se v lesích i se svým dobytkem a veškerými cennostmi.³⁷

Roku 1666 zemřel Adam František z Valdštejna a jeho jmění přešlo na dceru Marii Annu Františku provdanou za Oktaviana Ladislava z Valdštejna. Po její smrti 23. 7. 1689 zdědily panství jejich dvě dcery, které zpočátku hospodařily společně, ale v lednu 1693 si panství sice rozdělily, správa celého velkostatku však zůstala sloučena v ústředním úřadě v Židlochovicích. Dcera Maria se provdala za hraběte Josefa Paara, který byl ve službách císaře Josefa II. a obstarávali jižní a západní část panství, tedy s Pohořelicemi, kde si na místě bývalého zámku vystavěli nový „Paarův zámek“ a za ním zahradu (dnešní park). Její sestra Růžena obdržela severní a východní část se sídlem v Židlochovicích. 31. ledna 1697 prodala hraběnka Paarová svůj díl hraběti ze Sinzendorfu.³⁸

V této době zastihla Pohořelice vlna požárů. Nejničivější pohltit město v roce 1676 a zničil nově postavenou faru i s hospodářskými staveními. Hrabě při těchto neštěstích osvobozoval obyvatele od různých poplatků, dále nechal roku 1714 postavit novou faru s jedním poschodím a krytinou z pálených tašek, takže fara nemohla tak lehce z venkovního prostředí podlehnout požáru. Pro zabezpečení fary proti požárům se upravilo i okolí k snadnějšímu hašení. Bylo také nařízeno, aby všechny neoprávněné stavby postavené poblíž kostela byly zbourány, jednalo se především o malé stavby Židů.³⁹

Roku 1727 se začala stavět první císařská silnice na Moravě, která měla pro městečko velký význam. Vedla z Brna přes Pohořelice do Vídně. Robotovali na ní poddaní (tzv. silniční robota).⁴⁰ V roce 1729 byla soudní pravomoc přenesena jen na soud v Židlochovicích, Pohořelice tak ztratily prastaré právo soudního města.⁴¹

20. 10. 1740 nastoupila na český trůn Marie Terezie, jako nejstarší dcera Karla VI. Její nástupnické právo neuznával bavorský vévoda Karel Albrecht, který se spojil s pruským

³⁷ EDER, J.: *Chronik der Orte Seelowitz und Pohrlitz und ihrer Umgebung*. Brünn, R. Rohrer's Erben, 1859, s. 267.

³⁸ KRATOCHVÍL. A.: *Pohořelický okres*. Brno: Garn, 1913, s. 43 - 44.

³⁹ EDER, J.: *Chronik der Orte Seelowitz und Pohrlitz und ihrer Umgebung*. Brünn, R. Rohrer's Erben, 1859, s. 275.

⁴⁰ KRATOCHVÍL. A.: *Pohořelický okres*. Brno: Garn, 1913. s. 46.

⁴¹ EDER, J.: *Chronik der Orte Seelowitz und Pohrlitz und ihrer Umgebung*. Brünn, R. Rohrer's Erben, 1859, s. 275.

králem Fridrichem II., jenž chtěl získat slezská knížectví. Roku 1742 se Prusové zmocnili Znojma, kam přijel i král Fridrich, zřídil si hlavní tábor v Židlochovicích a obsadil Mikulov.⁴² První vojáci Prusů se v okolí Pohořelic objevili 17. února 1742, byli to především pěšáci. 10. března přitáhlo 1800 pruských vojáků do Pohořelic podruhé a s nimi i král Fridrich, který se zde na dvě noci usídlil. Poté se odebral i se svým královským doprovodem do židlochovického zámku, kde se také na delší dobu zdržel. 13. března se vrátil do Pohořelic major Kameka s pruskými vojáky, kteří měli kromě pěších i dělostřelce, obsluhující dva kanóny. Král se poté přesunul i s armádou do Brna, kde byl utábořen do 4. dubna, kdy se dozvěděl, že rakouský vévoda Karel Lotrinský jde Brnu na pomoc.

Přítomnost vojsk způsobila Pohořelicím a jejich okolí újmy způsobené ubytováním a stravováním vojáků, založením požárů domů a zemědělcům vznikly škody odebráním téměř všech koní.⁴³

V tomto válečném období zemřel hrabě ze Sinzendorfu a jeho dědicové v květnu 1743 prodali Židlochovické panství i s Pohořelicemi hraběti Leopoldovi z Ditrichštejna a ten 26. července 1748 prodal celé panství knížeti Karlovi z Ditrichštejna, jenž vlastnil i Mikulov. Ditrichštejnové vlastnili panství až do roku 1819.⁴⁴

Od přítomnosti Sinzendorfů po Ditrichštejny se změnilo sociální složení města. V roce 1713 zde bylo 18 celolánků, 1 čtvrtláněk, 48 chalupníků a 3 purkrechtní domy. Do roku 1723 se počet chalupníků zvýšil na 54. Sčítání lidu v roce 1763 zaznamenalo 92 poddaných. Sociální složení se dále diferencovalo v roce 1804, kdy se zjistilo v městečku 18 púllánků, 1 čtvrtláněk, 18 chalupníků a 48 domkařů, tj. celkem 115 poddaných, z čehož můžeme vyčíst, že tu docházelo k dělení usedlostí. Již neexistovaly celolány, ale jen púllány a v městečku převládalo chudé obyvatelstvo. Zpráva panství krajskému úřadu ze dne 11. března 1812 zmiňuje 342 domů, 1 mlýn a 1388 obyvatel.⁴⁵

V červnu 1748 přijela do Mikulova císařovna Marie Terezie se svým manželem císařem Františkem I., kde přebývali a poté jeli přes Pohořelice do Brna.

V roce 1754 nastal další požár, který zničil faru, a novou dal vybudovat kníže Ditrichštejn. Na nové pohořelické faře přespal roku 1773 tehdy regent Josef II.⁴⁶

⁴² HAVLÍK, L. E.: *Moravské letopisy: dějiny Moravy v datech*. 1. vyd. Břeclav: Tisk Pálka, 2009 dotisk, s. 126.

⁴³ EDER, J.: *Chronik der Orte Seelowitz und Pohrlitz und ihrer Umgebung*. Brünn, R. Rohrer's Erben, 1859, s. 277.

⁴⁴ KRATOCHVÍL, A.: *Pohořelický okres*. Brno: Garn, 1913, s. 47.

⁴⁵ HOLER J.: *750 let města Pohořelic*. Sborník k jubileu založení města. Pohořelice: Měst. NV: 1973, s. 30.

⁴⁶ EDER, J.: *Chronik der Orte Seelowitz und Pohrlitz und ihrer Umgebung*. Brünn, R. Rohrer's Erben, 1859, s. 278 - 279.

V roce 1805 Napoleonova armáda dobyla Vídeň, ze které Císař František se svou rodinou uprchl. Zbytky rakouských vojsk spojené s ruskou armádou pod velením Kutuzova, se daly na ústup a čekaly na posily. 17. listopadu vstoupila francouzská vojska na Moravu.⁴⁷ K první srážce rakousko-ruských a francouzských oddílů došlo u Znojma. O tři dny později vjel Napoleon do Brna a následovala bitva u Slavkova. Francouzské oddíly opustily Brno a kraj až na počátku roku 1807.⁴⁸

V Pohořelicích bylo zřízeno středisko polního pěchotního velitelství. Napoleon přešel bez odporu až k Mikulovu a Rusové se museli stáhnout i se zbytky rakouské armády do Pohořelic. 17. listopadu 1805 bylo hlavní velitelství rakouských vojsk v Pohořelicích. Velel jim generál kníže Jan z Lichtenštejna a sídlil na pohořelické faře. 18. listopadu odešla vojska z Pohořelic do Židlochovic a Měnína a ve stejný den přišli Francouzi s generálem Sebastianim. Francouzská vojska prošla Pohořelicemi a ještě ten den přijel i císař Napoleon, který se usídlil na zdejší faře a následujícího dne odtáhl dál směrem na Brno. Pohořelicemi dennodenně procházeli vojáci, kteří zde i tábořili.⁴⁹

Po bitvě u Slavkova 2. prosince 1805 přešlo přes městečko cca 20 tisíc zajatých Rusů, kteří byli transportováni do Rakouska, a následně tudy pochodovala francouzská vojska, která se troušila ještě v únoru 1806.⁵⁰ Po škodách způsobených přítomností vojsk nastal 22. června 1807 v městečku další velký požár, který zničil 93 domů, synagogu a 30 stodol.⁵¹

Roku 1809 se Morava znovu chystala na válku Rakouska s Francií přípravou vojsk židlochovického panství, včetně vojáků z Pohořelic a okolí a jejich vyzbrojováním. Rakouská vojska svedla vítěznou bitvu 25. května 1809 u Aspernu a celá řada raněných a nemocných vojáků byla převážena přes Pohořelice, včetně francouzských zajatců. 14. října 1809 byla ve Vídni podepsána mírová smlouva, která nařizovala odsun francouzských vojsk zpět do Francie. Přes Pohořelice pochodovala vojska až do 4. listopadu 1809.⁵²

⁴⁷ VONDRA, Roman: *České země v letech 1792 – 1848*. 1. vyd. Praha: Libri, 2013, s. 40 – 42.

⁴⁸ HAVLÍK, L. E.: *Moravské letopisy: dějiny Moravy v datech*. 1. vyd. Břeclav: Tisk Pálka, 2009 dotisk, s. 138 - 139.

⁴⁹ EDER, J.: *Chronik der Orte Seelowitz und Pohrlitz und ihrer Umgebung*. Brünn, R. Rohrer's Erben, 1859, s. 284 - 285.

⁵⁰ Tamtéž, s. 285.

⁵¹ HOLER J.: *750 let města Pohořelic*. Sborník k jubileu založení města. Pohořelice: Měst. NV: 1973, s. 32.

⁵² EDER, J.: *Chronik der Orte Seelowitz und Pohrlitz und ihrer Umgebung*. Brünn, R. Rohrer's Erben, 1859, s. 286 - 287.

7. října 1814 projížděli Pohořelicemi na Vídeňský kongres pruský král a ruský císař, kteří byli obyvateli slavnostně přivítáni. Stejně tak roku 1820 dvakrát navštívil městečko císař František I.⁵³

Protože měl kníže velké dluhy, prodal Židlochovice s Pohořelicemi a další statky v Brněnském kraji vévodovi Albrechtu Těšínskému, manželovi Marie Kristiny, dcery císařovny Marie Terezie. Albrecht zemřel roku 1822 a svým dědicem ustanovil arcivévodu Karla Ludvíka, syna císaře Leopolda II. Toho roku projel městem opět ruský císař Alexander na kongres do Verony.

Během následujících let často projížděli městečkem vznešení hosté. V září a říjnu 1833 a v říjnu 1834 císař František I. na cestě do vojenského ležení u Tuřan, v květnu 1836 vévodové Orleánský a Namourský, synové francouzského krále Ludvíka Filipa, v srpnu 1836 císař Ferdinand Dobrotivý na cestě do Prahy na korunovaci, v srpnu 1839 arcivévoda František Karel, otec císaře Františka Josefa I., a v roce 1844 arcivévoda Karel Ludvík.⁵⁴

2. prosince 1830 udělil císař František I. obci právo na pořádání jarmarků. Toto privilegium město obdrželo současně také pro každotýdenní opakování těchto trhů.⁵⁵

Ve 30. letech 19. století prošla celou Evropou pandemie cholery. České země epidemie zasáhla na konci roku 1831 a to nejprve Moravu, nejvíce Brno a okolí, dále východní Čechy a Prahu. Na tuto nemoc zemřelo přes 50 tisíc lidí z Čech, Moravy a Rakouského Slezska. Další vlna cholery, její mírnější zmutovaná forma, obešla české země v letech 1836–1837.⁵⁶ V Pohořelicích propukla pandemie cholery 11. prosince 1831 v židovské obci a následně zasáhla celé městečko. Z 1129 obyvatel bylo nakaženo 139 lidí, z nichž 51 umřelo. Do tohoto roku se zemřelí v Pohořelicích pochovávali na hřbitově u kostela, ale zvýšením počtu úmrtí v důsledku pandemie cholery tento hřbitov nedostačoval, proto byl založen a otevřen nový hřbitov.

15. června 1834 vypukl v městečku obrovský požár, při kterém bylo zničeno 70 domů a 7 stodol se zásobami obilí pro dobytek. Na to následoval mor dobytka. 7. července 1839 byla otevřena severní dráha a při této příležitosti jel císař Ferdinand vlakem z Břeclavi do Brna. Obyvatelé Pohořelic z této železnice nebyli příliš nadšeni, protože tímto ubylo

⁵³ KRATOCHVÍL, A.: *Pohořelický okres*. Brno: Garn, 1913, s. 50.

⁵⁴ Tamtéž, s. 50 - 51.

⁵⁵ EDER, J.: *Chronik der Orte Seelowitz und Pohrlitz und ihrer Umgebung*. Brünn, R. Rohrer's Erben, 1859, s. 292.

⁵⁶ VONDRA, Roman: *České země v letech 1792 – 1848*. 1. vyd. Praha: Libri, 2013, s. 102.

cestujících na dosavadní císařské silnici vedoucí přes Pohořelice a bylo méně i zákazníků pro vozataje i přespávajících hostů ve zdejších hostinci.

V březnu 1845 přišla velká obleva, kterou byla postižena celá monarchie. Židlochovické panství a Pohořelicko jsou protkané sítí řek a potoků, tím docházelo k záplavám polností, zahrad i měst. Jihlava, Svatka i Dyje zatopily celé své okolí. Voda v Pohořelicích strhla dva mosty z cihel a kamení. Byl stržen i jeden z nejdelších mostů na železnici u Vranovic na dráze Vídeň – Brno.⁵⁷

Podle odevzdací listiny zdědil panství 30. června 1848 arcivévoda Albrecht, který velkostatek předal 1. ledna 1854 svému bratru arcivévodovi Karlovi Ferdinandovi, po němž se stal držitelem od 21. března 1896 jeho syn arcivévoda Bedřich.⁵⁸

6. října 1848 vypukla třetí vlna revoluce ve Vídni. Dav se zmocnil ministra války a oběsil jej a na tento útok na státní moc zareagoval císařský dvůr odjezdem z hlavního města.⁵⁹ Na revoluční snahy během roku 1848 obyvatelé Pohořelice a blízkého okolí nijak nereagovali. 12. října se po hlavní císařské cestě přes Pohořelice pohybovalo neohlášené vozatajstvo s císařským doprovodem. Velkokníže císař František se svou manželkou a čtyřmi dětmi projížděli Pohořelicemi. Vše proběhlo bez oslavného přivítání a 14. října se císařská rodina usadila v Olomouci.⁶⁰ Na přelomu let 1848 a 1849 se střední Morava stala dočasným centrem celé habsburské monarchie, Ústavodárný říšský sněm zasedal v Kroměříži.⁶¹

Roku 1850 došlo ke změnám ve správě, byly zřízeny kraje a okresní hejtmanství, která podléhala přímo rakouskému ministerstvu. Na místě bývalého gubernia nastoupilo císařsko-královské místodržitelství.⁶² Pohořelice od těchto nových správních ustanovení přešly pod správu okresu Hustopeče, finančně podléhaly pod berní úřad v Židlochovicích. Speck, okresní přednosta v Hustopečích, byl přítomen při volbách do městského zastupitelstva a nového starosty.⁶³ Tyto první volby do obecního zastupitelstva proběhly 6. srpna 1850 a obecními zastupiteli byli zvoleni: místní farář A. Weixer, správce židlochovického velkostatku A. Heinrich, kovář K. Svoboda, pololáník F. Nossek, čtvrtláník M. Kozlík, pololáník

⁵⁷ EDER, J.: *Chronik der Orte Seelowitz und Pohrlitz und ihrer Umgebung*. Brünn, R. Rohrer's Erben, 1859, s. 293 - 296.

⁵⁸ KRATOCHVÍL, A.: *Pohořelický okres*. Brno: Garn, 1913, s. 51.

⁵⁹ VONDRA, Roman: *České země v letech 1792 – 1848*. 1. vyd. Praha: Libri, 2013, s. 157 – 158.

⁶⁰ EDER, J.: *Chronik der Orte Seelowitz und Pohrlitz und ihrer Umgebung*. Brünn, R. Rohrer's Erben, 1859, s. 298.

⁶¹ VONDRA, Roman: *České země v letech 1792 – 1848*. 1. vyd. Praha: Libri, 2013, s. 158.

⁶² HAVLÍK, L. E.: *Moravské letopisy: dějiny Moravy v datech*. 1. vyd. Břeclav: Tisk Pálka, 2009 dotisk, s. 152.

⁶³ EDER, J.: *Chronik der Orte Seelowitz und Pohrlitz und ihrer Umgebung*. Brünn, R. Rohrer's Erben, 1859, s. 298.

A. Kozlík, celoláník A. Lazar, arcivévoda Albrecht, zastoupený nadlesním Mazačem, celoláník F. Vogt, poštovník Filip von Schmeidler, místní kaplan F. Eisenfes, celoláník T. Kozlík a dosavadní rychtář Fratišek Vogt se stal starostou, městskými rychtáři Matyáš Kozlík a Antonín Lazar.⁶⁴

Po prohrané rakousko-pruské válce v roce 1866 projížděla Pohořelicemi pruská vojska v čele s pruským králem Bedřichem Vilémem, maršálem Moltkem a kancléřem Otto Bismarckem. Král přijal delegaci pohořelického obyvatelstva (mluvčími byli farář Fáborský a židovský rabín) v hostinci Pfann. Téměř dva měsíce byly v městečku a okolí ubytovány pruské oddíly (18 tisíc mužů a 7 tisíc koní).

V roce 1873 se Pohořelice staly střediskem řepářského podnikání. Majitelka kounického panství hraběnka Terezie Herberštejnová dala postavit cukrovar v Pohořelicích, pro jejich výhodnou polohu v centru devíti dvorů v okolí. Kromě samotného cukrovaru zde byly postaveny i potřebné byty pro dělníky a úředníky.⁶⁵

V roce 1885 získalo městečko Pohořelice status města.⁶⁶ V roce 1901 byl v Pohořelicích zřízen soudní okres, který byl součástí mikulovského politického okresu, čímž se Pohořelice staly nezávislými na židlochovickém velkostatku. Do nového soudního okresu spadalo 19 obcí, ve městě byl zřízen okresní soud a berní úřad.⁶⁷

Počátkem 19. století byli v Pohořelicích převážně čeští obyvatelé, ale v druhé polovině se charakter města začal měnit. V roce 1900 bylo napočítáno 2 735 Němců a 723 Čechů. Německou vrstvu převážně tvořili bohatší obyvatelé města, úředníci, bohatí řemeslníci, obchodníci a bohatí sedláci. I městskou samosprávu vedli Němci, starostou byl Jiří Vogel, který podporoval německé obyvatele. Ulice i náměstí byly označeny tabulkami s německo-českými názvy.⁶⁸

Při sčítání lidu roku 1910 bylo napočítáno 458 domů a 3 518 obyvatel, z toho bylo 3 119 Němců a pouze 359 Čechů. Je nutné ale podotknout, že tři čtvrtiny obyvatel mluvily česky (75% farníků se zpovídalo česky). Čeští obyvatelé byli převážně zemědělci a většina

⁶⁴ MAREČEK, J., MARÁZ, K., SKLENSKÁ, I.: *Z historie farního kostela sv. Jakuba Většího v Pohořelicích*. Brno: Kartuziánské nakladatelství, 2011, s. 116 - 117.

⁶⁵ HOLER J.: *750 let města Pohořelic*. Sborník k jubileu založení města. Pohořelice: Měst. NV: 1973, s. 36 - 37.

⁶⁶ MAREČEK, J., MARÁZ, K., SKLENSKÁ, I.: *Z historie farního kostela sv. Jakuba Většího v Pohořelicích*. Brno: Kartuziánské nakladatelství, 2011, s. 122.

⁶⁷ HOLER J.: *750 let města Pohořelic*. Sborník k jubileu založení města. Pohořelice: Měst. NV: 1973, s. 39.

⁶⁸ Tamtéž, s. 37.

neuměla číst a psát.⁶⁹ Při sčítání byli svými německými zaměstnavateli nuceni hlásit se k německé národnosti.⁷⁰

1. 3 Vývoj Pohořelic od roku 1918 do roku 1945

České obyvatelstvo uvítalo politický vývoj po první světové válce a vznik Československa, opačně reagovalo obyvatelstvo německé. Původní německé obecní zastupitelstvo se odmítlo podříditi novému státu a odhlasovalo připojení Pohořelic k Rakousku.⁷¹ Pohořeličtí zastupitelé nebyli jediní pro-německy smýšlející. 3. listopadu se ve Znojmě uskutečnilo shromáždění, kterému předsedal poslanec říšské rady Oskar Teufel a němečtí, říšští a zemští poslanci jižní Moravy, které se shodlo na připojení jižní Moravy k Rakousku. Tyto snahy potlačila dobrovolnická česká vojenská jednotka, tzv. Slovácká brigáda.⁷²

Německé zastupitelstvo bylo odvoláno a byla dosazena nová správní komise, která měla 14 členů, polovinu tvořili Češi, čtyři Němci a tři Židé. Vládním komisařem byl jmenován mlynář Fr. Vrána. Německo-české cedulky a pouliční tabulky se vyměnily za české a některé ulice a náměstí se přejmenovaly (Hlavní náměstí – náměstí Svobody, Rudolfsplatz – Masarykovo náměstí, Rudolfs-gasse – Štefánikova ulice apod.). Na náměstí Svobody stála socha císaře Josefa II., která byla českým vojskem odstraněna.⁷³

Německé obyvatelstvo Pohořelic se stále nechtělo smířit se vznikem Československé republiky a vyvolávalo ve městě nepokoje. Opět podepisovali petice k připojení jižní Moravy k Rakousku. To vše vyvolalo hádku, při které české vojsko strhlo sochu císaře Josefa II. 18. února 1920 došlo ve městě k demonstraci vyvolané nařízenou rekvizicí obilí, se kterou německé obyvatelstvo nesouhlasilo. Cestou na náměstí vytloukali okna v českých domech a ve zmatku na náměstí byli zastřeleni dva mladíci.⁷⁴

⁶⁹ HOLER J.: *750 let města Pohořelic*. Sborník k jubileu založení města. Pohořelice: Měst. NV: 1973, s. 40.

⁷⁰ SOKA Břeclav se sídlem v Mikulově, ZŠ Pohořelice, NAD 360, Kronika měšťanské školy české. 1919–1953, s. 3.

⁷¹ Tamtéž, s. 3.

⁷² Z kroniky našeho města. *Město v období první republiky a za okupace*. Pohořelický zpravodaj, 1978, únor, nestr.

⁷³ SOKA Břeclav se sídlem v Mikulově, ZŠ Pohořelice, NAD 360, Kronika měšťanské školy české. 1919–1953, s. 3. Srov. SOKA Břeclav se sídlem v Mikulově, AM Pohořelice, NAD 115, Kronika města, 1927–1947, s. 11.

⁷⁴ HOLER J.: *750 let města Pohořelic*. Sborník k jubileu založení města. Pohořelice: Měst. NV: 1973, s. 44.

Komise spravovala město až do února 1920, kdy proběhly obecní volby. Celkem bylo v Pohořelicích 30 mandátů, české obyvatelstvo získalo 21, Němci 7 a Židé 2 mandáty.⁷⁵ Před válkou žila spousta obyvatel Pohořelic ve Vídni, po válce se vrátili zpátky a zakládali nové domácnosti, čímž vznikl problém nedostatku obydlí pro nové rodiny. Situace se trochu vylepšila v roce 1921, kdy z Pohořelic odešlo vojsko a uvolnilo tábor, který postupně vlastnily ministerstva národní obrany, vnitra, spravedlnosti a na konec ministerstvo sociální péče, které dovolilo tábor obydřit. Obyvatelných objektů bylo jen málo, ty neobydlené rychle chátraly. Situace byla vyřešena roku 1923. Obec zažádala správce státních statků a lesů v Židlochovicích o záměnu obecních pozemků za pozemky stavební, čímž se mohlo začít se stavbou nových domů u znojemské silnice (24 menších a 14 větších domků). Následujícího roku bylo na konci Habermannovy ulice postaveno 46 domů se 112 byty pro chudší obyvatele.⁷⁶

V roce 1921 proběhlo první sčítání lidu v Československé republice. V Pohořelicích bylo 519 domů, 3 772 obyvatel z toho se přihlásilo 2 229 k české národnosti, 1 226 německé a 317 jiné (převážně židovské) národnosti.⁷⁷ Němci v Pohořelicích nebyli zvyklí zastávat v obci místo nerozhodující a nic nedělající menšiny a roku 1923 začali vydávat časopis Pohrlitzer Zeitung, dále založili Okresní péči o mládež s poradnou pro matky a kojence a Okresní osvětový sbor. Ve městě vedle školy české stále působila i škola německá.

14. prosince 1924 se konaly obecní volby, druhé za republiky. V prvních volbách se české strany spojily a získali 21 z 30 mandátů. Čeští občané nespokojeni správou města se snažili zavést pořádek a rozpadli se na několik skupin, které se sice sdružily, ale přece byly roztržštěné. Zvoleno bylo 11 Němců, 4 Židé, 2 kandidáti Národní jednoty, 2 sociální demokraté, 6 komunistů (1 Němec a 5 stoupenců sdružené strany občansko-lidové). Tento nepoměrný výsledek, který českou veřejnost zklamal, zadal podnět k podání stížnosti proti obecním volbám, které bylo vyhověno, a volby byly zrušeny. Nové volby byly vypsány na 25. října 1925 a zvoleno bylo 12 Čechů, 10 Němců, 5 komunistů (nepřipojili se k českým stranám) a 3 Židé. Starostou zůstal František Vrána.⁷⁸

⁷⁵ SOkA Břeclav se sídlem v Mikulově, AM Pohořelice, NAD 115, Kronika města, 1927–1947, s. 22.

⁷⁶ Tamtéž, s. 24 - 29.

⁷⁷ BARTOŠ, J.: *Historický místopis Moravy a Slezska v letech 1848-1960*. Sv. 9, Okresy Znojmo, Moravský Krumlov, Hustopeče, Mikulov. Ostrava: Profil, 1984, s. 313.

⁷⁸ SOkA Břeclav se sídlem v Mikulově, AM Pohořelice, NAD 115, Kronika města, 1927–1947, s. 33 - 36. Srov. SOkA Břeclav se sídlem v Mikulově, ZŠ Pohořelice, NAD 360, Kronika měšťanské školy české. 1919 – 1953, s. 83 - 84.

20. června 1924 při cestě do Znojma navštívil Pohořelice prezident T. G. Masaryk.⁷⁹ Roku 1931 byl postaven pomník místním občanům, kteří padli v 1. světové válce. Občané se o tomto pomníku dlouho přeli, než se na jeho postavení shodli. Nejprve měl být umístěn naproti hlavnímu vstupu do kostela, ale kvůli památkářům muselo být vybráno vhodnější místo. Pro tento účel dr. Pfann věnoval svou parcelu.

Ekonomická krize 30. let se projevila i v Pohořelicích a roku 1932 bylo evidováno 1 200 nezaměstnaných.⁸⁰ Ve 30. letech 20. století ve městě přibývalo německé obyvatelstvo. Tento příbytek měl vliv na volby r. 1935, kdy převážně Němci hlasovali pro Henleinovu stranu (SDP).⁸¹

Během 30. let se zhoršovaly vztahy se sousedním Německem, které se pozvolna připravovalo na válku. 29. září 1938 při jednání v Mnichově bylo rozhodnuto, že se ČSR musí vzdát sporného pohraničního území ve prospěch Německa. Prezident Edvard Beneš hned na to v říjnu abdikoval a v listopadu vyhlásilo Slovensko autonomii, čímž vzniklo Česko-Slovensko. Druhá světová válka začala v Evropě v září 1939 útokem na Polsko.⁸²

Místní kronikář po válce vzpomíná na události jara 1938 takto: *„Němci se nyní cítí na vrcholu moci. Zpupnost a násilí se kryje s pojmem právo. Účinek tohoto práva poznali zdejší Češi již 14. března. Do německého domu byla svolána schůze občanů, i Češi měli přijít. Bylo třeba, aby Češi vyšli na ulici. Již předem byla místními organisována akce zvaná „Prügelstrafe“. Z okolních vsí přišly houfy ozbrojených výrostků a ti podnikli honbu na nic netušící Čechy. Který Čech byl venku, seznámil se s německou kulturou, kterou představovaly hole v rukou běsnících Němců. Bylo ztýráno mnoho lidí, a když se zpráva o tom roznesla po městě, spěchal každý rychle domů. Řádění se přeneslo i do soukromých bytů. V některých domech však byla organisována obrana a Němci s nepořízenou odtáhli. Přepadení a bití měly*

⁷⁹ SOKA Břeclav se sídlem v Mikulově, AM Pohořelice, NAD 115, Kronika města, 1927–1947, s. 32.

⁸⁰ MAREČEK, J., MARÁZ, K., SKLENSKÁ, I.: *Z historie farního kostela sv. Jakuba Většího v Pohořelicích*. Brno: Kartuziánské nakladatelství, 2011, s. 124.

⁸¹ Sudetendeutsche Partei - založil r. 1935 Konrad Henlein, který hájil program autonomie Sudet a jejich připojení k německé říši. Svými zvyšujícími požadavky se snažil o rozbití republiky. V září 1938 se mu podařilo vyvolat ozbrojené boje v pohraničí, které měly končit násilným připojením pohraničních Sudet k říši. Napadená města se ubránila, vyhlásila stanné právo a Henlein se svou skupinou uprchl do Německa, kde se připravoval na další útok. 1. 10. 1938 byl jmenován říšským komisařem pro sudetoněmecké oblasti. Po splynutí SDP s NSDAP (Národně socialistická německá dělnická strana) se stal jejím vedoucím. (BARTOŠ, J.: *Historický místopis Moravy a Slezska v letech 1848-1960*. Sv. 9, Okresy Znojmo, Moravský Krumlov, Hustopeče, Mikulov. Ostrava: Profil, 1984, s. 313 – 314.)

⁸² BILÍK, P., a kol.: *České země a Československo ve 20. století*. Olomouc: 2013, s. 46 – 49.

*nejhorší následky u J. Oprchala, který oslepl úderem do hlavy. Čechům se též hromadně vytloukala okna....*⁸³

Podle data, můžeme upozornit na to, že Němci páchali zločiny ještě před válkou a oficiálním zabráním Sudet. Násilně a nezákonně vyháněli Čechy, ale hlavně Židy z jejich domů a bytů, zmocňovali se jejich majetku, nastěhovali se do jejich domovů a hlásili, že jejich obce jsou německé.⁸⁴ Německá armáda přišla do Pohořelic 9. října 1938, čímž se Pohořelice staly součástí Sudet.⁸⁵ Přestože většina Židů už město opustila, zůstalo v Pohořelicích ještě pár židovských rodin. Gestapo hned po příchodu do města transportovalo židovské muže na demarkační čáru, ženy a děti, celkem 22 Židů, zde zůstalo do března 1939.⁸⁶

V Sudetech měli Němci privilegované postavení, obsadili úřady, obchody, banky, průmysl, hlavně vedoucí pozice. Mezitím byli Češi posíláni na nucené práce do Německa. Dále občany trápil nedostatek potravin. Rodinám byly přidělovány potravinové lístky, které nedostačovaly jejich potřebám.⁸⁷

Na podzim roku 1944 projížděla městem německá armáda po porážce na Balkánu. Pohořelice se staly útočištěm pro německé ženy s dětmi, které utekly před bombardováním západního Německa, nejvíce z Porýní. Na konci roku se objevili další Němci, prchající před sovětskou armádou, ale už v březnu roku 1945 opouštěli Pohořelice, naloženi zdejšími zásobami potravin.⁸⁸

1. 4 Vývoj Pohořelic po roce 1945

Vojáci Rudé armády došli do Pohořelic 18. dubna 1945 a osvobodili levý břeh řeky Jihlavy, tedy pouze severovýchodní část města. Řeka Jihlava tvořila jižním okraj frontové linie Rudé armády, která připravovala prostor pro osvobození Brna. Občané z ulice Brněnská byli evakuováni pro případ napadení nacistickým vojskem, které stále mělo v rukou

⁸³ SOkA Břeclav se sídlem v Mikulově, AM Pohořelice, NAD 115, Kronika města, 1927–1947, s. 199. Srov. NOVÁČEK, S.: *Osudový rok 1938 v břeclavském regionu*: sborník z konference ČSPB okresů Břeclav, Hodonín a Znojmo ze dne 26. září 1988 v Břeclavi. Břeclav: Okresní výbor ČSPB, 1989, s. 99.

⁸⁴ NOVÁČEK, S.: *Osudový rok 1938 v břeclavském regionu*: sborník z konference ČSPB okresů Břeclav, Hodonín a Znojmo ze dne 26. září 1988 v Břeclavi. Břeclav: Okresní výbor ČSPB, 1989, s. 122 - 123.

⁸⁵ Tamtéž, s. 97.

⁸⁶ SOkA Břeclav se sídlem v Mikulově, AM Pohořelice, NAD 115, Kronika města, 1927–1947, s. 189 - 190.

⁸⁷ BILÍK, P. a kol.: *České země a Československo ve 20. století*. Olomouc: 2013, s. 52 - 59.

⁸⁸ SOkA Břeclav se sídlem v Mikulově, AM Pohořelice, NAD 115, Kronika města, 1927–1947, s. 208. Srov. HOLER J.: *750 let města Pohořelic*. Sborník k jubileu založení města. Pohořelice: Měst. NV: 1973, s. 54.

převážnou část města za řekou. Řeka Jihlava se na tři týdny stala frontovým pásmem od Ivaně až k Ivančicím, protože se sovětské velení soustředilo na osvobození Brna. Brno bylo osvobozeno 26. dubna.⁸⁹

Nové boje v okolí Pohořelic nastaly v noci 6. května a pokračovaly 7. května. Německému vojsku hrozilo v Pohořelicích obklíčení od severozápadu a západu. První pronikli do Pohořelic kozáci, za nimi postupovala pěchota. Boj o samotné město byl rychlý, Němci poznali svou prohru a odebrali se na Miroslav a Znojmo, kam je pronásledovali Rudoarmějci. Československá vojska přišla do Pohořelic počátkem července a zůstala zde do září 1947.⁹⁰

30. května přišel do Pohořelic průvod víc než dvaceti tisíc vysídlených Němců z Brna. Převážně se jednalo o ženy, děti a starší lidi, kteří se přesouvali za rakouské hranice. V Pohořelicích zůstalo několik tisíc Němců vyčerpaných a nemocných úplavicí, která se mezi nimi rozšířila. Při tomto tzv. pochodu smrti přišlo o život přes 1 700 německých lidí. V pohořelickém táboře zemřelo 455 lidí, kteří jsou pohřbeni za městem na hromadném pohřebišti.⁹¹

Místní kronikář Nehyba na tuto událost zapsal do kroniky: „*Počátkem června 1945 byly Pohořelice zaplaveny proudem Němců z Brna, kteří se stěhovali do Rakouska. Vedrem a namáhavým pochodem zesláblí lidé zaplavili město jako lavina, která zatopila náměstí a přilehlé ulice. Většina jich nemohla dále a jenom jednotlivé skupiny táhly dále k Mikulovu vlekouce svůj majetek na zádech či na malých vozících. A tato masa lidí musela býti živena delší dobu, neboť odchod do Rakouska nebylo možno provésti. Onemocnělo totiž mnoho lidí úplavicí. Místní úřední místa byla postavena před těžký úkol. Mělo se opatřiti jídlo pro nějakých 20.000 lidí, bylo třeba ošetřiti nemocné, ale nebylo ani prostředků, ani léků. Vykonalo a udělalo se však všechno, co se za daných okolností udělati dalo. Nemohlo se však pomoci mnoha lidem, kteří podlehlí epidemii úplavice. Ti všichni byli pohřbeni (v počtu 500 osob) na novém hřbitově.*“⁹²

Na konferenci v Postupimi 2. srpna 1945 došlo k oficiální dohodě o odsunu Němců z Polska, Československa a Maďarska do Německa. Po této konferenci potvrdil prezident

⁸⁹ HOLER J.: *750 let města Pohořelic*. Sborník k jubileu založení města. Pohořelice: Měst. NV: 1973, s. 56 - 59.

⁹⁰ Tamtéž, s. 235. Srov. MAREČEK, J., MARÁZ, K., SKLENSKÁ, I.: *Z historie farního kostela sv. Jakuba Většího v Pohořelicích*. Brno: Kartuziánské nakladatelství, 2011, s. 125.

⁹¹ Web města Pohořelice. *Město Pohořelice* [online]. 2015 [cit. 2015-05-23]. Dostupné z: <http://www.pohorelice.cz/web-mesta-pohorelice>

⁹² SOKA Břeclav se sídlem v Mikulově, AM Pohořelice, NAD 115, Kronika města, 1927–1947, s. 238.

Edvard Beneš dekrety o postavení německého obyvatelstva v Československu a jejich majetku.⁹³

Pohořelíci Němci, kteří byli určeni k odsunu, byli vyrozuměni předem, aby se mohli připravit. Jejich byty navštívili členové referátu „německý majetek“ a zapsali všechny předměty v bytě, aby byl přehled, jaký majetek zde Němci nechali. Každý Němec si mohl zabalit do svých zavazadel majetek ve váze 30kg. Váha zavazadla byla v podzimních měsících zvyšována (60 – 70kg). Mnozí Češi se s odjíždějícími loučili. Často se ozýval pláč, výkřiky i výhružky.⁹⁴

Odsun pohořelických Němců probíhal od března do září roku 1946. Jednalo se o 565 lidí, kteří neodešli hned po skončení války, a jejich vysídlené domy postupně osídlovalo nově příchozí české obyvatelstvo z okolí a rodiny volyňských Čechů.⁹⁵

Na základě Benešových dekretů bylo v Pohořelicích po německých obyvatelích zkonfiskováno 1 104 ha zemědělské půdy (z celkového počtu 2 956 ha) a 388 popisných čísel z celkového počtu 666 čísel.⁹⁶

Vývoj obyvatel v Pohořelicích:⁹⁷

ROK	DOMY	OBYV.	ČES.	NĚM.	JINÉ
1869	341	2 771	–	–	–
1880	371	3 270	1 101	2 211	49
1900	421	3 473	723	2 735	15
1910	458	3 518	359	3 119	40
1921	519	3 772	2 229	1 226	317
1930	610	4 290	2 816	1 210	264
1950	641	2 961	–	–	–

V květnu 1946 se konaly první volby po osvobození a to do Ústavodárného národního shromáždění. V českých zemích dostala nejvíc mandátů Komunistická strana Československa

⁹³ 70 let od konce války: *Benešovo likvidování německé otázky, odejít musely tři miliony Němců*. Česká televize [online]. 2015 [cit. 2015-05-25]. Dostupné z: <http://www.ceskatelevize.cz/ct24/domaci/311191-benesovo-likvidovani-nemecke-otazky-odejit-musely-tri-miliony-nemcu/>

⁹⁴ SOKA Břeclav se sídlem v Mikulově, AM Pohořelice, NAD 115, Kronika města, 1927 – 1947, s. 257 - 258.

⁹⁵ MAREČEK, J., MARÁZ, K., SKLENSKÁ, I.: *Z historie farního kostela sv. Jakuba Většího v Pohořelicích*. Brno: Kartuziánské nakladatelství, 2011, s. 125.

⁹⁶ HOLER J.: *750 let města Pohořelice*. Sborník k jubileu založení města. Pohořelice: Měst. NV: 1973, s. 65.

⁹⁷ BARTOŠ, J.: *Historický místopis Moravy a Slezska v letech 1848-1960*. Sv. 9, Okresy Znojmo, Moravský Krumlov, Hustopeče, Mikulov. Ostrava: Profil, 1984, s. 313.

(93) s 43,25%, Československá strana národně socialistická 25,20% (55 mandátů), Československá strana lidová 16,27% (46 mandátů) a Československá sociálně demokratická 14,96% (37 mandátů).⁹⁸ V Pohořelicích dopadly volby stejně, jak ukazují výsledky z celého Česka. Nejvíc hlasů dostala KSC (788 hlasů), na druhém místě byla ČSNS (328 hlasů), třetí místo obsadila ČSL (247 hlasů) a čtvrtá skončila ČSD (244 hlasů). Podle těchto výsledků byl zvolen místní národní výbor.⁹⁹

Národní shromáždění Československé republiky zrušilo roku 1948 členění státu na země, tím zanikla Moravskoslezské země a na Moravě bylo zřízeno pět krajů, které podléhaly přímo pražskému centru.¹⁰⁰ Při této reorganizaci přešly Pohořelice z okresu Mikulov do okresu Židlochovice a v obci byl ustaven nový národní výbor, čímž zanikl městský statut Pohořelic. Od roku 1960 náležely Pohořelice okresu Břeclav a 1. července 1964 byl národní výbor přejmenován na městský. V sedmdesátých letech byly k městu připojeny, jako jejich místní části, obec Smolín, Cvrčovice a Nová Ves u Pohořelic. (Cvrčovice se v roce 1990 opět osamostatnily.)¹⁰¹

Po roce 1945 mělo město zemědělský charakter, téměř bez průmyslu. Zdejší cukrovar byl stále v provozu a stal se součástí Jihomoravských cukrovarů, n. p. Socializací zemědělství vzniklo Jednotné zemědělské družstvo, socializací živností se sloučily drobné řemeslnické živnosti a obchody do větších celků. Řemeslnické dílny a malé obchody vytvořily Stavební podnik, Kovopodnik a Služby města Pohořelic.¹⁰²

V roce 1961 bylo slavnostně zahájeno promítání v širokoúhlém kině Panorama. V nově postavené budově kina byla zřízena v prvním patře Městská lidová knihovna, která tam sídlí dodnes. Od 1. 1. 1975 se stal správcem kina Karel Chlíbec. V kině každoročně probíhaly dva festivaly, dětský a pro dospělé.¹⁰³

Při sčítání lidu roku 1970 měly Pohořelice 3 458 obyvatel, 631 domů a 1 002 bytů. Už tehdy dojíždělo za prací 43% obyvatel. Co se týče vzdělání, většina obyvatel měla základní

⁹⁸ <http://www.phil.muni.cz/plonedata/wuhi/texty/3rep/volby1946.pdf>

⁹⁹ SOkA Břeclav se sídlem v Mikulově, AM Pohořelice, NAD 115, Kronika města, 1927–1947, s. 256.

¹⁰⁰ HAVLÍK, L. E.: *Moravské letopisy: dějiny Moravy v datech*. 1. vyd. Břeclav: Tisk Pálka, 2009 dotisk, s. 160 - 161. Srov. KORDIOVSKÝ, E., DANIHELKA, J.: *Brána do kraje: Průvodce obcemi okresu Břeclav*. 1. vyd. Mikulov: Regionální muzeum Mikulov, 1999, s. 170.

¹⁰¹ HOLER J.: *750 let města Pohořelic*. Sborník k jubileu založení města. Pohořelice: Měst. NV: 1973, s. 67.

¹⁰² Tamtéž, s. 70 - 74.

¹⁰³ SOkA Břeclav se sídlem v Mikulově, MěNV Pohořelice, NAD 196, Kronika města, 1957–1965.

devítileté (na měšťanské škole), celkem 1 103, střední odborné bez maturity (718 lidí) základní obecné vzdělání (440 lidí), vysokou školu mělo vystudováno 50 lidí.¹⁰⁴

Roku 1971 začal vycházet Pohořelický zpravodaj, který vychází dodnes. Roku 2014 tento zpravodaj změnil název na Pohořelické listy.¹⁰⁵

V únoru 1974 bylo dostavěno a slavnostně otevřeno nové zdravotní středisko, nacházející se na okraji městského parku, s ordinacemi obvodních lékařů, dětským oddělením, zubním oddělením, gynekologií, lékařskou službou první pomoci a lékárnou.¹⁰⁶

Při sčítání obyvatel roku 1980 měly Pohořelice 5 134 obyvatel, 1574 bytů a 888 domů (i s Cvrčovicemi).¹⁰⁷

Obyvatelé jižní Moravy a pohraničí měli větší možnost sledovat politický vývoj a pád socialismu v Evropě, protože od druhé světové války a odsunu německých obyvatel si smíšené rodiny udržovaly styky se svými příbuznými v Rakousku i SRN. Komunistický režim tyto styky nemohl zcela přerušit a před listopadovou revolucí se vzájemná výměna informací zvyšovala. Znalost němčiny tu byla rozšířená natolik, že umožnila snadnější sledování západní televize a rozhlasu. První veřejné shromáždění Občanského fóra se uskutečnilo v prosinci 1989 v radničním sále, kde byly dohodnuty změny ve složení Národního výboru v Pohořelicích. Místní OF zorganizovalo několik veřejných schůzí v sále Radnice a v kinosále. Mezi hlavními potřebami města byl plán oddělit Pohořelice od okresu Břeclav a přičlenit je k okresu Brno-venkov, případně Znojmo. Nespokojenost pohořelických občanů pramenila z toho, že Pohořelice byly v roce 1960 přilepeny k Břeclavsku neorganicky, čistě z politických důvodů. Do Břeclavi, vzdálené 50 km, nebyl nikdy žádný spád ani dopravní spojení. Pohořelice jsou součástí Brněnska, obyvatelé tam dojíždí denně za prací, studiem, nákupy a do nemocnic. Dojíždění do nemocničních zařízení v Břeclavi bylo velmi náročné a postoj okresu k městu byl takový, že za 30 let nevznikla z Pohořelic do Břeclavi přímá autobusová linka. Dále nebyli místní zcela spokojeni s přidělenými finančními prostředky, u kterých se projevovalo, že Pohořelice byly v tomto okrese odstrkovány a šizeny.¹⁰⁸

Dalším aktuálním problémem byl plánovaný silniční obchvat. Tehdejší předseda MěNV zrazoval od rozluky s Břeclavskem tvrzením, že by tím padl projekt obchvatu

¹⁰⁴ SOkA Břeclav se sídlem v Mikulově, MěNV Pohořelice, NAD 196, Kronika města, 1966–1972, s. 312 - 315.

¹⁰⁵ Tamtéž, s. 402.

¹⁰⁶ SOkA Břeclav se sídlem v Mikulově, MěNV Pohořelice, NAD 196, Kronika města, 1973–1975, s. 160.

¹⁰⁷ SOkA Břeclav se sídlem v Mikulově, MěNV Pohořelice, NAD 196, Kronika města, 1976–1982, s. 442.

¹⁰⁸ SOkA Břeclav se sídlem v Mikulově, Město Pohořelice, NAD 1319, Kronika města, 1983–1992, s. 560.

Pohořelice zajištěný částkou asi 70 mil. Kč. Tento projekt však stejně nebyl uskutečněn, protože měl vést severozápadním okrajem města, kde by narušil klid tamní části Pohořelice. Prosadil se tedy obchvat vedoucí východním směrem míjející celé Pohořelice.¹⁰⁹

Volby v červnu 1990 dopadly v Pohořelicích odlišněji, než celostátní výsledky. Zřetelně zvítězilo HSD-SMS, které získalo 40,25% hlasů, druhé nejsilnější bylo OF s 28,43% hlasů a třetí KSČ získala 14,35% hlasů, čtvrtá následovala KDU se 7,15% hlasů. V listopadu se pak konaly komunální volby do městského zastupitelstva, které v Pohořelicích vyhrálo s 30,8% HSD-SMS, čímž získalo pět mandátů a po dvou mandátech se do zastupitelstva dostalo ČSL, KSČM, OF, Demokratické sdružení a Nová budoucnost. Novým starostou Pohořelice se stal Ing. Vladimír Schovánek kandidující za Demokratické sdružení.¹¹⁰

Roku 1992 si Pohořelice zásluhou současného starosty vybojovaly samosprávné postavení v okrese Břeclav, což se hned projevovalo v rozvoji města. Roku 2000 proběhly v Pohořelicích volby do Senátu a za okres Břeclav byl zvolen senátorem starosta Pohořelice Ing. Vladimír Schovánek.¹¹¹

V moderní historii města byl významný rok 2003, kdy se Pohořelice staly obcí s rozšířenou působností a jejich správní obvod zahrnuje 12 okolních obcí. Dále je to rok 2006, od kterého jsou Pohořelice součástí okresu Brno-venkov.¹¹²

Současným starostou Pohořelice je Ing. Josef Svoboda (ODS). Od posledních podzimních voleb v roce 2014 jsou v zastupitelstvu zastoupené strany: Občanské sdružení pro Pohořelice (6 mandátů), Občanská demokratická strana (5 mandátů), ANO 2011 (3 mandáty), Česká strana sociálně demokratická a Komunistická strana Čech a Moravy (po dvou mandátech), dále TOP 09, Křesťanská demokr. unie – Čs. str. lidová a Moravané (po jednom mandátu). V roce 2015 žije v Pohořelicích 4 700 obyvatel a pro dobré dopravní spojení počet obyvatel stále narůstá.¹¹³

¹⁰⁹ SOkA Břeclav se sídlem v Mikulově, Město Pohořelice, NAD 1319, Kronika města, 1983–1992, s. 562.

¹¹⁰ Tamtéž, s. 568.

¹¹¹ Město Pohořelice, Kronika města, 1998 – 2001, nestr.

¹¹² Web města Pohořelice. *Město Pohořelice* [online]. 2015 [cit. 2015-05-23]. Dostupné z: <http://www.pohorelice.cz/web-mesta-pohorelice>.

¹¹³ Český statistický úřad. *Volby.cz: Volby do zastupitelstev obcí 10.10. - 11.10.2014* [online]. [cit. 2015-06-21]. Dostupné z: <http://volby.cz/pls/kv2014/kv1111?xjazyk=CZ>

1. 5 Židovská obec

Město Pohořelice bylo odedávna rozděleno na dvě oddělené obce. Židovská obec byla politicky samostatná, ale katastrálně sloučena s křesťanskou obcí. Již při samotném vzniku křesťanské obce byli přítomni Židé. První doložený důkaz o jejich přítomnosti je z listiny z roku 1490. Žid Meyer spolu s 9 měšťany se zavazuje platit 50 maďarských zlatých ročně hraběti Vilému z Pernštejna. Listina je psána česky a mimo jiných jsou zde podepsáni dva Židé z Pohořelic – Kaffmann a Judlmann.¹¹⁴

Od 16. století Židé tvořili v Pohořelicích vlastní ghetto, rozlohou poměrně malé, protože jim obec vyhradila k budování obydlí určitou oblast, kterou nesměli překročit (jak bylo zvykem v jiných královských městech).¹¹⁵

Po 30leté válce bylo v židovské obci 20 obydlených a 23 neobydlených domů. Roku 1749 měla obec 35 domů, v nichž bydlelo až po 9 rodinách.¹¹⁶ Na konci 19. století žilo v obci 658 obyvatel židovského vyznání obývajících pouhých 38 domů. Stejně jako křesťanská obec volili svého starostu za přítomnosti okrskového císařsko-královského hejtmána Georga Specka. Radnice židovského města se nacházela v jeho centru v cihlové poschod'ové budově. V přízemí bydlel a pracoval rabín, košer, písař a učitel zpěvu. V poschodí budovy se nacházely místnosti rady, starosty, komisi obce a škola.¹¹⁷

V Pohořelickém ghettu se nacházela snad nejstarší synagoga na Moravě. Byla postavena z kamení a cihel za použití vápenné malty. Stavbu zpevňovaly tři stěžejní pilíře, které stabilizovaly staré kamenné zdi. Strop synagogy byl postaven ve stylu starého žebrového loubení. Okolí starého templu bylo zvýšeno zeminou, takže interiérová podlaha synagogy byla skoro o metr nížeji a vchod připomínal vstup jako do sklepení. Vnitřek kostela byl na zdech a na klenutí popsán hebrejskými nápisy. Jejich obsahem byly modlitby k Hospodinuvi a verše vyňaté z Tóry. Při každém malování interiéru byly také nápisy obměněny.¹¹⁸

Při opravě synagogy bylo zaznamenáno, že v této době je chrám starý 1333 roků. Oprava probíhala v židovském roce 5 549, podle židovského letopočtu byla tedy postavena

¹¹⁴ KRATOCHVÍL. A.: *Pohořelický okres*. Brno: Garn, 1913, s. 84.

¹¹⁵ HOLER J.: *750 let města Pohořelic*. Sborník k jubileu založení města. Pohořelice: Měst. NV: 1973, s. 112.

¹¹⁶ KRATOCHVÍL. A.: *Pohořelický okres*. Brno: Garn, 1913, s. 84.

¹¹⁷ EDER, J.: *Chronik der Orte Seelowitz und Pohrlitz und ihrer Umgebung*. Brünn, R. Rohrer's Erben, 1859, s. 238.

¹¹⁸ EDER, J.: *Chronik der Orte Seelowitz und Pohrlitz und ihrer Umgebung*. Brünn, R. Rohrer's Erben, 1859, s. 238.

v roce 4 216, což spadá do doby, kdy Židé odešli z Egypta.¹¹⁹ V roce 1852 byla tato synagoga pro nedostačující kapacitu zbourána a ještě téhož roku vystavěná nová, větší. Vnitřní prostor mohlo navštívit až 440 věřících.¹²⁰

Nová synagoga nestála ani sto let, když byla za druhé světové války srovnána se zemí. Z původních židovských domů zbylo jen torzo. Zachovaly se pouze desky Desatera, které jsou umístěny v kostele. Po válce se do Pohořelic nevrátili žádní Židé.¹²¹

Židovský hřbitov se nachází na ulici Mlýnská, vedoucí do Cvrčovic. Pozemek byl zakoupen od Dominikánů a byl pevně oplocen cihlovým materiálem. Dále Židé vlastnili Dům pro koupání žen (do roku 1938, roku 1956 zbourán) s pozemkem, nacházející se za radnicí v křesťanské obci (dnes je na tomto místě postavena poliklinika).¹²²

Svoji školu Židé založili roku 1835 v obecním domě. Až roku 1847 bylo povoleno zřídit samostatnou dvoutřídní náboženskou školu. Před tím děti chodily do křesťanské školy, kde se vyučovaly odděleně a v němčině. V 50. letech byla škola trojtřídní a roku 1870 čtyřtřídní. Na počátku 20. století měla dvě třídy s 67 dětmi.¹²³

Židovská obec v Pohořelicích byla čistotná a měla dobré protipožární opatření. Domy byly převážně postaveny z cihel a měly cihlovou krytinu. Každý obyvatel obce se snažil co nejbezpečněji ochránit svůj dům proti ohni. Všechna náměstíčka a ulice byla pokryta kamennou dlažbou, takže při sněžení a přívalu deště nezůstávaly kaluže na nechtěných místech, čímž se také zabraňovalo vlhkosti domů.¹²⁴ Židovská obec měla vybudovanou městskou kanalizaci už koncem 19. stol., křesťanská část města až později.

Mezi významnější rodáky pohořelické židovské obce patří Simson Bacharach, který žil v 17. století, působil jako hodonínský rabín a spisovatel. V 19. století Dr. Moritz Brunner, právník v Brně, Adolf Rischer, vídeňský konzervatorista, účastnil se se svým pěveckým souborem posvěcení synagogy v Pohořelicích, Isak Schiller, tenorista v Brně a ve Vídni, Dr. Jonathan Wolf, filosof a inspektor vídeňského gymnázia. Mezi posledními pak pohořelický rodák MUDr. Emil Ungár, předseda židovské obce v ČSR, který po první světové válce

¹¹⁹ EDER, J.: *Chronik der Orte Seelowitz und Pohrlitz und ihrer Umgebung*. Brünn, R. Rohrer's Erben, 1859, s. 298. Srov. KRATOCHVÍL. A.: *Pohořelický okres*. Brno: Garn, 1913. s. 85.

¹²⁰ EDER, J.: *Chronik der Orte Seelowitz und Pohrlitz und ihrer Umgebung*. Brünn, R. Rohrer's Erben, 1859, s. 238–239.

¹²¹ HOLER J.: *750 let města Pohořelic*. Sborník k jubileu založení města. Pohořelice: Měst. NV: 1973, s. 113.

¹²² EDER, J.: *Chronik der Orte Seelowitz und Pohrlitz und ihrer Umgebung*. Brünn, R. Rohrer's Erben, 1859, s. 239.

¹²³ KRATOCHVÍL. A.: *Pohořelický okres*. Brno: Garn, 1913, s. 85.

¹²⁴ EDER, J.: *Chronik der Orte Seelowitz und Pohrlitz und ihrer Umgebung*. Brünn, R. Rohrer's Erben, 1859, s. 239.

působil jako rentgenolog na Moravě. V roce 1945 byl pověřen pracemi na reorganizaci našeho zdravotnictví. Jeho bratranec, univerzitní profesor MUDr. Viktor E. Frankl, také z Pohořelic, žil ve Vídni a zabýval se psychoterapií.¹²⁵ Pohořelický židovský rodák, Ing. Bedřich Tauber, jehož rodina žila v Pohořelicích od 17. století, se oženil s rozvedenou katoličkou, se kterou se kvůli jejím dětem musel za Protektorátu oficiálně rozvést. Když Tauberovi hrozil transport do koncentračního tábora, připravila mu jeho žena se svými syny úkryt ve zdi za skříní ve svém blanenském bytě. Bedřich Tauber takto přežil a své svědectví zapisoval do deníku.¹²⁶

¹²⁵ HOLER J.: *750 let města Pohořelic*. Sborník k jubileu založení města. Pohořelice: Měst. NV: 1973, s. 114.

¹²⁶ *Holocaust a lidské chování*. Holocaust. cz [online]. 2014 [cit. 2015-05-25]. Dostupné z: <http://www.holocaust.cz/vzdelavani/projekty/nasi-nebo-cizi/holocaust-a-lidske-chovani/>

2 Vývoj školství v Pohořelicích

2.1 Počátky školství v Pohořelicích

První školy se zakládaly hned zpočátku existence českého státu v 10. století. Jednalo se o školy církevní a ve 13. století vznikaly i školy městské zakládané a financované městem. Tyto školy sloužily k přípravě úředníků městské správy. Zásadní změna ve školství nastala v poslední třetině 18. století zavedením všeobecné vzdělávací povinnosti pro děti poddaných a k tomu byly zřízeny zvláštní školy. Reformátorem školství byl Marií Terezií jmenován Ignaz von Felbiger, který vypracoval všeobecný školní řád a zavedl tři druhy škol: triviální, hlavní a normální. Při farách byly zřizovány školy triviální, v nichž se vyučovalo čtení, psaní, počítání, náboženství, základy hospodaření a průmyslu. Náklady na tyto školy měla nést obec a šlechta, dozorcem byl vikář nebo děkan. Venkovským dětem byly při celoroční školní docházce poskytovány úlevy.¹²⁷

Farní školy byly zprvu vedené nižšími kleriky, později učiteli a poskytovaly žákům pouze základní znalosti (čtení, psaní, počítání). Lepší úrovní se vyznačovaly střední farní školy. V tehdejší břeclavské regionu jsou ve 14. století jmenované tři, mezi nimi také Pohořelice. V 16. století působil na škole protestantský učitel Jiří Forsterus (v roce 1591) ze Znojma, který studoval ve Vídni, pastorem tu byl v roce 1596 Lukáš Goedeus. V pobělohorské době školy existovaly v místech jednotlivých farností a děti z přifařených obcí byly povinny navštěvovat školu v sídle farnosti. K pohořelické farnosti tehdy patřily Cvrčovice, Přibice a Ivaň. V době pobělohorské úroveň škol klesla, nebylo dostatek učitelů, mimo jiné proto, že tehdy dostávali nižší platy.¹²⁸

Roku 1610 byl v Pohořelicích postaven nový domek, který obec pro školu koupila. Tento domek se ale projevil jako nevhodný, protože stál mezi dvěma hostinci. O škole máme podrobnější informace z roku 1671 a to, že měl učitel za službu ročně 10 zlatých a 8 měřic žita a za natahování hodin 10 zlatých, kromě toho dostával od obce 30 zlatých. Učil v budově, která neměla dostatek místností, proto se učilo polodenně. Roku 1784 dala obec vystavět

¹²⁷ VALIŠOVÁ, A., KASÍKOVÁ, H.: *Pedagogika pro učitele*. Praha: Grada, 2011, s. 69 - 71.

¹²⁸ ZEMEK, Metoděj. Školství. In: NEKUDA, Vladimír. *Břeclavsko: Vlastivěda moravská*. Brno, 1969, s. 271 – 273.

novou přízemní školu, ve které se učilo až do roku 1833, kdy budova chátrala, byla vlhká a tmavá.¹²⁹

Tehdejší farář Antonín Weixer popsal roku 1827 budovu školy jako nedostačující, postavenou uboze a na nevhodném místě (navazovala na zástavbu židovské čtvrti a přiléhala ke hřbitovu u kostela) a že ani na školu nevypadá. Měla jen jednu učebnu se dvěma okny na protilehlých stranách. Strop byl z tesaných trámů, pobitých prkny, bez omítky. Byt učitele měl dvě malé světnice a komůrku. Byl provlhlý a v nízké učebně bylo málo světla. Vybavení školy zahrnovalo 14 školních lavic (1 lavice pro 6 – 8 žáků), židle pro kantora, školní tabule, zasklená vývěska se školním řádem a rozvrhem hodin, uzamykatelná skříň (zde byla kniha cti a katalogy s údaji o prospěchu žáků), stůl se zásuvkou, kachlová kamna a na zdi kříž.

Učitelův roční příjem tvořil plat od obce za výuku křesťanských dětí ve výši 40 zlatých, plat od židovské obce za výuku židovských dětí (v němčině) 100 zlatých, dále odměna za účinkování při slavných zádušních nadačních mších 1 zlatý a 22 krejcarů a odměna za účast při křtech, svatbách, pohřbech apod. v průměru 40 zlatých. Rodiče přispívali čtvrtletně 18 krejcarů na každého žáka v I. třídě (1. – 3. ročník) a ve II. třídě 24 krejcarů. V roce 1824 navštěvovalo školu 180 křesťanských dětí (ze 186 dětí školou povinných). Protože ve škole byla pouze jedna učebna, musela se výuka rozdělit na dvě směny (polodenní vyučování). V I. třídě se tísnilo 120 dětí a ve II. třídě kolem 60. Kdyby byli schopni rodiče všech dětí navštěvujících školu platit školné, byl by učitelův příjem 240 zlatých ročně. Učitel však nevybíral peníze od nejchudších dětí, které v Pohořelicích tvořily celou třetinu žáků. Co se týče židovských dětí, z celkového počtu 102 školou povinných, navštěvovalo pohořelickou školu pouze 65. Školné pro židovské děti pokrýval vysoký paušální příspěvek židovské obce. Knižecí vrchnost a obec přispívaly učitelům každoročně naturálními dárkami, které se skládaly ze zrní (v hodnotě 80 zlatých), 130 bochníků chleba (od obce), dřevo a otýpky klestí na vytápění školy (od vrchnosti i obce). V celkovém součtu vycházel průměrně roční důchod pro učitele na 450 zlatých (pro srovnání uvedená částka představovala trojnásobek ročního platu tesaře nebo zedníka, pětinasobek platu nádeníka).¹³⁰

Výuka probíhala v létě dopoledne od 7 do 10 hodin, odpoledne od 13 do 15 hodin, v zimě pak od 8 do 11 hodin a odpolední výuka od 13 do 15 hodin. Židovské děti měly

¹²⁹ KRATOCHVÍL, A.: *Pohořelický okres*. Brno: Garn, 1913. s. 73. Srov. SOkA Břeclav se sídlem v Mikulově, fond Pohořelice, Kronika měšťanské školy české. 1919–1953, s. 13 – 14.

¹³⁰ MAREČEK, J., MARÁZ, K., SKLEŇSKÁ, I.: *Z historie farního kostela sv. Jakuba Většího v Pohořelicích*. Brno: Kartuziánské nakladatelství, 2011, s. 93 - 94.

zvláštní vyučování po dvou hodinách dopoledne a odpoledne. V odpoledním vyučování byl problém v nedostatku osvětlení učebny.

K povinnostem učitele v Pohořelicích patřilo vyzvánění klekání a vyzvánění ke svátečním bohoslužbám, doprovázení faráře při zaopatřování umírajících, zajišťování slavnostní chrámové hudby a zpěvu a vypisování potvrzenek o vykonané povinné velikonoční zpovědi pro faráře (za niž dostával učitel zvláštní odměnu). Z těchto příjmů, vzhledem k velkému počtu žáků a požadavku odděleného vyučování pro židovské děti, si udržoval učitel pomocníka, kterému zajišťoval stravu, bydlení a praní prádla. Učitelský pomocník měl právo na učitelské taxy při křtech a úvodech rodiček ročně asi 10 zlatých.¹³¹

Obec s vrchností (tehdy arcivévoda Karel Ludvík) se přely, kdo je finančně odpovědný za opravu, nebo zřízení nové školy. Krajský úřad v Brně rozhodl roku 1835, že obec je povinna vystavět a udržovat školu. Obec tedy přinucením školu postavila (jednopatrovou), vyhradila si v nové budově prostor pro případ, že by se musela přestavovat radnice a přestože židovské děti chodící do křesťanské školy musely ročně platit, obec vybídla, aby si Židé opatřili školu vlastní.¹³²

Poté, co roku 1846 židovská obec zřídila na své radnici vlastní jednotřídní školu, vyvázal se učitel z povinnosti vyučovat židovské děti, čímž se také zřekl dosavadního ročního platu od židovské obce. Tehdejší učitel Nentwich dostal od židovské obce 20 zlatých odstupného. Roku 1846 se zástupci židovské obce zavázali, že zajistí vhodnou učebnu s odpovídajícím vybavením ve vlastním obecním domě. Školné za žáka stanovila židovská obec na 1 zlatý a 30 krejcarů ročně s pololetními splátkami. Učitel z židovské školy rok na to oznámil tehdejšímu děkanu a faráři v Pohořelicích, Weixerovi, školnímu inspektoru, že obdržel pověřovací dekret od brněnské biskupské konzistoře a přeložil ke schválení rozvrh vyučovacích hodin. V dopoledních dvou hodinách probíhala výuka I. třídy a odpoledne dvě hodiny výuka II. třídy. V pátek odpoledne bylo opakovací vyučování pro mládež poškolního věku (výuka psaní, počtů, slohových cvičení a čtení). Jmenovaný učitel nově vedl i sobotní výuku židovské rabínské nauky. K stanovenému rozvrhu měl farář připomínku pouze k nedostačujícímu počtu vyučovacích hodin pro četné židovské svátky. Dále farář Weixer

¹³¹ MAREČEK, J., MARÁZ, K., SKLENSKÁ, I.: *Z historie farního kostela sv. Jakuba Většího v Pohořelicích*. Brno: Kartuziánské nakladatelství, 2011, s. 94 – 95.

¹³² KRATOCHVÍL, A.: *Pohořelický okres*. Brno: Garn, 1913. s. 73. Srov. SOkA Břeclav se sídlem v Mikulově, fond Pohořelice, Kronika měšťanské školy české. 1919 – 1953, s. 13 – 14.

podotkl, že židovský učitel měl podstatně vyšší plat než křesťanský, který vyučuje vyšší počet hodin a dvojnásobný počet dětí.¹³³

Nová školní budova sloužila pouze do roku 1888. V roce 1869 byly zřízeny čtyři třídy, proto se dvě třídy, kvůli kapacitě, musely zatímně vybudovat v Paarově zámečku. Obec následně Paarův zámeček i s přiléhajícím pozemkem koupila a postavila krásnou, velkou školní budovu, kterou propojoval s Paarovým zámečkem školní dvůr. V této budově se učí dodnes (dnešní budova na Lidické ulici). Zpočátku zde bylo umístěno pět tříd, postupně i se čtyřmi pobočkami a celkem až 423 dětmi.¹³⁴

Co se týče vyučovacího jazyka ve škole, měnil se podle současného složení obyvatelstva v Pohořelicích a podle národnostního přesvědčení působícího faráře a učitele. Podle kroniky z roku 1859 se od dávných let vyučovalo jazykem německým a moravsko-slovenským. V roce 1865 měla škola čtyři třídy se 140 dětmi slovanskými a 76 německými a vyučovací jazyk byl slovanský (jako v sousedních Dolních Kounicích a Židlochovicích). To se ale změnilo během 55leté působnosti německého faráře Antonína Weixera. Ten česky neuměl, obdržel post židlochovického děkana, aktivně se podílel na veřejném životě, stal se členem městského zastupitelstva a mimo to ještě zastával funkci okresního školního inspektora. Prostřednictvím těchto funkcí se zasazoval o uznání němčiny jako vyučovacího jazyka i pro české školy. Tehdejší nadučitel J. Nentwich česky taktéž neuměl.¹³⁵

Po smrti Antonína Weixera roku 1859 působil v Pohořelicích Jan Bojislav Fáborský, Čech s vlasteneckými názory.¹³⁶ Bohoslužby sloužil střídavě v jazyce českém a německém a náboženství vyučoval pro české děti v jejich mateřštině. Nástupce učitele Nentwicha byl sice Němec František Skala, ale národnostně snášenlivý, proto užíval při vyučování i češtinu. Čeština se ze školy zcela vytratila po smrti Fáborského. V letech 1895–1920 působil

¹³³ MAREČEK, J., MARÁZ, K., SKLENSKÁ, I.: *Z historie farního kostela sv. Jakuba Většího v Pohořelicích*. Brno: Kartuziánské nakladatelství, 2011, s. 95.

¹³⁴ KRATOCHVÍL, A.: *Pohořelický okres*. Brno: Garn, 1913, s. 73. Srov. SOKA Břeclav se sídlem v Mikulově, fond Pohořelice, Kronika měšťanské školy české. 1919 – 1953, s. 13 – 14.

¹³⁵ MAREČEK, J., MARÁZ, K., SKLENSKÁ, I.: *Z historie farního kostela sv. Jakuba Většího v Pohořelicích*. Brno: Kartuziánské nakladatelství, 2011, s. 67. Srov. HOLER J.: *750 let města Pohořelice*. Sborník k jubileu založení města. Pohořelice: Měst. NV: 1973, s. 89.

¹³⁶ Jan Bojislav Fáborský (1818 – 1891) pocházel z Týniště nad Orlicí, studoval v Brně a jako kaplan působil v Židlochovicích, poté v Pohořelicích. Byl vyhlášeným kazatelem, přispíval jako dopisovatel do brněnského Hlasu a připisuje se mu spoluautorství panslovanské hymny Hej Slované. Podílel se na založení moravského katolického nakladatelství dědictví sv. Cyrila a Metoděje, kterému v den svých 70. narozenin věnoval vlastní celoživotní úspory, 6 000 zlatých, aby podpořil edice české literatury. Projevil se i ve veřejném životě v Pohořelicích podporou českého kandidáta ve volbách do zemského sněmu v roce 1884. Pochován je na místním hřbitově.

v Pohořelicích nadučitel Schuderly, který češtinu úplně zakázal. České děti, jichž byly stále dvě třetiny, nesměly mezi sebou mluvit česky ani na ulici.¹³⁷

2. 2 Německé školy v Pohořelicích od roku 1900 do roku 1945

Důležitým mezníkem ve vývoji školství se staly zákony z let 1868–1870. Změnilo se postavení církve ve škole a při každé škole byla zřízena školní rada. Vrchní dozor nad školstvím měl stát a církvi zůstal jen dohled nad výukou náboženství. Místní školní rady se zřizovaly v každé školní obci a skládaly se ze zástupců církve, školy a příslušné obce (zástupci církve jen do roku 1920).¹³⁸

Základní školský zákon z roku 1869 zavedl školu obecnou a měšťanskou. Úkolem školy obecné (obyčejné) bylo vychovat děti v mravnosti a zbožnosti a rozvíjet jejich poznání, které by bylo základem dalšího vzdělávání. Tyto školy byly veřejné (zřizované státem, zemí nebo obcí) nebo soukromé. Obsah vzdělání tvořilo náboženství, jazyk, počty, reálie, psaní, nauka o formách geometrických, zpěv a tělocvik. Děvčata měla být navíc vyučována ženským ručním pracím a nauce o domácím hospodářství. Zákon dovoľoval zřizovat při obecných školách podle potřeby školky pro opatrování, vychovávání a vyučování malých dětí, které ještě nejsou povinny chodit do školy. Také povoloval zřizování odborných kurzů, v nichž by se vyučovalo polnímu hospodářství nebo řemeslu. Úkolem škol měšťanských bylo poskytnout dětem, které nenavštěvovaly střední školu, vyšší vzdělání, než jakého bylo možné dosáhnout na obyčejné škole obecné. Učily se zde tyto předměty: náboženství, jazyk a písemnosti, zeměpis, dějepis, přírodopis, přírodopis, aritmetika, geometrie, vedení knih, kreslení od ruky a kreslení geometrické, krasopis, zpěv a tělocvik. Tak jako na školách obecních, i zde měla děvčata navíc ženské ruční práce a nauku o domácím hospodářství. Na německých měšťanských školách se vyučovala také němčina a připouštělo se vyučování i jinému živému jazyku. Délka a charakter škol byly ponechány na zřizovateli. Měšťanská škola mohla být osmiletá, nebo samostatná tříletá navazující na pátý ročník školy obecné. V tříletých

¹³⁷ MAREČEK, J., MARÁZ, K., SKLENSKÁ, I.: *Z historie farního kostela sv. Jakuba Většího v Pohořelicích*. Brno: Kartuziánské nakladatelství, 2011, s. 67. Srov. HOLER J.: *750 let města Pohořelic*. Sborník k jubileu založení města. Pohořelice: Měst. NV: 1973, s. 89.

¹³⁸ ZEMEK, Metoděj. Školství. In: NEKUDA, Vladimír. *Břeclavsko: Vlastivěda moravská*. Brno, 1969, s. 271 – 277.

měšťanských školách a v posledních třech ročnících osmiletých měšťanských škol měly být děti odděleny podle pohlaví.¹³⁹

Zákon dále říkal, že dítě je povinné chodit do školy od 6 do 14 let a vystoupit může pouze tehdy, zvládne-li nejpotřebnější vědomosti předepsané na obecných školách – číst, psát a počítat. Z této povinnosti byly vyjmuty děti, které chodily do vyšších škol, děti tělesně nebo duševně postižené a děti vyučované soukromě. Tento systém zůstal nezměněný do roku 1948. Roku 1883 došlo k novelizaci školského zákona, která se týkala hlavně chudého venkovského obyvatelstva. Jednalo se o tzv. úlevy, o které rodiče mohli zažádat. Děti tímto chodily do školy buď jen část školního roku, nebo jen dopoledne, nebo jen některé dny v týdnu apod.¹⁴⁰

Roku 1888 se v Pohořelicích otevřela jednoroční, později dvouletá německá Zimní hospodářská škola. Jejími řediteli byli Jindřich Mareš, Karel Freisler, Viktor Reichl a Josef Brdečka.¹⁴¹

Roku 1907 byla zřízena Měšťanská škola německá, pro kterou byla vystavěna budova na Masarykově náměstí (dnes ulice Dlouhá). V prvním školním roce ji navštěvovalo 81 chlapců a 65 děvčat. Do roku 1918 bývalo na škole průměrně 150 dětí. Ředitelem byl od počátku do roku 1922 František Tichý, dále Schmidl, Bazinek, Szegeda a Reif. V roce 1908 byla otevřena německá učňovská škola pokračovací. V německé měšťanské škole se učilo i během okupace a v této době zde bylo šest tříd s 224 žáky (po přiřazení dětí z české školy měšťanské, která byla zavřena).¹⁴²

Po první světové válce, kdy většina dětí odešla do českých škol, se přebytečné německé školství spravedlivě omezilo. Budova na ulici Lidická byla určena pro české školy a německá škola obecná se musela přesunout do budovy na ulici Dlouhá, kde sídlila německá škola měšťanská. Obecná škola byla zredukována po válce na čtyři a v roce 1935/36 na tři třídy. Řídícím učitelem byl po Schuderlovi Kurka a po něm König.¹⁴³ Německé školství zaniklo po druhé světové válce.

¹³⁹ VALIŠOVÁ, A., KASÍKOVÁ, H. *Pedagogika pro učitele*. Praha: Grada, 2011, s. 73 - 74.

¹⁴⁰ Tamtéž, s. 74 - 75.

¹⁴¹ HOLER J.: *750 let města Pohořelic*. Sborník k jubileu založení města. Pohořelice: Měst. NV: 1973, s. 89.

¹⁴² Tamtéž, s. 89.

¹⁴³ SOKA Břeclav se sídlem v Mikulově, fond Pohořelice, Školní kronika obecné školy. 1919–1958, s. 5.

2. 3 Vývoj českého školství v Pohořelicích od roku 1918 do roku 1945

2. 3. 1 Obecná škola česká

Po druhé světové válce se v Pohořelicích ukázalo, že většina obyvatel je české národnosti, což vedlo místní správní komisi ke snaze založit českou školu. Po Novém roce 1919 byl vykonán soupis českých školou povinných dětí, který ukázal, že jich zde bylo kolem 350. Hned v lednu se konalo komisionální řízení, které zřízení školy schválilo. Nová škola měla být v prostorách současné německé obecní školy (dnešní ulice Lidická) a měla být smíšená čtyřtřídní s pobočkou u čtvrté třídy. Mezitím byla německá obecná škola úbytkem žáků zredukována z 11 tříd na 5. Na české čtyřtřídní škole bylo povoleno vyučovat podle osnov pětitřídních škol, řídícím učitelem byl zatímně zvolen Bohumil Babák, vyučovali tu dva učitelé a dvě učitelky a byla zvolena místní školní rada. Od třetího školního roku bylo povoleno učit žáky německému jazyku (nepovinně). Tato škola byla přičleněna k hustopečskému školnímu okresu. Vyučování bylo zahájeno hned 3. února 1919.¹⁴⁴

Rozdělení tříd s počtem žáků (k 3. února 1919):

I. třída	obsahovala	1 školní rok
II. třída		2. a 3. školní rok
III. třída		4. a 5. školní rok
IV. třída		6. školní rok
V. třída		7. a 8. školní rok

Třída	Chlapců	Děvčat	Dohromady
I. tř.	34	35	69
II. tř.	38	28	66
III. tř.	34	28	62
IV. tř.	32	31	63
IV. B tř.	34	30	64
Celkem	172	152	324

¹⁴⁴ SOkA Břeclav se sídlem v Mikulově, fond Pohořelice, Školní kronika obecné školy. 1919–1958, s. 2 – 3.

3. března 1919 byla k české obecné škole zřízena česká mateřská školka, umístěna v přízemí budovy, a správou byl pověřen správce školy obecné.

Zdejší české pohořelické děti pocházely převážně z chudších rodin, proto snaha po vzdělání ustupovala do pozadí a jejich docházka nebyla příliš pravidelná. Do školy pravidelně docházel městský lékař, který děti prohlédl, a nemocné poslal domů. Škola pořádala besedy a slavnosti, jejichž výtěžek byl použit na učební pomůcky.¹⁴⁵

V následujícím školním roce bylo zapsáno 372 žáků, na konci školního roku klesl počet žáků na 336, z toho jeden žák židovského náboženství. 21 žáků z českých rodin bylo přijato do německé obecné školy. Rodiče, přestože se přihlásili k české národnosti a slíbili, že budou dobrovolně posílat své děti do české školy, tak neučinili a německá škola tyto děti ani nevyloučila. Protože v té době byla místní školní rada rozpuštěna, panovala v místním školství anarchie. Dále se zhoršila docházka dětí do školy. Rodičům sice byly posílány správou školy upomínky, ale ti však věděli, že proti nim nemůže být použito zákonitých trestů, tak je nerespektovali.¹⁴⁶

Zatímní řídící učitel Bohumil Babák byl zvolen zatímním odborným učitelem na nově zřízené měšťanské škole, místo něj tedy zvolila 16. září 1919 zemská školní rada řídícím učitelem Aloise Dvořáčka.¹⁴⁷

Ve školním roce 1921/22 bylo zapsáno 323 žáků, organizace školy nebyla změněna, stále byla čtyřtřídní, ale byly jí povoleny tři pobočky a vyučovalo se podle osnov pro pětitřídní školy, které tvořily podklad měšťanských škol.¹⁴⁸

I v tomto školním roce nastoupilo několik českých dětí do německé školy, přestože německy neuměly. Místní školní rada podala stížnost na tyto děti, ale ta byla vrácena, protože pro změnu nebyl ustanovený jednotný školní výbor, který by se tímto problémem zabýval. Tento výbor však nebyl stanoven po celý školní rok, stížnosti tedy nemohly být vyřízeny a na konci školního roku již německou školu navštěvovalo kolem sta českých dětí.¹⁴⁹

Zemská školní rada rozhodla 8. ledna 1923 rozšířit dosavadní čtyřtřídní obecnou školu na pětitřídní, na níž se učilo dle učební osnovy škol obecných tvořících podklad školy občanské. Škola žádala také o povolení závěrečné třídy, tu ale zemský výbor zamítl

¹⁴⁵ SOkA Břeclav se sídlem v Mikulově, fond Pohořelice, Školní kronika obecné školy. 1919–1958, s. 3 – 4.

¹⁴⁶ Tamtéž, s. 9.

¹⁴⁷ Tamtéž, s. 9.

¹⁴⁸ Tamtéž, s. 17. Srov. HOLER J.: *750 let města Pohořelice*. Sborník k jubileu založení města. Pohořelice: Měst. NV: 1973, s. 90.

¹⁴⁹ SOkA Břeclav se sídlem v Mikulově, fond Pohořelice, Školní kronika obecné školy. 1919–1958, s. 19.

s doporučením žádat o ni v následujícím roce. Přespolní a chudé děti dostávaly v zimních měsících v poledne polévku, kterou zajistila Okresní péče o mládež, a dále chudé děti dostaly šatstvo.¹⁵⁰

Ve školním roce 1923/24 sice stále nebylo povoleno zřídit závěrečnou třídu, ale při páté třídě se mohlo vyučovat dle osnov pro závěrečné třídy. Při pěti třídách byly tři zatímní pobočky. Žáci tedy byli rozděleni do tříd takto:¹⁵¹

I. třída	1. školní rok
II. třída	2. školní rok
III. třída	3. školní rok
IV. třída	4. školní rok
V. A třída	5. školní rok
V. B třída	6., 7. a 8. školní rok

20. června 1928 navštívil Pohořelice T. G. Masaryk, byl přivítán projevy, české děti mu věnovaly album fotografií ze zdejšího kraje a za německé děti jedna žákyně přednesla oslavnou báseň.¹⁵²

Roku 1929/30 byl zvolen zatímním řídícím učitelem Ludvík Vokál. V Pohořelicích působil až do roku 1948 a za jeho přítomnosti škola dosáhla vysoké úrovně. 6. dubna 1930, poté, co se tehdejší starosta František Vrána vzdal mandátu, byl zvolen novým starostou v Pohořelicích řídící učitel Ludvík Vokál. Pro mateřskou školu byla postavena nová budova, čímž uvolnila místo ve škole, která teď mohla mít za plného počtu učitelů deset učeben.¹⁵³

Ve školním roce 1934/35 byla škola pětitřídní se čtyřmi definitivními pobočkami a jednou pobočkou zatímní při páté třídě. Tato pobočka byla třídou závěrečnou. V září nastoupilo 379 žáků. Vyučováno bylo podle nových učebních osnov, které podrobně vypracovala komise zvolená na ústřední konferenci učitelstva dne 22. 4. 1934 za předsednictví pana okresního školního inspektora Osvalda Baráčka. V souběžných třídách se vyučovalo stejným tempem. Správa školy zakoupila k vyučovacím účelům radiový přístroj Supper-Bali, který byl umístěn ve 4. třídě s rozvody do dvou tlapačů v 1. a 3. třídě.¹⁵⁴

Každým rokem se slavilo výročí vzniku Československého státu, narozeniny

¹⁵⁰ SOKA Břeclav se sídlem v Mikulově, fond Pohořelice, Školní kronika obecné školy. 1919–1958, s. 22.

¹⁵¹ Tamtéž, s. 26.

¹⁵² SOKA Břeclav se sídlem v Mikulově, fond Pohořelice, Školní kronika obecné školy. 1919–1958, s. 55. Srov. HOLER J.: *750 let města Pohořelic*. Sborník k jubileu založení města. Pohořelice: Měst. NV: 1973, s. 90.

¹⁵³ Tamtéž, s. 59.

¹⁵⁴ Tamtéž, s. 83.

prezidenta, svátek matek, narození učitele národů Komenského, výročí tragického úmrtí letce M. R. Štefánika, apod. Tohoto roku bylo upozorněno na význam deklarace vydané dne 30. října 1918 v Turčianském sv. Martině. Žáci vyslechli slavnostní projev ministra školství a osvěty Dra J. Krčmáře ke školní mládeži v relaci školského rozhlasu. Při slavnostech a besedách měli žáci připravené vystoupení pro rodiče a vydělané peníze z těchto akcí se použily vždy na vybavení školy nebo školní pomůcky. Dále jednotlivé třídy jezdily každoročně na výlet do blízkého okolí (Brno, Znojmo, Pálava, apod.)¹⁵⁵

14. prosince 1935 se prezident republiky T. G. Masaryk vzdal svého úřadu a dne 18. prosince 1935 byl zvolen prezidentem republiky Edvard Beneš. Ve všech třídách se vzpomínalo na pana prezidenta Osvoboditele a po zvolení nového prezidenta byli žáci seznámeni se životem a dílem E. Beneše. 2. května 1936 okresní školní inspektor Osvald Baráček, který každoročně na obecné škole vykonával inspekci, odešel do důchodu. Za své zásluhy byl jmenován čestným členem všech učitelských jednot našeho okresu a ministerstvo školství a národní osvěty mu udělilo pochvalné uznání za vynikající práci. Tento inspektor byl spravedlivý a dobrý rádce. Novým okresním školním inspektorem byl od 1. května 1936 jmenován pan Josef Rokyta, odborný učitel z Třebíče.¹⁵⁶

Dne 14. června 1936 navštívil Pohořelice prezident republiky Edvard Beneš se svou manželkou. Byl pozdraven žactvem a četným obecnstvem z města i z okolí. Za české občany pozdravil a přivítal pana prezidenta starosta města, zatímni řídící učitel školy obecné Ludvík Vokál, německé obyvatelstvo přivítalo pana prezidenta v němčině. Ten pak odpověděl jak na český, tak německý proslov pochvalně, že tu oba národy žijí v toleranci a upozornil na demokracii.¹⁵⁷

Školní rok 1938/39 byl sice zahájen, ale nikdo nevěděl, jaké události očekávat. Nastoupilo 329 dětí, které měly být vyučovány v 11. třídách, tedy při I. až V. třídě byly pobočky a při V. i závěrečná třída. Členové sboru byli postupně povoláváni ke konání vojenské povinnosti. V druhé polovině měsíce září 1938 zůstal na škole pouze správce školy a ženy učitelského sboru. Počátkem října byla obsazena školní budova velitelstvím divize československé armády a vyučování ustalo. Poté, co byly Pohořelice začleněny do Sudet a postoupeny Německu, byl povolán správce školy na radnici, aby předal budovu a veškerý inventář německým místním úřadům. O předání byl sepsán a podepsán protokol. Tím končila

¹⁵⁵ Tamtéž, s. 85.

¹⁵⁶ SOKA Břeclav se sídlem v Mikulově, fond Pohořelice, Školní kronika obecné školy. 1919–1958, s. 85. Srov. HOLER J.: *750 let města Pohořelice*. Sborník k jubileu založení města. Pohořelice: Měst. NV: 1973, s. 90.

¹⁵⁷ Tamtéž, s. 89 – 90.

činnost české obecní školy i školy mateřské v Pohořelicích a 60% žáků české většiny byly převedeny do školy německé.¹⁵⁸

2. 3. 2 Měšťanská škola česká

Pro české děti sice byla v roce 1919 otevřena česká obecná škola, ale mezi těmito chudými na vzdělání příliš nedbajícími rodinami byla i skupina rodin, které toužily po větším vzdělání svých dětí. Tyto děti byly odkázány chodit do německé měšťanské školy a 81 dětí z obecné školy se přihlásilo, že by navštěvovalo školu měšťanskou. Proto místní školní rada poslala na jaře 1919 žádost o zřízení chlapecké a dívčí školy měšťanské. Zemská školní rada však povolila pouze školu chlapeckou. Ale protože se do měšťanské školy přihlásilo 53 žákyň, byla povolena výnosem zemské školní rady při I. třídě pobočka pro děvčata. Celkem nastoupilo do I. třídy 94 žáků a dívky byly zařazeny do třídy pobočné. Pro velký počet dívek byla schválena proměna z původně chlapecké měšťanské školy na školu smíšenou. Škola působila od školního roku 1919/20 a byla umístěna v budově české školy obecné, kde se nacházela i škola mateřská.

Na nově zřízené škole byl zvolen zatímním ředitelem Bohumil Babák, dosavadní zatímní řídící učitel školy obecné. 29. března 1920 byl jmenován definitivním ředitelem měšťanské školy František Mervart, odborný učitel v Kloboukách u Brna.¹⁵⁹

Druhý školní rok od otevření školy se přihlásilo méně žáků, proto musela být zrušena pobočka, čímž byla I. třída s 41 dětmi a nově otevřena II. třída s 36 dětmi. Organizace školy se nijak neměnila a počet žáků zůstával také stejný. Na počátku školního roku 1928/29 navštěvovalo měšťanskou školu 69 žáků, v I. třídě 28, ve II. třídě 22 a ve III. třídě 19 žáků. Ředitelem školy byl jmenován Josef Klejna, za kterého nastal rozvoj školy a vzestup počtu žáků.¹⁶⁰

Počet žáků se zvýšil ve školním roce 1933/34. V září nastoupilo 152 dětí, nejvíce nově příchozích do I. třídy, proto byla výnosem zemské školní rady povolena pobočka při I. třídě. Vzestup pokračoval i následujícího roku, kdy v září do školy nastoupilo 164 dětí. Tím byly

¹⁵⁸ Tamtéž, s. 100.

¹⁵⁹ SOkA Břeclav se sídlem v Mikulově, fond Pohořelice, Kronika měšťanské školy české. 1919–1953, s. 3 - 7.

¹⁶⁰ Tamtéž, s. 77.

povoleny dvě pobočky, při I. a II. třídě. Následujícího roku se počet žáků zvýšil na 184, čímž se škola zvětšila na čtyři třídy se dvěma pobočkami.¹⁶¹

Třída	Chlapci	Děvčata
I. A	34	
I. B		29
II. A	36	-
II. B	-	32
III.	16	14
IV.	8	15
Celkem	94	90

Tak jako v obecné škole české i v měšťanské škole se přestalo vyučovat s příchodem německých okupačních vojsk, která si zabrala budovu školy.

2. 4 Vývoj školství v Pohořelicích od roku 1945 do roku 1960

Roku 1945 se stal ministrem školství Zdeněk Nejedlý, který s představiteli levicového učitelstva prosazoval jednotné školy. Zákon o jednotné škole byl vydán v dubnu 1948. Zavádělo se jím stejné základní obecné vzdělání pro všechny školou povinné děti. Povinná školní docházka se prodloužila o rok, tedy do 15 let a dále bylo povinné navazující základní odborné vzdělání. Školská soustava se dělila na školy mateřské, národní, střední a na školy 3. stupně. Škola národní představovala pětiletý první stupeň, škola střední pak čtyřletý druhý stupeň. Roku 1953 se tento zákon změnil a kvůli složité ekonomické situaci státu zkrátil povinnou devítiletou školní docházku na osmiletou a jedenáctiletou střední školu. Zkrácení druhého stupně vedlo k zvýšení nároků na první stupeň. Od 5. ročníku se zaváděly učební předměty z druhého stupně (dějepis, zeměpis a přírodopis), čímž se zrušily obvyklé předměty pro tento ročník (vlastivěda, prvouka, psaní). Přechod ze 4. do 5. ročníku tím představoval velký skok, se kterým se spousta dětí neuměla vyrovnat. Z nepříznivého stavu byli obviňováni učitelé. Byli pod stálým tlakem stranických usnesení vyjadřujících nespokojenost se stavem vzdělávání. Pedagogičtí odborníci byli pověřeni vypracováním nového obsahu

¹⁶¹ Tamtéž, s. 94 - 114.

a metod školní práce. Úpravy učebních osnov se děly mechanicky, zaváděly se nové předměty a docházelo k vynechávání celých oddílů učiva. Roku 1960 se povinná školní docházka realizovala v základní a opět devítileté škole. Na první stupni byla obnovena vlastivěda a psaní a zavedeno tzv. specializované vyučování (hudební, výtvarná a tělesná výchova) a cizí jazyk (ruština).¹⁶²

Hned po osvobození města 11. května 1945 přijeli do Pohořelic ředitel měšťanské školy Klejna a řídící učitel Vokál, aby zkontrolovali stav školních budov a zažádali národní výbor o jejich vyčištění a dezinfekci, aby mohla výuka začít co nejdříve. Na obecné škole, sídlící na ulici Lidická, začala výuka 14. června a na měšťanské škole, které se uvolnila budova na ulici Dlouhá, se vyučovalo od 19. června. Na školy byly přijaty pouze děti českých rodičů a po svolení národního výboru také děti smíšených manželství, jejichž chování za okupace bylo bez námitek. Obecná škola měla tedy 200 žáků v pěti třídách s dvěma pobočkami a měšťanská škola 73 žáků ve třech třídách. Mateřská škola nemohla být otevřena kvůli velkému poškození budovy. Na rozsáhlejších opravách budov se začalo o prázdninách 12. července 1945.¹⁶³

Ve školním roce 1948/1949 byla obecná škola přejmenována na národní a organizována byla jako pětitřídní s pěti postupnými ročníky a pěti pobočkami. Celkový počet žáků na začátku školního roku byl 304. Docházka dětí se po válce zlepšila, průměrné zameškání bylo 3,9% a to omluvené. V následujícím školním roce byl jmenován ředitelem školy Adolf Pobořil. Od 1. listopadu 1952 bylo na národní i střední škole zahájeno stravování. Žáci měli možnost chodit na přesnídávky a obědy. Rodiče zpočátku neměli o jídelnu zájem, svůj názor měnili v průběhu školního roku a během následujících let strávníků přibývalo.¹⁶⁴

Školní docházka se zlepšila i v měšťanské škole, ve školním roce 1948/1949 bylo 6% zameškané výuky. Toho roku se zvýšil počet žáků na 162 a ti byli rozděleni do čtyř tříd s jednou pobočkou. Na konci roku odešel ředitel Josef Klejna do penze a novým ředitelem se stal učitel Bedřich Krejčí, pohořelický rodák. V následujícím školním roce měla škola již 234 žáků a rozšířila se na čtyři třídy s dvěma pobočkami. Ve třídě bylo průměrně 39 žáků. Na

¹⁶² VALIŠOVÁ, A., KASÍKOVÁ, H. *Pedagogika pro učitele*. Praha: Grada, 2011, s. 84 - 85.

¹⁶³ SOKA Břeclav se sídlem v Mikulově, ZŠ Pohořelice, NAD 360, Školní kronika obecné školy. 1919–1958, s. 102 – 103. Srov. SOKA Břeclav se sídlem v Mikulově, ZŠ Pohořelice, NAD 360, Kronika měšťanské školy české. 1919–1953, s. 124 – 125.

¹⁶⁴ SOKA Břeclav se sídlem v Mikulově, ZŠ Pohořelice, NAD 360, Školní kronika obecné školy. 1919–1958, s. 121 - 128.

konci školního roku 1950/1951 se konaly první závěrečné zkoušky, které se skládaly z písemné a ústní části. Celkem přistoupilo 32 žáků a všichni prospěli.¹⁶⁵

Od 1. září 1953 byly obě pohořelické školy sloučeny, čímž byla vytvořena podle nového zákona o reorganizaci škol jednotná osmiletá střední škola s nově jmenovanou ředitelkou Boženou Procházkovou. Celkem docházelo do školy 593 žáků, kteří byli rozděleni do 19 tříd, zavedeny byly tři zájmové kroužky a školní družina, kterou využívalo 15 – 20 dětí.¹⁶⁶ Změny v učebních osnovách (viz výše) se projevily v prospěchu, nebo spíše neprospěchu žáků, kdy v 1. čtvrtletí neprospělo 58 žáků, v 2. čtvrtletí 60 žáků, ve 3. čtvrtletí 56 žáků a na konci školního roku 29, z nichž dvaceti žákům byla povolena opravná zkouška. Tento stav se stále horšil, ve školním roce 1957/1958 bylo na konci školního roku celkem 37 propadlých a pouze jedenácti byla povolena opravná zkouška. Vyznamenaných bylo 32 žáků.¹⁶⁷

Od 1. dubna 1956 bylo povoleno zřídit při škole jednu třídu zvláštní školy, jejíž učitelkou a ředitelkou byla Marie Hübnerová. Přestože s touto třídou rodiče nesouhlasili, žáky z této třídy bylo možné následujícího roku začlenit opět do normální třídy. Následujícího školního roku byly otevřeny dvě třídy s 24 žáky. Některým žákům se nepodařilo vrátit zpátky do klasické třídy, vycházeli tedy ze zvláštní školy.¹⁶⁸

V Pohořelicích se stále nacházela i původní německá zimní hospodářská škola (založena v roce 1888), která se po roce 1945 přeměnila na českou zimní hospodářskou školu. Mimo učeben vlastnila tato škola hospodářství ve výměře 42 ha. Prvním českým ředitelem byl Zdeněk Makeš, po něm Vlastimil Veselý. Ve škole bylo zapsáno 60 žáků ve dvou ročnících a učili zde čtyři učitelé. Škola zanikla v roce 1953.¹⁶⁹

Učňovská škola zemědělská, která se po válce také počestila, sídlila ve školní budově na ulici Dlouhá, ale pro nedostatek žáků byla ke konci školního roku 1958/1959 zrušena.¹⁷⁰

Dále se v Pohořelicích nacházela hudební škola, která má kořeny už v roce 1925. Po osvobození sídlila (a doteď sídlí) v původní základní škole v židovské obci. Vyučování zahájil ředitel Rudolf Zavadil, který založil městskou dechovou hudbu a byl jejím

¹⁶⁵ SOkA Břeclav se sídlem v Mikulově, ZŠ Pohořelice, NAD 360, Kronika měšťanské školy české. 1919-1953, s. 149 - 160.

¹⁶⁶ SOkA Břeclav se sídlem v Mikulově, ZŠ Pohořelice, NAD 360, Školní kronika obecné školy. 1919–1958, s. 139 – 147.

¹⁶⁷ SOkA Břeclav se sídlem v Mikulově, ZŠ Pohořelice, NAD 360, Školní kronika obecné školy. 1919–1958, s. 168.

¹⁶⁸ Tamtéž, s. 163.

¹⁶⁹ HOLER J.: *750 let města Pohořelice*. Sborník k jubileu založení města. Pohořelice: Měst. NV: 1973, s. 92.

¹⁷⁰ SOkA Břeclav se sídlem v Mikulově, ZŠ Pohořelice, NAD 360, Školní kronika ZDŠ, 1958 – 1975, s. 5.

kapelníkem. Založil a vedl také poměrně velký pěvecký sbor. Po čtyřletém působení z Pohořelic odešel a učitelé hudby se na škole často střídali. Od roku 1961 se přejmenovala na Lidovou školu umění.¹⁷¹

2. 5 Vývoj školství v Pohořelicích od roku 1960 do roku 1989

Roku 1959/1960 byla opět zavedena devítiletá školní docházka, čímž se zvýšil počet žáků a tříd ve škole, celkem tedy 21 tříd s 687 žáky. Od šestých tříd do zdejší školy dojížděly děti z okolních obcí (Medlov, Odrovice, Cvrčovice, Smolín, Pasohlávky, Trnové Pole, Velký Dvůr). Ve školní jídelně se stravovalo pouze 195 žáků a 15 dospělých.¹⁷² Počet žáků se neustále zvyšoval a začínal být problém s kapacitou budov. Ve školním roce 1961/1962 už bylo 23 tříd. Učebna dílen se musela přesunout na ulici Lidická do Paarova zámečku, aby bylo více místa v budově na ulici Dlouhá a přesto jedna třída (6. C) musela být umístěna v hudební škole. Toto řešení se neosvědčilo, protože žáci byli přechodem učitelů bez dozoru a dopouštěli se přestupků. Za plného provozu probíhala velká rekonstrukce budovy na ulici Dlouhá, která podmínky pro výuku ještě více ztěžovala. Ve školním roce 1964/1965 už navštěvovalo školu 742 dětí rozdělených do 25 tříd. Nedostatkem učebních tříd bylo zavedeno směnné vyučování. Třídy na Lidické ulici měly klasické vyučování, ale 6. – 9. ročník byl rozdělen na dvě skupiny. První skupina chodila do školy ráno, druhá odpoledne. Žákům, kteří příliš dobře nespívali za normálního stavu, tato výuka příliš nepomohla, zhoršilo se i chování žáků a úroveň školy tímto klesla. Za těchto podmínek neprospělo 72 žáků.¹⁷³

Problém nebyl pouze v nedostatku místa na školních budovách, ale i s nedostatkem bytů, což se projevilo na častém střídání učitelů na škole. Přicházela sem spousta mladých učitelů, ale protože se zde nemohli usadit, nejčastěji po roce zase odešli. Od doby vzniku českého školství se v Pohořelicích vystřídalo téměř 200 učitelů a pouze sedm z nich zde působil více než 25 let.¹⁷⁴

¹⁷¹ HOLER J.: *750 let města Pohořelic*. Sborník k jubileu založení města. Pohořelice: Měst. NV: 1973, s. 92.

¹⁷² SOKA Břeclav se sídlem v Mikulově, ZŠ Pohořelice, NAD 360, Školní kronika ZDŠ, 1958–1975, s. 17.

¹⁷³ Tamtéž, s. 90 - 128.

¹⁷⁴ SOKA Břeclav se sídlem v Mikulově, MěNV Pohořelice, NAD 196, Kronika města, 1957–1965, s. 481. Srov. HOLER J.: *750 let města Pohořelic*. Sborník k jubileu založení města. Pohořelice: Měst. NV: 1973, s. 93.

Roku 1968 byl kritický stav i v mateřské školce, kde pro nedostatek místa nemohlo být přijato 15 dětí. Toho roku se novou ředitelkou stala Marie Mašková, která tu působila jako učitelka. Ve školce bylo ve třech odděleních 85 dětí, na které dohlíželo pět učitelek.¹⁷⁵

I zvláštní škola, která se roku 1968 rozrostla na tři třídy s 42 žáky, potřebovala nové prostory. Dvě třídy zůstaly na budově Dlouhá a jedna třída se umístila na budově Lidická. Novým ředitelem se stal Ladislav Kameník, který přišel ze ZDŠ Tvrdonice.

Na základní škole se v roce 1968 stále vyučovalo polodenně a ze 738 žáků 119 propadlo. Taktéž chování žáků se zhoršilo.¹⁷⁶ Ředitelka školy popisuje stav budov školy jako zlý, nebyla provedena izolace, proto vlhkost v budovách stoupala, omítky padaly, přeplněné třídy s nedostatkem učeben, neexistencí šaten se žáci museli přezouvat před vstupem do budovy, topilo se kamny, okna byla životu nebezpečná a v podlahách díry. V závěru hodnotí stav budov jako havarijní, kdy jednoduché opravy už by nebyly dostatečné.¹⁷⁷

V roce 1970 musela být opravena budova mateřské školy, která byla taktéž v havarijním stavu, a hrozilo sesutí stropu. Mateřská škola se přestěhovala do provizorní budovy a na opravách se podílely všechny podniky města (např. Státní statek, Jihokov...), a to jak finančně, tak pracovní silou. Opravou a nově zřízenou přístavbou získala mateřská škola větší jídelnu, ložnici pro malé oddělení, kancelář, vlastní kuchyň, přívod teplé a studené vody, řádné odpady, novou elektroinstalaci a ústřední topení.

V tomto roce probíhala i stavba nové budovy pro zvláštní školu na Šumické ulici. Provizorně byly dvě třídy přesunuty na Státní statek a jedna třída zůstala v budově ZDŠ. Do nové budovy se zvláštní škola přestěhovala v únoru 1971, kde sídlila až do jejího zrušení roku 2000.

Obec také vystavěla učitelské byty, které byly od roku 1970 učitelům k dispozici.¹⁷⁸ Bytů pro učitele bylo ale nedostatek ještě v roce 1998. Situace se sice zlepšila, ale následkem toho bylo časté střídání učitelů (mladých) nebo poměrně velký počet učitelů v důchodovém věku.¹⁷⁹

Roku 1973 se nepřihlásilo do školky 11 šestiletých (předškolních) dětí. Proto byl zřízen pro tyto děti povinný tzv. přípravný ročník, který sloužil k přípravě na školní docházku. Výrazně se zlepšil prospěch žáků, ve školním roce 1972/1973 propadlo na konci školního roku

¹⁷⁵ SOkA Břeclav se sídlem v Mikulově, MěNV Pohořelice, NAD 196, Kronika města, 1966–1972, s. 152.

¹⁷⁶ Tamtéž, s. 152 - 154.

¹⁷⁷ SOkA Břeclav se sídlem v Mikulově, ZŠ Pohořelice, NAD 360, Školní kronika ZDŠ, 1958–1975, s. 137.

¹⁷⁸ SOkA Břeclav se sídlem v Mikulově, MěNV Pohořelice, NAD 196, Kronika města, 1966–1972, s. 302.

¹⁷⁹ ZŠ a MŠ Pohořelice, Školní kronika, 1975–2003, nestr.

pouhých 8 žáků. Rozšířila se i nabídka zájmových kroužků na 15, o které mělo zájem 227 dětí. Zájmové kroužky vedli pouze učitelé. Na Lidové škole umění se také zvýšil počet dětí na 191. Nabízela výuku dechových nástrojů, klavíru, houslí, harmoniky, zpěvu, rytmiku nebo taneční.¹⁸⁰

Pro nedostačující kapacitu mateřské školky, kam chodilo 115 dětí, se roku 1974 vypracoval projekt na novou moderní budovu. Pro velký zájem přihlášených dětí nebyly přijímány děti nepracujících matek a matek, které měly jít během školního roku na mateřskou dovolenou. Ve školním roce 1978/1979 už bylo zapsáno 140 dětí, z nichž 30 nemohlo být přijato. Proto byly dováženy do přilehlých obcí (Cvrčovic, Smolína a Nové Vsi). Na dovážení dětí do školek přispívaly podniky v Pohořelicích (Státní statek, Jihokov, a další).¹⁸¹

Podle nově vydaného klasifikačního řádu nemohl propadnout žák 1. třídy a v ostatních třídách propadl jen tehdy, měl-li současně nedostatečný prospěch z českého jazyka a matematiky. Žák měl dále možnost vykonat opravnou zkoušku před prázdninami i po prázdninách. Tento nový klasifikační řád přinesl efekt v tom, že řada žáků, která dříve propadala, mohla absolvovat úplnou ZDŠ, což byl také cíl politiky KSČ, tedy aby měli všichni úplně základní vzdělání. Kromě nového klasifikačního řádu, který pomohl prospěchu žáků, zavedla škola dobrovolné doučování v rámci zájmových kroužků. Je nutné podotknout, že na školu chodilo 82% dětí rolnického a dělnického původu. Tyto rodiny převážně neměly na vzdělání svých dětí příliš velký zájem. Po zavedení nového klasifikačního řádu propadl ve školním roce 1973/1974 pouze jeden žák.¹⁸²

1. 10. 1974 byla zahájena oprava školní budovy, čímž se muselo vyklidit 8 tříd. Opět muselo být zavedeno směnné vyučování. První třídy byly přestěhovány do stísněného a neupraveného Domu pionýru a mládeže. Druhé a třetí třídy se střídaly v přístavbě nad školní jídelnou, čtvrté třídy v přístavku u Paarova zámečku, páté třídy v lidové škole umění a jedna pátá třída se střídala se školní družinou v zámečku. Na hlavní budově (ulice Dlouhá) bylo zavedeno ústřední topení.¹⁸³

V roce 1974 byly navázány družební styky se Základní školou v Leopoldově v Západoslovenském kraji. Družba probíhala dopisováním žáků, spoluprací pedagogů

¹⁸⁰ SOkA Břeclav se sídlem v Mikulově, MěNV Pohořelice, NAD 196, Kronika města, 1973–1975, s. 87.

¹⁸¹ SOkA Břeclav se sídlem v Mikulově, MěNV Pohořelice, NAD 196, Kronika města, 1976–1982, s. 354.

¹⁸² SOkA Břeclav se sídlem v Mikulově, MěNV Pohořelice, NAD 196, Kronika města, 1973–1975, s. 242.

¹⁸³ Tamtéž, s. 423.

a vzájemných návštěv. Od roku 1979 probíhala mezi školami i sportovní utkání. Role hostitelů se pravidelně střídaly.¹⁸⁴

K 1. 8. 1975 dosáhla důchodového věku ředitelka školy Božena Procházková, a přestože dál působila na škole jako učitelka, ředitelství převzal její dosavadní zástupce Milan Vinklárek, ale pouze na jeden školní rok. Ve školním roce 1976/1977 byl jmenován ředitelem Bedřich Koubek, který na škole působil jako zástupce ředitele.¹⁸⁵

Školský zákon z roku 1978 zavedl desetiletou povinnou docházku, jejímž dokončením získával žák (student) ne základní, ale střední vzdělání. K tomu bylo třeba absolvovat základní školu a dva roky studia na některém z typů středních škol. Základní škola byla osmiletá a dělila se na dva čtyřleté stupně.¹⁸⁶

26. 6. 1973 byla zřízena Zvláštní učňovská škola internátní ve Cvrčovicích. Na škole se vyučovalo tříletému učebnímu oboru Dámská krejčová. Školu navštěvovaly učnice po absolvování zvláštních škol z celého jihomoravského kraje. Ředitelem byl Jiří Hladký z Pohořelic. Školu navštěvovalo 31 učnic, nad kterými dohlížely čtyři vychovatelky a šest učitelů.¹⁸⁷

V roce 1980 se začala plánovat stavba nové mateřské školy, která byla ukončena roku 1984. Celková částka za novou budovu byly 4 milióny Kčs. Na této nové budově, sídlící na ulici Hybešova, bylo umístěno 121 dětí rozdělených do čtyř tříd. Působilo zde 8 pedagogů. Ke každé třídě přísluší šatna, umývárna, WC, místnost na hračky a přípravná jídel. Součástí školy je hospodářská budova, kuchyně a byt školníka. Mimo tuto novou budovu zůstaly dvě třídy (průměrně s 30 dětmi) mateřské školy na staré budově (Tyršova ulice), ve Cvrčovicích a v Nové Vsi.¹⁸⁸

Ředitele Koubka na základní škole vystřídal v jeho funkci roku 1983 Zdeněk Zavadil a od roku 1986 byla ředitelkou základní školy Anna Pavlů.

Roku 1986 se konečně začala plánovat i rekonstrukce budovy základní školy. Školní rok 1987/1988 byl opět, co se týče kapacity budov, kritický. Školu navštěvovalo 766 žáků. 1. – 4. ročník tvořilo 14 tříd. Do budovy prvního stupně na Lidické ulici se ale všechny třídy nevešly. Proto byli žáci druhých a třetích tříd se svými učitelkami přepravováni do Cvrčovic.

¹⁸⁴ SOkA Břeclav se sídlem v Mikulově, Město Pohořelice, NAD 1319, Kronika města, 1983–1992, s. 75.

¹⁸⁵ SOkA Břeclav se sídlem v Mikulově, MěNV Pohořelice, NAD 196, Kronika města, 1973–1975, s. 423.

¹⁸⁶ VALIŠOVÁ, A., KASÍKOVÁ, H. *Pedagogika pro učitele*. Praha: Grada, 2011, s. 86.

¹⁸⁷ SOkA Břeclav se sídlem v Mikulově, MěNV Pohořelice, NAD 196, Kronika města, 1976–1982, s. 52.

¹⁸⁸ SOkA Břeclav se sídlem v Mikulově, Město Pohořelice, NAD 1319, Kronika města, 1983–1992.

Žáci 5. – 8. ročníku byli rozděleni ve 12 třídách. Žáci se museli během výuky v malé budově stále stěhovat. Působilo zde 34 pedagogů.¹⁸⁹

Žáci po ukončení osmileté školní docházky volili nejčastěji učební obory na středních odborných učilištích, aby dokončili povinnou desetiletou školní docházku, už méně jich mělo zájem o studium na středních odborných školách (průměrně jedna třetina vycházejících žáků).¹⁹⁰

2. 6 Vývoj školství v Pohořelicích po roce 1989

S koncem socialismu došlo v naší zemi ke spoustě změnám, jedna z nich se týkala školství a vzdělávací politiky, a to v oblasti řízení, financování, vzdělávací nabídky, subjektů poskytujících tuto nabídku, kurikula atd. Centralizovaný a jednotný systém byl uvolněn ve prospěch nižších článků, tedy krajů, obcí a jednotlivých škol. Školy získaly právní subjektivitu, mohly rozhodovat o personálních, organizačních, finančních i kurikulárních otázkách, ale stále v rámci platných centrálních předpisů. Vznikly nové druhy škol, které navazují jak na domácí tradici (víceletá gymnázia), respektují trh práce, tak se inspirují ze zahraničí, kde vznikaly programy na úrovni základního vzdělávání (školy waldorfské, daltonské, montessoriovské atd.). V oblasti kurikula si může škola upravit učební plán, osnovy, zvolit učebnice, nebo vytvářít vlastní vzdělávací program. Dále je kladen důraz na cizí jazyky.¹⁹¹

Školský systém jako takový zůstal v podstatě stejný, jako byl systém před rokem 1989. Základní vzdělání se vrátilo zpět k povinné devítileté docházce, rozdělené na první a druhý stupeň. Při základní škole je možné zřídit přípravné třídy pro děti sociálně znevýhodněné nebo pro děti, u nichž lze předpokládat, že zařazení do této třídy vyrovná jejich vývoj.¹⁹²

¹⁸⁹ SOkA Břeclav se sídlem v Mikulově, Město Pohořelice, NAD 1319, Kronika města, 1983–1992.

¹⁹⁰ SOkA Břeclav se sídlem v Mikulově, MěNV Pohořelice, NAD 196, Kronika města, 1976–1982. Srov. SOkA Břeclav se sídlem v Mikulově, Město Pohořelice, NAD 1319, Kronika města, 1983–1992.

¹⁹¹ VALIŠOVÁ, A., KASÍKOVÁ, H. *Pedagogika pro učitele*. Praha: Grada, 2011, s. 88.

¹⁹² Tamtéž.

2. 6. 1 Základní škola

V lednu 1990 došlo k jediné popřevratové změně ve vedení školy a to ve funkci zástupce ředitele. Dosavadní zástupce J. Jíra neměl požadované vysokoškolské vzdělání, proto byl odvolán a místo něj byl ustanoven Jiří Šťastný. Další změna nastala na konci školního roku, kdy dosavadní ředitelka Anna Pavlů odešla do důchodu a na její místo postoupila dosavadní dlouholetá zástupkyně ředitele Libuše Marázová a na její místo byla jmenována Jarmila Effenbergová.¹⁹³

Ve školním roce 1989/1990 došlo k obsahovým změnám v učebních předmětech, nejvíce v občanské nauce a dějepise 8. tříd, proto tyto dva předměty nebyly na konci školního roku klasifikovány. Vnitřní život školy se zjednodušil, nebylo tolik různých akcí, oslav a soutěží. U jejich organizování bylo důsledněji dbáno na dobrovolnosti. 14 vycházejících žáků nebylo přijato na žádnou školu, proto pokračovalo ve školní docházce v nově zřízených 9. třídách. Museli však jezdit do 9. tříd do Vranovic nebo Mikulova, protože v Pohořelicích nebyly pro 9. třídy volné učebny. 33 žáků se hlásilo na studia (přijato 30).¹⁹⁴

V průběhu roku 1990 probíhaly ve školních budovách potřebné opravy a modernizace. Bylo zavedeno plynové vytápění školní družiny a školních dílen. Plánovaná a potřebná přístavba školy se pro nedostatek financí stále odkládala. Dále škola neměla pitnou vodu, ta se musela do školní jídelny denně dovážet.¹⁹⁵ Během následujících let probíhaly postupné rekonstrukce obou budov školy, tak, aby nezasáhly do výuky. Významný byl rok 1994, kdy škola od září mohla užívat nově postavenou přístavbu, kde jsou vybudovány odborné učebny a v půdním prostoru jsou pro učitele k dispozici 4 byty.

Dalším podstatným dnem pro školu byl 1. 1. 1998, kdy získala právní subjektivitu, stala se příspěvkovou organizací, která hospodaří s finančními prostředky přidělenými z rozpočtu zřizovatele města Pohořelice a z rozpočtu Školského úřadu Břeclav.

Na konci školního roku 1993/1994 se uskutečnily dvě zdařilé akce, které se staly tradicí a od toho roku probíhají každoročně. Je to školní akademie pro žáky i veřejnost. Žáci předvádí to, co se naučili ve škole, kroužcích, co je baví a zajímá (básně, scénky – ztvárnění her v českém i anglickém jazyce, tance, písničky apod.). Druhou akcí je sportovní den.¹⁹⁶

¹⁹³ SOkA Břeclav se sídlem v Mikulově, Město Pohořelice, NAD 1319, Kronika města, 1983–1992, s. 582.

¹⁹⁴ Tamtéž, s. 584.

¹⁹⁵ SOkA Břeclav se sídlem v Mikulově, Město Pohořelice, NAD 1319, Kronika města, 1983–1992, s. 584.

¹⁹⁶ ZŠ a MŠ Pohořelice, Školní kronika, 1975 – 2003, nestr.

Od školního roku 1993/1994 měli žáci pestrá nabídku mimoškolní činnosti. Při škole pracovalo 26 zájmových kroužků, ve kterých bylo zapojeno přes 400 dětí (hlavně z druhého stupně), dále měly děti možnost navštěvovat lidovou školu umění a zájmové útvary při Domě dětí a mládeže.¹⁹⁷

Ve školním roce 1997/1998 se 19 dětí účastnilo družebního setkání s žáky polského města Poraj. Tato setkání probíhají každoročně a hostitelská města se po roce střídají. Program zajišťuje škola, finanční náklady pak město.

Škola má možnost v hodinách tělesné výchovy využívat od roku 2000 nově postavenou sportovní halu, která se nachází v sousedství školy.¹⁹⁸

Od roku 2006 je ředitelem školy Mgr. Stanislav Polák. Součástí školy je od roku 2011 škola v Pasohlávkách. I nadále se vyučuje ve dvou oddělených budovách a v současné době ředitel usiluje o dotaci na opravu Paarova zámečku pro školní aktivity. Během posledních let se škola modernizuje v podobě zavedení počítačových učeben, vybavení tříd počítači s dataprojektory. Škola se aktivně zapojuje do projektů např. Investování hrou, Paměti města Pohořelice, HOBIT apod. Žáci základní školy jsou úspěšní ve sportovních soutěžích a to hlavně ve florbalu. Od školního roku 2014/2015 se na prvním stupni přidal k tradičnímu školnímu systému tzv. Daltonský plán. Do klasického rozvrhu se vložily daltonské bloky nebo dny. Na příští školní rok 2015/2016 plánuje zřízení školní knihovny a pro podporu čtenářské gramotnosti zavést na prvním i druhém stupni čtenářské dílny.¹⁹⁹

V současné době školu navštěvuje 614 žáků, včetně nultých ročníků, rozdělených do 29 tříd. Škola zaměstnává 44 pedagogů. Absolventi školy se nejvíce hlásí na střední odborné školy, dále na střední odborná učiliště. Na osmileté studium odchází průměrně pět žáků ročně a průměrně 5 žáků z devátých ročníků je přijato na 4leté gymnázium.²⁰⁰

2. 6. 2 Mateřská škola

Mateřská škola sídlí stále na ulici Hybešova a je rozdělena do dvou budov, z nichž jedna je nově kompletně zrekonstruována a druhá prochází v roce 2015 procesem zateplení a částečnou rekonstrukcí. V první budově jsou umístěny čtyři třídy, kancelář ředitelky školy, na ni navazuje druhá budova, ve které jsou tři třídy, školní jídelna, kancelář vedoucí školní

¹⁹⁷ SOkA Břeclav se sídlem v Mikulově, Město Pohořelice, NAD 1319, Kronika města, 1983–1992, s. 585.

¹⁹⁸ ZŠ a MŠ Pohořelice, Školní kronika, 1975–2003, nestr.

¹⁹⁹ *Základní škola a Mateřská škola Pohořelice* [online]. [cit. 2015-06-10]. Dostupné z: <http://zspohorelice.cz/>

²⁰⁰ Tamtéž.

jídelny a kotelna. Kolem školky je rozlehlá školní zahrada vybavena zahradním, oddechovým i sportovním vybavením.

Ředitelkou mateřské školky je Helena Kloudová, celkem zde působí 14 učitelek. Maximální kapacita školky je momentálně naplněna. 168 dětí je rozděleno do sedmi tříd. Třídy jsou uspořádány tak, že je lze snadno rozdělit na dvě části, nebo je užívat jako jeden společný prostor. Jedna část je dispozičně uspořádaná jako pracovní prostor a jídelna (na podlahách je PVC) a druhá část má na podlahách koberce a slouží jako herna a tělocvična.²⁰¹

2. 6. 3 Odborné učiliště Cvrčovice

Odborné učiliště začínající učebním oborem dámská krejčová se postupně rozšiřovalo a postupně vznikly i další učební obory. Kromě oboru šití oděvů přibyl od školního roku 1995/1996 obor zahradnické práce a od dalšího školního roku kuchařské práce. Od roku 2000 se začalo vyučovat také oboru květinářské a aranžérské práce. V současnosti škola otevřela osm oborů, mimo uvedené i: cukrářské práce, zahradnické práce, prodavačské práce, provoz domácnosti a údržba veřejné zeleně. Škola má k dispozici mimo hlavní budovy areál učeben skleníku a odloučené pracoviště v bývalé budově ZŠ. Škola je vybavena novým internátem, školní třídy jsou zařízené audiovizuální technikou a počítači, dále tu je kuchyň s jídelnou, společenská místnost, posilovna a venkovní hřiště.

Ředitelkou učiliště je RNDr. Milada Kussak Höklová, dále tu působí 15 odborných pedagogů a 4 vychovatelé.²⁰²

2. 6. 4 Soukromá obchodní akademie Garance

Ekonomická škola zahájila činnost ve školním roce 1994/1995 a jejím ředitelem byl Mgr. Jiří Šťastný. K prvním úspěšným maturitním zkouškám roku 1998 přistoupilo 19 studentů.²⁰³ V roce 2000 navštívila školu Česká školní inspekce, jejímž závěrem bylo, že škola má nadprůměrnou úroveň. Navštěvovalo ji 84 žáků a působilo tu 10 pedagogů.²⁰⁴ Soukromá obchodní akademie v Pohořelicích ukončila svou činnost v roce 2006 pro nedostatek studentů.

²⁰¹ *Mateřská škola Pohořelice* [online]. [cit. 2015-06-10]. Dostupné z: <http://www.mspohorelice.cz/>

²⁰² *Odborné učiliště Cvrčovice* [online]. [cit. 2015-06-10]. Dostupné z: <http://www.oucvcovice.cz/>

²⁰³ Město Pohořelice, Kronika města, 1998–2001, s. 23.

²⁰⁴ Tamtéž, s. 23.

3 Využití diplomové práce pro pedagogické účely

3.1 Návrh projektu

Projektové výuce můžeme rozumět jako komplexnímu pracovnímu úkolu, při němž žáci samostatně řeší určitý problém, úkol nebo situaci. Žáci jsou pomocí této výukové metody vedeni k samostatnému zpracování určitých komplexních úkolů spjatých s životní realitou. Charakteristickým znakem projektové výuky je cíl, který je představován určitým konkrétním výstupem, čili výrobkem. Projekty mají často podobu integrovaných témat a využívají mezipředmětových vztahů.²⁰⁵

Tento projekt se zaměřuje na město Pohořelice. Žáci by se měli naučit orientovat v informačních zdrojích, vyhledávat informace v literatuře i na internetu, dále nalezené informace zpracovat podle svých potřeb, aby dosáhli daného cíle, tedy prezentovat určité období z historie města, nebo z vývoje školy. Prostřednictvím projektu se žáci naučí pracovat s textovým editorem a tvořit prezentaci. Při projektové práci a následné prezentaci žáci poznají historii města, ve kterém žijí a školy, jež navštěvují.

Účelem projektu je, aby žáci poznali město, ve kterém žijí a dokázali si spojit místa a budovy v historickém kontextu. Projekt probíhá ve školním prostředí v kmenové učebně, v počítačové učebně a součástí je i výuka v terénu. Projekt je organizačně rozdělen na společnou práci i práci ve čtyřčlenných skupinkách. Žáci budou v jednotlivých skupinách zpracovávat tato témata: vývoj školství před 1. světovou válkou, vývoj školství po 1. světové válce, historie města do 1. světové války, historie města po 1. světové válce a Pohořelice a místní škola v dnešní době. Na závěr žáci zpracované informace zkompletují v programu PowerPoint a vypracují prezentaci o Pohořelicích a zdejší škole.

Název projektu	Znáte svoje město Pohořelice?
Typ projektu	podle délky: krátkodobý projekt (pět vyučovacích hodin) podle prostředí: školní i mimoškolní projekt podle počtu zúčastněných: společný (třídní) podle navrhovatele: uměle vytvořený podle organizace: více předmětový

²⁰⁵ ZORMANOVÁ, Lucie. Projektová výuka. *RVP: Metodický portál* [online]. [cit. 2015-06-08]. ISSN 1802-4785. Dostupné z: <http://clanky.rvp.cz/clanek/c/s/14983/PROJEKTOVA-VYUKA.html/>.

Doporučený ročník	6. třída
Časový rámec	5 vyučovacích hodin
Propojení s RVP ZŠ	Vzdělávací oblast Člověk a společnost: Výchova k občanství – Člověk ve společnosti – Naše obec, region, kraj
Průřezová témata	Výchova demokratického občana, Mediální výchova, Osobnostní a sociální výchova
Mezipředmětové vazby	Výchova k občanství, Dějepis, Český jazyk, Výpočetní technika, Zeměpis
Cíle (očekávané výstupy)	<p>Kognitivní</p> <ul style="list-style-type: none"> • žák vyjmenuje základní informace o Pohořelicích a o historii školství ve městě • žák hledá informace v různých informačních zdrojích, používá knihy i internet • žák doplní a použije znalosti o svém městě z historie i současnosti • žák prezentuje a komentuje svůj výsledek <p>Afektivní</p> <ul style="list-style-type: none"> • žák si vytváří vztah k městu, ve kterém žije • žák pojmenuje problémy, se kterými se v průběhu projektu setkal • žák zhodnotí výsledek své práce <p>Psychomotorické</p> <ul style="list-style-type: none"> • žák rozvíjí své slovní vyjadřování • žák ovládá práci s počítačem • žák vytvoří prezentaci v PowerPointu <p>Sociální</p> <ul style="list-style-type: none"> • žák naslouchá druhým, diskutuje s dalšími žáky, prosadí svůj názor • žák si utváří a rozvíjí základní dovednosti pro spolupráci v kolektivu

Výukové metody	<p>Slovní</p> <ul style="list-style-type: none"> vysvětlování, diskuse, rozhovor, práce s textem (kniha, informace na internetu) <p>Názorně demonstrační</p> <ul style="list-style-type: none"> pozorování <p>praktické</p> <ul style="list-style-type: none"> grafické a výtvarné činnosti
-----------------------	---

3. 2 Realizace projektu

1) Vyučovací hodina

Téma vyučovací hodiny: Naše město a škola

Místo: třída

Cíl hodiny: Žák dokáže říct vlastními slovy základní informace o svém městě.

Formy hodiny: hromadná (frontální) výuka, základní výuková jednotka

Metody hodiny: slovní (monolog, dialog)

Časová dotace: 45 minut

Materiály a pomůcky: psací potřeby, historické fotografie

Struktura hodiny:

Scénář aktivit	Činnost učitele	Činnost žáka
Zahájení hodiny (1 min)	Administrativa, sdělení tématu	
Motivace: aktivita volné psaní na téma Pohořelice (9 min)	Rozdání papíru, vysvětlení úkolu	Psaní v čase 2 minuty, čtení vybraných prací
Hlavní část hodiny: výklad (20 min)	Stručný výklad učitele o městě Pohořelice a zdejší škole, ukazování dobových fotografií. Kladení otázek žákům, odpovídání na případné dotazy.	Žáci naslouchají výkladu učitele. Odpovídají na otázky učitele.

Zadání úkolu (10 min)	Učitel vysvětlí žákům, jaký je cíl projektu a co od nich očekává. Představí žákům informační zdroje, ze kterých mohou k řešení úkolu čerpat a stanoví pravidla.	Žáci naslouchají učitelovým pokynům. Kladou otázky, jestliže něčemu nerozumí. Zapisují si zadání úkolu. Rozdělí se do skupin a za každou skupinu si rozdělí témata ke zpracování.
Opakování (4 min.)	Učitel klade otázky z výkladu.	Odpovídají na otázky, vzájemně se doplňují.
Rozloučení (1 min)	Sdělí informace pro příští hodinu.	

2) Vyučovací hodina v terénu

Téma vyučovací hodiny: Poznej svoje město

Místo: centrum města, místní fara, Radnice

Cíl hodiny: Žák zná historická místa a budovy města. Podle fotografií zhodnotí pozitivní a negativní přeměnu města.

Formy hodiny: kolektivní výuka, vícehodinová výuková jednotka

Metody hodiny: slovní (monologické, dialogické), názorně demonstrační

Časová dotace: 2x 45 minut (+ čas na přesun do školy)

Materiály a pomůcky: psací potřeby, zápisník, fotoaparát

Struktura hodiny:

Scénář aktivit	Činnost učitele	Činnost žáka
Procházka městem (45 min)	Provádí žáky centrem města, u historických budov stručně popisuje zajímavosti. Klade otázky, na které by žáci měli znát odpovědi z první hodiny.	Naslouchají, doplňují výklad učitele odpověďmi na otázky. Pořizují snímky.
Prohlídka fary (15 min)	Ukáže místnost, kde	Naslouchají, účastní se

	přespávaly významné osoby v našich dějinách. Vede o těchto osobách dialog.	dialogu, pořizují snímky.
Výstava muzejního spolku na Radnici (30 min)		Prohlíží si fotografie a zapisují informace. Pořizují snímky.
Ukončení (přesun do školy)		

3) Vyučovací hodina

Téma vyučovací hodiny: Zpracování informací a tvorba prezentace

Místo: počítačová učebna

Cíle hodiny: Žák najde informace, které potřebuje k naplnění daného cíle. Pracuje s nalezenými informacemi, umí je zpracovat podle své potřeby, aby splnil cíl. Spolupracuje se spolužáky ve skupině.

Formy hodiny: skupinová a kooperativní výuka, vícehodinová výuková jednotka

Metody hodiny: praktické (grafické a výtvarné činnosti)

Časová dotace: 45 minut

Materiály a pomůcky: diplomová práce Vývoj českého školství v Pohořelicích v kontextu historického vývoje města, knihy, sborníky o městě, kronika, CD s dobovými fotografiemi, zápisky, které si žáci pořídili na výstavě v muzejním spolku, počítače s přístupem na internet

Struktura hodiny:

Scénář aktivit	Činnost učitele	Činnost žáka
Zahájení výuky (4 min)	Administrativa, instrukce k samostatné práci	
Zpracování informací, tvorba prezentace (40 min)	Odpovídá na případné dotazy, kontroluje a dohlíží nad prací žáků.	Zpracovávají informace, dohledávají informace v poskytnutých zdrojích a na internetu. Tvoří prezentaci v PowerPointu.
Rozloučení (1 min)		

4) vyučovací hodina

Téma vyučovací hodiny: Prezentace projektu a zpětná vazba

Místo: multimediální učebna

Cíl hodiny: Žák umí prezentovat výsledek své práce.

Formy hodiny: hromadná (frontální) výuka

Metody hodiny: slovní

Časová dotace: 45 minut

Materiály a pomůcky: Počítač s dataprojektorem, připravené prezentace

Struktura hodiny:

Scénář aktivit	Činnost učitele	Činnost žáka
Zahájení hodiny (3 min)	Administrativa, organizační instrukce	
Prezentace projektu (20 min)	Naslouchá žákům, případně je opravuje, klade dotazy (jak se žákům ve skupině pracovalo, jestli měli problém při hledání nějaké informace, apod.)	Po skupinách se střídají a představují spolužákům své téma pomocí připravené prezentace, odpovídají na otázky spolužáků i učitele. Neprezentující poslouchají.
Hodnocení projektu (5 min)	Zhodnotí, zda žáci splnili cíl projektu.	
Reflexe: aktivita volné psaní znovu na téma Pohořelice (10 min)		Psaní v čase 5 minut, čtení vybraných prací
Rozloučení (2 min)	Pochválí žáky za pečlivou práci.	

3. 3 Hodnocení projektu

Tento projekt se dá využít při příležitosti výročí historické události ve městě (70 let od osvobození města, výročí založení školy) nebo při slavnostech města. Měl by sloužit k tomu, aby si žáci zapamatovali stručné informace o historii svého města a školy, kterou navštěvují. Žák by si měl tímto vytvořit vztah k obci. Ve skupinové práci by měl umět říct svůj názor, ale

také poslouchat názory svých spolužáků. Dále by se měl umět orientovat v textu, najít informace a vhodně je použít v celkové práci.

Projekt může mít i různé varianty nebo obměny. Jestliže nejsou k dispozici počítače, aby si každá skupina vytvořila prezentaci v PowerPointu, mohou vytvořit papírové portfolio s vlastními kresbami. Dále se dá zaměřit pouze na konkrétní téma z historie k podrobnějšímu zpracování. Svůj projekt mohou žáci prezentovat také veřejně či rodičům.

Závěr

Hlavním cílem mé diplomové práce bylo popsat vývoj českého školství v Pohořelicích v kontextu historického vývoje města. Mým záměrem bylo podat ucelenější přehled, který by seznámil mladší generaci se složitými dějinami města.

Práci jsem rozdělila do tří částí. V první části jsem zdokumentovala vývoj města od první založené osady až po současnost. Při zpracování informací jsem pochopila, jakým složitým vývojem město prošlo. Již při hledání zdrojů jsem si uvědomila, že moje rodné město bývalo spíše německé než české. Vysídlením převážné části německého obyvatelstva a následným nastěhováním nových rodin po druhé světové válce či silný komunistický režim vládnoucí ve městě zcela vykořenily tradice a soudržnost města. Pohořelice dosáhly svého vrcholu povýšením na královské město, ale od husitských válek význam města klesl. Snad nejvíce město zasáhlo přiřazení k Sudetům a celkově období druhé světové války, kdy německé obyvatelstvo utlačovalo obyvatelstvo české. Po válce komunistický režim městu příliš nepomohl. Město se začalo rozvíjet až po čtyřicetileté komunistické stagnaci.

V druhé části jsem se zaměřila na vývoj školství v Pohořelicích. Ve vývoji školství se odráží historické události ve městě. Nejvíce bych zdůraznila fakt, že Pohořelice byly zemědělská obec, jejíž české obyvatelstvo bylo chudé a pro zdejší rodiny byla důležitá práce a obživa, nikoli vzdělání. Bohatší německé vedení města postavilo krásné školní budovy, které následně české komunistické vedení nechalo po druhé světové válce chátrat. Stejně jako město, tak i školství v něm, se začalo vyvíjet až po roce 1989 a můžeme říct, že jeho úroveň stoupá.

Třetí, praktická část práce vychází z poznatků předešlých částí. Z těchto informací jsem vytvořila projekt pro žáky šestého ročníku do hodin výchovy k občanství. Záměrem projektu je, aby se žáci seznámili s městem, ve kterém žijí a dokázali o svém městě a škole mluvit. Při projektové výuce se současně naučí vyhledávat a pracovat s informacemi. Výsledkem projektu jsou prezentace jednotlivých skupin, které vytváří celkový obraz města v dějinách i v současnosti zahrnující historické úseky školství opět až k jeho dnešní podobě.

Cílem diplomové práce bylo zdokumentovat vývoj školství a historii města. Věřím, že se mi prostudováním pramenů a literatury podařilo podat ucelený obraz mého města i školství a tato práce bude sloužit jako zdroj informací o Pohořelicích, dokud nevznikne jiná odborná publikace věnovaná našemu městu.

Použité prameny a literatura:

Prameny:

- SOkA Břeclav se sídlem v Mikulově, ZŠ Pohořelice, NAD 360, Kronika měšťanské školy české. 1919–1953.
- SOkA Břeclav se sídlem v Mikulově, ZŠ Pohořelice, NAD 360, Školní kronika obecné školy. 1919–1958.
- SOkA Břeclav se sídlem v Mikulově, ZŠ Pohořelice, NAD 360, Školní kronika ZDŠ, 1958–1975.
- ZŠ a MŠ Pohořelice, Školní kronika, 1975–2003.
- SOkA Břeclav se sídlem v Mikulově, AM Pohořelice, NAD 115, Kronika města, 1927–1947.
- SOkA Břeclav se sídlem v Mikulově, MěNV Pohořelice, NAD 196, Kronika města, 1957–1965.
- SOkA Břeclav se sídlem v Mikulově, MěNV Pohořelice, NAD 196, Kronika města, 1966–1972.
- SOkA Břeclav se sídlem v Mikulově, MěNV Pohořelice, NAD 196, Kronika města, 1973–1975.
- SOkA Břeclav se sídlem v Mikulově, MěNV Pohořelice, NAD 196, Kronika města, 1976–1982.
- SOkA Břeclav se sídlem v Mikulově, Město Pohořelice, NAD 1319, Kronika města, 1983–1992.
- Město Pohořelice, Kronika města, 1998–2001.

Literatura:

- HOLER J.: *750 let města Pohořelic*. Sborník k jubileu založení města. Pohořelice: Měst. NV: 1973.
- BARTOŠ, Josef, a kol. *Historický místopis Moravy a Slezska v letech 1848-1960*. Sv. 9, Okresy Znojmo, Moravský Krumlov, Hustopeče, Mikulov. Ostrava: Profil, 1984.
- BILÍK, Petr, a kol. *České země a Československo ve 20. století*. 1. vyd. Olomouc: 2013. ISBN 978-80-87535-76-9

- EDER, JOHANN, ANDREAS. *Chronik der Orte Seelowitz und Pohrlitz und ihrer Umgebung*. Brünn, R. Rohrer's Erben, 1859.
- HAVLÍK, L. E.: *Moravské letopisy: dějiny Moravy v datech*. 1. vyd. Břeclav: Tisk Pálka, 2009 dotisk. ISBN 978-80-904363-0-5.
- KRATOCHVÍL, A.: *Pohořelický okres*. Brno: Garn, 1913.
- KORDIOVSKÝ, E., DANIHELKA, J.: *Brána do kraje: Průvodce obcemi okresu Břeclav*. 1. vyd. Mikulov: Regionální muzeum Mikulov, 1999. IBN 80-85088-08-8.
- MARÁZ, K.: *Z nejstarších písemných zmínek o Pohořelicích*. Pohořelice 2006.
- MAREČEK, J., MARÁZ, K., SKLENSKÁ, I.: *Z historie farního kostela sv. Jakuba Většího v Pohořelicích*. Brno: Kartuziánské nakladatelství, 2011. ISBN 978-80-86953-8-6.
- NOVÁČEK, Silvestr. *Osudový rok 1938 v břeclavském regionu*: sborník z konference ČSPB okresů Břeclav, Hodonín a Znojmo ze dne 26. září 1988 v Břeclavi. Břeclav: Okresní výbor ČSPB, 1989. ISBN 80-7005-007-1.
- VALIŠOVÁ, A., KASÍKOVÁ, H. *Pedagogika pro učitele*. Praha: Grada, 2011. ISBN 978-80-247-1734-0.
- VONDRA, Roman: *České země v letech 1792 – 1848*. 1. vyd. Praha: Libri, 2013. ISBN 978-80-7277-503-3.
- ZEMEK, Metoděj. Školství. In: NEKUDA, Vladimír. *Břeclavsko: Vlastivěda moravská*. Brno, 1969, s. 271 - 282.
- Z kroniky našeho města. Město v období první republiky a za okupace. Pohořelický zpravodaj, 1978, únor.

Internetové zdroje

- LUDVÍKOVSKÝ, Jaroslav. *Příspěvek k rytmické revisi Bočkových fals* [online]. [cit. 2015-05-11]. Dostupné z: https://digilib.phil.muni.cz/bitstream/handle/11222.digilib/102130/C_Historica_07-1960-1_9.pdf?sequence=1.
- ŠKVRŇÁK, Jan. *Moravské markraběcí války*. E-středověk.cz [online]. [cit. 2015-05-11]. Dostupné z: <http://www.e-stredovek.cz/view.php?cisloclanku=2012030001>.
- ZORMANOVÁ, Lucie. Projektová výuka. *RVP: Metodický portál* [online]. [cit. 2015-06-08]. Dostupné z: <http://clanky.rvp.cz/clanek/c/s/14983/PROJEKTOVA-VYUKA.html/>.

- Web města Pohořelice. *Město Pohořelice* [online]. 2015 [cit. 2015-05-23]. Dostupné z: <http://www.pohorelice.cz/web-mesta-pohorelice>.
- *Základní škola a Mateřská škola Pohořelice* [online]. [cit. 2015-06-10]. Dostupné z: <http://zspohorelice.cz/>
- *Mateřská škola Pohořelice* [online]. [cit. 2015-06-10]. Dostupné z: <http://www.mspohorelice.cz/>
- *Odborné učiliště Cvrčovice* [online]. [cit. 2015-06-10]. Dostupné z: <http://www.oucvcovice.cz/>
- <http://www.phil.muni.cz/plonedata/wuhi/texty/3rep/volby1946.pdf>
- 70 let od konce války: *Benešovo likvidování německé otázky, odejít musely tři miliony Němců*. Česká televize [online]. 2015 [cit. 2015-05-25]. Dostupné z: <http://www.ceskatelevize.cz/ct24/domaci/311191-benesovo-likvidovani-nemecke-otazky-odejit-musely-tri-miliony-nemcu/>.
- Český statistický úřad. *Volby.cz: Volby do zastupitelstev obcí 10.10. - 11.10.2014* [online]. [cit. 2015-06-21]. Dostupné z: <http://volby.cz/pls/kv2014/kv1111?xjazyk=CZ>.
- *Holocaust a lidské chování*. Holocaust. cz [online]. 2014 [cit. 2015-05-25]. Dostupné z: <http://www.holocaust.cz/vzdelavani/projekty/nasi-nebo-cizi/holocaust-a-lidske-chovani/>.

Seznam příloh

Příloha 1 - budova měšťanské školy v Pohořelicích na ulici Dlouhá (1910)

Příloha 2 – proměna školní budovy na ulici Dlouhá v čase

Příloha 3 – budova obecné školy na ulici Lidická (1910)

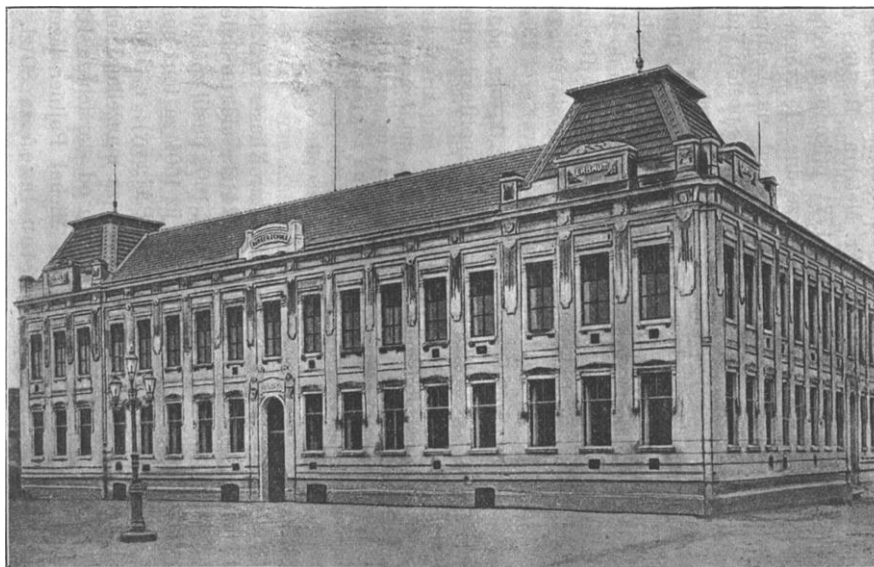
Příloha 4 - budova obecné školy na ulici Lidická (2014)

Příloha 5 - náměstí Svobody v Pohořelicích

Příloha 6 – náměstí Svobody dnes

Přílohy

Příloha 1 - budova měšťanské školy v Pohořelicích na ulici Dlouhá (1910).



KRATOCHVÍL, A.: *Pohořelický okres*. Brno: Garn, 1913.

Příloha 2 – proměna školní budovy na ulici Dlouhá v čase



<http://www.pametimest.eu/cs/route/zakladni-skola-dlouha>

Příloha 3 – budova obecné školy na ulici Lidická (1910)



KRATOCHVÍL, A.: *Pohořelický okres*. Brno: Garn, 1913.

Příloha 4 - budova obecné školy na ulici Lidická (2014)



<http://www.pohorelice.cz/zakladni-skola-a-materska-skola--pohorelice-prispevkova-organizace>

Příloha 5 - náměstí Svobody v Pohořelicích (1 = fara; 2 = spořitelna; 3 = radnice; 4 = býv. svob. dvůr (Rundenštejn), dnes hotel „Pfaun“; 5 = socha císaře Josefa II.)



KRATOCHVÍL, A.: *Pohořelický okres*. Brno: Garn, 1913.

Příloha 6 – náměstí Svobody dnes



<http://brablosek.rajce.idnes.cz/Pohorelice/#DSC01250.jpg>

Anotace

Jméno a příjmení:	Bc. Miroslava Plevzová
Katedra:	Katedra společenských věd
Vedoucí práce:	PhDr. Pavel Kopeček, PhD.
Rok obhajoby:	2015

Název práce:	Dějiny města a vývoj českého školství v Pohořelicích
Název v angličtině:	History of the town and development of Czech education in Pohorelice.
Anotace práce:	Diplomová práce se zabývá dějinami Pohořelic a vývojem školství v tomto městě. Práce obsahuje návrh projektu zabývajícím se tímto tématem.
Klíčová slova:	Pohořelice, historie Pohořelic, historie a vývoj školství, projekt
Anotace v angličtině:	This diploma thesis deals with the history of Pohorelice and development of education in this town. Work includes proposal project dealing with this subject.
Klíčová slova v angličtině:	Pohorelice, history of Pohorelice, history and development of education, project
Přílohy vázané v práci:	Příloha 1 - budova měšťanské školy v Pohořelicích na ulici Dlouhá (1910) Příloha 2 – proměna školní budovy na ulici Dlouhá v čase Příloha 3 – budova obecné školy na ulici Lidická (1910) Příloha 4 - budova obecné školy na ulici Lidická (2014) Příloha 5 - náměstí Svobody v Pohořelicích Příloha 6 – náměstí Svobody dnes
Rozsah práce:	64
Jazyk práce:	čeština