

Jihočeská univerzita v Českých Budějovicích

Fakulta zdravotně sociální

Katedra právních oborů, řízení a ekonomiky

Bakalářská práce

# Aktuální vývojové trendy kriminality v České republice

Vypracoval: Radka Bláhová

Vedoucí práce: JUDr. Milan Kučera, Ph.D.

České Budějovice 2015

## Abstrakt

Po roce 1989 se začala měnit celá naše společnost, změnily se majetkové poměry, změnil se náš hodnotový systém, nastoupil nový sociální fenomén nezaměstnanost a rapidně se zvýšila kriminalita v České republice. Úkolem této bakalářské práce bylo zmapovat aktuální vývojové trendy kriminality v České republice, zaměřila jsem se, tedy, na zkoumání vlivu nezaměstnanosti na dynamiku kriminality ve vybraných krajích České republiky. Hlavním cílem mé bakalářské práce je otestování příčinné souvislosti mezi nezaměstnaností a kriminalitou, dílčím cílem - ověření vlivu dlouhodobé nezaměstnanosti na úroveň obecné kriminality.

Práce je rozdělena na část teoretickou a empirickou. V teoretické části se zabývám definicí samotného pojmu kriminalita, etiologií kriminality a její strukturou. Empirická část je zaměřena na otestování hypotéz. Výchozí hypotéza předpokládá, že nezaměstnanost má přímý vliv na úroveň kriminality a tvrzení, dynamika obecné kriminality koreponduje s vývojem dlouhodobé nezaměstnanosti, je hypotézou pracovní. Při práci jsem použila kvantitativní výzkumnou strategii, metodu statistickou, technikou sběru dat byla sekundární analýza dokumentů. Data jsem čerpala ze dvou základních pramenů, tedy ze Statistických ročenek z oblasti práce a sociálních věcí publikovaných Ministerstvem práce a sociálních věcí České republiky v letech 2005 – 2014 a z veřejné databáze Českého statistického úřadu, který publikuje policejní údaje o kriminalitě zjištěné – zjevné. Výběr dat jsem zvolila účelový, data byla rozdělena do čtyř základních souborů, jednalo se o roční přehledy průměrného počtu uchazečů o zaměstnání, počtu uchazečů o zaměstnání v evidenci déle jak 12 měsíců (stav k 31.12 příslušného kalendářního roku), celkové kriminality a obecné kriminality v rozsahu let 2005 – 2014 za všechny kraje České republiky a Prahu, dále pak za všechny okresy kraje Vysočina, Jihočeského kraje, Jihomoravského kraje v rozsahu let 2005 - 2014.

Výsledky výzkumu neprokázaly přímou lineární závislost dynamiky kriminality na celkové nezaměstnanosti, výchozí hypotéza se nepotvrdila. Druhá zkoumaná oblast,

přinesla zjištění, že dlouhodobá nezaměstnanost souvisí se zvýšením nápadu, daného regionu, obecnou kriminalitou.

Výsledek mé práce ukázal na souvislost dlouhodobé nezaměstnanosti s kriminalitou a mohl by sloužit jako podklad při sestavování preventivních programů kriminality na úrovni okresu či kraje, ale současně prohlašuji, že problematika nízkého socioekonomického statusu nemůže být jednoznačně etiketována delikventní činností.

**KLÍČOVÁ SLOVA:** kriminalita, etiologie kriminality, nezaměstnanost, dlouhodobá nezaměstnanost, obecná kriminalita, dynamika kriminality

## Abstract

After 1989, our society as a whole underwent many changes: our proprietary relations as well as our value system changed, a new social phenomenon – unemployment – emerged, and the crime rate in the Czech Republic went up rapidly. The aim of this undergraduate thesis is to map current trends in the development of crime in the Czech Republic. I have therefore focused on studying the effects of unemployment on the dynamics of crime in selected regions of the Czech Republic. The main objective of my thesis is to test the causality between unemployment and crime, as well as – as a partial goal – to verify the impact of long-term unemployment on the crime rate in general.

The thesis is divided into a theoretical part and empiric part. In the theoretical part, I concentrated on defining the concept of criminality as such, and on examining the etiology of crime and its structure. The empiric part focuses on the testing of hypotheses. The basic hypothesis presumes that employment has a direct effect on crime rate, maintaining – as a working hypothesis – that the dynamics of general crime rate correspond to the development of long-term unemployment. During my work on the thesis, I used the quantitative research strategy, the statistical method, and secondary analysis of documents as the data collection technique. I collected the relevant data from two basic sources, namely: data on labor and social trends from the Statistical Yearbooks that the Czech Ministry of Labor and Social Affairs published in the years of 2005 to 2014 and data from the public database of the Czech Statistical Office, where the CSO publishes data on all crimes recorded and identified. My choice of data was purposeful in that I divided the data into four basic sets, namely: annual reviews of the average number of job applicants; the number of job applicants unemployed longer than 12 months (status as of December 31 of the given calendar year); total crime rate and general crime rate from 2005 to 2014 in all the regions of the Czech Republic and Prague; and then the same for all districts in the Vysočina Region, South Bohemian Region, South Moravian Region during the years of 2005 - 2014.

The results of my research did not prove a direct linear relation between crime dynamics and total unemployment, hence my basic hypothesis has not been confirmed. The second area of my research did confirm that long-term unemployment impacts on the general crime rate in the given regions.

Thus, the results of my work proved the existence of a link between long-term unemployment and crime rate. The study could therefore be used as support material when devising crime prevention programs on local or regional level. Simultaneously, however, I maintain that delinquency cannot be unambiguously associated with problems arising from low social status.

**KEY WORDS:** crime rate, crime etiology, unemployment, long-term unemployment, general crime, crime dynamics

## **Prohlášení**

Prohlašuji, že svoji diplomovou práci jsem vypracoval(a) samostatně pouze s použitím pramenů a literatury uvedených v seznamu citované literatury.

Prohlašuji, že v souladu s § 47b zákona č. 111/1998 Sb. v platném znění souhlasím se zveřejněním své diplomové práce, a to – v nezkrácené podobě – v úpravě vzniklé vypuštěním vyznačených částí archivovaných fakultou – elektronickou cestou ve veřejně přístupné části databáze STAG provozované Jihočeskou univerzitou v Českých Budějovicích na jejich internetových stránkách, a to se zachováním mého autorského práva k odevzdanému textu této kvalifikační práce. Souhlasím dále s tím, aby toutéž elektronickou cestou byly v souladu s uvedeným ustanovením zákona č. 111/1998 Sb. zveřejněny posudky školitele a oponentů práce i záznam o průběhu a výsledku obhajoby kvalifikační práce. Rovněž souhlasím s porovnáním textu mé kvalifikační práce s databází kvalifikačních prací Theses.cz provozovanou Národním registrem vysokoškolských kvalifikačních prací a systémem na odhalování plagiátů.

V Českých Budějovicích dne 13. 8 2015

.....

Radka Bláhová

## **Poděkování**

Děkuji JUDr. Milanu Kučerovi, Ph.D. za odborné vedení, podporu, vstřícné jednání a trpělivost při vedení mé bakalářské práce. Ráda bych poděkovala i své rodině za pomoc a podporu.

# Obsah

Úvod .....	11
1 TEORETICKÁ ČÁST .....	12
1.1 Kriminalita – definice pojmu.....	13
1.2 Kriminologie.....	13
1.2.1 Definice pojmu.....	13
1.2.2 Historický vývoj kriminologie.....	14
1.2.2.1 Kriminologické směry.....	14
1.2.3 Předmět kriminologie.....	16
1.2.4 Úkoly kriminologie.....	16
1.3 Kriminalita zjevná a latentní.....	17
1.3.1 Kriminalita zjevná.....	17
1.3.2 Kriminalita latentní.....	17
1.3.3 Kriminalita bagatelní.....	19
1.3.4 Zdroje informací o kriminalitě.....	19
1.3.4.1 Informace o kriminalitě zjevné (registrované).....	19
1.3.4.2 Zdroje informací o latentní kriminalitě.....	20
1.3.4.3 Skutečnosti ovlivňující statistické údaje o kriminalitě.....	20
1.4 Faktory vzniku kriminality.....	21
1.4.1 Etiologie kriminality – obecně.....	21
1.4.2 Etiologie kriminality mládeže.....	22
1.5 Stav a úroveň kriminality.....	23
1.5.1 Stav (rozsah) kriminality.....	23
1.5.2 Úroveň (intenzita) kriminality.....	24
1.6 Struktura kriminality.....	24
1.6.1 Obecná kriminalita.....	24
1.6.1.1 Násilná kriminalita.....	24
1.6.1.2 Mravnostní kriminalita.....	26



1.6.1.3	Majetková kriminalita.....	28
1.6.2	Hospodářská kriminalita.....	29
1.6.3	Počítačová a internetová kriminalita.....	30
1.6.4	Kriminalita mládeže a kriminalita páchaná na mládeži.....	32
1.6.4.1	Kriminalita mládeže.....	32
1.6.4.2	Kriminalita páchaná na mládeži.....	34
1.6.5	Návykové a psychotropní látky ve vztahu ke kriminalitě.....	35
1.6.5.1	Drogová kriminalita.....	35
1.6.5.2	Alkoholová toxikománie.....	36
1.6.6	Organizovaná kriminalita.....	36
2	EMPIRICKÁ ČÁST.....	38
2.1	Cíl práce.....	38
2.2	Hypotéza.....	38
2.3	Metodika.....	39
2.4	Charakteristika výzkumného souboru.....	40
3	VÝSLEDKY VÝZKUMU.....	42
3.1	Vývoj kriminality a nezaměstnanosti v Praze a krajích České republiky.....	42
3.2	Tendence vývoje nezaměstnanosti a kriminality v jednotlivých krajích a v Praze.....	45
3.3	Tendence vývoje nezaměstnanosti a kriminality v okresech Jihočeského kraje.....	47
3.3.1	Shrnutí výsledků měření.....	51
3.4	Tendence vývoje nezaměstnanosti a kriminality v okresech Jihomoravského kraje.....	51
3.4.1	Shrnutí výsledků měření.....	55
3.5	Tendence vývoje nezaměstnanosti a kriminality v Kraji Vysočina.....	55
3.5.1	Shrnutí výsledků měření.....	58

4	DISKUSE .....	59
5	ZÁVĚR .....	62
6	SEZNAM POUŽITÝCH ZDROJŮ .....	63

# Úvod

*Nullum crimen sine lege* – není trestného činu bez zákona, i takto lze charakterizovat kriminalitu. Kriminalitou rozumíme trestnou činnost. Existuje snad stejně tak dlouho, jako lidská společnost. Podle Marešové (2011) se jedná o jev dynamický, který se mění v závislosti na čase a prostoru a je vždy v symbióze s dalšími sociálně patologickými jevy, jež jsou společností chápány jako méně nebezpečné. Kriminalita má svoji strukturu, dynamiku, etiologii, klasifikaci, historii, trendy.... teoretická část práce se zabývá charakteristikou kriminality.

# 1 Teoretická část

## 1.1 Kriminalita - definice pojmu

Kriminalitu v celospolečenském kontextu chápeme jako jeden z nejnebezpečnějších sociálně patologických jevů. Sociologie definuje tento pojem jako speciální případ deviace a operuje s pojmem zločin. Zločin je vědomé a dobrovolné spáchání činu považovaného za společensky nebezpečný a zakázaný určitým pravidlem stanoveným oprávněnou autoritou, současně upozorňuje na fakt, že co je považováno za zločin v jedné společnosti, nemusí být zločinem ve společnosti druhé např. prostituce, eutanazie, cizoložství (Jandourek, 2011). Jak autor dále uvádí, zločin provází společnost odjakživa. Matoušek (2011) stejně tak i Tomášek (2010), charakterizují kriminalitu jako množinu všech trestných činů definovaných v trestním zákoně a spáchaných kýmkoliv, tedy i osobami, které ještě nejsou trestně odpovědné. Svatoš (2012) definuje kriminalitu v juristickém pojetí pomocí časové a územní lokace. Klíčovým pojmem v definici kriminality je tedy trestný čin. Trestným činem je protiprávní čin, který trestní zákon označuje za trestný a který vykazuje znaky uvedené v takovém zákoně (Trestní zákoník č. 40/2009 Sb. § 13). Jestliže není nějaké jednání popsáno v trestním zákoně, byť by bylo jakkoli nebezpečné, nemůže být trestním činem, není tedy trestného činu bez zákona „*nullum crimen sine lege*“ (Jandourek, 2011). Trestní zákoník č. 40/2009 Sb. v paragrafu 14 rozlišuje trestné činy na přečiny a zločiny „*Přečiny jsou všechny nedbalostní trestné činy a ty úmyslné trestné činy, na něž trestní zákon stanoví trest odnětí svobody s horní hranicí trestní sazby do pěti let. Zločiny jsou všechny trestné činy, které nejsou podle trestního zákona přečiny; zvlášť závažnými zločiny jsou ty úmyslné trestné činy, na něž trestní zákon stanoví trest odnětí svobody s horní hranicí trestní sazby nejméně deset let.*“

Podle Marešové (2011) se jedná o jev dynamický, který se mění v závislosti na čase a prostoru a který je vždy v symbióze s dalšími sociálně patologickými jevy, jež jsou společností chápány jako méně nebezpečné. Jak dále Marešová (2011) uvádí, kriminali-

tu doprovázejí či v pozdějším stádiu do ní vyúsťují i takové jevy, které jsou na počátku svého vzniku společností více méně tolerovány (hazardní hry, prostituce, výtržnictví, vandalismus, zneužívání drog a alkoholu, ...).

Novotný, Zapletal (2004) hovoří o kriminalitě ve dvou rovinách v první rovině opisují tento jev jako jednoznačně škodlivý, dysfunkční pro společnost, který narušuje základní pravidla společenského řádu a soužití, způsobuje společnosti značné imateriální i materiální škody a vyvolává atmosféru strachu, nejistoty a nedůvěry, v rovině druhé pak zmiňují i určitý pozitivní přínos kriminality pro společnost, kdy její potlačování vede k posilování solidarity majority společnosti k většímu respektu vůči společenským normám, může být rovněž podnětem k sociálním změnám a také nastiňují určitý ekonomický přínos (rozvoj pojišťovnictví, bezpečnostních služeb).

Kriminalita, tedy trestná činnost a její pachatelé jsou předmětem zájmu řady vědních oborů, patří k nim kriminologie, psychologie, medicína, právo, sociologie, politologie, filozofie, antropologie, pedagogika, sociální práce, historie, genetika i jazykověda (Matoušek, 2011, s. 113).

## 1.2 Kriminologie

### 1.2.1 Definice pojmu

Samotné slovo kriminologie – tedy „věda o kriminalitě“ je odvozeno od latinského *crimen* (zločin) a řeckého *logos* (zde ve smyslu učení), poprvé tento termín použil francouzský antropolog Topinard v roce 1879, o šest let později v Itálii nazval Garofal svoji knihu „Criminologia“ (Novotný, Zapletal, 2004).

Kriminologie je vědní disciplína zabývající se zkoumáním zločinu, společenskou reakcí na něj a způsoby prevence před ním; zkoumá vliv prostředí, dědičnosti a také psychologických faktorů na zločin, dále se zabývá průběhem pátrání, soudních procesů, rovněž tak i účinností uložených trestů (Jandourek, 2007). Kriminologie je naukou multidisciplinární, protože kriminalita jako sociálně patologický fenomén má aspekty společenských věd, práva, medicíny, psychologie, sociologie, politiky, historie, antropologie, pedagogiky, jazykovědy, genetiky a dalších vědních oborů.

čenské i osobnostní, a tak kriminologie čerpá své poznatky ze sociologie, psychologie, psychiatrie, pedagogiky, trestního práva, statistiky a dalších oborů (Novotný, Zapletal 2004). Kriminologie je současně i vědou empirickou, neboť zkoumá kriminalitu jako skutečně existující (reálný) fenomén, proto je založena na empirických výzkumech a je podepřena teoretickou kriminologií (Novotný, Zapletal 2004).

## 1.2.2 Historický vývoj kriminologie

Jako samostatný vědní obor se kriminologie konstituovala ve druhé polovině 19. století v Itálii, ovšem jejímu vzniku předcházela celá řada prací předních světových myslitelů, kteří se otázkou zločinu zabývali (Novotný, Zapletal 2004). Novotný (2004) upozorňuje především na kriminálně politickou práci italského aristokrata, matematika, ekonomu a právníka Cesare Beccarii (1738 – 1794) „O zločinech a trestech“. Beccaria zdůrazňoval, že pramenem práva je zákon a trestat je právem pouze státu, dále předesílal nutnost vytvořit zákonnou stupnici zločinů a trestů (žádnou činnost, jež nebude do této stupnice zařazena, nelze považovat za zločin), odmítal barbarské a kruté tresty; Beccariovy koncepce se staly významným vědeckým mezníkem, jeho myšlenky ovlivnily i francouzský trestní kodex a řadu jiných zákonů (Novotný, Zapletal 2004). Postupně byly vypracovávány různé teoretické koncepty, které se zabývaly výkladem příčin kriminality a navrhovaly způsoby její kontroly, na jejichž základě pak vznikaly kriminologické školy a směry (Novotný, Zapletal 2004).

### 1.2.2.1 Kriminologické směry

Pro utřídění teorií, jež se zabývají kriminogenií, je rozdělili Novotný a Zapletal (2004), dle modifikovaných kritérií klasifikační koncepce Gibbonse, do 4 základních směrů:

- ✓ směr převážně biologických kriminogenetických teorií
- ✓ směr převážně psychologických kriminogenetických teorií

- ✓ směr převážně sociologických kriminogenetických teorií
- ✓ směr multifaktorových kriminogenetických teorií

Biologické kriminogenetické teorie jsou orientovány především na osobu pachatele, výklad vzniku kriminálního jednání jedince je postaven převážně na základě vnitřních činitelů biologické povahy, činitelům sociálního prostředí a podílu oběti v kriminogenezi je přisuzována menší závažnost, typickým představitelem je C. Lombroso, který pracoval s konceptem „typu rozeného zločince“, tedy s biologickým determinismem (Novotný, Zapletal 2004, Jandourek 2011). Podle Svatoše (2012, s. 99) tyto teorie *téměř nepřinášejí podněty k prohloubení účinnosti terapeutického zacházení s delikventy (vyjma kastrace)*.

Psychologické kriminogenetické teorie pracují s osobností delikventa, poskytují celkové i dílčí charakteristiky jeho kriminálního jednání, v rámci sociálně psychologického přístupu se řada odborníků zabývala sociálním prostředím, vztahy pachatelů k obětem a skupinovým kriminálním chováním; pro prevenci kriminality zdůrazňují zástupci tohoto směru nutnost včasné diagnózy a trvalé odborné péče pro všechny kriminálně rizikové jedince za pomoci metod výchovných, psychoterapeutických a mentálně hygienických (Novotný, Zapletal 2004). Tento směr zahrnuje nejrozličnější psychologické teorie – např. sociálně psychologické, které se zabývají sociálním učením a nápodobou, psychoanalytické teorie, jež vycházejí z učení S. Freuda, že kriminální sklony mají všichni lidé a jejich příčinou jsou nevědomé prožitky z dětství (Jandourek 2011). Psychologické kriminogenetické teorie jsou přínosné pro terapeutické intervence (Svatoš, 2012).

Sociologické kriminogenetické teorie vysvětlují kriminalitu, jako společenský fenomén, výklad kriminálního jednání jedinců, skupin i organizací orientují na etiologii, kontrolu a prevenci, přičemž berou v úvahu geografické rozložení kriminality, míru nezaměstnanosti, urbanizace a migrace (Novotný, Zapletal 2004). Pro příklad uvádím teorii sociální struktury, kam patří celá řada přístupů vycházejících konfliktualistického paradigmatu, podle Jandourka (2011) sem můžeme zařadit mj. teorii subkultury (subkulturní skupina si vytváří své vlastní hodnoty a normy, které pak mohou být živnou půdou pro zločin a násilí) nebo teorii sociální dezorganizace (v místech zasažených

chudobou a ekonomickou deprivací dochází k vyšší fluktuaci obyvatel a důsledku toho jsou značně heterogenní, tudíž tam nevznikají neformální společenské struktury a je velmi obtížné udržet zde sociální řád).

Multifaktorové kriminogenetické teorie používají při výkladu kriminogeneze více působících činitelů – různého druhu a původu (somatické, psychické, sociální, ekonomické a jiné), eklekticky pracují s metodami různých vědních disciplín a provádí dlouhodobý srovnávací empirický výzkum na souboru delikventních a nedelikventních jedinců, jehož cílem je především vytvoření kriminálněprognostických nástrojů, mezi nejvýznamnější představitele lze zařadit manžele Glueckovy (USA), jež se zasloužili o konkrétní rozpracování predikčního instrumentária kriminologie druhé poloviny 20. století (Novotný, Zapletal 2004).

### 1.2.3 Předmět kriminologie

Kriminologie zkoumá (Čihounková, 2013):

- a) stav, strukturu a dynamiku kriminality (kriminální fenomenologie),
- b) příčiny a podmínky kriminality (kriminální etiologie),
- c) osobnost pachatele (klinická kriminologie),
- d) oběti (viktimologie),
- e) kontrolu kriminality (prevence, represe).

### 1.2.4 Úkoly kriminologie

Základním úkolem kriminologie je zjišťovat, proč jsou trestné činy páčány a jak lze tomuto jevu předcházet (Svatoš, 2012). Týž autor (Svatoš, 2012, s. 23) popisuje konkrétní úkoly kriminologie:

- ✓ *analýza vývoje kriminality po roce 1989*
- ✓ *analýza pro rekodifikační procesy*



- ✓ *analýza nákladů spojených s kriminalitou*
- ✓ *analýza kriminologických aspektů působení médií aj.*

## 1.3 Kriminalita zjevná a latentní

### 1.3.1 Kriminalita zjevná

Kriminalita zjevná je ta, jež je registrována a vykazována ve statistických údajích Matoušek (2011).

### 1.3.2 Kriminalita latentní

Pod pojem latentní kriminalita si zahrnujeme všechny trestné činy, jež nebyly zjištěny orgány činnými v trestním řízení (Matoušek, 2011). Tomášek (2010) uvádí, že trestný čin neohlásí až 60% poškozených a dále se zmiňuje o tzv. umělé latenci, kdy oznámení deliktu samo o sobě nezaručuje jeho zaevidování, protože policie nepokládá oběť nebo svědka za důvěryhodné, postrádá dostatečné důkazy, že k porušení zákona skutečně došlo, či mezi spácháním a oznámením uplynulo mnoho času, nebo je chybně posouzena povaha skutku. Svatoš (2012) ještě uvádí další dělení latentní kriminality na tzv. černá čísla (zahrnují trestnou činnost, o které se orgány činné v trestním řízení nedozvěděly) a šedá čísla (tedy trestná činnost, o které se orgány činné v trestním řízení dozvěděly, ale do statistiky nebyla z nějakého důvodu zanesena).

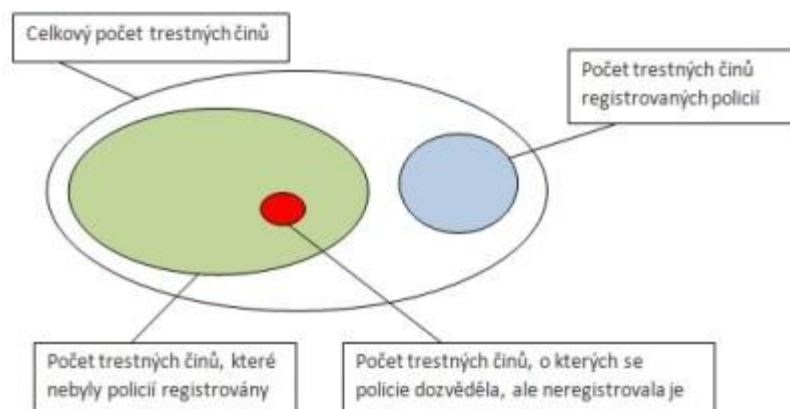
Čihounková (2013) předkládá tato zjištění o latentní kriminalitě:

- ✓ V podstatě u všech druhů kriminality je latentní kriminalita vyšší než kriminalita registrovaná (méně je trestných činů oznámených, než neoznámených)
- ✓ Míra latentní kriminality se liší podle jednotlivých druhů kriminality (větší míra latence se předpokládá u domácího násilí, sexuálně motivovaných trestných činů)

mezi rodinnými příslušníky, u zneužívání dětí, drogové kriminality, organizovaného zločinu, hospodářské kriminality aj.)

- ✓ Míra latence je zpravidla vyšší u méně závažných majetkových trestných činů než u závažnější majetkové kriminality
- ✓ S vyšší četností trestní činnosti se zvyšuje pravděpodobnost policejní registrace
- ✓ Z geografického pohledu se minimálně ve velkých městech do značné míry překrývají základní charakteristiky latentní kriminality s kriminalitou registrovanou
- ✓ Ženy se dopouštějí trestné činnosti méně často než muži, stejně jako je tomu u kriminality registrované, i když rozdíl mezi nimi je u latentní kriminality nižší.
- ✓ Existuje vysoká míra latentní kriminality u dětí a mládeže, zejména u méně závažných trestných činů.

Obr. 1 : Rozdíl mezi skutečnou a registrovanou kriminalitou



Zdroj: Tomášek, 2010, in Čihounková, 2013

Svatoš (2012) upozorňuje na nebezpečnost latentní kriminality, poukazuje především na vysokou pravděpodobnost jejího opakování (pachatel sám od sebe nepřestane), na její aktivizování (pachatel může být stále troufalejší) a na skutečnost, že obdobnou trestnou činností budou páchat i další osoby (nevidí reálnou hrozbu trestu).

### 1.3.3 Kriminalita bagatelní

Matoušek (2011) uvádí ještě pojem bagatelní kriminalita, kterou charakterizuje jako nepříliš závažnou kriminalitu, jež je na hranici mezi přestupkem a trestným činem.

### 1.3.4 Zdroje informací o kriminalitě

#### 1.3.4.1 Informace o kriminalitě zjevné (registrované)

Policejní kriminální statistiky – evidují údaje o zjištěných trestných činech dle místa spáchání a na základě tzv. takticko-statistické klasifikace je třídí (Tomášek, 2010). Tyto statistiky zpracovává Policejní prezidium ČR. Podle Svatoše (2012) se jedná o nejobsáhlejší statistiku, ze které lze čerpat informace o struktuře trestné činnosti i o pachatelích ( prvostíhaní, recidivisté, mladiství, děti, cizinci, muži, ženy) a od roku 2005 jsou doplňovány ještě i údaje získané od státních zastupitelství a soudů (meritorní rozhodnutí, podání obžaloby, trestní příkazy, rozsudky, usnesení o zastavení trestního stíhání).

Justiční statistiky – zpracovány Ministerstvem spravedlnosti, obsahují údaje o tzv. známých pachatelích (osoby zapsané v rejstříku pro dozor v trestním řízení včetně pachatelů i nichž došlo k odložení věci před začátkem trestního stíhání – amnestie, nepřičetnost, nedostatek věku), obžalovaných osobách a pravomocně odsouzených osobách (Novotný, Zapletal 2008).

Statistiky Probační a mediační služby – informace o počtu případů řešených touto institucí, dále pak o podílech případů vztahujících se k drogám, extremismu a k trestné činnosti mládeže (Svatoš, 2012).

Statistiky vězeňské služby – zpracovává Generální ředitelství Vězeňské služby, obsahuje údaje týkající se počtu obviněných a odsouzených osob a jejich rozlišení dle pohlaví, věku, státní příslušnosti, počtu předchozích odsouzení (Novotný, Zapletal 2008).

#### 1.3.4.2 Zdroje informací o latentní kriminalitě

Ze samé podstaty latentní kriminality vyplývá, že ji nelze zjišťovat exaktními prostředky (Svatoš, 2012). V kriminologii je realizována řada výzkumů směřujících ke zjištění úrovně latentní kriminality (Novotný, Zapletal 2008). Svatoš (2012, s. 28) uvádí tyto základní přístupy pro zjišťování latentní kriminality:

- ✓ *expertní odhady na základě dotazování odborníků (OČTR, lékařské služby, orgány zabývající se bojem s kriminalitou, atd.), kteří mohou vycházet za svých zpravidla dlouhodobých zkušeností a praxe,*
- ✓ *dotazování na trestnou činnost jiných osob, která je respondentům známá,*
- ✓ *dotazy na samotného pachatele k jeho případné předchozí trestné činnosti,*
- ✓ *viktimitační výzkumy – dotazování obětí trestných činů, zda se staly oběťmi i u dalších trestných činů, které OČTR nenahlásily.*

Tomášek (2010) zdůrazňuje zejména self-reportové a viktimologické studie (označuje je informacemi o kriminalitě „z první ruky“), které se, podle něho, jeví jako dokonalejší a přesnější měřítko rozsahu či struktury kriminality, další výhodou sledává v ověřování teoretických východisek vztahujících se k příčinám kriminálního chování. Doménou self-reportových studií je kriminalita dětí a mládeže (Tomášek, 2010). Novotný (2004) upozorňuje na slabé stránky self-reportových studií tím, že jsou realizovány na malých vzorcích populace, pochybuje o náhodném výběru respondentů, o jejich důvěře v anonymitu a zabývá se i otázkou správné právní kvalifikace daného jevu laikem - respondentem.

#### 1.3.4.3 Skutečnosti ovlivňující statistické údaje o kriminalitě

Tomášek (2010) označuje za faktory ovlivňující kriminální statistiky především změny příslušných norem na základě přirozeného vývoje společnosti. Jedná se, zejména, o legislativní změny – *kriminalizace – začlenění nových skutkových podstat trestných činů do trestního zákona, zpřísnění trestních sankcí, zmírnění podmínek trestní*

*odpovědnosti; dekriminalizace – zmírnění trestní represe vypuštěním některých skutkových podstat* (Svatoš, 2012, s. 30). Mezi další faktory řadíme časové prodlevy, protože ne každý trestný čin je zaregistrován v roce, v němž byl spáchán (Tomášek, 2010; Svatoš, 2012). Důležitou roli také hrají změny pohledu na kriminalitu ze strany policie (zaměření se na daný druh trestné činnosti, který je v daném období vnímán jako problémový), změny ve způsobu statistického vykazování (problematika metodologie), umělé zkreslování statistiky (snaha vylepšit sledované hodnotící ukazatele) (Svatoš, 2012). Prezidentské amnestie mají rovněž podíl na vývoji kriminality.

## 1.4 Faktory vzniku kriminality

### 1.4.1 Etiologie kriminality - obecně

Tomášek (2010) uvádí jako nejčastější faktory vzniku: neadekvátní výchova v rodině, negativní vliv vrstevníků, dědičnost, nevhodně trávený volný čas, násilí v médiích, špatné vzory politiků, morální úpadek společnosti, nezaměstnanost, chudoba, anonymita velkoměst, závislosti na návykových látkách, příliv cizinců, nedostatek policistů, příliš shovívavé zákony.

Keller, Novotný (2011) hovoří o kriminalitě z psychologického hlediska jako o určité mravní narušenosti, kterou charakterizují jako nefunkčnost, slabost nebo nevyváženost psychiky jedince, která se odráží v neadekvátním sebehodnocení, nespokojenosti, v negativním postoji vůči společnosti a v nepřátelském chování vůči ostatním; současně konstatují, že ne každý takto narušený jedinec se dostane na šikmou plochu, zejména pokud je inteligentním a odolným jedincem, ale že lze u drtivé většiny delikventů tuto mravní narušenost diagnostikovat. Keller a Novotný (2011, s. 204) popisují proviňování jako důsledek násilného vyčleňování jednotlivce z přirozené sociální jednoty (tedy kooperace a komunikace všeho a všech se vším), možný vývoj zachycují ve schématu pyramid proviňování (čím mocnější a širší je pyramidální základna zdánlivě bezvýznamného, tolerovaného a netrestného proviňování, tím závažnější delikvenci a zločiny nalézáme

v jejím vrcholu). Podle Kellera a Novotného (2011, s. 205) jsou příčinou prohlubování mravní narušenosti:

- ✓ rozpad a nefunkčnost rodiny – rozvrat rodiny navozuje dětem řadu traumat a pocitů křivdy, která si nesou po celý zbytek života;
- ✓ proměna nebo zhroucení základních hodnot – konzum se stává prioritou, řada morálních, kulturních, estetických a společenských hodnot je masmediálně deformována za účelem zvýšení naléhavosti uspokojování materiálních potřeb;
- ✓ žijeme ve slabém státě – čím více individuálních práv a svobod si nárokuje, tím menší projevujeme ochotu k plnění svých povinností a k respektu práv a svobod ostatních. Síla státu se projevuje v důrazu a rychlosti sankcí vůči těm, kteří jej zneužívají.

#### 1.4.2 Etiologie kriminality mládeže

Na etiologii kriminality mládeže mají vliv tyto 3 základní faktory (Svatoš, 2012; Sobotková, 2014):

- ✓ biologické – tělesná konstituce (odlišnost vzhledu, zdravotní stav), pohlaví, hormonální systém (faktor akcelerace – urychlené biologické zrání), fyzická odolnost vůči bolesti, rozdílná reakce organismu na alkohol a drogy
- ✓ psychologické – temperament, sebepojetí, hodnotová orientace, postoje
- ✓ sociální kontext – demografické faktory, situace v rodině, prostředí školy, vrstevníci, samotné sociální chování adolescenta – problémové a konvenční chování.

Způsob chování a jednání adolescentů vede k naplnění jejich osobně sociálních cílů, za které lze považovat dosažení autonomie a hledání vlastní identity, pro dané období je rovněž typické rychlé rozhodování bez dostatečné integrace předchozích zkušeností (Sobotková, 2014). Rizikové – problémové chování může podle Sobotkové (2014) přejít do chování sociálně patologického či přímo delikventního.

Matoušek (2011) se zabývá otázkou rovných příležitostí mladých lidí v oblasti společenského uplatnění, uvádí, že podstatně horší přístup mají děti narozené málo kvalifikovaným rodičům, děti, o něž rodiče jen málo dbali, děti z přelidněných periferií velkoměst, děti se špatným vzděláním. Jako problémové vidí předkládání univerzálních hodnot a cílů v novověké rovnostářské demokracii, kdy společenské uplatnění, bohatství a moc je dosažitelnější pro jedince disponujícího finančním a sociálním kapitálem, zatímco jedinec, v tomto ohledu disabilitovaný, hledá cestu náhradní, vedoucí ke zdánlivě stejnému cíli. Společnost těchto jedinců se zmenšuje na oblast nejbližších známých a společenský úspěch se redukuje na jeho symboly (oblečení, motorky, auta, peníze, zastrašování slabších), čímž prakticky vznikají subkultury frustrované mládeže, jež mohou být živnou půdou delikventního chování.

## 1.5 Stav a úroveň kriminality

### 1.5.1 Stav (rozsah) kriminality

Stavem kriminality rozumíme registrovanou kriminalitu, tedy kvantitativní charakteristiku trestných činů, které byly spáchány na určitém území (celá ČR, jednotlivé kraje) za určitou dobu, zpravidla jeden kalendářní rok (Svatoš, 2012; Novotný Zapletal, 2008). Stav kriminality je uváděn v absolutních číslech nebo pomocí procent (např. při vyjádření rozdílu mezi jednotlivými časovými úseky). Celkový nápad registrované kriminality je nejčastěji znázorňován pomocí grafů (srovnání počtu spáchaných trestných činů s počtem objasněných trestných činů).

## 1.5.2 Úroveň (intenzita) kriminality

Úroveň kriminality je stav kriminality přepočtený na určitý počet obyvatelstva na daném území (Svatoš, 2012; Novotný, Zapletal, 2008). Úroveň kriminality je vyjadřována v indexech (koeficientech) na 1 000, 10 000 nebo 100 000 obyvatel. Intenzita kriminality objektivněji vyjadřuje zatížení obyvatel určitého regionu kriminalitou.

Index kriminality = ( počet trestných činů / počet obyvatel) x 1000, 10 000 nebo 100 000

## 1.6 Struktura kriminality

Struktura kriminality vyjadřuje kvalitativní stránku kriminality a může být určována dle různých kritérií (Svatoš, 2012). Běžně se kriminalita rozlišuje na obecnou a hospodářskou.

### 1.6.1 Obecná kriminalita

#### 1.6.1.1 Násilná kriminalita

Vymezení pojmu násilí, agrese

Násilí je využívání určité převahy (nejčastěji fyzické) k vykonání bezpráví vůči jiné osobě (Špatenková, 2004). Podle Škody a Fischera (2009) se pojem násilí používá pouze ve spojitosti s lidským chováním a jednáním, pracuje s ním hlavně sociologie a forenzní vědy. Agrese je projevem násilí vůči určitému objektu (Firstová, 2014). V sociologickém slovníku je agrese vymezena jako *akt nepřátelství, útok směřující vě-*



*domě k poškození druhého, k omezení jeho svobody a ke způsobení psychické nebo fyzické bolesti (Jandourek, 2001, s. 33).*

Z kriminologického hlediska lze násilí chápat jako úmyslný útok (agresi) na fyzickou, psychickou integritu jedince (Svatoš, 2012). Holcr (2008) vymezuje agresi jako reakci na podnět, za agresivitu označuje vlastnost osobnosti chovat se agresivně a nepřátelským, negativistickým, opozičním postojem vůči ostatním lidem opisuje hostilitu. Fischer a Škoda (2009) však konstatují, že díky rozdílným koncepcím příčin agresivity, neexistuje všeobecně uznávaná a přijatá definice agresivity. K agresivnímu chování má každý člověk vrozené dispozice (Nakonečný, 1999). „Zdravou“ míru agresivity jedince označujeme asertivitou, pokud však dochází k hrubému porušování společensky uznávaných norem, spočívajícím v omezování a poškozování okolí, jedná se o sociálně patologický jev (Fischer, Škoda, 2009).

#### Členění násilné kriminality

Násilná kriminalita přímo ohrožuje zdraví a život člověka, proto nese punc nejzávažnějšího typu kriminality a společnost ji přikládá velkou vážnost (Svatoš, 2012). *Většinu násilných činů lze klasifikovat buď jako impulzivní nebo jako promyšlené násilné chování. Na rozdíl od impulzivního násilného chování promyšlené násilné chování předpokládá vědomé plánování (Blatníková, 2014, s. 11).* Trestní zákoník č. 40/2009 Sb. stanovuje definici násilí tak, že za spáchání trestného činu násilím pokládá i případy, kdy je čin spáchán na osobě, kterou pachatel uvedl do stavu bezbrannosti lstí nebo jiným podobným způsobem. Život a zdraví jednotlivce je v našem právním systému chráněno jako nejdůležitější společenská hodnota. *Trestní právo poskytuje ochranu proti úmyslným útokům proti životu a zdraví, ale i proti nedbalostním jednáním ohrožujícím nebo porušujícím život nebo zdraví (Svatoš, 2012, s. 115).* Legislativně jsou násilné trestné činy ošetřeny trestním zákoníkem č. 40/2009 Sb. ve zvláštní části v hlavě I *Trestné činy proti životu a zdraví*, dále pak ve zvláštní části v hlavě II *Trestné činy proti svobodě a právům na ochranu osobnosti, soukromí a listovního tajemství*.

Členění násilné kriminality, základní členění dle policejních statistik (Svatoš, 2012):

- ✓ Vražda, zabití, vražda novorozeného dítěte matkou
- ✓ Úmyslné těžké ublížení na zdraví a ublížení na zdraví
- ✓ Loupež
- ✓ Vydírání
- ✓ Porušování domovní svobody
- ✓ Násilí proti úřední osobě, vyhrožování s cílem působit na úřední osobu
- ✓ Nebezpečné vyhrožování
- ✓ Ostatní

Pachatele násilné kriminality lze obecně charakterizovat jako jedince s nízkou úrovní vzdělání a kvalifikací, s nedostatkem sebekontroly inklinujícím k jednoduchému a rychlému řešení, hostilní, psychopatologické, častěji jsou to muži.

V násilné kriminalitě je nejvíce zastoupen trestný čin úmyslné ublížení na zdraví, pak trestný čin loupeže a trestný čin porušování domovní svobody, trestný čin vraždy má, díky pozornosti orgánů činných v trestním řízení, nejvyšší procento objasněnosti (Svatoš, 2012). Jak dále Svatoš (2012) uvádí, objasněnost násilné kriminality dosahuje téměř dvojnásobku objasněnosti kriminality celkové, důvod vidí v tom, že se oběti dostávají do přímého kontaktu s pachateli a tudíž je mohou popsat a dalším významným činitelem je vysoká intenzita činnosti policie, neboť násilná kriminalita je ukazatelem úspěšnosti orgánů činných v trestním řízení v boji s kriminalitou.

#### 1.6.1.2 Mravnostní kriminalita

Pojem mravnost Schelle (2014, s. 237) definuje jako „*soustavu mravních norem, společenských názorů, citů a společensko etických sankcí*“, současně dodává, že je vnějším faktorem, jenž ovlivňuje chování jedince ve společnosti a je poplatný aktuálnímu společenskému klimatu a potřebám. Pokud budeme vycházet z této definice, lze za mravnostní kriminalitu označit chování jedince, které se ocitá v přímém protikladu společností obecně uznávaných norem týkajících se sexuální oblasti. V obecné rovině chápeme mravnost především ve spojitosti se sexuálním životem (Schelle, 2014).

Svatoš (2012) uvádí členění mravnostní kriminality na dvě základní skupiny – sexuální kriminalitu a kriminalitu spjatou s prostitucí. Legislativně je mravnostní kriminalita ošetřena v trestním zákoníku, č. 40/2009 Sb. ve zvláštní části v hlavě III *Trestné činy proti lidské důstojnosti v sexuální oblasti*.

#### Sexuální kriminalita:

Podstatou sexuální kriminality je ukájení sexuálního pudu, způsobem, který společnost netoleruje (Svatoš, 2012). Skutkové podstaty trestných činů sexuální kriminality (Svatoš, 2012):

- ✓ Znásilnění
- ✓ Sexuální nátlak
- ✓ Pohlavní zneužití
- ✓ Soulož mezi příbuznými
- ✓ Šíření pornografie
- ✓ Výroba a jiné nakládání s dětskou pornografií
- ✓ Zneužití dítěte k výrobě pornografie
- ✓ Nebezpečné pronásledování (ze sexuálního motivu)
- ✓ Výtržnictví (exhibicionismus)
- ✓ Jiné (žhárství, krádeže se sexuálním podtextem)

Pachatelé těchto činů mohou být jednak deviantní jedinci (např. pedofilie), nebo se jedná o jedince hypersexuální se sníženou volní kontrolou, s poruchou související s pohlavním dospíváním, s touhou po uspokojení sexuální zvědavosti a nebo s rozdílnými vzory sexuálního chování, mnozí pachatelé těchto činů jsou recidivisté (Svatoš, 2012; Čírtková 1998).

#### Kriminalita spjatá s prostitucí

Prostitucí rozumíme pohlavní styk, tedy ukájení pohlavního pudu tělesným stykem s jinou osobou, za úplatu (Novotný, Zapletal, 2008). Na provozování prostituce nemá vliv bída ani blahobyt, neexistuje společnost, která se dokázala tohoto jevu zbavit

(Schelle, 2014). Svatoš (2012) charakterizuje prostituci jako jev, který prakticky nelze vymýtit, protože jedinci, jenž neuspokojí sexuální potřebu tradičním způsobem, budou vždy původci vysoké poptávky po sexuálních službách za úplatu. Schelle (2014) konstatuje, že prostituce je provozována jen a pouze ze zjištěných důvodů, osoby nabízející tyto služby ji neprovozují za účelem sexuálního uspokojení, vidí v ní rychlý a relativně snadný výdělek. Za nezávažnější příčinu prostituce, považuje Schelle (2014), narušené rodinné prostředí, ve kterém ženy vyrůstaly, dívky často opouští domov v dětství a prostituce je prostředkem k získání obživy. Jako další důvod uvádí autor závislost na psychotropních látkách, pak se prostituce stává zdrojem financí na drogy. Tento druh kriminality zahrnuje především kuplířství a obchodování s lidmi. Tato trestná činnost je páchána organizovaně, pro svoji „lukrativnost“ pachatele neodradí ani udělené tresty a často se k ní vracejí, více jak třetinu pachatelů tvoří ženy (Svatoš, 2012).

#### 1.6.1.3 Majetková kriminalita

Majetková kriminalita tvoří převážnou část kriminality celkové a jejím charakteristickým znakem je útok na majetkové hodnoty fyzických a právnických osob (Svatoš, 2012).

Členění majetkové kriminality (Svatoš, 2012):

- ✓ Trestné činy se zjištěnou pohnutkou – krádež (prostá, vloupáním), zpronevěra, podvod, lichva
- ✓ Trestné činy s poškozovacím jednáním – porušování povinností při správě cizího majetku, poškozování věřitele, poškozování cizí věci, zneužívání vlastnictví
- ✓ Trestné činy páchané jinou osobou – podílnictví
- ✓ Trestný čin legalizace výnosů z trestné činnosti (tzv. praní špinavých peněz)

*„Krádeže prosté a krádeže vloupáním předurčují míru majetkové kriminality, neboť společně zaujímají více jak 70% z celkové majetkové kriminality“* (Svatoš, 2012, s. 158). Krádeže prosté představují typickou formu pouliční kriminality, nejčastěji bývají zastoupeny kapesními krádežemi, krádežemi věcí z automobilů a odcizením jednostopých,

dvoustopých vozidel a jízdních kol (Novotný, Zapletal, 2008; Svatoš, 2012). Pachatelé krádeží jsou příležitostní, nebo tzv. „profesionální“ napojení na organizovaný zločin, to především u vykrádání automobilů a zcizování vozidel (Novotný, Zapletal, 2008). V oblasti majetkové trestné činnosti, především u krádeží, tvoří podstatnou část pachatelů mládež (Matoušek, 2011). Ženy, dle Novotného, Zapletala (2008), jsou pachatelkami krádeží prostých častěji než krádeží vloupáním. Svatoš (2012) uvádí, že téměř polovinu pachatelů majetkové kriminality tvoří recidivisté. Tento druh kriminality se vyznačuje nízkou mírou objasněnosti, klasickým příkladem je trestný čin poškozování cizí věci, naopak vysoká míra je dosahována u trestných činů podvodu, zpronevěry a neoprávněného užívání cizí věci, kterým většinou předchází smluvní vztah a tak je pachatel znám (Svatoš, 2012).

## 1.6.2 Hospodářská kriminalita

Základní rozdíl mezi majetkovou hospodářskou kriminalitou lze rozpoznat, dle policejních statistik, v rozsahu způsobených škod (Novotný, Zapletal, 2008). Scheinost (2010, s. 100) definuje hospodářskou kriminalitu *jako protiprávní ekonomické jednání, kterým byl dosažen finanční nebo jiný prospěch na úkor konkrétního ekonomického subjektu (stát, obchodní společnost, fond, fyzická osoba apod.), které naplňuje zákonné znaky skutkových podstat konkrétních trestných činů*. Tento druh kriminality poškozují široký okruh osob, obětí není pouze atakovaná právnická osoba, ale i její zaměstnanci, klienti, zákazníci, aj. (Scheinost, 2010; Svatoš, 2012). V trestním zákoníku č. 40/2009 Sb. ve zvláštní části v hlavě VI *Trestné činy hospodářské* jsou vyjmenovány:

- ✓ Trestné činy proti měně a platebním prostředkům
- ✓ Trestné činy daňové, poplatkové a devizové
- ✓ Trestné činy proti závazným pravidlům tržní ekonomiky a oběhu zboží ve styku s cizinou
- ✓ Trestné činy proti průmyslovým právům a proti autorskému právu

Problematika hospodářské kriminality se dotýká i dalších částí trestního zákoníku, především hlavy V zvláštní části *Trestné činy proti majetku* (Scheinost, 2010; Svatoš, 2012). Nejčastějším trestným činem je neoprávněné držení platebního prostředku, kterého se, aniž by úmyslně chtěli, dopouštějí pachatelé kapesních krádeží, mezi nimiž jsou výrazněji zastoupeni mladiství a ženy (Scheinost, 2010; Svatoš, 2012). Podle Svatoše (2012) určují charakter hospodářské kriminality trestné činy zpronevěry, podvodu, pojistného a úvěrového podvodu. Autor konstatuje, že v případech trestného činu podvodu, úvěrového podvodu a zpronevěry jsou častými pachateli recidivisté a u trestného činu úvěrového podvodu tvoří ženy téměř polovinu pachatelů. Scheinost (2010) se zabývá i věkovými kategoriemi pachatelů a předkládá zjištění, že je podstatně více zastoupena věková kategorie nad 40 let. Stejně jako majetková má i hospodářská kriminalita vysokou latenci, jež je podmíněna vnitřní dynamikou s neustálým výskytem nových forem trestné činnosti (Holcr, 2008).

### 1.6.3 Počítačová a internetová kriminalita

Počítačová a internetová kriminalita nastoupila s rozvojem informačních technologií a je fenoménem dnešní doby (Svatoš, 2012). Tým autor předkládá definici počítačové kriminality formulovanou Výborem Evropského parlamentu: „*Počítačová kriminalita je nelegální, nemorální a neoprávněné jednání zahrnující užití dat získaných prostřednictvím výpočetní techniky nebo jejich změnu*“. Internetová kriminalita zahrnuje takovou trestnou činnost, při které je síťové připojení nástrojem, cílem nebo místem spáchání, za příklad lze uvést krádeže, podvody, vydírání, kyberšikanu, sexuální delikty (Hulanová, 2012). Na základě údajů Českého statistického úřadu se potvrzuje, že stále více českých domácností je aktivně připojeno k internetu v roce 2008 to bylo 42% domácností, v roce 2010 se podíl zvýšil na 56% (Hulanová, 2012). S vývojem a rozšiřováním výpočetní techniky se zvyšuje i možnost jejího zneužití (Svatoš, 2012). Sociální sítě umožňují člověku odtržení od reálného života, kyberprostor skýtá anonymitu, což leckdy vede jedince k takovému způsobu chování, jaké by v reálném životě nikdy neuskutečnil (Hulanová, 2012). Anonymní kyberprostor bezpochyby přitahuje i jedince se sociálně

patologickým chováním, jejichž oběťmi se nezdávka stávají děti, jedná se např. o kyberšikanu, kybergrooming, on-line dětskou pornografii, kyberstalking (Hulanová, 2012).

Obecné rozdělení počítačové kriminality (Svatoš, 2012, s. 192 - 194):

- ✓ Přímá počítačová kriminalita – útok na počítač, program, neoprávněné použití počítačových programů, nelegální tvorba a šíření kopií programů, neoprávněné užívání počítače, neoprávněný přístup k údajům, krádeže počítačů, změny v programech a údajích, šíření poplašných zpráv
- ✓ Nepřímá počítačová kriminalita – páchaní jiné trestné činnosti prostřednictvím počítačových sítí nebo zařízení (šíření dětské pornografie, finanční machinace a počítačové bankovní krádeže).

V trestním zákoníku č. 40/2009 Sb. ve zvláštním ustanovení v hlavě V jsou vyjmenovány tři trestné činy z oblasti počítačové kriminality, jedná se o:

- ✓ Trestný čin neoprávněného přístupu k počítačovému systému a nosiči informací
- ✓ Trestný čin opatření a přechovávání přístupového zařízení a hesla k počítačovému systému a jiných takových dat
- ✓ Trestný čin poškození záznamu v počítačovém systému a na nosiči informací a zásah do vybavení počítače z nedbalosti

Skutkové podstaty ostatní počítačové kriminality jsou obsaženy v dalších hlavách trestního zákoníku č. 40/2009 Sb. (např. ve zvláštní části v hlavě II díl 2. *Trestné činy proti právům na ochranu osobnosti, soukromí a listovního tajemství* § 180 - *Neoprávněné nakládání s osobními údaji* a v hlavě III *Trestné činy proti lidské důstojnosti v sexuální oblasti* § 192 - *Výroba a jiné nakládání s dětskou pornografií*). I tato kriminalita je značně latentní, její objasněnost se pohybuje pod 50%, Svatoš (2012) uvádí, že tento trend se dá předpokládat i do budoucna, protože technická vybavenost policie není tak akcelerována jako vývoj techniky v civilní sféře.

## 1.6.4 Kriminalita mládeže a kriminalita páchaná na mládeži

### 1.6.4.1 Kriminalita mládeže

Hranice trestní odpovědnosti je v České republice stanovena na 15 let věku. Dle znění zákona č. 218/2003 Sb. o odpovědnosti mládeže za protiprávní činy a o soudnictví ve věcech mládeže v hlavě I § 2 :

*Není-li zákonem stanoveno jinak, pak se rozumí*

- ✓ *mládeží - děti a mladiství,*
- ✓ *dítětem mladším patnácti let ten, kdo v době spáchání činu jinak trestného nedovrší patnáctý rok věku,*
- ✓ *mladistvým ten, kdo v době spáchání provinění dovrší patnáctý rok a nepřekročí osmnáctý rok svého věku.*

*Podle tohoto zákona se dále rozumí: protiprávním činem provinění, trestný čin nebo čin jinak trestný.*

Činy jinak trestné jsou ty, které spáchají děti před dosažením trestní odpovědnosti, u osob ve věku 15 – 18 let hovoříme o provinění a po překročení věkové hranice 18 let se jedná o činy trestné (Firstová, 2014). Firstová (2014) uvádí pojem prekriminalita, který je používán v kriminologii a zahrnuje činy jinak trestné. Svatoš (2012) se zabývá otázkou stanovení hranice trestní odpovědnosti, na toto téma probíhají ve společnosti rozsáhlé diskuse, kdy jedna strana má zvýšené obavy z kriminality mládeže a volá po zvýšení represivních opatření, oproti tomu druhá strana společnosti je tolerantnější s ohledem na nezralost mládeže. Sám autor vychází z trendů vývoje kriminality mládeže a domnívá se, že snižování věkové hranice trestní odpovědnosti je zbytečné. Naopak Marešová (1997 in Matoušek, 2011) souhlasí se snížením věkové hranice, argumentuje tím, že se zvyšuje brutalita mládeže, činy jsou častěji prováděny organizovaně, že jsou dnes děti psychicky vyspělejší než dříve a mohou tedy být i dříve odpovědné za své činy. Matoušek (2011) se zamýšlí nad ukládáním trestů odnětí svobody mladistvým a na základě nezávislých studií konstatuje, že po návratu mladistvého z výkonu trestu odnětí svobody se zvyšuje pravděpodobnost jeho dalšího kriminálního chování. Mladý člověk,



jehož socializace právě probíhá, je snáz ovlivnitelnější a ve vězení se mu dostává „školy kriminality“.

#### Charakteristické rysy kriminality mládeže

Podle Firstové (2014) se kriminalita mládeže vyznačuje skupinovostí (činy jsou často páchany ve vrstevnických skupinách, kde právě skupina plní roli iniciátora delikventního chování, které je pro ni určitou normou chování), neadekvátností jejich jednání, neschopností odložit uspokojení jejich potřeb, nadměrnou brutalitou (za účelem opatření si určitého obnosu financí na zakoupení daného zboží se dopustí loupežného přepadení a způsobí oběti těžkou újmu na zdraví), činy jsou páchany živelně bez přípravy a plánování. Svatoš (2012) ještě doplňuje snížení rozpoznávací a ovládací schopnosti vlivem emocí, život ve virtuální realitě (vzory chování dle masmédií a počítačových her). Mladiství pachatelé začínají brzo se sexuálním životem a žijí promiskuitně, velkým nebezpečím je vznik závislosti (Novotný, Zapletal, 2008). Mezi dětmi do 15 let věku se nejvíce objevuje majetková kriminalita (krádeže prosté, krádeže vloupáním, poškozovací delikty – sprejerství), často v souvislosti se šikanou se dopouští loupeže, vydírání a ublížení na zdraví (Firstová, 2014). Obdobná charakteristika se týká i mladistvých (Svatoš, 2012), vysoký podíl majetková kriminalita (krádeže prosté, krádeže vloupáním, neoprávněné užívání cizí věci – motorová vozidla), násilná kriminalita (loupež, úmyslné ublížení na zdraví, násilí proti úřední osobě, rvačky), sexuální kriminalita (znásilnění, pohlavní zneužití), hospodářská kriminalita (neoprávněné držení platebního prostředku, padělání a pozměnění peněz). Mezi mládeží jsou, dle policejních statistik, i pachatelé vražd (Svatoš, 2012). Rozdíly v oblasti kriminality mládeže se projevují diferenciací pohlaví, dívky se zpravidla dopouštějí méně závažné trestné činnosti, jejich podíl na násilné kriminalitě je výrazně nižší (Firstová, 2014). Kriminalita mládeže - její vymezení v trestním zákoníku č. 40/2009 Sb. hlava VII § 109 „*Trestní odpovědnost mladistvých a sankce jim ukládané upravuje zákon o soudnictví ve věcech mládeže. Pokud zákon o soudnictví ve věcech mládeže nestanoví jinak, postupuje se podle tohoto zákona*“.

#### 1.6.4.2 Kriminalita páchaná na mládeži

Mládež je nositelem svébytných charakteristických znaků (somatický vzhled, plně nerozvinutý intelekt, emoční nevyrovnanost,...), pro které je pachateli vyhledávána jako relativně snadná kořist (Chromý, 2010). Mládež se může stát náhodným cílem útoku, pachatel může mít k oběti blízký citový vztah (např. pohlavní zneužívání), nebo sami mladí mohou být iniciátory trestného činu - klasickým příkladem je konzumace alkoholu, zvláštní kapitolou je pak kriminalita páchaná samotnou mládeží na svých vrstevnících (Chromý, 2010). Svatoš (2012) vymezuje tři okruhy faktorů, jež ovlivňují vznik špatného zacházení s mládeží:

- ✓ Faktory působící ve společnosti – demografické podmínky, kultura a struktura společnosti, legislativa, činnost orgánů činných v trestním řízení
- ✓ Faktory působící v rodině – ekonomická situace rodiny, přítomnost alkoholové nebo drogové závislosti, zaměstnanost, počet členů rodiny a jejich vzájemné vazby
- ✓ Faktory spočívající v jednotlivci – psychické rysy, existence sexuální deviace (v objektu nebo v aktivitě), psychotická osobnost.

Trestně právní ochrana dětí je legislativně ošetřena v trestním zák. č. 40/2009 Sb. ve zvláštní části, především, v hlavě IV *Trestné činy proti rodině a dětem* a v hlavě III *Trestné činy proti lidské důstojnosti v sexuální oblasti*. Děti a mladiství jsou oběťmi specifických trestných činů (např. pohlavní zneužívání, ohrožování výchovy dítěte, podávání alkoholu,...), ale stejně tak i konvenčních trestných činů (krádež, loupež, vydírání,...) (Chromý, 2010). Latence tohoto druhu kriminality je zesílena faktem, že mnoho činů se odehrává v prostředí rodiny, která sama o sobě může být zdrojem sociálně patologických jevů (Fischer, Škoda, 2009; Chromý, 2010).

## 1.6.5 Návykové a psychotropní látky ve vztahu ke kriminalitě

### 1.6.5.1 Drogová kriminalita

Původní význam slova „droga“ označoval látku (rostlinného nebo živočišného původu) obsaženou v lécích, která může mít na lidský organismus účinek pozitivní – léčí, hojí, nebo negativní – otrava, poškození organismu, smrt (Výrost, Slaměník, 2001). Drogy lze definovat jako látky (přírodní, syntetické) měnící různými způsoby psychiku člověka nebo jeho tělesné funkce a jejichž zneužívání vyvolává návyk až závislost, která může být psychická, fyzická nebo obojí, jejich obecné dělení je prováděno podle různých kritérií, například dle účinku na lidský organismus, dle schopnosti vyvolat závislost, dle legálnosti, dostupnosti, ... (Trávníčková, Zeman, 2010). Fischer, Škoda (2009) opisují pojem droga jako nelegálně šířenou a zneužívanou psychoaktivní látku, na které vzniká závislost. Závislost lze charakterizovat vztahem jedince k droze, tedy jeho kvalitativní i kvantitativní stránku (Výrost, Slaměník, 2001). „*Drogová závislost je psychický a někdy také fyzický stav vyplývající ze vzájemného působení mezi živým organismem a drogou, charakterizovaný změnami chování a jinými reakcemi, které vždy zahrnují nutkání brát drogu stále nebo pravidelně pro její psychické účinky*“ (Svatoš, 2012 s. 202). Abúzus drog má nejen devastující účinky na zdraví jednotlivce, ale také ovlivňuje jeho soužití s ostatními členy společnosti, mezi následky, které postihují společnost, se řadí zvýšené výdaje spojené s léčbou, přímé ohrožení v podobě stupňující se agrese, řízení nebo výkon činnosti pod vlivem drog, asociální chování, rozšiřování okruhu závislých osob (Scheinost, 2010). Tých autor uvádí, že užívání drog a páchaní trestné činnosti jsou obecně vnímány jako vzájemně související sociálně patologické jevy a tudíž lze nabýt dojmu, že zdaleka nejzávažnějším negativním aspektem užívání drog je vazba tohoto jednání na kriminalitu, současně však dodává, že se nejedná o přímou příčinnou souvislost. Abúzus drog, jakožto celospolečenský problém, je provázen snahou o regulační a ochranná opatření v této oblasti (Zeman, 2011).

Dle trestního zákoníku č. 40/2009 Sb. je drogová problematika popsána ve zvláštní části hlavy VII *Trestné činy obecně nebezpečné* v paragrafech 283 - 287, současně i

v jiných hlavách, neboť drogově závislí uživatelé se mohou dopustit trestných činů násilných, mravnostních – jednání pod vlivem drog, majetkových – cílem je získat prostředky na obstarání drogy, trestných činů souvisejících s nabídkou a poptávkou po drogách (Scheinost, 2010; Svatoš, 2012; Trávníčková, Zeman, 2010). Fischer, Škoda (2009) označují trestnou činnost páchanou v souvislosti s užíváním drog, ve většině případů, za sekundární problém, který lze odstranit pomocí úspěšné léčby a následné abstinence.

#### 1.6.5.2 Alkoholová toxikomanie

Alkohol, tabák i kofein jsou, prakticky, součástí životního stylu naší společnosti a jedná se tedy o drogy – legální, společností tolerované (Trávníčková, Zeman, 2010). Konzumaci alkoholu společnost do určité míry akceptuje, pokud však dojde k překročení určité normy, stane se závislý jedinec předmětem sociálního stigma z důvodu rozvoje sociálně patologického chování (Fischer, Škoda, 2009). Intoxikace organismu alkoholem sehrává nemalou úlohu při páchání trestných činů, jako příklad můžeme uvést trestný čin výtržnictví (Svatoš, 2012). Týž autor (s. 204 – 207) předkládá obecné rozlišení trestné činnosti související s alkoholem:

- ✓ trestné činy související s nedovolenou konzumací alkoholu,
- ✓ trestné činy, u nichž se výrazně projevuje vliv alkoholu na potlačování morálních a sociálních zábran.

#### 1.6.6 Organizovaná kriminalita

Organizovaný zločin je fenomén, který ve své podstatě představuje jedno z největších bezpečnostních rizik nejen v České republice, ale i ve světě, úspěšně se rozvíjí zejména v oblastech, které nejsou dostatečně legislativně ošetřeny, nebo kam

nedosahuje veřejná moc, svoji prosperitu získává z poptávky, jež není nebo nemůže být uspokojena legálně (Svatoš, 2012). Organizované skupiny existují v různých modelech, odvozených z jejich historického vývoje a z rozdílnosti prostředí, v němž se utvářely (Svatoš, 2012). Existují skupiny s tzv. horizontální strukturou (nižší stupeň organizace) i plně rozvinuté skupiny s hierarchicky uspořádanou třístupňovou strukturou, kde na vrcholu stojí vedení určující základní strategii organizace a které je od bezprostředního páčání trestné činnosti izolováno (Marešová, 2014). Podle expertních odhadů Institutu pro kriminologii a sociální prevenci zahrnuje organizovaný zločin téměř čtyři desítky činností (od obchodování se zbraněmi, organizování prostituce, krádeže automobilů až po korupci, daňové podvody a praní špinavých peněz). Na organizovaném zločinu se významnou měrou podílejí cizinci, organizovaný zločin je ve své podstatě nadnárodní (Marešová, 2014). Legislativně se trestnou činností spojenou s organizovaným zločinem zabývá zákon č. 253/2008 Sb. *o některých opatřeních proti legalizaci výnosů z trestné činnosti a financování terorismu* a trestní zákoník č. 40/2009 Sb. ve zvláštní části v hlavě X *Trestné činy proti pořádku ve věcech veřejných* díl 7. *Organizovaná zločinecká skupina*, v hlavě V § 216 - *Legalizace výnosů z trestné činnosti* a § 217 - *Legalizace výnosů z trestné činnosti z nedbalosti*.

## 2 Empirická část

### 2.1 Cíl práce

Hlavním cílem práce je zmapovat aktuální vývoj kriminality a nezaměstnanosti v České republice a ověřit existenci příčinné souvislosti mezi těmito sociálními jevy.

Dílčím cílem je otestovat vliv dlouhodobé nezaměstnanosti na vývoj obecné kriminality

### 2.2 Hypotéza

Kvantitativní výzkum je postaven na hypotézách (Disman, 2002).

Hypotéza:

Ruku v ruce se „sametovou“ revolucí se začala měnit celá naše společnost, změnil se majetkové poměry, změnil se náš hodnotový systém, nastoupil nový sociální fenomén nezaměstnanost a rapidně se zvýšila kriminalita v České republice. Lze tedy předpokládat, že *nezaměstnanost má přímý vliv na vývoj kriminality*.

Pracovní hypotéza:

Člověk, který je dlouhodobě bez zaměstnání, má relativní nadbytek volného času a cítí se deprimován nedostatkem financí, sklouzne k nelegálním aktivitám snáz, než jedinec krátkodobě nezaměstnaný. K páčání hospodářských trestných činů nemá, ve většině případů, příslušník nižších sociálních vrstev potřebné kontakty a znalosti, tudíž *dynamika obecné kriminality koresponduje s vývojem dlouhodobé nezaměstnanosti*.

## 2.3 Metodika

Zkoumání příčinné souvislosti mezi existujícími sociálními jevy je podstatou sociologického (sociálního) výzkumu, jedná se, tedy, o cílevědomé, systematické získávání informací o sociální dimenzi objektivní reality, jejich následné zpracování a interpretaci (Nový, 1997). V obecné rovině lze rozdělit výzkum na základní, slouží k vytváření, ověřování teorií (hypotéz) a aplikovaný, který se zaměřuje na určitý společenský jev, zkoumá jej a následně nabízí řešení (Hendl, 2005). Každý výzkum má svoji strategii. Na sociální jevy hromadného charakteru se využívá kvantitativní strategie, ta pracuje pomocí standardizovaných matematicko-statistických metod i technik a slouží k testování hypotéz (Loučková, 2010). Do kvantitativní strategie patří výběr problému, definování cíle, stanovení hypotézy, operacionalizace, plán pro shromažďování a analýzu dat, výběr výzkumného souboru, vlastní sběr dat, jejich následné zpracování a interpretace, formulace závěrů, předložení zprávy o výsledcích. Výhodou kvantitativní strategie, jsou její výstupy s relativně přesnými výsledky, které výzkumník nemůže neovlivnit. Nevýhodou kvantitativní strategie je, že nedokáže obsáhnout komplexní podstatu sledovaného jevu. Jak uvádí Loučková (2010), zkoumání sociální skutečnosti, ve spojitosti se subjektivním vnímáním reality, to je úkol pro kvalitativní výzkumnou strategii, která využívá odlišných metod a technik (případové studie, kvalitativní dotazování, zúčastněné pozorování...). Podle Miovského (2006), je při kvalitativním výzkumu realita spíše interpretována, než objevována.

S ohledem na stanovené cíle, jsem zvolila kvantitativní výzkumnou strategii, metodu statistickou, technikou sběru dat je sekundární analýza dokumentů. *„Statistika poskytuje orientační přehled o kvantitativních znacích jevů a procesů. Umožňuje srovnání mezi jednotlivými prvky i posouzení jejich vývoje. Pokud používáme statistická data k porovnání vývoje v čase nebo pokud analyzujeme strukturu jevu, jde o zobecňování konkrétních zjištění a měli bychom hovořit o metodě. Analýza statistických dat může poskytnout obraz o kriminalitě obecně i o některých detailech. Umožňuje srovnání s jinými společenskými jevy a porovnání vztahů mezi jednotlivými prvky. V rámci kriminologického výzkumu lze srovnávat stav a strukturu kriminality, regionální rozdíly,*

*trendy vývoje kriminality a řadu dalších momentů.*“ (Cejp, 2011, s. 34) Data budu čerpat ze dvou základních pramenů, tedy ze Statistických ročenek z oblasti práce a sociálních věcí publikovaných Ministerstvem práce a sociálních věcí České republiky v letech 2005 – 2014 a z veřejné databáze Českého statistického úřadu, který publikuje policejní údaje o kriminalitě zjištěné – zjevné. Statistická data o kriminalitě zjevné, dle mého názoru, odráží nástin skutečné kriminality. Latentní kriminalita je stejně velká nebo i několikanásobně vyšší než registrovaná, ale její skutečný stav není znám (Svatoš, 2012; Čihounková, 2013; Tomášek, 2010; Marešová, 2010). Pro otestování hypotézy potřebuji získat celkem čtyři proměnné hodnoty (X - průměrný počet uchazečů o zaměstnání v daném roce, Y - počet uchazečů o zaměstnání v evidenci déle jak 12 měsíců, Z - počet zjištěných trestných činů v daném územním celku a roce, T- údaje o počtu trestných činů obecné kriminality). Prostřednictvím Pearsonova korelačního koeficientu budu zkoumat závislost proměnných (X – Z a Y - T) ve výzkumném souboru. Korelační koeficient ukazuje míru souvislosti. „*Korelační koeficient nabývá kladných, záporných hodnot nebo je roven nule. Korelační koeficient je roven nule právě tehdy, jsou-li proměnné zcela nezávislé. Korelační koeficient je kladný právě tehdy, když je mezi proměnnými přímá závislost. Korelační koeficient je záporný právě tehdy, když je závislost proměnných nepřímá. Korelační koeficient -1 (nebo 1) právě tehdy, když závislost proměnných lze vyjádřit lineární funkcí.*“ (Šafr, 2015)

Obě hypotézy budou ověřovány ve dvou úrovních (na úrovni krajů a okresů vybraných krajů).

## 2.4 Charakteristika výzkumného souboru

Výzkumný soubor tvoří data získaná sekundární analýzou statistických ročenek publikovaných Ministerstvem práce a sociálních věcí České republiky a z veřejné databáze Českého statistického úřadu (kriminalita – zjištěné trestné činy). Výběr dat jsem zvolila účelový, data jsou rozdělena do čtyř základních souborů, jedná se o roční přehledy průměrného počtu uchazečů o zaměstnání, počtu uchazečů o zaměstnání v evidenci déle jak



12 měsíců (stav vždy k 31.12 příslušného kalendářního roku), celkové kriminality a obecné kriminality v rozsahu let 2005 – 2014 za všechny kraje České republiky a Prahu, dále pak za všechny okresy kraje Vysočina, Jihočeského kraje, Jihomoravského kraje v rozsahu let 2005 - 2014. Výsledky budou vyjádřeny v grafické podobě.

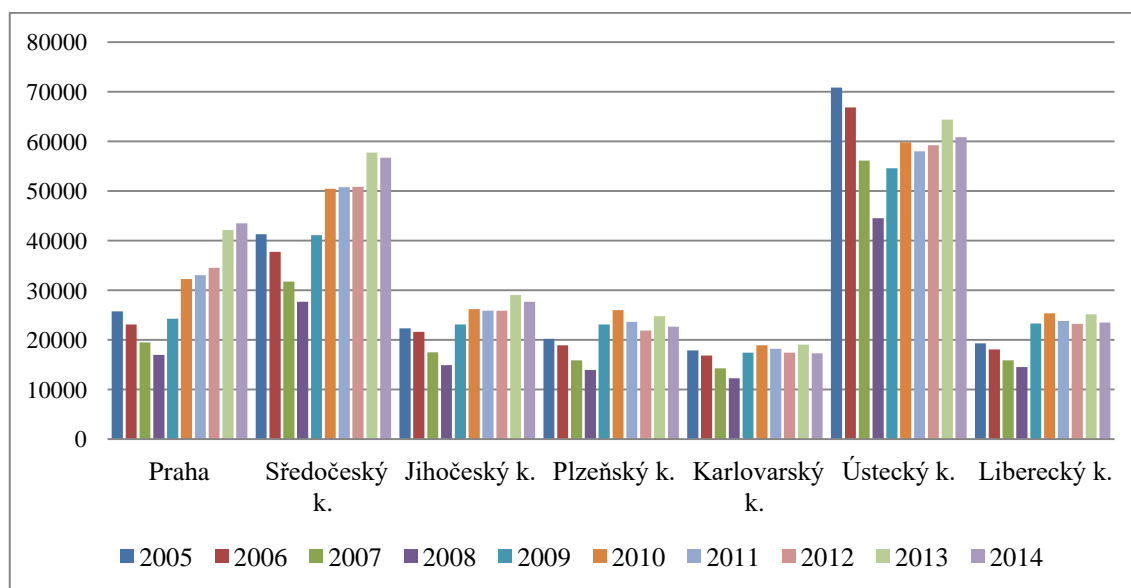
### 3 Výsledky výzkumu

#### 3.1 Vývoj kriminality a nezaměstnanosti

v Praze a krajích České republiky (2005 – 2014)

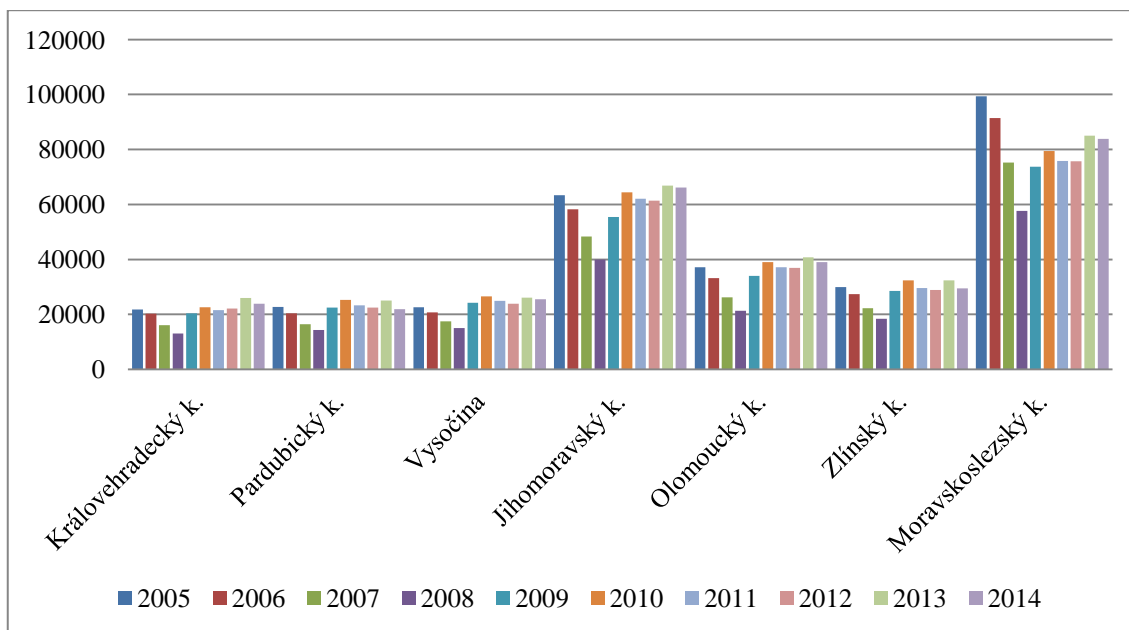
V grafech 1 a 2 je zachycen vývoj průměrného počtu nezaměstnaných ve všech krajích České republiky a Praze (2005 – 2014). Počet nezaměstnaných se do roku 2008 snižoval s obdobnou tendencí ve všech krajích. V důsledku ekonomické krize došlo v roce 2009 k opětovnému nárůstu nezaměstnanosti, tento vzestup je patrný, shodně, ve všech krajích. Nejvyšší nezaměstnanost je dlouhodobě v Moravskoslezském kraji.

Graf 1: Vývoj průměrného počtu nezaměstnaných v letech 2005 - 2014



Zdroj: vlastní zpracování podle údajů Ministerstva práce a sociálních věcí (dále jen MPSV)

Graf 2 : Vývoj průměrného počtu nezaměstnaných v letech 2005 - 2014

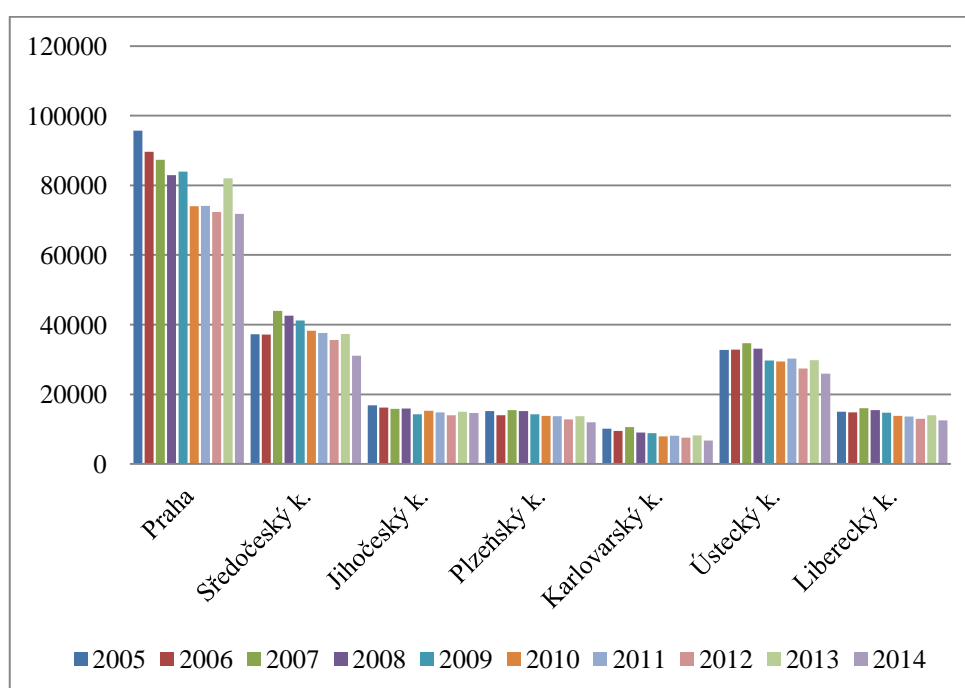


Zdroj: vlastní zpracování podle údajů MPSV

Celkový nápad kriminality v Praze a jednotlivých krajích České republiky v letech 2005 – 2014 znázorňují grafy 3 a 4. Nejvyšší registrovaná kriminalita je v Praze, z krajů je na prvním místě Moravskoslezský kraj a naopak na posledním místě Karlovarský kraj. Grafy znázorňují pouze počet evidovaných trestných činů, pokud bychom měli zjistit kriminální zátěž v jednotlivých krajích, bylo by mnohem lepší použít tzv. index kriminality (počet spáchaných trestných činů v přepočtu na 1000, 10 000 obyvatel). Obraz kriminality v jednotlivých regionech už nevykazuje obdobné tendence, jak tomu bylo u nezaměstnanosti, mezi jednotlivými kraji existují patrné rozdíly. V Moravskoslezském a Jihomoravském kraji se do roku 2007 počet registrovaných trestných činů zvyšoval, zatím co, v roce 2008 došlo v Jihomoravském kraji k poklesu kriminality, v Moravskoslezském kraji trend růstu pokračoval až do roku 2009. Kraje Jihočeský, Plzeňský, Karlovarský, Pardubický a Vysočina zaznamenávají mírné výkyvy hodnot, v Královéhradeckém kraji došlo v roce 2007 k citelnějšímu vzrůstu. Když začneme srovnávat vývoj kriminality a nezaměstnanosti, najdeme zřejmé rozdíly v jejich dynamice. Například v Moravskoslezském kraji nezaměstnanost v letech 2005 – 2008 klesala

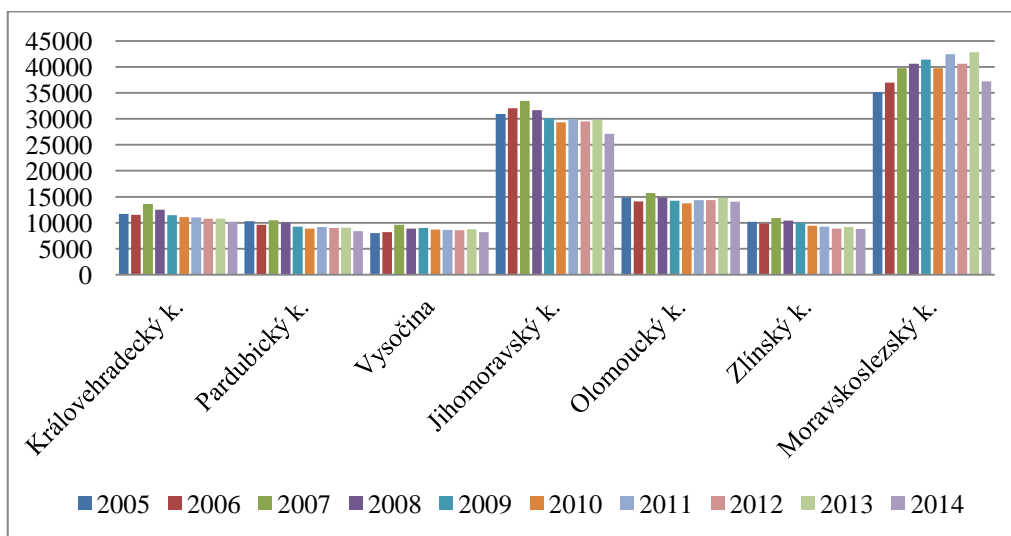
la, kdežto celková kriminalita rostla až do roku 2009 a teprve potom poklesla. V Jihočeském kraji má vývoj kriminality lehce kolísavou tendenci a té opět nekoresponduje nezaměstnanost. Podle analýzy trendů vývoje nezaměstnanosti a kriminality v hlavním městě Praze a krajích České republiky se hypotéza o přímém vlivu nezaměstnanosti na úroveň kriminality nepotvrdila.

Graf 3: Celkový počet registrovaných trestných činů v letech 2005 - 2014



Zdroj: vlastní zpracování podle údajů Českého statistického úřadu (dále jen ČSÚ)

Graf 4: Celkový počet registrovaných trestných činů v letech 2005 – 2014



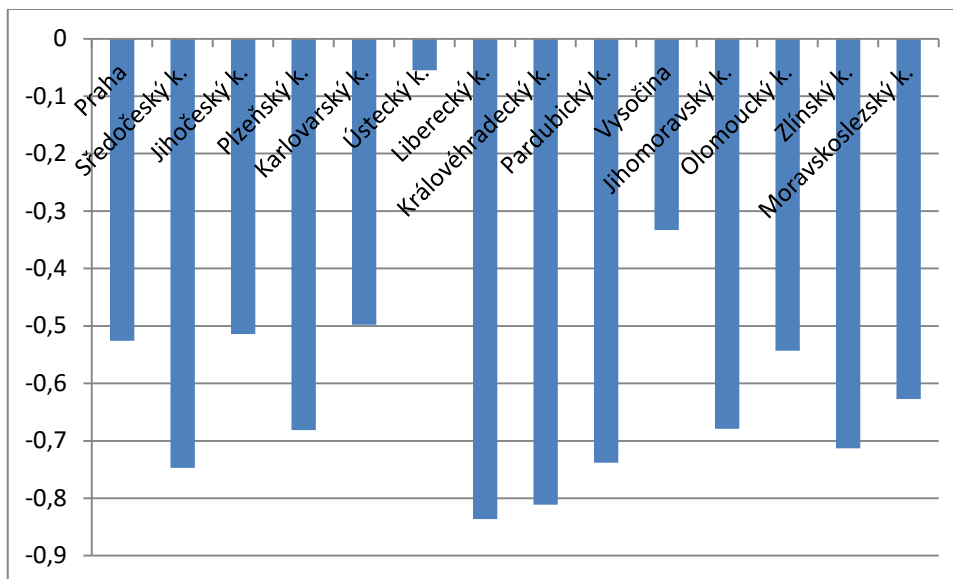
Zdroj: vlastní zpracování podle údajů ČSÚ

### 3.2 Tendence vývoje nezaměstnanosti a kriminality

#### v jednotlivých krajích a v Praze

S využitím Pearsonova korelačního koeficientu jsem určovala míru lineární závislosti mezi průměrným počtem nezaměstnaných (v daném kraji v rozmezí let 2005 – 2014) a celkovou kriminalitou. Přímou lineární závislost obou proměnných vyjadřuje hodnota korelačního koeficientu jedna. Korelace je nulová v případě, že mezi proměnnými není přímá souvislost. Pokud má nezaměstnanost přímou souvislost s národem kriminality v daném územním celku, měl by se korelační koeficient rovnat jedné. Výsledky měření obsahuje graf 5.

Graf 5: Hodnoty měření korelace

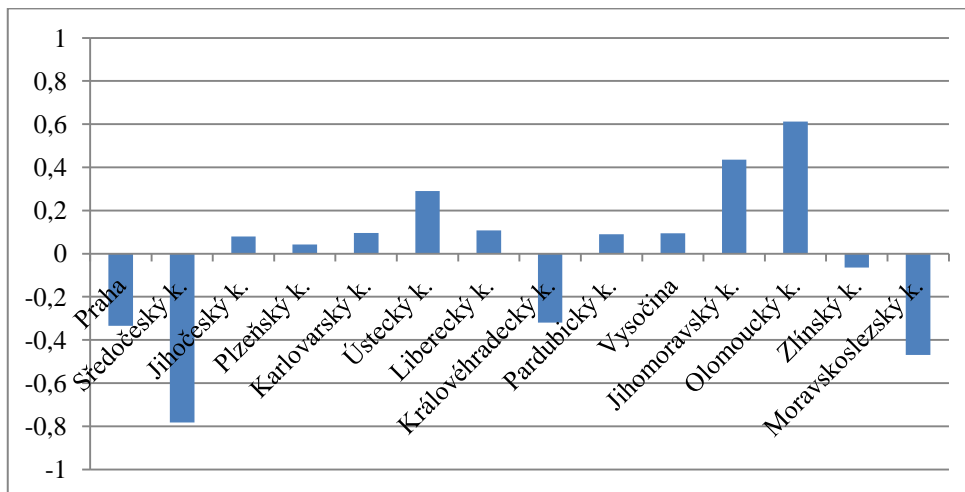


Zdroj: vlastní výzkum

Všechny hodnoty jsou záporné, funkce ukazuje různý stupeň nepřímé závislosti proměnných. Vysoký stupeň nepřímé závislosti vykazuje korelace Libereckého, Královéhradeckého a Pardubického kraje, což znamená, že trend jednoho jevu v určitém období stoupal a druhého sledovaného jevu klesal, pokud by tomu tak bylo v celém sledovaném období, pak by korelační koeficient hodnotou (-1) popisoval nepřímou lineární závislost (čím více se zvětší hodnoty jednoho jevu, tím více se sníží hodnoty druhého jevu). Předpokladem pro potvrzení výchozí hypotézy je korelace blízcí se hodnotě (1), tedy přímé lineární závislosti. Na úrovni krajů České republiky se hypotéza nepotvrdila, jak ostatně ukazuje graf 5.

V následujícím grafu 6 jsou zobrazeny výsledky měření závislosti mezi počtem dlouhodobě nezaměstnaných a obecnou kriminalitou (opět Praha a kraje, 2005 - 2014). Korelační koeficient pro Prahu a kraje Středočeský, Královéhradecký, Zlínský, Moravskoslezský ukazuje na nepřímou závislost, ve zbývajících krajích se jedná o různý stupeň přímé závislosti. Ve zkoumaném souboru 14 jednotek se poměrem 9 : 5 projevila přímá souvislost obecné kriminality s dlouhodobou nezaměstnaností, což představuje 64%.

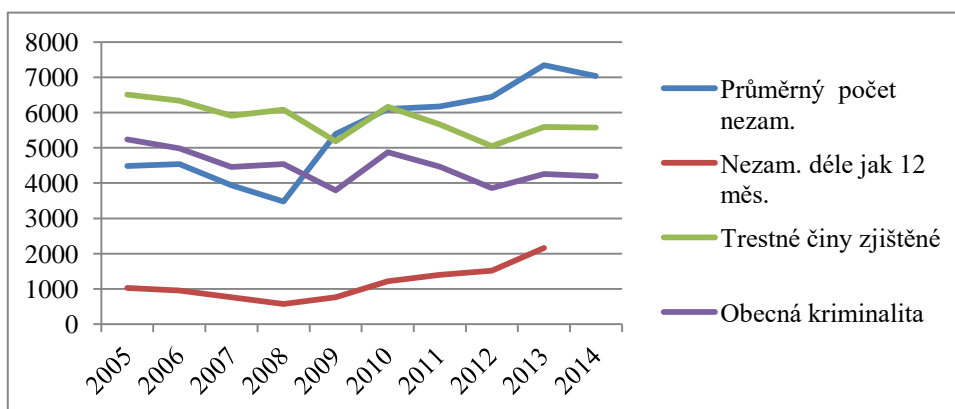
Graf 6: Hodnoty korelace mezi počtem dlouhodobě nezaměstnaných a obecnou kriminalitou



Zdroj: vlastní výzkum

### 3. 3 Tendence vývoje nezaměstnanosti a kriminality v okresech Jihočeského kraje

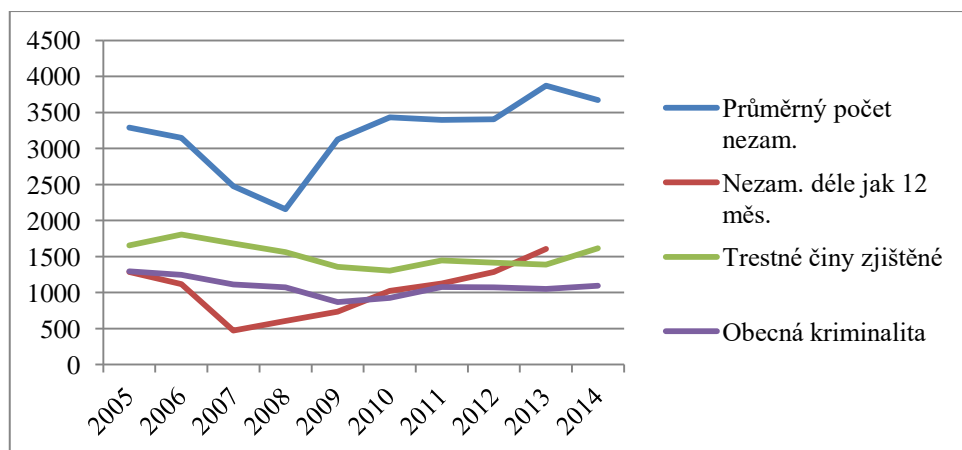
Graf 7: České Budějovice



Zdroj: vlastní zpracování podle údajů ČSÚ a MPSV

Korelace nezaměstnanosti a kriminality má hodnotu (-0,562) vysokou úroveň nepřímé souvislosti. Oba jevy vykazují rozdílné tendence. Vztah mezi dlouhodobou nezaměstnaností a obecnou kriminalitou není, v tomto případě, žádný, vypočtený koeficient neprokázal souvislost těchto jevů.

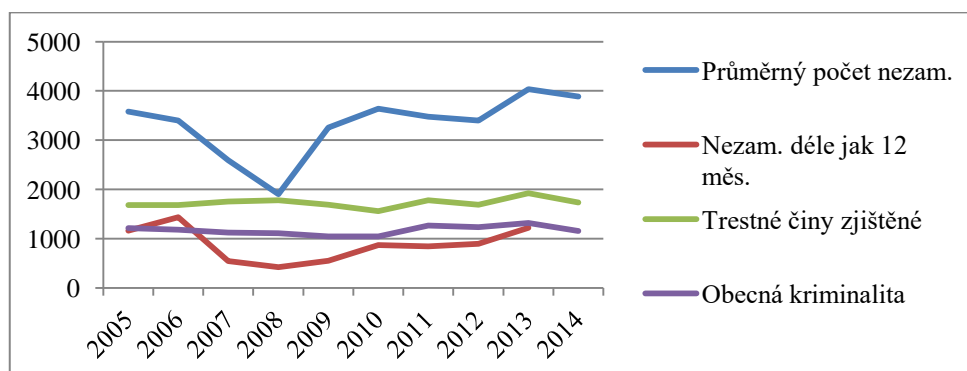
Graf 8: Český Krumlov



Zdroj: vlastní zpracování podle údajů ČSÚ a MPSV

Korelace nezaměstnanosti a kriminality má hodnotu (-0,361) střední úroveň nepřímé souvislosti, opět se neprokázalo, že nezaměstnanost ovlivňuje kriminalitu přímo. Mezi vývojem dlouhodobé nezaměstnanosti a obecnou kriminalitou se už objevují náznaky podobného vývoje, hodnota korelace (0,251), nízká úroveň přímé souvislosti.

Graf 9: Jindřichův Hradec

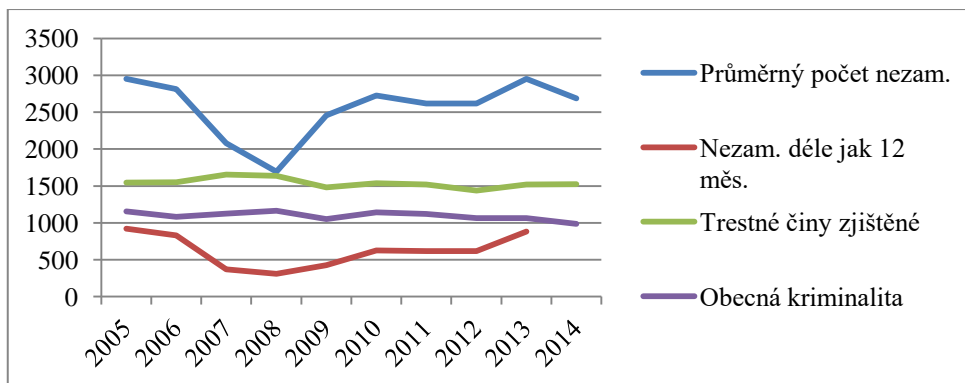


Zdroj: vlastní zpracování podle údajů ČSÚ a MPSV



Vztah mezi nezaměstnaností a kriminalitou nebyl prokázán, triviální hodnota korelace ( $-0,021$ ). Vysoká úroveň přímé souvislosti, korelace ( $0,588$ ), je deklarována mezi dlouhodobou nezaměstnaností a obecnou kriminalitou.

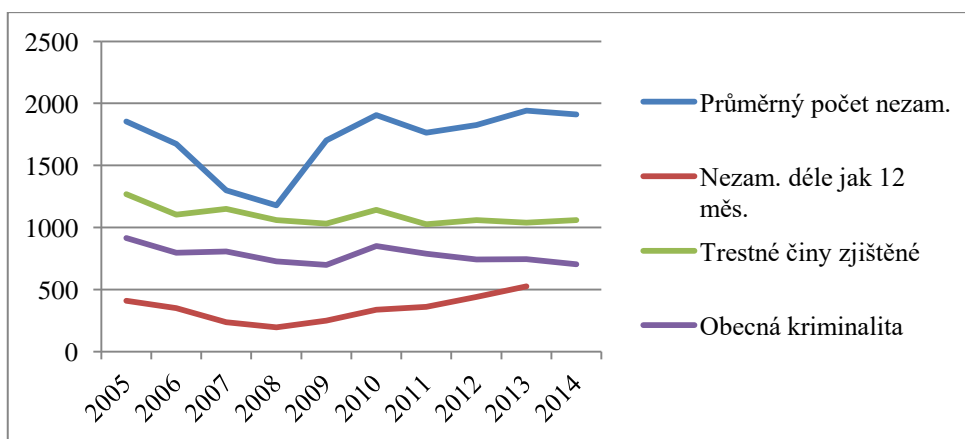
Graf 10: Písek



Zdroj: vlastní zpracování podle údajů ČSÚ a MPSV

Vysoká úroveň nepřímé souvislosti, korelace ( $-0,637$ ), zjištěna mezi nezaměstnaností a kriminalitou. Dlouhodobá nezaměstnanost a obecná kriminalita jsou na nízké úrovni nepřímé souvislosti, korelace ( $-0,169$ ).

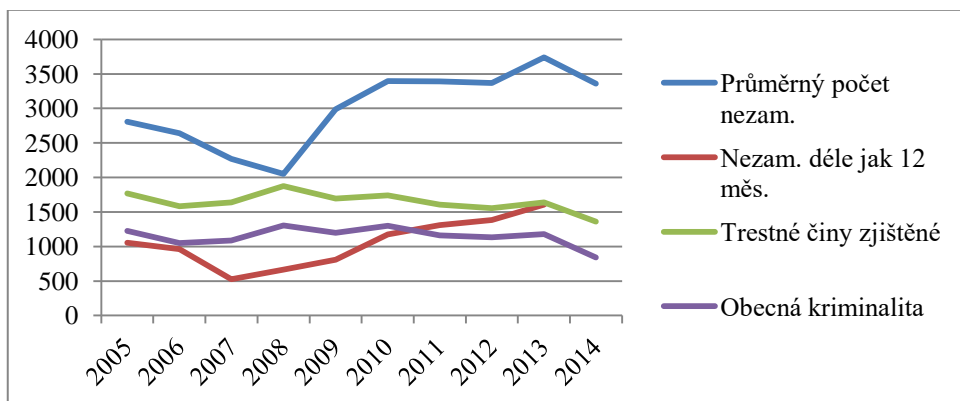
Graf 11: Prachatice



Zdroj: vlastní zpracování podle údajů ČSÚ a MPSV

Mezi nezaměstnaností a kriminalitou nebyla korelací prokázána souvislost. Nízkou úroveň přímé souvislosti, korelace (0,191) najdeme mezi dlouhodobou nezaměstnaností a obecnou kriminalitou.

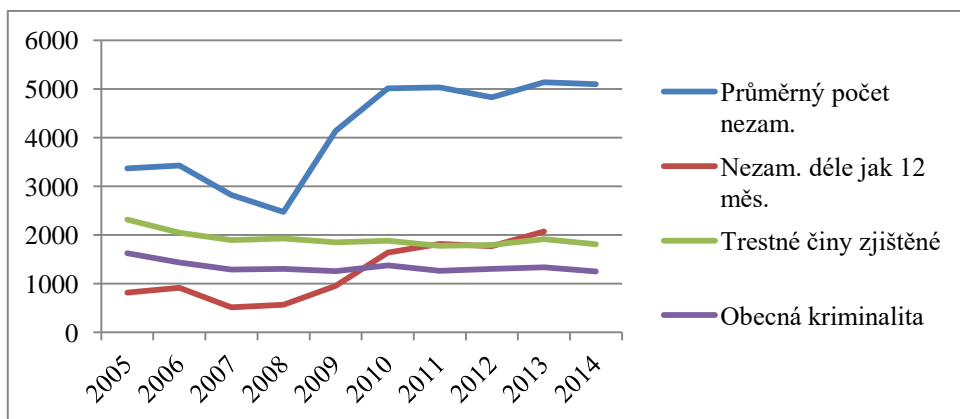
Graf 12: Strakonice



Zdroj: vlastní zpracování podle údajů ČSÚ a MPSV

Korelace (-0,482) ukazuje na střední úroveň nepřímé souvislosti mezi nezaměstnaností a kriminalitou. Žádná souvislost se neprokázala mezi dlouhodobou nezaměstnaností a obecnou kriminalitou.

Graf 13: Tábor



Zdroj: vlastní zpracování podle údajů ČSÚ a MPSV

Střední úroveň nepřímé souvislosti, korelace (-0,496), je mezi nezaměstnaností a kriminalitou. Dlouhodobá nezaměstnanost a obecná kriminalita jsou na nízké úrovni nepřímé souvislosti, korelace (-0,211).

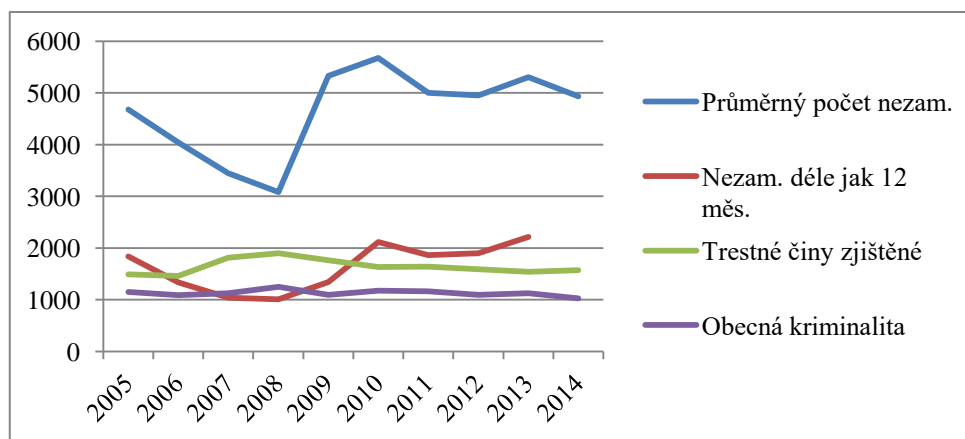
### 3.3.1 Shrnutí výsledků měření

Mezi nezaměstnaností a kriminalitou nebyla prokázána přímá lineární závislost. Ze 7 měřených korelačních koeficientů, jich 5 ukázalo nepřímou závislost a 2 žádnou závislost.

Korelace dlouhodobé nezaměstnanosti a obecné kriminality ve 3 případech ukázala na přímou (nikoliv lineární) závislost, tedy 43%, ve 2 případech na nepřímou závislost a ve 2 případech nebyla závislost prokázána.

## 3.4 Tendence vývoje nezaměstnanosti a kriminality v okresech Jihomoravského kraje

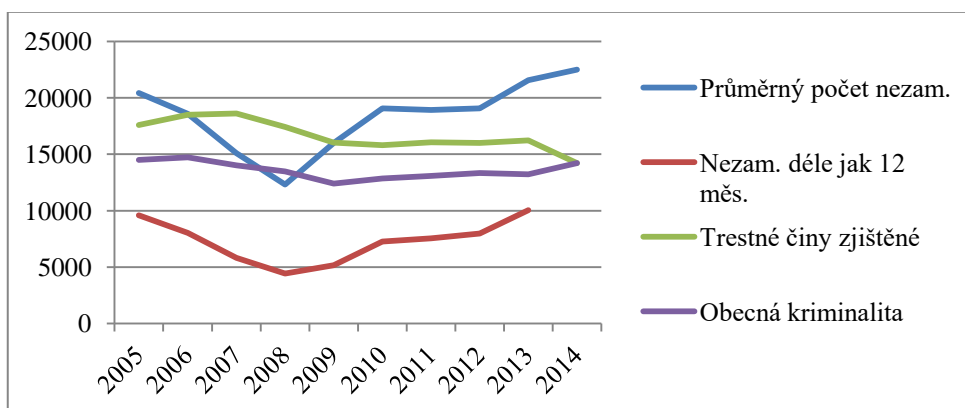
Graf 14: Blansko



Zdroj: vlastní zpracování podle údajů ČSÚ a MPSV

Korelace nezaměstnanosti a kriminality (-0,484) ukazuje na střední úroveň nepřímé závislosti. Dlouhodobá nezaměstnanost a obecná kriminalita mají nízkou úroveň nepřímé závislosti.

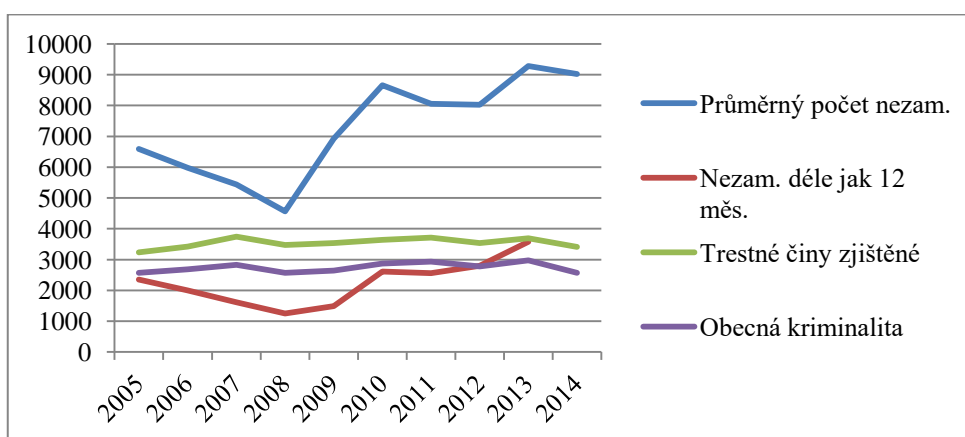
Graf 15: Brno - město



Zdroj: vlastní zpracování podle údajů ČSÚ a MPSV

Nezaměstnanost a kriminalita jsou na vysoké úrovni nepřímé závislosti, korelace (-0,531). Dlouhodobá nezaměstnanost a kriminalita vykazují korelaci (0,325) a jsou na střední úrovni přímé závislosti.

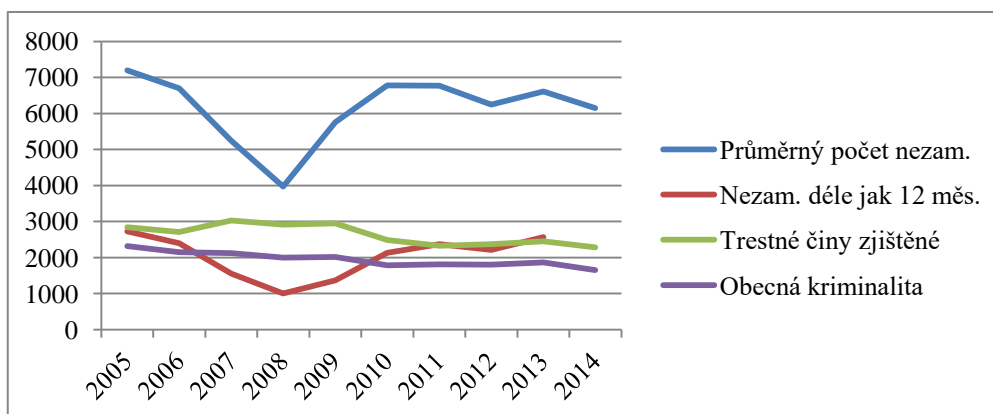
Graf 16: Brno - venkov



Zdroj: vlastní zpracování podle údajů ČSÚ a MPSV

Obě dvojice sledovaných jevů jsou, tentokrát, v oblasti přímé závislosti, nezaměstnanost a kriminalita vykazují střední úroveň (0,221), dlouhodobá nezaměstnanost a obecná kriminalita vysokou úroveň (0,699).

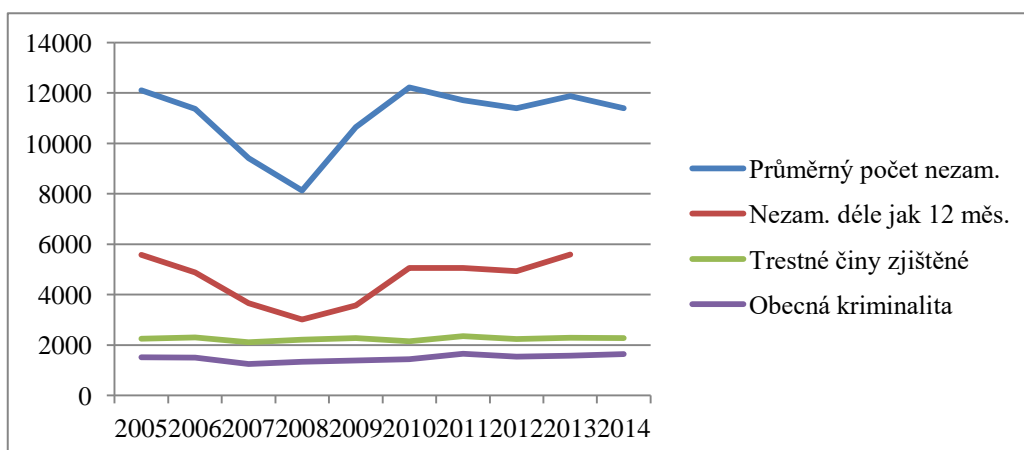
Graf 17: Břeclav



Zdroj: vlastní zpracování podle údajů ČSÚ a MPSV

Korelace nezaměstnanosti a kriminality (-0,507) je na vysoké úrovni nepřímé závislosti, dlouhodobá nezaměstnanost a obecná kriminalita nevykazují žádnou závislost, naměřená hodnota je triviální.

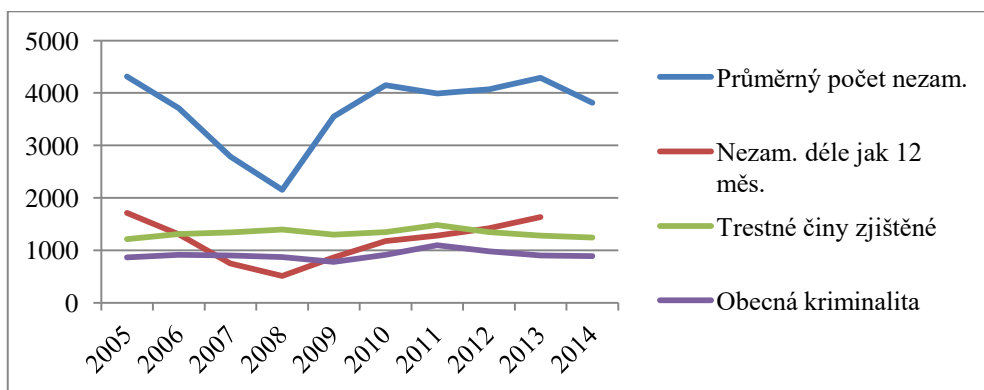
Graf 18: Hodonín



Zdroj: vlastní zpracování podle údajů ČSÚ a MPSV

Na střední úrovni přímé závislosti, korelace (0,360), je nezaměstnanost a kriminalita, vysoká úroveň přímé závislosti (0,805) patří dlouhodobé nezaměstnanosti a obecné kriminalitě.

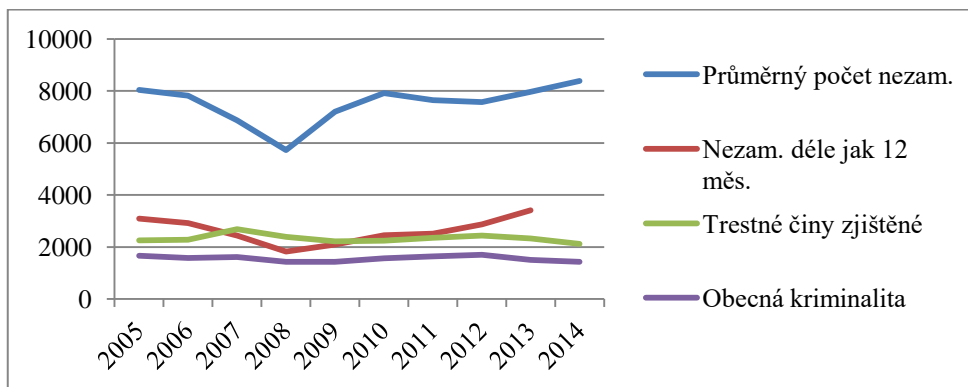
Graf 19: Vyškov



Zdroj: vlastní zpracování podle údajů ČSÚ a MPSV

Korelace nezaměstnanosti a kriminality je na střední úrovni nepřímé závislosti, hodnota (-0,323). Dlouhodobá nezaměstnanost a obecná kriminalita mají zjištěnu střední úroveň přímé závislosti (0,282).

Graf 20: Znojmo



Zdroj: vlastní zpracování údajů ČSÚ a MPSV

Nezaměstnanost a kriminalita mají zjištěnu korelaci (-0,527) na střední úrovni nepřímé závislosti. Dlouhodobá nezaměstnanost a obecná kriminalita, s korelací (0,511), jsou na střední úrovni přímé závislosti.

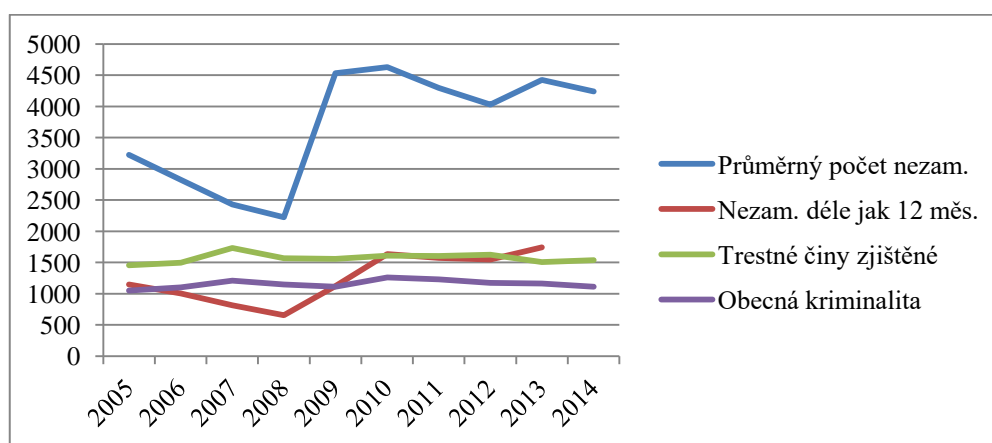
### 3.4.1 Shrnutí výsledků měření

Korelační koeficient, ve vztahu nezaměstnanost a kriminalita, ukázal ve 2 případech na oblast přímé závislosti a v 5 případech na oblast nepřímé závislosti, měřeno bylo 7 jednotek. Korelace těchto dvou jevů neprokázala, ani v jednom z měření, přímou lineární závislost, hypotéza o přímém vlivu nezaměstnanosti na kriminalitu se nepotvrdila.

Vztah mezi dlouhodobou nezaměstnaností a obecnou kriminalitou v 1 případě nebyl prokázán, v 1 případě ukazoval na nepřímou závislost a v 5 případech na oblast přímé závislosti (téměř 72%), měřeno bylo celkem 7 jednotek.

## 3.5 Tendence vývoje nezaměstnanosti a kriminality v Kraji Vysočina

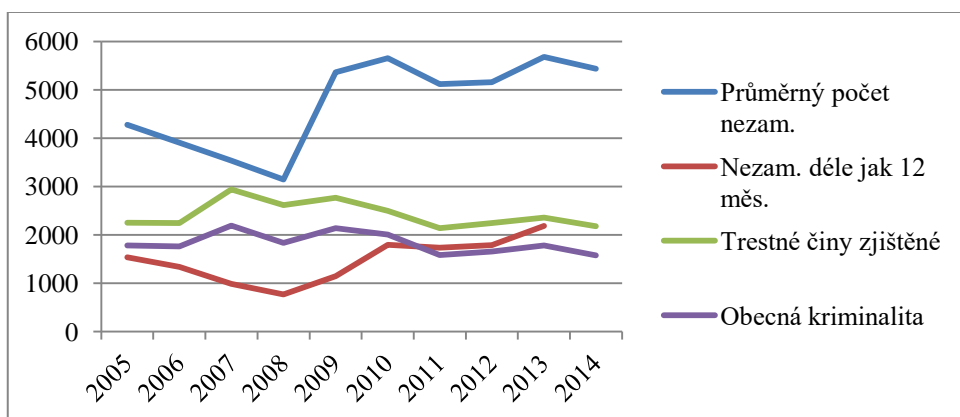
Graf 21: Havlíčkův Brod



Zdroj: vlastní zpracování údajů ČSÚ a MPSV

Vztah mezi nezaměstnaností a kriminalitou lze zařadit, podle zjištěné korelace (-0,134), na nízkou úroveň nepřímé závislosti. Dlouhodobá nezaměstnanost a obecná kriminalita patří do střední úrovně přímé závislosti (0,407).

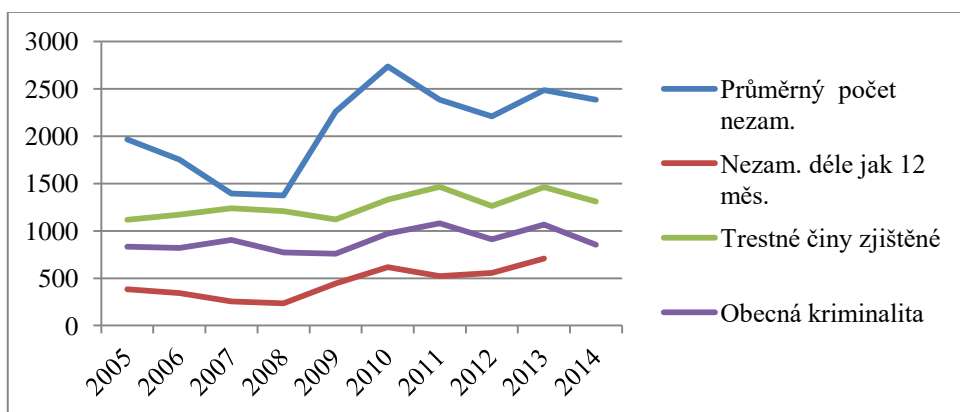
Graf 22: Jihlava



Zdroj: vlastní zpracování údajů ČSÚ a MPSV

Korelace nezaměstnanosti a kriminality je na střední úrovni nepřímé závislosti, hodnota (-0,367). Dlouhodobá nezaměstnanost a obecná kriminalita, s korelací (-0,486), patří na střední úroveň nepřímé závislosti.

Graf 23: Pelhřimov

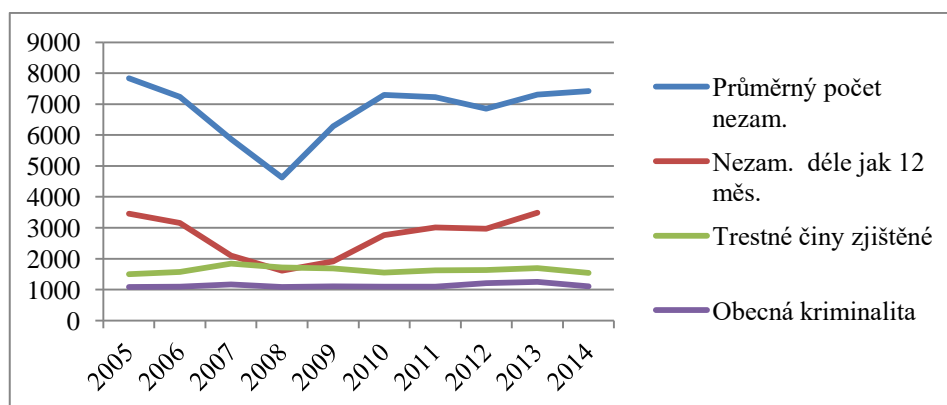


Zdroj: vlastní zpracování údajů ČSÚ a MPSV



Korelace nezaměstnanosti a kriminality je na vysoké úrovni přímé závislosti, hodnota (0,530). Vysoká úroveň přímé závislosti se ukázala v korelaci (0,713) dlouhodobé nezaměstnanosti a obecné kriminality.

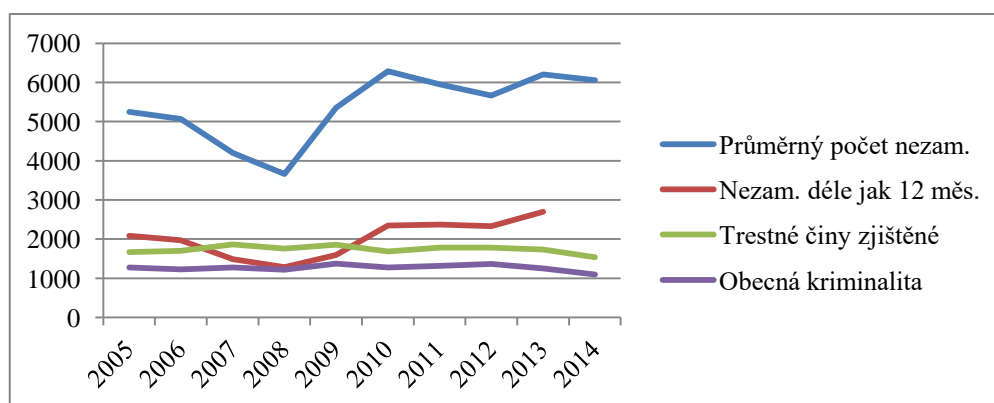
Graf 24: Třebíč



Zdroj: vlastní zpracování údajů ČSÚ a MPSV

Na vysokou úroveň nepřímé závislosti lze zařadit nezaměstnanost a kriminalitu, korelace (-0,722). Korelace (0,285) dlouhodobé nezaměstnanosti a obecné kriminality ukazuje na střední úroveň přímé závislosti.

Graf 25: Žďár nad Sázavou



Zdroj: vlastní zpracování údajů ČSÚ a MPSV

Korelace (-0,420) nezaměstnanosti a kriminality je na střední úrovni nepřímé závislosti. Nízkou úroveň přímé závislosti přiřadil korelační koeficient (0,119) dlouhodobé nezaměstnanosti a obecné kriminalitě.

### 3.5.1 Shrnutí výsledků měření

Korelace nezaměstnanosti a kriminality ukázala v 1 případě na oblast přímé závislosti, ve 4 případech na nepřímou závislost, měřeno bylo 5 jednotek.

Vypočtený korelační koeficient dlouhodobé nezaměstnanosti a obecné kriminality ukázal v 1 případě na nepřímou závislost (opačný vývoj sledovaných jevů) a ve 4 případech, tedy v 80%, na oblast přímé závislosti (nárůst dlouhodobě nezaměstnaných se projevil i v nárůstu obecné kriminality), hodnoceno bylo 5 jednotek.

## 4 Diskuse

O páchání trestné činnosti, tedy o kriminalitě, dostáváme informace denně ze všech médií. Člověk pak snadno podlehne dojmu, že se jedná o jev, který neustále narůstá a zaplavuje společnost rostoucí brutalitou. Média referují o zločinnosti selektivně, ve srovnání s relevantními údaji o registrované kriminalitě, nepoměrně více informují o deliktech, v nichž je obsažen prvek násilí, delikty běžné a z hlediska kriminality charakteristické se moc ve zpravodajství neobjevují, protože pouze činy výjimečné a závažné mají šanci upoutat pozornost čtenářů, diváků (Tomášek, 2010). Tzv. kriminalita bílých límečků (daňové úniky, korupce, atd.), která společnost přinejmenším ekonomicky poškozují daleko více než kriminalita násilná, dostává punc mediální atraktivity teprve ve chvíli, kdy je spojována s politikou Matoušek (2011). Maříková (2010) rozebírá souvislosti mezi sociálním postavením „běžného konzumenta“ a médii, na příkladě formátu denního tisku (seriózní novinové tituly – Hospodářské noviny, Lidové noviny a bulvárních titulů – Blesk, Aha, Šíp) poukazuje na skutečnost, že všechny bulvární listy jsou nejrozšířenější mezi nejnižšími vrstvami a s rostoucím sociálním postavením jejich čtenářský podíl klesá. Obdobně poukazuje Maříková (2010) i na rozdílný způsob trávení volného času kulturně náročnější, společensky prestižnější aktivity a provozování individuálních sportů je doménou osob s vyšším společenským statutem a kultura masová (sledování TV, telenovely, bulvární tisk, hospody) se spíše týká osob s nízkým společenským postavením. Síla médií je obrovská a formuje názory většinové populace. Určitě je pohodlnější přijmout předkládané informace za hotová fakta, než se o nich „pracně“ informovat z odborných zdrojů.

Ve své práci jsem chtěla zmapovat vývoj kriminality v souvislosti s dalším fenoménem – nezaměstnaností. Cílem bylo ověření existence příčinné souvislosti mezi těmito sociálními jevy. Základní přehledy o kriminalitě jsou vedeny v policejních statistikách, které zpracovává Policejní prezidium České republiky. Svatoš (2012) je charakterizuje jako nejobsáhlejší statistiky, které evidují registrované trestné činy, stíhané osoby, člení trestné činy dle jednotlivých objektů, dle jednotlivých paragrafů, dle věku a pohlaví pachatelů a dle dalších hledisek. Pojem celková kriminalita je, poněkud, zavádějící,

protože ne každý trestný čin je oznámen a registrován. Pod pojem latentní kriminalita si zahrnujeme všechny trestné činy, jež nebyly zjištěny orgány činnými v trestním řízení (Matoušek, 2011). Tomášek (2010) uvádí, že trestný čin neohlásí až 60% poškozených. Self-reportové studie mají za úkol podchytit latentní kriminalitu a spolu s viktimologickými studiiemi poskytují informace o kriminalitě „z první ruky“ (Tomášek, 2010). Já jsem vycházela z dostupných dat, tedy z policejních statistik, záměrně jsem je nekombinovala s jinými přehledy o kriminalitě, protože např. justiční statistiky vedou přehledy o objasněných trestných činech a pachatelích a mezi oznámením, objasněním a odsouzením může uplynout různě dlouhá doba. Jsem si vědoma, že se nejedná o plně fundované zpracování tématu, ale nebylo v mých silách obsáhnout všechny důležité souvislosti. Na svoji obhajobu argumentuji, například, existencí latentní kriminality, díky které není, patrně ani nikdy nebude, znám skutečný stav celkové kriminality. Odborné práci v oblasti kriminální prognostiky, prevence, analýzy a statistiky se věnuje Institut pro kriminologii a sociální prevenci, jenž pravidelně své výstupy publikuje.

Celý můj výzkum prověřoval, zda má nezaměstnanost přímý vliv na vývoj kriminality v definovaném územním celku a jak ovlivňuje dlouhodobá nezaměstnanost kriminalitu obecnou. Hypotézy jsem testovala na úrovni krajů České republiky a na úrovni všech okresů předem vybraných krajů. Výběr byl účelový, zvolila jsem tři sousedící kraje, které vykazují rozdílnou výši registrované kriminality, jedná se o Jihočeský, Jihomoravský kraj a Vysočinu. Očekávala jsem, že kraje s vysokým počtem nezaměstnaných, kde nezaměstnanost ještě rostla, se budou svým korelačním koeficientem pohybovat na úrovni vysoké přímé závislosti. Překvapila mě skutečnost, že k tomu nedošlo. Naopak okres s relativně nízkou dlouhodobou nezaměstnaností vykázal vysokou úroveň přímé závislosti mezi dlouhodobou nezaměstnaností a obecnou kriminalitou. Hypotéza přímé lineární závislosti mezi nezaměstnaností a kriminalitou se nepotvrdila. Zvýšení počtu nezaměstnaných osob neznamená úměrný, aktuální nárůst kriminality v daném regionu. Na Slovensku se v roce 2010 realizoval projekt, jehož cílem bylo ověřit vliv nezaměstnanosti na kriminalitu, badatelé zkoumali data z policejních statistik a demografických ročenek, výzkumný soubor tvořila data v rozmezí let 2000 – 2009. Realizátoři projektu se zaměřili na působení nezaměstnanosti na vybrané druhy trestné činnosti. Studie pak

ukázala, že s nezaměstnaností nejvíce korelovala kriminalita násilná a majetková (Holomek, 2010). Tato informace, částečně, koresponduje s výsledkem mého šetření vlivu dlouhodobé nezaměstnanosti na obecnou kriminalitu, kdy naměřené hodnoty, převážně, ukazovaly na přímou (nikoli lineární) závislost. Druhá zkoumaná oblast, přinesla zjištění, že dlouhodobá nezaměstnanost souvisí se zvýšením nápadu, daného regionu, trestnou činností.

Svatoš (2012) řadí nezaměstnanost k objektivním příčinám a podmínkám kriminality. U lidí se sníženým socioekonomickým statusem (nezaměstnanost, špatné podmínky v místě bydliště, znevýhodněná etnická minorita) je typická vyšší míra kriminality pro všechny typy zločinů, kromě těch, kde se chudým pro jejich spáchání nenabízejí vhodné podmínky (Tomášek, 2010). Matoušek (2011) označuje sociálně hendikepované vrstvy obyvatel za podhoubí kriminality. Další spojitost mezi nízkým socioekonomickým statusem a kriminalitou odhaluje Matoušek (2011) v etiologii kriminality mládeže, kdy touha po neuspokojených materiálních hodnotách vede deprivované jedince k nelegálním činnostem. V etiologii kriminality mládeže působí hned několik rizikových faktorů současně, Firstová (2014) mezi ně, mimo jiné, řadí nezaměstnanost rodičů, delikventní činnosti rodinných příslušníků a absenci stabilního rodinného zázemí. Fischer (2009) uvádí, že více než polovina odsouzených toto stabilní prostředí nemá.

Výsledek mé práce ukázal na souvislost dlouhodobé nezaměstnanosti s kriminalitou a mohl by sloužit jako podklad při sestavování preventivních programů kriminality na úrovni okresu či kraje, ale současně prohlašuji, že problematika nízkého socioekonomického statusu nemůže být jednoznačně etiketována delikventní činností, jak dokládá (Svatoš, 2012) na etiologii kriminality spolupůsobí hned několik faktorů současně – biologické, psychologické a sociální.

## 5 Závěr

Úkolem této bakalářské práce bylo zmapovat aktuální vývojové trendy kriminality v České republice. Hlavním cílem - otestování existence příčinné souvislosti mezi nezaměstnaností a kriminalitou, ověřením hypotézy, že nezaměstnanost má přímý vliv na kriminalitu. Dílčím cílem - zjistit vliv dlouhodobé nezaměstnanosti na vývoj obecné kriminality a ověřit předpoklad, že dynamika obecné kriminality kopíruje vývoj dlouhodobé nezaměstnanosti. Výsledkem je vyvrácení přímého (lineárního) vlivu nezaměstnanosti na kriminalitu – hypotéza se nepotvrdila a druhým výstupem je prokázání existence přímé závislosti trendu obecné kriminality na vývoji dlouhodobé nezaměstnanosti. Dílčí hypotéza, že dynamika obecné kriminality kopíruje vývoj dlouhodobé nezaměstnanosti, byla výsledky měření potvrzena jako určitá úroveň přímé závislosti (nikoliv kauzality). Výstupy jsou v grafické podobě a je na nich zobrazen trend vývoje obou sociálních jevů.

Za výzkumnou strategii jsem vybrala kvantitativní výzkum, metodu statistickou, techniku - sekundární analýzu dat.

Výstup této práce by mohl sloužit jako podklad při plánování preventivních programů na okresní i krajské úrovni.

## 6 Seznam použitých zdrojů

BLATNÍKOVÁ, Š., FARIDOVÁ, P. a ZEMAN, P. (2014). *Násilná sexuální kriminalita – téma pro experty i veřejnost*. IKSP [online]. Praha, 2014 [cit. 2015-05-17]. Dostupné z: <http://www.ok.cz/iksp/docs/418.pdf>.

CEJP, M. (2011). *Aplikace výzkumných metod a technik v kriminologii. Obecná část*. IKSP [online]. Praha, 2011 [cit. 2015-06-21]. Dostupné z: <http://www.ok.cz/iksp/docs/383.pdf>.

ČESKO. *Zákon č. 40 ze dne 8. ledna 2009, trestní zákoník, ve znění pozdějších předpisů*.

ČESKO. *Zákon č. 218 ze dne 25. června 2003, o odpovědnosti mládeže za protiprávní činy a o soudnictví ve věcech mládeže a o změně některých zákonů (zákon o soudnictví ve věcech mládeže), ve znění pozdějších předpisů*.

ČESKO. *Zákon č. 253 ze dne 5. června 2008, o některých opatřeních proti legalizaci výnosů z trestné činnosti a financování terorismu, ve znění pozdějších předpisů*.

ČIHOUNKOVÁ, J. (2013). *Kriminologie*. [online]. 2013. [cit. 2015-05-05]. Dostupné z: <http://www.fsps.muni.cz/inovace-SEBS-ASEBS/elearning/kriminologie/informace>.

ČÍRTKOVÁ, L. (1998). *Kriminální psychologie*. 1. Vyd. Praha: Eurounion. ISBN 80-85858-70-3.

ČÍRTKOVÁ, L. (2000). *Policejní psychologie*. 3. Vyd. Praha: Portál. ISBN 80-7178-475-3.

ČSÚ. (2014). *Kriminalita - zjištěné trestné činy*. ČSÚ [online]. 2014. [cit.2015-07-10].  
Dostupné z: <https://vdb.czso.cz/vdbvo/maklist.jsp?kapitolaId=380&expand=1&vo=tabulka>.

ČSÚ. (2015). *Statistický bulletin – Jihočeský kraj – 1. až 4. čtvrtletí 2014*. ČSÚ [online].  
7.4 2015 [cit. 2015-07-10].

Dostupné z: <https://www.czso.cz/csu/czso/p-kriminalita-nehody1935>.

ČSÚ. (2015). *Statistický bulletin – Jihomoravský kraj – 1. až 4. čtvrtletí 2014*. ČSÚ [online].  
7.4 2015 [cit. 2015-07-10].

Dostupné z: <https://www.czso.cz/csu/czso/p-kriminalita3995>.

ČSÚ.(2015). *Statistický bulletin – Kraj Vysočina – 1. až 4. čtvrtletí 2014*. ČSÚ [online].  
7.4 2015 [cit. 2015-07-10].

Dostupné z: <https://www.czso.cz/csu/czso/p-kriminalita60>.

DISMAN, M. (2002). *Jak se vyrábí sociologická znalost*. 3. vyd. Praha: Karolinum.  
ISBN 80-7066-822-9.

FIRSTOVÁ, J. (2014). *Kriminalita mládeže v sociálních souvislostech*. Plzeň: Aleš Čeněk.  
ISBN 978-80-7380-521-0.

FISCHER, S. a ŠKODA J. (2009). *Sociální patologie*. 1. vyd. Praha: Grada. ISBN 978-  
80-247-2781-3.

HENDL, J. (2005). *Kvalitativní výzkum: základní metody a aplikace*. 1. vyd. Praha:  
Portál, 2005. ISBN 80-736-7040-2.

HOLCR, K. a kol. (2008). *Kriminologie*. 1. vyd. Praha: LEGES. ISBN 978-80-8078-  
206-1.



HOLOMEK, J. (2010). *Nezaměstnanost a kriminalita*. In: Sborník z vědecké konference VEGA č. 1/0326/8: Nezaměstnanost a kriminalita. Trenčín: FSEV TnUAD, s. 7 – 17. ISBN 978-80-8075-472-3.

HULANOVÁ, L. (2012). *Internetová kriminalita páchaná na dětech*. 1. vyd. Praha: Triton. ISBN 978-80-7387-545-9.

CHMELÍK, J. a kol. (2003). *Mravnost, pornografie a mravnostní kriminalita*. 1. vyd. Praha: Portál. ISBN 80-7178-739-6.

CHROMÝ, J. (2010). *Kriminalita páchaná na mládeži*. Praha: LINDE. ISBN 978-80-7201-825-3.

JANDOUREK, J. (2011). *Sociologie zločinu*. 1. vyd. Praha: Portál. ISBN 978-80-262-0026-0.

KELLER, J. a NOVOTNÝ, P. (2001). *Úvod do filozofie, sociologie a psychologie*. 2. vyd. Liberec: Dialog. ISBN 978-80-86761-81-7.

LOUČKOVÁ, I. (2010). *Integrovaný přístup v sociálně vědním výzkumu*. 1. vyd. Praha: SLON. ISBN 978-80-86429-79-3.

MAREŠOVÁ, A. (2011). *Resortní statistiky – základní zdroj informací o kriminalitě v České republice*. IKSP [online]. Praha, 2011 [cit. 2015-05-05]. Dostupné z: <http://www.ok.cz/iksp/docs/385.pdf>.

MAREŠOVÁ, A. a kol. (2014). *Analýza trendů kriminality v roce 2013*. IKSP [online]. Praha, 2014 [cit. 2015-07-09]. Dostupné z: <http://www.ok.cz/iksp/docs/417.pdf>.

MAŘÍKOVÁ, H., KOSTELECKÝ, T., LEBEDA T. a ŠKODOVÁ M. (2010). *Jaká je naše společnost? Otázky, které si často klademe*. 1. vyd. Praha: Slon. ISBN 978-80-7419-025-4.

MATOUŠEK, O., MATOUŠKOVÁ, A. (2011). *Mládež a delikvence*. 3. akt. vyd. Praha: Portál. ISBN 978-80-7367-825-8.

MIOVSKÝ, M. (2006). *Kvalitativní přístup a metody v psychologickém výzkumu*. 1. vyd. Praha: Grada, 2006. ISBN 80-247-1362-4.

MPSV.2007. *Statistická ročenka z oblasti práce a sociálních věcí 2006*. MPSV [online]. 2007 [cit.2015-07-10].

Dostupné z: [http://www.mpsv.cz/files/clanky/4896/Statisticka rocenka z oblasti prace a socialnich veci 2006 A.pdf](http://www.mpsv.cz/files/clanky/4896/Statisticka_rocenka_z_oblasti_prace_a_socialnich_veci_2006_A.pdf).

MPSV.2009. *Statistická ročenka z oblasti práce a sociálních věcí 2008*. MPSV [online]. 2009 [cit.2015-07-10].

Dostupné z: [http://www.mpsv.cz/files/clanky/7870/rocenka\\_2008b.pdf](http://www.mpsv.cz/files/clanky/7870/rocenka_2008b.pdf).

MPSV.2011. *Statistická ročenka z oblasti práce a sociálních věcí 2010*. MPSV [online]. 2011 [cit. 2015-07-10].

Dostupné z: [http:// www.mpsv.cz/files/clanky/11544/rocenka\\_2010.pdf](http://www.mpsv.cz/files/clanky/11544/rocenka_2010.pdf).

MPSV.2013. *Statistická ročenka z oblasti práce a sociálních věcí 2012*. MPSV [online]. 2013 [cit.2015-07-10].

Dostupné z: [http://www.mpsv.cz/files/clanky/16366/rocenka\\_2012.pdf](http://www.mpsv.cz/files/clanky/16366/rocenka_2012.pdf).

MPSV.2014. *Statistická ročenka z oblasti práce a sociálních věcí 2013*. MPSV [online]. 2014 [cit.2015-07-10].

Dostupné z: [http://www.mpsv.cz/files/clanky/19296/MPSV rocenka2013 061114.pdf](http://www.mpsv.cz/files/clanky/19296/MPSV_rocenka2013_061114.pdf).

- NOVOTNÝ, O., ZAPLETAL, J. a kol. (2008). *Kriminologie*. 3. přeprac. vyd. Praha: ASPI. ISBN 978-80-7357-377-5.
- NOVÝ, I. (1997). *Sociologie pro ekonomy*. 1. vyd. Praha: Grada. ISBN 80-7169-433-9.
- SCHEINOST, M. a kol. (2010). *Kriminalita očima kriminologů*. IKSP [online]. Praha, 2010 [cit.2015-05-15]. Dostupné z: <http://www.ok.cz/iksp/docs/371.pdf>.
- SCHELLE, K., TAUCHEN, J. a kol. (2014). *Sexuální trestné činy včera a dnes*. 1. vyd. Ostrava: KEY Publishing. ISBN 978-80-7418-213-6.
- SOBOTKOVÁ, NIELSEN, V. a kol. (2014). *Rizikové a antisociální chování v adolescenci*. 1. Vyd. Praha: Grada. ISBN 978-80-247-4042-3.
- SVATOŠ, R. (2012). *Kriminologie*. Plzeň: Aleš Čeněk. ISBN 978-80-7380-389-6.
- ŠAFR, J. (2015). *Analýza kvantitativních dat I./II./III. Korelace a asociace: vztahy mezi kardinálními/ ordinálními znaky*. [online]. UK FSH, 10.3 2015. [cit.2015-07-03]. Dostupné z: [http://metodykv.wz.cz/AKD2\\_korelace.ppt](http://metodykv.wz.cz/AKD2_korelace.ppt).
- ŠPATENKOVÁ, N. (2004). *Krize: psychologický a sociologický fenomén*. 1. vyd. Praha: Grada. ISBN 80-247-0888-4.
- TOMÁŠEK, J. (2010). *Úvod do kriminologie: Jak studovat zločin*. 1. vyd. Praha: Grada. ISBN 978-80-247-2982-4.
- TRÁVNÍČKOVÁ, I. a ZEMAN, P., (2010). *Kriminální kariéra pachatelů drogové kriminality*. IKSP [online]. Praha, 2010 [cit. 2015-06-21]. Dostupné z: <http://www.ok.cz/iksp/docs/376.pdf>.
- VÝROST, J. a SLAMĚNÍK, I. (2001). *Aplikovaná sociální psychologie 2*. 1. vyd. Praha: Grada. ISBN 80-247-0042-5.

ZEMAN, P., TRÁVNÍČKOVÁ, I. a ŠTEFUNKOVÁ, M. (2011). *Vybrané aspekty drogové kriminality z pohledu občanů*. IKSP [online]. Praha, 2011 [cit. 2015-06-21]. Dostupné z: <http://www.ok.cz/iksp/docs/387.pdf>.

