

Univerzita Hradec Králové
Filozofická fakulta

Bakalářská práce

2023

Barbora Fohlová

Univerzita Hradec Králové
Filozofická fakulta
Katedra archeologie

Hrobový inventář z pohřebiště u kostela sv. Mikuláše v Nové Pace

Bakalářská práce

Autor: Barbora Fohlová

Studijní program: (B0222A120009)

Studijní obor: Archeologie

Forma studia: prezenční

Vedoucí práce: Mgr. Pavel Drnovský, Ph.D.

Hradec Králové, 2023

Zadání bakalářské práce

Autor: Barbora Fohlová

Studium: F19BP0094

Studijní program: B0222A120009 Archeologie

Studijní obor:

Název bakalářské práce: **Hrobový inventář z pohřebiště u kostela sv. Mikuláše v Nové Pace**

Název bakalářské práce AJ: The grave inventory from the burial ground at the church of St. Nicholas in Nová Paka

Cíl, metody, literatura, předpoklady:

Cílem práce je vyhodnotit nálezy pocházející z archeologického výzkumu, který proběhl v Nové Pace u kostela sv. Mikuláše. Zpracovány budou jednotlivé skupiny nálezů. Výsledky budou zasazeny do kontextu obdobných kolekcí z území České republiky. Pozornost bude věnována současnému stavu poznání novověkého pohřebního ritu ve východních Čechách.

Čechura, M. 2010: Pohřební ritus ve středověku a novověku ve světle archeologického a antropologického výzkumu. *Archaeologia historica* 35, 111–120.

Frolík, J. – Musil, J. – Omelka, M. – Řebounová, O. 2010: Nález dvojice Benediktových křížů z Chrudimi – Hradební ulice. *Chrudimský vlastivědný sborník* 14, 193–208. Chrudim.

Králíková, M. 2007: Pohřební ritus 16.–18. století na území střední Evropy. In. Malina, J. /ed./: *Panorama biologické a sociokulturní antropologie* 25. Brno.

Omelka a kol. 2018: Omelka, M. – Petřík, J. – Prokeš, L. – Řebounová, O. – Šlancarová, V. 2018: Soubor knoflíků ze zaniklého hřbitova při kostelu sv. Jana v Oboře (Praha – Malá Strana). *Archeologie ve středních Čechách* 22, 2018, 709–744.

Omelka, M. – Řebounová, O. 2008: Soubor korálků ze zaniklého hřbitova při kostelu sv. Jana v Oboře (Praha–Malá Strana). *Archeologie ve středních Čechách* 12, 605–679.

Omelka, M. – Řebounová, O. 2011: Poznámky ke zbožnosti a pohřebnímu ritu malostranského barokního měšťanstva ve světle archeologických nálezů. *Pražský sborník historický* 39, 268–298.

Omelka, M. – Řebounová, O. 2012: Soubor medailonů a feniků se symbolikou sv. Benedikta ze zaniklého hřbitova při kostelu sv. Jana v Oboře (Praha – Malá Strana). *Archeologie ve středních Čechách* 16, 983–1019.

Omelka, M. – Řebounová, O. 2015: Hmotná kultura. In. Dudková, V. – Orna, J. /eds./: *Od špitálu ke galerii...* Archeologické poznání vývoje lokality "U Zvonu" v Plzni. Plzeň.

Omelka, M. – Řebounová, O. 2017: Stav a perspektivy bádání novověkého pohřebního ritu v Čechách. *Archaeologia historica* 42/1, 117–133. DOI: 10.5817/AH2017-1-6

Zůbek, A. 2016: Hřbitov při kostele sv. Jakuba v Brně. Vyhodnocení archeologických poznatků. Brno.

Zadávací pracoviště: Katedra archeologie,
Filozofická fakulta

Vedoucí práce: Mgr. Pavel Drnovský, Ph.D.

Datum zadání závěrečné práce: 18.6.2020

Prohlášení

Prohlašuji, že jsem tuto bakalářskou práci vypracoval sama pod vedením Mgr. Pavla Drnovského, Ph.D. a že jsem uvedla všechny použité prameny a literaturu.

V Hradci Králové 19. 7. 2023

.....
Barbora Fohlová

Anotace:

FOHLOVÁ, BARBORA: Hrobový inventář z pohřebiště u kostela sv. Mikuláše v Nové Pace. Hradec Králové: Filozofická fakulta, Univerzita Hradec Králové, 2023, 127 s. Bakalářská práce.

Cílem mé bakalářské práce je vyhodnotit nálezy z archeologického výzkumu, který proběhl v Nové Pace u kostela svatého Mikuláše na přelomu roku 2020/2021. Jednotlivé skupiny nálezů nalezených na této archeologické lokalitě v katastrálním území Nová Paka a okresu Jičín jsou zde zpracovány. V rámci této práce jsou jednotlivé skupiny nálezů katalogizovány a zařazeny do kontextu podobných sbírek. Zvláštní pozornost je věnována novověkému pohřebnímu ritu ve východních Čechách. Celý region je zastoupen nalezenými artefakty z lokality u kostela svatého Mikuláše v Nové Pace. Díky těmto nálezům je možné stanovit chronologický kontext v porovnání s podobnými sbírkami. Výsledky mé práce jsou shrnuty na závěr, přičemž je kladen důraz především na východní Čechy.

Klíčová slova:

východní Čechy – středověk – novověk – pohřebiště – devocionálie

Annotation:

FOHLOVÁ, BARBORA: The grave inventory from the burial ground at the church of St. Nicholas in Nová Paka. Hradec Králové: Philosophical Faculty, University of Hradec Králové, 2023, 127 pp. Bachelor Thesis.

The aim of my bachelor's thesis is to assess the findings derived from an archaeological excavation conducted in Nová Paka, near the Church of St. Nicholas, during the period spanning 2020 and 2021. The various groups of discoveries unearthed at this specific archaeological site, situated within the cadastral areas of the Nová Paka and Jičín districts, have been meticulously examined and analyzed in this study. Within the scope of this thesis, each group of findings has been meticulously cataloged and placed into a broader context alongside comparable collections. Special attention has been dedicated to exploring the burial customs prevalent during the Early Modern period in the Eastern Bohemia region as a whole. The findings sourced from the site near the Church of St. Nicholas in Nová Paka serve to establish a chronological framework that can be compared to similar collections. As a result of the research conducted, the outcomes have been summarized and presented, with particular emphasis placed on the Eastern Bohemia region.

Key words:

Východní Čechy – The middle Ages – modern history – burial ground – artefacts

Poděkování

Ráda bych poděkovala svému vedoucímu bakalářské práce Mgr. Pavlu Drnovskému, Ph.D., za trpělivost, ochotu, konzultace a vedení. Dále bych chtěla vyjádřit své poděkování panu Mgr. Jiřímu Ungerovi, Ph.D., z regionálního muzea a galerie v Jičíně, který mi poskytl artefakty z výzkumu pro zpracování do mé bakalářské práce. Také bych chtěla poděkovat panu Mgr. Matouši Holasovi, Ph.D. za pomoc s datováním mincí. A samozřejmě děkuji své rodině, přátelům a Katedře archeologie UHK za jejich podporu a ochotu při zpracování bakalářské práce.

Obsah

1. Úvod	9
2. Historie města Nová Paka	10
2.1. První zmínky	10
2.2. Kostel svatého Mikuláše	11
2.3. Poloha	12
2.4. Archeologie v okolí Nové Paky	14
3. Vývoj pohřbívání na základě archeologického bádání	17
3.1. Středověk	17
3.1.1. Pohřební ritus	17
3.1.2. Výzkumy	20
3.2. Novověk	23
3.2.1. Pohřební ritus	25
3.2.2. Výzkumy	32
4. Pohřebiště u kostela sv. Mikuláše v Nové Pace	37
4.1. Historie	37
4.2. Výzkum	37
4.3. Nálezy	39
4.3.1. Devocionálie – medailony	40
4.3.2. Závěšky	51
4.3.3. Kříže	56
4.3.4. Růžence	68
4.3.5. Prsteny	73
4.3.6. Mince	73
4.3.7. Oděvní součástky	74
4.3.8. Ostatní nálezy	75
4.4. Shrnutí poznatků z výzkumu	76
5. Závěr	78
5.1. Použitá literatura	80
5.2. Přílohy – katalog	83

1. Úvod

Cílem mé bakalářské práce bylo vyhodnotit nálezy z archeologického výzkumu, který proběhl v Nové Pace u kostela svatého Mikuláše, konkrétně v souvislosti s rekonstrukcí domu č.p. 325, kde se nachází Nízkoprahový klub Novopacko. Výzkum probíhal od 2. listopadu 2020 do 9. února 2021 pod vedením pana Mgr. Jiřího Ungera, Ph.D. z Regionálního muzea a galerie v Jičíně.

V rámci mé bakalářské práce se snažím zpracovat nálezy z tohoto výzkumu, konkrétně se zaměřuji na rozdělení katalogu s datováním samotných artefaktů jako celek. Zároveň se v práci zabývám obdobím novověku a pohřbíváním u kostela svatého Mikuláše, a to zejména v kontextu artefaktů pohřbených jedinců z České Republiky a Moravy. Snažím se tedy popsat a přiblížit tuto lokalitu a zároveň odhalit nové informace o pohřbívání v Čechách, které dosud nebyly příliš prozkoumány.

Katalog artefaktů je prezentován ve formě medailonů a obsahuje také další artefakty jako přílohy. Ty jsou zařazeny do podobného kontextu jako sbírky z celé České republiky, zejména východních Čech.

2. Historie města Nová Paka

2.1. První zmínky

Nejstarší zmínky o okolí města Nová Paka sahají až do pravěku, kde tato oblast byla postupně osidlována. Důležité je také si říci, že pozdější zmínky o tomto městě jsou spojovány s Pány z Kumburku. Samotná zmínka o kostele svatého Mikuláše¹ je známá od doby, kdy byl do městské farnosti dosazen kněz jménem Pavel. Jeho doslovná zmínka zazněla v písemných pramenech „*Paulus ad presentationem nobilis dom. Benessij de Goldembur dicti de Wartemberk ad ecclesiam in Juueni Paca, per mortem Wenceslai vacantem, fuit confirmatus. Exec. Plebanus de Luzan.*“

Přesnější datování tohoto původního osídlení se odvíjí od založení dřevěného kostela Nanebevzetí Panny Marie na úpatí kopce, kde byl v pozdější době založen klášter, a dle legendy zde byla v zemi uložena soška bohorodičky².

Okolnosti založení města Nová Paka nejsou zcela známy, avšak jsou spojovány se vznikem hradu Pecka v této oblasti (*Beneš 2012, 13–25*).

Město bylo v 16. století zachváčeno požárem³, který poničil většinu zástaveb včetně kostela svatého Mikuláše, který byl původně i se zvonící celý ze dřeva. Zvonice byla v té době na místě, kterému se přezdívalo „Horka“ a poblíž ní se nacházel klášter Paulánů, který byl první kamennou stavbou ve městě. Město v tomto období mnohokrát zasáhla morová epidemie, při které zemřelo více jak 400 lidí (*Cechner 1909, 108–113*). Důležité je také neopomenout to, že během třicetileté války město plenila švédská armáda. Ta byla velmi dobře vycvičená a skládala se z vysokého počtu sedláků a dobrovolníků. Místní lidé museli snášet útrapy, které se na nich posléze podepsaly, a byli nuceni se znovu dávat dohromady⁴.

¹ Kostel svatého Mikuláše byl postaven před rokem 1357.

² Pravděpodobně okolo roku 1273 (?).

³ Další požáry města proběhli během let 1643, 1666, 1710, 1827 a 1844.

⁴ Během této doby bylo město opět město zachváčeno požárem.

2.2.Kostel svatého Mikuláše

Jak jsem již zmiňovala výše, nejstarší zmínky o kostele svatého Mikuláše jsou z druhé poloviny 14. století, přesněji z roku 1357. Z tohoto roku pochází také první zmínka o Nové Pace, avšak v této době se ještě nazývala Mladá Paka. Kostel byl v této době farní a patrně gotický. Stavba měla dřevěnou a střechu z dřevěných šindelů, jako ostatní stavby ve městě, což v pozdější době bylo velmi nevýhodné, a to zejména kvůli požárům ve městě, které se udály během staletí (*Cechner 1909, 108–113*).

Na konci 18. století, přesněji mezi lety 1783–1787 byl kostelík zvětšen z důvodu toho, že původnímu stropu hrozilo spadnutí kvůli předešlým stavebním podmínkám. Ke kostelu byla přistavena věž se sakristií. Rozložení farní části kostela bylo přibližně 19x25m dlouhé, 9x35m široké a asi 10x50m vysoké. Vnitřní část kostela byla zdobena vysokými barokními jónskými pilastry s hlavicemi, které zároveň podporovaly sílu stropu. Podrobnější části církevní stavby tvořila v neposlední řadě kruchta, která se nacházela na konci svatostánku a zároveň se tam stáčelo schodiště nahoru. Další část je kněžiště⁵. U kněžiště nacházíme sloupy, které jsou též v jónském stylu se zakončenými pilastry. Výprava u kněžiště je vícekrát přemalovaná z důvodu špatného původního stavu, ve kterém bylo zachováno. Později bylo předěláno paní A. Suchardovou – Boudovou v roce 1903 (*Cechner 1909, 108–113*).

Na bočních částích farnosti je vyobrazena sv. Anna, Panna Marie, nebo i sv. Josef. Tvůrcem těchto obrazů byl malíř Josef Papáček. Oltář, který je umístěn na obou stranách, byl vyhotoven Antonínem Suchardou podle Stanislava Suchardy a je na něm vyobrazen sv. Vojtěch.

Kazatelna⁶ je také dřevěná a vyhotovená v empírovém stylu. Křtitelnice⁷ je naopak z cínů, a je 1x0,7 m vysoká a 0,35m hluboká. Vnitřní část v kotlíku je zhruba 0,25m široká. Tato křtitelnice stojí na třech nožkách a je zdobena nápisem „EX LEGATO R P BARTOLOMEI AVLIK CVRATIV P GEORGIUS PLAHA Anno 1662.“ V dolní části u této unikátní křtitelnice se nachází značka mistra Nového města Pražského (*Cechner 1909, 108–113*).

⁵ Neboli presbytář, je to místo určené pro kněží.

⁶ Místo určené pro kněze, kde káže pro lidi.

⁷Nádoba, kde je svěcená voda, která je pro křtění lidí neboli udělení svátosti.

Tento kostel má také zcela unikátní monstranci, kterou nesmíme opomenout. Monstrance je vyhotovena ze stříbra a zlata, zdobená je pak barokními ornamenty se symbolickým rámečkem. Ve spodní části monstrance jsou umístěny klasy a vinná réva. Horní část je zdobena svatozáří datované do Léta Páně 1773. Dalším důležitým znakem tohoto kostela jsou zvony, které visely prvotně na „Horce“ dříve v dřevěné zvonici. Nicméně jeden z nich visel v původní věži kostela. První zvon byl zavěšen během morové epidemie 1625 a byl ve hřbitovní věži. Druhý zvon byl znovu slity v roce 1663 a je zde latinské znění nápisu „*Léta Páně 1663 byl zvon slity ke chvále a cti Páně ve městě Nová Paka*“.

Poslední zvony byly zavěšeny v kostele v roce 1773. Po požáru byly z kostela odstraněny a znovu slity, poté byly následně znovu umístěny zpět v roce 1830. Jeden ze zvonů sloužil pro oznamování úmrtí, takzvaný „umíráček“ (Cechner 1909, 108–113). Celkem je zvonů 5.

Další zajímavostí je kostelní kostnice, která byla dříve dřevěná, ale později byla taktéž přestavena na kamennou kostnici, která se posléze nacházela na hřbitově. Ten byl později zrušen, a to přesněji v roce 1783 (Kuča 2000, 357–368).

Můžeme zde zaznamenat změny u kostela, což je myšleno jak přestavbou, či dokonce rekonstrukcí samotnou. Poslední z nich byla zaznamenána v roce 1827, kdy kostel celkově vyhořel včetně zvonice i střechy kostela. Později byla věž přestavěna v novogotickém stylu.

2.3.Poloha

Současná celková rozloha města je přibližně 2868 ha. Tato oblast náleží do velkého úseku turistického oblastí Českého ráje a Podkrkonoší. Novopacko se nachází při horním toku Labe a na přítocích řeky Cidliny a Jizery. Nadmořská výška města je 427 metrů nad mořem. (dále jen m.n.m.) Rozděluje se na několik místních částí jako Heřmanice, Kumburský Újezd, Podlešín, Přibyslav, Pustá Proseč, Radkyně, Štiko, Studénka, Valdov, Vlkov, Vrchovina, Zlámaniny a Nová Paka. (Kuča 2000, 364–368). Polabská oblast v okolí Nové Paky se rozkládá na podkrkonošské oblasti.

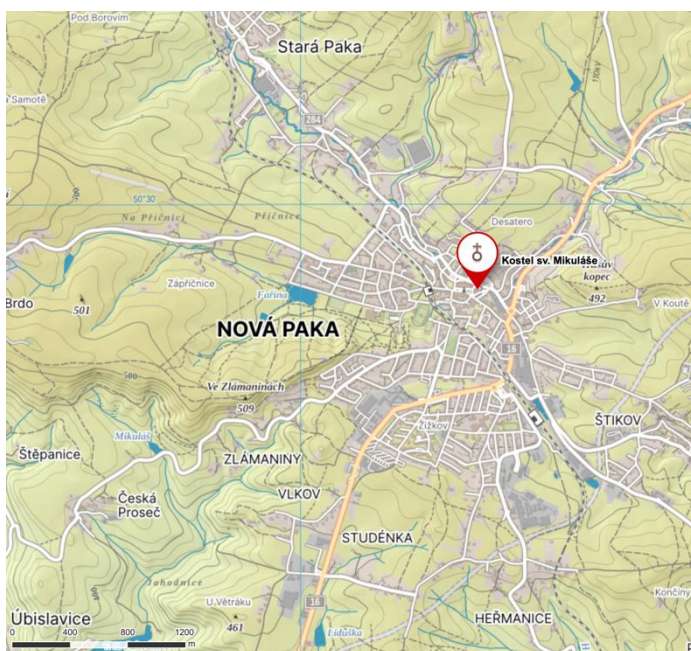
Zatímco vodopisná část se dělí v části Zvičinského hřbetu nad údolím Labe nad Dvorem Králové. Oblast jižněji je popsána jako odvodnění do Cidliny a Bystřice, severněji pak do řeky Jizery.

Nejstarší dějiny Novopacka jsou objasněny relativně málo. Oblast severněji za Kumburským Újezdem postrádá písemné prameny před polovinou 14. století (*Kuča 2000, 357–368.*)

V neposlední řadě nesmíme zapomenout zmínit řemesla, která patřila k městu. V okolí se těžilo stříbro. Dalšími důležitými tradičními řemesly, která patřila k tomuto městu, bylo například ševcovství, tkalcovství, perníkářství, barvotisk, hrnčířství a mnoho dalších řemesel typických pro Čechy.



Obr. 1: Poloha města Nová Paka, II. vojenské (Františkovo) mapování. (*Mapy.cz [online]. Seznam.cz, a.s., 2023. [cit. 13. 7. 2023]. Dostupné z: <https://mapy.cz/s/ketokarese>.*)



Obr. 2: Poloha města Nová Paka s označením kostela sv. Mikuláše. (*Mapy.cz [online]. Seznam.cz, a.s., 2023. [cit. 13. 7. 2023]. Dostupné z: <https://mapy.cz/s/hogagocusu>.*)

2.4. Archeologie v okolí Nové Paky

Archeologické poznatky jsou známé v okolí nejen od pravěku, ale sahají i do ranně středověkého či vrcholně středověkého osídlení. Z archeologického pohledu je okolí Nové Paky málo zahuštěno nálezy, jak to bývá často u velkých měst. Tyto informace jsou spojovány především z nálezů starších – z dob středověku.

Mezi nejznámější nálezy, které můžeme převzat z dat, patří například kamenný mlat s otvorem, který byl nalezen na poli severně poblíž vsi Štikov. Tento předmět byl nalezen náhodně důchodcem (*C-TX-197205146 Drenko, Zoltán, 1966*).

Další zajímavý nález, který nesmíme opomenout zmínit, byl objeven v okolí vesnice Brdo. Při úpravě terénu zde bylo nalezeno několik částí kachlí, které jsou datované do 15. - 16. století. Tyto kachle jsou uloženy v Královéhradeckém muzeu. (*Výpis z BZO 1978-79.*)

Již výše zmiňovaný hrad Kumburk je spojován s pány z Kumburku, což znamená, že město Nová Paka je spojováno ohledně svého počátku již se 14. stoletím. Osídlení tohoto města však neznamena založení. Na hradě bylo objeveno mnoho nálezů, a to především díky povrchovým sběrům. Jsou zde k vidění pozůstatky dělostřelecké věže a pozůstatky pláštěvého zdiva. (*výpis z BZO 1980-1981, Tomáš Durdík*).

Ráda bych zdůraznila, že tato část okresu je z archeologického pohledu, zejména ve výzkumu chudší než jiné oblasti. Znamená to při nejmenším to, že nálezy a doklady byly spíše spojovány s čistě lidskou činností, jako například opravy silnic, orání pole a mnoho dalších způsobů, nebyly tedy cíleně hledané. Z doposud najitých nálezů lze vyhranit velmi důležité faktory – jedná se o nálezy střepů – ty nám poukazují na postupnou kolonizaci Jičínska, nevíme však, zda to bylo zcela systematicky. Například u zakládání nových vesnic, kdy v okolí Nové Paky přesněji Chloumek u Hořic byly v hloubce 50-80 cm nalezeny střepy (*C-TX-194003836, 1940*).

Další zajímavostí je, že v těchto oblastech se nacházela i měděná sekerka, která byla nalezena na poloze Lháň ve 30. letech minulého století. Tento předmět byl také nalezen zcela náhodně a zaznamenán badatelem Jaroslavem Böhmem (*C-TX-193201858 Böhm, Jaroslav 1932*).

Ojediněle tu byl nalezen například silicitový vrtáček datovaný do 10. – 8. tisíciletí před našim letopočtem (dále jen př. n. l.) v obci Studénka. Když se zamyslíme nad ostatními nálezy na Jičínsku, tak Novopacko je slabší v poměru archeologických nálezů.

K broušené industrii je důležité říct, že používali metabazit typu Pojizeří. Zajímavou lokalitou, kterou nesmíme zapomenout zmínit je Osada Úbislavice a Zboží, kde byly nalezeny broušené sekery z pozdní doby kamenné (*Benč 2007, 10-11*).

Později bylo kvůli klimatickými podmínkám osídlení sníženo. Ty se zlepšily až zhruba po 1500 letech, kdy osídlení Jičínska a Novopacka⁸ opět vzrostlo.

Z okolí Nové Paky můžeme jako nálezy doložit pouze kamenné nástroje z kultury keramiky šňůrové. Z pozdějších dokladů z doby hradištní na Jičínsku stojí za zmínku to, že máme i písemné prameny, a to z osídlení z 12. století (*Benč 2007, 13-14*). Postupem času bylo Jičínsko a Novopacko více kolonizováno osadníky, a to především z důvodu celkového osidlování oblasti. Město bylo vedeno podle Magdeburského práva na začátku 15. století. Jak jsem již zmiňovala výše, město málem podlehlo několika zkázám, zejména kvůli požárům, které tu byly během staletí. Co se týká kolonizace Nové Paky, jsou tu archeologické nálezy ze školní zahrady a starého Paulánského kláštera, kde byly nalezeny střepy hnědošedých nádob. Částí Novopacka procházela cesta, která byla spojnicí mezi Prahou a Vratislaví. Jednalo se spíše o odvětví hlavní cesty⁹. Největší vlna kolonizování však přišla během 16. století, a to zejména kvůli oteplování, které v této době přišlo. Z této doby pocházejí i zmínky o založení nových vsí jako Kumburský újezd, Pustá Proseč, Rádkyně Stav a další vsi¹⁰ (*Benč 2007, 11*). Důležité archeologické nálezy jsou pak přímo z města Nová Paka. Konkrétně v Záhorské ulici byla nalezena keramika z období vrcholného a pozdního středověku (*Benč 2007, 16*). Dále nesmíme opomenout zmínit také to, že doklady o osídlení z okolí Nové Paky jsou mnohem starší a máme zde i doklady o pozůstatku tvrzi Heřmanice, která se nachází v lese Zlámaniny. Další archeologické poznatky máme pak z 30. let, kdy byla ve městě postavená Česká spořitelna, při stavbě byly nalezeny archeologické doklady o tom, že město začalo být v rozkvětu. Mezi další nálezy se řadí keramika z 14. století.

Mezi unikátní nález z Nové Paky však řadíme půlměsícovou hlavicí meče, která je datována do poloviny 15. století. Hlavice byla nalezena v Aleji u klubovny Junáků.

⁸ V 2. polovině 3. tisíciletí př.n.l.

⁹ V horském podhůří zhruba procházela Kamennou Horou – Trutnov – Pilníkov – Kočelčov – Dvůr Králové nad Labem – Miletín, z jednoho odvětví se cesta rozšiřovala na komunikaci Olešnice – Mostek – Brusnice, kde se napojila na Lomnici nad Popelkou přes Novou Paku do Dvora Králové nad Labem.

¹⁰ Vesnice byly založeny v letech 1542–1543.

Jako unikátní nález je znám světle červenohnědý keramický svícen ze Staropacké ulice. Ten byl vymodelován a také vypálen. Co se týká zdobení svícnu, jsou zde znázorněny květy s kosodélníkovými rýhami (*Benč 2007, 16*). Tento svícen je datován do první poloviny 16. století. Nadále se zde objevily nálezy například ve vodovodním připojení pro dům (čp. 98), mezi ně patřila například nádoba džbánu, která má uvnitř žlutou a zelenou polevu. Datujeme jej přibližně do období 16. – 17. století.

Když se v roce 2001 prováděly opravy v Podklášteří¹¹, byl zde objeven částečně těžžený objekt, pravděpodobně sklípek. Také zde byli objeveny mnohočetné nálezy střepů z původních nádob datované do poloviny 16. století a celého 17. století. Jelikož bylo toto místo v chladné části, tak se můžeme domnívat, že nádoby mohly sloužit pro uchovávání potravin, to ale nevyvrací fakt, že zde mohly být skladované i jiné věci.

V okolí Nové Paky se nachází i jedna nemovitá památka v poloze „Sopka“. Jedná se původně o tvrz Zlámanina, která byla později z trosk této tvrze rozebrána na stavbu císařské cesty¹²(*Benč 2007, 16*).

V Nové Pace nebyly nalezeny jen tyto artefakty, ale i mince. Například při bourání původního dřevěného domu ševce, zde byly nalezeny groše, které měly ražení Rudolfa II. Pouze však tři se zachovaly do dnešní podoby. Respektive byly tyto mince byly vyraženy v roce 1590 v Kutné Hoře. Když se boural ve městě další dům přesněji v ulici Antonína Suchardy (č.p. 68)¹³, byl objeven objemný nález mincí¹⁴.

¹¹ Před domem čp. 155 v Kafkově ulici.

¹² V roce 1813.

¹³ Popisné číslo domu 68.

¹⁴ Cca 22 kusů byli nalezené malé groše ražené v Rudolfem II., další 14 grošů datováno do 30. let 17. století.

3. Vývoj pohřbívání na základě archeologického bádání

3.1. Středověk

Středověké pohřbívání, jak už to bývá, je spíše známo z písemných pramenů přibližně od 13. století, kdy se začínají objevovat písemné prameny, které jsou i ze záchranných výzkumů.

U pohřbů se v některých případech mohli objevovat hroby s výbavou, například devocionálie. Jako další poznatky slouží například rakve, které se skládaly z dřevin. Tato forma byla běžnější pro bohatší vrstvy, ale není to zcela pravidlem. (*Čechura 2010, 114–115*).

Nachází se zde také typické hřbitovy u kostelů s druhem etážového pohřbívání. Tyto objevy se nachází jak ve městech, tak i na vesnicích. Ve městech se jevily spíše stísněně, a to z důvodu hustého osidlování. Proto často nebyla místa pro klasické pohřby. (*Čechura 2010, 111–120*). Toto vše bylo například z důvodů častých nemocí či epidemií¹⁵, jenž probíhaly během staletích. Z tohoto důvodu se zakládaly další nové hřbitovy.

Hřbitovy se pak z tohoto důvodu začaly přesouvat mimo zdi měst, zejména spíše za hradby. Tyto vlastnosti se objevovaly jak v Čechách, tak na Moravě. Co se týká přímého poznání středověkého ritu, nesmíme opomenout výzkumy na Moravě, tedy na Velkomoravských sídlištích, kde probíhali rozsáhle odkryvy ploch například v Mikulčicích, Uherském Hradišti, ale i třeba na Pohansku u Břeclavi (*Čechura 2010, 112*). To přispělo k celkovému poznání středověkého pohřbívání.

Tyto výzkumy byly velice přínosné pro nynější archeologické bádání. Například poloha těla v rakvi byla taková, že lidé byli pohřbeni s rukama položenýma podél těla – více toto téma rozebírám níže.

3.1.1. Pohřební ritus

Pohřby se staly nedílnou součástí bádání. Své místo zde mají i starší středověké pohřby, se kterými setkáváme právě během tohoto období.

¹⁵ V tomto případě byli udělány masové hroby, které se zasypávali vápnem.

Skrze bádání se zmínky o středověkých pohřbech objevují během celého 19. století, konkrétně však v roce 1880, kdy byly poprvé zaznamenány Václavem Schmidtem při jeho antropologickém výzkumu pohřbu ve zřícenině kostela sv. Kateřiny v Čejkách¹⁶.

K lepšímu se ohledně ritu přispělo později, a to až ve druhé polovině 20. století. V tomto období se již archeologie konstituovala jako samostatný obor – Středověká archeologie (Čechura 2010, 112).

Pozdější rozvinutí antropologie, jako samostatného vědního oboru, vedlo k lepšímu směru z hlediska příspěvků ohledně objevů. Například k jednomu z důležitých objevů došlo, když zaznamenali etážové pohřbívání v zaniklém kostele sv. Petra a Pavla ve vesnici Oškobrh.

Došlo zde k důležitému objevu a rozpoznání různých stavebních situací a etap stavebních stylů, na kterých se podíleli archeologové Ladislav Hrdlička a Miroslav Richter (Čechura 2010, 111–120). Výstupy z tohoto výzkumu spatřily světlo světa až v 90. letech 20. století.

Tyto situace nám pomohly pochopit styly středověkého pohřbívání, ať už v Čechách či na Moravě. Jsou zde zaznamenány desítky hrobů v různých lokalitách.

To tedy znamená, že na Moravě je více možností s přispěním výzkumů u kostelů, kde byly zaznamenány tyto situace. Výzkumy v této oblasti vysvětlujeme jako zahájení záchranného výzkumu pohřebiště, které byly narušeny neopatrnými stavebníky při stavební činnosti u kostela – rekonstrukce nebo výkopy pro kanalizaci (Čechura 2010, 111–120).

Na konci 90. let až po dobu prvního desetiletí 21. století zcela přetrvává menší záměr při samostatném zkoumání a samovolném výzkumu středověkých pohřebišť. Středověký pohřební ritus se tolik neliší od toho novověkého. Liší se pouze výbavou a anatomickou polohou končetin zesnulého. Ta zůstává nezměněna a převládá nadále v natažené poloze na zádech. Dále tyto pohřby bývají orientované hlavou k západu, lze si však povšimnout, že se zde objevují i jisté odlišnosti. Je to například posunutá orientace kostela nebo třeba orientací pohřbených uvnitř kostela. Tyto pohřby jsou později interpretovány jako pohřby kněží, kteří mají být po smrti obráceni tváří ke křesťanství (Čechura 2010, 111–120). Tato hypotéza a symbolismus se však musí nadále testovat.

¹⁶ Okres Mladá Boleslav.

V tomto případě lze spíše předpokládat, že je to způsobeno silou a možnostmi daného terénu.

V novověku byli lidé pohřbeni směrem hlavou ke kostelu nebo podél lodi. Proto zde sledujeme zejména polohu horních končetin. Ve středověku je poloha rukou natažená podél těla, zatímco v novověku jsou horní končetiny položeny ve zkřížené poloze, vždy však na hrudi či břiše.

Hrobová jáma byla pouze několik stop¹⁷ hluboká. Hloubka hrobu, jak můžeme předpokládat, mohla být způsobená výškou a typem terénu. Mělké hroby nebyly jediným důvodem šíření pověr. Mezi další pověry se řadily také zkazky o hlasech mrtvých¹⁸ (*Čechura 2010, 111–120*).

Za velmi zajímavou zmínku stojí i fakt, že v pohřebním ritu byly hlavním znakem rakve, nebylo to však podmínkou a nemusely se tedy naopak použít vůbec. Co se týká středověkých rakví, nemáme bohužel mnoho informací o jejich vzhledu, nebo jak a kým byly použity. Můžeme se domnívat, že v tomto období bylo použito spíše více dřevin, než jakéhokoliv jiného materiálu – jehličnany a listnaté dřeviny.

Více druhů archeologických materiálů známe spíše z novověku. V tomto období nám jsou známy souvislosti a zvyklosti při pohřbívání u bohatších, ale i normálních měšťanů či vesničanů.

Výbavou hrobového inventáře středověkého etážového ritu, byly například esovitě záušnice, které byly dávány do hrobů nejméně do 13. století. Může se však objevovat i během dalších staletí. Během období pozdního středověku zde sílí tradice, která spočívá v tom, že se do hrobů přidávají mince, drobné devocionálie či menší artefakty (*Čechura 2010, 111–120*).

V pozdním období 17. století tato tradice ještě více zesílila, což znamenalo to, že přidávání předmětů do rakve bylo zcela běžné. Dále se objevovaly tradice, které v pozdější době zesílily zejména pro běžné občany. Síla této tradice se přenesla až do dalšího století. Nadále u zaniklého kostela sv. Petra a Pavla v Oškobrhu (*Čechura 2010, 111–120*).

¹⁷ 1 stopa je okolo 30,48 cm.

¹⁸ Důvodem tohoto myšlení bylo to, že jak hroby byly mělké, tak při rozkladu ostatky hnili a původu se tímto způsobem mohla trochu snižovat, jak to bývá běžné, tedy to znamená pohyb hlíny u hrobu.

3.1.2. Výzkumy

Jak jsem již výše zmiňovala, jako průlomový výzkum bereme ten, který byl proveden ve zřícenině kostela sv. Kateřiny v Čejkách¹⁹. Ten přispěl k celkově jinému pohledu na archeologii a antropologii jako vědní obory zároveň.

Dalším tématem, které bych chtěla rozebrat detailněji jsou výzkumy v Čechách a na Moravě, které se později staly přínosem i v zasazení do kontextu v novověkém pohřbívání a tím i lidské tradice související se samotným ritem a rituály, se kterými to bylo běžné. Důležitým faktem pak zůstává to, jak byli lidé vybaveni na svou „poslední cestu“.

Jako první bych chtěla zmínit lokalitu v Čechách, přesněji na západě, a to v Plzni. Jedná se o lokalitu zvanou „U Zvonu“, která je známá mimo jiné tím, že zde sídlí Západočeská galerie. Jak již mohl napovědět název lokality, galerie se nachází v ulici U Zvonu.

Jako první nálezy z této lokality, které byly zaznamenány můžeme zmínit střepy datované do doby římské. Z tohoto důvodu můžeme podotknout, že lokalita je spíše více rozvětvená v historickém duchu (*Omelka – Řebounová 2015, 6–32*). Výzkum zde byl rozdělen do několika etap²⁰. S důležitostí si však musíme říct, že v roce 2012 byla na této lokalitě okryta většina kostela jenž měl i špitální areál.

Tento areál nesl jméno po sv. Mării Magdaléně. Zmínky o založení tohoto areálu sahají až do roku 1320, kdy bohatý Konrád z Dobřan, měšťan a radní, daroval finance na postavení tohoto místa. O parcele bylo rozhodnuto, a tedy postaveno na křižovatce cesty, která mířila z Prahy do Norimberku. Bylo i rozhodnuto, že kvůli usnadnění stavby a hygieně, je zapotřebí stavbu započít blíže k vodnímu toku. Během jedné fáze výzkumu bylo odhaleno několika fázové zdívo se spojitostí s fázováním budov a rozvojem zdejšího původního kostelního špitálu. (*Omelka – Řebounová 2015, 6–32*).

U těchto zdí byla nalezena mazanice, jenž patří do konstrukce postavené budovy a byla zde typická vyplétaná konstrukce²¹.

V době, kdy bylo město okupováno husity a započaly husitské války, začalo se na stavbu dívat z negativního hlediska. Na základě toho vzešla hypotéza V. Mencla, že špitální areál byl úmyslně zbořen „až na povrch země“. Z tohoto důvodu bylo v areálu po válkách nutné započít s rozsáhlými opravami zdí u všech budov. To vše dokazuje fakt

¹⁹ Okres Mladá Boleslav

²⁰ Probíhal v letech 2010–2014

²¹ Hrázděná konstrukce

ohledně datace zdí. Dalším faktorem je také to, že už u výzkumu zdí bylo nalezené pohřebiště.

Následná rekonstrukce zdiva byla několika fázová. Její nejnovější fáze je datovaná do 16. století. V posledním období byl špitál zpustošen požárem, který byl, jak se později zjistilo, založen zcela úmyslně. Z tohoto důvodu trvalo delší dobu obnovit špitální činnost – přesněji až v roce 1509. K definitivnímu zániku došlo o 100 let později, přesněji na počátku 30. leté války. Felix Dornheim tehdy nechal u obléhání preventivně spálit celou zástavbu Pražského předměstí. Kvůli tomuto důsledku se zachovaly pouze pozůstatky kostela a brány ke špitálu. U této situace proto byly později při výzkumu nalezeny v sondě č.10 pozůstatky spáleniště.²²Tato skutečnost nás přivádí k tomu, že špitální areál byl pozdně středověký až ranně novověký (*Omelka – Řebounová 2015, 6–32*).

Kostel sv. Maří Magdalény a jeho kostnice byl 1783 zrušen. Avšak výzkumy ve 40. letech minulého století přinesly důležité informace ohledně uklízení trosek po válce a o původním předchozím klasicistním domu. Na místě se našly původní sakrální části kostela. Později proto tento areál prošel výzkumem, a proto poslední archeologické výzkumy, které zde proběhly, bereme jako revitalizační.

Tento výzkum přinesl poznatky o tom, že se v kostele nacházel presbytář, který byl vysvěcený v roce 1321. Dle nejnovějších fází bylo například zjištěno, že u budovy kostela v nejstarší fázi nebyly nosné pilíře. Po zániku špitálu je proto jasné, že se intenzivně začalo místo používat jako hřbitovní místo pro uložení mrtvého těla.

Pohřbívání u kostelíku sv. Máří Magdalény má dlouhou tradici sahající až do středověku, avšak pohřbívání na tomto místě si blíže rozebereme v podkapitole novověkého pohřbívání. K celkovému vysvěcení areálu došlo v polovině 14. století.

Dalším městem, které bych chtěla zmínit se tentokrát nachází na Moravě a je jím Brno. V tomto městě nacházíme mnohem více pohřebních míst, ať už u kostelů, masových hrobů či kostnic určených k pohřbu lidských ostatků (*Zůbek 2016, 8–165*). Toto vše bylo z důvodu nedostatku místa na hřbitovech, proto byly následně ostatky jedinců později přeneseny do kostnic. Za zmínku rozhodně stojí kostel sv. Jakuba v Brně, kde se nacházela pravděpodobně nejstarší část kostela i se hřbitovem. Co se, avšak týče samotných pohřbů, ty jsou spíše z novější fáze historie, konkrétně pak datovány spíše do novověkého období (*Zůbek 2016, 8–165*).

²² Byli zde nalezeny pozůstatky mazanice ale i obsáhlý soubor novověké keramiky

Zdejší pohřební areál se pak rozděluje do několika historických fází. Nejstarší část je datována spolu se stavební fází přibližně do 13. století. Další a pozdější fáze je datovaná do 14. století a poloviny 15. století. Další fáze proto byla rozřazena do 15. – 18. století.

Svatojakubský okrsek dle archeologických dokladů, má přínosy z doby bronzové, přesněji pak z Velatické kultury (*Zůbek 2016, 8–165*).

Tyto části budu více rozebírat v podkapitole novověké pohřbívání. O středověkém pohřbívání víme díky pramenům více, nicméně jsou spíše známější způsoby novověké. Dále pak i to, jakým způsobem byl člověk vedený ke smrti a jejímu vnímání. Proto je pro nás zcela důležité se v pozdější době zaměřit detailněji na tento způsob pohřbívání, a s ním i na to, jaké rituály k tomu byly zapotřebí (*Zůbek 2016, 8–165*).

3.2. Novověk

Novověké období je bráno jako celkově rozsáhlé období, které je u nás vymezeno od konce 15. století do roku 1800. Může být však bráno v potaz až do začátku 20. století.

V této části bych chtěla vymezit úseky a lokality, konkrétněji tedy Čechy a Moravu, způsob pohřbívání, cestu k smrti a v neposlední řadě rituály určené pro jedince (*Omelka – Řebounová 2017, 117*).

Dále se budu snažit nahlédnout k jiným stylům a zvykům v pohřbívání – zejména v křesťanství, ale i celkově v ostatních druzích pohřbů. Důležitými mezníky v tomto období stále zůstává především problematika toho, že tyto pohřby se v pozdější době rozdělily a byly vymezené dle zákona Josefa II. na konci 18. století. V tradičním slova smyslu je novověk, a přesnější datace je rozdělená od konce 15. století²³ až do poloviny 17. století. Toto vše je z pohledu novověkého pohřbívání těžko pochopitelné, a to především z důvodu jasného usnesení jedné pevné víry, a s koncem třicetileté války (*Omelka – Řebounová 2017, 117*).

Archeologický pohled této doby byl nejspíše špatně uchopený kvůli těmto nešvarům, které způsobily konflikty v daném období. Z tohoto důvodu se velmi těžce rozdělovaly hroby katolíků a nekatolíků. Pohřební rit spadající do období zhruba 1650–1800²⁴ se dá lépe uchopit než z dřívějších období.

Čechy, jako celek byly po třicetileté válce silně rekatolizovány Habsburky²⁵, což znamenalo nastolení pouze jedné pravé víry. Lidé museli opustit evangelickou víru a přestoupit opětovně na víru katolickou, aby mohli spokojeni žít na svých državách. Kdo nebyl ochotný přestoupit na katolickou víru, musel postupně zemi opustit. Pro toto druhé období byly typické katolické pohřby, které se neobešly bez výbavy, do které spadal mimo jiné kříž, růženec, modlitební šňůra, medailony s náboženskými motivy a výjevy, relikvie, škapulíře, modlitební knížka, pohřební věnec nebo pohřební koruna (*Omelka – Řebounová 2017, 117–118*).

²³ Z důvodu jasného objevení Ameriky v roce 1492 Kryštofem Kolumbem.

²⁴ Přesněji do 80. let 18. století, později bylo ustaveno Josef II. zákoníky ohledně pohřbívání, které brali lidé velice nelibě.

²⁵ Podle zásady „cuius regio, eius religio“ měli možnost Habsburkové prosadit katolickou víru místo evangelické víry.

Jak jsem již zmiňovala, na velké problémy s pohřbíváním došlo až za vlády Josefa II. Ten totiž vydal toleranční patent, se kterým různé zvyklosti ohledně pohřbívání měly skončit. Ovšem znepokojený lid se snažil tyto patenty předejít, a proto se tomu tak zcela nestalo.

Dle tohoto tolerančního patentu měla mít například každá farnost pouze jednu převážecí rakev, do které měl být později dán a převezen na hřbitov pohřbíváný jedinec. Do hrobu měl být uložen v zašitém rezném plátnu a na hřbitově následně vyňat z rakve a uložen do hrobu bez ozdob či výše zmiňované výbavy. I přes ne zcela dodržovaná pravidla jmenovaného patentu, zůstávají nadále v platnosti. (*Omelka – Řebounová 2017, 118–120*).

Co se týká výroby předešlých pohřebních artefaktů z hlediska vybavení hrobu, převládá zde ruční výroba. v pozdějším období, přesněji od počátku 19. století, se přešlo k výrobě strojní. Jednalo se například o umístění předešlých latinských nápisů, které se posléze přeměnily do jazyka německého. Tento fakt je především viděn u devocionálií (*Omelka – Řebounová 2017, 120*).

Od poloviny 19. století se proto již zmiňované devocionálie ztrácí v dataci, což je způsobeno tím, že se spíše hledí ke světským věcem. Tento fakt můžeme například vidět u válečných hrobů padlých vojáků spojených s prusko-rakouskými válkami. Když se nad tímto zamyslíme, může nám tato myšlenka sloužit, jako vodítko i u padlých v novějších válkách, ať už z I. Světové války, tak i té II. I přesto, že je tato část velmi zajímavá, ať už z hlediska archeologického, či historického, nadále však platí komplikovanost celkového odůvodnění a zároveň vyjádření jej jakožto celku. Dle daných statistik výzkumů, které proběhly v Čechách a na Moravě, bylo provedeno více jak 250 archeologických akcí s přínosem, které nám měly více osvětlit tuto situaci. Ovšem, když si tento fakt rozebereme v menší míře, přijdeme na to, že tomu tak zcela úplně není. Například, když byla započata archeologická akce, nebylo možné zcela odhalit hřbitovy, které byly v minulosti kvůli tolerančnímu patentu zrušeny. To znamená, že v nynější době není zcela v naší pravomoci tyto místa nálezů odhalit, a to zejména kvůli městské aglomeraci a zastoupení budov stojících právě na těchto místech. V této době je snahou archeologických výzkumů zaznamenat v novověkém pohřbívání alespoň nějaké grafické posuny v městech a městysech (*Omelka – Řebounová 2017, 117–128*).

3.2.1. Pohřební ritus

Lidé v novověku brali pohřební ritus jako rituál, při cestě na druhou stranu. Byla zde určitá pravidla, která se snažili dodržovat a brát v potaz cestu, pro kterou byl zemřelý určen. Pohřby se u měšťanů a vesničanů příliš nelišily, objevovaly se zde však mírné odlišnosti především ve zvycích určených k této cestě. Nadále tu byla cítit rozmanitost a síla lidových zvyků. K cestě spojené se smrtí a hrobem patří určité úkony, které pak dělíme na tři základní obřady. Jsou jimi posmrtné, pohřební a hrobové obřady (*Králíková 2007, 15–16*).

Jak je zcela určitě každému známo, tradiční pohřeb začíná vnesením mrtvého těla v rakvi. Naopak závěrem je smuteční hostina, na které se vzpomíná na zesnulého člověka.

Na základě mnohačetných archeologických výzkumů, lze samotný hrob z pohledu archeologie rozebrat do několika fází²⁶ (*Králíková 2007, 15-16*). Dalším důležitým faktem je bez pochyby velikost pohřbu, nebo také způsob, jak byl jedinec poslán na svou posmrtnou cestu – tyto dva základní faktory poukazovaly na sociální postavení ve společnosti. Z tohoto důvodu však není zcela korektní porovnávat pohřby králů a jiných vrchností s obyčejnými měšťany a normální vesnickou sortou. Tyto fakta jsou dána už od nepaměti.

Jak jsem již výše zmiňovala, samotný pohřeb byl brán jako přirozená cesta ze světa živých do posmrtného života. Smrt zcela jistě patřila a nadále patří do koloběhu života.

Samotná příprava na smrt byla zasazena do běžného života, a přesně z tohoto důvodu byla představena ve verzi „Ars moriendi“²⁷ – v překladu „umění umírat“. V dnešní době by se některým jedincům mohla tato příprava zdát poněkud morbidní, pro dřívější sortu obyvatel byla však velice běžná (*Králíková 2007, 17*).

²⁶ Místo pohřbu, anatomická poloha zesnulého, hrobový inventář a podle mnoha dalších okolností.

²⁷ Kniha byla určená k přípravě na smrt a byli tam různé rady a vysvětlování o smrti neboli rady „jak dobře zemřít“, tyto rady se praktikovali už od středověku.

Do takové běžné přípravy se řadily například malé dřevěné rakvičky, ve kterých se nacházely vymodelované voskové postavičky²⁸. Rakvičky²⁹ se vyráběly v klášterech či menších dílnách. Skelety v rakvičkách byly spodobněné s řeholnicemi v černém hábitu. Mezi další, pro někoho možná děsivé výroky, patřilo slovní spojení „Memento mori“ – v překladu „pamatuj na smrt“. V tomto případě byl člověk vyobrazen v pěkném šatu, ale spodní část byla pouze kostra těla – to celé s lopatou či kosou. Další možné zobrazení smrti v obraze byl takzvaný „tanec smrti“ (*Králíková 2007, 17*), který hlásal ve společnosti rovnost ve všech vrstvách. Dalším důležitým, řekněme artefaktem, bylo ukládat do rakve³⁰ větvičky. Naopak největším postrachem bylo to, aby člověk zemřel dobrou smrtí. Opačný případ totiž obyvatelstvo velmi děsil – jednoduše řečeno, lidé se děsili toho, co by je mohlo potkat v opačném případě.

Během 16. - 18 století se pohřební rity skládaly z několika fází. Celý rituál započal odnesením mrtvého těla z domu směrem ke kostelu. Dále následovala mše za mrtvého a závěrečné uložení mrtvého do země, kde byl již připravený vykopaný hrob. Ne vždy však byly tyto rituály zasazeny přesně takto za sebou. Vše ovlivňovalo několik faktorů, jako sociální status zemřelého a jeho majetnosti. Pokud například jedinec zemřel na vesnici, pohřby nebyly tak honosné, jako u bohatší sorty ve městech. Následně záleží na lidových zvyklostech typických pro danou oblast. K celkové přípravě na smrt patří i přípravy, do které spadá vystavení pozůstalostí – nejčastěji v podobě různých testamentů či závětí. V těchto typech dokumentů se například objevovalo, kde a jak chce být zemřelý uložen a kolik mší se za něj má odsloužit. Co se týkalo samotného prostého lidu a měšťanstva, tu a tam oznamoval příchod smrti lékař, a to především z důvodu, aby se svolala rodina i kněz k umírajícímu (*Králíková 2007, 23*). Na poslední cestu byli zesnulí umyti, oblečeni do svých oblíbených šatů a odneseni na márách. Zajímavostí je, že pro období 17. století bylo typické to, že v den úmrtí se jedinec pohřbil do hrobu. V pozdějších Tereziánských reformách byl člověk pohřben až později, aby se vyloučila jenom zdánlivá smrt. Lidé se

²⁸ Postavičky mohli být vymodelovány voskem nebo i dokonce vyřezány do dřeva, v rakvičce se také nacházely červy, ropuchy a další věci, které mohli ukazovat, jak tělo vypadá v rozkladu.

²⁹ Rakvičky byly vyráběny sériově a byly prodávány podomními obchodníky.

³⁰ Stromy byli brány odjakživa jako sídlo lidských duší a zároveň je tu typické, že na hrob vysazovali buď stromky či keříky.

obávali, aby člověk nebyl pohřben omylem a živý. V tomto století se tedy prvně setkáváme s pojmem zdánlivé smrti (*Králíková 2007, 24-25*).

O něco později, přesněji v 18. století, se v Evropě objevují první márnice. Tam se mrtvá těla nechávala, dokud se neobjevila první hniloba, a tudíž znak odumřelého těla. Následně pak byla teprve pohřbena do hrobu. To však nevylučuje fakt, že pohřby bývaly i po 3 dnech po úmrtí. Márnice se však neobjevovaly ve všech městech. Různé odlišnosti v pohřbívání pak můžeme pozorovat po celé Evropě. Co se týká samotného ukládání do hrobu, objevují se zde různé rituály, jako zpívání žalozpěvů, pronášení modliteb a dalších věcí spojovaných se smrtí samotnou.

Během vlády Josefa II., se objevují Josefínské reformy, což znamená, že o pohřby samotné se začínají zajímat a vznikají nové restriktce pohřbívání těl (*Králíková 2007, 27*). Dle těchto úřadů tedy neměl pohřební rituál trvat příliš dlouhou dobu a měl být zcela urychlen. Jak jsem již výše zmiňovala, ovšem na císařské restriktce nebyl brán z pohledu lidí velký důraz. Pohřební oděv byl následně doložen čistě historicky a etnograficky. Dále se tu objevují doklady o tom, že pohřební oděv neboli „rubáš“, je dle některých jedinců brán jako oděv se specifických střihem čistě ušitý. Naopak dle nynějších dokladů byl spíše brán jako oblíbený oděv zemřelého. U samotné rakve je znám název sarkofág. Což specifikuje celkově hezčí a ozdobnou „schránku“ pro zemřelé tělo. Od 18. století byl lidem brán důraz na označení rakví, bralo se to již jako honosná věc. Barva rakve pak dle poznatků z 20. století spíše naznačovala stav a honosnost zemřelého (*Králíková 2007, 27-28*). Například bílá byla určena pro svobodné, naopak černá byla pro sezdané (*Niederle 1921, 696*). U rakve se mohly objevovat různé ozdobné prvky, například hlavičky andělíčků. Poloha mrtvého, jak u muže, tak i ženy byla zcela podobná. Ruce položená na prsa svírající růženec, nebo jej mohli omotávat okolo zápěstí. Do pravé ruky se pak mohl vkládat malý křížek, peníze či svaté obrázky, ba i dokonce modlitební knížky. Časté pak bylo dávat zemřelému za hlavu krucifix (*Králíková 2007, 29-31*). U pohřbů dětí, přesněji dívek, bylo typické pokládat na hlavu věneček. U žen pak vázání šátků okolo hlavy.

Samotný novověký pohřeb a pohřebiště navazují již na starší pohřby a snaží se zachovat samotný důsledek daného hřbitova. Hroby jsou mnohočetné a samostatně se mohou přerušovat navzájem. To znamená, že samotná jáma hrobu zcela přesně nelze určit. Hroby nebožtíků byly velikostně podle jedince či velikosti rakve, nicméně se zde snažilo držet určité dekórum.

Podobu hrobu a jeho datování lze určit přesněji u mladších hrobů a to proto, že se tu objevuje uspořádanost. Jámy se držely přibližně ve stejných řadách a v podobné orientaci. Lze si toho povšimnout například v novověké části hřbitova u rotundy sv. Petra a Pavla v Budči, kde hroby ze 17. – 18. století měly podobné řadové uspořádání. Podobné vlastnosti můžeme sledovat i u kostela v německém Breunsdorfu (*Králíková 2007, 29-31*). Ne všude se však objevují tyto zvyklosti v pohřbívání. U orientace zemřelého jedince je u novověkých hrobů typické, že charakteristická poloha hlavy je položena tak, aby směřovala hlava vždy k západu³¹.

Tyto pohřební zvyky jsou zakotvené ve starých klášterních svazcích. Pohřební jámy se často nacházely okolo kostela a byly směřované k ZV, ovšem s menšími odchylkami, které musíme brát taktéž v potaz. Tyto důležité aspekty ohledně pohřbívání se dochovaly až do novověku. Musíme však brát na vědomí i fakt, že v pozdějších dobách nebyl brán důraz na tyto informace, což poukazuje na to, že jsou zdůrazňovány zde i jiné aspekty v pohřbívání a dokazuje to, že tento typ pohřbívání byl zcela ucelený napříč Evropou.

Toto dokládají nesčetné archeologické výzkumy. Dokazují především to, že někteří respektovali, a jiní naopak nerespektovali sanktuárium. Například u kostela na Slovensku v Kostolisku u Poltári se objevuje odchylka u hrobů. Například z 95 hrobů je orientováno k ZV přesněji jedna třetina. Další třetina byla orientována k SZ – JV.

Další zajímavou lokalitou je i hřbitov u kostela sv. Michala v Uherské Hradišti – Starém Městě. Zde bylo 28 hrobů z 30 novověkých orientováno k ZV.

Podobně se to dále odvíjí i u kostela sv. Filipa a Jakuba v Litovli, kde byly odkryty hroby s orientací k ZV, jenž byli datovány do 14. – 17. století, dále jsou zde hroby, které byly orientované k SJ. Ty jsou pak značené, jako hroby mladší, přesněji řečeno od 18. století.

Poloha mrtvého těla byla ovlivněna napříč kontinentem v podobných aspektech s různými pohledy stylů pohřbívání. Objevuje se zde nejvíce styl v poloze natažené na zádech, což dokazují archeologické výzkumy (*Králíková 2007, 36-39*).

Mezi další zajímavé archeologické lokality, které jsou relevantní, patří například kostel svatého Hippolyta ve Znojmě-Hradišti. Na tomto pohřebišti bylo objeveno kolem 100 hrobů pocházejících z 17. až 18. století. Zhruba 60 hrobů bylo orientováno k

³¹ Míněno tak aby tvář byla k východu, přesněji k Jeruzalému

jihozápadu a většina z nich měla jižně-východní orientaci. Občas se však vyskytly i jiné odchylky v orientaci hrobů.

V rámci křesťanského pohřbívání měla vliv na polohu zemřelého v hrobě zejména zeměpisná orientace. V Evropě byla běžná poloha zemřelého na zádech s nataženými rukama podél těla. Tento ritus se udržoval od středověku až do současnosti.

Při výzkumu novověkých pohřebišť se stále potvrzuje preference polohy na zádech, ale objevují se také anomálie způsobené odlišnými pohřebními praktikami. Například ve Smoleniacích na Slovensku byly nalezeny tři hroby ze stovky, které měly polohu se skrčenými dolními končetinami a položením na levém boku. Dalším zajímavým příkladem je nalezený jedinec za hřbitovní zdí v Budči, který byl pohřbený s obličejem dolů. Byly také zjištěny další anomálie, například poranění lebky, což naznačuje, že se mohlo jednat o vyvržence tehdejší společnosti (Králíková 2007, 42-65).

U bohatých jedinců, jako jsou panovníci, šlechta nebo duchovní, bylo běžné, že měli hlavu položenou na polštáři. Někdy se dokonce v hrobkách a kryptách nacházejí pozůstatky polštářů a textilu, jako je tomu například v Bučovicích-Staré, Brně nebo v královské hrobce v Praze a dalších.

I když křesťanská ikonografie naznačuje, že horní končetiny byly často křížem nebo zkřížené na novověkých pohřebišťích, převažuje poloha s nataženými rukama podél těla. To je dokazováno například nalezištěm v Oškrobrhu u Poděbrad z konce 16. a začátku 17. století.

Dohromady zde bylo 16 hrobů a 9 jedinců s narovnanými pažemi u těla. Nesmíme také opomenout zmínit kostel svatého Jindřicha v Praze, kde bylo provedeno mnoho výzkumů. Zde byla zaznamenána například i poloha rukou směřujících do pánve nebo složených na břicho.

Na novověkých pohřebišťích se dále zaznamenalo 83 hrobů s pažemi směřujícími do pánve, nebo například pažemi položenými podél těla.

Další zajímavostí je kostel Nanebevzetí Panny Marie v Branticích, kde byl nalezen dvoj hrob z druhé poloviny 18. století. První z těchto jedinců byl pohřbený s rukama položenými podél těla, zatímco druhý byl pohřbený později a měl ruce složené na prsou.

Co se týká samotného uložení jedinců do rakví, je to složitější kvůli různým faktorům, například špatné půdě nebo zemitému prostředí, kde se dřevo mohlo rozpadnout. Větší zachování samotných rakví bylo možné v kryptách a jiných, předem

určených místech. V souvislosti s tím se zachovaly spíše jen části dřeva nebo kovové předměty, jako například hřebíky, které držely samotnou rakev pohromadě.

Mezi zajímavé typy konstrukcí, které se mohly objevovat a byly charakteristické především pro baroko řadíme například typ rakve s lomenou konstrukcí a průřezem dvojitého lichoběžníku, který mohl být složen z 10 desek. Ten jsem znázornila na obrázku 25a. Dalším zajímavým typem je střešová konstrukce podle obrázků 25BA, která zachovává velkou stabilitu samotné rakve. Obrázek 25c zobrazuje typ rakve nazývaný skříňový s rovným víkem, který je běžný od 16. století. Na straně 25 je možné vidět obrázek 43. Tento typ rakví, který je typický pro novověké pohřbívání, je zaznamenán například u hřbitů ze Sulzu v německém Tiengenu am Hochrhein (*Králíková 2007, 42–65*).

Typickým materiálem pro výrobu rakví byly různé druhy dřevin – jak jehličnaté, tak i listnaté stromy. Rakve mohly být také barevné, což znamená, že byly vyrobeny z bílého nebo hnědého dřeva. Toto je doloženo například ze hřbitova ve Smoleniacích (*Králíková 2007, 42–65*). Mezi typické jehličnany patří smrk, borovice, jedle nebo modřín. Z listnatých stromů je především používán dub, který je měkký a pro tuto výrobu snadno opracovatelný.

Samotná rakev mohla být zdobená, když chtěl člověk vyjádřit pokoru, byl podle možné tradice pohřbený pouze v plátně. Tato praxe existuje již od 17. století. Typické je, že na rakev se upevňovaly kříže a krucifixy, které mohly být zdobeny Adamovými lebkami³².

V neposlední řadě mohla být rakev zdobena malováním (*Králíková 2007, 42–65*).

³² Často se zde také objevuje nápis IHS, což znamená Ježíšovy iniciály (IESUS HOMINUS SALVATOR).

Jak jsem již zmínila, jsou zde typické hřebíky, které se častěji dochovávají než celé rakevy. Tyto hřebíky se objevují již od 10. století, zejména na velkomoravských pohřebištích. Sloužily jako pomocná konstrukce pro samotnou rakevu. Typické jsou hřebíky čtyřhranného průřezu s okrouhlými hlavičkami, které můžeme vidět v areálu kostela svatého Jiří ve staré Haliči na Slovensku. Tyto hřebíky byly dlouhé přibližně 7 cm.

Co se týče látek z oděvů pohřbených osob, často se nacházejí zachované části textilie u novověkých hrobů. Může se jednat o látku, do které bylo tělo zabaleno, například baráž nebo pytel.

Typické je také nalezení háčků, zápon, knoflíků nebo špendlíků na částech oděvů. Tato situace je typická pro novověké lokality v Čechách, na Moravě a na Slovensku. Háčky byly vyrobeny z bronzu a byly typem jakéhosi tenkého drátku. Nacházely se například na žebrech nebo v oblasti pánevních kostí a sloužily k sepnutí oděvu.

Dalším dochovaným prvkem jsou nášivky a přívěšky na šatech, které se často nacházejí spíše než samotné části textilie. Tyto přívěšky mohly být vyrobeny z různých druhů kovů nebo jiných levných materiálů a často se jednalo o sériovou výrobu, což bylo typické na konci 18. století a na přelomu 19. století (*Králíková 2007, 42–65*).

Co se týká samotného pohřbívání, nesmíme opomenout hřbitovy a hroby samotné, protože pohřbívání probíhalo převážně na místech posvěcených a často poblíž kostela, což bylo zachováno až do novověku. Hřbitovy samotné mají zásadní význam, neboť jejich struktura se formovala již od středověku, avšak postupem času došlo k postupným změnám ve svém uspořádání. Hřbitovy měly i jiné funkce, jako například skladiště či rejdiště, které byly navštěvovány žebračky. Tato situace přetrvala až do pozdního 18. století.

V průběhu novověku došlo k souvislému uspořádání samotných hrobů, přičemž nelze opomenout fakt, že již v 17. století existovaly hřbitovy s nepravidelným uspořádáním, označované jako středověké. Avšak kvůli zpřísněným pravidlům a hygieně na hřbitovech došlo k omezení těchto nepravidelností. Potkávání lidí na hřbitovech bylo omezeno kvůli špatné hygieně a možným epidemiím, které se zde mohly objevit, zejména v obcích.

Nové období, konkrétně od 16. století, přineslo zvyk zakládat nové hřbitovy v blízkosti kostela, často ve tvaru půlkruhu nebo oválu. Uprostřed hřbitova byl umístěn jeden nebo několik křížů, které sloužily jako orientační body.

Značení hrobů na hřbitovech bylo známo již od 16. století. Jedním způsobem značení byly náhrobní desky, které často představovaly kamenné tabule. Tyto desky obsahovaly informace o zemřelé osobě, jako například data narození a úmrtí, případně ocenění, zásluhy nebo erb. Někdy se na náhrobní desky také vyrývaly epitafy³³. Dalším způsobem značení hrobů byly kříže, které na začátku sloužily jako orientační body na hřbitově. Postupem času se kříže staly označením samotných hrobů. Tyto kříže byly často velké a masivní. Tento typ pohřbívání s kříži se udržel až do přelomu 18. a 19. století (*Králíková 2007, 65–78*).

3.2.2. Výzkumy

Pro svou práci, která se zaměřuje na novověké svátostky a devocionálie hrobů, jsem se snažila vytvořit stručný souhrn pohřebišť, která se zaměřuje na novověké svátostky a devocionálie z hrobů. Při tomto souhrnu jsem dbala na zahrnutí samotných artefaktů, které se v hrobech nacházejí. Kromě toho jsem se také zaměřovala na výzkum, který se provádí po celé České republice, kdy jsem se snažila zahrnout do souhrnu ty nejlepší poznatky, které jsem získala jak vlastním výzkumem, tak i studiem relevantní literatury a příslušných výzkumných prací, které se konají jak v Čechách, tak na Moravě. V této části mé bakalářské práce jsem se zaměřila na nejzajímavější lokality, z nichž jsem čerpala informace.

Čechy

1) Plzeň „U Zvonu“

Kandidatura města Plzně na titul Evropského hlavního města kultury pro rok 2015 otevřela možnost, že se město stane významným kulturním centrem Evropy. V rámci této kandidatury bylo navrženo několik rekonstrukcí a inovací, včetně projektu nové Západočeské galerie v Plzni. Vzhledem k tomu bylo započato s architektonickým průzkumem, aby se zjistilo, zda je v tomto místě možné provést stavbu. Během

³³ Celkové informace o zemřelé osobě

průzkumu se objevily stopy antropogenních aktivit, neboť na tomto místě stával špitál se kostelem svaté Máří Magdalény. V období let 2010 až 2014 proběhl archeologický výzkum, který měl za cíl záchranu archeologických artefaktů. Tento výzkum byl rozdělen do několika etap. V první etapě archeologického výzkumu byla přesně lokalizována poloha kostela se špitálem svaté Máří Magdalény. Celkem zde bylo nalezeno 219 pohřbených jedinců, kteří byli pohřbeni v anatomické poloze. Z toho bylo 213 dospělých a 52 nedospělých jedinců, zatímco kostel byl zachován pouze z 27%. Na tomto místě bylo objeveno desítky hrobů a také náboženské medailony, kříže a křížky, včetně růženců. Celkem bylo zaznamenáno kolem 600 jednotlivých korálků (Omelka – Řebounová 2015, 6–45).

2) Zaniklý hřbitov u kostela sv. Jana v Oboře, Praha-Malá Strana

Tato konkrétní lokalita byla během několika let zkoumána různými badateli a výzkumníky. V rámci těchto novějších přístupů bylo zde zaznamenáno například 252 nálezů, z nichž 40 představuje svátostky. Na této lokalitě se nachází mnoho artefaktů, které jsou spojené se svatým Benediktem. Mezi nimi lze uvést medaile a feniky s vyobrazením svatého Benedikta. Tyto medaile a feniky jsou často vyrobené z mosazi a jsou buď ražené nebo lité. Obvykle mají tvar oválu. Dále zde bylo nalezeno také 60 knoflíků a několik kroužků. Všechny tyto artefakty byly datovány do období přibližně od 17. do druhé poloviny 18. století (medaile, feniky a knoflíky). Kromě toho zde bylo nalezeno 248 křížků, z nichž 174 bylo získáno z kontextu a jednalo se o křížky a kříže. Byly zde také nalezeny závěsky od křížů. Co se týče prstenů, bylo zde nalezeno celkem 30 kusů, z nichž 29 bylo objeveno buď v pohřebních hrobech nebo přímo v hrobech samotných (Omelka – Řebounová 2012, 983–1019).

3) Kapucínský klášter svatého Josefa Praha – Nové Město

V rámci záchranného archeologického výzkumu bývalých kasáren Jiřího z Poděbrad na náměstí Republiky v Praze 1, byl v roce 2004 prozkoumán nevelký kostrový hřbitov datující se do raného novověku. Bylo zde pohřbeno 18 jedinců. Na hřbitově byla nalezena výbava pouze v devíti hrobech. Nejčastěji se výbava skládala z medailonků či feniků, avšak mohly se zde nacházet i nějaké kříže. Například byly objeveny dva velké latinské kříže (Flek et al. 2008, 407–452).

4) Komplex zaniklých hřbitovů v Praha – Karlín

Archeologický výzkum, který byl ovlivněn výstavbou velké administrativní budovy mezi ulicí Pergnerovou v Praze 8 na Karlíně, začal v roce 2013 a zahrnoval sondáže a archeologické průzkumy. Celkem zde bylo objeveno přibližně 1429 jedinců. Z toho bylo 869 jedinců pohřbeno na vojenském hřbitově, 85 na lateránském hřbitově a 475 bylo nalezeno na jiném zaniklém hřbitově. Během výzkumu byly objeveny skleněné nádoby, kusy strusky, kovové předměty a další odpadní předměty. Také byly nalezeny zbytky oděvů a obuvi, i když není jasné, zda pocházejí z rakví. Mezi nalezenými předměty patří skleněné knoflíky, oděvní háčky, očka, ale také například křížky a medailony. Velmi zajímavým nálezem je 179 skleněných korálků, které byly nalezeny u hlavy dítěte hrobu 0635 a původně byly nasety na čelenku (*Kačl – Průchová 2017, 153–185*).

5) Hřbitov u kostela sv. Mikuláše v Českých Budějovicích

V 90. letech minulého století a v letech 2001 až 2016 proběhl záchranný archeologický výzkum (ZAV) pod vedením Jihočeského muzea, které zkoumalo zaniklé hřbitovy v historickém jádru města. Tyto hřbitovy se datovaly do období od 13. do 2. poloviny 18. století. Během výzkumu bylo objeveno přibližně 158 hrobů, z nichž bylo celkem 126 jedinců uloženo u východní nebo západní zdi samotného kostela. Z celkového hrobového nálezu bylo zde nalezeno 26 medailonů, 13 růženců, 48 knoflíků, několik oděvních přezek, špendlíky, 4 prsteny a také několik křížů (*Kovář – Thomová 2017, 617–649*).

6) Novověká hrobka v kostele sv. Jakuba Většího v Nečtinech

V říjnu roku 2017 byla u vstupu do lodi kostela odkryta vyzděná komora. Při otevření komory se původně zdálo, že obsahuje pouze stavební suť, ale byly zde nalezeny lidské ostatky. Jednalo se o jedince, který byl pohřben v dřevěné rakvi. V této komoře se také dochovaly některé devocionálie, oděv a obuv. Mezi nálezy patřily odpustkový kříž, medailky a speciální kříž se svatým Janem Nepomuckým. Zajímavostí tohoto pohřbu je, že u nožní desky rakve byly nalezeny pantofle, které patřily pohřbenému jedinci. Tento hrob je datován do druhé poloviny 18. století (*Orna et al. 2019, 225–243*).

7) Kostel sv. Petra a Pavla v Liticích

V letech 2015–2016 proběhl záchranný archeologický výzkum u kostela svatého Petra a Pavla kvůli stavebním aktivitám. Během celého výzkumu bylo odkryto 125 jedinců, u kterých byl následně proveden antropologický rozbor. Mezi časté nálezy patřily hřebíky z původních rakví, stejně jako různé kříže, medailonky a napodobeniny (*Dudková et al. 2018, 35–49*).

8) Pohřby na budované dálnici D11 Semonice – Jaroměř

Samotný archeologický výzkum proběhl v letech 2017 až 2019 v souvislosti s výstavbou dálnice D11 v úseku Smiřice-Jaroměř. Tuto část trasy zkoumali výzkumníci z Univerzity Hradec Králové, konkrétně z filozofické fakulty pod vedením pana doktora Drnovského. Během tohoto výzkumu bylo odkryto 33 hrobových jam a celkem bylo nalezeno přibližně 43 artefaktů. Mezi nimi se nacházely předměty jako prsteny, svátostky, knoflíky, medailony, růžence, náušnice, třesky a další kovové artefakty (*Drnovský – Průchová 2021, 35–49*).

9) Chrudim – Hradební ulice

V roce 2006 proběhl záchranný archeologický výzkum, během kterého byly nalezeny v odpadní jámě křížové závěsky z mosazného plechu. Tyto závěsky jsou s velkou pravděpodobností spojeny s kultem svatého Benedikta. Je možné, že pocházejí z Benediktinského kláštera svatého Petra v Salzburgu (*Frolík et al. 2010, 193–208*).

Morava

1) Masový hrob ze Znojmo – Brněnská ulice

V roce 2004 byl zaznamenán masový hrob z bitvy u Znojma, který se nacházel mezi Znojmem a cestou do Dobšic. Tento masový hrob souvisel s bitvou u Znojma, která se odehrála v roce 1809. Bylo zde nalezeno mnoho vojáků, ve věku 16 až 50 let.

Pokud jde o výbavu hrobů, byly zde nalezeny například medailony a mince. Mezi nimiž byla i francouzská stříbrná mince z roku 1768 (*Kovárník et. al. 2006, 313–328*).

2) Hřbitov u Kostela sv. Jakuba

První archeologický výzkum proběhl již v roce 1990 a byl dokumentován liniovým výkopem severozápadně od kostela svatého Jakuba. Zde byla zaznamenána stavba kruhového půdorysu, která pravděpodobně představovala část kaple svatého Mořice. V následujících letech probíhaly výzkumy od roku 1991 až do přibližně roku 2007, přičemž každoročně byla realizována část odkryvu v rámci tohoto výzkumu. Současně s výzkumem probíhala i rekonstrukce ulic kolem kostela a postupné odkrývání samotných kosterních pozůstatků.

Celkem zde bylo identifikováno 2162 pohřbených jedinců v rámci hrobového inventáře. Pohřby sahaly od středověku do novověku. Přesnější datování novověkých hrobů bylo podpořeno artefakty nalezenými v jednotlivých hrobech. V hrobech se objevovaly různé předměty, jako keramické nádoby, železné hřebíky, svátostky, oděvní spínadla, prsteny, křížky a další předměty (*Zůbek 2016, 8–165*).

3) Kostel sv. Marka v Litovli

V roce 1999 se v rámci rekonstrukce kostela svatého Marka v Litovli uskutečnil archeologický výzkum, který byl motivován nedávnými povodněmi ve městě. Tento výzkum měl za cíl získat důležité informace o historii a kulturním dědictví spojeném s touto sakrální stavbou.

Během průběhu archeologického výzkumu bylo objeveno mnoho zajímavých artefaktů, které svědčí o bohaté historii kostela. Mezi nejvýznamnější nálezy patřily různé svátostky, devocionálie i různé křížky.

4. Pohřebiště u kostela sv. Mikuláše v Nové Pace

4.1. Historie

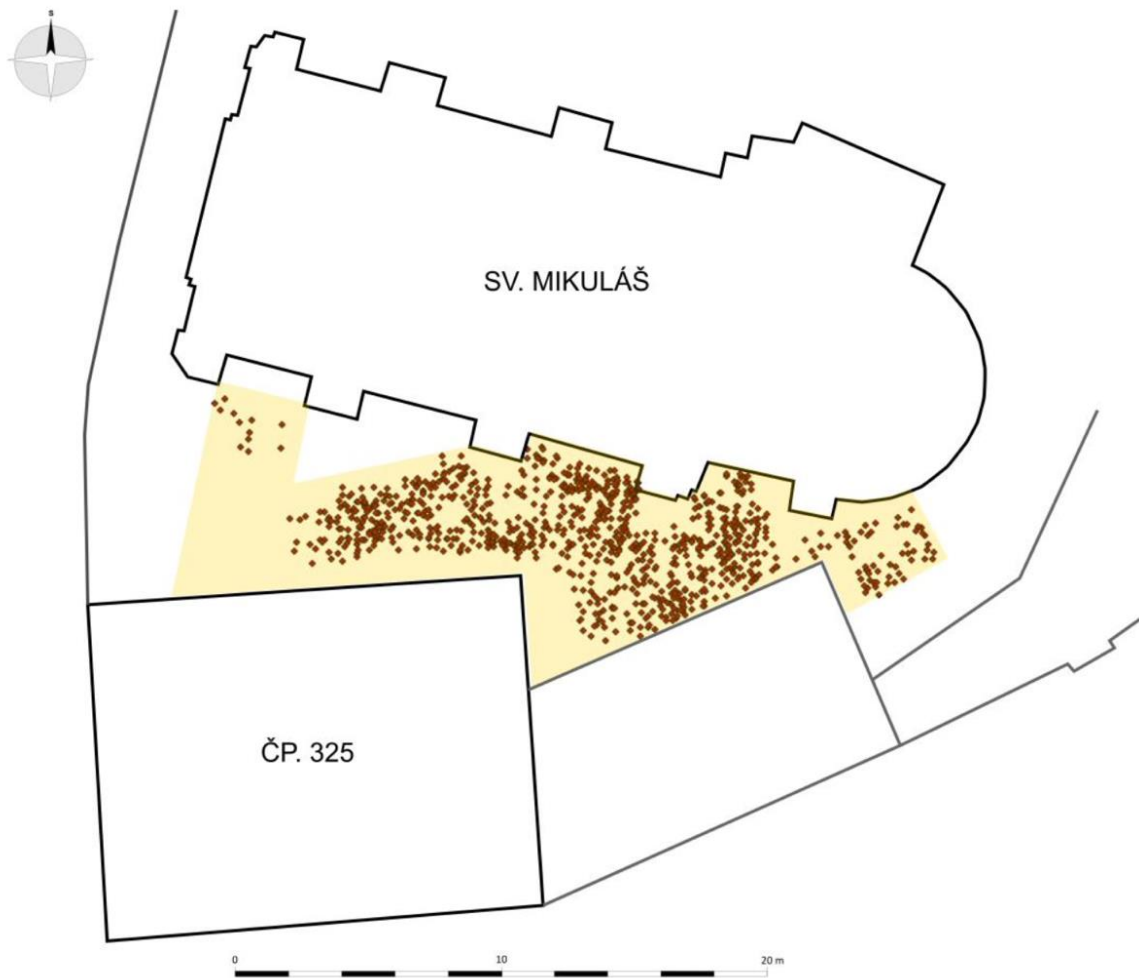
Jak již bylo zmíněno výše, první zaznamenaná zmínka o kostele svatého Mikuláše pochází z druhé poloviny 14. století, konkrétně z roku 1357. V té době byl tento kostel farním kostelem a pravděpodobně měl gotickou architekturu.

Jeho stavba byla provedena z dřeva a střecha byla pokryta dřevěnými šindeli, stejně jako ostatní budovy ve městě. Tato dřevěná konstrukce však přinášela určité nevýhody, zejména vzhledem k častým požárům, které v průběhu staletí postihly město (*Cechner 1909, 108–113*).

4.2. Výzkum

Během rekonstrukce budovy č.p. 325 na Masarykově náměstí v Nové Pace proběhl archeologický průzkum. Tento záchranný výzkum se konal v období od 2. 11. 2020 do 9. 2. 2021, jelikož rekonstrukce (viz **Obr. 3**) zasahovala do prostoru jižní části kostela sv. Mikuláše v Nové Pace, kde se předpokládala existence pohřebiště z období středověku a novověku. Průzkumem se zabývalo Regionální muzeum a galerie města Jičín, pod vedením Mgr. Jiřího Unger, Ph.D., ve spolupráci s terénním týmem firmy Stratum. Během terénního výzkumu bylo identifikováno a zdokumentováno celkem 243 objektů. Mezi těmito objekty převažovaly kostrové hroby, avšak některé z nich byly poškozené nebo nedochované. V minulosti zde došlo k nevhodnému pohřbívání, což způsobilo nestandardní vrstvy hřbitovní půdy a promíchání kostí. Některá těla byla nalezena ve fragmentech a kosti byly uloženy v mnoha vrstvách. Toto překrývání hrobů způsobilo obtíže při rozpoznávání hrobů a přesném odkrytí kostí. Příprava hrobů si vyžádala velkou pečlivost. Postupně byly kosti odkrývány, dokumentovány a následně změřeny a zakresleny na milimetrový papír. Dále bylo provedeno geodetické zaměření a nivelace jednotlivých kostrových objektů. Nezbytnou součástí výzkumu byla také fotografická dokumentace (*Unger 2021, 1–11*).

Pokud jde o pohřební rituál, většina nalezených hrobů vykazuje jednotný vzor, kdy tělo leží na zádech v natažené poloze s hlavou obrácenou na západ. Toto uspořádání je v souladu s křesťanskými pohřebními pravidly. V několika případech bylo zaznamenáno radiální uspořádání s hlavou směřující na sever ke kostelu, což je časté zejména v mladších etapách pohřbívání od 16. a 17. století, zejména u závěru presbytáře. Většina



Obr. č. 3: plánek lokality kostela sv. Mikuláše se zaměřenými objekty

hrobů na pohřebišti představuje jednotlivé pohřby, ale objevují se zde i hroby obsahující více než jedno tělo. Většina zaznamenaných pohřbů se týká dospělých jedinců, u nichž bylo také často nalezeno dítě v klíně nebo u nohou, což naznačuje současný pohřeb. Další variantou je zjištění sekundárního pohřbívání, kdy byli jednotlivci nebo více zemřelých pohřbeni do jedné hrobové jámy. Tato variace může naznačovat určité označení hrobů. Podle ikonografie se zdá, že vybrané hroby byly označeny pouze dřevěnými kříži a nízkými násypy zeminy (*Unger 2021, 1–11*).

V terénu kostela svatého Mikuláše jsme objevili první skupiny kostí v anatomické poloze, asi 0,6 metru pod současnou úrovní terénu. Hřbitovní vrstva zde dosahovala hloubky až kolem 1,5 metru. Z historických pramenů víme, že od 14. století byla stanovena minimální hloubka hrobů na 1 loket zeminy (60 cm) nad víkem rakve. V 18. století byla potom předepsána hloubka hrobů 6 stop (1,9 metru). Nicméně, dochované záznamy o hrobnících svědčí o tom, že tyto předpisy nebyly vždy dodržovány a někteří hrobníci za nedbalost své práce skončili dokonce ve vězení.

Některé z hrobů byly poškozeny při stavbě zpevňujících pilířů bočních zdí kostela v roce 1783. Další hroby byly narušeny při zakládání hlavní lodi kostela v roce 1564, kdy byl kostel obnoven z kamene po požáru města. Další zásahy do hrobů proběhly v roce 1783 během barokní přestavby kostela, kdy byl kostel prodloužen přístavbou presbytáře (*Unger 2021, 1–11*).

Celkem bylo získáno a katalogizováno 1538 nálezů, včetně lidských kostí, které byly postupně odebrány. V minulosti byly hroby zkoumány pouze na omezeném počtu míst, často v souvislosti s částečnou rekonstrukcí. Během archeologického bádání bylo identifikováno 243 kontextů, z nichž 151 obsahovalo bedny s lidskými ostatky, jež byly vyjmuty. Lidské kosti byly očištěny, zaevidovány a poslány na rozbor do Národního muzea pod vedením RNDr. Vítězslava Kuželky. Celkem bylo konzervováno 215 artefaktů pod dohledem Mgr. Viktora Palíška DiS. z Regionálního muzea a galerie Jičín.

4.3.Nálezy

V této podkapitole jsem se zaměřila na analýzu samotných svátostek, konkrétně medailonů, emailů a svátostek. Při popisu této skupiny jsem se opírala o literaturu z bakalářské práce (*Klobouková 2016, 23–67*) a také o práci pana doktora Martina Omelky.

Zkratky, které jsem v následujícím textu použila, jsou převzaty z bakalářské práce z roku 2008 a dalších podobných prací, které se zabývají touto tematikou.

Zkratky:

L – líc, R – rub, V – výška, Š – šířka, D – délka, Ks – kus, Obj. – objekt, Č – číslo,

Obr. – obrázek

4.3.1. Devocionálie – medailony

Devocionálie patřily k projevům lidové zbožnosti a v časech baroka zažily nebývalý rozmach v této době se objevilo mnoho různých druhů, kterým byly přisuzovány různé účinky. Velice často se jednalo o různé odznaky a medaile z náboženských poutí ke svatým místům a také o tzv. sekundární relikvie, které se staly účinným amuletem a přímým dotykem s posvátnými ostatky svatých nebo jejich osobních předmětů.

Tyto drobné předměty byly nošeny při sobě na ochranu proti zlu a neštěstí, dále také dopomáhaly k zajištění věčné spásy.

Velmi často jsou na nich proto zobrazeny prvky místních religiózních zvyklostí, které někdy hraničily až s čarodějnými praktikami. Avšak v době protireformace byly církví tolerovány (Unger 2021, 1-11).

Medailony, které se objevovaly v 17.-19. století a sloužily k mnoha účelům, a proto se i rozdělovaly do různých skupin. Mezi známé pojmy z tohoto okruhu patří jak amulety, tak i feniky s biblickými motivy.

Takzvané „feniky“ známé jako zázračné medaile, dále odznaky bratrstvech, řádů nebo kongregací (Králiková 2007, 151) byli známé jako „bratrské medaile“, dále jsou tu zde velice oblíbené medaile s tematikou Panny Marie a Ježíška. V neposlední řadě nesmíme opomenout i upomínkové medailony, které se mohly získat jak na tuzemských poutních místech, ale i v zahraničí.



Obr. 4: č.74 Křížový medailon který, znázorňuje sv. Benedikta

1) **Medailon ve tvaru řeckého kříže (č. 74)**

Měděný medailon křížového tvaru, oboustranně ražený. V horní části s prostorem pro libovolné zavěšení samotného medailonu. Křížový medailon je věnovaný svatému Benediktu (V= 45 mm, Š= 43 mm, 16,9g). **L** – Hlavní motiv je znázornění sv. Benedikta (uprostřed) se sv. ? (vpravo) a sv. ? (vlevo). V horní části je doplněn textem: C.R.V.X.+ S.P.B.E.N.E.D.I.C.T.I. zatímco pravé části je znázorněn text: S. _G.E.R.. V dolní části křížového medailonu je text: D.I.A. _._._._.+._._._._., dále text není zcela čitelný.

R – je zde znázorněn motiv bitvy na řece Lechu. dolní text není čitelný. Podobný motiv rub medailonu je u nálezů č.1103 z lokality zaniklého hřbitova při kostele sv. Jana v Oboře (*Omelka et al. 2010, 520*)



Obr. 5: č.147 Oválný medailon s Pannou Marií a ježíškem

2) Oválný medailon s Pannou Marií a Ježíškem (č. 147)

Měděný oválný medailon, oboustranně ražený. V horní části s prostorem pro libovolné zavěšení samotného medailonu věnované Panně Marii a Ježíškovi, kterého drží v náručí. (V= 32 mm, Š= 24,5 mm, 2,4 g). **L** – Opis textu není zcela dochován, je zde pouze viditelné slovo M.O.N.S.T.R.A.N.C.E.. **R** – motiv v centru oválného medailonu, je zde vidět velké písmeno M, Opis textu je S.T._._N.O.M.E.N.I.O.M._._. +D.I.C.T.V.M.. Podobný motiv medailonu je u nálezu č.1435 z lokality bývalého kláštera sv. Máří Magdalény „U Zvonu“ Plzeň (Omelka – Řebounová 2015, 106)



Obr. 6: č.380 Medailon křížového tvaru s motivem sv. Benedikta

3) Medailon ve tvaru kříže se sv. Benediktem (č. 380)

Měděný medailon křížového tvaru, oboustranně ražený. V horní části s prostorem pro libovolné zavěšení samotného medailonu. Samotný medailon je věnovaný kultu sv. Benedikta, tzv. Benediktovo požehnání (V= 28 mm, Š= 25 mm, 1,3 g). **L** – opis centrální textu kříže, čteno ze shora a ze strany z prava C.S.M.L.+N.D.S.M.D . Písmena okolo centrálního kříže jsou S.F.P.B.. Hlavní text nahoře psáno zleva B.I.H.S.V.R.S.N.M.S.V.Q. L.I.V. **R** – vystupuje zde reliéfní výzdoba v čele se svatým Benediktem (svatý muž, který je oděn do hábitu má kolem hlavy svatozář, v pravé ruce drží kříž a v levé pohár). Text je čten z vrcholku kříže čteno zleva do prava Z.+D.I.A+B.I.Z+S.A.B+Z+H.G.+F+B+F.R.S naopak dole je text S.P.B+E.N.E.D

Identický nález č.16 pochází z lokality zaniklého kostela sv. Jana v Oboře (Pražská Malá Strana), medailon je datovaný do 1. poloviny 18. století (Omelka – Řebounová 2012, 983–1019).



Obr. 7: č.426 Medailon oválného tvaru

4) **Oválný medailon sv. Benedikta (č.426)**

Měděný oválný medailon, oboustranně ražený, v horní části s prostorem pro libovolné zavěšení (V= 19 mm, Š= 15 mm, 0,4 g). **L** – je ve špatném stavu, nelze zde nic přečíst. **R** – je v lepším stavu, lze zde pozorovat kříž sv. Benedikta s částečně dochovaným písmem, a to celé ve středu medailonu, text však není zcela čitelný. Podobný nález č.28 pochází z lokality zaniklého kostela sv. Jana v Oboře (Pražská Malá Strana), medailon je datovaný do 1. poloviny 18. století (Omelka – Řebounová 2012, 983–1019).



Obr. 8: č.532 Medailon křížového tvaru s motivem sv. Benedikta

5) **Medailon ve tvaru kříže se sv. Benediktem (č.532)**

Měděný medailon křížového tvaru, oboustranně ražený. V horní části s prostorem pro libovolné zavěšení samotného medailonu. Samotný medailon je věnovaný kultu sv. Benedikta, přesněji je zde znázorněno Benediktovo požehnání (V= 25 mm, Š= 25 mm, 1,6 g). **L** – opis centrálního textu kříže, čteno ze shora a ze strany z prava C.S.M._.+N.D.S.M.D . Písmena okolo centrálního kříže jsou C._.P.B.. Hlavní text nahoře, psáno zleva B.I.H.S.V.R.S.N.S.W.S.AW.Q. L.I.V. **R** – vystupuje zde reliéfní výzdoba v čele se svatým Benediktem (svatý muž, který je oděn do hábitu, má okolo hlavy svatozář, v pravé ruce drží kříž a v levé pohár). Text je čten z vrcholku kříže čteno zleva do prava _I.A+B.I.Z+_S.A+_._.+ F.R.S. naopak dole je text S.S._R+S.T.I._. Identický nálezy č. 279 pochází z lokality zaniklého kostela sv. Jana v Oboře (Praha–Malá Strana), medailon je datovaný do 1. poloviny 18. století (*Omelka – Řebounová 2012, 983–1019*).



Obr. 9: č.538 Oválný medailon s Pannou Marií s Ježíškem v náruči

6) **Oválný medailon s Pannou Marií s Ježíškem v náruči (č.538)**

Měděný oválný medailon, oboustranně ražený, v horní části s prostorem pro libovolné zavěšení ($\varnothing = 19$ mm, 5,3 g). **L** – je zde zobrazena Panna Marie, která drží v prvé ruce malého Ježíška. Obě postavy mají na hlavě korunu. Text okolo postav lze pouze částečně přečíst. Vpravo na úrovni hlavy lze pochytit částečně písmena E.S. , R.E. **R** – je zde vidět částečné zobrazení mužské postavy, v místě běžného je zobrazený

plamínkový nimbus. Částečně podobný nález č. Ea 039240. pochází z muzea v Prostějově, datace medailon je pravděpodobně 18. století (Klobouková 2010, 39).



Obr. 10: č.660 Oválný medailon s Pannou Marií s Ježíškem v náruči

7) **Oválný medailon s Pannou Marií s Ježíškem v náruči (č.660)**

Měděný oválný medailon, oboustranně ražený, v horní části s prostorem pro libovolné zavěšení ($\varnothing = 32$ mm, 7,5 g). **L** – je zde zobrazena Panna Marie, která drží v prvé ruce malého Ježíška. Obě postavy mají na hlavě korunu. Opis hlavního textu okolo Panny Marie zní R.E.G.+M.+O.N.T.K._._. **R** – zobrazuje svatého Bernarda, který drží své atributy. Nadále je zde zobrazený neúplný text S.B.E.N.+A._.+C.I.. Podobný nález č. 37 pochází z lokality kostela sv. Mikuláše v Českých Budějovicích, medailon je datovaný do 18. století (Hanušová 2010, 99).



Obr. 11: č.691 Oválný medailon s Pannou Marií s Ježíškem v náruči

8) **Oválný medailon s Pannou Marií s Ježíškem v náruči (č.691)**

Měděný oválný medailon, oboustranně ražený, v horní části s prostorem pro libovolné zavěšení ($\varnothing = 26$ mm, 5,3 g). **L** – Panna Marie je zde zobrazena s malým Ježíškem a zároveň je oděná v bohatých barokních šatech, z temene hlavy jí splývá závoj. V pravé ruce drží Ježíška s korunou. Ten je oblečený také v bohatých barokních šatech. Opis textu vpravo – jsou zde zachovaná písmena S.M._._. zatímco vlevo je vidět neúplný text _._V.N._.H.A.V. **R** – je zde zobrazený majestátný kostel s opisem textu umístěným v horní části medailonu _._V.N._.+V.A.V.S._._. s velkou pravděpodobností se jedná kostel spojený s poutním místem. Částečně podobný nález č. Ea 039211 pochází z muzea v Prostějově, přesnější lokalita není známa, medailon je datovaný do 18. století (Klobouková 2008, 23–67).



Obr. 12: č.831 Osmihranný medailon sv. Benedikta

9) **Osmihranný medailon sv. Benedikta (č.831)**

Měděný osmihranný medailon, oboustranně ražený, v horní části s prostorem pro libovolné zavěšení (V= 23 mm Š= 17 mm, 1,5 g). **L–V** perlovci je zobrazený muž v habitu se svatozáří, který drží v pravé ruce hůl s křížem, zatímco v levé ruce drží mísu nebo pohár, ze které vylézá nějaké stvoření. Opis textu okolo sv. Benedikta C.V.R.X.+S.P.+B.E.N.E.D.I.C.T.I. **R** – Ve vnější perlovcové části u obvodu se nachází opis textu V.P.S.N.S.M.V.+S.M.Q.L.I.V.+B+I.H.S.. zatímco ve středové části je umístěn perleťový ovál s textem ve tvaru kříže, vodorovný text zní N.D.S.M.D., naopak svisle je napsáno C.S.S.M.L. a text mezi rameny C+S+P+B. Identický nález č.795

pochází z lokality zaniklého kostela sv. Jana v Oboře (Praha–Malá Strana), medailon je datovaný do 1. poloviny 18. století (*Omelka – Řebounová 2012, 983–1019*).



Obr. 13: č.892 Oválný medailon

10) Oválný medailon (č.892)

Měděný oválný medailon, oboustranně ražený, v horní části s prostorem pro libovolné zavěšení, ve špatném stavu. (($\varnothing = 32$ mm, 3,2 g). **L** – je zde zobrazena Panna Marie, která drží v pravé ruce malého Ježíška. Obě postavy mají na hlavě korunu. Opis hlavního textu okolo Panny Marie není čitelný, jelikož je ve špatném stavu. **R** – je zobrazený pravděpodobně muž v hábitu, který v pravé ruce s jistou fantazií drží hůl, zatímco v levé ruce není zcela jasné, co muž drží. Je tu vidět i náznak textu. U medailonu lze sledovat podobu s medailony s motivem sv. Benedikta z lokality zaniklého kostela sv. Jana v Oboře³⁴(*Omelka – Řebounová 2012, 983–1019*).



Obr. 14: č.1151 Medailon ve tvaru kříže

³⁴ Praha –Malá Strana

11) Medailon ve tvaru kříže (č.1151)

Měděný medailon křížového tvaru, oboustranně ražený. V horní části s prostorem pro libovolné zavěšení samotného medailonu (V= 25 mm Š= 19 mm, 1,2 g). Křížový medailon je ve špatném stavu, proto také není zcela jasná výzdoba a věnování.

L – je zde vidět částečný z ¼ popis L.I.H.S, je tedy zcela pravděpodobné, že tento medailon patřil do kultu sv. Benedikta, protože zde můžeme pozorovat jistou podobnost s předešlým medailonem sv. Benedikta (č.380) **R** – vnitřní kruh byl pravděpodobně zdobený perličkovým kruhem. Je zde viděn opis jednoho slova a to D.I.A. , zbytek rubu je ve špatném stavu. Podobný nález č.279 pochází z lokality zaniklého kostela sv. Jana v Oboře (Praha–Malá Strana), medailon je datovaný do 1. poloviny 18. století (*Omelka–Řebounová 2012, 983–1019*).



Obr. 15: č.1159 Oválný medailon s Pannou Marií a sv. Josefem

12) Oválný medailon s Pannou Marií a sv. Josefem (č.1159)

Měděný oválný medailon, oboustranně ražený, v horní části s prostorem pro libovolné zavěšení, ve špatném stavu. ((\varnothing = 32 mm, 3,8 g). **L** – Pravděpodobně tam je zobrazena Panna Marie v bohatých šatech, korunou a Ježíškem v náručí. Opis textu v tomto případě není čitelný. **R** – je zobrazena polo postava sv. Josefa který, drží Ježíška v náručí se svatozáří umístěnou nad hlavou. Z opisu textu je pouze viditelné I.O.S.. Podobný nález inv. č. Ea 1014 se nachází v muzeu v muzeu v Prostějově, medailon nelze přesněji datovat, protože pochází z neznámé lokality (*Klobouková 2016, 36*).



Obr. 16: č.1423 Oválný medailon sv. Františka Xaverského

13) **Oválný medailon sv. Františka Xaverského (č.1423)**

Měděný oválný medailon, oboustranně ražený, s prostorem pro libovolné zavěšení v horní části ($\varnothing = 23$ mm, 7,6 g). **L** – je zobrazena postava muže se svatozáří, konkrétně sv. František s klečícími postavami u nohou. Opis textu zní S.+F.R.A.N.C.I.S.C.O.+_.A.N.U.B.O._. **R** – je zde zobrazený muž v habitu se svatozáří, avšak text je bohužel nečitelný. Podobný artefakt jsem našla na internetových stránkách pro detektoráře. Zároveň zde je možné pozorovat podobný motiv na artefaktu č. 1292/65 z kostelního hřbitova sv. Jakuba (Zůbek 2016, 122).



Obr. 17: č.1424 Osmihranný medailon sv. Benedikta

14) Osmihranný medailon sv. Benedikta (č.1424)

Měděný osmihranný medailon, oboustranně ražený, v horní části s prostorem pro libovolné zavěšení ($\varnothing = 32$ mm, 3,2, 1,4 g).

L – je zde viditelná mužská postava, která je oděná v hábitu se svatozáří. Z Opisu textu je pouze viditelné B.E.N.E.D.I.C.T.O.. **R** - Ve vnější perlovcové části u obvodu se nachází opis textu V.P.S.N. .M. .+S.M.Q.L.I.V.+B+I.H.S.. Ve středové části je umístěn perlet'ový ovál s textem ve tvaru kříže, vodorovný text zní N.D.S.M.D., naopak svisle je napsáno C.S.S.M. . a text mezi rameny .+S+P+. Identický nález č.321 pochází z lokality zaniklého kostela sv. Jana v Oboře (Praha–Malá Strana), medailon je datovaný do 1. poloviny 18. století (*Omelka – Řebounová 2012, 983–1019*).



Obr. 18: č.1538 Oválný medailon

15) Oválný medailon (č.1538)

Měděný oválný medailon, oboustranně ražený, v horní části s prostorem pro libovolné zavěšení. Nachází se ve velmi špatném stavu. ($\varnothing = 38$ mm, 7,6 g) **L** – je zde zobrazená nečitelná postava s nečitelným opisem textu, pouze lze přečíst částečně dataci **17??**. **R** – je polstrována pozůstatky nějaké látky. Medailon nelze identifikovat podle nějaké podobnosti k ostatním novověkým nálezům kvůli špatné zachovalosti, je zde pouze čitelné částečné ražení datace **17??**, tedy přesněji 18. století.

4.3.2. Závěsky

Závěsky na růženci v novověku byly součástí náboženských předmětů a sloužily k uspořádání a ochraně korálek růžence. Růženec je modlitební pomůcka v katolické tradici, která se skládá z řetězu s korálky a křížkem. Závěsky na růženci byly připevněny ke koncům řetězu a plnily několik funkcí.

Závěsky na růženci byly vyrobeny z různých materiálů, jako je kov (často stříbro nebo zlato), dřevo, kost nebo sklo. Mohly být ručně vyřezávané, ražené, zdobené smaltem, drahokamy nebo jinými ozdobami.

Závěsky na růženci v novověku tedy plnily jak praktickou, tak estetickou roli a přispívaly k duchovnímu prožitku při modlitbě růžence.



Obr. 19: č.29 medailonek ve tvaru jazyka

1) Medailonek ve tvaru jazyka (č. 29)

Měděný růžencový závěsek, oboustranně ražený, v horní části s prostorem pro libovolné zavěšení. Závěsek je špatném stavu (V= 28,5 mm, Š= 13 mm, 3,5 g). **L** – je zde zobrazený sv. Jan Nepomucký. **R** – je zde zobrazen anděl na jazykem Jana Nepomuckého. Podobný nález č.137 pochází z lokality zaniklého kostela sv. Jana v Oboře (Praha–Malá Strana), medailonek je datovaný do 17. až 18. století (*Omelka – Řebounová 2007, 698*).



Obr. 20: č.102 Růžencový závěsek s Pannou Marií s Ježíškem v náruči

2) Růžencový závěsek Panny Marie s Ježíškem v náruči (č.102)

Měděný růžencový závěsek v podobě horní končetiny, v horní části se nachází prostor určený pro libovolné zavěšení (V= 26,5 mm, Š= 10 mm, 6,2 g). Tento typ závěsku je měděný.



Obr. 21: č.350 Růžencový závěsek

3) Růžencový závěsek k uchycení samotného kříže (č.350)

Měděný růžencový závěsek, který pravděpodobně sloužil jako uchycení samotného křížku, v horní části se nachází prostor určený pro libovolné zavěšení (V= 26 mm, Š= 11,5 mm, 3,8 g). Uprostřed křížkového závěsku je vyvrtaná dírka. Podobný nález č.132 pochází z lokality zaniklého kostela sv. Jana v Oboře (Praha–

Malá Strana), medailonek je datovaný do 1. poloviny 18. století (*Omelka – Řebounová 2012, 1030*).



Obr. 22: č.735 Měděný růžencový závěsek/medailonek nepravidelného tvaru

4) Měděný růžencový závěsek/medailonek nepravidelného tvaru (č.735)

Měděný růžencový závěsek/medailonek nepravidelného tvaru, který pravděpodobně sloužil jako uchycení samotného křížku, v horní části se nachází prostor určený pro libovolné zavěšení (V= 26 mm, Š= 11,5 mm, 3,8 g). **L** – V dolní části závěsku či medailonku je umístěn motiv srdce s trnovou korunou, zatímco v horní části je viditelný kříž obklopený paprsky. **R** – Na této straně, tedy na zadní straně, je kříž zobrazen bez paprsků, a jinak je totožný s přední stranou. Motiv medailonku/závěsku je podobný s nálezem č.1981 z lokality z bývalého kláštera sv. Máří Magdalény „U Zvonu“ Plzeň (*Omelka – Řebounová 2015, 109*) ale i podobnost lze zachytit u nálezu Inv. č. Ea 039249 z muzea v Prostějov. Pravděpodobná datace je 2. pol. 18 století.



Obr. 23: č.803 Růžencový oválně hranatý závěsek

5) Růžencový oválně hranatý závěsek (č.803)

Měděný růžencový oválně hranatý závěsek, který pravděpodobně sloužil jako závěsek na samotný růženec, v horní části se nachází prostor určený pro libovolné zavěšení (V= 34 mm, Š= 10 mm, 2 g).



Obr. 24: č.958 Srdcový měděný medailonek/závěsek s korálkem

6) Srdcový měděný medailonek/závěsek s korálkem (č.958)

Srdcový měděný růžencový závěsek/medailonek, kde se v horní části nachází prostor určený pro libovolné zavěšení ($\varnothing = 23$ mm, 5,4 g). **L** – Na tomto závěsku či medailónku je vyobrazen římský voják, který v ruce drží kopí. Kopí je namířeno směrem k srdci ukřižovaného Ježíše Krista. Opis textu není zcela čitelný, je zde pouze viditelné pár písmen **K**...**I.F**...**X**. **R**- je zde zobrazena koruna, která má na vrcholu

krucifix s ukřižovaným Ježíšem Kristem, opis textu je zde pouze částečně viditelný
...H.I... . Podobnost tvaru srdcového medailonku je vidět u nálezů č. 1947-3
z lokality bývalého kláštera sv. Máří Magdalény „U Zvonu“ Plzeň (*Omelka –
Řebounová 2015, 106*).



Obr. 25: č.1068 růžencový závěsek

7) Růžencový závěsek (č.1068)

Měděný růžencový oválně hranatý závěsek, který pravděpodobně sloužil jako závěsek k udržení křížků, v horní části se nachází prostor určený pro libovolné zavěšení (V= 21 mm, Š= 10 mm, 1,1 g). Závěs je vyroben s esovitou profilací, která dodává jeho povrchu charakteristický tvar. Na horním konci je přítomno podélné ouško, které umožňuje snadné zavěšení. Na spodním konci závěsu je vyvrtán otvor, který slouží k umístění hřebu. Podobný nález č.127 pochází z lokality zaniklého kostela sv. Jana v Oboře (Praha–Malá Strana), Závěsek je datovaný do 18. století (*Omelka –Řebounová 2012, 1030*).

4.3.3. Kříže

Kříže mají dlouhou historii a jsou zároveň značkou náboženského a symbolického významu. Jejich přítomnost v různých kulturách a náboženských tradicích dokazuje jejich všestrannost a univerzální význam.

V křesťanství je kříž nejznámějším symbolem, který představuje ukřižování Ježíše Krista a jeho oběť za spásu lidstva. Existuje mnoho různých forem a materiálů, ve kterých se kříže vyskytují – od dřevěných a kovových křížů až po zdobené a umělecky zpracované exempláře.

Kromě náboženského významu mají kříže také symbolický a emocionální význam pro mnoho lidí. Jsou spojeny s vírou, nadějí, uzdravením a ochranou. Často se nosí jako šperky nebo jsou umístěny na hrobech jako symbolická památka na zemřelé.

Kříže lze také často vidět na veřejných místech, jako jsou kostely, kaple, hřbitovy nebo významná místa. Slouží jako vizuální znamení náboženského a historického kontextu a často přitahují zájem turistů a poutníků.

Kříže jsou tedy univerzálním symbolem víry, naděje a památky na zemřelé. Jejich přítomnost nás připomíná duchovní rozměr lidského života a má silný vliv na osobní i společenské vnímání.



Obr. 26: č.12 Oválný medailon s Pannou Marií s ježíškem v náruči

1) Jetelový křížek s tělem ukřižovaného Krista (č.12)

Měděný fragment jetelovitého křížku s tělem ukřižovaného Krista. (V= 27 mm, Š= 17mm) Fragment postavy není zcela dochovalé a objevují se tu náznaky Adamovy lebky umístěné pod nohama Krista, zatímco v horní části se je umístěná tabulka která není čitelná. Identický nález č.739c pochází z lokality zaniklého kostela sv. Jana v Oboře (Praha–Malá Strana), křížek je datovaný do 2. poloviny 18. století (*Omelka – Řebounová 2009, 1072*).



Obr. 27: č.32 Oválný medailon s Pannou Marií s ježíškem v náruči

2) Plastika Krista č.32

Mosazná plasticky provedená postava Krista (V= 74 mm, Š= 24 mm), Hlava je mírně natočená k levému ramenu. Na plastice viditelná celkem dobře postava s rouchem, v dlani má viditelné hřeby. Identický nález č.17c pochází z lokality

zaniklého kostela sv. Jana v Oboře (Praha–Malá Strana), plastika je datovaná do 2. poloviny 18. století (*Omelka – Řebounová 2009, 1027*).



Obr. 28: č.88 Latinský kříž s ukřižovaným Kristem

3) Latinský kříž s ukřižovaným Kristem (č.88)

Měděný latinský kříž s plastikou Krista (V=117 mm, Š= 55 mm). V horní části s prostorem pro libovolné zavěšení kříže. L – na břevnu se objevuje postava Krista s viditelným rouchem na sobě, která má nad hlavou umístěnou svatozář s opisem textu nad tím, text není čitelný. Celý kříž je zdobený vlnkovitými ornamenty. R – můžeme zde vidět po celé ploše výzdobu vlnkovitými ornamenty, v horní části je viditelná svatozář. Podobný nález č.263 pochází z lokality zaniklého kostela sv. Jana v Oboře (Praha–Malá Strana), plastika je datovaná do 2. poloviny 18. století (*Omelka – Řebounová 2009, 1040*).



Obr. 29: č.135 měděný latinský křížek

4) Měděný latinský křížek (č.135)

Měděný latinský křížek s vypouklou postavou Krista (V= 40 mm, Š= 21 mm). V horní části s prostorem pro libovolné zavěšení kříže. L – na břevnu je zde zobrazená postava Krista hledící rovně s hlavou dopředu a s natáhnutými rukami, je zde náznak hřebů, nad hlavou je viditelná tabulka s nečitelným textem. R – výzdoba není zde viditelná, kvůli stavu zachování. Podobný nález č.334a sk.33 pochází z lokality zaniklého kostela sv. Jana v Oboře (Praha–Malá Strana), plastika je datovaná do 18. století (Omelka – Řebounová 2010, 467–520).



Obr. 30: č.281 Plastika Krista se závěskem a Adamovou lebkou

5) Plastika Krista se závěskem a Adamovou lebkou (č.281)

Mosazná plastika Krista se závěskem a Adamovou lebkou. (V= 75 mm, Š= 16 mm). L–1. závěsek obdélného tvaru má opis textu IN|RI a je zde i ouškou pro libovolné zavěšení závěsku. 2. část artefaktu je plastika Krista s rukami danými nad hlavou. Postava má oblečené roucho. 3. část artefaktu je Adamova lebka se zkříženými hnáty. Podobný nález č.68 pochází z lokality zaniklého kostela sv. Jana v Oboře (Praha–Malá Strana), plastika je datovaná do 2. poloviny 18. století (Omelka – Řebounová 2009, 1028).



Obr. 31: č.282 Latinský křížek s vnitřním křížem

6) Latinský křížek s vnitřním křížem (č.282)

Bronzový Latinský křížek s vnitřním křížem bez plastiky Krista (V= 37 mm, Š= 23 mm). V horní části s prostorem pro libovolné zavěšení kříže. Podobný nález č.232 a sk.42 pochází z lokality zaniklého kostela sv. Jana v Oboře (Praha–Malá Strana), plastika je datovaná do 18. století (*Omelka – Řebounová 2010, 467–520*).



Obr. 32: č.376 Latinský Kříž s Postavou ukřižovaného Krista a s korálky

7) Latinský kříž s postavou ukřižovaného Krista a s korálky z růžence (č.376)

Latinský kříž s postavou ukřižovaného Krista a s korálky z růžence (V= 70 mm, Š= 23 mm). V horní části kříže je prostor pro libovolné zavěšení kříže. L – na břevnu je zde zobrazena plastika Krista oděným do roucha s natáhnutými rukami nad hlavou. V horní části kříže je zobrazená tabulka s nečitelným textem. Podobný nález č.466b

pochází z lokality zaniklého kostela sv. Jana v Oboře (Praha–Malá Strana), plastika je datovaná do 1. poloviny 18. století (*Omelka – Řebounová 2009, 1056*).



Obr. 33: č.505 Latinský kříž s jemně vystouplou postavou Krista

8) Latinský křížek s jemně vystouplou postavou Krista (č.505)

Latinský křížek s jemně vystouplou postavou Krista a kroužkem (V= 54,5 mm, Š= 20,6 mm). V horní části s prostorem pro libovolné zavěšení kříže. L – vypouklá plastika Krista se svatozáří nad hlavou a jemně vystupujícího z kříže. Opis textu nad hlavou v tabulce IN|R| R – zadní část kříže je nezachovalá. Podobný nález č.251 a sk.38 pochází z lokality zaniklého kostela sv. Jana v Oboře (Praha–Malá Strana), plastika je datovaná do 18. století (*Omelka – Řebounová 2010, 467–520*).



Obr. 34: č.514 Latinský kříž s jemně vystouplou postavou Krista

9) Latinský křížek s jemně vystouplou postavou Krista (č.514)

Latinský křížek s jemně vystouplou postavou Krista (V= 52,5 mm, Š= 28 mm). V horní části s prostorem pro libovolné zavěšení kříže. L – vypouklá plastika Krista se svatozáří nad hlavou a jemně vystupujícího z kříže. Opis textu nad hlavou v tabulce není čitelný, u nohou je zobrazena Adamova Lebka. R – je zde zobrazena Panna Marie v šatech se sepnutými rukami v modlení. Opis textu ze shora zní V.I.R._.+I.M.M.A.+C.V.L.A.+T.A.+V.I.T.A.M.+P.R._.E.S.T.A.+P.V.+R.A.+M. Podobný nález č.417b pochází z lokality Jaroměř-Semonice, plastika je datovaná do 18. století (*Drnovský – Průchová 2020, 413*).



Obr. 35: č.580 Latinský kříž bez plastiky Krista

10) Latinský kříž bez plastiky Krista (č.580)

Měděný Latinský kříž bez plastiky Krista (V= 46 mm, Š= 36 mm). V horní části s prostorem pro libovolné zavěšení kříže. L – je zde zobrazení kříže bez plastiky Krista a čitelného opisu textu. Podobný nález č.464a pochází z lokality zaniklého kostela sv. Jana v Oboře (Praha–Malá Strana), plastika je datovaná do 1. poloviny 18. století (*Omelka – Řebounová 2009, 1054*).



Obr. 36: č.638 Částečná plastika Krista

11) Částečná plastika Krista (č.638)

Částečná plastika Krista bez hlavy, ruky, nohy (V= 67 mm, Š= 15 mm). Částečná postava plastiky je zkorodovaná a ve velice špatném stavu. Podobný nález č.254b pochází z lokality zaniklého kostela sv. Jana v Oboře (Praha–Malá Strana), plastika je datovaná do 1. poloviny 18. století (Omelka – Řebounová 2009, 1039).



Obr. 37: č.673 Latinský křížek s plastikou Krista

12) Latinský křížek s vystouplou postavou plastikou Krista (č.673)

Měděný Latinský křížek s vystouplou postavou plastikou Krista (V= 27 mm, Š= 18 mm). V horní části s prostorem pro libovolné zavěšení kříže. L – Je zde vidět plastika Krista ve velice špatném stavu, v horní části je umístěná tabulka bez čitelného opisu textu. Podobný nález č.233 sk.16 pochází z lokality zaniklého kostela sv. Jana v Oboře (Praha–Malá Strana), plastika je datovaná do 18. století (Omelka – Řebounová 2010, 467–520).



Obr. 38: č.796 Latinský křížek s vystouplou plastikou Krista

13) Latinský křížek s vystouplou plastikou Krista č.796

Měděný Latinský křížek s vystouplou plastikou Krista (V= 35 mm, Š= 21 mm)
 V horní části s prostorem pro libovolné zavěšení kříže. L – na břevnu je zde zobrazená postava Krista hledící rovně s hlavou dopředu a s natáhnutými rukami, je zde náznak hřebů, nad hlavou je viditelná tabulka s nečitelným textem. R – Je zde zobrazena Panna Marie. Podobný nález č.413a pochází z lokality Jaroměř-Semonice (*Drnovský – Průchová 2020, 413*)



Obr. 39: č.902 Jetelovitý křížek s tělem ukřižovaného Krista

14) Jetelovitý křížek s tělem ukřižovaného Krista (č.902)

Měděný fragment jetelovitého křížku s tělem ukřižovaného Krista. (V= 27 mm, Š= 17 mm) V horní části s prostorem pro libovolné zavěšení kříže. Fragment postavy není zcela dochovalé a objevují se tu náznaky Adamovy lebky umístěné pod nohama Krista, zatímco v horní části se je umístěná tabulka, která není čitelná. Identický nález č.739c pochází z lokality zaniklého kostela sv. Jana v Oboře (Praha–Malá Strana), křížek je datovaný do 2. poloviny 18. století (*Omelka – Řebounová 2009, 1072*).



Obr. 40: č.930 Latinský křížek s ukřižovanou postavou Krista

15) Latinský Kříž s tělem ukřižovaného Krista (č.930)

Měděný Latinský Kříž s tělem ukřižovaného Krista (V= 81 mm, Š= 46 mm). V horní části s prostorem pro libovolné zavěšení kříže. L – Je zde vidět plastika Krista ve velice špatném stavu, v horní části je umístěná tabulka bez čitelného opisu textu, v dolní část kříže je zdobené nákončí. Částečně podobný nález č.569a pochází z lokality zaniklého kostela sv. Jana v Oboře (Praha–Malá Strana), kříž je datovaná do 18. století (*Omelka – Řebounová 2009, 1064*).



Obr. 41: č.1036 Latinský křížek s ukřižovanou postavou Krista

16) Latinský křížek s ukřižovanou postavou Krista (č.1036)

Měděný Latinský Kříž s tělem ukřižovaného Krista (V= 31 mm, Š= 21 mm) V horní části s prostorem pro libovolné zavěšení kříže. L – Je zde vidět plastika Krista ve velice špatném stavu, v horní části je umístěná tabulka bez čitelného opisu textu, v dolní část kříže je zdobené nákončí. Částečně podobný nález č.569a pochází z

lokality zaniklého kostela sv. Jana v Oboře (Praha–Malá Strana), kříž je datovaná do 18. století (*Omelka – Řebounová 2010, 467–520*).



Obr. 42: č.1282 Fragment z kříže

17) Fragment z kříže (č.1282)

Částečný měděný Fragment z kříže (V= 28 mm, Š= 10 mm). Mírně podobný nález pochází z lokality zaniklého kostela sv. Jana v Oboře (Praha–Malá Strana).



Obr. 43: č.1425 Latinský křížek s vystouplou postavou Krista

18) Latinský křížek s vystouplou postavou Krista (č.1425)

Měděný Latinský křížek s vystouplou postavou (V= 40 mm, Š= 21 mm) v horní části s prostorem pro libovolné zavěšení kříže. L – na břevnu je zde zobrazená postava Krista hledící rovně s hlavou dopředu a s natáhnutými rukami, je zde náznak hřebů, nad hlavou je viditelná tabulka s nečitelným textem. R – je zde zobrazená mužská postava s otevřenými dlaněmi. Opis textu není zde čitelný. Částečně podobný nález č.749 pochází z lokality z lokality zaniklého kostela sv. Jana v Oboře (Praha–Malá Strana), kříž je datovaná do 18. století (*Omelka – Řebounová 2010, 467–520*).



Obr. 44: č.1515 Jetelovitý křížek s tělem ukřižovaného Krista

19) Jetelovitý křížek s tělem ukřižovaného Krista (č.1515)

Měděný fragment jetelovitého křížku s tělem ukřižovaného Krista. (V= 34 mm, Š= 22 mm) V horní části s kroužkem a prostorem pro libovolné zavěšení kříže. Fragment postavy není zcela dochovalé a objevují se tu náznaky Adamovy lebky umístěné pod nohama Krista, zatímco v horní části se je umístěná tabulka, která není čitelná. Identický nález č.739c pochází z lokality zaniklého kostela sv. Jana v Oboře (Praha–Malá Strana), křížek je datovaný do 2. poloviny 18. století (Omelka – Řebounová 2009, 1072). Objevuje se tady zároveň podobnost s nálezem s.796.



Obr. 45: č.1537 Plasticky provedená postava Krista

20) Plasticky provedená postava Krista (č.1537)

Mosazná plasticky provedená postava Krista (V= 70 mm, Š= 57 mm). Hlava je mírně natočená k levému ramenu. Na plastice je viditelná celkem dobře postava s rouchem, v dlani má viditelné hřeby. Identický nález č.568b pochází z lokality zaniklého kostela sv. Jana v Oboře (Praha–Malá Strana), plastika je datovaná do 1. poloviny 18. století (Omelka – Řebounová 2009, 1064).

4.3.4. Růžence

„Růženec“ má původ v latinském slově „rosarium“, které znamená „zahradka růží“. Růženec označuje soubor křesťanských modliteb, které se opakují ve specifickém pořadí a slouží jako nástroj usnadňující odpočítávání modliteb. Hlavní součástí růžence je věnec s korálky, které se nazývají "kuličky", "zrna" nebo "semena". Existují růžence s různým počtem korálků, například pět, šestnáct nebo padesát. Každý korálek na růženci představuje jednu modlitbu, například Otčenáš nebo Zdravas Maria. Růženec je tvořen šňůrkou nebo řetízkem, na kterém jsou korálky navlečeny. Počet korálků odpovídá počtu modliteb. Růženec slouží jako prostředek pro modlitbu a může být nošen na ruce nebo viset na krku. V minulosti se také používaly korálové řetězce (Omelka – Šlancarová 2013, 78).



Obr. 46: č.283 zbytky korálků z růžence

1) Zbytky korálků z růžence (č.283)

Zbytky korálků z růžence jsou vyrobeny z kostí (D= 28 mm, 0,4 g). Nalezený růženec se skládá z 6 kostěných korálků, které jsou olivovitého typu, hladké a bez výzdoby. Podobný korálek z růžence s označením J08/B/9027 byl nalezen v kostele svatého Jakuba v Jihlavě (Omelka – Šlancarová 2013, 104). Tyto korálky jsou datovány do 17. až 18. století.



Obr. 47: č.325 měděný řetízek

2) Měděný řetízek (č.325)

Měděný řetízek ze slitiny, zároveň může být i spínadlo (průměr = 45 mm, hmotnost = 1,5 g), podobný nálezu s označením A057/2003–1173, pochází z lokality zaniklého hřbitova u kostela svatého Jakuba v Brně. (Zůbek 2016, 8–165). Datace neurčena.



Obr. 48: č.528 růženec z kostěnými korálky

3) Růženec (č.528)

Růženec z dřevěných korálků (D= 73 mm, 4,8 g). Nalezený růženec se skládá z 18 korálků, které jsou olivovitého typu, hladké a bez výzdoby. Podobný korálek z růžence s označením J08/B/9027 byl nalezen v kostele svatého Jakuba v Jihlavě (Omelka – Šlancarová 2013, 104). Tyto korálky jsou datovány do 17. až 18. století.



Obr. 49: č.586 růženec s dřevěnými, skleněnými a kostěnými korálky

4) Růženec (č.586)

Růženec skládající se z dřevěných, kostěných, skleněných korálků (D= 80 mm, 2,9 g). Nalezený růženec má 36 korálků typu soudkovitého a kulovitého, různobarevný růženec, objevuje se tu barva od modré, bílé, tělové a šedé. Podobné korálky z růžence byli nalezeny na lokalitě „U Zvonu“ v Plzni (*Omelka – Řebounová 2015, 79*).



Obr. 50: č.900 růženec se skleněnými korálky

5) Růženec (č.900)

Růženec skládající se z dvojbarevných skleněných korálků (D= 73 mm, 12,1 g). Nalezený růženec má 40 korálků, kulovitého typu se dvěma rytými liniemi, soudkovitého a jednoho korálku nepravidelného více hraného typu. Podobné korálky z růžence byli nalezeny na lokalitě „U Zvonu“ v Plzni (*Omelka – Řebounová 2015, 79*).



Obr. 51: č.915 růženec se skleněnými korálky

6) Růženec (č.915)

Růženec skládající se z modrých skleněných korálků. (D= 62 mm, 4,4 g). Nalezený růženec má 15 korálku kulovitého a soudkovitého typu. Podobné korálky z růžence s označením J08/B/14747 byli nalezeny v kostele svatého Jakuba v Jihlavě (Omelka – Šlancarová 2013, 104). Tyto korálky jsou datovány do 17. až 18. století.



Obr. 52: č.1069 růženec se skleněnými korálky

7) Růženec (č.1069)

Růženec skládající se z černých skleněných korálků. (D= 55 mm, 2,4 g). Nalezený růženec má 17 korálku soudkovitého typu. Podobné korálky z růžence byli nalezeny na lokalitě „U Zvonu“ v Plzni (Omelka – Řebounová 2015, 79)



Obr. 53: č.1227 růženec se skleněnými korálky

8) Růženec (č.1227)

Růženec skládající se z vícebarevných korálků (D= 2x 83 mm, 4,7 g). Nalezený růženec má 189 korálků soudkovitého a kulovitého typu, bez výzdoby, hladké, v modré, černé a šedé barvě. Podobné korálky z růžence byli nalezeny na lokalitě „U Zvonu“ v Plzni (*Omelka – Řebounová 2015, 79*)

4.3.5. Prsteny

Prsteny lze klasifikovat do několika kategorií, například milostné, snubní, zásnubní, náboženské nebo smuteční. Na pohřebišti u kostela svatého Mikuláše bylo nalezeno celkem čtyři prsteny vyrobené z různých materiálů. Prvním z nich je prsten označený **č.84**, vyrobený z mědi. Jedná se o kruhový prsten bez výzdoby, který pravděpodobně sloužil dříve jako pečetní prsten.

Druhý prsten, označený **č.1191**, je stříbrný s páskovou obroučkou a štítkem, který znázorňuje semknuté ruce. Třetí prsten, označený **č.1202**, je podobný předchozímu prstenu s **č.1191**. I tento prsten má páskovou obroučku, štítek a znázorňuje semknuté ruce (Šlancarová 2011, 136-141).



Obr. 54: č.1191 stříbrný prsten s páskovou obroučkou a štítkem, který znázorňuje semknuté ruce



Obr. 55: č.1202 stříbrný prsten s páskovou obroučkou a štítkem, který znázorňuje semknuté ruce

4.3.6. Mince

Na lokalitě u kostela svatého Mikuláše bylo nalezeno celkem 10 mincí, které pochází z různých období datovaných od 16. století až do druhé poloviny 19. století. Tyto mince jsou vyrobeny z různých materiálů, jako je měď a stříbro.

Mezi druhy mincí, které byly na této lokalitě nalezeny, patří krejcary (**č.28**, **č.89**), haléře (**č.382**, **č.531**, **č.1392**), Zhořelecký peníz (**č.1391**), Český oboustranný peníz (**č.629**) a další mince (**č.273**, **č.1077**, **č.1162**), které nelze kvůli stavu zachování přesně datovat. Většina mincí byla nalezena ve směsi půdy, což naznačuje, že se zde v průběhu času usazovala a promíchávala.

Tato numismatická evidence poskytuje důležité informace o ekonomickém kontextu historických období.



Obr. 56: č.531 Slezský haléř



Obr. 57: č.382 Český haléř s korunou a čtyř rázem

4.3.7. Oděvní součástky

Na lokalitě bylo nalezeno přibližně 47 oděvních součástek. Mezi těmito součástkami byly zjištěny knoflíky, části textilu, přezky, smotané drátky z korunek, háčky, oděvní špendlíky a další podobné předměty. Zvláště zajímavým nálezem je například přezka **č.1160**. Při prozkoumání nalezených artefaktů bylo zjištěno, že špendlíky a háčky dominují mezi předměty tohoto druhu. Tyto artefakty byly nalezeny v hrobech, což naznačuje, že byly součástí pohřebních rituálů a používaly se v souvislosti s funerálním oděvem. Tyto nálezy poskytují cenné informace o módních trendech a oděvní kultuře dané doby a přispívají k našemu lepšímu porozumění životu a zvyklostem lidí minulých staletí.



Obr. 58: č.373 pozůstatky z pohřební čelenky



Obr. 59: č.1160 pozůstatek přezky

4.3.8. Ostatní nálezy

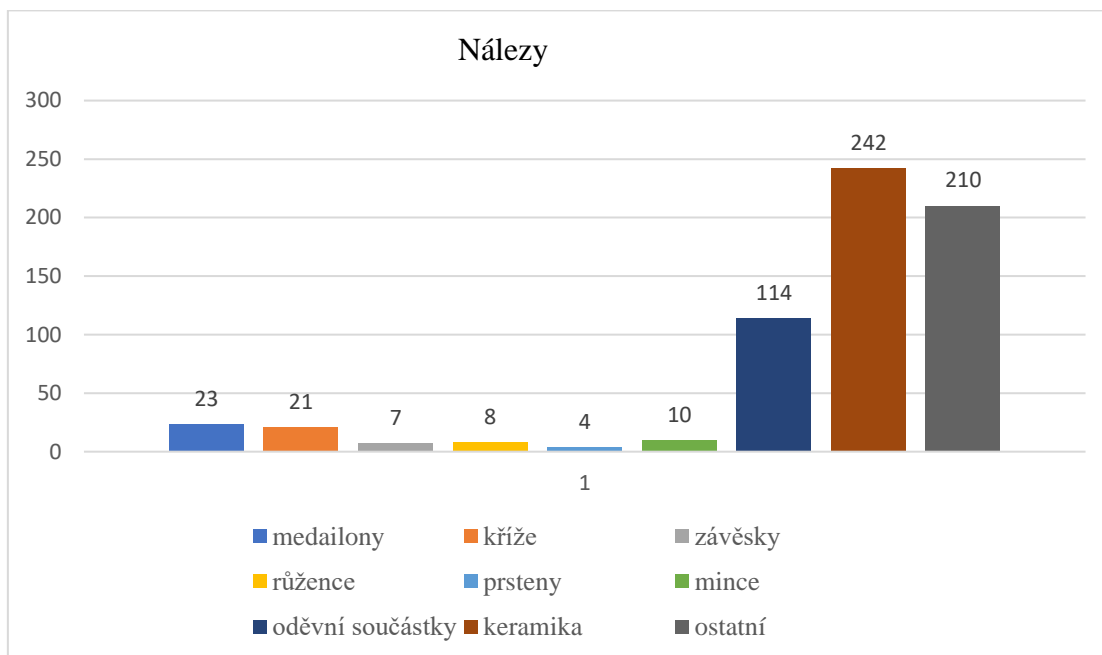
V rámci výzkumu bylo také objeveno celkem 107 dalších artefaktů, z nichž významnou část tvořila keramika. Tato keramika byla zaznamenána jak ve vrstvě, tak i v zásypu hrobů. Kromě toho byly identifikovány hřebíky, pocházející z rakví, a také různé kovové předměty a slitky. Zvláštní pozornost byla věnována i nalezeným pozůstatkům dřevěných rakví. Tyto artefakty jsou důležitým pramenem informací o pohřebních rituálech a praxi spojené s pohřbíváním. Jejich přítomnost představuje významný aspekt materiálové kultury a přispívá k lepšímu porozumění pohřebním zvyklostem daného období.



Obr. 60: č.7 Ukázka kování a hřebíků z rakví

4.4. Shrnutí poznatků z výzkumu

Výzkum provedený u kostela svatého Mikuláše v Nové Pace poskytuje široký rozsah nalezených artefaktů, které nám umožňují nahlédnout do různých typů nálezů. Mezi tyto nálezy patří keramika (242 ks), růžence (16 ks), medailony (23 ks), závěšky (7 ks), kříže (21 ks), mince (10 ks), prsteny (4 ks), oděvní součástky (114 ks) a další kovové předměty (210 ks) z rakví nebo zásypu. Tyto artefakty datujeme od poloviny 16. století až do poloviny 19. století.



Graf č. 1: grafové porovnání nálezů z lokality

Během archeologického výzkumu byly identifikovány i určité podobnosti s jinými lokalitami, například se závěšky a medailony nalezenými v archeologické lokalitě Jaroměř-Semonice v roce 2017. Podobné artefakty byly také objeveny u kostela svatého Jana v Oboře v Praze. To naznačuje, že existuje podobnost ve výrobě a charakteru těchto artefaktů v Čechách i na Moravě. Další inspirací mohly být i medailóny s vyobrazením svatého Benedikta nalezené v ulici Hradební v Chrudimi.

U výzkumu bylo identifikováno celkem 242 objektů s lidskými ostatky a jeden objekt představoval jámu na vápno. V některých případech bylo pozorováno více artefaktů v jednom objektu, jako je například u křížů a růženců 48., 87., 140., 160. V rámci dalších objektů, konkrétně u objektu č. 89 byla nalezena mince a dva křížky. V objektu č. 231 byl objeven křížek a kroužek.

Závěsky byly součástí komplexní výbavy a unikátní nález se objevil u objektu č. 189, kde byl nalezen kříž a čelenka vyrobená ze smotaných drátků a růženec. Kromě toho byla další čelenka nalezena v objektu č. 65. Tyto příklady představují některé z nejzajímavějších komplexních výbav hrobů.

Na lokalitě bylo nalezeno několik medailonů s motivem svatého Benedikta. Přesněji bylo identifikováno 6 takových medailonů. Tyto medailony se objevují v hrobové výbavě na různých lokalitách, například v Jaroměři-Semonice, v zaniklém kostele svatého Jana v Oboře v Praze, Českých Budějovicích ale i na Moravě. Jejich datování spadá především do 18. století.

Dále byla nalezena závěska č. 29 znázorňující tzv. „*jazyk svatého Jana Nepomuckého*“.

Kromě toho byly objeveny křížky s malými jetelovitými motivy. Zajímavým nálezem je závěsek a Adamova lebka u plastiky ukřižovaného Ježíše Krista, konkrétně u č.281. Tyto nálezy mají podobnost s lokalitou kostela svatého Jana v Oboře v Praze.

Mince, které byly nalezeny, jsou zajímavé. V komplexu nálezů se nachází mince s č. 531 z objektu č. 89. Jedná se o Slezský haléř ražený ve Vratislavi na přelomu 15. a 16. století. Tato sbírka nabízí výjimečnou rozmanitost předmětů. Nezapomínejme ani na zajímavé pozůstatky spirálky z pohřební korunky, nalezené v objektu č. 180, a na kroužky, které pravděpodobně souvisejí s tímto nálezem. Další objev pochází z objektu č. 65, který je rovněž plný rozmanitosti a obsahuje čelenku, špendlík a růženec.

Celkově lze říci, že studium pohřbívání a výbavy, která je s ním spojena, poskytuje důležité informace o minulosti a kultuře daného regionu. Příspěvek do východních Čech, který se zaměřuje na tato témata, by mohl přispět k lepšímu porozumění historii a identitě tohoto regionu v novověku.

5. Závěr

V bakalářské práci jsem se věnovala vyhodnocení nálezů z archeologického výzkumu, který se uskutečnil v Nové Pace u kostela svatého Mikuláše v souvislosti s rekonstrukcí domu č.p. 325, který nyní slouží jako nízkoprahový klub Novopacko. Výzkum probíhal od 2. listopadu 2020 do 9. února 2021 pod vedením pana doktora Ungera z Regionálního muzea a galerie v Jičíně.

Katalog artefaktů je prezentován ve formě medailonů a obsahuje také další artefakty jako přílohy. Ty jsou zařazeny do podobného kontextu se sbírkami z celé České republiky, včetně východních Čech.

V mé bakalářské práci jsem se zaměřila především na nálezy z tohoto výzkumu, konkrétně na svátostky, medailony a některé závěsky. Ty jsem dále datovala na základě dostupné literatury o novověkých artefaktech a pohřbech. Zároveň jsem se snažila představit přehled novověkých výzkumů v Čechách a na Moravě a zdůraznit význam novověkých pohřbů.

Při zpracování této práce jsem se především zaměřila na pohřebiště u kostela svatého Mikuláše v Nové Pace. Toto pohřebiště bylo využíváno již od středověku, ale v novověku se zde převládajícím způsobem pohřbívání stalo až do doby josefinských dekretů. Tato lokalita je velmi zajímavá z hlediska novověkých pohřbů ve východních Čechách, které dosud nebyly dostatečně prozkoumány a jsou spíše známy jen v obecném přehledu. Na rozdíl od pražských lokalit a středních Čech je východní Čechy a Pardubický kraj méně zastoupen v literatuře, ačkoli zde existují středověké pohřby, které byly narušeny novověkými pohřby. Novověká pohřbívání na těchto místech se často lišila od tradičních středověkých pohřbů a probíhala ve stylu etážovitého pohřbívání.

Během zkoumání těchto hrobů jsem se snažila přiblížit východním Čechám a Pardubickému kraji, zejména oblasti Chrudimi, kde proběhl výzkum v roce 2006. Dále jsem se zaměřila na lokalitu budoucí dálnice D11 mezi Semonice a Jaroměř, kde v letech 2017 až 2019 probíhal archeologický výzkum. V souvislosti se stavbou této dálnice bylo odhaleno 33 novověkých hrobových jam a objeveno mnoho pohřebních artefaktů.

Moje práce se také zaměřuje na tyto lokality a poskytuje přehled novověkých výzkumů v celých Čechách, neboť oblast pohřbívání zde není dostatečně prozkoumána ve srovnání s jinými aspekty historie. Plánuji v budoucnosti rozvést tuto problematiku ve své diplomové práci a důkladněji se zaměřit na novověká pohřebiště ve východních

Čechách, včetně kostela svatého Mikuláše v Nové Pace, a detailněji prozkoumat všechny artefakty z nedávného výzkumu, V této práci jsem pouze okrajově zmínila východní Čechy, a proto si myslím, že je důležité tuto oblast dále prozkoumat a rozvinout v budoucí diplomové práci.

5.1. Použitá literatura

- Benč, B. 2007: Střípky z novopacké historie: publikace k 650. výročí města Nová Paka. Město Nová Paka.
- Beneš, Z. 2012: Dějiny Nové Paky I. do roku 1939. Nová Paka: Město Nová Paka.
- Cechner, A. 1909: Soupis Památek historických a uměleckých v království Českém od pravěku do počátku XIX. století, XXXI. politický okres Novopacký. Praha: Archeologická komise při České akademii císaře Františka Josefa pro vědy, slovesnost a umění.
- Čechura, M. 2010: Pohřební rítus ve středověku a novověku ve světle archeologického a antropologického výzkumu. *Archeologia historica* 35, 111–120.
- Dudková, V. – Orna, J. – Lungová, V. – Šneberger, J. 2018: Výzkum u kostela sv. Petra a Pavla v Liticích. *Archeologia historica* 43. 35-49.
- Drnovský, P. – Průchová, E. 2021: Multiple Burials in the Early Modern Period The case study of an 18th-century burial ground in Jaroměř–Semonice. *Památky Archeologické CXII.* 385-431.
- Flek, F. – Kubálek, P. – Omelka, M. – Podliska, J. 2008: Excavation of the Early Modern period cemetery on the grounds of the former Capuchin monastery at St. Joseph's in Prague's New Town. *Studies in Post Medieval studies* 3. 407-452.
- Frolík, J. – Musil, J. – Omelka, M. – Řebounová, O. 2010: Nález dvojice Benediktových křížů z Chrudimi – Hradební ulice. *Chrudimský vlastivědný sborník* 14, 193-208. Chrudim.
- Kacel, P. – Průchová, E. 2017: Komplex zaniklých hřbitovů v Praze-Karlíně. *Archeologia historica* 42. 153-185.
- Kovárník, J. – Horáčková, L. – Vargová, L. – Mucha, L. – Vachunková, A. 2006: Hromadné hroby vojáků na Brněnské ulici z bitvy u Znojma v roce 1809. In *Ve službách archeologie VII.* Brno: Muzejní a vlastivědná společnost v Brně, Geodril Brno, Geopek Brno, Archeologický ústav SAV. 313-328.
- Kloubouková, L. 2010: Církevní svátostky střední Moravy. Brno. Diplomová práce. Masarykova Univerzita v Brně. Pedagogická fakulta.
- Kloubouková, L. 2008: Církevní svátostky z období baroka na Olomoucku. Brno. Bakalářská práce. Masarykova Univerzita v Brně. Pedagogická fakulta.

- Kovář, D. – Thomová, Z. 2017: Výsledky záchranného archeologického výzkumu hřbitova a kostela sv. Mikuláše v Českých Budějovicích. *Archeologia historica* 42. 617–649.
- Kuča, K. 2000: Města a městečka v Čechách, na Moravě a ve Slezsku, Praha: Libri. 357-368.
- Králíková, M. 2007: Pohřební ritus 16.–18. století na území střední Evropy. In. Malina, J. /ed./: *Panoráma biologické a sociokulturní antropologie* 25. Brno
- Hanušová, V. 2010: Pohřební výbava mrtvých na novověkých pohřebištích (Hmotná kultura měšťanského prostředí na příkladu pohřebiště u kostela sv. Mikuláše v Českých Budějovicích). České Budějovice.
- Omelka a kol. 2018: Omelka, M. – Petřík, J. – Prokeš, L. – Řebounová, O. – Šlancarová, V. 2018: Soubor knoflíků ze zaniklého hřbitova při kostelu sv. Jana v Oboře (Praha – Malá Strana). *Archeologie ve středních Čechách* 22, 2018, 709–744.
- Omelka, M.- Šlancarová, V.2013: Nálezy šperků, devocionálií a součástí oděvů z kostela svatého Jakuba v Jihlavě. *Archeologické výzkumy na Vysočině* 3/2013, 75-132.
- Omelka, M. – Řebounová, O. 2015: Hmotná kultura. In. Dudková, V. – Orna, J. /eds./: *Od špitálu ke galerii... Archeologické poznání vývoje lokality „U Zvonu“ v Plzni*. Plzeň.
- Omelka, M. – Řebounová, O. 2011: Poznámky ke zbožnosti a pohřebnímu ritu malostranského barokního měšťanstva ve světle archeologických nálezů. *Pražský sborník historický* 39, 268–298.
- Omelka, M. – Řebounová, O. 2008: Soubor korálků ze zaniklého hřbitova při kostelu sv. Jana v Oboře (Praha-Malá Strana). *Archeologie ve středních Čechách* 12, 605–679.
- Omelka, M. – Řebounová, O. 2012: Soubor medailonů a feniků se symbolikou sv. Benedikta ze zaniklého hřbitova při kostelu sv. Jana v Oboře (Praha – Malá Strana). *Archeologie ve středních Čechách* 16, 983–1019.
- Omelka, M. – Řebounová, O. 2017: Stav a perspektivy bádání novověkého pohřebního ritu v Čechách. *Archaeologia historica* 42/1, 117–133. DOI: 10.5817/AH2017-1-6

- Orna, J. – Šneberger, J. – Omelka, M. – Řebounková, O. – Pilná, V. 2019: Výzkum novověké hrobky v kostele sv. Jakuba Většího v Nečtinech. *Archeologia historica* 44. 225–243.
- Šlancarová, V. 2011: Jsem znamením lásky, neodhazuj mě. Příspěvek k symbolice středověkého šperku. I am token of love, don't throw me away. A contribution on the symbolism of medieval jewellery. In Měřínský, Z.- Klápště J.: MŠDS, Brno 2011, 136-141.
- Unger, J. 2021: Investorská zpráva o záchranném archeologickém výzkumu: Rekonstrukce č. p. 325 – Nízkoprahový klub Novopacko, Nová Paka. Jičín. Regionální muzeum a galerie Jičín.
- Zůbek, A. 2016: Hřbitov při kostele sv. Jakuba v Brně. Vyhodnocení archeologických poznatků. Brno.

Webové zdroje:

- *Mapy.cz [online]: Seznam.cz, a.s., 2023. [cit. 13. 7. 2023]. Dostupné z: <https://mapy.cz/s/nacojuzeva>*
- *Mapy.cz [online]. Seznam.cz, a.s., 2023. [cit. 13. 7. 2023]. Dostupné z: <https://mapy.cz/s/hogagocusu>*
- *Soupis lokalit z DigiArchiv.aiscr.cz [cit. 18. 7. 2023]. Dostupné z: https://digiarchiv.aiscr.cz/results?entity=akce&q=nová%20paka&page=0&map_a=true&loc_rpt=50.42861180788394,15.368961123513616,50.521603559945675,15.717900906182745&pian_id=P-0343-100411*

5.2. Přílohy – katalog

Svátostky

ČÍSLO SÁČKU: č. 74

Typ předmětu: medailon

Materiál: Cu

Rozměry: 45 mm x 43 mm

Hmotnost: 16,9 g

Popis: Měděný medailon křížového tvaru, oboustranně ražený. V horní části s prostorem pro libovolné zavěšení samotného medailonu.



Křížový medailon je věnovaný svatému Benediktu (V= 45 mm, Š= 43 mm, 16,9g). **L** – Hlavní motiv je znázornění sv. Benedikta (uprostřed) se sv.? (vpravo) a sv.? (vlevo). V horní části je doplněn textem: C.R.V.X.+ S.P.B.E.N.E.D.I.C.T.I. zatímco pravé části je znázorněn text: S._G.E.R.. V dolní části křížového medailonu je text: D.I.A. _._._._.+ _._._._., dále text není zcela čitelný. **R** – je zde znázorněná bitva na řece Lech s anděly. Dolní text není zcela čitelný.

Typologie: Medailon sv. Benedikta ve tvaru kříže

Datace: 18. století

ČÍSLO SÁČKU: č. 147

Typ předmětu: medailon

Materiál: Cu

Rozměry: 32 mm x 24,5 mm

Hmotnost: 2,4 g

Popis: Měděný oválný medailon, oboustranně ražený. V horní části s prostorem pro libovolné zavěšení samotného medailonu věnované



Panně Marii a Ježíškovi, kterého drží v náručí. (V= 32 mm, Š= 24,5 mm, 2,4 g). **L** – Opis textu není zcela dochován, je zde pouze viditelné slovo M.O.N.S.T.R.A.N.C.E.. **R** –

motiv v centru oválného medailonu, je zde vidět velké písmeno M, Opis textu je S.T._.N.O.M.E.N.I.O.M._.+D.I.C.T.V.M..

Typologie: Oválný medailon s Pannou Marií a Ježíškem

Datace: 18. století

ČÍSLO SÁČKU: č. 380

Typ předmětu: medailon

Materiál: Cu

Rozměry: 28 mm x 25 mm

Hmotnost: 1,3 g

Popis: Měděný medailon křížového tvaru, oboustranně ražený. V horní části s prostorem pro libovolné zavěšení samotného medailonu.



Samotný medailon je věnovaný kultu

sv. Benedikta, tzv. Benediktovo požehnání (V= 28 mm, Š= 25 mm, 1,3 g). **L** – opis centrálního textu kříže, čteno ze shora a ze strany z prava C.S.M.L.+N.D.S.M.D.

Písmena okolo centrálního kříže jsou S.F.P.B.. Hlavní text nahoře psáno zleva B.I.H.S.V.R.S.N.M.S.V.Q. L.I.V. **R** – vystupuje zde reliéfní výzdoba v čele se svatým Benediktem (svatý muž, který je oděn do hábitu má kolem hlavy svatozář, v pravé ruce drží kříž a v levé pohár). Text je čten z vrcholku kříže čteno zleva do prava Z.+D.I.A+B.I.Z+S.A.B+Z+H.G.+F+B+F.R.S naopak dole je text S.P.B+E.N.E.D

Typologie: Medailon ve tvaru kříže se sv. Benediktem

Datace: 1. pol. 18. století

ČÍSLO SÁČKU: č. 383

Typ předmětu: email

Materiál: sklo

Rozměry: průměr 30 mm

Hmotnost: 0,5 g

Popis: email z medailonu

Typologie: email



Datace: 18. století

ČÍSLO SÁČKU: č. 426

Typ předmětu: medailon

Materiál: Cu

Rozměry: 19 mm x 15 mm

Hmotnost: 0,4 g

Popis: Měděný oválný medailon, oboustranně ražený, v horní části s prostorem pro libovolné



zavěšení (V= 19 mm, Š= 15 mm, 0,4 g). **L** – je ve špatném stavu, nelze zde nic přečíst. **R** – je v lepším stavu, lze zde zpozorovat kříž sv. Benedikta s částečně dochovaným písmem, a to celé ve středu medailonu, opis textu není

Typologie: Oválný medailon sv. Benedikta

Datace: 18. století

ČÍSLO SÁČKU: č. 532

Typ předmětu: medailon

Materiál: Cu

Rozměry: 25 mm x 25 mm

Hmotnost: 1,6 g

Popis: Měděný medailon křížového tvaru, oboustranně ražený. V horní části s prostorem pro libovolné



zavěšení samotného medailonu. Samotný medailon je věnován kultu sv. Benedikta, přesněji je zde znázorněno Benediktovo požehnání (V= 25 mm, Š= 25 mm, 1,6 g). **L** – opis centrálního textu kříže, čteno ze shora a ze strany z prava C.S.M. + N.D.S.M.D. Písmena okolo centrálního kříže jsou C. P. B.. Hlavní text nahoře, psáno zleva B.I.H.S.V.R.S.N.S.W.S.AW.Q. L.I.V. **R** – vystupuje zde reliéfní výzdoba v čele se svatým Benediktem (svatý muž, který je oděn do hábitu, má okolo hlavy svatozář, v pravé ruce drží kříž a v levé pohár). Text je čten z vrcholku kříže čteno zleva do prava .I.A+B.I.Z+_S.A.+_.+_+ F.R.S. naopak dole je text S.S._R+S.T.I._.

Typologie: Medailon ve tvaru kříže se sv. Benediktem Datace: 1 pol. 18. století

ČÍSLO SÁČKU: č. 538

Typ předmětu: medailon

Materiál: Cu

Rozměry: průměr 19 mm

Hmotnost: 5,3 g

Popis: Měděný oválný medailon, oboustranně ražený, v horní části s prostorem pro libovolné zavěšení ($\varnothing = 19$ mm, 5,3 g). **L** – je zde zobrazena Panna Marie, která drží v první ruce

malého Ježíška. Obě postavy mají na hlavě korunu. Text okolo postav lze pouze částečně přečíst. Vpravo na úrovni hlavy lze pochytit částečně písmena E.S., R.E. **R** – je zde vidět částečné zobrazení mužské postavy, v místě běžného je zobrazený plamínkový nimbus.

Typologie: Oválný medailon s Pannou Marií s Ježíškem v náruči

Datace: 18. století



ČÍSLO SÁČKU: č. 660

Typ předmětu: medailon

Materiál: Cu

Rozměry: průměr 32 mm

Hmotnost: 7,5 g

Popis: Měděný oválný medailon, oboustranně ražený, v horní části s prostorem pro libovolné zavěšení ($\varnothing = 32$ mm, 7,5 g). **L** – je zde zobrazena Panna Marie, která drží v první ruce malého Ježíška. Obě

postavy mají na hlavě korunu. Opis hlavního textu okolo Panny Marie zní R.E.G.+M.+O.N.T.K._._. **R** – zobrazuje svatého Bernarda, který drží své atributy. Nadále je zde zobrazený neúplný text S.B.E.N.+A._.+C.I.

Typologie: Oválný medailon s Pannou Marií s Ježíškem v náruči

Datace: 18. století



ČÍSLO SÁČKU: č. 637

Typ předmětu: medailon

Materiál: sklo

Rozměry: průměr 28 mm

Hmotnost: 0,2 g

Popis: email z medailonu

Typologie: email

Datace: 18. století



ČÍSLO SÁČKU: č. 662

Typ předmětu: svátostka

Materiál: Sklo, Cu

Rozměry: 42 mm x 35 mm

Hmotnost: 3,7 g

Popis: skleněná a měděná čtvercová svátostka

Typologie: svátostka

Datace: 18. století



ČÍSLO SÁČKU: č. 691

Typ předmětu: medailon

Materiál: Cu

Rozměry: průměr 26 mm

Hmotnost: 5,3 g

Popis: Měděný oválný medailon, oboustranně ražený, v horní části s prostorem pro libovolné zavěšení (ø = 26 mm, 5,3 g). **L** – Panna Marie



je zde zobrazena s malým Ježíškem a zároveň je oděná v bohatých barokních šatech, z temene hlavy jí splývá závoj. V pravé ruce drží Ježíška s korunou. Ten je oblečený také v bohatých barokních šatech. Opis textu vpravo – jsou zde zachována písmena S.M._._. zatímco vlevo je vidět neúplný text _V.N._H.A.V. **R** – je zde zobrazený majestátný

kostel s opisem textu umístěným v horní části medailonu *.V.N. .+V.A.V.S. . .* s velkou pravděpodobností se jedná kostel spojený s poutním místem.

Typologie: Oválný medailon s Pannou Marií s Ježíškem v náručí

Datace: 18. století

ČÍSLO SÁČKU: č. 831

Typ předmětu: medailon

Materiál: Cu

Rozměry: 23 mm x 17 mm

Hmotnost: 1,5 g

Popis: Měděný osmihranný medailon, oboustranně ražený, v horní části s prostorem pro libovolné



zavěšení (V= 23 mm Š= 17 mm, 1,5 g). **L–V** perlovci je zobrazený muž v habitu se svatozáří, který drží v pravé ruce hůl s křížem, zatímco v levé ruce drží mísu nebo pohár, ze které vylézá nějaké stvoření. Opis textu okolo sv. Benedikta *C.V.R.X.+S.P.+B.E.N.E.D.I.C.T.I.* **R** – Ve vnější perlovcové části u obvodu se nachází opis textu *V.P.S.N.S.M.V.+S.M.Q.L.I.V.+B+I.H.S.*, zatímco ve středové části je umístěn perleťový ovál s textem ve tvaru kříže, vodorovný text zní *N.D.S.M.D.*, naopak svisle je napsáno *C.S.S.M.L.* a text mezi rameny *C+S+P+B*. Identický nález č.795 pochází z lokality zaniklého kostela sv. Jana v Oboře (Praha–Malá Strana), medailon je datovaný do 1. poloviny 18. století (Omelka – Řebounová 2012, 983–1019).

Typologie: Osmihranný medailon sv. Benedikta

Datace: 1. pol. 18. století

ČÍSLO SÁČKU: č. 892

Typ předmětu: medailon

Materiál: Cu

Rozměry: průměr 32 mm

Hmotnost: 3,2 g

Popis: Měděný oválný medailon, oboustranně ražený, v horní části s prostorem pro libovolné zavěšení, ve špatném stavu. ((\varnothing = 32 mm, 3,2 g). **L** – je zde zobrazena Panna Marie, která drží v pravé ruce

malého Ježíška. Obě postavy mají na hlavě korunu. Opis hlavního textu okolo Panny Marie není čitelný, jelikož je ve špatném stavu. **R** – je zobrazený pravděpodobně muž v hábitu, který v pravé ruce s jistou fantazií drží hůl, zatímco v levé ruce není zcela jasné, co muž drží. Je tu vidět i náznak textu.

Typologie: Oválný medailon

Datace: 18. století



ČÍSLO SÁČKU: č. 893

Typ předmětu: závěsek

Materiál: Cu

Rozměry: průměr 28 mm

Hmotnost: 1,5 g

Popis: část měděné svátostky

Typologie:

Datace: 18. století



ČÍSLO SÁČKU: č. 998

Typ předmětu: svátostka

Materiál: sklo, Bz

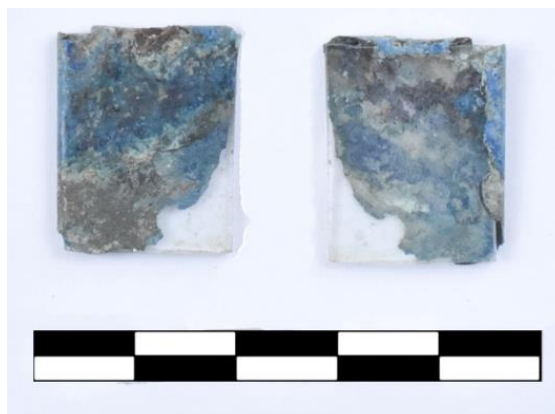
Rozměry: 27 mm x 21 mm

Hmotnost: 2,6 g

Popis: skleněná bronzová svátostka

Typologie: svátostka

Datace: 18. století



ČÍSLO SÁČKU: č. 1037

Typ předmětu: svátostka

Materiál: Sklo, Bz

Rozměry: 34 mm x 33 mm

Hmotnost: 6,2 g

Popis: skleněná bronzová svátostka

Typologie: svátostka

Datace: 18. století



ČÍSLO SÁČKU: č. 1151

Typ předmětu: medailon

Materiál: Cu

Rozměry: 25 mm x 19 mm

Hmotnost: 1,2 g

Popis: Měděný medailon křížového tvaru, oboustranně ražený. V horní části s prostorem pro libovolné zavěšení samotného medailonu (V=



25 mm Š= 19 mm, 1,2 g). Křížový medailon je ve špatném stavu, proto také není zcela jasná výzdoba a věnování. **L** – je zde vidět částečný z ¼ popis L.I.H.S, je tedy zcela pravděpodobné, že tento medailon patřil do kultu sv. Benedikta, protože zde můžeme pozorovat jistou podobnost s předešlým medailonem sv. Benedikta (č.380) **R** – vnitřní

kruh byl pravděpodobně zdobený perličkovým kruhem. Je zde viděn opis jednoho slova a to D.I.A. , zbytek rubu je ve špatném stavu.

Typologie: Medailon ve tvaru kříže

Datace: 1. pol. 18. století

ČÍSLO SÁČKU: č. 1159

Typ předmětu: medailon

Materiál: Cu

Rozměry: 30 mm x 18 mm

Hmotnost: 3,8 g

Popis: Měděný oválný medailon, oboustranně ražený, v horní části s prostorem pro libovolné zavěšení, ve špatném stavu. ($\varnothing = 32$ mm, 3,8 g). **L** – Pravděpodobně tam je zobrazena Panna Marie v bohatých šatech, korunou

a Ježíškem v náručí. Opis textu v tomto případě není čitelný. **R** – je zobrazena polopostava sv. Josefa který, drží Ježíška v náručí se svatozáří umístěnou nad hlavou.

Z opisu textu je pouze viditelné I.O.S.

Typologie: Oválný medailon s Pannou Marií a Josefem

Datace: 18. století



ČÍSLO SÁČKU: č. 1423

Typ předmětu: medailon

Materiál: Cu

Rozměry: průměr 25 mm

Hmotnost: 7,6 g

Popis: Měděný oválný medailon, oboustranně ražený, s prostorem pro libovolné zavěšení v horní části ($\varnothing = 23$ mm, 7,6 g). **L** – je zobrazena

postava muže se svatozáří, konkrétně sv. František s klečícími postavami u nohou. Opis



textu zní S.+F.R.A.N.C.I.S.C.O.+_.A.N.U.B.O._. R. **R** – je zde zobrazený muž v habitu se svatozáří, avšak text je bohužel nečitelný

Typologie: Oválný medailon sv. Františka Xaverského

Datace: 18. století

ČÍSLO SÁČKU: č. 1424

Typ předmětu: medailon

Materiál: Cu

Rozměry: 28 mm x 22 mm

Hmotnost: 1,4 g

Popis: Měděný osmihranný medailon, oboustranně ražený, v horní části s prostorem pro libovolné zavěšení (ø = 32 mm, 3,2,



1,4 g). **L** – je zde viditelná mužská postava, která je oděná v hábitu se svatozáří. Z Opisu textu je pouze viditelné B.E.N.E.D.I.C.T.O.. **R** - Ve vnější perlovcové části u obvodu se nachází opis textu V.P.S.N._.M._+S.M.Q.L.I.V.+B+I.H.S.. Ve středové části je umístěn perleťový ovál s textem ve tvaru kříže, vodorovný text zní N.D.S.M.D., naopak svisle je napsáno C.S.S.M._. a text mezi rameny _.+S+P+_.

Typologie: Osmihranný medailon

sv. Benedikta

Datace: 1. pol. 18. století

ČÍSLO SÁČKU: č. 1538

Typ předmětu: medailon

Materiál: Cu

Rozměry: průměr 38 mm

Hmotnost: 7,6 g



Popis: Měděný oválný medailon, oboustranně ražený, v horní části s prostorem pro libovolné zavěšení. Nachází se ve velmi špatném stavu. (ø = 38 mm, 7,6 g) **L** – je zde zobrazená nečitelná postava s nečitelným opisem textu, pouze lze přečíst částečně dataci **17??**. **R** – je polstrována pozůstatky nějaké látky. Medailon nelze identifikovat podle

nějaké podobnosti k ostatním novověkým nálezům kvůli špatné zachovalosti, je zde pouze čitelné částečné ražení datace **17??**, tedy přesněji 18. století.

Typologie: Oválný medailon

Datace: 18. století

Závěsky

ČÍSLO SÁČKU: č. 29

Typ předmětu: závěsek

Materiál: Cu

Rozměry: 28,5 mm x 13 mm

Hmotnost: 3,5 g

Popis: Měděný růžencový závěsek, oboustranně ražený, v horní části s prostorem pro libovolné zavěšení. Závěsek je

špatném stavu (V= 28,5 mm, Š= 13 mm, 3,5 g). **L** – je zde zobrazený sv. Jan Nepomucký.

R – je zde zobrazen anděl na jazykem Jana Nepomuckého

Typologie: Růžencový závěsek

Datace: 17. až 18. století



ČÍSLO SÁČKU: č. 102

Typ předmětu: závěsek

Materiál: Cu

Rozměry: 26,5 mm x 10 mm

Hmotnost: 6,2 g

Popis: Měděný růžencový závěsek v podobě horní končetiny, v horní části se nachází prostor určený pro libovolné zavěšení (V= 26,5 mm, Š= 10 mm, 6,2 g). Tento typ závěsku je měděný.

Typologie: Růžencový závěsek Panny Marie s Ježíškem v náručí

Datace: 18. století



ČÍSLO SÁČKU: č. 350

Typ předmětu: závěsek

Materiál: Cu

Rozměry: 26 mm x 11,5 mm

Hmotnost: 3,8 g

Popis: Měděný růžencový závěsek, který pravděpodobně sloužil jako uchycení samotného křížku, v horní části se nachází prostor určený pro libovolné zavěšení (V=



26 mm, Š= 11,5 mm, 3,8 g). Uprostřed křížkového závěsku je vyvrtaná dírka. Podobný nález č.132 pochází z lokality zaniklého kostela sv. Jana v Oboře (Praha–Malá Strana), medailonek je datovaný do 1. poloviny 18. století (Omelka –Řebounová 2012, 1030).

Typologie: Růžencový závěsek k uchycení samotného kříže

Datace: 18. století

ČÍSLO SÁČKU: č. 735

Typ předmětu: růženec

Materiál: Cu

Rozměry: 21 mm x 14 mm

Hmotnost: 0,9 g

Popis: Měděný růžencový závěsek/medailonek

nepravidelného tvaru, který pravděpodobně sloužil jako uchycení samotného křížku, v



horní části se nachází prostor určený pro libovolné zavěšení (V= 26 mm, Š= 11,5 mm, 3,8 g). **L** – V dolní části závěsku či medailonku je umístěn motiv srdce s trnovou korunou, zatímco v horní části je viditelný kříž obklopený paprsky. **R** – Na této straně, tedy na zadní straně, je kříž zobrazen bez paprsků, a jinak je totožný s přední stranou. Typologie: Měděný růžencový závěsek/medailonek nepravidelného tvaru Datace: 18. století

ČÍSLO SÁČKU: č. 803

Typ předmětu: závěsek

Materiál: Cu

Rozměry: 34 mm x 10 mm

Hmotnost: 2 g

Popis: Měděný růžencový oválně hranatý závěsek, který pravděpodobně sloužil jako závěsek na samotný růženec, v horní části se nachází prostor určený pro libovolné zavěšení (V= 34 mm, Š= 10 mm, 2 g).

Typologie: Růžencový oválně hranatý závěsek

Datace: 18. století



ČÍSLO SÁČKU: č. 958

Typ předmětu: závěsek, medailka

Materiál: Cu

Rozměry: průměr 23 mm

Hmotnost: 5,4 g

Popis: Srdcový měděný růžencový závěsek/medailonek, kde se v horní části nachází prostor určený pro libovolné zavěšení (∅ = 23 mm, 5,4 g).

L – Na tomto závěsku či medailónku je vyobrazen římský voják, který v ruce drží kopí. Kopí je namířeno směrem k

srdci ukřižovaného Ježíše Krista. Opis textu není zcela čitelný, je zde pouze viditelné pár písmen **K**...**I.F**...**X**. **R**- je zde zobrazena koruna, která má na vrcholu krucifix s ukřižovaným Ježíšem Kristem, opis textu je zde pouze částečně viditelný ...**H.I**...

Typologie: Srdcový měděný medailonek/závěsek s korálkem Datace: 18. století



ČÍSLO SÁČKU: č. 1068

Typ předmětu: závěsek
k udržení kříže

Materiál: Cu

Rozměry: 21 mm x 10 mm

Hmotnost: 1,1 g

Popis: Měděný růžencový
oválně hranatý závěsek, který
pravděpodobně sloužil jako
závěsek k udržení křížků, v



horní části se nachází prostor určený pro libovolné zavěšení (V= 21 mm, Š= 10 mm, 1,1 g). Závěs je vyroben s esovitou profilací, která dodává jeho povrchu charakteristický tvar. Na horním konci je přítomno podélné ouško, které umožňuje snadné zavěšení. Na spodním konci závěsu je vyvrtán otvor, který slouží k umístění hřebu.

Typologie: Růžencový závěsek

Datace: 18. století

Kříže

ČÍSLO SÁČKU: č. 12

Typ předmětu: křížek

Materiál: Cu

Rozměry: 27 x 17 mm

Hmotnost: 2,3 g

Popis: jetelovitý křížek s tělem ukřižovaného Krista

Typologie: křížek

Datace: 2. pol. 18. století



ČÍSLO SÁČKU: č. 32

Typ předmětu: plastika Krista

Materiál: Cu

Rozměry: 74 x 24 mm

Hmotnost: 9,4 g

Popis: plasticky provedená postava Krista

Typologie: Plastika Krista

Datace: 2. pol. 18. století



ČÍSLO SÁČKU: č. 74

Typ předmětu: křížek

Materiál: sklo

Rozměry: 45 x 43 mm

Hmotnost: 16,9 g

Popis: sv. Benedikt je zde zobrazený

Typologie: Kříž sv. Benedikta

Datace: 18. století



ČÍSLO SÁČKU: č. 88

Typ předmětu: kříž

Materiál: Cu

Rozměry: 117 x 55 mm

Hmotnost: 27,2 g

Popis: Latinský kříž s ukřižovaným Kristem

Typologie: Latinský křížek

Datace: 18. století



ČÍSLO SÁČKU: č. 135

Typ předmětu: křížek

Materiál: Cu

Rozměry: 37 x 18 mm

Hmotnost: 3,1 g

Popis: Latinský křížek s vystouplou plastikou Krista

Typologie: Latinský křížek

Datace: 18. století



ČÍSLO SÁČKU: č. 281

Typ předmětu: křížek

Materiál: Bz

Rozměry: 75 x 16 mm

Hmotnost: 12 g

Popis: Plastika Krista se závěskem a Adamova lebka

Typologie: Plastika Krista + závěsek + Adamova lebka

Datace: 2. pol. 18. století



ČÍSLO SÁČKU: č. 282

Typ předmětu: křížek

Materiál: Bz

Rozměry: 23 x 37 mm

Hmotnost: 2,6 g

Popis: Latinský křížek s vnitřním křížem

Typologie: Latinský křížek

Datace: 18. století



ČÍSLO SÁČKU: č. 376

Typ předmětu: kříž

Materiál: Bz

Rozměry: 70 x 29 mm

Hmotnost: 12,5 g

Popis: Latinský kříž s plastikou ukřižovaného Krista s korálky

Typologie: korálky z růžence + křížek

Datace: 1. pol. 18. století



ČÍSLO SÁČKU: č. 505

Typ předmětu: křížek s kroužkem

Materiál: Cu

Rozměry: 54,5 x 20,6 mm

Hmotnost: 4,7 g

Popis: Latinský křížek s jemně vystouplou postavu Krista se svatozáří nad hlavou

Typologie: Latinský křížek s kroužkem

Datace: 18. století



ČÍSLO SÁČKU: č. 514

Typ předmětu: kříž

Materiál: Cu

Rozměry: 52,5 x 28 mm

Hmotnost: 8,3 g

Popis: Latinský křížek s jemně vystouplou postavou Krista se svatozáří nad hlavou

Typologie: korálky z růžence

Datace: 18. století



ČÍSLO SÁČKU: č. 580

Typ předmětu: kříž

Materiál: Cu

Rozměry: 46 x 36 mm

Hmotnost: 3,2 g

Popis: Latinský kříž bez plastiky Krista s nečitelným opisem textu

postavu Krista se svatozáří nad hlavou

Typologie: korálky z růžence

Datace: 18. století



ČÍSLO SÁČKU: č. 638

Typ předmětu: křížek

Materiál: Cu

Rozměry: 67 x 15 mm

Hmotnost: 15,8 g

Popis: Částečná plastika Krista bez hlavy, ruky, nohy

Typologie: Částečná plastika Krista

Datace: 18. století



ČÍSLO SÁČKU: č. 673

Typ předmětu: kříž

Materiál: Cu

Rozměry: 27 x 18 mm

Hmotnost: 1,2 g

Popis: Latinský křížek s vystouplou plastikou Krista

Typologie: Latinský křížek

Datace: 2. pol. 18. století



ČÍSLO SÁČKU: č. 796

Typ předmětu: křížek

Materiál: Cu

Rozměry: 35 x 21 mm

Hmotnost: 3,3 g

Popis: Latinský křížek s vystouplou plastikou Krista

Typologie: Latinský křížek

Datace: 18. století



ČÍSLO SÁČKU: č. 902

Typ předmětu: křížek

Materiál: Cu

Rozměry: 27 x 16 mm

Hmotnost: 4,3 g

Popis: jetelovitý křížek s tělem ukřižovaného Krista

Typologie: křížek

Datace: 2. pol.18. století



ČÍSLO SÁČKU: č. 930

Typ předmětu: kříž

Materiál: Cu

Rozměry: 81 x 46 mm

Hmotnost: 29,5 g

Popis: Latinský kříž s tělem ukřižovaného Krista

Typologie: Latinský kříž

Datace: 18. století



ČÍSLO SÁČKU: č. 1036

Typ předmětu: křížek

Materiál: Cu

Rozměry: 31 x 21 mm

Hmotnost: 2 g

Popis: Latinský křížek s ukřižovanou postavou Krista

Typologie: Latinský křížek

Datace: 18. století



ČÍSLO SÁČKU: č. 1282

Typ předmětu: křížek

Materiál: Cu

Rozměry: 28 x 10 mm

Hmotnost: 1,5 g

Popis: fragment z křížku

Typologie: fragment z křížku

Datace: 18. století



ČÍSLO SÁČKU: č. 1425

Typ předmětu: křížek

Materiál: Cu

Rozměry: 40 x 21 mm

Hmotnost: 3 g

Popis: Latinský křížek s vystouplou plastikou
Krista

Typologie: Latinský křížek

Datace: 18. století



ČÍSLO SÁČKU: č. 1515

Typ předmětu: křížek

Materiál: Cu

Rozměry: 34 x 22 mm

Hmotnost: 2,2 g

Popis: jetelovitý křížek s tělem ukřižovaného
Krista

Typologie: jetelovitý křížek

Datace: 2. pol. 18. století



ČÍSLO SÁČKU: č. 1537

Typ předmětu: Křížek

Materiál: Cu

Rozměry: 70 x 57 mm

Hmotnost: 24,1 g

Popis: plasticky provedená postava
ukřižovaného Krista

Typologie: plastika Krista

Datace: 18. století



Růžence

ČÍSLO SÁČKU: č. 80

Typ předmětu: korálek

Materiál: sklo

Rozměry 10 mm

Hmotnost: 1 g

Popis: korálky z růžence

Typologie: korálky z růžence

Datace: 18. století



ČÍSLO SÁČKU: č. 151

Typ předmětu: korálky z růžence

Materiál: dřevo

Rozměry: délka 50 mm

Hmotnost: 3,2 g

Popis: korálky z růžence

Typologie: korálky z růžence

Datace: 18. století



ČÍSLO SÁČKU: č. 178

Typ předmětu: korálek

Materiál: kost

Rozměry: 5 mm

Hmotnost: 0,1 g

Popis: korálky z růžence

Typologie: korálky z růžence

Datace: 18. století



ČÍSLO SÁČKU: č. 283

Typ předmětu: růženec

Materiál: kost

Rozměry délka 25 mm

Hmotnost: 0,4 g

Popis: korálky z růžence

Typologie: korálky z růžence

Datace: Novověk



ČÍSLO SÁČKU: č. 325

Typ předmětu: řetízek

Materiál: Cu

Rozměry: 45 mm

Hmotnost: 1,5 g

Popis: řetízek

Typologie: řetízek

Datace: 18. století



ČÍSLO SÁČKU: č. 528

Typ předmětu: růženec

Materiál: Kost

Rozměry: délka 73 mm

Hmotnost: 4,8 g

Popis: korálky z růžence

Typologie: korálky z růžence

Datace: 18. století



ČÍSLO SÁČKU: č. 586

Typ předmětu: růženec

Materiál: dřevo, sklo, kost

Rozměry: délka 80 mm

Hmotnost: 2,9 g

Popis: korálky z růžence

Typologie: korálky z růžence

Datace: 18. století



ČÍSLO SÁČKU: č. 716

Typ předmětu: korálky

Materiál: sklo

Rozměry: 2x 5 mm

Hmotnost: 1 g

Popis: korálky z růžence

Typologie: korálky z růžence

Datace: 18. století



ČÍSLO SÁČKU: č. 900

Typ předmětu: růženec

Materiál: sklo

Rozměry: délka 73 mm

Hmotnost: 12,1 g

Popis: korálky z růžence

Typologie: korálky z růžence

Datace: 18. století



ČÍSLO SÁČKU: č. 915

Typ předmětu: růženec

Materiál: sklo

Rozměry: délka 62 mm

Hmotnost: 4,4 g

Popis: korálky z růžence

Typologie: korálky z růžence

Datace: 18. století

Ostatní výbava hrobu:



ČÍSLO SÁČKU: č. 1038

Typ předmětu: korálek, špendlík

Materiál: sklo

Rozměry: 3x2cm, 2,5x3,5 cm

Hmotnost: 1,1 g

Popis: korálky z růžence

Typologie: korálky z růžence

Datace: 18. století



ČÍSLO SÁČKU: č. 1069

Typ předmětu: růženec

Materiál: sklo

Rozměry: délka 55 mm

Hmotnost: 2,4 g

Popis: korálky z růžence

Typologie: korálky z růžence

Datace: 18. století



ČÍSLO SÁČKU: č. 1227

Typ předmětu: růženec

Materiál: sklo

Rozměry: délka 2x 83 mm

Hmotnost: 4,7 g

Popis: korálky z růžence

Typologie: korálky z růžence

Datace: 18. století



ČÍSLO SÁČKU: č. 1268

Typ předmětu: korálek

Materiál: sklo

Rozměry: 8 mm

Hmotnost: 1 g

Popis: korálky z růžence

Typologie: korálky z růžence

Datace: 18. století



ČÍSLO SÁČKU: č. 1394

Typ předmětu: korálek

Materiál: sklo

Rozměry: 13 mm

Hmotnost: 2,1 g

Typologie: korálky z růžence

Datace: 18. století



ČÍSLO SÁČKU: č. 1517

Typ předmětu: Korálky z růženec

Materiál: dřevo

Rozměry: 8x 6 mm

Hmotnost: 3,2 g

Popis: korálky z růžence

Typologie: korálky z růžence

Datace: 18. století



Mince

ČÍSLO SÁČKU: č. 28

Typ předmětu: mince

Materiál: Cu

Rozměry: ø 19,8 mm

Hmotnost: 2,5 g

Popis: Krejcar ražený ve Vídni

Typologie: mince

Datace: 1859



ČÍSLO SÁČKU: č. 89

Typ předmětu: mince

Materiál: Ag

Rozměry: ø 16,15 mm

Hmotnost: 0,6 g

Popis: Krejcar Leopolda I.?

Typologie: mince

Datace: 18. století



ČÍSLO SÁČKU: č. 273

Typ předmětu: mince

Materiál: Ag

Rozměry: ø 14,44 mm

Hmotnost: 0,4 g

Popis: mine s květinovým motivem

Typologie: mince

Datace: neurčena



ČÍSLO SÁČKU: č. 382

Typ předmětu: mince

Materiál: Ag

Rozměry: ø 10,3 mm

Hmotnost: 0,078 g

Popis: český haléř s korunou a čtyř rózem

Typologie: mince

Datace: 18. století



ČÍSLO SÁČKU: č. 531

Typ předmětu: mince

Materiál: Ag

Rozměry: ø 13 mm

Hmotnost: 0,6 g

Popis: Slezský haléř ražený ve Vratislavi

Typologie: mince

Datace: přelom 15./16. století



ČÍSLO SÁČKU: č. 629

Typ předmětu: mince

Materiál: Ag

Rozměry: 10,33 mm x 11,33 mm

Hmotnost: 0,5 g

Popis: český oboustranný bílý peníz

Typologie: mince

Datace: 18. století



ČÍSLO SÁČKU: č. 1077

Typ předmětu: mince

Materiál: Cu

Rozměry: \varnothing 14 mm

Hmotnost: 1 g

Popis: měděná mince

Typologie: mince

Datace: neurčeno



ČÍSLO SÁČKU: č. 1162

Typ předmětu: mince

Materiál: Ag

Rozměry: \varnothing 11,5 mm

Hmotnost: 0,62 g

Popis: mince je ve špatném stavu,
částečně je zde vidět obrys
českého lva?

Typologie: mince

Datace: neurčeno



ČÍSLO SÁČKU: č. 1391

Typ předmětu: mince

Materiál: Ag

Rozměry: \varnothing 8,5 mm

Hmotnost: 1,3 g

Popis: Zhořelecký peníz

Typologie: mince

Datace: 18. století



ČÍSLO SÁČKU: č. 1392

Typ předmětu: mince

Materiál: Ag

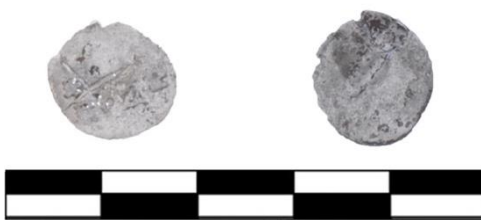
Rozměry: ø 12,8 mm

Hmotnost: 0,9 g

Popis: český haléř Ferdinanda I.

Typologie: mince

Datace: 16. století



Prsteny

ČÍSLO SÁČKU: č. 84

Typ předmětu: prsten

Materiál: Cu

Rozměry: \varnothing 23,5 mm

Hmotnost: 5,8 g

Popis: měděný kruhový prsten bez výzdoby

Typologie: měděný kruhový prsten

Datace: 18. století



ČÍSLO SÁČKU: č. 1191

Typ předmětu: prsten

Materiál: Ag

Rozměry: \varnothing 21 mm

Hmotnost: 2,1 g

Popis: prsten s páskovou obroučkou a štítkem,

Který znázorňuje semknuté ruce

Typologie: stříbrný kruhový prsten

Datace: 16. až 1. pol. 17 století



ČÍSLO SÁČKU: č. 1202

Typ předmětu: prsten

Materiál: Ag

Rozměry: \varnothing 21,5 mm

Hmotnost: 1,4 g

Popis: stříbrný kruhový prsten s jemnou vlnkovou výzdobou

Typologie: stříbrný kruhový prsten

Datace: 18. století



ČÍSLO SÁČKU: č. 1448

Typ předmětu: prsten

Materiál: Cu

Rozměry: \varnothing 22,5 mm

Hmotnost: 1,6 g

Popis: jednoduchý měděný kruhový prsten bez zdobení

Typologie: měděný kruhový

Datace: 18. století



Oděvní součástky



č.7



č.31



č.76



č.133



č.176



č.177



č.373



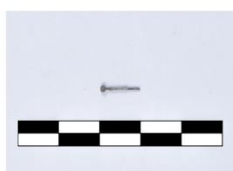
č.374



č.375



č.432



č.469



č.494



č.562



č.717



č.739



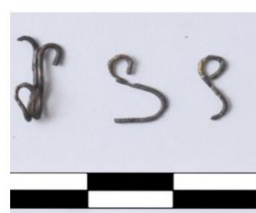
č.795



č.806



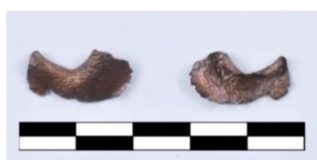
č.874



č.886



č.890



č.894



č.896



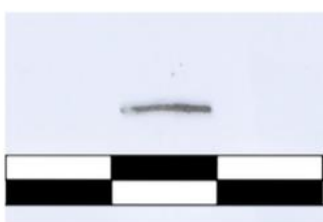
č.920



č.922



č.924



č.977



č.990



č.1395



č.1028



č.1038



č.1077



č.1083



č.1128



č.1133



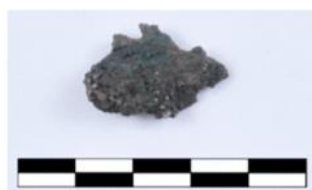
č.1140



č.1141



č.1153



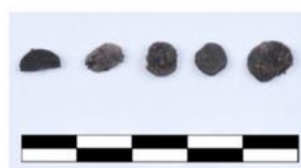
č.1158



č.1160



č.1200



č.1210



č.1280



č.1316



č.1330



č.1411



č.1530



č.1536

číslo sáčku	sonda	objekt	nález	materiál	váha
7.	1		háček	Cu	3,2 g
31.	1	4	knoflík	Cu	0,3 g
76.	1	10	textil	textil	4,6 g
133.	2	23	háček	Cu, kost	0,5 g
176.	2	34	háček	Cu	0,2 g
177.	2	33	háček	Bz	0,1 g
373.	3	65	čelenka	Cu	2,2 g
374.	3	65	náramek	Cu	4,5 g
375.	3	65	špendlík	Cu	0,1 g
432.	4		špendlík	Cu	6,7 g
469.	4	76	knoflík	Cu	0,1 g
494.	4	povrch	špendlík	Cu	0,6 g
562.	3	97	Cu, sklo	Cu	0,4 g
717.	4	106	špendlík	Fe	0,1 g
739.	4	109	kroužek	Fe	4,3 g
795.	5	121	háček	Fe	0,1 g
806.	3	134	špendlík	Fe	0,5 g
874.	3	136	kroužek	Fe	10,1 g
886.	4	141	háček	Cu	0,5 g
890.	3	126	špendlík	Cu	0,5 g
894.	4	začištěný povrch		Cu	0,8 g
896.	3	130	kroužek	Cu	1,1 g
920.	4	začištěný povrch		Fe	60,5 g
922.	3	začištěný povrch	smotané drátky z čelenky	Cu	0,4 g
924.	5	155	přezka	Bz	4,2 g
977.	4	140	špendlík	Cu	0,1 g

990.	4	začištěný povrch	špendlík	Fe, kost	5,4 g
1028.	5	160		Cu	0,2 g
1038.	5	160	špendlík, korálek	Cu	1,2 g
1077.	3	164	mince?	Cu	1 g
1083.	3	165	háček	Ag	0,7 g
1128.	3	168	špendlík	Cu	0,1 g
1133.	3	166		Cu	0,1 g
1140.	3	175	háček	Cu	1,2 g
1141.	3	172	háček	Cu	0,5 g
1153.	3	začištěný povrch	kůže	kůže	0,7 g
1158.	5	začištěný povrch	slítek	Cu	4,1 g
1160.	5	začištěný povrch	přezka	Fe	3,8 g
1200.	4	185		Cu	1,6 g
1210.	4	154		Cu	3,7 g
1280.	4	193		Fe	1,5 g
1316.	5	201	knoflík	Cu	1,3 g
1330.	4	203		Cu	3,5 g
1411.			háček	Cu	0,5 g
1530.	7		špendlík	Cu	0,6 g
1536.	7	začištěný povrch	přezka	Fe	6,1 g

Keramika+Sklo



č.6



č.24



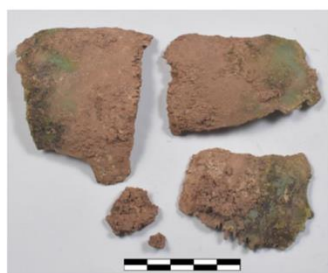
č.27



č.33



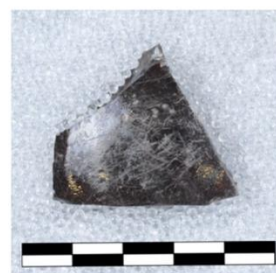
č.124



č.117



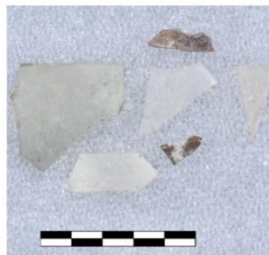
č.398



č.558



č.625



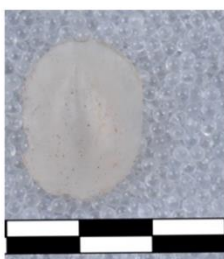
č.630



č.728



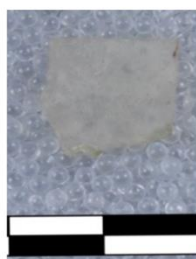
č.636



č.804



č.891



č.919



č.1131



č.1143



č.1149



č.1156



č.1164



č.1167



č.1170



č.1219



č.1224



č.1279



č.1277



č.1414



č.1416



č.1468



č.1519



č.1522



č.1524



č.1529

číslo sáčku	sonda	objekt	nález	materiál	váha
6.	1		střepy	Ke	206,7 g
24.	1	2	tabulka	Ke	60,2 g
27.	1	2	Ke střep	Ke	10 g
33.	1		střepy	Ke	180,3 g
117.	2	23	střepy	Ke	56,7 g
124.	1	23	část lebky	Ke	23,4 g
398.	4	začištění povrchu	střepy	sklo	6 g
558.	4	88	střep	sklo	19,6 g
625.	4	106	střepy	sklo	2,2 g
630.	4	105	střepy	sklo	6,2 g
636.	4	začištění povrchu	střepy	sklo	5,5 g
728.			střep	sklo	3,8 g
804.	3	začištění povrchu	střepy	sklo	1,4 g
891.	4	začištění povrchu	střepy	sklo	7,2 g
919.	4	začištění povrchu	střep	sklo	0,6 g
1131.	3	176	střepy	Ke	150 g
1143.	3	172	střepy	Ke	70,8 g
1149.	3	začištění povrchu	střepy	Ke	136 g
1156.	5	začištění povrchu	střepy	Ke	97,5 g
1164.	3	181	střepy	Ke	6,4 g
1167.	4	182	střepy	Ke	23,3 g

1170.	3	začištění povrchu	střepey	Ke	24,4 g
1219.		sběr z plochy	střepey	Ke	51,3 g
1224.	4	189	střepey	Ke	158,4 g
1277.	4	193	střepey	Ke	57,1 g
1279.	4	začištění povrchu	střepey	Ke	150,7 g
1414.	STAN	224	střepey	Ke	8,7 g
1416.	STAN	224	střepey	Ke	138 g
1468.	7	231	střep	Ke	0,1 g
1519.	5	začištění povrchu	střepey	Ke	21,7 g
1522.	6	skrývka	střepey	Ke	75 g
1524.	7	238	střepey	Ke	72 g
1529.	7		střep	sklo	21,4 g

Ostatní nálezy



č.8



č.34



č.65



č.59



č.81



č.127



č.128



č.206



č.211



č.234



č.278



č.267



č.279



č.329



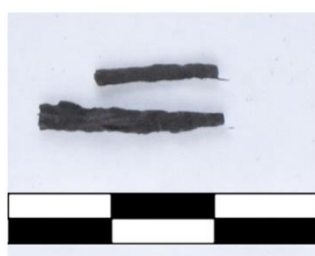
č.336



č.347



č.351



č.377



č.375



č.381



č.397



č.409



č.459



č.506



č.493



č.549



č.553



č.624



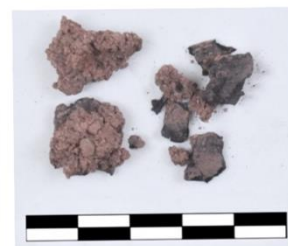
č.628



č.634



č.635



č.674



č.702



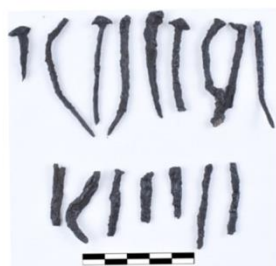
č.706



č.712



č.765



č.801



č.808



č.875



č.920



č.888



č.895



č.899



č.903



č.911



č.918



č.920



č.921



č.982



č.986



č.1097



č.1112



č.1124



č.1130



č.1132



č.1142



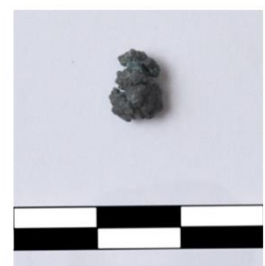
č.1144



č.1157



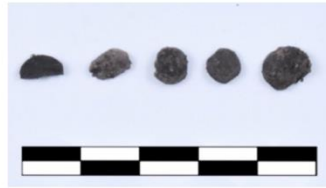
č.1168



č.1190



č.1201



č.1210



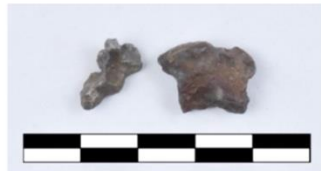
č.1221



č.1222



č.1225



č.1226



č.1286



č.1317



č.1412



č.1418



č.1473



č.1474



č.1520



č.1526

číslo sáčku	sonda	objekt	nález	materiál	váha
8.	1	1	hřebík	Fe	56,8 g
34.	1		hřebík	Cu	1,8 g
59.	1	8	hřebík	Cu	12,3 g
65.	1	11	hřebík	Fe	2,3 g
81.	1		hřebík	Fe	9,8 g
127.	1		hřebík	Fe	10,8 g
128.	1		hřebík	Fe	5,8 g
206.	1	40	hřebík	Fe	1,9 g
211.	2		slitek	Cu	6,7g
234.	3	začištění plochy	hřebík	Fe	7,1 g
267.	3	začištění plochy	hřebík	Fe	10 g
278.	4	skrývka	hřebík	Fe	10 g
279.	4	skrývka	hřebík	Cu	3,7 g
329.	3	40	hřebík	Fe	4,1 g
336.	3	62	hřebík	Fe	2,8 g
347.	3	63	hřebík	Fe	4,5 g
351.		skrývka	hřebík	Fe	8,8 g
375.	3	65	hřebík	Fe	0,9 g
377.	3	65	hřebík	Fe	0,9 g
381.	3	66	hřebík	Fe	5,1 g
397.	4	začištění plochy	hřebík	Fe	17,9 g
409.	4	začištění plochy	hřebík	Fe	14,7 g
459.	4	72	hřebík	Fe	4,6 g
493.	4	povrch		sklo	0,6 g
506.	4	82	hřebík	Fe	1,6 g

549.	4	88	hřebík	Fe	14,5 g
553.	3	89	hřebík	Fe	4,5 g
624.	4	106	hřebík	Fe	3,9 g
628.	4	105	hřebík	Fe	21,5 g
634.	4	začištění plochy	hřebík	Fe	29,6 g
635.	4	začištění plochy	hřebík	Fe	5,7 g
674.	3	103	dřevěný otisk	dřevo	3,9 g
702.	3	začištění plochy	hřebík	Fe	25,6 g
706.	3	začištění plochy	hřebík	Fe	0,5 g
712.	4	105	dřevo	dřevo	35,6 g
765.	5	121	hřebík	Fe	6,8 g
801.	3	začištění plochy	hřebík	Fe	30,2 g
808.	4	začištění plochy	hřebík	Fe	30 g
875.	3	136	hřebík	Fe	10,1 g
888.	4	139	hřebík	Fe	2,2 g
895.	4	začištění plochy	slitek	Cu	1,6 g
899.	3	začištění plochy	hřebík	Bz	0,1 g
903.	3	136	hřebík	Fe	0,8 g
911.	4	154	hřebík	Fe	7,3 g
918.	4	145	hřebík	Fe	1,7 g
920.	4	začištění plochy	hřebík	Fe	82,4 g

921.	4	začištění plochy	slitek	Cu	1,6 g
982.	3	začištění plochy	hřebík	Fe	2,5 g
986.	4	začištění plochy	hřebík	Fe	10,5 g
1087.	3	167	spínadlo	Cu	2,6 g
1112.	3	173	kost	Ko	1,4 g
1124.	3	164	hřebík	Cu	1 g
1130.	3	176	hřebík	Fe	60,7 g
1132.	3	165	hřebík	Fe	2,1 g
1142.	3	172	hřebík	Fe	1,6 g
1144.	3	176	hřebík	Fe	6,1 g
1157.	5	začištění plochy	hřebík	Fe	10,3 g
1168.	4	182	slitek	Cu	0,4 g
1190.	4	185	hřebík	Fe	0,3 g
1201.	4	185	slitek	Cu	0,4 g
1210.	4	154	korálky z růžence		3,7 g
1221.	4	141	hřebík	Fe	20,5 g
1222.	4	141	hřebík	Fe	7,3 g
1225.	4	189	hřebík	Fe	7,2 g
1226.	4	189	hřebík	Fe	7,2 g
1286.	4	začištění plochy	hřebík	Fe	9,6 g
1317.	5	201	kování	Cu	3,3 g
1412.	STAN	224	hřebík	Fe	30,8 g
1418.	STAN	224	hřebík	Fe	7,6 g
1473.	7	231	krožek	Cu	3,7 g

1474.	7	začištění plochy	hřebík	Fe	9,5 g
1520.	5	začištění plochy	hřebík	Fe	3,7 g
1526.	7	232	hřebík	Fe	2,5 g