

UNIVERZITA JANA AMOSE KOMENSKÉHO PRAHA

BAKALÁŘSKÉ KOMBINOVANÉ STUDIUM

2016–2017

BAKALÁŘSKÁ PRÁCE

Marcela Maršálková

Územní samospráva obcí se zaměřením na obec Slavkov

Praha 2017

Vedoucí bakalářské práce: JUDr. Aleš Zpěvák, PhD.

JAN AMOS KOMENSKY UNIVERSITY PRAGUE

BACHELOR COMBINED (PART TIME) STUDIES

2016–2017

BACHELOR THESIS

Marcela Maršálková

**Local government of municipalities with the focus on the
village Slavkov**

Prague 2017

The Bachelor Thesis Work Supervisor: JUDr. Aleš Zpěvák, PhD.

Prohlášení

Prohlašuji, že předložená bakalářská práce je mým původním autorským dílem, které jsem vypracovala samostatně. Veškerou literaturu a další zdroje, z nichž jsem při zpracování čerpala, v práci řádně cituji a jsou uvedeny v seznamu použitých zdrojů.

Souhlasím s prezenčním zpřístupněním své práce v univerzitní knihovně.

V Praze dne

Marcela Maršálková

Poděkování

Tímto bych chtěla poděkovat JUDr. Aleši Zpěvákovi, PhD., za cenné rady a odborné vedení bakalářské práce. Dále bych ráda poděkovala za spolupráci panu starostovi Obecního úřadu obce Slavkov za poskytnutí informací.

Anotace

Tato bakalářská práce je zpracována na téma „Územní samospráva obcí se zaměřením na obec Slavkov“. Bakalářské práce je rozdělena do dvou částí. Na část teoretickou a část praktickou. V teoretické části je popsána územní samospráva obcí v České republice a rozdělení orgánů obce, popsány jejich pravomoce. Dále je rozebrán finanční hospodaření a majetek obce. Praktická část je zaměřena na územní samosprávu obce Slavkov. Jakou funkce vykonávají obecní orgány a co patří silné a slabé stránky obce.

Klíčová slova

Česká republika, občan, obec, obecní orgány, rada obce, starosta obce, územní samospráva obcí, ústava, zastupitelstvo, zákon o obcích a krajích.

Annotation

Bachelor thesis elaborates on the theme „ Territorial communities of villages with a focus on the community of Slavkov“. It thesis is divided into two part, theoretical and practical part. The theoretical part describes the territorial communities of municipalities in the Czech republic and the division of authorities of the municipality and described their powers. Furthermore, thesis described the financial management and property municipality. The practical part is focused on local self-government in the village of Slavkov. What kind of function are carried out by the authorities of the municipality. What are the strengths and weaknesses of the municipality.

Keywords

Czech Republic, citizen, the village, municipal authorities, the council of the village, the mayor, territorial self-government, the constitution, council, the law on municipalities and the edge.

Obsah

ÚVOD.....	9
TEORETICKÁ ČÁST.....	11
1 ÚZEMNÍ SAMOSPRÁVA OBCÍ.....	11
1.1 Charakteristika obce	12
1.1.1 Název obce.....	14
1.1.2 Symboly obce.....	15
1.2 Občané obce.....	16
2 ORGÁNY OBCE	17
2.1 Obecní úřad.....	17
2.2 Zastupitelstvo obce	18
2.2.1 Práva a povinnosti zastupitelstva obce.....	20
2.3 Rada obce.....	21
2.4 Starosta.....	22
3 FINANČNÍ HOSPODAŘENÍ A MAJETEK OBCE.....	24
3.1 Obecní majetek	24
3.2 Infrastrukturní majetek	25
4 KULTURA OBCE	26
4.1 Kultura	26
4.2 Kulturní aktivita v obci	26
PRAKTICKÁ ČÁST	28
5 OBEC SLAVKOV	28
5.1 Historie obce Slavkov	28
5.1.1 Území obce	29
5.2 Současnost obce	31
5.2.1 Podnikatelské prostředí v obci	32
5.3 Symboly obce	34
5.4 Obecní orgány.....	34
5.4.1 Obecní úřad.....	35

5.4.2 Zastupitelstvo obce	36
5.4.3 Rada obce.....	36
5.4.4 Starosta obce	36
5.4.5 Místostarosta	37
5.5 Hospodaření a majetek obce	37
5.6 Kultura v obci	38
5.7 Činnost spolková.....	39
ZÁVĚR	49
SEZNAM POUŽITÝCH ZDROJŮ.....	50
SEZNAM ZKRATEK	52
SEZNAM OBRÁZKŮ A TABULEK.....	53

ÚVOD

Bakalářská práce je zaměřena na Územní samosprávu obcí se zaměřením na konkrétní obec Slavkov. Tato bakalářská práce chce poukázat na územní samosprávu obce v České republice. Každého občana se toto téma týká, poněvadž všichni žijí na území, tedy v obci. Je důležité, aby se občané zapojovali do rozvoje obce a aktivně v ní sledovali dění.

Obec Slavkov je součástí Zlínského kraje, který je rozprostřenou kopcovitou krajinou. Nachází se v chráněné oblasti Bílých Karpat. Zlínských krajem protéká jedna z nejznámějších řek Morava. Vstoupíme-li do obce Slavkov z kterékoliv strany, zaujme nás velká výstavba starších domů. V obci je velmi udržovaný uliční systém, ulice plná zeleně a kvetoucích rostlin. Je to obec malá, a přesto v ní sídlí tři velké společnosti, které zaměstnávají stovky obyvatel z blízkého okolí. K 31.12.2016 počet obyvatel v obci byl 672 a z toho 168 aktivních živnostníků. Záměrem této práce je poukázat nejen na samotný rozvoj obce ale najít vhodné příležitosti k bydlení, kulturní vyžití pro mladé ale i nové občany. Jedná se o trvalý přínos pro obec, kdy se Slavkov musí stát zajímavější pro občany. Rozvoj obce je v dnešní době velmi důležitý, hlavně v této době, kdy je moderní bydlet ve větších městech a stěhovat se za lepší práci.

V první kapitole teoretické části se bude práce věnovat územní samosprávě obcí, kde bakalářská práce poukáže na základní charakteristiku obce. Jak získává obec název, jaké může mít znaky a symboly, kdo je vlastně občanem obce. V druhé kapitole bakalářské práce bude nastíněno základní rozdělení obecních orgánů. Budu se zabývat obecním úřadem, starostou obce, zastupitelstvem, pravomocemi zastupitelstva obce, obecní radou. Obecní hospodaření s finančním majetkem bude rozdělen ve třetí kapitole teoretické části. Jak obec hospodaří s majetkem, který majetek je nezbytný a zbytný. V čtvrté kapitole nastíním kulturu v obci a kulturní aktivity.

Bakalářská práce v praktické části chce poukázat na historii malé obce. Na orgány v ní, na pravomoci těchto orgánů. Dále chce zlepšit kulturní rozvoj obce, jelikož zde žije i spousta starších obyvatel. Vyhodnocením silných a slabých stránek obce. Práce Vás dále seznámí s problematikou životního prostředí a dopravnímu spojení v obci. V bakalářské práci bude rozebrán kulturní rozvoj obce a činnost spolků v obci. Předpokládána

bakalářská práce má hlavním cíle zjistit potřeby obyvatel obce a, to jak po kulturní stránce, tak po příležitosti pracovní.

TEORETICKÁ ČÁST

1 ÚZEMNÍ SAMOSPRÁVA OBCÍ

Rozvoj a historie územní samosprávy prochází různými etapami. Ve 20. století se výrazně změnilo její postavení. Za poslední desetiletí probíhají ve většině států reformy veřejné správy. Aspekty těchto reforem jsou zejména: Funkce, které územní samosprávy vykonávají a jejich postupné zdokonalování. Struktura územní samosprávy a hledání optimální velikosti měst a obcí nebo financování územní samosprávy.

Územní a místní samospráva je součástí veřejné správy. Veřejná správa je velmi složitý organismus, jehož cílem je společné úsilí o rozvoj spravovaného území. Její zájem je stále zlepšovat komunikaci mezi občany a veřejnou správou. Musí pochopit potřeby občanů a musí hlavně vysvětlit potřeby veřejné správy. Veřejná správa v České republice je rozlišena do dvou kategorií. Státní správou a veřejnou správou. Veřejná správa má podobu územní samosprávy nebo může mít zájmovou podobu. V České republice máme dvě úrovně územní samosprávy. Členění rozlišujeme na základní územně samosprávné celky a vyšší územně samosprávné celky. Základní i vyšší územně samosprávné celky jsou veřejnoprávní korporací. Územní samospráva je zakotvena v Ústavě České republiky v hlavě sedmé, článek 99 až článek 105.¹

Základní územně samosprávné celky jsou obce, které hospodaří s vlastním rozpočtem a svým majetkem. Vystupují pod svým jménem a v právních vztazích nesou odpovědnost plynoucí z těchto vztahů. Obcí se rozumí taky městys, město a statutární město (hlavní město Praha je zároveň i krajem). Územně je jejich působnost omezena na území obce, které je tvořeno jedním nebo i více katastrálním územím. Vyšší územně samosprávné celky jsou kraje veřejnoprávní korporace, které mají vlastní majetek a hospodaří s vlastním rozpočtem. Vystupují pod vlastním jménem a v právních vztazích nesou odpovědnost plynoucí z těchto vztahů. V České republice existuje čtrnáct krajů. Územně je jejich působnost omezena na území kraje, které je určeno výčtem území obcí

¹ Ústava České republiky, Listina základních práv a svobod. 2. Ostrava: Sagit, 2013. ISBN 978-80-7208-972-7.

patřících do kraje. Územní samospráva je ve světě dvoustupňová a vícestupňová. Dvoustupňová je v České republice (obce a kraje). Vícestupňová je ve např. Francii. Je typické pro každý stupeň územní samosprávy geografické ohraničení, na němž žije společenství občanů. Územní samospráva je druhem veřejné správy a vlády. Zajišťuje samostatné spravování veřejných statků a služeb na území menších, než je stát. Zákonem stanovená působnost a ekonomické podmínky. Veřejná správa prochází modernizací stejně jako komerční sféra a jsou do jejího systému a fungování zaváděny elektronické informační technologie. Jedná se o e-government, který zahrnuje informační služby pro obyvatelstvo, hospodářské informační systémy na podporu hospodářského rozvoje, informační systémy pro jednotlivé obory správy. Základní jednotkou veřejné správy je obec. Ústava ČR charakterizuje obec územní společenství občanů, které má právo na samosprávu. Z toho vyplývá, že obec vyznačuje třemi základními prvky, a to územím, občany a samostatnou působností.

Výše jsem již uvedla že, obec je základem územní samosprávy. Samosprávou se zde myslí, že se o dané záležitosti nestará stát, ale pověřený subjekt. Tato skutečnost tedy naplňuje základní princip demokratické společnosti, kde má každý občan České republiky (dále jen ČR) právo podílet se na řízení veřejných věcí prostřednictvím samosprávy.

1.1 Charakteristika obce

Obec je veřejnoprávní korporací. Obec, jako územní jednotka státu je v právním smyslu vymezeno třemi základními znaky. Prvním znakem je katastrální území obce. Území je nejdůležitějším znakem pro obec. Dalším hlavním znakem je obyvatelstvo, to je každý občan ČR s trvalým pobytem na daném území a občané s čestným občanstvím obce. Dále jsou to vlastníci nemovitostí. Důležitou součástí jsou také samosprávou věcí veřejných na katastrálním územní obce. Obec je veřejnoprávní korporací, je právnickou osobou. Je to společenství všech občanů ČR. Obec je ohraničena hranicemi obce, každá obec má své hranice. Hlavním úkolem je chránit veřejný zájem všech občanů v obci.

Obec má vlastní majetek, se kterým hospodáří samostatně podle vlastního rozpočtu. Pečuje o rozvoj svého území a potřeb svých občanů v obci. Působnost obce jsou vykonávány především prostřednictvím obecních orgánů. Vystupuje obec pod svým jménem v právnických vztazích a zároveň nese zodpovědnost, která z těchto právnických vztahů vyplývá. Obec se také řídí Evropskou chartou pro místní samosprávy, která zajišťuje elementární zásady zajištění a ochrany práv územní samosprávy. Zásady jsou obsaženy v Evropské chartě místní samosprávy nemusí být územní samosprávou respektovány, musí ale vymezit ty, které obce a kraje respektovat budou. Převážná část pravomocí, které vykonává obec prostřednictvím orgánů. Právní základ obce je zakotven přímo v Ústavě ČR, v hlavě sedmé.² Článek 8 Ústavy České republiky zaručuje samosprávu zemních celků.

Obce rozlišujeme na vesnice, městyse a města. Kterákoliv obec se může stát městem. Musí mít nejméně 3 000 obyvatel a musí podat návrh Parlamentu České republiky a předsedovi Poslanecké sněmovny. Vláda se musí vyjádřit, k danému návrhu schválí nebo zamítá. Pokud schválí tak získává obec status město. Obce mohou spolupracovat jak v oblasti samostatné působnosti, tak v oblasti přenesené působnosti na základě uzavření veřejnosprávní smlouvy. Spolupracovat mohou na základě smlouvy ke splnění konkrétního úkolu, mohou spolupracovat na základě smlouvy o vytvoření dobrovolného svazku obcí.³ V České republice máme 25 měst, která jsou zvláštním typem statutárních měst.

Statutárními města: Pardubice Kladno, Ostrava, České Budějovice, Plzeň, Ústí nad Labem, Přerov, Liberec, Jablonec nad Nisou, Hradec Králové, Jihlava, Teplice, Karviná, Brno, Zlín, Olomouc, Chomutov, Frýdek-Místek, Opava, Havířov, Most, Mladá Boleslav, Prostějov, Karlovy Vary a Děčín.

Sdruží se dvě nebo více obcí, z nichž nejméně jedno je městem, je čerstvě vzniklá obec městem. Spojí se dvě nebo mnoho obcí, z nichž ani jedna není městem, ale je jedna městysem tak nově vzniklá obec městysem. Osamostatní se díl města a vzniknou dvě nebo mnoho obcí, pak obec, které zůstane název dosavadního města nebo část jeho

² HENDRYCH, Dušan. *Správní právo: Obecná část*. 2. Praha: Beck, 2009. ISBN 978-80-40-049.

³ NOVOTNÝ, Vladimír. *Územní samospráva a její organizace*. Praha: Eupress, 2005. ISBN 880-86-42.

názvu, je i nadále městem. Osamostatní se kus městyse a vzniknou dvě nebo více obcí, pak obec, které setrvá název dosavadního městyse nebo část jeho názvu, je i nadále městysem.⁴

Pod pojmem produkce obce rozumíme, co vše města nabízí svým občanům, turistům, podnikatelům nebo potenciálním investorům, co slouží k uspokojování individuálních či kolektivních potřeb občanů obce. V užším pojetí sem patří služby, které obec dodává soukromému sektoru na základě svých statutárních funkcí.

1.1.1 Název obce

Každá obec v ČR má svůj vlastní název. Název obce vychází z historických tradic. Při vzniku nové obce, která vznikla sloučením více obcí dohromady by se měla jmenovat po jedné z těchto obcí. Pokud se sloučené obce nedohodnou rozhodne o názvu obce Ministerstvo vnitra. Na návrh obce může dojít ke změně názvu ale pouze se souhlasem opět Ministerstva vnitra. O názvu obce, částí nebo ulic rozhoduje obecní úřad. Katastrálnímu úřadu a zeměměřičkému se hlásí všechny změny i v názvu obce.⁵

Název obce, část ulice nebo část obce a jiných veřejných místech se uvádějí stále v českém jazyce. Ulice nebo další otevřená prostranství se nepojmenovávají podle jmen žijících osobností známého života. Je však mnoho obcí, které se dvojjazyčnému názvu obce nebo části obce brání. Nejčastěji se tedy jedná o obce, které jsou pohraničními a, které v nedávné minulosti musely být značeny německými názvy nebo názvy sousedících zemí, které se nechtějí vracet k cizímu označování. Obec provede na svůj náklad popis ulic a popis jiných veřejných prostranství.

Majitel nemovitého objektu je povinen snést bezúplatné připevnění tabulky s označením ulice nebo jiného veřejného prostranství na své nemovitosti, v blízkosti tabulky nesmí umístit jiné nápisy, přímo uvedeno v zákoně

⁴ Zákon o obcích. *Zákon.centrum.cz* [online]. Brno: Gordik, 2000 [cit. 2017-02-05]. Dostupné z: <http://zakony.centrum.cz/zakon-o-obcich/cast-2?full=1>

⁵ KOUDELKA, Zdeněk. *Obce a kraje*. 2. Praha: Linde, 2001. ISBN 80-7201-272.

o obcích. Označení nemůže být poškozeno, vymáceno nebo nijak zakryto. Pokud poruší vyhlášku může obec vlastníkovu nemovitosti uložit pokutu do výše 10 000 Kč. Pokutu může obec uložit jak fyzické, tak právnické osobě do výše 10 000 Kč. Vlastníkovi nemovitosti je ze zákona určeno označit budovu číslem, takovým číslem, které jim udělil obecní úřad, a to na vlastníkovu náklady. Pokud vlastník porušuje zákon o obcích, tak páchá přestupek, hrozí mu pokuta do výše až 10 000kč.⁶

1.1.2 Symboly obce

Symboly obce se objevují již ve 12. století a používají se dodnes. Vlajka obce se vztahuje na historii obecního území. Obecní symboly, které byly udělovány od 90. let 20. století mají rovněž uvedené i datum a číslo rozhodnutí, kterým obec symbol obdržela. Databáze obsahuje jen minimum znaků a vlajek udělených městům v předchozím období. Znaky a symboly obce se začaly více používat až v dnešní době. Jedná se o moderní označování obce. Označením orgánu sídla obce je vedle velkého státního znaku obecní znak. Symbolem je obecní znak nebo obecní vlajka, kterou uděluje předseda poslanecké sněmovny. Za symbol obce můžeme považovat i razítko obce (§ 111 odst. 5 obecního zřízení), respektive razítko městského území nebo městského okrsku (§ 141 odst. 4 obecního zřízení) či razítko hl. města Prahy, respektive městské části hlavního města Prahy (§ 15 odst. 5 zákona číslo 131/2000 Sb.). Některé obce v rámci svých obecně závazných vyhlášek o symbolech obce za ně dále považují pečeť, znělku, barvy, logo obce. Vlajkou může být označen obecní úřad. Znak obce mohou používat i jiné subjekty ale jen s jejím souhlasem. Symboly obce se používají při reprezentaci obce nebo jsou mini označeny obecní úřady, městské úřad.⁷ Obec nemusí mít vlajku zřízenou, může si ji zřídit pokud podá návrh poslanecké sněmovně a ta její návrh přijme, může se stát, že návrh zamítne. Obec může žádat i opětovně.

⁶ Zákon o obcích: Názvy obcí, jejich částí, ulic a veřejných prostranství, číslování budov, znak a vlajka obce. *Zákon.centrum.cz* [online]. Brno: Gordik, 2000 [cit. 2017-02-05]. Dostupné z: <http://zakony.centrum.cz/zakon-o-obcich/cast-2?full=1>

⁷ KOUDELKA, Zdeněk. *Obce a kraje: Podle reformy veřejné správy v roce 2001*. Praha: Linde, 2001. ISBN 80-7201-272-X.s. 54-55

1.2 Občané obce

Základ obce tvoří občané. Bez obyvatel by nemohla obec vůbec existovat. Jsou nejdůležitější součástí, obec je územním společenstvím pro všechny občany. Občany obce rozlišujeme. Jsou občané fyzické osoby, kteří jsou občany České republiky a jsou v dané obci hlášeny k trvalému pobytu. Občan může mít pouze jeden trvalý pobyt. Občan, který dospěl věku 18 let a drží právo hlasovat. Může být volen do zastupitelstva obce, má právo hlasovat v místním referendu.

Další občané obce mohou být, fyzické osoby, které dosáhly 18 let a na území obce vlastní určitou nemovitost. Nemohou volit a ani být voleni do zastupitelstva obce a nemůžou ani hlasovat do místního referendu. Další občané obce jsou cizinci, jsou to fyzické osoby, které dosáhly 18 let, jsou státními občany v cizím státě ale jsou v obci hlášeni k trvalému pobytu, tohle stanovuje mezinárodní smlouva, kterou je Česká republika zavazována. Práva mají stejné jako ostatní občané obce v České republice. Čestní občané jsou fyzické osoby, které se zasloužily výrazně o rozvoj obce. Zastupitelstvo uděluje a taky i odnímá čestné občanství. Čestný občan má právo se na zasedání zastupitelstva vyjadřovat své aspekty v souladu s jednacím systémem zastupitelstva obce. Občané jsou důležití nejenom pro obec. Práva občanů obce mohou být aby obec pečovala o potřeby svých občanů. Aby obec vytvářela rozvoj sociální péče, potřeby pro bydlení, ochrana a rozvoj zdraví taky uspokojování dopravy a spojů. Dobře občany informovat. Potřeby výchovy a vzdělávání a taky potřeby kulturního rozvoje. Patří sem i ochrana veřejného pořádku. Produkty nebo služby které obec občanům nabízí souvisí i s marketingem v obci. Pokud občané využívají služby v obci tak i zprostředkovatel i určité postavení pro obec. Díky využití a zisku může obec rozvíjet prostřednictvím finančních zdrojů. Může se tak stát obec známější a přilákat tak nové občany do obce.

2 ORGÁNY OBCE

V ČR jsou orgány obce rozděleny na volené, výkonné, poradní a kontrolní. Obec je samostatně spravována obecním zastupitelstvem. Voleným orgánem a taky nejvyšším orgánem samosprávy obce je zastupitelstvo obce. Do výkonného orgány patří starosta obce, rada obce a obecní úřad. Orgány poradní a kontrolní, komise a výbory, jsou zřizovány jako orgány rady a zastupitelstva obce. Nejvyšším samosprávním orgánem obce je tedy zastupitelstvo. Starosta patří mezi výkonné orgány obce spolu s radou obce a s obecním úřadem. Právní úkony musí být schváleny zastupitelstvem či radou obce, bez tohoto schválení jsou právní úkony neplatné. Ze zákona jsou zastupitelstvu svěřeny nejdůležitější pravomoce v oblasti samostatné působnosti obce a jeho postavení plyne z Ústavy České republiky. Další orgány obce jsou od postavení zastupitelstva obce pouze odvozeny.⁸ Orgánem obce může být i obecní (městská) policie, pokud si ji obec zřídilo obecně závaznou vyhláškou.

2.1 Obecní úřad

Každá obec má svůj obecní úřadu. Nemá právní subjektivitu, je označován jako úřad ale nelze ho považovat za správním úřadem. Starosta obce stojí je v čele obecního úřadu. Starosta obce, obec reprezentuje a je hlavou obce. Dále se obecní úřad skládá z místostarosty, tajemníka obecního úřadu (tajemníka musí mít povinně obce s pověřeným obecním úřadem a obce s rozšířenou působností) patří sem i zaměstnanci, kteří jsou zařazeni do pracovního výkonu pro obecní úřad. Menší obce nemusí obsahovat úřednickou složku, nejsou žádní zaměstnanci obce zařazeni do obecního úřadu. Samospráva rozhoduje o správku chodníků, otevření mateřské školky, má schopnost poskytnout nízký pronájem za obecních prostor, zavedení soukromé ordinace lékaře, zabezpečení osvětlení, dopravu do ostatních obcí, cyklostezky, buduje hřiště a autobusové zastávky, rozvíjí kulturní život v obci tím, že spolupracuje se spolky, pořádá

⁸ Ústava České republiky, Listina základních práv a svobod. 2. Brno: Academia, 2013. ISBN 978-80-200-2307-0

plesy a další kulturní akce.⁹ Právo na samostatné rozhodování o vlastní náležitostech může být svěřeno i subjektům, které spojuje určitý společný zájem. V takovém případě se jedná o zájmovou či profesní samosprávu. Komody, sdružení občanů (svaz rybářů, svaz hasičů, sokol Novák). Příkladem mohou být Česká advokátní komora, exekutorská komora České republiky, Notářská komora České republiky, Česká lékařská komora, Česká stomatologická komora. Za zájmovou samosprávu je třeba považováno i školení samosprávu, jejímž prostřednictvím se nařízení školy podílejí žáci a jejich žáci a jejich rodiče.

Obecní úřad plní úkoly, které mu zadá zastupitelstvo nebo obecní rada. Rada obce rozhoduje o vytvoření odborů a oddělení, které může mít obecní úřad. Pomáhá komisi a výborům v jejich činnosti. V samostatné působnosti je velmi široký okruh úkolů. Pravomoci obecní rady a zastupitelstva obce jsou uloženy úkolům obecnímu úřadu. Dohlížet na plnění úkolů a kontrolovat splnění. V samostatné působnosti pomáhá obecní úřad výbory a komise. Komise a ani výbory nemohou zadávat obecnímu úřadu žádné úkoly. Vykonává přenesenou působnost, rozhodovat o poskytování informací. Je nutnost rozlišovat zvláštní orgány obce. Starosta je zřizuje především pro výkon přenesené působnosti a nejsou při své činnosti odpovědní vedení.

2.2 Zastupitelstvo obce

Kolektivním orgánem obce je zastupitelstvo. Tvoří se z členů, zastupitele se volí v komunálních volbách a volí je přímo občané obce. Všichni občané Evropské unie starší 18 let s trvalým pobytem v obci mají aktivní volební právo. Volby do zastupitelstva obce vyhlašuje prezident České republiky. Volby na základě všeobecného, rovného a přímého volebního práva tajným hlasováním. Jsou voleni na čtyřleté volební období. Kolik členů bude mít nové zastupitelstvo oznámí stávající zastupitelstvo nejpozději 85 dní před konáním voleb. Zastupitelstvo obce při určení počtu členů zastupitelstva obce berou ohled především k počtu obyvatel a velikosti územního okrsku. Kvantum členů určí tak, aby

⁹ KADEŘÁBKOVÁ, Jaroslava. *Územní samospráva-udržitelný rozvoj a finance*. 2. Praha: wolters, 2002. ISBN 978-80-7357-910-4.

zastupitelstvo obce mělo v obci, městysu, městě, městském obvodu, městské části. Počet členů je minimálně 5 a maximálně 55. Jaký počet zastupitelstva obce bude zvolen, musí oznámit na úřední desce u obecního úřadu nejpozději do 2 dnů, a to po jeho určení. Taky může být zveřejněn způsobem obvyklým v místě. Důležitým je pro stanovení počet členů zastupitelstva počet obyvatel v obci a to k 1. lednu roku v kterém se uskuteční volby. Nezevolí zastupitelstvo jiným způsobem, volí stejný počet z předchozího volebního období. Pokud dojde ke sloučení obcí nebo k oddělení části obce, stanoví počet členů zastupitelstva obce, který má být zvolen ministerstvem vnitra.¹⁰

Mandát zastupitele vzniká zvolením. Mandát je člen zastupitelstva, mandát vykonává osobně, svůj hlas nemůže zastupitel a ani ho svěřit jinému členovi zastupitelstva nebo jej pověřit v jeho nepřítomnosti hlasováním, nelze hlasovat ani telefonicky nebo jiným telekomunikačním způsobem. Ujímá se funkce složením slibu, na prvním zasedací obecního zastupitelstva. Před složením slibu odevzdá osvědčením o svém zvolení. Zaniknout mandát může, pokud zvolený člen zastupitelstva odmítne nebo přijme funkci s podmínkami. Mandát si nemůže určit žádné podmínky! Funkce zaniká při rezignaci, úmrtím zastupitele, novou volnou do zastupitelstva a taky při zániku obce. Pokud přijde k pravomocnému odsouzení trestu a odnětí svobody. Taktéž mandát zaniká, jestliže ztratí důvěru v zastupitelstvu. Pokud dojde k zániku mandátu, následující den vzniká nový mandát náhradníkovi.¹¹

Zastupitelstvo je veřejnou funkcí. Vyplývající právní vztah z funkce zastupitele se použije.“

¹⁰ HORZINKOVÁ, Eva a Vladimír NOVOTNÝ. *Správní právo procesní*. 3. Brno: Leges, 2012. ISBN 978-80-87576-15-1.

¹¹ Ústava České republiky. [online]. [cit. 2017-02-07]. Dostupné z: <http://www.psp.cz/docs/laws/constitution.html>

Tabulka 1: Počet členů zastupitelstva

Počet obyvatel	Počet členů
do 500	5 až 15
nad 500 do 3000	7 až 15
nad 3000 do 10000	11 až 25
nad 10000 do 50000	15 až 35
nad 50 000 do 150 000	25 až 45
nad 150 000	35 až 55

Zdroj: vlastní zpracování

2.2.1 Práva a povinnosti zastupitelstva obce

Pravomoce zastupitelstva jsou, určeny přímo v zákoně. Zastupitelstvo rozhoduje ve všech patřících do samostatné působnosti obce, v záležitostech, které jsou v zájmu obce a občanů obce, pokud nejsou zákonem svěřeny krajům. Nejde tedy o záležitosti v přenesené působnosti obcí nebo o věci spadající do působnosti obcí nebo o věci spadající do působnosti jiným správních úřadů. Zastupitelstvo obce je vymezeno. Schvalovat program rozvoje obce, schvalovat obecní rozpočet, zřizovat trvalé i dočasné peněžní fondy. Zřizovat a rušit příspěvkové organizace, organizační složky obce. Vydávat obecné vyhlášky, zřizovat výbory a rušit výbory. Hlasování probíhá v obecných, rovných, přímých a taky tajných volbách. Zastupitelstvo je voleno na čtyřleté funkční období. Vždy musí být lichý počet členů zastupitelstva. Určuje se počet členů podle velikosti obce. (podle počtu obyvatel v dané obci). Člen obecního zastupitelstva získává mandát zvolením do funkce. Práva a povinnosti pak po složení slibu na schůzi zastupitelstva. Obecní zastupitelstvo je základní orgán obce. Spravuje samostatně obec. Další orgány obce jsou od zastupitelstva odvozeny. Zastupitelstvo především odpovídá za dodržování

rozvoje a plánu obce a za hospodaření s obecním majetkem. Zastupitelstvo volí starostu obce a další členy obecní rady.

2.3 Rada obce

Obecní rada, je volena zastupitelstvem obce, je to výkonný orgán. Obecní rada má 5 až 11 členů. Vždy musí být lichý počet členů rady. Nesmí přesáhnout 1/3 počtu členů zastupitelstva. V obci kde mají zastupitelstvo tvořené z méně než 15 členů tak se rada obce nevolí. Radu zastupuje starosta obce. Rada obce se svolává se podle potřeb obce. Jednání obecní rady je neveřejné. Pokud není zvolena obecní rada tak funkce, práva a povinnosti přecházejí na starostu obce. Obecní rada může přizvat na jednání i jiné osoby nebo i dalšího člena zastupitelstva. Z jednání rady obce musí být vždy zapsán zápis v souladu s § 101 odst. 3 zákona č. 128/200 Sb., o obcích. Rada obce se skládá ze starosty, místostarosty či místostarostů volených do funkcí zastupitelstvem obce z řad svých členů. Další členové jsou voleni ze zastupitelstva. Pokud je rada obce odvolána jako celek, zodpovědnost přebírá starosta nebo místostarosta až do zvolení nové rady.¹²

Rada obce zabezpečuje hospodaření obce. Rozhoduje v záležitostech samostatné působnosti obce, které zákon nevyhraduje zastupitelstvu. Nebo záležitosti, které si nevyhradilo zastupitelstvo samo. Rada obce připravuje návrhy pro projednání zastupitelstva a kontroluje jeho plnění. Podle schváleného rozpočtu hospodáří s obcí. Zřizuje a odvolává komisi a, nebo jiné odbory obecního zastupitelstva. Vydává nařízení obecního úřadu, kontroluje úkoly plněné obecním úřadem. Jednání rady jsou neveřejné, schází se podle potřeb. Komise vydávají stanoviska a náměty, které předkládají radě obce. Každý občan obce se může stát členem obecní rady podle svého zájmu a schopností. Máme komise bytového družstva, kulturní komisi, sociální a kontrolní komisi, finanční a povodňovou komisi. Jmenuje a odvolává je vedoucí odborů obecního úřadu, schvaluje a určuje jejich platy. Schvaluje organizační řád obecního úřadu.

¹² NOVOTNÝ, Vladimír. Územní samospráva a její organizace: Podle reformy veřejné správy v roce 2001. 1. Praha: Linde, 2001. ISBN 880-86.42-1.

2.4 Starosta

Starostou se může stát občan starší 18let a musí být občanem České republiky. Starosta je volen nadpoloviční většinou obecního zastupitelstva. A není volen přímo občany obce. Starosta je představitelem obce a zastupuje obec navenek. Nové zastupitelstvo zasedá a zvolí starostu obce. Starosta, vykonává svou funkci i po ukončení volebního období, a to do doby, než obecní zastupitelstvo zvolí nového starostu. Je taky možné odvolat starostu a zvolit nového již v průběhu volebního období. Starosta je volen z řad obecního zastupitelstva, a to z titulu funkce starosty se stává i členem obecní rady. Pokud je odvolán nebo sám odstoupí, již nemůže být členem obecní rady. V zákoně není uvedeno, kdyby nebyl starosta vůbec zvolen. K takové situaci může dojít, pokud ani po opakovaném hlasování žádný kandidát nezíská nadpoloviční většinu hlasů. Nebo může nastat situace, kdy žádný člen z nově zvoleného zastupitelstva nebude chtít opustit své zaměstnání (i když jen dočasně), nebo se nemusí dohodnout politické strany na konsensu.¹³

V hlavním městě Praze a statutárních městech se nazývá primátor, zástupce je náměstek primátora. Mezi jeho činnosti, které starosta vykonává, patří: příprava a řízení schůze zastupitelstva a rady obce, usnesení na schůzi podepisuje následně. Odvolává, ale taky jmenuje tajemníka obecního úřadu. Pokud není funkce tajemníka v obci zřízena tak tuhle funkci zastupuje starosta obce. Starosta obce odpovídá a informuje veřejnost o činnostech obce, svolává a řídí zasedání zastupitelstva a obecní rady, podepisuje právní předpisy obce, usnesení zastupitelstva obce a obecní rady, má právo užívat při významných situacích nebo občanských obřadech odznak obce, odpovídá za hospodaření obce, a to i z minulých kalendářních let, případně plní další úkoly stanovené zvláštním zákonem. Starosta obce, může jménem obce odstoupit od kupní smlouvy o převodu nemovitostí, kterou obec uzavřela. Může požádat o spolupráci policii České republiky při zabezpečení místních záležitostí veřejného pořádku a plní i další úkoly stanovené obecním zřízením a zvláštními právními předpisy. Pokud se starostovy obce nezamlouvá usnesení obecní rady, je oprávněn pozastavit výkon

¹³ Zákon o obcích a krajích. [online]. [cit. 2017-02-07]. Dostupné z <http://zakony.centrum.cz/zakon-o-obcich/cast-2?full=1>

usnesení. Věc je nutné předložit na nejbližším zasedání zastupitelstva obce. Zastupitelstvo výsledkem hlasování usnesení potvrdí nebo jej zruší.

3 FINANČNÍ HOSPODAŘENÍ A MAJETEK OBCE

Do samostatné působnosti obce patří hospodaření s majetkem obce. Dělíme majetek na nemovitý, movitý či finanční, infrastrukturu. Movitým majetkem je vybavení obecního úřadu, vybavení škol, obecní lavičky, autobusové zastávky. Mezi nemovitý majetek patří pole, louky, zahrady, veřejná prostranství, chodníky, parky, budovy (školy, školky, sportovní a kulturní zařízení, komerční prostory, bytové jednotky pro seniory, obecní byty). Finanční majetek obce je běžné účty, akcie, podílové listy, termínovaný účet v peněžním stavu. Infrastrukturu obce rozumíme vodovody, kanalizace, rozvody tepla, kabelová televize, vedení rozhlasu, veřejné osvětlení. Obec neručí svým majetkem za závazky fyzických nebo právnických osob s výjimkou případně kdy se jedná o veřejnou investici s finanční podporou ze státního rozpočtu, investici do obcí vlastněných nemovitostí, právnické osoby, jejichž zřizovatelem je stát, kraj nebo obce. Stát neručí za hospodaření s majetkem obce. Výdaje na provozní náklady na péči o majetek obce se rozhodnutím, který majetek obec k plnění svých funkcí potřebuje a bude ho potřebovat i v budoucnosti, je vhodné majetek rozdělit na nezbytný a zbytný.¹⁴

3.1 Obecní majetek

Kmenový majetek, který slouží k výkonu správních funkcí obce. Nemovitost a vybavení nemovitostí. Majetek v sociální oblasti slouží pro vybranou skupinu obyvatel k sociálním účelům, jsou to domy s pečovatelskou službou, doby pro seniory nebo ubytovny pro občany bez domova. Majetek ve veřejné oblasti slouží většině obyvatel pro každodenní život místní komunikace, chodníky, dopravní značení, veřejné osvětlení, městské knihovny, sběrné dvory, veřejná doprava. Majetek v zájmové oblasti slouží pro všechny obyvatele. Sportovní zařízení (hala, venkovní koupaliště, krytá koupaliště, sauna, tenisové kurty, sportovní hřiště, dětské hřiště, multifunkční hřiště, sportovní haly, tenisové kurty, atletické hřiště, fotbalové hřiště). Kulturní zařízení (kulturní dům, kino,

¹⁴ PEKOVÁ, Jitka. *Hospodaření a finance územní samosprávy*. Praha: Management Press, 2004. ISBN 80-7261-086-4.

divadlo, muzea, památkové oblasti). Majetek přebytečný, nevyužívaný majetek, majetek ve špatném stavu a je nepotřebný.

3.2 Infrastrukturní majetek

Dopravní síť obce místní a účelové komunikace, chodníky, náměstí, pěšinky, letiště, dráhy. Technický majetek obce jsou vodovody, vodojemy, kanalizace, Trafostanice, energetické zařízení, veřejné osvětlení, komunikační vedení veřejné komunikační sítě a z důvodu větší míry jistoty v očekávání chování obce coby vlastníka. V souvislosti se zásadou že „vlastnictví zavazuje“ je zdůrazňována tzv. sociální funkce vlastnictví obcí. Tzn. že funkce vlastnictví je pojmána z hlediska zájmů občanů obcí, tedy povinnostním přístupem k předmětu vlastnictví.

4 KULTURA OBCE

4.1 Kultura

Slovo kultura pochází z latinského názvu. Znamenalo zabývat se něčím, vzdělávat se nebo pěstovat. Kultura je shrnutí výsledků lidského snažení, a to v oblasti vědy, umění. Každá země má své vlastní tradice, zvyklosti nebo kulturní normy. Představuje sociální strukturu společnosti, náboženství, zvyky, rituály, vzdělání, politický systém a jazyk. Kultura taky představuje folklor, umění či hudbu.

4.2 Kulturní aktivita v obci

V posledních letech se kultura velmi rozvíjí. Velký rozvoj nastal zejména v 19.století a postupuje až do dnešní doby. Pomocí vzniku společenských organizací, kulturních a čtenářských spolků, které podstatně přispěly ke kulturnímu vývoji měst. Čtenářský a pěvecká spolek byly jedním z nejstarších spolků. Velký význam mělo založení tělovýchovy.

Občané České republiky vnímají kulturu především podle místa, ve kterém žijí. Na dobré úrovni jsou kulturní aktivity v tom městě nebo v obci, kde mají oporu u místní správy. Součástí místní kultury bývají obvykle také movité objekty vnímané jako kulturní dědictví, různá muzea, památkové objekty, pozůstatky lidové architektury.

Pro obec je velmi důležité, aby se kulturní objekty udržovali. Mohou do obce přilákat turisty. Cílem každého je výsledkem spokojený zákazník. Takový, který bude k poskytovateli opakovaně vracet a službu doporučí tak svým známým nebo příbuzným. Základem trvalého úspěchu ve vztahu k zákazníkovi je neustále si ho hýčkat. Nezapomínat na konkurenci a pravidelně kontrolovat jeho spokojenost. Tohoto cíle dosáhneme pomocí třech základních pilířů:

- dobře fungující organizace,
- vynikající produkt,
- odborně vzdělané pracovníky.

Kultura sehrála významnou roli v obnově nebo v rozvoji měst. Díky kultuře se opravují památky, které tam přilákají návštěvníky. Kultura je velmi důležitou součástí pro rozvoj města. V ČR jsou to například: zájem o místní prostředí, navazování nových partnerských vztahů ve veřejném a soukromém sektoru, podpora nezávislosti, podpora zájmu o místní rozvoj, snižování kriminality a násilného chování, rozvoj sebedůvěry komunity. Motivace a potřeb návštěvníka. Zabývat se volnočasovými aktivitami občanů v obci. Být s lidmi stále v kontaktu, dělat pro jejich rozvoj něco užitečného (seniory společenské odpoledne), příležitost zažít nové prožitky, být stále aktivním účastníkem a stále se rozvíjet.

Občanská vybavenost v obci, patří do kultury obce. V obci jsou vybudovány obchody, kulturní domy, kina, pohostinství, cukrárny, zdravotní středisko, soukromé ordinace, tělocvičny, bazény, domy pro seniory, lékárny, sauny, posilovny a další.

Kvalita života v obci. Kvalita života je měřena ze třech perspektiv. 1. Objektivní měření sociálních ukazatelů. 2. Subjektivní odhad celkové spokojenosti se životem. 3. Subjektivní odhad spokojenosti s jednotlivými životními oblastmi. K prvnímu bodu je třeba dodat, že ukazatele jako bezpečnost, vzdělání, stabilita atd. se více hodí pro účely měření kolektivní kvality života (pro mezikulturní srovnání) než pro jednotlivce. Celkovou spokojenost považujeme na výsledek osobních hodnot a životního stylu, jehož prostřednictvím se je jedinec snaží naplnit. Pokud jde o třetí bod, existují rozmanité výčty oblastí života. Kvalitu života rozdělujeme do těchto úrovní: poměrová, intervalová (rozdíly mezi proměnnými jsou měřitelné), ordinální (poměrné hodnoty jsou seřazeny), moninální (proměnné mohou být jen vyjmenovány).

PRAKTICKÁ ČÁST

5 OBEC SLAVKOV

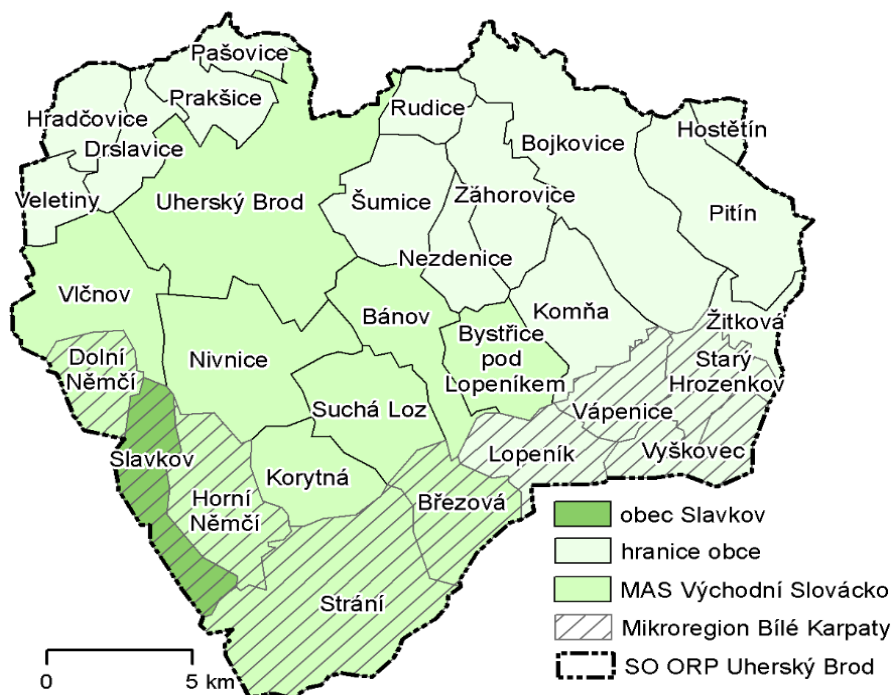
5.1 Historie obce Slavkov

První zmínky o obci Slavkov, a tedy zhruba krátce před tímto datem se odhaduje i vznik obce, pochází již z roku 1261. V první polovině 15.století byl pánem Slavkova Zdeněk ze Šternberka. Historické názvy: 1261 Slevkov, 1421 Zlabcove, 1598 Slawkow, 1751 Slaukow, 1850 Slawkow od roku 1924 trvale Slavkov. Počátky obce jsou spojovány s kolonizačním úsilím Boreše z Rýzmburka ve 2. polovině 13. století. Od roku 1447 byla součástí veselského a později ostrožského panství. V roce 1592 bylo ve Slavkově 52 osídlených domů v tom i dva mlýny. Těžké zkoušky zažila obec jako pohraniční oblast v 17. století, zejména v roce 1605, v období třicetileté války ale i ve druhé polovině 17. století. V roce 1606 po prvním vpádu Bočkajovců (uherské povstalecké vojsko) zasáhl vesnici mor. Většina obyvatelstva se živila zemědělstvím. Obec ležela na obchodní cestě do Nového Města nad Váhom. V roce 1843 se v obci napočítalo 263 mužů, 283 žen. Celkem se napočítalo 546 bydlících osob v 89 domech a 125 osob v bytových jednotkách. Z toho se 123 rodin se živilo zemědělstvím. V červenci 1866 táhlo vesnicí rakouské vojsko, jehož část zde i tábořila.. Při sčítání lidu v roce 1921 bylo napočteno 166 domů, 165 bytů, 848 obyvatel, z toho 438 mužů a 410 žen. Celková plocha obce činila 1377 ha. Obec byla připojena na elektrickou síť Západosmoravských elektráren v roce 1942. Státní silnice ve Slavkově byla přebudována v roce 1937. Autobusovou dopravu z Horního Němčí přes Slavkov do Uherského Hradiště, Uherského Ostrohu a Uherského Brodu zavedl majitel autodopravy Antonín Galuška v roce 1928. Na počátku sledovaného období žilo v obci 595 osob. Počet obyvatel až do přelomu dvacátých a třicátých let 20. století významně stoupal. V roce 1950 žilo ve Slavkově 732 osob, což činí pokles o více jak 11 % obyvatel oproti údajům z předchozího sčítání. V roce 1961 žilo ve zkoumaném území 871 osob, což je nejvíce za celé sledované období. Zbytek 20. století byl charakteristický trend poklesu počtu obyvatel. Pokles mezi šedesátými a devadesátými lety činil více jak 24 %. Jedná se zřejmě o důsledek stěhování obyvatel do větších sídel.

5.1.1 Území obce

Obec Slavkov se nachází v příhraniční oblasti se Slovenskou republikou. Konkrétněji obec leží ve východní části okresu Uherské Hradiště, na jeho hranici s okresem Hodonín, v sousedství obcí Vlčnov, Dolní Němčí, Nivnice, Horní Němčí, Strání, Nová Lhota, Suchov a Boršice u Blatnice. Katastrální území zabírá cca 1375 ha. Počet obyvatel k 31.12.2016 činil 672 osob. Obec leží v nadmořské výšce 247 m. n. m. a geomorfologicky náleží do Suchovské vrchoviny, Nivnické a Boršické pahorkatiny. Obcí protéká vedle jiných tok Okluky. Jih katastrálního území obce spadá do CHKO Bílé Karpaty. Obec je součástí mikroregionu Bílé Karpaty a Místní akční skupiny Východní Slovácko.

Obrázek 1: Územní působnost mikroregionu a místní akční skupiny



Zdroj:

MAS Východní Slovácko, ArcČR 500; zpracováno v ArcGis

Tabulka 2: Základní informace o obci

Oficiální název obce	Slavkov
Status	Obec
Adresa OÚ	Č.p. 114, 68764 Slavkov
Region soudržnosti (NUTS 2)	Střední Morava
Kraj (NUTS 3)	Zlínský
Okres (LAU 1)	Uherské Hradiště
Obec s rozšířenou působností	Uherský Brod
Obec s pověřeným obecním úřadem	Uherský Brod
Katastrální výměra	1375,5 ha
Nadmořská výška	302 m. n. m.
Počet částí obce	1
Počet obyvatel	672 (k 31.12.2016)
Hustota zalidnění	48 obyv./km ²
Finanční úřad	FÚ pro Zlínský kraj – územní pracoviště v Uh. Brodě
Stavební úřad	MÚ Hluk – Stavební úřad
Matriční úřad	OÚ Horní Němčí – Matriční úřad

Zdroj: Územně identifikační registr ČR (2016)

5.2 Současnost obce

V současné době je Slavkov rostoucí obcí na Uherskobrodsku. Obec se nachází 19 km jihovýchodně od Uherského Hradiště a 10 km jižně od Uherského Brodu. V současné době žije v obci 672. Obyvatel, z toho 315 mužů s průměrným věkem 46let a 357 žen, jejich průměrný věk je 48 let. To do určité míry odpovídá věkovému rozložení celé populace České republiky. Vlivem celospolečenských změn, tedy nástupu tzv. druhého demografického přechodu (změna životního stylu a reprodukčního chování), došlo ke zmenšení generací narozených po přelomu tisíciletí. Tato změna může také částečně vysvětlit stárnutí populace obce. Dvě předchozí silné generace se přesouvají do vyššího věku a nové a méně početné generace statisticky málo populaci „omlazují“.

Vzhledem k současné věkové struktuře obyvatelstva a stávajících trendů přirozeného i migračního přírůstku můžeme v nejbližších letech očekávat další mírné stárnutí populace a mírný pokles počtu obyvatel. Charakteristická by v blízké budoucnosti měla být i zvyšující se převaha starší složky obyvatelstva nad mladší.

Současná doprava v obci: Obci s okolím spojují tři komunikace. V první řadě se jedná o silnici I/54, která obec spojuje s v jednom směru s obcí Boršice u Blatnice a ve druhém směru s obcí Strání. Tato komunikace je jednou z páteřních silnic spojující město Brno a Jihomoravský kraj se slovenskou stranou. Dle Celostátního sčítání dopravy 2010 projede po komunikaci I/54 ve směru na Strání celkem 1 863 automobilů v pracovní den a 1 374 ve volném dni (So, Ne). V úseku Slavkov – Boršice u Blatnice (Blatnička) v pracovní den projede 1 522 automobilů a v nepracovní den 1 085. Komunikace II/498 spojuje Slavkov s obcí Dolní Němčí, dále městem Hluk, přes obec Nivnice s městem Uherský Brod. Úsekem Slavkov – Dolní Němčí projede v pracovní den 3 812 automobilů a ve víkendový den 2 458 automobilů. Slavkov s obcí Horní Němčí spojuje komunikace III/05417, která v této obci končí. Na této komunikaci nebyla v roce 2010 doprava sčítána.

Obcí prochází cyklotrasa č. 5052 (Uherskohradišťská) Hradčovice – Velká Javořina, která bezprostředně spojuje Slavkov s Dolním a Horním Němčím. Cyklotrasa dále navazuje na síť cyklostezek na české i slovenské straně.

Podél hlavních komunikací se nachází chodníky, jejichž části nejsou ve vyhovujícím stavu. V obci byly zachovány i původní polní cesty, podél kterých obec vybudovala kanalizační stoky a vysadila zeleň.

5.2.1 Podnikatelské prostředí v obci

Pracovní příležitosti v obci jsou velmi velké. Sídlí zde 3 velké společnosti. Další skupinu pracovníků tvoří drobní živnostníci v oborech jako je zednictví, stolářství a tesařství, daňové poradenství, kadeřnictví, účetní, modeláž nehtů, kosmetika, krejčovství a další.

K datu 31. 12. 2016 bylo v obci evidováno 168 podnikatelských subjektů. Přes 72 % z nich tvořili převážně drobní živnostníci. Druhou početně nejvíce zastoupenou právní formou byly ekonomické subjekty podnikatelů podnikajících dle jiných zákonů než živnostenského. Třetí nejčastější formou byly obchodní společnosti s podílem necelých 9 %. Zbýlý podíl je rozdělen mezi zemědělské podnikatele a družstva.

Podle převažující hospodářské činnosti byl nejvíce zastoupen tzv. třetí ekonomický sektor (služby), a to 52 %. V této kategorii konkrétně nejvíce vynikal velkoobchod a maloobchod, které dohromady tvořily 24 % ze všech podnikatelských subjektů v obci. Průmysl a stavebnictví, tedy druhý ekonomický sektor (sekundární sektor hospodářství), dosahoval podílu 28 %. Podniky zabývající se především zemědělstvím, lesnictvím a rybářstvím (primární sektor) tvořily 13 %. Do kvartérního, znalostního, sektoru spadalo 7 % podnikatelských subjektů.

Mezi největší soukromé zaměstnavatele v obci patří: KASKO spol. s r.o., která zaměstnává přibližně 370 osob. Firma se zabývá vývojem, návrhem, konstrukcí a výrobou vstříkovacích forem, výrobou výrobků z plastů pro automobilový, elektrotechnický a spotřební průmysl. Pro své zaměstnance má řadu výhod.

Obchodní společnost KREDIT, spol. s r.o., zaměstnává přibližně 150 osob. Společnost se zabývá především výrobou skladovací techniky a regálových systémů.

STAMIT, s.r.o., společnost se zabývá kovoobráběním – soustružením dílů a lisováním dílů. Firma zaměstnává okolo 130 osob.

Všechny uvedené společnosti se nachází na okraji katastru, mezi komunikacemi I/54 a II/498, tedy v průmyslové zóně obce. Areál vznikl v prostorách bývalého zemědělského družstva. Podle sčítání z roku 2011 bylo v obci Slavkov 315 ekonomicky aktivních obyvatel, což v daném roce představovalo 47 % všech obyvatel obce. Podíl ekonomicky aktivních je v rámci regionu průměrný.

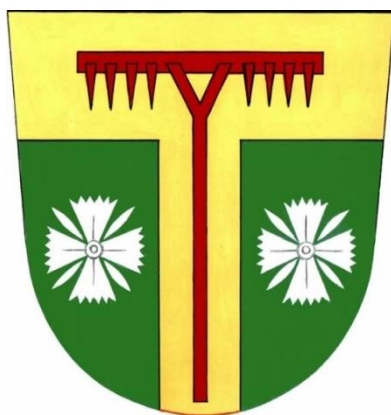
Z uvedených 315 ekonomicky aktivních bylo 278 osob evidováno jako zaměstnaní. Sektorově byli zaměstnaní rozděleni následovně: 8 % pracovalo v prvním sektoru, 45 % ve druhém, ve třetím sektoru hospodářství 36 % a nakonec v kvartérním celkem 11 % zaměstnaných. Se srovnáním s nadřazenými celky je významně více zastoupena zaměstnanost v zemědělství – v okrese Uherské Hradiště, ve Zlínském kraji i celé České republice se hodnoty pohybují okolo 3 %. Hodnota je vyšší dokonce i při komparaci s SO ORP Uherský Brod, kde byla zaznamenána hodnota téměř 5 %. Dále se při srovnání relativně mírně liší zaměstnanost v sekundárním sektoru hospodářství (45 %), ve kterém pracuje nejvíce zaměstnaných občanů obce.

V SO ORP Uherský Brod byla hodnota 51 %, v okrese Uherské Hradiště 49 % a v celém Česku 38 %. Zaměstnanost v terciéru (36 %) je srovnatelná s nadřazenými celky; podíl zaměstnanosti kvartéru je přibližně srovnatelný s okresem Uherské Hradiště (14 %), ale podprůměrný při porovnání s celou Českou republikou (20 %). Na konci roku 2016 dosahoval ve Slavkově podíl nezaměstnaných osob 5,9 %, tedy celkem 25 dosažitelných osob hledalo práci, přičemž v obci bylo evidováno 65 volných pracovních míst. Hodnota PNO byla v tomto čase v rámci regionu SO ORP Uherský Brod (celkem 3,9 %) stále nadprůměrná.

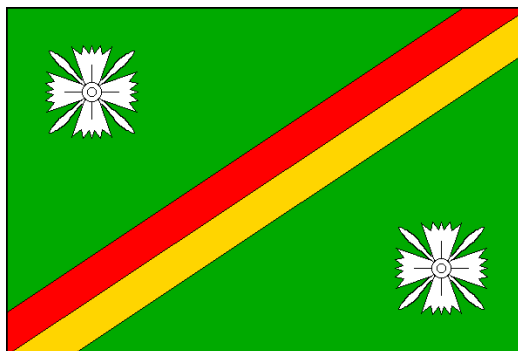
5.3 Symboly obce

Od roku 2002 má obec Slavkov své vlastní obecní symboly.

Obrázek 2: Znak obce Slavkov



Obrázek 3: Vlajka obce Slavkov



Zdroj: <https://www.krasnecsko.cz/lokality/8233-slavkov-obec.html>

Znak obce: v zeleném štítě pod zlatou hlavou zlatý kůl, v nich červené hrábě. Kůl je provázen dvěma stříbrnými květy hvozdíku.

Vlajka obce: zelený list se šikmým červeným a žlutým pruhem, každým širokým jednu dvanáctinu délky listu. V horním rohu a dolním cípu bílý květ hvozdíku. Poměr šířky k délce listu je 2:3.

Důležité je také informovat občany o uskutečnění akcí či jiných důležitých událostí. Obec využívá často komunikační prostředky. Komunikační prostředky v obci jsou: obecní rozhlas, obec má svůj vlastní zpravodaj (nazývá se Slavkovský zpravodaj, který dostává každá domácnost v obci), internetové stránky, od roku 2015 má obec v provozu facebook, obecní vyhlášky a plakáty informující o konkrétní události v obci. Mezi nejstarších komunikačním prostředkem je obecní rozhlas. Veškeré informace o obci, včetně vyhlášek zastupitelstva a o aktuálních informacích jsou dostupné na internetové adrese.

5.4 Obecní orgány

- Obecní úřad,
- Starosta,
- Zastupitelstvo,

- Finanční komise,
- Kontrolní komise.

5.4.1 Obecní úřad

Sídlo obecního úřadu je uprostřed obce Slavkov. Obecní úřad je tvořen starostou, místostarostou, zastupitelstvem a dalšími zřízenými orgány a komise. Finanční a kontrolní komisí. Obec Slavkov nemá radu obce a nemá ani tajemníka. Obec Slavkov patří mezi základní územní samosprávné celky České republiky. Je spravována zastupitelstvem obce, jehož členové jsou voleni na čtyřleté funkční období. Zastupitelstvo obce má 9 členů. Poradními orgány zastupitelstva jsou výbory. Obec Slavkov zřizuje Finanční výbor, Kontrolní výbor a Kulturní výbor. Vzhledem k velikosti zastupitelstva v obci nepůsobí obecní rada, a proto její kompetence přebírá starosta obce, ten zastupuje i obec navenek (v současnosti Mgr. Libor Švardala). Obecní úřad Slavkova má v současnosti, vyjma starosty a místostarostky (Olgy Kvasničkové, Dis.), 3 zaměstnance. Obec využívá nabídku veřejně prospěšných prací (práce dlouhodobě nezaměstnaných). Obec je zřizovatelem příspěvkové organizace s právní subjektivitou, kterou je Mateřská škola Slavkov. Dále pod obec spadá organizační složka Jednotka SDH. Obec informuje své občany o místním dění několika informačními kanály. Vedle úřední desky se jedná například o nové webové stránky, které se obec snaží denně aktualizovat, dbá uveřejňování zákonem stanovených povinností a maximální elektronickou dostupnost k různým dokumentům. Obec dále od roku 2015 zřizuje svoji stránku na sociální síti Facebook, kde pravidelně zveřejňuje informace ze života naší obce. V obci nechybí ani bezdrátový rozhlas, který byl vybudován v roce 2014 v rámci společného projektu „Protipovodňová opatření obcí Horní Němčí a Slavkov“. Na budovu obecního úřadu byla instalována také nová elektronická siréna. Celý systém je napojen do Jednotného systému varování a vyrozumění obyvatelstva tedy na centrální pult Integrovaného záchranného systému Zlínského kraje. Jednou až dvakrát ročně obec vydává tzv. Slavkovský zpravodaj. Obsah připravuje a zpracovává redakční rada, včetně grafické a předtiskové úpravy. Pravidelný náklad je 300 ks. Obvyklý počet stran 12-20. Každá domácnost má zpravodaj k dispozici zdarma.

Postavení orgánů v obci: 1) Zastupitelstvo je nejvyšší orgán obce

2) Starosta obce (rada obce) - výkonný, zastupující

3) Obecní úřad- plní úkoly, které mu uloží ZO nebo OÚ

5.4.2 Zastupitelstvo obce

Nejvyšším orgánem obce je zastupitelstvo a je jim samostatně spravována. Je to jediný ústavní orgán obce. Každý člen ZO musí při své činnosti jednat pečlivě s hospodařením s tím, že případně porušení tohoto zákonného příkazu, který nelze omezit, bude nést negativní důsledky svého jednání. Zastupitelstvo má v obci šest členů. Starosta obce (Mgr. Libor Švardala), Místostarosta (Olga Kvasničková, DiS.), další členové: Končítík Martin, Jaroslav Zubík, Mgr. Alena Ondrová, Eliška Jančová, Bc. Josef Herman, Jurásek Adam a Mgr. Petra Ondrová. Členové se schází podle potřeb. Na schůzi zastupitelstva je vždy příjemná atmosféra. Obec má i výbory: Kontrolní výbor (3 členy), finanční výbor (3 členy), kulturní výbor (3 členy). V obci zastupitelstvo např. projednává: opravu chodníků v obci, pojištění majetku obce, žádosti o dotace, obecně závazné vyhlášky, inventarizaci obecního majetku, projednání a schválení strategického plánu, pojednává o změně rozpočtu.

5.4.3 Rada obce

Ve Slavkově není rada obce zřízena. Ze zákona nemůže být rada zřízena, pokud má zastupitelstvo méně než 15členů a v této obci má obecní zastupitelstvo devět členů, a proto ze zákona funkce obecní rady vykonává starosta obce. Kontrolu provádí zastupitelstvo obce, kontroluje všechno co starosta vykonává při zastupování obecní rady.

5.4.4 Starosta obce

Starostou obce Slavkov je Mgr. Libor Švardala. A není volen přímo občany obce. Starosta je představitelem obce a zastupuje obec navenek. Nové zastupitelstvo zasedá a zvolí starostu obce. Starosta, vykonává svou funkci i po ukončení volebního období, a to do doby, než obecní zastupitelstvo zvolí nového starostu. Je taky možné odvolat starostu a zvolit nového již v průběhu volebního období. Starosta je volen z řad obecního

zastupitelstva, a to z titulu funkce starosty se stává i členem obecní rady. V malé vesnici jako je Slavkov je výhodou to, že občané obce ví co od kandidátů očekávat, znají kandidáty jakou do obecního zastupitelstva velmi dobře. Starosta malé obci musí vědět ovšem co se v obci děje. Kromě vyřizování na obecním úřadu, vyřizování emailů, telefonů a dopisů jezdí starosta na jednání. Jedná se vlastně spíše o manažerskou roly než o úřednickou funkci. Pracovní doba panu starostovi nekončí klasickou pracovní dobou, protože v pracovní době se všechno nedá vyřídit a starosta si bere svoji práci i domů. Jezdí na jednání do větších měst. Všechnu práci si musí vykonávat sám. V malé obci jako je Slavkov starosta nevykonává pouze funkci jako starosty ale zároveň se stává i poradcem pro své občany. Zodpovídá za evidenci obyvatel, rodných čísel. Je zodpovědný za plnění úkolů v obci údaje pro bezpečí obrany. Spolupracuje s integrovaným záchranným systémem, poskytnutí informací pro veřejnost. Hradí z obecního rozpočtu náklady spojené na vynaložené na provedení krizové opatření. Starosta v obci Slavkov navštěvuje občany, kteří se dožívají významného jubilea. Pravomoce vykonávané zejména starostou obce jsou: volby a oddávání. Zastupuje obce při kulturních akcích ve Zlínském kraji. Vyřizuje dotace z evropských fondů pro obec a občany.¹⁵

5.4.5 Místostarosta

Funkci místostarosty v obci Slavkov vykonává Olga Kvasničková, DiS.

5.5 Hospodaření a majetek obce

Můžeme pozorovat, že je obec na počátku sledovaného období po sečtení běžných i kapitálových výdajů v přebytku 1689 tis. Kč, neboť v roce 2011 nelze na výdajové stránce rozpočtu zaznamenat žádné výrazné částky a také za celé sledované období jsou výdaje z tohoto roku nejmenší. V období 2012 až 2015 přebytky ani schodky ročně nepřekračovaly 1500 tis. Kč.

¹⁵ Švardala Mgr., Libor. Osobní sdělení, Slavkov, 2017 [cit. 2017-01-08].

V posledních dvou sledovaných letech (2014 a 2015) se situace výrazně změnila oproti roku 2012 a 2013, kdy se schodek pohyboval v rozmezí 1200 až 1500 tis. Kč (na schodecích se podepsaly v obou rocích především výdaje na pozemní komunikace a v roce 2013 výdaje na nakládání s odpady). Kupříkladu v roce 2014 měla obec schodek méně jak 450 tis. Kč a v roce 2015 již se jednalo o přebytek. Ten činil sumu 1038 tis. Kč. Rozdíl mezi skutečnými příjmy a skutečnými výdaji) a spolu s přebytkem hospodaření z minulých let ve výši 503 tis. Kč budou použity na splátky úvěru ve výši 1541 tis. Kč.

V roce 2012 vstoupil v platnost nový zákon o rozpočtovém určení daní, který se pozitivně odrazil do růstu rozpočtu Slavkova. Před touto změnou byl daňový příjem obce na obyvatele okolo 7000 Kč v roce 2012, po změně v roce 2013 dosahoval pak tento příjem 8600 Kč, což představuje nárůst téměř o čtvrtinu.

5.6 Kultura v obci

Organizace kultury v obci probíhá spádově. V posledních letech se kultura v obci velmi vyvíjí. Zasluhou na kulturním vývoji v obci má nově zvolený kulturní odbor. Kulturní odbor má v obci členy, kteří se snaží stále rozvíjet obce po kulturní stránce. V roce 2017 je v plánu spousta akcí, které pořádá obec.

Akce k roce 2017: Sportovní ples, Hasičský ples, Fašanková obchůzka, Noc s Andersenem, Maškarní karneval pro děti a taneční večer, Uklidme Česko, Den Země a stavění májky, Den matek, Slavkovský gulášfest, Den dětí v lese, Hodové odpoledne a hodová zábava, Slavnosti vína a otevření památek v Uherském Hradišti (obec je zde reprezentována), Mikulášská nadílka pro děti, Poslední leč, Zpívání koled u vánočního stromu.

Tyto akce v sobě skrývají vysoký potenciál, především z toho důvodů, že naplňují téměř všechny strategické cíle obce, je o ně zájem i mezi obyvatelstvem a je zde prostor pro získání věhlasu i mezi obyvateli mimo obce Slavkov. Je tedy potřeba věnovat těmto aktivitám zvýšenou pozornost.

Folklorní den je největší akcí pořádanou obcí. Koná se vždy jednou za dva roky. Jedná se o pestrou přehlídku krojů a umění folklorních souborů z Česka i Slovenska. Součástí akce je i jarmark lidových řemesel. Hlavním cílem akce je podpořit partnerství, přátelství a poznání v kulturní a spolkové oblasti života s využitím tradic, historie, obyčejů a zvyků. Takle akce přiláká hodně turistů a nových možná i budoucí občany. Folklorní den v obci znamená spoustu práce pro všechny občany. Zapojí se skoro každý občan. Kdo tak malou obec jako je Slavkov je takhle kulturní akce velkou slávou. Obec se zviditelní.

Místní knihovna (a paní knihovnice PaedDr. Končítíková) v roce 2013 získala knihovna 1. místo v soutěži O nejlepšího knihovníka/knihovnu okresu Uherské Hradiště. Z množství pořádaných akcí pro děti i dospělé lze uvést: Noc s Andersenem, pasování prvňáčků na čtenáře, vánoční dílničky, literární výchova, maratón čtení, cestopisné – vzdělávací besedy, divadelní představení.

Začlenění dětí a mládeže do života vesnice v rámci spolupráce se ZŠ Horní Němčí je velmi bohatá. Obec Slavkov, místní knihovna, MŠ a ZŠ organizují velmi zajímavé převážně cestopisné besedy pro veřejnost. V letošním roce také společně realizovali výstavu obrazů malíře Ašota Arakeljana a výstavu dětských výtvarných prací v rámci soutěže Květiny jara. Výrazné bylo zapojení dětí do soutěže Strom roku 2011, kdy měly řadu aktivit u nominované Hrušky v Horním poli. Některé slavkovské děti se učí lidovým tradicím v dětském folklorním souboru v sousední obci Horní Němčí.¹⁶

5.7 Činnost spolková

Tělovýchovná jednota Sokol Slavkov vznikla v roce. V současné době má 85 členů. TJ Sokol Slavkov se věnuje nejen fotbalu, ale i tenisu a stolnímu tenisu. Každým rokem pořádá několik sportovních a společenských akcí: fašankovou obchůzku maškar,

¹⁶ Slavkov. O obci. [online]. 2013 [cit. 2016-12-22]. Dostupné z: <http://www.obecslavkov.cz/folklorni-den-2016/>

sportovní ples, fotbalový turnaj starých pánů, sportovní hodové odpoledne, turnaje v nohejbale a stolním tenise.

Sbor dobrovolných hasičů Slavkov funguje v obci již od roku 1908. V současné době má sbor 20 členů. Všichni členové jsou zároveň členy zásahové jednotky, které v obci zajišťuje požární ochranu a odstraňuje následky živelných pohrom. Kromě hlavní profesní náplně se členové sboru zapojují aktivně do společenského života obce pořádáním hasičského plesu, ukázkami techniky či besedami pro děti.

Myslivecké sdružení Kasivec má v současné době 22 členů a 6 čekatelů. Samozřejmostí je v průběhu celého roku zajistit krmivo pro lesní zvěř na zimu a dobu nouze, pečovat o celou honitbu a udržovat mysliveckou chatu a její okolí. Z další činnosti sdružení: organizování barvářských zkoušek malých plemen, instalace pachových ohradníků kolem frekventované silnice I. třídy a pravidelné pořádání kulturní akce poslední leč. Český svaz ochránců přírody Pantoflíček má v současné době 21 členů a řadu nadšených pomocníků. Ti se zabývají péčí o krajinu a životní prostředí, environmentální výchovou a také se aktivně zapojují do organizace akcí pořádaných obcí: např. folklorní den, Den Země. Dále pořádají různé besedy, soutěže nebo výlety po okolí, pečují o orchidejové louky a přírodní lokalitu Kolo. Také nabízí průvodcovství v oblasti Podjavořinska a opravili v Knížecí studánku v jižní části katastru obce.

Taneční skupina KIPS byla založena v roce 2009. Do skupiny patří cca deset dětí. Kromě "velkých" tancuje také skupina malých děvčat, které se jmenují Berušky. Tuto skupinu tvoří děvčata z 1. třídy a některé chodí ještě do školky. Skupina vystupuje na různých kulturních akcích a účastní se i regionálních tanečních soutěží. Mužský pěvecký sbor Slavkovjané vznikl v květnu 2011 při příležitosti oslavy výročí první písemné zmínky o obci. Sbor má 12 členů a během roku se nepravidelně schází. Veřejná vystoupení pak probíhají v rámci některých kulturních akcí v naší obci (folklorní den, charitní ples). Od roku 2011 organizuje sbor předvánoční zpívání koled u vánočního stromu.

Vodácký/volejbalový oddíl tvoří parta místních nadšenců, kteří každoročně vyrážejí sjíždět slovenskou řeku Dunajec. Během roku se pak pravidelně schází hrát volejbal

a aktivně se zapojují do organizace a realizace akcí pro děti. Také ve sportovní hale organizují regionální volejbalový turnaj a účastní se i podobných turnajů v okolí.

Český zahrádkářský svaz ve Slavkově má nyní 38 členů. Ti se během roku několikrát schází (výroční schůze, Den Matek) a dvakrát do roku organizují zájezd na výstaviště Flora do Olomouce nebo do Kroměříže na tradiční květinové výstavy, expozice okrasných dřevin, výpěstků, ovoce a zeleniny. Místní včelaři patří organizačně pod Český svaz včelařů – základní organizace Nivnice. V současné době se jedná o 9 osob, jejichž včelstva jsou umístěná v obci. Obec včelaře podporuje finančním příspěvkem na činnost včelařské organizace, zlepšování zdravotního stavu včelstev a zkvalitňování chovu včel.

Farnost – obec Slavkov patří do společné farnosti se sousední obcí Horní Němčí. Ve všední dny je sloužena jedna mše svatá v kostele v Horním Němčí a druhá mše v kapli sv. Zdislavy ve Slavkově. V neděli je potom mše svatá obyčejně v Horním Němčí. Příležitost ke svátosti smíření bývá přede mší svatou ve všední dny – jak v Horním Němčí, tak ve Slavkově.¹⁷

Obrázek 4: Mapa České republiky



Zdroj: <http://regiony.kurzy.cz/slavkov-okres-uherske-hradiste/mapy/>

¹⁷ Slavkovský zpravodaj. *Zpravodaj*. 2016, (2), 28.

Obec Slavkov je malá vesnice. Obec najdeme na Moravě. Jejím okresním městem Uherské Hradiště.

Znak obce: v zeleném štítě pod zlatou hlavou zlatý kůl, v nich červené hrábě. Kůl je provázen dvěma stříbrnými květy hvozdíku.

CESTOVNÍ RUCH

Cestovní ruch v lokálním hospodářství nemá velký význam. Na území Slavkova se nenachází žádné hromadné ubytovací zařízení. Národní památkový ústav eviduje v obci jednu kulturní památku – pomník II. světové války. Zajímavý je nicméně také pomník obětem I. světové války a zvonička v centru obce.

Turisticky atraktivní je folklorní život v obci. Významný je tzv. Folklorní den. Jedná se o pravidelnou mezinárodní kulturní akci, kdy v obci vystupují folklorní soubory z České republiky a Slovenska, pěvecké sbory a cimbálové muziky. Součástí je i jarmark lidových řemesel a přehlídka krojů.

Pro turisty může být zajímavá také zdejší příroda a výhledy. Příroda v okolí obce přímo vybízí k pěší turistice. Z obce je možné pozorovat panorama hlavního hřebene Bílých Karpat s dominantním vrcholem Velké Javořiny, který je odsud dostupný na kole i pěšky. Pro cyklisty je k dispozici nová cyklostezka, která připojila obec k síti již existujících cyklostezek v našem regionu. Další sportovní vyžití nabízí fotbalové hřiště, sportovní hala, tenisové kurty a pro nejmenší dětské hřiště.

Stavebně zajímavá je také kamenná stodola v areálu sběrného dvoru, zejména její severní zeď pro strukturu uložení kamenů. V blízkosti požární nádrže stojí původní domek, který obec plánuje odkoupit, opravit a zřídit zde malé muzeum.¹⁸

¹⁸ Slavkov. O obci. [online]. 2013 [cit. 2016-12-22]. Dostupné z: <http://www.obceslavkov.cz/info-pro-turisty/-/hledacka/>

Obci se nachází Mateřská škola Slavkov, pod kterou spadá činnost mateřské školy (dále „MŠ“, „škola“), školní družiny a školní jídelny. Nejvyšší povolený počet dětí v MŠ, stanovený v rejstříku škol a školských zařízení, je 26. Celkem školu v roce 2015 navštěvovalo 24 dětí. Školní družina poskytuje zájmové vzdělávání žákům ZŠ s trvalým pobytem ve Slavkově. Provoz MŠ byl stanoven se souhlasem rodičovské veřejnosti a zřizovatele tak, aby respektoval především potřeby dětí a jejich zákonných zástupců, od 6:30 do 16:00 hodin.

Prioritou MŠ je environmentální vzdělávání předškolních dětí zaměřené na hledání hodnot pro trvale udržitelný život a harmonie mezi člověkem a přírodou, které je zakomponováno do vzdělávacího programu prostřednictvím interních tematických projektů. MŠ je členem celostátní sítě „MRKVIČKA“ (Metodika a realizace komplexní ekologické výchovy). Škola úzce spolupracuje s ČSOP PANTOFLÍČEK, který se vedle ochrany bělokarpatské přírody zabývá právě environmentální výchovou. MŠ poskytuje logopedickou péči s garancí příslušného speciálního pedagogického centra, plavecký výcvik a množství dalších aktivit, na kterých velkou měrou participují zákonní zástupci dětí a obec.

Za prvním stupněm základního vzdělání místní děti spádují do ZŠ Horní Němčí, která má pět ročníků organizovaných v pěti třídách. Za druhým stupněm pak do ZŠ a ZUŠ Dolního Němčí, která má 9 ročníků.

V obci působí také knihovna, která sídlí v budově obecního úřadu. Je otevřena každé pondělí od 15:30 do 18:30. Prostory knihovny byly v roce 2012 modernizovány. Knihovna pořádá společenské, kulturní a vzdělávací akce, které jsou určeny pro všechny generace. Zároveň knihovna veřejnosti nabízí zdarma připojení k internetu.

ZDRAVOTNICTVÍ

Zdravotnické služby v obci poskytuje praktický lékař pro dospělé MUDr. Jiří Straka. Sídlí v přízemí budovy zdravotního střediska (čp. 250). Ordinance je otevřena každý pracovní den. Služba nabízí i možnost vyzvednutí receptů a léků. Nejbližší praktický lékař pro děti a dorost se nachází v Dolním Němčí, stejně jako zubní lékař, gynekologická ambulance či lékárna.

Nejbližší nemocnice je Městská nemocnice s poliklinikou Uherský Brod (od obce vzdálená přibližně 12 km). Jedná se o ambulantní zařízení poskytující lékařské služby v oborech: praktické lékařství pro děti i dospělé, vnitřní lékařství, stomatologie, ortodontie, kožní, psychiatrie, chirurgie, ortopedie, gynekologie, diabetologie, neurologie, oční, plicní, endokrinologie, alergologie, kardiologie, revmatologie, nosní – ušní – krční, radiologie (RTG, sono) a FBLR (léčebná rehabilitace).

V oblasti sociální péče v obci působí Charitní dům Sv. Petra a Pavla. Jeho provoz zajišťuje dle roku 1996 Oblastní charita Uherský Brod. Jedná se o domov pro seniory rodinného typu. Pracovníci zde zajišťují nonstop péči seniorům, kteří ze zdravotních důvodů, nebo z důvodů stáří, mají sníženou soběstačnost a vyžadují velkou míru pomoci druhé osoby. Posláním služby je poskytnout potřebnou péči a důstojnou náhradu za domácí prostředí lidem, kterým jejich rodina nemůže pomoc zajistit. Ubytovací kapacita je 12 lůžek. Uživatelé jsou ubytováni v jedno nebo dvoulůžkových pokojích bez sociálního zařízení. V roce 2013 proběhla rekonstrukce domu.

Terénní pečovatelskou a ošetrovatelskou službu v obci zajišťuje Oblastní charita Uherský Brod. Každou třetí středu v budově obecního úřadu je k dispozici pracovnice Charity, která zájemcům poskytuje sociální poradenství.

V nedalekém Uherském Brodě působí pět poskytovatelů sociálních služeb: LUISA, o.s. Středisko komplexní péče o rodinu, školu a duševní zdraví, dále Český klub nedoslýchavých HELP, Sociální služby Uherský Brod p.o., Oblastní charita Uherský Brod a Společnost podané ruce. Vedle vyjmenovaných ve městě působí i řada občanských sdružení se zaměřením na oblast sociální péče (např. Centrum pro rodinu a zdraví, Sdružení rovných šancí).

SPORT A KULTURA

V obci existuje několik možností sportovního vyžití. Nachází se zde například sportovní areál, sportovní hala, pro nejmenší je v místním parku od roku 2010 vybudováno dětské hřiště, pro sportování slouží i místní cyklistická stezka. Obec pořádá různé kulturní akce které jsou spojeny se sportem. Snaží se tam o aktivní sportovní život v obci.

Sportovní areál – fotbalové hřiště bylo vybudováno v roce 1954, hlavní budova kabin s tribunou se stavěla v sedmdesátých letech minulého století, později se pak vybudovaly ještě antukové tenisové kurty. Kromě sportu zde probíhají i kulturní akce. Areál má v pronájmu místní TJ Sokol Slavkov.

Sportovní hala – v roce 2006 kompletně zrekonstruovaná. Slouží pro pořádání kulturních akcí i sportovních aktivit (volejbal, nohejbal, florbal, fotbal, stolní tenis, různá cvičení). Hlavní kulturní a sportovní centrum obce. Sportovní hala slouží k pronájmu na různé oslavy, kterou si může veřejnost pronajmout.

ŽIVOTNÍ PROSTŘEDÍ V OBCI

Znečištění ovzduší na území obce Slavkov je v porovnání se zbytkem České republiky nízké. V oblasti se dle Integrovaného registru znečišťování nenachází žádný větší znečišťovatel. Charakter krajiny navíc napomáhá proudění vzduchu, a tak k jedinému výraznému zhoršení kvality může docházet v zimě, v důsledku nevhodného vytápění obydlí (např. tuhá paliva). Největším znečišťovatelem je v obci dlouhodobě automobilová doprava, především pak na silnici I/54, kde podle Sčítání dopravy 2010 projedou téměř dva tisíce automobilů denně, a II/493, kde podle stejného zdroje projede denně více jak tři tisíce automobilů. Poměrně hustá doprava způsobuje hlukové znečištění. Ke znečištění ovzduší může částečně přispívat i zemědělství, a to vysokým uvolňováním a prachových částic.

Podle Plánu oblasti povodí Moravy jsou zdejší útvary podzemních vod kvůli chemickému stavu hodnoceny jako nevyhovující (problematické je množství tetrachlorethenu). Útvary povrchových vod jsou v území obce z chemického hlediska hodnoceny jako potenciálně nevyhovující (ohroženo zvýšeným výskytem kovů) a z biologického jako nevyhovující (nevyhovující je stav rybí fauny a makrozoobentosu).

Vzhledem k charakteru krajiny a intenzitě jejího užívání je v oblasti důležitá ochrana půdního fondu. Především zemědělská půda v okolí zástavby (sever katastru) je náchylná k eolické (větrné) erozi. Stejná oblast je dle Výzkumného ústavu meliorací a ochrany

půdy evidována jako území s ohroženými půdami vodní erozí. Zlepšení ochrany půdy obec plánuje podpořit výstavbou suchých poldrů, které mají vést ke zlepšení poměrů na toku Zlejšovského potoka, dále obec plánuje zatravnění údolnice, výsadbu protierozních mezí a interakčních prvků.

Obec Slavkov se podle agroklimatické regionalizace Kurpelové a kol. nachází v rozhraní poměrně teplé oblasti (podoblast mírně suchá) a mírně teplé oblasti (podoblast mírně suchá). Z toho můžeme vyvozovat, že oblast je příznivá pro intenzivní zemědělství. Zvláště pak v oblastech výskytu černozemí, kde je možné pěstovat i teplomilné plodiny. Výzkumný ústav zemědělské ekonomiky ve své regionalizaci zemědělských výrobních oblastí (1996) území řadí do kategorie O2, kde je nejvhodnější pěstování obilovin, různých technických plodin a řepky. Pěstování cukrovky a brambor pak hodnotí jako méně vhodné.

Z celkové výměry 1 375,5 ha tvoří zemědělská půda více jak 50 %. Zemědělská půda je lokalizovaná především v severní části katastru, v blízkosti sídelní zástavby. Orná půda tvoří téměř 50 % veškeré zemědělské půdy v obci; zahrady zabírají necelá 3 % zemědělské půdy. Trvalé travní porosty, které se nachází především v jižní části katastru zabírají 47 % plochy zemědělské půdy obce.

Nezemědělská půda logicky tvoří zbylých 50 % rozlohy katastru obce. Největším podílem jsou v této kategorii zastoupeny lesní pozemky – celkem 82 % nezemědělské půdy a 41 % celkové rozlohy katastru. Lesy se nachází ve střední a jižní části katastru. Vodní plochy tvoří necelé 3 % nezemědělské půdy; zastavěná plocha 2 % nezemědělské půdy; zbylých 13 % tvoří ostatní plochy (silnice, ulice, hřiště ...).

Tabulka 3: Slabé, silné, hrozby a příležitosti obce

Silné stránky obce	Slabé stránky obce
<ul style="list-style-type: none"> • Aktivní meziobecní spolupráce • Spolkový život • Průmyslová zóna • CHKO Bílé Karpaty • Dopravní obslužnost 	<ul style="list-style-type: none"> • Úbytek obyvatelstva • Stárnutí obyvatelstva • Absence ČOV • Nabídka a kvalita komerčních služeb • Rozvoj bydlení
Příležitosti pro obec	Hrozby pro obec
<ul style="list-style-type: none"> • Rozvoj sociálních služeb • Podpora individuální výstavby • Rozvoj kulturních a sportovních aktivit umožňujících aktivní volnočasové vyžití obyvatel obce • Oprava místních komunikací a chodníků (případně i jejich dobudování) • 	<ul style="list-style-type: none"> • Další snižování počtu obyvatel a stárnutí obyvatelstva • Kvalita ovzduší • Finanční náročnost vybudování ČOV a odpovídající kanalizace • Konkurence větších center v okolí • Nezájem o veřejné dění ze strany občanů

Zdroj: vlastní zpracování

Obec vymezila nové území pro výstavbu rodinných domů. Můžeme tedy očekávat určité zvýšení počtu přistěhovaných osob; nicméně ani tento krok nezabrání dalšímu statistickému stárnutí zdejší populace. Vzhledem k tomuto se nabízí rozvoj sociálních a doplňkových služeb zacílených na stárnoucí obyvatelstvo. Vhodná je další podpora „udržení“ mladších osob v obci. Index stáří v roce 2016 činil 155. Z toho vyplývá, že na 100 osob ve věku 0 až 14 let připadá v obci 155 občanů starších 65 let. V SO ORP Uherský Brod dosahoval tento ukazatel 133 lidí, v okrese Uherské Hradiště 130 a ve Zlínském kraji 126 osob. V porovnání s okolím se tedy jedná o relativně vysokou hodnotu. V celé ČR činil v roce 2016 index stáří 117 osob. Obec tak v celorepublikovém srovnání dosahuje výrazně nadprůměrných hodnot. Toto dále dokládá vysoký podíl starší složky obyvatel na populaci obce.

Tabulka 4: Slabé a silné stránky obce

<u>SILNÉ STRÁNKY OBCE</u>	<u>SLABÉ STRÁNKY OBCE</u>
<ul style="list-style-type: none"> • Relativně bohatý spolkový život • Úspěšná průmyslová zóna • V obci je generováno množství pracovních příležitostí • Spádová obec pro pracující z okolí (převaha dojížděky na vyjížděkou) • Relativně vysoký počet OSVČ • V rámci Česka nízký podíl nezaměstnaných osob • Úspěšná významná akce Folklórní den • Zemědělská tradice • Relativně dostačující napojení na silniční síť ČR • Relativně dobrá obslužnost hromadnou autobusovou dopravou • Nově vybudovaná cyklostezka, která je napojena na stávající systém cyklotras • Zachovalé polní cesty • Téměř celý domovní fond tvoří rodinné domy • V rámci regionu lehce nadprůměrná intenzita výstavby v období 2001-2011 • MŠ v obci • Charitní dům Sv. Petra a Pavla • Zlepšující se stav sportovní infrastruktury • Intenzivní práce a zájem obce na zlepšování stavu životního prostředí • Úrodná orná půda • Relativně čisté ovzduší • 41 % rozlohy obce tvoří lesy • CHKO Bílé Karpaty • Tři maloplošná chráněná území • Dobrá komunikace s občany • Aktivní spolupráce v rámci MAS i mikroregionu • Obecná spokojenost s kvalitou života v obci 	<ul style="list-style-type: none"> • Dlouhodobě záporná mechanická i přirozená měna obyvatelstva • Stárnutí populace • Vysoký index stárí, vysoký index ekonomického zatížení • Méně příznivá vzdělanostní struktura obyvatelstva oproti nejbližšímu okolí • Menší schopnost udržet „rodáky“ • I přes množství pracovních příležitostí vyšší podíl nezaměstnaných v porovnání s nejbližším okolím • Absence dominantního turistického cíle • Absence ubytovacích zařízení • Absence ČOV • Nevyhovující stav kanalizace • Vysoká dopravní vytiženost severu katastru • Nevyhovující stav chodníků • Podprůměrná obydlenost domů (potažmo i bytů) • Nadprůměrný podíl domů nezpůsobilých k bydlení • Podprůměrný podíl domů využívaných k rekreaci • V rámci regionu vyšší průměrné stárí domu • Podprůměrný podíl obyvatel připojených ke kanalizaci • V rámci regionu nižší podíl osob napojených na plyn • Ne zcela vyhovující stav povrchových vod z biologického hlediska • Ne zcela vyhovující stav podpovrchových vod z chemického hlediska • Relativně výrazné negativní hodnocení nabídky a kvality komerčních služeb, stavu místních komunikací a chodníků, mezilidských vztahů a rozvoje bydlení

Zdroj: vlastní zpracování

ZÁVĚR

Samospráva se týká každého z nás. V každodenním životě se setkáváme s územím. Každý jsme občan žijící na nějakém území. Každé konkrétní území má různé postavení. Některé obce nebo města jsou rozvojově vyspělejší či naopak rozvoj obce se nijak nevyvíjí. A proto velmi záleží na obecní samosprávě.

Hlavním cílem této bakalářské práce bylo znázornit na obci Slavkov, jak funguje obecní samospráva obcí v České republice. Teoretická část sloužila jako podklad pro praktickou část. V teoretické části jsou popsány podrobně funkce obecních orgánů jejich pravomoci. Pravomocemi orgánů, které jsou dále v praktické části zobrazeny na konkrétních případech. Dalším cílem práce bylo poukázat na obecní rozvoj obce. V České republice je mnoho malých obcí jako je obce Slavkov, proto se musí obec snažit přilákat nové občany do své obce. Za velký úspěch v obce, může výbor kultury, který díky své funkci obec zviditelnil. Cíl práce byl splněn podle stanovených kritérií. Kritéria, které si práce stanovila hned na začátku. V práci jsem se zabírala kulturním rozvoje obce, protože si myslím, že hlavně kultura může přilákat nové obyvatele. Získáním nových občanů obce je velmi důležité. Obec získá nové obyvatele, bude mít více aktivních občanů a ti pomůžou kulturnímu rozvoji. Vyhodnocení silných a slabých stránek obce dopadlo velmi pozitivně. V posledních letech se obec Slavkov velmi rozrůstá.

SEZNAM POUŽITÝCH ZDROJŮ

Seznam použitých českých zdrojů

HENDRYCH, Dušan. *Správní právo: Obecná část. 2.* Praha: Beck, 2009. ISBN 978-80-40-049.

HORIZINKOVÁ, Eva a Vladimír NOVOTNÝ. *Správní právo procesní. 3.* Brno: Leges, 2012. ISBN 978-80-87576-15-1.

KADEŘÁBKOVÁ, Jaroslava. *Územní samospráva-udržitelný rozvoj a finance. 2.* Praha: wolters, 2002. ISBN 978-80-7357-910-4.

KOUDELKA, Zdeněk. *Obce a kraje. 2.* Praha: Linde, 2001. ISBN 80-7201-272.

KOUDELKA, Zdeněk. *Obce a kraje: Podle reformy veřejné správy v roce 2001.* Praha: Linde, 2001. ISBN 80-7201-272-X. S. 54-55.

NOVOTNÝ, Vladimír. *Územní samospráva a její organizace.* Praha: Eupress, 2005. ISBN 880-86-42.

NOVOTNÝ, Vladimír. *Územní samospráva a její organizace: Podle reformy veřejné správy v roce 2001. 1.* Praha: Linde, 2001. ISBN 880-86.42-1.

PEKOVÁ, Jitka. *Hospodaření a finance územní samosprávy.* Praha: Management Press, 2004. ISBN 80-7261-086-4.

Slavkovský zpravodaj. *Zpravodaj.* 2016, (2), 28.

Ústava České republiky, Listina základních práv a svobod. 2. Brno: Academia, 2013. ISBN 978-80-200-2307-0.

Ústava České republiky, Listina základních práv a svobod. 2. Ostrava: Sagit, 2013. ISBN 978-80-7208-972-7.

Seznam použitých internetových zdrojů

Slavkov. O obci. [online]. 2013 [cit. 2016-12-22]. Dostupné z: <http://www.obecslavkov.cz/folklorni-den-2016/>

Slavkov. O obci. [online]. 2013 [cit. 2016-12-22]. Dostupné z: <http://www.obecslavkov.cz/info-pro-turisty/-/hledacka/>

Ústava České republiky. [online]. [cit. 2017-02-07]. Dostupné z: <http://www.psp.cz/docs/laws/constitution.html>

Zákon č. 250/2000sb. Zákon o rozpočtových pravidlech územních rozpočtů [online]. [cit. 2017-01-04]. Dostupné z: <https://portal.gov.cz/app/zakony/zakonPar.jsp?idBiblio=49567&nr=250~2F2000&rpp=15#local-content>

Zákon o obcích a krajích. [online]. [cit. 2017-02-07]. Dostupné z <http://zakony.centrum.cz/zakon-o-obcich/cast-2?full=1>

Zákon o obcích. *Zákon.centrum.cz* [online]. Brno: Gordik, 2000 [cit. 2017-02-05]. Dostupné z: <http://zakony.centrum.cz/zakon-o-obcich/cast-2?full=1>

Zákon o obcích: Názvy obcí, jejich částí, ulic a veřejných prostranství, číslování budov, znak a vlajka obce. *Zákon.centrum.cz* [online]. Brno: Gordik, 2000 [cit. 2017-02-05]. Dostupné z: <http://zakony.centrum.cz/zakon-o-obcich/cast-2?full=1>

Další zdroje

Švardala Mgr., Libor. Osobní rozhovor. Slavkov, 2017 [cit. 2017-01-08].

SEZNAM ZKRATEK

OÚ – Obecní úřad

HZS – Hasičský záchranný sbor

ZO – zastupitelstvo obce

LZPS – Listina záchranných práv a svobod

CHKO – chráněná krajinná oblast

TJ Slavkov – Tělovýchovná jednota Slavkov

SEZNAM OBRÁZKŮ A TABULEK

Seznam obrázků

Obrázek 1: Územní působnost mikroregionu a místní akční skupiny.....	29
Obrázek 2: Znak obce Slavkov.....	34
Obrázek 3: Vlajka obce Slavkov.....	34
Obrázek 4: Mapa České republiky.....	41

Seznam tabulek

Tabulka 1: Počet členů zastupitelstva	20
Tabulka 2: Základní informace o obci.....	30
Tabulka 3: Slabé, silné, hrozby a příležitosti obce	47
Tabulka 4: Slabé a silné stránky obce	48

BIBLIOGRAFICKÉ ÚDAJE

Jméno autora: Marcela Maršálková

Obor: Evropská a hospodářskosprávní studia

Forma studia: kombinované studium

Název práce: Územní samospráva obcí se zaměřením na obec Slavkov

Rok: 2017

Počet stran textu bez příloh: 41

Celkový počet stran příloh: 0

Počet titulů českých použitých zdrojů: 11

Počet titulů zahraničních použitých zdrojů: 0

Počet internetových zdrojů: 7

Počet ostatních zdrojů: 1

Vedoucí práce: JUDr. Aleš Zpěvák, PhD.