

UNIVERZITA PALACKÉHO V OLOMOUCI

PEDAGOGIKÁ FAKULTA

Ústav pedagogiky a sociálních studií

Diplomová práce

Kateřina Procházková

Organizované volnočasové aktivity pro děti předškolního věku

Prohlášení

Prohlašuji, že předložená diplomová práce „Organizované volnočasové aktivity pro děti předškolního věku“ je mým původním autorským dílem, které jsem vypracovala samostatně. Veškerou literaturu a další zdroje, z nichž jsem při zpracování čerpala, řádně cituji a uvádím v seznamu informačních zdrojů.

V Praze dne 8. 4. 2019

Kateřina Procházková

Poděkování

Velice děkuji Mgr. Pavle Vyhnálkové, Ph.D. za odborné vedení mé diplomové práce, vstřícný přístup a cenné připomínky. Děkuji rovněž respondentům, kteří se účastnili pilotáže a dotazníkového šetření. Dále děkuji Bc. Lence Štýbrové z Městské knihovny Velvary za zajištění stěžejních informačních zdrojů. V neposlední řadě mnohokrát děkuji své rodině zejména za trpělivost, nadhled a psychickou podporu.

Úvod	6
TEORETICKÁ ČÁST	8
1 Vymezení základních pojmů zkoumané problematiky	9
1.1 Volný čas a faktory ovlivňující jeho trávení	9
1.2 Pedagogické ovlivňování volného času	11
1.3 Neformální a zájmové vzdělávání	13
1.4 Instituce zájmového vzdělávání pro děti předškolního věku	16
2 Předškolní věk a jeho vývojová specifika	19
2.1 Tělesný a motorický vývoj	20
2.2 Kognitivní a řečový vývoj	21
2.3 Sociální a emoční vývoj	22
2.4 Doporučení pro pedagogickou praxi	23
2.5 Přínosy a rizika organizovaných volnočasových aktivit	24
EMPIRICKÁ ČÁST	26
3 Zhodnocení aktuálního stavu řešené problematiky	27
4 Etapy výzkumného šetření	32
4.1 Cíl, dílčí cíle	32
4.2 Výzkumné problémy	33
4.2.1 Deskriptivní výzkumné problémy	34
4.2.2 Relační výzkumné problémy	35
4.3 Věcné hypotézy	35
4.4 Základní soubor a výběrový vzorek	37
4.4.1 Základní soubor vlastního výzkumného šetření	37
4.4.2 Výběrový vzorek vlastního výzkumného šetření	38
4.5 Výzkumné metody a nástroje	39
4.6 Harmonogram výzkumu	42
4.7 Pilotní odzkoušení dotazníku	43
5 Výsledky výzkumného šetření	44
5.1 Výsledky pro deskriptivní výzkumné problémy	45
5.2 Výsledky pro relační výzkumné problémy	55

5.2.1	Statistické hypotézy	56
6	Diskuze výsledků a zhodnocení	61
	Závěr	64
	Seznam informačních zdrojů.....	66
	Seznam zkratek	72
	Seznam tabulek.....	73
	Seznam grafů.....	74
	Seznam obrázků	75
	Seznam příloh.....	76

Úvod

Diplomová práce se zabývá organizovanými volnočasovými aktivitami, které jsou určeny dětem předškolního věku. Nejběžnější organizovanou formou volnočasových aktivit jsou zájmové činnosti. O pravidelné zájmové činnosti projevují v současné době rodiče dětí předškolního věku velký zájem. Tato epocha života má však vývojová specifika, která nelze při zájmovém (i jiném) vzdělávání opomíjet.

Hlavním cílem diplomové práce je:

Zjistit, do jaké míry jsou děti ve věku tři až pět let¹ zapojeny do organizovaných volnočasových aktivit a prozkoumat činitele, které ovlivňují výběr nebo návštěvnost těchto aktivit.

Dílčí cíle:

1. Vymežit základní terminologii pedagogiky volného času, která souvisí s organizovanými volnočasovými aktivitami a pedagogickým ovlivňováním těchto aktivit. Interpretovat diskutovanou problematiku v souvislosti s předškolním obdobím. Rovněž objasnit hlavní pojmy, které byly použity při formulaci výzkumných problémů a tvorbě hypotéz pro vlastní výzkumné šetření.
2. Objasnit vývojová specifika předškolního věku.
3. Identifikovat informace, postoje a mínění odborníků, které se týkají přínosů a rizik organizovaných volnočasových aktivit pro cílovou skupinu a uvést též doporučení, která lze uplatnit v pedagogické praxi.
4. Stručně charakterizovat instituce zájmového vzdělávání pro cílovou skupinu.

Obě části předkládané diplomové práce (teoretická a empirická) jsou úzce provázány. Na teoretická východiska navazuje zkoumání v konkrétní vybrané lokalitě, a to prostřednictvím kvantitativního výzkumu. Teoretická část obsahuje dvě kapitoly, které se dále člení celkem do devíti podkapitol. První kapitola vymezuje základní terminologii (volný čas a jeho faktory, pedagogické ovlivňování volného času, neformální a zájmové vzdělávání a instituce zájmového vzdělávání), a to vždy nejprve v širším kontextu a následně je diskutovaná problematika cílena na předškolní období a děti předškolního věku. V druhé kapitole jsou popsány vývojové

¹ Zdůvodnění zvoleného věkového rozpětí je uvedeno v druhé kapitole a podkapitole 4.3. Obvykle je předškolní věk charakterizován od tří let věku až po nástup povinné školní docházky (např. Matějček, 1986; Říčan, 2013). V této diplomové práci je však předškolní věk chápán jako věkové rozpětí od tří do pěti let (včetně).

zvláštnosti zkoumané etapy života, hlavní přínosy a možná rizika organizovaných volnočasových aktivit a dále jsou zde uvedena stěžejní doporučení pro pedagogickou praxi. Empirická část práce obsahuje celkem čtyři kapitoly, devět podkapitol a pět oddílů, které se týkají zhodnocení aktuálního stavu řešené problematiky, etap vlastního výzkumného šetření, vyhodnocení a diskuze výsledků a rovněž závěrečného zhodnocení.

Teoretická východiska diplomové práce pramení z analýzy a studia rozmanitých českých i zahraničních informačních zdrojů a obsahové analýzy textových dokumentů. Pro citování a odkazování v textu byla zvolena metoda *Harvardský systém* dle citační normy ČSN ISO 690. Rovněž grafická úprava a obsahová náplň práce respektují formální a obsahové náležitosti kvalifikačních prací, které v roce 2017 stanovila vnitřní norma Pedagogické fakulty Univerzity Palackého v Olomouci (PdF-B-17/09).

V diplomové práci jsou rovněž uvedeny náměty a zkušenosti z praxe, které pomohou nahlížet na problematiku komplexně, tzn. i z pohledu každodenní činnosti pedagoga volného času nebo předškolního pedagoga. Zvolené postupy, obsahová struktura práce jsou pokaždé zdůvodněny. Při zpracování textu je postupováno zpravidla od širších souvislostí ke konkrétním závěrům.

V empirické části práce jsou použity následující výzkumné nástroje:

1. polostrukturované interview (v rámci pilotního odzkoušení dotazníku),
2. elektronický dotazník.

Výstupy z výzkumného šetření by mohly být přínosem pro rodiče dětí předškolního věku, pedagogy volného času, předškolní pedagogy i instituce, které realizují organizované volnočasové aktivity pro tuto cílovou skupinu. Práce je přínosná i z praktického hlediska, protože přináší cenná data získaná z kvantitativního výzkumu.

Studovaná oblast je autorce blízká zejména z toho důvodu, že má dlouhodobou praxi jako pedagog volného času a předškolní pedagog a má rovněž zkušenosti s organizováním a vedením příležitostných a pravidelných zájmových činností pro děti ve zkoumané lokalitě.

TEORETICKÁ ČÁST

Teoretická část vymezuje nejprve základní pojmy zkoumané problematiky a příslušné instituce zájmového vzdělávání. Poté se diplomová práce zaměřuje na vývojová specifika předškolního věku, doporučení pro pedagogickou praxi a analýzu přínosů a rizik organizovaných volnočasových aktivit pro tuto cílovou skupinu.

V rámci první kapitoly je definován pojem volný čas, a to nejprve v rámci aktuální terminologie a následně je problematika cílena na děti předškolního věku. Rovněž jsou zde zmíněny faktory, které výrazně ovlivňují volný čas nejen těchto dětí (podkapitola 1.1). Podkapitola 1.2 se zabývá pedagogickým ovlivňováním volného času, a to opět v souvislosti s dětstvím. Obecnější charakteristika pedagogického ovlivňování volného času je dále blíže specifikována a začleněna v rámci neformálního a zájmového vzdělávání (podkapitola 1.3). Diskutovaná problematika je opět zaměřena na cílovou skupinu. Organizované volnočasové aktivity pro děti předškolního věku se uskutečňují v rozmanitých institucích, které fungují na neziskovém či ziskovém principu financování. Jejich členění (dle Pestoffa) a charakteristice činností některých z nich se věnuje podkapitola 1.4.

Druhá kapitola se zaměřuje na vysvětlení pojmu předškolní věk a následně je pozornost věnována stěžejním oblastem vývoje v tomto období. Nejde však jen o pouhý popis jednotlivých kritérií, ale jsou zde též uvedeny vývojové zvláštnosti, na které je nezbytné při zájmovém (i jiném) vzdělávání brát zřetel. Dále jsou v podkapitole 2.4 předložena doporučení, která lze v rámci pedagogické praxe uplatnit. Rovněž, z důvodu zajištění objektivity, je nezbytné zmínit jak přínosy, tak i rizika organizovaných volnočasových aktivit pro cílovou skupinu (podkapitola 2.5).

1 Vymezení základních pojmů zkoumané problematiky

V následujícím textu jsou definovány základní pojmy, které korespondují s tématem diplomové práce. Uvedená terminologie vychází zejména z disciplín pedagogiky, konkrétně z pedagogiky volného času a předškolní pedagogiky. Obě uvedené pedagogické disciplíny se mnohdy prolínají nebo doplňují.

Pedagogiku volného času lze charakterizovat jako obor, který se zabývá „*pojetím a cíli, obsahem a způsoby výchovného zhodnocování volného času, organizacemi a institucemi, které tyto aktivity uskutečňují nebo pro ně vytvářejí podmínky, a koncepcemi jeho dalšího vývoje propracovávanými na základě vývoje společnosti a oboru samého*“ (Hájek, Hofbauer a Pávková, 2011, s. 12).

Předškolní pedagogiku lze oproti tomu chápat jako „*vědní obor, který sleduje problémy výchovy² v předškolním období na teoretické úrovni.*“ Středem zájmu je zde zkoumání zákonitostí výchovně vzdělávacích činností a též snaha předat teoretické poznatky pedagogům, kteří s takovými dětmi pracují (Opravilová, 2016, s. 11).

Jsou zde rovněž čerpány poznatky z psychologie, a to zejména ohledně vývojových specifíků předškolního období.

Ve snaze o pochopení reality okolo nás, a rovněž v pedagogice, nám slouží pojmy k popisu a vymezení pozorovaných jevů. Jsou projevem naší schopnosti abstraktního myšlení a též naší přirozené touhy po poznání (Bakalár, 2016).

1.1 Volný čas a faktory ovlivňující jeho trávení

Podkapitola vymezuje pojem volný čas, a to nejprve v rámci aktuální terminologie a poté je problematika cílena na děti předškolního věku. Nejedná se o jednoduchou záležitost, protože takto malé děti zpravidla ještě nerozlišují čas povinností a čas volna (např. Spousta et al., 1994). Do činností se zapojují většinou s lehkostí a mají zájem vše kolem zkoumat a vyzkoušet (srov. Allen a Marotz, 2002). Autorka se rovněž pokusí některé pojmy pro účely této diplomové práce sama definovat. V závěru podkapitoly jsou též zmíněny stěžejní faktory, které determinují způsob trávení volného času.

Obecně se rozlišuje čas pracovní, vázaný a volný. Pracovní čas je určen k návštěvě školy nebo zaměstnání. V rámci času vázaného si jedinec zajišťuje své fyziologické potřeby

² Pojem výchova je objasněn v podkapitole 1.2.

a patří sem rovněž další povinnosti: péče o rodinu a chod domácnosti, dojíždění za prací apod. (srov. Hájek, Hofbauer a Pávková, 2011). „*Volný čas je dobou, kterou má po splnění těchto potřeb a povinností člověk k dispozici pro činnosti seburčující a sebevytvářející*“ (Hájek, Hofbauer a Pávková, 2011, s. 10).

Z pohledu dětského věku do volného času nelze zahrnout *vyučování* a s ním související aktivity, sebeobsluhu, činnosti uspokojující fyziologické potřeby dítěte (např. hygiena, spánek, výživa) a rodinné povinnosti (Pávková, 2002). Volný čas dětí a mládeže se od volného času dospělých liší svým rozsahem, mírou samostatnosti a závislosti, obsahem a nezbytností pedagogického ovlivňování (Hájek, Hofbauer a Pávková, 2011).

Výše uvedená negativní vymezení³ volného času se týkají spíše dětí školou povinných (proto je zde uvedený pojem *vyučování*). U dětí předškolního věku by již podobná formulace nebyla platná. I v případě, že navštěvují instituce předškolního vzdělávání, nelze mluvit o čase pracovním, jelikož děti dochází do těchto institucí zpravidla rády⁴ a je zde věnován dostatečný prostor pro spontánní aktivity a volnou hru⁵. Též se doporučuje, aby učební aktivity probíhaly „*především formou nezávazné dětské hry, kterou se dítě zabývá na základě svého zájmu a vlastní volby*“ (Splavcová a Vatalová, 2018). V souvislosti s obdobím předškolního věku je tedy vhodnější hovořit jen o čase vázaném (např. čas potřebný k spánku, jídlu apod.) a volném.

Další uvedené definice již vymezují volný čas odlišně:

„*Pod pojem volný čas se běžně zahrnují odpočinek, rekreace, zábava, zájmové činnosti, zájmové vzdělávání, dobrovolná společensky prospěšná činnosti i časové ztráty s těmito činnostmi spojené*“ (Pávková, 2002, s. 13).

Volný čas lze rovněž charakterizovat jako „*čas, v němž je člověk sám sebou, nejvíce patří sám sobě, kdy koná převážně svobodně a dobrovolně činnosti pro sebe, popř. pro druhé, ze svého vnitřního popudu a zájmu*“ (Němec et al., 2002, s. 17).

Tato pozitivní vymezení volného času lze na děti předškolního věku aplikovat lépe. Volným časem by v tomto pojetí mohl být čas věnovaný hře, spontánním aktivitám, odpočinku, pobytu venku apod. Rovněž do této oblasti patří rozmanité zájmové činnosti, pokud jsou skutečně předmětem zájmu dítěte a nejedná se např. jen o vůli rodičů.

³ Negativní a pozitivní vymezení pojmu *volný čas* rozlišuje např. Vážanský (2001).

⁴ Viz *fáze přesahu rodiny* (Vágnerová, 2012), podrobněji podkapitola 2.3.

⁵ Aktivity spontánní a řízené by měly být vzájemně vyvážené a provázané (Splavcová a Vatalová, 2018).

Přesněji dělí Šerák (2009) volný čas podle druhu činností na odpočinkový zahrnující klidné a nenáročné aktivity, rekreační, který je charakteristický pohybovou aktivitou a zájmový, prostřednictvím kterého dochází k uspokojení a rozvoji potřeb, schopností a zájmů jedince.

Na trávení volného času působí rozmanité faktory. Jedním z nich je sociální prostředí. Děti a mládež ovlivňuje zejména rodina a poté prostředí školy⁶, výchovných zařízení či dalších subjektů (Pávková, 2002). Rodina usměrňuje způsob trávení volného času především tím, že určuje, které aktivity jsou pro její členy vhodné a kvalitní. Preference volnočasových aktivit jsou u každé rodiny odlišné (Šerák, 2009). Podstatná je též sociální a ekonomická situace rodiny, která výrazně určuje možnosti dítěte ohledně využívání rozmanitých nabídek volnočasových aktivit (Němec et al., 2002). Mezi další exogenní (vnější) faktory lze zahrnout např. lokální prostředí, jeho podmínky a možnosti (srov. Kratochvílová et al., 2007). Konkrétně se může např. jednat o podmínky nebo nabídku zájmových činností v místě bydliště rodiny. Na podobu volného času mají dopad i další sociální, ekonomické a politické vlivy (např. míra nezaměstnanosti, hospodářská stagnace). Velkou roli hrají rovněž kulturní tradice a vzory chování (Šerák, 2009).

Z endogenních (vnitřních) faktorů, které determinují způsob trávení volného času nejen dětí, lze uvést věk, pohlaví, zaměření a typ osobnosti jedince, jeho hodnotovou orientaci, respektive žebříček hodnot, který se vytváří již v dětství (srov. Šerák, 2009). Rovněž zdravotní stav dítěte a jeho fyzické a psychické možnosti jsou významnými ovlivňujícími činiteli (Kratochvílová et al., 2007).

1.2 Pedagogické ovlivňování volného času

V předchozí podkapitole byla věnována pozornost definicím volného času, a to především v souvislosti s dětstvím. Volný čas dětí (mládeže) je specifický v tom, že je vhodné ho z výchovných důvodů pedagogicky ovlivňovat. Děti se ještě nedokáží orientovat v rozmanitých oblastech zájmové činnosti a potřebují vnímavé a nenucené vedení, motivaci a rozmanitou nabídku činností, ze které si budou moci dobrovolně vybrat (Němec et al., 2002). Proto je vhodné zmínit i tuto problematiku, a tedy objasnit pojem výchova a specifika výchovy v souvislosti s volným časem.

⁶ Rovněž prostředí mateřské školy.

„Výchovu chápeme jako cílevědomý a záměrný proces, který umožňuje změnu a rozvoj jedince v souladu s jeho potřebami, individuálními dispozicemi a sociálními vztahy“ (Čábalová, 2011, s. 28). Pedagogické pojetí volného času dětí (mládeže) se zaměřuje především na výchovu ve volném čase, k volnému času a rovněž výchovu prostřednictvím volného času.

Výchova ve volném čase:

Volný čas je zde naplněn smysluplně, tzn. činnostmi rekreačními a výchovně vzdělávacími (Pávková, 2002). Děti jsou zde aktivními činiteli výchovného procesu. Výchova ve volném čase respektuje specifické podmínky výchovy a zahrnuje výchovné působení při činnostech, o kterých si jedinec relativně svobodně rozhoduje (Hájek, Hofbauer a Pávková, 2011). Hlavními principy jsou zde zejména dobrovolnost, kreativita, záměrnost, nezávislost, aktivnost a rovněž respektování individuálních zvláštností dítěte⁷. Stěžejní je rovněž vytvoření vstřícné a pozitivní atmosféry, prostřednictvím které účastníci získávají příjemné zážitky (Knotová, 2011).

Výchova k volnému času (pro volný čas):

Prostřednictvím výchovy k volnému času jsou dětem předávány návyky pro trávení volného času v budoucím životě. Výchova k volnému času rovněž vede k prevenci rizikového chování (srov. Pávková, 2002). Je zde tedy zdůrazněno především cílové zaměření této sféry výchovy, kdy motivace, schopnosti, dovednosti a kompetence pro kvalitní využívání volného času jsou nejen utvářeny, ale i dále rozvíjeny a kultivovány (Hájek, Hofbauer a Pávková, 2011). Volnočasovou kompetenci lze chápat jako schopnost vhodně nakládat s volným časem, ale rovněž jako schopnost umět si uspořádat a kvalitně prožít život (Kaplánek et al., 2017).

Výchova prostřednictvím volného času (volným časem):

„Pojem výchova volným časem označuje aktivity ve volném čase, příslušné instituce, použité metody a formy jako prostředky výchovy“ (Hájek, Hofbauer a Pávková, 2011, s. 67).

Výchova ve volném čase, k volnému času a prostřednictvím volného času se tedy od sebe odlišují podle toho, zda jsou zdůrazněny podmínky výchovy, výchovné cíle či prostředky výchovy (Hájek, Hofbauer a Pávková, 2011). Konkrétně to znamená, že pokud dítě v rámci svého volného času navštěvuje nějaký kroužek, kurz, soubor nebo oddíl, bude se jednat o výchovu ve volném čase. Tyto aktivity dítě zajímají a uspokojují jeho potřeby. Pozitivní

⁷ Např. věk nebo speciální vzdělávací potřeby dítěte.

emoční ladění dítěte a příjemná, otevřená atmosféra, neformální prostředí apod. jsou příležitostí pro (opatrné!) pedagogické ovlivňování. Zde se jedná o výchovu *prostřednictvím volného času*. V neposlední řadě dítě přenáší své naučené dovednosti a návyky např. i do domácího prostředí a zabývá se zde aktivitami tvořivými a prospěšnými. V tomto případě lze hovořit o výstupech výchovy *k volnému času*.

1.3 Neformální a zájmové vzdělávání

V předchozím textu byly mimo jiné uvedeny některé z endogenních a exogenních faktorů, které významně determinují volný čas. Úroveň neformálního a zájmového vzdělávání v České republice rovněž ovlivňuje způsob trávení volného času nejen dětí a mládeže, ale i dospělých a seniorů. Z důvodu začlenění problematiky do širšího kontextu jsou nejprve vysvětleny jednotlivé typy vzdělávání v rámci konceptu celoživotního učení⁸. Poté je pozornost věnována zájmovému vzdělávání v širším i užším pojetí a dále je problematika opět cílena na období předškolního věku.

Formální vzdělávání se uskutečňuje ve vzdělávacích institucích, které umožňují dosažení určitého stupně vzdělání a jež jsou zajišťovány či podporovány státem. Formální vzdělávání je věkově členěno od vzdělání základního⁹ až po vysokoškolské. Absolventi získávají doklad např. v podobě maturitního vysvědčení, vysokoškolského diplomu (srov. Bednaříková, 2006; Hofbauer, 2005). „*Obsah, cíle a fungování těchto procesů jsou legislativně vymezeny dokumenty zpravidla na státní úrovni*“ (Průcha et al., 2016, s. 45). Tohoto typu vzdělání lze v současnosti dosáhnout nejen v mládí, ale rovněž i později v průběhu životní dráhy jedince (např. formou kombinovaného či distančního studia). Jde o „*vzdělávání druhé šance*“ (Bednaříková, 2006, s. 56).

Již v průběhu předškolního období působí na děti formální vzdělávání, které je zde reprezentováno institucemi předškolního vzdělávání zařazenými do školského rejstříku¹⁰ Ministerstva školství, mládeže a tělovýchovy (dále MŠMT)¹¹. Činnost těchto institucí je kontrolována Českou školní inspekcí. Obsah tohoto vzdělávání je vymezen „*Rámcovým vzdělávacím programem pro předškolní vzdělávání*“ (Splavcová a Vatalová, 2018).

⁸ Pojem „celoživotní učení“ zdůrazňuje časovou dimenzi, tj. učení v průběhu života (Memorandum o celoživotním učení, 2001).

⁹ V současné době rovněž povinné předškolní vzdělávání.

¹⁰ Jedná se o veřejný seznam, který obsahuje rejstřík škol a školských zařízení a rejstřík školských právnických osob (zákon č. 561/2004 Sb., § 141).

¹¹ Samozřejmě existují i další instituce pro předškolní vzdělávání, které nejsou zařazeny do rejstříku škol MŠMT. Tyto instituce jsou však spíše na pomezí formálního a neformálního vzdělávání.

Dle ISCED 2011 je předškolní vzdělávání určeno pro děti ve věku od tří let do doby zahájení školního vzdělávání. Konkrétně se jedná o programy na úrovni ISCED 02 (*ISCED 2011 Operational Manual* [online], 2015).

Informální vzdělávání (přesněji učení) se zaměřuje na získávání vědomostí, dovedností, praxe, hodnotové orientace apod. v rámci každodenního života. Člověk je zde ovlivňován, formován např. prostředím, denním kontaktem s lidmi, médii a činnostmi, kterými se zabývá (srov. Bednaříková, 2006; Hofbauer, 2005). Informální vzdělávání lze vymezit „jako soubor různých forem učení, které jsou nezáměrné nebo i úmyslné, ale nejsou institucionalizované“ (Průcha et al., 2016, s. 46).

Dítě v předškolním věku se s informálním učením setkává zejména v rodině, kde dochází k tzv. *mezigeneračnímu učení*¹² (Průcha et al., 2016).

Neformální vzdělávání oproti tomu značí organizované, cílené, výchovně vzdělávací aktivity, které rozvíjí např. dovednosti a osobnost jedince, ovlivňují jeho postoje a hodnotovou orientaci. Realizuje se mimo formální vzdělávací systém¹³ prostřednictvím rozmanitých institucí, jako jsou např. nestátní neziskové organizace, školská zařízení pro zájmové vzdělávání (zejména střediska volného času), vzdělávací agentury, kulturní zařízení apod. (*Neformální vzdělávání* [online], 2013). Tento typ vzdělávání se uskutečňuje zpravidla dobrovolně a vychází z individuálních zájmů a motivace účastníků (Průcha et al., 2016).

V pojetí předškolního věku lze do neformálního vzdělávání zahrnout výchovně vzdělávací aktivity např. v podobě sportovního kroužku nebo jazykového kurzu (Průcha et al., 2016).

Pojem zájmové vzdělávání je možno chápat v širším nebo užším pojetí:

V širším pojetí je zájmové vzdělávání součástí neformálního a rovněž informálního vzdělávání a zaměřuje se nejen na děti a mládež, ale také na dospělé a seniory (srov. Knotová, 2011; Šerák, 2009). Jako příklad definice zájmového vzdělávání z hlediska širšího pojetí lze uvést následující charakteristiku dle Pospíšila a Šeráka: „*Zájmové vzdělávání je možné nejjednodušeji vymezit jako souhrn krátkodobých i dlouhodobých forem, které umožňují edukační, tvůrčí i organizační volnočasové aktivity účastníků, směřující k saturaci jejich zájmu*“ (Šerák, 2009, s. 50).

¹² Procesy učení probíhající mezi příslušníky dvou či tří generací (srov. Rabušicová, Klusáčková a Kamanová, 2009).

¹³ Nevede k dosažení určitého stupně vzdělání.

Užší pojetí zájmového vzdělávání oproti tomu zahrnuje aktivity, které se realizují zejména ve školských zařízeních pro zájmové vzdělávání a účastníky jsou především¹⁴ děti a mládež (Šerák, 2009).

Bližší informace dokládá následující legislativní vymezení:

Zákon č. 561/2004 Sb., o předškolním, základním, středním, vyšším odborném a jiném vzdělávání (v aktuálním znění) definuje v § 111 zájmové vzdělávání jako nástroj naplnění volného času účastníků a dále stanovuje školská zařízení pro zájmové vzdělávání, tj. střediska volného času, školní družiny a školní kluby.

Vyhláška č. 163/2018 Sb., kterou se mění vyhláška č. 74/2005 Sb., o zájmovém vzdělávání, ve znění pozdějších předpisů, vymezuje formy zájmového vzdělávání v § 2 následovně:

1. pravidelná zájmová, výchovná, vzdělávací či rekreační činnost,
2. příležitostná zájmová, výchovná, vzdělávací nebo rekreační činnost,
3. táborová činnost či další podobné aktivity (např. soustředění zájmového útvaru),
4. osvětová činnost,
5. individuální práce změřená především na rozvoj nadání účastníků vzdělávání,
6. otevřená nabídka spontánních činností¹⁵,
7. vzdělávací programy, které navazují na vzdělávací programy škol.

Pojmem zájmové činnosti rozumíme „*aktivity zaměřené na uspokojování a rozvíjení individuálních potřeb, zájmů a schopností. Podílí se na formování názorů, postojů a přesvědčení jednice*“ (Němec et al., 2002, s. 23). Rozlišujeme různé stupně organizovanosti zájmových činností: od aktivit v zájmových útvarech¹⁶ pod přímým vedením pedagoga po spontánní činnosti např. v hernách, volně přístupných sportovištích apod., kde pedagog ovlivňuje dění pouze nepřímo¹⁷ (Hájek, Hofbauer a Pávková, 2011).

Středem zájmu předkládané diplomové práce jsou však pouze aktivity přímo pedagogicky ovlivňované, směřující k určitému cíli (intencionální) a též institucionálně zajištěné. Zájmové vzdělávání je zde chápáno v širším kontextu. Pozornost je věnována nejen školským zařízením

¹⁴ Střediska volného času realizují rovněž aktivity pro dospělé a seniory. Primárně se však orientují na cílovou skupinu dětí a mládež.

¹⁵ Aktivity dostupné všem zájemcům bez stanoveného začátku a konce (Hofbauer, 2004).

¹⁶ Zájmovými útvary (pod přímým vedením pedagoga) jsou kroužky, soubory, oddíly či kurzy (srov. Hájek, Hofbauer a Pávková, 2011).

¹⁷ Např. motivuje, uplatňuje metodu pozorování apod. Významnou roli zde hrají podmínky prostředí (Hájek, Hofbauer a Pávková, 2011).

pro zájmové vzdělávání¹⁸, ale rovněž dalším institucím, které působí v této oblasti a realizují aktivity pro cílovou skupinu dětí předškolního věku¹⁹. Vybrané téma zahrnuje zájmové činnosti převážně pravidelné (nejčastěji v podobě kroužků) a případně i příležitostné.

Pravidelné zájmové činnosti se uskutečňují pravidelně (např. v určité dny) v průběhu celého školního roku. Pedagog zde přímo předává účastníkům dovednosti a vědomosti a snaží se o prohloubení jejich kladného vztahu k předmětu zájmu (Hofbauer, 2004).

Vyhláška č. 163/2018 Sb., kterou se mění vyhláška č. 74/2005 Sb., o zájmovém vzdělávání, ve znění pozdějších předpisů, pojem pravidelné zájmové činnosti v § 2 ještě blíže specifikuje: *Zájmové vzdělávání se realizuje prostřednictvím docházky pravidelné denní, pravidelné, příležitostné nebo nepravidelné. Pravidelnou docházkou se zde rozumí „přihlášení k zájmovému vzdělávání v rozsahu nejméně jedenkrát za 2 týdny po dobu nejméně 5 po sobě jdoucích měsíců, které není pravidelnou denní docházkou.“*

Příležitostné zájmové činnosti jsou aktivity organizované, zaměřující se na rekreaci, vzdělávací nebo oddechové činnosti. Jedná se o jednorázové či cyklické akce, které jsou časově ohraničeny a jsou rovněž přímo řízené pedagogem²⁰ (Hofbauer, 2004).

1.4 Instituce zájmového vzdělávání pro děti předškolního věku

Organizované volnočasové aktivity pro děti předškolního věku se uskutečňují v rozmanitých institucích, které fungují na neziskovém či ziskovém principu financování. Podkapitola věnuje pozornost nejprve čtyř sektorovému dělení národního hospodářství podle Pestoffa (viz Obrázek 1). V rámci tohoto členění budou rovněž zmíněny stěžejní instituce, které neopomíjejí naši cílovou skupinu účastníků. Následně bude (v empirické části) prostřednictvím dotazníkového šetření ve vybrané lokalitě zjišťováno, v kterých konkrétních organizacích se pravidelné zájmové činnosti pro děti předškolního věku uskutečňují.

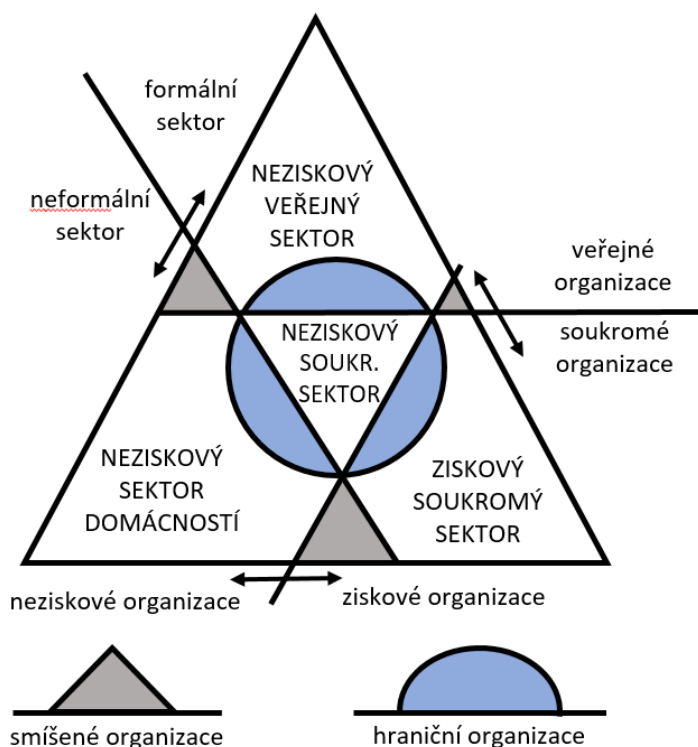
Dle principu financování lze tedy členit národní hospodářství na ziskový (tržní) sektor a neziskový (netržní) sektor. Neziskový (netržní) sektor se dále dělí na veřejný sektor, soukromý sektor a sektor domácností (Rektořík et al., 2010).

¹⁸ Respektive střediskům volného času, jelikož školní družiny a kluby se orientují na odlišnou cílovou skupinu.

¹⁹ Instituce zájmového vzdělávání pro děti předškolního věku podrobněji viz podkapitola 1.4.

²⁰ Konkrétně se může jednat např. o zábavná a soutěžní odpoledne pro děti a jejich rodiče, soustředění a vystoupení jednotlivých zájmových útvarů.

Pestoffův trojúhelník rovněž zobrazuje instituce hraniční či smíšené. Typickou smíšenou institucí je např. soukromá mateřská škola (zařazená do školského rejstříku MŠMT), která svou činností spadá do veřejného sektoru a je z části rovněž financována z veřejných peněžních prostředků, ale má soukromý charakter (srov. Rektořík et al., 2010).



Obrázek 1: Pestoffův trojúhelník (zdroj: Rektořík et al., 2010; vlastní zpracování)

Institucemi ziskového soukromého sektoru, které se orientují rovněž na děti předškolního věku, jsou např. soukromé vzdělávací agentury, privátní sportoviště a kulturní centra, soukromé hudební školy aj. (srov. Hájek, Hofbauer a Pávková, 2011; Němec et al., 2002; Šerák, 2009).

Do neziskového veřejného sektoru lze např. zahrnout zájmové činnosti, které jsou realizovány ve veřejných mateřských školách, školských zařízeních pro zájmové vzdělávání (zejména ve střediscích volného času, tj. v domech dětí a mládeže nebo ve stanicích zájmových činností) nebo základních uměleckých školách (srov. Hájek, Hofbauer a Pávková, 2011; Němec et al., 2002; Šerák, 2009).

Domy dětí a mládeže a stanice zájmových činností realizují specializované zájmové činnosti pod odborným pedagogickým vedením (Němec et al., 2002).

Základní umělecké školy „poskytují zájmové vzdělávání v estetické a umělecké oblasti. Nabízejí aktivity hudební, taneční, výtvarné a literárně dramatické“ (Knotová, 2011, s. 59). Školy tohoto typu přijímají nadané děti zpravidla od šesti let věku, ale i zde se můžeme setkat např. s výukou sborového zpěvu nebo hrou na hudební nástroj, s tancem, výtvarnými a literárně dramatickými aktivitami, které jsou určeny již pro děti předškolního věku.

Do neziskového soukromého sektoru patří činnost nestátních (nevládních) neziskových organizací, kterými jsou dle zákona č. 89/2012 Sb. (občanský zákoník) spolky, ústavy, nadace a nadační fondy²¹. Organizované volnočasové aktivity pro děti realizují např. Sokol, skautské oddíly, Hnutí Brontosaurus aj. Rovněž můžeme do této kategorie zahrnout i církve a náboženská společenství, která zaměřují svou činnost na výchovu dětí a mládeže ve volném čase, jako např. Salesiánské domy dětí a mládeže, Křesťanské sdružení mladých lidí (YMCA) apod. Ze zahraničních organizací lze uvést slovenské eRko – Hnutie kresťanských spoločenstiev detí (Novotná, 2017).

Neziskový sektor domácností zahrnuje neformální spolky, seskupení např. v rámci rodiny nebo sousedské komunity (Rektořík et al., 2010).

²¹ Rovněž se ještě můžeme setkat s *obecně prospěšnými společnostmi* (založené do konce roku 2013).

2 Předškolní věk a jeho vývojová specifika

V kapitole je vysvětlen pojem předškolní věk a následně je pozornost věnována stěžejním oblastem vývoje v tomto období. Nejde však jen o pouhý popis jednotlivých kritérií, ale jsou zde rovněž uvedeny vývojové zvláštnosti, na které je nezbytné při zájmovém (i jiném) vzdělávání brát zřetel. Dále jsou předložena doporučení, která lze uplatnit v pedagogické praxi a zmíněny přínosy a možná rizika organizovaných volnočasových aktivit.

Nejprve je však důležité alespoň stručně vyjmenovat všechna vývojová stádia lidského života a začlenit tak předškolní etapu do širšího kontextu. Čáp a Mareš (2007) rozlišují, dle zřetelných znaků a dále podle psychologických, biologických a sociálních změn²², období prenatální, rané dětství (kojenec, batole), předškolní věk (přibližně od tří do šesti let věku dítěte), školní věk (mladší, střední a starší), adolescenci (od puberty přibližně do dvaceti let věku), dospělost (mladá, střední, pozdní) a stáří.

Jednotlivé vědy a disciplíny, které se zaměřují na děti²³, uplatňují tedy členění dětství na určité vývojové etapy. Středem zájmu jsou kritéria²⁴ biologická (tělesný vývoj), psychologická (mentální vývoj), psycholingvistická (vývoj komunikačních dovedností a řeči), sociologická (sociální vývoj) a rovněž pedagogická (Průcha et al., 2016).

Předškolní věk je popisován jako vývojová etapa zpravidla od tří do šesti let. Vývojovými mezníky jsou např. dokončení základního pohybového vývoje, rozvoj sebeuvědomění a rovněž na konci období první strukturální přeměna a zahájení povinné školní docházky (Vacínová, Trpišovská a Farková, 2010). „*Konec této fáze není určen jen fyzickým věkem, ale především sociálně, nástupem do školy*“ (Vágnerová, 2012, s. 177).

V rámci předkládané diplomové práce je předškolní věk charakterizován věkovým rozpětím tři až pět let (včetně). Šestileté děti již zpravidla mohou navštěvovat organizované volnočasové aktivity, které se orientují na děti mladšího školního věku. Ty však nejsou předmětem zájmu diplomové práce. Rovněž není cílem zkoumat děti s odkladem povinné školní docházky.

²² Jednotlivé etapy se navzájem liší nejen kvantitativně (např. rychlost a přesnost vnímání apod.), ale rovněž i kvalitativně (srovnávání jednotlivých období): „*Nejen více, ale i jinak*“ (Langmeier a Krejčířová, 2006, s. 23).

²³ Úmluva o právech dítěte charakterizuje pojem *dítě* jako každou lidskou bytost mladší osmnácti let (*Úmluva o právech dítěte a související dokumenty*, 2016).

²⁴ Podobně jsou členěny i podkapitoly ohledně vývojových specifíků.

2.1 Tělesný a motorický vývoj

V předškolním věku ztrácí tělo dítěte charakteristickou zaoblenost, která je typická pro období batolete. Vývoj se zde zaměřuje na růst do výšky²⁵ s odpovídajícím nárůstem hmotnosti dítěte (Vacínová, Trpišovská a Farková, 2010). „*Vznikají disproporce mezi růstem končetin, trupu a hlavy*“ (Šimíčková-Čížková, 2003, s. 68).

Dítě v průběhu předškolní etapy života postupně získává imunitu proti nakažlivým chorobám (Hájek, Hofbauer a Pávková, 2011).²⁶

Přibližně ve věku šesti let se dokončuje osifikace zápěstních kůstek, což je významné pro další rozvoj jemné motoriky (Šimíčková-Čížková, 2003).

Pohybové aktivity mají výrazný vliv na rozvoj muskulatury a kostry, jejíž osifikace není v tomto období ještě dokončena. Kostí dítěte v předškolním věku jsou pružné a měkké oproti kostem dospělého člověka. Nejsou však křehké, a proto děti zvládají množství pádů většinou bez vážných následků, zlomenin (Vacínová, Trpišovská a Farková, 2010).

V oblasti hrubé motoriky dítě zpřesňuje především svou pohybovou koordinaci a ladnost pohybů. Postupně dokáže obratně skákat, lézt po žebříku, házet míčem, klídkovat mezi překážkami, jezdit na koloběžce apod. (srov. Langmeier a Krejčířová, 2006; Šmelová, Prášilová et al., 2018) Dítě si rovněž může osvojit i základy některých sportovních činností (Vacínová, Trpišovská a Farková, 2010).

K významnému pokroku dochází též v oblasti koordinace drobných svalů ruky (Hájek, Hofbauer a Pávková, 2011). Dítě zdokonaluje svou jemnou motoriku např. při modelování, rukodělných činnostech, skládání kostek, manipulaci s drobnými předměty, kresbou, střiháním, navlékáním korálků, sebeobsluhou apod. (srov. Langmeier a Krejčířová, 2006; Vacínová, Trpišovská a Farková, 2010; Šmelová, Prášilová et al., 2018).

Po čtvrtém roce věku začíná dítě přednostně užívat jednu ruku, což je podmíněno převahou jedné mozkové hemisféry nad druhou. V případě, že je činnost obou hemisfér totožná, mluvíme o lateralitě nevyhraněné, tzv. *ambidextrii* (Šimíčková-Čížková, 2003).

²⁵ Konec předškolního věku bývá charakterizován jako *období vytáhlosti* (Šimíčková-Čížková, 2003).

²⁶ V praxi se setkáváme s tím, že děti, které nastoupí do předškolního zařízení, jsou zpočátku častěji nemocné. Odolnost vůči nemocem se však postupně zvyšuje a docházka dítěte např. do veřejné mateřské školy se stává pravidelnější.

2.2 Kognitivní a řečový vývoj

Švýcarský psycholog Jean Piaget definoval celkem čtyři vývojová stádia ohledně porozumění světa (stádium senzomotorické inteligence, předoperační, konkrétních operací a formálních operací). *Předoperační stádium* trvá přibližně od dvou do sedmi let věku a dítě v něm vnímá svět pomocí představ a symbolů. Ve věku zhruba od dvou do čtyř let se jedná o myšlení předpojmové a symbolické a následně od čtyř let věku přechází na myšlení názorné (Dočkalová a Sobotková, 1994). Myšlení dítěte v předškolní etapě života tedy ještě nerespektuje zákony logiky a je zatím nepřesné a značně omezené (Vágnerová, 2012). Dále se postupně zdokonalují jednoduché myšlenkové operace (např. analýza, syntéza, třídění). Dítě rovněž hledá příčinu, význam a účel jevů, a z toho důvodu se na dospělé mnohdy obrací s otázkou „*Proč?*“ (Kořátková, 2014).

Oblast vnímání je v předškolním věku dosud nepřesná, ale zlepšuje se. Dítě ke konci období dokáže rozlišit např. základní barvy, rytmus či výšku tónů. Ještě se však nedaří vnímat čas a prostor²⁷ (Hájek, Hofbauer a Pávková, 2011).

Převažuje živelné, nezáměrné zapamatování. Paměť je ještě spíše mechanická, ale postupně se rozšiřuje její kapacita a trvalost. Rovněž v případě podnětu, který silně působí na city dítěte, si předškolák dokáže zapamatovat i obsáhlé celky (Hájek, Hofbauer a Pávková, 2011). Děti mají ještě kratší dobu soustředění a jsou emotivní, spontánní a hravé (Svobodová, 2010).

Fantazie je v této etapě života velmi bohatá a může rovněž dítěti nahrazovat chybějící poznatky. Ještě nízká úroveň rozumové kontroly způsobuje náhodné fabulace, tzv. *dětské lži* (Hájek, Hofbauer a Pávková, 2011).

Zájmy jsou ještě proměnlivé, ale jedná se o první snahy hlouběji proniknout do určité oblasti, kdy se dítě začne, zpočátku neuvědoměle, zájmově specializovat (Kořátková, 2014).

V předškolním věku se také rozšiřuje slovní zásoba, zpřesňuje se výslovnost a gramatická správnost řeči²⁸ (Hájek, Hofbauer a Pávková, 2011). Dítě si postupně, zhruba od čtyř let věku, osvojuje řeč v delších větách a později i v souvětích (Vágnerová, 2012). Právě z důvodu prudkého rozvoje řeči je toto období nazýváno „*jako senzitivní (citlivá) perioda z hlediska rozvíjení řeči*“ (Vacínová, Trpišovská a Farková, 2010, s. 80).

²⁷ Např. odhad vzdálenosti, chápání pojmů dnes, včera, zítra.

²⁸ Např. užívání budoucího a minulého času, později i správné užívání sloves (Vágnerová, 2012).

Objevuje se rovněž tzv. egocentrická řeč, kdy si dítě hovoří samo pro sebe. V pozdějším věku se vytváří řeč vnitřní, která již není artikulována (srov. Vágnerová, 2012; Vacínová, Trpišovská a Farková, 2010).

Ke konci předškolního období děti pochopí již některé vtipy dospělých a rovněž vyřeší jednoduché slovní hříčky (Matějček, 1986).

2.3 Sociální a emoční vývoj

Sociálním učením (a rovněž rozvojem poznání a myšlení) si dítě v předškolní etapě života osvojuje určité normy chování. Erik Erikson rozdělil lidský věk na osm navazujících vývojových etap, kdy každá fáze je charakteristická určitým psychosociálním konfliktem, který musí jedinec zvládnout. U dětí ve věku tři až pět let se jedná o vývojovou etapu nazývanou *iniciativa proti vině*. Dítě má zájem o poznávání světa kolem sebe, o hru, rozmanité činnosti a je žádoucí, aby byly vytvořeny příznivé podmínky pro jeho rozvoj (Dočkalová a Sobotková, 1994). „*Přitom se jeho aktivita a iniciativa reguluje v tom směru, aby byla účelná a nenarušovala normy soužití. Dochází k přechodu od regulace zvenčí k autoregulaci: Dítě začíná v elementární podobě regulovat své chování podle norem, které přejímá za své, normy se začínají interiorizovat (zvnitřňovat) a působit*“ (Čáp a Mareš, 2007, s. 227). Avšak nepřiměřené tresty a omezení mohou u dítěte naopak podporovat pasivitu a vzbuzovat pocit viny (Dočkalová a Sobotková, 1994).

Dítě má rovněž spoustu možností pozorovat, které chování je schvalováno nebo trestáno. V tomto případě se jedná se o observační učení (Čáp a Mareš, 2007).

Socializace dítěte v této etapě života začíná přesahovat okruh rodiny. Tento jev můžeme tedy označit jako *fázi přesahu rodiny*. Jedná se o období, kdy se dítě připravuje na život ve společnosti. Rozvoj osobnosti probíhá v interakci s ostatními lidmi. Rodinné prostředí samozřejmě dosud zůstává upřednostňovaným zázemím dítěte. Většina dětí v předškolním věku se však již dokáže zařadit do dalších sociálních skupin (Vágnerová, 2012).

Přátelství v předškolním věku jsou ještě krátkodobá, ale i tak jsou pro dítě důležitá. Spolupráci ve skupině se dítě zpočátku učí pokusem a omylem a poté si postupně osvojuje první sociální dovednosti (Kotátková, 2014).

Začínají převažovat hry společné (asociativní), tzn., že děti si již dokáží hrát v rámci společně sdílených projektů. Později nastupují hry kooperativní, tj. vzájemná spolupráce a dělba rolí. Úroveň hry však závisí nejen na věku dítěte, ale na řadě dalších okolností (Langmeier a Krejčířová, 2006).

Změny v citech v tomto období jsou spíše kvalitativního než kvantitativního charakteru (Vacínová, Trpišovská a Farková, 2010). Převažuje spíše pozitivní ladění. Emoce mají ještě silnou intenzitu (ne však tak jako v batolecím věku) a mění se. Není např. ojedinělé střídání smíchu s pláčem. Vztek a zlost však již nejsou tak frekventované jako v předchozí etapě života, jelikož předškolní děti již lépe chápou důvody vzniku nepříjemných situací (Vágnerová, 2012).

2.4 Doporučení pro pedagogickou praxi

Z vývojových specifíků předškolního věku vyplývají rovněž následující doporučení pro pedagogickou praxi. Jsou zde zmíněny rady a informace odborníků i praktické zkušenosti a náměty autorky diplomové práce. „*Ideální by bylo, kdyby se činnost co nejvíce blížila spontánní volné hře a nesla její znaky*“ (Svobodová, 2010, s. 86).

Je nezbytné předcházet rozmanitým ortopedickým poškozením tím, že budeme dítě zatěžovat s ohledem na jeho fyziologické možnosti²⁹ (Vacínová, Trpišovská a Farková, 2010).

„*Tříleté až pětileté děti bývají plné energie, zvědavosti a nadšení. Jsou neustále v pohybu a do všeho, co je zaujme, se pouštějí naplno. Během této doby se dále rozvíjejí motorické schopnosti*“ (Allen a Marotz, 2002, s. 99). Dětskou potřebu pohybu je vhodné podpořit dostatečným prostorem pro spontánní pohybové aktivity, případně i organizovanou tělovýchovu (Hájek, Hofbauer a Pávková, 2011). Je žádoucí rovněž využívat nabídku v místě mateřské školy: schody, stromy, prolézačky aj. (Brierley, 2000, s. 35). Odborníci však varují před předčasnou specializací (Hájek, Hofbauer a Pávková, 2011), tzn., že v předškolním věku je stěžejní všestranný pohybový rozvoj dítěte.

Děti v předškolní etapě života si poměrně lehce zapamatují texty oblíbených písní (i více slok), říkanky, krátké rýmy, rozpočítadla apod. Dokáží spojit píseň, báseň s pohybem (např. hudebně pohybové hry, říkanky s pohybem).

Pozornost je v tomto období ještě krátkodobá, proměnlivá a spíše neúmyslná. Zajímavé podněty, pomůcky, hračky, obrazy nebo příběhy mohou pomoci pozornost dítěte na chvíli získat. Doporučuje se aktivity častěji obměňovat (Hájek, Hofbauer a Pávková, 2011).³⁰

²⁹ Rovněž zákon 561/2004 Sb. (v aktuálním znění) v § 29 stanovuje povinnost škol a školských zařízení přihlížet k fyziologickým potřebám účastníků vzdělávání. Též je nezbytné vytvářet podmínky pro jejich zdravý vývoj a poskytovat informace k zajištění bezpečnosti a ochrany jejich zdraví. Dále je nutné předcházet vzniku sociálně patologických jevů a též zajistit bezpečnost a ochranu zdraví v průběhu vzdělávání.

³⁰ V praxi se osvědčilo střídání organizovaných aktivit maximálně po patnácti minutách, kdy se „sedavé činnosti“ (např. poslech pohádky, komunitní kruh apod.) střídají s aktivitami pohybovými (např. tanec, pohybová hra). Činnosti jsou zpravidla tematicky propojené.

Zvýšení kapacity paměti a rychlost zpracování podnětů jsou podmíněny především vývojem, ale lze je rovněž pozitivně ovlivnit specifickou stimulací, jako jsou např. rozmanité paměťové hry (Vágnerová, 2012).

K předškolní etapě života rovněž patří dětské lži (občasné fabulace). Nejedná se však o skutečné lži a podle toho je nutno k nim přistupovat (Hájek, Hofbauer a Pávková, 2011).

Jak je naznačeno výše, žádoucí je zajištění komplexního³¹ rozvoje dítěte. Konkrétně, např. v rámci kroužku hudebně pohybové výchovy, děti předškolního věku postupně dokáží zopakovat jednoduché melodie, naučí se zpaměti krátké texty písní a reprodukují je. Rovněž dokáží ovládat základní lokomoční pohybové činnosti (chůze, běh, skoky a poskoky), koordinují pohyb se zpěvem, předvedou jednoduché taneční kroky (podupy, poskoky, pohyb v kruhu, zástupu) a pohybově reagují na změnu tempa, rytmu a dynamiky. Získané dovednosti následně aplikují v rámci spontánních (neřízených) aktivit. Děti jsou též ochotné překonat ostych a navázat sociální kontakt s druhým dítětem i dospělým, jsou nakloněny ke spolupráci s vrstevníky apod.³²

Pro inspiraci lze uvést publikace, které obsahují řadu zajímavých námětů pro pedagogickou praxi. Uvedené aktivity, které jsou určeny dětem předškolního věku, lze použít např. při hudební a hudebně pohybové výchově nebo dramatickém kroužku. Konkrétně se jedná o publikované metodiky: „*Hrajeme si ve školce*“ (Hurdová, Tetourová a Jurkovič, 2013), „*Od výkřiku k písničce*“ (Jurkovič, 2012), „*Do školky za zvířátky*“ (Svobodová, Váchová a Vítečková, 2012) a „*Hrajeme si u maminky*“ (Rákosníková, 2013).

2.5 Přínosy a rizika organizovaných volnočasových aktivit

Pedagogové se běžně setkávají s tím, že rodiče mají zájem o organizované volnočasové aktivity pro své dítě již od jeho raného dětství³³ a snaží se potřebám rodičů vyhovět. Na druhou stranu je nezbytné si uvědomit i určitá rizika, která s tím souvisejí. Nejde primárně o zájmy rodičů, ale především o zajištění zdravého vývoje dítěte a jeho ochranu pokud možno od všech negativních vlivů. „*Zájmové kroužky v předškolním věku uspokojují častěji rodičovskou ctižádost než zájem dítěte. Někteří rodiče se dokonce snaží proorganizovat čas svého potomka natolik, aby ho na ně zbylo co možná nejmíň*“ (Šteflová, 2005, s. 4). V souvislosti s tím bude

³¹ Podrobněji viz vlastnosti výukových cílů (Šmelová, Prášilová et al., 2018).

³² Cíle v podobě výstupů byly formulovány v souladu s „*Rámcovým vzdělávacím programem pro předškolní vzdělávání*“ (Splavcová a Vatalová, 2018).

³³ Např. organizované volnočasové aktivity společné pro rodiče a děti (plavání, hudební a pohybové kroužky aj.).

v navazujícím vlastním výzkumném šetření (v empirické části) zjišťováno, jak je pro rodiče při výběru pravidelných zájmových činností důležité přání nebo zájem dítěte.

„Někteří rodiče mají pocit, že vzdělávání jejich dětí nebude dostatečně kvalitní, pokud kromě běžného programu mateřské školy nenabídne ještě výuku cizího jazyka, hru na hudební nástroj, dramatický kroužek, plavání, výtvarný kroužek a další aktivity. Mnohé děti jsou tak již v předškolním věku přesouvány z místa na místo a nemají možnost pevně ukotvit v sociální skupině, která by je přijala a stala se součástí jejich života“ (Svobodová, 2010, s. 95).

Dalšími rizikovými činiteli jsou dle Svobodové (2010) např. neúměrné zatěžování dětí, chybějící prostor pro relaxaci a odpočinek, narušování aktivit v mateřské škole, výběrovost (tzn. kroužky pouze pro nadané děti platící školné) a roztržitost volnočasového vzdělávání (různá kvalita, schází návaznost na ostatní vzdělávání apod.).

Rizikovým faktorem je dle Vrkoslavové (2008) též neadekvátní vedení pedagoga, které je způsobené chybějícím pedagogickým vzděláním pro předškolní věk nebo používáním nevhodných forem, metod a prostředků výchovy a vzdělávání, jež mohou negativně ovlivnit vývoj dítěte a jeho vztah k učení. Pedagog by měl ovládat zejména *„metodiku práce s dětmi předškolního věku, vědět, jak s dětmi komunikovat, jaké aktivity jim nabízet, co mohou zvládnout apod.“ (Smolíková, 2008, s. 15).*

Přínosem kroužků by naopak mohlo být poskytnutí *nadstandardu* v oblasti výchovy a vzdělávání (Svobodová, 2010). Práce s menším kolektivem dětí též umožňuje pedagogovi realizovat individuální přístup a působit na rozvoj nadání těchto dětí (Vrkoslavová, 2008). Další pozitiva jsou uvedena v podkapitole 1. 2.

EMPIRICKÁ ČÁST

Na teoretická východiska navazuje empirická část diplomové práce, která se věnuje zkoumání problematiky prostřednictvím kvantitativního výzkumu. Je členěna celkem do čtyř navazujících kapitol. Třetí kapitola se zabývá zhodnocením aktuálního stavu řešené problematiky. Následující čtvrtá kapitola je věnována etapám výzkumného šetření (stanovení cíle a dílčích cílů výzkumu, definování deskriptivních a relačních výzkumných problémů a věcných hypotéz, vysvětlení terminologie, vymezení základního souboru a výběrového vzorku, stanovení výzkumných metod a nástrojů, předložení harmonogramu výzkumu a rovněž pilotní odzkoušení elektronického dotazníku). Pátá kapitola předkládá a interpretuje výsledky vlastního výzkumného šetření a dále se zabývá testováním stanovených hypotéz. Šestá kapitola je zaměřena na komparaci výsledků s podobnými výzkumy a zhodnocení realizovaného výzkumného šetření.

Velkou inspirací pro vlastní zkoumání byla v minulosti realizovaná výzkumná šetření, která jsou uvedena ve třetí kapitole, a to především projekty uskutečňované Národním institutem dětí a mládeže a rovněž české i zahraniční publikace, které se zaměřují na pedagogický výzkum a jež jsou uvedené v seznamu informačních zdrojů.

3 Zhodnocení aktuálního stavu řešené problematiky

Před realizací vlastního výzkumného šetření je nezbytné nejprve zmapovat dosavadní realizovaná zkoumání, která korespondují s tématem diplomové práce a následně ovlivnila stanovení vlastních deskriptivních a relačních výzkumných problémů. Z důvodu začlenění problematiky do širšího kontextu je žádoucí nejprve definovat počáteční období realizace výzkumů volného času. Poté bude pozornost věnována výsledkům jednotlivých výzkumných šetření, které se týkají zejména organizovaného volného času dětí. Uvedená výzkumná šetření, vyjma závěrečných prací studentů vysokých škol, nejsou primárně zaměřena na děti předškolního věku³⁴. V současné době se však organizované volnočasové aktivity pro tyto děti uskutečňují a je po nich poptávka. Další stěžejní informace z publikací a odborných článků jsou uvedeny v teoretické části diplomové práce.

První výzkumy volného času se objevují již v druhé polovině 19. století (Kaplánek, 2011). Za počáteční pedagogický výzkum volného času můžeme však podle Prieše (2006) považovat až dílo *Freizeitgestaltung*, které v roce 1929 vypracoval německý pedagog Fritz Klatt (Knotová, 2011). Psychologickou studii o volném čase poté v roce 1932 zveřejnil Pearl Greenberg. Výraznější rozvoj tohoto vědeckého zkoumání můžeme však zaznamenat až v šedesátých a sedmdesátých letech dvacátého století. Od konce devadesátých let se v Německu realizovaly další pedagogické výzkumy volného času *Pädagogische Freizeitforschung*, které se zaměřovaly především na péči školských institucí o děti a mládež ve volném čase, otevřenou práci s mládeží, kulturní a vzdělávací činnosti mimo školu, animaci pohybových aktivit ve volném čase, volnočasové zdravotní poradenství, kulturu volného času, pedagogiku cestovního ruchu a turistiku a rovněž léčebnou pedagogiku. Anglosaské koncepty užívají pojmy *leisure studies*, *leisure sciences* (Kaplánek, 2010; 2011; Kaplánek et al., 2017).

Jak již bylo uvedeno v teoretické části práce (podkapitola 1.3), organizované volnočasové aktivity mohou být uskutečňovány v rámci zájmového³⁵ a neformálního vzdělávání. Těmto oblastem se u nás věnoval např. Národní institut dětí a mládeže (dále NIDM), který v dubnu 2009 realizoval společně s MŠMT národní projekt „*Klíče pro život: rozvoj klíčových kompetencí v zájmovém a neformálním vzdělávání*“.

³⁴ Rovněž oblast předškolního vzdělávání zůstává spíše na pozadí zájmu výzkumu v naší zemi. Pokud jsou takové výzkumy realizovány, je to zpravidla na popud jednotlivců z kateder či oddělení preprimární nebo primární pedagogiky pedagogických fakult nebo dalších škol, které připravují pedagogy pro mateřské školy. Sféra běžného života dětí v mateřské škole a mimo mateřskou školu je zatím výzkumem spíše přehlížena (Průcha et al., 2016).

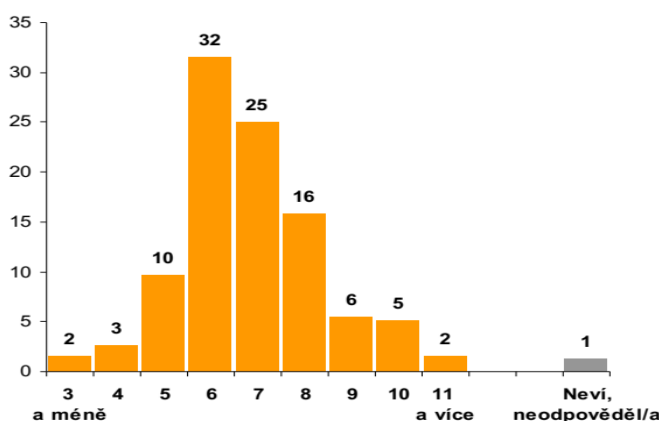
³⁵ Myšleno v širším kontextu (podrobněji viz podkapitola 1.3).

NIDM však k 31. prosinci 2013 zanikl. Jeho agenda přešla pod kompetence Národního institutu pro další vzdělávání (Kohoutová, 2013).

Z projektů NIDM jsou pro tuto diplomovou práci stěžejní následující dva výzkumy:

Výzkum „*Zdroje informací a kritéria při výběru volnočasových aktivit*“ z roku 2008, který uskutečnily NIDM a společnost Factum Invenio, s.r.o., byl hrazen z Evropského sociálního fondu a z rozpočtu České republiky. Uvedená studie se zaměřovala především na kritéria výběru volnočasových aktivit pro děti ve věku šest až patnáct let. Ve výzkumném šetření byl použit výzkumný nástroj v podobě standardizovaného osobního rozhovoru s rodiči dětí ve věku šest až patnáct let. Velikost souboru (N) byla celkem 611 respondentů (N = 611). Jednalo se o reprezentativní soubor, který byl vytvořen kvótním výběrem (použité kvótní znaky pro velikost místa bydliště, region, pohlaví a věk dítěte, pohlaví a vzdělání rodičů). Získaná data byla zpracována prostřednictvím statistické analýzy. Výzkumné šetření zjistilo, že celkem 78 % rodičů preferuje, aby jejich potomek navštěvoval mnoho kroužků či kurzů, kde by se rozvíjela osobnost dítěte (škála: rozhodně souhlasím, spíše souhlasím). Dále 80 % respondentů souhlasí s tím, že by jejich děti měly mít čas organizovaný, aby nezlobily a nenudily se (škála: rozhodně souhlasím, spíše souhlasím). Zkoumání rovněž zjistilo, že 82 % dětí ve věku šest až patnáct let (N = 611) navštěvuje určité kurzy a zájmové kroužky přinejmenším jedenkrát týdně. Pouze 12 % dětí nenavštěvuje žádný kurz či zájmový kroužek. Respondenti (N = 523) uvedli, že jejich potomci začali navštěvovat pravidelné zájmové činnosti většinou mezi šestým a osmým rokem (73 %). Ze zveřejněných dat (viz Graf 1) bylo možné zjistit, že ve věku do pěti let začalo, dle tvrzení respondentů, navštěvovat kroužky (kurzy) celkem 15 % dětí.

V kolika letech začalo Vaše dítě pravidelně navštěvovat zájmové kroužky nebo kurzy? (N = 523 , v %)

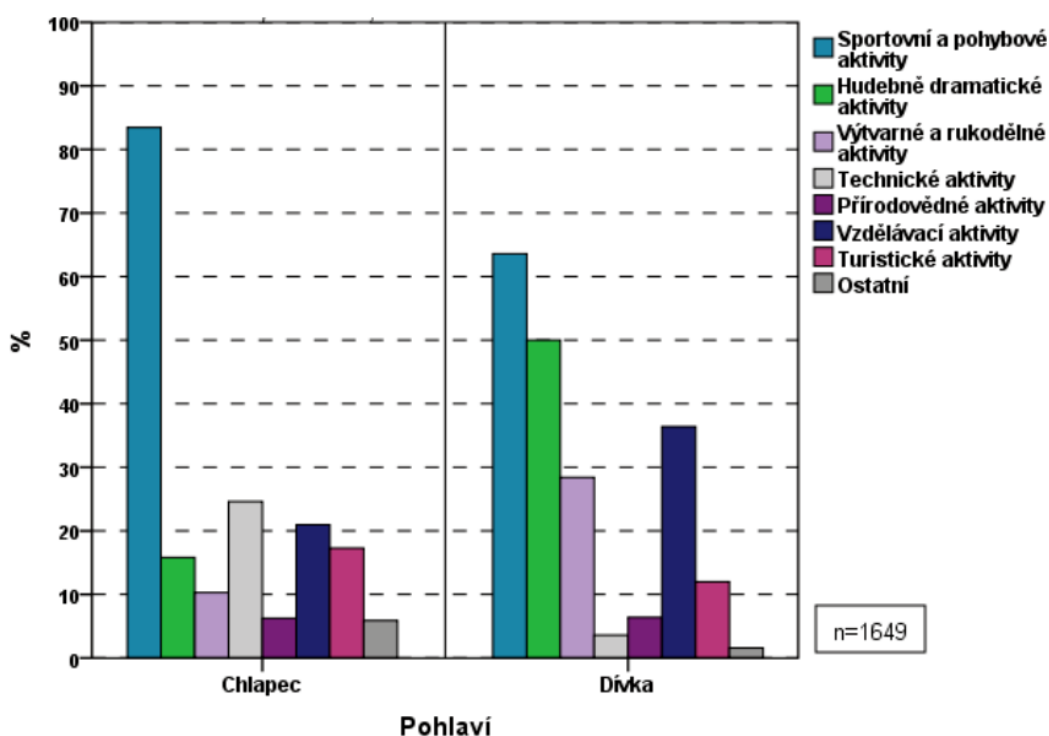


Graf 1: Zahájení kroužků v souvislosti s věkem (zdroj: NIDM a Factum Invenio)

O tom, jaké zájmové kroužky (kurzy) navštěvovat, si téměř polovina dětí (49 %) rozhoduje sama (N = 611). Souvisí to však s věkem dítěte. Ve věkové skupině od jedenácti do patnácti let (N = 309) si samostatně rozhoduje o výběru kroužků 65 % dětí. Oproti tomu u dětí mladších (N = 302) je patrnější vliv rodičů a dalších dospělých osob. Nezávisle si volnočasové aktivity navrhuje 33 % dětí ve věku šest až deset let (*Zdroje informací a kritéria při výběru volnočasových aktivit* [online], 2008).

Další výzkum „*Hodnotové orientace dětí ve věku 6-15 let*“ z roku 2011, který realizoval NIDM ve spolupráci s MŠMT, primárně zjišťuje hodnotovou orientaci dětí ve věku šest až patnáct let a má svou kvantitativní i kvalitativní část. Výzkumnými nástroji byly standardizovaný dotazník, který měl dvě verze (dle věku dětí) a skupinové rozhovory. Autoři získané informace nejen analyzovali, ale rovněž i zdůvodnili a vyvodili z nich závěry, případně doporučení pro instituce, které se významně podílejí na zájmovém a neformálním vzdělávání dětí a mládeže. Výzkum byl rozdělen do pěti základních okruhů: rodina, škola, volný čas, média a hodnotová orientace (vzory a životní postoje dětí). Okruh volného času se dále členil na volný čas organizovaný v institucích pro zájmové či neformální vzdělávání a volný čas trávený s přáteli a rodinou. V kvantitativní části zahrnoval reprezentativní soubor celkem 2238 respondentů ve věku šest až patnáct let (N = 2238). V rámci kvalitativního výzkumu bylo osloveno celkem 103 respondentů rovněž ve věku šest až patnáct let (N = 103). Šetření bralo v úvahu též vývojová specifika věku dětí a mládeže, na základě kterých byli respondenti rozděleni do tří kategorií: děti šestileté až devítileté (N = 755), děti desetileté až dvanáctileté (N = 740) a děti třináctileté až patnáctileté (N = 743). Výzkum bohužel nezahrnoval děti ve věkové kategorii do pěti let, ale i tak zkoumání odhalilo řadu zajímavých zjištění, vztahujících se k tématu organizovaných volnočasových aktivit. Bylo např. zjištěno, že pravidelnou zájmovou činností navštěvovalo celkem 74 % dotázaných dětí (N = 2238). Vědecké zkoumání rovněž poukázalo na to, jak vzdělanostní úroveň rodiny a s tím související socioekonomický status ovlivnily působení na děti a jejich trávení volného času. Účast na pravidelných zájmových činnostech (např. sportovní a jiné kroužky) se rovněž odvíjela od vzdělanostní úrovně rodiny. Z výzkumného souboru (N = 2209) navštěvovalo kroužky 87 % dětí z kategorie rodina s vyšším vzděláním (vysokoškolské, vyšší odborné). Oproti tomu se kroužků účastnilo 62 % dětí z kategorie rodina s nižším vzděláním (základní, střední bez maturity). Nutno ale zmínit, že v případech, kdy měli rodiče vzdělání rozdílné, bylo ve výzkumném šetření zohledněno vzdělání rodiče, které je vyšší.

Zkoumání též odhalilo, že existují rozdíly mezi druhy pravidelných zájmových činností u dívek a chlapců. Velikost souboru (N = 2238) byla tvořena počtem 1118 chlapců a 1120 dívek. V souvislosti s pohlavím byly zjištěny rozdíly zejména v oblastech sportu, techniky, umění a vzdělávání. Chlapci si vybírali aktivity spíše sportovního či technického zaměření. Dívky se ve svém volném čase, kromě sportovních a pohybových aktivit, zabývaly rovněž i hudebně dramatickými, vzdělávacími a výtvarnými či rukodělnými činnostmi (Bocan, Maříková a Spálenský, 2011). Podrobnější informace dokládá níže připojený Graf 2.



Graf 2: Druhy aktivit v souvislosti s pohlavím (zdroj: NIDM)

Uvedené výzkumy z projektů NIDM jsou hlavní inspirací pro vlastní výzkumné šetření, které se zaměřuje na věkovou skupinu od tří do pěti let (včetně).

Z mezinárodních a zahraničních výzkumů lze uvést následující: GE Money Bank (nyní MONETA Money Bank) zveřejnila ve své tiskové zprávě výsledky mezinárodní ankety z roku 2009. Hlavním cílem průzkumu bylo zjistit, jak se mezinárodně liší výdaje na kroužky a mimoškolní (volnočasové) aktivity pro žáky základních škol. Tisková zpráva uvádí, že české děti mají nejvíce kroužků a volnočasových aktivit v Evropě (GE Money Bank, 2009). Nutno ale zmínit, že detailní informace anketního šetření v tiskové zprávě nebyly uvedeny.

IUVENTA - Slovenský inštitút mládeže uskutočnil v letech 2011 až 2015 národní projekt „KomPrax“, který byl spolufinancován ze zdrojů Evropského sociálního fondu. V rámci tohoto projektu byl realizován kvantitativně orientovaný výzkum „*Chcete zvýšiť kvalitu svojho života? Zmeňte svoj voľný čas*“, jehož cílem bylo prostřednictvím metody dotazníku zjistit, zda způsob trávení volného času respondentů ovlivňuje to, jak hodnotí kvalitu svého života. Výzkumného šetření se účastnilo celkem 527 žáků (N = 527) druhých až čtvrtých ročníků středních škol kraje Žilina (Gajdošová, 2013). Jednalo se tedy o skupinový výběr respondentů.

Tématu volnočasových aktivit a pravidelných zájmových činností dětí předškolního věku se obsáhleji věnují některé závěrečné práce studentů z českých a zahraničních vysokých škol.

Lucie Mazáčová, studentka Univerzity Palackého v Olomouci, se ve své diplomové práci „*Volný čas dětí předškolního věku*“ zabývala anketním šetřením ve třech mateřských školách v Olomouci. Cílem práce bylo zhodnotit a analyzovat volný čas dětí předškolního věku. Do ankety se zapojilo celkem 122 rodičů dětí předškolního věku (N = 122). Zkoumání odhalilo, že 60 % dětí respondentů pravidelně navštěvuje nějaký kroužek. Z toho 25 % dětí navštěvuje dva kroužky, 24 % se účastní jednoho kroužku a 11 % dětí dochází do tří a více kroužků (Mazáčová, 2013).

V bakalářské práci „*Volnočasové aktivity dětí předškolního věku*“ od Ivety Kaderové, studentky Univerzity Tomáše Bati ve Zlíně, se empirická část práce zaměřovala na postoje a mínění rodičů ohledně trávení volného času jejich potomků předškolního věku. V kvantitativním výzkumu byla použita metoda dotazníku. Dotazníkového šetření se účastnilo celkem 98 respondentů z vybrané lokality (N = 98). Zkoumání odhalilo, že celkem 77 % dětí, dle tvrzení respondentů, dochází do zájmového kroužku. Nejčtenějším motivem pro výběr kroužku byla možnost „*kamarádi*“, kterou uvedlo 39 % respondentů. Nejméně frekventovanou odpovědí byla možnost „*přání rodičů*“, kterou vybralo pouhých 5 % respondentů (Kaderová, 2014).

Katarína Tkáčová, studentka slovenské veřejné vysoké školy: Univerzita Konštantína Filozofa v Nitre, vytvořila bakalářskou práci s názvem „*Zájmová činnosť detí v materskej škole*“. Práce obsahuje podrobnou charakteristiku zájmových činností v mateřské škole a popisuje organizační formy těchto aktivit (Tkáčová, 2015).

4 Etapy výzkumného šetření

Kapitola obsahuje jednotlivé fáze vlastního výzkumného šetření. Nejprve jsou stanoveny hlavní cíl a dílčí cíle výzkumu a definovány deskriptivní, relační výzkumné problémy a věcné hypotézy. Rovněž jsou zde uvedeny informace ohledně základního souboru a výběrového vzorku vlastního výzkumného šetření a zvolených výzkumných metod a nástrojů. V závěru je uveřejněn harmonogram výzkumu a jsou zde rovněž uvedeny výstupy z pilotního odzkoušení dotazníku.

Záměrem je uvedené pojmy nejprve teoreticky vymezit a teprve poté předložit informace, které se týkají výzkumného šetření a samostatné práce autorky.

4.1 Cíl, dílčí cíle

Obecně lze dle Gavory (2010a) definovat hlavní cíl výzkumu následovně: Získat data, která objasňují určitou část skutečnosti. Dle typu výzkumu (kvalitativní nebo kvantitativní) se jedná o tvorbu nebo ověření teorie o určitém jevu.

Cíl výzkumu předkládané diplomové práce:

Zjistit³⁶, do jaké míry jsou děti ve věku tři až pět let zapojeny do organizovaných volnočasových aktivit a prozkoumat činitele, které ovlivňují výběr nebo návštěvnost těchto aktivit.

Dílčí cíle výzkumu:

1. Specifikovat druhy navštěvovaných pravidelných zájmových činností a organizace, ve kterých se tyto aktivity realizují.
2. Zjistit kritéria výběru pravidelných zájmových činností a zjistit, kdo nejčastěji navrhuje účast na těchto aktivitách.
3. Zjistit postoj respondentů³⁷ k pravidelným zájmovým činnostem pro děti tříleté až pětileté.
4. Zjistit, jak respondenti hodnotí nabídku organizovaných volnočasových aktivit ve vybrané lokalitě a identifikovat vzdělávací mezeru v této nabídce.
5. Charakterizovat věk dětí, které se pravidelných zájmových činností neúčastní.

³⁶ Vychází se zde ze získaných dat prostřednictvím internetového dotazníkového šetření.

³⁷ Při formulaci cílů a výzkumných problémů byly použity termíny „respondenti“, „rodiče“, „dotazované osoby“. Tyto pojmy jsou zde chápány jako synonyma. Jde o osoby, které jsou účastníky výzkumu, odpovídají na otázky v elektronickém dotazníku.

6. Zjistit, které činitele jsou důvodem, že rodiče své děti do pravidelných zájmových činností nepřihlašují nebo volí tyto aktivity jinde než ve zkoumané lokalitě.
7. Zjistit, zda rodiče, jejichž děti pravidelné zájmové činnosti dosud nenavštěvují, mají v úmyslu své dítě do těchto aktivit přihlásit v následujícím školním roce.
8. Porovnat druhy pravidelných zájmových činností v souvislosti s pohlavím dítěte.
9. Provéřit spojitost mezi vzděláním rodičů s mírou účasti jejich dětí na pravidelných zájmových činnostech.
10. Ověřit spojitost mezi věkem dětí s mírou účasti na pravidelných zájmových činnostech.

Záměry budou zjišťovány a ověřovány prostřednictvím vytvořeného elektronického dotazníku.³⁸ Získaná data budou následně interpretována a výsledky z výzkumného šetření budou dále podrobeny diskuzi.

4.2 Výzkumné problémy

Výzkumný problém v pedagogické oblasti je věta nebo výrok, který se táže, zda existuje vztah mezi pedagogickými jevy. Výzkumné problémy se zpravidla stylizují v tázací formě a musí být empiricky ověřitelné (Chrástka, 2016).

Proměnné jsou určité prvky zkoumání (jevy, vlastnosti), které mohou nabývat rozmanitých hodnot a mohou se pozměňovat. Typickými proměnnými jsou např. věk, pohlaví, rodinný stav, vědomosti apod. (srov. Chráska, 2016; Gavora et al., 2010b). Mezi proměnné, které souvisí s volnočasovými aktivitami, můžeme např. zahrnout druhy pravidelných zájmových činností nebo podmínky organizovaných volnočasových aktivit v určité lokalitě (srov. Gavora et al., 2010b).

Ve výzkumu se většinou objevují proměnné, které mají mezi sebou určitou spojitost. Rozlišujeme nezávisle a závisle proměnné. Kvalita, hodnota závisle proměnné je zpravidla ovlivněna jinou (nezávisle) proměnnou. Např. v rámci experimentu výzkumníci manipulují s nezávisle proměnnou a zkoumají, jaký vliv to má na závisle proměnnou (např. zvýšení motivace žáka učit se má pozitivní vliv na jeho vzdělávací výsledky). Proměnné tedy fungují v rámci kauzálního vztahu (Gavora et al., 2010b).

³⁸ Informace o výběrovém vzorku a výzkumném nástroji viz podkapitoly 4.4 a 4.5.

Podle Gavory (2010a) rozlišujeme tři základní druhy výzkumných problémů:

1. Deskriptivní výzkumný problém je popisného charakteru, tzn., rozpoznává a vystihuje situaci, stav nebo výskyt určitého jevu. Uplatňují se zde výzkumné metody jako pozorování, interview, dotazník a škálování.
2. Relační neboli vztahové výzkumné problémy jsou zaměřeny na hledání souvislostí mezi určitými jevy, činiteli. Tážeme se zde nejen na existenci vztahu, ale rovněž nás zajímá, jak úzký tento vztah je. To se zpravidla provádí prostřednictvím statistické metody.
3. Kauzální výzkumné problémy rozpoznávají příčiny určitých jevů, a to prostřednictvím experimentální metody. Konkrétně se jedná o porovnávání dvou a více skupin subjektů. Zde se uplatňují rovněž statistické metody.

V této diplomové práci jsou stanoveny následující deskriptivní a relační výzkumné problémy.

4.2.1 Deskriptivní výzkumné problémy

1. Jaká je míra účasti dětí ve věku tři až pět let na pravidelných zájmových činnostech?³⁹
2. Ve kterých organizacích v Praze 7 se pravidelné zájmové činnosti pro cílovou skupinu uskutečňují?
3. Jaké kroužky, kurzy, oddíly a soubory jsou nejvíce navštěvované?
4. Která kritéria a s jakou významností ovlivňují výběr kroužku, kurzu, oddílu či souboru?
5. Jaké je stanovisko respondentů ohledně vhodnosti těchto aktivit pro cílovou skupinu?
6. Jak hodnotí dotazované osoby nabídku organizovaných volnočasových aktivit pro děti předškolního věku v lokalitě Praha 7?
7. Které organizované volnočasové aktivity respondentům konkrétně na území Prahy 7 chybí?
8. Kdo nejčastěji navrhuje, jakých pravidelných zájmových činností se má dítě účastnit?
9. Jaký je věk dětí, které se pravidelných zájmových činností neúčastní?
10. Jaké jsou hlavní důvody, které vedou rodiče k tomu, že své děti do pravidelných zájmových činností nepřihlašují nebo volí tyto aktivity v jiné lokalitě?

³⁹ Výsledky výzkumného šetření nelze samozřejmě zobecnit nad rámec výběrového vzorku vlastního výzkumného šetření (viz oddíl 4.4.2).

11. Plánují rodiče, kteří doposud nabídku pravidelných zájmových činností pro své dítě nevyužívají, přihlásit dítě do těchto aktivit v následujícím školním roce?

4.2.2 Relační výzkumné problémy

1. Má pohlaví dítěte vliv na preference výběru pravidelných zájmových činností?
2. Existuje vztah mezi vzděláním rodičů a frekvencí návštěvnosti pravidelných zájmových činností jejich dítěte?
3. Existuje vztah mezi věkem dítěte a frekvencí návštěvnosti pravidelných zájmových činností?

Uvedené výzkumné problémy, které se začaly tvořit už v průběhu samotného zpracování teoretické části práce, vycházejí z hlavního cíle a dílčích cílů výzkumného šetření. Rovněž se určité skutečnosti objevují v rámci každodenní praxe pedagoga volného času.

4.3 Věcné hypotézy

Předem je nutno uvést Gavorovu (2010b) připomínku, že vědecké hypotézy se stanovují pro relační a kauzální výzkumné problémy. Hypotézy se tedy v případě deskriptivních výzkumných problémů neformulují. Pojem hypotéza znamená vědecký předpoklad (Gavora et al., 2010b). Můžeme ji tedy chápat jako předběžnou (prozatimní) odpověď na určitý výzkumný problém. Dle zlatých pravidel hypotézy (Gavora, 2010a) se tento vědecký předpoklad kromě toho, že vyjadřuje vztah mezi proměnnými, formuluje v oznamovací větě a musí být rovněž empiricky ověřitelný. O věcných hypotézách hovoříme tehdy, když jsou stanoveny na začátku výzkumu. V průběhu statistického ověřování již hovoříme o statistických hypotézách, tzn. nulové a alternativní hypotéze (Chráška, 2016).

Pro výzkumné šetření byly stanoveny následující věcné hypotézy, které vychází z relačních výzkumných problémů (blíže viz oddíl 4.2.2).

H_{v1} Výběr druhu pravidelné zájmové činnosti je odlišný u chlapců a dívek.

H_{v2} Děti rodičů s vyšším vzděláním navštěvují pravidelné zájmové činnosti častěji než děti rodičů s nižším vzděláním.

H_{v3} Starší děti (čtyřleté až pětileté) navštěvují pravidelné zájmové činnosti častěji než děti mladší (tříleté).

Níže je vysvětlena terminologie, která byla použita v rámci formulování výzkumných problémů a hypotéz a rovněž zde jsou uvedena teoretická a další východiska, z kterých hypotézy pro vlastní výzkumné šetření vychází.

Pojem organizované volnočasové aktivity zahrnuje pravidelné i příležitostné zájmové činnosti, které jsou přímo pedagogicky ovlivňované, směřující k určitému cíli (intencionální) a institucionálně zajištěné.

Termíny zájmová činnost, pravidelná zájmová činnost a příležitostná zájmová činnost jsou podrobně vysvětleny v podkapitole 1.3.

Předškolní věk je v tomto díle charakterizován věkovým rozpětím tři až pět let (včetně). Šestileté děti již zpravidla mohou navštěvovat organizované volnočasové aktivity, které jsou určeny dětem mladšího školního věku. Ty ale nejsou předmětem zájmu diplomové práce. Do výběrového vzorku nejsou rovněž zahrnuti děti s odkladem školní docházky.

Pojmem rodič/rodiče jsou myšleni zákonní zástupci dítěte nebo dospělé osoby, které roli rodiče aktivně plní, tzn., že zpravidla žijí s dítětem ve společné domácnosti, uspokojují jeho potřeby, pečují o něj, tráví s ním volný čas apod. Toto pojetí vychází ze současného trendu, který je charakterizován značnou variabilitou typů rodiny (rodina vlastní a úplná, rodina neúplná, náhradní nebo nevlastní).⁴⁰

Hypotéza H_{v1} navazuje na zmíněný výzkum „*Hodnotové orientace dětí ve věku 6-15 let*“, který prokázal, že existují rozdíly mezi pravidelnými zájmovými činnostmi dívek a chlapců. Byly zjištěny odlišnosti zejména v oblastech sportu, techniky, umění a vzdělávání (Bocan, Maříková a Spálenský, 2011). Bližší informace jsou uvedeny ve třetí kapitole.

Rovněž hypotéza H_{v2} navazuje na výše uvedený výzkum, který prokázal, že vyšší vzdělání rodičů (respondentů) a s ním související socioekonomický status ovlivňují působení na děti a jejich způsob trávení volného času.

Termín rodiče s vyšším vzděláním v tomto výzkumném šetření znamená, že alespoň jeden z rodičů absolvoval vyšší odbornou školu zakončenou složením absolventské zkoušky nebo vysokou školu ukončenou státní závěrečnou zkouškou minimálně bakalářského stupně.

Oproti tomu pojem rodiče s nižším vzděláním zahrnuje rodiče se základním vzděláním (ukončená pouze povinná školní docházka), středním vzděláním bez maturity (vyučen - odborné učiliště, střední odborné učiliště bez maturity nebo střední škola bez maturity) nebo maximálně se středním vzděláním s maturitou (konzervatoř, gymnázium, střední škola nebo střední odborná škola ukončené maturitou).

⁴⁰ Srov. Sobotková, 2001; De Singly, 1999, citováno dle Průchy, Walterové a Mareše, 2009.

Dělení respondentů pouze do dvou skupin dle dosaženého vzdělání vychází z výsledků dotazníkového šetření, kdy pouze 3 % rodičů byla se základním nebo maximálně středním vzděláním bez maturity, což není statisticky významné (blíže viz pátá kapitola).

H_{V3} vychází ze zkušenosti z praxe, kdy frekvence návštěvnosti pravidelných zájmových činností souvisí s věkem dítěte (viz též informace v podkapitole 5.1, výsledky pro deskriptivní výzkumný problém č. 9).

Uvedené hypotézy budou následně, v rámci vlastního výzkumného šetření, přijímány (verifikace) nebo odmítány (falzifikace), a to prostřednictvím metody testování hypotéz.

4.4 Základní soubor a výběrový vzorek

Gavora (2010a) uvádí, že objektem výzkumu jsou jevy, jako jsou např. osoby, procesy nebo určité záležitosti.

Základní soubor zahrnuje všechny prvky (např. osoby nebo situace), které spadají do oblasti zkoumání (Chráska, 2016). „Výzkumník určuje základní soubor tak, aby odpovídal uplatnění jeho výsledků“⁴¹ (Gavora, 2010a, s. 73). Jinými slovy lze tento soubor charakterizovat jako „souhrn objektů, který lze vymezit, podchytit, identifikovat a z něhož se pak vybírá“ (Reichel, 2009, s. 76).

Výběrový vzorek (soubor) je poté množinou jednotek, která reprezentuje základní soubor (srov. Gavora, 2010a; Reichel, 2009).

4.4.1 Základní soubor vlastního výzkumného šetření

Pro potřeby předkládané diplomové práce byl stanoven následující základní soubor:

Rodiče dětí ve věku tři až pět let, které navštěvují veřejné mateřské školy v městské části Praha 7.

Výzkumné šetření se tedy realizuje ve vybrané lokalitě. Věk dětí koresponduje s věkovým rozpětím, na které se zaměřuje tato diplomová práce. Dotazníkové šetření zajišťovalo data, mínění a postoje jednak rodičů (respondentů), jejichž děti pravidelně navštěvují organizované volnočasové aktivity a dále pak rodičů, jejichž potomci tento druh aktivit dosud nenavštěvují. Bylo tedy klíčové do základního souboru zahrnout instituce, jejichž služby využívají oba „typy“

⁴¹ Nutno zmínit upozornění, že získaná data výzkumného šetření lze zobecňovat pouze v rámci stanoveného základního souboru (Gavora, 2010a).

těchto respondentů. Zkoumání v rámci veřejných mateřských škol se z tohoto důvodu jeví jako nejvhodnější.

4.4.2 Výběrový vzorek vlastního výzkumného šetření

Na území Prahy 7 působí v současné době sedm veřejných mateřských škol. Jelikož nebylo možné získat kontakty na potenciální respondenty přímo, bylo osloveno vedení veřejných mateřských škol s prosbou o rozeslání internetového odkazu dotazníku rodičům dětí ve věku tři až pět let, které jejich veřejnou mateřskou školu navštěvují.

Jelikož se jednalo o získávání respondentů zprostředkovaně, předpokládalo se, že ne všechny vhodné osoby budou vedením veřejných mateřských škol kontaktovány. Rovněž bylo bráno v úvahu, že někteří oslovení rodiče nebudou ochotni se dotazníkového šetření účastnit. Z toho důvodu se celkový počet jednotek,⁴² které jsou předmětem zkoumání, jeví jako organizačně a časově zvládnutelný. Bylo tedy osloveno vedení všech veřejných mateřských škol v městské části Praha 7. Reichel (2009) nazývá tento výběr jako *výběr totální, úplný nebo vyčerpávající*.

Přehled veřejných mateřských škol v lokalitě Praha 7 a jejich maximální schválenou kapacitu blíže dokládá Tabulka 1. Data byla čerpána z veřejného rejstříku škol a školských zařízení MŠMT.

Název veřejné mateřské školy (MŠ) v Praze 7	Kapacita MŠ
MŠ Letohradská (včetně detašovaných pracovišť)	208
MŠ U Studánky	118
MŠ Kostelní	185
MŠ Nad Štolou (včetně detašovaného pracoviště)	176
MŠ U Uranie (včetně detašovaných pracovišť)	297
MŠ Tusarova (včetně detašovaného pracoviště)	181
MŠ Na Výšinách	223
Kapacita celkem:	1388

Tabulka 1: Přehled veřejných mateřských škol Praha 7 (zdroj: uiv.cz)

Je však nutné vzít v úvahu fakt, že maximální kapacita výše uvedených veřejných mateřských škol nemusí být ve skutečnosti naplněna a že předškolního vzdělávání se mohou účastnit i děti dvouleté (pokud je škola přijímá) a rovněž děti šestileté, případně s odkladem školní docházky, na které se vlastní zkoumání nevztahuje.

⁴² Tj. sedm veřejných mateřských škol v lokalitě Praha 7.

4.5 Výzkumné metody a nástroje

Obecně rozlišujeme dva typy výzkumu: kvantitativní a kvalitativní. Kvantitativní výzkum se zaměřuje na zkoumání existence jevů a jejich četnosti, intenzity či vývoje. Oproti tomu kvalitativní výzkum zkoumá situace více do hloubky a snaží se o vytvoření úplného obrazu (Švec, 2009). „*Kvantitativní výzkum pracuje s číselnými údaji [...] naopak, kvalitativní výzkum uvádí zjištění ve slovní (nečíselné) podobě*“ (Gavora, 2010a, s. 35). Od typu výzkumu se odvíjí i jednotlivé výzkumné metody.

Gavora (2010a) definuje výzkumnou metodu jako úkon, prostřednictvím kterého získáváme informace v terénu. Mezi klasické výzkumné metody řadíme pozorování, škálování, dotazník, interview a experiment.

Ve společenských vědách je hojně využívána metoda dotazníku. „*Dotazník je výzkumný (resp. průzkumný), vývojový a vyhodnocovací (zejména diagnostický) nástroj k hromadnému a poměrně rychlému zjišťování informací o znalostech, názorech nebo postojích dotazovaných osob k aktuální nebo potenciální skutečnosti prostřednictvím písemného dotazování se*“ (Švec, 2009, s. 122).

Velkou výhodou této metody je, že nevyžaduje osobní setkání výzkumníka s respondentem a rovněž tato metoda umožňuje sběr velkého množství dat (Gavora, 2010a). Jednou z nevýhod může být to, že výzkumník nemá možnost blíže zkontrolovat, kdo přesně se výzkumu účastní (pokud je dotazníkové šetření anonymní)⁴³. Z výzkumné metody poté vzniká konkrétní výzkumný nástroj (Gavora, 2010a).

Dotazník se skládá z dotazníkových položek, které mají svou podnětovou část a rovněž část určenou pro odpovědi (Švec, 2009).

Ve vlastním výzkumném šetření byly použity následující výzkumné nástroje:

1. polostrukturované interview⁴⁴ (v rámci pilotního odzkoušení dotazníku),

Polostrukturované interview má určenou základní obsahovou osnovu a několik stěžejních otázek. Další otázky se formulují v průběhu interview (Gavora, 2010a).

2. elektronický dotazník.

⁴³ Proto je žádoucí vždy předem pečlivě naplánovat, prostřednictvím jakých médií, osob apod. bude konkrétní dotazník distribuován.

⁴⁴ Bližší informace viz podkapitola 4.7.

Jako hlavní výzkumný nástroj této diplomové práce byl zvolen elektronický dotazník, který byl vytvořen prostřednictvím *Google Forms*. Tato aplikace byla zvolena zejména z toho důvodu, že bezplatně umožňuje se získanými daty dále pracovat a rovněž porovnávat jednotlivé položky mezi sebou. Nejedná se tedy o přístup pouze k výsledkům jednotlivých položek. Rovněž program dokáže vytvořit i tzv. *větvený dotazník* (vysvětleno níže) a rozmanité typy odpovědí (např. výčtové položky, škálování, otevřené odpovědi). Cílem dotazníkového šetření bylo získat validní data, názory a postoje respondentů, které korespondují s tématem diplomové práce. Elektronický dotazník, jehož kompletní znění je zveřejněno v přílohách, obsahoval maximálně patnáct položek. Záměrem bylo definovat položky, které jsou v souladu se stanovenými deskriptivními a relačními výzkumnými problémy a rovněž zde byla zřejmá snaha o to, aby mohl být dotazník vyplněn v krátkém čase, tj. pět až deset minut. Provedení dotazníku zahrnovalo automatické přesměrování na jednotlivé větve (celkem tři) na základě odpovědi respondentů na třetí a čtvrtou položku. První větev (verze) dotazníku, s celkem patnácti položkami, byla určena respondentům, jejichž děti pravidelně navštěvují organizované volnočasové aktivity v lokalitě Praha 7. Druhá větev dotazníku zahrnovala respondenty, jejichž děti sice pravidelně organizované volnočasové aktivity navštěvují, ale účastní se jich v jiné lokalitě než na Praze 7 (celkem patnáct položek). Poslední větev dotazníku, celkem s devíti položkami, byla cílena na respondenty, jejichž děti se z nějakého důvodu těchto aktivit neúčastní vůbec. Elektronický odkaz na dotazník *Google Forms* byl administrován prostřednictvím elektronické pošty.

Podnětová část dotazníkových položek byla formulována v podobě tázací věty. Při tvorbě podnětové části jednotlivých položek byl kladen důraz na maximální srozumitelnost položek⁴⁵ a jejich neutrální znění. Část pro odpovědi zahrnovala položky uzavřené, otevřené i polouzavřené. Položky uzavřené nabízely dichotomické nebo polytomické odpovědi.⁴⁶ Použité dvě otevřené položky umožňovaly respondentům svobodné vyjádření jejich názorů, postojů. Polouzavřené položky nabízely ke stanovenému výběru odpovědí i možnost vepsání vlastního sdělení. Rovněž byly použity škálované odpovědi⁴⁷ (ukázka viz Obrázek 3).

⁴⁵ Složitější, nejednoznačné pojmy byly respondentům vždy vysvětleny. Pro názornost byly rovněž uvedeny i konkrétní příklady.

⁴⁶ Dichotomická odpověď - výběr ze dvou možností, polytomická odpověď - nabídka více možností odpovědi (srov. Gavora, 2010a; Švec, 2009; Reichel, 2009).

⁴⁷ Jedná se o strukturovanou odpověď na škále, kde respondenti vyjadřují míru souhlasu či nesouhlasu nebo kladné či zamítavé postojové tvrzení (Švec, 2009).

Struktura dotazníku je tvořena úvodní částí, kde je uveden zejména cíl a přínos dotazníkového šetření a další stěžejní informace. Hlavní část dotazníku tvoří jednotlivé podnětové položky (ukázka viz Obrázek 2), které jsou záměrně řazeny od jednodušších (zjišťující fakta) ke složitějším (zjišťující postoje a mínění respondentů). V závěru hlavní části dotazníku jsou zjišťovány faktografické údaje (vzdělání rodičů). Po vyplnění a odeslání dat dotazníku je respondentům zobrazeno poděkování za účast ve výzkumném šetření.

DOTAZNÍK je určen rodičům dětí ve věku 3-5 let, které navštěvují veřejné mateřské školy v lokalitě Praha 7.

*Povinné pole

verze A

V které lokalitě Vaše dítě tyto aktivity navštěvuje? *

Praha 7

Praha 7 a jiná lokalita

jiná lokalita

ZPĚT DALŠÍ

Strana 2 z 5

Nikdy přes Formuláře Google neposílejte hesla.

Obrázek 2: Ukázka dotazníku

Jak jsou pro Vás důležitá následující kritéria při výběru konkrétního kroužku, oddílu, kurzu nebo souboru pro dítě? *

	velmi důležité	spíše důležité	nemám vyhraněný názor	spíše nedůležité	zcela nedůležité
přání nebo zájem dítěte	<input type="radio"/>	<input type="radio"/>	<input type="radio"/>	<input type="radio"/>	<input type="radio"/>
nabídka aktivit v místě bydliště	<input type="radio"/>	<input type="radio"/>	<input type="radio"/>	<input type="radio"/>	<input type="radio"/>
cena aktivity	<input type="radio"/>	<input type="radio"/>	<input type="radio"/>	<input type="radio"/>	<input type="radio"/>
přání rodičů dítěte	<input type="radio"/>	<input type="radio"/>	<input type="radio"/>	<input type="radio"/>	<input type="radio"/>

Obrázek 3: Ukázka škálovaných odpovědí

4.6 Harmonogram výzkumu

Plánování výzkumu započalo již v rámci zpracování podkladů pro zadání diplomové práce ve školním roce 2017/2018, kde byly naznačeny základní cíle práce a výzkumné problémy. Dále byla zvolena výzkumná metoda a stručně definován výzkumný (cílový) soubor. Jednalo se o informativní základní strukturu práce, která byla dále zpřesňována a podrobněji vypracována. Rovněž byl významně rozšířen seznam informačních zdrojů.

Výzkumné problémy se začaly též tvořit v průběhu samotného zpracovávání teoretické části práce, která předchází vlastnímu výzkumnému šetření. Uvedená terminologie byla poté upravována na základě získaných hlubších poznatků zkoumané problematiky.

Níže uvedená Tabulka 2 zobrazuje jednotlivé etapy výzkumu. Základní strukturu definuje např. Gavora (2010a). Struktura byla upravena a rozšířena v souladu s plánovaným průběhem výzkumu v této diplomové práci.

Rok	2017			2018												2019	
	10	11	12	1	2	3	4	5	6	7	8	9	10	11	12	1	2
Stanovení výzkumného problému, cílů výzkumu																	
Informační příprava výzkumu																	
Zhodnocení aktuálního stavu řešené problematiky																	
Příprava výzkumných nástrojů																	
Pilotní odzkoušení dotazníku																	
Sběr a zpracování dat																	
Interpretace dat, diskuze výsledků																	

Tabulka 2: Harmonogram vlastního výzkumného šetření

Informační příprava výzkumu obsahuje studium rozmanitých informačních zdrojů, pravidelné konzultace s vedoucí diplomové práce a účast na praktiku pedagogického výzkumu. Rovněž bylo stěžejní analyzovat dosavadní zkoumání zvolené problematiky u nás i v zahraničí. Některé z analyzovaných výzkumů se staly inspirací pro vlastní výzkumné šetření.

Příprava výzkumných nástrojů zahrnuje vlastní tvorbu elektronického dotazníku a rovněž definování jednotlivých položek dotazníku. Znění těchto položek bylo nejprve ověřeno v *sondě* (Gavora, 2010a), a to prostřednictvím polostrukturovaného interview s rodiči dětí z lokality Praha 7, které odpovídají cílové skupině.

Dále následuje aplikace zvoleného výzkumného nástroje ve vlastním výzkumném šetření. Zjištěné údaje jsou následně interpretovány a diskutovány (porovnávány s dosavadním zkoumáním).

4.7 Pilotní odzkoušení dotazníku

Pilotní odzkoušení dotazníku bylo směřováno na osoby, které odpovídají cílové skupině, ale nejsou součástí výběrového vzorku. Konkrétně se jednalo o dostupný výběr⁴⁸ respondentů, tj. rodiče dětí ve věku tři až pět let z městské části Praha 7. Celkem se pilotního odzkoušení dotazníku účastnilo dvanáct respondentů (N = 12).

Cílem bylo zjistit, zda respondenti vnímají položky dotazníku jako srozumitelné, vhodně formulované a zda jsou uvedené pojmy náležitě vysvětleny. Rovněž bylo měřeno, jak dlouho trvá respondentům vyplnění dotazníku.

Nejprve byl dotazník předložen v papírové podobě a respondenti jej měli pečlivě vyplnit. Poté následovalo polostrukturované interview. V závěru byl respondentům poskytnut prostor pro sdělení připomínek či návrhů ohledně zlepšení znění dotazníku.

Jelikož se jednalo o polostrukturované interview, byla zde předem stanovena základní osnova a klíčové otázky:

Jak hodnotíte dotazník z hlediska jeho srozumitelnosti?⁴⁹

Jak hodnotíte výčet možností odpovědí v dotazníku?

Jak hodnotíte délku dotazníku?

Na základě realizované sondy, byly ve větvích (verzích) dotazníku provedeny drobné úpravy ve znění položek a výčtu možností. Související korektury byly realizovány i ve formulaci deskriptivních a relačních výzkumných problémů.⁵⁰ Jelikož v rámci pilotního odzkoušení bylo zjištěno, že se pravidelných zájmových činností neúčastní převážně děti nejmladší, tj. tříleté, byla do dotazníku přidána položka ohledně věku dítěte a rovněž byly doplněny související deskriptivní a relační výzkumné problémy.

Dále bylo vyzkoušeno vyhodnocení zkušebních dat dotazníkového šetření (export do Microsoft Excel, nastavení filtrů, vzhledu grafů apod.). V rámci pilotního odzkoušení dotazníku nebyly zjištěny žádné výrazné nedostatky zvoleného výzkumného nástroje.

⁴⁸ Autorka získala kontakty na respondenty v rámci svého zaměstnání.

⁴⁹ „Musíme se přesvědčit, že naše otázky pro sběr dat skutečně fungují, a to v tom smyslu, že lidé na ně rychle, snadno a spolehlivě odpoví“ (Punch, 2008, s. 50).

⁵⁰ Etapy výzkumného šetření jsou tedy provázané a vzájemně se ovlivňují.

5 Výsledky výzkumného šetření

Obsahem následující kapitoly jsou získané výsledky z provedeného dotazníkového šetření. V rámci interpretace⁵¹ výsledků jsou údaje koncipovány dle stanovených deskriptivních výzkumných problémů a věcných hypotéz. Dotazníkového šetření se účastnilo celkem 129 respondentů⁵², tj. rodičů dětí ve věku tři až pět let, které navštěvují veřejné mateřské školy v městské části Praha 7 (N = 129). Strukturu respondentů blíže zobrazuje Tabulka 3.

Struktura respondentů							
	Pohlaví dětí		Věk dětí			Návštěva pravidelných zájmových činností	
	Chlapci	Dívky	3 roky	4 roky	5 let	Ano	Ne
	54	75	36	50	43	100	29
Σ	129		129			129	

Tabulka 3: Struktura respondentů vlastního dotazníkového šetření

Koláčové (výšečové) a sloupcové grafy (*histogramy*), vytvořené prostřednictvím počítačového programu MS Excel, zobrazují procentuální údaje. Tento způsob zobrazení je při prezentaci výsledků výzkumných šetření většinou přehlednější a esteticky působivější (Gavora, 2010a). Absolutní údaje, které se týkají testování hypotéz pomocí testu dobré shody χ^2 , jsou přehledně uvedeny v tabulkách. Rovněž jsou v tabulkách prostřednictvím absolutních hodnot vyhodnoceny škálované odpovědi dotazníku a podrobněji zobrazeny určité souvislosti mezi zkoumanými jevy. Otevřené položky dotazníku jsou hodnoceny slovně s tím, že jsou v textu uvedeny nejčtenější (kategorizované) odpovědi a dále příklady odpovědí respondentů, které přinášejí nové nebo zajímavé informace ohledně zkoumané problematiky.

Struktura a pořadí zobrazovaných výsledků koresponduje s pořadím stanovených výzkumných problémů a rovněž s posloupností většiny dotazníkových položek. Výjimkou jsou položky, které se týkají ověřování hypotéz. Ty jsou pro svou specifičnost vyhodnocování uvedeny v samostatné podkapitole.

Výsledky zkoumání nelze samozřejmě zobecnit a jedná se pouze o vyhodnocení získaných dat v rámci výběrového vzorku vlastního výzkumného šetření.

⁵¹ Ondřejkovič (2006) uvádí, že interpretace znamená hledání a nalézání skrytých souvislostí, objasňování jejich významu a dohledávání příčin (Gavora, 2010a).

⁵² Základní soubor a výběrový vzorek výzkumného šetření jsou blíže definovány v podkapitole 4.4.

5.1 Výsledky pro deskriptivní výzkumné problémy

Níže jsou nejprve zopakovány jednotlivé deskriptivní výzkumné problémy, pod kterými jsou v tabulkách nebo grafech zobrazeny jednotlivé údaje. Důležitá zjištění budou následně interpretována. V textu komentované údaje jsou, z důvodu dodržení jednotné formy, vždy uváděny v relativních hodnotách s tím, že stěžejní údaje v podobě absolutních hodnot jsou souhrnně zobrazeny v připojených tabulkách. Rovněž v grafech, které zobrazují pouze relativní hodnoty, je vždy pro kontrolu uvedena v levém dolním rohu i velikost souboru, počet platných odpovědí (N).

Deskriptivní výzkumný problém č. 1: *Jaká je míra účasti dětí ve věku tři až pět let na pravidelných zájmových činnostech?*

Graf 3 nesporně ukazuje, že většina dětí respondentů ve věku tři až pět let (78 %) navštěvovala pravidelnou zájmovou činnost (kroužek, kurz, oddíl nebo soubor).



Graf 3: Přehled návštěvnosti pravidelných zájmových činností

Frekvenci návštěvnosti pravidelných zájmových činností v souvislosti s věkem dokládá Tabulka 4. Bylo zjištěno, že u dětí tříletých a čtyřletých, které se těchto aktivit účastnily, převažovala frekvence návštěvnosti 1x týdně (72 % z kategorie děti tříleté, 46 % z kategorie děti čtyřleté). U dětí pětiletých byla nejčtenější návštěvnost těchto aktivit 3x týdně (32 % z kategorie děti pětileté). V tomto případě lze pozorovat narůstající frekvenci návštěvnosti zkoumaných aktivit v souvislosti s věkem, což bude dále podrobněji zkoumáno v rámci

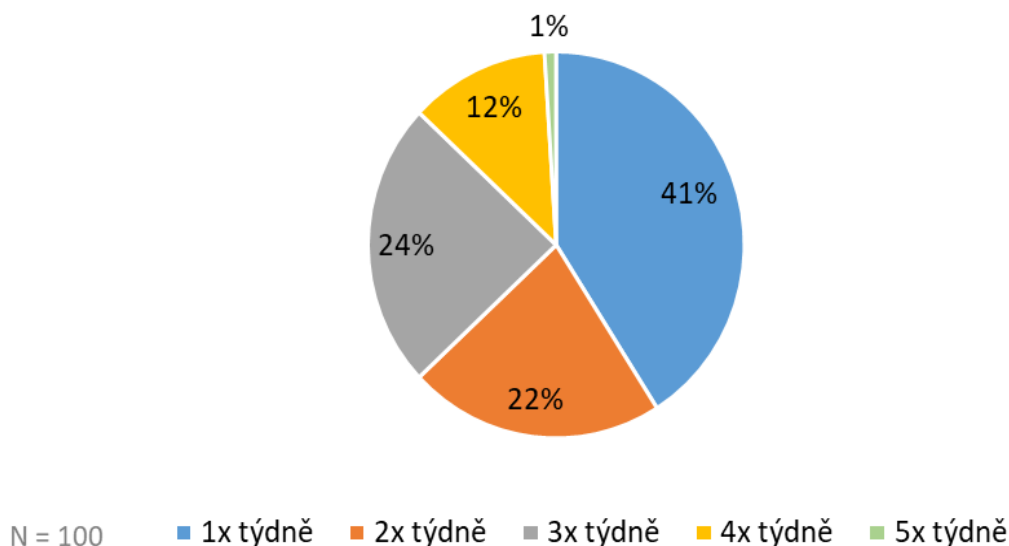
testování hypotéz. Zjištěná maximální frekvence návštěvnosti pravidelných zájmových činností byla 5x týdně, ale není statisticky významná.

Frekvence návštěvnosti v souvislosti s věkem				
	Kategorie dle věku dítěte			
	tříleté	čtyřleté	pětileté	Σ
méně jak 1x týdně	0	0	0	0
1x týdně	13	19	9	41
2x týdně	3	9	10	22
3x týdně	2	9	13	24
4x týdně	0	4	8	12
5x týdně	0	0	1	1
více jak 5x týdně	0	0	0	0
N =	18	41	41	100

Tabulka 4: Frekvence návštěvnosti v souvislosti s věkem

Stejně tak celkově nejčetnější frekvence návštěvnosti zkoumaných aktivit byla 1x týdně (41 %, viz Graf 4). Z toho důvodu lze ze získaných údajů vyvozovat závěr, že zde pravděpodobně nedocházelo k přetěžování dětí. Toto riziko organizovaných volnočasových aktivit je zmíněno v teoretické části práce (např. Svobodová, 2010).

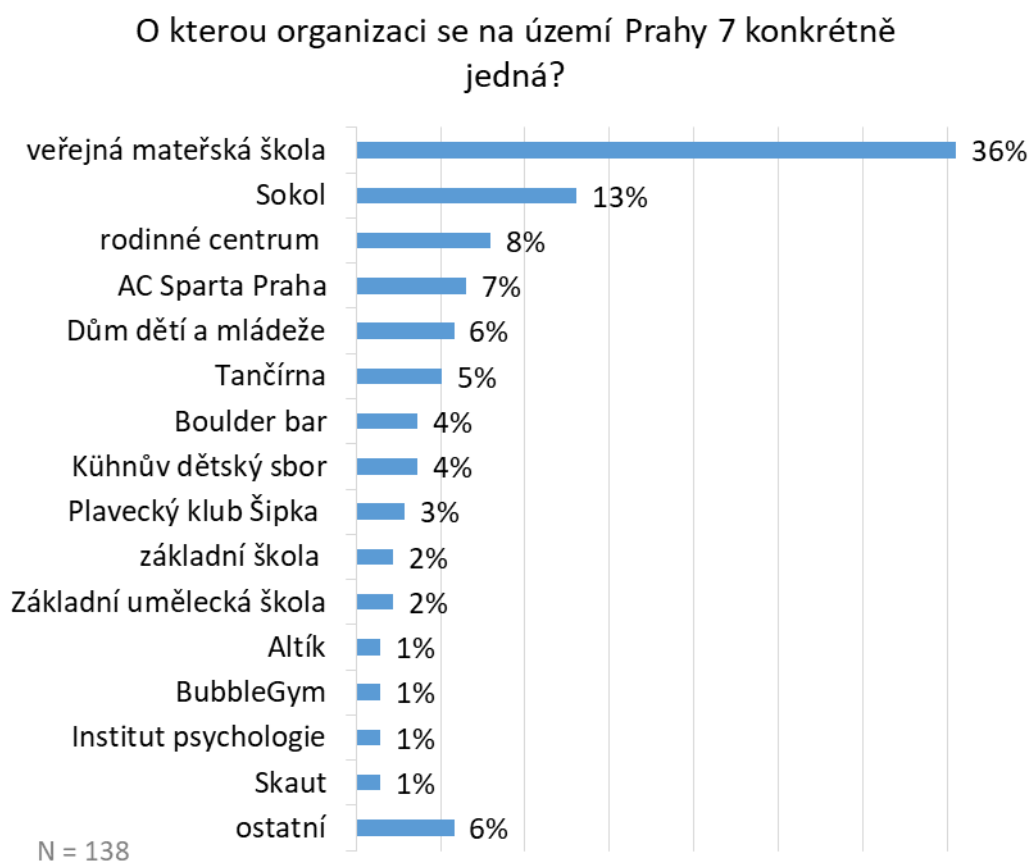
Kolikrát týdně se Vaše dítě těmto aktivitám věnuje?



Graf 4: Četnost návštěvnosti pravidelných zájmových činností

Na druhou stranu je nezbytné přihlížet k individualitě a potřebám každého dítěte. S tím souvisí i to, zda rodiče považují přání a zájem dítěte za významné kritérium, což bylo v dotazníkovém šetření též zkoumáno a následně vyhodnoceno (viz deskriptivní problém č. 4).

Deskriptivní výzkumný problém č. 2: *Ve kterých organizacích v Praze 7 se pravidelné zájmové činnosti pro cílovou skupinu uskutečňují?*

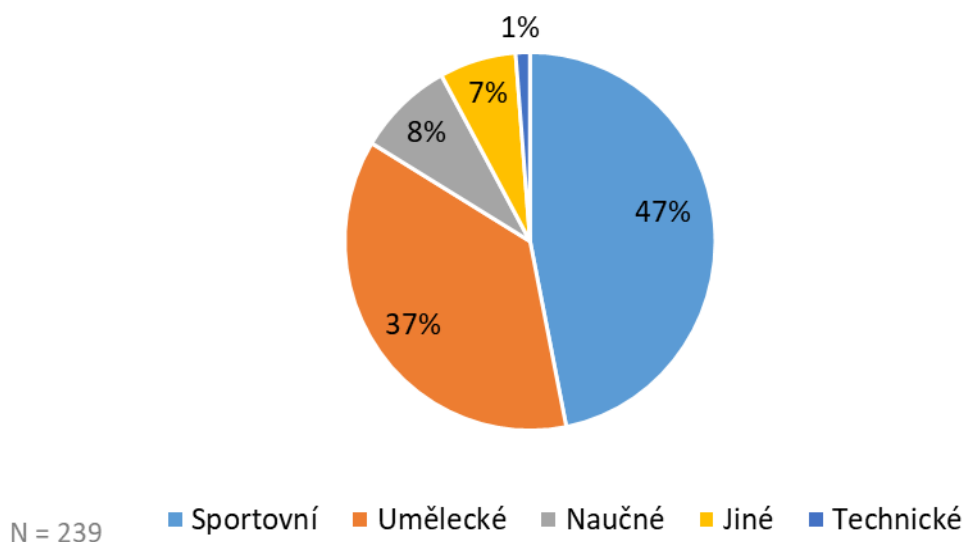


Graf 5: Navštěvované organizace v městské části Praha 7

Údaje byly získávány prostřednictvím polouzavřené položky elektronického dotazníku (nabízené eventuality odpovědí rozšířené o možnost vepsání vlastní odpovědi). Respondenti měli uvést všechny organizace, kde jejich dítě navštěvuje pravidelnou zájmovou činnost. Dotazníkovým šetřením bylo zjištěno, že nejvíce (36 %) byla uváděna návštěvnost pravidelných zájmových činností v rámci veřejných mateřských škol. Výsledek může být zapříčiněn zaměstnáním rodičů, kdy z časových důvodů nelze dítě převádět (převážet) na tyto aktivity z mateřské školy do jiných institucí. Další organizace, seřazené dle frekvence jejich návštěvnosti, blíže zobrazuje Graf 5. Do položky „ostatní“ jsou zahrnuty organizace, které byly respondenty uvedeny pouze jednou (Bohemia dance, Farnost sv. Antonína, Fitness Energym, Helen Dornon, Hudební škola Yamaha, Jatka78, Kreslírna, soukromá osoba).

Deskriptivní výzkumný problém č. 3: *Jaké kroužky, kurzy, oddíly a soubory jsou nejvíce navštěvované?*

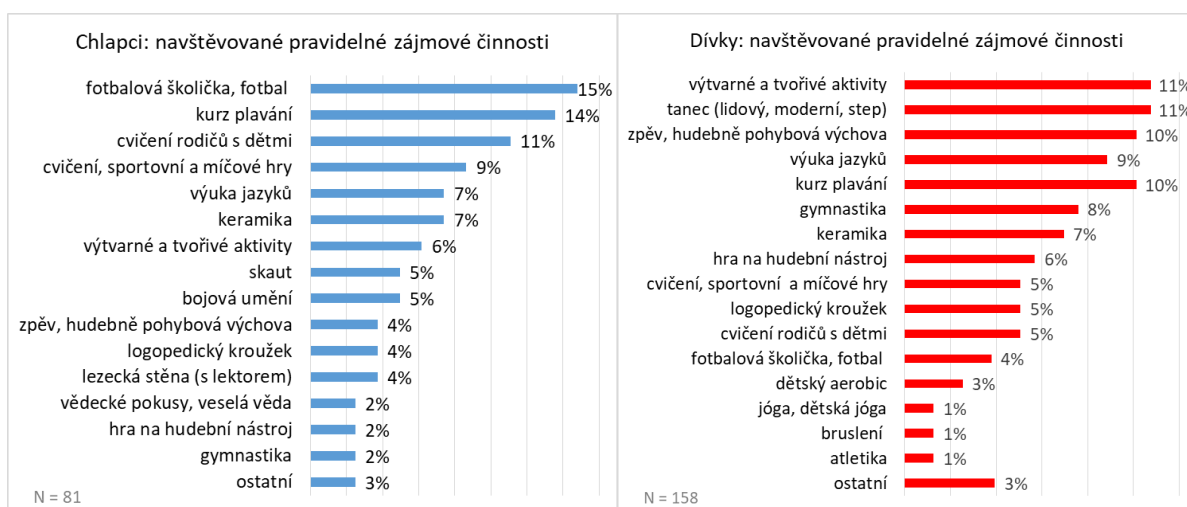
Jakých aktivit v podobě kroužku, kurzu, oddílu či souboru se Vaše dítě pravidelně účastní?



Graf 6: Přehled navštěvovaných pravidelných zájmových činností

Informace byly zjišťovány prostřednictvím polouzavřené položky, kde respondenti měli vybrat (uvést) všechny pravidelné zájmové činnosti, kterých se jejich potomek účastní. V nabídce byly uváděny aktivity pro děti ve věku tři až pět let, které se na území Prahy 7 skutečně nabízí. Zjištěnými nejnavštěvovanějšími aktivitami (viz Graf 6) jsou kroužky, kurzy, oddíly nebo soubory sportovní (47 %) a poté umělecké (37 %). Aktivity naučného a technického charakteru byly navštěvovány pouze celkem v 9 %. Sportovní pravidelné zájmové činnosti zahrnují zdravotní cvičení, cvičení s náčiním a na nářadí, sportovní a míčové hry, cvičení rodičů s dětmi, fotbalovou školičku (fotbal s trenérem), atletiku, gymnastiku, dětský aerobic, jógu, bojová umění, kurz plavání, lezení na stěně (s lektorem) a tenis. Uměleckými pravidelnými zájmovými činnostmi, které respondenti volili nebo doplňovali, jsou zpěv, hra na hudební nástroj, hudebně pohybová výchova, tanec (lidový, moderní, step), dramatický kroužek, divadelní soubor, výtvarné a tvořivé aktivity a keramika. Z naučných aktivit respondenti uváděli pouze výuku jazyků a z technických kroužek veselá věda (vědecké pokusy). Do položky „jiné“ byly zahrnuty vybrané pravidelné zájmové činnosti, které nebylo možné začlenit do výše uvedených kategorií. Konkrétně se jednalo o skauting a logopedický kroužek.

Přehled druhů nejčtenějších pravidelných zájmových činností dle pohlaví podrobně znázorňuje Graf 7. Bylo zjištěno, že u chlapců převažují pravidelné sportovní aktivity jako fotbal, kurz plavání, cvičení rodičů s dětmi, cvičení (zdravotní cvičení, cvičení s náčiním a na nářadí, sportovní nebo míčové hry), bojová umění, lezení na horolezecké stěně a překvapivě i gymnastika (celkem 60 % četností výběru aktivit chlapců, N = 81). Dále chlapci navštěvují pravidelné zájmové činnosti uměleckého charakteru, kterými jsou keramika, výtvarné a tvořivé aktivity, zpěv nebo hudebně pohybová výchova a hra na hudební nástroj (celkem 19 % četností výběru aktivit chlapců). Na rozdíl od chlapců jsou umělecké pravidelné zájmové činnosti u dívek nejčtenější (celkem 45 % četností výběru aktivit dívek, N = 158). Konkrétně se jednalo o výtvarné a tvořivé aktivity, tanec, zpěv nebo hudebně pohybovou výchovu, keramiku či hru na hudební nástroj. Z výsledků vyplývá, že u dívek jsou rovněž četné sportovní aktivity jako plavání, gymnastika, cvičení, cvičení rodičů s dětmi, překvapivě fotbal, dětský aerobic, bruslení a atletika (celkem 38 % četností výběru aktivit dívek). Problematika bude dále podrobněji zkoumána v rámci testování hypotéz.



Graf 7: Nejnavštěvovanější pravidelné zájmové činnosti v souvislosti s pohlavím

Deskriptivní výzkumný problém č. 4: *Která kritéria a s jakou významností ovlivňují výběr kroužku, kurzu, oddílu či souboru?*

Jak jsou pro Vás důležitá následující kritéria při výběru konkrétního kroužku, oddílu, kurzu nebo souboru pro dítě?	nemám vyhraněný názor				N
	velmi důležité	spíše důležité	spíše nedůležité	zcela nedůležité	
Přání nebo zájem dítěte	73	24	2	1	100
Nabídka v lokalitě	54	42	3	1	100
Cena	13	47	21	16	100
Přání rodičů	14	49	20	15	100

Tabulka 5: Kritéria výběru pravidelných zájmových činností

Jednalo se o soubor škálovaných odpovědí, který zjišťoval postoje rodičů ohledně kritérií pro rozhodování o volnočasové aktivitě. Téměř všichni respondenti (97 %) uvedli, že je pro ně přání nebo zájem dítěte velmi důležitým nebo spíše důležitým kritériem, které je při výběru pravidelné zájmové činnosti pro dítě ovlivňuje. To koresponduje s teorií, že volnočasové aktivity jsou svobodně zvolené a dobrovolné (např. Hájek, Hofbauer a Pávková, 2011). Samozřejmě u dětí předškolního věku hraje také významnou roli i názor rodičů (kritérium přání rodičů: 14 % velmi důležité, 49 % spíše důležité) a zjištěné výsledky jsou s tímto předpokladem konzistentní (podrobněji viz Tabulka 5). Rodiče byli rovněž hlavní osobou, která první nabízela dítěti tento typ aktivit (viz deskriptivní výzkumný problém č. 8). Také velmi důležitá nebo spíše důležitá byla pro odpovídající osoby nabídka pravidelných zájmových činností v lokalitě (96 %) a cena těchto aktivit (60 %).

Deskriptivní výzkumný problém č. 5: *Jaké je stanovisko respondentů ohledně vhodnosti těchto aktivit pro cílovou skupinu?*

	naprosto souhlasím	souhlasím	nemám vyhraněný názor	nesouhlasím	naprosto nesouhlasím	N
Souhlasíte či nesouhlasíte s tvrzením, že účast v kroužcích, kurzech, souborech nebo oddílech je vhodná již pro děti tříleté až pětileté?	39	61	24	5	0	129

Tabulka 6: Názor respondentů ohledně vhodnosti pravidelných zájmových činností

Názor respondentů byl zjišťován prostřednictvím škálované odpovědi v elektronickém dotazníku. Většina respondentů (78 %) naprosto souhlasila nebo souhlasila s tím, že pravidelné zájmové činnosti jsou vhodné již pro děti tříleté až pětileté, což odpovídá zkušenostem z praxe, že rodiče dětí předškolního věku mají o organizované volnočasové aktivity zájem (rovněž např. Šteflová, 2005; Svobodová, 2010). Pouze celkem 4 % odpovídajících osob (z toho 2 % respondentů, jejichž děti zkoumané aktivity nenavštěvují) zastávalo názor, že tyto aktivity nejsou pro cílovou skupinu vhodné (škála: nesouhlasím, viz Tabulka 6). Škálovanou odpověď doplňovala nepovinná otevřená položka, kterou vyplnilo celkem 81 respondentů (N = 81). Jeden z nejčtenějších argumentů, proč rodiče považovali pravidelné zájmové činnosti pro děti tříleté až pětileté za vhodné, byl např. ten, že dítě má příležitost být v kolektivu a učí se v něm fungovat (celkem 25 % kategorizovaných odpovědí). Rovněž 23 % respondentů zastávalo názor (opět kategorizované odpovědi), že tyto aktivity nějakým způsobem rozvíjí dítě, ať už jeho zájmy, talent nebo dovednosti.

Níže jsou uvedeny některé z názorů respondentů (v původním znění, bez korektur):

„Již ve 3 letech dítě ví, co ho baví, je vhodné zájem rozvíjet.“

„Je potřeba aby si zvykly navštěvovat nějaký kroužek, ideálně alespoň jeden sportovní.“

„Nauči se discipline, mít autoritu, pozna nové kamarády, všeobecný rozvoj.“

„Čím dříve, tím lépe.“

„S dcerou chodíme na kroužky už od 2 let.“

„Je dobře rozvíjet talent a zájmy dětí už v nízkém věku, pokud je to nezatezuje a dělá radost.“

„Neprehanet, ale pomalíčku ukazovat, co se všechno dá dělat. Ohmatat si činnost jedenkrát týdně je podle mě OK.“

„Děti je dobré rozvíjet, pokud je tam chuť a zájem :). Svě děti nechám vždy zvolit samy jaký kroužek chtějí navštěvovat.“

„Děti se již profilují a je fajn reagovat na jejich potřeby a dávat jim ty podněty, co doma nejsem schopna zajistit.“

„Na jednu stranu je určitě dobré dítě rozvíjet v jeho talentech a na druhou stranu mám dojem, že školka sama o sobě je pro děti dost náročná. Ideální stav by byl, kdyby děti měly tzv. "zájmové aktivity" prostě v rámci školky a především školní docházky, kde by je vedli kvalifikovaní externisté.“

„Závisí na individuální situaci dítěte a rodiny. Je-li dítě dostatečně vyspělé a pro rodinu zátěž s kroužky finančně a časově akceptovatelná, pak jsou kroužky vhodné i pro děti od 3 let.“

„Jsem toho názoru, že účast v kroužku je vhodná zejména, pokud se jedná o společný kroužek rodiče a dítěte, jako např. cvičení rodiče s dětmi, kreslení, plavání. Mám možnost trávit čas se synem, který je jinak ve školce, a kroužky mu nabízejí zajímavé podněty.“

„Závisí to na dítěti, myslím že v tomto věku není nutné někam ho nutit, jsem doma, raději trávím odpoledne s dcerou já, jezdíme na výlety odpoledne apod.“

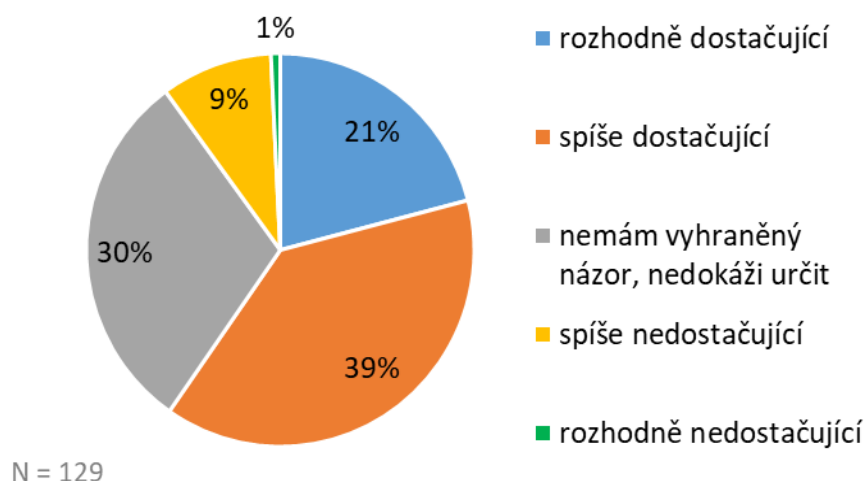
„V tomto věku kroužky nemusí být když dítě nejeví zájem.“

„Malé děti omezují ty starší.“

„Děti v tomto věku by měly trávit většinu času s rodinou, odpoledne jsou unavené.“

Deskriptivní problém č. 6: *Jak hodnotí dotazované osoby nabídku organizovaných volnočasových aktivit pro děti předškolního věku v lokalitě Praha 7?*

Jak hodnotíte nabídku organizovaných volnočasových aktivit pro děti předškolního věku v Praze 7?



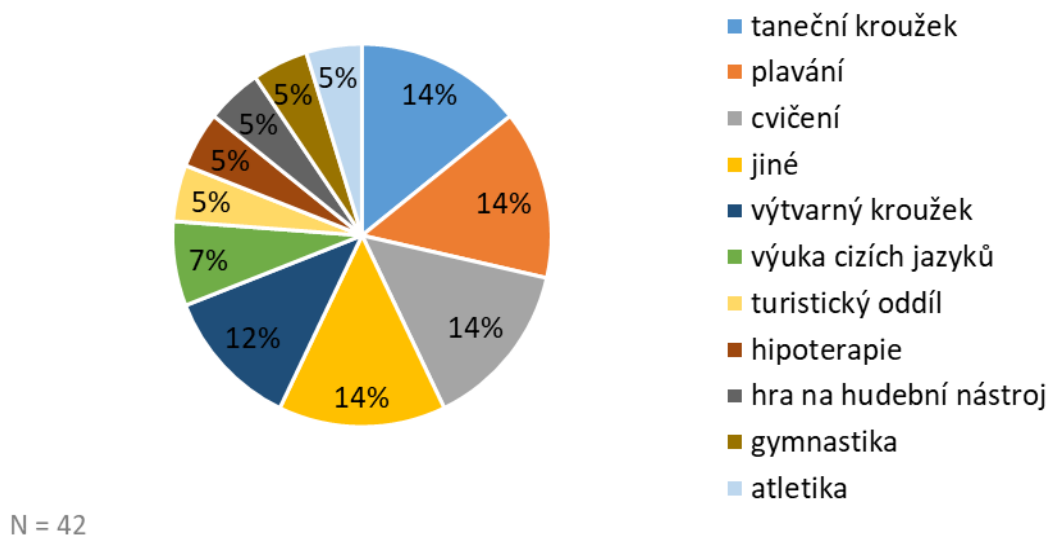
Graf 8: *Názor respondentů ohledně nabídky v městské části Praha 7*

Téměř dvě třetiny respondentů (60 %) považovaly nabídku organizovaných volnočasových aktivit za rozhodně nebo spíše dostačující (viz Graf 8). Pouze 1% respondentů uvedlo, že nabídka v lokalitě je rozhodně nedostačující a 9 % spíše nedostačující. Avšak téměř třetina respondentů (30 %) nabídku v lokalitě nehodnotila (odpověď: nemám vyhraněný názor, nedokáži určit).

Deskriptivní výzkumný problém č. 7: *Které organizované volnočasové aktivity respondentům konkrétně na území Prahy 7 chybí?*

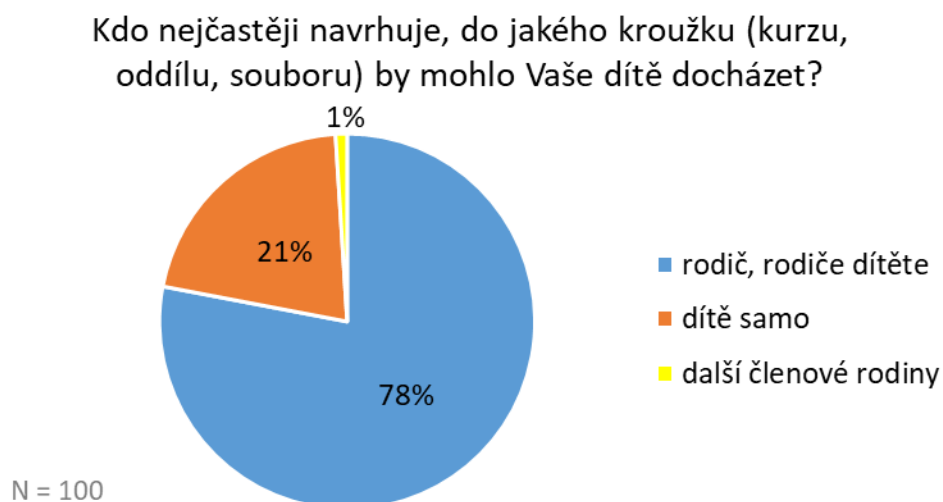
Jednalo se o nepovinnou otevřenou položku, kde dotazované osoby měly uvést, která organizovaná volnočasová aktivita (pravidelná, příležitostná) pro děti tříleté až pětileté jim v lokalitě Praha 7 chybí (pokud některá taková je). Položku vyplnilo celkem 42 respondentů (N = 42). Přestože se téměř všechny uvedené aktivity (vyjma hipoterapie) pro děti předškolního věku v lokalitě Praha 7 nabízí, respondenti v otevřené položce doplňovali, že některé kroužky (kurzy, oddíly nebo soubory) již měly plnou kapacitu (10 %) nebo se tyto aktivity realizovaly dle respondentů v nevyhovujícím čase (5%) nebo za vysokou cenu (10 %). Do položky „jiné“ jsou zahrnuty chybějící aktivity, které byly uvedeny jen jednou (jedním respondentem). Podrobnější informace viz Graf 9.

Konkrétně která organizovaná volnočasová aktivita (pravidelná, příležitostná) pro děti tříleté až pětileté Vám v lokalitě Praha 7 chybí?



Graf 9: Chybějící organizovaná volnočasová aktivita v lokalitě Praha 7

Deskriptivní výzkumný problém č. 8: Kdo nejčastěji navrhuje, jakých pravidelných zájmových činností se má dítě účastnit?



Graf 10: Osoba navrhuující účast na pravidelných zájmových činnostech

V předškolním věku je významným ovlivňujícím kritériem přání rodičů. Rodiče byli v 78 % stěžejními osobami, které navrhují dítěti návštěvu pravidelných zájmových činností (viz Graf 10). Tento výsledek byl očekávaný.

Pozitivním výsledkem je to, že téměř čtvrtina respondentů (21 %) uvedla, že první impulz ohledně účasti na těchto aktivitách vychází od samotného dítěte, což opět podporuje princip dobrovolnosti a svobodné volby, který je zmiňován v teoretické části diplomové práce.

Deskriptivní výzkumný problém č. 9: *Jaký je věk dětí, které se pravidelných zájmových činností neúčastní?*

Tabulka 7 jasně ukazuje, že se pravidelných zájmových činností neúčastnily převážně děti tříleté (62 %). To by mohlo souviset se zkušeností z praxe, kdy se nejmladší děti nejprve potřebují adaptovat na prostředí mateřské školy a teprve poté se začnou postupně začleňovat do dalších aktivit. Rovněž některé děti nejsou pro tyto aktivity ještě dostatečně vývojově zralé. To dokládá i vyhodnocení položky ohledně hlavních důvodů, které vedou rodiče k tomu, že své děti do pravidelných zájmových činností nepřihlašují (viz deskriptivní problém č. 10).

Návštěvnost v souvislosti s věkem				
	Kategorie dle věku dítěte			
	tříleté	čtyřleté	pětileté	Σ
Navštěvuje	18	41	41	100
Nenavštěvuje	18	9	2	29
N =	36	50	43	129

Tabulka 7: Návštěvnost pravidelných zájmových činností v souvislosti s věkem

Deskriptivní výzkumný problém č. 10: *Jaké jsou hlavní důvody, které vedou rodiče k tomu, že své děti do pravidelných zájmových činností nepřihlašují nebo volí tyto aktivity v jiné lokalitě?*



Graf 11: Důvody nenavštěvování pravidelných zájmových činností

Hlavním zjištěným důvodem neúčasti na pravidelných zájmových činnostech byla nezralost a nepřipravenost dítěte (41 %, viz Graf 11), což odpovídá předchozím uvedeným výsledkům, že na tyto aktivity nedochází zpravidla děti tříleté (viz deskriptivní výzkumný problém č. 9).

V jiné lokalitě (než na Praze 7) navštěvuje zkoumané aktivity pouze 6 % dětí (N = 100). Nejčtenějším zmiňovaným důvodem nevyužívání nabídky v lokalitě Praha 7 byl nevyhovující čas nabízených aktivit (3 %).

Deskriptivní výzkumný problém č. 11: *Plánují rodiče, kteří doposud nabídku pravidelných zájmových činností pro své dítě nevyužívají, přihlásit dítě do těchto aktivit v následujícím školním roce?*

	rozhodně to mám v úmyslu	mám to v úmyslu	nemám vyhraněný názor, nedokáži určit	nemám to v úmyslu	rozhodně to nemám v úmyslu	N
Máte či nemáte v úmyslu přihlásit své dítě do kroužku (kurzu, oddílu, souboru) v následujícím školním roce?	13	13	2	1	0	29

Tabulka 8: Záměr respondentů přihlásit dítě do pravidelných zájmových činností

Celkem 90 % respondentů má rozhodně v úmyslu nebo má v úmyslu přihlásit dítě do pravidelných zájmových činností v následujícím školním roce (viz Tabulka 8). Jak již bylo zmíněno, většinou se jednalo o děti tříleté. Výsledek naznačuje, že frekvence návštěvnosti zkoumaných aktivit se bude v souvislosti s narůstajícím věkem zvyšovat. Podobné souvislosti budou podrobněji zkoumány v rámci testování hypotéz.

5.2 Výsledky pro relační výzkumné problémy

Ověření stanovených věcných hypotéz bude provedeno pomocí statistické metody. Níže stanovené nulové a alternativní hypotézy budou testovány pomocí testu dobré shody χ^2 . Nulová hypotéza H_0 předpokládá, že mezi sledovanými jevy není žádný vztah. Oproti tomu alternativní hypotéza H_A předpokládá, že mezi pozorovanými jevy vztah existuje, tedy lze odmítnout nulovou hypotézu. Protože rozhodnutí o tom, zda nulová hypotéza bude přijata či odmítnuta, je provedeno na základě pravděpodobnosti, existuje zde vždy určité riziko špatného vyhodnocení testu. Toto riziko se označuje jako *signifikance*. Zpravidla při testování hypotéz volíme tzv. hladinu významnosti, tedy jak velké riziko při testování hypotézy připustíme. Možné chyby při statistickém testování hypotéz uvádí Tabulka 9.

Ve skutečnosti je H_0 :		
Naše rozhodnutí:	správná	nesprávná
Odmítnutí H_0	Chyba 1. druhu	Správné rozhodnutí
Přijmutí H_0	Správné rozhodnutí	Chyba 2. druhu

Tabulka 9: Chyby při testování statistických hypotéz

V případě, že je zkoumán vztah mezi dvěma proměnnými, je nutné při testu dobré shody χ^2 uspořádat zjištěné četnosti n_{ij} do kontingenční tabulky. Očekávané (teoretické) četnosti n'_{ij} stanovíme podle vztahu:

$$n'_{ij} = \frac{n_{i.} \cdot n_{.j}}{n},$$

kde $n_{i.} = \sum_{j=1}^s n_{ij}$ je marginální řádkový součet, $n_{.j} = \sum_{i=1}^r n_{ij}$ je marginální sloupcový součet, $n = \sum_{i=1}^r n_{i.} = \sum_{j=1}^s n_{.j}$ a r je celkový počet řádků a s celkový počet sloupců kontingenční tabulky.

Pro test dobré shody χ^2 je stanovena hodnota *testového kritéria* podle vztahu:

$$\chi^2 = \sum_{i=1}^r \sum_{j=1}^s \frac{(n_{ij} - n'_{ij})^2}{n'_{ij}}.$$

Vypočítaná hodnota testového kritéria je porovnána s kritickou hodnotou ze statistických tabulek pro zvolenou hladinu významnosti (v našem případě 0,05) a počet stupňů volnosti.

5.2.1 Statistické hypotézy

Relační výzkumný problém č. 1: *Má pohlaví dítěte vliv na preference výběru pravidelných zájmových činností?*

H_{01} : Mezi četností výběru druhu pravidelné zájmové činnosti dívek a četností výběru druhu pravidelné zájmové činnosti chlapců není rozdíl.

H_{A1} : Mezi četností výběru druhu pravidelné zájmové činnosti dívek a četností výběru druhu pravidelné zájmové činnosti chlapců je rozdíl.

Cílem je zjistit, zda existuje statisticky významná souvislost mezi četností výběru druhu zkoumaných aktivit a pohlavím dítěte.

Výsledky testu dobré shody χ^2 jsou pro uvedené statistické hypotézy shrnuty v níže zobrazených tabulkách. Nejčtenější uváděné pravidelné zájmové činnosti byly nejprve kategorizovány na aktivity umělecké, sportovní, naučné a technické (podrobnější informace viz Graf 6).

U uměleckých pravidelných zájmových činností byla vypočítaná hodnota testového kritéria $\chi^2 = 13,203$. Kritická hodnota (dle statistických tabulek) pro hladinu významnosti 0,05 a jeden stupeň volnosti je $\chi^2_{1(0,05)} = 3,841$. Jelikož je v tomto případě kritická hodnota nižší než zjištěná hodnota testového kritéria, $3,841 < 13,203$, odmítáme nulovou hypotézu a přijímáme hypotézu alternativní, tzn., že v našem zkoumání byla zjištěna statisticky významná závislost pohlaví na četnosti výběru uměleckých aktivit. Umělecké pravidelné zájmové činnosti si dívky vybíraly častěji než chlapci (viz Tabulka 10).

Druh pravidelné zájmové činnosti: Umělecké							
	Zjištěné četnosti			Teoretické četnosti		χ^2	
	Ano	Ne	Σ	Ano	Ne	Ano	Ne
Chlapci	17	64	81	29,82	51,18	5,514	3,214
Dívky	71	87	158	58,18	99,82	2,827	1,648
Σ	88	151	239			χ^2	13,203
$\chi^2_1(0,05) = 3,841 < 13,203 \Rightarrow$ Odmítáme nulovou hypotézu							

Tabulka 10: Výpočet testu dobré shody χ^2 , umělecké aktivity

Tabulka 11 blíže zkoumá četnost výběru pravidelných zájmových činností sportovního charakteru v souvislosti s pohlavím. U sportovních aktivit byla vypočítaná hodnota testového kritéria $\chi^2 = 9,144$. Kritická hodnota pro hladinu významnosti 0,05 a jeden stupeň volnosti je $\chi^2_{1(0,05)} = 3,841$. Jelikož $3,841 < 9,144$, odmítáme nulovou hypotézu a přijímáme hypotézu alternativní, tj. četnost výběru sportovních pravidelných zájmových činností je zde statisticky významně závislá na pohlaví, tzn., že chlapci častěji volí sportovní aktivity než dívky.

Druh pravidelné zájmové činnosti: Sportovní							
	Zjištěné četnosti			Teoretické četnosti		χ^2	
	Ano	Ne	Σ	Ano	Ne	Ano	Ne
Chlapci	49	32	81	37,96	43,04	3,212	2,833
Dívky	63	95	158	74,04	83,96	1,647	1,452
Σ	112	127	239			χ^2	9,144
$\chi^2_1(0,05) = 3,841 < 9,144 \Rightarrow$ Odmítáme nulovou hypotézu							

Tabulka 11: Výpočet testu dobré shody χ^2 , sportovní aktivity

U pravidelných zájmových činností naučných a technických se naopak statisticky významná závislost nepotvrdila. Nutno ale zmínit, že tyto aktivity nebyly tak hojně navštěvované jako předchozí zkoumané aktivity umělecké a sportovní (blíže viz Tabulka 12, Tabulka 13 a Graf 6). Co se týče pravidelných zájmových činností naučných, vypočítaná hodnota testového kritéria $\chi^2 = 0,148$. Protože $\chi^2_1(0,05) = 3,841 > 0,148$, tentokrát přijímáme nulovou hypotézu a odmítáme hypotézu alternativní, tzn., že nebyla zjištěna závislost mezi četností výběru naučných pravidelných zájmových činností a pohlavím.

Druh pravidelné zájmové činnosti: Naučné							
	Zjištěné četnosti			Teoretické četnosti		χ^2	
	Ano	Ne	Σ	Ano	Ne	Ano	Ne
Chlapci	6	75	81	6,78	74,22	0,089	0,008
Dívky	14	144	158	13,22	144,78	0,046	0,004
Σ	20	219	239			χ^2	0,148
$\chi^2_1(0,05) = 3,841 > 0,148 \Rightarrow$ Přijímáme nulovou hypotézu							

Tabulka 12: Výpočet testu dobré shody χ^2 , naučné aktivity

Podobný závěr byl zjištěn u pravidelných technických aktivit. Hodnota testového kritéria $\chi^2 = 1,457$. Poněvadž $\chi^2_1(0,05) = 3,841 > 1,457$, přijímáme nulovou hypotézu a odmítáme hypotézu alternativní. Nebyla tedy potvrzena statisticky významná závislost mezi četností výběru technických pravidelných zájmových činností a pohlavím.

Druh pravidelné zájmové činnosti: Technické							
	Zjištěné četnosti			Teoretické četnosti		χ^2	
	Ano	Ne	Σ	Ano	Ne	Ano	Ne
Chlapci	2	79	81	1,02	79,98	0,951	0,012
Dívky	1	157	158	1,98	156,02	0,487	0,006
Σ	3	236	239			χ^2	1,457
$\chi^2_1(0,05) = 3,841 > 1,457 \Rightarrow$ Přijímáme nulovou hypotézu							

Tabulka 13: Výpočet testu dobré shody χ^2 , technické aktivity

Relační výzkumný problém č. 2: *Existuje vztah mezi vzděláním rodičů a frekvencí návštěvnosti pravidelných zájmových činností jejich dítěte?*

H₀₂: Mezi frekvencí návštěvnosti pravidelných zájmových činností dětí rodičů s vyšším vzděláním a dětí rodičů s nižším vzděláním není rozdíl.

H_{A2}: Mezi frekvencí návštěvnosti pravidelných zájmových činností dětí rodičů s vyšším vzděláním a dětí rodičů s nižším vzděláním je rozdíl.

Záměrem testování uvedených hypotéz bylo zjistit, zda existuje statisticky významná souvislost mezi vzděláním rodičů a frekvencí návštěvnosti pravidelných zájmových činností jejich dětí (výsledky viz Tabulka 14).

Vypočítaná hodnota testového kritéria $\chi^2 = 1,149$. Jelikož $\chi^2_1(0,05) = 3,841 > 1,149$, přijímáme hypotézu nulovou a odmítáme alternativní hypotézu. Nebyla tedy potvrzena souvislost mezi vyšší dosaženého vzdělání rodičů a frekvencí návštěvnosti pravidelných zájmových činností jejich dětí. Výsledek mohl být ovlivněn tím, že ve vzorku respondentů bylo statisticky nevýznamné zastoupení rodičů pouze se základním nebo maximálně středoškolským vzděláním bez maturity (četnost menší než 5) a rovněž překvapivě v 81 % zkoumaných rodin měl alespoň jeden z rodičů vysokoškolské nebo vyšší odborné vzdělání.

Frekvence návštěvnosti pravidelných zájmových činností v souvislosti se vzděláním rodičů							
	Zjištěné četnosti			Teoretické četnosti		χ^2	
	méně než 3x týdně	3x týdně a více	Σ	méně než 3x týdně	3x týdně a více	méně než 3x týdně	3x týdně a více
VOŠ, VŠ	49	32	81	51,03	29,97	0,081	0,138
ZŠ, SŠ	14	5	19	11,97	7,03	0,344	0,586
Σ	63	37	100			χ^2	1,149
$\chi^2_1(0,05) = 3,841 > 1,149 \Rightarrow$ Přijímáme nulovou hypotézu							

Tabulka 14: Frekvence návštěvnosti v souvislosti se vzděláním rodičů

Relační výzkumný problém č. 3: *Existuje vztah mezi věkem dítěte a frekvencí návštěvnosti pravidelných zájmových činností?*

H_{03} : Mezi frekvencí návštěvnosti pravidelných zájmových činností u sledovaných věkových kategorií není rozdíl.

H_{A3} : Mezi frekvencí návštěvnosti pravidelných zájmových činností u sledovaných věkových kategorií je rozdíl.

Výsledky testu dobré shody χ^2 potvrdily, že existuje statisticky významný vztah mezi frekvencí návštěvnosti pravidelné zájmové činnosti a věkem dítěte, kdy starší děti navštěvují tyto aktivity častěji než děti nejmladší, tj. tříleté (viz Tabulka 15). Zjištěná hodnota testového kritéria $\chi^2 = 10,549$. Kritická hodnota pro hladinu významnosti 0,05 a dva stupně volnosti je $\chi^2_2(0,05) = 5,991$. Protože je v tomto případě kritická hodnota nižší než vypočítaná hodnota testového kritéria, $5,991 < 10,549$, odmítáme nulovou hypotézu, a tedy přijímáme hypotézu alternativní.

V tomto zkoumání byla zjištěna souvislost mezi frekvencí návštěvnosti pravidelných zájmových činností a věkem dítěte.

Frekvence návštěvnosti pravidelných zájmových činností v souvislosti s věkem dětí							
	Zjištěné četnosti			Teoretické četnosti		χ^2	
	méně než 3x týdně	3x týdně a více	Σ	méně než 3x týdně	3x týdně a více	méně než 3x týdně	3x týdně a více
tříleté	16	2	18	11,34	6,66	1,915	3,261
čtyřleté	28	13	41	25,83	15,17	0,182	0,310
pětileté	19	22	41	25,83	15,17	1,806	3,075
Σ	63	37	100			χ^2	10,549
$\chi^2_2(0,05) = 5,991 < 10,549 \Rightarrow$ Odmítáme nulovou hypotézu							

Tabulka 15: Frekvence návštěvnosti v souvislosti s věkem

6 Diskuze výsledků a zhodnocení

Kapitola se věnuje srovnávání výsledků vlastního výzkumného šetření s výsledky dosavadního zkoumání, které jsou uvedeny ve třetí kapitole a celkovému zhodnocení realizovaného výzkumného šetření.

Základní soubor vlastního výzkumného šetření zahrnoval rodiče dětí ve věku tři až pět let, které navštěvovaly veřejné mateřské školy v městské části Praha 7. Do výběrového vzorku byly zahrnuty všechny veřejné mateřské školy ve zkoumané lokalitě. Respondenti byli osloveni zprostředkovaně, tj. prostřednictvím vedení veřejných mateřských škol. Účastnilo se celkem 129 respondentů. Hlavním výzkumným nástrojem byl zvolen elektronický větvený dotazník, který byl vytvořen pomocí aplikace *Google Forms*.

Ve výzkumném šetření bylo stanoveno celkem jedenáct deskriptivních a rovněž tři relační výzkumné problémy. Relační výzkumné problémy byly vyhodnocovány prostřednictvím testu dobré shody χ^2 .

Cílem vlastního výzkumného šetření bylo *zjistit, do jaké míry jsou děti ve věku tři až pět let zapojeny do organizovaných volnočasových aktivit a prozkoumat činitele, které ovlivňují výběr nebo návštěvnost těchto aktivit.*

Kompletní přehled zjištěných výsledků a jejich interpretace jsou uvedeny v páté kapitole. Výsledky vlastního výzkumného šetření dokazují, že většina dětí respondentů ve věku tři až pět let (78 %) navštěvovala pravidelnou zájmovou činnost, tj. kroužek, kurz, oddíl nebo soubor. Podobné závěry jsou publikovány v závěrečných pracích studentek vysokých škol, které jsou podrobně popsány ve třetí kapitole. Lucie Mazáčová např. ve svém realizovaném anketním šetření, do kterého se zapojilo celkem 122 rodičů dětí předškolního věku ($N = 122$), zjistila, že celkem 60 % dětí respondentů pravidelně navštěvuje nějaký kroužek (Mazáčová, 2013). Dále Iveta Kaderová na základě dotazníkového šetření, kterého se účastnilo celkem 98 respondentů z vybrané lokality ($N = 98$), tvrdí, že celkem 77 % předškolních dětí dochází do zájmového kroužku (Kaderová, 2014).

Vlastním zkoumáním byla rovněž zjištěna významná závislost pohlaví na četnosti výběru uměleckých a sportovních aktivit a souvislost mezi frekvencí návštěvnosti pravidelných zájmových činností a věkem dítěte.

Vyhodnocení splnění dílčích cílů výzkumu koresponduje s interpretací výsledků pro deskriptivní výzkumné problémy (dílní cíl 1 až 7) a relační výzkumné problémy (dílní cíl 8 až 10), které jsou uvedeny v předchozích podkapitolách 5.1 a 5.2.

Níže budou prezentovány zjištěné výsledky, které lze porovnat s dosavadním zkoumáním podobného zaměření (rovněž viz třetí kapitola).

Vlastním zkoumáním bylo zjištěno, že rodiče byli v 78 % (N = 100) stěžejními osobami, které navrhnou dítěti návštěvu pravidelných zájmových činností. Rovněž téměř čtvrtina respondentů (21 %) uvedla, že první impulz ohledně účasti na zkoumaných aktivitách vychází od samotného dítěte, což je v souladu s principem dobrovolnosti a svobodné volby. Vliv dítěte bude pravděpodobně s věkem stoupat, což dokládá i výzkum „*Zdroje informací a kritéria při výběru volnočasových aktivit*“ (2008), který zjistil, že téměř polovina zkoumaných dětí ve věku šest až patnáct let (49 %, N = 611) si navrhovala účast na volnočasových aktivitách sama. Působení rodičů bylo ale rovněž i v tomto věku výrazné. Podněty přicházely v tomto případě od rodičů ve 41 %.

V našem výzkumném šetření uvedli téměř všichni respondenti (97 %, N = 129), že je pro ně přání nebo zájem dítěte velmi důležitým nebo spíše důležitým kritériem, které je při výběru pravidelné zájmové činnosti pro dítě ovlivňuje. Rovněž u dětí předškolního věku hraje významnou roli i názor rodičů (kritérium přání rodičů: 14 % velmi důležité, 49 % spíše důležité). Výsledky jsou konzistentní s již zmiňovaným výzkumem „*Zdroje informací a kritéria při výběru volnočasových aktivit*“, který ale zkoumal odlišnou cílovou skupinu, tj. děti ve věku od šesti do patnácti let. Kritérium přání/zájem dítěte zde považovalo celkem 97 % respondentů (N = 611) za velmi nebo spíše důležité a přání rodičů či příbuzných bylo velmi nebo spíše významné celkem pro 51 % respondentů.

Na základě našeho vyhodnocování hypotéz byla zjištěna statisticky významná závislost pohlaví na četnosti výběru uměleckých a sportovních pravidelných zájmových činností. Výsledky jsou částečně v souladu se závěry výzkumu „*Hodnotové orientace dětí ve věku 6-15 let*“, kde zkoumání rovněž odhalilo rozdíly mezi druhy pravidelných zájmových činností u dívek a chlapců. Velikost souboru uvedeného výzkumu (N = 2238) byla tvořena počtem 1118 chlapců a 1120 dívek. V souvislosti s pohlavím byly zjištěny rozdíly zejména v oblastech sportu, techniky, umění a vzdělávání (Bocan, Maříková a Spálenský, 2011). Závislost pohlaví na četnosti výběru naučných a technických aktivit v našem zkoumání prokázána nebyla.

Stejný výzkum „*Hodnotové orientace dětí ve věku 6-15 let*“ dokládá, že účast dítěte na pravidelných zájmových činnostech se odvíjela od vzdělanostní úrovně rodiny. Z výzkumného souboru (N = 2209) navštěvovalo kroužky 87 % dětí z kategorie rodina s vyšším vzděláním (vysokoškolské, vyšší odborné). Oproti tomu se kroužků účastnilo 62 % dětí z kategorie rodina

s nižším vzděláním (základní, střední bez maturity). V případech, kdy měli rodiče vzdělání rozdílné, bylo ve výzkumu vždy zohledněno vzdělání rodiče, které je vyšší (Bocan, Maříková a Spálenský, 2011).

Na výše uvedené zkoumání navazuje vlastní výzkumné šetření, kdy záměrem testování hypotéz bylo zjistit, zda existuje statisticky významná souvislost mezi výší dosaženého vzdělání rodičů a frekvencí návštěvnosti pravidelných zájmových činností jejich dětí předškolního věku. Termín rodina (rodiče) s vyšším vzděláním v tomto zkoumání znamená, že alespoň jeden z rodičů absolvoval vyšší odbornou školu nebo vysokou školu minimálně bakalářského stupně. Oproti tomu rodiči s nižším vzděláním jsou míněni rodiče s ukončeným základním vzděláním, středním vzděláním bez maturity nebo maximálně se středním vzděláním s maturitou⁵³. Dělení vzdělání respondentů pouze do dvou skupin vychází z výsledků dotazníkového šetření, kdy pouze 3 % rodičů byla se základním nebo maximálně středním vzděláním bez maturity, což není statisticky významné (četnost menší než 5). Prostřednictvím testu dobré shody χ^2 bylo ověřeno, že v našem zkoumání nebyly zjištěny statisticky významné souvislosti mezi výší vzdělání rodičů a frekvencí návštěvnosti pravidelných zájmových činností jejich dětí. Avšak pokud se zajímáme o souvislost mezi frekvencí návštěvnosti pravidelných zájmových činností a věkem dítěte, ta ve vlastním výzkumném šetření potvrzena byla. Výsledky prokázaly, že existuje statisticky významný vztah mezi frekvencí návštěvnosti pravidelné zájmové činnosti a věkem dítěte, kdy starší děti (čtyřleté až pětileté) navštěvují tyto aktivity častěji než děti nejmladší (tříleté).

⁵³ Podrobněji viz terminologie výzkumu v podkapitole 4.3.

Závěr

Diplomová práce se zabývala organizovanými volnočasovými aktivitami pro děti ve věku tři až pět let. Hlavním cílem diplomové práce bylo:

Zjistit, do jaké míry jsou děti ve věku tři až pět let zapojeny do organizovaných volnočasových aktivit a prozkoumat činitele, které ovlivňují výběr nebo návštěvnost těchto aktivit.

Byly rovněž stanoveny dílčí cíle práce:

- 1. Vymezit základní terminologii pedagogiky volného času, která souvisí s organizovanými volnočasovými aktivitami a pedagogickým ovlivňováním těchto aktivit. Interpretovat diskutovanou problematiku v souvislosti s předškolním obdobím. Rovněž objasnit hlavní pojmy, které byly použity při formulaci výzkumných problémů a tvorbě hypotéz pro vlastní výzkumné šetření.*
- 2. Objasnit vývojová specifika předškolního věku.*
- 3. Identifikovat informace, postoje a mínění odborníků, které se týkají přínosů a rizik organizovaných volnočasových aktivit pro cílovou skupinu a uvést též doporučení, která lze uplatnit v pedagogické praxi.*
- 4. Stručně charakterizovat instituce zájmového vzdělávání pro cílovou skupinu.*

V minulosti realizovaná související výzkumná šetření (viz kapitola tři) a rovněž i zkoumání v této diplomové práci dokládají, že děti předškolního věku ve svém volném čase pravidelně navštěvují nějaký kroužek, kurz, oddíl nebo soubor. Výběr a návštěvnost těchto aktivit ovlivňuje řada činitelů. Podkapitola 1.1 uvádí exogenní a endogenní faktory, které determinují trávení volného času. V empirické části byla mimo jiné blíže zkoumána kritéria pro rozhodování o volnočasové aktivitě. Testováním hypotéz byla rovněž zjištěna významná závislost pohlaví na četnosti výběru uměleckých a sportovních aktivit a souvislost mezi frekvencí návštěvnosti pravidelných zájmových činností a věkem dítěte.

V první kapitole je vymezena základní související terminologie (volný čas, pedagogické ovlivňování volného času, neformální a zájmové vzdělávání), a to vždy nejprve v širším kontextu a poté je problematika cílena na období předškolního věku. V rámci první kapitoly byly rovněž vymezeny instituce zájmového vzdělávání pro cílovou skupinu⁵⁴. Druhá kapitola se věnuje stěžejním oblastem vývoje v předškolním věku a rovněž jsou zde předložena důležitá

⁵⁴ Nejčastěji navštěvované organizace ve vybrané lokalitě byly také zjišťovány dotazníkovým šetřením.

doporučení, která lze v pedagogické praxi uplatnit. Dále jsou v druhé kapitole zmíněny hlavní přínosy a možná rizika zkoumaných aktivit, na které upozorňují někteří z odborníků. Na teoretická východiska navazuje empirická část diplomové práce, která se věnuje zkoumání problematiky prostřednictvím kvantitativního výzkumu. Empirická část je členěna celkem do čtyř kapitol. Třetí kapitola obsahuje stručné zhodnocení aktuálního stavu řešené problematiky. Čtvrtá kapitola je věnována etapám výzkumného šetření (stanovení cíle a dílčích cílů výzkumu, definování deskriptivních a relačních výzkumných problémů a věcných hypotéz, vysvětlení pojmů, vymezení základního souboru a výběrového vzorku, stanovení výzkumných metod a nástrojů, předložení harmonogramu výzkumu a pilotní odzkoušení elektronického dotazníku). Pátá kapitola předkládá a interpretuje výsledky výzkumu a testuje hypotézy. Šestá kapitola se týká komparace výsledků s podobnými výzkumy a celkového zhodnocení realizovaného výzkumného šetření.

Lze tedy tvrdit, že stanovený cíl a dílčí cíle diplomové práce byly splněny.

Účelem diplomové práce bylo upozornit na to, že organizované volnočasové aktivity jsou a budou hojně navštěvované již v předškolním věku a je tedy vhodné, aby tato sféra běžného života dětí mimo mateřskou školu již nebyla nadále výzkumem přehlížena. Tato epocha života má své vývojové zvláštnosti, které by měl pedagog volného času (a rovněž jiní lidé pracující s touto cílovou skupinou) znát a jež nelze při výchově a vzdělávání opomíjet.

Práce nahlíží na problematiku komplexně. Terminologie vychází z disciplín pedagogiky (pedagogika volného času, předškolní pedagogika) a rovněž jsou zde čerpány poznatky z psychologie (obzvláště z vývojové psychologie). V diplomové práci jsou také uvedeny komentáře autorky či příklady z praxe. Výstupy z výzkumného šetření přináší aktuální a cenná data, která mohou sloužit pro další zkoumání v této oblasti.

Seznam informačních zdrojů

BAKALÁR, Peter, 2016. *Úvod do pedagogiky voľného času: vysokoškolský učebný text pre študentov študijného programu Šport a rekreácia*. Kočice: Ústav telesnej výchovy a športu UPJŠ v Košiciach. ISBN 978-80-8152-458-5.

BEDNAŘÍKOVÁ, Iveta, 2006. *Kapitoly z andragogiky 1: Texty k distančnímu vzdělávání v rámci kombinovaného studia*. Olomouc: Univerzita Palackého v Olomouci. ISBN 80-244-1192-X.

BOCAN, Miroslav, Hana MAŘÍKOVÁ a Adam SPÁLENSKÝ, 2011. *Hodnotové orientace dětí ve věku 6-15 let* [online]. NIDM. [cit. 2018-04-16]. Dostupné z: <http://userfiles.nidm.cz/file/KPZ/KA1-vyzkumy/hodnotove-orientace-deti-ve-veku-6-15-let.pdf>

ČÁBALOVÁ, Dagmar, 2011. *Pedagogika*. Praha: Grada. Pedagogika (Grada). ISBN 978-80-247-2993-0.

ČÁP, Jan a Jiří MAREŠ, 2007. *Psychologie pro učitele*. 2. vyd. Praha: Portál. ISBN 978-80-7367-273-7.

DOČKALOVÁ, Valérie a Irena SOBOTKOVÁ, 1994. *Vybrané kapitoly z psychologie pro učitele (1. díl)*. Olomouc: Vydavatelství Univerzity Palackého. ISBN 80-7067-363-X.

DVOŘÁČKOVÁ, Markéta, 2009. *České děti mají nejvíce kroužků a mimoškolních aktivit v Evropě: Sport či umělecké kroužky jsou ve vyspělých zámořských státech několikrát dražší*. *MONETA Money Bank* [online]. Praha: GE Money Bank. [cit. 2018-04-16]. Dostupné z: https://www.moneta.cz/servis-pro-media/tiskove-zpravy/zprava?reportId=TZ_83134

GAJDOŠOVÁ, Miroslava, 2013. *Chcete zvýšit kvalitu svojho života? Zmeňte svoj voľný čas* [online]. IUVENTA – Slovenský inštitút mládeže. [cit. 2018-08-17]. ISBN 978-80-8072-133-6. Dostupné z: <https://www.iuventa.sk/sk/Vyskum-mladeze/Publikacie.alej>

GAVORA, Peter, 2010a. *Úvod do pedagogického výskumu*. 2. rozš. české vyd. Brno: Paido. ISBN 978-80-7315-185-0.

GAVORA, Peter et al., 2010b. *Elektronická učebnica pedagogického výskumu* [online]. Bratislava: Univerzita Komenského. [cit. 2018-07-25]. ISBN 978-80-223-2951-4. Dostupné z: <http://www.e-metodologia.fedu.uniba.sk>

Google Forms [online]. Dostupné z: <https://www.google.com/intl/en-GB/forms/about/>

- HÁJEK, Bedřich, Břetislav HOFBAUER a Jiřina PÁVKOVÁ, 2011. *Pedagogické ovlivňování volného času: trendy pedagogiky volného času*. 2. vyd. Praha: Portál. ISBN 978-80-262-0030-7.
- HOFBAUER, Břetislav, 2004. *Děti, mládež a volný čas*. Praha: Portál. ISBN: 80-7178-927-5.
- HOFBAUER, Břetislav, 2005. Vývoj, současný stav a výhled pedagogiky volného času v České republice. *Pedagogická orientace: vědecký časopis české pedagogické společnosti* [online]. Č. 2, s. 88-105 [cit. 2018-10-11]. ISSN 1805-9511. Dostupné z: <https://journals.muni.cz/pedor/article/view/1302>
- HURDOVÁ, Eva, Marie TETOUROVÁ a Pavel JURKOVIČ, 2013. *Hrajeme si ve školce*. Praha: Portál. ISBN 978-80-262-0507-4.
- CHRÁSKA, Miroslav, 2016. *Metody pedagogického výzkumu: základy kvantitativního výzkumu*. 2. aktualiz. vyd. Praha: Grada. Pedagogika (Grada). ISBN 978-80-247-5326-3.
- ISCED 2011 Operational Manual: Guidelines for Classifying National Education Programmes and Related Qualifications* [online], 2015. Paris: OECD, Eurostat, UNESCO. [cit. 2018-12-28]. ISBN 978-92-78-41239-5. Dostupné z: https://read.oecd-ilibrary.org/education/isced-2011-operational-manual_9789264228368-en#page1
- JURKOVIČ, Pavel, 2012. *Od výkřiku k písničce*. Praha: Portál. ISBN 978-80-7367-750-3.
- KADEROVÁ, Iveta, 2014. *Volnočasové aktivity dětí předškolního věku* [online]. Zlín. [cit. 2018-04-21]. Dostupné z: <http://www.theses.cz>. Bakalářská práce. Univerzita Tomáše Bati ve Zlíně, Fakulta humanitních studií. Vedoucí práce Jaroslav Balvín.
- KAPLÁNEK, Michal, 2010. Pedagogika volného času - projekt budoucnosti, nebo slepá ulička? *Pedagogika: Časopis pro vědy o vzdělávání a výchově* [online]. Č. 1, s. 12-20 [cit. 2018-04-25]. ISSN 2336-2189. Dostupné z: <http://pages.pedf.cuni.cz/pedagogika/?p=957&lang=cs>
- KAPLÁNEK, Michal, 2011. *Nauka o volném čase: Studijní texty pro pedagogy volného času* [online]. České Budějovice. [cit. 2018-04-07]. Dostupné z: <https://is.jabok.cz/e1/JA10/zima2016/V285/npvc-skriptum.pdf>. Skriptum. Jihočeská univerzita v Českých Budějovicích, Teologická fakulta.
- KAPLÁNEK, Michal et al., 2017. *Volný čas a jeho význam ve výchově*. Praha: Portál. ISBN 978-80-262-1250-8.

- KNOTOVÁ, Dana, 2011. *Pedagogické dimenze volného času*. Brno: Paido. ISBN 978-80-7315-223-9.
- KOHOUTOVÁ, Vlasta, 2013. *Zrušení Národního institutu dětí a mládeže neznamena konec jeho aktivit* [online]. MŠMT. [cit. 2018-04-25]. Dostupné z: <http://www.msmt.cz/mladez/zruseni-narodniho-institutu-deti-a-mladeze-neznamena-konec>
- KOŤÁTKOVÁ, Soňa, 2014. *Dítě a mateřská škola: co by měli rodiče znát, učitelé respektovat a rozvíjet*. Praha: Grada. Pedagogika (Grada). ISBN 978-80-247-4435-3.
- KRATOCHVÍLOVÁ, Emília et al., 2007. *Úvod do pedagogiky* [online]. Trnava: Pedagogická fakulta Trnavskej univerzity v Trnave. [cit. 2019-01-04]. ISBN 978-80-8082-145-6. Dostupné z: pdf.truni.sk/download?kps/kratochvilova-pedagogika.pdf
- LANGMEIER, Josef a Dana KREJČÍŘOVÁ, 2006. *Vývojová psychologie*. 2. aktualiz. vyd. Praha: Grada. Psyché (Grada). ISBN 978-80-247-1284-0.
- MATEJČEK, Zdeněk, 1986. *Rodiče a děti*. Praha: Avicenum, Zdravotnické nakladatelství.
- MAZÁČOVÁ, Lucie, 2013. *Volný čas dětí předškolního věku* [online]. Olomouc. [cit. 2018-04-22]. Dostupné z: <http://www.theses.cz>. Diplomová práce. Univerzita Palackého v Olomouci, Fakulta tělesné kultury. Vedoucí práce Michal Šafář.
- Memorandum o celoživotním učení: pracovní materiál Evropské komise, příloha II/2001* [online]. Zpravodaj. [cit. 2018-11-20]. Dostupné z: <http://www.nuv.cz/uploads/Periodika/ZPRAVODAJ/2001/ZP01PIIa.pdf>
- Neformální vzdělávání* [online], 2013. MŠMT. [cit. 2018-10-13]. Dostupné z: <http://www.msmt.cz/mladez/neformalni-vzdelavani-1>
- NĚMEC, Jiří et al., 2002. *Kapitoly ze sociální pedagogiky a pedagogiky volného času pro doplňující pedagogické studium*. Brno: Paido. ISBN 80-7315-012-3.
- NOVOTNÁ, Erika, 2017. *Pedagogika volného času: teória výchovy mimo vyučovania a vo voľnom čase*. Prešov: Rokus. ISBN 978-80-89510-58-0.
- OPRAVILOVÁ, Eva, 2016. *Předškolní pedagogika*. Praha: Grada. Pedagogika (Grada). ISBN 978-80-247-5107-8.
- PÁVKOVÁ, Jiřina et al., 2002. *Pedagogika volného času: teorie, praxe a perspektivy výchovy mimo vyučování a zařízení volného času*. 3. vyd. Praha: Portál. ISBN: 80-7178-711-6.
- PUNCH, Keith, 2008. *Základy kvantitativního šetření*. Praha: Portál. ISBN 978-80-7367-381-9.

- PRŮCHA, Jan et al., 2016. *Předškolní dítě a svět vzdělávání: přehled teorie, praxe a výzkumných poznatků*. Praha: Wolters Kluwer. ISBN 978-80-7552-323-5.
- PRŮCHA, Jan, Eliška WALTEROVÁ a Jiří MAREŠ, 2009. *Pedagogický slovník*. 6. aktualiz. a rozš. vyd. Praha: Portál. ISBN 978-80-7367-647-6.
- RABUŠICOVÁ, Milada, Markéta KLUSÁČKOVÁ a Lenka KAMANOVÁ, 2009. *Mezigenerační učení v rámci programů a kurzů neformálního vzdělávání pro děti, rodiče a prarodiče* [online]. *Studia paedagogica*, č. 2, s. 131-154 [cit. 2019-02-04]. ISSN 2336-4521. Dostupné z: <http://www.phil.muni.cz/journals/index.php/studia-paedagogica/article/view/88/191>
- RÁKOSNÍKOVÁ, Jiřina, 2013. *Hrajeme si u maminky*. 4. vyd. Praha: Vyšehrad. ISBN 978-80-7429-347-4.
- REICHEL, Jiří, 2009. *Kapitoly metodologie sociálních výzkumů*. Praha: Grada. Sociologie (Grada). ISBN 978-80-247-3006-6.
- REKTOŘÍK, Jaroslav et al., 2010. *Organizace neziskového sektoru: základy ekonomiky, teorie a řízení*. 3. aktualiz. vyd. Praha: Ekopress. ISBN 978-80-86929-54-5.
- ŘÍČAN, Pavel, 2013. *Psychologie*. 4. vyd. Praha: Portál. ISBN 978-80-262-0532-6.
- SMOLÍKOVÁ, Kateřina, 2008. Lektor zvenku, nebo učitelka? *Informatorium 3-8: časopis pro mateřské školy a školní družiny*. Č. 5, s. 15. ISSN 1210-7506.
- SPLAVCOVÁ, Hana a Jaroslava VATALOVÁ, 2018. *Rámcový vzdělávací program pro předškolní vzdělávání* [online]. Praha: MŠMT. [cit. 2018-10-29]. Dostupné z: <http://www.msmt.cz/file/45304/>
- SPOUSTA, Vladimír et al., 1994. *Teoretické základy výchovy ve volném čase: úvod do studia pedagogiky volného času*. Brno: Masarykova univerzita. ISBN 80-210-1007-X.
- SVOBODOVÁ, Eva, 2010. *Vzdělávání v mateřské škole: školní a třídní vzdělávací program*. Praha: Portál. ISBN 978-80-7367-774-9.
- SVOBODOVÁ, Eva, Alena VÁCHOVÁ a Miluše VÍTEČKOVÁ, 2012. *Do školky za zvířátky: metodika práce s příběhy v MŠ*. Praha: Portál. ISBN 978-80-262-0185-4.
- ŠERÁK, Michal, 2009. *Zájmové vzdělávání dospělých*. Praha: Portál. ISBN 978-80-7367-551-6.
- ŠIMÍČKOVÁ-ČÍŽKOVÁ, Jitka, 2003. *Přehled vývojové psychologie*. 2. vyd. Olomouc: Univerzita Palackého. ISBN 80-244-0629-2.

ŠMELOVÁ, Eva, Michaela PRÁŠILOVÁ et al., 2018. *Didaktika předškolního vzdělávání*. Praha: Portál. ISBN 978-80-262-1302-4.

ŠTEFLOVÁ, Jaroslava, 2005. Patří zájmové kroužky do mateřinek?: rozhovor s Evou Opravilovou. *Učitelské noviny* [online]. Č. 20, s. 4. [cit. 2019-01-04]. Dostupné z: <http://www.ucitelskenoviny.cz/?archiv&clanek=4392>

ŠVEC, Štefan et al., 2009. *Metodologie věd o výchově: kvantitativně-scientické a kvalitativně-humanitní přístupy v edukačním výzkumu*. Brno: Paido. ISBN 978-80-7315-192-8.

TKÁČOVÁ, Katarína, 2015. *Zájmová činnost dětí v materskej škole* [online]. Nitra. [cit. 2018-04-26]. Dostupné z: <http://opac.crzp.sk/?fn=docviewChild0008D27F>. Bakalářská práce. Univerzita Konštantína Filozofa v Nitre, Pedagogická fakulta. Vedoucí práce Soňa Grofčíková.

Úmluva o právech dítěte a související dokumenty [online], 2016. Praha: Ministerstvo práce a sociálních věcí ČR. [cit. 2018-12-28]. ISBN 978-80-7421-120-1. Dostupné z: https://www.mpsv.cz/files/clanky/29615/Umluva_o_pravech_ditete.pdf

VACÍNOVÁ, Marie, Dobromila TRPIŠOVSKÁ a Marie FARKOVÁ, 2010. *Psychologie*. 2. rozš. vyd. Praha: Univerzita Jana Amose Komenského. ISBN 978-80-7452-008-2.

VÁGNEROVÁ, Marie, 2012. *Vývojová psychologie: dětství a dospívání*. 2. vyd. Praha: Karolinum. ISBN 978-80-246-2153-1.

VÁŽANSKÝ, Mojmír, 2001. *Základy pedagogiky volného času*. 2. dopl. vyd. Brno: Print-Typia. ISBN 80-86384-00-4.

Vnitřní norma PdF UP, PdF-B-17/09: Státní závěrečné zkoušky na Pedagogické fakultě Univerzity Palackého v Olomouci [online], 2017. Olomouc: PdF UP. [cit. 2019-02-04]. Dostupné z: https://www.pdf.upol.cz/fileadmin/userdata/PdF/NORMY_PDF/2017/PdF-B-17_09_Statni_zaverecne_zkousky_na_PdF_UP.pdf

VRKOSLAVOVÁ, Marie, 2008. Patří kroužky do mateřské školy?. *Informatorium 3-8: časopis pro mateřské školy a školní družiny*. Č. 6, s. 10-11. ISSN 1210-7506.

Vyhláška č. 163/2018 Sb., kterou se mění vyhláška č. 74/2005 Sb., o zájmovém vzdělávání, ve znění pozdějších předpisů. Dostupné také z: <https://www.msmt.cz/>

Zákon č. 561/2004 Sb. o předškolním, základním, středním, vyšším odborném a jiném vzdělávání. Dostupné také z: <https://www.msmt.cz/>

Zákon č. 89/2012 Sb., občanský zákoník. Dostupné také z: <https://www.zakonyprolidi.cz/cs/2012-89>

Zdroje informací a kritéria při výběru volnočasových aktivit [online], 2008. NIDM a Factum Invenio. [cit. 2018-04-16]. Dostupné z: <http://www.vyzkum-mladez.cz/zprava/1236593581.pdf>

Seznam zkratk

MŠMT Ministerstvo školství, mládeže a tělovýchovy

NIDM Národní institut dětí a mládeže

YMCA Young Men's Christian Association (Křesťanské sdružení mladých lidí)

Seznam tabulek

Tabulka 1: Přehled veřejných mateřských škol Praha 7 (zdroj: uiv.cz).....	38
Tabulka 2: Harmonogram vlastního výzkumného šetření.....	42
Tabulka 3: Struktura respondentů vlastního dotazníkového šetření.....	44
Tabulka 4: Frekvence návštěvnosti v souvislosti s věkem.....	46
Tabulka 5: Kritéria výběru pravidelných zájmových činností	49
Tabulka 6: Názor respondentů ohledně vhodnosti pravidelných zájmových činností	50
Tabulka 7: Návštěvnost pravidelných zájmových činností v souvislosti s věkem.....	54
Tabulka 8: Záměr respondentů přihlásit dítě do pravidelných zájmových činností.....	55
Tabulka 9: Chyby při testování statistických hypotéz.....	56
Tabulka 10: Výpočet testu dobré shody χ^2 , umělecké aktivity	57
Tabulka 11: Výpočet testu dobré shody χ^2 , sportovní aktivity.....	57
Tabulka 12: Výpočet testu dobré shody χ^2 , naučné aktivity	58
Tabulka 13: Výpočet testu dobré shody χ^2 , technické aktivity	58
Tabulka 14: Frekvence návštěvnosti v souvislosti se vzděláním rodičů.....	59
Tabulka 15: Frekvence návštěvnosti v souvislosti s věkem.....	60

Seznam grafů

Graf 1: Zahájení kroužků v souvislosti s věkem (zdroj: NIDM a Factum Invenio).....	28
Graf 2: Druhy aktivit v souvislosti s pohlavím (zdroj: NIDM).....	30
Graf 3: Přehled návštěvnosti pravidelných zájmových činností	45
Graf 4: Četnost návštěvnosti pravidelných zájmových činností	46
Graf 5: Navštěvované organizace v městské části Praha 7	47
Graf 6: Přehled navštěvovaných pravidelných zájmových činností.....	48
Graf 7: Nejnavštěvovanější pravidelné zájmové činnosti v souvislosti s pohlavím	49
Graf 8: Názor respondentů ohledně nabídky v městské části Praha 7	52
Graf 9: Chybějící organizovaná volnočasová aktivita v lokalitě Praha 7	53
Graf 10: Osoba navrhuující účast na pravidelných zájmových činnostech.....	53
Graf 11: Důvody nenavštěvování pravidelných zájmových činností.....	54

Seznam obrázků

Obrázek 1: Pestoffův trojúhelník (zdroj: Rektořík et al., 2010; vlastní zpracování)	17
Obrázek 2: Ukázka dotazníku	41
Obrázek 3: Ukázka škálovaných odpovědí	41

Seznam příloh

Příloha 1: Elektronický dotazník.....	77
---------------------------------------	----

Příloha

Příloha 1: Elektronický dotazník

DOTAZNÍK je určen rodičům dětí ve věku 3-5 let, které navštěvují veřejné mateřské školy v lokalitě Praha 7.

Vážíme si Vašeho rozhodnutí zapojit se do následujícího výzkumného šetření. Pravdivým a kompletním vyplněním dotazníku pomůžete zajistit informace o oblasti organizovaných volnočasových aktivit pro děti předškolního věku a rovněž přispějete ke zkvalitnění vzdělávací nabídky v lokalitě Praha 7. Cílem dotazníkového šetření je získat validní data, názory a postoje Vás rodičů k uvedené problematice.

Výzkumné šetření se realizuje pod záštitou Univerzity Palackého v Olomouci.

Dotazník je anonymní a čas vyplnění je odhadován na pět až deset minut. U některých otázek je možno zvolit více odpovědí. Na tuto skutečnost budete vždy předem upozorněni.

Velice Vám děkujeme za spolupráci.

*Povinné pole

1. Jaký je věk Vašeho dítěte? *

- tři roky
- čtyři roky
- pět let

2. Jedná se o chlapce nebo dívku? *

- chlapec
- dívka

3. Navštěvuje Vaše dítě pravidelně nějakou organizovanou volnočasovou aktivitu? *

Myslíme tím nějaký kroužek, oddíl (např. tělovýchovný), kurz (např. plavání) nebo soubor (např. taneční), který Vaše dítě navštěvuje pravidelně (např. jedenkrát týdně).

- ano *Automatické přesměrování na otázku 4.*
- ne *Automatické přesměrování na otázku 16.*

verze A

4. V které lokalitě Vaše dítě tyto aktivity navštěvuje? *

- Praha 7
- Praha 7 a jiná lokalita
- jiná lokalita *Automatické přesměrování na otázku 22.*

5. O kterou organizaci se na území Prahy 7 konkrétně jedná? *

Uveďte všechny organizace, v kterých Vaše dítě navštěvuje nějaký kroužek, oddíl, kurz nebo soubor.

Zaškrtněte všechny platné možnosti.

- rodinné centrum (kroužky v této organizaci)
- veřejná mateřská škola (kroužky v této organizaci)
- soukromá mateřská škola (kroužky v této organizaci)
- Dům dětí a mládeže
- Základní umělecká škola
- Sokol
- Jiné: _____

6. Jakých aktivit v podobě kroužku, kurzu, oddílu či souboru se Vaše dítě pravidelně účastní? *

Vyberte všechny možnosti, které platí.

Zaškrtněte všechny platné možnosti.

- hra na hudební nástroj
- zpěv, hudebně pohybová výchova
- tanec (lidový, moderní, step)
- dramatický kroužek, divadelní soubor
- výtvarné a tvořivé aktivity
- keramika
- cvičení rodičů s dětmi
- zdravotní cvičení, cvičení s náčiním a na nářadí, sportovní hry, míčové hry
- jóga, dětská jóga
- dětský aerobic
- gymnastika
- kurz plavání
- judo
- karate
- fotbalová školička, fotbal (s trenérem, lektorem)
- tenis (s trenérem, lektorem)
- florbal (s trenérem, lektorem)
- lezecká stěna (s lektorem)
- výuka jazyků
- přírodovědecký kroužek
- vědecké pokusy, veselá věda
- logopedický kroužek
- kroužek vaření
- skaut
- Jiné: _____

7. Kolikrát týdně se Vaše dítě těmto aktivitám věnuje? *

Zajímá nás celková míra účasti dítěte v kroužcích, oddílech, kurzech či souborech. Pokud dítě např. navštěvuje 1x týdně kroužek zpěvu a 2x týdně výuku jazyků, dochází celkem na tyto aktivity 3x týdně.

- méně jak 1x týdně
- 1x týdně
- 2x týdně
- 3x týdně
- 4x týdně
- 5x týdně
- více jak 5x týdně

8. Jak jsou pro Vás důležitá následující kritéria při výběru konkrétního kroužku, oddílu, kurzu nebo souboru pro dítě? *

	velmi důležitá	spíše důležitá	nemám vyhraněný názor	spíše nedůležitá	zcela nedůležitá
přání nebo zájem dítěte	<input type="radio"/>	<input type="radio"/>	<input type="radio"/>	<input type="radio"/>	<input type="radio"/>
nabídka aktivit v místě bydliště	<input type="radio"/>	<input type="radio"/>	<input type="radio"/>	<input type="radio"/>	<input type="radio"/>
cena aktivity	<input type="radio"/>	<input type="radio"/>	<input type="radio"/>	<input type="radio"/>	<input type="radio"/>
přání rodičů dítěte	<input type="radio"/>	<input type="radio"/>	<input type="radio"/>	<input type="radio"/>	<input type="radio"/>

9. Souhlasíte či nesouhlasíte s tvrzením, že účast v kroužcích, kurzech, souborech nebo oddílech je vhodná již pro děti tříleté až pětileté? *

- naprosto souhlasím
- souhlasím
- nemám vyhraněný názor
- nesouhlasím
- naprosto nesouhlasím

10. Z jakého důvodu zastáváte tento názor?

11. Jak hodnotíte nabídku organizovaných volnočasových aktivit pro děti předškolního věku v Praze 7? *

Myslíme tím jak organizované aktivity pravidelné (např. kroužky), tak organizované aktivity příležitostné (např. sportovní odpoledne), které realizují rozmanité instituce.

- rozhodně dostačující
- spíše dostačující
- nemám vyhraněný názor, nedokáži určit
- spíše nedostačující
- rozhodně nedostačující

12. Konkrétně která organizovaná volnočasová aktivita (pravidelná, příležitostná) pro děti tříleté až pětileté Vám v lokalitě Praha 7 chybí?

Uvedte jen v případě, že nějakou takovou aktivitu v nabídce postrádáte. Můžete uvést i více aktivit.

13. Kdo nejčastěji navrhuje, do jakého kroužku (kurzu, oddílu, souboru) by mohlo Vaše dítě docházet? *

- dítě samo
- rodič, rodiče dítěte
- další členové rodiny
- jiné osoby (dospělé)
- vrstevníci, kamarádi dítěte
- nikdo

14. Jaké je Vaše nejvyšší dosažené vzdělání? *

- základní
- střední bez maturity
- střední s maturitou
- vyšší odborné (VOŠ)
- vysokoškolské (minimálně bakalář)

15. Jaké je nejvyšší dosažené vzdělání druhé dospělé osoby, s kterou se společně staráte o dítě? *

Nejde nám tolik o to, zda se jedná o biologického rodiče. Zajímá nás vzdělání druhé dospělé osoby, která roli rodiče aktivně plní, tzn., společně s Vámi pečuje o dítě, uspokojuje jeho potřeby, působí na něj a tráví s ním volný čas.

- základní
- střední bez maturity
- střední s maturitou
- vyšší odborné (VOŠ)
- vysokoškolské (minimálně bakalář)
- taková osoba není
- nevím, nemohu určit, nechci odpovědět

Děkujeme Vám za vyplnění dotazníku.

verze C

16. Z jakého důvodu Vaše dítě takové aktivity nenavštěvuje? *

- nemáme zájem
- vysoká cena těchto aktivit
- nedostačující nabídka v lokalitě
- nedostupnost, velká vzdálenost např. od místa bydliště, mateřské školy
- nízká kvalita těchto aktivit
- dítě neprojevuje zájem
- nezralost, nepřipravenost dítěte
- zdravotní stav a fyzické možnosti dítěte
- Jiné: _____

17. Jak hodnotíte nabídku organizovaných volnočasových aktivit pro děti předškolního věku v Praze 7? *

Myslíme tím jak organizované aktivity pravidelné (např. kroužky), tak organizované aktivity příležitostné (např. sportovní odpoledne), které realizují rozmanité instituce.

- rozhodně dostačující
- spíše dostačující
- nemám vyhraněný názor, nedokáži určit
- spíše nedostačující
- rozhodně nedostačující

18. Konkrétně která organizovaná volnočasová aktivita (pravidelná, příležitostná) pro děti tříleté až pětileté Vám v lokalitě Praha 7 chybí?

Uveďte jen v případě, že nějakou takovou aktivitu v nabídce postrádáte. Možno uvést i více aktivit.

19. Souhlasíte či nesouhlasíte s tvrzením, že účast v kroužcích, kurzech, souborech nebo oddílech je vhodná již pro děti tříleté až pětileté? *

- naprosto souhlasím
- souhlasím
- nemám vyhraněný názor
- nesouhlasím
- naprosto nesouhlasím

20. Z jakého důvodu zastáváte tento názor?

21. Máte či nemáte v úmyslu přihlásit své dítě do kroužku (kurzu, oddílu, souboru) v následujícím školním roce? *

- rozhodně to mám v úmyslu
- mám to v úmyslu
- nemám vyhraněný názor, nedokáži určit
- nemám to v úmyslu
- rozhodně to nemám v úmyslu

Děkujeme Vám za vyplnění dotazníku.

verze B

22. Z jakého důvodu nevyužíváte nabídku kroužků, oddílů, kurzů či souborů v lokalitě Praha 7? *

- vysoká cena těchto aktivit
- nedostačující nabídka
- velká vzdálenost např. od místa bydliště, mateřské školy
- nízká kvalita těchto aktivit
- Jiné: _____

23. **Jakých aktivit v podobě kroužku, kurzu, oddílu či souboru se Vaše dítě pravidelně účastní? ***

Vyberte všechny možnosti, které platí.

Zaškrtněte všechny platné možnosti.

- hra na hudební nástroj
- zpěv, hudebně pohybová výchova
- tanec (lidový, moderní, step)
- dramatický kroužek, divadelní soubor
- výtvarné a tvořivé aktivity
- keramika
- cvičení rodičů s dětmi
- zdravotní cvičení, cvičení s náčiním a na nářadí, sportovní hry, míčové hry
- jóga, dětská jóga
- výuka jazyků
- skaut
- Jiné: _____

24. **Kolikrát týdně se Vaše dítě těmto aktivitám věnuje? ***

Zajímá nás celková míra účasti dítěte v kroužcích, oddílech, kurzech či souborech. Pokud dítě např. navštěvuje 1x týdně kroužek zpěvu a 2x týdně výuku jazyků, dochází celkem na tyto aktivity 3x týdně.

- méně jak 1x týdně
- 1x týdně
- 2x týdně
- 3x týdně
- 4x týdně
- 5x týdně
- více jak 5x týdně

25. **Jak jsou pro Vás důležitá následující kritéria při výběru konkrétního kroužku, oddílu, kurzu nebo souboru pro dítě? ***

	velmi důležitá	spíše důležitá	nemám vyhraněný názor	spíše nedůležitá	zcela nedůležitá
přání nebo zájem dítěte	<input type="radio"/>	<input type="radio"/>	<input type="radio"/>	<input type="radio"/>	<input type="radio"/>
nabídka těchto aktivit v místě bydliště	<input type="radio"/>	<input type="radio"/>	<input type="radio"/>	<input type="radio"/>	<input type="radio"/>
cena aktivity	<input type="radio"/>	<input type="radio"/>	<input type="radio"/>	<input type="radio"/>	<input type="radio"/>
přání rodičů dítěte	<input type="radio"/>	<input type="radio"/>	<input type="radio"/>	<input type="radio"/>	<input type="radio"/>

26. **Souhlasíte či nesouhlasíte s tvrzením, že účast v kroužcích, kurzech, souborech nebo oddílech je vhodná již pro děti tříleté až pětileté? ***

- naprosto souhlasím
- souhlasím
- nemám vyhraněný názor
- nesouhlasím
- naprosto nesouhlasím

27. **Z jakého důvodu zastáváte tento názor?**

28. **Jak hodnotíte nabídku organizovaných volnočasových aktivit pro děti předškolního věku v Praze 7? ***

Myslíme tím jak organizované aktivity pravidelné (např. kroužky), tak organizované aktivity příležitostné (např. sportovní odpoledne), které realizují rozmanité instituce.

- rozhodně dostačující
- spíše dostačující
- nemám vyhraněný názor, nemohu určit
- spíše nedostačující
- rozhodně nedostačující

29. **Konkrétně která organizovaná volnočasová aktivita (pravidelná, příležitostná) pro děti tříleté až pětileté Vám v lokalitě Praha 7 chybí?**

Uveďte jen v případě, že nějakou takovou aktivitu v nabídce postrádáte. Můžete uvést i více aktivit.

30. **Kdo nejčastěji navrhuje, do jakého kroužku (kurzu, oddílu, souboru) by mohlo Vaše dítě docházet? ***

- dítě samo
- rodič, rodiče dítěte
- další členové rodiny
- jiné osoby (dospělé)
- vrstevníci, kamarádi dítěte
- nikdo

31. Jaké je Vaše nejvyšší dosažené vzdělání? *

- základní
- střední bez maturity
- střední s maturitou
- vyšší odborné (VOŠ)
- vysokoškolské (minimálně bakalář)

32. Jaké je nejvyšší dosažené vzdělání druhé dospělé osoby, s kterou se společně staráte o dítě? *

Nejde nám tolik o to, zda se jedná o biologického rodiče. Zajímá nás vzdělání druhé dospělé osoby, která roli rodiče aktivně plní, tzn., společně s Vámi pečuje o dítě, uspokojuje jeho potřeby, působí na něj a tráví s ním volný čas.

- základní
- střední bez maturity
- střední s maturitou
- vyšší odborné (VOŠ)
- vysokoškolské (minimálně bakalář)
- taková osoba není
- nevím, nemohu určit, nechci odpovědět

Děkujeme za vyplnění dotazníku.

Anotace

Jméno a příjmení:	Kateřina Procházková
Katedra nebo ústav:	Ústav pedagogiky a sociálních studií
Vedoucí práce:	Mgr. Pavla Vyhnálková, Ph.D
Rok obhajoby:	2019

Název práce:	Organizované volnočasové aktivity pro děti předškolního věku
Název v angličtině:	Organized leisure activities for pre-school children
Anotace práce:	Diplomová práce se zabývá organizovanými volnočasovými aktivitami, které jsou určeny dětem předškolního věku. Teoretická část vymezuje základní pojmy, příslušné instituce zájmového vzdělávání a vývojová specifika předškolního věku. Rovněž jsou zde uvedena doporučení pro pedagogickou praxi, přínosy a rizika zkoumaných aktivit. Na teoretická východiska navazuje empirická část práce, která se věnuje zkoumání problematiky prostřednictvím kvantitativního výzkumu ve vybrané lokalitě.
Klíčová slova:	Předškolní věk, organizované volnočasové aktivity, volný čas, faktory volného času, pedagogické ovlivňování volného času, neformální vzdělávání, zájmové vzdělávání, instituce zájmového vzdělávání, zájmové činnosti.
Anotace v angličtině:	The diploma thesis deals with organized leisure activities which are intended for children in pre-school age. The basic terms, relevant institutions of interest education and the developmental specifics of pre-school age are defined in the theoretical part. Recommendations for pedagogues and benefits and risks of researched activities are mentioned in this part as well. In the empirical part which follows the problem was examined in quantitative research in a given locality.
Klíčová slova v angličtině:	Pre-school age, organized leisure activities, leisure time, factors of leisure time, pedagogical influencing of leisure time, non-formal education, interest education, institutions of interest education, leisure activities.
Přílohy vázané v práci:	Příloha č. 1: Elektronický dotazník
Rozsah práce:	76 stran
Jazyk práce:	Čeština