

ČESKÁ ZEMĚDĚLSKÁ UNIVERZITA V PRAZE

FAKULTA ŽIVOTNÍHO PROSTŘEDÍ

**KATEDRA APLIKOVANÉ GEOINFORMATIKY A
ÚZEMNÍHO PLÁNOVÁNÍ**



**HISTORICKÝ VÝVOJ VENKOVSKÝCH SÍDEL A
LIDOVÁ ARCHITEKTURA
BAKALÁŘSKÁ PRÁCE**

Vedoucí práce: Ing. Ondřej Kalivoda

Zpracovala: Simona Āoupalíková

2009



ZADÁNÍ BAKALÁŘSKÉ PRÁCE (PROJEKTU, UMĚLECKÉHO DÍLA, UMĚLECKÉHO VÝKONU)

pro: **Simonu Āoupalíkovou**
obor: Krajinářství

Název tématu:

Historický vývoj venkovských sídel a lidová architektura
Historical development of rural settlement and folk architecture

Zásady pro vypracování:

Zpracujte literární rešerši na téma vývoje venkovských sídel a lidové architektury. Na příkladě vybrané obce aplikujte získané znalosti a popište její vývoj a lidovou architekturu.

V části literární rešerše bude předmětem práce:

Typologie venkovských sídel a jejich plužin dle jejich prostorového utváření a historického kontextu.
Oblasti lidové architektury a charakteristika lidové architektury.

Analytická část bude obsahovat:

Charakteristiku typu sídla a plužiny vybraného sídla
Vývoj vybraného sídla
Charakteristiku lidové architektury ve vybraného sídla
Charakteristiku jednotlivých staveb lidové architektury či jejich souborů

Rozsah grafických prací:

Historický vývoj obce
Poloha jednotlivých objektů či souboru staveb lidové architektury
Fotodokumentace



Rozsah průvodní zprávy: max. 50 stran

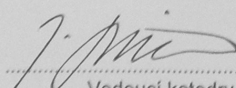
Seznam odborné literatury:

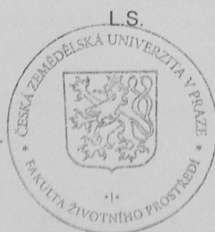
- Škabrada, J., 1999: Lidové stavby. Architektura českého venkova. Argo, Praha, 248 s., ISBN 80-7203-082-5
Škabrada, J., 20303: Konstrukce historických staveb.. Argo, Praha, 397 s. ISBN 80-7203-5487-7
Baše, M., 2006: Sídla a stavby na venkově. ČVUT, Praha, 80 s.
Sýkora, J., 1998: Venkovský prostor. 1. díl. Historický vývoj vesnice a krajiny. ČVUT, Praha
Lów, J., Michal, I., 2003: Krajinný ráz. Lesnická práce, s.r.o., Kostelec nad Černými lesy, 552 s., ISBN 80-86386-27-9
Kol., 2007: Aktuální problémy ochrany krajinného rázu. Nakladatelství Centrum pro krajinu s.r.o., Praha, 85 s., ISBN 978-80-903206-9-7

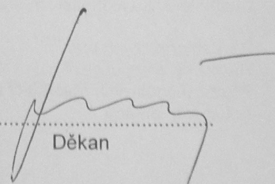
Vedoucí bakalářské práce: Ing. Ondřej Kalivoda

Datum zadání diplomové práce: 12. 12. 2008

Termín odevzdání diplomové práce: 30. dubna 2009


Vedoucí katedry




Děkan

V Praze dne 18. 02. 2009

Prohlášení

Prohlašuji, že jsem bakalářskou práci vypracovala samostatně pod vedením Ing. Ondřeje Kalivody, a že jsem uvedla všechny literární prameny, ze kterých jsem čerpala.

V Praze 30.4.2009

.....

Simona Āoupalíková

Poděkování

Zvláštní poděkování patří Ing. Ondřeji Kalivodovi za obětavou spolupráci, cenné připomínky a čas, který mé práci věnoval. Dále bych chtěla poděkovat rodičům, přátelům a sousedům, kteří mi poskytli důležité informace a fotografie, bez kterých by tato práce nemohla vzniknout.

V Praze 30. 4. 2009

.....

Simona Ťoupalíková

Abstrakt

Předmětem bakalářské práce je poskytnout ucelený přehled informací o historickém vývoji venkovských sídel a lidové architektury a vysvětlit odlišnosti lidové architektury v jednotlivých regionech na území České republiky. Pro lepší porozumění významu práce jsou získané znalosti aplikovány na vybrané obci.

Přínos této bakalářské práce spočívá ve srozumitelnosti informací v práci obsažených a poukazuje na problematiku vývoje venkova a ochranu lidové architektury. Ocenit by ji mohla především široká veřejnost, která se v tomto ohledu hodlá vzdělávat a snaží se zachovat cenné dědictví lidové architektury, které se z našich obcí neustále vytrácí.

Summary

The main aim of this bachelor's thesis is to provide a compact summary of historical development of rural settlements and about folk architecture and to illustrate varieties in this folk architecture in particular regions in Czech republic's territory. For better comprehension the acquired knowledge is applied to the selected village.

This dissertation's utility consists in clarity of involved information which refers to the matters of rural development and of protecting folk-style architecture. It should be appreciated particularly by the general public who plan to be concerned in this area and who try to preserve the worthy folk-style architecture's heritage which has been disappearing from our villages unceasingly.

Obsah

1	Úvod.....	10
2	Cíle práce	11
3	Literární rešerše	12
3.1	Historický vývoj venkovského osídlení.....	12
3.1.1	Osídlení v raném středověku (cca 500 – 1000).....	12
3.1.2	Osídlení v románské období (cca 1000 - 1200)	14
3.1.3	Velká středověká kolonizace (cca 13. a 14. století).....	15
3.1.4	Osídlení pozdního středověku (cca 1400 – 1500).....	19
3.1.5	Od středověku k novověké renesanci (cca 1500 - 1620)	19
3.1.6	Období třicetileté války (1620 – 1648).....	23
3.1.7	České vesnice a krajina v době baroka (cca 1650–1800)	23
3.1.8	Klasicismus a dopad průmyslové revoluce na lidovou architekturu v 19. století.	27
3.1.9	Konec lidové architektury (počátek 20. století)	30
3.2	Dělení oblastí lidové architektury na území ČR	30
3.2.1	Dům na jižní Moravě.....	31
3.2.2	Dům na střední Moravě	33
3.2.3	Dům severní Moravy a Slezska.....	34
3.2.4	Dům v západních Čechách	36
3.2.5	Dům v severních Čechách	38
3.2.6	Dům ve středních Čechách.....	40
3.2.7	Dům ve východních Čechách	41
3.2.8	Dům jižních Čech	42
3.3	Aplikace získaných poznatků na obec Třebiště	47
3.3.1	Základní údaje a lokalizace	47
3.3.2	Historický vývoj sídla.....	48
3.3.3	Charakter osídlení a jeho urbanistické formy.....	52
3.3.4	Lidová architektura.....	54
3.3.4.1	Typologie trebišťských stavení.	54
3.3.4.1.1	Obytný dům	55
3.3.4.1.2	Hospodářské budovy	55

3.3.4.2	Stavební materiál	56
3.3.4.3	Selsko-barokní štíty	57
3.3.5	Rozbor zajímavých stavení.....	57
3.3.5.1	Stavení č.p. 3	59
3.3.5.2	Stavení č.p. 8	61
3.3.5.3	Chalupa č.p. 9	62
3.3.5.4	Chalupa č.p. 13	62
3.3.5.5	Stavení č.p. 14	63
3.3.5.6	Stavení č.p. 15	64
3.3.5.7	Chalupa č.p. 18	64
3.3.5.8	Chalupa č.p. 19	65
3.3.5.9	Stavení č.p. 25	66
3.3.6	Drobné sakrální objekty na území Třebiště a v jeho okolí	67
3.3.7	Stromy	68
4	Metodika	70
5	Diskuse	71
6	Závěr.....	72
	Terminologický slovníček	73
	Seznam použité literatury	77

1 Úvod

Již uplynulo mnoho století od doby, kdy si člověk začal přizpůsobovat přírodu k životu svému. Kdy si poprvé postavil příbytek, poprvé zapráhl pluh a poprvé vyhloubil studnu. Mnoho let se snažil žít s přírodou v rovnováze a nesobecky využívat bohatství, které mu vždycky ochotně poskytovala. Avšak není tomu ani pár století, co ji člověk zotročil a znásilnil. A co hůř, zaprodal a zpusťošil i svůj příbytek, pluh a studnu.

Odepaměti poskytoval venkov veškeré zázemí pro život celé společnosti. Byl hrdý a samostatný. Vyvíjel se pozvolna s potřebami venkovského obyvatelstva. Vše v náležitě rovnováze s lehkou jednoduchostí. Je proto podivující, jak se mohl v minulých letech tak rychle vymanit ze své potřebnosti a váženosti.

Dnešní život na venkově je chaotický a uspěchaný jako celá doba, ve které žijeme. Obyvatelé venkova už nadobro ztratili smysl pro přírodu a soužití s ní. Vesnice už dnes nežijí, domy jsou přes den pusté a v noci slouží majitelům pouze jako noclehárna. Pro zbytek populace je venkov pouze jakýmsi rozmarem při trávení volného času; „Je tam hezky, ale žít se tam nedá!“

Podobně jako život venkovanů se hrubě změnil i vzhled a účel staveb. Kdysi původní, účelová a malebná stavení se dnes krčí v obležení hřmotných socialistických staveb nebo nové všeobjímající satelitní zástavby. Dřívější způsoby lidového stavitelství a odlišnosti architektonických prvků, i na tom nejdrobnějším detailu, kdysi viditelně rozlišovaly regionální oblasti lidové architektury. Na dnešních novostavbách nerozpoznáte stavební rozdíly ať už jste v Plzni či Olomouci. Všechny jsou stejné, podmaňující si místní podmínky, klima i terén.

Dnešní obyvatel venkova už ani nezná původní rysy svého regionu. Proto nemůže vědět ani to, jak by svůj chátrající objekt správně zrekonstruoval. Je smutné, že poslední dědictví lidové architektury je namísto starousedlíků zachraňováno víkendovými „luft’áky“ a novými přistěhovalci, kteří jakoby slyšely nárek umírajících objektů. Hlavní myšlenkou práce je tedy poskytnout obyvatelům venkova základní informace o vývoji osídlení a původní lidové architektuře náležící k příslušnému regionu.

2 Cíle práce

Cílem této práce je zpracovat obsáhlou literaturu pojednávající o vývoji venkova a lidové architektuře. Vyhledat nejdůležitější informace z existujících publikací o tomto tématu a s logickou návazností je přehledně zpracovat. Pro názornost bude v závěru práce vypracována případová studie, která bude obsahovat všechny získané poznatky a znalosti z výše uvedeného tématu.

Jelikož se i v budoucnu hodlám zabývat studiem územního plánování a pozemkovými úpravami, bude pro mne tato práce velice přínosná z hlediska získávání nových znalostí a zkušeností přímo z oboru.

3 Literární rešerše

3.1 Historický vývoj venkovského osídlení

Aby bylo možno pochopit souvislosti stavebních zvyklostí jednotlivých regionů lidové architektury, je třeba nejdříve poukázat na historický vývoj venkovského osídlení, a je-li to alespoň trochu možné, i jednotlivých venkovských sídel.

Od kdy můžeme pohlížet na historický vývoj osídlování, jako na projevy lidové architektury, je diskutabilní. Počátek tohoto vývoje je možno odvíjet od vzniku kulturní krajiny na našem území, tedy od středověku. Od té doby lidová architektura prochází dlouhodobým vývojem a formováním. Konec lidové architektury je přisuzován počátku 20. století. Je nevyhnutelný a lidová architektura zcela podléhá moderním stavebním stylům. (Löw a Míchal 2003)

3.1.1 Osídlení v raném středověku (cca 500 – 1000)

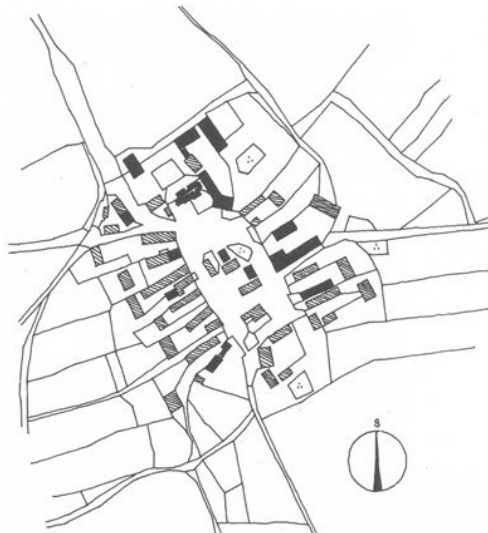
Počátky osídlení na našem území jsou datováni již od mladší doby kamenné, tedy neolitu, 5000-6000 let před naším letopočtem. Jednalo se o primitivní zemědělce s malou hospodářskou produkcí, kteří kvůli putování za úrodnou půdou trpěli častým stěhování. „Přeskočíme nyní období doby bronzové, železné a období laténské a germánské kultury a zastavíme se v období příchodu slovanských kmenů, které začali již více zasahovat do naší krajiny.“ (Sýkora 1998)

Slované postupně přicházejí na naše území v 5. a 6. století a usazují se v teplejších oblastech v úrodných nivách Labe, Ohře, Vltavy, Dyje a Moravy. Tyto úrodné, zemědělské oblasti v nížinách, kde nejprve probíhalo osídlování, dnes známe pod pojmem stará sídelní oblast (Löw a Míchal 2003). Slovanské osídlení bylo nejprve roztroušené a až později přecházelo do semknutých rodových vsí. Kromě těchto rodových vesnic budují Slované i hradiště, jako správní celky poskytující úkryt ostatním vesničanů v případě nebezpečí. Z názvu hradiště vzniká označení pro toto období - doba hradištní. (Sýkora 1998)

Slovanské rodové vsi jsou převážně tvořeny 7-10 polozemnicemi, uspořádanými do návesního (viz obr.č.1) nebo silničního typu (viz obr.č.2). Byly vždy vázány na pevný vodní zdroj. Plužina radiálně obklopovala celou vesnici a měla v zemědělské krajině větší podíl než lesy. Každý dům (pokud to terén

dovoloval) měl všechny pozemky hned za sebou. Slované kombinovali žďárové hospodářství s hospodářstvím přílohovým. (Sýkora 1998) (Löw a Míchal 2003).

Obr. č. 1 Vesnice návěsného typu.



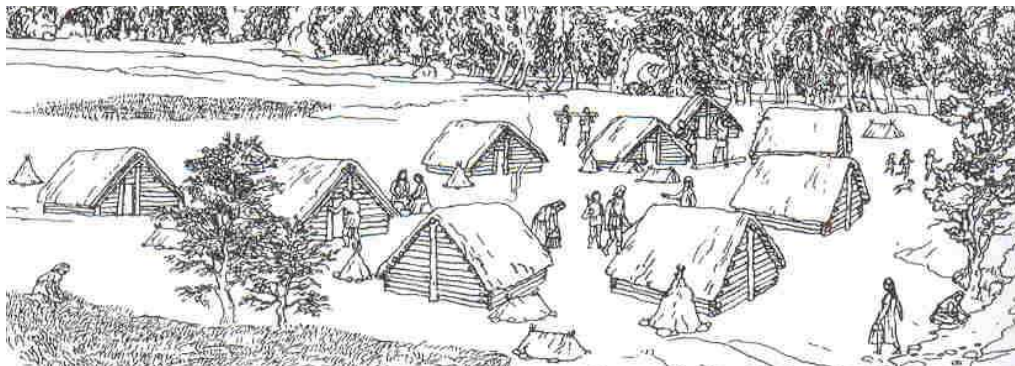
Obr. č. 2 Vesnice silničního typu.



Zdroj: Encyklopedie Lidová architektura. V. Frolec a kol.

Polozemnice byly zčásti vyhloubeny pod úroveň terénu (viz obr.č.3). Byly jednoprostorové a měly čtvercový půdorys. Rozměry nepřesahovaly 4x4 metry. Stěny byly vyplétané proutím, upevněny k dřevěným kůlům a omazané hlínou. Stropy v této době pravděpodobně nebyly, a proto nemusel být řešen odchod kouře z místnosti. Střecha byla sedlová, krytá pravděpodobně slámou či rákosem. (Sýkora 1998) (Škabrada 1996).

Obr. č. 3 Slovanská rodová ves s polozemnicemi.



Zdroj: Krajinný ráz. J. Löw a I. Míchal.

„V hradištní době začíná převládat kompaktní víceúčelová pec, která má větší tepelně akumulační schopnost nežli otevřené ohniště a navíc rozšiřuje rejstřík tepelné přípravy pokrmů.“ (Škabrada 1996)

Obilní jámy jsou nedílnou součástí slovanských vesnic. Vymazávají se hlínou a vypalují se. Obilím se plní až po hrdlo, aby uvnitř dobře konzervovalo (Löw a Míchal 2003).

Chlévy ani stáje Slované neznaly, neboť celoročně probíhal pastevní odchov. Dobytek se nanejvýše uzavíral do společných ohrad. (Sýkora 1998)

Rodové vesnice přestávají vznikat od konce 10. století a s nimi mizí i společná půda. „Začíná složitý proces majetkových a mocenských přesunů, který známe v jeho konečné podobě jako feudální řád.“ (Sýkora 1998)

3.1.2 Osídlení v románské období (cca 1000 - 1200)

V 10. až 12. století bylo u nás obyvatelstvo poddáno knížeti. „Rolníci byli formálně svobodní, ale ekonomicky závislí, protože byli existenčně vázáni k půdě, kterou nevlastnili“ (Löw a Míchal 2003). Odváděli z ní feudální rentu, převážně v naturáliích. Vesnice románského období je proto úzce vázána na feudální sídlo (viz obr.č.4) (hradiště, tvrz či hrad) a později s rozšířením křesťanství na kostelík. To hlavně z důvodu obraného, kdy je kostel ve vesnici jediná nespalná stavba (Sýkora 1998).

Obr. č. 4 Shluková ves s úzkou vazbou na feudální sídlo.



Zdroj: Encyklopedie Lidová architektura. V. Frolec a kol.

Osídlení převládalo ve staré sídelní oblasti a koncem 12. století pozvolna přešlo i na její okraj. Vesnice románského období byly shlukové (viz obr.č.4) s úsekovou plužinou. Uplatňovalo se více přílohové hospodářství nad žďárovým. Jejich rozložení bylo podmíněno hlavně morfologií terénu. Zatímco pro kostel se volilo vyvýšené místo, samostatná vesnice se zemědělskou činností vyžadovala rovinaté polohy se snadným přístupem k vodě (Škabrada 1996) (Löw a Míchal 2003).

Bližší informace, jak vypadalo půdorysné usprádaní tehdejších usedlostí, zatím nejsou dobře známé. Má se však za to, že se vesnice 11. a 12. století příliš nelišily od staveb v hradištním období (Löw a Míchal 2003).

3.1.3 Velká středověká kolonizace (cca 13. a 14. století)

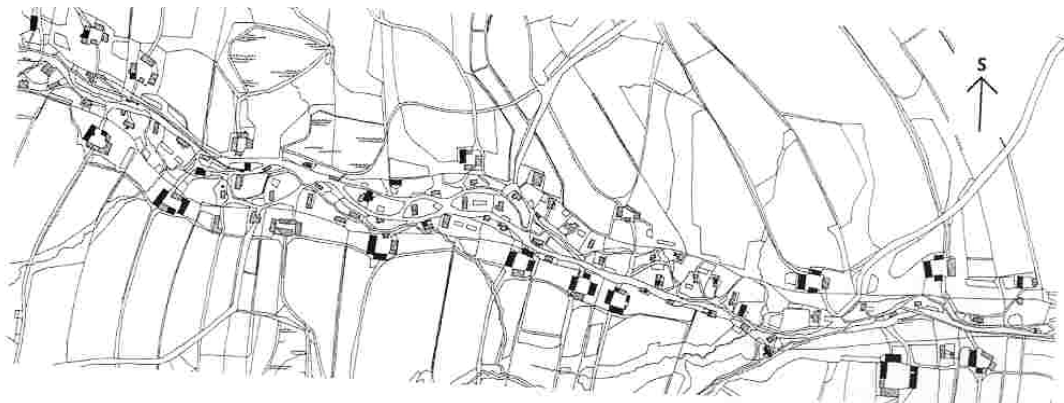
Období 13. a 14. století, tedy období vrcholného středověku, vneslo do české krajiny zásadní změny. Ty byly spojené s bouřlivými sídelními proměnami a masovým zakládáním nových vesnic. Nejprve (začátkem 13. století) došlo k dosídlení staré sídelní oblasti, čímž se hustota sídel značně blížila k dnešním vzdálenostem 2,5 km. Tomuto dosídlení se přezdívá vnitřní kolonizace, kterou obstaralo tehdejší slovanské obyvatelstvo. Na co však původní slovanské obyvatelstvo nestačilo, bylo nové osídlení vrchovin. Muselo tak být na pomoc přizváno cizí obyvatelstvo, kde rozhodující roli sehráli němečtí kolonisté. Přílivu nových obyvatel, zejména do vrchovin, říkáme vnější kolonizace (Škabrada 1996) (Löw a Míchal 2003).

Feudální majitel půdy sám osídlování neřídil, nýbrž jím cíleně pověřil odborníka, který za peněžní obnos nebo doživotní rychtářství ve zvolené vesnici, nový pozemek rozměřil. Takto povolany odborník se nazýval lokátor. Lokace těchto pozemků však často probíhala náhodně a zejména ve vyšších oblastech mnoho vesnic brzy zaniklo. Dle odhadu byla úmrtnost vesnic téměř třetinová (Löw a Míchal 2003).

„V průběhu středověké kolonizace se prostorové struktury vesnic ustálily do několika málo univerzálně platných typů“ (Löw a Míchal 2003). Ve staré sídelní oblasti, kde dochází povětšinou k zahušťování již zastavěného území, se uplatňuje návesní typ (viz obr.č.1) s vyvinutou pravidelnou návší. Pro oblasti, které měl

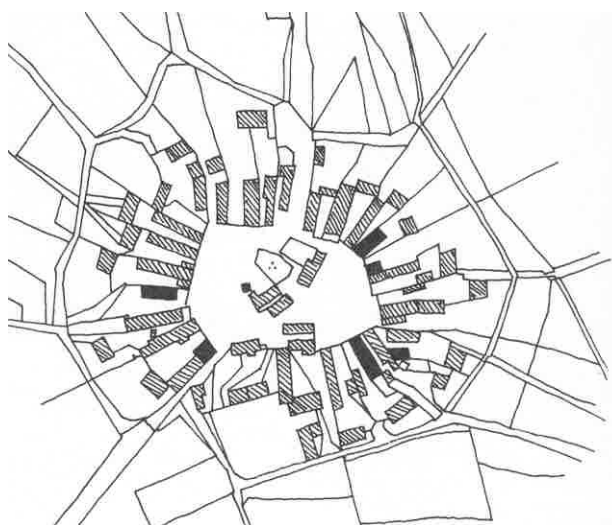
na starosti lokátor, jsou typické údolní lánové vsi (viz obr.č.5) nebo méně časté radiální (lesní) lánové vsi (viz obr.6) (Škabrada 1996).

Obr. č. 5 Údolní lánová ves.



Zdroj: Lidové stavby. Architektura českého venkova. J. Škabrada.

Obr. č. 6 Radiální (lesní) lánová ves.



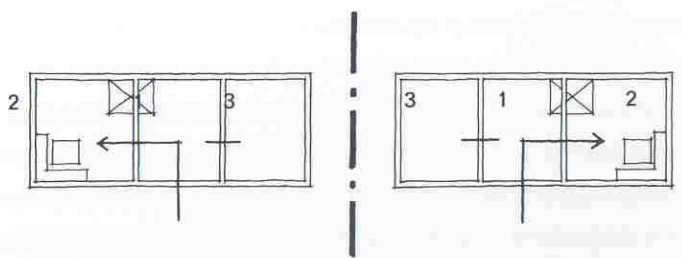
Zdroj: Encyklopedie Lidová architektura. V. Frolec a kol.

S vnější kolonizací k nám přišlo i nové trojpolní hospodaření, které umožňovalo zvýšit výnos plužiny a uživit tak větší počet obyvatel. Trojpolní hospodářství zcela změnilo strukturu naší krajiny. Plužina se rozdělila do třech stejně velkých částí – tratí a tak vznikla nová plužina traťová. U lánových vsí se setkáváme i s nepravou traťovou plužinou a u lesních lánových vsí s plužinou délkovou a záhumenicovou (Löw a Míchal 2003).

Půdorys domu byl trojdílný, komorového typu (viz obr.č. 7). Dům se skládal ze tří zhruba čtvercových místností. Ve střední části domu byla síň, kterou se do domu vstupovalo z venku. Nebyla zastropena a díky jejím rozměrům se usuzuje, že sloužila také jako pracovní prostor. Navíc v zimním období poskytovala úkryt dobytku. Ze síně bylo možno vstoupit do jizby, která byla vybavena podestou s pecí. Pec byla kamenná, omazaná hlínou. Na podestě se rozdělával otevřený oheň, který sloužil k běžnému vaření a svícení. Kouř v těchto dobách ještě nebyl odváděn komínem, ale volně stoupal otvory u stropu ven. Takto řešené jizbě se přezdívá dymná jizba (viz obr.č.8). Na druhé straně síně byla buďto jedna nebo dvě komory. V případě druhé možnosti byla jedna z komor zahlobena pod úroveň terénu jako sklep a druhá komora stojí přesně nad půdorysem té spodní jako sýpka. Zdali po vstupu do síně byla jizba po pravé nebo levé straně, určovala orientace ke světovým stranám a tvar terénu. Druhá možná dispozice domu té doby byla dvoudílná. Uplatňovala se u obyvatelstva bez polností tam, kde nebylo co skladovat, takže dům byl ochuzen o komoru (Škabrada 1996).

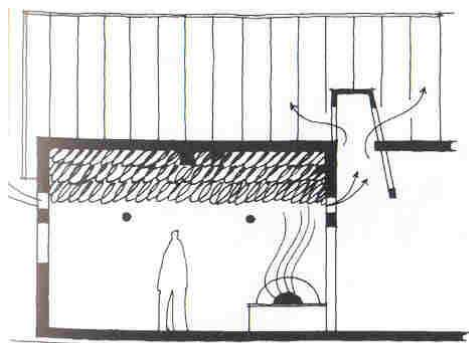
Obr. č. 7 Trojdílný komorový dům.

1 - vstupní síň 2 - dymná jizba 3 - komora



Zdroj: Lidové stavby. Architektura českého venkova. J. Škabrada.

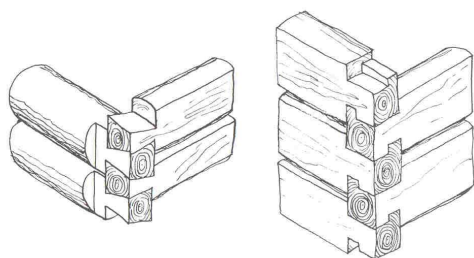
Obr. č. 8 Dymná jizba.



Zdroj: Lidové stavby. Architektura českého venkova. J. Škabrada.

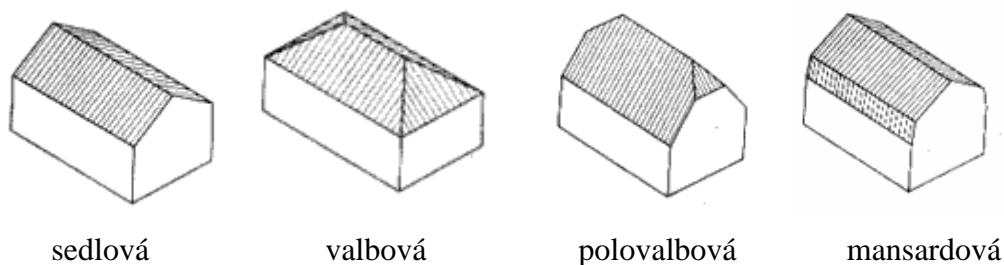
Stěny domu byly povětšinou roubené (viz obr.č.9) z nehraněných kuláčů. Z venku se stavba omazávala hliněnou mazaninou, naopak v interiéru se nechávalo roubení viditelné, nanejvýše s bílenými spárami. Stropy byly povalové a měly určující vliv na šířku celého domu (stropní materiál za normálních okolností nepřesahuje 5-6 metrů). Spáry mezi kuláči, ať ve stěnách či stropě, se vycpávali mechem a poté se také omazávali hlínou. Střecha byla sedlová (viz obr.č.10), krytá došky (Škabrada 1996).

Obr. č. 9 Ukázka roubení stěn. Vlevo (starší)–rybové, vpravo (mladší)–na zámky.



Zdroj: Lidové stavby. Architektura českého venkova. J. Škabrada.

Obr. č. 10 Tvary střech používané v lidové architektuře.



sedlová

valbová

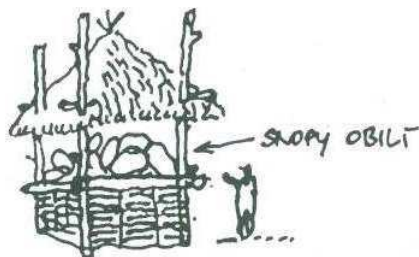
polovalbová

mansardová

Zdroj: <http://www.pozemni-stavitelstvi.wz.cz/pos72.php>

Obilí se přechovává ve snopech v oborozích (viz obr.č.11). Stáje pro dobytek stále ještě nebyly, nanejvýše se dobytek zahnal pod jakési provizorní přístřešky (Sýkora 1998).

Obr. č. 11 Oboroh na uskladnění obilí.



Zdroj: Venkovský prostor 1. díl. Historický vývoj vesnice a krajiny. J. Sýkora.

„Období první velké kolonizace končí na počátku 15. století, následující doba (Husitství) měla přinést zlepšení situace poddaným na venkově, ale dopadlo to jinak“ (Sýkora 1998).

3.1.4 Osídlení pozdního středověku (cca 1400 – 1500)

V 15. století česká lidová architektura a především celá česká krajina, prošla těžkou zkouškou. Ať byl význam Husitství v té době jakýkoli, na tváři naší krajiny se podepsal hromadnou devastací. Celková populace rapidně poklesla a mnoho vesnic tudíž bylo opuštěno nebo zpuštěno. (Sýkora 1998)

„Velké regresivní změny nastaly v zemědělství, kde úbytek pracovních sil vedl k návratu k přílohovému a někdy dokonce i k žárovému hospodářství“ (Löw a Míchal 2003). Samostatná stavení i jejich plužina sice zůstala, ale hospodaření bylo nenávratně podlomeno. Sídla byla mnohem více odkázána na přírodní podmínky, kterým také často podlehla. Existenci těchto oslabených sídel definitivně podtrhlo válečné drancování (Löw a Míchal 2003).

Není proto divu, že vývoj lidového domu na některých místech stagnuje (i přes rozmach renesance), až do třicetileté války (Škabrada 1996).

3.1.5 Od středověku k novověké renesanci (cca 1500 - 1620)

Zhruba od 80. let 15. století se situace na venkově mění. Nedostatek pracovních sil vedl k rozvoji hospodářství, které nevyžadovalo práci velkého množství lidí. A tak se u nás začaly chovat ovce a ryby. V jižních Čechách na zamokřených půdách

vznikly rozsáhlé rybníční soustavy. Tam kde dříve vnější kolonizace neuspěla a obce zanikaly, se nyní znovu osídlovalo. Vzniklo mnoho nových odvětví, které nebyly vázány na půdu a v krajině se objevily nové stavby jako: mlýny, ovčárny, pily, rybářské bašty, myslivny, valchovny atd. Obyvatelstvo se díky tomu mohlo bez obav šířit i do horských oblastí. Vůbec první možnost osídlení horských oblastí, zapříčinili feudálové. Ti povolali Valachy (původně karpatští pastevcí), nenáročné horské obyvatelstvo, které mělo zajistit další přínos v podobě placení renty. Valašská kolonizace však české vrchnosti doslova přerostla přes hlavu a na pomezí Čech a Moravy vzniklo rozsáhlé valašské osídlení s charakteristickou lidovou architekturou. (Löw a Míchal 2003).

V českých zemích byly v době před Bílou horou budovány tzv. režijní velkostatky. Ty byly ve správě šlechty a zajišťovali jakési přímé podnikání (hospodaření na vlastní účet).. Takový velkostatek byl složen hned z několika budov. Z obytného domu, kde žil správce celého velkostatku, ze stájí a skladových ploch (stodoly, kolny, sýpky). Vše bylo rozestavěno kolem velkého manipulačního prostoru. Jako stavební materiál se v režijních velkostatecích (kromě dřeva) hojně uplatňuje i kámen (Sýkora 1998) (Löw a Míchal 2003).

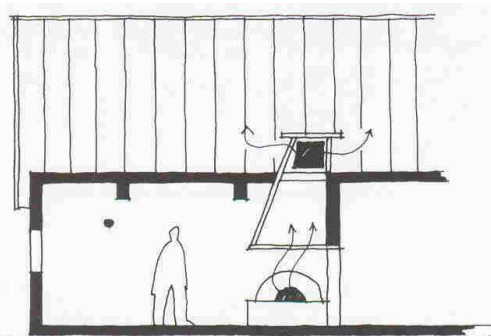
„V půdoryse vesnic zůstaly zpočátku zachovány původní urbanistické rysy. Populační přírůstek venkovských obyvatel se pak projevil v zaplavení neobydlených usedlostí, později dělením statků a nárůstem chalup“ (Sýkora 1998) Plužina se na mnoha místech stává opět úsekovou a je rozdrobena na jednotlivé plochy dle svažitosti terénu. Přičemž zásadně převažují travní porosty (Löw a Míchal 2003).

Postupně jak obyvatelstva přibývalo, začaly se objevovat menší chalupy pro chudší vrstvu. Vznikaly buď samostatně (výstavbou domu s dvoudílnou dispozicí) nebo dodatečným dělením původní usedlosti a zahuštěním dřívější zástavby. Další dodatečnou zástavbu představovali tzv. výměnky. Výměnky se lišily dle bohatosti usedlosti, a proto mohly mít rozdílnou velikost. Umístění výměnku se také lišilo, ale nejčastěji to byla pozice v linii průčelí usedlosti (Škabrada 1998).

Koncem 15. století se z dymné jizby (viz obr.č.8), stala jizba polodymná (viz obr.č.12). Polodymná jizba lépe odváděla kouř z místnosti za pomoci dymníku. Postupem času se ústí pece přesunulo do síně, ze které se také pec obsluhovala. Z dymné nebo polodymné jizby se tak stává čistá světlá místnost, od té doby již zvána jako světnice. Od západu k nám zřejmě v 16. století přišla další rozsáhlá

inovace, co se topeniště týče. Byla to kachlová kamna. „Kamna se bezpochyby pokládala za pokrok hlavně proto, že vyhřívala (na rozdíl od pece) světnici právě jenom v době, kdy to bylo třeba“ (Škabrada 1996). Kamna i pec se následně obsluhovaly výhradně ze síně a tudíž se v zadní části síně začíná postupně formovat oddělená černá kuchyně (Škabrada 1996).

Obr. č. 12 Polodymná jizba s krátkým dymníkem.



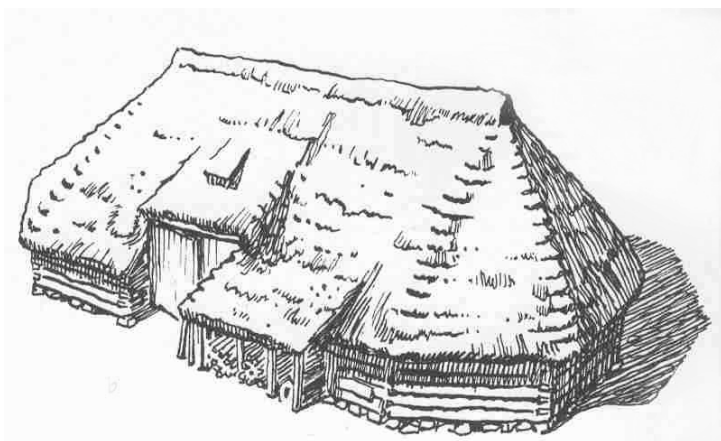
Zdroj: Lidové stavby. Architektura českého venkova. J. Škabrada.

Se zavedením černé kuchyně úzce souvisí i zbudování komína. Ten nahradil dřívější dymník. Od konce 16. století vrchnost a vláda usiluje o zavedení zděných komínů (z důvodu protipožárního) do všech černých kuchyní. Nařízení byla však jen pozvolna respektována a proto na českém venkově přetrval delší dobu komín dřevěný. Zděný komín se rozšířil na náš venkov až v 18. století (Frolec a kol. 1983) (Škabrada 1996).

Rozsáhlé inovace v topeništi a následné vyčištění půdy od kouře zčásti zapříčinilo, vytahování obytného domu do patra. I když se s více podlažním řešením komor setkáváme již ve středověku, skutečným patrem se stalo až mnohem později, kdy došlo ke snížení stropu světnice. Nad obytným přízemím, tedy mohlo vzniknout patro. Užití patra bylo většinou výsadou nejbohatších vesničanů, nebo domů se specifickým posláním (mlýny, šenky,...). Český sedlák ani neměl potřebu vbíhat do patra, když potřeboval neustále komunikovat se dvorem a hospodářstvím. „Do patra se dům rozrůstal především komorami a později druhým, subalterním bytem, nebo spíše jen víceúčelovými místnostmi, které mohly sloužit i jako místnosti obytné“ (Škabrada 1996). Přístup do patra byl ze spodní síně a ústl v síni horní. Odtud se dalo vstoupit do komory. Jestliže byl dům delší s více komorami, vstupovalo se do nich z venku, dřevěnou pavlačí (Mencl 1980) (Škabrada 1996).

Obilí se na přelomu 15. a 16. století začalo uskládkovat ve stodolách. Se stavebními tradicemi tehdejší doby se pojí hlavně stodoly polygonální (viz obr.č.13). Chlévy byly pravděpodobně roubené, jak dokládají dobová vyobrazení. Do zástavby dvora se zapojovaly hlavně kvůli koním, o které se musel hospodář více starat. S nárůstem dalších (hospodářských) budov, vzniká snaha ohradit vzniklý dvorec. Ohrazení dvora a vstupní brána byla roubená. Někdy i kamenná. Plůtek se často vyplétal proutím (Škabrada 1996).

Obr. č. 13 Polygonální stodola.



Zdroj: Encyklopedie Lidová architektura. V. Frolec a kol.

Důležitými stavbami se staly kovárny a mlýny, které sloužily celé vesnici. Kovárny byly na návsi nebo u silnice na obecní půdě. Kdežto vodní mlýny se zřizovali u vodoteče. Mlýny větrné se stavěli velice zřídka a to na mírných návrších v sušších oblastech. V 16. století byly budovány první hřbitovy. Buďto hned za kostelem nebo za vesnicí na klidném místě obehnaném kamennou zdí (Sýkora 1996).

Stavby byly stále převážně roubené, ale hojně se začíná uplatňovat kamenné zdivo (i tam kde je dostatek dřeva). Hlavně v obytných domech 16. století byla světnice roubená a v černé kuchyni se vyskytovalo kamenné zdivo. Sedlová nebo valbová střecha (viz obr.č.10) se kryla doškem jako dřív a ve vyšších horských oblastech se používal šindel (Škabrada 1996).

3.1.6 Období třicetileté války (1620 – 1648)

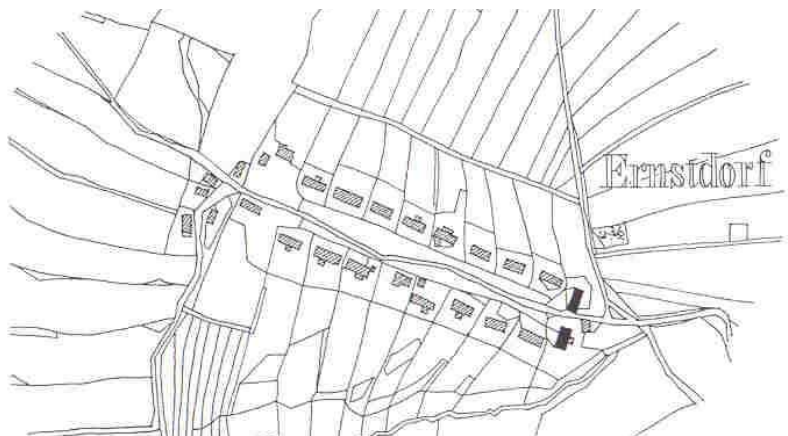
Třicetiletá válka je do naší historie zapsána jako největší katastrofa. Z původního obyvatelstva stačilo během 28 let zmizet téměř 45%. Země byla rozvrácena, vesnice rozbořeny, pole ležely ladem. Úbytek obyvatel odpovídal tentokrát (na rozdíl od husitských válek) i úbytek sídel. Zaniklo velké množství vsí a ty které přežily trpěly bídou a hladem. Po hrůzách napáchaných třicetiletou válkou nebylo divu, že se lidé opět navrátili k bohu. Naše venkovy a celou krajinu začíná formovat nová spirituální doba – Baroko (Sýkora 1998) (Löw a Míchal 2003).

3.1.7 České vesnice a krajina v době baroka (cca 1650–1800)

Po prvním soupisu majetku, známém jako Berní rula, bylo zjištěno, že až třetina usedlostí zůstala opuštěna. Bylo nutné zefektivnit zemědělskou výrobu a zajistit přísun nových pracovních sil. Tereziánský katastr evidoval poddanské usedlosti, půdu a příjmy vrchnosti, kvůli vyplácení daní. V té době byla zjištěna malá efektivnost režijních velkostatků a tudíž vznikla snaha o řešení výnosnějšího způsobu hospodaření (Löw a Míchal 2003).

Problém byl vyřešen záhy v podání raabizace. Ta spočívala v rozdělení půdy (nevýnosných velkostatků) mezi poddané (prodáním či pronajmutím). Tato reforma s sebou přinesla i založení stovek nových vesnic nazývané raabizační vsi (viz obr.č.14) (Škabrada 1996). „Při tomto novém rozdělení půdy se rozšířil u nás vzácný typ plužiny – dominikální“ (Löw a Míchal 2003).

Obr. č. 14 Raabizační vesnice.



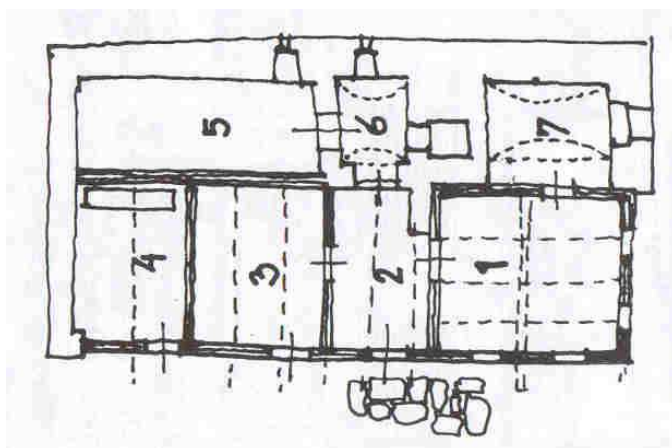
Zdroj: Lidové stavby. Architektura českého venkova. J. Škabrada.

V zemědělství převládalo, až do konce 18. století, trojpolní hospodářství. Na přelomu 18. a 19. století však nastupuje střídavé hospodářství tzv. čtyřpolí, kvůli novým plodinám, zejména bramborům, jeteli a kukuřici. Pole se začínají hojně mrvit (dobytek stojí celoročně v chlévě) a jsou úrodnější. V polovině 18. století kulminuje nevolnictví a robotníci pracují až 150 dní v roce (ve středověku jen maximálně 20 dnů) (Löw a Míchal 2003).

Sídla si pevně udržela typické způsoby zastavění. Setkáváme se se dvorem zastavěným ze dvou, tří nebo čtyř stran. Dvůr je nejčastěji obdélný a uprostřed se nachází hnojiště (Sýkora 1998).

Občas se přestavuje půdorys obytného domu. Ten se rozrůstá o druhý trakt (viz obr.č.15), ve kterém může být komora, světnička, či chlév (u chudších vrstev). „Domky chalupníků a bezzemků se příliš nezvětšily. Hospodářské objekty, pokud u nich byly, byly velmi malé“ (Sýkora 1998). Světnice těchto chalup se po roce 1781 (kdy došlo ke zrušení nevolnictví) často využívali jako řemeslné dílny. Lidé v nich tkali, pletli koše, vyráběli nádobí, atp. (Sýkora 1998).

Obr. č. 15 Dvoutraktový dům.



- 1 - jizba
- 2 - síň
- 3 - komora
- 4 - stáj
- 5 - komora
- 6 - černá kuchyně
- 7 - světnička

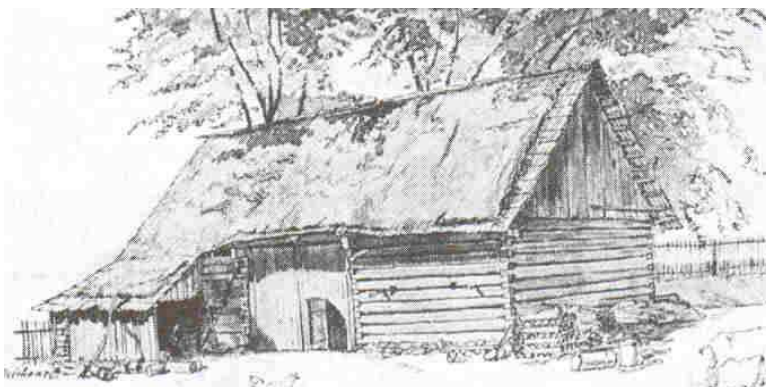
Zdroj: Venkovský prostor 1. díl. Historický vývoj vesnice a krajiny. J. Sýkora.

Koncem 18. století se rozvíjejí zděné chlévy, neboť dobytek již stojí celoročně pod střechou. Ustálil se i tvar stodol. Jsou to typické čtyřboké, roubené stodoly (viz obr.č.16), se kterými se setkáváme dodnes. Na přelomu s 19. stoletím jsou stodoly z protipožárních důvodů přesouvány ze dvora do zahrady. Velkou změnou v tomto období je vyjmutí sýpky (špýcharu) z obytného domu (dříve se nalézala

v horní komoře domu) a následné vystavění, jako samostatné budovy (viz obr.č.17).

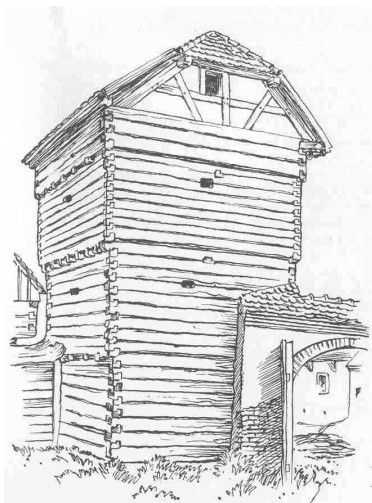
Je možné se s ní setkat před usedlostí na návsi, volně ve dvoře nebo nejčastěji v průčelí rovnoběžně s obytným domem. Velikost špýcharu je proměnlivá stejně jako materiál, ze kterého se stavěl. Mohl být jedno, dvou, ale i více podlažní, záleželo na bohatosti plužiny dané usedlosti (Škabrada 1996).

Obr. č. 16 Čtyřboká roubená stodola.



Zdroj: Staré jihočeské chalupy. J. Spirhanzl Duriš

Obr. č. 17 Věžový špýchar.

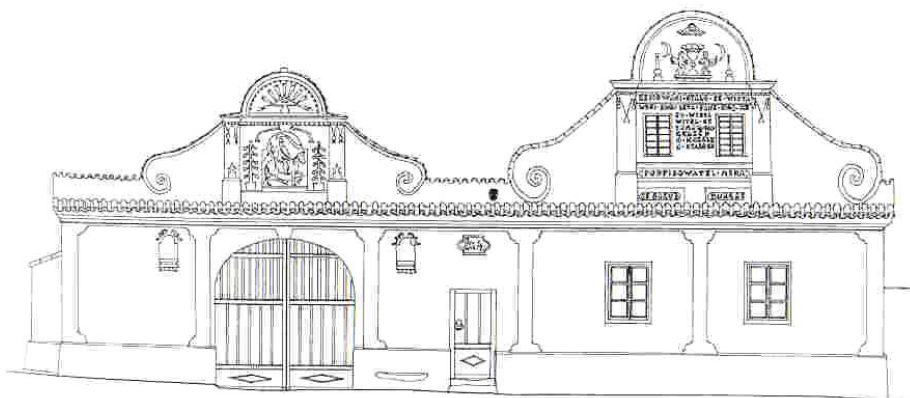


Zdroj: Encyklopedie Lidová architektura. V. Frolec a kol.

Dříve hojná dřevěná konstrukce objektů začala být na přelomu 18. a 19. století doplňována, nebo dokonce nahrazována, konstrukcí zděnou. Začaly se vyskytovat první cihlové stavby (zejména kvůli nedostatku dřeva) a s nimi vzkvétala klenební práce. Počátky cihlového stavitelství byly ze sušených cihel (vepřovic) a až počátkem 19. století je doplnily cihly pálené (Škabrada 1996).

Barokní malebnost se v lidové architektuře promítla hlavně do průčelí budov (viz obr.č.18). „Barokní prvky se přenášely už na dřevěné stavby v 18. století, avšak k jejich hlavnímu uplatnění došlo až při rozvoji zděného stavitelství v 19. století“ (Škabrada 1996) Tyto zdobné prvky vidáme nejprve na budovách panských dvorů, farách a kostelech, které tvoří základ každé barokní vesnice. Tyto stavby představují jakési „přenosné médium“ pro rozvoj malebnosti na ostatní usedlosti (Škabrada 1996).

Obr. č. 18 Barokní malebnost lidových štítů.

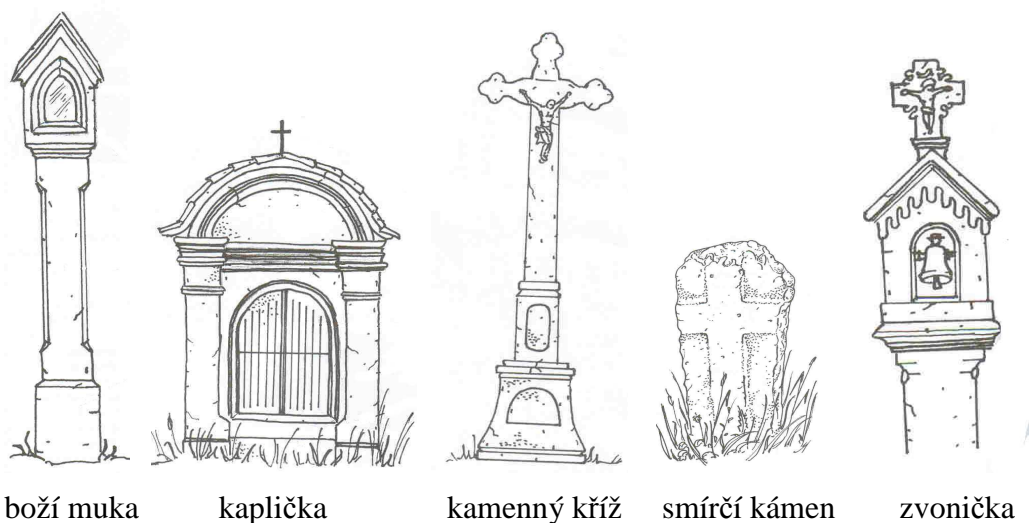


Zdroj: Lidové stavby. Architektura českého venkova. J. Škabrada.

Barokní sloh se nezajímal pouze o stavby, ale začal komponovat i samotnou krajinu. Baroko se snaží krajinu uvést do rovnováhy, pomocí osově souměrnosti. V té době baroko obohatilo „nudné, holé“ cesty o stromy a vytvořilo hustou síť alejí, kterou je protkána celá naše země (Löw a Míchal 2003).

Barokizace krajiny byla nejdůslednější v podobě drobných sakrálních objektů. Ty se do naší krajiny dostávají sice mnohem dříve v podobě smírčích křížů, ale na významu a početnosti nabývají až koncem 18. století. Jejich výstavba přetrvávala až do počátku 20. století a živelně zaplavuje celou krajinu. Rozeznáváme několik typů těchto drobných sakrálních objektů (viz obr.č.19). Již zmiňované smírčí kameny, boží muka, kapličky, kříže a zvoníčky. Mají za úkol upomenout člověka na všude přítomného boha. Stavěli se na místech, kde došlo k tragické události. Lemují polní cesty a meze, tyčí se v polích na loukách u potoků i v lese. Staly se nedílnou součástí naší krajiny (Nusek a kol. 2001).

Obr. č. 19 Drobné sakrální objekty.

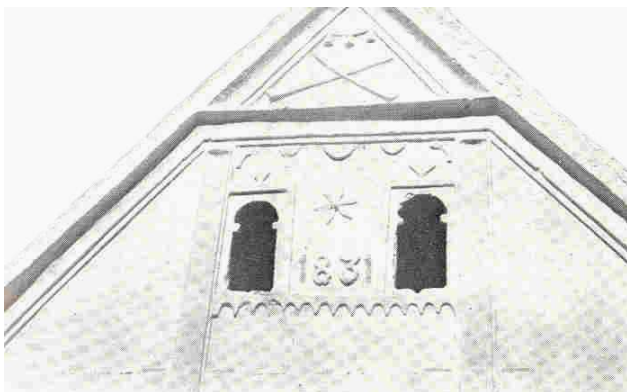


Zdroj: Příběh kapliček. Drobné sakrální objekty na podblanicku. J. Nusek a kol.

3.1.8 Klasicismus a dopad průmyslové revoluce na lidovou architekturu v 19. století.

„Jak se na konci barokní epochy stává doba příliš svázanou spirituálními pravidly, sílilo přesvědčení, že tehdejší uspořádání společnosti není vůle Boží, ale nelidským, pokroku bránícím, autokratickým systémem utlačování všech“ (Löw a Míchal 2003). V duchu osvícenství se formoval klasicistní architektonický sloh, který se v průběhu 19. století dostavil i do našich vesnic. Nezměnil nikterak výrazně stavební zvyklosti a dispozice tehdejší doby, ale pouze propůjčil některým stavbám klasicistní strohost (viz obr.č.20) (Škabrada 1996).

Obr. č. 20 Klasicistní štít.

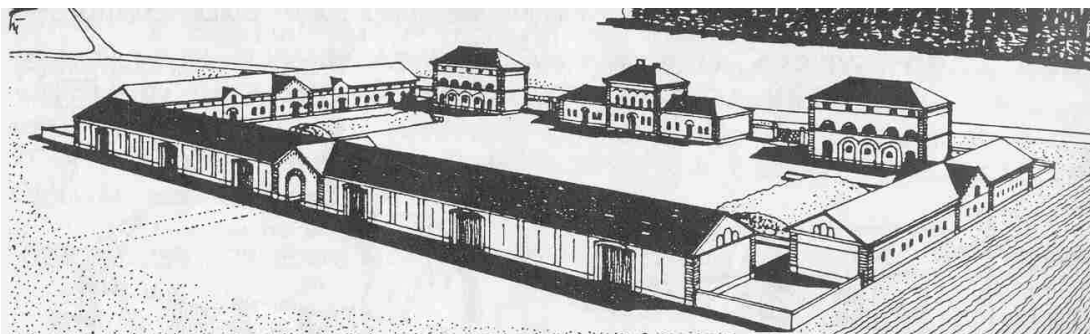


Zdroj: Lidová architektura v Československu. V. Mencl.

S klasicismem však přišel přerod dřevěné architektury na architekturu zděnou. Stejně tak přinesl i přechod ze spalné krytiny na krytinu nespalnou. V roce 1819 vyšel dvorský dekret, který povoloval pálení cihel na vlastním pozemku pro vlastní potřebu. A tak výstavbě cihlových domů už nic nebránilo (Škabrada 1996).

Systém čtyřpolí v 19. století vytlačil dřívější trojpolní hospodářství a došlo k velké produkci dovezených plodin. Hlavně brambory zajistily podstatnou změnu výživy v celé zemi. Lidé mají dostatek potravy a populace se zvyšuje téměř dvounásobně. To má za následek i další rozšiřování vesnic, hlavně nový nárůst chalup na okrajích vsí. Zvyšuje se i objem a počet hospodářských staveb. Nové panské dvory a velkostatky z té doby dosahovaly obřích rozměrů (viz obr.č.21). V mnohých případech se štítová orientace (viz obr.č.22) domu mění na okapovou (viz. obr.č.23) (Sýkora 1998) (Löw a Míchal 2003).

Obr. č. 21 Velký zemědělský objekt 19. století.



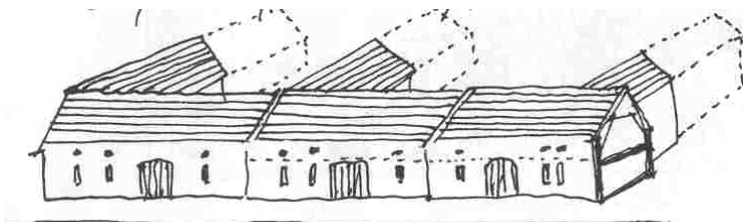
Zdroj: Venkovský prostor 1. díl. Historický vývoj vesnice a krajiny. J. Sýkora.

Obr. č. 22 Štítová orientace domu.



Zdroj: Encyklopedie Lidová architektura. V. Frolec a kol.

Obr. č. 23 Okapová orientace domu.



Zdroj: Venkovský prostor 1. díl. Historický vývoj vesnice a krajiny. J. Sýkora.

Od poloviny 19. století přichází do českých světnic velká historická inovace - sporák. Ten představuje velkou změnu ve vytápění a vaření a hospodyně nadobro opustila starý způsob vaření na otevřeném ohni. Pro odvod kouře již téměř všude sloužil tahový komín. Ve spojení s ním, černá kuchyně ztratila svůj „černý“ charakter (Škabrada 1996).

„Z keramických pálených krytin (viz obr.č.24) pronikaly na venkov nejdříve prejzy“ (Škabrada 1996). Ty díky svému tvaru našly uplatnění už při stavbě složitějších barokních střech. Ostatní pálené tašky (bobrovka, falcovka) se objevují hojně v druhé polovině 19. století (Frolec a kol. 1983) (Škabrada 1996).

Obr. č. 24 Střešní pálená krytiny.



bobrovka



falcovka



prejzy

Zdroj: <http://www.drevorex.cz/tesari/stresni-kritina.asp>

Druhá polovina 19. století byla ve znaku průmyslové revoluce. Průmysl zasáhl i do našich vesnic a započala výstavba objektů pro hospodářský průmysl (mlékárny, sýrárny, lihovary, cukrovary, ...). To se odráží i v dalším uspořádání vesnic. Ty se rozpínají a jsou zaplňovány novým a novým obyvatelstvem a stavební vývoj této doby je proto doslova živelný. K nově vzniklým stavbám se budují silnice, ale především železnice. Je navždy narušen tvar původního osídlení vesnic (Sýkora 1998).

3.1.9 Konec lidové architektury (počátek 20. století)

Přes novou vilkovou zástavbu, která vznikala v okrajových částech našeho venkova, se stále ještě stavělo velké množství tradičně řešených staveb. Mnoho z nich je vedeno v duchu doznívající secesní architektury, která přenesla drobné tvarové prvky do průčelí a interiérů lidové architektury (Škabrada 1996) (Löw a Míchal 2003).

„Tvrdý rozchod s tradicemi nastává až nedobrovolným, poté však stále rychleji přejímaným vytyčením nových, socialistických ideálů vesnického bydlení jako součásti života městského typu od padesátých let“ (Škabrada 1996). Dochází k likvidaci sedláků a hospodářů a tudíž tradiční zemědělská usedlost lidové architektury pozbývá smyslu. Kolektivizací zemědělství a výstavbou panelových sídlišť, upadá lidová architektura a i celý smysl venkovského žití (Škabrada 1996).

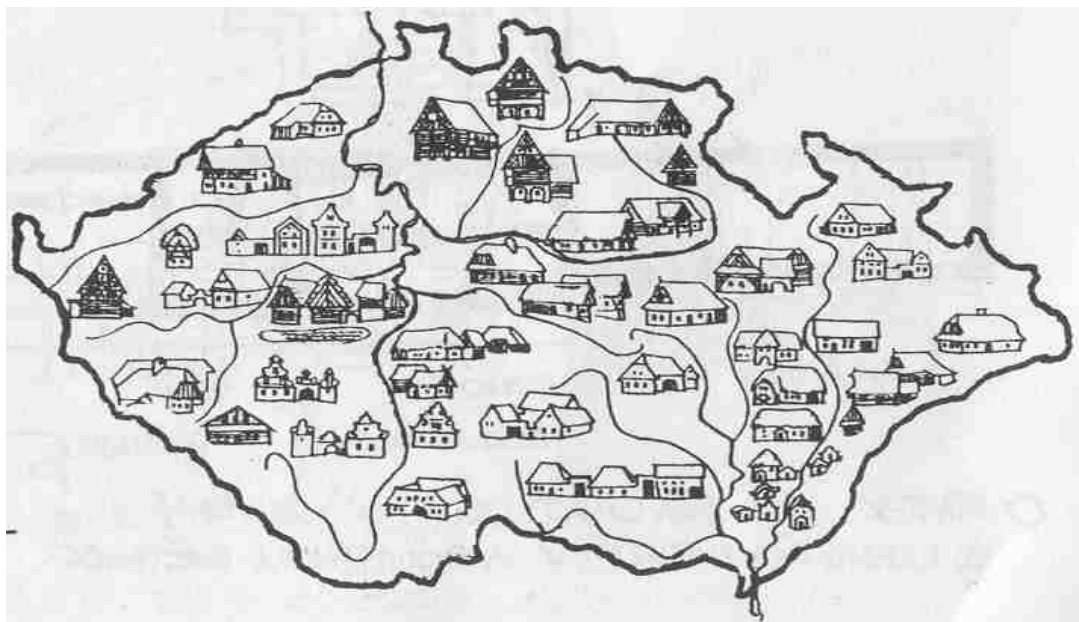
3.2 Dělení oblastí lidové architektury na území ČR

Stavby lidové architektury se volně asociují do několika hlavních regionů. Tyto regiony jsou charakterizovány velmi podobnou architekturou, která může být nepřímo vymezena geografickými podmínkami, kde mohou být limitní hranicí výskytu jednotné struktury např. hory. Typologie jednotlivých regionů vždy vychází z místních přírodních podmínek a surovin, které je možné pro stavbu lidového domu použít.

Níže uvedené regionální oblasti jsou dozajista pouhým náznakem, hrubou kostrou celého složitého sídelního vývoje na našem území. Jak postupně docházelo ke kolonizaci a stěhování obyvatel, měnil se i stavební styl utvářející lidovou stavbu. Nemůžeme proto jednoznačně vylíčit oblastní hranice regionů lidové architektury. Lidová architektura je bezesporu závislá na lokálních přírodních a sociálních podmínkách a proto jsou často domy rozdílné nejen v dané oblasti, ale někdy i v návesním celku. Jednotlivé stavební styly se různě prolínají, kombinují a vyvíjejí. Můžeme tedy brát lidový dům, jako jedinečné nenapodobitelné dílo, které si každý hospodář přizpůsobil obrazu a životu svému.

Jaké oblasti lidové architektury jsou rozlišovány na území České republiky, vypovídá schématicky obr.č.25. Přiblížení hlavních oblastí lidového domu, bude popsáno v následujících podkapitolách.

Obr. č. 25 Schématické rozložení typu lidového domu v ČR.



Zdroj: Venkovský prostor 1. díl. Historický vývoj vesnice a krajiny. J. Sýkora.

3.2.1 Dům na jižní Moravě

Vymezení hranice jihomoravského domu, se vztahuje zejména k nížinné oblasti kolem řeky Moravy a přechází až do Českomoravské vrchoviny, kde se stýká s jižními Čechami.

Na jižní Moravě jsou vesnice silničního typu (viz obr.č.2), které se někdy ve středu čočkovitě rozšiřují. Domy mají okapovou orientaci (viz obr.č.23) k „návsí“ a často tvoří dlouhé spojité řady (Škabrada 1996).

Ze všech regionů lidové architektury jsou obytné domy na jižní Moravě vůbec nejmenší, alespoň co se šířky týče. Vnitřní prostory se omezují pouze na síň, komoru a jedinou jizbu. V případě, že jsou v obydlí některé další místnosti, jsou řazeny aditivním skladebním řádem (Mencel 1980).

Sprašové podloží, které je typické pro jižní Moravu, zajišťuje vůbec největší zásobení našeho území hlínou, která zde představuje hlavní stavební materiál. Hojné uplatnění hlíny jako stavebního materiálu je v této oblasti ještě umocněno

nedostatkem vzrostlých, rovných stromů, které by se na stavbu hodily (Mencl 1980) (Škabrada 1996).

Nejprimitivnějším způsobem výstavby byla stavba nakládaná (jinak také lepenice), mokrá hlína se mísila s plevami a slámou a vidlemi se nakládala do tvaru zdi, v závěru se osekala sekyrou. Méně používanou technikou byla stavba nabíjená, která se od lepenice lišila tím, že se nabíjela do předem připraveného bednění (šalování). Další způsob, který se na Moravě používal jen do 1. světové války bylo zdění z válků. Války se hnětly v ruce a oslzlé se kladly do klasovité struktury (známé jako opus spicatum). Posledním nejvyspělejším způsobem výstavby hliněného domu bylo zdění z vepřovic (Mencl 1980).

Valbová či sedlová střecha se pokrývala výhradně slámou či rákosem. Tato krytina se vážala do došků, které se přivazovaly na střešní latě. Hřeben střechy, popřípadě nároží, bylo zakončeno kalenicí nebo vrkočí. (Mencl 1980) (Frolec a kol. 1983)

Hospodářské stavby přišly na Moravu až velice pozdně. Proto špýchárek (obilní komora) bývá vystavěn dodatečně na návsi před vlastním domem. Stodoly se v této oblasti stavěly na humna a byly to tzv. čelní stodoly (viz obr.č.26) (Mencl 1980).

Jižní Morava je také jedním z regionů, kde se až do nedávné doby dochoval starý otopný systém polodymné jizby s krátkým dymníkem (viz obr.č.12) (Škabrada 1996).

Častým doprovodným znakem hliněných staveb bylo žudro (viz obr.č.27), které však nedosahovalo takových rozměrů jako hanácký žudr.

Obr. č. 26 Čelní stodola.



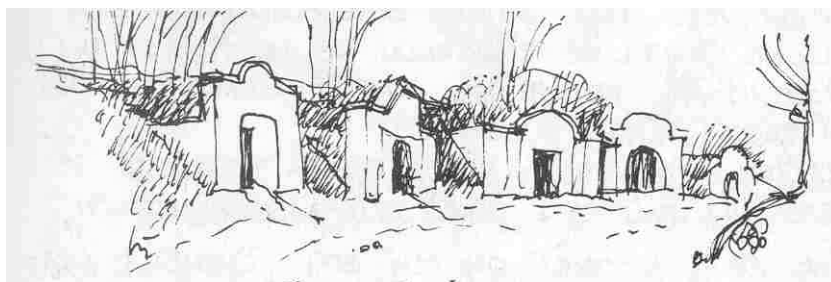
Obr. č. 27 Jihomoravské žudro.



Zdroj: Encyklopedie Lidová architektura. V. Frolec a kol.

Zvláštním typem moravských staveb jsou vinné sklepy neboli budy a lisovny. Mnohdy vznikaly i celé soustavy těchto sklípků, jak ukazuje obr.č.28. Materiál a konstrukce vinohradských staveb byla opět závislá na místních podmínkách, zejména na půdní skladbě. Nejstarší způsob budování sklepů bylo hloubení do hlíny. Tam, kde byl dostatek kamení, uplatňovala se klenutá výstavba stropu. Posléze se klenulo z pálených cihel (Matuszková a Kovářů 2004).

Obr. č. 28 Vinné budy na jižní Moravě.



Zdroj: Venkovský prostor 1. díl. Historický vývoj vesnice a krajiny. J. Sýkora.

Druhá skupina domů, se kterým se můžeme na jižní Moravě setkat, jsou domy na Horácku. „Výše položená západní oblast vysočinského Horácka, na jihu přecházející v dolnomoravskou vysočinu, má uspořádání vesnic i převažující tradiční zástavbu bližší přilehlým oblastem jižních a východních Čech“ (Škabrada 1996).

Vesnice tu jsou převážně návesní (viz obr.č.1) nebo údolní lánové (viz. obr.č.5). Půdorysy domů jsou zde trojdílné (viz obr.č.7), situovány kolmo k ulici. Zástavba se později vyvinula do souvisle uzavřeného dvorce, obestavěného ze všech čtyřech stran. Starší vrstva dochované zástavby je roubená a mladší, díky dostatku žuly, kamenná (Škabrada 1996).

3.2.2 Dům na střední Moravě

Stejně tak, jako vesnice na jižní Moravě, jsou i dlouhé hanácké vsi silničního typu (viz. obr.č.2). Okolní široká krajina je protkána sítí příčných, úzkých a dlouhých lánů. Plužiny určují šířku stavebních parcel. Znamená to tedy, že šířka domu a plužiny spolu úzce souvisí (Mencel 1980).

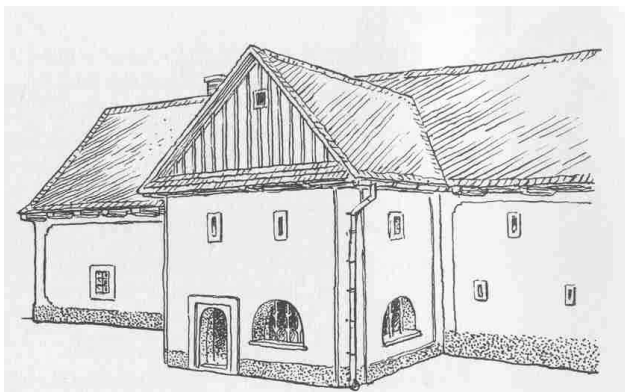
Jádrem střední Moravy a bezesporu nejvýznamnější zemědělskou oblastí je úrodná krajina Hané. Právě pro svoji úrodnost a bohatost tohoto regionu

se vytvořil v oblasti Hané specifický typ domu. Měl stejně tak jako na jižní Moravě okapovou orientaci s vnitřní dispozicí síň, komora, jizba, avšak honosil se i patrovou výstavbou, jež byla vyplněna i několika dalšími komorami. Následně se některá stavení opět rozšiřovala směrem do dvora a vznikaly tak dvoutraktové domy s nesymetrickým půdorysem (Škabrada 1996).

Dům na Hané již nebyl zcela materiálově sourodý. Zatímco síň a komory bývali hliněné, jizba se roubila a ohazovala hlínou. S postupem času, kdy se začalo uplatňovat zdění z pálených cihel, se dům neomítal („ať všichni vidí, že na to máme“) (Mencl 1980).

Nejtypičtější stavebním prvkem, který dělá hanácký dům domem, je žudr. Na střední Moravě se stavěl pouze do 2. poloviny 18. století. Hanácký žudr (viz obr.č.29) je mohutný rizalit, v jehož přízemí je otevřená podsíň, kterou se vcházelo do síně a v patře pak bývá sýpka. V některých oblastech se setkáváme i s arkádovým zápražím neboli loubím (Mencl 1980) (Frolec a kol. 1983).

Obr. č. 29 Hanácký žudr.



Zdroj: Encyklopedie Lidová architektura. V. Frolec a kol.

3.2.3 Dům severní Moravy a Slezska

Území je tvořeno dvěma odlišnými horskými regiony. Na západě Jeseníky a na východě Moravskoslezské Beskydy.

Vesnice na Jesenicku jsou nejčastěji údolní lánové (viz obr.č.5). Původní roubený dům na Jesenicku volně navazuje na zvyklosti českého severovýchodu. S postupem času přešel na architekturu zděnou. Oblast lidového domu na Jesenicku

však byla zasažena průmyslovým rozvojem a tradiční zástavba se takřka nedochovala (Škabrada 1996).

Dvory v této oblasti byly nejčastěji v čelní straně otevřené pouze s jednoduchou zdí a brankou. Některé však měli velké uzavřené dvorce, do kterých se vjíždělo bránou pod špýcharem (Mencl 1980).

Půdorys domu byl zde smíšený. Trojdílný komorový dům byl doplněn chlév. (Škabrada 1996).

„Při mladších povrchových úpravách se zejména na štítech používaly, díky místnímu výskytu materiálu k ochranným obkladům, břidlicové desky“ (Škabrada 1996).

Odlišující se zvláštností ještě bývá podklenutý komín, který tak vyrůstá přímo z hřebene střechy (Škabrada 1996).

Valašská roubená architektura je odlišná a složitá, jako její samotný vývoj. Objevila se na naše území díky postupu karpatských salašnických pastevců z východu (Škabrada 1996).

Usedlosti na Valašsku se nepravidelně řadí podél cesty nebo potoka a vznikají tzv. řadové vsi (viz obr.č.30). Jiným typem a to dosti hojným, jsou vsi, které tvoří drobné sídelní shluky, s úzkou vazbou na horský terén (Mencl 1980) (Frolec a kol. 1983).

Obr. č. 30 Valašská řadová ves.

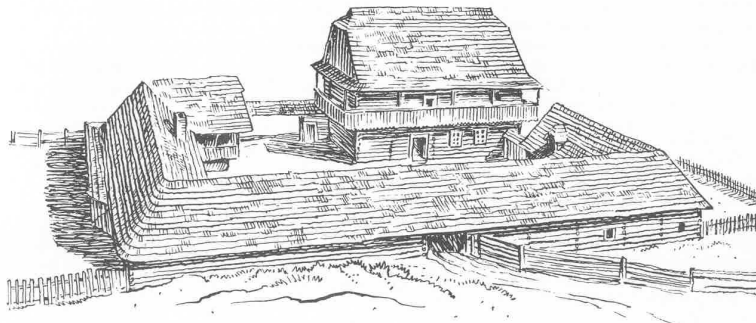


Zdroj: Encyklopedie Lidová architektura. V. Frolec a kol.

Domy chudších vrstev byly roubené, přízemní s pravidelnou dispozicí jizba, síň, jizba a později přibyla k původní dispozici ještě zadní komora. Štíty jsou bedněné s kabřinci, makovicemi a podlomenicemi. Bohatá vrstva valašského obyvatelstva naopak budovala honosná fojtství (viz obr.č.31), která čítala patrový dům s několika

komorami, hospodářské budovy a mnohdy i krčmu. Velkolepá fojtství a drobné rolnické příbytky tak hrubě kontrastovaly a vytvářely osobitý ráz valašských vesnic.

Obr. č. 31 Valašské fojtství.



Zdroj: Encyklopedie Lidová architektura. V. Frolec a kol.

3.2.4 Dům v západních Čechách

Ve vesnickém urbanismu převažují tvary návesní (viz obr.č.1), převážně dosti pravidelné. Vyskytují se zde návsi obdélné, ale i okrouhlé. „Vsi lánové, které vznikaly z popudu vnější německé kolonizace tu kupodivu nejsou hojně zastoupeny“ (Škabrada 1996).

Skoro v celých západních Čechách s výjimkou Chodska (pro tuto oblast je typický tzv. špýcharový dům) se ujal západní stavební vliv hrázděné konstrukce. Do Čech dorazilo hrázděné zdivo z Německa a to nejprve do městských staveb a hradů (konec 15. století) a teprve poté bylo přejímáno do venkovské lidové architektury. Hrázděný dům měl své ohnisko na Chebsku, kde tato architektura dosáhla nejvyšších estetických hodnot a odtud se tento německý vliv šířil dále do středu Čech a živelně vytlačoval slovanský roubený dům (Mencl 1980) (Frolec a kol. 1983).

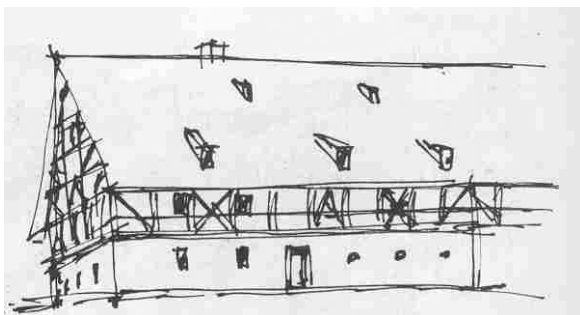
Západočeská lidová architektura přejala seskupení staveb opět ze západní Evropy. Dvůr dostává pravoúhlý tvar a uzavírá se ze všech čtyřech stran. Navíc každá budova plní svou předurčenou funkci. Tomuto typu stavení se říká franský dvorec. Štít patrového obytného domu je obrácen k východu a vzadu je k němu přidružena stáj (hospodář byl neustále v kontaktu se zvířaty). Kolmo k němu stojí kolna s patrovým špýcharem. Naproti obytnému domu je stodola a poslední stranu dvora uzavírá chlév. Vnitřní dispozice domu je taková, že v přízemí je světnice, síň, stáj a v patře opět malá síň a často dvě komory (Mencl 1980).

Proč tento typ dispozice v západních Čechách tak zdomácněl je nasnadě. „Tamní krajina je nehostinná, bažinatá se syrovým podnebím, spíše vhodná k pastvě než k zemědělství“ (Mencl 1980). Sklidit bohatší úrodu lze tedy pouze za pomoci vydatného mrvení, proto se hospodářství neobešlo bez chovu dobytka ve velkých stádech. Pro tento způsob hospodaření je potřeba nemalého úložného prostoru a tudíž byl francký dvorec ve zmíněných podmínkách velice výhodný (Mencl 1980).

V západních Čechách se u obytného domu hrázdil především štít nebo patro, přízemí zůstávalo roubené (viz obr.č.32), koncem 18. století i zděné. Roubení se mnohdy z vnějšku krylo hliněnou omazávkou (Mencl 1980) (Škabrada 1996).

Ze západní Evropy přijal chebský dvorec také svůj specifický špýchar. Byl celohrázděný a hned dvojího typu. Starší „franský“ špýchar byl věžovitý, kdežto mladší „švábský“ byl vystavěn nad otevřenou podsíní, která sloužila jako úschovna pro vozy a nářadí. V hrázděné architektuře se také hojně uplatňují pavlače, které umožňují přístup do vyšších pater (Mencl 1980).

Obr. č. 32 Hrázděná architektura.



Zdroj: Venkovský prostor 1. díl. Historický vývoj vesnice a krajiny. J. Sýkora.

Hrázděné zdivo je do jisté míry projevem gotiky. Tvoří ho trémová kostra a pole vyplněná výpletem nebo kamenem a později (v 2. pol. 19. století) i cihlami. Výplň mezi trémovou konstrukcí se omazávala lepenicí a omítala. Do vlhkého omítnutí se někdy vytvářeli ornamenty podobné sgrafitové technice. Trémy byly také často barevně tónovány a tím vznikl zajímavý barevný kontrast (Frolec a kol. 1983).

Střecha je sedlová nebo polovalbová (viz obr.č.10) a kryje se šindelem. (Mencl 1980).

Odlišný stavební způsob panoval v severozápadních Čechách. Stále se setkáváme s roubenou a hrázděnou architekturou, ale díky nedostatku stavebního dřeva (který se tu pociťoval již od středověku), proniká zděná stavba do zdejší krajiny poměrně brzy. Na zdivo se hojně užívá opracovaná opuka nebo pískovec. Stavební styl se však výrazně nemění od již zmiňované hrázděné architektury (Škabrada 1996).

3.2.5 Dům v severních Čechách

„Větší část severočeské oblasti patří k mladšímu sídelnímu území. I proto tu jsou kromě návesních typů (viz obr.č.1) zástavby někde i ve značném rozsahu zastoupeny údolní lánové vsi (viz obr.č.5) (Škabrada 1996).

Severní Čechy se pyšní největším počtem dochovaných roubených domů v celé České Republice. Převažující roubené domy v této oblasti jsou patrové, ovlivněné německým stavebním stylem. Menší převahu pak mají roubené domy přízemní.

V severnější části Čech, jak již bylo zmíněno, se roubilo do patra. Je to architektura přicházející z Německa a tudíž i stavební projevy a dispozice domu neunikly německému vlivu. Konstrukce a rozmístění staveb tedy odpovídá hrázděnému domu, který se člení, jak jinak, než do franckého dvorce. Vnitřní prostory obytného domu se dělí opět na síň, komoru, stáj a možno se setkat i s dvouraktovými domy, ale převážně jen v přízemí. Patro je jednoraktové a do síně se vstupuje dřevěným lomeným schodištěm. K horní síni je často ještě připojena „parádní“ světnice. V zadní části patra (většinou nad stájemi) jsou komory, které jsou přístupné pouze z pavlače. Síň v přední části domu byla velká a po straně ještě často doplněna malou světničkou, takže v průčelí domu bývala až tři okna. (Mencl 1980) (Škabrada 1996)

Druhým typem domu v severních Čechách je dům přízemní. Rozkládá se hlavně v oblasti kolem Labe. Polabská oblast je domovem bohatého českého zemědělce a proto je dosti podivující, že si zrovna polabský sedlák s patrem doslova neví rady. Tam kde je dům ještě patrový, se horní prostory nevyužívají, a když, tak jen jako sýpka či odkládací komora. „K tradici českého bydlení tehdy nepatřilo spát v patře, ani drobit jednotu rodinného společenství, vázaného na usedlost, v tak velký počet individuálních ložnic“ (Mencl 1980). Proto se německý patrový dům nerozšířil dále do středu České země. Dokonce se v této oblasti setkáváme i se změněnou vnitřní

dispozicí, kde chlév již není těsně propojen s domem (není přístupný ze síně) nebo dokonce stojí samostatně. (Mencl 1980)

Důležitým stavebním prvkem se v severočeském kraji stává podstávka, která je i dobře patrná z obrázku č.33. Jde o soustavu sloupků a ližin, které nesou roubené (hrázděné) patro či krov a obepínají dům ze dvou až všech čtyř stran. S postupem času ustupuje tektonická funkce esteticku a podstávky se v průčelí stěn bohatě vyřezávají (Mencl 1980) (Škabrada 1996).

Chloubou celé roubené stavby je samozřejmě štít (u roubených staveb lomenice) Lomenice se zpočátku vyskytovali jen v jednoduchých formách a způsob kladení prken byl omezen většinou jen na střechovitý nebo klasovitý. S postupnou barokizací severočeského venkova se lomenice rozvinuly do bohatých a komplikovaných tvarů. Vyvrcholení lomenicového umění se datuje na přelomu 18. a 19. století (Mencl 1980).

Někdy je možno v severních Čechách zahlédnout stavby smíšené, kde se uplatňuje spojení materiálu dřeva a zdiva. Přičemž přízemí mohlo být roubené a zděné a patro hrázděné. Po roce 1830 pak roubená stavba opouští náš venkov a uvolňuje tak místo zděným klasicistním domům. Ve zděné lidové architektuře je typický stavební materiál pískovec (Mencl 1980) (Škabrada 1996).

Sedlová či polovalbová střecha se kryje úzkou dřevěnou destičkou zvanou šindel. Tento typ krytiny je hojně používán všude v lesnatých horských a podhorských oblastech (Mencl 1980).

Obr. č. 33 Severočeský dům s podstávkou.



Zdroj: Encyklopedie Lidová architektura. V. Frolec a kol.

3.2.6 Dům ve středních Čechách

Podstatná část regionu severních Čech patří do staré sídlení oblasti. Vesnice jsou tu proto hlavně návěsného typu (viz obr.č.1). Menší vsi mají návěs nepravidelnou, kdežto vsi početnější, co se usedlostí týče, jsou často pravidelné, zjevně plánovitě rozvržené (Škabrada 1996).

„Základní typ domu ve středních Čechách od středověku představoval přízemní trojdílný roubený dům, který se v ekonomicky méně rozvinutých a lesnatých oblastech budoval až do začátku 19. století“ (Škabrada 1996).

Obytný dům měl štítovou orientaci (viz obr.č.22). Na protější straně, opět do ulice, stávala sýpka. Chlévy a stáje navazovaly zpravidla na dům v zadní části dvora. V popředí bývala brána, která nejrychleji ze všech ostatních staveb přijala zděnou tvář. Roubené stodoly nacházíme dříve samostatně v koutě zahrady, aby se dodrželo protipožární opatření. Později, kdy se stodoly začínají alespoň zčásti vyzdívát, se posouvají blíže ke dvoru (Mencl 1980) (Škabrada 1996).

Střed domu zabírala prostorná roubená síň. Zděná černá kuchyně ležela nejčastěji hned za ní, a proto bývala síň často velice široká. Ze síně se na jednu stranu vcházelo do prostorné světnice a na stranu druhou pak do komory. Vchod do stáje byl samozřejmě (po slovanském způsobu) oddělen. (Mencl 1980)

Roubený dům středních Čech je veskrze podobný jinému roubenému domu na našem území. Kromě roubení z otesaných trámů nacházíme v této oblasti i roubení z trámů neotesaných (kuláčů). To, že jsou zde staré stavby roubené, zapříčinil nejspíše hojný výskyt dlouhého rovného jedlového dřeva, který tu tvořil rozlehlý pás tzv. černých lesů (Mencl 1980).

Střecha se kryla hlavně doškem. Bohatší hospodáři si mohli dovolit šindel a výjimečně se objevuje krytina prejzová (viz obr.č.24). Ve středních Čechách je možno shlédnout jak střechy sedlové, valbové, tak i polovalbové (viz obr.č.10), mnohdy zakončeny kabřincem (Škabrada 1996).

3.2.7 Dům ve východních Čechách

Střední část této oblasti, tedy kraj Královéhradecký a Pardubický, odpovídá typologicky stavební manýře polabské oblasti. Vesnice jsou tu především návesní, pravidelné s přízemní zástavbou. „Stará roubená architektura se tu přezdívala poměrně pozdě, takže tu leckde můžeme nalézt její výrazné zbytky. I mladší zděné stavby si ale podržely neutrální výraz svých předchůdců, k němuž přispívá i skutečnost, že se sruby v minulosti běžně opatřovaly izolační a ochranou hliněnou omazávkou“ (Škabrada 1996).

V severnější části východních Čech, v okolí Českého ráje, je dosud dobře patrný německý vliv patrové zástavby. Půdorys přízemí byl typicky česky trojdílný, komorového typu. Tyto domy jsou všeobecně brány jako nejhodnotnější z výtvarného hlediska. Stěny jsou z masivního roubení, nejsou doplněny podstávkou, ale mají bohaté lomenice a honosné pavlače. Nalezneme zde však i chudší domy přízemní a přechodnou architekturu mezi oběma styly, která se časem rozvinula do rozličných variant. Mladší zděná architektura v těchto krajích nijak zvlášť nevybočuje z tradiční patrové roubené zástavby (Škabrada 1996).

Poslední odlišná oblast lidové architektury v regionu východních Čech je Českomoravská vrchovina. Oblast Českomoravské vrchoviny měla velice zajímavé rozmístění usedlostí v terénu. Široké lány polí probíhaly celou zdejší krajinou a uprostřed seděla sama usedlost. Navíc ke každému dvorci a lánu příslušela vlastní příjezdová cesta, která často prolamovala celou délku plužiny (Mencel 1980). Vesnice tu jsou proto vesměs údolní lánové (viz obr.č.5).

Tato oblast je zajímavá hlavně svými semknutými dvorci a gotickými polygonálními stodolami (viz obr.č.13), které se v původní zástavbě této oblasti hojně vyskytovaly. Vedle rozsáhlých dvorců po franském způsobu, zde vznikali i malé kopie chudších stavení. Jednotlivé budovy k sobě těsně přiléhaly a vznikl tak celostně uzavřený dvůr, do kterého se vjíždělo branou pod špýcharem (viz obr.č.34). Roubená polygonální stodola stávala z protipožárních důvodů na konci zahrady (Mencel 1980).

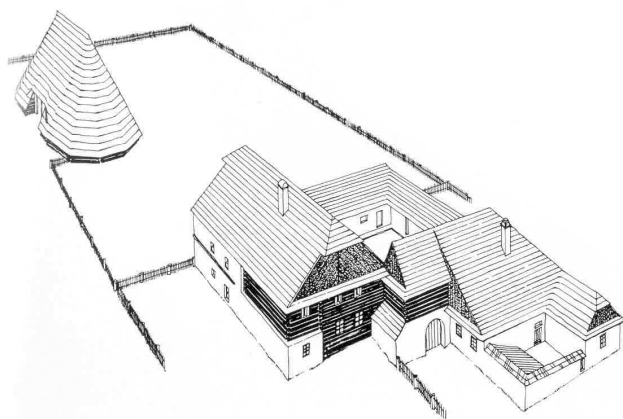
V dispozičním řešení domu se často uplatňovala volná průchozí síň, z níž kuchyně ustupovala do druhého traktu vedle světnice“ (Škabrada 1996).

Lomenice na Českomoravské vrchovině byly klasovitě skládané a doplněné podlomenicí, která byla v této oblasti zvláště hojná. Na vrcholku lomenice nikdy

nechyběla valba. Podlomenice i valba jsou dobře patrné opět z obrázku č.34. Střecha se kryla doškem (Mencl 1980) (Frolec a kol. 1983).

Masovému přezdívaní starší dřevěné architektury podlehly i stavby na Českomoravské vrchovině. S mizející roubenou architekturou se ztrácejí i patrové špýchary se vstupní bránou. Dvůr však stále zůstal semknutý. Zvláštností této doby bylo překrytí čelní stěny světnice hospodářskými budovami. Všechny hospodářské objekty od té doby bývají patrové (Škabrada 1996).

Obr. č. 34 Dvorec Českomoravské vrchoviny.



Zdroj: Lidová architektura v Československu. V. Mencl.

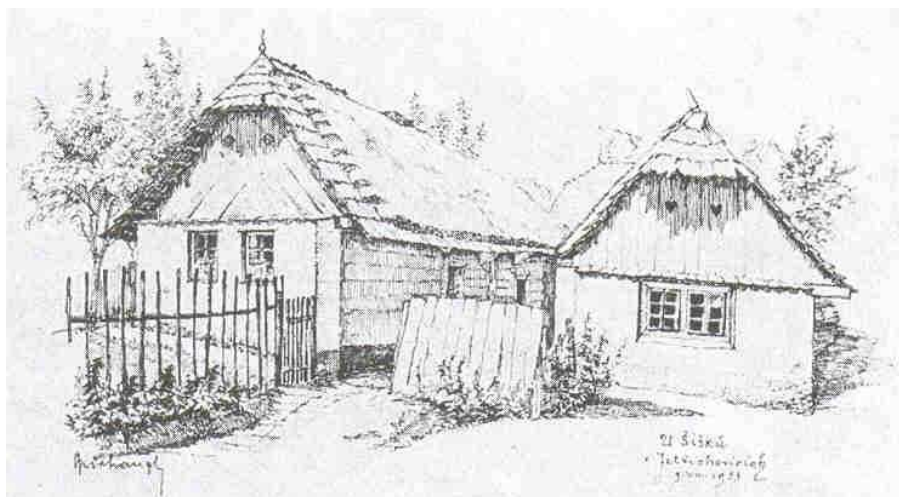
3.2.8 Dům jižních Čech

Region jižních Čech je určen jednak nižšími polohami, jejichž jádrem jsou Blata a jednak polohami vyššími v horských oblastech Šumavy. Za jednu ze zajímavých oblastí s charakteristickou vesnickou zástavbou lze také považovat rozsáhlou oblast Pošumaví (dlouhý pás od Českokrumlovska na jihovýchodě až po Domažlicko na severozápadě) stejně tak jako oblast Horaždovicka charakterizovanou kamennou výstavbou (Voděra a Škabrada 1986).

Vesnice tu jsou převážně návesní (viz obr.č.1) s pravidelnou i nepravidelnou návší, ale můžeme zde najít i ulicový typ. Při kolonizaci při hranicích s Rakouskem se uplatňují typy údolních lánových vsí. Jednou ze specialit jihočeského urbanismu jsou tzv. jednoty, které leží odděleně od vesnic v polích a lukách. Jsou to samostatné usedlosti, které vznikly v kraji rybníčních soustav hlavně na Třeboňsku a celé východnější části jihočeského regionu (Voděra a Škabrada 1986).

Stará dřevěná zástavba, která s nástupem zděné architektury Jihočeského kraje skoro vymizela, je v dnešní době znatelná zejména z roubených stodol. Poslední zbytky roubených domů je možné nalézt v severních Čechách a na Šumavě. Obytný roubený dům v dřívějších dobách byl trojdílný komorového typu nebo chlívni. Roubený špýchárek a stodola stály ve dvoře samostatně. Celý dvůr se obháněl kamennou zídkou nebo pouze plaňkovým plotem. Roubenky byly přízemní s jednoduchými svislými nebo klasovitě skládanými lomenicemi (viz obr. 34). Ve vrcholu štítu často býval kabřinec s makovičkou. Stěny se omazávaly hliněnou omazávkou (Spirhanzl Duriš 2006).

Obr. č. 35 Jihočeské roubenky s jednoduchými lomenicemi.



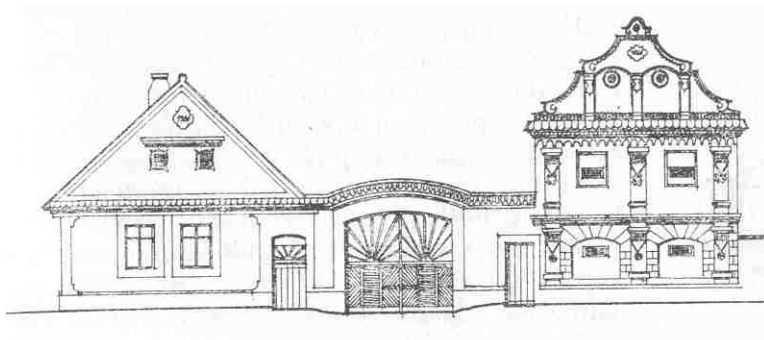
Zdroj: Staré jihočeské chalupy. J. Spirhanzl Duriš

Hlavní (také nejznámější) představa jihočeské vesnice tkví v bohatosti zděných štítů selského baroka na jihočeských blatech. Tato nejznámější podoba Jižních Čech je ovšem poměrně mladá, většinou až z 1. poloviny 19. století. Jihočeská blata tvoří dvě územní enklávy. Jsou to soběslavsko-veselská blata a hlubocká blata (Voděra a Škabrada 1986) (Škabrada 1996).

Přesto, že se v 70. letech 19. století štítová orientace sídel přeorientovává na okapovou, na území jihočeských blat přetrvává hlavně orientace štítová. V průčelí domu stojí obytný dům a patrový špýchar (často i vícepodlažní), obě stavby jsou spojeny masivní zděnou bránou (viz obr.č.36). Zděné chlěvy stojí nejčastěji vedle obytného domu. V závěru 19. století se oddělují chlívni prostory do dvou dispozic a to chlěva pro dobytek a stáje pro koně (předtím stojí koně i dobytek pohromadě). Dvůr ze zadu (naproti bráně) uzavírá roubená stodola.

Posledním prvkem usedlosti je kůlna, která vzniká zastřešením prostoru mezi chlévem či špýcharem a stodolou či obytným domem nebo může být pod společnou střechou se stodolou (Voděra a Škabrada 1986).

Obr. č. 36 Zdobené průčelí obytného domu a sýpky s masivní bránou.



Zdroj: Jihočeská lidová architektura. S. Voděra aj. Škabrada.

Obytný blatský dům je striktně přízemní, výjimky vznikají jen náhodně s ohledem na složitost terénu. Vnitřní dispozice je stejně jako ve starším roubeném domě trojdílná komorového typu. V zadní části síně však často bývá vyspělá oddělená černá kuchyně. Někdy se dům rozrůstá do šířky. Důvodem je přiřazení výměnku ke hlavnímu průčelí. Ve štítu pak můžeme nalézt tři okna (Voděra a Škabrada 1986).

Zajímavým stavením útvarem se v jižních Čechách stává šíje (obdoba moravského žudra), nejčastěji se uplatňuje u vstupu do špýcharu (viz obr.č.37) (Voděra a Škabrada 1986).

Obr. č. 37 Jihočeská šíje u vstupu do zděného špýcharu.



Zdroj: Jihočeská lidová architektura. S. Voděra aj. Škabrada.

Domy na blatech jsou zděné z lomového kamene nebo zděné z pálených cihel. Střecha se již pokrývá pálenou střešní taškou (Menc1 1980).

„Nejpatrnější zvláštností jihočeských zděných staveb jsou bohaté štíty různých obrysů, navazující především na starší barokní tradice“ (Škabrada 1998). Zdobené jsou v mnohých případech i špýchary a brány. Celé průčelí je pýchou hospodáře a tak není divu, že si majitelé usedlostí najímali zednické mistry. Celá jihočeská blatská oblast je spojena se dvěma nejslavnějšími zednickými rodinami: Šochovy a Patákovy. Jejich umělecký styl zaznamenáváme na mnoha stavbách v této oblasti (Menc1 1980).

Lidová jihočeská architektura v kraji Třeboňském a Jindřichohradeckém je od blatské oblasti odlišná svou absencí zdobených štítů. Stavby jsou sice kamenné a dispozičně podobné jako na jihočeských blatech, ovšem štíty působí až puristicky (viz obr.č.38) (Voděra a Škabrada 1986).

Obr. č. 38 Puristický obraz vesnice na Jindřichohradecku.



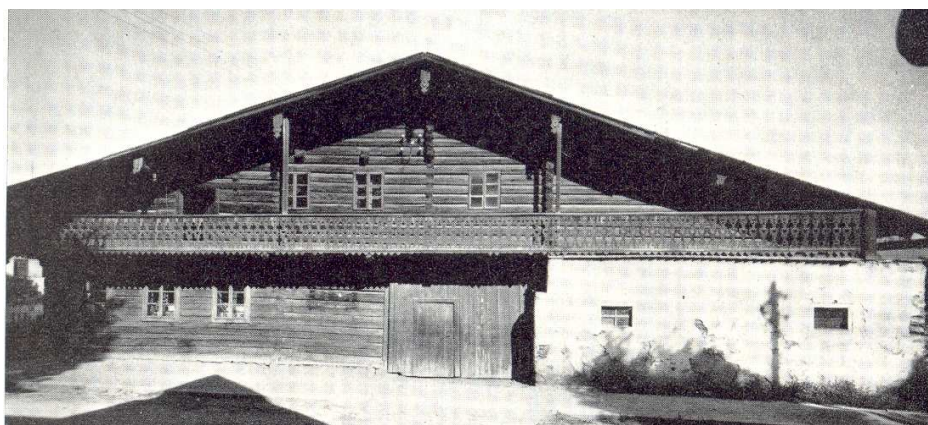
Zdroj: Lidové stavby. Architektura českého venkova. J. Škabrada.

Důležitou oblast, kterou je ještě nutno zmínit, je kraj Volyňský a Strakonický. Domy jsou zde na stejném půdorysu jako jinde v jižních Čechách. Odlišnost tvoří pouze dům špýcharový, který je možné v oblasti Volyně, Strakonice a Prachatic nalézt. Tato oblast je však zajímavá kvůli svým malebným štítům. Zde působil mistr, jehož umění se považuje za vůbec vrchol malebnosti lidové architektury (viz obr.č.18). Nejde o nikoho jiného, než Jakuba Bursu. Jeho štíty jsou velice specifické zejména kvůli nepravidelnosti tvarů, které užíval (nesymetrické voluty, nesouměrné nadpisy, atp.). A právě díky své malebnosti jsou jeho štíty obnovovány a můžeme se s nimi setkat téměř v každé vesnici v okolí Volyně.

Posledním typem domu v jižních Čechách, který se vyznačuje naprosto odlišným dispozičním uspořádáním od jiné lidové architektury, je volarský dům

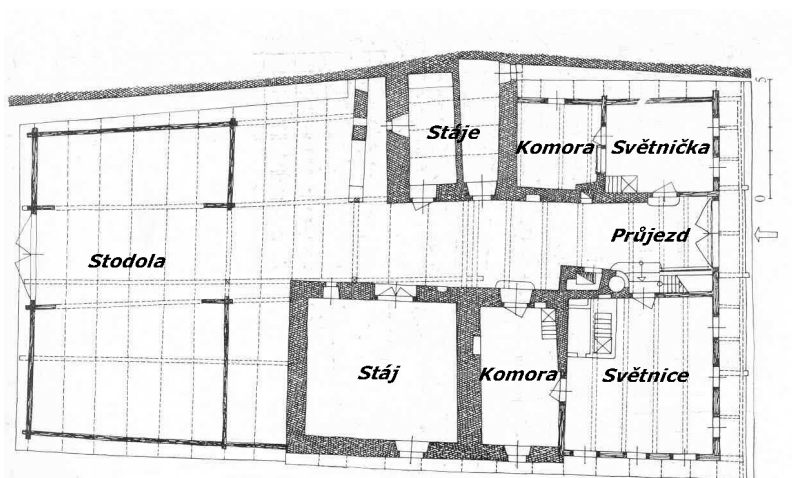
(viz obr.č.39). Tyto domy se nacházejí na Šumavě, hlavně v okolí Volar a objevily se zde už v 16. století v souvislosti s vnější kolonizací. Volarské domy náleží k alpskému domovému typu, kdy pod společnou střechou byl soustředěn veškerý hospodářský provoz (chlév, stáj, stodola a někdy i celý dvůr) (viz obr.č.40). „Zajímavostí u volarského domu je absence seníku, ten byl vždy umístěn daleko od města na okolních loukách“ (Fencel 2003). Volarský dům je patrový s pavlačí, která se táhne po celé šířce průčelí. Volarské domy jsou nápadné svojí širokou sedlovou střechou s malým sklonem. Střecha se kryje šindelem. Domy jsou roubené nebo v kombinaci dřevo kámen. Po velkém požáru v roce 1863, kterému ve Volarech podlehla čtvrtina roubených domů, se zde více začíná uplatňovat zdivo (Mencel 1980) (Fencel 2003).

Obr. č. 39 Volarský dům alpského typu.



Zdroj: Lidová architektura v Československu. V. Mencel.

Obr. č. 40 Dispozice volarského domu.



Zdroj: Lidová architektura v Československu. V. Mencel.

3.3 Aplikace získaných poznatků na obec Třebiště

V následující kapitole bude podrobněji popsán vývoj sídla a lidová architektura obce Třebiště. V této analytické části budou uplatňovány poznatky z předchozích dvou kapitol, doplněné vlastním zkoumáním a závěry.

3.3.1 Základní údaje a lokalizace

Obec Třebiště se nachází v Jihočeském kraji nedaleko města Tábor (viz obr.č.41).

Obr. č. 41 Lokalizace obce Třebiště v rámci mapy ČR.



Zdroj: <http://www.risy.cz/>

Je to malá vesnice ležící na půli cesty mezi Želčí a Skalicí. K Třebišti náleží ještě Třebišťské Jenoty a Kozlova (viz obr.č.42). Třebiště je v nadmořské výšce 430 m n. m.

Obr. č. 42 Přesná poloha Třebiště, Třebišťských Jednot a Kozlov.



Zdroj: <http://www.mapy.cz/>

Třebiště je návesním rybníkem rozděleno na dva celky. Na jihu leží Malá strana a na severu Velká strana. Obě strany od návesního rybníku stoupají vzhůru v terénu, protože je Třebiště umístěno v malém údolí.

3.3.2 Historický vývoj sídla

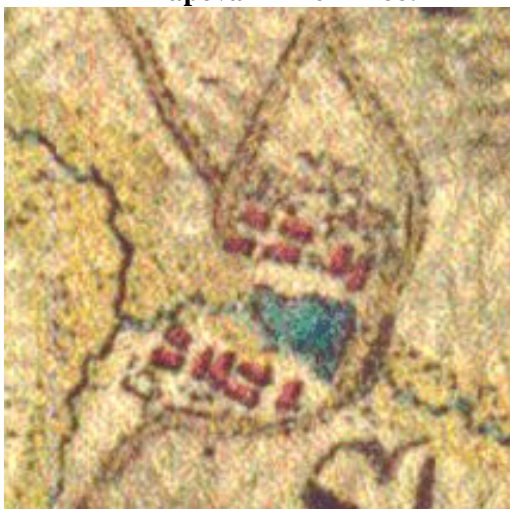
Jméno Třebiště je odvozeno od staroslovanského názvu „Třeb“, které doslova znamená „pohanských obětí“. Předhistorické nálezy v blízkosti obce také ukazují na její velmi starý původ. Dokladem toho jsou blízké skalické a želečské mohyly datované už k 6. století př.n.l. Hlubší pátrání v okolí obce neproběhlo, a proto se můžeme jen domnívat, která byla tato oblast dříve osídlena (Linter a Skála 1958).

Historické zprávy o Třebišti jsou velice chudé. Roku 1453 koupil ves od Ondřeje z Nebřehovic Vilém z Rožmberka a od té doby bylo Třebiště spojeno s panstvím Želečským. Odloučení se Třebiště dočkalo až 22. 4. 1886, kdy soudně spadalo pod okres Soběslav. Obyvatelé patřili ke kmeni Netolickému, zvaní Kozáci. Obci se (nejspíše kvůli její velikosti) nevěnovala valná pozornost, a proto jsou historické prameny útržkovité. Nezbyvá tedy nic jiného, než se ve vývoji posunout blíže k přítomnosti.

První historická mapa, která zaznamenala hrubé uspořádání Třebiště, je mapa I. vojenského (josefského) mapování (viz obr.č.43). Tato mapa je v měřítku 1:28 800 a vznikla mezi léty 1764-1768. O tehdejší uspořádání sídel však nepodává

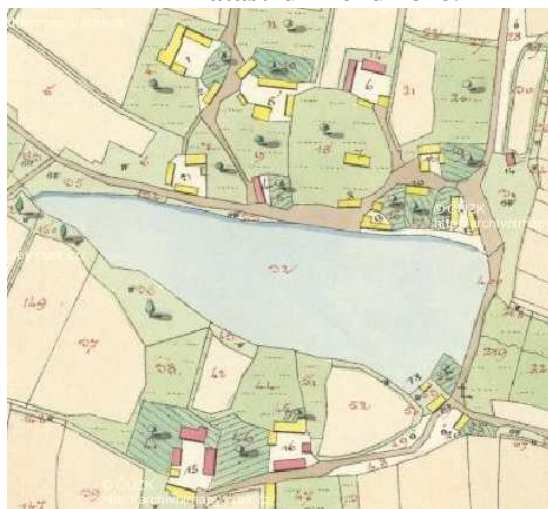
podrobnější informace. Oproti tomu, mapa Stablního katastru v měřítku 1:2880 zaznamenává Třebiště v roce 1828 ve velmi čitelné podobě a s několika zásadními informacemi. V té době bylo ve Třebišti 20 čísel popisných (viz obr.č.44). Žlutě jsou v mapě Stablního katastru značeny stavby dřevěné a červeně stavby zděné. Z mapy je dobře patrné, že ve Třebišti v roce 1828 ještě roubení značně převažuje nad zdivem.

Obr. č. 43 Třebiště na mapě I. vojenského mapování 1764-1768.



Zdroj: <http://oldmaps.geolab.cz/>

Obr. č. 44 Třebiště na mapě Stablního katastru z roku 1828.



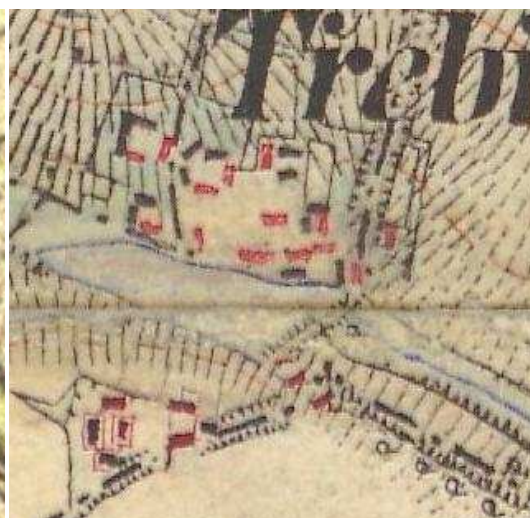
Zdroj: <http://www.cuzk.cz/>

II. vojenské (Františkovo) mapování vzniklé mezi roky 1836-1852 je stejně jako I. vojenské mapování v měřítku 1:28 800 a Třebiště je zde zaznamenáno ve velice špatné kvalitě (viz obr.č.45). Z podrobnějšího zkoumání lze pouze zjistit, že jednotlivá stavení téměř odpovídají shodnému uspořádání jako v mapách Stablního katastru.

Obr. č. 45 Třebiště na mapě II. vojenského vojenského mapování 1836-1852.



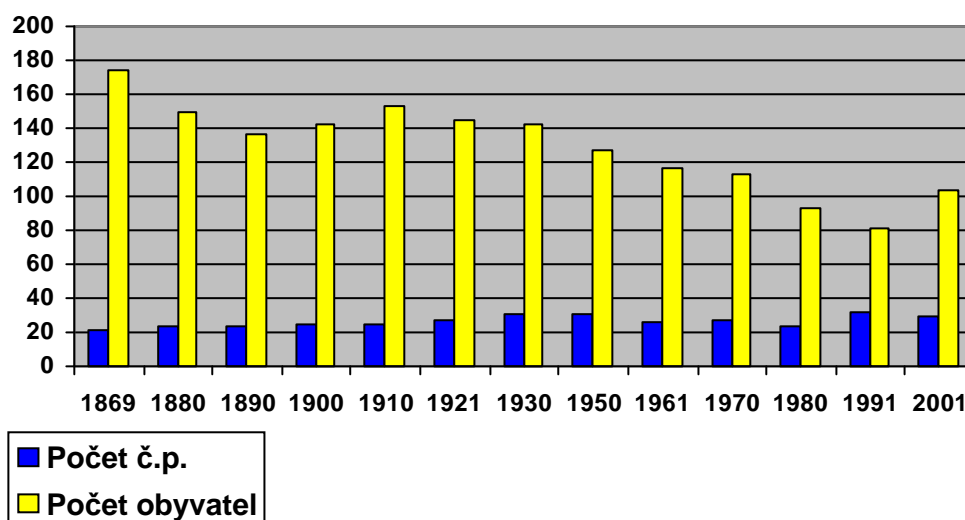
Obr. č. 46 Třebiště na mapě III vojenského mapování 1877-1880.



Zdroj: <http://oldmaps.geolab.cz/>

V roce 1869 dostáváme z historického lexikonu obcí České Republiky přesné informace o počtu obyvatel a č.p. ve Třebišti. Třebiště v roce 1869 čítalo 21 č.p. tedy pouze o jedno více, než bylo možno vyčíst z mapy Stablního katastru v roce 1828 (Růžková, Škrabal a kol. 2006). Obrázek č. 47 obsahuje graf, který uvádí počet č.p. a obyvatel Třebiště od roku 1869 až do roku 2001. Podle III. vojenského mapování (Františko-josefského) z roku 1877-1880, v měřítku 1:25 000 je patrné, že ani v tomto období nedošlo k velkému zahuštění zástavby (viz obr.č.46). Mnoho roubených staveb však už v tomto období bylo nahrazeno zděnými.

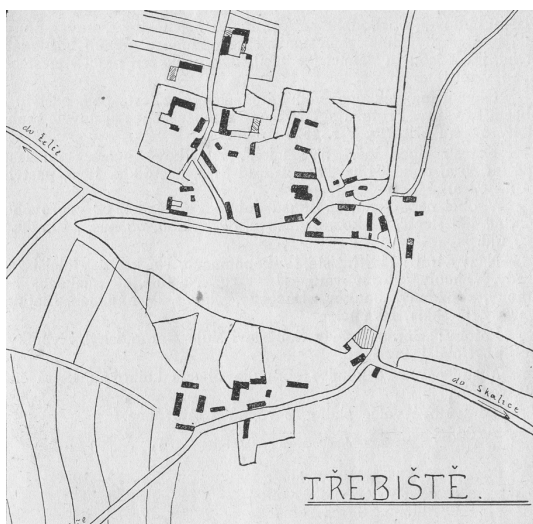
Obr. č. 47 Graf vyjadřující počet č.p. a obyvatel v obci Třebiště v letech 1869-2001



Zdroj: Historický lexikon obcí České Republiky. 1. Díl 1869 – 2005.

Plánek z roku 1930 ještě stále ukazuje Třebiště v poměrně „čisté“ podobě (viz obr.č.48). Rozrostlo se o jeden statek a jednu chalupu na severní straně Třebiště. Přírůstek můžeme zaznamenat ještě ve výstavbě několika hospodářských budov.

Obr. č. 48 Mapa Třebiště z roku 1930.



Zdroj: Monografie okresu Soběslavsko. E. Smrž.

Největší změnu ve vývoji osídlení zaznamenalo Třebiště až v druhé polovině 20. století. Kdy původní dispozice statků byly v mnoha případech přestaveny, doplněny nebo dokonce nahrazeny socialistickou výstavbou (viz obr.č.49), která v Třebišti dominuje dodnes.

Obr. č. 49 Socialistická výstavba v obci Třebiště.



Zdroj: Foto autora 2006.

3.3.3 Charakter osídlení a jeho urbanistické formy

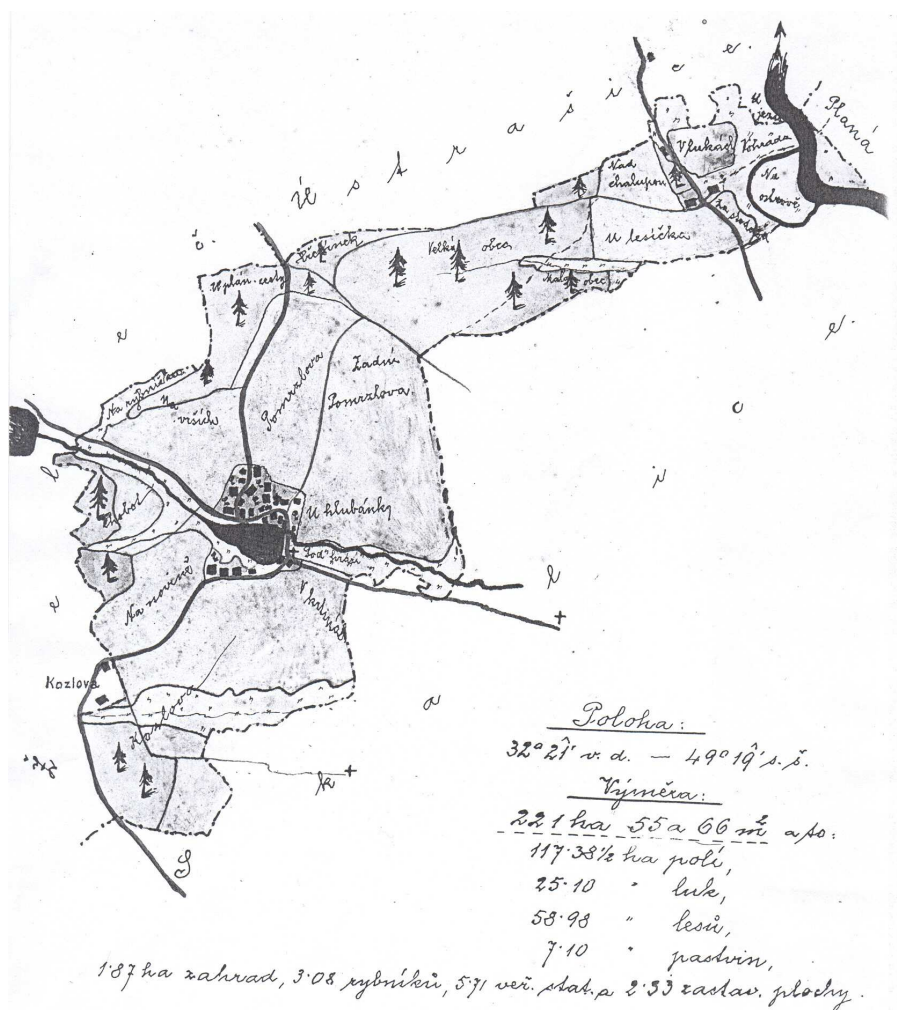
Ze všech přiložených map lze usuzovat, že Třebiště je vesnice hromadného typu. Nasvědčuje tomu i aktuální letecký snímek na obrázku č.50. Plužina bývala dříve traťová. Jak dokládají mapy stabilního katastru, bylo Třebiště obklopeno hlavně polnostmi a na severu několika chmelnicemi. Pastviny byly pouze v blízkosti místního potoka, který se uprostřed obce rozšiřoval v návesní rybník. Lesy měly v první polovině 19. století zhruba stejnou rozlohu jako nyní. Jednotlivé tratě v plužině měly své specifické pojmenování (viz obr.č.51), jejichž používání se udrželo až dodnes.

Obr. č. 50 Aktuální letecký snímek Třebiště.



Zdroj: Google Earth.

Obr. č. 51 Pojmenování jednotlivých tratí v okolí Třebiště.



Zdroj: Monografie okresu Soběslavsko. E. Smrž.

Specifickou urbanistickou formu tvoří jednoty (samoty), které jsou k Třebišti přiřazeny. V této oblasti jsou jednoty ještě vzácností, ale dále na východ Jihočeského kraje (kraje rybníků) se vyskytují hojněji. Třebištěské Jednoty byly původně tvořeny dvěma statky. Ty jsou až do dnešní doby zachovány a zrekonstruovány. Původní osídlení je dnes doplněno o několik novostaveb a tím byl zničen prvotní ráz jednot. Druhé jednoty, které také patří k Třebišti je Kozlov (viz obr.č.52) Zde jsou původní opět dvě stavení, u kterých byla (oproti Třebištěským jednotám) zachována jejich osamocenost. Tyto jednoty však vznikly až později, někdy v průběhu druhé poloviny 19. století.

Obr. č. 52 Dvě osamocená stavení na jednotách Kozlov.



Zdroj: Foto autora 2009.

3.3.4 Lidová architektura

Lidová architektura v Třebišti se nejvíce ztotožňuje s architekturou selského baroka. Stavby v tomto stylu jsou také posledním dokladem lidové tvorby, která je ještě dodnes patrná z nejednoho průčelí. Tak jako ve většině vesnic naší republiky, byly i zde dřívější stavby roubené. V průběhu 18. století však došlo k přezdívaní roubené architektury zděnou. Dopomohl tomu zajisté i požár, který Třebiště zachvátil v první polovině 18. století (Smrž 1930). V roce 1920 vesnice vyhořela podruhé a roubené stavby se z Třebiště téměř vytratily (Smrž 1930). Proto se v Třebišti setkáváme pouze se stavbami zděnými. Výjimkou je pouze jediná roubená stodola, stojící v dispozici jednoho stavení.

3.3.4.1 Typologie třebišťských stavení.

Statky v Třebišti byly nejčastěji řešeny jako čtyřboká nebo trojboká uzavřená usedlost. Dvůr byl budovami obestavěn ze všech čtyř stran nebo tří stran v průčelí s bránou. Zbytek zástavby tvořily chalupy chudšího obyvatelstva. Ty byly stavěny poblíž velkých zemědělských usedlostí, na kterých obyvatelstvo chalup pracovalo.

Rozmístění budov na parcele bylo nesourodé a řídilo se zejména terénem a orientací ke světovým stranám. Prvotní zájem byl o stavbu hospodářských budov. Stáje a chlévy musely být na závětrné straně, stodola na teplém a slunečném místě. Druhotně se řešila stavba obytného domu, který však měl také své specifické dispoziční požadavky.

3.3.4.1.1 Obytný dům

Protože prioritní příhodná místa zabraly stodoly a chlévy, byl obytný dům studený a vlhký. To však mělo také své opodstatnění. Venkovský lid žil většinu roku venku na polích a lukách a v horkých letních dnech mu chladný obytný dům dobře posloužil k odpočinku. V zimě se naopak dům lehce vytopil pecí a teplo si udržel i po vychladnutí otopného zařízení.

Pro celou oblast Jihočeských Blat je typické přízemní řešení obytného domu. Tak je tomu i v Třebišti. Nenalezneme zde jedinou patrovou budovu.

V Třebišti se uplatňoval trojdílný komorový dům. Světnice byla orientována jižně či východně, kdežto komora severně nebo západně. V druhé polovině 19. století byla v zadní části síně buďto dobře vyvinutá černá kuchyně, ale spíše se již vařilo na kamnech ve světnici, kde kouř byl odváděn tahovým komínem. Ze síně se vystupovalo rovným schodištěm na půdu.

Půdní prostory nad obytným domem byly využívány jako špýchar na uskladnění obilí, protože ve dvorech jednotlivých usedlostí špýchary většinou chyběly. Mimo jiné se zde dosušovaly byliny, houby a ovoce.

3.3.4.1.2 Hospodářské budovy

V Třebišti byly všechny stodoly čtyřboké a průjezdné. V několika případech se okapově orientovaly k cestě a projíždělo se jimi přímo do dvora. V ostatních případech stály v zadní části dvora. Většina stodol tedy byla součástí dvora i navzdory protipožárnímu opatření.

Chlévy a stáje byly zde většinou oddělené v samostatné budově, v mnoha případech byly na jedné straně dvora chlévy a na druhé stáje. Půdní prostory nad těmito stavbami sloužily opět pro uskladnění obilí nebo sena a slámy. Na půdu se vstupovalo přímo ze dvora, po rovných, dřevěných schodech.

Mezi jednotlivé budovy byla někdy vklíněna kolna. Byla otevřena z jedné nebo dvou stran, podepřena dřevními sloupky. Kolny zde byly hodně prostorné, aby se pod ně vešlo i několik vozu naráz.

3.3.4.2 Stavební materiál

Ve Třebišti se zdilo převážně z kamene. Na stavbu se materiál nemusel dovážet nikterak daleko neboť v blízkosti vesnice (asi 300 metrů západně) leží kamenný lom, který celé stavební dění pokryl. Je tu i několik staveb z pálených cihel. Podloží ve vesnici je jílové a proto mohly hospodáři využít dvorského dekretu z roku 1819, který přiznával pálení cihel na vlastním pozemku. Některé domy představují spojení obou materiálů, tedy cihly a kamene. U takových staveb jsou stěny kamenné a nároží, nadpraží a ostění cihlové. Cihlový je někdy i štít. Příklad takového spojení cihly a kamene je ukázán na třebišťské kapličce (viz obr.č.53).

Obr. č. 53 Spojení cihly a kamene na třebišťské kapličce.



Zdroj: Foto autora 2005.

Po pádu dřevěných staveb se dřevo na třebišťských usedlostech vždy uplatňuje pouze v konstrukci krovu. Roubená stodola tu je pouze jedna a ostatní stodoly, které tu ještě zbyly, jsou zděné nanejvýše v kombinaci s dřevěnými stěnami. V minulém století bylo možné v Třebišti zhlédnout ještě několik bedněných štítů, ale to už je minulostí.

Střechy se v Třebišti dříve kryly doškem. Později se však začaly krýt pálenými taškami. Nejprve pouze bobrovkami a následně přibyla i tradiční falcovka.

3.3.4.3 Selsko-barokní štíty.

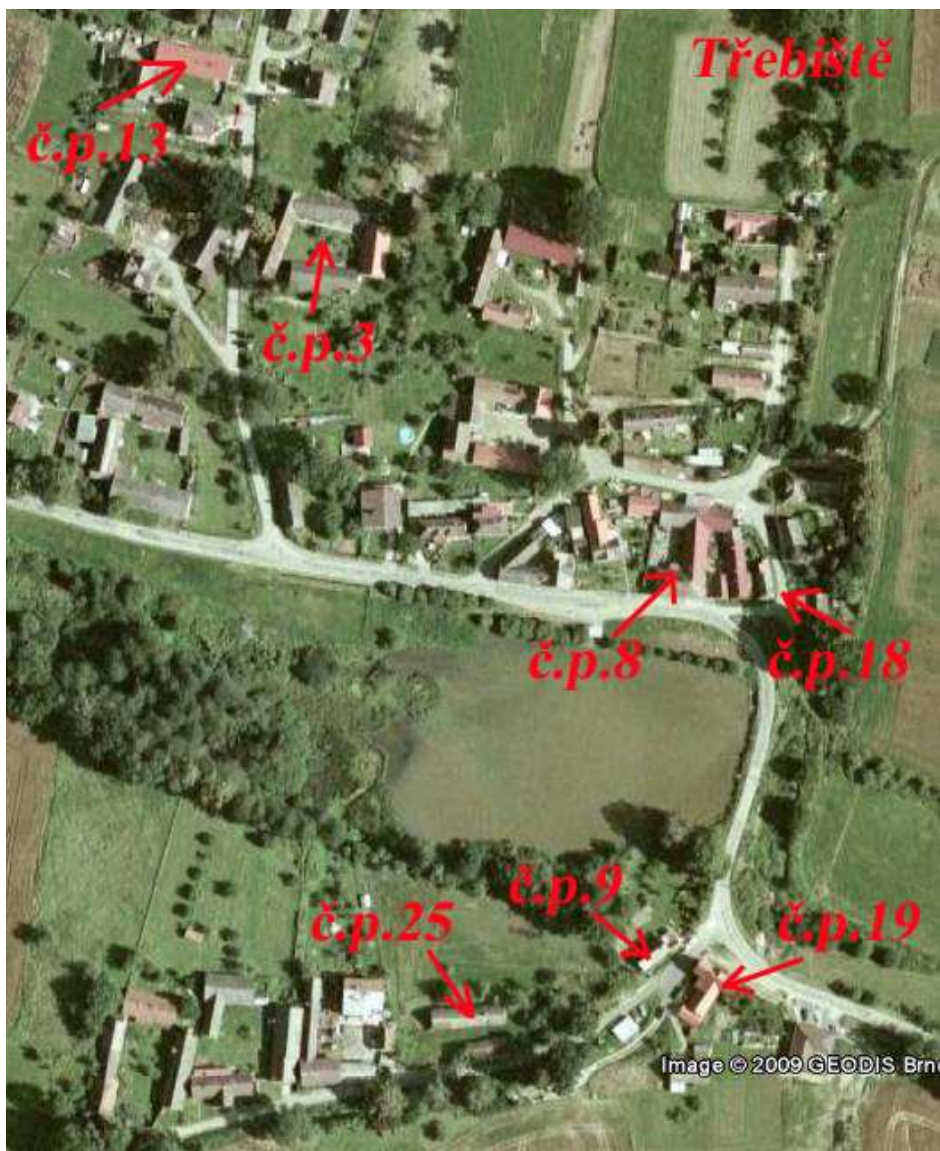
Barokní štíty třebišťských průčelí jsou vedeny v duchu umělecké tvorby Soběslavských Blat. Zdejší zedníci byli pravděpodobně ovlivněni tehdejšími mistry Šochem a Patákem. Není vyloučeno, že jejich zednické cechy mohly na třebišťských štítech zanechat ukázkou svého umu. Vždyť Třebiště se nachází nedaleko Soběslavi a několik dochovaných Šochových a Patákových štítů je v blízkém Debrníku, Hlavatcích a Nedvědicích. Je-li tomu ale opravdu tak, se již nikdy nedozvíme, neboť autoři lidového umění se pod svá díla podepisovali jen velmi zřídka.

Některé třebišťské štíty mají zdobený dekor na jednoduchém tvaru štítu (bez volut). Barevně jsou sourodé, žluto-bílé. Barevnou odlišnost má pouze jeden štít na Třebišťských Jednotách. Zbylé štíty na lidových stavbách v Třebišti jsou až puristicky jednoduché, klasicistní, bez zdobného dekoru, nanejvýš s rozlišeným okenním ostěním.

3.3.5 Rozbor zajímavých stavení

V této podkapitole budou rozebrána jednotlivá stavení, která jsou nejzajímavější hlavně z hlediska lidové architektury. Bude zde uveden jejich stručný popis, vývoj a nynější vzhled. Vše doplněno fotografiemi. Na obrázku č.54 jsou plánky Třebiště a Třebišťských Jednot. Do plánu jsou zakreslena popisná čísla příslušných usedlostí. Pod těmito čísly jsou usedlosti uváděny i v textu.

Obr. č. 54 Plánek jednotlivých usedlostí v obci Třebiště.



Zdroj: Google Earth

3.3.5.1 Stavení č.p. 3

Toto stavení je vůbec jedno z nejstarších a nejzajímavějších v celém Třebišti. Jako jedna z mála usedlostí si právě č.p.3 dokázala uhájit uzavřený dvůr ze všech 4 stran. V minulých dobách byla na místě dnešní usedlosti pekárna. Přesnou dataci se však nepovedlo zjistit. Na dolní zahradě (náležící k této usedlosti) je studna, která ve svých útrokách skrývá kámen s letopočtem 1738. Zda-li byla s tímto rokem spjata i původní stavba pekárny, není vyloučeno.

Součástí stavení je unikátní roubená stodola (viz obr.č.55). Mohla by být z první poloviny 19. století. Stodola je průjezdná s mlatem a dvěma pernamí. Je vybudována na nízké kamenné podezdívce, roubená z hrubě otesaných trámů, které jsou až 8 metrů dlouhé. Roubení je rybové (viz obr.č.9). Spáry mezi jednotlivými trámy jsou od sebe až 10 cm vzdáleny. To zajišťovalo dobré provětrávání a prosychání slámy.

Obr. č. 55 Roubená stodola.



Zdroj: Foto autora 2009.

Zděné stáje a chlévy byly pravděpodobně vystaveny spolu s obytným domem, který nese letopočet 1872. Štít dnes nemá zcela původní podobu (viz obr.č.56), neboť byl v roce 2005 zrekonstruován a lehce tvarově pozmeněn. Zachoval si však hlavní plastické prvky a především půlkruhový tympanon (viz obr.č.57).

**Obr. č. 56 Štít obytného domu č.p. 3
před rekonstrukcí.**



Zdroj: Foto autora 2001.

**Obr. č. 57 Štít obytného domu č.p. 3
po rekonstrukci.**



Zdroj: Foto autora 2005.

Pod společnou střechou s chlévy, směrem k obytnému domu stojí prostorná kolna (viz obr.č.58). Je otevřená do dvora z jedné strany. Ve štítové straně je průjezdná s dřevěnými vraty.

Obr. č. 58 Kolna.



Zdroj: Foto autora 2009.

Stavení je celé z pálených cihel. Že si je majitel páčil přímo na vlastním pozemku, dokládá skutečnost, že na horní zahradě byly nalezeny jílové jámy.

Stavení č.p.3 bylo několik desítek let opuštěno z důvodu zkonfiskování majetku v druhé polovině 20. století. Stavení chátralo a mnoho cenných předmětů zmizelo. Právě možná fakt, že stavení bylo dlouho odloučeno od domácího obyvatelstva zapříčinil, že se zde stavební prvky uchovaly téměř v čisté podobě až dodnes.

3.3.5.2 Stavení č.p. 8

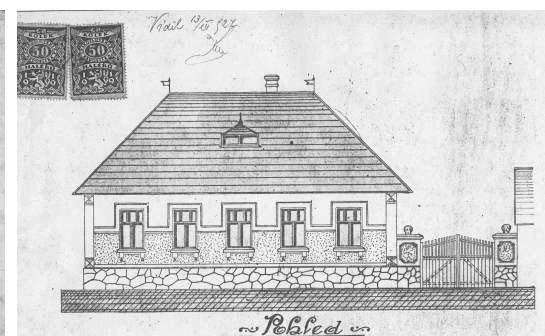
Toto stavení sloužilo odnepaměti lidem jako hospoda. V 19. století, kdy ještě oficiálně hospodou nebylo, mělo všechno potřebné vybavení pro pohostinnost zdejšího lidu. Na obrázku č.59 je vidět hlavní průjezdná brána do dvora. Po levé straně byl obytný dům, ještě s roubenou světnicí a černou kuchyní. Na straně druhé začínala ledárna, která je vidět i na obrázku č.70. Před ledárnou bylo záměrně vysázeno několik lip, aby v horkém letním období nedocházelo k rychlému tání ledu.

Obr. č. 59 Stavení č.p.8 s čelní bránou.



Zdroj: Dobová fotografie z přelomu 19. a 20. století

Obr. č. 60 Hostinec podle plánů z roku 1923.



Zdroj: Státní okresní archiv Tábor.

Tehdejší vzhled stavení je dávno minulostí, neboť v první polovině 20. století, byla celá stavba (kromě ledárny) stržena a na její místo byl podle plánu z roku 1923 (viz obr.č.60) postaven hostinec.

Na vzhledu hostince se opět (jako na většině staveb v Třebišti) podepsalo znárodnění majetku v druhé polovině 20. století. Původní ledárna byla přestavena a hostinec přišel o svou zdobnou fasádu (viz obr.č.61).

Obr. č. 61 Hostinec bez zdobného průčelí

bývalou ledárnou.



Zdroj: Dobová fotografie z druhé poloviny 20. století.

Obr. č. 62 Bývalý hostinec.



Zdroj: Foto autora 2009.

V dnešní době je bývalá hospoda trvale obydlena a z jejího původního rázu nezbylo již vůbec nic (viz obr.č.63).

3.3.5.3 Chalupa č.p. 9

Chalupa č.p.9 je zajímavá tím, že měla ještě donedávna roubenou světnici. Jedná se pravděpodobně o stavbu z přelomu 18. a 19. století. Chalupu před několika roky koupili nový majitelé a byla podrobena důkladné rekonstrukci. Během oprav se ukázalo, že oprava roubení by byla velice finančně náročná, a proto byla roubená světnice stržena a chybějící část domu dozděna. Na obrázku č.63 je konečná podoba této chalupy.

Obr. č. 63 Chalupa č.p.9
po úpravách v roce 2004.



Zdroj: Foto autora 2009.

Obr. č. 64 Obytný dům a chlév pod jednou
střechou s kolmo navazující stodolou.



Zdroj: Foto autora 2005.

3.3.5.4 Chalupa č.p. 13

Chalupa č.p.13 představuje spojení obytné budovy a chlévů pod jednou střechou. Je z přelomu 19. a 20. století. Kolmo na chalupu ještě navazuje malá zděná stodola s mlatem a jednou pernou (viz obr.č.64).

Štít byl zrekonstruován a přišel o své předsazení (viz obr.č.65). To je nyní nahrazeno půdní nadezdívkou. Přesah střechy na straně do dvora kryjící zápraží byl i nadále zachován. Dříve bílé zdobné ornamenty jsou dnes tónovány jemně žlutým odstínem (viz obr.č.66).

**Obr. č. 65 Štít chalupy č.p.13
před rekonstrukcí.**



**Obr. č. 66 Štít chalupy č.p.13 po
rekonstrukci.**



Zdroj: Dobová fotografie z druhé poloviny 19. století. Zdroj: Foto autora 2005.

3.3.5.5 Stavení č.p. 14

Jde o uzavřený zděný statek z roku 1887 (viz obr.č.67) původem (dle mapy stabilního katastru) roubený. Do své nynější podoby se dostal až postupem času aditivní skladbou jednotlivých budov. Nejstarší je obytný dům, ke kterému se následně připojily stáje. V zadní části pak byla vystavena zděná stodola a přibýlo další křídlo s chlévními prostory.

Obr. č. 67 Uzavřené stavení č.p.14.



Zdroj: Foto autora 2009.

Obr. č. 68 Zdobení štít.



Zdroj: Foto autora 2009.

Skutečným uměleckým dílem je štít obytné budovy (viz obr.č.68). V průčelí nechybí ani malá předzahrádka.

3.3.5.6 Stavení č.p. 15

Toto stavení se vzorově odklání od ostatních třebišských usedlostí. A to jednak svou dispozicí a jednak barevností fasády (viz obr.č.69).

V průběhu 19. století všechny roubené stavby vystřídaly zděné budovy. Vznikly však na úplně stejné dispozici, na jaké byly původní stavby roubené.

V průčelí stavení stojí obytný dům a špýchar. Obě stavby jsou pevně spojeny ohradní zdí s klenutou vjezdovou bránou. Ke špýcharu jsou vzadu připojeny chlévy. Stodola v zadní části dvora dnes v usedlosti úplně chybí.

Obr. č. 69 Průčelí stavení č.p. 15.



Zdroj: Foto autora 2009.

Oba štítů v průčelí mají hnědobílé tónování. Štít špýcharu je bez plastických ornamentů, ale věrně kopíruje štít obytného domu. Barevná odlišnost od ostatních třebišských štítů je zde známá už v polovině 20. století. Je možné se proto domnívat, že barvy obou štítů jsou původní.

V srpnu roku 2002 byl statek zasažen povodněmi z nedaleké řeky Lužnice. Z tehdy rozvodněné řeky čněly pouze vršky obou štítů. V následujícím roce byl objekt celý zrekonstruován a získal nynější líbivou podobu.

3.3.5.7 Chalupa č.p. 18

Hned vedle bývalého hostince stojí v Třebišti další chalupa pod č.p.18. Odjakživa se zde říkalo „Na kovárně“, ale zda-li tu dříve kovárna byla, si dnes již nikdo nepamatuje. Nasvědčovala by tomu i poloha chalupy, která byla těsně u splavu blízko potoka. Mapa stabilního katastru z roku 1828 zaznamenává

na místě dnešního č.p.18 roubenou stavbu, mohlo by se tedy jednat o původní kovárnu. Do zděné podoby se chalupa dostala nejspíš ve druhé polovině 19. století.

Chalupa č.p.18 byla těsně přilepena k již zmiňované ledárně náležící k bývalé hospodě (viz obr.č.70). V průčelí měla malou předzahrádku.

Obr. č. 70 Chalupa č.p. 18 po pravé straně s ledárnou.



Zdroj: Dobová fotografie z poloviny 20. století.

Obr. č. 71 Chalupa č.p. 18 s břizolitem.



Zdroj: Foto autora 2009.

Honosila se bedněným štítem s horní polovalbou. Dnes je bedněný štít rozebrán a vystřídán barevnou břizolitovou omítkou (viz obr.č.71).

3.3.5.8 Chalupa č.p. 19

Další chalupou, která prošla během jednoho století drastickými změnami, je chalupa č.p.19. Tato chalupa patří v Třebišti mezi chalupy nejstarší, pravděpodobně z přelomu 18.a 19. století.

Roubení stěn v hliněném kožichu, bedněný štít a střecha tehdy ještě s doškovou krytinou (viz obr.č.72) zmizely pod novostavbou z druhé poloviny 20. století (viz.obr.č.73).

Obr. č. 72 Chalupa č.p. 19.



Obr. č. 73 Dnešní podoba.



3.3.5.9 Stavení č.p. 25

Dalším zajímavým stavením je obecní pastouška z roku 1896. Původní princip stavby, který poskytoval příbytek obecním pastýřům, netrval dlouho. Už začátkem 20. století byli pastýři vystřídáni novými obyvateli.

Stavení by určitě potřebovalo včasnou rekonstrukci, se zachováním zdobných tvarových prvků v průčelí (viz obr.č.74).

Obr. č. 74 Obecní pastouška.



Zdroj: Foto autora 2006.

3.3.6 Drobné sakrální objekty na území Třebiště a v jeho okolí.

Ve Třebišti se setkáme pouze se dvěma typy drobné sakrální architektury. Prvním typem jsou kříže. Jeden nalezneme přímo ve vesnici u č.p.19 (viz obr.č.72), který si svou pozici uhájil až dodnes. Ostatní kříže jsou zakomponovány do krajiny v okolí Třebiště (viz obr.č.75). Původní kříže ve Třebišti byly dřevěné, ale vzhledem k tomu, že dřevo snadno podlehl vlivům povětrnosti, byly koncem 19. nebo počátkem 20. století nahrazeny kříži litinovými s kamenným dřikem.

Obr. č. 75 Litinové kříže s kamenným dřikem v okolí Třebiště.



Zdroj: Foto autora 2009.

Nejdůležitějším sakrálním objektem ve Třebišti je prostorová kaplička se zvoničkou (viz. obr.č.76). Protože si obec nemohla dovolit výstavbu kostela, jako náhrada posloužila alespoň kaplička. Ta je z první poloviny 19. století. Dříve ve Třebišti na jejím místě stávala pouze zvonička. Prostorová kaplička má obdélnou dispozici a sedlovou střechou. Bílé plochy zdí kontrastují se žlutým nárožím a ostěním. Vnitřní prostor kapličky je malý a dají se v něm provozovat pouze drobné bohoslužby. V zadní části kapličky je malý oltář, který je stejně jako celá kaplička zasvěcen Panně Marii.

Obr. č. 76 Prostorová kaplička se zvoničkou.



Zdroj: Foto autora 2006.

3.3.7 Stromy

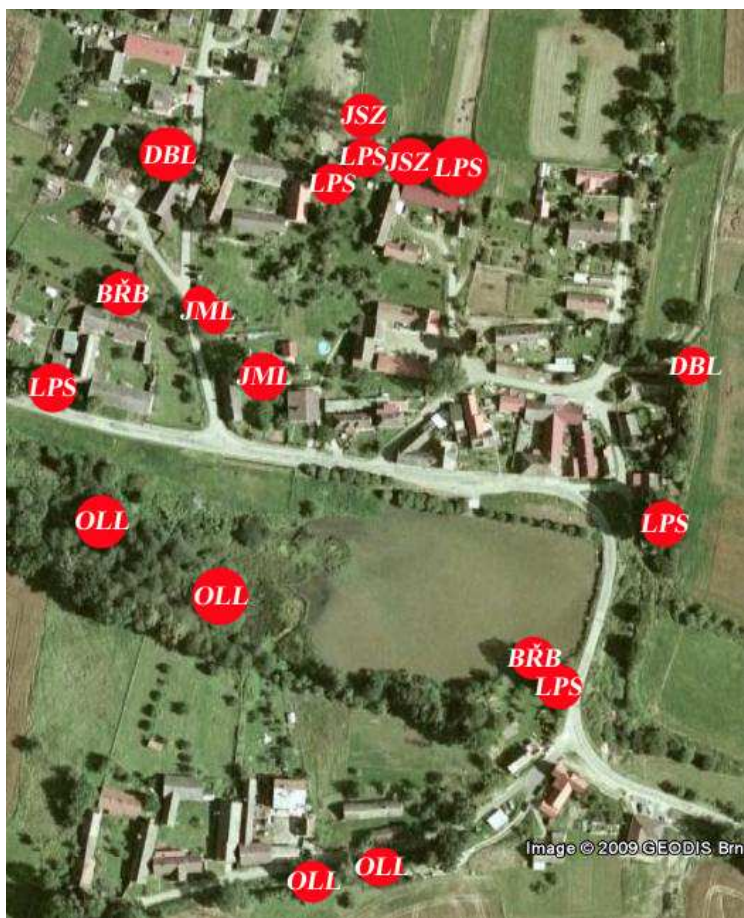
Poslední podkapitola je věnována stromům, neboť ty neodmyslitelně patřily do každé české vesnice a doprovázely lidovou architekturu doslova na každém jejím kroku. Stromy dříve na venkově plnily funkci bleskosvodu a byly součástí každé usedlosti. Od té doby, co vynález Prokopa Diviše zachvátil české vesnice, přestaly být stromy pro člověka důležité. Naopak se pro něj staly hrozbou, a proto se z našich vesnic začaly v minulém století stromy masově vytrácet. Třebiště se může ještě dodnes pyšnit velkým počtem těchto velikánů (viz obr.č.77). Jsou to hlavně zástupci z rodu *Tilia*, *Ulmus*, *Quercus* a *Betula*. Na obr.č.78 jsou zakresleny nejvýznamnější stromy doplněny legendou.

Obr. č. 77 Vzrostlé třebišťské stromy.



Zdroj: Foto autora 2009.

Obr. č. 78 Mapa s lokalizací významných stromů v obci Třebiště.



Zdroj: Google earth.

Legenda

BŘB – Bříza bradavičnatá <i>Betula pendula</i>	DBL – Dub letní <i>Quercus robur</i>	JSZ – Jasan ztepilý <i>Fraxinus excelsior</i>
JML – Jilm ladní <i>Ulmus minor</i>	LPS – Lípa srdčitá <i>Tilia cordata</i>	OLL – Olše lepkavá <i>Alnus glutinosa</i>

4 Metodika

Sběr podkladových materiálů, byl bezesporu nejsložitější ale na druhou stranu nejzábavnější částí celé práce. Publikace pro literární rešerši byly získány především ze státní technické knihovny v Praze a z regionální knihovny v Táboře. Některé publikace mi byly zapůjčeny přímo od vedoucího bakalářské práce na Katedře aplikované geoinformatiky a územního plánování. Všechny historické mapy jsou získány z portálů: oldmaps.geolab.cz a www.cuzk.cz. Nenahraditelným pomocníkem při sběru informací a podkladů byl v první řadě internet.

V analytické části práce, bylo důležité navštívit státní okresní archiv v Táboře a obecní úřad Skalice, kde byly získány staré stavební plány některých budov, plány Třebiště a kronika obce. Nejzajímavější bylo však pátrání po historii sídla a objektech lidové architektury. Tyto cenné informace a historické fotografie mi byly poskytnuty přímo od rodáků obce Třebiště. Současná fotodokumentace pochází přímo od autora práce.

5 Diskuse

Zpracovat tak rozsáhlé téma, jako je vývoj venkovského sídla a lidové architektury, je velice náročný úkol. Toto téma zasahuje do mnoha jiných oborů a vyžaduje hlavně mnoho praktických zkušeností, které jsem ještě nestačila načerpat. Moje bakalářská práce proto jenom zhruba nastiňuje vývoj venkova a diferenciaci regionální lidové architektury.

Některá témata jsou v práci pouze zmíněna nebo úplně vynechána, i když by si pozornost rozhodně zasloužila. Nebylo možné je do práce zařadit opět kvůli rozsahu a odbornosti tématu, kterou v tuto chvíli nemohu obsáhnout. V práci jsem se však vždy snažila postupovat analyticky od celku k detailu a opravdu zásadní věci do práce zahrnout. Všechny kapitoly na sebe logicky navazují a neměl by být problém se v nich orientovat.

Velice náročná byla orientace v některých odborných knihách, které někdy disponovaly velkým množstvím informací. Namysli mám především knihu Lidová architektura v Československu od V. Mencla, která i přesto obsahuje velice dobré postřehy a poznatky.

V neposlední řadě mě překvapuje poměrně malé množství dostupné literatury k tomuto rozsáhlému tématu. Nově vzniklé publikace jsou do jisté míry opisem citací již známých zkušených autorů, jako je V. Mencl, J. Sýkora J. Škabrada, S. Voděra. Problémem jsou i chybějící internetové zdroje zabývající se vývojem venkova a lidovou architekturou. Není proto divu, že široká veřejnost nemá dostatek informací, jakým směrem by se měl vývoj jejich sídel ubírat.

6 Závěr

Naše venkovy si prošly velice dlouhým a složitým vývojem. Jednotlivá stavení jsou na tom podobně. Mnoho jich zmizelo pod novostavbami, některé jsou schovány pod pláštěm stavebních inovací a jiné hrdě stojí dodnes. A právě ty, které vydržely všechny útrapy táhnoucí se s každým obdobím, jsou hlavním výstupem mé práce. V Třebišti je ještě poměrně hodně zachovaných staveb lidové architektury a byla by velká škoda o tato malebná díla přijít.

V mé bakalářské práci jsou shrnuty všechny potřebné informace o vývoji venkovských sídel a lidové architektuře. Studie regionální architektury se neomezuje pouze na jihočeské selské baroko, ale poskytuje dostačující informace o ostatních dílčích regionech lidové architektury. Tato bakalářská práce by tedy mohla být jakýmsi vodítkem, které nastiňuje, jakým směrem by se měly stavební změny na usedlostech ubírat. Hlavní záměr práce je však podat základní informace obyvatelům všech obcí o vývoji venkovských sídel na území České Republiky a probudit v nich zájem o lidové dědictví, které z se z našich vesnic rychle vytrácí.

Terminologický slovníček

berní rula

- první soupis poddanské (rustikální) půdy v Českých zemích roku 1654

bobrovka

- jedna z prvních střešních tašek pálená z hlíny

boží muka

- drobný sakrální objekt sloupového tvaru v horní části lucernovitě se rozšiřující

černá kuchyně

- otevřený nebo uzavřený prostor v zadní části síně s otevřeným ohništěm a ústím pece a s otevřeným komínem

čtyřpolí

- střídavá zemědělská soustava, typická pěstováním píce místo úhorů a se zavedením nových osevních postupů

délková plužina

- vychází z rozdělení plužiny traťové, avšak pásy jednotlivých tratí dosahují až na hranici katastru

dominikální plužina

- vzniká při raabizaci, představuje druhotně rozdělené panské pozemky

došková krytina

- střešní krytina ze slámy nebo rákosu na střechu se klade v podobě otepu

dymná jizba

- jizba s otevřeným ohništěm, ze které kouř odchází stropem nebo otvory u stropu

dymník

- dřevěné zařízení k odvádění kouře do půdního prostoru, předchůdce komínu

falcovka

- typická hojně používaná střešní taška s drážkou

hrázděné zdivo

- trémová kostra vyplněná pruty, kamenem či cihlami, výplň se omazává lepenicí

hromadné vsi

- menší osady s nepravidelně rozmístěnými usedlostmi, nacházejí se většinou ve složitém nerovném terénu

humno

- místo, kde se mlátilo obilí, dříve pod širým nebem později prostor za stodolou

chlévní typ domu

- trojdílný typ domu, kde se ze síně vstupuje přímo do chléva místo do komory

jizba

- základní obytná místnost s ohništěm a pecí

kabřinec

- polokuželový nebo polojehlancový výběžek ve vrcholu štítu u roubených staveb

kalenice

- slaměný došek máčený v hliněné omazávce zakončující hřebenu střechy

kapličky

- drobný sakrální objekt s výklenkem pro svatý obrázek či sochu světce

komora

- třetí díl domu komorového typu, nevytápěný uskladňovací prostor v teplých obdobích sloužící i pro spaní

komorový typ domu

- nejrozšířenější trojdílný typ domu, kde třetí místnost představuje komoru

ledárna

- studená kamenná stavba nebo do skály vytesaný otvor sloužící k udržení ledu i v teplých letních dnech, především u hospod ke chlazení potravin a nápojů

lepenice

- směs vody, hlíny, slámy a plev používaná jako všestranný stavební materiál

lomenice

- trojúhelníkový nebo lichoběžníkový štít roubených staveb skládaný z prken

makovička

- vyřezávané ozdobné zakončení kabřince

nadpraží

- konstrukce nad okenním nebo dveřním prostorem

nároží

- místo konvexního průniku dvou nerovnoběžných ploch

návesní typ

- vesnice, které se uprostřed rozšiřují a vzniká tak zřetelná náves, do které se zbíhají všechny přilehlé cesty

nepravá traťová plůžina

- vychází z traťové plůžiny, ale nedosahuje takových rozměrů, jednotlivé tratě mají malou tvarovou pravidelnost

obecní pastouška

- příbytek obecních pastýřů a sluhů, zanikají na počátku 20. století po zrušení společné pastvy

obilní jáma

- jáma vyhloubená v zemi s vypálenými stěnami a obložená slámou pro skladování obilí, byla vždy naplněna až po okraj aby obilí dobře konzervovalo

ostění

- stěny dveřního či okenního otvoru (špalety)

pavlač

- dřevěná konstrukce v průčelí budovy zajišťující přístup do jednotlivých místností téhož podlaží

plůžina

- souhrnný název pro všechny zemědělsky využívané pozemky patřící k vesnici

podlomenice

- úzký pruh střechy ve štítě budovy, tvoří jakýsi přechod mezi valbovou a polovalbovou střechou

podstávka

- nosný nebo estetický sloupový systém obepínající dům ze dvou nebo čtyř stran

polodymná jizba

- jizba s pecí a otevřeným ohniště nad kterým je zavěšen dymník, část kouře odchází dymníkem a část stropem

polozemnice

- jedno z nejstarších obydlí s jedinou místností, je z části zahloubeno v zemi

povalový strop

- stop z těsně vedle sebe kladených otesaných či neotesaných kuláčů (povalů) přes nosné trámy budovy, ze shora se omazávají lepenicí

prejzy

- keramická krytina tvořená dvěma díly: spodním korýtkem a horním prejzem, spojují se pomocí malty

přílohové hospodářství

- jedno z nejstarších typů zemědělství, kde se střídají orané plochy s přílohem

raabizační vesnice

- vesnice s velice přesným půdorysem zakládány v druhé polovině 18. století z podnětu rakouského ekonoma Františka Antonína Raaba

radiální (lesní) lánová ves

- menší osady zakládány ve složitějších lesních podmínkách s dělením pozemků do lánových pruhů

roubení

- konstrukce stěn domů z vodorovně kladených trámů či kuláčů na nárožích pevně spojeny zářezy (přeplátovány)

řadová řetězová ves

- skládá se z těsně přiléhajících domů po jedné straně cesty nebo toku

silniční typ

- domy jsou řazeny po obou stranách komunikace

sín

- nevytápěný vstupní prostor ve střední části domu

smírčí kameny

- kamenný kříž postavený na místě spáchaného zločinu jako odčinění přečinu

stodola

- hospodářská stavba sloužící k uskladnění obilí a slámy, skládá se z mlatu a jedné nebo dvou peren, starší typ stodoly je polygonální novější jsou čtyřboké

světnice

- čistá nezakouřená jizba zbavená otevřeného ohně s pecí a kamny živenými ze síně nebo černé kuchyně

sýpka

- neboli špýchar je prostot v patře domu nebo jiné budovy ke skladování zrna

šíje

- zešíkmená chodba se schody vedoucími do sklepa, obdoba moravského žudra

šindel

- střešní krytina v podobě úzké dřevěné destičky, starší odolnější je ručně štípaný, novější méně trvanlivý je řezaný, přichytává se hřebíkem do latí

špýcharový dům

- trojdílný typ domu z jehož síně se vstupuje rovnou do špýcharu, tato forma je vymezena dvěma hlavními oblastmi: Chodsko a Pošumaví

tereziánský katastr

- druhý český katastr z 18. století obsahující soupis poddanské (rustikální) a panské (dominikální) půdy

trat'ová plužina

- vyniká velkými pravidelnými tratěmi dále rozdělenými do pozemkových pásů, v každé trati má hospodář svůj pozemkový pás

trojpolní hospodářství

- obdělávání půdy na systému střídání úhoru, jaře a ozimu

tympanon

- polokruhové nebo trojúhelníkové nastavení štítu nad úrovní střechy, často se zdobnými motivy

údolní lánová ves

- vesnice bez zřetelně vymezené návsi, které jsou často ve svazích okolo vodoteče nejčastěji se záhumenicovou plužinou

úseková plužina

- dělí se do nepravidelných menších úseků

vepřovice

- nepálená hliněná cihla promísená se slámou a plevami, sušená na slunci

vrkoč

- proplétaný hřebenový nebo nárožní slaměný či rákosový došek

výměnek

- obydlí starého hospodářského páru po předání usedlosti mladému

záhumenicová plužina

- rolnické pozemky se táhnou v jednom pozemkovém pruhu od humen až na hranici katastru

zvonička

- stavba sloužící k zavěšení zvonu, po roce 1751 byla dle příkazu Marie Terezie zvoničky v každé vesnici z protipožárních důvodů

žďárové hospodářství

- nejstarší typ obdělávání půdy, po vyčerpání půdních živin muselo dojít k vypálení prostoru pro nová políčka

žudr

- jakási mohutná zastřešená předsíň vystupující do průčelí moravského domu

žudro

- menší blokový výstupek, jakési masivnější ostění a nadpraží vstupních dveří, vyskytuje se hojně na Moravě u hliněných domů a vinných búd

Seznam použité literatury

- FROLEC V. a VAŘEKA J., 1983: *Encyklopedie lidová architektura*. SNTL – Nakladatelství technické literatury, Praha, 360s.
- ŠKABRADA J. a VODĚRA S., 1986: *Jihočeská lidová architektura*. Jihočeské nakladatelství, České Budějovice, 235s.
- MENCL V., 1980: *Lidová architektura v Československu*. Academia, Praha, 630s.
- ŠKABRADA J., 1998: *Lidová architektura*. Vydavatelství ČVUT, Praha, 174s.
- SÝKORA J., 1998: *Venkovský prostor, 1. díl – Historický vývoj vesnice a krajiny*. Vydavatelství ČVUT, Praha, 62s.
- SPIRHZL DURÍŠ J., 2006: *Staré jihočeské chalupy*. EarthSave CZ s.r.o., Praha, 132s.
- KOVÁŘŮ V. a MATUSZKOVÁ J., 2004: *Vinohradské stavby na Moravě*. ERA, Šlapanice, 299s.
- LÖW J. a MÍCHAL I., 2003: *Krajinný ráz*. Lesnická práce, Kostelec nad Černými lesy, 552s.
- LINTER J. a SKÁLA F., 1958: *Průvodce po fondech a sbírkách*. ONV, Soběslav, 183s.
- SMRŽ E., 1930: *Monografie okresu Soběslavsko*. Učitelská jednota, Soběslav, 228s.
- NUSEK J. a SVOBODA J., 2001: *Příběhy kapliček – Drobné sakrální objekty na Podblanicku*. Muzeum okresu Benešov, Vlašim, 123s.
- FENCL P., 2003: *Architektura a výtvarné umění na Šumavě*. In: ANDĚRA M. a ZAVŘEL P. [eds]: *Šumava*. Baset, Praha, 15s.
- BALCAR V., HAVEL R., KŘÍDLO J., PAVLÍKOVÁ M., RŮŽKOVÁ J., ŠANDA R., ŠKRABAL J., 2007: *Historický lexikon obcí ČR 1869 - 2005, 1.díl*. Český statistický úřad, Praha, online: <http://www.czso.cz/csu/2004edicniplan.nsf/>, cit.25.4.2009