

1 ÚVOD

Krkonoše v posledních několika letech zažívají ohromný boom tzv. apartmánové výstavby. Ze správy Krkonošské národního parku zaznívají hlasy, že tyto stavby nerespektují tradiční charakter zástavby sídel a nejenže se negativně podepisují na jejich vzhledu, ale pronikají i do volné krajiny, kde narušují ráz krajiny. Negativní ohlasy zaznívají i ze strany obyvatel krkonošských obcí, kterým se mění jejich domov přímo před očima. Také návštěvníci, ale i samotní majitelé bytů v apartmánových domech si stěžují, že přírodní prostředí Krkonoš, kvůli kterému Krkonoše navštěvují, se mění v zastavěná sídliště.

Touto prací bych chtěla upozornit na proměny krkonošské krajiny v posledních letech vlivem této výstavby. Rokytnici naštěstí dosud nepostihla apartmánová výstavba v takovém rozsahu jako Harrachov a Špindlerův Mlýn a především Harrachov se podle mého názoru stává odstrašujícím případem, kam až může tato výstavba dojít.

Rokytnice nikdy nebyla typické turistické středisko. Byla normálním městem s průmyslovou výrobou, zemědělstvím, kde se také lyžovalo. Jenomže po roce 1989 se to změnilo. Zemědělství se projevilo jako neefektivní, textilní továrny byly uzavřeny. Lidé se museli přeorientovat na cestovní ruch, který se v posledních letech hlavním zdrojem prosperity města. Cestovní ruch s sebou přivádí do území investory, kteří zde budují apartmánové domy, jejichž jediným záměrem je získat co největší počet ubytovacích kapacit na co nejmenší ploše. Investoři bohužel často neberou ohled na charakter krajiny a místní zástavby.

Velmi dobře si uvědomuji, že Rokytnice je na cestovním ruchu závislá. A v dnešní době lidem nestačí pouze krásná příroda a dobré lyžařské terény. Aby přijeli, je nutné jim nabídnout určitou kvalitu služeb a zázemí. Konkurence je velmi silná, a proto je nutný rozvoj. Celkový rozvoj by měl být usměrněn do takové míry, aby nedošlo k proměně zdejšího místa na rušné město se zcela člověkem ovládnutou přírodou. Hrozí ztráta atraktivity území jak pro současné obyvatele, tak pro turisty. A právě snaha zatraktivnit území všemi možnými záměry, které zpříjemňují a zlepšují návštěvníkům pobyt, se může stát naopak důvodem, proč lidé na toto místo zanevrou.

2 CÍL

Cílem práce je provést na území Rokytnice nad Jizerou posouzení současného stavu rekreační výstavby na krajinný ráz území. Obecně je tedy cílem analytické části provést charakteristiku území, analýzu současného stavu obyvatelstva, ekonomiky, technické, občanské infrastruktury architektonických a krajinných hodnot, limitů využití území, analýzu forem rekreace a identifikovat hlavní charakteristiky krajinného rázu a zjistit, do jak velké míry ovlivňují rekreační funkce zdejší krajinu. Výsledkem těchto analýz je celkové zhodnocení krajinného rázu Rokytnice nad Jizerou, posouzení míry ovlivnění krajiny rekreační výstavbou v Rokytnici a opodstatnění této výstavby z pohledu ekonomických a sociálních zisků pro Rokytnici nad Jizerou.

3 LITERÁRNÍ REŠERŠE

3.1 Rekreace

3.1.1 Charakteristika

Rekreace je forma odpočinku nebo činnosti ve volném čase, která je nezbytná pro existenci a rozvoj fyzické a psychické energie člověka. Rekreace nepřispívá pouze k obnově sil, ale poskytuje změnu prostředí, změnu v běžném způsobu života, často poskytuje přímý kontakt s přírodou. Je doplněna vhodnými zálibami a zájmy. Je důležitým činitelem při odreagování od pracovního procesu a má také zdravotní funkci. Jejími účastníky jsou především obyvatelé intenzivně urbanizovaného prostředí.

Kromě odreagování a obnovy sil je neopomenutelný je sociální význam rekreace. Rekreace se stala součástí životního stylu obyvatel a je odrazem jejich kvality života. Stala se celospolečenským fenoménem a procesu rekreace se zúčastňují všechny sociální skupiny, všech věkových skupin. V procesu rekreace hraje důležitou roli přírodní prostředí, na které je většinou rekreace vázána. Lidé vyhledávají kontrast ke svému běžnému prostředí, požadují estetické zážitky. Z tohoto důvodu je důležité, aby přírodní prostředí sloužící k rekreaci bylo kvalitní.

Rekreace se člení podle délky pobytu na každodenní, krátkodobou a dlouhodobou, neboli pobytovou.

Každodenní rekreace je součástí každodenního života, je uskutečňována po práci a je vázána na prostředí bydliště. Nezbytná je blízkost prostředí, kde se rekreace odehrává, vzhledem k omezenému rozsahu volného času. Podmínkou kvalitní každodenní rekreace je dostatek kvalitních ploch zeleně.

Krátkodobá rekreace se uskutečňuje v maximálním rozsahu 4 dní v průběhu režimu pracovního týdne. Typickým využitím volna v ČR je chataření a chalupaření. Další náplní je aktivní trávení volného času – turistika, cykloturistika. Vzhledem ke kratší době rekreace se často soustředí do nepříliš vzdálených míst.

Dlouhodobá rekreace je způsob dlouhodobého zotavení v rozsahu nejméně 7 dnů souvislého volna, které je náplní dovolené obyvatel a školních prázdnin dětí a mládeže. V České republice je výrazně ovlivněna klimatickými podmínkami, což se projevuje

sezónními náporů – léto, zima. Tato rekreace je vázána na služby, vybavenost rekreačních center, kvalitní přírodní prostředí.

3.1.2 Cestovní ruch

Rekreace a cestovní ruch jsou společně velmi provázány. Rekreace má velmi podstatný ekonomický význam, podílí se na kvalitním pracovním výkonu a uplatňuje se ve sféře kupní síly obyvatelstva. Velkou měrou přispívá ve formě cestovního ruchu k rozvoji některých hospodářských odvětví. Podle Mejsnarové „v územích se sklonem k vylidňování pomáhá cestovní ruch ke stabilizaci obyvatelstva, k posílení zaměstnanosti ve službách a k využívání uvolněného stavebního fondu“.

Cestovní ruch je v dnešní době považován za jedno z rychle se rozvíjejících odvětví. Přispělo k tomu otevření hranic v roce 1989, kdy lidé začali mít možnost vyjet do zahraničí a naopak spousta zahraničních turistů začalo přijíždět k nám. Přestože Česká republika nemá moře ani vysoká pohoří, má návštěvníkům co nabídnout. Malebná krajina s množstvím rybníků, hradů a zámků, množství pohoří, skalní města a další krásy přírodní a kulturní, lákají turisty k návštěvě.

Podle Ministerstva pro místní rozvoj je cestovní ruch jedním z nejdůležitějších segmentů naší ekonomiky: „Svým objemem tržeb se řadí ve světě na třetí místo za petrochemický a automobilový průmysl a rovněž rozsahem zaměstnanosti a tvorbou kvalitních pracovních příležitostí patří mezi nejvýznamnější ekonomická odvětví“.

Cestovní ruch hraje velmi důležitou roli v národním hospodářství, podle Indrové zejména:

- *ve spotřebě obyvatelstva*
- *ve vztahu CR k odvětvové struktuře národního hospodářství*
- *ve vytváření podnikatelských příležitostí a zaměstnanosti*
- *ve významném působení na rozvoj územních celků*
- *v globálních dopadech na globální hospodářství*
- *v multiplikovaných účincích CR na národní ekonomiku (Indrová, 2007)*

3.1.3 Rekreační funkce krajiny a cestovní ruch

Rekreační funkce krajiny a cestovní ruch jsou spolu velmi úzce propojeny a mohou spolu existovat v úspěšné symbióze. Bohužel v dnešní době se ČR často uskutečňuje na úkor přírodních hodnot, tak i na úkor úrovně rekreační funkce samotné. Územní nároky na rekreaci přináší problémy, které vedou ke střetům se zájmy ochrany přírody, ochrany zemědělského půdního fondu, hospodaření v lesích a na vodních plochách. „Maximalizovaný rekreační provoz pak začne na kvalitním přírodním prostředí cizopasit a nejen, že mu neprospívá, ale od určitého bodu, kdy intenzita rekreačního provozu překračuje ekologickou únosnost prostředí, se stává rekreace pro krajinu a její rekreační funkce parazitem, který svého hostitele ohrožuje a ničí“. (Míchal, 2000)

Pravděpodobně nejzásadnějším současným problémem Krkonoš je střet mezi turismem a potřebami ochrany přírody, krajiny a biodiverzity. Krkonoše patří k nejnávštěvovanějším národním parkům světa, zároveň se však právě i z tohoto důvodu nacházejí na seznamu nejpoškozenějších chráněných území, a to i v globálním měřítku. Stále se zvyšující turistický ruch je v posledních desetiletích jedním z určujících trendů vývoje využití území. Jak říká Jiříšně „Krkonoše se stále více stávají spíše rekreačním areálem než životním prostorem pro trvalé obyvatel. Ruku v ruce s touto proměnou využití zdejší krajiny jdou změny vzhledu území, především samotných obcí, ale na mnoha místech také volné krajiny“. Lidé, aniž by si uvědomovali, obdivují v Krkonoších tradiční kulturní krajinu. A přitom si málokdo z návštěvníků uvědomuje, že tato krajina kultivovaná od 16. století do konce druhé světové války horaly české i německé národnosti, pozvolna pustne, mění se. Vysídlením Němců a kolektivizací zemědělství, byla tato krajina zbavena původní každodenní péči, kdy byl velmi těžce obděláván každý kousek zdejší málo úrodné půdy. Za totality byla tato krajina přizpůsobena masové rekreaci, což přispělo velkou měrou k její degradaci. A dnes se stává „stále více pasivním zázemím pro podnikatelskou industrializaci rekreačního provozu, která ve své exploatační podobě národní park ignoruje a ve svých důsledcích by zpochybnila samu jeho existenci“. (Míchal, 2000)

Krkonošská krajina zažívá obrovské změny, které většinou nějak souvisí s turistikou a lyžováním. Po omezení průmyslové a zemědělské výroby je to pro obce jediný způsob prosperity. Bohužel orientace na „tvrdou turistiku“ s sebou přivádí do území investory a velké projekty a ti většinou neberou ohled na charakter krajiny. Výstavba takového typu bydlení, postihla nejen Krkonoše, ale i další regiony ČR. Tato území jsou z pohledu potencionálního

návštěvníka atraktivní. Bohužel budování apartmánů nejvíce zasáhlo právě Krkonoše, kterým v této souvislosti hrozí zničení tradičního charakteru krajiny a tím pádem je ohrožena i atraktivita území. „Výsledkem je ztráta historicky podmíněných struktur a vazeb v krajině na řadě míst toho nejcennějšího dědictví minulých časů. Otisk dnešní doby v krkonošské krajině je stále více spíše stopou dobyvatele než pečlivého hospodáře“. (Jiříšně, 2006)

3.1.4 Rekreační a apartmánová výstavba

„Přibližně od devadesátých let minulého století čelí území Krkonošského národního parku a zejména území jeho ochranného pásma novému fenoménu dnešní doby, tzv. druhému bydlení, které je reprezentováno výstavbou velkých objektů typu apartmánových domů, bytových domů a penzionů...“. Těmito slovy začíná Memorandum Správy Krkonošského národního parku a regionální sekce Rady KRNAP samosprávám měst a obcí na území Krkonoš, kterým usiluje o omezení, případně celkové zastavení tohoto druhu výstavby, protože výrazně negativně ovlivňuje charakter obcí a tradiční ráz krajiny.

Poptávka po apartmánových bytech je dána především současným trendem vývoje rekreace a životním stylem obyvatel. Je to jakási obdoba chataření a chalupaření v minulosti. Pracovně vytížení lidé se nechtějí starat o nemovitost a s tím spojené další práce. Chtějí přijet do hotového, kde mají zajištěn určitý komfort bez starostí. Pokud chtějí rekreační centra úspěšně podnikat v oblasti CR a zároveň zůstat konkurenceschopnými, není možné tento trend opominout.

Základním principem výstavby bytových domů je co nejlevněji postavit co největší množství bytů v atraktivním prostředí. Prostředí je důležitým faktorem, ovlivňující jejich prodej. Princip co nejlevněji postavit se projevuje především v architektonické stránce těchto budov. Většinou se jedná o stavby příliš velké, s mnoha podlažími, které se až příliš vymykají charakteru místní zástavby. Často vznikají v sídlech nové dominanty, které naprosto pozměňují krajinný ráz místa. Materiálové a tvarové zpracování mnohdy nerespektuje tradiční architekturu. Podle Ladislava Žáka „stavba zapadá do krajiny, jestliže je vytvořena z přírodních hmot, zvláště místního původu, způsobem v době svého vzniku v kraji obvyklým“. Toto jednoduché pravidlo by určitě místní výstavbě prospělo. Lidová architektura vznikla v podstatě z nutnosti. Lidé využívali ke stavbě pouze materiálů, které byly v dané lokalitě snadno dostupné. Stavby se dělaly tak, jak se dělat musely a proto vhodně zapadly do krajiny. Nevhodně řešené apartmány představují výrazný zásah do krajinného rázu území, a to

nejen v urbanizovaných částech, někdy zasahují i do volné krajiny. Velmi výstižný je Klimešův názor, že „tvůrci tápou mezi zvětšenou lidovou architekturou, alpskou inspirací robustních domů s fasádou zaplněnou balkóny a terasami nebo vzácně individuálním přístupem s originálním řešením stavby“. Důvodem proč se budují stavby, které nerespektují charakter okolní zástavby, je hlavně dosažení největšího zisku na straně investora. To znamená, že architekt musí stavbu navrhnout co nejlevněji a dopad na životní prostředí a zátěž lokality není pro investora podstatná. Často vznikají komplexy obrovské ubytovací kapacity, jakási nová sídliště. Apartmánová výstavba se nevyhnula ani zahraničním horským střediskům. Ale je nutné připomenout, že daleko méně narušují krajinný ráz a daleko vhodněji jsou začleněny do původní zástavby.

Architektonické zpracování není jediným problémem těchto staveb. Neopomenutelnou zátěž způsobují samotným obcím a to především vysokými nároky na technickou a veřejnou infrastrukturu. S tím má zkušenosti i rokytnický starosta Petr Matyáš, který tvrdí, „že výstavba apartmánových bytů není pro naše město příliš výhodná“. Opírá se o skutečnost, že s národem ubytovaných lidí vzrůstají nároky na zásobování pitnou vodou a odvádění odpadních vod, na které nejsou stávající vodovodní a kanalizační sítě dimenzovány, rostou náklady na odstraňování odpadů a ani parametry místních komunikací nejsou dimenzovány na příjezd desítek aut.

Přímý užitek z těchto staveb je také minimální, pro město z nich plyne maximálně daň z příjmu a zvýšení tržeb pro místní podnikatele. A naopak, majitelé apartmánových bytů tyto prostory často pronajímají a místní lidé, kteří jsou většinou na ubytování existenčně závislí, tak přicházejí o klienty.

Některé obce už se brání nájezdům developerů - vyhlášením stavební uzávěry. Developeři ale umí stavební uzávěru obejít, stavbu kolaudují jako penzion a následně byty prodají do soukromých rukou.

Přes veškerá negativa není dobré kategoricky odsuzovat výstavbu všech apartmánů. Nutné je ale zvážit, kde budou stavěny, v jaké architektonické podobě a jak tvrdí starosta Pece pod Sněžkou Alan Tomášek pro časopis Krkonoše-Jizerské hory: „vhodnou spoluprací mezi investorem a městem lze dosáhnout značného užitku pro obě strany a tím samozřejmě i pro občany obcí, kterých se případná výstavba týká“.

Obce i správci parku by uvítaly přestavbu nevyužívaných továrních objektů, ale investoři se tomu zatím vyhýbají. Pro ně je výhodnější postavit stavbu na zelené louce, v atraktivním

prostředí s výhledy na hory. Továrny jsou většinou architektonicky zajímavé, ale na dně údolí bez výhledů.

3.2 Krajina a její vnímání

3.2.1 Krajina

Krajina je velmi obsáhlý pojem, má poměrně velké množství definic a to je dáno především řadou pohledů na krajinu. Jinak chápe krajinu obyčejný člověk, obývající tento prostor, jinak architekt nebo přírodovědec, či historik, atd. „Krajina je složitý systém, který nelze pochopit analýzou jeho jednotlivých částí, ale pouze systémovým a celostním přístupem“. (P. Sklenička, 2003)

Vysvětlení pojmu krajina nacházíme v Zákoně č.114/1992 Sb., o ochraně přírody a krajiny, který definuje krajinu takto: „Krajina je část zemského povrchu s charakteristickým reliéfem, tvořená souborem funkčně propojených ekosystémů a civilizačními prvky“ (§ 3 Zákona). Ve Stavebním zákoně č. 183/2006 Sb., se setkáváme s definicí krajiny v souvislosti s cíly a úkoly územního plánování: „Územní plánování ve veřejném zájmu chrání a rozvíjí přírodní, kulturní a civilizační hodnoty území, včetně urbanistického, architektonického a archeologického dědictví. Přitom chrání krajinu jako podstatnou složku prostředí života obyvatel a základ jejich totožnosti.“ (§ 18 Zákona) Z Wikipedie se dovídáme, že krajina je „odborný geografický a ekologický pojem, který vědeckým způsobem popisuje vybranou část zemského povrchu s typickou kombinací přírodních a kulturních prvků a charakteristickou scenérií. K základním složkám krajiny patří reliéf, půda, vodstvo, klima, vegetační pokryv, zvířena a člověk“. Také v Evropské úmluvě o krajině se setkáváme s definicí krajiny: „Krajina značí část území vnímanou obyvateli, jejíž charakter je výsledkem působení přírodních a/nebo lidských činitelů a jejich vzájemných vztahů“.

Dalšími pojetími krajiny se zabývá Sklenička 2003. Pojetí ekologické, definuje krajinu zjednodušeně jako ekosystém, nebo soustavu ekosystémů. Velmi důležitý je pohled na krajinu z historicko-demografického hlediska, kdy je krajina územím, které se v čase vyvíjelo vlivem hospodářským, politickým, přírodních podmínek, činnosti člověka a zeměpisné polohy. Naopak architekt chápe krajinu jako „oblast nebo obytné místo znamenající přírodní prostor přímo úmyslně určený nebo utvářený k přírodnímu obývání“. (Žák, 1947)

Tento pouze částečný výčet různých pojetí a definic krajiny dokládá velkou škálu pohledů člověka na krajinu jako takovou, a proto je nutné mít na zřeteli všechny tyto pohledy při hodnocení krajinného rázu.

Podle ovlivnění krajiny člověkem lze rozlišit dvě základní kategorie krajiny. Jedná se o krajinu přírodní a kulturní. Bohužel v současnosti neexistuje ekosystém, který by nebyl činností člověka ovlivněn. I přesto, že by nebyl nějaký ekosystém ovlivněn přímým zásahem člověka, je každopádně ovlivněn nepřímo, změnou kvality ovzduší.

Přírodní krajina je území nedotčené lidskou činností, v němž dominují přirozené prvky, která se vyvíjí pouze za působení biotických a abiotických vlivů.

Kulturní krajina - původní krajina je přetvořená činností člověka. Je výsledkem přírodních a socioekonomických determinant. Nejvýznamnějšími faktory, které způsobily přeměnu přírodní krajiny na kulturní je zemědělství a lesnictví.

3.2.2 Genius loci

Co je to genius loci? Každý tento pojem zná, ale jen málokdo dokáže jednoznačně vysvětlit, co znamená. „Genius loci je obecně chápáný jako duch místa. Krajina, ve které člověk žije, není pouhé proudění fenoménu; má strukturu a obsahuje významy. Každá konkrétní situace se vyznačuje vždy zvláštní kombinací faktorů, které se podílejí na zrodu genia loci“. (Sklenička, 2003)

Je známo, že na světě jsou místa, která mají zvláštní kouzlo, jsou svým způsobem zvláštní a tajemná, kde síly přírody vytvořily něco výjimečného. Genius loci nepochybně souvisí s tím jak se v krajině cítíme. Některými místy jen projdeme, aniž by nás něčím zaujala, jiná místa nás zaujmou natolik, že se tam musíme neustále vracet. A přitom často netušíme proč je pro nás ta krajina tak přitažlivá. Krajina to může být hezká, ale ničím výjimečná. Ale právě v té „normálnosti“ a vyváženosti jednotlivých jejích složek může být její kouzlo.

Jak tvrdí známý norský historik a teoretik architektury Christian Norberg-Schulz ve svém díle Genius loci: K fenomenologii architektury, naše okolí je utvářeno přírodním prostředím a umělým - vytvořeným člověkem. Vzájemným propojením jednotlivých složek těchto prostředí - charakteru, prostoru, struktury vzniká duch místa, neboli genius loci.

Jednou z hlavních myšlenek Norberga-Schulze je, že sídlo, které je považováno za umělý aspekt krajiny, se vyvíjelo a vznikalo pod vlivem prostředí, ve kterém člověk žil. Autor

doslova říká: „Základem zkoumání umělého místa by měla být příroda a jeho východiskem vztah k přírodnímu prostředí“. Autor zdůrazňuje individualitu jednotlivých míst a sídel, která je podle něho nezaměnitelná a úkolem architektury je především „posilovat a rozvíjet identitu konkrétního místa spjatou s jeho historií a krajinným rámcem“,... „Architektura znamená zviditelňování genia loci...“. V tom také autor vidí soudobý problém, jehož kořeny sahají k době po 2. světové válce, kdy začalo docházet k odcizování člověka od svého prostředí. Kontinuita vývoje krajiny a sídel byla narušena, sídla začala být shlukem staveb nerespektujících minulý vývoj, řád a významy – začala ztrácet svůj charakter, kouzlo a pochopitelnost. Přestože tato kniha vyšla v originále již v roce 1979, je tato myšlenka i v současnosti velmi pravdivá a ještě více dochází ke vzdalování lidí od přírody a soudobá architektura způsobuje ničení ducha místa. „Většina moderních staveb existuje v jakémsi „nikde“; nemají vztah ke krajině...“ (Norberg-Schulz, 1994)

Krajiny mají svůj charakter a také každé místo má svůj charakter, který se mění s během roku s ročními obdobími, mění se s počasím, ale i denní dobou. Místa si uchovávají svojí identitu v nějakém časovém rozpětí, proto nemusí nutně ztrácet svůj genius loci díky změnám v čase. Některá místa mají genius loci jen pro lidi, kteří mají k dané krajině vztah. Například pro lidi, kteří zde žijí, nebo zde prožili nějaký příjemný zážitek, který v nich zachoval vzpomínky na celý život. „Duch místa je někdy postižitelný jen díky poutu člověka ke konkrétní krajině (například krajina dětství), jindy je zřejmý natolik, že je předmětem zájmu turistů“. (Sklenička, 2003)

Genius loci hraje velmi důležitou roli v konceptu krajinného rázu. Je to významný aspekt historický, duchovní a kulturní podílející se na tvorbě krajinného rázu. Proto bychom neměli tento fenomén při hodnocení krajinného rázu opomíjet.

3.2.3 Estetika krajiny

Každou krajinu, aniž si to uvědomuje, hodnotíme. Toto hodnocení probíhá ve smyslu líbí se mi – nelíbí se mi. „Estetickou hodnotu krajiny vnímáme skrze svůj hodnotový názor díky celku místa krajinného rázu, nikoliv pouze díky jeho jednotlivostem (např. krajinným prvkům)“. (Löw, Míchal, 2003)

Člověku se nelíbí ošklivé životní prostředí, nechce a nedokáže v něm dlouhodobě spokojeně žít a proto lidé vyhledávají prostředí pro ně krásné. Člověk také provádí zásahy do

krajiny, aby si danou krajinu esteticky upravil. Pak je otázkou, jestli jsou tyto zásahy pro všechny přínosem a cítí daný počín jako pozitivní s ohledem na krajinu.

Je-li krajina pro jednoho uživatele neutrální, pro druhého to může být krajina jeho snů, bez které si neumí představit svůj život. Z toho vyplývá, že estetické hodnocení krajiny je velmi subjektivní proces. Sklenička je zastáncem názoru, že na procesu estetického hodnocení se významnou měrou podílí psychické dispozice hodnotícího subjektu a těmito dispozicemi je estetické cítění, estetická motivace, estetický postoj, vkus, estetické ideje a schopnost k samostatné estetické tvorbě. Přesto existují objektivní kritéria estetické hodnoty krajinného rázu, které definovali Löw a Míchal a rozdělili je na znaky kladné a záporné. Mezi kladné znaky patří projevy ohleduplnosti při zásazích do životního prostředí, projevy úcty ke kulturnímu dědictví, sounáležitost s přírodou, znaky využívání území a ekosystémů v rámci jejich přirozené únosnosti. Negativní znaky tvoří protipól ke znakům kladným. To znamená ničení životního prostředí nevratnými zásahy, lhostejnost a bezohlednost ke kulturnímu dědictví, znaky kořistnického vztahu k přírodě, pojímané jako nevyčerpatelný zdroj surovin a pasivní pozadí libovolných aktivit.

Dalším objektivním kritériem dle Löwa a Míchala vysoké kladné estetické hodnoty krajiny je např. takové uspořádání vizuálně vnímaných scenérií, jejichž působivost spočívá v jedinečnosti a neopakovatelnosti, a ve vyjímečné dochovanosti krajinného rázu, typického pro daný bioregion.

A právě tato objektivní kritéria jsou velmi podstatná při procesu hodnocení krajinného rázu. Přesto je Sádlo zastáncem názoru, že „potřebná racionální analýza v případě krajiny následuje až po globálním estetickém soudu. Jestliže krajinně přiznáme osobitost a elementární vlastnosti, shrnované v běžném intuitivním vnímání pod pojmem *genius loci*, nazíráme a hodnotíme krajinu (většinou podvědomě) celostně a přímo, nikoliv prostřednictvím podřízených složek“.

„Estetickou hodnotu krajiny vnímáme skrze svůj hodnotový názor díky celku místa krajinného rázu, nikoliv pouze díky jeho jednotlivostem (např. krajinným prvkům)“ (Löw, Míchal, 2003)

3.3 Krajinový ráz a legislativa

3.3.1 Krajinový ráz, zákon o ochraně přírody a krajiny

Termín krajinový ráz není v českém právním prostředí termínem novým. Již v roce 1920 byl obsažen v zákoně přidělovém (z.č. 47/1920 Sb.), následně v zákoně scelovacím č. 47/1948 Sb. V těchto zákonech ale není pojem krajinový ráz definován. Až Zákon č.114/1992 Sb., ochraně přírody a krajiny tento pojem definuje tento pojem a současně je prostřednictvím tohoto zákona zajišťována jeho ochrana. Zákon chrání ráz krajiny i mimo zvláště chráněná území, z důvodu zachování bohatosti a pestrosti krajinových typů.

Zákon vymezuje pojem krajinový ráz následovně:

„Krajinový ráz, kterým je zejména přírodní, kulturní a historická charakteristika určitého místa či oblasti, je chráněn před činnostmi snižující jeho estetickou a přírodní hodnotu. Zásahy do krajinového rázu, zejména umísťování a povolování staveb, mohou být prováděny pouze s ohledem na zachování významných krajinových prvků, zvláště chráněných území, kulturních dominant krajiny, harmonické měřítko a vztahy v krajině.

K umísťování a povolování staveb, jakož i jiných činnostem, které by mohly snížit nebo změnit krajinový ráz, je nezbytný souhlas orgánu ochrany přírody. Podrobnosti ochrany krajinového rázu může stanovit ministerstvo životního prostředí obecně závazným právním předpisem.

K ochraně krajinového rázu s významnými soustředěnými estetickými a přírodními hodnotami, který není zvláště chráněn podle části třetí tohoto zákona, může orgán ochrany přírody zřídit obecně závazným právním předpisem přírodní park a stanovit omezení takového využití území, které by znamenalo zničení, poškození nebo rušení stavu tohoto území.“ (§ 12 zákona 114/1992 Sb.)

3.3.2 Evropská úmluva o krajině

Podepsáním Evropské úmluvy o krajině ve Florencii 20. října 2000 se Česká republika spolu s dalšími členskými státy Rady Evropy zavázala uznávat a dodržovat principy dané touto úmluvou. 1.10 2004 se Evropská úmluva o krajině stala součástí našeho právního řádu. V případě České republiky se nejednalo o úplnou novinku z pohledu ochrany krajiny, protože již v roce 1992 přijala zákon ochraně přírody a krajiny. Tato smlouva má sloužit jako nástroj mezinárodní spolupráce. Hlavním cílem Úmluvy je ochrana jednotlivých typů evropské

krajiny. Úmluva požaduje „dosažení trvale udržitelného rozvoje, založeného na harmonické rovnováze mezi sociálními potřebami, ekonomikou a životním prostředím“. Úmluva vychází z poznání, že krajina je předmětem veřejného zájmu, že představuje základní složku evropského a kulturního dědictví a je významnou součástí života obyvatel. Krajina „představuje příznivý zdroj ekonomické aktivity, jehož vhodná ochrana, péče a vhodné uspořádání mohou přispět k vytvoření pracovních příležitostí“. Úmluva ukládá povinnost vytvářet ohleduplné krajinné politiky, za účelem ochrany krajiny, se zapojením veřejnosti, místních i regionálních orgánů.

Evropská úmluva o krajině je aplikována na celé území smluvních stran a „vztahuje se na přírodní, venkovské, městské i příměstské prostory. Zahrnuje plochy suchozemské i vnitrozemské a mořské vodní plochy“. Do jejího pole působnosti spadají krajiny nejen významné, ale také krajiny obyčejné a degradované.

Článkem 5 (Obecná opatření) se ČR zavázala:

- a) *„právně uznat krajinu jako základní složku životního prostoru obyvatelstva, výraz rozmanitosti jeho společného kulturního a přírodního dědictví a základ jeho identity;*
- b) *určit a zabezpečit krajinné politiky, směřující k ochraně a péči o krajinu a její uspořádání, ...;*
- c) *zabezpečit spolupráci s veřejností, s místními i regionálními úřady a s jinými stranami, dotčených koncepcí a realizaci krajinných politik ...;*
- d) *začlenit krajinu do politik územního plánování, urbanismu a do politik kultury, životního prostředí, zemědělství, sociální a ekonomické, jakož i do ostatních politik, které by mohly přímo či nepřímo ovlivňovat krajinu“.* (Evropská úmluva o krajině, In Löw, Michal, 2003)

3.4 Metodika hodnocení krajinného rázu

3.4.1 Rešerše metodiky

V České republice existuje celá řada metodik určených k hodnocení krajinného rázu. Přesto do současnosti není žádná z těchto metodik právně závazná.

Existují dvě formy ochrany krajinného rázu, a to:

- 1) *Preventivní ochrana* krajinného rázu spočívající ve formulování charakteristických znaků a hodnot krajiny a následném stanovení limitů k zachování rázovitosti a charakteru krajiny, eventuelně návrh eliminace negativních a rušivých vlivů.
- 2) *Aktuální ochrana* krajinného rázu posuzující vliv konkrétního záměru na krajinný ráz daného území. Výstupem je expertíza stanovující míru zásahu do stávajících hodnot krajinného rázu dotčeného prostoru.

Preventivní ochranou krajinného rázu se zabývá metodika R. Bukáčka, P. Matějky 1997: Metodika preventivního hodnocení krajinného rázu, která byla schválena pro účely SCHKO ČR. Tato metodika nepracuje tolik s pojmy jako je estetika krajiny, ale je zaměřena hlavně na krajinou strukturu. Hodnotí krajinný ráz a stanovuje jeho ochranu, ze zjištěných výsledků jsou stanoveny limity ochrany přírody. Zatímco kauzální ochrana hodnotí vliv konkrétních záměrů na krajinný ráz, kdy je nutné zhodnotit celý vizuálně vnímaný prostor. Nestanovuje se ochrana území, ale posuzují se vlivy, míra zásahů do krajinného rázu. Podle míry vlivů se určí, zda se jedná o ovlivnění silné, slabé, nebo žádné. Touto metodou hodnocení se zabývá Metodický postup posouzení vlivu navrhované stavby, činnosti nebo změny využití území na krajinný ráz (Vorel et al., 2004).

Obě metody hodnocení vychází z několika kroků. Metodika preventivního hodnocení KR v prvním bodě vymezuje hodnocené území a diferencuje ho na krajinné celky a prostory se specifickými charakteristikami, dalším krokem je identifikace stávajících hodnot a jejich klasifikace. Ve třetím kroku se hledají vztahy v krajině, harmonického měřítko a posledním krokem je vytvoření pravidel ochrany. Obdobně Vorlova metodika v prvním bodě vymezuje hodnocené území, ale jde o vymezení území dotčeného krajinného prostoru. Následným bodem je hodnocení krajinného rázu, který zahrnuje vymezení oblastí a míst krajinného rázu a identifikaci a klasifikaci charakteristických znaků a nakonec se posuzuje zásah do KR. Z uvedeného vyplývá, že obě metodiky postupují obdobně, jen jednotlivé úkony spadají do jiných kroků.

Další metodikou k hodnocení KR je metodika I. Míchala, J. Löwa, která nebyla oficiálně vydána. Tato metodika opět vymezuje oblasti KR a popisuje typické znaky jednotlivých oblastí rozděluje je na dominantní, hlavní, doplňující, čímž se výrazně liší od předchozích metodik, které jednotlivé znaky posuzují podle jejich významu, projevu a cennosti. Z tohoto důvodu jsou tato hodnocení komplexnější a více vypovídající o hodnotě charakteristických

znaků. Míchalova metodika následně určuje míru dochovanosti KR a stanovuje stupeň a způsob ochrany KR.

V neposlední řadě bych neměla opominout Václava Cílka, který je významným autorem knih o krajině, zabývá se problematikou vývoje krajiny, lidskými zásahy do krajiny a jejich funkcí. Jeho pojetí hodnocení krajinného rázu je spíše v teoretické podobě a pro účely této práce není použitelné.

Z předchozího výčtu vyplývá, že nejobektivnějším hodnocením jsou první dvě jmenované metodiky. V mé práci hodnotím především již hotové stavební projekty, jejich vliv na trvale udržitelný rozvoj území. Mým výsledným výstupem není stanovení ochrany přírody a jejích hodnot. Proto jsem zvolila metodiku kolektivu autorů – I. Vorla, R. Bukáčka, P. Matějky, M. Culka a P. Skleničky, Metodický postup posouzení vlivu navrhované stavby, činnosti nebo změny využití území na krajinný ráz (Vorel et al., 2004) (dále jen Metodika). Jedná se o jednu z prvních obecně doporučených metodik a je hojně používána v praxi.

Metodika považuje ráz krajiny za přírodního a kulturního prostředí a je proto nutné ho chránit před znehodnocením. V Metodice je vyjádřen krajinný ráz jako soubor vlastností přírodních, socioekonomických a kulturně-historických dané krajiny. Aby bylo možné krajinný ráz chránit, je nutné popsat a vyhodnotit znaky a hodnoty, které utvářejí ráz dané krajiny.

Důležitým východiskem v Metodice pro hodnocení krajinného rázu je:

- vymezení oblastí a míst krajinného rázu
- identifikaci znaků
- klasifikaci identifikovaných znaků

V každém místě krajinného rázu je nutné specifikovat znaky, které se nejsilněji uplatňují v krajinném rázu, identifikovat důležité rysy prostorových vztahů a krajinné scény, identifikovat estetické hodnoty a klasifikovat nalezené znaky.

Znaky krajinného rázu jsou klasifikovány podle jejich projevu jako:

- a) pozitivní, tzn. že daná charakteristika působí v krajinné scéně kladně
- b) neutrální
- c) negativní

Další klasifikace znaků je uskutečňována dle jejich významu, kterým rozumíme určitý podíl znaku nebo hodnoty v celkovém výrazu krajiny. Význam se určuje ve třech stupních:

- a) znak zásadní – je to znak, který rozhodujícím způsobem determinuje charakter krajiny
- b) znak spoluurčující významně spoluurčuje charakter krajiny
- c) znak doplňující doplňuje charakter krajiny

Následně jsou jednotlivé znaky klasifikovány dle cennosti:

- a) znak jedinečný je ojedinělý v rámci oblasti krajinného rázu, v rámci regionu nebo státu
- b) znak význačný je v daném místě význačný
- c) znak běžný

Výstupem posouzení je závěr s konstatováním míry zásahů přírodních, kulturních, historických charakteristik, do estetických hodnot, harmonického měřítka a vztahů, do kulturních a přírodních dominant, do zvláště chráněných území.

4 MATERIÁL A METODIKA

4.1 Metodické principy a postup hodnocení

Analytická část studie byla prováděna na základě sběru dat, který probíhal v časovém rozmezí srpen 2007 až únor 2008, a to především terénním průzkumem v KÚ Rokytnice nad Jizerou a kontaktováním místních subjektů. Dále jsem informace získávala z různých informačních prostředků (letáky, propagační materiály, internet, noviny,...), návrhu územního plánu města Rokytnice nad Jizerou. Jako zdroj pro zpracování mapových výstupů jsem použila dostupných internetových mapových služeb agentury Cenia. Adresa ARCIMS použité mapové služby je <http://geoportal.cenia.cz>. Mapové výstupy byly zpracovány programem ArcGis verze 9.2 firmy ESRI (ArcCatalog, ArcMap a ArcToolbox, který je součástí ArcMapu).

Pro hodnocení krajinného rázu jsem použila „Metodický postup posouzení vlivu navrhované stavby, činnosti nebo změny využití území na krajinný ráz“ zpracovaného v období květen – listopad 2003 (Vorel et al., 2004). V mojí práci, zaměřené na rozvoj rekreačních funkcí, se kterými v posledních letech souvisí především výstavba tzv. „druhého bydlení“ v horských střediscích, řeší míru vlivu těchto projektů na krajinný ráz. Proto jsem přistoupila k výběru právě této metodiky.

Metoda posouzení vlivu navrhovaného záměru na krajinný ráz vychází z principu ochrany takových charakteristik, znaků a hodnot krajinného rázu, které jsou výraznými atributy přírodní, kulturně-historické a estetické kvality krajiny a z eliminace vlivů tuto kvalitu snižujících.

Princip metody spočívá v rozložení hodnocení a posuzování na dílčí, samostatně řešitelné kroky. Proto je základním principem metody prostorová a charakterová diferenciací krajiny, to je vymezení zřetelně odlišných charakterově homogenních částí krajiny.

Postup má tři etapy:

1/ Vymezení hodnoceného území

2/ Hodnocení krajinného rázu dané oblasti a místa

3/ Posouzení zásahu do krajinného rázu

Hodnocení krajinného rázu zahrnuje kromě vymezení oblastí a míst krajinného rázu identifikaci znaků. Pro přehlednost se tyto znaky uvádí do tabulky:

Klasifikace znaků krajinného rázu	Konkrétní Identifikované znaky	Charakter přítomných znaků KR	Význam přítomných znaků KR	Hodnota ojedinělosti a neopakovatelnosti znaků KR
		Pozitivní Neutrální Negativní	Zásadní Spoluurčující Doplňující	Jedinečná Význačná Běžná
Přírodní charakteristiky				
Kulturní a historické charakteristiky				
Estetické a pocitové hodnoty				

5 ANALYTICKÁ ČÁST

5.1 Charakteristika Krkonoš

Krkonošský národní park (KRNAP) se nalézá v severovýchodní části Čech při hranici s Polskem. Na západě jsou Krkonoše odděleny od Jizerských hor Novosvětským průsmykem a na východě je ukončuje Žacléřské sedlo. Území o rozloze 54969 ha bylo roku 1963 vyhlášeno Krkonošským národním parkem, kterému předcházelo vyhlášení Karkonoskiego Parku Narodowego v roce 1959 na polské straně hor. Od roku 1992 Krkonošský národní park a Karkonoski park narodowy spolu tvoří tzv. Bilaterální biosférickou rezervaci Krkonoše/Karkonosze. Území národního parku se rozprostírá na území bývalých okresů Trutnov, Semily a Jablonec nad Nisou. Česká část Krkonoš se dělí na dva velké podcelky, Krkonošské hřbety a Krkonošské rozsochy a dále na Krkonošské podhůří. Krkonošské hřbety tvoří dvě rovnoběžná pásma zhruba ve směru severozápad-jihovýchod a jsou to právě nejvyšší části pohoří. Pohraniční hřbet je necelých 30 km dlouhý a tvoří ho vrcholy Luboch, Jínonoš, Violík, Vysoké Kolo, Mužské a Dívčí kameny, Malý Šišák, Stříbrný hřbet, Sněžka a Svorová hora. Poněkud nižší je český hřbet, rozdělený zářezem údolí Labe u Špindlerova Mlýna na dvě části. V západní části vystupují vrcholy Plešivec, Lysá hora, Kotel, Krkonoš a Medvědin, ve východní Kozí hřbety, Luční a Studniční hora. Výšková členitost Krkonošských hřbetů je 500-700 m a zaujímají plochu 104,05 km² o střední výšce 1120 metrů. Krkonošské rozsochy jsou nižší, téměř souvisle zalesněná horská pásma, vybíhající z uvedených hřbetů převážně jižním směrem. Jsou silně rozbrázděné zářezy svahových potoků. Zaujímají rozlohu 311,33 km² při střední výšce 867,5 m.

Krkonoše patří k hercynským pohořím vyvrázněným v prvohorách, před zhruba 600 milióny lety. Výrazně překračují horní (alpínskou) hranici lesa, která se zde pohybuje okolo 1250 m n. m. Vysokohorské rysy přírody krkonošských hřbetů a hřebenů podtrhuje a formuje drsné klima s velmi chladnými severními a severozápadními větry, nízkými teplotami vzduchu a vysokými úhrny atmosférických srážek.

Území Krkonoš charakterizují pásma mohutných horských hřebenů, rozsáhlé lesní porosty, skalnaté srázy, ledovcová údolí, náhorní planiny, rašeliniště, horské louky, typické geologické útvary, boudy a chalupy malebně roztroušené v horské krajině a v údolích. Rostou zde četné vzácné druhy rostlin, z nichž mnohé jsou krkonošskými endemity. Hlavním činitelem, který ovlivnil dnešní složení fauny i flóry bylo zalednění – zachovaly se četné zbytky karů, morény,

trogy a vzácně i jezera (jediným zachovaným jezírkiem ledovcového původu v české části Krkonoš se zbytky morény je Mechové jezírko ve svazích hory Kotel, které je nepřístupné.

5.2 Základní širší souvislosti

Město Rokytnice nad Jizerou se nachází v severovýchodní části Libereckého kraje, v severovýchodní části okresu Semily, při státní hranici s Polskou republikou a při hranicích s Královéhradeckým krajem, kde sousedí s okresem Trutnov.

Území obce po svém obvodu sousedí na severu s Harrachovem a Szklarskou Porebou (Polsko), na západě s Pasekami nad Jizerou, na jihu a jihozápadě s Jabloncem nad Jizerou, na východě s Vítkovicemi a na severovýchodě se Špindlerovým Mlýnem, který náleží do Královéhradeckého kraje.

Město Rokytnice nad Jizerou je členem Sdružení měst a obcí Krkonoš a je součástí Euroregionu Nisa.

5.3 Hodnocení přírodních charakteristik krajiny

Národní park je členěn do tří zón a ochranného pásma. 1. zóna je přísná přírodní (4503 ha), 2. zóna je řízená přírodní (3416 ha), 3. zóna – okrajová/ nárazová (28408 ha). Ochranné pásmo zaujímá rozlohu 18642 ha. Ochranné pásmo není vlastní součástí území KRNAP, ale tvoří jakýsi ochranný pás, který má zabezpečit území parku jako takové před rušivými vlivy. V ochranném pásmu se nalézají zastavěné části krkonošských obcí, jakou je i Rokytnice nad Jizerou. Katastrální území Rokytnice se rozprostírá na území všech tří zón ochrany.

5.3.1 Klimatické poměry

Území Rokytnice spadá do chladného klimatického regionu se třemi podoblastmi. Velká část území nalézající se v ochranném pásmu KRNAP se řadí do podoblasti CH7, jedná se o území do průměrné nadmořské výšky 700 metrů. Od 700 m n.m. do 1300 m n. m. se území nalézá v chladné podoblasti CH6 a nejmenší rozlohu zaujímá území nad 1300 m n. m., které spadá do podoblasti CH4.

Pro chladnou oblast je typické velmi krátké až krátké, mírně chladné a vlhké léto, dlouhé přechodné období s mírně chladným jarem a mírným podzimem, dlouhou mírnou až mírně vlhkou zimou s dlouhým trváním sněhové pokrývky.

CH4 je charakterizována velmi krátkým létem, které je chladné a vlhké, přechodné období je velmi dlouhé s chladným jarem a mírně chladným podzimem. Zima je dlouhá a velmi chladná, vlhká s velmi dlouhým trváním sněhové pokrývky.

Klimatické podmínky oblastí v CH6 a CH7 jsou příznivější oproti CH4 vzhledem k nižší nadmořské výšce.

Tab. č. 1 Charakteristika chladných klimatických podoblastí dle Quitta:

Klimatické charakteristiky	CH4	CH6	CH7
počet letních dnů	0-20	10-30	10-30
počet mrazových dnů	160-180	140-160	140-160
průměrná teplota v červenci	12-14	14-15	15-16
průměrná teplota v lednu	-6 až -7	-4 až -5	-3 až -4
srážkový úhrn ve vegetačním období	600-700	600-700	500-600
srážkový úhrn v zimním období	400-500	400-500	350-400
průměrný počet dnů se sněhem	140-160	120-140	120-140

Tab. č. 2 Průměrné měsíční a roční srážkové úhrny 1961- 2000 - Rokytnice nad Jizerou

Měsíc	I.	II.	III.	IV.	V.	VI.	VII.	VIII.	IX.	X.	XI.	XII.	Roční průměr
mm	117	90	95	69	82	103	107	94	83	86	103	139	1168

Velmi významná je orientace svahů (svahová expozice). Svahy obrácené k jihu jsou vhodnější k hospodářskému využití i pro zakládání sídel, tato skutečnost platí v maximální míře právě v českých Krkonoších. Důkazem toho, že již naši předkové si byli vědomi tohoto vlivu, je i pomístní názvosloví; část města na svahu exponovaném k jihu je označovaná jako Letní Strana a protější jako Zimní Strana. Na příznivější Letní Straně se koncentroval nápadně větší počet obydlí.

Nejteplejším měsícem je červenec, kdy průměrná teplota dosahuje 16°C, nejstudenější je leden s teplotou kolem -4,5°C.

5.3.2 Geomorfologické poměry

Z hlediska geomorfologického členění se území Rokytnice n. J. nachází v provincii České vysočiny, v geomorfologické subprovincii (soustavě) Krkonošsko-jesenické, Krkonošské

oblasti, celek Krkonoše, podcelek Krkonošské hřbety. V dalším členění spadá území do několika okrsků – Slezský hřbet, Český hřbet, Vlčí hřbet a Vilémovská hornatina.

IV KRKONOŠSKO – JESENICKÁ SOUSTAVA

IVA Krkonošská podsoustava

IVA-7 Krkonoše

IVA-7A Krkonošské hřbety

IVA-7A-1 Slezský hřbet

IVA-7A-2 Český hřbet

IVA-7B-1 Vilémovská hornatina

IVA-7B-2 Vlčí hřbet

Nejvyšší bodem v řešeném území je Česká budka ve výšce 1417 m n.m., ležící na státní hranici a severním okraji území, nejnižším místem je výchoz Jizery (cca 447 m n.m.) na jižním okraji území. Severní část území zabírá západ centrálních Krkonoš s Mumlavskou loukou a částí Labské louky. Pohraniční hřeben je tvořen vrcholy Sokolník (1384 m n.m.), Tvarožník (1327 m n.m.), Svinské Kameny (1314 m n.m.). V jižní části vystupují nad Mumlavskou a Labskou louku vrcholy Kotel (1434 m n.m.), nalézající se již mimo k.ú. a Lysá hora (1343 m n.m.). Východní hranici území tvoří Vlčí hřbet. Jihozápadním směrem vybíhají z krkonošského masivu údolí Huťského a Františkovského potoka, která jsou oddělena Sachrovým hřbetem. Na západě a jihozápadě je území ohraničeno hlubokým, úzkým údolím řeky Jizery.

Geomorfologicky je území obce velmi členité, tvoří ho prudké svahy a hluboká údolí, stoupající od jihozápadu z údolí řeky Jizery k hřebenům krkonošského masivu na severovýchodu, s výškovým rozdílem mezi nejnižším (447 m n.m.) a nejvyšším (1417 m n.m.) místem obce cca 970 m.

Přírozenou přírodní dominantou města je Lysá hora (1343 m n.m.) a Kotel (1434 m n.m.).

5.3.3 Geologické poměry

Geologicky jsou Krkonoše součástí vývojově staršího Českého masivu. Spolu s některými okolními horskými celky vytvářejí tzv. krkonoško-jizerské krystalinikum. Převažující

skupinou hornin jsou metamorfity (krystalické břidlice), doplněné hlubinnými (žula) a vzácně i výlevnými vyvřelinami.

Krkonoško- jizerské krystalinikum je budováno proterozoickými až paleozoickými krystalickými břidlicemi. V nejvyšších polohách území Rokytnice nad Jiz. se nalézá žula, která je charakteristická pro Krkonoše. Pro tuto žulu je typické složení jen z šedého křemene, bělavého nebo narůžovělého živce a tmavého biotitu. Charakteristický je kvádrový rozpad ve směru severoseverovýchodním.

V celém okolí Rokytnice se nalézají kvarcitty a metakonglomeráty, které vznikly z pískovců a slepenců. Také zde najdeme silně provrásněné polohy krystalických vápenců i dolomitických.

5.3.4 Půdní poměry

V území se uplatňují hnědé půdy kyselé, které nejdeme v nejnižších polohách okolo nadmořské výšky 500 m. Tyto půdy jsou zrnitostně lehčí, štěrkovité až kamenité. Hnědé půdy kyselé mají středně mocné profily s mělkým humusovým horizontem, který má poměrně velký obsah humusu špatné kvality. Na příkřejších svazích bývaly původními porosty květnaté bučiny, na mírnějších svazích pak bučiny bikové.

V nadmořských výškách 600-1000 m se vyskytují rezivé půdy, které jsou vůbec nejrozšířenějším půdním typem v Krkonoších. Do 800 metrů se vyskytují společně s hnědými půdami kyselými a nad 800 metrů se prolínají s horskými podzoly. Najdeme je hlavně na plošším terénu. Původní vegetací byly kyselé horské bučiny.

Nad 1000 m n.m. se vyskytují podzoly. Rozšíření těchto půd se ztotožňuje s výskytem původních horských smrčín.

V nejvyšších polohách můžeme najít i půdy rašeliništní, které se vyskytují na plochých profilech území a v okolí potoků se nalézají také nivní půdy.

5.3.5 Hydrologické poměry

Krkonošské řeky patří podle klimaticko-hydrologické klasifikace řek stejně jako všechny ostatní české řeky k tzv. středoevropskému (oderskému) typu, který se vyznačuje jarním průtokovým maximem v době tání sněhu a minimálním průtokem v létě, kdy je nejvyšší výpar. Obecně nejsou Krkonoše zvláště významnou zásobárnou vody. Malou jímavost

krkonošských hornin a převážně mělkých zvětralin kompenzují sice poněkud vysoké srážky a velká lesnatost území, ale při nevelké ploše pohoří i jednotlivých povodí trpí řeky velkou rozkolísaností průtoků, která se projevuje nebezpečnými povodněmi za vydatných dešťů a velmi nízkými průtoky při dlouhodobějších suchých obdobích.

Hydrologická síť na celém území je poměrně hustá. Pramení zde několik potoků – Černý potok, Huťský potok, Františkovský potok, které dotují řeku Jizeru. V území pramení řeka Mumlava a nalézá se i zde pramenná oblast řeky Labe.

V Rokytnici se nalézá jeden z menších krkonošských vodopádů, jedná se o Huťský vodopád na Huťském potoce. Jeho nevýhodou je malá vodnatost v létě. V minulosti byla nad vodopádem vybudována nádrž k regulaci vody ve vodopádu. Dnes je bohužel tato nádrž nefunkční.

V území se nalézá několik lokálních zdrojů pitné vody, které slouží k potřebě místních obyvatel.

V nedávné době došlo k výstavbě několika menších umělých nádrží, které slouží k jímání vody v zimních měsících pro umělé zasněžování.

5.3.6 Biocenologie

Z hlediska vertikálního členění vegetace jsou v Krkonoších čtyři zřetelně vytvořené výškové (vegetační) stupně: submontánní (400 až 800 m n.m.), montánní (800 až 1200 m n.m.), subalpínský (1200 až 1450 m n.m.) a alpínský (1450 až 1602 m n.m.).

Území Rokytnice zasahuje do prvních třech těchto vegetačních stupňů, do submontánního, montánního a subalpínského.

Submontánní stupeň je tvořen listnatými a smíšenými lesy, kde je nejvíce zastoupen buk lesní (*Fagus sylvatica*), javor klen (*Acer pseudoplatanus*), jasan ztepilý (*Fraxinus excelsior*), jeřáb ptačí (*Sorbus aucuparia*), olše šedá (*Alnus incana*), jedle bělokorá (*Abies alba*). Původní bukové a smrkobukojedlové porosty byly zničeny důlní činností, sklářstvím a budním hospodářstvím, které využívalo pro pastvu domácích zvířat nadmořské výšky nad hranicí 1000 m n.m. Dnes jsou převážně nahrazeny smrkovými monokulturami, přesto v Rokytnici se ve značné míře dochovaly dodnes.

V bylinném patře jsou zastoupeny druhy rostlin jako je česnek medvědí (*Allium ursinum*), dymnivka dutá (*Corydalis cava*), sasanka hajní a pryskyřníkovitá (*Anemone nemorosa*, *A. ranunculoides*), kyčelnice devítilistá a cibulkonosná (*Dentaria enneaphyllos*, *D. bulbifera*), lilie zlatohlavá (*Lilium martagon*), vraní oko čtyřlísté (*Paris quadrifolia*), kopytník evropský (*Asarum europeum*), a jiné.

Montánní stupeň je zastoupen horskými smrčiny. Dnes tvoří smrk více než 90% plochy lesů. Horské smrčiny (přirozené i člověkem vysázené) jsou v současné době silně poškozované vlivem průmyslových imisí. Původní horské smrčiny se zachovaly pouze v úzkém pásu kolem alpské hranice lesa. Bylinné patro je poměrně chudé a převládají kaprad'orosty-papratka horská (*Athyrium alpinum*), kaprad' samec (*Dryopteris filix-mas*), žebrovice různolistá (*Blechnum spicant*) a traviny - třtina chloupkatá (*Calamagrostis villosa*), metlička křivolaká (*Avenella flexuosa*). Na vlhčích místech převládá nivní vegetace s krabilicí chlupatou (*Chaerophyllum hirsutum*), devětsilem bílým a Kablíkové (*Petasites albus*, *P. kablikianus*) či řeřišnicí hořkou (*Cardamine amara*). V horských smrčinách je bohaté zastoupení mechorostů.

V Rokytnici také najdeme z botanického hlediska velmi významné horské louky, které vznikly v období budního hospodářství v 18. a 19. stol. Přestože je jejich původ polokulturní až kulturní, jsou druhově velmi pestré a jsou považovány za nejcenější botanický fenomén Krkonoš. Dříve se zde páslo, sekalo a sklízelo seno a louky se pravidelně přihnojovaly. Dnes se tyto louky většinou neobhospodařují a počet druhů postupně klesá. Typickými druhy jsou violka sudetská (*Viola sudetica*), zvonek krkonošský (*Campanula bohemica*), jestřábníky rodu *Hieracium*, náholník jednokvětý (*Achyrophorus uniflorus*), prha arnika (*Arnica montana*) a řada vstavačů z čeledi *Orchideaceae*.

V **subalpínském stupni**, na náhorních plošinách a v jejich okolí, se koncentrují nejcenější ekosystémy Krkonoš: klečové porosty, přirozené i druhotné smilkové louky a severská (subarktická) rašeliniště. V keřovém patru dominuje borovice kleč (*Pinus mugo*), v bylinném patru převládá smilka tuhá (*Nardus stricta*), třtina chloupkatá (*Calamagrostis villosa*), ostřice rodu *Carex*, keříčky brusnicovitých rostlin- borůvka (*Vaccinium myrtillus*), brusinka (*V. vitis-idaea*), vlochyně (*V. uliginosum*), šicha oboupohlavná (*Empetrum hermaphroditum*) a další. Bohatý je výskyt endemických a reliktních druhů, především již zmiňovaných jestřábníků

(*Hieracium spp.*), všivce sudetského (*Pedicularis sudetica*), ostružiníku morušky (*Rubus chamaemorus*) a dalších.

5.3.7 Fauna

Obdobně jako flóra, tak i fauna je soustředěná do jednotlivých vegetačních stupňů. S přibývajícím nadmořskou výškou se objevují druhy vysloveně horské. Pro Krkonoše jsou typické glaciální relikty, které se do Krkonoš dostaly v době zalednění. Ve srovnání s nejbližšími středoevropskými pohořími je podíl glaciálních reliktních druhů ve fauně Krkonoš vysoký.

Na rozdíl od flóry je zastoupení endemitských druhů překvapivě malé. V současnosti je popsán pouze jediný endemický druh - jepice krkonošská a dva endemické poddruhy - plž vřetenovka krkonošská a motýl huňatec žlutopásý. Mezní poloha Krkonoš ve střední Evropě vytváří i severní hranici v rozšíření řady živočichů. Platí to pro plnou polovinu zjištěných druhů jepic (Ephemeroptera) či některé druhy ptáků, pěvušku podhorní (*Prunella collaris*), lindušku horskou (*Anthus spinoletta*) nebo skalníka zpěvného (*Monticola saxatilis*).

Nejbohatší živočišné zastoupení má submontánní stupeň. V bučinách je dostatek potravy pro ptactvo. Z drozdovitých zde žije například červenka obecná, rehek zahradní, drozd zpěvný. Ve vzácných případech lze pozorovat budníčka horského, který je rozšířený především v horských oblastech jižní Evropy. Z pěnkavovitých ptáků je nejčastěji zastoupena pěnkava obecná, hýl obecný nebo čížek lesní. Samozřejmě zde žijí sýkory, ale i šoupálek dlouhoprstý nebo nejmenší králíček obecný. Na dřeviny jsou vázáni šplhavci, jako je žluna zelená, datel černý a strakapoud velký. V lesích submontánního stupně můžeme potkat mnoho dalších ptáků a sov. Nejhojnějším savcem je norník rudý, častým obyvatelem lesů je myšice lesní a hrabošík podzemní. Z hmyzožravců zde žije především rejsek obecný a rejsek malý. Liška obecná se vyskytuje hojně, plachá kuna lesní a skalní se lidem ukáže vzácně. V lesích je hojně rozšířená spárkatá zvěř, zejména srnec obecný, který chodí na pastvu na otevřené plochy luk a polí. Fauna montánního stupně je poměrně chudá, významnými brouky, se kterými se zde můžeme setkat jsou různé druhy střevlíků, tesaříků i krasců. Nejtypičtějším ptačím obyvatelem je křivka obecná, velmi častý je kos horský. Ze sýkor se nejspíše potkáme sýkoru uhelníčka a sýkoru parukářku. Z lesních hlodavců tu zastihneme plšíka lískového a rejska horského. Větší šelmy byly v Krkonoších vyhubeny, proto se tu můžeme setkat nanejvýš

s hranostajem nebo lasicí. Největším živočichem, kterého zde můžeme potkat je jelen lesní, který v době říje vystupuje až do alpínského stupně.

Živočichové žijící v subalpínském stupni jsou zastoupeni především hmyzem a ptactvem. Z hmyzu na kleči periodicky škodí bejlmorka borová a housenky bource borového. Mezi kosodřevinou můžeme vidět mraveniště a čmeláky, kteří tam mají podzemní hnízda.

Mezi nejhojnější ptáky v těchto polohách patří pěvuška modrá. Tam, kde mezi kleči rostou vrby, břízy a jeřáby, je častým ptákem budníček větší. Za nejvýznamnějšího zástupce je považován modráček tundrový. Ze savců je zde nejvíce zastoupen chladnomilný hraboš mokřadní. Do těchto poloh zasahují také masožraví rejsci, rejsek obecný, malý a horský.

Z vodních živočichů zde žijí žáby a čolci - např. čolek horský. Velký problém představuje antropické znečištění a zvýšení kyselosti vod. To se projevuje v ústupu ryb, především pstruhů potočních, kteří se ve vodách s pH kolem hodnoty 5 nemohou rozmnožovat.

5.4 Historický vývoj

Historie Rokytnice nad Jizerou sahá až do roku 1574. Během rozvoje ji výrazně ovlivnil sklářský a textilní průmysl. Jméno získala Rokytnice od Huťského potoka. Původně se mu říkalo „Rokytnice“ podle přídavného jména „rokytná“, což znamená voda, tekoucí mezi rokytami (vrbami). Zaznamenán je i starý evangelický název obce, jež se stala útočištěm mnoha protestantů - Kalich.

První obyvatelé těžili v údolí Huťského potoka dřevo, měď, olovo a stříbro. Zdejší ložiska rud nechal zkoumat roku 1625 Albrecht z Valdštejna, přičemž byla odkryta celá řada dřívějších důlních prací. Povolán byl odborník z Jáchymova. Valdštejn vydal řád, ve kterém horníkům slíbil obytná stavení a možnost získání selských usedlostí za výhodných podmínek. Nejvýše položeným dolem v oblasti byl „Vysoký hrad“ na Kotli. Valdštejnova smrt znamenala úpadek rokytnických dolů. Přes několiké snahy o oživení těžby rud, se to již nikdy nepodařilo do takové míry, aby těžba nebyla ztrátová, a proto těžba rud v Rokytnici zanikla.

Velmi důležitá byla v Rokytnici sklářská tradice. V západní části Krkonoš byl dostatek dřeva, zdejší oblast nebyla zatížena úkolem dodávat dřevo pro kutnohorské doły jako ve východní části hor. Již před rokem 1562 založil majitel panství Arnošt z Újezdce a Kunic v Rokytnici huť, v níž pracovala známá sklářská rodina Schürerů. Huť se ovšem také musela

později za dřevem stěhovat. Rokytnická sklárna byla v provozu od roku 1574 do roku 1599. Po vytěžení lesů sklářská výroba zanikla. Na území vytěžených lesů vznikali pastviny a políčka, která sloužila ke skromné obživě osadníků a ti si začali přivydělávat tkaním plátna.

V 18. století se velká část obyvatel Rokytnice věnovala tkalcovství. Počátkem 19. století byla však domácí práce vytlačována tovární textilní výrobou - to vedlo k nepokojům. 1. 12. 1839 bylo zničeno zařízení mechanické přádelny J. Grossmanna. Roku 1873 zde byla založena nižší tkalcovská škola.

Za horníky, dřevaři a tkalci přicházeli do hor učenci, umělci a bylináři. Ti se zasloužili o šíření zvěstí o kráse Krkonoš a pohádek o bájném duchu hor Krakonošovi. Návštěvníci začali vyhledávat atraktivní místa – vodopády, skalní útvary, ledovcová údolí. Turistického ruchu začali využívat budaři ke zlepšení svého skromného živobytí a začali upravovat boudy a hospodářská stavení pro turisty.

Rozvoji průmyslu pomohlo i vybudování železniční trati Martinice v Krkonoších - Rokytnice nad Jizerou, jež byla slavnostně otevřena 7. 12. 1899. Od konce 19. století začala Rokytnice nabývat městského rázu, zejména v okolí kostela. Roku 1903 byla ve středu města postavena secesní radnice s 37 m vysokou věží. V souvislosti s tím bylo vymezeno i náměstí a částečně překryt Huťský potok. Po celé délce údolí vznikaly továrny, z nichž největší je nynější továrna Rotextile.

Ve vrcholových partiích Lysé hory a na svazích Kotle došlo v roce 1937 k výstavbě několika staveb lehkého opevnění, tzv. řopíků, které se měly stát součástí nikdy nedokončeného československého opevnění pro obranu proti tehdejšímu fašistickému Německu.

V roce 1945 došlo k odsunu Němců a velmi klesl počet obyvatel. Od 50. let století docházelo k dosídlování města českými občany a toto osídlení se stabilizovalo na úrovni 3 – 3,5 tisíce obyvatel. Po 2. světové válce nadále pokračovala textilní výroba, město ale začalo postupně nabývat stále většího významu jako rekreační a sportovní centrum. V roce 1961 byla Rokytnice zařazena mezi města.

První lyže se v Rokytnici začaly vyrábět již v roce 1893, ale lyžařský klub založili němečtí lyžaři teprve v roce 1908. První závody, a to ve skoku na lyžích, se v Rokytnici nad Jizerou konaly v roce 1913. O českém spolkovém životě nebylo v kronikách města až do roku 1946 nikdy nic zaznamenáno. A velký rozvoj lyžování nastal až po druhé světové válce, ustanovením lyžařského klubu v září 1946 při jednotě Sokol. 7. ledna 1947 pořádala Sokolská

jednota v Rokytnici nad Jizerou první lyžařské závody Sokolské župy Krkonošské. V roce 1948 došlo k vyškrtnutí 20ti členů Sokola. O čtyři roky později, roku 1952 byla v národním podniku Křížík ustanovena Dělnická tělovýchovná organizace a došlo ke sloučení Sokola s DTJ. Pro obě sloučené jednoty byl přijat název TJ Spartak Rokytnice nad Jizerou, která je zůstala do současnosti jedinou sportovní organizací ve městě a její základnu tvoří 1 133 členů, což je 35 % obyvatel města. V současnosti má TJ Spartak 14 oddílů (ASPV- sport pro všechny, Sjezdové lyžování, Běh na lyžích, Fotbal, Kuželky, Silový trojboj, Florbal, Alpin club, Volejbal, Stolní tenis, Tenis, Šachy, Paragliding club, Klub českých turistů).

V roce 1954 byl položen základ dnešního lyžařského areálu Horní Domky. Byl postaven 1. lyžařský vlek po Harrachovskou cestu dřevěné konstrukce T. První kotvový vlek vyrobený v chrudimské firmě Transporta byl vybudován v roce 1963 a vedl 300 m pod vrchol Lysé hory. Jednalo se o dvoukotvový vlek, zvaný „Dědek“. V roce 1972 byl prodloužen až na vrchol Lysé hory a z pří této příležitosti byly z vrcholu Lysé hory vybudovány dvě sjezdové tratě – červená a modrá, obě dlouhé 2 600 m. V té době to byly nejdelší sjezdovky v Čechách. V roce 1974 se pro snadnější dopravu do areálu začal budovat vlek přibližovací. Postupně byly vybudovány ostatní vleky, tyčový vlek „Zalomený“, souběžný s Dědkem Montaz, Křížek, dva Kapruny.

V roce 1996 byl zbourán Dědek a na jeho místě byla postavena čtyřsedačková lanovka. Aby mohlo dojít k této modernizaci, bylo nutné na základě rozhodnutí KRNAP zkrátit Montaz na hranici 2. zóny NP, protože čtyřsedačka několikanásobně zvýšila dopravované množství lyžařů do nejpřísněji chráněné 1. zóny NP a tento stav by byl neúnosný z hlediska ochrany přírody. Poslední velkou modernizací prošel přibližovací vlek, který byl zbourán v roce 2006 a místo něho byla postavena lanová dráha Horní Domky s odbavovací halou a novým zázemím celého areálu. V témže roce převzala správu lyžařského areálu nově vzniklá Spartak Rokytnice a.s., jejímž jediným akcionářem je TJ Spartak Rokytnice nad Jizerou.

Kromě lyžařského areálu Horní Domky vlastní Spartak Rokytnice a.s. také skiareál Studenov, který se začal budovat ještě před rokem 1970, kdy byly vybudovány dva vleky o délkách 1250 a 630 m. Postupně přibývaly další kratší vleky do 200m.

Další areály situované na svazích Sachrova hřebene a Studenova, vznikaly většinou po roce 1989.

Dnešní Rokytnice je významným rekreačním střediskem České republiky. Především v zimních měsících je vyhledávána pro příhodné lyžařské podmínky. Město leží v nadmořské výšce 447 až 1417 metrů v údolí pod vrcholky Lysé hory (1343m n.m.) a Kotle (1434m n.m.) a rozkládá se na území o rozloze 3 696 ha. Katastrální území Rokytnice je rozděleno do čtyř částí: Dolní Rokytnice (1 128 ha), Horní Rokytnice (879 ha), Františkov (272 ha) a Rokytno (1 417 ha). V Rokytnici žije 3 250 obyvatel (k 31.12.2005) a v zimních měsících tento počet vzrůstá až na 10 – 15 tisíc lidí. Také v létě je Rokytnice vyhledávána, především pro svou malebnou krajinu.

5.5 Krajinné a architektonické hodnoty

Krajina v okolí Rokytnice je velmi rozmanitá. Najdeme zde louky a pastviny na svazích nad městem, přecházející v lesy, které v nejvyšších polohách na Lysé hoře, Kotli, Labské louce postupně ustupují bezlesé vysokohorské krajině s občasnými keříky vrb a kleče. Z obecného hlediska se krajina mění s přibývajícím nadmořskou výškou. Mění se vegetace, ubývá osídlení, kulturní krajina se mění v krajinu přírodní.

Přestože historie Rokytnice sahá pouze do 16. stol. i zde najdeme významné památky, které dotvářejí obraz dnešní krajiny a jejich vznik souvisel s nějakou historickou událostí a dodnes nám tuto skutečnost připomínají.

Kostel sv. Michala - Tato pozdně barokní stavba vznikla na místě původního dřevěného protestanského kostelíka, který byl postaven již v roce 1598. Roku 1752 vydal hrabě Ernst Qvido Harrach základní dekrety povolující stavbu kostela. Základní kámen ke stavbě kostela byl položen v roce 1753 dle projektu neznámého vídeňského architekta. Kostel byl dostavěn v roce 1758, na věž byly vytaženy zvony a instalovány hodiny od neznámého pražského hodináře, který je sestrojil roku 1746. V roce 1759 byl na věž kostela posazen kříž a kostel byl slavnostně vysvěcen. Kostel se pyšní slunečními hodinami, které byly roku 1970 renovovány.

Radnice - Secesní radnici s 37 metry vysokou věží byl položen základní kámen 12.4.1902 na základě projektu firmy Holman a Krause z Vrchlabí. Stavbu prováděla stavební firma Josefa Hájka z Rokytnice nad Jizerou při celkovém rozpočtu stavby 159 000 korun. Na podzim roku 1902, 4.10. byla posazena střecha na věž. Radnice je postavena v secesním slohu a byla slavnostně otevřena 27.9.1903. V hlavní budově se nacházely místnosti pro obecní knihovnu,

spořitelnu a byt pro pracovníka spořitelny. Ve sklepních prostorách se mimo jiné nacházely tři věžeňské cely. V roce 1971 byla provedena rekonstrukce obřadní síně a byl zavěšen nový lustr zhotovený v harrachovských sklárnách panem Jiroušem z Rokytnice.

Lidová architektura – dřevěné roubenky - Typická dřevěná stavení, tzv. roubenky, se nalézají na mnoha místech města. Domy mají trojdílné uspořádání. Ze zápraží, nazývaného též násep, se vcházelo do síně, která zaujímal střední část domu a byla většinou průchozí. V zadní části byla černá kuchyně. Hlavním obytným prostorem byla sednice, která byla v průčelní části domu. Zadní část domu, přístupnou opět ze síně, vyplňovala komora nebo chlév. Základním stavebním materiálem v Krkonoších bylo dřevo a to hlavně pro snadnou dostupnost. Stěny domů se roubily z hraněných tesaných trámů. Spáry mezi trámy byly vyplněny pěchovaným mechem nebo slámou a omazány mazanicí z jílu nebo hlíny. Zatímco se spáry barvily vápnem, trámy byly dlouhou dobu bez nátěru. Pestré zbarvení stěn se objevilo až v 60. letech 19. století. Střechy byly nejčastěji šindelové, ale v okolí Rokytnice, kde bylo možné pěstovat obilí, mohly mít chalupy střechu doškovou, protože byla lacinější. Od konce 19. století se populární stávala térová lepenka, před 2. světovou válkou eternit. V současnosti je nejoblíbenější plech. Každá roubenka má mnoho různých dekorativních prvků, které jí dávají osobitý charakter. Dekorativně byly využívány především okenní rámy, dveře, lomenice.

Kapličky – V Rokytnici se jich nachází celkem pět. Nejznámější a nejstarší stojí na úbočí Kostelního vrchu. Roku 1724 zde byla postavena dřevěná kaplička, roku 1768 byla zbourána a na jejím místě postavena současná, zděná kaple. Další dvě kapličky se nalézají v Dolní Rokytnici na Letní Straně. Čtvrtá kaplička z roku 1863 se nalézá v Horní Rokytnici poblíž hotelu Starý mlýn. Nejdál od Rokytnice najdeme ve Františkově na Háskově.

Boží muka a kříže – V Rokytnici se těchto drobných staveb nachází dvanácti. Stavby bývají ve tvaru sloupu, pilíře, někdy se stříškou, výklenkem na obraz, reliéf nebo sošku, vrchol je opatřený křížem. Stavěny byly ze dřeva, kamene nebo cihel. Nalezneme je většinou na rozcestích a veřejných prostranstvích uvnitř obce, ale i ve volné krajině. Byly stavěny jako projev díků za odvrácení neštěstí, epidemií, za uzdravení, k uctění památky mrtvých,

k usmíření sporů mezi sousedy a s vrchností, k vymezení hranice pozemků nebo pokuta za spáchaný přečin.

Barokní socha sv. Jana Nepomuckého - Socha nalézající se na mostku přes Černý potok pod Dolním náměstím naproti kostelu sv. Michala je kulturní památka z 18.stol.

Kapličky křížové cesty - Kolem kostela sv. Michala je 14 kapliček křížové cesty, v současnosti ve špatném stavu.

Horská chata Dvoračky - Leží v nadmořské výšce 1140 m.n.m. na křižovatce turistických cest mezi Lysou horou a horou Kotel na křižovatce turistických cest Dvoračky – Rokytnice nad Jizerou, Studenov, Harrachov, Mísečky, Špindlerův Mlýn, Rezek. Dvoračky je velmi stará bouda, původně horská zemědělská usedlost. Rozlehlé okolní lučiny s hustou travou umožnili chov dobytka. Založena byla roku 1707 rodinou Schierovou. V březnu 1893 vyhořela a spáleniště koupil hrabě Harrach a přestavěl ji na hostinec. Bouda byla hojně navštěvována a to i v zimě. Pořádali se zde v únoru 1902 sedmé mistrovství Čech v lyžování. V roce 1921 přešla při pozemkové reformě do rukou státu a byla pronajata české rodině Puhonných, která ji později koupila. Mezi nejvzácnější hosty, kteří se zde zapsali do pamětní knihy patřil prezident dr. Eduard Beneš s chotí Hanou, kteří Krkonoše milovali a na Dvoračkách před válkou i v roce 1945 trávili volné chvíle oddechu. Kolem Dvoraček stoupá jedna z nejstarších stezek nazvaná Česká, známá už v 10. století. Prochází Rokytnicí nad Jizerou a přes Labskou louku pokračuje do Slezska. Po České stezce procházel 19. září 1684 průvod královehradeckého biskupa Křištofa z Talenburgu, ubírajícího se vysvětit Labský pramen a právě tady někde zmožen stoupáním padl velbloud nesoucí jeho rekvizity. Dnes jsou Dvoračky navštěvovány pro svou domácí pekárnu, domácí kuchyni, horské speciality. V návrhu současného ÚP města Rokytnice nad Jizerou navržena na nemovitou kulturní památku.

Horní a Dolní náměstí - V horní části Rokytnice nad Jizerou vzniklo v roce 1996 urbanisticky velmi zajímavé náměstí. Tvoří ho 11 čtyřpodlažních domů lemovaných podloubím. Dřevěné štíty domů připomínají tradiční krkonošskou architekturu, avšak řada stavebních prvků připomíná alpský styl. Náměstí se nachází na úpatí Lysé hory. Dolní

náměstí bylo vybudováno v centru města na konci roku 1998. Jedná se o moderní objekty s obchody a ubytováním.

PP prameny Labe - Západní část hřebenových partií Krkonoš s několika významnými vrcholy – Kamenec (1233 m n. m.), Lysá hora (1343 m n. m.), Sokolník (1384 m n.m.), Kotel (1434 m n. m.), Vysoké Kolo (1509 m n. m.), Velký Šišák (1410 m n. m.) a Dívčí kameny (1414 m n. m.). Z vegetačních typů převládá krkonošská arкто-alpínská tundra, reprezentovaná hlavně porosty kleče (*Pinus mugo*), horských rašelinišť a alpínských luk. Na alpínských loukách rostou na jižní hranici svého rozšíření například glaciální relikt ostružiník moruška (*Rubus chamaemorus*), ostřice tuhá (*Carex bigelowii*) či vrba laponská (*Salix lapponum*).

Kotel (1434 m n. m.) - Hora Kotel se dříve jmenovala Kokrháč. Je vysoká 1434 metrů a je považována za jednu z nejkrásnějších hor v celých Krkonoších. Jihovýchodní srázy Kotle spadají do ledovcového dvoukaru Kotelních jam. Kotel je tvořen kontaktně metamorfovanými svory krkonošsko-jizerského krystalinika s vložkami kvarcitů a erlanů ve výrazně porfyrické žule až granodioritu. Vrchol je travnatý s ojedinělými porosty kleče a menším kamenným mořem. Na svazích je několik vojenských objektů, tzv. řopíků.

Lysá hora (1343 m n. m.) - Je jednou z dominant západní části Krkonoš. Vrch je porostlý kosodřevinou a na jeho svazích směrem ke Kotli roste ve velkých plochách chráněná krkonošská květena, především sasanka narcisokvětá (*Anemone narcissiflora*) a koniklec (*Pulsatilla alpina*). Na jihozápadních svazích nad Rokytnicí se nachází významné lyžařské centrum s množstvím vleků. Na jižním úpatí Lysé hory byla na důležité křižovatce turistických cest postavena horská bouda Dvoračky. Z Rokytnice vede na vrchol Lysé hory sedačková lanovka. Z vrcholu je pěkný výhled na okolí Rokytnice a Vysokého a dále na Podkrkonoší a Jizerské hory. Geologicky je tvořena proterozoickými sericitickými fylity až svory s vložkami kvarcitů a porfyrickou žulou až granodioritem.

Vrch Stráž (782 m n. m.) - „Strážník“ je jedním ze strážných vrchů, ze kterých měli být v minulosti varovány okolní vesnice před vpádem nepřítele. Toto ohňové poselství se z hor mělo dostat přes vrch Kozákov až do kraje, do středu Čech. Skalní vyhlídka Strážník leží

v nadmořské výšce 778 m n.m. a nabízí krásný výhled nejen na celou Rokytnici, ale i Lysou horu a Kotel. Stráž je tvořen ordovickými a sericitickými kvarcity a zčásti fylity a migmatickými rulami. Jedná se o suk nesouměrné kupy, SZ a Z svahy jsou příkřejší. Místy se zde nacházejí drobné izolované skály, mrazové sruby a svahové sutě.

Huťský vodopád - Byl v minulosti vyhledávaným výletním místem. Byla zde restaurace, kde se každou neděli pořádaly tancovačky. V huťském vodopádu padá voda z výšky 20 m a vodopád je napájen Huťským potokem, který pramení pod chatou Dvoračky. Název Huťský vznikl podle první sklářské huti v Krkonoších, ve které pracovala známá sklářská rodina Schürerů od roku 1562.

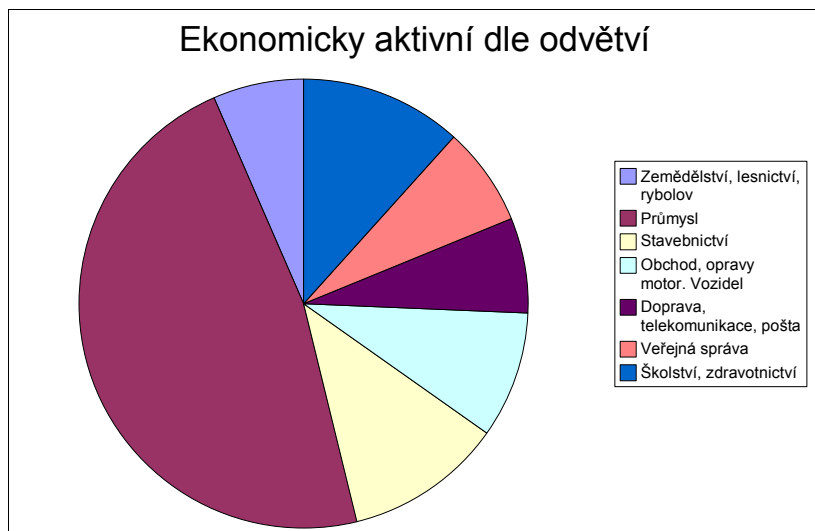
5.6 Obyvatelstvo a ekonomika

V Rokytnici žije 3250 obyvatel (stav k 31. 12. 2005) a z toho 1639 tvoří muži a žen je 1611. Dlouhodobě dochází k úbytku obyvatel. V dobách největšího rozkvětu města zde žilo kolem 7 tisíc obyvatel. Skutečnost, že obyvatel ubývá, je dána především nedostatkem pracovních příležitostí. V minulosti zde fungovalo několik textilních továren a dva Elektropřístroje - výrobce usměrňovací a nabíjecí techniky. Tyto podniky zaměstnávaly většinu obyvatel města a okolních obcí. Současný trend ukončování provozu textilk pod vlivem dovozu levného asijského textilu se nevyhnul ani tradiční výrobě v Rokytnici a závody byly uzavřeny. Dnes funguje v omezené míře bývalá Seba 11 a Eprona v Horní Rokytnici (bývalý Elektropřístroj). Nyní mohou lidé v Rokytnici pracovat v soukromém sektoru, hlavně ve službách – ubytování, pohostinství, půjčovny sportovního vybavení. Ale i tak se jedná o práci sezónní - v zimě, na léto si musí často hledat práci jinou. Významnou pracovní nabídku přináší v zimě lyžování. Zjednodušeně řečeno lyžování je hlavní ekonomickou silou Rokytnice. Obyvatelé mohou pracovat přímo v lyžařských areálech a v odvětvích těsně spjatých s lyžováním, jako jsou například půjčovny lyžařského a snowboardového vybavení, skiservisy, lyžařské školy. Z lyžování těží i ubytovací a stravovací objekty a veškerý soukromý sektor.

Lidé si také často hledají práci v jiných městech a za prací vyjíždí celkem 487 obyvatel, z toho denně 305. Denní vyjíždějí za prací do papíren Emba (Paseky n. Jiz.), Harrachovských skláren, textilky Hybler (Jablonec n. Jiz.), ...

V Rokytnici žije celkově 1717 ekonomicky aktivních obyvatel. Z toho je 1587 zaměstnaných a 130 nezaměstnaných. V porovnání s Libereckým krajem je nezaměstnanost poměrně vysoká, 10%, zatímco průměrná nezaměstnanost v kraji je jen 6,5%.

Graf č.1 Ekonomicky aktivní obyvatelstvo dle odvětví



Věková struktura obyvatelstva se nijak zvlášť neliší od obyvatel v okrese Semily nebo v Libereckém kraji. Pouze je zde menší zastoupení věkové skupiny 0 – 14 let. Tento údaj se bude pravděpodobně nadále snižovat v důsledku záporného přirozeného přírůstku -4. Jestliže bude tento trend pokračovat, dojde ke snížení podílu ekonomicky aktivního obyvatelstva a populace bude stárnout.

Tab. č.3 Věkové složení – porovnání s okresem a krajem

	Celkový počet obyvatel	Podíl obyvatel ve věku		
		0 – 14 let	15 – 64 let	65 let a více
Rokytnice n. J.	3 250	13,90 %	70,60 %	15,50 %
Okres Semily	74 596	15,00 %	69,70 %	15,30 %
Liberecký kraj	429 031	15,30 %	71,60 %	13,10 %

5.7 Limity využití území

„Limity využití území jsou závazné podmínky realizovatelnosti záměrů vyplývajících z územního plánování. Určují účel, způsob, ohraničení a podmínky uspořádání a využití území. Stanovují nepřekročitelnou hranici nebo rozpětí pro využití a uspořádání území. Jsou

pro pořizovatele a projektanty územně plánovací dokumentace závazné a musí je respektovat“ (Hyvnar a kol, 2007)

Limity využití území omezují, vylučují, případně podmiňují umístování staveb a jiné využití území včetně různých opatření v území.

Konkrétní limity omezující využití území v Rokytnici nad Jiz. jsou následující:

- 1) Ochrana přírody a krajiny dle zákona č. 114/1992 Sb., o ochraně přírody a krajiny
- 2) Ochrana kulturně historických hodnot dle zákona č. 20/1987 Sb., o státní památkové péči (památkový zákon)
- 3) Ochrana zemědělského půdního fondu dle zákona č. 334/1992 Sb., o ochraně zemědělského půdního fondu
- 4) Pozemky určené k plnění funkcí lesa dle zákona č. 289/1995 Sb., Lesní zákon
- 5) Technická infrastruktura a dopravní infrastruktura

5.7.1 Ochrana přírody a krajiny

1. Zvláště chráněná území, vyhlášená v souladu se zákonem č. 114/1992 Sb., o ochraně přírody a krajiny
 - KRNAP včetně ochranného pásma
 - přírodní památka – Prameny Labe
 - památné stromy

KRNAP

55,6 % celkového území Rokytnice zasahuje do I., II. A III. zóny Krkonošského národního parku, proto je zde odstupňována intenzita ochrany přírody podle jednotlivých zón. I. zóna zaujímá 451 ha, což je 12,2 % celkové výměry obce. Druhá zóna se rozprostírá na ploše 300 ha (8,1 % celkové výměry) a třetí zóna je zastoupena ze 35,3 % a zaujímá 1305 ha. Ochranné pásmo, ve kterém se nalézá především zastavěná část města zaujímá rozlohu 1640 ha (44,4 % celkové výměry).

PP Prameny Labe

Výměra: 1000 ha

Vyhlášeno: 1980

Nadmořská výška: 920–1509 m

Jedná se o nejrozsáhlejší maloplošné chráněné území v Libereckém kraji v západní části hřebenových partií Krkonoš s několika významnými vrcholy – Kamenec (233 m n. m.), Lysá hora (1344 m n. m.), Sokolník (1384 m n. m.), Kotel (1435 m n. m.), Vysoké Kolo (1509 m n. m.), Velký Šišák (1410 m n. m.) a Dívčí kameny (1414 m n. m.)

Z vegetačních typů převládá krkonošská arкто-alpínská tundra, reprezentovaná zejména mozaikou více či méně souvislých porostů kleče (*Pinus mugo*), horských rašelinišť a alpínských luk. Unikátní rostlinná společenstva se vytvořila v ledovcových karech Kotelních jam. Více než 20 endemických druhů či poddruhů rodu jestřábník (*Hieracium* spp.) je výsledkem dlouhodobé izolace lokality. Typickými hmyzími obyvateli tundrových poloh jsou například střevlíci *Carabus linnei* a *Carabus sylvestris*. Z ptáků se zde můžeme setkat s pěvuškou podhorní či slavíkem modráčkem tundrovým.

Památné stromy

Dalšími prvky zvláštní ochrany na území Rokytnice jsou tři památné stromy. Všechny tři se nalézají v těsné blízkosti vedle sebe v Dolní Rokytnici na Letní Straně. Lípa srdčitá (*Tilia cordata*) s obvodem kmene 255cm a dub letní (*Quercus robur*) – obvod 310cm tvoří krajinnou dominantu v okolí kapličky. Mezi památné stromy byly zapsány 3.5.2001. Třetím památným stromem je lípa velkolistá (*Tilia platyphyllos*) s obvodem kmene 480cm. Její stáří je odhadováno na 250 let.

2. Obecně chráněná území, vyhlášená v souladu se zákonem č. 114/1992 Sb., o ochraně přírody a krajiny
 - Prvky územního systému ekologické stability – ÚSES
 - NATURA 2000
 - Významné krajinné prvky

ÚSES

Prvky ÚSES jsou rozděleny do 3 úrovní – nadregionální (plochy nad 1000 ha), regionální (plochy od 10 do 50 ha) a lokální (plochy od 5 do 10 ha). Prvky jsou rozmístěny v krajině na základě prostorových a funkčních kritérií tak, aby co nejvíce uchovávaly a zvyšovaly ekologickou stabilitu území. ÚSES je tvořen biocentry, biokoridory, které propojují jednotlivá

biocentra a interakčními prvky, které tyto dva prvky funkčně doplňují. Na území Rokytnice jsou zastoupeny pouze regionálního a nadregionálního významu. Lokální prvky nebyly zatím vyhlášeny, některé figurují v návrhu územního plánu.

Nadregionální biokoridor Jizera NRBK K30, vymezený v jihozápadní části zkoumaného území navazuje na nadregionální biocentrum Rašeliniště Jizery (Jizerské louky) s mezofilními bučinnými, horskými a rašeliništními ekosystémy a pokračuje přes Železný Brod, Turnov,... dále do Čech.

Při českopolské hranici prochází nadregionální biokoridor Krkonoše NRBK K27, který je vázán na horní tok Mumlavy a přilehlé okolí.

Na území Rokytnice nad Jizerou se dále nalézají dvě regionální biocentra. Jedním je C1-384 Prameny Labe a druhé C2-1661 Zabyly se nalézají v zářezu řeky Jizery a najdeme ho na severozápadním kraji území při hranici s Harrachovem.

NATURA 2000

Území Natura 2000 je tvořeno ptačími oblastmi a evropsky významnými lokalitami. Je součástí lokalit evropského významu. Ptačí oblast Krkonoše v území Rokytnice přibližně kopíruje hranici třetí zóny KRNAP a celé území spadá do evropsky významné lokality Krkonoše.

VKP

Významné krajinné prvky jsou v území zastoupeny v podobě lesních ploch, vodních toků, rašelinišť, údolních niv.

5.7.2 Ochrana kulturních hodnot

Na území obce Rokytnice nad Jizerou se nachází řada historicky cenných objektů, které byly dle Zákona o státní památkové péči 20/1987 Sb., prohlášeny za kulturní památky a zapsány do Ústředního seznamu nemovitých a movitých kulturních památek. Dva objekty v obci podléhají řízení o zařazení na Ústřední seznam nemovitých kulturních památek ČR.

Dolní Rokytnice

Kostel sv. Michala

Č.p. 111 – venkovská usedlost

Č.p. 115 – venkovská usedlost

Č.p. 184 – venkovská usedlost

Č.p. 205 – venkovská usedlost

Horní Rokytnice

Krucifix

Č.p. 279 – venkovská usedlost

Č.p. 290 – venkovská usedlost

Č.p. 2 – horská chata Dvoračky (v návrhu)

Č.p. 104 – venkovská usedlost (v návrhu)

Rokytno

Č.p. 12 – venkovská usedlost

Č.p. 129 – venkovská usedlost

Františkov

Č.p. 43 – venkovská usedlost

5.7.3 Pozemky určené k plnění funkcí lesa

Lesní půda zaujímá na území Rokytnice značnou část celkové výměry území, konkrétně 61,2 %. Lesní půda je zde tvořena okraji velkých lesních komplexů administrativně oddělených katastrálními hranicemi tvořícími území obce, je soustředěna hlavně ve formě velkých ucelených komplexů, s ojedinělým výskytem drobných až středně velkých lesů, které se nalézají především v blízkém okolí zastavěného území.

5.7.4 Ochrana ZPF

V řešeném území jsou především zastoupeny půdy méně kvalitní. Nejvyšší kvality půdy se nalézají na méně svazitých a skeletovitých půdách a v údolích. Jedná se o podzoly, které jsou zařazeny do I. a II. třídy ochrany. Zaujímají pouze 3,4 % celkové výměry území.

5.7.5 Technická a dopravní infrastruktura

Limity technické a dopravní infrastruktury tvoří následující ochranná pásma:

Technická infrastruktura

- ochranné pásmo nadzemního vedení do 35 kV – 10 m, do 110 kV – 15 m
- ochranné pásmo podzemního vedení do 110 kV – 1 m od povrchu vedení po obou stranách krajních kabelů
- OP stožárové transformovny VN – 10 m
- ochranné pásmo plynových zařízení – pro nízkotlaké a středotlaké plynovody a plynové přípojky, jimiž se rozvádí plyn v zastavěném území obce je stanoveno OP na 1 m na obě strany od půdorysu
- ochranné pásmo vodovodního řadu – do průměru 500 mm je stanoveno na 1,5 m
- ochranné pásmo komunikačního vedení – u podzemního vedení 1,5 m po obou stranách
- ochranné pásmo kanalizační stoky – do průměru 500 mm je 1,5 m
- ochranné pásmo vodních zdrojů – pro povrchové vody I.stupně se zřizuje minimálně o ploše hladiny nádrže při maximální hladině vzduší
 - pro podzemní vody tvoří plochu o minimální vzdálenosti hranice 10 m od odběrného místa

Doprava

- ochranné pásmo silnic – pro silnici I.třídy 50 m a pro silnice II. A III. třídy a místní komunikace II. třídy 15 m od osy vozovky
- ochranné pásmo drah – pro regionální dráhy 60 m od osy krajní koleje
 - pro lanové dráhy 10 m od osy krajního lana

5.8 Dopravní napojení

5.8.1 Dostupnost Rokytnice nad Jizerou

Rokytnice se nalézá v severovýchodní části Čech, v nejzápadnější části Libereckého kraje. Přestože se nenalézá na žádném hlavním tahu, je poměrně dobře dostupná. Nejjednodušší možnost, jak se sem dostat, je použít silniční síť. V tomto případě je možné využít osobní

automobil nebo autobusové linky. Další variantou, jak se dostat do Rokytnice, je železniční doprava.

Pro příjezd z Čech je nejvýhodnější využít rychlostní silnici R10 spojující Prahu a Liberec. Z Turnova je možné jet po silnici I. třídy I/10 na Harrachov a před Harrachovem pokračovat na Rokytnici silnicí I/14. Další možností je jet po I/10 do Plavů, kde se odbočí na silnici III. třídy a pokračuje se přes Zlatou Olešnici a Jablonec nad Jiz. do Rokytnice. Tato varianta je zároveň nejkratší. Další možností je sjet z R10 v Mladé Boleslavi na I/16 a pokračovat na Jičín a odsud po II/286 pokračovat přes Lomnici nad Popelkou a Jilemnici.

Spojení s Polskem zajišťuje silnice I/10, po které vede jeden z hlavních tahů z ČR do Polska. Hraniční přechod je vzdálen 15km.

Příjezd ze severních Čech a z Německa zajišťují silnice I. třídy. Od Děčína I/13, z hraničního přechodu s Německem v Hrádku nad Nisou I/35 a z Liberce I/14., která se v Tanvaldu napojuje na již zmiňovanou I/10.

Autobusová doprava

Autobusové linky velmi dobře pokrývají celé okolí Rokytnice nad Jizerou i dálkové spojení. Příměstské spoje zajišťuje ČSAD Semily se střediskem v Rokytnici. Dálkové spoje do Prahy zprostředkovává ČSAD Semily společně s ČSAD Střední Čechy. Autobusy ve směru Praha - Rokytnice jezdí minimálně dvakrát denně. Ostatní dálkové spoje do Brna, Hradce Králové jsou poskytovány semilským ČSAD.

Železniční doprava

Železniční doprava byla do Rokytnice zavedena roku 1899, vybudováním železniční trati Martinice v Krkonoších – Rokytnice. Tato skutečnost napomohla rozvoji průmyslu a do Rokytnice směřovaly rychlíky z Prahy. Dnes je železniční doprava do Rokytnice velmi omezena. Došlo ke snížení spojů, jezdí sem jenom lokálka. Je to v důsledku umístění vlakové zastávky na samém okraji města, od které je to do centra Rokytnice ještě dalších 5 km. Většina vlaků končí v předcházející stanici Jablonec nad Jiz., ve které na vlak navazují autobusové linky.

K úpadku trati pravděpodobně došlo také v důsledku nikdy nerealizovaného plánu prodloužení trati do Harrachova.

5.9 Technická infrastruktura

5.9.1 Vodní zdroje a vodovodní řady

Celé území Rokytnice je zásobeno vodou ze svých vlastních zdrojů, kterých je zde několik a poměrně dobře pokrývají potřebu jednotlivých částí města. Z vodních zdrojů je voda rozváděna prostřednictvím vodovodních řadů. Vzhledem k roztroušenému charakteru zástavby, počtu trvale žijících obyvatel a také odlehlosti, nejsou všechny části města napojeny na vodovodní řady. Proto části Hled'sebe, Hranice, Studenov, Františkov jsou odkázány na zásobování vodou z vlastních zdrojů.

5.9.2 Kanalizace a čištění odpadních vod

Kromě okrajových a odloučených částí města jsou domácnosti napojeny na veřejnou kanalizaci, která odvádí odpadní vody do podzemního objektu ČOV u křižovatky „U Kroupů“. U okrajových částí města je likvidace odpadních vod řešena individuálním způsobem prostřednictvím žump.

5.9.3 Technické zasněžování

V k.ú. jsou částečně realizovány rozvody vody pro potřeby technického zasněžování. Velkým problémem v Rokytnici je nedostatečná kapacita vodních zdrojů pro umělé zasněžování, protože přes Rokytnici protékají pouze menší toky a doprava vody z Jizery by byla velmi finančně náročná, vzhledem k velké vzdálenosti toku od lyžařských areálů

5.9.4 Zásobování elektrickou energií

Rozvod el. energie je zajišťován pomocí nadzemního nebo podzemního vedení. V Dolní Rokytnici na Letní Straně byla vybudována transformovna 110/35 kV a rozvodna 35 kV, obsluhující severní část okresu Semily.

5.9.5 Zásobování plynem

Město je z velké části plynofikováno, územím je veden vysokotlaký plynovod DN 200, ze kterého je do města vedena přípojka. Plynofikace není provedena v odlehlých částech s malým množstvím trvalých obyvatel – Františkov, Studenov, Hranice, Hled'sebe.

5.9.6 Zásobování teplem

Zásobování teplem je v centrálních částech města zajištěno prostřednictvím plynu, v okrajových částech města a v rozptýlené zástavbě je využívána elektrická energie, dřevo, pevná paliva.

5.10 Občanská infrastruktura

Občanská vybavenost obcí a měst ovlivňuje civilizační a životní úroveň obyvatel, zajišťuje uspokojování jejich potřeb. Rokytnice nad Jizerou je městem, z toho vyplývá, že zde dosahuje občanská infrastruktura již určité úrovně.

5.10.1 Veřejně prospěšná občanská infrastruktura

Veřejná správa ve městě je zajišťována prostřednictvím Městského úřadu Rokytnice nad Jizerou s několika odbory a matrikou, Policie ČR, Městské policie.

V Rokytnici jsou dvě pobočky České pošty, Česká spořitelna, Komerční banka, směnárny. Vzdělávání ve městě zajišťují dvě mateřské školy, dvě základní školy. Základní škola v Horní Rokytnici (pouze 1. - 4. stupeň) bude vzhledem k malému počtu dětí od září 2008 uzavřena. Dolní ZŠ zajišťuje výuku od 1. do 9. stupně. Součástí Dolní ZŠ je i Zvláštní škola a Městská knihovna. O mimoškolní aktivity dětí se stará Dům dětí a mládeže Pod střechou, nabízející různé zájmové a vzdělávací kroužky.

Kultura v obci je zprostředkována pouze prostřednictvím kulturního domu s divadelním sálem.

Zdravotnictví je na dostačující úrovni. Základní zdravotnická péče vyhovuje současným potřebám (lékaři pro děti i dospělé, stomatolog, lékárna, první pomoc lékařské služby).

Sociální péče je ve městě zastoupena domovem důchodců, poskytujícím služby pro celou oblast západních Krkonoš s kapacitou 135 lůžek. Dále je zde Dům s pečovatelskou službou.

5.10.2 Komerční veřejná infrastruktura

Vývoj nabídky a kapacit komerční občanské vybavenosti směřuje k preferenci komerčních služeb pro rekreaci a cestovní ruch. Stravovací a zábavní zařízení jsou orientována hlavně na služby cestovnímu ruchu (restaurace, hospůdky, bistra, vinárny, bary, diskotéky aj.).

Obchodní síť v Rokytnici odpovídá velikosti města a pokrývá poptávku trvale bydlících obyvatel města, zastoupeny jsou zde dvě samoobsluhy a několik menších obchodů s potravinami. Během vrcholné turistické sezóny dochází k problémům se zásobováním obchodů a také kapacity stravovacích zařízení nejsou dimenzovány na špičkový nápor turistů.

Kromě obchodů s potravinami zde existují specializované prodejny, přizpůsobené především potřebám návštěvníků, z nichž jsou nejvíce zastoupeny prodejny sportovních potřeb. Na potřeby návštěvníků jsou zaměřeny i ostatní komerční služby - lyžařské školy, fitness centra, masáže, půjčovny lyží, aj.

Sportovně rekreační vybavenost města tvoří sportovní hala, tělocvičny základních škol, kuželna, bowling, volejbalové hřiště, fotbalové hřiště, tenisové kurty.

5.10.3 Služby v dopravě

Služby v oblasti dopravy jsou na dobré úrovni. V letních měsících fungují cyklobusy pro turisty a cyklisty, zajišťující spojení na území celých Krkonoš, v zimě podobnou funkci zajišťují zimobusy, umožňující přepravu lyžařům do jiných skiareálů.

V Rokytnici je v zimním období provozován bezplatný skibus, jehož provoz hradí Sdružení pro rozvoj turistického ruchu v Rokytnici nad Jizerou, jehož členy jsou místní podnikatelé.

Ve městě je několik půjčoven lyžařského vybavení, kol, půjčovna terénních koloběžek a travních lyží. Dále je možné využít vyjížděk na saních či koních nebo tandemového letu padákem, projížďky motokárou.

5.11 Analýza forem rekreace v Rokytnici

5.11.1 Sezónní průběh rekreace

Do Rokytnice jezdí lidé za rekreací především v zimě a v létě. A v porovnání letní a zimní návštěvnosti jednoznačně dominuje zima. Rokytnice je vyhlášeným lyžařským střediskem, kam v zimě směřují nejen návštěvníci z Čech, ale také z Holandska, Německa a v posledních

letech hlavně z Polska, pro které to není do Rokytnice daleko. Ve srovnání se zimou, je léto mnohem klidnější a Rokytnici vyhledávají turisté a cyklisté kvůli krásné přírodě, množství turistických tras a cyklotras.

Oproti zimě, kdy se počet obyvatel ve městě zněkolikanásobí, je návštěvnost na jaře a na podzim malá. Návštěvníci jsou většinou majitelé horských chalup, kteří zde mají druhé bydlení nebo se jedná o lidi, kteří naopak vyhledávají turistický klid v tomto období. V tomto období mívají v Rokytnici soustředění různé sportovní oddíly.

5.11.2 Zaměření rekreačních aktivit

Rokytnice nad Jizerou je významným centrem zimních sportů. Nejvýznamnější postavení v zimě zaujímá sjezdové a běžecké lyžování, které jsou popsány podrobněji dále. Kromě těchto aktivit je Rokytnice vyhledávána pro příhodné terény pro skialpinismus, zimní turistiku. V zimě je také možné využít vyjížděky na saních s koňmi, snowtubing.

Druhá sezóna nastává v létě, kdy do města přijíždějí lidé za horskou turistikou a cykloturistikou, za poznáváním přírody, agroturistikou. Doplňkové aktivity v letních měsících tvoří jízda na terénních koloběžkách, na motokárách, travní lyžování.

V období tání sněhu na vrcholcích hor, způsobující zvýšení průtoku vody, je oblíbený rafting na Jizeře.

5.11.2.1 Zimní sporty

V zimním období nabízí město Rokytnice nad Jizerou širokou nabídku sportovního vyžití s převahou sjezdového lyžování.

Sjezdové lyžování

Zimní lyžařské středisko Rokytnice nad Jizerou má dobré dopravní spojení autem, autobusem, výhodou je blízkost hraničního přechodu s Polskem. Nachází se zde několik lyžařských areálů – Skiareál Horní Domky, Skiareál Studenov, Ski Pařez, Ski servis Udatný, Skiareál Modrá hvězda – Bahýnka, Sachrovka. Celkově je zde 27 vleků a dvě sedačkové lanovky.

Největší *Skiareál Horní Domky* se rozkládá se v nadmořské výšce 657 – 1315 m n.m. na svazích Lysé hory. Nacházejí se zde obě lanovky, 6 lyžařských vleků, snowpark. Sjezdovky jsou nejdelší v České republice a nabízejí rozmanité terény všech typů obtížnosti, od modrých až po černou. Sjezdovky jsou částečně umístěny na lesních pozemcích, částečně využívají louky mezi řídkou zástavbou. Orientace sjezdovek je na jihozápad.

Skiareál Studenov v nadmořské výšce 630 – 933 metrů je vhodný pro začátečníky a středně zdatné lyžaře (modré sjezdovky). Sjezdovky jsou orientovány na jih. Jsou zde vytvořeny dobré podmínky pro vyznavače snowboardingu. Ve středisku je k dispozici 5 lyžařských vleků.

Skiareál Pařez se nachází v přímém sousedství s lyžařským areálem Studenov. Nabízí levné a kvalitní lyžování jak pro rodiny s dětmi, tak pro školní výcvikové a lyžařské kurzy, ale i pro zkušené lyžaře, kteří si chtějí příjemně rekreačně zalyžovat. V areálu jsou k dispozici 2 lyžařské vleky a téměř 80m široká sjezdovka.

Skiareál u Modré hvězdy a *Skiareál Byhýnka* se nachází v těsné blízkosti Horního náměstí na Sachrově hřebeni. Je vhodný pro začínající lyžaře a snowboardisty, rodiny s dětmi a lyžařské výcvikové kurzy. V areálu je celkem 5 lyžařských vleků. Sjezdovky jsou orientovány na sever, severozápad.

Skiareál Udatný tvoří několik vleků v různých částech města. Opět se jedná o terény vhodné především pro začátečníky.

Další menší vleky se nalézají na svazích v okolí města a u podnikových chat a chalup.

Všechny skiareály v Rokytnici spadají do oblasti SKIREGIONu, který sdružuje lyžařská střediska na pomezí západních Krkonoš a Jizerských hor, který umožňuje společné jízdné na vlecích všech středisek skiregionu – Harrachova, Rokytnice nad Jiz., Příchovic, Rejdic, Pasek nad Jiz.

Běžecké tratě a lyžařské turistické trasy

Kromě sjezdového lyžování jsou zde vynikající podmínky pro běžeké lyžování. V Rokytnici je upravováno 57 km tratí, ze kterých je možné se napojit na Krkonošskou lyžařskou cestu. Přimo v centru města je upravován okruh U kapličky. Dále je možné využít běžeké areál Pod Dvoračkami, jehož trasy vedou kolem Vlčího hřebene. Turisté na běžkách mohou využívat pravidelně udržované magistrály:

Krkonošská lyžařská cesta z Harrachova na Pomezní boudy. Na území Rokytnice vede podél toku řeky Mumlavy na Voseckou boudu a dále na Labskou louku.

Lyžařská magistrála v Harrachově a okolí s celkem 27 km. V území Rokytnice nad Jizerou vede z Čertovy hory kolem Janovy skály na Studenov a dále po hřebeni na rozcestí Ručičky, kolem vrcholu Plešivec ke Krakonošově snídani. Na trasu je několik možných nástupů nebo ústupových zkrácení. Výhodné je využití lyžařských vleků na Studenov.

Pro lyžařské túry jsou dále využívány vyznačené turistické trasy, které jsou doplněny trasami se zimním tyčovým značením. Do běžeckých stop lze vyrazit i z vrcholu Lysé hory, kam se turisté mohou dostat pomocí sedačkové lanovky. Lysá hora je nástupním místem Krkonošské běžecké magistrály.

5.11.2.2 Letní aktivity

Pěší turistika

Území je protkáno hustou sítí turistických tras. Trasy jsou vedeny po zajímavých místech, většinou po lesních nebo polních cestách, v zastavěných částech po místních komunikacích. Přes území procházejí značené cesty všech barev.

Význam barev:

- červená: základní značka, označuje většinou hřebenové trasy, magistrály a hlavní trasy
- modrá: základní značka, označuje trasu podél vodních toků, její náročnost je lehčí
- zelená: tzv. značka spojka, značí pohodlnou trasu, turisticky nenáročnou
- žlutá: tzv. značka spojka, značí většinou těžší trasy, jde o rychlé spojky (proto větší náročnost) a jde o málo zajímavou trasu

Nejvýznamnější trasou je Cesta česko – polského přátelství (červená značka), která vede po státní hranici od Tvarožníku, přes Sněžné jámy, Mužské a Dívčí kameny, Špindlerovku, Sněžku až na Pomezní Boudy. Její délka je 28 km. Přes území Rokytnice prochází pouze malou částí v délce cca 2 km.

Další turistické trasy v území:

- Krakonošova cesta (zelená značka) – Harrachov – Ručičky – Dvoračky – Horní Mísečky,
- Harrachova cesta (modrá značka) Harrachov – podél Mumlavy – Krakonošova snídaně – Labská louka – Labský Důl – Špindlerův Mlýn,
- Jablonecká cesta (Ing. Krejčího) (červená značka) – z Dvoraček po úbočí Vlčího a Sachrova hřebene do Jablonce nad Jizerou,
- Janova cesta (modrá značka) – Čertova hora – Studenov – Ručičky – sedlo pod Dvoračkami,
- Kostelní cesta (žlutá značka) Ručičky – Rokytnice nad Jizerou náměstí.

Naučné stezky

2 naučné stezky byly vybudovány z iniciativy města, aby se návštěvníci dozvěděli něco o historii města, přírodních a kulturních zajímavostech, historii pašování v Krkonoších. Pro obě stezky byl vydán leták se stručným popisem stezky a mapkou trasy.

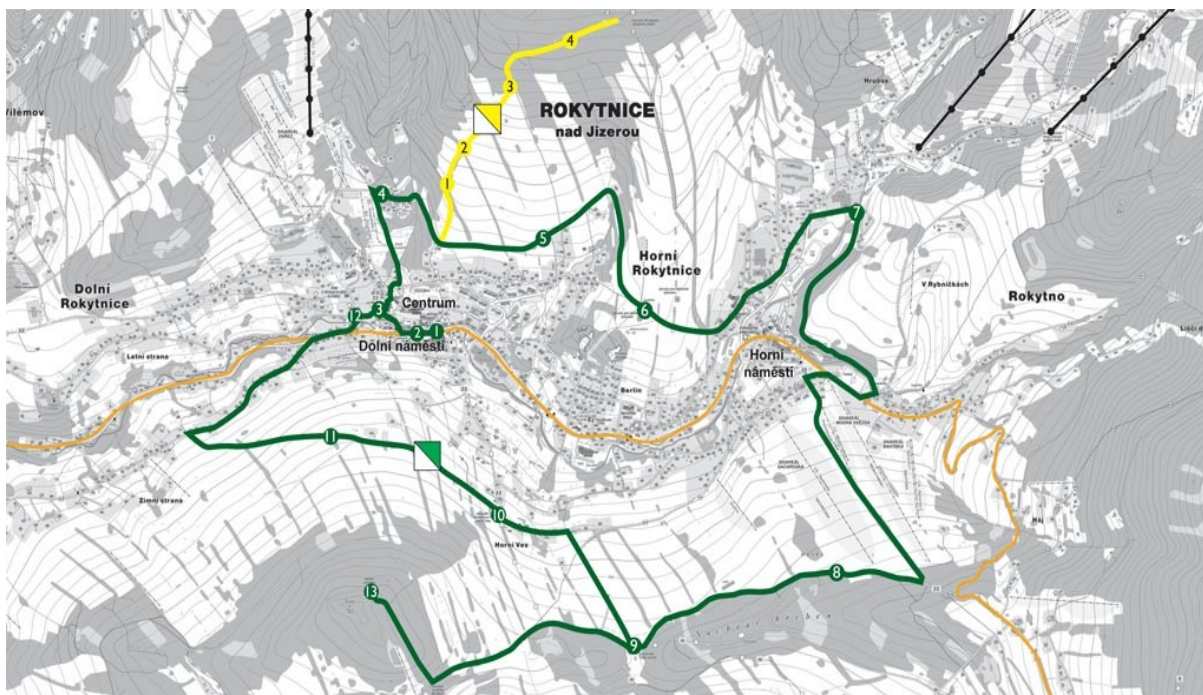
Poznávací okruh „Okolo Rokytnice“

Trasa stezky vede po méně frekventovaných cestách kolem Rokytnice, kterou lze absolvovat pěšky nebo na kole. Po cestě je umístěno 12 informačních tabulí na celkem 11 km. Trasu je možné si kdykoliv zkrátit nebo je naopak možné si ji prodloužit na vrchol Stráž.

Tématická stezka „Pašerácká stezka“

Tato stezka je vedena z Dolního náměstí poměrně strmým stoupáním po žlutě značené turistické cestě na rozcestí Studenov – Kostelní cesta, kde končí. Zde je možnost pokračovat dále po žluté na Ručičky, zelené značce na Studenov nebo zpět do Rokytnice. Pašerácká stezka má 4 zastavení s informacemi o historii pašování a samotných pašerácích.

Obr. Naučné stezky v Rokytnici nad Jizerou



Cykloturistické trasy

Přes Rokytnici nad Jizerou vede dálková cyklotrasa číslo 22 – „Jizersko-Krkonošská magistrála“, jejíž celková délka je 176 km a její trasa je Hrádek nad Nisou - Bílý Kostel nad Nisou - Chrastava - Nová Ves - Mníšek - Oldřichov v Hájích - Kořenov - *Rokytnice nad Jizerou* - Jilemnice (Hrabačov) - Valteřice - Vrchlabí - Lánov - Čistá - Černý Důl - Jánské Lázně - Svoboda nad Úpou - Trutnov - Trutnov (Poříčí) - Chvaleč - Adršpach (skalní město) - Teplice nad Metují - Česká Metuje - Žďár - Police nad Metují - Hronov - Velké Poříčí - Malé Poříčí - hr.př.Náchd/Běloves – Náchod.

Územím prochází také několik cyklotras KRNAP:

- 1A „Krkonošská diagonála“ – Harrachov – Dvoračky - Horní Mísečky – Špindlerův Mlýn – Výrovka – Pec pod Sněžkou – Žacléř (71 km)
- 5 Rokytnice, náměstí – Ručičky (7 km)
- 6 Úbočím Vlčího hřebene – Sedlo pod Dvoračkami – Pod Vlčím hřebenem – Rezek (4 km)
- 7 Rokytnice, náměstí – Rýžoviště (6 km)

5.12 Kapacita lyžařských areálů

Rokytnice nad Jizerou je jedním z největších lyžařských areálů v České republice. Se dvěma lanovkami a 27 vleků se z hlediska kapacity řadí hned za Špindlerův Mlýn. Celková kapacita všech skiareálů činí 15895 osob za hodinu. Z největší míry se na této hodnotě podílí Skiareál Horní Domky s kapacitou 7620 osob/hod. Další Skiareál Studenov, patřící taktéž Spartak Rokytnice a.s., má kapacitu 2345 osob/hod. Skiareál Ski servis Udatný se zaměřuje především na začátečníky a přestože vleků jsou kratší, je jich poměrně velké množství. Nacházejí se jak na Studenově, tak na Lysé hoře. 8 vleků tohoto Skiareálu má přepravní kapacitu 2630 osob/hod. Celková kapacita dvou vleků lyžařského areálu Pařez je 1200 osob/hod. a stejná je i ve Skiareálu Modrá Hvězda. Skiareál Bahýnka disponuje kapacitou 900 osob/hod.

5.13 Ubytovací kapacita

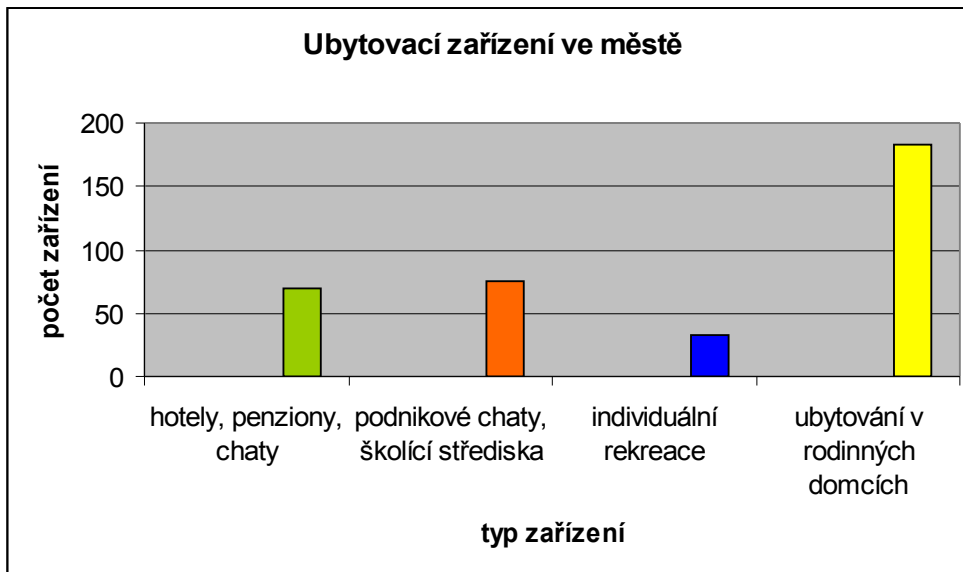
Ubytování v Rokytnici je zajišťováno hlavně prostřednictvím rodinných penzionů, chat, chalup, ubytováním v soukromí, turistickými ubytovnami. V porovnání s ostatními horskými středisky (Harrachov, Špindlerův Mlýn) je zde poměrně malé zastoupení hotelů. To je dáno historickým vývojem města, které bylo hlavně průmyslově zaměřeno a turistický ruch nebyl tolik významný. Nejnovějším trendem je ubytování v apartmánových domech.

V době zpracování méj diplomové práce docházelo k průzkumu ubytovacích možností v Rokytnici a podrobné výsledky dosud nebyly zpracovány. Z odboru finančního a cestovního ruchu MÚ Rokytnice nad Jizerou jsem obdržela tato data:

Tab. č. 4 Ubytovací objekty

Druh ubytování	Počet ubytovacích objektů	Počet lůžek
Hotely, penziony, chaty	70	2 599
Podnikové chaty, školící střediska	75	1 349
Individuální rekreace	32	253
Ubytování v rodinných domcích	183	1 388
CELKEM	360	5 589

Graf č. 2 Ubytovací zařízení



V Libereckém kraji je celkem 917 hromadných ubytovacích zařízení se 13483 pokoji o 40668 lůžkách (údaje k 31.12.2006). Porovnáním těchto zjištěných údajů vyplývá, že ubytovací kapacita v Rokytnici tvoří nezanedbatelné procento z celkové kapacity v kraji a po Harrachovu zaujímá druhé místo v krajském hodnocení v počtu lůžek. Bohužel toto srovnání není zcela objektivní, neboť hodnotíme dva odlišné údaje. V datech z Rokytnice nejsou rozlišena hromadná ubytovací zařízení, což jsou zařízení minimálně s pěti pokoji nebo deseti lůžky. V Rokytnici se často setkáme s ubytováním v soukromí, často o jednom pokoji.

5.14 Klientela

5.14.1 Spektrum klientely a jeho vývoj

Návštěvníky Rokytnice jsou především milovníci přírody, pěší turistiky, cykloturistiky, v zimních měsících vyznavači lyžování a ostatních zimních sportů. Velký podíl klientely tvoří tuzemští návštěvníci. Do Rokytnice se často návštěvníci několikrát vrací. Důvodem bývá fakt, že většinou jsou ubytováni v soukromí, kde zažívají během pobytu příjemnou přátelskou atmosféru. Největší podíl domácích návštěvníků pochází z Prahy, poté z okolních větších měst Turnov, Semily, Mladá Boleslav a také ze vzdálenějšího Kolína.

Zahraniční klientela svoji strukturu velmi obměnila od otevření hranic v roce 1989. V této době byly nejčastějšími návštěvníky Němci. Naopak v poslední době nastává odliv Němců, pro které se stávají místní služby příliš drahé a nižší úrovně. Holanští návštěvníci, také

tradiční klientela, napodobují Němce a postupně jich ubývá a jezdí pouze o jejich svátcích a prázdninách. Naopak v letošní zimní sezóně v souvislosti s otevřením evropských hranic výrazně posílila Polská klientela. Jedná se zejména o jednodenní návštěvníky, kteří to mají do Rokytnice z Polska pouze několik kilometrů. Zatím nejde posoudit, jak velké zastoupení mezi návštěvníky mají a nelze ani odhadnout jejich zájem o Rokytnici v letních měsících. Velmi malé zastoupení mezi návštěvníky tvoří občané Belgie, Ruska, Velké Británie.

Ve věkové struktuře zaujímají největší podíl lidé v rozmezí 35–49 let (cca 30%), následuje 26–34 let (cca 25%), 50–59 let (cca 20%), < 25 let (cca 14 %) a > 60 let (cca 11%).

5.15 Střety s ochranou přírody

Rozvoj rekreace s sebou přináší nejrůznější problémy a střety zájmů s ochranou přírody. Obecně rekreace a její projevy způsobují velkou zátěž v území. V případě Rokytnice je ochrana přírody zostřena existencí NP Krkonoše. Veškeré využívání území KRNAP je usměrňováno dle zákona č. 114/1992 Sb. o ochraně přírody a krajiny.

Rokytnice je především lyžařským střediskem a ve svém dalším rozvoji se orientuje na budování, rozšiřování nebo alespoň modernizaci zařízení lyžařských areálů. Nejen nárůst počtu návštěvníků, ale také konkurenceschopnost v „lyžařském průmyslu“ jsou podnětem k modernizaci lyžařských areálů a nové výstavbě. To má za následek zásahy do krajiny, především do lesních porostů. Jejich vykácením dochází k ohrožení stability lesa větry, ale také nemocemi. „Přímé vlivy lyžařských areálů jsou navíc doprovázeny vlivy nepřímými, mezi které patří především tlak na výstavbu dalších ubytovacích kapacit, parkovacích míst, umělé zasněžování, hlukové a světelné znečištění“ (Jiříště, 2006) Rostoucí intenzita silniční dopravy přináší nejen růst emisí hluku, ale také škodlivin do ovzduší.

Výstavba nových ubytovacích kapacit způsobuje zvyšování hladiny zástavby stavbou vícepodlažních budov, kdy často nejsou respektovány urbanistické a krajinné kompozice. Je důležité, aby byly nové stavby vhodně začleněné do původní architektury a krajiny. V souvislosti s výstavbou nových objektů druhého bydlení dochází ke zvýšenému tlaku na umístění dalších komerčních aktivit a výstavby na volné plochy na úkor volné přírody.

Nejvýznamnější střet s ochranou přírody v Rokytnici způsobuje lyžování na Lysé hoře. Vzhledem k tomu, že čtyřsedačková lanovka končí v 1. zóně národního parku, je její provoz regulován a podřízen přísnému režimu a ochranným podmínkám. Kompromisem využití

lokality pro sport a rekreaci je několik podmínek stanovených správou KRNAP. Je to maximální hodinová kapacita vzhledem k zátěži dané lokality, dostatečná vrstva sněhové pokrývky, aby nedocházelo k poškozování vegetace a usměrnění pohybu lyžařů pouze vymezených sjezdových tratích. Ve skiareálu působí hlídka Skipatrol, která má za úkol zabránit neukázněným lyžařům a snowboardistům vyjíždět mimo sjezdové tratě. Tito zaměstnanci lyžařského střediska jsou oprávněni udělovat blokovou pokutu do 1000 Kč. Hlídka Skipatrol vznikla na podnět správy KRNAP, která si její působení dala jako podmínku pro povolení vyvážení snowboardistů na Lysou horu. Vyvážení snowboardistů bylo do vzniku hlídky Skipatrol v sezóně 2006/2007 zakázáno.

Letní sezóna rovněž není ušetřena konfliktů s ochranou přírody. Pohyb návštěvníků na území NP způsobuje hluk, dochází k rušení živočichů, sešlapu, erozi půdy, do území jsou zavlékány nepůvodní druhy, území je znečišťováno odpadky. Návštěvníci často nerespektují zákazy omezení a zákazy KRNAP a chozením mimo značené cesty narušují přírodní ekosystémy.

Při hlavním náporu turistů vznikají problémy i v oblasti technické infrastruktury. Zvýšený tlak na kapacitu čistírny odpadních vod, má opět nepřímý vliv na čistotu vod.

5.16 Vliv apartmánové výstavby na další image města

Rokytnice je významné středisko cestovního ruchu. V zimě lákají návštěvníky do Rokytnice možnosti kvalitního lyžování a zimní turistiky, v létě je vyhledávána především milovníky horské přírody, pěší turistiky a cykloturistiky. Klientelu Rokytnice tvoří hlavně příznivci klidného prostředí města, které je pro návštěvníky jedním z významných faktorů.

Výstavba apartmánových domů je bezesporu fenoménem doby a je třeba se s touto realitou nějak sžít. Cestovní ruch je jedním z hlavních ekonomických odvětví města. A proto je nutné poznamenat, že tyto byty kupují převážně movitější občané. S ohledem na kupní sílu těchto lidí, je důležité tuto část návštěvníků do Rokytnice přitáhnout.

Při masivní, výstavbě těchto bytů by se mohlo stát, že cestovní ruch, může být v budoucnu touto výstavbou velmi negativně ovlivněn. Klíčovou klientelu města, preferující klidné prostředí, odradí přetížené a rušné prostředí. Má-li Rokytnice hosty přitahovat, nemůže být celá zastavěna. Volné plochy, příroda, tradiční a skromná architektura, to je důvod, proč sem lidé jezdí. Turisté nemají zájem jezdit z městského sídliště na sídliště do hor.

5.17 Hodnocení krajinného rázu

5.17.1 Vymezení oblasti a dotčeného krajinného prostoru

Katastrální území Rokytnice nad Jizerou je velmi členité, je tvořeno hlavním rokytnickým údolím, údolím Františkova, částí Vilémov, který se nalézá na levém břehu řeky Jizery a od samotného města je oddělen menším hřebenem táhnoucím se od Studenova až k Jizeře. V nejvyšších partiích katastru se nachází náhorní plošina Mumlavské a Labské louky, které jsou při pohledu z Rokytnice odcloněny vrcholy Českého hřbetu Krkonoš – Lysé hory a Kotle.

Na základě výše popisované charakteristiky, vlastních poznatků a především vizuálních pohledů jsem se rozhodla definovat krajinnou oblast, kterou jsem nazvala Rokytnické údolí. Jedná se o oblast s obdobnými přírodními, kulturními a historickými charakteristikami. Hranice krajinných oblastí bývají vymezeny prvky přírodními nebo umělými. V tomto případě se jedná o prvky přírodní, kterými jsou horské hřebeny obklopující celé údolí a na západě je oblast uzavřena řekou Jizerou.

Prostorově se jedná o kotlinu orientovanou kolmo k ose toku Jizery. Kotlina je vymezena ze severu hlavním vnitřním hřebenem Krkonoš – Lysá hora uzavírá širokou kotlinu s městem Rokytnice nad Jizerou, Kotelským sedlem je propojena s Kotlem. Lysá hora společně s Kotlem tvoří jedinečnou dominantu Krkonoš a jihozápadní a jižní svahy Lysé hory patří k výrazně pohledově exponovaným. Na východě je údolí uzavřeno výrazným Vlčím hřebenem (cca 1140 m n. m.) a navazujícím Sachrovým hřebenem, skalnatým vrcholem Stráž (782 m n.m.) a Paloušovým kopcem (608 m n.m). Na JZ tvoří přirozenou hranici řeka Jizera. Směrem od Lysé hory na západ je oblast vymezena vrcholy Čertovy pláně (974 m n.m.), Studené (989 m n.m.), Studenova (934 m n.m.) a z něho táhnoucím se hřebenem do údolí Jizery.

Oblast krajinného rázu je vymezena jednoduchými horizontálními liniemi výběžku hlavního krkonošského hřebene, výraznou horizontální linií Vlčího hřebene, horizontem Sachrova hřebene, Studené.

Podstatnou charakteristikou oblasti je výrazná terénní dynamika s dlouhými svahy. Převýšení tu dosahuje až 1000 výškových metrů. Významnou roli hraje v oblasti Huťský potok protékající celým údolím, podél něhož byla situována zástavba města. Tato kompaktní městská zástavba se směrem do svahů rozvolňuje a tvoří přirozený přechod mezi městem a

volnou krajinou. Okolní svahy údolí, Stráže, Sachrova hřebene, Studené, pokrývají louky a pastviny, které ve vrcholových partiích přecházejí v les. Na svazích Lysé hory se nalézají rozptýlená zástavba chalup a penzionů vystupující až do nadmořské výšky 900 m.

Pro posouzení míry ovlivnění krajinného rázu rekreační zástavbou je důležité vymezit dotčený krajinný prostor. Vzhledem k morfologii terénu oblasti KR – otevřené, přehledné údolí, dotčený krajinný prostor kopíruje oblast KR.

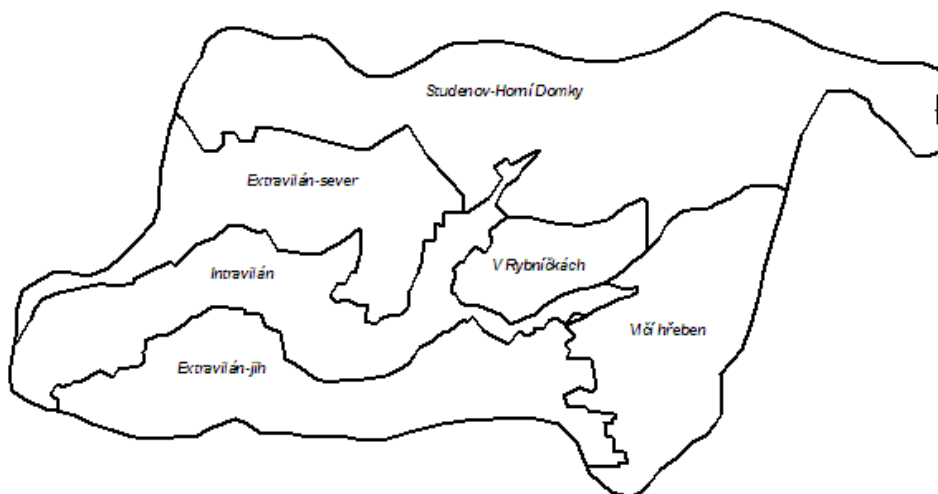
5.17.2 Místa krajinného rázu

V rámci tohoto krajinného prostoru je možno vymezit zřetelně vnímatelná a charakterově svébytná místa krajinného rázu. Proto jsem rozlišila několik míst krajinného rázu:

1. Rokytnice – intravilán
2. Rokytnice – extravilán, jih
3. Rokytnice - extravilán, sever
4. Studenov - Horní Domky
5. Vlčí hřeben
6. V Rybníčkách

Místo krajinného rázu je nejmenším hodnoceným prostorem; jedná se zpravidla o vizuálně vymezené území menšího rozsahu nebo o území vnímatelné díky své výrazné charakterové odlišnosti. Jednotlivá místa krajinného rázu jsem definovala na základě kombinace odlišnosti charakteristických znaků daného místa od míst ostatních a vizuální spojitosti. Přesto hlavní roli při vymezení míst KR hrála charakterová odlišnost. Některá místa KR zaujímají území o velké ploše a nelze je celé z většiny pozorovacích stanovišť přehlednout. Tyto nejmenší, relativně homogenní prostory nyní charakterizují, definují je z hlediska přírodní a kulturně - historické charakteristiky, nalezených estetických hodnot, harmonického měřítka a vztahů apod. U každé analýzy uvádím pro přehlednost zjištěné skutečnosti také do tabulky.

Obr. Místa krajinného rázu



5.17.3 Hodnocení jednotlivých míst krajinného rázu

5.17.3.1 Místo KR – Rokytnice intravilán

Intravilán je tvořen kompaktní zástavbou města v údolí podél Huťského potoka, v Horní Rokytnici i kolem jeho pravostranného přítoku – Černého potoka a navazující rozvolněnou zástavbou na svazích, které přiléhají k údolí. Krajinný obraz tohoto místa je dán kromě formy zástavby dominantou kostela a radnice, významně se na jeho projevu podílí množství zeleně v zastavěném území.

Přírodní charakteristika

Vlastní místo krajinného rázu – intravilán je tvořeno dnem údolí a na něho navazujícími jižními a severními svahy, kde je město situováno. Údolí je z jihu vymezeno vrcholem Stráž (782 m n.m.), Sachrovým hřebenem, ze severu vrcholy Studené (989 m n.m.) a Čertovy pláně (974 m n.m.) a údolí uzavírají na S a SV hlavní vrcholy Krkonoš – Lysá hora (1343 m n.m.), Kotel (1434 m n.m.), Vlčí hřeben (1140 m n.m.).

Kotlina Rokytnice nad Jizerou je kolmo orientovaná k ose hlubokého údolí Jizery ve směru východ – západ. Vzhledem k těmto podmínkám a skutečnosti, že město je rozprostřeno po severních i jižních úbočích okolních svahů, panují na obou protilehlých svazích rozdílné podmínky. Severní svah, zcela prozaicky nazývaný „Letní strana“, je slunný, teplejší a na jaře

vlivem intenzivního slunečního záření brzy beze sněhu. Zatímco protilehlá „Zimní strana“ nepodléhá tak velkému oslunění a sníh zde zůstává podstatně déle. Tuto skutečnost nejlépe uvidíme zjara při pohledu ze svahů Lysé hory, kdy na Letní straně se už zelená tráva, zatímco na Zimní straně leží stále sněhová pokrývka

Kulturně-historická charakteristika

Rokytnice nad Jizerou je obec řetězového lesního lánového typu s obousměrným uspořádáním. Osou města je silnice vedoucí skrz celou Rokytnici a Huťský potok, který pramení na svazích Lysé hory. V Horní Rokytnici do něho ústí jeho největší přítok Černý potok. Město Rokytnice nad Jizerou je tím místem v Krkonoších, které bylo osídleno už v 16. století německým obyvatelstvem a vzniklo „významné ohnisko, z něhož pak vycházelo v následujících staletích německé osídlování západních Krkonoš“(J.Löw, I. Míchal, 2003).

V Rokytnici se do současnosti dochovalo velké množství staveb lidové architektury. Přestože hlavní zastoupení mají mimo centrum města, významně ovlivňují charakter města. Největší koncentrace těchto staveb se dochovala v závěru údolí Huťského potoka - Rokytnu, v Hrušově a pak roztroušeně na Letní a Zimní straně. Místní lidová architektura patří k pojizerskému typu roubeného domu. K pojizerskému typu řadíme celou oblast západních Krkonoš, zatímco stavby ve východních Krkonoších jsou řazeny ke skupině podkrkonošského typu. „Pojizerský dům se vyznačuje jednodušším půdorysem a především bohatě zdobenými lomenicemi. Podkrkonošský dům má naopak lomenice prostší a častěji složitější půdorys“ (Louda J., 2006). Pro Rokytnici jsou typická přízemní roubená stavení roztroušená po svazích údolí. Lomenice domů byla členěna do 2 – 4 pásů. Jednotlivé pásy byly ještě členěny svisle vyřezávanými lištami do samostatných polí. Spodní okraj štítů bývá zdoben buď vyřezávanou vodorovnou latí nebo ozdobně seříznutými prkny. Důkazem ojedinelosti a zachovalosti lidové architektury, bylo zapsání několika roubenek na seznam nemovitých památek.

Kromě staveb lidové architektury, je významnou architektonickou památkou barokní kostel sv. Michala z 18. stol., který nahradil původní dřevěný kostel. Kostel je nejvýznamnější kulturní dominantou města a společně s hřebeny Lysé hory a Kotle tvoří neopakovatelnou dominantu. Další významnou stavbou je secesní radnice na Dolním náměstí a secesní budova Komerční banky.

Estetické a pocitové hodnoty

Při pohledu z okolních svahů na Rokytnici nás upoutá především její poloha na dně údolí obklopená okolními výraznými hřebeny a její délka. Rokytnice se rozprostírá po celé délce rokytnického údolí až po jeho zakončení údolím Jizery – cca 5 km.

Dále nás při vizuálním pohledu zaujme velké množství rozptýlené zeleně, která se především v posledních letech stává zásadním prvkem, určujícím charakter města a okolí. Při porovnání historických fotografií a současnosti vyplývá, že v minulosti byl prostor mnohem volnější a pohledy otevřenější. Ale díky zeleni je zmírněn negativní vliv některých nepříliš architektonicky zdařilých staveb, jako je panelové sídliště nad Dolním náměstím a dnes bohužel chátrajících textilních továren.

Dnes se zeleň velkou měrou podílí na vytváření harmonického měřítka vztahů v centrální části intravilánu.

Klasifikace znaků krajinného rázu	Konkrétní identifikované znaky	Charakter přítomných znaků KR	Význam přítomných znaků KR	Hodnota ojedinečnosti a neopakovatelnosti znaků KR
		Pozitivní Neutrální Negativní	Zásadní Spoluurčující Doplňující	Jedinečná Význačná Běžná
Přírodní charakteristiky	<ul style="list-style-type: none">• Památné stromy na Letní straně• široká kotlina orientovaná kolmo k ose toku Jizery• významný podíl rozptýlené zeleně	<ul style="list-style-type: none">• pozitivní• neutrální• pozitivní	<ul style="list-style-type: none">• doplňující• zásadní• spoluurčující	<ul style="list-style-type: none">• Jedinečná• jedinečná• běžná
Kulturní a historické charakteristiky	<ul style="list-style-type: none">• Kompaktní zástavba centra města s navazující volnější strukturou na okrajích• hodnotná tradiční zástavba – roubené, poloroubené objekty v Rokytnu, Hrušově,	<ul style="list-style-type: none">• neutrální• pozitivní	<ul style="list-style-type: none">• spoluurčující• spoluurčující	<ul style="list-style-type: none">• běžná••• běžná

	<ul style="list-style-type: none"> v lokalitě Zimní a Letní Strana • dominanta kostela a radnice • textilní továrny podél hlavní silnice • zástavba sídliště 	<ul style="list-style-type: none"> • pozitivní • neutrální • negativní 	<ul style="list-style-type: none"> • doplňující • spoluurčující • doplňující 	<ul style="list-style-type: none"> • jedinečná • běžná • běžná
Estetické a pocitové hodnoty	<ul style="list-style-type: none"> • rozptýlená a solitérní zeleň vytvářející harmonické prostorové měřítko • jedinečné, neopakovatelné siluety, neopakovatelnost krajinné scenérie - Lysá hora, Kotel 	<ul style="list-style-type: none"> • pozitivní • pozitivní 	<ul style="list-style-type: none"> • spoluurčující • zásadní 	<ul style="list-style-type: none"> • běžná • jedinečná

5.17.3.2 Místo KR – Rokytnice – extravilán, jih

Jižní extravilán sousedí na severu s Intravilánem, na východě s Vlčím hřebenem, jižní hranicí je Sachrův hřeben a vrchol Stráže. Charakterizují ho svahy s dochovanými historickými plužinami. Jednotlivé plužiny jsou odděleny mezemi s liniovými porosty, které se významně podílí na tvorbě harmonického měřítka krajiny, což je podpořeno zalesněním ve vrcholových partiích svahů. Přírodní dominantou je vrchol Stráže.

Přírodní charakteristika

Místo krajinného rázu se nalézá na jižní straně údolí, na svazích Paloušova kopce (608 m n.m.), vrcholu Stráže (782 m n.m), a Sachrova hřebene. Navazuje na intravilán Rokytnice. Jedná se o svažité terén tvořený loukami a pastvinami s extenzivním chovem skotu. V nejvyšších partiích TTP přecházejí v les. Les spadá do 6. smrkobukového lesního vegetačního stupně a je tvořen především smrkovými porosty s příměsí javoru klenu a mléče, jeřábu, a jasanu.

Výraznou dominantou tohoto místa je skalnatý vrchol Stráže tvořený kvarcity, fylity a rulami. Tento zalesněný vrchol je přírodní dominantou při pohledu od Rokytnice jižním směrem a tvoří vizuální hranici krajinného celku Rokytnické údolí. Na vrcholu skály je vyhlídka opatřená zábradlím, ze které je nádherný výhled na celé údolí Rokytnice.

Kulturně-historická charakteristika

Kulturně-historická charakteristika je dána velmi působivým členěním zemědělské krajiny. Především svahy Sachrova hřebene si do současnosti dochovaly členění plužiny pravidelnými liniemi mezi. Cennost zachovaného historického členění krajiny spočívá i v zatím zachované přímé vazbě k drobné zástavbě Zimní Strany, která tak vytváří přirozený přechod sídla do krajiny.

Stopy lidské činnosti jsou patrné také v důlní činnosti. Historie dolování v Rokytnice není přesně známa, ale jisté je, že ve druhé polovině 16. století se v okolí Rokytnice zcela jistě dolovalo. O zdejším dolování v tomto období víme jen tolik, že bylo obtížné kvůli nepravidelnosti zrudnění a silnému přítoku důlních vod (Kořan, 1988, Velebil, 2001). Vytěžená ruda z rokytnických dolů byla přepravována ke zhutnění do Vrchlabí. Protože se nedochovala žádná mapa s vyznačením dolů v Rokytnici, je jejich lokalizace velmi obtížná. Jisté je umístění dolu Darované štěstí v Horní Rokytnici na Sachrově hřebeni, po kterém se zde dochovala halda. Ostatní doly, seskupené kolem v této lokalitě (Svornost, Krásná Marie, Naděje boží, Rumělkový důl,...) již není možné identifikovat. Také v Dolní Rokytnici se dochovaly zbytky po důlní činnosti, nalézají se tu několik vyústění štol ve svazích Stráže.

Estetické a pocitové hodnoty

Právě dochované meze a liniová zeleň na mezích a podél cest vytváří dojem harmonické, po dlouhá léta pečlivě kultivované krajiny. Zachovalé členění pozemků s přechodem v lesní porosty v horních částech svahů vytváří prostorově vyváženou krajinu. Bez tohoto členění by byla krajina jednotvárná a pravděpodobně nezajímavá.

Klasifikace znaků krajinného rázu	Konkrétní identifikované znaky	Charakter přítomných znaků KR	Význam přítomných znaků KR	Hodnota ojedinečnosti a neopakovatelnosti znaků KR
		Pozitivní Neutrální Negativní	Zásadní Spoluurčující Doplňující	Jedinečná Význačná Běžná
Přírodní charakteristiky	<ul style="list-style-type: none"> mírně zvlněné svahy se severní expozicí liniová zeleň na mezích a podél cest výrazná dominanta Stráže 	<ul style="list-style-type: none"> neutrální pozitivní pozitivní 	<ul style="list-style-type: none"> zásadní zásadní spoluurčující 	<ul style="list-style-type: none"> jedinečná běžná jedinečná
Kulturní a historické charakteristiky	<ul style="list-style-type: none"> louky v návaznosti na zástavbu, členěné pravidelnou strukturou mezí dochovaná cestní síť lyžařské vleky na Sachrově hřebeni klenová alej na Sachrově hřebeni 	<ul style="list-style-type: none"> pozitivní pozitivní neutrální pozitivní 	<ul style="list-style-type: none"> spoluurčující doplňující doplňující doplňující 	<ul style="list-style-type: none"> význačná běžná běžná běžná
Estetické a pocitové hodnoty	<ul style="list-style-type: none"> členění pozemků a liniová zeleň vytvářející harmonické prostorové měřítko výhled ze Stráže 	<ul style="list-style-type: none"> pozitivní pozitivní 	<ul style="list-style-type: none"> spoluurčující spoluurčující 	<ul style="list-style-type: none"> běžná jedinečná

5.17.3.3 Místo KR – Rokytnice – extravilán, sever

Severní extravilán, vymezený bezejmenným hřebenem, vybíhajícím ze svahů Studenova, spodními partiemi Studenova a zalesněným Kostelním vrchem, navazuje na intravilán města a na severu a východě sousedí s místem KR Studenov-Horní Domky. Krajině dominují louky a pastviny, významnou plochu zaujímají lesy. Obdobně jako u jižního extravilánu se na velkých

plochách dochovalo členění plužin. Další kulturní hodnotou je kaplička na úbočí Kostelního vrchu.

Přírodní charakteristika

Severní extravilán má velmi podobné přírodní podmínky jako jižní. Opět se jedná a mírné svahy s volným přechodem z intravilánu do volné krajiny. Přírozenou přírodní hranici mezi Dolní a Horní Rokytnicí tvoří kopec „Kaplička“, což je vrchol vybíhající z Kostelního vrchu (858 m n.m.).

Na severním extravilánu mají největší zastoupení TTP. V této lokalitě mají lesní porosty obdobné zastoupení jako v předchozí lokalitě. Lesy tvoří větší plochy na svazích Kostelního vrchu, kde spadají do 6. lesního vegetačního stupně - smrkobukového. Les zčásti pokrývá Kapličku a hřeben vedoucí ze Studenova. Tyto lesy jsou zařazeny v 5. LVS – jedlobukovém. Na Kapličce plní funkci příměstského lesa, kde se nachází přírodní divadlo a v minulosti tu byla vybudována přírodní tělocvična. Obojí dnes již nefunguje, tělocvična byla zničena vandaly a divadlo ztratilo na významu a zarůstá. V „lesíku“ se nachází také bývalý malý lom na kvarcit. Lesy jsou smrkové s příměsí buku, javoru klenu, mléče.

Kulturně-historická charakteristika

Podobně jako u protilehlých svahů se v této lokalitě dochovalo členění zemědělské krajiny pomocí kamenných zídek a to hlavně na svazích Kostelního vrchu a spodních partií Studenova. Severně od Horní Rokytnice se zachoval systém cestní sítě.

V době vzniku Rokytnice jako celku z jednotlivých částí – Dolní Rokytnice, Horní Rokytnice měl významné postavení kopec Kaplička, o kterém se uvažovalo pro stavbu náměstí. Z těchto plánů sešlo a na tomto místě se nám do současnosti dochovala zděná kaplička, podél které vede cesta lemovaná vzrostlými javory.

Estetické a pocitové hodnoty

Lokalita působí harmonickým dojmem, stejně jako u předchozího místa KR je to způsobeno dochovaným členěním pozemků mezemi a liniíovou zelení.

Velmi působivé je místo Kaplička. Javory podél cesty společně s kapličkou na pozadí Lysé hory vytváří neopakovatelnou atmosféru. Především na podzim, když se stromy zbarví

celou paletou barev. Bohužel stromy jsou staré a již několik jich muselo být poraženo. Při pohledu směrem k JZ je dojem z tohoto místa rušen stavbou telefonního vysílače. Tato negativní dominanta ztrácí na svém významu při pohledu z protějších svahů, např. Stráže, kdy se tato výšková stavba ztrácí na pozadí mohutných vrcholů.

Klasifikace znaků krajinného rázu	Konkrétní Identifikované znaky	Charakter přítomných znaků KR	Význam přítomných znaků KR	Hodnota ojedinečnosti a neopakovatelnosti znaků KR
		Pozitivní Neutrální Negativní	Zásadní Spoluurčující Doplňující	Jedinečná Význačná Běžná
Přírodní charakteristiky	<ul style="list-style-type: none"> • svahy s jižní expozicí • liniová zeleň na mezích a podél cest 	<ul style="list-style-type: none"> • neutrální • pozitivní 	<ul style="list-style-type: none"> • doplňující • spoluurčující 	<ul style="list-style-type: none"> • běžná • běžná
Kulturní a historické charakteristiky	<ul style="list-style-type: none"> • kaplička s javory • telefonní vysílač • cestní síť s doprovodnými porosty – cesta z H. Rokytnice na Studenov lemovaná kleny • dochované uspořádání mezí • vedení VN 	<ul style="list-style-type: none"> • pozitivní • negativní • pozitivní • pozitivní • negativní 	<ul style="list-style-type: none"> • doplňující • doplňující • doplňující • spoluurčující • doplňující 	<ul style="list-style-type: none"> • význačná • jedinečná • běžná • běžná • jedinečná
Estetické a pocitové hodnoty	<ul style="list-style-type: none"> • harmonické měřítko a vztahy v krajině 	<ul style="list-style-type: none"> • pozitivní 	<ul style="list-style-type: none"> • spoluurčující 	<ul style="list-style-type: none"> • běžná

5.17.3.4 Místo KR – Studenov-Horní Domky

Místo KR Studenov-Horní Domky se rozkládá na jižních svazích Studenova, Lysé hory a Kotle. Tyto vrcholy tvoří severovýchodní hranici Rokytnického údolí. Na jihu sousedí s místem KR Extravilán-sever, na jihozápadě s Intravilánem, na jihu s místem KR V Rybníčkách a také Vlčím hřebenem. Horní Domky mají výjimečnou přírodní i kulturní hodnotu. Území zasahuje do všech tří zón národního parku, kde je uplatňována přísná ochrana přírody. Kulturní hodnotou je rozptýlená zástavba tradiční architektury na Studenově a Lysé hoře, která vystupuje až do nadmořské výšky 1000 m n.m. a Studenově.

Přírodní charakteristika

Směrem od západu je území vymezeno vrcholy Studenova (934 m n.m.), Studené (989 m n.m.), Čertovy pláně (974 m n.m.), Lysé hory (1343 m n.m), a Kotle (1434 m n.m).

Lysá hora společně s Kotlem jsou krajinnou dominantou nadregionálního významu a patří k nejvýznamnějším dominantám Krkonoš. Prostorově uzavírají široké údolí s Rokytnicí. Vizualně se tato dominanta uplatňuje za vzdálenosti desítek kilometrů. K jedinečným patří hlavně obrazy jarní krajiny, kdy zářivě bílé mohutné hřebeny na horizontu jsou opravdu působivé. Svahy mají jižní a jihozápadní expozici. Výškový rozdíl místa KR – Horní Domky je skoro 800 metrů. To se odráží v zastoupení lesních vegetačních stupňů. V nejnižších polohách cca do 900 m n.m. je zastoupen smrkobukovým LVS, v polohách 900 – 1100 m n.m. bukosmrkovým, do 1250 m n.m smrkovým LVS a nad touto hranicí se nalézá pásmo klečové. Dnešní les je tvořen především smrkem s příměsí. V lokalitě pod Harrachovskou cestou, v okolí Černého potoka se do současnosti dochovaly původní bukové porosty.

Krajina je z hlediska ekologického velmi cenná. Horní Domky z velké části zasahují do jádrového území národního parku, ve vrcholových partiích do nejcennější 1. zóny, kde je chráněna krkonošská tundra.

Kulturně-historická charakteristika

Přestože území zasahuje do vysokých nadmořských výšek, i tato lokalita byla od dob osídlení území využívána, a to především k zemědělství. Lidé zde využívali půdu hlavně k pastvě, ale také zde měli políčka, kde pěstovali základní plodiny potřebné k životu. Z hlediska kulturních charakteristik patří k hodnotným rozptýlená zástavba drobných

penzionů a bud v Hořeních Domkách a na Studenově. Nejvýznamnějšími stavbami je horská chata Dvoračky a chalupa horské služby v těsné blízkosti Dvoraček. Dvoračky byly založeny před rokem 1688 jako jedna z rokytenských dvorských bud a sloužila pro chov dobytka. Původní stavba vyhořela roku 1893 a následně byla přestavěna pro účely turistického ruchu. V současnosti je nejnavštěvovanější boudou v Krkonoších. Kolem Dvoraček stoupá jedna z nejstarších stezek nazvaná Česká, známá už v 10. století. Prochází Rokytnicí nad Jizerou a přes Labskou louku pokračuje do Slezska. Do historie se především zapsala kuriozní příhodou. 19. září 1684 tudy procházel průvod královehradeckého biskupa Křištofa z Talenburgu, aby vysvětil Labský pramen a právě tady někde zmožen stoupáním, padl velbloud nesoucí jeho rekvizity.

Vývoj místa tohoto krajinného rázu nejvíce ovlivnil rozvoj lyžování. V roce 1954 byl na svazích Lysé hory postaven první lyžařský vlek. Postupem času byl prodloužen vlek až na vrchol Lysé hory a v roce 1972 byly vybudovány dvě sjezdovky z vrcholu Lysé o délce 2600 metrů. Následovalo velké budování střediska až do současné podoby. Sjezdovky na Lysé hoře určují charakter tohoto místa. Svahy Studenova jsou od 70. let minulého století částečně přeměněny v lyžařský areál se třemi velkými vleky, ke kterým postupem času, s rostoucím významem Rokytnice jako lyžařského střediska, přibýlo několik vleků menších, zasahujících až do sídla.

Estetické a pocitové hodnoty

Lysá hora s Kotlem jsou opravdu dominantou, která se nikdy neokouká. V každém ročním období má své kouzlo. Především v zimě, když jsou vrcholky zasněžené sněhem a bílá barva září na kilometry daleko.

Přestože sjezdovky a lanovka na Lysé hoře výrazně negativně ovlivnily přírodní charakter tohoto místa, domnívám se, že naopak mají zásluhu na zdůraznění dominanty Lysé hory. V minulosti, když byla Lysá hora lysá, tak určitě byla výraznou dominantou nad okolními zalesněnými vrcholy, ale v současnosti je skoro až na vrchol zalesněná. Bez sjezdovek by to byl nevýrazný, zalesněný vrchol, jakýsi předvrchol Kotle.

Ze svahů Lysé hory a Kotle nás upoutají neuvěřitelné rozhledy. Uvidíme nejen celé údolí Rokytnice, ale i velkou část České kotliny. Trosky, Kozákov, Bezděz, Ještěd a za pěkného počasí i Krušné hory, České Středohoří a Říp. Říká se, že naše babičky a dědové chodili na Lysou, aby se podívali na chrám sv. Víta v Praze.

Trochu neudržovaně působí lokalita Studenov, kde roztroušená zeleň už přesahuje hranici kultivované krajiny a pohlcuje zdejší chaloupky.

Klasifikace znaků krajinného rázu	Konkrétní identifikované znaky	Charakter přítomných znaků KR	Význam přítomných znaků KR	Hodnota ojedinečnosti a neopakovatelnosti znaků KR
		Pozitivní Neutrální Negativní	Zásadní Spoluurčující Doplňující	Jedinečná Význačná Běžná
Přírodní charakteristiky	<ul style="list-style-type: none"> lesy se zbytky přírodě blízkých porostů v horních partiích svahů krkonošská tundra v nejvyšších partiích poloha lokality na slunných jižních a jihozápadních svazích Lysé hory a Studenova vrchol Lysé hory přírodní dominanta Rokytnice 	<ul style="list-style-type: none"> pozitivní pozitivní neutrální pozitivní 	<ul style="list-style-type: none"> spoluurčující spoluurčující doplňující zásadní 	<ul style="list-style-type: none"> význačná jedinečná běžná jedinečná
Kulturní a historické charakteristiky	<ul style="list-style-type: none"> rozptýlená zástavba horského typu – Hoření Domky, Studenov sjezdové trati lanovky a vleky Česká stezka 	<ul style="list-style-type: none"> pozitivní neutrální negativní pozitivní 	<ul style="list-style-type: none"> spoluurčující spoluurčující doplňující doplňující 	<ul style="list-style-type: none"> běžná běžná běžná význačná
Estetické a pocitové hodnoty	<ul style="list-style-type: none"> blízkost přírodní krajiny, jádrové území začlenění zástavby do okolní krajiny 	<ul style="list-style-type: none"> pozitivní pozitivní 	<ul style="list-style-type: none"> zásadní doplňující 	<ul style="list-style-type: none"> jedinečná běžná

5.17.3.5 Místo KR – Vlčí hřeben

Masiv Vlčího hřebenu, uzavírající údolí Rokytnice na východě, je zalesněnou přírodní dominantou s prudkými svahy. Ze severu je ohraničen místem KR Horní Domky, na jihovýchodě sousedí s Intravilánem, jižním extravilánem a malou plochou sousedí s lokalitou V rybníčkách na východě. Hřeben je tvořen několika bezejmennými vrcholy překračující kótu 1100 m n.m.

Přírodní charakteristika

Výrazný Vlčí hřeben uzavírá údolí Rokytnice z východní strany a tvoří velmi kontrastní celek v okolním prostředí. Celé údolí Rokytnice, po staletí kultivovaná podhorská krajina, tvoří protipól k mohutnému zalesněnému Vlčímu hřebeni. Základní charakteristikou tohoto místa je jeho výrazná terénní dynamika – reliéf strmých svahů s výrazným převýšením.

K neopominutelné přírodní charakteristice patří kompaktnost vegetačního krytu tvořeného rozsáhlými lesními porosty, táhnoucími se na strmých svazích po celém Vlčím hřebeni. Porosty jsou tvořeny především monokulturou smrku nebo smrkem s příměsí, hlavně buku. Porosty zasahují do 3 LVS - smrkobukového, bukosmrkového, smrkového.

Kulturně-historická charakteristika

Toto místo se od ostatních míst velmi liší. Na první pohled působí jako velmi přírodní, neovlivněné lidskou činností, což je dáno především strmostí a nepřístupností svahů. Proto ani v minulých dobách zde nedocházelo k obhospodařování půdy jako na ostatních svazích v okolí Rokytnice, kde byla půda zemědělsky využívána až do výšek kolem 1000 m n.m.

Ale i zde najdeme stopy lidské činnosti v podobě historických cest, kterými jsou svahy „Vlčáku“ protkány. Tyto cesty jsou na mnoha místech již sotva znatelné, protože jsou už mnoho let nevyužívané. Do současnosti se dochovaly jen díky jejich provedení. Vzhledem k reliéfu terénu a svahů byly precizně vyskládané z kamenů. Nyní si uvědomíme, že tudy vedla cesta jen když najdeme zbytek vyskládané zídky v obtížném terénu.

Estetické a pocitové hodnoty

Vlčí hřeben je jakási hradba, která uzavírá údolí Rokytnice a odděluje ho od ostatních částí hor. Je to nejzalesněnější část celé oblasti KR a proto možná vytváří dojem nejvíce přírodní, neporušené krajiny. To umocňuje i skutečnost, že na vrchol nevede žádná cesta.

Klasifikace znaků krajinného rázu	Konkrétní identifikované znaky	Charakter přítomných znaků KR	Význam přítomných znaků KR	Hodnota ojedinečnosti a neopakovatelnosti znaků KR
		Pozitivní Neutrální Negativní	Zásadní Spoluurčující Doplňující	Jedinečná Význačná Běžná
Přírodní charakteristiky	<ul style="list-style-type: none"> výrazná terénní dynamika – strmé svahy souvislé smrkové porosty 	<ul style="list-style-type: none"> neutrální neutrální 	<ul style="list-style-type: none"> zásadní spoluurčující 	<ul style="list-style-type: none"> jedinečná význačná
Kulturní a historické charakteristiky	<ul style="list-style-type: none"> zbytky historických cest cesty KRNAP, lesnické 	<ul style="list-style-type: none"> neutrální neutrální 	<ul style="list-style-type: none"> doplňující doplňující 	<ul style="list-style-type: none"> běžná běžná
Estetické a pocitové hodnoty	<ul style="list-style-type: none"> kompaktnost vegetačního krytu blízkost přírodního prostředí 	<ul style="list-style-type: none"> neutrální pozitivní 	<ul style="list-style-type: none"> spoluurčující doplňující 	<ul style="list-style-type: none"> jedinečná význačná

5.17.3.6 Místo KR – V Rybníčkách

Lokalita V Rybníčkách se rozprostírá mezi místy KR Horní Domky, Intravilán a Vlčí hřeben. Je charakterizována loukami s roztroušenými keřovými a stromovými porosty, na které navazují porosty smrkových lesů v horních partiích. Jediná přístupová cesta je lemovaná nově vysázenými lípami. Několik vzrostlých lip pozitivně dotváří místní krajinu.

Přírodní charakteristika

Lokalita V Rybníčkách je nejmenším celkem z hlediska vymezených míst krajinného rázu. Jedná se o hřeben vybíhající z Lysé hory. Zpočátku je zalesněný, ale ve spodních partiích je tvořen loukami a pastvinami. Ve spodní části je také mělké údolí, které dodává tomuto mísu charakteristické tvary. Území se nalézá v Rokytně mezi potoky Hutským a Černým. Místo KR V Rybníčkách tvoří svahy s JZ expozicí. Na svazích jsou roztroušené porosty šípků a drobných jasanů.

Kulturně historická charakteristika

Toto místo z celého území Rokytnice si od dob prvního osídlení zachovalo nejvíce svůj původní charakter. I v dnešní době se zde nalézají pouze tři domy. I v minulých dobách byla tato lokalita špatně přístupná a v současnosti se situace nezměnila. Naopak, jediná přístupová cesta není v zimních měsících sjízdná. Při porovnání současného stavu s historickou mapou Císařského otisku zjistíme, že kromě této dochované cesty, bylo území dostupné ještě dalšími dvěma cestami. Jinak se opravdu charakter místa příliš nezměnil. Podíl luk, pastvin a lesa zůstává zachován.

Z historického pohledu je nejvýznamnější přítomnost České stezky, která tudy procházela směrem ke Dvoračkám a dále k prameni Labe. Kulturní hodnotou je malá zděná kaplička, kolem které vedla jedna z původních cest. V současnosti tudy vede pouze pěšina.

Estetické a pocitové hodnoty

Pro mě je toto území jedním z nejzajímavějších v Rokytnici. Je to místo tak trochu stranou mimo veškeré dění, přes veškerý turistický ruch v Rokytnici zůstává návštěvníky opominuto a právě proto si zachovává svůj charakter a atmosféru.

Tato lokalita patří ke krajinářsky velmi cenným a působivým. Doprovodné porosty cest a roztroušené keře šípků, pastviny opatřené dřevěnými ploty, společně s velmi malou hladinou zástavby a malou kapličkou, vytváří harmonické vztahy v krajině a dodávají lokalitě harmonické měřítko.

Klasifikace znaků krajinného rázu	Konkrétní identifikované znaky	Charakter přítomných znaků KR	Význam přítomných znaků KR	Hodnota ojedinečnosti a neopakovatelnosti znaků KR
		Pozitivní Neutrální Negativní	Zásadní Spoluurčující Doplňující	Jedinečná Význačná Běžná
Přírodní charakteristiky	<ul style="list-style-type: none"> • hřeben s modelovaným údolím • keřové a stromové porosty • lípy u chaty Pod lipami 	<ul style="list-style-type: none"> • pozitivní • pozitivní • pozitivní 	<ul style="list-style-type: none"> • zásadní • spoluurčující • doplňující 	<ul style="list-style-type: none"> • význačná • jedinečná • běžná
Kulturní a historické charakteristiky	<ul style="list-style-type: none"> • kaplička • Česká stezka • cesta s alejí • lyžařský vlek 	<ul style="list-style-type: none"> • pozitivní • pozitivní • pozitivní • negativní 	<ul style="list-style-type: none"> • doplňující • doplňující • spoluurčující • doplňující 	<ul style="list-style-type: none"> • běžná • význačná • běžná • běžná
Estetické a pocitové hodnoty	<ul style="list-style-type: none"> • harmonické měřítko a vztahy v krajině • lokalita mimo hl. cestovní ruch 	<ul style="list-style-type: none"> • pozitivní • pozitivní 	<ul style="list-style-type: none"> • spoluurčující • spoluurčující 	<ul style="list-style-type: none"> • běžná • význačná

6 VÝSLEDKY A DISKUZE

Při celkovém pohledu na oblast je zřejmé, že se jedná o oblast velmi rozmanitou. Z tohoto důvodu je velmi obtížné území popsat jednou charakteristikou. Proto jsem se rozhodla charakterizovat oblast podle přibývajících nadmořské výšky, která je nejdůležitějším faktorem, ovlivňujícím charakter zdejší krajiny. I laik si uvědomuje, že Česká krajina se s přibývajícím nadmořskou výškou mění a v tomto případě se jedná o výškový rozdíl téměř 1000 metrů. Minimální nadmořská výška je cca 460 metrů (křižovatka U Kroupů) a maximální 1434 metrů (Kotel).

Od nejnižších nadmořských výšek bych krajinu charakterizovala jako městskou, přecházející v kulturní zemědělskou krajinu na okolních svazích města. Následuje krajina přírodní – lesních ekosystémů. Porosty lesa jsou z velké části ovlivněny hospodářskou činností, jedná se o lesy s převahou smrku. V nejvyšších polohách přechází lesní porosty v porosty kosodřeviny až tundru s nejzachovalejší přírodní krajinou.

Hodnoty krajinného rázu v posuzované oblasti spočívají zejména v jejich přírodních charakteristikách, které jsou v místech krajinného rázu Horní Domky, Vlčí hřeben, Extravilán – sever, částečně územně chráněny, neboť zasahují do NP Krkonoše. Ostatní plochy krajinného prostoru spadají do jeho ochranného pásma.

Z hlediska přírodních charakteristik patří k jedinečným hřebenové partie Lysé hory a Kotle, které zasahují do nejprísněji chráněné 1. zóny NP. Tato zóna je zde charakterizována cennou krkonošskou tundrou. Lysá hora spolu s Kotlem patří, nejen vzhledem k výšce, ale i jedinečné siluetě, k nejvýznamnějším dominantám Krkonoš.

Ke krajinářsky velmi působivým patří lokalita v Rybníčkách, kde jednotlivé skladebné části krajiny – lesy, louky, liniové porosty, remízky, jsou rovnoměrně zastoupené. Přírodní prostředí není ovlivněno výraznými rušivými vlivy z činností člověka.

Celou oblast charakterizuje velké množství liniové zeleně. Pozitivním prvkem v krajině je několik alejí podél cest.

Z kulturních charakteristik patří k hodnotným rozptýlená zástavba drobných penzionů a bud v lokalitě Hoření Domky. Výrazné množství tradičních objektů lidové architektury je zachováno v lokalitě Hrušov a zejména v Rokytně. Větší koncentrace tradiční lidové architektury se nalézají ještě v lokalitě Studenov a na Zimní Straně v Dolní Rokytnici. Velmi pozitivně působí zachované členění zemědělské krajiny plužinami. Svahy Sachrova hřebene

a protějších svahů Studené a Kostelního vrchu jsou členěny pravidelnými liniemi mezi. Cennost zachovaného historického členění krajiny spočívá i v zatím zachované přímé vazbě k drobné zástavbě Letní a Zimní Strany, která tak vytváří přirozený přechod sídla do krajiny.

V místní krajině hrají významnou roli lyžařské vleky a sjezdovky. Sjezdovky situované na svazích Sachrova hřebene nemají žádný vliv na charakter krajiny, neboť kopírují plučiny. Obdobně je tomu tak v dolních partiích Studenova. Naopak zcela zásadní vliv na obraz krajiny mají sjezdovky na Lysé hoře. Umocňují dominantu Lysé hory a Kotle tvarovou formou a věrným kopírováním terénu.

Negativní dominantou je jednoznačně telefonní vysílač na Kapliče, viditelný téměř ze všech míst krajinného rázu. Vzhledem k mohutnosti okolních svahů, se jeho negativní vliv zmírňuje a celkově nemá na krajinný ráz území výrazný vliv. Obdobná situace nastává u vedení VN v Dolní Rokytnici na Letní straně. Tento typ technické stavby zanechává rušivý dojem nejen v místní krajině, ale ve všech krajinách. Naštěstí v Rokytnici zasahuje pouze zlomek území na západní hranici.

Zastavěné území města negativně ovlivňuje zástavba klasického panelového sídliště ze 70. let minulého století, které je viditelné z většiny míst Jižního extravilánu a částečně také ze Severního extravilánu – Letní Strany.

Z hlediska komplexního hodnocení krajinného rázu Rokytnického údolí je neopomenutelné zmínit harmonické měřítko a vztahy v krajině. Jak již bylo zmíněno, krajina je členěna pravidelnými liniemi mezi se stromovými porosty, vrcholové partie svahů jsou zalesněny. Tyto krajinné prvky jednoznačně harmonické měřítko vytváří.

Identifikací a hodnocením jednotlivých prvků krajinného rázu a jejich komplexním posouzením v oblasti krajinného rázu, musím konstatovat, že se jedná o krajinu s neopominutelnými hodnotami, což ostatně dokazuje zařazení části území do Krkonošského národního parku. Přestože v krajině figurují i negativní kulturní prvky, jako je například vrcholová stanice lanovky na Lysou horu, která má neopominutelný vliv na prostředí 1. zóny KRNAP, nebo nevkusné, do místní krajiny nehodící se sídliště, pozitivní prvky převládají a krajina je hodnotná.

Stávající apartmánová výstavba je až na jedinou výjimku soustředěna v zastavěné části obce, proto nedochází k zásadním přímým střetům s přírodními hodnotami. V případě Rokytnice jejich problém spočívá především ve vizuální kontaminaci. Rokytnice se nalézá v široké kotlině bez výraznějších terénních překážek, které by způsobovaly pohledové

odclonění. Údolí Rokytnice je velmi dobře přehledné téměř ze všech rozhledových míst, proto všechny stavby převyšující stávající hladinu zástavby svými objemy, více podlažími, se dostávají do pohledových souvislostí především s přírodními dominantami Lysé hory a Kotle, Vlčího hřebene a ostatních vrcholů.

Při konkrétním posouzení jednotlivých apartmánů bych rozhodně neviděla negativní vliv v případě apartmánů na Dolním náměstí, které proporcemi ani materiálově neruší okolní zástavbu. Jejich výstavba byla i přínosem pro město, prostory částečně slouží k občanské vybavenosti města (Česká spořitelna, WC, restaurace, sportovní potřeby). Otázkou zůstává, jestli byly tyto prostory potřebné a nenašly by se ve stávající zástavbě.

Apartmány na Horním náměstí zásadním způsobem změnilý charakter tohoto místa. Jedná se o jedenáct čtyřpodlažních budov, tvořících jakési druhé centrum města. Do této doby byla lokalita několik let volným prostranstvím po zbourané původní zástavbě a nejednalo se o místo příliš hodnotné. Z toho důvodu nedošlo k zásahu do hodnot přírodních ani kulturních. Záměrem této výstavby bylo oživit lokalitu Horní Rokytnice a přilákat sem podnikatelské subjekty. Za tímto účelem byly součástí projektu provozovny v přízemí. Po několika letech se ale ukázalo, že obchody a restaurace jsou schopné si na sebe vydělat jen 2 – 3 měsíce v roce a postupně byly částečně přebudovány na další byty. Přestože se v blízkosti nalézá čtyřpodlažní bytovka, nejsou tyto stavby příliš vhodně začleněny do sídla a s okolní nízkopodlažní zástavbou jsou prostorově v kontrastu.

Apartmánový dům Rokytka v blízkosti Horního náměstí je podle mého názoru projekt, který velmi negativně ovlivňuje charakter sídla i okolní krajiny. Rozměry apartmánového komplexu, použité materiály – kovové doplňky, nepřítomnost tradičního dřeva a umístěním na hranici sídla s volnou krajinou, naprosto nerespektují charakter zástavby ani měřítko okolní krajiny. Naštěstí se neuplatňuje v hlavních pohledových směrech.

Jediným apartmánem mimo zastavěné území je apartmán Švadlenka, umístěný přímo na svazích Lysé hory. Tato stavba zasahuje do přírodních charakteristik KR, je umístěna na hranici 3. zóny NP. Je v rozporu s rekreační funkcí a funkcí ochrany přírody. Přestože je celá obložená dřevem, nerespektuje kulturně historickou charakteristiku okolní, především dochované lidové architektury. Rozměry budovy zasahují do harmonického měřítka krajiny.

Z uvedeného hodnocení vyplývá, že stavby tohoto typu, málokdy zapadají do historických struktur a snižují estetickou hodnotu území. Ačkoliv příliš nezasahují do přírodních hodnot (s výjimkou Švadlenky), významně se podílí na tvorbě zdejšího prostředí.

Také z pohledu socioekonomického nemají pro sídlo téměř žádný přínos, ba naopak. Pro trvalé obyvatele města jsou apartmánové byty finančně nedostupné, skokové nárůsty obyvatel ve městě v hlavních sezónách způsobují problémy se zásobováním pitnou vodou, kapacitou čističky odpadních vod, vzrůstají nároky na zásobování potravinami, ...

Další výstavba tohoto typu není podle mého názoru opodstatněná. Kapacita města, ale také lyžařských areálů, které jsou hlavním důvodem koupě bytu, je omezená. Již teď jsou lyžařské areály v hlavní zimní sezóně přetíženy. Co nastane, až přibudou další desítky bytů?

Nastávající záměry, související s rekreací a jejím rozvojem, by měly být prováděny s ohledem na zachování hodnot a s nějakým přínos pro území. Problém výstavby apartmánových domů, kterým se v této práci zabývám, je jedním ze současných z projevů rozvoje rekreace. Výstavba těchto komplexů by měla respektovat dochované struktury osídlení, charakter zástavby, tradiční formy a měřítko objektů. Jak již bylo řečeno, rokytnická krajina má hodnoty přírodní, kulturně-historické i estetické. Při projektování staveb tohoto typu by nemělo docházet k narušení vztahů s okolní krajinou. Z mého pohledu by objekty neměly být umístěny do volné krajiny, ale do proluk v zástavbě, v místech vizuálně méně exponovaných. Dalším, podle mého názoru nejlepším řešením, je využít brownfield. Opuštěných továren se nalézá na území Rokytnice několik.

7 ZÁVĚR

Co říci závěrem k tomuto tématu? Rozhodně se nejedná o problematiku, kterou lze opominout. Krajina Krkonoš se do dnešní podoby vyvíjela tisíce let. Jedná se o středoevropský unikát, který je nutné chránit. Ale současná strategie rozvoje rekreace se neblaze podepisuje na této hodnotné krajině. Časem by se mohlo stát, že nebude co chránit. Masivní apartmánová výstavba narušuje přírodní, kulturní i estetickou hodnotu krkonošské krajiny a sídel. Jedná se o komplexní problém, postihující několik subjektů. Krkonošský národní park, dotčené obce i potencionální návštěvníky. Každý z těchto subjektů hájí svůj zájem na využití území. Zájmem Správy KRNAP je zamezení poškozování krkonošské přírody a krajiny, tedy toho, kvůli čemu byl národní park vyhlášen. Zájmem dotčených obcí je rozvoj rekreace, protože cestovní ruch je jedním z hlavních ekonomických příjmů obce. Každé rekreační středisko musí zvážit, kam až sahají hranice kvalitní rekreace a kdy ještě dochází k pozitivnímu rozvoji sídla a kdy už dochází k poškozování přírody. Ať už přímými vlivy, plynoucími z těchto staveb nebo vlivy doprovodnými. Důležité je tyto zájmy sladit a dojít k přijatelnému kompromisu.

V neposlední řadě se tato problematika týká i návštěvníků těchto center, pro které zcela zastavěná příroda může pozbyť na atraktivnosti a stane se pouze obyčejným místem, kam přestanou jezdit.

8 SEZNAM ZKRATEK

BC	Biocentrum
BK	Biokoridor
C	Biocentrum regionální
ČOV	Čistička odpadních vod
ČR	Česká republika
EVL	Evropsky významná lokalita
KR	Krajinný ráz
KRNAP	Krkonošský národní park
K.ú.	Katastrální území
LVS	Lesní vegetační stupeň
MMR	Ministerstvo pro místní rozvoj
MŽP	Ministerstvo životního prostředí
NRBK	Biokoridor nadregionálního biogeografického významu
OP	Ochranné pásmo
PO	Ptačí oblast
PP	Přírodní památka
PUPFL	Pozemky určené k plnění funkcí lesa
SCHKO	Správa chráněné krajinné oblasti
ÚSES	Územní systém ekologické stability
VKP	Významný krajinný prvek
ZPF	Zemědělský půdní fond
ZŠ	Základní škola

9 SEZNAM PŘÍLOH

Příloha A – Memorandum

Příloha B – Pojmy

Příloha C – Fotodokumentace

Příloha D – Mapové výstupy

10 PŘÍLOHY

