

Univerzita Palackého v Olomouci

Filozofická fakulta

Katedra sociologie a andragogiky

**DELIKVENTNÍ JEDNÁNÍ MLÁDEŽE A VĚKOVÁ HRANICE
TRESTNÍ ODPOVĚDNOSTI
DELIQUENT BEHAVIOUR OF THE YOUTH AND AGE LIMITS OF
CRIMINAL LIABILITY**

Bakalářská diplomová práce

Jiří Navara

Vedoucí bakalářské diplomové práce: Mgr. Pavel Kliment, Ph.D.

Olomouc 2013

Prohlašuji, že jsem tuto práci vypracoval samostatně a uvedl v ní veškerou literaturu a ostatní zdroje, kterou jsem použil.

V Luké dne 21. března 2013

Jiří Navara

Poděkování Mgr. Pavlovi Klimentovi, PhD. za odborné vedení bakalářské práce, zvláště za jeho trpělivost a vstřícnost.

Obsah

Úvod.....	5
I. Teoretická část.....	7
1 Trestně právní otázka dětí a mládeže.....	7
1.1 Výklad některých používaných pojmů.....	7
1.2 Současný legislativní stav a jeho přístup ke kriminalitě mládeže.....	8
1.3 Další důležité právní normy.....	15
1.4 Specifické znaky trestné činnosti dětí a mládeže.....	16
1.5 Hranice trestní odpovědnosti v zahraničí.....	17
2 Faktory ovlivňující delikventní jednání mládeže.....	18
2.1 Dědičnost a vrozené osobní dispozice.....	18
2.2 Příslušnost k pohlaví.....	19
2.3 Rodina a náhradní rodinná výchova.....	20
2.4 Škola a vrstevnické skupiny.....	21
2.5 Etnický původ.....	21
2.6 Socializace.....	22
2.7 Sociální patologie.....	23
2.8 Sociální deviace.....	23
3 Návykové látky, syndrom hyperaktivity a delikvence.....	25
3.1 Návykové látky a delikvence.....	25
3.2 Syndrom hyperaktivity.....	26
4 Kriminalita mládeže.....	28
4.1 Vývoj kriminality dětí a mladistvých v ČR.....	28
4.2 Nejčastěji páchané trestné činy dětmi a mladistvými.....	28
4.3 Statistiky trestné činnosti a jejich výpovědní hodnota.....	29
5 Prevence kriminálního chování.....	30
5.1 Pojem prevence kriminality.....	30
5.2 Oblasti preventivní činnosti.....	32
5.3 Zacházení s delikventní mládeží.....	34
5.4 Jednotlivé instituce zbývající se delikventní mládeží.....	35

II. Výzkumná část.....	37
6 Šetření týkající se zkušeností mládeže s delikventním jednáním a určení míry jejich právního povědomí.....	37
6.1 Metoda šetření a jeho cíle.....	37
6.2 Zkoumaný soubor.....	37
6.3 Stanovení výzkumné otázky a hypotéz.....	38
6.4 Zhodnocení šetření.....	39
6.5 Diskuse.....	42
Závěr.....	45
Anotace.....	47
Použitá literatura a zdroje.....	49
Přílohy.....	52
Seznam příloh.....	52
1. Graf č. 1 - Vývoj celkové kriminality v ČR v letech 2001–2010.....	53
2. Graf č. 2 – Vývoj Policií ČR evidované trestné činnosti dětí mladších 15 let a mladistvých v ČR v letech 2001 až 2010.....	54
3. Graf č. 3 - Vývoj celkové kriminality v ČR v letech 2000-2009.....	55
4. Tabulka č. 1 - Vývoj počtu Policií ČR evidovaných trestných činů spáchaných dětmi mladšími 15 let.....	56
5. Tabulka č.2 - Vývoj počtu Policií ČR evidovaných trestných činů spáchaných.....	57
6. Dotazník.....	58
7. Zadání bakalářské práce.....	63

Úvod

V minulých desetiletích se kriminalita stala takřka na celém světě masovým sociálním jevem¹. Trestná činnost se nejvíce objevuje ve velkých městech a v průmyslových aglomeracích, kde se nachází mnoho anonymních a migrujících osob. Charakteristická je pouliční kriminalita, krádeže vozidel a předmětů z nich, krádeže vloupáním i krádeže na osobách. Při trestné činnosti se zvyšuje agresivita a bezohlednost. Trestná činnost je stále více spojená s drogami a jinými návykovými látkami a s násilím s rasistickým a xenofobním podtextem.

Na kriminalitě se podílí také děti a mladiství², kdy toto budí delší dobu pozornost a znepokojení, což vyvolává řadu otázek a protichůdných názorů zejména na příčiny delikventního jednání a zacházení s těmito mladistvými delikventy.

V mnoha kriminologických teoriích je poukazováno na špatné rodinné prostředí, které se může negativně promítnout při vytváření vlastností a návyků. Jedná se hlavně o špatnou hospodářskou situaci rodiny, nebo opačně přebytek všeho a blahobyt, hádky rodičů, rozvody, opomíjení, nebo opačně přehnaná láska. Tyto teorie také poukazují na vliv vrstevnických skupin, školy a pedagogů, kdy nejednotnost ve výchově v rodině a ve škole se negativně projevuje ve vývoji dítěte. Jako důležitý aspekt tyto teorie zmiňují způsob trávení volného času a nedostatečnou funkci sociální kontroly ve velkých městech. Také neopomíjejí vliv dědičnosti a průběhu ontogenetického vývoje.

Příčiny vzniku delikventního jednání dětí a mládeže jsou dlouhá léta známé a s příčinami je seznamována společnost, aby bylo možno delikventnímu jednání předcházet. Společnost je však lhostejná k řešení problému dětské kriminality a její zájem vzroste vždy, když je v médiích prezentovaná brutální vražda, či střelba ve škole spáchaná dítětem nebo mladistvým.

¹ viz. Příloha č. 1 – graf č. 1 – Vývoj celkové kriminality v ČR v letech 2001 - 2010

² viz. Příloha č. 2 – graf č. 2 - Vývoj Policií ČR evidované trestné činnosti dětí mladších 15 let a mladistvých v ČR v letech 2001 až 2010

Není jednotný názor na řešení kriminality mládeže, kdy jedna strana volí exemplární tresty (USA) s myšlenkou odstrašujícího účinku trestu a strana druhá upřednostňuje projekty zážitkové pedagogiky (Evropa) s myšlenkou, že zážitky v mimořádném prostředí přináší polepšující účinek.

Trestní zákoník (zákon č. 40/2009 Sb.) účinný od 1.1.2010 stanoví věkovou hranici trestní odpovědnosti v § 25 na 15 let. Stanovení této hranice trestní odpovědnosti předcházela dlouhá debata a téměř byla snížena hranice trestní odpovědnosti na 14 let. Snížení této hranice by však znamenalo i prolomení hranice sexuální svobody. Otázkou však zůstává, jak by se toto snížení hranice trestní odpovědnosti projevilo v počtu trestných činů spáchaných mládeží.

Při případném snížení věkové trestní odpovědnosti by se mělo brát na zřetel několik hledisek a to hlavně názor společnosti a odborné veřejnosti, historická a zahraniční zkušenost.

Cílem této práce bude zjistit míru zkušeností mládeže s delikventním jednáním z osobní zkušenosti, z pohledu svědka, či oběti a dále zjistit míru právního povědomí mládeže v souvislosti s věkovou hranicí trestní odpovědnosti. Při zpracování této práce bude proveden výzkum mezi dětmi a mládeží kvantitativní metodou formou dotazníku.

Práce je rozdělena do dvou částí. První část je teoretická a je složena z pěti kapitol. Druhá část je praktická. V závěrečné části práce budou zváženy uvedené aspekty a výsledky výzkumu s předloženým návrhem řešení.

I. TEORETICKÁ ČÁST

1 Trestě právní otázka dětí a mládeže

1.1 Výklad některých používaných pojmů

Na úvod této kapitoly bych rád objasnil některé základní pojmy, se kterými se budeme setkávat v následujícím textu.

Delikventním jednáním (chováním), či delikvencí rozumíme veškeré typy jednání, kterými jsou porušovány sociální normy chráněné právními předpisy včetně přestupků³, kdy jednou z jeho forem je kriminalita⁴. Kriminalita je souhrn spáchaných trestných činů⁵ na určitém území za určitý časový úsek spáchaných kýmkoli, tedy i osobami, které nejsou ještě trestně odpovědné⁶.

Pojem mládeže je užíván pro všechny jednice do dovršení 18 let věku, spodní věková hranice není stanovena^{7,8}. Mládež je dále dělena na děti a na mladistvé.

Děti jsou označovány orgány činnými v trestním řízení jako nezletilí a jsou to děti, které jsou mladší 15 let^{9,10}. Mladistvými se rozumí osoby, kterou jsou ve věku od 15 do 18 let života¹¹.

Pokud se dítě dopustí kriminálního jednání, tak se toto jednání nazývá čin jinak trestný a toto jednání bývá také označováno jako prekriminalita¹².

³ MATOUŠEK, O., KROFTOVÁ, A. *Mládež a delikvence*. Praha: Portál, 2003, s. 315.

⁴ ZAPLETAL, J A KOL. *Kriminologie. Díl II, Zvláštní část*. Praha: Policejní akademie České republiky, 1994, s. 5.

⁵ Čin pro společnou nebezpečný, jehož znaky jsou uvedeny v zákoně č. 40/2009 Sb. (trestní zákoník).

⁶ MATOUŠEK, O., KROFTOVÁ, A. *Mládež a delikvence*. Praha: Portál, 2003, s. 316.

⁷ Tamtéž.

⁸ Zákon č. 218/2003 Sb., o odpovědnosti mládeže za protiprávní činy a o soudnictví ve věcech mládeže, § 2 písm. b).

⁹ MATOUŠEK, O., KROFTOVÁ, A. *Mládež a delikvence*. Praha: Portál, 2003, s. 315.

¹⁰ Zákon č. 218/2003 Sb., o odpovědnosti mládeže za protiprávní činy a o soudnictví ve věcech mládeže, § 2 písm. c).

¹¹ Zákon č. 218/2003 Sb., o odpovědnosti mládeže za protiprávní činy a o soudnictví ve věcech mládeže, § 2 písm. d).

¹² ZOUBKOVÁ, I. *Kontrola kriminality mládeže*. Dobrá Voda, 2002, s.10, 11.

Pokud se kriminálního jednání dopustí mladistvý, tak je toto jednání označováno jako provinění¹³.

1.2 Současný legislativní stav a jeho přístup ke kriminalitě mládeže

Hlavním právním předpisem je zákon č. 40/2009 Sb., trestní zákoník, ve kterém zákonodárce v § 25 uvádí, kdo v době spáchání činu nedovršil patnáctý rok svého věku, není za tento čin odpovědný. Tímto zákonodárce stanovil hranici trestní odpovědnosti na 15 let. Zákonodárce při stanovení hranice trestní odpovědnosti bral v úvahu, že jedinec, aby mohl být trestě odpovědný, by měl být na určitém vývojovém stupni a to z hlediska biologického a psychosociálního rozvoje.

Speciální právní úpravou, která se zabývá kriminálním jednáním mládeže je zákon č. 218/2003 Sb., zákon o odpovědnosti mládeže za protiprávní činy a o soudnictví ve věcech mládeže a o změně některých zákonů (zákon o soudnictví ve věcech mládeže dále ZOM) je účinný od 1.1.2004. ZOM navazuje na původní zákon č. 47/1931 Sb., o trestním soudnictví nad mládeží, a ruší hmotně-právní úpravu uvedenou v sedmé hlavě trestního zákona (zákon č. 140/1961 Sb.) a procesní úpravu uvedenou ve dvanácté hlavě trestního řádu (zákon č. 141/1961 Sb.).

ZOM se vztahuje na dvě věkové skupiny a těmito jsou:

- osoby mladší 15 let
- na mladistvé (osoby 15 až 18 let)

Pro účely tohoto zákona je dospělým ten, kdo nepatří do výše uvedených dvou skupin. ZOM se v hlavě druhé věnuje trestní odpovědnosti mladistvých a v hlavě třetí řízení ve věcech dětí mladších patnácti let.

Účelem ZOM je upravit podmínky trestní odpovědnosti mládeže za protiprávní činy uvedené v trestním zákoníku, ukládat za ně opatření,

¹³ Zákon č. 218/2003 Sb., o odpovědnosti mládeže za protiprávní činy a o soudnictví ve věcech mládeže, § 6.

upravit postup, rozhodování a výkon soudnictví ve věcech mládeže. ZOM také sleduje, aby bylo mládeži dopouštějící se kriminálního jednání uloženo takové opatření, které bude vést k tomu, aby se osoba dalšího protiprávního jednání zdržela a aby se začlenila do společnosti a dle svých sil přispěla k odčinění újmy, kterou způsobila.

ZOM také definuje nepříčetnost: Mladistvý, který v době spáchání činu nedosáhl takové rozumové a mravní vyspělosti, aby mohl rozpoznat jeho společenskou nebezpečnost nebo své jednání ovládat, není za tento čin trestně odpovědný.

ZOM oproti předešlým právním úpravám přinesl změny ve prospěch mladistvého a to již od přípravného řízení až po řízení soudní.

Každé dítě mladší patnácti let nebo mladistvý, nestanoví-li ZOM jinak, má právo na to, aby jeho čin byl projednán bez zbytečného odkladu a v přiměřené lhůtě soudem pro mládež. Řízení musí směřovat k tomu, aby poškozený dosáhl náhrady škody způsobené protiprávním činem, nebo se mu dostalo jiného přiměřeného zadostiučinění.

Za spáchané provinění lze uložit mladistvému soudem pro mládež tato opatření:

- **Výchovná opatření**
- **Ochranná opatření**
- **Trestní opatření**

Výchovnými opatřeními (§ 15 ZOM) jsou dohled probačního úředníka, probační program, výchovné povinnosti, výchovná omezení a napomenutí s výstrahou. Tato opatření usměrňují způsob života mladistvého a je jimi podporována a zajišťována jeho výchova.

Dohled probačního úředníka je uveden v § 16 ZOM. U mladistvého je probačním úředníkem pravidelně sledováno chování v jeho rodině, způsob dodržování probačního programu a omezení. Mladistvý je povinen s probačním úředníkem spolupracovat, navštěvovat jej ve stanovených lhůtách, nebránit mu vstupu do obydlí, informovat jej o svém pobytu,

zaměstnání a dalších důležitých okolnostech. Účelem dohledu je ochrana společnosti, zabránění opakování kriminálního jednání a přivést mladistvého k řádnému životu.

Probační program (§ 17 ZOM) zahrnuje zejména program sociálního výcviku, psychologické poradenství, terapeutický program, obecně prospěšnou činnost, vzdělávací, doškolovací, rekvalifikační nebo jiný program vhodný k rozvoji sociálních dovedností a osobnosti. Účelem programu je, aby se mladistvý vyhnul chování, které je v rozporu se zákonem, podporuje jeho vhodné sociální zázemí a vede k urovnání vztahů mezi ním a poškozeným.

Soud pro mládež může mladistvému uložit výchovné povinnosti (18 ZOM), zejména mu může uložit povinnost, aby bydlel s rodiči, nebo jiným dospělým. Také mu může uložit povinnost zaplatit soudem určenou přiměřenou částku na pomoc obětem trestné činnosti, nebo aby mladistvý vykonal ve svém volném čase prospěšnou činnost, usiloval o vyrovnání se s poškozeným, nahradil dle svých sil škodu, podrobil se léčení závislosti na návykových látkách a podrobil se vhodnému programu, kterým se však nerozumí výše uvedený probační program.

Soud pro mládež má možnost mladistvému uložit výchovná omezení (§ 19 ZOM) zejména mu stanovit, aby nenavštěvoval určité akce a zařízení pro něj nevhodné, nestýkal se s určitými osobami, nezdržoval se na určitém místě, nepřechovával předměty, kterými by mohl páchat další provinění, neužíval návykové látky, neúčastnil se hazardních her, sázek a hraní na výherních přístrojích, neměnil místo svého pobytu bez vyrozumění probačního úředníka a bez vyrozumění probačního úředníka bezdůvodně neměnil své zaměstnání.

Dalším a posledním výchovným opatřením je napomenutí s výstrahou (§ 20 ZOM). Mladistvému je v přítomnosti zákonného zástupce důrazně vytknuto jeho protiprávní jednání a je upozorněn na konkrétní důsledky, které mu hrozí v případě opakování kriminálního jednání.

Ochrannými opatřeními jsou ochranné léčení, zabezpečovací detence, zabránění věci a ochranná výchova.

Ochranné léčení soud pro mládež ukládá dle § 99 trestního zákoníku, když provinění spáchal mladistvý a pro nepřičetnost není trestně odpovědný a jeho pobyt na svobodě je nebezpečný. Ochranné léčení může také soud uložit, když provinění spáchal mladistvý ve stavu, který byl vyvolán duševní chorobou, a jeho pobyt na svobodě je nebezpečný, či zneužívá návykovou látku a provinění spáchal pod jejím vlivem nebo v souvislosti s jejím užíváním.

Ochranné opatření zabezpečovací detence uloží soud pro mládež za použití § 100 trestního zákoníku – jestliže pachatel činu jinak trestného, který naplňoval znaky zločinu (trestní sazba nad 5 let), není pro nepřičetnost trestně odpovědný a jeho pobyt na svobodě je nebezpečný.

Opatření zabránění věci soud pro mládež ukládá dle § 101 trestního zákoníku. Věc je mladistvému zabráněna, pokud náleží pachateli a nelze jej stíhat nebo odsoudit nebo soud od potrestání upustil. Věc může být mladistvému také zabráněna, pokud ohrožuje bezpečnost lidí nebo majetek anebo je nebezpečí, že s touto věcí bude páchat další provinění.

Ochranná výchova (§ 22 ZOM) je soudem pro mládež uložena, když o výchovu mladistvého není náležitě postaráno a nedostatek řádné výchovy nelze odstranit v jeho vlastní rodině, dosavadní výchova byla zanedbána a prostředí, ve kterém mladistvý žije, neposkytuje záruku jeho náležité výchovy.

Trestními opatřeními jsou obecně prospěšné práce, zákaz činnosti, zákaz vstupu na sportovní, kulturní a jiné společenské akce, domácí vězení, vyhoštění, peněžité opatření, peněžité opatření s podmíněným odkladem, propadnutí věci, odnětí svobody nepodmíněně, odnětí svobody podmíněně odložené, odnětí svobody podmíněně odložené na zkušební dobu s dohledem.

Obecně prospěšné práce jsou uvedeny v § 62 trestního zákoníku a spočívají v povinnosti odsouzeného provést ve stanoveném rozsahu (50 až 300 hodin) práce k obecně prospěšným účelům spočívající v údržbě veřejných

prostranství, úklidu a údržbě veřejných budov a komunikací nebo jiných činnostech ve prospěch obcí, nebo ve prospěch státních nebo jiných obecně prospěšných institucí, které se zabývají vzděláním a vědou, kulturou, školstvím, ochranou zdraví, požární ochranou, ochranou životního prostředí, podporou a ochranou mládeže, ochranou zvířat, humanitární, sociální, charitativní, náboženskou, tělovýchovnou a sportovní činností. Práce nesmí sloužit výdělečným účelům odsouzeného. Toto trestní opatření je ukládáno soudem pro mládež dle § 26 odst. 1 ZOM a dle tohoto ustanovení nesmí přesahovat polovinu horní hranice stanovené trestním zákoníkem. Tyto práce také nesmí ohrožovat zdraví, bezpečnost nebo mravní vývoj mladistvého.

Zákaz činnosti dle § 73 trestního zákoníku spočívá v tom, že se odsouzenému po stanovenou dobu zakazuje výkon určitého zaměstnání, povolání nebo funkce nebo taková činnost, ke které je třeba zvláštního povolení anebo její výkon upravuje zvláštní právní předpis. Zákaz činnosti je soudem pro mladistvé ukládán dle § 26 odst. 3 ZOM a dle tohoto ustanovení nesmí toto trestní opatření překážet v přípravě na jeho povolání a horní hranice sazby nesmí přesahovat 5 let.

Zákaz vstupu na sportovní, kulturní a jiné společenské akce dle § 76 trestního zákoníku spočívá v tom, že se odsouzenému po dobu výkonu tohoto trestu zakazuje účast na stanovených sportovních, kulturních a jiných společenských akcích a dle § 26 odst. 4 ZOM nesmí horní hranice sazby přesahovat 5 let.

Domácí vězení dle § 60 trestního zákoníku spočívá v povinnosti odsouzeného zdržovat se v určeném obydlí ve dnech pracovního klidu a pracovního volna po celý den a v ostatních dnech v době od 20.00 hodin do 05.00 hodin, nebrání-li mu v tom důležité důvody, zejména výkon zaměstnání nebo povolání nebo poskytnutí zdravotní péče ve zdravotnickém zařízení v důsledku jeho onemocnění; zdravotnické zařízení je povinno na vyžádání orgánu činného v trestním řízení mu tuto skutečnost sdělit. Soud může odsouzenému povolit navštěvování. Dle § 26 odst. 2 ZOM horní

hranice sazby nesmí přesahovat polovinu horní hranice stanovené trestním zákoníkem (až dvě léta).

Vyhoštění dle § 80 trestního zákoníku pachateli, který není občanem České republiky, trest vyhoštění z území České republiky, a to jako trest samostatný nebo i vedle jiného trestu, vyžaduje-li to bezpečnost lidí nebo majetku, anebo jiný obecný zájem. Soud pro mládež toto trestní opatření ukládá dle § 26 odst. 5 ZOM a dle tohoto ustanovení může být mladistvý vyhoštěn od 1 do 5 let a přitom je důležité, aby soud pro mládež přihlédl k rodinným a osobním poměrům mladistvého a aby trestem nebyl vydán nebezpečí zpustnutí.

Peněžité opatření dle § 27 ZOM je ukládáno za podmínek uvedených v § 67 trestního zákoníku – peněžitý trest. Peněžité opatření lze mladistvému uložit ve výši 1000 Kč až 500000 Kč, kdy toto opatření lze podmíněně odložit dle § 28 ZOM.

Odnětí svobody dle § 31 ZOM – trestní sazby stanovené trestním zákoníkem se u mladistvých snižují na polovinu a horní hranice trestní sazby nesmí převýšit 5 let a dolní hranice 1 rok. Nepodmíněné odnětí svobody může soud pro mládež uložit mladistvému jen tehdy, jestliže by s ohledem na okolnosti případu, osobu mladistvého nebo předchozí použitá opatření uložení jiného trestního opatření zjevně nepostačovalo k dosažení účelu ZOM. Odnětí svobody může soud pro mládež podmíněně odložit nebo jej podmíněně odložit s dohledem - § 33 ZOM.

Pokud se dítě mladší 15 let dopustí kriminálního jednání, tak toto jednání ZOM nazývá čin jinak trestný - § 89 ZOM. Vzhledem k tomu, že osoba mladší 15 let není trestně odpovědná policejní orgán nebo státní zástupce věc odloží dle § 159a odst. 2 zákona č. 141/1961 Sb. trestní řád, protože trestní stíhání je nepřipustné. Odložení věci je odkázáno na § 11 odst. 1 písm. d) trestního řádu (nepřipustnost trestního stíhání – trestní stíhání nelze zahájit, a bylo-li již zahájeno, nelze v něm pokračovat a musí být zastaveno, jde-li o osobu, která pro nedostatek věku není trestně odpovědná). Dle § 90 ZOM státní zastupitelství, jakmile se dozví, že trestní stíhání dítěte mladšího

15 let je nepřipustné, navrhne soudu pro mládež uložit opatření, potřebné k jeho nápravě dle § 89 odst. 2 ZOM.

Dle § 93 ZOM lze dítěti mladšímu 15 let soudem pro mládež uložit tato opatření:

- výchovná povinnost
- výchovné omezení
- napomenutí s výstrahou
- zařazení do terapeutického, psychologického nebo jiného vhodného výchovného programu ve středisku výchovné péče
- dohled probačního úředníka
- ochranná výchova
- ochranné léčení

Tato opatření soud ukládá většinou na základě výsledků předchozího pedagogicko-psychologického vyšetření. Při ukládání opatření dbá soud pro mládež na výchovné působení na dítě a preventivní účinek ukládaného opatření.

Ochrannou výchovu může soud pro mládež uložit dítěti jen za čin, za který trestní zákoník umožňuje uložit výjimečný trest a pokud dovršilo 12 rok života a bylo mladší 15 let.

Ochranné léčení lze soudem pro mládež uložit dítěti mladšímu 15 let a to na základě výsledků duševního stavu dítěte dle § 58 ZOM a to jestliže čin jinak trestný spáchalo ve stavu vyvolaném duševní poruchou nebo pod vlivem návykové látky nebo v souvislosti s jejím užíváním. Ochranné léčení může mít formu ústavní nebo ambulantní.

Dohled probačního úředníka, výchovné omezení, výchovné povinnosti a napomenutí s výstrahou soud pro mládež ukládá přiměřeně za stejných podmínek jako u mladistvého.

Zařazení do terapeutického, psychologického nebo jiného vhodného výchovného programu ve středisku výchovné péče se vykonává dle zákona č. 109/2002 Sb., o výkonu ústavní výchovy nebo ochranné výchovy ve školských zařízeních a o preventivně výchovné péči ve školských zařízeních a o změně dalších zákonů.

Trestní zákoník také popisuje skupinu mladí dospělí, kdy se jedná o osoby ve věku 18 až 21 let, kteří se svými sociálními, psychologickými i kriminologickými specifiky odlišují od kategorie mladistvých i od kategorie dospělých pachatelů. Jejich fyzická vyspělost však nekoresponduje s jejich vyspělostí mentální a psychologickou. To může vést sociální okolí k představě o jejich dokončeném vývoji a tím posuzovat tyto osoby již jako dospělé dle trestního zákoníku. Toto posouzení je vždy obtížené a musí být individuální a je vždy diskutabilní.

Společnost žádá být ochráněna před trestnou činností a je otázkou, zda tento zákon, který je v platnosti 10. rok přinesl nějaký účinek. ZOM a trestní zákoník umožňuje použít proti mládeži, která se dopouští kriminálního jednání řadu opatření, ale nejsem si jist, zda jsou tyto možnosti využívány a pokud jsou, zda je jejich výkon řádně prováděn.

1.3 Další důležité právní normy

Uvedené právní předpisy vychází ze dvou hlavních zákonů a to z Ústavy ČR (zákon č. 1/1993 Sb.), ve které je v čl. 90 uvedeno, že soudy jsou povolány, aby poskytovaly ochranu práv, a jen soud rozhoduje o vině a trestu za trestné činy. Druhým právním předpisem je Listina základních práv a svobod (zákon č. 2/1993Sb.), která popisuje přirozená a nezcizitelná práva každého člověka. V hlavě páté se pak litina věnuje v čl. 36 až 40 právům člověka domáhat se svého práva a svého práva při soudním řízení.

Dalším důležitým předpisem je zákon č. 359/1999 Sb., o sociálně-právní ochraně dětí, ve znění pozdějších předpisů, kterým je upravena činnost orgánu sociálně-právní ochrany dětí dále OSPOD obce s rozšířenou působností. Upravuje činnost OSPOD pokud se dítě dopustí činu jinak trestného, nebo mladistvý provinění a je jim uloženo opatření (hlava VII.).

Zákon č. 257/2000 Sb., o probační a mediační službě, kterým byla zřízena probační a mediační služba a tato provádí úkony probace a mediace ve věcech projednávaných v rámci trestního řízení.

Důležitou mezinárodní smlouvou týkající se delikventního jednání dětí je Úmluva o právech dítěte, která byla přijata Valným shromážděním OSN v roce 1989 a ratifikovalo ji 193 států. Mimo základních práv dětí je v této úmluvě v čl. 37 uvedeno, že žádnému dítěti mladšímu 18 let nebude za trestný čin uložen trest smrti nebo trest odnětí svobody na doživotí bez možnosti propuštění na svobodu. Omezení svobody dítěte a uvěznění se státy zavazují používat jen v krajním případě. Pokud k tomu dojde, tak se s dítětem bude zacházet důstojně a bude mu poskytnuta právní pomoc a důstojné zacházení.

Československá republika v roce 1992 ratifikovala Úmluvu o ochraně lidských práv a základních svobod, která byla přijata Radou Evropy v roce 1955. Ratifikací se podepsané státy zavázaly mimo jiné respektovat lidská práva, právo na život, zákaz mučení, zákaz otroctví a zákaz nucených prací. Také se tyto státy zavázaly zajistit lidem spravedlivé řízení a uložení trestu dle zákona.

1.4 Specifické znaky trestné činnosti dětí a mládeže

S ohledem na stupeň psychického a somatického vývoje, vlastnosti, zkušenosti a motivy se v mnohém kriminálním jednání mládeže liší od trestné činnosti páchané dospělými.

Liší se zejména tím, že mládež většinou páchá kriminální činnost ve skupině. Dalším rozdílem je také to, že pro páchání kriminálního jednání hraje u mladistvých důležitou roli momentální situace zvaná fascinace okamžikem a vliv návykových látek zvyšující agresivitu a nepřiměřené reakce. S tím je spojena nepřiměřená tvrdost a ničení předmětů. Mládež se většinou na svou trestnou činnost nepřipravuje a tuto činnost neplánuje. Cíle útoku si mládež vybírá podle toho, jak se jim líbí nebo zda je potřebují. Věci si pak rozdělí ve skupině mezi sebou a výnos z kriminální činnosti utrací společně. Zisk se rozděljuje podle hierarchie ve skupině¹⁴.

¹⁴ ZOUBKOVÁ, I. *Kontrola kriminality mládeže*. Dobrá Voda, 2002, s.16.

1.5 Hranice trestní odpovědnosti v zahraničí

V Evropě je ve většině států věková hranice trestní odpovědnosti stanovena na 15 rok života. Ve světě se však tato hranice liší, kdy například v Anglii a USA je to 10 roků, Hongkongu, Švýcarsku a Irsku je to 7 roků. V Rakousku, Itálii a Maďarsku je to 14 roků, ale jsou i státy, kde je tato hranice 18 roků.

2 Faktory ovlivňující delikventní jednání mládeže

Výskyt delikventního jednání u mládeže závisí na mnoha faktorech, kterými jsou zejména:

- dědičnost a vrozené osobní dispozice
- příslušnost k pohlaví
- rodina a náhradní rodinná výchova
- škola a vrstevnické skupiny
- etnický původ
- závislost na návykových látkách
- socializace

2.1 Dědičnost a vrozené osobní dispozice

Dědičnost a vrozené osobní dispozice můžeme charakterizovat jako biologický faktor ovlivňující výskyt delikventního jednání. Psychický rozvoj probíhá na základě vrozených dispozic¹⁵, při kterém dochází k rozvoji psychických vlastností a procesů. Tento rozvoj probíhá kvantitativně i kvalitativně směrem od jednoduchosti ke složitosti a od méně dokonalého k dokonalejšímu. Tento vývoj neprobíhá plynule, střídají se období klidnější s bouřlivějšími, kdy člověk v raném ontogenetickém vývoji prochází krizovými fázemi. Krizové fáze jsou období, ve kterých se jedinec setkává s podněty, aby mohla být vytvořena určitá schopnost. V této době je jedinec ve větší míře vnímavý, např. v raném dětství, kdy je třeba navázat blízký vztah s matkou a to hlavně v prvních měsících života, aby jedinec získal pozitivní zkušenost. Pokud tuto pozitivní zkušenost nemá, ovlivní to vývoj jedince, což se negativně projeví na jeho vývoji¹⁶.

Do biologických vlivů můžeme zahrnout genetickou výbavu, kdy se jedinec rodí s určitými dispozicemi vlastností, ale závisí na vlivech vnějšího prostředí, jakým způsobem se tyto dispozice projeví.

¹⁵ LANGMEIER, J., KREJČÍŘOVÁ, D. *Vývojová psychologie*. Praha: Grada, 1998, s. 29.

¹⁶ Tamtéž, s 229-231.

Také do biologických faktorů můžeme řadit prenatální vývoj, ve kterém může matka svým chováním a užíváním návykových látek v tomto období ovlivnit dítě po narození. Velice důležitým faktorem je sociální okolí a charakter tohoto okolí, ve kterém se jedinec vyvíjí. Jedinec svým chováním vyvolává reakce svého okolí a tyto reakce zpětně působí na jedince. Tato komunikace se sociálním okolím není nikdy jednostranná. Vývoj každého jedince je originální a probíhá v interakci zmíněných faktorů.

Dynamika vývoje je ovlivněna působením dvou potřeb a to potřebou jistoty, bezpečí a změny. První potřeba vývoj brzdí a objevuje se v době, když jedinec není připraven ke změně, slouží mu jako ochrana. Potřeba změny se objevuje, když je jedinec připravený a otevřený k uskutečnění dalšího vývoje¹⁷.

Již v minulosti byly biologické determinanty delikventního jednání zkoumány. Např. C. Lambroso na konci 19. století studoval tvary ušních boltců v závislosti na delikvenci. Dnes však převažuje názor, že delikventní jednání je podmíněno mnoha faktory, kdy jedním z nich může být genetická dispozice jako hyperaktivita. Tyto dispozice však samy nevedou k delikventnímu jednání. Genetická vloha tak zvyšuje, nebo snižuje práh působení vnějších vlivů¹⁸.

2.2 Příslušnost k pohlaví

Jedním z důležitých faktorů určující míru delikventního jednání je vliv pohlaví. Ze statistik bylo zjištěno, že se delikventního jednání dopouští daleko častěji muži, než ženy, což je dáno hormonální výbavou jednotlivých pohlaví. Mužské pohlaví má také blíže ke vztahům ve vrstevnických skupinách, kdežto ženy mají blíže k rodinným vazbám a rodinnému životu. To, že se muži častěji dopouští delikventního jednání lze vysvětlit přirozenou agresivitou, zvýšenou brutalitou, soutěživostí, riskováním a touhou po dobrodružství, což je důsledkem působení mužského hormonu

¹⁷ LANGMEIER, J., KREJČÍŘOVÁ, D. *Vývojová psychologie*. Praha: Grada, 1998, s.205-224

¹⁸ MATOUŠEK, O., KROFTOVÁ, A. *Mládež a delikvence*. Praha: Portál, 2003, s. 21-22.

testosteronu. Míra kriminálního jednání mužů kopíruje jejich sexuální aktivitu, kdy vrcholem je věk od 18 do 22 let.¹⁹

2.3 Rodina a náhradní rodinná výchova

Rodina je dalším z důležitých faktorů ovlivňující zrání jedince. Její členové jsou pozorováni a napodobováni, kdy toto působí na formování osobnosti a jeho osobnost je tedy částečným odrazem rodiny. Rodiny se dělí na funkční, problémové a dysfunkční. Jestliže se dítěti nedostává potřebné péče, hovoříme o výchovné zanedbanosti, která se nemusí vyskytovat jen v rodinách s nízkou kulturní úrovní, ale i v dobře ekonomicky situovaných rodinách. Tyto poruchy rodinné atmosféry mohou být zjevné nebo skryté, ale oboje může postupně vést k delikventnímu jednání. Jestliže rodinná atmosféra není na dobré úrovni, tak to dítě může odpoutat k jiným společenským seskupením, která mohou překračovat právní normy.

Pokud jsou v rodině napjaté vztahy a tato rodina není schopna zajistit normální vývoj dítěte, tak tuto rodinu nazýváme rodinou dysfunkční. Tyto napjaté vztahy jsou většinou provázeny partnerskými hádkami a spory, které často vyústí v rozvod partnerů a toto období bývá patogenním činitelem při duševním dozrání v období puberty a adolescence. Děti z těchto rodin mají často pocity psychické deprivace, které vznikají následkem dlouhodobého neuspokojování potřeb. Děti se pak při řešení obtížných životních situací mohou obracet k alkoholu, či jiným návykovým látkám a také se mohou dopouštět delikventního jednání.

Vývoj dítěte je tedy ovlivněn sociokulturním prostředím, ale hlavně jeho rodinou. Ne všechny děti však vyrůstají v úplné rodině, což také má vliv na jejich vývoj. Některé děti jsou také umístovány do náhradní rodinné péče, která má několik forem. Jedná se o osvojení, pěstounskou péči, poručenství a hostitelskou péči. Náhradní rodinná péče může alespoň zčásti nahradit rodinnou péči a tím zajistit co nejlepší vývoj dítěte²⁰.

¹⁹ MATOUŠEK, O., KROFTOVÁ, A. *Mládež a delikvence*. Praha: Portál, 2003, s. 33.

²⁰ Tamtéž, s. 37-49.

2.4 Škola a vrstevnické skupiny

Škola je po rodině další prostředí, ve kterém se dítě vyvíjí, kdy v tomto prostředí je jeho vývoj ovlivňován vrstevnickými skupinami a to jak ve škole, tak mimo ni.

Ve škole se projeví první příznaky delikventního jednání problémového dítěte. Pedagog je zde postaven před problém jak řešit zjištěné prohřešky. Většinou jsou drobnější prohřešky řešeny v rámci školy, pak ve spolupráci s poradenskými zařízeními a také někdy s policií. Škola by však měla působit preventivně a výchovně a to v úzké spolupráci s rodinou²¹.

Vrstevnické skupiny mohou velice ovlivnit vývoj dítěte. Záleží na tom, o jaké složení skupiny se jedná a také záleží na tom, z jakého prostředí jedinec pochází. Pokud se jedná o jedince vyrůstajícího v disfunkční rodině, tak v této skupině může najít určitou míru podpory, pochopení, ale také mantinely dovoleného chování. U jiných jedinců vrstevnická skupina může vyvolávat obavy, zda před skupinou obstojí. U delikventních skupin může být vstupním rituálem podmínka spáchání delikventního jednání. Tyto delikventní vrstevnické skupiny se diferencují z jiných vrstevnických skupin. Uvnitř těchto skupin panuje hierarchie a členové se chovají autonomně. Často se v těchto skupinách užívají návykové látky, což se pojí s pácháním trestné činnosti²².

2.5 Etnický původ

V Evropě vznikly etnické skupiny díky migraci z bývalých mimo evropských kolonií a v pozdějších letech z postkomunistických zemí. V některých zemích se z těchto etnických menšin postupně stávají menšiny. Etnické menšiny mají jiné kulturní zvyklosti, hodnotové orientace a odlišný životní styl než většina. Menšinová etnika žijí většinou odděleně od většinové populace. Příslušníci těchto menšin mají nižší vzdělání, horší bydlení, nižší příjmy, vyšší úmrtnost a kriminalitu. Většinová skupina má

²¹ MATOUŠEK, O., KROFTOVÁ, A. *Mládež a delikvence*. Praha: Portál, 2003, s. 75-77.

²² Tamtéž, s. 83-85.

vůči menšinovému etniku negativní postoj. Etnické skupiny se od většinového etnika často liší barvou pleti a dalšími tělesnými znaky, které v minulosti vznikly jako adaptace na jejich původní prostředí. Mohou být, ale k nerozeznání od členů většinové skupiny. V České republice je nejznámější etnickou skupinou romské etnikum.

Romové mají ve srovnání s majoritní skupinou stejné znevýhodnění jako jiná menšinová etnika ve světě. Mají mnohem nepříznivější ukazatele a to ve vzdělanosti, nezaměstnanosti, zdravotním stavu atd. Také častěji přestupují zákona²³.

2.6 Socializace

Socializace je v sociologii definována jako zakořeňování jedince do společnosti a je interakcí mezi jedincem a druhými osobami a institucemi. Probíhá-li socializace úspěšně, tak se jedinec dokáže chovat dle sociálních norem a hodnot a také zvládá své sociální role. Jako faktor delikventního jednání můžeme socializaci uvést, protože dle teorie kulturního přenosu deviantní chování přebíráme jako nový člen subkultury od stávajících členů, kteří toto deviantní chování považují za normální²⁴. Socializace není nikdy zakončena, protože společnost se vyvíjí a jedinec se jí musí přizpůsobovat.

Socializace se dělí na primární, sekundární a terciární²⁵.

Primární socializace trvá do třetího roku života a probíhá v rámci rodiny. Zakořeněné normy jsou stálé, ale během života se mohou ještě měnit.

Sekundární socializace probíhá v rodině, škole a ve vrstevnické skupině a během ní se jedinec připravuje na svoji roli ve společnosti.

Terciární probíhá v dospělosti, kdy se jedinec přizpůsobuje změnám ve společnosti.

²³ MATOUŠEK, O., KROFTOVÁ, A. *Mládež a delikvence*. Praha: Portál, 2003, s. 133-141.

²⁴ MŮHLPACHR, P. *Sociální patologie*. Brno: MU, 2001, s. 13.

²⁵ NAKONEČNÝ, M. *Sociální psychologie*. Praha: Academia, 2004, s. 102,106.

Socializace je tedy přebírání norem a vzorců chování, které je vyžadováno společností. Norma je obecné verbalizované pravidlo, které je třeba při svém chování respektovat a je pokládáno za závazné. Normy vymezují hranice pro jednání, jde o pravidla a modely chování. Normy nejsou vytvářeny jedinci, ale společenskými skupinami. Jako druhy norem bývají uváděny normy právní, morální, zvykové a náboženské. Zda se osoba dopouští delikventního, či kriminálního jednání záleží na tom, jakou normu jedinec porušuje.

2.7 Sociální patologie

Sociální patologii můžeme chápat jako vědní obor, který se zabývá studiem sociálně patologických jevů, nebo jako pojem pro nezdravé, nemorální a společensky nežádoucí chování.

Sociálně patologické jevy jsou určeny kulturně a jsou proměnlivé v čase. Co je patologické v jedné kultuře, nemusí být považováno za deviantní v kultuře druhé. To, co je za porušení normy bráno v současnosti nemuselo být deviantní v minulosti a opačně.

„Do sociologie vnesl pojem sociální patologie Herbert Spencer, který se zabýval paralelou sociální a biologické patologie a organismem biologickým a společenským. Spencrovský biologismus byl důvodem zamítání pojmu sociální patologie a užívání pojmu sociální deviace“²⁶.

2.8 Sociální deviace

Také sociální deviaci můžeme chápat jako vědní obor nebo jako pojem označující to, co se výrazně odchyluje od sociální normy ve smyslu kladném, či záporném. Vůči porušování norem se společnost brání, protože porušováním norem by byla narušena stabilita a řád a byli by ohroženi členové společnosti. Jako prevenci proti deviantnímu jednání používá společnost dozor nad dodržováním norem, který se nazývá sociální kontrola.

²⁶ MÜHLPACHR, P. *Sociální patologie*. Brno: MU, 2001, s. 7, 10-11.

Tuto vykonávají nejen oficiální instituce jako policie, armáda, soudy, ale také rodina, škola, sousedé, pedagogové, prostě celá společnost²⁷.

Klasifikace sociálních deviací

Západní sociologie rozeznává pozitivní a negativní deviace, kdy tímto chce poukázat na to, že každá odchylka od normy je deviací. Nejrozšířenější je dělení deviace podle typu porušené normy (právní, mravní, náboženské aj.). Praktický význam této klasifikace je dán tím, že na ní závisí diferenciacce používaných sankcí a procedura odhalování a trestání viníků.

Deviace lze také rozlišovat dle subjektu deviantního jednání, kterého se mohou dopouštět jednotlivci, ale i skupiny. Dělení může být také dle objektu napadení – člověk a hodnoty chráněné společností jako zdraví, čest, život, majetek apod. Existuje však mnoho přístupů a teorií.

Tři základní oblasti těchto teorií vysvětlující sociálně deviantní chování:

- biologická – příčina v genetice, anatomii a fyziologii
- psychologická – příčina v osobnosti, motivaci, agresi
- sociologická – příčina ve vlivu sociokulturním prostředí

Deviantní chování můžeme chápat jako celistvý dynamický proces s prvky jako osobnost, sociální normy, hodnoty, sociální instituce a společenské vztahy²⁸.

²⁷ MÜHLPACHR, P. *Sociální patologie*. Brno: MU, 2001, s. 7,8.

²⁸ Tamtéž, s. 10.

3 Návykové látky, syndrom hyperaktivity a delikvence

Dalšími faktory, které mohou vést děti a mládež k delikventnímu jednání je zneužívání návykových látek. Konzumace alkoholu má v naší společnosti velikou tradici, ale i drogy si našly cestu do naší společnosti a samozřejmě i k dětem. Také syndrom hyperaktivity může v mnoha případech vést k delikventnímu jednání.

3.1 Návykové látky a delikvence

Návykové látky neboli drogy jsou takové psychoaktivní látky, které mají potenciál závislosti. Drogy můžeme dělit různým způsobem a to na drogy legální a nelegální a pak na drogy tvrdé a měkké. Pro naši potřebu bych zde, ale rozdělil drogy na alkohol a drogy nealkoholové.

Alkohol vzniká při kvašení cukru a rozhodnou chemickou látkou alkoholu je etylalkohol. Užívání alkoholu má v České republice dlouholetou tradici a v podstatě je alkohol dostupný každému. V supermarketech si alkohol může koupit každé dítě. Potenciál závislosti má alkohol na stejné úrovni jako tvrdé drogy, ale tím, že je alkohol v naší společnosti tolerován, tak je o to nebezpečnější. Světová zdravotnická organizace stanovila bezpečnou dávku 20g 100 % alkoholu za den pro dospělého jedince, což je asi 0,5 litru piva, 200 ml vína nebo 0,5 dc destilátu. Děti a dospívající mládež odbourávají alkohol ve svém těle pomaleji a proto může být po ně užití alkoholu velice nebezpečné a závislost na alkoholu u nich vzniká daleko rychleji. Po požití alkoholu se u jedince uvolňují zábrany, což může vést k agresivnímu jednání a jednání směřujícímu k páčání trestné činnosti²⁹.

²⁹ Alkohol – charakteristika dostupné z <http://www.nicm.cz/drogy-a-jine-zavislosti-alkohol> [cit. 2.3.2013].

Nealkoholové drogy – můžeme rozdělit do těchto skupin dle účinku³⁰:

- tlumivé – opium, braun, morfin, heroin, toluen, atd.
- stimulační – pervitin, kokain, crack, amfetamin
- halucinogeny – lysohlávky, marihuana, LSD, extáze

Nealkoholové drogy pro naši společnost nepředstavují zdaleka takové nebezpečí jako alkohol. Lidí závislých na alkoholu je řádově několikanásobně více než závislých na nealkoholových drogách. Také počet spáchaných trestných činů pod vlivem alkoholu je nesrovnatelně vyšší než pod vlivem nealkoholových drog. Nicméně alkohol i nealkoholové drogy přispívají výrazným způsobem k páchání delikventního jednání a to jak pod jejich vlivem, tak pro obstarání prostředků potřebných k zakoupení drogy³¹.

3.2 Syndrom hyperaktivity

Porucha pozornosti spojená s hyperaktivitou má zkratku ADHD (Attention deficit hyperaktivity disorder) a projevuje se těmito příznaky³²:

- nesoustředěnost – dítě se nevydrží soustředit na svoji činnost, dítě se nechá lehce vyrušit od činnosti, které se věnuje a většinou ji nedokáže dokončit, také se při činnosti nevěnuje drobnostem a dělá chyby z nepozornosti
- hyperaktivita – dítě je plné energie, neposedí, ošívá se, mluví překotně, hlasitě a vypadá neklidně
- impulzivita – dítě jedná impulzivně, bez přemýšlení o důsledcích svého jednání, i když by to bylo nebezpečné, skáče druhým do řeči, má nevhodné poznámky a má problémy se ve vhodnou chvíli zapojit do hovoru

ADHD se vyskytuje u 10 až 15 % dětí, většinou u chlapců. Problémy spojené s ADHD nevymizí v době dospívání, jak se dříve myslelo. I

³⁰ Drogy a jiné závislosti – charakteristika dostupné z <http://www.nicm.cz/drogy-a-jine-zavislosti-charakteristika> [cit. 2.3.2013].

³¹ MATOUŠEK, O., KROFTOVÁ, A. *Mládež a delikvence*. Praha: Portál, 2003, s.86-87.

³² TRAIN, A. *Nejčastější poruchy chování dětí*. Praha: Portál, 2001, s. 60-61.

v dospělosti, tak jako v dětství, mají jedinci problémy s adaptací na společnost. Při studování delikventně chovající se mládeže je zjištěno vysoké množství jedinců s ADHD. Také nové studie zjistily, že 16-30 % jedinců s ADHD vykonává trest, nebo je ve výchovných ústavech pro své delikventní jednání³³.

³³ MATOUŠEK, O., KROFTOVÁ, A. *Mládež a delikvence*. Praha: Portál, 2003, s.27-29.

4 Kriminalita mládeže

4.1 Vývoj kriminality dětí a mladistvých v ČR

Tak jako se mění a vyvíjí společnost, tak se mění a vyvíjí delikventní jednání dětí a mládeže. Tento vývoj je bezesporu spjat s příchodními komunikačními zařízeními a sociálními sítěmi. Pokud je pácháno delikventní jednání s pomocí moderních technologií, tak si jedinec může myslet, že je anonymní, což posiluje jeho protiprávní činnost.

Kriminalita dětí mladších 15 let a mladistvých³⁴ má dlouhodobě klesající tendenci. Od roku 2004 se kriminalita dětí mladších 15 let snížila z 3319 evidovaných trestných činů na 1584 v roce 2010 a mladistvých ze 7886 na 5339 trestných činů.

4.2 Nejčastěji páchané trestné činy dětmi a mladistvými

Děti a mladiství nejčastěji páchají^{35,36} majetkovou trestnou činností - krádeže, krádeže vloupáním a sprejerství. Vysoký je také počet loupeží, což je krádež za použití násilí, nebo pohrůzky násilím a úmyslných ublížení na zdraví. S trendem šíření informačních technologií vzrostala také obliba mládeže páchat trestnou činností prostřednictvím internetu, kdy se dopouští např. porušování autorských práv. Ve větších městech se nedaří snížit podíl mládeže a dětí na užívání, distribuci a výrobě psychotropních látek a jedů. Také byl zaznamenán zvýšený výskyt delikventního jednání páchaného pod vlivem návykových látek³⁷.

³⁴ viz. Příloha č. 2 – graf č. 2 - Vývoj Policií ČR evidované trestné činnosti dětí mladších 15 let a mladistvých v ČR v letech 2001 až 2010.

³⁵ viz. Příloha č. 4 – tabulka č. 1 – Vývoj počtu Policií ČR evidovaných trestných činů spáchaných dětmi mladšími 15 let.

³⁶ viz. Příloha č. 5 – tabulka č. 2 – Vývoj počtu Policií ČR evidovaných trestných činů spáchaných.

³⁷ *Zpráva o situaci v oblasti vnitřní bezpečnosti a veřejného pořádku na území České republiky v roce 2010 (ve srovnání s rokem 2009)* [online]. Praha : MVČR, 2010 [cit. 2013-01-22].

4.3 Statistiky trestné činnosti a jejich výpovědní hodnota

Při stanovení věkové hranice trestní odpovědnosti zákonodárce využil také statistické údaje o kriminalitě mládeže a tyto údaje hrály roli pro jejich rozhodnutí.

Na základě kriminálních statistik je vypracováno mnoho odborných prací, a proto mohou tyto statistiky vzbuzovat dojem, že jsou objektivní. Při posuzování jejich výpovědní hodnoty se musíme zaměřit na zdroj dat, ze kterých jsou tyto statistiky vypracovány. Policejní statistiky se dělí podle druhu na majetkovou, násilnou atd., soudní se zase dělí podle stádia trestního řízení. U kriminálních statistik je nutno brát v potaz, jaký byl legislativní stav, za kterého statistika vznikala³⁸. Např. k 1.1.2010 vešel v platnost trestní zákoník, který však již nezná trestný čin řízení motorového vozidla bez řidičského oprávnění, který byl však pod § 180d uveden v zákoně č. 140/1961 Sb. ve znění novel, což může mít na statistiku velký vliv. To stejné se stalo v roce 2002, když byla nařízením vlády zvýšena hranice škody pro trestný čin krádeže z 2000 Kč na 5000,-Kč. Dřívější trestné činy se tak ze dne na den staly přestupky proti majetku dle § 50 odst. 1 písm. a) zákona č. 200/1990 Sb.³⁹. Dalším problémem ve statistice je latentní kriminalita. Mnoho trestných činů páchaných mládeží, zejména dětmi mladšími 15 let není podchycena, což může být 50% až 60%, ale dle mého názoru je toto číslo vyšší.

³⁸ MATOUŠEK, O., KROFTOVÁ, A. *Mládež a delikvence*. Praha: Portál, 2003, s. 143-145.

³⁹ viz Příloha č.3 - Graf č. 3: Vývoj celkové kriminality v ČR v letech 2000-2009.

5 Prevence kriminálního chování

Předcházení delikventnímu jednání je velice složité, protože chování je komplexní jev, který má hlavně v dětství relativně nízkou stabilitu. Při sledování delikventní mládeže bylo zjištěno, že pouze jistá část se v dětství chovala tak, že by se podle tohoto dalo predikovat, že se delikventně budou chovat i později. U některých jedinců se projevy delikventního jednání vyskytnou najednou, kdy tuto změnu nelze předvídat. Předpověditelná je však celková delikvence ve společnosti, která je v současné době vzhledem k ekonomické situaci a stavu ve společnosti dosti vysoká⁴⁰.

5.1 Pojem prevence kriminality

Preventivní politika představuje aktivní postoj sloužící ke kontrole kriminality a spoléhá především na nerepresivní prostředky. Jejím cílem je eliminace sociálně patologických jevů a snížení motivů a příležitostí k páčání trestných činů. Preventivní politika zahrnuje tyto orgány: systém justice, policie, státního zastupitelství a vězeňství.

Prevence kriminality se snaží nerepresivními metodami předcházet páčání kriminality, kdy tuto činnost provádí státní, veřejnoprávní, ale-i soukromé subjekty jako jsou streetwork, nízkoprahová zařízení pro děti a mládež, dobrovolnické projekty a domy napůl cesty. Cílem prevence kriminality je snížit kriminalitu, omezit kriminogenní příležitosti a působit na pachatele a oběti trestných činů. Jedná se o opatření sociální prevence, situační prevence, pomoc obětem trestných činů a informování veřejnosti o možnostech ochrany před trestnou činností. Tato prevence je těsně spjata s prevencí ostatních sociálně patologických jevů a to zejména různé formy závislosti⁴¹.

⁴⁰ MATOUŠEK, O., KROFTOVÁ, A. *Mládež a delikvence*. Praha: Portál, 2003, s. 265.

⁴¹ *Ministerstvo vnitra ČR* [online]. c2010, poslední aktualizace 2005 [cit. 2012-01-23]. Prevence kriminality.

Objekty prevence kriminality jsou:

- kriminogenní faktory – sociální prostředí, příčiny a podmínky kriminality
- potenciální a skutečné oběti trestných činů
- potenciální a skuteční pachatelé trestných činů

Struktura prevence kriminality

Prevence kriminality je strukturována na prevenci situační, sociální a prevenci viktimmnosti a pomoc obětem trestných činů.

Situační prevence – vychází z toho, že určitý druh kriminality se vyskytuje v určité době, za určité situace na určitém místě. Fyzickou, režimovou a technickou ochranou se snaží kriminogenní podmínky minimalizovat. Největší úspěch je při omezování majetkové trestné činnosti. Efektivita je vysoká, ale je podmíněna financemi, personálními prostředky, které je možno do tohoto opatření vložit. Odpovědnost nesou občané, obce a Policie ČR.

Sociální prevence – je to proces ovlivňující socializaci a sociální integraci a aktivitu směřující ke změně nepříznivých podmínek (společenských a ekonomických), které směřují k páchání trestné činnosti. Tato prevence je součástí sociální politiky státu.

Prevence viktimmnosti a pomoc obětem trestných činů – je založena na bezpečném chování s ohledem na různé kriminální situace a psychickou připravenost ohrožených osob. Jedná se o individuální, zdravotní, psychologické a také právní poradenství a propagaci technických možností ochrany potřebné před trestnou činností⁴².

Situační a sociální prevence je doplňována primární, sekundární a terciární prevencí.

Primární prevenci – jedná se o výchovnou, vzdělávací, volnočasovou, osvětovou a poradenskou činnost působící na co nejširší veřejnost, zejména

⁴² *Ministerstvo vnitra ČR* [online]. c2010, poslední aktualizace 2005 [cit. 2012-01-23]. Prevence kriminality.

na děti a mládež. Tato prevence je prováděna rodinami, školami a blízkým okolím.

Sekundární prevence – směřuje svoji činnost na rizikové osoby, u kterých je zvýšená pravděpodobnost, že se stanou pachateli nebo oběťmi trestné činnosti.

Terciární prevence – svoji činnost směřuje k osobám, které se již kriminálního jednání dopustily⁴³.

5.2 Oblasti preventivní činnosti

V současné době se do prevence kriminality zahrnuje mnoho programů, ale základními oblastmi působení preventivní činnosti je zapojení se do společnosti, riziková mládež, léčba poruch chování, škola a mimoškolní aktivity⁴⁴.

Zapojení se do společnosti

Tato oblast je důležitá hlavně v době puberty, kdy v této době si mládež nerozumí s rodiči a svým okolím, což může v krajním případě vyústit až k protispoločenskému postoji. Proto je potřeba se věnovat problematickým dětem a podporovat je k začlenění do společnosti a pomoci jim vybudovat pozitivní vztah k okolí a k blízkým. Období, kdy mladí lidé nejsou ani dospělými ani dětmi je pro ně i okolí velice těžké, protože někdy jsou na ně kladeny požadavky jako na dospělé a jindy je s nimi zacházeno jako s dětmi. Z těchto důvodů jsou mladí lidé v tomto období náchylní k trestné činnosti. Proto je důležité mládeži v tomto těžkém období v rámci prevence nabídnout sportovní aktivity, sportovní hřiště a zařízení, klubová zařízení, nízkoprahová zařízení apod.

⁴³ Ministerstvo vnitra ČR [online]. c2010, poslední aktualizace 2005 [cit. 2012-01-23].
Prevence kriminality.

⁴⁴ MATOUŠEK, O., KROFTOVÁ, A. *Mládež a delikvence*. Praha: Portál, 2003, s. 266-289.

Riziková mládež

Zvýšenou péčí je třeba věnovat dětem, jejichž rodiče se v minulosti dopouštěli trestné činnosti, patří k nějaké minoritě apod., protože tyto děti mohou být v rizikové skupině páčající trestnou činnost.

Je důležité včas odhalit problémy dítěte a v rodině aplikovat účinné preventivní programy jak pro děti, tak pro rodiče a učitele. Také je možné využít programů pro mladé ženy a svobodné matky ze slabých sociálních vrstev, aby si tyto ženy osvojily zacházení s dětmi a mateřskou zodpovědnost.

Léčba poruch chování

Jedinci s poruchami chování mají vyšší sklon ke kriminalitě, ale ne ze všech takových jedinců vyrostou kriminálníci. U spousty pachatelů trestných činů však bylo zjištěno, že se u nich v dětství objevily poruchy v chování. Aby se snížilo riziko, že se tyto osoby budou dopouštět trestné činnosti, je třeba tyto poruchy zavčas identifikovat a těmto dětem se individuálně věnovat.

Škola

Pro prevenci kriminality dětí a mládeže je škola velmi vhodná. Protože děti ve škole tráví velkou část svého času a jejím působením jsou ovlivňovány, měla by se každá škola zapojit do prevence kriminality. Mohou nabídnout celou škálu různých preventivních programů jako mimoškolní aktivity, poradenství pro žáky, výměnné pobyty, spolupráce se zahraničními školami atd. Také existuje mnoho speciálních škol, které se mohou individuálně věnovat dětem s poruchami chování.

Mimoškolní aktivity

K prevenci kriminality dětí a mládeže také patří mimoškolní a volnočasové aktivity. Mládeži a dětem je proto nutno dát pestrou nabídku, jak mohou trávit volný čas. Pokud se děti ve volném čase budou věnovat svým

zájmům, tak se sníží riziko, že budou páchat trestnou činnost, ale také se lépe zakoření do společnosti⁴⁵.

5.3 Zacházení s delikventní mládeží

Jestliže se dítě nebo mladiství dopustí delikventního jednání jako je trestný čin, či přestupek, tak je toto jednání prošetřováno policií a po jeho ukončení má možnost použít několik možností výstupů – narovnání, podmíněné zastavení trestného stíhání apod., které umožňuje naše platná legislativa. Účelem toho je, aby se mladiství zbytečně v tomto věku nedostávali do kontaktu se soudy⁴⁶.

Jednání s delikventní mládeží je třeba vést velice citlivě. Může dojít k tzv. označování, což může mít negativní vliv na vývoj jedince a to hlavně na sebepojetí a identitu a to může mít za následek pokračování v deviantním chování a výskytu sekundární deviace⁴⁷.

Při práci s delikventní mládeží je těžké určit, co je dobré a co špatné. Nejdůležitější je pomoci delikventovi najít pevnou půdu pod nohama a navázat s ním vztah, kdy splnění těchto dílčích cílů pomůže jedinci se odpoutat od delikventního jednání⁴⁸.

V § 3 odst. 4 zákona č. 218/2003 Sb., o odpovědnosti mládeže za protiprávní činy a o soudnictví ve věcech mládeže je uvedeno: „v řízení podle tohoto zákona je třeba postupovat s přihlédnutím k věku, zdravotnímu stavu, rozumové a mravní vyspělosti osoby, proti níž se vede, aby její další vývoj byl co nejméně ohrožen“.

⁴⁵ MATOUŠEK, O., KROFTOVÁ, A. *Mládež a delikvence*. Praha: Portál, 2003, s. 266-289.

⁴⁶ Tamtéž, s. 184.

⁴⁷ JEDLIČKA, R., KOŤA, J. *Analýza a prevence sociálně patologických jevů u dětí a mládeže : aktuální problémy výchovy*. Praha: UK, 1998, s. 97-98.

⁴⁸ RAUCHFLEISCH, U. *Doprovázení a terapie delikventů*. Boskovice: Albert, 2000. s. 7-9.

5.4 Jednotlivé instituce zabývající se delikventní mládeží

Systém péče o delikventní děti v rámci sociální, trestní a preventivní politiky státu je tvořen státními orgány, ale i nestátními organizacemi. Tento systém je tvořen orgány činnými v trestním řízení, orgány sociálně-právní ochrany dětí (OSPOD), probační a mediační službou, diagnostickými ústavy, středisky výchovné péče pro děti a mládež, neziskovými organizacemi a systémem včasné intervence.

Orgány činné v trestním řízení – policie, státní zastupitelství a soudy pro mládež. Tyto orgány se delikventní mládeží zabývají, pokud se dítě mladší 15 let nebo mladistvý dopustí činu jinak trestného nebo provinění⁴⁹.

Orgány sociálně-právní ochrany dětí (OSPOD) – jejich činnost je vymezena zákonem č. 359/1999 Sb. Mezi hlavní činnosti OSPOD se řadí prevence narušení příznivého vývoje dítěte, opatření na ochranu dětí v krizových situacích, zprostředkování osvojení a pěstounské péče, sledování dětí v náhradní rodinné nebo ústavní péči a ochrana dětí před sociálně patologickými jevy⁵⁰.

Probace a mediace – činnost Probační a mediační služby je vymezena zákonem č. 257/2000Sb., o probační a mediační službě. Zprostředkovává účinné a prospěšné řešení konfliktů spojených s trestnou činností a zajišťuje alternativní tresty a opatření. Činnost je zaměřena na ochranu zájmů poškozených, společnosti a prevenci kriminality. V rámci mladistvých delikventů je důležité vytvořit podmínky pro sociální a duševní rozvoj mladistvého se zřetelem k jeho dosaženému stupni rozumového a mravního vývoje, osobním vlastnostem, k rodinné výchově a k prostředí mladistvého, z něhož pochází, i jeho ochraně před škodlivými vlivy a předcházení dalšímu páchání provinění⁵¹.

⁴⁹ Zákon č. 218/2003 Sb., o odpovědnosti mládeže za protiprávní činy a o soudnictví ve věcech mládeže § 6, § 2 písm. f) a § 89 .

⁵⁰ Zákona č. 359/1990 Sb. o sociálně-právní ochraně dětí, § 1.

⁵¹ MATOUŠEK, O., KROFTOVÁ, A. *Mládež a delikvence*. Praha: Portál, 2003, s.196-198.

Diagnostické ústavy – jsou určeny pro výkon ústavní a ochranné výchovy dětí a mladistvých. Tito klienti jsou do diagnostických ústavů umisťováni na základě nařízení soudu a v některých případech na žádost rodičů. Po dvouměsíčním pobytu jsou pak klienti rozmístěni do různých typů speciálních školských zařízení dle potřeby diagnostikovaného dítěte. Činnost diagnostických ústavů a školských zařízení upravuje zákon č. 109/2002 Sb. o výkonu ústavní výchovy nebo ochranné výchovy ve školských zařízeních a o preventivně výchovné péči ve školských zařízeních a o změně dalších zákonů⁵².

Střediska výchovné péče pro děti a mládež – vykonávají svoji činnost 109/2002 Sb. o výkonu ústavní výchovy nebo ochranné výchovy ve školských zařízeních a o preventivně výchovné péči ve školských zařízeních a o změně dalších zákonů, kdy tyto poskytují pedagogickou a psychologickou pomoc dětem s riziky či projevy poruch chování. Poskytují také intervenci rodičům, zákonným zástupcům a školám⁵³.

Neziskové organizace – zde bychom mohli zařadit např. streetwork, nízkoprahová zařízení pro děti a mládež, dobrovolnické projekty a domy napůl cesty. Tyto neziskové organizace jsou nedílnou součástí pro práci s dětmi a rodinami a také v prevenci kriminality.

Systém včasné intervence – tento projekt byl vybudován v roce 1999 a je do něj zapojeno 36 měst a obcí s rozšířenou působností. Jsou do něj hlavně zapojeny tyto orgány: OSPOD, Policie ČR, okresní státní zastupitelství, okresní soudy, Probační a mediační služby ČR a městské policie. Dalšími organizacemi jsou školy, školská zařízení, lékaři a nestátní neziskové organizace pověřené sociálně právní ochranou dětí. Cílem tohoto projektu je rychlá informovanost mezi zapojenými organizacemi a tím i jejich zásah v případě ohrožení dětí a mládeže, či opačně při jejich delikventním jednání⁵⁴.

⁵² MATOUŠEK, O., KROFTOVÁ, A. *Mládež a delikvence*. Praha: Portál, 2003, s. 157, 158.

⁵³ Střediska výchovné péče dostupné z <http://www.msmt.cz/socialni-programy/strediska-vychovne-pece> [cit. 25.1.2013].

⁵⁴ Předkládací zpráva dostupná z www.mvcr.cz/soubor/dokumenty-prevence-dokumenty-ii-predkladaci-zprava-pdf [cit. 25.1.2013].

II. VÝZKUMNÁ ČÁST

6 Šetření týkající se zkušeností mládeže s delikventním jednáním a určení míry jejich právního povědomí

6.1 Metoda šetření a jeho cíle

Při šetření byla užitá kvantitativní metoda a jako nástroj byl zvolen dotazník, který byl přísně anonymní. Dotazník je rozdělen na dvě části. V úvodní části dotazníku je respondent tázán na základní demografická data, která budou brána v úvahu při vlastním vyhodnocování. První část dotazníku také obsahuje 5 otázek, z nichž první je otázka otevřená, ostatní jsou uzavřené. Účelem této části dotazníku je zjištění míry delikventního jednání z osobní zkušenosti, z pohledu svědka, či oběti a zjištění povědomí o hranici trestní odpovědnosti. Druhá část dotazníku je tvořena 30 uzavřenými otázkami, jejichž účelem je zjištění míry právního povědomí respondentů. Dotazník je součástí přílohy této práce.

6.2 Zkoumaný soubor

Šetření bylo provedeno mezi 165 respondenty ze tří základních škol v Litovli a okolí. Jednalo se o dvě městské a jednu vesnickou základní školu. Školy byly vybrány jen na základě souhlasu ředitelů škol s vyplněním dotazníku jejich žáky. Zkoumaný vzorek byl vybrán se zřetelem na cíl bakalářské práce podle věku respondentů a byla vybrána mládež ve věku 11 až 15 let včetně. Vzorek tvořili všichni žáci uvedené věkové kategorie, kteří byli přítomni ve škole v době vyplňování. Sady dotazníků byly předány ředitelům škol s řádným poučením k jejich vyplňování. Při vracení dotazníků ředitelé škol uvedli, že dotazník vyplnil každý respondent osobně po předchozím krátkém poučení, které se týkalo způsobu vyplnění dotazníku. Návratnost dotazníků byla 100%.

Ke zpracování výsledků bylo použito textového editoru Microsoft Office Word 2007, kdy jako způsob vyjádření, některých výsledků byly zvoleny sloupcové grafy.

6.3 Stanovení výzkumné otázky a hypotéz

Výzkumná otázka: Jaká je míra zkušeností mládeže s delikventním jednáním a jaká je míra právního vědomí s ohledem na věkovou hranici trestní odpovědnosti?

Hlavní hypotéza č. 1: Většina mládeže má zkušenost s delikventním jednáním.

Hlavní hypotéza č. 2: Většina mládeže má vysokou úroveň právního povědomí.

Pracovní hypotéza č. 1

Méně než čtvrtina dotázaných dokáže pomoci konkrétního případu určit rozdíl mezi přestupkem a trestným činem.

Předpoklad byl ověřován otázkou číslo 1.

Pracovní hypotéza č. 2

Většina dotázaných uvádí, že zná z doslechu někoho (kamaráda, spolužáka), kdo se dopustil delikventního jednání.

Většinou myslím více než polovinu dotázaných.

Předpoklad byl ověřován otázkou číslo 2.

Pracovní hypotéza č. 3

Většina dotázaných uvádí, že byla přímým svědkem delikventního jednání svých spolužáků nebo kamarádů.

Většinou myslím více než polovinu dotázaných.

Předpoklad byl ověřován otázkou číslo 3.

Pracovní hypotéza č. 4

Menšina dotázaných se doznává k tomu, že se sama dopustila delikventního jednání.

Menšinou myslím méně než polovinu dotázaných.

Předpoklad byl ověřován otázkou číslo 4.

Pracovní hypotéza č. 5

Většina dotázaných určí správně hranici trestní odpovědnosti.

Většinou myslím více než polovinu dotázaných.

Předpoklad byl ověřován otázkou číslo 5.

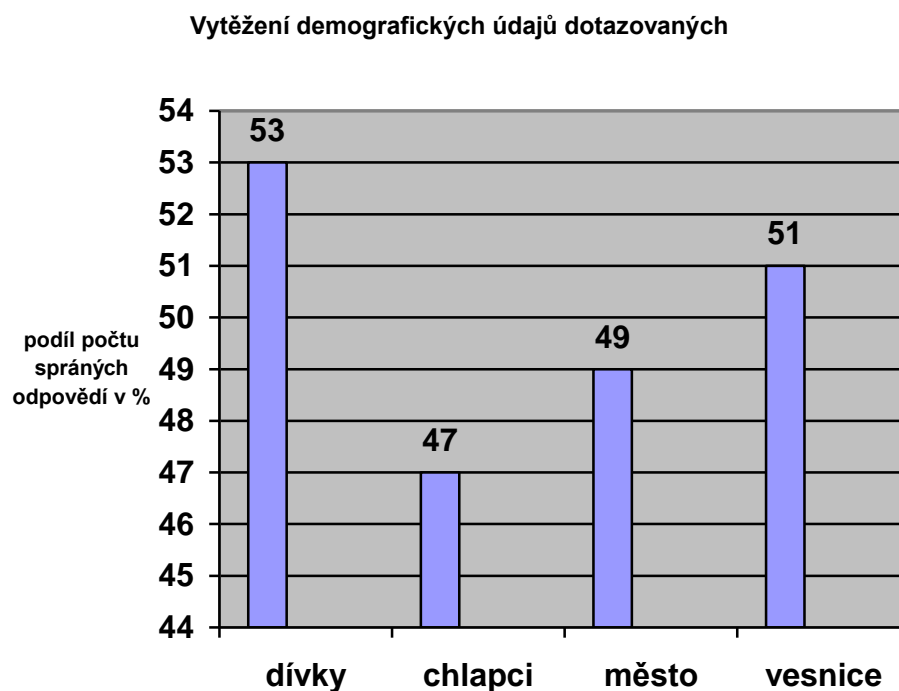
Pracovní hypotéza č. 6

Na otázky č. 1–30 ve druhé části dotazníku týkající se právního povědomí bude více jak polovina správných.

6.4 Zhodnocení šetření

Nejdříve byla vyhodnocena demografická data, kdy tímto vyhodnocením bylo zjištěno, že z celkového počtu 165 dotazovaných bylo 79 chlapců a 86 dívek, 91 mělo bydliště ve městě a 74 na vesnici. Byly vyhodnoceny všechny správné odpovědi v obou částech dotazníku a z hlediska demografických výsledků se rozdíl v odpovědích výrazněji nelišil. V kategorii dívky – chlapci byl rozdíl v % správných odpovědích 53 % ku 47 % ve prospěch děvčat. Rozdíl v odpovědích kategorie město – vesnice byl 49 % ku 51 % ve prospěch městských respondentů a bylo tedy zjištěno, že místo bydliště a pohlaví nemá vliv na správné odpovědi dotazníku. Na konci dotazníku všichni respondenti odpověděli, že v předloženém dotazníku pochopili položené otázky.

Graf č. 1: Správné odpovědi v % (pohlaví, bydliště)



Pracovní hypotéza č. 1:

Méně než čtvrtina dotázaných dokáže pomocí konkrétního případu určit rozdíl mezi přestupkem a trestným činem.

Výsledek šetření: Na otázku číslo 1, která byla otevřená, odpovědělo správně 132 respondentů, což je 80 % a pracovní hypotéza č. 1 nebyla potvrzena. Z odpovědí lze vysoudit, že přestupek považují za méně závažné jednání než trestný čin.

Pracovní hypotéza č. 2:

Většina dotázaných uvádí, že zná z doslechu někoho (kamaráda, spolužáka), kdo se dopustil delikventního jednání.

Výsledek šetření: Na otázku číslo 2 odpovědělo všech 165 dotazovaných, že zná z doslechu někoho (kamaráda, spolužáka), kdo se dopustil delikventního jednání. Pracovní hypotéza č. 2 byla potvrzena.

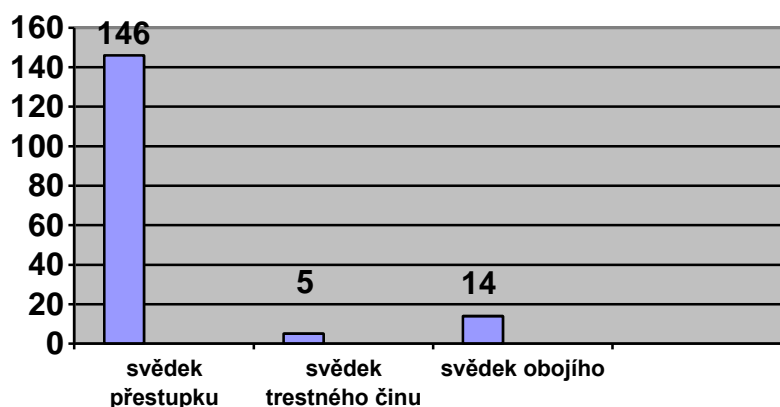
Pracovní hypotéza č. 3:

Většina dotázaných uvádí, že byla přímým svědkem delikventního jednání svých spolužáků nebo kamarádů.

Výsledek šetření: Na otázku číslo 3 uvedlo 146 dotazovaných, že byli svědky přestupku. Pět dotazovaných uvedlo, že byli svědky trestného činu a 14 respondentů uvedlo, že byli svědky obojího jednání. Pracovní hypotéza č. 3 byla potvrzena, když všichni dotazovaní uvedli, že byly svědky přestupkového jednání, trestného činu nebo dokonce obojího jednání.

Graf č. 2: Svědectví protiprávního jednání

Svědectví protiprávního jednání



Pracovní hypotéza č. 4:

Menšina dotázaných se doznává k tomu, že se sama dopustila delikventního jednání.

Výsledek šetření: Na otázku číslo 4 se 33 dotazovaných doznalo ke spáchání delikventního jednání, což je 20%. Pracovní hypotéza č. 4 byla potvrzena.

Pracovní hypotéza č. 5:

Většina dotázaných určí správně hranici trestní odpovědnosti.

Výsledek šetření: Na otázku číslo 5 v první části dotazníku bylo ze 165 odpovědí 138 správných, což je 83,6%. Pracovní hypotéze č. 5 se potvrdila.

Pracovní hypotéza č. 6: Na otázky č. 1–30 ve druhé části dotazníku týkající se právního povědomí bude více jak polovina správných.

Výsledek šetření: Pracovní hypotéza č. 6 se potvrdila, protože celkový počet správných odpovědí byl 68 %.

Hlavní hypotéza č. 1: Většina mládeže má zkušenost s delikventním jednáním.

Výsledek šetření: K hlavní hypotéze č. 1 se váží pracovní hypotézy č. 2, 3 a 4 a vyhodnocením těchto pracovních hypotéz bylo zjištěno, že každý z respondentů má zkušenost s delikventním jednáním a tímto byla hlavní hypotéza č. 1 potvrzena.

Hlavní hypotéza č. 2: Většina mládeže má vysokou úroveň právního povědomí.

Výsledek šetření: K hlavní hypotéze č. 2 se váží pracovní hypotézy č. 1, 5 a 6 a vyhodnocením těchto pracovních hypotéz bylo zjištěno, že většina mládeže má vysokou úroveň právního povědomí, uvědomuje se věkovou hranici trestní odpovědnosti a dokáže rozlišit rozdíl mezi přestupkem a trestným činem a tím byla hlavní hypotéza č. 2 potvrzena.

Závěr šetření: Potvrzením hypotézy č. 1 a 2 bylo zjištěno, že mládež má vysokou míru právního povědomí a to i v závislosti na věkovou hranici trestní odpovědnosti a také bylo zjištěno, že míra zkušeností mládeže s delikventním jednáním je značně vysoká.

6.5 Diskuse

K provedenému šetření lze dále konstatovat, že při vyhodnocování dotazníku byl brán zřetel i na demografické údaje respondentů v závislosti na správných odpovědích. Rozdíl ve správných odpovědích mezi dívkami a chlapci a mezi dětmi bydlícími na vesnici a ve městě nepřekročil 8 %. Zanedbatelný rozdíl ve správných odpovědích mezi chlapci, dívkami, dětmi

z města a vesnice přikládám vlivu médií, kde je kriminalita ve zpravodajstvích, ve filmech a různých článkách propírána. Kriminální témata probíraná v médiích jsou také komentována v rodinách a ve školách. V těchto závěrech vidím, že uvedené rozdíly jsou nepatrné. Velice jsem byl překvapen nepotvrzení pracovní hypotézy č. 1, když 80 % respondentů, což je většina, odpovědělo správně na otázku číslo 1, která byla otevřená a respondenti měli uvést příklad přestupku a trestného činu. Na odpovědích se ukázalo, že mládež si velice dobře uvědomuje, že přestupek je méně závažné protiprávní jednání než trestný čin. Přestupek si nejčastěji respondenti spojují s přestupky v dopravě, lehkým fyzickým napadením a drobnou krádeží. Trestný čin si respondenti nejčastěji spojují s vraždou, surovým fyzickým napadením, loupeží a krádeží vloupáním. Potvrzení pracovní hypotézy č. 2 - většina dotázaných uvede, že zná z doslechu někoho (kamaráda, spolužáka), kdo se dopustil nezákonného jednání - není překvapující, protože když se někdo ze školy nebo okolí mládeže dopustí přestupkového nebo trestního jednání, tak se tato informace mezi mládeží šíří a v podstatě o ní vědí všichni. Při vyhodnocení pracovní hypotézy č. 3 byl překvapující počet respondentů (146), kteří na otázku číslo 3 v první části dotazníku uvedli, že se setkali s přestupkovým jednáním, kterého se dopustil jejich spolužák, či kamarád. V součtu pak všech 165 respondentů uvedlo, že bylo ve svém životě svědkem delikventního jednání - přestupku, trestného činu nebo obojího.

Vyhodnocením správných odpovědí na otázky číslo 1 až 30 druhé části dotazníku bylo zjištěno 3366 správných odpovědí, což je 68 % a byla tak potvrzena pracovní hypotéza č. 6.

Šetřením byla zjištěna vysoká míra zkušenosti s delikventním jednáním, kdy však pouze 19 ze 165 respondentů se dle jejich názoru setkali s jednáním kriminálním. Také byla šetřením zjištěna vysoká míra právního povědomí dotazovaných respondentů a to i s ohledem na věkovou hranici trestní odpovědnosti na základě potvrzení pracovní hypotézy č. 5.

Výzkumem výzkumu bylo zjištěno, že mládež má vysokou míru právního povědomí a to i v závislosti na věkovou hranici trestní odpovědnosti a také

bylo zjištěno, že míra zkušeností mládeže s delikventním jednáním je značně vysoká. Přes to všechno bych nenavrhoval snížit trestní odpovědnost na 14 nebo méně let. Důležité je, aby se zlepšila výchovná situace v rodině a ve škole. Zanedbatelná také není preventivní činnost, která by se také měla zaměřit na informovanost mládeže o možných následcích jejich delikventního jednání.

Závěr

Podle současné platné právní legislativy vzniká trestní odpovědnost dovršením 15 let věku. Hranice trestní odpovědnosti je stále diskutovaným tématem, tato diskuse vyvrcholila při schvalování trestního zákoníku. V trestním zákoníku byla dokonce hranice trestní odpovědnosti snížena na 14 let. Než však trestní zákoník nabyl dne 1.1.2010 účinnosti, byl § 25 trestního zákoníku novelizován zákonem č. 306/2009 Sb. a hranice trestní odpovědnosti byla vrácena na 15 let⁵⁵. Věková hranice 15 let jako počátku trestní odpovědnosti se přitom neopírá o zásadní poznatky o tom, že by šlo o věk, po jehož dosažení dochází k přelomu ve sféře rozumové, mravní a citové zralosti osoby. K určení této věkové hranice jako hranice trestní odpovědnosti v podstatě došlo zcela nahodile. Přitom z pohledu prevence kriminality se má za to, že výchova jako primárně preventivní aktivita vztahující se k delikventnímu jednání by měla být zahájena výrazně dříve nežli od 15 let. Uvádí se dokonce, že již od začátku povinné školní docházky, když dosažení 6 let představuje věk, od jehož dovršení se odvíjí základní představa dítěte o tom, co je správné a co správné není. Oproti jednáním, která jsou již od útlého věku vnímána jako jednoznačně nežádoucí, například fyzické násilí či krádež, je řada jednání, která takto vnímána být nemusejí, například některé druhy nedbalostních trestných činů, ale i trestných činů v oblasti „počítačové kriminality“.

Významnou roli v kriminálním jednání mládeže je ZOM, který nabízí velkou škálu možností, jak zacházet nejen s mladistvými delikventy, ale i s dětmi mladšími 15 let, které se dopouští činů jinak trestných.

V dřívější době jsem zastával názor, že by měla být věková hranice trestní odpovědnosti snížena, ale když jsem se začal zabývat delikventním a kriminálním jednáním mládeže a zjistil jsem, jaké jsou možnosti pracovat s delikventními dětmi mimo ZOM a trestní zákoník, tak jsem tento názor změnil. Důležitější než kriminalizovat děti je prohloubit preventivní činnost.

⁵⁵ VANTUCH, P. *Trestní zákoník s komentářem k 1.8.2011*. Olomouc: Anag, 2011, s. 72.

Měl by se změnit přístup rodiny k dětem a orgány zabývající se preventivní činností by měly prohloubit práci s dysfunkčními rodinami. Bez opomenutí není také trávení volného času mládeže. Pokud je již pro delikventní jednání dětí a mládeže použito opatření dle ZOM, tak by toto opatření mělo být naplněno a probační úředník a pracovník OSPOD by měli aktivně s touto mládeží pracovat. V rámci prevence bych také uvažoval o zavedení zážitkové terapie, exkurzí v nápravných zařízeních, diagnostických ústavech, aby mládež měla informace, jaké může mít jejich případné delikventní jednání následky.

Tato práce by mohla sloužit všem, kteří se zajímají o snížení věkové hranice trestní odpovědnosti, aby získali náhled, jaké jsou současné možnosti se vyrovnat s mládeží, která se dopouští kriminálního a delikventního jednání.

Touto prací byla zjištěna vysoká míra zkušenosti s delikventním jednáním, ale i vysoká míra právního povědomí dětí, ale ani jedno z toho není důvod pro snížení věkové hranice trestní odpovědnosti. Tento názor podporuje i statistika, která uvádí, že kriminální jednání mládeže a dětí mladších 15 let se snižuje.

Anotace

Příjmení a jméno autora: Navara Jiří

Název katedry a fakulty: Katedra sociologie a andragogiky FFUP

Název práce: DELIKVENTNÍ JEDNÁNÍ MLÁDEŽE A VĚKOVÁ HRANICE TRESTNÍ ODPOVĚDNOSTI

Počet znaků: 69818

Počet příloh: 7

Počet titulů použité literatury a zdrojů: 26

Klíčová slova: delikventní jednání, dítě mladší 15 let, faktory ovlivňující delikventní jednání, hranice trestní odpovědnosti, kriminalita, mládež, mladistvý, prevence

Bakalářská práce se věnuje delikventnímu jednání mládeže a věkové hranici trestní odpovědnosti. První teoretická část práce se zabývá platnou právní legislativou, která postihuje kriminální jednání mládeže. Také je zde místo pro faktory ovlivňující výskyt delikventního jednání, vlastní kriminalitu a preventivní činnost. Druhá praktická část se věnuje výzkumu zkušeností mládeže s delikventním jednáním a jejich právního povědomí. V závěru je konstatováno, zda snížit hranici trestní odpovědnosti nebo ne.

Annotation

Name and Surname: Jiří Navara

Name of department and faculty: Department of Sociology and Adult Education FFUP

Title of the thesis: DELIQUENT BEHAVIOUR OF THE YOUTH AND AGE LIMITS OF CRIMINAL LIABILITY

Number of characters: 69818

Number of attachments: 7

Number of titles of literature and resources: 26

Keywords: delinquent behavior, a child younger than 15 years, the factors affecting delinquent behavior, the age of criminal responsibility, crime, youth, youthful, preventiv

Bachelor thesis focuses on youth delinquency and age of criminal responsibility. The first theoretical part of the thesis deals with the valid legal legislation that affects the criminal behavior of youth. Also, there is a place for the factors affecting the incidence of delinquent behavior their own crime and prevention. The second part is devoted to research experience with delinquent youth and their legal awareness. In conclusion, it is stated that the lower limit of criminal liability or not.

Použitá literatura a zdroje

Literatura

JEDLIČKA, R., KOŤA, J. *Analýza a prevence sociálně patologických jevů u dětí a mládeže : aktuální problémy výchovy*. Praha: UK, 1998. 169 s. ISBN 80-7184-555-8.

LANGMEIER, J., KEJČÍŘOVÁ, D. *Vývojová psychologie*. Praha: Grada, 1998. 343 s. ISBN 80-7169-195-X.

MATOUŠEK, O., KROFTOVÁ, A. *Mládež a delikvence*. Praha: Portál, 2003. 340 s. ISBN 80-7178-771-X.

MÜHLPACHR, P. *Sociální patologie*. Brno: Masarykova univerzita, 2001. 104 s. ISBN 80-210-2511-5.

NAKONEČNÝ, M. *Sociální psychologie*. Praha: Academia, 2004. 287 s. ISBN 80-200-0690-7.

RAUCHFLEISCH, U. *Doprovázení a terapie delikventů*. Boskovice: Albert, 2000. 84 s. ISBN 80-85834-83-9.

TRAIN, A. *Nejčastější poruchy chování dětí*. Praha: Portál, 2001. 198 s. ISBN 80-7178-503-2.

VANTUCH, P. *Trestní zákoník s komentářem k 1.8.2011*. Olomouc: Anag, 2011. 1367 s. ISBN 978-80-7263-677-8.

ZAPLETAL, J. a kol. *Kriminologie. Díl II, Zvláštní část*. Praha: Policejní akademie České republiky, 1994. 174 s.

ZOUBKOVÁ, I. *Kontrola kriminality mládeže*. Dobrá Voda u Pelhřimova: Aleš Čeněk, 2002. 231 s. ISBN 80-86473-08-2

Internetové zdroje

Zpráva o situaci v oblasti vnitřní bezpečnosti a veřejného pořádku na území České republiky v roce 2010 (ve srovnání s rokem 2009) [online]. Praha : MVČR, 2010 [cit. 2013-01-22]. dostupné z WWW:
<http://www.google.com/cse?cx=015489265366623571386%3Aizzrwwg3bmqm&q=kriminalita+ml%C3%A1de%C5%BEE&ok.x=20&ok.y=3#gsc.tab=0&gsc.q=kriminalita%20ml%C3%A1de%C5%BEE&gsc.page=1>.

Ministerstvo vnitra ČR [online]. c2010, [cit. 2010-01-16]. Bezpečnost a prevence dostupné z WWW: <http://www.mvcr.cz/clanek/web-o-nas-prevence-prevence-kriminality.aspx>.

Střediska výchovné péče dostupné z <http://www.msmt.cz/socialni-programy/strediska-vychovne-pece> [cit. 25.1.2013].

Předkládací zpráva dostupné z www.mvcr.cz/soubor/dokumenty-prevence-dokumenty-ii-predkladaci-zprava-pdf [cit. 25.1.2013].

Alkohol – charakteristika dostupné z <http://www.nicm.cz/drogy-a-jine-zavislosti-alkohol> [cit. 2.3.2013].

Drogy a jiné závislosti – charakteristika dostupné z <http://www.nicm.cz/drogy-a-jine-zavislosti-charakteristika> [cit. 2.3.2013].

Zákony

Úmluva o ochraně lidských práv a základních svobod

Úmluva o právech dítěte

Zákon č. 1/1993 Sb., Ústava České republiky, ve znění pozdějších ústavních zákonů

Zákon č. 2/1993 Sb., Usnesení předsednictva ČNR o vyhlášení Listiny základních práv a svobod jako součásti ústavního pořádku České republiky, ve znění pozdějších předpisů

Zákon č. 141/1961 Sb., trestní řád, ve znění pozdějších předpisů

Zákon č. 359/1999 Sb., o sociálně-právní ochraně dětí, ve znění pozdějších právních předpisů

Zákon č. 257/2000 Sb., o Probační a mediační službě ČR

Zákon č. 109/2002 Sb., o výkonu ústavní výchovy nebo ochranné výchovy ve školských zařízeních a o preventivně výchovné péči ve školských zařízeních a o změně dalších zákonů

Zákon č. 218/2003 Sb., zákon o odpovědnosti mládeže za protiprávní činy a o soudnictví ve věcech mládeže a o změně některých zákonů

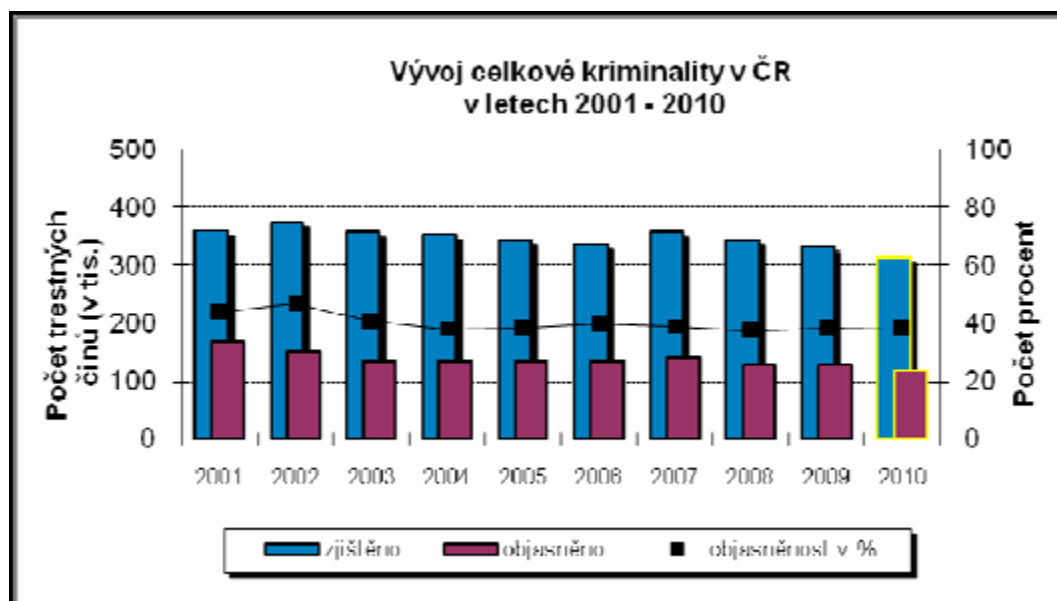
Zákon č. 40/2009 Sb., trestní zákoník, ve znění pozdějších předpisů

Přílohy

1. Graf č. 1 - Vývoj celkové kriminality v ČR v letech 2001 – 2010
2. Graf č. 2 – Vývoj Policií ČR evidované trestné činnosti dětí mladších 15 let a mladistvých v ČR v letech 2001 až 2010
3. Graf č. 3 - Vývoj celkové kriminality v ČR v letech 2000-2009
4. Tabulka č. 1 - Vývoj počtu Policií ČR evidovaných trestných činů spáchaných dětmi mladšími 15 let
5. Tabulka č.2 - Vývoj počtu Policií ČR evidovaných trestných činů spáchaných
6. Dotazník
7. Zadání bakalářské práce

Příloha č. 1

Graf č. 1 – Vývoj celkové kriminality v ČR v letech 2001 – 2010



Celková kriminalita

313 387 (-5,8 %, -19 442)

Počet objasněných trestných činů

117 685 (-7,8 %, -9 919)

Objasněnost

37,6 %, (-0,8 %)

Výše zjištěných škod

24,1 mld. Kč (-1,9 mld. Kč)

Výše zajištěných škod

100,1 mil. Kč (-54,3 mil. Kč)

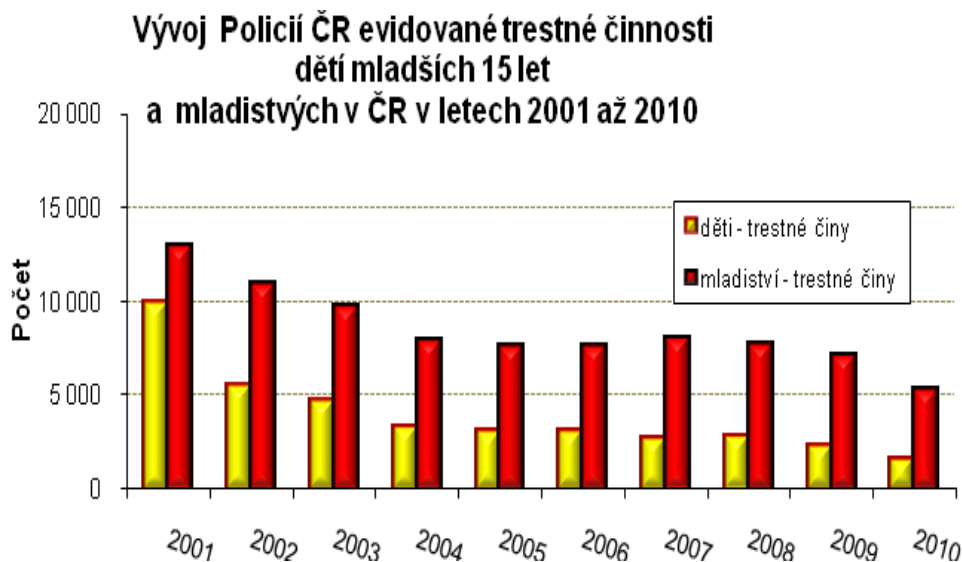
Dodatečně objasněno trestných činů

13 059 (-6,9 %, -963)

Zdroj: *Zpráva o situaci v oblasti vnitřní bezpečnosti a veřejného pořádku na území České republiky v roce 2010 (ve srovnání s rokem 2009)* [online]. Praha : MVČR, 2010 [cit. 2013-01-22].

Příloha č. 2

Graf č. 2 – Vývoj Policií ČR evidované trestné činnosti dětí mladších 15 let a mladistvých v ČR v letech 2001 až 2010



Děti – pachatelé trestných činů

1 584 (-32,1 %, -749)

Počet trestných činů spáchaných dětmi

1 606 (-23,3 %, -488)

Mladiství – pachatelé trestných činů

4 010 (-24,9 %, -1 329)

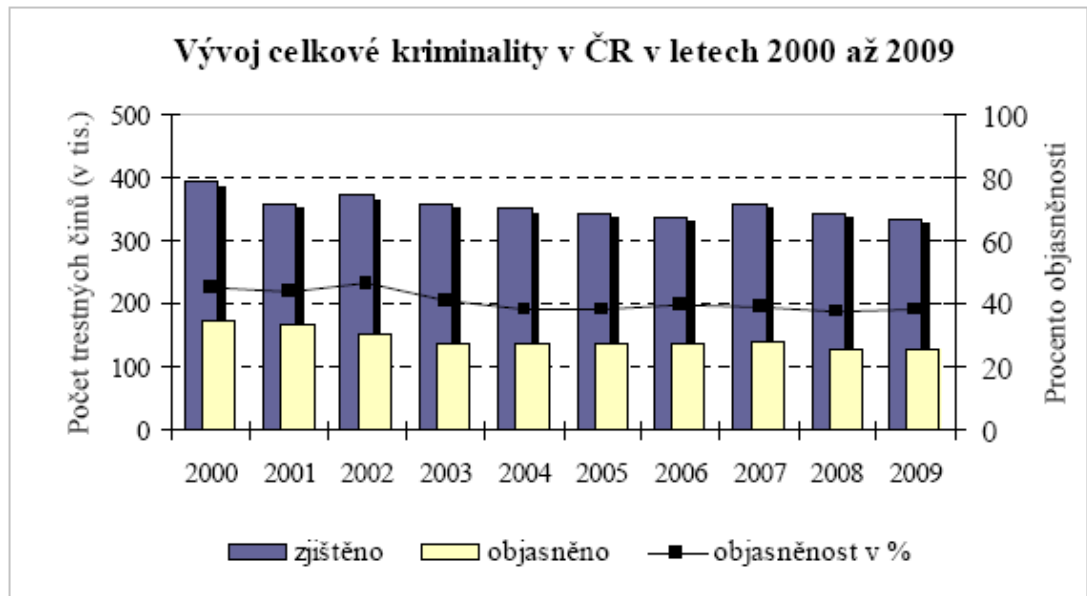
Počet trestných činů spáchaných

mladistvými 5 339 (-25 %, -1 784)

Zdroj: Zpráva o situaci v oblasti vnitřní bezpečnosti a veřejného pořádku na území České republiky v roce 2010 (ve srovnání s rokem 2009) [online]. Praha : MVČR, 2010 [cit. 2013-01-22].

Příloha č. 3

Graf č. 3 - Vývoj celkové kriminality v ČR v letech 2000-2009



Zdroj: Zpráva o situaci v oblasti vnitřní bezpečnosti a veřejného pořádku na území České republiky v roce 2010 (ve srovnání s rokem 2009) [online]. Praha : MVČR, 2010 [cit. 2013-01-22].

Příloha č. 4

Tabulka č. 1 - Vývoj počtu Policií ČR evidovaných trestných činů spáchaných dětmi mladšími 15 let

Vývoj počtu Policií ČR evidovaných trestných činů spáchaných dětmi mladšími 15 let v ČR							
Druh kriminality	2004	2005	2006	2007	2008	2009	2010
Vraždy celkem:	4	1	1	2	3	0	2
Loupeže	287	215	238	190	260	225	128
Úmyslné ublížení na zdraví	174	152	127	135	108	87	96
Vydírání	122	101	101	86	71	82	66
Násilné činy	705	581	544	498	499	455	349
Mravnostní činy	92	104	74	86	93	100	97
Krádeže vloupáním do bytů	60	67	91	53	48	54	22
Krádeže vloupáním	808	683	642	526	549	442	319
Krádeže věci z automobilů	182	112	74	86	134	81	31
Krádeže jízdních kol	40	41	27	21	12	21	14
Krádeže prosté	994	999	1044	800	733	602	334
Majetkové činy	1953	1786	1820	1457	1409	1145	748
Výtržnictví	89	83	85	113	73	49	57
Ned.výr. a d.psych.l. a jedů	68	103	99	58	89	94	54
Šíření toxikománie	14	22	12	7	9	2	4
CELKOVÁ KRIMINALITA:	3319	3086	3090	2710	2783	2333	1584

Zdroj: Zpráva o situaci v oblasti vnitřní bezpečnosti a veřejného pořádku na území České republiky v roce 2010 (ve srovnání s rokem 2009) [online]. Praha : MVČR, 2010 [cit. 2013-01-22].

Příloha č. 5

Tabulka č.2 - Vývoj počtu Policií ČR evidovaných trestných činů spáchaných

Vývoj počtu trestných činů spáchaných mladistvými v ČR dle jednotlivých druhů kriminality							
Druh kriminality	2004	2005	2006	2007	2008	2009	2010
Vraždy celkem:	12	2	4	10	6	5	4
Loupeže	611	543	450	460	454	431	311
Úmyslné ublížení na zdraví	365	327	296	356	285	298	298
Vydírání	152	114	93	116	79	98	72
Násilné činy :	1 341	1 149	990	1 082	958	969	810
Mravnostní činy :	161	190	175	184	155	174	166
Kr. vl. do vík. chat soukr. osob	227	193	165	159	159	148	125
Krádeže vloupáním :	1 775	1 722	1 572	1 472	1 426	1 412	1 277
Krádeže mot. voz. dvoustopých	578	589	456	414	428	368	247
Krádeže věci z automobilů	476	387	359	235	267	220	206
Krádeže prosté :	2 680	2 674	2 333	2 238	2 163	1 847	1 537
Majetkové činy :	4 701	4 643	4 159	3 966	3 844	3 472	3 033
Výtržnictví	215	196	192	211	152	150	156
Ned.výr. a d.psych.l. a jedů	207	223	193	128	164	146	118
Šíření toxikománie	26	26	23	11	10	4	1
CELKOVÁ KRIMINALITA:	7 886	7 614	7 605	8 079	7 728	7 123	5 339

Zdroj: Zpráva o situaci v oblasti vnitřní bezpečnosti a veřejného pořádku na území České republiky v roce 2010 (ve srovnání s rokem 2009) [online]. Praha : MVČR, 2010 [cit. 2013-01-22].

DOTAZNÍK

Studuji na vysoké škole a zpracovávám závěrečnou bakalářskou práci a k jejímu zpracování od Vás potřebuji zjistit informace. Proto bych Vás chtěl poprosit v zodpovězení otázek v předkládaném dotazníku. Po přečtení otázky zakroužkujte odpověď, o které si myslíte, že je správná, nebo dopište do volného místa odpověď. Dotazník je anonymní a po jeho vyhodnocení bude zničený a proto se nemusíte obávat, že se někde objeví Vaše odpovědi, či osobní údaje.

část I.

Pokyny k vyplnění: zakroužkuj odpověď, o které si myslíš, že je správná. Pokud máš na otázku odpovědět svými slovy, tak tuto odpověď napiš do vyznačeného prostoru.

Pohlaví : chlapec - dívka

Bydliště : město - vesnice

1) Jak se od sebe liší přestupek a trestný čin? (uved' příklad)

přestupek je:

.....

trestný čin je:

.....

2) Víš o tom, že by někdo z tvých spolužáků nebo kamarádů spáchal přestupek nebo trestný čin?

NE - ANO

3) Byl(a) jsi takého jednání spolužáka nebo kamaráda svědkem?

přestupek: NE - ANO

trestný čin: NE - ANO

4) Spáchal(a) jsi někdy přestupek nebo trestný čin?

ANO - NE

5) Trestní odpovědnost je v České republice: (zakroužkuj odpověď)

- a) 14 let
- b) 15 let
- c) 18 let

část II.

Na následující otázky máš 4 následující možnosti odpovědí:

- **P = přestupek**
- **T = trestný čin**
- **D = dovolené jednání**
- **N = nevím**

1) Jízda v noci na jízdním kole bez osvětlení je?

.....

2) Nepozdravení dospělého na ulici je?

.....

3) Sprosté nadávání druhému a vyhrožování mu napadením je?

.....

4) Krádež jízdního kola, které je v hodnotě 10000Kč je?

.....

5) Když si okopíruješ peníze a platíš s nimi, tak to je?

.....

6) Když zatelefonuješ do školy, že ve škole je bomba, tak to je?

.....

7) Vyrábění a prodej drog je?

.....

8) Stahování filmů z internetu je?

.....

9) Prohlížení cizích dopisů, zpráv a e-mailů je?

.....

10) Když nalezněš peněženku s 1000 Kč a peníze si necháš, tak to je?

.....

11) Když někdo vypáčí dveře domu a pak z domu ukradne televizi, tak to je?

.....

12) Když někdo bude bít druhého a ty pomůžеш napadenému, tak to je?

.....

13) Odhození odpadků v přírodě je?

.....

14) Když půjdeš za školu, tak to je?

.....

15) Když druhému úmyslně zlomíš nohu, tak je to?

.....

16) Když někdo opilý řídí auto, tak je to?

.....

17) Když někdo s pistolí nutí v bance úřednici, aby mu dala peníze, tak je to?

.....

18) Když budeš opisovat ve škole, tak je to?

.....

19) Když někdo bije svého psa a nedává mu potravu, tak je to?

.....

20) Prodej alkoholu a cigaret dětem je?

.....

21) Když při fotbale někomu podkopneš nohy, tak je to?

.....

22) Když pojeděš na motocyklu bez řidičského průkazu, tak je to?

.....

23) Když tvůj tatínek jede rychle autem (80km/h) vesnicí, tak je to?

.....

24) Když někdo v noci křičí na ulici, zvoní na zvonky, převrací odpadkové koše, tak je to?

.....

25) Když chytáš ryby bez lístku, tak je to?

.....

26) Když sprejem pomaluješ zed' domu, tak je to?

.....

27) Když budeš spolužáka ve třídě a na internetu zesměšňovat, budeš jej bít a brát mu věci, tak je to?

.....

28) Když budeš předbíhat ve frontě ve školní jídelně, tak to je?

.....

29) Kouření na zakázaných místech je?

.....

30) Když budeš s kamarády kouřit ve stohu slámy a ten chytne, tak to je?

.....

Závěr: porozuměl jste otázkám v dotazníku dobře?

ANO - NE