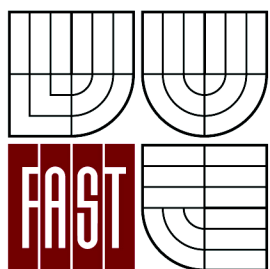


VYSOKÉ UČENÍ TECHNICKÉ V BRNĚ
BRNO UNIVERSITY OF TECHNOLOGY



FAKULTA STAVEBNÍ
ÚSTAV STAVEBNÍ EKONOMIKY A ŘÍZENÍ

FACULTY OF CIVIL ENGINEERING
INSTITUTE OF STRUCTURAL ECONOMICS AND MANAGEMENT

MARKETINGOVÉ KONCEPCE ROZVOJE OBCE/REGIONU

THE MARKETING CONCEPTION OF THE MUNICIPALITY DEVELOPMENT

DIPLOMOVÁ PRÁCE
MASTER'S THESIS

AUTOR PRÁCE
AUTHOR

Bc. ZUZANA BURGÁROVÁ

VEDOUcí PRÁCE
SUPERVISOR

Ing. RADEK DOHNAL, Ph.D.





VYSOKÉ UČENÍ TECHNICKÉ V BRNĚ FAKULTA STAVEBNÍ

Studijní program N3607 Stavební inženýrství
Typ studijního programu Navazující magisterský studijní program s prezenční formou studia
Studijní obor 3607T038 Management stavebnictví
Pracoviště Ústav stavební ekonomiky a řízení

ZADÁNÍ DIPLOMOVÉ PRÁCE

Diplomant Bc. Burgárová Zuzana
Název Marketingové koncepce rozvoje obce/regionu
Vedoucí diplomové práce Ing. Radek Dohnal, Ph.D.
Datum zadání diplomové práce 31. 3. 2011
Datum odevzdání diplomové práce 13. 1. 2012
V Brně dne 31. 3. 2011


.....
doc. Ing. Jana Korytářová, Ph.D.
Vedoucí ústavu


.....
prof. Ing. Rostislav Drochytka, CSc.
Děkan Fakulty stavební VUT



Podklady a literatura

- 1) RYDVALOVÁ, Petra; ŽIŽKA, Miroslav. Konkurence schopnost a jedinečnost obce: Identifikace dynamického rozvoje obce. Vyd. 1. Liberec : Technická univerzita, 2008. 217 s. ISBN 978-80-7372-423-8.
- 2) Ministerstvo pro místní rozvoj, odbor územního plánování . Obec a územní plánování: postavení a činnost obcí v územním plánování. Vyd. 1. Brno : Ústav územního rozvoje, 2008. 9 s. ISBN:978-80-903928-3-0(vknizeneuvedeno:skládanka).
- 3) HRABALOVÁ, Simona. Teorie a praxe rozvoje měst a obcí. Vyd. 1. Brno : Masarykova univerzita, Ekonomicko-správní fakulta, 2004. 93 s. ISBN :80-210-3356-8(brož.).
- 4) SKOŘEPA, Ladislav, et al. Marketing měst a obcí. Vyd. 1. České Budějovice : Vysoká škola evropských a regionálních studií, 2008. 165 s. ISBN :978-80-86708-55-3(brož.).
- 5) HÁLEK, Vítězslav. Marketing obcí. Vyd. 1. Hradec Králové : Gaudeamus, 2008. 54 s. ISBN :978-80-7041-226-8(brož.)
- 6) KOTLER, Phillip; KELLER, Kevin Lane. Marketing management. Vyd. 1. Praha : Grada, 2007. 788 s. ISBN :978-80-247-1359-5(váz.).

Zásady pro vypracování

1. Úvod a cíle práce
2. Marketing v obecní správě
3. Charakteristika hodnoceného subjektu
4. Analýza současného stavu
5. Aplikace marketingových modelů
6. Závěrečná doporučení

Předepsané přílohy

Licenční smlouva o zveřejňování vysokoškolských kvalifikačních prací



Ing. Radek Dohnal, Ph.D.
Vedoucí diplomové práce

ABSTRAKT

V diplomové práci je popsáno obecní zřízení v České republice, systém územního plánování na úrovni obcí, disparity jednotlivých regionů, rozvojové možnosti obcí, tvorba a užití obecního rozpočtu a možnosti obecního rozvoje. Dále je v teoretické části popsán marketing obcí a jednotlivé analýzy použité v praktické části. Cílem práce je za pomoci marketingových analýz zjistit současnou situaci města Příbor, analyzovat jeho silné a slabé stránky a zároveň určit hrozby a příležitosti do blízké budoucnosti. Na základě těchto výsledků pak navrhnout možná řešení pro další rozvoj města.

Klíčová slova: marketing obcí, rozvoj obce, disparity, obecní zřízení, obecní rozpočet, územní plánování, swot analýza, marketingový mix, PESTEL analýza

ABSTRACT

In the thesis is described the municipal system in the Czech republic, the territorial development on the municipal level, the disparity of particular authorities, the municipal development opportunities, the creation and usage of municipal budget and possibilities of municipal development. Further in theoretical part is described the municipal marketing and analysis used in the practical part. The purpose of the thesis is to find out the current state of the town Příbor using marketing analysis, to discuss its strengths and weaknesses and to define threats and opportunities in the near future as well. Based on the results will be suggested possible solutions for further development of the town.

Key words: municipal marketing, municipal authority, municipal development, municipal budget, disparities, territorial development, SWOT analysis, marketing mix, PESTEL analysis

Bibliografická citace VŠKP

BURGÁROVÁ, Zuzana. *Marketingové koncepce rozvoje obce/regionu*. Brno, 2011. 97 s., 100 s. příl. Diplomová práce. Vysoké učení technické v Brně, Fakulta stavební, Ústav stavební ekonomiky a řízení. Vedoucí práce Ing. Radek Dohnal, Ph.D..

Prohlášení

Prohlašuji, že jsem diplomovou práci zpracovala samostatně, a že jsem uvedla všechny použité zdroje.

V Brně dne 8. ledna 2012

Burgharova Luciana
.....
podpis autora

Poděkování

Děkuji panu Ing. Radku Dohnalovi, Ph.D. za odborné vedení, cenné rady a připomínky při zpracování mé diplomové práce a panu Ing. Jaroslavu Šimíčkovvi za poskytnuté informace o městě Příbor.

SEZNAM OBRÁZKŮ A TABULEK

Seznam obrázků

Obr. 1	Příklad organizační struktury obecního úřadu - město se 4 000 obyvateli	str. 15
Obr. 2	Příklad organizační struktury obecního úřadu - obec s 200 obyvateli	str. 15
Obr. 3	Postup při zpracování územního plánu	str. 23
Obr. 4	Rozdělení podporovaných regionů	str. 27
Obr. 5	Příjmy obecního rozpočtu	str. 30
Obr. 6	Výdaje obecního rozpočtu	str. 36
Obr. 7	Mapa okolí města Příbora	str. 53
Obr. 8	Zřizovatelské orgány obce	str. 54
Obr. 9	Počet obyvatel Příbora v jednotlivých letech	str. 72
Obr. 10	Mapy oblastí se zhoršenou kvalitou ovzduší a s překračováním cílových imisních limitů v Moravskoslezském kraji	str. 79
Obr. 11	24hodinový průměr koncentrace popílku v ovzduší - Moravskoslezský kraj, ke dni 12.11.2011	str. 79

Seznam tabulek

Tab. 1	Sídelní struktura v České republice, dle jednotlivých krajů	str. 21
Tab. 2	Celkové příjmy obcí dle jednotlivých krajů v letech 2006 - 2008	str. 35
Tab. 3	Daňové příjmy rozpočtu města Příbora pro rok 2011	str. 57
Tab. 4	Přijaté dotace města Příbora pro rok 2011	str. 58
Tab. 5	Nedaňové příjmy města Příbora pro rok 2011	str. 59
Tab. 6	Kapitálové příjmy města Příbora pro rok 2011	str. 60
Tab. 7	Výdaje města Příbora pro rok 2011	str. 61
Tab. 8	Zastoupení jednotlivých ploch bydlení na analyzovaném území o celkové rozloze 11,6 km ²	str. 62
Tab. 9	Bytový fond města Příbor	str. 63
Tab. 10	Obydlené byty v Příboře podle velikosti a právního užívání	str. 63
Tab. 11	Nejčastější druhy podnikání, stav k 31.12.2006	str. 66
Tab. 12	Nezaměstnanost v Příboře v roce 2010	str. 68
Tab. 13	Počet uchazečů o zaměstnání v letech 2007 - 2010	str. 68
Tab. 14	Uchazeči dle věku, požadované práce a dosaženého vzdělání, v letech 2007 - 2010	str. 69
Tab. 15	Cena a vzdálenost dopravy do okolních měst, při použití autobusové dopravy ...	str. 70
Tab. 16	Cena a vzdálenost dopravy do okolních měst, při použití vlakové dopravy	str. 70
Tab. 17	Počet obyvatel dojíždějících do zaměstnání a škol	str. 71
Tab. 18	Přírůstek obyvatel v Příboře v letech 1992 - 2010	str. 72
Tab. 19	Délka dopravních cest a jejich hustota v Moravskoslezském kraji v roce 2009 ...	str. 77

Obsah

SEZNAM OBRÁZKŮ A TABULEK	5
1 Úvod.....	12
1.1 Cíle diplomové práce	13
2 Obecní zřízení v České republice.....	14
2.1 Vymezení obce.....	14
2.2 Orgány obce	15
2.2.1 Zastupitelstvo obce.....	16
2.2.2 Správce obce	17
2.2.3 Rada obce	17
2.2.4 Starosta obce	18
2.2.5 Tajemník	18
2.2.6 Výbory	18
2.3 Funkce obce	19
2.4 Sídlní struktura v České republice	20
3 Územní plánování obce.....	22
3.1 Význam územního plánování.....	22
3.2 Územní plán	23
3.2.1 Vyvlastnění	24
3.2.2 Předkupní právo	24
3.3 Postavení obce v územním plánování	25
4. Regionální disparity	26
4.1 Vznik regionálních disparit.....	26
4.2 Měření regionálních disparit	26
4.2.1 Měření regionálních disparit na národní úrovni.....	27
5 Rozpočet obce.....	28
5.1 Sestavení rozpočtu	28
5.2 Příjmy rozpočtu obce	29
5.2.1 Daňové příjmy rozpočtu obce	31
5.2.2 Nedaňové příjmy rozpočtu obce	32
5.2.3 Transfery	33
5.3 Výdaje rozpočtu obce.....	36
5.3.1 Běžné výdaje	36
5.3.2 Kapitálové výdaje.....	37

5.3.3 Výdaje obce ve vztahu k měkkým faktorům.....	38
6 Rozvojové možnosti obce	43
6.1 Rozvojové nástroje obce	43
6.2 Rozvojové podmínky obce.....	43
6.2.1 Úloha obce v rozvoji dopravy a dopravní obslužnosti.....	44
6.2.2 Úloha obce v bytové výstavbě	44
6.2.3 Jak může obec ovlivnit situaci na trhu práce	45
7 Marketing obcí	46
7.1 Vnější komunikace.....	46
7.2 Vnitřní komunikace.....	47
8 Marketingové nástroje.....	48
8.1 PEST/PESTEL analýza.....	48
8.2 SWOT analýza v regionálním pojetí.....	49
8.3 Marketingový mix obce	50
8.3.1 Cena	50
8.3.2 Propagace	50
8.3.3 Produkt	51
8.3.4 Distribuce	51
Praktická část	52
9 Základní údaje o městě Příboře.....	53
9.1 Zřizovatelská funkce orgánů v Příboře	54
10 Historie města.....	55
10.1 Příbor jako město školství	55
10.2 Znovuobnovení města	56
10.3 Průmysl a české spolky	56
11 Rozpočet města	57
11.1 Příjmy pro rok 2011	57
11.1.1 Daňové příjmy pro 2011	57
11.1.2 Přijaté dotace	58
11.1.3 Nedaňové příjmy.....	59
11.1.4 Kapitálové příjmy.....	60
11.2 Výdaje pro rok 2011.....	60
12 Domácnosti a bydlení na území obce	62

12.1 Bytový fond Příbora	62
13 PESTEL analýza	65
13.1 Politické a legislativní faktory	65
13.2 Ekonomické faktory	65
13.3 Sociální a demografické faktory	71
13.4 Technické a technologické faktory	75
13.5 Životní prostředí	78
13.6 Právní (legislativní prostředí).....	81
14 SWOT analýza celková.....	82
14.1 Silné stránky	82
14.2 Slabé stránky	83
14.3 Příležitosti	83
14.4 Hrozby	84
14.5 Shrnutí	84
15 SWOT analýza bydlení v Příboře	85
15.1 Silné stránky	85
15.2 Slabé stránky	85
15.3 Příležitosti	85
15.4 Hrozby	85
15.5 Shrnutí	86
16 Marketingový mix obce	87
16.1 Produkt	87
16.2 Cena	87
16.3 Místo	88
16.4 Propagace	88
16.5 Shrnutí	89
17 Návrh cílů marketingové koncepce rozvoje obce	90
18 Závěr	91
19 Použitá literatura	93
20 Seznam použitých zkratk a symbolů	96
20 Seznam příloh.....	97

1 Úvod

Dnešní moderní doba dává k dispozici lidem žijícím ve velkých městech mnoho zdrojů volnočasových aktivit a občanské vybavenosti, na které malé obce nemají dostatek finančních prostředků, a tak pro ně není možné v jejich nabídce konkurovat. V důsledku toho vzrůstá poptávka především absolventů a mladých rodin po bydlení ve větších městech, které na rozdíl od těch menších mají obyvatelům co nabídnout. Po návratu ze studií do maloměst nebo na venkov, je často nelehkým úkolem získat adekvátní a dobře placenou absolventskou pozici a zvyknout si, že nejen za zábavou, se musí dojíždět často i několik desítek kilometrů.

Žádná obec se nemůže rozrůstat a rozvíjet aniž by zároveň nezvyšovala nabídku životního standardu a života v obci. Atraktivní nabídka společenského života v obci, dobrá občanská vybavenost, nízká nezaměstnanost, dostupné bydlení a jiné faktory mohou minimálně zabránit v odchodu mladým rodinám do větších měst.

Obecní rozpočty však nejsou nafukovací a na všechny větší projekty musí obec většinou několik let šetřit nebo následně mnoho let splácet úvěr. Stát napomáhá v otázce rozvoje obcí různými dotacemi a příspěvky, ale ani to mnohdy nestačí. Zásadní finanční prostředky putují v posledních letech k rukám obcí prostřednictvím fondů Evropské unie. I přesto musí část projektů hradit přímo správní jednotka – obec, kraj, stát.

K rozvoji obce dochází v čase neustále, tento rozvoj může být buď živelný, jak tomu v mnoha případech je nebo se zodpovědná obec zajímá o dlouhodobé potřeby svých obyvatel a celkových demografických potřeb obce. K takovému přístupu je vhodné využití marketingových nástrojů běžně užívaných v průmyslových i jiných oborech. Tyto postupy je však třeba upravit pro potřeby veřejné správy a obce. Proto o nich můžeme hovořit, v jejich modifikované podobě, jako o marketingových koncepcích rozvoje obce.

Marketingová koncepce rozvoje proto určuje hlavní směry vedoucí ke splnění cílů, které vychází z obecných představ o budoucnosti obce. Určuje prostředky a metody, s jejichž pomocí bude vymezených cílů dosaženo. Marketingová koncepce rozvoje je výsledkem

celkové analýzy vnějšího a vnitřního prostředí obce, jejích silných a slabých stránek a analýzy hrozeb a příležitostí.

1.1 Cíle diplomové práce

Teoretická část mé diplomové práce má za cíl objasnit pojmy související s marketingem obcí a nástroji, které k němu lze využít. V dalších kapitolách pak vysvětlím obecní zřízení v České republice, systémem územního plánování na úrovni obcí, disparity jednotlivých regionů, rozvojové možnosti obcí, tvorbu a užití obecního rozpočtu a možnosti obecního rozvoje.

Cílem praktické části je provedení analýzy obce Příbor, ze které zjistím zdali má smysl nová bytová výstavba v dané lokalitě. Pro vyhodnocení vnějšího prostředí použiju PESTEL analýzu a pro vnitřní prostředí marketingový mix. Získané poznatky vyhodnotím ve SWOT analýze, jejíž prostřednictvím poukážu na silné a slabé stránky města, zobrazím jeho příležitosti a hrozby a navrhnou možná řešení dalšího rozvoje města.

2 Obecní zřízení v České republice

Obec je základním územním samosprávným společenstvím občanů; tvoří územní celek, který je vymezen hranicí území obce. [1, §1, díl první Postavení obcí]

2.1 Vymezení obce

Obec je dle zákona veřejnoprávní organizace s vlastním majetkem, která vystupuje v právních vztazích pod svým jménem a nese odpovědnost z těchto vztahů vyplývajících. Také dbá o všestranný rozvoj vlastního území, o potřeby svých občanů a při plnění svých úkolů také chrání veřejný zájem. [1]

Obec, která má nejméně 3 000 obyvatel, se stane městem, pokud její návrh schválí předseda Poslanecké sněmovny. Ke schválení se vyjádří také vláda. [1]

Územní princip, který je při vymezení obcí využíván, můžeme vysvětlit tak, že území České republiky lze rozčlenit na území jednotlivých obcí. Ty pak na něm vykonávají samosprávu. Výjimkou jsou tzv. vojenské újezdy. Těch je v současné době v České republice pět - Brdy, Boletice, Hradiště, Březina, Libavá.

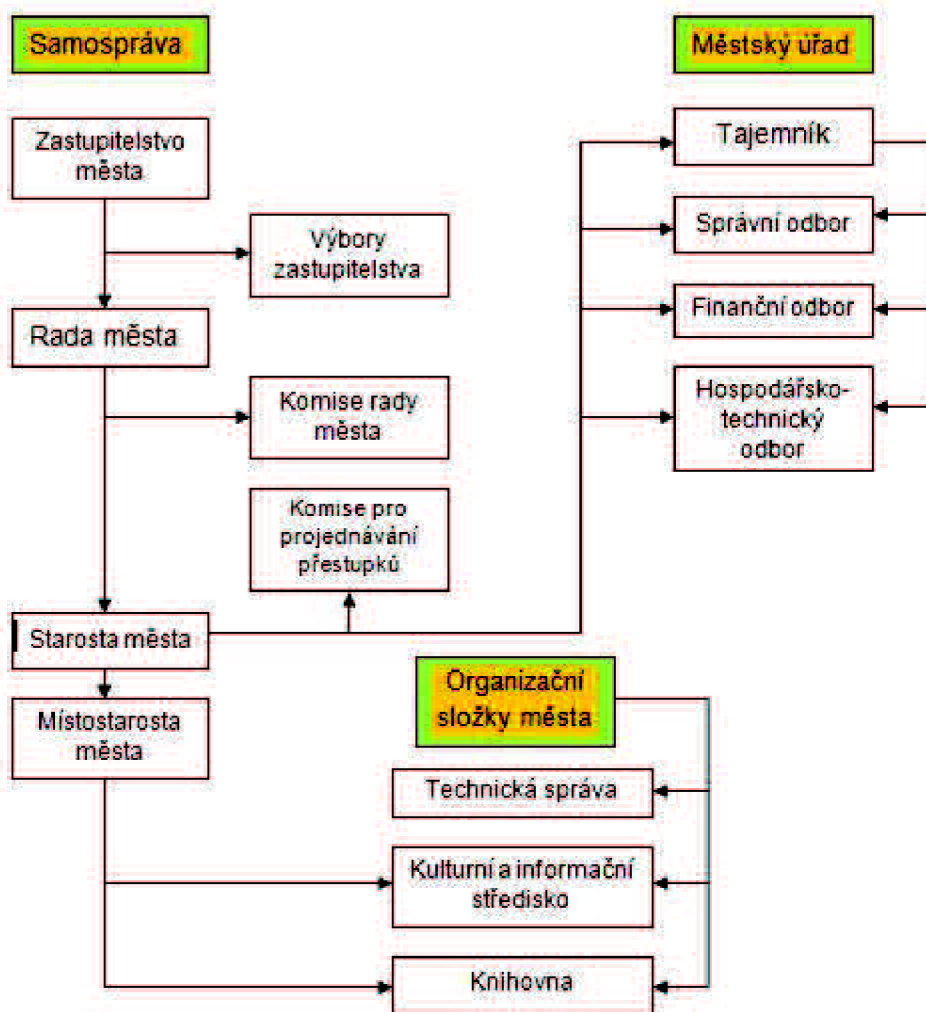
Na zmíněných územích je uplatňován vojenský zájem státu. Proto zde není zřízena obecní samospráva. [2]

Podle zákona o územním členění státu, v platném znění, lze území České republiky rozdělit nejen na území obcí a vojenské újezdy, ale také na kraje a okresy. [12]

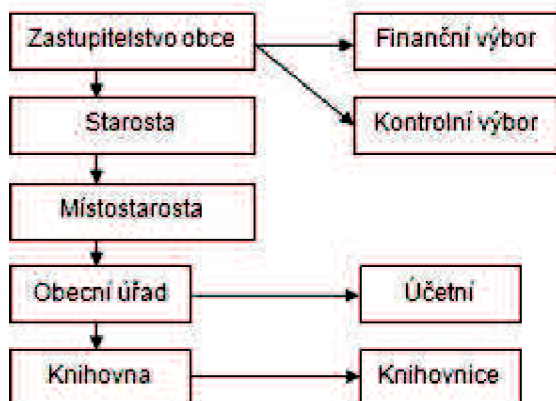
Do roku 2003 byly jednotlivé okresy správními obvody okresních úřadů pověřených výkonem všeobecné státní správy. V současné době je tento stupeň využíván pro stanovení správních obvodů např. pro správy sociálního zabezpečení, okresních soudů, úřadů práce, apod. [2]

Pro analytické a statistické potřeby Evropské unie můžeme území České Republiky rozčlenit pomocí klasifikace územních jednotek CZ-NUTS na regiony soudržnosti. Tyto jsou využívány zejména pro čerpání prostředků ze strukturálních fondů. Pro tyto účely je velikost krajů nedostačující - v porovnání s Evropskou unií jsou několikrát menší co do rozlohy i počtu obyvatel. [2]

2.2 Orgány obce



Obr. 1 Příklad organizační struktury obecního úřadu - město se 4 000 obyvateli.
[Zdroj: 13, vlastní zpracování]



Obr. 2 Příklad organizační struktury obecního úřadu - obec s 200 obyvateli.
[Zdroj: 14, vlastní zpracování]

2.2.1 Zastupitelstvo obce

Zastupitelstvo obce je nejvyšším voleným orgánem v samostatné působnosti obce. Je složeno z jednotlivých členů zastupitelstva, jejichž počet je stanoven v Zákoně o obcích. Pro příklad - obce s počtem obyvatel 3 000 - 10 000, mohou mít 11 až 26 členů zastupitelstva obce. Obce s počtem obyvatel 10 000 - 50 000 pak může mít 15 až 35 členů. Ze zákona o obcích tedy jasně vyplývá, že čím více má obec obyvatel - tím více zastupitelů obce je povoleno. [1]

Zastupitelé obce se schází dle potřeby, minimálně však jednou za tři měsíce a jejich jednání jsou veřejně přístupná. Zastupitelstvo je usnášeníschopné, pokud je jednání přítomna nadpoloviční většina všech jeho členů. Aby mohlo být usnesení nebo rozhodnutí přijato - případně, aby mohla být provedena volba - je třeba souhlasu nadpoloviční většiny všech členů. Občané jsou o připravovaném zasedání zastupitelstva informováni prostřednictvím obecního úřadu. Ten je povinen zveřejnit informace minimálně 7 dní před zasedáním. [1]

Pravomoci zastupitelstva

Zákon o obcích č.128/2000 zastupitelstvu vymezuje určité pravomoci. Patří mezi ně vydávání obecně závazných vyhlášek, vyhlášení místního referenda, schválení základních dokumentů pro rozvoj obce, volba - nebo odvolání starosty či místostarosty, návrh změny katastrálního území uvnitř obce, zřizování a rušení výborů a organizací obce, zřizování a rušení obecní policie, apod. [1]

Zastupitelstvo je také oprávněno rozhodovat v některých majetkoprávních úkonech a to například: o uzavření smlouvy o přijetí nebo poskytnutí úvěru, půjčky, poskytnutí dotace, převzetí dluhu, apod. Taktéž je oprávněno nakládat s nemovitostmi ve vlastnictví obce, jejich nabytí, převodu či případné zástavě. Rozhodovat může i o emisi komunálních obligací, poskytnutí darů, vzdání se pohledávky apod. [1]

2.2.2 Správce obce

Novou funkcí, kterou zákon o obcích zavedl, je správce obce. Jde o zaměstnance krajského úřadu, jmenovaného ředitelem kraje v případě, že v dané obci nebylo zvoleno nebo bylo rozpuštěno zastupitelstvo obce. Taktéž je jmenován v případě, kdy není obsazena funkce starosty. Správce obce zabezpečuje výkon přenesené působnosti, jestliže v obci není tajemník obecního úřadu, dále schvaluje rozpočet i závěrečný účet dané obce a zastává působnost vyhrazenou radě obce. [1]

2.2.3 Rada obce

Rada obce je výkonným orgánem obce v samostatné působnosti. V přenesené působnosti je oprávněna rozhodovat jen pokud tak stanoví zákon. Je odpovědná zastupitelstvu obce, z jehož řad je také volena. Počet členů rady je vždy lichý v rozmezí od 5 do 11 a nesmí přesáhnout jednu třetinu členů zastupitelstva. Není volena v obcích s méně jak 15ti členným zastupitelstvem. [1]

Schůze rady obce jsou na rozdíl od jednání zastupitelstva neveřejné. K některým bodům však mohou přizvat další osoby. Občané i zastupitelé obce jsou oprávněni nahlížet do zápisů z usnesení rady obce. Rada je usnášeníschopná za přítomnosti nadpoloviční většiny členů a stejně jako u zastupitelstva je zde rozhodováno při nadpoloviční většině všech členů. [1]

Činnost rady obce

Rada obce především připravuje návrhy pro jednání zastupitelstva a zabezpečuje jejich plnění. Zároveň je jí vyhrazeno zabezpečení hospodaření podle schváleného rozpočtu obce, jmenování nebo odvolávání vedoucích odborů na obecním úřadě, a to na návrh tajemníka obecního úřadu nebo schvalování nařízení obce. [1]

Rada obce také zabezpečuje rozhodování dalších záležitostí v samostatné působnosti obce, pokud nejsou vyhrazeny zastupitelstvu, nebo si je zastupitelstvo nevyhradilo.

[2, str. 11, odstavec 4]

2.2.4 Starosta obce

Starosta je zástupcem obce navenek. Je volen stejně jako místostarosta, a to zastupitelstvem obce, z řad jeho členů. Zastupitelstvu je také odpovědný za své činnosti. Starosta jmenuje a odvolává tajemníka obecního úřadu a odpovídá za informování veřejnosti o činnosti obce. Zasedání zastupitelstva a rady obce je svoláno a řízeno právě starostou. U rady obce zastává také funkci kontrolní. Spolu s místostarostou pak podepisuje právní předpisy obce. Tam kde není zřízena funkce tajemníka obecního úřadu, plní úkol zaměstnavatele vůči zaměstnancům obecního úřadu a zabezpečuje výkon přenesené působnosti. [1]

2.2.5 Tajemník

Tato funkce je povinně zřízena v obcích s pověřeným obecním úřadem nebo v obcích s rozšířenou působností. Přes tajemníka je v obci zajišťován výkon přenesené působnosti. Do funkce ho jmenuje, ale také z ní odvolává starosta obce. Tomu je také odpovědný ze své činnosti. Plní úkoly zadané starostou, radou obce nebo zastupitelstvem a vydává vnitřní směrnice obecního úřadu. Plní také funkci zaměstnavatele vůči zaměstnancům obecního úřadu a stanovuje jim výši platu. [2]

2.2.6 Výbory

Výbor je iniciativní a současně kontrolní orgán zastupitelstva obce. Tomu také předkládá svá stanoviska a návrhy. V obcích, kde podle posledního platného sčítání žije nejméně 10% obyvatel hlásících se k národnosti jiné než české, bývá zřízen výbor pro národnostní menšiny. Alespoň polovinu výboru musí tvořit právě příslušníci těchto národnostních menšin.

Finanční a kontrolní výbor pak musí být zřízen v každé obci. Tyto výbory jsou minimálně tříčlenné a jejichmi členy nemohou být osoby pracující na rozpočtu nebo účetnictví obce, starosta, místostarosta ani tajemník. Kontrolu nakládání s finančními prostředky a majetkem obce zabezpečuje finanční výbor. Na plnění ustanovení zastupitelstva a rady obce, dodržování právních předpisů obecním úřadem a ostatními výbory v oblasti samostatné působnosti dohlíží výbor kontrolní. Oba výbory plní i úkoly, které jim přidělí zastupitelstvo. [2]

2.3 Funkce obce

Primární funkce, které obce plní, jsou funkce - obytná, pracovní a obslužná. Obytná funkce značí, že lidé v obcích žijí, bydlí. Funkce pracovní je vyvozena z toho, že v obci jsou koncentrovány různé organizace, které nabízí pracovní místa a lidé v nich najdou zaměstnání. Obslužná funkce značí, že v obci jsou nabízeny soukromé i veřejné statky a služby. Obyvatelé je pak mohou poptávat a využívat. Všechny tyto funkce nejsou v obcích plněny stejnou měrou. Ne všechny obce, především ty malé, mohou zajistit pro své obyvatele funkci pracovní a obslužnou. Proto většina z nich dojíždí za prací, ale i za nabídkou statků a služeb do jiných obcí. Na rozdíl od těchto obcí mohou některé obce plnit obslužné či pracovní funkce i pro obyvatele jiných obcí. [2]

Obce však plní také funkci sociální, ekonomickou a územně-technickou. První ze zmíněných, funkce sociální je spojena s vytvářením určitých sociálních prostor pro společné soužití lidí a vytváření vztahů mezi nimi. V rámci této funkce je zajišťována široká nabídka veřejných služeb, pomocí nichž je sociální prostředí vytvářeno a usměrňováno. Patří mezi ně například zajištění: veřejného pořádku a bezpečnosti v obci, minimálního životního standardu a minimální úrovně vzdělanosti pro své obyvatele a podpory sportovních a kulturních aktivit v obci. [2]

Protože sama obec je aktérem ekonomických vztahů a zároveň svým jednáním také ovlivňuje a tvoří podmínky pro ekonomický rozvoj i dalších subjektů na svém území, plní tak funkci ekonomickou. [2]

Obec jako manažer funkčního využití svého území, plní funkci územně-technickou. Pomocí rozhodnutí, činností a celé řady nástrojů územního plánování řídí a koordinují svůj územní rozvoj. Za výsledek je považováno vytvoření sítě technické a sociální infrastruktury. [2]

2.4 Sídlní struktura v České republice

V České republice je sídelní struktura význačná vysokým počtem malých obcí - tj. obce do 1 000 obyvatel. K 1.1.2008 bylo v České republice 4871 těchto obcí, z celkového počtu 6250. [15]

Tento fakt byl vyvolán především vznikem řady nových obcí po roce 1990 jako odpověď na úředně stanovené slučování obcí, které proběhlo v osmdesátých letech minulého století. [2]

Trochu opožděně reagoval na vznik řady nových obcí, a tedy četnou fragmentaci sídelní struktury v České republice zákon o obcích, který určuje pravidla pro slučování a připojení obcí a pro vznik obce nové. V případě, že se chce část obce oddělit, musí s touto změnou vyslovit souhlas občané žijící v dané části v místním referendu. Stávající i nově vzniklá obec musí mít alespoň 1 000 obyvatel. Celý proces oddělení části obce je pak poměrně komplikovaný a upravuje jej zákon o obcích. [2]

Jak vyplývá z následující tabulky největší koncentrace malých obcí je ve Středočeském kraji, Jihočeském kraji a na Vysočině. Pod Středočeský kraj a Vysočinu pak spadá nejvíce obcí z celé České republiky. Nejpočetnější skupinou obcí v České republice jsou ty, s počtem obyvatel od 200 do 499. [15]

Tab.1 Sidelní struktura v České republice, dle jednotlivých krajů [zdroj: 15, vlastní úprava]

Počet obyvatel	Hl.m. Praha	Středočeský k.	Jihočeský k.	Plzeňský k.	Karlovarský k.	Ústecký k.	Liberecký k.	Královéhradecký	Pardubický k.	Vysočina	Jihomoravský	Olomoucký k.	Zlínský k.	Moravskoslezský	Česká republika
do 199	-	257	238	185	17	51	35	115	107	338	119	48	19	14	1543
200 - 499	-	404	201	152	37	126	56	168	175	208	191	124	83	57	1982
500 - 999	-	259	84	77	35	85	66	86	91	93	185	106	101	78	1346
1 000 - 1 999	-	129	49	43	16	37	26	36	45	34	95	74	49	77	710
2 000 - 4 999	-	58	32	30	14	28	17	21	16	12	60	34	33	40	395
5 000 - 9 999	-	19	12	8	6	10	10	14	7	11	13	4	11	17	142
10 000 - 19 999	-	14	2	4	4	9	2	5	8	4	4	5	4	4	69
20 000 - 49 999	-	4	4	1	2	4	2	2	1	3	5	3	4	7	42
50 000 - 99 999	-	1	1	-	1	4	-	1	1	1	-	-	1	4	15
nad 100 000	1	-	-	1	-	-	1	-	-	-	1	1	-	1	6
Počet obcí celkem	1	1145	623	501	132	354	215	448	451	704	673	399	305	299	6250

3 Územní plánování obce

Územní plánování je trvalá, soustavná a komplexní činnost orgánů územního plánování a stavebních úřadů, zaměřená na naplňování cílů a úkolů územního plánování, za použití jeho základních nástrojů, kterými jsou územně plánovací podklady, územně plánovací dokumentace a územní rozhodnutí. [4, strana 1, kapitola Územní plánování]

3.1 Význam územního plánování

Územní plánování má za cíl zformovat předpoklady pro udržitelný rozvoj území. To znamená, že zpracovává předpoklady pro soulad podmínek k příznivému životnímu prostředí, hospodářskému rozvoji a soudržnosti obyvatel v daném území. V územním plánování se usiluje především o soulad veřejných a soukromých zájmů. [4]

Ve veřejném zájmu brání a rozvíjí kulturně, přírodně a civilizačně významná území. Samozřejmě také chrání architektonické, archeologické a urbanistické dědictví. [4]

Porovnání strategického a územního plánování

Strategické plánování

- Stanovuje směr rozvoje
- Zadává a propojuje hlavní rozvojové aktivity
- Náležitosti ani procesy nejsou nijak zákonně upravovány a vycházejí z praxe

Územní plánování

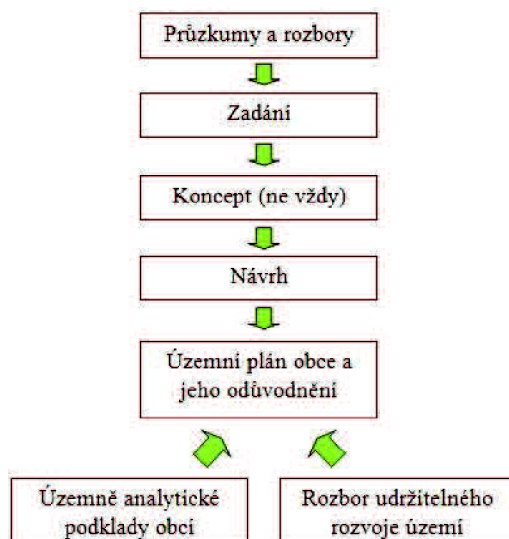
- Prostorový průmět rozvojových činností s dopadem na území
- Stanovuje limity pro využití daného území
- Náležitosti i procesy se řídí stavebním zákonem [6]

3.2 Územní plán

Nejvýznamnějším nástrojem územního plánování z hlediska obce je územní plán. V územním plánu jsou vymezeny jak zastavěná území, zastavitelné plochy, plochy přestaveb, plochy pro veřejně prospěšné stavby, plochy pro územní rezervy, tak ustanovení podmínek pro jejich využití. [4]

Nároky kladené na obsah územního plánu, jsou značné. Pro územní rozvoj obce je vyhotovení územního plánu povinné. Vlastní pořízení územního plánu je procesem dlouhodobým a složitým, s jednoznačně vymezenými postupy. Změny v územním plánu je možno provádět opět pouze opakováním celého procesu, který je nejen časově, ale i finančně a odborně náročný. [5]

Základem pro územní rozvoj obce a zároveň předpokladem pro schválení územního plánu je dialog. Ten by měl naplnit definici ve vztahu k území a obyvatelům obce. Nestačí jen umět vyjádřit co chceme, můžeme, musíme nebo potřebujeme, ale je také důležité umět se dohodnout, jak se bude postupovat. Čím má obec více obyvatel, tím více aktérů vstupuje do procesu. S nimi je pak nezbytné vytvářet program rozvoje obce a dohodnout kompromisy. Z níže uvedeného obrázku je patrný postup při zpracování územního plánu. [5]



Obr. 3 Postup při zpracování územního plánu
[Zdroj: 5, str.135, vlastní zpracování]

3.2.1 Vyvlastnění

Jsou-li ve vydané územně plánovací dokumentaci vymezeny pozemky či stavby, nezbytné pro uskutečnění veřejně prospěšných staveb nebo veřejně prospěšných opatření, je možno práva k nim omezit nebo odejmout jde-li o: veřejně prospěšnou stavbu technické či dopravní infrastruktury, i s plochami, které jsou nutné k zajištění její výstavby a náležitého užívání pro stanovený účel nebo jde-li o veřejně prospěšné opatření, a to snížení ohrožení v území zasaženém povodněmi nebo jinými přírodními katastrofami, při zvyšování retenčních schopností daného území, vybudování prvků územního systému ekologické stability a ochranu archeologického dědictví. Stejně tak může dojít k omezení nebo odnětí práv k pozemkům či budovám při budování staveb a opatření k zajišťování obrany a bezpečnosti státu nebo při asanaci - ozdravění území.

Práva k pozemku lze rovněž omezit nebo odejmout pro vytvoření podmínek pro nutný přístup, řádné užívání stavby nebo pro příjezd k pozemku či stavbě. [4]

Zákon č. 184/2006 Sb., o odnětí nebo omezení vlastnického práva k pozemku nebo ke stavbě pak upravuje řízení o vyvlastnění těchto pozemků či staveb, jeho příslušnost k vedení a podmínky vyvlastnění. [4]

3.2.2 Předkupní právo

Předkupní právo na pozemky, jenž jsou ustanoveny pro veřejně prospěšnou stavbu nebo pro veřejně prospěšné opatření v nově vydané územně plánovací dokumentaci mají obce, kraje a stát. Obce také mají předkupní právo na pozemky veřejných prostranství, parků, atd. [4]

Předkupní právo naopak nevzniká k těm stavbám, které jsou jako veřejně prospěšné označeny v již dosavadních územních plánech. Majitel pozemku pro veřejně prospěšnou stavbu nebo veřejně prospěšné opatření je povinen v případě chystaného převodu pozemek nabídnout obci, kraji nebo státu dle příslušnosti k budoucímu vlastnictví k odkoupení za cenu obvyklou, která byla zjištěna znalcem. [4]

Předkupní právo je potřeba uplatnit do 6 měsíců ode dne doručení nabídky od vlastníka. Po uplynutí lhůty předkupní právo k dané nemovitosti zaniká. V případě, kdy nedojde k uzavření kupní smlouvy, zákonné předkupní právo taktéž zaniká. [4]

Vymezení veřejně prospěšné stavby nebo veřejně prospěšného opatření v územním či regulačním plánu je po vydání opatření obecné povahy zasláno příslušnému katastrálnímu úřadu. Ten následně vyznačí předkupní právo v katastru nemovitostí. [4]

3.3 Postavení obce v územním plánování

Soustava orgánů územního plánování je upravena stavebním zákonem. Působnost ve věcech územního plánování zajišťují orgány obcí a krajů, Ministerstvo pro místní rozvoj a ve zvláštních případech - např. u vojenských újezdů také Ministerstvo obrany. [4]

Orgány obce a kraje ve věcech územního plánování vykonávají působnost přenesenou, není-li stanoveno zákonem, že o věci má rozhodnout zastupitelstvo obce nebo kraje. Orgánům kraje přísluší rozhodnout pouze v záležitostech s nadmístním významem. Jestliže tato situace nastane, orgán kraje je povinen spolupracovat s orgány dotčených obcí. Ministerstvo zasáhne do působnosti orgánů krajů a obcí jen při věcech týkajících se rozvoje území státu. I v tomto případě je však povinno spolupracovat s orgány příslušných obcí a krajů. [4]

4. Regionální disparity

Disparita - tedy jakási rozdílnost, nerovnost, je věcí zcela přirozenou a může mít negativní, neutrální nebo pozitivní - čili žádoucí vliv na rozvoj regionů, obcí.

Většinou bývají disparity pojímány jako jev nežádoucí, slabé stránky regionu nebo určitý problém. Disparity však musí být chápány také kladně, jako silné stránky regionu, které mohou být základem pro ekonomický růst daného území. [5]

4.1 Vznik regionálních disparit

Regionální disparity vznikají především z hlediska geografické polohy daného regionu, jejich různého vybavení přírodními zdroji, také vlivem přírodních jevů nebo v důsledku lidské činnosti a politických vlivů. [5]

Mezi další příčiny rozdílů mezi regiony se řadí, zejména v ekonomickém směru rozdílná tempa růstu kapitálu a pracovní síly, odlišná mobilita jednotlivých výrobních faktorů, jiná rychlost technického pokroku, také špatná úroveň technické infrastruktury v některých regionech, jiná technologická úroveň, rozdílná kvalita lidských zdrojů v jednotlivých regionech, nepříhodný poměr mezi ekonomicky neaktivními a aktivními obyvateli, nevyhovující stav životního prostředí, nízká intenzita bytové výstavby v dané obci či regionu, malá inovační výkonnost firem a společností a růst sektoru služeb, s tendencí rozvíjet se snáze v přirozených centrech. [5]

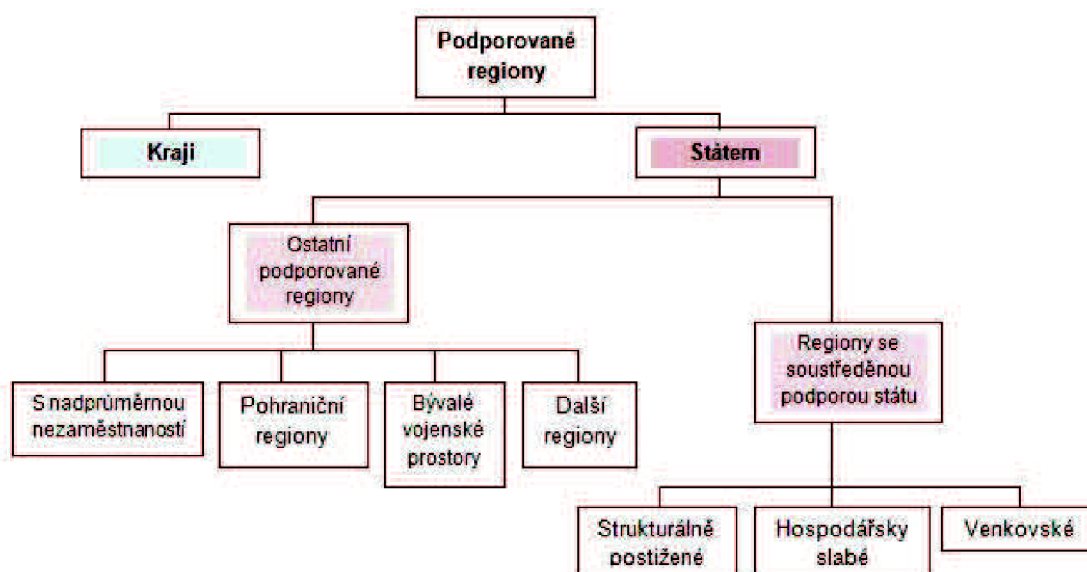
4.2 Měření regionálních disparit

O problematiku měření regionálních disparit se kromě orgánů státní správy a jim podřízených organizací zajímají i jiná výzkumná pracoviště v České republice například VŠB- Technická univerzita v Ostravě, Západočeská univerzita v Plzni a hlavně Technická univerzita v Liberci. [5]

4.2.1 Měření regionálních disparit na národní úrovni

Na národní úrovni se tímto měřením zabývá Ministerstvo pro místní rozvoj. To je odpovědí za vyhotovení Strategie regionálního rozvoje České republiky. [5]

Za účel této strategie se považuje vymezení těch územních celků, které je třeba podporovat s přihlédnutím k vyváženému rozvoji státu. Jde tedy o vyrovnávání rozdílů mezi úrovněmi jednotlivých regionů. [9]



Obr. 4 Rozdělení podporovaných regionů
[Zdroj: 5, str. 52, vlastní zpracování]

Nejstarší strategií regionálního rozvoje je ta z roku 2000, která rozeznávala jen dvě základní skupiny podporovaných regionů, a to strukturálně postižené a hospodářsky slabé. Tyto regiony byly vymezeny na stupni okresů. Pro určení podporovaných regionů se použila metoda vah, při níž byly jednotlivé regiony zhodnoceny dle množiny ukazatelů. Ke každé z těchto hodnot pak byla přiřazena určitá váha. [dle 5]

V roce 2006 byla přijata Strategie regionálního rozvoje České republiky pro roky 2007 - 2013.

5 Rozpočet obce

Obec je samostatným ekonomickým subjektem, který vlastní majetek a hospodaří s ním, má vlastní finanční prostředky a sestavuje svůj vlastní rozpočet. Je částečně odpovědná za kvalitu života svých občanů, pečuje nejen o uspokojování jejich potřeb, ale i o všestranný rozvoj svého území a v neposlední řadě při plnění svých úkolů chrání též veřejný zájem.

[5, strana 80, kapitola Složení rozpočtu obce]

5.1 Sestavení rozpočtu

Rozpočet obce je jedním z nejvýznamnějších a nejsledovanějších dokumentů obce. Má několik funkcí zároveň, je to: roční finanční plán, bilance příjmů a výdajů a veřejný dokument. Výchozím podkladem při vyhotovení rozpočtu je rozpočtový výhled. V něm jsou zahrnuty základní údaje o výdajích a příjmech. Zvláště pak o dlouhodobějších závazcích a pohledávkách, o potřebách a finančních zdrojích při dlouhodobě realizovaných záměrech obce. [5]

Výchozím třídícím standardem pro finanční operace veřejných rozpočtů je rozpočtová skladba. Tou je rozpočet upravován. Tímto systémem je umožněno srovnatelné sledování příjmů, výdajů a zůstatku hospodaření i s jeho financováním v systému veřejných rozpočtů České republiky. [5]

Každá obec sestavuje rozpočet pro jednotlivé kalendářní roky. Nejdříve se zveřejní návrh rozpočtu - na úřední desce obce, kde je umístěn nejméně 15 dnů než bude projednán zastupitelstvem obce. V okamžiku kdy je návrh rozpočtu projednán a doporučen radou obce a finančním výborem je předložen zastupitelstvu obce ke schválení. V případě, že obec nemá schválen návrh rozpočtu před začátkem nového kalendářního roku tj. před prvním lednem, je nucena přijmout rozpočtové provizorium. Dojde-li v průběhu roku k přiznání dotace nebo obec získá nový příjem, musí být schválený rozpočet opraven - tzv. rozpočtovým opatřením. Pro všechny příjmy musí být stanoveny také výdaje - především v případě účelových dotací, jinak by se jednalo o nedodržení rozpočtové kázně. [5]

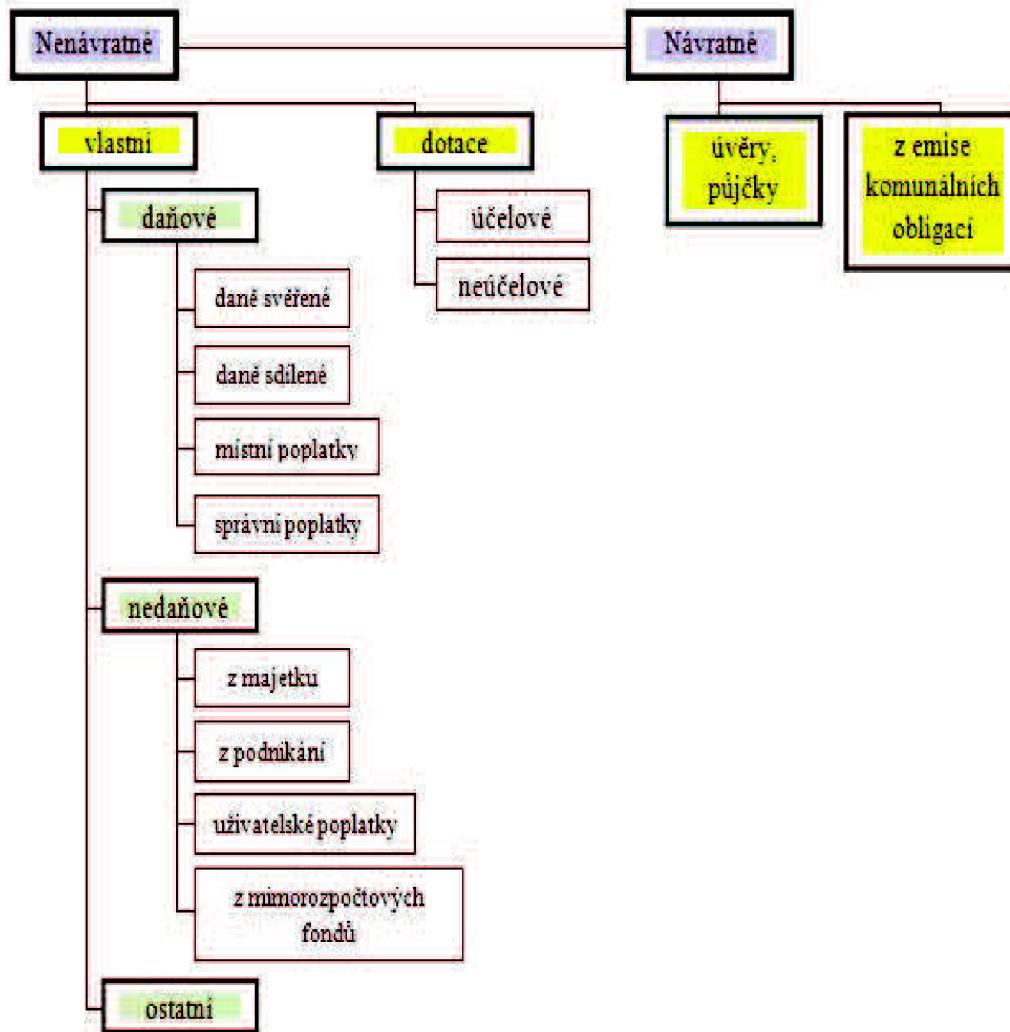
5.2 Příjmy rozpočtu obce

Obce, a je jich většina, se stále potýkají s tentýž problémem. Tím je nedostatek peněžních prostředků, které jsou potřeba k financování jejich činností a pro další obecní rozvoj. Se zvyšováním požadavku na růst míry soběstačnosti obecních rozpočtů je zapotřebí, aby zdroje obce byly formovány dostatečně vysokými příjmy. Protože s neočekávatelnými příjmy obce lze jen těžko počítat, měly by být příjmy obce plánovatelné a ovlivnitelné činností obce. [5]

Do obecního rozpočtu plynou v podobě příjmů, kromě vlastních příjmů, také dotace ze státního rozpočtu a cizí zdroje zahraniční i tuzemské. Dočasné peněžní prostředky pro financování nových investic lze také získat prostřednictvím návratných zdrojů - tj. různé úvěry, komunální obligace, také různé formy leasingu, apod. Komunální obligace může emitovat prostřednictvím peněžní instituce nebo přímo. Prostřednictvím peněžní instituce jsou pak vydávány jménem obce, nebo přímo peněžní institucí. Ta pak dané obci poskytne z výnosu úvěr. Protože se nejedná o jednoduchý proces, není emitování komunálních obligací vhodné pro malé obce. [5]

Vlastní příjmy obce obsahují daňové příjmy, výnosy z majetku, obecní poplatky, výnosy z cenných papírů a příjmy z vlastní činnosti, dále pak příjmy z pokut, darů, loterií či poskytovaných úvěrů. [5]

Nahodilé příjmy obce pak jsou charakteru nepravidelného a jejich výši lze dopředu těžko určit. Počítají se mezi ně sdružené prostředky, dary, sbírky a loterie a pokuty, které patří obcím dle zvláštních předpisů. Zahrnují se mezi ně také finanční prostředky, které obce mohou vyhrát v různých soutěžích. Ty jsou pro ně organizovány krajskými úřady, ministerstvem, nadacemi, Evropskou unií apod. Pro příklad uvedu některé z těchto soutěží: Vesnice roku, Zlatý erb o nejlepší webové stránky a elektronické služby měst a obcí, Soutěž o čistou obec, Zklidňování dopravy ve městech a obcích. V případě, že se daná obec v těchto soutěžích umístí získá nejen peněžní prostředky, ale i výhody vyplývající z větší propagace obce, z příjmů z cestovního ruchu, z budování nových dětských hřišť na náklady vyhlášovatele, příspěvek na vybavení do škol a školek, apod. V níže uvedeném obrázku je přehledně zobrazeno jaké příjmy má obec pro svůj obecní rozpočet. [5]



Obr.5 Příjmy obecního rozpočtu
[Zdroj: 5, str. 81 vlastní zpracování]

Obce také mohou využívat finanční prostředky získané z mezinárodních zdrojů. Jde o prostředky z nejrůznějších fondů Evropské unie, zahraničních a tuzemských nadací apod.

Spoluprací se soukromým sektorem - tzv. PPP projekty, mohou obce získat finanční prostředky od soukromých investorů. Tato spolupráce vzniká za účelem využití zdrojů, schopností a zkušeností soukromého sektoru při zajištění veřejně infrastruktury nebo veřejné služby. [5]

5.2.1 Daňové příjmy rozpočtu obce

Současná daňová soustava České Republiky vznikla daňovou reformou k 1. 1. 1993. I když od té doby prošly jednotlivé daňové zákony mnoha novelizacemi, rozsah jednotlivých daní a daňových nástrojů spolu s jejich základními principy změněny nebyly. [5]

Pro potřebu sestavení rozpočtu dělíme daně na přímé a nepřímé. Daně, které platí poplatník ze svého majetku nebo příjmu jsou daně **přímé**. Jsou to tyto daně: daň z příjmů fyzických i právnických osob, daň z nemovitosti a převodu nemovitosti, daň silniční a daň darovací a dědická. Podstatu přímých daní splňují také pojistné na sociální zabezpečení a veřejné zdravotní pojištění a příspěvek na státní politiku zaměstnanosti. [5]

Daně **nepřímé** jsou oproti daním přímým zahrnuty v ceně nakupovaných výrobků a služeb. Mezi nepřímé daně patří daň z přidané hodnoty a spotřební daň - z piva, z vína a meziproductů, daň z lihu, z tabákových výrobků a z minerálních olejů. Podstatu nepřímých daní vystihuje i clo. [5]

Daňové příjmy obce jsou státem delegované výnosy nebo podíly na výnosech státních daní, správní poplatky za jimi realizované právní úkoly a místní poplatky, stanovené obecně závaznou vyhláškou. Patří mezi nenávratné příjmy a obec s nimi disponuje podle vlastního uvážení. Představují jeden z nejvýznamnějších zdrojů příjmů obcí a do značné míry ovlivňují jejich finanční stabilitu. Mají zásadní vliv na autonomii obce díky poměru, jaký se podílejí na celkových příjmech obce. [5, strana 84, Daňové příjmy rozpočtu obcí]

Podle zákona o rozpočtovém určení výnosu některých daní se daňové příjmy obcí dělí na daně sdílené, výlučné a motivační. U prvně jmenovaných **sdílených daní** je daňový výnos rozdělen nejen mezi obce, ale i mezi ostatní články rozpočtové soustavy - například kraje. Pro obce plyne ze sdílených daní nejvyšší objem daňových příjmů. Do sdílených daní počítáme daně z příjmu fyzických osob ze závislé činnosti, fyzických osob samostatně výdělečně činných i daň z příjmů

fyzických osob vybíraná srážkou, daň z příjmů právnických osob a daň z přidané hodnoty. [5]

Naopak daně, jejichž výnos plyne pouze do obecních rozpočtů se nazývají daně **výlučné**. Do daní výlučných řadíme daň z příjmu právnických osob, kdy je poplatníkem sama obec a daň z nemovitostí. Také pouze daň z nemovitosti může obec částečně ovlivnit její výši. Obce mají pravomoc stanovit výši koeficientu pro výpočet daně z nemovitosti. Samozřejmě pouze na základě obecní vyhlášky. [5]

Mezi daně **motivační** patří daň z příjmů fyzických osob ze závislé činnosti a daň z příjmů fyzických osob z podnikání. Pro posílení daňových příjmů obcí jsou obce motivovány tím, že z celkového objemu daně z příjmů fyzických osob ze závislé činnosti dostanou obce navíc 1,5%. Tento podíl je rozdělen podle počtu zaměstnanců, s místem výkonu práce v obci. Obcím taktéž přísluší 30% výnosu z daně z příjmů fyzických osob ze samostatné výdělečné činnosti má-li podnikatel trvalé bydliště v téže obci. Mezi podstatné daňové příjmy však daně motivační nepatří. [5]

Do daňových příjmů obce spadají také **správní poplatky**. Ty by měly pokrýt náklady spojené s poskytováním správních úkonů v rámci přenesené působnosti. Jejich konkrétní výše nebo jejich výpočet je uveden v zákoně o správních poplatcích. Zákonem je také určeno, které úkony státní správy mohou provádět dílčí orgány státní správy, orgány územní státní správy nebo které mohou provádět orgány obcí a měst. I když za poslední období má výnos ze správních poplatků vzrůstající tendenci, představuje jejich podíl pouze 5% z celkových příjmů daných rozpočtů. Do státního rozpočtu putují poplatky z úkonů státní správy a do rozpočtu příslušného kraje nebo obce pak poplatky za úkony orgánů územní samosprávy. [5]

5.2.2 Nedaňové příjmy rozpočtu obce

Druhou velkou skupinu příjmů tvoří příjmy nedaňové. Nejedná se o příjmy plynoucí do rozpočtu obce ze zákona, ale z určité aktivity obce či ostatních subjektů ve prospěch obce. Tvoří je příjmy z obecního majetku, příjmy z vlastní činnosti obce a

příjmy z hospodaření subjektů - jichž je obec zřizovatelem nebo zakladatelem. Také jsou tvořeny poplatky uživatelskými. Za ty jsou považovány místní poplatky, správní municipální poplatky za úkony, přijaté úroky a transfery od jiných subjektů. Výše nedaňových příjmů závisí na majetkovém bohatství obce, lidských schopnostech a aktivitě vedení všech orgánů obce. [5]

Místní poplatky mají nezávaznou povahu a povinnými se stanou až jejich zavedením do obecně závazné vyhlášky obce. Ve vyhlášce musí být mimo jiné uvedena i sazba poplatku. Zákon určuje hranici maximální a na rozhodnutí zastupitelstva obce zůstává, zda-li vůbec bude poplatek vybírat a v jaké výši. Místní poplatky jsou: poplatky za lázeňský či rekreační pobyt, poplatky za užívání veřejného prostranství, poplatek za ubytovací kapacity, poplatky za psy, poplatky ze vstupného, za povolení vjezdu motorových vozidel do vyhrazeného místa, dále je to poplatek za provozovaný hrací přístroj, poplatek za provoz shromáždění sběru, poplatek za přepravu, třídění a využívání a odstraňování komunálního odpadu a poplatek za zhodnocení stavebního pozemku. [5]

Další položkou tvořící příjem do rozpočtu je kapitálový příjem. Příjmy plynou z prodeje obecního majetku, obchodních podílů nebo cenných papírů. Při privatizaci byly na obce bezúplatně převedeny akcie infrastrukturních a distribučních společností - ať už se jednalo o společnosti plynárenské, energetické nebo působící v oblasti vodního hospodářství - a akcie některých velkých celostátních společností - například České spořitelny. Většina z těchto akcií, které obce obdržely byla již prodána, protože obce potřebovaly finanční prostředky na investiční a běžnou provozní činnost. Při prodeji těchto akcií by měly obce zvážit účelnost prodeje, neboť tím přijdou o příjmy z tohoto majetku. [5]

5.2.3 Transfery

Mezi další významné zdroje rozpočtů patří peněžní transfery, zahrnující dotace a příspěvky ze státního rozpočtu, státních finančních aktiv, Národního fondu nebo z krajů, eventuálně ze zahraničí. Jejich prostřednictvím jsou realizovány významné projekty, které se velkou měrou podílejí na rozvoji obecní infrastruktury. Jde zejména o rozsáhlý program politiky bydlení, program výstavby a technické obnovy

vodovodů a úpraven vod, kanalizaci a čističky odpadních vod, program na výstavbu a technickou obnovu silniční sítě aj. [5]

Transfery - dotace, se dělí na účelové a specifické. Prvně jmenované jsou poskytovány na konkrétní programy nebo na dopředu vymezené okruhy potřeb. Oboje za předpokladů určených zásadami dotační politiky státu. Jsou poskytovány jednotlivými ministerstvy a mohou být využity jen na stanovené účely. V případě, že nejsou vyčerpány prostředky v rozpočtovém roce, musí se odevzdat zpátky do státního rozpočtu. Ve spojitosti s přijatými výdajovými programy jsou poskytovány specifické účelové dotace. Ty mají vztah dle svého charakteru jak k běžným, tak i k investičním výdajům. [5]

Investiční dotace mají nepravidelný charakter a jsou vždy účelové. Jsou poskytovány jen na určené oblasti potřeb obce. Například na stavby, které zlepšují životní prostředí nebo na stavby veřejné spotřeby - to jsou například školy, nebo budovy pro zdravotní a sociální péči. Jsou poskytovány nejen ze státního rozpočtu, ale i ze státních fondů - např. Státní fond rozvoje bydlení, ze zvláštních fondů ústřední úrovně - například Pozemkový fond, od orgánů státní správy - především dotace z ministerstev zemědělství, životního prostředí, kultury, průmyslu a obchodu nebo ministerstva pro místní rozvoj, dále taky z Národního fondu - dotace obcím ze strukturálních fondů či Fondu soudržnosti EU). Obec může získat investiční transfery i prostřednictvím jiné obce, kraje, regionálních rad a od dobrovolných svazků obcí, ale také ze zahraničí - od zahraničních vlád, regionálních či místních orgánů nebo vládních institucí. [5]

Přijaté dotace neinvestiční povahy nejsou určeny pro pořízení dlouhodobého majetku - vyjma drobného. Obce mohou získat tyto dotace z mnoha zdrojů, např. ze státních fondů, od jiné obce či kraje, od regionálních rad, od dobrovolných svazků obcí nebo jako peněžní dar od jiné obce - např. při povodních, a jiných živelních pohromách, apod. Stejně jako investiční dotace mohou být i ty neinvestiční získány ze zahraničí. Neinvestiční transfery jsou určeny na úhradu neinvestičních výdajů zařízení, které zřizuje obec. Jde o zařízení v oboru školství, zdravotnictví a sociální péče a domovů důchodců. [5]

Jako transfery se počítají i dotace a příspěvky ze státního rozpočtu, určené pro výkon přenesené působnosti státní správy, státní správy s rozšířenou pravomocí, obcím se zřizovatelskou funkcí zvláště z bývalých okresních úřadů a na dávky sociální péče. [5]

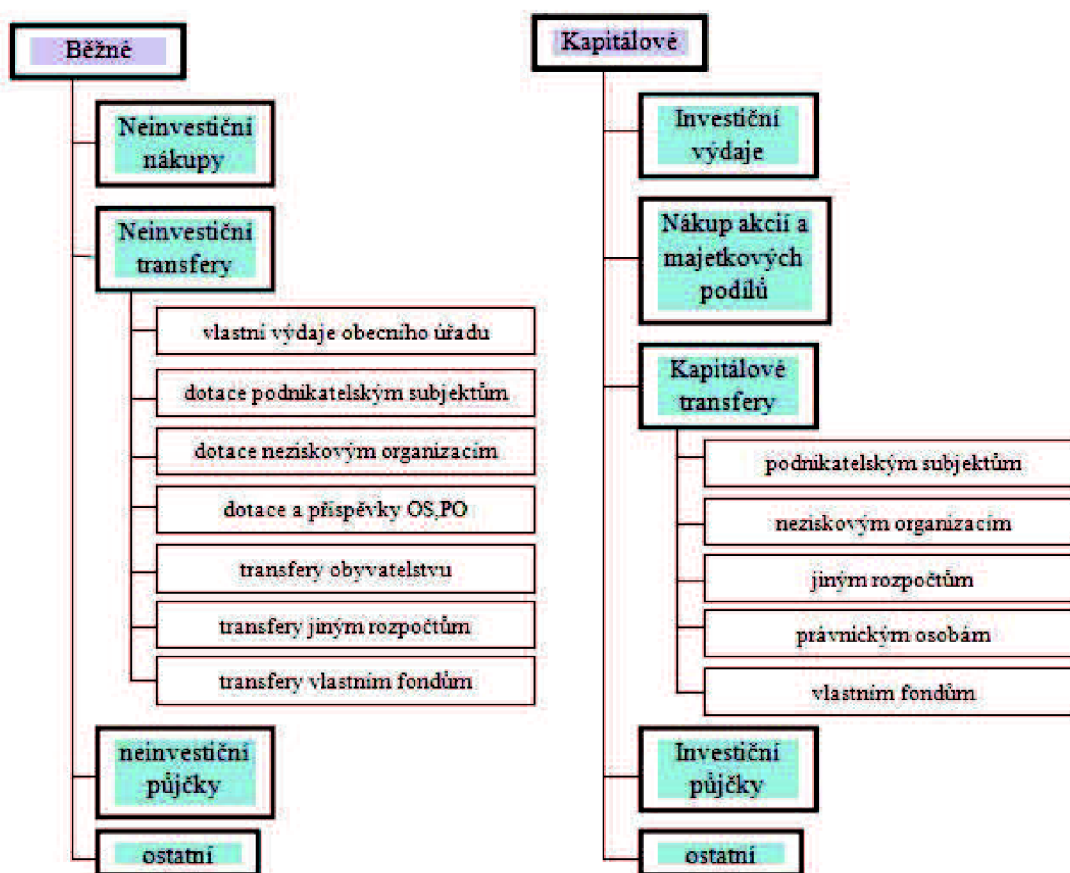
V následující tabulce jsou uvedeny výše příjmů obcí podle jednotlivých krajů za rok 2006 - 2008. Kraje jsou seřazeny podle celkových příjmů v daném roce. Jak je vidět každým rokem dochází k nárůstu těchto příjmů ve všech krajích kromě roku 2007, kdy došlo v Ústeckém kraji a kraji Libereckém k poklesu příjmů oproti předchozímu roku. V tabulce není zahrnut příjem Hlavního města Prahy. [5]

Tab.2 Celkové příjmy obcí dle jednotlivých krajů v letech 2006 - 2008

[zdroj: 5, str.89, vlastní úprava]

Kraj	rok 2006	2007	2008
Moravskoslezský	46 162 424,22	47 772 793,03	51 500 030,02
Jihomoravský	43 989 761,15	44 579 463,79	49 201 032,60
Středočeský	37 746 323,90	39 318 370,67	43 244 669,77
Ústecký	29 266 366,86	27 693 702,53	29 296 602,23
Jihočeský	21 492 310,57	22 862 206,66	24 927 813,06
Plzeňský	21 424 194,00	23 580 179,16	26 194 021,87
Olomoucký	20 345 281,89	21 043 494,08	22 186 209,89
Zlínský	17 658 857,54	18 866 292,60	20 529 041,05
Královehradecký	16 875 119,23	18 472 103,55	19 206 135,21
Pardubický	15 731 536,32	15 850 526,63	17 608 579,53
Vysočina	15 619 883,24	16 627 657,58	18 703 072,04
Liberecký	15 294 174,49	14 972 704,34	16 425 568,27
Karlovarský	10 280 479,41	10 668 368,26	11 752 045,16
Celkem	311 886 712,80	322 307 862,80	350 774 820,70

5.3 Výdaje rozpočtu obce



Obr.6 Výdaje obecního rozpočtu
[Zdroj: 5, str. 91 vlastní zpracování]

Výdaji se rozumí všechny nenávratně provedené platby na běžné i investiční účely, opěťované i neopěťované a poskytnuté půjčky. Podíl jednotlivých druhů výdajů je v každé obci rozdílný. Ovlivňuje ho především velikost dané obce, počet jejich obyvatel a další faktory. Na Obr.5 jsou rozděleny všechny výdaje z obecního rozpočtu. [5]

5.3.1 Běžné výdaje

Běžné výdaje z obecního rozpočtu se dělí na neinvestiční nákupy, neinvestiční transfery a na neinvestiční půjčky. Prvně jmenované - tj. neinvestiční nákupy jsou výdaji za zboží či služby neinvestičního charakteru, včetně úroků a nákladů, které souvisí s pracovní silou, jako mzdy nebo pojistné. Neopěťované výdaje na neinvestiční účely, které mají povahu dotací nebo příspěvků se řadíme do

neinvestiční transfery. A neinvestiční půjčky obsahují návratně poskytnuté půjčky jiným subjektům. [5]

Obecní rozpočet také musí počítat s výdaji na výkon přenesené působnosti. Výše těchto výdajů se odvíjí od velikosti státní správy v dané obci. Výše těchto výdajů je různá, záleží na tom zda-li je to obec s rozšířenou působností, s pověřeným obecním úřadem nebo obec s matričním či stavebním úřadem. [5]

5.3.2 Kapitálové výdaje

Kapitálové výdaje slouží k financování obvykle se neopakujících dlouhodobých potřeb, zvláště pak těch investičních, přesahujících jedno rozpočtové období. Tyto výdaje jsou obvykle jednorázové. Tyto výdaje obsahují také výdaje na investiční nákupy - opakované výdaje na nákup hmotného a nehmotného dlouhodobého majetku, akcií a majetkových účastí. V těchto případech se jedná o výstavbu, nákup nemovitostí - staveb i pozemků a výdaje na generální opravy a rekonstrukce budov a zařízení, které zvyšují hodnotu tohoto majetku. Spadají sem také výdaje na pořízení akcií, finanční vklady do různých obchodních společností a investiční dotace pro fyzické a právnické osoby. Také je sem třeba zahrnout investiční transfery - neopakované výdaje povahy dotace nebo příspěvku na investiční účel, které jsou poskytovány mimo obecní rozpočet a investiční půjčky - návratně zapůjčené prostředky, jiným subjektům na investiční účely. [5]

Také výdaje na splácení jistiny půjček, které si obec vypůjčila již v minulosti spadají do financování z kapitálového rozpočtu. V případě, že obec v minulosti využila pro financování velké části svých investičních potřeb příliš mnoho úvěrů a půjček, mohlo by se stát, že splácení těchto půjček v následujících letech, bude pro obec příliš velkým břemenem a tím pohltí významnou část kapitálových výdajů rozpočtu a zaplacení úroků si vyžádá úsporná opatření v běžných výdajích obecního rozpočtu. [5]

Investičním výdajem z obecního rozpočtu je často veřejná zakázka. To je zakázka na základě smlouvy mezi obcí - zadavatelem a jedním nebo více dodavateli. K obecním výdajům patří také výdaje určené pro obecní podniky, jejichž zřizovatelem je obec.

Tyto podniky pro ni obstarávají různé služby. Patří sem například výdaje na novou výstavbu a údržbu veřejných komunikací, veřejného prostranství a parků, vodovodů a kanalizací, údržbu veřejného osvětlení nebo výdaje ekologického charakteru. Také soukromý sektor má možnost obdržet dotaci či půjčku ze strany obce, a to na podporu podnikání nebo zvýšení zaměstnanosti v dané obci. [5]

5.3.3 Výdaje obce ve vztahu k měkkým faktorům

Výdaje obecního rozpočtu musí být dopředu naplánovány na celý kalendářní rok a musí být zajištěny příjmy. To platí i pro výdaje, které mají povahu měkkých faktorů. Výdaje obce a jejich výše se odráží od počtu obyvatel obce, velikosti jejího katastru, majetku obce a samozřejmě jeho stavu a od rozhodnutí zastupitelstva obce a jeho preferencí. [5]

Podpora bytové výstavby

Na počátku devadesátých let minulého století, byly původně státní byty zákonem převedeny do vlastnictví měst a obcí. Tento bytový fond však již byl značně zchátralý a vykazoval špatný technický stav. Vzhledem k faktu, že obec se musí starat o efektivní využití svého majetku a musí tedy ze svého rozpočtu vynaložit na jeho opravu značné finanční prostředky, vznikl trend městské byty odprodávat. Opravy a rekonstrukce těchto bytů totiž zdaleka nepokrylo placené nájemné ze strany obyvatel těchto domů. [5]

Jedním z velmi důležitých měkkých faktorů obce je právě zmíněná výše nájemného. I když nájemné zvýší příjmy obcí, často nedosahuje na náklady vynaložené na opravy a údržbu těchto bytů. Obec je pak nucena hradit rozdíl z obecního rozpočtu. Jednotlivé obce mají také ve vlastnictví byty sociální, určené hlavně pro mladé manželské páry nebo obyvatele s nízkým příjmem. [5]

Počet bytů ve vlastnictví obce klesá. Obce mají snahu obstarat další peněžní prostředky do rozpočtu obce a proto obecní bytový fond utlumují a privatizují ho. [5]

Za příznivý ukazatel vývoje daného území, je považován rozvoj bytové výstavby. Na území celé České republiky - myšleno ve všech krajích - jasně vede výstavba rodinných domů. Obec i tak může podpořit výstavbu nových bytů, aniž by byla jejich vlastníkem. Děje se tak prostřednictvím změny územního plánu, zavedením infrastruktury včetně napojení daných pozemků na inženýrské sítě, apod. [5]

Podpora podnikání a rozvoje průmyslu

Obce také podporují rozvoj podnikání na svém území. Důraz je kladen především na podporu při zakládání nových nebo na rozvoj již stávajících firem a živností.

Podporované oblasti nejsou vyhraněny, obec přispívá na oblasti výroby, zpracování i služeb bez omezení. Nejvíce podpory pak putuje do oblasti řemesel a služeb pro obyvatele. [5]

Pro zachování tradičních řemesel jsou obcemi vytvářeny podmínky, které mají napomoci tyto tradice udržet. Jsou pořádány různé soutěže, poutě, přehlídky řemesel, slavnosti nebo je vyhlášen dotační program, apod. Tímto obec napomáhá rozvoji cestovního ruchu, který se stává velmi podstatným faktorem pro rozvoj celého regionu, nejen pořadatelských měst a obcí. Turistický ruch pomůže zřídit nejen nová pracovní místa v ekonomické oblasti a službách, ale je to i význačná část příjmů. Rozvoj cestovního ruchu má však veliký vliv na rozpočtové výdaje. Obci totiž nevzniknou jen náklady při pořádání daných akcí a soutěží, ale je nutné, aby zajistila bezpečnost návštěvníků, opravy komunikací, opravy obecních budov a pamětihodností. Důležitá je také podpora rozvoje stravovacích a ubytovacích služeb v dané obci. [5]

Aby obec přivábila nové investory a tím zvýšila počet pracovních příležitostí v obci, musí se podílet financemi z rozpočtu také na vybudování průmyslových zón. Ovšem i když přinesou průmyslové zóny dobrý vliv na ekonomiku dané oblasti, přinese výstavba průmyslových zón také určitá negativa. Úbytek zemědělské půdy, vyšší intenzitu dopravy - a to jak osobní, tak nákladní, apod. [5]

Obecními prostředky lze také podporovat tzv. sociální firmy. Jde o podnikatele - mezi nimiž jsou, jak právnické osoby, tak neziskové organizace, kteří se zabývají

začleněním nejčastěji zdravotně postižených osob do společnosti. Tyto podnikatele nebo neziskové organizace může obec podporovat také grantovými programy, nižším nájemným nebo zadáním zakázek pro obec. [5]

Podpora rozvoje venkova

Venkov je většinou charakterizován menší hustotou osídlení, menšími sídly, vyšší zaměstnaností v zemědělství a určitým životním stylem, kdy jsou místní obyvatelé více sepiati s přírodou než obyvatelé měst. K venkovským obcím z celkového počtu 6249 se řadí různý počet obcí, podle toho jakou variantu rozřazení zvolíme.

Nejpoužívanější z nich je varianta, kdy jsou pod venkov zahrnuty všechny obce s počtem obyvatel do 2000 a obce s velikostí do 3000 obyvatel a zároveň s hustotou zalidnění pod 150 obyvatel na kilometr čtvereční. [5]

Podpora volnočasových aktivit v obci

Mezi výrazné faktory patří rozmanitost volnočasových aktivit v dané obci. Proto se většina obcí snaží tyto aktivity podporovat. Tato podpora vyplývá z jejich samostatné, nebo přenesené působnosti. Majitelem i zřizovatelem různorodých zařízení a aktivit může být sama obec. Jde například o různé kulturní památky v katastru obce, kulturní instituce, neziskové organizace, přírodní zajímavosti, pořádané slavnosti, kulturní a sportovní aktivity, apod. Obec je povinna udržovat svůj majetek v dobrém technickém stavu a musí ze svého rozpočtu přispívat na jejich provoz. V zájmu podpory volnočasových aktivit je obcí zčásti financována i činnost dalších zařízení, kterých není obec majitelem. Takto obec přispívá i na různá vystoupení, akce, plesy a výstavy. [5]

Rozšíření technické vybavenosti obce

Podle zákona o obcích je obec povinna starat se o všestranný rozvoj území a potřeby svých občanů. K tomu obec potřebuje tzv. infrastrukturní majetek. Infrastrukturní majetek pro dopravu, energetiku, spoje, vodní a odpadové hospodářství.

Infrastrukturní sítě jsou budovány buď zcela v režii obce nebo s příspěvkem majitele příslušné infrastrukturní sítě. Vodovodní a kanalizační řady, i přesto, že patří obci

jsou zpravidla provozovány prostřednictvím jiného subjektu. Obec předává správu svého majetku do rukou obchodních společností založených obcí. Kvalita tohoto majetku má velký význam pro spokojenost obyvatel obce. Pro výdajovou stránku rozpočtu jsou výdaje na infrastrukturní sítě mnohdy nejvyšší v obci po dobu několika let. [5]

Zajištění vzdělání v obci a jeho zlepšování

Důležitým faktorem je také úroveň vzdělávání v obci. Obec je v oblasti školství vykonavatelem samosprávy, v případě obcí s rozšířenou působností pak také státní samosprávy. Obec musí zabezpečit podmínky pro plnění povinné školní docházky pro děti s místem trvalého pobytu na jejím území. Pokud děti musí dojíždět do základní školy zřízené jinou obcí, je obec povinna uhradit ze svého rozpočtu neinvestiční výdaje této školy připadající na její žáky. V případě obce - jako zřizovatele školy - je povinna hradit neinvestiční výdaje spojené s provozem školy. Například údržby, opravy, služby, mzdové prostředky a platy fyzickým osobám, které nehradí krajský úřad, apod. Platy školních zaměstnanců a pracovníků jsou hrazeny ze státního rozpočtu prostřednictvím krajského úřadu. [5]

Peněžní prostředky pro školy jsou poskytovány dle skutečného počtu dětí zapsaných ke studiu. Povinností obce je také zabezpečit školy investičně. V některých obcích pak mohou dosáhnout náklady na školství až poloviny jejich výdajů. [5]

Obec je povinna zajistit podmínky pro předškolní vzdělání v posledním roce před zahájením povinné školní docházky pro děti s trvalým pobytem na jejím území a pro děti, umístěné na jejím území v dětském domově. Obec je také povinna hradit neinvestiční výdaje za každé dítě s místem trvalého pobytu na území obce, které navštěvuje předškolní zařízení v jiné obci.

[5, strana 96, kapitola Výdaje obcí ve vztahu k měkkým faktorům]

Pro děti v základních školách, mateřských i středních je poskytováno hmotné zabezpečení zahrnující školní stravování v době jejich pobytu ve škole. [5]

Obec se také může stát zřizovatelem základní umělecké školy ve svém katastru. Stejně tak může zřídit školská zařízení pro jiné zájmové vzdělávání nebo školská účelová zařízení. [5]

Podpora zdravotnictví a sociální péče v obci

Povinností obce je zjistit potřeby sociální péče v obci. Tyto služby může současně i poskytovat. Nejčastěji se tak děje prostřednictvím příspěvkové organizace nebo organizační složky obce. Obec také může vypsat grantový program pro fyzické nebo právnické osoby - neziskové organizace. Většinou se jedná o zabezpečení především domova důchodců, domu s pečovatelskou službou, centra denních služeb a služby pro ty občany obce, kteří jsou ohroženi sociálním vyloučením. [5]

Obec má také možnost stát se zřizovatelem zdravotnického zařízení jakým je například poliklinika, lékárna, u větších měst i městská nemocnice nebo tyto zařízení jen podporovat. Lze se také podílet na spolufinancování některé z lékařských služeb první pomoci tam, kde byla krajem zrušena. Menší obce mohou taktéž podporovat zdravotnické služby i nepřímo, například tím, že bude přidělen obecní byt lékaři nebo jinému zdravotnímu personálu, poskytnutím nebytových prostor, kde může být zřízena ordinace, apod. [5]

6 Rozvojové možnosti obce

6.1 Rozvojové nástroje obce

Rozvojové nástroje můžeme označit jako pomůcky či podporu výkonu nebo nějaké činnosti. Můžeme je rozlišit na nástroje administrativní, koncepční, institucionální, věcné, sociálně psychologické a finanční. Hlavními rozvojovými nástroji jsou ty koncepční. Proto se jimi budu dále zabývat. [6]

Koncepční nástroje vytváří podklad pro uplatnění ostatních nástrojů. Při plánování rozvoje území se nejvíce uplatňuje strategické a územní plánování. Navzájem jsou v symbióze, ale každý z nich má silné i slabé stránky. [6]

6.2 Rozvojové podmínky obce

Rozvojové podmínky lze chápat jako charakteristiky a možnosti daného území. Je možno se na ně dívat z různých úhlů pohledu.

Obyvatelům obce jde o přítomnost faktorů, které pozitivně ovlivňují jejich život. Jedná se například o dobrou dopravní dostupnost, kvalitní bydlení, dostupné služby, rozmanité možnosti volnočasových aktivit, pracovní příležitosti, kvalitní životní prostředí, pěkné prostředí obce, apod. [6]

Z hlediska ekonomického rozvoje, jsou důležité ty hodnoty, které mohou přilákat nové obyvatele, podnikatele či investory. Jde o stavby a pozemky vhodné pro bydlení a podnikání, dostupnost inženýrských sítí a kvalitní dopravní komunikace. V neposlední řadě je důležité nabídnout kvalifikovanou pracovní sílu, přírodní, kulturní a oddechové atraktivity, apod. [6]

Pro návštěvníky jde o faktory, které ovlivní volbu lokality pro pobyt či návštěvu. Jejich výběr ovlivňuje zejména atraktivita daného prostoru. Ta je zvyšována nejen výskytem přírodních, kulturních nebo historických zajímavostí, ale také nabídkou sportovních možností, ubytovacích kapacit, apod. [6]

Každé místo, resp. každá obec má vlastní neopakovatelné kombinace vlastností, pomocí kterých vytváří možnosti pro směřování rozvoje. Ty jsou následně závislé na aktivitě obyvatel, poloze daného místa a na výši kapitálu, který je pro danou věc k dispozici. Právě nedostatek finančních prostředků je často pouhým zdůvodněním neaktivity dané obce. Zdárný rozvoj je důsledkem vnitřní aktivizace a celkového pojetí rozvoje. [6]

6.2.1 Úloha obce v rozvoji dopravy a dopravní obslužnosti

Úloha obce při rozvoji dopravy a dopravní obslužnosti spočívá hlavně v aktivní účasti při zapojování obce do integrovaného dopravního systému. Například při jednání s okolními obcemi o jízdních řádech, musí být přihlédnuto k potřebám pracujících i dostupnosti služeb v okolních obcích - školy, zdravotní péče, apod. [6]

Obec také podněcuje vybudování nových a rekonstrukci stávajících místních komunikací, chodníků, parkovišť nebo zastávek veřejné dopravy. K tomuto bodu lze zahrnout také spolupráci se správci daných komunikací a vyvíjení nátlaku na upřednostnění oprav těchto silnic. [6]

Úloha obce taky spočívá v podpoře projektů, které zvýší bezpečnost silničního provozu. Stejně tak obec podporuje výstavbu cyklostezek v turisticky atraktivních oblastech a mezi obcemi. [6]

5.2.2 Úloha obce v bytové výstavbě

Situace v oblasti bydlení je značně ovlivněna stále se zvyšující mobilitou obyvatel. Zbylá část souvisí s demografickými ukazateli - velikosti rodin, stárnutí populace, apod. Bytová výstavba je spojena také s dostupností do větších měst a na rozložení pracovních příležitostí v okolí. [6]

Obec může podpořit bytovou výstavbu vymezením vhodných prostor vhodných pro výstavbu v územním plánu a zřízením inženýrských sítí k těmto pozemkům - podle finanční situace obce. V případě, že jsou v obci volné pozemky či zchátralé domy

může starosta sehrát klíčovou roli ve vyjednávání prodeje za účelem nového využití prostor. [6]

6.2.3 Jak může obec ovlivnit situaci na trhu práce

Obec může pomoci zlepšit situaci na trhu práce několika způsoby. Nepřímo jde o podporu rozvoje dopravní a technické infrastruktury - čímž usnadní dojíždění za prací do jiných obcí a také rozvojem vybavenosti obcí. [6]

Přímo může obec ovlivnit situaci na trhu práce nabídkou pozemků či objektů určených k podnikání, zveřejněním informačních a metodických materiálů pro podnikatele. Obec může také spolupracovat s hospodářskou nebo agrární komorou a jejich prostřednictvím nabídnout pomoc pro malé a drobné podnikatele. Obec by také měla podporovat rozvoj cestovního ruchu. Tak lze napomoci rozvoji dané obce i celého regionu. [6]

7 Marketing obcí

V poslední době můžeme sledovat sblížení a intenzivnější spolupráci veřejného a soukromého sektoru. Dochází k využívání shodných metod řízení: veřejný sektor se inspiroje od soukromého a obohacuje svůj repertoár o moderní poznatky z managementu a marketingu. V podstatě můžeme říci, že obce navzájem, případně dohromady se soukromými organizacemi si vytváří konkurenční prostředí. Občan, který je v roli zákazníka/klienta, porovnává kvalitu v soukromé a veřejné sféře, požaduje určitý standard bez ohledu na povahu poskytovatele. [dle 32, str. 2]

Poslání a využití marketingu na úrovni měst a obcí není stejné ve všech územních celcích. Vždy závisí na místní správě. Ta hraje zásadní roli při rozhodování o využití potřebných nástrojů marketingu. Jde především o rozvoj obce, jejich služeb, přilákání nových investorů, podnikatelů, obyvatel i turistů, komunikace s nimi apod. V těchto oblastech musí místní správa využít nástrojů pro zvýšení konkurenceschopnosti dané lokality. [3]

Marketing obce lze jednoduše použít tam, kde má obec co nabídnout. Jde například o služby spojené s ubytováním, dopravou, zdravotní péčí nebo vzděláním. Dále pak při pořádání událostí v obci - ať již jde o sportovní akce, koncerty, oslavy nebo hudební či filmové festivaly. Marketingem lze také podpořit rozvojové nebo ekologické programy, okolí obce - národní parky a turistické atrakce, instituce - muzea, koupaliště a jiná sportoviště, dětské domovy, apod. Také lze marketing využít přímo pro aktivity osob, a to u voleb nebo například prezentace názorů. [3]

7.1 Vnější komunikace

Vnější komunikace je v marketingu velice důležitá. Obsahuje: články v tisku, rozhovory dokumenty pro média, pravidelné zpravodajství z daného území, výroční zprávy, tiskové konference, odborné semináře, komunikaci se sponzory, kulturní a sportovní akce, charitativní akce, vydání publikací a dalších tiskovin, účast na výstavách a veletrzích zaměřených daným směrem, prezentaci na webových stránkách a lobbying - cílenou komunikaci se zapojenými subjekty. [32]

7.2 Vnitřní komunikace

Přímo pro obyvatele obce je podstatná komunikace vnitřní, tedy mezi obcí a jejími obyvateli. Každá obec, která v tomto směru s občany spolupracuje, se může těšit z většího aktivního zájmu o dění v obci. Vnitřní komunikace zahrnuje: lokální noviny, nahrávky a záznamy, veřejně přístupné zápisy ze schůzí a z jednání, směrnice, propagační tabule a nástěnky s informacemi, přijímání návštěv - v případě, že se obyvatelé mají zájem dozvědět se bližší informace, osobní komunikace s obyvateli, dny otevřených dveří do obecních a veřejných budov a v neposlední řadě také průzkum veřejného mínění. [32]

8 Marketingové nástroje

8.1 PEST/PESTEL analýza

PESTEL analýza, samozřejmě mírně upravená pro potřebu obcí a regionu, zkoumá stav šesti základních faktorů, které mají vliv na rozvoj v daném regionu. Tato analýza tedy může být chápána jako strategický audit vlivu makroprostředí. [5]

PESTEL analýza se skládá z následující části:

Politické faktory - vyjadřují jak moc vláda zasahuje do ekonomiky a typ vládní politiky. Mnohá politická rozhodnutí mohou ovlivnit pro život důležité oblasti. Mají dopad například na stabilitu národní a zahraniční situace, regulaci dovozu a vývozu, atd. [5]

Ekonomické faktory - zahrnují například růst národního důchodu, úrokových sazeb, míry nezaměstnanosti, také růst úrovně mezd a její průměrnou výši, inflaci, daňovou politiku, patří sem i vývoj cen za energie, apod. [5]

Sociální faktory - dotýkají se přímo obyvatel, proto jsou důležité pro rozvoj daného území. Je v nich zahrnut hlavně demografický vývoj, růst populace, úroveň vzdělání, přístup obyvatel k práci a k volnému času, úroveň zdravotní a sociální péče, apod. [5]

Technologické faktory - ty jsou spojeny s vládní podporou vědy a výzkumu, stavem technologií v regionu celkově, s rozvojem nových technologií, mírou inovace, automatizací výroby, apod. [5]

Environmentální faktory - zahrnují klimatické změny a změny podnebí v daném regionu, citlivost životního prostředí, opatření k ochraně životního prostředí, apod. Zvyšující se úsilí a nutnost chránit životní prostředí ovlivňuje řadu průmyslových odvětví. Například dopravu. [5]

Legislativní faktory - právní prostředí, týkající se zabezpečení konkurenčního prostředí, obrany spotřebitele, obrany pracovního práva, bezpečnosti práce, ale také diskriminace - jak rasové a národnostní, tak té hospodářské. [5]

8.2 SWOT analýza v regionálním pojetí

Obce se zaměřují na rozvoj ve všech oblastech, které jsou legislativou povoleny. Obec může řešit strategické a rozvojové projekty, které mají souvislost s bydlením, informovaností a veřejným pořádkem. Pro řešení dalších oblastí se obce spojují k vytvoření společných rozvojových plánů nebo strategií pro více z nich současně. Do těchto okruhů počítáme řešení nezaměstnanosti, jednání s potenciálními investory, možnosti odpočinku, rekreace a kultury nebo jde-li o zdravotní péči. [3]

SWOT analýza posuzuje vnitřní faktory obce (přírodní a fyzické podmínky obce, její obyvatelstvo, ekonomiku, trh práce, podnikatelské prostředí nebo infrastrukturu), ale i vnější faktory, které mohou ovlivnit a ovlivňují obec zvenku. [3]

SWOT analýza zkoumá silné a slabé stránky obce a její příležitosti nebo hrozby. Umožňuje získat okamžitý přehled o nynější pozici obce. [3]

Za silnou stránku obce můžeme dosadit všechno, co obec zvládne udělat či nabídnout lépe v porovnání s jinými obcemi. Jde například o kvalitnější samosprávu, kvalifikovanější pracovní sílu, přírodní prostředí, apod. [3]

Slabou stránkou pak je cokoliv, co obci chybí opět v porovnání s ostatními obcemi, například špatná infrastruktura, nedostatečná image pro návštěvníky a turisty nebo investory, atd. [3]

Tato analýza silných a slabých stránek taktéž obsahuje již zmíněnou analýzu fyzických a přírodních podmínek obce, analýzu obyvatelstva, analýzu ekonomiky obce, také analýzu podnikatelského prostředí a analýzu infrastruktury obce. [3]

Příležitosti obce představují různé změny vnějšího prostředí, spolu s příležitostmi tyto změny přináší také hrozby, ty se mohou záporně projevit na fungování obce. [3]

Analýza příležitostí a hrozeb obsahuje i služby a cestovní ruch, klesající důležitost zemědělství, nové dopravní spojení, třídění odpadů, podporovací programy rozvoje obce, apod. [3]

8.3 Marketingový mix obce

Čtyři základní součásti marketingového mixu jsou produkt, jeho cena, způsob propagace a místo s dostupným spotřebitelem. Marketingový mix pak lze definovat jako optimální kombinaci všech čtyř součástí za určitých okolností. [3]

Marketingovým mixem je charakterizováno všechno, co může daná obec udělat pro ovlivnění poptávky po daném produktu. Když nebude některá z částí fungovat, nebude marketingový program úspěšný. Jakákoliv změna daných částí má vliv i na části ostatní. [3]

8.3.1 Cena

V marketingovém mixu obce cena zpravidla zahrnuje: ceny budov a nemovitostí, pozemků, nájmu, cenu pracovní síly a služeb. V případě, že chce daná obec stimulovat poptávku - pracuje s nižšími cenami, naopak pokud chce poptávku utlumit, nasadí ceny vyšší. Toto rozhodnutí nazýváme cenovou strategií. [32]

U poskytovaných služeb je cena většinou neovlivnitelná. Mnoho služeb je totiž ze zákona poskytovaných bezplatně. Jsou totiž placeny z jiných zdrojů a to především z daní ať již od občanů nebo podniků. [33]

8.3.2 Propagace

Úlohou propagace je podpořit informovanost obyvatel, investorů, podnikatelů, apod. Má za cíl získat cílovou skupinu pro nějakou myšlenku - například ke koupi produktu nebo využití služby. Spadají sem všechny letáčky, prospekty, inzeráty,

webové stránky, reklamy v rádiu, v televizi, reklamní předměty, obecní vývěska, apod. [32]

Důležité je dobře si zvolit strategii propagace. Na jejím začátku je důležité najít odpověď na otázky:

- Jakou cílovou skupinu chceme oslovit
- Co jim chceme sdělit
- Jaký reklamní styl bude nejvhodnější
- Čím bude propagace provedena
- V jakém čase a kde
- Kolik peněz na to chceme využít [32]

8.3.3 Produkt

Produktem je pro obec všechno co může nabídnout a nabízí svým obyvatelům, turistům, podnikům, investorům a také to co slouží pro uspokojení jejich potřeb.

Může to jím být samotné území obce - kulturní památky a zařízení, sportovní zařízení, vzdělání, přírodní prostředí dané obce, ale také pracovní příležitosti, příležitosti pro investory, obchodní příležitosti pro zákazníky a obchodníky, turistické zajímavosti, apod. Pro produktovou strategii je hlavní dobře zvolit jaké služby bude obec nabízet a na jakou cílovou skupinu se zaměří. [33]

8.3.4 Distribuce

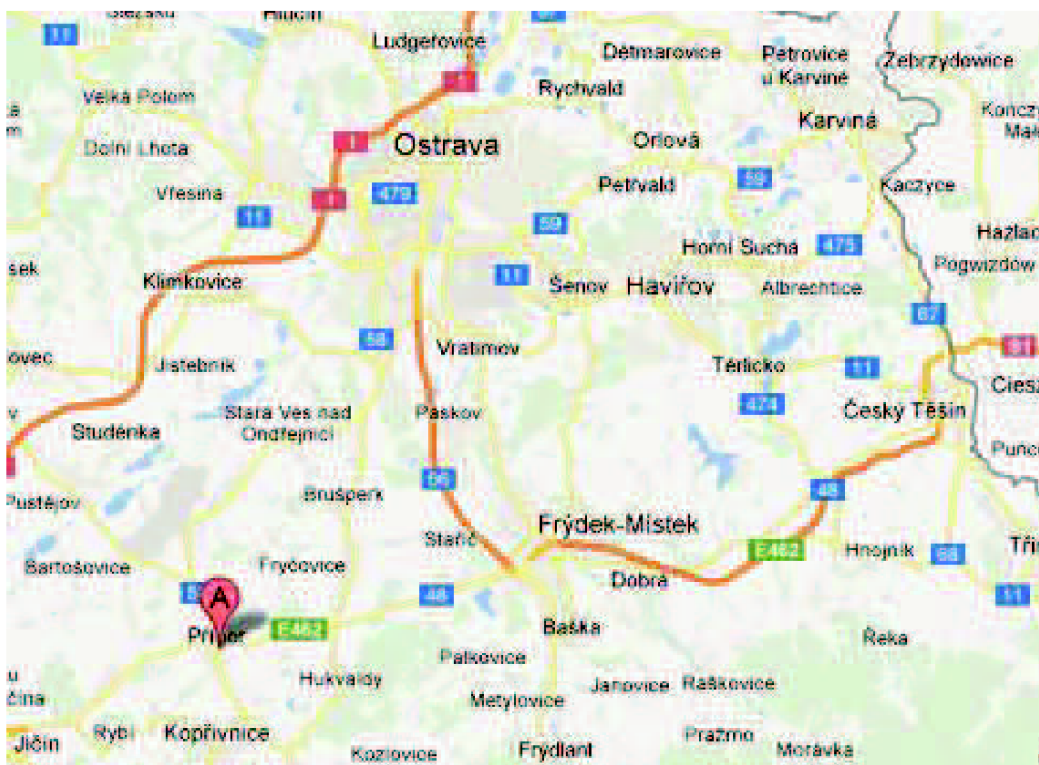
Distribuce závisí na dopravních možnostech a dostupnosti obce. Obec může daný produkt poskytovat sama nebo prostřednictvím jiné organizace. Výhodou první možnosti je, že obec může sama lépe kontrolovat a dohlížet na poskytování produktu nebo služby a získává i přímou zpětnou vazbu od zákazníků. Tato možnost se nazývá přímý distribuční kanál. Při druhé možnosti může obec využít prostředníka, a to soukromé či neziskové organizace. Tyto společnosti jsou ve většině případů schopny zajistit poskytování služeb daleko efektivněji. Potom se jedná o nepřímý distribuční kanál. [33]

Praktická část

V praktické části se budu zabývat marketingovou analýzou současného stavu města Příbora, a to především po stránce bytového fondu a bytové výstavby. Cílem této části je navrhnout možná řešení rozvoje města, kterými by se mělo do budoucna vydat.

9 Základní údaje o městě Příboře

Město Příbor leží cca 12 km od okresního města Nového Jičína, asi 16 km od okresního města Frýdku-Místku a cca 30 km od krajského města Ostravy viz. Obr.7. Je součástí Moravskoslezského kraje - kraje s nejvyšším počtem obyvatel v České republice - cca 1,25 mil. . I když je tento kraj nejpočetnější co se týká obyvatel, jeho osídlení má centralizovaný charakter s nejnižším počtem sídel v rámci všech krajů.

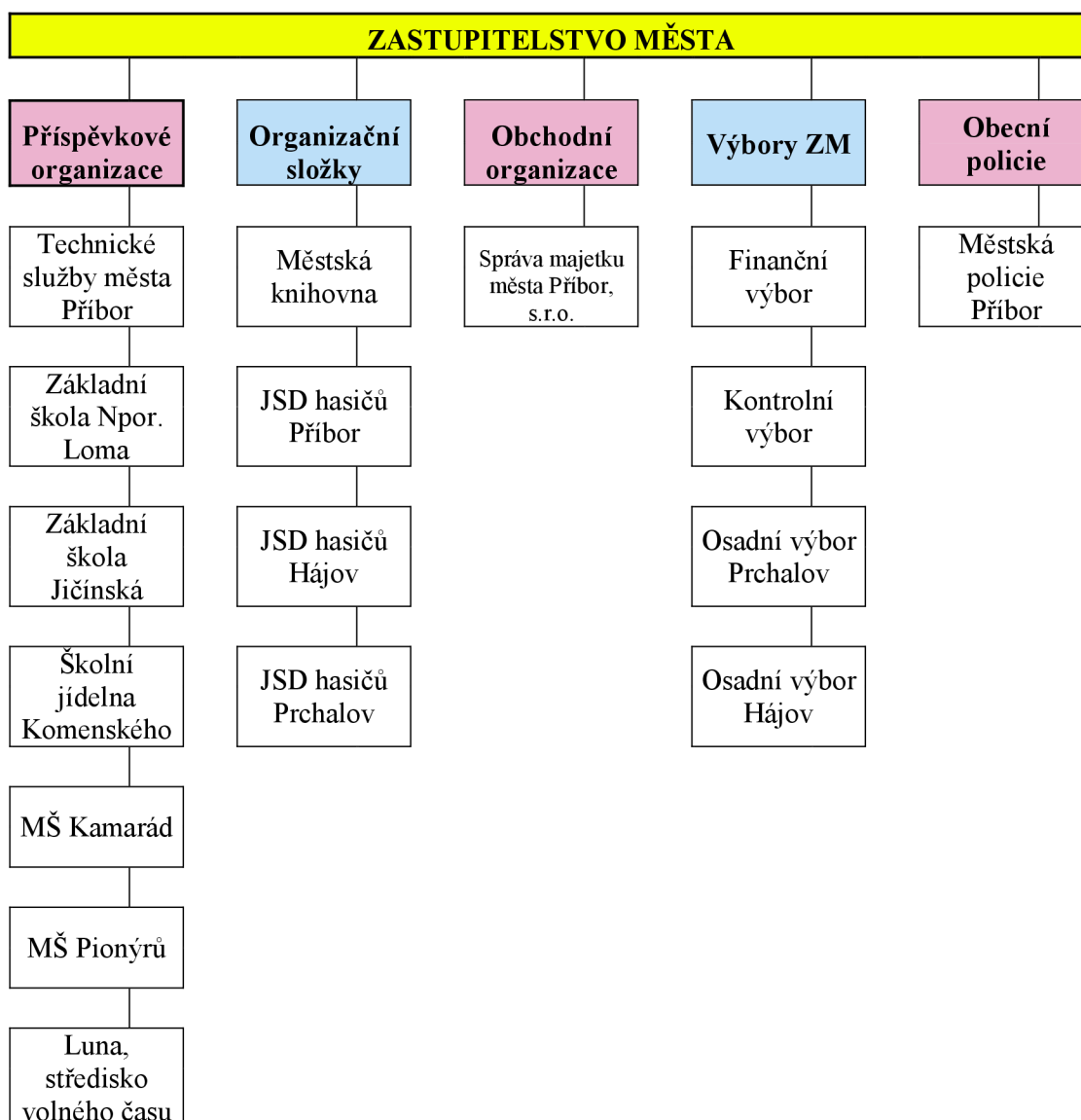


Obr.7 Mapa okolí města Příboře
[Zdroj: 30, vlastní zpracování]

Město Příbor leží v průměrné nadmořské výšce 278 m n. m. Podnebí v centrální oblasti kraje - kde se Příbor nachází je teplé a suché. V Jeseníkách a Beskydech je pak klima chladné a vlhké. Průměrná teplota v zimě na území Příboře je -1 až -2°C, teplota v červenci pak 17 - 18°C. Městem protéká řeka Lubina, která náleží do povodí řeky Odry. I když se v přímém sousedství města Příboře nachází hlavní silniční tah na Ostravu, neškodí to jeho krásné scenérii. V současné době je budován obchvat města, který bude dokončen v listopadu tohoto roku, tj. v roce 2011.

9.1 Zřizovatelská funkce orgánů v Příboře

Jak znázorňuje následující Obr. 8, mezi příspěvkové organizace města Příbora patří především školy. Jde o dvě základní školy spolu se školní jídelnou a dvě školy mateřské. Dále pak Technické služby města Příbor a středisko volného času Luna. Město Příbor je také zřizovatelem Městské policie Příbor, která má služebnu přímo v budově radnice. V organizačních složkách jsou pak zahrnuty kromě městské knihovny i dobrovolné jednotky hasičů, a to z Příbora, Hájova a Prchalova.



Obr.8 Zřizovatelské orgány obce
[Zdroj: 30, vlastní zpracování]

10 Historie města

V roce 1989 byla část města - v okolí náměstí, vyhlášena městskou památkovou rezervací. Město je členem Sdružení historických sídel Čech, Moravy a Slezska a v rámci turistického ruchu také členem Regionu Beskydy. [16]

Příbor byl založen roku 1252 hrabětem Frankem z Hückeswagenu a patří tak k nejstarším městům severovýchodní Moravy a je nejstarším městem okresu Nový Jičín. Již tenkrát procházela náměstím Příbora obchodní stezka zvaná Polská cesta. [16]

10.1 Příbor jako město školství

Koncem 13. století bylo město koupeno olomouckým biskupem Arnem a Příbor se stal významným hospodářským a správním centrem biskupství. V 16. století se zde začala rozvíjet řemesla - především šlo o ta textilní a obchod. V této době zde žil a navštěvoval školu pozdější světec a mučedník Jan Sarkander. Farní škola zde byla založena ve stejném století v roce 1541 a navštěvovat ji mohli i žáci z chudších vrstev obyvatelstva. [16]

Na začátku 17. století, nastoupil na místo olomouckého biskupa kardinál František Dietrichstein. V době jeho úřadu získalo město Příbor řadu práv a privilegií a byl vylepšen městský znak. Poté co se stal na konci století hlavním biskupem Karel II. Lichtenštejnský, město opět zabodovalo. Hlavní biskup přivedl do města piaristy, kteří v roce 1694 založili kolej a gymnázium. Díky tomuto nebývalému rozkvětu školství, mohli konečně získat střední vzdělání i žáci z nižších sociálních vrstev. [16]

Významnost města Příbora jako pedagogického centra nepoklesla ani za dob vlády Marie Terezie. Její reformy sice připravily město o gymnázium, ale místo něj vznikla tzv. hlavní škola, která zůstala pod správou piaristů. V roce 1875 se Příbor stal centrem vzdělanosti pro celou severovýchodní Moravu. Tehdy zde byl zřízen český učitelský ústav, který fungoval až do roku 1938 a vzešlo z něj mnoho významných pedagogů. Městu se tehdy přezdívalo moravská Litomyšl. V období druhé světové

války bylo město v rámci Sudet přiděleno k Říši a název města byl změněn na Freiberg. [16]

10.2 Znovuobnovení města

Město Příbor se během své historie nevyhnulo četným pohromám. Zejména za třicetileté války, kdy třikrát vyhořelo. Roku 1713 postihl město mor, za Marie Terezie bylo vydrancováno pruskými vojsky, v roce 1846 zasáhl město opět velký požár a v letech 1848 až 1849 padlo 900 obyvatel za obět' choleře. Nemluvě o častých povodních, které ohrožovaly obyvatele částí města Klokočov, Vésky a Benátek. [16]

10.3 Průmysl a české spolky

Od poloviny 19. století lze najít v Příboře velké průmyslové podniky. Byly to od roku 1848 cukrovar Vavřince Černockého, od roku 1862 pak továrna na výrobu sukna Jana Rašky mladšího - později přebudována na výrobu plstěných klobouků, v roce 1882 přibyla ve městě továrna na punčochy - dodnes v provozu, nyní pod názvem Lonka, v roce 1885 to byla pletárna Šimona Mandlera - pozdější továrna Tatra. V Příboře byla v té době také továrna na kachlová kamna, cihelna a pila. [16]

Od druhé poloviny 19. století vznikaly v Příboře české spolky. Nejdůležitější a největší z nich byly: Sbor dobrovolných hasičů založen roku 1871, TJ Sokol založen v roce 1893, Rybářský klub s datem založení v roce 1897 a například ještě Sportovní klub Příbor z roku 1920. A v roce 1912 bylo otevřeno městské muzeum.[16]

10.4 Významní rodáci

Nejvýraznějším rodákem z Příbora je světoznámý lékař a psychoanalytik, profesor MUDr. Sigmund Freud, který se zde v roce 1856 narodil a v roce 1939 ve Vídni zemřel. Mezi další známé rodáky patří Tomáš Řehoř Wolný. Ten žil v letech 1793 až 1871 a je zakladatelem moravského místopisu. Dalším významným rodákem je národní buditel a filosof Bonifác Buzek a Josef Ignác Buček - rytíř z Heraltic, profesor a vedoucí katedry politických a hospodářských věd na pražské univerzitě. [16]

11 Rozpočet města

11.1 Příjmy pro rok 2011

Celkové příjmy do obecního rozpočtu pro rok 2011 byly vyčísleny na 139 399 tis. Kč. [21] Jejich jednotlivé části spolu s uvedenou hodnotou jsou rozepsány v následujících podkapitolách.

11.1.1 Daňové příjmy pro 2011

Tab.3 Daňové příjmy rozpočtu města Příbora pro rok 2011

[zdroj: 21, vlastní zpracování]

Daňové příjmy		
Položka	Název	Částka v tis. Kč
1111	Daň z příjmu fyzických osob ze závislé činnosti a funk.pozitků	13 055,00
1112	Daň z příjmu fyzických osob ze samostatné výdělečné činnosti	2 150,00
1113	Daň z příjmu fyzických osob z kapitálových výnosů	1 200,00
1121	Daň z příjmu právnických osob	14 700,00
1511	Daň z nemovitostí	3 300,00
1211	Daň z přidané hodnoty	31 676,00
1332	Poplatky za znečišťování ovzduší	5,00
1334	Odvody za odnětí půdy ze zemědělského půdního fondu	5,00
1341	Místní poplatek ze psů	250,00
1343	Místní poplatek ze užívání veř.prostr.	84,00
1347	Místní poplatek za provozovaný výherní hrací přístroj	570,00
1351	Odvod z výtěžku z provozování VHP	300,00
1337	Poplatek za likvidaci komunálního odpadu	3 550,00
1361	Správní poplatky (stavební úřad, matrika, životní prostředí)	700,00
	Daňové příjmy celkem	71 545,00

Z vyobrazených daňových příjmů z Tab.3 je jasné, že nejvyšší příjem má město Příbor z Daně z přidané hodnoty a to 31 676 tis. Kč. Druhou nejvyšší částkou je daň z příjmu právnických osob - 14 700 tis. Kč a daň z příjmu fyzických osob ze závislé činnosti a funkčních požitků s hodnotou 13 055 tis. Kč. Za zmínku stojí také poplatek za likvidaci komunálního odpadu z něhož obci plynou příjmy ve výši 3 550 tis. Kč. Ostatní položky jsou v poměru k uvedeným nejvyšším třem zanedbatelné. Celkové očekávané daňové příjmy pro rok 2011 jsou 71 545 tis. Kč. [21]

11.1.2 Přijaté dotace

Tab.4 Přijaté dotace města Příbora pro rok 2011

[zdroj: 21, vlastní zpracování]

Přijaté dotace		
Položka	Název	Částka v tis. Kč
4116	Dotace na dávky sociální péče a dávky pomoci v hmotné nouzi	0,00
	Dotace ze státního fondu životního prostředí	3 123,00
	Neinvestiční dotace na zabezpečení akceschopnosti JSDH	100,00
	Dotace z RR na rekonstrukci MŠ Pionýrů (stav. část + zahrada)	6 260,00
	Dotace na revitalizaci BD č.p. 1483 1485	7 924,50
	Dotace na revitalizaci BD č.p. 1358 - 1360	600,00
	Dotace na revitalizaci BD č.p. 1486 - 1488	4 655,50
	Dotace na projekt "Cestou kvalitního vzdělání a zaváděním moderních metod"	574,00
4121	Neinvestiční transfery od obcí	517,00
	Přijaté dotace celkem	23 754,00

Přijaté dotace pro rok 2011 z větší části zahrnují dotace na revitalizaci bytových domů, dotace celkem pak jsou ve výši 23 754 tis. Kč. Za zmínku stojí také dotace ze státního fondu životního prostředí, protože město Příbor patří do lokality s překračovanou povolenou hodnotou emisí. [21]

11.1.3 Nedaňové příjmy

V následující tabulce Tab.5 jsou shrnuty nedaňové příjmy obce Příbor pro letošní rok, tj. rok 2011. Nejvyšší částkou z těchto příjmů 27 675 tis. Kč je Příjem z nájmu obecních bytů a nebytových prostor. Ostatní příjmy jsou v přibližně vyrovnané hodnotě, ale nesrovnatelné se zmiňovanou nejvyšší částkou. [21]

Tab.5 Nedaňové příjmy města Příbora pro rok 2011

[zdroj: 21, vlastní zpracování]

Nedaňové příjmy		
Položka	Název	Částka v tis. Kč
2343	Příjmy z úhrad dobývacího prostoru a z vydobytých nerostů	550,00
2112	Cestovní ruch, turismus (prodej pohlednic, map a letáků)	135,00
2324	Základní školy - platba od Dětského domova	25,00
2111	Městská knihovna - příjem ze zápisného, pokut	170,00
2111	Příjem ze vstupného v rodném domku S. Freuda	60,00
2111	Záležitosti kultury - příjmy u kult.akcí	100,00
2324	Městská televize - příjem z reklamy	0,00
2112	Záležitosti sdělovacích prostředků	80,00
2111	Sbor pro občanské záležitosti - vzdělávání	0,00
	Příjmy z nájmu obecních bytů a nebytových prostor	27 675,00
2324	Přijaté nekap.příspěvky a náhrady (za třídění odpadu)	550,00
2210	Městská policie - pokuty	90,00
2132	Příjmy z pronájmu ostatních nemovitostí a jejich částí	838,00
2131	Příjmy z pronájmu pozemků	257,00
2119	Příjem z věcných břemen	20,00
2119	Ostatní příjmy z vlastní činnosti - mzdy	30,00
2324	Přijaté nekapitálové příspěvky a náhrady	50,00
2329	Ostatní nedaňové příjmy	10,00
2141	Úroky z finančních prostředků v bance	500,00
2142	Příjmy z podílu na zisku a dividend	150,00
2111,233	Městské inf.centrum-občanský servis (kopírování, internet atd.)	135,00
	Nedaňové příjmy celkem	31 425,00

11.1.4 Kapitálové příjmy

Do kapitálových příjmů je započítán pouze příjem z prodeje podílových listů, a to částkou 3 500 tis. Kč.

Tab.6 Kapitálové příjmy města Příbora pro rok 2011

[zdroj: 21, vlastní zpracování]

Kapitálové příjmy		
Položka	Název	Částka v tis. Kč
3201	Prodej podílových listů	3 500,00
3111	Příjmy z prodeje pozemků	0,00
3112	Příjmy z prodeje ostatních nemovitostí a jejich částí	0,00
	Kapitálové příjmy celkem	3 500,00

11.2 Výdaje pro rok 2011

Schválené výdaje z obecního rozpočtu města Příbor pro rok 2011 jsou ve výši 158 081 000 Kč. Rezerva obecního rozpočtu na rok 2011 je ve výši 3 684 000 Kč. Nejvyšší výdaje má město Příbor pro letošní rok na bytové hospodářství - resp. na správu a údržbu městských bytů. Jde o částku ve výši 41 milionů. Z větší části jdou výdaje obce do mzdových fondů jednotlivých městských organizací. Za zmínku pak stojí 16 milionů investovaných v tomto roce do obnovy a rekonstrukce kulturních památek.

Tab.7 Výdaje města Příbora pro rok 2011
[zdroj: 21, vlastní zpracování]

Výdaje		
Položka	Název	Částka v tis. Kč
1037	Celospolečenské funkce lesů	1 494,00
2143	Cestovní ruch, turismus	513,00
2212	Silnice	2 644,50
2219	Záležitosti pozemních komunikací	1 755,00
2221	Provoz veřejné silniční dopravy	440,00
2321	Kanalizace	835,00
2333	Úpravy drobných vodních toků	124,00
3111	Mateřské školy	15 881,00
3113	Základní školy	6 365,00
3141	Školní jídelny	450,00
3314	Městská knihovna	1 330,00
3315	Činnost muzeí a galerií	166,00
3319	Záležitosti kultury	4 997,00
3322	Zachování a obnova kulturních památek	16 035,50
3341	Městská televize a městský rozhlas	1020,00
3349	Měsíčník	342,00
3399	Sbor pro občanské záležitosti	142,00
3421	Využití volného času dětí a mládeže	578,00
3429	Zájmová činnost	2 230,00
3612	Bytové hospodářství	41 018,00
3631	Veřejné osvětlení	410,00
3632	Pohřebnictví	10,00
3635	Územní plánování + projekční práce	1 000,00
3639	Komunální služby, územní rozvoj	15 708,00
3722	Sběr a svoz komunálních odpadů	4 457,00
3745	Péče o vzhled obcí a veřej. Zeleň	309,00
4329	Ostatní sociální péče a pomoc mládeži	122,00
4351	Pečovatelská služba	742,00
4359	Klub důchodců	90,00
4379	Ostatní služby a činnosti v oblasti soc. prevence	15,00
5311	Městská policie + program prevence kriminality	3 796,00
5512	Požární ochrana	1 434,00
6112	Místní zastupitelské orgány	2 470,00
6171	Činnost místní správy	24 266,00
6171	Další poplatky	90,00
6171	OV Hájov, OV Prchalov	333,00
6310	Uhrazené úroky z přijatého úvěru	485,00
6399	Platby daní a poplatků státnímu rozpočtu	300,00
	Rezerva	3684,00
	Výdaje celkem	158081,00

12 Domácnosti a bydlení na území obce

Tato kapitola je vypracována za pomoci územního plánu města Příbora přiloženého jako příloha A k této diplomové práci a údajů ze Sčítání lidu v roce 2001.

Zástavba obce je tvořena rodinnými domy, domy činžovními, sídlištními panelovými a zděnými. Jejich procentuální i plošný záběr je vyčíslen v následující tabulce.

Analyzovaná plocha má 11,6 km² (zatímco výměra celého katastrálního území je 22,14 km²).

Tab.8 Zastoupení jednotlivých ploch bydlení na analyzovaném území
o celkové rozloze 11,6 km²

[zdroj: Územní plán města Příbora, vlastní úprava]

<i>Druh bydlení</i>	%	km²
Bydlení v rodinných domech	17,5	2,036
Bydlení v bytových domech	1,3	0,154
Bydlení v panelových domech	2	0,225

Z tabulky vyplývá, že v obci je nejrozšířenější zástavba rodinných domů, která zabírá 17,5 % analyzované části města. Rozlohou je to pak cca 2 km². Následuje bydlení v panelových domech a domech bytových na sídlištích města.

12.1 Bytový fond Příbora

Podle posledního sčítání provedeného v roce 2001 (sčítání z roku 2011 ještě není v době zpracování práce vyhodnoceno) byly zjištěny pro obec Příbor následující údaje shrnuté v tabulce 9.

Celkem je v obci 3620 bytových jednotek. Obydlených bytových jednotek bylo v roce 2001 v obci 3242. Převažují byty v bytových domech nad bytovými jednotkami v domech rodinných, a to zhruba o 600 jednotek.

Tab.9 Bytový fond města Příbor

[zdroj: Sčítání lidu z roku 2001, vlastní zpracování]

Počet bytů celkem		3620	
z toho	Byty obydlené	3242	
	- Rodinné domy	1314	
	- Bytové domy	1902	
	Neobydlené byty v obydlených domech	128	
	Neobydlené byty v neobydlených domech	250	
	z toho	- pouze k rekreaci	30
		- přechodné bydl.	30

Podle sčítání domů a bytů v roce 2001 je také zřejmé rozdělení obydlených bytů v městě Příbor podle právního důvodu užívání a podle počtu obytných místností. Z následující tabulky vyplývá, že nejvíce obydlených bytů na území obce je těch se třemi obytnými místnostmi - 1235 a se dvěma obytnými místnostmi - 1089. Podle právního důvodu užívání - neboli vlastnictví, je nejvíce bytů na území obce nájemních - 1387 a těch ve vlastním domě - 1112. Následují byty členů bytového družstva - 415. Dnes by byly čísla poněkud odlišné. V posledních letech totiž došlo k hromadnému odkupu městských bytů do bytových družstev.

Tab.10 Obydlené byty v Příboře podle velikosti a právního užívání

[zdroj: Sčítání lidu z roku 2001, čsú]

Obydlené byty celkem		3242
právní důvod užívání	ve vlastním domě	1112
	v osobním vlastnictví	76
	nájemní	1387
	bytové družstvo	415
počet obytných místností	1 místnost	357
	2 místnosti	1089
	3 místnosti	1235
	4 místnosti	331
	5+ místností	201

V letech 2004 - 2006 bylo přijato celkem 167 žádostí o obecní byt. Z nich bylo vyhověno - byt přidělen - 89 žadatelům. [31]

Aktuálně je v místním Pořadníku žadatelů o pronájem obecního bytu 5 čekatelů na byt velikosti 1+1 a 7 čekatelů na byt o velikosti 2+1. Pořadník byl sestaven pro období od 1. července 2011 do 31. prosince stejného roku. [29]

13 PESTEL analýza

Pestel analýza byla vypracována převážně za pomoci údajů získaných od místních podniků a od městského úřadu v Příboře.

13.1. Politické a legislativní faktory

Politická situace

V Příborském zastupitelstvu převládají zastupitelé bez politické příslušnosti. V celkovém počtu 10, tak s převahou ovládají zastupitelstvo. Příslušníků Občanské demokratické strany (ODS) je v zastupitelstvu 5, ČSSD má v zastupitelstvu 3 straníky, Komunistická strana Čech a Moravy pak shodně s KDU-ČSL po dvou a TOP 09 má na Příborské radnici 1 straníka. [29]

Starosta města Příbora zůstává již 6 volební období nezměněn. Je jím pan Ing. Milan Strakoš z řad Občanské demokratické strany. [29]

13.2 Ekonomické faktory

Dotace

Obec může zažádat o dotace z Evropské Unie. Jedná se především o dotaci na nemovitosti. O dotaci na nemovitosti mohou požádat územní samosprávné celky nebo jejich svazky.

Tato dotace je poskytována až do výše 40% nákladů. U komerčních projektů – těch kde je nemovitost z více než čtvrtinové části určena k pronájmu a podnikatelským aktivitám je to pak méně.

Dotaci na nemovitosti lze získat na vybudování podnikatelských zón, objektů určených k pronájmu, jejich rekonstrukci a nebo na projektovou přípravu.

Úrokové sazby

V současné době mají úrokové sazby dlouhodobých úvěrů klesající tendenci. Stejně je tomu i u hypotečních úvěrů. Ty nyní klesly pod hranici 4 %. To nahrává nové výstavbě a rekonstrukcím objektů v majetku města, ale také potencionálním zájemcům o vlastní bydlení.

Podnikatelské subjekty vedené v obci a jejím blízkém okolí

Hlavními zaměstnavateli na území města Příbora jsou podniky působící v bývalých halách a na pozemcích Tatry Příbor. Tyto tři podniky zaměstnávají v současné době skoro stejný počet zaměstnanců jako společnost Tatra v době největšího rozmachu. Prvním z nich je belgická společnost pro výrobu prádelenské techniky Primus International s.r.o. Tento podnik zde vyrábí již od roku 1999 a v současnosti zaměstnává zhruba 580 lidí.

Druhým podnikem zaměstnávajícím více než 300 pracovníků je americký GDX Automotive s.r.o., vyrábějící gumová těsnění pro automobilový průmysl.

Třetí a zároveň také poslední společností, která má více než 100 zaměstnanců, je Dec-Plast, spol. s.r.o.. Ta je zaměřená montáž, servis a především výrobu oken, dveří, apod.

V posledních letech je v obci stabilní podnikatelské prostředí. Nijak dramaticky se nemění počet právnických osob ani počet osob s živnostenských oprávněním. V následující tabulce uvádím nejčastější druhy podnikání dle Živnostenského úřadu v Koprivnici.

Tab. 11 Nejčastější druhy podnikání, stav k 31.12.2006
[zdroj: 30, vlastní úprava]

Druh činnosti	Počet oprávnění	
	Právnické os.	Fyzické os.
Koupě za účelem dalšího prodeje	58	331
Maloobchod	14	69
hostinská činnost	11	68
zprostředkovatelské služby	47	212

Mezi hlavní zaměstnavatele v blízkém okolí pak patří především Kopřivnické podniky: Tatra, a.s.; Dura Automotiv Systems CZ, Brose CZ, Erich Jaeger, Bang&Olufsen.

V okresním městě Nový Jičín je to pak s více než čtyřmi tisíci zaměstnanců společnost Visteon Autopal a menší firma Tonak a.s.

Dobrá dostupnost do Ostravy - krajského města - je příznivá také pro práci obyvatel v největších krajských podnicích jako OKD a.s. s více než deseti tisíci zaměstnanci, Mital Steel s více než devíti tisíci zaměstnanců a samozřejmě také Vítkovice. Dobrým impulsem pro zvýšení zaměstnanosti v Příboře a samozřejmě i okolních obcích je rozmach průmyslových areálů a zón v blízkém okolí. Hlavně v Kopřivnici, Nošovicích, Mošnově a Ostravě.

Nezaměstnanost

V Příboře je v současné době cca 11 % nezaměstnanost, což je u dolní hranice míry nezaměstnanosti v kraji. Moravskoslezský kraj patří dlouhodobě k oblastem s nejvyšší nezaměstnaností v České republice.

V roce 2010 bylo na úřadu práce registrováno celkem 484 uchazečů o zaměstnání z Příbora. Nejvíce uchazečů tvoří tzv. dlouhodobě nezaměstnaní - více než rok - jejichž počet byl 171. Následovali uchazeči s dobou čekání do 3 měsíců v počtu 137. Uchazečů o práci s délkou nezaměstnanosti 6 - 12 měsíců pak bylo 80. Na jedno volné místo pak v roce 2010 připadlo 96,8 uchazečů.

Tab. 12 Nezaměstnanost v Příboře v roce 2010

[zdroj: 24, vlastní úprava]

Počet uchazečů o zaměstnání	Z toho podle délky nezaměstnanosti					Počet uchazečů o zaměstnání dosažitelní	Míra nezam. (%)	Počet uchazečů na 1 volné místo
	do 3 měs.	3 - 6 měs.	6 - 9 měs.	9 - 12 měs.	> 12 měs.			
484	137	96	43	37	171	478	11,1	96,8

Od roku 2007 stoupl počet nezaměstnaných v obci Příbor téměř dvojnásobně. Zatímco v roce 2007 to bylo 261 uchazečů o práci v roce 2010 již 484 uchazečů. Nejhorší byla situace v roce 2009, kdy registroval Úřad práce v Kopřivnici - pod který Příbor spadá - 529 uchazečů o zaměstnání z Příbora.

Tab.13 Počet uchazečů o zaměstnání v letech 2007 - 2010.

[zdroj: 25, vlastní úprava]

	2007	2008	2009	2010
Počet uchazečů o zaměstnání	261	285	529	484
- z toho se zdravotním postižením	64	70	67	72
Míra nezaměstnanosti	5,60%	6,11%	12,08%	11,11%

Jak je vidět z následující tabulky, věk uchazečů o zaměstnání je v Příboře vyrovnaný, výrazně nepřevažuje žádná s věkových skupin vyjma těch do 19 a nad 60 let. Tento počet je vzhledem k celorepublikovým údajům vyrovnaný. Podle vzdělání je nejvíce registrovaných uchazečů se středním odborným vzděláním s výučním listem. Vysoký podíl nezaměstnaných je také z řad uchazečů disponujících pouze základním vzděláním. Výrazně nejžádanější pracovní pozicí jsou pak profese řemeslníků, opravářů, kvalifikovaných výrobců a zpracovatelů. Následuje pozice obsluhy strojů a zařízení.

Tab.14 Uchazeči dle věku, požadované práce a dosaženého vzdělání,
v letech 2007 - 2010 [zdroj: 25, vlastní úprava]

Uchazeči podle věku		Mladiství			2	
	do 19 let			20	13	
	20 - 24 let			62	55	
	25 - 29 let			56	48	
	30 - 34 let			57	53	
	35 - 39 let			46	49	
	40 - 44 let			61	44	
	45 - 49 let			51	62	
	50 - 54 let			82	74	
	55 - 59 let			78	70	
	60 a více let			16	16	
Uchazeči dle vzdělání						
neúplné základní vzdělání				1	1	
základní vzdělání		69	85	115	96	
nižší střední odborné vzdělání				12	11	
střední odborné vzdělání s výuč. Listem				217	204	
úplné střední všeob. vzdělání				19	17	
úplné střední odborné vzdělání s vyučením i maturitou				28	25	
úplné střední odborné vzdělání s maturitou				101	99	
vyšší odborné vzdělání				2	3	
bakalářské vzdělání				3	6	
vysokoškolské vzdělání				27	19	
absolventi škol		8	11	7	21	
Uchazeči dle požadovaného zaměstnání						
Zákonodárci, vedoucí a řídicí pracovníci				11	6	
Vědečtí a odborní duševní pracovníci				23	20	
Techničtí, zdravotničtí, pedagogičtí pracovníci a pracovníci v příbuzných oborech				79	70	
Nižší administrativní pracovníci (úředníci)				39	44	
Provozní pracovníci ve službách a obchodě				73	56	
Kvalif. dělníci v zemědělství, lesnictví a v příbuzných oborech				6	7	
Řemeslníci a kvalifikovaní výrobci, zpracovatelé, opraváři				135	120	
Obsluha strojů a zařízení				85	81	
Pomocní a nekvalifikovaní pracovníci				72	74	
Příslušníci armády					1	
bez uvedení požadovaného zaměstnání				6	5	

Dopravní spojení

V obci funguje příměstská i dálková autobusová doprava a vlaková doprava zajišťovaná Českými drahami. Autobusovou dopravu, především tu příměstskou, obstarává společnost Veolia a.s.. Městská hromadná doprava není ve městě zřízena. [20]

Od října tohoto roku (2011) zajíždí do Příbora také autobus společnosti Student Agency, a to na lince Karviná - Brno. Tato linka zpřístupnila Příborským obyvatelům - i okolí - komfortnější cestování po České republice.

Následující tabulky Tab.15 a Tab.16 ukazují za jakou cenu a za jak dlouhou dobu je možné dostat se z Příbora do vybraných měst při použití autobusové a železniční dopravy. Vybrala jsem především města, kam dojíždí studenti na střední školy z Příbora a pracující.

Tab.15 Cena a vzdálenost dopravy do okolních měst, při použití autobusové dopravy

[zdroj: 17, vlastní zpracování]

Město	Vzdálenost	Cena	Čas
Nový Jičín	12 km	20 Kč	17 min
Frýdek- Místek	16 km	24 Kč	25 min
Kopřivnice	5 km	13 Kč	8 min
Ostrava	29 km	37 Kč	43 min
Fryčovice	9 km	18 Kč	15 min

Tab.16 Cena a vzdálenost dopravy do okolních měst, při použití vlakové dopravy

[zdroj: 17, vlastní zpracování]

Město	Vzdálenost	Cena	Čas
Nový Jičín	33 km	43 Kč	57 min
Kopřivnice	5 km	14 Kč	7 min
Ostrava - hl.n.	35 km	51 Kč	49 min
Odry	35 km	51 Kč	59 min
Studénka	13 km	24 Kč	17 min

Samozřejmě při častém cestování - např. do školy nebo do zaměstnání nabízí dopravci levnější jízdné v podobě týdenních, měsíčních a podobných jízdenek. Žáci základních a studenti středních škol mají navíc nárok na levnější jízdné při předložení žakovského nebo studentského průkazu. To platí jak pro vlakovou tak pro autobusovou dopravu.

Tab.17 Počet obyvatel dojíždějících do zaměstnání a škol
[zdroj: Sčítání lidu z roku 2001, vlastní zpracování]

Počet obyvatel dojíždějících do zaměstnání	3423
v rámci obce	1076
v rámci okresu	1618
v rámci kraje	393
do jiného kraje	235
Žáci a studenti vyjíždějící denně mimo obec	434

Počet dojíždějících obyvatel za prací přesahuje třetinu z celkového počtu obyvatel obce. Počet dojíždějících žáků a studentů se pak každoročně mění. Údaje ze sčítání lidu v roce 2001 by měli přibližně odpovídat i údajům aktuálním.

13.3 Sociální a demografické faktory

Migrace a mortalita

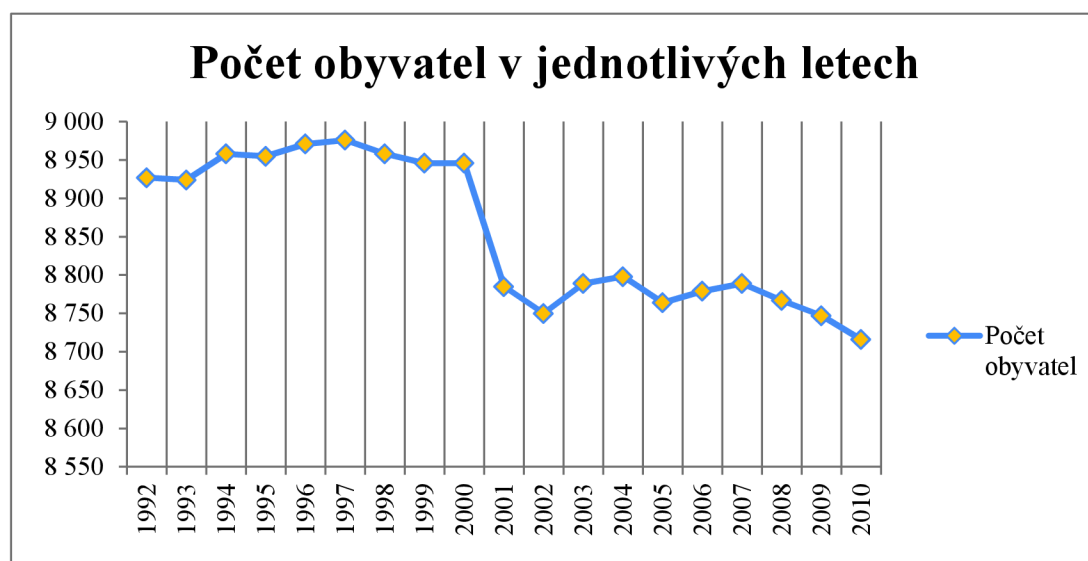
Zvyšování počtu obyvatel s trvalým bydlištěm v obci -> větší příjem do obecního rozpočtu.

Následující tabulka 18 ukazuje přírůstek a úbytek obyvatel ve městě Příboře od roku 1992 do roku 2010. Na konci roku 1992 mělo město ještě 8 927 obyvatel, na konci roku 2010 pak o 211 obyvatel méně tj. 8 716 obyvatel. Jak z tabulky vyplývá, je to způsobeno jak přirozenou mortalitou - úmrtností, která převyšuje počet narozených až po rok 2004, ale také migrací obyvatel směrem z města. Celkový přírůstek obyvatel je v posledních 3 letech v záporných číslech. [17]

Tab.18 Přírůstek obyvatel v Příboře v letech 1992 - 2010
[zdroj: 17, vlastní úprava]

Rok	Narození	Zemřelí	Přistěh.	Vystěh.	Přírůstek přirozený	Přírůstek migrační	Přírůstek celkem	Stav k 31.1.
1992	114	101	273	247	13	26	39	8 927
1993	100	115	288	276	-15	12	-3	8 924
1994	89	97	222	180	-8	42	34	8 958
1995	87	110	193	173	-23	20	-3	8 955
1996	74	90	162	130	-16	32	16	8 971
1997	78	100	158	131	-22	27	5	8 976
1998	84	106	153	149	-22	4	-18	8 958
1999	67	86	154	147	-19	7	-12	8 946
2000	82	98	174	158	-16	16	-	8 946
2001	89	102	193	150	-13	43	30	8 785
2002	72	114	198	191	-42	7	-35	8 750
2003	79	106	194	128	-27	66	39	8 789
2004	99	98	148	140	1	8	9	8 798
2005	82	92	135	159	-10	-24	-34	8 764
2006	87	82	148	138	5	10	15	8 779
2007	94	80	178	182	14	-4	10	8 789
2008	86	91	124	141	-5	-17	-22	8 767
2009	100	97	143	166	3	-23	-20	8 747
2010	90	83	134	172	7	-38	-31	8 716

V následujícím grafu je přehledně znázorněn počet obyvatel v jednotlivých letech a to od roku 1992 až do roku 2010.



Obr.9 Počet obyvatel Příbořa v jednotlivých letech
[Zdroj: 17, vlastní zpracování]

Demografické poměry

Město Příbor je poměrně dobře situováno mezi okresními městy - Nový Jičín, Frýdek-Místek a krajskou Ostravou. Poloha města umožňuje také výhodné dopravní spojení do sousedních států - Slovenska a Polska.

Školství

Mateřské školy

Na území města Příbora působí v současnosti 3 mateřské školy. Jde o mateřské školy Kamarád na ulici Frenštátská a Švermova a o mateřskou školu Příbor na ulici Pionýrů.

V městské části Hájov se pak nachází mateřská škola Moje školka.

Základní školy

Obec má dvě základní školy a to Základní školu Jičínská a Základní školu Npor. Loma. V minulosti zde byla také třetí škola - ZŠ Dukelská. Ta však byla pro nedostatek žáků na území obce uzavřena a sloučena se zbývajícími dvěma školami. Nyní v jejich prostorách funguje Speciální základní škola.

Střední školy

Masarykovo gymnázium v Příboře je státní školou s dlouholetou tradicí. Byla založena v roce 1901 a budova gymnázia je architektonickou chloubou města.

Umělecké školy

Základní umělecká škola je umístěna v bývalé Piaristické koleji. Je známá především díky vynikajícímu Dechovému orchestru mladých Příbor, který se každoročně umisťuje na předních místech v soutěžích domácích, ale i zahraničních. V základní umělecké škole se vyučují se zde kromě hudebních oborů také obory výtvarné a taneční.

Kultura a sport

Příbor má vlastní městskou knihovnu v nově zrekonstruovaném interiéru 1.patra Piaristické koleje. V přízemí výše zmíněné Piaristické koleje se nachází městské

muzeum se stálou expozicí. V muzeu také probíhají i výstavy aktuální při různých příležitostech a významných akcích. Refektář muzea pak funguje také jako obřadní síň, výstavní a také koncertní sál.

Městské plesy i plesy soukromých subjektů a také četné koncerty jsou pořádány v katolickém - kulturním domě. Ten se nachází v těsné blízkosti parku. Bohužel je jeho vzhled - jak interiéru tak exteriéru silně zanedbaný a zastupitelé tak řeší otázku spojenou s jeho provozováním a plánují jeho rekonstrukci.

V Městském parku se nachází zastřešený amfiteátr - díky kterému může město pořádat v letních měsících spoustu hudebních, ale i divadelních představení.

V posledních letech je stále více akcí pořádáno na náměstí Sigmunda Freuda. Jde především o jarmarky, poutě, ale i koncerty a sportovní akce.

V obci se nenachází ani divadlo ani kino.

Sportovní vyžití je také četné. Od fotbalového stadionu, tenisových kurtů, přes sportovní haly - včetně horolezecké stěny - až po koupaliště. Ve městě je také bowling a venkovní střelnice. Bohužel pro sport není v obci dostatek peněz, kolik by si sportoviště zasloužila. Je nutné zabezpečit nejen chod sportovišť, ale také jejich provoz, rekonstrukce, opravy a tím konkurenceschopnost ke sportovištím v okolních obcích.

Každý rok je město organizátorem spousty akcí k různým výročím a udržovatelem různých tradic. Například každoroční zářijová pout, pouť Valentýnská, apod.

Na kulturní akce a zájmové kroužky nejen pro děti zvou občany také Dům dětí a mládeže Příbor a BaV klub Příbor.

Kulturní program je v obci zastoupen dostatečně - bohužel dle mého názoru je špatná informovanost obyvatel o chystaných akcích. Pro příklad - o každoroční Tunningové akci v Kopřivnici díky cedulím ví i lidé 30 km daleko. O akcích v Příboře mnohdy neví ani samotní Příboráci. Pro pracujícího člověka mimo Příbor - pokud sám nepátrá - je dost obtížné informace o připravovaných akcích získat.

Zdravotnictví

Občanům města Příbora, ale i blízkého okolí jsou k dispozici 2 soukromá zdravotnická zařízení, kde ordinují nejen praktičtí lékaři, ale jsou zde také ordinace gynekologie, chirurgie, zubařů, ORL (ušní, nosní, krční), alergologie, kožní, interní, psychiatrie, oční, krční a plicní oddělení MIOS, s.r.o.

V Příboře jsou dvě lékárny - obě umístěny v centru města. Nachází se zde také oční optika, léčebná fyzioterapie a rehabilitační centrum.

13.4 Technické a technologické faktory

Pitná voda

Veřejný vodovod pitné vody je v Příboře od roku 1898. Od roku 1964 je napojen na oblastní vodovod. Spravují ho Severomoravské vodovody a kanalizace Ostrava a.s.. Na tento veřejný vodovod je napojena velká část obyvatel města. Výjimkou jsou některé nemovitosti na okraji obce, které dosud využívají vlastních zdrojů vody - tj. studní.

Taktéž v místních částech obce Hájov a Prchalov byl vybudován veřejný vodovod.

Do budoucna se uvažuje o realizaci nového přivaděče pitné vody do Příbora a to na trase Stará ves - Příbor.

Kapacita zdrojů pitné vody pro obec Příbor je dostatečná.

Kanalizace

Jednotná kanalizace pokrývá značnou část obce Příbor. Oddílná kanalizace funguje pouze v městské části Klokočov a v ulici pod Haškovcem.

Nově byla vybudována kanalizace na ulici Myslbekova a Hukvaldská.

Na Prchalově je sice pro část objektů vybudována kanalizace - majetek města - nevyhovuje však stávajícím předpisům - ústí do otevřených příkopů bez možnosti dalšího čištění. Délka této sítě je 2 400 m.

Kanalizace a čistírna odpadních vod je v provozu již od roku 1966. Je ve správě stejně jako veřejný vodovod společnosti Severomoravské vodovody a kanalizace Ostrava a.s. .

Projektová kapacita čistírny je 12 200 obyvatel, 3 600 m³/den. Recipientem je řeka Lubina vedoucí městem.

Příborská stoková síť je v relativně dobrém stavu.

Plyn

Na území obce jsou nezávisle na sobě provozovány dva kvalitativně odlišné vysokotlaké systémy zásobování zemním plynem. Jedná se o systém zemního plynu naftového a systém zemního plynu karbonského. Prvně jmenovaný systém zemního plynu naftového je nejvýznamnějším distributorem plynu na tomto území.

Provozovatelem a také dodavatelem je Severomoravská plynárenská a.s. Ostrava.

Tato síť je dlouhá 28,8 km.

Vytápění

K zásobování teplem slouží v obci soustava centrálních teplárenských zdrojů, dále blokových kotelen. V rodinné zástavbě pak individuální zdroje tepla - především pak vytápění plynem, elektřinou a tuhými palivy.

Elektrická energie

Na území obce nefunguje žádný zdroj elektrické energie. Všechna elektrická energie je do území vedena z nadřazené elektrické soustavy. V Příboře se nachází rozvodna 110/22 kV o výkonu 2 x 50 MVA.

Telekomunikace

Do všech částí města je především pomocí kabelů zavedená telefonní linka. V minulosti došlo k její rekonstrukci.

V obci se nachází 13 veřejných telefonních automatů - údaj z roku 2008.

Je zde umístěno také několik vysílačů mobilních operátorů. Ty pokrývají signálem celé území Příbora. Všichni mobilní operátoři působící na trhu v České republice zde mají dobrou kvalitu pokrytí.

Dopravní situace

Hlavní silniční tahy představují silnice I. třídy I/48 (ze směru Přerov přes Nový Jičín, Příbor do Frýdku Místku a Českého Těšína) a R58 (ze směru Frenštát pod Radhoštěm přes Kopřivnici, Příbor, Mošnov do Ostravy).

Většina silnic v regionu jsou silnice II. a III. třídy. Jejich síť je poměrně hustá, avšak na mnoha místech je nedostatečná jejich kvalita, což je ale problém jak celého Moravskoslezského kraje tak i zbytku republiky.

V této chvíli probíhá ze všech stran obce Příbor výstavba a přestavba rychlostních komunikací. Především jde o obchvat města, na který město dlouho čekalo a jehož provoz bude zahájen v listopadu tohoto roku - tj. v listopadu 2011. Uleví se tím především dopravní situaci v centru města.

Tab.19 Délka dopravních cest a jejich hustota v Moravskoslezském kraji v roce 2009

[zdroj: 26, vlastní úprava]

	Délka komunikací v kraji (km)	Hustota dopravní sítě (km.km⁻²)
Silnice celkem	3375	0,622
Silnice 1. Třídy	684	0,13
Dálnice	53,5	0,011
Železnice	674	0,124

Moravskoslezský kraj jako celek je dobře napojen nejen na silniční síť, ale také na síť železniční. Hlavní železniční trati zabezpečující osobní i nákladní dopravu v regionu je trať 325 Veřovice-Štramberk-Kopřivnice-Příbor-Skotnice-Sedlnice-Studénka.

Nejdůležitějším dopravním uzlem na této trati je právě Studénka, která navazuje na železniční koridor z Prahy a z Břeclavi přes Přerov a Ostravu. U silniční dopravy je to dálnice D1/D47.

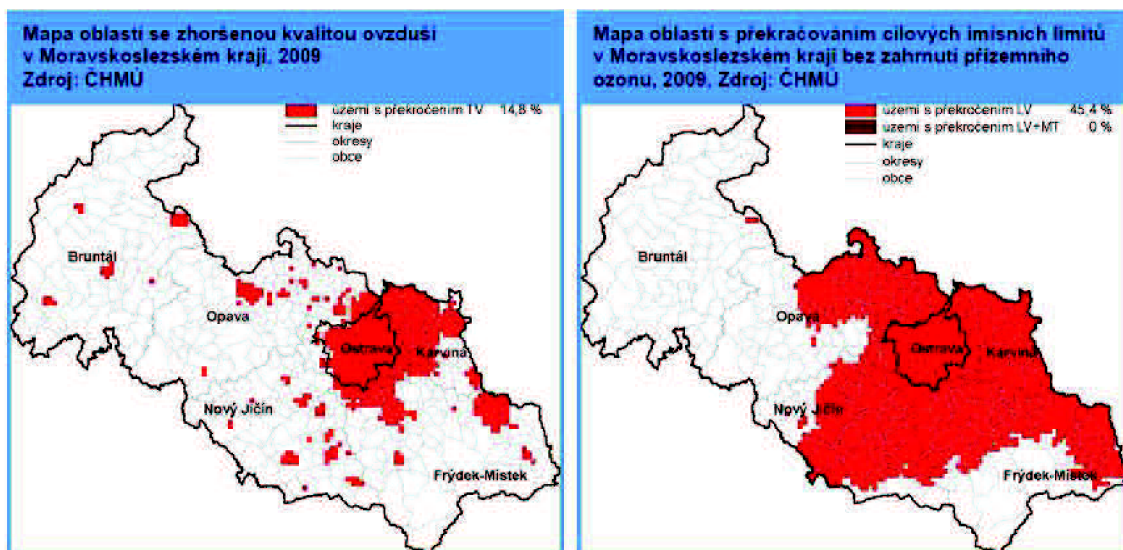
V blízkosti Příbora (cca 5km) se nachází letiště mezinárodního významu Letiště Leoše Janáčka Ostrava v obci Mošnov, které zajišťuje služby pro leteckou dopravu v celém Moravskoslezském kraji a jeho okolí.

13.5 Životní prostředí

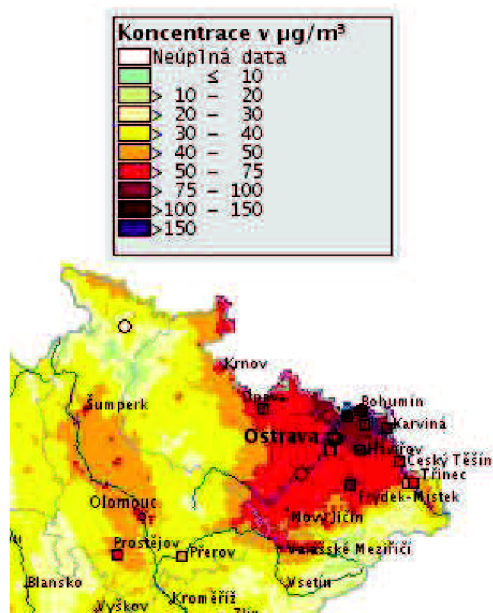
Pro celý Moravskoslezský kraj je typické velmi špatné životní prostředí. Zejména pokud se jedná o znečištění ovzduší hlavně přímo v Ostravě a jejím okolí. Hutní průmysl a strojírenství právě na území Ostravy je pro tento kraj velkou ekologickou zátěží. Vážného poškození životního prostředí se kraj dočkal také díky těžbě černého uhlí - ta byla silná především v severní části kraje.

Území města je od roku 2003 vymezeno jako oblast se zhoršenou kvalitou ovzduší - pro suspendované částice MP10 a benzo(a)pyren. Dle naměřených údajů jsou imisní limity překračovány na celé ploše obce. I přesto patří obvod města Příbora k méně zatíženým oblastem a vzhledem ke zbytku kraje je zde především kvalitnější ovzduší a více zalesněných ploch.

Jak je vidět z následujícího obrázku od Českého hydrometeorologického ústavu, Příbor nepatří do oblasti se zhoršenou kvalitou ovzduší v kraji. Bohužel jak znázorňuje druhá mapa Příbor spadá do velké části kraje, kde jsou překračovány imisní limity.



Obr. 10 Mapy oblastí se zhoršenou kvalitou ovzduší a s překračováním cílových imisních limitů v Moravskoslezském kraji
[Zdroj: 26, str. 4]



Obr. 11 24hodinový průměr koncentrace popílku v ovzduší - Moravskoslezský kraj, ke dni 12.11.2011

[Zdroj: 27, výřez, ke dni 12.11.2011]

Na stránkách Českého hydrometeorologického ústavu jsou každý den aktualizovány mapy znečištění ovzduší. Ty jsou vyhodnocovány na základě údajů naměřených v jednotlivých stanicích. Nejbližší stanice jejíž údaje jsou vyhodnocovány je Studénka. Ta je od Příbora vzdálena cca 13 Km.

Technické služby, odpady

V roce 1981 došlo k uzavření skládky na území města o ploše 4,5 ha a mocnosti navážky 3,5m. V souvislosti s výstavbou obchvatu města mělo dojít k jejímu částečnému odtěžení.

Také byla pod záštitou města provozována od roku 1973 skládka ve Skotnici. Ta měla rozlohu cca 1,8 ha. K jejímu uzavření došlo v roce 1993.

Je vypracován projekt na rekultivaci skládky včetně manipulačního řádu provozu skládky po ukončení skládkování. Monitoring znečištění podzemní vody je prováděn v pravidelných intervalech.

Obyvatelé obce platí poplatek ve výši 420 Kč/osobu/rok. Tento poplatek je stanoven obecně závaznou vyhláškou č. 5/2010. Ten pokrývá 93% nákladů města. [28]

V Příboře funguje sběrný dvůr pro nakládání s objemným a nebezpečným odpadem, zpětný odběr elektrozařízení a vytříděné složky komunálního odpadu. Tyto je možné ve sběrném dvoře odložit bezplatně. Další odpad je občan povinen uhradit podle platného ceníku.

Veřejná zeleň

V obecním majetku a v majetku soukromých vlastníků na území obce se nachází 36 ha zeleně.

Největším parkem přímo v centru města je Městský park u Katolického domu. Ten je rozložen na ploše 1,717 hektarů.

Město Příbor má také ve vlastnictví lesy. Obhospodařuje bezmála 162 hektarů lesních porostů. I když se těžařské práce a následné zalesňování řídí hospodářským plánem, jsou lesy veřejnosti dle lesního zákona přístupné. Obyvatelé je tak mohou využívat pro volnočasové aktivity.

13.6 Právní (legislativní prostředí)

Cenová mapa

V obci Příbor není aktuálně platná cenová mapa. Poslední cenová mapa pozemků v Příboře je z roku 1993, protože je to skoro 20 let a ceny pozemků se od té doby změnily, nezahrnula jsem ji do této analýzy. Tato cenová mapa je přiložena v přílohách této diplomové práce.

14 SWOT analýza celková

14.1 Silné stránky

- Klidné prostředí pro život
- Čisté a upravené město
- Dobré mezilidské vztahy
- Nízká kriminalita
- Aktivní činnost sportovních klubů
- Kulturní život
- Obchvat města - snížení znečištění z velkého množství vozidel projíždějících centrem obce
- Od října tohoto roku zajíždí do Příbora mezinárodní přepravce Student Agency - pohodlnější cestování do a z Příbora
- Ve městě funguje kromě autobusové dopravy také železniční doprava
- Obec má vlastní zdravotní středisko
- Aktivní činnost seniorů - zájem o univerzitu třetího věku, klub důchodců
- Příbor leží v blízkosti Beskyd - turismus
- Obec má vypracovaný program na zlepšení kvality ovzduší
- Schválený plán odpadového hospodářství na území obce
- Velká část města je napojena na kanalizaci, vodovod a plyn
- Městská policie přímo ve městě - nižší kriminalita
- Historické centrum obce - přilákání turistů
- Městské koupaliště
- Venkovní prostory pro pořádání kulturních a sportovních akcí
- Zájem ze strany sdružení a organizací rozšiřovat nabídku volnočasových aktivit v obci
- Informovanost občanů - městský rozhlas, Příborská televize, měsíčník, webové stránky města, úřední vývěska, informační centrum
- Dostatek obchodů s potravinami ve všech částech obce
- Dobrá nabídka služeb pro občany

14.2 Slabé stránky

- Nedostatek pracovních míst pro absolventy
- Málo dotací pro sportoviště - nemoderní a zastaralé vybavení sportovišť,
 - absence squashových kurtů a dalšího vybavení pro "nové sporty" jako spinning, pole-dance, squash, jumping, veslování, atd.
 - zastaralé vybavení jediného fitnesscentra
 - zastaralé sociální zařízení
- Nízká informovanost obyvatel obce a okolí o konání kulturních a jiných akcích
- Nedostatek parkovacích míst a garážovaných míst především na sídlištích a v centru obce
- Nízká kapacita domova seniorů
- Zcela chybí bezbariérový přístup do veřejných budov
- Části Hájev a Prchalov nejsou napojeny na čističku odpadních vod
- V obci není dostatečná nabídka ubytování pro případné větší zájezdy

14.3 Příležitosti

- Výstavba nového bytového fondu města -> více obyvatel - vyšší příjem do rozpočtu obce
- Finanční pomoc sportovištím ve městě pro opravy a rekonstrukce, ale i pro lepší vybavení
- Přilákání investorů do volných objektů v Příboře - maximálně využít bývalý areál Tatry, Lonky; vyjednávat s majitelem bývalého hotelu Letka o možném využití komplexu
- Využití grantů, dotací a daňových pobídek - především z EU
- Využití dotací na opravu a rekonstrukce bytových domů ve vlastnictví města
- Jedny z nejnižších provozních a životních nákladů v České republice
- Přesun obyvatel z Ostravy (velmi špatné ovzduší) do okolí - stále dobré dopravní spojení s okolními městy
- Podpora a rozvoj společenského života
- Rozšíření poskytovaných sociálních služeb ve městě
- Snížení nezaměstnanosti obyvatel města
- Zvýšení příjmů rozpočtu města

14.4 Hrozby

- vysoká nezaměstnanost
- zhoršení už tak špatného ovzduší vlivem možné výstavby průmyslového parku v okolí Mošnova
- nízká poptávka po novém bydlení
- uzavření sportovišť kvůli nedostatku potřebných financí
- Nedostatek finančních prostředků pro realizování plánů
- Snižování nabídky obchodu a služeb v obci
- Snížení rozpočtových příjmů města
- Snížení obyvatel města
- Nedostatek finančních prostředků na obnovu památek na území obce

14.5 Shrnutí

Největší hrozbou je pro obec stále vysoká nezaměstnanost. Ta nyní dosahuje cca 11 %. I když v porovnání s celým Moravskoslezským krajem je na tom Příbor – i celý region Novojičínska dobře. Cílem obce by měla být snaha o snížení nezaměstnanosti v obci. Tím by obec motivovala mladé lidi a absolventy k životu ve městě.

Dalším velkým problémem v Příboře, který se týká celého kraje, je několikanásobně překročený emisní limit. V obci hrozí další zhoršení kvality ovzduší v souvislosti s možnou výstavbou průmyslového areálu v Mošnově.

Město by se mělo zaměřit především na příležitosti v oblasti zaměstnanosti obyvatel. Navýšením pracovních míst by nejen přimělo absolventy k setrvání v obci, ale také přilákalo pozornost absolventů z okolních obcí a měst. S tím je spojen také nutný rozvoj volnočasových aktivit v obci zejména zaměřeného na sportovní a kulturní vyžití – oprava stávajících a vybudování nových cyklostezek v okolí města, rozšíření nabídky sportů na sportovištích, oprava a modernizace stávajících sportovních areálů, oprava nebo výstavba nového „kulturního“ centra v obci, apod.

15 SWOT analýza bydlení v Příboře

15.1 Silné stránky

- Město má vytipované lokality pro možnou výstavbu - zaznačeny ve stávajícím územním plánu - připravuje se nový územní plán platný od roku 2012
- Zájem ze strany obyvatel o bydlení v obci
- Ve městě je silný stávající bytový fond
- V obci fungují firmy pro správu bytového fondu
- Město provozuje dům s pečovatelskou službou
- Ve městě je provozován azylový dům pro matky s dětmi
- Dobrá občanská vybavenost v obci

15.2 Slabé stránky

- V obci není ubytování odpovídající kapacitě autobusových zájezdů
- V centru města (především v centru) se nachází nevyužité prostory
- Ve městě je nedostatek ploch pro výstavbu nových bytových domů
- Nedostatek parkovacích míst na stávajících sídlištích
- Nedořešený prodej obecních bytů
- Nízká kapacita domova pro seniory

15.3 Příležitosti

- Využití dotačních programů ministerstva pro místní rozvoj
- Využití dotací z fondů Evropské unie
- Rozšíření bytového fondu do nevyužitých objektů
- Oprava a rekonstrukce bytů v bytových domech na náměstí

15.4 Hrozby

- Snižování počtu obyvatel města
- Nezájem ze strany obyvatel o nové byty v obci
- Obec nenajde vhodného investora pro výstavbu
- Zvýšení nezaměstnanosti v regionu - nedostupnost bydlení

15.5 Shrnutí

Město by mělo využít příležitosti získat dotace především ze strany Evropské unie. Jde především o ty, zaměřené na regionální rozvoj. Tyto prostředky pak investovat nejen do výstavby nových bytových domů, ale také do celkové rekonstrukce a modernizace stávajícího obecního bytového fondu.

V případě, že město nenabídne dobré podmínky pro život především mladým rodinám a absolventům, bude se nuceně potýkat s přesunem obyvatel do větších měst a tím způsobeným poklesem zájmu o bydlení v obci. V případě zvýšení úrokových sazeb u možností financování bydlení, zvýšení daní nebo díky růstu nezaměstnanosti v daném regionu může dojít k nezájmu obyvatel o nově zrekonstruované nebo vystavěné byty z důvodu nedostupnosti.

16 Marketingový mix obce

Rozšíření bytového fondu obce výstavbou nebo rekonstrukcí stávajících objektů v jejím vlastnictví.

16.1 Produkt

V rámci regionálního rozvoje by se měla obec zaměřit především na rozšíření bytového fondu. Toho lze docílit nejen výstavbou nových bytových domů na obecních pozemcích, ale také přestavbou nevyužitých objektů v majetku města na bytové jednotky.

Aby město přitáhlo zájem o bydlení v Příboře nejen stávajících obyvatel, ale také těch nově příchozích, je potřeba rozšířit nabídku kulturního a sportovního vyžití. Zejména pro mladé lidi je důležitá dobrá občanská vybavenost města v těchto směrech.

V souvislosti s možnou výstavbou průmyslového parku v nedalekém Mošnově, lze očekávat zvýšení zájmu o bydlení právě v blízkosti této lokality.

Obec by se také sama měla snažit přilákat pozornost investorů a tím snížit značnou nezaměstnanost v daném regionu.

16.2 Cena

V obci se v současnosti pohybuje cena bytů kolem 12 200 Kč/m². U novostaveb by pak cena mohla činit až 15 000 Kč/m².

O ceně za pronájem bytu stále rozhoduje lokalita, vybavení a vzhled bytu. Tyto ceny jsou v rozsahu od 5000 do cca 12 000 Kč za byt včetně energií.

Ceny jsou velmi podobné, ne-li stejné také v okolních obcích - především v Kopřivnici a v Novém Jičíně.

Na financování projektů výstavby nových bytů nebo rekonstrukci stávajících objektů bude město nuceno vyhledat investora, nebo si vzít úvěr. Tomu nahrávají i v této době neobvykle nízké úroky bank.

16.3 Místo

Město má velmi výhodné umístění mezi okresními městy nabízející nejen pracovní místa obyvatelům, ale také relativně snadnou dostupnost lepší občanské vybavenosti, které mohou města jako Nový Jičín, Frýdek – Místek a Ostrava nabídnout. Velmi dobré dopravní spojení s těmito městy nabízí možnost bydlení v obci, která nemá zdaleka tak znečištěné ovzduší – jako například Ostrava, a prací právě tam nebo v okolních obcích.

Příbor patří mezi menší města – ohledně rozlohy, proto i v případě výstavby nových bytových domů v okrajové části nebude problém pro jejich obyvatele dostat se do centra města.

Obec celkově je čistá, udržovaná, s nízkou kriminalitou a relativně dobrou občanskou vybaveností. Ve městě jsou nejen mateřské a základní školy, ale také gymnázium. Je zde také zdravotní středisko, poskytující veškerou ambulantní pomoc. V každé z Příborských částí je také obchod s potravinami, což usnadňuje život obyvatelům bez vlastních dopravních prostředků.

16.4 Propagace

Zájem o bydlení v obci je potřeba vzbudit zejména v mladých lidech. Ti často z nedostatku volných pracovních míst a nízké kulturní a sportovní vybavenosti malých obcí odcházejí do velkých měst. Je tedy potřeba zaměřit se nejen na rozšíření bytového fondu jako takového, ale především rozšířit nabídku nabízených volnočasových aktivit.

Vzhledem k vysokému znečištění ovzduší v kraji by mělo město nabídnout lidem – zejména mladým rodinám z více znečištěných regionů v kraji - řešení v podobě

zdravějšího bydlení. S přihlédnutím ke smogové situaci například v Ostravě nebo Frýdku-Místku nabídnout rodinám přicházejících z těchto měst určité výhody – v podobě pozitivní diskriminace – například jednorázový příspěvek na bydlení při zřízení trvalého bydliště v obci, apod.

Propagace Příbora - zaměřená hlavně na mladší generaci - by měla být umístěna v novinách s realitami nebo na billboardech přímo v okolí obce nebo v centrech okolních měst. V dnešní době je samozřejmostí také reklama na internetu nebo prostřednictvím samotných realitních kanceláří.

16.5 Shrnutí

Město má velmi výhodnou polohu s přímým spojením do okolních větších měst. I když Příbor patří spíše mezi menší obce (s počtem obyvatel do 10 tisíc) nabízí různorodé volnočasové aktivity a občanskou vybavenost na velmi dobré úrovni. Proto by město nemělo váhat s navýšením ubytovací kapacity a to nejen výstavbou nových bytových domů, ale také rekonstrukcí stávajících nevyužitých budov v majetku města. Výhodou polohy obce jsou také nízké náklady pro život na rozdíl od jiných krajů nebo jiných částí tohoto kraje.

Město by především mělo vyjít vstříc mladým rodinám z širokého okolí a podpořit jejich zájem o přestěhování do Příbora především dalšími volnočasovými aktivitami, pozitivní diskriminací - například příspěvkem na jednorázovou koupi bytu nebo zajištěním místa ve školkách pro pracující přistěhované.

17 Návrh cílů marketingové koncepce rozvoje obce

Podle výsledků jednotlivých analýz navrhuji obci Příbor následující.

Obec Příbor by se měla v první řadě zaměřit především na rozvoj ekonomického potenciálu a snížení nezaměstnanosti v obci.

Zároveň by se obec měla snažit opravit stávající kulturní a sportovní zařízení v obci, aby mohlo dojít k rozvoji volnočasových aktivit.

Příbor by také měl i nadále rozvíjet svou turistickou atraktivitu. Spolu s ní je třeba podpořit ubytovací kapacity ve městě.

I nadále by mělo město pokračovat s rekonstrukcemi a revitalizací bytových domů v majetku obce.

Obec by se měla co nejdříve rozhodnout mezi novou bytovou výstavbou na pozemcích v majetku města nebo přestavbou stávajících nevyužívaných nemovitostí v obci - například budovy "starého mlýna" pod náměstím. V souvislosti s výstavbou nebo přestavbou by se měla pokusit získat dotace především z Evropské unie.

18 Závěr

Každá obec se musí zabývat otázkami jak organizovat život ve městě, jak zajistit vyrovnaný rozpočet a nezadlužovat obec, zvyšovat kvalitu života svých obyvatel a zajistit rozvoj města.

Za dobré místo k životu jsou považovány obce, kde se daří zajistit únosnou míru nezaměstnanosti, dostupnou občanskou vybavenost, péči o zdraví a možnost smysluplného trávení volného času pro všechny věkové kategorie obyvatelstva.

Cílem mé diplomové práce bylo navrhnout marketingovou koncepci rozvoje obce/regionu. V teoretické části diplomové práce jsem se zaměřila na vysvětlení základních pojmů popisované oblasti jako je vymezení obce a její funkce, územní plánování, rozpočet obce, rozvoj obce, marketing. Podrobně jsem se zabývala marketingovými nástroji a analýzou vnitřního a vnějšího prostředí obce.

V praktické části diplomové práce jsem představila město Příbor, jeho bohatou historii a podrobně jsem popsala jeho současný stav v různých oblastech. Podle zvolené metodiky jsem pro zhodnocení současného stavu použila analýzu PESTEL, SWOT analýzu celkovou a pro bydlení. Rozebrala jsem slabé a silné stránky Příbora a především jeho příležitosti a hrozby. Pro další vyhodnocení byl použit marketingový mix.

Na základě výsledků marketingových analýz jsem došla k tomuto závěru.

Příbor je menší obec v Moravskoslezském kraji s různou nabídkou volnočasových aktivit a poměrně dobrou občanskou vybaveností. Z Příbora je dobré dopravní spojení do všech okolních obcí a měst, především do Ostravy, Frýdku-Místku, Kopřivnice a Nového Jičína. Je to město čisté a klidné, s nízkou kriminalitou. Bohužel svou polohou spadá do znečištěné oblasti, kde jsou po většinu roku překračovány povolené emisní limity, i když ne v takové míře, jakou jsou postižené hlavně největší průmyslové aglomerace. Přímou v obci a jejím blízkém okolí se nachází mnoho podniků a firem zaměstnávajících většinu obyvatel, přesto - stejně jako v celém Moravskoslezském kraji - je v obci cca 11% nezaměstnanost, což snižuje kupní sílu obyvatelstva a nedaří se většímu rozvoji malého či středně velkého

podnikání. Ve městě se snižuje počet obyvatel a je zde zachycen i trend odchodu mladých lidí, kteří zde nemohou sehnat dostupné bydlení a najít adekvátní zaměstnání. Mladší generace nemá patřičnou motivaci zde zůstat, zakládat rodiny a přirozeně se podílet na rozvoji svého města.

Město by tedy mělo svou marketingovou koncepci rozvoje zaměřit hlavně směrem ke snížení relativně vysoké nezaměstnanosti, a to nalákáním investorů a potencionálních zaměstnavatelů do obce a jejího okolí. V současné době se uvažuje o výstavbě průmyslového parku v nedalekém Mošnově, což by mohlo městu prospět zejména v oblasti zájmu o bydlení a tím i navýšení počtu zaměstnaného obyvatelstva.

Rozvoj obcí nemůže probíhat bez adekvátního rozvoje volnočasových aktivit, jinak budou i nadále město opouštět mladí lidé i mladé rodiny. V současné chvíli se na území města nachází více staveb vyžadujících radikální opravy a rekonstrukce. Proto by se město mělo snažit především opravit stávající sportoviště a kulturní dům a až poté uvažovat o investování do případné nové výstavby. Pro tyto účely by město mělo více využívat možnosti získání dotací z fondů Evropské unie.

Pro zajištění bytové vybavenosti pro další rozvoj vyplývají pro město Příbor z uvedených analýz dvě možnosti. Jednou z nich je výstavba nových bytových domů na pozemcích města a druhou přestavba nevyužitých nemovitostí. I když město vlastní pozemky vhodné pro výstavbu, není jich mnoho. Proto navrhuji přestavbu budovy například "starého mlýna" přímo v centru města. Náklady by měly být srovnatelné s výstavbou nových bytových domů o stejné velikosti a městu navíc odpadne starost o nevyužívaný objekt. Volné pozemky v majetku města by se tak daly využít pro výstavbu například rodinných domů nebo ponechat pro pozdější výstavbu. Protože město nedisponuje tak vysokými příjmy, mělo by se pokusit sehnat pro výstavbu nebo přestavbu investory nebo se pokusit získat dotace nejen z Evropské unie.

Vyhodnocením provedených analýz a návrhem rozvoje bydlení města byly cíle diplomové práce splněny.

19 Použitá literatura

- [1] Česká republika. Zákon o obcích, v platném znění. Sb: 128/2000. 2000. Dostupné z: <http://www.zakonycr.cz/seznamy/128-2000-sb-zakon-o-obcich-%28obecni-zrizeni%29.html>
- [2] HRABALOVÁ, Simona. *Teorie a praxe rozvoje měst a obcí*. Vyd. 1. Brno : Masarykova univerzita, Ekonomicko-správní fakulta, 2004. 93 s. ISBN 80-210-3356-8(brož.).
- [3] *Marketing obcí : Vítězslav Hálek*. Vyd. 1. Hradec Králové : Gaudeamus, 2008. 54 s. ISBN 978-80-7041-226-8(brož.).
- [4] Obec a územní plánování : postavení a činnost obcí v územním Plánování [zpracoval autorský kolektiv Ústavu územního rozvoje a odboru územního plánování Ministerstva pro místní rozvoj]. Vyd. 1. Brno: Ústav územního rozvoje, 2008. 9 s. :. ISBN: 978-80-903928-3-0 (v knize neuvedeno :skládanka).
- [5] JÁČ, Ivan. *Jedinečnost obce v regionu*. Vyd. 1. Praha : Professional Publishing, 2010. 203 s. ISBN 978-80-7431-038-6(váz.).
- [6] BINEK, Jan, et al. *Rozvojové možnosti obcí*. Vyd. 1. Praha : Ministerstvo pro místní rozvoj ČR, 2010. 50 s. ISBN 978-80-87147-29-0(brož.).
- [7] Česká republika. Zákon o rozpočtových pravidlech územních rozpočtů, v platném znění. Sb: 250/2000. 2000. Dostupné z: http://portal.gov.cz/wps/portal/_s.155/701?kam=zakon&c=250/2000
- [8] PEKOVÁ, Jitka. *Hospodaření a finance územní samosprávy* . Vyd. 1. Praha: Management Press, 2004. 375 s. ISBN 80-7261-086-4(váz.).
- [8] Česká republika. Zákon o podpoře regionálního rozvoje. In: 248/2000. 2000. Dostupné z: http://sagit.cz/pages/uz.asp?tema_id=1260&cd=163&typ=r&det=1261&levelid=171070
- [10] Česká republika. Stavební zákon. In: 183/2006. 2006. Dostupné z: http://portal.gov.cz/wps/portal/_s.155/701?number1=183/2006
- [11] KOTLER, Philip. *Marketing management*. Praha : Grada, 2007. 788 s. ISBN 978-80-247-1359-5(váz.).
- [12] Česká republika. Zákon o územním členění státu. In: 36/1960. 1960. Dostupné z http://www.pravnipredpisy.cz/predpisy/ZAKONY/1960/036960/Sb_036960_-----_.php

- [13] NEUWIRTH, Tomáš. Město Klimkovice: oficiální informační portál. *Město Klimkovice* [online]. 2012 [cit. 2012-01-08]. Dostupné z: <http://www.mesto-klimkovice.cz/>
- [14] Obec Raková. *Obec Raková* [online]. 2012 [cit. 2012-01-08]. Dostupné z: <http://www.rakova.eu/>
- [15] Český statistický úřad: Malý lexikon obcí. *Malý lexikon obcí* [online]. 2012 [cit. 2012-01-08]. Dostupné z: <http://www.czso.cz/csu/2010edicniplan.nsf/p/1302-10>
- [16] Příbor: neoficiální stránky města. INFORMAČNÍ SERVER PŘÍBOR.CZ. [online]. [cit. 2012-01-08]. Dostupné z: www.pribor.cz
- [17] Český statistický úřad: Databáze demografických údajů za obce. ČESKÝ STATISTICKÝ ÚŘAD. [online]. 2007, 2011 [cit. 2012-01-08]. Dostupné z: http://notes2.czso.cz/cz/obce_d/index.htm
- [18] Faktorová analýza. In: *Wikipedia: the free encyclopedia* [online]. San Francisco (CA): Wikimedia Foundation, 2001- [cit. 2012-01-08]. Dostupné z: http://cs.wikipedia.org/wiki/Faktorov%C3%A1_anal%C3%BDza
- [19] SKOKAN, Karel. *Konkurence schopnost a jedinečnost obce*. Ostrava: Bakalářská práce, 2009. ISBN 1212-3609.
- [20] MINISTERSTVO DOPRAVY. *IDOS* [online]. 2012 [cit. 2012-01-08]. Dostupné z: www.idos.cz
- [21] INFOSYSTEM.CZ. *Město Příbor, oficiální stránky města: Rozpočet* [online]. 1998, 2012 [cit. 2012-01-08]. Dostupné z: http://pribor.eu/dokumenty/prehled.phtml?slozka=4&id_objektu=18450,63417,137773,70183,73135,70181,78575,70173,70182,70164&menu=4639
- [22] INFOSYSTEM.CZ. *Město Příbor, oficiální stránky města* [online]. 1998, 2012 [cit. 2012-01-08]. Dostupné z: <http://pribor.eu>
- [23] ČESKÝ STATISTICKÝ ÚŘAD. *Český statistický úřad: Kvalitativní ukazatele bydlení v České republice* [online]. 2001 [cit. 2012-01-08]. Dostupné z: http://www.czso.cz/cz/cr_1989_ts/1103.pdf
- [24] ČESKÝ STATISTICKÝ ÚŘAD. *Český statistický úřad: Nezaměstnanost dle obcí s rozšířenou působností* [online]. 2011 [cit. 2012-01-08]. Dostupné z: http://vdb.czso.cz/vdbvo/tabparam.jsp?cislotab=TPR6010PU_OB1.73&kapitola_id=15&voa=tabulka&go_zobraz=1&verze=0&cas_3_9=20101231

- [25] ČESKÝ STATISTICKÝ ÚŘAD. *Český statistický úřad: Uchazeči o zaměstnání ve vybraném území* [online]. 2011 [cit. 2012-01-08]. Dostupné z:
http://vdb.czso.cz/vdbvo/tabparam.jsp?childsel0=5&cislotab=TPR6010UC&kapitola_id=15&voa=tabulka&go_zobraz=1&aktualizuj=Aktualizovat&childsel0=5&pro_4_65=599808
- [26] MINISTERSTVO ŽIVOTNÍHO PROSTŘEDÍ. *Stav životního prostředí v jednotlivých krajích ČR v roce 2009* [online]. CENIA, česká informační agentura životního prostředí, 2011 [cit. 2012-01-08]. Dostupné z:
<http://www.mzp.cz/osv/edice.nsf/a02fcb9439f4537fc1256fbe00491592/ed1c4d73a1eb3e6fc125724500507c71?OpenDocument>
- [27] ČESKÝ HYDROMETEOROLOGICKÝ ÚSTAV. *ČHMÚ online* [online]. 2011 [cit. 2011-11-09]. Dostupné z:
http://www.chmi.cz/portal/dt?portal_lang=cs&menu=JSPTabContainer/P1_0_Home
- [28] INFOSYSTEM.CZ. *Stránky města Příbor: Odpadové hospodářství* [online]. 2011 [cit. 2011-12-08]. Dostupné z:
www.pribor.eu/tmp/dokumenty/28192.pdf
- [29] Úřední vývěska města Příbor, veřejně přístupná v budově radnice
- [30] Strategický plán města Příbora. In: <http://pribor.eu>: *Strategický plán města Příbora* [online]. Příbor, prosinec 2007 [cit. 2011-11-11]. Dostupné z:
<http://pribor.eu/tmp/dokumenty/28193.pdf>
- [31] maps.google.cz. [online]. 2011 [cit. 2011-12-08]. Dostupné z:
www.maps.google.cz
- [32] Barbara Čechová. *Příručka Marketing obcí* [online]. [cit. 2012-12-05]. Dostupné z: http://www.vwv.cz/esf/download/Prirucka_marketing.pdf
- [33] HARASIMOVÁ, Soňa. *Marketing ve veřejné správě*. Vyd. 1. Opava: Optys, 2009. 109 s. ISBN: 978-80-85819-74-8 (brož.).

20 Seznam použitých zkratk a symbolů

CZ - NUTS	- Nomenklatura územních statistických jednotek
VŠB	- Vysoká škola Báňská
ČSÚ	- Český statistický úřad
PPP	- Public-Private partnership
EU	- Evropská unie
VHP	- Výherní hrací přístroje
BD	- Bytový dům
MŠ	- Mateřská škola

20 Seznam příloh

A - Územní plán města Příbora

B - Cenová mapa města Příbora z roku 1993

Příloha A - Územní plán města Příbora

REGULACE FUNKČNÍ:

ZÓNY		
URBANIZOVANÉ (U)	NEURBANIZOVANÉ (N)	
		VYMEZENÍ FUNKČNÍCH ZÓN
		C - CENTRÁLNÍ A SMÍŠENÉ S OCHRANNÝM REŽIMEM
		O - OBČANSKÉHO VYBAVENÍ
		B - BYDLENÍ: INDIVIDUÁLNÍ (BI)
		HROMADNÉ (BH)
		R - REKREACE A SPORTU
		VS - TECHNICKÉHO VYBAVENÍ, VÝROBNÍCH SLUŽEB, SKLADŮ
		D - DOPRAVY
		V - VÝROBNÍ
		A - PODNIKATELSKÝCH AKTIVIT (OBCHODU, DROBNÉ VÝROBY A SLUŽEB)
		Z - MĚSTSKÉ A KRAJINNÉ ZELENĚ
		P - ZEMĚDĚLSKÉ VÝROBY - ZEMĚDĚLSKÉ PŮDY
		() - POZEMKOVÁ REZERVA PRO DANOU PUNKCI

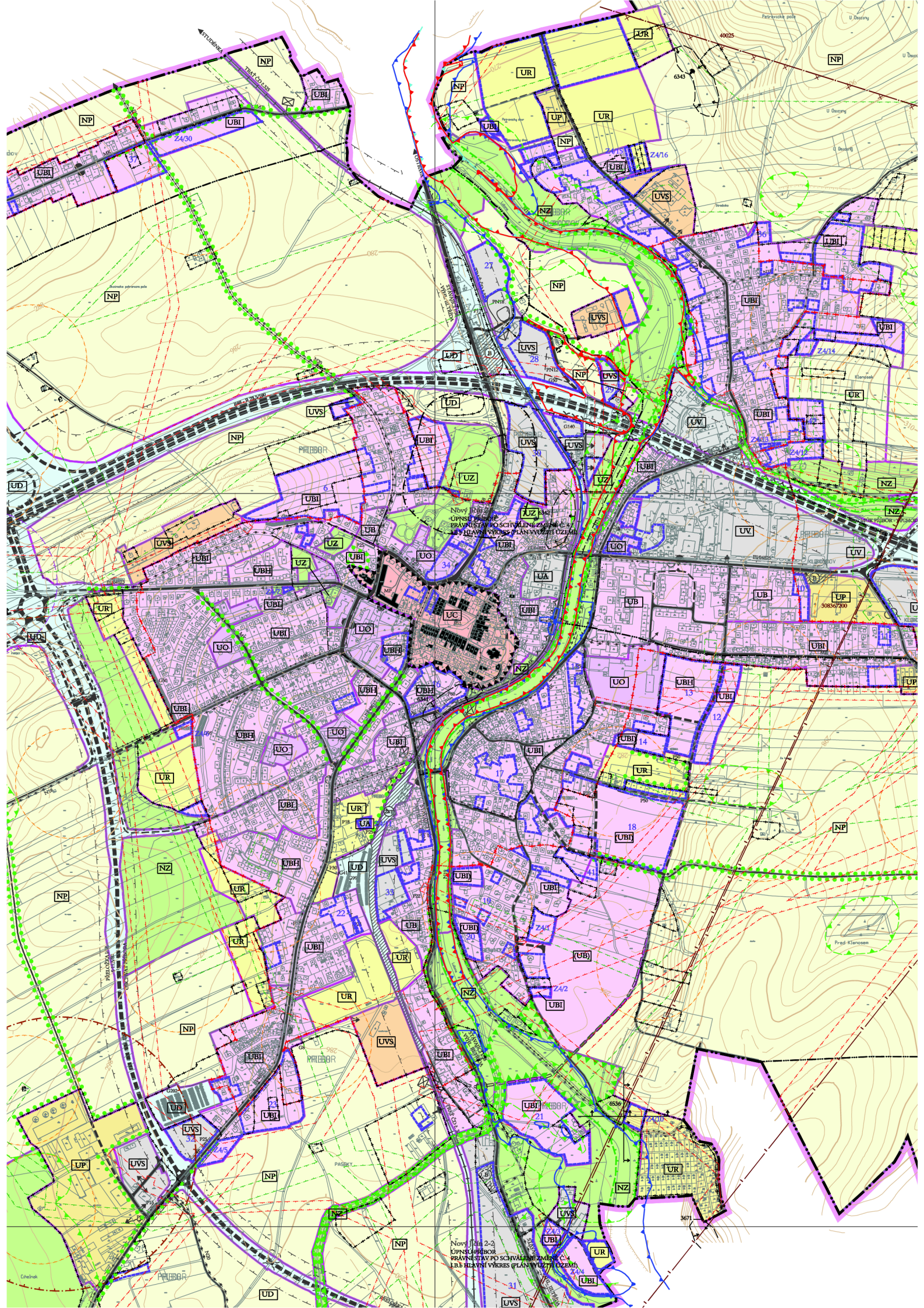
STAV	NÁVRH / REZERVA R. 2010	
		HRANICE OBCE
		HRANICE KATASTRÁLNÍHO ÚZEMÍ
		HRANICE INTRAVILÁNU Z R. 1966
		HRANICE ZASTAVĚNÉHO ÚZEMÍ K R. 2008
		HRANICE ZASTAVITELNÉHO ÚZEMÍ S POPISEM U PLOCH NAD 0,5 ha ZASTAVITELNÉ PLOCHY VYMEZENÉ ZMĚNOU Č. 4

STAV	NÁVRH / REZERVA R. 2010	
		NEMOVITÉ KULTURNÍ PAMÁTKY
		MĚSTSKÁ PAMÁTKOVÁ ZÓNA
		OCHRANNÉ PÁSMO MĚSTSKÉ PAMÁTKOVÉ ZÓNY
		HRANICE BEZPEČNOSTNÍCH OCHRANNÝCH PÁSEM VÝROBNÍHO AREÁLU
		HRANICE OCHRANNÉHO PÁSMO HŘBITOVA (informac.)
		HRANICE PÁSMO OCHRANY PROSTŘEDÍ ČOV
		HRANICE OCHRANNÉHO PÁSMO VODNÍHO ZDROJE I. A 2. STUPNĚ
		HRANICE OCHRANNÉHO PÁSMO LESA
		STROMORADÍ, VZROSTLÉ STROMY
		PRVKY ÚSES: LOKÁLNÍ BIOKORIDOR
		LOKÁLNÍ BIOCENTRUM
		REGIONÁLNÍ BIOKORIDOR
		HRANICE ZÁPLAVOVÉHO ÚZEMÍ Q100
		HRANICE ZÁPLAVOVÉHO ÚZEMÍ Q20
		HRANICE ZÁPLAVOVÉHO ÚZEMÍ AKTIVNÍ ZÓNA

STAV	NÁVRH R. 2010	ÚZ. REZERVA	
			SILNICE VYBRANÉ SILNIČNÍ SÍTĚ (SBĚRNÉ KOMUNIKACE B1)
			OSTATNÍ POZEMNÍ KOMUNIKACE
			VÝZNAMNĚJŠÍ PARKOVISTĚ S ÚDAJEM O POČTU STÁNÍ
			HROMADNÉ GARÁŽE S ÚDAJEM O POČTU STÁNÍ
			VÝZNAMNÉ PĚŠÍ TRASY
			CELOSTÁTNÍ ŽELEZNIČNÍ TRATĚ - JEDNOKOLEJNÁ
			PLOCHY PROVOZNIČNÍ DOPRAVNÍCH ZAŘÍZENÍ (B - ČERPAČÍ STANICE POHONNÝCH HMOT, ŽST - ŽELEZNIČNÍ STANICE)
			AUTOBUSOVÁ ZASTÁVKA
			CHRÁNĚNÝ ÚROVNŇOVÝ ŽELEZNIČNÍ PŘEJZD
			VÝZNAMNĚJŠÍ VJEZDY PRO MOTOROVOU DOPRAVU
			OCHRANNÉ DOPRAVNÍ PÁSMO SILNIČNÍ A ŽELEZNIČNÍ
			ROZHLEDOVÁ POLE VÝZNAMNĚJŠÍCH KŘÍŽOVATEK
			HRANICE PROSTORU PRO OCHRANU PŘED NADMĚRNOU HLUČNOSTÍ Z POZEMNÍ DOPRAVY
			NUTNÁ UMĚLÁ PROTIHLUKOVÁ OPATŘENÍ VUČI ZASTAVBĚ PODÉL KOMUNIKACE
			MOST NA KOMUNIKACI

		SESUVNÁ ÚZEMÍ AKTIVNĚ
		SESUVNÁ ÚZEMÍ OSTATNÍ
		VÝHRADNĚ LOŽISKA NEBOJSTNÝCH SUROVIN
		DOBÝVACÍ PROSTORY HLUBINNÉ TĚŽBY (POZEMNÍ ZÁSOBNÍK FLUIDŮ)
		HRANICE CHRÁNĚNÝCH LOŽISKOVÝCH ÚZEMÍ
		OCHRANNÉ PÁSMO ZÁKLADNOVÉ STANICE MOBILNÍ TELEFONNÍ SÍTĚ

ZRUŠENO



Nový územní plán Priebarz
ÚPVS Priebarz
Právní stav po schválení změny č. 4
I.B. hlavní výkres (plán využití území)

Příloha B - Cenová mapa města Příbora z roku 1993

<i>Max</i>	Centrální a hlavní obchodní ulice	Převážně obytné budovy nebo budovy veřejného zájmu	Převážně rodinné domky			Převážně sídlištní zástavba	Převážně průmyslová nebo zemědělská zástavba	Převážně komerční obchodní zástavba	Převážně rekreační zástavba	Převážně lázeňská zástavba	Pozemky pro výstavbu rodinných domků
<i>Min</i>			lepší	běžné	horší						

Hájov, Číslo kú: 636771, D. změny: 25.7. 2011 ,D. schválení úz. plánu: 29.4. 1993

<i>Max</i>	-	100,00	100,00	80,00	50,00	-	70,00	-	-	-	400,00
<i>Min</i>	-	50,00	80,00	50,00	20,00	-	20,00	-	-	-	50,00

Prchalov, Číslo kú: 733067, D. změny: 25.7. 2011 ,D. schválení úz. plánu: 29.4. 1993

<i>Max</i>	-	-	250,00	150,00	50,00	-	70,00	-	-	-	300,00
<i>Min</i>	-	-	150,00	50,00	20,00	-	20,00	-	-	-	50,00

Příbor, Číslo kú: 735329, D. změny: 25.7. 2011 ,D. schválení úz. plánu: 29.4. 1993

<i>Max</i>	800,00	200,00	500,00	300,00	100,00	300,00	100,00	500,00	-	-	600,00
<i>Min</i>	100,00	50,00	300,00	100,00	50,00	50,00	20,00	50,00	-	-	50,00

Klokočov u Příbora, Číslo kú: 735370, D. změny: 25.7. 2011 ,D. schválení úz. plánu: 29.4. 1993

<i>Max</i>	-	-	500,00	300,00	100,00	-	100,00	-	-	-	500,00
<i>Min</i>	-	-	300,00	100,00	50,00	-	20,00	-	-	-	50,00