

Přílohy

Obr. č. 1 Nora využívaná psíkem mývalovitým v lokalitě Barákova zmola, 30. 5. 2014

Obr. č. 2 Nora využívaná psíkem mývalovitým v lokalitě Žižkův les, 30. 5. 2014

Obr. č. 3 Mlád'ata psíka mývalovitého v noře

Obr. č. 4 Psík mývalovitý ve vodě, 1.7.2004

Obr. č. 5 Psík mývalovitý na kmeni stromu

Obr. č. 6 Sochy psíka mývalovitého (Tanuki) v klášteře v Kamakura, Kanagawa, Japonsko

Obr. č. 7 Schéma primárního areálu výskytu psíka mývalovitého

Obr. č. 8 Výskyt psíka mývalovitého

Obr. č. 9 Mapa Asie s vyznačením klimatických oblastí podle Köppena

Obr. č. 10 Mapa Evropy s vyznačením klimatických oblastí podle Köppena

Obr. č. 11 Klimatické oblasti České republiky podle Köppena

Obr. č. 12 Klimatické oblasti České republiky podle Quitta

Obr. č. 13 Průměrná roční teplota v České republice v letech 1961 až 2000

Obr. č. 14 Průměrná sezónní teplota vzduchu

Obr. č. 15 Vláhové oblasti České republiky

Obr. č. 16 Průměrný roční úhrn srážek v České republice

Obr. č. 17 Průměrný sezónní úhrn srážek

Graf č. 1 Počet hlášených úlovků psíka mývalovitého v letech 1966 až 2013 na území České republiky a předchozích státních útvarů



Obr. č. 1 Nora využívaná psíkem mývalovitým v lokalitě Barákova zmola, 30. 5. 2014



Obr. č. 2 Nora využívaná psíkem mývalovitým v lokalitě Žižkův les, 30. 5. 2014



Obr. č. 3 Mláďata psíka mývalovitého v noře, dostupné z
<<http://www.arkive.org/raccoon-dog/nyctereutes-procyonoides/#image-G66938.html>>



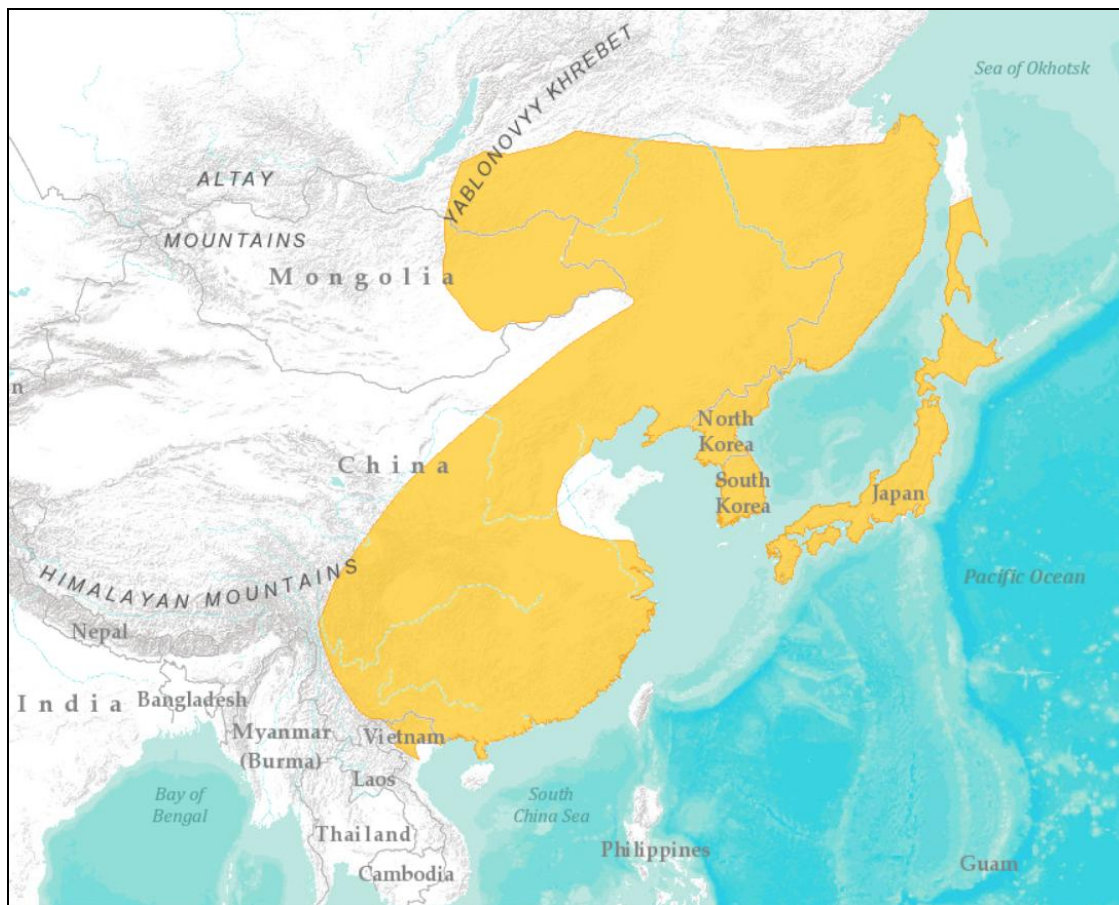
Obr. č. 4 Psík mývalovitý ve vodě, 1.7.2004, Hongseong, Jižní Korea,
dostupné z <<http://www.inaturalist.org/observations/337682>>



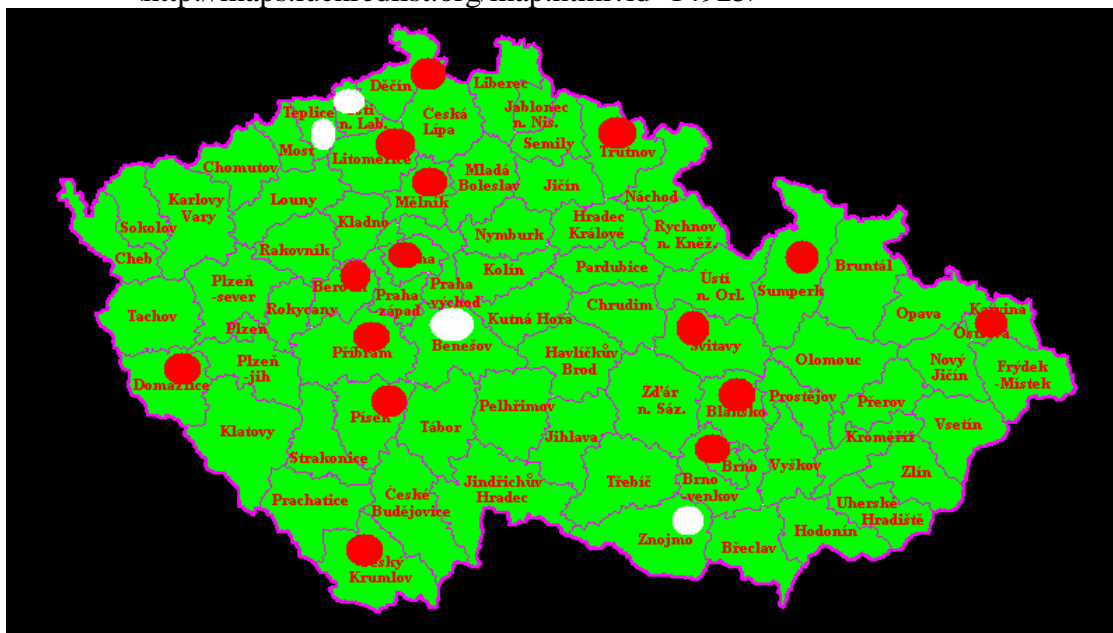
Obr. č. 5 Psík mývalovitý na kmeni stromu, dostupné z <http://www.arkive.org/raccoon-dog/nyctereutes-procyonoides/#image-G67944.html>



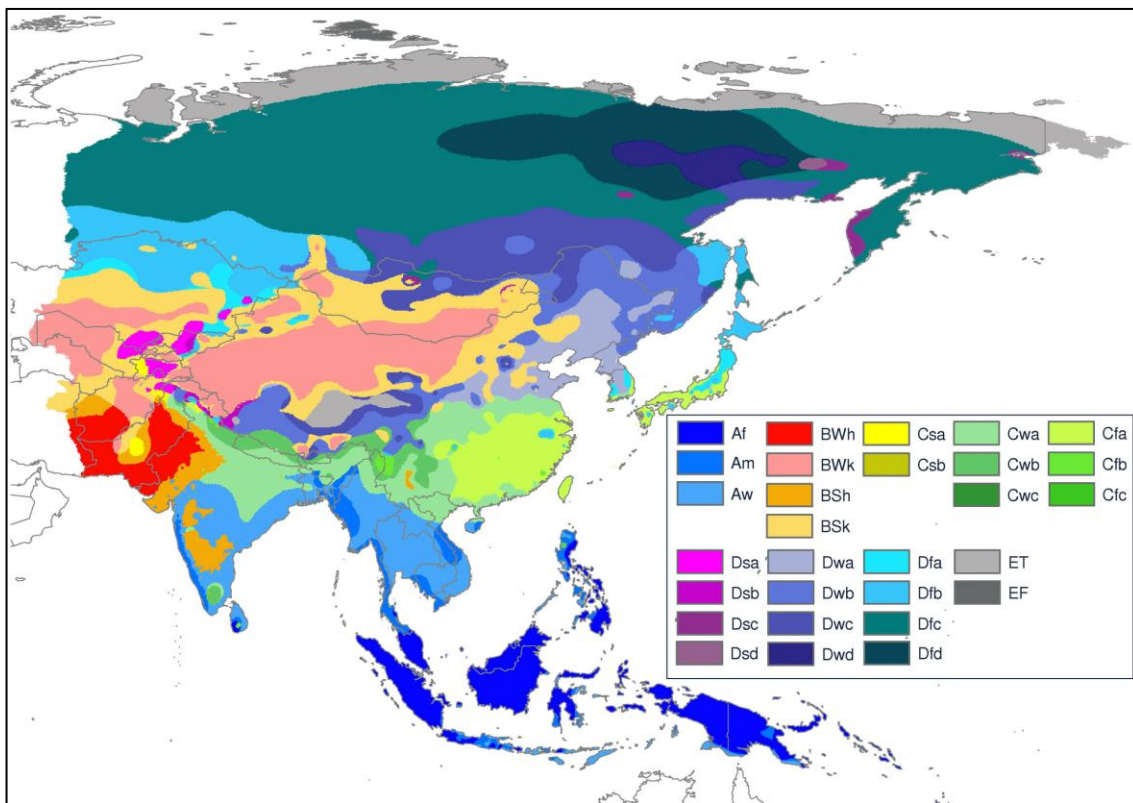
Obr. č. 6 Sochy psíka mývalovitého (Tanuki) v klášteře v Kamakura, Kanagawa, Japonsko, dostupné z http://en.wikipedia.org/wiki/Japanese_raccoon_dog



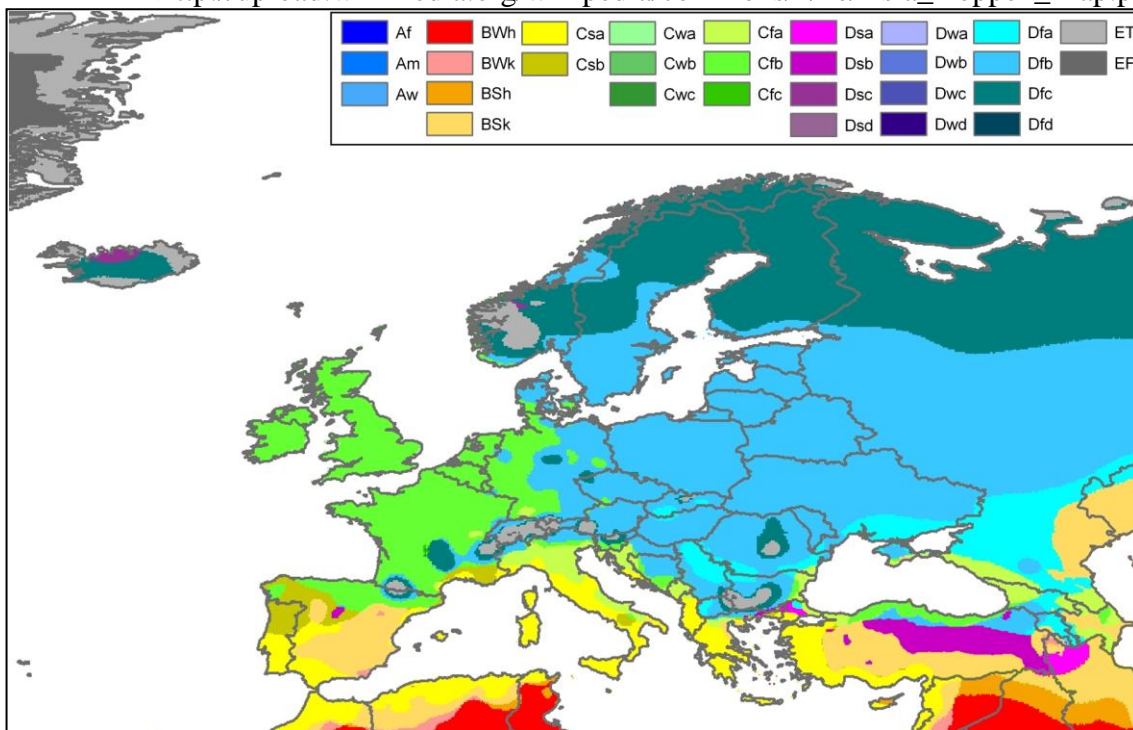
Obr. č. 7 Schéma primárního areálu výskytu psíka mývalovitého (žlutá barva), dostupné z <http://maps.iucnredlist.org/map.html?id=14925>



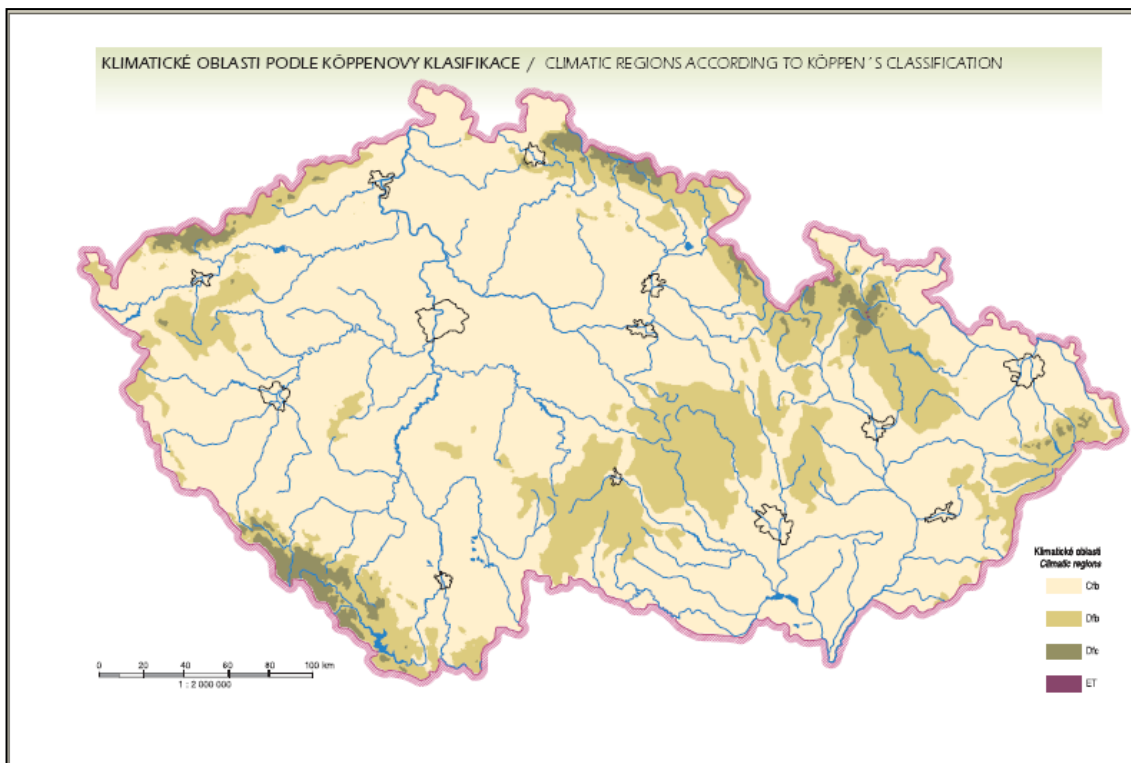
Obr. č. 8 Výskyt psíka mývalovitého označen červenou barvou, bez důkazů o výskytu bílou, mapa České republiky dostupná z <http://econ.muni.cz/~maryas/ISKRES/1995/atlas95c.htm>



Obr. č. 9 Mapa Asie s vyznačením klimatických oblastí podle Köppena dostupná z http://upload.wikimedia.org/wikipedia/commons/2/2e/Asia_Koppen_Map.png



Obr. č. 10 Mapa Evropy s vyznačením klimatických oblastí podle Köppena dostupná z http://upload.wikimedia.org/wikipedia/commons/b/bf/Europe_Koppen_Map.png



Obr. č. 11 Klimatické oblasti České republiky podle Köppena (Tolasz et al., 2007)

Cfb – podnebí listnatých lesů mírného pásma

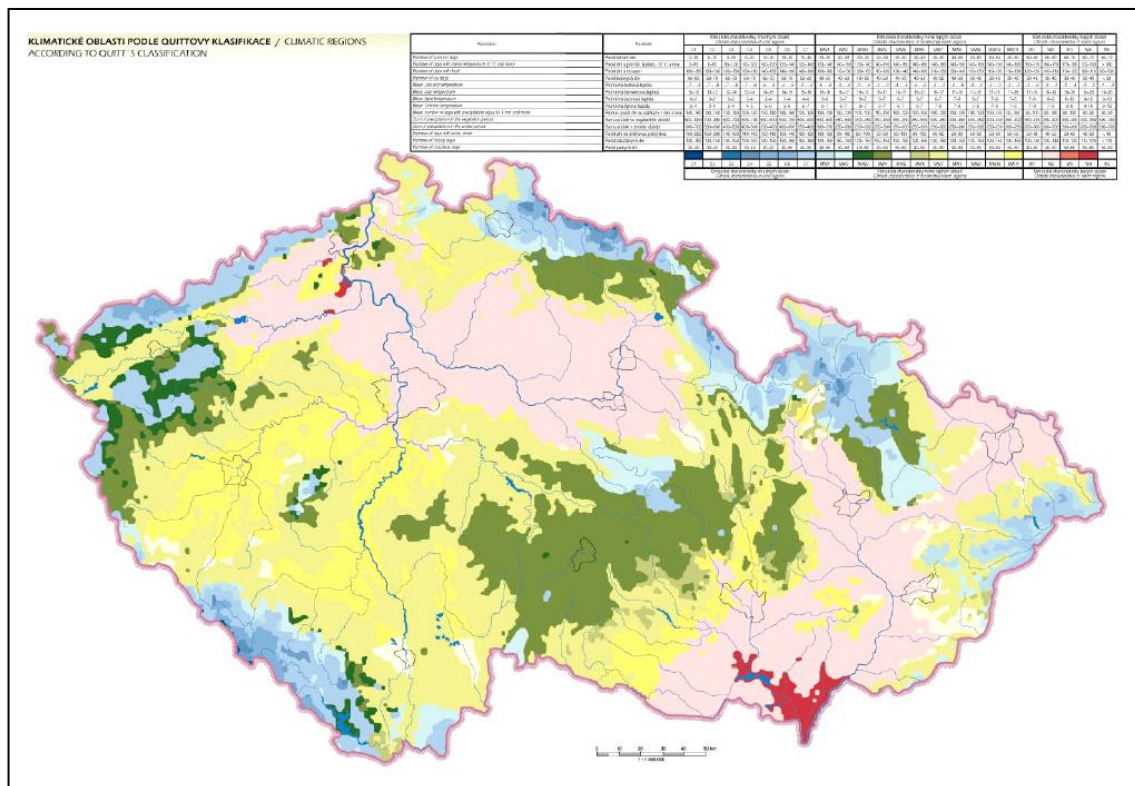
Dfb – boreální klima

Dfc – boreální klima

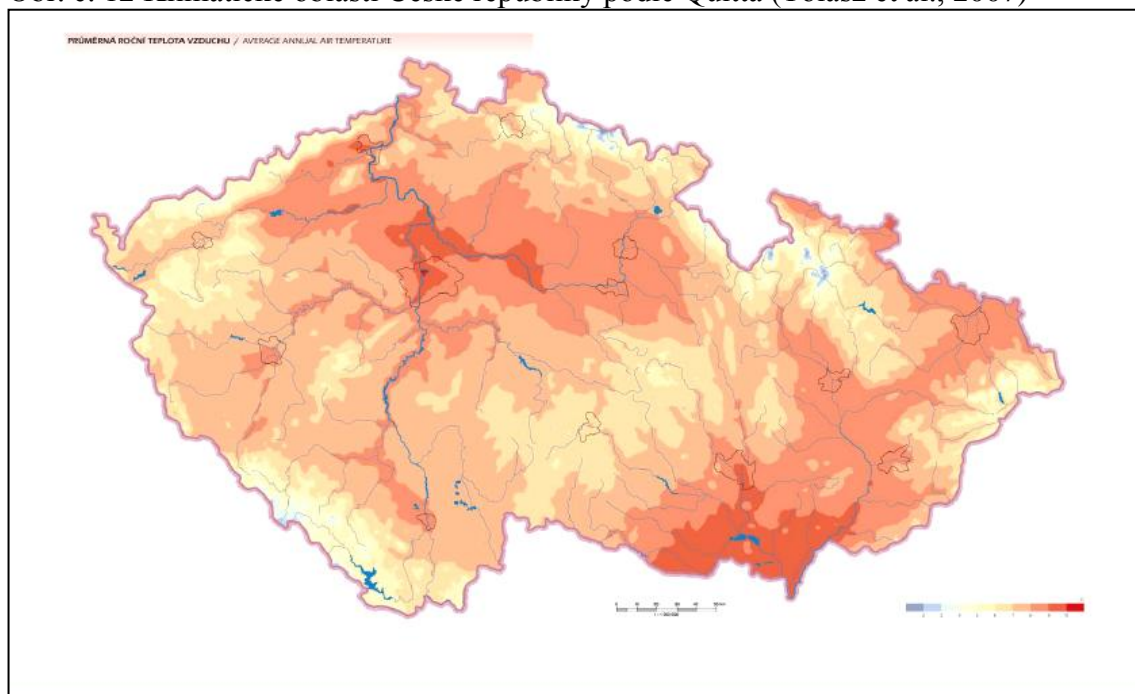
ET – tundra (průměrná teplota nejteplejšího měsíce je mezi 0 až 10 °C)

Vysvětlivky:

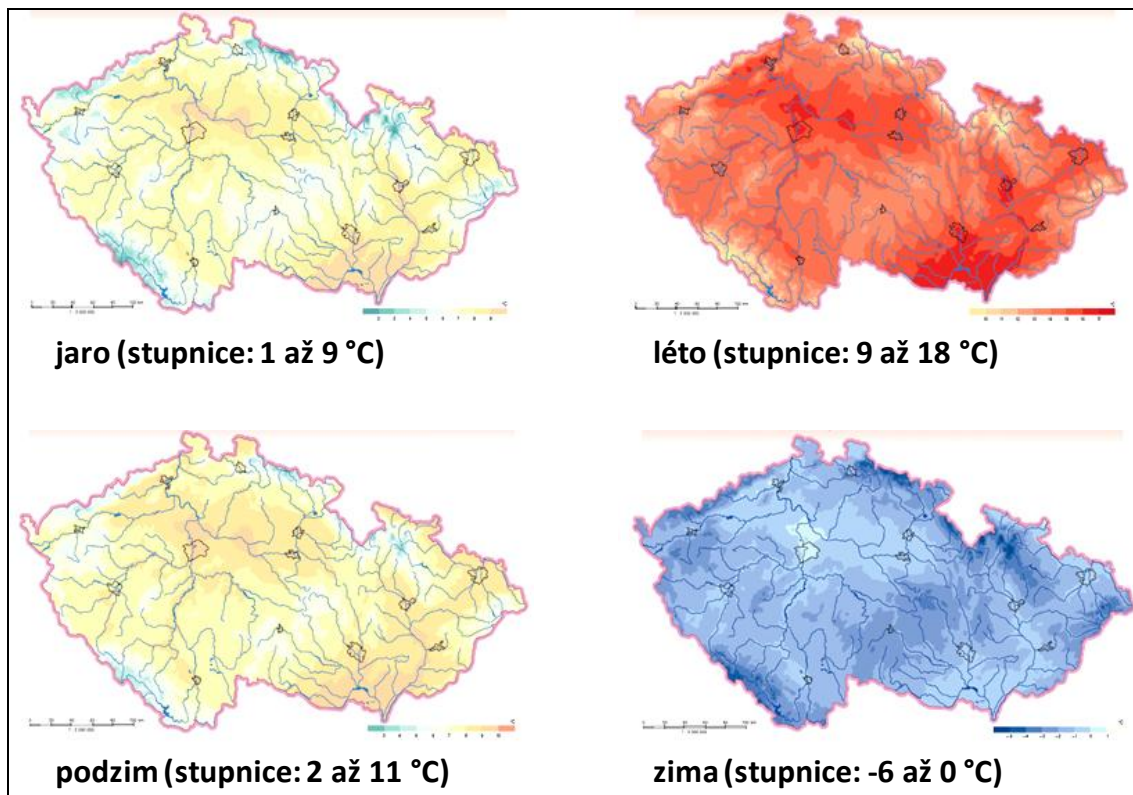
- C: průměrná teplota nejteplejšího měsíce převyšuje 10 °C, průměrná teplota nejchladnějšího měsíce mezi -3 až 18 °C
- D: průměrná teplota nejteplejšího měsíce převyšuje 10 °C, průměrná teplota nejchladnějšího měsíce pod -3 °C
- ..f: úhrn srážek v nejvlhčím letním měsíci je vyšší než v nejsušším zimním měsíci (méně než 10krát) a současně nejvlhčí zimní měsíc má úhrn srážek menší než je trojnásobek úhrnu srážek v nejsušším letním měsíci
- ..b: průměrná teplota nejteplejšího měsíce je menší než 22 °C a čtyři měsíce mají průměr větší než 10 °C
- ..c: průměrná teplota nejteplejšího měsíce je menší než 22 °C a jeden až tři měsíce mají průměr větší než 10 °C



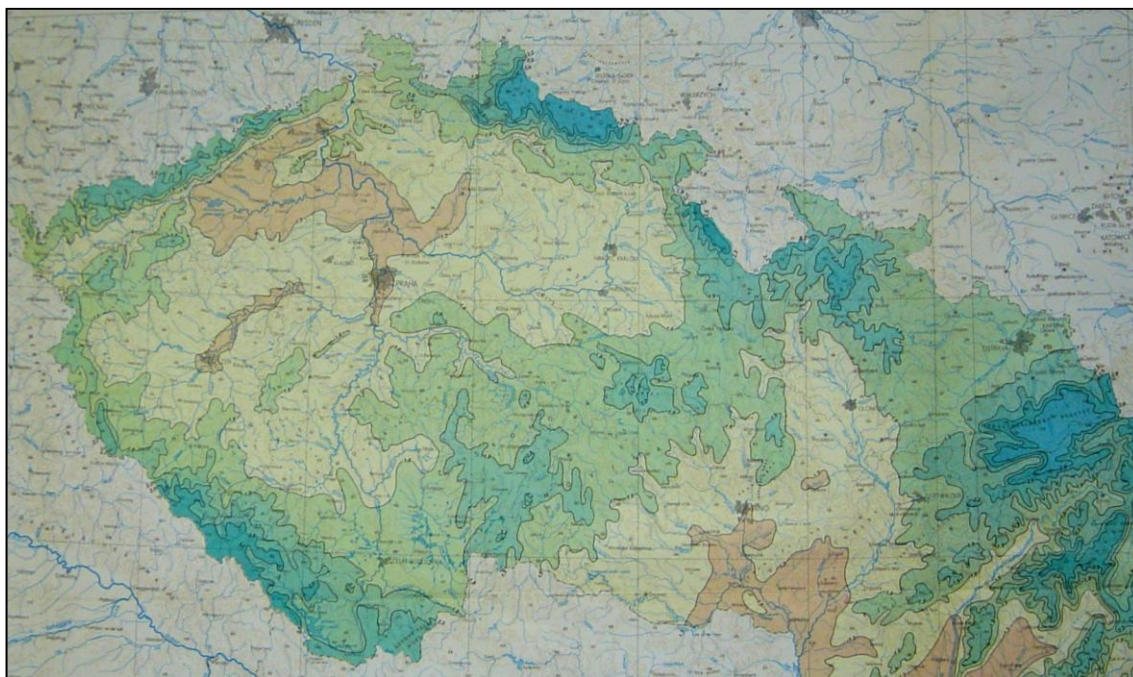
Obr. č. 12 Klimatické oblasti České republiky podle Quitta (Tolasz et al., 2007)



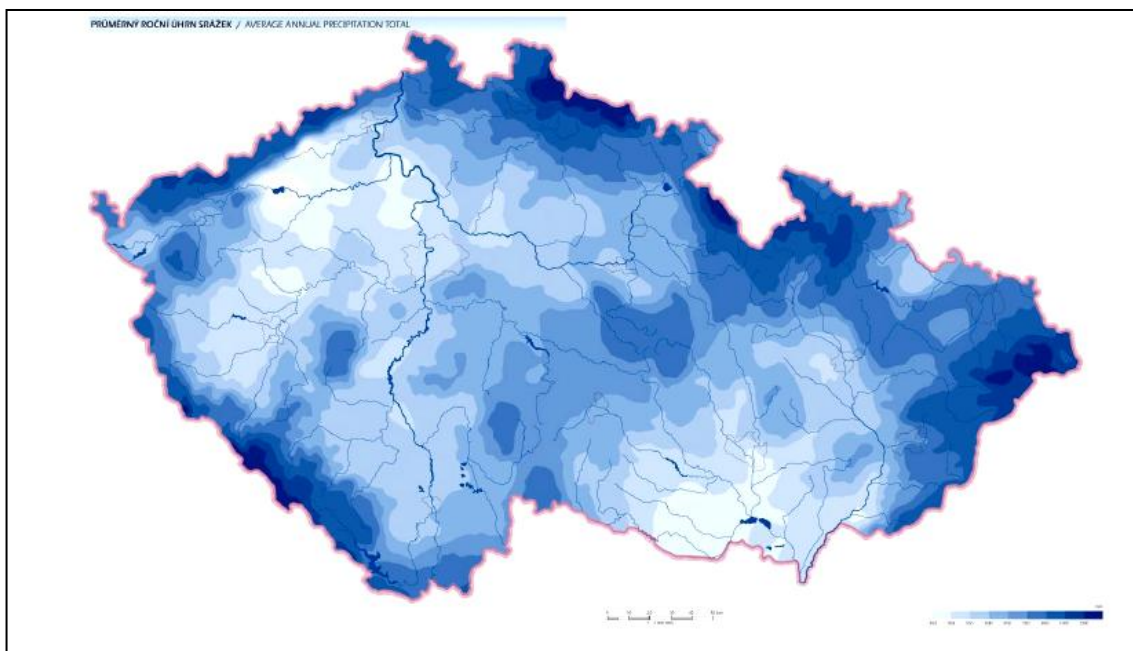
Obr. č. 13 Průměrná roční teplota v České republice v letech 1961 až 2000 (Praha 10,2 °C; Sněžka 0,2 °C) (Tolasz et al., 2007)



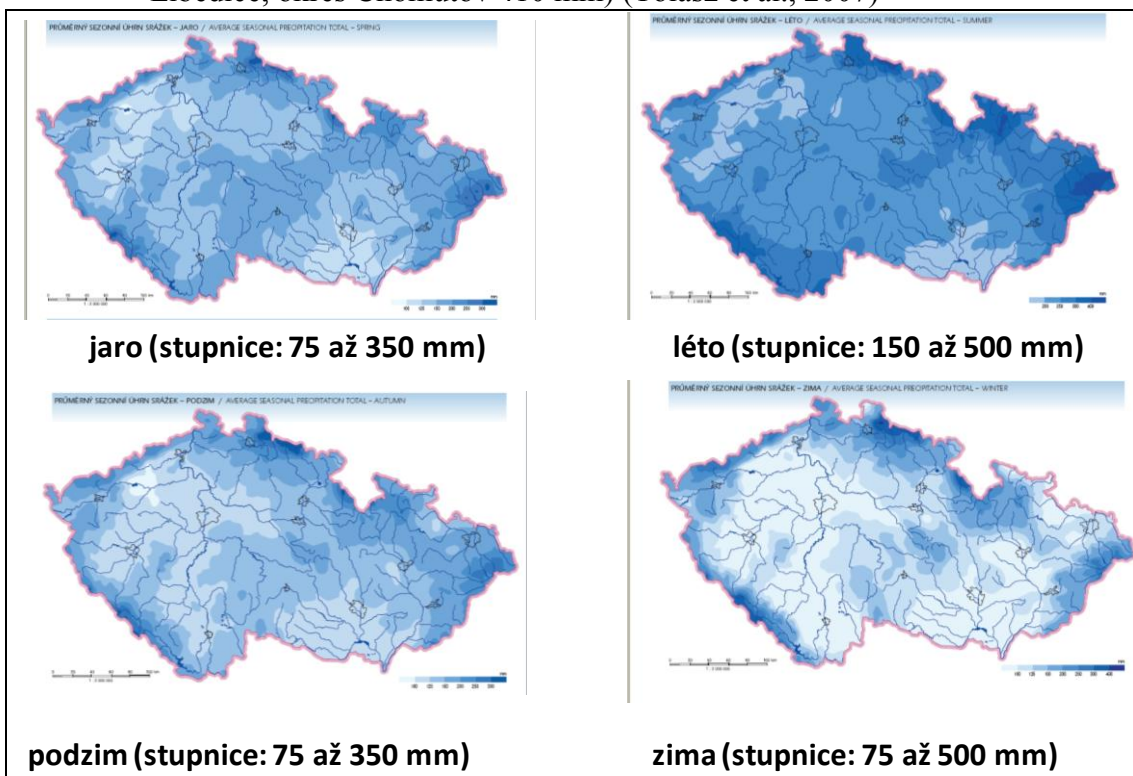
Obr. č. 14 Průměrná sezónní teplota vzduchu (Tolász et al., 2007)



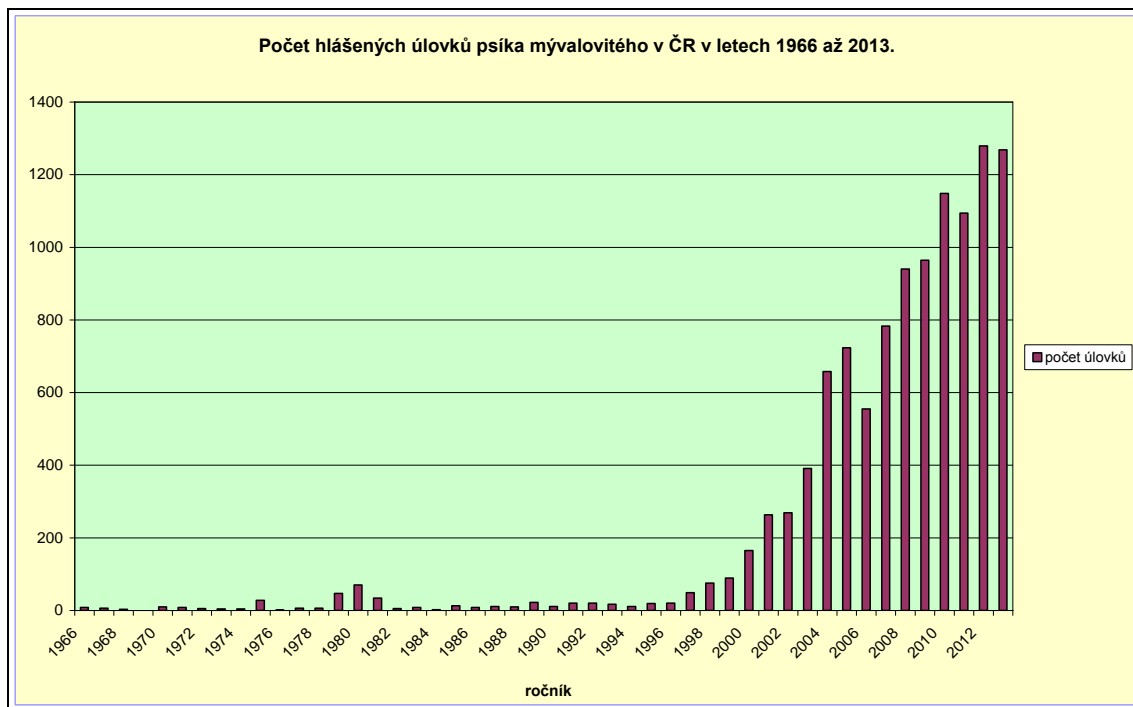
Obr. č. 15 Vlhové oblasti České republiky: výsušná a mírně výsušná oblast (hnědá a oranžová barva), optimálně zavlažená oblast (žlutá barva), vlhká oblast (zelená až modrá barva) (Kurpeřová et al., 1975)



Obr. č. 16 Průměrný roční úhrn srážek v České republice (Bílý potok, okres Liberec 1705 mm; Libědice, okres Chomutov 410 mm) (Tolasz et al., 2007)



Obr. č. 17 Průměrný sezónní úhrn srážek (Tolasz et al., 2007)



Graf č. 1 Počet hlášených úlovků psíka mývalovitého v letech 1966 až 2013 na území České republiky a předchozích státních útvarů podle údajů Ministerstva zemědělství ČR