

Univerzita Palackého v Olomouci

Cyrlometodějská teologická fakulta

Katedra křesťanské sociální práce

*Charitativní a sociální práce*

**PROBLEMATIKA PĚSTOUNSKÉ PÉČE V ČESKÉ  
REPUBLICCE, JEJÍ DOSAVADNÍ SITUACE I POHLED DO  
BUDOUCNA**



**Diplomová práce**

Autor: Bc. Marie Stuchlíková

Vedoucí práce: Mgr. Marta Kolaříková, Ph.D.

**Olomouc**

**2013**

Prohlašuji, že jsem práci vypracovala samostatně a že jsem všechny použité informační zdroje uvedla v seznamu literatury.

V Olomouci 18.4. 2013

.....

Na tomto místě bych ráda poděkovala Mgr. Martě Kolaříkové, Ph.D., za odborné vedení diplomové práce, cenné rady, milý přístup, čas i trpělivost. Zároveň bych chtěla poděkovat všem ředitelům dětských center, kteří mi umožnili v jejich zařízeních zrealizovat výzkumné šetření.

# OBSAH

|  |    |
|--|----|
| ÚVOD.....  | 7  |
| 1 NÁHRADNÍ RODINNÁ PÉČE .....  | 9  |
| 1.1 Typy náhradní rodinné péče v České republice .....                             | 11 |
| 1.1.1 Péče jiných fyzických osob než rodičů.....                                   | 11 |
| 1.1.2 Poručenství .....  | 11 |
| 1.1.3 Osvojení (adopce).....   | 12 |
| 1.1.4 Pěstounská péče .....  | 13 |
| 2 HISTORIE OSVOJENÍ A PĚSTOUNSKÉ PÉČE .....  | 15 |
| 2.1 Osvojení v historickém kontextu .....  | 15 |
| 2.2 Pěstounská péče v historickém kontextu.....                                    | 16 |
| 2.2.1 Děti z nalezince a pěstounská péče o ně.....                                 | 16 |
| 2.2.2 Prvorepublikové období .....   | 16 |
| 2.2.3 Období po 2. světové válce.....  | 17 |
| 3 PĚSTOUNSKÁ PÉČE .....  | 18 |
| 3.1 Druhy pěstounské péče .....  | 18 |
| 3.1.1 Zvláštní institut - pěstounská péče na přechodnou dobu.....                  | 20 |
| 3.2 Vhodné děti pro pěstounskou péči .....   | 20 |
| 3.3 Vhodné osoby pro pěstounskou péči - pěstouni.....                              | 21 |
| 3.4 Projevy dětí, které přicházejí do pěstounské péče .....                        | 23 |
| 3.5 Deset rad pro zájemce o náhradní rodinnou péči .....                           | 24 |
| 4 ZPROSTŘEDKOVÁNÍ A DÍLČÍ FÁZE PŘÍPRAVY ŽADATELŮ O NÁHRADNÍ<br>RODINNOU PÉČI ..... | 26 |
| 4.1 Podání žádosti .....   | 26 |
| 4.2 Posuzování krajským úřadem .....   | 27 |
| 4.3 Období očekávání.....  | 28 |
| 4.4 Poradní sbor - výběr dítěte .....  | 29 |
| 4.5 Předpěstounská péče .....  | 30 |

|       |   |    |
|-------|---|----|
| 5     | PĚSTOUNSKÁ PÉČE NA PŘECHODNOU DOBU S POHLEDEM DO BUDOUCNA                   | 32 |
| 5.1   | Rozhodnutí o svěřeni dětí do pěstounské péče                                | 32 |
| 5.2   | System pěstounské péče  | 33 |
| 5.2.1 | Pěstoun na přechodnou dobu  | 34 |
| 5.2.2 | Negativa systému pěstounské péče na přechodnou dobu platného do 31.12. 2012 | 34 |
| 5.3   | Nový systém v NRP platný od 1.1. 2013                                       | 35 |
| 5.3.1 | Změny spojené s novelou zákona č. 359/1999 Sb.                              | 36 |
| 5.3.2 | Případová konference  | 38 |
| 5.3.3 | Pohled odborníků na změnu   | 39 |
| 5.4   | Porovnání finančního zajištění pěstounských rodin před a po 1.1. 2013       | 40 |
| 5.4.1 | Príspevek na úhradu potřeb dítěte   | 41 |
| 5.4.2 | Odměna pěstouna   | 42 |
| 5.4.3 | Príspevek na převzetí dítěte  | 43 |
| 5.4.4 | Príspevek na zakoupení motorového vozidla                                   | 44 |
| 5.4.5 | Príspevek při ukončení pěstounské péče - nově od 1.1. 2013                  | 45 |
| 6     | CÍLE ŠETŘENÍ A VÝZKUMNÉ OTÁZKY  | 47 |
| 7     | METODOLOGIE VÝZKUMU   | 48 |
| 7.1   | Plán výzkumu  | 48 |
| 7.2   | Výzkumný soubor   | 48 |
| 7.2.1 | Výběr výzkumného souboru  | 48 |
| 7.2.2 | Charakteristika výzkumného souboru  | 50 |
| 7.3   | Metody sběru dat  | 50 |
| 7.4   | Způsob sběru dat  | 52 |
| 8     | ANALÝZA DAT   | 55 |
| 8.1   | Fungující systém před novelou - pro a proti                                 | 55 |
| 8.2   | Nové změny  | 57 |
| 8.3   | Osobnost profesionálního pěstouna - jaký by měl být?                        | 61 |

|     |  |    |
|-----|--|----|
| 8.4 | Vlastní postoj k profesi profesionálního pěstouna..... | 63 |
| 9   | DISKUSE.....   | 66 |
| 10  | ZÁVĚR.....   | 70 |
|     | SEZNAM POUŽITÉ LITERATURY.....                         | 72 |
|     | ABSTRAKT DIPLOMOVÉ PRÁCE.....                          | 75 |
|     | SEZNAM PŘÍLOH.....                                     | 77 |

# ÚVOD

*„Bez rodiny se člověk chvěje zimou v nekonečném vesmíru“.* (A. Maurois)

V předkládané diplomové práci se zabývám tématem náhradní rodinné péče, hlavně pěstounské péče, která začátkem roku 2013 prošla výraznou proměnou díky schválení novely zákona č. 359/1999 Sb. Cílem této práce je popsat problematiku pěstounské péče, srovnat její fungování před schválením novely zákona, a popsat změny, které pěstounskou péči proměnily. Svou práci jsem rozdělila na část teoretickou a část praktickou.

Dílčím cílem teoretické části je poskytnout obecné, základní informace o pěstounské péči všem, kteří se o toto téma zajímají nebo se v něm v praxi pohybují. Teoretická část je rozdělena do pěti kapitol, přičemž každá z nich se zabývá specifickým tématem zaměřeným na pěstounskou péči. První kapitola pojednává o náhradní rodinné péči jako takové, věnuje se pojmosloví a ukotvuje pěstounskou péči v systému náhradní rodinné péče. Druhá kapitola se věnuje historickému kontextu pěstounské péče. Kapitola třetí pojednává o druzích pěstounské péče, o dětech, které mohou být do pěstounské péče svěřeny, o osobách, které si děti do své péče berou apod. Čtvrtá kapitola se zabývá procesem zprostředkování a dílčími fázemi přípravy žadatelů o náhradní rodinnou péči. Poslední, pátá kapitola teoretické části je zaměřena na pěstounskou péči na přechodnou dobu v souvislosti se změnami, které novela přinesla.

V rámci výzkumné části byly vytvořeny, zrealizovány a následně vyhodnoceny rozhovory s odborníky v náhradní rodinné péči. Rozhovory probíhaly ve třech dětských centrech v Moravskoslezském kraji a pojednávaly o pohledu odborníků na novelu zákona č. 359/1999 Sb. Rozhovor mi poskytlo celkem devět respondentů, v každém zařízení to tedy byli tři účastníci - ředitel, dětská sestra a sociální pracovnice.

Cílem výzkumného šetření bylo zjistit, jak moc pozitivně či negativně profesionálové novelu vnímají, co si myslí o profesionálním pěstounství celkově, a jak by podle nich měla vypadat osobnost profesionálního pěstouna.

K vlastnímu tématu výzkumu mě přivedlo právě toto velmi diskutované téma v rámci sociální práce. I mezi mými vrstevníky, studenty sociální práce, vznikaly různá stanoviska a postoje k novele jako takové, proto jsem se začala zabývat myšlenkou, jak to asi vnímají lidé „zevnitř“, kteří do problematiky pěstounství vidí více. Zajímalo mě, jak na novelu nahlíží právě lidé z praxe, co podle nich novela přináší, jaký bude mít dopad na děti apod.

# **TEORETICKÁ ČÁST**



# 1 NÁHRADNÍ RODINNÁ PÉČE

Osudy dětí, které nežijí v původní rodině, mají mnohdy problematickou a těžkou životní cestu. Při budování jejich nového života často pátráme po jejich minulosti, která je většinou postavena na chatrných základech. Nejsou „nepopsanými listy“, jak je tomu u většiny dětí. Mají dvě rodiny. Jednu, ve které žijí a druhou, ze které pocházejí (Braches et al., 2010, Wiemann, 2009).

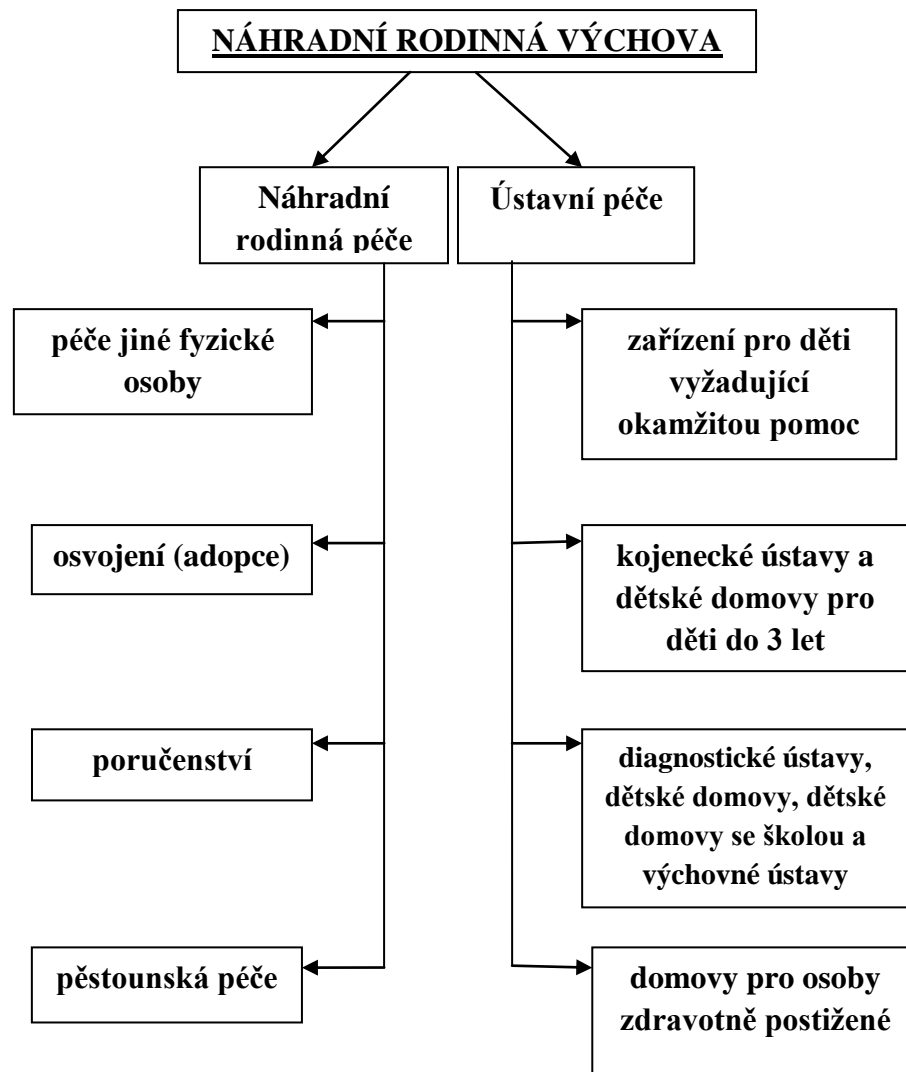
Na světě žijí děti, které z různých důvodů nemohou vyrůstat se svými rodiči nebo nejbližšími příbuznými, a tudíž se o ně stará stát. Tato forma péče je známa pod pojmem *náhradní výchovná péče*. Nejčastěji jde o péči ústavní, kde dítě vyrůstá až do své dospělosti. Další formou náhradní výchovné péče je tzv. *náhradní rodinná péče* (dále jen NRP), která napodobuje přirozený rodinný život, v němž jsou děti vychovávány tzv. „náhradními“ rodiči (Matějček et al., 1999).

Dle Škoviery (2007a) je slovo „péče“ lépe uchopeným termínem, než výchova. Je obecnější, širší a obsahuje v sobě i výchovu jako takovou.

Soukupová (2008) se zabývá pojmem „náhradní“. Toto slovo podle ní naznačuje jen jakousi napodobeninu nebo náhražku pravé skutečnosti. Před zákonem a úřady jsou pěstouni ti, kteří opravdu „nahrazují“ pravou, biologickou rodinu, nicméně pro dítě samotné tento „náhradní“ rodič může být tím pravým, vlastním, skutečným. Dítě přijímá za „své“ všechny lidi, kteří se k němu chovají jako rodiče. Jde mu především o vztah, nikoli o zákony a předpisy.

K ústavní výchově krátce zmíním jen to, že jde o výchovné opatření, které je nařízeno soudem v občansko-právním řízení a končí dosažením zletilosti dítěte (tedy v 18-ti letech). Soud dítěti může pobyt v zařízení prodloužit do 19-ti let věku, což je poměrně pravidelným zvykem. Pobyt se prodlužuje především kvůli dokončení profesní přípravy ve výchovných zařízeních. Tato péče je nařizována pro ty, pro které je výchova v rodině nějakým způsobem ohrožující nebo narušující a dále je nařizována těm, o které se rodiče nemohou ze závažných důvodů starat. Před nařízením ústavní péče soud zjišťuje, zda dítěti nemůže být zajištěna výchova jiným způsobem - tedy náhradní rodinnou péčí, nebo rodinnou péčí v zařízeních, které vyžadují okamžitou pomoc (tyto zařízení mají přednost před ústavní výchovou) (Bubleová et al., 2011, Slomek, 2006).

Pro snadnější orientaci v systému náhradní výchovy nám pomůže toto jednoduché, ale přehledné Schéma č. 1



Zdroj: Bubleová et al., 2011, upravila Marie Stuchlíková

K 31.12.2011 bylo v České republice evidováno celkem 14 976 dětí v náhradní rodinné péči - z toho 510 dětí se zdravotním handicapem (MPSV: Statistická ročenka z oblasti práce a sociálních věcí 2011, 2012a).

Náhradní rodinnou péči v českém systému upravují dva zákony, a to zákon o rodině č. 94/1963 Sb., ve znění pozdějších předpisů, a dále pak zákon o sociálně-právní ochraně dětí č. 359/1999 Sb., ve znění pozdějších předpisů. V zákoně č. 359/1999 Sb. došlo v listopadu 2012 ke změnám, kterým se budu více věnovat později.

Matějček et al. (1999) přirovnává náhradní rodinnou péči k takovému výchovnému prostředí, které se hodně podobá životu v přirozeném rodinném prostředí. Jedná se většinou o jinou rodinu, „cizí“ - tedy ne biologickou, ale výjimkou nejsou ani případy, kdy dítě vychovávají jiní příbuzní (např. prarodiče).

## **1.1 Typy náhradní rodinné péče v České republice**

Dle Bubleové (2011) je přehled typů náhradní rodinné péče následující:

- péče jiných fyzických osob než rodičů,
- poručenství,
- osvojení,
- pěstounská péče.

### **1.1.1 Péče jiných fyzických osob než rodičů**

O péči jiné fyzické osoby než rodiče rozhoduje soud a to v případě, vyžaduje-li to zájem dítěte a také v případě, že fyzická osoba se svěřením souhlasí a poskytne záruku, že se bude o dítě řádně starat a vychovávat jej. Tato fyzická osoba se nestává zákonným zástupcem dítěte. Vyživovací povinnost rodičů trvá i nadále, zatímco rodičovská zodpovědnost je omezena na základě soudního rozhodnutí. Osoba, do jejíž péče je dítě svěřováno, má právo přijmout výživné od rodičů, dále pak spravovat toto výživné, a pokud by ho rodiče neplatili, může ho po nich vymáhat. Při výběru fyzické osoby soud často upřednostňuje rodinného příbuzného (MPSV, 2013).

### **1.1.2 Poručenství**

Poručenství je jakýsi vyšší typ pěstounské péče. Kromě hmotných nároků má poručník také funkci zákonného zástupce dítěte. Aby se člověk mohl stát poručníkem, musí být dítě právně volné - tedy jeho rodiče nemají rodičovskou zodpovědnost a do poručenské péče nemohou nijak zasahovat. Obvykle bývá uchována i anonymita poručníků. Do poručenské péče se většinou svěřují nezletilé děti, které dosáhly vyššího věku, nebo jsou zdravotně či jinak handicapovány a tudíž nemají příležitost být osvojeny, a to i v případě, že jsou právně volné. Hlavní rozdíl mezi osvojením a poručenstvím tkví v tom, že poručník k dítěti nemá vyživovací povinnost a z oblasti dávek státní sociální podpory má stejné nároky, jako

pěstoun. Poručenská péče je ukotvena v zákonu o rodině č. 94/1963 Sb. a to v § 78- § 82 (FOD, 2011).

Poručníka stanoví dítěti soud a to v případě, že rodiče dítěte zemřeli, nebo jim byl pozastaven výkon rodičovské zodpovědnosti, či rodičovské zodpovědnosti byli zbaveni, a také v případě, že rodiče nemají způsobilost k právním úkonům v plném rozsahu. Poručník má právo a povinnost dítě vychovávat, zastupovat a spravovat jeho majetek místo rodičů (zákon č. 94/1963 Sb. § 78).

Poručníkem se stane člověk, kterého ustanoví soud, a především jde o někoho, koho doporučili rodiče. Pokud takto nebyl nikdo doporučen, soud určí jako poručníka někoho z příbuzných, blízkých dítěti nebo jeho rodině, popřípadě jinou fyzickou osobu (pokud by funkci poručníka nemohla vykonávat ani jiná fyzická osoba, přebírá tuto úlohu orgán sociálně-právní ochrany dětí). Poručník může být zproštěn své úlohy na jeho vlastní návrh, který je podávám soudu (FOD, 2011).

### **1.1.3 Osvojení (adopce)**

Podle německé autorky Pohl (2004), je adopce jednou z možností, jak naplnit touhu po dítěti, když snahy o vlastní dítě nebyly naplněny.

Pro přijetí „cizího“ dítěte za vlastní používáme dva termíny - osvojení nebo adopce. Znamenají totéž a oba se běžně užívají. Z právního hlediska je osvojení ukotveno v zákonu o rodině č. 94/1963 Sb. a to v § 63 - § 73, ve znění pozdějších předpisů, a osvojení nezrušitelné pak v § 74 - § 77 zákona o rodině (Zákon o rodině č. 94/1963 Sb.).

V rámci osvojení (adopce) je opuštěné dítě přijímáno manžely nebo jednotlivci za vlastní. Spolu s dítětem osvojitelům tedy přibývají stejná práva a povinnosti, jako by bylo jejich vlastní. Vytváří se mezi nimi i vztah, jako u pokrevních rodičů a vlastních dětí. Práva a povinnosti původní rodiny osvojením zanikají. Osvojit dítě lze pouze na základě rozhodnutí soudu a musí se vždy jednat o dítě nezletilé, které získává nejen novou rodinu, ale na žádost osvojitele také nové příjmení a rodný list. Před rozhodnutím soudu o osvojení musí uplynout nejméně tři měsíce, během nichž musí osvojitelé o dítě pečovat na vlastní náklady - tzv. „předadopční péče“. Mezi osvojencem a osvojitelem by měl být přiměřený věkový rozdíl, takže není možné, aby patnáctiletého chlapce adoptovali mladí manželé, kterým není ani třicet let (Matějček et al. 2002).

Osvojení je trojího druhu:

- **zrušitelné** (osvojení prvního stupně, prosté osvojení): je druh adopce, kterou lze za mimořádných situací na návrh osvojitele nebo osvojence (bez ohledu na věk) zrušit. Vzájemná práva a povinnosti zanikají a obnovují se vzhledem k původní - biologické rodině. Tento typ adopce je podmínkou pro osvojitele v případě, že přijímají dítě mladší jednoho roku, protože nezrušitelně osvojit můžeme pouze dítě, které je starší jednoho roku (Matějček et al., 2002).

- **nezrušitelné** (osvojení druhého stupně): nezrušitelně adoptovat dítě může manželská dvojice, manžel/manželka rodiče dítěte a také jednotlivci. S tímto druhem adopce se v praxi setkáváme častěji. Od prosté adopce se liší tím, že osvojitelé jsou zapsáni do rodného listu dítěte - namísto pokrevních rodičů. (Matějček et al., 1999).

- **mezinárodní**: tento typ adopce je možný v případě, že se dítěti nedaří najít jinou náhradní rodinu v původní zemi. K adopci dítěte do ciziny je třeba souhlasu Úřadu pro mezinárodněprávní ochranu dětí a celý tento proces je upraven Úmluvou o ochraně dětí a spolupráci při mezinárodním osvojení, kterou přijala a vypracovala Haagská konference.

O adopci uvažují především bezdětné páry, které touží po tom mít dítě a naplnit tak rodičovskou roli. Tito lidé by samozřejmě dali přednost dítěti vlastního, ale po řadě zklamání, které zažili při nevydařených pokusech o dítě (umělé oplodnění), berou osvojení jako jejich poslední možnost mít rodinu (Zezulová, 2012).

#### 1.1.4 Pěstounská péče

Dalším typem náhradní rodinné péče u nás je pěstounská péče. Z právního hlediska upravuje pěstounskou péči zákon o rodině č. 94/1963 Sb., ve znění pozdějších předpisů, a také zákon o sociálně-právní ochraně dětí č. 359/1999 Sb., ve znění pozdějších předpisů (§ 44 - § 47). Pěstounská péče je formou náhradní rodinné péče, která je garantovaná a kontrolovaná státem. Stát dítěti zajišťuje poměrně dostačující hmotné zabezpečení, a přiměřeným finančním obnosem podporuje ty, kteří se jich ujmou. Osoby, které si vezmou děti do pěstounské péče, nazýváme **pěstouny**. Jedná se o krátkodobou formu péče, která řeší prozatímní nepříznivou situaci dítěte. Dítě je tedy na krátkou dobu svěřeno do péče pěstouna - konkrétní osoby (Matějček et al., 1999, 2002).

Hlavním cílem pěstounské péče jakožto instituce, je poskytování náhradního rodinného prostředí:

- dětem, které dlouhodobě nemohou vyrůstat ve svém přirozeném rodinném prostředí se svými biologickými rodiči,
- dětem, které se nacházejí v péči ústavní, která je pro ně značně nevyhovující, ohrožující a narušuje jejich vývoj,
- dětem, které z nejrůznějších důvodů (zdravotní, právní, sociální aj.) nemohou být adoptovány (Matějček et al., 1999).

## 2 HISTORIE OSVOJENÍ A PĚSTOUNSKÉ PÉČE

Přijímání cizích dětí za vlastní má také svůj historický základ, který je pevně ukotvený v oblasti biopsychické i vývojové. Člověk je totiž schopen pečovat a chránit jak dítě vlastní, tak i dítě cizí (Matějček et al., 1999).

### 2.1 Osvojení v historickém kontextu

Zákonnou formu nabylo osvojení patrně ve starém Římě v době první republiky, kdy zákon pravil, že vztah mezi osvojitelem a osvojencem je podobný vztahu rodiče s vlastními dětmi. Vývoj adopce můžeme rozdělit do několika fází:

- *starý Řím*: tady byl prioritní zájem osvojitele. Osvojení bylo praktikováno pouze v rodinách s vyšším společenským statusem a to zejména proto, aby byla zajištěna kontinuita majetku a rodového jména,

- *středověk a novověk (až do konce 18. století)*: křesťanství přineslo nový vhled na situaci týkající se dětí. O této problematice se mluvilo na prvních církevních koncilech. V praxi to znamenalo budování nalezců a útulků pro opuštěné děti. Vyšší společenské kruhy (tedy hlavně šlechta) adoptují děti z důvodu své vlastní bezdětnosti nebo pro hledání patřičného společenského statusu pro levobočky z panovnických rodů apod. Lidé prostší se dítěte často ujímají z důvodů jiných, a to ziskových. Chtějí mít z dětí levnou pracovní sílu,

- *osvícenství a následující století*: tady se nalezcové stávaly obecnou potřebou. Byla to doba Velké francouzské revoluce, vznikly Spojené státy americké, které vyhlásily demokratickou ústavu (jsou zde zmíněna práva člověka, hlavně právo „přirozené“, rovnost před zákonem atp.) Evropu tou dobou zasáhly myšlenky Pestalozziho a Rousseaua, které dávaly ideový základ nově vznikajícím sirotčincům, které představovaly pokročilejší formu péče o dítě, než nalezcové. Osvojení bylo nejčastějším řešením pro nemanželské děti, které pak mohly získat společenské postavení dítěte vlastního a kromě toho také právo na dědictví,

- *období po I. světové válce*: osvojení je ve většině zemích Evropy upravováno zvláštními zákony. Do popředí se dostává pedagogika, psychologie, pediatrie a pedologie. Důraz byl kladen nejen na zájem osvojitelů, ale nově i na blaho dítěte,

- *období po II. světové válce*: v této době byla preferována výchova kolektivní a naopak potlačována výchova rodinná. Zákon o rodině, který vyšel v roce 1963,

však otevřel nové obzory v oblasti osvojení i pěstounské péče a na první místo postavil rodinu (Matějček et al., 1999, Škoviera 2007b).

## **2.2 Pěstounská péče v historickém kontextu**

Za předchůdce placené pěstounské péče můžeme považovat instituci kojných. S touto institucí, chůvami, opatrovicemi, pěstounkami jsme se již setkávali ve starověku jak v Řecku, tak Římě. Tehdy kojné nabízely své služby manželkám patriciů. Kojné často patřily mezi služebnictvo, pracovaly u panovnických dvorů a na šlechtických sídlech. Ve Francii v době renesance bylo zcela běžné, že rodina z města svěřila na dva roky své dítě najaté kojné, která žila na venkově. Vývoj moc nepokročil, až do doby osvícenství (konec 18. století), kdy se hromadně začaly budovat nalezince. Kojné tedy fungovaly nadále, už ale pod názvem „pěstounky“ (Matějček et al., 1999).

### **2.2.1 Děti z nalezince a pěstounská péče o ně**

Matějček et al., (1999) nabízí poměrně dobrý vhled na situaci v pěstounské péči, a to na základě spisu V. France z roku 1884, který popisuje problematiku velké úmrtnosti dětí, kdy sotva 15 % nalezinců se dožije 10-ti let. Funkce kojných plynule přešla na pěstounskou péči. Pěstounka měla být zdravotně v pořádku a mravně zachovalá, což dokládala vysvědčením. O dítě se starala od osmého dne po jeho narození. Platové ohodnocení pěstounky bylo vzhledem k věku dítěte sestupný, ne vzestupný - jak je tomu dnes. Plat se pohyboval mezi 3 - 6 zl. měsíčně v závislosti na věku dítěte. Mnohdy pěstounka počítala s tím, že jí matka dítěte dá nějaké finance navíc, na „přilepšení“, to se ale často nestávalo. Výbava, kterou dítě dostalo, byla i tak dost chudá. Šaty obstarávali pěstouni, proto také zevnějšek býval často chudobný. Když dítě dosáhlo 6-ti let, bylo vráceno ústavu, i přesto, že by se pěstouni o ně postarali i nadále a to zcela bezplatně. Loučení dítěte s pěstounkou bylo mnohdy velmi bolestné. I přes to, že s dítětem nebylo vždy nakládáno nejcitelněji, tak k pěstounce „přilnulo“.

### **2.2.2 Prvorepublikové období**

Za první republiky se o mládež osiřelou a opuštěnou starala Okresní péče o mládež, která měla i moc výkonnou. V roce 1931 stát spravoval 60 dětských domovů, které byly určeny pouze k dočasnému pobytu ohrožených dětí (funkcí se tyto domovy přibližovaly dnešním diagnostickým ústavům). Okresy měly na starosti 24 sirotčinců (Matějček et al., 1999).



Tehdy se pěstounská péče dělila na čtyři typy:

- „*nalezenecká*“ *pěstounská péče*: v této péči bylo dítě svěřováno do určitého věku už i manželským párům, nejen ženě - pěstounce. V nalezinci v Praze to bylo do 10-ti let, pak do 16-ti let a následně se dítě do ústavu zase vrátilo,
- *Okresní péče o mládež a jí řízená a kontrolovaná pěstounská péče*: podle vydaného zákona z roku 1921 o ochraně dětí v cizí péči a dětí nemanželských již sociální pracovníci vyhledávali pěstouny, kteří byli spolehliví, mravně bezúhonní, v dobrém psychickém stavu, s trvalým zaměstnáním, bydlištěm atp.,
- *pěstounská péče v „koloniích“*: tento nápad vznikl nejdříve na Moravě, rychle se ale rozšířil do Čech. Rodinné kolonie byly zakládány jak v obci, tak v okrese, kde sociální pracovníci vyhledali vhodné rodiny a pak jim svěřili děti do pěstounské péče. Rodiny byly u sebe blízko, proto jejich kontrola byla o to snazší,
- *pěstounská péče „dohodnutá“ mezi rodiči dítěte a pěstouny*: tento proces probíhal bez soudního jednání, měnil se pak ve svěřování dětí jiným příbuzným, zejména pak prarodičům. Tento typ pěstounské péče přetrval až do 70. let 20. století - jako jediný (Matějček et al. 1999).

### **2.2.3 Období po 2. světové válce**

Těsně po 2. světové válce pěstounská péče dosáhla velkých úspěchů, jak ze strany teoretických základů, které vycházejí z pedologie (věda o dítěti), tak ze strany praktického provádění. Ke zrušení tohoto stavu došlo v 50. letech 20. století, kdy se z důvodů politických a ideologických začaly zřizovat kolektivní ústavy. Díky snaze odborníků, kteří se zaměřovali na komplexní péči o dítě, tedy nejen o jejich dobrý fyzický a duševní stav, došlo v roce 1973 k nové úpravě pěstounské péče (Veselá et al., 2005).

### 3 PĚSTOUNSKÁ PÉČE

Pěstounská péče je forma jakési „dohody“ či „smlouvy“ mezi státem, který převzal dohled nad dítětem a jeho výchovou, a mezi rodinou, která se výchovy tohoto dítěte ujímá (Zezulová, 2012).

Jedná se o druhou formu náhradní rodinné péče. Pěstounství zaujímá druhé místo hned za osvojením, a to díky počtu dětí, u kterých je každý rok realizována. Obecně lze říci, že poměr mezi osvojením a pěstounskou péčí (z hlediska počtu svěřených dětí), je zhruba 2:1. V pěstounské péči je cca třetina dětí svěřených do náhradní rodinné péče (Holowczáková, 2009).

#### 3.1 Druhy pěstounské péče

Matějček a kol., (1999, s. 35) uvádí, že „výčet forem pěstounské péče závisí na počtu a typu rozlišovacích kritérií.“

V praxi se nejčastěji pěstounská péče dělí na *individuální* a *skupinovou* (tj. *kolektivní*).

*Individuální* pěstounská péče (tzv. péče cizích osob), probíhá v rodinném prostředí s pěstounem a pěstounkou (manžely nebo jednotlivcem). Jedná se o lidi bezdětné, nebo ty, kteří už své vlastní děti vychovali, nebo s nimi pořád jsou (Matějček et al., 1999, 2002, Škoviera, 2007b).

Od klasické formy pěstounské péče bývá v praxi oddělována zvláštní forma, tzv. příbuzenská pěstounská péče. Jedná se o výchovu, která je realizována příbuznými dítěte, přičemž se nejčastěji jedná o prarodiče. O svěření dítěte mohou požádat i jiní příbuzní, jako tety, strýcové, starší sourozenci nebo jiní, vzdálenější příbuzní (Holowczáková, 2009).

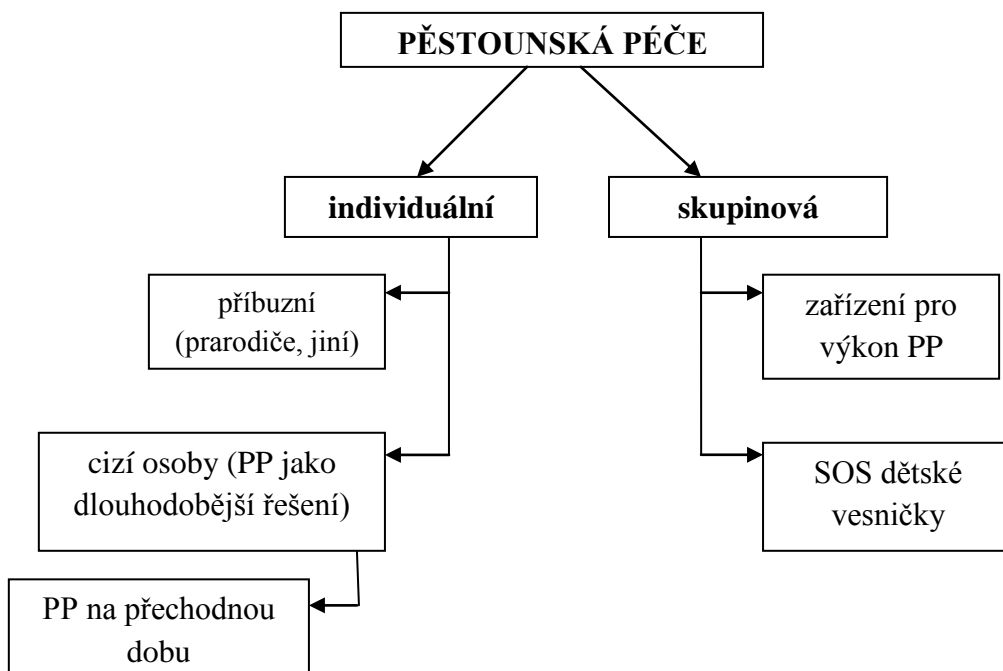
Pěstounská péče prarodičů má určitá specifika. V případě potřeby bývají méně ochotni vyhledat pro dítě odbornou pomoc, což se neděje z nedostatku lásky k dítěti - té je někdy nadměra. Prarodiče se většinou brání společnému setkávání se s dalšími pěstouny, tedy s těmi, kteří by jim poskytli cenné informace, rady a zkušenosti. Jejich mentalita je stejná jako u osvojitelů (Holowczáková, 2009).

Prarodiče - pěstouni mají sklony k extrémnímu přístupu k biologickým rodičům dítěte (ve srovnání s klasickými pěstouny). Důvody mohou být různé: silný emoční podtext ve vztahu pěstoun a biologický rodič, kdy biologický rodič je zároveň dítětem pěstounů; společná historie všech zainteresovaných, atp. Následně dochází k tomu, že prarodiče často nepřiměřeně brání synovi nebo dceři v kontaktu s dítětem, a to s potřebou uchránit dítě před

svým vlastním rodičem a jeho vlivem. Často se to pak děje v případech, kdy styku dítěte s vlastním rodičem nebrání závažná překážka a rodičovský kontakt by byl jenom prospěšný. V opačném případě nekriticky přehlížejí negativní vliv syna nebo dcery na dítě, promíjejí jejich nedostatky, prohřešky a nezájem o dítě. V případě nutnosti neumí zajistit pečlivou regulaci jejich společného kontaktu (např: donutí vnuče, aby rodiči dávalo najevo náklonnost, pozitivní city atp. a to za každou cenu). Děti mnohdy nejsou schopny splnit přání svých prarodičů, což v nich může posilovat odcizení, či pocity viny. Zpravidla i vyšší věk prarodičů - pěstounů se může jevit jako problematický. Generační vzdálenost mezi nimi a dítětem může dělat problémy při výchově, zejména pak v navazování kontaktu s moderním světem, který je pro ně nesrozumitelný (Holowczáková, 2009).

*Skupinová pěstounská péče* se odehrává v zařízeních pro výkon pěstounské péče, kde jsou velké pěstounské rodiny s dětmi vlastními i přijatými, kterých může být 4-6 nebo i více. V těchto objektech pěstounskou péči zajišťuje manželská dvojice, se kterou je uzavřena smlouva o výkonu pěstounské péče. Dále skupinová pěstounská péče funguje v rámci tzv. SOS dětských vesniček, kde je pěstounskou péčí pověřena pěstounka (matka), která mívá ku pomoci další osobu, tzv. „tetu“. Teta matce pomáhá jak v domácnosti, tak i ve výchově dětí. Pěstounka s dětmi bydlí v samostatném domečku, přičemž skupina 10-12 takových domečků tvoří Vesničku. Mnohdy má matka na starosti 6 i více dětí, které mohou pocházet z jedné vlastní rodiny, ale která se o ně z nějakého důvodu nestará. Pěstouni zde působí na základě pracovní smlouvy nebo dohody o pracovní činnosti (Matějček et al., 1999, 2002, Veselá, 2005).

Pro lepší orientaci v typech pěstounské péče, předkládám Schéma č. 2



### **3.1.1 Zvláštní institut - pěstounská péče na přechodnou dobu**

Tento institut, který je u nás zaveden od 1. června 2006, prošel díky novele zákona o sociálně-právní ochraně dětí změnou. Proto bude tomuto institutu věnována samostatná kapitola.

### **3.2 Vhodné děti pro pěstounskou péči**

Které děti jsou pro pěstounskou péči vhodné? Případy, kdy se objeví dítě osiřelé (bez obou rodičů), jsou velmi ojedinělé. V drtivé většině, jde o děti sociálně osamělé, které mají matku a otce (nebo alespoň jednoho z nich), nicméně ti se o ně neumějí, nechtějí nebo nemohou starat. Děti byly rodičům odebrány soudní cestou, nebo byly odloženy do ústavu. Pak děti přicházejí do nových rodin z kojeneckých ústavů, dětských domovů či center a jiných podobných zařízení. Rovněž mohou přicházet i z biologické rodiny (Holowczáková, 2009).

Děti vhodné pro pěstounskou péči jsou děti opuštěné, které potřebují a vyžadují individuální přístup a péči. Důležitá je pro ně dlouhodobá výchova v rodině. Zatímco pro adopci jsou vhodné děti s bezproblémovým zdravotním stavem a psychosociálním vývojem, nevyžadující specifickou péči, u pěstounské péče toto neplatí. Do pěstounské péče jsou umisťovány děti staršího věku a s různými zdravotními a psychomotorickými potížemi. Výjimkou pro pěstounskou péči nejsou ani sourozenecké skupiny či děti jiného etnika (v případě ČR se nejčastěji jedná o děti romského původu). Spadá sem i skupina dětí, které nelze osvojit napříč právním překážkám - nesouhlas rodičů atp. Pokud je dítě ve věku, ve kterém je schopno se samo vyjádřit k pěstounské péči, je brán jeho názor v potaz a soud k němu přihlíží. Přijetí dítěte se zdravotním handicapem nebo s jinou národností je pro pěstouny velmi náročný úkol. Od pěstounů je vyžadována trpělivost, tolerance a odhodlání řešit problémy samotného dítěte, ale také mnohdy i obtíže ze strany původní rodiny. Pokud pěstouni chtějí přijmout dítě zdravotně postižené, je od nich vyžadováno, aby se obecně orientovali v problematice daného postižení tak, aby byli schopni informovat okolí o možnostech jeho vývoje, zdravotním stavu, apod. (Bubleová et al., 2011, Holowczáková, 2009, Matějček et al., 2002).

Situace před přijetím dítěte do rodiny bývá nelehká jak pro osvojitele, pěstouny, tak i pro samotné děti, které sice na první pohled mohou vypadat zdravě, ale zdravé rozhodně nejsou. Mohou procházet zoufalstvím, samotou a opuštěním. Jejich jedinou starostí je „přežít“ a doufat, že nový život bude lepší než ten předchozí. A netýká se to jen starších

děti. I novorozenci, kojenci a batolata jsou velmi citliví, potřebují lásku, bezpečí a domov. Profesor Matějček nabádal k tomu, aby bylo dítě umístěno do rodiny ještě před jeho prvním úsměvem, ale náš současný systém toto nemůže tak jednoduše splnit. Takže u mnohých dětí v ústavní péči úsměv vidět nemůžeme, protože ho snad ani neumí (Zezulová, 2012).

Období příprav na příchod dítěte do rodiny je bezesporu velmi důležité. Odborníci budoucím pěstounům či osvojitelům radí, aby o svém úmyslu mluvili s širší rodinou. Je důležité, aby do situace viděli jak prarodiče, tak i vlastní děti, atp. Konečné rozhodnutí je pak na pěstounech, osvojitelích. To oni budou s dětmi denně a budou s nimi prožívat chvílky dobré i zlé (Matějček et al., 2002).

### **3.3 Vhodné osoby pro pěstounskou péči - pěstouni**

Pěstounem může být jak fyzická osoba, tak manželský pár. Hlavním úkolem pěstouna je řádná výchova dítěte a dostatečný zájem. Škoviera (2007a, s. 23) polemizuje s tímto pojmem a tvrdí, že „pečovat, to je málo... Bez výchovy není člověk člověkem.“

Před zákonem a úřady pěstouni vystupují jako ti, kteří „nahrazují“ pravé, biologické rodiče, ale pro děti samotné mohou být právě oni těmi skutečnými, lepšími rodiči

Co se týče zastupování dítěte a spravování jeho záležitostí, má pěstoun právo jen v „běžných“ věcech. Při vyřizování jiných mimořádných záležitostí (např. cestovního dokladu) musí požádat zákonného zástupce dítěte. Pěstounskou péčí oficiálně nevzniká příbuzenský vztah dítěte s pěstouny a jeho rodinou. Právně tyto vztahy nejsou podloženy, ale přesto ve většině případů se neformálně vytváří a udržují. Pěstounská péče vzniká na základě rozhodnutí soudu. Ten může také po pěstounech vyžadovat pravidelné zprávy, které se týkají dítěte. Jako jediný pak může na návrh pěstouna rozhodnout o zrušení pěstounské péče, jsou-li k tomu závažné důvody. Za normálních okolností pěstounská péče zaniká dosažením zletilosti dítěte (Matějček et al., 2002, § 45a odst. 4 zákona č. 94/1963 Sb.).

Motivací lidí, kteří uvažují o pěstounské péči, je nejen touha po dítěti jako taková (ta by ovšem měla být rozhodující), ale také jiné motivační prvky, které se mohou překrývat se stejnými prvky, jako u osvojení. Výjimkou nejsou ani případy, kdy pěstounská péče je motivací pro následné osvojení, protože žadatelé nechtějí čekat několik let na to, až jim soud najde dítě „vhodné“ pro adopci (Zezulová, 2012).

Dle Bubleové et al., (2011) se každý pěstoun jistě setká s otázkou, „*proč si k sobě berete dítě, které není Vaše, které se Vám nenarodilo?*“ Odpovědi pro motivaci lidí k pěstounské péči by mohlo být několik:

- **touha mít dítě:** mnohdy se stává, že se párům nedaří mít vlastní dítě, proto se uchýlí k osvojení nebo k pěstounské péči. Adopce může pro žadatele znamenat překážku hned od samého počátku - vysoký věk, vlastní dítě v rodině anebo známý fakt, že na zdravé dítě nízkého věku a většinového etnika se čeká i několik let. Proto se rodiče mnohdy rozhodnou pro pěstounskou péči, jako náhradní řešení. Zde je třeba si uvědomit, že toto dítě není právně volné a v jeho životě stále figuruje biologická rodina. Proto je třeba důkladně zvážit, zda je tato varianta pro vás ta pravá,
- **pořídit vlastnímu dítěti sourozence:** důvodem pro pěstounskou péči nebo osvojení může být také fakt, že vlastní dítě touží po společnosti a chce mít sourozence. Dítě z dětského domova by zároveň našlo novou rodinu, když tu původní mnohdy ani nepoznalo, nebo selhala,
- **vzít si dítě z domova - dobrý skutek:** touhu po pěstounské péči může odstartovat dojemný film, fotka v časopise nebo televizní reklama, kde ukazují opuštěné děti s podnadpisem „hledáme mámu a tátu...“. Ovšem toto prvotní nadšení nemusí trvat dlouho, proto by se eventuelní zájemci měli spojit s odborníky v náhradní rodinné péči, s aktivními pěstouny, pročíst si dostupnou literaturu a zvážit své rozhodnutí. Pěstounská péče rodičům hodně dá, ale také je to bude něco stát,
- **zúročení dosavadních výchovatelských dovedností:** mnoho rodičů, kteří již své vlastní děti vychovali, a které jim už „vyletěly z hnízda“, zažívá období samoty a často mívají pocit, že by mohli zúročit své dosavadní, získané rodičovské zkušenosti. Děti, které přichází do pěstounské péče, jsou děti mnohdy zraněné svou vlastní minulostí. Pro pěstouny tedy není jejich výchova jednoduchá. Mohou se setkat s problémy, které v minulosti nikdy nemuseli řešit. Rodičovství je to jiné, dobrodružné, napínavé ale určitě smysluplné,
- **inspirace životního příběhu někoho z okolí:** příkladem pro žadatele mohou být lidé z blízkého okolí, kteří sami mají dítě nebo děti v pěstounské péči a sdílí s ním své zážitky a zkušenosti,
- **pomoc dítěti:** tímto je myšlená pomoc dítěti, kterému bylo v minulosti ubližováno, které nemělo to štěstí, aby vyrůstalo v milující rodině. Pro pěstouny to nebude jistě úkol snadný.

Sobotková (2003, s. 7) označuje pěstounské rodiny „specifickým typem rodin, které by měly být - vzhledem k pestrosti okolností rodinného života a nepředvídatelnosti různých obtíží - velmi odolné“. Samotná autorka věnovala hodně času pěstounským rodinám a také výzkumu, který se zaměřoval jednak na schopnosti rodin zvládat stres, a jednak na samotné zdroje odolnosti rodin.

Samotné rozhodnutí lidí k pěstounské péči má obvykle altruistické pozadí, což je určitě pozitivní, ale přináší s sebou také jistá rizika, která mohou souviset s přeceněním vlastních sil nebo snahou stát se „zachráncem“ pro děti, které nikoho nemají, bez ohledu na mnoho dalších jiných činitelů (vlastní rodina, aj.). Ne vždy se pěstouni mohou setkat s pozitivním hodnocením celého jejich snažení (ať už od samotných dětí, nebo od blízkého okolí). Pak se může ukázat, že investice, kterou do dětí vložili, byla neúspěšná. To vede k jejich zklamání a mnohdy i k odvržení dítěte (Zezulová, 2012).

Bubleová et al. (2011) tvrdí, že je třeba se zodpovědně zamyslet nad motivací, která pěstouny vede k takovému životnímu kroku, jako je pěstounská péče. Jen reálná a dobře připravená rodina může dítěti z ústavu pomoci a neublížit při tom sama sobě.

### 3.4 Projevy dětí, které přicházejí do pěstounské péče

Bubleová et al. (2011) uvádí několik projevů, které nejčastěji provázejí děti z ústavní péče:

- **narušený pocit bezpečí a důvěry k ostatním lidem:** může se projevovat agresí, sebepoškozováním a panickou hrůzou z neznámých situací. Existují dva extrémy v chování dětí, kdy jedna skupina dětí má strach z jakékoli interakce s cizími lidmi a skupina druhá zase není schopna odlišit, jací lidé jsou pro ně riziková, takže když je někdo zaujme, mohou odejít s kdekým,

- **špatná orientace v čase a prostoru:** když náhradní matka na chvíli opustí dítě, může to u něj vyvolat panickou reakci, protože neví, co to znamená potom, za chvíli, jinde nebo doma,

- **poruchy spánku, vyměšování a poruchy příjmu potravy:** časté jsou tzv. „usínací rituály“, kdy dítě bouchá hlavičkou do postýlky tak dlouho, dokud neusne,

- **deformované reakce a vzorce chování:** naučené reakce a vzorce chování si dítě přináší s sebou i do nové rodiny, zajišťují mu jakési bezpečí a jistotu. Strategie pro „přežití“

v normální a fungující rodině je diametrálně odlišná od té, kterou dítě používá v rodině nefunkční nebo v ústavu. Tyto zafixované vzorce opouští velmi těžce,

▪ **uzavřenost, odmítání nebo naopak přehnaná touha po náklonnosti:** není výjimkou, že se tyto projevy mohou střídat a to často pěstouny velmi překvapí. Tyto podněty totiž vychází z vnitřního nastavení dítěte.

Pokud je s dítětem špatně nakládáno v raném období jeho věku, hrozí riziko poruch citových vazeb a samotného vývoje. Ovšem je to také doba, kdy můžeme pozitivně intervenovat a dosáhnout tak změn k lepšímu. Proto je velmi přínosné, aby se dítě dostalo do náhradní rodiny co nejdříve. Pak lze ještě mnoho zachránit a změnit. Dítě, které přichází do pěstounské rodiny, potřebuje pevné zázemí milujících rodičů. Pro samotné pěstouny se pěstounství jako takové stává životní výzvou, na kterou by se měli poctivě připravit. I po přijetí dítěte je důležité se i nadále vzdělávat v této oblasti, získávat nové informace o tom, jak co nejlépe k dítěti přistupovat a vytvořit mu tak nový domov plný lásky, opory, pocitu bezpečí a jistoty (Bubleová et al., 2011).

### 3.5 Deset rad pro zájemce o náhradní rodinnou péči

Zezulová (2006) uveřejnila tzv. „desatero rad“ pro kandidáty a vážné zájemce o náhradní rodinnou péči.

1) *nebojte se zbytečných překážek:* pokud lidé opravdu uvažují o přijetí opuštěného a ohroženého dítěte, je třeba se poradit s odborníky, kteří v náhradní rodinné péči pracují a vyznají se v ní. Právě oni jsou zdrojem cenných informací hned ze samého počátku, můžete se tak vyhnout mylným a zkresleným představám a dozvíte se, jaké kroky je nutno podniknout pro to, aby z vás byl náhradní rodič,

2) *zamyslete se nad svými předpoklady:* za velmi důležitou je považována touha přijmout dítě za vlastní. Majetek, vzdělání a vysoký společenský status nehraje žádnou roli. Je ale nezbytné mít ve vztahu k dítěti přiměřený věk, také tělesné i psychické zdraví a morální bezúhonnost. Zájemci o náhradní rodinnou péči, kteří mají nad 40 let, mohou přijmout dítě školního věku. Dítě může přijmout i svobodná žena - bez partnera,

3) *ujasněte si představy o dítěti:* je důležité se zamyslet nad otázkami týkající se věku dítěte, tedy, jak staré by mělo být? Zda jsou rodiče ochotni přijmout dítě s postižením nebo jiného etnického původu,



- 4) *nepodléhejte stereotypním představám:* každé dítě si přeje vyrůstat v rodině, školní děti se v nových rodinách adaptují vcelku rychle. Romské děti jsou jako ostatní děti, mají svou osobitost, a je třeba ji tolerovat a čelit rasovým předsudkům, které přicházejí z okolí,
- 5) *informujte se, jakou formu náhradní rodinné péče lze zvolit:* adoptivní rodiče (osvojitelé) mají stejná práva a povinnosti jako kdyby přijaté děti byly jejich vlastní - biologické. Pěstounská péče je vhodná pro děti, které nejsou právně volné (nemohou být osvojeny). Pěstouni mají k dětem vyživovací povinnost, na kterou jim přispívá stát. O závažných životních událostech pak rozhodují biologičtí rodiče nebo soud,
- 6) *navštivte pověřený obecní úřad nebo magistrát:* pokud si rodiče již dobře rozmysleli, že chtějí dítě do náhradní rodinné péče, znamená to, že je třeba udělat první kroky k tomu, aby se vaše přání stalo skutečností. Je třeba se obrátit na oddělení, zabývající se péčí o rodinu, na OSPOD. Tady vám sociální pracovník sdělí veškeré základní informace a formuláře, které je nutno vyplnit,
- 7) *nepodceňujte přípravu:* žadatelé se dle platné legislativy musí zúčastnit povinné přípravy, které jsou vedeny pomocí seminářů, přednášek atp. Rodiče se seznamují se situací dětí, které mají původ v dysfunkčních rodinách, jsou z ústavních zařízení aj.,
- 8) *vzdělávejte se:* aby rodiče dobře porozuměli tomu, co znamená vychovávat cizí dítě, je třeba se o toto téma zajímat, číst knihy od odborníků na náhradní rodinnou péči. Informace získané z těchto publikací umožňují lepší porozumění situacím, se kterými se rodiče budou setkávat,
- 9) *nezakrývejte dítěti jeho pravý původ:* na vlastní původ a minulost má právo každý. Je třeba si uvědomit, že je nezbytné, aby se dětem o jejich původu řekla pravda. Život ve lži může vnášet napětí do vztahu rodiče a dítěte a zejména v období dospívání to může mít negativní účinky,
- 10) *neizolujte se, kontaktujte odborníky:* v případě jakýchkoliv nejasností, nedorozumění či problémů je třeba kontaktovat odborníky a nezůstat v izolaci. Pracovníci OSPODU nebo rodinných poraden pomáhají s různými záležitostmi (vyplňování formulářů aj.). Vždy nabízí podporu a pomoc.

## 4 ZPROSTŘEDKOVÁNÍ A DÍLČÍ FÁZE PŘÍPRAVY ŽADATELŮ O NÁHRADNÍ RODINNOU PÉČI

V následující kapitole se budu zabývat podstatou zprostředkování náhradní rodinné péče. Ta tkví ve vyhledávání vhodných dětí k adopci/pěstounské péči, a také v nalezení vhodných osvojitelů/pěstounů pro ně. Prvním krokem je samotné podání žádosti o zprostředkování. Žádost smí podat občan ČR, ale rovněž i cizinec, který je k pobytu na území ČR přihlášen nejméně 365 dní. Žadostí se zabývá úřad v místě trvalého pobytu žadatele. Samotné zprostředkování zajišťují krajské úřady a ministerstvo.

### 4.1 Podání žádosti

Požádat o zprostředkování náhradní rodinné péče lze na příslušném obecním úřadě obce s rozšířenou působností (městský úřad nebo magistrát města na odboru sociálních věcí -oddělení sociálně-právní ochrany dětí). Tady se zájemci o NRP většinou poprvé setknou se sociálním pracovníkem, který má na starosti právě náhradní rodinnou péči. Tento sociální pracovník s nimi projde celým procesem zprostředkování, a to až do samotného konce, tzn: do právoplatného osvojení či svěření dítěte do pěstounské péče. Sociální pracovník s žadatelem vykonává vstupní, informační a seznamovací rozhovor, v rámci kterého zjišťuje, jaká motivace vede žadatele k adopci či pěstounské péči, jaké představy o NRP mají, tím spíše, jaké představy mají o dítěti, které chtějí přijmout do své rodiny. Jeho úkolem je seznámit žadatele s celkovým průběhem zprostředkování. Sociální pracovník předá žadatelům dotazníky, které jsou nezbytně nutné k vyřízení žádosti o NRP (Holowczáková, 2009). Dotazníky přikládám v příloze č. 1 (část první a druhá).

Dotazníky obsahují informace, které se týkají osobní, majetkové a zdravotní stránky žadatelů. Tyto vyplněné dotazníky se pak stávají základními spisy pro vedenou dokumentaci žadatelů.

Samotné vyplnění dotazníků ovšem nestačí. Podle zákona k nim musí být přiloženy ještě další, požadované doklady:

- doklad o státním občanství nebo povolení k dlouhodobému či trvalému pobytu na území ČR (u cizinců) - v praxi je požadována fotokopie občanského průkazu,
- fotografie obou žadatelů (nesmí být starší než 1 rok),
- zpráva o zdravotním stavu žadatelů (nesmí být starší než šest měsíců),
- potvrzení o výši příjmu žadatelů za období půl roku až rok,

- pracovní hodnocení žadatelů,
- opis rejstříku trestu - jeho vyřízení obstarává sociální pracovnice,
- kopie oddacího listu žadatelů,
- rozsudek o rozvodu předchozího manželství, pokud bylo rozvedeno (Holowczáková, 2009, s. 26-27).

V horní části žádosti jsou uvedeny typy NRP, žadatelé tedy musí zvolit typ, který preferují. Volí si mezi osvojením, pěstounskou péčí a poručenkou péčí. V rámci spisové dokumentace žadatelů je na vyžádání úřadu pořizován opis z evidence Rejstříku trestů, kde se zobrazí všechny tresty - i ty promlčené. Tento opis je tedy podrobnější než výpis z Rejstříku trestů. Dalším spisem v rámci dokumentace je písemný souhlas žadatelů s tím, že orgán sociálně-právní ochrany dětí, který zprostředkovává osvojení či pěstounskou péči má právo zjišťovat další údaje, které jsou potřebné pro zprostředkování jako takové, hlavně pak zjišťovat, zda nedošlo k výrazné změně poměrů u žadatelů. Posledním povinným souhlasem pro žadatele je souhlas s účastí na přípravě k přijetí dítěte do nové rodiny (Holowczáková, 2009).

Pokud sociální pracovník obdrží všechny výše uvedené dokumenty, přichází další fáze v procesu zprostředkování, tj. návštěva domácnosti žadatele sociálním pracovníkem. Tato návštěva je předem hlášena a většinou na ni chodí dvě sociální pracovnice, přičemž jedna pokládá otázky a spíše řídí rozhovor, a druhá si dělá podrobné poznámky. V podstatě se dá říci, že se jedná o podrobnou anamnézu žadatelů, která je rozšířena o informace z oblasti bytových a sociálních poměrů. Na závěr je uvedeno hodnocení žadatelů a jejich předpoklad pro výkon NRP. Z celé návštěvy je zpracovávána zpráva o sociálních poměrech žadatelů, která je následně přidávána do spisové dokumentace žadatele. Seznam otázek, které sociální pracovnice s žadatelem probírají, příkládám v příloze č. 2.

Za konečnou fázi může sociální pracovník pokládat fakt, že shromáždil všechny potřebné doklady a spisová dokumentace je úplná. V tomto případě je dokumentace postoupena příslušnému krajskému úřadu (Holowczáková, 2009).

## **4.2 Posuzování krajským úřadem**

Po obdržení kompletní spisové dokumentace žadatelů o NRP krajský úřad zajišťuje zdravotní prohlídku krajským posudkovým lékařem. Ten rozhodne, zda zdravotní stav žadatelů je nebo není vyhovující. Pokud je zdravotní stav uspokojivý a žadatelé vyhovují i dalším požadavkům, nic nebrání tomu, aby byli zařazeni do přípravy k přijetí dítěte do

rodiny. Součástí této přípravy je také jejich psychologické posouzení. Samotná příprava k přijetí dítěte do rodiny probíhá v časové dotaci 40 hodin a pro oba žadatele je povinná. Cílem této přípravy je podrobné zprostředkování informací o NRP jako takové, sdělení informací o potřebách dětí, které žijí mimo rodinu a jejich situaci. Důležitými věcmi jsou: umožnění náhledu na vlastní předpoklady pro přijetí a výchovu cizího dítěte, poskytování psychoterapeutického poradenství, a zahájení spolupráce mezi odborným pracovištěm a rodinou. Součástí přípravy je i setkávání se s lidmi, kteří již do své rodiny přijali dítě v rámci NRP. Rovněž dochází k setkávání žadatelů s odborníky z různých profesí, které souvisejí s NRP. Samotná příprava probíhá většinou formou přednášek, seminářů, výcviků a skupinových diskuzí. Dle zákona č. 359/1999 Sb., o sociálně-právní ochraně dětí je potřebné, aby každý žadatel tuto přípravu podstoupil, protože ji považuje za potřebnou a účelnou. Výjimku tvoří ti žadatelé, kteří již v NRP nějaké dítě mají nebo se přípravy nemohou z vážných důvodů účastnit (Holowczáková, 2009).

Finanční náklady celé přípravy nese krajský úřad. V rámci přípravy probíhá i psychologické posouzení žadatelů o NRP. V tomto posouzení je shrnuto dětství žadatelů, manželství a otázka jeho stability, vlastnosti žadatelů, životní zkušenosti, rodičovské postoje a v neposlední řadě také důvody, které vedou žadatele k tomu, aby přijal opuštěné dítě. Všechny tyto informace jsou sepsány do zprávy z přípravy a posouzení, které se následně stávají součástí spisu žadatelů (Holowczáková, 2009).

Krajský úřad následně vyhodnotí veškeré skutečnosti, které se nacházejí ve spisech a vydáním rozhodnutí žadatele buď zařadí, nebo nezařadí do evidence žadatelů o NRP. Pokud by rozhodnutí bylo negativní, žadatelé se mohou odvolat k Ministerstvu práce a sociálních věcí. Přibližná doba trvání od podání žádosti na oddělení sociálně-právní ochrany dětí do zařazení žadatelů do evidence krajského úřadu, se pohybuje okolo jednoho roku. Krajský úřad rovněž vede evidenci dětí, které jsou vhodné k adopci či pěstounské péči (Holowczáková, 2009).

### **4.3 Období očekávání**

Zákon o sociálně-právní ochraně dětí neuvádí žádnou čekací dobu na dítě. Hledají se vhodní rodiče pro dítě, ne dítě pro rodiče, přičemž jde hlavně o blaho a zájem dítěte. Množství žadatelů o NRP mnohonásobně převyšují počet dětí, které by byly pro NRP vhodné. V posledních letech se setkáváme s všeobecně známým faktem, že přibývá bezdětných párů a klesá počet narozených dětí. Vhodných dětí do pěstounské péče je více,

než těch pro osvojení. Důvodem jsou podmínky pro osvojení, které ne všechny děti splňují. Co se týče osvojení, tak čekací doba na dítě je v Moravskoslezském kraji dva až tři roky od zařazení žadatelů do evidence. U pěstounské péče, či péče poručenské, je čekací doba podstatně kratší, přibližně 1 rok (Holowczáková, 2009).

Pro žadatele bývá období očekávání obdobím nelehkým. Na vytoužené dítě musejí čekat - a to každý jinak dlouho. Proto je užitečné využít tohoto času a věnovat se sami sobě, partnerovi, rodině, svým zájmům atp. Sžívání se s dítětem, nastavení pravidel v rodině, prolomení komunikačních bariér aj., to všechno budou muset noví rodiče řešit. Pro úspěšné přijetí dítěte do nové rodiny bude hodně záležet na tom, jak ho nová rodina uvítá (jaké bude prostředí, ve kterém bude dítě vyrůstat apod.). Je dobré mít spoustu pozitivní energie a duševní pohody, které rodičům napomáhají v těchto těžkých životních situacích (Matějček et al., 2002, Zezulová, 2012).

#### **4.4 Poradní sbor - výběr dítěte**

Při zprostředkování NRP krajský úřad přihlíží na doporučení tzv: poradního sboru, což je zvláštní orgán kraje, zřizovaný hejtmánem. Poradní sbor je zřizován v každém kraji ČR a skládá se z odborníků (sociální pracovníci, psychologové, pediatři, ředitelé dětských domovů a kojeneckých ústavů, zástupci obecního úřadu s rozšířenou působností, zástupci krajského úřadu, aj.), kteří se pohybují v oblasti sociálně-právní ochrany dětí. Poradní sbor musí být složen z nejméně pěti členů. Úkolem poradního sboru je doporučit pro dítě vhodné žadatele, podle určitého pořadí a podle komplexního zhodnocení obsahu spisů jak od žadatele, tak i dítěte (Holowczáková, 2009).

Pokud se podaří vtipovat vhodné náhradní rodiče pro dítě, krajský úřad o tom žadatele vyrozumí a písemně jim to sdělí. Totéž oznámení je zasláno zařízení, ve kterém se dítě nachází, i příslušné sociální pracovníci. Posléze je dohodnuta schůzka žadatelů s pracovníky krajského úřadu, kde je žadatelům sděleno jméno a příjmení dítěte, jeho pohlaví, věk, informace o biologických rodičích (pokud jsou k dispozici) a je jim předložena fotografie dítěte.

Žadatelům je doporučováno, aby dítě co nejdříve v zařízení navštívili. Toto seznamovací setkání je jim zprostředkováno. V zařízení se žadatelům sdělují informace o zdravotním stavu dítěte. Následně jim je poskytnuta měsíční lhůta na to, aby se rozhodli, zda se náhradními rodiči stanou, či nikoli. Pokud žadatelé nemají žádné námítky, sociální pracovníce s nimi sepíše žádost o svěřeni dítěte do jejich péče. Následně příslušný orgán sociálně-právní ochrany dětí (podle místa trvalého bydliště dítěte) vydá rozhodnutí o svěřeni

dítěte do předadopční či předpěstounské péče žadatelů. Na základě tohoto rozhodnutí jsou žadatelé oprávněni si dítě převzít do své péče. Na budoucí rodiče se apeluje, aby byli trpěliví a nijak si nevynucovali předání dítěte. Den a hodina převzetí dítěte je rodičům včas oznámena ředitelem zařízení pro náhradní rodinnou péči, přičemž rozhoduje hlavně dobrý zdravotní stav dítěte a také připravenost rodiny. Je samozřejmě rozdíl, zda si domů rodiče odnáší miminko, nebo starší dítě. Adaptace miminka na nové rodiče probíhá již v kojeneckém ústavu a trvá přibližně tři dny. U dětí starších při prvním kontaktu hraje roli i osobnost dítěte a jeho zkušenosti, které doposud o dospělých získal (Holowczáková, 2009, Matějček et al., 2002, Zezulová, 2012).

Od 1.1. 2013 byly poradní sbory jako zvláštní orgány kraje pro výkon přenesené působnosti (tzn. státní správu) - konkrétně a výlučně pro účely zprostředkování náhradní rodinné péče na krajské úrovni zrušeny. Fungují ovšem tzv: „poradní panely“, o kterých se dá říci, že v podstatě dělají to samé co poradní sbory. Novelizovaná právní úprava uvádí, že hejtman kraje zřídí poradní panel k plnění úkolů kraje a krajského úřadu na úseku sociálně-právní ochrany. Novelou dochází k širšímu pojetí tohoto orgánu. Jde o orgán koncepční a poradní, s výrazně větším záběrem do sociálně-právní ochrany kraje. Úkolem poradního panelu je hlavně spolupráce při vytváření programů a koncepcí kraje v oblasti náhradní rodinné péče, zajištění a rozvoje služeb pro rodiny s dětmi, prevence sociálně patologických jevů atp. Úkolem poradního panelu bude také posuzování záměrů kraje na zařízení a provozování zařízení sociálně-právní ochrany podle § 39 zákona č. 359/1999 Sb. Na žádost krajského úřadu bude poradní panel posuzovat žádosti o změnu pověření nebo o vydání nového pověření k výkonu sociálně-právní ochrany dětí v případě, že pověřená osoba chce na území kraje zřídit nové zařízení sociálně-právní ochrany nebo jiné pracoviště téhož zařízení sociálně-právní ochrany (interní zdroj krajského úřadu Ostrava).

## **4.5 Předpěstounská péče**

Předpěstounskou péčí upravuje § 45 zákona o rodině, nicméně pojmy předpěstounská/předadopční neuzivá. V běžné praxi se můžeme setkat s pojmem svěřením dítěte do péče budoucích pěstounů. O svěřením dítěte do péče budoucích pěstounů rozhoduje orgán sociálně-právní ochrany dětí (obecní úřad s rozšířenou působností). Do předadopční/předpěstounské péče lze správním rozhodnutím umístit též dítě z pěstounské péče na přechodnou dobu (změna v § 19 odst. 1 z.č. 359/1999 Sb. a v § 45b odst. 2 a v § 69 odst. 2 z.č. 94/1963 Sb.) Orgán pošle oznámení o rozhodnutí příslušnému soudu ve lhůtě 15 dnů od jeho vydání. Pokud jsou biologičtí rodiče zákonnými zástupci dítěte, které není

v ústavní výchově z nařízení soudu, je jejich souhlas nutnou záležitostí. V jiných případech souhlas rodičů není podstatný (Holowczáková, 2009).

Délku předpěstounské péče určuje zákon. Do tří měsíců od svěřeni dítěte do předpěstounské péče musí být pěstounem podán návrh na zahájení řízení o svěřeni dítěte do pěstounské péče. Pokud by tak nebylo učiněno, rozhodnutí by pozbylo platnosti. Dbá se na to, aby se umístění dítěte stabilizovalo do nejkratší možné doby, aby nedocházelo ke zbytečné nejistotě o dalším osudu dítěte (Holowczáková, 2009).

Po vyřízení nutných soudních náležitostí vzniká nová rodina. Ačkoliv u pěstounských rodin nevznikají takové právní důsledky, jak je tomu u osvojení, pěstouni považují svěřené dítě za své - vlastní (Holowczáková, 2009).

Vznik nové rodiny může s sebou nést mnoho neočekávaných situací a obtíží. Je proto důležité, aby se pěstouni obrátili na odborníky z oblasti náhradní rodinné péče. Ti jim poskytnou rady a pomoc bez toho, aniž by se museli cítit neschopně, nezrale atp. Ba naopak. To, že se pěstouni obrátí na odbornou pomoc je projevem jejich zodpovědnosti a zájmu o nově vzniklou rodinu (Holowczáková, 2009).

## 5 PĚSTOUNSKÁ PÉČE NA PŘECHODNOU DOBU S POHLEDEM DO BUDOUCNA

Ve stávajícím institutu náhradní rodinné péče došlo 1. června 2006 ke změně, kdy se objevil tzv. „podinstitut“ pěstounské péče, tj. *pěstounská péče na přechodnou dobu*. Pojem profesionální pěstounská péče náš právní řád nepoužívá. V posledních letech je pěstounská péče na přechodnou dobu (hlavně pod vlivem britského modelu pěstounské péče) často pojímána jako profesionální pěstounská péče. Pro účely této práce nám postačí, když tyto dva pojmy budeme vnímat jako synonymní (Vránová, 2011).

„Cílem pěstounské péče na přechodnou dobu je předejít umístění dítěte do ústavní péče v situaci, kdy dítě po určitou dobu z různých důvodů nemůže setrvat v biologické rodině, ale existuje tu předpoklad brzkého návratu do ní.“ (Řehulová, 2009, s. 2333).

Podle Řehulové (2009) byla pěstounská péče na přechodnou dobu ukotvena do našeho právního řádu také kvůli ostré kritice České republiky, která umisťuje do ústavní péče děti do tří let poměrně často a ve větším počtu, než je tomu v okolních zemích.

Pěstounská péče na přechodnou dobu je individuální a rodinná forma náhradní péče, která je podporovaná a garantovaná státem. Jejím úkolem je poskytnout dětem na určitou, nezbytnou, ale relativně krátkou dobu pomoc. Jedná se o děti, které nemohou z nějakých důvodů zůstat ve své vlastní rodině. Proto pěstounská péče na přechodnou dobu může být jednou z rychlejších možných cest do náhradní rodiny (Bubleová et al., 2010, MPSV, 2013)

### 5.1 Rozhodnutí o svěření dětí do pěstounské péče

O svěření dětí do pěstounské péče na přechodnou dobu rozhoduje výhradně soud a to na návrh orgánu sociálně-právní ochrany dětí. Jak jsem se již výše zmínila, soud svěří do pěstounské péče na přechodnou dobu ty děti, které nemohou po určitou dobu být ve své vlastní biologické rodině. Je zde předpoklad, že až tyto důvody pominou a tudíž se dítě vrátí do své rodiny zpět. Pěstounská péče na přechodnou dobu je stanovena tzv. plánem péče o dítě po důkladném vyhodnocení jeho situace. Rodina je doprovázena orgánem sociálně-právní ochrany dětí, spolupracuje s ním a je pravidelně vyškolená a supervidována. Soud je povinen každé tři měsíce přezkoumat, zda důvody, které vedly k pěstounské péči na přechodnou dobu, stále trvají. Tato péče může být také zrušena pouze z vážných důvodů, ale jen na základě rozhodnutí soudu a to většinou ze dvou možných důvodů. Buď již pominuly důvody pro to, aby dítě dále setrvalo u pěstounů (tedy jeho situace ve vlastní rodině se



zlepšila a může se vrátit zpět), nebo o zrušení požádají samotní pěstouni (informační materiál MPSV ČR, 2009).

## 5.2 Systém pěstounské péče

Pěstounem na přechodnou dobu se může stát ten, kdo je zařazen v evidenci osob pro výkon pěstounské péče na přechodnou dobu ještě před svěřením dítěte. Než jsou pěstouni zařazeni do evidence, předchází tomu proces dlouhodobého zaškolování, podobně jako u osvojení nebo „klasické“ pěstounské péče (Bubleová et al., 2010).

Soud rozhoduje o umístění dětí do pěstounské péče na přechodnou dobu z těchto možných důvodů:

- rodiče nemohou dítě po nějakou dobu ze závažných důvodů vychovávat (z důvodů zdravotních - často se jedná o dlouhodobější hospitalizaci, výkonu trestu odnětí svobody aj.),

- podle zákona 94/1963 Sb. § 68a, rodiče dají souhlas s osvojením (souhlas k adopci lze dát nejdříve 6 týdnů po porodu, kdy se jedná o odloženého novorozence, který čeká na souhlas rodičů s osvojením a zatím není umístěn do předadopční nebo předpěstounské péče). Pokud rodiče o své dítě neprojevují opravdový zájem nebo dokonce vůbec žádný zájem, může být dítě umístěno v pěstounské péči na přechodnou dobu, než soud pravomocně rozhodne o tom, že rodiče o své dítě opravdu zájem nejeví, a tudíž není potřeba ani jejich souhlasu k adopci. Soud tak činí předběžným opatřením,

- do pravomocného rozhodnutí soudu, že není třeba souhlasu rodičů k osvojení (§ 68b zákona 94/1963 Sb.), týká se dětí:

- do jednoho roku věku, o které rodiče neprojevili žádný zájem během dvou měsíců od narození. Soud pak zkoumá, zda jim v tomto nezájmu nebránila nějaká závažná překážka,

- u kterých soud zkoumá, zda rodiče po dobu nejméně šesti měsíců neprojevovali soustavně a opakovaně nezájem vůči dítěti a to zejména tak, že je nenavštěvovali, pravidelně a dobrovolně neplnili vyživovací povinnost a nesnažili se upravit své sociální poměry tak, aby byli schopni se v rámci svých možností o dítě postarat. Soud tak činí předběžným opatřením (Bubleová et al., 2010, informační materiál MPSV ČR, 2009).

### **5.2.1 Pěstoun na přechodnou dobu**

Informační materiál MPSV (2009) popisuje, kdo se může stát pěstounem na přechodnou dobu. Jsou to lidé:

- dospělí, zralí lidé s dobrými předpoklady a schopnostmi, kteří jsou schopni se starat a pečovat o dítě, vychovávat jej a být mu rodiči,
- s dostatečným materiálním a sociálním zajištěním, kteří by se mohli o děti bezpečně postarat u sebe doma,
- s dobrými informacemi, které se týkají pěstounské péče na přechodnou dobu,
- s vědomím, že poskytují pomoc pouze na kratší čas,
- s porozuměním proč je pěstounská péče na přechodnou dobu pro děti potřebná,
- kteří chápou důležitost zachování kontaktu dítěte s jeho vlastní, biologickou rodinou,
- pověřeni jako bezpeční náhradní rodiče, kteří jsou ochotni a schopni spolupracovat s odborníky (OSPOD, aj),
- kteří pomáhají dětem k návratu do jejich původní rodiny nebo do rodiny náhradní,
- kteří postupně mohou postupně přijímat a starat se o další děti,
- kteří chápou individualitu dítěte a podle toho se k němu také chovají.

Co se týče finančního zajištění pěstounů i dětí, oběma náleží dávky pěstounské péče ze systému státní sociální podpory, viz dále.

### **5.2.2 Negativa systému pěstounské péče na přechodnou dobu platného do 31.12. 2012**

Navrhované pojetí pěstounské péče na přechodnou dobu se ukázalo jako nedostačující. Z právního hlediska se jedná o strohou úpravu, která je obsažena jen v jednom odstavci zákona o rodině č. 94/1963 Sb., a jednom odstavci zákona č. 359/1999 Sb. o sociálně-právní ochraně dětí. Zájemců o pěstounskou péči na přechodnou dobu je také nedostatečné množství, jedním z důvodů může být nedostatek finanční jistoty, která z tohoto typu náhradní rodinné péče vyplývá. Pěstouni totiž berou dávky pouze tehdy, mají-li dítě zrovna v péči. Pokud se zrovna nacházejí ve stavu tzv. „pohotovosti“ (tedy zrovna žádné dítě nemají nebo na něj čekají), na žádné dávky nárok nemají. Samotná adaptace dítěte na

nové prostředí a rodinu vyžaduje mnohdy celodenní péči a to po určitou dobu. Délka adaptace se liší podle věku a hlavně potřeb dítěte. Málokdo si ale tento způsob života může dovolit vést po delší dobu, výjimku pak můžou tvořit jen lidé s dobrým zaměstnáním a finančním zázemím (Vránová, 2011).

### **5.3 Nový systém v NRP platný od 1.1. 2013**

Změny v zákoně č. 359/1999 Sb. o sociálně-právní ochraně dětí, ve znění pozdějších předpisů (dále jen novela), byly MPSV připravovány již delší dobu. Poslanecká sněmovna ČR tuto novelu schválila, následně „putovala“ do senátu. Senátoři novelu 20.7.2012 zamítli s tím, že její obsah je nijak nepřesvědčil. Předloha byla kritizována hlavně levicovými senátory, kteří tvrdili, že novela rozvrátí současný a fungující stav v NRP a udělá z pěstounské péče jako takové trh, což by v podstatě vedlo k likvidaci ústavní péče. Novela se tedy vrátila do poslanecké sněmovny, kde byla v září 2012 znovu projednávána a posléze 5.9.2012 schválena, tudíž se čekalo jen na podpis prezidenta, aby zákon mohl od 1.1.2013 platit.

Prezident Klaus měl k zákonu jako takovému jisté výhrady a proto využil své pravomoci k tomu, aby zákon vetoval a vrátil zpět do poslanecké sněmovny. Podle prezidenta Klause byla novela přijata pod nátlakem mezinárodních institucí jako např. Dětského fondu OSN, Evropské komise aj., které kritizovaly Českou republiku za velký počet dětí, které jsou každoročně umisťovány v ústavních zařízeních a naopak za malý počet dětí v pěstounské péči. Podle těchto institucí by žádné dítě do tří let věku nemělo být umístěno v ústavní péči. Podle prezidenta novela vnímá pěstounskou péči jako zaměstnání a nikoliv jako poslání. Motivace pěstounů by pak mohla být ryze finanční, nikoliv altruistická (Klaus, 2012)

Připomínek a negativních postojů vůči novele měl prezident více. Celé znění dopisu, který odeslal zpět předsedkyni poslanecké sněmovny ČR, je uveden v příloze č. 3.

Zákon byl tedy opět vrácen do Poslanecké sněmovny ČR, která tuto novelu musela znovu projednat. Na program přišla až na začátku listopadu, konkrétně 7.11.2012, kdy sněmovna 104 hlasy přehlasovala prezidentovo veto a zákon byl tedy s definitivní platností **přijat**, s účinností od 1.1. 2013.

### 5.3.1 Změny spojené s novelou zákona č. 359/1999 Sb.

Důvodová zpráva, která byla vydána spolu se zákonem č. 359/1999 Sb., o sociálně-právní ochraně dětí, ve znění pozdějších předpisů, poukazuje na hlavní cíle novely, kterými jsou:

- vytvoření takových podmínek, které zajistí výchovu a všestranný rozvoj dítěte v jeho přirozeném prostředí nebo v náhradní rodině,
- změna v orientaci systému směrem k prevenci, díky které by měla vymizet nákladná a mnohdy neúčinná práce s dlouhodobými problémy,
- celkové zvýšení kvality systému, díky zavedení standardů kvality a sjednocení postupů orgánu sociálně-právní ochrany dětí a osob pověřených k výkonu sociálně-právní ochrany dětí,
- rozvoj profesionální pěstounské péče a vytvoření různých alternativ vůči vysokému umístování dětí do institucionální péče.

Od 1.1.2013 platí novela zákona č. 359/1999 Sb. o sociálně-právní ochraně dětí, ve znění pozdějších předpisů, která se dotkne i pěstounské péče na přechodnou dobu. Nový zákon chápe pěstounskou péči na přechodnou dobu jako zaměstnání, za které pěstouni budou brát odměnu, která je pro účely zdravotního pojištění, pojistného na sociální zabezpečení a příspěvku na státní politiku zaměstnanosti chápána jako plat. Pokud jsou pěstouni vedeni v evidenci žadatelů o pěstounskou péči na přechodnou dobu, je jedno, zda budou tzv. „v pohotovosti“ nebo fakticky nikoho v péči nebudou mít. Odměnu pěstouna dostanou v obou případech.

Novela dále obsahuje:

- místní příslušnost obecního úřadu, obecního úřadu s rozšířenou působností, krajského úřadu se řídí místem trvalého pobytu osoby zařazené v evidenci o pěstounskou péči na přechodnou dobu,

- přípravu pěstounů na výkon svého „povolání“ a to v rozsahu nejméně 72 hodin (dříve to bylo 70 hodin a to pouze na doporučení, teď je to výslovně uvedeno v zákoně),
- maximální dobu, po kterou dítě může u pěstounů zůstat. Jsou to 3 roky (výjimku tvoří sourozenecké skupinky dětí, u kterých se doba svěřeni odpočítává od posledního svěřeného sourozence),
- ujednání o dohodě o výkonu pěstounské péče:
  - povinnosti a práva pěstouna a osoby pečující o evidenci,
  - podmínky uzavření a také vypovězení ze strany pěstouna i úřadu.
- zavedení případové konference (více v podkapitole 5.3.2)

Pěstoun „klasický“ i pěstoun na přechodnou dobu bude mít:

- právo na poskytnutí dočasné nebo trvalé pomoci při zajištění péče o svěřené dítě:
  - po dobu, kdy je pěstoun uznán jako dočasně práce neschopný nebo při ošetřování osoby blízké,
  - při narození dítěte,
  - při vyřizování nezbytných osobních záležitostí,
  - při úmrtí blízké osoby,
  - právo na zprostředkování psychologické, terapeutické nebo jiné profesionální pomoci, alespoň jednou za půl roku,
  - právo na poskytnutí pomoci se zajištěním celodenní péče o svěřené děti v rozsahu alespoň 14-ti kalendářních dnů v roce,
  - povinnost zvyšovat si bezplatně povědomí, informace a znalosti v oblasti výchovy a péče o dítě v rozsahu nejméně 12-ti hodin za rok,
  - spolu s individuálním plánem péče o dítě udržovat, prohloubit a rozvíjet sounáležitost s jeho blízkými osobami a to hlavně s rodiči. Umožnit styk rodičů s dítětem v pěstounské péči, pokud soud svým rozhodnutím nestanoví jinak. Pěstouni mají právo na

pomoc při plnění této povinnosti, včetně pomoci při zajišťování místa vhodné pro styk oprávněných osob s dítětem,

- povinnost umožnit sledování naplňování dohody o výkonu pěstounské péče a spolupracovat se zaměstnancem, který je pověřený sledováním vývoje dětí.

### **5.3.2 Případová konference**

Případová konference je metodou sociální práce, která není v zákoně úplnou novinkou. Je již dnes v praxi běžně využívána. Jedná se o projednání situace ohroženého dítěte s rodiči i samotným dítětem, ale také o multidisciplinární spolupráci při řešení problému ohroženého dítěte, což umožňuje zapojení dalších osob a subjektů do situace. Všichni přítomní by měli spolupracovat, přičemž orgán sociálně-právní ochrany dětí (dále jen OSPOD) plní funkci koordinátora zúčastněných subjektů a nenachází se v pozici kontrolní, či autoritativní. Účast přizvaných odborníků je tím pádem dobrovolná. Důležité pro případovou konferenci je zapojit všechny subjekty, které se podílí na ochraně dítěte a řešení jeho situace (rodiče, přátelé aj.). Okruh začleněných lidí a subjektů určuje OSPOD, který ale přihlíží na doporučení a návrhy ostatních (školská zařízení, lékaři, poskytovatelé sociálních služeb, policie ČR, psychologové, aj.). Účast lidí na případové konferenci je považována za jiný úkon v obecném zájmu, tudíž zaměstnavatel má povinnost uvolnit zaměstnance k jednání, přičemž zúčastněných vzniká právo na náhradu mzdy, nebo na úhradu prošlého zisku (interní zdroj OSPOD, 2012).

OSPOD je povinen uspořádat případovou konferenci vždy před podáním návrhu soudu na některé opatření, kterými se zasahuje do rodičovské zodpovědnosti, nebo kterými se dítě svěřuje do náhradní výchovné péče, s výjimkou toho, že by bylo uspořádání konference fakticky nemožné a bezúčelné. OSPOD musí často řešit nespolečnou spolupráci a nemotivovanost klientů. Pokud bude dobře zpracován cíl a smysl případové konference, může to být pro klienta dobrý signál pro vytvoření spolupráce. Důležité je si uvědomit, že případová konference je příležitost pro hledání řešení v těžké situaci dítěte, v zájmu jeho, i jeho rodiny. Případová konference nesmí být pořádána komisním způsobem tak, aby se klient cítil jako „pranýřovaná“ osoba. Případová konference je o spolupráci a partnerství. Ten, kdo konferenci vede, ji musí řídit s ohledem na specifické potřeby dětí a rodin (přizpůsobení tempa řeči, jazyka, příjemné prostředí, apod.) (interní zdroj OSPOD, 2012).

Hlavní obavou pracovníků OSPOD je pak neochota ke spolupráci z řad klientů i odborníků, kteří jsou zainteresovaní do případu. Případová konference není povinná, tudíž nedisponuje žádnými efektivními prostředky, jak donutit všechny „zasvěcené“ k tomu, aby

se zúčastnili. Pokud se klient konference zúčastnit nechce, nikdo s tím nezmůže nic. Je třeba si ale uvědomit, že současně jde o významný podklad pro vyhodnocení situace dítěte a rodiny. Pokud se rodič nezúčastní případové konference, neměl by být nijak sankcionován, ale může mu být udělena pořádková pokuta za nespolupráci s OSPOD. Uložením pokuty by mohla být do budoucna ztížena spolupráce s rodinou. Proto by měly být známy důvody, které vedou rodiče k tomu, že se konference neúčastní. V případě nespolupracujícího subjektu se OSPOD chová jako k nespolupracujícímu klientovi. Ani odborníka ke spolupráci nikdo nemůže nutit. Aby se nastolila dobrá spolupráce hned od začátku, je dobré si se spolupracujícími subjekty sjednat pracovní setkání, na kterém je možné probrat smysl a cíl konference jako takové. Pro zdárný úspěch případové konference se doporučuje, aby ji vedl někdo „zvenčí“. Facilitace nezávislou osobou může směřovat k průběhu případové konference a nemusí přicházet s řešením. V nutném případě může případovou konferenci moderovat pracovník OSPOD, přičemž je nutné si uvědomit zásady facilitace a nevyužít moderátorského postu k nastolení vlastního řešení (interní zdroj OSPOD, 2012).

### **5.3.3 Pohled odborníků na změnu**

I mezi odborníky se vytvořily dva odlišné názory. Jedni jsou pro, druzí proti a jiní zase sami nevědí, co si o změnách mají myslet a čekají, co přinese praxe. Jedni z největších pesimistů tvrdí, že novela rozvrátí současný, fungující stav a udělá z pěstounské péče trh, který v podstatě ústavní péči zničí. Optimisté za novelou vidí obrovský krok vpřed. Je proto důležité, aby obě strany k sobě zase našly cestu a spojily se, což v této situaci může být výzva pro MPSV ČR. Společná práce na nově nastavených „mantinelech“ jistě povede k úspěchu v novém systému péče a výchovy dětí (Edice Otvíráme, II/2012).

#### **Progresivní části novely**

Někteří nevidí na novele progresivního nic, jiní tvrdí, že klade důraz na podporu vlastní rodiny dítěte a na práci s vlastní rodinou. Z finančního hlediska podporuje pěstouny i v době, kdy zrovna o žádné dítě nepečují a zároveň budou mít zajištěné potřebné služby pro výkon pěstounské péče. Ředitelka Střediska náhradní rodinné péče paní Bubleová oceňuje upřednostňování rodinné péče před ústavní a zároveň jsou zavedeny postupy a metody sociální práce, které hledají všechny možné cesty (např. sanace rodiny, prevence, individuální plány péče, atp.) k tomu, aby dítě mohlo zůstat ve své vlastní rodině nebo mu byla nalezena rodina nová - náhradní.

Na preventivní práci s ohroženou rodinou klade novela velký důraz, zavádí standardizaci práce pracovišť OSPOD a pověřených osob. Novela rovněž ukotvuje nárok,

ale také povinnost náhradních rodin přijímat vzdělávání a podporu i v průběhu péče (Edice Otvíráme I/2012, Edice Otvíráme III/2012).

### **Problematické části novely**

Předsedkyně Fondu ohrožených dětí paní Vodičková je jednou z odpůrkyní novely. Jako problematické vidí zejména to, že na pracovníky OSPOD připadne větší administrativní i časová zátěž, která znemožní práci v terénu ještě více než je tomu dnes, přičemž s navýšením počtu sociálních pracovníků se nepočítá. Dále nesouhlasí s nutností nového rozhodování, které zatíží již teď přetížené opatrovnické soudy, což může vést k průtahům v jiných věcech, kterých se novela netýká (řízení o výživném, atp.). Novela sice podporuje pěstounskou péči, nicméně trochu znevýhodňuje prarodiče, kteří tvoří přibližně polovinu pěstounů, a zároveň sťažuje podmínky pro osvojení. V tomto směru se jeví jako problematické odebrání příspěvků prarodičům (Edice Otvíráme III/2012).

Jako negativní odborníci vidí také to, že novela navrhuje odlehčovací služby pro pěstouny, ale přitom nedává žádný rámec v jakých případech, kým a z čeho budou tyto služby financovány. V neposlední řadě se mnoho odborníků shodlo na tom, že novela nesjednocuje systém péče o dítě pod jedno ministerstvo, což by bylo optimální (Edice Otvíráme III/2012).

## **5.4 Porovnání finančního zajištění pěstounských rodin před a po 1.1. 2013**

Již výše jsem zmínila, že pěstouni za svou péči dostávají odměnu. Náleží jim dávky, ze systému státní sociální podpory ve stejném rozsahu jako v jiných případech svěřením dítěte do pěstounské péče. Jedinou novinkou bude to, že díky novele můžeme mluvit o platu, nikoliv o odměnách. Odměna je posuzována, jako příjem ze závislé činnosti (pro účely daně z příjmů, pojistné na sociální zabezpečení, úrazové pojištění a pojistné na všeobecné zdravotní pojištění). Pěstouni budou pobírat plat i v době, kdy zrovna nebudou mít v péči žádné dítě. Plat jim bude také započítáván do důchodu. Stát bude pěstounům nově garantovat i možnost odpočinku, mohou dva týdny v roce čerpat dovolenou.

Dále se budu věnovat jen dávkám pěstounské péče, kterými jsou:

- příspěvek na úhradu potřeb dítěte,



- odměna pěstouna,
- příspěvek při převzetí dítěte,
- příspěvek na zakoupení osobního motorového vozidla,
- příspěvek při ukončení pěstounské péče (nově, platné od 1.1. 2013, podle novely zákona č. 359/1999 Sb.).

Oprávněné osoby budou do 30.11. 2012 písemným sdělením upozorněny na fakt zániku nároku na dávku a nutnost podat si žádost novou. O dávkách pěstounské péče rozhoduje krajská pobočka Úřadu práce podle místa trvalého pobytu osoby pečující - v evidenci (interní zdroj OSPOD, 2012).

#### **5.4.1 Příspěvek na úhradu potřeb dítěte**

Na tuto dávku má nárok nezletilé nezaopatřené dítě, které je svěřeno do pěstounské péče. Za nezaopatřené dítě se považuje dítě do ukončení povinné školní docházky, nejdéle však do 26 let:

- pokud se připravuje na budoucí povolání,
- jestliže se nemůže soustavně připravovat na své budoucí povolání nebo vykonávat výdělečnou činnost kvůli nemoci nebo úrazu,
- jestliže není schopno vykonávat soustavnou výdělečnou činnost z důvodu nepříznivého zdravotního stavu.

Nárok na tuto dávku se zachovává i po dosažení zletilosti dítěte, nejdéle ale do 26 let, jestliže jde o nezaopatřené dítě, které obývá společnou domácnost s osobou, která byla do dosažení zletilosti jeho pěstounem. Příspěvek je vyplácen osobě pečující (z.č. 359/1999 Sb.).

## Výše příspěvků platných do 31.12. 2012

| Výše příspěvku na úhradu potřeb dítěte činí za kalendářní měsíc<br>(podle věku a zdravotního stavu dítěte) - měsíčně v Kč |             |                     |                      |                       |
|---|-------------|---------------------|----------------------|-----------------------|
| nezaopatřené dítě ve věku   | zdravé dítě | stupeň závislosti I | stupeň závislosti II | stupeň závislosti III |
| do 6 let  | 4 002,-     | 4 089,-             | 5 046,-              | 5 394,-               |
| 6 - 15 let  | 4 922,-     | 5 029,-             | 6 206,-              | 6 634,-               |
| 15 - 26 let   | 5 635,-     | 5 758,-             | 7 105,-              | 7 595,-               |

Zdroj: (Zdroj: (MPSV, 2012b), upravila Marie Stuchlíková

## Výše příspěvků platných od 1.1. 2013

| Výše příspěvku na úhradu potřeb dítěte činí za kalendářní měsíc<br>(podle věku a zdravotního stavu dítěte) - měsíčně v Kč |             |                     |                      |                       |                      |
|---|-------------|---------------------|----------------------|-----------------------|----------------------|
| nezaopatřené dítě ve věku   | zdravé dítě | stupeň závislosti I | stupeň závislosti II | stupeň závislosti III | stupeň závislosti IV |
| do 6 let  | 4 500,-     | 4 650,-             | 5 550,-              | 5 900,-               | 6 400,-              |
| 6 - 12 let  | 5 550,-     | 5 650,-             | 6 800,-              | 7 250,-               | 7 850,-              |
| 12 - 18 let   | 6 350,-     | 6 450,-             | 7 800,-              | 8 300,-               | 8 700,-              |
| 18 - 26 let   | 6 600,-     | 6 750,-             | 8 100,-              | 8 600,-               | 9 000,-              |

Zdroj: novela zákona č. 359/1999 Sb., upravila Marie Stuchlíková

### 5.4.2 Odměna pěstouna

Odměna pěstouna připadne osobě pečující a osobě v evidenci. Je to jakési společenské uznání pro pečující osobu. Na odměnu má nárok ten, který se stará alespoň o jedno dítě a to po celou dobu trvání pěstounské péče. Pokud tuto péči vykonávají manželé společně, dávka připadne jen jednomu z nich (z.č. 359/1999 Sb.).

## Výše příspěvků platných do 31.12. 2012

| <b>počet dětí v pěstounské péči</b>                                | <b>výše odměny pěstouna v Kč za měsíc</b> |
|--|---|
| <b>1</b>   | <b>3 410,-</b>                            |
| <b>2</b>   | <b>6 820,-</b>                            |
| <b>3 nebo 1 závislé na pomoci jiné osoby ve stupni II, III, IV</b> | <b>18 755,-</b>                           |
| <b>4</b>   | <b>20 460,-</b>                           |

Zdroj: (MPSV, 2012b), upravila Marie Stuchlíková

## Výše příspěvků platných od 1.1. 2013

| <b>počet dětí v pěstounské péči</b>  | <b>výše odměny pěstouna v Kč za měsíc</b> |
|--|---|
| <b>1</b>   | <b>8 000,-</b>                            |
| <b>2</b>   | <b>12 000,-</b>                           |
| <b>3 nebo 1 závislé na pomoci jiné osoby ve stupni II, III, IV nebo jde-li o pěstouna na přechodnou dobu, který zrovna o žádné dítě nepečuje</b> | <b>20 000,-</b>                           |
| <b>1 závislé na pomoci druhé osoby ve stupni II, III, IV které je svěřeno do pěstounské péče na přechodnou dobu</b>                              | <b>24 000,-</b>                           |
| <b>za každé další dítě je odměna navýšena o 4 000,-</b>  |   |

Zdroj: novela zákona č. 359/1999 Sb., upravila Marie Stuchlíková

### 5.4.3 Příspěvek na převzetí dítěte

Příspěvek na převzetí dítěte má osoba pečující, která převzala dítě do pěstounské péče. Nárok na tuto dávku má osoba pečující jen jednou. Účelem dávky je přispět na nákup věcí, které jsou pro dítě potřebné (z.č. 359/1999 Sb.).

### Výše příspěvků platných do 31.12. 2012

| věk dítěte  | příspěvek při převzetí dítěte v Kč |
|-------------|------------------------------------|
| do 6 let    | 8 000,-                            |
| 6 - 15 let  | 9 000,-                            |
| 15 - 18 let | 10 000,-                           |

Zdroj: (MPSV, 2012b), upravila Marie Stuchlíková

### Výše příspěvků platných od 1.1.2013

Obsah dávky zůstává stejný, změní se jen kategorie věku dítěte.

| věk dítěte  | příspěvek při převzetí dítěte v Kč |
|-------------|------------------------------------|
| do 6 let    | 8 000,-                            |
| 6 - 12 let  | 9 000,-                            |
| 12 - 18 let | 10 000,-                           |

Zdroj: novela zákona č. 359/1999 Sb., upravila Marie Stuchlíková

#### 5.4.4 Příspěvek na zakoupení motorového vozidla

Nárok na tuto dávku má osoba pečující, která má v pěstounské péči nejméně 4 děti. Vozidlo nesmí být pěstounem využíváno pro výdělečnou činnost. Výše tohoto příspěvku činí 70 % pořizovací ceny motorového vozidla nebo prokázaných výdajů na opravy ve výši maximálně 100 000 Kč (MPSV, 2012b).

### Výše příspěvků platných od 1.1.2013

Nárok na tuto dávku bude mít osoba, která bude mít v pěstounské péči nejméně 3 děti. Výše tohoto příspěvku činí 70 % pořizovací ceny motorového vozidla nebo prokázaných výdajů na opravy ve výši maximálně 100 000 Kč. Součet těchto příspěvků poskytnutých osobě pečující v období posledních 10 kalendářních let přede dnem podání žádosti nesmí převýšit 200 000 Kč (novela z.č. 359/1999 Sb.).

#### **5.4.5 Příspěvek při ukončení pěstounské péče - nově od 1.1. 2013**

Nárok na příspěvek při ukončení pěstounské péče má fyzická osoba, která byla v pěstounské péči ke dni dosažení zletilosti a to ke dni zániku nároku osoby na příspěvek na úhradu potřeb dítěte. Je to příspěvek jednorázový a činí 25 000 Kč (novela z.č. 359/1999 Sb.).

## **VÝZKUMNÁ ČÁST**

## 6 CÍLE ŠETŘENÍ A VÝZKUMNÉ OTÁZKY

Dětí vyrůstajících mimo svou biologickou rodinu je v České republice poměrně mnoho. Kojenecké ústavy i dětské domovy rozhodně nezejí prázdnotou. V porovnání s okolními státy patříme k zemím, které mají v ústavních zařízeních umístěno nejvíce dětí vůbec. V rámci novely zákona č. 359/1999 Sb., by mělo dojít k redukci dětí v kojeneckých ústavech tak, aby ústav pro děti do tří let nahradila tzv: profesionální rodina (profesionální pěstouni), která zastoupí biologickou rodinu na určitou dobu.

Ve spojitosti s připravovanou změnou zákona č. 359/1999 Sb. o sociálně-právní ochraně dětí, která přináší změny v systému náhradní rodinné péče, hlavně v oblasti pěstounské péče, jsem se rozhodla věnovat tomuto tématu více. Motivací zabývat se touto problematikou byla aktuálnost tématu mezi sociálními pracovníky i aktuální dění mezi odborníky z oblasti náhradní rodinné péče.

Hlavním cílem praktické části mé diplomové práce je poukázat na to, jaký postoj k novele zákona č. 359/1999 Sb. mají profesionálové, kteří v oblasti náhradní rodinné péče pracují již nějakou dobu.

V rámci výzkumu jsem zformulovala tyto výzkumné otázky:

1. Jaké změny v rámci novely zákona č. 359/1999 Sb. vnímají profesionálové v náhradní rodinné péči jako pozitivní?
2. Jaké změny v rámci novely zákona č. 359/1999 Sb. vnímají profesionálové v náhradní rodinné péči jako negativní?
3. Jaké nároky na profesi profesionálního pěstouna by měly být kladeny?

## **7 METODOLOGIE VÝZKUMU**

Následující kapitola bude obsahovat výzkumný plán, kde je zdůvodněno, proč jsem pro výzkum zvolila kvalitativní přístup. Dále budou popsány rozhovory, které jsem vedla s pracovníky dětských center. Popisují jednotlivé metody, které využívám k získávání, sběru a následně k vypracování sesbíraných dat.

### **7.1 Plán výzkumu**

Vzhledem ke svým stanoveným cílům jsem pro výzkumné šetření zvolila výzkum kvalitativní. Kvalitativní výzkum je podle Dismana (2011, s. 285) „nenumerické šetření a interpretace sociální reality. Cílem tu je odkrýt význam podkládaný sdělovaným informacím“. Posláním tohoto šetření je porozumět lidem, kteří se nacházejí v různých sociálních situacích, najít logiku, strukturu a pravidelnost, které v nich existují. Kvalitativní přístup je dle mého názoru vhodně zvolenou výzkumnou metodou vzhledem ke stanovenému cíli práce. Disman uvádí, že výběr proměnných není ovlivňován výzkumníkem, nýbrž zkoumanými osobami. U zkoumaných osob je velmi důležité dbát na to, aby řekly co možná nejvíce. Naším úkolem je pak z odpovědí respondentů najít struktury. Tím, že se sami osobně účastníme výzkumu, můžeme vyzorovat a lépe pochopit sledované události, pochopit, jak respondenti uvažují, nad čím přemýšlejí, co očekávají atp.

### **7.2 Výzkumný soubor**

#### **7.2.1 Výběr výzkumného souboru**

Pro stanovení vhodného výzkumného souboru jsem zvolila nepravděpodobnostní metodu výběru výzkumného vzorku - metodu prostého záměrného výběru. Účastníci výzkumu byli vybíráni v předem stanovené instituci.

Pro oslovení výzkumného souboru jsem na podzim roku 2012 oslovila všechna dětská centra v Moravskoslezském kraji, kterých není mnoho - pouze tři (Opava, Ostrava, Janovice u Rýmařova). Na základě internetového vyhledávání jsem si na všechny tři dětská centra našla kontakt. Následně jsem se spojila s řediteli domovů a oslovila je s prosbou, zda by oni sami byli ochotni zúčastnit se mého výzkumného šetření, stejně tak jejich zaměstnanci. Jednalo se mi o tři respondenty v každém zařízení (ředitel, dětská sestra a sociální pracovnice). Ve všech domovech jsem se setkala s kladnou odezvou. Ředitelé mi



spolupráci přislíbili, stejně tak i ostatní personál. V některých zařízeních je personální obsazení větší (např. tři sociální pracovnice atp.), tudíž jsem si mohla vybrat, s kterou z pracovníků budu výzkumné šetření realizovat. Proto jsem se již dopředu domluvila tak, že šetření provedu s tou pracovnící, která bude v den mého příjezdu v práci.

Dětské centrum v Opavě funguje od roku 2005 a nese název „Čtyřlístek“. Jedná se o dětský domov pro děti od narození do tří let. Děti jsou zařazeny na oddělení s klasickými sociálně-zdravotními indikacemi, s kapacitou 31 lůžek. Provoz zařízení je nepřetržitý a péče, která je dětem poskytována je komplexní (jedná se o péči zdravotní, výchovnou, ošetrovatelskou, rehabilitační, sociálně-právní apod.). Oddělení dětského domova jsou rozdělena s ohledem na věk dětí. Nejmenší děti (od šesti týdnů do šesti měsíců) jsou umístěny na oddělení kojeneckého ústavu, s názvem „Sluníčka“. Dětem je věnována individuální péče, sociální kontakt i citové vnímání tak, aby jim byl zajištěn pocit bezpečí, jistoty a klidu. Součástí „Sluníček“ je i malá buňka novorozenců, kde mohou být umístěny děti hned od narození, až do šesti týdnů. Snahou dětského centra je, aby pobyt dětí v tomto zařízení byl co nejkratší, a aby se děti mohly vrátit zpátky do své původní rodiny, nebo do rodiny náhradní. Průměrný pobyt dětí v tomto zařízení jsou tři měsíce. Personální obsazení „Čtyřlístku“ je pestré. Pracují zde dětské a zdravotní sestry, sociální pracovnice, logoped, psycholog, terapeut aj.

Dětské centrum „Domeček“ v Ostravě funguje již od padesátých let 20. století. Je rovněž dětským domovem pro děti do tří let, případně i do pěti let. Kapacita tohoto zařízení je asi 100 lůžek. „Domeček“ také poskytuje komplexní péči zdravotní, výchovnou i sociální. Péče je poskytována nepřetržitě formou ústavní péče, částečně i ambulantně. Jedná se o zdravotnické zařízení, které je nestátní. Zřizovatelem je Statutární město Ostrava. Personální obsazení „Domečku“ je podobné jako v Opavě. Jedná se hlavně o dětské a zdravotní sestry, sociální pracovnice (ty jsou tady tři), rehabilitační sestry, lékaře aj.

Dětský domov Janovice u Rýmařova je zdravotnické zařízení s kapacitou 21 míst pro děti do tří let, i děti starší. Domov spolupracuje s místní mateřskou školou, kterou děti starší tří let navštěvují. Personální obsazení domova je rovněž velmi pestré. Pracují zde dětské a zdravotní sestry, sociální pracovnice, psycholog, logoped, lékař aj. Děti zde pobývají i na základě smlouvy s rodiči, kdy rodiče přispívají na pobyt dítěte podle stanoveného ceníku, přičemž délka pobytu záleží na potřebách rodičů (může se jednat o den, týden, měsíc...).

## 7.2.2 Charakteristika výzkumného souboru

Výzkumný soubor tvořilo devět respondentů (3 ředitelé, 3 dětské sestry a 3 sociální pracovníce). Výzkumný soubor tvořili 2 muži (s věkovým průměrem 52 let) a 7 žen (s věkovým průměrem 42 let). Všichni respondenti jsou zaměstnanci dětských center v průměru patnáct let. Nejdelší praxi v oboru měla sociální pracovníce č.2, která v dětském centru pracuje 35 let. Naopak nejmenší praxi v oboru měla sociální pracovníce č.3, která v době, kdy jsem rozhovor dělala, byla v dětském centru nová a praxi měla jeden měsíc. Věkově nejstarší personál mělo dětské centrum Domeček v Ostravě, kdy věkový průměr respondentů je asi 50 let. Největší průměr délky praxe měl personál v dětském centru Čtyřlístek v Opavě, a to 18 let.

| <u>PROFESE</u>           | <u>VĚK</u> | <u>DÉLKA<br/>PRAXE</u> |
|--------------------------|------------|------------------------|
| Ředitel č. 1             | 44 let     | 8 let                  |
| Sociální pracovníce č. 1 | 59 let     | 35 let                 |
| Dětská sestra č. 1       | 44 let     | 11 let                 |
| Ředitel č. 2             | 60 let     | 23 let                 |
| Sociální pracovníce č. 2 | 41 let     | 5 let                  |
| Dětská sestra č. 2       | 50 let     | 21 let                 |
| Ředitelka č. 3           | 53 let     | 12 let                 |
| Sociální pracovníce č. 3 | 23 let     | měsíc                  |
| Dětská sestra č. 3       | 36 let     | 13 let                 |

Tabulka č. 1 Věková kategorie respondentů, zdroj: Marie Stuchlíková

## 7.3 Metody sběru dat

Díky stanoveným výzkumným otázkám a cílům, jsem jako metodu pro sběr dat zvolila polostrukturovaný rozhovor (semistrukturované interview). Této stanovené metodě se budu věnovat podrobněji v následující kapitole.

## **Polostrukturovaný rozhovor**

Podle Hendla (2005, s. 164) je polostrukturovaný rozhovor určitá střední cesta, která se vyznačuje „definovaným účelem, určitou osnovou a velkou pružností celého procesu získávání informací“. Polostrukturovaný rozhovor patří mezi nejrozšířenější podobu sběru dat - v rámci interview. Jde o metodu, která řeší mnoho nevýhod jak strukturovaného, tak nestrukturovaného rozhovoru. Oproti nestrukturovanému rozhovoru je technická příprava polostrukturovaného rozhovoru náročnější, protože si vytváříme jakési schéma, které je pro tazatele závazné. Schéma většinou specifikuje okruh otázek, které budou tazateli kladeny. Tazatel může zaměřovat pořadí kladení okruhů otázek, tak, aby se dozvěděl přesně to, co potřebuje vědět. Klademe je podle možností, a podle situace pořadí otázek upravujeme, abychom v maximální možné míře z rozhovoru vytěžili co nejvíce (Hendl, 2005, Miovský, 2006).

Při polostrukturovaném rozhovoru je vhodné použít tzv: inquiry, tedy jakési upřesnění a vysvětlení odpovědi účastníka. Znamená to tedy, že si necháme od účastníka vysvětlit, jak danou věc myslí, čímž si tedy můžeme ověřit, zda jsme všechno pochopili správně. Klademe mu různé doplňující otázky a tím se dostáváme do hloubky tématu, ale jen v takové míře, aby to bylo užitečné vzhledem ke stanoveným cílům a výzkumným otázkám. U polostrukturovaného rozhovoru máme stanovené jádro rozhovoru, tzn: minimum otázek a témat, které musí tazatel probrat. Získáváme tím jakousi jistotu, že všechna stanovená témata budou probrána (Miovský, 2006).

Polostrukturovaný rozhovor může probíhat ve standardizovaném prostředí - tj. kancelář, psychologická ordinace, atp., nebo také v různorodém prostředí - tj. kavárna, restaurace, atp. Tím můžeme využít možnost kreativní, nenucené a přirozené konverzace v prostředí, které je příjemné jak pro účastníka, tak pro tazatele (Miovský, 2006).

Mé rozhovory probíhaly na pracovišti respondentů, jednalo se vždy o kancelář, pracovnu atp.

Při vytváření schématu rozhovoru jsem se orientovala podle stanovených výzkumných otázek a výzkumného cíle. Otázky jsem nijak neupravovala, neměnila jsem jejich pořadí. Schéma otázek vypadlo následovně:

1. Jaká je délka Vaší praxe v NRP? Které důvody Vás vedly k této profesi?
2. Co vnímáte na minulém systému NRP jako nevýhodné a rizikové?

3. Novela zákona č. 359/1999 Sb. přinesla určité změny. Které z nich vnímáte pozitivně?
4. Které změny by podle Vás mohly mít negativní dopad?
5. Uvažoval/uvažovala jste Vy, že se stanete profesionálním pěstounem? Zdůvodněte svou odpověď - ANO nebo NE.
6. Jaké požadavky na profesi profesionálního pěstouna by měly být kladeny? Jsou aktuálně podle Vás tyto požadavky dostatečné či nedostatečné?

## **7.4 Způsob sběru dat**

Sběr dat probíhal v období dvou měsíců (leden a únor 2013), kdy jsem si s řediteli sjednala fixní termín mého příjezdu do domova. Vytipované dětské domovy byly tři (tudíž všechny v Moravskoslezském kraji). Již dlouhodobě dopředu jsem měla sjednaný rozhovor vždy s ředitelem domova, se sociální pracovnící a dětskou sestrou. Všichni účastníci dobrovolně souhlasili s tím, že se zapojí do výzkumu a rozhovoru se rádi zúčastnili. Se všemi účastníky jsem byla v kontaktu přes e-mail nebo telefonicky. Sběr dat probíhal v domově, tedy pro účastníky rozhovoru na jejich pracovišti. Bylo potřeba, abych respektovala pracovní nasazení všech účastníků, proto jsem pro příjezd do domova volila vždy brzké dopolední hodiny tak, abych účastníky nezdržovala od práce. Délka rozhovoru se pohybovala v rozmezí půl hodiny až hodiny.

Ve všech zařízeních jsem se cítila velmi dobře. Všichni, se kterými jsem se setkala, byli velmi vstřícní, milí a chovali se přátelsky.

### **Realizace rozhovorů**

Na začátku rozhovoru jsme se s účastníkem vzájemně seznámili. S respondentem jsem navázala kontakt obecnými otázkami tak, aby „odpadla“ napjatější, možná trochu nervózní atmosféra. Byla mi nabídnuta káva nebo čaj, bavili jsme se o počasí, o tom, kde a co přesně studuji, jakou profesní představu mám do budoucna atp. Během takového prvotního povídání jsem mohla vyzorovat, jaký styl odpovědí účastník upřednostňuje, zda odpovídá volnějším vyprávěním, nebo spíše přímou odpovědí. Poté jsme plynule přešli k jádru rozhovoru.

Během rozhovorů jsem použila diktafon, abych měla doslovný záznam o všem, co účastníci řekli. Písemné poznámky by v mém případě byly nedostatečné. Jsem si jistá, že

bych ani nestihla zaznamenat všechno podstatné. O tom, že budou rozhovory nahrávány, účastníci předem věděli a také mi to odsouhlasili. Seznámila jsem je s anonymitou jejich odpovědí a ubezpečila je o tom, že veškeré poskytnuté informace mi budou sloužit pouze k výzkumným účelům diplomové práce. Měla jsem pro účastníky připravený i písemný souhlas o nahrávání rozhovoru. Všichni mi souhlas podepsali, písemný souhlas o mé mlčenlivosti vůči respondentovi nevyžadovali. Měla jsem k dispozici strukturu otázek a poznámkový blok.

### **Způsob zpracování dat**

Všechny nahrané rozhovory jsem z diktafonu přehrála do počítače a udělala jsem doslovný přepis audiozáznamu, ke kterému jsem ještě dodala menší poznámky, které jsem si během rozhovorů dělala (informované souhlasy, osobní údaje atp.). Získaný materiál jsem roztřídila podle informací z jednotlivých domovů.

Při zpracovávání dat jsem vycházela z teorie koncepce širšího data managementu, tzn. interakcí mezi získáváním, redukcí, zachycením dat a vyvozováním závěru. Data jsou v průběhu různě upravována, dochází k redukci, třídění, popisu, systematizování atp. tak, aby byla následně možná jejich analýza a interpretace (Miovský, 2006).

### **Zpracování rozhovoru**

Data jsem během rozhovoru nahrávala na diktafon. Zvukový záznam jsem následně nahrála do počítače, takže jsem rozhovory měla ve formátu MP3. Tím jsem si získaná data „pojistila“ a předešla tak jejich případné ztrátě. Zvukový záznam zaznamenal nejen mluvené slovo jako takové, nýbrž i další jeho kvality, tj. délku odmlčení, sílu hlasu, hlasité přemýšlení aj. Zvukový záznam rozhovorů jsem převedla do písemné podoby, udělala jsem tedy doslovnou transkripci. Abych předešla tomu, že transkripce bude zkreslená, poslechl všech rozhovorů jsem zopakovala ještě jednou a to v časovém odstupu dvou dnů. Při této další transkripci jsem již některá data zredukovala, jednalo se hlavně o data, která neměla s tématem nic společného, nenesla žádnou informaci, atp. Podle Miovského (2006, s. 206) „při transkripci není nutné zaznamenávat vše“. Následně jsme si celý přepis vytiskla do písemné podoby.

Takto připravený materiál mi umožnil analýzu za pomoci kódování. Kódování se vyznačuje tím, že dochází k prohledávání dat tak, aby byly nalezeny jisté pravidelnosti. Podle Švaříčka, a kol. (2007, s. 211) je kódování ... „operace, pomocí nichž jsou údaje rozebrány, konceptualizovány a složeny novým způsobem“.

Pro lepší a přehlednější zpracování jsem zvolila techniku zvýrazňování a barvení textu, tzn. úryvky, které se týkaly výzkumných otázek, jsem podtrhala různými barvami. Takto připravená data jsem dále zpracovávala metodou otevřeného kódování. V textu jsem vyčlenila témata, která měla jisté označení. Tato vybraná témata byla propojena s položenými otázkami. Tím se mi vytvářely jakési subkategorie, ve kterých jsem hledala souvislosti mezi jednotlivými odpověďmi. Hlavním cílem bylo zjistit, zda se stejné kategorie objevují u více případů a zda je možné je „spojit“ do jedné, nadřazené kategorie.

## 8 ANALÝZA DAT

Na základě důkladné analýzy rozhovorů jsem stanovila a pojmenovala kategorie. Kategorie jsou v souladu s jasně danou oblastí výzkumu, kde můžeme najít souvislost s výzkumnými otázkami. Uvedené kategorie se mnohdy tematicky překrývají, tudíž nemusí být odděleny jako nesouvisející kategorie. V následující podkapitole představím jednotlivý systém kategorií, který doplním autentickými výpověďmi účastníků šetření.

### 8.1 Fungující systém před novelou - pro a proti

Je třeba si uvědomit, že schválením novely zákona č. 359/1999 Sb. nastaly v systému náhradní rodinné péče určité změny. Lidé, kteří pracují v této oblasti již nějakou dobu, jsou sami zvyklí na minulý, zaběhlý systém, který určitě nebyl bezchybný, nicméně nějakým způsobem fungoval. A podle některých odpovědí mých respondentů fungoval dobře. V této kategorii jsem tedy rozlišila ještě dvě subkategorie a to negativní a pozitivní stránky minulého systému náhradní rodinné péče (tedy systému, který fungoval do 31.12. 2012).

#### Pozitiva minulého systému náhradní rodinné péče

Tři z devíti respondentů sami zmínili fakt, že minulý systém NRP fungoval podle nich dobře. Dalších šest respondentů se přímo o pozitivních stránkách minulého systému nezmiňovalo.

Jako hlavní pozitivní charakteristika byla uváděna **pro-rodinnost systému**. A to hlavně ve smyslu toho, že se systém blížil více k formě osvojení a tím působil rodinně. Ředitel č.2 uvedl, že *„předtím by systém pro - rodinný. Starý systém byl blíže k adopci - více rodinný. Dítě tam přichází a stává se členem rodiny. Starý systém nebyl špatný. To dítě mělo nějaké citové zázemí a jistotu, že ho nikdo nevyhodí“*.

Jako další pozitivní charakteristika byla zmíněna **státem garantovaná ochrana dítěte**, tedy jakési zajištění dítěte a s tím spojená minimalizace rizik vůči dítěti. Sociální pracovnice č.2 uvedla, že *„vždycky ten systém nebo ten zákon vždy pamatoval na to, aby byla ochrana dítěte v tomto státě zajištěná. Spíše celý zákon směřoval k eliminaci rizik“*.

V pořadí třetí zmíněný pozitivní bod se týkal **zlepšení spolupráce mezi institucí NRP a původní rodinou**. Každým rokem se situace v rámci spolupráce zlepšuje. Podle dětské sestry č.2 je *„dneska určitě je ta spolupráce s rodinou velká a důležitá a samozřejmě se ty děti do té biologické rodiny vrací daleko více, než se vracelo na začátku mé kariéry“*.

## Negativa minulého systému náhradní rodinné péče

I přesto, že respondenti novelu prozatím vidí v poměrně záporném světle, připustili, že v minulém systému viděli také několik negativních věcí, které ovlivňovaly život dětí i chod celého systému jako takového.

Jako jedna z prvních negativních charakteristik minulého systému byla zmíněna **nesystémovost rodinné péče** jako takové. Rizikové se jevilo hlavně horší práce s rodinou. Ředitel č.1 zmínil, že *„nejde jenom o systém NRP, ale že vůbec záležitost rodinné péče je nesystémová. To mě připadá jako rizikové. NRP je hašení požáru - z mého pohledu. A my se nezabýváme tím, co dělat, aby ty požáry vůbec nevznikaly. To je obrovská nevýhoda při práci s rodinou“*.

Druhá negativní charakteristika se vztahuje k **dlouhodobým čekacím dobám v rámci soudního jednání**. Jako nedostatek to sdělili čtyři respondenti z devíti. Ředitel č.1 zmínil, že *„nevýhodou byly dlouhé čekací doby a soudní jednání, ty se obrovským způsobem táhly, tzn., že když dítě u nás bylo 3 měsíce a byl kvalifikovaný nezájem, tak soudní jednání trvalo i rok. Což pro to dítě je celý život v ústavním zařízení“*. Podobný názor měla i sociální pracovnice č.1, která jako negativní vidí *„asi nejspíš délku projednávání u soudu, které jsou nelimitované časem. U dvouměsíčního novorozence může soud rozhodovat i rok a půl. Tak to je nevýhodné pro děti“*. Ředitelka č.3 uvedla *„nevýhodné a rizikové v dosavadním systému je řekla bych dlouhé zpracování těch podkladů a spíš teda ze strany soudů, než-li ze strany sociálních pracovníků než vlastně dětí vůbec mohou do té NRP se zařadit“*. A dětská sestra č. 3 řekla, že *„děti jsou zbytečně dlouho umístěny v ústavech, což se možná tou pěstounskou péčí změní“*.

Třetí zmíněná negativní stránka minulého systému je **menší informovanost o dětech z NRP**. O tomto negativu se zmínila dětská sestra č.1, která pro pěstouny a žadatele o osvojení vidí špatně to, že *„nemají tolik informací o těch dětech, které se adoptují. Jo, to znamená, že někdy vůbec neznáme tu anamnézu rodinnou, nevíme, z jaké rodiny matka pocházela, tak tam vidím to riziko v pozdějším věku, že by mohly být problémy s těma dětma“*.

Dalším negativem v minulém systému byla **horší spolupráce s biologickou rodinou**. Ačkoliv se situace v průběhu let měnila k lepšímu (což jako pozitivní uvedla ve své výpovědi i dětská sestra č. 2), přeci jen samotná spolupráce instituce s původní rodinou nebyla nejlepší. Dětská sestra č.2 uvedla, že *„drhla určitě spolupráce s rodinou. Opravdu, když ta rodina tehdy nebyla úplně stoprocentní nebo se neuměla starat, ty sankce na tu rodinu určitě byly těžší tím, že jim to dítě bylo odebráno a většina zůstala v ústavu.“*



**Nedostatek personálu** jako nedostatek minulého systému zmínila dětská sestra č.3. Ve své výpovědi narážela na to, že kdyby personální obsazení domova bylo větší, mohly by se více věnovat dětem a péče o ně by pak byla mnohem více osobní. Její odpověď vypadala takto: *„možná také nedostatek personálu - bylo by na místě, aby nás tady pracovalo víc. Aby opravdu ta individuální péče mohla probíhat“*.

Dva z devíti respondentů v minulém systému žádné negativum neviděli. Podle nich byl systém před novelou funkční natolik, že nevyžadoval žádnou změnu. Ředitel č.2 přímo řekl: *„přímý nedostatek systému nevidím“*. To samé jako ředitel č.2 si myslí i sociální pracovnice č. 2: *„neřekla bych, že tam bylo něco rizikového“*.

Ačkoliv systém NRP platný do 31.12. 2012 u nás fungoval poměrně hodně dlouho, měl své světlé i stinné stránky. A každý, kdo v systému NRP pracuje si je toho vědom. V následujícím textu bude věnován prostor novým změnám, které s sebou přinesla novela zákona č. 359/1999 Sb.

## **8.2 Nové změny**

Novela zákona č. 359/1999 Sb. s sebou přinesla změny, o kterých se mluví již delší dobu. Obecně má novela své odpůrce i příznivce. Většina lidí (hlavně z oboru) čeká, co přinese v praxi. Přeci jenom je zákon platný teprve chvíli, a jedině praxe nám ukáže, zda novela jako taková byla krokem vpřed či nikoli. Tuto kategorii změn jsem rovněž rozdělila do dvou subkategorií a to na pozitivní a negativní změny novely tak, jak jsou vnímány mými respondenty.

### **Pozitivně vnímané změny novely**

Všichni respondenti jsou se zněním novely obeznámeni, tuší, co by mohlo mít v praxi pozitivní a co negativní dopad. Novela obecně může znamenat posun kupředu, dlouhé roky byl u nás systém NRP stejný, proto přijetí novely působí jisté rozpaky. Jako kladné charakteristiky vidí respondenti následující body.

Jako první pozitivní změnu jsem zaznamenala **větší pravomoci OSPOD**. Je ovšem pravdou, že novela znamená pro pracovnice OSPOD větší administrativní nasazení a zátěž, kterou budou muset zvládnout. Ředitel č.1 řekl, že OSPOD *„může nařídit práci s rodinou, ať už je to terapeutická práce nebo mediační činnost - vnímám to jako posun dopředu. Práce s rodinou a tyto možnosti vnímám velmi pozitivně“*.

Druhým zmiňovaným pozitivem byla existence **případových konferencí**, na kterou poukázali dva z devíti respondentů. Před novelou případové konference existovaly také, ale neplnily takovou úlohu, jakou by měly. Ředitel č.1 se k případovým konferencím vyjádřil takto: *„velký přínos mohou mít nové povinnosti pro SPOD, která se netýká jen nařízených terapií a mediací v rodině, ale taky to, že se musí dělat případové konference. Ty dosavadní, které běžely podle starého systému neměly moc velký dopad, alespoň ne ty, kterých my jsme se účastnili, protože ti účastníci, jakoby ty rodiny byly, nebyly, je to nezajímalo. Teď je jim na rozdíl od toho řečeno, že se nemusí účastnit, ale může to také znamenat, že o ty děti přijdou. Což je určitá nátlaková páka na ty rodiče. Takže to, že ke každému dítěti co 3 měsíce se musí odehrát nějaká případová konference je moc fajn“*. Podobný názor na případovou konferenci měla i sociální pracovnice č.3, která jejich zavedení vítá, ačkoliv se trochu obává časového vytížení v rámci tohoto systému. Proto o případových konferencích říká, že *„prostě, teď je to myslím u každých případech. Tak asi by to mělo být jen u těch složitých, protože pak je to časově taky náročné“*.

Další pozitivní postřeh v rámci novely je **systém vzdělávání pěstounů**. Hodinová dotace pro proškolení pěstounů se zvýšila z původních 40 hodin na 72 hodin (pokud mluvíme o profesionálních pěstounech). Dva z devíti respondentů tedy vyzdvihli systém vzdělávání. Ředitel č.1 ho zhodnotil obecně v jedné větě, jako „dobrý“. Stručně, ale stejně výstižně se pak vyjádřila i ředitelka č.3.

Čtvrtou pozitivní změnou je vnímána **rychlost soudního rozhodnutí**. Zatímco ve starém systému NRP se soudní jednání (v rámci kvalifikovaného nezájmu u dítěte) mohlo protahovat až do délky jednoho roku, díky novele došlo ke změně. Soud má povinnost každé tři měsíce prozkoumat své rozhodnutí, popřípadě jej přehodnotit. Ředitel č.1 říká, *„když se podíváme na soudní rozhodnutí, tak to, co jsem už popisoval - teď jsou stanoveny limity, jednou za tři měsíce to ten soudce musí přehodnotit, což je rozdíl - v minulosti, až na to dítě přišla řada, tak na něj přišla řada“*. Tento pozitivní bod vnímá jako jediné pozitivum i sociální pracovnice č.1, která se k tomu vyjádřila tak, že *„pozitivně snad jenom to, že půlroční nezájem se změnil na tříměsíční nezájem u starších dětí“*. Dětská sestra č.2 k tomu uvedla: *„bude se zkracovat délka umístění dětí v ústavní péči, to je jedna z nejpřednějších věcí“*. Dětská sestra č.3 také vidí jako pozitivní to, že *„ty děti nebudou tak dlouho v ústavní péči umístovány, to je prioritou pro malé děti, hlavně pro děti do tří let“*.

Pátým pozitivem bylo zmíněno **financování pěstounské péče na přechodnou dobu**. Naprostá většina z mých respondentů financování vnímá spíše jako rizikové, ovšem sociální

pracovnice č.2 uvedla, že „*financování teď to skýtá určité jistoty pro pěstouny. Když došlo k tomu, že ten profesionál nebo ten pěstoun na přechodnou dobu to dítě neměl, tak neměl žádnou mzdu. Takže tam se dostával do nějakých existenčních potíží, nebo mohl by se dostávat. Kdežto teď ho to jistým způsobem zajistilo a dodalo mu to nějakou tu jistotu*“.

Dalším zmíněným pozitivem byla **nová dávka pěstounské péče**, která jednorázová a vyplácí se při ukončení pěstounské péče. O této výhodě se v jedné větě vyjádřila sociální pracovnice č.3.

Dva z devíti respondentů neshledali **nic pozitivního** na novele. Odpovědi obou respondentů byly takřka shodné. Pro příklad uvedu odpověď ředitele č.2: „*pozitivní změny tam skutečně zatím moc nevidím. Nenacházím na tom skutečně nic pozitivního. Toto je zákon destruktivní*“.

### **Negativně vnímané změny novely**

Již v teoretické části své práce zmiňuji, že ne všichni odborníci z oblasti NRP jsou novelou nadšení. I mí respondenti mají spíše negativní pohled na novelu, přestože našli jisté výhody, které z ní vyplývají (viz výše). Ve výčtu negativních bodů, které se vztahují k novele, nebyli až tak konkrétní.

První negativní změna se týká **strachu momentálních pěstounů**. Novela proměnila systém pěstounské péče tak, že pěstouni, kteří jsou „zajetí“ ve starém systému sami moc dobře nevědí, co bude s dětmi, které mají v péči, co přesně pro ně změna zákona znamená atp. Ředitel č.1 uvedl, že „*z velké části jsme však narazili na odpor, strach pěstounů. To, co všichni víme, myslím, že odhad je až 70 % pěstounů to mají jako skrytou adopci. Nevím, jestli to číslo je nižší nebo vyšší, ale oni to vnímají obrovským způsobem jako riziko, že o to dítě přijdou a oni ho opravdu měli jako svoje. Oni ho tam neměli na odkládací dobu*“.

Sociální pracovnice č.2 mluvila o **zbrklosti v přijetí zákona**. V tom, že se novela schválila 7.11. 2012 a v platnost vyšla hned 1.1. 2013 vidí nepřipravenost a zbrklost novely jako takové. Doslovně řekla: „*trochu se mi ale zdá, že je novela šitá horkou jehlou, schválilo se to někdy v listopadu a od ledna už to nabylo účinnosti. V některých věcech ještě neproběhly školení z MPSV, nějaké školení bylo 18.12 a novela platila od 1.1. Čili ten časový prostor byl velice krátký na to, aby ti pracovníci, kteří s tím pracují, se s tím důkladně, detailně seznámili*“.

Dalším zmíněným negativem bylo **upřednostňování zájmu rodiny před dítětem**. Minulý systém v první řadě hájil zájmy dítěte, teď se nezapomíná na rodinu jako celek. Ředitel č.1 tvrdí, že „*dítě se poněkud ztratilo. Je to hned § 5, už se nehledá nejlepší zájem*“.

*dítěte, ale nejlepší zájem biologické rodiny a dítěte. A my najednou hledáme ne zájem toho dítěte, nechráníme dítě, ale primárně chráníme rodinu, což je podle mě ten základní dopad, který následně z toho vyvozujeme. Rodina má přednost před zájmem dítěte“.*

Ačkoliv se finanční atraktivita objevila v pozitivní kategorii, pět z devíti respondentů vidí **finance** jako negativní, motivační prvek. Ředitel č.1 říká, že *„ten základ jako takový se točí hlavně kolem financí a ne kolem dítěte. A dá se tam vybudovat model, kdy NRP je opravdu podnikatelský záměr nějaké fyzické osoby, která na tom vybuduje svoji živnost a opravdu to bude brát jako podnikatelský záměr a k tomu dítěti jako k nástroji podnikání se bude i chovat. Není tam moc obranných mechanismů, jak tomu zabránit, těch je tam minimum“.* Ředitel č.2 má obavy podobné. *„Bojím se toho, že se mezi pěstouny dostane někdo, kdo to bude brát skutečně jen kvůli penězům, to vidím jako velké negativum“.* Jako negativní dopad finanční motivace vidí i dětská sestra č.3, která svou obavu vyjádřila větou: *„myslím si, že to spousta lidí bude dělat pro peníze“.* V podobném duchu zněla i odpověď sociální pracovnice č.3.

S problematikou financí souvisí i další negativum a to v té podobě, že pokud by se profesionální pěstoun rozhodl, že **přejde na roli „klasického“ pěstouna, rázem jeho finanční ohodnocení bude nižší.** Poukazuje na to ředitelka č.3 *„Pokud ten profi pěstoun se rozhodne, že to dítě zůstane u něj a stane se normálním pěstounem, tak rázem spadne s odměnou o 12 000Kč měsíčně. Což si myslím, že je určitě veliký rozdíl. Pokud má profi pěstounství dá se říct místo své práce, tak to je potom veliký rozdíl pro tu rodinu, nebo pro toho člověka“.*

Jako další negativum je zmíněno nastavení, že **každý ústav je špatný.** Podle výpovědi ředitele č.1, *„jsou opravdu děti, pro které ta změna pěstounské péče na přechodnou dobu je obrovský přínos, ale jsou děti, pro které je lepší, dostat se do ústavního zařízení, které je svým způsobem hodně jinak nastavené. Pro to dítě můžou - pro jeho rozvoj být bezpečnější. Kdežto tam je nastaveno, že každý ústav je špatně a tenhle jednoznačný pohled je podle mě ne příliš optimální. A podotýkám, že nejsem zastáncem ústavních zařízení. Kdyby fungovala práce s rodinou, tak ústavy časem samy zahynou. Což by bylo ideální“.*

Negativní se jeví i **špatná informovanost personálu ústavů,** který se bojí, že nebudou mít pořádné informace o pěstounech. Odpovídá tomu výpověď dětské sestry č.1, která říká, že *„vlastně nevíme, jestli budeme mít informace o těch pěstounech, o tom, kam ty naše děti pudou, takže to vidím jako nevýhodu. Nevím, jestli bude ta spolupráce s náma, jako se zařízením, krajský úřad jestli bude počítat. Takže to nevím...“*

Další negativním bodem v novele, je **časté střídání dětí v různých pěstounských rodinách**. Ředitel č.2 je „*jsem přesvědčen, že negativní dopad bude mít střídání dětí v různých pěstounských rodinách. Dítě nebude mít svoji klíčovou osobu, pak vidím to, že pokud to dítě bude starší, tak bude chápat, že je ten pobyt dočasný*“.

Ředitel č.2 poukazuje na další negativum novely, v tom smyslu, že „*tento zákon destruuje to, co bylo léty prověřené, osvědčené a ten zákon to více méně likviduje. Neříkám, že absolutně, ale tady vidím to negativní*“.

Tři z devíti respondentů zmínilo jako negativní fakt, **že by se pěstoun neměl k dítěti citově vázat**. Dětská sestra č.2 říká, „*kdo mu dá ten cit? Kde to pozná? Nemají se citově vázat, ale to nejde. Nejde to, když máte doma dítě 24 hodin, a máte ho nějak vychovávat, nějak mu něco dát, abyste se prostě na něj nenavázali. Já to neumím. Předpokládá se, že tam bude určitou dobu, ale neumím si to představit. Po roce když vám někdo vezme dítě a dá další. Jasný, je to práce, ale asi ne pro každého*“. Stejný postoj má k tomu i ředitelka č.3, která říká:

„*nevěřím tomu, že se nevytvoří vazby. To by bylo úplně nemožné, aby se ty vazby nevytvořily*“. Téhož názoru je i dětská sestra č.3, když říká, že „*normální člověk si citovou vazbu vytvoří a to dítě si myslím taky. Pokud je to takové 3leté, už vnímá, takže si myslím, že tam je to velký problém*“.

Posledním zmíněným negativem je **administrativní zátěž OSPOD**. Sociální pracovníci budou mít více papírové práce a podle sociální pracovníce č.3 „*pak bude těžké realizovat terénní práci s rodinou vzhledem k té náplni práce - mají zpracovávat hodnocení potřeb aj*“.

### **8.3 Osobnost profesionálního pěstouna - jaký by měl být?**

Jako první kritérium pro osobnost pěstouna byl dvěma respondenty uveden fakt, že by profesionální pěstoun měl mít **vlastní děti**. Dětská sestra č.1 řekla: „*myslím si, že by pěstoun měl mít svoje dítě, aby věděl, jaké to vůbec je s těma dětma. Aby už to měl zažité tak, aby mohl tomu dítěti dát všechno, co potřebuje. Aby měl vůbec představu, co to je, pečovat o děti*“. Stejný názor sdílela i dětská sestra č.3, která si myslí, „*že by ti lidi měli mít svoje děti, předtím, než do toho půjdou. Ten kdo ty děti nemá, tak si různé věci neuvědomuje*“.

Pět z devíti respondentů uvedlo jako další kritérium **vzdělání**. Názory se různily. Zatímco by někdo požadoval, aby pěstoun měl minimálně středoškolské vzdělání, někomu by stačilo, aby příprava na profesi profesionálního pěstouna měla větší časovou dotaci, protože momentální nastavená hranice jim přijde malá. Dětská sestra č.1 uvedla, že by

pěstouni „měli by být proškoleni, měli by projít kurzy. Během 72 hodin nezíská ten člověk nějaké informace a představy o tom, jaké to je“. Ředitel č.2 i sociální pracovnice č.3 také mluvili o vzdělání jako důležitém kritériu (zmínili se pouze jedním slovem - „vzdělání“). Ředitelka č.3 zmiňuje nejen vzdělání jako takové, ale i přípravu. „Tak u nás vlastně není žádná zmínka o vzdělání těch profesionálních pěstounů. Nemusí to být na závadu, ale tím víc by tam měl být důraz na tu přípravu a na to vzdělávání průběžné a toho mi připadá, že je tam málo. I v té dotaci hodinové na tu přípravu těch profi pěstounů“. Důraz bych kladla na větší dotaci na tu přípravu, i na to průběžné vzdělání“. Dětská sestra č.3 uvedla „vzdělání, i když některá maminka může být taky dobrá, i když nemá vzdělání. Těžko říct. Ale třeba aspoň tu maturitu. Aby to nebyli žádní primitivní lidé. A proškolení pěstounů je strašně krátké“.

Jako další kritérium byly vyjmenovávány **osobnostní charakteristiky**, které by neměly podle respondentů profesionálnímu pěstounovi chybět. Tři z devíti respondentů (ředitel č.2, dětská sestra č.2, sociální pracovnice č. 2), vyjmenovali vlastnosti jako: *tolerance, velkorysost, zásadovost, laskavost, všestrannost a empaticnost*. Sociální pracovnice č.2 uvedla „neměl by to být člověk citově labilní, aby to byla osobnost pevná, vytvořená, bez nějakých výkyvů a samozřejmě, pro kterou je ta práce naplňující atd“. Čtyři respondenti (dětská sestra č.1, ředitel č.2, sociální pracovnice č.2 a dětská sestra č.2) se vyjádřili v tom smyslu, že požadavky, které byly na pěstouny kladeny doposud (před novelou zákona č. 359/1999 Sb.), jsou pro ně dostatečné a vystihující.

Dalším kritériem byl zmíněn fakt, že by si profesionální pěstoun měl **mít možnost volby**, zda se chce starat o „všechny typy dětí“. Uvedla to ve své výpovědi sociální pracovnice č.3. „Pěstoun by si měl říci, o které děti se starat nechce - o zdravotně postižené, mentálně postižené“.

Jako další kritérium byl zmíněn fakt, že by si pěstoun měl **uvědomit nelehkou úlohu**, kterou bude mít, když se profesionálním pěstounem stane. Mluvila o tom sociální pracovnice č.1: „spíš asi by si měli uvědomit, tu nelehkou úlohu. Určitě mezi něma budou ti, kteří budou kvalitní, ale nemyslím si, že jich bude hodně. Tak aby pokryli potřeby všech dětí. Je to asi dané podle mě i ekonomickou situací, která tady je, aby nezaměňovali to, že jsou nezaměstnaní, tak by to brali jako práci. Tak jak dosud byli pěstouni a pěstouni. Někteří zvládali víc, někteří nezvládli dobře svoji úlohu, tak asi to bude i s profesionálními pěstouny, si myslím“.

Ředitel č.1 přímý charakteristický rys pěstouna neuvedl, protože si sám sebe jako pěstouna nedovedl představit. Na otázku, jaké požadavky by měli být na profesionálního pěstouna kladeny, odpověděl: „To je to, v čem úplně nemám jasno, protože si sám sebe v té

*roli neumím představit. Jsem i psychoterapeut vzděláním a opravdu nevím, jak bych pracoval s rodičem, který přijde, bylo u nás dítě půl roku na pěstounské péči, teď odešlo, je to moje profesní etika, že prostě jsem ho poslal pryč, ale já po něm truchlím. Dítě, které je půl roku někde a pak odejde, tak i ten rodič musí ten odchod nějakým způsobem odtruchlit. Můžeme to nazývat, jak chceme. Nebo nepotřebuje, ale pak se k tomu dítěti opravdu chová, jako k předmětu podnikání. Prostě se mi pokazila vrtačka, tak jsem si koupil novou. Ale ve chvíli, kdy to takhle není a tohle bude většina pěstounů, tak oni potřebují tuhle možnost si nějakým způsobem odtruchlit. Já si neumím představit ani ten výběr, kde je ta správná míra toho vybalancování - mám k tomu dítěti takovou vazbu, aby bylo u mě bezpečné, cítilo se bezpečně, vidělo nějaký smysl rozvoje a přijetí těch pravidel rodiny, a přitom aby bylo schopno odejít a já abych ho pustil a netesknil po něm a on aby mohl jít dál a mohl se rozvíjet v nějakou osobnost. Já si neumím představit sám za sebe, jaký by měl mít ten člověk vlastnosti a dovednosti, kde je ta správná míra, nějaké empatie, altruismu vůči dítěti. To si neumím představit sám za sebe“.*

#### **8.4 Vlastní postoj k profesi profesionálního pěstouna**

Následující kategorie pojednává o tom, zda sami respondenti uvažují nebo uvažovali, že se stanou profesionálními pěstouny. Přeci jenom jsou to lidé z praxe, s dětmi pracují denně, ví, co pěstounství jako takové obnáší apod. Respondenti rovněž i zdůvodnili své odpovědi, ať už byly v negativním, či pozitivním slova smyslu. Tuto kategorii rozdělím na dvě subkategorie podle toho, zda respondenti odpověděli kladně - tedy „ano“, chtěl bych se stát profesionálním pěstounem, nebo záporně - tedy „ne“, nechtěl bych se stát profesionálním pěstounem.

##### **Kladné vyjádření k představě profesionálního pěstounství**

Dva z devíti respondentů vyjádřili kladné stanovisko k možnosti profesionálního pěstounství. Každý z respondentů měl k tomu ovšem jiný důvod.

Prvním důvodem pro přijetí role profesionálního pěstouna byla **možnost zaměstnání** v případě, že by respondent o momentální práci přišel. Dětská sestra č.2 uvedla, „mám 50 let a neumím si představit, jak budu hledat práci a je pravda, že 30 let se pohybuju mezi dětma, tak si myslím, že umím s těma dětma pracovat. V případě, že bych nemohla sehnat někde práci, tak jako zaměstnání bych to přijala“.

Druhým kladným důvodem pro přijetí role profesionálního pěstouna byla **finanční motivace**. Sociální pracovnice č.3 o této variantě uvažovala: „vzhledem k

*financím. Říkám si, tady dělám sociálního pracovníka za tak málo a tak bych mohla být profi pěstounka“.*

## **Záporné vyjádření k představě profesionálního pěstounství**

Negativně se k otázce profesionálního pěstounství z vlastní iniciativy vyjádřilo sedm respondentů z devíti, tedy většina. Důvody, které respondenty vedly k tomuto rozhodnutí, byly různé.

U dvou respondentů sehrál hlavní roli fakt, že by se k dítěti **neměli citově vázat**. Ředitel č.1 uvedl, že *„já jsem zvažoval profesionální pěstounství a jednoznačně jsem ho odmítl z toho důvodu, že já sám za sebe si neumím představit, že k nám domů přijde dítě, převezme model fungování naší rodiny, nějaké rituály a jasná pravidla, která ta rodina má, což samo o sobě může být pro to dítě obrovským způsobem stresující. Ze světa volné ulice přichází do světa, který je nějak strukturovaný a bude u nás 3 měsíce, a že se k němu nemám chovat jako ke svým vlastním dětem. Nehledě na to, že potom odejde někam, pryč. Prostě buď přichází do rodiny, která mu dává bezpečí a tím pádem i vazbu, nebo přichází do hlídací instituce, která se jmenuje nějaká rodina, ale potom já v ní nebudu a nechci pracovat a nechci na tom systému participovat, protože to neumím. Já si neumím představit, že bych se k němu nechoval jako k dítěti, které prostě může přijít ke mně s pětkou, může se mnou řešit svoje problémy, a které ode mě bude mít vztah. Prostě jí u našeho stolu, tak ten vztah bude mít. Je to překročení zásad toho systému. Nejsm schopný splnit pravidla tohoto systému“*. Podobně hovořil i ředitel č.2, který svůj negativní postoj vůči profesionálnímu pěstounství zdůvodnil takto: *„naprosto by to popřelo moji dosavadní filozofii k pěstounské péči. Klasicky jsem schopen přijmout dítě na určité období, v tom starém slova smyslu. Já mu nabídnu lásku, ale nebudu ten, kdo přijme roli profesionálního pěstouna, tak, jak je definovaný v současném zákoně“*.

Další „překážkou“ pro výkon profesionálního pěstounství je **vysoký věk žadatelů a úvazek na 24 hodin denně**. Pro dva z devíti respondentů byl věk jeden z hlavních důvodů. Sociální pracovníce č.1 odpověděla: *„kvůli vysokému věku ne“*. *A není to jednoduché o to dítě dennodenně, pořád, nepřetržitě pečovat. Holky to tady mají, že mají sice já nevím, v optimálním případě čtyři děti někdy i více, ale mají zajištěný servis, jako je praní prádla, chystání stravy, můžou se zcela věnovat jenom dětem. Ve výchovné i odborné činnosti. A takhle by to bylo asi 24 hodin péče o dítě, což si uvědomuji, že není lehké“*. Jako hlavní důvod pro odmítnutí profesionální pěstounské péče uvedla i dětská sestra č.1.

Třetím důvodem pro odmítnutí profesionálního pěstounství byly **vlastní děti v rodině** respondenta, ke kterému se pojí také **postoj zbytku rodiny** vůči této možnosti.



Takto odpověděli tři respondenti z devíti. Dětská sestra č.1 uvedla: „svoje děti už mám a nevím, jestli bych do toho šla“. Sociální pracovníce č.2 řekla: „děti mám, a v současné době jsem na to neměla dostatek prostoru a neuvažovala jsem tímto směrem. To se nemůžu rozhodnout jenom já, je to o nějaké rodině, takže momentálně neuvažuji, že bych přijala dítě do pěstounské péče“. Ředitelka č.3 uvedla: „probírali jsme to samozřejmě v rodině a podobně, takže vzhledem k věku a vzhledem k nesouhlasu v rodině předpokládám, že bych asi nešla touto cestou“.

## 9 DISKUSE

V diskusi budu věnovat prostor odpovědím na stanovené výzkumné otázky a kriticky zhodnotím skutečnosti, ke kterým jsem dospěla. Teoretická část mé diplomové práce byla východiskem pro následný kvalitativní výzkum a vedla k odpovědím na stanovené výzkumné otázky. Problematika profesionálního pěstounství je pro sociální pracovníky i odborníky z oblasti náhradní rodinné péče velmi aktuálním tématem. Úhel pohledu a názory na profesionální pěstounství se liší i mezi odborníky, kteří se pohybují v oblasti náhradní rodinné péče. Systém profesionálního pěstounství funguje teprve chvíli, sami respondenti ve většině případů připustili, že právě čas a praxe ukáže, zda novela zákona byla krokem vpřed, či nikoli. Zjištěné skutečnosti ukazují rozdílnost v názorech a v určité míře i obavy z toho, jak profesionální pěstounství bude v praxi fungovat.

Samozřejmě, že si všichni přejeme, aby se nový systém rychle zaběhl a hlavně, aby se osvědčil a byl prospěšný, hlavně pro děti.

Byla jsem ráda, že mi bylo umožněno udělat výzkum ve všech třech zařízeních v Moravskoslezském kraji. Přístup respondentů ke mně byl velice příjemný, vstřícný a profesionální. Spolupráce s nimi byla pro mě velice příjemnou zkušeností, ze které budu určitě čerpat ve své budoucí praxi.

### 1. Výzkumná otázka

**„Jaké změny v rámci novely zákona č. 359/1999 Sb. vnímají profesionálové v náhradní rodinné péči jako pozitivní?“**

Změny, které nastaly schválením novely zákona č. 359/1999 Sb., poměrně razantně zasáhly do dlouholetého, zavedeného systému náhradní rodinné péče. O změnách v zákoně se mluvilo již delší dobu, novela se připravovala několik let, ale až v loňském roce byla parlamentem a následně senátem projednávána. Je pravděpodobné, že MPSV bude novelu specifikovat různými dodatky a vyhláškami, které by zákon ještě více specifikovaly např. v oblasti vyplácení odměn.

Ačkoliv respondenti obecně s novelou zákona nesouhlasí, přiznávají, že s sebou nese jistá pozitiva, která mohou být pro celý systém náhradní rodinné péče prospěšný.

Z výpovědí respondentů bylo jednoznačně nejlépe hodnoceno zavedení případových konferencí. Případové konference existovaly už před novelou zákona, nicméně neměly takový rozsah a přesné určení. Smysl případových konferencí byl zhodnocen velmi kladně.

V jistém směru jde o „poradu“ zainteresovaných osob, které probírají situaci ohroženého dítěte s kompetentními osobami. Respondenti se nedomnívají, že by účast na případové konferenci byla zbytečná nebo nějak zatěžující a to hlavně v tom případě, pokud bude velmi dobře a efektivně zpracován cíl a vůbec smysl celé konference jako takové. Podle výpovědí respondentů by klienti měli být motivováni k tomu, aby v zájmu dítěte i v zájmu svém, vyřešili obtížnou situaci dítěte co nejdříve. Respondenti zvláště ocenili skutečnost, že případová konference není povinnou záležitostí, ovšem, pokud rodiče odmítnou účast na konferenci, může to pro ně znamenat jisté sankce (v nejhorším případě i odebrání dítěte).

Velmi kladně bylo také respondenty zhodnoceno zkracování délky soudního rozhodnutí. Soud je teď povinen každé tři měsíce prozkoumat nebo přehodnotit své rozhodnutí. To je vnímáno jako obrovský krok vpřed, hlavně pro budoucnost samotných dětí. Soudní průtahy mnohdy zbytečně prodlužovaly pobyt dětí v ústavech, kdy „čekaly, až na ně přijde řada“.

Dva z devíti respondentů na novele neshledali pozitivního nic, ačkoliv se nad tím dlouze zamýšleli. Při rozhovoru s těmito respondenty a při jeho vyhodnocování jsem si uvědomila, že převažovaly spíše velké obavy, a nad pozitivy se příliš nezamýšleli. Je to samozřejmě obava z toho, jak se systém zaběhne. Novela je krokem do neznáma a nikdo neví, co přinese. Všechno ukáže praxe. Respondenti přesto věří, že novela zákona opravdu přispěje ke zlepšení v systému náhradní rodinné péče.

## **2. Výzkumná otázka**

**„Jaké změny v rámci novely zákona č. 359/1999 Sb. vnímají profesionálové v náhradní rodinné péči jako negativní?“**

Argumentů proti novele zaznělo poměrně mnoho.

Mezi respondenty bylo nejvíce negativně vnímáno finanční ohodnocení pěstounů. Novela vnímá profesionální pěstounství jako zaměstnání, za které se pobírá plat. Převládaly obavy, aby se z pěstounství nestal pouhý „byznys“, další varianta jak si vydělat peníze. Respondenti poukazovali zvláště na riziko, že by dítě mohlo být „odsunuto na druhou kolej“, protože finanční motivace pro pěstouny by byla větší. Psychologové ujišťují, že pokud by chtěl člověk dělat pěstouna pouze pro peníze, testy by to dřív nebo později odhalily a takový člověk by se pěstounem vůbec nemohl stát. Pokud je tedy profesionální pěstounství bráno jako zaměstnání, je logické, že za něj pěstouni budou pobírat peníze. Částka, která je nyní nastavená, se respondentům jeví jako adekvátní vzhledem k náročnosti práce, kterou profesionální pěstounství vyžaduje.

Jako velmi negativní je respondenty vnímáno časté střídání pěstounských rodin, přičemž dítě jich může během krátké doby vystřídat několik. Od profesionálních pěstounů se očekává, aby se k dítěti chovali opravdu profesionálně, aby se k němu citově nevázáli a byli tím pádem schopni kdykoliv dítě dát ze své rodiny pryč. Respondenti mají obavy, zda je to vůbec v lidských silách. Pokud ano, je třeba, aby taková osobnost měla odpověď na tuto otázku v sobě zodpovězenou, aby s tím prostě počítala a byla na to připravená. Podle mého názoru z toho vyplývá, jak náročné to bude povolání, které opravdu není pro každého.

Velmi negativně byla respondenty vnímána také rychlost přijetí novely zákona. Je pravdou, že časový prostor mezi schválením zákona a jeho platností byl malý (pouze dva měsíce), ale na druhou stranu se o změnách v tomto zákoně mluví již několik let. Podle mého názoru by k těmto změnám došlo a to dříve nebo později. Čím více by se přijetí zákona odkládalo, tím více by na to doplácely děti, kterých se to bezprostředně týká.

### **3. Výzkumná otázka**

#### **„Jaké nároky na profesi profesionálního pěstouna by měly být kladeny?“**

Je těžké říci, jak by měl profesionální pěstoun vypadat, jaké vlastnosti by měl mít. Jednoznačně to ani nevyplývalo z výzkumného šetření.

Respondenti vnímali jako jedno ze základních kritérií pro roli profesionálního pěstouna - vzdělání. Většinou se shodovali na tom, že proškolení pěstounů, které trvá 72 hodin, je krátké a o ničem nevypovídající. Někteří respondenti požadovali, aby pěstouni měli minimálně maturitu. Domnívali se také, že i člověk s výučním listem se role profesionálního pěstouna může zhostit velmi dobře, může dítěti dát všechno, co potřebuje, maximum ze sebe samého. Je třeba mít na paměti, že profesionální pěstoun musí být připraven přijmout jakékoli dítě, tzn: mentálně nebo zdravotně postižené, jiného etnika apod. S tím souvisí další úvaha, a to uvědomění si té nelehké úlohy a zodpovědnosti, kterou tato profese přináší. Souvisí s tím osobní nastavení žadatelů, jejich rodiny a přátel, kterých se to bude týkat také.

Jako hlavní kritérium někteří považují to, že by pěstouni již měli mít své vlastní děti, aby věděli, „do čeho jdou“. Aby za sebou už měli nějaké zkušenosti, aby měl představu, co to obnáší, starat se o dítě a uvědomovali si tu obrovskou zodpovědnost, kterou dospělý vůči dítěti má. Pokud člověk má vlastní děti, dokáže se v mnoha situacích lépe orientovat a reagovat. Mít vlastní děti se jeví jako plus, ze kterého může pěstoun ve své profesi čerpat samá pozitiva.

Respondenti se shodli, že profesionálním pěstounem by se měl stát člověk, který se bude empatický, shovívavý, laskavý a hlavně pevně přesvědčený o tom, co dělá tak, aby ho tato práce naplňovala po všech stránkách. Požadavky, které byly doposud kladeny na žadatele náhradní rodinné péče, jsou podle respondentů dostatečné.

## 10 ZÁVĚR

Předkládaná diplomová práce se zabývala problematikou pěstounské péče v České republice. Po zpracování teoretické i praktické části lze konstatovat, že stanovené cíle práce byly naplněny.

Teoretická část si kladla za cíl podrobně popsat a zmapovat systém pěstounské péče v České republice, její dosavadní podobu a pohled do budoucna. Teoretická část poukazuje na současný systém náhradní rodinné péče a popisuje i novelu zákona č. 359/1999 Sb., která platí nově od 1.1. 2013 a osvětluje, co vlastně přináší. Obecně lze říci, že teoretické poznatky uvedené v této práci, jsou dostatečným vodítkem pro všechny, kteří se chtějí lépe orientovat v oblasti náhradní rodinné péče hlavně v pěstounství.

V rámci praktické části jsem se prostřednictvím rozhovorů zaměřila na pohled odborníků z oblasti náhradní rodinné péče na novelu zákona č. 359/1999 Sb. Zajímalo mě, co vnímají na novele jako pozitivní či negativní, a jak by podle nich měl vypadat člověk, který se má stát profesionálním pěstounem.

Obecně lze říci, že respondenti s přijetím novely zákona nesouhlasí. V jistém ohledu se obávají toho, co novela přinese. Přeci jenom všichni dlouho pracovali ve starém, „zajetém“ systému, ve kterém se orientovali a fungovali v něm delší dobu. Přesto výzkumné šetření potvrdilo, že v ní vidí jistá pozitiva. Ukázalo se, že kladně je hodnoceno zavedení případových konferencí, které by měly mít efektivní vliv na vyřešení těžké situace dítěte v co možná nejkratším čase. Vyzdvihnuta byla také zkrácená délka soudního rozhodnutí, která teď soudům dává povinnost jednou za tři měsíce prozkoumat nebo přehodnotit situaci dítěte a urychlit tím celý proces dlouhého čekání.

Tím, že respondenti vyjádřili svůj obecný nesouhlas s novelou zákona, najít negativa, která podle nich novela přináší, nebylo až tak složité. Respondentům nejvíce vadilo, že se z profesionálního pěstounství stane zaměstnání. Novela vnímá pěstounství jako zaměstnání, tudíž pěstounům náleží měsíční mzda za jejich péči. Právě finanční atraktivita může podle respondentů uškodit systému pěstounství celkově. Obava, že se lidé stanou pěstouny pouze z finančních důvodů, je ze strany respondentů veliká. Jako záporné se respondentům jeví i časté střídání rodin, se kterým se může dítě setkávat. Pěstouni musí být připraveni přijmout jakékoli dítě, bez ohledu na jeho zdravotní stav nebo národnost.

Nelze jednoznačně říci, jak by měl profesionální pěstoun vypadat, jaké by měl mít vlastnosti, vzdělání, záliby apod. Respondenti se ve většině shodli na tom, že doposud

stanovená kritéria pro žadatele, jsou dostačující a adekvátní k výkonu této profese. Z rozhovorů však také vyplynulo, že důležitým faktorem pro to, aby se žadatel mohl stát profesionálním pěstounem, by měly být jejich vlastní děti. Ty by jim zajistily určitou představu o tom, co obnáší péče o dítě, ke které patří i obrovská zodpovědnost za jejich výchovu. Respondenti také nezapomenuli zmínit vzdělání žadatelů, které se jim v rozsahu 72 hodin zdá jako velmi nízké a neadekvátní vzhledem k náročnosti a významnosti povolání profesionálního pěstouna.

Na závěr lze konstatovat, že sami respondenti čekají, co novela do praxe přinese. I přes jejich obavy zákon platí. Se změnami se tedy budou muset dřív nebo později smířit a snažit se, aby nový systém fungoval co možná nejlépe.

## SEZNAM POUŽITÉ LITERATURY

BRACHES, R., MACKE, K., WÖLFEL, I. (2010). *Kinderheit in Pflegefamilien*. Grünberg: Barbara Budrich.

BUBLEOVÁ, V. et al. (2010). *Průvodce náhradní rodinnou péčí*. Praha: Středisko náhradní rodinné péče.

BUBLEOVÁ, V. et al. (2011). *Základní informace o pěstounské péči a péči poručníka*. Praha: Středisko náhradní rodinné péče.

DISMAN, M. (2011). *Jak se vyrábí sociologická znalost: příručka pro uživatele*. Praha: Karolinum.

EDICE OTVÍRÁME I. (2012). Pěstoun jako střed světa bez ústavních zdí [on-line]. Dostupné 18.12. 2012 z <http://www.terezamaxovadetem.cz/nase-pomoc/edice-otvirame/>.

EDICE OTVÍRÁME II. (2012). Kolik hlav, tolik pohledů na reformu péče o děti [on-line]. Dostupné 18.12. 2012 z <http://www.terezamaxovadetem.cz/nase-pomoc/edice-otvirame/>.

EDICE OTVÍRÁME III. (2012). Reformní novela přijata, nastává čas pravdy [on-line]. Dostupné 18.12. 2012 z <http://www.terezamaxovadetem.cz/nase-pomoc/edice-otvirame/>.

FOD. (2012). Základní informace pro žadatele o NRP [on-line]. Dostupné 8.12. 2012 z [http://www.fod.cz/stranky/adopce/nrp/por\\_pece.htm](http://www.fod.cz/stranky/adopce/nrp/por_pece.htm).

*Interní zdroj OSPOD. (2012). Novela zákona o sociálně-právní ochraně dětí.*

*Interní zdroj Krajského úřadu Ostrava. (2013).*

HENDL, J. (2005). *Kvalitativní výzkum: základní metody a aplikace*. Praha: Portál.

HOLOWCZÁKOVÁ, Š. (2009). *Náhradní rodinná péče na Opavsku*. (nepublikovaná bakalářská práce). Opava: Slezská univerzita v Opavě.

KLAUS, V. (2012). Prezident vetoval zákon o sociálně-právní ochraně dětí [on-line]. Dostupné 29.11. 2012 z <http://www.klaus.cz/clanky/3181>.

MATĚJČEK, Z. et al. (1999). *Náhradní rodinná péče*. Praha: Portál.

MATĚJČEK, Z. et al. (2002). *Osvojení a pěstounská péče*. Praha: Portál.



- MIOVSKÝ, M. (2006). *Kvalitativní přístup a metody v psychologickém výzkumu*. Praha: Grada Publishing.
- MPSV. (2012a). *Statistická ročenka z oblasti práce a sociálních věcí 2011*. Praha.
- MPSV. (2012b). Dávky pěstounské péče [on-line]. Dostupné 18.11. 2012 z [http://portal.mpsv.cz/soc/ssp/obcane/pestounska\\_pece](http://portal.mpsv.cz/soc/ssp/obcane/pestounska_pece).
- MPSV. (2013). Formy náhradní rodinné péče [on-line]. Dostupné 14.1. 2013 z <http://www.mpsv.cz/cs/14501>.
- POHL, E. (2004). *Durch Adoption zum Wunschkind: Wege, Chancen, Risiken*. Dörfles: urania.
- ŘEHULOVÁ, L. (2009). Profesionální pěstounská péče. In *Dny práva* (konference). Brno: Masarykova univerzita, právnická fakulta.
- SLOMEK, Z. (2006). *Speciální pedagogika: Etopedie*. České Budějovice: Zdravotně sociální fakulta Jihočeské univerzity v Českých Budějovicích.
- SOBOTKOVÁ, I. (2003). *Pěstounské rodiny: jejich fungování a odolnost*. Praha: Ministerstvo práce a sociálních věcí.
- SOUKUPOVÁ, H. (2008). *Prožívat několik životů*. České Budějovice: Protisk.
- ŠKOVIERA, A. (2007a). *Dilemata náhradní výchovy*. Praha: Portál.
- ŠKOVIERA, A. (2007b). *Trendy náhradnej výchovy*. Bratislava: Petrus.
- ŠVARŤÍČEK, R. a kol. (2007). *Kvalitativní výzkum v pedagogických vědách*. Praha: Portál.
- VESELÁ, R. et al. (2005). *Rodina a rodinné právo: historie, současnost a perspektivy*. Praha: Eurolex Bohemia.
- VRÁNOVÁ, L. (2011). *Sociálně-právní analýza přechodné pěstounské péče v České republice*. Praha: Středisko náhradní rodinné péče.
- WIEMANN, I. (2009). *Adoptiv- und Pflegekindern ein Zuhause geben*. Bonn: BALANCE Buch.
- ZEZULOVÁ, D. (2006). *Domov je místo, odkud tě nevyhodí*. Olomouc: Epava.
- ZEZULOVÁ, D. (2012). *Pěstounská péče a adopce*. Praha: Portál.

*Zákon o rodině. Zákon č. 94/1963 Sb. v účinném znění ke dni 12.2 2013.*

*Zákon o sociálně-právní ochraně dětí. Zákon č. 359/1999 Sb. v účinném znění ke dni 11.1. 2013.*

# ABSTRAKT DIPLOMOVÉ PRÁCE

Název práce: **Problematika pěstounské péče v České republice, její dosavadní situace i pohled do budoucna**

Autor práce: Marie Stuchlíková

Vedoucí diplomové práce: Mgr. Marta Kolaříková, Ph.D.

Počet stran a znaků: 90 stran, 126 230 znaků

Počet příloh: 3

Počet titulů použité literatury: 34

## Abstrakt diplomové práce

Předkládaná diplomová práce „Problematika pěstounské péče v České republice, její dosavadní situace i pohled do budoucna“ je rozdělena na dvě části - teoretickou a praktickou.

Teoretická část přibližuje problematiku náhradní rodinné péče se zaměřením na pěstounskou péči, přičemž objasňuje její význam v náhradní rodinné péči, historický kontext, proces zprostředkování i pohled na pěstounskou péči po změnách daných zákonem č. 359/1999 Sb., který je platný od 1.1. 2013.

V rámci praktické části byly zrealizovány rozhovory s odborníky v náhradní rodinné péči, kteří se vyjadřovali ke změnám, které přináší novela zákona č. 359/1999 Sb. ve vztahu k profesionálnímu pěstounství. Výzkumné šetření proběhlo ve třech dětských centrech v Moravskoslezském kraji. Praktická část byla vypracována tak, aby mohla posloužit všem, kteří se chtějí lépe zorientovat v problematice profesionálního pěstounství, zejména v tom, co novela zákona č. 359/1999 Sb. přináší.

## Klíčová slova

Náhradní rodinná péče, pěstounské péče, profesionální pěstounská péče, dítě, pěstoun

# ABSTRACT OF THE THESIS

Name of the thesis: **The issues of foster care in the Czech Republic, its current situation and perspective of future**

Author of the thesis: Marie Stuchlíková

Consultant of the thesis: Mgr.Marta Kolaříková, Ph.D.

Number of pages and symbols: 90 pages, 126 230 symbols

Number of supplements: 3

Number of used literature: 34

## Abstract of the thesis

This thesis called „The issues of foster care in the Czech Republic, its current situation and perspective of future“ is divided into two parts - theoretical and practical one.

The theoretical part deals with issues of substitutive family care and foster care, explains the importance of substitutive family care, its historical context, a process of procurement, and a view of foster care after the changes given by the law n.359/1999 Code, which has been valid since 1 January 2013.

In the practical part there are effected talks with specialists in substitutive family care who have given their opinions on changes which the amendment n.359/1999 Code in relation to professional foster care brings. There has been carried a research in three children´s centres in Moravian-Silesian region. The practical part is developed in a way to enable any reader to orient themselves in issues of professional foster care, particularly in what the law n.359/1999 Code brings.

## Key words

substitutive family care, foster care, professional foster care, child, foster parent

# SEZNAM PŘÍLOH

|   |    |
|---|----|
| <b>Příloha č. 1</b> (část první) Dotazník pro zájemce o náhradní rodinnou péči.....   | 1  |
| <b>Příloha č. 1</b> (část druhá) Žádost o zařazení do evidence žadatelů vhodných stát se osvojiteli, pěstouny (pěstouny na přechodnou dobu*)..... | 7  |
| <b>Příloha č. 2</b> Sociální šetření.....   | 9  |
| <b>Příloha č. 3</b> Prezidentovo veto.....  | 11 |

# PŘÍLOHY

Příloha č. 1 (část první)

## DOTAZNÍK PRO ZÁJEMCE O NÁHRADNÍ RODINNOU PÉČI

### OSOBNÍ ÚDAJE

**Jméno a příjmení:**

rodné příjmení:

**Datum a místo narození:**

Státní příslušnost:

národnost:

Stav:

náboženské vyznání:

**Bydliště:**

**PSC:**

Jedná se o vaše trvalé bydliště?

Pobyt na adrese od:

**Telefon:**

**E-mail:**

### VZDĚLÁNÍ (uved'te název školy, vyučení, odborné zkoušky)

základní

vyučen – obor: .....

středoškolské: .....

vyšší odborné: .....

vysokoškolské: .....

Jiné odborné zkoušky: .....

### ZAMĚSTNÁNÍ (uved'te název zaměstnavatele a Vaše postavení v zaměstnání max. 5 let zpět)

.....  
.....  
.....  
.....  
.....  
.....

## ZDRAVOTNÍ STAV

Léčíte se s nějakým onemocněním?

ano

ne

Jakým:

.....  
.....

Vyskytlo se ve Vaší rodině (rodiče, sourozenci, děti) nějaké dědičné nebo závažné onemocnění?

ano

ne

Jaké:

.....  
.....

Jaká závažnější onemocnění jste prodělal/a?:

.....  
.....

Utrpěl/a jste nějaký závažný úraz?:

ano

ne

Kdy a jaký:

.....

Zůstaly Vám nějaké následky?:

ano

ne

Jaké:

.....

Užíváte trvale léky?:

ano

ne

Jaké:

.....

Máte nějaké zdravotní obtíže a omezení (alergie, astma...)?

ano

ne

Jaké:

.....

Pobíráte plný nebo částečný invalidní důchod?:

ČID

ID

ne

## RODIČE

### **Matka:**

Jméno a příjmení:

Datum narození:

Zemřela v roce: ..... příčina úmrtí: .....

### **Otec:**

Jméno a příjmení:

Datum narození:

Zemřel v roce: ..... příčina úmrtí: .....

### **Sourozenci:**

ano                                      kolik:                                      kolikátý/á jste v pořadí:

ne

## MANŽELSTVÍ

### **Manžel/ka**

Jméno a příjmení:                                      rodné příjmení:

Datum narození:

Datum uzavření sňatku:

Délka známosti před sňatkem:                      Délka společného soužití před sňatkem:

### **Pořadí manželství:**

Jste rozvedený/á:                                      Kolikát:                                      v roce:

Kdo podával návrh na rozvod?

Vy                                       bývalý/á manžel/ka

Důvod: .....

Děti z předchozích manželství:

ano                                      Kolik:

ne





**ÚDAJE O DĚTECH (i dospělých žijících mimo rodinu)**

**1. Jméno a příjmení:**

**Datum narození:**

**Bydliště:**

dítě vlastní     dítě osvojené     dítě v pěstounské péči     dítě manžela/partnera

**Zdravotní stav:**

dobrý

jiný (postížení, odborné lékařské kontroly, atd.):

.....

**2. Jméno a příjmení:**

**Datum narození:**

**Bydliště:**

dítě vlastní     dítě osvojené     dítě v pěstounské péči     dítě manžela/partnera

**Zdravotní stav:**

dobrý

jiný (postížení, odborné lékařské kontroly, atd.):

.....

**3. Jméno a příjmení:**

**Datum narození:**

**Bydliště:**

dítě vlastní     dítě osvojené     dítě v pěstounské péči     dítě manžela/partnera

**Zdravotní stav:**

dobrý

jiný (postížení, odborné lékařské kontroly, atd.):

.....

**4. Jméno a příjmení:**

**Datum narození:**

**Bydliště:**

dítě vlastní     dítě osvojené     dítě v pěstounské péči     dítě manžela/partnera

**Zdravotní stav:**

dobrý

jiný (postížení, odborné lékařské kontroly, atd.):

.....

**5. Jméno a příjmení:**

**Datum narození:**

**Bydliště:**

dítě vlastní     dítě osvojené     dítě v pěstounské péči     dítě manžela/partnera

**Zdravotní stav:**

dobrý

jiný (postížení, odborné lékařské kontroly, atd.):

.....

**Zde uveďte své představy o přijímaném dítěti, zda máte zkušenosti s výchovou dětí, eventuálně s problémy ve výchově dětí, jaké máte informace o náhradní rodinné péči atd.:**

Potvrzuji, že údaje, které jsem uvedl/a jsou pravdivé a jsem si vědom/a toho, že uvedení nepravdivých údajů může mít za následek nezařazení nebo vyřazení mé žádosti o zprostředkování náhradní rodinné péče.

Souhlasím s uchováním a zpracováním osobních údajů uvedených v dotazníku v souladu se zákonem č. 101/2000 Sb. o ochraně osobních údajů, v platném znění.

Datum: .....

Podpis

žadatele/ky:

.....

**ŽÁDOST O ŽARAZENÍ DO EVIDENCE ŽADATELŮ VHODNÝCH STÁT SE OSVOJITELI, PĚSTOUNY (PĚSTOUNY NA PŘECHODNOU DOBU)**

**Žadatelka - jméno a příjmení:**

Datum narození:

Místo trvalého pobytu:

Cizinec - adresa pobytu:

Rodinný stav:

Tel. kontakt:

E-mail:

**Žadatel - jméno a příjmení:**

Datum narození:

Místo trvalého pobytu:

Cizinec - adresa pobytu:

Rodinný stav:

Tel. kontakt:

E-mail:

Žádám o zařazení do evidence žadatelů vhodných stát se **osvojiteli / pěstouny / pěstouny na přechodnou dobu\***, v souladu s příslušnými ustanoveními zákona č. 359/1999 Sb., o sociálně-právní ochraně dětí, ve znění pozdějších předpisů.

**V případě osvojení**, pokud krajský úřad nezprostředkuje osvojení do 3 let ode dne nabytí právní moci rozhodnutí o zařazení do evidence žadatelů, **souhlasím - nesouhlasím\*** s tím, aby tato žádost byla postoupena Úřadu pro mezinárodněprávní ochranu dětí za účelem zařazení do evidence pro zprostředkování osvojení dětí z ciziny.

Žádám výlučně o osvojení z ciziny: ANO - NE\*

**Souhlasím** s tím, že orgány sociálně právní ochrany dětí, podílející se na zařazení do evidence žadatelů a na zprostředkování náhradní rodinné péče, jsou oprávněny zajišťovat další potřebné údaje zejména o tom, zda způsobem svého života budu zajišťovat pro dítě vhodné rodinné prostředí, a dále jsou oprávněny kdykoliv zjišťovat, zda nedošlo ke změně rozhodných skutečností uvedených ve spisové dokumentaci.

**Dávám souhlas s uchováním a zpracováním osobních údajů** a fotokopií osobních dokladů všemi orgány sociálně-právní ochrany, které se budou podílet na zařazení do evidence žadatelů a na zprostředkování náhradní rodinné péče (v souladu se zákonem č. 101/2000 Sb. o ochraně osobních údajů, v platném znění a zákona č. 328/1999 Sb., o občanských průkazech, v platném znění).

**Souhlasím s účastí na odborné přípravě k přijetí dítěte do rodiny.**

V.....dne .....

.....

.....

podpis žadatelky

podpis žadatele

**\* nehodící se škrtněte**

**Přílohy k žádosti:**

- občan ČR - doklad o státním občanství
- cizinec - doklad o povolení k trvalému pobytu na území ČR nebo o nepřetržitém přechodném pobytu na území ČR po dobu nejméně 365 dnů podle zvláštního právního předpisu upravujícího pobyt cizinců na území ČR
- občan ČR - opis z evidence Rejstříku trestů – vyžádá obecní úřad s rozšířenou působností
- cizinec - doklad obdobný opisu z evidence Rejstříku trestů vydaný ve státech, ve kterých se žadatel zdržoval nepřetržitě déle než 3 měsíce v době od dovršení patnáctého roku věku do podání žádosti - doloží žadatel
- zpráva o zdravotním stavu praktického lékaře předložena žadatelem
- dotazník obsahující další osobní údaje žadatele, údaje o ekonomických a sociálních poměrech, údaje o osobách žijících v domácnosti žadatele, představy o dítěti

## SOCIÁLNÍ ŠETŘENÍ

*Osnova sociálního šetření pro sociální pracovníci:*

1. Základní údaje - jméno, příjmení, titul

bydliště

kdy bylo provedeno sociální šetření v místě bydliště

formy NRP

2. Žadatelka - rodinná anamnéza

(jak hodnotí manželství svých rodičů a své vlastní? Kdo je dominantnější, kdo se podřizuje? Jsou rovnocennými partnery? Jak byli vychováváni - domluva, trest, zákaz? Jak vychovávají vlastní děti?)

osobní anamnéza

partnerské vztahy - manželství

3. Žadatel - rodinná anamnéza

(jak hodnotí manželství svých rodičů a své vlastní? Kdo je dominantnější, kdo se podřizuje? Jsou rovnocennými partnery? Jak byli vychováváni - domluva, trest, zákaz? Jak vychovávají vlastní děti?)

osobní anamnéza

partnerské vztahy - manželství

4. Současný vztah - hmotné zabezpečení

bytové poměry

hodnoty, zájmy (závislosti)

motivace pro NP

5. Výchovné zkušenosti a předpoklady

6. Představy o problematice NRP - nepoužívat formulář

Řízený rozhovor:

- a) Proč jste se rozhodli přijmout dítě jiných biologických rodičů?
- b) Jak dlouho uvažujete o přijetí dítěte, které se vám nenarodilo?
- c) Má dítě vědět, že je adoptované?
- d) Proč to má dítě vědět?
- e) Má to vědět okolí?
- f) Jak si představujete situaci poté, kdy k vám přijde dítě?
- g) Jak si představujete dítě, které by k vám mohlo přijít?
- h) Co chcete vědět o biologických rodičích?

7. Celkové hodnocení závěrem

## **PREZIDENTOVO VETO**

Vážená paní předsedkyně,

využívám pravomoci dané mi článkem 50 Ústavy České republiky a vracím Poslanecké sněmovně zákon ze dne 5. září 2012, kterým se mění zákon č. 359/1999 Sb., o sociálně-právní ochraně dětí, ve znění pozdějších předpisů, a další související zákony. Zákon mi byl doručen 7. září 2012.

Novela byla přijata pod tlakem mezinárodních institucí: Úřadu vysoké komisařky OSN pro lidská práva, Dětského fondu OSN a Evropské komise. Tyto instituce kritizovaly Českou republiku za velký počet dětí umístěných v ústavních zařízeních a malý počet dětí v pěstounské péči, resp. začaly prosazovat jako svůj politický program, aby žádné dítě mladší tří let nebylo umístěno v ústavní péči.

Takto motivovaný zákon vyvolal obavy z rušení kojeneckých ústavů a dětských center. Další obavy vyvolává nedostatek pěstounů. Panují důvodné obavy, že nebudeme mít ani pěstouny, ani ústavy, a děti budou končit na ulici. Nedůvěra veřejnosti je zesílena nedávnými negativními zkušenostmi se špatně připraveným zaváděním jiných sociálních reforem.

Moje obavy vyvolává nově stanovená a velmi široce a vágně vymezená povinnost obecních úřadů obcí s rozšířenou působností pravidelně vyhodnocovat situaci všech dětí a rodin a posuzovat, zda nepotřebují nějakou formu sociálně-právní ochrany (§ 10 odst. 3 novelizovaného zákona). To povede - zejména ve spojení s úřednickým alibismem a byrokracií - ke stále většímu zasahování veřejných institucí do soukromí rodin a ke stále většímu tlaku na rodiče, jak a co mají vštěpovat svým dětem. Děti ale nejsou veřejným statkem, nejsou "majetkem" společnosti - kromě toho, že jsou především samy sebou, jsou dětmi svých rodičů.

Nový zákon neobsahuje žádné pojistky proti libovůli úředníků při posuzování toho, zda rodiče vychovávají své děti správně, a hrozí tedy, že státní zásahy do výchovy dětí, které mají být jen zcela výjimečnou záležitostí mající své oprávnění pouze v extrémních situacích,



se stanou běžnou praxí s výhledem, že rodiče - stejně jako pěstouni - začnou být vnímáni jako státu podřízení vychovatelé. Takový pohled nemohu přijmout.

Plánovaná profesionalizace pěstounské péče tyto mé obavy potvrzuje a dále prohlubuje. Novela vnímá pěstounskou péči nikoliv jako poslání, ale jako zaměstnání. Hlavní motivací pěstounů napříště už nemá být jejich zájem o děti, jejich altruismus a soucit s dětmi, které nemají vlastní rodinu, ale motivace finanční. Protože ti, kteří skutečně stojí o to pomáhat opuštěným dětem, to dělají již dnes. Z profesionálního prostředí dětských ústavů tak budeme vytlačovat děti do opatrování lidem, kteří se jako pěstouni zaregistrují z čistě ziskových důvodů. A podle tohoto zákona budou dostávat peníze již vstupem do školicích programů, ne až přijetím dítěte do své péče.

Za zvlášť extrémní projev tohoto trendu považuji pěstounskou péči na dobu určitou: v jejím důsledku děti budou střídat rodiny, stále znovu a znovu si budou zvykat na nové pěstouny, na nové prostředí a na nové kamarády. Takový osud je krutější než ústavní výchova v relativně stabilním prostředí a je v příkrém rozporu s proklamovaným účelem zákona a se zájmy dětí. V tomto smyslu jsem obdržel mnoho dopisů s autentickými příběhy, dokazujícími, jak rozhodující pozitivní vliv na další vývoj měl pobyt dítěte v profesionálním odborném zařízení v kritické rodinné situaci.

Děti nejsou zboží a tento zákon na to málo pamatuje. Zcela specifickou podkapitolou problematiky novely jsou obavy laické i odborné veřejnosti z rušení kojeneckých ústavů. Takové obavy spojené se zásadním nesouhlasem vyjádřila již před časem například i Česká lékařská komora, Česká pediatrická společnost, Společnost sociální pediatrie při České lékařské společnosti Jana Evangelisty Purkyně a další odborné instituce. Přestože výsledná podoba zákona oproti původní verzi již neobsahuje výslovnou zmínku o tom, že by se kojenecké ústavy měly v budoucnu rušit, nikdo nerozptýlil obavy z toho, že právě k tomu zákon směřuje. Kojenecké ústavy nejsou jen dětským domovem pro ty nejmenší děti, jsou současně institucí léčebnou, jejíž funkce je v řadě případů nenahraditelná. Není možné dosáhnout stavu, že vůbec žádné dítě nebude v ústavu. Některé děti, nebudou-li v ústavu, budou v lepším případě v nemocnicích, v horším budou na ulici nebo mrtvé.

Není pravdou, že hlavní důvody pro umístění dětí v kojeneckých ústavech jsou důvody sociální, naopak, převažují důvody zdravotní a zdravotně - sociální: podle údajů, které mám k dispozici, to bylo v roce 2010 55 % všech umístění. Není pravdou ani to, že by

kojenecké ústavy a dětská centra byly jakýmsi odkladišti dětí poskytujícími jen mizernou péčí. Opak je pravdou, protože i tyto zařízení jdou s dobou a modernizují se.

Námezdní pěstounská péče sníží počet dětí vhodných k osvojení. Placené pěstounství na jedné straně a osvojování dětí na druhé fungují jako spojené nádoby. Tuto zkušenost udělalo např. Spojené království, které má na jedné straně jeden z nejpropracovanějších systémů hrazené pěstounské péče, na straně druhé tam je osvojováno jen minimum dětí. Je to logické, adopce vyžaduje přípravu dítěte a námezdní pěstounská péče takovou přípravu fakticky neumožňuje.

Pokud dnes mezinárodní instituce kritizují české kojenecké ústavy, dětská centra a babyboxy, měly by vzít v úvahu i to, že Česká republika vždy patřila a stále patří k zemím se špičkovou dětskou zdravotní péčí a s nejnižší dětskou úmrtností na světě, a měly by se zamyslet i nad možností, že existence českých kojeneckých ústavů neznamena zaostalost, ale naopak náskok České republiky před ostatními zeměmi. Pokrok může spočívat nikoli v jejich zrušení coby přežitku, ale naopak v jejich další modernizaci. Česká republika nemá důvod se svého náskoku vzdávat jen proto, aby byla stejná jako ostatní. Kritizující mezinárodní instituce by se měly České republice za své zprávy omluvit a poslankyně a poslanci českého Parlamentu i čeští vládní úředníci by neměli nekriticky přejímat vše, co přichází od renomovaných mezinárodních institucí - i tam sedí jen lidé a mohou se mýlit. A v tomto případě se mýlí určitě.

Tento zákon je bezcitný a surový. A je projevem neúcty k těm, kdo se dnes poctivě věnují pěstounské péči. Nepochybuji, že stejně jako lacině sentimentální kritika kojeneckých ústavů je i tento zákon motivován jen těmi nejlepšími úmysly. Tyto úmysly sdílím, mám však zcela jiné představy o jejich uvádění do praxe, než jaké vedly autory tohoto zákona. Žádám proto poslance, aby se v zájmu dětí nad zákonem ještě jednou zamysleli.

S pozdravem

Václav Klaus