

JIHOČESKÁ UNIVERZITA V ČESKÝCH BUDĚJOVICÍCH
Ekonomická fakulta
Katedra obchodu a cestovního ruchu

Studijní program: B6208 Ekonomika a management

Studijní obor: Obchodní podnikání – cestovní ruch

Sportovně-rekreační aktivity a jejich význam
pro turistickou destinaci Šumava

Vedoucí bakalářské práce

Ing. Petr Štumpf

Autor

Eliška Popelková

2012

ZADÁNÍ BAKALÁŘSKÉ PRÁCE
(PROJEKTU, UMĚLECKÉHO DÍLA, UMĚLECKÉHO VÝKONU)

Jméno a příjmení: **Eliška POPELKOVÁ**
Osobní číslo: **E09267**
Studijní program: **B6208 Ekonomika a management**
Studijní obor: **Obchodní podnikání**
Název tématu: **Sportovně-rekreační aktivity a jejich význam pro
turistickou destinaci Šumava**
Zadávací katedra: **Katedra obchodu a cestovního ruchu**

Z á s a d y p r o v y p r a c o v á n í :

Cíl práce:

Zhodnocení potenciálu destinace Šumava pro sportovně-rekreační aktivity. Identifikace překážek dalšího rozvoje na základě výsledků analýzy a návrh vhodných řešení pro zlepšení současného stavu cestovního ruchu v dané destinaci.

Metodický postup:

1. Studium teoretických východisek
2. Analýza současného stavu
3. Příprava a realizace terénního šetření
4. Syntéza výsledků a poznatků
5. Návrh opatření ke zlepšení současného stavu

Rámcová osnova:

1. Úvod. 2. Literární rešerše. 3. Cíle a metodika. 4. Analytická část. 5. Syntéza výsledků a poznatků. 6. Návrhová část. 7. Závěr. 8. Přehled použité literatury. 9. Přílohy.

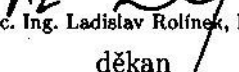
Rozsah grafických prací: dle potřeby
Rozsah pracovní zprávy: 30 - 40 stran
Forma zpracování bakalářské práce: tištěná

Seznam odborné literatury:

- Hesková, M. a kol. *Cestovní ruch pro vyšší odborné školy a vysoké školy*. 2. vydání. Praha: Fortuna, 2011.
Horner, S., Swarbrooke, J. *Cestovní ruch, ubytování a stravování, využití volného času*. Praha: Grada Publishing, 2003.
Kiráňová, A. *Marketing destinace cestovního ruchu*. Praha: Ekopres, 2003.
Martan, M. *Průvodce Šumavou*. Plzeň: Kletr, 2002.
^a Oriška, J. *Služby v cestovním ruchu*. Praha: Idea servis, 2010.

Vedoucí bakalářské práce: **Ing. Petr Štumpf**
Katedra obchodu a cestovního ruchu
Konzultant bakalářské práce: **Mgr. Vladimír Dvořák**
Katedra obchodu a cestovního ruchu

Datum zadání bakalářské práce: 15. února 2011
Termín odevzdání bakalářské práce: 16. dubna 2012


doc. Ing. Ladislav Rolínek, Ph.D.
děkan

JIHOČESKÁ UNIVERZITA
V ČESKÝCH BUDĚJOVICÍCH
EKONOMICKÁ FAKULTA
Studentska 13 (26)
370 05 České Budějovice


Ing. Kamil Pícha, Ph.D.
vedoucí katedry

V Českých Budějovicích dne 3. března 2011

Prohlášení

Prohlašuji, že jsem bakalářskou práci na téma Sportovně-rekreační aktivity a jejich význam pro turistickou destinaci Šumava vypracovala samostatně na základě vlastních zjištění a materiálů, které uvádím v seznamu použité literatury.

Prohlašuji, že v souladu s § 47b Zákona č. 111/1998 Sb. v platném znění souhlasím se zveřejněním své bakalářské práce v nezkrácené podobě elektronickou cestou ve veřejně přístupné části databáze STAG provozované Jihočeskou univerzitou v Českých Budějovicích na jejích internetových stránkách a to se zachováním mého autorského práva k odevzdanému textu této kvalifikační práce. Souhlasím dále s tím, aby toutéž elektronickou cestou byly v souladu s uvedeným ustanovením zákona č. 111/1998 Sb. zveřejněny posudky školitele a oponentů práce i záznam o průběhu a výsledku obhajoby kvalifikační práce. Rovněž souhlasím s porovnáním textu mé kvalifikační práce s databází kvalifikačních prací Theses.cz provozovanou Národním registrem vysokoškolských kvalifikačních prací a systémem na odhalování plagiátů.

V Českých Budějovicích 30. dubna 2012

.....

Eliška Popelková

Poděkování

Tímto bych chtěla poděkovat svému vedoucímu bakalářské práce panu Ing. Petru Štumpfovi za jeho odborné vedení, cenné rady, věcné připomínky a hlavně za trpělivost.

Obsah

| | | |
|-------|--|--------|
| 1 | Úvod..... | - 4 - |
| 2 | Literární řešerše | - 6 - |
| 2.1 | Cestovní ruch | - 6 - |
| 2.2 | Volný čas..... | - 7 - |
| 2.3 | Druhy cestovního ruchu | - 8 - |
| 2.3.1 | Rekreační cestovní ruch | - 8 - |
| 2.3.2 | Sportovní cestovní ruch..... | - 8 - |
| 2.3.3 | Dobrodružný cestovní ruch | - 9 - |
| 2.3.4 | Lovecký cestovní ruch..... | - 10 - |
| 2.3.5 | Přírodně-orientovaný cestovní ruch | - 10 - |
| 2.3.6 | Udržitelný cestovní ruch | - 11 - |
| 2.3.7 | Odpovědný cestovní ruch..... | - 12 - |
| 2.3.8 | Ekoturismus..... | - 14 - |
| 2.4 | Cestovní ruch a regionální rozvoj | - 17 - |
| 2.4.1 | Region | - 17 - |
| 2.4.2 | Regionální rozvoj | - 19 - |
| 2.5 | Cestovní ruch a trvale udržitelný rozvoj | - 20 - |
| 2.6 | Cestovní ruch a životní prostředí | - 22 - |
| 3 | Metodika a cíle práce | - 24 - |
| 3.1 | Cíl práce | - 24 - |
| 3.2 | Pracovní hypotézy | - 24 - |
| 3.3 | Metodika | - 24 - |
| 4 | Charakteristika sledované oblasti | - 26 - |
| 4.1 | Název..... | - 26 - |

| | | |
|-------|--|--------|
| 4.2 | Vymezení sledované oblasti..... | - 26 - |
| 4.3 | Konkrétní charakteristiky sledované oblasti | - 30 - |
| 4.3.1 | Geografický charakter | - 30 - |
| 4.3.2 | Klimatický charakter | - 30 - |
| 4.3.3 | Hydrologický charakter | - 30 - |
| 4.3.4 | Fauna a flóra..... | - 31 - |
| 4.4 | Legislativní opatření..... | - 32 - |
| 4.5 | Historie cestovního ruchu na Šumavě..... | - 33 - |
| 5 | Sportovně-rekreační aktivity..... | - 35 - |
| 5.1 | Analýza nabídky..... | - 35 - |
| 5.2 | Tradiční aktivity na Šumavě a jejich dopad na životní prostředí..... | - 38 - |
| 5.2.1 | Pěší turistika | - 38 - |
| 5.2.2 | Cykloturistika | - 39 - |
| 5.2.3 | Zimní sporty | - 39 - |
| 5.2.4 | Vodní turistika..... | - 41 - |
| 5.3 | Netradiční aktivity na Šumavě a jejich dopady..... | - 41 - |
| 5.3.1 | Letní netradiční aktivity | - 41 - |
| 5.3.2 | Zimní netradiční aktivity..... | - 48 - |
| 5.4 | Vlivy cestovního ruchu na vymezenou oblast | - 52 - |
| 5.4.1 | . Negativa cestovního ruchu | - 52 - |
| 5.4.2 | Pozitiva cestovního ruchu | - 54 - |
| 6 | Marketingový výzkum | - 56 - |
| 6.1 | Dotazníkové šetření..... | - 56 - |
| 6.2 | Monitoring 2011 agentury CzechTourism | - 66 - |
| 7 | Návrhy dalšího rozvoje a vyhodnocení hypotéz..... | - 68 - |

| | | |
|----|---------------------------|--------|
| 8 | Vyhodnocení hypotéz | - 73 - |
| 9 | Závěr | - 74 - |
| 10 | Summary | - 75 - |
| 11 | Použitá literatura | - 76 - |

1 Úvod

„Šumava – podivná, pro člověka odjinud téměř exotickou enklávou, jakoby opomenutá historickým časem. Drsný a těžko přístupný kraj temných horských lesů a záludných mokřin, který tvořil uprostřed civilizované Evropy, nedaleko průmyslových center někdejší rakouské říše zvláštní, uzavřený svět. Kraj roztroušených samot a těžkopádných, málomluvných lidí, kde se bez nenávisti prolínal český a německý živel, spjatý společným údělem: neuvěřitelně tvrdým bojem o chleba věčnou hrozbou monumentální přírody, majestátně lhostejné k lidským osudům.“

Břetislav Štorek

Těchto pár řádek Břetislava Štorcka v doslovu knihy Karla Klostermanna popisuje Šumavu takovou, jaká kdysi byla a jakou by měla být alespoň z části i dnes.

Cestovní ruch se stává na přelomu tisíciletí klíčovým ekonomickým odvětvím, dosahujícím obdobných zisků jako ropný a automobilový průmysl. v Jihočeském kraji patří mezi hlavní priority rozvoje, mimořádný potenciál má z tohoto pohledu právě centrální oblast Šumavy, Lipensko a podhůří Šumavy. Vysoké zastoupení území s různým stupněm ochrany přírody nelze vnímat pouze jako omezující faktor, nýbrž zároveň jako příležitost pro další nabídky cestovního ruchu, odpovídající diferenciovaným přírodním podmínkám. Vzhledem k tomu, že cestovní ruch významně podmiňuje rozvoj celého šumavského regionu, je na místě usilovat o jeho celoročně efektivnější využití.

Podle trendů posledních desetiletí je možné předpokládat, že cestovní ruch bude nabývat na intenzitě i v budoucnu. Zákonitě s tímto růstem bude nabývat i škála turistických destinací a produktů. na území Šumavy se však díky historickému vývoji a geografickým podmínkám dlouhodobě projevují problémy udržitelného rozvoje území, tj. problémy se zajištěním vyváženého vztahu přísné ochrany přírody, příznivého hospodářského rozvoje, rozvoje společenství obyvatel území a hlavně rozvoje cestovního ruchu. Dopady cestovního ruchu mají v obecné rovině pozitivní i negativní charakter. v souvislosti s ochranou přírody převažují ty negativní, jako jsou konflikty mezi lidskými aktivitami a místní faunou, např. rušení hnízdicího ptactva, ovlivňování

rozmnožování a příjmů potravy, změny vnitrodruhových vztahů, dále pak ovlivňování flóry, především sešlapy vzniklé provozováním pěší turistiky, cyklistiky, mototuristiky či jízdou na koni.

Tato práce si klade za cíl zhodnotit potenciál destinace Šumava pro sportovně rekreační aktivity, poukázat na dopady cestovního ruchu na životní prostředí dané oblasti, identifikovat překážky dalšího rozvoje na základě výsledků analýzy a dále navrhnout vhodná řešení pro zlepšení současného stavu cestovního ruchu v dané destinaci.

2 Literární rešerše

2.1 Cestovní ruch

Složitost jevu, jakým cestovní ruch (dále jen CR) je, jeho mnohooborovost a průřezovost, činí pak obtížným i jeho přesné a z hlediska teorie i praxe jednotné definování. Důkazem složitosti definování CR je jeho celý dosavadní vývoj.

Cestovní ruch je významný společensko-ekonomický jev, někdy považován za fenomén dnešní doby. v průběhu jeho vývoje se mění i přístup k jeho definování a vymezení. Autoři ve svých definicích zdůrazňují různé stránky tohoto složitého jevu, mnohdy v závislosti na tom, z hlediska které vědní disciplíny je cestovní ruch zkoumán a definován.

Nejčastěji používaným synonymem pojmu cestovní ruch je termín turismus, který téměř identicky používají světové jazyky (angličtina – tourism, němčina - Tourismus, francouzština – tourisme, španělština a italština – turismo, ruština – туризм). (Hesková 2011, s. 10)

CR můžeme definovat jako činnost osoby, cestující na přechodnou dobu do místa mimo její běžné životní prostředí (mimo místo bydliště), a to na dobu kratší než je stanovena (u mezinárodního CR tato doba činí 1 rok, u domácího CR 6 měsíců), přičemž hlavní účel její cesty je jiný než vykonávání výdělečné činnosti v navštíveném místě (výdělečná činnost není v navštíveném místě založena na trvalém či přechodném pracovním poměru).¹

Pásková a Zelenka (2002, s. 45) definují CR jako komplexní společenský jev jako souhrn aktivit účastníků cestovního ruchu, souhrn procesů budování a provozování zařízení se službami pro účastníky cestovního ruchu včetně souhrnu aktivit osob, které tyto služby nabízejí a zajišťují, aktivit spojených s využíváním, rozvojem a ochranou zdrojů pro cestovní ruch, souhrn politických a veřejně – správních aktivit (politika CR,

¹ Pramen definice: International Conference on Travel and Tourism Statistic. Conference Resolutins WTO, Madrid, Juli 1991

propagace CR, regulace CR, mezinárodní spolupráce apod.) a reakce místní komunity a ekosystémů na uvedené aktivity. Toto pojetí CR rozšiřuje statisticky zaměřené vymezení UNWTO (United Nations World Tourism Organization) a obdobné vymezení návrhu normy EU, vycházející z definice účastníka cestovního ruchu – aktivity osob cestujících do míst mimo jejich obvyklé prostředí nebo pobývajících v těchto místech ne déle než jeden rok za účelem trávění volného času, podnikání či jiným účelem. Rozšířené pojetí CR vychází z vnímání CR jako komplexního procesu, který zasahuje nejen jeho účastníky, ale také poskytovatele služeb, destinace, v nichž je cestovní ruch realizován, a tranzitní destinace.

2.2 Volný čas

Podle Collina (1994, s. 141) je volný čas (leisure) „časem, kdy můžete dělat, co chcete“. Tentýž autor definuje odvětví služeb pro využití volného času jako „firmy poskytující zboží a služby využívané lidmi během jejich volného času (dovolené, kina, divadla, zábavní parky atd.)“.

Volný čas je čas, v němž člověk nevykonává činnosti pod tlakem pracovních závazků či z nutnosti zachování svého biofyziologického či rodinného systému. Často je charakterizován svobodnou volbou, očekáváním příjemných prožitků apod. Spojují jej následující funkce: rekreační, zábavní, sociální kontakty, rozvoj osobnosti i fyzická a psychická regenerace. (Pásková, Zelenka 2002, s. 315) Mezi typické aktivity volného času, patří právě cestovní ruch a rekreace.

Tyto definice jsou tak všeobecné, že mohou zahrnovat nesčetné množství různých činností a organizací, které na první pohled nemusí mít mnoho společného. Volný čas lze využít například horolezectvím, hraním společenských her, hazardními hrami nebo návštěvou kostela.

2.3 Druhy cestovního ruchu

2.3.1 Rekreační cestovní ruch

Autorky Indrová (2004, s.18) a Hesková (2011, s.20) mají každá na rekreační CR jiný názor, ale pokud jejich definice spojíme, dostaneme jednu kompletní.

Rekreační cestovní ruch (recreational tourism) představuje nejširší účast obyvatelstva na cestovním ruchu. (Indrová) pro tento druh cestovního ruchu je charakteristický pasivní odpočinek, ale i aktivní pobyt v příznivém přírodním prostředí a má vliv na reprodukci organismu a psychickou pohodu člověka. (Hesková) Indrová dodává, že je kombinovaný s různými rekreačními a sportovními aktivitami, hrami, zájmy, zálibami, koníčky, včetně takových jako, jakými jsou např. zahrádkaření, houbaření, procházky, táboření v přírodě, chataření a chalupaření apod.).

Hesková dále zmiňuje, že rekreační cestovní ruch nabývá stále většího významu se zhoršujícím se životním prostředím v místě trvalého bydliště a pracoviště. Rekreační cestovní ruch má podobu individuální nebo rodinné rekreace, kterou si účastníci organizují sami ve vlastních nebo pronajatých zařízeních, nebo organizovanou formou ve veřejnosti přístupných zařízeních cestovního ruchu.

2.3.2 Sportovní cestovní ruch

Sportovní cestovní ruch (sport tourism) je dalším druhem cestovního ruchu, jehož účastníci jsou diváky nebo aktivními sportovci (Pásková, Zelenka 2002, s. 275) Je charakteristický pobytem ve vhodném přírodním prostředí, avšak s aktivním vykonáváním různých sportovních činností, které obvykle předpokládají určitou fyzickou kondici. Jde např. o turistiku, která může být pěší, horská, vodní, cykloturistika nebo mototuristika, ke které patří kempování a karavaning. S ohledem na roční období jsou oblíbené mnohé sportovní aktivity, v létě např. koupání, a plavání ve volné přírodě nebo na koupalištích, míčové hry, tenis, pro náročnější golf, v zimě lyžování, sáňkování, bruslení. (Hesková 2011, s. 21)

Indrová (2004, s. 19) tuto definici ještě rozšiřuje, a to tak, že sportovní CR zahrnuje krátkodobé či dlouhodobější pobyty se sportovní náplní, zaměřené především na udržování a posilování zdraví a prohlubování morálních a volných vlastností člověka. Jako specifický druh sportovně orientovaného cestovního ruchu bývá uváděna tzv. lovecká turistika, velice výnosný typ cestovního ruchu zaměřený na pobyty spojené s lovem zvěře či rybolovem, mající nezanedbatelný význam zejména v souvislosti se zahraničním cestovním ruchem.

2.3.3 Dobrodružný cestovní ruch

Podle Heskové (2006, s. 23) a Orišky (2010, s. 349) je dobrodružný CR součástí sportovního CR. Indrová (2004, s. 20) dodává, že účast na dobrodružném CR je výsledek touhy po intenzivních zážitcích a poznání přírody, bojem s ní, často spojen i s nebezpečnými situacemi po objevování s cílem zažít nějaké dobrodružství. Ostatní autoři uvádějí dobrodružný CR jako samostatný druh CR.

Aspekty dobrodružství souvisejí s kategoriemi emocionálního a iracionálního života člověka, který má v každodenním životě všechno racionálně uspořádané, organizované, pravidelné a ve kterém dobrodružství v původním smyslu nemá takřka žádné místo. Jde o touhu člověka změnit alespoň na krátký čas každodenní způsob života na alternativní způsob života vykonáváním rozličných aktivit. (Hesková 2011, s 21–22)

Dobrodružný CR je spojený s nebezpečím, testováním fyzických a psychických vlastností účastníků. (Foret, Foretová 2001, s. 17) Hlavním rysem dobrodružného CR je neočekávanost, neexistence pevně daného programu, případně i určitá míra kontrolovaného rizika. (Pásková, Zelenka 2002, s 64) pro tento druh CR se většinou požaduje speciální vybavení a vstroj. (Francová 2003, s. 44)

Typickými aktivitami pro dobrodružný CR jsou: rafting (sjíždění divokých řek a vodopádů), bungee-jumping (skákání z výšek), horolezectví (alpinismus, andismus), vysokohorská turistika, survival, safari, zájezdy a pobyty s prvky extrémních a adrenalinových sportů, skoky volným pádem ze skal s padákem, high jump, fly fox, let balónem, noční putování, lovecké výpravy, pronásledování divoké zvěře, výpravy

do ledových oblastí, extrémní lyžování, paragliding a snowboarding na extrémních svazích. Pásková, Zelenka (2002, s. 64) uvádí, že součástí dobrodružného CR může být i hipoturistika a Oriška (2010, s. 350) přidává dokonce i cestování mimo planetu Zemi.

2.3.4 Lovecký cestovní ruch

Autoři Hesková (2011, s. 22), Oriška (2010, s. 169) i Pásková a Zelenka (2002, s. 165) se shodují na tom, že lovecký CR je součástí sportovního CR. Tento druh turismu je realizována v tzv. loveckých revírech. Ty jsou buď soukromé, státní nebo obecní. (Francová 2003, s. 46)

Účastníci jsou motivováni možnostmi lovu zvěře, ptáků a ryb zpravidla s kontrolou počtu lovených zvířat a termínů lovu a s poplatky za odstřel (Pásková, Zelenka 2002, s. 165), dále pobytem v přírodě, společenskou prestiží, odpočinkem a relaxací, a to za účasti vyškolených průvodců – instruktorů (Francová 2003, s. 45).

Plán lovu zvěře se sestavuje na základě plánu chovu, v němž se přihlíží k množství a kvalitě zvěře v konkrétním revíru. Lovnou zvěří jsou volně žijící zvířata a ptáci, v ČR např.: zajíc, bažant, koroptev, divoká kachna, divoká husa atd. (Oriška 2010, s. 169)

Před rokem 1989 byl z pohledu České republiky lovecký CR realizován spíše jako příjezdový, ale se změnou životních podmínek ho nyní registrujeme jako výjezdový. (Francová 2003, s. 45)

Součástí loveckého CR je i myslivecký CR a rybářský CR. Účastníci rybářského CR jsou motivováni lobem ryb na udici nebo loveckým potápěním na potocích, řekách, jezerech, přehradách, rybnících a v mořích. (Pásková, Zelenka 2002, s. 256)

2.3.5 Přírodně-orientovaný cestovní ruch

Přírodně-orientovaný cestovní ruch (nature-oriented tourism) je druh cestovního ruchu, jehož účastníci jsou motivováni přírodou, jejím poznáváním a prociťováním. Směřuje do přírodních, lidskými aktivitami minimálně narušených oblastí, míst vhodných k pozorování planě rostoucích rostlin a volně žijících živočichů. Dalšími aktivitami přírodně-orientovaného cestovního ruchu jsou pěší turistika, vysokohorská

turistika, horská turistika, silvoturistika, andinismus, alpinismus, speleoturistika, vodní turistika aj. (Pásková, Zelenka 2002, s. 236)

I když přírodní prostředí je základním prostředím celé řady druhů cestovního ruchu (rekreačního, lázeňského, sportovního apod.), přesto jeho hlubší poznání může být rovněž dominantním motivem účasti na cestovním ruchu. Je zaměřený především na poznání přírody a života v ní (fauny a flory). Zahrnuje například návštěvu přírodních rezervací, národních parků, chráněných krajinných oblastí, odlehlých, výjimečných nebo velkolepých přírodních míst a atraktivit, vyznačujících se svou jedinečností. Často jsou cesty zaměřeny i na pozorování divoké panenské přírody a její fauny a flory. (Indrová 2004, s. 20)

2.3.6 Udržitelný cestovní ruch

Autorky Remtová (2009, s. 51) Palatková (2006, s. 89) se shodují, že udržitelný cestovní ruch je takový cestovní ruch, který dlouhodobě nenarušuje přírodní, kulturní a sociální prostředí. Udržitelný rozvoj CR uspokojuje potřeby současných turistů a hostitelských regionů a zároveň chrání a zvyšuje tyto možnosti do budoucna. Vede k řízení všech zdrojů, a to tak, aby byly uspokojeny ekonomické, sociální a estetické potřeby při zachování kulturní integrity, nejdůležitějších ekologických procesů, biologické diverzity a systémů potřebných pro život. (UNWTO – United Nations World Tourism Organization)

Produkty udržitelného cestovního ruchu jsou produkty, které fungují v souladu s místním životním prostředím, společností a kulturou tak, aby z nich životní prostředí, společnost a kultura měly užitek, a aby se nestaly obětí rozvoje cestovního ruchu. (Palatková, 2006, s. 89)

Podle Páskové a Zelenky (2002, s. 302) můžeme jmenovat 3 vymezení udržitelného cestovního ruchu:

1. environmentální vymezení – sem náleží koncepce rozvoje a plánování cestovního ruchu, jejíž cílem je ochrana a zachování životního prostředí ve všech jeho aspektech a respektování životního stylu místních obyvatel.

2. holistická definice – cestovní ruch, kdy aktivity a služby poskytované návštěvníkům a vlastní aktivity návštěvníků ovlivňují přírodní a antropogenní životní prostředí, místní komunitu a biosféru jako celek pouze v takové míře a kvalitě, která neobnovitelně negativně nemění globální ani lokální životní prostředí, místní komunitu a biosféru jako celek a neomezuje tak možnost využití cestovním ruchem a další antropogenní využití destinace v budoucnosti, stejně jako funkce biosféry
3. ekonomicko-environmentální vymezení (United Nations World Tourism Organization – UNWTO) – schopnost destinace udržet si potenciál konkurence v soutěži s novými, historicky méně využívanými destinacemi, přitáhnout první i opakované návštěvy, podržet si kulturní jedinečnost, být v rovnováze se životním prostředím

2.3.7 Odpovědný cestovní ruch

Odpovědný cestovní ruch (fair / responsible tourism) byl definován v Kapském městě v roce 2002 na Světovém summitu o udržitelném rozvoji. Tato definice je přijímána širokou veřejností a v roce 2007 byla schválena v rámci cestovního ruchu v den, který připadá na mezinárodní den odpovědného turismu.²

Zúčastnění se shodli, že odpovědný cestovní ruch může mít mnoho podob, že různé destinace a zúčastněné strany budou mít jiné priority, a že místní politiky a hlavní směry budou muset být vypracovány na základě vícestranných procesů k rozvoji odpovědného cestovního ruchu v destinacích.

Pásková a Zelenka (2002, s. 201) definují odpovědný cestovní ruch jako takový cestovní ruch, při jehož realizaci jeho organizátoři i účastníci vymezují a respektují svou odpovědnost ve vztahu k přírodnímu dědictví, kulturnímu dědictví a k místní komunitě.

Odpovědný cestovní ruchu by měl podle definice z Kapského Města splňovat tyto následující body:

² Zdroj: internetové stránky Responsible tourism partnership
www.responsibletourismpartnership.org

- minimalizovat negativní ekonomické, environmentální a sociální dopady;
- vytvářet větší ekonomický přínos pro místní obyvatele a zvyšovat blahobyt hostitelských zemí, zlepšovat pracovní podmínky a přístup do odvětví;
- zahrnovat místní obyvatele do rozhodnutí, která ovlivňují a mění jejich životy;
- pozitivně působit na ochranu přírodního a kulturního dědictví a udržovat světovou rozmanitost;
- poskytovat více příjemných zážitků pro turisty přes více smysluplné spojení a přinášet větší porozumění v místních kulturních, sociálních a environmentálních otázkách;
- poskytovat přístup pro tělesně postižené osoby a
- být kulturně citlivý, tzn. vzbuzovat úctu mezi turisty a hostiteli a budovat místní hrdost a sebevědomí.

Odpovědný cestovní ruch může být aplikován při jakémkoli druhu dovolené, od pobytu v luxusní vile na pláži až po dobrovolnický projekt. Odpovědné cestování jednoduše znamená dovolenou, která dbá o místní komunitu a kulturu, stejně jako o ochranu přírody a životního prostředí.³

UNWTO (United Nations World Tourism Organization) uveřejňuje několik rad pro turisty, kteří se chtějí chovat odpovědně⁴:

1. otevřete svou mysl jiným kulturám a tradicím, buďte tolerantní a respektujte rozdíly;
2. respektujte lidská práva;
3. pomozte chránit životní prostředí;
4. respektujte kulturní zdroje, činnosti by měly být prováděny s ohledem na umělecké, archeologické a kulturní dědictví;
5. Váš výlet by měl přispívat k hospodářskému a sociálnímu rozvoji;

³ Zdroj: internetové stránky: The Responsible tourism partnership, www.responsibletourismpartnership.org

⁴ Zdroj: internetové stránky UNWTO /www.unwto.org

6. před odletem se informujte o aktuální zdravotní situaci v destinaci a o přístupu k nouzovým a konzulárním službám, ujistěte se, že Vaše zdraví a bezpečnost nebudou ohroženy.
7. naučte se, co nejvíce bude možné, o destinaci a věnujte čas porozumění zvykům, normám a tradicím;
8. seznamte se s právními předpisy dané země, abyste svým jednáním nepáchali trestný čin, zdržte se obchodování s nelegálními drogami, zbraněmi, starožitnostmi, chráněnými druhy a s produkty a látkami, které jsou nebezpečné nebo zakázané vnitrostátními regulacemi.

Odpovědný cestovní ruch může být považována za druh jednání. Je to více než druh cestovního ruchu, neboť představuje přístup zapojení se do cestovního ruchu, ať už jako turista, obchodník, místní obyvatelé v destinaci nebo ostatní účastníci cestovního ruchu. Zdůrazňuje, že všechny zainteresované strany jsou odpovědné za druh cestovního ruchu, který vytváří nebo se ho účastní. Zatímco různé skupiny rozumí odpovědnosti různými způsoby, všeobecné mínění je, že odpovědný cestovní ruch by měl přinést prospěch cestovnímu ruchu. Cestovní ruch by se měl stát lepším v důsledku odpovědného přístupu cestovního ruchu.⁵

2.3.8 Ekoturismus

Ekoturistika je druh CR zahrnující křehké, nedotčené a obvykle chráněné oblasti, která má malý dopad na životní prostředí oproti standardnímu komerčnímu CR. Cílem ekoturistiky může být vzdělávání návštěvníka, který poskytne finanční prostředky na ekologickou ochranu, podpora přírodního prostředí navštívené komunity, které poskytuje pracovní místa a možnosti výdělků a posiluje politiku místních komunit, respektováním rozdílných kultur a lidských práv. Od 80. let 20. století je enviromentalisty ekoturismus považován za důležitý s ohledem na budoucí generace, aby i ony mohly poznat destinace relativně nedotčené lidskými zásahy. (Honey 2008, s. 33)

⁵ Zdroj: internetové stránky The Irish Centre for Responsible Tourism, www.icrt.ie

Obecně platí, že ekoturistika je zaměřena na dobrovolnictví, nebo tzv. dobrovolný CR (voluntourism), osobní růst a udržitelnost životního prostředí. Ekoturistika typicky zahrnuje cestování do míst, kde je flóra, fauna a kulturní dědictví hlavní atraktivitou.

Odpovědná ekoturistika zahrnuje programy, které minimalizují negativní aspekty běžného cestovního ruchu na životní prostředí a které posilují kulturní integritu místních obyvatel. Proto, kromě hodnocení životního prostředí a kulturních faktorů, je nedílnou součástí ekoturistiky podpora recyklace, efektivní využití energie, ochrana vod před znečištěním a vytváření ekonomických příležitostí pro místní obyvatelstvo. (Randall 1987)

Pro ekoturismus jsou typické ekoturistické aktivity. Podle různé klasifikace je více než 80 různých aktivit s relativně malým vlivem na ekosystémy např.: pěší turistika, fotografování, pozorování volně žijících živočichů a planě rostoucích rostlin, jízda na kajaku, účast na kulturních akcích, montanistika (návštěva hornických oblastí a naletišť s možnostmi sběru minerálů, hornin a zkamenělin, poznání zajímavých technických a historických zařízení pro těžbu minerálů a hornin, patří sem i amatérské rýžování zlata; Pásková, Zelenka 2002, s. 182), cykloturistika, dílny hlubinné ekologie (získávání a prohlubování vztahu k přírodě, etickým hodnotám, druhým lidem a k vlastnímu já; Pásková, Zelenka 2002, s. 62), survival, pozorování ptactva aj. Cílem návštěvníků jsou často ekosystémy s harmonickým sepětím flóry a přírodní scenérie. (Pásková, Zelenka 2002, s. 75)

V časopisu Bedrník (1/2007) bylo uvedeno desatero ekoturistiky, jenž přesně vystihuje výše uvedené definice:

- 1) Zvažujte vše předem
 - Dobře se připravte a nezapomeňte na vhodné oblečení a obuv. Vyberte si ekologicky odpovědné poskytovatele služeb a zjistěte si o jejich službách informace.
- 2) Volte dopravu co nejméně zatěžující prostředí

- Dejte přednost dopravě veřejné či šetrnější k ovzduší. Chodte však co nejvíce pěšky či jezděte na kole. Je to nejen nejlepší pro zdraví, ale i příjemnější při vnímání cesty, krajiny, památek. a je to zdarma!
- 3) Šetřete přírodní zdroje
 - Buďte na cestách skromní. Čistá voda není všude samozřejmostí, užívejte ji s rozvahou: sprchujte se krátce, nenechte zbytečně téci vodu z kohoutků, neperte přehnaně často.
 - 4) Seznamte se s místní kulturou
 - Mluvte s lidmi v navštíveném místě. Najděte si čas na poznání regionu a krajových odlišností. Po návštěvě infocentra či s místním průvodcem kraji lépe porozumíte.
 - 5) Užívejte služeb místních lidí
 - Kupujte vše potřebné v místních komunitách a užívejte jejich služeb. Podpoříte lokální ekonomiku a zvýšíte zájem obyvatel o udržení přírodního bohatství regionu.
 - 6) Nemějte přehnané nároky
 - Odlišná místa mají rozdílnou nabídku. Buďte shovívaví. Při výhradách si nejdříve promluvte s hostiteli a snažte se porozumět odlišnostem.
 - 7) Dejte přednost místní stravě
 - Konzumujte lokální produkty – bývají čerstvější, zdravější a podpoříte domácí farmáře a výrobce. Lépe porozumíte tradici a atmosféře místa.
 - 8) Vnímejte dopady své přítomnosti
 - Omezte pohyb mimo vymezené cesty. na nich nevyplašíte živočichy, nepošlapete cennou květenou, neohrozíte něčí teritorium. Při návštěvě míst a lidí se snažte nerušit.
 - 9) Chovejte se přátelsky k životnímu prostředí

- Odpadky odnášejte do košů, nejlépe recyklačních. Pěkné přírodniny (byliny, kůra stromů, krápníky, apod.) lákají jako milý suvenýr, ale odolejte pokušení. Raději je fot'te a zanechte po sobě jen šlápoty.

10) Inspirujte získanými postřehy své okolí

- Vnímejte souvislosti a ekologické přístupy, ne jen prvotní motiv své návštěvy. Pozitivními zkušenostmi se inspirujte a nabídněte je svému okolí. Hovořte o nich i o životě poznaných lidí s přáteli.

2.4 Cestovní ruch a regionální rozvoj

Cestování a cestovní ruch jsou aktivity, jejichž souhrn představuje jedno z největších světových ekonomických odvětví a stává se stále významnějším faktorem regionálního rozvoje. (Wokoun 2008, s. 205)

2.4.1 Region

Podle zákona o podpoře regionálního rozvoje č. 248/2000 Sb. je region chápán jako územní celek vymezený pomocí administrativních hranic krajů, okresů, obcí nebo sdružení obcí, jehož rozvoj je podporován.

Skokan (2004, s. 44) definuje region jako území s definovanými prvky, v němž existuje specifická funkční a související infrastruktura a prosazuje se společný zájem na rozvoji regionu a na zlepšení blahobytu občanů.

2.4.1.1 Turistický region

Koncepce státní politiky cestovního ruchu v ČR na období 2007–2013 definuje turistický region jako územní celek, jehož nabídka CR svým množstvím, kvalitou, rozmanitostí a atraktivitou vyvolává návštěvnost. Potenciál území vytváří vhodné předpoklady pro realizaci konkurenceschopné nabídky produktů cestovního ruchu s důrazem na příjezdový cestovní ruch a pro vybrané z nich jsou součástí národních produktů. Území je v oblasti cestovního ruchu řízeno profesní organizací a jsou za území shromažďovány statistické informace. Je základní jednotkou národní

propagace a marketingu cestovního ruchu republiky. Mohou se členit na turistické oblasti.

Turistické regiony byly vymezeny v letech 1998–1999. Výsledkem bylo členění České republiky na 15 turistických regionů. v roce 2010 vešlo v platnost nové členění České republiky na 17 turistických regionů. Přibyly dva nové turistické regiony (Východní Morava a Královehradecko) a došlo ke změně některých názvů. (CzechTourism) Jedná se o:

1. Praha
2. Střední Čechy
3. Jižní Čechy
4. Šumava
5. Plzeňsko a Český les
6. Západočeské lázně
7. Severozápadní Čechy
8. Českolipsko a Jizerské hory
9. Český ráj
10. Krkonoše a Podkrkonoší
11. Královehradecko
12. Východní Čechy
13. Vysočina
14. Jižní Morava
15. Východní Morava
16. Střední Morava a Jeseníky
17. Severní Morava a Slezsko

2.4.1.2 *Turistická oblast*

Turistické oblasti slouží především pro rozvoj domácího CR, v České republice jich je 40.⁶

⁶ Zdroj: internetové stránky agentury CzechTourism, www.czechtourism.cz

Turistická oblast je územním celkem specifickým svým potenciálem převážně stejných přírodních, resp. kulturně-historických podmínek a vlastností pro rozvoj cestovního ruchu a rekreace. Potenciál daného území vytváří vhodné předpoklady pro realizaci konkurenceschopné nabídky produktů cestovního ruchu se zaměřením především na domácí cestovní ruch. Území je v oblasti rozvoje cestovního ruchu koordinováno profesní organizací a jsou za území shromažďovány statické informace. (Koncepte státní politiky cestovního ruchu v ČR na období 2007–2013)

2.4.2 Regionální rozvoj

Pojmem regionální rozvoj rozumíme růst socioekonomického a environmentálního potenciálu a konkurenceschopnosti regionů vedoucí ke zvyšování životní úrovně a kvality života jejich obyvatel. v tomto ohledu jde o dynamický a vyvážený rozvoj regionální struktury příslušného územního celku a jeho částí (regionů, mikroregionů) a odstraňování, popřípadě zmírňování regionálních disparit. (Strategie regionálního rozvoje ČR 2007–2013, 2007)

Podle Skokana (2004, s. 13) je regionální rozvoj představován komplexem procesů, které probíhají v rámci složitého systému, jakým je region. pro ovlivňování a řízení těchto procesů je proto nezbytné používat systémový přístup.

Wokoun a kol (2008, s. 11) chápe regionální rozvoj ve dvou základních přístupech, a to praktickém a akademickém. Praktickým chápáním regionálního rozvoje je míněno vyšší využívání a zvyšování potenciálu daného území. Akademický přístup regionálního rozvoje, nebo-li regionalistika, je chápán jako souhrn nauk, zejména ekonomie, geografie a sociologie. Potenciál regionu lze hodnotit pomocí ukazatelů HDP, míry nezaměstnanosti, průměrné mzdy, struktury populace, kvality a dostupnosti infrastruktury, znečištěním ovzduší apod.

Foret a Foretová (2001, s. 46) považují cestovní ruch pro rozvoj regionů za velmi přínosný. Podle nich svými multiplikačními efekty zvyšuje zaměstnanost, vytváří nové pracovní příležitosti, podporuje investiční aktivity a přispívá k vyrovnání platební bilance. Vaško (2002, s. 46) doplňuje, že CR se aktivně podílí na hrubém domácím

produktu. Podle Királ'ové (2003, s. 9) rozvoj cestovního ruchu nemá pouze pozitivní vlivy, ale také negativní např. na přírodní prostředí, na supra a infrastruktur apod. Tvrdí, že je nutná určitá regulace cestovního ruchu tak, aby byl dlouhodobě udržitelný.

2.5 Cestovní ruch a trvale udržitelný rozvoj

Trvale udržitelný rozvoj je takový rozvoj, který uspokojuje potřeby přítomnosti, aniž by oslaboval možnosti budoucích generací naplňovat jejich vlastní potřeby (Korčák, 1991, s. 47)

Zákon č. 17/1992 Sb., o životním prostředí definuje trvale udržitelný rozvoj společnosti jako takový rozvoj, který současným i budoucím generacím zachovává možnost uspokojovat jejich základní životní potřeby a přitom nesnižuje rozmanitost přírody a zachovává přirozené funkce ekosystémů. (§ 6 zákona č. 17/1992 Sb., o životním prostředí).

Jedná se o způsob života, který je zaměřen na hledání harmonie mezi člověkem a přírodou, mezi společností a jejím životním prostředím. Spočívá také v rovnováze mezi svobodami a právy každého jednotlivce a jeho odpovědností vůči jiným lidem i přírodě jako celku. (Vavroušek 1994 In Palatková, 2006, str. 91)

Udržitelný rozvoj cestovního ruchu je chápán jako zajišťování potřeb účastníků cestovního ruchu takovým způsobem, který pomáhá rozvoji území s přihlédnutím k šetrnému využívání přírodních a kulturních hodnot a vede k dlouhodobé prosperitě dané oblasti, aniž by ohrozil uspokojení potřeb budoucích generací. (Indrová, 2010)

Koncepce státní politiky cestovního ruchu České republiky poněkud jednostranně zdůrazňuje ekonomický profit z cestovního ruchu a nedostatečně reflektuje možná rizika negativních environmentálních a sociálních dopadů CR. Cestovní ruch může způsobit prostorovou, kvalitativní i sociální degradaci krajiny, popřípadě tuto degradaci urychlit. Cestovní ruch může napomáhat takovému rozvoji, který stabilizuje ráz a funkce místní krajiny a má udržitelný charakter. Základním nástrojem je funkční regionální nebo lokální management území. Měl by být založen na zájmu místní

komunity o „své“ domácí území, podpoře šetrných forem CR (agroturistika, cykloturistika, pěší turistika, lázeňská turistika), podpoře ekologické dopravy a environmentální výchovy účastníků cestovního ruchu, tj. jak turistů, tak i budovatelů a provozovatelů hotelů a všech ostatních turistických zařízení. Dobrovolné normy chování podniků mohou sloužit příkladem. v některých případech je zřejmě nezbytné uplatnit i regulační opatření, například v přírodních rezervacích nebo národních parcích. (Národní strategie udržitelného rozvoje ČR, 2002, str. 12)

Doporučení obecných zásad trvale udržitelného rozvoje CR (Staňková, 2003, s. 62):

- zásady trvale udržitelného turismu lze úspěšně provádět a plánovat pouze v dlouhodobých časových horizontech, krátkodobé plány nemají efekt a nesplňují definici trvalé udržitelnosti;
- je zapotřebí zahrnout do celého procesu více lidí, zaměstnat ty, kteří mají zájem tuto problematiku řešit a podílet se na rozhodovacím procesu, a to jak na úrovni lokální, tak i národní a mezinárodní; nedostatek kapacit obecně je velkým problémem;
- dobrých výsledků při spolupráci všech zainteresovaných subjektů lze dosáhnout podporou drobných pilotních studií a propagací dosažených závěrů na veřejnosti, aby bylo na příkladech ukázáno, jak funguje trvale udržitelný rozvoj v praxi;
- nezbytnou součástí jakékoli spolupráce i v tom nejmenším měřítku je výměna informací, a to jak poskytování, tak získávání, neboť informovanost je součástí zvyšování veřejného povědomí o dané problematice a také výchovy;
- potřeba vzniku a používání indikátorů udržitelného CR a monitorovacích systémů zejména k hodnocení nosné kapacity území;
- základem by měla být internalizace externích nákladů na turistické aktivity, což se projeví konečnou cenou služby či produktu, která

zahrnuje náklady na spotřebované přírodní zdroje - pomoci by mohly regionální dohody o spolupráci mezi jednotlivými poskytovateli služeb apod.

2.6 Cestovní ruch a životní prostředí

Pro pojem životní prostředí existuje mnoho definic, nejčastěji používané jsou např. definice podle zákona č. 17/1992 Sb. o životním prostředí, podle normy ČSN EN ISO 14001, dále dynamická definice od norského profesora Wika, přijatá na konferenci UNESCO v Paříži v roce 1967, nebo definice tbiliská přijatá na konferenci v Tbilisi v roce 1979.

První zmíněná definice uvádí, že životním prostředím je vše, co vytváří přirozené podmínky existence organismů včetně člověka a je předpokladem jejich dalšího vývoje. Jeho složkami jsou zejména: ovzduší, voda, horniny, půda, organismy, ekosystémy a energie. (Zákon č. 17/1992 Sb.)

Druhá pak, že životní prostředí je takové prostředí, ve kterém organizace provozuje svou činnost a zahrnující ovzduší, vodu, půdu, přírodní zdroje, rostliny a živočichy, lidi a jejich vzájemné vztahy. (norma ČSN EN ISO 14001)

Podle dynamické definice je životní prostředí ta část světa, se kterou je živý organismus ve stálé interakci, to znamená, kterou používá, mění a které se musí přizpůsobovat. (Remtová 2006, s. 56)

A na konec podle tbiliské definice je životní prostředí systémem složeným z přírodních, umělých a sociálních složek materiálního světa, jež jsou, anebo mohou být s uvažovaným organismem ve stálé interakci. (Remtová 2006, s. 56)

Pásková a Zelenka (2002) uvádějí některé vlivy, které ovlivňují životní prostředí:

- Inscenizace (inscenisation) – komerčně motivované předvádění tradic a obyčejů akčním způsobem zpravidla ve smyslu vžitých představ návštěvníků o kultuře daného etnika. k inscenaci dochází v rámci nabídky

zejména etnografického CR, ale i ostatních forem CR. ve snaze maximalizovat příjmy dochází k narušení autentických prvků místní kultury či umělému ožívování již neprovozovaných obyčejů, čímž se vytvářejí v destinaci dva rozdílné světy: divadlo pro návštěvníky a reálný svět místní komunity, který však pro návštěvníky není tak atraktivní. (s. 120)

- Turistifikace (touristification) – více či méně pozvolný proces vytlačování základních funkcí sídla (obytná, obslužná, rekreační, hospodářská), které se stává destinací CR jako výsledek monokulturní hospodářské funkce cestovního ruchu. Preferováno je uspokojování potřeb návštěvníků destinace na úkor každodenních potřeb a životního stylu rezidentů.(s. 297)
- Stereotypizace kultury (culture stereotypization) – vliv na místní kulturu, kdy dochází zpravidla formou demonstračního efektu zprostředkovaného mezinárodním obchodem, hromadnými sdělovacími prostředky, informačními technologiemi, literaturou aj., ale také návštěvníky destinace, k jejímu sbližování s globální kulturou. (s. 277) Může se jednat o standardní způsob stravování, ubytování, ale také velmi podobný sortiment nabízených produktů.
- Gentrifikace (gentrification) – proces vytlačování obyvatel s nižšími příjmy z center měst obyvatelstvem s vyššími příjmy. Nástroji jsou vykupování domů a bytů, neprodloužení nájmu nebo i zastrahování. (s. 95) Může vznikat tzv. duální společnost v intenzivně navštěvovaných destinacích, kde vrstva podnikatelů v CR výrazně profituje z intenzity CR, zatímco zbytek rezidentů trpí zvýšenými životními náklady díky cestovním ruchem způsobené inflaci. (s. 70)

3 Metodika a cíle práce

3.1 Cíl práce

Cílem práce je zhodnotit potenciál destinace Šumava pro sportovně rekreační aktivity. Identifikovat překážky dalšího rozvoje na základě výsledků analýzy a navrhnout vhodná řešení pro zlepšení současného stavu cestovního ruchu v dané destinaci.

3.2 Pracovní hypotézy

H₁: Destinace Šumava má dostatečnou infrastrukturu pro sportovně rekreační aktivity.

H₂: V destinaci Šumava existují možnosti rozvoje cestovního ruchu.

H₃: Sportovně rekreační aktivity negativně ovlivňují životní prostředí.

3.3 Metodika

Pro studium teoretických východisek byly použity odborné publikace, články z časopisů a studie či strategické a koncepční dokumenty Ministerstva životního prostředí a Ministerstva pro místní rozvoj a následně byl vypracován literární přehled.

Pro situační analýzu byly použity sekundární zdroje informací, jako jsou odborná literatura, turističtí průvodci, zápisy z konferencí, mapy, propagační materiály a internetové stránky, které se zabývají propagací dané oblasti, problematikou cestovního ruchu obecně a sportovně-rekreačními aktivitami, provozovanými na daném území.

Vymezení sledovaného území se různí, podle organizace a podle účelu, pro který bylo vymezení určeno. v této práci bude použito vymezení Českého statického úřadu, který Šumavu člení do čtyř okresů a to okres Český Krumlov, okres Domažlice, okres Klatov a okres Prachatice.

Marketingový výzkum probíhal formou dotazníkové šetření. Respondenti byli dotazováni pomocí internetového on-line dotazníku v období dvou měsíců, tedy července a srpna 2011, který byl vytvořen pomocí serveru www.vyplnto.cz. Dotazník obsahoval 13 otázek, které byly otevřené, uzavřené i polouzavřené, a byly uspořádány v určité sekvenci: nejdříve úvodní otázky, poté filtrační, zahřívací, specifické a nakonec identifikační otázky. Dotazníky byly umístěny do diskuzních fór internetových stránek zabývajících se problematikou Šumavy jako např. www.sumavainfo.cz, www.sumavanet.cz nebo www.csopsumava.cz. Po vypršení doby, kdy bylo možné dotazník vyplnit, zaslal server získaná data na můj e-mail, a tato data byla následně analyzována a zpracována v programu Microsoft Office Excel. Výsledky šetření sloužily k zjištění názorů účastníků cestovního ruchu na potenciál destinace Šumava. Dotazníkové šetření se zúčastnilo celkem 158 respondentů.

Do této práce byl zahrnut i Monitoring 2011 agentury CzechTourism, který je uveden v příloze. Jedná se o výzkum z období zima 2010/2011 a léto 2011. Výsledky šetření byly zhodnoceny a porovnány s výsledky dotazníkové šetření.

Na základě situační analýzy a vyhodnocení terénního šetření a internetového dotazování byly stanoveny závěry a výstupy a následně poté byla navržena doporučení, která by pomohla zlepšit současný stav.

4 Charakteristika sledované oblasti

4.1 Název

Šumava, jako výrazný krajinný prvek střední Evropy, byla známá již ve 2. století našeho letopočtu v období starověkého Říma. První historický název pro toto pohoří je uveden v mapě Claudia Ptolemaia. Spolu s Bavorským a Českým lesem bychom Šumavu našli pod názvem Gabréta hylé, což podle jazykovědců v keltských jazycích znamená Les kozorohů nebo také Ovčí hory. (Slabina, 2005, s. 10)

V době středověké kolonizace sem pronikali první osadníci a z této doby se zachovalo mnoho místních jmen, hlavně názvy hor, údolí, řek i obcí. v češtině se pohoří označovalo Les (Kosmas) či Bavorský les (Dalimilova kronika).

S označením Šumava poprvé přišel Antonio Bonfini v roce 1565, který ho použil ve svém spise o uherských dějinách *Rerum Hungaricum*. v 17. století napsal Pavel Stránský v popisu Čech, že se na jihu nachází les Gabrétský – tento pojem převzal právě od antických autorů, kteří tak nazývali jakési horstvo severně od Dunaje. Protože však pojmenování nebylo domácího původu a zřejmě se ani běžně neužívalo, doplnil ho výkladem: „... neboli jak někteří našinci po šumu větru domácím lidovým výrazem nazývají Šumava.“(Vondruška, 1989, s. 5)

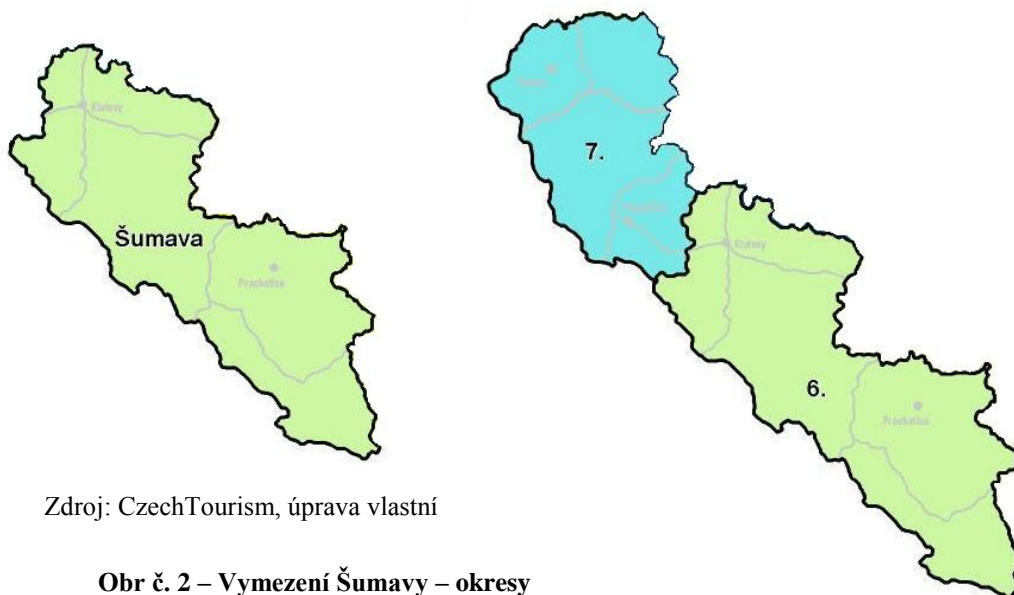
Toto pojmenování užívali i další autoři: Pavel Stránský, Bohuslav Balbín. Název Šumava pochází od praslovanského slova *šuma*, což znamená hvozd, hustý les.

4.2 Vymezení sledované oblasti

Jediné, na čem se všechny organizace, které vymezují území Šumavy shodnou, je to, že se jedná o okrajové území České Republiky (hranice s Bavorskem a Rakouskem) a zároveň i o území na rozhraní dvou krajů – Jihočeský a Plzeňský.

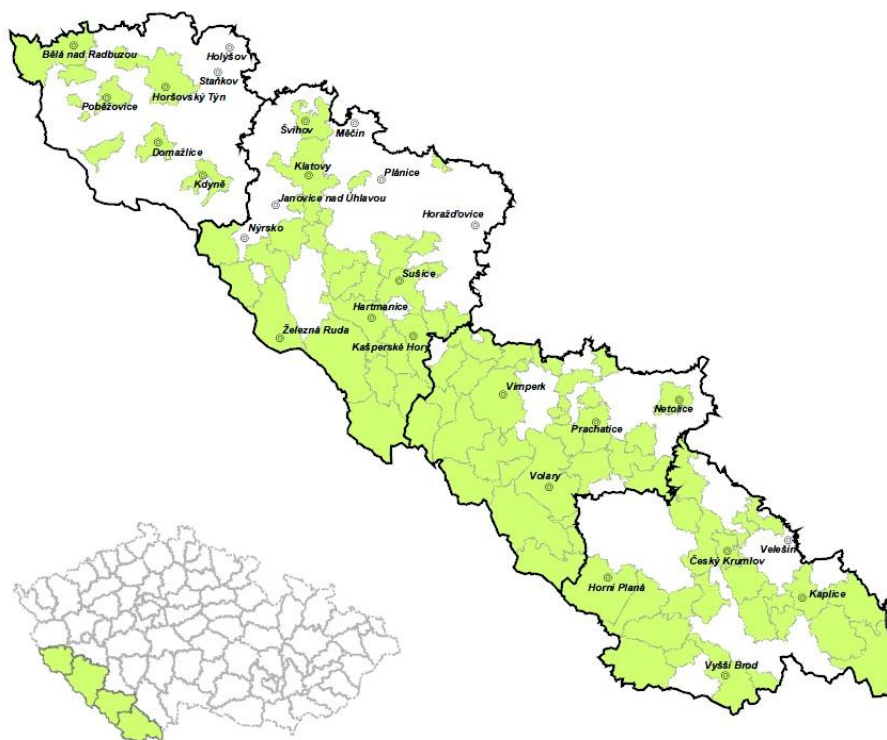
Agentura CzechTourism používá dvě členění. Vymezuje Šumavu jako turistický region, viz obr. 1 (vlevo) nebo ji člení do dvou turistických oblastí Šumava - Východ a Chodsko (obr. 1 – vpravo). v rámci této práce bylo za definovanou oblast zvoleno území čtyř okresů a to okres Český Krumlov, okres Domažlice, okres Klatovy a okres Prachatice (viz. obr. 2), protože pohoří Šumavy prochází všemi výše uvedenými okresy.

Obr. 1 – Šumava (vlevo) a vpravo Šumava - Východ (6.) a Chodsko (7.)



Zdroj: CzechTourism, úprava vlastní

Obr. 2 – Vymezení Šumavy – okresy



Zdroj: ČSÚ

Podle plánu územního rozvoje je Šumava označována jako Specifická oblast Šumava SOB1. v Plzeňském kraji bylo provedeno vymezení v hranicích obcí: Běšiny, Čachrov, Dešenice, Dlouhá Ves, Hamry, Hartmanice, Hlavňovice, Horská Kvilda, Chudenín, Kašperské Hory, Modrava, Nezdice na Šumavě, Nýrsko, Petrovice u Sušice, Pocinovice, Prášíly, Rejštejn, Srní, Strašín, Strážov, Velhartice, Všeruby, Železná Ruda.

V Jihočeském kraji se pak jedná o hranice obcí: Boletice, Borová Lada, Buk, Černá v Pošumaví, Drslavice, Frymburk, Hořice na Šumavě, Horní Planá, Horní Vltavice, Kratušín, Křišťanov, Kubova Huť, Kvilda, Lenora, Lipno nad Vltavou, Loučovice, Nicov, Nová Pec, Nové Hutě, Přední Výtoň, Stachy, Stožec, Strážný, Šumavské Hoštice, Vacov, Vimperk, Volary, Vrbice, Vyšší Brod, Záblatí, Žárovná, Zbytiny, Zdíkov, Želna.

Cestovní ruch (CR) je již po mnoho desetiletí nejdynamičtěji se rozvíjejícím odvětvím světové ekonomiky. Česká republika patří mezi země, kde cestovní ruch představuje v ekonomice služeb významný sektor s dlouhodobě příznivými dopady na platební bilanci. Podíl devizových příjmů z cestovního ruchu na HDP České republiky činil v roce 2010 100,253 mld, což je 2,7 % z celkového HDP. Ze statistiky návštěvnosti činil celkový počet návštěvníků ubytovaných v hromadných ubytovacích zařízeních CR v roce 2010 12,2 mil. osob a celkový počet přenocování dosáhl 36,9 milionů. Na turistický region Šumava připadlo z tohoto počtu celkem 589 tis. ubytovaných hostů a 1,7 mil. přenocování.

Na trhu cestovního ruchu představuje Šumava tradiční, oblíbenou turistickou destinaci, která si zachovává vlastní silnou identitu. Tu spoluvytváří její mimořádné přírodní bohatství a atraktivní, jedinečná horská krajina (symbolizovaná národním parkem), dále její kulturní dědictví, a v neposlední řadě i pohnutá historie. Pro účastníky cestovního ruchu patří mezi hlavní důvody jejich návštěvy: přírodní krásy a přitažlivost krajiny, možnosti pro provozování turistiky a aktivního sportovního vyžití, zdravé prostředí, klid.

Jak je možné vidět v tabulce č. 1, Šumava od roku 2004 snižuje svůj podíl jak v počtu ubytovaných (o 1,2 %) tak i v počtu přenocování (také o 1,2 %).

Tab. č. 1 – Počet hostů a přenocování v hromadně ubytovacích zařízeních (Šumava a ČR)

| rok | Šumava | | | | ČR | |
|------|---------|------|-------------|------|------------|-------------|
| | Hosté | % | Přenocování | % | Hosté | Přenocování |
| 2000 | 622 834 | 5,7% | 2 407 945 | 5,4% | 10 863 772 | 44 199 616 |
| 2001 | 639 620 | 5,7% | 2 209 833 | 5,6% | 11 283 185 | 39 122 187 |
| 2002 | 584 685 | 5,6% | 1 984 359 | 5,3% | 10 415 255 | 37 109 835 |
| 2003 | 664 780 | 5,9% | 2 298 338 | 5,8% | 11 346 482 | 39 343 250 |
| 2004 | 735 531 | 6,0% | 2 372 123 | 5,8% | 12 219 689 | 40 780 708 |
| 2005 | 690 438 | 5,6% | 2 247 146 | 5,6% | 12 361 793 | 40 320 477 |
| 2006 | 711 666 | 5,6% | 2 307 081 | 5,6% | 12 724 926 | 41 447 797 |
| 2007 | 649 752 | 5,0% | 2 054 533 | 5,0% | 12 960 921 | 40 831 072 |
| 2008 | 609 118 | 4,7% | 1 919 824 | 4,9% | 12 835 886 | 39 283 474 |
| 2009 | 607 840 | 5,1% | 1 888 008 | 5,1% | 11 985 909 | 36 662 192 |
| 2010 | 589 375 | 4,8% | 1 707 057 | 4,6% | 12 211 878 | 36 908 811 |

Zdroj dat: vlastní zpracování na základě dat ČSÚ

Turistický region Šumava se tedy v roce 2010 podílel 4,8 % na souhrnných celorepublikových počtech ubytovaných návštěvníků. Mezi 15 turistickými regiony tak Šumava zaujímá 8. místo v počtu ubytovaných návštěvníků a v počtu přenocování dokonce 7. místo s 4,6 %, viz tabulky č. 2 a 3.

Tab. č. 2 – Statistika hosté 2010

| p. | Turistické regiony | Hosté | % |
|-----|------------------------|-----------|-------|
| 1. | Praha | 4 743 373 | 38,8% |
| 2. | Jižní Morava | 1 287 909 | 10,5% |
| 3. | Severní Mor. a Slezsko | 869 826 | 7,1% |
| 4. | Západočeské lázně | 707 609 | 5,8% |
| 5. | Krkonoše | 686 231 | 5,6% |
| 6. | Východní Čechy | 605 908 | 5,0% |
| 7. | Okolí Prahy | 599 605 | 4,9% |
| 8. | Šumava | 589 375 | 4,8% |
| 9. | Jižní Čechy | 500 593 | 4,1% |
| 10. | Český sever | 337 928 | 2,8% |
| 11. | Vysočina | 336 225 | 2,8% |
| 12. | Severozápadní Čechy | 289 528 | 2,4% |
| 13. | Střední Morava | 252 139 | 2,1% |
| 14. | Plzeňsko | 250 020 | 2,0% |
| 15. | Český ráj | 155 609 | 1,3% |

Zdroj dat: vlastní zpracování na základě dat ČSÚ

Tab. č. 3 – Statistika přenocování 2010

| p. | Turistické regiony | Přenocování | % |
|-----|------------------------|-------------|-------|
| 1. | Praha | 12 121 133 | 32,8% |
| 2. | Západočeské lázně | 4 382 520 | 11,9% |
| 3. | Jižní Morava | 3 049 870 | 8,3% |
| 4. | Severní Mor. a Slezsko | 2 990 779 | 8,1% |
| 5. | Krkonoše | 2 970 299 | 8,0% |
| 6. | Východní Čechy | 1 894 369 | 5,1% |
| 7. | Šumava | 1 707 057 | 4,6% |
| 8. | Jižní Čechy | 1 639 614 | 4,4% |
| 9. | Okolí Prahy | 1 620 636 | 4,4% |
| 10. | Český sever | 1 112 462 | 3,0% |
| 11. | Severozápadní Čechy | 876 807 | 2,4% |
| 12. | Vysočina | 852 046 | 2,3% |
| 13. | Střední Morava | 712 210 | 1,9% |
| 14. | Plzeňsko | 586 501 | 1,6% |
| 15. | Český ráj | 392 508 | 1,1% |

Zdroj dat: vlastní zpracování na základě dat ČSÚ

4.3 Konkrétní charakteristiky sledované oblasti

Šumava – krajina hlbokých hraničných lesných hvozďov, územie dnes nesprávne považované za ukážku neporušenej prírody, priestor plný názorových stretov, nevyjasnených cieľových charakteristík, krajina na rozcestí...

Doc. Ing. Alena Salašová, PhD.

4.3.1 Geografický charakter

Šumava tvoří přirozenou hranici na jihu a na jihozápadě České republiky s Německem a Rakouskem (na německé straně je nazývána Bayerischer Wald a na rakouské Böhmerwald). Délka Šumavy na české straně je asi 120 km, šířka Šumavy a jejího podhůří dosahuje maximálně 45 km.

Turistický region Šumava se rozkládá na ploše cca 1670 km² a zahrnuje celý současný Národní park Šumava (685,2 km²) a dále většinu plochy CHKO Šumava (944,8 km²). Nejvyšším místem je vrchol Plechý (1378 m) a nejnižší místo leží v nadmořské výšce 570 m (údolí Otavy u Rejštejna).

4.3.2 Klimatický charakter

Podle klimatického členění spadá Šumava do chladnější oblasti (mírně chladné až chladné). Hlavní část Šumavy patří k středoevropskému středohorskému typu podnebí a pouze jižní svahy Želnavské hornatiny, údolí Vltavy a některé části šumavského podhůří patří do mírně teplé oblasti. Díky poměrně malým ročním výkyvům teploty a celkem velkému množství srážek během roku je Šumava na rozhraní kontinentálního a oceánského podnebí. Průměrná roční teplota se pohybuje mezi 3 – 6,5 stupni Celsia.

4.3.3 Hydrologický charakter

Šumavou probíhá hlavní evropské rozvodí mezi Severním a Černým mořem. Naprostá většina území patří do povodí Labe, jen železnorudská kotlina je odvodňována do Dunaje.

V šumavském pohoří pramení několik významných řek např. Vltava, Otava, Blanice a Volyňka. ve výšce 1172 na svahu Černé Hory se nachází pramen řeky Vltavy, který se nazývá Černý potok. Teprve od Kvildy se nazývá Teplá Vltava, která se u obce Chlum spojí se Studenou Vltavou a vytváří tím vlastní Vltavu.

Specifickým jevem na Šumavě jsou přirozená ledovcová jezera, kterých je na České straně pět, a to Černé, Čertovo, Plešné, Prášilské a Laka vyskytující se v nadmořské výšce kolem 1000 m.

Vodní systém na Šumavě doplňují malé umělé vodní nádrže, postavené v minulých staletích jako zásobárny vody pro kanály, jimiž se plavilo vytěžené dřevo. Nejznámější z těchto kanálů je Schwarzenberský kanál a Tetovský kanál. Nejznámější Šumavskou přehradou je Lipenská přehrada vybudovaná v letech 1950 – 59. Dosahuje 44 km délky a 16 km šířky, je poměrně mělká, u hráze dosahuje výška 25 m. Zásobárny přirozených povrchových vod tvoří prameniště a rašeliniště, které jsou v centrální části Šumavy nazývány slatě.

4.3.4 Fauna a flóra

Šumava jako typická lesní oblast středohorského charakteru je dodnes především domovem původní středoevropské lesní zvířeny, která je charakteristická pro všechna naše horská území.

Z vysoké je zde hojně zastoupen jelen lesní i srnec, a také velcí kopytníci jako zubr a los, kteří byli ve středověku vyhubeni, ale dnes jsou opět součástí zvířeny jižní části Šumavy. Velké šelmy byly bohužel v 19. století vyhubeny – medvěd (1856) a vlk (1874). z atraktivních druhů je dnes nejznámější rys ostrovid, který byl v 80. letech znovu osídlil česko-bavorské příhraničí.

Charakteristické pro lesy vyšších poloh Šumavy je však zejména zastoupení ptáků s tzv. boreomontánním rozšířením (tj. druhů žijících v severské tajze a středoevropských horách). z nich jsou nejznámější např. lesní kuří - tetřev hlušec

v horských lesích, tetřivek na rašeliništích a otevřených mokřadech i celoplošně hojnější jeřábek lesní.⁷

Šumavská květena a rostlinstvo je charakteristickou ukázkou středohorské středoevropské flóry a vegetace, ale má i svá určitá specifika, daná zejména relativní blízkostí alpského vysokohorského masivu aj. Šumava, až na nevelké úseky podhůří, neoplývá přílišnou různorodostí přírodních podmínek. Také její květena má proto poněkud uniformní ráz, zpestřovaný spíše antropogenními než přírodními vlivy.⁸

4.4 Legislativní opatření

Dne 27. 12 1963 byla vyhlášena výnosem Ministerstva školství a kultury ČSR Chráněná krajinná oblast Šumava a 20. 3 1991 byl vyhlášen nařízením vlády ČR č. 163/91 Národní park Šumava.

Území Šumavy je od roku 1990 zařazeno do mezinárodní sítě biosférických rezervací UNESCO vyhlášených v rámci programu Man and Biosphere – MaB (Člověk a biosféra).

Základním legislativním dokumentem pro území chráněné přírody je zákon o ochraně přírody a krajiny č. 114/1992 Sb. ze dne 19. února 1992, který určuje podmínky ochrany pro NP a CHKO Šumava. Veřejnost (návštěvníci) pohybující se na území NP Šumava by se měla řídit pravidly chování, která jsou shrnuta v návštěvním řádu Národního parku Šumava.

Po vstupu do Evropské unie jsou veškerá chráněná území v ČR rovněž zahrnuta do soustavy chráněných území evropského významu Natura 2000. Závazným dokumentem se stala Směrnice o ochraně volně žijících ptáků z roku 1979 a Směrnice o ochraně stanovišť, volně žijících živočichů a planě rostoucích rostlin z roku 1992. Jejich cílem je zachovat přírodní prostředí a umožnit přežití druhů rostlin a živočichů, které na mnoha místech Evropy už vymizely. Mezi cíle patří i zajištění dlouhodobého soužití místních obyvatel s přírodou.

⁷ Zdroj: internetové stránky Národního parku Šumava, www.npsumava.cz

⁸ Zdroj: internetové stránky Národního parku Šumava, www.npsumava.cz

4.5 Historie cestovního ruchu na Šumavě⁹

Cestovní ruch je se Šumavou spojen již takřka sto let. Tak jak byla Šumava koncem 19. století zpřístupňována budováním komunikací a především železnicí, přibližovala se i městům s jejich obyvatelstvem, majícím stále více volného času a chuti tento čas aktivně trávit v přírodě.

Z původní aktivity městského obyvatelstva a jejich jednodenních a víkendových návštěv Šumavy se poměrně rychle rozvinula další z nemnoha možností obživy šumavských obyvatel. Původní příležitost přilepšení si k těžké a tvrdé práci dřevařů, sklářů a zemědělců, se rozvinula ve svébytnou formu obživy. Vznikají hostince, restauranty, letní byty, ale i penziony a hotely. Tehdejší, především pěší turisté byli překvapivě rychle v zimě následováni i lyžaři objevujícími Železnorudsko a Novopecko. To vše však bylo přerušeno 2. světovou válkou a především následujícími čtyřiceti lety. Železná opona, hraniční pásmo a vysídlení na dlouhou dobu ztížily normální život na Šumavě, zneprístupnily její velkou část a tím až na malé výjimky takřka znemožnily možnost obživy šumavských obyvatel z cestovního ruchu.

Rok 1989 znamenal v průběhu jednoho století pro Šumavu již druhou obrovskou změnu. na jedné straně pád železné opony a zrušení hraničního pásma přináší naději na znovuoživení a návrat normálního života do této původně kulturní krajiny, na straně druhé velké neobydlené, uměle vylidněné území s takřka nedotčenou přírodou vybízí k možnosti tento stav zachovat a chránit formou Národního parku.

Zdalo se, že je nalezena forma jak místním občanům zajistit obživu a kvalitu života odpovídající své době. Výhodiskem se měl stát cestovní ruch spojený s pobytem ve výjimečné přírodě. Nastává období trvající až do dnešní doby, hledání symbiózy potřeb ochrany přírody s potřebami cestovního ruchu. Období, které je bohužel navíc provázeno rychlou a masivní destrukcí stávající infrastruktury pracovních příležitostí. z Šumavy během 15 let mizí sklářský, dřevozpracující ale i potravinářský průmysl. Mizí však i možnost obživy v zemědělství a v lese. Ochrana přírody, Národní park, na údržbu

⁹ HŮLKA, J. Rekreace a CR na Šumavě In *Sborník konference Šumavou na rozcestí 2009*, s. 82

krajiny se měnící zemědělství, již svojí podstatou nabízejí minimum pracovních příležitostí ve srovnání s obdobími minulými.

Zpočátku se zdá, že obživa z cestovního ruchu může být východiskem pro život Šumavy a obživu jejích obyvatel. První polovina 90. let tomu navíc nasvědčovala. Každý chtěl vidět, objevit si, původně zakázané území. Potenciál „novosti, neznámosti“ se poměrně rychle vyčerpал a od 2. poloviny 90 let 20. století je jasné, že pouze příroda nemůže být garantem cestovního ruchu. Velmi rychle se zjistilo, že romantický návrat do předválečného „turistického“ období není možný.

5 Sportovně-rekreační aktivity

Podle Hůlky (Strategie rozvoje mikroregionu Šumava 2006 - Západ, s. 124) je důležité uvědomit si potřeby potenciálního šumavského návštěvníka schopného přinést obživu místnímu obyvatelstvu, to však paradoxně není v souladu se v současnosti prosazovanými a realizovanými potřebami ochrany přírody. Tento nesoulad je patrný od počátku 90. let, především od založení Národního parku Šumava a charakteristický a stále více gradující po celých posledních 15 let. Navíc čím dál tím více vyhocený a vzdalující se jakékoliv odborné debatě a argumentům.

V současnosti existují dva pohledy na stav cestovního ruchu na Šumavě:

- na straně jedné romantický, idealistický pohled na možný cestovní ruch formou limitovaných návštěv zakázaných území v doprovodu průvodců, bio a agrofarem atp.
- na straně druhé stagnující návštěvnost, zkracující se délku pobytu a zmenšující se útratu návštěvníků v oblasti. Nedaří se prodloužit turistickou sezónu, nedaří se více rozvinout zimní turistickou sezónu, nedaří se zvýšit zaměstnanost obecně ani v oboru a odstranit její sezónnost.

5.1 Analýza nabídky

V širším vymezení nabízí Šumava řadu druhů CR (viz. rešerše) v letní i zimní sezóně i v mimosezónách. Jsou zde možnosti pro aktivní pěší turistiku, cykloturistiku, hipoturistiku, vodní turistiku i turistiku zaměřenou na poznávání historických památek, kulturních zajímavostí a tradic. Šumava má dostatečný potenciál pro provozování letních i zimních sportů pro různé výkonnostní kategorie, rozvinuté jsou i možnosti pro rybolov, myslivost a další sportovní aktivity. S rozšiřováním rodinných farem vznikají předpoklady také pro rozvoj agroturistiky v šumavském podhůří. Ve městech a hotelových komplexech vzniká postupně zázemí pro rozvoj kongresového CR. Vzhledem k ekologicky hodnotné přírodní krajině Šumavy se zde začíná rozvíjet i lázeňství (ve formě ozdravných pobytů a rehabilitační léčby na zdravém vzduchu) a wellness. (Strategie udržitelného turismu v regionu NP Šumava, 2010, str. 26)

V následující SWOT analýze se v silných a slabých stránkách odráží aktuální situace v oblasti cestovního ruchu na Šumavě. Při rozvoji je třeba využít příležitostí, které se nabízejí a vyloučit či alespoň omezit působení rizik.

Tab. č. 4 – SWOT analýza pro sport a volný čas pro oblast Šumava

| SILNÉ STRÁNKY | SLABÉ STRÁNKY | PŘÍLEŽITOSTI | RIZIKA |
|--|---|---|---|
| Jedinečné území pro aktivní turistiku, dobrá síť stezek pro pěší a značení cyklotras (i přes hraničně) | Málo cyklostezek v podhůří Šumavy Nekázeň cyklistů Nedořešený systém údržby stezek | Zřizování vycházkových naučných okruhů v zázemí obcí Dořešení systému cyklostezek včetně jeho rozšíření do podhůří Šumavy Řešení kolize mezi uživateli tras Rozvoj integrovaného přeshraničního systému stezek | Konflikt se zájmy ochrany přírody Konflikt se zájmy majitelů pozemků |
| Nejlepší trasy pro in-line v ČR (Vltavská cesta, Lipenská stezka) Potenciál podhůří pro in-line | Konflikty s pěšími, cykloturisty, automobily Malá nabídka kvalitních tras | Využití potenciálu podhůří a Lipenska Vytvoření tras výlučně pro in-line | Majetkoprávní vztahy Nedostatek finančních zdrojů |
| Ideální podmínky prostředí pro provozování hipoturistiky | Chybí potřebná infrastruktura a především informovanost o existující nabídce | Podpora hipoturistiky jako rozvojové šance podhůří Celoroční provozování | Majetkoprávní vztahy Kolize s ostatními aktivitami na stezkách |
| Velmi dobrý krajinný potenciál pro lyžařskou turistiku, atraktivní síť lyžařských běžeckých stop Pravidelná a flexibilní údržba lyž. stop | Nedostatek parkovacích míst o víkendech Není dořešeno značení tras Malé zapojení soukromého sektoru Nedostatek udržovaných tras pro pěší v zimě Poškozování běžeckých stop pěšími | Zpoplatnění užívání stop → kvalita zainteresování soukromé sféry na systému údržby stop Rozšíření nabídky zimních cest pro pěší Efektivnější využití možností přeshraniční spolupráce | Konflikt s vlastníky pozemků Nejisté sněhové podmínky mimo oblasti centrální Šumavy Finanční udržitelnost |

| | | | |
|---|---|--|---|
| <p>Možnost provozování sjezdového lyžování v centrech</p> <p>Malé místní areály</p> | <p>Limitovaný rozvoj v dalších lokalitách z důvodu ochrany přírody</p> | <p>Využití potenciálu lokalit mimo oblasti s přísnějším režimem ochrany přírody Rozvoj malých vleků Rozvoj netradičních aktivit (např. snowtubing) Zaměření na specifické cílové skupiny (děti, loučkaři)</p> | <p>Konflikt se zájmy ochrany přírody Nedostatek sněhu Konkurence v německé části Šumavy i ze vzdálenějších destinací – ostatní české hory, Alpy, slovenské hory</p> |
| <p>Potenciál pro vodní sporty na Lipensku</p> <p>Atraktivní vodní toky pro vodáctví</p> | <p>Nízká kvalita infrastruktury pro vodní sporty Celkově málo možností pro koupání Neexistence dohody o udržování stálé vodní hladiny pro Lipno Limity ochrany přírody při nízkých stavech hladin toků v NP Šumava blokující provozování vodních sportů</p> | <p>Vybudování infrastruktury pro vodní sporty respektující okolní krajinu</p> | <p>Nestálost počasí a nedostatek vody</p> <p>Živelnost rozvoje a preference lokálních zájmů</p> <p>Finanční udržitelnost</p> |
| <p>–</p> | <p>Na mnoha místech chybějící infrastruktura pro volnočasové aktivity Nevyvážené časoprostorové rozložení nabídky, rozdílnost v její kvalitě</p> | <p>Podpora budování doplňkové infrastruktury</p> <p>Výraznější orientace na wellness, rekondiční a rehabilitační programy</p> | <p>Kolize se zájmy ochrany přírody Odlišné zájmy a preference sousedících regionů v důsledku nekoncepčního rozvoje CR v území Finanční udržitelnost aktivit</p> |
| <p>Návštěvnická centra a místa ukázek místních tradic</p> | <p>Velký nedostatek nabídek programů pro mimosezónní období, ve špatném počasí a pro rodiny s dětmi</p> | <p>Rozvoj sítě návštěvnických center Tvorba programů pro volný čas zaměřených na konkrétní cílové skupiny (např. rodiny s dětmi,...) Šance pro vnik nových „agentur volného času“ Přeshraniční propojení nabídek</p> | <p>Chybějící lidské zdroje</p> |

| – | Schází nabídka adrenal. aktivit | Šance pro rozvoj nabídky v podhůří | Limity ochrany přírody |
|---|---|---|--|
| Příznivý profil a povrch některých stezek | Nedostatečná a nedostatečně zmapovaná nabídka pro tělesně postižené | Integrace do běžných aktivit Integrace nabídek pro tělesně postižené do nabídek regionu Tvorba programů pro tělesně postižené | Nedostatek pochopení pro potřeby cílových skupin při zpracování programů/nabídek |

Zdroj: CR na Šumavě: Rozvojový koncept udržitelného cestovního ruchu: Akční program 2007

5.2 Tradiční aktivity na Šumavě a jejich dopad na životní prostředí

Šumava, jako specifický turistický region, jehož území je tvořeno pouze Národním parkem Šumava a Chráněnou krajinnou oblastí Šumava, je stvořena jak pro realizaci klasických forem CR (sportovní, rekreační, apod.), tak i pro tzv. alternativní formy CR (alternativní turistiku).

Petr Ledvina v časopisu Krasec (4/1 2006) vymezuje alternativní turistiku takto: „Alternativní turistika se snaží vymezit vůči turistice masové. Někdy se jí říká „šetrná“, „měkká“, „zodpovědná“ apod. Bohužel ne všechny aktivity jsou opravdu šetrné k přírodě, proto je lepší používat právě jen pojem alternativní turistika.“ Příkladem alternativní turistiky může být přírodní turistika, agroturistika, vesnická turistika, divoce-přírodní turistika, dobrodružná turistika nebo třeba ekoturistika atd.

5.2.1 Pěší turistika

V roce 2009 bylo na území NP 526 km standardních značených turistických tras a 17 naučných stezek, 80% výměry NP je přístupných volně. Doprovodná infrastruktura pro pěší turistiku se průběžně zkvalitňuje, v terénu se osazují informační tabule a další prvky značení a poznávání přírody. Turistické trasy plynule navazují na území mimo NP a celková délka značených cest pro turisty v Šumavském regionu tak přesahuje 2500 km. v posledních 3 letech bylo rovněž zřízeno 17 přechodových míst na státní hranici k lepší prostupnosti území pro pěší. Novinkou jsou i nouzová nocoviště (7 míst) zřizovaná především na páteřní turistické trase, vedené v blízkosti státní hranice

od Nové Pece až po Železnou Rudu. (Strategický rámec udržitelného rozvoje regionu NP Šumava, 2010)

Aby se pěší turistika stala šetrnou formou, nesmí být masová a soustředěná, ale spíše individuální a rozptýlená a alternativně zaměřená. (Brodský, 2006)

5.2.2 Cykloturistika

Cykloturistiku lze zařadit mezi jednu z nejrychleji se vyvíjejících a rozvíjejících forem. (Brodský, 2006) Cykloturistika zaznamenala v uplynulých letech bouřlivý rozvoj, včetně rozšiřování infrastruktury cyklotras. v současné době je na území NP 456 km značených cyklotras přičemž dalších cca 2000 km značených cyklotras a cyklostezek navazuje v širším zázemí Šumavy. Došlo také ke zkvalitnění doprovodné infrastruktury (odpočívadla, informační tabule, apod.), přetrvávajícím problémem je však omezená možnost oddělení cyklistů od ostatních uživatelů cest. Díky časté malé vzájemné ohleduplnosti vzrůstá riziko kolize cyklistů, pěších a někdy i aut na některých cyklotrasách a stezkách pro chodce a cyklisty. Dílčí úseky Cyklotrasy č. 33, která propojuje severozápadní a jihovýchodní část regionu, jsou v problematických lokalitách postupně nahrazovány bezpečnými cyklostezkami. (Strategický rámec udržitelného rozvoje regionu NP Šumava, 2010)

Z hlediska šetrnosti platí víceméně to, co u pěší turistiky, tzn. nesmí být masová, ale rozptýlená a individuální. pro stále se zvyšující oblibu cykloturistiky jsou dnes již některá exponovaná území přeplněna, dochází k množícím se střetům zejména s pěšími turisty, a proto stále více narůstají snahy kompetentních orgánů cykloturistiku v nejvíce exponovaných územích (zejména nejatraktivnější zóny zvláště chráněných území) buď úplně zakázat, nebo alespoň omezit, či regulovat. (Brodský, 2006)

5.2.3 Zimní sporty

NP Šumava je významnou oblastí nabízející provozování zimních sportů, především pro zimní turistiku na běžkách jsou zde ideální podmínky. Počet kilometrů pravidelně strojově upravovaných běžeckých stop v rámci projektu Bílá stopa

se stále zvyšuje. Značná část je vedena ve výšce okolo 1000 m n.m., v okolí šumavských hřebenů. Dobré podmínky existují ve vybraných lokalitách i pro sjezdové lyžování, sáňkování nebo pro další netradiční sporty (viz. další kapitola) , jako je snowtubing, snowkiting, chůze na sněžnicích a jízda se psím spřežením. (Strategie trvale udržitelného turismu pro území NP Šumava, 2011)

5.2.3.1 Běžecské lyžování

Centrální Šumava je charakteristická rozsáhlými pláněmi, tj. územím se stálou nadmořskou výškou nad 1000 m., což jsou ideální podmínky pro rozvoj běžecského lyžování, které je tu podporováno a bráno jako prioritní zimní sportovní aktivita. (Strategie trvale udržitelného turismu pro území NP Šumava, 2011)

Na Šumavě se nachází nejrozsáhlejší síť udržovaných značených tras pro lyžaře v ČR. Síť dosahuje délky 465 km, z toho 390 km je udržovaných a každoročně přibývají další nově udržované úseky, které napomáhají zatraktivnění území. pro běžecské trasy se využívají především existující cyklotrasy a rovněž upraveného terénu bývalé „železné opony“. v nabídce nechybí dvojstopy, trasy na bruslení a k dispozici jsou i sportovní okruhy a závodní tratě.

Z pohledu šetrné turistiky je významné právě především běžecské lyžování v méně exponovaných a známých lokalitách, které se dají objevovat.

5.2.3.2 Sjezdové lyžování

Sjezdového lyžování a snowboarding to mají oproti běžecskému lyžování složitější. i přesto, že Šumava vzhledem k relativně nízké nadmořské výšce a charakteru reliéfu nemá takový potenciál jako jiná evropská (alpská) zimní centra, má svou klientelu, která se na Šumavu vrací právě kvůli možnosti sjezdového lyžování „rodinného“ typu. Většina lanovek, vleků a sjezdovek je soustředěna do 3 hlavních šumavských lyžařských středisek: Železná Ruda-Špičák, Zadov-Churáňov a Lipno-Kramolín, z nichž první dvě se nacházejí v blízkosti hranice vně Národního parku, třetí pak již mimo bezprostřední blízkost Parku. i přes průběžnou modernizaci a posilování služeb však tato střediska nedosahují konkurenceschopnosti v porovnání s alpským standardem. Možnosti budování nových sjezdových středisek v regionu, zejména

na území NP značně omezují legislativa ochrany přírody. Otázka možnosti rozvoje sjezdového lyžování je dlouhodobým předmětem veřejné debaty. (Strategický rámec udržitelného rozvoje regionu NP Šumava, 2010)

5.2.4 Vodní turistika

Vodní turistika na kanoích, kajacích či raftingových člunech představuje v ČR populární aktivitu, pro niž nabízí turistický region Šumava cca 200 km splavných toků řek Vltava, Otava, Vydra, Úhlava a Blanice. v samotném NP Šumava jsou vodácky využívány zejména Vltava (42 km) a Otava (5 km) a nově též 5 km dlouhý úsek na Vydře.

S ohledem na evropskou legislativu ochrany přírody došlo v posledních letech k zpřísnění režimu. Splouvání na vymezených tocích je limitován sezónně, denní dobou a minimálním stavem hladiny pro splouvání. na horním toku Vltavy je formou registračního systému realizován projekt řízeného splouvání.

Vodácká turistika je šetrná, pokud není provozována masově, měla by zde být určitá pravidla, zaměřená především na chování v přírodě.

5.3 Netradiční aktivity na Šumavě a jejich dopady

5.3.1 Letní netradiční aktivity

5.3.1.1 *Hipoturistika*

Turistika s využitím koní je na Šumavě zatím v počátcích, není doposud významnou aktivitou zejména s ohledem na téměř nulové chovatelské zázemí a infrastrukturu.

Páteřní hypostezka napříč národním parkem (trasa Nová Pec – Jelení Vrchy – Stožec – Lenora) není prakticky využívána. S ohledem na minimální zázemí pro aktivitu jsou v současnosti nabízeny kratší několikadenní vyjíždky z chovatelského zázemí v předpolí NP v CHKO, či ještě dále z vnitrozemí.

V současnosti existuje určitá základní síť úvazišť a výběhů, a registrovaných koňských stanic, kde je možné zapůjčení koně nebo přenocování koně s jezdcem.

Hipoturistika má příznivý vliv na lidské zdraví a na rehabilitaci handicapovaných osob.

5.3.1.2 *In-line skating a kolečkové lyže*

In-line skating (také roller skating, inline bruslení či jízda na kolečkových bruslích) patří mezi nejoblíbenější sporty po celém světě. Jízda na kolečkových bruslích v podstatě znamená cestování po mírném terénu s využitím bruslí, které mají namísto ostré čepele 4 až 5 koleček uspořádaných do jedné řady.¹⁰ In-line skating má několik forem provedení od rekreačního a rychlostního bruslení po freestyle skating.

In-line bruslení se provozuje na cyklostezkách, cestách, chodnících, na vyhrazených místech určených pro speciální triky (například na U-rampách či schodech) a ve sportovních halách.¹¹

Na Šumavě je nedostatečná infrastruktura pro in-line bruslí, jelikož je podmíněno kvalitními asfaltovými povrchy komunikací a není bezpečné bruslit na veřejných komunikacích s automobilovým provozem. Nejlepší podmínky nalezneme na 14 km dlouhé tzv. Vltavské cestě, která se nachází mezi Novou Pecí a Stožcem, a na nově postavené 12 km dlouhé in-line stezce, která vede na trase Lipno-Frimburk-Vřesná.

Kolečkové lyže pravděpodobně zůstanou aktivitou hrstky vyznavačů vázané jako mimosezónní doplněk tréninku klasického lyžování s možností využití stejných lokalit jako při in-line skatingu. (Pavlásek, 2006, s. 26)

5.3.1.3 *Koloběžky*

Jízda na koloběžkách je všeobecně známá, pohon zajišťuje jedna noha, kterou se odrazíme od země, zatímco druhá noha stojí na plošině. Koloběžka se ovládá podobně jako kolo pomocí řidítek, má i brzdy, a to buď nožní, nebo klasické, jako se používají na kolech. Existuje hned několik typů koloběžek, a to koloběžky

¹⁰ Zdroj: internetové stránky O cvičení, ocviceni.fitweb.cz

¹¹ Zdroj: internetové stránky O cvičení, ocviceni.fitweb.cz

pro turistiku, koloběžky pro výkonnostní sport, sjezdové koloběžky a koloběžky pro mushing (koloběžky tažené psy, vhodné i pro venčení). Jízda na koloběžkách však stále stojí v pozadí cykloturistiky.

Šumava je velmi výhodná jako tréninkové prostředí pro aktivní závodníky, kteří k tréninkům využívají veřejné komunikace a silnice s novým asfaltovým povrchem. Vhodnou infrastrukturou pro koloběžky je rozsáhlá síť cyklostezek. pro sjezdové využívání koloběžek by na Šumavě mohly být více využity sjezdové areály, kde mají sedačkové lanové dráhy a mohly by zde být vyznačeny sjezdové koloběžkové tratě.

V Kubově Huti je možné si sjezd na horských koloběžkách vyzkoušet na sjezdovce Pod Obrovcem, nebo si udělat 14 km dlouhý výlet sjezdem z Kubovy Huti. Je možné si vychutnat vyjížděky volnou krajinou po zpevněných lesních cestách po úbočí Boubína k boubínskému pralesu, údolím Pravětínského potoka do Vimperka, okolo Světlohorské nádrže na Lipku nebo podél Račího potoka k Vltavě. (Šumava – manuál pro průvodce 2011, s. 14)

Jízda na koloběžkách působí na přírodní prostředí srovnatelně jako cykloturistika a někdy jsou ještě šetrnější. Jelikož koloběžky neumožňují jízdu v náročném terénu, musí se jezdci držet vyznačených tras.

5.3.1.4 Nordic-walking

Nordic walking neboli severská chůze je běžná chůze se speciálními hůlkami. Kolébkou tohoto sportovního odvětví je Finsko. Řadí se mezi rekreační sporty a zdravotní prevenci, lze jej provozovat celý rok, kdekoli v každém věku bez rozdílu fyzické zdatnosti.

Šumava svým obrovským potenciálem značených i neznačených cest různé kvality a náročnosti nabízí pro rozvoj tohoto sportovního odvětví téměř ideální podmínky. (Pavlásek 2006, s. 30). Zátěž na životní prostředí je stejná jako u pěší turistiky.

5.3.1.5 Horolezectví

Horolezectví lze považovat za druh sportu, zvláštní zálibu, pro někoho ale třeba i životní styl nebo poslání. Horolezectví dnes zahrnuje tak širokou škálu činností, že se

nějaké definici vzpírá. Odvětví horolezectví mají společného snad jen podobné pohyby při postupu ve vertikálním terénu.

Pavlásek (2006, s. 31) uvádí, že v ČR jsou v podstatě veškeré skalní terény chráněny zákonem o ochraně přírody, lezení je na nich povoleno pouze členům Českého horolezeckého svazu (a členům UIAA – Mezinárodní horolezecká asociace), pro které je s orgánem ochrany přírody vyjednány výjimka.

Horolezectví lze dělit podle terénu, ve kterém se leze:

- Lezení na umělých stěnách, obvykle v hale. na Šumavě je k tomuto lezení vhodná venkovní umělá stěna na Špičáku.
- Bouldering, lezení bez lana obvykle nízko nad zemí. Bouldering by měl být více zaměřený na individuální prožitek a řešení každým jedincem, než na výdrž a rychlost jako tradiční horolezectví nebo sportovní horolezectví.
- Skalní lezení je v současnosti pravděpodobně nejpopulárnější forma horolezectví zaměřená na slézání skalních stěn různých výšek a profilů podle pravidel volného lezení. Rozvoji tohoto sportovního odvětví na Šumavě nebrání ani tak nedostatek přírodních terénů, ale spíše jejich nevalná kvalita, malý rozsah, špatná přístupnost, přísná ochrana a jejich rozmístění. Většina šumavských skalních útvarů má svým rozsahem a kvalitou ryze lokální charakter, zajištění horolezeckých cest je poměrně sporadické a svou kvalitou již dávno neodpovídá současnému bezpečnostnímu standardu (výjimkou jsou skály v Radešově a na Kaitersbergu). (Pavlásek 2006, s. 31)
- Buildering, aktivita, která obsahuje šplhání po jakémkoliv druhu staveb v městském prostředí.

5.3.1.6 Geocaching¹²

Geocaching je dobrodružství, hra pro majitele GPS, jež prostřednictvím internetu spojuje statisíce lidí po celém světě. Funguje díky přesnosti dnešních GPS systémů

¹² Zdroj: internetové stránky Národního parku Šumava, /www.npsumava.cz

a možnosti výměny informací o nově založených skrýších mezi účastníky hry. Jedni vymýšlí a skrývají, druzí hledají.

Správa Národního parku Šumava se podílí na geocachingu ve dvou rovinách - pasivní a aktivní. v rámci té první poskytuje vyznavačům geocachingu svůj prostor a vítá a váží si aktivit geocacherů na území NP, pokud jsou krabičky zakládány v souladu s návštěvním řádem a respektují zonace a zásady ochrany přírody.

5.3.1.7 *Multikáry*¹³

Jsou čtyřkolové bezmotorové káry speciální konstrukce proti převrácení, opatřené gumovými koly a kotoučovou brzdou vyvážené vlekem na vrchol sjezdovky umožňující sjíždění po sjezdovce dolů.

Na sjezdovce Nad nádražím v Železné Rudě má návštěvník na výběr mezi modrou a červenou slalomovou tratí různé obtížnosti v délce 300 a 380 m. Modrá patří do kategorie lehká, kdežto červená je středně těžká.

Adrenalinová zábavná sportovní činnost vhodná pro lokality disponující vhodným svažitým terénem a lyžařským vlekem – šumavské lyžařské areály. Asfaltová závodní dráha pro motokáry se rovněž nachází u Hodňova u Horní Plané.

5.3.1.8 *Mountain biking – horská kola*

Mountain biking (MTB) představuje jízdu (pohyb) na kole v horském terénu a jeho sjíždění, většinou uměle vytvořenými trasami nebo stezkami vytvořenými k jinému účelu. Mountain biking můžeme rozdělit do několika poddisciplín, z nichž na Šumavě se provozují downhill, sportovní cross-country, maraton a trial-biking.

MTB downhill, neboli sjezd na horském kole, se svým charakterem řadí mezi adrenalinové sporty. Podstatou této disciplíny je co nejrychleji projet určenou trasu. Ta bývá 1,5 až 5 km dlouhá, většinou jen s přírodními, občas i s uměle vybudovanými překážkami. Celá trať je umístěna na svahu až se 12% klesáním s téměř nulovým podílem rovinek a stoupání, se kterými se v podstatě setkáváme jen jako s nájezdy na skok. i přes často velmi vysokou technickou náročnost je jediným kritériem,

¹³ Pavlásek, 2006, s. 32

určujícím pořadí jezdce, dosažený čas. Ideálními místy pro provozování této aktivity jsou areály, kde je k dispozici sedačková lanová dráha.

Cross-country představuje jízdu terénem, který skládá ze směsi nezpevněných lesních cest, úzkých horských stezek (někdy jen na šířku kola), skalnatých úseků a někdy také potoků. Cross-country závody jsou asi nejpopulárnější závody na horských kolech, zejména díky tomu, že v porovnání s ostatními disciplínami nevyžaduje speciální vybavení ani dovednosti. Jezdci závodí na daný počet kol po zvlněném okruhu, což je divácky atraktivnější, a první v cíli vyhrává. Delší variantou cross country je maraton s hromadným startem.

Maratón mountain bike závody, často označované jako cross-country maratón (XCM), jsou velmi náročnou formou závodů horských kol, kdy nejkratší trasa bývá přinejmenším 40 km a nejdelší až 120 km obvykle v hornatém terénu. Nejznámějším šumavským a zároveň i nejznámějším českým maratónem je Král Šumavy, jehož trať je trvale vyznačena po celý rok. Dalšími významnými maratóny jsou Vimperská 50 a Šumavský maratón.

Trial-biking někdy také cyklotrial je sportovní disciplína, při které jezdci zdolávají různé překážky, aniž by se jakoukoli částí svého těla dotkli země. Mohou překonávat kameny, balvany a skalky, spadlé kmeny, či zdolávat potoky přeskokováním z kamene na kámen.

5.3.1.9 Jachting, Windsurfing, Kiteboarding

Všechny tyto aktivity mají jedno společné a to, že k jejich provozování je potřeba vodní plocha a hlavně síla větru. Bohužel jedinou vhodnou lokalitou pro tyto sporty je Lipenská vodní nádrž, hlavně její levý břeh. Díky absenci stálých pravidelných větrů se nepředpokládá masový rozvoj těchto aktivit, tudíž se nepředpokládají střety s ochranáři přírody.

Jachting je nejenom rekreací či sportem, ale i životním stylem. Je provozován na plachetnicích, které jsou vybaveny plachtami připevněnými na stěžních a ráhnech a je poháněna silou větru. Jedná se především o plutí na vodě, ale může se jednat i o jízdu na ledu tzv. lední jachting.

Windsurfing je kombinací surfingu a jachtingu. Jezdec stojí na dva až čtyři metry dlouhém prkně a pomocí plachty využívá sílu větru k pohybu po vodní hladině.

Kiteboarding někdy také označován jako kitesurfing, využívá sílu větru pomocí tažného draka v jízdě po vodě na speciálním prkně (kiteboard).

5.3.1.10 Golf a minigolf

Všeobecně podle golfových pravidel golfová hra spočívá v hraní míčem holí z odpaliště do jamky jednou nebo více postupnými ranami v souladu s pravidly a vyhrává ten, kdo dosáhl jamky s nejmenším počtem úderů. Golf je venkovní sport, hraje se na golfovém hřišti, které se většinou skládá z 9 nebo 18 jamek.

Minigolf je miniaturní verze golfu, která se hraje na speciálním hřišti s překážkami. Pravidla jsou obdobná jako u klasického golfu. S minimálním počtem ran dopravit míček do jamky a při tom předepsaným způsobem překonat překážku. Hřiště na minigolf jsou dnes součástí většiny větších hotelů či penzionů Šumavy.

Šumava disponuje hned několika golfovými areály¹⁴:

- Golf Klub Šumava provozuje šesti jamkové přírodní golfové hřiště Liščí louky,
- Lipno Golf Club provozuje devíti jamkové hřiště u Lipenské přehrady,
- Golf Club Český Krumlov má k dispozici 18-ti jamkové hřiště ve Svachově Lhotce a
- Asociace golf klubu Větrní provozuje šesti jamkové hřiště pro výcvik a krátkou hru.

5.3.1.11 Paragliding, motorový paragliding, motorová rogala

Přestože Šumava nenabízí nikterak ideální podmínky pro provozování této volnočasové aktivity, pár desítek nadšenců se najde. Je to způsobeno tím, že většina vhodných svahů a kopců jsou zalesněny nebo leží na území Národního parku, kde je tato aktivita omezena zákonem. Nejvhodnější podmínky pro paragliding jsou na Špičáku nebo na vrchu Svatobor nad Sušicí.

¹⁴ Zdroj: internetové stránky Šumava, www.isumava.cz

Při motorovém paraglidingu a letu na morovém rogalu je k síle větru využívána práce pomocného motoru, proto by měla být tato činnost provozována mimo území Národního parku Šumava nebo se souhlasem orgánu o ochranu přírody.

5.3.1.12 *Ostatní*

Mezi netradiční sportovní aktivity na Šumavě se řadí známé aktivity jako je koupání, tramping, rybaření, myslivost či houbaření.

Nesmíme zapomínat na návštěvu adrenalinových parků, jako jsou lanové parky či Harakiri Water Jump park v Železné Rudě, nebo letní bobové dráhy na Lipně či areálů pro paintball a airsoft.

5.3.2 Zimní netradiční aktivity

5.3.2.1 *Chůze na sněžnicích*

Chůze na sněžnicích umožňuje nerušené pozorování zimní přírody a krajiny, která je na Šumavě celoročně hlavním cílem návštěvníků. Umožňuje volný pohyb v přírodě po sněhové pokrývce v lese i v hůře přístupných místech, kam se pěší či lyžař jen stěží dostane bez podmínky sledování vyznačených tras. pro provozování této aktivity jsou nutné sněžnice a hole.

Pro provozování chůze na sněžnicích je vhodná celá oblast Šumavy, aktivitu je možno provozovat samostatně, nebo s instruktorem.

Nejnámější oblast, pro výpravy na sněžnicích, je oblast Lipenska. Tato oblast nabízí znamenité terény a úchvatné zimní přírodní scenérie. Mezi tradiční cíle výprav nasněžnicích do okolí Lipna nad Vltavou patří např. Alpská vyhlídka ležící severozápadně od Skiareálu Lipno či Cikánský hrad rozkládající se nad hrází Lipenské přehrady na pravém břehu jezera. Dále za Přední Výtoní je možno díky sněžnicím putovat nespoutanou krajinou až do osady Svatý Tomáš nacházející se pod vrchem Vítkův kámen, kde se nachází nejvýše poležený hrad v Čechách, Vítkův Hrádek.¹⁵

¹⁵ Zdroj: internetové stránky Lipensko, www.lipensko.net

Skvělým celodenním výletem může být také výprava po Medvědí stezce nebo po Opatské naučné stezce se zastávkou u vodopádů sv. Wolfganga.

Jediným negativním vlivem může být rušení klidu živočichů.

5.3.2.2 *Jízda se psím spřežením*

Jízda se psím spřežením, jinak také mašerství (mushing), je sport, při kterém dva nebo více psů v postrojích tahají svého psovoda (mašéra) na speciálních saních nebo na říditelném vozíku. Jedná se původně o nesportovní disciplínu, která je zcela běžně využívána k přepravě osob nebo i k dopravě materiálů v arktických nebo i v antarktických klimatických podmínkách. Dnes představuje divácky populární, i když ne příliš rozšířenou sportovní disciplínu. Největší tradici na Šumavě má psí spřežení na jihu na bavorské straně Šumavy, v okolí lyžařského areálu Zadov, v Lipně nad Vltavou, kde je i půjčovna, a občas je pro tuto aktivitu využíván lyžařský stadion Churáňov.

Pro provozování této činnosti je potřeba souhlas vlastníka nebo správce pozemku či cest, souhlas orgánu ochrany přírody, pokud chceme provozovat aktivitu v chráněném území, a dále pohyb mimo síť značených lyžařských tras.

5.3.2.3 *Skialpinismus*

Skialpinismus je pohyb na lyžích ve volném horském terénu. Stoupání do kopce umožňuje speciální vázání a pásy nalepené na skluznici. Dělí se na tradiční tzv. skitouring (někdy označovaný jako backcountry skiing), závodní skialpinismus a extrémní skialpinismus. Tradiční skialpinismus můžeme ještě dělit na overland skitouring a mountain skitouring. Zatím co mountain ski touring představuje lyžařskou turistiku v náročném horském terénu zaměřenou hlavně na zdolávání sedel, vrcholů a přechody horských hřebenů, overland skitouring se provádí v méně náročných v místech a terénu, které nejsou dotčeny lidskou, např. právě na území Šumavy. Oproti skitouringu skialpinismus probíhá na vytyčených trasách, na okruhu nebo od startu do cíle a kombinuje výstupy a sjezdy. Jedná se o velmi fyzicky náročné sportovní odvětví, pro jehož zvládnutí je třeba ovládat i velké množství technických dovedností jak z oblasti lyžování, tak často i z oblasti horolezectví. v současnosti se na území

Šumavy pravidelně pořádají pouze dva skialpinistické závody, jeden v okolí lyžařského areálu Špičák a druhý v oblasti Plechého a Smrčiny.

Poslední formou je extrémní skialpinismus, který je přednostně orientován na sjíždění prudkých a náročných horských svahů a je v podstatě předchůdcem dnes velmi populárního freeridingu a heliskiingu.

Přestože geomorfologický charakter Šumavy nenabízí zrovna ideální podmínky pro provozování této sportovní aktivity, i zde existují lokality, které jsou pro skialpinismus během zimního období využívány. v současné době nejrozšířenější formou skialpinismu na Šumavě je (overland) skitouring.

Z pohledu ochrany je pravděpodobně nejkontroverznější tzv. extrémní skialpinismus, jehož provozování vyžaduje adekvátní strmé svahy, které se na Šumavě nacházejí v podstatě výhradně v přísně chráněných lokalitách jednotlivých jezerních stěn šumavských jezer. Negativní dopad má i na rušení klidu živočichů. (Pavlásek, 2006, s. 16) pro provozování skitouringu na území Šumavy platí stejná pravidla jako pro pěší turistiku.

5.3.2.4 *Snowboarding - freeride , freestyle a freeskiing*

Freeriding – jízda v nedotčeném horském terénu, zpravidla v hlubokém sněhu, doprovázenou neobyčejně vzrušujícími prožitky. na Šumavě jsou podmínky pro tuto disciplínu velmi omezené díky charakteru pohoří a vzhledem k ochraně přírody není vhodné tento sport na Šumavě rozvíjet.

Naopak freestyle snowboarding a freeskiing jsou volné styly zaměřené na skoky a trikové jízdy na sjezdovce, ve snowparcích, které jsou dnes součástí většiny sjezdových areálů, nebo ve volném terénu na přírodních překážkách. Freestyle disciplíny jsou velmi progresivní sporty, které lákají každý rok stále více mladých lidí na celém světě.

V letošní zimní sezóně 2011/2012 byly na Šumavě celkem čtyři snowparks, kde se konaly závody, lokální soutěže a nejrůznější akce, a to v areálech Špičák, Železná Ruda, Kašperské Hory a Kubova Huť. Skiareál Lipno-Kramolín měl k dispozici pro své

návštěvníky také snowpark a dokonce i snow-crossovou dráhu, ale bohužel svou velikostí a kvalitou ztratil ambice dosáhnout kvalit evropských snowboardových lokalit.

5.3.2.5 *Snowtubing*

Jedná se o jízdu ve speciálních kulatých gumových člunech s úchyty, které vyplňuje bezpečnostní nafukovací duše. Čluny kloužou sněhovým korytem upraveným pouze k těmto účelům. Sjíždět korytem je možno samostatně nebo ve dvojici, anebo se můžete chytit s jiným jezdcem a vytvořit jakýsi řetěz. Součástí snowtubingové dráhy bývá speciální vlek s nízkým vedením lana.

Pro tento druh zábavy se dají využít nejenom všechny lyžařské areály, ale i lokality bez lyžařského zázemí, kde se může právě cestovní ruch tímto způsobem rozvíjet.

5.3.2.6 *Snowkiting*

Snowkiting je relativně mladý zimní outdoorový adrealinový sport a má velký sportovní i komerční potenciál jako snowboarding před dvaceti lety a je velmi pravděpodobné, že u nás bude snowkiting obohacovat případně nahradí pro řadu lidí klasické lyžování a snowboarding.

Za použití tažného draka se jezdec uvádí do pohybu po sněhové pláni na lyžích či snowboardu. Na rozdíl od sjezdového lyžování či snowboardingu je tento sport možné provozovat na rovině (zasněžené pláně, mírné svahy, zasněžená zamrzlá jezera) Rozlehlé pláně jsou dokonce vhodnější než kopce díky stabilnějšímu větru a postačí cca. 20 cm silná sněhová vrstva.

Česká republika má velice vhodný reliéf pro snowkiting (mírné zaoblené kopce, četné roviny, širé pláně bez vzrostlé vegetace a pole), jediné, na co si jezdci musí dávat pozor, je elektrické vedení. Na Šumavě je několik vhodných lokalit např. zamrzlé Lipno a dopad na životní prostředí je minimální.

5.3.2.7 *Telemark*

Telemark je původní styl lyžování, pocházející z místa Telemark v Norsku, který vymyslel před 130 lety Sondre Norheim. Na dlouhou dobu byl tenhle elegantní a efektivní styl jízdy vytlačen stylem alpským, ale v posledních zhruba deseti letech

zažívá comeback. Návrat na scénu začal v USA, kde také dostal nový název „Free Heel“, neboli lyžování s volnou patou. Tento druh sportu můžeme znát také pod názvem norské lyžování či telemarking.

Návratu telemarku přispívá také nové sofistikovanější vybavení. S telemarkem se můžete vydat do volného terénu mezi skaliska, na sjezdovku řezat oblouky v neuvěřitelném náklonu, nebo do funparku, kde jezdí tzv. „new school“ telemarkeři, kteří jezdí v U-rampě, grindují zábradlí anebo skáčou ohromné rotace.

Šumava je pro tento druh sportu ideální. Pro pohyb na sjezdovkách a ve snowparcích je již vybudovaná infrastruktura v lyžařských střediscích. Druhá varianta, pohyb ve volném terénu, je k přírodě relativně také šetrná. Omezení pohybu na území Šumavy je totožné s pěší turistikou.

5.3.2.8 Bruslení

Bruslení je jednou z nejšetrnějších aktivit, co se týče dopadu na životní prostředí. k jehož provozování je vhodná vodní nádrž Lipno a ostatní větší vodní plochy, které se na Šumavě nacházejí.

5.4 Vlivy cestovního ruchu na vymezenou oblast¹⁶

Cestovní ruch a rekreace se mohou v krajině projevat řadou negativních, ale i pozitivních vlivů. Nejčastěji k narušování přírodního prostředí dochází zejména v oblastech, kde je cestovní ruch provozován masově a je zde velká koncentrace rekreačních aktivit. Je proto nutné najít příčiny poškozování přírodního prostředí, informovat o nich a předcházet jim.

5.4.1 . Negativa cestovního ruchu

Dle Strategie udržitelného turismu v regionu NP Šumava (2010) je v současné době předmětem zkoumání řada existujících i potencionálních konfliktů mezi aktivitami cestovního ruchu a ochranou přírody. Mezi nimi lze jmenovat např.:

¹⁶ Zpracováno na základě sborníku konference Šumava na rozcestí 2009

- Splouvání horního toku Vltavy – negativní vliv splouvání je konstatován v odborných studiích a posudcích (mj. v rámci EIA). Splouvání Vltavy je umožňováno v omezeném režimu, další opatření jsou předmětem konzultací.
- Rozvoj lyžařských areálů – výstavba (záměry výstavby) lyžařských areálů a navazujících aktivit jako je bikepark, lanovky, noční osvětlení a s tím spojená eroze sjezdovek jejich intenzivním sportovním využíváním a ničení vegetace okrajů při jejich mechanické úpravě.
- Rozvoj liniových staveb (hluková zátěž a přechodová bariéra pro živočichy). Dlouhodobě zatěžující je existence hlavních mezinárodních silničních tahů, problémem jsou i některé cyklostezky, které svým technickým provedením někdy dosahují parametrů silnic a mohou někdy procházet přes citlivé biotopy.
- Extenzivní rozvoj značených turistických tras v doposud klidových, jádrových území a vedení lyžařských tras v blízkosti tokanišť tetřívků.
- Poškození skal způsobené horolezeckou činností – rytí do skal, obrušování a odlamování skal.
- Rozvoj nových typů turistických aktivit:
 - hipostezky (tlaky na centrální území NP), kryté jízdárny
 - sněžné skútry a čtyřkolky – exhalace, ropné látky, saponáty, nadměrný hluk.
 - golfové hřiště
 - budování in-linové dráhy mimo stávající komunikace
- Pořádání masových akcí – lyže, kola (zatím se je daří regulovat, ale rostou tlaky na povolení nových tras v jádrových oblastech).
- Problematická regulace výstavby v obcích vede ke vzniku velkých ubytovacích kapacit, což spolu s výraznou sezónností návštěvnosti generuje problémy s odpady a parkováním.

- Výstavba rekreačních objektů mimo intavilány obcí způsobuje, kromě vlivu na krajinný ráz, i problémy s dopravní obslužností a vytváří tlak na zpřístupnění dalších lokalit pro individuální automobilovou dopravu. Rovněž další doposud nevyužívaná území jsou vystavena požadavkům na umožnění rekreační výstavby.
- Zábor zemědělské a lesní půdy – spojené s výstavbou objektů a zařízení cestovního ruchu a sportu a příjezdových komunikací. To vede k otevírání lesních porostů, které jsou pak vystaveny účinkům větru a mrazu, což vede k jejich vysychání, vývrátům a velkoplošným polomům.
- Ilegální vstupy do některých lokalit s citlivými druhy a pohyb mimo vyznačené trasy a stezky způsobuje sešlapy půd a rostlinstva (jízda na horských kolech mimo stezky) a ničení vegetaci (sběr plodů a jiných využitelných částí rostlin).
- Výstavba chatových oblastí a s tím spojené ohrožení zdrojů pitné vody (nedostatečná hygienická zařízení) a nebezpečí požárů (nedostatečná protipožární zařízení, výstavba v blízkosti lesů).
- Dalšími negativními vlivy, které nesouvisí s životním prostředím, mohou být: stereotypizace kultury, turistifikace, gentrifikace a inscenizace. (viz. v literární rešerše)

5.4.2 Pozitiva cestovního ruchu

- Edukativní efekt na návštěvníky – posílení povědomí o potřebě ochrany šumavské přírody, které následně ovlivňuje chování hostů v území.
- Příliv finančních prostředků z činnosti cestovního ruchu do obcí, měst a regionů.
- Obnova a rekonstrukce archeologických a architektonických památek, které zvyšují atraktivitu regionu.

- Zvýšení zaměstnanosti – cestovní ruch vytváří nové pracovní příležitosti v oblasti služeb, tím zlepšuje životní úroveň obyvatel a kladně ovlivňuje sociální stabilitu regionu.
- Ochrana přírodního prostředí zakládáním chráněných maloplošných území a tlak rekreatantů na zlepšení stavu krajiny.

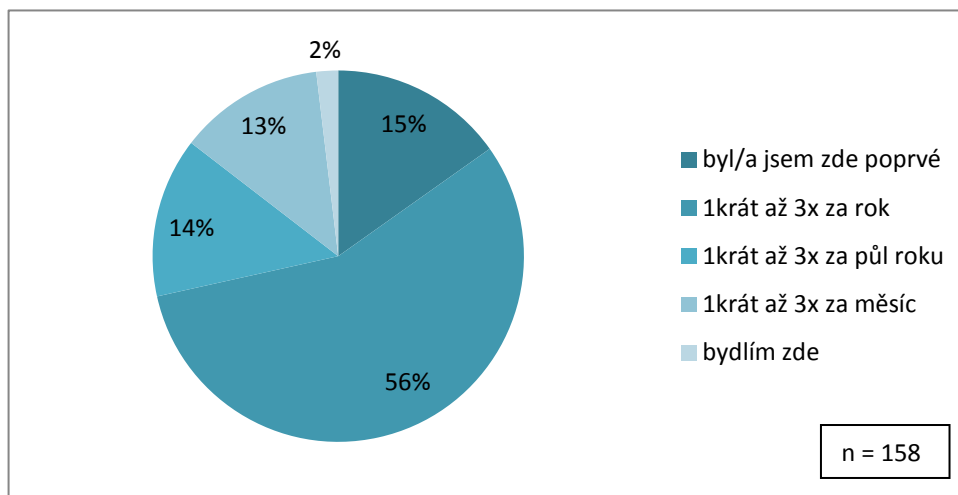
6 Marketingový výzkum

6.1 Dotazníkové šetření

Dotazníkové šetření probíhalo formou internetového dotazování v období dvou měsíců, tedy července a srpna 2011, a byl vytvořen pomocí serveru www.vyplnto.cz. Dotazník obsahoval 13 otázek, které byly otevřené, uzavřené i polouzavřené. Dotazníky byly umístěny do diskuzních fór internetových stránek zabývajících se problematikou Šumavy jako např. www.sumavainfo.cz, www.sumavanet.cz nebo www.csopsumava.cz. Po vypršení doby, kdy bylo možné dotazník vyplnit, zaslal server získaná data na mou e-mailovou adresu, a tato data byla následně analyzována a zpracována v programu Microsoft Office Excel. Výsledky šetření sloužily pro rozvoj CR a k zjištění názorů účastníků CR na potenciál destinace Šumava. Dotazníkového šetření se zúčastnilo celkem 158 respondentů.

Otázka č. 1 – Jak často Šumavu navštěvujete?

Graf č. 1 – Jak často respondenti navštěvují Šumavu



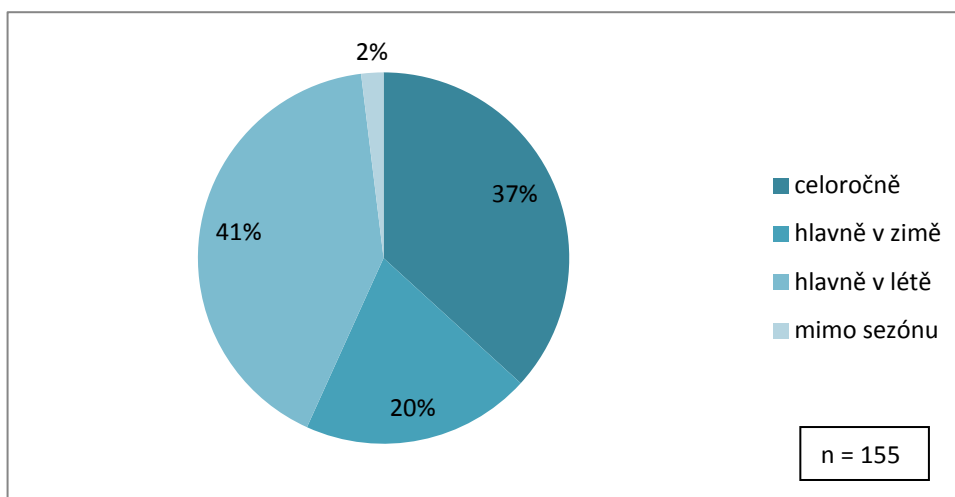
Zdroj: vlastní dotazníkové šetření

Dotazník vyplnilo celkem 158 respondentů, z toho 3 uvedli, že v turistickém regionu Šumava bydlí. Tito obyvatelé byli z dalšího dotazování vyloučeni.

Přes 50 % zúčastněných uvedlo, že Šumavu navštěvují 1x až 3x do roka a 15 % dokonce uvedlo, že na Šumavě byli pouze jednou v životě.

Otázka č. 2 – V jakém období na Šumavu nejčastěji jezdíte?

Graf č. 2 – V jakém období respondenti navštěvují Šumavu

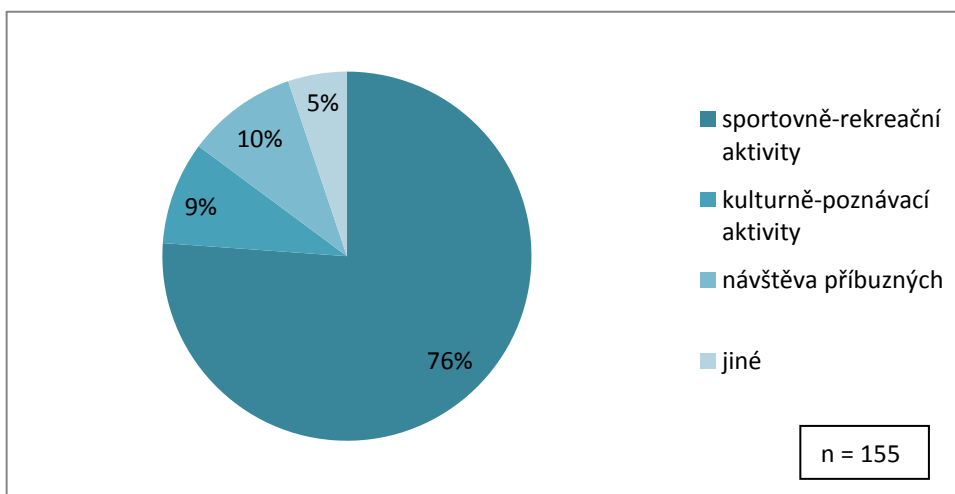


Zdroj: vlastní dotazníkové šetření

Necelých 80 % dotázaných uvedlo, že Šumavu navštěvují jen v letní nebo zimní sezóně a pouze 2 % navštěvují území v sezóně vedlejší.

Otázka č. 3 – Hlavní důvod proč na Šumavu jezdíte?

Graf č. 3 – Důvod návštěvy Šumavy



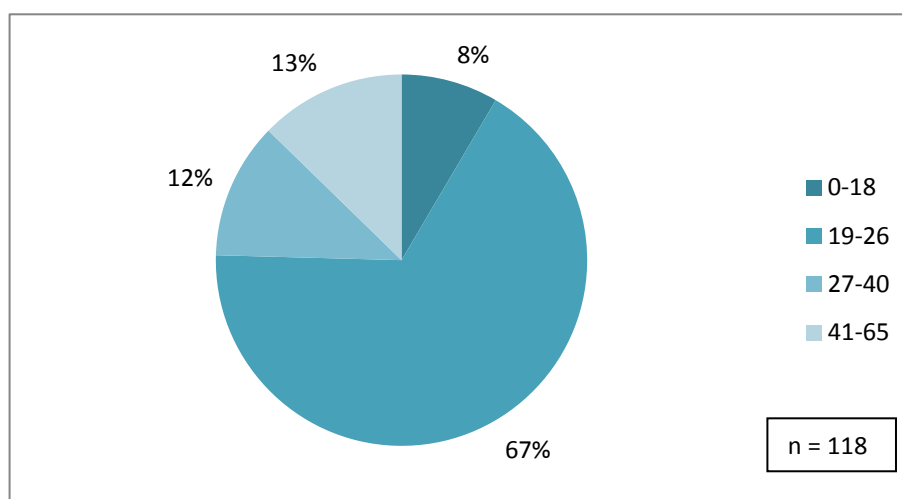
Zdroj: vlastní dotazníkové šetření

76 % respondentů uvedlo, že na Šumavu jezdí kvůli provozování sportovně-rekreačních aktivit a jen 9 % kvůli kulturně-poznávacím aktivitám a 10 % navštěvuje příbuzné.

Ti, kteří vybrali odpověď „jiné“, nejčastěji uváděli chataření a chalupaření.

Na následujícím grafu můžeme vidět věkovou strukturu těch, kteří se věnují na Šumavě převážně sportovně-rekreačním aktivitám. Největší zastoupení (67 %) má skupina 19–26 let.

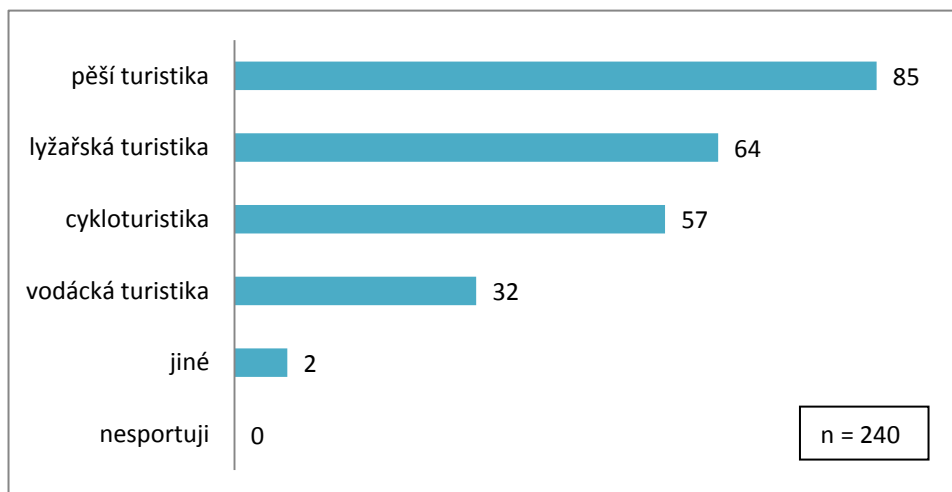
Graf č. 4 – Sportovně-rekreační aktivity – věková struktura



Zdroj: vlastní dotazníkové šetření

Otázka č. 4 – Jaké sportovně-rekreační aktivity zde převážně provozujete?

Graf č. 5 – Jaké sportovně rekreační aktivity respondenti na Šumavě provozují



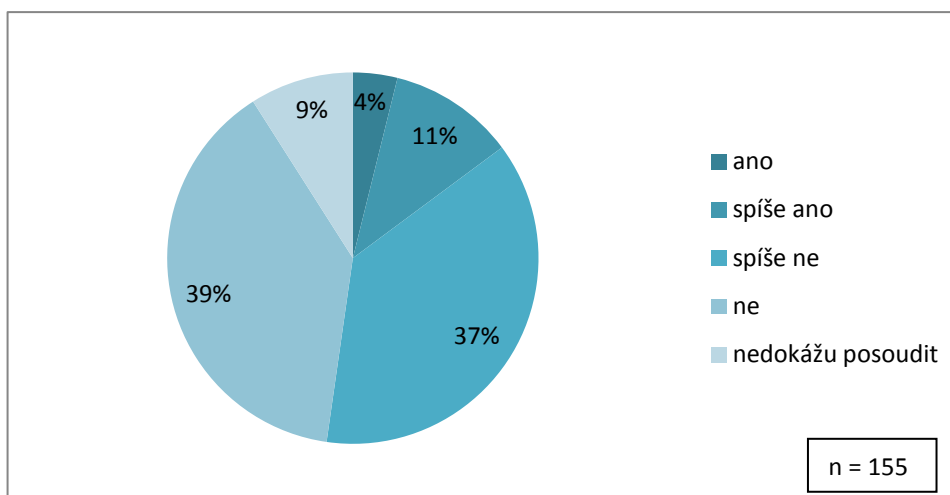
Zdroj: vlastní dotazníkové šetření

V této otázce mohli respondenti zaškrtnout více možností. 85 respondentů uvedlo, že se nejčastěji na Šumavě věnují pěší turistice a pomyslné druhé místo (64) obsadila lyžařská turistika. Cykloturistice se věnuje 57 dotázaných a vodácké turistice 32.

Dva účastníci uvedli, že se věnují i netradičním aktivitám jako např.: downhill, fotbal, motosport, in-line a nebo relaxace – načerpání nové energie.

Otázka č. 5 – Myslíte si, že sportovně-rekreační aktivity působí negativně na životní prostředí?

Graf č. 6 – Vliv sportovně-rekreačních aktivit na životní prostředí

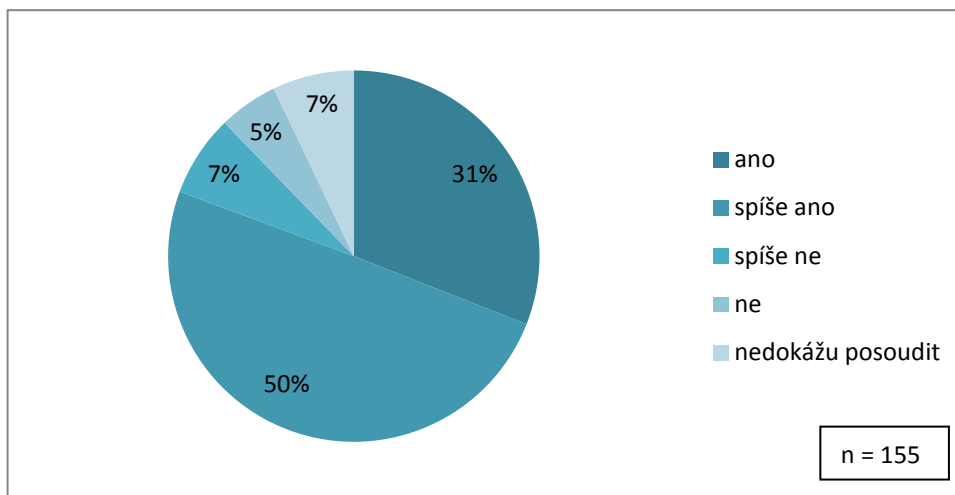


Zdroj: vlastní dotazníkové šetření

Názor 76 % respondentů je takový, že sportovně-rekreační aktivity nemají negativní vliv na životní prostředí (součet odpovědí „ne“ a „spíše ne“), ale 15 % si myslí, že jejich činnost nějakým způsobem životní prostředí ovlivňuje (součet odpovědí „ano“ a „spíše ano“).

Otázka č. 6 – Myslíte si, že má Šumava dostatečnou infrastrukturu (sportoviště, areály, stezky) pro sportovně rekreační aktivity?

Graf č. 7 – Dostatečná infrastruktura pro sportovně-rekreační aktivity na Šumavě

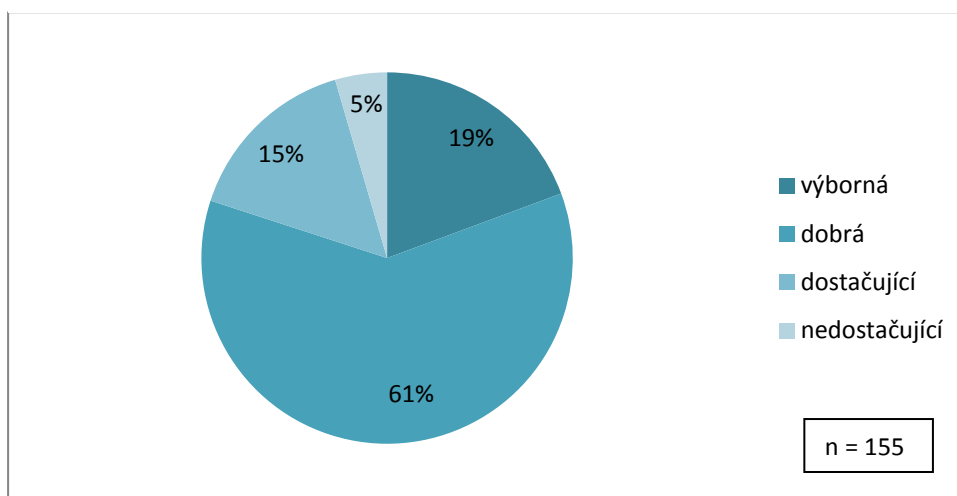


Zdroj: vlastní dotazníkové šetření

81 % účastníků volilo kladnou odpověď (součet odpovědí „ano a „spíše ano“) a 12 % odpověď zápornou (součet odpovědí „ne“ a „spíše ne“).

Otázka č. 8 – Jak byste ohodnotili stávající infrastrukturu pro sportovně rekreační aktivity?

Graf č. 8 – Hodnocení stávající infrastruktury pro sportovně-rekreační aktivity



Zdroj: vlastní dotazníkové šetření

Názor 19 % respondentů je takový, že Šumava má výbornou infrastrukturu pro sportovně-rekreační aktivity, 76 % je s ní spíše spokojeno (součet odpovědí „dobrá“ a „dostačující“) a 5 % si myslí, že je absolutně nedostačující.

Ti, kteří neuvedli, že Šumava má výbornou infrastrukturu, navrhli tyto inovace:

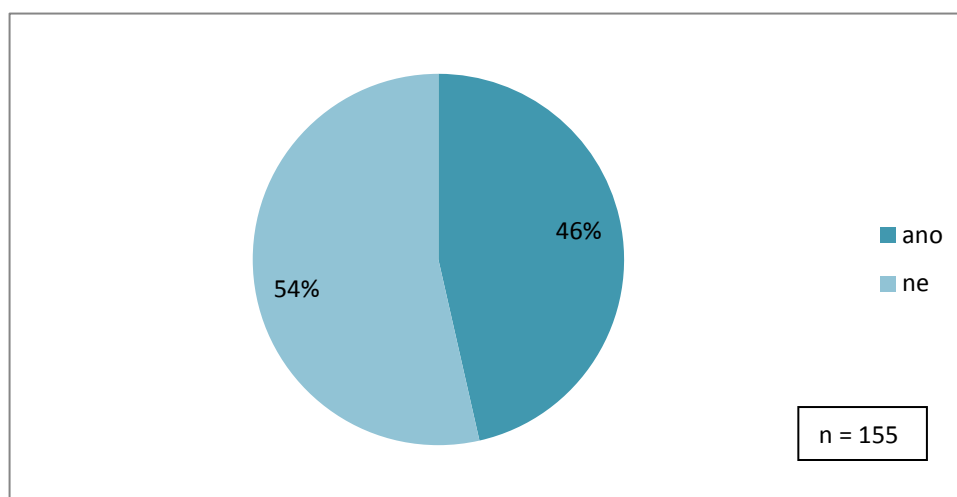
- konečně postavit lanovou dráhu na Smrčinu (Hochficht). Byl by tak lepší přístup do lyžařského areálu Hochficht, nemuselo by se jezdit autem celou Šumavou přes hranice a tím by se ulevilo životnímu prostředí,
- nové cyklostezky a stezky pro in-line brusle, opravení (zpevnění) a zkvalitnění některých cyklostezek
- zlepšit značení cest a cyklotras, poskytovat více informací
- více otevřených stezek pro pěší, zrušení zákazu vstupu na cesty, které existují už staletí
- více lanových center, bobových drah, hřišť pro děti,
- více sportovního vyžití pro rodiny, jejichž příjmy nedosahují na luxusní dovolenou, starší prostory zrenovovat např. fary, krásná je v Přední Výtoni, je zde vyžití jak pro děti, tak pro dospělé.
- neplacená parkoviště např. i odpočívadla se stolky na svačinu a samozřejmě toalety (vzít si vzor od sousedů z Rakouska a Bavorska),
- více možností občerstvení na české straně (i v chráněných zónách),
- změny jízdnicích řádů tak, aby na sebe lépe navazovaly vlaky ČD s autobusy,
- snížit ceny - např. lyžování je v relaci cena / kvalita mnohem dražší než v zahraničí,
- postavit více areálů a sportovišť, nebo úplně nejlépe jedno velké centrum pro turisty s výbornými službami personálu,
- „Myslím, že v poslední době se pro sportovní vyžití v šumavské oblasti udělalo hodně a pro běžné návštěvníky, kteří si chtějí užít aktivní odpočinek v téměř panenské přírodě je to dostačující. Rozhodně nejsem pro další výstavbu luxusních hotelů, restaurací a ubytovacích kapacit.

Zavánělo by to devastací jihozápadu Čech. Stačí se již dnes pohybovat v bílé stopě a mezi Kvildou a Horskou Kvildou si připadám jako na dálnici mezi Brnem a Prahou.“

- „Předělávat a přestavovat v zásadě nic. v rámci zlepšení prostředí bych hlavně vykácela suché stromy (Březník, Plešné jezero apod.) Nesouhlasím se současným způsobem hospodaření s lesem. „
- zaměřit se více na vztah „lidé a příroda“, na to, jak lidé přírodu devastují a co vše si k ní dovolí.

Otázka č 8 – Myslíte si, že na Šumavě existují další možnosti rozvoje cestovního ruchu v rámci sportovně-rekreačních aktivit?

Graf č. 9 – Možnosti rozvoje CR na Šumavě v rámci sportovně-rekreačních aktivit



Zdroj: vlastní dotazníkové šetření

Přibližně polovina dotázaných je toho názoru, že Šumava má v těchto ohledech stále ještě mezery, a do dotazníku uvedly i své návrhy, jak tyto mezery vyplnit:

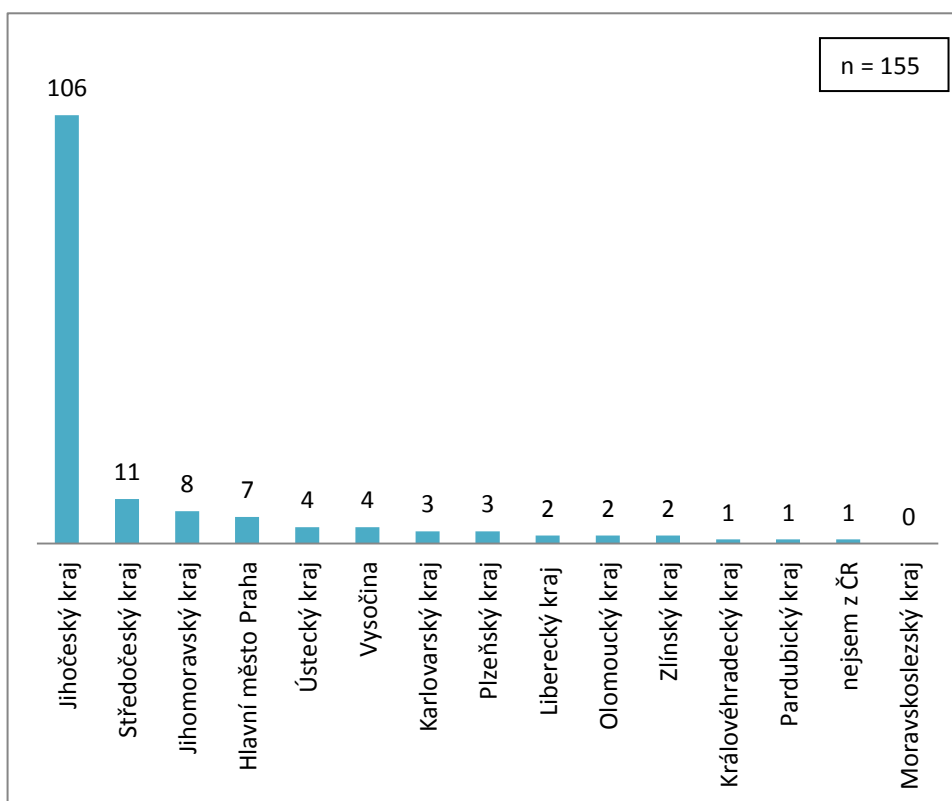
- vodní vlek pro wakeboarding a vodní lyže,
- závodní okruh pro motocykly a automobily,
- vzdušné sporty např. paragliding,
- aquazorbing a jiné vodní aktivity,

- lanovka na české straně Hochfichtu/Smrčiny (pozn.: tato lanovka je již v jednání),
- rozšíření sítě cyklobusů,
- půjčovny kol, které spolu spolupracují (nemusíte kolo vrátit tam, kde jste si ho vypůjčili, ale tam, kam jste dojeli),
- centra outdoorových aktivit, adrenalinové sporty.

Najdou se ale i tací, kteří mají opačný názor: „Vždy existují další možnosti, ale nepovažuji to za důležité. Dnešní stav je dle mého názoru plně dostačující a byla bych raději, kdyby se zachoval ráz krajiny bez zásahů spojených s rozvojem CR.“

Otázka č. 9 – Z jakého jste kraje?

Graf č. 10 – Kraj, ze kterého respondenti pocházejí



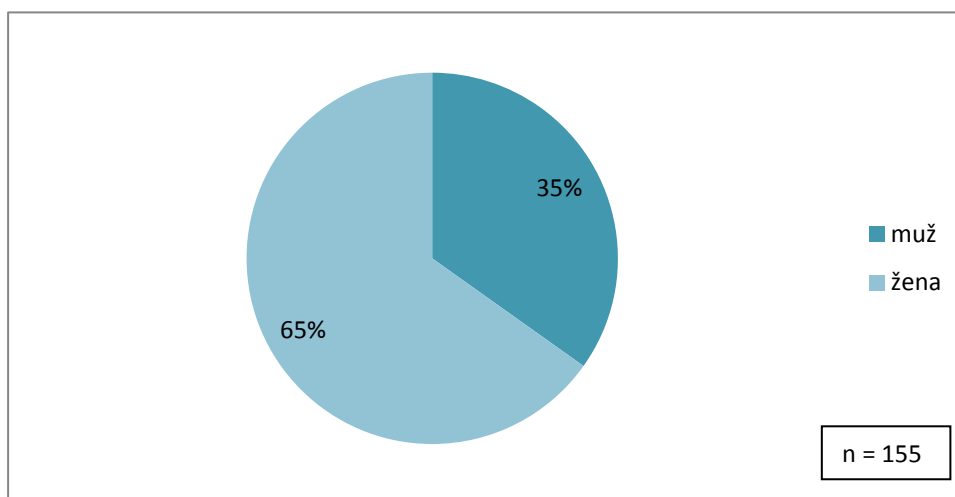
Zdroj: vlastní dotazníkové šetření

Z grafu vyplývá, že nejvíce respondentů je z Jihočeského kraje (106), dále 18 respondentů z kraje Středočeského, z toho 7 z hlavního města Prahy.

8 z Jihomoravského, 4 z kraje Ústeckého a Vysočiny, 3 z Karlovarského kraje a Plzeňského a jeden nebo dva účastníci z ostatních krajů. Z Moravskoslezského kraje neodpovídal žádný účastník. Jedním z respondentů byl cizinec.

Otázka č. 10 – Jste?

Graf č. 11 – Pohlaví respondentů

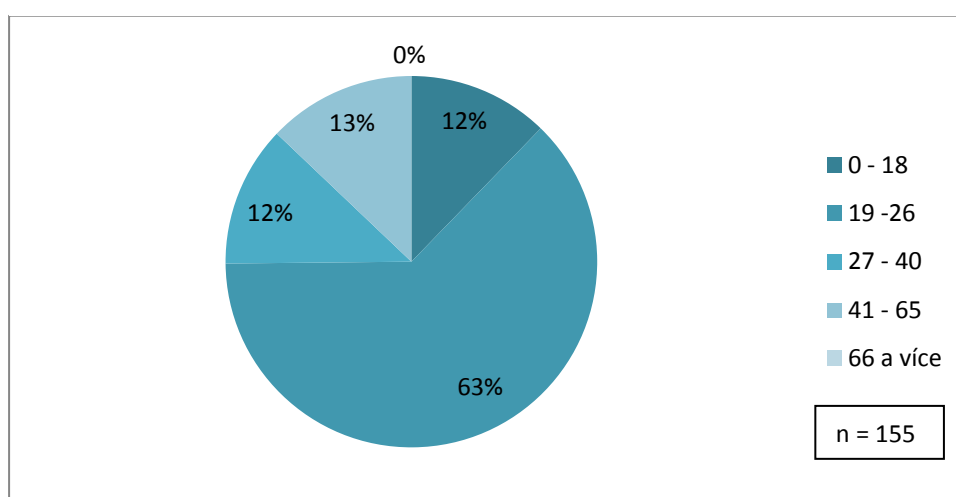


Zdroj: vlastní dotazníkové šetření

Dotazníkového šetření se zúčastnilo 65 % mužů a 35 % žen.

Otázka č. 11 – Do jaké věkové kategorie patříte?

Graf č. 12 – Věk respondentů

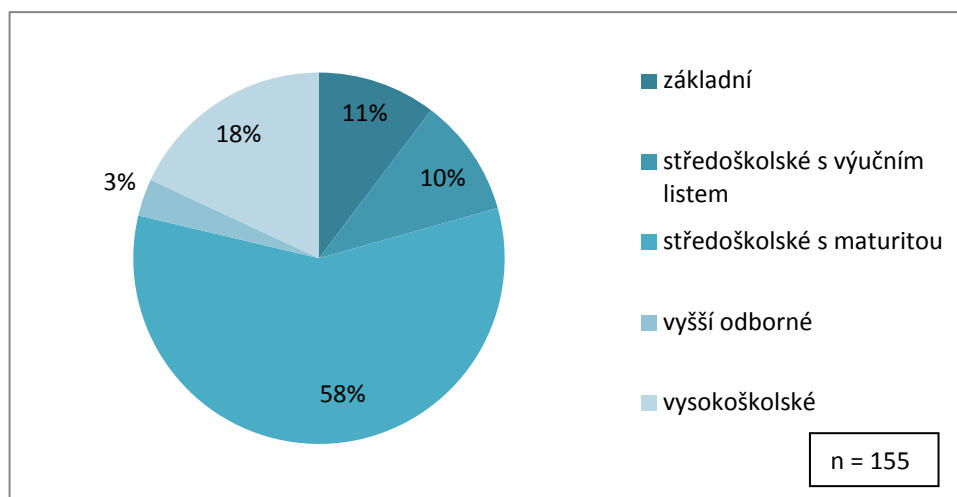


Zdroj: vlastní dotazníkové šetření

63 % dotázaných bylo ve věkovém rozmezí 19 – 26 let, 13 % respondentů patřilo do věkové kategorie 41 – 65 let. v kategorii 0 – 18 a 27 – 40 je shodně po 12 %. Nikdo z respondentů nebyl starší 66 let.

Otázka č. 12 – Jaké je vaše nejvyšší dosažené vzdělání?

Graf č. 13 – Nejvyšší dosažené vzdělání respondentů

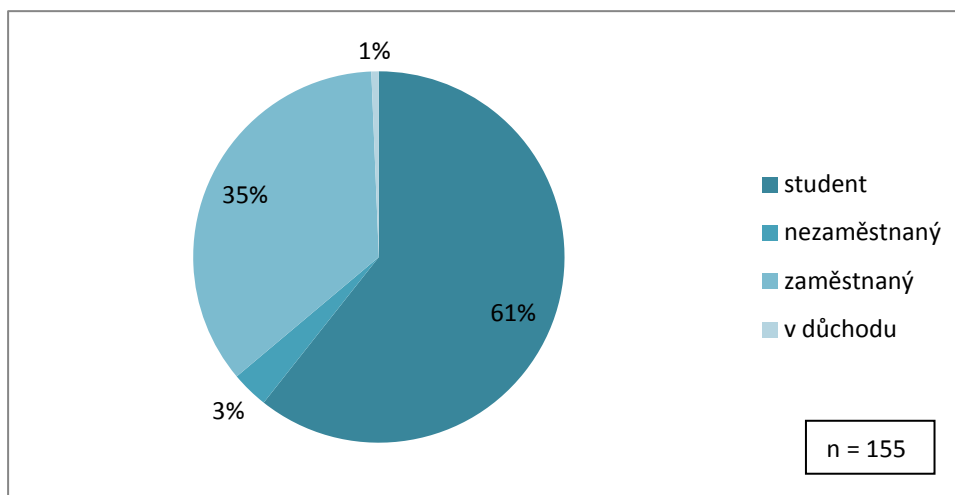


Zdroj: vlastní dotazníkové šetření

Z grafu lze vyčíst, že nejvíce respondentů (58 %) dosáhlo středoškolského vzdělání s maturitou, 18% dosáhlo vysokoškolského vzdělání, základní vzdělání má 11 %, středoškolské s výučním listem 10 % a pouze 3, % dotázaných má vyšší odborné vzdělání.

Otázka č. 13 – Jaký je Váš status?

Graf č. 14 – Status respondentů



Zdroj: vlastní dotazníkové šetření

Z dotazníkového šetření vyplynulo, že 61 dotázaných jsou studenti, 3% jsou nezaměstnaní, 35 % jsou zaměstnaní a jedno procento respondentů je v důchodu.

6.2 Monitoring 2011 agentury CzechTourism

Pro porovnání a pro upřesnění současného stavu CR na Šumavě byly použity výsledky Monitoringu 2011, který zpracovala agentura CzechTourism.

Výzkum probíhal náhodným výběrem ve vybraných lokalitách formou osobního dotazování. V zimním období byl prováděn od 15. 12. 2010 do 28. 2. 2011 a bylo osloveno 1552 respondentů. V letním období byl prováděn od 23. 6. do 31. 8. 2011 a osloveno bylo 950 respondentů.

Z tohoto šetření agentury CzechTourism vyplývá, že návštěvníci jsou s celkovým pobytem na Šumavě spokojeni jak v zimní, tak i letní sezóně.

Nejčastějším důvodem návštěvy v zimě je turistika a sport, z toho nejvíce lyžování a zimní sporty, v létě pak turistika a sport, relaxace a poznání.

Podle respondentů je region velmi dobře vybaven pro sportovní aktivity jak v zimní, tak i v letní sezóně. Nejhůře hodnocený je Český Krumlov, který vyniká spíše kulturně-poznávacím CR.

Nabídka programů pro volný čas je v letním období hodnocena spíše dobře, naopak v zimě se pohybuje na stupnici od 2 do 3 (spíše dobře až spíše špatně)

Péči o životní prostředí vnímají většina respondentů jako velmi nebo spíše dobou, nejhůře je vnímána u pramene Vltavy.

Vybrané grafy jsou uvedeny v příloze.

7 Návrhy dalšího rozvoje a vyhodnocení hypotéz

Z dotazníkového šetření vyplynulo, že největší část klientely cestovního ruchu tvoří návštěvníci se zájmem o aktivní trávení volného času. Jejich typickými aktivitami jsou pěší turistika, cykloturistika a vodácká turistika, v zimě pak především lyžařská turistika. Z dotazníků je také patrné, že Šumavu navštěvuje 78 % dotázaných pouze v hlavní sezóně, tedy v zimním nebo letním období. Je tedy žádoucí doplnit výše uvedené aktivity doprovodnými službami a produkty pro trávení času mimo sezónu a při nepříznivém počasí.

Můžeme také vidět, že pouhých 15 % respondentů si myslí, že mohou negativním způsobem ovlivňovat životní prostředí svým pobytem a svou činností. Je tedy nutné, aby proběhla jakási ekologická osvěta, která by ovlivnila následné chování návštěvníků na území Šumavy. Tato osvěta by propagovala hodnoty chráněného území a šířila poznatky a znalosti o životním prostředí. Bylo by také na místě lépe a častěji informovat návštěvnickou veřejnost o potřebě nosit si odpadky s sebou a vyhazovat je na místech k tomu určených: v kempech, obcích a turistických centrech a tím pádem také zajistit sběr, třídění a odvoz odpadu.

Bylo by vhodné zavést jistá opatření, která by mohla přispět k udržitelnému rozvoji cestovního ruchu hlavně v Národním parku Šumava. Jedná se například o zavedení systému poplatků za vstup návštěvníků do NP celkově i jednotlivě do konkrétních oblastí a poplatky za pobyt v dané lokalitě. Bylo by také vhodné odstupňovat poplatky podle způsobu a délky pobytu (jinak pěší a cyklisty, jinak pro týdenní pobyt a jednodenní návštěvu,...).

Dále doporučuji do konkrétních míst umožnit jen vstup s průvodcem pro skupiny a jen v určitou denní a roční dobu. Vybudování systému záchytných parkovišť dále od Národního parku a umožnit pohyb návštěvníkům pouze ekobusem, pěšky, na kole nebo dalším šetrným způsobem (jízda na koni atd.) by přispělo k zlepšení situace životního prostředí. Mohli bychom se inspirovat od sousedních států, nejlépe propracovaný systém má však tradičně Švýcarsko, kdy je vstup na území možný pouze elektrovlakem nebo vlastními silami a doprava v daném území je zajištěna elektromobily.

Dále vyplynulo, že 81 % účastníků dotazníkového šetření je do určité míry spokojeno se stávající infrastrukturou, toto zjištění potvrzují i výsledky Monitoringu 2011 agentury CzechTourism, kdy v letním období jsou nejvíce spokojeni návštěvníci Černého a Čertova jezera, Klatov, Poledníku + Prášilského jezera, Prachatic a Železné Rudy, nejhůře pak v Českém Krumlově a Pramenech Vltavy. v zimě je Šumava návštěvníky vnímána opět jako dobře vybavený region pro sportovní aktivity. Nejvyšší spokojenost panuje v oblasti Lipenska a na Špičáku. Český Krumlov v tomto ohledu naopak mírně zaostává, protože je to oblast vhodná spíše pro kulturně-poznávací CR a velká návštěvnost omezuje dostatečný požitek z přírodní krajiny.

Na základě výsledků dotazníkového šetření a odpovědí respondenti navrhuji některé inovace, které by mohli ještě zlepšit stávající situaci:

- postavit lanovou dráhu na Smrčinu (Hochficht), která by poskytovala lepší přístup do lyžařského areálu Hochficht. Ulevilo by to životnímu prostředí, protože by se nemuselo jezdit autem celou Šumavou přes hranice
- nové cyklostezky a stezky pro in-line brusle, opravení (zpevnění) a zkvalitnění povrchu stezek, hlavně pro in-line brusle a kolečkové lyže
- zlepšit značení cest pro pěší turistiku a cyklotras, poskytovat více informací (informační tabule) a snažit se oddělit trasy pro pěší a cyklisty aby nedocházelo ke střetům
- více otevřených stezek pro pěší, zrušení zákazu vstupu na cesty, které existují už staletí a jako kompromis vstup do Národního parku zpoplatnit.
- více lanových center, bobových drah, hřišť pro děti,
- více sportovního vyžití pro rodiny, jejichž příjmy nedosahují na luxusní dovolenou a pro tyto účely zrenovovat starší prostory.
- někteří respondenti navrhuji neplacená parkoviště a odpočívadla se stolky na svačinu s dostatečným množstvím toalet, kde bude pravidelně

kontrolován jejich stav (hygienu), pokud by ale parkoviště byla placená, měl by být zajištěn určitý standard služeb,

- respondenti dále navrhnou více možností občerstvení na české straně (i v chráněných zónách) – zavedení tohoto návrhu by bylo jistě pro některé příjemnou inovací, ale v chráněných zónách Národního parku by se tlouklo se zájmy životního prostředí,
- změny jízdních řádů tak, aby na sebe lépe navazovali vlaky ČD s autobusy,
- snížit ceny - např. lyžování je v relaci cena / kvalita mnohem dražší než v zahraničí,
- zavést symbolický poplatek pro běžkaře (opět inspirace z Bavorska a Rakouska) na údržbu běžeckých stop,
- postavit více areálů a sportovišť, nebo úplně nejlépe jedno velké centrum pro turisty s výbornými službami personálu, tak aby nabídka volnočasových aktivit na Šumavě byla kompletní. Jedná se zejména o fitness, squash, tenis, sportovní střelba, bowling, sauny, solária, atd. Tato sportoviště by mohla podpořit mimosezónní aktivity a také aktivity ve špatném počasí.

Někteří zde vyslovili svůj názor, že je zapotřebí se vyvarovat dalšího stavebního boomu jak v existujících velkých turistických centrech, tak „na zelené louce“. v případě další výstavby potom respektovat krajinný ráz, architektonickou a urbanistickou tradici tohoto regionu. Někteří by se pouze zaměřili na vztah lidí a přírody, tzn. podpořit vzdělávací funkci cestovního ruchu.

Z dotazníků také vyplynulo, že necelá polovina dotázaných (46 %) je toho názoru, že na Šumavě existují další možnosti rozvoje sportovně-rekreačních aktivit a navrhnou tyto inovace:

- Vystavit vodního vleku pro wakeboarding a vodní lyže. Wakeboarding a vodní lyže jsou v dnešní době velmi moderní sporty, pokud by se našla vhodná, dostatečně velká vodní plocha (vyhnout se lipenské oblasti), byla by

to úžasná příležitost, jak zvýšit zaměstnanost a zlepšit sociální situaci na daném území.

- Postavit závodní okruh pro motocykly a automobily – vzhledem k tomu, že území Šumavy se skládá především z Národního parku a Chráněné krajinné oblasti, musel by být tento okruh postaven mimo tato území. Pomohl by odlehčit centrální Šumavě a zároveň by mohl být využíván i celoročně – při dobrých sněhových podmínkách např. pro sněžné skútry.
- Podporovat více vzdušné sporty např. paragliding. Jelikož se jedná od dražší sportovní aktivity, mohla by být zavedena půjčovna, kde by bylo možné si výstroj a vybavení pro paragliding půjčit. Existuje možnost i podpory např. motorového paraglidingu, ale jelikož je zde motor, tak pouze mimo chráněná území.
- Podporovat aquazorbing a jiné vodní aktivity, kde by se využily vodní plochy mimo centrální území Šumavy.
- Zavést půjčovny kol, které spolu spolupracují (nemusíte kolo vrátit tam, kde jste si ho vypůjčili, ale tam, kam jste dojeli) a s tím i rozšířit síť cyklobusů.
- Postavit více center outdoorových aktivit a parků pro adrenalinové sporty jako jsou lanová centra, nebo např. akrobatické parky pro skoky do vody (v západní části Šumavy je k dispozici Harakiri Water Jump park, ale např. pro obyvatele Českých Budějovic je Železná Ruda moc daleko, proto by bylo vhodné podpořit tuto aktivitu i ve východní části Šumavy).
- Využívat lyžařské areály i v letní sezóně, např. výstavbou bike parků, tratí pro multikáry nebo zavést relativně nový netradiční sport jako je travní lyžování. Skiservisy a půjčovny by tak mohly být provozovány po celý rok.

Netradiční odvětví jsou v současnosti velice populární zvláště mezi mladšími návštěvníky, avšak mnohdy vyžadují odborné vedení. Tyto sportovní aktivity jsou

vyhledávanou náplní skupinových akcí (teambuilding). Organizace a zabezpečení těchto akcí může být vhodnou pracovní příležitostí pro místní obyvatele.

Rozvoj a podpora těchto aktivit by výrazným způsobem pomohly odlehčit centrální Šumavě a rozprostřela by nabídku služeb po celém území Šumavy.

Nejvíce respondentů bylo z Jihočeského kraje (106 zúčastněných), ostatní kraje jsou oproti tomuto číslu zanedbatelné. Tato čísla ovšem nevyjadřují návštěvnost Šumavy, ale návštěvnost internetových portálů týkajících se Šumavy. Bylo by proto dobré zvýšit povědomí o Šumavě i v ostatních krajích např. pomocí sociálních sítí.

8 Vyhodnocení hypotéz

H₁: Destinace Šumava má dostatečnou infrastrukturu pro sportovně rekreační aktivity.

Na základě výsledků dotazníkové šetření můžeme tvrdit, že Šumava má dostatečnou infrastrukturu pro sportovně-rekreační aktivity, 81 % dotazovaných je o tom přesvědčeno (součet odpovědí „ano“ a „spíše ano“).

Z dotazníkového šetření také vyplývá, že respondenti jsou s úrovní infrastruktury celkem spokojeni, jen 5 % je nespokojeno. Tuto skutečnost potvrzuje i šetření Monitoring 2011 agentury CzechTourism, kde respondenti hodnotí vybavenost regionu pro sportovní aktivity průměrnou známkou 2 (na škále 1 - 4, 1 je nejlepší).

H₂: V destinaci Šumava existují možnosti rozvoje cestovního ruchu.

Tuto hypotézu nemůžeme vyvrátit ani potvrdit. Názor respondentů se člení na přibližně stejné poloviny, i když ti, co si myslí, že na Šumavě je možný další rozvoj CR, navrhli zajímavé inovace. Naopak z analytické části vyplývá, že na Šumavě existují možnosti rozvoje CR a to hlavně ve vedlejších sezónách, tedy jarní a podzimní.

H₃: Sportovně rekreační aktivity negativně ovlivňují životní prostředí.

Jak je zřejmé z analytické části, každá sportovně-rekreační aktivity, ať už méně či více, životní prostředí negativně ovlivňuje. Mínění respondentů je však opačné, 76 % z nich si myslí, že sportovně-rekreační aktivity životní prostředí neovlivňují. Bylo by dobré o této skutečnosti návštěvníky informovat a poučit je (turistické tabule, letáky, výuka ve školách apod.) a posílit tak povědomí o cennosti šumavské přírody.

9 Závěr

Šumavu ročně navštíví cca 3 miliony návštěvníků a u drtivé většiny z nich tvoří právě pohybové aktivity hlavní náplň pobytu. Šumava je tedy velmi atraktivní lokalitou z pohledu využitelnosti území k sportovně-rekreačním aktivitám, ale je také atraktivní z pohledu ochrany přírody.

V mnoha případech nastává střet mezi ochranáři přírody a provozovateli sportovně-rekreačních aktivit, proto je nutné, najít mezi oběma stranami kompromis, aby byly uspokojeny potřeby obou dvou skupin. Jediným možným kompromisem je provádět aktivity šetrným způsobem, tedy podporovat šetrný turismus tzn. udržitelný cestovní ruch, odpovědný cestovní ruch, ekoturismus atd.

Podporou netradičních sportovních aktivit lze úspěšně korigovat zatíženost atraktivních lokalit a nové lokality s netradičním sportovním vyžitím mohou tvořit adekvátní protiváhu stávajícím lokalitám, ovšem za předpokladu vybudování kvalitního zázemí.

Šumava je jedním z mála českých pohoří, které má potenciál pro letní i zimní sezónu, a možnosti pro vytvoření sezóny jarní a podzimní. Do budoucna je nutné objevit měřítko a míry pro uspokojení potřeb ČR a zároveň nalézt kompromisní řešení, které bude vyhovovat všem zúčastněným stranám.

10 Summary

About 3 million visitors visit Šumava every year and the vast majority of them go to Šumava just because of sports and recreational activities. Šumava is a very attractive location in terms of usability for the sports and recreational activities, but is also attractive from the viewpoint of nature conservation.

In many cases, conflict arises between environmentalists and operators of sports and recreational activities, therefore it is necessary to find a compromise between the two parties to meet the needs of the two groups. The only possible compromise is to perform the activities in a friendly way, thus promoting tourism that is friendly, sustainable tourism, responsible tourism, ecotourism, etc.

By supporting non-traditional sporting activities can be successfully corrected capacity of the attractive sites and new sites with non-traditional sports activities can form an adequate counterweight to existing sites, provided construction quality background.

Šumava is one of the few Czech mountains, which has the potential for summer and winter season, and creates opportunities for spring and autumn seasons. In the future it is necessary to discover the extent and scale to satisfy the needs of tourism, while finding a compromise solution that will suit all parties.

11 Použitá literatura

COLLIN, P. H. *Dictionary of Hotels, Tourism and Catering Management*. 1. ed. Teddington : Peter Collin Publishing, 1994. 275 s. ISBN 0-948549-40-8.

ČSN EN ISO 14001. Systémy environmentálního managementu – Požadavky s návodem k použití. 1. vyd. Praha: Český normalizační institut, 2005

FRANCOVÁ, E. *Cestovní ruch*. 1. vyd. Olomouc : Univerzita Palackého, 2003. 119 s. ISBN 80-244-0719-1.

HESKOVÁ, M. a kol. *Cestovní ruch : pro vyšší odborné školy a vysoké školy*. 2. uprav. vyd. Praha : Fortuna, 2011. 216 s. ISBN 978-80-7373-107-6.

HONEY, M. *Ecotourism and sustainable development : who owns paradise?*. 2nd ed. Washington, D. C. : Island Press, c2008. 551 p. ISBN 9781597261258.

INDROVÁ, J. a kol. *Cestovní ruch I*. 1. vyd. Praha : Oeconomica, 2004. 113 s. ISBN 80-245-0799-4.

KIRÁĽOVÁ, A. Marketing destinace cestovního ruchu. 1. vyd. Praha : Ekopress, 2003. 173 s. ISBN 80-86119-56-4.

KLOSTERMANN, K. *Šumavské rapsódie*. 1. vyd. Praha : Odeon 1975. 162 s.

KORČÁK, P. Naše společná budoucnost: Světová komise pro životní prostředí a rozvoj. 1. vyd. Praha: Academia, 1991, 297 s. ISBN 80-85368-07-02.

LUTTERER, I., ŠRÁMEK, R. *Zeměpisná jména v Čechách, na Moravě a ve Slezsku : slovník vybraných zeměpisných jmen s výkladem jejich původu a historického vývoje*. 2. vyd. Havlíčkův Brod : Tobiáš, 2004. 317 s. ISBN 80-7311-025-3.

MELICHAROVÁ, J. *Šumava*. 1. vyd. Praha : Olympia, 1973. 294 s.

ORIEŠKA, J. *Služby v cestovním ruchu*. 1. vyd. Praha : Idea servis, c2010. 405 s. ISBN 978-80-85970-68-5.

PÁSKOVÁ, M., ZELENKA, J. *Výkladový slovník cestovního ruchu*. Praha : Ministerstvo pro místní rozvoj ČR, 2002. 448 s.

RANDALL, A. *Resource economics : an economic approach to natural resource and environmental policy*. 2nd ed. New York : Wiley, c1987. 434 p. ISBN 047187468X.

SKOKAN, K. *Konkurenceschopnost, inovace a klastry v regionálním rozvoji*. 1. vyd. Ostrava : Repronis, 2004. 159 s. ISBN 80-7329-059-6.

SLABINA, M. *Keltové na Šumavě : za tajemstvím Obřího hradu*. 1. vyd. Vimperk : Správa NK a CHKO Šumava (Vimperk), 2005. 41 s. ISBN 80-7036-179-4.

Šumava : příroda – historie – život. 1. vyd. Praha : Baset, 2003. 800 s. ISBN 80-7340-021-9.

VAŠKO, M. *Cestovní ruch a regionální rozvoj*. 1. vyd. Praha : Oeconomica, 2002. 95 s. ISBN 80-245-0445-6.

VONDRUŠKA, V. *Život staré Šumavy*. 1. vyd. Plzeň : Západočeské nakladatelství, 1989. 246 s.

WOKOUN, R. *Regionální rozvoj : východiska regionálního rozvoje, regionální politika, teorie, strategie a programování*. Praha : Linde, 2008. 475 s. ISBN 978-80-7201-699-0.

Elektronické zdroje

BRODSKÝ, K. a kol. *Maximalizace potenciálu chráněných krajinných oblastí a národních parků v cestovním ruchu*. [online] Praha: Ministerstvo pro místní rozvoj ČR, 2006. [cit. 2012-2-4]. Dostupné z: <<http://www.mmr.cz/CMSPages/GetFile.aspx?guid=ad4df9ef-61ac-46a2-9414-9705776a9661>>.

PALATKOVÁ, M. *Destinační management vytváření produktů v cestovním ruchu: Cestovní ruch, udržitelný rozvoj a životní prostředí*. [online] Praha: Ministerstvo pro místní rozvoj ČR, 2006. [cit. 2012-2-4]. Dostupný z: <<http://www.mmr.cz/CMSPages/GetFile.aspx?guid=b87709f6-c7ac-49d5-83e6-55a712ec14e6>>.

HŮLKA, J. Rekrace a cestovní ruch na Šumavě. In: Sborník konference Šumavou na rozcestí. [online] Plzeň : Valtar – Urbioprojekt, 2009. [cit. 2010-2-4]. Dostupné z: <<http://www.urbioprojekt-valtr.cz/download1/sbornik.pdf>>.

INDROVÁ, J. Cestovní ruch. Ochrana přírody [online]. 2010-8-2 [cit. 2012-2-6]. Dostupný z: <<http://www.casopis.ochranaprirody.cz/zvlastni-cislo/cestovni-ruch.html>>.

Koncepce státní politiky cestovního ruchu v České republice na období 2007–2013. [online] Praha : MMR, 2007. 66 s. [cit. 2012-2-4]. Dostupný z: <<http://www.mmr.cz/CMSPages/GetFile.aspx?guid=9436a891-44cd-426a-88b9-373e4ce4900a>>.

LEDVINA, P. Co je to alternativní turistika?. Krasec : jihočeský čtvrtletník o životním prostředí. [online] 2006, roč. 2 (č. 4). [cit. 2012-2-4]. Dostupné z: <<http://www.krasec.cz/files/KRASEC4.pdf>>.

LIGA EKOLOGICKÝCH ALTERNATIV. Desatero ekoturistiky. Bedrník : časopis pro ekogramotnost [online]. 2007, roč. 5 (č. 1). [cit. 2012-2-4]. Dostupné z: <http://www.pekut.cz/bedrnik/old/bedrnik_unor_2007/bedrnik-unor-2007.pdf>.

Národní strategie udržitelného rozvoje ČR [online]. 2002. [cit. 2012-2-4]. Dostupný z: <<http://www.czp.cuni.cz/projekty/sdcz/strategie11.pdf>>.

PAVLÁSEK, Z. Netradiční aktivity v biosférické rezervaci Šumava – studie možností rozvoje netradičních sportovních a turistických aktivit [online]. 2006. [cit. 2012-2-4]. Dostupný z: <http://www.npsumava.cz/storage/setr_aktivity1.pdf>.

PILEČEK, M. a kol. Cestovní ruch na Šumavě: Rozvojový koncept udržitelného cestovního ruchu – Akční plán 2007 [online]. Stachy : Regionální rozvojová agentura Šumava, 2007. [cit. 2012-2-4]. Dostupný z: <http://www.rra-sumava.cz/attachments/227_Rozvojovy%20koncept%20CR%20na%20Sumave_komplekt.pdf>.

REMTOVÁ, K. Výkladový slovník základních pojmů z oblasti udržitelného rozvoje [online]. 1. vyd. Praha: Ministerstvo životního prostředí ČR, 2009. s. 66. ISBN 978-80-7212-5006-7. [cit. 2012-2-4]. Dostupný z: <[http://www.mzp.cz/osv/edice.nsf/DD8A5E5F7DF6FED8C12575B6004382CD/\\$file/OVV-Slovník_MZP_def-20090514.pdf](http://www.mzp.cz/osv/edice.nsf/DD8A5E5F7DF6FED8C12575B6004382CD/$file/OVV-Slovník_MZP_def-20090514.pdf)>.

STAŇKOVÁ, J. Trvale udržitelný turismus v horských oblastech. In: Ochrana přírody [online]. 2003, roč. 58 (č. 2). [cit. 2012-2-4]. Dostupné z: <<http://www.casopis.ochranaprirody.cz/res/data/003/000506.pdf>>.

Statistická ročenka životního prostředí České Republiky 2010 [online]. Praha: Ministerstvo životního prostředí, 2010. [cit. 2012-2-4]. Dostupný z: <[http://www.cenia.cz/web/www/web-pub2.nsf/\\$pid/CENMJG45KYBJ/\\$FILE/final_pdf_10.pdf](http://www.cenia.cz/web/www/web-pub2.nsf/$pid/CENMJG45KYBJ/$FILE/final_pdf_10.pdf)>.

Strategický rámec udržitelného rozvoje regionu NP Šumava [online]. Praha : Integra Consulting Services, 2010. [cit. 2012-2-4] Dostupný z: <>.

Strategie regionálního rozvoje České republiky [online]. Praha : MMR, 2006. 109 s. [cit. 2012-2-4]. Dostupný z: <<http://www.mmr.cz/Regionalni-politika/Koncepcie-Strategie/Strategie-regionálního-rozvoje-Ceske-republiky-na>>.

Strategie trvale udržitelného turismu pro území Národního parku Šumava 2011 [online]. [cit. 2012-2-4]. Dostupný z: <http://www.npsumava.cz/gallery/16/5086-strategie_cr.pdf>.

Šumava – manuál pro průvodce 2011 [online]. Stachy: Regionální rozvojová agentura Šumava, o.p.s., 2011. [cit. 2012-03-18]. Dostupný z <<http://www.czechtourism.cz/files/kov/manualy/sumava.pdf>>.

The responsible tourist and traveller [online]. [cit. 2012-03-18]. Dostupný z: <http://www.unwto.org/ethics/responsible/en/pdf/resp_tour_e.pdf>.

Výzkum zaměřený na domácí CR – vyhodnocení etapy léto 2011 – Šumava [online]. Praha: Ministerstvo pro místní rozvoj, 2011. [cit. 2012-3-18]. Dostupný z: <<http://monitoring.czechtourism.cz/CzechTourism/res/leto2011/Sumava.pdf>>.

Výzkum zaměřený na domácí CR – vyhodnocení etapy zima 2011 – Šumava [online]. Praha: Ministerstvo pro místní rozvoj, 2011. [cit. 2012-3-18]. Dostupný z: <<http://monitoring.czechtourism.cz/CzechTourism/res/zima2011/Sumava.pdf>>.

Zákon o životním prostředí: úplné znění zákona č. 17/1992 ze dne 5. prosince 1991 [online]. [cit. 2012-2-4]. Dostupný z: <<http://aplikace.mvcr.cz/archiv2008/sbirka/1992/sb004-92.pdf>>

Zákon o podpoře regionálního rozvoje: úplné znění zákona č. 248/2000 ze dne 9. srpna 2000 [online]. [cit. 2012-2-4]. Dostupný z: <<http://aplikace.mvcr.cz/archiv2008/sbirka/2000/sb073-00.pdf>>.

Zásady územního rozvoje Jihočeského kraje [online]. 2011. [cit. 2012-2-4]. Dostupný z: <http://up.kraj-jihocesky.cz/files/TEXTOVA%20CAST_FINAL.pdf>.

Internetové stránky

Geocaching v národním parku. In: NP Šumava [online]. [cit. 2012-03-18]. Dostupný z: <<http://www.npsumava.cz/cz/1610/sekce/geocaching-v-narodnim-parku/>>.

Golf, minigolf na Šumavě. In: I Šumava – Oficiální rozcestník CR turistického regoinu Šumava [online]. [cit. 2012-03-18]. Dostupný z: <<http://www.isumava.cz/katalog.php?akce=vypis&kat=103>>.

Historie. In: Freeheel [online]. [cit. 2012-03-18]. Dostupný z: <<http://www.freeheel.cz/historie.html>>.

In-line skating (jízda na kolečkových bruslích). In: O cvičení [online]. [cit. 2012-03-18]. Dostupný z: <<http://ocviceni.fitweb.cz/in-line-skating-jizda-na-koleckovych-bruslich-a26.html>>.

Lipno. In: Sněhulák [online]. [cit. 2012-03-18]. Dostupný z: <<http://www.snehulak.cz/strediska/lipno.htm>>.

Návštěvnost hromadných ubytovacích zařízení podle kategorie ve vybraném území. In: Český statistický úřad [online]. [cit. 2012-03-18]. Dostupný z: <http://vdb.czso.cz/vdbvo/tabparam.jsp?vo=tabulka&childsel0=1&cislotab=CRU9010CU&kapitola_id=39&voa=tabulka&go_zobraz=1&childsel0=1&druh_1_18=51&pro_6_30=04>.

Návštěvnost hromadných ubytovacích zařízení podle kategorie ve vybraném území. In: Český statistický úřad [online]. [cit. 2012-03-18]. Dostupný z: <http://vdb.czso.cz/vdbvo/tabparam.jsp?vo=tabulka&childsel0=7&cislotab=CRU9010CU&kapitola_id=39&voa=tabulka&go_zobraz=1&childsel0=7&druh_1_18=51>.

O snowkitingu. In: Snowkiting [online]. [cit. 2012-03-18]. Dostupný z: <<http://www.skowkiting.cz/>>.

Park Info. In: Freeride [online]. [cit. 2012-03-18]. Dostupný z: <<http://www.freeride.cz/snowboard/navigator/parks->

info/?autocomplete_locationDT=%C4%8Cesk%C3%A1+republika%2C+%C5%A0uma
va&locationDT=19&title=>.

Rostlinstvo. In: NP Šumava [online]. [cit. 2012-03-18]. Dostupný z:
<<http://www.npsumava.cz/cz/1276/sekce/rostlinstvo/>>.

Sněžnice na postupu. In: Svět outdooru [online]. [cit. 2012-03-18]. Dostupný z:
<<http://www.svetoutdooru.cz/clanek/?107769-sneznice-na-postupu>>.

Statistická ročenka Jihočeského kraje 2011 – Cestovní ruch. In: Krajská správa
ČSÚ v Českých Budějovicích [online]. [cit. 2012-03-18]. Dostupný z:
<[http://www.cbudejovice.czso.cz/csu/2011edicniplan.nsf/krajkapitola/311011-11-
r_2011-16](http://www.cbudejovice.czso.cz/csu/2011edicniplan.nsf/krajkapitola/311011-11-r_2011-16)>.

The Cape Town declaration. In: The responsible tourism partnership [online]. [cit.
2012-03-18]. Dostupný z:
<<http://www.responsibletourismpartnership.org/CapeTown.html>>.

Územní studie Šumava. In: Plzeňský kraj – nejlepší místo pro život [online]. [cit.
2012-03-18]. Dostupný z: <[http://www.plzensky-kraj.cz/cs/article/uzemni-studie-
sumava](http://www.plzensky-kraj.cz/cs/article/uzemni-studie-sumava)>.

What is responsible tourism. In: *The Irish Centre for Responsible Tourism* [online].
[cit. 2012-03-18]. Dostupný z: <<http://icrt.ie/faqs>>.

Živočišstvo. In: NP Šumava [online]. [cit. 2012-03-18]. Dostupný z:
<<http://www.npsumava.cz/cz/1410/sekce/zivocisstvo/>>.

Seznam příloh

Příloha č. 1 – Dotazník

Příloha č. 2 – Monitoring 2011 agentury CzechTourism – vybrané grafy
(zima 2011, léto 2011)

Seznam obrázků, tabulek a grafů

| | |
|--|--------|
| Obr. č. 1 – Šumava (vlevo) a vpravo Šumava - Východ (6.) a Chodsko (7.) . | - 27 - |
| Obr. č. 2 – Vymezení Šumavy – okresy | - 27 - |
| Tab. č. 1 – Počet hostů a přenocování v HUZ (Šumava a ČR)..... | - 29 - |
| Tab. č. 2 – Statistika hosté 2010 | - 29 - |
| Tab. č. 3 – Statistika přenocování 2010 | - 29 - |
| Tab. č. 4 – SWOT analýza pro sport a volný čas pro oblast Šumava..... | - 36 - |
| Graf č. 1 – Jak často respondenti navštěvují Šumavu..... | - 56 - |
| Graf č. 2 – V jakém období respondenti navštěvují Šumavu..... | - 57 - |
| Graf č. 3 – Důvod návštěvy Šumavy | - 57 - |
| Graf č. 4 – Sportovně-rekreační aktivity – věková struktura..... | - 58 - |
| Graf č. 5 – Jaké sportovně--rekreační aktivity respondenti provozují..... | - 58 - |
| Graf č. 6 – Vliv sportovně-rekreačních aktivit na životní prostředí | - 59 - |
| Graf č. 7 – Dostatečná infrastruktura pro sportovně-rekreační aktivity | - 60 - |
| Graf č. 8 – Hodnocení infrastruktury pro sportovně-rekreační aktivity | - 60 - |
| Graf č. 9 – Možnosti rozvoje CR na Šumavě v rámci SR aktivit | - 62 - |
| Graf č. 10 – Kraj, ze kterého respondenti pocházejí..... | - 63 - |
| Graf č. 11 – Pohlaví respondentů..... | - 64 - |
| Graf č. 12 – Věk respondentů | - 64 - |
| Graf č. 13 – Nejvyšší dosažené vzdělání respondentů..... | - 65 - |
| Graf č. 14 – Status respondentů | - 66 - |

Příloha č. 1

Tento dotazník je věnovaný potenciálu destinace Šumava pro sportovně-rekreační aktivity. Je součástí dotazníkového šetření prováděného v rámci zpracování bakalářské práce na téma Sportovně-rekreační aktivity a jejich význam pro turistickou destinaci Šumava. Práce je prováděna na Ekonomické fakultě Jihočeské univerzity v Českých Budějovicích. Vyplnění dotazníku Vám nezabere více než 5 minut. Děkuji za Váš čas věnovaný jeho vyplnění. Získané informace budou sloužit k vyhodnocení současné situace v regionu Šumava a na jejich základě budou navrženy možnosti zlepšení.

1) Jak často Šumavu navštěvujete?

- a) byl/a jsem zde poprvé
- b) 1krát až 3x za rok
- c) 1krát až 3x za půl roku
- d) 1krát až 3x za měsíc
- e) bydlím zde

2) V jakém období na Šumavu nejčastěji jezdíte?

- a) celoročně
- b) hlavně v zimě
- c) hlavně v létě
- d) mimo sezónu

3) Hlavní důvod proč na Šumavu jezdíte?

- a) sportovně-rekreační aktivity
- b) kulturně-poznávací aktivity
- c) návštěva příbuzných
- d) jiné, jaké?

4) Jaké sportovně-rekreační aktivity zde převážně provozujete?

- a) pěší turistika
- b) cykloturistika
- c) vodácká turistika
- d) lyžařská turistika
- e) nesportuji
- f) jiné, jaké?

5) Myslíte si, že sportovně-rekreační aktivity působí negativně na životní prostředí?

- a) ano
- b) spíše ano
- c) spíše ne
- d) ne
- e) nedokážu posoudit

6) Myslíte si, že má Šumava dostatečnou infrastrukturu (sportoviště, areály, stezky) pro sportovně-rekreační aktivity?

- a) ano
- b) spíše ano
- c) spíše ne
- d) ne
- e) nedokážu posoudit

7) Jak byste ohodnotili stávající infrastrukturu pro sportovně-rekreační aktivity?

- a) výborná
- b) dobrá
- c) dostačující
- d) nedostačující

- pokud není výborná, napište, co byste změnili, předělali popřípadě dostavěli

.....

8) Myslíte si, že na Šumavě existují další možnosti rozvoje cestovního ruchu v rámci sportovně-rekreačních aktivit?

- a) ano
- b) ne

- pokud ano, napište prosím jaké

.....

9) Z jakého kraje přijíždíte?

- a) Jihomoravský kraj
- b) Jihočeský kraj
- c) Královéhradecký kraj
- d) Karlovarský kraj
- e) Liberecký kraj
- f) Olomoucký kraj

- g) Moravskoslezský kraj
- h) Pardubický kraj
- i) Plzeňský kraj
- j) Středočeský kraj
- k) Ústecký kraj
- l) Vysočina
- m) Zlínský kraj
- n) Hlavní město Praha
- o) nejsem z ČR

10) Jste?

- a) muž
- b) žena

11) Do jaké věkové kategorie patříte?

- a) 0 – 18
- b) 19 – 26
- c) 27 – 40
- d) 41 – 65
- e) 66 a více

12) Jaké je vaše nejvyšší dosažené vzdělání?

- a) základní
- b) středoškolské s výučním listem
- c) středoškolské s maturitou
- d) vyšší odborné
- e) vysokoškolské

13) Jaký je Váš status

- a) student
- b) nezaměstnaný
- c) zaměstnaný
- d) v důchodu

Pokud chcete tento dotazník doplnit ještě o některé údaje, připomínky a informace, prosím, napište je na toto místo. Vaše další námítky a sdělení pomohou mé práci a probíhajícímu šetření.

Monitoring 2011 agentury CzechTourism – vybrané grafy (zima 2011, léto 2011)

Vztah k regionu

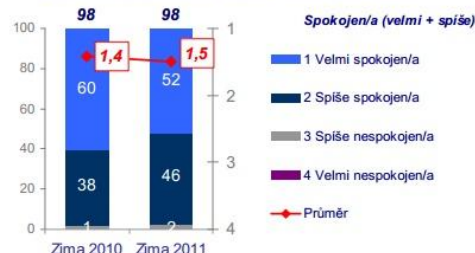


Spokojenost návštěvníků s tímto regionem zůstává velmi vysoká, výrazy nespokojenosti jsou výjimkou. Návštěvníci mají tendenci se na Šumavu vracet (téměř 90 % z nich uvažuje o další návštěvě), podíl prvo-návštěvníků tedy klesá – jen zhruba 1 z 10 přijel poprvé. V souvislosti s upřednostňováním regionu při plánování pobytu/výletu Šumava posiluje svou pozici.

Už jste někdy navštívil/a tento region?



Jak jste celkově spokojen/a s místem Vašeho výletu/pobytu?



Uvažujete o opětovné návštěvě tohoto regionu?



Jak byste popsala/a Váš vztah k tomuto regionu?



v %
Šumava; n= 1328; 1552



13

Zima 2011

Zdroj: Monitoring 2011 agentury CzechTourism

Vztah k regionu



Většina respondentů (78 %) již v regionu alespoň jednou byla. Celková spokojenost s regionem je velmi vysoká a dokonce 61 % návštěvníků je spokojeno velmi. 38 % je spíše spokojeno. Drtivá většina návštěvníků (88 %) uvažuje o tom, že region v budoucnu znovu navštíví. Pro dvě třetiny návštěvníků je to jeden z regionů, kterým dávají přednost v souvislosti s pobytem.

Už jste někdy navštívil/a tento region?



Jak jste celkově spokojen/a s místem Vašeho výletu/pobytu?



Uvažujete o opětovné návštěvě tohoto regionu?



Jak byste popsala/a Váš vztah k tomuto regionu?



16

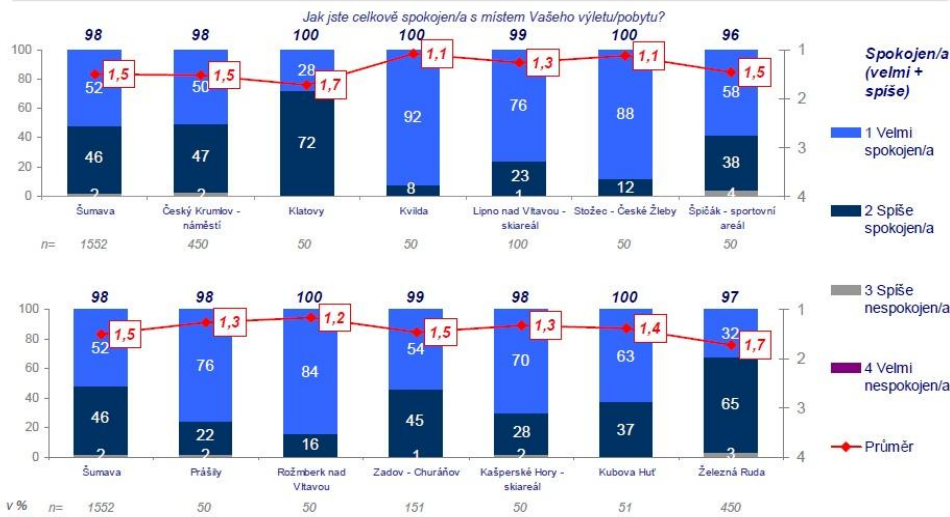
Léto 2011

Zdroj: Monitoring 2011 agentury CzechTourism

Celková spokojenost



U všech sledovaných lokalit dosahuje spokojenost návštěvníků téměř 100 % (velmi + spíše spokojen/a). Nejlepších výsledků dosáhla Kvilda a Složec.



Zima 2011



Zdroj: Monitoring 2011 agentury CzechTourism

Celková spokojenost



Obecně jsou lidé s regionem velmi spokojeni. Nejvíce spokojeni jsou návštěvníci Poledníku a Prášílského jezera, Schwarzenberského kanálu a Zadova.



Léto 2011



Zdroj: Monitoring 2011 agentury CzechTourism

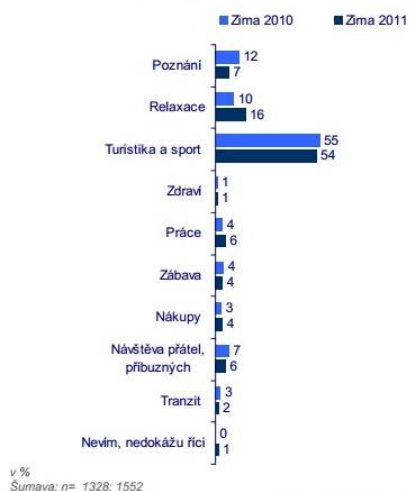
Důvod návštěvy, aktivity



Více než polovina návštěvníků přijíždí na Šumavu za sportem a turistikou. Oproti zimě 2010 klesl podíl těch, kteří přijíždí za poznáním, naopak silnějším důvodem k návštěvě se stala relaxace. Návštěvníci se nejčastěji věnují lyžování a zimním sportům, ve srovnání s předchozím rokem výrazně klesl zájem o cykloturistiku, horskou a poznávací turistiku.

Převažujícím důvodem Vaší návštěvy v tomto regionu je:

Které aktivity v tomto regionu jsou pro Vás nejlákavější?



v %
Šumava; n= 1328; 1552



12

Zima 2011

Zdroj: Monitoring 2011 agentury CzechTourism

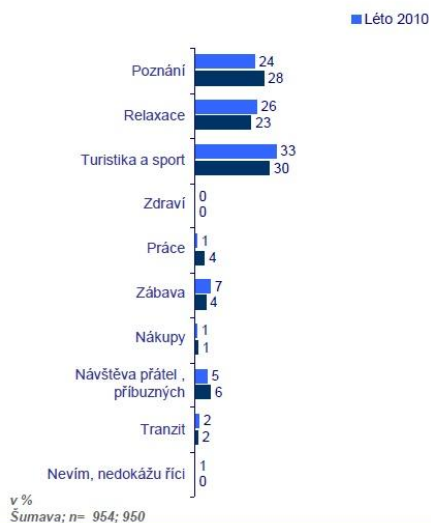
Důvod návštěvy, aktivity



Převažujícím důvodem návštěvy v regionu jsou poznávací turistika (64 %) a pěší turistika (55 %). Dále jsou to cykloturistika a horská turistika

Převažujícím důvodem Vaší návštěvy v tomto regionu je:

Které aktivity v tomto regionu jsou pro Vás nejlákavější?



v %
Šumava; n= 954; 950



15

Léto 2011

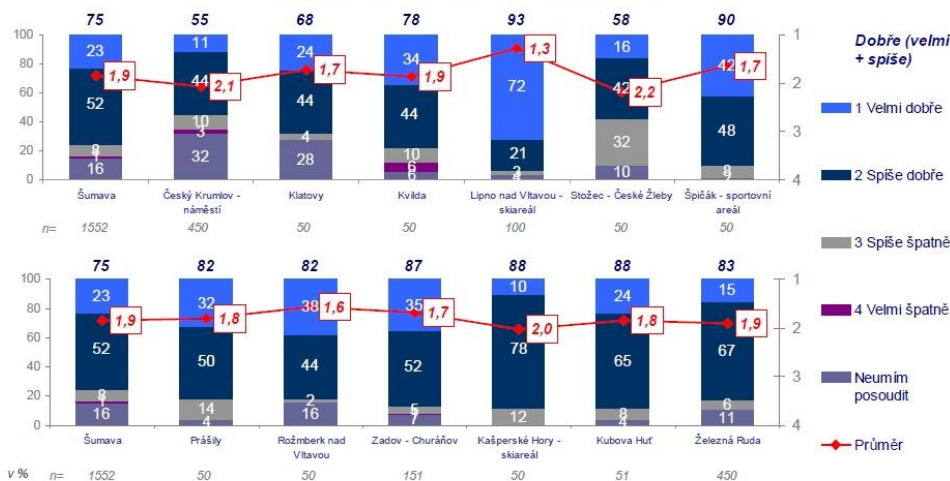
Zdroj: Monitoring 2011 agentury CzechTourism

Hodnocení regionu Vybavení regionu pro sportovní aktivity



Šumava je návštěvníky vnímána jako dobře vybavený region pro sportovní aktivity. Nejvyšší spokojenost panuje v Lipnu a na Špičáku. Český Krumlov v tomto ohledu naopak mírně zaostává.

Jak celkově hodnotíte následující služby poskytované v tomto regionu?



Zima 2011

Zdroj: Monitoring 2011 agentury CzechTourism

Hodnocení regionu Vybavení regionu pro sportovní aktivity



Nejvíce spokojeni byli návštěvníci Černého a Čertova jezera, Klatov, Poledniku + Prácheňského jezera, Prachatic a Železná Ruda, nejhůře pak v Českém Krumlově a Pramenech Vltavy.

Jak celkově hodnotíte následující služby poskytované v tomto regionu?



Léto 2011

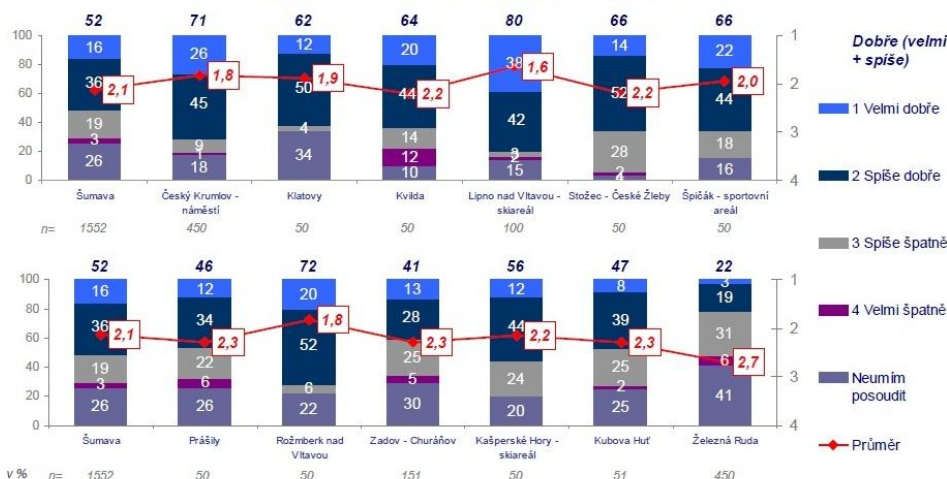
Zdroj: Monitoring 2011 agentury CzechTourism

Hodnocení regionu Nabídka programů pro volný čas



Hodnocení nabídky programů pro volný čas je spíše dobré. Lépe si v tomto ohledu stojí města Lipno nad Vltavou, Český Krumlov a Rožmberk. Nejvíce nespokojeni jsou návštěvníci Železných Rud.

Jak celkově hodnotíte následující služby poskytované v tomto regionu?



Zima 2011

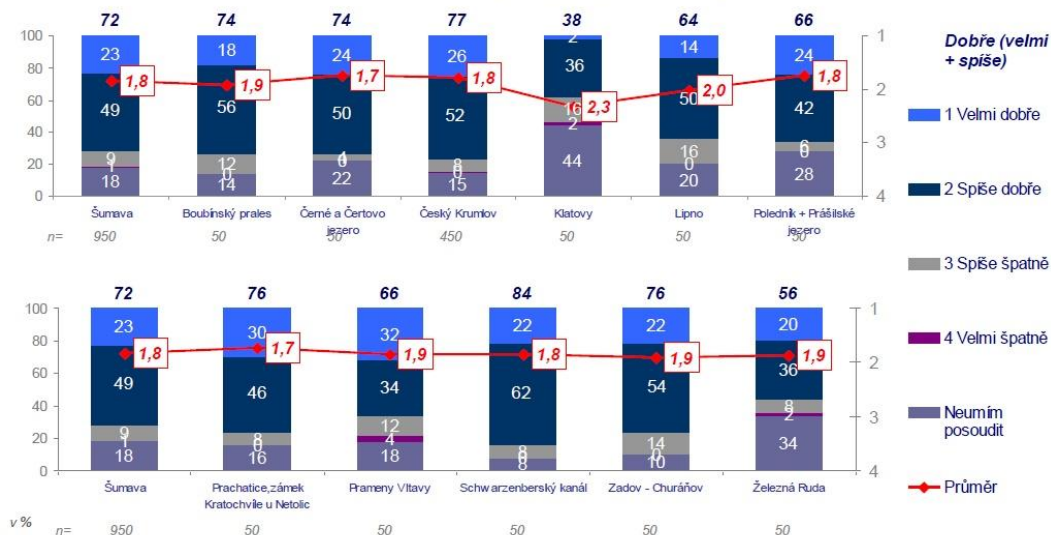
Zdroj: Monitoring 2011 agentury CzechTourism

Hodnocení regionu Nabídka programů pro volný čas



Nejvíce byli spokojeni návštěvníci Černého a Čertova jezera a Prachatic, nejméně pak Klatovy.

Jak celkově hodnotíte následující služby poskytované v tomto regionu?



Léto 2011

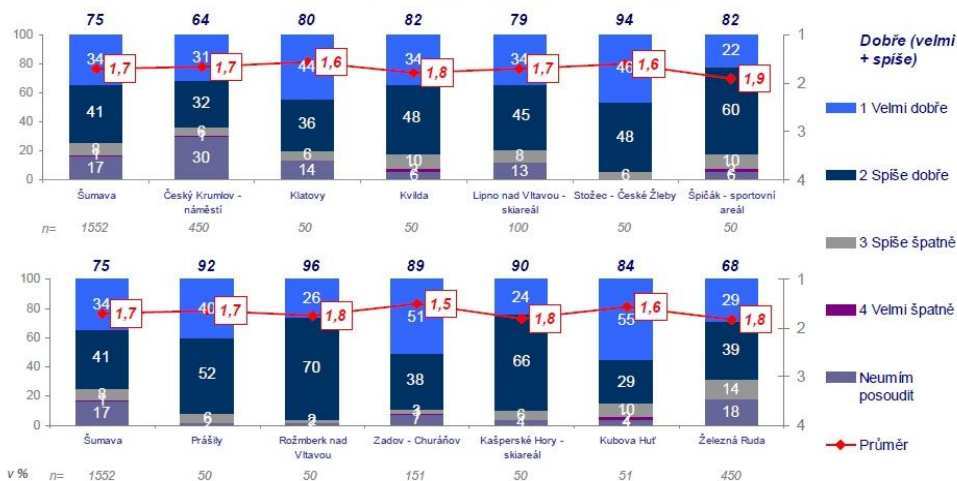
Zdroj: Monitoring 2011 agentury CzechTourism

Hodnocení regionu Péče o životní prostředí



Péči o životní prostředí vnímají jako velmi nebo spíše dobrou 3/4 turistů. Všechny lokality jsou hodnoceny nadprůměrně.

Jak celkově hodnotíte následující služby poskytované v tomto regionu?



Zima 2011



58

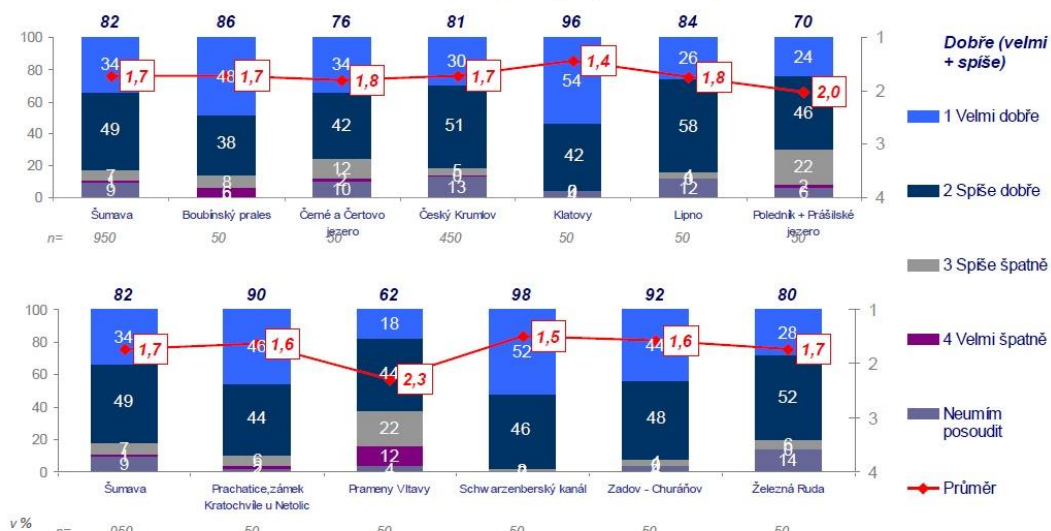
Zdroj: Monitoring 2011 agentury CzechTourism

Hodnocení regionu Péče o životní prostředí



Nejvíce byli spokojeni návštěvníci Klatov, nejméně pak Pramenů Vltavy.

Jak celkově hodnotíte následující služby poskytované v tomto regionu?



Léto 2011



60

Zdroj: Monitoring 2011 agentury CzechTourism