



Nový vzhled pracovních oděvů pro obslužný personál

Bakalářská práce

Studijní program: B3107 – Textil

Studijní obor: 3107R006 – Textilní a oděvní návrhářství

Autor práce: **Kristýna Záhorská**

Vedoucí práce: Ing. Renata Štorová, CSc.



Technická univerzita v Liberci

Fakulta textilní

Akademický rok: 2017/2018

ZADÁNÍ BAKALÁŘSKÉ PRÁCE

(PROJEKTU, UMĚLECKÉHO DÍLA, UMĚLECKÉHO VÝKONU)

Jméno a příjmení: **Kristýna Záhorská**

Osobní číslo: **T14000139**

Studijní program: **B3107 Textil**

Studijní obor: **Textilní a oděvní návrhářství**

Název tématu: **Nový vzhled pracovních oděvů pro obslužný personál**

Zadávací katedra: **Katedra designu**

Z á s a d y p r o v y p r a c o v á n í :

1. Vypracujte rešerši na téma pracovní oděvy v gastronomii.
2. Zvolte typ oděvu, navrhnete střih a jeho dekorování pomocí tisku.
3. Realizujte 2 druhy oděvu na zvolené téma.
4. Vytvořte v digitální podobě prezentaci nových oděvů pro konkrétní interiér.



Rozsah grafických prací:

Rozsah pracovní zprávy: **25**

Forma zpracování bakalářské práce: **tištěná**

Seznam odborné literatury:

STANĚK, Jaroslav. Nauka o textilních materiálech: určeno pro posl. 2. roč. fak. textilní. Díl 1., část 4., Vlastnosti délkových a plošných textilií. Liberec: VŠST,1988. (brož.).

TERŠL, Stanislav. Abeceda textilu a odívání. Praha: Noris, 1994. ISBN 80-900908-7-7.


Vedoucí bakalářské práce: **Ing. Renata Štorová, CSc.**
Katedra designu

Datum zadání bakalářské práce: **9. října 2017**

Termín odevzdání bakalářské práce: **5. ledna 2018**



Ing. Jana Drašarová, Ph.D.
děkanka



Ing. Renata Štorová, CSc.
vedoucí katedry

V Liberci dne 11. prosince 2017

Prohlášení

Byla jsem seznámena s tím, že na mou bakalářskou práci se plně vztahuje zákon č. 121/2000 Sb., o právu autorském, zejména § 60 – školní dílo.

Beru na vědomí, že Technická univerzita v Liberci (TUL) nezasahuje do mých autorských práv užitím mé bakalářské práce pro vnitřní potřebu TUL.

Užiji-li bakalářskou práci nebo poskytnu-li licenci k jejímu využití, jsem si vědoma povinnosti informovat o této skutečnosti TUL; v tomto případě má TUL právo ode mne požadovat úhradu nákladů, které vynaložila na vytvoření díla, až do jejich skutečné výše.

Bakalářskou práci jsem vypracovala samostatně s použitím uvedené literatury a na základě konzultací s vedoucím mé bakalářské práce a konzultantem.

Současně čestně prohlašuji, že tištěná verze práce se shoduje s elektronickou verzí, vloženou do IS STAG.

Datum:

Podpis:

Poděkování

Ráda bych poděkovala paní Ing. Renatě Štorové, CSc. za cenné rady, připomínky a především za vstřícnost při konzultacích. Dále bych ráda poděkovala kavárně a obchodu Sweetcity za možnost vyfotografovat si zde podklady pro mou práci. V neposlední řadě patří mé díky mojí rodině a přátelům za podporu.

Anotace

Tato bakalářská práce se zabývá vzhledem pracovních oděvů obslužného personálu. Zabývá se také současným sortimentem zástěr. Vlastní práce spočívá ve vytvoření návrhů pro potisk vzorků a jejich následné realizace pomocí přenosového sublimačního tisku. Výsledkem práce jsou dva druhy oděvu pro obslužný personál zapadající do daného interiéru kavárny.

Klíčová slova

Pracovní oděv, tisk, zástěra, dress code, prototyp

Annotation

This bachelor thesis is concentrating on working clothes for professional gastronomy workers. It is about today's assortment of aprons as well. Main topic is about creating design for printing and realization using transfer sublimation print. Results are two kinds of clothes fitting with the interior of the coffee shop.

Keywords

Work clothes, print, apron, dress code, prototyp

Obsah

Úvod	9
Teoretická část	10
1 Profesní oblečení	10
1.1 Dress code	10
1.2 Pracovní dress code.....	17
2 Zástěry	19
2.1 Historie.....	19
2.1.1 Mužské zástěry	19
2.1.2 Zástěry napříč kraji	20
2.1.3 Zástěry jako součásti krojů	22
2.2 Současnost.....	25
2.2.1 Trendy.....	29
3 Tisk	32
3.1 Rozdělení tisku z chemického hlediska	32
3.2 Rozdělení tisku z mechanického hlediska.....	32
Praktická část	34
4 Inspirace	34
4.1 Káva	34
4.2 Espresso bar a obchod s pražírnou za zády.....	35
5 Vzorky	36
5.1 Technologie tisku	36
5.2 Materiály	36
5.3 Postup.....	36
6 Realizace prototypů	41

6.1	Realizace prototypu zástěry	41
6.2	Realizace prototypu sukně	45
7	Vizualizace	47
8	Závěr	48
9	Seznam obrázků.....	49
10	Zdroje.....	51

Úvod

Hlavním cílem této bakalářské práce je navrhnout a vytvořit nový vzhled pracovních oděvů obslužného personálu v gastronomii. Přesněji zvolit vhodný a zajímavý střih těchto oděvů a navrhnout jejich způsob dekorování pomocí tisku tak, aby příjemně zapadaly do interiéru zvolené kavárny.

V České republice je obvyklé na obslužném personálu vidat téměř ve většině podniků stejné pracovní oděvy a to jak barevně, materiálově či střihově. Je také zvykem, že podniky mají tyto oděvy přímo s logem produktu, prodávaného v jejich podniku.

V současnosti je mnoho firem zabývajících se výrobou pracovních oděvů a to v nejrůznějších provedeních, ale zákazníci často stále volí v zaběhnuté klasice černá, bílá, bílá s proužkem nebo černá s proužkem.

U našich zahraničních sousedů je zvyklostí na pracovní oděv dbát a věnovat mu větší pozornost. V tomto ohledu zaměstnanci naší národnosti značně pokulhávají.

Dalším cílem této práce je poskytnout čtenáři informace o pracovním oděvu – zástěře jak z hlediska historického tak současného a také informovat o tisku na textilie.

Součástí práce také je vytvoření vizualizace dalších oděvů, vhodných pro tento interiér.

Teoretická část

1 Profesní oblečení

1.1 Dress code

Dress code nebo řidčeji dresscode je výraz pocházející z anglického jazyka pro pravidlo upravující způsob oblékání a obouvání k určité příležitosti. V českém jazyce nemá ustálené alternativní označení. Dress code lze jednoduše rozdělit na denní a večerní a také podle formálnosti.

Dress code se může uplatňovat například v zaměstnání, kde jej stanovuje zaměstnavatel, a nebo ve školách, kde je určený školním řádem. Podle pravidel etikety volíme různé varianty na pracovní pohovor, pracovní schůzku, pracovní oběd nebo jednání a také pro vstup na určitá místa. [1] Podle pana Ladislava Špačka můžeme dress code rozdělit takto:

Black suit

Také možno označit jako Dark suit. Tímto názvem je označen oblek černý nebo sytě tmavě modrý. K tomuto obleku jsou nutností černé šněrovací polobotky a v nich dostatečně dlouhé černé ponožky. Jako doplněk jsou vhodné jednoduché náramkové hodinky, kravata nebo vázací motýlek, který nemusí být černé barvy. V tomto případě ženy volí krátké šaty. Výjimkou je zde ples, kdy žena může obléci šaty dlouhé.



Obrázek 1 - Black Suit [2]



Obrázek 2 - Modrý black suit [2]

Black tie

Je označení pro smoking a nosí se k němu černý motýlek. Smoking je klasicky střižený černý oblek se saténovými klopami, ke kterým patří stejně lesklý lampas. Pod sako patří vždy bílá košile se skrytým zapínáním nebo onyxovými knoflíčky a dvojitými manžetami. Jedná se o nejslavnostnější oblečení, ve kterém se vychází až po 19. hodině večerní. Je třeba dodržet jednotný vzhled, a proto nelze tento oděv kombinovat například se sportovním svrchním oděvem. Black tie se volí pro příležitosti plesů, galavečerů nebo premiér. Ženy pro tuto událost volí dlouhé ale i krátké šaty.



Obrázek 3 – Muži v black tie [2]



Obrázek 4 – Dámy v šatech [2]

White tie

„White tie je synonymum pro frak, ke kterému se nosí bílý motýlek (na rozdíl od smokingu, ke kterému vyžadujeme černý motýlek.) Pro ženu to znamená obléci si dlouhé šaty.“



Obrázek 5 – Frak na figuríně a dáma v dlouhých šatech [2]

Business attire

Je určený pro nejvýše postavené. Jedná se o oblek v černé, modré nebo tmavě šedé barvě a měl by vzbuzovat respekt a spolehlivost. „Pro ženu znamená vyšší úroveň oblečení pro business, tedy šaty, uzavřené lodičky, tělové punčochy, přiměřená délka sukně, zakrytá ramena. Během dne je vhodnější šaty s krátkými rukávy doplnit sakem. Kabelka je typu business, z pevné kůže, obdoba pánské aktovky.“ [2] V dnešní době ženy volí i kalhotový kostým v pánském stylu.



Obrázek 6 – Oblek vhodný pro manažery [2]



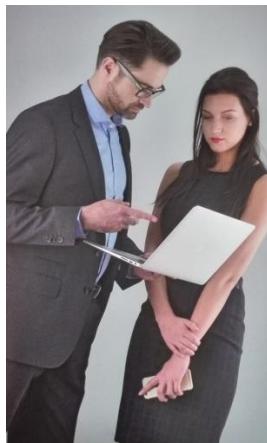
Obrázek 7 – Kostým v tmavé barvě [2]



Obrázek 8 – Žena s kabelkou typu business [2]

Business casual

V tomto stylu je pro muže povolen například pulover, vesta a i odložení kravaty. Pro ženy je přípustné odložení saka a tím odhalení ramen.



Obrázek 9 – Muž bez kravaty a žena bez saka [2]

Cocktail attire

Jedná se odpolední nebo podvečerní akci, která je zábavnějšího charakteru proto ženy mohou volit pestřejší barvy nebo materiály s potiskem.,muži šedý oblek.



Obrázek 10 – Dvojice ve stylu cocktail attire [2]



Obrázek 11 – Ženy oblečené v pestrých barvách [2]

Dressy casual

„Styl Dressy casual znamená nedbalou eleganci, kreativitu a odlehčenost.“ Jak je vidět na obrázku použít se mohou výrazné doplňky jako třeba barevné ponožky. Barevnost se očekává i u oděvu ženy. Stále je ale důležité dodržení sladění celkového vzhledu.



Obrázek 12 – Barevné ponožky [2]



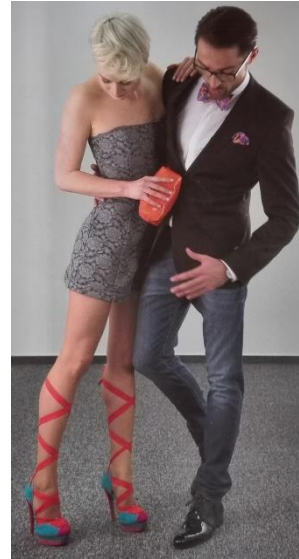
Obrázek 13 – Modrý kabát [2]

Festive casual

U tohoto stylu mohou muži využít kravatového šátku nebo blejzru, není zde nutná kravata.



Obrázek 14 – Festive casual [2]



Obrázek 15 – Rozverný festive casual [2]

Lounge suit

Jedná se o denní obleky různých barev s formální košilí. Ženy oblékají přes kostým určité barvy a svrchní oděv barvy výraznější.



Obrázek 16 – Lounge suit [2]



Obrázek 17 - Oblek s formální košilí [2]

Morning dress

Také žaket. „Žaket sestává z šedého dlouhého saka, bílé košile s klasickým nebo špičatým límečkem, k ní se užívá stříbrošedá kravata nebo plastron, vázací šátek s perlou. Typická je i vesta, nejčastěji šedá, ale i jiných barev.“ [2] Ženy oblékají opět krátké šaty ale v tomto případě slavnostní.



Obrázek 18 – Vázací šátek s perlou [2]



Obrázek 19 – Slavnostní krátké šaty [2]

Smart casual

Je označení pro neformální oděv. Nekladou se zde meze kreativitě a módnosti. Pro ženy jsou vhodné doplňky v podobě šál a šátků.



Obrázek 20 – Dáma s velkým šátkem [2]



Obrázek 21 – Muži v neformálních oděvech [2]

Unofficial dress

Zde se využívá nepřeborného množství neformálních oděvů. Tento styl je určen pro sešlosti, večere, oslavy a různé večírky. [2]



Obrázek 22 – Dvojice v neformálním oděvu [2]

1.2 Pracovní dress code

Výraz dress code nemusí označovat čistě jen doporučení oblékání na společenské akce ale také způsob oblékání na pracovišti. Oděvy pro dané firmy jsou nejčastěji dané vnitřním řádem či směrnicí daného podniku. Ten se ale může od podniku k podniku velmi lišit.

Doporučení pro zaměstnance se může týkat volby formálního oblečení a to bezpochyby hlavně pro konzultanty firem, jednajících jak s uchazeči tak klienty firmy. Zde je formální typ oděvu nezbytností.

Jedním z prvků těchto pravidel by mělo být i vhodné volení deodorantu a parfému. Zde jsou na místě svěží, jemnější vůně neobtěžující okolí.

Ve směrnicích některých firem mohou být udány i barvy, do jakých se zaměstnanci mají oblékat. Těmito barvami jsou povětšinou barvy použité v logu daného podniku. V těchto barvách se také používají nejrůznější doplňky jako kravaty nebo šátky, které mohou být ještě ozdobeny výšivkou loga dané firmy. Tento dress code se často používá v případě návštěvy důležitého klienta nebo zahraniční návštěvy.

Přísnější nařízení, pokud se týče oděvu, doplňků a obuvi bývají v prostředí výrob. Ideálním případem je, když je zaměstnanci poskytnuto pracovní oblečení, ochranné pomůcky i obuv. Ve výrobních provozech je nutností obuv s pevnou špičkou.

Západním trendem rozšiřujícím se do světa se stal casual Friday nebo také dress-down Friday. Jde o každý pátek v týdnu, kdy je možné zvolit méně formální oděv.

Jedním charakteristickým typem oděvu jsou uniformy díky nimž jsou lehce rozpoznatelní příslušníci daných profesí jako například policisté, hasiči, vojáci.

Bez ohledu na typ zaměstnání jsou zahraniční zaměstnanci, oproti českým, zvyklejší striktněji dodržovat pracovní dress code. Mnohem více rozlišují mezi oblečením do práce a mimo ni. [3]

2 Zástěry

2.1 Historie

Již v období Egypta přibližně 2 tisíce let př. n. l., bylo součástí oděvu bohatých Egyptanů něco velmi podobné naškrobeným zástěrám.

Od 13. století se zástěry také objevují. Vyskytují se i u vyšších vrstev společnosti. V době renesance zástěry oblékaly i šlechtičny a to až do 18. století. Nosívaly je k luxusním, velkolepým slavnostním šatům. Tento styl oblékání převzalo i měšťanstvo, pro které byla šlechta v tomto ohledu vzorem.

Na přelomu 19. století byly vytvořeny jezdecké zástěry pro ženy. Dlouhé úzké sukně, nošené v této době, znamenaly snížení pohyblivosti a při jízdě na koni v sedu bokem hrozilo nebezpečí pádu a následného zranění. Jezdecká zástěra byla vlastně sukně s dlouhým rozparkem na různá zapínání, která se při jízdě rozdělila a vytvořila zástěru přes nohy. Po ukončení jízdy na koni se zase uzavřela do tvaru sukně.

Později ve 20. - 30. letech 20. století se ke zhotovení zástěr používal flanel. Zástěry zhotovené z tohoto materiálu zakrývaly velkou část těla, a proto se jim přezdívalo domácí šaty. Z důvodu velké hřejivosti ovšem flanel rychle ztratil oblibu. Na řadu přišly bavlněné látky. Ty se od 30. – 40. let potiskovaly.

Zdobnost zástěr se rozšířila v době války a to tak, že se přidaly různé nášivky, kapsy i výšivky. Po 2. světové válce došlo u zástěr ke zkracování. V této době byly dva druhy zástěr. Jeden se oblékal přes šaty a druhý byl takový, jak ho známe dnes (s laclem, bez laclu s vázáním v pase). Materiálem byla stále bavlna s potiskem.

Od 60. let se zástěry vyráběly z umělých vláken. Nositelky zástěr měly, bohužel, k těmto materiálům nedůvěru a přišla doba zástěrám nepříznivá. V dnešní době se ale tento oděv opět vrací a to v nejrůznějších materiálech, barvách a zpracování.

2.1.1 Mužské zástěry

Mužské zástěry měly také svůj význam a to nejen z praktických důvodů. „ *Od 17. Stol. Je doloženo, že každá řemeslná profese nějakým způsobem používala zástěry.*“ [4] Kožené zástěry byly používány dělníky a horníky z důvodu práce s těžkým materiálem. V opačném případě se používaly zástěry z hrubého plátna pro ševce a bednáře. Pro

jemnější práce postačily silnější barevná plátna. Lidé pracující s potravinami oblékali vždy zástěry bílé.

„Pracovní zástěry tvořily reprezentativní část daného řemeslnického stavovského a byly typickou součástí příslušnosti k cechům.“ [4]

Zástěry mužů přetrvaly až do konce 20. století, kdy byly povětšinou nahrazeny pracovními oděvy v podobě pracovních montérek nebo kombinéz. Ke konci století byly zástěry pro muže často modré barvy. V zemědělství byly šité z režného plátna či kůže. Nesly zvláštní název – rozsívka a to kvůli tomu, že z ní muži vyhazovali obilí při setí.

„Zrovna tak se chodilo v zástěře k dobytku, to bylo v podstatě nezbytné. V zemědělství to byla určitá výsada tu zástěru mít. Byla to i pro pacholky určitá čest mít svoji zástěru, protože v ní chodili i sedláci a používali ji při setí, ale i o žních a při mlácení obilí z prostého důvodu, aby se nezachytávaly osiny do oděvu.“ [4]



Obrázek 23 – Muž v pracovní zástěře při sekání obilí. Chodsko, kolem roku 1900 [5]

2.1.2 Zástěry napříč kraji

Nejobvyklejší a nejtypičtější využití zástěr bylo u žen při vaření. Utíraly si do nich ruce při namočení nebo potřísnění ale stejně tak byly velké zástěry vhodné pro utření stolu a židliček, když přišla nečekaná návštěva. Měly tudíž i mnohoúčelové využití v domácnostech. Na práci hrubější a špinavější ženy používaly zástěry záplatované.



Obrázek 24 – Žena vři těžké práci v záplatované zástěře. Horní Chodsko, počátek 20. století [5]

Napříč kraji se používaly pro zástěry různé názvy. Fěrtoch, fěrtoušek nebo fěrtoška byly názvy pro krásné a slavnostní zástěry, používané pro speciální příležitosti.

Pojem zástěra se ovšem používal i v souvislosti s pracovním oděvem. Jejich názvy se v různých krajích lišily, například předák, baborák nebo často používaný název pasnice – mužská pracovní zástěra.



Obrázek 25 - Fěrtoch červeně vyšíváný [6]



Obrázek 26 – Fěrtoch [7]

Užívaným materiálem pro zhotovení zástěr bylo již v době středověku bílé plátno, batist nebo těžká bavlna. Ty byly často zdobené krajkami. V pozdější době nastala rozmanitost materiálů, kdy převládalo lněné plátno a později bavlna. Používal se kreton, flanel a bylo využito i modrotisku. Pro zvláštní obory byly použity zvlášť hrubé, režné tkaniny. Výjimkou nebyla ani kůže.

2.1.3 Zástěry jako součásti krojů

Zástěry jihlavského kroje byly používány k běžnému chodu života. Vytvořeny byly z lněného plátna v tmavých barvách (tmavě modrá nebo měděná). Zdobení bylo velmi jednoduché a to pomocí jednoho nebo maximálně dvou řad křížkové výšivky. Ve 20. Století už se zdobily prýmký, strojovými krajkami ale nejčastěji ručními výšivkami modré, červené a zelené barvy. Typickým znakem těchto zástěr byl lesklý povrch na lícové straně což bylo považováno za chloubu každé ženy. Vykládalo se, že selka měla větší prestiž, čím více jí zástěra při pohybu nebo případném tanci šustila. Byla tu proto snaha materiál co nejvíce vyleštit. Toho se dosahovalo pomocí skleněného vajíčka, hříbku s nožičkou, kterým se předem naimpregnovaná látka leštila. Takto upravené zástěry se praly jen velmi málo. Častým praním by se totiž vytratil impregnační přípravek a nebylo by možné látku vyleštit tak jako poprvé.

Dalším typem jihlavských zástěr byly zástěry pracovní. Zhotoveny byly z modrého plátna, ozdobeny jedním až dvěma proužky u spodního okraje. Tyto zástěry se již neleskly.

V neposlední řadě se používaly zástěry černé nebo tmavě měděné, které byly sice lesklé, ale bez jakékoli další výzdoby. Šlo o smuteční zástěry.

Zvláštní kapitolou u jihlavského kroje byly bílé svatební zástěry. Byly hojně zdobeny sámký a částečně ruční výšivkou. Potom také strojovou krajkou všitou do spodního okraje. Někdy to byla kombinace všech druhů zdobení dohromady.

Oblast Horácka se dělí na české a moravské Horácko. Rozmanitější druhy krojů byly na území moravského Horácka, kde největší část tvoří sváteční zástěry. Ty se šily do pasu a jejich délka byla stejná jako délka sukně. Byly vytvořené z hedvábí, bavlny nebo lehké vlněné látky. Jejich zajímavost spočívala v barevnosti, která se místně i různě nazývala. Například šedomodrá byla nazývaná oblaková, zlatohnědá byla žemličková a tmavě červené se říkalo granátová. Vytvářeny byly ale také v barvě fialové, zelené, modré a dokonce i měňavé. Dolní okraj zdobila černá krajka přibližně 3 cm široká.

V 19. Století se zástěry začaly zkracovat a opět se jim místně říkalo fěrtoch. Pro telečský kroj jsou příznačné bílé zástěry ušité z batistu nebo jemného plátna. Na rozdíl od jihlavských byly velmi bohatě zdobené. Pro ozdobu se používaly horácké motivy, které se vyskytovaly i na keramice a nábytku. Bohužel se těchto zástěr mnoho

nedochovalo. Jednak je batist velmi jemná tkanina a pak se tyto zástěry majitelkám a selkám vkládaly do rakve.



Obrázek 27 – Horácký motiv [4]

Horácký motiv se objevoval také na pleně, která se přehazovala přes ramena. Podle nich se dá vytušit, jak zdobené byly zástěry.

Od konce 18. Století začaly být typičtější zástěry modré namísto bílých. Kromě těchto se objevily i pruhované. V západních Čechách byly pruhované na červené půdě nazývané baboráky. Na Doudlebsku byly pruhované na modré půdě nazývané předáky. Krajově se lišily ve variantách.

Zvláštním prvkem byly zástěry vyšívané. Původním zpracováním byla bílá výšivka na bílém podkladě, až později se varianty začaly různit. Koncem 18. století to byly barevné výšivky na bílém podkladě.

Na bílé zástěře a posléze i modré se objevovaly různé květinové a ornamentální motivy. Některé měly drobné výšivky a jiné zase velké a bohaté vyšívání vzory, které jsou charakteristické pro Hanou.



Obrázek 28 – Rekonstrukce hanácké svatby - ženich s šátkem a zástěrou z ženského šatníku [5]

Zdobení zástěr: K vyšívání se používalo hedvábí různých barev. Také korálky, nejrůznější dekorativní cetky a v některých krajích dokonce rybí šupiny. Pokud se šily mohutnější a silnější vlněné zástěry, tak se pro jejich zdobení výšivkou používala barevná vlna. Většina zástěr mívala zpracované okraje a to pomocí vyšíváných zoubků, vlnovek, stuh, dírek nebo pomocí richelie vzoru. V některých oblastech se kraj začišťoval krajkou.



Obrázek 29 – Výšivka z rohu sváteční zástěry, okolí Turnova, 1. čtvrtina 19. století [5]

Výšivky zelečských zástěr lze považovat ve srovnání s ostatními vyšívačskými projevy za unikáty lidové výšivky. [5]



Obrázek 30 – výšivka ze středového pruhu zástěry, Táborско, okolí Zelče, 1. polovina 19. století [5]

2.2 Současnost

V současné době jsou zástěry využívány pro nejrůznější činnosti. Využívají se jak v domácnostech, tak v nejrůznějších pracovních oborech. Vyrábí se v mnoha barvách, provedeních a z nejrůznějších materiálů.

Domácí zástěry jsou určeny pro použití doma, jak již vypovídá název. Těchto zástěr je až nekonečné množství. Zákazník si může vybrat od nejobyčejnější bílé „základní“ zástěry uzavírající se za krkem a v pasu, opatřené kapsou přes zástěry s vlastním nebo již hotovým potiskem až k zástěrám téměř výstředním připomínající oblečky pro panenky. Jak je uvedeno, tyto zástěry se často potiskují a to osobními popisky, obrázky nebo fotografiemi, kreativita tu není nijak omezena. Dále tyto zástěry bývají zhotoveny již z barevné nebo bohatě vzorované tkaniny. Dámské domácí zástěry často bývají zdobeny stužkami, prýmkami, krajkami nebo knoflíky. Pod pojmem domácí zástěry se mohou nacházet i propínací halenky bez rukávů nebo s rukávem krátkým. [8] Domácí zástěry se také prodávají v setech společně s chňapkou a utěrkou stejného vzhledu jako zástěra.



Obrázek 31 – Pavlína, zástěra [8]



Obrázek 32 – Set složený ze zástěry a chňapek [9]

Pracovní neboli profesní zástěry účinně zabraňují ušpinění oděvu během prováděné práce popřípadě chrání před poraněním. Tyto zástěry jsou pomůckami, uplatňují se v širokém rozsahu profesí a to díky své vysoké účinnosti a zároveň jednoduchosti. Z hlediska financí jsou zástěry dokonalou volbou. Díky různorodosti materiálů k zhotovení zástěr je možné vytvořit zástěry k nejrůznějším činnostem, řemeslům a profesím. Zvláštními jsou například kožené zástěry pro svářeče, pro řezníky zástěry z kovu chránící proti pořezání, pogumované zástěry pro pracovníky masného průmyslu, pro chemiky zástěry zpracované z polyvinylchloridu, a nebo zástěry zdravotnické – jednorázové. Dalšími jsou samozřejmě zástěry pro pracovníky v gastronomii, které chrání, ale také reprezentují a dotváří image daného podniku. [10]



Obrázek 33 – Zástěra proti pořezu [10]



Obrázek 34 – Protichemická zástěra [10]



Obrázek 35 - Pogumovaná zástěra [10]



Obrázek 36 – Pracovní zástěra keprová [10]

Sortiment zástěr pro obslužný personál je stejně jako u zástěr domácích velmi široký i když se to nemusí na první pohled zdát. Prodejci na svých e-shopech a internetových stránkách často nabízejí pouze nejprodávanější oděvy a to i přes to, že je jejich nabídka pro vytvoření zástěr velmi rozsáhlá, co se týče barev, materiálů, zpracování a konečného dekorování. Vzorem tohoto případu je například firma FOMI, která nabízí ve svém internetovém obchodě pouze 6 druhů zástěr v omezených barvách, často v černé, červené a zelené. Na jejich prodejně je ale možné vybírat z obrovského

množství materiálů různých barev a kvalit. Možné je zde také uvažovat nad dalšími, zajímavými střihy. [11]



Obrázek 37 – zástěra s laclem – FOMI [11]



Obrázek 38 - Číšnická zástěra s kapsářem – FOMI [11]



Obrázek 39 – číšnická zástěra – FOMI [11]

Možná i toto je důvod toho, že v nejrůznějších podnicích jsou k vidění pouze jednotvárné zástěry nejčastěji jen základních barev, ozdobené nanejvýše logem podniku nebo logem prodávaného produktu (PROMO produkty). Důvodem toho může zřejmě být i finanční stránka věci. Názornou ukázkou jsou například číšnické zástěry zobrazené na následujících obrázcích.



Obrázek 40 – Číšnická zástěra krátká učena k potisku [12]



Obrázek 41 – Zástěra s logem produktu [13]



Obrázek 42 – Zástěra s výšivkou kávy [14]

2.2.1 Trendy

Dámské domácí zástěry v retro stylu jsou hitem přibližně posledních dvou let. Jde o zástěry připomínající retro šaty. Jsou vyráběny v mnoha barevných provedení. V pase se zavazují stuhou a téměř všechny mají dvojitou sukýnku, ta je u některých lemována také stužkou. Střihy se liší malými rozdíly v horní oblasti laclu, který je buď rovný a nebo vytvarovaný, například do V tvaru. Tyto zástěry dnes vyrábí mnoho firem jako například CHIC&Lovely. Ženy uvádí, že v těchto zástěrách mohou vypadat přitažlivě a sexy a to při jakékoliv domácí práci. [15] Za průkopnickou firmu v tomto stylu zástěr lze pokládat zahraniční firmu: **Jessie Steele**

Tato firma vlastní více než 3 000 obchodů až v 30 zemích světa. Zmínky o Jessie Steele se objevily v časopisech jako Better Homes & Gardens nebo Vogue. Tyto zástěry oblékají i celebrity jako Jennifer Aniston, Kristin Davis nebo Betty White. Zástěry se proslavily i v několika filmech a seriálech, kterými jsou Teorie velkého třesku, Thor, Sex ve městě 2 a ve velmi oblíbeném seriálu pro ženy Zoufalé Manželky. [16]



Obrázek 43 – Retro zástěra CHIC&Lovely [15]



Obrázek 44 – Zástěra značky Jessie Steele [16]

U profesních oděvů jsou v kurzu zástěry, které se navlékají přes hlavu, čímž se zavěsí kolem krku. Utahování je pak v oblasti pasu a často jsou popruhy na zádech do kříže. Zdobení je v podobě malé kapsičky v oblasti prsou například pro zasunutí propisky nebo jiné drobnosti. Nejoblíbenějším materiálem těchto zástěr je denim ale i kůže, vše podle otázky vkusu zákazníka nebo podle účelu, ke kterému bude zástěra používána. Tyto zástěry lze získat od zahraničních obchodů jako například od německé firmy COCKTAILIAN. Zde ale zákazník zaplatí za jednu zástěru v přepočtu až 6 000 korun. [17]



Obrázek 45 – zástěra firmy COCKTAILIAN [17]

Českou značkou takto vypadajících zástěr je firma Apronista sídlící v Liberci, jejíž majitelkou je paní Zuzana Válková. Vyrábí vkusné a značně pohodlné zástěry. Jejich předností je křížení kožených popruhů na zádech, které zabraňuje častému,

nepříjemnému sklouzávání popruhů z ramen. Popruhy jsou téměř vždy uchyceny pomocí kovových doplňků a to nejčastěji karabinami. V porovnání se zahraniční nabídkou jsou tyto zástěry finančně výhodnější. Jejich cena se může vyšplhat nejvýše k 2 000 korun. Díky zakázkové výrobě je každá zástěra vytvořena v této dílně originálem. Zástěry jsou šité ve stejném duchu, ovšem o přesném vzhledu rozhoduje přání zákazníka. [18]



Obrázek 46 – Překřížení na zádech [18]



Obrázek 47 – Denim zástěry [18]



Obrázek 48 – Detail složených zástěr [18]

3 Tisk

Textilní tisk vznikl z touhy člověka zkrášlovat textilie určené pro nejrůznější účely. Dnes je tisk jedním z nejvíce používaných zušlechťovacích procesů pro změnu vzhledu textilie. Techniky tisku lze rozdělit ze dvou hledisek, která budou popsána v následujících podkapitolách.

3.1 Rozdělení tisku z chemického hlediska

Tisk přímý

Tento tisk se používá na bílý nebo světlý materiál. Tento způsob je nejrozšířenější a také nejjednodušší. Barviva se nanášejí přímo určená místa ve vzoru, kde se poté zafixují.

Tisk leptem

Tento způsob se používá na předem obarvený materiál. Na ten se natiskne leptací činidlo, které poté při páření nebo sušení barvu na látce naruší a při praní dojde k jejímu úplnému odstranění v místě vzoru. Dále je možné použít lept pestrý, při kterém je v tiskací pastě přítomné i barvivo stálé v leptacích podmínkách, které se fixuje na místě rozloženého barviva

Rezervový tisk

Tento postup je velmi podobný jako u leptového tisku, který je používán častěji. Rozdílnost je v tom, že je na textilii nejprve nanášena tiskací pasta, která obsahuje chemikálie zabraňující obarvení textilie. V případě připojení barevného barviva k rezervě vzniká pestrá rezerva. Nejznámějším použitím tohoto způsobu je u modrotisku.

3.2 Rozdělení tisku z mechanického hlediska

Ruční tisk

Tento druh tisku se již v dnešní době nepoužívá. Byl prováděn ručně pomocí dřevěných tiskařských forem na tiskařských stolech. Vzor dřevěných forem byl vyřezávaný.

Strojní válcový tisk

Základní částí tohoto stroje jsou tiskací měděné vyrývané válce. Na ně je nanášena tiskací pasta. Následně se válec přitlačí na textilii, čímž dojde k přenosu pasty na materiál. Počet válců ve stroji je dán počtem barev ve vzoru. Pasta, která na válci po nanesení přebývá je stírána ocelovou stěrkou. Textilie je do stroje vpravována společně

s tiskařskou dekou. Nevýhodou tohoto tisku je nákladná a zdlouhavá výroba tiskacích válců a také nutnost velkého přítlaku válců, proto se tato metoda již tolik nevyužívá.

Filmový tisk

Při ručním filmovém tisku je šablona upevněna na tiskací vozík. Pomocí mechanismů se přitiskne na tkaninu, která je upevněna na tiskací stůl. Do rámu šablony je nalita pasta, která se pomocí stěrky protlačí na textilií v místech vzoru kde je síto propustné. Po nátisku se šablona přemístí k další raportní zarážce, kde se proces opakuje.

Ruční tiskařský vozík se vyvinul do poloautomatického vozíku, u kterého je stěrka i pohyb vozíku zajištěn elektrickou. Automatika zajišťuje to, že tiskař už pouze dolévá tiskací pastu a kontroluje kvalitu tisku. Tento způsob se používal k modernizaci tiskáren s dlouhými stoly.

Vločkový tisk

Tento tisk je vytvářen plastickým lepením, kdy je na textilií nanášeno pryskyřičné pojivo, na které se nanášou velmi krátká vlákna. Po zatuhnutí pryskyřice se odstraní přebytečná, nebo nepřilepená vlákna. Toto je možné provádět i v elektrostatickém poli, kde se vlákna nanášou kolmo ke tkanině, čímž vznikne až vlasový efekt připomínající samet.

Tryskový tisk

Jde o digitální tisk bez šablon. Je zde možné potiskovat textilie přímo od počítače. V dnešní době se používají dva systémy tohoto tisku. Hrubé rozlišení pro koberce a systém s jemným rozlišením pro tisk tkanin. První Drop – on – demand systém je vytvořen pomocí papíru a textilie, vodného systému barev, maximální šířka tisku do 1,6 m a rozlišením 1440 dpi. Druhý Continues – flow systém je vytvořen pomocí papíru a textilie, vodného systému barev, kontinuálnímu proudu kapek, šířka tisku do 1,6 m a rozlišením 200 dpi. Dnes se tryskový tisk používá hlavně pro tisk malých sérií luxusních výrobků a to šátků nebo vázaneček.

Přenosový tisk

Jde o speciální techniku tisku, kdy se na povrch potiskované textilie vzor přenáší pomocí sublimace. Postup tohoto tisku je takový, že se nejdříve potiskne nosič barvy, kterým je nejčastěji papír. Tento nosič je následně svou potištěnou stranou přiložen do přímého kontaktu s potiskovanou textilií nebo její částí. Za zvýšeného přítlaku a teploty zde dochází k sublimačnímu procesu, kdy se barvivo přeneslo na textilií a současně se

zafixuje. Pro tento způsob tisku jsou vhodná disperzní barviva, která jsou vhodná pro potisk polyesteru, triacetátu, polyamidu a polyakylonitrilu. Celulózová vlákna nejsou pro tento způsob tisku vhodná, a to z toho důvodu, že disperzní barviva nemají afinitu k těmto vláknům, je tedy potřeba před potiskem těchto vláken upravit jejich schopnost přijímat tyto barviva například pomocí pryskyřic. [19]

Praktická část

4 Inspirace

Jelikož se jedná o práci, jejíž výsledkem je nový vzhled pracovních oděvu obslužného personálu pro kavárny byla jednoduše jako inspirace vybrána káva. Pro zajištění sladění s interiérem byla vybrána liberecká kavárna a obchod Sweet city, kde bylo možné hotové výrobky fotograficky zdokumentovat.

4.1 Káva

Pod tímto pojmem si většina lidí představí horký nápoj z plodů kávovníku. Tento název také označuje prášek, který se k přípravě kávy používá. Získávaný je mletím pražených semen kávovníku. Kávová semena neboli kávová zrna jsou ukryta v plodu kávovníku a zpravidla zde leží dvě proti sobě. Plod kávovníku je velmi podobný třešni a to jak tvarem, tak i barvou, která je po dozrání červená nebo červenofialová. Jde tu tedy o ovoce.

Při odborné přípravě kávy se používají směsi plodů různých druhů kávovníků. Pro přípravu tohoto nápoje se v našich zeměpisných šířkách používají jen dva základní typy a to káva arabica a robusta.



Obrázek 49 – Plod kávovníku [21]



Obrázek 50 – Květ kávovníku [22]

Hlavním charakterem kávy je její silná, pronikavá vůně a tmavá barva. V kávě je obsažen i mimo jiné látky alkaloid kofein, který povzbuzuje srdeční činnost a má povzbuzující účinky. [20]

Moderním způsobem přípravy kávy je Latte art, ten se nejčastěji vytváří z cappuccina, latte nebo jiného nápoje připraveného z espressa a mléčné pěny. Vzniká kontrolovaným naléváním mléčné emulze do espressa a tím se vytváří obrazce na hladině tohoto nápoje. Tyto obrazce se často i ručně „dokreslují“. Precizní Latte art se dá pokládat za velmi náročné umění a to proto, že výsledný „obrázek“ ovlivňuje mnoho faktorů jako je kvalita mléka, kávovaru a hlavně zručnost baristy. [23]

4.2 Espresso bar a obchod s pražírnou za zády

Sweet city: Espresso bar a obchod sídlí na rohu Ruprechtické ulice zde v Liberci. Jedná se o rodinnou firmu, která od roku 2007 zákazníkům přináší prvotřídní kávu, dorty a mnoho nápojových specialit. Pilířem této firmy je jejich vlastní pražírna kávy NORDBEANS, která praží výběrovou kávu a kávovou značku SweetCity coffee. Předností této firmy jsou nejlepší produkty, služby spojené s kávou a dalšími produkty a v neposlední řadě osobní přístup k zákazníkům. [24]

5 Vzorky

5.1 Technologie tisku

Pro potisk vzorků byla zvolena technologie přenosového tisku, kterou bylo možno uskutečnit díky stávajícímu vybavení tiskařské dílny na katedře. Pro vytvoření tisku na přenosový papír s použitím sublimačních barviv bylo použito zařízení JV4 – 130. K přenosu tisku z papíru na materiál byly použity termotransférové lisy, které jsou taktéž součástí vybavení dílny.

5.2 Materiály

Vzhledem ke zvolené technologii tisku bylo potřeba zvolit určité materiálové složení textilií. Jak je zmíněno výše v textu, jsou pro tento tisk jsou vhodné materiály ze syntetických vláken, a nebo ze směsí těchto vláken. Protože se jednalo o vytváření vzorků vedoucím k výrobě pracovních oděvů, byly z dostupného sortimentu vybírány textilie s vyšší hmotností. Užití materiály: 100 % polyester – bílý (rongo), 100 % polyester – béžový (rongo), 50 % bavlna / 50 % polyester – bílý (sytkovina), 95 % polyester / 5 % lycra – bílý, 95 % polyester / 5 % lycra – šedý, 50 % polyester / 50 % bavlna – bílý.

5.3 Postup

Základem pro vytvoření vzorů k potisku byly vlastní fotografie pořízené v již zmíněné kavárně. Především šlo o fotografie Latte artu vytvořeného místním baristou, zrněk kávy přímo z pražírny a fotografie dezénu dřevotřískových desek, ze kterých jsou v kavárně vytvořené poličky, části podlahy a také bar. Tento dezén byl zvolen pro získání sladění zástěr s daným interiérem. Použity byly i fotografie Latte artu dostupné z internetu.

Vytváření probíhalo v největší míře v programu Adobe Photoshop a v menší části v Adobe Illustrator.



Obrázek 51 – Fotografie dřevotřískové desky



Obrázek 52 – Fotografie kávových zrněk



Obrázek 53 – Fotografie obrazce na hladině kávy

Při vytváření vzorů bylo postupováno následovně. Jedním z prvních úkolů bylo vyselektovat tvary obrazců kávy a přesunout je jednotlivě na samostatná plátna nejčastěji ve velikosti 10 × 10 cm (tato velikost byla vhodná pro další zpracování). Po

přesunutí byly obrazce obarveny vybranou barvou a to nejčastěji červenou nebo vínovou inspirovanou kávovými třešněmi. Některé z obrazců byly také přesunuty do programu Adobe Illustrator pro jejich vektorizaci, která umožnila zpřesnění okrajových linií. Z obrazců byly také vytvořena razítka pro zjednodušení a urychlení práce na některých vzorech.

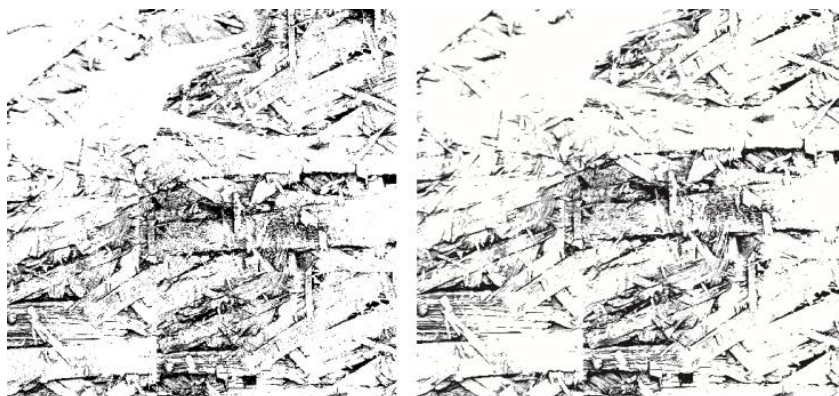


Obrázek 54 – Obarvený vyselektovaný obrazec



Obrázek 55 – Obrazce převedené do linií

Dalším krokem bylo upravení vzoru dřevotřískové desky. Nejdříve bylo potřeba upravit jas a kontrast pro zjednodušení dalších úprav. Dále se vybraly nejsvětlejší odstíny, které byly následně ze vzoru odebrány. Části, které zůstaly, byly opět vybrány a obarveny příslušnou barvou. Toto bylo provedeno u vícero fotografií. Takto připravené tvary byly pomocí dalších výběrů přesouvány na základní plátno (30 × 30 cm), které následně sloužilo jako již hotový podklad pro vzorky nebo jako dostatečně velký prostor pro čerpání struktury. Pro některé vzorky byl tento podklad také vektorizován.



Obrázek 56 – Vlevo: vytvořená struktura, vpravo: vytvořená struktura převedená do linií

Po vytvoření těchto částí bylo vytvořeno plátno o velikosti 30 × 30 cm. První vrstvu tvořila kompozice vytvořená pomocí upravených tvarů kávy, ty byly postupně do této vrstvy přesouvány a tvarovány (velikost, otočení, překlopení). V druhé vrstvě byla tvořena dřevotřísková struktura a to tak, že se pomocí razítka a jeho nastavení (velikost, tvrdost, průhlednost) postupně kopírovala a vkládala z již připraveného vzoru zmíněného výše v textu. Prázdnější místa byla překryta v další vrstvě menšími výběry této struktury. Pro propojení byly některé tvary vytvořené v první vrstvě částečně zprůhledněny. Jako příklad výsledku tohoto postupu je uveden návrh vzoru níže.



Obrázek 57 – Vytvořený návrh popsáním postupem

Další návrhy vznikaly velmi podobným způsobem. Používalo bylo vybírání tvarů, jejich následná úprava v kompozici, výběr a úprava pozadí například pomocí přechodů

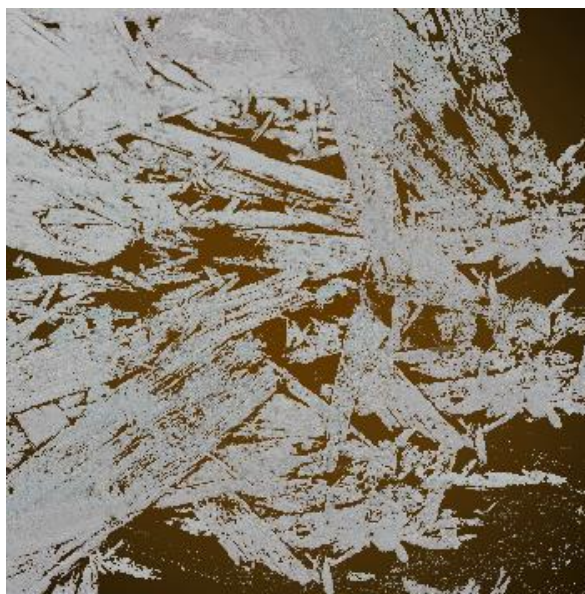
či zprůhledňování. Velikost plátna se vždy nastavila na velikost 30 × 30 cm a to z důvodu omezené velikosti termotransferového lisu. Rozlišení návrhů bylo nastavováno od 72 dpi do 300 dpi.



Obrázek 58 – Ukázka 1



Obrázek 59 – Ukázka 2



Obrázek 60 – Ukázka 3



Obrázek 61 – Ukázka 3

Potisknuté papíry byly přikládány na lící strany nastříhaných materiálů a společně vloženy do termotransferového lisu, jehož teplota byla vždy nastavena na $175^{\circ}\text{C} \pm 2^{\circ}\text{C}$. Dostačující doba přitlaku a působení tepla byla 60 s.

Vybrané návrhy jsou zpracovány do podoby vzorníku, jenž je přiložen k této práci.

6 Realizace prototypů

Po zkouškách tisku v podobě vzorků byl vybrán bílý materiál (95 % polyester / 5 % lycra), jeho vzhledové vlastnosti byly pro zhotovení výsledných prototypů nejvhodnější. Jako druhý materiál byla vybrána černá kostýmová textilie, která svým omakem nejvíce připomínala materiál bílý.

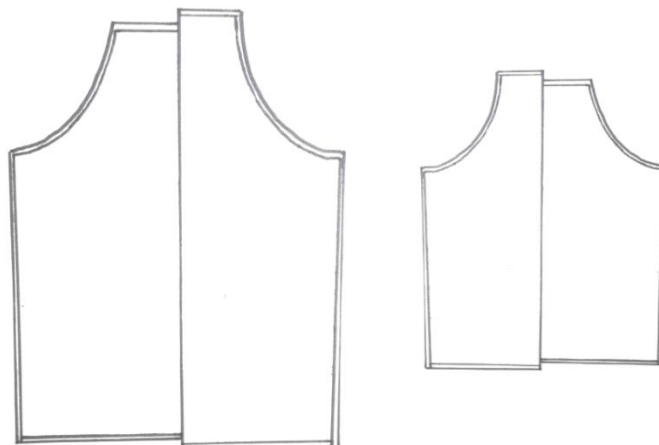
Návrhy potisku vznikaly stejným způsobem jako u návrhů pro vzorky. Velikost plátna byla nastavena tak, aby vyhovovala velikosti stříhu.

K potisku materiálu nebylo možné využít stávajícího vybavení tiskařské dílny (uvedeno výše v textu) a to proto, že potřebná velikost tisku pro zhotovení výsledných prototypů byla příliš velká. Z tohoto důvodu byly návrhy předány do firmy Alisy.cz. Zde byly návrhy vytištěny na tiskárně Roland Sold Jet EJ – 640 a lisovány v lisu značky Monti Antonio s nastavením 200° C a 5 bar.

6.1 Realizace prototypu zástěry

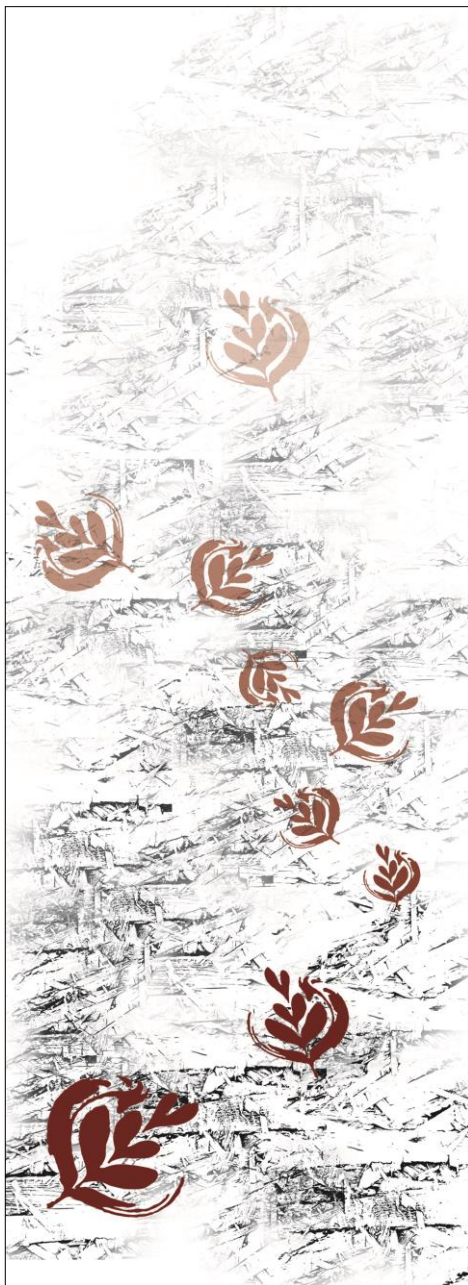
Pro zhotovení prototypu zástěry byl vybrán mírně asymetrický stříh jak je vidět na technickém nákresu. Pro zástěru nebyly zhotoveny žádné popruhy na zavazování, protože jako upevnění byly přidány již hotové šle odpovídající barvy.

Zpracovávaný oděv byl vytvářen na postavu s výškou 195 cm a obvodem pasu 80 cm.



Obrázek 62 - Technický nákres prototypu zástěry

Jak již bylo zmíněno, návrh potisku byl zpracováván stejným způsobem jako návrhy pro potisk vzorků s tím rozdílem, že velikost plátna byla přizpůsobena velikosti potiskovaného dílu prototypu zástěry s přidanou rezervou pro úpravy dílu. Pro tento návrh potisku bylo zvoleno plátno o velikosti 120 × 42 cm. Rozlišení byla nastaveno na 300 dpi.



Obrázek 63 - Návrh tisku prototypu zástěry

Pro vytvoření stříhových dílů bylo využito základní konstrukce. Potřebnými rozměry pro vytvoření konstrukce byly: šířka vrchního okraje zástěry – 30 cm, obvod pasu – 80

cm a délka zástěry – 108 cm. Pravý díl prototypu zástěry byl prodloužen o 3 cm v oblasti vrchního i spodního okraje. (Tyto rozměry se mírně liší kvůli úpravám střihu při zkouškách na postavě.)

Nastříhané stříhové díly byly nejprve postupně začištěny šikmým proužkem o šířce 4 cm. Šikmý proužek byl přišit v kuse bez přestřihávání v rozích. Dalším krokem šití bylo spojit dva díly prototypu k sobě ve středové části. Vzniklý šev byl opět začištěn pomocí šikmého proužku a to v délce kratšího dílu. V horní a dolní části prodlouženého dílu byl okraj přehnut a následně prošit.



Obrázek 64 – Fotografie prototypu zástěry na postavě



Obrázek 65 - Fotografie prototypu zástěry - detail

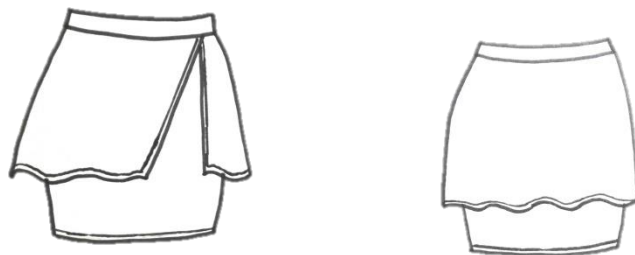


Obrázek 66 - Detail prototypu zástěry

6.2 Realizace prototypu sukně

Střih zhotoveného prototypu sukně je rovný s volány. Spodní část je vytvořena z potisknutého materiálu a část vrchní je z druhého černého materiálu. Tyto dvě části jsou všité do pasového límce. Vrchní část se na přední straně mírně rozvírá.

Tento oděv byl vytvářen pro postavu s výškou 153 cm.



Obrázek 67 - Technický nákres prototypu sukně

Pro potisk materiálu byl použit stejný postup jako v předchozím případě. Velikost plátna s rezervou pro úpravy střihu byla nastavena na 40 × 100 cm s rozlišením 300 dpi.



Obrázek 68 - Návrh tisku pro prototyp sukně

K vytvoření střihových dílů bylo využito základních konstrukcí pro sukni rovnou a sukni kolovou. Potřebné rozměry k jejich vytvoření byly: délka sukně – 40 cm, délka sukně kolové – 32 cm, obvod pasu – 74 cm, obvod boků – 92 cm a hloubka sedu – 19 cm.

Prvním krokem postupu bylo odšití pasových záševků a zhotovení bočních švů, které jsou začištěny světlým šikmým proužkem. Dalším krokem bylo začištění dolních okrajů a to jak na sukni rovné tak sukni kolové. Následovalo sešití obou částí sukně u pasové linie. Pasová linie byla začištěna pasovým límcem.



Obrázek 69 - Fotografie prototypu zástěry



Obrázek 70 - Fotografie prototypu sukně v interiéru

7 Vizualizace

Součástí této práce bylo vytvoření vizualizací dalších oděvů, které by se daly zařadit do interiéru kavárny stejně jako zhotovené prototypy. K vytvoření těchto vizualizací bylo využito již vytvořených návrhů nebo jejich kombinací. Vizualizace byly vytvořeny v programu Adobe Photoshop.



Obrázek 71 – Vizualizace pánské košile



Obrázek 72 – Vizualizace pánské vestičky



Obrázek 73 - Vizualizace mikiny



Obrázek 74 - Vizualizace šátku

8 Závěr

Cílem této bakalářské práce bylo vytvoření dvou druhů oděvů pro obslužný personál tak, aby výsledný vzhled těchto oděvů ladil s interiérem vybrané kavárny.

V první části této práce se čtenář dozvídá informace o pracovních oděvech v gastronomii. Popsány jsou také zástěry a to jak z hlediska historického tak současného. Práce se zabývá problematikou jednotvárného vzhledu zástěr napříč podniky.

V následující části je postupně popsán postup práce vedoucí ke zhotovení konečných prototypů oděvů a to jedné zástěry a jedné sukně. Vedlejším produktem cesty ke zhotovení prototypů je vzorník, ve kterém jsou umístěny zkoušky tisku, které vznikaly za účelem dopracování se ke konečnému vzhledu prototypů oděvů.

Jak je zmíněno výsledkem práce jsou dva druhy prototypů oděvu. Asymetrická zástěra a dvojitá sukně s volány. Tyto oděvy krásně zapadají do interiéru kavárny, díky správné volbě podkladů pro zpracování návrhů tisku.

9 Seznam obrázků

Obrázek 1 - Black Suit [2]	10
Obrázek 2 - Modrý black suit [2].....	10
Obrázek 3 – Muži v black tie [2]	11
Obrázek 4 – Dámy v šatech [2]	11
Obrázek 5 – Frak na figuríně a dáma v dlouhých šatech [2]	12
Obrázek 6 – Oblek vhodný pro manažery [2].....	13
Obrázek 7 – Kostým v tmavé barvě [2].....	13
Obrázek 8 – Žena s kabelkou typu business [2]	13
Obrázek 9 – Muž bez kravaty a žena bez saka [2].....	13
Obrázek 10 – Dvojice ve stylu cocktail attire [2]	14
Obrázek 11 – Ženy oblečené v pestrých barvách [2].....	14
Obrázek 12 – Barevné ponožky [2]	14
Obrázek 13 – Modrý kabát [2].....	14
Obrázek 14 – Festive casual [2].....	15
Obrázek 15 – Rozverný festive casual [2]	15
Obrázek 16 – Lounge suit [2]	15
Obrázek 17 - Oblek s formální košilí [2].....	15
Obrázek 18 – Vázací šátek s perlou [2]	16
Obrázek 19 – Slavnostní krátké šaty [2].....	16
Obrázek 20 – Dáma s velkým šátkem [2].....	16
Obrázek 21 – Muži v neformálních oděvech [2]	16
Obrázek 22 – Dvojice v neformálním oděvu [2]	17
Obrázek 23 – Muž v pracovní zástěře při sekání obilí. Chodsko, kolem roku 1900 [5]	20
Obrázek 24 – Žena v těžké práci v záplatované zástěře. Horní Chodsko, počátek 20. století [5].....	21
Obrázek 25 - Fěrtoch červeně vyšíváný [6].....	21
Obrázek 26 – Fěrtoch [7]	21
Obrázek 27 – Horácký motiv [4]	23
Obrázek 28 – Rekonstrukce hanácké svatby - ženich s šátkem a zástěrou z ženského šatníku [5]	24
Obrázek 29 – Výšivka z rohu sváteční zástěry, okolí Turnova, 1. čtvrtina 19. století [5]	24
Obrázek 30 – výšivka ze středového pruhu zástěry, Táborsko, okolí Zelče, 1. polovina 19. století [5].....	25
Obrázek 31 – Pavlína, zástěra [8]	26
Obrázek 32 – Set složený ze zástěry a chňapek [9].....	26
Obrázek 33 – Zástěra proti počezu [10]	27
Obrázek 34 – Protichemická zástěra [10]	27
Obrázek 35 - Pogumovaná zástěra [10].....	27
Obrázek 36 – Pracovní zástěra keprová [10].....	27
Obrázek 37 – zástěra s láclem – FOMI [11].....	28
Obrázek 38 - Číšnická zástěra s kapsářem – FOMI [11].....	28

Obrázek 39 – číšnická zástěra – FOMI [11]	28
Obrázek 40 – Číšnická zástěra krátká učena k potisku [12]	28
Obrázek 41 – Zástěra s logem produktu [13]	29
Obrázek 42 – Zástěra s výšivkou kávy [14]	29
Obrázek 43 – Retro zástěra CHIC&Lovely [15]	30
Obrázek 44 – Zástěra značky Jessie Steele [16]	30
Obrázek 45 – zástěra firmy COCKTAILIAN [17]	30
Obrázek 46 – Překřížení na zádech [18]	31
Obrázek 47 – Denim zástěry [18]	31
Obrázek 48 – Detail složených zástěr [18]	31
Obrázek 49 – Plod kávovníku [21]	35
Obrázek 50 – Květ kávovníku [22]	35
Obrázek 51 – Fotografie dřevotřískové desky	37
Obrázek 52 – Fotografie kávových zrn	37
Obrázek 53 – Fotografie obrazce na hladině kávy	37
Obrázek 54 – Obarvený vyselektovaný obrazec	38
Obrázek 55 – Obrazce převedené do linií	38
Obrázek 56 – Vlevo: vytvořená struktura, vpravo: vytvořená struktura převedená do linií	38
Obrázek 57 – Vytvořený návrh popsaným postupem	39
Obrázek 58 – Ukázka 1	40
Obrázek 59 – Ukázka 2	40
Obrázek 60 – Ukázka 3	40
Obrázek 61 – Ukázka 3	40
Obrázek 62 - Technický nákres prototypu zástěry	41
Obrázek 63 - Návrh tisku prototypu zástěry	42
Obrázek 64 – Fotografie prototypu zástěry na postavě	43
Obrázek 65 - Fotografie prototypu zástěry - detail	44
Obrázek 66 - Detail prototypu zástěry	44
Obrázek 67 - Technický nákres prototypu sukně	45
Obrázek 68 - Návrh tisku pro prototyp sukně	45
Obrázek 69 - Fotografie prototypu zástěry	46
Obrázek 70 - Fotografie prototypu sukně v interiéru	46
Obrázek 71 – Vizualizace pánské košile	47
Obrázek 72 – Vizualizace pánské vestičky	47
Obrázek 73 - Vizualizace mikiny	47
Obrázek 74 - Vizualizace šátku	47

10 Zdroje

- [1] Dress code. In: *Wikipedia: the free encyclopedia* [online]. San Francisco (CA): Wikimedia Foundation, 2001- [cit. 2018-01-01]. Dostupné z: https://cs.wikipedia.org/wiki/Dress_code
- [2] ŠPAČEK, Ladislav. *Obrazová etiketa*. Praha: Ladislav Špaček, 2015. ISBN 978-80-260-7946-0.
- [3] Pracovní dresscode, aneb jak se obléknout do práce. *Mzdová praxe* [online]. [cit. 2018-01-01]. Dostupné z: <http://www.mzdovapraxe.cz/archiv/dokument/doc-d45963v57291-pracovni-dresscode-aneb-jak-se-obleknout-do-prace/>
- [4] Zástěry jako součást oděvu od starého Egypta až dodnes (rozhovor). *EPOCH TIMES* [online]. [cit. 2018-01-01]. Dostupné z: <http://www.epochtimes.cz/2016103123421/Zastery-jako-soucast-odevu-od-stareho-Egypta-az-dodnes-rozhovor.html>
- [5] LANGHAMMEROVÁ, Jiřina. *Lidové kroje z České republiky*. Nakladatelství Lidové noviny, 2001. ISBN 80-7106-293-6.
- [6] In: *Tyfoza* [online]. [cit. 2018-01-01]. Dostupné z: <http://tyfoza.no-ip.com/ceskyid/html/knihy/ceskyid09/texty/0016-0031.htm>
- [7] In: *Tyfoza* [online]. [cit. 2018-01-01]. Dostupné z: <http://tyfoza.no-ip.com/ceskyid/html/knihy/ceskyid09/texty/0016-0032.htm>
- [8] *Petrklíč* [online]. [cit. 2018-01-02]. Dostupné z: <https://www.petrklic.cz/domaci-odevy-a-zastery/>
- [9] Joker - Kuchyňská Zástěra Set. In: *GAMLERY* [online]. [cit. 2018-01-01]. Dostupné z: <https://www.gamlery.cz/joker-kuchynska-zastera-set>
- [10] Pracovní zástěry. *TOMIS CZ* [online]. [cit. 2018-01-01]. Dostupné z: <http://www.tomiscz.cz/pracovni-odevy/zastery>
- [11] Oblečení pro obslužný personál. *FOMI* [online]. [cit. 2018-01-02]. Dostupné z: <http://fomi.cz/e-shop/obleceni-pro-obslužny-personal>

- [12] Krátká číšnická zástěra vínová. © *CZECH IMAGE GROUP s.r.o.* [online]. [cit. 2018-01-01]. Dostupné z: <https://www.czechimage.cz/cz/reklamni-predmety/reklamni-textil/ostatni-textil-dopluky/14090465-02-pr-kratka-cisnicka-zastera-vinova.html>
- [13] Promotion textil PROMO. *Merlinmedia* [online]. [cit. 2018-01-01]. Dostupné z: <http://www.merlinmedia.sk/promo-textil/>
- [14] Kuchařské a gastro zástěry. *DANDY s. r. o.* [online]. [cit. 2018-01-01]. Dostupné z: <https://www.dandysro.cz/zakazkove-gastro-odevy/kucharske-a-gastro-zastery>
- [15] I v zástěře můžete vypadat sexy, když si vyberete tu správnou!. *ŽENA-IN* [online]. [cit. 2018-01-01]. Dostupné z: <http://zena-in.cz/clanek/i-v-zastere-muzete-vypadat-sexy-kdyz-si-vyberete-tu-spravnou>
- [16] *Jessie Steele* [online]. [cit. 2018-01-01]. Dostupné z: <https://jessiesteele.com>
- [17] BARTENDER SCHÜRZE DENIM DARK & STORMY WORKWEAR. *COCKTAILIAN* [online]. [cit. 2018-01-02]. Dostupné z: <https://www.cocktailian.de/darkandstormy-schuerze.htm?SessionId=&a=article&ProdNr=400103&p=5&rdeocl=1&rdeopl=categorypage&rdeobox=box4>
- [18] Není zástěra jako zástěra. *Barblog* [online]. [cit. 2018-01-02]. Dostupné z: <http://www.barblog.cz/?p=1619>
- [19] KRIŠTŮFEK, CSc., Prof.Ing.Jiří, Ing. Dagmar MACHAŇOVÁ, Doc. Ing. Jaroslav ODVÁRKA, DrSc. a Doc. Ing. Miroslav PRÁŠIL, CSc. *Technologie zušlechťování*. 2002. ISBN 80-7083-560-5.
- [20] Káva. In: *Wikipedia: the free encyclopedia* [online]. San Francisco (CA): Wikimedia Foundation, 2001- [cit. 2018-01-02]. Dostupné z: <https://cs.wikipedia.org/wiki/K%C3%A1va>
- [21] Káva: nejoblíbenější sezóní ovoce. *BE IN MAGAZINE* [online]. [cit. 2018-01-02]. Dostupné z: <http://www.beinmag.com/cs/article/kava-nejoblibenejsi-sezonniovoce>
- [22] COFFEA ARABICA L. – kávovník arabský. *BOTANY* [online]. [cit. 2018-01-02]. Dostupné z: <http://botany.cz/cs/coffea-arabica/>
- [23] Latte art. In: *Wikipedia: the free encyclopedia* [online]. San Francisco (CA): Wikimedia Foundation, 2001- [cit. 2018-01-02]. Dostupné z: https://cs.wikipedia.org/wiki/Latte_art
- [24] O nás. *SWEET CITY* [online]. [cit. 2018-01-02]. Dostupné z: <http://www.sweetcity.cz/sweetcity/9-INFORMACE/71-O-nas>