

ČESKÁ ZEMĚDĚLSKÁ UNIVERZITA V PRAZE

FAKULTA ŽIVOTNÍHO PROSTŘEDÍ

KATEDRA APLIKOVANÉ GEOINFORMATIKY A ÚZEMNÍHO PLÁNOVÁNÍ



URBANISTICKÝ VÝVOJ MĚSTA SUŠICE
BAKALÁŘSKÁ PRÁCE

Vedoucí práce: Ing. arch. Milan Macoun

Bakalant: Veronika Vojtěchová

ČESKÁ ZEMĚDĚLSKÁ UNIVERZITA V PRAZE

Fakulta životního prostředí

ZADÁNÍ BAKALÁŘSKÉ PRÁCE

Veronika Vojtěchová

Územní plánování

Název práce

Urbanistický vývoj města Sušice

Název anglicky

History of Urban Development

Cíle práce

Cílem práce je popis urbanistického vývoje města Sušice. Tento vývoj by měl být rozebrán v kontextu urbanistických trendů, které jej ovlivňovaly a formovaly.

Součástí by mělo být i zjištění a popis historických okolností a příčin událostí spojených s významnými změnami v organismu města.

Metodika

V rešeršní části studentka nastuduje odbornou literaturu popisující základy dějin urbanismu a urbanistické trendy. Ve své rešerši se bude hlavně zabývat okruhy témat, které shledá za relevantní pro Sušici.

Analytickou část bude tvořit popis širších vztahů města a analýza přírodně-geomorfologických podmínek. Kostrou části výsledky bude rozvedená historická analýza zaměřená na urbanistický vývoj. Studium historických pramenů, územně plánovacích podkladů dokumentací a konzultacemi s místními aktéry studentka získá potřebné informace, které interpretuje a vyhodnotí v kontextu vypracované rešerše.

Doporučený rozsah práce

40 stran + přílohy

Klíčová slova

urbanismus, Sušice, historie, vývoj, struktura zástavby

Doporučené zdroje informací

BARTOŠOVÁ, J. Zmizelé Čechy. Praha: Paseka, 2007. ISBN 978-80-7185-842-3.
HRŮZA, J. *Slovník soudobého urbanismu*. Praha: Odeon, 1977.
HRŮZA, J. Teorie města. Praha: Nakladatelství československé akademie věd, 1965.
KUČA, K. *Města a městečka v Čechách, na Moravě a ve Slezsku. VII. díl, Str-U*. Praha: Libri, 2008. ISBN 978-80-7277-041-0.
LHOTÁK, J. Historický atlas měst České republiky, svazek č. 27. Praha : Historický ústav Praha, 2014. ISBN 978-80-7286-229-0.
ZAJÍC, J. – HRŮZA, J. *Vývoj urbanismu. II. díl*. Praha: ČVUT, 2007. ISBN 978-80-01-03714-0.

Předběžný termín obhajoby

2017/18 LS – FŽP

Vedoucí práce

Ing. arch. Milan Macoun

Garantující pracoviště

Katedra aplikované geoinformatiky a územního plánování

Elektronicky schváleno dne 17. 3. 2018

doc. Ing. Petra Šimová, Ph.D.

Vedoucí katedry

Elektronicky schváleno dne 18. 3. 2018

prof. RNDr. Vladimír Bejček, CSc.

Děkan

V Praze dne 23. 04. 2018

ČESTNÉ PROHLÁŠENÍ

Prohlašuji, že jsem tuto bakalářskou práci na téma Urbanistický vývoj města Sušice vypracovala samostatně pod vedením Ing. arch. Milana Macouna, s využitím odborných zdrojů a literatury, které jsou všechny uvedeny v přehledu literatury a použitých zdrojů v závěru práce.

Prohlašuji, že tištěná verze se shoduje s verzí odevzdanou přes Univerzitní informační systém.

V Praze dne

.....

Veronika Vojtěchová

PODĚKOVÁNÍ

Ráda bych tento prostor využila pro poděkování panu Ing. arch. Milanu Macounovi, za odborné vedení bakalářské práce, ochotu, trpělivost, podporu a věcné rady, které mi věnoval.

Dále děkuji za veškerou podporu rodině a svým blízkým.

ABSTRAKT

Tato bakalářská práce se zabývá historickým vývojem urbanistické struktury města Sušice. Řešené území je tedy omezeno pouze na oblast tohoto města. Teoretická část je věnovaná zejména studii odborné literatury v oblasti dějin urbanismu a urbanistických trendů. Praktickou část tvoří historická rozvedená analýza vypracovaná na základě literární rešerše. Dalšími podklady pro tuto část jsou územně plánovací dokumentace. Výsledkem bakalářské práce je vyhodnocení vývoje urbanistické struktury Sušice s konstatováním urbanistických trendů a událostí, které jej ovlivňovaly.

Klíčová slova: historie, struktura zástavby, Sušice, urbanismus, vývoj

ABSTRACT

This bachelor thesis deals with the historic development of urban structure of Sušice. Therefore, the solved territory is limited to the area of this city. The theoretical part is devoted especially to study of specialised literature in the sphere of urban history and urban trends. The practical part consist of historically expanded analysis based on literary research. Further documentation for this part is the land-use planning documentations. The result of the bachelor thesis is the evaluation of the development of the urban structure of Sušice with the obsarvation of the urban trends and the events that influenced it.

Keywords: history, development structure, Sušice, urbanism, development,

OBSAH

1. Úvod.....	2
2. Cíle práce a metodika.....	3
2.1. Cíle práce.....	3
2.2. Metodika.....	3
3. Přehled stavebního vývoje a historických trendů na území Čech.....	4
3.1. Starověk.....	4
3.2. Středověk.....	4
3.2.1 Románský sloh a gotický sloh.....	5
3.3. Novověk.....	7
3.3.1 Renesance a baroko.....	7
3.3.2 Klasicismus a osvícenství.....	9
3.3.3 Funkcionalismus.....	9
4. Soudobý vývoj a problémy města.....	14
5. Vlastní práce.....	17
5.1. Historická fáze.....	18
5.1.1. Počátky osídlení (předlokační situace).....	18
5.1.2. Budování královského města (gotické město).....	19
5.1.3. Město renesance.....	21
5.1.4. Barokní město.....	23
5.1.5. Klasicismus a osvícenství.....	24
5.2. fáze 19. a 20. století.....	25
5.2.1. 1. polovina 19. století.....	25
5.2.2. 2. polovina 19. století.....	27
5.2.3. 1. polovina 20. století.....	31
5.2.4. 2. polovina 20. století.....	36
5.3. 21. století.....	41
5.8.1 Současnost a blízká budoucnost.....	43
6. Diskuse.....	45
7. Závěr.....	46
8. Seznam obrázků.....	49
9. Seznam grafů.....	49
10. Seznam příloh.....	50
10.1. Mapy.....	50
10.2. Plány.....	50
10.3. Obrázky.....	50
11. Přehled literatury a použitých zdrojů.....	51
11.1. Citovaná literatura.....	51
11.2. Internetové zdroje.....	52
12. Přílohy	

1. Úvod

Skoro každé dnešní město, nebudeme-li se ohlížet na ta nově založená, má svou bohatou historii. I dodnes můžeme z jejich tváře i uspořádání vyčíst mnoho informací. Tato bakalářská práce je o vývoji českého města, a proto se budeme zabývat především českou historií. Dané kritérium (město do 20 000 obyvatel) bylo pro můj výběr rozhodující. Sušice – město, které je velmi zajímavé právě svou bohatou historií. Vždy se nejlépe mluví či píše o tom, co člověk dobře zná. A jelikož toto město navštěvuji již od malička znám skoro všechna jeho zákoutí. Téma mě motivovalo především svým cílem. Zjišťuje a hledá příčiny a souvislosti, které se vážou na trendy nebo historické události a ovlivňují urbanistický vývoj zástavby i její strukturu. Abychom problematiku správně pochopili, budeme klást důraz kromě samotné Sušice i na její blízké okolí.

Bakalářská práce čerpá z historických pramenů, odborné literatury, statistických dat i z poznatků a vzpomínek autorky. Jedním z velmi podrobných pramenů je sbírka kronik Sušice. Jejich historie sahá až do roku 1851. V roce 1898 byl také zpětně sepsán Stručný dějepis královského města Sušice, jehož první informace jsou z roku 375. Kniha Památky města Sušice od (Lhoták, Pachner, & Razím, 2012), je další stěžejní literaturou pro tuto práci. Sám Jan Lhoták pochází z rodiny žijící v Pošumaví. Již od dětství se věnoval historii a po pečlivém studiu se stal historikem Muzea Šumavy. Také se podílel na další odborné literatuře – Historický atlas měst České republiky, svazek číslo 27, (Lhoták, Pták, Semotanová, & Šimůnek, 2014), věnovaný městu Sušice. Kromě krátkého souhrnu historie obsahuje kartografické dokumentace, územní plány, regulační plány, mapy, fotografie a veduty města. Dalším literárním zdrojem, řešící historii Sušice, je encyklopedie Města a městečka v Čechách, na Moravě a ve Slezsku. VII. díl od (Kuča, 2008, stránky 196 - 208). Poslední knížka, o vývoji Sušice je od (Bartošová, 2007) Zmizelé Čechy. Jana Bartošová se také podílela na kronikách města. Od roku 1998 do roku 2005 byla kronikářkou Sušice.

Další využitou odbornou literaturou, tentokrát z oblasti urbanismu, se stala knížka - Urbanistická čítanka I. díl (Maier, 2000), Urbanistická čítanka II. díl (Maier, 2003), Teorie Města (Hrůza, 1965), Vývoj urbanismu II. díl (Hrůza & Zajíc, 2007) nebo Slovník soudobého urbanismu (Hrůza, 1977).

2. Cíle práce a metodika

2.1. Cíle práce

Cílem práce je popis urbanistického vývoje města Sušice. Tento vývoj je rozebrán v kontextu urbanistických trendů, které jej ovlivňovaly a formovaly. Součástí je i zjištění a popis historických okolností a příčin událostí spojených s významnými změnami v organismu města. Dalším výsledkem práce je jednoduché schéma vývoje městské zástavby s naznačením geomorfologických podmínek.

2.2. Metodika

Byla vypracovaná literární rešerše zaměřená na historický vývoj Čech. Dále byly vysvětleny důležité události (například – Přemyslovská kolonizace, zakládání měst, bourání hradeb, raabizace, Průmyslová revoluce, hospodářská krize, kongresy CIAM) a urbanistické trendy (například – funkcionalismu, panelová výstavba, zahradní město, satelitní město, suburbanizace, reurbanizace, dezurbanizace), které jej ovlivňovaly. V rešerši jsou také definovány další použité pojmy (kompozice, estetika, image, struktura, předměstí, stavební řád, směrný plán, regulační plán, územní plán, asanační plán, brownfield, aglomerace, sídliště, Aténská charta, urbanismus, průmysl). Rešerše je rozdělaná na několik částí odpovídající jednotlivým historickým obdobím.

Pro vypracování praktické části byly nasbírány informace z mnoha literatury, především o vývoji města Sušice. Praktická část je rozdělena na odpovídající historická období. V každé části je vyzdvihnuto, které události a trendy se v daném období podílely na vývoji urbanistické struktury Sušice. Další využité informace pocházejí z aktuální dokumentace územního plánu města Sušice (AF-CITYPLAN, 2014). Textová část je doplněna grafikou, pro lepší pochopení. V přílohové části jsou přiloženy historické dokumentace (mapy, plány a fotografie) až do současnosti.

Výsledkem práce je rozvedená historická analýza města Sušice, se zaměřením na historické události a trendy. V závěru je tedy popsáno, jak byla urbanistická struktura Sušice ovlivňována a formována těmito událostmi a trendy. Výstupem je i vypracované jednoduché schéma, které zobrazuje vývoj zástavby města. Tento vývoj je rozdělen do čtyř etap: založení Sušice – rušení hradeb, rušení hradeb – konec 1. sv. války, konec 1. sv. války – vrchol panelové výstavby, vrchol panelové výstavby – současnost. Schéma dále naznačuje přírodní podmínky, které její růst ovlivňovaly.

3. Přehled stavebního vývoje a historických trendů na území Čech

3.1. Starověk

Období starověku bylo pro lidskou civilizaci velmi rozhodující. Na tuto dobu vznikaly ve světě velmi promyšlené teorie o zakládání měst. Teoretikové přemýšleli nad nejvhodnějším umístěním sídel, navrhovali nejvýhodnější tvary měst a jejich půdorysné uspořádání. Velmi rozhodující pro ně také bylo umístění a tvar veřejného prostranství s významnými a důležitými budovami. Tento rozvoj byl v Evropě zaznamenán především v oblasti Řecké a Římské říše v období antiky. Na území dnešní České republiky se v těchto dobách v rámci prvního osidlování zakládaly pouze osady. Převážně na dočasnou dobu a to z důvodu neustálého přemísťování za obživou. Zakládání osad tedy bylo závislé na geomorfologických podmínkách. V našem případě velmi důležitou roli hrála řeka Otava. „*Vodní toky měly značný vliv na vývoj osídlení a zejména na umístování měst.*“ (Hrůza, 1977, str. 235) „*Další příčinou rozvoje měst u řek bylo, že zcela přirozeně vznikalo osídlení tam, kde bylo možno nalézt dobře dostupný a vhodný brod, který byl pak nahrazen mostem.*“ (Hrůza, 1977, str. 235) V mnoha případech, se později na místech dočasných osad, budovaly osady trvalé a to právě z důvodu dobrého umístění. To znamená, že už v této době, se dají hledat počátky struktury osídlení.

Významný antický teoretik Marcus Vitruvius Pollio napsal jako první literaturu o architektuře. Deset knih o architektuře jsou takovou encyklopedií znalostí architekta. Jiří Hrůza ve své knize Teorie města cituje část čtvrté kapitoly z jeho knihy.

„*při výstavbě měst je třeba zachovávat tato pravidla: Předně výběr nejzdravějšího místa. Bude to místo položené výše a ne mlhovité, ne plně jinovatky a neobrácené ani k parným ani ke studeným stranám světovým, nýbrž k mírným, a konečně místo, které se vyhne bažinatému sousedství.*“ (Marcus Vitruvius Pollio in Hrůza, 1965, str. 14)

3.2 Středověk

Středověk do Čech přinesl slovanské osídlení. Z dočasných osad se začaly budovat trvalé rodové vsi. Touto fází se začala pomalu formovat struktura osídlení. Zatím jde samozřejmě jen o počátky osidlování.

Na formování osídlení měla vliv řada činitelů, především přírodní podmínky a společenský vývoj. Především přírodní podmínky podmiňovaly vznik a vývoj zástavby a to hlavně v místech, kde představovaly bariéru. V těchto dobách totiž bylo obtížné některé tyto bariéry překonat.

Mezi přírodní podmínky patří „zejména geologické a hydrologické poměry, utváření terénu a jeho pokryv, klimatické podmínky atd., což vše má výrazný vliv na řešení struktury osídlení, prostorové uspořádání sídel, možnosti zástavby, hygienické poměry a mnoho dalšího.“ (Hrůza, 1977, str. 227) Právě řeky a „vodní plochy vůbec jsou tak výrazně spojeny se životem a obrazem zvláště větších sídelních útvarů, že se považují za téměř nezbytnou součást každého města a jejich význam si uvědomíme nejen tam, kde se výrazně uplatňují, ale i tam, kde vodní živel v osídlení a jeho obraze chybí.“ (Hrůza, 1977, str. 236)

Z architektury se objevují například hradiště, která se stavěla na vyvýšených místech. Nejbližší hradiště v okolí Sušice bylo na kopci Sedlo. Dále se uplatňují zahloubené chaty – zemnice, polozemnice. Jedná se o jakési obydlí, která je z části nebo zcela zapuštěná do terénu, s tím, že podzemní část plnila funkci sklepa.

Podle (Škabrda, 2005, str. 15) jsou zemnice a polozemnice jsou spíše doplňková někdy až provizorní způsob bydlení, který se držel až do středověku i v městském prostředí.

„Ve střední, východní a jihovýchodní Evropě jsou zemnice rozšířeny od paleolitu. Pro slovanské zemnice byl typický čtvercový, popř. obdélníkový půdorys a kamenná nebo hliněná pec, umístěná v rohu obydlí. Zatímco na většině území byly zemnice v období 13. až 15. století zcela nahrazeny nadzemními domy (v Čechách jsou ve 13. století a ojediněle i později doloženy zemnice i v městském prostředí), v oblasti dolního a středního Podunají se udržovaly ještě v dalších stoletích.“ (Lidová architektura, nedatováno)

3.2.1 Románský sloh a gotický sloh

V období vrcholného středověku se začala objevovat románská architektura. Principy románského slohu se ohlíží za antickou architekturou. Vznikají první kamenné budovy – kostely, klášterní budovy, hrady, městské domy a opevnění.

Také se začínala uplatňovat úseková plužina. Shluky domů byly obklopeny bloky pozemků. „Polnosti se dělí v nepravidelné, zpravidla malé úseky nestejně velikosti i nestejněho tvaru. Rozšíření jednotlivých úseků v katastru je zcela nepravidelné. Jednomu vlastníkovvi patří zpravidla několik takových kusů polí. Značná tvarová nepravidelnost je podmíněna i nerovným terénem, kde se vyskytují (lit. 016: V. Frolec, str. 238).“ (Frolec, Vařeka in Čerňanský, nedatováno)

S příchodem Přemyslovců postupně přichází gotický sloh. „Gotika navazuje na románský sloh a dopracovává jej do samostatného systému.“ (ARCHIZONE, nedatováno) Začala se vyvíjet ze slohu románského, převzala jeho základní principy a ještě intenzivněji vzhlížela k bohu. To také dosvědčují znaky gotiky - lomený oblouk, vertikálnita. Běžně ji dělíme na tři období – raná, vrcholná a pozdní gotika.

Přemyslovska kolonizace probíhala ve dvou fázích. První fází bylo poměšťování starších sídel a zakládání nových královských měst na zelené louce.

V druhé fázi šlo o zakládání horních měst, poddanských měst a měst pod hraničními horami. Přemyslovská kolonizace byla další událostí, která se podílela na vývoji struktury osídlení. Osídlování měl na starost lokátor. Ten našel nejvhodnější místo pro založení města a zajistil veškeré potřebné činnosti s tím spojené a to včetně vyhledání a následného přesunu osadníků.

Při plánování měst byl zprvu kladen důraz na jeho nejvhodnější tvar. Již bylo zmíněno, že první teorie o ideálním městě vznikaly už v období před Kristem a to především na území Řecké a Římské říše. Prvními použitými tvary pro města v teoriích byl čtverec a obdélník, většinou s šachovnicovým půdorysem. Později ale byla zjištěna jejich značná nevýhoda v oblasti obrany. Proto začaly vznikat teorie na základě kruhového či oválného půdorysu, v nichž se uplatňovalo buď ještě šachovnicové uspořádání nebo i centrální uspořádání (s využitím monocentrického uspořádání sítě komunikací). V dalších teoriích se uplatňuje například hvězdicové a lineární město. Hvězdicový půdorys se ovšem navrhoval především z důvodu estetického. Například italský sochař a architekt Filarete si přeje, „*aby město každý co nejvíce chválil a obdivoval se kráse budov i celého města.*“ (Filarete in Hrůza, 1965, str. 23) Město lineární mělo sloužit především řemeslníkům a stavařům. Hlavním principem byly rovnoběžné pásy, kde v prvním byla umístěna veškerá výroba a průmysl, který byl oddělen cestou a dále bylo navázáno pásem bydlení a zahrad.

Zakládaná královská města se nechávala po svém obvodu obehnat hradbami a na jeho hlavních strategických tazích se budovaly vstupní brány. „*Vodní toky a umělé nádrže na nich byly záměrně včleňovány do soustav opevnění a voda z nich odváděná naplňovala hradební příkopy.*“ (Hrůza, 1977, str. 236) S vybudováním hradeb vznikala nová práva. Například šlo o právo tržní, várečné, mílové, hradební či samosprávné. Pro královská města navíc v platnost vešlo právo hrdelní, horní, skladu, celní a erbu.

Důležitým až nezbytným centrálním místem města je náměstí – veřejný prostor. Je to jeden z prvků, který se při plánování měst definoval a umisťoval jako první. Jeho rozloha většinou vycházela z velikosti města (čtvrti) a zároveň z výšek okolních budov a šířek navazujících ulic. Náměstí tak v daném prostoru nemělo působit moc uzavřeně a na druhou stranu ani moc otevřeně a rozlehle.

„*V souvislosti s tím se zároveň věnovala velká pozornost půdorysné i hmotové kompozici náměstí a městských prostorů vůbec, a jsou to opravdu právě náměstí – pravidelná i nepravidelná -, která patří mezi vrcholná díla urbanistického umění. Teprve útok nové dopravy a celkový prostorový, měřítkový i funkční rozpad zejména velkých měst vedl na delší dobu k pocitu, že náměstí je něčím zastaralým a nehodícím se do současnosti.*“ (Hrůza, 1977, str. 192) Dále pokračuje „*pro avantgardní urbanismus 20. století byl pojem náměstí neznámým a nepoužívaným.*“ (Hrůza, 1977, str. 193)

Dnes se naštěstí názory na význam náměstí a veřejných prostranství vrací zpět k původním. Hlavně se jim vrací jejich funkce – obchodní a společenská. Především

starším prostorům se projevuje dostatečná úcta, jsou doceňovány a při jejich obnově či opravě se postupuje citlivě.

S pojmem náměstí také neodmyslitelně souvisí i pojem centrum. „*Jako městské centrum bývá označováno území, které se vyznačuje soustředěním vyšších celoměstských i nadměstských zařízení politických, kulturních, hospodářských, obchodních a dalších a které se tím stává střediskem společenského života.*“ (Hrůza, 1977, str. 72) Tomuto pojmu bude ještě věnovaná pozornost později.

Tehdejší královská města jsou v dnešních městech většinou historickým jádrem. V těchto dobách se u nás, i jinde ve světě, začaly rodit naše nejvýznamnější historické, kulturní a umělecké památky. Kromě památek dnes hlavně představuje rozhodující článek města, „*který mu dodává jeho identitu, specifčnost a převážnou většinu estetických hodnot.*“ (Hrůza, 1977, str. 123) Jak již bylo zmíněno, „*tyto hodnoty historického jádra nespočívají pouze v jednotlivých objektech, ale v jejich celých souborech, dispozici prostorů a uliční síti, celkovém členění a měřítku, rozložení na terénu a siluetě, včlenění řeky, parků i dalších přírodních prvků. V tomto pojetí hraje pak historické jádro významnou úlohu ideovou, vytváří pocit sounáležitosti a kontinuity, je kolektivní pamětí a stává se i symbolem.*“ (Hrůza, 1977, str. 123) Bohužel většinu památek z období starověku se nepodařilo kompletně dochovat v původním slohu. Za nejstarší architekturu jsou často považovány sakrální památky.

3.3 Novověk

3.3.1 Renesance a baroko

Princip renesance spočíval v znovuzrození, v návratu k ideálům antiky a člověka. Renesanční člověk pohlížel na gotiku velmi negativně, a proto neměl tendenci gotické umění zachovávat a chránit. Jejimi hlavními znaky je rytmus, symetrie, výrazné vstupní portály, klenby, stropy nebo velmi známé sgrafito. Hojně se začaly uplatňovat také zděné domy, na kterých bylo sgrafito uplatňováno. Je to velmi bohatý a propracovaný ozdobný prvek fasád. Tvoří ho dvě vrstvy, přičemž spodní je většinou uhlí či popel (tmavá) a ní byla nanесena vrstva světlá. Následným proškrabáváním se vytvářel vzhled fasády.

Právě tyto znaky poukazují na to, že již v těchto letech se uplatňovala estetika. „*V průběhu vývoje se nahromadily poznatky a postupy, které vytvořily soubor zákonitostí klasické formální estetiky architektury, zabývající se proporčními vztahy průčelí, hmot i prostorů, kompozičními principy městské siluety i půdorysné dispozice. Souborně byly tyto poznatky vyjádřeny zejména v dílech renesančních teoretiků a dále*

byly rozvíjeny a aplikovány pozdějšími tvůrci, jako byli barokní a klasicistní architekti i jejich následovníci v 19. a 20. století.“ (Hrůza, 1977, str. 98)

S estetikou souvisí pojem kompozice. *„Hmotné prostředí utvářené podle možností a potřeb společnosti, vyjadřuje svůj společenský obsah tak svým estetickým uspořádáním, svou architektonickou formou, svou plošnou, hmotovou a prostorovou kompozicí.*“ (Hrůza, 1977, str. 136)

Pro českou zemi renesance znamenala především vznik horních měst, pivovarů nebo mlýnů. Horní města byla specifickou variantou královského města. Zakládala se v místech těžby drahých kovů a veškeré vytěžené výnosy putovaly panovníkovi. Významným zásahem do krajiny byla rekultivace rozsáhlých bažinatých ploch, hojnější využívání orné půdy v podhorských oblastech nebo klučení lesů (např. v Beskydech). Citlivější postoj ke krajině mělo až období baroka.

V oblasti obchodování byla pro tohle období velmi významná Zlatá stezka. V této době se obchodovalo hlavně se solí. V Sušici se sůl směňovala například za slad či obilí.

S příchodem baroka postupně přichází období třicetileté války. Následkem této devastující války byla rekatolizace – násilné vnučení katolické víry. To zapříčinilo citelné přesuny spousty lidí. Pro oblast našeho řešeného území bylo paradoxně období baroka velmi významné a to především po kulturní stránce. Typickými znaky barokního slohu je zdobnost, asymetrie, plastičnost, velkolepost, energie nebo bohatství. *„Baroko vyjadřuje citovost, povznesení k Bohu, směřování k věčnosti; vyjadřovalo zkušenosti člověka zmítaného náboženskými válkami.*“ (Dějepis, nedatováno)

První vlnou bylo klasicizující baroko, to zpočátku navazovalo na renesanci. Vlnou druhou bylo baroko dynamizující, které se začínalo výrazně odlišovat od renesance a antiky. S tímto slohem souvisí barokizace krajiny, díky které docházelo postupem času k jejímu začleňování do životního prostředí člověka. Po dlouhou dobu byla krajina *„využívána výhradně pro zemědělství a lesnictví a jen v okolí největších měst do ní pronikaly zahrady, ojedinělá předměstská letní sídla a parkové i krajinné barokní a klasicistní kompozice.*“ (Hrůza, 1977, str. 140)

O krajinu se začal jevit větší zájem. Estetické a kompoziční prvky se uplatňovaly i mimo zástavbu. Vytváření poutních míst a cest, stavba zámků a zámeckých parků nebo vznik královské cesty, to vše jsou činnosti barokizace. Podél významných polních cest nebo na důležitých exponovaných místech se vysazovaly stromy, budovaly pamětní kříže a stavěly sakrální památky. Tohle kompoziční uspořádání se uplatňovalo i v rámci vztahu město – krajina. V našem případě šlo o vytváření pohledů na dominanty v krajině přímo z města.

Budování cest se území Sušice obloukem vyhýbalo. Význam rýžování zlata byl z tohoto důvodu na úpadku, na řadu se dostává odvětví sklářství a papírenství. S dlouhým odstraňováním škod po třicetileté válce, se opravovaly a nově zakládaly

sklářské osady. „Šumava spolu s oblastí Krušných a Lužických Hor a oblastí Beskyd a Jeseníků patří k nejstarším centrům sklářské výroby v českých zemích a první písemné zmínky o šumavském sklářství pocházejí z poloviny 14. století.“ (Šumavské hvozdy, nedatováno)

3.3.2 Klasicismus a osvícenství

Dalším navazujícím slohem byl klasicismus a osvícenství. Ty se opět vraceli k lidskému rozumu, vzdělání, pravidlům a k myšlenkám renesance i antiky. Začal se také prosazovat empirismus – věda vycházející z pozorování a poznatků. Tyto slohy charakterizují například slova pravidelnost, systém, střídmost nebo vyrovnanost. Vrcholem těchto myšlenek bylo České národní obrození, které zapříčinilo zakládání divadel a muzeí.

Během těchto období se na pozici panování dostaly dvě významné osobnosti. Nejdříve to byla Marie Terezie, která velmi tvrdě usilovala o katolickou víru a německý jazyk. Vyznamenala se několika důležitými událostmi a reformami. Jednou z nich bylo zavedení povinné školní docházky, což mělo za následek velký rozvoj a zkvalitnění vzdělávání. Dalším velkým pokrokem se stal Tereziánský katastr. Vycházel z Berní ruly a byl takovým jejím zpřesněním. Berní rula totiž evidovala pouze poddanské pozemky (ne panské), neevidovala k nim bonitu půdy a obsahovala spousty chyb a tím byla nepřesná.

Rakouský ekonom František Antonín Raab navrhl a provedl poddanskou a pozemkovou reformu – raabizaci. Její princip spočíval v odstranění důsledků třicetileté války a roboty. Dosáhnul tím zefektivněním zemědělské výroby a zvýšením porodnosti.

Nástupcem Marie Terezie byl Josef II. I přesto, že byl jejím synem, jeho vládnutí nabíralo úplně jiný směr. Obracel se k principům demokracie, snažil se chránit lidská práva a svobodu. Prosazoval především český jazyk. Stál také za vznikem Josefínského katastru, který vycházel z Tereziánského. Jeho nedostatky ale byly tak závažné, že byl jeho nástupcem Leopoldem II., zrušen a nahrazen v roce 1792 tereziánsko-josefským katastrem.

3.3.3 Funkcionalismus

Přelom 18. a 19. století je významný rušením a bouráním městských hradeb a bran. V některých případech se hradby a příkopy rozprodávaly soukromým vlastníkům pro stavby nových domů. Tento zásah do organismu měst, byl zásadním vstupem pro vývoj jejich zástavby. Tendence šíření zástavby do okolní volné krajiny byly čím dál větší. Tímto rozšiřováním začaly vznikat předměstí. „Vznikala tak typická periférie,

do které se stále více přelévala všechna zařízení, která se již ve vnitřním městě nemohla udržet, nebo tam nenalezla přijatelné podmínky své existence.“ (Hrůza, 1977, str. 224) Předměstí většinou nebylo součástí administrativní jednotky, ale to bylo to jediné, co jej od samotné obce oddělovalo. *„Velké ekonomické proměny vyvolaly procesy, ústící do vzniku měst se statisíci i miliony obyvatel a vedoucí ke vzniku gigantických sídelních a průmyslových aglomerací a regionů. Je možno říci, že – snad s výjimkou některých rozvojových zemí – vznikla dnešní soustava osídlení, včetně svých rozhodujících center, právě v 19. století.“ (Hrůza & Zajíc, 2007, str. 193)*

V začátku 19. století se u nás začaly formovat prvky funkcionalismu. Princip spočíval v tom, že se budovy stavěly tak, aby odpovídaly své funkci. Funkcionalismus je později velmi úzce spjat s kapitalismem a Průmyslovou revolucí. Oficiálně byl pojem funkční město ustanoven až roku 1931 na kongresu CIAM. Příchod kapitalismu byl dalším důležitým a významným krokem. Obyčejným lidem se v rámci povolení soukromého podnikání, začaly otevírat nové možnosti života. Právě to později velmi podpořilo Průmyslovou revoluci.

V roce 1837 byl vydán Stablní katastr. Ten byl mnohem přesnější než jeho předchůdci a proto se později stal podkladem pro zhotovování katastrální mapy. Především se zpřesnil díky kvalitnějšímu a přesnějšímu měření tzv. metodou triangulace. Měření na území Čech probíhalo v letech 1826 – 1830. Stablní katastr se skládal ze tří operátů – měřický, písemný a vceňovací. Měřický operát obsahoval veškerou grafickou část, písemný operát vedl soupis všech pozemků a jejich vlastníků a ve vceňovacím operátu jsme mohli najít druh pozemku popřípadě bonitu půdy.

Celá první polovina 19. století je pro většinu měst specifická jejich zlepšováním a zkrášlováním. Veřejným prostranstvím se začala dostávat větší péče. Náměstí, významné komunikace a další frekventované veřejné prostory se nechávaly vydláždít. Ke slovu se také dostává zeleň. *„Veškeré plochy ve městech a v osídlení vůbec, na nichž převládají přírodní komponenty a zejména rostlinné porosty, bývají souborně označovány jako zeleň. Do této rozsáhlé skupiny zelených ploch přitom patří lesy, a zejména rekreační a parkové lesy, městské parky a také ovocnářské a zelinářské zahrady, kolonie zahrádkářů, izolační plochy výroby a dopravních zařízení i hřbitovy. Zeleň se uplatňuje jako podstatná součást sportovních a rekreačních areálů, je na pozemcích veřejných budov i v obytných okrscích.“ (Hrůza, 1977, str. 291)* Právě v tomto období se rozmáhá zakládání rekreačních parků a sportovišť. Na veřejných prostorách se uplatňují i drobné prvky zeleně s doprovodnou či estetickou funkcí. Uplatňování zeleně ve městech vykazuje značnou snahu o začlenění zastavěných území do okolní krajiny. *„Navíc má však zeleň nenahraditelný význam psychologický a hygienický, a to nejen v obecné poloze jejího cílového působení, například na mikroklima měst, ale i ve velmi konkrétním využití pro zachycování exhalací a hluku z dopravních a výrobních zařízení.“ (Hrůza, 1977, str. 291)*

Během 60. a 70. let 19. století se ve většině sídel realizovala výstavba gravitačních kanalizačních sítí. Bylo jasné, že při řešení měst, není možné omezit se pouze na jejich půdorysné uspořádání. Jelikož „*uliční síť nemohla být jen ornamentem, ale musela umožňovat potřebný spád ulicemi položených stok a jejich zaústňování do vodních toků a později do kanalizačních čistíren. Bylo třeba koncipovat vodovodní síť, které navazovaly na vodárenské věže a vodojemy tak, aby byl zajištěn dostatečný tlak vody.*“ (Hrůza & Zajíc, 2007, str. 237) V této době nebylo zcela vyřešeno čištění a likvidace splaškových vod. Splaškové vody byly ve většině případech odváděny do řek.

Ještě před vydáním prvních stavebních řádů, se u nás objevují takový předchůdci regulačních a asanačních plánů. V našem případě se uplatňovali především z důvodu častých a rozsáhlých požárů v Sušici. Asanacemi se v této době projevují první pokusy o zlepšení zdravotních podmínek ve městech. „*Od původních širších záměrů, sledujících zejména zlepšení inženýrského vybavení města – vodovodu a kanalizace, se asanace změnila v označení plošné přestavby, doprovázené úplnou demolicí původní zástavby a celkovou změnou půdorysné struktury.*“ (Hrůza, 1977, str. 52) „*Obecně se však již soudí, že to není nejvhodnější způsob přestavby městských čtvrtí, který navíc byl a dodnes bývá v podmínkách kapitalistické společnosti zneužíván spekulativně.*“ (Hrůza, 1977, str. 52)

Roku 1887 byl vydán Stavební řád pro české království – venkov. Řád nařizoval vyhotovení přesných polohopisných plánů se zanesením regulačních čar. Pojem regulace byl v každém období vykládán trochu jinak. „*19. století alespoň jako cíl přineslo „asanaci“ – ozdravování, „prolamování“ nových tras historickými jádry a rozšiřování měst.*“ (Hrůza, 1977, str. 231) Tyto regulace nebyly příliš přiměřené a některým městům, tak bylo dosti ublíženo a zasaženo do jejich zástavby. K jejich citlivějšímu používání se přistoupilo až na přelomu 19. a 20. století. Dnes se pomocí regulací dá korigovat hmota zástavby, její vzhled a působení na člověka. Také je to způsob, jak dané oblasti dát nebo zachovat její určitý specifický ráz. Na základě vydaného stavebního řádu některé obce nařizovaly vykázaní průmyslového sektoru za město, kvůli hluku a hygienickým podmínkám. Postupně se také začala rozvádět po městech voda vybudováním gravitačních vodovodních sítí.

Velmi podstatným krokem pro celkový vývoj se stalo budování železnic. Ta se stala novým efektivním dopravním prostředkem pro přepravu lidí a nákladů. Právě v rámci přepravování nákladů se stala neodlučitelnou součástí průmyslu. Tohle spojení bylo natolik významné, že se vlastně stalo rozhodujícím při rozvoji osídlení. „*Zatímco i z nevýznamných vesnic a městeček na železničních křižovatkách a uzlech vyrůstala významná průmyslová centra, byla města mimo železniční spoje odsouzena ke stagnaci.*“ (Hrůza, 1977, str. 294) „*Poloha nádraží ovlivnila i vývoj center a osud historických jader. Tam, kde bylo nádraží ve větší vzdálenosti, vysouvalo se centrum života z historického jádra na spojnici k nádraží, a naopak přílišná blízkost vedla k výrazné přestavbě a ničení památek.*“ (Hrůza, 1977, str. 294)

Budování železnic bylo předstupněm rozvedení elektřiny po obcích. Elektrifikace sídel tady většinou navázala hned po jejím dokončení.

Příchod Průmyslové revoluce si vyžádal reakce na požadavky průmyslu. „*Byl to konec 19. století a začátek 20. století, kdy se zformovaly základy dnešního rozmístění průmyslu a městských průmyslových obvodů a okrsků, což ovšem vyvolává v současných městech celou řadu obtíží jak pro vlastní průmysl a jeho další rozvoj, tak i pro města jako celek, jejich přestavbu i životní prostředí.*“ (Hrůza, 1977, str. 223) Velmi důležitou úlohou v oblasti urbanismu bylo a dodnes je umístění průmyslu ve městě. Přičemž základními kritérii bylo dodržení hygieny ve městě, jeho dobrá dostupnost (dojíždka za prací) a především dobré a blízké napojení na významné dopravní síť (zásobování). Je nutno také přemýšlet dopředu a počítat s budoucím rozšiřováním a modernizováním (jak estetické, tak technologické) těchto průmyslových oblastí.

Tato zásadní revoluce je mnohdy považována za počátek moderní architektury. Umožnily to především nové materiály, které otevřely nové možnosti. Tomáš Med (Med, 2010) ve své publikaci *Člověk, stavba a územní plánování IV.* píše o nových materiálech a vysvětluje jejich využití – ocel, litina, železobeton. Díky těmto materiálům bylo a je možné stavět výškové budovy a navrhovat nové nosné konstrukce tak, že stavby dostávaly úplně novou estetiku. Nově se začaly stavět například obchodní domy, obytné domy, výstavní a tovární haly.

Vývoj průmyslu pozastavila, na některých místech až utlumila hospodářská krize. Po jejím ustoupení se ve většině případech průmysl znovu obnovil a dále rozvíjel.

V reakci na Průmyslovou revoluci se začínají objevovat zahradní města. „*Za zakladatele hnutí zahradních měst je však obvykle považován až E. Howard, který také nazval r. 1902 druhé vydání své známé knihy Garden-Cities of To-Morrow – zahradní města budoucnosti.*“ (Hrůza, 1977, str. 181) Tento název většinou označuje malou část nízké zástavby s velkým uplatněním zeleně. A to jak na soukromých zahradách, tak i na veřejných prostranstvích, většinou v podobě parků. Jsou opakem dosavadního vývoje kompaktní městské zástavby. Poukazují a upozorňují na rychle se rozvíjející města se snahou zamezit jejich neřízenému vývoji. Jelikož se lidé hojně stěhovali do měst za prací, zahradní města měla být jakousi náhradou přírody a zdravého života. Zprvu měla sloužit nižší dělnické vrstvě, ale později se uplatňovala i jako luxusní zahradní čtvrtě. Tento trend napomohl odstartovat v plné míře výstavbu nových předměstí. A to byl jeden z důvodů, proč byly zahradní čtvrti odsuzovány. Jelikož většinou vyrůstaly mimo město a rozpínaly se do volné krajiny.

Podle Jiřího Hrůzy (Hrůza & Zajíc, 2007, str. 193) nová rozsáhlá předměstí, mnohdy předčila svou rozlohou i počtem obyvatel původní po staletí vznikající historická města.

Od roku 1927 se začaly konat mezinárodní kongresy moderní architektury – CIAM. Již na prvním kongresovém zasedání byl například definován pojem urbanismus.

„1. Urbanismus je organizace všech funkcí kolektivního života v aglomeracích a na venkově. Urbanizace není určována estetickými hledisky, ale výhradně funkčními potřebami.

2. Především je nezbytné upořádat tyto funkce:

- a) bydlení,*
- b) výroba,*
- c) rekreace.*

Základními nástroji řešení jsou:

- a) rozdělení území,*
- b) organizace dopravy,*
- c) správní opatření.*

3. Vztahy mezi obytným územím, zelení a sportem a dopravními plochami vycházejí z ekonomických a společenských zásad, podmíněných hustotou osídlení, určenou regionálními plány.“ (Hrůza, 1977, str. 75)

Na již zmíněném IV. CIAM kongresu (1933) byl oficiálně ustanoven pojem funkční město. Pojem definují „funkce, kterými se plánování měst zabývá, jsou čtyři: a) bydlení; b) práce; c) rekreace; d) doprava (která vzájemně spojuje první tři funkce)“. (Hrůza, 1977, str. 165) Právě výsledky všech kongresů se stejného roku staly základem pro založení Aténské charty. Ta byla považována za chartu moderního urbanismu. Základní princip funkcionalistického města je rozmístění výše uvedených funkcí, jejich vzájemná propojenost a návaznost v něm. „*Funkční struktura města přitom má významné souvislosti s jeho prostorovou kompozicí, působením na člověka a také s ekonomikou výstavby, přestavby i provozu.*“ (Hrůza, 1977, str. 108)

Proslavený švýcarský architekt a urbanista Le Corbusier má významný podíl na vzniku Aténské charty. „*Svou architektonickou činností, především však svými studiemi a manifesty ovlivnil architekturu, urbanismus, a koneckonců též životní styl po celém světě. Všude přitom usiloval o přizpůsobení novému věku strojů, využívajícímu nejnovějších vědeckých poznatků a současně odmítajícímu jakoukoliv kontinuitu a tím, co tomuto věku předcházelo, co je v novém věku překonané, staromódní a neracionální.*“ (Maier, 2000, str. 15) Je autorem pěti zformovaných bodů moderní architektury (funkcionalismu):

1. sloupy (domy postavené na sloupech umožňují volné přízemí – průchod)
2. střešní zahrady (nahrazují zeleň, která byla obětována pro stavbu)
3. volný půdorys (sloupy jsou hlavní nosnou konstrukcí, není třeba nosných zdí)
4. pásová okna (sloupová konstrukce umožňuje pásová okna mezi nimi)
5. volné průčelí (sloupová konstrukce umožňuje volné řešení oken a průčelí)

Během 2. poloviny 20. století u nás bylo konečně dořešeno čištění a likvidace splaškových vod. Pomalu se ve městech budují mechanicko-biologické čističky odpadních vod.

Většinu našeho území postihly v tomto období dvě devastující války. Města a vesnice přicházely o své obyvatele, jejich vybudovaná zázemí byla devastována.

Takhle popisuje situaci po 2. světové válce Dennis J. De Witt a Elizabeth R. De Witt. *„Po druhé světové válce nedošlo k výbuchu revoluční architektury srovnatelné s tím, co následovalo po první světové válce. Devastující válka byla příliš rozšířená a intenzivní a bylo velmi nutné poskytnout přístřeší. (After the Second World War there was no outburst of revolutionary architecture comparable to that which had followed the First World War. The destruction war far too widespread and too intense, the need to provide shelter too great.)“* (Witt & Witt, 1987, str. 23)

V případě Sušice se dá říci, že ji války omezovaly minimálně.

4. Soudobý vývoj a problémy města

Kolem 40. let 20. století u nás započala výstavba vícepodlažních domů a později i panelových domů. Zpočátku se stavěly především tam, kde byla velká možnost pracovních příležitostí, například u velkých továren nebo hal. Panelové domy se zprvu budovaly pouze podle typizačního katalogu, který měl pevně stanovené typy jejich konstrukcí a vzhledů. Tzv. paneláky představovaly rychlé a levné bydlení. Právě výhoda jejich časové nenáročnosti výrazně urychlila prostorové proměny městských struktur. Tento trend se tedy stal velkým zásahem do struktury obcí. Bohužel také v mnoha případech mohutným výstavbám musely ustoupit jiné domy či stavby. V extrémnějších případech tomu dokonce předcházelo vyhotovení asanačního plánu, což znamenalo rozsáhlejší demolice.

Tam, kde se tahle vysoko podlažní zástavba rozvíjela ve velkém, začala vznikat sídliště. *„Pojem „sídliště“ má dnes většinou zcela vyhraněný obsah. Je to sídelní celek někde na okraji města, tvořený mnohopatrovými obytnými domy, které jsou téměř stejné, protože jsou sestaveny z továrně vyrobených částí. Uvnitř domů jsou víceméně podobné byty s jednotným půdorysem a minimálním příslušenstvím. Mezi domy je „země nikoho“ po níž jsou vedeny automobilové komunikace a také pěší cesty, které se ovšem zřídka používají, protože si lidé vyšlapávají přes chřadnoucí trávníky svoje vlastní nejkratší spojnice.“* (Hrůza & Zajíc, 2007, str. 323) V některých místech jsou umístěna veřejná občanská vybavení nebo i komerční vybavení. Postupem času se kvalita sídlišť oproti počátkům zlepšuje. Vymezují se veřejná prostranství a uplatňuje se i velká snaha o zapojení dostatečného množství zeleně.

Nejvíce typickou *„vlastností sídlišť je obvykle absence pracovních příležitostí, což vede k jejich hromadnému opouštění ráno za prací a k večerním návratům do „nocleháren““*. (Hrůza & Zajíc, 2007, str. 323)

Dnes je panelová výstavba často diskutovaná a v některých případech představuje spíše problémy. Přesto dnes v panelových domech v České republice žije více než 2,5 milionu lidí.

V reakci na panelové výstavby vznikaly první směrné územní plány (v rámci Zákona o územním plánování z roku 1958). „*Přípravnou fází práce byly takzvané politickohospodářské a technické směrnice a vlastní dokumentace sestávala ze základního výkresu, obvykle v měřítku 1:5 000, doplňujících výkresů, průvodní zprávy a závazných směrnic pro realizaci.*“ (Hrůza, 1977, str. 245)

Nový zákon o územním plánování (z roku 1976) již nařizoval vyhotovování územních plánů včetně jejich zájmového území – okolí města. „*Nový zákon rozlišuje územní dokumentaci pro velká území, pro celá města a obce a pro jejich částí, přičemž zároveň zavádí územní prognózy pro vyjádření dlouhodobých záměrů, územní plány pro výhled 20 – 30 let a územní projekty pro výstavbu, soustředěnu zhruba do období jedné pětiletky. Je to domyšlený systém, u kterého ovšem bude záležet na neschematické aplikaci, která se jistě bude lišit u malých obcí a velkých měst.*“ (Hrůza, 1977, str. 271) I v této době a v současnosti je při územním plánování důležité přihlížet na kompozici, estetiku a image. Proto se stále uplatňuje vyhotovování regulačních plánů, které neztrácí své důležité postavení. V dnešní době slouží především pro ochranu městských rázů, a to jak historických, tak i moderních.

Pojem image z pohledu Kevina Lynche (citace překladu). „*Image neboli podoba prostředí sestává ze tří složek. Je to jeho identita, struktura a význam. Pro potřeby analýzy je dobré věci abstrahovat na úrovni těchto složek, i když samozřejmě víme, že se jedná o jeden celek.*“ (Lynch, 2004, str. 8) Dále pokračuje, že „*image nemá být omezující, ale má dávat jednotlivci možnost, aby pokračoval v poznávání skutečnosti a v tvorbě nových forem. Musí tu tedy být dost volného prosotru, ve kterém určitý obraz může vyrůst. Image by měl být tako dobře sdělitelný a srozumitelný i pro jiné lidi.*“ (Lynch, 2004, str. 9)

Stále se uplatňuje trend zahradních měst, který se dále snaží pozastavit rychle se rozrůstající města a tím také vznikají další nová předměstí po obvodech měst. „*Předměstí jsou charakteristická především pro velká města a v situaci, kdy jsou rezervy vlastního města vyčerpány, se právě v nich odehrává největší rozvoj, doprovázený dokonce poklesem počtu obyvatel vlastního městského jádra*“ (Hrůza, 1977, str. 225) Předměstí, jako periferní území měst, postupně vytvářela městské aglomerace. Zahradní města bývají označovány jako zahradní satelity a někdy i jako satelitní města. Tím se dostáváme k dalšímu významnému a dnes velmi aktuálnímu trendu – satelitní městečka.

U nás se satelity objevují ke konci 20. století kolem roku 1999. Jsou takovou další ozvěnou na to, co se doposud dělo kolem nás. Lidé mají vidinu ve vlastním rodinném domku se zahradou, soukromím a v relativně krátké dojezdové vzdálenosti za prací a školou. Z tohoto důvodu se satelitní městečka začala vytvářet především v návaznosti na velká města a to bez ohledu na krajinu (většina satelitních měst vzniká na zelené louce). S tím je ovšem spojeno i spousta problémů. Především je to absence

centra těchto městeček. Veškeré obyvatelstvo je plně vázáno na přilehlé město. Čím větší aglomerace se tvoří v okolí města, tím více vrcholí problematika a rozepře mezi obyvateli měst a satelitních městeček. Ve většině případů se aglomerace v návaznosti na města stává jeho součástí. Dnes je tento trend velmi aktuální, problematický, v některých případech až extrémní.

Dalo by se říci, že tímto jsme zároveň vysvětlili i pojem a problematiku suburbanizace. Podle mne právě satelitní městečka tohle vše odstartovala. Další jev, který se suburbanizací souvisí je reurbanizace. Velmi silná suburbanizace může pro přiléhající město znamenat i dezurbanizaci. Což znamená, že lidé vidí větší potenciál v rozptýlených formách osídlení a na město pohlížejí opovrženě. Sílicí dezurbanizace většinou začíná vyvolávat potřeby reurbanizace. Snahou reurbanizace je dostat život zpět do samotného městského jádra, což spočívá především v obnově samotného jádra. Vysvětlíme si ještě pojem brownfield, jelikož jeho vznik souvisí s přesouváním obyvatel, služeb a jiných městských funkcí. Právě opuštěné budovy a areály bez jakéhokoli využití získávají status brownfieldu a skoro ve všech případech jsou problematické. Často tyto areály bývají kontaminované po předchozím využívání, a proto jejich revitalizace nejdříve spočívá ve velmi nákladné asanaci.

Podle okolností a podmínek vzniku brownfieldů, podle jejich následné strategie a programů pro přestavbu definuje Detlef Grimski a Uwe Ferber (Grimski & Ferber, 2001, str. 144) 3 základní kategorie.

1. Brownfields v tradičních průmyslových oblastech (Brownfields in traditional industrial area) – např. oblasti těžby (uhlí, oceli)
2. Brownfields v metropolitních oblastech (Brownfields in metropolitan area) – vnikly především přesouváním průmyslu na okraje měst
3. Brownfields ve venkovských oblastech (Brownfields in rural areas) - především plochy s bývalou funkcí primárního hospodářství - v zemědělství, lesnictví nebo těžbě

Častou problematikou se také stává řešení dopravy. Postupem času tento problém graduje čím dál víc a to z důvodu neustálého rozvoje (jak zástavby, tak i technologií). Týká se to především hlavních tahů, které je potřeba stále přizpůsobovat většímu dopravnímu provozu. Největší problém nastává, když se do kolize s dopravou dostane značně urbanizované prostředí nebo dokonce samotné centrum měst, což většinou bývá jeho historickým jádrem. Proto *„je žádoucí, aby se doprava přizpůsobovala nezbytné zabránit pronikání transverzální dopravy, vyloučit nevhodnou dopravu přitahující provoz, regulovat dostup automobilů a rozvíjet přiměřené druhy veřejné dopravy. To pak umožní vytvářet pěší areály, které se oprávněně staly v městských centrech tak oblíbenými a přitažlivými.“* (Hrůza, 1977, str. 124) Dnes je nejčastějším řešením budování obchvatů okolo obcí a měst.

5. Vlastní práce

Město Sušice se nachází ve správním obvodu Plzeňského kraje, spadá do okresu Klatovy a zároveň je obcí s pověřením obecního úřadu III. stupně – obec s rozšířenou působností. Pod samotnou Sušici spadají tyto katastrální území - Albrechtice, Červené Dvorce, Divišov, Humpolec, Chmelná, Milčice, Nuzerov, Páteček, Rok, Stráž, Volšovy, Vrabcov a Záluží. Starostou města pro období 2014 – 2018 je Bc. Petr Mottl s místostarostkou Ing. Věrou Marešovou. Ke dni 31. 12. 2016 je v Sušici vedeno 11 127 obyvatel (Český statistický úřad, 2018). Bohužel tento počet má v posledních letech tendenci spíše klesat.

Malebná Sušice, s nadmořskou výškou 472 metrů nad mořem, se rozléhá v rozevřeném údolí řeky Otavy. Na území města se do řeky také vlévají dva potoky. Prvním je Volšovka, která se ve vedlejší obci Červené Dvorce stáčí k Otavě a dále proudí souběžně s ní. Do Otavy se vlévá v samotném městě u mostu. Druhý potok, Ostružná, se do řeky vlévá na konci města u čističky odpadních vod.

Sušice je obklopena významnými dominantními kopci – Svatobor (845 m. n. m., s rozhlednou), Žižkův vrch (591 m. n. m., s památným husitským kalichem), Stráž (546 m. n. m., s kaplí Anděla Strážce) a Kalovy (727 m. n. m.). Zmíněná řeka Otava vzniká v nedaleké vesnici Čeňkova Pila, která již spadá do Národního parku Šumava. Vzniká soutokem řeky Křemelné a Vydry. A jelikož je Sušice posledním větším městem před vstupem do národního parku, považuje se za jakousi bránu do Šumavy. Tato těsná návaznost na národní park také vypovídá o malebnosti a hodnotnosti zdejší přírody a krajiny. Strategická poloha Sušice z ní postupem času vytvořila turistické město.

Dnes je Sušice považovaná za malé město, a proto je důležité vzhlížet na řešené problémy z této úrovně. Zde tedy neexistuje problematika na úrovni velkých měst a metropolí.

„Základní kritéria, která jsou společná pro popsání malá města:

- velikost města do 5000 - 15 000 obyvatel
- pěší dostupnost celého městského území
- urbanistická struktura, jíž dominuje jeden centrální prostor (hlavní tržní náměstí)
- sousedský způsob života, způsob jednání obyvatel s důrazem na tradice, zvyklosti, znalost místních autorit“ (Ambrožová, 2016)

Funkční rozložení města je typické svou příjezdovou průmyslovou zónou ze severovýchodu, která navazuje na centrální část města. V rámci města je chráněné historické jádro s centrálně umístěným dominantním náměstím. Intenzita využití zástavby s rostoucí vzdáleností od centra plynule klesá.

Náměstí má tvar nepřesného obdélníku, a podle (Ambrožová, 2016) se svou velikostí 1,3 ha řadí do kategorie „velká – nad 1 ha“.

Uplatňuje se zde smíšené zastřešení - okapová i štítová orientace, což vznikalo v závislosti na historickém vývoji. Nejvyšší budovou na náměstí Svobody je dominantní radnice, která zaujímá střed prostranství. Okolní budovy mají výšky odlišné, ale s minimálními rozdíly. Celkově prostor působí příjemně, není příliš otevřený ani uzavřený.

5.1. Historická fáze

5.1.1. Počátky osídlení (předlokační situace)

Už v období před Kristem se dají dohledat urbanistické počiny. Ve světě existovaly i první urbanistické i utopistické teorie měst. Úplně prvá teorie pochází z období starověku (3 500 – 3 000 před naším letopočtem). Na našem území se ovšem z objevených nálezů nedá příliš mluvit o urbanismu a stavbách, ale především o místech osídlení a způsobech obživy. Lidé sídlili na místech, kde měli na dosah potřebné přírodní zdroje k obživě (většinou u zdroje vody). A své místo si také vybírali v závislosti na geomorfologických podmínkách.

Jak už bylo řečeno v úvodu, Sušice se nachází v rozlehlém údolí řeky Otavy. A právě její přítomnost byla již pro počáteční zakládání osad rozhodující.

Zakládáním těchto osad se zabýval Jan Lhoták v Historickém atlasu měst České republiky (Lhoták, Pták, Semotanová, & Šimůnek, 2014). Prvními osadníky byli lovci, kteří sledovali stáda zvěře procházející údolím řeky. Dalšími osadníky byli zemědělci. Půda v těchto místech nebyla příliš úrodná, a proto zemědělci neměli důvod k trvalejšímu osídlení. Až s příchodem keltského osídlení měla Otava opravdu veliký význam. Keltové totiž přicházeli s úmyslem rýžování zlata a právě Otava byla bohatým nalezištěm. Pro keltské obyvatelstvo to byl důvod, proč se usídlit na dlouhou dobu. Tím v oblasti Sušice vznikalo trvalé a na tu dobu velmi husté osídlení. Přes Otavu vedl také významný brod, který ještě utvrzuje umístění sídel na obou březích.

Na pravém břehu Nuželice a na levém Sušice (v oblasti dnešní továrny PAP). Toto označení se přepisuje až ke Slovánskému osídlení. Jelikož koryto Otavy bylo mělké a rozlehlé, řeka tak měla často tendenci rozlivu. Osady proto nebyly zakládány přímo u řeky, ale až v bezpečnější vzdálenosti od ní. Na základě několika katastrů je doloženo, že tyto dvě osady existovaly již během 9. století. Nálezy z oblasti dnešní továrny PAP také odhalily kostrové pohřebiště z přelomu 10. a 11. století.

Období 12. a 13. století znamenalo pro Sušici pouze rozepře o její vlastnictví. Obyvatelstvo ale bylo po celou dobu německé a to také potvrzuje její název Schuttenhofen. Samotný název je překládán jako „dvory na náplavu“. Z důvodu mělkého a rozlehlého koryta řeky bylo město zakládáno na násypch. Otava si svojí významnost stále držela díky rýžování zlata.

V oblasti Sušice je velmi vysoká hladina spodních vod. Z tohoto důvodu se zde z architektury uplatňovaly již zmíněné polozemnice. Polozahloubené chaty tu měly možnost skladování potravin i bez budování sklepů. Tento princip se ve městě zachovával u některých domů (i na náměstí) po několik staletí. Vlastně by se dalo říci, že až v období klasicismu byl princip zahloubených domů skoro zcela zrušen.

5.1.2. Budování královského města (gotické město)

Když se Sušice dostala do vlastnictví Přemysla Otakara II., není známo, jestli jej přebíral pořád v podobě osad nebo jestli už měla náznaky sídla městského typu. Přemysl Otakar II. začal budovat královská města (např. Klatovy, Domažlice, Tachov). Jenže kvůli sporům s Rudolfem Habsburským nevíme, zda Sušici zakládal zrovna Přemysl Otakar II. nebo až jeho syn Václav II. Většina historiků založení Sušice připisuje právě Václavu II. Sušice tedy vznikala až v druhé vlně budování královských měst (druhá vlna doplňovala oblast Pošumaví – podhorskou oblast). Odlišnou myšlenku ovšem sdílí Karel Kuča ve své encyklopedii. *„I s ohledem na poměrně velkorysý charakter sušické lokace je proto pravděpodobné, že založení města lze přičíst Přemyslu Otakarovi II. Došlo k tomu zřejmě někdy po roce 1260.“* (Kuča, 2008, str. 206)

V gotickém období se u nás začaly rodit naše nejvýznamnější historické, kulturní a umělecké památky. Bohužel většinu těchto památek se nepodařilo kompletně dochovat v původním slohu. *„Na Sušicku ji reprezentuje skupina románsko-gotických kostelíků, které se ve zdejší krajině začaly objevovat od sklonku 12. století a po celé století následující.“* (Lhoták, Pachner, & Razím, 2012, str. 47)

Jak již bylo řečeno, Sušice se zakládala na násypech a byla založena plánovitě. Z tohoto období neexistují žádné mapy ani plány o tom, jak vlastně samotné město vypadalo. Jediné co víme je, že Sušice byla navržena na základě šachovnicového půdorysu, který se více méně dochoval až do dnes. Toto půdorysné uspořádání mělo působit organizovaně a pravidelně. Vlastní město mělo tvar oválu s hlavní osou sever – jih. Významným zásahem do struktury krajiny bylo při budování královské Sušice přeložení koryta potoka Volšovky. Přeložením koryta vznikl jižní ochranný vodní příkop města. *„Městská zástavba musela respektovat vysokou hladinu spodní vody v otavském údolí, takže většina měšťanských domů, včetně těch nejvýstavnějších kolem náměstí, konzervativně zachovává lokační dispozici původních polozemnic, transformovaných ve zděné domy s polozapuštěnými komorami, které nahrazovaly sklepy (později se sklepy hloubily ve svažitých partiích sušických předměstí) a daly vzniknout domům s různými úrovněmi podlah.“*, tak řešení problematiky popisuje Jan Lhoták. (Lhoták, Pták, Semotanová, & Šimůnek, 2014, str. 3) Odlišné úrovně podlah jsou viditelné z fasád na první pohled. Jenže tento systém byl považován za nepraktický a proto se začaly polozapuštěné sklepy postupně likvidovat. A to

především tam, kde bylo důležitou funkcí bydlení (především domy na náměstí). Tyto tzv. špýcharové domy jsou typickými pro lidovou architekturu Chodska a Pošumaví.

Oproti běžnému královskému městu ovšem Sušice postrádala a dodnes i postrádá královský hrad. Pravděpodobně toto ovlivnil lokační záměr, který byl naplánován jako skromnější. Farní kostel - Nanebevzetí Panny Marie ležel mimo královské město.

Nejdůležitějším prvkem města bylo náměstí, které je orientováno totožně se samotným tvarem města a jeho největší rozměry jsou 74 x 182 metrů. Pro teoretiky a plánovače byly ovály a jiné bezrohé tvary zástavby výhodné z hlediska bezpečnosti a jejich obrany. Pro město totiž každý roh znamenal místo, kde se může útočník ukrýt a pro obránce byly tyto prostory obtížně hlídatelné. Všechny tyto teorie vznikaly mnohem dříve a v jiných částech světa. Je známé, že vývoj v oblasti České republiky je oproti vývoji ve světě opožděný. Podle jakých teoretiků a plánovačů byla založena právě Sušice, můžeme jen diskutovat a spekulovat.

Náměstí bylo zároveň součástí hlavní trasy sever - jih a také z něj vybíhaly další hlavní tři komunikace, které při budování dvoupásových hradeb byly zakončeny hradebními branami. Brána Západní – směrem do Německa, Východní brána – otevírala přístup k zemské hranici a Severní brána – přístup do centra země. Opevnění bylo zpočátku provizorní a postupem času se budovalo opevnění zděné. *„Jak se shodovalo s dnes známým průběhem opevnění, není jasné. S ohledem na to, že ulice mají své přímé pokračování i za hradbami, nabídl Karel Kuča teorii, že pravidelný ovál městského opevnění mohl být do rodícího se města vsazen až druhotně.“* (Lhoták, Pachner, & Razím, 2012, str. 49) Budování hradeb a bran přišlo po dokončení vývoje města v roce 1322 za vlády krále Jana Lucemburského. *„Hradby rozdělily již zabydlenou kotlinu na břehu Otavy a jasně vymezily jednotlivé právní oblasti města (plnoprávní měšťané uvnitř hradeb a sousedé na předměstích).“* (Lhoták, Pachner, & Razím, 2012, str. 41) V rámci budování hradeb se stavěl i kostel sv. Václava, jehož jižní obvodová zeď trojlodě byla její součástí.

Vybudováním hradeb se na Sušici přenesla s tím související práva. Šlo například o privilegium rýžoviště zlata, úlevy v povinnostech vůči podkomořímu (1337), úlevy v placení královské berně (1353), privilegium mílového práva (proti venkovské konkurenci, 1356), privilegium cla z přiháněného dobytka, právo nakládat se svým majetkem (1372) a také právo osmidenního výročního trhu (1406). Podle tohoto práva museli přijíždějící z Kvildy, Horské Kvildy a Hartmanic projet právě Sušicí.

Karel IV. měl na přelomu 14. a 15. století rozepře se šlechtou a situace se vyhrotila natolik, že díky tomu bylo panování jeho syna Václava IV. typické neustálými konflikty mezi ním a šlechtou. To všechno vedlo k vytvoření „panské jednoty“ v jejím čele stál Jindřich z Rožmberka.

Náboženská reformace a učení Jana Husa velmi silně zapůsobilo na obyvatelstvo. A tak po smrti Václava IV. byli sušičtí mezi prvními (také klatovští, domažličtí a plzeňští), kteří se vydali do Prahy na pomoc husitům, když zde začaly první střety mezi oběma tábory. I později, za Jana Žižky z Trocnova, obyvatelé stáli

na straně husitů. Účastnili se všech významných bitev, ale nakonec se po porážce husitů u Lipan (roku 1434) podřizují zemské jednotě. Po vládnutí císaře Zikmunda, jeho nástupce Albrechta a Ladislava Pohrobka se dostal na řadu Jiří z Poděbrad, který dostával od Sušice veškerou podporu. Po jeho smrti přichází období Jagellonců. V roce 1471 se stal českým králem Vladislav Jagellonský, který potvrdil Sušici veškerá dosavadní práva a také jí udělil právo pečeti červeným voskem. Během 14. století se na Sušicku také objevují první Židé.

5.1.3. Město renesance

Období Jagellonské vlády bylo symbolem rychlého vzestupu panstva (výroby a obchodu). Došlo k lepšímu využití jejich panství – zakládaly se rybníky, hamry, lépe se využívaly lesy. Ovšem na Sušicku nebyly vhodné podmínky pro zakládání rybníků, dostupnost dřeva ze šumavských lesů byla špatná a také vyčerpaná naleziště drahých kovů nepodporovala přímé panské podnikání. Proto tento kraj začíná upadat a stává se polozapomenutým.

„Renesanční období pro Sušici představuje definitivní završení záměru lokačního založení.“ (Lhoták, Pachner, & Razím, 2012, str. 58) Zástavba doplňovala oblasti po vnitřní straně městských hradeb a mezihradební prostory. Roku 1547 se Sušice dočkala své významné a dominantní stavby na náměstí - stará radnice s orlojem. Její umístění a vzhled není bohužel doložen z důvodu následných požárů. A právě díky několika rozsáhlým požárům se v Sušici mohl více prosadit renesanční sloh. Jednalo se o požáry z roků 1464, 1544 a nejrozsáhlejší z roku 1592. Ten zničil v podstatě celé vnitřní město. Obětí se stala např. stará radnice, chrám Nanebevzetí Panny Marie, kostnice, škola a věž kostela sv. Václava. Z 369 domů (součet z roku 1568) zůstalo Sušici neponičeno pouze 218 domů (součet z roku 1598). Přístup k přestavbám gotických staveb nebyl příliš citlivý. Renesanční člověk pohlížel na gotiku velmi negativně, a proto neměl tendenci takové stavby zachovávat a chránit.

*„Většina zachovaných domů na náměstí Svobody nese stopy přestavby v duchu tzv. české (též severské) renesance, která vznikla spojením domácí a gotické tradice s italskými teoretickými kompendii a s italskými řemeslníky. Zvláštní důraz kladl na fasádu (z latinského *facies*=obličej), která byla vystavena očím kolemjdoucích a mohla vyjádřit sociální roli a blahobyt stavebníka, naznačit jeho ambice a nároky.“* (Lhoták, Pachner, & Razím, 2012, str. 59)

Právě na jihovýchodě náměstí Svobody vznikly ty nejvýznamnější renesanční stavby. Jednou z nich je renesanční dům, který byl přestavěn kolem roku 1600 z pozdně gotického slohu. Je památkově chráněn hlavně díky své propracované sgrafitové fasádě. Jednotliví bohatí měšťané se pustili do nových nákladných staveb domů. Úzké domy ze staré pozdně gotické doby byly často spojovány dva v jeden a sjednocovány ozdobným štítem.

Úpadek kraje a rozsáhlé požáry, všechny tyto okolnosti pozastavily vývoj Sušice. K tomu ještě přispívaly obecní finance, jelikož obec platila půjčky např. za císaře Maxmiliána II., Rudolfa II. nebo Matyáše. Navíc město bylo za Ferdinanda I. potrestáno, za odmítnutí pomoci a muselo odevzdat všechna privilegia, statky a zaplatit velkou pokutu. Muselo také přijmout královského rychtáře. Ten dohlížel na veřejnou městskou správu a soukromý život ve městě. Sušice tak byla v tomto období jedním z nejzadluženějších měst v Čechách.

Ztráta statků byla později nahrazena díky Zlaté stezce (obchodní). V té době měl největší význam obchod se solí. Roku 1570 se okolní obce mezi sebou přely o právo solního skladu. Sušice spolu s Klatovy si toto právo na nějakou dobu vymohly. Solní sklad byl v budově staré městské radnice jen do té doby, než opět získaly převahu Prachatice. Znovu byl obnoven až po třicetileté válce, kdy byla vybudována nová radnice, a definitivně zrušen roku 1829. Dovoz soli podporoval rozvoj sladovnictví. Sůl byla kupována za obilí a slad. Proto nejbohatším sušickým cechem byl sladovnický cech. V roce 1571 byl založen pivovar a chmel se zde pěstoval až do 18. století.

Celé 16. století pro Sušici také znamenalo velký kulturní rozmach a to především v oblasti vzdělávání. Období rozkvětu města a jeho bohatství ale na několik let pozastavila třicetiletá válka. Roku 1611 vpadla vojska Leopolda Pasovského na území jižních Čech. Situace byla ještě zkomplikována morem roku 1613. Snaha ubránit Sušici byla silnější než tlak ze strany Leopolda. Díky tomu byla Sušice „jen“ zničena ubytovanými neválčícími vojsky a ne vydrancována samotnou válkou. Tomuto vydrancování zamezil generál Marradas, který se dne 27. 9. 1620 slíbil, že budou zachována privilegia, majetek i náboženská svoboda. Sušici se později skutečně téměř vše vrátilo, kromě náboženské svobody, kterou císař Ferdinand II. Štýrský odmítl potvrdit.

Proto roku 1625 probíhala rekatolizace. Tento proces měli na starost komisaři - Jindřich Libštejnský z Kolovrat a královský podkomoří Přibík Jeníšek z Újezda. Obyvatelé vzdorovali proti všem možným postupům (bylo zakázáno provozovat živnosti nekatolíkům, dále byly měšťanům odebírány živnosti, ve městě nesměl být vojenský oddíl). Jako dohled nad celým průběhem rekatolizace byl povolán P. Vojtěch Chanovský z nedaleké Dlouhé Vsi. Nejúčinnějším prostředkem se stala dragonáda. To spočívalo v tom, že každý měšťan musel ve svém domě ubytovat některého z dragounů (vojáků) a poskytnout mu přesně to, co bylo stanoveno. Pokud podmínky nebyly dodrženy, vojáci mohli libovolně měšťany trestat. Většina měšťanů nakonec víru změnila, ale ne upřímně. Řada obyvatel ale také zemi opustila.

Sušice tedy třicetiletou válku obstojně přežila na rozdíl od jiných českých měst. Vlastně z celého kraje byla jako město nejméně poškozena. Podle soupisu Berní ruly měla Sušice z 217 domů zpustošených pouze 23. Již během války se sušičtí dočkali roku 1619 dvou dřevěných mostů (přes Otavu a Roušarku) a nové radnice, která na náměstí Svobody vytváří specifickou dominantu. Její umístění je shodné s dnešním. „*Pozdněrenesanční radnici tvořil dvoupatrový palác s ústředním dvorem, hlavním křídlem a s věží do těžiště náměstí. Výška budovy odpovídala v podstatě současnému stavu. Stavba je dnes považována za jednu z nejvýznamnějších radničních budov u*

nás.“ (Bartošová, 2007, str. 35) V roce 1626 byl také založen starý židovský hřbitov, který byl jakousi ozvěnou na rostoucí počet Židů na Sušicku. Později, v letech 1654 – 1655 bylo dle sčítání obyvatel v Sušici 14 židovských mužů (dětí a ženy se neevidovaly). Přes všechny pohromy, požáry a válku byla renesance pro Sušici považována za období největšího architektonického rozkvětu.

5.1.4. Barokní město

V roce 1655, ještě před samotným koncem třicetileté války, byl založen kapucínský klášter s kostelem sv. Felixe, který měl za úkol posílit a udržet katolickou víru. Vzápětí se stal významným poutním místem celé Šumavy. Klášter stál na pravém břehu Otavy (na druhé straně od centrálního města) a v roce 1664 byl spojen s městem novým kamenným mostem. Tento rok také přinesl další tragický požár.

Podle Jany Bartošové (Bartošová, 2007) padlo požárem mnoho domů, dvě ulice, brána, všechny stodoly a také bylo poničeno děkanství v sousedství kostela sv. Václava.

Během let 1678 až 1681 byla Sušice opět postižena obrovskou tragédií - největší morovou epidemií. Následky byly tak rozsáhlé, že musel být založen přímo morový hřbitov u sv. Rocha. Hřbitov se dochoval až dodnes a stal se tak další památkou Sušice a vzpomínkou na tuto katastrofickou událost. Během roků 1682 – 1683 byla nad městem na vrcholu Stráž postavena další významná kulturní památka - kaple Anděla Strážce. Stala se tak dalším poutním místem a dnes je považována za specifickou dominantu města.

Dne 20. 7. 1707 ovšem nastala největší katastrofa v historii Sušice. Byl to další požár, který se ve městě rozšířil během pouhé půl hodiny. Zničeno bylo skoro celé město. Shořelo přes 150 domů a také například radnice na náměstí, dva kostely (sv. Václava, hřbitovní kostel Panny Marie), starý židovský hřbitov, dvě brány nebo špitál. Vzhled, který město získalo během 16. století, požár téměř zničil. Navzdory těmto rozsáhlým následkům nebyla struktura města výrazně změněna. Celé 18. století se tedy zahlazovaly stopy po tragickém požáru. V tomto období zřejmě proběhly poslední změny v parcelaci a to především v okolí náměstí Svobody. Také se místo bývalých roubených domů stavěly domy zděné.

„Staré obchodní stezky ztratily význam a nově budované císařské silnice se městu vyhýbaly. Tím byly přerušeny obchodní styky s Bavorskem, zdroj obživy sušických sladovníků, jejichž živnosti v průběhu tohoto století pozvolna zanikaly. Sušice se proměnila ve město chudých řemeslníků.“ (Bartošová, 2007, str. 20) Z tohoto důvodu také nastal úpadek dolovaných drahých kovů. Na druhou stranu v oblasti sklářství a papírenství nastává obrovský rozvoj.

Od roku 1711 se stal českým králem Karel VI. Ten v roce 1726 vydal translokační reskript, který nařizoval všem židovským obyvatelům bydlet v uzavřeném ghettu. Národnostní poměry byly na Sušicku ovlivněny následky třicetileté války – germanizace. To podpořilo ještě panování Marie Terezie.

Jejím cílem bylo dosáhnout jednotné říše, řízenou jednotnou správou, s úřední řečí – němčinou. Během slezských válek (1740 – 1743) se v Sušici opět ubytovalo vojsko a byli zde drženi pruští vojáci.

17. 12. 1741 byla Sušice zasažena další katastrofou. Přišla velká voda, která strhla polovinu kamenného mostu přes Otavu. Až do roku 1859 most nahrazovala provizorní dřevěná konstrukce, která ovšem tohoto roku spadla i s procházejícím procesím.

Baroko se v Sušici zpočátku uplatňovalo pouze nevýraznými stavbami. Poválečné období, špatné hospodářské a ekonomické podmínky na čas zpomalily architektonický vývoj. Na rozdíl od renesance se moderní přestavby podporovaly velmi zřídka. Přestavovány tedy byly především ty objekty, které si to vyžadovaly svým špatným technickým stavem nebo byly poškozeny živelnou pohromou. Hodně se stavěly sakrální stavby a to jak v extravilánu, tak i v intavilánu. Tyto drobné sakrální stavby spolu s kapucínským klášterem, kaplí Anděla Strážce a kostelem sv. Václava (po své barokizaci) Sušici staví do pozice komponované barokní krajiny.

5.1.5. Klasicismus a osvícenství

S panováním Marie Terezie ještě souvisí válka sedmiletá (1756 – 1763). I v těchto letech Sušice sloužila ubytovaným vojskům a byli zde drženi pruští vojáci. Velmi důležitým krokem této panovnice bylo pro lidstvo zavedení tereziánského katastru v roce 1757.

V roce 1765 nastoupil nový císař Josef II., syn Marie Terezie. Následující rok přišli do města další pěšáci, kteří ve městě pobývali až do roku 1779. Vládnutí těchto dvou panovníků obnášelo velké změny v oblastech hospodářství, kultury, veřejné správy i v sociálních poměrech. Zásadní rozdíl mezi nimi byl v přístupu vládnutí. Zatím co matka Josefa II. prosazovala plně katolickou víru, sám Josef II. táhl spíše k osvícenským principům. Snažil se prosazovat český jazyk, chránit lidská práva a svobodu.

V roce 1770 byl vydán patent, který definoval a nařizoval číslování budov. Další významnou událostí byla poddanská a zároveň pozemková reforma, tzv. raabizace. S touto reformou přišel rakouský ekonom František Antonín Raab a jejím principem bylo odstranit důsledky třicetileté války. Především šlo o vlastnické rozepře a rozsáhlou robotu. Raabizace byla ovšem provedena jen na pozemcích královské koruny a pozemcích zrušeného jezuitského řádu. Tyto pozemky byly znovu rozparcelovány a nabídnuty poddaným, kteří za „své“ pozemky odváděli městu pozemkový úrok. Dosáhl tím zefektivněním zemědělské výroby a zvýšením porodnosti. V důsledku Raabizační reformy se začala uplatňovat úseková plužina. Shluky domů byly obklopeny bloky pozemků. V těsné blízkosti Sušice se nachází obec Dlouhá ves, která je označována za typickou českou raabizační vesnici. Samozřejmě i

samotná Sušice byla touto reformou dotčena. Například domy tvořící náměstí měly své pozemky v tomto uspořádání.

Na památku obětí morové epidemie z let 1678 – 1681 byla přistavěna v roce 1780 k morovému hřbitovu sv. Rocha kaple.

Dalším pokrokem v oblasti katastru byl josefínský katastr a později i tereziánsko-josefský katastr. Josefínský katastr (1789) vycházel z katastru tereziánského, ale pro své nedostatky byl následně zrušen nástupcem Leopoldem II. Jako dočasné provizorium se tedy v roce 1792 uplatnil tereziánsko-josefský katastr.

Pro představu, jak zástavba Sušice v této době vypadala, je v příloze č. 1 Sušice zakreslená na mapě řeky Otavy z roku 1797. Zástavbu představují celé bloky, jen samostatné stavby jsou vykresleny jednotlivě. Zároveň je vidět, jak byla zástavba limitována okolními vodními toky.

Zároveň s myšlenkami národního obrození přichází v roce 1800 založení prvního ochotnického divadla v Sušici. Klasicismus a osvícenství celkově městu přineslo spoustu nejen kulturních hodnot. Ke konci 18. století byl zakázán volný pohyb prasat ve městě a také bylo realizováno první veřejné olejové osvětlení. Klasicismus je vlastně také první architektonický sloh, který se v Sušici nejen výrazně prosadil, ale zároveň jeho prvky převažují v historickém centru až dodnes.

Zřejmě největší problém pro klasicismus znamenal vzhled průčelí domů. Již několik staletí se staveb držela struktura víceúrovňových podlah. A právě to odporovalo principům klasicismu, který měl tendenci do města vkládat jakýsi řád. *„Složitá struktura dispozice domů byla narušena hlavně při úpravách větších obchodních nebo výrobních prostorů a směřovala k zjednodušování vnitřního členění a likvidaci jejich individuálního výrazu. Proces zjednodušování však neprobíhal všude lineárně. Na velkých lokačních parcelách dále probíhalo zahušťování zástavby přistavováním hospodářských objektů a na předměstích docházelo k dělení velkých předměstských usedlostí (forberků).“* (Lhoták, Pachner, & Razím, 2012, str. 77) Události 18. století se svými okolnostmi poukazují na příchod Průmyslové revoluce.

5.2. fáze 19. a 20. století

5.2.1. 1. polovina 19. století

Začátkem 19. století se začíná do Osvícenství a klasicismu prolínat funkcionalismus. Tento sloh je velmi úzce spjat s Průmyslovou revolucí, která v plné síle nastoupila koncem 19. století. Také se začíná uplatňovat kapitalismus, který umožňoval soukromé podnikání. Později to byl právě kapitalismus, který průmyslovou revoluci ještě podpořil. Jenže nikdo z chudých obyvatel Sušice se neměl k tak odvážnému a velkému kroku. Tuto událost, příchod kapitalismu, popisuje

Jana Bartošová ve své knize. *„Rozvojem kapitalistické výroby byli mnozí řemeslníci zbídačeni, neboť podléhali konkurenci levnějších průmyslových výrobků. Nových možností se však v Sušici chopilo židovské obyvatelstvo. Židé do Sušice přicházeli především po třicetileté válce.“* (Bartošová, 2007, str. 21)

Přes všechny rozepře s ostatními obyvateli se během roku 1820 židé stali důležitými obchodníky. *„Ve třicátých letech zde založil D. L. Fürth prosperující koželužnu, o něco později byla založena koželužna Schwarzkopfova. Nejbohatším židovským obchodníkem se stal Bernard Fürth.“* (Bartošová, 2007, str. 21) V těchto letech proběhl také velký nárůst obyvatel. V roce 1811 jich Sušice měla 2 540. Tento počet se zvyšoval tak rychle, že se město za 32 let dočkalo až 1 500 nových obyvatel.

Významným krokem v roce 1836, který ovlivnil stavební rozvoj a proměny města, byla likvidace městských bran a opevnění. Už dříve, během konce 18. století, byly postupně rozprodávány městské příkopy s hradbami pro stavbu domů. Sušice byla definitivně „osvobozena“ od opevnění v roce 1856, kdy byla k zemi položena poslední brána. Během první poloviny 19. století bylo vydlážděno náměstí a všechny frekventované ulice ve městě.

V roce 1837 byl vydán stabilní katastr, který byl do té doby nejpřesnější katastrální mapou. V příloze č. 2 je otisk mapy stabilního katastru města Sušice z roku 1837. Na této katastrální mapě jsou již známky rozrůstání města za zrušené hradby, ale pouze v malé míře. Zástavba je barevně oddělena na stavby a budovy spalné (žlutě) a nespalné (odstíny červené).

V severozápadní oblasti Sušice dne 14. 5. 1839 vypukl další požár, který zničil 67 domů. Byl další událostí, která napomohla k rozsáhlejšímu prosazení klasicismu. *„Při obnově budov se poprvé formovala potřeba účelné regulace ulic, důsledný zřetel na eliminování požárního nebezpečí a zkvalitnění spojení předměstí s náměstím a přilehlými ulicemi.“* (Lhoták, Pták, Semotanová, & Šimůnek, 2014, str. 13)

To dalo za vznik prvnímu plánu, který byl podle Jana Lhotáka (Lhoták, Pachner, & Razím, 2012) jakýmsi předchůdcem prvního regulačního plánu (příloha č. 3), ale bohužel se dodnes dochovalo pouze jeho torzo. Plán také nařizoval likvidaci masných krámů na náměstí (v roce 1853).

Na volném prostranství za radnicí byla vybudována kašna a prostor kolem osázen kaštany. Období klasicismu totiž ještě intenzivněji prosazuje důležitou funkci zeleně ve městě i mimo něj. V roce 1839 byl jmenován městským stavitelem Josef Vančata, který řídil stavební vývoj v Sušici. Skoro všechny klasicistní projekty nesou jeho jméno.

Téhož roku, na podzim, se do Sušice vrátil nežidovský podnikatel Vojtěch Scheinost. Ve Vídni se naučil výrobě zápalek a chtěl zde své dovednosti uplatnit. Z důvodu častých a rozsáhlých požárů, v jeho záměrech obyvatelé viděli spíše negativa než pozitiva. *„Jeden z mála, u koho našel Scheinost pochopení, byl zámožný sušický měšťan a obchodník Quido Moser, který mu poskytl útulek ve svém domě č. p. 141 na Dolejším předměstí, kde mohl zahájit svou výrobu. Scheinost tu zápalky vyráběl ručně,*

primitivní způsobem.“ (Bartošová, 2007, str. 22) Jelikož mělo jeho podnikání významný úspěch, bylo zapotřebí výrobu zápalek rozšířit. Potýkal se ale s finančním problémem. Jeho podnikání chtěl ovšem podpořit v té době nejbohatší židovský obchodník Bernard Fürth. Spojení těchto dvou potencionálních osob znamenalo pro Sušici nepředstavitelné.

V roce 1844 byla postavena továrna na zápalky. Průmyslový rozvoj (koželužny, továrna na zápalky) byl soustředován na sever od městské zástavby v její těsné návaznosti. Až do roku 1845 byla v Sušici absence pošty. Díky budování a zlepšování komunikací se město dočkalo alespoň pojezdny pošty (taženo koňmi) z Horažďovic. Zřízeno bylo i pravidelné spojení s Prahou. Vybudované spojení Sušice s okolím spolu s pořádáním výročních trhů opět navrátilo do města obchodní ruch.

Důležitým krokem ve vývoji obecní samosprávy se stalo obecní zřízení ze dne 17. 3. 1849. Obyvatelé dostali možnost svobodně si zvolit zástupce, obecní výbor, starostu a radního.

5.2.2. 2. polovina 19. století

V letech 1850-1851 prošla městská radnice svou poslední nejvýraznější přestavbou a rozšířením. Další klasicistní proměnou města byla regotizace kostela sv. Václava. Z baroka se na něm dodnes zachovala pouze kostelní bába. Značnou proměnou také prošel kostel sv. Felixe, ze kterého se do dnešní doby dochoval pouze vstupní portál.

Již zmíněná myšlenka o důležitosti zeleně ve městě i mimo něj se v roce 1856 zrodila v hlavě okresního hejtmana Františka Baštáře. Nechal stromy osadit ostrov Santos, který měl posléze sloužit jako místo odpočinku a rekreace. Zeleň ve městě ovšem začala být důležitá pro většinu obyvatel. Ve městě tak vznikalo velké množství zahrad, které se zakládaly i na bývalých příkopech.

Podle Jany Bartošové (Bartošová, 2007, str. 39) v tomto směru Sušici pozdvihl v té době František Firbas. Na Hořejším předměstí založil pomologickou zahradu, která se stala jedinečným zjevem v jihozápadních Čechách. Zahrada byla osázena téměř čtyřmi tisíci stromů a keřů. Jeho syn později na zahradě pěstoval lékárnické bylinky a choval hlemýžďe. Zahrada se bohužel nedochovala, jelikož byla prodána a postupně zanikala. Její zánik byl dokončen parcelací v druhé polovině 20. století.

Nepříjemnou událostí se roku 1859 stal pád provizorní části mostu. Dřevěná konstrukce spadla i s procházejícím procesím a obětí se stalo přes 50 lidí. Nový most se železnou konstrukcí byl zbudován až v roce 1882.

Roku 1861 proběhly nové, druhé volby, které na místo purkmistra dosadily Josefa Ambrože Gabriela, který byl pro Sušici významný. Již o rok dříve se stal poslancem za sušický a kašperskohorský okres. Za období svého působení zavedl v úřadování český jazyk. Vydal první významnou a cenou knihu o Sušici - Královské město Sušice a jeho okolí, aneb všech v okresu Sušickém ležících měst, městeček,

vesnic, kostelů, hradů a tvrzí, všech zemských panství a statků. Dále při zakládání Národního divadla v Praze vybral na kopci Svatobor jeden z jeho základních kamenů.

Podle Jana Lhotáka (Josef Ambrož Gabriel in Lhoták, Pachner, & Razím, 2012, str. 82) v roce 1868 J. A. Gabriel konstatoval v Sušici 4 dvoupodlažní domy (radnice, měšťanská škola a nejmenované domy na náměstí a v ulici T. G. Masaryka), ve zbytku městského jádra většinou jednopatrové domy a v ulici Havlíčkově pouze přízemní.

Když byl rok 1865, vypukl ve městě další požár. Tentokrát se alespoň držel pouze v severní části města. Po smrti Josefa Ambrože Gabriela byl opět do úřadování zaveden německý jazyk, který zde držel až do roku 1880, kdy byl zvolen nový purkmistr Ondřej Tichý. Nový radní přišel s myšlenkou nechat zalesnit Horní Luh. Po realizaci tohoto návrhu sloužil Horní Luh jako další místo pro možnou rekreaci, odpočinek a zároveň plnil funkci pastviny.

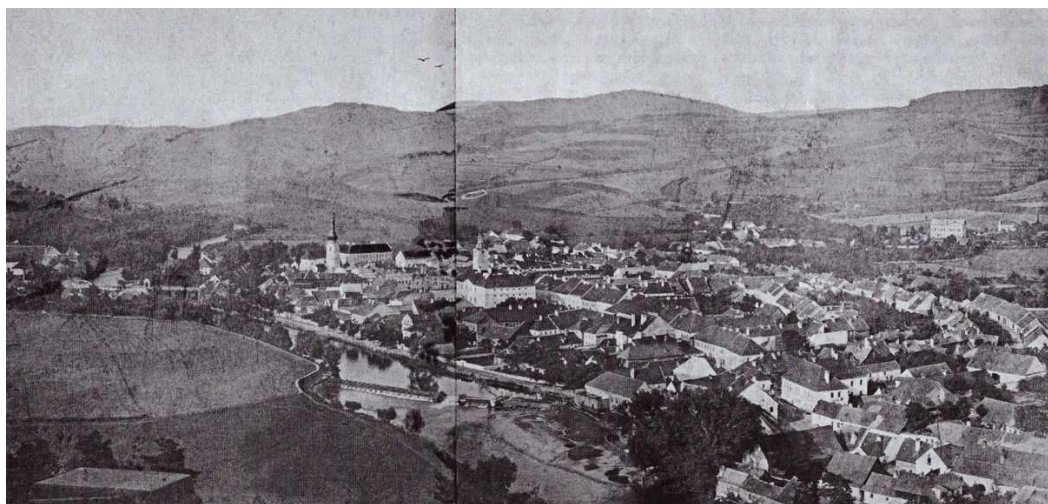
Židovské obyvatelstvo postupem času expandovalo mimo své původně vyhrazené ghetto ve Vodní ulici. Přineslo to velké neshody mezi židovským a původním obyvatelstvem, které roku 1866 propukly v protižidovskou bouři. Situace musela být zklidněna vojenskou armádou.

Roku 1867 byla na náměstí Svobody zbořena dřevěná kašna. Sirkařství v Sušici se pevně drželo. Scheinostovi a Fürthovi myšlenky o rozvoji se neshodovaly a tak sám Scheinost během let 1865 – 1868 nechal postavit novou továrnu (horní - Scheinostova) na území dnešní firmy PAP. Existovaly zde tedy dvě továrny – Horní – Scheinostova a Dolní – Fürthova. Podle knihy Josefa Ambrože Gabriela „*Obavy před dalšími požáry vedly i k vytěšňování šindele a jeho nahrazování pálenou krytinou – v roce 1868 ji mělo celkem 37% všech domů ve městě.*“ (Josef Ambrož Gabriel in Lhoták, Pachner, & Razím, 2012, str. 83)

Sedmdesátá léta přinesla do Sušice budování kanalizační sítě. Postupný příchod Židů do města po třicetileté válce byl důvodem, pro založení nového židovského hřbitova v roce 1873. Od roku 1879 začala Sušice vydávat místní noviny. V roce nadcházejícím vzniklo první muzeum, které bylo až do roku 1892 vedeno učitelem Josefem Holíkem, který do historie města přinesl spoustu příspěvků.

Významné rozkvétání města je potvrzeno sčítáním domů z roku 1880, kdy podle Karla Kuči (Kuča, 2008, str. 196) bylo v Sušici 486 domů.

Na obrázku č. 1 můžeme vidět, jak se nově vzniklá zástavba držela středověkého města a minimálně přesahovala jeho původní městské hradby. „*Otavu překonává ještě z poloviny dřevěný most (železným nahrazen až roku 1882). Jihozápadně od města je patrná zeď nového židovského hřbitova.*“ (Lhoták, Pták, Semotanová, & Šimůnek, 2014, str. I)



Obrázek č. 1 - Panoramatický pohled na Sušici ze severovýchodu z vrcholu Stráž během let 1873 – 1877

Zdroj: Jan Lhoták, Jan Pták, Eva Semotanová, Martin Šimůnek, Historický atlas měst České republiky, svazek č. 27, Historický ústav Praha, 2014 (Muzeum Šumavy, Sušice, Sken. Jan Lhoták, sign. IX 2 D 14/7, FC 102, původ pravděpodobně z ateliéru Konráda Ferdinanda Quasta)

Obrázek č. 2 ukazuje, jak v roce 1873 vypadala jihovýchodní část náměstí Svobody. Zobrazuje jedny z nejhonosnějších renesančních domů na náměstí. V pozadí je zachycen kostel sv. Václava.



Obrázek č. 2 – Pohled na jihovýchodní část náměstí v roce 1873

Zdroj: Jan Lhoták, Jan Pták, Eva Semotanová, Martin Šimůnek, Historický atlas měst České republiky, svazek č. 27, Historický ústav Praha, 2014 (Muzeum Šumavy Sušice, přír. č. 9909, Sken Jan Lhoták, původ z ateliéru Konráda Ferdinanda Quasta)

Další událostí, která podporovala samotný rozkvět, bylo založení okrašlovací jednoty (rok 1880). V její kompetenci byla veškerá péče o veřejnou zeleň. Jejím vznikem se začala ve městě více uplatňovat zeleň. Ještě téhož roku například vysázela akáty po obvodu náměstí Svobody a v ulici T. G. Masaryka.

Blížící se konec 19. století k nám přináší přelomovou průmyslovou revoluci. Pro vývoj města bylo rozhodující nařízení města z roku 1887. Sušice zakázala jakýkoliv průmysl uvnitř města. Toto rozhodnutí, bylo jedním z kroků, které ovlivnilo dnešní strukturu města. Od té doby byl veškerý průmysl soustředován podél dnešní ulice Nádražní. Směr průmyslového rozvoje byl definitivně potvrzen následující rok (1888) výstavbou železnice. Železniční trať byla přivedena z Horažďovic údolím řeky Otavy, ale do samotného města již dovedena nebyla. Nádraží se vybuďovalo 2,5 km za Sušici a trať dále vedla směrem do Klatov. „*Mezi historickým jádrem a Fürthovou sirkárnou začala vyrůstat nová čtvrť Benátky, dále směrem k nádraží vyrůstaly průmyslové závody, zejména nová koželužna a obuvnická továrna, využívající pozdější železniční vlečky z nádraží do sirkárny. Mezi další velké továrny se zařadila cihelna severozápadně za městem a kruhová cihelna u nádraží.*“ (Kuča, 2008, str. 208) Vlečka vedla vznikající průmyslovou zónou souběžně s ulicí Nádražní. Je to právě ona, která dlouhá období podporovala a dodnes podporuje průmyslovou výrobu.

V roce 1889 se stavební vývoj začal koordinovat platným Stavebním řádem pro venkov. V tomtéž roce se v Sušici započala výstavba gravitačních vodovodů a to dalo také za vznik nové kamenné kašně na náměstí Svobody.

Podle Jana Lhotáka (Lhoták, Pachner, & Razím, 2012, str. 87) nový řád nařizoval všem městům, městečkům a obcím vyhotovit přesné polohopisné plány a zanést do nich regulace uličních čar s cílem srovnání průčelí, napřímení a rozšíření ulic.

Nejprve bylo vyhotovení plánu svěřeno do rukou Jana Janči (v té době byl autorem regulačního plánu např. Jičína, Kladna, Rakovníku, Rokycan nebo Jindřichova Hradce), ale ten svou povinnost později přenechal Bedřichovi Pekovi. První regulační plán obsahoval spoustu výrazných a rozsáhlých změn města a po dlouhou dobu byl nejpřesnějším zobrazením města. Vymezoval mnoho budov pro výkup a následnou likvidaci, ale naštěstí na výkupy nebylo dostatek finančních prostředků. „*Návrhy doslova revolučního dosahu – např. demolice domovního bloku vymezeného nábrežím Jana Seitze a ulicemi Krátkou a Novou Dlouhoveskou včetně možné likvidace kostela Nanebevzetí Panny Marie – tak zůstaly jen v plánech.*“ (Lhoták, Pták, Semotanová, & Šimůnek, 2014, str. 14) Předchůdcem prvního regulačního plánu byl dílčí regulační plán vydaný v roce 1885. Byl zhotoven pro úpravy kostela sv. Václava a reguloval s ním i Kostelní ulici. S jeho zhotovováním začal Antonín Persein a jeho následné úpravy provedl František Lenk.

Roku 1893 vznikla průmyslová škola, která umožňovala studentům pokračovat ve vzdělávání právě v Sušici. Roku 1894 se své vlastní budovy dočkala také měšťanská škola.

Na přelomu let 1897 – 1898 probíhalo zavedení elektrické sítě po městě. Pro Sušici to byl významný přelom v technologickém vývoji. S přivedenou elektřinou se budovalo veřejné elektrické osvětlení a také dala za vznik i nové nemocnici, která nahradila tu stávající nevyhovující. Rok 1898 znamenal značné změny i pro novu radnici.

Podle Jany Bartošové (Bartošová, 2007, str. 39) stavitel Rajmund Denk sejmul trojúhelníkovité pozdně barokní nebo klasicistní štíty a odstranil renesanční okna z průčelí. V tomtéž roku se naplnil cíl okrašlovací jednoty. Podle architekta Vratislava Pasovského byla na kopci Svatobor postavena stejně pojmenovaná rozhledna. Její slavnostní otevření proběhlo v září roku 1900.

Celé 19. století bylo pro vývoj města klíčové. Jednou z příčin je průmyslová revoluce, která se podílela na vzniku významných průmyslových odvětví. Průmyslovou zónu v Sušici později ještě podpořilo nařízení města, které vykazuje veškeru průmyslovou činnost mimo něj. Tím začala vznikat dnešní typická sušická „průmyslová příjezdová cesta“ ze severu. Přivedením železnice z nedalekých Horažďovic a později i vybudováním železniční vlečky se zde průmysl ještě více utužil. Zavedením železniční tratě se do města přivedla elektřina. Ta znamenala další výrazný posun při vývoji.

Významné také bylo vydání prvního stavebního řádu, kterým začal být rozvoj Sušice velmi ovlivňován. Vznikaly první regulační plány a také byl kladen mnohem větší důraz na hygienu ve městě. O tom vypovídá například nařízení města o přemístění průmyslu za město, zlikvidované masné krámy na náměstí, vybudovaná kanalizační síť a později i vodovodní síť. I přes silný tlak průmyslové revoluce se na řadu dostal i kulturní vývoj. Sušice byla obohacena například o novou nemocnici, muzeum, několik škol a také nad jejími střechami na kopci Svatobor vyrostla další významná dominanta – rozhledna Svatobor. S kulturním rozvojem souvisí i vznik několika spolků. Roku 1861 vznikl zpěvácký spolek Svato-Václav, roku 1871 spolek Sokol, který byl v roce 1874 transformován na tělocvično-hasičskou jednotu nebo také Klub českých turistů z roku 1890.

5.2.3. 1. polovina 20. století

Přelom 19. a 20. století je specifický četnými úpravami fasád. Bohužel u mnoha staveb se postupovalo bezcitně. Také se ale podařilo několik oprav prověřit se Státním památkovým úřadem pro Čechy. Začátkem 20. století v Sušici započala i rozsáhlá výstavba rodinných domů, jejichž počet byl až do začátku 1. světové války nedostačující. Například v roce 1901 se zahájila výstavba řadových rodinných domů v Pravdově a v Hradecké ulici. Stavebním změnám ve městě dne 26. 7. 1902 opět napomohl požár a to především v severní části města. Po požáru na těchto místech vyrůstaly reprezentativní budovy, které měly za úkol přijíždějícím návštěvníkům ukazovat výstavnost města.

Pro představu, jak město v této době vypadalo, jsou přiloženy následující obrázky. Obrázek č. 3 zobrazuje pohled z jihu na radnici na náměstí Svobody, ještě před její rekonstrukcí. Fotografie z roku 1906.



Obrázek č. 3 – Pohled z jižní části náměstí na radnici v roce 1906

Zdroj: Jan Lhoták, Jan Pták, Eva Semotanová, Martin Šimůnek, Historický atlas měst České republiky, svazek č. 27, Historický ústav Praha, 2014 (Muzeum Šumavy Sušice, sign. IX 2 C 22/8, sken. Jan Lhoták, neznámý autor)

Na obrázku č. 4 je zobrazen panoramatický pohled jihozápadní části města z úpatí Žižkova vrchu (fotografie pořízena během let 1903 – 1907).



Obrázek č. 4 – Panoramatický pohled z úpatí Žižkova vrchu na jihozápad Sušice, pořízeno během let 1903 – 1907

Zdroj: Jan Lhoták, Jan Pták, Eva Semotanová, Martin Šimůnek, Historický atlas měst České republiky, svazek č. 27, Historický ústav Praha, 2014 (Muzeum Šumavy Sušice, sign. IX 2 D 14/8, sken. Jan Lhoták, neznámý autor)

Obrázek č. 5 ukazuje panoramatický pohled na Sušici od západu, z úpatí kopce Svatobor, během 1. čtvrtiny 20. století. Fotografie dobře zachycuje situaci, před dalším následným rozvojem.



Obrázek č. 5 – Panoramatický pohled na západní Sušici z úpatí kopce Svatobor, pořizeno během 1. čtvrtiny 20. století

Zdroj: Jan Lhoták, Jan Pták, Eva Semotanová, Martin Šimůnek, Historický atlas měst České republiky, svazek č. 27, Historický ústav Praha, 2014 (Muzeum Šumavy Sušice, sign. FC 102, IX 2 D 14/5, sken. Jan Lhoták, neznámý autor)

Před 1. světovou válkou v roce 1910 bylo v Sušici podle Karla Kuči (Kuča, 2008) 554 domů s 6 929 obyvateli.

Po dalších volbách se v roce 1905 stal dalším starostou Josef Seidl. Pod jeho vedením se dokončila čtvrť Benátky, s pravidelným půdorysem a roce 1911 se v Sušici konečně zřídila budova reálky. Reálka se stala dominantou čtvrti Benátky. V roce 1914 se město dočkalo budovy Sokolovny a také byl založen nový hřbitov u kostela Nanebevzetí Panny Marie. Rozsáhlá výstavba pokračovala i na Horním předměstí, kde začala vyrůstat nová čtvrť Buryňka. Hlavním kritériem, při řešení této čtvrti byla navržená kompoziční osa – od historického jádra – přes řeku – s pohledem na okresní a finanční úřad a školy. Nová čtvrť byla napojena pěší ocelovou lávkou v roce 1928, která leží v samotné kompoziční ose. Josef Seidl dále usiloval o prosazení projektu (vyhotoven v roce 1912) o prodloužení železnice do Kašperských Hor s možnou variantou prodloužení až do Vimperku. Tento plán se ale nikdy neuskutečnil.

V červenci roku 1914 propukla první světová válka. Rozvoj města byl omezen a kulturní aktivity utlumeny. O rok později do Sušice uprchly italské rodiny, které zde měly i italskou školu. Víc se válka Sušice nedotkla.

Výstavba rodinných domů a potřeba dalších rozvojových ploch vedla k zadání nového regulačního plánu. Jeho vyhotovení měl na starosti Vladimír Zákřejs a Bohumil Belada. „Zákřejs lze považovat za zakladatele moderního, vědeckého urbanismu. Na rozdíl od Peka odmítal pouze mechanické promítání pravoúhlých bloků a více se snažil respektovat lokální potřeby toho kterého města.“ (Lhoták, Pachner, & Razím, 2012, str. 93) V roce 1916 byl plán historického jádra předložen k podání námitek, jenže se objevily stížnosti ohledně kvality provedení plánu a tak v něm

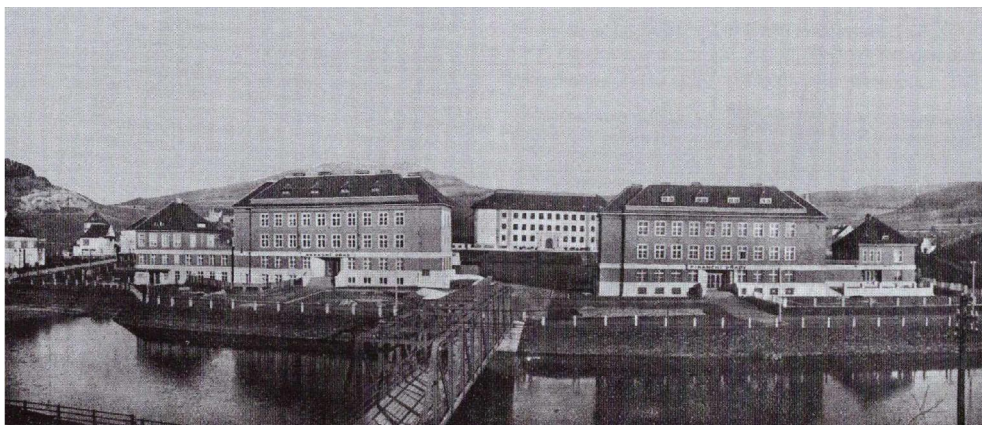
městská rada bez jakékoli konzultace provedla rozsáhlé změny. Zákřejs byl rozhořčen a nechal svůj plán přezkoumat. Jenže než byly zjištěny výsledky byl vyhotoven plán nový (příloha č. 4). Návrh, který vypracoval Lambert Pávek, byl schválen po jednom přepracování dne 30. 9. 1922.

Konec 1. světové války sebou přinesl nové volby a tím i nového starostu. Roku 1919 byl zvolen Josef Stelzl, který dne 30. 8. zrušil Sušici titul „královské“ město. (Podle Karla Kuči (Kuča, 2008, str. 208) měla Sušice v tomto období (1921) 620 domů.) V roce 1922 zastupitelstvo města rezignovalo a byly vyhlášené předčasné volby. Vítězství se tentokrát ujal Jan Seitz, který v Sušici působil až do roku 1941. Na své pozici se udržel skoro 20 let. Snažil se naplno využívat pravomocí starosty, a proto za své období dokázal v Sušici prosadit spoustu dlouhodobých záměrů a stavebních akcí.

Dne 11. 7. 1923 přišel další požár. Podle Jany Bartošové (Bartošová, 2007, str. 41) zachvátil židovské ghetto a dnešní ulici Americké armády. Domy v této lokalitě k sobě byly přilepeny a to ještě urychlilo šíření ohně. Největší obětí se podle mne stala židovská synagoga, která se už nikdy nedočkala obnovení. Poptávka po bytech byla kvůli následkům požáru stále velká. Podle Jana Lhotáka (Lhoták, Pachner, & Razim, 2012, str. 103) v reakci na to začaly vznikat obytné čtvrti. U jižní strany Nádražní ulice – čtvrť rodinných domů se zahradami, ulice Chmelenská – osm řadových patrových domů nebo také oblast mezi horní sirkárnou a klášterem Školských sester de Notre Dame – čtvrť rodinných domů.

V období 1927 – 1932 Ferdinand Menge, strakonický urbanista, vyhotovil regulační plány několika částí města. Například pro historické jádro, čtvrť Buryнку nebo část města u nádraží. Na regulačním plánu pro čtvrť Buryнка (příloha č. 5) je zachycena kompoziční osa (od historického jádra – přes řeku – s pohledem na okresní a finanční úřad a školy), která byla jednou z priorit Ferdinanda Menge. Dále si můžeme všimnout zapojení velkého množství zeleně.

Na obrázku č. 6 je vyfotografovaná městská část Buryнка v roce 1933. Na fotografii je znatelná zmiňovaná kompoziční osa od historického jádra – přes řeku – s pohledem na okresní a finanční úřad a školy.



Obrázek č. 6 – Pohled na městskou část Buryňka v roce 1933

Zdroj: Jan Lhoták, Jan Pták, Eva Semotanová, Martin Šimůnek, Historický atlas měst České republiky, svazek č. 27, Historický ústav Praha, 2014 (Muzeum Šumavy Sušice, nesygn. sken. Jan Lhoták, neznámý autor)

Doposud vypracované platné regulační plány podle myšlenek Jana Lhotáka (Lhoták, Pachner, & Razím, 2012, str. 103) zpřehlednily a zlepšily fungování města, ale ochudily jej o historické objekty, které v regulačních plánech byly pro záměry překážkou. „*Přestavba téměř všech objektů ve městě zakryla zajímavé středověké dispozice a někde je úplně odstranila. Tak zmizely z velké části polozapuštěné komory v průčelích domů na náměstí, které se již nehodily do přehledných a větších krámských prostorů.*“ (Lhoták, Pachner, & Razím, 2012, str. 103)

Významný rozvoj města za období Jana Seitze pokračoval výstavbou vily Morice Schwarzkopfa (1928), hotelu Svatobor (1931), starého vodojemu na úpatí kopce Svatobor (1931), budováním sportoviště mezi Otavou a Roušárkou nebo také provedením regulace Otavy. Během 30. let byla rozebrána kamenná kašna na náměstí Svobody a přesunuta na Jiráskovo náměstí k dnešní škole. Seitzovo období bylo ale pozastaveno roku 1932 hospodářskou krizí. Průmyslové činnosti byly skoro ve všech podnicích omezeny nebo i zastaveny. Zavřená byla například koželužna D. L. Fürtha, která byla v roce 1934 přestavěna. Naopak přežít tuto krizi se podařilo jediné firmě - Schwarzkopfa.

Počátkem krize se město podle Jany Bartošové (Bartošová, 2007, str. 25) pustilo do nouzových prací. „*Investiční pracovní program byl podložen hospodářským cílem upravit město tak, aby se z něho stalo pohostinné letoviště. Obec investovala miliony korun do úpravy silnic, cest, kanalizace, dlažby náměstí, ulic, úpravy sadů a koupaliště*“ (Bartošová, 2007, str. 25) Ke konci hospodářské krize započala firma SOLOKUP výrobu papírových impregnovaných nádob, která se dodnes ve městě drží (pod názvem PAP).

Dosavadní vývoj Sušice je zachycen v příloze č. 6, která obsahuje plán stavebního rozvoje města během let 1918 – 1935 (1936). Červenu barvou jsou vyznačeny nově postavené budovy, historické budovy jsou označeny světle modrou. Je vidět, že zástavba se rozšiřovala v podstatě na všech místech a ve všech sektorech (občanská vybavení, bydlení, průmysl).

Po veškerých obecních opravách, Sušice opravdu začínala získávat statut „turistického města“. Stala se zajímavým místem pro turisty a právě turistický ruch se postupně stával významným finančním zdrojem.

„Dne 15. 3. 1939 v ranních hodinách vtrhla do Sušice říšská branská moc. Tím začalo šest let trvající bezpráví, provázené perzekucí obyvatelstva. Ta postihla především místní židy, tvořící již od 19. století ve městě společenskou smetánku.“ (Bartošová, 2007, str. 26) Sušice byla 2. světovou válkou ovlivňována jako každé jiné české město. Všem židovským obyvatelům bylo v roce 1940 nařízeno, vystěhovat se do jedné budovy, ze které byli o dva roky později odvezeno do terezínského tábora. Na konci května roku 1941 byl také zadržen a deportován starosta Jan Seitz, odvezen do koncentračního tábora v Oranienburgu. Období teroru bylo zastaveno až 6. 5. 1945, kdy do Sušice vjela vojska americké armády v čele s Williamem A. Hogehem. Před válkou bylo na Sušicku 112 židovských obyvatel, po ní už jen 8.

Novým předsedou města se stal Čeněk Vašek, měl své velkolepé plány, kterými navazoval na svého předchůdce. Jenže v únoru roku 1948 byl z pozice odvolán a s tím padly i jeho plány. Na pozici předsedy byl zvolen František Chmelenský z Komunistické strany. Komunistické myšlení bylo ovšem odlišné od dosavadního konceptu Sušice a tím byla postupně vytlačena samosprávná funkce. Následky 2. světové války si sebou nesly zrušení mnoha podniků. Například zrušení cihelny, dvou koželužen, továrny Schwarzkopfovy a dvě tiskárny. Prázdné podniky byly obsazovány vojenskými posádkami. Znárodněný podnik SOLO (oblast sirkárny) byl po 2. světové válce rozšířen o výrobu dřevěných desek.

„Po částečné územní transformaci připadl 1. 1. 1949 okres Sušice do nově ustanoveného Plzeňského kraje, avšak po 11 letech byl zrušen a v rámci nového územně správního členění společně s bývalým horažďovickým okresem přičleněn pod okres Klatovy. Sušice tím pozbyla větší části svých centrálních funkcí.“ (Lhoták, Pták, Semotanová, & Šimůnek, 2014, str. 17)

5.2.4. 2. polovina 20. století

Pro přiblížení dosavadní situace je přiložen svislý letecký snímek (příloha č. 7) z roku 1951. Z fotografie je na první pohled vidět, jak se město rychle rozrůstá a jsou zde ještě značné nedostavěné proluky. Snímek již také zachycuje první vícepodlažné budovy.

Až do této doby se Sušice rozvíjela určitým směrem a držela si svůj městský ráz. V 50. letech 20. století se začala výrazně měnit struktura městské zástavby. Na řadu se dostala výstavba vícepodlažních bytových domů. Výstavba byla vyvolána prohloubením bytové krize. Jelikož ve městě stále přebývala vojska, právě první bytové domy sloužily pouze pro armádní potřeby. O několik let později byly vybudovány i bytové družstevní domy pro samotné obyvatelstvo. Výstavba rodinných

a řadových domů se rozvíjela minimálně a držela se spíše po obvodu intravilánu. Vícepodlažní budovy zatím ještě nenarušovaly vizuální vzhled Sušice.

Podle Karla Kuči (Kuča, 2008, str. 208) bylo v roce 1950 v Sušici 1011 domů, což znamená nárůst o 400 domů od roku 1921.

V roce 1958 byl vypracován Státním ústavem pro rekonstrukce památkových měst a objektů v Praze první směrný a územní plán (příloha č. 8). Tento plán jako první, barevně odlišuje funkční využití ploch. V čele projektu stál Ing. arch. Bedřich Kohout. Mezi jeho nejpodstatnější projekty patřilo například vybudování nové komunikace – přeložky podél Otavy, aby tím odlehčil centrum města. S tímto úspěšným záměrem souviselo také zboření několika hodnotných budov. Naštěstí s projektem přišlo jen pár nutných demolic. Také se snažil prosadit třípodlažní panelovou výstavbu na Hořejším předměstí, což se mu naštěstí nepodařilo. Důležitou stavbou v těchto letech byl i nový most přes Otavu, který byl náhradou za most starý.

S novým asanačním plánem (příloha č. 9) přichází projektant Kohout a Remia – Tolara. Plán, kterému předcházela stavebně historický průzkum, se soustředil především na historickou část města. Na jeho základě, přes všechny protesty, byla zbourána gotická zástavba pivovaru s přiléhajícími domy židovského ghetta a synagogou. Nově navrhovaná zástavba je v plánu zobrazena červenou barvou. Plošně je vyznačena I. etapa a liniově II. etapa. Svůj vzhled také ztratila jihozápadní část náměstí Svobody. Tyto stavby byly zčásti nahrazeny dvěma čtyřpatrovými panelovými domy.

Obrázek č. 7 zobrazuje pohled na Sušici od severozápadu, ještě před zahájením výstavby panelových sídlišť (1965 – 1970). Na fotografii jsou vidět pouze prozatímní vícepodlažné bytové budovy.



Obrázek č. 7 – Pohled na Sušici od severozápadu, pořízeno během let 1965 – 1970

Zdroj: Jan Lhoták, Jan Pták, Eva Semotanová, Martin Šimůnek, Historický atlas měst České republiky, svazek č. 27, Historický ústav Praha, 2014 (Muzeum Šumavy Sušice, sign. FA 4., sken. Jan Lhoták, neznámý autor)

Koncem 60. let v plné síle přichází panelová výstavba. V roce 1966 byla započata výstavba ve Volšovské ulici a na Scheinostově náměstí. Postupně v těchto místech vyrostly tři osmipodlažní paneláky a sedm čtyřpodlažních domů. Právě výstavbou tohoto sídliště začala být narušována dosavadní struktura městské zástavby. Budování sídliště se završilo vystavěním mateřské školy, jeslí a samoobsluhy. Další bytová výstavba probíhala v blízkosti podniku SOLO. V tomto období začaly vyrůstat po obvodu Sušice zahrádkářské kolonie. Byla to reakce na mohutnou výstavbu sídlišť a měly poskytnout možnost úniku do přírody. Dalšími dopady v důsledku rychlého nárůstu obyvatel bylo zřízení čističky odpadních vod nebo také založení skládky ve Vrabcově. V roce 1967 proběhlo slavnostní otevření nového koupaliště. Tento záměr byl ještě více zhodnocen pozdějším Hausnerovým plánem. Roku 1969 byla před základní školu umístěna socha T. G. Masaryka, která zde dodnes stojí beze změny.

V letech 1968 – 1971 probíhaly podle Jana Lhotáka (Lhoták, Pachner, & Razím, 2012, str. 111) další proměny podle asanačního plánu. Došlo na rozšiřování komunikace na nábřeží (přeložky), vybudování nových autobusových čekáren, toalet a rychlého občerstvení.

Jak bylo území Sušice urbanizované, je vidět v příloze č. 10, kde je svislý letecký snímek města z roku 1973. S malými odlišnostmi, se dá říci, že stav zástavby v tomto roce je skoro stejný jako v současnosti.

Dalším změnám napomohl nový směrný a územní plán (příloha č. 11) schválený v roce 1975, který byl vyhotoven urbanistickým střediskem Stavoprojekt Plzeň s vedoucím Ing. arch. Jaroslavem Hausnerem. Plán se zpracovával v reakci na bytovou vícepodlažní výstavbu a na politickou situaci. Mezi jeho záměry patřila například demolice několika částí zástavby příkopů. A to především v oblasti nového koupaliště, kde plán počítal s následným rozšiřováním sportovního a rekreačního střediska. Dále šlo o výstavbu základní školy a tří panelových sídlišť. V roce 1980 byl vydán územní plán historického jádra (příloha č. 12), zpracovaný Ing. arch. Karlem Zochem, který doplňoval plán Hausnerův. Hlavním řešeným kritériem Zochova plánu byla dopravní situace v jádru města. Snahou bylo odlehčení centra od dopravy. Poprvé byly vymezeny pěší komunikace v samotném centru, přechody a také parkovací plochy pro automobily.

Ze všech záměrů těchto plánů se realizovala jen část a to bohužel ta nejzásadnější. *„Přízemní domky v Pravdově ulici ustoupily sídlišti o celkem 750 bytových jednotkách, které se rozložilo do Hradecké ulice a jehož osmipodlažní budovy znehodnotily původní vyznění vilové čtvrti prvorepublikových Benátek a Stodůlek.“* (Lhoták, Pták, Semotanová, & Šimůnek, 2014, str. 18) V této době se panelové domy budovaly pouze podle typizačního katalogu. Proto neexistovaly žádné jiné možnosti provedení a vzhledu panelových domů.

Další sídliště vznikalo na území vymezeném ulicemi Villaniho, U Kapličky, V Rybníčkách a 5. května v letech 1984 – 1987. Jak původně vypadala během 70. let 20. století čtvrť s finskými domky je vidět na obrázku č. 8.



Obrázek č. 8 – Pohled na čtvrť s finskými domky v severozápadní části Sušice, pořízeno během 70. let 20. století

Zdroj: Jan Lhoták, Jan Pták, Eva Semotanová, Martin Šimůnek, Historický atlas měst České republiky, svazek č. 27, Historický ústav Praha, 2014 (soukromá sbírka, sken. Jan Lhoták, neznámý autor)

Třetí plánované sídliště zůstalo naštěstí pouze na papíře. Jeho realizace totiž zahrnovala demolici několika historicky cenných domů v ulici T. G. Masaryka. Roku 1990 byl dokončen záměr – přeložení dopravní tepny mimo centrum na levém břehu Otavy a napojení na stávající Nádražní komunikaci.

Na přelomu 80. a 90. let 20. století bylo budováno třetí sídliště – Vojtěška. Tohle panelové sídliště bylo podle mnoha urbanistů považováno za nejagresivnější urbanistický zásah do struktury Sušice. První fáze byla vybudována podle projektu Ing. arch. Jaroslava Hausnera, obsahovala pouze tři bloky panelových domů a několik rodinných domů. Druhá fáze, podle projektu Ing. arch. Karla Zocha, byla mnohem rozsáhlejší. Nejprve bylo dosavadní sídliště rozšířeno osmipatrovými panelovými domy (podél silnice Volšovská). Dále, podle projektu, došlo k vybudování terasových a izolovaných rodinných domů na Svatoborském svahu (za panelovým sídlištěm). Celá čtvrť měla být dokončena realizací občanského vybavení. Po vybudování areálu středního odborného učiliště už ale k dalším realizacím nedošlo.

Společně s vývojem zástavby se rozvíjelo i odvětví průmyslu. Největším rozvojem si prošla společnost SOLO, která se rozšířila skoro v celé průmyslové zóně a po celé délce Nádražní ulice. V rámci vývoje byla vybudována také SOLO kotelna s vysokým komínem (přes 100 metrů). V roce 1990 byla do Sušice přesunuta firma rakouského podnikatele - SPAK (výroba omáček a kečupu). Tento podnik svým významem ještě posílil průmyslové odvětví ve městě. SPAK prosperuje a sídlí v Sušici i dnes.

Mohutný rozvoj městské zástavby vyvolal i předpokládaný nárůst obyvatel. Podle Jana Lhotáka (Lhoták, Pták, Semotanová, & Šimůnek, 2014, str. 19) v roce 1991 žilo v Sušici 10 491 obyvatel v 1495 domech. Což znamenalo skoro dvojnásobný nárůst počtu obyvatel od roku 1950.

Roku 1990 proběhly první demokratické volby, po kterých se začala navracet samosprávná funkce, a postupně začaly mizet socialistické symboly. Například socialistický název ulice Leninova byl zrušen a navrácen její původní název T. G. Masaryka (navrátil se název více veřejným prostranstvím a také byla odstraněna socha K. Gottwalda).

Rok 1992 byl pro Sušici a její památky velmi významný. Historické jádro bylo vyhlášeno za městskou památkovou zónu. V reakci na to dne 27. 4. 1994 vznikla komise architekta pro Sušici, jejímž úkolem bylo posuzování objektů v památkové zóně. Komisi tvořili Ing. arch. Václav Franěk, Ing. arch. Karel Janda, Ing. arch. Pavel Lejsek a malíř Petr Míka. Ve snaze zlepšování města byla v roce 1995 asanována skládka ve Vrabcově.

V příloze č. 13 je zachycen stav Sušice v roce 1994. V porovnání s předchozím leteckým snímkem z roku 1973 je vidět, jak se zástavba města pomalu rozpínala všemi směry do volné krajiny. Od tohoto roku (1973) došlo také k zastavění mnoha proluk v samotném intravilánu.

Od roku 1995 byl starostou Ing. arch. Karel Janda, který se na své pozici držel až do roku 1999. V roce 1996 bylo vyhlášeno výběrové řízení pro vyhotovení nového územního plánu. Pro nový plán byly stanoveny hlavní problémové a rozvojové okruhy, u kterých bylo vyžadováno jejich řešení.

Podle Jana Lhotáka (Lhoták, Pachner, & Razím, 2012) šlo především o kontrast mezi bydlením v rodinných domech a v sídlištní zástavbě, strukturu výrobních a kasárenských objektů, dopravní řešení s novým napojením přes řeku a železniční trať, zvýšení využití rekreačního potenciálu, nedostatečné využití kulturního a duchovního potenciálu, vymezení ploch veřejných a soukromých, parcelaci a zvýšení funkce bydlení zahrádkářských kolonií, postupnou výstavbu rodinných domů a přestavbu sídlišť.

Nejlépe se s těmito požadavky vypořádalo Architektonické studio Hysek, s. r. o. v Plzni. Za projektem stál Ing. arch. Oldřich Hysek a Ing. arch. Blanka Hysková. Ti v roce 1998 zpracovali koncepci pro nový územní plán a dne 13. 12. 1999 byl zastupitelstvem Sušice plán schválen (příloha č. 14).

Tento plán jako první řešil území jako celek, takže konečně došlo ke stanovení a zachování přírodních a kulturních hodnot a k respektování povodí řeky Otavy. Dále začal být více regulován rozvoj města a to především tak, aby zástavba nešplhala dále na okolní kopce a držela se spíše v údolí. Také bylo dbáno na plynulý přechod zástavby města do krajiny. Rozvoj okolních obcí byl koordinován tak, aby se předcházelo srůstání sídel. V příloze č. 15 (svislý snímek z roku 2011), o které bude řeč ještě později, je ale přesto jasně vidět náznak srůstání Sušice s vedlejší obcí Červené Dvorce. Došlo také na ochranu průhledů na dominanty města – Svatobor a kaple

Anděla Strážce. Vyšší zástavba bylo povolena pouze na transformačních plochách. Právě tzv. brownfieldů se v Sušici nacházelo několik. Například postupnou transformací kasáren v ulici Nádražní, došlo k většímu zapojení této části do organismu města.

Veškerá výšková zástavba, která během 20. století v Sušici vznikla, narušila její strukturu. Zároveň ale bytové komplexy vznikly na městských okrajích a tak nezasahovaly do historického jádra. Jelikož Sušice se nachází v údolí, není nijak dálkově exponovaná, tak dopady bytové výstavby nebyly tolik závažné. I přes vysoké domy nebyly narušeny pohledy na dominanty města. Vlastně by se dalo říci, že největší obětí ve 20. století se staly budovy, které se zbořily v rámci panelových výstaveb a asanačních pánů.

Přilákávání turistického ruchu bylo ještě více povzbuzeno od roku 1999. Tohoto roku se začaly pořádat Dny Sušice, také byla obnovena Hadí stezka na rozhlednu Svatobor a dále vznikla v samotném městě Sušická pavučina (naučná stezka).

Kontrastem v rozvoji města bylo na konci roku 1999 zrušení gynekologicko-porodnického oddělení nemocnice, které se přemístilo do budovy nové nemocnice na Hořejším předměstí. Definitivně skončilo využití původní nemocniční budovy a až do dnešní doby je opuštěným brownfieldem. Budova nové nemocnice původně plnila funkci jinou, a proto se postupně rekonstruovala a rozšiřovala pro potřeby nemocnice.

5.3. 21. století

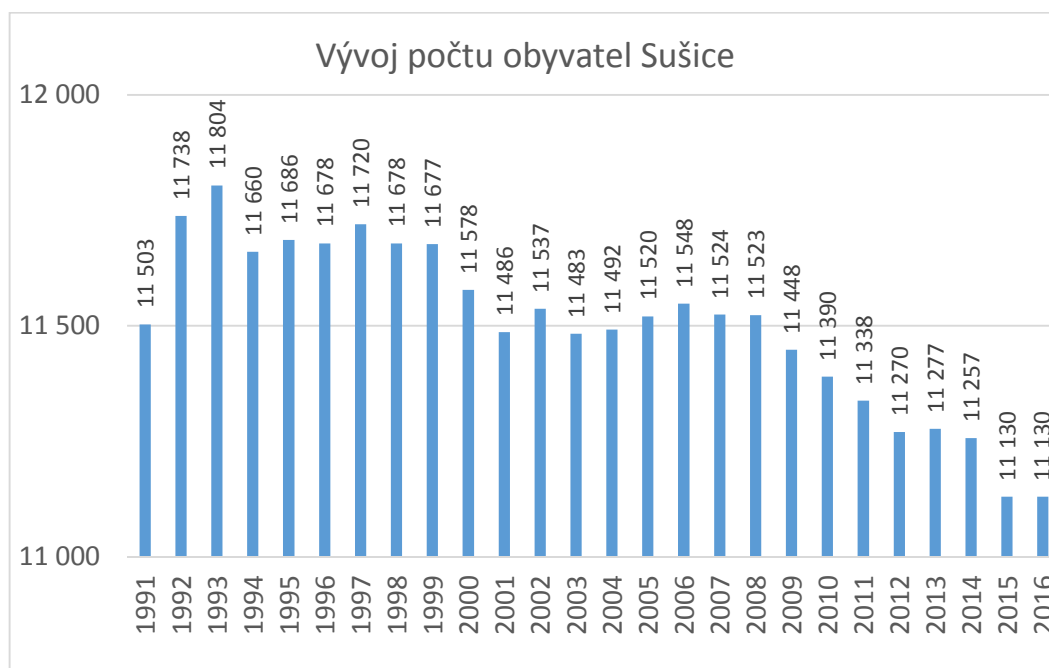
Český statistický úřad (Český statistický úřad, 2018) zaznamenal v Sušici v roce 2000 11 578 obyvatel. Což od roku 1991 vypovídá o nárůstu přes 1 000 obyvatel. V roce 2000 byla na místo starosty zvolena JUDr. Jiřina Rippelová, která zde působila až do roku 2005.

V období od začátku 21. století do současnosti už ve městě nenastal žádný převratný stavební vývoj. Postupně se rozvíjela pouze zástavba rodinných domů (na okrajích města) a oblast komerčního sektoru. Docházelo především ke zkvalitňování veřejných a komerčních služeb. Během následných let začaly na okrajích města vyrůstat turistické kempy. Právě zkvalitňování těchto služeb ještě podpořilo turistický ruch. V roce 2000 již existovaly v Sušici dva supermarkety – Penny a Albert. Našli bychom zde i mnoho dalších komerčních služeb – čerpací stanice Shell, chovatelské potřeby, čistírna peří, čajovna, hračkárna, pekařství, herna – bar nebo prodejna elektroniky.

V letech 2001 až 2002 byla Sušice ochuzena o další významnou budovu na náměstí. Obětí se tentokrát stal hotel Koruna. V souvislosti s tím byla výrazně změněna ulička V Brance. V reakci na zrušení okresních soudů se dne 1. 1. 2003 Sušice stala obcí s rozšířenou působností. To pro ni znamenalo převzetí působnosti za některé další okolní obce. Následné rekonstrukce budov již probíhaly s větší

ohleduplností vůči jejich významnosti. Během let 2003 a 2004 proběhly poslední opravy radnice na náměstí Svobody.

V rámci vzrůstajícího trendu - turistického ruchu, se od roku 2006 začal pomalu snižovat počet obyvatel (viz graf č. 1). Tato situace je aktuální i v dnešní době a dalo by se říci, že je i jakousi hrozbou pro budoucnost města.



Graf č. 1 – Vývoj počtu obyvatel v Sušici od roku 1991 do roku 2016

Zdroj: Český statistický úřad

„Postupná likvidace továrního komplexu Sola umožnila vznik nákupní zóny při Hradecké ulici vložím tří přízemních obchodních domů (čp. 1260/II., čp. 1261/II a Tesca).“ (Lhoták, Pachner, & Razím, 2012, str. 121) Obchody Lidl a Plus, vznikly ještě před rokem 2006. Areál Tesca byl vybudován do roku 2012. Rozvoj vybavenosti v Sušici byl v roce 2008 podpořen dalším projektem. Na pobřeží řeky Otavy v místech sportoviště vznikl offpark – venkovní lanový park.

Pro městský průmysl byl nejsmutnější den 31. 12. 2008. V tento den byla v Sušici vyrobena poslední krabička Solo zápalek. Bohužel od 1. 1. 2009 se zde výroba sirek zrušila a byla přesunuta do Indie. Tímto krokem došlo k ochuzení města o tradiční průmysl.

V roce 2010 byl opraven a zpřístupněn starý vodojem na úpatí kopce Svatobor. Stalo se z něj další vyhledávané vyhlídkové místo s názvem Faustina, které začalo být s novým územním plánem (v roce 2014) chráněno jako další dominanta města.

Dalším pokrokem pro Sušici byla revitalizace ostrova Santos (v blízkosti sportoviště) v roce 2013. V rámci úspěšného projektu prošel ostrov značným zkvalitněním a to také bylo později značně oceněno. O rok později vyhrál Santos soutěž park roku a v roce 2016 se stal dokonce parkem desetiletí. V roce 2014 proběhlo

dokončení a slavnostní otevření nového aquaparku. Dalo by se říci, že tím byla obnova rekreační oblasti ve městě zdárně završena.

Pohled na Sušici v roce 2011 je zobrazen v příloze č. 15. Svislý letecký snímek, je v podstatě totožný se současností. Jen těžko by se hledaly nějaké rozdíly. Také si můžeme všimnout, jak se zástavba rozpíná v rámci terénu do volné krajiny a nevytváří žádný tvar. Takle vazba terénu a zástavby je více přiblížena v příloze č. 19. - Model terénu Sušice a okolí s vyznačením půdorysu města a uličních bloků na mapě ZM 1:10 000, počátkem 21. století. V příloze č. 17 je pro porovnání vývoje zástavby totožný model se zástavbou z let 1878 – 1879. Od této doby se zástavba rozrostla přibližně na čtyřnásobek. V příloze č. 16 je negativní plán Sušice a okolí s vyznačením půdorysu města a uličních bloků podle mapy III. vojenského mapování z let 1878 – 1879. V příloze č. 18 je negativní plán Sušice a okolí s vyznačením půdorysu města a uličních bloků na mapě ZM 1:10 000, počátkem 21. století. Tyto negativní plány byly podkladem pro vyhotovení výše zmíněných modelů terénů se zástavbou.

5.8.1 Současnost a blízká budoucnost

V září roku 2014 vyšel v platnost nový územní plán vyhotovený společností AF-CITYPLAN, jehož zadání proběhlo na začátku roku 2012. Pro tuto kapitolu se platný územní plán Sušice (AF-CITYPLAN, 2014) stal stěžejním zdrojem. Územní plán svými záměry zachovává image Sušice. Chrání veškeré její hodnoty a památky. Historické jádro je chráněno již od roku 1992 vyhlášením městské památkové zóny. K jádru města vedou ze severu (Nádražní) a z jihu (Volšovská) dvě hlavní přímé komunikace, které jsou považovány za nejdůležitější kompoziční osy. Veškerá zástavba ve středu města podle platného ÚP vlastně zůstává neměnná.

Upřednostňuje se především zastavování brownfieldů a proluk. Brownfield staré nemocnice, bývalého areálu Sola, bývalých kasáren a plochy pod Vodojemem jsou vymezeny v ÚP pro funkci smíšeného bydlení. Tyto plochy přestavby se nacházejí především na okrajích města nebo v jeho průmyslové oblasti. Rozvojové plochy navazují především na stávající zástavbu a doplňují proluky. Průmyslové odvětví bude i nadále soustředováno do severní průmyslové zóny.

Zastavitelné plochy jsou vymezeny tak, aby se zástavba Sušice držela spíše v jejím rozlehlém údolí a nepostupovala výše na úpatí okolních kopců. Tohle opatření je velmi důležité, jelikož se v okolí Sušice nachází několik pohledových dominant. Jejich ochrana je ještě zajištěna vymezením „zóny ochrany krajinného rázu“. ÚP taktéž nevymezuje další plochy pro bytovou zástavbu. Vymezuje pouze nezbytné plochy pro potřebný rozvoj bydlení – smíšené a v rodinných domech. Občanská vybavenost je podle ÚP v Sušici dostačující. Podle místních obyvatel, ale začíná být nedostatek praktických lékařů v nemocnici a míst v domovech pro seniory. Platný ÚP ovšem nevymezuje plochy pro nové občanské vybavení. ÚP taktéž nepočítá s dalšími plochami pro obchodní centra a velkoplošné prodejny. Průmyslová zóna se v dnešní

době moc nerozvíjí, ale spíše stagnuje. Tomu zřejmě napomohlo zrušení sirkařského odvětví.

Jelikož se Sušice rozléhá ve velmi bohatá krajíně s turistickým potenciálem, jsou veškeré přírodní a krajinné prvky zachovány a nadále podporovány. Právě turistický ruch je pro fungování města stěžejní, a proto je klíčové jej nadále udržovat a rozvíjet. Tomu by mohlo napomocť plánované rozšiřování sportovního areálu, který je dnes opravdu velmi hodně využíván. Rekreační funkce města je podporována novými rozvojovými plochami pro zahrádkářské osady.

Podle mne, se největším zásahem do organismu města může stát plánovaný obchvat, který byl územním plánem převzat z nadřazené dokumentace – ze zásad územního rozvoje pro Plzeňský kraj. Problematika řešení hlavních tahů již byla řešena v obecných polohách v rešeršní části. Obchvat se napojuje na příjezdovou komunikaci (II. třídy) Pražská (ze severu) již na začátku města (za ČOV). Dále je odkloněn od železnice za průmyslový blok a poté se vrací přes železnici k průmyslové zóně. U průmyslové zóny bude zřejmě rozdvojen. Část obchvatu, směrem k obchodní zóně, ještě není navržena.

Schválená část, by dále měla projít samotnou průmyslovou zónou, přes Nádražní ulici, dále k Otavě, která bude přemostěna. Za řekou povede obchvat po úpatí kopce Anděla Strážce až za jeho vrchol. Zde se napojí na stávající příjezdovou komunikaci z Chmelné. V tom by mohl nastat problém. Tato komunikace totiž není přizpůsobena na motorový provoz větší, než je dnes. Silnice dále povede okrajem města rodinnými domy a kolem nemocnice. Právě tito obyvatelé mohou mít velký problém s odkloněním dopravy právě přes jejich čtvrť. Jako další potencionální problém se jeví samotné zasazení obchvatu do krajiny na kopci Anděla Strážce. Jak již bylo několikrát zmíněno, na jeho vrcholu stojí Sušická dominanta a právě samotná stavba a její vzhled může velmi negativně narušovat krajinný ráz a pohled na ni. Na druhou stranu, samotné jádro města potřebuje od dopravy odlehčit.

6. Diskuse

Urbanistická struktura je rozhodující pro celkové fungování všech typů sídel. Strukturální uspořádání velmi úzce souvisí s rozmístováním obyvatel. Naše domovy jsou její součástí a proto je velmi důležité, jaké pocity urbanistická struktura vyvolává a jak působí na okolí. „*Smyslem zkoumání struktury osídlení a měst je především pochopit rozmístění jednotlivých aktivit v prostoru, rozpoznat zákonitosti tohoto rozmístění i vzájemných vztahů a umět pak předvídat, plánovat, regulovat a usměrňovat další vývoj v kladném smyslu a v zájmu optimálních podmínek existence společnosti člověka.*“ (Hrůza, 1977, str. 254)

Historické centrum města a nejdůležitější komunikační trasy byly předdefinovány při zakládání královských měst. Podle teorií ze starověku z rešeršní části, má vhodnou lokalizaci. V oblasti Sušice se ještě nacházelo předměstí na druhém břehu řeky Otavy, které by se mohlo považovat za druhé centrum. Bouráním hradeb se otevřela jakási brána s možností stavět i mimo ně. Této příležitosti se ale Sušice pořádně chopila až později. Struktura její zástavby se stále držela v jednom směru a nejvyššími budovami byly jen ty nejvýznamnější.

Velmi rozhodující se pro Sušici stalo 19. století. Tohle období bylo jako první významné několikanásobným nárůstem zástavby. Město se začalo pomalu podmiňovat geomorfologickým podmínkám a ztrácelo svůj identický původní tvar. Přivedení železnice podpořilo vznikající průmyslovou zónu a podmínila tak i její další budoucí rozvoj. Umístění průmyslové zóny je vůči zbytku města vhodně orientováno.

Druhé velmi významné období bylo 20. století. Vývoj technologií umožňoval nové možnosti v oblasti stavitelství a to se na Sušici výrazně podepsalo. Město zažilo svůj další několikanásobný nárůst. Zprvu pouze vícepodlažnou bytovou výstavbou, později i výstavbou panelovou a to vše bylo doplňováno především rodinnými domy. Sušice tak částečně ztratila svůj výraz venkovského maloměstečka a dnes je považována spíše za větší město v podhorské oblasti.

21. století je pro Sušici zatím nevýznamné. Zástavba se rozvíjí minimálně a jako město vzbuzuje větší zájem spíše po stránce turistické. Rozvoj je tedy v posledních letech soustředován především do vybavenosti města. Díky své bohaté historii neztrácí na významnosti ani samotné městské centrum. I dnes se zde pořádá spousta společenských akcí a setkání.

7. Závěr

Urbanistická struktura začala vznikat zároveň s budováním královského města v rámci Přemyslovské kolonizace. To v dnešní Sušici tvoří její základ a zároveň je historickým jádrem. Královská Sušice se stavěla plánovitě, její půdorys měl oválný tvar, který byl po obvodu završen vybudováním hradeb se vstupními branami. Uvnitř bylo umístěno obdélníkové náměstí, orientované ve stejné ose jako město. Postupem času se zastavovala volná místa a oblasti podél hradeb.

Prvním významným krokem, pro budoucí rozvoj struktury, bylo rušení a bourání hradeb. To začalo dovolovat rozrůstání města dále do krajiny. Jenomže Sušice byla po následujících několik staletí mnohokrát zdevastována ničivými požáry, její urbanistická struktura se dále držela více méně v rámci předchozích hradeb. Výškové proporce města se držely v jedné hladině (2 nadzemní podlaží) s výjimkou radnice na náměstí a dalších postavených kostelů. Měnila se především typologie staveb a častými opravami docházelo ke změnám stavebních slohů většiny budov. Z původních architektonických slohů se dochovaly pouze části budov.

Až s příchodem 19. století nastal výrazný vývoj městské zástavby. Postupné zprůmyslování Sušice, zapříčinilo rozrůstání zástavby nejen průmyslovými areály, ale i rodinnými domy. Rodinná zástavba se rozšiřovala po okrajích města. Průmyslové areály, ale byly soustředěny na severovýchod od města. Tím vznikala, pro Sušici typická, příjezdová průmyslová zóna, která začala vytvářet takové „druhé město“. Právě umístění těchto areálů velmi ovlivnilo vývoj struktury. Při budování železnice, bylo nádraží umístěno na samém začátku průmyslové zóny (dále vedla jen vlečka k průmyslu). Tohle řešení bylo pro samotné obyvatelstvo velmi nevhodné z hlediska dostupnosti. Na druhou stranu jako velmi výhodná se jeví poloha průmyslové zóny. I v této době stále zůstává výšková hladina jednotná.

Největším zásahem do urbanistické struktury se stala éra vícepodlažních a později panelových domů. První vícepodlažní obytné budovy přistupovaly k Sušici s citem a jejich umístění a výška byla v rámci dosavadní struktury snesitelná. Ovšem to už se nedá říci o panelové výstavbě. V některých případech musela dokonce část zástavby těmto vznikajícím panelovým domům ustoupit. Sušice tak získala několik panelových sídlišť a tím se výrazně změnila její výšková struktura a vzhled. Na druhou stranu, sídliště vznikala spíše po okrajích města, takže do jeho samotného organismu tolik nezasáhla. Sušice může být také vděčná své poloze. Jelikož leží v údolí, není nijak exponovaná v dálkových pohledech, a proto jí tento trend tolik neublížil.

V dnešní době, se vrací idea bydlení v rodinném domku a proto je zástavba limitovaná v platném územním plánu okolními přírodními dominanty. Při pohledu na město z vrchu je vidět, jak se zástavba v závislosti na terénu rozlézá do volné krajiny

a nevytváří žádný určitý tvar. Žádný velký nárůst zájmu o nové výstavby, ale Sušici nečeká. Vývoj počtu obyvatel, podle Českého statistického úřadu, v posledních letech pomalinku klesá a Sušice si tak udržuje především turistický význam.

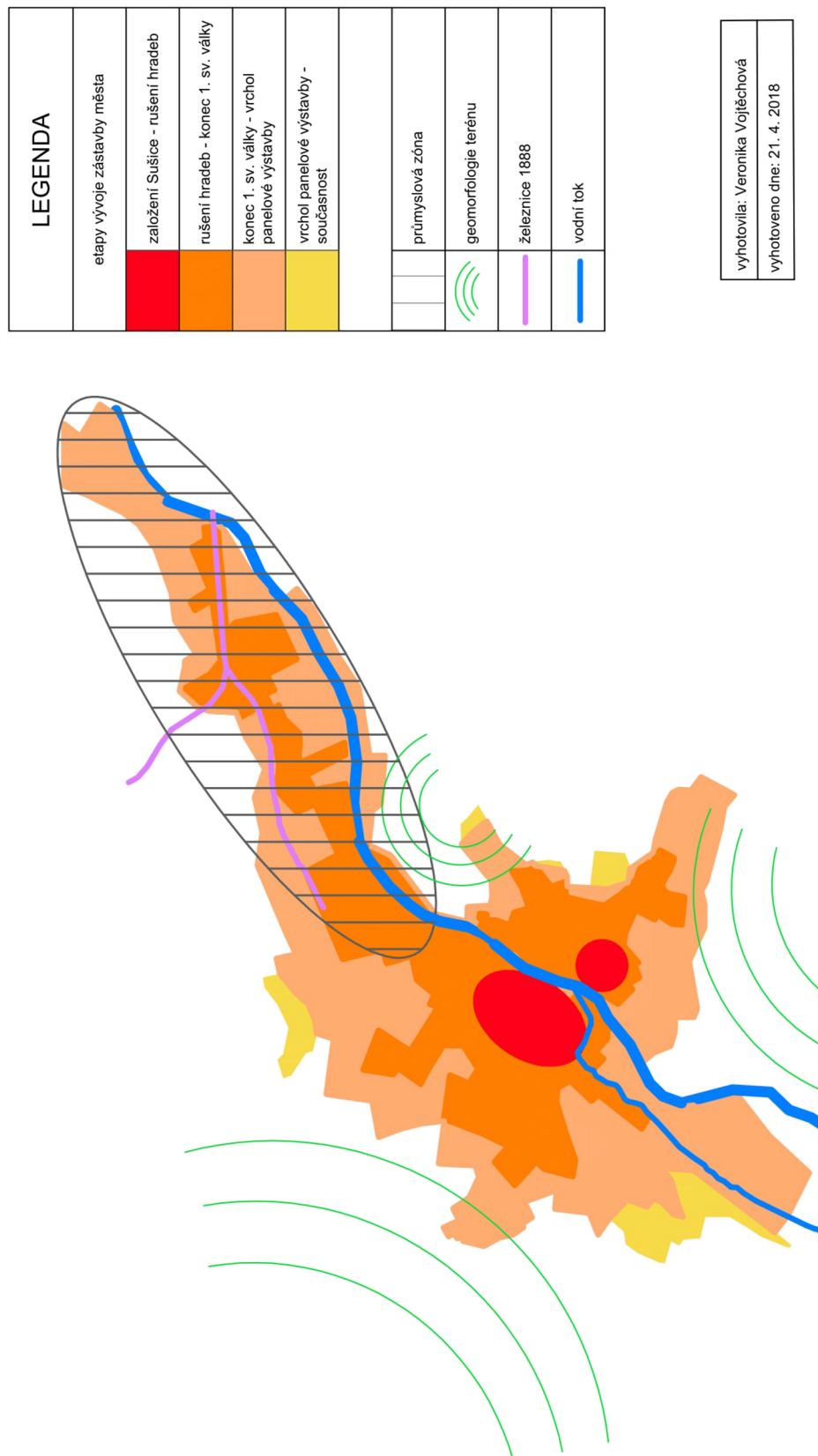
Celý vývoj Sušické zástavby je zachycen v přiloženém schématu (obrázek č. 9). První etapa – založení Sušice – rušení hradeb (červená), vyznačuje dvě původní centra. Funkci centra ale plní jen dnešní historické jádro města, na kterém je zachycen jeho oválný půdorys. Druhé centrum se postupně přeměňovalo spíše v předměstí.

Druhá etapa - rušení hradeb – konec 1. sv. války (sytě oranžová), zobrazuje již zmiňovaný první několikanásobný rozvoj zástavby. Sušice tak postupně ztrácela svůj oválný půdorysný tvar a pomalu se rozvolňovala do okolní krajiny. Celý vývoj byl, a dodnes je, limitován přírodními podmínkami (geomorfologie, vodstvo). V této době se objevuje ještě další ovlivňující faktor – železnice. Její přivedení do města předurčilo umístění a směr rozrůstání dnešní typické průmyslové zóny.

Etapa třetí - konec 1. sv. války – vrchol panelové výstavby (světle oranžová), zachycuje druhý zmiňovaný mohutný rozvoj. Sušice se opět skoro zdvojnásobila, ale tentokrát se značným rozdílem. Vícepodlažná a panelová výstavba změnila hustotu osídlení. Rovnoměrné rozmístění obyvatel se na místech těchto staveb narušuje a vytváří se silně obydlené prostory.

Etapa - vrchol panelové výstavby – současnost (žlutá), zobrazuje poslední dosavadní vývoj. Můžeme si povšimnout, že se vlastně ani nedá moc mluvit o vývoji. Jde především o drobné rozšíření rodinné zástavby po okrajích města. Budoucnost Sušice nejde úplně jasně předurčit. V posledních letech zájem o bydlení pomalu klesá, a pokud by tento stav pokračoval i nadále, pro Sušici by to mohlo být až devastující. Do schématu nejsou zaneseny drobné vodní toky, které jsou zatrubněny a neovlivňují tak zástavbu města.

SCHÉMA VÝVOJE ZÁSTAVBY MĚSTA SUŠICE



Obrázek č. 9 – Schéma vývoje zástavby města Sušice

8. Seznam obrázků

Obrázek č. 1 – Panoramatický pohled na Sušici ze severovýchodu z vrcholu Stráž, pořízeno během let 1873 - 1877

Obrázek č. 2 – Pohled na jihovýchodní část náměstí v roce 1873

Obrázek č. 3 – Pohled z jižní části náměstí na radnici v roce 1906

Obrázek č. 4 – Panoramatický pohled z úpatí Žižkova vrchu na jihozápad Sušice, pořízeno během let 1903 - 1907

Obrázek č. 5 – Panoramatický pohled na západní Sušici z úpatí kopce Svatobor, pořízeno během 1. čtvrtiny 20. století

Obrázek č. 6 – Pohled na městskou část Buryňka v roce 1933

Obrázek č. 7 – Pohled na Sušici od severozápadu, pořízeno během let 1965 - 1970

Obrázek č. 8 – Pohled na čtvrť s finskými domky v severozápadní části Sušice, pořízeno během 70. let 20. století

Obrázek č. 9 – Schéma vývoje zástavby města Sušice

9. Seznam grafů

Graf č. 1 - Vývoj počtu obyvatel v Sušici od roku 1991 do roku 2016

10. Seznam příloh

10.1. Mapy

Příloha č. 1 – Sušice na mapě řeky Otavy, rok 1797

Příloha č. 2 – Císařský otisk mapy stabilního katastru Sušice, rok 1837

10.2. Plány

10.3. Obrázky

Příloha č. 7 – Svislý letecký snímek Sušice, rok 1951

Příloha č. 10 – Svislý letecký snímek Sušice, rok 1973

Příloha č. 13 – Svislý letecký snímek Sušice, rok 1994

Příloha č. 15 – Svislý letecký snímek Sušice, rok 2011

Příloha č. 16 – Negativní plán Sušice a okolí s vyznačením půdorysu města a uličních bloků podle mapy III. vojenského mapování z let 1878 – 1879

Příloha č. 17 – Model terénu Sušice a okolí s vyznačením půdorysu města a uličních bloků podle mapy III. vojenského mapování z let 1878 - 1879

Příloha č. 18 – Negativní plán Sušice a okolí s vyznačením půdorysu města a uličních bloků na mapě ZM 1:10 000, počátkem 21. století

Příloha č. 19 – Model terénu Sušice a okolí s vyznačením půdorysu města a uličních bloků na mapě ZM 1:10 000, počátkem 21. století

11. Přehled literatury a použitých zdrojů

11.1. Citovaná literatura

- Ambrožová Z. I., (6. 1 2016): Metodika hodnocení hlavních náměstí malých měst pro potřeby krajinářské architektury a rozvoje městského prostředí. Praha, Česká republika.
- Bartošová J., (2007): *Zmizelé Čechy*. Paseka, Praha. ISBN: 978-80-7185-842-3
- Grimski D. & Ferber U., (2001): Urban brownfields in Europe. *Land Contamination & Reclamation*.
- Hrůza J., (1965): *Teorie města*. Nakladatelství Československé akademie věd, Praha.
- Hrůza J., (1977): *Slovník soudobého urbanismu*. Odeon, Praha.
- Hrůza J., & Zajíc, J., (2007): *Vývoj urbanismu II. díl*. Nakladatelství ČVUT, Praha. ISBN: 978-80-01-03714-0
- Kuča K., (2008): *Města a městečka v Čechách, na Moravě a ve Slezsku. VII. díl (Sv. 7)*. Libri, Praha. ISBN: 978-80-7277-041-0
- Lhoták J., Pachner J. & Razím V., (2012): *Památky města Sušice*. město Sušice ve spolupráci s Muzeem Šumavy, Sušice. ISBN: 978-80-260-2851-2
- Lhoták J., Pták M., Semotanová E. & Šimůnek R., (2014): *Historický atlas měst České republiky, svazek č. 27*. Historický ústav Praha, Praha. ISBN: 978-80-7286-229-0
- Lynch K., (2004): *Obraz města*. (L. Popelová & J. Huťa, Překl.). BOVA POLYGON – Praha. ISBN: 80-7273-094-0
- Maier K., (2000): *Urbanistická čítanka I*. Česká komora architektů, Praha. ISBN:
- Maier K., (2003): *Urbanistický čítanka II*. Česká komora architektů, Praha.
- Med T., (2010): *Katedra urbanismu a územního plánování*. Získáno 20. 2 2018, z <http://www.uzemi.eu/vystupy/publikace/-117-architektura-prumyslove-revoluce.html>. ISBN: 978-80-01-04538-1
- Škabrda J., (2005): *Lidové stavby*, AGRO. ISBN: 80-7203-082-5
- Witt D. & Wit, E., (1987): *Modern Architecture in Europe*. Penguin Group USA. ISBN: 0-525-24415-8

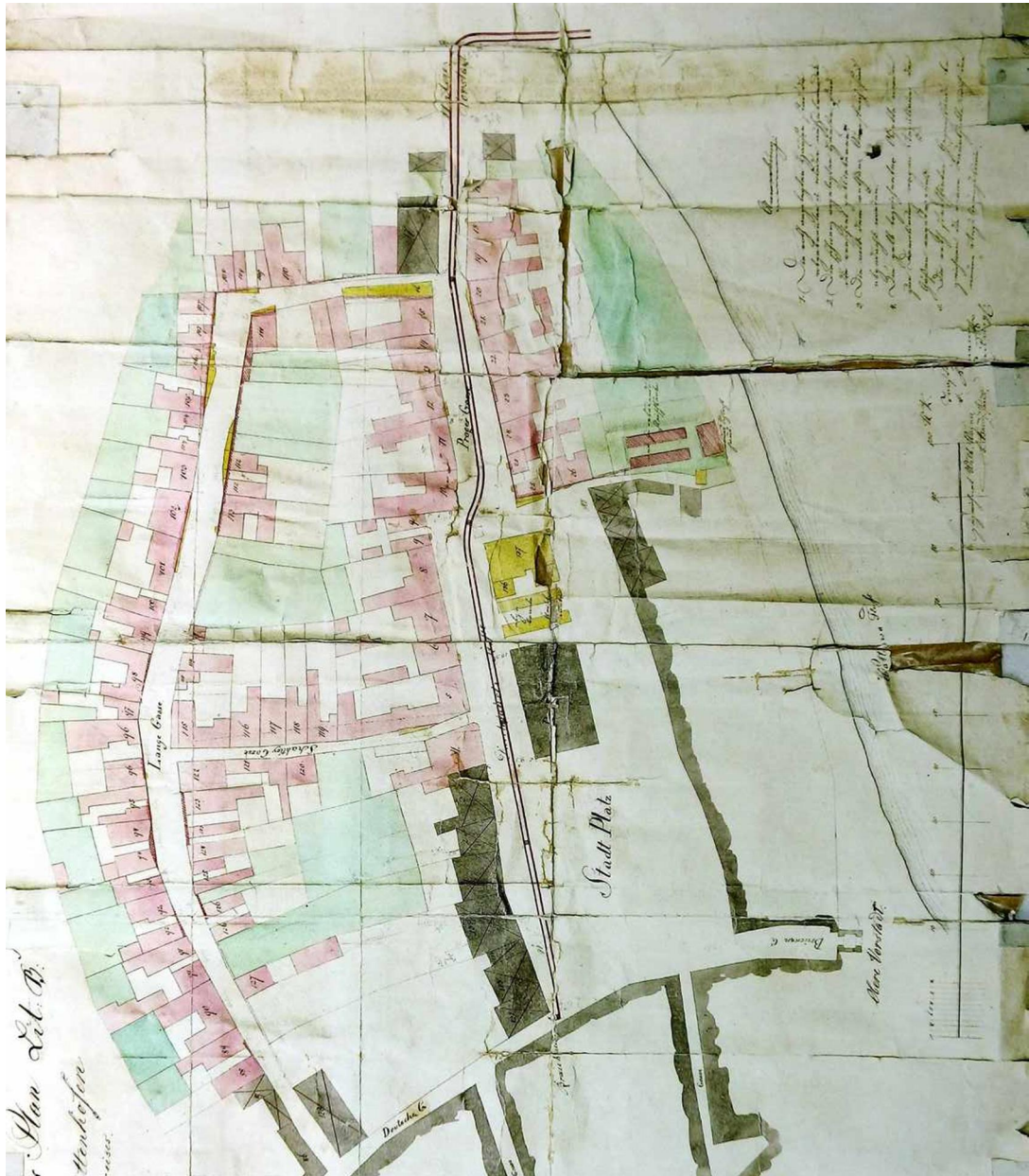
11.2. Internetové zdroje

- AF-CITYPLAN, (9 2014). Územní plán Sušice. Praha, Plzeňský kraj, Česká Republika: (online) dostupné z <http://www.mestosusice.cz/mususice/uzemniplan.asp>
- ARCHIZONE, (nedatováno): (online) [cit.2018.02.19], dostupné z <http://www.archizone.cz/stavebni-slohy/gotika/>
- ARCHIZONE, (nedatováno): (online) [cit.2018.02.19], dostupné z <http://www.archizone.cz/stavebni-slohy/renesance/>
- Čerňanský, M. (nedatováno), *Památky a lidová architektura ČR*: (online) [cit.2018.12.02], dostupné z <http://www.lidova-architektura.cz/architektura-historie/vesnice-osisleni/vesnice-raabizacni.htm>
- Český statistický úřad: (online) [cit.2018.04.08], dostupné z https://vdb.czso.cz/vdbvo2/faces/cs/index.jsf?page=profil-uzemi&uzemiprofil=31548&u=__VUZEMI__43__557153#profil31550%5Bfrm%5D=TABULKA&profil31550%5Btypzobr%5D=T&profil31550%5Brnazev%5D=P&profil31550%5Bident_pvo%5D=PU-DEM-OB1&profil31550%5Bpvo_cnt%5D=1&pro
- Dějepis, (nedatováno): (online) [cit.2018.02.19], dostupné z <http://www.dejepis.com/ucebnice/baroko-manyrismus/>
- Kronika Sušice, (nedatováno): (online) dostupné z <http://www.sumavanet.eu/kronikasusice/>
- Lidová architektura, (nedatováno): (online) [cit.2018.02.19], dostupné z <http://www.lidova-architektura.cz/prehled-seznam/encyklopedie/zemnice.htm>
- Slované, (23. 4 2008): (online) [cit.2018.02.19], dostupné z <http://slovane.cz/?p=124>
- Šumavské hvozdy, (nedatováno): (online) [cit.2018.02.20], dostupné z <http://www.sumavskehvozdy.estranky.cz/clanky/sumavska-remesla/sklari.html>



Příloha č. 2 – Císařský otisk mapy stabilního katastru Sušice, rok 1837

Zdroj: Jan Lhoták, Jan Pták, Eva Semotanová, Martin Šimůnek, Historický atlas měst České republiky, svazek č. 27, Historický ústav Praha, 2014 (výřez kolorované litografie 1: 2880, List VI, VII, Ústřední archiv zeměměřictví a katastru Praha, singn. B 2/a/6C7571., foto: Pavel Vychodil)



Příloha č. 3 – Torzo návrhu regulace Sušice

Zdroj: Jan Lhoták, Jan Pták, Eva Semotanová, Martin Šimůnek, Historický atlas měst České republiky, svazek č. 27, Historický ústav Praha, 2014 (Kolorovaná perokresba - Trosmann (krajský inženýr), grafické měřítko 214 mm = 100 sáhů, cca 1:880, státní okresní archiv Klatovy, sbírka map a plánů, evid. Č. 187, foto: Pavel Vyhodil)



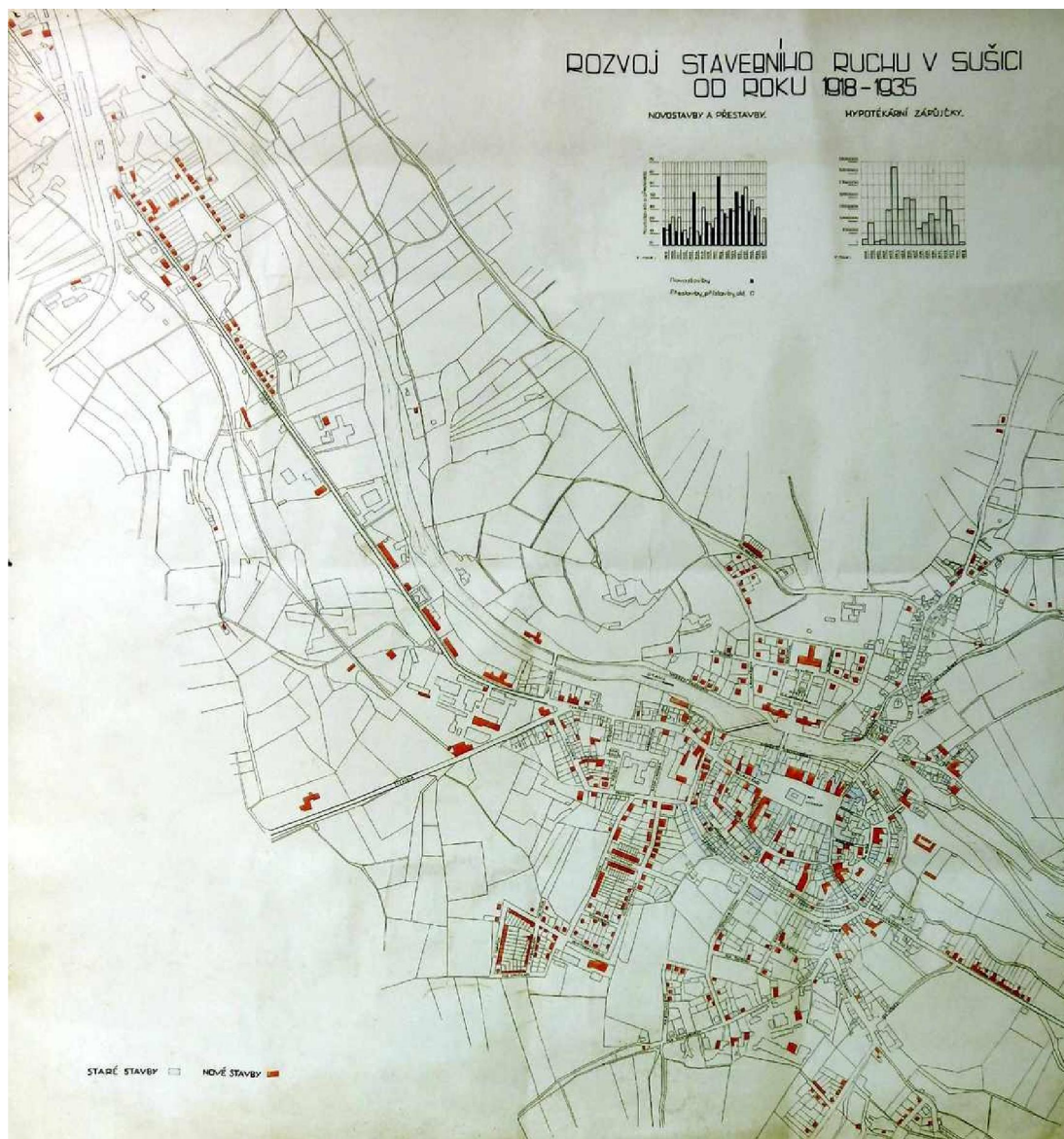
Příloha č. 4 – Regulační plán historického jádra Sušice, rok 1916

Zdroj: Jan Lhoták, Jan Pták, Eva Semotanová, Martin Šimůnek, Historický atlas měst České republiky, svazek č. 27, Historický ústav Praha, 2014 (rukopisný kolorovaný plán - zaměření terénu provedl Ing. Boh. Belada, regulaci zanesl arch. Vladislav Zákrejs, měřítko 1:720, Městský úřad Sušice, Stavební odbor – archiv, nesign., foto: Pavel Vychodil)



Příloha č. 5 – Regulační plán čtvrti Buryňka v Sušici, rok 1923

Zdroj: Jan Lhoták, Jan Pták, Eva Semotanová, Martin Šimůnek, Historický atlas měst České republiky, svazek č. 27, Historický ústav Praha, 2014 (výřez rukopisného kolorovaného plánu - zaměření terénu provedl Ing. Boh. Belada, regulaci zanesl arch. Vladimír Zákrejs, kopírováno dle originálu 1923, měřítko 1:720, Městský úřad Sušice, Stavební odbor – archiv, nesign., foto: Pavel Vychodil)



Příloha č. 6 – Plán stavebního vývoje v Sušici, během let 1918 – 1935 (1936)

Zdroj: Jan Lhoták, Jan Pták, Eva Semotanová, Martin Šimůnek, Historický atlas měst České republiky, svazek č. 27, Historický ústav Praha, 2014 (kolorovaná litografie – Karel Houra, měřítko neuvedeno, státní okresní archiv Klatovy, Sběrka map a plánů, evid. č. 308 A, foto: Pavel Vychodil)



Příloha č. 7 – Svislý letecký snímek Sušice, rok 1951

Zdroj: Jan Lhoták, Jan Pták, Eva Semotanová, Martin Šimůnek, Historický atlas měst České republiky, svazek č. 27, Historický ústav Praha, 2014 (Vojenský geografický ústav a hydrometeorologický úřad v Dobrušce, Středisko leteckých snímků, syng. č. 04487, 04489, 04507, 04509, letecký snímek poskytl VGHMÚř Dobruška ©, MO ČR, 2013)



Příloha č. 8 – Směrný územní plán Sušice, rok 1958

Zdroj: Jan Lhoták, Jan Pták, Eva Semotanová, Martin Šimůnek, Historický atlas měst České republiky, svazek č. 27, Historický ústav Praha, 2014 (SÚRPMO - architekt Kohout, Ing. J. Horký, měřítko 1:2880, Městský úřad Sušice, Stavební odbor – archiv, nesign., sken. Jan Lhoták)



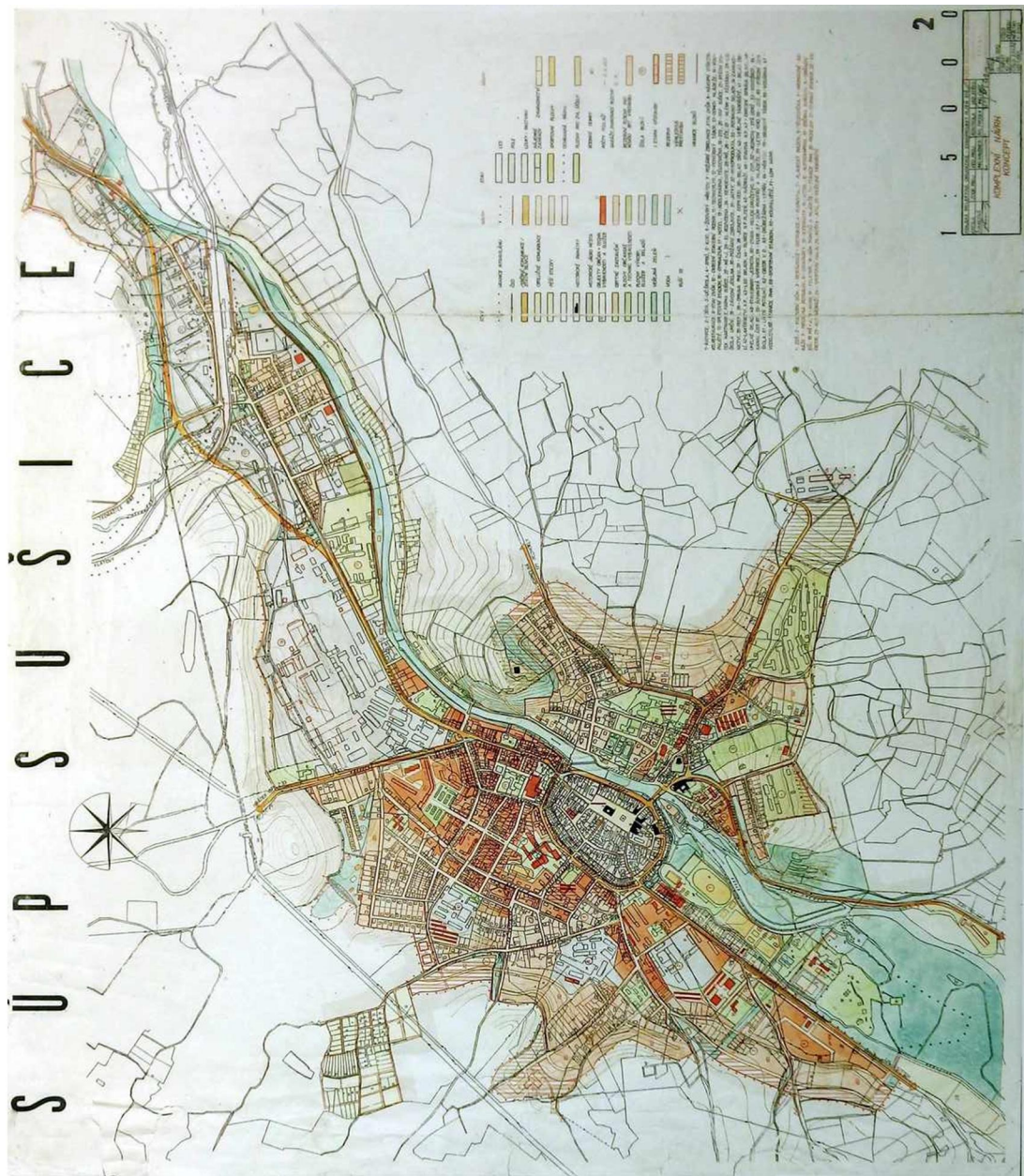
Příloha č. 9 – Asanační plán městského jádra Sušice, rok 1962

Zdroj: Jan Lhoták, Jan Pták, Eva Semotanová, Martin Šimůnek, Historický atlas měst České republiky, svazek č. 27, Historický ústav Praha, 2014 (Návrh asanační plánu, hlavních technických údajů a regulačních čar - SÚRMPO - arch. Kohout, arch. Reml – Tolar, měřítko 1:1000, Městský úřad Sušice, Stavební odbor – archiv, nesign., sken. Jan Lhoták)



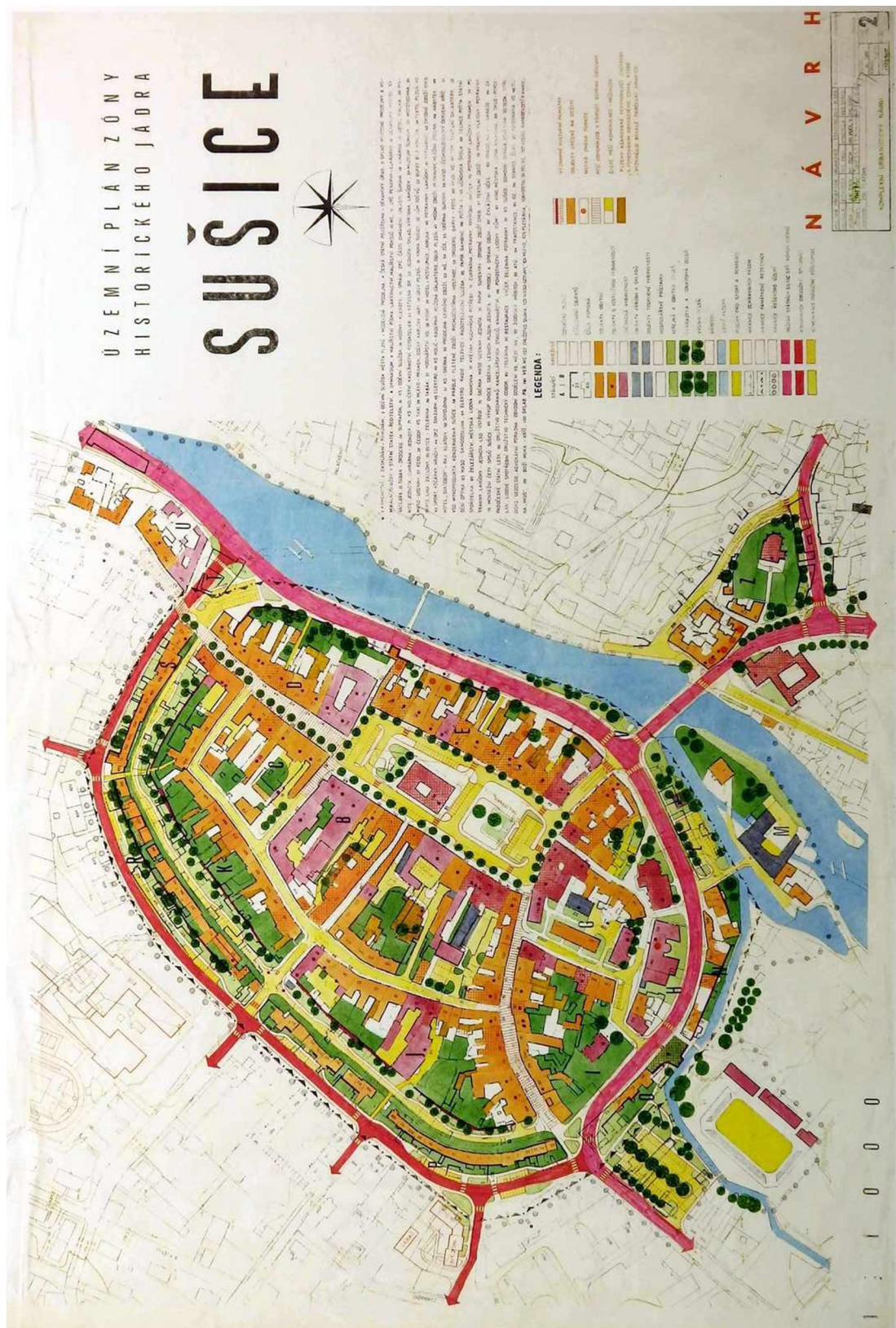
Příloha č. 10 – Svislý letecký snímek Sušice, rok 1973

Zdroj: Jan Lhoták, Jan Pták, Eva Semotanová, Martin Šimůnek, Historický atlas měst České republiky, svazek č. 27, Historický ústav Praha, 2014 (Vojenský geografický ústav a hydrometeorologický úřad v Dobrušce, Středisko leteckých snímků, sing. Č. 36038, letecký snímek poskytl VGHMÚř Dobruška ©, MO ČR, 2013)



Příloha č. 11 – Směrný a územní plán Sušice, rok 1972

Zdroj: Jan Lhoták, Jan Pták, Eva Semotanová, Martin Šimůnek, Historický atlas měst České republiky, svazek č. 27, Historický ústav Praha, 2014 (Komplexní návrh + koncept – krajská projektová organizace STAVOPROJEKT Plzeň - Ing. Hausner, Ing. Chrt, měřítko 1:5000, Městský úřad Sušice, Stavební odbor – archiv, nesign., sken. Jan Lhoták)



Příloha č. 12 – Územní plán historického jádra Sušice, rok 1980

Zdroj: Jan Lhoták, Jan Pták, Eva Semotanová, Martin Šimůnek, Historický atlas měst České republiky, svazek č. 27, Historický ústav Praha, 2014 (Komplexní urbanistický návrh, krajská projektová organizace STAVOPROJEKT Plzeň - Ing. Zoch, Ing. Chrt, měřítko 1:1000, Městský úřad Sušice, Stavební odbor – archiv, nesign., sken. Jan Lhoták)



Příloha č. 13 – Svislý letecký snímek Sušice, rok 1994

Zdroj: Jan Lhoták, Jan Pták, Eva Semotanová, Martin Šimůnek, Historický atlas měst České republiky, svazek č. 27, Historický ústav Praha, 2014 (Vojenský geografický ústav a hydrometeorologický úřad v Dobrušce, Středisko leteckých snímků, sing. Č. 04370, 04372, letecký snímek poskytl VGHMÚř Dobruška ©, MO ČR, 2013)



Příloha č. 14 – Územní plán Sušice, rok 1999

Zdroj: Jan Lhoták, Jan Pták, Eva Semotanová, Martin Šimůnek, Historický atlas měst České republiky, svazek č. 27, Historický ústav Praha, 2014 (Hlavní výkres - Ing. arch. Oldřich Hysek, Ing. arch. Blanka Hysková, měřítko 1: 5 000, chybí legenda, Městský úřad Sušice, 2013)

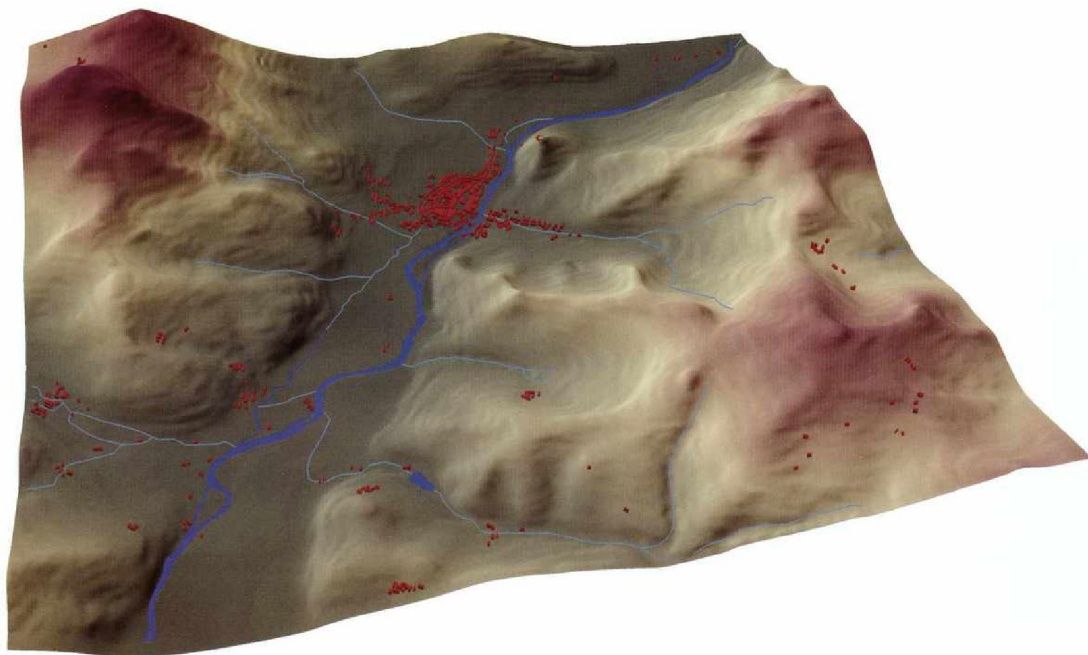


Příloha č. 15 – Svislý letecký snímek Sušice, rok 2011

Zdroj: Jan Lhoták, Jan Pták, Eva Semotanová, Martin Šimůnek, Historický atlas měst České republiky, svazek č. 27, Historický ústav Praha, 2014 (Ortofoto mapa Plzeňského kraje, © GEOREAL, spol s.r.o.)



Příloha č. 16 – Negativní plán Sušice a okolí s vyznačením půdorysu města a uličních bloků podle mapy III. vojenského mapování z let 1878 – 1879
Zdroj: Jan Lhoták, Jan Pták, Eva Semotanová, Martin Šimůnek, Historický atlas měst České republiky, svazek č. 27, Historický ústav Praha, 2014 (Rekonstrukční mapa Evy Semotanové, počítačové zpracována Jan Pacina)

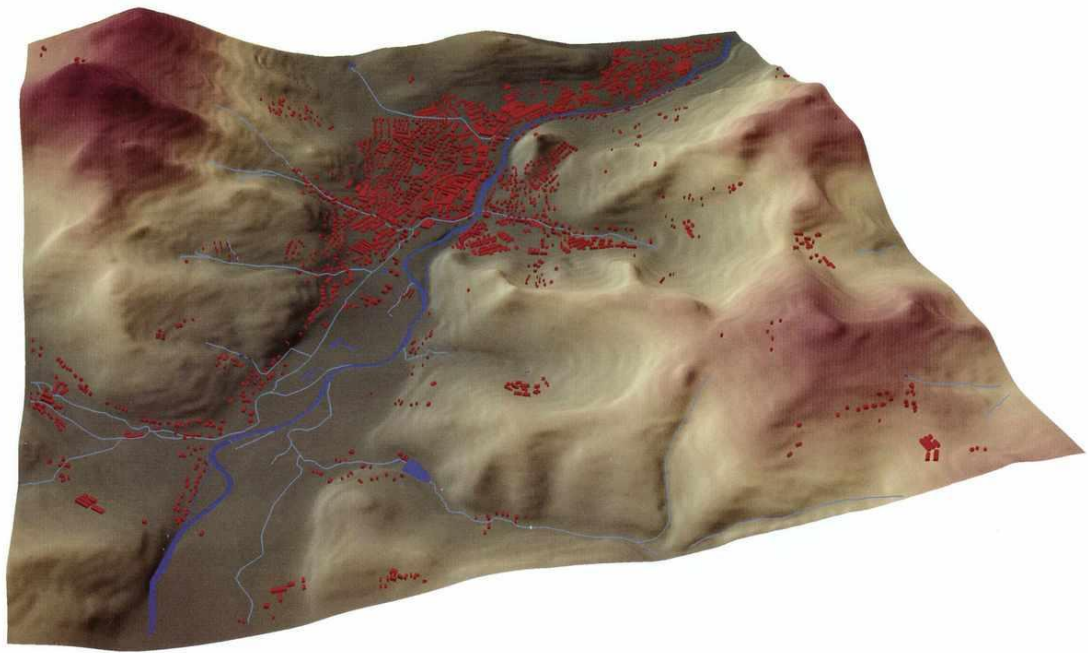


Příloha č. 17 – Model terénu Sušice a okolí s vyznačením půdorysu města a uličních bloků podle mapy III. vojenského mapování z let 1878 - 1879

Zdroj: Jan Lhoták, Jan Pták, Eva Semotanová, Martin Šimůnek, Historický atlas měst České republiky, svazek č. 27, Historický ústav Praha, 2014 (Rekonstrukční mapa Evy Semotanové, počítačové zpracována Jan Pacina)



Příloha č. 18 – Negativní plán Sušice a okolí s vyznačením půdorysu města a uličních bloků na mapě ZM 1:10 000, počátkem 21. století
Zdroj: Jan Lhoták, Jan Pták, Eva Semotanová, Martin Šimůnek, Historický atlas měst České republiky, svazek č. 27, Historický ústav Praha, 2014 (Rekonstrukční mapa Evy Semotanové, počítačové zpracována Jan Pacina)



Příloha č. 19 – Model terénu Sušice a okolí s vyznačením půdorysu města a uličních bloků na mapě ZM 1:10 000, počátkem 21. století

Zdroj: Jan Lhoták, Jan Pták, Eva Semotanová, Martin Šimůnek, Historický atlas měst České republiky, svazek č. 27, Historický ústav Praha, 2014 (Rekonstrukční mapa Evy Semotanové, počítačové zpracována Jan Pacina)