

JIHOČESKÁ UNIVERZITA V ČESKÝCH BUDĚJOVICÍCH
FILOZOFICKÁ FAKULTA
ÚSTAV VĚD O UMĚNÍ A KULTUŘE

BAKALÁŘSKÁ PRÁCE

KOSTEL SV. MARTINA V BERNARTICÍCH. STAVEBNÍ HISTORIE A TYPOLOGIE.

Vedoucí práce: Mgr. Hynek Látal, Ph.D.

Autor práce: Petr Novodvorský

Studijní obor: Dějiny umění

Ročník: 4.

2019

Prohlašuji, že svou bakalářskou práci jsem vypracoval samostatně pouze s použitím pramenů a literatury uvedených v seznamu citované literatury. Prohlašuji, že v souladu s § 47 b zákona č. 111/1998 Sb. v platném znění souhlasím se zveřejněním své bakalářské práce, a to v nezkrácené podobě elektronickou cestou ve veřejně přístupné části databáze STAG provozované Jihočeskou univerzitou v Českých Budějovicích na jejích internetových stránkách, a to se zachováním mého autorského práva k odevzdanému textu této kvalifikační práce. Souhlasím dále s tím, aby toutéž elektronickou cestou byly v souladu s uvedeným ustanovením zákona č. 111/1998 Sb. zveřejněny posudky školitele a oponentů práce i záznam o průběhu a výsledku obhajoby kvalifikační práce. Rovněž souhlasím s porovnáním textu mé kvalifikační práce s databází kvalifikačních prací a systémem na odhalování plagiátů.

V Českých Budějovicích dne 21. ledna 2019

.....

Petr Novodvorský

Poděkování

Rád bych tímto poděkoval Mgr. Hynku Látalovi, Ph.D. za vedení této práce, jeho rady a cenné připomínky. Dále patří velký dík P. Mgr. Piovi Zdeňku Vágnerovi OPraem za vstřícný přístup a svolení navštěvovat a zkoumat kostel sv. Martina. Za umožnění přístupu do něj děkuji rodině Kratochvílových. Děkuji také svým prarodičům za veškerou pomoc a asistenci při průzkumu stavby. V neposlední řadě děkuji celé rodině a blízkým za trpělivost a podporu během vzniku této práce i v průběhu celého studia.

Anotace

Kostel sv. Martina v jihočeských Bernarticích patří k nejstarším stavbám v širokém okolí. I přes předpoklad vzniku kostela v souvislosti s milevskou stavební hutí se v minulosti nepodařilo přesněji určit dobu jeho vzniku. Tato práce si klade za cíl podrobně popsat stavební historii stavby a analýzou architektonických prvků a jejich tvarosloví potvrdit stavební aktivitu milevské huti v Bernarticích. Součástí práce je také pokus o zasazení stavby do širších typologických a slohových souvislostí.

Klíčová slova

Bernartice, Jihočeský kraj, kostel, architektura, sakrální architektura, románský sloh, gotika, baroko, stavební huť, Jezuité

Annotation

The church of St Martin in Bernartice in South Bohemia is one of the oldest buildings in the area. Despite the assumption that the origins of the church lies in the activity of Milevsko workshop, attempts to determine the time of its construction more accurately have so far been unsuccessful. The aim of this bachelor thesis is presenting a detailed description of the construction history and analysing the architectural elements in order to confirm the Milevsko workshop's activity in the construction process. Bachelor thesis an attempt to place the building into a broader context within typology and style in.

Keywords

Bernartice, South Bohemia, church, architecture, sacred architecture, Romanesque style, Gothic, Baroque, workshop, Society of Jesus

Obsah

1. Úvod	7
2. Reflexe literatury a pramenů	7
3. Dějiny místa	8
4. Popis stavby.....	10
5. Stavební historie	11
5.1. Románské období.....	12
5.2. Gotické období	20
5.3. Barokní období.....	29
5.4. Období 19. a 20. století	34
6. Kostel sv. Martina a jeho paralely.....	35
6.1. Kostel sv. Petra a Pavla v Albrechticích nad Vltavou.....	35
6.2. Kostel sv. Mikuláše v Boleticích.....	36
7. Závěr.....	38
Seznam literatury a pramenů.....	38
Obrazová příloha	41
Seznam obrazové přílohy	62

1. Úvod

Kostel sv. Martina v jihočeských Bernarticích patří k nejstarším památkám, které lze v širokém okolí obce nalézt. Stavba je situována na malém pahorku téměř uprostřed obce v těsné blízkosti trojúhelníkového náměstí a tvoří výraznou krajinnou dominantu. Původně románský kostel prošel gotickou i poměrně zásadní barokní přestavbou. O původu stavby není mnoho známo, byť několik badatelů předložilo domněnku o jejím vztahu ke stavební huti milevského kláštera, který je od Bernartic vzdálen 10 kilometrů. Tento vztah, ale dosud nebyl potvrzen žádným archeologickým průzkumem. Cílem této práce je podrobný popis stavby a přiblížení její stavební historie pomocí analýzy nalezených architektonických prvků. K co možná nejpresnějšímu výsledku by nám měla pomoci také literatura a prameny, kterých je ale bohužel velmi málo. Naše pozornost bude zaměřena na uplatněná architektonická řešení, součástí práce tudíž není popis ani analýza kostelního inventáře. Stejně tak se práce nezabývá ani náhrobními kameny ve zdech interiéru ani novověkou dlažbou v lodi.

Průzkumem *in situ* s podrobným popisem a analýzou v kombinaci s informacemi, které nám poskytuje literatura a prameny, se bude tato práce snažit vytvořit co možná nejlepší a nejucelenější pohled na stavební historii kostela sv. Martina a dopomoci k jasnější představě o podobě v raných dobách jeho existence.

2. Reflexe literatury a pramenů

V případě písemných pramenů a literatury není mnoho možností, ze kterých by se dalo čerpat. Písemné prameny přímo související s Bernarticemi existují pouze tři. Jedná se o pamětní knihy, dvě z nich sepsané mezi lety 1925-1947 a jednu starší, která byla sepsána v roce 1913. Ta obsahuje údaje sahající až do roku 1664. Všechny tyto knihy jsou přístupné v elektronické podobě. O trochu lepší situace je v oblasti knih. Zmínky o kostele v Bernarticích přinesl ve starší literatuře Václav Mencl, dvojice Antonín Podlaha a Eduard Šittler, Emanuel Poche, v novější pak Anežka Merhautová nebo Jiří Kuthan. Nicméně všichni tito autoři se omezili pouze na krátkou zmínku v podobě několika popisných vět, v případě Jiřího Kuthana a dvojice Podlaha-Šittler, šlo o několik odstavců. Nejvíce nápomocná je literatura nejnovější. Historii Bernartic v ucelené podobě sepsal do šesti knih místní rodák František Mikolášek. Ten při psaní čerpal informace právě z výše zmíněných pamětních knih. Zásadním zdrojem informací pro tuto práci, se ale staly zejména články Jiřího Varhaníka v časopisech *Archaeologia historica* a *Zprávy památkové péče*. Varhaník se podrobněji

zaměřil na pokus o datování vzniku stavby a jeho průzkumy popsané v těchto periodikách přinesly nové zásadní výsledky a pohledy na stavební vývoj kostela. Texty těchto dvou autorů, zejména pak Jiřího Varhaníka, se tak spolu se záznamy z pamětních knih staly výchozím zdrojem informací pro určení podoby kostela. K dokreslení celkové možné podoby a zasazení do typologických souvislostí pomáhají knihy a kapitoly Jiřího Kuthana, Romana Lavičky, články Václava Mencla nebo Jana Sommera.

3. Dějiny místa

Bernartice jsou městyš čítající přibližně 1 300 obyvatel. Leží v jižních Čechách v okrese Písek na křižovatce silnic spojující Písek s Táborem a Milevsko s Týnem nad Vltavou.

I když první písemná zmínka o Bernarticích pochází z roku 1251, je velmi pravděpodobné, že na místě dnešní obce nebo v jejím nejbližším okolí existovala osada již mnohem dříve. Dokazují to nálezy archeologa Pavla Břicháčka, který se v sedmdesátých letech minulého století věnoval průzkumu návrší Na Skalce, kde našel střepy nádob z období staršího eneolitu. Po dalším zkoumání bylo na tomtéž místě nalezeno celé eneolitické sídliště a doklady osídlení z mladší doby bronzové knovízskou kulturou.¹

V pramenech jsou Bernartice zmiňovány poprvé ve *Druhém pokračování Kosmovo*, a to v souvislosti s nespravedlivým uvězněním, oloupením a následným propuštěním bernartického kněze Martina, na základě jehož žaloby byly v Praze následně exkomunikováni milevský opat, probošt, převor, podpřevor, eklesiastik, farář z Červené, mistři dvorů milevského kláštera a na všechny jejich kostely byl uvalen interdikt.² Středověké dějiny obce se nesou ve znamení relativně častého střídání majitelů, kteří se měnili téměř pravidelně po deseti až dvaceti letech. Jako první majitel je připomínán v roce 1293 Bernart a jeho manželka Dobroněha z Kamberka, za zmínku stojí také jmenování bernartického faráře Mikuláše desátým opatem Milevského kláštera v roce 1355 nebo zvíkovský purkrabí Mikuláš Krchlebec, který městečko vlastnil ve 30. a 40. letech 15. století. V jeho polovině prodaly dědičky (vdova Machna a dcery Kateřina a Dorota) Krchlebcův bernartický majetek Rynartovi z Dubu na Dobronicích a Borovanech, od něž ho v roce 1477 zakoupil Burian Bechyň z Lažan. Bernartice se tím staly majetkem Bechyňů z Lažan na dalších 127 let.

¹ Jiří Fröhlich, *Písecko v zrcadle archeologie*, Písek 1997, s. 9-10.

² František Mikolášek, *Bernartice*, Bernartice 2001, s. 49. – Následující poznámky se vždy vztahují k tomuto zdroji, není-li uvedeno jinak.

František Mikolášek v knize *Bernartice* uvádí, že v roce 1553, došlo k dělení majetku vladky Jiříka Bechyně z Lažan a na Bernarticích, mezi jeho dva syny Jana a Adama, přičemž mezi dělený majetek patřila tvrz, pivovar a dvůr, mezi spravované pak mj. šenk a lázně.

Roku 1604 se obec ve veřejné dražbě dostala do vlastnictví měšťanky Starého Města pražského Anny Puchfelderové roz. Zellingerové z Hemersdorfu, která tento majetek v roce 1606 prodala koleji Tovaryšstva Ježíšova u sv. Klimenta v Praze. Jezuitům pak Bernartice patřily až do zrušení řádu v roce 1773. První polovina 17. století se v kraji a jeho okolí nesla ve znamení bídy, hladomorů, nájezdů lapků a drancování. Na počátku osmdesátých let 17. století se krajem prohnala rozsáhlá morová epidemie, během které byl založen nedaleko za městečkem morový hřbitov, kde byla roku 1682 postavena kaple sv. Rozálie, později v roce 1719 přestavěna na kostelík. Roku 1733 došlo k velkému požáru, při kterém vyhořela fara, zámek,³ pivovar a dvůr. Pivovar již obnoven nebyl,⁴ nicméně fara, po požáru v roce 1672 postavená znovu ze dřeva, byla v roce 1738 vystavěna již z kamene. Do konce 18. století obec potkalo několik dalších požárů a hladomorů. Po zrušení jezuitského řádu připadl v roce 1773 bernartický statek nově založenému Studijnímu fondu. Na konci století v roce 1795, vypukl znovu velký požár, při kterém kromě 25 stavení a 19 stodol shořela opět fara, ale i škola a kostelní věž, ve které se roztavily tři zvony, jeden s údajným letopočtem 1186. Je ovšem otázkou, nakolik relevantní tato informace je, vzhledem k tomu, že postrádáme původní prameny, kde byla tato informace uvedena a je na místě se domnívat, že jde pouze o nepotvrzený, či smyšlený příběh.

Na konci první čtvrtiny 19. století koupila ve veřejné dražbě v roce 1825 bývalé spojené jezuitské panství⁵ kněžna Quidobaldina Paarová pro svého syna Karla. Roku 1875 následoval další velký požár, při kterém vyhořelo 27 stavení a na stavbu nových domů a stodol byl rozebrán kámen z valů tehdy již bývalé tvrze. Po klidnějším století čekala Bernartice poslední velká zkouška, a to během 2. světové války. V roce 1942 přišli do městečka členové československé parašutistické skupiny Intransitive (Václav Kindl, Bohuslav Grabovský a Vojtěch Lukašík). Za obyvateli poskytnutou pomoc, bylo 23 občanů popraveno, 5 posláno do koncentračních táborů a nacisté dokonce vážně uvažovali o likvidaci obce

³ Mikolášek již neuvádí tvrz.

⁴ Bernartický pivovar nahrazen novým, v nedalekém Srlíně, s. 17.

⁵ Do spojeného jezuitského panství spadaly dnešní obce Opařany, Podboří, Držkrajov, Skrýchov, část Přeštěnic, část Zálší, Dobronice, Staré Sedlo, Srlín, Zběšice, Bernartice, Kolišov, Bojenice, Borovany, Rákov, Podolí a Podolsko.

stejným způsobem, jako ve středočeských Lidicích. Květen 1945 se v Bernarticích i jejich okolí nesl v duchu krvavých bojů s posledními skupinami německých vojáků, tlačných Rudou armádou k demarkační linii tvořené řekou Vltavou, vzdálené 8 kilometrů.

4. Popis stavby

Kostel sv. Martina je trojlodní, s presbytářem ve tvaru pěti stran osmiúhelníku a třemi vysokými gotickými okny s kružbami. Na východní stěně presbytáře je připojena sakristie přistavená v období baroka. Vchod do ní se nachází za hlavním oltářem a místnost je neprůchozí, na rozdíl od stavby připojené k presbytáři na jeho severní stěně. Jde o objekt, s největší pravděpodobností gotické sakristie, později sloužící jako zповědní kaple, jenž má vchody hned čtyři. V prvních dvou případech jde o propojení s kněžištěm otevřeným dvojitým arkádovým průchodem. Třetí otevřený průchod z přístavby ústí do severní kaple, přičemž byl v síle její západní zdi vybudován průchod na kazatelnu, zavěšenou na pravém rohu presbytáře a hlavní lodi.

V severní stěně sakristie se pak nacházejí dveře vedoucí ven z kostela. Severní a jižní loď byly přistaveny během rozsáhlé barokní přestavby. V jejich východních polovinách byl prostor situován do podoby otevřených kaplí, dnes s oltáři Panny Marie Lurdské a sv. Linharta. Na západní stěně, jejíž zdivo je spolu se zdivem věže v této jediné části kostela románské, byla z původní románské tribuny vytvořena kruchta, kde později přibyly varhany a jejíž ramena překrývají západní polovinu obou lodí. Pod rameny kruchty se v severní i jižní stěně nachází dva vchody, které dnes slouží ke vstupu do kostela. V ose západního průčelí stojí hranolová věž, jejíž horní čtvrtina má stejně jako zbytek exteriéru kostela barokní úpravu. Ta zbavila kostel původních detailů. Ve třech dolních čtvrtinách věže je odhaleno kamenné zdivo s nárožními kvádry a na její západní stěně se nachází hlavní vchod do kostela s hladkým širokým ostěním z bílé omítky, v poslední době využívaný ke vstupu pouze v období Velikonočních svátků a během svatebních a pohřebních obřadů. V podvěží je románské zdivo odhaleno na severní a jižní stěně. Na jižní stěně se pak nachází barokní přístavek se schodištěm do věže.

5. Stavební historie

Písemným dokladem potvrzujícím existenci kostela už v období románském, je výše uvedená zmínka o bernartickém knězi Martinovi, respektive uvedení Bernartic jako farní vsi v roce 1251 a „*k roku 1293 jako sídlo Bernarta z Bernartic erbu růže*“.⁶ Tento záznam dokládá existenci kostela už v polovině 13. století, což nám při bližším ohledání potvrdí několik nálezů. Tím nejvýraznějším je hranolová věž v ose západního průčelí, postavená z malých důkladně opracovaných kvádrů spojených maltou a chráněných většími kamennými bloky nárožní armatury [01]. Tato největší a nejviditelnější část je bohužel také téměř jedinou, která se z tehdejší doby dochovala. Několik dalších malých fragmentů se zachovalo ve věžním interiéru a v půdních prostorách. Architektonické řešení některých částí nás bude přivádět k úvahám nad vlivem stavební huti milevského kláštera Premonstrátů ze 12. století a budou nás provázet jak kapitolou románského období, tak následující částí, která se bude zabývat obdobím gotiky.

Z období gotiky se dochoval v téměř původní podobě presbytář, zaklenutý dvěma poli křížové žebrové klenby, obklopený pěti opěrnými pilíři v exteriéru a na severní straně přiléhající sakristií, později zpozdějí kaplí. Tu spojuje s presbytářem dvojité arkádové otevřené průchod. Také v tomto období se budeme dotýkat vlivu stavební huti, tentokrát ovšem písecko-zvíkovské a jejich možných prvků převzatých milevskou hutí a možnosti jejich variací právě v Bernarticích.

Kapitola z období baroka bude věnována přestavbě gotického kostela na barokní trojlodí, kterou v roce 1717 zahájila jezuitská kolej. Následně bude jedna kratší kapitola věnována komparaci sv. Martina s jinými románskými kostely v okolí, či s kostely nějakým způsobem s ním souvisejícími.

⁶ Anežka Merhautová, *Raně středověká architektura v Čechách*, Praha 1971, s. 95.

5.1. Románské období

Z románské podoby kostela se kromě části věže do dnešních dnů nedochovalo bohužel téměř nic. Nelze tak s větší přesností určit původní rozměry, podobu ani dobu vzniku. Bližší podobu je možné odhadovat pouze z několika málo fragmentů, snahy o jejich bližší časové zařazení a komparací se stavbami kostelů přiřazených k milevské huti, kostelů v okolí či dobovými kostely obecně. O podrobnějších informacích, které by napověděly o minulosti více, se dnes můžeme pouze dohadovat a předkládat množství domněnek. Na místě nikdy nebyl proveden podrobný archeologický průzkum a k bližšímu odbornému prozkoumání a zaměření bude v budoucnu zapotřebí zavedení sond a provedení výkopu.

Při odkrytí novodobých omítek, bylo v západní části lodi kostela objeveno románské zdivo, které bylo jedním z prvních důkazů existence kostela v tehdejší době. Místo odkrytí se nachází v podvěžním prostoru a stěny se po objevení nejstaršího zdiva nechaly odkryté [02]. Konkrétně jde o severní a jižní stěnu v průchodu do interiéru. Byť jde o nejstarší dochovanou část kostela, z fragmentů zdiva nešlo odhadnout jeho rozměry ani bližší podobu. Po odkrytí románských kvádrů je patrné, že podoba podvěží, je kromě zaklenutí prakticky totožná s původním vzhledem průchodu a tím tedy můžeme dojít ke zjištění, že přístup do lodi vedl minimálně skrz přízemí věže od západu. Jaký se ale na místě nacházel portál, dnes není jasné. Vchod je barokně upraven širokým štukovým ostěním, stopy po bývalém portálu, byť jen minimální, se nezachovaly. Jedním z nejstarších architektonických fragmentů z románského období, který by mohl alespoň částečně pomoci k objasnění původního vzhledu kostela, je úzké, dnes již zazděné okénko v průčelí západní stěny [03]. To dnes směřuje do prvního patra věže a dříve se otevíralo na kostelní tribunu. Z interiéru lodi není vidět, výhled na něj zakrývají varhany z roku 1907. Viditelné je pouze v interiéru věže. Jeho špaleta se otevírá do lodi kostela a dnes je zcela zazděna cihlami. Horní překlad a parapet jsou jen hrubě opracovány, svislé ostění je zkosené a přes jeho část je přetažená malta, v níž je patrná podřezávaná spára. Právě tento detail dokládá, že okolní zdivo vznikalo ve stejnou dobu jako okénko. Zajímavá je také celková situace v patře věže. Okenní otvor se nalézá v jejím středu a poměrně vysoko nad podlahou, cca ve 3 m. Pokud bychom si na západním průčelí odmysleli věž, pohybovali bychom se ve výšce 8 – 10 m nad zemí. Jeho situování v prostoru a zároveň fakt, že se z lodi otevírá do jinak temného prostoru věže, by mohl napovídat, že s věží nebylo při stavbě lodi vůbec počítáno. Se stejným poznatkem ostatně přišel i Jiří Varhaník, který ve

svém článku přidává názor, že okno „...vedlo bezpochyby na pavlačovou tribunu v západní části lodi.“⁷ To se jeví jako velmi pravděpodobná možnost. V románském období byly tribunové kostely běžnou záležitostí, navíc v bernartickém kostele je na kruchtě za skříní varhan patrný otvor pod výše zmíněným okénkem, který byl nejspíše při barokní přestavbě zazděn slabší příčkou a velmi pravděpodobně se jedná o průchod z věže na tribunu [04].

To je další fragment, na jehož základě se můžeme opět o trochu více přiblížit přesnější podobě kostela. Bohužel, kvůli postavení varhan, je takřka nemožné se k průchodu fyzicky přiblížit tak, aby šla situace lépe zachytit na fotografiích. Šířka průchodu v úrovni zazdění je 1 m, v úrovni zdi lodi 116 cm. Hloubka zazdění je 66 cm. Na výšku měří průchod 185 cm a jeho spodní hrana končí 60 cm nad dnešní podlahou kruchty. Ve věži se výška shoduje, lze tedy předpokládat, že z průchodu na tribunu mohlo vést několik schodů, které musely ustoupit skříní varhan. Jejich instalace si vyžádala další stavební úpravy. Varhany, mimo to, že jsou ukotveny ve zdi, jsou zároveň připevněny na trámu, který vede skrz zazděný průchod spolu s elektrickými kabely a je upevněn k podlaze ve věži [05]. Pravděpodobně kvůli manipulaci s ním, byla ve zbytku průchodu segmentově vylámána podlaha, čímž vznikl půlkruhový 20 cm vysoký schod. Zdivo, které vyplňuje prostor průchodu, je překryto 3 cm silnou omítkou. Překlad je zpevněn dvěma silnými dřevěnými fošnami natřenými na bílo.

Jiří Varhaník píše, že k proražení průchodu do věže došlo „*pod starším okénkem*“⁸. Mohl být ale průchod na tribunu vytvořen současně s okenním otvorem? A pokud ano, ústil tak rovnou na dřevěný můstek či schodiště, vedoucí ke dvorci místního feudála, který mohl být fundátorem stavby?⁹ Nebo vznikl skutečně později a přístup na tribunu v bezvěžovém kostele byl umožněn tehdy pravděpodobně nejrozšířenějším způsobem po schodišti přiléhajícím ke stěně uvnitř lodi?¹⁰ To se dnes nedozvíme. Vzhledem k pozdějšímu zazdění a stavebním úpravám průchodu, dnes již nejsme schopni ve věžní prostoru rozeznat původní situaci zdiva. V okolí místa zazdění bylo románské zdivo vydroleno nebo vypadalo z hmoty zdi, malta je velmi vydrolená, na mnoha místech úplně chybí a nelze tak postupovat stejně jako u okna, kde průzkum spáry ve zdivu navazujícím na špaletu, stáří potvrdil [04].

⁷ Jiří Varhaník, Pozůstatky románského zastřešení kostela sv. Martina v Bernarticích, *Zprávy památkové péče* LIII, 1993, s. 122-124.

⁸ Ibidem, s. 122-124.

⁹ Jiří Kuthan, *Středověká architektura v Jižních Čechách do poloviny 13. století*, České Budějovice 1977, s. 139.

¹⁰ Jiří Varhaník, K podobě vertikální komunikace v románských kostelech, in: *Sborník příspěvků z konference Dějiny staveb z roku 2012*, Plzeň 2013, s. 50-55.

Dalším, velice nepatrným fragmentem, který by mohl dokreslovat původní podobu interiéru, je několik plochých kamenných linií ve stěně západního průčelí za varhanami. Při fotografování zazděného průchodu na tribunu jsem si všiml, že v místě, kde jsou varhany ukotveny kovovými úchyty v západní zdi, se odlomila malá část 3 cm silné omítky. Pod ní se nachází zdivo, tvořené velkými kameny spojenými maltou. Mezi nimi se ve výšce 180 cm nad dnešní podlahou nachází kamenná 2 cm silná a 15 cm dlouhá ploška, vystupující z omítky [06]. Za trámkem nosné konstrukce varhan ploška končí a navazuje na ní další stejná, která po 0,5 cm opět mizí pod omítkou. Tato linie může být tvořena do hladké plochy opracovanými hranami plochých kamenů, naplocho zasazených mezi postupně vršené kvádry západní zdi, čímž mohly vytvořit tenký pruh nebo chceme-li linku, která mohla tvořit v interiéru například dekorativní prvek. Ovšem pokud vezmeme v úvahu to, že interiéry románských kostelů mohly být omítány a připojíme k tomu takto malý fragment, může snadno dojít k mylné úvaze a tím i k mylnému závěru. Konečně, tehdejší neomítaný interiér, který nebyl svým významem okrajový, byl v té době vzácností.¹¹

Je také otázkou, jak vypadal přístup do prvního patra věže. Existovalo nějaké již výše zmíněné dřevěné přemostění nad terénem do prvního patra nebo byla situace řešena dřevěným schodištěm k portálu v patře? Jaká v tom případě byla poloha vchodu do věže? Při dnešním pohledu na její hmotu není patrné, že by se ve výšce prvního patra nacházel vchod, u něhož by došlo k pozdějšímu zazdění a které by dnes bylo okem viditelné. Lze soudit, že vchod pravděpodobně byl na jižní straně věže. K této úvaze vede několik skutečností. Hmotu věže na severní i západní straně je neporušená a nejsou na ní viditelné zámky po pozdějším zazdívání. Navíc na jižní zdi se nachází přístavek, postavený v baroku, ve kterém je krátké točité schodiště zakončené vchodem do prvního patra [07]. Průchod ven z věže je v síle románského zdiva zpevněn cihlovými stěnami i klenbou. Kvádry tvořící zárubně a překlad. Jsou 22 cm silné a jsou ze žuly, vchod je vysoký 170 cm, na šířku měří 88 cm [08]. Tento vchod, dnes směřující do interiéru přístavku, mohl být v minulosti přímo spojen s lávkou vedoucí k dnes již neexistujícímu feudálnímu sídlu. Poloha sídla se vzhledem k současné zástavbě dnes nedá blíže určit. Teoreticky nám tak může pomoci právě orientace věžního průchodu. Ale ani ten nemusí být pro lokalizaci sídla určující, pokud k portálu do věže vedlo např. kratší schodiště bez lávky. Pokud bychom brali v potaz existenci sídla, do kterého by vedla lávka nad terénem, známky jeho existence bychom měli hledat pravděpodobně někde

¹¹ Jiří Varhaník, Středověké neomítané interiéry, in: *Sborník příspěvků z konference Dějiny staveb z roku 2008*, Plzeň 2008, s. 141.

v místech, kde stojí domy č. p. 13 a 22 [09]. Ty svou uzavřenou čtvercovou dispozicí s malým dvorkem uprostřed připomínají malý dvorec, jejich současná podoba nám ale nemůže napovědět více.

Další součástí věže jsou dvě malá štěrbinová okénka, směřující na západ a jih [10]. Architektonicky jde kromě odlišnosti v okosení špalet o okénka identická s již výše popisovaným zazděným okenním otvorem, který vedl na bývalou tribunu. Z toho lze zároveň odvodit krátký časový úsek, který proběhl mezi stavbou lodi a věže. Jižní okénko, v jehož špaletách jsou také vidět stopy po podřezávaných spárách, se dnes otevírá pouze do podkrovní části přístavku. Nad okénkem jsou ve východním a západním koutě vidět kapsy, ve kterých byly upevněny stropní trámy [11]. Této situaci napovídají identické protilehlé kapsy na severní zdi. 30 cm nad umístěním kapes se hmota zdi o zhruba 20 cm ztenčuje a vytváří tak jakýsi kamenný čtvercový rám, na kterém byla posazena podlaha 2. patra [12]. Po vyhoření věže na konci 18. století původní patra už obnovena nebyla a jako komunikace dnes ve věži slouží dřevěné schodiště. Na podestě v úrovni 2. patra se nachází malá dvířka na půdu nad lodí, schody pak vedou dál do zvonice ve 3. patře, kde je dnes kromě zvonů umístěn hodinový stroj. Opět podle kapes a zbytků trámů v nich můžeme odhadnout, v jaké úrovni byla původní podlaha a stropy [13]. Poslední dřevěné schodiště vede ze zvonice půdními dvířky pod špičku kostelní věže. Tam můžeme nalézt zařízení určené k pohybu rafik na ciferníku věžních hodin. Podle odlišnosti zdiva použitého v nevyšší části věže je patrné, že tento úsek stavby byl připojen ke stavbě až dodatečně a střecha tedy začínala zhruba o 4 m níže než dnes.

Ve 3. patře se kromě hodinového stroje a zvonů dnes nachází čtyři dvoukřídlé dřevěné okenice, nabízející výhled do třech světových stran. Okenice jsou vsazeny do otvorů orámovaných stejnými přitesanými kvádry, které byly použity na nárožní armaturu [14]. Okna s novými segmentovými oblouky z cihel na výšku vyplňují téměř celý prostor patra. Jejich dolní části byly do výšky 110 cm zazděny opět cihlami, z nich byl vytvořen i široký parapet a celé zdivo překryto bílou omítkou. Výjimkou je pouze východní okno, jehož větší část směřuje do půdní prostory, a proto zazdění sahá až do poloviny výšky okna. Na první pohled je patrné, že žulové kvádry tvořící rám, jsou uprostřed výšky otvoru přerušeny řadou menších kvádrů okolního zdiva. Pruh mezi většími kamennými bloky je vysoký 30 cm. U nejvyšších kvádrů jsou také dobře patrné náběhy záklenků [15]. Z toho lze usuzovat, že před úpravou jejíž podobu vidíme dnes, se ve věži místo okenic nacházela sdružená dvojitá okénka, což lze usuzovat z šířky otvoru a že tato okénka byla ve dvou etážích nad sebou. Pro lepší představu o

vzhledu věže se nabízí porovnání např. s kostelem Všech svatých v Olbramovicích u Votic, nebo pokud bychom chtěli najít přímo stavbu kostela související s činností milevské stavební huti, která bývá s bernartickým kostelem také spojována, šlo by o věž kostela sv. Mikuláše v Boleticích.

Zmiňme se také o napojení hmoty věže na západní stěnu hlavní lodi. Ty jsou k sobě připojeny na spáru, přičemž zeď je v horních patrech nasazena a vyzděna na románském štítu, do kterého jsou v jeho dolních rozích horizontálně vloženy kvádry nárožní armatury¹². Západní průčelí se rozpíná do větší šířky než je samotná šířka věže, konkrétně na severní i jižní straně je vidět dvoumetrový přesah [16]. Ten sahá až ke spodní hraně dnes již neviditelného románského štítu, i když v horní části je dnes překrytý barokní omítkou. Je ovšem otázkou, zda tento přesah zdi souvisí s nejstarší stavební etapou věže. Mohla být plocha přesahující šířku věže připojena k západnímu průčelí v pozdější době? Materiál i provedení vyzdění tomu mnoho nenasvědčuje. Při průzkumu půdních prostor jsem po změření zjistil, že šířka pozdějšího štítu, tvořeného východní zdí věže nasazené na starším štítu, odpovídá šíři kamenného zdiva na venkovní zdi kostela. Kvádry, které dnes tedy můžeme vidět při pohledu na západní část kostela, vytyčují šířku kostela po stavbě věže.¹³ Zároveň se mohlo jednat o vizuálně sjednocující prvek. Teoreticky bychom možná mohli uvažovat i o fortifikační funkci. Ale sloužil kostel dříve i jako refugium? Poloha na vyvýšenině i průchod na tribunu, potažmo do věže ve značné výšce nad terénem se shodují s charakteristikou pro kostely s refugiální funkcí,¹⁴ nicméně důležitější charakteristické rysy pro tento typ kostelů ten bernartický postrádá.

Za zmínku stojí také to, jak se v názoru na spojení obou objektů, tedy věže a lodi liší tvrzení dvou badatelů, kteří jsou nebo byli v posledních desetiletích v bádání o sv. Martinu zainteresováni. Jiří Varhaník ve svém textu o svatomartinském kostele píše, že „*věž byla k lodi dodatečně připojena na spáru, přičemž její východní zeď byla založena na západním štítu lodi.*“¹⁵, zatímco František Mikolášek píše „*...nepředstupuje před západní průčelí, není s lodí připojena na spáru, ale její východní zeď je nasazena přímo na západní zeď lodi.*“¹⁶ Paradoxní je, že v tomto ohledu Mikolášek čerpá právě z článku Jiřího Varhaníka *Pozůstatky*

¹² Viz. Varhaník, Pozůstatky románského zastřešení, (pozn. 7), s. 122-124.

¹³ K původní šířce kostela podrobněji níže.

¹⁴ Jiří Varhaník, Středověký vesnický kostel jako refugium, *Archaeologia historica* XXIV, 1999, s. 314-318.

¹⁵ Tomáš Kyncl - Jiří Varhaník, K datování první etapy výstavby románského kostela sv. Martina v Bernarticích, okr. Písek, *Archaeologia historica* XXXV, 2010, s. 369.

¹⁶ František Mikolášek, *Staletý svědek*, Bernartice 2014, s. 18.

románského zastřešení kostela sv. Martina v Bernarticích¹⁷, zveřejněného ve *Zprávách památkové péče*. Ve své formulaci ale spojil dohromady Varhaníkovu poznámku o napojení na štít se svým výkladem napojení na průčelí lodi. Po vlastním průzkumu musím potvrdit tvrzení Jiřího Varhaníka. Věž je skutečně k lodi připojena na spáru [17].

Hranolová věž jako taková, byla tedy vystavěna v ose západního průčelí až nějakou dobu po vystavění hlavní lodi. Otázkou zůstává její datování. K tomu vede několik cest. Tou první je souvislost kostela sv. Martina s činností milevské stavební huti. František Mikolášek ve své poslední knize *Staletý svědek*, přichází s několika charakteristikami věží stavěných touto hutí. V prvním případě se jedná o její polohu v ose západního průčelí hlavní lodi.¹⁸ Ovšem vzhledem ke skutečnosti, že v románském období je četnost sakrálních staveb s takovouto věží velmi vysoká, není podle mého názoru na místě považovat umístění bernartické věže jako prvek charakterizující milevskou huť. Dalším charakteristickým rysem je podle Mikoláška skládání hrubě otesaných kvádrů do pravidelných řádků, jejich spojování maltou a téměř do hladka přitesané velké kvádry tvořící nárožní armaturu [18].¹⁹ Pokud s tímto Mikoláškovým tvrzením spojíme datování Jiřího Kuthana, můžeme se přiblížit alespoň odhadu datace vzniku věže. Kuthan v knize *Středověká architektura v Jižních Čechách do poloviny 13. století*, uvádí informaci, že milevská stavební huť pracuje s většími kamennými kvádry, nejméně do konce 12. století. V pozdějších dobách se podle něj v této oblasti od používání kvádrů větších rozměrů upouští.²⁰ Spojením těchto dvou názorů, se tedy můžeme dopracovat k vyloučení datování věže bernartického kostela do závěru 12. století. Důvod je patrný zejména při porovnání velikosti kvádrů použitých při stavbě milevského kláštera a svatomartinského kostela. Kvádry v Bernarticích jsou dlouhé 10 – 61 cm a vysoké mezi 14 – 34 cm, zatímco kvádry v Milevsku mají rozměry na šířku kolem 70 - 80 cm. Stavba věže, vzhledem k velikosti a opracování kvádrů, tedy velmi pravděpodobně proběhla ve století třináctém. Od této domněnky lze zároveň odvodit také to, že stavba hlavní lodi proběhla taktéž ve 13. století, pokud bychom se drželi teorie, že stavbu lodi a poté západní věže dělilo

¹⁷ Viz. Varhaník, Pozůstatky románského zastřešení, (pozn. 7), s. 122-124.

¹⁸ Viz. Mikolášek, *Staletý svědek*, (pozn. 16), s. 18

¹⁹ *Ibidem*, s. 18.

²⁰ Viz Kuthan, *Středověká architektura v Jižních Čechách*, (pozn. 9), s. 183.

často pouze několik málo let, možná i jeden jediný rok.²¹ Tomu by odpovídala již výše zmíněná skutečnost podoby šterbinových okének ve věži a v západním štítu lodi.

Ovšem to, co se dochovalo v kostele sv. Martina pod střechou, nedávno zásadně pomohlo k celkovému určení datace stavby. V půdních prostorech nad hlavní lodí a ve druhém patře věže, můžeme dodnes vidět celý románský štít západního průčelí [19]. Na jeho hmotě je nasazená východní zeď věže, která dále pokračuje směrem vzhůru. Štít je postaven z hrubě opracovaných kamenných kvádrů pospojovaných maltou, která je po celé ploše štítu přetahována přes jejich hrany, takže jsou vidět pouze jejich čela. V maltě jsou také zřetelně vidět stopy po podřezávání. V obou dolních rozích lze vidět napojení nárožní armatury věže do hmoty předělu průčelí a štítu, horizontálně včleněnými kamennými bloky [20]. Co je ale na celém spojení nejzajímavější, je spára mezi zdívem štítu a napojením novější zdi. V té se totiž dochovaly pozůstatky po střešních latích, napovídajících mnohé o původním zastřešení [21].

Při prvním pohledu na starší štít, je nápadné zejména to, kde jsou latě na štítu umístěny. Jejich zbytky v otvorech, které po jejich ukotvení zůstaly, lze zahlédnout nejen z půdy kostela, ale také z prostoru věže. To svědčí o tom, že byly kladeny přes celou tloušťku zdi a na nich bylo následně navrženo a spojeno mladší zdivo věže se štítem. Můžeme si tedy představit, jak vypadala střecha, respektive že střešní krytina měla přesah přes sílu zdiva štítu. Tím pádem můžeme vyloučit, že by se jednalo o kostel se střechou včleněnou mezi protilehlé štíty, jejichž síla by byla odkrytá a okem viditelná. Štítu s pozůstatky střešních latí se už v roce 1993 věnoval Jiří Varhaník. Tehdy, se ale vzhledem k nevelké vyspělosti technologických postupů, přesněji z důvodu vysoké pravděpodobnosti nepřesného výsledku, rozhodl ještě neprovádět dendrochronologický průzkum dřeva.²² Vrátil se proto až v roce 2010 spolu s dendrochronologem Tomášem Kynclem a společně odebrali vzorek celkem z pěti latí, včetně vzorku z nosníku lešení, který se dochoval uprostřed štítu. Výsledek T. Kyncl s J. Varhaníkem publikovali v článku *K datování první etapy výstavby románského kostela sv. Martina v Bernarticích* uveřejněném v časopise *Archaeologia historica*. „*Letokruhové křivky všech vyhodnocených prvků je možné synchronizovat do 39 let dlouhé průměrné chronologie...porovnání sestavené průměrné chronologie se standardní chronologií jedle pro*

²¹ Jiří Varhaník, K vzájemnému vztahu západní věže a lodi románských podélných kostelů, *Archaeologia historica* XXXVII, 2012, s. 507.

²² Viz. Kyncl – Varhaník, K datování první etapy, (pozn. 15), s. 371.

Českou republiku vedlo k nalezení statisticky průkazné synchronní pozice, datující poslední letokruh řady do roku 1222...přes velmi malou délku získané letokruhové křivky (39 let) jsou statistické parametry této polohy průkazné. Pozici jednoznačně potvrzuje také srovnání se střeoevropskou chronologií jedle (Becker–Giertz–Siebenlist 1970).“

Datování vzniku kostela tedy pomohl objasnit dendrochronologický průzkum. To, že současně odebrané vzorky jak z latí štítu, tak z latí lešení se ve stáří shodují, je dokladem toho, že střešní latě nebyly součástí případné pozdější rekonstrukce, ale byly původní.²³

Při pohledu na pozdější zdivo, vršené na původní štít, si můžeme všimnout dalších podřezávaných spár. Ty jsou vidět až do míst, kde končila pozdější střecha. Obnovené použití spár a podoba materiálu, jsou dalším důkazem o minimálním časovém odstupu mezi stavbou lodi a věže. Ve větší výšce kameny překrývá bílá barokní omítka, která kdysi byla jistě venku, ale po dalším zvýšení střechy je dnes již v půdní prostora. Na půdě jsou rovněž dobře viditelné vršky obvodových zdí starší lodě [22]. Z nich ční do prostoru silné trámy [23]. V některých místech zůstaly po trámech jen prázdné kapsy. Obvodové zdivo lodě před barokní přestavbou je silné 70 cm. Šíře starší lodi je včetně zdí 8,7 m. Dobové zařazení obvodových zdí vyžaduje další bližší průzkum, ale je vysoce pravděpodobné, že by mohlo jít přinejmenším o materiál z období gotiky, nastavený na původních románských obvodových zdech. Materiálově jde o směs větších, více i méně opracovaných kamenných bloků, spojených starší i novější maltou s malými lámanými plochými kameny. V maltě se vyskytují také úlomky střešní krytiny. Uprostřed půdní prostory vystupují z drti střešních tašek a drobných kamenů klenební pasy hlavní lodi. K dataci trámů zabudovaných do původního obvodového zdiva by musela přispět opět dendrochronologie. Není ale jasné, jestli trámy tvořily základ pro plochostropou dispozici lodě nebo zda šlo o konstrukci potenciálního ochozu, který by mohl souviset s eventuelní fortifikační funkcí. I když výše bylo zmíněno, že obranný charakter kostel teoreticky mít mohl, k tomuto stanovisku bych se stavěl spíše opatrně.

Posledním fragmentem románského období ve sv. Martinu, jsou bezpochyby dva pilíře, nesoucí varhanní kruchtu [24]. Tím vytvářejí trojitou arkádu s dnes jednoduchou křížovou klenbou, vytvořenou v baroku. Pilíře mají dnes tvar kvádrů, je ale možné, že tomu tak nemuselo být vždy. Jisté je, že jejich vnitřní hmota je bezpochyby románská, což lze

²³ Ibidem, s. 372.

odvodit od podoby arkády, která je velmi blízká arkádám románských tribunových kostelů z konce 12. a začátku 13. století. Lze dost dobře předpokládat, že sloupy, které původně nesly tribunu, byly využity jako jádro pozdějších sloupů barokních, přičemž hmota tribuny byla pohlcena současnou varhanní kruchtou stejným způsobem, nebo byla naopak úplně zbořena a kručta vyrostla na zesílených sloupech zcela nová. Mohly mít hlavice milevského typu, jako je tomu v Albrechticích nad Vltavou?²⁴ To nelze doložit jinak, než pouze pomocí zavedené sondy. Vzhledem k datování do první čtvrtiny 13. století je také možné, že uprostřed poprsníku nad středovým arkádovým polem, byl vytvořen výřez pro malý oltářík.²⁵

Zaznamenáním informací o těchto nejstarších částech kostela sv. Martina v Bernarticích, jsme se tak pokusili zkompletovat stavební dění v románském období a konkrétněji poukázat na části, na kterých by byl patrný vliv milevské stavební huti, jejíž účast na této stavbě je již dlouho známa.²⁶

5.2. Gotické období

Z první poloviny 13. století se přesuneme do doby, kdy se vlivy gotického stavitelství s románskou architekturou už naplno promísily a postupem času jí vytlačily. Přišel čas, kdy rozměry starých venkovských kostelů přestávají stačit, zvětšování sakrálních staveb s sebou zároveň přináší větší snahu zdůraznit dekorativní prvky.²⁷ Nastala doba zakládání měst, která mohla souviset a částečně ovlivnit další stavební etapu kostela v Bernarticích. Pokud nás při úvahách nad nejstarší stavební etapou a podobou kostela sv. Martina nejvíce zaujala západní část stavby, nyní tomu bude naopak. Kdy přesně byla vybudovaná východní část kostela, opět není zcela jasné. V téměř kompletní podobě se zachoval presbytář, který je užší než loď, úpravy se pak dotkly boční kaple na severní straně a obou kostelních štítů při úpravách střechy.

Lze odhadnout, že první stavební etapou gotické přestavby bylo založení obvodových zdí budoucího presbytáře okolo původního východního závěru, který byl následně zbořen. Pokud bychom při stavbě brali v potaz vliv milevské huti, mohli bychom polemizovat nad

²⁴ K paralelám kostela sv. Martina podrobněji níže.

²⁵ Václav Mencl, Panské tribuny v naší románské architektuře Panské tribuny v naší románské architektuře, *Umění XIII*, 1965, s. 44.

²⁶ Václav Mencl, Počátky středověké architektury v jihozápadních Čechách, *Zprávy památkové péče XVIII*, 1958, s. 133.

²⁷ Dobroslav Líbal, *Gotická architektura v Čechách a na Moravě*, Praha 1948, s. 180.

dřívější podobu závěru, kterou dnes není možné bez provedení výkopu určit. Například, zda nemohl být podobný kvadratickému presbytáři z kostela sv. Jiljí v Milevsku.²⁸ Dnešní presbytář, ponechaný při přestavbě v roce 1717 v nezměněné středověké podobě [25], má tvar pěti stran osmiúhelníku se čtyřmi vysokými gotickými okny s lomeným obloukem. Dvě směřují na jih a jihovýchod, jedno pak na severovýchod. Z důvodu umístění kaple, případně sakristie, na severní straně presbytáře žádné nenajdeme. Poslední okenní otvor na východní stěně v ose presbytáře zmizel po ne příliš šetrném připojení barokní sakristie k presbytáři, i když několik centimetrů z jeho vrcholu je dnes stále viditelný [26]. Okna jsou vyplněna osmi poli osmidílných čtvercových výplní z čirého skla. V jejich vrcholech se nachází listové kružby. Právě jejich tvarosloví je poměrně zajímavé. Pouze ve vrcholu jihovýchodního okna můžeme najít kružbu běžně užívaného tvaru. Jedná se o čtyřlístý motiv, ve tvaru kříže [27], který se u sakrálních i světských staveb z období gotiky objevuje vcelku běžně. Najít ho můžeme na přemyslovském hradě Zvíkov, vzdáleném vzdušnou čarou 15 kilometrů. Jeho pozměněnou interpretaci potom v nedalekém Milevsku. Právě z podoby milevských ozvláštňených kružeb klášterního kostela, by mohly vycházet netradiční tvary zbylých dvou kružeb. Ty sice vycházejí z klasického čtyřlístého motivu, listy ale můžeme vidět pouze tři, přičemž dolní list, byl nahrazen segmentově tvarovaným žebrem. Tvarem tedy dolní polovina kružby připomíná miskou [28]. Můžeme spekulovat, jestli tyto kružby nebyly vytvořeny během 19. století, ve kterém se přihlásil o slovo romantizující novorománský a novogotický sloh. Použitý materiál se totiž v nejvrchnější části oken a u středového prutu barvou liší od bočního ostění. Navíc, trojlísté kružby tohoto tvaru se nikde v širším okolí nevyskytují. Teoreticky nelze zcela vyloučit možnost, že ve středověku dosahovala obec takového významu, aby mohly na kostele vzniknout nějaké unikátní nebo přinejmenším zajímavé architektonické prvky. To ovšem nelze považovat jako příliš pravděpodobné, byť ve 14. století v Bernarticích aktivně působilo hned několik milevských opatů.²⁹ Alespoň minimální význam obec nepochybně měla, ne ale tak velký, aby mohlo dojít k vytvoření na svou dobu něčeho podobného, s čím se můžeme setkat v Milevsku.

Může v tomto případě také možná jít o dodatečné úpravy, přičemž výchozí inspirací mohla být již výše zmíněná kružbová okna v transeptu a presbytáři klášterního kostela v Milevsku. Ale z jakého důvodu je jako jediná jihovýchodní okenní kružba čtyřlístá? Jde

²⁸ Klára Benešová – Petr Kratochvíl (ed.) – Ivan P. Muchka et al., *Velké dějiny země Koruny české. Tematická řada. Architektura*, Praha 2009, s. 47.

²⁹ SOKA Písek, fond Archiv městyse Bernartice, (1664) 1717-1945 (1951), *Pamětní kniha městyse Bernartice u Tábora 1925-1934*, s. 9-57, kronika přístupná na; <https://digi.ceskearchivy.cz/90214/1>

snad o jedinou kružbu dochovanou v původním stavu s tím, že ostatní kružby byly zhotoveny později? Z pohledu materiálu to tak nevypadá. Okenní ostění jsou vytesána z žulových kvádrů, které v průběhu staletí ztmavly. Kružby a středový prut složený z pěti částí, jsou barevně odlišné a na několika místech vylámané. Lze si tak prohlédnout strukturu hmoty, která se je odlišná od vylámaných starších žulových kamenů nejen svou strukturou, ale i barvou. Je tedy možné, že středový prut i kružby mohly být do okenního otvoru dosazeny až posléze. Napadnout nás může také teorie, že jde o novogotické úpravy z 19. století. Možná mohlo jít o záměr, aby stavba působila starobyle a zároveň odkazovala na slavnou dobu, ze které pochází. Proto řemeslníci vytvořili v jednom okně kružbu stejnou jako tu, kterou nalezneme na Zvíkově, a zbylé tři, respektive dvě kružby, mají odkazovat na milevský klášter. Mohlo by se ale jednat o záměrně odlišné tvarosloví, upozorňující na svou nepůvodnost? Nebo novověký autor návrhu pouze popustil uzdu své fantazii? Prameny ovšem směrem k potvrzení této teorie mlčí. Nicméně i v případě, kdy by platila varianta druhá, tedy vytvoření kružeb v 19. století, je nepopíratelný vliv milevské, potažmo písecko-zvíkovské stavební huti, který se do podoby stavby prostřednictvím vlivu Milevska promítl.

Odhlédneme-li od podoby kružeb, můžeme zaměřit svou pozornost na vnější úpravu opěrných pilířů. Presbytář jich obklopuje celkem pět. Kromě jižního, který je umístěn na rovné stěně, je každý na jednom nároží závěru presbytáře, dolní polovina dvou z nich je součástí hmoty, později přistavené barokní sakristie. Opěráky jsou vytvořeny z velkých žulových kvádrů, mají mohutnou patku a vrchol je zakončen trojbokým hranolem tvořící trojúhelníkový štítek [29]. Podobné opěrné pilíře ze stejného materiálu se stejným hranolem na vrcholu a stříškou, byť jednou odstupněné a ve větším objemu, můžeme vidět na Děkanském kostele Narození Panny Marie v Písku. To by mohlo dávat určitou souvislost s písecko-zvíkovskou hutí, působící v nedaleké oblasti a jejími možnými vlivy na milevský klášter.³⁰ V Milevsku se tím dostaneme k opěrákům Opatské kaple klášterní baziliky. Hmotou i tvaroslovím se podobají těm v Bernarticích s tím rozdílem, že je nespojuje obíhající podokenní římsa a stříška opěráku se v Milevsku na vrcholu liší v provedení. U kaple jde o položení stříšky na maltou pospojované kamenné bloky. Stejně provedení mají pilíře i na jižní straně, několik desítek metrů vzdáleném kostele sv. Jiljí. S tím se v Bernarticích z neznámého důvodu setkáme pouze u opěráku v severozápadním rohu, zatímco u ostatních opěráků můžeme vidět, že hranoly jsou vytvořeny z jednoho, maximálně dvou kusů kamenného bloku,

³⁰ O vlivu písecko-zvíkovské huti na milevský klášter podrobněji níže.

který je položený na vrcholu. Uprostřed výšky každého z pilířů si můžeme všimnout malých stříšek. Ty se často vyskytují u opěráků, které jsou odstupňované. Zde se s žádným odstupňováním nesetkáme a do hry se nám vrací boletický kostel sv. Mikuláše. Dva opěráky na rozích jeho kvadraticky uzavřeného presbytáře jsou s bernartickými vizuálně i hmotově zcela totožné. Na otázku, do jaké míry mohly mít tyto dvě stavby souvislost v době, kdy se začal prolínat románský sloh s gotickým, nám může dát odpověď severní strana lodi kostela sv. Jiljí v Milevsku. Jeho opěrné pilíře na této straně se tvaroslovím naprosto shodují jak s bernartickým, tak s boletickým kostelem. Lze tak předpokládat, že kontakt se vzdálenou stavbou v předhůří Šumavy trval ještě dlouho poté, co byl položen její základní kámen a pro zpevnění presbytáře kostela sv. Martina, posloužily jako vzor, právě pilíře v Milevsku. Faktor vlivu stavebních hutí ve středověku a jeho následného řetězení, v našem případě vliv písecko-zvíkovské stavební huti, promítnutý do úprav kláštera v Milevsku a následného dalšího šíření jejích forem na menší sakrální stavby v blízkém okolí, by mohl být více patrný při pohledu do interiéru sv. Martina v Bernarticích.

Jak již bylo naznačeno výše, nejzachovalejší částí kostela z období gotiky zůstal presbytář a několik částí sakristie, připojené k jeho severní straně. Při pohledu do prostoru kněžiště nás kromě barokního oltáře, zaujmou dvě věci. Při pohledu z varhanní kruchty je to lomený vítězný oblouk [30]. Při pohledu z prostoru pod ní, jsou to mohutná klenební žebra. Jako prvním se krátce věnujme vítěznému oblouku. Jeho přední hrana je okosená a stejně jako celý interiér kostela je dnes i oblouk nabílen. I přesto jsou však z určitého úhlu a při dobrých světelných podmínkách vidět velké kvádry, ze kterých je postaven. Jejich hmota není nijak narušena, není tedy na místě předpokládat, že by se v nich nacházely případné kapsy pro zabudování trámu, na kterém by byl umístěn kříž se sochou Krista jako ve větších kostelech jako například v milevském klášterním kostele Navštívení Panny Marie. Oblouk je zakončen velkými sokly na severní i jižní straně, rozdíl jeho šířky po obou stranách od šířky presbytáře činí 2 metry.

Podlaha v celém kostele dnes již není původní a v presbytáři je pak dvakrát zvýšená. Začátek prvního stupně se nachází na okraji presbytáře v úrovni vítězného oblouku, druhé zvýšení následuje v nejuvýchodnější třetině presbytáře. Na tomto schodě stojí oltářní menza a barokní oltář s kopií obrazu Karla Škréty, *Sv. Martin dělící se o plášť s žebrákem*. Střed kněžiště je vyrovnán do roviny v úrovni druhého schodu malým dřevěným podiem umístěným do kostela před 5 lety. Presbytář je dlouhý přes 9,5 metru a je členěn dvěma poli

křížové žebrové klenby. Žebra jsou žulová, klínově vyžlabená [31]. V závěru se jich šest sbíhá ke svorníku ve tvaru pozlacené růže. Ta má s největší pravděpodobností symbolizovat s tímto regionem historicky spojené Rožmberky.³¹

Bušek z Bernartic, který se po již dříve zmíněném Bernartovi stal v roce 1347 jejich majitelem, působil jako služebník na rožmberském dvoře. Alespoň tak to uvádí bernartický kronikář Jan Trantina Kálal v Pamětní knize z roku 1925.³² Jako zdroj některých svých informací uvádí spis faráře P. Josefa Hejny z Drahova *Paměti statku opařanského*, který sám napsal, přičemž pramenem, ze kterého čerpal, byly jemu přístupné farní kroniky.³³ Je zajímavostí, že v tomto případě nejde o nám známou pětulistou růži Vítkovců z Prčice, později v šestibarevném provedení, ale o růžici šestilistou s další menší vloženou šestilistou růží ve svém středu. V západním klenebním poli, se v místě křížení čtyř žeber na hladkém svorníku nenachází růže, ale namalovaný zlatý řecký kříž. Se stejnými růžicemi, ovšem nikoliv pozlacenými, se můžeme setkat v klášterní bazilice Navštívení Panny Marie v Milevsku, kde jsou umístěny na svornících středního a jižního transeptového travé a dvou svornících v Opatské kapli. Na svorníku v severní části transeptu je vytesán řecký kříž, složený ze čtyř čtyřcípých hvězdic. Svorník v závěru presbytáře není přes vrchol barokního oltáře viditelný. Zpět ale ke sv. Martinu. Na stěnách presbytáře, se žebra sbíhají do přípor zakončených jednoduchými konzolkami s hlavicemi ve tvaru obráceného jehlanu [32]. Nicméně je na místě zdůraznit, že hlavice jsou naznačeny velmi jednoduše. Není na nich patrná žádná větší snaha po nějakém spektakulárním uměleckém vyjádření, je vidět pouze pokračování podobného vyžlabení, kterým jsou opatřena žebra. Ani na jedné konzole nenajdeme žádné stopy po náběžných štítcích nebo abaku. Ten představuje pouze nepatrné zvlnění kamene nad zkosenou částí. Odlišný tvar má jen jediná hlavice v jihozápadním koutě presbytáře, kde se na jižní stěně stýká s vítězným obloukem. Je zde jasně vidět snaha o vytvoření odlišného tvaru hlavice, než je tomu u ostatních konzol [33]. V tomto případě stojí za pokus její srovnání s hlavicemi v chrámech zbudovanými písecko-zvíkovskou stavební hutí. U jejich způsobu řešení je v některých případech podobnost přinejmenším nápadná.

Pokud se tedy vrátíme ke konzole v jihozápadním koutě presbytáře a zapátráme v literatuře, narazíme na zajímavou skutečnost. U Mikoláška se setkáváme s tvrzením, že jde

³¹ Mikolášek uvádí Vítkovce, své tvrzení ale v textu dále nezdůvodňuje, Viz. (pozn. 16), s. 23.

³² Viz. *Pamětní kniha* (pozn. 29), s. 9.

³³ *Ibidem*, s. 48.

o „*podobu hrubé vousaté tváře*“.³⁴ Je ovšem otázka, jakým způsobem Mikolášek této teze docílil. I při detailním pohledu na hlavici dnes není patrný žádný detail. Lze pouze přibližně definovat její tvar, ale v případě jasného tvrzení, že by mohlo jít o vousatou tvář, bych byl raději opatrný. V tomto případě bych se přikláněl k tomu, že u Františka Mikoláška šlo spíše o přejatou myšlenku ze *Soupisu památek historických a uměleckých*,³⁵ než o vlastní úsudek po průzkumu *in situ*. Hlavice je objemem nepatrně větší, než zbylých sedm. V její horní části si můžeme všimnout silnějšího prstence hmoty, vzdáleně připomínající abakus. Vlastní tvar hlavice je velmi těžko definovatelný. Částečně je poškozena, detaily, pokud se zde v minulosti nějaké nacházely, zmizely. Dle mého odhadu, jde v tomto případě o parafrázi, či alespoň snahu se částečně přiblížit podobě kružbových hlavic, které můžeme vidět na Zvíkově, případně připodobnění ke konzolám dvou píseckých kostelů. To nás opět obloukem vrací k myšlence vlivu písecko-zvíkovské stavební huti na klášter v Milevsku, potažmo na Bernartice.

V prvním případě, který je od našeho zkoumání bernartických konzol poněkud vzdálenější, jde o v souvislosti s venkovními opěráky zmíněný Děkanský kostel Narození Panny Marie v Písku. V centru našeho zájmu ještě chvíli zůstane poslední nejzvláštnější konzola s divým mužem. V interiéru píseckého kostela je možné se setkat s polygonálně řešenými hlavicemi, které odděluje od náběžních štítků prsteneč. Velikostí hlavice z píseckého kostela tu bernartickou jasně převyšuje, nicméně minimálně shodné řešení prstence může napovědět více o zdroji inspirace. Se situací samotného vějířovitého obráceného jehlanu je to o trochu složitější. Hlavice v Děkanském kostele jsou pětiboké, vycházející s oktogonálního základu. V Bernarticích je tvar hlavice spíše trojboký, kámen je ale natolik ohlazený, že je zapotřebí počítat i s možností většího množství hran a tím zvýšení počtu plošek. Nicméně pokud budeme uvažovat o parafrázi, počet stran hlavice není v tomto případě nosným prvkem naší úvahy. Na to, aby mohl připomínat hlavu muže, má kámen až příliš hran. Osobně se mi jeví jako pravděpodobnější varianta vytvoření jednoduchého abaku nebo prstence a na něj navazující trojice až pětice plošek ukončených tupým hrotem. Nahrávat neexistenci lidské hlavy může i fakt, že v dřívějších dobách byla hlavice a žebra překryta vrstvou omítky, která se z ní dnes v dolní části odlupuje a je vidět její poslední fragment. Pokud mužská hlava na hlavici skutečně byla vytvořena, proč by došlo k překrytí

³⁴ Viz. Mikolášek, *Staletý svědek*, (pozn. 16), s. 23.

³⁵ Antonín Podlaha – Eduard Šittler, *Soupis památek historických a uměleckých v politickém okrese Milevském*, Praha 1898, s. 55.

tohoto dekorativního a oblíbeného prvku vrstvou omítky? A konečně, je možné, že by hlavice s podobou mužské tváře mohla vzniknout v tak málo významném kostele, kterým sv. Martin oproti kostelu Narození Panny Marie v Písku, či klášterní bazilice v Milevsku bezpochyby je? O Milevsku v souvislosti s Bernarticemi hovoříme jako o centru šířícího se vlivu architektonických forem na okolní kostely. Jak je tedy možné, že v Milevsku žádnou podobnou hlavici s lidskými rysy nenajdeme a v Bernarticích ano? Je nutno připustit, že vzhledem k poškození, spojeném s nečitelností materiálu, nelze existenci hlavice ve tvaru divého muže jednoznačně vyloučit, po zhodnocení okolností jí ale bohužel mnoho nenasvědčuje.

Byť se náš zájem až do tohoto okamžiku soustředil na hlavice v Děkanském kostele, mají k podobě těch bernartických, stále poměrně daleko. Ve středověkém Písku se nicméně nacházel ještě jeden další kostel, spojený stejně jako naposledy zmiňovaný Děkanský s intenzivní stavební činností. Kostel Povýšení sv. Kříže při dominikánském klášteře, který právě spolu s klášterem během husitských válek a pozdějšího budování okolní zástavby na počátku 20. století utrpěl značné škody a jeho původní podobu lze dnes už jen těžko přesněji určit. Přesto se v jeho interiéru našly fragmenty, které by mohly souviset s Bernarticemi. Na severní stěně jižní chórové kaple, která byla ve třicátých letech 20. století zbořena při stavbě domu „U bílé růže“, se zachovaly fragmenty válcových zkrácených přípor, nasazených na konzolách ve tvaru obrácených jehlanů, připomínajících vějíř.³⁶ U několika z nich šlo o téměř shodný vzhled konzoly s prstencem, který nalezneme v Děkanském kostele, některé z nich se ale svým výtvarným pojetím podobají hlavicím šesti bernartických přípor. Bližší přezkoumání hlavic kostela Povýšení sv. Kříže dnes kvůli jeho demolici bohužel není možné. Nezbyvá tedy, než vycházet z nákrešů podle Josefa Soukupa.³⁷ Abychom neopomenuli také možné vlivy z Milevska, je třeba se zaměřit na hlavice přípor tamního klenebního systému příčné lodi klášterního kostela. Na obou nárožích příčné lodi a presbytáře jsou mezi listovými hlavicemi pětibokých pilířů zřetelně viditelné dvě jehlancové konzoly žeber křížové klenby.³⁸ Stejnou konzolu lze vidět také v jihovýchodním koutě transeptu a na zakončení žeber v Opatské kapli. Všechny mají velmi jednoduchý abakus a tvaroslovím jsou takřka shodné s vyobrazením J. Soukupa v jeho *Soupisu památek historických a uměleckých*. Formy konzol zbylých žeber křížení transeptu, jsou velmi zjednodušené, patrně z důvodu hlubokého

³⁶ Jiří Kuthan, *Gotická architektura v jižních Čechách. Zakladatelské dílo Přemysla Otakara II.*, Praha 1975, s. 68.

³⁷ Josef Soukup, *Soupis památek historických a uměleckých v politickém okresu Píseckém*, Praha 1910, s. 229.

³⁸ Jiří Kuthan, *Česká architektura v době posledních Přemyslovců*, Vimperk 1994, s. 234.

zapuštění konců žeber do stěny v koutech. Konzolky jsou drobné, téměř ve tvaru obráceného kuželu s kvadratickým abakem.

Zajímavostí může být i fakt, že se v závěru presbytáře nenašli žádné stopy po existenci sanktuáře nebo sedile a další otázkou tedy je, jestli stavba tyto architektonické prvky obsahovala, či nikoliv. Pokud ano, mohlo teoreticky v baroku dojít k jejich zahlazení a pozdějšímu zabílení. Na stěnách v dnešní době nic patrného není, v budoucnu by ovšem stálo za to zvážit provedení průzkumu pod dřevěným obložením stěn bezprostředně za epištolní a evangelijní brankou.

Další velmi dobře dochovanou částí z období gotiky jsou kromě žeber také ruby klenebních kápí. Na malé půdičce nad presbytářem nalezneme nad povrch vystupující řady lomového kamene spojeného maltou a kladeného do řad, které tvoří klenební kápě a nakonec i její závěr [34]. Mimo to se na půdě presbytáře ve velmi dobrém stavu dochoval také původní krov, kterému se i přes všechny tehdejší požáry oheň vyhnul. Sedlová střecha byla na rozdíl od krovu několikrát rekonstruována. Obě půdní prostory, jak tu nad presbytářem, tak větší nad lodí propojuje nízký vchod v ose východního štítu [35].

Poslední částí z období gotiky, která se v Bernarticích nachází a které se budeme věnovat, je sakristie, přiléhající k presbytáři na jeho severní stěně, později používaná jako zpovědní kaple [36]. Dnes je barokně zvýšená. K zaklnutí byla použita hřebínková klenba a její prostor osvětlují dvě segmentová okna umístěná téměř u stropu severní stěny. V její levé části je umístěn také vchod, respektive východ z kostela na severní stranu (spolu se stejně orientovaným vchodem pod severním ramenem varhanní kruchty v západní části lodi). Uprostřed stěny byla vytvořena přibližně 60 centimetrová nika. Východní stěnu podepírá zvenku mohutný opěrák, který je stejně jako obě sakristie nabílen a na jeho stříšku byly použity běžné červené cihlové tašky. Ve stěně je také úzké, přibližně 2 metry vysoké lomené okénko [37]. To je dnes z interiéru zazděno a jeho líc je zarovnan s omítkou. V západní zdi je situován průchod do severní části lodi [38]. Dnes je trvale otevřený, dveře byly z místa odstraněny. Podle zárubně a umístění kapes je patrné, že se dveře otvíraly směrem do sakristie. Je velmi pravděpodobné, že se jedná o původní vchod do středověké sakristie, ústící do exteriéru v dobách, kdy ještě nestály boční lodě, vybudované po roce 1717. V zádveří se nachází, celou šíří severní zdi presbytáře procházející úzký průchod, s nízkými schody, zaklnutý valenou klenbou. Ten ústí na barokní kazatelnu, zavěšenou na severním nároží presbytáře. Tato chodbička byla nepochybně také vytvořena při barokní přestavbě [39].

Nakonec se ještě zastavme u zajímavosti, kterou je napojení sakristie k prostoru kněžiště. To je zde vyřešeno netradičním způsobem, kterým se v tomto případě stal dvojitý, segmentově zaklenutý arkádový průchod, spojující její prostor s presbytářem v jeho severní stěně [40]. Průchody tohoto typu se v kostelech v bližším ani širším okolí nevyskytují. Po bližším přezkoumání a zaměření jsem došel k zjištění, že oba průchody jsou svými rozměry odlišné. Mohli bychom tak uvažovat o tom, že nemusely vzniknout současně. Průchod v západní části severní zdi je o trochu rozměrnější. Vysoký je 270 cm a široký 206 cm. Východní portál je oproti tomu o 5 cm nižší a šíře je 188 cm. Než přistoupíme k polemice ohledně funkce obou portálů, zastavme se u určení doby jejich vzniku. Domnívám se, že jako první vznikl průchod v západní části severní zdi presbytáře, který původně sloužil jako vchod do sakristie, přístupné zvenčí dveřmi v její západní zdi. Vzhledem k tomu, že dnešní podoba portálů je z období baroka, není možné určit jeho bližší podobu ve vzdálenější minulosti. K názoru, že první zbudovaný portál byl právě tento, mě přivedl záznam Jana Sommera o průzkumu presbytáře kostela sv. Jiljí v Milevsku. Opět se dostáváme do situace, kdy se při hledání odpovědi obracíme k milevskému klášteru. Při rekonstrukci presbytáře kostela sv. Jiljí v roce 2015 provedl Jan Sommer operativní průzkum a dokumentaci stěn presbyteria. V západním poli severní stěny presbytáře zdokumentoval mj. vedle současného vchodu, proraženého v 19. století při novogotických zásazích, původní průchod do gotické sakristie. Ten byl zazděn cihlami a nahrazen nově zbudovaným vchodem ve východním poli kněžiště.³⁹ Tento Sommerův průzkum potvrzující dřívější existenci staršího průchodu v západním poli kněžiště v Milevsku, spolu se skutečností situování tehdejších portálů do západní část stěny z důvodu uvolnění prostoru pro případná sedile a další schránky, nám může napovědět o dřívější situaci v kostele bernartickém. Původní podobu portálu ale nelze bohužel ani odhadnout, barokní přestavba smazala veškeré stopy. K čemu ovšem sloužily dva portály?

Dovolím si předložit hypotézu. Předtím ještě krátce k první myšlence týkající se místnosti v době, kdy sloužila jako zpovědní kaple. Zprvu jsem si pohrával s myšlenkou, zda nemohlo dojít k přepažení kaple zpovědníci. Ta je dnes v této místnosti umístěna na východní stěně a svému původnímu účelu již neslouží. Její šíře odpovídá šíři sakristie, hloubka je téměř totožná se silou pilíře mezi oběma portály. Mohla tak tvořit stěnu mezi částí určenou pro kněze a pro příchozí ke zpovědi, přičemž kněz mohl přicházet východním portálem? Tato teorie má ovšem nedostatek v tom, že nejsme schopni určit funkci druhého portálu, ale

³⁹ Jan Sommer, *Milevsko, kostel sv. Jiljí, presbyterium, interiér, podokenní pás zdiva v presbyteriu a v sakristii*, OPD 2015-003, s. 2.

zejména ve faktu, že zповědnice nemá vstupní dvířka pro kněze na obou stranách. Od této myšlenky jsem se tedy proto raději odklonil. Má hypotéza spočívá ve funkci bohoslužební. Není příliš pravděpodobné, že by se ke zповědi chodilo přes kněžiště, zvláště v situaci, kdy do zповědní kaple vedou další dva vchody z exteriéru a severní lodi. Napadá mě tedy myšlenka, že kaple mohla být využívána během bohoslužeb jako prostor pro ministranty vzhledem k absenci jakýchkoliv sedile v presbytáři a zároveň jako prostor pro členy rodiny, za kterou se sloužila v určitý den mše svatá. Východní portál, tak mohl sloužit jako místo určené pro pomocníky kněze a západní portál jako místo, kde mohla být umístěna např. lavice nebo jiné sedátko pro členy rodin, kteří do sakristie, respektive zповědní kaple mohly přijít vchodem severním nebo západním z lodi. Jde však čistě o mou hypotézu, důkazy které by toto mé tvrzení potvrzovaly, bohužel neexistují.

5.3. Barokní období

Posledními architektonickými částmi, které se na kostele sv. Martina dochovaly před poměrně radikální přestavbou na počátku 18. století, je presbytář s částí sakristie. Je možné, že v dalších částech stavby, jejíž podoba nám dnes není známá, probíhaly architektonické změny také mezi 14. a 17. stoletím. Nejvýznamnější proměna kostela, ale nastala v 18. století. Proměnou prošla věž, západní průčelí i střecha, která byla zvýšena, rozšířen byl prostor lodi, doplněný o loď severní a jižní s otevřenými kaplemi. Zbudována byla nová kruchta a přestavěna gotická sakristie, jejíž funkci nahradila nově vybudovaná sakristie, připojená k východnímu poli závěru presbytáře.

V roce 1606 bernartický majetek získala pražská kolej Jezuitů, která později 15. února 1669 koupila od koleje Jezuitů z Jindřichova Hradce opařanské statky, spojila je s bernartickým majetkem a v roce 1691 přikoupila ještě statky dobronické.⁴⁰ Na počátku 18. století v roce 1717 začala jezuitská kolej v nedalekých Opařanech s výstavbou kláštera a současně s přestavbou kostela v Bernarticích do podoby, v jaké ho známe dnes. Nicméně ještě před touto přestavbou došlo v Bernarticích v roce 1688 k architektonické změně v interiéru lodi. Během tamního působení faráře P. Kašpara Josefa Václava Maruny, bylo rozhodnuto o zavedení figurální hudby s velkými měděnými bubny věnovanými superiorem v Dobronicích P. Maxmiliánem Silvanem. K tomu bylo zapotřebí pravděpodobně buď rozšířit či přestavět

⁴⁰ Viz. *Pamětní kniha* (pozn. 29), s. 17. – Následující poznámky se vždy vztahují k tomuto zdroji, není-li uvedeno jinak.

starou románskou tribunu, o čemž rozhodl taktéž farář Maruna. V kronice se záznam o této stavební úpravě popisuje takto: „*R. 1688 vystavěl dřevěný chor, na nějž až do vystavení lodě zvonici se chodilo.*“ Následuje zmínka o doplnění inventáře z Prahy dovezeným pozitivem. Lze přepokládat, že chórem je v tomto případě myšlena kruchta postavená ze dřeva. Z textu není bohužel patrné, zda se tehdy jednalo pouze o rozšíření původní pavlačové tribuny nebo byla dřevěná kruchta postavena celá od základu a stará tribuna v té době již neexistovala. Jako nejpravděpodobnější varianta se jeví zrušení prostorově nedostačující tribuny a vytvoření rozměrnější kruchty na jejích základech se dvěma pilíři trojitě arkády. Po dostavění kruchty byla součástí západní části kostela severní a jižní schodiště, která nahradila portál do věže. Přestavba kruchty, byla tak zřejmě jednou z prvních etap, které byly v rámci barokní úpravy zahájeny. Napovídá tomu také záznam o dovezených dubech na trámy pro kruchtu, datovaný do roku 1690. Tyto trámy jsou dnes nepochybně součástí základů současné podlahy kruchty. S úpravou do barokní podoby se tedy začalo nejprve v interiéru. Další postup prací lze určit jen těžko, chybí nám jakýkoliv záznam. Nejbližším rokem, o kterém se prameny zmiňují po stavbě nové kruchty, je rok 1717, který je označován jako rok zahájení výstavby severní a jižní kaple. Ještě před tím, ale muselo dojít k zahájení úprav věže. Barokní úprava její východní zdi, je totiž částečně viditelná na kostelní půdě. Na zdi je jasně patrný neomítnutý štít starší gotické střechy, směřující také do půdní prostory [41]. Je tedy patrné, že úprava věže se odehrála ještě před zvýšením střechy do současného stavu, respektive před kompletním rozšířením staré lodi.

Věž prošla proměnou zejména ve své horní polovině. Románská sdružená okna ve dvou etážích byla rozebrána kromě ostění, které stavitelé ponechali na místě a vložili mezi ně dřevěné okenice. Předtím ale dolní třetinu vybouraného otvoru zazdili. Nakonec došlo v nejvyšší části okenního otvoru k segmentovému zaklenutí pomocí cihel. K této úpravě došlo na všech čtyřech stranách [42]. Vzhledem k vytvoření segmentového oblouku, muselo dojít ke zvýšení věže. Dokládají to pozůstatky odřezaných trámů v koutech 3. věžního patra a následně zvýšení cihlami. Vzniklo tak poslední nízké patro přístupné malými stropními dvířky. V každé stěně bylo vytvořeno malé okénko a skrz něj protažena kovová tyč spojující hodinový ciferník na kostelní fasádě s mechanismem, spojeným skrz strop s hodinovým strojem. Nejvyšší část věže, tedy střecha, je dnes novogotická jehlancová. Zda ale měla v 18. století podobu známých cibulových barokních střech, se nedozvíme. Jediné co lze říci je to, že před současnou jehlancovou střechou měl kostel tři typy střechy. Podobu prvního barokního zastřešení neznáme. Druhý typ zastřešení předcházející tomu současnému, je možné dokonce

vidět. Šlo o střechu valbovou s patriarchálním křížem na vrcholu. Vyobrazení v této podobě jsem objevil na kresbě [43], přilepené na první straně Pamětní knihy z let 1717-1909.⁴¹ U vyobrazení je navíc připojen popis s datací „*Věž bernardická 4. 3. 1795 – 1872*“. Tento údaj popisuje rozmezí let, mezi kterými byla na kostele právě tato střecha valbová. Z literatury se dozvídáme – i když s drobnou odchylkou jednoho roku, že tato střecha nahradila v roce 1796 provizorní střechu, postavenou po požáru v roce 1747.⁴² Tímto se tedy dozvídáme o existenci ještě jedné provizorní střechy, užívané mezi lety 1747-1795/6. Současná jehlanovitá střecha pochází z roku 1872.⁴³ Díky zmíněné kresbě je alespoň možné vidět podobu kostela před pozdějšími úpravami. Věž byla opatřena hodinami, mezi jejichž ciferník a vrchol okenního zaklenutí byla vložena segmentová římsa. Další římsou byla předělena fasáda nad polovinou výšky věže a vytvořeny byly také dlouhé štukové pilastry kolem každého nároží. Jejich konce v nejvyšší části u věžních hodin, jsou zakončeny hlavicemi v podobě antických sloupů s volutami, nad každou z nich je pak vytvořen štukový triglyf. Těmito prvky ozdobená nevyšší část věže, se v této úpravě dochovala dodnes, doplněná o několik dalších detailů v 19. století.

Jižní zeď věže byla opatřena přístavkem čtvercového půdorysu [07] s točitým schodištěm. Na jeho vrcholu byl portál do prvního patra věže vyztužen cihlovým, segmentově zaklenutým průchodem [08]. Schodiště bylo osvětleno dvěma malými elipsovítkými okénky orientovanými na západ a na jih. Západní okénko bylo pravděpodobně později zaslepeno cihlami. Aby střešní trámy krovu přístavku přiléhaly na rovnou plochu, byla vnější zeď nad portálem zarovnána omítkou, pod kterou zmizelo kvádřikové zdivo. Do podkrovního prostoru přístavku je orientované také jižní románské okénko prvního věžního patra [44]. V něm došlo k zazdění dalšího románského okénka, umístěného nad tehdejší panskou tribunou ve stěně západního průčelí a následně také k zazdění samotného portálu na tehdy již kruchtu. Prostor podvěží byl zaklenut českou plackou. Z něj vedoucí vchod do lodi v západním průčelí byl pak zaklenut segmentově.

V roce 1717 se začalo se stavbou otevřených kaplí a tím pádem rozšířením stavby na trojlodí. Severní i jižní kaple jsou zakončeny pětiboce, zaklenuty křížovou klenbou a světlo do prostoru každé z nich přichází dvěma segmentově zaklenutými obdélníkovými okny [45].

⁴¹ SOkA Písek, fond Archiv městyse Bernartice, (1664) 1717-1909 (1913), *Pamětní kniha 1717-1909*, s. 1., kronika přístupná na; <https://digi.ceskearchivy.cz/90213/1>

⁴² Viz. Mikolášek, *Staletý svědek*, (pozn. 16), s. 65.

⁴³ *Ibidem*, s. 65.

Západní část obou lodí tvoří ramena trojramenné kruchty [46]. Ta jsou na obou stranách podklenuta jedním polem křížové klenby, stejným způsobem jsou i zaklenuta. Středová část kruchty v ose lodi je taktéž podklenuta křížovou klenbou, ale v tomto případě o třech polích. Ramena se také dočkala vlastních oken, totožných s okny v kaplích pouze s tím rozdílem, že mají poloviční výšku. Všechna barokní okna mají štuková ostění. Přístup na kruchtu byl vyřešen stavbou schodišť [47], přístupných z bočních lodí na obě kruchtová ramena. Kruchta samotná má konvexně vypnutý střed a její obvod je zdoben římsou, spolu s pásem jednoduchých prázdných štukových kartuší, podobných nástrojným „zrcadlům“, oddělených pilastry. Hlavní loď byla kompletně zbořena a nově zaklenuta dvěma poli křížové klenby. Dokládají to ruby kleneb na kostelní půdě. Z původních obvodových zdí bylo ponecháno šest částí, ze kterých byly vytvořeny pilíře nesoucí váhu klenby a zároveň ramena kruchty. Ponechány byly také románské pilíře tribuny a zbudovala se na nich nová kruchta. Všechny pilíře byly opatřeny římsami a upraveny do jednotné podoby s pilíři vytvořenými v nových kaplích. Tyto nově vystavěné pilíře, byly zvýšeny nad obvodové zdi i střechu a na jejich vrcholy byly umístěny barokní vázy. Pod severním a jižním ramenem kruchty došlo na vytvoření nových vstupních dveří [45].

Rozšíření lodi vedlo v neposlední řadě ke zhotovení nového barokního průčelí. Základy nových lodí byly položeny zhruba metr za lícem zdiva starého gotického průčelí s věží a to tím pádem dnes předstupuje před průčelí barokní, které je s ním spojeno. Tato předstupující část, se v nejvyšší části dočkala z obou stran níže se segmentovou římsou na vrcholu překrytými stříškou. Níky jsou dnes prázdné a o absenci soch svědčí i vyobrazení na výše popisované kresbě z roku 1872. Pod oběma níkami se nachází kruhové okno, tzv. „volské oko“, osvětlující půdu. Pod okénkem následuje římsa, pokračující napojením na nově zbudované průčelí. Jeho hlavní dominantou jsou volutová křídla, jejichž vrcholy jsou ozdobeny malými kužely na úzkém válcovém sloupku. Pod volutami, se mezi dvěma římsami nachází vlys a pilastry. Součástí vlysu jsou - podobně jako na kruchtě - prázdné štukové kartuše připomínající „nástrojná zrcadla“ [48]. Na okraji obou říms jsou vedle volut umístěny barokní vázy s kovovou ozdobou na vrcholu, připomínající květ lilie. Spolu s dalšími dvěma vázami na zvýšených pilířích ve východní části, tak tvoří pomyslný čtverec celého barokního trojlodí. Po rozšíření lodi, muselo také nutně dojít ke kompletnímu přebudování střechy. Položena byla střecha polovalbová, přičemž valba, byla zachována pouze na straně východní. Západní valba nebyla ani vytvořena a tato část je zakončena sedlově. Byl vystavěn nový barokní krov nad rozšířenou lodí a položena nová střecha. Kvůli zvýšení štítu muselo dojít

k opětovnému zásahu ve věži, kde bylo zapotřebí zvýšit vyzdění východního okna, ze kterého je dnes viditelná pouze horní čtvrtina [49].

Kromě zásadní přestavby hlavní lodi se změnila také podoba gotické sakristie. Ta byla přestavěna na zpovědní kapli se zpovědnicí. Došlo ke zvýšení stropu a zaklenutí dvěma poli hřebínkové klenby. Ve východní zdi pak bylo zazděno gotické lomené okénko, svým lícem zarovnané z vnější strany s omítkou. V severní stěně byla proražena dvě obdélníková okna, opět segmentově překlenutá a opatřena vnějším štukovým ostěním. Pod nimi se v interiéru nachází dva výklenky shodného tvaru, mezi nimi malá nika. V západním výklenku, byl vytvořen vchod a do východního byla umístěna náhrobní deska z červeného mramoru Barbory Svatkovské, rozené Hozlauerové z Hozlau.⁴⁴ V jižní stěně pravděpodobně došlo k proražení druhého průchodu ve východním poli presbytáře. Spolu s úpravou západního průchodu do podoby dvou arkád, vznikl dvojitý arkádový průchod do prostoru kněžiště. V západní stěně se nachází průchod do severní kaple. V minulosti se zde jistě nacházely dveře, čemuž nasvědčují prázdné kapsy ve zdivu. Lze usuzovat, že se na stejném místě nacházel také východ do exteriéru, ze sakristie gotické. Při pohledu na západ, se vlevo za tímto vchodem, nachází v síle zdi zbudovaná úzká chodbička na kazatelnu, zavěšenou na severozápadním nároží presbytáře. Chodba je zaklenuta valenou klenbou a ke kazatelně je nutné vystoupat po šesti schodech. Zádveří, je sice zaklenuto segmentově, ale zaklenutí se nachází až ve výšce 4 metrů. Je to pravděpodobně z důvodu výšky průchodu na kazatelnu, který sahá výš, než překlad zmiňovaných dveří.

Posledním objektem z období baroka, kterému se budeme věnovat, je malá sakristie [50] v ose kostela, přístupná jediným vchodem, proraženým ve východní zdi závěru presbytáře. Objekt je téměř čtvercového půdorysu, na šířku i délku měří přes 3,5 metru. Na jižní stěně se nachází obdélníkové okno bez ostění, naproti němu byl v severní zdi zbudován výklenek, v kterém dnes stojí skříň s bohoslužebnými rouchy. Poslední malý výklenek se nachází ve východní stěně, kde je nad ním umístěno malé kruhové okénko. Sakristie má mansardovou jehlancovou střechu nad čtvercovým půdorysem a kromě korunní římsy postrádá jakékoliv zdobení. Nejnepříjemnějším faktem je způsob, jakým byla sakristie připojena k závěru presbytáře. Stavitel, či stavitelé, si očividně nelámali hlavu s napojováním horní poloviny objektu k presbytáři, čímž došlo k velmi nehezkému vpravení střechy do

⁴⁴ Ibidem, s. 58.

východního gotického okna, které tím tak bylo celé zničeno. Dnes je z něho možno spatřit pouze vrchol lomeného oblouku [26].

5.4. Období 19. a 20. století

Po přestavbě v 18. století, kdy došlo k radikální změně podoby stavby, nastalo od roku 1747 období 122 let téměř nulové stavební aktivity. V průběhu těchto let, došlo ke změně jediné a to poté, kdy ve zmiňovaném roce 1747 shořela první střecha, postavená někdy kolem roku 1717. Zbudována byla střecha provizorní, nahrazená v roce 1795 střechou valbou s šindelovou krytinou.⁴⁵ Ta během následujících 75 let do velké míry shnila, a když 25. října 1870 přišel vítr, který utrl i věžní rafiky, došlo k jejímu poškození. 7. listopadu tak organizační výbor rozhodl o postavení nové střechy v podobě jehlance. V následujícím roce byla založena sbírka nejen na tuto rekonstrukci, ale i na zhotovení věžní bání s křížem. Na jehlancový krov bylo použito více než 45 kmenů a celou stavbu řídil písecký stavitel Jílek. Slavnostně vysvěcena byla na svátek sv. Václava, 28. září 1872. 18 let po vysvěcení byly v roce 1890 opraveny nákladem 1600 zlatých věž, kostel i oltáře. Omítka věže byla doplněna o několik nových štukových prvků. Okenice zvonice ohraničilo ostění, protažené až na obíhající římsu. Z oblouku ostění se proti sobě vinou dvě malé volutky. Vrchol je ozdoben štukovým klenákem. Kruhová římsa byla vytvořena také okolo ciferníku věžních hodin. Skutečnost, že tyto části omítky přibyly právě po této rekonstrukci, potvrzuje další nalezená fotografie neznámého autora, tentokrát z *Pamětní knihy* z let 1925 – 1934, pořízená roku 1895 [51]. Fasáda celého kostela i věže se dočkala také nového nátěru. Kromě štukových fasádních dekorací, včetně obou nik, byla celá stavba natřena barvou, připomínající odstín růžové, či lososové. To dokládají kolorované pohlednice, i když vzhledem k očividnému posunutí barevnosti, na nich kostel vypadá spíše okrový nebo žlutý [52].

Podobu, ve které ho známe dnes, má kostel sv. Martina od roku 1930. Tehdy nechal po svém příchodu do Bernartic jeho podobu změnit farář Jan Šanda. Venkovní zdi byly nově omítnuty a vymalovány, pravděpodobně již bílou barvou. Krov i střecha byly na několika místech vyměněny za nové části. Ve spodní části věže došlo k odhalení románského zdiva⁴⁶ a ponechání omítky od vrchní části okna zvonice ke korunní římsě. Vstupní dveře do podvěží byly orámovány širokým ostěním. Střecha věže byla z větší části položena nová i s novým

⁴⁵ Viz. *Pamětní kniha* (pozn. 29), s. 36. – Následující poznámky se vždy vztahují k tomuto zdroji, není-li uvedeno jinak.

⁴⁶ V kronice chybně označené jako zdivo kyklopské.

nátěrem. Nakonec byly opraveny také věžní hodiny. Ke kolaudaci těchto zásahů došlo 17. listopadu 1931. Od té doby se podoba kostela nijak nezměnila. Docházelo pouze k nutným opravám exteriéru, jako bylo několik výměn všech střešních krytin, nahazování nových omítek, přebílení věže, výměna okapů. Zajímavostí je nátěr presbytáře. Jeho barevná úprava se od ostatních částí stavby liší. Opětovně je natírán onou růžovo-lososovou barvou, což je pravděpodobně odkaz a připomínka na dřívější barevné úpravy exteriéru.

6. Kostel sv. Martina a jeho paralely

V závěrečné kapitole této práce, se v krátkosti pozastavíme nad kostely, které by některými svými částmi, mohli dopomoci k dokreslení podoby kostela sv. Martina v nejranějších dobách jeho existence. Podoba bernartického kostela se během staletí natolik změnila, že původní podobu gotickou, natož pak románskou, dnes v podstatě nelze určit. Můžeme se však pokusit na základě komparace o její alespoň zevrubnou představu. Ke komparaci nám poslouží kostely s touto stavbou příbuzné a související. Nosným bodem jejich vzájemného vztahu bude činnost huti milevského kláštera, často v této práci zmiňovaná.

6.1. Kostel sv. Petra a Pavla v Albrechticích nad Vltavou

V Albrechticích nad Vltavou, obci mezi Týnem nad Vltavou a Pískem, byl kolem roku 1190⁴⁷ vystavěn milevskou hutí kostel sv. Petra a Pavla.⁴⁸ Jednolodní stavba s apsidou byla v gotice a baroku rozšířena ve východní části dvěma obdélnými místnostmi [53]. V severní části gotickou sakristií, v jižní části kaplí, zaklenutou třemi poli placky. Oba přístavky jsou propojeny s presbytářem vlastním vchodem, další portál každého z nich byl proražen zdí apsidy, zaklenuté konchou. Loď je zaklenuta velnou klenbou s výsečemi. Její stěny pokrývá románská, polychromovaná štuková výzdoba, stejně je vyzdobena také apsida [54]. V západní části se nachází pavlačová tribuna [55], propojená portálem s prvním patrem hranolové románské věže. Do patra vede schodiště v síle jižní zdi, přístupné vchodem z exteriéru na téže straně věže. Věž stojící v ose lodí, se v nejvyšším patře otevírá na čtyři strany jednou etáží sdružených románských oken. V nejzápadnější části, přibyla před věž předsín čtvercového půdorysu. Nás v tomto případě zajímá zejména pavlačová tribuna. Zaujme především subtilními sloupy, kontrastujícími s kubickými hlavicemi milevského typu.⁴⁹ Podle Jiřího

⁴⁷ Viz. Mencl, *Panské tribuny* (pozn. 25), s. 44.

⁴⁸ Viz. Kuthan, *Středověká architektura v Jižních Čechách*, (pozn. 9), s. 65.

⁴⁹ Viz. Mencl, *Počátky středověké architektury* (pozn. 26), s. 135.

Kuthana by sloupy nesoucí tribunu mohly být ohlasem na sloupové arkády v trojlodí milevské baziliky, protože v okolí se využívaly převážně hranolové pilíře.⁵⁰ Je možné, že by její podoba nebyla od tribuny v Bernarticích o mnoho odlišná? Zda byly v Bernarticích využity hranolové pilíře, či sloupy se dnes samozřejmě nedozvíme, ale byť ke stavbě sv. Martina došlo až o 30 let později, nelze vyloučit úvahu o použití shodného, či podobného tvarosloví. Stejně jako v kostele sv. Martina je tribuna podklenuta třemi poli křížové klenby. Stejně tak v případě pažení tribuny, které je v Albrechticích uprostřed obdélně vykrojené, patrně k umístění soukromého oltáříku. Shodně je v Bernarticích řešen také přístup do lodi. Průchod prochází skrz přízemí věže od západu a otevírá se do lodi pod tribunou, respektive dnes kruchtou. Proto i přes určitý časový odstup od vybudování obou staveb, není dle mého názoru zcela nesprávné, hledat určité znaky podobnosti právě v Albrechticích nad Vltavou.

6.2. Kostel sv. Mikuláše v Boleticích

Na hranici vojenského újezdu Boletice u Českého Krumlova, stojí dnes již zchátralý románský kostel sv. Mikuláše[56], do roku 1945 součástí obce Boletice. Jedná se o jednodílný plochostropý kostel. Z románských dob se do dnešních dnů zachovalo zdivo lodi a věž v západním průčelí. Na východní straně je kostel zakončený gotickým kvadratickým presbytářem se dvěma nárožními opěráky, v románském období byl zakončen apsidou.⁵¹ Presbytář byl zaklenut jedním polem křížové žebrové klenby. K presbytáři přiléhá na severní straně sakristie, taktéž z období gotiky, zaklenutá síťovou klenbou milevského typu.⁵² K severní zdi lodi přiléhá předsíň a dále přístavek se schodištěm na panskou tribunu. Ta se bohužel nedochovala, nicméně zbyly po ní konzoly v obvodním zdivu.⁵³ V ose lodi stojí hranová věž se sdruženými románskými okny a vysokou valbovou střechou na dřevěných krakorcích [57].

Boletický kostel je pro nás zajímavý zejména podobou věže. Jak bylo zjištěno, součástí věže v Bernarticích byla románská sdružená okénka ve dvou etážích. V nejbližším okolí Bernartic, se ale žádný kostel s podobnými dvouetážovými okny nenachází. Proto se pozornosti dostává kostel sv. Mikuláše. I přes svou značnou vzdálenost takřka 85 kilometrů, totiž souvisí

⁵⁰ Viz. Kuthan, *Středověká architektura v Jižních Čechách*, (pozn. 9), s. 63.

⁵¹ Roman Lavička, Osm století kostela sv. Mikuláše v Boleticích, in: Jiří Havlice – Robert Šimůnek – Roman Lavička et al., *750 let Kájova*, Kájov 2013, s. 143-163, cit. s. 146.

⁵² Ibidem, s. 149.

⁵³ Viz. Kuthan, *Středověká architektura v Jižních Čechách*, (pozn. 9), s. 59. – Následující poznámky se vždy vztahují k tomuto zdroji, není-li uvedeno jinak.

s činností milevského kláštera. Vliv Milevska může být patrný i z mladšího zaklenutí sakristie, ale s činností klášterní huti již v době románské, téměř jistě souvisí západní věž. Stejně jako v Bernarticích se do ní vcházelo portálem v prvním podlaží věže.⁵⁴ Na tribunu se poté z věže procházelo průchodem v západní zdi lodi, opět tedy shoda s kostelem sv. Martina. Dalším dokladem o vlivu Milevska jsou bezpochyby hlavice sloupků ve sdružených oknech [58]. Mají totiž identickou hlavici jako sloupky v jižní zdi věže kostela sv. Jiljí v Milevsku. Dekor má podobu stylizovaných lilií a dvojitéch závitnic. Je možné se domnívat, že podobné hlavice bychom našli i na věži sv. Martina. Tím pádem lze uvažovat nad faktem, že románská podoba bernartické věže, se od té boletické mnoho nelišila. Ze vzdálenosti ostění v Bernarticích lze usuzovat, že etáže k sobě byly o pár desítek centimetrů blíže, než je tomu v Boleticích a okna byla pravděpodobně užší. Jde ale pouze o odhad, přesného výsledku by se dalo docílit změřením vzdáleností. Po kostelu v Albrechticích, tak kostel sv. Mikuláše v Boleticích pomohl dokreslit další část možného obrazu bernartického kostela.

⁵⁴ Viz. Lavička, Osm století (pozn. 51), s. 145.

7. Závěr

Cílem této práce byl pokus o co možná nejpodrobnější vylíčení stavební historie kostela sv. Martina v Bernarticích. Pomocí dostupných pramenů a literatury v kombinaci s ohledáním stavby *in situ* se tak podařilo získat ucelenější pohled na stavební historii kostela.

Jednou z nejobsáhlejších částí se stala kapitola *Románské období*. V ní sehrálo klíčovou roli nalezení článků Jiřího Varhaníka. Po obeznámení s historickým kontextem za pomoci knih Františka Mikoláška a Jiřího Kuthana, došlo k jeho skloubení s Varhaníkovými poznatky a průzkumy, následně pak s průzkumem vlastním. Po přečtení textů těchto autorů a přezkoumání architektonických situací se podařilo zpřesnit několik údajů v souvislosti s románskou stavební činností. Překvapujícím zjištěním byla zejména skutečnost, že František Mikolášek bohužel opomenul ve svých knihách zmínit několik nálezů Jiřího Varhaníka, z jehož článků čerpal, zejména pak ve své poslední knize *Staletý svědek*, ve které se věnoval kostelu sv. Martina. Podařilo se objasnit převážnou část podoby románské věže, podobu jejího zastřešení v období baroka nebo rozměry původní románské lodi, i když určení jejího závěru nebylo technicky možné.

Dále se v kapitole *Gotické období* práce věnovala presbytáři kostela. Pokusili jsme se polemizovat nad konzolami v kněžišti v souvislosti s vlivem písecko-zvíkovské stavební huti a jejím vztahem ke klášteru v Milevsku, část kapitoly byla věnována gotické sakristii při severní straně presbytáře, konkrétně její původní funkci. Popsány byly také změny, k nimž došlo v období baroka a v 19. a 20. století, a to v kapitolách *Barokní období* a *Období 19. a 20. století*. Mezi změnami jsme dospěli ke zjištění existence několika typů zastřešení věže nebo její zbavení barevné omítky.

Nakonec jsme v kapitole *Kostel sv. Martina a jeho paralely* přistoupili ke komparaci s kostely v Albrechticích nad Vltavou a Boleticích, ve snaze objasnit co možná nejvěrněji podobu kostela v době románské. Syntézou některých architektonických prvků těchto dvou staveb jsme nabídli možnou podobu kostela sv. Martina v jeho nejstarší historické etapě.

Vznikl tak ucelený uměleckohistorický text obsahující veškeré dostupné existující informace, který kostel v Bernarticích dosud postrádal. Utvořil se tím celek, který může být přínosný nejen pro edukační, či populárně naučné účely, ale může posloužit jako základ pro další případný odborný průzkum.

Seznam literatury a pramenů

Prameny

Státní okresní archiv Písek, fond Archiv městyse Bernartice, (1664) 1717-1909 (1913), *Památní kniha 1717-1909*, kronika přístupná na; <https://digi.ceskearchivy.cz/90213/1>

Státní okresní archiv Písek, fond Archiv městyse Bernartice, (1664) 1717-1945 (1951), *Pamětní kniha městyse Bernartice u Tábora 1925-1934*, kronika přístupná na; <https://digi.ceskearchivy.cz/90214/1>

Literatura

BENEŠOVSKÁ Klára – KRATOCHVÍL Petr (ed.) – MUCHKA P. Ivan et al., *Velké dějiny země Koruny české. Tematická řada. Architektura*, Praha 2009.

FRÖHLICH Jiří, *Písecko v zrcadle archeologie*, Písek 1997.

HAVLICE Jiří – ŠIMŮNEK Robert – LAVIČKA Roman et al., *750 let Kájova*, Kájov 2013.

KUTHAN Jiří, *Česká architektura v době posledních Přemyslovců*, Vimperk 1994.

KUTHAN Jiří, *Gotická architektura v jižních Čechách. Zakladatelské dílo Přemysla Otakara II.*, Praha 1975.

KUTHAN Jiří, *Středověká architektura v Jižních Čechách do poloviny 13. století*, České Budějovice 1977.

LÍBAL Dobroslav, *Gotická architektura v Čechách a na Moravě*, Praha 1948.

MERHAUTOVÁ Anežka, *Raně středověká architektura v Čechách*, Praha 1971.

MIKOLÁŠEK František, *Bernartice*, Bernartice 2001.

MIKOLÁŠEK František, *Staletý svědek*, Bernartice 2014.

PODLAHA Antonín – ŠITTLER Eduard, *Soupis památek historických a uměleckých v politickém okrese Milevském*, Praha 1898.

SOUKUP Josef, *Soupis památek historických a uměleckých v politickém okresu Píseckém*, Praha 1910.

Články

KYNCL Tomáš – VARHANÍK Jiří, K datování první etapy výstavby románského kostela sv. Martina v Bernarticích, okr. Písek, *Archaeologia historica* XXXV, 2010.

MENCL Václav, Panské tribuny v naší románské architektuře Panské tribuny v naší románské architektuře, *Umění* XIII, 1965.

MENCL Václav, Počátky středověké architektury v jihozápadních Čechách, *Zprávy památkové péče* XVIII, 1958.

SOMMER Jan, *Milevsko, kostel sv. Jiljí, presbyterium, interiér, podokenní pás zdiva v presbyteriu a v sakristii*, OPD 2015-003.

VARHANÍK Jiří, K podobě vertikální komunikace v románských kostelech, in: *Sborník příspěvků z konference Dějiny staveb z roku 2012*, Plzeň 2013.

VARHANÍK Jiří, K vzájemnému vztahu západní věže a lodi románských podélných kostelů, *Archaeologia historica* XXXVII, 2012.

VARHANÍK Jiří, Pozůstatky románského zastřešení kostela sv. Martina v Bernarticích, *Zprávy památkové péče* LIII, 1993.

VARHANÍK Jiří, Středověké neomítané interiéry, in: *Sborník příspěvků z konference Dějiny staveb z roku 2008*, Plzeň 2008.

VARHANÍK Jiří, Středověký vesnický kostel jako refugium, *Archaeologia historica* XXIV, 1999.

Obrazová příloha

01/ Kostel sv. Martina v Bernarticích – věž a západní průčelí



02/ Prostor podvěží



03/ Zazděné štěrbinové okénko nad původní tribunou



04/ Zazděný průchod z 1. patra věže na tribunu



05/ Trám varhan procházející skrz zazděný portál na tribunu



06/ Kamenná ploška vystupující z omítky u úchytu varhan



07/ Barokní přístavek



08/ Portál do věže v její jižní zdi



09/ Pohled na vzdálenost mezi věží a domy č. p. 13 a 22.



10/ Okénko v západní zdi věže



11/ Okénko v jižní zdi věže, nad ním prázdné kapsy trámů



12/ Ztenčená zeď tvořící kamenný rám pro podlahu



13/ Stopy po původních trámech ve 3. patře věže



14/ Severní okno zvonice orámované kvádry původních románských sdružených oken, patrné jsou dvě etáže



15/ Severní okno zvonice – horní část, zaklenutí z cihel a patrné záklenky románských oken



16/ Předstupující západní průčelí původní lodi spojené s věží



17/ Spojení věže a západního průčelí



18/ Nárožní armatura a kvádřikové zdivo věže



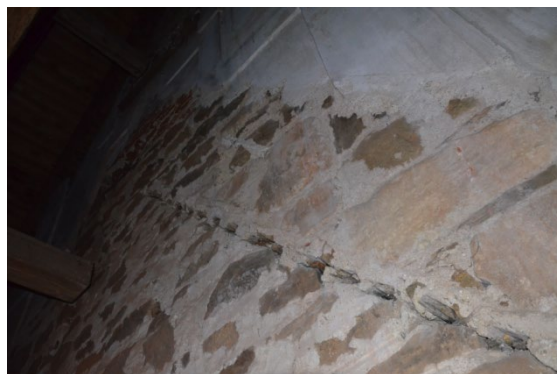
19/ Pozůstatky románského západního štítu



20/ Spojení věže se západním průčelím vsazením nárožní armatury do štítu



21/ Pozůstatky střešních latí v západním štítu



22/ Obvodové zdivo původní lodě



23/ Původní trámy ve starém obvodovém zdivu



24/ Pilíře varhanní kruchty



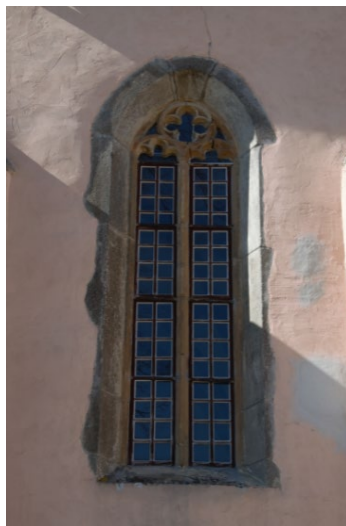
25/ Gotický presbytář



26/ Zazděné gotické lomené okno v závěru presbytáře



27/ Gotické lomené okno se čtyřlistou kružbou



28/ Trojlistá kružba lomeného okna presbytáře



29/ Opěrný pilíř presbytáře



30/ Vítězný oblouk



31/ Klenba presbytáře



32/ Jehlancová konzola, jižní stěna presbytáře



33/ Konzola s „tváří divého muže“



34/ Lomové zdivo na rubu klenebních kápí presbytáře



35/ Průchod z půdy nad presbytářem na půdu nad lodí



36/ Gotická sakristie přestavěná na zpovědní kapli



37/ Zazděné střílnovité okénko ve východní zdi bývalé gotické sakristie



38/ Portál v západní zdi bývalé gotické sakristie do severní kaple lodi



39/ Průchod na kazatelnu v síle zdi



40/ Dvojitý arkádový průchod z presbytáře do bývalé gotické sakristie



41/ Pozůstatky barokních štuků na východní zdi věže



42/ Barokní úprava nejvyšší části věže



43/ Podoba kostela mezi lety 1795 – 1872



44/ Zarovnění jižní strany věžní zdi v barokním přístavku



45/ Jižní otevřená kaple se segmentově zaklenutými okny, okno na jižní rameno kruchty, jižní vchod do lodi a jihovýchodní pilíř s barokní vázou na vrcholu



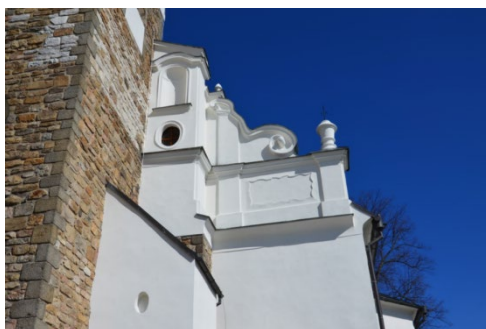
46/ Kruchta s oběma rameny



47/ Schodiště na kruchtu – severní rameno kruchty



48/ Barokní úprava západního průčelí



49/ Zazděné východní okno zvonice



50/ Barokní sakristie připojená k závěru presbytáře



51/ Podoba kostela a části náměstí v roce 1895



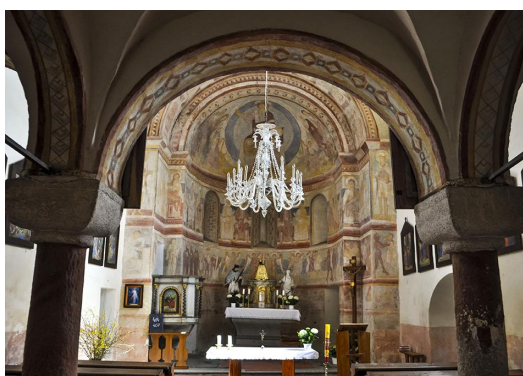
52/ Podoba kostela a části náměstí v roce 1910



53/ Kostel sv. Petra a Pavla v Albrechticích nad Vltavou



54/ Malby v apsidě kostela sv. Petra a Pavla v Albrechticích nad Vltavou



55/ Tribuna v kostele sv. Petra a Pavla v Albrechticích nad Vltavou



56/ Kostel sv. Mikuláše v Boleticích



57/ Věž kostela sv. Mikuláše v Boleticích



58/ Detail sloupu ve sdruženém okně věže kostela sv. Mikuláše v Boleticích



Seznam obrazové přílohy

- 01/ Kostel sv. Martina v Bernarticích – věž a západní průčelí, foto autora – Všechny zde uvedené fotografie se vztahují ke kostelu sv. Martina v Bernarticích, není li uvedeno jinak.
- 02/ Prostor podvěží, pohled od západu, foto autora.
- 03/ Zazděné šterbinové okénko nad původní tribunou, západní průčelí – 1. patro věže., foto autora
- 04/ Zazděný průchod z 1. patra věže na tribunu, západní průčelí – 1. patro věže, foto autora.
- 05/ Trám varhan procházející skrz zazděný portál na tribunu, kruchta, foto autora.
- 06/ Kamenná ploška vystupující z omítky u úchyty varhan, kruchta, foto autora.
- 07/ Barokní přístavek, pohled od jihozápadu, foto autora.
- 08/ Portál do věže v její jižní zdi, pohled z interiéru věže do barokního přístavku, foto autora.
- 09/ Pohled na vzdálenost mezi věží a domy č. p. 13 a 22., pohled od severozápadu, foto autora.
- 10/ Okénko v západní zdi věže, pohled z 1. patra věže, foto autora.
- 11/ Okénko v jižní zdi věže, nad ním prázdné kapsy trámů, pohled z 1. patra věže, foto autora.
- 12/ Ztenčená zeď tvořící kamenný rám pro podlahu, interiér věže, foto autora.
- 13/ Stopy po původních trámech ve 3. patře věže, severozápadní kout, foto autora.
- 14/ Severní okno zvonice orámované kvádry původních románských sdružených oken, patrné jsou dvě etáže, 3. patro věže, foto autora.
- 15/ Severní okno zvonice – horní část, zaklenutí z cihel a patrné záklenky románských oken, 3. patro věže, foto autora.
- 16/ Předstupující západní průčelí původní lodi spojené s věží, pohled od severozápadu, foto autora.

- 17/ Spojení věže a západního průčelí, severovýchodní kout věže, foto autora.
- 18/ Nárožní armatura a kvádřikové zdivo věže, foto autora.
- 19/ Pozůstatky románského západního štítu, půda kostela, foto autora.
- 20/ Spojení věže se západním průčelím vsazením nárožní armatury do štítu, půda kostela, foto autora.
- 21/ Pozůstatky střešních latí v západním štítu, půda kostela, foto autora.
- 22/ Obvodové zdivo původní lodě, půda kostela – pohled od východu, foto autora.
- 23/ Původní trámy ve starém obvodovém zdivu, půda kostela, foto autora.
- 24/ Pilíře varhanní kruchty, pohled od východu, foto autora.
- 25/ Gotický presbytář, pohled od jihu, foto autora.
- 26/ Zazděné gotické lomené okno v závěru presbytáře, pohled od severovýchodu, foto autora.
- 27/ Gotické lomené okno se čtyřlístou kružbou, pohled od jihovýchodu, foto autora.
- 28/ Trojlístá kružba lomeného okna presbytáře, pohled od jihu, foto autora.
- 29/ Opěrný pilíř presbytáře, pohled od jihovýchodu, foto autora.
- 30/ Vítězný oblouk, pohled z jižního ramena kruchty, foto autora.
- 31/ Klenba presbytáře, foto autora.
- 32/ Jehlancová konzola, jižní stěna presbytáře, foto autora.
- 33/ Konzola s „tváří divého muže“, jihozápadní kout presbytáře, foto autora.
- 34/ Lomové zdivo na rubu klenebních kápí presbytáře, půda kostela, foto autora.
- 35/ Průchod z půdy nad presbytářem na půdu nad lodí, pohled od východu, foto autora.
- 36/ Gotická sakristie přestavěná na zpovědní kapli, pohled od severovýchodu, foto autora.

- 37/ Zazděné střílnovité okénko ve východní zdi bývalé gotické sakristie, pohled od východu, foto autora.
- 38/ Portál v západní zdi bývalé gotické sakristie do severní kaple lodi, foto autora.
- 39/ Průchod na kazatelnu v síle zdi, pohled od severu, foto autora.
- 40/ Dvojitý arkádový průchod z presbytáře do bývalé gotické sakristie, pohled od jihu, foto autora.
- 41/ Pozůstatky barokních štuků na východní zdi věže, půda kostela, pohled od východu, foto autora.
- 42/ Barokní úprava nejvyšší části věže, pohled od západu, foto autora.
- 43/ Podoba kostela mezi lety 1795 – 1872, kopie obrázku z Pamětní knihy z let 1717-1909, s. 1, lze dohledat na; <https://digi.ceskearchivy.cz/90213/2/2414/1238/62/0>, autor neznámý.
- 44/ Zarovnání jižní strany věžní zdi v barokním přístavku, foto autora.
- 45/ Jižní otevřená kaple se segmentově zaklenutými okny, okno na jižní rameno kruchty, jižní vchod do lodi a jihovýchodní pilíř s barokní vázou na vrcholu, pohled od jihovýchodu, foto autora.
- 46/ Kruchta s oběma rameny, pohled od východu, foto autora.
- 47/ Schodiště na kruchtě – severní rameno kruchty, foto autora.
- 48/ Barokní úprava západního průčelí, pohled od západu, foto autora.
- 49/ Zazděné východní okno zvonice, 3. patro věže, foto autora.
- 50/ Barokní sakristie připojená k závěru presbytáře, pohled od jihu, foto autora.
- 51/ Podoba kostela a části náměstí v roce 1895, kopie fotografie z Pamětní knihy z let 1925 – 1934, s 47, lze dohledat na; <https://digi.ceskearchivy.cz/90214/51>, autor neznámý.
- 52/ Podoba kostela a části náměstí v roce 1910, pohlednice, archiv autora

53/ Kostel sv. Petra a Pavla v Albrechticích nad Vltavou, celkový pohled od jihovýchodu, autor neznámý, vyhledáno 23. 11. 2018:

[https://cs.wikipedia.org/wiki/Soubor:Albrechtice_nad_Vltavou_.Kostel_sv._Petra_a_Pavla_\(7\).jpg#/media/File:Albrechtice_nad_Vltavou_.Kostel_sv._Petra_a_Pavla_\(7\).jpg](https://cs.wikipedia.org/wiki/Soubor:Albrechtice_nad_Vltavou_.Kostel_sv._Petra_a_Pavla_(7).jpg#/media/File:Albrechtice_nad_Vltavou_.Kostel_sv._Petra_a_Pavla_(7).jpg)

54/ Malby v apsidě kostela sv. Petra a Pavla v Albrechticích nad Vltavou, pohled od západu, autor neznámý, vyhledáno 23. 11. 2018:

<http://krajinajakocil.piseckem.cz/resources/imgs/clanky/albrechtice-2-012.jpg>

55/ Tribuna v kostele sv. Petra a Pavla v Albrechticích nad Vltavou, pohled od východu, autor neznámý, vyhledáno 23. 11. 2018:

https://www.albrechticenadvltavou.cz/media/thumbs/gallery/thumb_3000x3000_7.JPG?v=1557169737

56/ Kostel sv. Mikuláše v Boleticích, celkový pohled od jihu, autor: Filip Chrapan, vyhledáno 23. 11. 2018: <https://d34->

[a.sdn.szn.cz/d_34/d_15120372/img/54/1024x768_CPec1S.jpg?fl=res,667,500,1](https://d34-)

57/ Věž kostela sv. Mikuláše v Boleticích, pohled od jihozápadu, autor neznámý, vyhledáno 23. 11. 2018: http://nd04.jxs.cz/415/898/56a422c831_76647993_o2.jpg

58/ Detail sloupu ve sdruženém okně věže kostela sv. Mikuláše v Boleticích, pohled od jihu, autor neznámý, vyhledáno 23. 11. 2018:

http://nd04.jxs.cz/017/042/214b038d3c_76648036_o2.jpg