

SOUKROMÁ VYSOKÁ ŠKOLA EKONOMICKÁ ZNOJMO s.r.o.

Bakalářský studijní program: **Ekonomika a management**

Studijní obor: **Ekonomika veřejné správy a sociálních služeb**

EKONOMICKÁ SITUACE RODIN S RODIČEM NA RODIČOVSKÉ DOVOLENÉ

BAKALÁŘSKÁ PRÁCE

Autor: **Barbora VLČKOVÁ**

Vedoucí bakalářské práce: **Mgr. Petra ZIEGELWAGNER**

Znojmo, 2012

PROHLÁŠENÍ

Prohlašuji, že bakalářskou práci „Ekonomická situace rodin s rodičem na rodičovské dovolené“ jsem vypracovala samostatně pod vedením Mgr. Petry Ziegelwagner a za použití odborné literatury a jiných zdrojů uvedených v seznamu použité literatury.

Ve Znojmě 23. dubna 2012

Barbora VLČKOVÁ

PODĚKOVÁNÍ

Tímto bych chtěla poděkovat své vedoucí bakalářské práce paní Mgr. Petře Ziegelwagner za pomoc při zpracování bakalářské práce, její odborné konzultace a cenné připomínky k práci.



ZADÁNÍ BAKALÁŘSKÉ PRÁCE

Autor	Barbora VLČKOVÁ
Bakalářský studijní program	Ekonomika a management
Obor	Ekonomika veřejné správy a sociálních služeb
Název	Ekonomická situace rodin s rodičem na rodičovské dovolené
Název (v angličtině)	Economic situation of families with a parent on parental leave

Zásady pro vypracování:

Cíl práce: Zjistit, zda a jakým způsobem ovlivňuje pobyt jednoho z rodičů na rodičovské dovolené ekonomickou situaci rodiny

Dílčí cíle:

- popsat rodičovskou dovolenou a varianty pobírání rodičovského příspěvku v ČR a v evropských zemích,
- zjistit, zdali rodiny výši rodičovského příspěvku vnímají jako dostačující,
- prozkoumat, jaké jsou průměrné výdaje rodiny a výši výdajů na dítě,
- prozkoumat výše uvedené faktory v souvislosti se vzděláním, zaměstnáním a věkem rodičů.

Postup práce:

1. Teoretická část: Rodina, socioekonomické podmínky,
2. Praktická část: Sběr dat,
3. Analýza a interpretace dat.

Metody: Kvantitativní metoda sběru dat za použití dotazníkové techniky.

Rozsah práce: 40 - 55

Seznam odborné literatury:

1. DE SINGLY, Francois. *Sociologie současné rodiny*. 1. vyd. Praha : Portál, s.r.o., 1999. 128 s. ISBN 80-7178-249-1.
2. HRABA, Joseph, PECHAČOVÁ, Zdeňka, LORENZ, Frederick O. *Deset rodin po 10 letech 1989-1999*. 1. vyd. Praha : Academia, 1999. 134 s. ISBN 80-200-0731-8.
3. MAŘÍKOVÁ, Hana (ED.). *Proměny současné české rodiny (Rodina-gender-stratifikace)*. 1. vyd. Praha : Sociologické nakladatelství (SLON), 2000. 170 s. ISBN 80-85850-93-1.
4. MOŽNÝ, Ivo. *Sociologie rodiny*. 2. vyd. Praha : Sociologické nakladatelství (SLON), 2002. 250 s. ISBN 80-86429-05-9.
5. *Jak se vyrábí sociologická znalost : příručka pro uživatele*. Edited by Miroslav Disman. 3. vyd. Praha : Karolinum, 2000. 374 s. ISBN 80-246-0139-7.
6. PETRUSEK, Miloslav. *Teorie a metoda v moderní sociologii*. 1. vyd. Praha : Karolinum, 1993. 204 s. ISBN 80-7066-799-0.

Datum zadání bakalářské práce: Duben 2011

Termín odevzdání bakalářské práce: 9989 Duben 2012 80




Barbora VLČKOVÁ
autor


Prof. PhDr. Kamil FUCHS, CSc.
rektor SVŠE Znojmo


Mgr. Petra ZIEGELWAGNER
vedoucí bakalářské práce

ABSTRAKT

Tato bakalářská práce je zaměřena na ekonomickou situaci rodin s rodičem na rodičovské dovolené. Pojednává o rodině, manželství, rozvodu, krizi rodiny, rodinné politice, mateřství, rodičovství, mateřském a rodičovském příspěvku. Praktická část vyhodnocuje názory rodičů, týkající se rodičovského příspěvku.

Klíčová slova: rodina, manželství, rozvod, mateřský a rodičovský příspěvek

ABSTRACT

This bachelor thesis focuses on the economic situation of families with a parent on parental leave. It deals with family, marriage, divorce, family crisis, family politics, motherhood, parenting, maternity and parental leave. The practical part analyses the parents' opinions on the parental leave.

Keywords: family, marriage, divorce, maternity and parental leave

OBSAH

1	ÚVOD	8
2	CÍL PRÁCE A METODIKA	9
3	TEORETICKÁ ČÁST	12
3.1	RODINA – TRADIČNÍ SPOLEČENSKÁ INSTITUCE	12
3.1.1	V ČEM JE ÚLOHA RODINY	12
3.1.2	PODOBY RODINY	14
3.1.3	TYPY RODINY	15
3.1.4	VÝZNAM PROMĚN RODINY OD ŠEDESÁTÝCH LET 20. STOLETÍ.....	17
3.1.5	MANŽELSTVÍ.....	18
3.1.6	UKONČENÍ SŇATKU: ROZVOD.....	19
3.1.7	KRIZE RODINY	21
3.2	RODINNÁ POLITIKA	22
3.2.1	MATEŘSKÝ PŘÍSPĚVEK	23
3.2.2	RODIČOVSKÝ PŘÍSPĚVEK.....	24
3.2.3	MATEŘSTVÍ	24
3.2.4	RODIČOVSTVÍ	25
3.2.5	MATEŘSKÁ A RODIČOVSKÁ DOVOLENÁ, RODIČOVSKÝ PŘÍSPĚVEK, PLATNÝ OD 1. 1. 2012.....	25
3.2.6	MATEŘSKÁ I RODIČOVSKÁ DOVOLENÁ JSOU V ČR DELŠÍ NEŽ JINDE V EVROPĚ.....	26
3.3	SOCIOLOGICKÝ VÝZKUM.....	28
3.3.1	CO JE VÝZKUM	28
3.3.2	NĚKTERÉ ZÁKLADNÍ DRUHY A TYPY SOCIOLOGICKÉHO VÝZKUMU	28
3.3.3	PROGRAM SOCIOLOGICKÉHO VÝZKUMU	29
3.3.4	TECHNIKY SOCIOLOGICKÉHO VÝZKUMU	29
3.3.5	OBJEKT SOCIOLOGICKÉHO VÝZKUMU	32
3.3.6	STATISTICKÉ ZPRACOVÁNÍ SOCIOLOGICKÝCH DAT.....	33
4	PRAKTICKÁ ČÁST	34
4.1	SOCIOLOGICKÝ VÝZKUM.....	34
4.1.1	CÍL VÝZKUMU	34
4.1.2	METODY A TECHNIKY VÝZKUMU.....	34
4.1.3	ORGANIZACE VÝZKUMU	34
4.2	ZPRACOVÁNÍ VÝSLEDKŮ VÝZKUMU.....	35
5	ZÁVĚR	59
6	SEZNAM POUŽITÉ LITERATURY	61
6.1	MONOGRAFIE A KNIŽNÍ PUBLIKACE.....	61
6.2	NOVINOVÝ ČLÁNEK	62
6.3	ELEKTRONICKÉ ZDROJE.....	62
7	SEZNAMY	63
8	PŘÍLOHY	65

1 ÚVOD

Moje bakalářská práce se zabývá ekonomickou situací rodin s rodičem na rodičovské dovolené. Proč jsem si vybrala zrovna tohle téma? Důvodem mé volby byla skutečnost, že si ve svém volném čase přivydělávám hlídáním dětí, a mám tudíž možnost pozorovat mimo jiné i sociálně-ekonomické aspekty života těchto mladých rodin. Zajímalo mě tedy, jak se na rodičovské dovolené rodiny vypořádávají s novou ekonomickou situací.

Tato bakalářská práce bude zaměřena zejména na ekonomické změny, kdy je jeden z rodičů, ať už muž či žena, na rodičovské dovolené.

V teoretické části jsou vysvětleny základní pojmy, týkající se rodiny. Např. rodina, funkce rodiny, podoby rodiny, typy rodiny, významné proměny rodiny od šedesátých let dvacátého století, pojmy manželství, rozvod a krize rodiny. Dále se zabývá rodinnou politikou, mateřstvím, rodičovstvím, mateřským a rodičovským příspěvkem. Závěr teoretické části patří sociologickému výzkumu, jeho metodám a technikám.

V praktické části budou vyhodnoceny názory rodičů, jak jsou spokojeni se systémem ve vyplácení rodičovského příspěvku, zdali považují rodičovský příspěvek za dostačující, jestli se snížil jejich příjem s nástupem jednoho z rodičů na rodičovskou dovolenou, jak vysoké jsou měsíční náklady na bydlení, na zabezpečení potřeb dítěte či dětí, zdali se museli po narození dítěte či dětí uskrovnit, pokud ano, v jaké to bylo oblasti, jestli pracují během rodičovské dovolené apod.

Tato práce by měla pomoci zmapovat základní problémy, se kterými se rodiny v této nové situaci setkávají, identifikovat nejčastější potřeby, které jim vyvstávají a navrhnout zlepšení podpory mladých rodin

2 CÍL PRÁCE A METODIKA

Cílem bakalářské práce je zjistit, zda a jakým způsobem ovlivňuje pobyt jednoho z rodičů na rodičovské dovolené ekonomickou situaci rodiny.

Dílními cíli je popsat rodičovskou dovolenou a varianty pobírání rodičovského příspěvku v ČR a v evropských zemích, zjistit, zdali rodiny výši rodičovského příspěvku vnímají jako dostačující, prozkoumat, jaké jsou průměrné výdaje rodiny a výši výdajů na dítě, prozkoumat výše uvedené faktory v souvislosti se vzděláním, zaměstnáním a věkem rodičů.

HYPOTÉZY

Hypotéza 1: V 95 % jsou na rodičovské dovolené především ženy – matky.

Hypotéza 2: Na rodičovské dovolené převažují ženy ve věku 26-30 let.

Hypotéza 3: Všem rodičům je znám systém ve vyplácení rodičovského příspěvku, platný od 1. 1. 2008.

Hypotéza 4: 30 % rodičů je spokojeno se systémem ve vyplácení rodičovského příspěvku.

Hypotéza 5: Většině rodičů by vyhovovalo zůstat doma s dětmi 3 roky.

Hypotéza 6: Většina rodin nepovažuje výši rodičovského příspěvku za dostačující.

Hypotéza 7: Spokojenost s výší příspěvku klesá se stoupajícím vzděláním rodičů, ale nezávisí na vybrané variantě pobírání příspěvku.

Hypotéza 8: Většina rodičů se musela po narození dítěte uskrovnit. Nejčastěji rodiny šetří na výdajích za volnočasové aktivity a cestování.

Hypotéza 9: Většina rodičů během rodičovské dovolené pracuje.

Hypotéza 10: Výdělečně činní rodiče si měsíčně přivydělají mezi 3000-3999 Kč čisté mzdy.

Hypotéza 11: 70 % rodičů trápí nedostatek předškolních zařízení a pracovních příležitostí na zkrácený úvazek.

Hypotéza 12: Příjem rodiny se s nástupem jednoho z rodičů na rodičovskou dovolenou snížil o více než 5000 Kč měsíčně.

Hypotéza 13: Většina rodin potřebuje asi 3000 Kč měsíčně na zabezpečení potřeb pro dítě.

Hypotéza 14: Pořízení základní výbavy pro dítě (postýlka, kočárek, oděvy, pleny atd.) stálo rodiče mezi 15 000-19 999 Kč.

Hypotéza 15: Průměrné výdaje rodiny i výdaje na dítě stoupají úměrně vzdělání rodičů.

Hypotéza 16: Výdaje rodin nejsou závislé na věku rodičů.

Co je rodina?

„Rodina je uměleckým dílem, které se neustále vyvíjí a proměňuje. Je místem, kde se rodí a utvářejí mezilidské vztahy. Rodina je kolébkou tvořivosti. Dítě, které vyrůstá v tvůrčím prostředí, získává zajímavé podněty, jež mohou zásadně ovlivnit jeho další vývoj.“

Edith Schaefferová

3 TEORETICKÁ ČÁST

3.1 RODINA – TRADIČNÍ SPOLEČENSKÁ INSTITUCE

O dvojici ve smyslu sociologických diskusí na téma manželství a rodina se tvrdí, že je základní jednotka společnosti, zdroj reprodukce, hlava rodiny, nejčastější místo lásky, romantiky a sexuality. **Rodina** pak bývá označována za „*soubor lidí spojených krví, manželstvím (či jinou formou souhlasného vztahu) či adopcí, sdílí základní zodpovědnost za reprodukci a péči o členy společnosti*“ (Sekot, 2002, s. 119)

„Rodina odedávna a především existuje proto, aby lidé mohli náležitě pečovat o své děti. Kromě toho, že je rodina biologicky významná pro udržení lidstva, je také základní jednotkou každé lidské společnosti. Reprodukce člověka nejen jako živočicha, zprostředkuje mu vrůstání do jeho kultury a společnosti. Rodina kromě toho propojuje generace, vytváří mezi nimi kontinuitu a pouta solidarity.“ (Matoušek, 1997, s. 8)

„Rodina je svazek muže a ženy a jejich svobodných dětí založený na biologickém základě, který je charakterizován rysem trvalého soužití. Je tedy institucí zajišťující především trvání lidského rodu.“ (Radvanová, 1978, s. 7)

„Rodina je obecně chápána jako nejpůvodnější, nejpřirozenější a nejdůležitější lidská skupina a instituce, jako ekonomická jednotka i jako základní stavební prvek sociálních struktur.“ (Reichel, 2008, s. 177)

„Rodina představuje skupinu osob přímo spjatých příbuzenskými vztahy, jejíž dospělí členové jsou odpovědní za výchovu dětí.“ (Giddens, 1997, s. 156)

3.1.1 V ČEM JE ÚLOHA RODINY

Úloha rodiny vyplývá z potřeb dítěte i dospělého jedince. Plní základní funkce rodiny – funkci biologickou, výchovně-vzdělávací, emocionální, ekonomickou a ochrannou.

Biologická funkcia rodiny, to je reprodukcia, rozmnožovanie, prinášanie nového potomstva. Z hľadiska zachovania ľudského rodu je to význaná, ba ústredná funkcia. Populácia tvorí stred záujmu každej spoločnosti, je vyjadrením jej perspektívy, budúcnosti národa. Postoj obyvateľstva k populácii ako k závažnému spoločenskému problému je

menlivý z hľadiska historického, kultúrneho, národného a triedneho. Porodnosť nepredstavuje nemeniteľnú hodnotu, stúpa i klesá v závislosti od mnohých činiteľov. (Rozinajová, 1980, s. 111)

Klasickou rodinnou funkciou je *funkcia výchovne-vzdelávacia*, byť rodina v súčasnej dobe už nemá v tejto oblasti rozhodujúcu úlohu. Péču o ňu prevzal, do značnej miery, opäť systém špecializovaných inštitúcií. V rodine sa v raných fázach vývoja jedinca realizuje prvotná etapa výchovy, výchova rodinná, a tá býva považovaná za významný stavebný kámen celého procesu výchovy a vzdelávania dieťaťa. Od obdobia školskej výchovy, ktorá je stanovená ako povinnosť a jej nedodržanie podlieha právnym negatívnym sankciám, pak už rodina, až na niekoľko málo prípadov tzv. domácich škôl, ustupuje poněkud do pozadia. Nicméně stále zůstává významným výchovným činiteľom. (Reichel, 2008, s. 188)

Emocionálna funkcia rodiny je zásadná a nezastupiteľná. Žiadna iná inštitúcia nedokáže vytvoriť podobné a tak potrebné citové zázemie, pocit lásky, bezpečia a istoty, a tak podstata a zmysel nemohú byť nikdy promenené. Lze však sledovat transformaci úrovně a kvality, v jaké se rodina s požadavky této funkce vypořádává. Od 90. let minulého století lze u nás v důsledku všech změn pozorovat, že přibývá rodin, které tuto funkci plní jen s velkými obtížemi, respektive neplní téměř vůbec. Narůstá počet dětí citově deprivovaných, nebo i týraných. (Kraus, 2008, s. 83)

Významnou úlohou rodiny je tiež naplnenie jej *ekonomicko-funkcie*. Pod ňou si lze představit především uspokojování základních potřeb členů rodiny, potřeb materiálních až existenčních povahy, jako je například výživa, bydlení, ošacení, zařízení domácnosti, náklady spojené se studiem a zájmovou činností členů a podobně. Tuto funkci plní rodina vůči svým členům novým, přichozím, zrozeným i vůči členům zakládajícím, v určitých případech tiež pro některé členy rodiny širší, tj. nejen rodiny nukleární, ale také pro rodiče či sourozence zakladatelů a podobně. Spotřeba rodin, ať již v podobě statků materiálních, či nemateriálních, se pochopitelně odráží v parametrech růstu ekonomiky společnosti. Rodina je tedy jak producentem, tak spotřebitelem, v neposlední řadě i daňovým subjektem, a tak svým způsobem přispívá k ekonomické reprodukci společnosti. (Reichel, 2008, s. 187)

Ochranná funkcia rodiny. Rodičia sú povinní starať sa o duševný a telesný rozvoj detí, o ich výživu, bývanie a ošatenie. Opatera chorých, aj to je jedna zo starostí rodiny, osnovaná na príbuzenských vzťahoch, ktoré sú silným činiteľom a oporou človeka

v rozličných životných situáciách. Štát od rodičov vyžaduje správnu výchovu detí a starosť o ne. Aj sám dbá o to, aby mládež mala vhodné životné a pracovné podmienky. (Rozinajová, 1980, s. 117)

3.1.2 PODOBY RODINY

Naše spoločnosť je spoločnosťou *monogamní*, tj. je založená na soužití jednej ženy s jedným mužom, väčšina tradičných spoločností však bola *polygamní*, soužití více osob s jedincem opačného pohlaví. *Polyandrie* (svazek jednej ženy a více manželů) je velice vzácná na rozdíl od *polygynie* (soužití jednoho muže a několika manželek), která je velmi častá a je ovlivněna několika faktory, jimiž jsou např.:

- snaha zplodit co nejvíce potomků;
- množství žen jako symbol bohatství;
- zdroj bohatství;
- tvorba většího počtu svazků s jinými klany.

V některých oblastech existují specifické formy polygynie – jedná se např. o *sesterskou polygynii* (jeden muž se ožení s několika sestrami), *polygynii náčelníků* (zatímco zbytek společnosti je monogamní), či *sériovou polygynii*, kde se muž žení postupně s několika ženami. (Montoussé, Renouard, 2005, s. 282)

Další specifickou podobou rodiny, resp. manželského soužití, je skutečnost, zda byl svazek uzavřen v rámci jedné skupiny, kmene, kasty, třídy apod. Takováto spojení se nazývají *endogamická*, na rozdíl od *exogamických*, u kterých je podmínkou, že partner musí pocházet z jiné skupiny, kmene, kasty a podobně. V řadě společenství jsou tyto skutečnosti upraveny zvykově, u náboženských, kastovních států případně i právně. (Reichel, 2008, s. 191)

Podle hierarchie prestiže a distribuce moci v rámci rodiny lze rodinné struktury dělit na *matriarchální* a *patriarchální*, podle toho, zda v jejich čele stojí žena, matka rodu, či muž, patriarcha. (Reichel, 2008, s. 192)

Matrilinearita a patrilinearita představuje mechanismy, podle kterých potomci dědí majetek a případně i jméno rodiče. Podoba linearity pochopitelně těsně souvisí s existencí patriarchátu či matriarchátu. V některých společenstvích dodnes přetrvává matrilinearita,

tedy dědění majetku a jména tzv. po přeslici, v naší civilizaci již od feudálních dob převažuje patrilinearita, tj. dědění jména a majetku v mužské linii. Dlužno dodat, že současná legislativa upravuje užívání rodičovského jména volbou a při dědění majetku jsou pozůstalé děti a pozůstalý partner ve stejném, rovnoprávném dědickém postavení, takže *egalitární princip* se uplatňuje i v této rovině. (Reichel, 2008, s. 192)

Posledním klasifikačním aspektem je tzv. *matrilokalita* či *patrilokalita*. Těmito pojmy je označováno, zda se mladý pár po sňatku stěhuje do místa bydliště rodičů nevěsty (matrilokalita), či rodičů ženicha (patrilokalita). Tato situace, upravovaná v dnešních moderních společnostech spíše již jen vzácně a zvykově, byla kdysi bezpochyby nesmírně důležitým momentem. Vždyť určovala, který z rodinných kmenů, zda ženichův, či nevěstin, získá mladé pracovní síly, zdravého obránce, plodnou ženu a další nové malé členy. V našich podmínkách jsou bezpochyby ve hře hlavně ekonomické důvody. (Reichel, 2008, s. 192)

3.1.3 TYPY RODINY

Rodina je v naší kulturní sféře mnohdy chápána jako *nukleární rodina* ve smyslu soužití manželského páru a jejich svobodných dětí. Jde o základ, na němž je postavena širší rodina. V případě soužití dalších členů rodiny – prarodičů, tet a strýců, hovoříme o *širší rodině*. Její výhodou je snadnější obrana před osobními krizemi, jako je úmrtí, rozvod, nemoc, ztráta zaměstnání: více lidí z nejbližšího okolí má šanci nabídnout pomoc a emoční podporu. (Sekot, 2002, s. 119)

Tradiční rodinou rozumíme rodinu, která je založena na autoritativní roli otce; je široká, v rodině žijí děti, rodiče a prarodiče na stejném místě; role v rodině jsou hierarchizovány a vzájemně se doplňují; rodina je „legitimizována“ a základní kapitál, který se předává, je ekonomický. (Petrušek, 2009, s. 94)

Moderní rodina, která je sociálně zakořeněna v proměně tradiční společnosti v moderní, má znaky poněkud odlišné. Především vzniká tzv. *nukleární, manželská rodina*, která „ruší“ tradiční vazbu několika generací: „mladí“ se emancipují a žijí „svým životem“ – i prostorově odděleni. Sociální role jsou jasně oddělené, vzájemně se doplňují, mění se však funkce – z původní „univerzální“ funkce rodiny, se rodina specializuje pouze na funkce pečovatelské, citové, a pokud se jedná o rodiče přirozeně také na funkce sexuální.

Nukleární rodina přenáší navíc nejen kapitál ekonomický, ale i sociální a kulturní. (Petrusek, 2009, s. 95)

Patriarchální rodina – všichni členové takové rodiny pracují bez nároků na odměnu ve prospěch rodiny. Nemají osobní vlastnictví. Rodinné společenství sestává ze čtyř generací s více nukleárními rodinami. Děti i po sňatku zůstávají pod jurisdikcí nejstaršího otce. Stabilita rodina je velmi vysoká, rodina se řídí tradicí a poskytuje materiální i morální podporu slabším členům rodiny, schopným členům rodiny je však v jejich rozvoji bráněno. (Možný, 2002, s. 32)

Nestabilní rodina je dalším extrémem rodinného uspořádání. Vznikla jako následek individualismu a industrialismu pod nivelizujícím vlivem dědického práva v bohatých a vzdělaných vrstvách západní Evropy. Žijí v ní pouze rodiče a neprovdané děti. Otcovská autorita v této rodině mizí. Tato rodina nemá dostatečnou stabilitu. (Možný, 2002, s. 32)

Vzorem pro sociální reformu je *rozvětvená rodina*, neboť stojí mezi nesvobodou patriarchální rodiny a individuální svobodou nestabilní rodiny. Základem existence rozvětvené rodiny je rodinný dům, v němž zůstává (zpravidla) nejstarší syn i poté, co se oženil a má děti. Jeho rodina je jádrem rozvětvené rodiny a přebírá odpovědnost za udržení kontinuity rodinného života a rodinných tradic. (Možný, 2002, s. 32)

Problém *neúplné rodiny* je otázkou, jejíž společenská aktuálnost má v posledních letech stoupající tendenci. Neúplnou rodinou rozumíme takovou rodinu, jež vytváří jen jeden z rodičů spolu se svými nezletilými dětmi. Neúplná rodina může vzniknout z těchto důvodů proto, že úplná rodina vůbec nevznikne; úplná rodina přestane dočasně nebo trvale plnit svoji funkci; úplná rodina zanikne přirozenou cestou, tj. smrtí jednoho z rodičů, nebo úplná rodina zanikne cestou nepřirozenou – rozvodem manželství. (Radvanová, 1978, s. 124)

Dnes se stále častěji setkáváme s *dvou-kariérovou rodinou*, kdy oba partneři usilují o profesní kariéru jako důsledek zvyšujícího se počtu univerzitně vzdělaných žen, zvyšování věku do manželství a zakládání rodin. Jde o obecnější výraz touhy po ekonomické prosperitě, osobním rozvoji a nezávislém životě. (Sekot, 2002, s. 121)

3.1.4 VÝZNAM PROMĚN RODINY OD ŠEDESÁTÝCH LET 20. STOLETÍ

Díky pozornosti demografů ze Státního ústavu pro demografický výzkum (INED) a Státního ústavu ekonomické statistiky (INSEE) jsou v zemi, jako je Francie, známy proměny rodiny od šedesátých let.

Můžeme je shrnout do šesti bodů:

1. snížení počtu sňatků (ať už prvních, nebo dalších sňatků) a zvýšení počtu nesezdaných svazků (nebo spolužití);
2. nárůst počtu rozvodů a rozchodů;
3. nárůst neúplných rodin s jedním rodičem;
4. snížení počtu porodů;
5. nárůst mimomanželských porodů;
6. nárůst námezdní práce žen, převážně matek, a následně i párů. Kde jsou oba manželé zaměstnáni. (De Singly, 1999, s. 87)

Émile Durkheim se domnívá, že v důsledku ekonomického rozvoje a industrializace společnost přechází od modelu široké rodiny k modelu užší rodiny. Tento vývoj podle něj vyplývá i ze sociální dělby práce. Naopak Talcott Parsons považuje za rozhodující prvek přechodu k modelu nukleární rodiny individualismus. Nukleární rodina je podle něho lépe adaptována na životní styl v průmyslových společnostech, který vyžaduje velkou mobilitu. Moderní rodina již není výrobní jednotkou a život v široké, autoritářské a málo mobilní rodině není slučitelný se systémem placené práce. (Montoussé, Renouard, 2005, s. 283)

Moderní nukleární rodina je „izolována“, soustředěná sama na sebe a není součástí širší příbuzenské sítě, jako nukleární rodina v tradičním období. (Montoussé, Renouard, 2005, s. 284)

Formy rodinného soužití jsou ovlivněny ekonomickou, sociální i právní situací ve společnosti. Masová spotřeba, urbanizace, uvolňování mravů a individualismus modely rodinného soužití výrazně modifikovaly. Z patriarchálního modelu se přešlo na model manželský, v němž muž již není jediným živitelem rodiny, a poté na model asociativní rodiny, v němž muž i žena na potřeby domácnosti přispívají téměř rovnoměrně. (Montoussé, Renouard, 2005, s. 284)

Podobu dnešní rodiny lze tedy charakterizovat tak, že většinou jde o rodinu nukleární, často neúplnou, v některých případech vícegenerační, potom nejčastěji třígenerační. Relativně vysoké procento neúplných rodin je způsobeno poměrně vysokou rozvodovostí, kterou současná legislativa umožňuje. Lidé tak často polygamní chování řeší tzv. *sériovou monogamií*, to znamená, že postupně vystřídají několik manželských partnerů, s nimiž založí rodiny. Současně je třeba připomenout, že na druhé straně určité procento žije v dospělosti mimo rodinu a prokreační rodinu vůbec nezakládají. To je v naší kultuře standardně akceptováno, zatímco v některých jiných společnostech je na takovéto osoby pohlíženo minimálně s despektem. (Reichel, 2008, s. 192-193)

3.1.5 MANŽELSTVÍ

„Manželstvo je osobitý vzťah dvoch dospelých ľudí rozličného pohlavia. Je to vzťah muža a ženy, ktorí našli v sebe zaľubenie, cítia voči sebe vzájomnú náklonnosť a priťažlivosť a na základe vzájomnej lásky sa dobrovoľne rozhodli stať sa manželmi. Toto ich rozhodnutie, spečatené sobášom, vzala na vedomie aj spoločnosť a chápe ich už ako jeden celok.“ (Rozinajová, 1980, s. 55)

Manželství je nejen významným společenským vztahem, ale je především v naší historické etapě chápáno jako významný vztah právní. (Radvanová, 1978, s. 26)

V soudobé společnosti jde tedy o takové soužití muže a ženy, pro jehož vznik jsou právem stanoveny přesné podmínky, má významné právní následky a může zaniknout jen právem předepsaným způsobem. (Radvanová, 1978, s. 26)

Nicméně je třeba konstatovat, že sňatek už není institucí, která znamená počátek společného života a současně i jeho ochranu. Manželský život se stal nestálým, přesněji řečeno – křehčím. Jeho křehkost ve srovnání s předchozími obdobími je však nutno chápat v jiném smyslu. O rozchodu dnes rozhodují sami sociální aktéři. Už to není smrt, která jako dříve rozděluje manželský pár (např. úmrtnost matek při porodu; úmrtnost otců při pracovním úrazu). Současná doba je charakterizována větším ovládnutím vlastního osudu, ať už jde o jednotlivce nebo celé rodiny, a to ze dvou důvodů, které se posilují navzájem. Převládá hodnotový systém vyzdvihující autonomii a snižující hodnotu materiálního a symbolického dědictví (např. vývoj kolem přidělování křestních jmen). Vedle toho vznikly i objektivní podmínky, které ovládnutí vlastního osudu usnadňují (zejména

antikoncepce a zákony, které se k ní vztahují). Moderní techniky kontroly porodnosti samy o sobě samozřejmě touhu po dětech nesnižují, spíše však zvyšují příklon k hodnotě individuální autonomie. (De Singly, 1999, s. 88)

Lidé vyjadřují svou víru v hodnotu autonomie různými způsoby. Vlastně se odmítají obléknout do šatů střížených již dříve na někoho jiného – do sociálních rolí manžela a manželky. Sami se chtějí stát jejich tvůrci. To se projevuje dvojí tendencí: jednou je odmítání instituce manželství, druhou představuje kritika dělby práce mezi pohlavími. I když změny v rodině vyvolávají určitou nejistotu nebo dojem určitého strachu, mají značnou koherenci. Všechny odkazují na více či méně explicitní požadavek osobní autonomie a ukazují na snížení významu závislosti člověka na institucích a dalších osobách. Muži i ženy chtějí zůstat sami sebou i ve svém rodinném životě. Manželství není atraktivní v případě, kdy je chápáno jako možné uzavření se do předem určených rolí. Soužití v nesezdaném svazku je naopak oceňováno, protože je chápáno jako méně rigidní forma soužití, lépe vyhovující individuálním požadavkům. (De Singly, 1999, s. 88-89)

3.1.6 UKONČENÍ SŇATKU: ROZVOD

Po řadu století bylo manželství považováno za prakticky nezrušitelné a rozvod byl povolen pouze ve výjimečných případech. Dnes už jsou země, které rozvod nepovolují, v západním světě naprostými výjimkami, např. Malta. (Giddens, 1997, s. 164)

Vývoj spěje jednoznačně k usnadnění rozvodu. Dlouhou dobu existoval prakticky ve všech průmyslových zemích rozvod na základě žaloby. Aby se jeden z partnerů domohl rozvodu, musel druhého žalovat. První rozvody bez výroku o vině, tj. po vzájemné dohodě, se objevily v právním řádu několika zemí teprve v polovině 60. let 20. století. (Giddens, 1997, s. 164)

Moderní společnost zaznamenává pokles porodnosti a sňatečnosti za současného vzestupu rozvodovosti. Rozvod je komplexní a složitá životní zkušenost pro všechny členy rodiny a prochází zpravidla šesti stadii:

1. emočním;
2. právním;
3. majetkovým;
4. rodičovským;

5. sociálním;
6. psychickým.

Jde o stadia a stavy rozpadu manželství, zpřetrhání stávajících společenských vazeb a úsilí znovuzískat autonomii a sebeúctu. Tradiční výzkumy ukazují, že absence otce v rodině je zranitelnější pro vývoj hochů než dívek a že dívky získávají vyšší emoční podporu od opatrovnických matek. Dále je známo, že chlapci a dívky reagují na rozvod různě: hoši spíše zlobně a bojovně s tendencí k případnému delikventnímu chování, dívky sníženým sebevědomím a komplexem méněcennosti. Pokud však děti rozvodem z hlediska emočních a materiálních zdrojů netrpí, je jejich postoj k rozvodu spíše neutrální či dokonce pozitivní. (Sekot, 2002, s. 121-122)

I rozvodovost má své sociální charakteristiky. Je nízká u osob samostatně výdělečně činných, zejména u zemědělců, častěji bývají naopak rozváděny páry lidí pracující v zaměstnaneckém poměru. Čím vyššího sociálního postavení manželé dosáhli, tím častěji dochází k rozvodu na základě oboustranného souhlasu. Míra rozvodovosti je vyšší, je-li žena ekonomicky aktivní. Počet rozvodů je vyšší ve městě než na venkově a závisí také na stupni zbožnosti. (Montoussé, Renouard, 2005, s. 290)

Proč vlastně rozvodů přibývá? Příčin je několik a souvisejí s širšími sociálními změnami. Až na některé malé skupiny bohatých lidí už dnes manželství příliš nesouvisí s potřebou předávat rodinný majetek a status z generace na generaci. S rostoucí nezávislostí žen ztrácí manželství také svou někdejší úlohu nutného ekonomického partnerství. Celkově větší prosperita je příslibem toho, že v případě neúspěšného manželství mohou oba partneři snáze vytvořit samostatnou domácnost, než tomu bylo v minulosti. Skutečnost, že rozvod už dnes nepředstavuje sociální stigma, vyplývá do jisté míry z těchto změn, ale sama k nim dále přispívá. (Giddens, 1997, s. 165)

Dalším významným faktorem je rostoucí tendence k hodnocení manželství podle míry osobního uspokojení, které jedinci poskytuje. Stoupající počet rozvodů proto nemusí dokládat hlubokou nespokojenost se samotnou institucí manželství, ale spíše rostoucí snahu o dosažení hodnotného a smysluplného vztahu. (Giddens, 1997, s. 165)

3.1.7 KRIZE RODINY

V soudobé společnosti se mluví o krizi rodiny – fenomén „krize rodiny“ je ale sociologicky popsán poprvé již na počátku 20. století, ke skutečné krizi, přesněji k radikální sociální proměně rodiny z hlediska struktury i sociální funkce došlo až ve druhé polovině 20. století. Tato proměna souvisela s tím, že na počátku 60. let se stále silněji začala prosazovat generace dětí, které se narodily bezprostředně po druhé světové válce. Válka, která znamenala strašlivý sociální a především mravní otřes v podstatě na celém světě, vedla k tomu, že nová generace začala být skeptická k tomu, čemu se ve Spojených státech amerických říkalo rétorika nebo étos šťastné rodiny: po skončené válce se život měl vrátit do „normálních kolejí“, což mělo také znamenat zvýšení stability tradiční rodiny a rozvoj a upevnění moderní rodiny. (Petrušek, 2009, s. 94)

Výrazně se snižuje počet sňatků. Páry uzavírají sňatek čím dál později, zvyšuje se také počet nesezdaných párů. V současnosti již nelze hovořit o jednom typu rodiny – rodina existuje v nejrůznějších formách: páry mohou žít v manželství, jako nesezdaní partneři, existují rodiny s jedním rodičem, lidé žijí samostatně či v několika po sobě následujících párových soužitích prostřídáných s obdobími života bez partnera. (Montoussé, Renouard, 2005, s. 294)

Druhým aspektem domnělé krize rodiny je pokles plodnosti, který postihuje všechny průmyslové země již od počátku sedmdesátých let. Rodiny se zmenšují, protože se rodí méně dětí, ale také proto, že soužití několika generací pod jednou střechou je jevem stále vzácnějším. (Montoussé, Renouard, 2005, s. 294)

3.2 RODINNÁ POLITIKA

Rodina, jako nejstarší a základní sociální jednotka společnosti, je ve většině států předmětem zvláštní podpory prostřednictvím opatření rodinné politiky, která je nedílnou součástí sociální politiky státu. Tato podpora se obvykle realizuje právními, ekonomickými a sociálními opatřeními. Vědomé a cílené působení veřejných institucí na právní, ekonomický a sociální stav rodin, na její členy a na její prostředí staví tak rodinu pod zvláštní ochranu státu, jejíž nedílnou součástí by mělo na druhé straně být i garantování práv na svobodu a sebeurčení členů rodin, které by vylučovalo přímé zásahy státu mířící k ovlivňování rodinného chování. (Krebs a kolektiv, 2010, s. 374)

V moderní rodinné politice je za rodinu pokládán soubor společně bydlících a hospodařících manželů nebo partnerů s dítětem nebo dětmi nebo jednoho rodičů s dítětem nebo dětmi. Protože s manželskými nebo partnerskými páry nebo jednotlivci a dětmi často žijí i jiné osoby, lze užívat v tomto smyslu přesnějšího pojmu rodinná domácnost, jejímž jádrem je úplná nebo neúplná rodina. (Krebs a kolektiv, 2010, s. 374)

Rodina a její problémy se staly předmětem společenského zájmu teprve ve 20. století. Byl to důsledek urbanizace a industrializace, v jejichž průběhu rodiny ztratily zemědělské zázemí. Velké, převážně zemědělské rodiny, které se uměly postarat o všechny své členy, se v městských podmínkách rozpadly a vznikly rodiny nukleární, závislé na městských ekonomických činnostech. Tento proces se zdramatizoval industrializací, která umožnila příliv nekvalifikované pracovní síly z vesnice do měst, pro niž se narození a výchova dítěte stalo ekonomickým problémem. (Tomeš, 2011, s. 186)

Nejvýznamnější podporu mají obvykle rodiny, v nichž jsou přítomné ekonomicky závislé děti a v nichž by měli rodiče (resp. dospělé osoby) být nositeli biologické, ekonomické, výchovné a sociální funkce rodiny, které jsou důležité nejen pro biologickou stabilitu populace, ale i pro reprodukci člověka jako biologické, ale i společenské bytosti. Rodina je prvním modelem společenství, se kterým se dítě setkává a které zásadně determinuje jeho osobní vývoj a vztahy k ostatním osobám, ale i společenským skupinám, je východiskem přenosů specifických modelů chování při vytváření jeho dalších vztahů ve společnosti. Rodina je tak významným přínosem pro celou společnost, pro její civilizační, kulturní a mravní úroveň. (Krebs a kolektiv, 2010, str. 374)

K otázkám veřejné rodinné politiky dnes patří problémy spojené s ochranou ženy jako rodičky i matky a výchovou dětí v rodině. V poslední době přibyla problematika ochrany žen proti týrání, zneužívání a nedůstojnému zacházení a otázky rovných příležitostí v zaměstnání. (Tomeš, 2011, s. 187)

První soubor veřejných opatření byl věnován těhotenství a mateřské péči. Zprvu se poskytovala zdravotní prevence a péče, vyplácely se dávky nemocenského pojištění. Zpočátku existovala fikce, že těhotenství a mateřství je sociální událost na úrovni nemoci. Teprve ve 20. století se v sociálním zabezpečení začalo rozlišovat mezi mateřstvím a nemocí. (Tomeš, 2011, s. 187)

3.2.1 MATEŘSKÝ PŘÍSPĚVEK

Z jednotlivých nástrojů rodinné politiky zvláštní pozornost zasluhuje jedna z nejvýznamnějších dávek – zabezpečující matku, později i otce, v době péče o nejmenší děti, a to mateřský, později rodičovský příspěvek. Do systému společenské pomoci rodinám s dětmi byla tato dávka zavedena 1. 7. 1970 jako mateřský příspěvek. Deklarovaným cílem této dávky bylo jednak podpoření rození dětí, jednak přispění ke zlepšení sociální situace rodin v období, kdy matka nemohla vzhledem k péči o malé dítě pracovat. Fakticky ale zavedení mateřského příspěvku znamenalo počátek zásadního obratu v pojetí podpory rodiny (jehož pokračování však následovalo až na počátku devadesátých let). Lze říci, že zavedením této dávky stát mlčky rezignoval na zásadu institucionální péče o děti od nejútlejšího věku, tak jak byla uplatňována od začátku padesátých let. Mateřský příspěvek se poskytoval původně pouze ekonomicky aktivním ženám, které zároveň pečovaly o další dítě ve věku do skončení povinné školní docházky. Výše mateřského příspěvku byla diferencována podle počtu dětí do dvou let věku. Od 1. 10. 1971 byl poskytován všem ženám, bez ohledu na jejich ekonomickou aktivitu, a postupně se jeho výše zvyšovala. Od 1. 1. 1985 se poskytoval již při péči o první dítě v rodině od jednoho roku věku dítěte. (Krebs a kolektiv, 2010, s. 382)

K výraznému rozšíření okruhu žen pobírajících mateřský příspěvek došlo po 1. 7. 1987, kdy byla prodloužena doba poskytování této dávky při péči o druhé a další dítě o jeden rok, tzn. do tří let věku dítěte. Všechny tyto úpravy byly uskutečňovány se záměrem rozšířit okruh žen, které mají malé děti, resp. zastavit pokles porodnosti. (Krebs a kolektiv, 2010, s. 382)

3.2.2 RODIČOVSKÝ PŘÍSPĚVEK

Na základě doporučení odborníků v reakci na stále trvající pokles porodnosti, výsledků sociologických a statistických průzkumů a zahraničních zkušeností se 1. 10. 1990 přistoupilo ke změně celkové koncepce mateřského příspěvku tak, že došlo k úplnému zrovnoprávnění matky a otce při výchově dětí, což se mimo jiné projevilo i ve změně názvu dávky – z mateřského na rodičovský příspěvek. Sjednotila se také doba poskytování, a to do tří let věku dítěte bez ohledu na pořadí jeho narození, a rodičovský příspěvek se vyplácel v jednotné výši, za podmínek, kdy pečující rodič může vykonávat v omezeném rozsahu i pracovní činnost. Tato úprava přispěla ke zlepšení sociální situace rodin, zdravotního stavu dětí i k omezení jejich počtu v institucionálních zařízeních, především v jeslích. (Krebs a kolektiv, 2010, s. 382-383)

3.2.3 MATEŘSTVÍ

Žena potřebuje pracovní volno, tj. mateřskou dovolenou, ve vysokém stupni těhotenství a v souvislosti s porodem a péčí o narozené dítě. Mateřská dovolená má dva významy: je omluvenou a tolerovanou absencí a je důvodem pro přiznání dávky, která ženu hmotně zabezpečuje po dobu, kdy kvůli těhotenství a mateřství nemůže pracovat. (Tomeš, 2011, s. 200)

3.2.3.1 MATEŘSKÁ DOVOLENÁ

- Zaměstnankyni (matce) náleží v souvislosti s porodem a péčí o narozené dítě mateřská dovolená po dobu 28 týdnů; porodila-li zároveň dvě nebo více dětí, náleží jí mateřská dovolená po dobu 37 týdnů.
- Mateřskou dovolenou zaměstnankyně nastupuje zpravidla od počátku šestého týdne před očekávaným dnem porodu, nejdříve však od počátku osmého týdne před tímto dnem.
- Jestliže se dítě narodilo mrtvé, náleží zaměstnankyni mateřská dovolená po dobu 14 týdnů.
- Mateřská dovolená v souvislosti s porodem nesmí být nikdy kratší než 14 týdnů a nemůže v žádném případě skončit ani být přerušena před uplynutím šesti týdnů ode dne porodu. (Ministerstvo práce a sociálních věcí. *Mateřská dovolená*. [online]. [cit. 2011-11-11]. Dostupné na <http://www.mpsv.cz/cs/4>)

Dávka při narození dítěte, tzv. porodné, se poskytuje pouze v některých evropských zemích, a to zpravidla jako dávka jednorázová a v jednotné výši. Jejím účelem je přispět rodině k úhradě zvýšených nákladů v souvislosti s narozením dítěte. (Tomeš, 2011, s. 200)

3.2.4 RODIČOVSTVÍ

Po vyčerpání mateřské dovolené má žena v souvislosti s péčí o dítě téměř ve všech evropských zemích nárok na další mateřskou dovolenou – na další omluvené pracovní volno bez nároku na náhradu mzdy. V Evropě se pro tento institut začíná vžívat název rodičovská dovolená, popř. dovolená na výchovu, protože v souladu s platnou právní úpravou řady zemí ji může čerpat nejen matka, ale i otec dítěte. Rodičovská dovolená umožňuje jednomu z rodičů, aby celodenně pečoval o malé dítě. To je důležité nejen pro fyzický a psychický vývoj dítěte, ale také pro formování jeho charakteru. Otec většinou smí čerpat rodičovskou dovolenou až po šestinedělí matky dítěte. (Tomeš, 2011, s. 200-201).

Během rodičovské dovolené matka, popř. otec dítěte, zpravidla nepracuje a nemá nárok na mzdu ani na náhradu mzdy. Při splnění podmínek stanovených právními předpisy mají nárok na dávku sociálního zabezpečení – tzv. mateřský příspěvek, rodičovský příspěvek nebo příspěvek na výchovu. Tyto příspěvky jsou dnes poskytovány v řadě zemí. V jejich pojetí jsou patrné některé společné rysy. Např. snaha zapojit do péče o malé dítě nejen matku, ale i otce, umožnit rodiči v určitém omezeném rozsahu výdělečnou činnost při pobírání rodičovského příspěvku. Přesto jsou podmínky pro jeho poskytování a podpůrná doba v jednotlivých státech odlišné. (Tomeš, 2011, s. 201)

3.2.5 MATEŘSKÁ A RODIČOVSKÁ DOVOLENÁ, RODIČOVSKÝ PŘÍSPĚVEK, PLATNÝ OD 1. 1. 2012

Čerpání rodičovského příspěvku upravuje novela zákona o státní sociální podpoře. Od ledna 2012 mají rodiče větší volnost při čerpání a mohou rozhodovat pružněji než dříve o jeho délce a výši. Systém je jednodušší a vstřícnější k potřebám rodin s malými dětmi.

Rodičovský příspěvek pobírá v ČR 320 tisíc lidí. Celková vyplacená částka rodičovského příspěvku je nyní pro všechny stejná, a to 220 tisíc Kč. Rodiče ji mohou čerpat až do čtyř let věku dítěte.

Zvolit výši rodičovského příspěvku budou moci ti rodiče, u kterých alespoň jeden splnil nárok na výplatu mateřské, tedy platil si nemocenské pojištění. Jak vysoký příspěvek si budou moci vybrat, pak záleží na tom, jaký byl jejich příjem před narozením dítěte. Výše měsíčního příspěvku totiž nesmí překročit 70 % předešlé hrubé mzdy.

U příjmů nižších než 10 857 Kč je to trochu jinak. Kdo má např. hrubou mzdu 10 tisíc Kč, může počítat s měsíčním příspěvkem 7600 Kč, přestože 70 % je pouze 7000 Kč. Na druhou stranu lidé s vyššími příjmy musí počítat se stropem. Maximální měsíční příspěvek je totiž 11 500 Kč (odpovídá hrubé mzdě 16 429 Kč). Více nedostane nikdo.

Výše příspěvku se určuje podle toho rodiče, který vydělává víc. Např. když měla matka 12 000 Kč měsíčně a otec 20 000 Kč měsíčně, rozhodující pro výpočet je otcův příjem. Pokud by se příspěvek počítal jen z příjmu matky, byl by maximálně 8 400 Kč měsíčně. Když do výpočtu zasáhne výdělek otce, vyšplhá se maximální možná měsíční dávka na 11 500 Kč.

Nejkratší doba, po kterou lze pobírat příspěvek, je 19 měsíců. Nejdéle lze pobírat příspěvek do vyčerpání částky 220 tisíc Kč a také maximálně do čtyř let věku dítěte. Pokud se nestihne do té doby celá částka vyčerpat, zbytek propadá.

Velkou výhodou je možnost měnit výši příspěvku každé tři měsíce, a tak si operativně zkracovat, či naopak prodlužovat dobu rodičovské dovolené až do vyčerpání celé částky. Změnu může provést ten rodič, který na něj uplatnil nárok.

Výši měsíční rodičovské si mohou zvolit dokonce i ti rodiče, kteří nemají nárok na mateřskou, tedy neplatili si nemocenské pojištění, byli nezaměstnaní nebo studovali. Ovšem pouze v případě, že je „zachrání“ druhý z rodičů, který splní podmínky výplaty peněžité podpory v mateřství. (KOHOUTOVÁ, Zuzana. *Nová rodičovská. Měsíční příspěvek si budete určovat sami*. MF DNES, 10. 12. 2011, s. A10-A11)

3.2.6 MATEŘSKÁ I RODIČOVSKÁ DOVOLENÁ JSOU V ČR DELŠÍ NEŽ JINDE V EVROPĚ

Evropská komise doporučuje, aby ženy v zemích EU měly nárok minimálně na 18 týdnů mateřské dovolené. ČR je v tomto ohledu výrazně napřed. Mateřská dovolená je uzákoněná v délce 28 týdnů, výjimečně v délce 37 týdnů, pokud žena porodí více dětí

najednou.

Od ledna 2009 se peněžitá pomoc v mateřství, vyplácená po tuto dobu, zvyšuje v závislosti na výši předchozího příjmu. Na tzv. mateřskou dovolenou navazuje dovolená rodičovská, která může být placena až do 4 let věku dítěte. Délka příspěvku i jeho výše, právě tak jako benevolentní podmínky neomezující možnost výdělků pečujícího rodiče, jsou ve světě zcela ojedinělé.

3.2.6.1 MATEŘSKÁ A RODIČOVSKÁ DOVOLENÁ V EU

- **Francie** – mateřská dovolená 16 týdnů, 26 týdnů u třetího dítěte, omezená rodičovská do tří let věku dítěte;
- **Německo** – mateřská dovolená 14 týdnů včetně šesti týdnů před narozením dítěte;
- **Švédsko** – mateřská dovolená 18 měsíců, z toho minimálně dva měsíce musí převzít druhý rodič;
- **Finsko** – mateřská dovolená 21 týdnů, rodičovská dovolená 158 dnů;
- **Dánsko** – mateřská dovolená 18 týdnů, rodičovská dovolená 32 týdnů;
- **Norsko** – mateřská dovolená 9 týdnů, rodičovská dovolená 43 týdnů, která může být prodloužena až na 49 týdnů;
- **Belgie** – mateřská dovolená 15 týdnů, rodičovská dovolená 3 měsíce;
- **Velká Británie** – mateřská dovolená 39 týdnů, rodičovská dovolená 13 týdnů;
- **Rakousko** – mateřská dovolená 16 (20) týdnů, rodičovská dovolená do tří let věku dítěte, omezena příjmem rodiny;
- **Slovensko** – mateřská dovolená 28 týdnů, 37 týdnů pro svobodnou matku nebo matku, již se narodily dvě a více dětí, rodičovská dovolená do tří let věku dítěte. (Ministerstvo práce a sociálních věcí. *Mateřská i rodičovská dovolená jsou v ČR delší než jinde v Evropě*. [online]. [cit. 2011-11-11]. Dostupné na <http://www.mpsv.cz/cs/5917>)

3.3 SOCIOLOGICKÝ VÝZKUM

„Sociologický výzkum se snaží popsat, vysvětlit či předpovědět sociální život jedinců, skupin a společností.“ (Sociologie :: Dokumenty. *Sociologie*. [online]. [cit. 2011-12-12]. Dostupné na <http://dokument.webnode.cz/news/sociologie>)

3.3.1 CO JE VÝZKUM

Výzkum představuje jednu část obecné metody vědy. Je to poznávací proces, který vychází z určitého systému poznatků směrem ke skutečnosti a znovu se vrací do systému poznatků, jenž nějakým způsobem mění (obohacuje o nové poznatky, zpřesňuje nebo doplňuje dosavadní poznatky atd.). Je to proces záměrný a systematický. (Lamser, 1966, s. 17)

3.3.2 NĚKTERÉ ZÁKLADNÍ DRUHY A TYPY SOCIOLOGICKÉHO VÝZKUMU

Základní význam má rozlišení na primární a sekundární sociologický výzkum. *Primární* zahrnuje vlastní zjištění hodnot vlastností u samotných jednotek. Jedná se o tzv. sběr informací v terénu, ať už si jej realizátoři provádějí vlastními silami nebo si k tomu najmou spolupracující instituci. (Foret, Stávková, Vaňová, 2006, s. 11)

Sekundární sociologický výzkum naproti tomu znamená zpravidla dodatečné, další využití, zejména v podobě statistického zpracování dat, která již dříve někdo shromáždil a zpracoval jako primární výzkum, třeba pro jiné cíle a jiné zadavatele. U sekundárního výzkumu je rozdíl mezi tím, zda máme k dispozici data neagregovaná, tedy v původní podobě hodnot zjištěných za každou jednotku, oproti datům agregovaným, kdy jsou hodnoty vlastností sumarizované za celý soubor, případně zpracované do podoby statistických hodnot (procenta, průměry, rozptyly, koeficienty). (Foret, Stávková, Vaňová, 2006, s. 11)

Primární sociologický výzkum prováděný v terénu lze členit na kvantitativní a kvalitativní. *Kvantitativní výzkum* je prováděn s cílem postihnout dostatečně velký (v řádu stovek až tisíců jednotek) a hlavně reprezentativní vzorek. Základní techniky kvantitativního výzkumu tvoří osobní rozhovory (interview), pozorování, experiment a písemné dotazování. (Foret, 2011, s. 121)

Kvalitativní výzkum se snaží zjistit důvody chování lidí, jejich motivy a příčiny. Je tedy hlubším poznáním a může sloužit jako doplněk kvantitativních výsledků. Základní tři techniky kvalitativního výzkumu tvoří: hloubkové rozhovory, skupinové rozhovory (focus group) a projektivní techniky. (Foret, 2011, s. 133-135)

3.3.3 PROGRAM SOCIOLOGICKÉHO VÝZKUMU

Metodologická část programu:

1. Formulování problému, určení objektu a předmětu výzkumu.
2. Určení cíle a úloh výzkumu.
3. Interpretace základních pojmů.
4. Předběžná systémová analýza objektu výzkumu.
5. Pracovní hypotézy. (Jadov, 1977, s. 57)

3.3.4 TECHNIKY SOCIOLOGICKÉHO VÝZKUMU

Technika zahrnuje způsoby sběru empirického materiálu. Je možno říci, že technika je relativně ucelený systém znaků, nebo postup k takovému systému směřující. Tento systém je, za předpokladu dodržení vědeckého postupu, nástrojem poznávajícího subjektu, který umožňuje faktické spojení předmětu výzkumu s dosavadním stavem poznání o tomto předmětu, které je ve výzkumném procesu fixováno v pojmové výstavbě operacionálních definic vlastností znaků. Propracování tohoto systému je různé, často bohužel značně povrchní, což znehodnocuje do velké míry významnost získaných údajů, a tím i možnost jejich interpretace. Podle zdroje a metody evidování údajů rozlišujeme techniku: pozorování, rozhovoru, dotazníku. (Zich, 1976, s. 134)

3.3.4.1 POZOROVÁNÍ

„Pod pozorováním sociologa chápeme bezprostřední registrování událostí očitým svědkem.“ (Jadov, 1977, s. 141)

Každý člověk pozoruje život kolem sebe. Jeho pozorování souvisí s jeho rolami ve společnosti, s různými situacemi a mnoha jinými věcmi. To je pozorování, které se někdy ve vědecké literatuře označuje jako naivní (běžné). Kromě toho existuje pozorování vědecké, jež se řídí určitými pevnými zásadami. (Lamsler, 1966, s. 67)

Pozorování lze uskutečňovat zjevně nebo skrytě. *Skryté pozorování* se používá tehdy, když by zjevná přítomnost pozorovatele narušovala průběh pozorované skutečnosti. Dále

rozlišujeme pozorování zúčastněné (kdy je pozorovatel sám součástí pozorovaného jevu) a nezúčastněné. Při *zúčastněném pozorování* se pozorovatel snaží zatajit svoji úlohu pozorovatele. Volí se tehdy, je-li obzvláště nutné sledovat přirozený průběh chování nenarušený zásahem pozorovatele. (Foret, Stávková, Vaňová, 2006, s. 41)

3.3.4.2 OSOBNÍ ROZHOVOR – INTERVIEW

„Interview je rozhovor uskutečňovaný podle určitého plánu, který předpokládá přímý kontakt tazatele s respondentem, přičemž odpovědi zaznamenává tazatel či jeho asistent, anebo se použije diktafon.“ (Jadov, 1977, s. 172-173)

Rozhovor jako přirozený prostředek lidské komunikace je starý jako lidstvo samo. Při rozhovoru jde vždy o sdělování informace mezi dvěma nebo více jednotlivci. Rozhovor obecně tedy není speciální technikou sociologických výzkumů. (Zich, 1976, s. 159)

Rozhovor je technika, která zjišťuje jen jednu dimenzi sociálních jevů, a to stav vědomí, tj. názory, mínění o určitém sociálním problému. Nejde tedy o zjišťování objektivních aspektů sociálních jevů, ale o jejich odraz ve vědomí lidí. (Zich, 1976, s. 159)

3.3.4.3 DOTAZNÍK

Sestavení dotazníku je jednou z nejnáročnějších prací celého poznávacího procesu výzkumu. (Lamser, 1966, s. 102)

Dobrý dotazník by měl vyhovovat dvěma hlavním požadavkům:

1. účelově technickým, tj. takové sestavení a formulování otázek, aby mohl dotazovaný co nejpřesněji odpovídat na to, co nás zajímá,
2. psychologickým, tj. vytvoření podmínek, prostředí, okolností, které by co nejvíce pomáhaly tomu, aby se mu tento úkol zdál snadný, příjemný, žádoucí, chtěný. Jde o to, aby respondent odpovídal stručně a pravdivě. (Foret, Stávková, Vaňová, 2006, s. 26)

Tyto požadavky by mohly být naplněny následujícími čtyřmi stránkami:

- celkovým dojmem dotazníku,
- formulací jednotlivých otázek,
- typem otázek,
- manipulací s dotazníkem. (Foret, Stávková, Vaňová, 2006, s. 26)

3.3.4.3.1 ZÁSADY VYPRACOVÁNÍ DOTAZNÍKU

Dotazník musí na první pohled upoutat svojí grafickou úpravou. Jde o celkový vjem, jako je formát dotazníku, úprava první stránky, barva a kvalita papíru. Příliš velký formát vzbuzuje pocit obtížné manipulace a představu velkého množství požadovaných informací. Naopak malý formát zase nutí k velkému soustředění. Nejvhodnější velikostí je zřejmě tradiční rozměr papíru A4. Velmi důležitá je první stránka, a to jak po grafické úpravě, včetně úvodního textu. Dotazník by měl také ujistit o zachování anonymity respondenta. Optimální délka dotazníku je uváděna hranice 40-50 otázek a doba vyplňování do 20 minut. Důležitou věcí je také pořadí otázek v dotazníku. Na začátku by měly být otázky zajímavé, uprostřed otázky, na jejichž vyplnění záleží a které vyžadují soustředění a nakonec otázky méně závažné. Nejvhodnějším způsobem vyplňování dotazníku je systém kroužkování nebo křížkování zvolených odpovídajících variant odpovědí. (Foret, Stávková, Vaňová, 2006, s. 27)

3.3.4.3.2 TYPOLOGIE OTÁZEK

- Otevřené otázky – v otevřené otázce nepředkládáme respondentovi žádné varianty odpovědí. Může se tedy vyjádřit zcela svobodně, podle svého, svými slovy.
- Uzavřené otázky – jsou takové otázky, které předem uvádějí (nabízejí) několik možných variant odpovědí, ze kterých je dotazovaný nucen si jednu nebo několik vybrat.
- Polootevřené (polouzavřené) otázky – zpravidla se na konec nabízených odpovědí uvádí ještě varianta „jiné“, která je vlastně volnou otázkou a umožňuje respondentovi doplnit (uvést), co považuje za důležité.
- Filtrační otázky – umožňují rozdělit dotazované na odlišné skupiny (podsoubory) a nasměrovat je na následující odlišné otázky podle toho, jaká je jejich konkrétní situace, podle odpovědi právě na tuto filtrační otázku. (Foret, Stávková, Vaňová, 2006, s. 28-36)

3.3.4.3.3 HODNOCENÍ DOTAZNÍKOVÉ TECHNIKY

Výhody dotazníkové techniky:

1. Obsáhne velký počet lidí.
2. Získává se jí poměrně velké množství údajů, které jsou logicky uspořádány kolem určitého hlavního problému.

3. Vyžaduje relativně málo času na provedení, málo spolupracovníků a malé finanční náklady.
4. Potřebuje menší organizační přípravu než technika rozhovorů nebo přímého pozorování.
5. Respondentovi dává možnost uvážit odpověď, zejména když si musí vzpomínat.
6. Dotazníky se poměrně snadno zpracovávají. (Lamsers, 1966, s. 107-108)

Nevýhody dotazníkové techniky:

1. Dotazníková technika je nepružná vzhledem k různým situacím, které mohou nastat a které nelze předvídat.
2. Extenzivní charakter techniky má za následek to, že nemůže jít příliš do hloubky problematiky.
3. Odtahitý vztah mezi tazatelem a respondentem přináší obtíže s ověřováním platnosti údajů. (Lamsers, 1966, s. 108)

3.3.5 OBJEKT SOCIOLOGICKÉHO VÝZKUMU

Výběr objektů zkoumání tvoří samozřejmě nedílnou součást sociologického výzkumu. Rozhodnutí o tom, které sociální objekty budou předmětem zájmu výzkumu, souvisí bezprostředně s řešením výzkumného problému. (Zich, 1976, s. 188)

Základní jednotka je nositelem vlastností, které jsou předmětem šetření. Pokud je touto jednotkou osoba, zajímají nás takové vlastnosti jako pohlaví, věk, nejvyšší dosažené školní vzdělání, místo bydliště apod. V případě, že je jednotkou skupina, půjde o vlastnosti celé skupiny. Soubor všech jednotek, shodně vymezených z hlediska účelu našeho šetření, se nazývá *základní soubor*. (Foret, Stávková, Vaňová, 2006, s. 44)

3.3.5.1 PROSTÝ NÁHODNÝ VÝBĚR

Jedná se o dva základní typy výběru:

1. Náhodný výběr s vrácením – při náhodném výběru s vrácením má každá jednotka základního souboru stejnou pravděpodobnost výběru.
2. Náhodný výběr bez vrácení – vybrané jednotky se nevracejí do „osudí“, čímž se zvyšuje pravděpodobnost výběru dalších jednotek. (Zich, 1976, s. 196-197)

3.3.5.2 ZÁMĚRNÝ VÝBĚR

1. Kvótní výběr spočívá v tom, že se snažíme vytvořit dokonalou napodobeninu základního souboru.
2. Typologický výběr přichází v úvahu, jestliže je třeba pro výzkum analyzovat typické představitele některých skupin obyvatelstva. (Foret, Stávková, Vaňová, 2006, s. 46-49)

3.3.6 STATISTICKÉ ZPRACOVÁNÍ SOCIOLOGICKÝCH DAT

„Znak je měřicím nástrojem vlastnosti jednotky souboru.“ (Foret, Stávková, Vaňová, 2006, s. 54)

První určující hledisko je rozdělení na *znaky identifikační (společné) a sledované (variabilní)*.

Znak musí být tedy definován operativně a přitom přesně z těchto hledisek:

- věcně – koho budeme zkoumat,
- časově – kdy budeme toto šetření provádět,
- prostorově – kde šetření provedeme. (Lamsler, 1966, s. 134)

Další hledisko rozděluje znaky na *nominální (kvalitativní, slovní) a číselné (kvantitativní)*.

Nominální jsou takové znaky, při kterých je získaná informace vyjádřena slovem, např. muž, žena, nejoblíbenější barva atd. *Alternativní (dichotomické) znaky* mohou nabývat pouze dvou variant, *znaky možné (polytomické)* pak nabývají více variant. (Foret, Stávková, Vaňová, 2006, s. 54)

Číselné znaky nabývají již číselných hodnot. Dělíme je na *pořadové (ordinální) a měřitelné (kardinální)*. Pořadové znaky vyjadřují různou, odstupňovanou úroveň výskytu znaku. Měřitelné znaky se získávají klasickým způsobem měření, vážení atd. (Foret, Stávková, Vaňová, 2006, s. 54-55)

4 PRAKTICKÁ ČÁST

4.1 SOCIOLOGICKÝ VÝZKUM

Následující kapitola se zabývá problematikou kvantitativního výzkumu, který jsem realizovala v rámci své bakalářské práce.

Kvantitativní výzkum se uskutečnil v době od 28. září 2011 do 31. října 2011 a zjišťoval názory rodičů ke změnám, které nastaly poté, co jeden z rodičů nastoupil na rodičovskou dovolenou. V následujících podkapitolách jsou podrobně zpracovány cíle, metody, techniky a organizace samotného výzkumu.

4.1.1 CÍL VÝZKUMU

Hlavním cílem výzkumu bylo zjistit, zda a jakým způsobem ovlivňuje pobyt jednoho z rodičů na rodičovské dovolené ekonomickou situaci rodiny. V rámci výzkumu dále zjišťuji názory rodičů, jak jsou spokojeni se systémem ve vyplácení rodičovského příspěvku, zdali považují rodičovský příspěvek za dostačující, jestli se snížil jejich příjem s nástupem jednoho z rodičů na rodičovskou dovolenou, jak vysoké jsou měsíční náklady na bydlení, na zabezpečení potřeb dítěte či dětí, zdali se museli po narození dítěte či dětí uskrovnit, pokud ano, v jaké to bylo oblasti, jestli pracují během rodičovské dovolené apod.

4.1.2 METODY A TECHNIKY VÝZKUMU

Ve své práci využívám kvantitativního přístupu, který umožňuje provést výzkum u většího množství respondentů a přispívá tak k jeho objektivitě. K oslovení respondentů jsem využila dotazníkové metody. Dotazovaní měli možnost vyplnit dotazník v jejich přirozeném prostředí a zcela anonymně.

4.1.3 ORGANIZACE VÝZKUMU

Jako výzkumný vzorek jsem zvolila rodiče na rodičovské dovolené. Průzkum jsem provedla díky vstřícnosti své rodiny, svých příbuzných a přátel a velký dík patří taktéž

všem rodičům, které jsem oslovila v Rodinném centru Maceška ve Znojmě a v Baby klubu Plaváček ve Znojmě – Příměticích. S rozdáváním dotazníků jsem začala 28. září 2011. Dotazníky jsem předala jak v tištěné, tak v elektronické podobě členům své rodiny, příbuzným a přátelům a část dotazníků jsem nechala ve dvou již výše zmíněných znojemských institucích a po nějaké době jsem si zde dotazníky vyzvedla. Rozdala jsem na 200 dotazníků, přičemž se mi jich zpět vrátilo celkem 183. Ze 183 dotazníků byly 4 vyplněny buď zcela špatně, nebo zde nebyly vyplněny některé otázky, proto jsem do výzkumu zařadila jen 179 plně zodpovězených dotazníků.

4.2 ZPRACOVÁNÍ VÝSLEDKŮ VÝZKUMU

Dotazníky vyplnili rodiče, kteří jsou s dítětem na rodičovské dovolené. Data z celkového počtu 179 vyplněných dotazníků jsem zpracovala do přehledných tabulek a grafů, aby byly zřejmé výsledky výzkumu. Výsledky jsou zpracovány pro každou hypotézu zvlášť. V tabulce je vždy uvedena absolutní četnost (počet odpovědí) a relativní četnost (počet odpovědí převedený na procenta). Dotazník je uveden v příloze bakalářské práce.

Hypotéza č. 1

V 95 % jsou na rodičovské dovolené především ženy – matky.

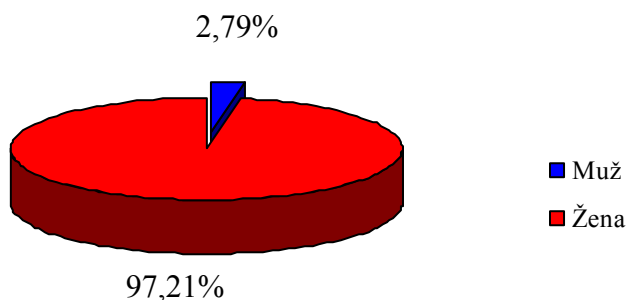
Tabulka č. 1: Pohlaví rodiče, který čerpá rodičovskou dovolenou

	ABSOLUTNÍ ČETNOST	RELATIVNÍ ČETNOST (%)
Muž	5	2,79
Žena	174	97,21
CELKEM	179	100

Zdroj: Vlastní zpracování

Graf č. 1

Pohlaví rodiče, který čerpá rodičovskou dovolenou



Zdroj: Vlastní zpracování

V 97 % respondentů čerpá rodičovskou dovolenou žena. Muži, jenž čerpají rodičovskou dovolenou, představují pouhá 3 % dotazovaných.

Hypotéza č. 1 se potvrdila. I když se v současné době na rodičovské dovolené již vyskytují i muži – otcové, stále ještě převažují především ženy – matky.

Hypotéza č. 2

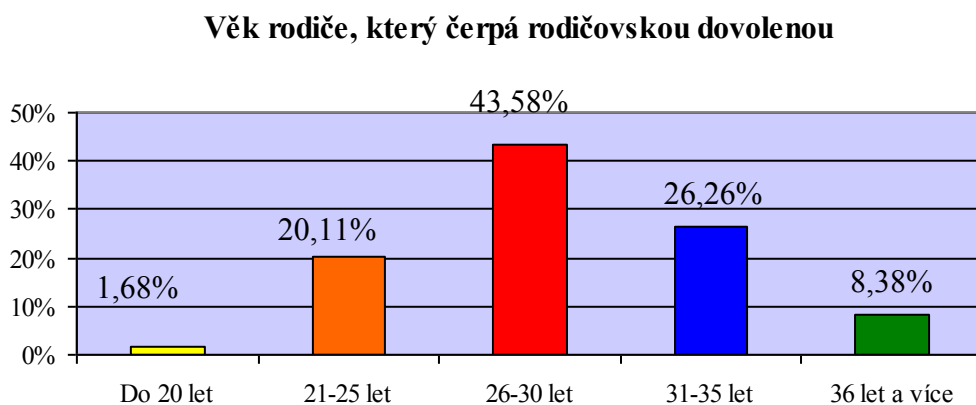
Na rodičovské dovolené převažují ženy ve věku 26 – 30 let.

Tabulka č. 2: Věk rodiče, který čerpá rodičovskou dovolenou

	ABSOLUTNÍ ČETNOST	RELATIVNÍ ČETNOST (%)
Do 20 let	3	1,68
21-25 let	36	20,11
26-30 let	78	43,58
31-35 let	47	26,26
36 let a více	15	8,38
CELKEM	179	100

Zdroj: Vlastní zpracování

Graf č. 2



Zdroj: Vlastní zpracování

Skoro 44 % rodičů, kteří čerpají rodičovskou dovolenou, je ve věku 26-30 let. Naopak nejméně zastoupenou skupinou (pouze necelá 2 %) jsou rodiče ve věku do 20 let.

Hypotéza č. 2 se nepotvrdila. Matky (resp. otcové) ve věku 26-30 let sice nepřevažují, přesto ale tvořily mezi respondenty největší skupinu. Další významnou skupinou jsou i rodiče ve věku 31-35 let – uvedená data potvrzují trend posouvání mateřství do vyššího věku.

Hypotéza č. 3

Všem rodičům je znám systém ve vyplácení rodičovského příspěvku, platný od 1. 1. 2008.

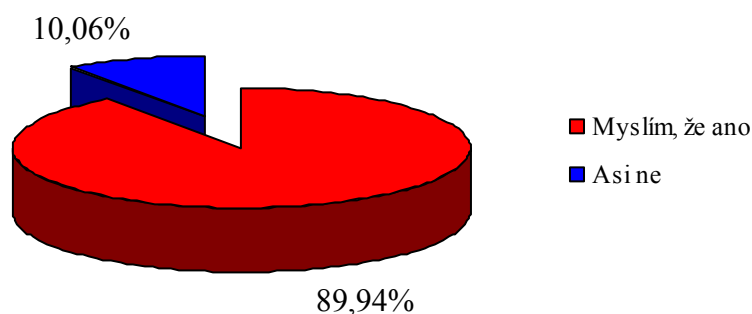
Tabulka č. 3: Je Vám znám systém ve vyplácení rodičovského příspěvku, platný od 1. 1. 2008

	ABSOLUTNÍ ČETNOST	RELATIVNÍ ČETNOST (%)
Myslím, že ano	161	89,94
Asi ne	18	10,06
CELKEM	179	100

Zdroj: Vlastní zpracování

Graf č. 3

Je Vám znám systém ve vyplácení rodičovského příspěvku, platný od 1. 1. 2008?



Zdroj: Vlastní zpracování

Z tabulky a grafu vyplývá, že skoro 90 % rodičů je znám systém ve vyplácení rodičovského příspěvku, který je platný od 1. 1. 2008. Pouze 10 % dotazovaných nezná systém ve vyplácení rodičovského příspěvku, platný od 1. 1. 2008.

Hypotéza č. 3 se nepotvrdila. Ne všem rodičům je znám systém ve vyplácení rodičovského příspěvku, platný od 1. 1. 2008.

Hypotéza č. 4

30 % rodičů je spokojeno se systémem ve vyplácení rodičovského příspěvku.

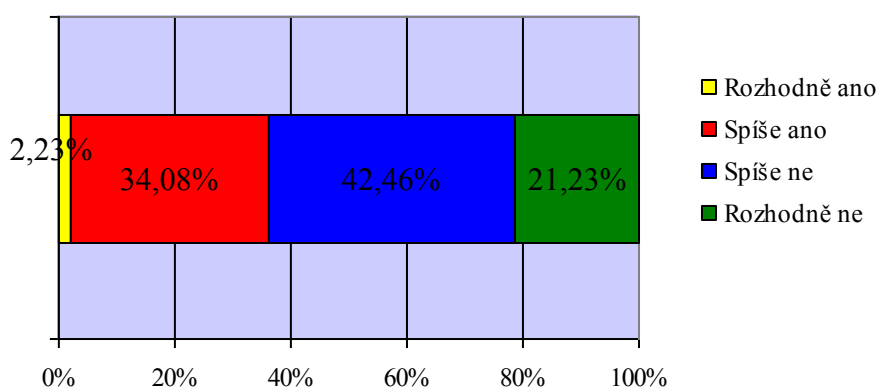
Tabulka č. 4: Jste spokojeni se systémem ve vyplácení rodičovského příspěvku

	ABSOLUTNÍ ČETNOST	RELATIVNÍ ČETNOST (%)
Rozhodně ano	4	2,23
Spíše ano	61	34,08
Spíše ne	76	42,46
Rozhodně ne	38	21,23
CELKEM	179	100

Zdroj: Vlastní zpracování

Graf č. 4

Jste spokojeni se systémem ve vyplácení rodičovského příspěvku?



Zdroj: Vlastní zpracování

Jak vidíme z grafu, rodiče jsou se systémem převážně nespokojeni, celkem téměř 64 % respondentů je spíše či rozhodně nespokojeno. 36 % respondentů je spíše či rozhodně spokojeno se systémem ve vyplácení rodičovského příspěvku.

Hypotéza č. 4 se potvrdila. Spokojena je pouze menšina dotazovaných.

Hypotéza č. 5

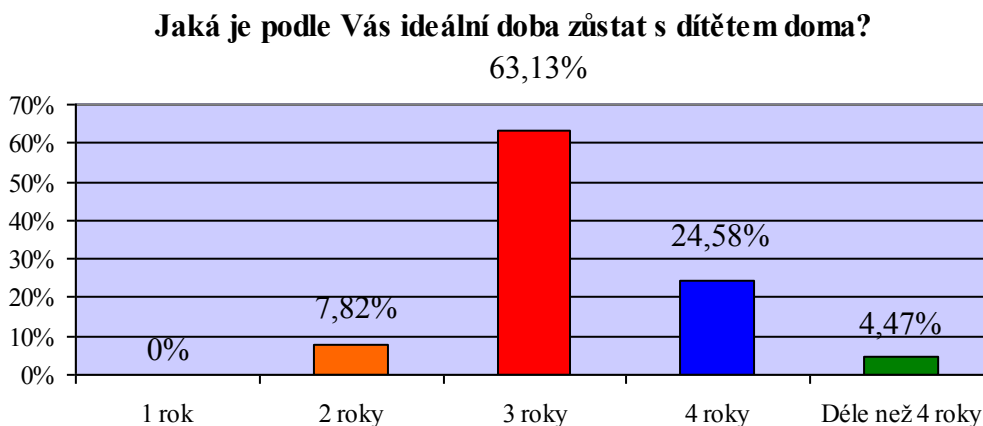
Většině rodičů by vyhovovalo zůstat doma s dětmi 3 roky.

Tabulka č. 5: Jaká je podle Vás ideální doba zůstat s dítětem doma

	ABSOLUTNÍ ČETNOST	RELATIVNÍ ČETNOST (%)
1 rok	0	0
2 roky	14	7,82
3 roky	113	63,13
4 roky	44	24,58
Déle než 4 roky	8	4,47
CELKEM	179	100

Zdroj: Vlastní zpracování

Graf č. 5



Zdroj: Vlastní zpracování

Ideální doba, po kterou by chtěli rodiče pečovat o své dítě, je 3 roky. Na této odpovědi se shodla nadpoloviční většina, 63 % dotazovaných. 25 % respondentů považuje 4 roky jako ideální dobu, po kterou by chtěli pečovat o své dítě. 25 % představuje docela významnou část, je vidět, že si rodiče celkem představují spíše delší dobu, po kterou by chtěli pečovat o své dítě. Čeští rodiče jsou zvyklí na delší varianty pobírání rodičovského příspěvku. Důvodem by mohla být skutečnost, že mnoho matek návrat do práce neláká či se jí dokonce bojí.

Hypotéza č. 5 se potvrdila. Čeští rodiče považují většinou 3 roky za ideální dobu rodičovské dovolené.

Hypotéza č. 6

Většina rodin nepovažuje výši rodičovského příspěvku za dostačující.

Tabulka č. 6: Považujete výši rodičovského příspěvku za dostačující

	ABSOLUTNÍ ČETNOST	RELATIVNÍ ČETNOST (%)
Ano	30	16,76
Ne	149	83,24
CELKEM	179	100

Zdroj: Vlastní zpracování

Graf č. 6



Zdroj: Vlastní zpracování

83 % dotazovaných nepovažuje výši rodičovského příspěvku za dostačující. Jen 17 % rodičů je s výši rodičovského příspěvku spokojena.

Hypotéza č. 6 se potvrdila. Většina rodin nepovažuje výši rodičovského příspěvku za dostačující.

Hypotéza č. 7

Spokojenost s výší příspěvku klesá se stoupajícím vzděláním rodičů, ale nezávisí na vybrané variantě pobírání příspěvku.

Tabulka č. 7: Spokojenost podle výše příspěvku

	ROZHODNĚ ANO	SPÍŠE ANO	SPÍŠE NE	ROZHODNĚ NE	CELKEM
Zvýšená	2	11	10	4	27
	7,41 %	40,74 %	37,04 %	14,81 %	100 %
Základní	2	43	45	23	113
	1,77 %	38,05 %	39,82 %	20,35 %	100 %
Snížená		7	19	11	37
		18,92 %	51,35 %	29,72 %	100 %
Nižší			2		2
			100 %		100 %

Zdroj: Vlastní zpracování

Tato část hypotézy se nepotvrdila. Spokojenost je závislá na výši příspěvku. Čím nižší příspěvek, tím nižší spokojenost. Z tabulky je patrné, že rodiče, kteří čerpají zvýšenou (rychlejší) variantu, jsou nespokojeni v 51,85 % případů, základní (klasickou) variantu v 60,17 % případů, sníženou (pomalejší) v 81,07 % případů a nižší (pro rodiče dětí dlouhodobě zdravotně postižených od 7 do 10 let věku) v rovných 100 % případů.

Tabulka č. 8: Spokojenost podle vzdělání

	ROZHODNĚ ANO	SPÍŠE ANO	SPÍŠE NE	ROZHODNĚ NE	CELKEM
Základní			2	1	3
			66,67 %	33,33 %	100 %
Středoškolské bez maturity		15	13	6	34
		44,12 %	38,24 %	17,65 %	100 %
Středoškolské s maturitou	2	31	37	23	93
	2,15 %	33,33 %	39,78 %	24,73 %	100 %
Vysokoškolské	2	15	24	8	49
	4,08 %	30,61 %	48,98 %	16,33 %	100 %

Zdroj: Vlastní zpracování

Tato část hypotézy se potvrdila. Z tabulky vyplývá, že na jedné straně jsou nejvíce nespokojeni rodiče s ukončeným základním vzděláním a na straně druhé i vysokoškolsky vzdělaní rodiče.

Hypotéza č. 7 se nepotvrdila. Spokojenost s výší příspěvku není zcela závislá na vzdělání rodičů, ale přímo závisí na vybrané variantě pobírání příspěvku.

Hypotéza č. 8

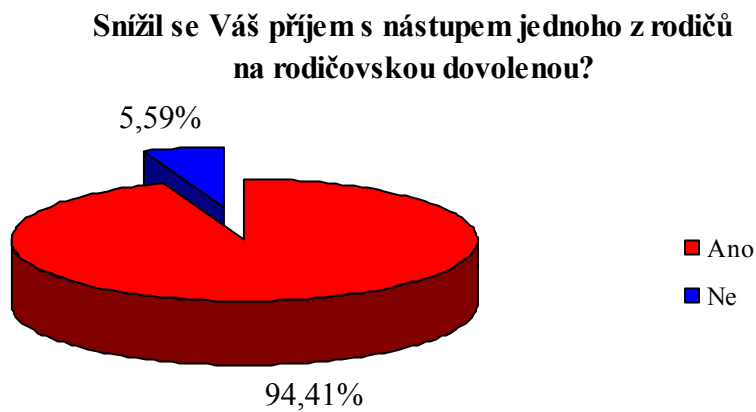
Většina rodičů se musela po narození dítěte uskrovnit. Nejčastěji rodiny šetří na výdajích za volnočasové aktivity a cestování.

Tabulka č. 9: Snížil se Váš příjem s nástupem jednoho z rodičů na rodičovskou dovolenou

	ABSOLUTNÍ ČETNOST	RELATIVNÍ ČETNOST (%)
Ano	169	94,41
Ne	10	5,59
CELKEM	179	100

Zdroj: Vlastní zpracování

Graf č. 7



Zdroj: Vlastní zpracování

Skoro 95 % dotazovaných uvedlo, že se jejich příjem s nástupem jednoho rodičů na rodičovskou dovolenou snížil.

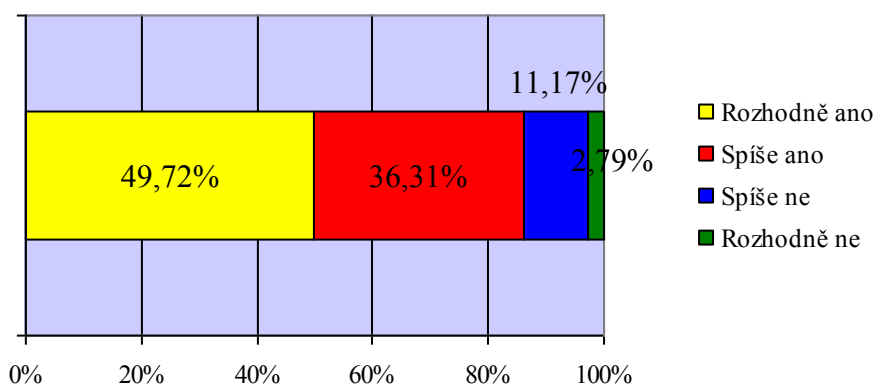
Tabulka č. 10: Museli jste se po narození Vašeho dítěte uskrovnit

	ABSOLUTNÍ ČETNOST	RELATIVNÍ ČETNOST (%)
Rozhodně ano	89	49,72
Spíše ano	65	36,31
Spíše ne	20	11,17
Rozhodně ne	5	2,79
CELKEM	179	100

Zdroj: Vlastní zpracování

Graf č. 8

Museli jste se po narození Vašeho dítěte uskrovnit?



Zdroj: Vlastní zpracování

Nadpoloviční většina, celkem 86 %, se musela po narození svého dítěte rozhodně či spíše uskrovnit. Pouze 14 % dotazovaných uvedlo, že se po narození svého dítěte nemuselo uskrovnit.

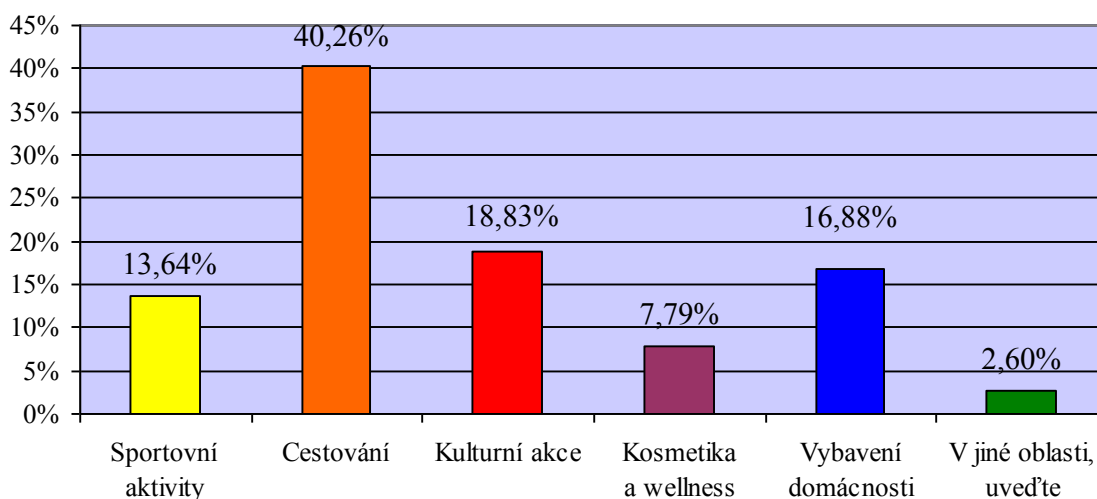
Tabulka č. 11: Pokud ano, v jaké to bylo oblasti

	ABSOLUTNÍ ČETNOST	RELATIVNÍ ČETNOST (%)
Sportovní aktivity	21	13,64
Cestování	62	40,26
Kulturní akce	29	18,83
Kosmetika a wellness	12	7,79
Vybavení domácnosti	26	16,88
V jiné oblasti, uveďte	4	2,60
CELKEM	154	100

Zdroj: Vlastní zpracování

Graf č. 9

Pokud ano, v jaké to bylo oblasti?



Zdroj: Vlastní zpracování

Z rodin, které uvedly, že se musely po narození svého dítěte uskrovnit, uvádí 40 %, že to bylo v oblasti cestování. Je možné, že rodinám s malými dětmi to ani tolik nevádí, protože s malými dětmi se stejně cestuje hůř. 19 % dotazovaných se muselo po narození svého dítěte uskrovnit v oblasti kulturních akcí, 17 % v oblasti vybavení domácnosti a necelých 14 % v oblasti sportovních aktivit. Ve volné otázce rodiče uvedli, že se po narození svého dítěte museli uskrovnit zejména v oblasti zájmových kroužků, stravování, ošacení a celkového životního standardu.

Hypotéza č. 8 se potvrdila. Rodiny se musely po narození svého dítěte uskrovnit zejména v oblasti cestování, kulturních akcí, vybavení domácnosti a sportovních aktivit.

Hypotéza č. 9

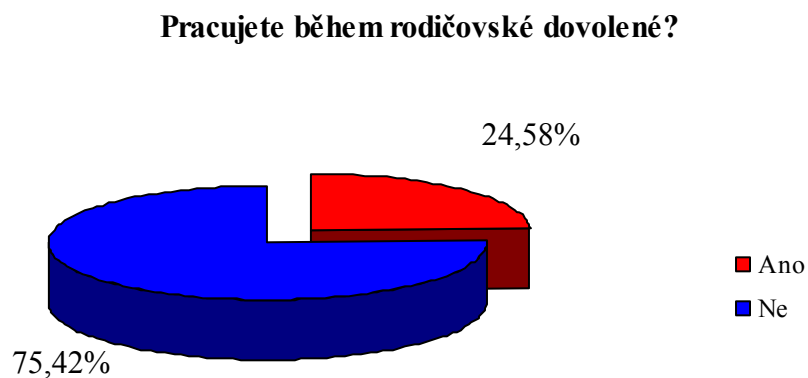
Většina rodičů během rodičovské dovolené pracuje.

Tabulka č. 12: Pracujete během rodičovské dovolené

	ABSOLUTNÍ ČETNOST	RELATIVNÍ ČETNOST (%)
Ano	44	24,58
Ne	135	75,42
CELKEM	179	100

Zdroj: Vlastní zpracování

Graf č. 10



Zdroj: Vlastní zpracování

Během rodičovské dovolené nepracuje 75 % rodičů. Naopak 25 % respondentů během rodičovské dovolené pracuje.

Hypotéza č. 9 se nepotvrdila. V naší společnosti je stále běžné, že rodiče během rodičovské dovolené nepracují, neboť se naplno věnují svým dětem.

Hypotéza č. 10

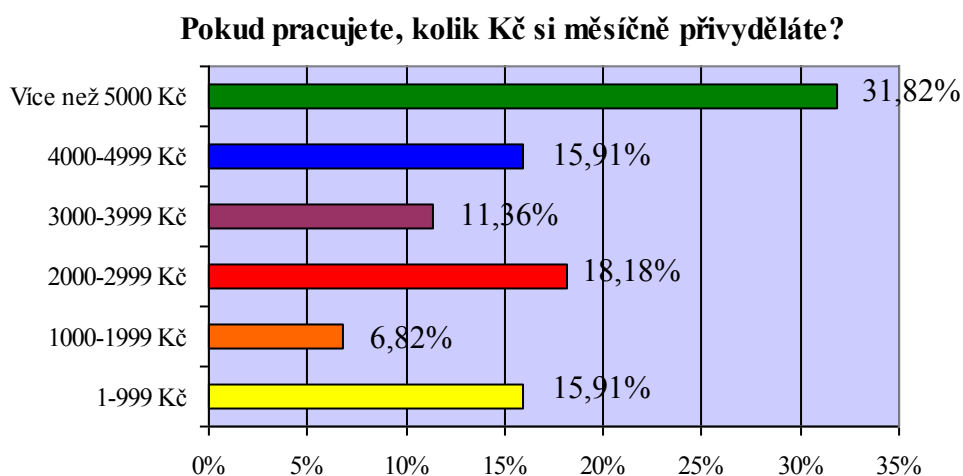
Výdělečně činní rodiče si měsíčně přivydělají mezi 3000-3999 Kč čisté mzdy.

Tabulka č. 13: Pokud pracujete, kolik Kč si měsíčně přivyděláte

	ABSOLUTNÍ ČETNOST	RELATIVNÍ ČETNOST (%)
1-999 Kč	7	15,91
1000-1999 Kč	3	6,82
2000-2999 Kč	8	18,18
3000-3999 Kč	5	11,36
4000-4999 Kč	7	15,91
Více než 5000 Kč	14	31,82
CELKEM	44	100

Zdroj: Vlastní zpracování

Graf č. 11



Zdroj: Vlastní zpracování

32 % rodičů si během rodičovské dovolené přivydělá více než 5000 Kč měsíčně. 7 % dotazovaných si během rodičovské dovolené přivydělá každý měsíc 1000-1999 Kč.

Hypotéza č. 10 se nepotvrdila. Výdělečně činní rodiče si měsíčně přivydělají více než 5000 Kč čisté mzdy.

Hypotéza č. 11

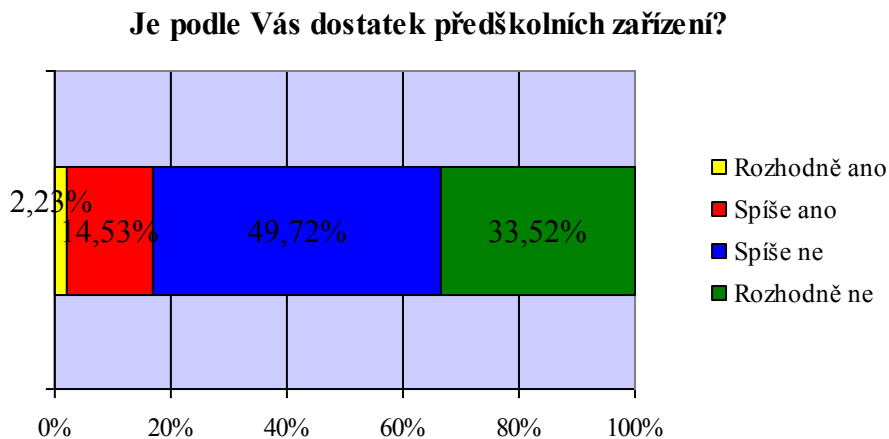
70 % rodičů trápí nedostatek předškolních zařízení a pracovních příležitostí na zkrácený úvazek.

Tabulka č. 14: Je podle Vás dostatek předškolních zařízení

	ABSOLUTNÍ ČETNOST	RELATIVNÍ ČETNOST (%)
Rozhodně ano	4	2,23
Spíše ano	26	14,53
Spíše ne	89	49,72
Rozhodně ne	60	33,52
CELKEM	179	100

Zdroj: Vlastní zpracování

Graf č. 12



Zdroj: Vlastní zpracování

Celkem téměř 83 % respondentů, si myslí, že spíše či rozhodně není dostatek předškolních zařízení. Necelých 17 % dotazovaných je přesvědčeno, že spíše či rozhodně je dostatek předškolních zařízení.

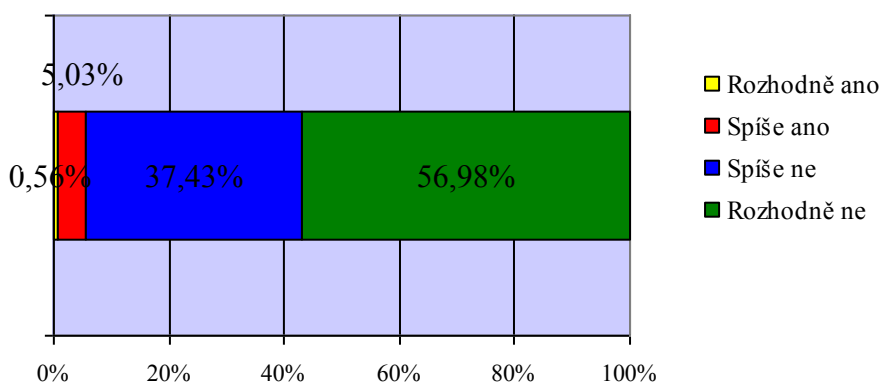
Tabulka č. 15: Je podle Vás dostatek pracovních příležitostí na zkrácený úvazek

	ABSOLUTNÍ ČETNOST	RELATIVNÍ ČETNOST (%)
Rozhodně ano	1	0,56
Spíše ano	9	5,03
Spíše ne	67	37,43
Rozhodně ne	102	56,98
CELKEM	179	100

Zdroj: Vlastní zpracování

Graf č. 13

Je podle Vás dostatek pracovních příležitostí na zkrácený úvazek?



Zdroj: Vlastní zpracování

Nadpoloviční většina, rovných 94 % respondentů, si myslí, že spíše či rozhodně není dostatek pracovních příležitostí na zkrácený úvazek. Pouze 6 % rodičů je přesvědčeno, že spíše či rozhodně je dostatek pracovních příležitostí na zkrácený úvazek.

Hypotéza č. 11 se nepotvrdila. Nedostatek předškolních zařízení i pracovních příležitostí trápí výrazně větší procento rodičů než 70 %.

Hypotéza č. 12

Příjem rodiny se s nástupem jednoho z rodičů na rodičovskou dovolenou snížil o více než 5000 Kč měsíčně.

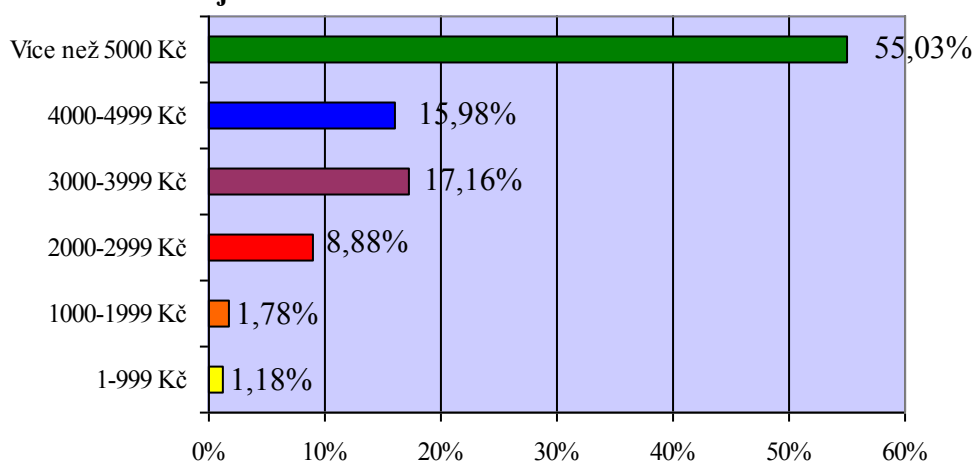
Tabulka č. 16: O kolik tisíc Kč měsíčně se snížil Váš příjem s nástupem jednoho z rodičů na rodičovskou dovolenou

	ABSOLUTNÍ ČETNOST	RELATIVNÍ ČETNOST (%)
1-999 Kč	2	1,18
1000-1999 Kč	3	1,78
2000-2999 Kč	15	8,88
3000-3999 Kč	29	17,16
4000-4999 Kč	27	15,98
Více než 5000 Kč	93	55,03
CELKEM	169	100

Zdroj: Vlastní zpracování

Graf č. 14

O kolik tisíc Kč měsíčně se snížil Váš příjem s nástupem jednoho z rodičů na rodičovskou dovolenou?



Zdroj: Vlastní zpracování

U 55 % rodičů se měsíční příjem s nástupem jednoho z rodičů na rodičovskou dovolenou snížil o více než 5000 Kč.

Hypotéza č. 12 se potvrdila. Příjem rodiny se s nástupem jednoho z rodičů na rodičovskou dovolenou snížil o více než 5000 Kč měsíčně.

Hypotéza č. 13

Většina rodin potřebuje asi 3000 Kč měsíčně na zabezpečení potřeb pro dítě.

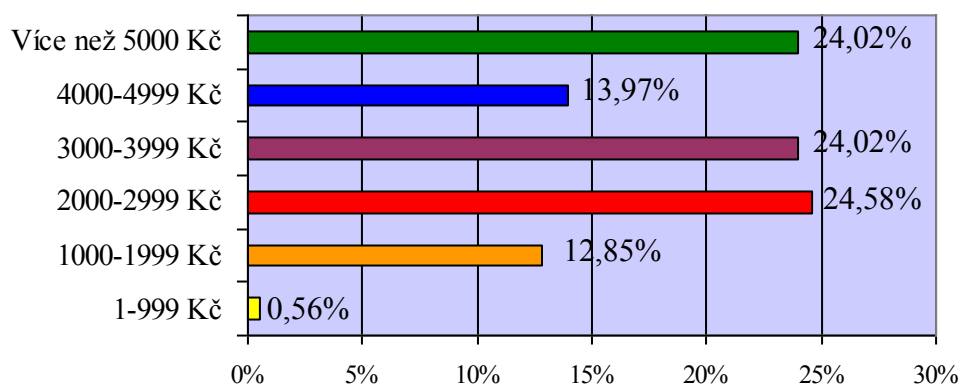
Tabulka č. 17: Kolik Kč potřebujete měsíčně na zabezpečení potřeb Vašeho dítěte

	ABSOLUTNÍ ČETNOST	RELATIVNÍ ČETNOST (%)
1-999 Kč	1	0,56
1000-1999 Kč	23	12,85
2000-2999 Kč	44	24,58
3000-3999 Kč	43	24,02
4000-4999 Kč	25	13,97
Více než 5000 Kč	43	24,02
CELKEM	179	100

Zdroj: Vlastní zpracování

Graf č. 15

Kolik Kč potřebujete měsíčně na zabezpečení potřeb Vašeho dítěte?



Zdroj: Vlastní zpracování

24,58 % rodin potřebuje měsíčně 2000-2999 Kč a 24,02 % rodin potřebuje měsíčně 3000-3999 Kč na zabezpečení potřeb svého dítěte.

Hypotéza č. 13 se potvrdila. Téměř polovina rodičů vydá na potřeby dítěte měsíčně mezi 2000-4000 Kč.

Hypotéza č. 14

Pořízení základní výbavy pro dítě (postýlka, kočárek, oděvy, pleny atd.) stálo rodiče mezi 15 000-19 999 Kč.

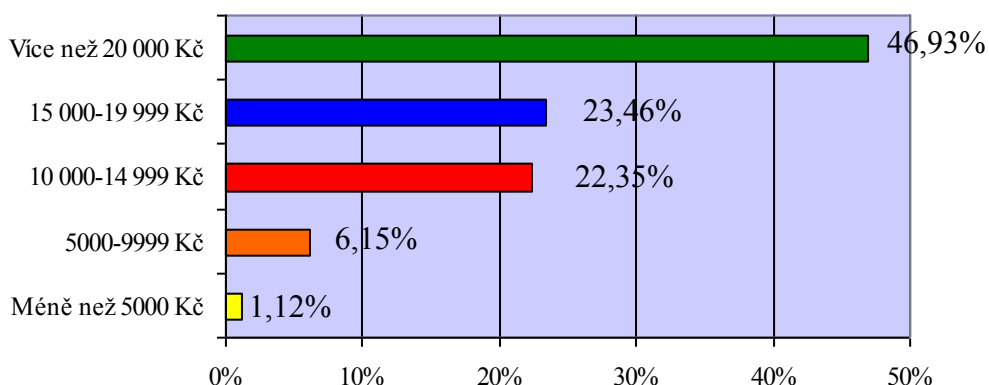
Tabulka č. 18: Kolik Kč Vás stálo pořízení základní výbavy pro dítě (postýlka, kočárek, oděvy, pleny atd.)

	ABSOLUTNÍ ČETNOST	RELATIVNÍ ČETNOST (%)
Méně než 5000 Kč	2	1,12
5000-9999 Kč	11	6,15
10 000-14 999 Kč	40	22,35
15 000-19 999 Kč	42	23,46
Více než 20 000 Kč	84	46,93
CELKEM	179	100

Zdroj: Vlastní zpracování

Graf č. 16

Kolik Kč Vás stálo pořízení základní výbavy pro dítě (postýlka, kočárek, oděvy, pleny atd.)?



Zdroj: Vlastní zpracování

47 % rodičů zaplatilo za základní výbavu pro své dítě více než 20 000 Kč. 1 % respondentů stačilo na pořízení základní výbavy pro své dítě méně než 5000 Kč.

Hypotéza č. 14 se nepotvrdila. Pořízení základní výbavy pro dítě (postýlka, kočárek, oděvy, pleny atd.) stálo rodiče více než 20 000 Kč.

Hypotéza č. 15

Průměrné výdaje rodiny i výdaje na dítě stoupají úměrně vzdělání rodičů.

Tabulka č. 19: Výdaje na bydlení podle vzdělání

	0-1999 Kč	2000- 3999 Kč	4000- 5999 Kč	6000- 7999 Kč	Více než 8000 Kč	CELKEM
Základní			1	2		3
			33,33 %	66,67 %		100 %
Středoškolské bez maturity		3	12	12	7	34
		8,82 %	35,29 %	35,29 %	20,59 %	100 %
Středoškolské s maturitou	1	14	27	21	30	93
	1,08 %	15,05 %	29,03 %	22,58 %	32,26 %	100 %
Vysokoškolské	1	3	11	12	22	49
	2,04 %	6,12 %	22,45 %	24,49 %	44,90 %	100 %

Zdroj: Vlastní zpracování

Tato část hypotézy se potvrdila. Mezi vysokoškolsky vzdělanými rodiči vydá téměř 45 % více než 8000 Kč měsíčně na bydlení, to je v porovnání s ostatními kategoriemi nejvíce. Dále z tabulky vyplývá, že není zase až takový rozdíl mezi středoškolsky vzdělanými rodiči s maturitou nebo bez maturity.

Tabulka č. 20: Výdaje na potřeby dítěte podle vzdělání

	1-999 Kč	1000- 1999 Kč	2000- 2999 Kč	3000- 3999 Kč	4000- 4999 Kč	Více než 5000 Kč	CELKEM
Základní				2		1	3
				66,67 %		33,33 %	100 %
Středoškolské bez maturity		3	9	10	5	7	34
		8,82 %	26,47 %	29,41 %	14,71 %	20,59 %	100 %
Středoškolské s maturitou		13	22	20	12	26	93
		13,98 %	23,66 %	21,51 %	12,90 %	27,96 %	100 %
Vysokoškolské	1	7	13	11	8	9	49
	2,04 %	14,29 %	26,53 %	22,45 %	16,33 %	18,37 %	100 %

Zdroj: Vlastní zpracování

Hypotéza č. 15 se potvrdila. Průměrné výdaje rodiny i výdaje na dítě stoupají úměrně vzdělání rodičů.

Hypotéza č. 16

Výdaje rodin nejsou závislé na věku rodičů.

Tabulka č. 21: Výdaje na bydlení podle věku

	0-1999 Kč	2000-3999 Kč	4000-5999 Kč	6000-7999 Kč	Více než 8000 Kč	CELKEM
Do 20 let			1	2		3
			33,33 %	66,67 %		100 %
21-25 let	1	3	8	13	11	36
	2,78 %	8,33 %	22,22 %	36,11 %	30,56 %	100 %
26-30 let		9	22	21	26	78
		11,54 %	28,21 %	26,92 %	33,33 %	100 %
31-35 let	1	4	17	6	19	47
	2,13 %	8,51 %	36,17 %	12,77 %	40,43 %	100 %
36 let a více		4	3	5	3	15
		26,67 %	20,00 %	33,33 %	20,00 %	100 %

Zdroj: Vlastní zpracování

Tato část hypotézy se nepotvrdila. Výdaje s věkem klesají. Podle mého názoru čím jsou lidé starší, tím jsou zabezpečenější a je větší pravděpodobnost, že vlastní nějakou nemovitost, buď tím, že ji koupili, nebo třeba zdědili.

Tabulka č. 22: Výdaje na potřeby dítěte podle věku

	1-999 Kč	1000-1999 Kč	2000-2999 Kč	3000-3999 Kč	4000-4999 Kč	Více než 5000 Kč	CELKEM
Do 20 let			3				3
			100 %				100 %
21-25 let		4	9	10	5	8	36
		11,11 %	25,00 %	27,78 %	13,89 %	22,22 %	100 %
26-30 let		10	17	18	12	21	78
		12,82 %	21,79 %	23,08 %	15,38 %	26,92 %	100 %
31-35 let	1	6	10	12	6	12	47
	2,13 %	12,77 %	21,28 %	25,53 %	12,77 %	25,53 %	100 %
36 let a více		3	5	3	2	2	15
		20,00 %	33,33 %	20,00 %	13,33 %	13,33 %	100 %

Zdroj: Vlastní zpracování

Tato část hypotézy se potvrdila. Nejvýraznější nízké výdaje má nejstarší věková kategorie. Jedním z možných důvodů může být skutečnost, že čím jsou rodiče starší, tím více malých dětí „podědí“ spoustu vybavení od příbuzných či přátel.

Hypotéza č. 16 se potvrdila. Výdaje nijak nesouvisí s věkem rodičů.

SHRnutí ANALÝZY VÝSLEDKŮ

Převážnou část respondentů tvořily ženy – matky na rodičovské dovolené ve věku 26-30 let se středoškolským vzděláním ukončeným maturitou, žijící buď v malém městě, nebo na vesnici s 1-2 dětmi.

Skoro všem rodičům je znám systém ve vyplácení rodičovského příspěvku, který je platný od 1. 1. 2008. Dotazovaní jsou se systémem převážně nespokojeni. Většina rodin nepovažuje výši rodičovského příspěvku za dostačující. Více než polovina respondentů čerpá základní (klasickou) variantu, která činí 7600 Kč měsíčně a trvá 2 roky. Ideální doba, po kterou by chtěli rodiče pečovat o své dítě, je 3 roky.

Skoro všichni respondenti uvedli, že se jejich měsíční příjem s nástupem jednoho z rodičů na rodičovskou dovolenou snížil a bylo to o více než 5000 Kč.

Taktéž měsíční náklady na bydlení jsou vysoké. Třetina dotazovaných platí za své bydlení více než 8000 Kč měsíčně. Na zabezpečení potřeb svého dítěte potřebují rodiče 2000-2999 Kč měsíčně. Necelou polovinu rodin stálo pořízení základní výbavy pro dítě (postýlka, kočárek, oděvy, pleny atd.) více než 20 000 Kč.

Nadpoloviční většina se musela po narození svého dítěte uskrovnit. Z rodin, které uvedly, že se musely po narození svého dítěte uskrovnit, uvádí, že to bylo zejména v oblasti cestování, kulturních akcí, vybavení domácnosti, sportovních aktivit a na posledním místě v oblasti kosmetiky a wellness. Ve volné otázce rodiče uvedli, že se po narození svého dítěte museli uskrovnit v oblasti zájmových kroužků, stravování, ošacení a celkového životního standardu.

Během rodičovské dovolené pracuje pouze čtvrtina respondentů a nejčastěji si přivydělají více než 5000 Kč měsíčně.

Rodiče trápí hlavně nedostatek předškolních zařízení a pracovních příležitostí na zkrácený úvazek.

5 ZÁVĚR

Cílem bakalářské práce nesoucí název „Ekonomická situace rodin s rodičem na rodičovské dovolené“ bylo zjistit, zda a jakým způsobem ovlivňuje pobyt jednoho z rodičů na rodičovské dovolené ekonomickou situaci rodiny. Dílčími cíli bylo zjistit, zdali rodiny výši rodičovského příspěvku vnímají jako dostačující, prozkoumat, jaké jsou průměrné výdaje rodiny a výši výdajů na dítě a prozkoumat výše uvedené faktory v souvislosti se vzděláním, zaměstnáním a věkem rodičů.

Dnešní společnost je nastavená tak, že oba dva partneři jsou výdělečně činní. Rodičovská dovolená představuje období, kdy jeden z rodičů, ať už muž či žena, je ekonomicky méně aktivní a plně se věnuje dítěti a chodu domácnosti, nebo není ekonomicky aktivní vůbec. Z mého průzkumu vyplynulo, že v 94,41 % případů pobyt jednoho z rodičů na rodičovské dovolené ovlivňuje ekonomickou situaci rodiny.

Skoro všem respondentům je znám systém ve vyplácení rodičovského příspěvku, který je platný od 1. 1. 2008. Rodiče jsou ale se systémem převážně nespokojeni a výši rodičovského příspěvku vnímají jako nedostačující.

V posledních letech v naší společnosti panuje trend, kdy mladí lidé odkládají rodičovství do pozdějšího věku, než bylo v minulém století obvyklé. Potřebami mladých lidí je dnes především se ekonomicky zabezpečit, vytvořit si vlastní domov, vybudovat slibnou kariéru a až potom následně plodit děti a budovat rodinu. Mladé páry jsou zvyklé na svoji svobodu a chtějí hlavně cestovat. Nabývají dojmu, že narozením dítěte pro ně všechny tyto zážitky končí. Tato domněnka se ve výzkumu skutečně potvrdila. Rodiny se musely po narození svého dítěte uskovnit zejména v oblasti cestování.

Z výsledků výzkumu je zřejmé, že s nástupem jednoho z rodičů na rodičovskou dovolenou se finanční situace zhorší, ale rodiče tuto dobu vnímají jako čas, kdy se chtějí plně věnovat své ratolesti. Ideální doba, po kterou by chtěli rodiče pečovat o své dítě, je 3 roky. Na této odpovědi se shodla nadpoloviční většina, 63 % dotazovaných. Čeští rodiče jsou spíše zvyklí na delší varianty pobírání rodičovského příspěvku.

Podle mého názoru ani sebelepší pojetí rodinné politiky by v současné české společnosti nezvýšilo porodnost. Lidé by jen kvůli pár tisícům korun navíc nezačali bez rozmyslu

plodit více dětí a zakládat početnější rodiny. Normou dnešní doby je zakládat rodinu v pozdějším věku někdy kolem 30 let a mít 1-2 děti. Tato skutečnost má své klady i zápory. Na jedné straně jsou tito rodiče vyspělejší a připravenější na svou roli rodiče, ale na straně druhé vyvstává riziko neplodnosti, neboť odkládání mateřství do pozdějšího věku, tuto skutečnost jen zvyšuje. Situaci by rodinám zlepšilo více pracovních příležitostí na zkrácený úvazek a více předškolních zařízení, kde by jejich ratolesti mohly trávit čas, když by rodiče pracovali. Nedostatek pracovních příležitostí a předškolních zařízení trápí více než 70 % dotazovaných.

Výzkum, prováděný v rámci mé bakalářské práce, potvrdil, že rodičovská dovolená jednoznačně ovlivňuje ekonomickou situaci rodiny. Přestože mají rodiny k dispozici rodičovský příspěvek, tento příspěvek pro ně není dostačující, proto se snaží uskrovnit a přivydělat si.

Na závěr nutno dodat, že nové možnosti a větší flexibilitu by snad mohl přinést nový systém ve vyplácení rodičovského příspěvku, zavedený od 1. 1. 2012.

6 SEZNAM POUŽITÉ LITERATURY

6.1 MONOGRAFIE A KNIŽNÍ PUBLIKACE

- (1) DE SINGLY, Francois. *Sociologie současné rodiny*. 1. Praha : Portál, s.r.o., 1999. 128 s. ISBN 80-7178-249-1.
- (2) FORET, Miroslav; *Marketingová komunikace*. 3. Brno : Computer Press, a.s., 2011. 486 s. ISBN 978-80-251-3432-0.
- (3) FORET, Miroslav; STÁVKOVÁ, Jana; VAŇOVÁ, Anna. *Marketingový výzkum*. 1. Znojmo : Soukromá vysoká škola ekonomická s.r.o., 2006. 114 s. ISBN 80-239-7755-5.
- (4) GIDDENS, Anthony. *Sociologie*. 1. Praha : Argo, 1999. 595 s. ISBN 80-7203-124-4.
- (5) JADOV, Vladimír Alexandrovi. *Sociologický výzkum*. 1. Bratislava : Pravda, 1977. 289 s. ISBN 75-021-77.
- (6) KRAUS, Blahoslav. *Základy sociální pedagogiky*. Praha : Portál, s.r.o., 2008. 216 s. ISBN 978-80-7367-383-3.
- (7) KREBS, Vojtěch, a kolektiv. *Sociální politika*. 5. Praha : Wolters Kluwer ČR a.s., 2010. 544 s. ISBN 978-80-7357-585-4.
- (8) LAMSER, Václav. *Základy sociologického výzkumu*. 1. Praha : Svoboda, 1966. 353 s. ISBN 25-072-66.
- (9) MATOUŠEK, Oldřich. *Rodina jako instituce a vztahová síť*. 2. Praha : Sociologické nakladatelství (SLON), 1997. 144 s. ISBN 80-85850-24-9.
- (10) MONTOUSSÉ, Marc; RENOARD, Gilles. *Přehled sociologie*. 1. Praha : Portál, s.r.o., 2005. 335 s. ISBN 80-7178-976-3.
- (11) MOŽNÝ, Ivo. *Sociologie rodiny*. 2. Praha : Sociologické nakladatelství (SLON), 2002. 250 s. ISBN 80-86429-05-9.
- (12) PETRUSEK, Miloslav. *Základy sociologie*. Praha : Akademie veřejné správy o.p.s.,

2009. 189 s. ISBN 978-80-87207-02-4.

(13) RADVANOVÁ, Senta. *O rodině, manželství a dětech*. 1. Praha : Panorama, 1978. 167 s.

(14) REICHEL, Jiří. *Kapitoly systematické sociologie*. 2. Praha : Grada Publishing a.s., 2008. 239 s. ISBN 978-80-247-2594-9.

(15) ROZINAJOVÁ, Helena. *Sex, manželstvo a rodičovstvo*. 1. Martin : Osveta, n.p. 1980. 192 s. ISBN 70-095-80.

(16) SEKOT, Aleš. *Sociologie v kostce*. Brno : Paido, 2002. 142 s. ISBN 80-7315-021-2.

(17) TOMEŠ, Igor. *Obory sociální politiky*. 1. Praha : Portál, s.r.o., 2011. 368 s. ISBN 978-80-7367-868-5.

(18) VEČERNÍK, Jiří; MATĚJŮ, Petr, a kolektiv. *Zpráva o vývoji české společnosti 1989 - 1998*. 1. Praha : Academia, 1998. 364 s. ISBN 80-200-0765-2.

(19) ZICH, František. *Sociologický výzkum*. 1. Praha : Svoboda, 1976. 269 s. ISBN 25-129-76.

6.2 NOVINOVÝ ČLÁNEK

(1) KOHOUTOVÁ, Zuzana. *Nová rodičovská. Měsíční příspěvek si budete určovat sami*. MF DNES, 10. 12. 2011, s. A10-A11

6.3 ELEKTRONICKÉ ZDROJE

(1) Ministerstvo práce a sociálních věcí. *Mateřská dovolená*. [online]. [cit. 2011-11-11]. Dostupné na <http://www.mpsv.cz/cs/4>

(2) Ministerstvo práce a sociálních věcí. *Mateřská i rodičovská dovolená jsou v ČR delší než jinde v Evropě*. [online]. [cit. 2011-11-11]. Dostupné na <http://www.mpsv.cz/cs/5917>

(3) Sociologie :: Dokumenty. *Sociologie*. [online]. [cit. 2011-12-12]. Dostupné na <http://dokument.webnode.cz/news/sociologie>

7 SEZNAMY

GRAFY

- (1) Graf č. 1: Pohlaví rodiče, který čerpá rodičovskou dovolenou
- (2) Graf č. 2: Věk rodiče, který čerpá rodičovskou dovolenou
- (3) Graf č. 3: Je Vám znám systém ve vyplácení rodičovského příspěvku, platný od 1. 1. 2008
- (4) Graf č. 4: Jste spokojeni se systémem ve vyplácení rodičovského příspěvku
- (5) Graf č. 5: Jaká je podle Vás ideální doba zůstat s dítětem doma
- (6) Graf č. 6: Považujete výši rodičovského příspěvku za dostačující
- (7) Graf č. 7: Snížil se Váš příjem s nástupem jednoho z rodičů na rodičovskou dovolenou
- (8) Graf č. 8: Museli jste se po narození Vašeho dítěte uskrovnit
- (9) Graf č. 9: Pokud ano, v jaké to bylo oblasti
- (10) Graf č. 10: Pracujete během rodičovské dovolené
- (11) Graf č. 11: Pokud pracujete, kolik Kč si měsíčně přivyděláte
- (12) Graf č. 12: Je podle Vás dostatek předškolních zařízení
- (13) Graf č. 13: Je podle Vás dostatek pracovních příležitostí na zkrácený úvazek
- (14) Graf č. 14: O kolik tisíc Kč měsíčně se snížil Váš příjem s nástupem jednoho z rodičů na rodičovskou dovolenou
- (15) Graf č. 15: Kolik Kč potřebujete měsíčně na zabezpečení potřeb Vašeho dítěte
- (16) Graf č. 16: Kolik Kč Vás stálo pořízení základní výbavy pro dítě (postýlka, kočárek, oděvy, pleny atd.)
- (17) Graf č. 17: Jakou variantu čerpáte
- (18) Graf č. 18: Lokalita, kde žijete
- (19) Graf č. 19: Počet dětí

TABULKY

- (1) Tabulka č. 1: Pohlaví rodiče, který čerpá rodičovskou dovolenou
- (2) Tabulka č. 2: Věk rodiče, který čerpá rodičovskou dovolenou
- (3) Tabulka č. 3: Je Vám znám systém ve vyplácení rodičovského příspěvku, platný od 1. 1. 2008
- (4) Tabulka č. 4: Jste spokojeni se systémem ve vyplácení rodičovského příspěvku
- (5) Tabulka č. 5: Jaká je podle Vás ideální doba zůstat s dítětem doma
- (6) Tabulka č. 6: Považujete výši rodičovského příspěvku za dostačující
- (7) Tabulka č. 7: Spokojenost podle výše příspěvku
- (8) Tabulka č. 8: Spokojenost podle vzdělání
- (9) Tabulka č. 9: Snížil se Váš příjem s nástupem jednoho z rodičů na rodičovskou dovolenou
- (10) Tabulka č. 10: Museli jste se po narození Vašeho dítěte uskrovnit
- (11) Tabulka č. 11: Pokud ano, v jaké to bylo oblasti
- (12) Tabulka č. 12: Pracujete během rodičovské dovolené
- (13) Tabulka č. 13: Pokud pracujete, kolik Kč si měsíčně přivyděláte
- (14) Tabulka č. 14: Je podle Vás dostatek předškolních zařízení
- (15) Tabulka č. 15: Je podle Vás dostatek pracovních příležitostí na zkrácený úvazek
- (16) Tabulka č. 16: O kolik tisíc Kč měsíčně se snížil Váš příjem s nástupem jednoho z rodičů na rodičovskou dovolenou
- (17) Tabulka č. 17: Kolik Kč potřebujete měsíčně na zabezpečení potřeb Vašeho dítěte
- (18) Tabulka č. 18: Kolik Kč Vás stálo pořízení základní výbavy pro dítě (postýlka, kočárek, oděvy, pleny atd.)
- (19) Tabulka č. 19: Výdaje na bydlení podle vzdělání
- (20) Tabulka č. 20: Výdaje na potřeby dítěte podle vzdělání
- (21) Tabulka č. 21: Výdaje na bydlení podle věku
- (22) Tabulka č. 22: Výdaje na potřeby dítěte podle věku
- (23) Tabulka č. 23: Jakou variantu čerpáte
- (24) Tabulka č. 24: Lokalita, kde žijete
- (25) Tabulka č. 25: Počet dětí

8 PŘÍLOHY

- (1) Příloha č. 1: Jakou variantu čerpáte
- (2) Příloha č. 2: Lokalita, kde žijete
- (3) Příloha č. 3: Počet dětí
- (4) Příloha č. 4: Dotazník

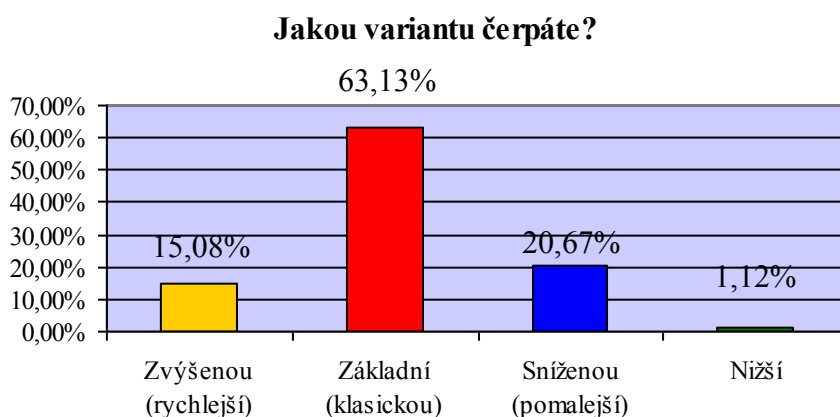
Příloha č. 1: Jakou variantu čerpáte

Tabulka č. 23: Jakou variantu čerpáte

	ABSOLUTNÍ ČETNOST	RELATIVNÍ ČETNOST (%)
Zvýšenou (rychlejší)	27	15,08
Základní (klasickou)	113	63,13
Sníženou (pomalejší)	37	20,67
Nižší	2	1,12
CELKEM	179	100

Zdroj: Vlastní zpracování

Graf č. 17



Zdroj: Vlastní zpracování

Nadpoloviční většina respondentů, rovných 63 %, čerpá základní (klasickou) variantu pobírání rodičovského příspěvku. Ta činí 7600 Kč měsíčně a trvá 3 roky. Skoro 21 % rodičů čerpá sníženou (pomalejší) variantu pobírání rodičovského příspěvku, trvající 4 roky. U této varianty pobírají rodiče 7600 Kč do 9. měsíce věku dítěte, dále už jen 3800 Kč měsíčně. 15 % dotazovaných čerpá zvýšenou (rychlejší) variantu pobírání rodičovského příspěvku. Ta činí 11 400 Kč měsíčně a trvá 2 roky. 1 % tvoří rodiče, kteří čerpají nižší variantu pobírání rodičovského příspěvku. Tato varianta slouží pro rodiče, jejichž děti od 7 do 10 let věku dítěte jsou dlouhodobě zdravotně postižené. Tato částka činí 7600 Kč měsíčně.

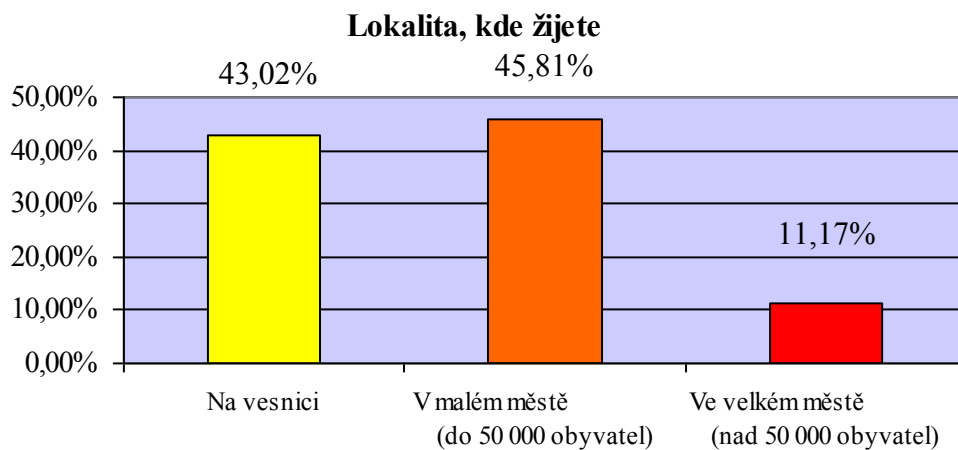
Příloha č. 2: Lokalita, kde žijete

Tabulka č. 24: Lokalita, kde žijete

	ABSOLUTNÍ ČETNOST	RELATIVNÍ ČETNOST (%)
Na vesnici	77	43,02
V malém městě (do 50 000 obyvatel)	82	45,81
Ve velkém městě (nad 50 000 obyvatel)	20	11,17
CELKEM	179	100

Zdroj: Vlastní zpracování

Graf č. 18



Zdroj: Vlastní zpracování

46 % dotazovaných uvedlo, že žije v malém městě do 50 000 obyvatel, 43 % na vesnici a 11 % ve velkém městě nad 50 000 obyvatel.

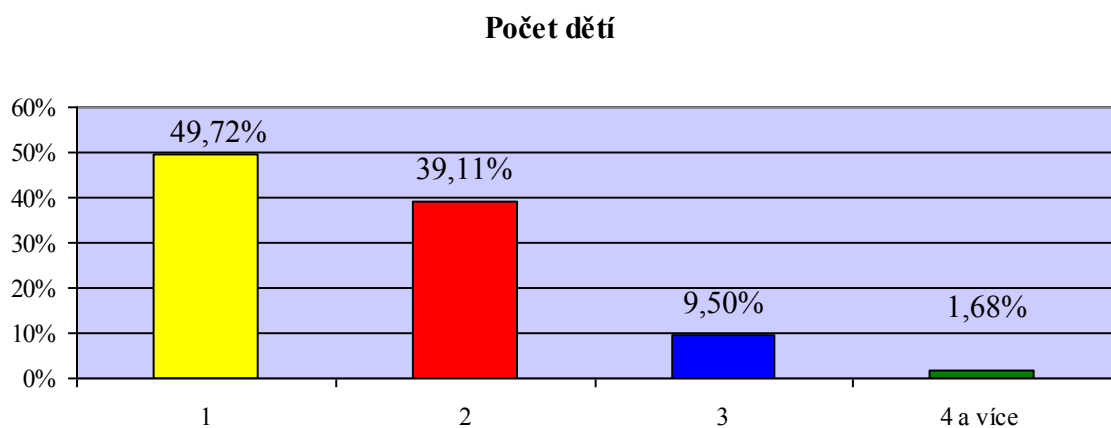
Příloha č. 3: Počet dětí

Tabulka č. 25: Počet dětí

	ABSOLUTNÍ ČETNOST	RELATIVNÍ ČETNOST (%)
1	89	49,72
2	70	39,11
3	17	9,50
4 a více	3	1,68
CELKEM	179	100

Zdroj: Vlastní zpracování

Graf č. 19



Zdroj: Vlastní zpracování

Necelých 50 % respondentů má pouze jedno dítě, 39 % má děti dvě, 10 % tři a necelá 2 % rodičů mají čtyři a více dětí.

Příloha č. 4: Dotazník

Milá maminko, milý tatínku,

jmenuji se Barbora Vlčková a jsem studentkou třetího ročníku Soukromé vysoké školy ekonomické ve Znojmě. Ve své bakalářské práci se zabývám ekonomickou situací rodin s rodičem na rodičovské dovolené, tímto se na Vás obracím s prosbou o zodpovězení několika otázek, které Vám nezaberou více než pár minut. Dotazník je zcela anonymní a jeho výsledky budou využity pouze ke zpracování mé bakalářské práce. Dotazník prosím vyplňujte za celou rodinu, nikoli za jedince. Správnou odpověď zakroužkujte. V případě pochybení danou odpověď přeškrtněte a označte odpověď správnou. Zodpovězte prosím všechny otázky uvedené v dotazníku.

Mnohokrát Vám děkuji za Vaši laskavost a vstřícnost při vyplnění daného dotazníku.

Barbora Vlčková,
studentka 3. ročníku SVŠE ve Znojmě,
obor Ekonomika veřejné správy a sociálních služeb.

Dotazník

1. Je Vám znám systém ve vyplácení rodičovského příspěvku, platný od 1. 1. 2008?

- Myslím, že ano
- Asi ne

2. Jste spokojeni se systémem ve vyplácení rodičovského příspěvku?

- Rozhodně ano
- Spíše ano
- Spíše ne
- Rozhodně ne

3. Považujete výši rodičovského příspěvku za dostačující?

- Ano
- Ne

4. Jakou variantu čerpáte?

- Zvýšenou (rychlejší) – 11 400 Kč měsíčně
- Základní (klasickou) – 7600 Kč měsíčně
- Sníženou (pomalejší) – 7600 Kč do 9. měsíce věku dítěte, dále už jen 3800 Kč měsíčně
- Nižší (pro rodiče dětí dlouhodobě zdravotně postižených od 7 do 10 let věku) – 7600 Kč měsíčně

5. Jaká je podle Vás ideální doba zůstat s dítětem doma?

- 1 rok
- 2 roky
- 3 roky
- 4 roky
- déle než 4 roky

6. Snížil se Váš příjem s nástupem jednoho z rodičů na rodičovskou dovolenou?

- Ano
- Ne

7. O kolik tisíc Kč měsíčně se snížil Váš příjem s nástupem jednoho z rodičů na rodičovskou dovolenou?

- 1-999 Kč
- 1000-1999 Kč
- 2000-2999 Kč
- 3000-3999 Kč
- 4000-4999 Kč
- Více než 5000 Kč

8. Jak vysoké jsou Vaše měsíční náklady na bydlení?

- 0-1999 Kč
- 2000-3999 Kč
- 4000-5999 Kč
- 6000-7999 Kč
- Více než 8000 Kč

9. Kolik Kč potřebujete měsíčně na zabezpečení potřeb Vašeho dítěte?

- 1-999 Kč
- 1000-1999 Kč
- 2000-2999 Kč
- 3000-3999 Kč
- 4000-4999 Kč
- Více než 5000 Kč

**10. Kolik Kč Vás stálo pořízení základní výbavy pro dítě (postýlka, kočárek, oděvy, pleny atd.)?
(Pokud máte více dětí, pokuste se náklady odhadnout celkově na všechny děti)**

- Méně než 5000 Kč
- 5000-9999 Kč
- 10 000-14 999 Kč
- 15 000-19 999 Kč
- Více než 20 000 Kč

11. Museli jste se po narození Vašeho dítěte uskrovnit?

- Rozhodně ano
- Spíše ano
- Spíše ne
... pokračujte otázkou číslo 13
- Rozhodně ne
... pokračujte otázkou číslo 13

12. Pokud ano, v jaké to bylo oblasti? (Vyberte oblast, kterou to zasáhlo nejvíce)

- Sportovní aktivity
- Cestování
- Kulturní akce
- Kosmetika a wellness
- Vybavení domácnosti
- V jiné oblasti, uveďte.....

13. Pracujete během rodičovské dovolené?

- Ano
- Ne... přeskočte následující otázku

14. Pokud pracujete, kolik Kč si měsíčně přivyděláte?

- 1-999 Kč
- 1000-1999 Kč
- 2000-2999 Kč
- 3000-3999 Kč
- 4000-4999 Kč
- Více než 5000 Kč

15. Je podle Vás dostatek pracovních příležitostí na zkrácený úvazek?

- Rozhodně ano
- Spíše ano
- Spíše ne
- Rozhodně ne

16. Je podle Vás dostatek předškolních zařízení?

- Rozhodně ano
- Spíše ano
- Spíše ne
- Rozhodně ne

17. Pohlaví rodiče, který čerpá rodičovskou dovolenou

- Muž
- Žena

18. Věk rodiče, který čerpá rodičovskou dovolenou

- Do 20 let
- 21-25 let
- 26-30 let
- 31-35 let
- 36 let a více

19. Nejvyšší dosažené vzdělání

- Základní
- Středoškolské bez maturity
- Středoškolské s maturitou
- Vysokoškolské

20. Lokalita, kde žijete

- Na vesnici
- V malém městě (do 50 000 obyvatel)
- Ve velkém městě (nad 50 000 obyvatel)

21. Počet dětí

- 1
- 2
- 3
- 4 a více

22. Věk rodiče, který čerpá rodičovskou dovolenou, v době narození Vašeho prvního dítěte

- Do 20 let
- 21-25 let
- 26-30 let
- 31-35 let
- 36 let a více