

Česká zemědělská univerzita v Praze

Provozně ekonomická fakulta

Katedra ekonomických teorií



Bakalářská práce

**Důchodový systém a důchodová reforma
v České republice**

Karel Daněk

© 2018 ČZU v Praze

ZADÁNÍ BAKALÁŘSKÉ PRÁCE

Karel Daněk

Veřejná správa a regionální rozvoj

Název práce

Důchodový systém a důchodová reforma v České republice

Název anglicky

The Pension System and the Reform of the Pension System in the Czech Republic

Cíle práce

Cílem bakalářské práce je shrnutí celého tématu problematiky důchodového systému a důchodové reformy v České republice do aktuálního komplexního přehledu.

Hlavním cílem této bakalářské práce je komplexní popis současného důchodového systému České republiky, který bude vycházet z příslušných legislativních norem.

Vedlejším cílem této bakalářské práce je subjektivní zhodnocení proběhlé důchodové reformy a následných změn, které nastaly v návaznosti na zrušení II. důchodového pilíře.

Metodika

Na úvod řešení bakalářské práce bude shromážděna odborná literatura zabývající se tématy důchodového systému a důchodové reformy v České republice.

V průběhu bakalářské práce – teoretické části – budou zmíněny informace o důchodovém systému a důchodovém pojištění České republiky obecně, související legislativa, historie a vývoj důchodového systému České republiky, dále budou uvedeny druhy vyplácených důchodů občanům České republiky a také vzorce pro výpočet důchodů dle aktuálních parametrů. Zmíněn bude také způsob vyplácení všech druhů důchodů. Nedílnou součástí teoretické části bude bližší specifikace důchodové reformy.

Analytická část bakalářské práce bude navazovat na teoretická východiska problematiky důchodového systému. Bude provedena analýza efektivity důchodové reformy z pohledu veřejnosti s využitím údajů z dotazníkového šetření provedeného prostřednictvím anonymního online dotazníku.

Doporučený rozsah práce

30 – 40 stran

Klíčová slova

Důchodový systém, důchodová reforma, sociální pojištění, důchodové pojištění, penzijní připojištění, druhy vyplácených důchodů, výpočet výše důchodů, Ministerstvo práce a sociálních věcí České republiky, Ministerstvo financí České republiky, Česká správa sociálního zabezpečení.

Doporučené zdroje informací

BEZDĚK, Vladimír. Penzijní systémy obecně i v kontextu české ekonomiky (současný stav a potřeba reform). I. díl. Praha: Česká národní banka, 2000.

BISKUP, Jiří; VOŘÍŠEK, Vladimír. Důchodové pojištění. Praha: Eurolex Bohemia, 2005. 406 s. ISBN – 80-86861-38-4

ČESKO. *Důchodové a penzijní spoření : zákon o důchodovém spoření, zákon o doplňkovém penzijním spoření, zákon o penzijním připojištění se státním příspěvkem, zákon o činnosti institucí zaměstnaneckého penzijního pojištění, prováděcí vyhlášky : podle stavu k 18.6.2012*. Ostrava: Sagit, 2012. ISBN 978-80-7208-931-4.

DURDISOVÁ, Jaroslava a kol. Sociální politika v ekonomické praxi: (vybrané problémy). 1. vyd. Praha: Oeconomica, 2005. 246 s. ISBN 80-245-0850-8

OCHRANA, František a kol. Veřejný sektor a veřejné finance. Praha : Grada Publishing, a.s., 2010. 261 s. ISBN 978-80-247-3228-2

TRÖSTER, Petr a kol. Právo sociálního zabezpečení. Praha: C. H. Beck, 2005. 348 s. ISBN 80- 7179-856-8.

Předběžný termín obhajoby

2017/18 LS – PEF

Vedoucí práce

Ing. Lenka Kopecká, Ph.D.

Garantující pracoviště

Katedra ekonomických teorií

Elektronicky schváleno dne 11. 1. 2018

doc. PhDr. Ing. Lucie Severová, Ph.D.

Vedoucí katedry

Elektronicky schváleno dne 12. 1. 2018

Ing. Martin Pelikán, Ph.D.

Děkan

V Praze dne 01. 03. 2018

Čestné prohlášení

Prohlašuji, že svou bakalářskou práci "Důchodový systém a důchodová reforma v České republice" jsem vypracoval samostatně pod vedením vedoucího bakalářské práce a s použitím odborné literatury a dalších informačních zdrojů, které jsou citovány v práci a uvedeny v seznamu použitých zdrojů na konci práce. Jako autor uvedené bakalářské práce dále prohlašuji, že jsem v souvislosti s jejím vytvořením neporušil autorská práva třetích osob.

V Praze dne 15. 3. 2018

Poděkování

Rád bych chtěl touto cestou velmi poděkovat vedoucí své práce paní Ing. Lence Kopecké, Ph.D. za ochotnou a trpělivou pomoc při celkovém zpracování bakalářské práce, za poskytnutí cenných rad a také za průběžné připomínky. Dále bych chtěl poděkovat své rodině a přátelům za shovívavost a morální podporu, která byla v průběhu zpracování práce velmi potřeba. V neposlední řadě bych chtěl poděkovat všem, kteří vyplnili můj on-line dotazník, jehož výstupy jsou použity v analytické části této práce.

Důchodový systém a důchodová reforma v České republice

Abstrakt

Bakalářská práce na téma důchodový systém a důchodová reforma v České republice se zabývá současným stavem českého důchodového systému, včetně průběhu implementace poslední důchodové reformy z roku 2013 a jejich následných dílčích úprav (modifikace, rušení). Cílem práce je zjištění informovanosti občanů České republiky v rámci problematiky důchodového pojištění a zjištění jejich názorů na současné rozložení důchodového systému. Teoretická část této práce je zaměřena na zpracování literární rešerše, poskytující odborný informační základ a východiska pro zpracování analytické části práce. Teoretická východiska obsahují jak vývoj důchodového (sociálního) systému v historickém kontextu, tak důkladný popis současného stavu a struktury důchodového zabezpečení obyvatel. Analytická část práce je rozdělena do dvou dílčích oddílů. První se soustředí především na zjištění názoru Čechů na důchodový systém a také na přiblížení jejich odborné informovanosti. Výzkum je proveden formou on-line dotazníku. Výsledky dotazníkového šetření jsou prezentovány a interpretovány pomocí grafů. Druhý dílčí oddíl analytické části se zabývá komparací českého důchodového systému se systémy vybraných evropských států. Na základě teoretické i praktické části práce je vytvořeno celkové zhodnocení a doporučení.

Klíčová slova: Důchodový systém, důchodová reforma, sociální pojištění, důchodové pojištění, penzijní připojištění, druhy vyplácených důchodů, výpočet výše důchodů, Ministerstvo práce a sociálních věcí České republiky, Ministerstvo financí České republiky, Česká správa sociálního zabezpečení.

The Pension System and the Reform of the Pension System in the Czech Republic

Abstract

The Topic of the Bachelor Thesis is The Pension System and the Reform of the Pension System in the Czech Republic which deals current situation of the Czech Pension System, including implementation of the latest Reform of the Pension System from 2013 and its subsequent partial modifications (modifications, interferences). The Aim of this Thesis is to detect Czech Citizens awareness about the issue of the Pension Insurance and to detect Czech Citizens opinion on the Czech Pension System. The Theoretical Part of this Thesis focused on the processing of literary research which provides a professional information base and a basis for Analytical Part. The Theoretical Basis includes the development of the pension (social) system in the historical context and a thorough description of the current System and structure of the Czech Pension Insurance. The Analytical Part of this Thesis is divided into two sub-sections. The first sub-section focuses on the finding Czech Citizens opinion to the Pension System as well as on approximation of them professional awareness. The Research is conducted in the form of on-line questionnaire. The results of the questionnaire survey are presented and interpreted by graphs and comments. The second sub-section of the Analytical Part deals with the comparison of the Czech Pension System with the systems of selected European states. Based on the Theoretical and Practical Parts of the Thesis are made an overall evaluation and recommendations.

Keywords: The Pension System, The Reform of the Pension System, The Social Insurance, The Pension Insurance, Types of Pays Pensions, Pension Calculation, Ministry of Labour and Social Affairs of the Czech Republic, Ministry of Finance of the Czech Republic, Czech Social Security Administration.

Obsah

1 Úvod.....	11
2 Cíl práce a metodika	12
2.1 Cíl práce	12
2.2 Metodika	12
3 Teoretická východiska	14
3.1 Vývoj českého důchodového systému v historickém kontextu	14
3.1.1 Socialistické Československo	14
3.1.2 Československo po roce 1989.....	15
3.1.3 Samostatná Česká republika	16
3.2 Reforma důchodového systému České republiky	18
3.2.1 Snahy o reformu.....	18
3.2.2 Tvorba a implementace.....	21
3.2.3 Zrušení II. pilíře	23
3.3 Současná podoba důchodového systému v ČR.....	24
3.3.1 Legislativní zakotvení.....	26
3.3.2 Financování důchodového systému	27
3.3.3 Druhy vyplácených důchodů	29
3.3.4 Výpočet výše důchodů.....	35
3.3.5 Výplatní termíny	38
3.3.6 Způsoby vyplácení důchodů	39
4 Analytická část	41
4.1 Vyhodnocení dotazníkového šetření	41
4.1.1 Osobní a demografická data	41
4.1.2 Odpovědi respondentů ohledně důchodů a důchodové reformy	45
4.1.3 Zpětná vazba od respondentů	51
4.2 Evropské důchodové systémy a reformy v komparaci s ČR.....	52
5 Zhodnocení a doporučení	55
6 Závěr.....	57
7 Seznam použitých zdrojů	59
8 Přílohy	64
Příloha A - Důchodový věk pojištěnců narozených v období let 1936 až 1971	64
Příloha B – Struktura dotazníku.....	66

Seznam obrázků

Obrázek 1 - Schéma českého důchodového systému v roce 2018.....	25
Obrázek 2 - Graf podílu obyvatel ve věkové skupině 0-14 a 65+ v letech 1950-2017	28
Obrázek 3 - Graf očekávaného vývoje počtu obyvatel ČR podle věkových skupin do roku 2101.....	28
Obrázek 4 - Graf rozložení respondentů dle pohlaví	42
Obrázek 5 - Graf rozložení respondentů dle věku	42
Obrázek 6 - Graf rozložení respondentů dle bydliště	43
Obrázek 7 - Graf rozložení respondentů dle vzdělání.....	43
Obrázek 8 - Graf rozložení respondentů dle sociálního statusu.....	44
Obrázek 9 - Graf rozložení respondentů dle příjmů	44
Obrázek 10 - Graf rozložení respondentů dle poživatelů důchodů.....	45
Obrázek 11 - Graf rozložení poživatelů důchodů	46
Obrázek 12 - Graf rozložení respondentů dle spoření na stáří.....	46
Obrázek 13 - Graf rozložení respondentů dle druhů spoření na stáří	47
Obrázek 14 - Graf rozložení respondentů dle účasti ve II. pilíři.....	48
Obrázek 15 - Graf odpovědí ohledně výše starobních důchodů	48
Obrázek 16 - Graf odpovědí ohledně přijatelné výše starobních důchodů	49
Obrázek 17 - Graf odpovědí ohledně informací o důchodovém systému.....	49
Obrázek 18 - Graf odpovědí ohledně důchodové agendy.....	50

Seznam tabulek

Tabulka 1 - Pravidla pro přidělování státního příspěvku k doplňkovému penzijnímu spoření.....	29
Tabulka 2 - Potřebná doba důchodového pojištění pro získání nároku na řádný starobní důchod.....	30
Tabulka 3 - Rozdělení stupňů invalidity podle poklesu pracovní schopnosti.....	34
Tabulka 4 - Procentní výměry výpočtového základu invalidních důchodů.....	38
Tabulka 5 - Násobící koeficienty při změně stupně invalidity	38
Tabulka 6 - Odpovědi ohledně důchodové agendy.....	50
Tabulka 7 - Změny implementovaných reforem v Evropě	53
Tabulka 8 - Počet ekonomicky aktivních obyvatel na 1 starobního důchodce.....	54
Tabulka 9 - Vývoj počtu vyplácených důchodů v letech 2013 - 2017	56

1 Úvod

Důchodový systém, jakožto frakce sociálního systému každého státu, je systém, kterým se financují vládou daného státu definované důchodové dávky na základě schválené legislativy, výpočtových vzorců a postupů při vyplácení. Důchodové dávky jsou nejčastěji vypláceny post-produktivní generaci občanů daného státu (post-produktivní generací občanů jsou myšleni i občané, jejichž zdravotní stav již není kompatibilní s výdělečnou činností a pobírají starobní důchod předčasně), která ale není samostatnými pobírateli penzí, jelikož nemalou složku důchodového systému tvoří tzv. pozůstalostní a invalidní důchody.

Každá země má svůj jedinečný důchodový systém. Tato bakalářská práce se zabývá konkrétně důchodovým systémem České republiky a průběhem jeho důchodové reformy.

V bakalářské práci jsou zmíněny informace o současném důchodovém systému České republiky obecně, legislativa minulá i současná, pohled do historie v návaznosti na vývoj důchodového systému České republiky (Československa), dále jsou detailně popsány všechny druhy aktuálně vyplácených důchodů, a také jsou zmíněny jednotlivé vzorce pro výpočet důchodů dle aktuálních parametrů.

Text teoretické části má za cíl shrnout veškerou problematiku daného tématu do komplexního přehledu, který by měl široké veřejnosti – všem, kterých se téma týká – pomoci se snadněji v problematice zorientovat.

Text v praktické (analytické) části si klade za cíl zhodnotit realizovanou důchodovou reformu z pohledu občana a zároveň prostřednictvím vyhodnocení dotazníkového šetření přiblížit názor veřejnosti na tuto problematiku. Pro zajištění komplexního pohledu je v analytické části také provedena komparace důchodového systému České republiky s vybranými evropskými státy.

2 Cíl práce a metodika

2.1 Cíl práce

Hlavním cílem této bakalářské práce je shrnutí celého tématu problematiky důchodového systému a důchodové reformy v České republice do aktuálního komplexního přehledu. V návaznosti na tento hlavní cíl jsou stanoveny další dílčí cíle.

První z dílčích cílů je součástí teoretické části práce. Jeho obsahem je zpracování teoretických východisek, čím vznikne shrnutí současného stavu systému důchodového zabezpečení obyvatel České republiky. Shrnutí je zaměřeno na stav po realizované důchodové reformě z roku 2013, u které ovšem došlo k následným modifikacím.

Analytická část práce je zaměřena na dosažení dalších dílčích cílů této práce. První z pod-oddílů analytické práce se zabývá zjištěním názoru Čechů na aktuální stav důchodového systému, tzn. na výši důchodů, informovanost a jasnost všech potřebných dat. Toto zjišťování je realizováno pomocí on-line dotazníku, jehož vyhodnocením dochází k naplnění dalšího dílčího cíle.

Druhý pod oddíl analytické části práce je zaměřen na stručný popis důchodových systémů vybraných evropských států a tamních reforem. Na základě těchto popisů může následně dojít ke komparaci se stavem v České republice. Tento pod oddíl tak naplňuje poslední z dílčích cílů a vzniká tak celkový hlavní cíl této bakalářské práce.

Na základě naplnění všech částí hlavního cíle může dojít k závěrečnému shrnutí celé řešené problematiky a k následným subjektivním doporučením.

2.2 Metodika

Úvod práce je věnován teoretickým východiskům, která vychází z odborných literárních zdrojů a legislativy řešící sociální, respektive důchodové zabezpečení (pojištění). V rámci teoretických východisek je představen historický exkurz ve vývoji důchodového a sociálního systému, dále informace o současném důchodovém systému (druhy vyplácených důchodů, nárok na důchody, výpočet výše důchodů, způsoby výplaty). Současný stav řešené problematiky je řešen i z pohledu realizované důchodové reformy z roku 2013, včetně průběhu a způsobu následného ukončení II. pilíře důchodového systému.

Na zpracovaná teoretická východiska je následně navázána analytická část. Analytická část je rozdělena do dvou oddílů. První z těchto oddílů je zaměřen na zjištění názoru Čechů na český důchodový systém. Tento výzkum je realizován pomocí dotazníku, který je vytvořen na on-line platformě. Sběr dat probíhal od 19. října 2017 do 1. března 2018 formou šíření dotazníku na sociálních sítích a rozesílání emailů osobním známým. V dotazníku se nejčastěji vyskytují otázky typu „Multiple Choice“ s možností výběru jedné, nebo více odpovědí. Některé z otázek jsou koncipovány jako zcela otevřené. Pomocí vyhodnocení dotazníkového šetření a reprezentace výsledů v grafech jsou nastíněna personalizační data a následně pohled na současný český důchodový systém. Druhou polovinu analytické části tvoří stručný popis evropských přístupů k důchodovému systému, průběh reformy v několika vybraných evropských státech a komparace s českým důchodovým systémem a průběhem reformy.

3 Teoretická východiska

3.1 Vývoj českého důchodového systému v historickém kontextu

Tato podkapitola se zabývá historickým exkurzem do problematiky důchodového, respektive sociálního systému našeho státu.

Ačkoliv je tento exkurz započat v období po komunistickém puči v únoru roku 1948, který přinesl zásadní změny pohledu na celý sociální systém, už od Rakouska – Uherska existovaly základy sociálního systému, ve kterém měla většina zaměstnanců nárok na výplatu dávek při pracovním úrazu. Neexistovala ovšem plošná výplata starobních a invalidních důchodů. První důchody byly vypláceny až v Československu (první republika), konkrétně od roku 1924. Od tohoto roku bylo uzákoněno starobní a invalidní pojištění pro dělníky, kterým nárok na starobní důchod vznikal dovršením věku 65 let, a podmínkou bylo uhrazení pojistného nejméně za 150 týdnů (Klepárník a kol., 2017, s. 94).

3.1.1 Socialistické Československo

Zásadním mezníkem začátku vývoje důchodového (sociálního) systému tehdejšího Československa bylo přijetí zákona č. 99/1948 Sb., o národním pojištění, který představoval nejmodernější pojetí sociálního zabezpečení obyvatel státu. Výše zmíněný zákon stanovil, s platností od 1. 10. 1948, zákonné důchodové pojištění ve výši 10 % vyměřovacího základu zaměstnance, kde byl předpoklad, že pojistné bude platit zaměstnavatel. Dále tento zákon stanovil, že osoby samostatně výdělečně činné (dále jen OSVČ) budou celé pojistné platit za sebe i za spolupracující členy svých rodin samostatně. V neposlední řadě již zmiňovaný zákon stanovil novou dávku, tzv. sociální důchod, který byl určen pro občany, kteří neměli nárok na klasický důchod z důvodu nenaplnění vlastního pojištění, případně pro nemoc nebo stáří nemohli získat prostředky pro vlastní obživu. Veškerým nositelem agendy národního pojištění byla Ústřední národní pojišťovna (Polmová, 2012, s. 10-11).

Dramatickou změnou v pojetí důchodového systému bylo přijetí zákona č. 55/1956 Sb., o sociálním zabezpečení a na něj navazující reforma, která byla inspirovaná tzv.

sovětskými modely. Měla za cíl odstranit pojišťovací princip a systém založit na rozpočtovém financování (Polmová, 2012, s. 11).

Odlišení rozdílného věku odchodu do důchodu pro muže a ženy byly přijato společně se zákonem č. 101/1964 Sb., o sociálním zabezpečení. Odchod žen do důchodu se od této doby ještě dále diferencuje podle počtu vychovaných dětí (Rudolfová a kol., 2014, s. 1).

Poslední reforma důchodového systému komunistické vlády vešla v účinnost se zákonem č. 100/1988 Sb., o sociálním zabezpečení. Řešila především narůstající rozdíl mezi mzdami a důchody a zvětšující se rozdíl mezi „starými“ a „novými“ důchodci (Rudolfová a kol., 2014, s. 1; Česká správa sociálního zabezpečení, 2004, 24 - 25).

3.1.2 Československo po roce 1989

Po sametové revoluci bylo s přechodem z direktivního na tržní hospodářství základním úkolem přizpůsobit dosavadní sociální systém podmínkám nového způsobu fungování státní ekonomiky.

Jako první byl Federálnímu shromáždění České a Slovenské Federativní Republiky v září roku 1990 předložen programový dokument sociální oblasti s názvem „Scénář sociální reformy“, který navazoval na tradice Československa v meziválečném období a krátce po skončení druhé světové války (Rudolfová a kol., 2014, s. 1). V tomto dokumentu měl stát za cíl vytvořit jednotný státní systém sociálního zabezpečení, poskytující zdravotní, nemocenské a důchodové pojištění, individuální dobrovolné připojištění a sociální síť v podobě sociálních podpor a pomoci (Tomeš, 1996).

V důchodovém pojištění měla být zavedena důchodová dávka jako dvousložková. První složkou měla být částka, která by zabezpečovala životní minimum a druhou složkou měla být částka vázaná na dobu pojištění a výši placeného pojistného. Důchody měly být také pravidelně valorizované (Rudolfová a kol., 2014, s. 2).

Pro financování celého důchodového systému byl navrhnout systém v podobě speciálního fondu, odděleného od státního rozpočtu, který by spravovala nově vzniklá správa sociálního zabezpečení (Rudolfová a kol., 2014, s. 2).

Výše zmíněný programový dokument byl podpořen vznikem a přijetím zákona č. 210/1990 Sb., o změnách v působnosti orgánů České republiky v sociálním zabezpečení a o změně zákona č. 20/1966 Sb., o péči a zdraví lidu. Tento nově přijatý zákon novelizoval zákon č. 144/1988 Sb., o působnosti orgánu ČSR v sociálním zabezpečení.

Jedinou oblastí, kterou nově přijatý zákon neobsahoval bylo oddělení financování důchodového systému od státního rozpočtu (Česká správa sociálního zabezpečení, 2004, s. 27).

Velmi důležitým krokem k zprůhlednění důchodového systému a jeho očištění od komunistických zásahů bylo zrušení tzv. osobních důchodů, provedené v srpnu roku 1990. Jak uvádí Rákosník & Tomeš (2012), osobní důchody představovaly charakteristický prvek sociálního zabezpečení v dobách komunistické vlády. Výše těchto důchodů byla na základě politických rozhodnutí uměle zvyšována nad zákonem stanovenou výměru. V období do roku 1990 jich bylo přiznáno okolo 30 000. Pravidelná valorizace důchodů byla zavedena roku 1991 (Rudolfová a kol., 2014, s. 2).

3.1.3 Samostatná Česká republika

V obdobích po 1. 1. 1993, kdy došlo k rozdělení České a Slovenské Federativní republiky na dva samostatné státy, docházelo k vývoji důchodového systému České republiky podle aktuálního politického složení vlády.

Současně se vznikem samostatné České republiky nabyl účinnosti zákon č. 589/1992 Sb., o pojistném na sociální zabezpečení a státní politiku zaměstnanosti, kterým byla ustanovena platba pojistného mimo daňový systém. Toto nové postavení mělo daleko více zdůraznit pojistný charakter nového systému a přispět k vnímání platby pojistného jako k ceně za sociální jistoty ve státě. Důležité je zdůraznit, že ačkoli došlo k jinému způsobu financování, stále nedošlo k oddělení systému od státního rozpočtu (Rudolfová a kol., 2014, s. 5).

„Pojistné na důchodové pojištění se vede na samostatném účtu státního rozpočtu a v zákonu o státním rozpočtu se uvádí jako samostatná položka příjmů státního rozpočtu.“
(Zákon č. 589/1992 Sb., §2)

Další posun ve vývoji moderního důchodového systému bylo přijetí zákona č. 155/1995 Sb., o důchodovém pojištění. Zákon ustanovil jednotný, průběžně financovaný, dávkově definovaný a povinný způsob důchodového pojištění pro všechny ekonomicky aktivní obyvatele, pouze s malou výjimkou pro OSVČ. Zákon dále upravil složení důchodové dávky. Nově byl důchod složen ze základní výměry, která byla stanovena pevnou a stejnou částkou pro všechny druhy důchodů bez ohledu na délku doby pojištění

a výši výdělku a z procentní výměry, která reflektovala výši výdělků (Rudolfová a kol., 2014, s. 5).

Od roku 1996 je vytvořen zvláštní účet důchodového pojištění, který je stále součástí státního rozpočtu, ale jasně definuje účetní bilanci systému důchodového pojištění. Jsou-li na tomto účtu finanční přebytky, mohou být využívány na pouze zákonem stanovené účely, např.: dorovnání ztráty důchodového účtu či valorizace důchodů.

Významnou změnu v systému důchodového připojištění přinesla novela zákona č. 170/1999 Sb., zákon, kterým se mění zákon č. 42/1994 Sb., o penzijním připojištění se státním příspěvkem a o změnách některých zákonů souvisejících s jeho zavedením, ve znění pozdějších předpisů, a zákon č. 586/1992 Sb., o daních z příjmů, ve znění pozdějších předpisů, s jejíž účinností došlo k posílení bezpečnosti systému, ke zvýšení státního příspěvku pro pojištěnce, jejichž měsíční úložní částka je nižší než 500 Kč a k zavedení možnosti odečíst si od základu daně 12 000 Kč ročně, pokud je spořena částka alespoň 1 500 Kč měsíčně. Dále byla zaměstnavatelům zavedena možnost odečtení částky ze základu daně, která byla přispěna zaměstnancům na penzijní připojištění. V souhrnu se dá říci, že došlo ke zvýšení motivace k účasti v systému a ke zlepšení jeho kvality (Zákon č. 170/1999 Sb.).

Novelizací zákona č. 155/1995 Sb., o důchodovém pojištění, byla roku 2001 zvýšena procentní výměra předčasného důchodu a také došlo ke zvýhodnění pozdějšího odchodu do starobního důchodu, tzn. déle než v čas dosažení důchodového věku (Rudolfová, 2014, s. 11).

Prodlužování růstu věkové hranice pro odchod do starobního důchodu i po roce 2007 bylo schváleno s přijetím zákona č. 425/2003 Sb., zákon, kterým se mění zákon č. 155/1995 Sb., o důchodovém pojištění, ve znění pozdějších předpisů, zákon č. 589/1992 Sb., o pojistném na sociální zabezpečení a příspěvku na státní politiku zaměstnanosti, ve znění pozdějších předpisů, zákon č. 582/1991 Sb., o organizaci a provádění sociálního zabezpečení, ve znění pozdějších předpisů, a zákon č. 48/1997 Sb., o veřejném zdravotním pojištění a o změně a doplnění některých souvisejících zákonů, ve znění pozdějších předpisů. Dále došlo ke znovu zpřísnění odchodu do předčasného starobního důchodu a k úpravám v hodnocení doby studia jako náhradní doby. Součástí tohoto zákona bylo také zrušení podmínky umožňující nárok na výplatu starobního důchodu vedle příjmů z výdělečné činnosti (Zákon č. 425/2003 Sb.).

Zákonem č. 306/2008 Sb., o důchodovém pojištění, došlo k postupnému prodloužení pojistné doby potřebné pro vznik nároku na starobní důchod. Doba se tímto zvýšila z 25 na 35 let, včetně náhradních dob pojištění nebo na 30 let bez započtení náhradních dob pojištění. Dále bylo tímto zákonem potvrzeno zvyšování věkové hranice odchodu do důchodu (Rudolfová a kol., 2014, s. 12).

Změny v započítávání doby vedení v evidenci Úřadu práce do náhradních dob pojištění přinesl zákon č. 382/2008 Sb., zákon, kterým se mění zákon č. 435/2004 Sb., o zaměstnanosti, ve znění pozdějších předpisů, zákon č. 326/1999 Sb., o pobytu cizinců na území České republiky a o změně některých zákonů, ve znění pozdějších předpisů, a další související zákony. Po změnách se tato náhrada započítává maximálně do výše jednoho roku (Rudolfová a kol., 2014, s. 12).

V roce 2013 vstoupila v platnost „nová“ reforma důchodového systému České republiky. Tato reforma je detailně rozebrána v kapitole 3.2 a následně v analytické části této práce.

3.2 Reforma důchodového systému České republiky

Tato podkapitola pojednává o poslední důchodové reformě, jež byla schválena přijetím zákona č. 426/2011 Sb., Parlamentem České republiky dne 6. 11. 2011, s platností od 28. 12. 2011 a účinností od 1. 1. 2013. Reforma je někdy také přezdívána jako „reforma Nečasovy vlády“, jelikož byla vytvořena a schválena v období, kdy byl RNDr. Petr Nečas ministerským předsedou.

3.2.1 Snahy o reformu

Návrhy na změnu – reformu – důchodového systému byly politickou veřejností zmiňovány již od rozdělení republiky v roce 1993. První faktickou zmínku o možném fondovém financování důchodového systému měla v programovém prohlášení první vláda Václava Klause v roce 1996 (Rudolfová a kol., 2014, s. 3).

„Mezi základní úkoly vlády patří též transformace dosavadního systému sociálního zabezpečení. Aby byli občané vhodným způsobem zajištěni pro případ nemoci a stáří,

vláda předloží návrh nové zákonné úpravy všeobecného důchodového a nemocenského pojištění. Jeho financování se oddělí od státního rozpočtu a změní se na soustavu samostatných pojišťovacích ústavů, financovaných z příspěvků zaměstnavatelů, zaměstnanců a samostatně podnikajících osob, popřípadě státu. Na dobrovolné bázi doplní toto základní sociální zajištění systém připojištění, umožňující reagovat na rozdílné podmínky jednotlivých oborů, podniků a povolání, ale i postojů jednotlivých občanů.“ (Vláda České republiky, 1996, s. 12)

Další vládou, která se o potřebě reformy zmiňovala, byla úřednická vláda doc. Ing. Josefa Tošovského. Nejvýznamnějším propagátorem účastnických fondů byl tehdejší ministr financí Ing. Ivan Pilip. Dočasná vláda již při svém nástupu zmiňovala, že nemá v úmyslu vytvářet konkrétní opatření, ale že se pokusí celou situaci analyzovat a vytvořit podněty pro nastupující vládu s řádným mandátem (Rudolfová a kol., 2014, s. 5).

„Vláda provede rozbor současného systému důchodového pojištění a zpracuje variantní koncepce jeho reformy.“ (Vláda České republiky, 1998, s. 4).

S nástupem sociálně-demokratické vlády pod vedením Ing. Miloše Zemana byla myšlenka vytvoření kapitálového pilíře důchodového systému odsunuta a vláda se zaměřila na stabilizaci klasického pilíře (Rudolfová a kol., 2014, str. 6).

„Vláda bude při valorizacích usilovat o zvýšení kupní síly důchodců a její postupný návrat na úroveň roku 1989. Považuje průběžně financovaný základní systém důchodového pojištění za rozhodující nástroj pro zajištění důstojné životní úrovně lidí v důchodovém věku. Bude přitom pokračovat v odstraňování jeho nedostatků a usilovat o jeho dlouhodobou stabilitu. Vláda oddělí financování a organizaci důchodového pojištění od státního rozpočtu při zachování garančních funkcí státu. Umožní vznik zaměstnavatelských penzijních fondů založených na neziskovém principu“ (Vláda České republiky, 1998, s. 16).

V listopadu roku 1999 Senát Parlamentu České republiky ustanovil Podvýbor pro důchodovou reformu a poté roku 2000 Poslanecká sněmovna Parlamentu České republiky zřídila dočasnou Komisi pro důchodovou reformu. Za jejich hlavní cíl bylo stanoveno dosažení politického konsenzu napříč celým českým politickým spektrem. Velká řada koaličních i opozičních politiků zmiňovala dosažení politické shody jako nezbytný předpoklad zásadní reformy. Jednání obou institucí, i na základě zpracovaných podkladů a analýz od MPSV ČR, úspěšné nebylo (Rudolfová a kol., 2014, s. 7).

Významné obohacení úvah o potřebnosti přeměny důchodového systému přinesla v roce 2004 vláda PhDr. Vladimíra Špidly, která nechala sestavit tzv. Bezděkovu komisi (Výkonný tým pro přípravu podkladů pro rozhodování o pokračování důchodové reformy v letech 2004 – 2005, tzv. první Bezděkova komise. Složení: Vladimír Bezděk, Aleš Krejdl, Přemysl Pergler, Jan Škorpík, Zuzana Šmídová, Zbyněk Štork.). Tato komise měla za cíl vnést do diskuzí odborná stanoviska, odpolitizovat debaty a navrhnout nejvhodnější řešení reformy důchodového systému. Na základě závěrečné zprávy Bezděkovy komise zaujali tehdejší poslankyně a poslanci názor o nutnosti důchodové reformy (Rudolfová a kol., 2014, s. 9 - 10).

„K zajištění dlouhodobé finanční udržitelnosti je dle názoru Výkonného týmu nutná výrazná úprava dnešního důchodového systému. Důležitým prvkem je pokračování ve zvyšování důchodového věku a zdrženlivost ve valorizaci vyplácených důchodů. Z hlediska snížení rizik povinného důchodového systému je vhodná diverzifikace financování jeho závazků formou zavedení fondového příspěvkově orientovaného pilíře.“ (Bezděk a kol., 2005, s. 12).

Po nástupu vlády pod vedením Ing. Mirka Topolánka se o hlavní iniciativu ohledně pokračování důchodové reformy založil RNDr. Petr Nečas, jakožto ministr práce a sociálních věcí. Byla sestavena politická skupina, která se shodla na stanovisku, že žádná z politických stran nebude zákonem požadovat povinné zavedení penzijního spoření (Rudolfová a kol., 2014, s. 11).

Za první etapu důchodové reformy je považováno přijetí novely zákona č. 155/1995 Sb., o důchodovém pojištění, která upravilo důchodové věky na 65 let pro muže, bezdětné ženy a ženy s jedním dítětem a důchodové věky v rozmezí 62 – 64 let pro ženy podle počtu vychovaných dětí. Dále novela obsahovala postupné prodlužování potřebné doby pojištění pro získání řádného starobního důchodu z 25 na 30 let bez náhradních dob a na 35 let se započtením náhradních dob. Novela široké politické přijetí nenašla a v Poslanecké sněmovně byla přijata minimální většinou poslanců s platností od 1. 1. 2009 (Rudolfová a kol., 2014, s. 12).

V lednu roku 2010, v době, kdy v České republice vláda úřednická vláda ministerského předsedy Ing. Jana Fischera, CSc., nechal ministr financí Ing. Eduard Janota a ministr práce a sociálních věcí JUDr. Petr Šimerka založit Poradní expertní sbor pro důchodovou reformu (dále jen PES, tzv. druhá Bezděkova komise působila ve složení Vladimír Bezděk, Jiří Fialka, Michal Frankl, Marta Gellová, Klára Hájková, Jiří Hoidekr,

Pavel Kohout, Jiří Král, Jiří Rusnok, Vít Samek.). PES měl za cíl aktualizovat závěry první Bezděkovy komise v návaznosti na demografický vývoj a vývoj důchodového systému. PES vytvořil dvě možné varianty reformy důchodového systému – s povinným vstupem do fondového důchodového spoření a se vstupem nepovinným (Rudolfová a kol., 2014, s. 12).

„Na základě kalkulací, zpracovaných materiálů a studia množství podkladů PES dospěl na svých jednáních k jednoznačnému závěru, že český důchodový systém potřebuje reformu, která povede k jeho: (i) vyšší diverzifikaci, (ii) fiskální udržitelnosti, (iii) spravedlivějšímu rozložení mezigeneračního břemene v čase, a (iv) určitému zvýšení ekvivalence. PES považuje také za důležité zdůraznit, že klíčovým předpokladem pro úspěšnou důchodovou reformu je nalezení výrazné společensko-politické shody nad její podobou a následně stabilita zvoleného řešení a jeho parametrů v čase. Toto je zásadní úkol představitelů politické scény, nikoliv ekonomů či expertů. Současně je nutné vzít v úvahu, že nejvhodnější doba pro důchodovou reformu v ČR již minula a času pro rozhodnutí tedy není nazbyt.“ (Bezděk a kol., 2010, s. 1)

Zástupci vlády RNDr. Petra Nečase a politické opozice se v roce 2011 dohodli na vytvoření další expertní skupiny, která se měla zabývat navrhovanými změnami důchodového systému. Tato expertní skupina měla agendu omezenou na témata ohledně předdůchodů, stanovení věku odchodu do důchodu a vytvoření garancí pro účastníky v transformovaném penzijním připojištění se stáním příspěvkem. Téma vládou navrhovaného druhého pilíře nebyla zahrnuta do agendy této expertní skupiny z důvodu rozdílného pohledu vlády a opozice (Rudolfová a kol., 2014, s. 13).

3.2.2 Tvorba a implementace

Po více než deseti letech diskusí v politických i odborných kruzích, sestavení několika expertních skupin a vytvoření nespočetného množství analýz a výstupů byla 6. 11. 2011 přijata důchodová reforma s platností od 1. 1. 2013.

Reforma se už při svém prvním představení nesetkala s oblibou veřejnosti, rovněž také politické opozice. V návaznosti na velmi nízkou všeobecnou popularitu a přijetí zákona většinou jednoho poslance se tehdejší prezident republiky prof. Ing. Václav Klaus, CSc., dr. h. c. mult., rozhodl využít právo veta a vrátit zákon zpět k přepracování do Poslanecké sněmovny Parlamentu České republiky. V Poslanecké

sněmovně ovšem bylo jeho veto přehlasováno a zákon schválen v původním znění (Rudolfová a kol., 2014, s. 13 - 14).

„Důchodová reforma – jak se tomuto kroku říká – je zásadní změnou sociálního systému, který má dlouhodobý efekt a dotýká se každého občana. Proto její obsah, příprava i realizace vyžadují ve společnosti co nejširší konsenzus. V tomto případě takový konsenzus v odborné sféře, na politické scéně i ve společnosti neexistuje.“ (Klaus, 2012).

Tato důchodová reforma rozdělila český důchodový systém na tři samostatné pilíře:

- I. pilíř – základní důchodové pojištění,
- nový II. pilíř – důchodové spoření a
- III. pilíř – doplňkové penzijní spoření.

Účast ve druhém důchodovém pilíři byla založena na způsobu opt-outu (možnost se částečně vyvázat ze státního systému důchodového pojištění ve prospěch soukromého pilíře). Druhý pilíř byl fondový a příspěvkově definovaný. Rozsah opt-outu byla 3 % hrubé mzdy, o které byl snížen příspěvek na důchodové pojištění (I. pilíř). Účastník opt-outu musel ke 3 % ze hrubé mzdy přidat další 2 % ze své hrubé mzdy navíc. Celková částka ve výši 5 % mzdy byla převedena na účastníkem vybraný penzijní fond soukromé penzijní společnosti (Rudolfová a kol., 2014, s. 14).

Po dosažení důchodového věku by měl účastník na výběr jednu ze tří možností výplaty naspořených prostředků. Prostředky mohly být zhodnocovány hospodařením penzijní společnosti. Záviselo na formě investování, které si účastník při uzavírání pojištění zvolil (Rudolfová a kol., 2014, s. 15).

První možností byla tzv. doživotní penze, jejíž výše by byla vypočítána z naspořených úspor a očekávané doby dožití. Pokud by pojištěnec žil déle, dostával by rentu z majetku penzijního fondu. Druhá možnost byla tzv. doživotní penze s pozůstalostní penzí, kdy byly příbuzným pojištěnce po jeho smrti tři roky vypláceny stejné dávky. Třetí možností bylo vyplácení renty po dobu 20 let s tím, že poté náleží pojištěnci důchod pouze z I. pilíře (Rudolfová a kol., 2014, s. 15).

Do II. pilíře důchodového systému se zapojilo pouze 84 tisíc účastníků, přičemž původní optimistické varianty zástupců fondů počítaly s 1 milionem a pesimistické s půl milionem účastníků. Byl to důsledek špatné prezentace veřejnosti a nízkou podporou vně i uvnitř koalice (Rudolfová a kol., 2014, s. 14).

Důchodová reforma se dotkla i systému důchodového připojištění. Zákonem č. 427/2011 Sb., o doplňkovém penzijním spoření, bylo nahrazeno dosavadní penzijní

připojištění se státním příspěvkem dle zákona č. 42/1994 Sb. Jednou z nejvýznamnějších změn bylo zrušení garance nezáporného výnosu pro nové tzv. účastnické fondy. Tato podmínka nově umožňuje fondům realizovat rizikovější investice, ovšem klientům fondů však nově není zaručeno, že finální částka, kterou obdrží nebude menší, než objem jimi vložených prostředků (Rudolfová a kol., 2014, s. 15).

3.2.3 Zrušení II. pilíře

„Vláda připraví novelu zákona o důchodovém pojištění týkající se úpravy podmínek pro zvyšování důchodů od roku 2015. Vláda ukončí platnost pravidla snížené valorizace důchodů a zajistí, že důchody budou od ledna 2015 opět zvyšovány o 100 % nárůstu spotřebitelských cen a o jednu třetinu nárůstu reálné mzdy. Ustaví odborné komise jak k ukončení II. pilíře a návrhům změn důchodového systému, tak k návrhu dlouhodobého a systémového řešení rodinné politiky v České republice. Vláda připraví detailní návrh na ukončení důchodového spoření při respektování vlastnických práv jeho účastníků a dále komplexní a vzájemně provázaný souhrn konkrétních návrhů na změny v důchodovém systému, které přinesou jeho dlouhodobě stabilní uspořádání a přiměřenost poskytovaných dávek“ (Vláda České republiky, 2014, odst. 3.2).

Takto zní část programové prohlášení Vlády ČR pod vedením ministerského předsedy Mgr. Bohuslava Sobotky, která se týká oblasti důchodového pojištění, resp. důchodového systému. Ukončení důchodového spoření (II. pilíře důchodového systému) bylo rovněž zakomponováno do koaliční smlouvy mezi Českou stranou sociálně demokratickou, politickým hnutím ANO 2011 a Křesťanskou a demokratickou unií – Československou stranou lidovou, jakožto mezi členy vládní koalice.

Pod záštitou ministrině práce a sociálních věcí Mgr. Michaely Marksové a ministra financí Ing. Andreje Babiše byla ustavena Odborná komise pro důchodovou reformu (dále jen odborná komise). Odborná komise měla 7 stálých členů z pozice politických reprezentantů, 10 stálých členů z pozice expertů, 4 stálé členy z pozice sociálních partnerů, 8 přidružených členů ze zájmových sdružení a profesních organizací, 18 zástupců veřejné správy a veřejných institucí, 15 přizvaných odborníků. Tato komise měla za cíl navrhnout způsob ukončení důchodového spoření, zatraktivnit parametry doplňkového penzijního spoření, zajistit výplaty důstojných důchodů, posílit princip zásluhovosti, narovnat transfer

mezi rodinou a společností a řešit problematiku věku potřebného pro nárok na důchod (Ministerstvo financí ČR, 2016).

Vláda ČR přijala svým usnesením č. 917, dne 12. 11. 2014 dokument „Návrh způsobu ukončení důchodového spoření“, který vytvořila odborná komise a následně 18. 5. 2015 svým usnesením č. 360 schválila návrh zákona o ukončení důchodového spoření a návrh zákona, kterým se mění některé zákony v souvislosti s přijetím zákona o ukončení důchodového spoření (Ministerstvo financí ČR, 2016).

Kvůli zamezení nárůstu počtu účastníků II. pilíře před jeho oficiálním ukončením byl zastaven vstup účastníků již rok předem. Snížily se tak administrativní náklady státí správy na vypořádání s ukončením systému důchodového spoření a zároveň se omezil tok finančních prostředků mimo státní rozpočet (Ministerstvo financí ČR, 2016).

Harmonogram ukončení: leden 2016 – ukončení placení pojistného na důchodové spoření; březen 2016 – penzijní společnosti doručí účastníkům důchodového spoření písemné oznámení o zahájení procesu jeho ukončení s výzvou, aby jí účastník důchodového spoření do konce září 2016 sdělil, zda si přeje vyplacení všech jeho prostředků, nebo převod všech jeho prostředků na jeho smlouvu ve III. pilíři; červenec 2016 – zahájení likvidace důchodových fondů (Ministerstvo financí ČR, 2016).

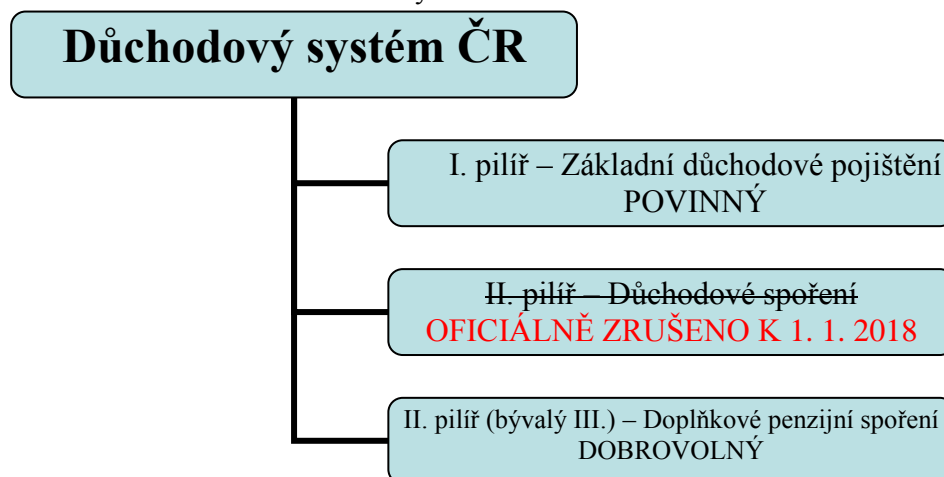
Při likvidaci důchodových fondů se mohl účastník rozhodnout pro převedení naspořených financí na vlastní bankovní účet, případně si nechat prostředky zaslat poštovní poukázkou. Dalším způsobem zrušení fondu II. pilíře bylo převedení naspořené částky na účet penzijního připojištění nebo doplňkového penzijního spoření. Pokud spořitel nereagoval na výzvu penzijní společnosti a nesdělil přání o převedení naspořených prostředků, penzijní společnost převedla finanční obnos na určený účet správce pojistného a následně na osobní daňový účet klienta. Účastník měl následně možnost se obrátit na Finanční správu pro vypořádání podle daňových předpisů (Ministerstvo financí ČR, 2016).

3.3 Současná podoba důchodového systému v ČR

Český důchodový systém je založen na povinném základním důchodovém pojištění (I. pilíř), které společně s nemocenským pojištěním tvoří sociální zabezpečení obyvatel. Dále je od roku 2013 jeho součástí doplňkové penzijní spoření (bývalý III. pilíř – nyní II. pilíř), jež nahradilo penzijní připojištění se státním příspěvkem. Součástí systému již není

důchodové spoření (bývalý II. pilíř), do něhož byla ukončena možnost vstupu k 31. 12. 2015 a k 1. 1. 2018 byl zcela zrušen (detailně rozebráno v kapitole 3.2.3).

Obrázek 1 - Schéma českého důchodového systému v roce 2018



Zdroj: Vlastní zpracování

Nedílnou součástí dobrovolných doplňkových systémů jsou také produkty z nabídky komerčních pojišťoven, zejména životní pojištění, kterými si občané také spoří na stáří. V Evropské unii jsou velmi časté i další součásti důchodového systému v podobě zaměstnavatelských penzijních systémů, které ale v České republice nejsou zastoupeny.

Starobní důchod ze základního důchodového pojištění pobírá více než 99 % obyvatel s věkem vyšším, než je věková hranice pro nárok na starobní důchod (Ministerstvo práce a sociálních věcí ČR, 2017).

Na základě zákona č. 2/1969 Sb., o zřízení ministerstev a jiných ústředních orgánů státní správy České republiky („kompetenční zákon“) patří agenda sociálního zabezpečení mezi základní oblasti působnosti Ministerstva práce a sociálních věcí České republiky (dále jen MPSV ČR).

Výplatou dávek ze systému sociálního zabezpečení, rozhodováním o přiznání či pozastavení výplaty důchodu a v neposlední řadě správou dokumentových složek poživatelů důchodů se zabývá správní úřad s názvem Česká správa sociálního zabezpečení (dále jen ČSSZ), který je podřízen MPSV ČR. ČSSZ je největší finančně správní institucí v rámci celé státní správy České republiky. Spravuje téměř 8,7 milionů pojištěnců, vyplácí přes 3,5 milionů důchodů – z toho více než 2,9 milionu důchodů starobních a kolem 270 tisíc nemocenských dávek. ČSSZ má své ústředí v Praze 5, na adrese Křížová 25. Ústředí rozhoduje o nároku na důchody, jejich výši a výplatě. Dále řídí a koordinuje činnost okresních správ sociálního zabezpečení (OSSZ) a jejich regionálních pracovišť,

Pražské správy sociálního zabezpečení (PSSZ), včetně jejich územních pracovišť a také Městské správy sociálního zabezpečení Brno. Všechny vyjmenované části ČSSZ jsou povinny poskytovat odbornou pomoc ve věcech důchodového pojištění občanům a organizacím (Česká správa sociálního zabezpečení, 2017).

Obdobnou činnost, jako mají OSSZ a PSSZ, zabezpečují pro vojáky z povolání, policisty a příslušníky Vězeňské služby a pozůstalé po nich orgány sociálního zabezpečení ministerstev vnitra, obrany a spravedlnosti (Česká správa sociálního zabezpečení, 2017). O důchodech této kategorie (tzv. výsluhových) nebude dále v této práci zmíněno.

3.3.1 Legislativní zakotvení

Povinné základní důchodové pojištění vyplývá ze zákona č. 155/1995 Sb., o důchodovém pojištění, ve znění pozdějších předpisů. Tento zákon je platný od 4. 8. 1995, s účinností od 1. 1. 1996.

Výše zmíněný zákon je doplněn Vyhláškou MPSV ČR č. 284/1995 Sb., kterou se provádí zákon o důchodovém pojištění, ve znění pozdějších předpisů. Vyhláška je platná od 6. 12. 1995, s účinností od 1. 1. 1996.

Právní úpravu způsobu financování obsahuje zákon č. 589/1992 Sb., o pojistném na sociální zabezpečení a příspěvku na státní politiku zaměstnanosti, ve znění pozdějších předpisů, který vešel v platnost 12. 12. 1992 a nabyl účinnosti dnem 1. ledna 1993.

Dalším právním předpisem je zákon č. 582/1991 Sb. o organizaci a provádění sociálního zabezpečení, ve znění pozdějších předpisů, s platností od 31. 12. 1991 a účinností od 1. 1. 1992.

Důchodové spoření je zakotveno v zákoně č. 426/2011 Sb., o důchodovém spoření, ve znění pozdějších předpisů, který vešel v platnost dnem 28. 12. 2011 a nabyl účinnosti od 1. 1. 2013. Tento zákon bude k 1. 1. 2018 zrušen v návaznosti na přijetí zákona č. 376/2015 Sb. o ukončení důchodového spoření, který je platný od 28. 12. 2016 a vešel v účinnost od 1. 1. 2016 kromě § 29 bodů 1, 3 a 5, které nabývají účinnosti dnem 1. 1. 2018.

Doplňkové penzijní spoření je ukotveno v zákoně č. 427/2011 Sb., o doplňkovém penzijním spoření, ve znění pozdějších předpisů, s platností od 28. 12. 2011 a účinností od 1. 1. 2013.

Doplňkové dobrovolné pojištění je realizováno prostřednictvím zákona č. 42/1994 Sb., o penzijním připojištění se státním příspěvkem, ve znění pozdějších předpisů. Tento právní předpis je platný a rovněž i účinný od 21. 3. 1994.

Individuální zabezpečení formou produktů komerčních pojišťoven, jež přímo nesouvisí s důchodovým systémem, se řídí zákonem č. 277/2009 Sb., o pojišťovnictví, ve znění pozdějších předpisů.

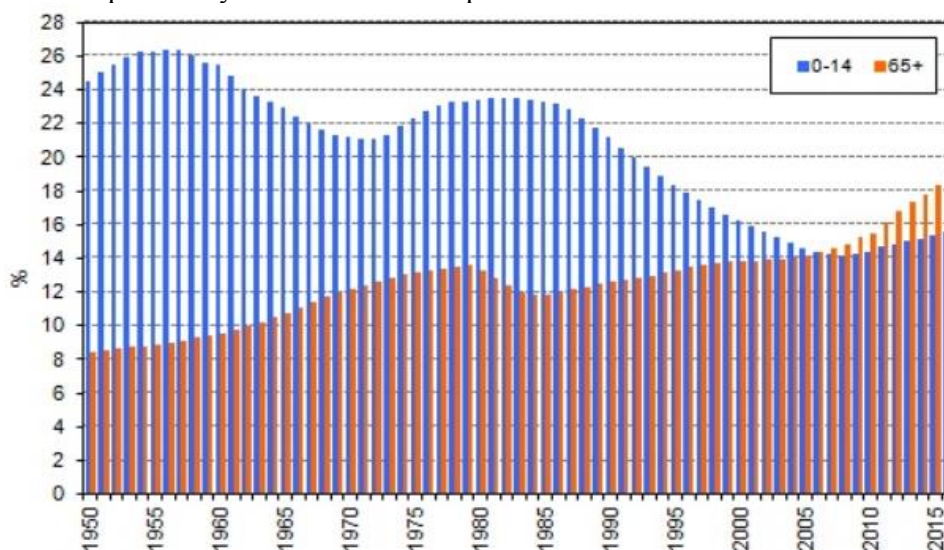
3.3.2 Financování důchodového systému

Jak již bylo zmíněno v kapitole 3.3, český důchodový systém je aktuálně rozdělen do dvou částí, tzv. pilířů.

I. pilíř - Základní důchodové pojištění je dávkově definované (DB = Defined Benefit), průběžné financované (PAYG = Pay As You Go) a povinné pro všechny ekonomicky aktivní obyvatele ČR. V tomto systému tedy všichni ekonomicky aktivní občané financují vyplácené důchodové dávky formou pravidelných odvodů ve výši 6,5 % z hrubé mzdy. Tyto odvody jsou automaticky vypočítávány mzdovými účetními a za zaměstnance je do systému odvádí zaměstnavatel. Zaměstnavatel dále do systému odvádí 25 % hrubé mzdy zaměstnance – povinné pojištění placené za zaměstnance zaměstnavatelem, které je nad rámec sjednané hrubé mzdy. Z hrubé mzdy zaměstnance je tedy placeno 31,5 % do systému důchodového pojištění. OSVČ mají také povinnost odvádět příspěvky do systému důchodového pojištění ve výši 29,2 % z vyměřovacího základu (polovina daňového základu), ovšem musí tak činit samostatně nebo prostřednictvím svých správců financí/účetnictví (Kukalová a kol., 2017).

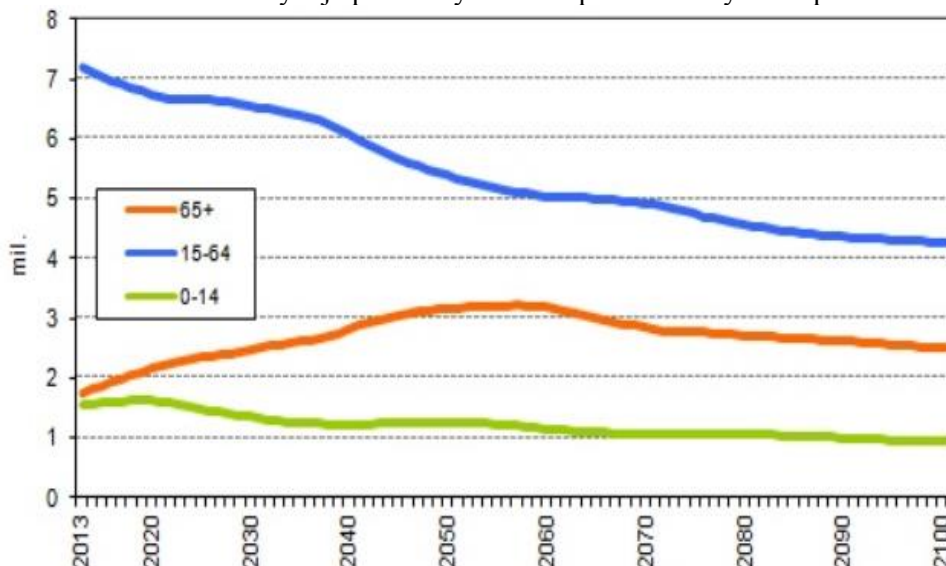
Systém průběžného financování je vzhledem k demografickému vývoji (viz obrázek č. 2 a 3) trvale neudržitelný. Ačkoliv měl důchodový účet v roce 2017 kladné saldo ve výši 0,90 mld. Kč (příjmy 405,27 mld. Kč a výdaje 404,37 mld. Kč), vždy tomu tak nebylo. Například roku 2015 skončil důchodový účet ve schodku 33,54 mld. Kč. Stát vyplatil na důchodech 385,52 mld. Kč, ale příjmy z pojištění činily pouze 351,89 mld. Kč. Penze tak musely být financovány i z jiných státních zdrojů (Česká správa sociálního zabezpečení, 2018).

Obrázek 2 - Graf podílu obyvatel ve věkové skupině 0-14 a 65+ v letech 1950-2017



Zdroj: Český statistický úřad, 2017

Obrázek 3 - Graf očekávaného vývoje počtu obyvatel ČR podle věkových skupin do roku 2101



Zdroj: Český statistický úřad, 2017

Z grafů je zřejmé, že česká populace stárne a tento trend potvrzují i statistické a demografické predikce do budoucna. Systém průběžného financování důchodů pomocí pravidelných odvodů ekonomicky aktivních obyvatel je naprosto neudržitelný a je tedy na budoucích politických lídrech, jak se s touto úlohou vypořádají.

II. pilířem současného důchodového systému České republiky je tzv. doplňkové penzijní spoření. Jak říká Ministerstvo financí ČR (2013), účast v tomto pilíři je dobrovolná a občan si může sám zvolit penzijní společnost, u které chce svůj „fond“ vést. Zákonem je zakázáno založení více doplňkových penzijních spoření pro jednoho účastníka. Pokud se občan rozhodne pro účast v tomto spoření, zvolí si výši pravidelného

měsíčního příspěvku. Měsíční příspěvek je možný v průběhu spoření měnit. Minimální možná částka spoření je 100 Kč měsíčně, maximální částka není omezena. V průběhu spoření je také možné dělat mimořádné vklady. Je-li měsíční spořená částka vyšší než 300 Kč, náleží k ní státní příspěvek podle následujícího pravidla:

Tabulka 1 - Pravidla pro přidělování státního příspěvku k doplňkovému penzijnímu spoření

Měsíční příspěvek účastníka	Státní příspěvek
100 Kč – 299 Kč	Bez státního příspěvku
300 Kč – 999 Kč	90 Kč + 20 % z částky nad 300 Kč, maximálně celkem 230 Kč
1000 Kč a více	230 Kč

Zdroj: Vlastní zpracování na základě Zákona č. 427/2011 Sb.

Nárok na státní příspěvek a daňové úlevy je možný pouze při setrvání ve fondu do stanovené doby při uzavření smlouvy (Ministerstvo financí ČR, 2013).

3.3.3 Druhy vyplácených důchodů

Ze systému základního důchodového pojištění ČR jsou vypláceny důchody starobní, včetně předčasných starobních, dále pozůstalostní a invalidní.

Starobní důchody (řádné, předčasné)

Starobní důchody tvoří největší část z dávek, které jsou vypláceny ze státního systému sociálního zabezpečení. Nárok na pobírání řádného, případně předčasného starobního důchodu je stanoven Zákonem o důchodovém pojištění, a to následujícím způsobem.

Podmínky vzniku nároku na řádný starobní důchod:

A. Pojištěnci (budoucímu důchodci) vzniká nárok na řádný starobní důchod, uhradil-li v průběhu své výdělečné činnosti sociální pojištění nejméně:

Tabulka 2 - Potřebná doba důchodového pojištění pro získání nároku na řádný starobní důchod

Dosažení důchodového věku	Potřebná doba pojištění
Před rokem 2010	25 let
V roce 2010	26 let
V roce 2011	27 let
V roce 2012	28 let
V roce 2013	29 let
V roce 2014	30 let
V roce 2015	31 let
V roce 2016	32 let
V roce 2017	33 let
V roce 2018	34 let
Po roce 2018	35 let

Zdroj: Vlastní zpracování na základě Zákona č. 155/1995 Sb., §29, ods. 1

B. Pokud budoucí důchodce nesplnil podmínky, stanovené v předchozím bodě A., má na řádný starobní důchod nárok při splnění následujících podmínek o potřebné době pojištění:

- I. 15 let pojištění a je před rokem 2010 ve věku alespoň 65 let,
- II. 16 let pojištění a je v roce 2010 ve věku, který je alespoň o 5 let vyšší, než důchodový věk stanovený pro muže stejného data narození,
- III. 17 let pojištění a je v roce 2011 ve věku, který je alespoň o 5 let vyšší, než důchodový věk stanovený dle pro muže stejného data narození,
- IV. 18 let pojištění a je v roce 2012 ve věku, který je alespoň o 5 let vyšší, než důchodový věk stanovený pro muže stejného data narození,
- V. 19 let pojištění a je v roce 2013 ve věku, který je alespoň o 5 let vyšší, než důchodový věk stanovený pro muže stejného data narození,
- VI. 20 let pojištění a je po roce 2013 ve věku, který je alespoň o 5 let vyšší, než důchodový věk stanovený dle pro muže stejného data narození. (Zákon č. 155/1995 Sb., §29, odst. 2).

C. Budoucí důchodce má nárok na řádný starobní důchod, i pokud nesplnil podmínky uvedené v bodě A., řádku 6 až 9 (dosažení důchodového věku v letech 2014 – 2017),

pokud dosáhl důchodového věku po roce 2014 a odváděl-li příspěvky do systému sociálního pojištění minimálně 30 let, bez náhradních dob pojištění (Zákon č. 155/1995 Sb., §29, odst. 3).

D. Pojištěnec má nárok na řádný starobní důchod, i když nesplnil podmínky uvedené v bodě B, odst. II. - VI., a to v případě, že dosáhl věku, který je alespoň o pět let vyšší, než důchodový věk stanovený pro muže stejného data narození. Tato podmínka platí současně s podmínkou o potřebě účasti na příspěvcích do sociálního systému minimálně 15 let (Zákon č. 155/1995 Sb., §29, odst. 3).

E. Žadatel o důchod má na řádný starobní důchod nárok i v případě, když nesplnil podmínky uvedené v předchozích bodech A. - C. Tento nárok vzniká v situaci, když budoucí důchodce dosáhl věku 65 let a zároveň splnil podmínky nároku na invalidní důchod (Zákon č. 155/1995 Sb., §29, odst. 4). Podmínky nároku na invalidní důchod jsou uvedeny v sekci o invalidních důchodech této práce.

Podmínky nároku na předčasný, trvale krácený, starobní důchod:

Občan ČR může požádat o předčasný, trvale krácený, starobní důchod pouze v případě, pokud se účastnil na příspěvcích do sociálního systému podle pravidla A. a D. předchozí sub-kapitoly. Žadatel o předčasný důchod musí do doby řádného starobního důchodu chybět maximálně:

A. 3 roky, v případě, že jeho důchodový věk je nižší než 63 let,

B. 5 let, v případě, že jeho důchodový věk činí alespoň 63 let a dosáhl alespoň 60 let.

I v případě předčasného starobního důchodu se postupně prodlužuje délka potřebné doby pojištění pro vznik nároku na tento důchod, a to obdobným způsobem jako v případě řádného starobního důchodu: cílově po roce 2018 na 35 let – včetně náhradních dob, respektive 30 let – bez náhradních dob (Zákon č. 155/1995 Sb., §31, odst. 1).

Přiznání předčasného starobního důchodu vylučuje nárok na řádný starobní důchod (Zákon č. 155/1995 Sb., §31, odst. 3).

Důchodový věk

Metodika pro stanovení důchodového věku je rovněž stanovena v Zákoně č. 155/1995 Sb., ve znění pozdějších předpisů. Podle §32, odstavců 1–3, aktuálního znění tohoto Zákona, důchodový věk je:

- A. Jde-li o pojištěnce narozené před rokem 1936:
 - I. u mužů 60 let,
 - II. u žen:
 - a. 53 let, v případě výchovy alespoň pěti dětí,
 - b. 54 let, v případě výchovy tří nebo čtyř dětí,
 - c. 55 let, v případě výchovy dvou dětí,
 - d. 56 let, v případě výchovy jednoho dítěte
 - e. 57 let, pokud byly bezdětné.
- B. U pojištěnců narozených v období let 1936 až 1971 se důchodový věk stanoví dle Přílohy k Zákonu o důchodovém pojištění (155/1995 Sb.). Tato zákonná příloha je součástí této práce jako příloha A v přílohové části práce.
- C. U pojištěnců narozených po roce 1971 důchodový věk činí 65 let.

Souběh starobního důchodu s příjmem z výdělečné činnosti

Dle Zákona o důchodovém pojištění není možné pobírat předčasný starobní důchod, pokud žadatel vykonávána výdělečná činnost nebo je mu poskytována podpora v nezaměstnanosti, případně podpora při rekvalifikaci.

Ode dne dosažení důchodového věku platí pro žadatele stejná pravidla jako v případě řádného starobního důchodu. Výplata řádného starobního důchodu při souběhu s příjmem z výdělečné činnosti není následně nijak omezena (Ministerstvo práce a sociálních věcí ČR, 2017).

Pozůstalostní důchody

V Zákoně o důchodovém pojištění (155/1995 Sb.) jsou pozůstalostní důchody uváděny v těchto dílčích kategoriích: Vdovské / vdovecké a sirotčí.

Na **vdovský** či **vdovecký důchod** vzniká nárok po dobu jednoho roku, pokud zemřelý partner pobíral starobní nebo invalidní důchod nebo ke dni úmrtí splnil podmínku

potřebné doby pojištění pro nárok na starobní či invalidní důchod nebo pokud zemřel následkem pracovního úrazu (Zákon č. 155/1995 Sb., §49-50).

Pozůstalý partner (vdova, vdovec) má na vdovský či vdovecký důchod nárok i po uplynutí jednoho roku od smrti partnera, jestliže pečuje o nezaopatřené dítě¹, nebo pokud pečuje o dítě se závislostí na pomoci jiné osoby ve stupni II (středně těžká závislost) nebo stupni III (těžká závislost) anebo stupni IV (úplná závislost). Další z podmínek je péče o svého rodiče nebo rodiče zemřelého partnera. Tato podmínka je splněna, pokud rodič žije s pozůstalým partnerem v domácnosti a je závislý na pomoci jiné osoby ve stupni II (středně těžká závislost) nebo stupni III (těžká závislost) anebo stupni IV (úplná závislost). Vdova či vdovec mají na následný důchod tohoto typu nárok i v případě, že jsou invalidou třetího stupně². Poslední z podmínek stanovuje nárok na důchod v případě, že je pozůstalý partner ve věku o 4 roky nižší, než činí důchodový věk stanovený dle Zákona (Zákon č. 155/1995 Sb., §50, odst. 2).

Sirotčí důchod je další kategorií pozůstalostních důchodů. Nárok na tento důchod náleží nezletilému i zletilému nezaopatřenému potomkovi zemřelé/ho (rodič, osvojitel, nebo osoba, která převzala dítě do péče). Nezaopatřené dítě má nárok na sirotčí důchod v případě, že zemřelá osoba byla pobíratelem: (a) starobního důchodu; (b) invalidního důchodu bez ohledu na stupeň invalidity; (c) ke dni smrti splnila podmínku potřebné doby pojištění pro nárok na invalidní důchod; (d) ke dni smrti splnila podmínky nároku na starobní důchod; (e) zemřela následkem pracovního úrazu (Zákon č. 155/1995 Sb., §52, odst. 1).

Za nezaopatřené dítě je určeno: (a) dítě do skončení povinné školní docházky; (b) dítě soustavně se připravující na budoucí povolání, maximálně do 26let; (c) dítě, které se nemůže soustavně připravovat na budoucí povolání, nebo nemůže být výdělečně činné z důvodu nemoci či úrazu; (d) dítě, které je z důvodu dlouhodobě nepříznivého zdravotního stavu neschopno být výdělečně činné; (e) dítě po skončení povinné školní docházky, které je vedeno v evidenci Úřadu práce České republiky jako uchazeč o zaměstnání a nemá nárok na podporu v nezaměstnanosti či rekvalifikaci, maximálně do 18 let.

¹ Nezaopatřené dítě – tento pojem je detailně zmíněn v části o sirotčích důchodech.

² Invalidita třetího stupně – tento pojem je detailně zmíněn v části o invalidních důchodech.

Za nezaopatřené dítě se ovšem nepovažuje dítě, které je pobíratelem invalidního důchodu třetího stupně (Zákon č. 155/1995 Sb., §20, odst. 4-5).

Soustavná příprava na budoucí povolání je pro tuto problematiku určena následovně: (a) prezenční forma studia střední nebo vysoké školy v České republice; (b) jiná forma studia (dálková, distanční, večerní, kombinovaná) střední školy v České republice v kombinaci s výdělečnou činností – bez účasti na zákonném pojištění; (c) teoretická a praktická příprava pro zaměstnání nebo jinou výdělečnou činnost pro osoby se zdravotním postižením, prováděná podle předpisů o zaměstnanosti; (d) studium střední či vysoké školy v zahraničí, které je dle Ministerstva školství, mládeže a tělovýchovy České republiky postaveno na úroveň studia střední nebo vysoké školy v České republice (Zákon č. 155/1995 Sb., §21-23).

Za nezletilé nezaopatřené dítě je ve věci pozůstalostního důchodu oprávněn jednat druhý z rodičů, případně stanovený zákonný zástupce (nejčastěji kolizní opatrovník stanovený soudem). Zletilé dítě je v této agendě oprávněno jednat samostatně, nebylo-li zbaveno/omezeno svéprávnosti. V takovém případě je oprávněn jednat opatrovník nesympetivního (Ministerstvo práce a sociálních věcí ČR, 2017).

Invalidní důchody

Invalidní důchody se rozdělují podle stupně invalidity na **invalidní důchody pro invaliditu prvního stupně**, na **invalidní důchody pro invaliditu druhého stupně** a na **invalidní důchody pro invaliditu třetího stupně**. Jednotlivé stupně invalidity jsou určeny podle míry poklesu pracovní schopnosti (Zákon č. 155/1995 Sb., §39, odst. 1-2). Rozdělení je následující:

Tabulka 3 - Rozdělení stupňů invalidity podle poklesu pracovní schopnosti

Pokles pracovní schopnosti	Druh invalidity
O 35 % - 49 %	Invalidita I. stupně
O 50 % - 69 %	Invalidita II. stupně
O 70 % a více	Invalidita III. stupně

Zdroj: Vlastní zpracování na základě §39 Zákona č. 155/1995 Sb.

Mezi občany České republiky je stále velmi rozšířena dřívější metodika a terminologie pro invalidní důchody – částečný a plný invalidní důchod, resp. částečná a plná invalidita. Tato terminologie již není platná, konkrétně od 1. 1. 2010, kdy došlo

k integraci nové terminologie pro rozdělení invalidity a zároveň ke změně specifikace v rámci invalidních důchodů. Přiznané částečné a plné invalidní důchody byly transformovány na invalidní důchody prvního až třetího stupně (Ministerstvo práce a sociálních věcí ČR, 2017).

3.3.4 Výpočet výše důchodů

Metodika pro výpočet výší všech druhů důchodů je stanovena v Zákoně č. 155/1995 Sb., o důchodovém pojištění, ve znění pozdějších předpisů, následujícím způsobem:

Starobní důchody – řádné

Celková částka řádné penze je vypočítávána pomocí dvou složek. První složku tvoří tzv. základní výměra, druhou složkou je tzv. procentní výměra.

Výše základní výměry řádného starobního důchodu je vypočtena jako 9 % z průměrné mzdy. Vypočtená částka se náležitě zaokrouhluje podle Zákona. Procentní výměra se vypočítává za každý celý rok, ve kterém bylo budoucím důchodcem hrazeno sociální pojištění. Základní sazba činí 1,5 % výpočtového základu. Druhá sazba činí 1,2 %, která se použije pro dobu získanou z titulu výdělečné činnosti, kryjící se s účastí na důchodovém spoření (Zákon č. 155/1995 Sb., §34, odst. 1). Výše procentní výměry důchodu činí nejméně 770 Kč měsíčně.

Do doby pojištění se započítávají i tzv. náhradní doby pojištění. Pokud jde o dobu výkonu základní vojenské služby, dobu péče o dítě do dosažení stanoveného věku a dobu péče o osobu závislou z důvodu nepříznivého zdravotního stavu na péči jiné osoby, započítávají se tyto doby v plné délce (Zákon č. 155/1995 Sb., §5, odst. 2). Oproti tomu je náhradní dobu možno použít pouze v rozsahu 80 % u následujících situací:

- Jedná se o dobu studia, které probíhalo v době do 31. 12. 2009. Studium po tomto datu není již jako náhradní doba uznáváno.
- Jedná se o dobu vedení v evidenci úřadu práce jako uchazeč o zaměstnání, jestliže je přiznána podpora v nezaměstnanosti nebo podpora při rekvalifikaci. V rozsahu tří let je uznávána také doba, kdy uvedené dávky nenáleží. Toto pravidlo ale platí pro osoby starší 55 let. Před tímto věkem je možné uznat rozsah nejvýše 1 rok.

- Jedná se o dobu, po kterou jsou osoby se zdravotním postižením zařazené v teoretické a praktické přípravě pro zaměstnání nebo jinou výdělečnou činnost.
- Jedná se o dobu výkonu civilní služby.
- Jedná se o dobu pobírání invalidního důchodu pro invaliditu třetího stupně. Analogicky je v této podmínce uznáván dřívější plný invalidní důchod, v době před 1. 1. 2010.

Starobní důchody – předčasné, trvale krácené

Celková částka předčasného důchodu je rovněž jako řádný starobní důchod složena ze základní a procentní výměry.

Základní výměra je stanovována podle stejného pravidla jako u řádného důchodu. Oproti tomu výše procentní výměry předčasného důchodu je snižována za každých i započatých 90 dnů chybějících ode dne přiznání předčasného důchodu do dosažení řádného důchodového věku. Toto snižování má následující pravidlo:

- Snižování o 0,9 % výpočtového základu za období prvních 360 kalendářních dnů.
- Snižování o 1,2 % výpočtového základu za období od 361. do 720. kalendářního dne.
- Snižování o 1,5 % výpočtového základu za období od 721. dne.

Pokud důchodce po vzniku nároku na předčasný důchod vykonával do řádného důchodového věku výdělečnou činnost a díky tomu předčasný důchod nepobíral, je mu následně výše procentní výměry důchodu přepočtena, a to s přihlédnutím k nově získané době pojištění (Zákon č. 155/1995 Sb., §36).

Starobní důchody – odložené (tzv. přesluhování)

V případě žádosti o odložený starobní důchod se výše procentní výměry tohoto důchodu zvyšuje. Zvýšení se vypočítává z doby od vzniku nároku na řádný starobní důchod, ve které žadatel vykonával výdělečnou činnost a nepobíral přitom starobní důchod ani invalidní důchod pro invaliditu třetího stupně. Za každých 90 kalendářních dnů této výdělečné činnosti náleží zvýšení procentní výměry o 1,5 % výpočtového základu (Zákon č. 155/1999, Sb., §34, odst. 2).

Zvyšování procentní výměry starobního důchodu je možné rovněž za dobu výdělečné činnosti, která je vykonávána po vzniku nároku na řádný starobní důchod a zároveň je i tento důchod pobírán. Ke zvyšování pak dochází ve výši 0,4 % výpočtového základu za každých 360 kalendářních dnů. Nárok na zvýšení procentní výměry starobního důchodu v tomto případě náleží vždy po dvou letech, v nichž byla výdělečná činnost

nepřetržitě vykonávána. Toto pravidlo platí pro výdělečnou činnost vykonávanou v období po 31. 12. 2009 (Zákon č. 155/1999, Sb., §34, odst. 4).

Dochází také k situacím, kdy je starobní důchod pobírán v poloviční výši a při jeho pobírání je vykonávána výdělečná činnost. V tomto případě pak náleží zvýšení procentní výměry o 1,5 % výpočtového základu za každých 180 kalendářních dnů. Toto pravidlo platí období výdělečné činnosti vykonávané po 31. 12. 2009 (Zákon č. 155/1999, Sb., §34, odst. 3).

V rámci všech výše popsaných situací se za výkon výdělečné činnosti nepovažují doby dočasné pracovní neschopnosti, pracovního volna bez náhrady příjmu a neomluvené nepřítomnosti v práci.

Vdovské / vdovecké důchody

Výše vdovského / vdoveckého důchodu je sestavena ze dvou složek, a to ze základní výměry a z procentní výměry. Základní výměra tohoto důchodu je určena 9% sazbou z průměrné mzdy, po náležitém zaokrouhlení. Procentní výměra důchodu se stanovuje jako 50 % procentní výměry starobního nebo invalidního důchodu pro invaliditu třetího stupně zemřelého/ho (Zákon č. 155/1995 Sb., §51).

Sirotčí důchody

Sirotčí důchod je dvousložkový. Tyto složky se rozlišují na základní a procentní výměru. Výše základní výměry tohoto důchodu je vypočtena pomocí procentní sazby z průměrné mzdy. Tato procentní sazba aktuálně činí 9 %, přičemž vypočtený výsledek se náležitě zaokrouhluje. Jedná-li se o tzv. oboustranného sirotka, náleží základní výměra do výpočtu pouze jednou. Procentní výměra tohoto důchodu se vypočte jako 40 % z procentní výměry důchodu zemřelého/ho (Zákon č. 155/1995 Sb., §53).

Invalidní důchody

Invalidní důchod je sestaven ze dvou složek, konkrétně ze základní výměry a procentní výměry. Výše základní výměry invalidního důchodu je stanovena procentní sazbou z průměrné mzdy ve výši 9 % průměrné mzdy po příslušném zaokrouhlení (Zákon č. 155/1995 Sb., §41). Výše procentní výměry invalidního důchodu činí za každý celý rok doby pojištění:

Tabulka 4 - Procentní výměry výpočtového základu invalidních důchodů

Procentní výměra výpočtového základu měsíčně	Druh invalidního důchodu
0,5 %	Invalidita I. stupně
0,75 %	Invalidita II. stupně
1,5 %	Invalidita III. stupně

Zdroj: Vlastní zpracování na základě §41 Zákona č. 155/1995 Sb.

Pokud v průběhu pobírání invalidního důchodu dojde ke změně stupně invalidity, dochází rovněž k přepočítání výše invalidního důchodu. Toto přepočítání se uskutečňuje ke dni změny stupně invalidity. V rámci tohoto přepočítání se mění pouze výše procentní výměry invalidního důchodu způsobem takovým, že se původní procentní výměra vynásobí příslušným koeficientem podle následujícího klíče (Zákon č. 155/1995 Sb., §41):

Tabulka 5 - Násobící koeficienty při změně stupně invalidity

Koeficient	Druh změny invalidního důchodu
1,5	Z I. stupně na II. stupeň
3	Z I. stupně na III. stupeň
2	Z II. stupně na III. stupeň
0,5	Z III. stupně na II. stupeň
0,3333	Z III. stupně na I. stupeň
0,6666	Z II. stupně na I. stupeň

Zdroj: Vlastní zpracování na základě §41 Zákona č. 155/1995 Sb.

3.3.5 Výplatní termíny

Splatnosti důchodů jsou stanoveny na sudé dny od 2. do 24. každého měsíce. Tyto dny splatnosti jsou výplatními dny důchodů. Případně-li den splatnosti důchodu na neděli, je výplatním dnem následující pracovní den. Případně-li den splatnosti důchodu na sobotu je výplatním dnem předcházející pracovní den. Jiné přesuny výplat (stání svátky, Velikonoce, Vánoce) vyhláší ČSSZ. Většinou platí pravidlo, že pokud připadne den výplaty na den pracovního klidu, je důchod vyplácen předem. Žadatelé o důchod si nemohou výplatní termín důchodu vybrat. Výplatní termíny jsou stanovovány úředně z důvodu zajištění bezproblémové koordinace výplat všech druhů důchodů (Česká pošta, s. p., 2003, s. 16).

3.3.6 Způsoby vyplácení důchodů

Každý oprávněný příjemce důchodů si může zvolit, jakým způsobem si přeje svůj nárokovaný důchod obdržet. ČSSZ, jakožto zástupce státu v agendě důchodového pojištění, nabízí konkrétně dvě varianty výplaty: bezhotovostně na bankovní účet, nebo v hotovosti prostřednictvím poboček a doručovatelů České pošty, s. p. (dále jen ČP).

ČP je oprávněna vyplácet důchody na základně Mandátní smlouvy o výkonu důchodové služby, uzavřené s ČSSZ. Za výkon důchodové služby poskytuje ČSSZ odměnu, která je stanovena v Mandátní smlouvě (Česká pošta, s. p., 2003, s. 9).

Bezhotovostní převod na účet je pro příjemce zdarma, výplata v hotovosti prostřednictvím ČP (doručovatel nebo pobočka) je zpoplatněna částkou 21,- Kč za každý vyplacený důchod (Česká pošta, s. p., 2003, s. 17). Tento poplatek není splatný u důchodů, které byly přiznány před rokem 2010.

Jestliže příjemce preferuje pobírání důchodu bezhotovostním převodem na bankovní účet, musí k žádosti o důchod předložit vyplněný formulář „Žádost o zařazení výplaty důchodu poukazem na účet - majitel účtu“. Tento formulář musí být potvrzen bankou, u níž má důchodce vedený bankovní účet. Zákon umožňuje také vyplácení důchodu na bankovní účet manželky/manžela. Pro zřízení výplaty důchodu na bankovní účet manželky/manžele musí k žádosti o důchod předložit formulář „Žádost o zařazení výplaty důchodu poukazem na účet manžela (manželky)“. Tento způsob je umožněn tehdy, je-li oprávněný příjemce důchodu uveden jako disponent bankovního účtu a majitel účtu s tímto způsobem souhlasí. Výplata na ostatní nevlastní bankovní účty (např. dětí nebo druhů/družek) není ze zákona povolena (Česká pošta, s. p., 2003, s. 17).

Zažádá-li si příjemce důchodu o výplatu prostřednictvím ČP, může si zvolit, zda si přeje důchod v hotovosti obdržet prostřednictvím poštovního doručovatele (tzv. doručení), nebo zda si bude hotovost vyzvedávat na pobočce ČP v místě svého trvalého bydliště (tzv. odnos). Ne zvolí-li příjemce způsob, důchod je mu doručován do místa bydliště doručovatelem. Jestliže není příjemce v den výplaty zastižen v místě bydliště, je jeho důchod uložen na pobočce ČP, která je místně příslušná dle jeho trvalého bydliště. Při výplatě důchodu v hotovosti jsou pracovníci ČP oprávněni vyžadovat prokázání totožnosti prostřednictvím osobního dokladu. Penzijní dávku v hotovosti je oprávněn převzít manžel/manželka, zákonný zástupce nebo ošetřující osoba za podmínky, nejsou-li z převzetí důchodu výslovně vyloučeni. V případě dlouhodobého pobytu v některém ze zdravotnických zařízení je možné ČP požádat, na základě tiskopisu „Důchodová služba-

Žádost o změnu“ o tzv. doslání důchodu do konkrétního zdravotnického zařízení (Česká pošta, s. p., 2003, s. 18).

O změnu způsobu vyplácení důchodu je možné u ČSSZ požádat kdykoliv v průběhu pobírání dávky prostřednictvím předepsaného tiskopisu. ČSSZ je dle zákona povinna tuto změnu uskutečnit maximálně do výplaty třetí dávky od podání žádosti (Česká pošta, s. p., 2003, s. 17).

4 Analytická část

Analytická část této bakalářské práce je především zaměřena na vyhodnocení on-line dotazníku, který byl vytvořen a publikován. Druhou podkapitolou analytické části práce je základní porovnání českého důchodového systému se systémy vybraných evropských států.

4.1 Vyhodnocení dotazníkového šetření

Tato podkapitola se zabývá vyhodnocením dotazníkového šetření. Dotazník byl vytvořen na internetové platformě <https://www.click4survey.cz/> za pomoci zvýhodněné placené verze pro studenty. Přesné znění dotazníku je součástí této bakalářské práce jako Příloha B uvedená v přílohové části této práce.

Dotazník byl mezi respondenty publikován od 19. října 2017 do 1. března 2018 a byl dostupný na internetovém odkazu <http://www.click4survey.cz/s/15804/c1b3f287>.

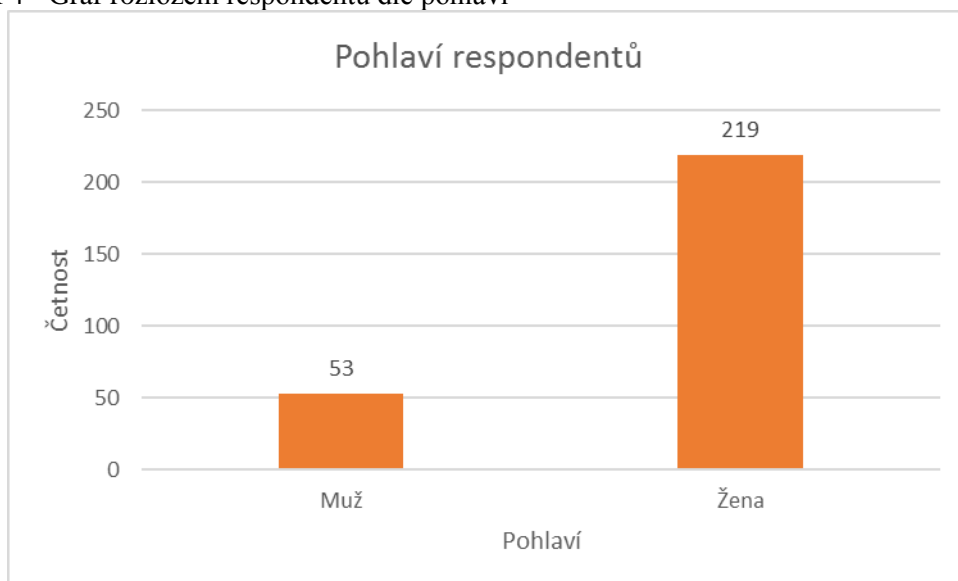
Sdílení dotazníku pro sběr odpovědí bylo uskutečňováno především pomocí sociální sítě Facebook. Na této sociální síti byl dotazník, ve výše zmíněném období, opakovaně sdílen mezi přátelé a známé autora. Dále byl dotazník sdílen do několika skupin studentů ČZU v Praze. V neposlední řadě byl odkaz na dotazník rozeslán v hromadném emailu mezi kolegy v autorově zaměstnání.

4.1.1 Osobní a demografická data

Personalizační a demografické otázky byly v dotazníku koncipovány jako povinné pro všechny respondenty – bez jejich zodpovězení nebylo umožněno odeslání a uložení vyplněného dotazníku. Tyto otázky zjišťovaly složení výběrového souboru. Vyhodnocení a reprezentace osobních a demografických dat je obsaženo níže.

Dotazníku se v rámci publikačního období zúčastnilo celkem 272 respondentů, z nichž bylo 19 % mužů a 81 % žen. Četnosti pohlaví jsou vyobrazeny v následujícím grafu.

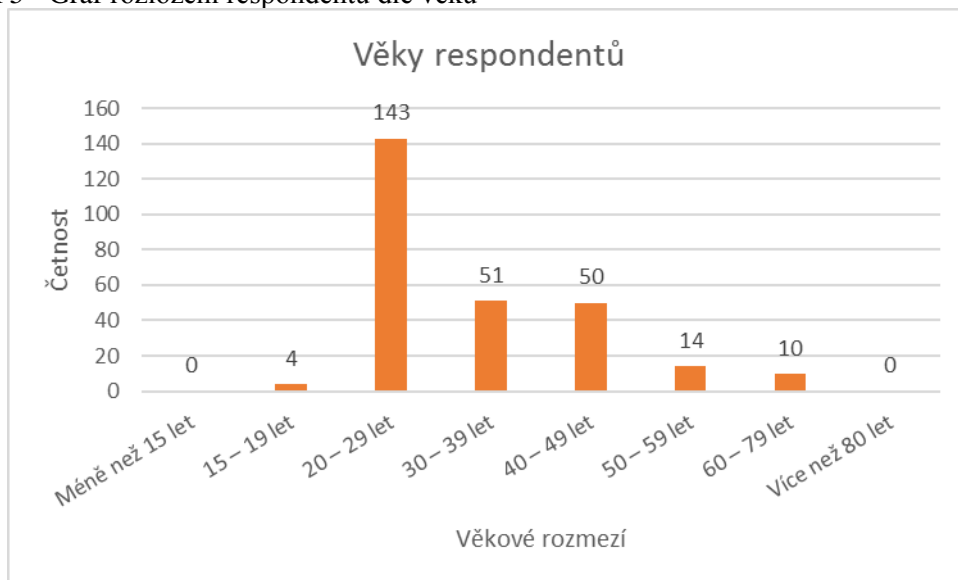
Obrázek 4 - Graf rozložení respondentů dle pohlaví



Zdroj: Vlastní zpracování

Dotazníkového šetření se podle odpovědí zúčastnili respondenti ve věkovém rozmezí 15 až 79 let. Nejvíce je zastoupena skupina respondentů ve věkovém rozmezí 20 až 29 let, následována skupinou v rozmezí 30 až 39 let. Četnosti odpovědí z hlediska věku jsou zobrazeny v následujícím grafu.

Obrázek 5 - Graf rozložení respondentů dle věku

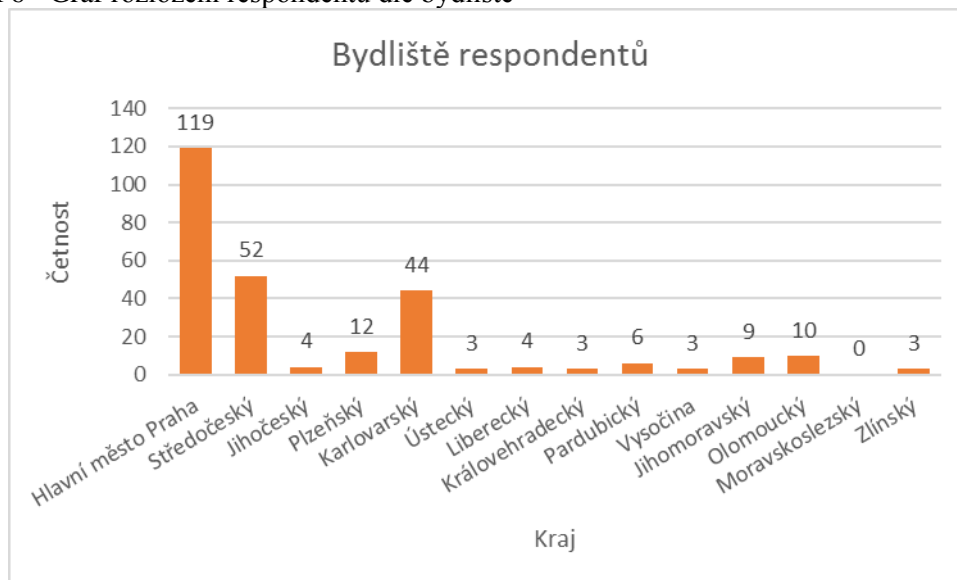


Zdroj: Vlastní zpracování

Respondenti byli téměř z celé České republiky. Dotazník tuto demografickou charakteristiku zjišťoval pomocí otázky na bydliště, resp. kraj bydliště. Jak zobrazuje

následující graf, nejvíce respondentů bylo z Prahy. Na druhém konci stupnice naopak stojí Moravskoslezský kraj, z jehož území se dotazníku nikdo nezúčastnil.

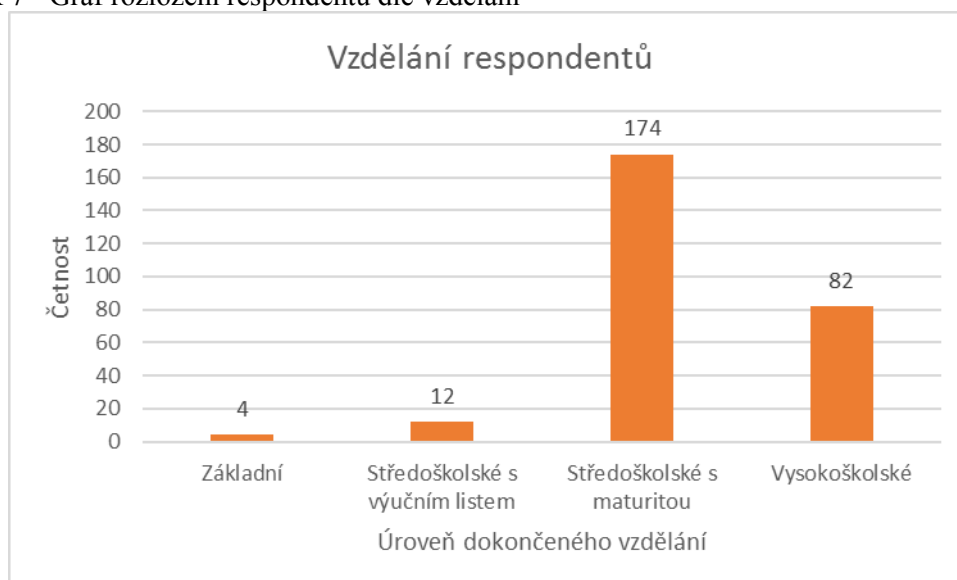
Obrázek 6 - Graf rozložení respondentů dle bydliště



Zdroj: Vlastní zpracování

Další demografickou otázkou byl dotaz na nejvyšší dosažené vzdělání respondenta. Nejvíce zastoupenou skupinou byli respondenti se středoškolským vzděláním, zakončeným maturitní zkouškou. Kompletní odpovědi u této otázky zobrazuje následující graf.

Obrázek 7 - Graf rozložení respondentů dle vzdělání

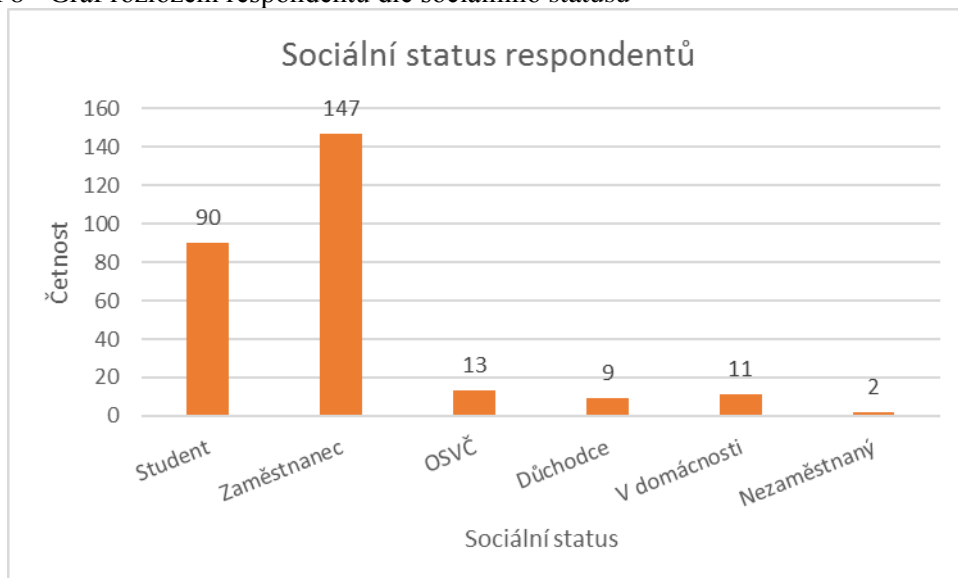


Zdroj: Vlastní zpracování

Předposlední otázkou z okruhu personalizačních a demografických byl dotaz na aktuální sociální status z pohledu České republiky. Sociálním statutem v předmětném

dotazníku se rozumí, zda respondent studuje, pracuje, případně podniká a je OSVČ. Jak zobrazuje obrázek č. 8, nejvíce byli zastoupeni zaměstnanci, následováni studenty.

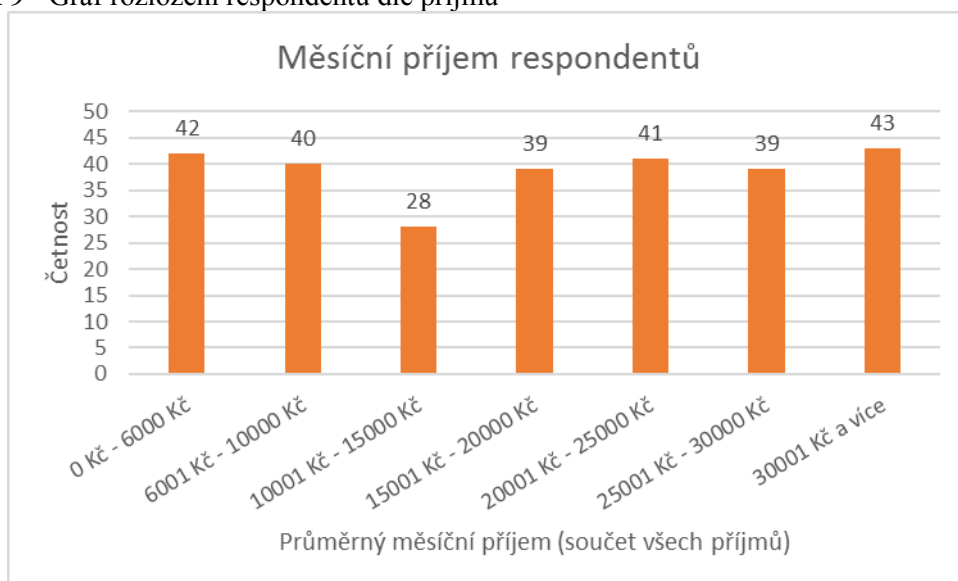
Obrázek 8 - Graf rozložení respondentů dle sociálního statusu



Zdroj: Vlastní zpracování

Jako poslední otázkou z prvního okruhu byl zařazen dotaz na průměrný měsíční příjem respondentů. Pokud má respondent v rámci měsíce více příjmů, byl požadován jejich průměrný součet. Toto vysvětlení bylo uvedeno přímo ve znění otázky. Z následujícího grafu vyplývá, že bylo dosaženo velmi podobného počtu odpovědí u všech stanovených příjmových kategorií.

Obrázek 9 - Graf rozložení respondentů dle příjmů

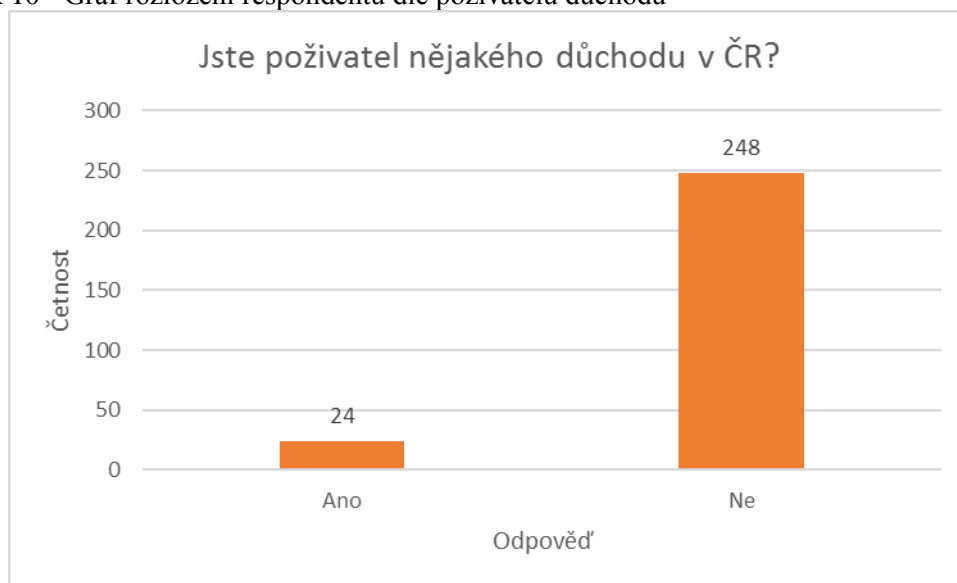


Zdroj: Vlastní zpracování

4.1.2 Odpovědi respondentů ohledně důchodů a důchodové reformy

První otázkou k tématu důchodů a důchodové reformy byl dotaz na skutečnost, zda je respondent poživitelem (pobíratelem) některého z důchodů, které jsou v České republice vypláceny ze sociálního zabezpečení. Tato otázka byla koncipována jako povinná pro všechny respondenty s uzavřeným okruhem odpovědí. Výsledek této otázky je zobrazen v následujícím grafu.

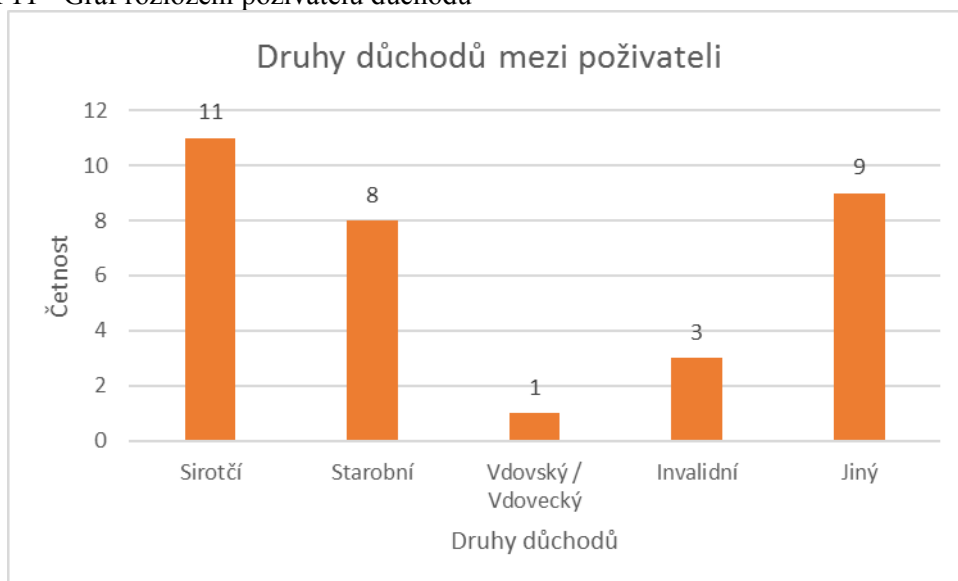
Obrázek 10 - Graf rozložení respondentů dle poživitelů důchodů



Zdroj: Vlastní zpracování

Následující otázka byla položena pro respondenty, jež v předcházející otázce zvolili odpověď „Ano“, tzn. pobírající některý z důchodů. Jak zobrazuje následující graf, dotazníku se nejčastěji zúčastnili respondenti, pobírající sirotčí a starobní důchod.

Obrázek 11 - Graf rozložení poživatelů důchodů



Zdroj: Vlastní zpracování

V rámci odpovědí u této otázky zvolilo 9 respondentů odpověď „Jiný“. Z celkového počtu odpovědí lze usuzovat, že tuto odpověď označili nejspíše respondenti – „nedůchodci“, jelikož četnost u odpovědi „Ano“ v předešle otázce činí 24, což by měl být také celkový součet četností odpovědí u otázky na druhy pobíraných důchodů. Celkový počet četností u otázky na druhy pobíraných důchodů ale činí 33, což právě o zmíněných 9 odpovědí převyšuje reálný počet.

Otázka ohledně spoření na stáří byla rovněž určena jako povinná pro všechny zúčastněné a odpovědi z uzavřeného výběru jsou zobrazeny v grafu níže.

Obrázek 12 - Graf rozložení respondentů dle spoření na stáří

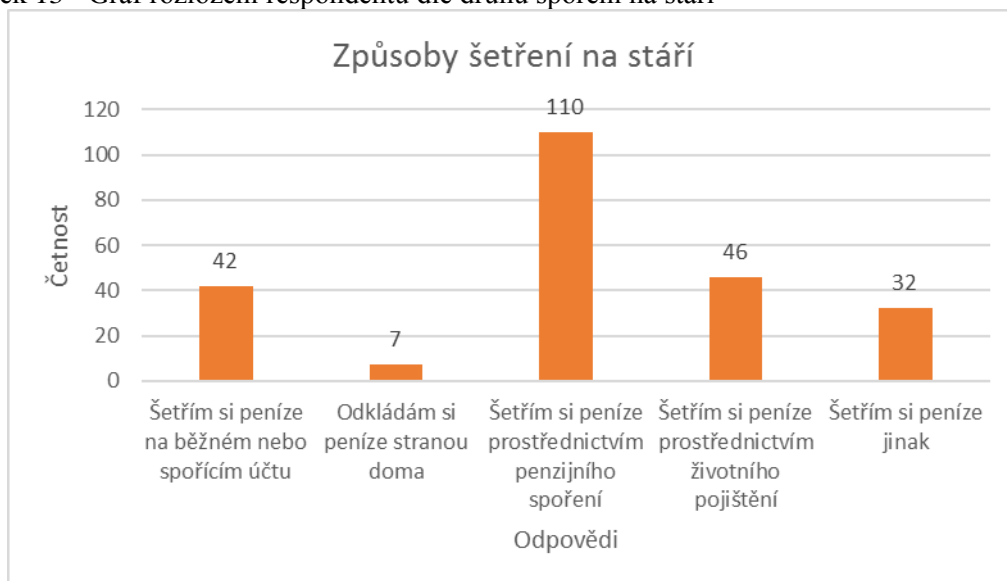


Zdroj: Vlastní zpracování

Z grafu a odpovědí tedy vyplývá, že téměř 50 % zúčastněných si nějakým způsobem spoří na své stáří, 42 % respondentů si zatím na stáří nijak nespoří, ale plánuje to a 11 % zúčastněných si na stáří nijak nespoří a ani o tom neuvažuje.

Obecná otázka ohledně spoření na stáří byla doplněna následnou otázkou, jež dávala respondentovi možnost přímo určit způsob, jakým si spoří na stáří. Jednalo se o otázku s uzavřenými odpověďmi, jež jsou vyobrazeny v grafu níže.

Obrázek 13 - Graf rozložení respondentů dle druhů spoření na stáří

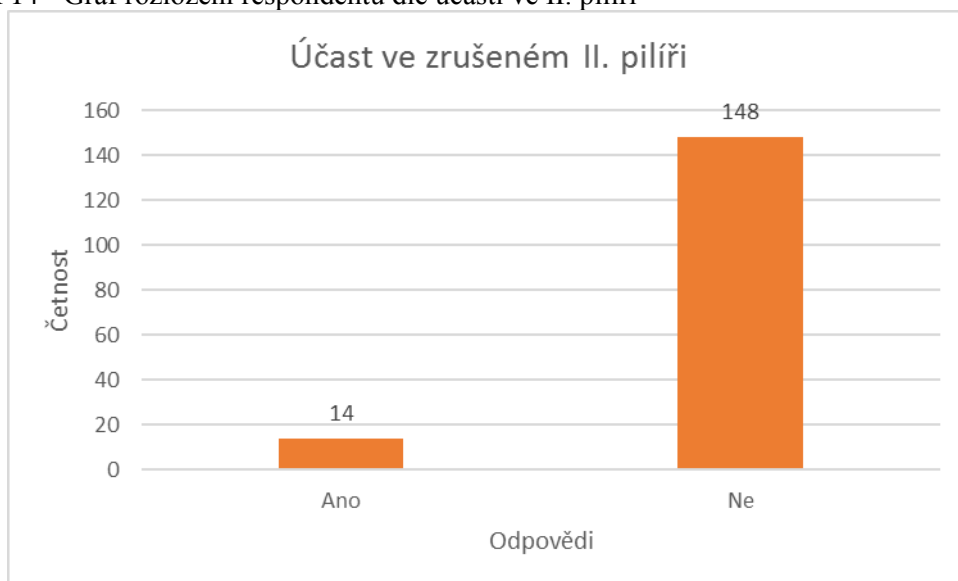


Zdroj: Vlastní zpracování

Nejpreferovanějším způsobem šetření na stáří je mezi zúčastněnými respondenty penzijní spoření, jež využívá 76 % respondentů, následuje životní pojištění s 32 % a odkládání peněz na bankovních účtech, jež využívá 29 % zúčastněných. 5 % si odkládá peníze doma a 22 % si spoří peníze na stáří jiným způsobem.

Následující otázka byla zaměřena na proběhlou důchodovou reformu a následné zrušení II. pilíře důchodového systému. Pouze 9 % dotázaných bylo účastno ve zrušeném II. důchodovém pilíři. Celkové vyhodnocení této otázky zobrazuje následující graf.

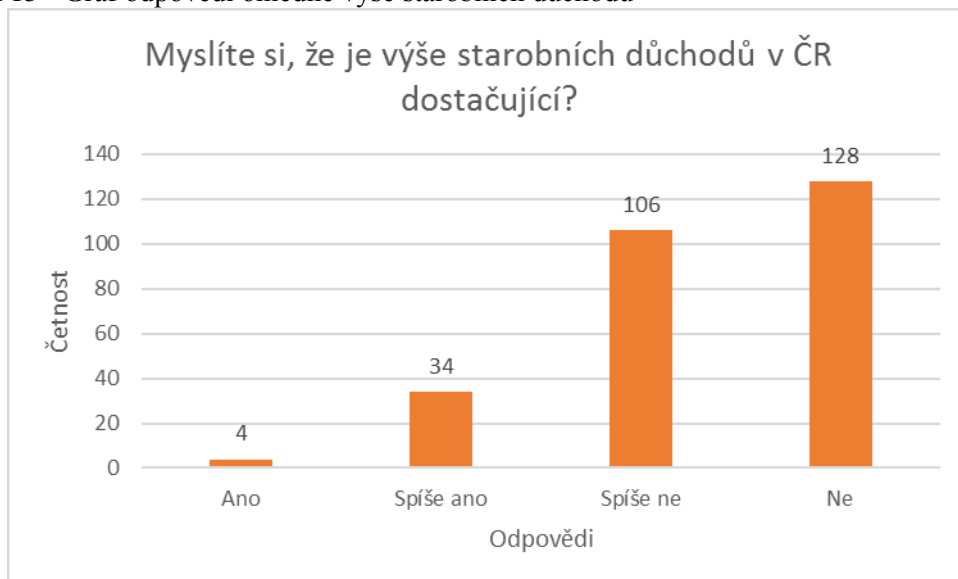
Obrázek 14 - Graf rozložení respondentů dle účasti ve II. pilíři



Zdroj: Vlastní zpracování

Přes 86 % dotázaných respondentů si spíše nebo zcela určitě myslí, že je výše starobních důchodů v České republice nedostačující. Naopak necelých 14 % si myslí, že jsou obnosy českých starobních důchodů dostačující.

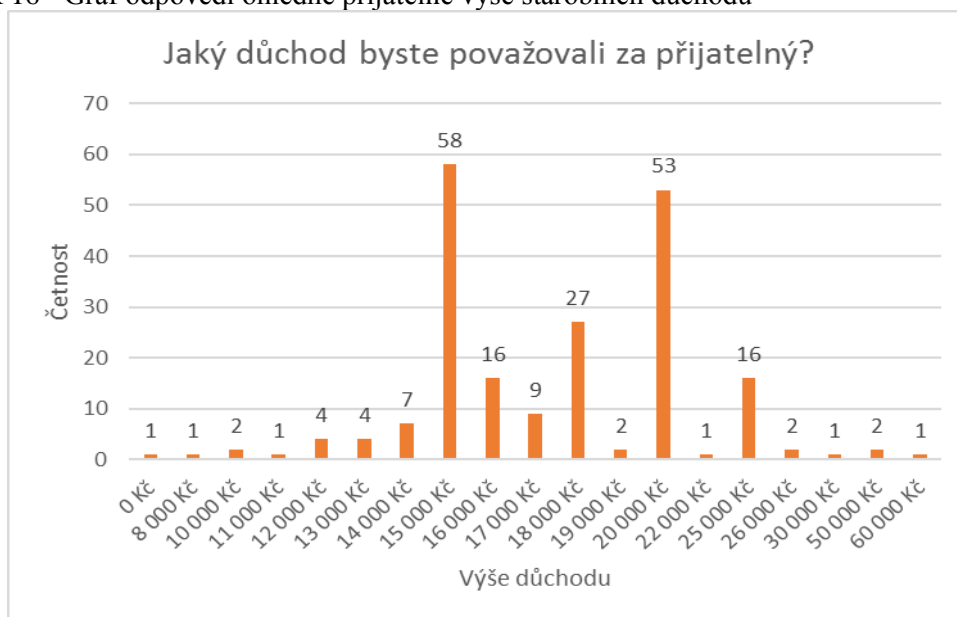
Obrázek 15 - Graf odpovědí ohledně výše starobních důchodů



Zdroj: Vlastní zpracování

Na výši starobních důchodů byla také zaměřena následující otázka, která se dotazovala na přijatelnou výši starobního důchodu, jež by byl respondent ochotný akceptovat. Tato otázka byla připravena jako otevřená s volným polem pro vypsání částky.

Obrázek 16 - Graf odpovědí ohledně přijatelné výše starobních důchodů

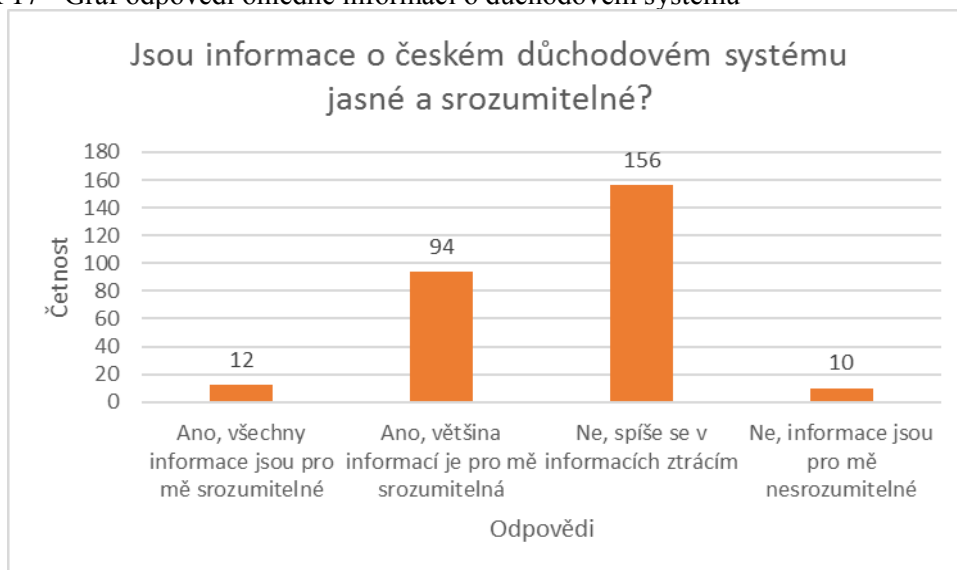


Zdroj: Vlastní zpracování

Z výše uvedeného grafu je patrné, že přes 60 % respondentů by bylo ochotných akceptovat starobní důchod v rozmezí 15 000 Kč až 20 000 Kč. Právě vrcholy tohoto intervalu se setkaly s největší četností odpovědí. Toto téma je dále řešeno v kapitole č. 5 Zhodnocení a doporučení.

Předposlední otázkou celého průzkumu byla uzavřená otázka na jasnost a srozumitelnost informací o celém českém důchodovém systému. Pro 61 % respondentů jsou informace spíše nebo zcela nesrozumitelné. Naopak naprosto jasné jsou informace pouze 4 % dotázaných.

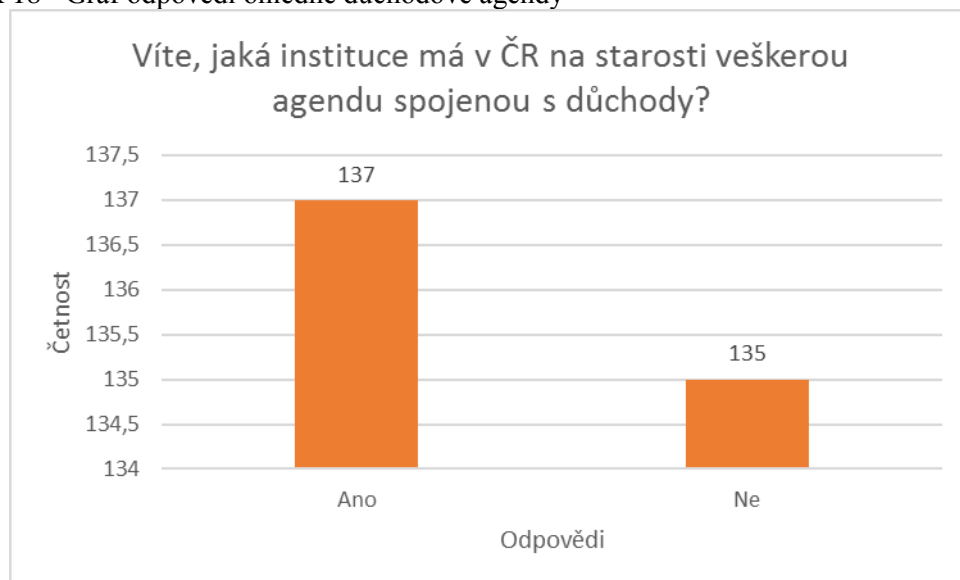
Obrázek 17 - Graf odpovědí ohledně informací o důchodovém systému



Zdroj: Vlastní zpracování

Předchozí otázka ohledně jasnosti a srozumitelnosti českého důchodového systému byla doplněna poslední otázkou, která se respondentů tázala na instituci, jež má v České republice na starosti celou důchodovou agendu a kde případně může získat potřebné informace.

Obrázek 18 - Graf odpovědí ohledně důchodové agendy



Zdroj: Vlastní zpracování

Z grafu a odpovědí vyplývá, že 51 % respondentů ví, u jaké instituce by měli hledat informace o českém důchodovém systému. Naopak 49 % neví, kde by měli informace získávat. Tato otázka byla utvořena jako polouzavřená, kde v případě zvolení odpovědi „Ano“ byla možnost vepsání názvu konkrétní instituce. Odpovědi respondentů s názvy institucí jsou zobrazeny v následující tabulce.

Tabulka 6 - Odpovědi ohledně důchodové agendy

Odpověď	Četnost	Vyjádření v %
Česká správa sociálního zabezpečení	78	56,93
OSSZ	12	8,75
MPSV	10	7,29
Správa sociálního zabezpečení	7	5,10
PSSZ	7	5,10
Ministerstvo sociálních věcí	4	2,91
MPSV a ČSSZ	3	2,18
Ministerstvo financí	2	1,45

Správa důchodového zabezpečení	1	0,72
Pražská správa důchodového zabezpečení	1	0,72
ČSSP	1	0,72
Důchodový úřad	1	0,72
Sociálka	1	0,72
ČSSZ Praha	1	0,72
ČSSZ Důchodové oddělení	1	0,72
Sociální	1	0,72
Úřad práce	1	0,72
MSSZ	1	0,72
Sociální správa	1	0,72
MPSV, Správa sociálního zabezpečení	1	0,72

Zdroj: Vlastní zpracování

4.1.3 Zpětná vazba od respondentů

V rámci sběru dat byly respondenty zmíněny následující připomínky:

- U otázky ohledně vzdělání chybí odpověď VOŠ.
- V rámci otázky na měsíční příjem není jasné, zda se požadují příjmy v hrubém nebo v čistém.
- Odpověď na výši důchodu by mohla být i jiná než jen číslo, např. procenta či zlomky původního platu nebo průměrného platu.
- Rozmezí příjmů jsou ukončena příliš brzy.
- Mohla by být zařazena otázka, zda například důchodci důchod pokryje veškeré životní náklady.

Tyto zpětné vazby byly nejčastěji doručeny prostřednictvím komentářů u sdílení odkazu na sociální síti Facebook, případně také formou zpětné emailové zprávy. Připomínky nemohly být v průběhu dotazníkového šetření implementovány do struktury dotazníku, jelikož by nebyla zajištěna celková relevantnost dotazníku.

4.2 Evropské důchodové systémy a reformy v komparaci s ČR

Tato podkapitola analytické části práce se zabývá stručnými popisy důchodových systémů vybraných států v Evropě. Popisy jsou vytvořeny z pohledu tamních realizovaných reforem. V některých případech je popis zaměřen také na postupné rušení uzákoněných a implementovaných částí reforem. V návaznosti na teoretickou část této práce (kapitola 3 a její podkapitoly), jež se zabývá popisem českého důchodového systému a proběhlé reformy, může dojít ke komparaci evropských důchodových systémů se systémem českým.

Evropské státy nemají (a v minulosti také nikdy neměly) jednotný přístup k důchodovým systémům. Velmi zjednodušeně se dá říci, že v rámci Evropy existují tři důchodové přístupy:

- Bismarckův – centrální Evropa
- Beveridgeův – severní Evropa
- Model ve východní Evropě

Bismarckův systém sociální jistoty měl za cíl poskytnout důchody všem, kteří pracovali a řádně platili pojistné. Důchody by měly být nastaveny tak, aby dokázaly zabezpečit stejnou životní úroveň, jako v produktivní části života. Největším nedostatkem tohoto přístupu je absence solidarity (na penzi nemá nárok bezpříjmový nebo nemajetný jedinec) (Fehimovič, 2004).

Beveridgeův model od státu předpokládá zaručení minimální penze každému obyvatele bez rozdílu. Pro většinu obyvatel ale tento model neposkytuje srovnatelnou životní úroveň s produktivním obdobím, proto v tomto pojetí mají důležité postavení doplňkové systémy (Fehimovič, 2004).

Jedním z prvních evropských států, který provedl zásadní důchodovou reformu, bylo Švýcarsko. Reforma byla implementována v roce 1985, ačkoliv referendum o přijetí penzijní reformy se uskutečnilo již v roce 1972 a skončilo souhlasným výsledkem. Reformovaný důchodový systém se sestává z pilíře PAYG, na kterém se podílí zaměstnanci společně se zaměstnavateli. Z tohoto pilíře jsou dávky vypláceny na základě počtu let zaplaceného pojištění a na výši mzdy. Druhý pilíř tvoří zaměstnanecké fondy v soukromém vlastnictví, do kterých stát zasahuje pouze formou regulačních opatření (např. omezení rizikovosti investic). Veškerou odpovědnost za zaměstnanecké fondy mají

zaměstnavatelé, kteří mají povinnost každému zaměstnanci poskytnout investiční plán a do fondů přispívají minimálně z 50 % celkových příspěvků (Klepárník a kol., 2017, s. 54-56).

Roku 1998 schválilo svou důchodovou reformu Švédsko. Místní reforma se zaměřila na přeměnu klasického sociálního starobního pojištění, ze kterého byl vytvořen moderní systém s osobními účty pojištěnců. Do osobních pojištěneckých účtů odvádí zaměstnanec 16 % ze své hrubé mzdy po celou dobu své ekonomické činnosti (zásadní rozdíl oproti starému systému, kde se penze vypočítávala pouze z 15 let poslední ekonomické aktivity. Jako doplněk osobních účtů funguje fondový pilíř, do něhož se odvádí 2,5 % z hrubé mzdy. Díky vytvoření osobních účtů tak má každý pojištěnec základní přehled o své budoucí penzi. Nevýhodou tohoto systému je závislost výše vyplácených důchodů na demografických či ekonomických změnách, které představují snížení celkových příspěvků do systému (Klepárník a kol., 2017, s. 56-60).

U některých evropských států docházelo k několika následným důchodovým reformám. Tato skutečnost je zejména typická pro pobaltské země, které se po rozpadu Svazu sovětských socialistických republik musely vyrovnat s pozůstatky sovětského systému a následně, po ustálení tržního hospodářství, přišlo na řadu řešení neudržitelnosti samostatného průběžně financovaného pilíře (Klepárník a kol., 2017, s. 74-87).

Souhrnně se dá říci, že všechny evropské státy realizovaly své důchodové reformy z důvodu fiskální neudržitelnosti (jak z pohledu demografického vývoje, tak z pohledu zadluženosti). Je důležité uvést, že v žádném evropském státě – kromě zmíněného Švýcarska – nezůstala důchodová reforma platná v původním znění, jako při svém schválení. O následných změnách implementovaných reforem vypovídá následující tabulka:

Tabulka 7 - Změny implementovaných reforem v Evropě

Evropský stát	Podoba změny reformy	Rok
Česko	Zrušení systému individuálních účtů vládou.	2014-2018
Polsko	Konfiskace vládních dluhopisů ze soukromého systému, předpoklad ukončení / příspěvek na individuální účty zkrácen ze 7,3 % na 2,3 %.	2014/2011
Slovensko	Příspěvek na individuální účty zkrácen z 9 % na 4 %.	2012
Maďarsko	Vláda ukončila systém individuálních účtů.	2011
Lotyšsko	Příspěvek na individuální účty krácen z 8 % na 2 % / měl	2010/2013

	by se zvýšit na 6 %.	
Estonsko	Vláda pozastavila / znovu obnovila 4% příspěvek do 2. pilíře.	2009/2011
Rumunsko	Vláda omezila plánovaný 2. pilíř.	2009
Litva	Příspěvek na individuální účty zkrácen z 5,5 % na 1,5 %.	2009-11

Zdroj: Vlastní zpracování na základě Kay (2014)

Jak je z předchozí tabulky patrné, některé státy se vydaly cestou dílčích úprav reformy a některé státy zvolily způsob modifikace pomocí úplného zrušení systému individuálních účtů.

Pro komparaci důchodových systémů některých evropských států může být také zvolen parametr počtu ekonomicky aktivních obyvatel, přispívajících do důchodového systému na penzi jednoho důchodce. Tento poměr je zobrazen v následující tabulce. Data pro ČR jsou platná pro rok 2017, evropská data dle OECD z roku 2015.

Tabulka 8 - Počet ekonomicky aktivních obyvatel na 1 starobního důchodce

Země	Počet ekonomicky aktivních na 1 starobního důchodce
Česko	2,2
Slovensko	2,4
Polsko	2,9
Maďarsko	2,4
Estonsko	2,9
Lotyšsko	2
Litva	2,3

Zdroj: Klepárník a kol., 2017, s. 120

Jak z předcházející tabulky vyplývá, Česká republika se v rámci výběru řadí mezi země s nejnižším počtem ekonomicky aktivních obyvatel na jednoho penzistu.

5 Zhodnocení a doporučení

Na základě interpretovaných výsledků dotazníkového šetření vzešlo několik zajímavých informací týkajících se řešené problematiky českého důchodového systému a realizované důchodové reformy z roku 2013.

Více než 80 % respondentů z dotazníkového šetření si zcela nebo určitě myslí, že současná výše důchodů v České republice je nedostačující. Tito respondenti by za přijatelnou výši důchodů považovali částku v intervalu 15 000 Kč až 20 000 Kč.

Podle dat z ČSSZ může dojít k porovnání těchto hodnot. K 31. 12. 2017 průměrný starobní důchod v České republice činil 11 850 Kč, přičemž jenom u mužů to byla částka 13 076 Kč a pouze u žen 10 758 Kč. Uvedena také mohou být data pro invalidní důchody. Průměrná výše důchodů pro invaliditu III. stupně činila 10 655 Kč, pro invaliditu II. stupně 6 922 Kč a pro invaliditu I. stupně 5 998 Kč (Česká správa sociálního zabezpečení, 2018).

Komparace aktuální průměrné výše starobního důchodu může být provedena také vůči průměrné hrubé měsíční nominální mzdě, která ve 3. čtvrtletí roku 2017 činila 29 050 Kč (Český statistický úřad, 2017). Z těchto dat tedy vyplívá, že aktuální průměrná výše starobního důchodu pokrývá necelých 41 % výše průměrné hrubé měsíční nominální mzdy.

Podle statistických ukazatelů ČSSZ platných k 31. 12. 2017 bylo roku 2017 v České republice vypláceno celkem 3 508 301 důchodů všech typů. Z předešlého údaje je celkem 2 403 933 důchodů starobních (včetně předčasných), 424 242 důchodů invalidních a 680 126 důchodů pozůstalostních. Všechny tyto důchody byly k 31. 12. 2017 vypláceny celkem 2 895 963 důchodců (Česká správa sociálního zabezpečení, 2018). V České republice tedy v roce 2017 každý důchodce pobíral průměrně 1,21 vyplácených důchodů. Tento výsledek je odůvodnitelný díky možností pobírat starobní nebo invalidní důchod v souběhu s pozůstalostním důchodem.

Možné je také porovnat vývoj počtu osob, pobírajících některý z druhů důchodů v České republice. Údaje zveřejňuje ČSSZ v Přehledech vybraných statistických ukazatelů a data za každý rok jsou vždy platná k 31. 12., daného roku. Ze zmíněných Přehledů je sestavena následující tabulka.

Tabulka 9 - Vývoj počtu vyplácených důchodů v letech 2013 - 2017

	2013	2014	2015	2016	2017
Starobní	2 340 321	2 355 144	2 376 883	2 395 382	2 403 933
Invalidní	433 414	428 298	421 655	425 788	424 242
Pozůstalostní	708 502	701 815	693 859	687 795	680 126
Σ	<u>3 482 237</u>	<u>3 485 257</u>	<u>3 492 397</u>	<u>3 508 965</u>	<u>3 508 301</u>

Zdroj: Vlastní zpracování na základě dat ČSSZ

Z předešlých dat je patrné, že starobní důchody mají jako jediné každoroční meziroční nárůst, což potvrzuje informace z obrázků č. 2 a 3 – česká populace stárne. Největší meziroční nárůst v počtu vyplácených starobních důchodů byl mezi lety 2014 a 2015, který činil 0,92 %. Naopak nejnižší meziroční nárůst v tomto sledovaném období byl mezi lety 2016 a 2017 v hodnotě 0,36 %.

Další informací, plynoucí z dotazníkového šetření, je jasnost a srozumitelnost všech potřebných informací týkající se důchodů v České republice. Jak naznačuje obrázek č. 17 v analytické části práce, více jak 60 % respondentů nejsou informace jasné a srozumitelné. Z toho vystupuje otázka, co je možné udělat pro to, aby občanům České republiky byly veškeré informace dostatečně vysvětleny. Nabízí se například zpracování a šíření dokumentu, podobného této práci, který by celou problematiku shrnoval do celkového přehledu, kde by byly zahrnuty veškeré potřebné informace. Jako důležité je určitě zmínit, že by takto zpracovaný přehled měl být psaný jednoduchým jazykem, snadno pochopitelným pro laiky, zejména pak pro seniory. Největším problémem v rámci této otázky jsou časté novelizace zákonů z oblasti důchodového a sociálního zabezpečení, proto by měl být kladen důraz na náležitou aktualizaci doporučeného dokumentu.

Je-li další zhodnocení zaměřeno na tabulku č. 6 v analytické práci, může být konstatováno, že všichni odpovídající mají jasno v tom, kde (u jaké instituce) by měli hledat potřebné informace. V odpovědích se objevují obdoby názvů institucí Česká správa sociálního zabezpečení, Ministerstvo práce a sociálních věcí České republiky, Ministerstvo financí České republiky nebo Úřad práce, což jsou opravdu všechno instituce, které by měli podávat náležité informace o důchodovém systému. Nutné je dodat, že nejkompententnějším úřadem pro podávání všech náležitých informací je ČSSZ a její organizační složky (PSSZ a OSSZ).

6 Závěr

Tato bakalářská práce si stanovila za cíl popsat aktuální situaci důchodového systému České republiky, který jednu ze zásadních změn prodělal po vstupu platnosti poslední důchodové reformy v roce 2013. Tato důchodová reforma ovšem nevznikla ze shody napříč politickým spektrem a také většina občanů s ní nebyla ztotožněna, proto po následných volbách do Poslanecké sněmovny a vzniku nové koaliční vlády došlo k modifikaci této reformy v podobě zrušení tzv. II. pilíře důchodového systému a dalším dílčím úpravám.

Na úvod zpracovávání této práce byl vymezen cíl práce a metodika zpracovávání. Na hlavní cíl práce navazuje několika dílčích cílů. Metodika se sestává z na sebe navazujících fází. Na základě určení cíle práce a metodiky bylo přistoupeno k vypracovávání práce samotné.

Teoretická východiska (teoretická část práce) byla zpracována jako literární rešerše na základě studia odborné literatury a odpovídající legislativy. V teoretických východiscích byl popsán historický vývoj důchodového, případně sociálního, systému v Československu a následně samostatné České republice. Na historický vývoj navazoval popis průběhu tvorby a schvalování poslední realizované důchodové reformy, včetně její následné modifikace. Převážná část teoretických východisek byla zaměřena na popis aktuálního systému důchodového zabezpečení českých obyvatel. Tento popis obsahoval obeznámení se všemi druhy vyplácených důchodů. Dále byla zmíněna nárokovost těchto důchodů, výpočet jejich výše, výplatní termíny a způsoby vyplácení. V neposlední řadě byla uvedena veškerá legislativa, upravující tuto řešenou problematiku a způsoby financování českého důchodového systému.

Praktická (analytická) část této práce byla zaměřena na naplnění dalšího z dílčích cílů práce – zjištění názoru veřejnosti na systém důchodového zabezpečení. Toto zjišťování bylo provedeno pomocí strukturovaného dotazníku, který byl vytvořen na on-line platformě, pomocí které byl i následně šířen. Další publikace dotazníku probíhala pomocí sociálních sítí a také emailovou formou. Dotazník obsahoval v první řadě personalizační a demografické otázky, díky kterým došlo k identifikaci výběrového souboru respondentů. V druhé řadě byly v dotazníku pokládány tematické otázky ohledně způsobu spoření na stáří, účasti ve zrušeném II. pilíři důchodového systému a názoru na

výši důchodů v ČR. Vyhodnocení dotazníku proběhlo pomocí analýzy, která byla interpretována v grafech a jejich následných komentářích.

Poslední z dílčích cílů byl naplněn v druhém oddíle analytické části, kde došlo k základnímu popisu důchodových systémů a reforem vybraných evropských států. Tento popis byl doplněn následnou komparací těchto vybraných evropských států s Českou republikou. Komparace probíhala jak z pohledu důchodových systémů (například pomocí faktoru počtu ekonomicky aktivních obyvatel, vydělávajících na jednoho důchodce), tak z pohledu důchodových reforem (struktura, úpravy atd.).

Při zpracovávání této práce byla dodržena, v úvodu stanovená, metodika, na základě které došlo k naplnění všech stanovených cílů.

7 Seznam použitých zdrojů

Legislativní dokumenty

ČESKO. *Zákon č. 582/1991 Sb.* In: *Zákony pro lidi.cz* [online]. © AION CS 2010-2018 [cit. 25. 1. 2018]. Dostupné z: <https://www.zakonyprolidi.cz/cs/1991-582>

ČESKO. *Zákon č. 589/1992 Sb.* In: *Zákony pro lidi.cz* [online]. © AION CS 2010-2018 [cit. 25. 1. 2018]. Dostupné z: <https://www.zakonyprolidi.cz/cs/1992-589>

ČESKO. *Zákon č. 42/1994 Sb.* In: *Zákony pro lidi.cz* [online]. © AION CS 2010-2018 [cit. 25. 1. 2018]. Dostupné z: <https://www.zakonyprolidi.cz/cs/1994-42>

ČESKO. *Zákon č. 155/1995 Sb.* In: *Zákony pro lidi.cz* [online]. © AION CS 2010-2018 [cit. 25. 1. 2018]. Dostupné z: <https://www.zakonyprolidi.cz/cs/1995-155>

ČESKO. *Vyhláška č. 284/1995 Sb.* In: *Zákony pro lidi.cz* [online]. © AION CS 2010-2018 [cit. 25. 1. 2018]. Dostupné z: <https://www.zakonyprolidi.cz/cs/1995-284>

ČESKO. *Zákon č. 277/2009 Sb.* In: *Zákony pro lidi.cz* [online]. © AION CS 2010-2018 [cit. 25. 1. 2018]. Dostupné z: <https://www.zakonyprolidi.cz/cs/2009-277>

ČESKO. *Zákon č. 426/2011 Sb.* In: *Zákony pro lidi.cz* [online]. © AION CS 2010-2018 [cit. 25. 1. 2018]. Dostupné z: <https://www.zakonyprolidi.cz/cs/2011-426>

ČESKO. *Zákon č. 427/2011 Sb.* In: *Zákony pro lidi.cz* [online]. © AION CS 2010-2018 [cit. 25. 1. 2018]. Dostupné z: <https://www.zakonyprolidi.cz/cs/2011-427>

ČESKO. *Zákon č. 376/2015 Sb.* In: *Zákony pro lidi.cz* [online]. © AION CS 2010-2018 [cit. 25. 1. 2018]. Dostupné z: <https://www.zakonyprolidi.cz/cs/2015-376>

Tištěné dokumenty

BEZDĚK, Vladimír. *Penzijní systémy obecně i v kontextu české ekonomiky: současný stav a potřeba reform.* I. a II. díl. Praha: Česká národní banka, 2000.

BISKUP, Jiří; VOŘÍŠEK, Vladimír. *Důchodové pojištění.* Praha: Eurolex Bohemia, 2005. 406 s. ISBN - 80-86861-38-4

ČESKÁ POŠTA, S. P. *Poštovní pravidla VIII: Důchodová služba*. Praha: Česká pošta, s.p., 2003. 64 s.

ČESKÁ SPRÁVA SOCIÁLNÍHO ZABEZPEČENÍ. *80. let sociálního pojištění*. Praha: Česká správa sociálního zabezpečení, 2004. 48 s.

DURDISOVÁ, Jaroslava a kol. *Sociální politika v ekonomické praxi: vybrané problémy*. 1. vyd. Praha: Oeconomica, 2005. 246 s. ISBN 80-245-0850-8.

KLEPÁRNÍK, Vít; ŠTÍPEK, Vladimír; BITTNER, Jan; PÍCL, Michal. *Penzijní reformy od Chile po středovýchodní Evropu*. Praha: Úřad vlády ČR, 2017. 147 s. ISBN 978-80-7440-190-9.

KUKALOVÁ, Gabriela; MORAVEC, Lukáš; ŠULCOVÁ-SEIDLOVÁ, Marta. *Systém a správa daní v ČR*. Praha: Česká zemědělská univerzita v Praze, Provozně ekonomická fakulta, 2017. ISBN 978-80-213-2780-1.

OCHRANA, František a kol. *Veřejný sektor a veřejné finance*. Praha: Grada Publishing, a.s., 2010. 261 s. ISBN 978-80-247-3228-2

POLMOVÁ, Olga. *Změny v důchodovém pojištění po roce 1989*. Olomouc: Univerzita Palackého, Právnická fakulta, 2012. 60 s. Vedoucí diplomové práce Mgr. Petra Melotíková.

RÁKOSNÍK, Jakub; TOMEŠ, Igor. *Sociální stát v Československu: Právně-institucionální vývoj v letech 1918-1992*. Praha: Auditorium, 2013. 416 s. ISBN 978-80-87284-30-8.

SVATOŠOVÁ, Libuše; KÁBA, Bohumil. *Statistické metody II*. Praha: Česká zemědělská univerzita v Praze, Provozně ekonomická fakulta, 2008. ISBN 978-80-213-1736-9.

TOMEŠ, Igor. *Sociální politika: Teorie a mezinárodní zkušenost*. Praha: Socioklub, 1996, 262 s. ISBN 80-902260-0-0.

TRÖSTER, Petr a kol. *Právo sociálního zabezpečení*. Praha: C. H. Beck, 2005. 348 s. ISBN 80- 7179-856-8.

Elektronické dokumenty

BEZDĚK, Vladimír a kol. *Závěrečná zpráva: Výkonný tým pro přípravu podkladů pro rozhodování o pokračování důchodové reformy v letech 2004 až 2005*. In: Ministerstvo práce a sociálních věcí ČR [online]. Praha: 2005 [cit. 2017-12-06]. Dostupné z: <https://www.mpsv.cz/cs/2228>

BEZDĚK, Vladimír a kol. *Závěrečná zpráva PES*. In: Ministerstvo práce a sociálních věcí ČR [online]. Praha: 2010 [cit. 2017-12-06]. Dostupné z: <https://www.mpsv.cz/cs/8895>

ČESKÁ SPRÁVA SOCIÁLNÍHO ZABEZPEČENÍ. *Profil České správy sociálního zabezpečení* [online], Praha: 2017 [cit. 2017-12-06]. Dostupné z: <http://www.cssz.cz/cz/o-cssz/profil-organizace/>

ČESKÁ SPRÁVA SOCIÁLNÍHO ZABEZPEČENÍ. *Přehled vybraných statistických ukazatelů z agendy ČSSZ k 31. 12. 2017* [online], Praha: 2018 [cit. 2018-03-01]. Dostupné z: http://www.cssz.cz/NR/rdonlyres/5F09A2D8-3050-4636-8C8D-D6259E5E06B3/0/Ukazatele_prosinec2017.pdf

ČESKÝ STATISTICKÝ ÚŘAD. *Grafy populačního vývoje 1950-2016* [online]. 2017 [cit. 2018-02-02]. Dostupné z: <https://www.czso.cz/csu/czso/grafy-populacniho-vyvoje-1950-2016>

ČESKÝ STATISTICKÝ ÚŘAD. *Průměrné mzdy – 3. čtvrtletí 2017* [online]. Praha: 4. 12. 2017. [cit. 2018-03-01]. Dostupné z: <https://www.czso.cz/csu/czso/cri/prumerne-mzdy-3-ctvrtleti-2017>

FEHIMOVIČ, Nadja. *Důchodové systémy v Evropě*. In: Finance.cz [online]. Praha: 2. 11. 2004 [cit. 2018-02-05]. Dostupné z: <https://www.finance.cz/zpravy/finance/42149- Duchodove-systemy-v-evrope/>

FINANCE.CZ. *Jak probíhá výplata důchodů?* [online]. Praha: 2015 [cit. 2017-09-24]. Dostupné z: <https://www.finance.cz/zpravy/finance/441365-jak-probiha-vyplata-duchodu/>

FINANCE.CZ. *Současný český důchodový systém* [online]. Praha: 2012 [cit. 2017-10-08]. Dostupné z: <https://www.finance.cz/duchody-a-davky/vse-o-duchodech/duchodove-systemy/soucasny-cesky-duchodovy-system/>

KAY, Stephen J. *Political Risk and Pension Reform in Latin America and Central and Eastern Europe: Paper prepared for the The International Studies Association (ISA/FLASCO) meeting* [online]. Buenos Aires: 2014 [cit. 2018-02-05]. Dostupné z: <http://web.isanet.org/Web/Conferences/FLACSOISA%20BuenosAires%202014/Archive/2677a879-ef44-43b9-8359-81d529482d7b.pdf>

KLAUS, Václav: *Prezident vetoval zákony o pojistném na důchodové spoření*. In. Václav Klaus [online]. Praha: 24. 9. 2012 [cit. 2017-10-11]. Dostupné z: <https://www.klaus.cz/clanky/3192>

MINISTERSTVO FINANCÍ ČESKÉ REPUBLIKY. *III. pilíř - Doplnkové penzijní spoření a penzijní připojištění* [online], Praha: 2013 [cit. 2017-12-06]. Dostupné z: <http://www.mfcr.cz/cs/soukromy-sektor/soukrome-penzijni-systemy/iii-pilir-doplnkove-penzijni-sporeni-a-p/zakladni-informace>

MINISTERSTVO FINANCÍ ČESKÉ REPUBLIKY. *II. pilíř - Důchodové spoření (ukončení)* [online]. Praha: 2016 [cit. 2017-12-06]. Dostupné z: <http://www.mfcr.cz/cs/soukromy-sektor/soukrome-penzijni-systemy/ii-pilir-duchodove-sporeni>

MINISTERSTVO PRÁCE A SOCIÁLNÍCH VĚCÍ ČESKÉ REPUBLIKY. *Důchodové pojištění - Starobní důchody* [online]. Praha: 2017. [cit. 2017-12-06]. Dostupné z: <https://www.mpsv.cz/cs/618>

RUDOLFOVÁ, Veronika (s autorským příspěvkem Daniela Belčeva, Ivana Duškova, Martina Potůčka a Vítka Samka). *Historie vývoje důchodového systému v ČR. Pracovní podklad pro Odbornou komisi pro důchodovou reformu* [online]. Praha: 2014. [cit. 2017-12-06]. Dostupné z: <http://duchodova-komise.cz/wp-content/uploads/2014/07/V.-Rudolfova%20A1-Historie-v%20BDvoje-d%20C5%AFchodov%20A9ho-syst%20A9mu-v-%20C4%8CR-%20C4%8Derven-2014.pdf>

VLÁDA ČESKÉ REPUBLIKY: *Programové prohlášení vlády (Václav Klaus)* [online]. In: Vláda České republiky, Praha: 1996 [cit. 2017-12-04]. Dostupné z: https://www.vlada.cz/assets/clenove-vlady/historie-minulych-vlad/prehled-vlad-cr/1993-2010-cr/vaclav-klaus-2/Programove-prohlaseni-vlady_1.pdf

VLÁDA ČESKÉ REPUBLIKY: *Programové prohlášení vlády (Josef Tošovský)* [online]. In: Vláda České republiky, Praha: 1998 [cit. 2017-12-04]. Dostupné z: <https://www.vlada.cz/assets/clenove-vlady/historie-minulych-vlad/prehled-vlad-cr/1993-2010-cr/josef-tosovsky/Programove-prohlaseni-vlady.pdf>

VLÁDA ČESKÉ REPUBLIKY: *Programové prohlášení vlády (Miloš Zeman)* [online]. In: Vláda České republiky, Praha: 1998 [cit. 2017-12-04]. Dostupné z: https://www.vlada.cz/assets/clenove-vlady/historie-minulych-vlad/prehled-vlad-cr/1993-2010-cr/milos-zeman/Programove-prohlaseni-vlady_1.pdf

VLÁDA ČESKÉ REPUBLIKY: *Programové prohlášení vlády (Bohuslav Sobotka)* [online]. In: Vláda České republiky, Praha, 2014. [cit. 2017-12-04]. Dostupné z: <https://www.vlada.cz/cz/media-centrum/dulezite-dokumenty/programove-prohlaseni-vlady-cr-115911/>

8 Přílohy

Příloha A - Důchodový věk pojištěnců narozených v období let 1936 až 1971

Vysvětlivky:

"r" = rok,

"m" = kalendářní měsíc

Rok narození	Důchodový věk					
	Muži	Ženy s počtem vychovaných dětí				
		0	1	2	3 a 4	5 a více
1936	60r+2m	57r	56r	55r	54r	53r
1937	60r+4m	57r	56r	55r	54r	53r
1938	60r+6m	57r	56r	55r	54r	53r
1939	60r+8m	57r+4m	56r	55r	54r	53r
1940	60r+10m	57r+8m	56r+4m	55r	54r	53r
1941	61r	58r	56r+8m	55r+4m	54r	53r
1942	61r+2m	58r+4m	57r	55r+8m	54r+4m	53r
1943	61r+4m	58r+8m	57r+4m	56r	54r+8m	53r+4m
1944	61r+6m	59r	57r+8m	56r+4m	55r	53r+8m
1945	61r+8m	59r+4m	58r	56r+8m	55r+4m	54r
1946	61r+10m	59r+8m	58r+4m	57r	55r+8m	54r+4m
1947	62r	60r	58r+8m	57r+4m	56r	54r+8m
1948	62r+2m	60r+4m	59r	57r+8m	56r+4m	55r
1949	62r+4m	60r+8m	59r+4m	58r	56r+8m	55r+4m
1950	62r+6m	61r	59r+8m	58r+4m	57r	55r+8m
1951	62r+8m	61r+4m	60r	58r+8m	57r+4m	56r
1952	62r+10m	61r+8m	60r+4m	59r	57r+8m	56r+4m
1953	63r	62r	60r+8m	59r+4m	58r	56r+8m
1954	63r+2m	62r+4m	61r	59r+8m	58r+4m	57r
1955	63r+4m	62r+8m	61r+4m	60r	58r+8m	57r+4m
1956	63r+6m	63r+2m	61r+8m	60r+4m	59r	57r+8m
1957	63r+8m	63r+8m	62r+2m	60r+8m	59r+4m	58r

1958	63r+10m	63r+10m	62r+8m	61r+2m	59r+8m	58r+4m
1959	64r	64r	63r+2m	61r+8m	60r+2m	58r+8m
1960	64r+2m	64r+2m	63r+8m	62r+2m	60r+8m	59r+2m
1961	64r+4m	64r+4m	64r+2m	62r+8m	61r+2m	59r+8m
1962	64r+6m	64r+6m	64r+6m	63r+2m	61r+8m	60r+2m
1963	64r+8m	64r+8m	64r+8m	63r+8m	62r+2m	60r+8m
1964	64r+10m	64r+10m	64r+10m	64r+2m	62r+8m	61r+2m
1965	65r	65r	65r	64r+8m	63r+2m	61r+8m
1966	65r	65r	65r	65r	63r+8m	62r+2m
1967	65r	65r	65r	65r	64r+2m	62r+8m
1968	65r	65r	65r	65r	64r+8m	63r+2m
1969	65r	65r	65r	65r	65r	63+8m
1970	65r	65r	65r	65r	65r	64r+2m
1971	65r	65r	65r	65r	65r	64r+8m

Zdroj: Příloha k zákonu č. 155/1995 Sb., upraveno

Příloha B – Struktura dotazníku

Dobrý den,

jmenuji se Karel Daněk a jsem studentem 3. ročníku oboru Veřejná správa a regionální rozvoj na Provozně ekonomické fakultě České zemědělské univerzity v Praze.

Chtěl bych Vás tímto požádat o vyplnění krátkého dotazníku, jehož výstupy budou použity v analytické části mé bakalářské práce na téma Důchodový systém a důchodový reforma v České republice.

Dotazník je zcela anonymní a jeho vyplnění nezabere více než 3 minuty.

Předem všem děkuji za spolupráci.

Karel Daněk

1. Vyberte prosím své pohlaví

- Muž
- Žena

2. Zadejte prosím Váš věk (vyberte z uvedeného věkového rozmezí)

- Méně než 15 let
- 15 - 19 let
- 20 - 29 let
- 30 - 39 let
- 40 - 49 let
- 50 - 59 let
- 60 - 79 let
- 80 a více let

3. Uved'te prosím Vaše aktuální bydliště (vyberte kraj, ve kterém se Vaše bydliště nachází)

- Hlavní město Praha
- Středočeský kraj
- Jihočeský kraj
- Plzeňský kraj
- Karlovarský kraj
- Ústecký kraj
- Liberecký kraj
- Královéhradecký kraj

- Pardubický kraj
- Olomoucký kraj
- Kraj Vysočina
- Moravskoslezský kraj
- Jihomoravský kraj
- Zlínský kraj

4. Jaké je Vaše nejvyšší dosažené vzdělání?

- Základní
- Středoškolské s maturitou
- Středoškolské s výučním listem
- Vysokoškolské

5. Jaký je Váš aktuální sociální status z pohledu České republiky?

- Student
- Důchodce
- Zaměstnanec
- V domácnosti / rodičovská dovolená
- OSVČ
- Nezaměstnaný

6. Jaký je Váš průměrný měsíční příjem? (Jaký je Váš celkový měsíční příjem po součtu všech příjmů?)

- 0 - 6.000 Kč
- 20.001 - 25.000 Kč
- 6.001 - 10.000 Kč
- 25.001 - 30.000 Kč
- 10.001 - 15.000 Kč
- 30.001 Kč a více
- 15.001 - 20.000 Kč

7. Jste poživatel některého z důchodů v České republice?

- Ano
- Ne

8. Vyberte prosím, jaký druh důchodu pobíráte (pouze pro poživatele důchodů)

- Sirotčí Invalidní
- Starobní Jiný
- Vdovský/Vdovecký

9. Spoříte si na stáří?

- Ano
- Zatím ne, ale uvažuji o tom
- Ne a neplánuji to

10. Jakým způsobem si šetříte na stáří? (Pouze pro respondenty, kteří odpovědi "ano" u předchozí otázky. Lze vybrat více možností.)

- Šetřím si peníze na běžném nebo spořicímu účtu Šetřím si peníze prostřednictvím životního pojištění
- Odkládám si peníze stranou doma Šetřím si peníze jinak
- Šetřím si peníze prostřednictvím penzijního spoření

11. Účastnil/a jste se zrušeného II. důchodového pilíře? (pouze pro respondenty, kteří uvedli "ano" u otázky č. 9 - Spoříte si na stáří?)

- Ano
- Ne

12. Myslíte si, že je výše starobních důchodů v České republice dostačující?

- Ano Spíše ne
- Spíše ano Ne

13. Jakou výši starobního důchodu byste považoval/a za přijatelnou? (pouze pro respondenty, kteří odpověděli u předchozí otázky "Spíše ne"; "Ne")

14. Myslíte si, že jsou informace o českém důchodovém systému jasné a srozumitelné?

Ano, všechny informace jsou pro mě srozumitelné

Ano, většina informací je pro mě srozumitelná

Ne, spíše se v informacích ztrácím

Ne, informace jsou pro mě nesrozumitelné

15. Víte, jaká instituce má na starosti veškerou agendu spojenou s důchody v ČR, případně kde získáte potřebné informace? (Pokud ano, tak jaká?)

Ano

Ne