

**JIHOČESKÁ UNIVERZITA V ČESKÝCH BUDĚJOVICÍCH
PEDAGOGICKÁ FAKULTA**

A

**VYSOKÁ ŠKOLA EKONOMICKÁ V PRAZE
FAKULTA MANAGEMENTU V JINDŘICHOVĚ HRADCI**

BAKALÁŘSKÁ PRÁCE

2008

Vladislava Čápková

**JIHOČESKÁ UNIVERZITA V ČESKÝCH BUDĚJOVICÍCH
PEDAGOGICKÁ FAKULTA**

A

**VYSOKÁ ŠKOLA EKONOMICKÁ V PRAZE
FAKULTA MANAGEMENTU V JINDŘICHOVĚ HRADCI**

Viktimizace oběti znásilnění, zdroje sekundární viktimizace

Autor: Vladislava Čápková
Vedoucí práce: PhDr. Mgr. Václav Lukeš
Studijní program: Sociální pedagogika,
specializace bezpečnostně právní
Datum odevzdání : 30. dubna 2008

Zadání bakalářské práce

| | |
|------------------------|--|
| NÁZEV PRÁCE : | Viktimizace oběti znásilnění, zdroje sekundární viktimizace |
| ZADÁNÍ PRÁCE: | Práce se bude zabývat popsáním výskytu sekundární viktimizace u obětí znásilnění. Práce by měla poukázat v obecné rovině na problém sekundární viktimizace u obětí znásilnění. Jak se podílejí na sekundární viktimizaci těchto obětí znalci, orgány činné v trestním řízení, rodina, známí jako zdroje , které lze považovat za původce sekundární viktimizace. Cílem by mělo být ověřit si, zda vhodným přístupem k oběti znásilnění může dojít k minimalizaci sekundární viktimizace. |
| JMÉNO STUDENTA: | Vladislava Čápová |
| ROČNÍK: | 2. |
| OBOR: | Sociální pedagogika |
| SPECIALIZACE: | Bezpečnostně právní |
| VEDOUCÍ PRÁCE: | PhDr. Mgr. Václav Lukeš |
| KATEDRA: | Společenských věd FM VŠE |
| TERMÍN ZADÁNÍ: | 6. března 2007 |

Prohlášení

Prohlašuji, že bakalářskou práci na téma
» **Viktimizace oběti znásilnění, zdroje sekundární viktimizace** «
jsem vypracovala samostatně.

Použitou literaturu a podkladové materiály
uvádím v příloženém seznamu literatury.

Současně prohlašuji, že v souladu s § 47b zákona č. 111/1998 Sb. v platném znění
souhlasím se zveřejněním své bakalářské práce, a to v nezkrácené podobě ve veřejně
přístupné části databáze STAG provozované Jihočeskou univerzitou v Českých
Budějovicích na jejích internetových stránkách.

České Budějovice, duben 2008

podpis studenta

Anotace

Trestný čin znásilnění považujeme v naší společnosti za čin, který zasáhne do integrity napadené oběti v celé šíři. Způsobí újmu fyzickou i psychickou. Nejen však samotný násilný sexuální akt se podílí na zraňování oběti, ale velkou měrou přispívá k traumatizaci oběti proces, kterému je vystavena po oznámení trestného činu. Bakalářská práce poskytuje přehled o problematice znásilněných obětí. Stěžejní část je zaměřena na oblast viktimizace, především na sekundární viktimizaci, kdy se oběť musí znovu vyrovnávat s emocionálními ranami, které vznikají zveřejněním trestného činu znásilnění.

V práci nalezneme psychologické aspekty této problematiky, poznatky o způsobu jednání s obětí znásilnění, faktory ovlivňující oběť při komunikaci a kontaktu se zdroji sekundární viktimizace, především s orgány činnými v trestním řízení. Součástí práce jsou také kazuistické případy dokreslující teoretické poznatky.

duben 2008

Poděkování

Ráda bych poděkovala PhDr. Mgr. Václavu Lukešovi,
z psychologického pracoviště Policie České republiky v Českých Budějovicích,
za poskytnutí cenných rad, metodické pomoci
a připomínek při zpracování mé práce.

Obsah

| | |
|---|-----------|
| ÚVOD..... | 7 |
| 1 DEFINICE A POJETÍ ZNÁSILNĚNÍ | 10 |
| 1.1 POČÁTKY ZNÁSILŇOVÁNÍ ŽEN..... | 11 |
| 1.2 SPOLEČENSKÝ POHLED NA ZNÁSILNĚNÍ A OBĚŤ..... | 14 |
| 1.3 SOUČASNÁ PRÁVNÍ ÚPRAVA ZNÁSILNĚNÍ..... | 17 |
| 2 ZNÁSILNĚNÍ A JEHO DYNAMIKA V SOUČASNOSTI..... | 21 |
| 2.1 POZICE ZNÁSILNĚNÍ V MRAVNOSTNÍ KRIMINALITĚ..... | 21 |
| 2.2 POČTY REGISTROVANÝCH ZNÁSILNĚNÍ | 23 |
| 2.3 LATENCE TRESTNÉHO ČINU ZNÁSILNĚNÍ..... | 26 |
| 3 PSYCHOLOGICKÉ ASPEKTY ZNÁSILNĚNÍ | 29 |
| 3.1 TYPOLOGIE OBĚTI | 30 |
| 3.2 OBĚŤ A PACHATEL..... | 32 |
| 3.3 NÁSLEDKY ZNÁSILNĚNÍ | 37 |
| 3.4 PSYCHICKÉ ÚJMY U OBĚTI ZNÁSILNĚNÍ..... | 40 |
| 3.5 PROŽÍVÁNÍ ÚJMY | 42 |
| 4 VIKTIMIZACE, JEJÍ DRUHY A ZDROJE | 45 |
| 4.1 PRIMÁRNÍ VIKTIMIZACE | 47 |
| 4.2 SEKUNDÁRNÍ VIKTIMIZACE..... | 48 |
| 4.3 ZDROJE SEKUNDÁRNÍ VIKTIMIZACE..... | 50 |
| 5 JEDNÁNÍ S OBĚTÍ ZNÁSILNĚNÍ..... | 64 |
| 5.1 OBECNÉ ZÁSADY..... | 64 |
| 5.2 PSYCHOLOGICKÁ DOPORUČENÍ PRO JEDNÁNÍ S OBĚTÍ..... | 66 |
| 5.3 ÚLOHA ORGÁNŮ ČINNÝCH V TRESTNÍM ŘÍZENÍ V KOMUNIKACI S OBĚTÍ..... | 68 |
| 5.4 PSYCHOLOGIE VÝSLECHU, ÚČINKY A ČINITELÉ OVLIVŇUJÍCÍ VÝSLECH | 69 |
| 5.5 FAKTORY OVLIVŇUJÍCÍ EFEKTIVNÍ KOMUNIKACI S OBĚTÍ..... | 72 |
| 5.6 ÚLOHA PSYCHOLOGICKÉ PÉČE..... | 74 |
| ZÁVĚR | 76 |
| POUŽITÁ LITERATURA | 78 |
| PŘÍLOHY..... | 81 |
| PŘÍLOHA Č. 1 – DYNAMIKA MRAVNOSTNÍCH TČ V ČR V LETECH 1989 - 2006 | 82 |
| PŘÍLOHA Č. 2 – PRINCIPY DEKLARACE PRÁV OBĚTÍ | 83 |
| PŘÍLOHA Č. 3 – DODATEK DOPORUČENÍ REC (2006) 8 - VÝPIS | 85 |

Úvod

Motto:

„Po znásilnění často přicházejí okamžiky hlubokého zoufalství. Ať už jste oběť nebo patříte k jejímu nejbližšímu okolí, váš život byl krutě narušen“.

Benedict Helen, 2003, s. 27

Trestný čin znásilnění je pro oběť pouhým začátkem celé další peripetie, kterou musí oběť procházet, pokud sexuální delikt ohlásí policii. Průběh celého trestního řízení, gynekologické vyšetření, konfrontace s pachatelem při soudním líčení a chování okolí může u oběti výrazně zhoršit její traumatizaci i psychický stav, který ji poznamená v jejím dalším životě.

Znásilnění je problém, který má celosvětový charakter a jeho kořeny sahají k počátku lidského bytí. Čím vyspělejší společnost je, tím odbornější se vedou diskuse jak tento problém řešit, počínaje prevencí, konče posttraumatickou péčí o oběti. Přesto vše jsem přesvědčena, že i na počátku 21. století je problému viktimizace, zejména sekundární viktimizaci oběti znásilnění věnována menší pozornost, než jak si tento zásah do lidské integrity zaslouží.

Jako ženu, matku a policistku mne problematika znásilnění nenechává bez zájmu a pocity i potřeby oběti znásilnění mi nejsou lhostejné. Proto jsem jako námět své bakalářské práce zvolila téma: „Viktimizace oběti znásilnění, zdroje sekundární viktimizace.“ V práci se budu zabývat procesem, který podstupuje oběť znásilnění od samotného útoku až po ukončení vyšetřování činu s cílem ověřit si, zda při správném jednání s obětí lze předejít nebo minimalizovat sekundární viktimizaci u obětí, vyvolanou postupy příslušných orgánů zabývajících se objasňováním a vyšetřováním trestného činu znásilnění. Současně se budu snažit poukázat na možnosti vytvoření takové atmosféry, která by napomohla ke správnému jednání s obětí.

Bakalářská práce bude rozčleněna do pěti základních kapitol. V první kapitole se zaměřím na vymezení pojmu a definice znásilnění. Krátce se zamyslím nad tím, kdy započalo znásilňování žen a poukážu na společenský pohled na tento fenomén. Zde také vymezím znásilnění z pohledu práva. Aby bylo možné se na celý problém podívat komplexně je nutné zmínit v následující kapitole vývoj znásilnění a jeho dynamiku v České republice. Tento přehled bude zpracován za posledních deset let. Údaje získám z oficiálních statistik Ministerstva vnitra.

Psychologické aspekty znásilnění, které zahrnují typologii oběti, vztah oběti a pachatele, následky a újmy obětí budou předmětem další kapitoly. Poznatky načerpám z dostupné odborné literatury, odborných článků a výzkumů. Kazuistické případy znásilněných žen doplní teoretické názory v této kapitole.

Častým důvodem, proč oběť neučiní oznámení na policii je strach, nebo obava z druhotné viktimizace v průběhu vyšetřování. Za stěžejní část práce tudíž považuji kapitolu čtvrtou, která popíše problém viktimizace, a to jak viktimizace primární, tak především viktimizace sekundární. Bude popisovat úlohu policie, lékařů, znalců i soudu při vyšetřování deliktu znásilnění a míru jejich podílu na traumatizaci oběti. Pro zpracování této kapitoly mi budou sloužit odborné články a poznatky organizací zabývajících se pomocí obětem znásilnění, odborná literatura a také pohovory vedené na dané téma se specialisty jako jsou např. gynekolog, státní zástupce, policista zabývajících se mravnostními a zejména sexuálními trestnými činy. Konkrétní případy mi umožní vnést do této kapitoly zkušenosti s prací s obětí, které shrnu v závěru bakalářské práce. Přestože si většinou každý kdo přijde do kontaktu s obětí znásilnění dokáže uvědomit, že oběť je zážitkem stresována, nedokáže však s obětí navázat správnou komunikaci. Zvlášť závažný dopad na trauma oběti může mít tato neznalost při kontaktu s profesionálem.

Mým cílem bude v páté kapitole seznámit s obecnými zásadami a faktory, které mohou pozitivně ovlivnit jednání orgánů činných v trestním řízení s obětí znásilnění tak, aby byla přinejmenším zmírněna sekundární viktimizace. Pokusím

se nastítnit změnu přístupu orgánů činných v trestním řízení k oběti, neboť se domnívám, že právě oni hrají důležitou roli pro minimalizaci její psychické újmy.

Přestože se znásilnění může týkat kohokoli, zaměřila jsem svojí práci na muže jako agresora a ženu jako oběť. Myslím si, že to je právě nejčastější případ znásilnění. V závěru své práce hodlám poukázat na faktory, které lze při práci s obětí posilovat a nespátřovat v oběti znásilnění pouze svědka či poškozeného, ale především lidskou osobnost, která za to, že byla znásilněna nemůže. Na oběť, jenž téměř vždy prožívá psychický stres, který jí zabraňuje vrátit se ihned a plnohodnotně do svého původního života, a také tak k oběti přistupovat.

Záměrem je tuto oblast zájemcům předložit v ucelené, přehledné a čtenářsky přístupné formě.

1 Definice a pojetí znásilnění

Při obecném definování pojmu znásilnění se laická veřejnost i odborníci převážně shodují na jednotném názoru, **že znásilnění je jakýkoliv násilný sexuální akt, který je spáchán proti vůli jedince.** Znásilnění může mít odlišné podoby a může dosahovat různých stupňů intenzity. Znásilnění není pouze problémem žen. Je možné namítnout, že bez mužovy erekce lze pohlavní styk proti jeho vůli provést jen stěží. Avšak současný výklad již neomezuje akt znásilnění na pouze klasický vaginální styk. Vynucený orální nebo anální styk je rovněž znásilněním. Ačkoli to vypadá, že znásilnění muže je v běžných situacích něco neobvyklého, musíme si uvědomit, že existují prostředí, ve kterých násilí páchané na mužích není ničím výjimečným. Mám na mysli věznice a jiná nápravná zařízení, ústavy a podobně. Faktem zůstává, že pachateli bývají i v těchto případech nejčastěji zase muži (homosexuálně zaměřeni). Přestože se znásilnění může týkat kohokoliv ať už žen či mužů, i jakékoliv věkové skupiny, přesto svou práci zaměřím na ženu jako oběť znásilnění a muže jako pachatele. Domnívám se, že takto spáchané znásilnění patří k těm nejčastějším případům.

Zaměříme-li se na výklad pojmu znásilnění odborníky, tak ti charakterizují znásilnění jako uskutečnění pohlavního styku, a to v širším slova smyslu. Již nejde pouze o soulož mezi mužem a ženou, při které dochází ke vniknutí penisu do ženského přirození, ale i o jiné sexuální praktiky, které jsou vynucené násilím nebo pod pohrůzkou násilí. Podle Krulové a Weisse¹ úzce vymezené definice chápou znásilnění většinou v právním smyslu. Širší definice zahrnují situace, kdy je použito k dosažení pohlavního styku i jiných způsobů přinucení než fyzického násilí. Jak uvádějí tito autoři, tak například panují názory, že za sexuální násilí lze považovat i nechtěný sexuální kontakt jako jsou například doteky a líbání.

¹ Krulová, T., Weiss, P.: Viktimologické aspekty sexuální agrese. *Československá psychologie*, přehledové studie, roč. 2007, č. 6, s. 279-280

Širší obecné definice znásilnění se opírají o tyto předpoklady:

- znásilnění je provedeno jedním, dvěma nebo více pachateli,
- pachatelem může být neznámá osoba, známý, příbuzný i manžel,
- techniky znásilnění mohou být různé (vaginální, orální, anální kontakt),
- pachatel může použít různý stupeň přinucení a agrese,
- znásilnění může být plánované či spontánní,
- oběť může znásilnění nahlásit na policii nebo se pouze svěřit přátelům,
- oběť může vyhledat pomoc,
- oběť znásilnění zamlčí.

Obecně bychom mohli znásilnění vymezit jako: **„uskutečnění pohlavního styku v širším slova smyslu, za použití nebo pod pohrůzkou násilí, případně jako akt provedený na bezbranné oběti.“**²

1.1 Počátky znásilňování žen

Budeme-li hledat odpověď na otázku, kdy začalo znásilňování žen, přesnou odpověď zřejmě nenajdeme. Znásilňování žen sloužilo jako prostředek k jejich pokoření, potrestání, zastrašení či zneuctění. Při nahlédnutí do dějin si uvědomíme, že znásilňování žen není pouze produktem moderní společnosti, ale má hlubokou tradici již od nepaměti. Ve středověku byla žena chápána jako vlastnictví muže a po dlouhou dobu bylo znásilnění soukromoprávním deliktem. Záleželo tedy na manželovi či otci, jak se s násilníkem vypořádají. Po celou dobu patriarchy ke znásilňování žen docházelo, a to hlavně během válek. Znásilňování žen bylo doprovodným jevem bitev, neboť ukořistit si sexuálně ženu bylo považováno za odměnu po vítězném boji. Válečníci si brali původně svobodné ženy jako válečnou kořist, se kterou si mohli dělat co chtěli. Mohli ji

² Krulová, T., Weiss, P.: Viktimologické aspekty sexuální agrese. *Československá psychologie*, přehledové studie, roč. 2007, č. 6, s. 280

zabít, ponechat si ji jako sexuální otrokyni a nebo ji znásilnit. Dobyvačné války se vedly všude a ustavičně, takže i ke znásilňování žen docházelo neustále. Byla to vlastně oblíbená činnost mužů po vítězném tažení. Vítězové dobili město, muže pobili a ženy znásilnili. V násilí vůči ženě spatřovali část své zasloužené odměny za to, že byli vystaveni nebezpečí života v boji.

Hromadným znásilňováním žen se nechvalně proslavilo i mnoho válek historicky mladších, například třicetiletá válka, francouzské loupežné války, burská válka v Africe, ale také první i druhá světová válka, válka ve Vietnamu a Bangladéši. V první světové válce bylo především ve východním Prusku znásilněno mnoho žen ruskými vojáky. Některé ženy a dívky byly tehdy odvečeny na Sibiř. Velké množství dokumentů dokládá znásilnění v druhé světové válce. Ačkoliv norimberské rasové zákony z roku 1935 zakazovaly Němcům znásilňovat židovky, nebylo to nic platné. Znásilňovalo se, bez ohledu na národnost a geografickou polohu. Přestože je znásilnění podle mezinárodního práva stíháno jako trestný čin, patří ke každodenní válečné zkušenosti. Mnoho historiků rádo tuto trapnou, nepopsatelnou kapitolu v dějinách válek vynechává, neboť toto téma zraňuje jejich vkus a čest³. Můžeme tedy prohlásit, že znásilnění jako válečná zbraň namířená proti ženám protivníka má pravděpodobně stejně staré dějiny jako samy ozbrojené konflikty⁴.

V minulosti nikdo netušil kolik žen někde tiše trpí po sexuálním napadení. Nikdo si neuvědomoval, jaké ignoraci, lhostejnosti a krutosti bylo vystaveno oněch pár obětí, které se třeba odvážily o zločinu i o svých potřebách hovořit. Ostatně dříve to nikoho zvlášť nezajímalo. Škodlivé postoje vůči znásilněným ženám a mýty o znásilnění byly dříve zcela neotřesitelné. O rekonvalescenci znásilněných obětí se dlouhou dobu moc nevědělo. Až do poloviny šedesátých let 20. století, kdy ženské hnutí upozornilo veřejnost na problém znásilnění, se nikdo

³ Gödtel, R.: *Sexualita a násilí*. Český spisovatel, Praha, 1994, s. 131

⁴ www.ta-gita.cz/kauzy/gender-ve-valce-znasilneni-jako-zbran, [online], cit. 18.10.2007

výzkumem dlouhodobých účinků tohoto činu na oběti nezabýval. Od té doby se však naštěstí situace změnila⁵.

Při nahlédnutí do dějin si musíme uvědomit, že v postojích k sexuálnímu násilí hrála v historii důležitou úlohu otázka vlastnictví, moci, rodové tradice a rozdílného pojetí práv příslušejících mužům, ženám a různým sociálním vrstvám. Víme, že ne vždy v historii a ne ve všech kulturách je žena uznávána jako rovnocenná partnerka muže, která má právo rozhodovat o vlastním sexuálním životě. Vezmeme-li například znásilnění v manželství, tak to je trestné až od poloviny 20. století. Fenomén sexuálního násilí, kdy pachatel je v úzkém vztahu k oběti, získal pozornost až v posledních desetiletích minulého století. Zásahu si mohou opět připsat feministická hnutí, která v této době vznikala⁶.

V naší historii není tak dávno, kdy pachatelé znásilnění praktikovali záměrně jiné způsoby sexuálního útoku na ženu než klasickou soulož, neboť tyto praktiky jako například anální styk nebo orální, nebyly klasifikovány jako znásilnění. Odchylné způsoby od „klasické soulože“ byly kvalifikovány spíše jako omezování osobní svobody a tresty za takovéto skutky byly ohodnocovány nižšími sazbami. Proto si někteří násilníci hlídali, jak znásilnění provedou. Ženy pak vesměs takové násilí ani nenahlásily kompetentním orgánům, i přesto, že se znásilněné cítily.

Tímto krátkým pohledem do minulosti si můžeme odůvodnit to, že dlouhá tradice znásilňování žen patrně proto bohužel i dnes ovlivňuje myšlení současných mužů. Uvědomit si rozsah utrpení, které ženě znásilnění způsobí, je pro muže většinou jen těžko pochopitelné.

⁵ Benedict, H.: *To není vaše vina!* One Woman Press, 2003, s.27

⁶ Krulová, T., Weiss, P.: Viktimologické aspekty sexuální agrese. *Československá psychologie*, přehledové studie, roč. 2007, č. 6., s. 279

1.2 Společenský pohled na znásilnění a oběť

Sexuálně agresivní činy podle Weisse⁷ patří k těm deliktům, které přitahují největší pozornost veřejnosti a současně jsou z hlediska svých následků na tělesném a hlavně duševním zdraví obětí nejzávažnější. Akt znásilnění lze řadit v naší civilizované společnosti k nejzávažnějším trestným činům, které zasahují do integrity jedince. Bohužel mohou někdy končit i smrtí oběti. „S výjimkou vraždy je znásilnění považováno za nejvíce zraňující zločin mezi dospělými.“ uvádí Čírtková⁸. Atributem znásilnění je jeho spjatost s pohlavním pudem. Společnost vytváří své regulační mechanismy, kterými vyvíjí tlak na formování sexuálního chování jedince a dalších druhů jednání s lidskou sexualitou spojených. Sexuální morálka a sociálně tolerované sexuální chování však náleží k nejproměnlivějším a nejmnohotvárnějším jevům sociální a kulturní historie lidstva⁹. Podle Weisse¹⁰ se také mění zorný úhel na sexuální násilí ve společnosti v posledních desetiletích. Ve společnosti se prosazují teorie sociálně konstruktivistické, které považují sexuální agresi za produkt společenských podmínek, především za výsledek nerovnoprávnosti mužů a žen. I když v evropské sexuologii v podstatě v menší míře. Sexuální násilí je projevem extrémní akceptace mužské a ženské sexuální a sociální role.

Společnost se shodne i na tom, že je znásilnění krajně nespravedlivé. Pro oběť jsou duševní a tělesné důsledky znásilnění drastické.

Je těžko pochopitelné, že i v dnešní době je znásilnění opředeno **mýty, předsudky a stereotypy**, díky kterým jsou oběti znásilnění hodnoceny. Dokonce si dovolím poznamenat, že mýty a předsudky o obětech znásilnění jsou velmi

⁷ Weiss, P.: Pachatelé sexuálních agresí. *Československá psychologie*, přehledové studie, 2001, roč. 45, č. 5, s. 417

⁸ Čírtková, L.: Oběti znásilnění. *Kriminalistika*, 2002, roč. 35, č. 3, s.197

⁹ Novotný, O.: Zapletal, J. a kol.: *Kriminologie*. Praha : ASPI Publishing, 2004, s. 303

¹⁰ Weiss, P.: Pachatelé sexuálních agresí. *Československá psychologie*, přehledové studie, 2001, roč. 45, č. 5 s. 424

rozšířené. Na základě předsudků si společnost vytváří různé hypotézy, které ve svém důsledku vážně zraňují oběť a vedou k jevům sekundární viktimizace (blíže v kapitole čtvrté). Čírtková a Vitoušová¹¹ ve své publikaci zmiňují nový mezinárodní empirický výzkum, který vznikl v polovině osmdesátých let minulého století, jenž si klade za cíl zjistit co nejpřesnější údaje o postojích a názorech na znásilněné ženy. Studie nakonec potvrdily bonmot, že se od sebe neliší postoje a názory u odborníků ani obyčejných občanů. Převládají laické stereotypy, které omezují znásilnění pouze na jednu jeho podobu, a to na vzácně se vyskytující záludné a zákeřné napadení ženy úchylným pachatelem. Jiné varianty sexuálního násilí nebývají akceptovány jako znásilnění, veřejné mínění je bagatelizuje a podceňuje. K dalším stereotypům patří i domněnka, že znásilnění je pouze vykonání soulože mezi mužem a ženou, přičemž víme, že dopad novelizace trestního zákona postihuje znásilnění obou pohlaví a od roku 2001 pak se za znásilnění považuje i jiný kontakt, než vykonání násilné klasické soulože.

Znásilnění je považováno za společenské stigma pro ženu. Oběť je mnohem více obviňována než útočník. Právě snaha popřít zodpovědnost za své sexuální násilné chování si muži vytvořili celou řadu mýtů, které umožňují přenést vinu na ženu. Můžeme uvést některé zhoubné myšlenkové procesy, které jsou přisuzovány ženám :

- ženám se to líbí,
- ženy říkají ne, ale myslí tím ano,
- ženy provokují svým oblečením nebo chováním,
- muži mají nekontrolovatelný sexuální pud a nemohou s tím nic dělat.

Ženy často uvádějí, že tyto hlasy se bohužel neozývají jen z úst jednotlivců, ale že jsou součástí mužského myšlení obecně, nevyjímaje příslušníky policie či právní zástupce.

¹¹ Čírtková, L., Vitoušová, P. a kol.: *Pomoc obětem (a svědkům) trestných činů, příručka pro pomáhající profese*. Praha : Grada Publishing, 2007, s. 42-43

Jaké jsou mýty a předsudky v naší společnosti? V literatuře je jich popsána celá řada. Zvolila jsem takové, o kterých se domnívám, že mají značný podíl na negativním postoji ke znásilněným ženám.

- **Mýtus o slušných a neslušných ženách** tvrdí, že znásilnění nehrozí slušným ženám, které vedou řádný rodinný život. Pravdou je, že znásilněna může být libovolná osoba bez ohledu na to, jak spořádaně žije. Příklady je mnoho, například znásilněna může být maminka na procházce s kočárkem, vdaná žena cestou do práce, kterou chodila předtím již mnoho let atd.
- **Mýtu o atraktivních obětech** tvrdí, že vyšší riziko znásilnění mají mladé, hezké a atraktivně, nebo vyzývavě oblečené ženy. Fakta nasvědčují něčemu jinému. Znásilnění může potkat mladé i staré, hezké i neatraktivní, vyzývavé i plaché oběti.
- **Mýtus o možnosti se ubránit** tvrdí, že když oběť nechce, tak ke znásilnění nedojde, protože k sexu jsou zapotřebí vždy dva. Tak tento mýtus lze považovat za zcela mylný. Při znásilnění nekontroluje situaci oběť, ale pachatel, který využívá momentu překvapení a má oběť v moci. I jakákoliv výhrůžka, byť pro někoho zcela malicherná, může oběť zcela paralyzovat v podobě strachu o holý život.
- **Mýtus o tom, že si ženy o znásilnění říkají** tvrdí, že ženy znásilnění vyprovokují svými chováními. Nelze však ženě připisovat vinu za to, že na muže působí jako „sexuální objekt“. Žádnou ženu nelze libovolně znásilňovat a ponižovat proti její vůli. Pokud žena změní názor i v průběhu sexuálního aktu a tento akt pokračuje proti její vůli, jde o znásilnění.
- **Mýtus o pachateli znásilnění** tvrdí, že pachatelem znásilnění je maniak, blázen nebo psychopat. Ve skutečnosti může být pachatelem kdokoliv. Většina násilníků žije normální život, mají stabilní zaměstnání, přítelkyně,

manželky. Drtivá většina znásilnění je páchána jedinci, které oběť osobně zná. Může to být manžel, přítel, kolega z práce atd.

K dalším mýtům o znásilnění patří :

- **Znásilnění probíhá formou přepadení.**
- **Znásilňovači jsou psychicky vyšinutí a nápadní.**
- **Znásilnění způsobuje hlavně těžkou újmu na tělesném zdraví.**
- **Ženy vnímají znásilnění jako agresivní, vynucený sexuální styk.** ¹²

Mýty a předsudky patří k jedné z příčin, proč ženy váhají s oznámením znásilnění na policii a skutky se tak stávají latentními. Oběti znásilnění zažívají ničím neopodstatněné pocity viny, a ačkoli jsou při znásilnění a po něm vystaveny psychickému a fyzickému utrpení, často nakonec paradoxně připisují vinu samy sobě, a ne pachateli. Policisté, vyšetřovatelé nebo i soudci, kteří přicházejí s obětí znásilnění do styku při vyšetřování se mohou dostat do situace, kdy díky zakořeněným předsudkům a stereotypům mohou okolnosti znásilnění vyhodnotit nesprávně, a tak se podílet na další traumatizaci oběti. Všem by mělo jít o cíl nepodléhat mylným představám, ale opírat se o fakta a tím se podílet na uzdravování oběti. Pomoc oběti znásilnění by se měla stát prioritou pro všechny.

1.3 Současná právní úprava znásilnění

Znásilnění je trestný čin spočívající v násilném vynucení si pohlavního styku či jiné sexuální aktivity. Z **kriminologického hlediska** podle Novotného¹³ se zařazuje znásilnění do skupiny tzv. **sexuální kriminality**. Podstatou sexuální kriminality je ukájení pohlavního pudu formami, které společnost netoleruje.

¹² Čírtková, L., Vitoušová, P. a kol.: *Pomoc obětem (a svědkům) trestných činů, příručka pro pomáhající profese*. Praha : Grada Publishing, 2007, s. 43

¹³ Novotný, O., Zapletal, J. a kol.: *Kriminologie*. Praha : ASPI Publishing, 2004, s. 303

Kriminalizováno je překročení okruhu dovolených sexuálních partnerů nebo dovolených sexuálních jednání. Jako trestné činy tohoto druhu se postihují jednání, která jsou v rozporu s mravním míněním společnosti na sexuální vztahy. Takové jednání je definováno v „Trestním zákoně“¹⁴. Trestní zákon se samozřejmě opírá o Základní listinu práv a svobod¹⁵. Lidská důstojnost, jako i svoboda jedince patří k důležitým zájmům člověka. Přirovnat tento zájem můžeme k prvořadému lidskému zájmu, a to k zájmu o lidské zdraví a život. Lidská důstojnost představuje společenský základ pro uplatnění člověka ve společnosti.

Skutkovou podstatu znásilnění můžeme nalézt v druhém oddílu, hlavy osmé, zvláštní části Trestního zákona mezi trestnými činy proti lidské důstojnosti. Pod společným titulem tu jsou uvedeny kromě znásilnění (§ 241) ještě trestné činy, které mimo lidské důstojnosti chrání svobodu rozhodování v pohlavních vztazích (§ 243, § 246), nerušený mravní a tělesný vývoj dětí, který by mohl být narušen předčasnými pohlavními styky (§ 242) a morální zásadu nedovolující soulož mezi nejbližšími příbuznými (§ 245).

Trestný čin znásilnění je upraven § 241 TZ a jeho současná právní úprava zní takto :

- (1) *Kdo násilím nebo pohnutkou bezprostředního násilí donutí jiného k souloži nebo k jinému obdobnému pohlavnímu styku nebo kdo k takovému činu zneužije bezbrannosti jiného, bude potrestán odnětím svobody na dvě léta až osm let.*
- (2) *Odnětím svobody na tři léta až deset let bude pachatel potrestán, spáchá-li čin uvedený v odstavci 1 na osobě mladší než osmnáct let.*
- (3) *Odnětím svobody na pět až dvanáct let bude pachatel potrestán,*
 - a) *způsobí-li činem uvedeným v odstavci 1 těžkou újmu na zdraví nebo*

¹⁴ Trestní zákon č. 140/1961 Sb.

¹⁵ Listina základní práv a svobod, Usnesení předsednictva ČNR č. 2/1993 Sb., o vyhlášení Listiny základních práv a svobod jako součásti ústavního pořádku České republiky ve znění ÚZ č. 162/1998 Sb.

b) spáchá-li takový čin na osobě mladší než patnáct let.

(4) Odnětí svobody na deset až patnáct let bude pachatel potrestán, způsobí-li činem uvedeným v odstavci 1 smrt.¹⁶

Ustanovení o trestném činu znásilnění chrání svobodu výběru sexuálního partnera a doby uskutečnění pohlavního styku mezi zletilými osobami rozdílného i stejného pohlaví, bez ohledu na to, zda se jedná o osoby, které spolu pohlavně žijí (např. manželé), způsob života a občanskou pověst oběti. Jedná se o trestný čin s úmyslem přímým a pachatel tedy jiného s tímto záměrem k pohlavnímu styku přes jeho vážně míněný nesouhlas donutí fyzickým násilím, donutí pohrůzkou násilí a nebo zneužije bezbrannosti oběti.

Pohlavní styk může mít charakter koitální (soulož mezi mužem a ženou) i nekoitální (jiný kontakt s pohlavními orgány bez ohledu na pohlaví oběti). V případě nekoitálního kontaktu se jedná o takový, který je intenzitou vniknutí do intimní sféry oběti pocíťován srovnatelně se souloží, popř. na rozdíl od soulože za nepřijatelnou sexuální aktivitu.

Za násilí považuje právní praxe užití fyzické síly pachatelem k překonání nebo zamezení vážně míněného odporu znásilňované osoby k zamezení soulože nebo obdobného pohlavního styku. Za dokonané násilí se považuje také to, pokud oběť od kladení odporu upustila jen proto, že shledala jeho úplnou beznadějnost.

Za zneužití stavu bezbrannosti se v případě trestného činu znásilnění považuje situace, kdy se oběť v tomto stavu nachází bez přičinění pachatele, například intoxikace alkoholem, léky, drogami, mdloby apod. Jedná se o stav, ve kterém oběť není schopna projevit svou vůli uskutečnit pohlavní nebo obdobný styk s pachatelem, nebo popř. není schopna klást odpor vůči jednání pachatele. Za stav bezbrannosti právní praxe považuje též nízký věk oběti, pro který není

¹⁶ Šámal, P., Púry, R., Rizman, S.: *Trestní zákon. Komentář*, Praha: C. H. Beck, 2003, s. 1292

schopna posoudit význam jednání pachatele a význam kladení odporu jeho jednání¹⁷.

Přísnějšími sankcemi zákonodárce hrozí při kvalifikovaných skutkových podstatách, např. vzhledem k věku oběti pod 18 nebo 15 let, nebo za způsobení těžké újmy na zdraví, popř. smrti jako nedbalostního následku jednání pachatele.

Na doplnění bych ráda uvedla, že díky novelizaci trestného činu znásilnění v roce 2001 zákonem č. 144/2001 Sb.¹⁸ se rozšířil pojem znásilnění i na vynucený orální či anální sex a odlišuje výši trestní sazby podle věku oběti. S touto legislativní změnou jsou spokojeni především ženské organizace a sexuologové. Dá se říci, že jde o revoluční změnu.

¹⁷ Čírtková, L., Vitoušová, P. a kol.: *Pomoc obětem (a svědkům) trestných činů, příručka pro pomáhající profese*. Praha : Grada Publishing, 2007, s.102-103

¹⁸ *Zákon č. 144/2001 Sb., kterým se mění zákon č. 140/1961 Sb., ve znění pozdějších předpisů, částka 58, roč. 2001, str. 3427*

2 Znásilnění a jeho dynamika v současnosti

Abychom se mohli lépe orientovat v problému viktimizace obětí znásilnění, je nutné si přiblížit také množství hlášených skutků znásilnění v naší republice. Oficiální kriminální statistiky České republiky neposkytují dostatek souhrnných statistických údajů o obětech násilných trestných činů. Ve statistikách soudů a státního zastupitelství nenalezneme téměř žádná relevantní viktimologická data. Bohatším zdrojem údajů je policejní statistika, ale bohužel je také třeba konstatovat, že způsob evidování údajů o obětech není příliš zdařilý, což velmi ztěžuje analýzu a komparaci dat¹⁹. Některé dílčí údaje o obětech sexuální trestné činnosti v České republice lze získat i ze zdrojů jako jsou statistiky neziskových organizací (BKB, Krizová centra pro znásilnění, Linky pomoci pro znásilněné), které se zabývají pomocí obětem kriminality a nebo z výsledků spíše ojedinělých viktimologických výzkumů. Z těchto empirických dat vyčteme jen počty znásilněných žen, které se na neziskové organizace obrátily. O sekundární viktimizaci obětí znásilnění bude zřejmě velmi obtížné nějaké data získat. Pramen informací o tom, jak zacházíme s oběťmi znásilnění od okamžiku, kdy je trestný čin oznámen zřejmě neexistuje. Na toto téma u nás chybí výzkumy. Přesnější obraz o výskytu, ale i typických podobách sekundární viktimizace momentálně není k dispozici.

Základním zdrojem souhrnných informací na celém území naší republiky je stále policejní statistika.

2.1 Pozice znásilnění v mravnostní kriminalitě

Údaje o trestných činech v ucelené formě poskytují statistické přehledy shromažďované Policií ČR. Policejní statistiky vykazují trestné činy, které podle

¹⁹ Novotný, O., Zapletal, J. a kol: *Kriminologie*. Praha : ASPI Publishing, 2004, s. 149

trestního zákona patří do skupiny trestných činů proti lidské důstojnosti jako **trestné činy mravnostní**. V tomto uskupení trestných činů samostatně nalezneme **trestný čin znásilnění** a další, například pohlavní zneužívání, kuplířství, ohrožování mravnosti, soulož mezi příbuznými, obchodování s lidmi a další mravnostní delikty. Prostřednictvím statistických údajů však získáváme informace pouze o skutcích nepochybných, tedy o skutcích, které byly oznámeny a byly zaregistrovány. Jde pouze o část z celku skutečné kriminality. U sexuálních skutku znásilnění existují na straně obětí pochopitelné zábrany ve vztahu k oznámení. Příčin může být několik, např. ztráta dobrého jména oběti, strach z pomsty pachatele, obava, že oběti nikdo neuvěří apod. Nízká ochota trestný čin znásilnění oznámit a podat o něm svědectví zapříčiňuje vysokou latenci tohoto skutku.²⁰

Soustředíme-li se na data vycházející z oficiálních statistických údajů vydaných Ministerstvem vnitra ČR, tak zjistíme, že můžeme sledovat vývoj a dynamiku mravnostních činů za velmi dlouhé období. Policie poskytuje v časových řadách data dlouhodobě a pravidelně, a tudíž lze sledovat vývojový trend v oblasti evidované mravnostní kriminality (viz. příloha č. 1). Pro zajímavost bych chtěla uvést, že velký propad evidovaných mravnostních deliktů můžeme zaznamenat v roce 1990, a to vzhledem k legislativní změně, ke které došlo dekriminací trestného činu příživnictví k 1. 7. 1990, který se do této doby vykazoval v policejních statistikách jako skutek mravnostní.²¹ S přihlédnutím k tomuto faktu lze vývojový trend celkové mravnostní kriminality vyhodnotit jako stagnující. Jde o druh kriminality, který není bezprostředně a výrazně ovlivňován probíhajícími sociálními změnami.

²⁰ Zapletal, J. a spol.: *Kriminologie*. Praha : Redakčně vydavatelský odbor PA ČR, 1994, s.12-15

²¹ Novotný, O., Zapletal, J. a kol: *Kriminologie*. Praha : ASPI Publishing, 2004, s. 306

2.2 Počty registrovaných znásilnění

Trestný čin znásilnění tvoří kolem 38 procent celkové mravnostní kriminality v České republice, a je tak po pohlavním zneužívání druhým nejčastějším sexuální trestným činem. V následující interpretaci si objasníme oficiální statistické údaje vycházející ze statistik ministerstva vnitra a policie za posledních 10 let, tedy za období od roku 1997 do roku 2006. Do těchto statistik se zařazují data uvádějící počty registrovaných znásilnění.

Tabulka č. 1

Počty znásilnění v ČR za období v letech 1997-2006

| Rok | Počet | Objasněno | | Pod vlivem alkoholu | | Pachatel recidivista | Pachatel do 15 let | Pachatel 15-18 let |
|------|-------|-----------|----|---------------------|----|----------------------|--------------------|--------------------|
| | | celkem | % | celkem | % | | | |
| 1997 | 655 | 530 | 80 | 126 | 19 | - | - | - |
| 1998 | 675 | 541 | 80 | 106 | 15 | - | - | - |
| 1999 | 634 | 527 | 83 | 97 | 15 | - | - | - |
| 2000 | 500 | 409 | 81 | 60 | 12 | 153 | 15 | 20 |
| 2001 | 562 | 464 | 82 | 77 | 13 | 206 | 5 | 16 |
| 2002 | 653 | 503 | 77 | 79 | 12 | 235 | 9 | 15 |
| 2003 | 646 | 494 | 76 | 80 | 12 | 235 | 9 | 11 |
| 2004 | 687 | 508 | 73 | 77 | 11 | 242 | 16 | 24 |
| 2005 | 596 | 475 | 79 | 88 | 14 | 216 | 7 | 26 |
| 2006 | 530 | 404 | 76 | 69 | 13 | 173 | 5 | 21 |

Zpracováno ze statistik uveřejněných na www.mvcr.cz²²

²² www.mvcr.cz/statistiky/index.html, cit. 15. 6. 2007

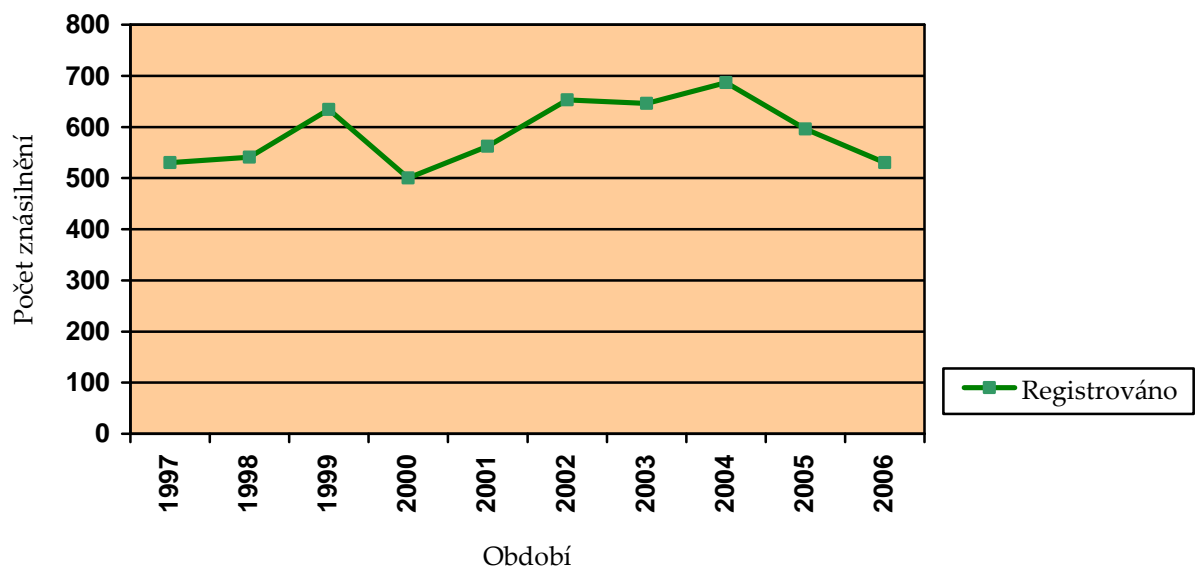
Z tabulky můžeme získat informace o počtech znásilnění, které se podařilo objasnit, o četnosti těchto deliktů spáchaných pachateli pod vlivem alkoholu, přehled o počtu pachatelů recidivních, ale také počet pachatelů nezletilých a mladistvých.

Registrované trestné činy znásilnění nezaznamenávají v posledních deseti letech žádná větší výkyvy co se do jejich počtu týče. Statistiky vykazují poměrně vyrovnaný trend dynamiky počtu znásilnění, a to v průměru kolem 614 trestných činů ročně.

Následující graf ještě přehledněji ukáže dynamiku počtů registrovaných činů znásilnění.

Graf č. 1

Dynamika trestného činu znásilnění



Zpracováno ze statistik uveřejněných na www.mvcr.cz²³

Z dat uvedených v grafu a tabulce můžeme zjistit, že v roce 2000 došlo k většímu propadu nahlášených trestných činů znásilnění v porovnání s ročním průměrem. Avšak přelom roku 2001/2002 signalizuje opět nárůst. Tento nárůst

²³ www.mvcr.cz/statistiky/index.html, cit. 15. 6. 2007

mohla zapříčinit novelizace § 241 trestního zákona, která nabyla účinnosti v roce 2001. Novelizace zahrnula do skutkové podstaty trestného činu znásilnění kromě soulože i jiný obdobný pohlavní styk a obětí znásilnění se od této doby může stát i muž, jak bylo řečeno již v první kapitole této práce. Tato změna se mohla projevit ve zvýšeném počtu tohoto trestného činu v roce 2002, ve kterém bylo registrováno 653 případů, což je o 91 případů více než v roce 2001.

Při objasňování trestných činů znásilnění se počet zjištěných pachatelů pohybuje v průměru kolem 80 procent. Stav objasněnosti za posledních 10 let má spíše lehce klesající tendenci, ale vzhledem k celkové kriminalitě v České republice je objasněnost trestných činů znásilnění silně nad průměrem, neboť objasněnost trestných činů se v České republice pohybuje v průměru kolem 40 procent.

Z tabulky lze dále vyčíst, že zhruba kolem 15 procent skutků je spácháno pachatelem, který byl pod vlivem alkoholu. To je přibližně každý šestý trestný čin znásilnění. Samozřejmě, že tyto údaje nemusí být zcela přesné, a to z důvodu, že nelze vždy pachateli požití alkoholu při spáchání trestného činu znásilnění prokázat. Ne všichni pachatelé jsou totiž dopadeni ihned při činu, nebo v krátkém časovém intervalu po činu, kdy by prokázání alkoholu v krvi bylo snadné. Pachatelé jsou dohledáváni následně, což ztěžuje prokázání přítomnosti alkoholu v krvi v době spáchání násilného deliktu, neboť již nelze provést relevantní lékařské vyšetření spojené s odběrem krve. Přítomnost alkoholu se zpravidla poté prokazuje znaleckými posudky na základě výpovědí obětí, svědků či přímo osoby pachatele. Alkohol je obecně uznáván jako kriminogenní činitel a není tomu jinak ani u znásilnění. Evidované znalecké soubory týkající se sexuální delikvence uvádějí účast požitého alkoholu výrazně vyšší než údaje policejních statistik²⁴. To lze také doložit například výzkumy, které prováděli sexuologové Brzka

²⁴ Chalupová, R.: *Alkohol a jeho vztah k sexuální kriminalitě*. 2003, www.ks.jc.ostodd/psycho/alkoholsex.htm 2003, [online], cit.23.7.2007

a Raboch²⁵, kteří vycházeli ze 1152 znaleckých posudků vypracovaných v Sexuologickém ústavu LF UK. Při svých výpočtech došli k závěru, že závislost na alkoholu byla diagnostikována u 30 procent agresorů násilných činů. Košičtí autoři Safko a Stančák²⁶ zpracovali soubor 179 delikventů a zjistili facilitující roli alkoholu u 81 procent znásilňujících pachatelů. Zajímavé bádání uskutečnili Brichcín a Spilková, když z analýzy souboru 143 pachatelů, respektive mužů zařazených do ochranného sexuologického léčení v ústavní či ambulantní formě zjistili, že alkohol požili odsouzení muži před deliktem znásilnění v 59 procentech.

Od roku 2000 policejní statistiky vedou evidenci recidivních pachatelů. Ti se podílejí na spáchání deliktu znásilnění téměř dvaceti procenty. Statisticky se eviduje také podíl pachatelů mladistvých, tzn. pachatelé ve věkové hranici 15 – 18 let a nezletilých. Průměrný podíl je přibližně dvou procentní.

2.3 Latence trestného činu znásilnění

Je evidentní, že nedostatek informací o sexuální kriminalitě z pohledu obětí je často důvodem, že se o řadě trestných činů policie vůbec nedozví, a nemůže je proto ani odhalit, neboť není-li nahlášený trestný čin, není co odhalovat a vyšetřovat. Pravý rozsah páchané násilné sexuální kriminality ve společnosti tak bez výpovědí samotných obětí může zůstat skryt a také skryt zůstává. Stává se z něho tzv. **latentní skutek**.

Zkoumání latentní kriminality, její rozsah i dopad na oběť je celkově velmi obtížné. Jedním z nejvýznamnějších způsobů odhalování tohoto typu kriminality ve společnosti jsou viktimologické výzkumy. Kromě údajů o znásilnění, o okolnostech jeho spáchání, umožňují viktimologická šetření dozvědět se více o

²⁵ Chalupová, R.: *Alkohol a jeho vztah k sexuální kriminalitě*.2003, www.ks.jc.ostoddd/psycho/alkoholsex.htm 2003, [online], cit.23.7.2007

²⁶ Brichcín, S., Spilková, J. : *Alkohol a jeho vztah k sexuální kriminalitě*. www.mv.cz/casopisy/kriminalistika/2002/02_02/brichcin.html, [online] cit. 23.7.2007

tom, jak oběť kriminalitu vnímá, jaké má potřeby a očekávání. Avšak ani viktimologické výzkumy nejsou dostatečně přesné a nemohou zmapovat plný počet obětí znásilnění, a to z různých důvodů. Neochota hovořit o incidentu ze strany oběti je jedním z nich. Do určité míry tomu brání i jisté mantinely při výzkumu, např. věk obětí (dotazovány jsou osoby starší 16 let).

Z viktimologického výzkumu uskutečněného v období let 1996 - 2000 vyplývá, že asi pětina z 65 obětí sexuálního incidentu, tedy zhruba každá pátá, ohlásí incident na policii. Je však třeba uvést, že je důvodné se domnívat, vzhledem k vysoké citlivosti tématu sexuálních deliktů, že výsledky viktimologického šetření nemusí samozřejmě odpovídat realitě a jsou podhodnoceny. Zkušenosti potvrzují, že ženy nerady zodpovídají dotazy na takto citlivé téma²⁷. Podle Weisse²⁸ jsou poměrně dobře potvrzené negativní efekty násilné sexuální zkušenosti na psychiku ženy, na její další sexuální a partnerský život. Proto je alarmující zjištění, že pouze velmi malé množství případů je oznámeno na policii. Vysvětlením by mohlo být také vysoké zastoupení manželů a partnerů mezi pachateli, jež ze společenských i rodinných ohledů brání ohlášení deliktu. Je pochopitelné, že sexuálně napadené ženy mají tendenci se vyhýbat ohlášení znásilnění v těch případech, kde pachatelem je jejich partner nebo manžel. Právě pro těsné vztahy pachatele a oběti bývá trestní stíhání často zastaveno i v případech, kdy byl tento delikt už oznámen a bylo zahájeno jeho vyšetřování. Ostatně mnoho kriminologů považuje znásilnění za typický vztahový delikt a uvádí nejčastěji poměr 70 procent pachatelů s úzkým vztahem k oběti.

Na závěr této kapitoly bych chtěla říci, že jsme se seznámili s tím, že policejní statistiky nezobrazují všechna spáchaná znásilnění, ale vykazují pouze počty nahlášených, nebo-li registrovaných znásilnění. To zkresluje naši představu o tom, kolik je ve skutečnosti postižených obětí tohoto trestného činu.

²⁷ Martinková, M.: *Mezinárodní výzkum obětí trestných činů v Praze v roce 2000*. Praha : Institut pro kriminologii a sociální práci, 2002, s. 3

²⁸ Weiss, P.: Sexuální agrese – oběti a pachatelé. *Kriminalistika*, 2001, roč. 34, č. 1., s. 12

Z viktimologických výzkumů můžeme dovodit pouze neoficiální počty znásilněných žen, ale ty také přesně nemapují relevantní počty. Pokud porovnáme oficiální statistiky a viktimologické výstupy, lze dospět k závěru, že je hlášeno asi každé páté znásilnění, a tudíž se můžeme přiklonit k domněnce, že znásilnění je opravdu trestná činnost povahy latentní. Co se týká zjištění oficiálních údajů o znásilněných ženách trpících sekundární viktimizací, tak takovéto údaje nelze nikde získat.

3 Psychologické aspekty znásilnění

*„Téma sexuální agrese je stále ještě studováno především z perspektivy pachatele. I odborníci z řad kriminologů, psychologů či sexuologů preferují povětšinou na pachatele orientovaný přístup“.*²⁹ My se budeme soustředit na fakta, která se týkají obětí znásilnění. K tomu je třeba dodat, že uvedené názory se týkají ženských obětí znásilnění. Pro porozumění obětem znásilnění je nutné přihlížet k celkové situaci znásilnění. Velká heterogenost jeho podob v reálném životě vede k pokusům o vytváření různých typologií znásilnění. Podle výzkumu Schneidera³⁰ se například podle motivu a cíle činu, kterým nemusí být vždy sexuální ukojení, může členit znásilnění na :

- **agresivní znásilnění,**
- **znásilnění jako sexuální sebepotvrzení pachatele,**
- **sadistické znásilnění,**
- **skupinové znásilnění,**
- **impulzivní znásilnění.**

U agresivního znásilnění je cílem oběť tělesně a duševně zranit, sexualita je zde zbraní sloužící k ponížení oběti. Motivem může být msta za odmítnutí. Často je použita větší míra násilí, než je k překonání odporu oběti třeba. U znásilnění jako sexuální sebepotvrzení pachatele se jedná především o pocit pachatele. Ten si dokazuje vlastní maskulinitu. Pachatelé si představují, že oběť klade odpor pouze zdánlivě a že si ve skutečnosti přeje být znásilněna. Sadistické znásilnění může vyústit až v sexuální vraždu. Zde jsou sloučeny sexuální a agresivní motivy. Pachatel chce uspokojit svůj sexuální pud způsobením bolesti, prostřednictvím bezmocnosti a útrap oběti. Skupinové znásilnění je pácháno zpravidla

²⁹ Čírtková, L.: *Forezní psychologie*. Plzeň: Aleš Čeněk, s.r.o., 2004, s.192

³⁰ Novotný, O., Zapletal, J. a kol.: *Kriminologie*. Praha : ASPI Publishing, 2004, s. 307

mladistvými či mladými dospělými, motivem je především snaha docílit či udržet si uznání a respekt vrstevníků. Při impulzivním znásilnění pachatel spontánně využívá nabízející se příležitosti.³¹

Znásilnění patří k trestným činům, kde má velký význam vztah mezi pachatelem a obětí a charakter jejich předchozích kontaktů. V nemalé části případů ovlivňuje spáchání tohoto trestného činu samotné chování oběti.

3.1 Typologie obětí

V rámci zkoumání obětí trestných činů se uplatňuje typologický přístup, kde se odborníci snaží třídit získané poznatky o obětech do podobných skupin.³² Používají se různá hlediska, a to proto, že existují různé typologie obětí. Mezi nejpoužívanější a prakticky nejcennější patří typologie oběti podle *zažitého trestného činu*. Zde se rozlišují typy či skupiny obětí podle přímého fyzického násilí, oběti sexuálního násilí, oběti domácího násilí, ale také oběti s majetkovou újmou a oběti podvodů. Další cennou typologií rozlišení je typologie obětí podle *reakce na trestný čin*. Pohlížíme na oběť z hlediska jejího vnějšího chování např. oběť pasivní a odevzdaná a naopak oběť aktivní. A v neposlední řadě musíme uvést i typologii obětí podle *interakce „oběť-pachatel“ v době kolem spáchání trestného činu*. Tato typologie patří mezi nejznámější a do literatury ji uvedl viktimolog E. A. Fattah.³³ Člení oběti na :

1) Zúčastňující se oběť

Kriminálnímu činu předchází interakce mezi pachatelem a obětí, která nezanedbatelným způsobem ovlivňuje motivaci pachatele. Jde o poměrně velmi častou situační souhru okolností odpovídající statistickému poznatku

³¹ Novotný, O., Zapletal, J. a kol.: *Kriminologie*. Praha : ASPI Publishing, 2004, s.307-308

³² Blatníková, Š.: Psychologické aspekty trestného činu „obchodu s lidmi. *Policista*, 2007, č. 1, příloha, s. 1

³³ Čírtková, L.: *Forenzní psychologie*. Plzeň: Aleš Čeněk, s.r.o., 2004, s.113-115

o násilných trestných činech, že pachatel a oběť se ve většině případů vzájemně znají.

2) **Nezúčastňující se oběť**

V tomto případě není žádná vztahová vazba mezi pachatelem a obětí.

3) **Provokující oběť**

Provokující oběť podcenila nebezpečnost situace, špatně odhadla pachatele a záměrně či bezděčně se vystavila silně viktimogenní situaci. U provokujícího typu, ať už v mužském či ženském vydání, obvykle shledáváme výrazné osobnostní a behaviorální viktimogenní faktory. S provokujícím chováním se však můžeme setkat i u jinak vyrovnaných sebeovládajících se osob, které jsou momentálně zatlačeny do kouta například nesnesitelným ponižováním.

4) **Latentní oběť**

Role oběti není veřejná, újma není formálně známa. Velká latence se předpokládá zejména u obtížně kontrolovatelných jevů, jako je násilí fyzické, psychické či sexuální, páchané např. v rodinách. S větší latencí lze počítat rovněž u deliktů, jejichž zveřejnění formou oznámení naráží na četné emocionální bariéry a společenské předsudky a mýty.

5) **Nepravá oběť**

Role oběti je získána omylem, nedopatřením, shodou nešťastných náhod.

Typy obětí lze také hodnotit podle celkové situace znásilnění. Například podle Silvermana³⁴ můžeme rozlišit dva základní typy obětí: oběti **vztahového znásilnění a oběti útočného znásilnění**.

- **Vztahové znásilnění** se odehrává na pozadí původních kontaktů a nebo sympatií mezi pachatelem a obětí. Znamená to, že oběť i pachatel jsou

³⁴ Čírtková, L.: Oběti znásilnění. *Kriminalistika*, 2002, roč. 35, č. 3, s. 198

spojení úzkými, déletrvajícými osobními vztahy, že se mezi sebou již před činem znali a stýkali se. Pachatel mohl disponovat zajímavými anebo i ohrožujícími informacemi o oběti, a naopak. Oběť je poté zaskočena či zmatena tím, že po neutrální, přátelské či důvěrné interakci dochází k sexuální represi³⁵.

- **U útočného znásilnění** je situace oběti odlišná. Dominuje v ní strach a silný stres z překvapivého kriminálního útoku. Oběť i pachatel se sice mohou znát třeba od vidění, ale nepojí je žádné skutečné interpersonální vztahy, jako jsou vztahy pracovní či intimní.

Mezi oběma typy znásilnění zjistil Silverman podstatné rozdíly zejména v dopadu na oběť. Oběti vztahového znásilnění trpí především pocity viny, zatímco oběti útočného znásilnění strádají silným strachem a častěji se u nich objevují příznaky blízké posttraumatické stresové poruchy (blíže kapitola 3). Zajímavé je, že vyžadují rovněž rozličnou strategii intervence.

3.2 Oběť a pachatel

Jedním z nejdůležitějších charakteristik znásilnění je vztah mezi obětí a sexuálním agresorem. Projevuje se ve všech fázích viktimogenní situace. Jeví se jako rozhodující z hlediska průběhu trestného činu, jeho následném prožívání a ovlivňuje i situaci oběti po útoku. Vztah mezi obětí a pachatelem je činitelem, který je velmi významný pro vznik kriminogenní situace, pro průběh trestného činu, ovlivňuje odhalování a vyšetřování trestného činu. Spojitost mezi obětí a pachatelem má téměř vždy pro genezi sexuálního zločinu značný význam. Často

³⁵ Čírtková, L.: Role oběti ve vyšetřování násilných trestných činů. *Kriminalistický sborník*, Tiskárna MV, roč. 45, č. 4, 2001, s. 35

usnadňuje spáchání činu a je obecně pro pachatele výhodný. Znalost osobních, majetkových poměrů oběti, zvyklostí i chování může pachatel využít ve svůj prospěch. Toto však nemusí platit pro pachatele, který spáchal znásilnění. Pro něho je spíše tento vztah k oběti nevýhodný, neboť oběť ho může snadno identifikovat. Ve snaze zabránit svému usvědčení sahá někdy pachatel k jednání, které je pro oběť osudné – např. zavraždí oběť, aby ho nemohla oznámit a usvědčit. Spojitost mezi obětí a pachatelem je nesmírně významná také pro proces odhalování a vyšetřování trestného činu. Promítne se např. do ochoty poškozené oznámit delikt a vypovídat, ovlivní její výpověď a spolupráci s vyšetřovatelem.³⁶

Chceme-li porozumět tomu, jaký dopad má sexuální čin znásilnění na oběť, ať už v průběhu znásilnění nebo po činu, je nutné se seznámit s průběhem činu znásilnění, s profilem pachatele a pravděpodobnou reakcí oběti na sexuální agresii.

Spáchání trestného činu znásilnění je nezřídka výrazem skutečnosti, že se pachateli nepodařilo socializovat způsoby uspokojování jeho sexuálních potřeb. Deviantní pachatelé znásilnění (sadisté) se dopouštějí pouze malé části znásilnění. Převažují nedevidantní psychopatičtí násilníci a dále osoby nevyznačující se sexuální deviací ani psychopatií, kteří násilné donucení ženy k pohlavnímu styku nepovažují za zavrženíhodné. Souvisí to s rozdílnými vzory sexuálního chování v jednotlivých skupinách populace. Část pachatelů představují hypersexuální jedinci se sníženou volní kontrolou.³⁷ Soudní znalec u takového pachatele sexuální patologii neprokáže, ale v očích znásilněné ženy i pobouřeného okolí zůstává pachateli nálepka „sexuální úchylák“.

Pachatele znásilnění lze rozčlenit podle Čírtkové³⁸ do čtyř skupin :

- kompenzačně jednající pachatel,

³⁶ Zapletal, J.: *Kriminologie*, Praha : Redakčně vydavatelský odbor PA ČR, 1994, s.58-59

³⁷ Novotný, O., Zapletal, J. a kol.: *Kriminologie*. Praha : ASPI Publishing, 2004, s. 310-312

³⁸ Čírtková, L.: Oběti znásilnění. *Kriminalistika*, 2002, roč. 35, č. 3, s.199

- pachatel využívající příležitost,
- pachatel ventilující svůj vztek,
- sadistický pachatel.

Ze sexuologického hlediska je důležité zjištění, že pouze část sexuálních delikventů je deviantní, míníme tím ve smyslu patologické sexuální agresivity či sadismu. Znásilnění páchají většinou muži bez přítomnosti sexuální deviace. Zastoupení deviantních jedinců mezi pachateli sexuálních deliktů se přitom podle různých autorů výrazně liší. Nejčastěji je uváděno 10 - 15 procent. Sexuálně deviantně se mohou chovat v určitých situacích i lidé sexuálně normální a naopak. Zdaleka ne každý deviantní jedinec se musí nutně projevovat deviantně, mnoho z nich během svého života nikdy žádný sexuální delikt nespáchá a své deviantní potřeby uspokojuje náhradním a sociálně přijatelnějším způsobem. Většinu pachatelů trestných činů sexuálně násilného charakteru tvoří muži trpící tzv. patologickou sexuální agresivitou. Při této deviaci je sexuální vzrušení dosahováno překonáváním a minimalizací odporu napadeného anonymního ženského objektu. Tato agresivita patří k vůbec nejnebezpečnějším deviacím. Chování sexuálního agresora má mnohé rysy chování predátorského – svou oběť často po vyhlédnutí pronásleduje, přepadá ji pak ze zálohy na opuštěném místě či na místě, které žena opustit nemůže, např. ve výtahu. Při ataku může použít i zbraň a vyhrožuje poraněním či zabitím. Pachatele přitom může žena někdy odradit například tím, když začne předstírat spolupráci. V těchto případech totiž pachatel potřebuje k uspokojení svých potřeb především překonávat obranu oběti. Pokud na ni nenarazí, stává se, že od svého úmyslu upustí. Problém je však v tom, že žena samozřejmě v této situaci nerozezná, zda se jedná o skutečného deviantního agresora nebo pouze o „normálního“ znásilňovače, který by její spolupráci naopak uvítal.

V situaci přepadení přitom rozhodně nelze obětem doporučit vyhrožovat pachateli udáním na policii. Pachatelé někdy neváhají ze strachu před prozrazením zabít, respektive spáchat tzv. krycí vraždu. Agresivní sadisté jsou tací pachatelé, kteří pro dosažení vzrušení potřebují objekt svého zájmu před stykem nejdříve omráčit či jiným způsobem učinit nehybným. Je pro ně důležitá především možnost s oběťmi libovolně manipulovat. Vesměs dochází k zavraždění oběti. Tyto činy jsou vzácné.³⁹

Hledáme-li nesexuální motivace pachatele, pak příčiny agresivního sexuálního chování najdeme například v negativních postojích pachatele vůči ženám, v neschopnosti navázat vztah ve strachu z intimity nebo v přijetí tradičních stereotypů sexuálních rolí atd. Zdůraznit můžeme také to, že pachatelé mají tendenci přebírat mýty o znásilnění a akceptují a ospravedlňují násilí vůči ženám.⁴⁰ O jakých mýtech hovoříme, to bylo již zmíněno v kapitole první. Velmi časté je spojení sexuální agrese s vlivem alkoholu (viz. kapitola 2).

Cílem psychologických výzkumů zaměřujících se na chování a mentální pochody obětí v průběhu znásilnění je zjistit, zda reakce oběti mohou vést k překažení úmyslu pachatele. Podle již provedených výzkumů je zřejmé, že ženy v průběhu znásilnění mají největší strach ze smrti, bezmocnosti a ponížení. Dominantním pocitem z pohledu oběti je tedy strach o život. Ten zažívá většina napadených žen. Více jak polovina z nich pak propadá pocitu bezmoci a vzteku. Jen přibližně každá pátá žena je schopna řešit situaci s tzv. "chladnou hlavou", což znamená racionálně. Ženy volí různé obranné strategie, od verbálního odporu, útěku až po pasivní odpor, tzn. nekladení žádného odporu. Obrana, kterou žena v průběhu znásilnění volí záleží právě na typu pachatele. Nelze však nijak určit, jak žena rozhodne o síle obrany, jak pozná o jaký typ pachatele jde. Převládá

³⁹ Weiss, P.: Sexuální agrese – oběti a pachatelé. *Kriminalistika*, roč. 34, č. 1, 2001, s. 14-15

⁴⁰ Weiss, P.: Pachatelé sexuálních agresí. *Československá psychologie*, přehledové studie, 2001, roč. 45, č. 5, s. 417

názor, že ženy reagují spontánně a intuitivně.⁴¹ Jako příklad uvádím případ ženy, která svým chováním odradila pachatele k dokonání znásilnění.

Kazuistika č. 1

V roce 1994 byl vyšetřován v Ústí nad Orlicí případ pokusu znásilnění ženy neznámým pachatelem. Pokus o znásilnění oznámila v ranních hodinách na policii mladá žena. Žena popsala do výsledku následující :

Kolem 04.00 hodiny odcházela do zaměstnání a šla po chodníku vedle silnice . Když přicházela do míst kde je park, uviděla před sebou v křoví muže. Zpočátku měla strach, pak se uklidnila tím, že muž zde asi močí. Proto pokračovala v chůzi. Když procházela kolem muže, ten k ní přistoupil a uchopil ji za ramena a povalil na chodník. Přitom ji sedl na prsa zády k jejímu obličejí, vyhrnul ji sukni, roztrhl kalhotky v rozkroku a začal ji osahávat na přirození. Žena volala o pomoc a tloukla pachatele rukama do zad. Muž však v jednání pokračoval, a po chvíli se k ní obrátil tváří, levou rukou ji osahával na prsou a přitom ji pravou rukou zakrýval ústa. Ženu pocítila, že ji začínají opouštět síly, a proto se snažila s pachatelem vyjednávat. Řekla mu, aby ji nechal, že musí jít do práce. Pachatel ji na to odpověděl, že bude-li hodná, bude za chvíli volná. Žena proto na něm žádala, aby tedy šli jinam. Pachatel byl ihned svolný a svého hrubého jednání zanechal. Pomohl jí vstát a poodešel asi jeden metr od ní pro její botu, kterou ztratila. Při nazouvání boty žena uviděla ve směru k parku po silnici přijíždět autobus. Proto vyběhla na silnici a mávala na řidiče o pomoc. Když to pachatel viděl, přiběhl za ní na silnici a přetlačil ji na druhou stranu silnice, kde ji povalil do příkopu. Autobus zastavil asi 2 metry od nich a to pachatele vyděsilo a z místa činu uprchl.

⁴¹ Čírtková, L.: Oběti znásilnění. *Kriminalistika*, 2002, roč. 35, č. 3, s. 199

3.3 Následky znásilnění

Následky znásilnění jsou v literatuře shrnovány pod pojem „**rape trauma**“ (česky trauma ze znásilnění). Jde o termín podobné diagnostické hodnoty jako například syndrom týrané ženy. Uplatňuje se pouze jako polooficiální nálepka, zastupující především obecně platnou kategorii posttraumatické stresové poruchy. V klinickém obraze jsou kromě toho u znásilněných zjišťovány deprese, sociální fobie a kompulzivní poruchy, tzn. „*provádění určité činnosti nebo rituálu zmenšující úzkost*“.⁴² Viktimologické výzkumy následků znásilnění se kterými se potýká oběť, zabírají v každém případě širší okruh problémů než pouze klinicko-psychologický pohled, vyjádřený heslem „rape trauma“. Velká pozornost je v nich věnována například startérům a pochodům „sekundární viktimizace“ (blíže viz. kapitola 4).

Obecně lze následky znásilnění pro oběť která přežila, rozdělit do dvou skupin:

- do první skupiny řadíme **následky bezprostřední**, odehrávající se těsně po činu,
- do druhé skupiny patří **následky dlouhodobé**, obvykle charakterizovány jako posttraumatická stresová porucha.

Bezprostřední následky

Bezprostřední následky představují akutní reakci na silný stres. Poznatky o chování, následujícím okamžitě po činu, jsou velmi důležité, protože se o ně zajímá policie a soud a přihlíží k nim při právním posouzení činu. Bezprostřední chování znásilněné ženy těsně po ukončení útoku ze strany pachatele záleží do značné míry na charakteristikách činu. Ačkoliv toto sdělení působí celkem triviálně, bývá v soudních síních bohužel často ignorováno. Při právním posuzování věci se nositelé práva pozastavují nad tím, jak se oběť zachovala (např. že přijala cigaretu od pachatele, nasedla s ním do auta atd.) a příkládají jejímu

⁴² Hartl, P.: *Stručný psychologický slovník*. Praha : Portál, 2004, s. 113

chování mylný význam. Přitom při deliktech vztahového typu a dále tam, kde cizí pachatel použil perverzní či mučivé sexuální praktiky, je taková zdánlivě smírná reakce oběti z psychologického pohledu normální, přirozenou reakcí na přežitý stres.

Při deliktech **vztahového typu** oběť těsně po činu projevuje spíše strategii redukování agrese a momentálního smíru. Vyhledává či strpí uchláhlení, může ventilovat i projevy povrchní sympatie vůči pachateli, jde zdánlivě na smír s agresorem. Tato bezprostřední smírná reakce ovšem nikterak nesnižuje původní odpor a obranu oběti před činem. Nejde o usmíření ani odpuštění, jde o bezprostřední a krátkodobou reakci oběti na znásilnění navozenou strachem. Psychologicky vzato je ve hře stejný mechanismus, který je zmiňován u tzv. „stockholmského syndromu“⁴³.

Kazuistika č. 2

V roce 1996 stíhal vyšetřovatel obviněného Ivana P. narozeného v roce 1944 pro trestný čin pohlavního zneužívání a znásilnění, a také pro ohrožování mravní výchovy mládeže. Ze závěrů vyšetřování vyplynulo, že obviněný od jara 1988 pohlavně zneužíval a znásilnil svoji nevlastní dceru. Nejprve ji pouze hladil na těle a přirození, i když mu s pláčem sdělovala, že je jí to nepříjemné. Intenzita jeho jednání se i přes trvalý odpor poškozené zvětšovala a ke konci roku 1988, kdy poškozené bylo necelých deset let, na ni v bytě vykonal soulož. V tomto jednání vůči poškozené pokračoval i v následujících měsících a letech, k souložím mezi nimi docházelo i několikrát týdně, převážně v místě bydliště v době nepřítomnosti matky. Takto si vůči poškozené počíнал po dobu nejméně šesti let, kdy tato navázala vlastní partnerský vztah a celá záležitost vyšla najevo. V průběhu vyšetřování poškozená uvedla, že nevlastní otec se k ní zpočátku choval hezky a považovala jej za autoritu. Když k ní začal docházet do pokoje a hladit jí na prsou a přirození, příjemné

⁴³ Stockholmský syndrom: „citová vazba mezi zajatcem a jeho vězňákem, pokud zajetí trvá dost dlouho a zahrnuje emočně vypjaté situace; podle skupiny rukojmí, které lupiči drželi pět dní v bance ve Stockholmu“ Hartl, P.: *Stručný psychologický slovník*. Praha : Portál, 2004, s. 262

jí to nebylo, ale o jednání otce se nikomu nesověřila, ani matce. Později se poškozená už nijak nebránila a k pohlavním stykům mezi nimi docházelo po vzájemné dohodě. V průběhu vyšetřování byli přibráni znalci, kteří ve svých závěrech potvrdili věrohodnost výpovědi poškozené a současně se také zabývali otázkou, zda je pravděpodobné tak dlouhodobé zneužívání bez výraznější obrany či prozrazení ze strany poškozené. V tomto případě znalci konstatovali, že s největší pravděpodobností se u dívky vyvinul tzv. „ Stockholmský syndrom“, který potom modifikoval její styl jednání.

U deliktu **typu útočného sexuálního přepadení** cizím mužem je bezprostřední reakce oběti vedena především potřebou zajistit si pocit bezpečí. Obvykle v mysli dominuje spontánní a silná motivace zaměřená na rychlý odchod na bezpečné místo (domů, někam, kde se cítí oběť dobře, někam k lidem). V případě tělesných zranění se často objevuje kontraproduktivní a paradoxní chování, např. až úzkostlivě pečlivé prohledávání místa činu po bezcenných ztracených předmětech, jako je sponka do vlasů či knoflík. Také ustrnutí, tupé a bezcílné vyčkávání na místě činu, nekontaktnost připomínající změněný stav vědomí se může objevit stejně jako přepjaté emocionální reagování.⁴⁴

Zpravidla ještě v době odeznívání bezprostředních následků, jako je strach z nákazy venerickým onemocněním, myšlenková zmatenost, poruchy spánku a zažívání, dochází ke zveřejnění činu. Tím je oběť vystavena kontaktu s privátním, ale i profesionálním okolím, kterými jsou policie, vyšetřovatel, lékař, soudce. Od tohoto okamžiku lze za hlavní problém obětí znásilnění označit předsudky a falešné stereotypy v myslích lidí, se kterými se oběť v době po činu setkává, ať už v privátních, či úředních situacích. Vystupování laiků i profesionálů je pak řízeno nikoli fakty, ale souborem apriorních hypotéz, které ve svém důsledku vážně zraňují oběť a vedou k dobře známým jevům sekundární viktimizace.

⁴⁴ Čírtková, L.: *Forezní psychologie*. Plzeň: Aleš Čeněk, s.r.o., 2004, s. 197-199

Dlouhodobé následky

Dlouhodobé následky jsou u obětí znásilnění spíše pravidlem než výjimkou. Oběti reagují na znásilnění různými psychickými potížemi, které postupně odeznívají v intervalu dvou let. Část obětí je nucena vyhledat odbornou péči. Úzká menšina poškozených je znásilněním natolik stresována, že trpí presuicidálním syndromem, který může vyústit až k pokusu o sebevraždu. Tyto případy se vyskytují ale velmi vzácně.

3.4 Psychické újmy u oběti znásilnění

Posoudit rozsah skutečné újmy na psychickém zdraví oběti není při povrchním kontaktu s obětí jednoduché. Oběti často tvrdí, že tíživou událost zvládly, že nejsou depresivní, netrpí žádnými úzkostnými reakcemi. Ve svém okolí vystupují zdánlivě bez jakýchkoli potíží, prezentují se jako bezproblémové. To se jim daří převážně proto, že změnilo svůj životní styl. Tato změna může spočívat v odmítání pozvání na schůzky, stažení se do sociální izolace, nevycházení za tmy ven atd. Změny si může povšimnout pouze zainteresovaný pozorovatel, který vidí, že poškozená se vyhýbá dříve oblíbeným aktivitám nebo místům. Pro oběti je bolestivé o činu mluvit a vynakládají velkou námahu nemyslet na kritickou událost. Uvedené momenty jsou příznačné pro tzv. **syndrom vyhýbání se**, který je všeobecně považován za klíčové kritérium přetrvávající psychické traumatizace v důsledku znásilnění. Proto jsou otázky zaměřené na změny v životním stylu oběti považovány za nejspolehlivější indikátor jejího skutečného stavu. Otázkami, jako jsou například, zda se oběť nebojí být sama doma, zda se nebojí vycházet sama ven, zda je ochotna přijímat různá pozvání na schůzky, si lze ověřit, jestli je oběť po psychické stránce již

uzdravena či nikoliv. Podle výzkumných zjištění⁴⁵ změny v životním rytmu mohou i po 18 měsících po znásilnění pomoci diagnostikovat rozsah posttraumatické stresové poruchy ve zhruba 75 procentech případech. Nyní si můžeme položit otázku : Co je vlastně posttraumatická stresová porucha?

Termínem „**posttraumatická stresová porucha**“⁴⁶ (PTSP) se označuje zpožděná odezva po prožitém traumatu. Je to soubor různých poruch chování a prožívání včetně fyziologických reakcí , jako jsou poruchy spánku, potivost, třes, nevolnost apod. Vzniká jako důsledek účinků dlouhodobého traumatizujícího stresu. Nebezpečné situace ohrožující zdraví a život člověka přesahují rámec běžné a subjektivně pochopitelné zkušenosti. Je obtížné se s nimi racionálně a emocionálně vyrovnat. Zlomový, rozhodující vliv na vznik posttraumatické stresové poruchy má především dění, které se odehrává v době po spáchání trestného činu. Dopad trestného činu na oběť je vždy individuální. Při zvláště ničivém dopadu trestného činu se může u oběti rozvinout posttraumatická stresová porucha, která vzniká jako zpožděná anebo dlouhotrvající odezva na tento zážitek.

Diagnostická kritéria posttraumatické stresové poruchy zachycují typické příznaky a projevy postižených jedinců. K nejdůležitějším vodítkům pro rozpoznání posttraumatické poruchy patří:

- **existence traumatické události,**
- **znovuprožívání traumatické události** - spontánně se vybavující nutkavé vzpomínky na krizovou situaci, opakující se tíživé sny (noční můry), náhlé pocity nebo impulzivní hnutí, jakoby krize znovu aktuálně nastala, intenzivní psychická bolest při setkání s okolnostmi symbolizujícími nebo připomínajícími původní krizi,

⁴⁵ Čírtková,L.,Vitoušová, P. a kol.: *Pomoc obětem (a svědkům) trestných činů, příručka pro pomáhající profese*. 1. vydání, Praha : Grada Publishing, 2007, s. 38

⁴⁶ Hartl, P. : *Stručný psychologický slovník*. Praha : Portál, 2004, s. 193

- **nápadné vyhýbání se podnětům souvisejícím s traumatickou událostí** - zjevné úsilí obejít činnosti nebo situace evokující vzpomínky na krizi, neschopnost rozpomenout se na důležité momenty krizového děje, nápadná ztráta zájmu o činnosti, které dříve osoba považovala za důležité a významné, pocit izolace a odcizení vůči ostatním, pocit ztráty životních perspektiv (zastřená budoucnost), neschopnost autenticky prožívat city
- **přetrvávání příznaků zvýšené aktivační hladiny** - poruchy spánku, zvýšená podrážděnost a ataky hněvu nebo vzteku, zhoršená schopnost soustředit se na úkol, poruchy koncentrace, vystupňovaná bdělost, nepřiměřená reakce v neočekávaných situacích, silné fyziologické reakce při konfrontaci s událostmi symbolizujícími nebo připomínajícími původní krizi.⁴⁷

3.5 Prožívání újmy

Prožívání újmy má u každého jednotlivce svou vlastní dynamiku, a to v závislosti na tom, jaký obraz poskytuje chování a prožívání jedince následně po zažitém trestném činu. Rozlišují se určité etapy či fáze vyrovnávání se s krizí. Zpravidla prochází prožívání újmy třemi fázemi : šoku, hojení a fází zhojení.

Fáze šoku bývá rovněž označována jako fáze nárazu. Nastává bezprostředně po kriminálním útoku na jedince. Znásilněná žena je zaskočena kritickou událostí. Dynamika prožívání odpovídá stresovým reakcím, jak je popisuje např. psychologie stresu. V prvních okamžicích lze chování a prožívání oběti popsat jako „ztuhnutí úlekem“. Poškozená nemůže a nechce uvěřit tomu, co se odehrálo. Uplatňuje obranné mechanismy. Mezi tyto mechanismy patří např. *popření* , kdy žena si představuje, že to není skutečnost, to se jí jen zdá a probudí se. Nebo také *regresivní chování*, které se projevuje jako chování malého dítěte. Někdy bývá

⁴⁷ Čírtková, L.: *Forenzní psychologie*. Plzeň: Aleš Čeněk, s.r.o., 2004, s. 130-134

nápadná její netečnost. Celková psychická dezorganizace se projevuje neschopností se srozumitelně vyjadřovat, souvisle mluvit a racionálně uvažovat. Přirozené jsou rovněž poruchy fungování paměti, zejména procesu vybavování. Délka této fáze je individuálně odlišná. Ve fázi šoku se s obětí setkávají především policisté přijímající oznámení, kriminalisté, vyšetřovatel na místě činu. Jsou povinni využívat poznatky o dopadu trestného činu na oběť pro správné zacházení s nimi. Ve fázi šoku se vyskytují dva hlavní vzorce chování : *expresivní chování*, silné emoce, protichůdné – strach, vztek, zoufalství atd. a *kontrolované chování*, chybí vnější výraz – oběť působí strnule, strojeně, jakoby chladně - nepoučený laik by se mohl dokonce domnívat, že oběti se událost nedotkla či že líčená událost je smyšlená. Oba druhy chování jsou plnohodnotné, tj. signalizují vážný otřes oběti.

Ve **fázi hojení** se začíná oběť s událostí postupně vyrovnávat. Zpracovává prožité trauma a začleňuje je do své osobní historie. Zpravidla kolísá mezi dvěma polohami, které se střídají v čase. Pro první polohu je příznačné, že se postižený jedinec k traumatické události prožitkově navrácí. Hovoří o ní, konfrontuje své pocity v komunikaci s ostatními z blízkého okolí, znovu je zaplavován silnými emocemi smutku či zloby, strachu, odporu i pocity viny. Druhá poloha je psychologicky opačná. Oběť odmítá o traumatu hovořit a snaží se popřít své přirozené pocity, stahuje se do sebe. Touto dynamikou se vysvětlují časté výkyvy v náladách a chování obětí. Náhlá vzednutí i náhlá utišení emocí jsou v této fázi dokladem přirozeně postupující adaptace na prožitou krizi. Jedinec se postupně smiřuje s vzniklou situací, pochopení a racionální zpracování situace postupně zatlačuje původní pocity zoufalství a smutku. Přivyknutí novým okolnostem a prožitkové zpracování krize však nemusí být stabilní. Délka trvání této fáze je opět individuálně odlišná.

Konečná adaptace, tedy **fáze zhojení** je fáze, kdy jedinec dospívá ke konečnému zpracování prožitého traumatu, vzpomínky ztrácejí bezprostřední

emocionální náboj a jsou integrovány do kontinua prožívání. Jedinec si zvolil individuální způsob náhledu na prožitou újmu. Dosti často se setkáváme s tím, že oběť nejdříve rezignuje, je netečná, lhostejná a bagatelizuje vzniklou újmu. Záleží na mnoha okolnostech, zda vůbec a v jakém časovém úseku dospívá oběť ke konečnému zpracování trýznivé minulosti a navrací se opět plnohodnotně do pracovního i osobního života. Podstatou této fáze je psychická reorganizace oběti. Laicky řečeno: „člověk se znovu sbírá“. V prožívání jedince již nejsou veškeré city vázány na kritický incident. Jedinec začíná disponovat volnou emocionální energií, kterou může investovat do nových prožitků. Je však třeba poznamenat, že oběť nezapomíná zcela na prožité trauma.⁴⁸

⁴⁸ Čírtková, L.: *Policejní psychologie*. Plzeň : Aleš Čeněk, s.r.o., 2006, s.206-207

4 Viktimizace, její druhy a zdroje

Proces zraňování a poškozování jedince označujeme výrazem **viktimizace**. U obětí kriminality se jedná o děj, který je složitější, než by se na první pohled mohlo zdát. Čírtková a Vitoušová⁴⁹ uvádějí tvrzení, že : „*trestný čin je pro oběť pouze počátkem, úvodním dějstvím. Startuje automaticky následující nutné pochody.*“. S tím se lze ztotožnit, neboť viktimizace začíná, ale zpravidla nekončí vlastním útokem na oběť. Újma způsobená trestným činem je úvodním dějem, na který navazují další zraňující události. Viktimizace je prožívána obětí jako krize, která ohrožuje jádro osobnosti, vlastní já. Převládá pocit zaskočení a nepříjemného překvapení, neboť oběť se nedokáže vypořádat s myšlenkou, proč se to stalo právě jí. Proces viktimizace má svoji dynamiku, která překračuje okamžité důsledky spáchaného činu. Rozlišujeme dvě fáze viktimizace: **viktimizaci primární** a **viktimizaci sekundární**.

Mezi primární a sekundární viktimizací je zásadní rozdíl. Zatímco **primární viktimizaci** kontroluje plně pachatel a v podstatě jí nelze nijak předejít, **sekundární viktimizaci** předejít lze. Stačí zdánlivě málo – vhodně komunikovat s obětí trestného činu a podporovat ji při zdravých způsobech vyrovnávání se s traumatickým zážitkem.

V návaznosti na primární a sekundární viktimizaci se rozlišují tzv. **primární a sekundární rány**. Pomocí těchto pojmů lze srozumitelně a názorně objasnit, v čem se liší první a druhá fáze viktimizace a co je jejich psychologickou podstatou.

- **Primární rány** vznikají pochopitelně v průběhu primární viktimizace a jsou u obětí trestného činu znásilnění dvojího druhu, fyzická újma a *emocionální* újma. Fyzická újma oběti spočívá v narušení fyzické integrity

⁴⁹ Čírtková,L., Vitoušová, P. a kol.: *Pomoc obětem (a svědkům) trestných činů, příručka pro pomáhající profese*. Praha : Grada Publishing, 2007, s. 12

oběti počínaje lehčími zraněními a konče těžkým ublížením na zdraví, ale také smrtí. Újma emocionální se odvíjí v prožívání oběti a souvisí s jejím osobnostním založením neboli individualitou. Hloubka emocionálních problémů nekopíruje rozsah fyzické újmy. I objektivně malou újmu může oběť prožívat a chápat velmi úporně, počínaje vnitřní nepohodou, napětím, labilitou až po strach z pachatele a opakování viktimizace. Emocionální rány mají zásadní význam pro účinné jednání a pomoc oběti. Určují totiž skutečnou hloubku primární viktimizace.

- **Sekundární rány** jsou výlučně psychologického rázu a dochází k nim v průběhu sekundární viktimizace. Ačkoliv jim z právního pohledu chybí výraznější materiální znaky, má se v současnosti zato, že mohou zraňovat krutějším způsobem než rány primární. Nejčastěji se uvádí, že sekundární rány jsou tvořeny následující trojicí pocitů : pocit nespravedlnosti, pocit nedůstojnosti a pocit izolace.

V průběhu vyšetřování a soudního projednávání věci může oběť trápit a vyvolávat v ní **pocit nespravedlnosti**, např. nedostatek informací, opožděné či odkládané soudní jednání, vyšetřování pachatele na svobodě, shovívavé tresty nebo podmíněné odsouzení, ale především je to nedostatečná ochrana procesní role svědka (poškozeného) v přípravném řízení i před soudem a dále ochrana společenských práv oběti. Pocit nespravedlnosti pramení také z faktu, že zájem o oběť se omezuje pouze na získání informací důležitých pro objasnění případu. Poté je poškozený odkázán sám na sebe a své sociální okolí, neboť chybí oficiální instituce zajišťující reintegraci poškozeného zpět do normálního života. Teprve v posledních desetiletí vzniká síť sociálních služeb, speciálně určená pro zajišťování péče o oběti trestných činů. Ukazuje se, že dobré zacházení s oběťmi trestných činů (tj. státem oficiálně deklarovaný zájem o osudy obětí trestných činů

a vznik odpovídajících služeb) eliminuje pocity nespravedlnosti, ačkoliv trestání pachatelů tímto zůstává nedotčeno.

Znásilněné ženy často strádají **pocitem ponížení a ztráty lidské důstojnosti**. Může se jednat o důsledek necitlivě vedeného výslechu nebo senzacechtivého přístupu masových medií. Pocit ponížení a nedůstojnosti může rovněž posilovat nevhodná reakce blízkého okolí. Empirické výzkumy opakovaně potvrdily všeobecnou tendenci většiny lidí vyhýbat se kontaktům s poškozenými a oběti trestných činů. Tato tendence je spojena s laickou teorií o tom, že oběť nese nějakým způsobem vinu na tom, co se jí přihodilo. Tento stereotyp o podílu na trestném činu má svoji psychologickou funkci. Umožňuje totiž utišit svědomí lidí kolem. Jestliže oběť může alespoň částečně a třeba i nepřímo za to, co se přihodilo, nemusí se „slušný“ člověk trápit soucitem s ní a prožívat bolest ze ztrát a újmy, která oběť postihla. Navíc si může uchránit iluzi, že svět je celkem spravedlivé místo a „špatné věci se stávají pouze špatným lidem“.

Pocit izolace navazuje na uvedený mýtus o spolupodílu oběti na její viktimizaci. Pocit izolace je prožitkovým důsledkem změn, které prodělávají vztahy v bezprostředním sociálním okolí, v rodině, na pracovišti, v místě bydliště apod. Dosavadní postoj lidí k jedincům, kteří se stali obětí trestného činu, se často mění, kontakty řídnou, z chování se vytrácí přirozenost a stává se strojené. Bývá patrná tendence se kontaktům s obětí spíše vyhýbat. Někdy i proto, že nevíme, jak se k oběti správně chovat. Postižený tyto změny citlivě registruje a trpí pocity izolace a osamění.⁵⁰

4.1 Primární viktimizace

Primární viktimizace zahrnuje dění spojené bezprostředně s trestným činem. V důsledku trestného činu vzniká oběti vždy určitá primární újma způsobená

⁵⁰ Čírtková, L.: *Forenzní psychologie*. Plzeň: Aleš Čeněk, s.r.o., 2004, s.116-117

pachatelem. Jde o poškození, která jsou přímým, bezprostředním důsledkem trestného činu znásilnění. Z pohledu oběti samotný trestný čin představuje pouze začátek dalších strastí. Primární viktimizace jde zcela na konto pachatele. Trestný čin otřese základními životními předpoklady, rozbije důležité mentální mapy a životní scénáře oběti, která se musí vyrovnávat s viktimizací. Za klíčový je považován fakt, že trestný čin zničí životně důležité představy, které vychází z lidské potřeby bezpečí a seberealizace. Je mylné se domnívat, že oběť uchlácholíme výroky jako např. „buď ráda, že to nedopadlo hůř“ nebo „to nejhorší máš už za sebou“. Sice mohou být tyto výroky míněny dobře, ale ve skutečnosti jsou neúčinné a oběti nikterak nepomohou. *„Trestný čin, který je označován jako primární viktimizace, vždy uvozuje další pochody, ve kterých jedinec vystupuje ve vynucené roli oběti, resp. poškozené.“⁵¹*

4.2 Sekundární viktimizace

Sekundární viktimizace vzniká v důsledku reakcí formálních úřadů sociální kontroly nebo neformálního okolí, např. druhotné psychické poškozování oběti tím, jak na událost reaguje nejbližší okolí, nebo traumatizující projednávání věci před soudem apod. Sekundární viktimizace je sice velmi častá, nikoli však „povinná“ fáze viktimizace. Zdrojem strádání oběti nebývá pouze trestný čin, ale zejména to, co se děje po něm. Podle Kozlové a Hruškové⁵² jsou znásilněné ženy ještě schopny akceptovat samotný fakt sexuálního násilného činu, ale jen stěží zvládají to, co se odehrává po něm. Sekundární viktimizace nesouvisí přímo s konáním pachatele a většina obětí zločinu se s ní setkává. Problém sekundární viktimizace je znám řadu let a druhotné zraňování je nejčastějším důvodem, proč vyhledávají oběti kriminality služby poraden pro oběti trestných činů. Postavení

⁵¹ Čírtková, L., Vitoušová, P. a kol.: *Pomoc obětem (a svědkům) trestných činů, příručka pro pomáhající profese*. Praha : Grada Publishing, 2007, s. 13

⁵² Kahoun, V., Kozlová, L., Tóthová, V.: *Sociální práce*. Triton, 2003, s. 47

oběti trestného činu je vždy spojeno se stresem. Oběť při kontaktu s policií, znalci či soudem se musí rozpomínat na emocionálně nabyté události spojené s trestným činem a podávat informace o citlivých prožitcích, které jí samozřejmě zraňují. Sekundární viktimizace je v případech znásilnění u nás bohužel téměř pravidlem. Druhotné zraňování má mnoho podob a výsledkem je vždy těžká psychická traumatizace. *„Podstata sekundární viktimizace se dá vyjádřit velmi jednoduše, jejím společným jmenovatelem je nezáměr o ochranu důstojnosti oběti. Jestliže při nahlížení na pachatele platí presumpce nevinny, pak pro zacházení a komunikaci s obětí musí platit presumpce dobrých mravů a dobrého jména!“*⁵³

Máme-li zájem určit počátek sekundární viktimizace je důležité znát příčiny sekundární viktimizace. Příčiny lze rozdělit na **strukturální, sociálně psychologické a individuální**.

- **Strukturální příčiny** vyplývají z formálních předpisů. Příkladem může být nutnost setkat se „se svým pachatelem“ při hlavním soudním líčení v situaci, kdy oběť je pohledem na pachatele stále hodně traumatizována.
- Falešné mýty a stereotypy o obětech znásilnění patří do příčin **sociálně psychologických**. Příkladem může být tendence ke stigmatizaci oběti, která právě bývá častým problémem obětí sexuálních a násilných deliktů. Faktory, které spouštějí stigmatizaci souvisí právě s mýty a stereotypy a laickými hypotézami o obětech znásilnění. Jejich společným jmenovatelem je tendence k očeňování oběti. V podstatě jde o to, že se na ženu pohlíží, jako by si za vzniklou situaci mohla sama. Takto stigmatizovaná oběť se potom dočká od okolí spíše přehlížení, pocitu odlišnosti a sociální izolace než podpory, což je pokládáno za okolnost silně zraňující.

⁵³ Čírtková, L.: Hlavní problémy obětí sexuálních deliktů. *Zpravodaj BKB*, Praha, roč. 9, č. 3, s. 14

- **Příčiny individuální** představují postoje jednotlivců, kteří profesionálně nebo privátně přicházejí do kontaktu s obětí činu. Zde si můžeme uvést jako příklad tzv. fascinaci. Projevuje se v přímém kontaktu s obětí. Při fascinaci dochází k nevhodné reakci na oběť trestného činu. Jádrem je zvrácené okouzlení zločinem, které se manifestuje zájmem o detaily trestného činu. Okolí se více zajímá o to, co se stalo, než o oběť samotnou. Lze nutně podotknout, že právě nejbližší okolí oběti by se mělo fascinaci striktně vyhýbat. V každém kontaktu s obětí by měl být zřetelný zájem o její pocity a hledání její nové identity.

4.3 Zdroje sekundární viktimizace

Hovoříme-li o zdrojích sekundární viktimizace, myslíme tím původce druhotného zraňování, kteří se podílejí na vzniku nových psychotraumat u obětí znásilnění. Oběti znásilnění uvádějí jako původce sekundární viktimizace pachatele, znalce, orgány činné v trestním řízení, média, ale také své nejbližší, tedy členy své rodiny. Podle provedeného výzkumu⁵⁴, který prezentuje ve svém zpravodaji nestátní organizace Bílý kruh bezpečí, si můžeme představit jakou měrou se na nových způsobených traumatech podílejí právě znalci, orgány činné v trestním řízení a rodina. Podle obětí znásilnění, které byly dotazovány vyplývá, že největší podíl na druhotném zraňování mají znalci, kteří jsou přizváni k vyšetření jejich osobnosti či věrohodnosti. Uvedeno je až 70 procent. Na druhém místě je zmíněn nešetrný postup orgánů činných v trestním řízení, zde se uvádí asi 30 procent a na třetím místě pak rodina, zde oběti uvádějí 20 procent. Tato čísla jsou však pouze orientační, neboť zkoumání bylo prováděno na specifickém vzorku žen a nikoliv na reprezentativním souboru respondentů.

⁵⁴ Čírtková, L., Vitoušová, P. a kol.: *Pomoc obětem (a svědkům) trestných činů, příručka pro pomáhající profese*. Praha : Grada Publishing, 2007, s. 22

Jednalo se pouze o ženy, které vyhledaly při výskytu sekundární viktimizace pomoc v poradnách.

4.3.1 Znalci

Jaké konkrétní postupy a odezvy při práci znalců vyvolávají novou emocionální újmu oběti znásilnění a co ženy vnímají jako nejvíce zraňující, se dozvíme, pokud nahlédneme do charakteristiky sekundární viktimizace z pohledu obětí znásilnění.

Oběti znásilnění charakterizují vyvolání další újmy tím, že znalci, tzn. zejména psychologové, psychiatři a také gynekologové :

- neposkytují dostatek vysvětlujících informací o proceduře vyšetření, je malá transparentnost znaleckého vyšetření,
- malý respekt k důstojnosti oběti,
- nedostatek času na oběť,
- projevují malý zájem o pocity obětí,
- testují, ale neptají se, jak změnilo znásilnění běžný život oběti,
- používají lékařskou dokumentaci bez svolení oběti,
- používají údaje o oběti a její rodině, které apriori diskreditují oběť a nahrávají pachateli,
- neinformují o možnostech psychologické pomoci a terapie,

Toto hodnocení vyplývá z průzkumu prováděného v poradnách Bílého kruhu bezpečí.⁵⁵

Jednání, chování a postup psychologů, soudních znalců, gynekologů, lékařů se odvíjí od jejich zkušeností, empatie, snahy, ale i od požadavků, které jsou na ně kladeny v souvislosti s vyšetřením trestného činu znásilnění a v neposlední řadě i od přístupu a ochoty se otevřít ze strany tzv. „pacienta“, tedy znásilněné ženy.

⁵⁵ Zpravodaj BKB, 2002, roč.11, č. 3, Procedurální neférovost , s. 8

Oběti násilných sexuálních trestných činů mají daleko rozsáhlejší emocionální rány, o jejichž existenci se praktický lékař většinou až tolik nezajímá. Lékaři totiž léčí tělo, nikoli duši. Zdravotní systém by měl v kontaktu s oběťmi násilných skutků umět zvládat pomoc oběti trestného činu a i spolupracovat s orgány činných v trestním řízení.

Vedle policie je systém zdravotní péče obětem k dispozici 24 hodin denně a 7 dní v týdnu. V případě násilných trestných činů, u kterých je vysoká míra latence je to často právě lékař, kdo má šanci rozpoznat, že před sebou má oběť takového trestného činu. Empirické názory nás však přivádějí k poznání, že lékaři pokládají zjištění existence trestného činu spáchaného na pacientovi za otevření „Pandořiny skříňky“. V těch okamžicích u nich převládnu nepříjemné pocity související s tím, že si přidělávají problémy, obavy z obtěžování pacienta nevhodnými otázkami, pocit bezmocnosti, ztráty kontroly, strachu z kontaktu s policií a v neposlední řadě obavy z časové tísně, pokud se budou oběti věnovat.

Důvodem takové reakce je především nedostatek informací, vědomostí, slabá kompetence a absence procedur, které by lékaři pomohly přijmout intervenční opatření v živém kontaktu s konkrétní obětí trestného činu. Takový přístup má významný efekt při vlastní rekonvalescenci oběti násilného trestného činu. Tváří v tvář oběti násilí cítí lékaři rozpaky a tuší problémy, proto se o charakter vzniku zranění a další okolnosti, pokud to není nezbytně nutné, raději vůbec nezajímají.

Lékaři i odborný personál nemají dostatečné znalosti vhodných intervenčních strategií, kterými by mohly minimalizovat či neutralizovat ničivý dopad trestného činu na oběť.⁵⁶ To se samozřejmě musí promítnout do psychiky oběti.

Žena, která byla znásilněna a je ochotna oznámit spáchání tohoto trestného činu orgánům činným v trestním řízení přijde vždy do kontaktu s **lékařem oboru**

⁵⁶ Vitoušová, P.: Včasné detekce a pomoci obětem násilných trestných činů z pohledu nestátní organizace pro pomoc obětem. *Zpravodaj BKB*, 2000, roč. 9, č. 4, s. 10-11

gynekologie. Jak vůbec probíhá vyšetření u gynekologa a co vše musí žena absolvovat při vyšetření? Není právě tato prohlídka důvodem, proč se ženy obávají oznámit znásilnění? Abychom si mohli na tyto otázky odpovědět, popíšeme obecně jak takové vyšetření probíhá a co je úkolem gynekologa.

Úkolem gynekologa je provést zevní prohlídku ženy spočívající ve zkoumání vnějších poranění a dále provést prohlídku vnitřní, kdy zjišťuje vnitřní zranění a odebírá vzorky pro soudního znalce z oboru soudního lékařství. Soudní znalec na základě vzorků, mechanismu poranění vytyčuje předpoklad, že znásilnění spácháno bylo nebo ne.

Při nahlášení znásilnění se vždy usiluje o to, aby žena byla gynekologem vyšetřena co nejdříve pro zajištění a lokalizaci stop. Vyšetření probíhá zhruba 10 - 15 minut a je prováděno v běžných ambulantních podmínkách. Avšak tuto lékařskou prohlídku nelze klasifikovat jako běžnou, to potvrdil i MUDr. Petr Sak, který je primářem ženského oddělení v nemocnici v Českých Budějovicích. V průběhu běžné prohlídky postupuje gynekolog jinak než při prohlídce znásilněné ženy. Při znásilnění se musí žena prohlédnout celá, to znamená, že se celá musí vysvléci. Gynekolog prohlíží, nebo-li ohledává celé tělo, a to z důvodu, aby mohl popsat všechny stopy násilí. Takovéto vyšetření není ženám příjemné. Pokud však lékař vysvětlí co bude provádět a proč, je možné ženu uklidnit. Zákrok se zbytečně neprotahuje a gynekolog se snaží co nejdříve provést ohledání ženy a popsat stopy znásilnění. Pokud je žena vážněji zraněná, je jí zprostředkováno ošetření na jiném oddělení. V případě známek silného rozrušení může i gynekolog předepsat a poskytnout uklidňující léky, a tím snížit stresové napětí u ženy.

Podle MUDr. Saka se za svou letitou praxi neseťkal s případem, že by si znásilněná žena podávala stížnost na postup gynekologa při vyšetření, nebo že by se vyšetření nechtěla podrobit. Ženy vesměs chápou, že je to důležité pro další vyšetřování a usvědčení pachatele.

Jako dalšího znalce, který se dostane ve většině případech do kontaktu se znásilněnou ženou je třeba uvést **soudního znalce**. Úlohou soudního znalce, ať už z oboru psychologie či psychiatrie, je vypracování znaleckého posudku o duševním stavu zkoumané osoby a většinou i o věrohodnosti výpovědi oběti. Jde o velmi podrobné a důkladné psychiatrické vyšetření, kde znalec musí vzít v úvahu i eventuelní závěry jiných znalců, např. psychologa, gynekologa atd. Na závěr musí odpovědět na otázky, které mu položil zadavatel posudku, a tím může být policie, státní zastupitelství nebo soud.

V naprosté většině případů posuzování věrohodnosti výpovědi znásilněných žen nejde primárně o to zjistit, zda došlo, či nedošlo k sexu či pohlavnímu styku, nýbrž jde o to prověřit, zda k sexuálním aktivitám došlo dobrovolně anebo nedobrovolně. Psychologické interview by mělo zjistit, zda se skutečně odehrály pokusy o odpor na straně oběti a zda k sexuálním aktivitám došlo pod nátlakem pachatele. Čili pro znalce psychologa je klíčovým materiálem nikoli líčení sexuálních aktivit samotných, nýbrž líčení použitého násilí pachatele, výhrůžek pachatele a strategií obrany a taktik odporu oběti. Z toho tedy vyplývá, že vyptávat se ženy na předcházející sexuální zkušenosti nepředstavuje v drtivé většině případů žádný důležitý údaj pro posouzení věrohodnosti výpovědi.

Překvapivé závěry přinesly výzkumy zaměřené na činnost znalců psychologů. Jak uvádí Čírtková⁵⁷, tak badatelé Scholz a Greuel analyzovali 20 znaleckých posudků zadaných kvůli posouzení věrohodnosti výpovědi znásilněné. Konstatovali, že je v nich věnována předimenzovaná a neúčelná pozornost sexuální anamnéze poškozených. Další nápadností bylo četné používání projektivních testů, ačkoliv jim chybí důkazní hodnota pro účely posuzování věrohodnosti konkrétní výpovědi. Autoři nakonec rozdělili odborná stanoviska psychologů na soudně znalecké posudky zaměřené především na psychologii osobnosti a na psychologii výpovědi. V první skupině označili celkem

⁵⁷ Čírtková, L.: *Forenzní psychologie*. Plzeň: Aleš Čeněk, s.r.o., 2004, s.198 -199

60 procent posudků jako předpojaté a silně ovlivněné obecnými stereotypy a klišé. V druhé skupině byla situace jiná. Za předpojaté a stranící, tentokrát ovšem spíše oběti, označili badatelé pouze 10 procent posudků, zbývajících 90 procent ocenili jako nezaujaté a neovlivněné běžnými mýty.

Lze se ztotožnit s názorem MUDr. Jana Huberta⁵⁸, psychiatra, soudního znalce a poradce Bílého kruhu bezpečí, který je přesvědčen, že setkání se soudním znalcem bývá pro oběti znásilnění často velmi traumatizující záležitostí. Je obvyklé, že často vnímají oběti své setkání se znalcem jako problematické a stresující. Nezřídka žádají v poradnách Bílého kruhu bezpečí vysvětlení procedury znaleckého vyšetření, kterému byly podrobeny. Oběti znásilnění vyjadřují podiv nad tím, že byly označovány diagnostickými nálepkami typu úzkostná neuróza či hysterická reakce. Znalecké zkoumání hodnotí tak, že nebylo vůbec přihlédnuto k faktu, že odborně řečeno „dynamika vyrovnávání se s traumatem trestného činu má své vlastní zákonitosti“. Ne každý přístup k oběti ze strany znalce může být šetrný a profesionální. A ne vždy znalec přihlédne a uvědomí si, že netaktním způsobem, zbytečným vyptáváním na věci nepodstatné může oběť ještě více traumatizovat. Následující příběh, který publikovala asistentka z Bílého kruhu bezpečí, kdy se setkala na vlastní oči s případem sekundární viktimizace, nás o tomto může přesvědčit.

„Asistentka doprovázela dvacetipětiletou klientku BKB, oběť znásilnění, k soudně znaleckému zkoumání. Klientka již při první návštěvě poradny BKB váhala, zda se k soudně-znaleckému vyšetření dostaví, proto jí asistentka nabídla doprovod. Již cestou měla klientka obavy, že pokud se k ní i zde budou chovat tak, jako na policii a na obvodním úřadě, šetrně nevydrží. Asistentka ji uklidňovala, že nyní jde k odborníkům „na slovo vzatým“, kteří s ní budou jednat profesionálně, a že se tedy nemá čeho obávat. Dveře jim otevřel starší muž s cigaretou v ruce. Divil se, proč jdou dvě, když má napsanou pouze

⁵⁸ Zpravodaj BKB, Rozhovor s MUDr. Janem Hubertem, psychiatrem, soudním znalcem a poradcem BKB, 2000, roč.9, č. 2, s. 16-17

jednu. Nečekal ani na odpověď, mávl rukou a pozval je dovnitř. Zanedlouho vyzval klientku, aby si odložila kabát a šla k němu do ordinace. Zde již čekal jiný muž, jak se později ukázalo zřejmě také znalec z oboru psychologie. Zatímco oba znalci začali klást klientce dotazy, dostavila se ještě jiná psychologička, která se k nim připojila. Asistentka se zatím pohodlně usadila v křesle čekárny a listovala v časopisech položených na stolku. Překvapilo jí, že přes dveře bylo téměř vše slyšet, a proto se začala soustředit na vývoj situace v ordinaci. Klientka odpovídala na dotazy o svém dětství, o škole, o rodině apod. Bylo slyšet, jak se jeden ze znalců táže klientky přinejmenším zvýšeným hlasem :“A proč jste proboha šla s cizím chlapem do cizího bytu?“ I některé další dotazy a poznámky byly velice netaktní, ponižující a neprofesionální. Klientka například uvedla, že do Prahy přijela, aby zde něco dokázala. „No, to se vám teda moc nepovedlo. To jste toho tady teda zatím moc nedokázala. Neměla byste se radši vrátit k rodičům?“, komentoval výpověď tento znalec. Když klientka měla hovořit o svém prvním pohlavním styku, uvedla pouze, že jí v té době bylo osmnáct let. Na další okolnosti si již údajně nevzpomínala. „No to si snad pamatuje každá, tyhle věci, ne!“, opáčil znalec. Asi po hodině si vzala klientku do vedlejší místnosti psychologička, která s ní dělala klasické psychologické testy. Až po provedení testů se teprve psychologička přišla zeptat asistentky, proč na poškozenou čeká, zda je její kamarádka. Asistentka odpověděla, že nyní pouze doprovází klientku , a že působí jako asistentka v Bílém kruhu bezpečí. Teprve v této chvíli se změnilo chování celého „týmu“ jak k poškozené ženě, tak k asistentce. Psychologička omlouvala chování svého kolegy ke klientce tím, že je „takový impulsivní a výbušný“.

Po provedeném vyšetření se tedy nelze divit, že znásilněná žena měla z celého průběhu špatný pocit, který vyjádřila slovy: „já jsem tušila, že to bude zase stejný“.⁵⁹

⁵⁹ Zpravodaj BKB, 2000, roč.9, č. 2, , autentické vyprávění asistentky poradny BKB v Praze, s.15-16

Takovéto jednání však nemůžeme paušalizovat na všechny znalce. Je třeba podotknout, že větší většina z nich má odborné zkušenosti a ví jak s příslušnou obětí zacházet.

4.3.2 Orgány činné v trestním řízení - policisté, soudci

Mezi zdroje druhotného zraňování patří bezpochyby orgány činné v trestním řízení. Policie, soudy ale také státní zastupitelství jsou instituce, jejichž hlavní náplní práce je vyšetřování a objasňování trestné činnosti. Při úkonech vyšetřování a dokazování je nezbytné, aby probíhal kontakt mezi nimi a oběti trestných činů.

Všeobecně lze říci, že pozice oběti trestného činu je téměř vždy sloučena se stresem. Oběť ví, že při nahlášení trestného činu musí zákonitě proběhnout kontakt s orgány činných v trestním řízení, ví že se bude muset podrobit výslechu, rozpomínat se na citlivé prožitky a referovat o nich cizím lidem. Takovýto stres lze označit jako přirozený a nelze jej považovat za sekundární viktimizaci. O sekundární viktimizaci můžeme hovořit až tehdy, když se do procedur, které odstartuje oznámení trestného činu vloudí nadbytečné zraňování oběti.⁶⁰ Za zraňující považují oběti znásilnění například to, že policie neposkytuje srozumitelné informace o postupech kriminálního vyšetřování, má malý zájem o bezpečí oběti, výslechy probíhají v nevhodných místnostech, poskytnutí malého množství informací o průběhu a výsledcích vyšetřování případu, dlouhé lhůty, kladení zraňujících otázek na sexuální anamnézu oběti při hlavním líčení.

Značná část obětí trestného činu znásilnění přichází při oznámení deliktu poprvé v životě do styku s policejními orgány a zkušenost, kterou s tímto prvním kontaktem učiní, ovlivní jejich postoj k policii i justičním orgánům v celém probíhajícím trestním řízení, tak ale také i v budoucnosti.

⁶⁰ Zpravodaj BKB, 2002, roč.11, č. 3, Procedurální neférovost, s. 10

Jestliže se oběť setká s ochotou, porozuměním a pomocí, spolupracuje pozitivně při vyšetřování a usnadní průběh trestního řízení. Jestliže naopak zaznamená projevy lhostejnosti nebo dokonce nedůvěry, je spolupráce s ní obtížná a může to ohrozit výsledek vyšetřování.

Policejní a justiční orgány sice na jedné straně musí v zájmu zjištění skutečného stavu věci objasnit podíl oběti na vývoji trestného činu, ale na druhé straně musí zabránit nespravedlivému osočování oběti. Je smutnou skutečností, že zvláště útočný styl obhajoby, který volí někteří obvinění nebo obhájci, může způsobit těžké psychické a sociální poškození oběti. Existují studie, které zkoumají, jak probíhá výslech znásilněné u kriminální policie v závislosti na typu znásilnění. Podobné projekty byly uskutečněny i u soudců. Shodně se ukázalo, že předcházející flirt s pozdějším pachatelem a soukromý byt jako místo činu ovlivňují náhled na oběť v negativním smyslu. Pachatele naopak apriori zvýhodňují. Je zřejmé, že se do procesů vyšetřování u policie a hodnocení důkazů před soudem výrazně promítají implicitní kognitivní stereotypy. A protože mýty o znásilnění konec konců korespondují se zásadou „in dubio pro reo“, budou zřejmě i nadále zdrojem sekundární viktimizace obětí znásilnění.⁶¹

Policie v této oblasti může sehrát pozitivní roli. Policisté jsou často prvními osobami, které s oběťmi přicházejí do styku, mohou být v těchto nejtěžších okamžicích velmi nápomocni třeba již tím, že k obětem zaujmou chápavý a lidský postoj, zbavený zbytečných byrokratických formalit.

Účast obětí trestných činů v přípravném řízení trestním a zejména v řízení před soudem představuje jeden z největších zdrojů možné sekundární viktimizace. Pozvánkou k hlavnímu líčení je oběť po více či méně dlouhé době své rehabilitace vracena zpět k prožitkům trestného činu, kdy ji kromě toho provází strach ze samotné účasti před soudem. Zejména pak nepříjemný zážitek z opětovného setkání s pachatelem činu. V budovách soudu dochází často

⁶¹ Zapletal, J. a spol.: *Kriminologie*. Praha : Redakčně vydavatelský odbor PA ČR, 1994, s.59

k zastrašování, vyhrožování ze strany obžalovaného.⁶² Navíc oběť musí často čekat na chodbě před jednací síní i několik hodin spolu s příbuznými pachatele.

Z odborné literatury a ze zkušeností, které publikují poradny pro oběti trestných činů vyplývá, že právě před hlavním soudním líčením z výše uvedených důvodů oběti a svědci nejvíce litují, že v minulosti trestný čin oznámili a v přípravném řízení svédčili. Snaží se soudnímu jednání vyhnout, mění nebo odvolávají své výpovědi. V soudních síních dochází někdy k extrémně a zbytečně stresujícím skutečnostem. Také představitelé justice by měli vycházet z předpokladu, že nikdo nemá právo nutit jakoukoliv druhou osobu proti její vůli k sexu, proto vůči oběti by měly být nepřípustné otázky přesahující rámec trestného činu. U nás má obhajoba i soud v tomto ohledu volné ruce. Při líčení jsou běžně tolerovány otázky po privátním životě oběti a v soudní síni se často probírá sexuální anamnéza oběti. Není výjimkou, když je oběť při výsleších před soudem programově stavěna do špatného světla anebo v lepším případě deklasována pro svou údajnou naivitu (mohla předpokládat, vědět, tušit...).

Právě tento moment znásilněné ženy prožívají jako pocit, že jsou veřejně kritizovány za to, že se staly obětí trestného činu. Příklad sekundární viktimizace z důvodu neohleduplného jednání při hlavním líčení dokládám v následující kazuistice.

Kazuistika č. 3

V roce 1995 prožila jednadvacetiletá Kamila uprostřed letní teplé noci otřesné chvíle. Pod pohrůžkou zabití byla znásilněna mladým mužem, kterého znala od vidění. Věřila totiž, že nabídnutý doprovod ze zábavy je míněn skutečně jen jako doprovod. Poté, co zůstala pokořena a zhnusena na místě činu, dovolala se pomoci. Po lékařském ošetření vypovídala na policii. Ta brzy zajistila pachatele. Kamila se podrobila výslechům, ale

⁶² Zpravodaj BKB, 2000, roč. 9, č. 1, Podnět BKB ke zřízení oddělených čekáren pro oběti trestných činů adresovaný ministrovi spravedlnosti ČR, s. 8

i znaleckému zkoumání psychologa a psychiatra. Hrozný zážitek se snažila zpracovat za pomoci specialistů. Znovu si budovala ztracený pocit bezpečí. Domnívala se, že vše zvládne. Zapochybovala až ve chvíli, kdy ve schránce našla předvolání k hlavnímu líčení u okresního soudu. Rozechvělá a ztracená v neznámém prostředí si na chodbě, kde čekala téměř tři hodiny, znovu vybavovala chvíle z té inkriminované letní noci. V jednací síni se mezitím za její nepřítomnosti detailně probíraly první důkazy. Neslyšela je a nemohla se k nim na rozdíl od obžalovaného ani vyjádřit. Zatím na ni jako svědkyni nepřišla řada. Když Kamilu pozvali dovnitř, požádali ji, aby si pozorně prohlédla obžalovaného a řekla, zda to byl on, kdo ji znásilnil. Poslechla. Nebylo pochyb. Nevěděla sice proč si ho má prohlížet. Zřejmě jí senát, obhájce a státní zástupce nevěří. Po tom všem co strpěla, aby pomohla k jeho usvědčení. Takto tíživou situaci neunesla psychicky a rozplakala se. Snažila se ještě odpovídat na otázky, ale emoce ji zaplavily s takovou silou, že soud její výslech přerušil a jednání odročil. Vzhledem k tomu, že jí toto soudní jednání čekalo ještě jednou, bylo třeba se na něj lépe připravit. I přesto, že sice zprvu neměla v úmyslu vyhledávat žádnou pomoc ze strany psychologa, usoudila, že je to pro ni nevyhnutelné. Kontaktovala poradnu Bílého kruhu bezpečí a za pomoci psychologů a právníčky, které ji vysvětlily podrobně „technologii“ hlavního líčení před soudem, výslech zvládla, včetně krajně nepříjemných otázek ze soukromého intimního života, které s projednávaným trestným činem vůbec nesouvisely. Čerpáno ze zpravodaje BKB,1996, s.13

Při soudním jednání je žena sice obětí trestného činu znásilnění, ale před senátem soudu vystupuje jako poškozená a svědek, tudíž není oprávněna být přítomna v průběhu výslechu pachatele, který je v roli obžalovaného. To je postup, který nelze změnit. Avšak lze změnit přístup k oběti, nebo-li k poškozené, a tím zmírnit druhotné traumatizování ženy. Jednou z věcí, kterou může poškozená ovlivnit v průběhu soudního líčení je skutečnost, že může požádat senát, aby při jejím výslechu nebyla přítomna veřejnost, i pachatel. Praxe toto umožňuje na požádání poškozené. Soudce i státní zástupce musí také zajistit, aby

se pachateli neumožnilo nahlížet ve spise na indicie oběti, jako je např. její trvalé bydliště, aby nedošlo ze strany pachatele k vyhledání oběti a následnému vydírání. Toto vše jsou státní zástupci a soudci schopni udělat pro ochranu oběti. Otázkou zůstává, zda je oběť znásilnění s tímto vším seznámena.

4.3.3 Ostatní původci sekundární viktimizace

Mezi další původce sekundární viktimizace řadíme pachatele trestného činu, média, rodinu a přátele oběti. Je povzbudivé, že mezi zdroji druhotného zraňování u znásilněných se tito původci nevyskytují ve větší míře .

Blízký vztah mezi **obětí a pachatelem** může rozhodovat o tom, zda oběť trestný čin vůbec nahlásí, jak již bylo uvedeno v kapitole druhé. Týká se to především těch případů, kdy je pachatelem manžel nebo partner ženy. Vztah mezi obětí a pachatelem je relevantní též pro odhalování a vyšetřování trestných činů. Umožňuje např. vytyčovat vyšetřovací verze, ovlivňuje věrohodnost svědecké výpovědi oběti a její snahu ke spolupráci při odhalování a vyšetřování trestného činu.⁶³ Pachatel, který ženu zná ji může zastrašovat, vyhrožovat jí, aby neoznamovala delikt, čímž ji dále psychicky traumatizuje.

Za zvláštní skupinu původců sekundární viktimizace lze považovat **sdělovací prostředky**. V postoji medií k oběti jde zejména o byznys s lidským neštěstím zajišťující větší úspěšnost na mediálním trhu. V souvislosti se zvýšeným zájmem o oběti trestných činů, které dříve pozornost odborné i širší veřejnosti mívala, se stále častěji stává, že redaktoři časopisů, televize i rozhlasu kontaktují oběti násilných trestných činů. Jejich snaha zviditelnit situaci, zkušenosti a problémy těchto lidí však naráží na určité potíže. Novinář, zvyklý pohybovat se v nejrůznějších prostředích, přistupuje většinou k této problematice jako ke každé jiné. Oběť je pro něj prostě člověk, který má zkušenost se zločinem. Nechápe, že

⁶³ Novotný, O., Zapletal, J. a kol.: *Kriminologie*. Praha : ASPI Publiishing, 2004, s. 146

jde o zkušenost, která každého člověk hluboce zasáhne. Nemá žádné informace o tom, co pojem „oběť“ v plné šíři obsahuje. Vychází z obecné představy, jakou má většinou stejně nepoučená policie, že oběť je svědek události. Svou snahou vylíčit konkrétní případ pak novinář většinou prokazuje oběti „medvědí“ službu. Bez znalosti psychických a fyzických reakcí oběti, změn jejího chování by neměl nikdo, tím méně novinář k oběti přistupovat.⁶⁴

Je důležité, aby tyto znalosti vstoupily do vědomí každého, kdo přichází s obětí zločinu do styku. Nekvalifikovaný přístup totiž prohlubuje a zvětšuje již tak nemalá traumata oběti. Má-li novinář zájem o lacinou senzaci nebo hledá-li k ilustraci nějakého tématu tragický osud, bude lepší, aby se oběti zdaleka vyhnul. Psychické zranění není viditelné, viditelná často není ani reakce na nešetrné jednání. Je nutné, aby si každý novinář byl vědom toho, že kontaktování oběti násilného trestného činu vyžaduje specifický přístup s ohledem na její psychický stav. Jsou situace, kdy je třeba, aby oběť násilného trestného činu uvedla v zájmu svědectví informace o některých jejích zkušenostech. Je to však možné jen s velkou podporou přátelských, psychického stavu oběti znalých lidí, kteří dokáží zmírnit pocity nejistoty, paniky i fyzické reakce, jaké takové vystoupení působí. Znásilnění by se nemělo stát příležitostí pro nemístné a neodůvodněné slídění o poklescích v privátní i sexuální minulosti oběti.

Ze strany rodiny, příbuzných nebo nejbližších přátel pak dochází k sekundární viktimizaci především tím, že žena – oběť, je obviňována z lehkovážnosti, naivity a nedostatečné obezřetnosti při jejím chování. Rodina někdy připisuje ženě notný díl spoluviny. Výčitky ve smyslu, že si žena za znásilnění může sama, neboť mohla něčím pachatele vyprovokovat nebývají ojedinělé. Musíme si však uvědomit, že pro rodinu i přátele je kontakt s obětí také velmi psychicky náročný. Proto dramatizace incidentu a jeho důsledků na další

⁶⁴ Cveklová, B.: Oběť trestného činu a sdělovací prostředky, *Zpravodaj BKB*, roč. 4, č. 2, 1995, s.18

život oběti i jejího okolí není nic překvapivého. Stigmatizace oběti svědčí o neznalosti jak s obětí komunikovat a jak se k ní chovat. Omezením komunikace však jenom přispěje k sekundární viktimizaci oběti.

Na závěr této kapitoly bych ráda apelovala na všechny, kteří přijdou do kontaktu s obětí, aby si uvědomili, že znásilněná žena není tím, kdo spáchal tento trestný čin, a proto je důležité chránit její důstojnost a dobré jméno. Po spáchání trestného činu znásilnění je hlavní snahou oběti samotné, jejího nejbližšího okolí a často i odborníků z oblasti psychologie a psychiatrie, pomoci oběti na tuto událost co nejrychleji zapomenout, vyrovnat se s jejím následky a vrátit se zpět ke způsobu života „před činem“. Musíme si také uvědomit, že intenzita traumatizace se bude odvíjet od mnoha faktorů, jako je způsob znásilnění, jeho brutalita, intenzita znásilnění, ale také od povahy oběti, jejího sociálního postavení, temperamentu i psychických vlastností. Nelze tedy s přesností říci, že ženy traumatizuje jenom postup znalců, soudců, policistů. Nelze ani s přesností říci, zda se žena dokáže od traumatických myšlenek někdy oprostit a zda jí nezůstanou následky na celý život. Toto lze sice zkoumat, ale s přesností toto popsat nelze.

5 Jednání s obětí znásilnění

Kontakt se ženou-obětí, kterou postihla tragická událost ve formě sexuálního napadení vnímáme obvykle jako náročnou stresující záležitost. Uvědomujeme si, že to, co se přihodilo, již nelze vzít zpět. Často ani lidé v nejbližším okolí neví, jak se k bolesti postižené osoby správně postavit. Kladou si otázku, zda je vhodnější dělat, jakoby se nic nestalo, a nemluvit o traumatizujících okamžicích, anebo je lépe se ke kritické události navracet. Nejistotu a pochybnosti o tom, jak se chovat, zažívají i profesionálové, kteří se s oběťmi násilných trestných činů setkávají pracovní. První kontakt s obětí či následný výslech poškozené představují situace, kdy je zapotřebí citlivě volit správný psychologický přístup.⁶⁵

5.1 Obecné zásady

Při kontaktu s obětí trestného činu je nezbytné snažit se o dodržování obecných zásad jednání s obětí. Mezi tyto všeobecné a hlavní zásady patří : právo na informace, pocit bezpečí, pocit důvěry a empatie.

5.1.1 Právo na informace

Ve všech mezinárodních dokumentech zaměřených na oběti trestných činů je na prvním místě zmiňováno **právo na informace**. V řadě zemí jsou již přijímána odpovídající legislativní opatření, podle kterých jsou orgány činné v trestním řízení povinny informovat oběti o jejich právech, o průběhu trestního řízení ve všech jeho stádiích, o programech a možnostech pomoci a péče včetně jejich dostupnosti. Podle Evropského fóra se v „Principech deklarace práv obětí“⁶⁶ (příloha č. 2) uvádí, že právo na informace mají všechny oběti trestných činů, které si přejí informace získat a mělo by být umožněno takovéto informace získat

⁶⁵ Čírtková, L.: *Forezní psychologie*. Plzeň: Aleš Čeněk, s.r.o., 2004, s. 156

⁶⁶ Zpravodaj BKB, 1995, roč. 4, č. 3, Principy deklarace práv obětí, s. 6-9

rychle. Informace by měly obsahovat jasný a srozumitelný výklad a závěry, které byly přijaty. Ve všech případech, kde lze očekávat zvláštní zatížení oběti, jako například při rozhodnutí, zda potrestat nebo snížit trest pachatele v tak delikátních případech jako je znásilnění, by měla být oběti poskytnuta možnost osobního rozhovoru, aby tato měla možnost plně pochopit důsledky takového rozhodnutí.

5.1.2 Pocit bezpečí

Obvyklým důsledkem trestného činu je narušení **pocitu bezpečí** a strach oběti z toho, že by se mohl trestný čin opakovat. Oběti násilných trestných činů trpí narušenou potřebou bezpečí. Mají strach z opakované viktimizace. Vše, co připomíná zločin v nich podněcuje bázeň. Policie i další články působící v trestním řízení by měly přispívat k obnově pocitu bezpečí jak psychologickými prostředky, kdy vysvětlí nepravděpodobnost opakovaného útoku, doporučí přítomnost rodiny a přátel u oběti, tak fakticky, kdy se snaží zajistit maximální bezpečí oběti v průběhu trestního řízení i v době po propuštění pachatele na svobodu. K tomu patří i povinnost chránit oběť před zastrašováním.

5.1.3 Pocit důvěry

Pocit důvěry je pro oběť velmi zásadní. Musíme si uvědomit, že oběť trestný čin nespáchala. Přesto se v průběhu jeho vyšetřování občas setkává s příznaky nedůvěry ke své osobě. Pocit, že jí není důvěřováno vzniká nejčastěji v důsledku nevhodně vedeného dotazování. Vyšetřovatel či soudce se například táže na věci, které s vlastním činem přímo nesouvisejí. Zejména u otázek, které míří do soukromých a intimních sfér, je třeba vážit jejich nezbytnost. Vždy je nutné objasnit oběti, proč je pro věc důležité, aby se k takovým otázkám vyjádřila. Větší ochrana soukromí oběti by měla být samozřejmostí. V právně vyspělých zemích je

obvyklé, že bez souhlasu oběti nelze zveřejnit žádné důvěrné informace, zakládající možnost její identifikace na veřejnosti.

5.1.4 Empatie

V neposlední řadě je nezbytné usilovat o dostatečnou **empati** při jednání s obětí. Tato zásada se může pro svou samozřejmost jevit jako nadbytečná. Praxe však svědčí o opaku. Vcítit se do role oběti není pro orgány činné v trestním řízení vždy jednoduché. Dokládá to řada živých případů. Jako příklad lze uvést poznatek uvedený ve Zpravodaji Bílého kruhu bezpečí, kdy rozsudek ve věci znásilnění uváděl jako polehčující okolnost, že pachatel znásilnil svou oběť rychle. Oběť údajně díky této okolnosti nemohla utrpět žádné psychické trauma, neboť šlo o okamžik. Schopnost vcítit se do oběti je důležitá i pro objasňování a vyšetřování případu. Díky empatickému přístupu lze zjistit co vedlo oběť oznámit trestný čin až po delší době, ale také, zda poškozená trestný čin pouze předstírá či nikoli a další informace.⁶⁷

5.2 Psychologická doporučení pro jednání s obětí

Psychologická doporučení pro jednání s oběťmi trestných činů se vztahují na verbální a neverbální komunikaci osoby jednající s obětí.

Nonverbální komunikaci je přisuzován zvláštní význam. Zejména na počátku jednání s člověkem bezprostředně po kritické události je nonverbální komunikace velmi důležitá. Neverbální komunikace pomocí zrakového kontaktu může signalizovat povzbuzení a podporu. U obětí se často setkáváme spíše s tendencí vyhýbat se zrakovému kontaktu. Doporučuje se proto, aby jednající osoba vyzkoušela navázání očního kontakt s obětí. Nejvhodnější je přímým

⁶⁷ Čírtková, L.: *Forenzní psychologie*. Plzeň: Aleš Čeněk, s.r.o., 2004, s. 156

a přirozeným způsobem hledět oběti do očí, neuhýbat pohledem při kladení otázek. Tento zrakový kontakt zpravidla zlepšuje komunikaci a kvalitu odpovědi oběti. Je vhodné, aby si osoba, která komunikuje s obětí kontrolovala i své držení těla, zejména v době, kdy k ní promlouvá oběť. Postoj by neměl signalizovat jakoukoliv nechuť a averzi.

V oblasti verbální komunikace je pak důležité při jednání s obětí kontrolovat hlasitost, rychlost a rytmus mluveného projevu. Doporučuje se hovořit tlumeným hlasem, pomalu a s delšími přestávkami mezi jednotlivými otázkami. Hovor pak působí dojmem trpělivým a ohleduplným. Když hovoří oběť, je nutné zaujmout pozici pozorného posluchače. Tento dojem umocňují některé techniky komunikování, např. shrnování a empatické mlčení. Shrnování spočívá v tom, že jednající jako posluchač zopakuje podstatné body výpovědi oběti a opětovně se ujistí, jestli tomu oběť porozuměla. Empatické mlčení v případě oběti působí uklidňujícím dojmem. Oběť často bývá zmatená a potřebuje čas k tomu, aby si srovnala myšlenky. Pokud oběť neodpovídá, je žádoucí například přeformulovat otázku. Pro jednání s obětí se doporučuje ujišťování o tom, že poškozené již nehrozí žádné nebezpečí, a že naším úkolem je jí pomoci. Na oběť, prožívající silné emocionální rozrušení působí takovéto výroky uklidňujícím dojmem.⁶⁸ Při komunikaci s oběťmi znásilnění můžeme vypožorovat, že se ženy například policistů vyptávají vesměs na velmi podobné otázky. Zde může zkušený policista využít svých postřehů a zkušeností z již obdobných minulých situací a spontánně a předem objasňovat věci, na které se ženy obvykle dotazují. Žena tak získá pocit, že její reakce na předešlý traumatizující čin je běžná a v normě.

⁶⁸ Čírtková, L.: *Policejní psychologie*. Plzeň : Aleš Čeněk, s.r.o., 2006, s. 191

5.3 Úloha orgánů činných v trestním řízení v komunikaci s obětí

Pochopit skutečnosti, které souvisí s trestným činem znásilnění, úlohu a reakci oběti na tento čin a počínání oběti v situaci vyšetřování je přípravou k hledání odpovědí na otázky, proč lépe či hůře a jakým způsobem probíhá interakce mezi obětí a orgány činné v trestním řízení. Tomu je věnována následující část.

Orgány činné v trestním řízení hrají důležitou roli pro minimalizaci psychické újmy obětí znásilnění. S poměrně malým vynaložením sil mohou příznivě ovlivnit psychickou rekonvalescenci oběti znásilnění. Stačí k tomu respektovat lidskou důstojnost poškozené osoby a poskytovat informace o místech psychologické podpory a pomoci. Oba návody přísluší k základním normám při jednání policie a soudů s oběti trestných činů. Takovéto standardy doporučuje i řada mezinárodních dokumentů Evropské unie.

Respektovat lidskou důstojnost poškozené osoby spočívá v přístupu k oběti. K oběti vždy přistupujeme korektně, nekritizujeme ji za to, že trestný čin oznámila opožděně a nepřipisujeme jí podíl na vzniku kritické situace. Dokonce i když se lze domnívat, že se oběť vystavila nebezpečí svým lehkovážným chováním, neměli bychom tuto okolnost explicitně zmiňovat. Musíme si uvědomit, že mnoho lidí občas špatně odhadne situaci. Obvykle to však není spojeno s tak katastrofickými důsledky jako u obětí znásilnění. Špatný úsudek nebo naivita není pochybením, za který by měli být jedinci trestáni znásilněním. Ať už udělala pozdější oběť cokoli, platí, že pachatel neměl právo znásilňovat.

Včasné poskytnutí informací o možnosti využít odbornou péči může pozitivně ovlivnit osud oběti. V tomto ohledu jsou nezastupitelní právě policisté. Jako první mají obvykle k dispozici klíčové informace, ze kterých plyne, zda oběť bude odkázána na odbornou péči, či zda se bez ní obejde. Při výsleších jsou první,

kdo získá vědomosti o tom co oběť při činu prožívala, zejména jestliže oběť hovoří o pocitech ohrožení života, líčí intenzivní hrůzu vyvolanou násilím pachatele a aktuálně vykazuje příznaky syndromu vyhýbání se. Dovídají se, zda oběť křičela hrůzou, zda strachem oněměla či zda věřila, že ji chce pachatel zabít. Ačkoliv policie nebo soudy nemusí pro účely vyšetřování akceptovat hodnocení situace tak, jak ji prezentuje znásilněná, nemůže zpochybnit její subjektivní prožitky. Právě subjektivní obraz oběti o průběhu znásilnění signalizuje hloubku její psychické traumatizace.

5.4 Psychologie výslechu, účinky a činitelé ovlivňující výslech

Při nahlášení trestného činu znásilnění probíhají jednotlivé úkony orgánů činných v trestním řízení v určitém algoritmu. Tento postup se skládá z výslechu poškozené oběti, lékařské prohlídky, ohledání místa činu a dalších úkonů.⁶⁹ Zaměříme se na psychologii výslechu, na výslech jako aktuální probíhající dění mezi vyslychajícím a vyslychaným, tedy obětí znásilnění. *„Výslech jako nejčastější vyšetřovací úkon představuje složitý interdisciplinární jev, ve kterém se kromě právních a kriminalistických aspektů promítá výrazně i aspekt psychologický. Psychologický přístup směřuje k uchopení a rozvojení interpersonální a vztahové stránky výslechové komunikace“*.⁷⁰

Právní náležitosti výslechu jako procesního úkonu jsou upraveny trestním řádem. Disciplína, která řeší odborné záležitosti výslechu je kriminalistika. V rámci kriminalistické taktiky jsou rozpracovány zásady vedení výslechu. Jednou z nich je navázání psychologického kontaktu s vyslychaným, tedy obětí trestného činu.⁷¹

⁶⁹ Chmelík, J. a kol.: *Rukověť kriminalistiky*. Plzeň: Aleš Čeněk, s.r.o., 2005, s. 340

⁷⁰ Spurný, J.: *Psychologie výslechu*. Praha: Portál, 2003, s.107

⁷¹ Chmelík, J. a kol.: *Rukověť kriminalistiky*. Plzeň: Aleš Čeněk, s.r.o., 2005, s. 340

Je třeba konstatovat, že veškerá psychologická doporučení mají pouze orientační povahu. Výslech představuje jako kterákoli jiná podoba sociálního styku natolik složitou situaci, že jednoznačné návody na jediný optimální postup nemohou existovat a nejsou dogmaticky určeny. V průběhu výslechu dochází k různým modifikacím v postupech. Podle Čírtkové by se mělo na výslech nahlížet, jako na zvláštní formu mezilidského jednání, která se svou podobou blíží rozhovoru.

Budeme-li se snažit o efektivní výslechovou komunikaci, tak mimo provádění shromažďování a zadokumentování potřebného množství údajů je důležité navázat a rozvíjet psychologický kontakt mezi vyslychajícím a obětí znásilnění. K poruchám při vzájemném působení dochází, vzhledem k obecné tendenci vyslychajících, preferovat v přístupu k vyslychaným obětem prvky prosazování moci před poskytováním podpory. Právě při výslechu oběti, která trestný čin nespáchala, může být tato interakce nezvratně porušena. Dochází poté k neochotě a odmítnutí oběti vypovídat až po vznik pocitů sekundární újmy. Při výslechu oběti znásilnění se preferuje tzv. „lidský“ přístup, neboť právě ten může zmírnit druhotné zraňování oběti.

Aktivity jako chování, postoj, verbální i neverbální projevy při výslechu představují filozofii přístupu vyslychajícího k oběti. Je vztahovou nabídkou založenou na empatickém porozumění, nehodnotícím, ale akceptujícím přístupem vyslychajícího a opravdovosti jeho vlastních projevů.⁷²

Aby nedocházelo k chybným postupům a následně k sekundární viktimizaci je oprávněné požadovat, aby výslechem obětí byli pověřováni nejzkušenější pracovníci orgánů činných v trestním řízení vybaveni rozsáhlými poznatky z oblasti psychologie, kriminalistiky a viktimologie.

Jako první, kdo přijde do kontaktu s obětí násilného sexuálního činu bývají nejčastěji policisté. Mezi jejich hlavní úkoly nemůže patřit pouze snaha zabránit

⁷² Spurný, J.: *Psychologie výslechu*. Praha: Portál, 2003, s.107-109

trestné činnosti, odhalit a objasnit trestný čin, ale musí být také připraveni poskytnout kvalifikovanou prvotní psychologickou, právní a morální pomoc oběti činu. V případě potřeby by policisté měli poskytnout i ochranu oběti. Zejména eliminovat možnost jejich druhotného psychického zranění vlastním necitlivým chováním. Podle tvrzení soudního znalce MUDr. Jana Huberta⁷³, na tento náročný úkol není policejní sbor dostatečně odborně připraven. *„Výsledkem je mnohdy neschopnost policisty, zvažujícího zejména kriminalistickou a právní stránku věci, vcítit se do prožívání oběti a poskytnout jí nejen profesionální, ale i lidskou pomoc a porozumění, které ve své situaci oběť naléhavě potřebuje a od policie oprávněně očekává.“* Policisté jsou v současné době kvalitně připraveni po stránce právní, taktické i technické, ale postrádají důkladnější **praktický výcvik v oblasti sociálních kompetencí, to znamená v komunikaci, v sociálních dovednostech a v etice.**

Při kontaktu s obětí zažívající traumatizující zkušenost, si musí policista uvědomit, zda s obětí jedná již předem „nastaveným“ způsobem, tedy s určitou předpojatostí, která je spojena s myty o znásilnění, a nebo se chce tomuto postupu vyvarovat. Toto uvědomění pak může posloužit nápravě příliš předpojatých a zobecněných postojů a rozšíření schopnosti přistupovat ke každé účastnici traumatické události spíše s ohledem na její individuální situaci a počínání.

Rozpoznat, že se jedná o přetrvávající závažnější psychickou poruchu u oběti a ne jenom o přechodný stav, je důležité pro včasné rozhodnutí, zda bude přizván odborník pro duševní poruchy. Ten pomůže vytyčit další vhodnou péči a také doporučí vyšetřovateli psychologicky nejvhodnější postup k získávání potřebných informací od postižené oběti. Na druhé straně je důležité seznámit se s charakteristickými známkami pouze předstírané poruchy, k čemuž může být údajná oběť motivována různými důvody. Snažit se tyto poruchy samostatně nebo ve spolupráci s psychologicky kvalifikovaným odborníkem rozpoznat, pochopit

⁷³ Hubert, J.: Příprava policistů pro práci s obětí trestného činu, 2001, www.10.8.72.2/casopisy/policista/2001/0006/priprava.html, cit. 5.8.2007

jejich hlavní příčiny a podle toho dál účelně postupovat. Z poznatků psychologického pracoviště v Českých Budějovicích⁷⁴, které je zřízeno při Správě Jihočeského kraje Policie České republiky, se právě tato spolupráce doporučuje a je realizována vždy, pokud se oběť jeví silně traumatizovaná, nebo se projevuje nestandardním způsobem.

5.5 Faktory ovlivňující efektivní komunikaci s obětí

Jak jsme již uvedli, velmi důležitá je příprava výslechu. Úspěšnost výslechu může ovlivnit několik faktorů, které se jeví i jako méně významné.

Atmosféra

Na prvním místě je třeba brát v úvahu celkovou atmosféru výslechu. Ta výrazně ovlivňuje výsledek výslechu i kvalitu výpovědi. Výslech je pro vyslychanou oběť obvykle stresovou situací. Oběť se při výslechu nachází v roli poškozeného a nezřídka ji provází silné emoce jako strach, obavy, podrážděnost a agresivní pnutí. Nepříznivým emocím se dá částečně vyhnout vytvořením dobré atmosféry při výslechu. Nekonfliktní atmosféra působí příznivě na udržování komunikace s obětí i na ochotu vypovídat úplně a pravdivě.⁷⁵

Místo výslechu

Za další faktor ovlivňující dobrou interakci mezi policistou a obětí při výslechu považujeme vytvoření vhodného vnějšího prostředí výslechových místností. Výslech se koná nejčastěji na pracovištích v budově policie. Lze jej provádět i v bytě vyslychané osoby, v nemocničním prostředí, pokud je oběť vážně zraněna, ale i na místě spáchaného činu. Výslech na místě činu pomáhá

⁷⁴ Lukeš, V.: Jednání s oběťmi traumatizujících trestných činů v policejní práci, pracovní materiál Psychologického pracoviště PČR České Budějovice, podklady ke kurzu, 2007

⁷⁵ Čírtková, L.: *Policejní psychologie*. Plzeň : Aleš Čeněk, s.r.o., 2006, s. 295

oběti k lepšímu rozpomenutí na okolnosti vyšetřované události, ale zvyšuje se traumatizace oběti, a proto je důležité si řádně promyslet, zda provedení výslechu na místě činu je pro vyšetřování události nezbytné. Při výslechu prováděném v místnosti, tedy na pracovišti vyslychajícího hraje úlohu přiměřené vybavení a útulnost místnosti. Vyslychané oběti může napomoci k dobrému naladění. Důležitou roli dále hraje izolace od vnějších rušivých vlivů, jako je například zvonění telefonů nebo neočekávané vstupování dalších osob do místnosti. V dnešní době již řada pracovišť policie má speciální výslechové místnosti, kde je intimita znásilněných žen chráněna.

Příprava a postup při výslechu

Rozhodující podíl na vytvoření dobrého ovzduší pro výslech má samozřejmě především vyslychající. Způsob, jak se prezentuje po verbální i neverbální stránce se přímo promítá do celkové atmosféry. Pokud je policista netrpělivý, odtahitý či přehlížející projev vyslychané osoby, dokáže vymazat i příznivý účinek vhodně uzpůsobené výslechové místnosti.

Nelze ani opomenout přípravu na vlastní obsahovou stránku výslechu. Pro vyšetřovatele je nezbytné věnovat přípravě výslechu pozornost. Kladením zbytečných otázek, které slouží pouze k opětovnému ověření toho co již bylo bezpochyby objasněno, vede mnohdy k zbytečné traumatizaci oběti. Znalosti o charakteru oběti, sociálních a osobních podmínkách, jež formují její psychiku, mají význam pro volbu taktiky výslechu a možnosti působení vyšetřovatele na osobu vyslychané.

Postoj při výslechu

Standardní způsob výslechu bere v úvahu, že policisté jsou zavázáni k nestrannosti. Z psychologického hlediska je však rozdíl mezi nestranným a neosobním přístupem. I při objektivním nestranném přístupu může policista

sdělit určité pocity, kterými potvrzuje roli citlivého člověka. Výrok „je mi líto, co se stalo“ nikterak neporušuje zásahu nestrannosti a přitom usnadňuje komunikaci s obětí. Existují situace, kdy se policista musí dotazovat na věci, které jsou obvykle pro každého člověka trapné a nepříjemné. Samo konstatování této skutečnosti může usnadnit probírání takových otázek.⁷⁶ Slušné zacházení a jednání zajistí vyšetřujícímu schopnost oběti plně spolupracovat, kontakt bude kvalitní a spolupráce nebude poznamenána nejistotou oběti. Oběť pak naopak dosáhne pocitu, že postup vyšetřujícího je šetrný, profesionální a opětovná traumatizace při znovuoživení nepříjemného zážitku je minimální.

V neposlední řadě je vhodné, aby po výsledku vyšetřovatel poskytl údaje o možnosti spojení s ním, jako je například telefonické spojení, čas zastížení v případě, že by poškozená měla další dotazy nebo sdělení. Poskytnout rady a informace o možnosti vyhledat psychologickou či lékařskou pomoc by mělo být samozřejmostí.

5.6 Úloha psychologické péče

Podle odborné literatury, která popisuje specializovanou psychologickou péči o oběti násilných trestných činů, by tato péče měla jít po cestě od oběti k osobě, které se podařilo přežít, tzn. přeživšího. Účinná odborná pomoc spočívá v tom, že v průběhu terapie se z oběti stává „přeživší“. Psychologicky vzato jde o jiný pohled na traumatický zážitek. Stát se sexuálně napadenou vystresovanou obětí nebo obětí, která přežila útok, představuje zjevně zcela jinou psychologickou hodnotu. Zatímco pozice oběti evokuje slabost, pasivitu a poškozování, stimuluje pozice „přeživšího“ spíše pozitivní hodnoty, jako schopnost přestát krizi, nepodlehnout a obstát. Podaří-li se v konkrétním případě změnit postoj osoby poškozené sexuálním násilným trestným činem tímto směrem, je učiněn

⁷⁶ Čírtková, L.: *Policejní psychologie*. Plzeň : Aleš Čeněk, s.r.o., 2006, s. 191

rozhodující krok k jejímu návratu do plnohodnotného života. Účinná péče o oběti násilí musí být zaměřena přímo na jejich kontakt s násilím, na to, co prožily. Jako nevhodné se proto jeví hlubinné terapie a terapeutické systémy orientované na dětství, vztah k rodičům, kdy tato témata jsou při krizové intervenci a práci s oběťmi kriminálního násilí nedůležitá témata. Již v prvním kontaktu s obětí násilí je vhodné se zaměřit rovnou na kritické momenty zločinu a použít techniku „vyprávění svého příběhu“.⁷⁷

Psychologická pomoc musí směřovat k obnovení víry ve vlastní schopnosti a k obnovení důvěry ve vlastní moc ovlivňovat v určité míře situace, do kterých se v životě dostáváme. Rozhovor o myšlenkách a pocitech, jež oběť zažívala v průběhu interakce s pachatelem umožňuje téměř vždy rozkódování aktuálních problémů oběti a nalezení takových momentů, které lze využít pro obnovu iluzí o vlastní síle. Efektivní je terapie, která se zabývá skutečnými, zjevnými problémy obětí násilí. Jejich léčba ovšem vyžaduje specifické a individuální postupy, kterých je velká škála. Zvolený nejefektivnější postup záleží na zkušenostech a schopnostech psychologa.

⁷⁷ Čírtková, L.: *Policejní psychologie*. Plzeň : Aleš Čeněk, s.r.o., 2006, s. 194

Závěr

Ve své bakalářské práci jsem se snažila postihnout základní podstaty viktimizace obětí znásilnění, zejména sekundární viktimizace a zdroje této sekundární viktimizace. Toto téma je mezi laickou veřejností hojně diskutované, na druhé straně však na vědecké bázi nenachází zájemce o tuto tematiku dostatečné množství relevantních informací.

Svoji práci jsem zaměřila na vymezení pojmu a definici znásilnění, včetně historického, právního i společenského pohledu. Pro dokreslení závažnosti této trestné činnosti jsem začlenila statistické údaje Ministerstva vnitra. Dále také, viktimologické odhady o množství obětí, které vyplývají z výzkumů organizací zabývajících se pomocí obětem této trestné činnosti jako např. Bílý kruh bezpečí. Neopomněla jsem poukázat na psychologické aspekty znásilnění, typologii oběti, vztah oběti a pachatele, následky a újmy obětí.

Cílem mé práce bylo si ověřit, zda správným jednáním s oběti znásilnění lze předejít nebo minimalizovat účinky sekundární viktimizace u těchto obětí a došla jsem k závěru, že účinek sekundární viktimizace je umocňován spíše neznalostí celého problému a nikoli nedbalostí osob přicházejících do kontaktu s oběti trestného činu znásilnění. Orgány prosazující právo jsou již z podstaty Základní listiny práv a svobod, nebo dalších zákonů, jako např. Zákon o Policii ČR, Zákon o soudnictví, Trestní zákon, Trestní řád atd. povinni dodržovat práva oběti. Důležité v tomto procesu je chránit důstojnost oběti a její dobré jméno. Oběť se neobejde bez empatického přístupu a bez oproštění od stereotypů a předsudků, které oběti stigmatizují. Zdrojem strádání není totiž samotný útok agresora, ale zejména to, co se odehrává po něm. Přitom účinek sekundární viktimizace může mít podobně devastační účinek na lidskou psychiku jako primární. Ve vzdělávání právních profesí doposud převažují více informace zaměřené spíše na útočníka

než na oběť. Problematika práce s obětí trestného činu znásilnění není téměř popsána, jako např. v případech domácího násilí.

Při zpracovávání bakalářské práce jsem se setkala se skutečností, že orgány činné v trestním řízení a další subjekty trestního řízení v současné době disponují dostatečným empatickým přístupem k oběti takového trestného činu. Situace je podstatně horší na poli zajišťování ochrany intimity oběti – ať už se jedná o prostředí policejních služeb (i když dnes v rámci projektu Ministerstva vnitra dochází k určitému zlepšování úrovně prostředí pro vyšetřování obětí) nebo například o zabezpečení soukromí pro oběti v soudních budovách.

Nezasvěcená osoba může nabýt přesvědčení, že v České republice není dostatek institucí zabývajících se prací s obětí trestného činu znásilnění. Porovnáme-li počty takovýchto skutků s počty psychologických pracovišť, vezmeme-li v úvahu, že v České republice existují organizace jako Bílý kruh bezpečí, Linka důvěry apod., můžeme prohlásit, že oběti mají dostatek možností, kde vyhledat profesionální pomoc a zabránit dalšímu zraňování. Problém tkví spíše v nevěli oběti o činu hovořit.

Otázkou do budoucna však zůstává, jakým způsobem zajistit, aby latentnost v případech znásilnění nebyla tak vysoká, či zda by nebylo vhodné vytvořit také „manuál“ pro práci s obětí znásilnění. Tato problematika by byla však nad rámec mé bakalářské práce, ale mohla by se stát výzvou pro další studenty.

Práci jsem se snažila koncipovat tak, aby byla srozumitelná všem, kteří mají zájem se seznámit s problematikou viktimizace obětí znásilnění.

Použitá literatura

1. **BENEDICT, H.:** *To není vaše vina!* 1. vydání, One Woman Press, 2003, ISBN 80-86356-17-5
2. **BLATNÍKOVÁ, Š.:** Psychologické aspekty trestného činu „obchodu s lidmi“. *Policista*, 2007, č. 1, příloha, ISSN 1211-7943
3. **BRICHČÍN, S., SPILKOVÁ, J.:** Alkohol a jeho vztah k sexuální kriminalitě. *Kriminalistika*. 2002, roč. 35, č. 2, [online], cit., http://zrcadlo.mv.cz/casopisy/kriminalistika/2002/02_02/brichcin.html
4. **CVEKLOVÁ, B.:** Oběť trestného činu a sdělovací prostředky. *Zpravodaj BKB*, roč. 4, č. 2, 1995
5. **ČÍRTKOVÁ, L., VITOUŠOVÁ, P. A KOL.:** *Pomoc obětem (a svědkům) trestných činů, příručka pro pomáhající profese*. 1. vydání, Praha : Grada Publishing, 2007, ISBN 978-80-247-2014-2
6. **ČÍRTKOVÁ, L.:** *Forenzní psychologie*. Plzeň: Aleš Čeněk, s.r.o., 2004, ISBN 80-86473-86
7. **ČÍRTKOVÁ, L.:** *Policejní psychologie*. 3. vydání, Praha : Portál, 2000, ISBN 80-7178-475-3
8. **ČÍRTKOVÁ, L.:** *Policejní psychologie*. Plzeň : Aleš Čeněk, s.r.o., 2006, ISBN 80-86898-73-3
9. **ČÍRTKOVÁ, L.:** Role oběti ve vyšetřování násilných trestných činů. *Kriminalistický sborník*. Tiskárna MV, roč. 45, č. 4, 2001
10. **ČÍRTKOVÁ, L.:** Oběti znásilnění. *Kriminalistika*. 2002, roč. 35, č. 3, ISSN 1210-9150
11. **ČÍRTKOVÁ, L.:** Hlavní problémy obětí sexuálních deliktů. *Zpravodaj BKB*. Praha, roč. 9, č. 3, 2000
12. **GÖDTEL, R.:** *Sexualita a násilí*. 1. vydání, Český spisovatel Praha, 1994, ISBN 80-202-0512-8
13. **HARTL, P.:** *Stručný psychologický slovník*. 1. vydání, Praha : Portál, 2004, ISBN 80-7178-803-1
14. **HUBERT, J.:** Příprava policistů pro práci s obětí trestného činu. *Policista*. č. 6, 2001, měsíčník MV, [online], cit. <http://10.8.72.2/casopisy/policista/2001/0006/priprava.html>

15. **CHALUPOVÁ, R.:** *Alkohol a jeho vztah k sexuální kriminalitě.* 2003, [online], cit.23.7.2007, [www: ks.jc. /ostodd /psycho /alkoholsex.htm](http://www.ks.jc.ostodd/psycho/alkoholsex.htm)
16. **CHMELÍK, J., A KOL. :** *Rukověť kriminalistiky.* Plzeň: Aleš Čeněk, s.r.o., 2005, ISBN 80-86898-36-9
17. **KAHOUN, V., KOZLOVÁ, L., TÓTHOVÁ, V.:** *Sociální práce.* Triton, 2003, ISBN 80-7254-138-2
18. **KRULOVÁ, T., WEISS, P.:** Viktimologické aspekty sexuální agrese. *Československá psychologie, Přehledové studie,* roč. 2007, č. 6
19. **LISTINA ZÁKLADNÍCH PRÁV A SVOBOD.** Usnesení předsednictva ČNR č. 2/1993 Sb., o vyhlášení Listiny základních práv a svobod jako součásti ústavního pořádku České republiky ve znění ÚZ č. 162/1998 Sb.
20. **LUKEŠ, V.:** *Jednání s oběťmi traumatizujících trestných činů v policejní práci,* pracovní materiál Psychologického pracoviště PČR České Budějovice, podklady ke kurzu, 2007
21. **MARTINKOVÁ, M.:** *Mezinárodní výzkum obětí trestných činů v Praze v roce 2000.* Praha : Institut pro kriminologii a sociální práci, 2002, ISBN 80-7338-010-2
22. **NOVOTNÝ, O., ZAPLETAL, J. A KOL.:** *Kriminologie.* 2. vydání, Praha : ASPI Publisching, 2004, ISBN 80-7357-026-2
23. **SPURNÝ, J.:** *Psychologie výslechu.* 1. vydání, Praha: Portál, 2003, ISBN 80-7178-846-5
24. **ŠÁMAL, P., PÚRY, F., RIZMAN, S.:** *Trestní zákon.* Komentář, 5. vydání, Praha: C. H. Beck, 2003, ISBN 80-7179-624-7
25. **TRESTNÍ ZÁKON** č. 140/1961 Sb.
26. **VITOUŠOVÁ, P.:** Příběh z poradny. *Zpravodaj BKB,* roč. 5, č. 2, 1996
27. **VITOUŠOVÁ, P.:** Včasné detekce a pomoci obětem násilných trestných činů z pohledu nestátní organizace pro pomoc obětem. *Zpravodaj BKB,* roč. 9, č. 4, 2000
28. **WEISS, P.:** Pachatelé sexuálních agresi. *Československá psychologie.* Přehledové studie, 2001, roč. 45, č. 5, ISSN 0009-062X
29. **WEISS, P. :** Sexuální agrese – oběti a pachatelé. *Kriminalistika,* roč. 34, č. 1, 2001, ISSN 1210-9150

30. **ZÁKON č. 144/2001 Sb.**, kterým se mění zákon č. 140/1961 Sb., částka 58, ročník 2001
31. **ZAPLETAL, J. A SPOL.:** *Kriminologie*. 1. vydání, Praha : Redakčně vydavatelský odbor PA ČR, 1994
32. **Zpravodaj BKB**, roč. 4, č. 3, 1995, *Principy deklarace práv obětí*.
33. **ZpravodaJ BKB**, roč.9, č. 1, 2000, *Podnět BKB ke zřízení oddělených čekáren pro oběti trestných činů adresovaný ministrovi spravedlnosti ČR*.
34. **ZpravodaJ BKB**, roč.9, č. 2, 2000, *Rozhovor s MUDr. Janem Hubertem, psychiatrem, soudním znalcem a poradcem BKB*.
35. **Zpravodaj BKB**, roč.11, č. 3, 2002, *Procedurální neférovost*.
36. [online] www.ta-gita.cz/kauzy/gender-ve-valce-znasilneni-jako-zbran, cit. 18.10.2007
37. [online] www.mvcr.cz/statistiky/index.html, cit. 18.10.2007
38. [online] [www.bkb.cz/files/uploaded/UserFiles/File/Rec\(2006\)8.doc](http://www.bkb.cz/files/uploaded/UserFiles/File/Rec(2006)8.doc), cit. 12.11.2007

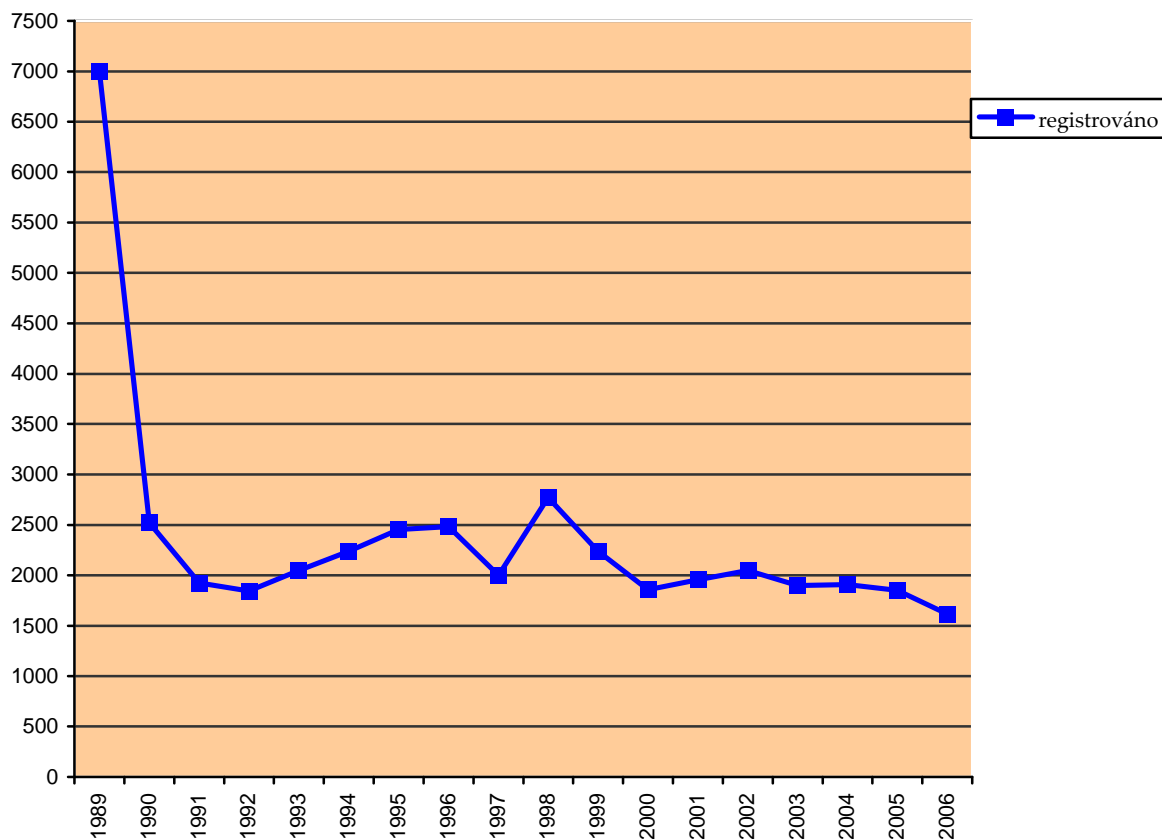
Přílohy

Příloha č. 1 : Dynamika mravnostních TČ v ČR v letech 1989 - 2006

Příloha č. 2 : Principy deklarace práv obětí

Příloha č. 3 : Dodatek doporučení Rec (2006) 8 - výpis

Příloha č. 1 – Dynamika mravnostních TČ v ČR v letech 1989 - 2006



tabulka ke grafu

| | 1989 | 1990 | 1991 | 1992 | 1993 | 1994 | 1995 | 1996 | 1997 | 1998 | 1999 | 2000 | 2001 | 2002 | 2003 | 2004 | 2005 | 2006 |
|--------------|------|------|------|------|------|------|------|------|------|------|------|------|------|------|------|------|------|------|
| Registrováno | 7004 | 2521 | 1924 | 1843 | 2048 | 2240 | 2457 | 2484 | 2000 | 2771 | 2239 | 1856 | 1955 | 2046 | 1898 | 1909 | 1849 | 1615 |

Příloha č. 2 – Principy deklarace práv obětí

- a) **Práva obětí zločinu** musí mít stejné priority jako práva pachatelů trestných činů.
- b) **Při posuzování zájmu oběti** musí všechny orgány činné v trestním řízení zajistit, že proces vedený s pachatelem nezvětší stres a problémy oběti zločinu, které vedou k její sekundární viktimizaci.
- c) **Profesionální zkušenosti z oblasti služeb poskytovaných obětem zločinu** a nedávný výzkum prokázaly zcela nepochybně, že zločin může mít dlouhodobé a škodlivé následky pro oběti a jejich rodiny, nejen pro jejich fyzický a emocionální stav, finanční situaci, ale dlouhodobý vliv má také na jejich postoje k orgánům činným v trestním řízení. Necitlivé jednání všech jednotlivců v průběhu trestního řízení – odborníků, kteří jsou do případu zapojeni, vede s největší pravděpodobností k prodloužení těchto negativních efektů. Naopak oběti, kterým je věnována náležitá pozornost a respekt, jsou schopné zdravě a vědomě snášet zkušenost se zločinem, pochopit zločin v jeho náležitém kontextu a také jsou znovu povzbuzeny pocitem solidarity v lidském společenství. Ochrana před sekundární viktimizací je stejně tak důležitá jako ochrana před zločinem samotným. Zvláště proto, že možnost poskytnout tuto ochranu, je v kompetenci zainteresovaných autorit.
- d) **Zločin a strach ze zločinu** ovlivňují nejen osoby, kterých se to týká, ale také mnoho lidí, kteří se o zločinu dozví v rámci osobního styku s obětí nebo ze sdělovacích prostředků. Případy sekundární viktimizace v průběhu trestního řízení pravděpodobně narušují důvěru a snižují spolupráci. Jednání, která náležitě respektují postavení oběti a vedou k zamezení sekundární viktimizace, by měla být pokládána za zásadní z hlediska společenské solidarity a vzhledem k zájmům justice tak, jak je to všeobecně chápáno.

Zabezpečení práv oběti zločinu je proto velice podstatné pro dobro společnosti jako celku.

- e) **Evropské státy** jako instituce nabyly odpovědnost za potrestání pachatelů a odstranily z oběti zátěž odpovědnosti v rozhodování o přijímání jakýchkoli opatření vzhledem k pachateli. Přijetí odpovědnosti státem jako institucí by mělo být chápáno jako základní právo obětí zločinu. Tudíž by neměly být podnikány žádné pokusy k tomu, aby byla obětem vrácena odpovědnost za toto rozhodnutí.
- f) **Mělo by však být vzato v úvahu, že odstranění odpovědnosti z oběti** může mít také negativní následky. Obětem může být odepřena příležitost ochránit se před pachatelem nebo také příležitost upřesnit spravedlivou restituci nebo také může být oběti odepřena možnost být plně informována o jednáních a krocích, které budou činy v jejím případě, včetně aplikace zákona nebo včetně hledisek, která jsou brána v úvahu při rozhodování. Měly by být podniknuty kroky k zajištění ochrany zájmů obětí a dále k zajištění toho, aby všechny zainteresované strany nabyly přesvědčení, že se justice zabývá případem podle zákona a nestranně.
- g) **Povinností státu je zajistit**, aby byly podniknuty potřebné kroky, třebaže lze aplikovat různorodá nápravná opatření, kupříkladu zahrnující organizace poskytující služby, orgány činné v trestním řízení, soudy nebo pachatele.

Principy deklarace práv obětí uveřejněné ve zpravodaji Bílého kruhu bezpečí v roce 1995, roč. 4, č. 3, 1995, s.6-7

Příloha č. 3 – Dodatek doporučení Rec (2006) 8- výpis

RADA EVROPY VÝBOR MINISTRŮ Dodatek doporučení Rec(2006)8

Výboru ministrů členským státům ohledně pomoci obětem trestných činů

1. Definice

Pro účely tohoto doporučení,

- 1.1. Oběť znamená fyzickou osobu, jež utrpěla újmu, včetně fyzické a duševní újmy, citové utrpení či hospodářskou ztrátu, způsobenou činy či jejich opomenutím, jež jsou v rozporu s trestním zákonem členského státu. Termín oběť se též vztahuje - tam, kde je to vhodné - na nejbližší rodinu či závislé osoby přímé oběti.
- 1.2. Opakovaná viktimizace znamená situaci, kdy tatáž osoba trpí po určitý časový úsek újmu v důsledku více než jednoho trestného činu.
- 1.3. Druhotná viktimizace znamená viktimizaci, k níž dochází nikoliv v přímém důsledku trestného činu, nýbrž v průběhu reakcí ze strany institucí a jednotlivců vůči oběti.

2. Zásady

- 2.1. Státy by měly zajistit účinné uznání a respektování práv obětí ohledně jejich lidských práv; měly by zvláště respektovat bezpečnost, důstojnost, soukromý a rodinný život obětí a uznat negativní dopady trestného činu na oběti.
- 2.2. Státy by měly zajistit, aby opatření uvedená v tomto doporučení byla obětem dostupná bez diskriminace.
- 2.3. Poskytování takových služeb a opatření by nemělo záviset na zjištění totožnosti, zatčení, trestním stíhání či odsouzení pachatele daného trestného činu.

3. Pomoc

- 3.1. Státy by měly formulovat a podporovat opatření ke zmírnění negativních dopadů trestného činu a zaručit pomoc obětem ve všech aspektech jejich rehabilitace, v komunitě, doma i na pracovišti.
- 3.2. Dostupná pomoc by měla zahrnovat poskytování zdravotní péče, materiální podpory a psychologických zdravotnických služeb, jakož i sociální péči a poradenství. Tyto služby by měly být poskytovány zdarma alespoň bezprostředně po trestném činu.
- 3.3. Oběti by měly být co možná nejvíc chráněny před druhotnou viktimizací.
- 3.4. Státy by měly zajistit, aby zvláště zranitelné oběti, buď kvůli osobním vlastnostem nebo kvůli okolnostem trestného činu, mohly využívat speciálních opatření co nejlépe přizpůsobených jejich situaci.
- 3.5. Pokud možno by pomoc měla být poskytována v jazyce, jemuž oběť rozumí.

4. Úloha veřejných služeb

- 4.1. Státy by měly formulovat a podporovat opatření zaměřená na respektování a uznávání potřeb obětí a na pochopení negativních dopadů trestného činu ze strany veškerého personálu a organizací, jež s oběťmi přicházejí do styku.

Orgány činné v trestním řízení

- 4.2. Policie a další orgány činné v trestním řízení by měly formulovat potřeby obětí k zajištění dostupnosti náležitých informací, ochrany a podpory.
- 4.3. Zvláště by státy měly obětem usnadňovat možnost obracet se na policii o pomoc tak, aby jim mohly být příslušné služby nabídnuty.

- 4.4. Obětem by se mělo dostat vysvětlení přijatých rozhodnutí s ohledem na jejich případ a měly by mít možnost poskytnout závažné informace personálu orgánů činných v trestním řízení, který odpovídá za přijímání takových rozhodnutí.
- 4.5. Právní poradenství by mělo být dostupné tam, kde je to vhodné.

5. Služby na podporu obětí

- 5.1. Státy by měly poskytovat či podporovat speciální služby na podporu obětí a podporovat práci nevládních organizací při pomoci obětem.

Minimální úroveň kvality

- 5.2. Takové služby by měly:
být snadno dostupné; poskytovat obětem bezplatnou citovou, sociální a materiální podporu před vyšetřováním a soudním řízením, během nich a po nich;
být plně kompetentní k řešení problémů, kterým čelí oběti, jimž jsou tyto služby určeny;
poskytovat obětem informace o jejich právech a o dostupných službách;
v případě potřeby odkazovat oběti na další služby;
při poskytování služeb respektovat zásadu důvěrnosti.

Specializované střediska

- 5.3. Státům se doporučuje, aby podporovaly zřizování či provoz specializovaných středisek pro oběti takových trestných činů, jako je sexuální a domácí násilí, a k usnadnění přístupu k těmto střediskům.
- 5.4. Státy se též mohou rozhodnout podporovat zřizování či provoz specializovaných středisek pro oběti masové viktimizace, včetně terorismu.

Národní linky pomoci

- 5.5. Státům se doporučuje zřizování bezplatných vnitrostátních telefonních linek pomoci obětem.

Koordinace služeb pro oběti

- 5.6. Státy by měly zavádět kroky k zajištění koordinace práce služeb nabízejících pomoc obětem a k zabezpečení toho, aby:
byla dostupná a přístupná komplexní škála služeb;
byla zajištěna a dodržována úroveň příkladných postupů ve službách nabízejících obětem pomoc;
byl poskytován a koordinován náležitý výcvik;
služby byly otevřené možnostem vládních konzultací ohledně navrhovaných zásad a legislativy.
Tuto koordinační činnost by mohla poskytovat jediná vnitrostátní organizace nebo by mohla být zajištěna jinak.

6. Informace

Poskytování informací

- 6.1. Státy by měly zajistit obětem přístup k informacím důležitým pro jejich případ a nezbytným pro ochranu jejich zájmů a pro výkon jejich práv.
- 6.2. Takové informace by měly být poskytovány oběti, jakmile přijde do styku s policií a orgány činnými v trestním řízení či službami sociální a zdravotní péče. Takové informace by měly být sdělovány ústně i písemně, a pokud možno v jazyce, kterému oběť rozumí.

Obsah informací

- 6.3. Všechny oběti by měly být informovány o službách či organizacích, které jim mohou podporu poskytnout, dále o druhu a tam, kde je to vhodné, i ceně takové podpory.

- 6.4. V případě, že je trestný čin nahlášen policii či orgánům činným v trestním řízení, by informace poskytované oběti měly též minimálně obsahovat následující údaje:
o dalším řízení a úloze obětí v tomto řízení;
jak a za jakých okolností může oběť získat ochranu;
jak a za jakých okolností může oběť získat od pachatele odškodnění;
dostupnost a tam, kde je to vhodné, i cena následujících služeb: právní poradenství, právní pomoc; nebo jakýkoli jiný druh poradenství;
jak zažádat o státní odškodnění, má-li na ně oběť nárok;
pokud oběť pobývá v jiném státě, jakákoliv stávající opatření, která oběti pomohou chránit její zájmy.

Informace o soudním řízení

- 6.5. Státy by měly náležitým způsobem zajistit, aby oběti byly informovány a srozuměny s následujícím:
výsledkem jejich žaloby; významnými fázemi v postupu trestního řízení;
výrokem poroty příslušného soudu a tam, kde je to vhodné, i rozsudkem.
Obětem by měla být poskytnuta příležitost k vyjádření, že si takové informace nepřejí dostávat.

7. Ochrana

Ochrana fyzické i psychické integrity

- 7.1. Státy by měly ve všech fázích řízení zajistit ochranu fyzické a psychické integrity oběti. Speciální ochrana může být nutná pro oběti, které mají svědčit.
7.2. Speciální opatření je třeba zavádět na ochranu obětí, které se ocitají v nebezpečí zastrašování, odvetných opatření či opakované viktimizace.

Ochrana před opakovanou viktimizací

- 7.5. Státy by měly připravovat zásady pro zjišťování a potírání opakované viktimizace. Ochrana před opakovanou viktimizací by se měla stát základním prvkem všech strategií pro poskytování pomoci obětem a pro prevenci zločinu.
7.6. Veškerý personál, který přichází do styku s oběti, by měl projít náležitým výcvikem ohledně nebezpečí opakované viktimizace a způsobů, jak taková nebezpečí snižovat.
7.7. Obětem by se mělo dostat varování ohledně nebezpečí opakované viktimizace a rady ohledně způsobů snižování těchto nebezpečí, jakož i pomoci při provádění navrhovaných opatření.

Ochrana soukromí

- 7.8. Státy by měly učinit náležité kroky ve snaze co nejvíce omezovat narušování soukromého a rodinného života obětí a chránit osobní údaje obětí, zvláště v průběhu vyšetřování a trestního stíhání daného činu.
7.9. Státy by měly působit na své sdělovací prostředky, aby tyto přijímaly a respektovaly samoregulační opatření k ochraně soukromí a osobních údajů obětí.

(Přijato Výborem ministrů dne 14. 6.2006 na 967. zasedání náměstků ministrů)
čerpáno z : [http://www.bkb.cz/files/uploaded/UserFiles/File/Rec\(2006\)8.doc](http://www.bkb.cz/files/uploaded/UserFiles/File/Rec(2006)8.doc),
cit. 12.11.2007