

## 8 Přílohy

### Seznam příloh

Příloha 1 – Úrovně klasifikace ISCED-F 2013 .....	92
Příloha 2 – Demografické údaje .....	93
Příloha 3 – Uchazeči o studium .....	95
Příloha 4 – Počet studentů podle způsobu financování .....	100
Příloha 5 – Počet studentů z ČR a ciziny .....	104
Příloha 6 – Počet absolventů VŠ.....	106
Příloha 7 – Dosažené terciární vzdělání .....	109

Příloha 1 – Úrovně klasifikace ISCED-F 2013

*Tabulka 8 – Úrovně klasifikace ISCED-F 2013*

<b>Úroveň</b>	<b>Název programu</b>
0	Vzdělávání v raném dětství
1	Primární vzdělávání
2	Nižší sekundární vzdělávání
3	Vyšší sekundární vzdělávání
4	Postsekundární neterciární vzdělávání
5	Terciární vzdělávání krátkého cyklu
6	Bakalářské nebo ekvivalentní studium
7	Magisterské nebo ekvivalentní studium
8	Doktorské nebo ekvivalentní studium
9	Není jinak klasifikováno

*Zdroj: vlastní zpracování, NÚV*

Příloha 2 – Demografické údaje

Tabulka 9 – Podklady pro věkovou pyramidu obyvatel k 31.12.2020

Věk	Ženy	Muži	% žen	Koeficient růstu (viz vztah 2.4)	
				Ženy	Muži
0	53 869	56 184	48.95		
1	54 834	57 721	48.72	1.027	1.018
2	56 119	58 620	48.91	1.016	1.023
3	56 310	59 204	48.75	1.010	1.003
4	55 686	58 715	48.68	0.992	0.989
5	55 057	58 015	48.69	0.988	0.989
6	54 864	57 740	48.72	0.995	0.996
7	53 561	56 280	48.76	0.975	0.976
8	54 130	56 750	48.82	1.008	1.011
9	53 847	56 713	48.70	0.999	0.995
10	58 699	61 914	48.67	1.092	1.090
11	59 894	62 379	48.98	1.008	1.020
12	60 370	63 362	48.79	1.016	1.008
13	58 389	60 919	48.94	0.961	0.967
14	53 175	56 421	48.52	0.926	0.911
15	50 588	53 264	48.71	0.944	0.951
16	48 130	51 083	48.51	0.959	0.951
17	46 605	49 198	48.65	0.963	0.968
18	46 618	49 326	48.59	1.003	1.000
19	46 502	49 136	48.62	0.996	0.998
20	45 854	49 192	48.24	1.001	0.986
21	45 606	48 015	48.71	0.976	0.995
22	46 222	48 911	48.59	1.019	1.014
23	46 963	49 432	48.72	1.011	1.016
24	47 479	50 236	48.59	1.016	1.011
25	50 532	53 764	48.45	1.070	1.064
26	56 171	59 306	48.64	1.103	1.112
27	62 938	66 906	48.47	1.128	1.120
28	63 559	67 898	48.35	1.015	1.010
29	67 544	72 307	48.30	1.065	1.063
30	68 882	72 891	48.59	1.008	1.020
31	68 332	72 248	48.61	0.991	0.992
32	71 021	74 715	48.73	1.034	1.039
33	69 633	74 787	48.22	1.001	0.980
34	70 540	75 882	48.18	1.015	1.013
35	72 040	77 256	48.25	1.018	1.021
36	71 929	77 480	48.14	1.003	0.998
37	72 113	77 352	48.25	0.998	1.003
38	73 703	78 619	48.39	1.016	1.022
39	73 873	78 945	48.34	1.004	1.002
40	77 506	83 571	48.12	1.059	1.049
41	85 607	91 325	48.38	1.093	1.105
42	88 414	93 768	48.53	1.027	1.033

43	89 605	94 694	48.62	1.010	1.013
44	91 727	97 104	48.58	1.025	1.024
45	93 566	98 124	48.81	1.011	1.020
46	93 985	99 110	48.67	1.010	1.004
47	87 419	93 088	48.43	0.939	0.930
48	79 608	83 869	48.70	0.901	0.911
49	75 039	78 778	48.78	0.939	0.943
50	72 079	75 278	48.91	0.956	0.961

*Zdroj: vlastní zpracování, data ČSÚ*

**Tabulka 10 – Vývoj porodnosti v České republice v období 1990–2020**

<b>Rok</b>	<b>Muži</b>	<b>Ženy</b>	<b>Porodnost</b>	<b>Koeficient růstu (viz vztah 2.4)</b>
1990	66 233	63 122	129 355	<b>Porodnost</b>
1991	65 995	62 226	128 221	0.991
1992	62 141	58 622	120 763	0.942
1993	61 582	58 530	120 112	0.995
1994	54 312	51 592	105 904	0.882
1995	49 039	46 440	95 479	0.902
1996	46 217	43 797	90 014	0.943
1997	46 347	43 918	90 265	1.003
1998	46 387	43 828	90 215	0.999
1999	45 693	43 509	89 202	0.989
2000	46 884	43 738	90 622	1.016
2001	46 573	44 086	90 659	1.000
2002	47 715	45 096	92 811	1.024
2003	48 099	45 593	93 692	1.009
2004	50 195	47 360	97 555	1.041
2005	52 534	49 880	102 414	1.050
2006	54 541	51 234	105 775	1.033
2007	58 331	56 079	114 410	1.082
2008	61 444	58 470	119 914	1.048
2009	60 494	58 115	118 609	0.989
2010	60 354	57 102	117 456	0.990
2011	55 809	52 944	108 753	0.926
2012	55 576	53 116	108 692	0.999
2013	54 722	52 107	106 829	0.983
2014	56 454	53 489	109 943	1.029
2015	56 803	53 974	110 777	1.008
2016	57 757	54 787	112 544	1.016
2017	58 549	55 664	114 213	1.015
2018	58 167	55 699	113 866	0.997
2019	57 478	54 573	112 051	0.984
2020	56 184	53 869	110 053	0.982

*Zdroj: vlastní zpracování, data ČSÚ*



**Příloha 3 – Uchazeči o studium**

**Tabulka 11 – Vývoj počtů uchazečů o terciární vzdělání v ČR v období 2001–2020**

	Přihlášení		Přijetí		Zapsaní		Věkový průměr
	VŠ	VOŠ	VŠ	VOŠ	VŠ	VOŠ	
2001	93 395	8 714	52 863	12 022	52 198	11 474	20.73
2002	96 910	10 282	58 897	12 643	57 862	12 122	20.87
2003	104 670	11 465	67 461	13 386	66 090	13 007	20.42
2004	118 759	9 001	73 648	11 396	71 808	10 909	20.69
2005	120 506	9 013	77 933	11 150	75 727	10 667	20.62
2006	129 355	8 683	87 237	10 807	85 038	10 414	20.66
2007	138 575	9 258	95 078	11 517	92 187	10 802	20.69
2008	140 095	9 522	101 946	10 536	98 125	10 057	20.62
2009	138 742	9 818	103 273	11 444	99 213	10 958	20.63
2010	141 912	10 365	104 281	12 291	100 005	11 844	20.58
2011	141 199	9 450	101 584	11 643	97 229	11 196	20.58
2012	132 806	9 357	96 121	11 658	91 779	11 394	20.54
2013	126 233	8 762	91 707	11 360	87 520	11 036	20.61
2014	114 385	8 329	82 853	10 382	78 409	10 156	20.75
2015	106 872	8 112	79 381	9 074	74 246	9 431	20.73
2016	97 464	7 324	73 837	8 067	69 232	8 394	20.66
2017	93 307	7 017	73 027	7 905	69 283	7 668	20.61
2018	90 828	6 664	71 882	7 548	68 168	7 249	20.55
2019	93 605	6 394	75 882	7 297	72 094	7 189	20.51
2020	94 509	7 263	78 246	7 811	75 009	7 595	20.46
<b>Predikce</b>							-
*2021	95 475	6 941	80 435	7 677	77 469	7 661	-
*2022	96 148	6 770	82 213	7 408	79 510	7 421	-
*2023	96 620	6 599	83 635	7 140	81 143	7 181	-
*2024	96 950	6 427	84 773	6 871	82 449	6 941	-

*Zdroj: vlastní zpracování, data MŠMT*

**Tabulka 12 – Koefficient růstu počtů uchazečů o terciární vzdělání v ČR v období 2001–2020**

	Koefficient růstu (viz vztah 2.4)					
	Přihlášení		Přijetí		Zapsaní	
	VŠ	VOŠ	VŠ	VOŠ	VŠ	VOŠ
2002/2001	1.038	1.180	1.114	1.052	1.109	1.056
2003/2002	1.080	1.115	1.145	1.059	1.142	1.073
2004/2003	1.135	0.785	1.092	0.851	1.087	0.839
2005/2004	1.015	1.001	1.058	0.978	1.055	0.978
2006/2005	1.073	0.963	1.119	0.969	1.123	0.976
2007/2006	1.071	1.066	1.090	1.066	1.084	1.037
2008/2007	1.011	1.029	1.072	0.915	1.064	0.931
2009/2008	0.990	1.031	1.013	1.086	1.011	1.090
2010/2009	1.023	1.056	1.010	1.074	1.008	1.081
2011/2010	0.995	0.912	0.974	0.947	0.972	0.945
2012/2011	0.941	0.990	0.946	1.001	0.944	1.018

2013/2012	0.951	0.936	0.954	0.974	0.954	0.969
2014/2013	0.906	0.951	0.903	0.914	0.896	0.920
2015/2014	0.934	0.974	0.958	0.874	0.947	0.929
2016/2015	0.912	0.903	0.930	0.889	0.932	0.890
2017/2016	0.957	0.958	0.989	0.980	1.001	0.914
2018/2017	0.973	0.950	0.984	0.955	0.984	0.945
2019/2018	1.031	0.959	1.056	0.967	1.058	0.992
2020/2019	1.010	1.136	1.031	1.070	1.040	1.056
<b>Průměrný koeficient růstu (viz vztah 2.5)</b>	<b>1.001</b>	<b>0.990</b>	<b>1.021</b>	<b>0.978</b>	<b>1.019</b>	<b>0.979</b>

Zdroj: vlastní zpracování, data MŠMT

**Tabulka 13 – Výsledky regrese počtů přihlášených uchazečů na VOŠ v ČR v období 2001–2020**

Shnutí regrese pro závislou proměnnou: Přihlášení VOŠ R= ,76826430 R2= ,59023003 Upravené R2= ,56746503 F(1,18)=25,927 p<,00008 Směr. chyba odhadu: 867,40						
N=20	b*	Sm.chyba z b*	b	Sm.chyba z b	t(18)	p-hodnot
průměřík			10538.00	402.9341	26.15316	0.000000
t	-0.768264	0.150881	-171.27	33.6363	-5.09186	0.000076

Zdroj: vlastní zpracování, data MŠMT

**Tabulka 14 – Výsledky regrese počtů přijatých uchazečů na VOŠ v ČR v období 2001–2020**

Shnutí regrese pro závislou proměnnou: Přijetí VOŠ R= ,85257686 R2= ,72688730 Upravené R2= ,71171437 F(1,18)=47,907 p<,00000 Směr. chyba odhadu: 1000,6						
N=20	b*	Sm.chyba z b*	b	Sm.chyba z b	t(18)	p-hodnot
průměřík			13316.73	464.8027	28.65029	0.000000
t	-0.852577	0.123178	-268.56	38.8010	-6.92148	0.000002

Zdroj: vlastní zpracování, data MŠMT

**Tabulka 15 – Výsledky regrese počtů zapsaných uchazečů na VOŠ v ČR v období 2001–2020**

Shnutí regrese pro závislou proměnnou: Zapsaní VOŠ R= ,82950958 R2= ,68808614 Upravené R2= ,67075759 F(1,18)=39,708 p<,00001 Směr. chyba odhadu: 981,18						
N=20	b*	Sm.chyba z b*	b	Sm.chyba z b	t(18)	p-hodnot
průměřík			12695.59	455.7892	27.85408	0.000000
t	-0.829510	0.131638	-239.76	38.0485	-6.30145	0.000006

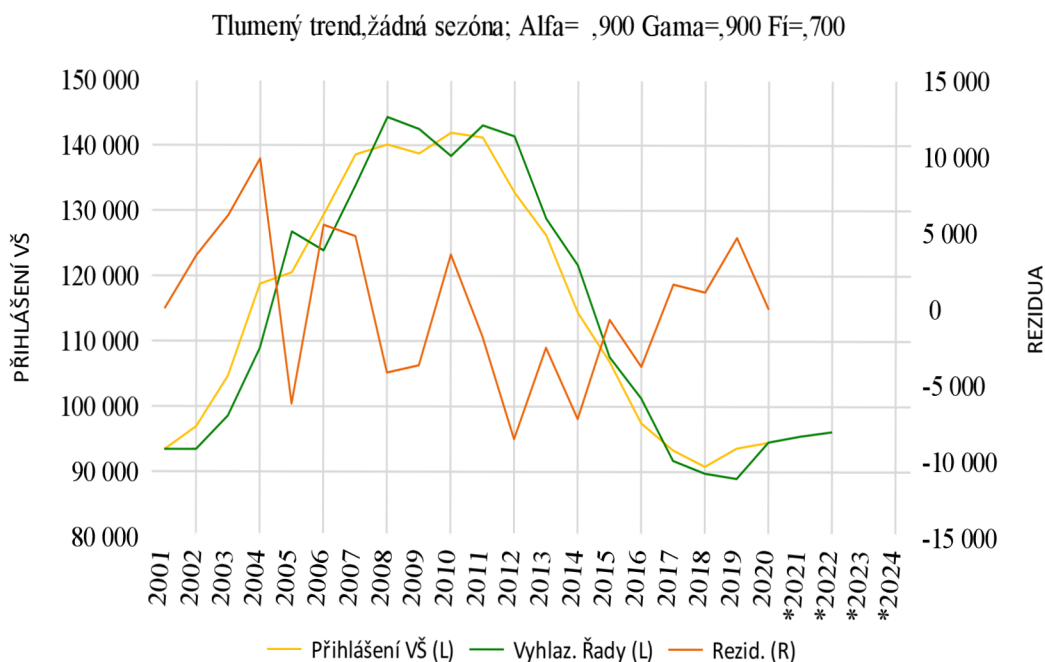
Zdroj: vlastní zpracování, data MŠMT

**Tabulka 16 – Kritéria kvality modelu přihlášených uchazečů na VŠ v ČR v období 2001–2020**

	Exp. vyrovnáv.: S0=934E2 T0=83,76 Tlumený trend, žádná sezóna; Alfa= ,900 Gama=,900 Fí=,700 Přihlášení VŠ
Souhrn chyb	Chyba
Průměrná chyba	74.762300
Průměr abs. chyb	3975.747172
Součet čtverců	458364519.007710
Průměrný čtverec	22918225.950386
Průměrná procentuální	0.203288
Prům. abs. %chyb	3.368667

Zdroj: vlastní zpracování, data MŠMT

**Graf 24 – Exponenciální vyrovnávání modelu přihlášených uchazečů v období 2001–2020**



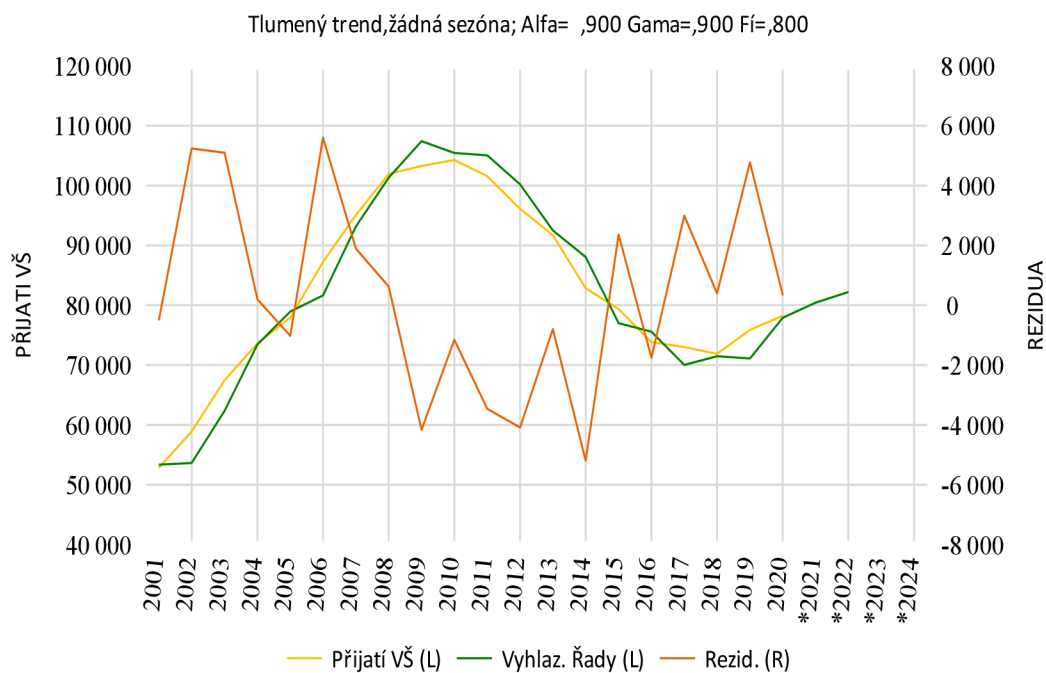
Zdroj: vlastní zpracování, data MŠMT

**Tabulka 17 – Kritéria kvality modelu přijatých uchazečů na VŠ v období 2001–2020**

	Exp. vyrovnáv.: S0=520E2 T0=1670 Tlumený trend, žádná sezóna; Alfa= ,900 Gama=,900 Fí=,800 Přijetí VŠ
Souhrn chyb	Chyba
Průměrná chyba	369.758949
Průměr abs. chyb	2582.767637
Součet čtverců	205803808.665836
Průměrný čtverec	10290190.433292
Průměrná procentuální	0.776932
Prům. abs. %chyb	3.233633

Zdroj: vlastní zpracování, data MŠMT

**Graf 25 – Exponenciální vyrovnávání modelu přijatých uchazečů na VŠ v období 2001–2020**



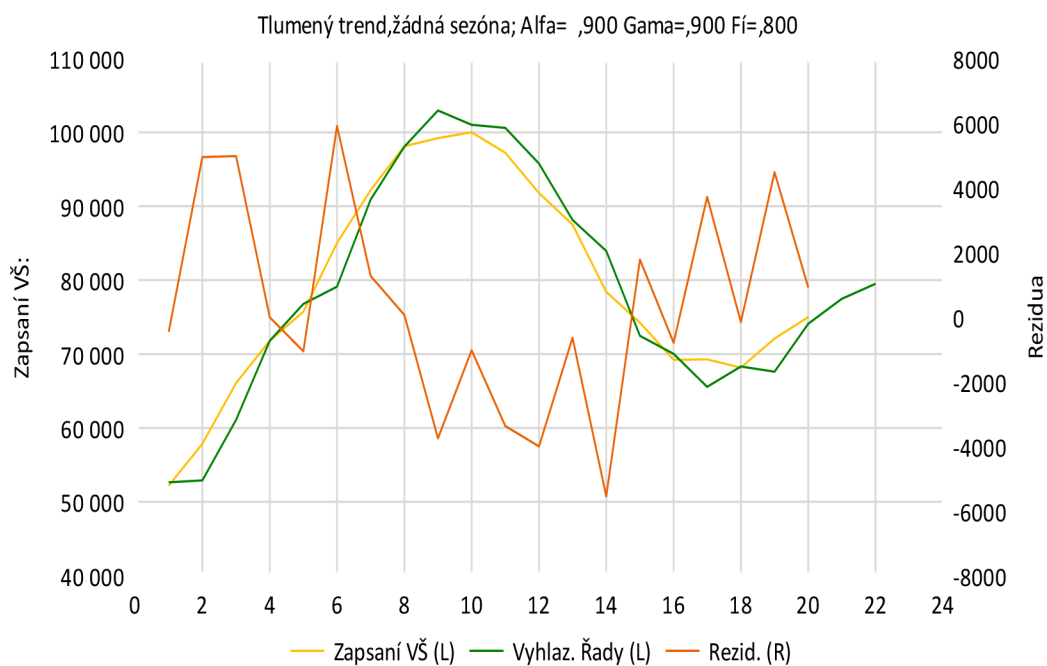
*Zdroj: vlastní zpracování, data MŠMT*

**Tabulka 18 – Kritéria kvality modelu zapsaných uchazečů na VŠ v období 2001–2020**

	Exp. vyrovnáv.: S0=514E2 T0=1501 Tlumený trend, žádná sezóna; Alfa= ,900 Gama=,900 Fí=,800 Zapsaní VŠ	
Souhm chyb	Chyba	
Průměrná chyba	365.016094	
Průměr abs. chyb	2442.881527	
Součet čtverců	199327083.764346	
Průměrný čtverec	9966354.188217	
Průměrná procentuální	0.781918	
Prům. abs. %chyb	3.187576	

*Zdroj: vlastní zpracování, data MŠMT*

**Graf 26 – Exponenciální vyrovnávání modelu zapsaných uchazečů v období 2001–2020**



*Zdroj: vlastní zpracování, data MŠMT*

Příloha 4 – Počet studentů podle způsobu financování

Tabulka 19 – Vývoj počtu studentů VŠ dle způsobu financování

Rok	Veř. VŠ	Soukr. VŠ	Počet obyvatel	% veř. VŠ	% soukr. VŠ	Rok	Koefficient růstu (viz vztah 2.4)	
							Veř. VŠ	Soukr. VŠ
2001	198 771	4 784	10 206 436	1.95	0.05			
2002	211 866	8 431	10 203 269	2.08	0.08	2002/2001	1.066	1.762
2003	230 981	12 944	10 211 455	2.26	0.13	2003/2002	1.090	1.535
2004	246 965	18 039	10 220 577	2.42	0.18	2004/2003	1.069	1.394
2005	265 370	24 359	10 251 079	2.59	0.24	2005/2004	1.075	1.350
2006	285 158	31 377	10 287 189	2.77	0.31	2006/2005	1.075	1.288
2007	303 133	41 302	10 381 130	2.92	0.40	2007/2006	1.063	1.316
2008	319 154	49 529	10 467 542	3.05	0.47	2008/2007	1.053	1.199
2009	333 148	56 535	10 506 813	3.17	0.54	2009/2008	1.044	1.141
2010	339 358	57 323	10 532 770	3.22	0.54	2010/2009	1.019	1.014
2011	339 037	53 657	10 505 445	3.23	0.51	2011/2010	0.999	0.936
2012	333 283	48 191	10 516 125	3.17	0.46	2012/2011	0.983	0.898
2013	324 944	43 364	10 512 419	3.09	0.41	2013/2012	0.975	0.900
2014	308 211	39 120	10 538 275	2.92	0.37	2014/2013	0.949	0.902
2015	292 434	34 456	10 553 843	2.77	0.33	2015/2014	0.949	0.881
2016	280 172	31 340	10 578 820	2.65	0.30	2016/2015	0.958	0.910
2017	269 460	29 669	10 610 055	2.54	0.28	2017/2016	0.962	0.947
2018	261 567	28 500	10 649 800	2.46	0.27	2018/2017	0.971	0.961
2019	261 107	27 963	10 693 939	2.44	0.26	2019/2018	0.998	0.981
2020	272 388	27 515	10 701 777	2.55	0.26	2020/2019	1.043	0.984
<b>Predikce</b>			-	-	-	<b>Průměrný koefficient růstu (viz vztah 2.5)</b>	<b>1.017</b>	<b>1.096</b>
*2021	279 543	27 079	-	-	-	-	-	-
*2022	287 175	26 663	-	-	-	-	-	-
*2023	294 051	26 247	-	-	-	-	-	-
*2024	300 240	25 831	-	-	-	-	-	-

Zdroj: vlastní zpracování, data MŠMT

Tabulka 20 – Srovnání počtů studentů se SR

	ČR	SR
Počet veřejných VŠ	26	20
Počet soukromých VŠ	33	9
Počet státních VŠ	2	2
Počet studentů na veřejných VŠ	272 388	117 955
Počet studentů na soukromých VŠ	27 515	15 356
Obyvatelstvo celkově	10 701 777	5 458 827
% studentů	2.80	2.44

Zdroj: vlastní zpracování, data MŠMT a MŠVVaŠ

**Tabulka 21 – Počet studentů dle samosprávních krajů ČR a úrovně dosaženého studia**

	Studenti celkem	Bakalářské studium	Magisterské studium	Doktorské studium
Hlavní město Praha	92 327	53	31 008	7 476
Středočeský kraj	2 391	1	497	142
Jihočeský kraj	12 750	9	3 086	426
Plzeňský kraj	12 008	6	4 866	710
Karlovarský kraj	495		75	-
Ústecký kraj	8 757	6	2 266	240
Liberecký kraj	5 552	4	1 331	208
Královéhradecký kraj	8 643	4	3 626	442
Pardubický kraj	6 556	4	1 402	279
Kraj Vysočina	2 073	2	43	-
Jihomoravský kraj	49 742	28	17 489	3 708
Olomoucký kraj	20 329	11	7 655	1 230
Moravskoslezský kraj	22 697	15	6 128	1 246
Zlínský kraj	8 240	5	2 381	291
Česká republika	252 560	154	81 853	16 398

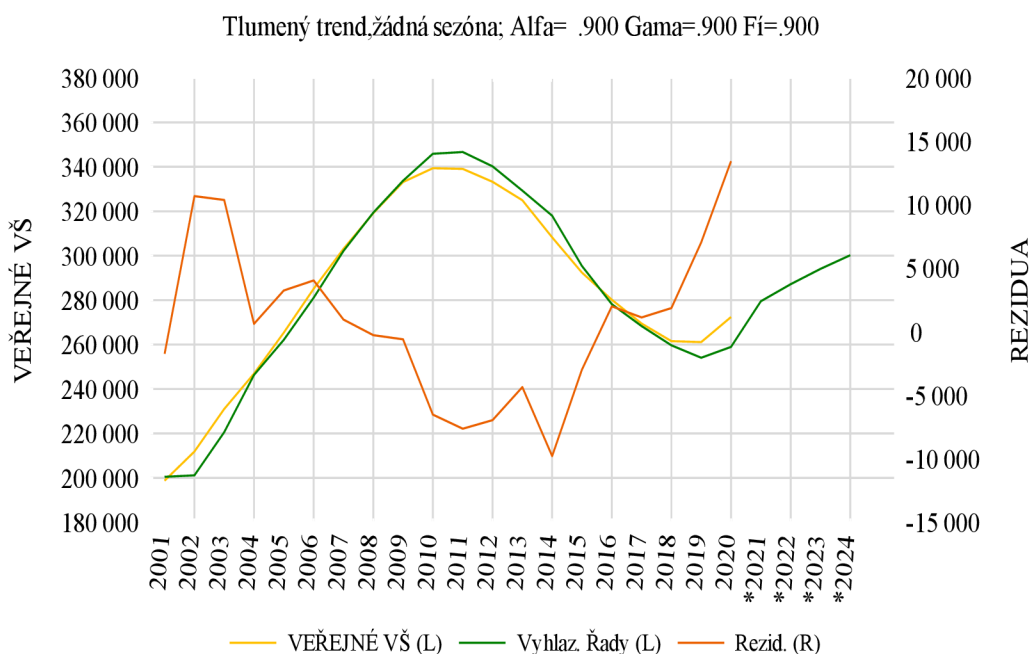
Zdroj: vlastní zpracování, data MŠMT

**Tabulka 22 – Kritéria kvality modelu počtů studentů na veřejných VŠ v období 2001–2020**

	Exp. vyrovnáv.: S0=197E3 T0=4305 Tlumený trend, žádná sezóna; Alfa= .900 Gama=.900 Fí=.900 VEŘEJNÉ VŠ
Souhm chyb	Chyba
Průměrná chyba	736.122757
Průměr abs. chyb	4812.757604
Součet čtverců	765287001.459829
Průměrný čtverec	38264350.072991
Průměrná procentuální	0.467233
Prům. abs. %chyb	1.758048

Zdroj: vlastní zpracování, data MŠMT

**Graf 27 – Exponenciální vyrovňávání modelu počtů studentů na veřejných VŠ v ČR v období 2001–2020**



Zdroj: vlastní zpracování, data MŠMT

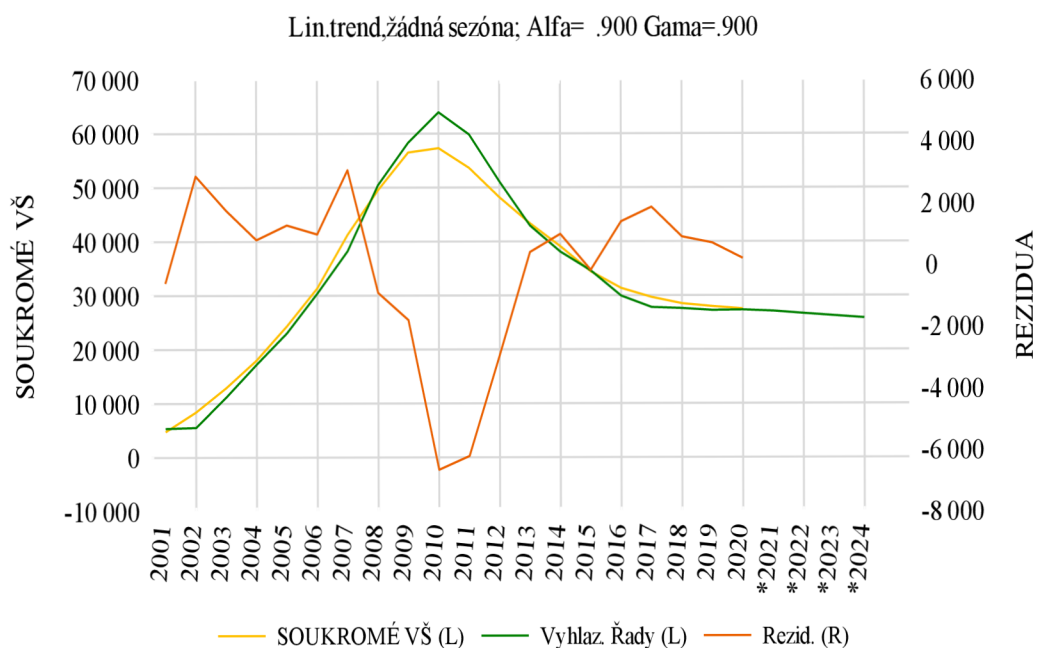
**Tabulka 23 – Kriteria kvality modelu počtů studentů na soukromých VŠ v období 2001–2020**

	Exp. vyrovnáv.: S0=4186. T0=1196 Lin.trend, žádná sezóna; Alfa= .900 Gama=.900 SOUKROMÉ VŠ	
Souhrn chyb	Chyba	
Průměrná chyba	-99.527602	
Průměr abs. chyb	1825.701453	
Součet čtverců	127667773.225008	
Průměrný čtverec	6383388.661250	
Průměrná procentuální	2.071864	
Prům. abs. %chyb	6.796608	

Zdroj: vlastní zpracování, data MŠMT



Graf 28 – Exponenciální vyrovnání modelu počtů studentů na soukromých VŠ v období 2001–2020



Zdroj: vlastní zpracování, data MŠMT

Příloha 5 – Počet studentů z ČR a ciziny

Tabulka 24 – Vývoj počtů studentů VŠ

Rok	Občané ČR	Cizinci	Studenti celkem	Rok	Koefficient růstu (viz vztah 2.4)	
					Občané ČR	Cizinci
2001	194 690	8 766	203 449			
2002	209 133	11 054	220 178	2002/2001	1.074	1.261
2003	230 670	13 064	243 718	2003/2002	1.103	1.182
2004	247 740	17 054	264 773	2004/2003	1.074	1.305
2005	268 606	20 877	289 464	2005/2004	1.084	1.224
2006	292 332	23 860	316 177	2006/2005	1.088	1.143
2007	316 923	27 039	343 944	2007/2006	1.084	1.133
2008	337 954	30 119	368 051	2008/2007	1.066	1.114
2009	354 598	34 426	388 991	2009/2008	1.049	1.143
2010	358 504	37 498	395 982	2010/2009	1.011	1.089
2011	353 355	38 707	392 038	2011/2010	0.986	1.032
2012	341 486	39 430	380 893	2012/2011	0.966	1.019
2013	327 461	40 331	367 770	2013/2012	0.959	1.023
2014	305 922	40 920	346 811	2014/2013	0.934	1.015
2015	284 425	42 032	326 439	2015/2014	0.930	1.027
2016	267 619	43 457	311 062	2016/2015	0.941	1.034
2017	255 021	43 676	298 676	2017/2016	0.953	1.005
2018	244 995	44 687	289 666	2018/2017	0.961	1.023
2019	242 268	46 351	288 608	2019/2018	0.989	1.037
2020	249 294	50 121	299 396	2020/2019	1.029	1.081
<b>Predikce</b>				<b>Průměrný koefficient růstu (viz vztah 2.4)</b>	<b>1.013</b>	<b>1.096</b>
*2021	253 207	54 641	307 848	-	-	-
*2022	257 724	56 734	314 458	-	-	-
*2023	261 790	58 826	320 616	-	-	-
*2024	265 449	60 918	326 367	-	-	-

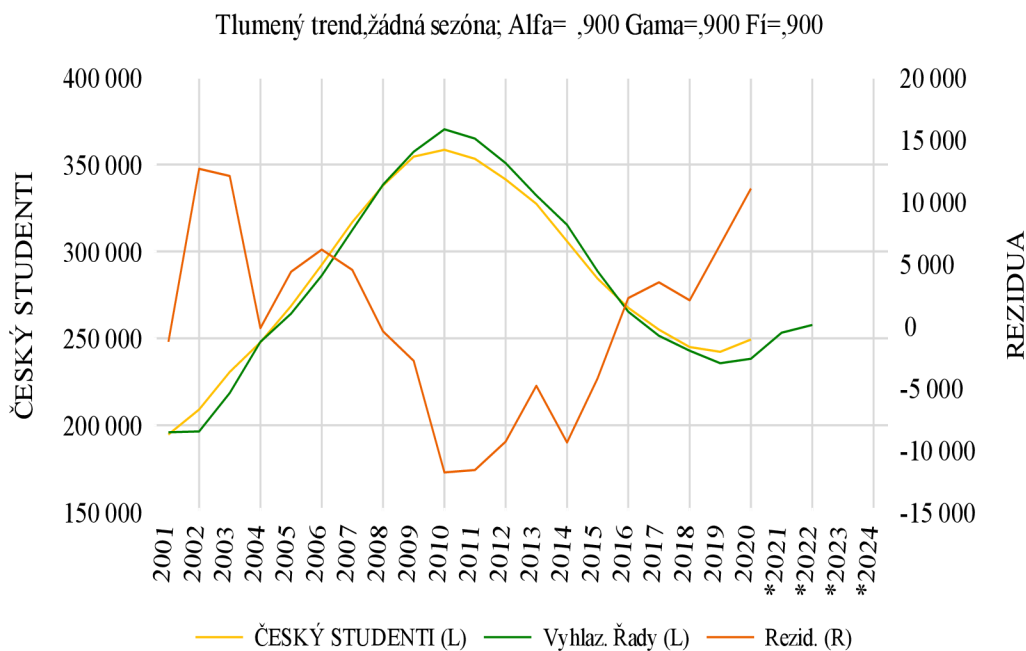
Zdroj: vlastní zpracování, data MŠMT

Tabulka 25 – Kritéria kvality modelu počtů českých studentů VŠ v období 2001–2020

Exp. vyrovnáv. Tlumený trend, žádná sezóna; Alfa= ,900 Gama= ,900 Fi= ,900 ČESKÝ STUDENTI	
Souhm chyb	Chyba
Průměrná chyba	467.33868752
Průměr abs. chyb	6051.98379917
Součet čtverců	1069979821.938
Průměrný čtverec	53498991.097
Průměrná procentuální	0.48318228
Prům. abs. %chyb	2.18082661

Zdroj: vlastní zpracování, data MŠMT

Graf 29 – Exponenciální vyrovnávání modelu počtů českých studentů VŠ v období 2001–2020



Zdroj: vlastní zpracování, data MŠMT

Tabulka 26 – Výsledky regrese počtů studentů VŠ z ciziny v ČR v období 2001–2020

Shnutí regrese pro závislou proměnnou: CIZINCI STUDENTI						
R= ,96615584 R <sup>2</sup> = ,93345711 Upravené R <sup>2</sup> = ,92976029						
F(1,18)=252,50 p<,00000 Směr. chyba odhadu: 3395,3						
N=20	b*	Sm.chyba z b*	b	Sm.chyba z b	t(18)	p-hodnot
průsečík			10705.55	1577.221	6.78760	0.000002
t	0.966156	0.060802	2092.18	131.664	15.89032	0.000000

Zdroj: vlastní zpracování, data MŠMT

Příloha 6 – Počet absolventů VŠ

Tabulka 27 – Vývoj počtů absolventů a míry nezaměstnanosti v ČR v období 2001–2020

Rok	Ženy	Muži	Absolventi celkem	Míra předčasně ukončeného vzdělání	Míra nezaměstnanosti absolventů	Rok	Koefficient růstu (viz vztah 2.4)	
							Ženy	Muži
2001	15 473	14 631	30 104					
2002	16 441	14 793	31 234	5.70	7.7	2002/2001	1.063	1.011
2003	17 734	15 235	32 969	6.50	8.4	2003/2002	1.079	1.030
2004	20 736	17 645	38 381	6.30	6.4	2004/2003	1.169	1.158
2005	24 517	19 824	44 341	6.20	4.3	2005/2004	1.182	1.123
2006	29 785	23 712	53 497	5.10	3.6	2006/2005	1.215	1.196
2007	35 670	28 123	63 793	5.20	2.8	2007/2006	1.198	1.186
2008	41 700	31 550	73 250	5.60	2.4	2008/2007	1.169	1.122
2009	48 009	33 748	81 757	5.40	2.9	2009/2008	1.151	1.070
2010	52 860	35 215	88 075	4.90	4.4	2010/2009	1.101	1.043
2011	56 828	36 277	93 105	4.90	4.6	2011/2010	1.075	1.030
2012	57 405	36 685	94 090	5.50	4	2012/2011	1.010	1.011
2013	56 041	35 652	91 693	5.40	6.1	2013/2012	0.976	0.972
2014	53 540	34 717	88 257	5.50	5.4	2014/2013	0.955	0.974
2015	49 556	32 484	82 040	6.20	4.5	2015/2014	0.926	0.936
2016	46 571	30 811	77 382	6.60	4	2016/2015	0.940	0.948
2017	43 137	28 949	72 086	6.70	2.3	2017/2016	0.926	0.940
2018	41 014	27 560	68 574	6.20	1.6	2018/2017	0.951	0.952
2019	38 398	25 845	64 243	6.70	1.5	2019/2018	0.936	0.938
2020	37 415	25 499	62 914	7.60	2.2	2020/2019	0.974	0.987
<b>Predikce</b>					-	<b>Průměrný koefficient růstu (viz vztah 2.5)</b>	<b>1.048</b>	<b>1.030</b>
*2021	36 171	24 862	61 033	7.83	-	-	-	-
*2022	35 158	24 386	59 544	8.29	-	-	-	-
*2023	34 246	23 957	58 203	8.79	-	-	-	-
*2024	33 425	23 571	56 996	9.33	-	-	-	-

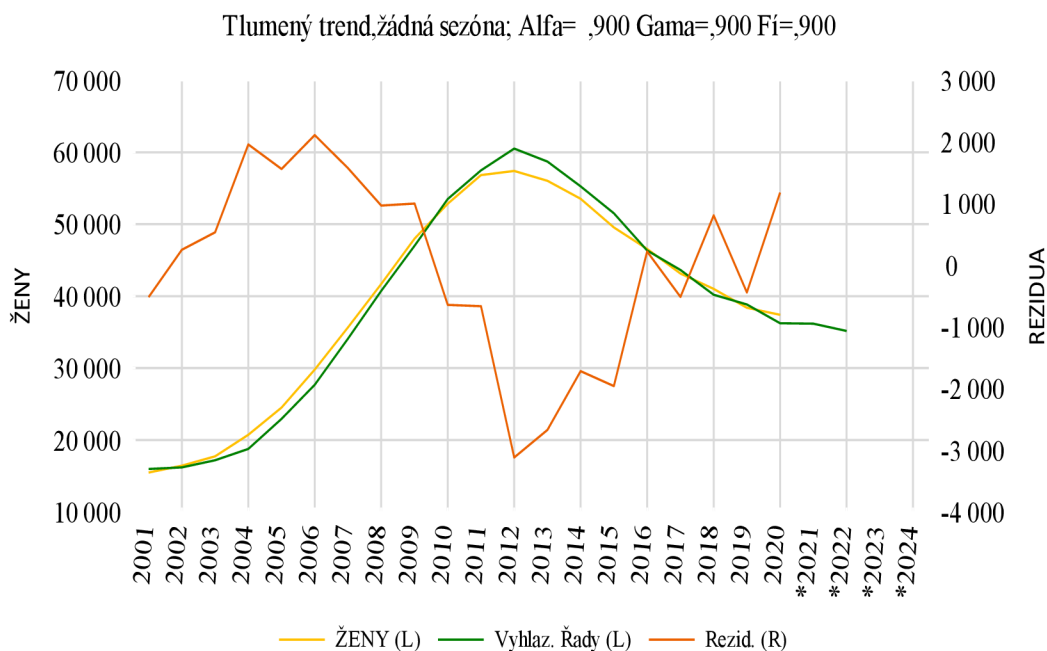
Zdroj: vlastní zpracování, data MŠMT

Tabulka 28 – Kritéria kvality modelu počtů absolventů VŠ žen v období 2001–2020

	Exp. vyrovnáv.: S0=148E2 T0=1283 Tlumený trend, žádná sezóna; Alfa= ,900 Gama= ,900 Fi= ,900 ŽENY
Souhm chyb	Chyba
Průměrná chyba	-2.0909409
Průměr abs. chyb	1220.5799449
Součet čtverců	42798870.5742790
Průměrný čtverec	2139943.5287140
Průměrná procentuální	0.8270250
Prům. abs. %chyb	3.3643063

Zdroj: vlastní zpracování, data MŠMT

**Graf 30 – Exponenciální vyrovnávání modelu počtů absolventů VŠ žen v období 2001–2020**



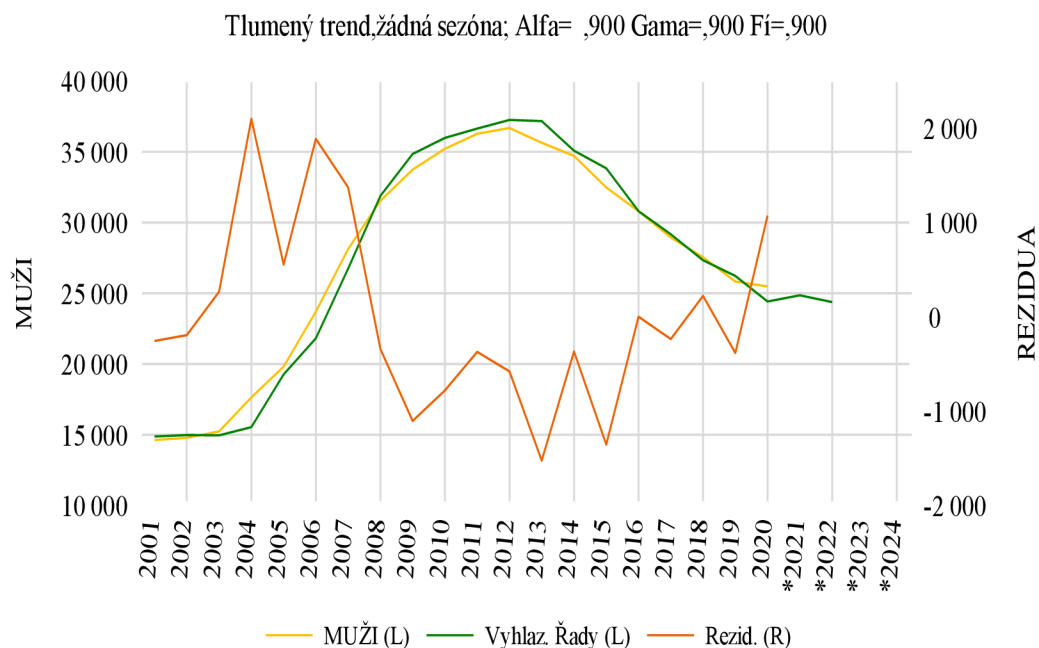
*Zdroj: vlastní zpracování, data MŠMT*

**Tabulka 29 – Kritéria kvality modelu počtů absolventů VŠ mužů v období 2001–2020**

Exp. vyrovnáv.: S0=143E2 T0=635,6 Tlumený trend, žádná sezóna; Alfa= ,900 Gama=,900 Fi=,900 <b>MUŽI</b>	
Souhrn chyb	Chyba
Průměrná chyba	0.3887368
Průměr abs. chyb	748.1750944
Součet čtverců	18452432.1404432
Průměrný čtverec	922621.6070222
Průměrná procentuální	0.5180223
Prům. abs. %chyb	2.9162200

*Zdroj: vlastní zpracování, data MŠMT*

Graf 31 – Exponenciální vyrovnávání modelu počtů absolventů VŠ mužů v období 2001–2020



Zdroj: vlastní zpracování, data MŠMT

Tabulka 30 – Výsledky regrese míry předčasně ukončeného vzdělání v ČR v období 2002–2020

Shnutí regrese pro závislou proměnnou: PŘEDČASNE UKONČENÍ						
R= ,85241924 R2= ,72661857 Upravené R2= ,69244589						
F(2,16)=21,263 p<,00003 Směr. chyba odhadu: ,40351						
N=19	b*	Sm.chyba z b*	b	Sm.chyba z b	t(16)	p-hodnot
průsečík			6.678638	0.309753	21.56119	0.000000
t	-2.53544	0.551590	-0.327831	0.071320	-4.59660	0.000298
V2**2	3.06787	0.551590	0.019269	0.003464	5.56187	0.000043

Zdroj: vlastní zpracování, data MŠMT

**Příloha 7 – Dosažené terciární vzdělání**

**Tabulka 31 – Vývoj dosaženého terciárního vzdělání v ČR v období 2001–2020**

Rok	25–34	55–64	Rok	Koefficient růstu (viz vztah 2.4)	
				25–34	55–64
1995	12.47	7.58			
1996	11.80	8.29	1996/1995	0.946	1.093
1997	10.86	7.92	1997/1996	0.920	0.956
1998	10.46	8.48	1998/1997	0.963	1.070
1999	10.94	9.41	1999/1998	1.046	1.110
2000	11.20	9.12	2000/1999	1.024	0.969
2001	11.28	9.34	2001/2000	1.007	1.025
2002	12.27	10.62	2002/2001	1.088	1.137
2003	12.05	10.27	2003/2002	0.982	0.967
2004	12.98	10.21	2004/2003	1.077	0.994
2005	14.23	10.67	2005/2004	1.097	1.046
2006	15.25	11.09	2006/2005	1.071	1.039
2007	15.47	10.65	2007/2006	1.015	0.960
2008	17.67	10.62	2008/2007	1.142	0.997
2009	20.24	10.82	2009/2008	1.145	1.019
2010	22.63	11.53	2010/2009	1.118	1.066
2011	25.12	12.14	2011/2010	1.110	1.053
2012	27.83	12.63	2012/2011	1.108	1.041
2013	29.20	13.98	2013/2012	1.049	1.107
2014	29.89	15.14	2014/2013	1.024	1.083
2015	31.01	14.46	2015/2014	1.038	0.955
2016	32.56	15.55	2016/2015	1.050	1.075
2017	33.82	16.55	2017/2016	1.039	1.065
2018	33.33	17.26	2018/2017	0.985	1.043
2019	32.58	17.72	2019/2018	0.978	1.027
2020	33.00	17.68	2020/2019	1.013	0.998
<b>Predikce</b>			<b>Průměrný koefficient růstu (viz vztah 2.5)</b>	<b>1.040</b>	<b>1.034</b>
*2021	35.56	17.24	-	-	-
*2022	36.68	17.64	-	-	-
*2023	37.8	18.03	-	-	-
*2024	38.93	18.43	-	-	-

Zdroj: vlastní zpracování, data EUROSTAT

**Tabulka 32 – Výsledky regrese dosaženého terciárního vzdělání věkové kategorie 25–34 let**

Shmutí regrese pro závislou proměnnou: 25-34 R= ,95212841 R2= ,90654852 Upravené R2= ,90265470 F(1,24)=232,82 p<,00000 Směr. chyba odhadu: 2,8159						
	b*	Sm.chyba z b*	b	Sm.chyba z b	t(24)	p-hodnot
N=26						
průsečík			5.222767	1.137123	4.59297	0.000117
t	0.952128	0.062400	1.123495	0.073631	15.25837	0.000000

Zdroj: vlastní zpracování, data EUROSTAT

**Tabulka 33 – Výsledky regrese dosaženého terciárního vzdělání věkové kategorie 55–64 let**

Shnutí regrese pro závislou proměnnou: 55-64 R= ,96107748 R2= ,92366992 Upravené R2= ,92048950 F(1,24)=290,42 p<,00000 Směr. chyba odhadu: ,88562						
N=26	b*	Sm.chyba z b*	b	Sm.chyba z b	t(24)	p-hodnot
průsečík			6.585699	0.357639	18.41439	0.000000
t	0.961077	0.056395	0.394654	0.023158	17.04183	0.000000

*Zdroj: vlastní zpracování, data EUROSTAT*