

Univerzita Hradec Králové
Přírodovědecká fakulta
Katedra pedagogiky a psychologie

**Možnosti využití myšlenek Ligy lesní moudrosti pro výchovu a život
v 21. století**

Bakalářská práce

Autor: Nicol Jará
Studijní program: B1501 – Biologie
Studijní obor: Biologie se zaměřením na vzdělávání
Český jazyk a literatura se zaměřením na vzdělávání
Vedoucí práce: Mgr. Daniela Vrabcová, Ph.D.



Zadání bakalářské práce

Autor:	Nicol Jará
Studium:	S14BI060BP
Studijní program:	B1501 Biologie
Studijní obor:	Biologie se zaměřením na vzdělávání, Český jazyk a literatura se zaměřením na vzdělávání
Název bakalářské práce:	Možnosti využití myšlenek Ligy lesní moudrosti pro výchovu a život v 21. století
Název bakalářské práce v AJ:	The application possibilities of The Woodcraft League's ideas in education and life in 21st century

Cíl, metody, literatura, předpoklady:

Bakalářská práce se zabývá hlavními myšlenkami Ligy lesní moudrosti (The Woodcraft League) v kontextu současného světa typického rysy postmoderní společnosti. Bakalářská práce je členěna na teoretickou a empirickou část. Teoretická část vymezuje organizaci Ligy lesní moudrosti v historickém kontextu i se zaměřením na autora pedagogické myšlenky, na jejímž základě byla Liga lesní moudrosti vystavená, E. T. Setona. Specifikovány jsou vybrané hlavní aspekty: struktura organizace, přínos výchovy v duchu lesní moudrosti v běžném životě a další. Důraz je kladen na související pedagogické myšlenky. Klíčovým cílem empirické části je zmapovat subjektivní pohled členů na otázku významu Ligy lesní moudrosti pro jejich život a výchovu v současném světě. Využit je explorativní přístup, kvantitativně-kvalitativní design řešení.

ANDERSON, H. Náčelník: Ernest Thompson Seton a mizející Západ. 1. vyd. Praha: Václav Vávra, 2012, 295 s., ISBN 978-80-904543-0-9. PECHA, Libor. Woodcraft: lesní moudrost a lesní bratrstvo. [Praha: Levné knihy KMa, 2007], 342 s. ISBN 978-80-7309-444-7. PORCH, Josef a kol. Kmenové zřízení. 1. vydání. Praha: Retisk, 2011. LES. ISBN 978-80-904567-0-9 SETON, Ernest Thompson. Dva divoši: o dobrodružstvích dvou chlapců, kteří žili jako Indiáni, a o tom, co všechno se naučili. 6. vyd. Praha: Albatros, 1990, 377 s. SETON, Ernest Thompson. Poselství rudého muže. Vyd. 2. Praha: Chvojko nakladatelství, 1997, 84 s. ISBN 80-901622-9-0.

Garantující	Katedra pedagogiky a psychologie,
pracoviště:	Pedagogická fakulta
Vedoucí práce:	Mgr. Daniela Vrabcová, Ph.D.
Oponent:	Mgr. Markéta Levínská, Ph.D.
Datum zadání závěrečné práce:	11.2.2015

Prohlášení

Prohlašuji, že jsem tuto bakalářskou práci vypracovala (pod vedením vedoucí bakalářské práce) samostatně a uvedla jsem všechny použité prameny a literaturu.

Prohlašuji, že bakalářská práce je uložena v souladu s rektorským výnosem č. 1/2013 (Řád pro nakládání se školními a některými jinými autorskými díly na UHK)

V Hradci Králové dne 23.4.2017

Poděkování

Na tomto místě bych ráda poděkovala vedoucí práce Mgr. Daniele Vrabcové, PhD. za vedení práce a podnětné komentáře. Dále bych ráda poděkovala náčelnictvu LLM a všem přítomným na Sněmu zástupců 2016, bez jejichž vstřícnosti by nebylo možné uskutečnit dotazníkové šetření. V neposlední řadě bych ráda poděkovala všem, kteří mi při tvorbě bakalářské práce byli oporou.

Anotace

JARÁ, Nicol. *Možnosti využití myšlenek Ligy lesní moudrosti pro výchovu a život v 21. století*. Hradec Králové: Přírodovědecká fakulta Univerzity Hradec Králové, 2017. 49 s. Bakalářská práce.

Bakalářská práce se zabývá hlavními myšlenkami Ligy lesní moudrosti (The Woodcraft League) v kontextu současného světa typického rysy postmoderní společnosti. Bakalářská práce je členěna na teoretickou a empirickou část. Teoretická část vymezuje organizaci Ligy lesní moudrosti v historickém kontextu vývoje i se zaměřením na E. T. Setona, autora pedagogické myšlenky, na jejímž základě Liga lesní moudrosti vznikla. Specifikovány jsou vybrané hlavní aspekty: hlavní pilíře organizace, přínos výchovy v duchu lesní moudrosti v běžném životě a další. Klíčovým cílem empirické části je zmapovat subjektivní pohled členů na otázku významu Ligy lesní moudrosti pro jejich život a výchovu v současném světě. Využit je explorativní přístup, kvantitativně-kvalitativní design řešení.

Klíčová slova: Liga lesní moudrosti, Ernest Thompson Seton, Miloš Seifert, Woodcraft

Annotation

JARÁ, Nicol. *The application possibilities of The Woodcraft League ideas in education and life in 21st century*. Hradec Králové: Faculty of Science, University of Hradec Králové, 2017. 49 pp. Bachelor Thesis.

The bachelor thesis focuses on the main ideas of The Woodcraft League in respect to the modern society and its features. The bachelor thesis is divided into two parts – a theoretical and an empirical. The theoretical part defines The Woodcraft League in historical context and focuses on E. T. Seton, the author of the pedagogical ideas, on which The Woodcraft League is based. Main aspects are specified – the structure of the organization, contributions of the woodcraft education to everyday life. The primary aim of the empirical part is to map subjective opinions on the impact of The Woodcraft League on the lives of the members in the modern society. The methodology uses exploratory approach and qualitative-quantitative design.

Keywords: The Woodcraft League, Ernest Thompson Seton, Miloš Seifert, Woodcraft

Obsah

Úvod	7
Seznam použitých pojmů	8
1 Vznik a vývoj ligy lesní moudrosti	9
1.1 K významným osobnostem v oblasti LLM.....	9
1.1.1 K životu Ernsta Thompsna Setona a jeho přínosu pro LLM	9
1.1.2 K životu Miloše Seiferta a jeho přínosu pro LLM.....	10
1.2 K mezníkům ve vývoji LLM	12
1.2.1 Vývoj woodcraftu ve světě	12
1.2.2 Vývoj woodcraftu v Čechách.....	14
2 Výchovný systém LLM: základní rysy	17
2.1 Co je to woodcraft.....	17
2.2 Čtyřnásobný zákon – mravní kodex woodcraftu.....	17
2.3 Hlavní zásady woodcraftu	18
2.4 Symboly woodcraftu.....	20
3 Pedagogicko-psychologické aspekty woodcraftu	22
3.1 Cíle a prostředky výchovy	22
3.2 Systém orlích per	22
3.3 Ohnivectví.....	23
3.4 Kmen jako malá sociální skupina	24
4 Základní rysy empirického šetření	25
4.1 Výzkumné otázky, cíle a předpoklady	25
4.2 Metodologie šetření a charakteristika dotazníku	26
4.3 Charakteristika výzkumného vzorku.....	27
5 Prezentace empirických zjištění	30
5.1 Aktuálnost myšlenek a prvků woodcraftu.....	30
5.2 Motivace k náčelnictví	33
5.3 Míra vlivu členství na členy LLM a jeho projevy.....	33
5.4 Aplikace myšlenek woodcraftu do pedagogické praxe	35
Závěr.....	38
Zdroje.....	40
Seznam tabulek, grafů a příloh	43

Úvod

Tématem této bakalářské práce jsou myšlenky pedagogického a filozofického výchovného konceptu vytvořeného Ernestem Thompsonem Setonem – Ligy lesní moudrosti. Dále možnosti a míra jejich aplikace do každodenního života.

V současnosti se LLM začíná dostávat do širšího povědomí lidí. Obzvláště ve spojitosti s ekologickou výchovou dětí, což je problematika, která sama nabývá na popularitě. Avšak stále se jedná o akademicky neprobádané pole, protože na rozdíl od Junáka – českého skauta je Liga lesní moudrosti malou, ne příliš známou organizací. Právě odborná neprozkoumanost dané problematiky je velmi atraktivní a nabízí široké pole nejen pro tuto bakalářskou práci, ale i pro další výzkum.

Samotná práce je koncipována do pěti kapitol. Kapitoly jedna až tři tvoří teoretický úvod a oporu pro výzkum, se kterým je čtenář seznámen v kapitolách čtyři a pět. První kapitola nabízí stručný vývoj hnutí Ligy lesní moudrosti ve světovém i českém kontextu a základní informace o dvou důležitých postavách – E. T. Setonovi a M. Seifertovi. Druhá kapitola má za cíl seznámit čtenáře s hlavními myšlenkami a koncepty woodcraftu, ze kterých pak vychází samotné výzkumné šetření. Třetí kapitola cílí na vybrané pedagogické aspekty výchovy v duchu lesní moudrosti¹, které je dnes možné podložit pedagogicko-psychologickým teoretickým aparátem.

Čtvrtá kapitola popisuje realizované výzkumné šetření. Jedná se o specifickou skupinu (n = 65), jejíž různorodosti a rozvrstvení bylo dosaženo tím, že šetření proběhlo na Sněmu zástupců (nejvyšší ústavodárné shromáždění Ligy lesní moudrosti), který se koná jednou za rok. Poslední kapitola předkládá výsledky šetření. Je použit komparativní přístup mladší a starší generace.

Teoretická část této práce je vystavěna především na publikacích, které vydává LLM, ale i na původních textech Seiferta i Setona, ke kterým je možné díky digitalizaci získat přístup i dnes.

Cílem bakalářské práce je vytvořit původní materiál předkládající čtenáři základní informace o LLM a zjistit aktuálnost a atraktivnost původních Setonových myšlenek pro dnešní dobu, popřípadě díky dotazníkovému šetření odhalit oblasti fungování LLM, ve kterých je žádoucí, aby se projevila dynamika dnešní doby.

¹ Označení lesní moudrost je českým synonymem pro označení woodcraft.

Seznam použitých pojmů

BSA – Boy Scouts of America

LLM – Liga lesní moudrosti

Hledač cesty – člověk plnící zasvěcovací stezku a čekající na přijetí do kmene/LLM

Hospodář – osoba zodpovědná za finance kmene/rodu, nemusí být členem LLM

Kmen – skupina nejméně šesti osob, přičemž alespoň jedna musí být ve věku 18 a více let, je založen rozhodnutím Náčelnictva na návrh ustavujícího sněmu kmene, vzniká zápisem do veřejného rejstříku

Living history – „*aktivita, která slučuje historické technologie, činnosti a odívání v interaktivní prezentaci obohacené o prvky duchovní a sociální kultury, nabízející účastníkům těchto aktivit pocit návratu v čase...usiluje o co největší přiblížení k životu v určité historické době*“ (Hartvich 2011, s. 20)

Lóže skřítků (LS) – skupina do 9 let – předškolní a mladší školní děti

Malá lóže (ML) – skupina dětí 9–15 let

Náčelnické zkoušky – zkoušky, které musí splnit každý náčelník; soubor teoretických a praktických zkoušek, akreditováno MŠMT – 19166/2013-1/4

Náčelník LLM – statutární orgán LLM, zastupuje LLM navenek, řídí a koordinuje činnost Náčelnictva

Náčelnictvo LLM – ústřední orgán zastupující SZ mezi jeho jednáními, voleno SZ na návrh náčelníka

Náčelník kmene, rodu – statutární orgán kmene/rodu, člen LLM ve věku 18 a více let, zvolen kmenem, absolvoval Náčelnické zkoušky

Orlí pero – symbolické ocenění za splnění souboru podmínek potřebných pro uznání daného činu

Registr orlích per – interní databáze LLM splněných činů a registrovaných členů

Rod – skupina nejméně tří osob, alespoň jedna musí být ve věku 18 a více let, vzniká rozhodnutím Náčelnictva na návrh ustanovujícího sněmu rodu

Stráž – člen LLM, který není registrován v rodu LLM nebo kmenu LLM

SZ – Sněm zástupců, nejvyšší zákonodárný orgán LLM

Velká lóže (VL) – skupina 15+, jako symbol VL se na šerpu přišívá červené kolo

Velký duch – univerzální pojem, pod kterým si každý představuje podle svého osobního založení Velké tajemství, Boha, Universum, Nejvyšší princip a podobně. (Porsch a kol. 2011)

Zasvěcovací stezka – soubor úkolů, které musí splnit žadatel o členství v LLM, aby byl přijat do kmene/LLM

1 Vznik a vývoj ligy lesní moudrosti

Cílem první kapitoly je seznámit čtenáře s hnutím Liga lesní moudrosti (dále jen LLM), determinovat historické kořeny a vymezit LLM v období společného vývoje s dalšími organizacemi, obzvláště skautingu. Čtenář je seznámen s nejdůležitějšími postavami světového i českého woodcraftu – E. T. Setonem a Milošem Seifertem. Obdobně je popsán vývoj ve světovém a českém historickém kontextu. Nelze jasně oddělit životy Setona a Seiferta od vývoje woodcraftu v Americe a v Čechách, proto jsou na vhodných místech v jednotlivých podkapitolách odkazy na podkapitoly jiné.

1.1 K významným osobnostem v oblasti LLM

1.1.1 K životu Ernsta Thompsna Setona a jeho přínosu pro LLM

Život a dílo E. T. Setona jsou klíčové pro vznik filozofie woodcraftu a realizaci hnutí LLM. Ke správnému porozumění pedagogickým a filozofickým aspektům v programu a struktuře hnutí je třeba se seznámit s klíčovými událostmi Setonova života, které ovlivnily jeho psychologicko-pedagogický vývoj.

Seton se narodil 14. srpna 1860 jako Ernest Evan Thompson (rodové jméno Thompson si přidal až později) v severovýchodní Anglii. Navzdory tomu je dnes spíše spojován s Kanadou a Amerikou, kam se v pěti letech přestěhoval (Anderson 2012). Vyrůstal v náboženské rodině s přísným otcem. Seton ve své zpovědi *Duch lesů* popsal svoji výchovu jasně: „Obsahem mé první náboženské výchovy bylo, že vše lidské je zlé a zrozeno z ďábla.“ (Seton 1922, s. 15). Útlak svobodného projevu jeho povahy ze strany otce vyústil v Setonovu potřebu svobodného pohybu a myšlení. Začaly se projevovat jeho komplexy z pronásledování a izolace. Proto se později rozhodl podobně komplikovaným dětem nabídnout smysluplný program (Anderson 2012).

Aby unikl z nevlídného domácího prostředí, začal se vydávat na toulky přírodou. Chvilky svobody mu umožňovaly nerušeně studovat a zkoumat všechny aspekty biosféry. Své cesty barvitě vylíčil v knize *Dva divoši (Two Little Savages)*, která se později spolu *Knihou lesní moudrosti (Book of Woodcraft and Indian Lore)* stala stěžejním dílem při tvorbě programu woodcraftu (Kupka 2010).

V letech 1879–1881 studoval na Královské akademii v Londýně, kteréžto období považoval za začátek nové epochy ve svém životě. Zde dostal prostor ke studiu živočichů a doplnil si tak znalosti, které mu chyběly. Po návratu do Kanady se vydal na pláň Manitoby, kde se věnoval ornitologii. Došlo k jeho prvnímu setkání s indiánem Časkou a začaly vznikat první myšlenky woodcraftu (Anderson 2012). Z jeho pozorování vzniklo několik děl, které ovšem kvůli své antropomorfičnosti byly přijaty ve vědeckých kruzích až o několik let později poté, co jako lovec vlků sepsal příběh *Lobo, král údolí Currumpaw (1898)*. Tato povídka vzbudila velký ohlas u čtenářů a Seton se tak stal známým autorem uznávaným i ve vědeckých kruzích a zakladatelem nového literárního žánru ekologické povídky (Doubrava 2014). Mezi

prvním a druhým spisovatelským obdobím se v roce 1891 vrátil do Paříže, aby se prosadil jako malíř. Jeho první plátno *Spící vlk (1891)* bylo velmi úspěšné, avšak kontroverzností svého dalšího díla *Triumf vlků (1893)* si definitivně uzavřel vstup do uměleckých kruhů (Anderson 2012).

Setonův neočekávaný literární úspěch negativně ovlivnil jeho zdraví. Proto v roce 1900 koupil pozemky tří farem, kde nechal vystavět dům a sjednocené pozemky pojmenoval *Wyndygoul*. Následující rok se stal zlomovým pro hnutí woodcraft. Seton se potýkal s místními vandaly, kteří mu ničili pozemky. Místo toho, aby je nahlásil na policii, nabídl jim, že mohou strávit velikonoční prázdniny v jeho indiánské vesnici, kterou na svých pozemcích skutečně vystavěl (Anderson 2012). Předpokládá se, že to mu dalo jedinečnou příležitost v praxi aplikovat do té doby teoretické myšlenky woodcraftu.

Místním problematickým chlapcům nabídl program pro trávení času. Jednalo se o život v indiánské vesničce, táboření, vyprávění příběhů, což chlapce zaujalo. V souladu s jednou ze zásad woodcraftu (viz 2.3) – samospráva pod vedením dospělých – si chlapci druhý den táboření ze svých řad zvolili náčelníka, strážce wampumu (pokladníka), zapisovatele a další. Sám sebe Seton jmenoval do role medicinmana, který měl úlohu dospělého dozoru. Vznikl první woodcrafterský kmen *Modré volavky* (Kožíšek 1995a).

Své poznatky a postupy začal Seton publikovat v časopise *Ladies Home Journal*. Následně začala vycházet již zmiňovaná kniha *Dva divoši* a pro doplnění a strukturalizaci programu sepsal také knihu *Svitek březové kůry (Birch Bark Roll)*. Na základě publikovaných prací postupně vzniklo šedesát woodcrafterských kmenů. Popularita Setonova hnutí se rozšířila i do světa. Tomuto tématu je věnovaná samostatná podkapitola 1.3. Další roky života Seton zasvětil svému výchovnému hnutí. Po krátkém fungování společně s *Boy Scouts* se začal plně věnovat propagaci hnutí LLM, výchově v duchu woodcraftu a literárně-umělecké tvorbě (Anderson 2012).

V roce 1930 se přestěhoval z atlantického pobřeží USA a začal budovat nový domov poblíž Santa Fe v Novém Mexiku. Díky tomu vznikla *Seton's Village* a *Seton Institute (College of Indian Wisdom)*, která měla sloužit ke vzdělávání a osvětě. Nadále pořádal přednáškové turné (v roce 1936 navštívil i Prahu) a věnoval se rozšiřování myšlenek woodcraftu (Kožíšek 1995a). Zemřel 23. října 1946, ale jeho odkaz v podobě myšlenek woodcraftu, literární tvorby a *Seton's Village* je i nadále udržován.

1.1.2 K životu Miloše Seiferta a jeho přínosu pro LLM

Miloš Seifert byl objevitel a nejznámější šířitel Setonova díla i výchovného programu. Seifertova *Zálesácká liga československá* byla pravděpodobně jednou z prvních v Evropě (Čmolík, Steiniger 1976). Začal prvky výchovy v duchu lesní

moudrosti začleňovat do své výuky a mimoškolní činnosti. České prostředí myšlenky woodcraftu specificky modifikovalo (Kožíšek 2010). Alespoň částečná znalost života a díla M. Seiferta umožňuje lepší porozumění situaci woodcraftu v Čechách.

Seifert se narodil 8. ledna 1887 v Sušici. Oba jeho rodiče byli pedagogové; v této tradici pokračoval on i všichni tři starší sourozenci. Českou vyšší reálku v Praze dokončil v roce 1905 s vyznamenáním. Pak rok studoval obor technické chemie na české vysoké škole technické v Praze a další tři roky strávil na české Karlo-Ferdinandově univerzitě. V roce 1909 nastoupil svou učitelkou dráhu. Vyučovat mohl přírodopis, matematiku, fyziku a později i zeměpis (Vavrda 1932).

Na rozdíl od Setona, bylo Seifertovo mládí klidné. Upozorňovat na sebe začal až když jako mladý suplement vystupoval proti konvencím. Již v roce 1910 začal překládat (např. první překlad díla J. Ruskina *Tomu poslednímu* nebo T. Carlyle *O lidské povaze*). Nejen z těchto knih čerpal ideje a velmi brzy začal kritizovat své starší kolegy – pedagogy – i celý školský systém. Seifert svůj postoj k soudobému školství vyjádřil jasně: „*Máme mnoho, nadmíru škol, ale nemáme výchovy a tragické následky toho jeví se dnes všude. Ve světě vládne hrubost, právo silnějšího, války finanční, války zbraněmi...*“ (1929, s. 8).

Řešení problémů ve školství začal hledat v Ruskinovi, Thoreauovi či Setonovi. Udržoval konverzaci i s tuzemskými tzv. pokusnými školami a dětskými zařízeními (např. Volná škola práce v Kladně, Dům dětství v Křensku) a snažil se tak vytvořit ideální výchovný směr (Kožíšek 2010).

Ve školním roce 1911/1912 v Berouně pořádal Seifert soukromé botanické výlety s klubem přátel přírody. Nejdříve ještě ve spolupráci s Milošem Maixnerem založil junácký oddíl. Činnost klubu se brzy stala pravidelnou a v létě proběhlo společné táboření, kdy bylo postaveno první tábíř na území Čech (Kožíšek 1993). V následujícím školním roce se Seifert oficiálně přihlásil k myšlenkám Setona a vznikl první český woodcrafterský kmen *Děti Živěny* (Kožíšek 1995b).

V roce 1913 sepsal Seifert *Kapesní knihu českých junáků*, která se stala výchozí literaturou pro mnohé vznikající oddíly. Ty spolu postupně začaly spolupracovat a v roce 1915 byla založena *Obec psohlavců*. Další vývoj organizace se těsně prolínal s *Obcí československých skautů* a byl ovlivněn poválečnou politikou (Vavrda 1979). Více podrobností je uvedeno v podkapitole 1.4.

V období první světové války začal Seifert vypracovávat ideál tzv. nového člověka, který komentoval slovy: „*Neprovedeme-li v Evropě myšlenkový obrat, revoluci, přijdou války znova a znova, a doby míru budou zase jen přípravami k nim.*“ (Seifert, 1929, s. 12). Tento myšlenkový obrat spatřoval v oproštění se od učení se strohým teoriím a návratu k junáctví (Seifert, 1929).

V roce 1920 Seifert vydal knihu *Přírodou a životem k čistému lidství*, kde sepsal svoji filozofii výchovy a zároveň tak vytvořil kostru fungování organizace, doplněnou

o praktické rady a poznatky z oblasti přírodovědy. Vznikla tak originální česká verze Setonovy *Knihy lesní moudrosti*. Následujícího roku se Seifert stal náčelníkem *Zálesácké ligy československé* vzniklé z *Obce psohlavců* (Kožíšek 1995b).

V letech 1921–1925 se Seifert velmi aktivně věnoval spisovatelské a překladatelské činnosti a dal tak vzniknout podstatné části prvorepublikové woodcrafterské literatury (Kožíšek 1995b).

V roce 1923 kvůli vnitřním neshodám rezignoval na post náčelníka *Zálesácké ligy československé* a snažil se s několika příznivci založit obdobnou organizaci, která by lépe splňovala jeho představy. To se mu sice podařilo, ale o pár let později sloučil svoji novou organizaci s původní *Zálesáckou ligou* (přejmenovanou na LLM), protože existence dvou paralelních organizací neměla budoucnost (Koudela 1927).

Od roku 1930 se Seifert pomalu stahoval do pozadí, i když nadále vykonával v LLM čestnou funkci strážce totemu. V roce 1936 se dočkal osobního setkání se Setonem, se kterým si několik let dopisoval. Sám Seifert si do Setona a jeho díla promítal všechny své místy až radikální názory a od osobního setkání čekal ujištění o správnosti svého jednání (Kožíšek 2006). Tyto Seifertovy postoje byly zdrojem mnohých rozporů mezi starou a novou generací woodcraftů. Poslední léta Seifertova života byla poznamenána politickými spory a těžkou nemocí, které podlehl 3. prosince 1941 v Bechyni. Posmrtně začal být Seifertův přínos pro český skauting, tábournictví i woodcraft mnohem více uznáván (Kožíšek 2010).

1.2 K mezníkům ve vývoji LLM

1.2.1 Vývoj woodcraftu ve světě

Tato podkapitola vymezuje a ujasňuje historii a vývoj hnutí ve světovém kontextu. Některé etapy vývoje (např. pokus o sloučení se skautskými organizacemi) probíhaly v Čechách podobně jako ve světě, jen s několikaletým odstupem.

Ideové počátky hnutí se pravděpodobně začaly formovat v době, kdy bylo Setonovy 25 let. Až po dalších deseti letech – v době, kdy díky úspěšnému prodeji knih měl dostatek finančních prostředků – se definitivně rozhodl realizovat svoji vizi woodcrafterské aktivity ve volné přírodě jako nejlepší školy lidství (Kožíšek, Barber 1995). Nejprve zamýšlel vydat slovník woodcraftu, ale nakonec začal přispívat do „chlapeckého sloupku“ v *Ladies' Home Journal*. Záměrem bylo inspirovat mládež a podněcovat zájem o woodcraft, což se povedlo.

Sedmi vydanými články Seton položil základy hnutí *Seton Indians*, které do roku 1910 bylo prvním a největším hnutím americké mládeže. Program byl nejdříve zaměřen hlavně na pobyt a přežití v přírodě, ale aby se předešlo sezónnosti, byl v roce 1909 doplněn o činnosti vhodné pro město (Anderson, 2012). Setonovy myšlenky měly v Americe rychlý úspěch, a proto se je snažil rozšířit i do světa. V roce 1904 se vydal na přednáškové turné do Anglie, ale brzy pochopil, že bez místních podporovatelů nemá hnutí šanci se prosadit. Proto navázal spolupráci s Robertem Baden-

Powellem, který založil v Anglii vlastní organizaci *Boy Scouts*. Touto spoluprací se idea táboření a poznávání přírody promítla i do skautingu (Pecha 1993). Baden-Powellova organizace měla velký ohlas a v roce 1910 se dostala i do USA, kde vytvořila konkurenci *Woodcraft Indians*. Seton viděl ve spolupráci obou skupin budoucnost. Proto se začal angažovat v založení *Boy Scouts of America* (dále BSA) a v roce 1910 se stal prvním náčelníkem (*Chief Scout*) skautské organizace. Na tomto postu setrval pět let (Kožíšek, Barber 1995).

Díky popularitě Setonovy osobnosti se řada již existujících woodcrafterských kmenů transformovala v první skautské družiny. Viděl v BSA základnu, která umožní krystalizaci budoucích woodcrafterů. Věřil, že koexistence obou hnutí v rámci jedné organizace je možná, ale záhy přišel na to, že není. Jeho demokraticko-filozofický model nebyl tak progresivní jako hierarchický model Baden-Powella, a tudíž došlo k ideologickým rozporům s dalšími spoluzakladateli BSA Jamesem E. Westem a Daniielem Carterem Beardem (Anderson 2012).

Seton tedy z čela BSA odešel a v přímé reakci na tyto neshody se vrátil ke své původní koncepci *Woodcraft League of America* (dále WLA) která oficiálně vznikla roku 1915 jako výchovný program otevřený dětem ve věku 9 až 94 let. Od této chvíle šel Seton svou vlastní cestou, program woodcraftu přesně odrážel jeho ideály a touhy. Poprvé byl zaveden oficiální program pro dívky a objevily se snahy o vytvoření programu pro všechny věkové skupiny (Kožíšek, Barber 1995).

WLA zaznamenávala nárůst členů; v roce 1938 měla již osmdesát tisíc (Kopecká 2005). Seton se snažil podporovat činnost ligy jak vydáváním nových knih, tak pořádáním přednáškových turné. Centrum organizace bylo stále na tábořišti Setonovy farmy ve státě Connecticut. Když se Seton přesunul do Nového Mexika, aby se usadil, přemístil tam centrum WLA. V nově vybudované *Seton Village* se měli vychovávat především mladí vůdci. Ale Seton a jeho *College of Wisdom* sloužilo hlavně jako obrodné hnutí amerických indiánů (Anderson 2012).

Na začátku druhé světové války byl woodcraft v USA ještě poměrně rozšířen. Pořádaly se tábory a aktivně se pracovalo s dětmi. Ovšem během války se omezila možnost cestování (Seton nemohl cestovat po kmenech a pořádat přednášky) i možnost vydávat knihy. *Seton Village* se dostala do velmi špatného stavu a sám Seton již neměl dostatek sil na práci (Anderson 2012). Po válce se snažil opět veřejně pracovat, ale roku 1946 zemřel.

V roce 1948 vyšlo ještě jedno revidované vydání *Svitku březové kůry*, ale hnutí se pomalu rozpadalo. Bez Setona chybělo WLA vedení, možnost vzdělávat nové vůdce a nenašel se nikdo, kdo by Setona v roli náčelníka nahradil. Některé skupiny pokračovaly ve woodcrafterském programu ještě v 50. letech, ale účast byla stále menší. V roce 1953 byla WLA oficiálně rozpuštěna (Anderson 2012). Po rozpadu WLA se prvky woodcrafterské činnosti neinvazivně začlenily do činnosti mnoha amerických mládežnických organizací.

V 90. letech se v *Seton Village* obnovila iniciativa, kterou podpořil znovuobjevený zájem o Setonův woodcraft v Česku a Kanadě. V roce 1993 byla na podporu Setonova díla založena nadace *Ernest Thompson Seton Foundation*, která sdružuje znalce Setonova díla a pokračovatele woodcraftu z celého světa. Snaží se o udržování objektů v *Seton Village* a o obnovu woodcrafterského hnutí v Severní Americe (History of Woodcraft Movement)².

1.2.2 Vývoj woodcraftu v Čechách

Seznámení se s vývojem hnutí v českém kontextu je důležité, protože historické a další faktory působící na vývoj hnutí měly a mají vliv na vznik českých modifikací v původní Setonově filozofii. Na počátku 20. století se výchovná hnutí podobného zaměření (především ještě skauting) prolínaly a vytvořily tak specificky českou syntézu označovanou pojmem junáctví. Proto je raná historie woodcraftu velmi těsně spojená se skautingem (Kožíšek 1995b).

V prvním desetiletí 20. století bylo možné zaznamenat pokusy o zavádění nových forem přirozené dětské výchovy. Rozhodující zlom nastal v roce 1911, kdy se Svojsík stal aktivním propagátorem myšlenky skautingu (Kožíšek 1995b). Tato doba byla typická svou nevyhraněností a většina oddílů fungovala neorganizovaně.

Do té chvíle byl Seton v Čechách známý jen jako spisovatel; díky Svojsíkovi se do povědomí obyvatel začal dostávat i jako pedagog a tvůrce amerického skautingu. Hned v letech 1912–1913 se začali objevovat zájemci, kteří viděli rozdíl mezi skautingem Setonovým americkým a Baden-Powellovým anglickým (Kožíšek 1995b).

Vedle Miloše Seiferta se směrem k setonovskému skautingu přiklonil i pražský pedagog Jan Hořejší, který roku 1913 založil spolek *Psohlavci*. Díky známosti obou pedagogů navázaly oddíly spolupráci a postupně začaly vznikat další podobné setonovsky orientované skupiny. Ty se v roce 1915 sešly na sněmu ve Zbirohu a založily první českou woodcrafterskou organizaci *Obec Psohlavců*. Nejednalo se o striktně organizovanou skupinu, ale o spojení více samostatných jednotek. Seifert se svými příznivci představoval vyhraněný setonovský směr (srov. Kožíšek 1995, Vavrda 1932).

V pozdějším období první světové války utrpěla *Obec Psohlavců* znatelné ztráty na členské základně, a i její činnost byla omezena, všem nikdy nebyla úplně zastavena. Se vznikem samostatné ČSR se organizace přejmenovala na *Děti svobody* a spolu s dalšími organizacemi vstoupila v červnu 1919 do *Svazu skautů RČS* (Kožíšek 1995b). Jednalo se o neúspěšný pokus o sjednocení všech organizací s podobným programem, protože již na konci roku *Děti svobody* ze *Svazu* vystoupily.

² Dostupné z: etsetoninstitute.org/history-of-the-woodcraft-movement/ [cit. 10.02.2017]

V roce 1920 se Seifert snažil o sjednocení roztříštěných psohlaveckých skupin a přijetí společného programu. Téhož roku začal pracovat na knize *Přírodou a životem k čistému lidství*, programové odsouzení skautingu v úvodu knihy však znamenalo počátek sporů mezi českými skauty a woodcraftery. Pro *Psohlavce* to bylo jasné vykročení Setonovým směrem. V roce 1921 navázal Seifert písemný styk se Setonem a *Psohlavci* se stali členy *The Woodcraft League of America*.

Po vzoru americké ligy sjezd *Psohlavců* 1. 11. 1921 schválil nové stanovy a zavedl systém činů. Brzy došlo k dalším vnitřním rozporům a k rozštěpení *Psohlavců*. První část se připojila zpět ke *Svazu skautů*, druhá část, po vybídnutí ze strany Setona, založila pod vedením Seiferta *Zálesáckou ligu československou*. V létě roku 1922 proběhlo první táboření ve Svatojánské dolině v Nízkých Tatrách. Toto místo se v letech 1927–1938 stalo významným centrem československého woodcraftu (Kožíšek 1995b).

Na jarním sněmu v Berouně 1923 byl přijat nový název organizace – *Liga lesní moudrosti (The Woodcraft League of Czechoslovakia)*. Pod vlivem politického dění se znovu začaly profilovat dva proudy – apolitický (dodržující tradice setonovského woodcraftu, s představitelem Seifertem) a levicový – ovlivněný myšlenkami J. G. Hargravea přidávajícího do tradičního woodcraftu myšlenky socialismu (Čmolík, Steiniger 1976).

V říjnu 1924 Seifert sám LLM opustil, aby se pokusil o založení nové woodcrafterské organizace, která by splňovala jeho představy. Původní LLM byla nadále levicově orientovaná a pracovala podle Seifertem předložených příruček, avšak i tak se v roce 1926 odštěpila další část členů zakládající *ISAW – Internacionální socialistickou asociaci woodcrafterskou* (Koudela 1927). Přežívající původní organizace LLM pravidelně fungovala a měla solidní členskou základnu.

Odchodem Seiferta z LLM se vyčlenila nová větev *Liga pro výchovu přírodou – moudrost lesa*, která se pevně držela Setonových myšlenek. Sídlem její činnosti se stalo tábořiště *Walden* (Nízké Tatry). V roce 1928 došlo ke spojení dvou paralelně fungujících organizací LLM a *Ligy pro výchovu přírodou*. Byl přijat název *Liga československých woodcrafterů* a náčelníkem se opět stal Miloš Seifert. Nadále pokračující vnitroorganizační boje pravicových a levicových zastánců měla vyřešit návštěva Setona roku 1936, ale jeho vize tolerance a apolitičnosti se nesečkala u československých woodcrafterů s odezvou (Kožíšek 2006). Teprve až válka vedla k přehodnocení starých sporů a po ní nastala shoda.

V období druhé světové války, existence Československé socialistické republiky i sovětské okupace woodcrafteri přežívali v ilegalitě či asimilovaní v jiných (legálních) organizacích. V době uvolnění režimu chvíli působili legálně. Po celou dobu probíhaly skrývané tábory na *Malém Waldenu* (Sklené nad Oslavou) i další činnost (Kožíšek 1995b).

Zvrat nastal po roce 1989. Byl vytvořen přípravný woodcrafterský tým a hned rok na to 2.6.1990, bylo na sněmu ve Skleném nad Oslavou odsouhlaseno znovuoobnovení LLM, která bude navazovat na myšlenky Setona i Seiferta. Náčelníkem byl zvolen Martin Kupka – Logan. Dnes česká Liga lesní moudrosti představuje největší organizaci udržující myšlenky Setona. Náčelníkem je Filip Chmel, členskou základnu dle interních zdrojů (Registr orlích per) tvoří 1400 aktivních členů a toto číslo neustále narůstá.

2 Výchovní systém LLM: základní rysy

Liga lesní moudrosti je organizace, která praktikuje výchovní systém woodcraftu, jak ho vypracoval E. T. Seton. Ten se v mnoha aspektech podobá dalším, podobně zaměřeným organizacím, což je spojeno s komplikovaným historickým vývojem a osamostatňováním. Mnoho rysů je pak jedinečnými výchovními nástroji specifickými právě pro výchovu v duchu lesní moudrosti (např. systém orlích per, velká míra samosprávy a důraz na malebnost ve všem).

2.1 Co je to woodcraft

Setonův woodcraft představuje pohled na svět, který se snaží srovnat pudové projevy a instinkty s rozumovou činností tak, aby vytvořily jeden systém. Určuje problémy tak, aby si životní projevy jednotlivých faktorů neodporovaly, ale aby se doplňovaly (Kupka a kol. 1991).

Myšlenka výchovy v duchu lesní moudrosti vznikla v 80. letech 19. století. Od té doby prošla změnami vhodně reflektujícími vývoj doby. Patnáct let po založení byl přidán program pro dívky, se zvyšující se urbanizací byl program orientován více do přírody a dnes vývoj a potřeby doby nejlépe reflektuje přepracovávání *Svitku březové kůry* a zařazování nových orlích per (nejnovější vydání: Liga lesní moudrosti: Praha, 2013).

Seton (1970) vnímal woodcrafterskou výchovu jako nástroj k vedení nové generace mladých Američanů směrem k šetrnosti, respektu, pokoře. Smysl woodcraftu hledal v tom, že se mladí lidé naučí mít radost ze života, hledat štěstí v drobnostech a doufal, že blízký vztah k přírodě v nich vzbudí potřebu šetrného (ekologického) chování. Dále pracoval s přirozenou potřebou mládeže být součástí skupiny jako nástrojem k vytvoření základů sociální loajality a přetvořil touhu starších po iniciaci mladších do bezpečných kanálů (zasvěcovací stezka).

Jako inspiraci pro woodcraftery Seton vybral ideálního indiána. Ten byl osobou reálnou a vycházející z prostředí Severní Ameriky. Dále byl fyzicky zdatný, vysokých morálních standardů a zároveň žil v jednotě s přírodou (Seton 1970). Následování stylu života a táboření původních amerických obyvatel se zatím osvědčuje jako nejlepší programová varianta, ale myšlenky woodcraftu ponechávají dostatek prostoru pro flexibilní přizpůsobení se lokálním hrdinům. Přiblížení mládeže jednoduchému způsobu indiánského života a táboření umožňuje zdravé probouzení a ventilaci instinktů, které v sobě děti mají. Samospráva pod vedením dospělých pak umožňuje jisté tvořivé formování a usměrňování všech instinktů (Klimánek, Kožíšek 1995).

2.2 Čtyřnásobný zákon – mravní kodex woodcraftu

Čtyřnásobný zákon představuje mravní kodex, podle kterého by se členové měli chovat. Myšlenkami se neliší od pravidel slušného chování každé civilizované společnosti. Čtyřnásobný zákon se vizuálně prezentuje jako čtyři světla vycházející

z centrálního Velkého ducha. Z každého světla pak vycházejí tři paprsky. Světla jsou čtyři právě proto, že indiáni považovali číslo čtyři za magické – světové strany, roční období, životní etapy a další (Lynch 2004). V souladu s myšlenkou všestranného rozvoje ke každému světlu vede jedna cesta rozvíjející určitou stránku lidské osobnosti. Čtyřnásobný zákon je připomínán na důležitých kmenových či ligových akcích a většinou se vykládá jeho krátká verze (rozvinutá verze viz příloha 1).

Z centrálního velkého ducha vedou čtyři cesty.

Cestou **Těla** dojdeme ke světlu **Krásy** – buď čistý, silný a vždy ochraňuj přírodu.

Cestu **Mysli** dojdeme ke světlu **Pravdy** – mluv pravdu, buď pokorný, hraj čistě podle pravidel.

Cestou **Ducha** dojdeme ke světlu **Síly** – buď odvážný, mlčenlivý a poslouvej.

Cestou **Služby** dojdeme ke světlu **Lásky** – buď laskavý, ochotně pomáhej, žij radostně

(Porsch a kol. 2011)

V období heteronomního vývoje morálky je dítě vystaveno působení starších členů skupiny, kteří se již ztotožnili s prvky Čtyřnásobného zákona. Když přejde do fáze autonomního vývoje morálky, může začít samo přemýšlet o tom, proč je Zákon formulován tak, jak je a proč je dobré ho dodržovat. Ve funkční skupině je pak jednodušší dětem vštípit morální zásady, protože když ostatní členové dodržují zákony, je menší pravděpodobnost, že by jedinec chtěl účelně vybočovat z funkčního systému. Zároveň starší členové, kteří si již prošli některými fázemi vývoje, mohou příznivě působit na mladší, a je tak zachovaná přirozenost učení se mladších od starších (Černá 1998).

2.3 Hlavní zásady woodcraftu

S respektem k potřebám soudobé společnosti, jako podporu pro tezi, že táboření má pozitivní dopad na člověka a pro lepší představu o směru, kterým se má táboření a činnost ubírat, vytvořil Seton (1970) devět hlavních zásad woodcraftu:

1. Hnutí lesní moudrosti
2. Táborový život
3. Samospráva za vedení dospělých
4. Kouzlo táborového ohně
5. Výchovné prostředky v duchu lesní moudrosti
6. Pocty podle stanovených měřítek
7. Osobní vyznamenání za osobní výkony
8. Ideální hrdina
9. Malebnost ve všem

(Seton 1970, s. 7)

Přiblížení těchto zásad následuje.

Zásada 1. **hnutí lesní moudrosti** slouží k ozdravení a rekreaci člověka. Woodcraft by měl nabízet smysluplné využití času a dostatek prostoru pro celoživotní seberozvoj (Porsch a kol. 2011).

Zásada 2. **táborový život** spočívá v pohledu na táboření jako na jednoduchý život převedený do reality. Zároveň se jedná o vyvrcholení všech znalostí a schopností. V jednoduchosti přírodního života se mohou projevit přirozené instinkty (Porsch a kol. 2011).

Zásada 3. **samospráva za vedení dospělých** vnímá samosprávu jako důležitý výchovný nástroj woodcraftu. Již na začátku nechal Seton chlapce zvolit si náčelníka ze svého kruhu. Tudíž k němu ostatní chlapci vzhlíželi jako k přirozené, nikoliv uměle nastolené, autoritě (Seton 1970). Každý člen má právo vyjádřit svůj názor. S přibývajícím věkem mají členové možnost se více a více podílet na vedení kmene či rodu. I mladší členové mají právo si volit náčelníka Malé lóže.

Zásada 4. **kouzlo táborového ohně** zdůrazňuje oheň, jako symbol života, a tedy jako nedílnou součást táboření. Posezení kolem ohně vyvolává potřebu přemýšlet, zároveň je s ohněm spojen čas, který skupina stráví jako kmen. Oheň a pocit tepla mění dočasné táborové obydlí na domov (Porsch a kol. 2011).

Zásada 5. **výchovné prostředky v duchu lesní moudrosti** vychází z plnění orlích per (viz 3.2). Na rozdíl od zkoušek, které se obecně plní v mnoha jiných organizacích, systém orlích per dává možnost stanovení individuálního cíle a výběru zkoušky, která danému člověku nejlépe vyhovuje (Porsch a kol. 2011). Vytváří se tedy široké pole pro přirozený, všestranný rozvoj.

Zásada 6. **pocty podle stanovených měřítek** navazuje na předchozí bod. Každý, kdo splní dané podmínky (např. sagamore se může stát člen VL, který získal 24 OP, z každého světla 6) je oceněn udělením orlího pera. Díky tomuto systému je člověk sám sobě jediným soupeřem. V době, kdy je většina společnosti postavená na konkurenci (Dahms, Hazellrigg 2012), je to nezvyklý, leč účinný přístup.

Zásada 7. **osobní vyznamenání za osobní výkony** je nejlépe vyjádřena povídkou Stoupání na horu (viz příloha 2), kde hlavní postava stoupá na horu, aby dokázala své schopnosti. Téměř každý jedinec má potřebu získat uznání a odměnu. Symbolická orlí pera a jejich shromažďování na šerpě poct pokrývá tuto potřebu. Zároveň orlí pera nefungují jako odměna za splnění činu, ale spíše jako důkaz uznání ostatních, že člověk překonal sám sebe a vykonal úctyhodný čin (Porsch a kol. 2011).

Zásada 8. **ideální hrdina** zdůrazňuje důležitou roli vzoru/hrdiny ve výchově mládeže. Woodcrafterská činnost je inspirovaná indiány. I když si členové tvoří věci inspirované kmeny préríjních indiánů, nejedná se o „living history“. Ideální indián funguje jako dobrý vzor pro svou jednoduchost, schopnost žít v přírodě, vyváženost tělesné zdatnosti a vyšších motivů jednání. Erikson se v jedné ze svých prací vyjádřil, že původní obyvatelé „*jsou plnohodnotnou formou vyzrálého lidského žití, jež se často*

vyznačuje homogenností a prostou integritou, kterou bychom jim mohli občas závidět.“ (2002, s. 104). Nejen z tohoto důvodu, ale i proto, že se jedná o reálnou historickou postavu, což dodává celému konceptu na realističnosti je ideální indián funkční vzor. Uvedené parametry splňuje mnoho přírodních národů, ale Seton, jakožto obyvatel USA, se snažil najít vzor blízký kultuře své země.

Zásada 9. **malebnost ve všem** velmi efektivně spolupracuje se zásadou ideálního hrdiny a s moderním požadavkem estetické výchovy. Po vzoru indiánů se členové snaží při táboření používat maximální možný počet věcí, které si sami vyrobili. Dochází k rozvoji estetického cítění a potřeba žít v krásném prostředí se velmi často z nejbližšího hmotného okolí přesouvá na vzdálenější (Kožíšek 1995c).

2.4 Symboly woodcraftu

Symbolika je důležitou součástí každé společnosti. Jedná se o soubor gest, objektů, výrazů, které zjednodušují komunikaci v dané skupině. Symboly reprezentují to, co je pro skupinu důležité a význačné (Rousseau 2002). Tato podkapitola popisuje nejdůležitější symboly woodcraftu tak, jak jsou dnes používány v LLM. Jedná se především o šerpu poct, štít, vlajku a pasovací kopí.

Šerpa poct

Šerpu poct tvoří pruh červené látky o šířce 10–15 cm. Členové VL mají šerpu v oblasti hrudníku ještě doplněnou o kulatý štít. Může být dozdobena třásněmi. Šerpa slouží jako prostor pro zobrazování dosažených hodnot, mistrovství a splněných činů (orlích per). Nosí se přehozená přes pravé rameno (Seton 1930). Woodcraft nikdy nepoužíval sjednocené kroje; šerpa slouží jako jediný sjednocovací prostředek členů a jedná se tedy o velmi důležitý symbol. Seton (1930) vnímal šerpu tak, že jejím přehozením se z každého oděvu stává slavnostní a tento její rys zůstal zachován i dnes. Hledač cesty se přehozením šerpy stává plnohodnotným členem LLM.

Seton ve svém *Svitku březové kůry (1930)* popsal dva druhy šerp – pro malou lóži, pro velkou lóži a pro nositele titulu Sachema uvádí potřebu nosit šerpy dvě. Ovšem tento koncept se dnes nepoužívá a jediný rozdíl, který se zachovává mezi ML a VL, je našití štítu.

Znak

Znakem lesní moudrosti je starý indiánský symbol složený ze dvou rohů připojených ke štítu. Rohy znamenají útok; dále symbolizují krátké zahnuté rohy bizona, původního zvířete severoamerických plání. Štít představuje obranu sebe sama i ideálů lesní moudrosti. Spolu tvoří symbol zdatnosti a připravenosti (srov. Kopecká 2005, Porsch a kol. 2011).

Barevností znak odpovídá schématu azurově modré rohy a bílý štít. Modrá barva symbolizuje modrou oblohu, neboť woodcrafter chce žít pod modrou oblohou a mít jasné myšlenky čisté a jasné jako modrá obloha (Kopecká 2005). Bílá barva štítu pak

představuje čistotu ideálů lesní moudrosti, a proto se ponechává bez dalších doplňků (Porsch a kol. 2011). Z ideálu modré oblohy pak vychází i heslo woodcrafterů „S modrou oblohou“. Spojení bílého šítu s modrými rohy vybral Seton pro woodcraft, i když je v dnešní době používán i dalšími podobnými tábornickými organizacemi (Kopecká 2005).

Vlajka

LLM nemá pro svoji vlajku žádný předpis a nejspíš v budoucnosti ani mít nebude. Při tvorbě se vychází z popisu v Setonově Knize lesní moudrosti. Z popisu vychází, že výše popsáný znak je umístěn na obdélník červené látky (obvykle v poměrech stran 2:3), který je na dolní straně ozdoben třásněmi z jelenice. Červená barva vlajky symbolizuje plameny Velkého Ducha, sněmovní oheň a jedná se o připomínku táborového ohně jako centra shromažďování i jedné z devíti hlavních zásad woodcraftu (viz 2.3). Strážcem ligové vlajky je náčelník LLM. Nejčastěji se ligová či kmenová vlajka vyvěšuje při sněmch a dalších důležitých událostech (Kopecká 2005). Každý kmen si může vytvořit svoji vlajku. Ta je pak často doplněná ještě o kmenový znak nebo znak čtyřnásobného ohně (Porsch a kol. 2011).

Pasovací kopí

Pasovací kopí se skládá z 30–40 cm širokého a 80–90 cm dlouhého pruhu flauše, který je připevněn na holi a ozdoben ocasioními pery dravců. Jedná se o důležitý předmět, který slouží k pasování členů na vyšší hodnost, pokud jsou splněny všechny náležitosti. Po dobu sněmu se tradičně zapichuje za náčelníka kmene (Porsch a kol. 2011). Každý kmen má své pasovací kopí, které stráží jeden ze členů. Ligové pasovací kopí hlídá strážce pasovacího kopí. Hodnost strážce pasovacího kopí je čestná hodnost udílená osobě s nejvyšším dosaženým titulem v LLM. Pokud je takovýchto osob více, pak tuto funkci nese osoba nejstarší. Strážce kopí opatruje a bere jej s sebou na ligový sněm (Vnitřní řád LLM)³.

Další symboly

Mezi další symboly patří např. obřadní plátno. Jedná se o plátno se schematickým čtyřnásobným ohněm a používá se hlavně při sněmch uvnitř budov. Venkovním ekvivalentem obřadního plátna je písková kresba (Porsch a kol. 2011). Vedle již zmínovaných symbolů existuje celá řada dalších symbolů specifických pro jednotlivé kmene (např. kmenový znak, ale také kmenový buben). V rovině individuální se často používají osobní štíty a bubny.

³ Dostupné z: https://www.woodcraft.cz/index.php?right=cojellm_vnitrnirad [cit. 07.03.2017].

3 Pedagogicko-psychologické aspekty woodcraftu

Poslední teoreticky zaměřená kapitola shrnuje hlavní výchovné prostředky, kterými výchova v duchu lesní moudrosti disponuje. Některé z hlavních zásady woodcraftu popsanych v podkapitole 2.3 jsou začleněny do pedagogicko-psychologického kontextu, a dochází tak k propojení jednotlivých teoretických složek.

3.1 Cíle a prostředky výchovy

Výchova v duchu lesní moudrosti spadá do volnočasových pedagogických aktivit. Aby bylo pedagogické působení efektivní, je třeba mít stanovené cíle, které pomohou udávat směr činnosti. Hlavními cíli LLM je formování člověka vysoké lidské úrovně, který je schopný přebývat v přírodě jen s nejnútnejší výbavou (srov. Kopecká 2002, Porsch a kol. 2011). V souladu s indiánskou symbolikou čísla čtyři (viz 2.2) i prostředky výchovy tvoří čtyři hlavní pilíře – táboření a pobyt v přírodě, harmonický rozvoj osobnosti, woodcrafterský zákon a woodcrafterské společenství. Výchova se uskutečňuje hlavně prostřednictvím společného života v přírodě a společných aktivit během roku. Zdrojem výchovného působení je přijetí zákonů lesní moudrosti a jejich dodržování i mimo dobu společné činnosti. Specifický pro LLM je propracovaný program pro děti, dospívající i dospělé. K výchově dochází průběžně, neorganizovaně, ale náčelník má nezastupitelnou roli jako vůdčí osobnost i vzor. Dochází k učení nápodobou od starších členů, takže se stoupajícím věkem mladší členové přirozeně vědí, jaké místo v systému kmene zaujímají; mohou také odhadnout, jaké místo jim bude patřit v dalším vývoji (Černá 1998). Schéma 1 (příloha 3) shrnuje a názorně představuje systém woodcrafterské výchovy.

3.2 Systém orlích per

Systém orlích per (OP) představuje výchovný nástroj zdůrazňující všestranný rozvoj jedince. Orlí pera Seton zavedl jako nesoutěživé zkoušky, kdy jediným protivníkem člověka je opět on sám. Dochází tedy k potírání tvorby vysoce konkurenčního prostředí, které je typické pro dnešní dobu (Dahms, Hazellrigg 2012). Zároveň Svitek březové kůry nabízí okolo sedmi set činů a odpovídající počet velkých činů. Tím nabízí výběr z velkého množství, kde si každá individuální osobnost vybere náplň dle svých zájmů a směřování. Činy jsou rozděleny do čtyř skupin (po vzoru čtyř světél) podle zaměření. Činy z prvního světla (krása) jsou zaměřené na rozvoj tělesné zdatnosti, fyzické výkony, cestování. Činy z druhého světla (pravda) jsou zaměřené na rozvoj vědomostí a rozumových vlastností. Činy třetího světla (síla) podporují rozvoj estetiky, zručnosti. Činy ze čtvrtého světla (láska) rozvíjejí sociální cítění, pomoc a službu druhým. (Svitek březové kůry, 2013). Podstatou plnění činů není jen získávání odměn, ale hlavně prohlubování znalostí a schopností každého jedince (Porsch

a kol. 2011). Woodcraft se pro mnoho členů stává celoživotní cestou; takto strukturovaný systém OP je jedním z mnoha nástrojů umožňujících právě celoživotní seberozvoj.

Z hlediska věku jsou orlí pera členěna do třech kategorií a podle toho jsou upraveny i podmínky pro získávání jednotlivých činů (ukázka OP stupňovaného dle věku viz příloha 4). Nejmladší Lóže skřítků (LS) je určená pro děti do 9 let. První Zápisník korálkových činů (ekvivalent Svitku březové kůry) vyšel v roce 2006. Ke zjednodušení činů došlo proto, aby i nejmladší členové mohli sbírat pocty za činy přiměřené jejich věku. Za každý splněný čin dostanou symbolický korálek. Druhou věkovou skupinu tvoří Malá lóže (ML) určená pro členy do 15 let. Členové nad 15 let již tvoří Velkou lóži (VL) a mohou tak plnit i velké činy. Podmínky pro získání velkých činů jsou nejobtížnější a vyžadují mnohdy dlouhodobou systematickou přípravu. Hranice mezi lóžemi nejsou ostře dané. Pokud je člen dostatečně psychicky vyspělý na přechod mezi lóžemi, není třeba čekat na dosažení věku (obzvláště u LS a ML). Při přechodu mezi LS a ML nelze převádět splněné činy, ale činy uznané v ML již zůstávají. Při přechodu mezi LS a ML dále dochází k slavnostnímu přehození šerpy poct (viz 2.4). Dosažení 15 let při přechodu do VL je obecně uznávaný zvyk. Přechodový rituál z ML do VL se liší mezi kmeny, ale vždy je na šerpu v oblasti prsou přišit červený kruh (Svitek březové kůry, 2013).

Při plnění orlích per platí následující zásady. Všudypřítomné nepsané pravidlo poctivé hry nechává na každém, aby plnil činy poctivě. Pokud někdo podává nepravdivé údaje, klame pouze sám sebe. U sportovních, znalostních a podobných činů by měl vždy být přítomný svědek (odborník) kontrolující správnost provedení, popřípadě znalosti žadatele. O uznání OP se žádá rada orlích per (tvořená členy kmene s nejvyšším počtem uznaných per) a žadatel poté žádá i celý sněm. Ten má právo se ptát na podrobnosti plnění činu. Jednou splněné orlí pero nelze již nikdy odebrat. I kdyby došlo ke změně výkonosti či podmínek, splněné OP náleží majiteli (Macek a kol. 2012). Takto propracovaný systém OP je charakteristický pro českou LLM, jinde se s ním nelze setkat, nebo jen v méně propracované podobě.

3.3 Ohnivectví

Ohnivectví je další výchovný prvek typický pro woodcraft. Je realizovaný v osobě ohnivce, která vede členy kmene (obzvláště mladší, kteří vedení potřebují) k seberozvoji, sebepoznávání a k uvědomění si existence duchovního rozměru života. Ohnivec dále slouží jako strážce tradic (Porsch a kol. 2011). Připravuje obřady (sněmy na začátku, konci tábora) a má nezastupitelnou roli kmenového psychologa. Měl by znát všechny členy velmi dobře, vycítit potenciální problémy a spolupodílet se na jejich efektivním řešení.

Neexistuje žádný obecně platný předpis, který by ohnivectví definoval. Na každém jedinci je, aby si našel svou cestu a způsob, jak bude hodnoty woodcraftu udržovat a předávat dalším generacím. V rámci LLM funguje Ohnivecké společenství, které

sdužuje jednotlivé kmenové ohnivce a dává jim prostor pro výměnu názorů, zkušeností, vzájemnou podporu a další vývoj jednotlivců zastávajících právě tuto pozici.

3.4 Kmen jako malá sociální skupina

Kmenové uspořádání představuje malou sociální skupinu s pozitivně působící rozvojovou i preventivní složkou. Mladšími členy je vnímána jako skupina vlastní (můj kmen); v pozdějším věku je členství v LLM vnímáno i jako náležitost k referenční skupině (taková, ke které se člověk hlásí a identifikuje se s ní). Kmen má silný formativní vliv na každého jedince a jeho předností je především věková různorodost členů (Čáp, Mareš 2001). Jednou z hlavních motivací člověka je pochvala či projev respektu dalších členů společenstva. Tato motivace je obzvláště silná v období adolescence (Krejčířová, Langmeier 2006).

Jako v malé sociální skupině působí ve kmeni vztahy pracovní (spjaté s programem, společnou činností; stabilní) a vztahy osobně výběrové (citové; labilní). Bohatosti těchto vztahů přispívá velká různorodost v členské základně (Pecha 1993). Woodcraft svým programem umožňuje, aby se v jednom kmeni sešla obě pohlaví, celá věková škála a lidé na různých stupních woodcrafterské vyspělosti. Rozmanitost, kterou nabízí koncepce kmene, odpovídá požadavkům pro kontinuální společnost, jak je nastínila Liedloffová (2007). Podle ní by taková společnost měla umožnit dětem naslouchat dospělým, mít vrstevníky, se kterými by mohly komunikovat na své úrovni a o něco málo starší přátelé udávající představu o směru vývoje jedince. Vrstevníci fungují jako společníci, starší členové jako příklady. Dále uvádí, že pro kontinuálnost společnosti je důležité, aby se do styku dostávalo co nejvíce generací. Táboření v týpí umožňuje, aby se setkaly až čtyři generace najednou a učily se spolu fungovat, což dnešní společnost, kdy se děti rodí stále starším rodičům, již v rodinném prostředí téměř neumožňuje.

Každý člen má ve kmeni své nezastupitelné místo. Měl by přiměřeně svým schopnostem a znalostem přispívat k celkovému chodu kmene (nejen na táboře, ale i v průběhu roku). Což má pozitivní vliv na rozvoj osobnosti, protože *„požadavky přiměřené jedincovým předpokladům rozvíjejí osobnost. Požadavky příliš nízké nebo příliš vysoké mají nepříznivé účinky ve vývoji osobnosti“* (Čáp, Mareš 2001, s. 196).

V poslední řadě je třeba podívat se na problematiku fungování kmene prizmatem dospělého člověka. Fungování v určitém společenství, trávení volného času příjemnými aktivitami a návrat motivu hry do života má pozitivní preventivní vliv v oblasti psychohygieny. Dospělí by se neměli bát přijímat prvek hry zpět do svého života a tím umožnit kreativní ventilaci nahromaděné frustrace (Froněk 2008). Táboření v tradičním stylu, sebevýchova i výchova dětí v duchu lesní moudrosti toto umožňují.

4 Základní rysy empirického šetření

Tato kapitola pojednává o praktickém šetření provedeném za účelem získání dat pro výzkum prezentovaný v této bakalářské práci. Cílem je seznámit čtenáře s předpoklady zkoumanými v dotazníkovém šetření, metodologií a designem řešení praktické části a popsat zkoumaný vzorek (n = 65).

4.1 Výzkumné otázky, cíle a předpoklady

Empirická část této bakalářské práce se snaží najít odpovědi na tyto otázky:

Výzkumná otázka č. 1: Jaký vliv má členství v LLM na členy?

Výzkumná otázka č. 2: Jak lze přenést ideu woodcraftu do každodenního života?

Výzkumná otázka č. 3: Co je motivací k vedení kmene?

Výzkumné šetření je zaměřeno na tyto výzkumné cíle:

Cíl a) Zjistit aktuálnost myšlenek a prvků Setonova woodcraftu v dnešní době.

Cíl b) Zjistit motivaci k vedení dětského kmene.

Cíl c) Zjistit míru vlivu členství v LLM na členy v jejich každodenním životě.

Cíl d) Zjistit možnosti aplikace výchovných prvků woodcraftu do pedagogické činnosti.

Otázky vznikly ve spolupráci s náčelnictvem LLM. Výstupem výzkumného šetření je materiál reflektující pohledy a postoje členů na různých pozicích v LLM a soubor námětů pro praxi. Výsledky budou prezentovány na podzim roku 2017 na SZ a využity pro další rozvoj organizace.

Pro zkoumání jednotlivých cílů byly formulovány následující předpoklady.

Předpoklad č. 1 – velký mezigenerační rozdíl v odpovědích týkajících se aktuálnosti myšlenek woodcraftu ovlivněný kontextem doby dospívání jednotlivých členů

Mezi odpověďmi na otázky věnované aktuálnosti myšlenek woodcraftu (otázky č. 7 a 8 v dotazníku) je předpokládán výrazný mezigenerační rozdíl v odpovědích. Očekává se, že podskupina respondentů do 29 let nebude tolik dbát na dodržování struktur a systémů, které kdysi Seton vytvořil a bude nechávat větší prostor pro vliv dnešní dynamické doby, která nabízí větší množství podnětů. Naopak u podskupiny respondentů nad 30 let se očekává spíše příklon k Setonovskému woodcraftu a pocit neustálé aktuálnosti prostředků výchovy.

Předpoklad č. 2 – hlavní motivace k vedení kmene je vnitřní (např. seberealizace)

Na rozdíl od předchozího předpokladu, u otázky (č. 9) motivace k náčelnictví se předpokládá jistá míra integrity mezi odpověďmi obou podskupin. Jako hlavní motivace k vedení dětského kmene je očekávána potřeba vrátit kmeni to, co investoval

do náčelníků v jejich mládí a zároveň mít možnost ovlivnit mladší generaci woodcrafterů ve vývoji a formování žádoucím směrem v duchu lesní moudrosti.

Předpoklad č. 3 – mladší členové pocítují větší vliv členství na úrovni běžného života, starší pak na úrovni filozofie života

Ve skupině otázek věnovaných míře vlivu členství (otázky č. 10 a 11) je opět očekáván mezigenerační rozdíl. Markantnější projev vlivu filozofie čtyřnásobného zákona se předpokládá u podskupiny respondentů nad 30 let, protože, dle teorií vývojové psychologie, se s přibývajícím věkem jedinec více orientuje na abstraktní životní hodnoty, zabývá se otázkami vlastní identity a cítí potřebu předávat svůj koncept životních hodnot mladším generacím (Krejčířová, Langmeier, 2006). U podskupiny respondentů do 29 let je naopak očekávána větší míra vlivu LLM v každodenním životě. Obecně totiž větší množství náčelníků dětských kmenů spadá do této věkové kategorie, a tedy musí více řešit každodenní problémy spojené s plynulým chodem kmene.

Předpoklad č. 4 – existence rozdílů v názorech pedagogů a nepedagogů na možnosti aplikace myšlenek woodcraftu do pedagogické praxe

Poslední předpoklad se věnuje aplikaci prvků woodcrafterské výchovy do činnosti s dětmi (otázky č. 12 a 13). První ze sledovaných prvků jsou projevy ohnivectví (viz 3.3) v činnosti s dětmi. Druhý sledovaný prvek je projev myšlenek LLM v práci profesionálních pedagogů. Zde se očekávají odpovědi pedagogů podložené věcnými poznámkami z praxe a na druhou stranu subjektivní odpovědi nepedagogů založené na teoriích, bez hloubkové znalosti problematiky školského zákona a reálných možností škol.

4.2 Metodologie šetření a charakteristika dotazníku

Pro potřeby této bakalářské práce byl vytvořen dotazník (viz příloha 5) sestávající se ze čtrnácti otázek. Celý dotazník je rozdělen na dvě části. První část (otázky 1 až 6) slouží k hlubšímu poznání vzorku respondentů (pohlaví, věk, vzdělání, délka členství v LLM). Druhá část (otázky 7 až 13) je zaměřena na vlastní problematiku bakalářské práce. Otázky této části jsou tematicky rozdělené do čtyř hlavních skupin popsanych v předcházející podkapitole. Poslední otázka nechává prostor pro náměty a poznámky respondentů cílené na vlastní bakalářskou práci.

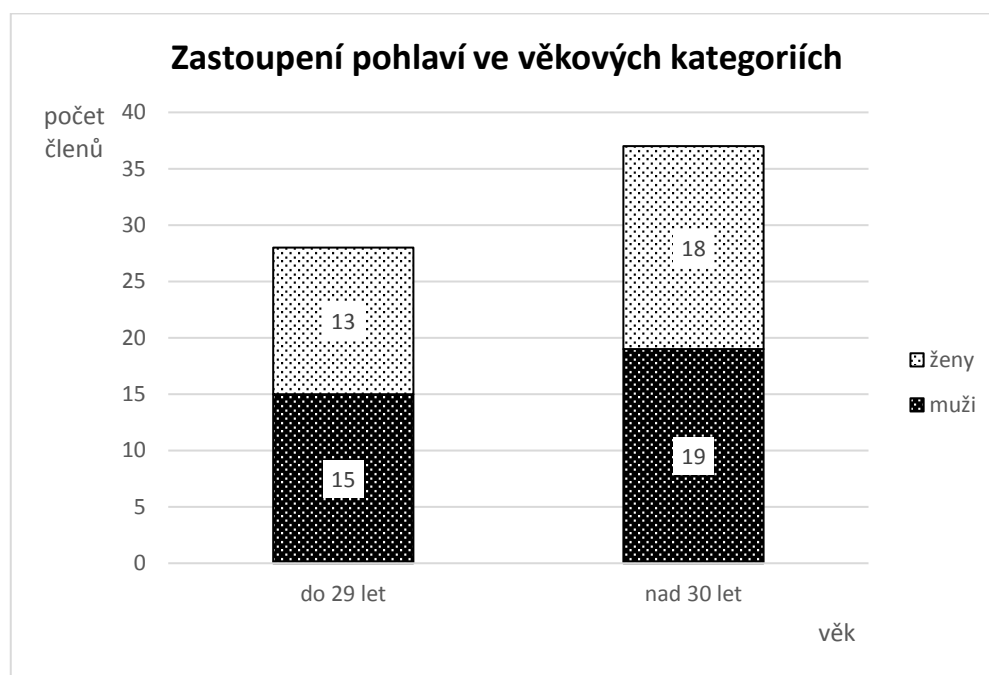
Otázky 7 až 13 mají následující strukturu. První část je čistě zjišťovací a druhá část umožňuje respondentům rozvinout svou odpověď. Tento design otázek umožňuje získání kvantitativních dat, ale i dostatek informací ke kvalitativní analýze užité v dalším zkoumání problematiky.

Dotazníkové šetření proběhlo na Sněmu zástupců LLM 22. 10. 2016 v Mnichově Hradišti. Sněm zástupců je „nejvyšším orgánem LLM. Právo účasti na SZ mají členové

Náčelnictva a Kontrolní a revizní komise, zástupci všech kmenů LLM, zástupci samostatných rodů LLM a zástupci stráží lesní moudrosti. Rozhodnutí SZ jsou pro všechny členy LLM závazná“ (Stanovy LLM)⁴. Na SZ byli přítomní zástupci 21 kmenů a 6 rodů z celkového počtu 39, resp. 13⁵. Celkem bylo obdrženo 67 odpovědí, z nichž bylo 65 validních. Do výzkumu bylo tedy zahrnuto 97 % odpovědí.

4.3 Charakteristika výzkumného vzorku

Dotazník byl předložen respondentům v rozmezí věku od 19 do 61 let. Pro potřeby interpretace je skupina respondentů rozdělena do dvou podskupin (viz graf 1), a to do 29 let (28 respondentů) a nad 30 let (37 respondentů), aby vznikl kontrast mezi mladšími a staršími členy, který zdůrazní rozdílné pohledy na aktuálnost a využití myšlenek LLM v 21. století. Pro účel vyhodnocení otázky č. 12 a 13 (předpoklad 4), je výzkumný vzorek rozdělen na pedagogy z praxe (19 respondentů) a nepedagogy (46 respondentů), aby bylo možné vyvodit závěry na základě informací podložených praxí (viz graf 2). Další specifika výzkumného vzorku viz následující grafy.

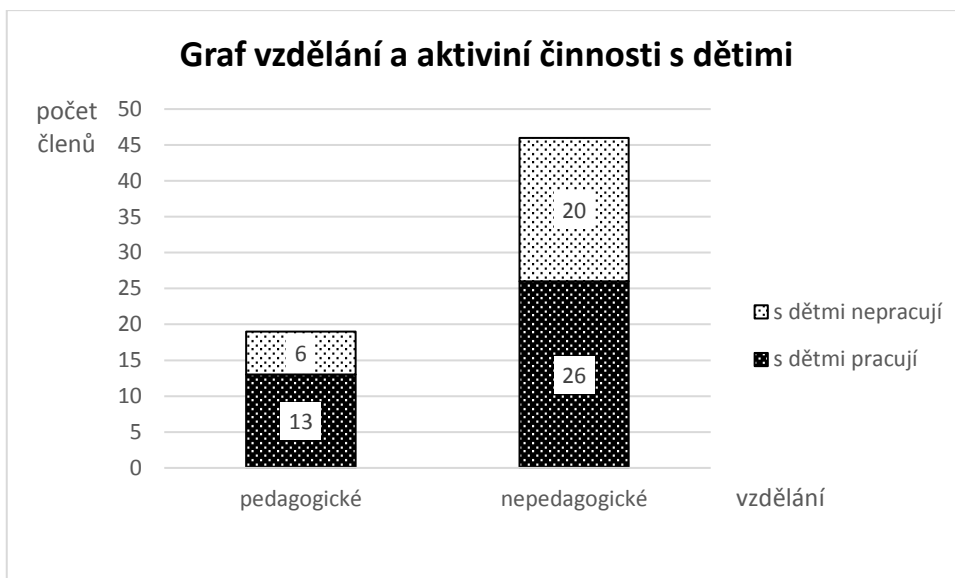


Graf č. 1: Distribuce respondentů ve věkových kategoriích, pohlaví

Z grafu je patrné, že počet zástupců starší věkové kategorie mírně převažuje. To reflektuje reálné věkové rozložení členů LLM. Vidíme, že obě pohlaví jsou zastoupena vyváženě, což umožňuje komplexnější pohled na zkoumané problematiku.

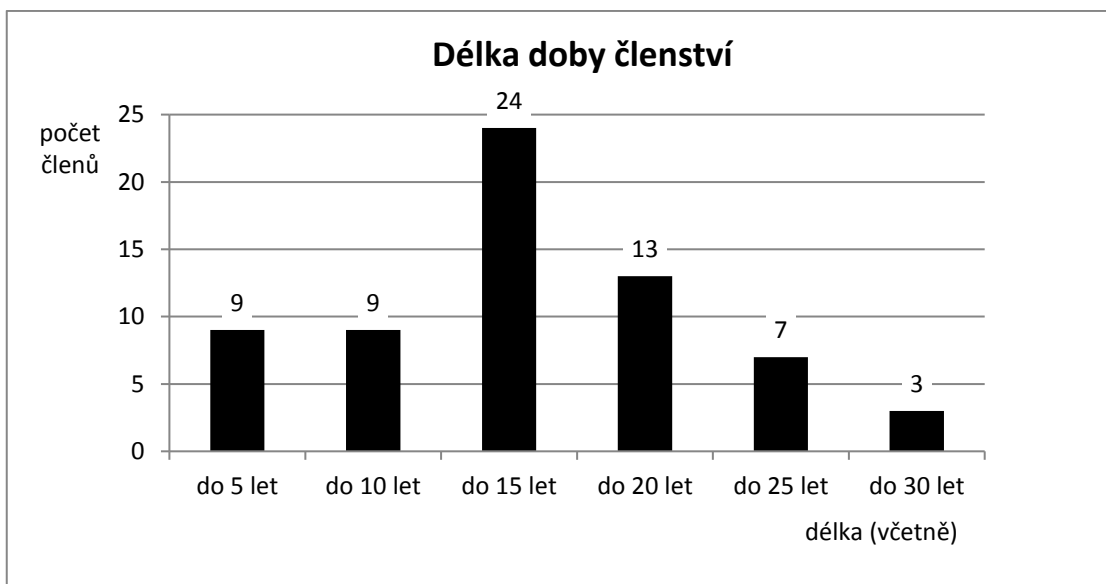
⁴ Dostupné z: http://www.woodcraft.cz/index.php?right=cojellm_stanovy&lan=cs [cit. 20.02.2017]

⁵ Zdroj: prezenční listina, archiv LLM



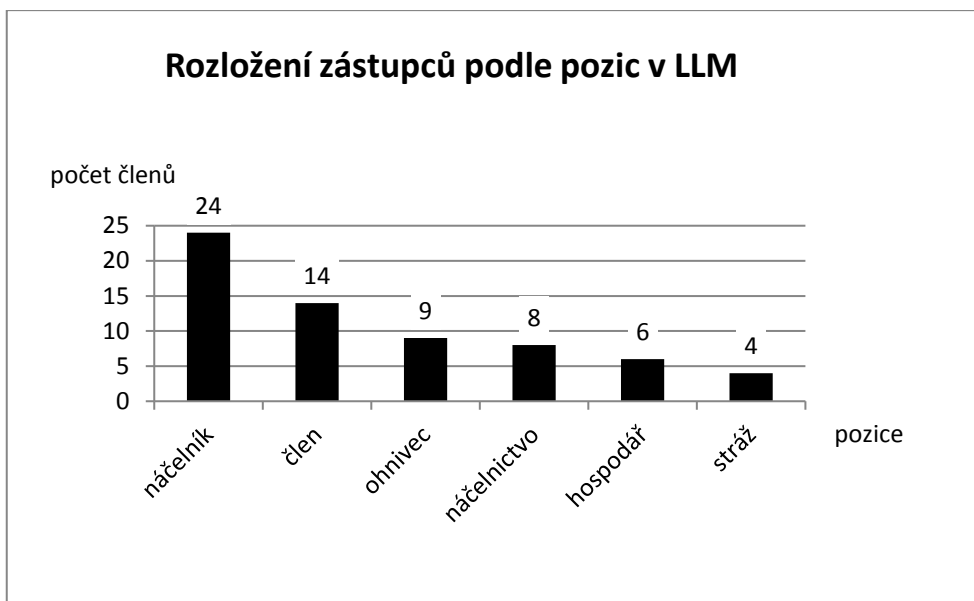
Graf č. 2: Zastoupení pedagogů a nepedagogů

Předpokládalo se, že větší zastoupení bude respondentů s pedagogickým vzděláním. Realita reflektuje pravděpodobně fakt, že lidé s profesí pedagoga nemají potřebu, či sílu se dětem věnovat ještě nad rámec pracovních povinností. Na tvorbě programu se podílejí pouze jako řadoví členové. Toto dělení (na pedagogy se zkušenostmi a nepedagogy) je uplatněné dále v interpretaci otázek čtvrté tematické skupiny (aplikace myšlenek do praxe).



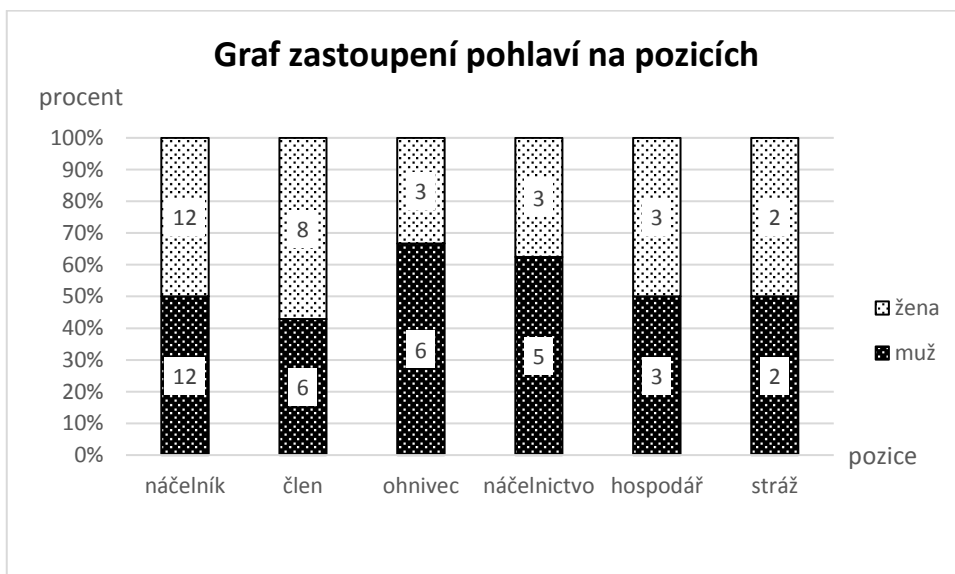
Graf č. 3: Kategorizace podle délky doby členství

Z grafu je patrné, že nejčetnější délka členství je do 15 let (24), což odpovídá přibližnému vstoupení členů do LLM okolo 6 let a aktivní činnosti zhruba do 20 až 25 let. Podskupina respondentů do 29 let čítá 28 lidí, kategorie do 15 let trvání členství 24 respondentů, což je v souladu s předchozím tvrzením. Dále je patrné, že zůstavší členové stále aktivně pracují s novou generací.



Graf č. 4: Zastoupení pozic v LLM

Díky tomu, že bylo dotazníkové šetření provedeno na Sněmu zástupců, bylo velmi různorodé zastoupení pozic v rámci LLM (viz graf 4). Pokud došlo k dublování funkcí, byla do grafu vybrána ta důležitější (posloupnost: člen náčelnictva – náčelník – ohnivec – hospodář – člen, stráž).



Graf č. 5: Procentuální zastoupení pohlaví na jednotlivých pozicích

V souladu s grafem 1 je i zde téměř vyvážená distribuce pohlaví na jednotlivých pozicích. Velmi zajímavá je naprostá shoda na pozici náčelníka (kde by se dala čekat převaha mužů) a hospodáře. Naopak na pozici ohnivce převažují muži, což je možné vysvětlit tím, že po vzoru Setona se muži chápou ohnivectví častěji než ženy.

5 Prezentace empirických zjištění

Interpretace výsledků je provedena dle hlavních témat popsanych v podkapitole 4.1. (aktuálnost myšlenek a prvků woodcraftu, motivace, míra vlivu členství a aplikace myšlenek woodcraftu). Kromě poslední otázky jsou vždy komparovány odpovědi podskupiny respondentů do 29 let (dále jen „mladší“) a podskupiny respondentů nad 30 let (dále jen „starší“). Odpovědi v poslední otázce věnované aplikovatelnosti myšlenek LLM do klasického školství by měly sloužit jako inspirace pro autorčinu budoucí pedagogickou praxi.

5.1 Aktuálnost myšlenek a prvků woodcraftu

Tematická skupina týkající se aktuálnosti myšlenek a prvků woodcraftu je postavená na následujících dotazníkových otázkách. *„Je ideální indián ve 21. století stále považován za hrdinu? Popřípadě měl by být nahrazen adekvátním vzorem pro dnešní mládež?“* a *„Je plnění orlích per dostatečně motivační pro osobní růst, když ze statistik rady orlích per vyplývá, že každý rok jich přibývá stále méně?“* Je třeba uvést, že tyto dvě otázky byly navrženy náčelnictvem LLM. Pro budoucí fungování organizace je klíčové vědět, jestli je Setonův model ideálního hrdiny stále živý a adekvátní a jestli systém OP, který se přidáváním nových činů a neustálou aktualizací snaží reagovat na současné potřeby mládeže, je dostatečně funkční motivační nástroj. Jak již bylo zmíněno v předpokladu 1, v odpovědích je očekáván značný rozdíl mezi mladšími a staršími především kvůli bohatší nabídce volnočasových aktivit v 21. století.

Procentuální vyjádření výsledků potvrzuje původní předpoklad 1. Pokud už dojde ke shodě (viz tabulka 1 a 2), je vidět, že obě podskupiny považují (s jistými výhradami) obě zkoumané problematiky za dostatečně funkční pro LLM. Indián je stále atraktivním vzorem alespoň pro ligovou mládež. Otázkou zůstává, jestli je vhodné zareagovat na poptávku po akčnějším hrdinovi, který bude bližší dnešní mládeži, či zachovat prostotu postavy indiána, který je dnešní době vzdálen. Systém OP je oběma podskupinami stále považován za kvalitně zpracovaný systém, který může v dětských kmenech sloužit jako dobré vodítko pro tvorbu programu, motivace pro děti k překonávání sebe sama a dospělým pak jako nástroj pro všestranný sebezvoje.

Následují tabulky 1 a 2, které překládají názory respondentů na obě témata, doplněné o další komentáře.

	MLADŠÍ	STARŠÍ
PRO	Měl by být opět propagován	Nadčasový hrdina
	Vzor života postaru	Návrat ke kořenům a lidskosti
	Apel na všestrannost rozvoje	Obecná důležitost hrdiny
	Indián není viděn jako hrdina, ale jako vzor slouží	Setonův ideální indián je osoba vysokých morálních hodnot
	Důvěra v udržení ideálního indiána jako vzoru	Stále se jedná o velmi zajímavou postavu
	Současný environmentalistický trend je nakloněný k tomu, aby indián byl opět zpopularizován	Sám o sobě není, v rukou dobrého náčelníka hrdinou zůstane
	Nepřítomnost nadpřirozených schopností (tedy lidskost, a proto dosažitelnost vzoru)	Kvůli hodnotám, které ideální indián vyznává, by se od něj nemělo upouštět
PROTI	Následek popularity Karla Meye	Ztráta atraktivity postavy indiána
	Přežitek minulé doby, nejedná se o dostatečně populární obraz	Potřeba předkládat dětem vzory aktuální a blízké
	Indiánem symbolizované hodnoty jsou dnešním dětem cizí	Ztráta aktuality – již nahrazen akčními hrdiny z filmů, internetu
	Dnes atraktivní pomíjivé osoby (např. „youtubeři“)	Návrh na nahrazení indiána nám bližším hrdinou ze slovanských tradic
	Důležitost interpretace	Existuje dnes vůbec možnost personifikace ideálního hrdiny?
		Potřeba doplnit dalším vzorem

Tabulka č. 1: Pohled na aktuálnost postavy indiána

První otázka (tabulka 1) se věnovala problematice postavy indiána. Procentuálně bylo následující zastoupení odpovědí. 27 % mladší podskupiny považuje indiána za aktuální vzor, 73 % pak zaujímá opačné stanovisko. Starší podskupina potom považuje indiána za vhodného hrdinu v 62 % odpovědí, 38 % má opačný názor. To lze odůvodnit faktem, že většina těchto respondentů vyrůstala v době, kdy nebylo tolik možností jako má dnešní mládež, a proto si vytvořili silný vztah k zaběhnutému systému. Dále disponují větším množstvím životních zkušeností, což jim umožňuje vnímat problematiku aktuálnosti myšlenek v širším kontextu.

	MLADŠÍ	STARŠÍ
PRO	Vhodný nástroj pro osobní a všestranný růst	Dostatečná motivace
	Důležitá je práce s příběhem Stoupaní na horu	Potřeba osobního vzoru (náčelník)
	Podpora sebepřekonávání, nikoliv kompetice	Dobrý motivační nástroj, ale je třeba osobního příkladu a propagace
	Dostatečně motivační – problém je v nedostatku času na plnění	OP fungovala dříve i dnes
	Dostatečně motivační – problém je nedostatečná informovanost členů	Důležitá vnitřní motivace pro plnění
	Potřebná znalost správné metodiky	Plnění OP je filozofie a činnost na celý život
	Děti vidí předem daný cíl, starší získávají informace v dané problematice	
PROTI	Svitok OP je motivační nástroj, nikoliv sama motivace	Těžiště motivace pro osobní růst je čtyřnásobný zákon
	Systém OP by neměl fungovat jako motivační nástroj	Pro správnou funkčnost je třeba motivační kolektiv
	Tabulkovost svitku ho činí neatraktivním	Mělo by se uvažovat o revidování některých činů, či upuštění od VČ
	Využití jako návrhu programu	Problematika uznávání činů pro strážce, rody
	Děti mají širokou škálu dalších seberozvojových aktivit	Člověk, který neustále pracuje na seberozvoji, nepotřebuje OP jako motivaci

Tabulka č. 2: Pohled na OP jako motivační faktor seberozvoje

Druhá otázka (tabulka 2) se věnovala problematice OP. V podskupině mladších respondentů bylo, navzdory očekávání, téměř vyrovnané zastoupení odpovědí pro (48 %) a proti (52%). Starší podskupina naopak odpovídala podle předpokladu. Systém orlích per považuje za dostatečně seberozvojový 78 %, opačný názor má 22 %. Tato otázka pracovala i s problematikou statistik. Napříč pozitivními i negativními odpověďmi se objevovalo zdůraznění, že statistiky jsou nepřesné, protože mnoho kmenů OP plní, jen nemají čas je zanášet do registru orlích per. Také nových členů přibývá méně a ti stávající si již všechna jednoduchá OP splnili; nárůst statistik se proto zpomalil.

5.2 Motivace k náčelnictví

Na motivaci byla zacílena otázka „*Co (by) Vás motivovalo být náčelníkem dětského kmene?*“ Otázka motivace k náčelnictví je pro LLM velmi důležitá. Náčelnictvo LLM pak dokáže lépe a efektivněji připravovat náčelnické zkoušky a je schopné fungovat jako opora obzvláště pro mladé náčelníky. Jak bylo uvedeno v předpokladu 2, jako hlavní motivace se očekává hlavně vnitřní motivace.

MLADŠÍ	STARŠÍ
Práce s dětmi, být vzorem	Smysluplnost práce s dětmi
Práce v kruhu přátel	Práce v dobrém kolektivu, trávení volného času s blízkými lidmi
Předávání hodnot, ve kterých byli vychováni	Potřeba předávat hodnoty woodcraftu
Potřeba navrácení toho, co do nás kmen vložil	Pocit seberealizace, sebeuspokojení, možnost být vzorem
Oddanost, služba kmeni	Poptávka okolí
Vzpomínky členů kmene	Podpora rodičů, vedení LLM
Předávání zkušeností	Potřeba sdílet stejné životní hodnoty
Přirozené pokračování vývoje, možnost posunout kmen dál	Možnost vytvořit komunitu s určitým životním stylem
Úlevy na členských příspěvcích by mohla být motivační	Nižší věk, dostatek volného času, snížení kmenové byrokracie
Potřeba přebírat zodpovědnost, osobní rozvoj, získání nových zkušeností	Široká členská základna a hmotné zabezpečení kmene
	Vlastní děti – umožnění zážitků, výchova v duchu lesní moudrosti

Tabulka č. 3: Pohled na reálnou či potenciální motivaci k náčelnictví

Z tabulky je patrné, že převládá vnitřní motivace (seberealizace, oddanost, osobní rozvoj) nad vnější (poptávka okolí, podpora rodičů, spolupracovníci). Předpoklad 2 se tedy potvrdil. Obě podskupiny respondentů považují za důležitou motivaci právě práci s dětmi (mladší – 80 %, starší 73 %). Jak je patrné z tabulky, u starší podskupiny respondentů je důležitým faktorem věk i pracovní vytížení. Dále je při porovnávání obou podskupin viditelný posun od potřeby vlastního sebenaplnění k motivaci způsobené potřebou tvořit zdravé prostředí pro vlastní děti a prostor pro sdílení v průběhu života vytvořených hodnot.

5.3 Míra vlivu členství na členy LLM a jeho projevy

Hlavními body této tematické skupiny jsou vliv čtyřnásobného zákona na členy a projevy členství v LLM v každodenním životě. Zkoumání je postaveno na těchto dotazníkových otázkách – „*Máte pocit, že Vás myšlenky čtyřnásobného ohně ovlivňují každý den?*“ a „*Odráží se ve Vašem každodenním životě členství v LLM? A jak?*“ V této

skupině se očekávají následující rozdíly mezi podskupinami respondentů. U mladších se očekává větší míra vlivu členství na každodenní život, u starších pak výraznější projev filozofie čtyřnásobného zákona.

MLADŠÍ	STARŠÍ
Vzpomínky, setkávání se s přáteli	Mnoho přátel, vzpomínky
Uplatnění nabytých zkušeností	Způsob trávení volného času
Reflexe chování, sociální reflexe	Výchova dětí, způsob života
Získané praktické dovednosti	Volný čas věnovaný práci pro kmen
Identifikace s danou subkulturou	Pocit sounáležitosti
Vypěstované návyky, dovednosti	Získané praktické dovednosti
Zvýšené vnímání okolí	Sociální cítění, důležitost služby
Slušné chování	Možnost úniku do woodcraftu
Odlišné životné hodnoty než vrstevníci	Pořádání akcí, účast na akcích
Plánování činností pro kmen	Neustálé hledání inspirace
Atraktivita pro zaměstnavatele	Zájem zaměstnavatelů
Vnímání světa prizmatem malebnosti	Vnímání malebnosti, poctivosti
Každodenní starost o chod kmene	Každodenní starost o chod kmene
Dodržování nastavených pravidel	Pozitivní postoj k životu
Vliv ostatních členů	Chování podle morálního kodexu
Konfrontace s „nečleny“	Snaha o šíření myšlenek woodcraftu
Snaha o zlepšování světa	Sebeuspokojení vyplývající z činnosti
Rozšiřování myšlenek woodcraftu	Vliv na rozhodování
Motivace ke konání dobrých skutků	Formování životních postojů
Odras v celkovém přístupu k životu	Osobní růst, získaná sebedůvěra
Dodržování morálních zásad čtyřnásobného zákona	Čtyřnásobný zákon jako morální vodítko

Tabulka č. 4: Porovnání projevů členství v životě členů LLM

Dotazníkové šetření nepotvrdilo předpoklad 3. Velký vliv členství v LLM pociťují obě skupiny. 83 % mladších respondentů a 78 % starších respondentů potvrdilo, že vliv pociťují. Z tabulky 4 je patrné, že vliv čtyřnásobného zákona a členství jako takového nelze distinktivně rozlišit, protože celá filozofie woodcraftu se prolíná s každodenními záležitostmi vedení kmene, což vnímají obě podskupiny velmi podobně. V odpovědích se pak často objevovaly nezařaditelné konkrétní příklady chování, které členové připisují právě vlivu LLM. Jedná se na příklad o větší míru ochrany přírody, zodpovědnost k pomoci druhým, obětavost, schopnost lepší komunikace, pokoru. Nejvýraznějším pojítkem obou kategorií bylo vnímání čtyřnásobného zákona jako morálního kodexu, podle kterého se snaží v každodenním životě chovat. Dále se u obou podskupin výrazně objevoval vliv náčelnictví, či další pomoc s vedením kmene a organizováním programu, která vyžaduje větší míru investice volného času. Na problematiku nedostatku volného času pak upozornili

hlavně respondenti starší; mladší respondenti tento nedostatek ještě tolik nepociťují.

5.4 Aplikace myšlenek woodcraftu do pedagogické praxe

Poslední tematickou skupinu šetření představuje aplikace prvků woodcrafterské výchovy do pedagogické činnosti. Problematice aplikace byla věnovaná dotazníková otázka „*Vkládáte do své pedagogické činnosti prvky ohnivectví (obřady, hodnosti, tradice), nebo si udržujete odstup a necháváte na dětech, aby k tradicím dozrály samy?*“ a „*Myslíte, že je možné neinvazivně aplikovat základní myšlenky woodcraftu i v pojetí klasického školství?*“

Pro účely vyhodnocení otázky aplikace je vzorek respondentů rozdělen na dvě podskupiny – pedagogy a nepedagogy. Poměr dotazníků nyní činí 19 pedagogů ku 46 nepedagogům. Toto rozdělení je zvoleno kvůli zvýraznění rozdílů v pohledech na danou problematiku. Tento kontrast je vytvořen pro to, aby bylo možné vyzískat podněty pro autorčinu budoucí praxi.

Prvky ohnivectví do své profesní i volnočasové činnosti vkládá 90 % pedagogů. Považují za důležité uchovávat tradice a rituály (zvyky) vnímají jako velmi užitečný pedagogický nástroj. Všichni k této problematice přistupují s ohledem na věk a schopnosti cílové skupiny dětí.

Respondenti z podskupiny nepedagogů zahrnují prvky ohnivectví do své činnosti v 65 %. Většinou formou diskuzí, vyprávění příběhů, sněmovního ohně. Nejčastěji byly zdůrazňovány tradice a obřady (9 odpovědí) či vlastní příklad (5 odpovědí).

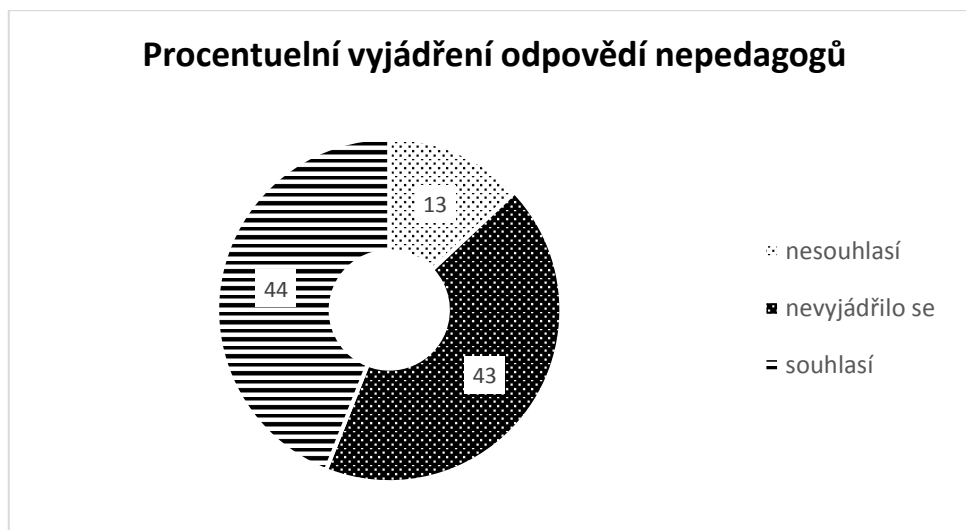
Ve zbylých 35 % (16 odpovědí) se u nepedagogů v 8 odpovědích objevilo, že je lepší nechat dětem volnost, aby si k rituálům a tradicím našli cestu samy. Dalších 8 respondentů podskupiny nepedagogů se necítí dostatečně schopnými dělat dětem průvodce filozofickými otázkami, obřady a tradicemi woodcraftu. Nechávají to proto na jiných, povolanějších členech kmene (ohnivcích).

Následující tabulka (č. 5) nabízí pohled na podněty uvedené v rozvinuté odpovědi na otázku možnosti neinvazivní aplikace myšlenek woodcraftu do klasického školství.

PEDAGOGOVÉ	NEPEDAGOGOVÉ
Vedení k hodnotám, přírodě	Důležitá je osobnost pedagoga
System OP	System OP – zrušení konkurenčního prostředí
Projekty v přírodě (škola v přírodě)	Vztah k přírodě
Ekologická výchova	Podmíněno propracováním metodiky
Koncept lesních školek	Posuzování osobního zlepšení
Sněmy	Jde o narativ, jakým jsou děti vzdělávány
Morální nároky, pravidla chování	Zvýšení prvku hravosti
Malebné zahajování školního roku (rituály)	Podobnost s jinými pedagogickými směry
Rukodělné činnosti	Zaměření na získávání praktických dovedností
Propojování výuky se Svitkem OP	Vyvážení moderních technologií návratem ke kořenům, zážitkům
Možnost volby (z nabízených cvičení apod.)	Volitelnost úkolů
Vlastní příklad	Osobní příklad učitele – autority
Pozitivní přístup, jednání	Důraz na všestranný rozvoj
Pocty podle stanovených měřítek	Pocty podle stanovených měřítek
Aplikace konceptu překonávání sama sebe, ne druhých (např. tělesná výchova)	
Publikace ve školní knihovně	

Tabulka č. 5: Pohled na možnosti aplikace myšlenek lesní moudrosti

Původní předpoklad, že vzniknout rozdíl mezi oběma podskupinami respondentů se nepotvrdil. Z tabulky vyplývá, že pokud již nepedagogové považují neinvazivní aplikaci myšlenek za možnou, představují si ji velmi podobně jako pedagogové. Výrazně se lišila míra zastoupení jednotlivých postojů (ano, ne, nevyjádřil se). Z podskupiny pedagogických pracovníků pouze dva pochybovali o možnosti neinvazivní aplikace, a to především kvůli nedocenení alternativních postupů a neflexibilitě českého školství. Zastoupení jednotlivých postojů v podskupině nepedagogů je zobrazeno v grafu 6.



Graf č. 2: Postoj nepedagogů k problematice neinvazivní aplikace myšlenek woodcraftu

Respondenti z podskupiny pedagogů ještě komentovali problematiku blíže. Důležitá je hloubková znalost filozofie woodcraftu, pak je možná i aplikace do klasického školství. Dále byla v jedné odpovědi zdůrazněna potřeba motivovaných lidí a rodičů ochotných spolupracovat. V pěti odpovědích se objevil důraz na využití systému OP, ať již konkrétně či přeneseně. To souvisí i s aplikací konceptu „překonej sám sebe“. Velmi zajímavý byl příklad užití konkrétně v tělesné výuce, ale bylo by jistě zajímavé se v další praxi pokusit aplikovat tento koncept i na další předměty, nebo alespoň vytvořit způsob, jak jasně demonstrovat osobní pokrok jednotlivce (např. při psaní diktátů v hodinách českého jazyka). Celkově se odpověďmi prolínala demokracie obzvláště ve volbě z nabízených možností, popřípadě sbírání podnětů od žáků, které se pak vhodným způsobem zapracují či reflektují ve výuce.

V odpovědích nepedagogů se podle očekávání neobjevovalo mnoho konkrétních příkladů. V několika případech (8 odpovědí) bylo uvedeno konkrétní jméno člověka, který se o takovou výuku snaží, a také odkazy na podobně fungující pedagogické systémy (pedagogika J. A. Komenského – škola hrou, nebo waldorfské třídy). Větší důraz, než v předchozí podskupině byl kladen na možnost vyšší míry začlenění rukodělných a praktických činností (5 odpovědí) a podle očekávání byla v 7 odpovědích zdůrazněna postava pedagoga jako hlavní hnací síly celého pedagogického procesu.

Na základě těchto podnětů se do své praxe pokusím přenést hlavně důraz na praktičnost a zážitky. Dále se pokusím ve svých žácích vytvořit potřebu překonávat sám sebe, nikoliv ostatní a omezit tak konkurenční prostředí ve třídě, které by se dalo nahradit prostředím koordinačním.

Závěr

Cílem této bakalářské práce bylo vytvořit materiál předkládající čtenáři základní informace o LLM, zjistit aktuálnost a atraktivnost původních Setonových myšlenek pro dnešní dobu a zmapovat subjektivní pohled členů na otázku významu LLM pro jejich život.

V počátečních teoretických kapitolách byl představen vznik a vývoj woodcraftu ve světě, pronikání myšlenek do Čech a jejich adopce a rozvoj M. Seifertem. Dále byly představeny hlavní myšlenky Setonovy pedagogiky zkoumané v praktické části a popsány metody a cíle výchovy v duchu lesní moudrosti.

Empirická část (kapitoly čtyři a pět) představuje výstup z dotazníkového šetření zkoumajícího aktuálnost a využití myšlenek woodcraftu. Dále byly zkoumány různé pohledy členů mladších (do 29 let) a starších (nad 30 let) na problematiku motivace k náčelnictví a míru vlivu členství.

První tematický okruh otázek byl věnován aktuálnosti myšlenek a prvků woodcraftu. V souladu s předpokladem 1 z šetření vyplynulo, že postavu indiána považují za stále funkční respondenti starší. Mladší by uvítaly vzor adekvátnější dnešní době. Co se týče problematiky OP, odpovědi už byly vyrovnanější. I když i zde bylo vzneseno množství zajímavých podnětů a komentářů (viz tabulka 1)

Druhý okruh zkoumání tvořila otázka motivace k vedení dětského kmene. Z šetření vyplynulo, že v souladu s předpokladem 2 u obou podskupin převládá vnitřní motivace obzvláště v podobě potřeby kmeni navrátit to, co investoval do výchovy daného člověka. S věkem se pak motivace přesouvá od potřeby zodpovědnosti za chod kmene, možnosti ovlivňovat mladší generaci k potřebě tvorby zdravého prostředí pro výchovu vlastních dětí. Největší rozdíl mezi podskupinami lze spatřovat ve volném čase – konkrétně v tom, jaká váha je přikládána dostatku či nedostatku volného času a jeho využití.

Třetí tematický okruh otázek zjišťoval míru vlivu LLM na každodenní život – zaměřeno na vliv čtyřnásobného zákona a samotného členství. Obě podskupiny se shodly na tom, že vliv čtyřnásobného zákona pociťují hlavně jako morální vodítko v každodenním životě. Vliv členství se projevuje v souvislosti s funkcí člena. Pokud se jedná o vůdčí osobnost, pak je každodenní život ovlivněn hlavně mírou starostí o chod kmene. Pokud se jedná o řadového člena, pak se členství v LLM projevuje hlavně existencí okruhu přátel a lidí se stejnými životními názory, což hlavně starší členové považují za velmi důležité. Míra vlivu členství na každodenní život se odvíjí hlavně od pozice ve kmeni, nikoliv od věku. Takže původní předpoklad se nepotvrdil.

Čtvrtý okruh se věnoval aplikaci prvků woodcrafterské výchovy do činnosti s dětmi. Pro potřeby vyhodnocení této otázky byla skupina respondentů rozdělena na pedagogy a nepedagogy. Hlavní rozdíl byl v míře zastoupení jednotlivých postojů

k možnostem neinvazivní aplikace. Pedagogové s reálností využití myšlenek wo-odcraftu i v klasickém školství souhlasili téměř ve 100 % případů, nepedagogové pouze v 44 %. V jednotlivých námětech na provedení již panovala shoda. Nejčastěji se objevilo využití systému OP (pocty podle stanovených měřítek). Důraz byl kladen na vyšší míru rukodělných aktivit, jejichž výstupem budou věci použitelné v každodenním životě, a také na potřebu vyvážit vliv moderních technologií návratem ke kořenům a zážitkům. Zdůrazněna je také výchova vzorem – za hlavního aktéra procesu neinvazivní aplikace myšlenek respondenti považují pedagoga. Hlavní rozdíl mezi podskupinami respondentů byl v procentuálním zastoupení odpovědí, nikoliv v názorech na reálné možnosti využití. Předpoklad se tedy nepotvrdil.

Námětem dalšího zkoumání by mohla být členská základna do patnácti let. Obdobný průzkum názorů týkajících se atraktivnosti náplně volného času, kterou LLM přináší, i postoje k systému, který je starý přes sto let, by mohlo přinést další podnětné podklady pro budoucí vývoj.

Zdroje

Monografie

ANDERSON, Hugh Allen. *Náčelník. Ernest Thompson Seton a mizející západ*. Praha: Václav Vávra, 2012. 295 s. ISBN 978-80-904543-0-9.

ČÁP, Jan; MAREŠ, Jiří. *Psychologie pro učitele*. Praha: Portál, 2001. 655 s. ISBN 80-7178-463-X.

ČMOLÍK, Otto; STEINIGER, Bohumil. Woodcraft. In: *Kapitoly z dějin dětského a mládežnického hnutí*. Praha: SPN, 1976, s. 77–80.

DAHMS, Harry; HAZELLRIGG, Lawrence (ed.). *Theorizing modern society as a dynamic process*. Bingley: Emerald, 2012. 283 s. ISBN 978-1-78190-034-5.

ERIKSON, Erik Homburger. Dětství ve dvou kmenech amerických indiánů. **In:** *Dětství a společnost*. Praha: Argo, 2002, s. 101–170. ISBN 80-7203-380-8.

FRONĚK, Jan. *Prvky hry ve vzdělání dospělých*. Praha: Filozofická fakulta Karlovy univerzity, 2008. 131 s. Diplomová práce.

HARTVICH, Ondřej. *Fenomén Living History v Čechách*. Praha: Filozofická fakulta Karlovy univerzity, 2011. 51 s. Bakalářská práce.

KOUDELA, Prokop. *Cesta socialistické lesní moudrosti*. Praha: Josef Fišer, 1927. 78 s.

KOŽÍŠEK, František. *Seton v Praze*. 2. vydání. Praha: Liga lesní moudrosti, 2006. 231 s. ISBN 80-900223-6-7.

KREJČÍŘOVÁ, Dana; LANGMEIER, Josef. *Vývojová psychologie*. 2. aktualizované vydání. Praha: Grada, 2006. 368 s. ISBN 978-80-247-1284-0.

KUPKA, Martin a kol. *Woodcraft*. Praha: Rout, 1991. 40 s.

LIEDLOFFOVÁ, Jean. Společnost. In: *Koncept kontinua. Hledání ztraceného štěstí pro nás a naše děti*. Praha: Dharma Gaia, 2007, s. 148-130. ISBN 978-80-86685-79-3.

LYNCH, Patricia Ann. *Native American Mythology A to Z*. New York: Fact on File, 2004. 129 s. ISBN 0-8160-4891-6.

MACEK, Jiří a kol. *Orlí pera a mistrovství pro malé zálesáky a woodcraftery*. Náměty pro woodcrafterskou činnost v přírodě i v klubovně. Praha: Liga lesní moudrosti, 2012. 84 s. ISBN 978-80-904567-2-3.

PÁVKOVÁ, Jiřina a kol. *Pedagogika volného času*. Teorie, praxe a perspektivy mimoškolní výchovy a zařízení volného času. 2. vydání. Praha: Portál, 1999. 229 s. ISBN 80-7178-569-5.

PORSCH, Josef a kol. *Kmenové zřízení*. Pronikni do tajů lesní moudrosti a založ svůj kmen. Praha: Liga lesní moudrosti, 2011. 143 s. ISBN 978-80-904567-0-9.

ROUSSEAU, Nathan. *Self, Symbols, and Society: Classic Reading in Social Psychology*. Maryland: Rowman & Littlefield, 2002. 377 s. ISBN 1-800-462-6420.

SEIFERT, Miloš. *Přírodou a životem k čistému lidství: příručka českých junáků*. Praha: nákladem Dědictví Komenského, 1920. 575 s.

SEIFERT, Miloš. *Radostná škola*. Olomouc: R. Promberger, 1929. 85 s.

SETON, Ernest Thompson. *Birch Bark Roll*. 29. vydání. New York: A. S. Barnes & Co., 1930. 255 s.

SETON, Ernest Thompson. *Duch Lesů*. Praha: Ottovo nakladatelství, 1922. 70 s.

SETON, Ernest Thompson. *Knihla lesní moudrosti*. Praha: Olympia, 1970. 349 s.

Svítek březové kůry. 3. vydání. Praha: Liga lesní moudrosti, 2013. 176 s. ISBN 978-80-904567-3-0.

VAVRDA, Miloslav. *Miloš Seifert, zakladatel českého woodcraftu: bibliografická črta a výčet literárního díla*. Praha: Les, 1932. 8 s.

VAVRDA, Miroslav. *Vznik hnutí woodcrafterských indiánů*. Praha: [s. n.], 1979. 30 s.

Zápisník korálkových činů. Praha: Liga lesní moudrosti, 2006. 72 s.

Články v časopisech

DOUBRAVA, Lukáš. Učitel lesní moudrosti: Ernest Thompson Seton ukázal, jak mohou pod širým nebem probíhat výchova i výuka. *Učitelské noviny: týdeník pro učitele a přátele školy*. Praha: Gnosis, 2014, **117** (27), s. 14-16. ISSN 0139-5718.

KOŽÍŠEK, František. Nejsnílkovatejší snílek. *Gymnasion: časopis pro zážitkovou pedagogiku* [online] Praha: Nadační fond Gymnasion, 2010 [cit. 10.2.2017]. Dostupné z: <http://archive.is/sBNwr>

KOŽÍŠEK, František. Týpí v Čechách slaví 80. let. *Wampum Neskenonu*. 1993, **2** (6), s. 4.

PECHA, Libor. Novinky z volnočasové výchovy v přírodě. **In:** *Pedagogická orientace*. 1993, **3** (7), s. 111–115. ISSN 1211-4669.

SETON, Ernest Thompson. Spiritual Thrift. *The Touchstone* [online]. New York: Published by Mary Fanton Roberts, 1917, **1** (2), s. 119–121 [cit. 12.2.2017]. Dostupné z:

<https://babel.hathitrust.org/cgi/pt?id=inu.30000080747102;view=1up;seq=137>

Příspěvky ve sbornících

ČERNÁ, Marta. Psychologie a pedagogika vedení skupiny. **In:** *Čotokva – Lesní škola LLM*. 2. vydání. Praha: Liga lesní moudrosti, 1998, s. 17–22.

KLIMÁNEK, Milan; KOŽÍŠEK, František. Úvod. **In:** *Kniha o woodcraftu*. Katowice: Biblioteczka Walden, 1995, s. 2–5.

KOPECKÁ, Kateřina. Liga lesní moudrosti a její symboly. **In:** *Sborník přednášek z 3. českého národního vexilologického kongresu: Plzeň 10.-12.9.2004*. Hradec Králové: Středisko vexilologických informací, 2005, s. 107–110. ISBN 80-239-4475-4.

KOŽÍŠEK, František; BARBER, Dee Seton. Severní Amerika – kolébka novodobého woodcraftu. **In:** *Kniha o woodcraftu*. Katowice: Biblioteczka Walden, 1995, s. 27–32.

KOŽÍŠEK, František. Ernest Thompson Seton. **In:** *Kniha o woodcraftu*. Katowice: Biblioteczka Walden, 1995a, s. 25–26.

KOŽÍŠEK, František. Woodcraft v českých zemích. **In:** *Kniha o woodcraftu*. Katowice: Biblioteczka Walden, 1995b, s. 52–69.

KOŽÍŠEK, František. Idea woodcraftu. **In:** *Kniha o woodcraftu*. Katowice: Biblioteczka Walden, 1995c, s. 7–16.

KUPKA, Martin. Vliv osobnosti E. T. Setona na vznik a vývoj hnutí woodcraftu. **In:** *Odkaz Černého vlka*. Sborník referátů ze semináře ke 150. výročí narození Ernesta Thompsona Setona Praha 17. listopadu 2010. Praha: Avalon, 2011, s. 5–7. ISBN 978-80-905012-0-1.

Webové články

History of the Woodcraft movement. [online] **In:** www.etsetoninstitute.org [cit. 10.02.2017].

Dostupné z: [etsetoninstitute.org/history-of-the-woodcraft-movement/](http://www.etsetoninstitute.org/history-of-the-woodcraft-movement/)

Stanovy LLM [online] **In:** www.woodcraft.cz [cit. 15.02.2017].

Dostupné z: http://www.woodcraft.cz/index.php?right=cojellm_stanovy&lan=cs

Vnitřní řád LLM [online] **In:** www.woodcraft.cz [cit. 07.03.2017].

Dostupné z: https://www.woodcraft.cz/index.php?right=cojellm_vnitrnirad

Seznam tabulek, grafů a příloh

Grafy

Graf č. 3: Distribuce respondentů ve věkových kategoriích, pohlaví

Graf č. 4: Zastoupení pedagogů a nepedagogů

Graf č. 5: Kategorizace podle délky doby členství

Graf č. 6: Zastoupení pozic v LLM

Graf č. 7: Procentuální zastoupení pohlaví na jednotlivých pozicích

Graf č. 8: Postoj nepedagogů k problematice neinvazivní aplikace myšlenek wo-odcraftu

Tabulky

Tabulka č. 1: Pohled na aktuálnost postavy indiána

Tabulka č. 2: Pohled na OP jako motivační faktor seberozvoje

Tabulka č. 3: Pohled na reálnou či potenciální motivaci k náčelnictví

Tabulka č. 4: Porovnání projevů členství v životě členů LLM

Tabulka č. 5: Pohled na možnosti aplikace myšlenek lesní moudrosti

Přílohy

Příloha č. 1: Rozvinutá verze čtyřnásobného zákona

Příloha č. 2: Stoupání na horu

Příloha č. 3: Schéma cílů a prostředků

Příloha č. 4: OP stupňované dle věku

Příloha č. 5: Dotazník

Přílohy

Příloha č. 1: Rozvinutá verze čtyřnásobného zákona

Toto je světlo krásy. Vyzařují z něj tyto tři paprsky:

Bud' čistý, ty sám i místo, kde žiješ. Není dokonalé krásy bez čistoty těla, duše a jednání. Tělo je posvátným chrámem ducha, uctívej proto své tělo. Čistota prospívá především tobě, pak lidem kolem tebe a ti, kdož zachovávají tento zákon, skutečně slouží své zemi.

Bud' silný. Rozuměj svému tělu a měj k němu úctu. Je to chrám ducha, a není-li zdravé, nemůže být ani silné ani krásné.

Ochraňuj všechny neškodné tvory pro radost, kterou dává jejich krása. Chraň stromy, květiny a obzvláště dávej pozor na oheň v lese i ve městě.

Toto je světlo pravdy. Vyzařují z něj tyto tři paprsky:

Považuj své slovo za svaté. To je zákon pravdy a pravda je moudrost.

Hraj poctivě, neboť poctivá hra je pravda a falešná hra znamená totéž co zrada.

Bud' pokorný. Uctívej Velkého Ducha a respektuj víru jiných, neboť nikdo nezná celou pravdu a každý, kdo pokorně věří, má právo na naši úctu.

Toto je světlo síly. Vyzařují z něj tyto tři paprsky:

Bud' statečný. Odvaha patří k nejvznešenějším vlastnostem. Strach je u kořene každého zla. Neohroženost znamená sílu.

Mlč, dokud hovoří starší, a prokazuj jim úctu i jinak. V době zkoušky je mlčení těžší než mluvení, ale nakonec bývá silnější.

Bud' poslušný. Poslušnost je základní povinnost na cestě lesní moudrosti. Poslušnost znamená sebeovládání, a to je jádrem zákona.

Toto je světlo lásky. Vyzařují z něj tyto tři paprsky:

Bud' laskavý. Vykonej alespoň jeden dobrý skutek denně – i kdybys měl třeba jen rozšířit štěrbinu v místech, kde vyráží na povrch pramínek.

Ochotně pomáhej. Konej své povinnosti pro povznášející pocit, který dává služba, neboť člověk čerpá ze služby sílu.

Bud' veselý. Raduj se z toho, že žiješ – neboť každá rozumná radost, kterou můžeš získat nebo dát, je nezničitelný poklad, který se zdvojnásobí pokaždé, když se o něj rozdělíš s jiným člověkem.

(převzato z: Porsch a kol.: *Kmenové zřízení*, 2011, s. 28)

Příloha č. 2: Stoupání na horu

Daleko na vyprahlém Jihozápadě stojí indiánská vesnice a za ní se tyčí z pouště vysoká hora. Vyšplhat na tuto horu znamenalo velký čin, a tak všichni chlapci ze vsi toužili, aby se o to mohli pokusit. Jednoho dne jim náčelník řekl: „Nu tak, chlapci, dnes se můžete všichni pokusit na tu horu vylézt. Vyjděte hned po snídani a jděte každý tak daleko, jak dokážete. Až budete unaveni, vraťte se, ale každý z vás mi přinese větvičku z toho místa, kam až došel.“

Vydali se na cestu plni naděje a každý cítil, že jistě dorazí až na vrchol.

Ale brzy se loudavě vrátil tlouštík a vztáhl k náčelníkovi ruku, v níž držel kaktusový list. Náčelník se usmál a řekl: „Milý hochu, ty ses vůbec nedostal k úpatí hory; ani jsi nepřešel poušť.“ Později se vrátil druhý chlapec. Přinesl šalvějovou snítku. „Došel jsi na úpatí hory,“ řekl náčelník, „ale vzhůru jsi nešplhal.“

Další hoch měl větvičku lindy. „Dobře,“ řekl náčelník, „ty ses dostal až k pramenům.“

Později přišel další chlapec s trnitou větvičkou. Když ji náčelník uviděl, usmál se a řekl: „Ty jsi šplhal vzhůru; dostal ses až k prvnímu kamenitému splazu.“

Odpoledne dorazil hoch s cedrovou snítkou a stařec řekl: „Podal jsi dobrý výkon, dostal ses až do poloviny hory.“

O hodinu později přišel hoch s borovou větvičkou. Tomu náčelník řekl: „Výborně! Ty jsi vyšplhal až ke třetímu pásmu, měl jsi za sebou tři čtvrtiny výstupu.“

Slunce už stálo nízko, když se vrátil poslední. Byl to vytáhlý krásný chlapec vznešené povahy. Přicházel k náčelníkovi s prázdnýma rukama, ale oči mu zářily: „Můj otče,“ řekl, „dostal jsem se tam, kde nebyly žádné stromy – neviděl jsem žádné větvičky, ale spatřil jsem Zářící Moře.“

Také starcova tvář se rozzářila, když slavnostním hlasem říkal: „Poznal jsem to! Když jsem ti pohlédl do tváře, poznal jsem to. Ty ses dostal až na vrchol. Nepotřebuješ žádnou větvičku. Je to napsáno v tvých očích, zvoní to v tvém hlase. Pocítil jsi nadšení, můj hochu, viděl jsi nádheru hory.“

Pamatujte na to, hledači lesní moudrosti! Odznaky (Orlí pera a Mistrovství), které nabízíme za vykonané činy, nejsou „ceny“ – jsou to důkazy toho, co jste vykonali a kam jste až došli. Jsou to pouhé větvičky nasbírané po cestě, které vám mají ukázat, jak daleko jste se dostali při stoupání na horu.

(převzato z: *Svitek březové kůry* 2013, s. 8)

Příloha č. 3: Schéma cílů a prostředků

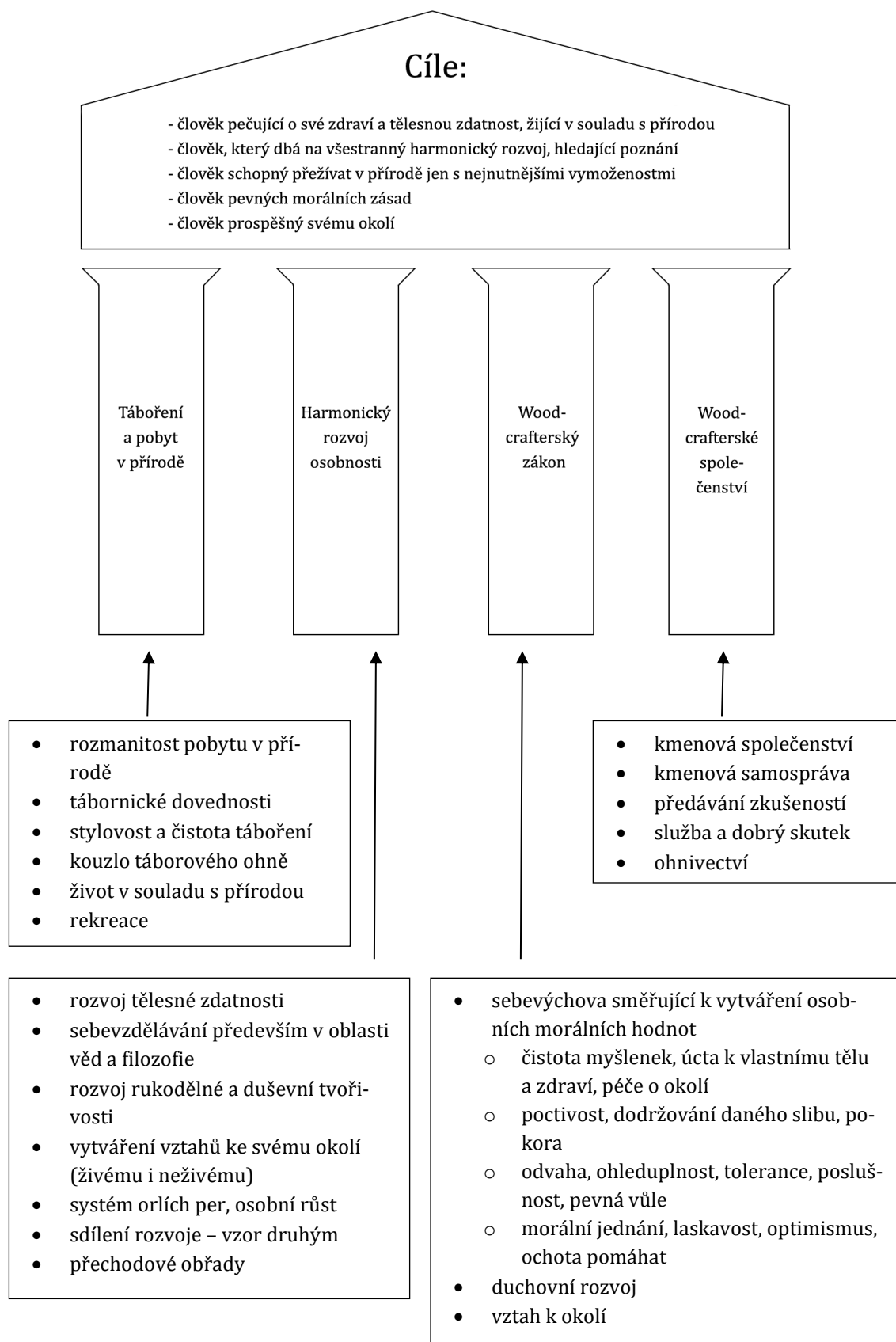


Schéma 1 Cíle a prostředky woodcrafterské výchovy (upraveno dle: Porsch a kol. 2011)

Příloha č. 4: Orlí pero stupňované dle věku

Příroda – savci

Lóže skřítků

Určím naše volně žijící savce:

3, z toho alespoň 2 ve volné přírodě (1 korálek)

6, z toho alespoň 4 ve volné přírodě (2 korálky)

9, z toho alespoň 6 ve volné přírodě (3 korálky)

(převzato z: *Zápisník koráلكových činů* 2006, s. 34)

Malá lóže

Za každý rok svého věku urči jednoho zástupce.

Velká lóže

Urči naše volně žijící savce. Prokaž, že znáš, v jakém prostředí žijí:

15 zástupců (čin)

30 zástupců (velký čin)

(převzato z: *Svítek březové kůry* 2013, s. 62)

Příloha č. 5: Dotazník

Možnosti využití myšlenek Ligy lesní moudrosti pro výchovu a život v 21. století

1. Kolik je Vám let?
2. Kolik let působíte aktivně v LLM?
3. Jaká je Vaše pozice ve kmeni (resp. v LLM)?
4. Jste muž žena
5. Máte vzdělání nepedagogické pedagogické
6. S dětmi pracujete (učitel, vedoucí oddílu, kroužku) nepracujete
7. Je ideální indián stále ve 21. století považován za hrdinu? Popřípadě měl by být nahrazen vzorem adekvátním pro dnešní mládež?
8. Je plnění orlích per dostatečně motivační pro osobní růst, když ze statistik rady orlích per vyplývá, že každý rok jich přibývá stále méně?
9. Co (by) Vás motivovalo být náčelníkem dětského kmene?
10. Máte pocit, že Vás myšlenky čtyřnásobného ohně ovlivňují každý den? Pokud ano, dovedete tento vliv popsat?

11. Odráží se ve Vašem každodenním životě členství v LLM? A jak?

12. Vkládáte do své pedagogické činnosti prvky ohnivectví (obřady, hodnosti, tradice) nebo si udržujete odstup a necháte na dětech, aby k tradicím dozrály samy? Jak se to projevuje?

13. Myslíte, že je možné neinvazivně aplikovat základní myšlenky woodcraftu i v pojetí klasického školství? A jak? Doplňte, prosím, vaše osobní zkušenosti z praxe (pro pedagogické pracovníky).

14. Prostor pro Vaše náměty, podněty k mé práci.

Prostor pro to, co byste rádi vyjádřili, ale v otázkách k tomu nebyl dostatečný prostor.