

JIHOČESKÁ UNIVERZITA

FILOZOFICKÁ FAKULTA

HISTORICKÝ ÚSTAV

BAKALÁŘSKÁ PRÁCE

**NOVÁ SYNAGOGA A OSUDY ŽIDŮ  
V TÁBOŘE NA KONCI 19. A VE 20. STOLETÍ**

Vedoucí práce: Mgr. Zdeněk Bezečný, Ph.D.

Autor práce: Anna Kafková

Studijní obor: Historie

2023

## **Čestné prohlášení**

Prohlašuji, že jsem autorkou této kvalifikační práce a že jsem ji vypracovala pouze s použitím pramenů a literatury uvedených v seznamu použitých zdrojů.

Prohlašuji, že v souladu s § 47b zákona č. 111/1998 Sb. v platném znění souhlasím se zveřejněním své bakalářské práce, a to v nezkrácené podobě elektronickou cestou ve veřejně přístupné části databáze STAG provozované Jihočeskou univerzitou v Českých Budějovicích na jejích internetových stránkách, a to se zachováním mého autorského práva k odevzdanému textu této kvalifikační práce. Souhlasím dále s tím, aby toutéž elektronickou cestou byly v souladu s uvedeným ustanovením zákona č. 111/1998 Sb. zveřejněny posudky školitele a oponentů práce i záznam o průběhu a výsledku obhajoby kvalifikační práce. Rovněž souhlasím s porovnáním textu mé kvalifikační práce s databází kvalifikačních prací Theses.cz provozovanou Národním registrem vysokoškolských kvalifikačních prací a systémem na odhalování plagiátů.

V Českých Budějovicích dne 23. července 2023

.....

Anna Kafková

## **Poděkování**

Ráda bych poděkovala především panu Mgr. Zdeňku Bezeckému, Ph.D. za odborné vedení bakalářské práce, schovívavost, trpělivost a pochopení, které mi při psaní práce poskytl. Dále bych chtěla poděkovat své rodině, za jejich pevné nervy. Též přátelům, kteří mi byli velkou oporou. Mé díky patří i Archivu Židovského muzea v Praze a Mgr. Jakubu Smrčkovi, Th.D. z Husitského muzea v Táboře za jeho ochotu a užitečné rady.

**Anotace**

Bakalářská práce „Nová synagoga a osudy Židů v Táboře na konci 19. století a ve 20. století“ popisuje dějiny židovské komunity, které jsou úzce spjaty s nově vznikající synagogou. Práce se zaměřuje na 19. a 20. století. Chronologicky popisuje osud synagogy od započetí stavby až po její zboření. V souvislosti s vývojem synagogy práce mapuje dějiny židovského obyvatelstva ve městě v moderní době a zejména vztah většinové společnosti k ní.

**Klíčová slova:** synagoga, Tábor, židovská náboženská obec, stavební protokol

**Abstract**

The bachelor thesis, "The New Synagogue and the Fates of the Jews in Camp in the Late 19th Century and 20th Century" describes the history of the Jewish community, which is closely linked to the emerging synagogue. The work focuses on the 19th and 20th centuries. Overall, it describes chronologically the fate of the synagogue from the beginning of construction to its collapse. In connection with the development of the synagogue, the work charts the history of the Jewish population in the city in modern times and especially the relationship of the majority society to it.

**Keywords:** synagogue, Tábor, Jewish religious community, construction protocol

## Obsah

ÚVOD .....	7
<b>1. PRAMENY A LITERATURA .....</b>	<b>9</b>
<b>Prameny .....</b>	<b>9</b>
<b>Literatura .....</b>	<b>10</b>
<b>2. SYNAGOGY V ČESKÉM PROSTŘEDÍ V 19. STOLETÍ .....</b>	<b>13</b>
<b>3. ŽIDOVSKÁ OBEC V TÁBOŘE .....</b>	<b>21</b>
<b>4. TÁBORSKÁ SYNAGOGA .....</b>	<b>30</b>
<b>4.1. Stavební protokol .....</b>	<b>33</b>
<b>5. TÁBORSKÁ SYNAGOGA A JEJÍ OSUD VE 20. STOLETÍ .....</b>	<b>36</b>
<b>ZÁVĚR .....</b>	<b>43</b>
<b>SEZNAM PRAMENŮ A LITERATURY .....</b>	<b>45</b>
<b>Nevydané prameny .....</b>	<b>45</b>
<b>Periodika .....</b>	<b>45</b>
<b>Literatura .....</b>	<b>45</b>
<b>SEZNAM OBRAZOVÉ PŘÍLOHY .....</b>	<b>48</b>
<b>Obrazová příloha .....</b>	<b>50</b>

## ÚVOD

Tématem této bakalářské práce je přiblížení osudu dnes již zaniklé synagogy v Táboře. V práci se budu věnovat období od jejího budování (tedy od roku 1883) až po její zboření, to znamená po rok 1977. Synagogu si nechala v letech 1883 až 1885 vybudovat židovská obec v Táboře podle plánu pražského stavitele Josefa V. Staňka. Stavba synagogy probíhala pod vedením tábořského architekta Františka Kliera, a to v letech 1883 až 1885. František Klier mimo výstavbu synagogy v Táboře též realizoval stavbu tábořské novorenesanční Střelnice z let 1894–1895. Jedním z důvodů, proč jsem si vybrala toto téma, je skutečnost, že mnozí lidé ani nevědí, že v Táboře synagoga stála. Je to zapříčiněno i faktem, že v místě oné monumentální stavby je dnes parkoviště a její památku připomíná jen drobný pískovcový památník, který je pro řadu lidí snadno přehlédnutelný.

Hlavním cílem, který je v bakalářské práci vytyčen, je snaha seznámit se stavbou synagogy samotné. Především s úsilím, které židovská obec do stavby synagogy vkládala. Ať už tím byla nemalá finanční částka, kterou na stavbu vynaložila, či důkladný dohled nad stavebními pracemi, které vedl od začátku až do konce František Klier. Jedním z cílů práce je snaha seznámit s užitým architektonickým stylem, tedy historizujícím slohem, jenž je od druhé poloviny 19. století čím dál tím více využíván. Je zde také uplatněna snaha, co nejlépe představit synagogu v jednotlivých obdobích, tedy od jejího vzniku přes vysvěcení, dobu první republiky, druhou světovou válku až po období komunismu, konkrétně po rok 1977.

Dalším důležitým bodem práce je stavba synagogy, která měla být dodržena přesně podle pokynů obce a měla být dokončena ve stanoveném termínu, který si obec s vedoucím stavby dohodla. Jednalo se o největší stavbu, kterou zatím židovská obec dala vybudovat, bylo tedy nutné, mít nad stavbou neustálý dohled, aby nedošlo k případným odchylkám od plánů.

V následující části se můj výzkum zaměřuje na práci se synagogálními sedadly, která mi přiblížila, jaká byla vnitřní hierarchie uvnitř židovské obce, a kdo se mohl nejvíce finančně podílet na vzniku synagogy jako mecenáš.

K podstatným cílům práce, patří také popsat období chátrání a následné stržení synagogy, o němž rozhodla asanace historického jádra v Táboře. Ta probíhala ve třech etapách. Synagoze se sice podařilo přežít období nacismu, osudným se jí však stalo období komunismu. V práci mě tedy zajímalo, jaké byly důvody stržení synagogy právě na konci 20. století a jaký vliv měla asanace v Táboře na budovu synagogy.

V práci jsou využity zejména dobové prameny z Archivu Židovského muzea v Praze. Jednalo se o prameny týkající se stavby synagogy, tj. *stavební spisy*<sup>1</sup> 1883 a *synagogální sedadla*<sup>2</sup> z let 1883 až 1885. Oba zmíněné prameny byly psány v německém jazyce, nicméně se nacházely v zachovalém stavu a dobře čitelné. V archivu jsem našla i mnoho zápisů ohledně židovských spolků v Táboře týkajících se především korespondence spolků<sup>3</sup> a jejich účetních knih.<sup>4</sup> Též pramen věnující se vkládacím knihám darů Tóry.<sup>5</sup> Jednalo se však jen o typ pramene, kde bylo možné nalézt jednotlivé lístečky s částkou, kterou určitá osoba během bohoslužby darovala. Každopádně mi tento druh pramene neposkytl přínosné informace, které by byly pro práci stěžejní. V Archivu Židovského muzea v Praze jsou též uloženy nákresy synagogy a jiné obrazové dokumenty. Materiály jsou velmi precizně provedeny a rozšířeny o doplňující popisky v českém jazyce. Při psaní jsem též nahlédla do dobového tisku uloženého ve Státním okresním archivu v Táboře. Více se literaturou a prameny zabývám níže.

Práce je členěna do čtyř kapitol. První z nich se zaměřuje na synagogy v 19. století v českých zemích. Jedná se o kapitolu, jež se zabývá architektonickými slohy, v nichž byly synagogy budovány a tím jaké nové prvky byly u synagog využívány. V rámci této kapitoly se věnuji i vnitřnímu uspořádání synagog. Zde blíže popisuji vnitřní uspořádání synagog. Kde byl svatostánek, lavice, a jak se změnilo uspořádání sedadel uvnitř synagogy v průběhu let. Pro pochopení souvislostí, které vedly ke vzniku synagogy, jsem také popsala židovskou obec v Táboře od jejího vzniku až po 20. století. Zdejší židovská obec se skládala z mnoha vlivných a úspěšných osob, některé z nich se následně staly mecenáši vznikající synagogy. Přispívaly ať už zakoupením synagogálního sedadla, či jiným finančním darem. Proto se v následující kapitole nazvané *Židovská obec v Táboře* zabývám tím, jaké rodiny měly synagogální místa a zda to souviselo s jejich postavením v rámci obce.

Ve třetí kapitole se věnuji vzniku tábořské synagogy. Ta se postupně budovala od roku 1883 a na její stavbu bylo vynaloženo nemalé úsilí. Důležitou částí v mé práci je též kapitola věnující se *Stavebnímu protokolu*. Kapitolu jsem sestavila na základě dobového pramene z Archivu Židovského muzea v Praze. Tento pramen pochází z roku 1883. Text více přibližuje

---

<sup>1</sup> Archiv Židovského muzea (dále AŽM) Praha, fond Židovská náboženská obec Tábor, inv. č. 187, *Stavební spisy*, sign. 72377, 74953, 74969.

<sup>2</sup> TAMTÉŽ, inv. č. 191, *Synagogální sedadla*, sign. 73239, 73305, 73230, 74925, 74925.

<sup>3</sup> TAMTÉŽ, inv. č. 241, *Korespondence*, sign. 74669.

<sup>4</sup> TAMTÉŽ, inv. č. 213, *Knihy účetních výkazů*, sign. 74683.

<sup>5</sup> TAMTÉŽ, inv. č. 183, *Vkládací kniha darů Tóry*, sign. 74641.



povinnosti stavitele a židovské obce. Jaké náklady byly poskytnuty, jak probíhala stavba, kdo se na stavbě podílel.

Co se týká poslední kapitoly, je zde zmapována zejména situace ve 20. století, tedy připravovaná asanace historického jádra Tábora. Zaměřuje se na fáze asanace, osoby, které se na asanaci podílely a rozhodovaly v této záležitosti. Též důvody vedoucí k zařazení synagogy do asanačního plánu jako památky typu C, určené k demolici. V rámci osudného 20. století se práce zabývá příčinami, jež vedly hlavní osoby, rozhodující o zániku synagogy k závěru, že má být zničena. V kapitole je také zmíněn postoj oněch osob, jež své rozhodnutí následně „obhajují“ či přibližují veřejnosti. Tu rozhodnutí o svržení synagogy nenechalo bez otázek. Poslední zmíněnou věcí v rozsáhlé kapitole jsou artefakty z tábořské synagogy. Díky aktivní práci archivářů z Tábora a okolí se některé podařilo zachovat.

## 1. PRAMENY A LITERATURA

### Prameny

Při zpracování tématu byla užita odborná literatura a prameny. Snažila jsem se vycházet z archivních pramenů a dobového tisku. Archivní materiály byly využity zejména z Archivu Židovského muzea v Praze. Klíčovým zdrojem mi byl fond, ve kterém byly uloženy materiály k židovské synagoze v Táboře, zejména stavební spisy z let 1883–1885, potažmo zápisy ze schůzí a valných hromad. Hlavním pramenem k stavbě synagogy byl *protokol stavby*<sup>6</sup> z roku 1883, ve kterém jsou podrobně popsány závazky stavitele při výstavbě. Samotný spis nebyl příliš rozsáhlý. Obsahoval devatenáct stran, které byly v zachovalém stavu bez závad. Spis byl členěn do 33 oddílů, někdy se jednotlivý oddíl dělil na pododdíly označené písmeny abecedy.<sup>7</sup> Pramen byl v závěru označen datem a podpisem Františka Klieria, vedoucího prací na synagoze. Text spisu byl psán v německém jazyce, nicméně byl dobře čitelný.

Druhým pramenem z Archivu Židovského muzea byl dobový dokument týkající se synagogálních sedadel, tj. *Knihy sedadel*.<sup>8</sup> Kniha byla vizuálně rozsáhlá, ovšem byla zaplněna pouze z jedné poloviny. Pramen měl přibližně 500 stran, avšak jen zhruba 250 stran bylo popsáno. Jednotlivé stránky knihy byly poměrně silné, tudíž sama kniha byla velice objemná. Stránky byly vždy označeny jménem a číslem synagogálního sedadla, které daná osoba vlastnila. Následovaly pouze stručné informace o sedadlech (možném předání či změně

---

<sup>6</sup> TAMTÉŽ, inv. č. 187, Stavební spisy synagogy, sign. 72377, 74953, 74969.

<sup>7</sup> TAMTÉŽ.

<sup>8</sup> TAMTÉŽ, inv. č. 191, Synagogální sedadla, sign. 73239, 73305, 73230, 74925, 74925.

vlastníka). Každý ze zápisů byl označen podpisem starosty židovské obce Aloise Mendla. Na některých ze stran bylo uvedeno jen jméno a číslo sedla bez bližších informací. Pramen byl psán v německém jazyce. Práce s textem byla poměrně náročná a pramen mi poskytl jen základní informace o majitelích jednotlivých sedadel a předávání sedadel v rodině. Jako zkoumaný prvek pro svou práci jsem si vybrala údaje z let 1880–1885.

Jedním z dalších pramenů, odkud jsem čerpala, byla také novinová periodika. Český jih a Palcát, jež jsou dostupné ve Státním okresním archivu v Táboře. Tyto materiály mi poskytly možnost ujasnit si, jaké postavení měla židovská obec mezi občany města Tábora. Taktéž jsem využila materiály z Národního památkového úřadu v Českých Budějovicích k tématu asanace<sup>9</sup> v Táboře.

Dále byl použit materiál stavebních výkresů z Archivu Židovského muzea v Praze.<sup>10</sup> Tento zajímavý pramen je zpracován ve velmi detailním provedení a je tvořen deseti kusy nákrešů k synagoze. Na těchto nákresech je vyobrazen plán na stavbu synagogy (patro, přízemí), půdorys, polohorys, podélný řez synagogou a následná vizualizace dokončené synagogy (čelní, podélný, zadní pohled a portál postranní fasády). V dobovém dokumentu je drobný popis v českém jazyce. Každý jednotlivý list s nákresem je doplněn o krátký odstavec, v němž se povoluje stavba synagogy s datem schválení 31. prosince 1883. Kresby jsou doplněny o podpis starosty, který stvrzuje svolení ke stavbě, stavitele Františka Kliera a starosty židovské obce Aloise Mendla.

## Literatura

Po roce 1989 se židovská tematika stala populární, a vznikaly tak práce odborné, ale i populárně naučné a beletristické. Tato práce čerpá výhradně z odborných prací zabývajících se problematikou Židů, a to jak obecného, tak i regionálního charakteru. Pro obecný přehled problematiky Židů v českých zemích byla velmi důležitá publikace Tomáše Pěkného *Historie Židů v Čechách a na Moravě*<sup>11</sup> a nejnovější práce *Židé v českých zemích*<sup>12</sup> od Kateřiny Čapkové a Hillela J. Kievala. Práce se zaměřují na problematiku Židů od středověku až po holocaust.<sup>13</sup> Knihy se rovněž zaměřují na všední život židovské komunity – židovské svátky a jejich význam, význam synagogy, popis sakrálních předmětů. Ucelený pohled na židovskou problematiku od 11. do 19. století v Čechách a na Moravě nabízí sborník Hugo Golda *Die Juden*

---

<sup>9</sup> Soubor opatření vedoucích ke zlepšení.

<sup>10</sup> AŽM Praha, fond ŽNO Tábor, inv. č. 187, Stavební spisy synagogy, sign. 72377, 74953, 74969.

<sup>11</sup> TOMÁŠ PĚKNÝ, *Historie Židů v Čechách a na Moravě*, Praha 1993.

<sup>12</sup> KATEŘINA ČAPKOVÁ – HILLEL J. KIEVAL (eds.), *Židé v českých zemích*, Praha 2022.

<sup>13</sup> Systematické pronásledování a hromadné vyvražďování, především osob židovské národnosti.

*und Judengemeinden Mährens in Vergangenheit und Gegenwart*,<sup>14</sup> kde je nejdůležitějším příspěvkem k mému tématu článek Dr. Františka Kroupy *Dějiny Židů v Táboře (Geschichte der Juden in Tábor)*.<sup>15</sup> Zabývá se dějinami Židů v Táboře, konkrétně jejich příchodem, je zakončen zmínkou z roku 1933. Dílo je propojeno s publikací Karla Thira *Staré domy a rodiny Táborské I., II.*<sup>16</sup> Gold v poznámkách na konci oddílu uvádí, že značná část informací k táborským Židům byla čerpána právě z uvedeného titulu Karla Thira.

Další publikací, jež byla využita k bádání synagogy v Táboře, je dílo *Naše dny se naplnily*<sup>17</sup> autora Jana Podlešáka. Je zde klíčová kapitola Mariky Janovské, jejíž text je zaměřen na táborskou synagogu. Tento článek je možné najít též v knize *Židé v Táboře. Zapomenutá historie židovské komunity*<sup>18</sup> Hany Jančíkové. Tato práce navazuje na studii Františka Kroupy a doplňuje ji o velmi detailní popis táborské synagogy a jejího následného zničení.

Významnou publikací k synagogám v 19. století je katalog *Symboly emancipace. Synagogy 19. století v českých zemích*<sup>19</sup> Arna Paříka, který vyšel u příležitosti stejnojmenné výstavy z roku 2013. V úvodu se autor zabývá jednotlivými historizujícími, slohy, ve kterých byly synagogy budovány. Stručně zde zmiňuje i epochu secese až po období moderny ve 20. století. Následně se autor věnuje stručnému popisu 60 synagog vznikajících v období let 1825 až 1912. Tato kniha je přínosnou publikací, na jejímž základě si můžeme udělat obrázek, kde všude v 19. století vznikaly nové synagogy. Pracovala jsem i s prací *Barokní synagogy v českých zemích*,<sup>20</sup> již zmíněného Arna Paříka. Dílo bylo publikováno jakožto katalog k výstavě Židovského muzea v Praze z roku 2011. Jedná se o práci, jež v úvodu začíná studií o barokních synagogách v 17. a 18. století v Čechách i na Moravě a následně charakterizuje 43 barokních synagog. Oba tyto katalogy jsou hojně doplněny o obrazové materiály.

---

<sup>14</sup> HUGO GOLD, *Die Juden und Judengemeinden Mährens in Vergangenheit und Gegenwart*, Brno 1929.

<sup>15</sup> FRANTIŠEK KROUPA, *Dějiny Židů v Táboře*, in: Hugo Gold (ed.), *Židé a židovské obce v Čechách v minulosti a přítomnosti*, Praha-Brno 1934, s. 621-629.

<sup>16</sup> KAREL THIR, *Staré domy a rodiny Táborské I-II*, Brno 2015.

<sup>17</sup> JAN PODLEŠÁK (ed.), *Naše dny se naplnily. Z historie Židů v jižních Čechách*, České Budějovice 2002.

<sup>18</sup> HANA JANČÍKOVÁ, *Židé v Táboře. Zapomenutá historie židovské komunity*, Tábor 2011, s. 17–23.

<sup>19</sup> ARNO PAŘÍK, *Symboly emancipace, Synagogy 19. století v českých zemích*, Praha 2013.

<sup>20</sup> A. PAŘÍK, *Barokní synagogy v českých zemích*, Praha 2011.

Poslední práce, ze které jsem čerpala, je kniha *Židé v Táboře. Zapomenutá historie židovské komunity*<sup>21</sup> Hany Jančíkové. Autorka si zde stanovuje za cíl, co nejvíce přiblížit židovskou komunitu v Táboře od jejích počátku až po 20. století. Publikace se skládá z několika odborných článků, od Mariky Janovské, Františka Kroupy, Karla Goldsteina, Hany Jančíkové, seznamu členů tábořské židovské obce a vzpomínek pamětníků. Kniha též obsahuje velké množství fotomateriálů. Kniha vznikla s pomocí občanského sdružení HADASA<sup>22</sup> a je věnována všem tábořským občanům židovského původu.

Při psaní této práce byla též využita diplomová práce Moniky Prokešové *Zaniklá synagoga v Pelhřimově*, která se podrobně zabývá vývojem pelhřimovské synagogy<sup>23</sup>. Čerpala jsem z jejích znalostí ohledně historizujících slohů a dále své poznatky prohlubovala pomocí literatury a článků. Co se týká internetových zdrojů, informace jsem získávala především ze stránek Husitského muzea v Táboře. K problematice židovského obyvatelstva zde přispívají články Jitky Vandrovcové a Lenky Vandrovcové.<sup>24</sup> Jedná se o doprovodné články, které byly sepsány k sobotnickým výpravám v Táboře a dotýkají se tématu Židů na Táborsku. Snaží se výstižně popsat židovskou komunitu a její osudy od 17. až po 20. století. Materiály, jež jsem při psaní práce využila, se týkaly zejména první poloviny 20. století, konkrétně období první republiky, jsou dostupné na stránkách husitskemuzeum.cz. Dalšími internetovými zdroji byly příspěvky na téma Ringstrasse či relevantní články k jednotlivým architektům.<sup>25</sup>

---

<sup>21</sup> H. JANČÍKOVÁ, *Židé*.

<sup>22</sup> Občanské sdružení, jež pečuje o památku Židů v Táboře.

<sup>23</sup> MONIKA PROKEŠOVÁ, *Zaniklá synagoga v Pelhřimově*, diplomová práce FF JČU, České Budějovice 2022.

<sup>24</sup> JITKA VANDROVCOVÁ – LENKA VANDROVCOVÁ, *Židé v Táboře II.*, Husitské muzeum v Táboře, <https://www.husitskemuzeum.cz/zide-v-tabore>, vyhledáno 22.04. 2023.

<sup>25</sup> ZDENĚK LUKEŠ, *Ringstrass*, <https://www.earch.cz/architektura/clanek/ringstrasse>, vyhledáno 22.04. 2023.

## 2. SYNAGOGY V ČESKÉM PROSTŘEDÍ V 19. STOLETÍ

Již v minulých staletích se v českých zemích setkáváme s několika stovkami židovských obcí. Většina z nich měla svou vlastní synagogu, nebo alespoň modlitebnu. S modlitebnami se setkáváme zejména v menších či finančně nezajištěných městech, obcích.<sup>26</sup>

Synagogy byly v 19. století budovány po celém území Čech, velmi početně byly zastoupeny i synagogy na jižní i severní Moravě. Avšak od poloviny 19. století v důsledku stěhování Židů do větších měst řada venkovských synagog ztrácela své věřící a synagogy zůstávaly opuštěné. Aby byly využity, bývaly často prodávány, ať už křesťanským církevním, nebo i soukromým osobám. Největší počet synagog přešel pod vlastnictví křesťanských církví a soukromých osob po druhé světové válce (1939–1945) následkem holocaustu.<sup>27</sup>

V Čechách se na počátku 19. století stavělo pouze ve starých židovských obcích, které byly dostatečně finančně zajištěny. Od dvacátých let se synagogy budovaly především v klasicistním či empírovém slohu. Příkladem je například synagoga v Zájezdci (1845), empírová stavba ve Volyni (1842) nebo synagoga v Jirkově u Chomutova (1847). Celkem bylo v Čechách v první polovině 19. století postaveno 110 nových synagog, na Moravě bylo vystavěno pouhých jedenáct staveb. Nejznámější empírovou stavbou na Moravě je synagoga v Třešti (1825). Většina nových synagog vznikala až od poloviny 19. století. Důvodem byla pravděpodobně skutečnost, že od roku 1848 se radikálně změnila podmínka pro židovské obyvatele. Došlo ke zrušení familiantského zákona,<sup>28</sup> zvláštní židovské daně, tzv. toleranční daně. Židé mohli pracovat ve veřejných úřadech a školách. Došlo i ke zrušení ghett.<sup>29</sup> Po roce 1848 tak docházelo ke stěhování židovského obyvatelstva do okolních měst z ghatt. Vlivem nárůstu počtu Židů ve městech, si židovské obce mohly dovolit postavit nové synagogy. Díky změně právního postavení Židů (1848) došlo i k radikální proměně typu nově vznikajících synagog. Budovy synagog nemusely být striktně stavěny pouze ve vyhrazených ulicích nebo částech měst, nebyly omezovány vrchnostenskými nařízeními, jež stanovovala požadavky na maximální povolené rozměry. Synagogy již nemusely být nižší než kostel a další křesťanské stavby, směly být zdobeny věžemi a zvony.<sup>30</sup>

---

<sup>26</sup>Modlitebna je místnost, někdy více místností, která je součástí jiné budovy spadající pod kompetence židovské náboženské obce. V období svátků byly v některých velkých židovských obcích přístupné i výpomocné modlitebny.

<sup>27</sup> BLANKA ROZKOŠNÁ – PAVEL JAKUBEC, *Židovské památky Čech*, Brno 2004, s. 43.

<sup>28</sup> Stanovení určitého počtu židovských rodin, které mohly na daném místě žít.

<sup>29</sup> KATEŘINA ČAPKOVÁ – HILLEL J. KIEVAL, *Židé v českých zemích*, Praha 2022, s. 138.

<sup>30</sup> B. ROZKOŠNÁ – P. JAKUBEC, *Židovské památky*, s. 39.

Židovské stavby se po roce 1848 též přesouvají mimo ghetta do hlavních ulic, jako v případě staré synagogy v Plzni nebo ve Kdyni. Ve výjimečných případech byly stavěny na hlavním náměstí nebo na návsi, např. ve Slatině.<sup>31</sup> Ve velkých městech byly nově stavěné synagogy symbolem povýšení židovství. Obec si též mohla synagogu navrhnout podle svých vlastních představ, nebyla omezována výzdoba synagog, což umožňovalo bohatší prvky v interiéru i mimo něj.<sup>32</sup> Můžeme si povšimnout zdobení synagog věžemi, patrné je to např. v Českém Krumlově, Dobříši.

K rozmachu výstavby nových synagog vedla i hospodářská a ekonomická prosperita židovských komunit.<sup>33</sup> Jen v šedesátých letech bylo v Čechách postaveno 30 nových synagog a na Moravě jedenáct. Tyto synagogy byly ale stále situovány převážně uprostřed starých židovských sídlišť.<sup>34</sup> Úplná rovnoprávnost Židů přišla až roku 1867, kdy byla vydána prosincová ústava, která deklarovala plnou občanskou a politickou rovnoprávnost Židů v celém Rakousku.<sup>35</sup> V následujících letech již nových synagog nevzniká tolik, hlavním důvodem byla finanční krize z roku 1873. V posledních desetiletích 19. století se začaly budovat synagogy na třídách velkých měst, kde rostly nové židovské obce (Karlovy Vary 1877, Trutnov 1885 a Liberec 1889).

Monumentální synagogy se stavěly hlavně ve městech západních států, například v Budapešti, Berlíně, Hamburku, Mnichově, Norimberku, Vídni, Štrasburku, Paříži, Praze nebo Bratislavě.<sup>36</sup> Výrazným prvkem modliteben byly galerie pro sbor, přístavky, stánek Suka<sup>37</sup> ze tří stěn překrytých látkou a další vnitřní prostory.

V průběhu 19. století se u nás setkáváme s řadou nových synagog v různých slozích. Při stavbě se využívaly zejména historizující slohy tj. novoklasicistní, novorenesanční, empírový či maurský sloh. Vzorem pro evropské synagogy se stala Semperova synagoga v Drážďanech (1838–1840).<sup>38</sup> V období historismu se hojně uplatnil v architektuře synagog novorománský styl, a to zvláště od druhé poloviny 19. století.<sup>39</sup> Historizující slohy měly za cíl vrátit se do minulosti a vytvořit nové stavby inspirované předešlými dekadami a tím jim vzdát

---

<sup>31</sup> TAMTÉŽ, s. 36–37.

<sup>32</sup> TAMTÉŽ, (pozn. 22), s. 36–37.

<sup>33</sup> A. PAŘÍK, *Symboly*, s. 5.

<sup>34</sup> TAMTÉŽ, s. 6.

<sup>35</sup> TAMTÉŽ, s. 6.

<sup>36</sup> M. PROKEŠOVÁ, *Zaniklá synagoga*, s. 18.

<sup>37</sup> Židovský svátek Sukot obecně připomíná putování Izraele na poušti po vyvedení z Egypta a přebývání ve stanech.

<sup>38</sup> Sloh charakteristický pro severní Afriku, Španělsko a Portugalsko, charakterizuje ho podkovovitý, bohatě členěný oblouk a drobné ornamenty.

<sup>39</sup> M. PROKEŠOVÁ, *Zaniklá synagoga*, s. 18.

hold. V habsburské monarchii se též rozvinul maurský styl s orientálními, asyrskými a islámskými znaky, tak jak se to dělo i jinde ve světě. Bylo to zejména potřebou výrazně rozlišit synagogy od jiných církevních objektů. Architektura připomínala původní prostředí Jeruzaléma, kde judaismus vznikl. Přejímala také byzantské a východoevropské prvky, zejména ruské. Ve Vídni např. působil německý stavitel Ludwig Förster, který se proslavil projektem třídy Ringstrasse, která vznikla na příkaz císaře Františka Josefa I. Jedná se o více než pět kilometrů dlouhou třídu, jež vznikla na místě bývalých městských hradeb zbouraných po roce 1857. Třída je lemována řadou významných budov od Státní opery až po univerzity, muzea a jiné objekty.<sup>40</sup>

Mezi jeho stavby řadíme také synagogy v maurském stylu, jako je například největší vídeňská synagoga z let 1853–1858 v Leopoldstadtu v ulici Tempegasse.<sup>41</sup> Obsahovala 2 000 míst k sezení. Byla zničena nacisty během křišťálové noci roku 1938. Stala se inspirací pro mnoho synagog, například pro Španělskou synagogu v Praze nebo Velkou synagogu v Budapešti, kterou Förster postavil v maursko-španělském stylu v letech 1853–1859.<sup>42</sup>

Roku 1867 na oslavu rovnoprávnosti Židů se Spolek reformované bohoslužby v Praze rozhodl strhnout nejstarší synagogu v Praze, tedy Starou školu. Na jejím místě vystavěl novou modlitebnu – dnes známou jako Španělská synagoga (1868). Ta měla především ukázat ekonomické postavení pražské židovské komunity, a proto jí byla věnována nemalá pozornost. Stavba byla zbudována podle projektů architekta Jana Bělského a Josefa Niklase. Byla postavena na čtvercovém půdorysu a byla doplněna širokou kopulí nad ústředním prostorem s galeriemi na litinových sloupcích po třech stranách, široce otevřených do prostoru. Vnitřní výzdoba v islamizujícím stylu byla provedla v letech 1882–1883, firmou Antonína Bauma a Bedřicha Münzbergera.<sup>43</sup> Bohaté ornamentální motivy jsou zejména ve štukové výzdobě. Budova byla nejspíše inspirována drážďanskou synagogou. Stejně jako ona měla být opatřena bohatou malířskou výzdobou v islámském nebo maurském stylu. Nová stavba do českých zemí poprvé přinesla centrální dispozici byzantského kopulového chrámu, tento nový přínos významně ovlivnil i stavbu nových synagog (Opava 1882, Dvůr Králové 1891).<sup>44</sup> Největší synagoga inspirovaná byzantským stylem však byla vystavěna až o 14 let později, a to Nová

---

<sup>40</sup> Z. LUKEŠ, Ringstrass, <https://www.earch.cz/architektura/clanek/ringstrasse>, vyhledáno 22.04. 2023.

<sup>41</sup> Harold Hammer-Schenk, *Untersuchenden zum Synagogenbau in Deutschland von der ersten Emanzipation bis zur gesetzlichen Gleichberechtigung der Juden (1800–1871)*, disertační práce, Universität Tübingen, Tübingen 1974, s. 428–436.

<sup>42</sup> M. PROKEŠOVÁ, *Zaniklá synagoga*, s. 20.

<sup>43</sup> TAMTÉŽ, s. 20.

<sup>44</sup> TAMTÉŽ, s. 7.

synagoga v Teplicích. Jejímž architektem byl Hermann Rudolph ve spolupráci s Wilhelmem Stiassnym, který vytvořil návrh stavby (1882). Objev dispozice byzantského kopulového chrámu a výzdoba v maurském stylu, jež Španělská synagoga<sup>45</sup> přinesla, ovlivnily řadu synagog vznikajících v menších městech. Například v Příbrami byla v letech 1874 a 1875 postavena podobná synagoga ve zmenšeném měřítku.<sup>46</sup> V Čechách od sedmdesátých let 19. století přibývalo nových synagog v maurském slohu. Patří mezi ně například synagoga v Písku (1872), či zaniklá synagoga v Táboře. Ve středních Čechách to byly synagogy v Čáslavi (1900), ve Slaném (1865), na severu Čech v České Lípě (1864), Žatci (1872). Když se přesuneme na Moravu, i zde bychom mohli nalézt synagogy s orientálními prvky, a to v Břeclavi (1868), ve Slavkově u Brna 1857–1858 či v Krnově 1871–1872.

U nás byl jedním z předních architektů, který využíval prvky maurského stylu, slovenský rodák, působící zejména ve Vídni, Wilhelm Stiassny. Vytvořil řadu staveb pro židovské obce (synagogy, náhroby, židovský hřbitov). Mimo Vídeň realizoval svou první stavbu s maurskými prvky na Slovensku. Jednalo se o synagogu v Malackách (1886–1887). Ta se stala vzorem pro synagogy menších židovských obcí.<sup>47</sup> V českém prostředí se proslavil čtyřmi synagogálními stavbami: v Jablonci nad Nisou (1892), v roce 1896 Vinohradskou synagogou v Praze, v roce 1899 synagogou v Čáslavi a v roce 1906 nejmladší stavbou, jíž se stala pražská Jeruzalémská synagoga<sup>48</sup> (původně Jubilejní synagoga císaře Františka Josefa I. postavená k padesátému výročí vlády císaře). Všechny tyto stavby v sobě nesou alespoň špetku maurského slohu. Stiassny též vytvořil několik okázalých staveb ve slohu novorenesančním. Tento sloh se při stavbě příliš neuchytil, byl užíván převážně při stavbě paláců, muzeí a knihoven. Avšak Stiassny, díky bohaté práci na projektech veřejných institucí a nemocnic, dobře ovládal novorenesanční slohové formy, které následně praktikoval i při stavbě svých synagog. Jedním takovým příkladem je Nová synagoga v Teplicích (1882), pro kterou připravil návrhy. Podařilo se mu zde propojit novorenesanční exteriér s vnitřní dekorativní výzdobou v maurském stylu. Jeho nejvýznamnější novorenesanční prací s islamizujícími prvky v Čechách byla Vinohradská synagoga v Praze (1894–1896). Stiassny ukázal svůj um i při stavbě Jubilejní synagogy v Praze, kde dovedl propojit islámský styl se

---

<sup>45</sup> Průčelí Španělské synagogy bylo první výraznou demonstrací maurského stylu

<sup>46</sup> M. PROKEŠOVÁ, Zaniklá synagoga, s. 7.

<sup>47</sup> Architekt Wilhelm Stiassny. Před 160 lety se narodil tvůrce jeruzalémské synagogy, <https://www.holocaust.cz/zdroje/clanky-z-ros-chodese/ros-chodes-2003/leden-5/architekt-wilhelm-stiassny/>, vyhledáno 22.04. 2023.

<sup>48</sup> M. PROKEŠOVÁ, Zaniklá synagoga, s. 20.



secesním dekorativismem.<sup>49</sup> Je tedy zřejmé, že i když Stiassny stavěl synagogy v nejrůznějších slozích, vždy se do jeho stavby promítl kousek maurského stylu, jímž chtěl zdůraznit stáří a místo vzniku prvních synagog.

Při stavbě se také uplatnil např. novogotický sloh (tzv. obloučkový), který ovšem nebyl nikdy pokládán za vhodný pro stavbu synagogy, poněvadž byl považován za výslovně katolický sloh. Je proto překvapující, že mnozí architekti si zvolili pro výstavbu synagog právě tento stavební styl. Mnohem vhodnější byl pro stavbu maurský styl s islamizujícími prvky, který přímo odkazoval na judaismus. Proto byly synagogy později často upravovány do obvyklejšího maurského slohu, jako tomu bylo u synagogy v Plzni (1893).

Skutečnost je však taková, že si architekti byli vědomi faktu, že jejich použití novogotiky při stavbě může vyvolat údiv, nicméně využitím slohu při stavbě synagog odkazovaly na mnohasetleté stáří židovských svatyní. „*Je také možné přijmout názor architekta Maxe Fleischera o tom, že si každý stát volí stavební styl podle charakteru a principu stavění dané lokality a doby, ve které určitý styl zrovna převládá, aby se stavba co nejvíce přiblížila dobové představě v konkrétní zemi. Tímto je možné vysvětlit, proč se Fleischer, ale i jiní architekti rozhodli stavět synagogy v druhé polovině 19. století novogoticky, protože v tomto stylu se zrovna v této době stavělo. Stavitelé a stavebníci se k novogotice přiklonili i v některých případech staveb židovských svatyní.*“<sup>50</sup> Možné je také brát v úvahu skutečnost, že po roce 1849 byl v habsburské monarchii zrušen zákon o povinném odlišení Židů od společnosti a též od druhé poloviny 19. století měli právo na stavbu synagog v jakémkoliv slohu.<sup>51</sup>

První gotizující motivy v židovské architektuře 19. století se nacházejí na synagogách ve Fürthu z roku 1831, v Regensburgu z roku 1841 nebo v Hamburku z roku 1844.<sup>52</sup> Na našem území se velmi brzy objevily první gotizující prvky na jedné z nejstarších synagog, jednalo se o synagogu Starou školu v Praze ve čtvrti Josefově, pravděpodobně z přelomu 11. a 12. století (první zmínky pocházejí již z roku 1142). Byla novogoticky upravena v interiéru ve čtyřicátých letech 19. století a po několika přestavbách i požárech roku 1867 zbořena. Na jejím místě posléze vznikla již zmiňovaná Španělská synagoga. Mezi první přestavby z let 1895–1905 patří novogotická přestavba původně renesanční Maiselovy synagogy v Praze podle projektu architekta Alfreda Grotteho.<sup>53</sup> Za velmi cennou památku rané cihlové novogotiky v architektuře synagog v českém prostředí je považována Nová synagoga ve Velkém Meziříčí. Stavba byla

---

<sup>49</sup> TAMTÉŽ, s. 10.

<sup>50</sup> TAMTÉŽ, s. 22.

<sup>51</sup> B. ROZKOŠNÁ – P. JAKUBEC, *Židovské památky*, s. 36–37.

<sup>52</sup> M. PROKEŠOVÁ, *Zaniklá synagoga*, s. 23.

<sup>53</sup> TAMTÉŽ.

dokončena v roce 1867 podle plánu stavitele a teoretika Augusta Prokopa z Brna.<sup>54</sup> Stavby v novogotickém slohu reprezentoval především architekt Max Fleischer. Ten se narodil roku 1841 v Prostějově, byl nemanželským synem, svého otce nikdy nepoznal. Své příjmení získal od svého otčima, za kterého je později jeho matka provdala. Po ukončení reálky v Olomouci se roku 1859 vydal za studiem do Vídně. Původně chtěl sice studovat na vídeňské technické univerzitě, ale roku 1863 začal se studiem na Akademii výtvarných umění. Po ukončení Akademie začal Fleischer pracovat v ateliéru u svého bývalého učitele Friedricha barona von Schmidta (1868–1987). Společně se Schmidtem se podílel na projektu vídeňské radnice, ta byla dokončena roku 1883. Díky jeho práci na radnici též získal vyznamenání od císaře Františka Josefa I.<sup>55</sup> Roku 1887 se Fleischer osamostatnil, věnoval se především realizací staveb pro židovské obce – projektoval nejen synagogy, ale také obřadní síně, náhrobní kameny či hrobky, jako je novogotická hrobka na Vídeňském hřbitově patřící rodině Guttmanově. Ve Vídni se proslavil stavbou čtyř gotických synagog. Dnes stojí pouze jedna z nich, a to v areálu Všeobecné nemocnice.<sup>56</sup> V českém prostředí se proslavil zejména stavbou novogotické synagogy v Českých Budějovicích (1887–88), Pelhřimově (1889), Plzni (1888) a Brně (1906).<sup>57</sup> Synagoga v Českých Budějovicích, již realizoval Fleischer, vznikala mezi lety 1887–1888. Stala se jeho druhou největší stavbou, přičemž tou největší je Velká synagoze v Plzni. Pod jeho taktovkou se na stavbě podíleli vídeňský architekt Johann Miedel, německý stavitel Bernhard Wandrey a pražský stavitel Alfons Werthmüller. Stavba byla postavena v novogotickém stylu jako trojlodní bazilika se skleněnou křížovou klenbou a se dvěma štíhlými věžemi o rozměrech šest metrů délky, 11 metrů šířky. Ženy měly své vyhrazené místo v bočních postranních lodích synagogy.<sup>58</sup> Budova byla vystavěna ve stylu cihlové gotiky.<sup>59</sup> Vnitřní interiér byl bohatě zdoben, (barevná vitrážová okna, na stěnách hebrejské nápisy či Davidova hvězda). Max Fleischer zemřel roku 1905, jeho hrobka se nachází na vídeňském

---

<sup>54</sup> TAMTÉŽ.

<sup>55</sup> Max Fleischer, Jihočeská vědecká knihovna, <https://www.kohoutikriz.org/autor.html?id=fleism>, vyhledáno 22.04. 2023.

<sup>56</sup> MARIE DOKOUPILOVÁ, Před 175 lety se narodil architekt Max Fleischer, Aktuality archiv Prostějov, <https://www.prostějov.eu/cs/aktuality-archiv/pred-175-lety-se-narodil-architekt-max-fleischer.html>, vyhledáno 22. 04. 2023.

<sup>57</sup> A. PAŘÍK, *Symboly*, s. 9.

<sup>58</sup> TAMTÉŽ, s. 7.

<sup>59</sup> TAMTÉŽ, s. 69.

hřbitově. Hrobka byla navržena samotným Fleischerem ve stylu novogotické – románské kaple. Svým průčelním štítem připomíná Staronovou synagogu.<sup>60</sup>

Průkopníkem novogotického slohu u nás byl především Max Fleischer, avšak i když je patrné, že sloh se při stavbách uplatňoval, bylo to především výjimečně. Mnohem příhodnější a častější bylo stavění synagog v maurském slohu. Rozvoj synagogálních staveb byl zastaven obdobím nacismu a následným holocaustem. Nicméně v Izraeli vznikaly nové synagogy i po ukončení druhé světové války, dnes jich je zde možné nalézt přes 6000.<sup>61</sup>

Tradiční uspořádání každé synagogy je přísně stanoveno podle předpisů Talmudu.<sup>62</sup> Synagoga má být orientována směrem na východ, tedy směrem k Jeruzalému. Desky Desatera jsou vždy umístěny nad průčelím synagogy. Nejvýznamnější chloubou synagogy je svatostánek umístěný uprostřed u východní stěny, směřuje tak k Jeruzalému. Svatostánek slouží k uložení svitků Tóry (Pět knih Mojžíšových). Je chráněn dekorativním závěsem parochetem, před kterým je umístěno věčné světlo. To symbolizuje tradiční sedmiramenný svícen, typický znak judaismu. V synagoze se nachází řečniště, tzv. bima, které je určena k předčítání Tóry. S vyobrazením Boha se v synagogách v zásadě nesetkáme, interiér je zdoben pouze ornamentálními prvky.

Členění synagogy je dáno již z období prvního chrámu Židů. Král Šalamoun nechal vybudovat kolem roku 950 př.n.l. v Jeruzalémě na Chrátové hoře významný kamenný chrám na obdélníkovém půdorysu. Nacházela se zde centrální síň pro bohoslužby, chrátová ohrada a další dvě nádvoří pro věřící.<sup>63</sup>

To byl typický rys i pro pozdější stavby synagog. Setkáváme se s dělením na ženskou a mužskou část. Ženská část měla vyhraněný prostor na galeriích, jednalo se o takzvané ženské galerie. Toto pravidlo se striktně nedodržovalo, a to zejména v 19. století,<sup>64</sup> jak již bylo zmíněno výše. U některých synagog docházelo později k rozsáhlé přístavbě vedlejší lodi a galerie pro ženy. Můžeme to vidět například v Pinkasově synagoze z let 1607–1625<sup>65</sup> nebo později v Klausově synagoze v Praze z let 1883–1884.<sup>66</sup> Důležitým znakem synagog byla zmíněná

---

<sup>60</sup> M. DOKOUPILOVÁ, Před 175 lety se narodil architekt Max Fleischer, Aktuality archiv Prostějov, <https://www.prostějov.eu/cs/aktuality-archiv/pred-175-lety-se-narodil-architekt-max-fleischer.html>, vyhledáno 22. 04. 2023.

<sup>61</sup> M. PROKEŠOVÁ, Zaniklá synagoga, s. 24.

<sup>62</sup> V judaismu znamená zápis ústního učení Tóry prvních rabínů (mudrců), viz Jiří Rajmund Tretera, Synagoga a církve kdysi a dnes. Kapitoly z právních dějin, Část první, Praha 1994, s. 19.

<sup>63</sup> M. PROKEŠOVÁ, Zaniklá synagoga, s. 30.

<sup>64</sup> A. PAŘÍK, Symboly, s. 5.

<sup>65</sup> CTIBOR RYBÁR, Das jüdische Prag. Glossen zur Geschichte und Kultur. Führer durch die Denkwürdigkeiten, Prag 1991, s. 287.

<sup>66</sup> A. PAŘÍK, Barokní synagogy, s. 4.

oddělená místa pro muže (lavice) a ženy (galerie) – tzv. ezrat našim.<sup>67</sup> Platilo to před barokem, kdy bylo pro ženy uzpůsobeno patro vedlejší lodě nebo postranního křídla modlitebny.<sup>68</sup>

V pozdějších synagogách byly vyhrazeny pro ženy balkony a ochozy. Ty mohly mít i dvě patra, jako například v synagoze v Brandýse nad Labem.

Když se zaměříme na uspořádání sedadel a lavic uvnitř synagogy, došlo v průběhu 19. století k určitým změnám. Do poloviny 19. století byla sedadla rozmístována doprostřed sálu kolem vyvýšené bimy<sup>69</sup> ozdobené mříží nebo zábradlím. Další variantou bylo rozmístění sedadel kolem obvodu sálu.<sup>70</sup> Toto rozmístění se od poloviny 19. století pozměnilo, a to zejména v souvislosti s reformními změnami v judaismu. Nebylo nutné oddělení mužů a žen při bohoslužbě, nebylo nutné číst v hebrejštině a do interiéru byly začleněny varhany. Sedadla tak byla uspořádána do rovnoběžných řad, totožně jako u katolických kostelů. Čestná sedadla pro představené židovské náboženské obce, mecenáše a jiné významné osoby se nacházely poblíž svatostánku.<sup>71</sup> Tak tomu bylo i v případě tábořské synagogy. Ta se tudíž řídila již zreformovaným způsobem uspořádání sedadel.

---

<sup>67</sup> Ezrat našim, hebrejsky ženský dvůr, je prostor v synagoze určený pro židovské ženy. Znamená původně část jeruzalémského Chrámu vedoucího do „nekněžského dvora Izraelitů.“ Je nejsnadnějším přístupem žen do posvátného okrsku. Přepážka rozdělující prostor v synagoze mezi muži a ženami se nazývá mechica a je vysoká přibližně jeden metr. Má zamezit mužům pohled na ženy, aby je při bohoslužbě nerozptylovaly. Běžně se mechica používá zejména v synagogách v Americe. Tradiční je mechicu zachovat, aby se židovské náboženství odlišilo od praxe jiných společenství, je nutná především v ortodoxním praktikování židovských zákonů. Viz J. Newman (pozn. 28), s. 36–37 a 111.

<sup>68</sup> T. PĚKNÝ, *Historie*, s. 330.

<sup>69</sup> Řečnice, odkud byla předčítána Tóra.

<sup>70</sup> B. ROZKOŠNÁ – P. JAKUBEC, *Židovské památky*, s. 39.

<sup>71</sup> TAMTĚŽ, s. 39.

### 3. ŽIDOVSKÁ OBEC V TÁBOŘE

První zmínky o židovském osídlení Tábora pochází ze druhé poloviny 16. století, kdy zde žila jen malá komunita Židů. První podložené zprávy o příchodu Židů do Tábora máme zaznamenány v městských knihách z roku 1572. Je zde zapsáno jméno Václava Kášovce, jenž pobýval v domech číslo 69 a 70. V tomto případě se ale jedná jen o dočasný pobyt Židů ve městě Táboře. Podobně je to i v případě Pavla Lindla, který pronajal židovské rodině dům číslo 51. Jméno této rodiny je možné dohledat až před rokem 1618 ze zpráv Petra Voka Zmyslovského z Radnova. V domě Lindlovském měl bydlet Žid Beneš se svojí manželkou a se synem Adamem. Velký obrat pro Židy nastal roku 1621, kdy Ferdinand II. zlepšil doposud velmi špatné sociální postavení Židů. Odměnou žádal finanční pomoc, kterou mu během českého povstání Židé poskytli. To mohlo zapříčinit i příchod prvních Židů do Tábora.

Do města Tábora v první polovině 17. století přišel Izák Brašovský se syny Zachariášem a Wolfem, taktéž Mojžíš Bechyňský se syny Izákem a Jakubem.<sup>72</sup> Příchod těchto dvou rodin byl jakýsi základní stavební kámen pro vznik židovské obce v Táboře. Již v letech 1630 až 1640 získala komunita jak místo pro hřbitov, a to mezi dnešní Korandovou ulicí a částí ulice Bechyňské,<sup>73</sup> tak i dům pro modlitebnu. Magistrát též dovolil tábořským Židům přijmout rabína. V průběhu 17. století se Židé v Táboře museli potýkat s řadou problémů. Roku 1650 se český sněm dohodl na tom, že není třeba trpět Židy tam, kde nebyli před rokem 1618. Nicméně toto rozhodnutí na tábořské Židy nemělo dopad. Dohodli se s magistrátem na smlouvě, která jim umožňovala pobyt v Táboře (ročně platili 50 tisíc zlatých, žádný cizí Žid neměl být ve městě trpěn, nesměli zaměstnávat žádné křesťany).<sup>74</sup>

Následující 18. století bylo pro tábořské Židy poměrně příznivou dobou. Roku 1725 bylo nařízeno, že ve městě může být židovských rodin pouze osm. Těchto osm židovských rodin tvořilo jádro tábořské židovské obce. Mezi místní rodiny patřil Izák Bechyňský (pocházel z rodiny Frenndů), rodina Goldsteinova, vymřelá rodina Šrámkova a též rodina Sternova pocházející od Mojžíše Bechyňského, rodina Eichbergova a nejrozšířenější rodina Guttmanova, ta měla za prvního zástupce Lazara Guttmana.<sup>75</sup> Nicméně nařízení týkající se stanoveného počtu rodin nebylo dodržováno. Začíná tak postupný vzestup počtu židovských rodin. Roku 1769 bylo v Táboře již osmnáct židovských rodin, každá tato rodina měla své

---

<sup>72</sup> F. KROUPA, Dějiny, s. 622.

<sup>73</sup> Poslední pohřby se zde konaly kolem roku 1983. V roce 1941 byl tento hřbitov zdevastován nacisty. V roce 1955 zde byl odhalen památník obětem války.

<sup>74</sup> F. KROUPA, Dějiny, s. 622.

<sup>75</sup> TAMTÉŽ, s. 624.

rodové číslo. Další soupis židovských rodin pochází až z roku 1830. V té době se zvýšil počet rodin na 32.

Devatenácté století zajisté přineslo největší rozkvět židovské obce. Roku 1844 došlo k založení židovské školy, tato skutečnost mohla souviset s jmenováním nového rabína Guttmana Klemperera.<sup>76</sup> Téhož roku škola i zanikla a pokračovalo se starým způsobem vyučování, tj. soukromým náboženským vyučováním.<sup>77</sup> Byla obnovena až roku 1864 jakožto dvojtřídní s vyučovacím jazykem němčinou. Byla vedena Davidem Bergelerem, roku 1878 zde nastoupil učitel Jedlinský a roku 1883 Jakub Fried.<sup>78</sup> Škola byla několikrát přesunuta, její konečné místo byla Koželužská ulice poblíž Žižkova náměstí. V důsledku poklesu počtu žáků pod 50 byla v osmdesátých letech 19. století škola změněna na jednotřídku. Během roku 1897 žáků přibýlo na 51, a byla tudíž znovu přeměněna na dvojtřídku.<sup>79</sup> Ještě téhož roku byla škola uzavřena následkem protestů představenstva českožidovského hnutí, kteří usilovali o její zrušení z národnostních důvodů.<sup>80</sup> Po zrušení židovské školy zůstal dům i nadále v majetku židovské obce. V pozdějších letech bylo náboženské vyučování přesunuto na městské a státní školy.<sup>81</sup> Též starý židovský hřbitov byl koncem 19. století zaplněn. Roku 1892 byly v severní části města mezi třídami Píseckou a Šamalovou získány prostory pro nový hřbitov. Podle projektů Františka Kliera byla k hřbitovu roku 1893 přistavěna obřadní síň s márnicí a bytem pro hrobníka.<sup>82</sup> Nový židovský hřbitov sloužil k pohřbívání až do roku 1940. Starý i nový hřbitov byly během okupace zdevastovány. Náhrobní kameny byly vyvráceny a odeslány do kamenické firmy Kraus ve Vídni. Pozemek Nového hřbitova se změnil v park a slouží tomuto účelu až do současnosti. Z původního hřbitova se nezachovalo zcela nic, roku 1992 byl na jeho místě postaven památník.<sup>83</sup>

Docházelo také k zakládání židovských spolků. Roku 1874 byl založen spolek Chevra kadiš, věnoval se myšlence důstojného pochování zesnulých. Dále vznikaly dobročinné spolky starající se o soudržnost v obci – Libanon 1869 a Chanuka 1887.<sup>84</sup>

Židé se v 19. století věnovali nejrůznějším povoláním a podíleli se na veřejném životě města, a to jak v průmyslu, obchodu a peněžnictví, tak i ve spolkové samosprávě. Z řad členů

---

<sup>76</sup> P. AUGUSTA – H. KLÍNKOVÁ, *Kniha*, s. 23.

<sup>77</sup> TAMTÉŽ.

<sup>78</sup> TAMTÉŽ.

<sup>79</sup> TAMTÉŽ.

<sup>80</sup> F. KROUPA, *Dějiny*, s. 628.

<sup>81</sup> P. AUGUSTA – H. KLÍNKOVÁ, *Kniha*, s. 23.

<sup>82</sup> TAMTÉŽ, s. 24.

<sup>83</sup> TAMTÉŽ, s. 25.

<sup>84</sup> F. KROUPA, *Dějiny*, s. 628.

židovské obce v Táboře vzešla řada vzdělaných a úspěšných mužů, a to jak na poli průmyslového podnikání, tak i v práci vědeckého charakteru, např. prof. Dr. Viktor Guttman, který se stal prvním židovským profesorem na lékařské fakultě v Praze.

Obyvatelé Tábora se svých židovských sousedů nikdy nestranili, tudíž v Táboře nevzniklo žádné vyhrazené místo pro Židy (ghetto). Po roce 1848 mohli dokonce nakupovat pozemky a nemovitosti. Vlastnili až 36 domů, ve kterých provozovali své prosperující živnosti. Přestože se Židům ve městě dařilo, počátkem 20. století byl patrný výrazný úbytek židovské komunity. Z počtu 455 Židů v roce 1884 klesl roku 1933 jejich počet na 265. Příčiny, které za touto skutečností stály, byly hned dvě. Prvním z důvodů byl přesun Židů do obchodních a průmyslových středisek, kde bylo možné získat lepší pracovní podmínky i klientelu. Druhým důvodem byl v souvislosti s poklesem příslušníků židovské komunity fakt, že nezadaní lidé si jen stěží mohli najít partnera, který by s nimi nebyl v příbuzenském vztahu.

Počátky první republiky se nesly v nepříznivém duchu pro židovskou komunitu v Táboře. Jeden z nejhorších momentů pro Židy nastal roku 1918, tehdy se začaly šířit antisemitské nálady následkem nepodložené zprávy o chystaném atentátu na Tomáše Garrigua Masaryka, za nímž měli stát táborští Židé. Zvěst o připravovaném atentátu se do Tábora donesla 18. prosince 1918, tudíž jen několik dní před chystaným příjezdem prezidenta do Československa.

Téhož dne se malé skupinky mladých mužů začaly chystat k napadení Židů. Kolem sedmé hodiny večerní se na náměstí Československé republiky (dnes Žižkovo náměstí) sešel dav několika set lidí. Ti začali roztloukat okna židovských domů na náměstí a v přilehlých ulicích. Tento násilný čin se neobešel ani bez napadení Židů na ulici. Známe konkrétně dvě jména napadených, Alfréda Guttmana a Freunda (provozovatelé živnosti),<sup>85</sup> jména známe díky rannímu rozhlasu policie. Dav se pokusil uklidnit tábořský starosta Dr. Josef Kos a předseda sociální demokracie Josef Šáda. Díky jejich zákroku došlo k chvilkovému uklidnění, avšak ani to situaci příliš nevyřešilo. Proto bylo na pokyn okresního hejtmana Dr. Hejda povoláno četnictvo. Ovšem počet četnictva byl naprosto nedostačující, skupinu četníku tvořili jen tři muži, což vskutku na rozezlený dav nestačilo. Celkově bylo mužů zákona na dav 13, policistů i četníků. Ti se tedy uchýlili jen k domlouvání, jelikož na větší možný zákrok neměli potřebný dostatek sil. Jeden z cílů agresorů představovala i tábořská synagoga, jakožto symbol židovské komunity. Útok na synagogu se uskutečnil o deváté hodině večerní. Došlo k vytloučení všech

---

<sup>85</sup> J. VANDROVCOVÁ – L.VANDROVCOVÁ, Židé v Táboře IV., Husitské muzeum v Táboře, <https://www.husitskemuzeum.cz/sobotnici-zide-v-tabore-iv>, vyhledáno 4. 07. 2023.

oken synagogy, dokonce i ke vniknutí do budovy samotné. V interiéru poničili několik lustrů a záhy odešli. Poněvadž nenašli žádné vhodné zásoby, které byly jejich hlavním cílem mimo poničení symbolu židovské komunity,<sup>86</sup> svůj čin zakončili vyrabováním obchodu Žida, Josefa Steina. Starosta Kos, ohromený agresivitou davu nechal do Tábora povolat pět důstojníků a 150 vojáků z nedalekých Českých Budějovic. Tato eskorta dorazila 19. prosince. Jejich příjezd zaznamenal úspěch, poněvadž během celého dne i noci byl naprostý klid a k žádným doloženým výtržnostem již nedošlo. Policie přesto měla nepřetržitě hlídkovala u synagogy. Českobudějovičtí vojáci zůstali v Táboře až do 22. prosince. Jedním z hlavních důvodů byla skutečnost, že do Tábora 21. prosince přijel prezident Masaryk a hodila se jakákoliv vojenská pomoc či dohled, jelikož Tábor si opravdu nepřál, aby došlo k možnému projevu agresivity během příjezdu prezidenta. Navzdory vážnosti tohoto činu se v tábořském tisku Tábor či Český jih neobjevila žádná zmínka o antisemitském pogromu. Nicméně podle zprávy, kterou inicioval nový okresní hejtman Bohumila Bayerle víme, že antisemitské nálady v Táboře i nadále přetrvávaly. Tato zpráva byla adresována ministerstvu vnitra v Praze v únoru 1919. Nenávist podle něj vyvolala skutečnost, že nejbohatší skupinu v Táboře tvořili právě Židé.<sup>87</sup>

Ve dvacátých letech 20. století fungovalo v Táboře 300 obchodů a 60 z nich provozovali táborští Židé. L. S. Fischl provozoval koželužnu, Isidor Wodička a Antonín Rudolf vlastnili sladovnu, ta měla roční obrat až 11 milionů (v Táboře funguje dodnes).

Velkým zlomem pro židovskou komunitu se stal 16. březen 1939. V tento den obsadila nacistická vojska Tábor. Do tábořských kasáren se nastěhovala nacistická armáda s dalšími nacistickými složkami (SS, SD). V Táboře bylo také přítomno gestapo, pro které byl v Táboře zřízen „Oberlandrat“.<sup>88</sup> V Táboře, stejně jako na území celého protektorátu, se postupně začala řešit židovská otázka. V této době čítala židovská obec v Táboře 562 členů.<sup>89</sup>

Postupně byli od roku 1939, kdy u nás vstoupily v platnost Norimberské rasové zákony, zatýkáni jednotliví lidé. Jako první šli na řadu, nepohodlní politicky aktivní obyvatelé Tábora. Mezi prvními zatčenými byli i Židé a členové Sociálně demokratické strany, zatčení byli: Adolf Justic, JUDr. Evžen Mahler, Arnošt Mutner, Otto Stern (zahynul 1942, Treblinka).<sup>90</sup> Židovské obchody byly následně viditelně označeny tabulemi s českým i německým nápisem „židovský podnik“. Někteří podnikatelé označovali své obchody cedulemi s nápisy „Židům

---

<sup>86</sup> TAMTÉŽ.

<sup>87</sup> TAMTÉŽ.

<sup>88</sup> Oberlandrat byl nejnižší typ úřadu německé okupační správy v Protektorátu Čechy a Morava.

<sup>89</sup> JANA URBÁNKOVÁ, Židé na Táborsku 1939-1945, Zpravodaj Společnosti křesťanů a Židů, 2022, s. 20–21.

<sup>90</sup> <https://www.holocaust.cz/database-obeti/obet/127484-otto-stern/>, vyhledáno 4.07. 2023.



neprodávám“. Většina židovských obchodů zpravidla přešla pod německé obchodníky (tzv. arizátoři). Většina Židů byla vystěhována ze svých stávajících domovů a přesunuta do ubikací na Starém městě.<sup>91</sup> Měli své vymezené ulice, do jiných mohli vstupovat pouze v určité hodiny. Též přicházeli o své pracovní pozice, a to zejména následkem činnosti kolaborantského spolku Vlajka. Členové se označovali „vlajkaři“. Ti se věnovali zejména veřejné udavačské činnosti. Židé museli od roku 1939 odevzdávat veškeré rozhlasové přijímače, aby bylo zamezeno poslechu zahraničních rádiových stanic.<sup>92</sup>

Po vypuknutí války s Polskem (1. září 1939) nacisté vybrali rukojmí i z řad tábořských občanů, byli mezi nimi i Židé. Rukojmí byli ihned deportováni do koncentračních táborů. Jen nepatrná hrstka z nich se vrátila, mezi nimi byl například Ing. Oskar Stein. Deportovaní Židé, již byli politicky aktivní se nevrátili (JUDr. Oskar Stern, Egon Mendl, Alois Böhm).

Od roku 1941 měly být osoby židovského původu povinně označeny žlutou hvězdou s nápisem „JUDE“. Toto nařízení se původně nemělo vztahovat na smíšená židovská manželství, nicméně „vlajkaři“ se zasadili o to, aby i členové takovýchto rodin byli hvězdami označeni.

Po atentátu na Reinharda Heydricha (27. května 1942) bylo v Táboře, nedaleko kasáren zřízeno popravistiště. Dne 3. června zde bylo popraveno prvních šest tábořských občanů. Jednalo se převážně o učitele z Obchodní akademie v Táboře. Gestapo je obvinilo ze souhlasu s atentátem. Jejich rodiny byly deportovány do Osvětimi. V Táboře probíhaly popravy v několika vlnách, a to po dobu jednoho měsíce.<sup>93</sup> Za tu dobu bylo na popravistišti odsouzeno k smrti 156 lidí.<sup>94</sup> Většina jich stanula na popravistišti následkem udání českých zrádců.

Podzim roku 1942 byl pro tábořské Židy tím nejhorším, Židé byli z tábořského „Oberlandratu“ transportováni do Terezína. Před nástupem do transportu byli shromážděni do dívčí měšťanské školy na Parkánech (dnes Z. Š. Bernarda Bolzana). Transportem označeným Bz bylo dne 12. listopadu 1942 z Tábora odvezeno 650 Židů. O týden později, dne 16. listopadu 1942, byl přistaven další transport, tentokrát označený Cb. Tehdy bylo odvezeno 617 Židů. Tyto transporty byly největšími transporty, do kterých byli zařazeni lidé z Tábora i z jeho okolí. Většina odvezených se již nikdy nevrátila.<sup>95</sup>

Ve dnech 20. ledna, 23. ledna a 26.ledna 1943 byli tábořští Židé z Terezína přepraveni transportem Cq do Osvětimi. Zde byli ubytováni v tzv. rodinném táboře B II/2 b. O rok později

---

<sup>91</sup> V jednom bytě bydlely až čtyři rodiny.

<sup>92</sup> J. URBÁNKOVÁ, Židé, s. 20–21.

<sup>93</sup> Od 31. května do 3. července.

<sup>94</sup> JAROSLAV HOJDAR, Tábořské popravistiště, Tábor 2012, s. 26–27.

<sup>95</sup> J. URBÁNKOVÁ, Židé, s. 20–21.

v březnu 1944 došlo v Osvětimi k zplynování Židů zařazených do rodinného tábora. Zde zahynuli i Židé z tábořského transportu. Před smrtí, jako poslední projev vzdoru, zazpívali československou národní hymnu „Kde domov můj.“<sup>96</sup>

Do tábořských transportů bylo zařazeno 1271 osob z Tábora a jeho okolí, konce války a osvobození se dožilo pouhých 73 a z toho se jen sedm přeživších navrátilo zpět do Tábora. Tábořská židovská komunita se po ukončení druhé světové války pokusila obnovit činnost židovské obce, nicméně na počátku padesátých let nebyl dostatečný počet členů. Číslo židovské komunity kleslo pod deset. Nezbyvalo tedy nic jiného než židovskou náboženskou obec v Táboře zrušit.

Abych si mohla udělat obrázek o židovské komunitě v Táboře na konci 19. století a počátku 20. století, nahlédla jsem do dobového dokumentu, tj. *Knih sedadel*,<sup>97</sup> konkrétně z let 1882 až 1885. Jsou zde uvedeny informace týkající se zakoupených sedadel v tábořské synagoze. V tomto materiálu bylo uvedeno celkem 49 sedadel, zejména významných osob. V práci se zaměřím na sedadla, u kterých jsou dochovány informace o jejich „majitelích“. Je otázkou, zda se jednalo o sedadla, která byla držena díky bohatství, prestižnímu postavení anebo z hlediska přínosu pro židovskou obec. Prestiž pak mohla být dána tradicí rodiny.

Mezi uznávanými židovskými rodinami byli Guttmanovi, Mendlovi a Sternovi. Rodiny byly podle dochovaných informací vnímány tradičně jako první židovské rodiny. Tyto rodiny položily základ židovské historie v Táboře.<sup>98</sup>

Jedním z členů židovské obce, o kterém se mi podařilo zjistit více informací, byl Samuel Mendl. Vlastnil sedadlo číslo 12 a byl výčepních lihovin. Jeho rodina patřila k osmnácti původním rodinám s rodovým číslem v Táboře. To bylo také jeden z důvodů, proč byla rodina v Táboře velmi uznávána. Samozřejmě k tomu přispěla i její ekonomická situace. Rodina Mendlova si na počátku 19. století pronajímala dům číslo 138, který se nachází v Kotnovské ulici v blízkosti tábořského náměstí.<sup>99</sup> Nicméně ke koupi domu nikdy nedošlo, ačkoliv od roku 1848 mohli židovští obyvatelé v Táboře vlastnit nemovitosti. Na sedadle číslo 12, které Mendl zakoupil, sedávala jeho matka. Posléze sedadlo odkoupila rodina Guttmanova.<sup>100</sup>

---

<sup>96</sup> TAMTÉŽ.

<sup>97</sup> AŽM Praha, fond ŽNO Tábor, inv. č. 191, Synagogální sedadla, sign. 73239, 73305, 73230, 74925, 74925.

<sup>98</sup> F. KROUPA, *Dějiny*, s. 624–627.

<sup>99</sup> H. JANČÍKOVÁ, *Židé*, s. 9.

<sup>100</sup> AŽM Praha, fond ŽNO Tábor, inv. č. 191, Synagogální sedadla, sign. 73239, 73305, 73230, 74925, 74925.

Velmi váženou osobou tábořské židovské obce byl Alois Mendl. Ten vedl seznamy sedadel v letech 1880 až 1885, tyto seznamy mi také byly hlavním zdrojem informací k práci. Zastával velmi významné postavení v obci, byl jejím starostou.<sup>101</sup> Ovšem staral se i o dlouhodobý finanční zisk. Alois Mendl byl mimo to i velkoobchodník. I když měl v tábořské židovské obci bezpochyby jednu z nejvýznamnějších pozic, sedadlo v synagoze si nezakoupil, ani ho neměl pronajato. Bohužel se mi nepodařilo zjistit z pramenů ani z literatury, kterou jsem měla k dispozici, z jakého důvodu k pronájmu nedošlo.<sup>102</sup>

Dalším z rodiny Mendlovy byl Bernard Mendl. Jako hlava rodiny vlastnil sedadlo v synagoze číslo devět. Jedním z důvodů, proč toto sedadlo získal, může být fakt, že synagoze daroval 1500 zlatých na ozdobení svitku Tóry. Jeho synové vlastnili sedadla číslo 18, 17. Věnovali se obchodu, stejně jako jejich otec a zbytek rodiny.

Jedním z vlastníků vyššího čísla sedadla v synagoze byl Wolf Mendl, jenž držel číslo 49. Sedadlo nejspíše zdědil po svém otci, též Wolfovi. Ten, jako jeden z mála z rodiny Mendlovy, nebyl obchodníkem, nýbrž mistrem mydlářským. Svě řemeslo vykonával ve své vlastní dílně. Wolf měl též dva bratry, Emanuela a Mojžíše. Rodina měla v pronájmu dům číslo 247, který se nacházel již trochu dále od frekventovaných ulic (Pražská, Kotnovská), nicméně stále v blízkosti náměstí.<sup>103</sup>

Další z předních a nejpočetnějších rodin v Táboře byli Guttmanovi. Rodina pocházela od Mojžíše Bechyňského, který měl být jedním z prvních Židů, již se usídlili v Táboře.<sup>104</sup> Jedním ze členů této početné rodiny byl Tobiáš Guttman. Rodina se zabývala zejména obchodem, ten měl v ní dlouholetou tradici. I Tobiáš se vydal v rodinných šlépějích a obchodoval s kůžemi, vlnou a střížním zbožím. Tobiášovu rodinu tvořili tři synové. Mojžíš, který byl nejstarší se stal nositelem rodového čísla. Z rodiny Mojžíše Bechyňského pocházel Emanuel, ten poté vlastnil v synagoze sedadlo číslo 30, Emanuel měl bratra Abrahama, ten měl v držení sedadlo číslo osm.<sup>105</sup> Nedochovaly se informace, proč měli bratři čísla sedadel tak daleko od sebe. Nicméně důvodem nejspíše nebyly finance, poněvadž oba domy byly umístěny na velmi prestižních místech jen několik metrů od náměstí, též nedaleko staré i nové synagogy.

---

<sup>101</sup> F. KROUPA, *Dějiny*, s. 625.

<sup>102</sup> H. JANČIKOVÁ, *Židé*, s. 15.

<sup>103</sup> TAMTÉŽ, s. 627.

<sup>104</sup> TAMTÉŽ, s. 622.

<sup>105</sup> AŽM Praha, fond ŽNO Tábor, inv. č. 191, Synagogální sedadla, sign. 73239, 73305, 73230, 74925, 74925.

Jak se mi již podařilo zjistit, celá rodina Guttmanova byla zběhlá v obchodování. V synagogálních sedadlech je zaznamenáno jméno Davida Guttmana, který byl spřízněn s rodovou větví Šalamouna Guttmana, jehož bratrem byl Bernard Guttman. Šalamoun měl syna Jakuba, který zdědil rodové číslo po svém otci, následně pak číslo zdědil Markus Guttman a po jeho smrti David Guttman. Ten též vlastnil synagogální sedadlo číslo 25.

Rodinu Guttmanů pozvedl v roce 1767 Bernard Guttman, který byl starostou židovské obce. Na hospodářském vzestupu měl zásluhy jeho bratr David Guttman (výroba kořalky). V rodině bylo pět synů a tři dcery. Ani jeden z potomků těchto dětí však neměl v synagoze zakoupeno sedadlo. Důvodem byla skutečnost, že se všichni z bratrů nechali pokřtít. V menším rozsahu tedy v Táboře došlo ke christianizaci židovských obyvatel. Výjimku tvořil Michael, který byl prvorozeným synem. Michael byl perníkářem a obchodoval také se zbožím střížním, tak tedy zůstala rodová větev Guttmanova zachována. Převážná část rodiny se nechala pokřtít z důvodu zisku nemovitosti. Pokřtěná část této rodiny získala jméno Gutmanstahl.<sup>106</sup>

Filip Guttman byl posledním vlastníkem jména Guttmanova, o nichž se pramen zmiňuje. V roce 1885 pořídil do synagogy varhany, které byly její největší chloubou, avšak sedadlo zakoupeno neměl.<sup>107</sup> Nepodařilo se mi získat informace, které by mě dovedly k tomu, proč jako jeden z mecenášů synagogy sedadlo nevlastnil.

Poslední rodina, která byla v Knize sedadel zmíněna, jsou Sternovi. Bližší informace bylo možné vyhledat zejména u Arona Sterna, který byl bratrem Michaela Sterna, což byl podomní obchodník. Rodina pocházela od Mojžíše Bechyňského. Bratři měli v nájmu dům číslo 131 v Kotnovské ulici. Bratři žili společně s Michaelovými třemi syny.<sup>108</sup> S největší pravděpodobností právě tito tři synové byli vlastníky synagogálních sedadel.

Ze získaných údajů jsem zjistila, že rodina Guttmanova patřila mezi židovskou elitu, vlastnila rodová čísla a zastávala přední místa v židovské obci, jakožto „výboři“<sup>109</sup> soudu obchodního – Šimon Guttman, Bedřich Guttman, její členové působili též v tábořském městském zastupitelstvu.<sup>110</sup> V osmdesátých letech 19. století to byla především rodina Guttmanova, kdo měl velkou zásluhu na prosazení české židovské menšiny v obchodní a živnostenské komoře v Českých Budějovicích.<sup>111</sup>

---

<sup>106</sup> H. JANČÍKOVÁ, Židé, s. 11.

<sup>107</sup> P. AUGUSTA – H. KLÍNKOVÁ, Kniha, s. 20–26.

<sup>108</sup> H. JANČÍKOVÁ, Židé, s. 11.

<sup>109</sup> Kontrolní činnost.

<sup>110</sup> H. JANČÍKOVÁ, Židé, s. 23.

<sup>111</sup> JIŘÍ KOŘALKA, Sociální struktura židovského obyvatelstva v Táboře roku 1900, Tábor 1992, s. 110.

Význam výše uvedených rodin je patrný z jejich členství v zastupitelstvu židovské obce. Jména jako Jindřich Guttman, Salamon Guttman byla známá a respektovaná v zastupitelstvu židovské obce.<sup>112</sup> Avšak ani jeden ze zmíněných mužů sedadlo v synagoze zakoupeno neměl. Není však znám důvod. Lze se domnívat, že jím byl nedostatek financí.

Guttmanovi a Mendlovi byli příbuzní. Rodiny spolu též uzavíraly obchody, například dům číslo 138 a další dva domy v Klokotské ulici, které vlastnila rodina Mendlova, odkoupila roku 1860 rodina Guttmanova.<sup>113</sup>

Na předních sedadlech v synagoze se objevuje také jména příslušníků rodiny Sternovy. Sedávali na nižších číslech (sedadlo číslo dva a sedadlo číslo 18).<sup>114</sup>

Jak již bylo zmíněno, tyto rodiny patřily mezi významné staré židovské rodiny v Táboře. Většina z nich měla tedy také sedadla v synagoze. Z toho je zřejmé, že rodiny byly provázány se židovskou tradicí.<sup>115</sup> Domnívám se, že to je důvod, proč rodiny patřily mezi židovskou elitu, a proto sedávaly na předních sedadlech v synagoze. Vzhledem k tomu, že se jednalo o rodiny s obchodní tradicí, mohly si dovolit pronajímat domy ve frekventovaných ulicích.<sup>116</sup> Také díky finančnímu zabezpečení si rodiny mohly dovolit nejlepší místa v synagoze. Popřípadě přispívaly k rozvoji synagogy. Avšak nebylo pravidlem, že všichni členové těchto rodin vlastnili ta nejlepší místa. Narazila jsem i na členy rodin, kteří seděli daleko od svých příbuzných, na velmi vysokých číslech sedadel. Kromě rodin Mendlovy a Guttmanovy na nejnižších číslech seděli například Reinovi nebo Sternovi, kteří byli v Táboře též považováni za zámožné. Zjistila jsem, že nejčastěji se sedadla převáděla z rodiče na jeho potomky. V seznamech převažovali muži. Pokud ženy měly významnější místo, zpravidla jej získaly od mužů ze své rodiny.

---

<sup>112</sup> F. KROUPA, Dějiny, s. 625.

<sup>113</sup> TAMTÉŽ, s. 626.

<sup>114</sup> AŽM Praha, fond ŽNO Tábor, inv. č. 191, Synagogální sedadla, sign. 73239, 73305, 73230, 74925, 74925.

<sup>115</sup> F. KROUPA, Dějiny, s. 626–627.

<sup>116</sup> TAMTÉŽ.

## 4. TÁBORSKÁ SYNAGOGA

Náboženský život židovské obce v Táboře má počátky v již v 16. století, konkrétně mezi lety 1630–1640, kdy získala tábořská židovská obec místo pro svou modlitebnu a hřbitov.<sup>117</sup> Pozemky pro židovskou modlitebnu nesměly být zakoupeny, mohly být pouze zapsány zástavou (1652). Obec tedy od poloviny 16. století konala své bohoslužby ve staré modlitebně ve Velbrandském domě na Tržním náměstí (dnes penzion). Součástí modlitebny byla i škola, později se v budově nacházel byt pro učitele-rebeho. Rebe zastával svou funkci i pro okolí Tábora. Budova modlitebny a školy byla roku 1776 téměř úplně přestavěna a sloužila svému účelu až do roku 1885, kdy byla zbudována nová důstojná synagoga. V této době byl rabínem v Táboře Dr. Nehemiáš Kronberg (1884–1889). Ten vystřídal jednu z nejuznávanějších osobností Tábora, tedy významného hebraistu a jednoho z prvních historiků českých Židů Dr. Guttmana Klemperera. Po Kronbergerovi se úřadu rabína roku 1890–1923 ujal Dr. Natan Wodička. Po jeho smrti zůstalo místo rabinátu neobsazeno až do roku 1931, kdy se tábořským rabínem stal Dr. Desider Fischer původem z Třeboně.<sup>118</sup> Tábořští rabíni působili do konce 19. století také pro méně početné židovské obce a synagogální spolky, které si nemohly svého rabína dovolit (Choustník, Pacov, Bechyně, Stádlec, Radenín, Jistebnice, Koloděje a Pelhřimov).<sup>119</sup> Hlavním důvodem pro nahrazení staré modlitebny byla skutečnost, že svými rozměry nedostačovala rozrůstající se židovské komunitě, kdy počet jejích příslušníků v osmdesátých letech vzrostl ze 212 osob na 455.<sup>120</sup> V osmdesátých letech tedy začala židovská obec uvažovat o stavbě synagogy, která by byla dostatečně prostorná pro členy židovské komunity. Parcely na stavbu synagogy byly získány roku 1882 koupí zahrady Karla Jánského a pravovárečného domu Františka Rajmana (čp. 115)<sup>121</sup> se zahradou podél ulic Na Parkánech a Hradební. Již v roce 1883 vyšel v týdeníku Český jih článek o synagoze, zde se píše: „Zdejší židovská obec májíc malou, a proto nedostatečnou modlitebnu odhodlala se stavěti novou, větší a počala nyní s její stavbou na hradebních pozemcích u pivovaru. Náklad na stavbu vypočten jest mimo vnitřní zařízení na 30 000 zlatých.“<sup>122</sup> Stavba synagogy měla být situována na místě tří vyhořelých domů. Prostředky na stavbu synagogy byly získány předběžným prodejem sedadel členů obce, vydáním dluhopisů či darů zámožných občanů Tábora a jeho okolí. Například roku 1885 darovali 1500 zlatých bratři Louise, Bernard a

<sup>117</sup> H. JANČÍKOVÁ, Židé, s. 6.

<sup>118</sup> P.AUGUSTA – H. KLÍNKOVÁ, Kniha, s. 24.

<sup>119</sup> TAMTÉŽ.

<sup>120</sup> TAMTÉŽ, s. 17.

<sup>121</sup> TAMTÉŽ, s. 24.

<sup>122</sup> Český jih, 12. října 1883.

Ferdinand Mendlové, pocházející ze zámožné a uznávané rodiny. Tito bratři žili v Londýně, přesto darovali peníze na ozdobení svitku Tóry.<sup>123</sup> Dalším z mecenášů byl Filip Guttman, který do synagogy pořídil varhany za 2 235 zlatých,<sup>124</sup> ty byly v synagoze instalovány roku 1885.<sup>125</sup> Stavba synagogy byla podporována i židovskými spolky jako byly Chevra Kadiš,<sup>126</sup> Libanon<sup>127</sup> a Ženský spolek.<sup>128</sup>

Plány synagogy byly vypracovány roku 1883 pražským stavebním inženýrem Josefem V. Staňkem (plány byly tiskem vydány v deseti barevných reprodukcích).<sup>129</sup> Samotnou stavbu vedl v letech 1883 až 1885 stavební podnikatel z Tábora František Klier, který si na realizaci stavby vyžádal 40 tisíc zlatých.<sup>130</sup> Stavba synagogy byla podle plánu dokončena roku 1885. V září 1885 na Vysoké svátky<sup>131</sup> dochází k jejímu slavnostnímu zasvěcení rabínem Tomášem Hirschem z Prahy.<sup>132</sup>

Byla to obdélná stavba vystavěná v maurském slohu.<sup>133</sup> Synagoga měla renesanční půdorys, okna byla románského typu, potrojná. Tambur a kopule synagogy se tyčily nad západním průčelím, jež bylo i s kopulí vysoké 26 metrů. Stavba byla rozměrná, na délku měřila 32 metrů, na šířku 22 metrů.<sup>134</sup>

Interiér synagogy byl velmi honosný, vnitřek budovy měl sálový charakter, synagoga měla galerie a vnitřní ochozy po celém vnitřním obvodu. Tyto galerie byly zejména místem pro ženy, odkud se měly účastnit synagogálních obřadů. Boční galerie byly podepřeny litinovými sloupy. Svatostánek synagogy se nacházel na východní straně, tedy směrem k Jeruzalému.<sup>135</sup> Synagoga měla barevnou výzdobu stěn, ta byla provedena až do nejjemnějších ornamentů v maurském slohu.<sup>136</sup> Nad centrální částí se nacházelo ztvárnění hvězdného nebe. Okna synagogy zdobily barevně provedené vitráže s motivy židovské hvězdy s dalšími ornamenty typickými pro maurský sloh. Všechny stěny synagogy pokrývaly ornamenty, barevnost stěn

---

<sup>123</sup> P.AUGUSTA – H. KLÍNKOVÁ, *Kniha*, s. 24.

<sup>124</sup> TAMTÉŽ.

<sup>125</sup> H. JANČÍKOVÁ, *Židé*, s. 21.

<sup>126</sup> Pohřební bratrstvo.

<sup>127</sup> Chudinská péče.

<sup>128</sup> H. JANČÍKOVÁ, *Židé*, s. 23.

<sup>129</sup> P.AUGUSTA – H. KLÍNKOVÁ, *Kniha*, s. 24.

<sup>130</sup> H. JANČÍKOVÁ, *Židé*, s. 17.

<sup>131</sup> P.AUGUSTA – H. KLÍNKOVÁ, *Kniha*, s.24.

<sup>132</sup> MARIKA JANOVSÁ, *Táborská synagoga*, in: Jan Podlešák (ed.), *Naše dny se naplnily. Z historie Židů v jižních Čechách, České Budějovice 2002*, s. 204–208.

<sup>133</sup> A. PAŘÍK, *Synagogy*, s. 67.

<sup>134</sup> M. JANOVSÁ, *Táborská synagoga* s. 206.

<sup>135</sup> P.AUGUSTA – H. KLÍNKOVÁ, *Kniha*, s. 24.

<sup>136</sup> TAMTÉŽ.

byla do červeno – oranžova, podle svědků interiér působil velice uklidňujícím dojmem.<sup>137</sup> Nejkrásnější dominantou synagogy se staly již zmiňované varhany firmy bratří Riegerů z Krnova<sup>138</sup> (firma Skopek) od pana Filipa Guttmana, tyto varhany získaly chválu, dokonce i od významného hudebního skladatele J. B. Foerster. Roku 1903 nainstalovala firma Františka Křížíka elektrické osvětlení.<sup>139</sup>

Stavba měla dvě podlaží, postrádala podkroví a byla doplněna o trojramenné žulové schodiště. Podlaha byla vytvořena z cementových dlaždic. Sklep měla synagoga tři metry vysoký. Z východní strany bylo možno vidět přiléhající zahradu, k té byla roku 1902 přistavěna zeď.<sup>140</sup>

Slavnostní otevření nové tábořské synagogy se uskutečnilo 17. srpna roku 1885. V tábořském archivu se mi podařilo nalézt informace o slavnostním vysvěcení synagogy, o kterém informoval tábořský tisk. K této události byl vydán článek Nová synagoga v týdeníku Český jih ze dne 7. srpna 1885. Zde je uvedeno: „*Slavnost posvěcení konati se bude v pondělí 17.t.m. v předvečer narozenin císaře pána. Bude veskrze církevního rázu a skončí večer plesem na střelnici. Hlavní slavnostní řeč míti bude vrchní rabbin pražský ctih. p. Markus Hirsch.*“<sup>141</sup>

Další článek týkající se vysvěcení synagogy měl informovat o investované částce do nové synagogy. Z dobového tisku se též dozvídáme, že se jednalo o historický den, ale jen pro židovskou obec, poněvadž již z předešlého článku, který byl publikován, bylo patrné, že ne pro všechny bylo otevření nové synagogy důležitou skutečností: „*Nově postavená synagoga s nákladem 40 tisíc zlatých, dělo se tu v pondělí 17.8. způsobem slavnostním, přiměřeným veledosaženému účelu, jaká slouží svatyně Hospodinova. Nebyl to svátek ročně se opakující, ale pro dotyčnou církev historický den, jemuž obcuje 1 z 10 rodů.*“<sup>142</sup> Poslední informace vztahující se k synagoze bylo poděkování všech přítomných při svěcení, hlavní díky patřilo především místodržiteli radovi Františku Braunerovi, purkmistru Dr. Emilu Zeisovi, dále jsou zmíněna jména jako František Smrček, prezident krajského soudu. J. Gorner, státní zástupce, J. Smutný, finanční rada, J. Halhisch, důstojník četnictva. Ve zprávě je též poděkováno Františku Blochovi a profesorovi Emilu Babyškovi za doprovod na varhany a zpěv.<sup>143</sup>

<sup>137</sup> Český rozhlas, Mostecký mlýn, <https://www.mujozhlaz.cz/vltavin/mostecky-mlyn-ve-sto-let-starych-novinach-si-preceme-o-ruznych-detskyh-rostarnach>, vyhledáno 2.03. 2023.

<sup>138</sup> M. JANOVSÁ, Tábořská synagoga, s. 206.

<sup>139</sup> H. JANČÍKOVÁ, s. 17–21.

<sup>140</sup> M. JANOVSÁ, Tábořská synagoga, s. 206.

<sup>141</sup> Český jih, 7. srpna 1885.

<sup>142</sup> Český jih, 18. srpna 1885.

<sup>143</sup> TAMTÉŽ, s. 375.



Jak již bylo zmíněno, roku 1883 byl položen základní kámen nové synagogy v Táboře. U této události byli přítomni okresní hejtman František Braun, prezident krajského soudu František Smrček, státní návladní Jan Garner, vrchní finanční rada Josef Zástěra, krajský rabín Nehemiáš Kronberg, děkan P. Josef Landkammer, vrchní inženýr Leopold Denhart, okresní lékař MUDr. Antonín Lešanovský, okresní starosta baron Jan z Bohutína, starosta města JUDr. Emanuel Zeis, další zástupci města Seik, Brusík, Bárta, Dr. Karel Nedbal (otec Oskara Nedbala), Nedvídek, Mansfeld, Brdlík (otec Jana Brdlíka, operního pěvce) a Hoffr. Ředitel reálného gymnázia Josef Riss, místopředseda Šanda, ředitel vyššího hospodářského ústavu František Farský, za občanskou dívčí školu ředitel Čerych, za občanskou chlapeckou školu Kostlivý, za izraelskou školu kantor Benjamin Benesch, izraelský učitel Marek Jedlinský, varhaník Emanuel House.<sup>144</sup>

V této době byl tábořským krajským rabínem Guttman Klemperer. Dále starostou náboženské obce židovské byl Alois Mendl, oba tito muži zemřeli během stavby synagogy. Starostou se po smrti Aloise Mendla stal Filip Guttman, člen obecního výboru města Tábora, budějovické obchodní komory a přisedící krajského soudu v Táboře a výboři Šimon Guttman, Josef Štern, Josef S. Wodička, Michal B. Guttman, Bernard Guttman, Jindřich Rein, David Fuhrmann a Jakub Alfréd Guttman. K poradám byli přizváni Dr. Bedřich Guttman, Jindřich Mendl, Karel Mendl, Adolf Wodička a Alois Freund.<sup>145</sup>

#### **4.1. Stavební protokol**

Tato kapitola se zaměří na práci s dobovým pramenem, se stavebním deníkem,<sup>146</sup> který popisuje stavbu synagogy v Táboře. Je uložen v Archivu Židovského muzea v Praze. Pramen a pochází z 2. září 1883. Byl napsán výhradně v německém jazyce. Kapitola sama o sobě pojednává o stanovené dohodě mezi stavitelem, Františkem Klierem, jemuž byla výstavba svěřena a židovskou obcí v Táboře. Jedná se o předem stanovené závazky. Ty musel stavitel či obec dodržet, zároveň se zde objevují i nároky na materiály použité při stavbě. Zmíněný pramen poskytuje 33 požadavků a závazků, které byly psány v německém jazyce.

František Klier se při stavbě synagogy řídil plány stavitele Josefa V. Staňka. Odhady nákladů byly stanoveny ve výši 27 500 zlatých. K realizaci stavby mělo dojít ihned po předání zmíněné částky. Tu předávalo představenstvo židovské obce. Podle smlouvy měla být stavba

---

<sup>144</sup> H. JANČÍKOVÁ, Židé, s. 23.

<sup>145</sup> TAMTÉŽ.

<sup>146</sup> AŽM Praha, fond ŽNO Tábor, inv. č. 187, Stavební spisy synagogy, sign. 72377, 74953, 74969.

do konce září roku 1884 kompletně zastřešena a koncem července 1885 dostavěna. Pokud by se stavba nestihla z jakýkoliv důvodů dokončit do konce července, byla by denní penalizace vyčíslena na pět zlatých denně. Jednou z povinností židovské náboženské obce bylo předání pečlivě připravené plochy pro výstavbu synagogy, bez jakýkoliv hradeb či opevnění s dokonale vyrovnanou plochou. Zhotovitel měl odpovědnost za zajištění bezpečnosti pracovníků během celé doby výstavby. Též měl dohlédnout na veřejnou bezpečnost během přípravy materiálů a stavby. Musel dbát i na to, aby se náboženská obec nedostala do střetu s městským zastupitelstvem z důvodu rušení obyvatel a dodržel veškerá policejní nařízení. Zodpovídat i za veškeré způsobené škody, zapříčiněné stavbou. Výkonná rada obce měla právo prostřednictvím svých členů dohlížet na stavbu synagogy. Jména těchto osob byla předem sdělena jak staviteli, tak i dělníkům. Hlavní dohled nad stavbou a výkon dělníků měl však František Klier.

Stavba byla provedena podle předem schváleného plánu, musely být přísně dodrženy všechny vytyčené podmínky stejně jako termíny a případná zvláštní ustanovení. Pokud došlo k jakémukoli změně nebo se cokoli vymazalo z plánu, ihned byla tato odchylka písemně sdělena odborníkům náboženské obce. Případná změna musela být uznána za užitečnou. Pokud se tak stalo, zhotovitel byl povinen neprodleně, a to na své vlastní náklady, tuto změnu provést a neodchýlit se od stanoveného termínu dokončení stavby.

Stavební materiály a zálohu za odvedou práci poskytovala náboženská obec. Zbývající částka 5000 zlatých zůstala po dobu jednoho roku v rukou náboženské obce jako případná záloha. Stavitel si musel na vlastní náklady zajistit veškerou potřebnou techniku, osvětlení a vodu. Dlažební cihly na podlahu musely být z kvalitního materiálu. Cihly, které měla náboženská obec k dispozici, byly převzaty za dohodnutou cenu po odečtení 27 500 zlatých.<sup>147</sup>

Požadavky na stavbu synagogy musely být bez okolků dodrženy, zněly následovně: stavebním firmám nebylo dovoleno stavět staré hradby, jednotlivé stěny nesměly být vyšší než 63 metrů, suché cihly musely být před použitím navlhčeny. Speciální cihly a předměty si vedoucí stavby obstarával na své vlastní náklady. Malta musela být vyrobena pouze z dobrého vápna uznaného představenstvem obce. Bylo doporučeno černé vápno, to muselo být vždy čerstvě vyrobeno. Písek bylo možné využít pouze v případě, že byl použit mělký zrnitý písek. Cement musel být smíchaný s pískem v tom nejlepší poměru. Též byl požadován detail na ozdobách. Veškeré stavební práce byly provedeny z kvalitního kamene. Dřevo na stavbu muselo být pokáceno suché, výjimkou se stalo období mízy. Tesařské práce se zhotovovaly z dobrého, suchého dřeva. Poškozené truhlářské výrobky byly okamžitě

---

<sup>147</sup> TAMTÉŽ.

nahrazeny za kvalitně provedenou práci, pokud došlo k dodatečným opravám, nebyla vyplacena žádná náhrada, náklady s tím spojené si musel uhradit zhotovitel sám. Veškeré truhlářské práce byly před nátěrem předány na kontrolu. Nátěr musel prokázat zejména odolnost. Pokud by se na natřených tesařských dílech objevilo zežloutnutí nebo ztmavnutí, musel je zhotovitel na vlastní náklady nechat kvalitně přelakovat. Okna synagogy musela být provedena z bílého skla. Případný prasklý kus byl nahrazen novým. Veškeré práce se měly držet nákresu stavby. Odchytky v hmotnosti konstrukce musely být generovány a odstraněny. Případná odchytky měla být viditelně zapsána ve stavebním deníku. Zábradlí v synagoze byla dle žádosti železná.

Po dokončení stavby předal František Klier představenstvu obce příslušný protokol a podal žádost o převzetí stavby. Zastupitelstvo obce bylo povinno zajistit kolaudaci nejpozději do dne od předání žádosti, při které důsledně zkontrolovalo, zda jsou zachovány všechny požadavky, zejména ty později provedené v průběhu stavby. Před kolaudací samotné stavby předložil zhotovitel fakturu a byl sepsán patřičný protokol. Zde bylo zaznamenáno, jaké nedostatky byly nalezeny a zároveň byly dohodnuty případné opravy a doplnění faktury.<sup>148</sup> Tento protokol byl následně předložen stavební komisi náboženské obce. Do řádného předání stavby odpovídal zhotovitel za všechny nedostatky. V případě jakéhokoliv nálezu byl povinen stavbu opravit. Pokud nebyly proti stavbě vzneseny námitky, byl této odpovědnosti zbaven. V případě, že by po dokončení došlo ke zjištění, že škody nebyly odstraněny, měla náboženská obec právo nesplnit zhotoviteli závazek vyplatit mu určenou sumu.<sup>149</sup> V tomto případě neměl právo žalovat představenstvo.

Po ukončení stavby musely být natřeny veškeré dveře, umyty podlahy. Vše, co znečišťovalo stavbu, nebo její okolí, muselo být odstraněno. Následně mohla být stavba předána. Pokud nebyly podmínky blíže specifikovány, použila se obecná ustanovení technického oddělení pozemních staveb K. K. České gubernie. Závazek zhotovitele přecházel v případě jeho smrti na dědice.<sup>150</sup>

---

<sup>148</sup> TAMTÉŽ.

<sup>149</sup> TAMTÉŽ.

<sup>150</sup> TAMTÉŽ.

## 5. TÁBORSKÁ SYNAGOGA A JEJÍ OSUD VE 20. STOLETÍ

Osud synagogy byl až do posledních několika dní široké veřejnosti neznámý, dalo by se říct, až utajovaný. Ještě roku 1975 byly na synagoze prováděny opravy, tedy konkrétně opravy krytín. Židovské obřady se v synagoze konaly až do počátku druhé světové války. Poté byla synagoga uzavřena a od roku 1941 sloužila jako sklad zkonfiskovaného židovského majetku, nábytku a obrazů, ty zde byly uloženy až do roku 1948. Po roce 1945 přešla synagoga do správy židovské obce v Plzni. Jelikož sama židovská obec v Táboře nebyla v důsledku druhé světové války a židovských perzekucí schopna synagogu dále financovat, i když téhož roku v Táboře obnovila svou činnost.

Plzeňská židovská obec synagogu posléze pronajímala za účelem finančního zisku a využití prostoru. Během roku 1953 pronajímala synagogu podniku JAS, který ji využíval jako skladiště obuvi. Roku 1957 byla pronajata Družstevnímu velkoobchodu s průmyslovým zbožím a poté Domácím potřebám sídlícím v Českých Budějovicích.<sup>151</sup>

V důsledku těžké finanční situace nebyla židovská obec v Plzni schopna financovat jak opravy a údržbu synagogy, tak i ostatních nemovitostí v jejím vlastnictví, které byly poničeny během nacistické okupace. Proto jediným schůdným řešením bylo nadále pronajímat synagogu, velkým národním podnikům. Nicméně plzeňská náboženská obec nebyla schopna mít dále synagogu v držení, a tak na základě hospodářské smlouvy roku 1976 přešla správa synagogy na Městský národní výbor (MěNV) v Táboře.

Židovská komunita v Táboře se však nevzdávala a v padesátých letech se aktivně snažila najít vhodné využití synagogy a docílit tak i její budoucí rekonstrukci. Hlavním impulzem hledání nového smyslu synagogy byla skutečnost, že na synagoze začala chátrat střecha, a bylo tedy velmi pravděpodobné, že se bude uvažovat o stržení stavby. Židovská komunita proto nabídla kulturnímu referátu MěNV v Táboře synagogu k pronájmu na kulturní účely po dobu deseti let za poplatek 1000 Kč ročně. Odpovídající pracovník kulturního referátu MěNV v Táboře Ing. Kándl požádal technický referát o vypracování možného návrhu potřebných prací. Úpravy a náklady synagogy byly následující: „*Vnitřek budovy ponechati, jak je, jen odstranit oltář a na jeho místě upravit podium. Bude nutno též opravit strop, který je prohnutý. Dále celou budovu vyčistit a vymalovati. Je potřeba též zřídit schody a konečně bude nutno opravit celé průčelí-fasádu... Celkový náklad dle odhadů činí Kč 200 000.*

---

<sup>151</sup> H. JANČÍKOVÁ, Židé, s. 21.

*V pozdější době bude též nutné uvažovat o zavedení topení, což si vyžádá dalšího nákladu cca 30 000 Kč.*<sup>152</sup> Avšak se stavbou se nic zásadního nestalo a budova jen dále stála ladem a chátrala. Další fází osudu synagogy byla schůze odboru školství a kultury rady Okresního národního výboru (ONV) v Táboře konaná 21. ledna 1956. Byl zde podán návrh na zakoupení synagogy pro kulturní účely s vizí koncertního sálu, výstavní síně, obrazárny či umístění loutkové scény. Nicméně změna nenastala, synagoga byla i nadále využívána jako sklad. V této době využíval prostor synagogy Družstevní velkoobchod průmyslového zboží, ten žádal MěNV v Táboře o opravu chátrající střechy a okapů (1957).<sup>153</sup> Oprava se však nikdy neuskutečnila.

Vláda ČSSR roku 1962 prohlásila historické jádro města Tábora za národní kulturní památku. Po tomto prohlášení byl v Táboře založen Jihočeský podnik pro údržbu památek, ředitelem byl Josef Lis. Zkráceně se mu říkalo „Památky“. Nově vzniklá organizace se měla od roku 1968 starat o údržbu Starého města, roku 1976 byla přejmenována na Investiční odbor města Tábora (IOMT), funkci ředitele zastával Ing. arch. Otakar Jankovec.

Roku 1969 zahájil Státní ústav pro rekonstrukci památkových měst a objektů průzkum všech staveb historického jádra města Tábora, tento průzkum probíhal až do roku 1972. Důvodem byla rekonstrukce města. Rozhodujícím dnem pro synagogu se stal 31. říjen 1972, kdy byl zahájen průzkum synagogy. Zjištěný stav byl, stropy jsou prohnuté a hrozí jim zřícení, na tento fakt bylo město upozorněno, již roku 1957. Omítky byly velmi poškozené a podle posudku je nebylo možné opravit, docházelo k zatékání. Krov byl ztrouchnivělý, krytina, okna a dveře se nacházely v nepoužitelném stavu, pouze hlavní schodiště bylo vyhovující (podle pamětníků byla synagoga staticky zcela v pořádku).<sup>154</sup> Závěrem průzkumu bylo, synagoga je památkou typu C,<sup>155</sup> a není proto zařazena do památkového zájmu. Roku 1976 (již roku 1974 bylo předběžně rozhodnuto o demolici) proběhlo jednání o osudu synagogy, kde bylo rozhodnuto, že synagoga není vnímána jako památka a je určena k likvidaci. Stavba byla nejdříve zdokumentována, byly provedeny stavební průzkumy a konstatováno, že oprava by byla příliš nákladná a prostředky v době intenzivní bytové přestavby nebudou.

Hlavní osobou rozhodující o demolici synagogy byl Ing. arch. Otakar Jankovec, který uvedl roku 1977 v časopise Palcát své důvody, které vedly k demolici synagogy, následně ještě roku 1990 vydal doplňující článek k demolici synagog. Je nutné konstatovat, že od stržení

---

<sup>152</sup> TAMTÉŽ.

<sup>153</sup> TAMTÉŽ.

<sup>154</sup> TAMTÉŽ.

<sup>155</sup> Palcát, 8.8. 1990.

synagogy byl řadou kolegů odrazován, jednou z hlavních postav byl Aleš Krejčů,<sup>156</sup> ale i přes veškeré námitky to bylo marné.<sup>157</sup> Pole zprávy MěNV v Táboře (Ing. František Novotný, vedoucí odboru výstavby) z 25. února 1977 měla být demolice synagogy zahájena 1. března 1977 a dokončena již 15. dubna 1977. Demolice byla zajištěna IOMT a provedla ji Geoindustria Praha, závod Jihlava. Všechny práce na demolici byly vyčísleny na 900 000 Kčs. Definitivně ukončena byla demolice v květnu roku 1977. Stavba byla stržena za velkých obtíží, dlouho odolávala demoličním strojům, jednak byla zděná kvalitními cihlami (místní si je také hned rozebírali). Byla také dokola vyztužená kovanými „šlisnami“, jako by měla po každém půl metru obvodového zdiva železobetonový věnec.<sup>158</sup> Lze tedy konstatovat, že staticky nenarušena narušena rozhodně nebyla.<sup>159</sup>

Archeologický výzkum po demolici synagogy byl proveden mezi 7. květnem a 12. červencem a neměl se prodloužit, protože MěNV v Táboře, měl s nově vzniklou volnou parcelou jiné plány. A to vybudování parkoviště na místě, kde stávala synagoga, na kterou židovská obec v Táboře vynaložila nemalé úsilí.<sup>160</sup> Židovská synagoga byla zbourána po 100 letech své existence a nebylo při tom přihlédnuto k její minulosti a mimořádnosti. O demolici bylo rozhodnuto vskutku velmi rychle, již během několika měsíců bylo rozhodnuto o jejím osudu a využití volné parcely na stavbu parkoviště. Když se pokusíme zaměřit na osoby, které byly největšími viníky v osudu synagogy, není to jednoduchá otázka. Jistě, máme k dispozici jména, jako je například Ing. arch. Otakar Jankovec, ale do jaké míry můžeme obviňovat právě tuto osobu, která byla zajisté jen jakousi loutkou v ruce vyššího orgánu? Navíc demolice synagogy nebyla ani předem oznámena, zprávy o demolici byly předloženy tisku, až po jejím schválení. Defacto se tedy jednalo o utajovanou informaci až do samého zahájení demoličních prací. Jediné zprávy, o již bourané synagoze, přišly v průběhu demolice a zněly takto: „*Pro objekt synagogy není další reálné využití*“.<sup>161</sup> Další zprávy se objevily až po pádu komunistického režimu: „*Zavřít, nechť zchátrat a pak zbourat!*“<sup>162</sup>

V současné době reprezentuje památku na někdejší synagogu pouze malá pískovcová deska se vzpomínkou na zbouranou synagogu na zdi parkoviště Na Parkánech.

---

<sup>156</sup> Jihočeský památkář.

<sup>157</sup> MARTIN GAŽI, Zastat se uchovaných věcí, Rozhovor s Alešem Krejčů o životě v jihočeské památkové péči, Územní odborné pracoviště Národního památkového ústavu v Českých Budějovicích, nevydaný rukopis (zapůjčeno se souhlasem autora).

<sup>158</sup> TAMTÉŽ.

<sup>159</sup> H. JANČÍKOVÁ, s. 22.

<sup>160</sup> H. JANČÍKOVÁ, s. 21–22.

<sup>161</sup> Palcát, 8.8. 1990.

<sup>162</sup> H. JANČÍKOVÁ, Židé, s. 22.

I přes rychlé rozhodnutí o demolici se podařilo zachovat některé artefakty z jejího interiéru, a to zejména díky pracovníkům Husitského muzea v Táboře. Artefakty ze synagogy jsou dnes uloženy v depozitáři Husitského muzea v Táboře a do budoucna se uvažuje o jejich restauraci. V depozitářích je uložena schránka, ve které se uchovávaly svitky Tóry a čtecí kout s baldachýnem, zachovaly se i varhany. Z tábořské synagogy se dochovala i její Tóra, ovšem za velmi zvláštních okolností. Během nacistické okupace byla převezena společně s dalším zabaveným židovským majetkem do Prahy.<sup>163</sup>

Tóry, které byly zabaveny, byly zapsány do Židovského muzea v Praze. V šedesátých letech se rozhodla vláda Československé republiky z finanční nouze velkou kolekci svitků nashromážděných Tór prodat do zahraničí, stát je prodal za pomoci jednoho z londýnských antikvariátů. V té době američtí Židé vytvořili velkou kampaň. Jejich obce se složily a nakoupily tyto svitky, aby je zachránily. Dnes mnoho židovských obcí v USA vlastní Tóry, které pocházejí z České republiky. Díky dobré evidenci svitků, dodnes americké obce vědí, odkud jednotlivé svitky jsou. Tábořská Tóra by se měla nacházet v americkém Minneapolisu. Židovská obec v Minneapolis ji používá i dnes během některých obřadů.<sup>164</sup>

Co se týká plánované asanace historického jádra města Tábora, započala roku 1964, avšak předběžné přípravné práce byly zahájeny již v roce 1963. V letech 1964–1965 byly prováděny aktivně průzkumy historického centra Tábora. Následně se o rok později, roku (1966), sešla komise výstavby Okresního národního výboru a Městského národního výboru. Byl odsouhlasen předběžný návrh asanace a vyjádřen souhlas s pokračováním prací. V roce 1967 pokračovaly měřické práce, začínalo se jednat o stavebně geologickém výzkumu a prověření i přípravě návrhu na asanaci podzemí. Objednatelem prací byl Jihočeský krajský národní výbor.

Plán asanace byl rozdělen do čtyř etap: I. etapa do roku 1970, II. etapa v letech 1970 až 1975, III. etapa 1975–1980, IV. etapa 1980–1985. Tábořská synagoga spadala do III. etapy tábořské asanace. Avšak jediná zmínka, kterou jsem našla v archivu Územního odborného pracoviště Národního památkového úřadu v Českých Budějovicích o synagoze v asanačním plánu, byla: *„Západní část bloku se navrhuje k asanaci a přestavbě na turistický hotel Na hradbách ve 4. etapě. V případě naléhavé potřeby získat dříve hotelovou lůžkovou kapacitu cca 100 lůžek/případně z toho cca 40 lůžek noclehárny, je možné dřívější zařízení akce. Rovněž je možný etapový postup s dřívějším vybudováním restaurace a kavárny na místě*

---

<sup>163</sup> Český rozhlas, Mostecký mlýn, <https://www.mujozhras.cz/vltavin/mostecky-mlyn-ve-sto-let-starych-novinach-si-preceme-o-ruznych-detskyh-rostarnach>, vyhledáno 15.03. 2023.

<sup>164</sup> TAMTÉŽ.

*synagogy, sloužící dnes jako sklad Domácích potřeb. Sklady jsou jednak nevhodným využitím prostoru a zároveň je synagoga spolu s čp. 122 hlavní dopravní překážkou pro odlehčovací spojkou.* <sup>165</sup>

Schválením podrobného asanačního plánu byla pověřena rada Okresního národního výboru (ONV) v Táboře a rada Krajského národního výboru (KNV) v Českých Budějovicích. Kontrola plánu asanace byla zadána Státnímu ústavu pro rekonstrukci památkových měst a objektů v Praze odborem výstavby KNV na základě hospodářské smlouvy. Hlavní osobou zmíněnou na podpisových dokumentech k asanaci, byl za Státní ústav pro rekonstrukci památkových měst a objektů Ing. Václav Slavík, ten také vypracoval podrobný plán asanace z roku 1965. Na konečném předloženém plánu asanace byla zmíněna osoba Ing. arch. Otakara Jankovce. Též je zmíněno jméno předsedy Městského národního výboru v Táboře Churáčka<sup>166</sup> hlavním projektantem asanace města byl Ing. arch. Václav Slavík.<sup>167</sup>

Dle plánu bylo určeno k demolici 141 domů, rekonstrukcí mělo projít 162 domů, 98 domů mělo projít generálními opravami, udržovat se mělo 67 domů.<sup>168</sup> Je nutné podotknout, že jihočeští památkáři se k plánu asanace stavěli velice skepticky a plánovaná asanace nebyla vnímána pozitivně.<sup>169</sup>

V devadesátých letech 20. století začal sílit zájem a tlak veřejnosti, která se chtěla o osudu synagogy dozvědět více. Proto publikoval Ing. arch. Otakar Jankovec vyjádření k zbourané synagoze v časopise Palcát z 8. srpna 1990: „*Stav synagogy (dle průzkumu z roku 1972) byl shledán jako havarijní. Ke zpracování podkladů pro nutný stavební zásah bylo přistoupeno v roce 1975. Byla shledávána následující hlediska. Památková hodnota objektu – synagoga (čp. 182) má označení kulturní památka kategorie C, dům tedy není zařazen do seznamu památek s rejstříkovými čísly. Rozpočtový náklad stavebního zásahu – demolice odhadován na 800 tisíc Kč, rekonstrukce domu částkou přes 6 milionů Kč...*“<sup>170</sup>

V sedmdesátých letech se ročně prováděly opravy a rekonstrukce v hodnotě čtyř milionů korun. Ing. arch. Otakar Jankovec konstatoval, že pokud by měla proběhnout rekonstrukce tábořské synagogy, byla by veškerá pozornost po dobu jednoho a půl roku

<sup>165</sup> Územní odborné pracoviště Národního památkového úřadu v Českých Budějovicích (dále ÚOP NPÚ České Budějovice), Podrobný územní plán asanace a rekonstrukce historického jádra Tábor, inv. č. PD 2097, sign. 5001876.

<sup>166</sup> ÚOP NPU České Budějovice, Podrobný územní plán asanace a rekonstrukce historického jádra Tábor, inv. č. PD 635, sign. 5000628.

<sup>167</sup> TAMTÉŽ, inv. č. PD 2097, sign. 5001876, s. 171.

<sup>168</sup> TAMTÉŽ, s. 89.

<sup>169</sup> MARTIN GAŽI, Zastat se uchovaných věcí.

<sup>170</sup> Palcát, 8.8. 1990.



soustředována pouze na synagogu na úkor dalších potřebných oprav ostatních domů. Apeluje také na to, že v praxi by to znamenalo neopravit za tuto dobu střechy, fasády tří až čtyř domů. Také zdůrazňuje nemožnost opravit osm až deset domů a zmodernizovat 15 bytů, podle něj by se také stihlo případně zřídit další zařízení sociálního, kulturního nebo administrativního rázu. To vše vnímá jako patřičný důvod, proč by se synagoga měla strhnout a nebýt patřičně opravena. Návrh na využití synagogy jako hudební síně byl také zavrhnut: „*Ekonomické důsledky, vyplývající z provozu uvažované hudební síně v rekonstruované synagoze-byla posouzena četnost realizovaných hudebních produkcí v Táboře a jejich návštěvnost.*“<sup>171</sup> Snaha o nové využití synagogy byla tedy Jankovcem rázně utnuta, z důvodu již využívaných, hojně navštěvovaných a již fungujících hudebních síní. Nebral v potaz ani to, že možné hudební vystoupení v nově rekonstruované synagoze by díky její akustice mohlo být velice působivým zážitkem a návštěvníci by se podle mého názoru určitě našli. Ale, jak už bylo zmíněno, o osudu synagogy bylo beztak rozhodnuto, a žádné pádné argumenty, tedy nemohly její osud zvrátit.

V roce 1976 bylo rozhodnuto objekt synagogy demolovat, byla též provedena podrobná dokumentace demolice a zaměření objektu. Synagoga neboli „dům“, jak ji ve svém článku Ing. arch. Jankovec nazývá, byla zbourána roku 1977.

Po zbourání budovy bylo uvažováno o novém možném využití volné parcely, rozhodovalo se o využití pro kulturní, sociální, administrativní či bytové účely. Urbanistickými studii byli pověřeni studenti fakult architektury vysokých škol, a to v rámci svých semestrálních nebo ročníkových prací a to bezplatně. Žáci měli najít nejvhodnější využití prostoru. Jedna z těchto studií dokumentovala skutečnost, že prostor není vhodný pro bytovou výstavbu. Následně tedy bylo rozhodnuto o tom, že prostor bude využit jako nové parkoviště. To bylo dobudováno až v polovině osmdesátých let po demolici domu čp. 745 s označením provizorní záchytné parkoviště.<sup>172</sup> Ono parkoviště je funkční v Táboře dodnes.

Je důležité dodat, že v článku se také objevuje jisté poukázání na jeho nestrannost a ryze nesubjektivní, ale objektivní posuzování užitečnosti stavby: „*Upustil jsem tedy proto od subjektivního hodnocení, nepřipojuji závěry ani doporučení. Fakta, která je dnes možno označit v mnoha případech za historická, mohla by pomoci čtenáři a obyvateli Tábora lépe se orientovat ve složité problematice regenerace historické zóny a přiblížit často velmi obtížnou roli investora při rozhodování.*“<sup>173</sup>

---

<sup>171</sup> TAMTÉŽ.

<sup>172</sup> TAMTÉŽ.

<sup>173</sup> TAMTÉŽ.

Tento článek byl posledním a definitivním ukončením otázky na téma synagoga ve 20. století. Zájem o synagogu se prohloubil ve 21. století. Podle získaných informací se lze v dnešní době dohadovat, zda bylo stržení synagogy oprávněné či nikoliv. Řada lidí se přiklání k názoru, že stavba byla stržena neoprávněně, jelikož její statika nebyla narušena a využití by se našlo. K této skutečnosti se přikláním i já. Ovšem druhá polovina lidí zastává jiný názor a to je, že stavba již ničemu nesloužila, byla zchátralá, proto její strhnutí bylo zcela na místě.

## ZÁVĚR

Ve své bakalářské práci jsem si kladla za cíl přiblížit a shrnout důvody vzniku a následného zániku tábořské synagogy. Pokusila jsem se zaměřit i na historizující slohy, které byly od druhé poloviny 19. století čím dál tím oblíbenější. Ať už se jednalo o evropské synagogy, například ve Vídni. Právě ve Vídni vznikaly monumentální architektonické práce stavitele Ludwiga Förstera – největší vídeňská synagoga v Leopoldstadtu nebo u českých synagog např. Španělská synagoga v Praze, synagoga v Čáslavi, Jablonci nad Nisou a Českých Budějovicích. V práci jsem se též v souvislosti se synagogou věnovala tábořské židovské komunitě. Zejména jejím nejvýznamnějším osobnostem, které synagogu pravidelně navštěvovaly, a měly tudíž zakoupena i sedadla. Nejvíce míst v synagoze obsazovala rodina Mendlova a Guttmanova. Rodiny byly pro tábořskou židovskou obec velmi významné a byly spojovány již s příchodem Židů do Tábora. Členové těchto rodin patřili nejen mezi zámožné, ale zastávali i přední místa v rámci židovské obce, to se promítlo na vlastnictví nejlepších sedadel uvnitř synagogy. Avšak nebylo pravidlem, že všichni z rodin vlastnili ta nejlepší místa. Narazila jsem i na členy rodin, kteří seděli daleko od svých příbuzných. Kromě rodin Mendlovy a Guttmanovy na nejnižších číslech seděli například Reinovi nebo Sternovi, kteří byli v Táboře též považováni za zámožné. Nejčastěji se sedadla předávala z rodiče na jeho potomky. V seznamech převažovali zejména muži, poněvadž ženy měly převážně vyhrazená místa na ochozech. Pokud ženy měly významnější místo, zpravidla ho zařizoval jejich muž či otec. Z výše uvedeného můžeme v rámci daného tématu práce konstatovat, že z přehledu *synagogálních sedadel*<sup>174</sup> lze zjistit prestiž zmíněných židovských rodin, které tato sedadla vlastnily.

Dále jsem se snažila objasnit vztah židovské obce a stavitele Františka Klieru, tedy spíše vzájemnou smlouvu a přesné pokyny, které měl stavitel splnit při budování stavby. Díky těmto pokynům a důkladně vedenému stavebnímu deníku si dokážeme živě představit propracovanost stavby, ta se nesměla odchýlit od předem stanovených předpisů. V práci se zmiňuji i o slavnostním otevření a následném vysvěcení synagogy. Tábořská synagoga se stala nejnákladnější stavbou, do které židovská obec investovala. Svědčí o tom i fakt, že interiér synagogy byl velice působivý. Peněžními dary do něj přispěla řada mecenášů, ať už to byla investice do svitků Tóry či do největší chlouby synagogy, tedy do varhan a schodiště. K období

---

<sup>174</sup> AŽM Praha, fond ŽNO Tábor, inv. č. 191, Synagogální sedadla, sign. 73239, 73305, 73230, 74925, 74925.

první republiky a druhé světové války bylo možné najít vskutku jen málo informací, ale i tak se mi povedlo aspoň z části přiblížit osud synagogy a židovské komunity v Táboře.

Co se týká otázky stržení synagogy v období komunistického režimu, podařilo se mi zjistit základní fakta o plánované asanaci a následném stržení. Nicméně ani po průzkumu dokumentů v Územním odborném pracovišti Národního památkového ústavu v Českých Budějovicích se mi nepodařilo najít informace, které by přímo vysvětlovaly důvod demolice. Bylo možné nalézt, jen zmínku o tom, že synagoga je již v nepoužitelném stavu. Počínaje šedesátými lety se plánuje asanace Tábora, kde dochází ke zkoumání historického jádra města a rozřazování památek do kategorií od A až po C. Táborská synagoga byla zařazena do kategorie C. Bylo tudíž jasné, že s jejím osudem to půjde z kopce. Řada lidí, ať už památkářů, či jiných, se snažila neodvratnému konci synagogy zabránit. Navzdory veškerým snahám o nové využití synagogy a námitkám památkářů bylo rozhodnuto o stržení stavby. Podle vyjádření jednoho z hlavních aktérů jednajícím o osudu synagogy Ing. arch. Otakara Jankovce, byla staticky narušena, a nebylo možné ji využít k jiným záměrům. Skutečností zůstává, že stavba při bourání odolávala demoličním strojům a musela být odstřelována. Je tedy zřejmé, že statika budovy byla v naprostém pořádku a využití pro stavbu by se určitě našlo. Byla tedy synagoga opravdu zbořena kvůli její nepotřebnosti či zchátralému stavu? Dle mne nikoliv, avšak prameny, se kterými jsem pracovala mi neposkytly žádnou jinou informaci, pomocí níž bych mohla toto tvrzení podložit.

Ve výzkumu táborské synagogy by bylo možné dále pokračovat například se podívat na finanční stránku stavby synagogy. Zaměřit se na finanční příspěvky, které byly synagoze darovány na její budování, zvelebování. Archiv Židovského muzea v Praze dává možnost prostudovat tyto prameny, a také dokumenty z let 1860–1903. Rovněž by bylo možné zabývat se finančním zázemím synagogy, využít tedy předpisy platů a seznamy plátců sedadel v letech 1901–1902.<sup>175</sup> Ekonomickou situaci by mohla přiblížit *kniha kultovních příspěvků*<sup>176</sup> z let 1877–1894 či *nedoplatky náboženské daně a darů v synagoze*<sup>177</sup> 1889–1890. O samotné stavbě synagogy se již mnoho bádát nedá, vzniklo mnoho článků o její stavbě. Nejvíce se stavbou synagogy zabývala Marika Janovská<sup>178</sup> či ze starších prací František Kroupa.<sup>179</sup> Bylo by ovšem velice zajímavé blíže prozkoumat přesné důvody, které vedly ke zboření synagogy, pokud se ovšem tyto materiály dají nalézt.

---

<sup>175</sup> TAMTÉŽ, inv.č. 144, Index přespolečných členů a předpisy platů, sign. 74973.

<sup>176</sup> TAMTÉŽ, inv.č. 141, Kniha kultovních příspěvků a synagogálních sed sign.73202.

<sup>177</sup> TAMTÉŽ, inv.č. 174, Nedoplatky náboženské daně a darů v synagoze, 73234.

<sup>178</sup> M. JANOVSÁ, Táborská synagoga.

<sup>179</sup> F. KROUPA, Dějiny.

# SEZNAM PRAMENŮ A LITERATURY

## **Nevydané prameny**

Archiv Židovského muzea v Praze, fond Židovská náboženská obec Tábor, inv.č. 187, Stavební spisy synagogy, sign. 72377, 74953, 74969.

Archiv Židovského muzea v Praze, fond Židovská náboženská obec Tábor, inv.č. 191, Synagogální sedadla, sign. 73239, 73305, 73230, 74925, 74925.

Územní odborné pracoviště Národního památkového úřadu v Českých Budějovicích, Podrobný územní plán asanace a rekonstrukce historického jádra Tábor z roku 1966, inv. č. PD 2097, sign. 5001876.

Územní odborné pracoviště Národního památkového úřadu v Českých Budějovicích, Podrobný územní plán asanace a rekonstrukce historického jádra Tábor z roku 1961, inv. č. PD 635, sign. 5000628.

## **Periodika**

Český jih, 12. října 1883.

Český jih, 7. srpna 1885.

Český jih, 15. srpna 1885.

Palcát, 8.8. 1990.

## **Literatura**

AUGUSTA, Pavel – KLÍNKOVÁ, Hana, Kniha o městě Tábor, Praha 2001.

ČAPKOVÁ, Kateřina – KIEVAL, Hillel J. (eds.), Židé v českých zemích, Praha 2022.

GAŽI, Martin, Zastat se uchovaných věcí, Rozhovor s Alešem Krejčů o životě v jihočeské památkové péči, Územní odborné pracoviště Národního památkového ústavu v Českých Budějovicích, nevydaný rukopis (zapůjčeno se souhlasem autora).

GOLD, Hugo, Die Juden und Judengemeinden Mährens in Vergangenheit und Gegenwart, Brno 1929.

HOJDAR, Jaroslav, Táborské popraviště, Tábor 2012.

JANČÍKOVÁ, Hana, Židé v Táboře. Zapomenutá historie židovské komunity, Tábor 2010.

KOŘÁLKA, Jiří, Sociální struktura židovského obyvatelstva v Táboře roku 1900, Tábor 1992.

PAŘÍK, Arno, Barokní synagogy v českých zemích, Praha 2011.

KROUPA, František, Dějiny Židů v Táboře, in: Hugo Gold (ed.), Židé a židovské obce v Čechách v minulosti a přítomnosti, Praha-Brno 1934.

PAŘÍK, Arno, Symboly emancipace, Synagogy 19. století v českých zemích, Praha 2013.

PAŘÍK, Arno – CABANOVÁ, Dana – KLIMENT, Petr, Pražské synagogy = Prague Synagogues =Prager Synagogen, Židovské muzeum v Praze, Praha 2000.

PAŘÍK, Arno – FIEDLER, Jiří, Staré židovské hřbitovy Čech a Moravy, Praha 1991.

PĚKNÝ, Tomáš, Historie Židů v Čechách a na Moravě, Praha 1993.

PODLEŠÁK, Jan (ed.), Naše dny se naplnily. Z historie Židů v jižních Čechách, České Budějovice 2002.

PROKEŠOVÁ, Monika, Zaniklá synagoga v Pelhřimově, diplomová práce FF JČU, České Budějovice 2022.

TRETERA, Jiří R., Synagoga a církve kdysi a dnes. Kapitoly z právních dějin I., Praha 1994.

URBÁNKOVÁ, Jana, Židé na Tábořsku 1939-1945, Zpravodaj Společnost křesťanů a Židů, č. 48, Praha 2002.

ROZKOŠNÁ, Blanka – JAKUBEC, Pavel, Židovské památky Čech, Brno 2004.

RYBÁŘ, Ctibor, Das jüdische Prag. Glossen zur Geschichte und Kultur. Führer durch die Denkwürdigkeiten, Prag 1991.

SCHENK, Harold H., Untersuchenden zum Synagogenbau in Deutschland von der ersten Emanzipation bis zur gesetzlichen Gleichberechtigung der Juden (1800–1871), disertační práce, *Universität Tübingen*, Tübingen 1974.

SCHUBERT, Kurt, Dějiny Židů. Historie, náboženství, antisemitismus, Praha 2003.

THIR, Karel, Staré domy a rodiny Tábořské I., II., Brno 2015.

VEČEŘOVÁ, Petra, Židovské památky v Čechách, na Moravě a ve Slezsku, Praha 2009.

### **Internetové zdroje**

LUKEŠ, Zdeněk, Ringstrass,<https://www.earch.cz/architektura/clanek/ringstrasse>, vyhledáno 22.04. 2023.

Architekt Wilhelm Stiassny. Před 160 lety se narodil tvůrce jeruzalémské synagogy, <https://www.holocaust.cz/zdroje/clanky-z-ros-chodese/ros-chodes-2003/leden-5/architekt-wilhelm-stiassny/>, vyhledáno 22.04. 2023.

Max Fleischer, Jihočeská vědecká knihovna, <https://www.kohoutikriz.org/autor.html?id=fleism>, vyhledáno 22.04. 2023.

DOKOUPILOVÁ, Marie, Před 175 lety se narodil architekt Max Fleischer, Aktuality archiv Prostějov, <https://www.prostejov.eu/cs/aktuality-archiv/pred-175-lety-se-narodil-architekt-max-fleischer.html>, vyhledáno 22. 04. 2023.

VANDROVCOVÁ, Jitka – VANDROVCOVÁ, Lenka, Židé v Táboře II., Husitské muzeum v Táboře, <https://www.husitskemuzeum.cz/zide-v-tabore>, vyhledáno 22.04. 2023.

Český rozhlas, Mostecký mlýn, <https://www.mujirozhlas.cz/vltavin/mostecky-mlyn-ve-sto-let-starych-novinach-si-preceme-o-ruznych-detskyh-rostarnach>, vyhledáno 2.03. 2023.

## SEZNAM OBRAZOVÉ PŘÍLOHY

[1] Táborská synagoga, 17.11. 1977, bourání.

Zdroj: Archiv ŽM Praha, fond ŽNO Tábor, inv. č. 188.

[2] Táborská synagoga, pohled z hlavní silnice.

Zdroj: Archiv ŽM Praha, fond ŽNO Tábor, inv. č. 188.

[3] Táborská synagoga, celkový pohled jeden rok před zbouráním.

Zdroj: Archiv ŽM Praha, fond ŽNO Tábor, inv. č. 188.

[4] Táborská synagoga, pohled z hlavní silnice jeden rok před zbouráním.

Zdroj: Archiv ŽM Praha, fond ŽNO Tábor, inv. č. 188.

[5] Táborská synagoga, interiér synagogy jeden rok před zbouráním.

Zdroj: Archiv ŽM Praha, fond ŽNO Tábor, inv. č. 188.

[6] Táborská synagoga, interiér synagogy jeden rok před zbouráním.

Zdroj: Archiv ŽM Praha, fond ŽNO Tábor, inv. č. 188.

[7] Táborská synagoga, interiér synagogy jeden rok před zbouráním.

Zdroj: Archiv ŽM Praha, fond ŽNO Tábor, inv. č. 188.

[8] Táborská synagoga, interiér synagogy jeden rok před zbouráním.

Zdroj: Archiv ŽM Praha, fond ŽNO Tábor, inv. č. 188.

[9] Táborská synagoga, interiér synagogy jeden rok před zbouráním.

Zdroj: Archiv ŽM Praha, fond ŽNO Tábor, inv.č. 188.

[10] Táborská synagoga, jeden rok před zbouráním.

Zdroj: Archiv ŽM Praha, fond ŽNO Tábor, inv. č. 188.

[11] Stavební nákres synagogy, 1883, Josef V. Staněk.

Zdroj: Archiv ŽM Praha, fond ŽNO Tábor, inv. č. 188.

[12] Stavební nákres synagogy, 1883, Josef V. Staněk.

Zdroj: Archiv ŽM Praha, fond ŽNO Tábor, inv. č. 188.

[13] Stavební nákres synagogy, 1883, Josef V. Staněk.

Zdroj: Archiv ŽM Praha, fond ŽNO Tábor, inv. č. 188.

[14] Stavební nákres synagogy, pohled na jižní stranu, 1883, Josef V. Staněk.

Zdroj: Archiv ŽM Praha, fond ŽNO Tábor, inv. č. 188.

[15] Stavební nákres synagogy, 1883, Josef V. Staněk.

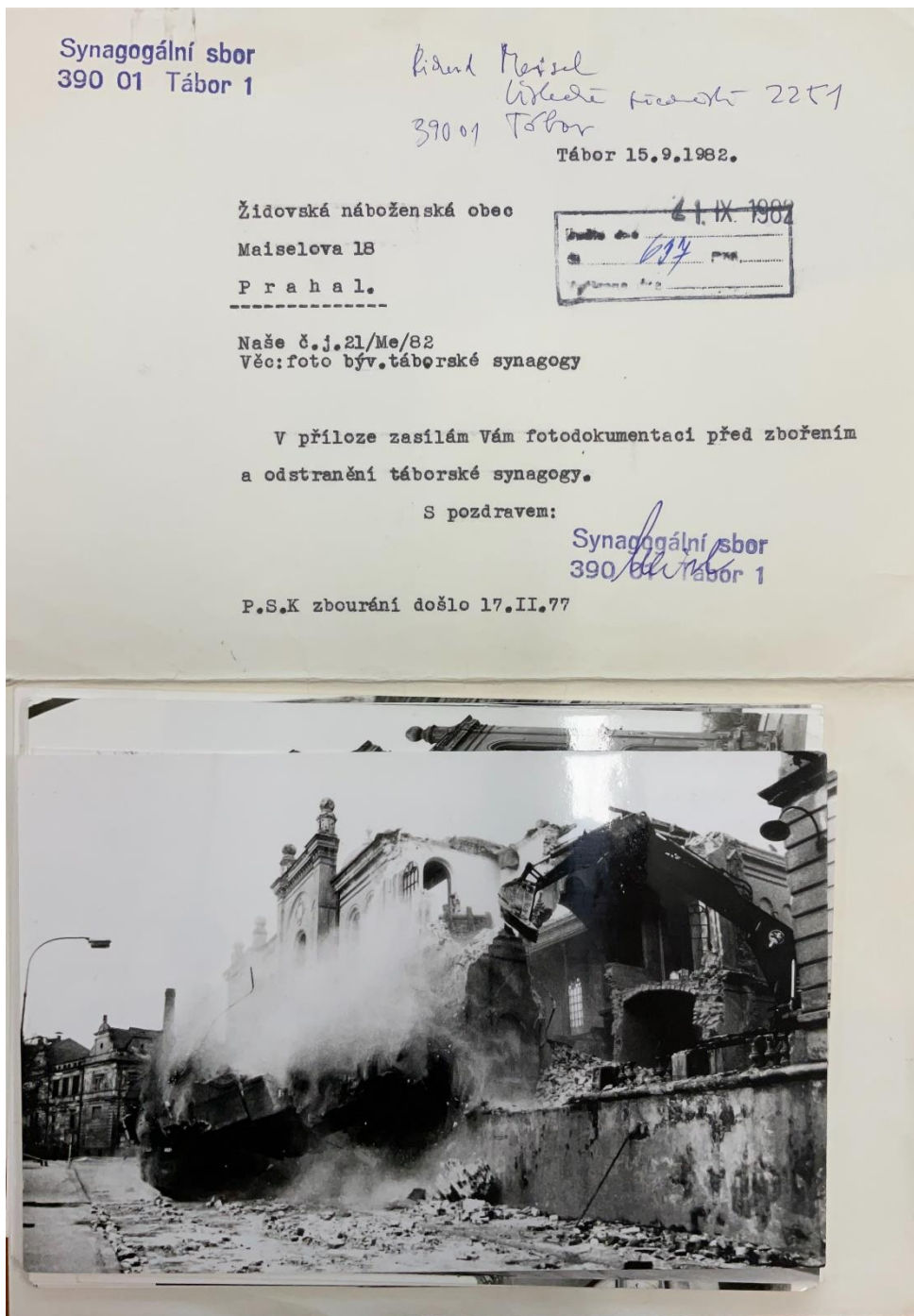


Zdroj: Archiv ŽM Praha, fond ŽNO Tábor, inv. č. 188.

[16] Stavební náčrt synagogy, 1883, Josef V. Staněk.

Zdroj: Archiv ŽM Praha, fond ŽNO Tábor, inv. č. 188.

## Obrazová příloha



[1] Tábořská synagoga, 17.11. 1977, bourání synagogy.



[2] Tábořská synagoga, pohled z hlavní silnice.



[3] Tábořská synagoga, celkový pohled jeden rok před zbouráním.



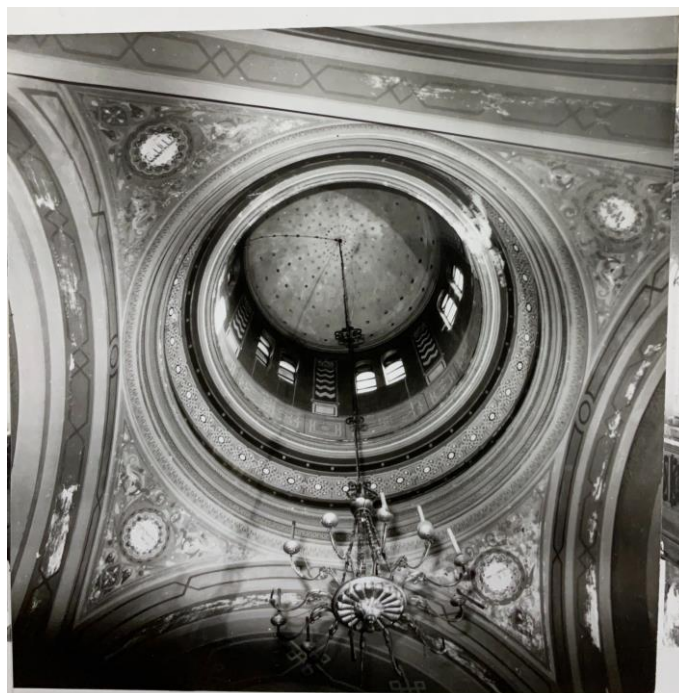
[4] Táborská synagoga, pohled z hlavní silnice jeden rok před zbouráním.



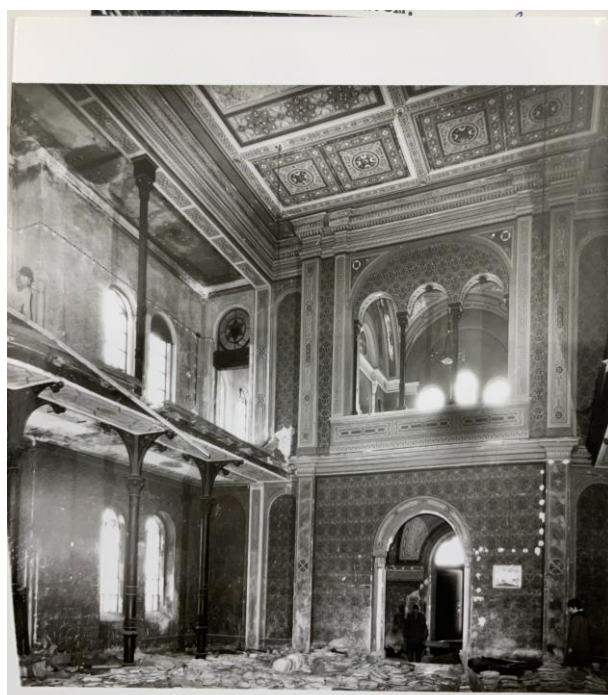
[5] Táborská synagoga, interiér synagogy jeden rok před zbouráním.



[6] Táborská synagoga, interiér synagogy jeden rok před zbouráním.



[7] Táborská synagoga, interiér synagogy jeden rok před zbouráním.



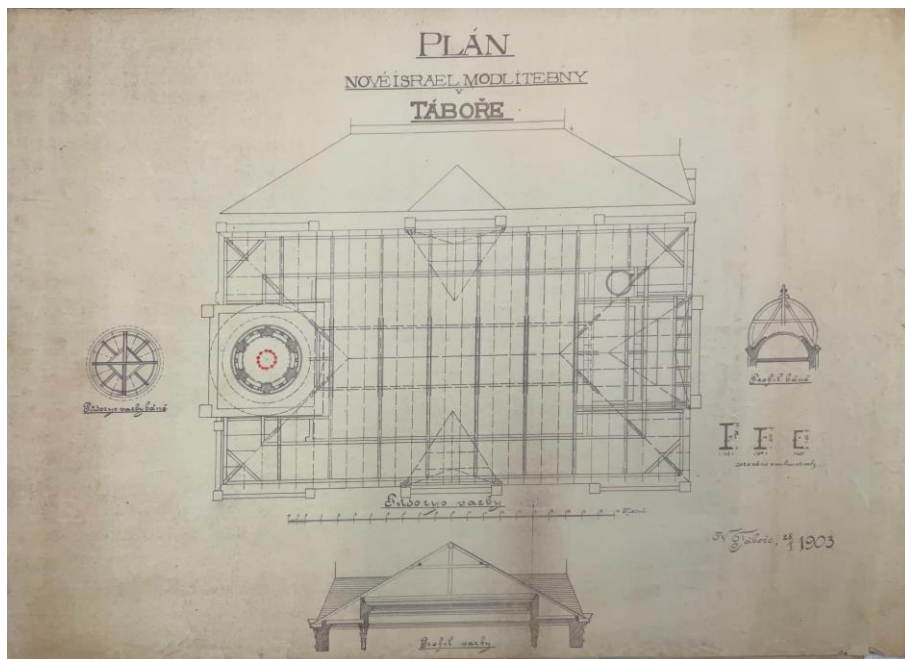
[8] Táborská synagoga, interiér synagogy jeden rok před zbouráním.



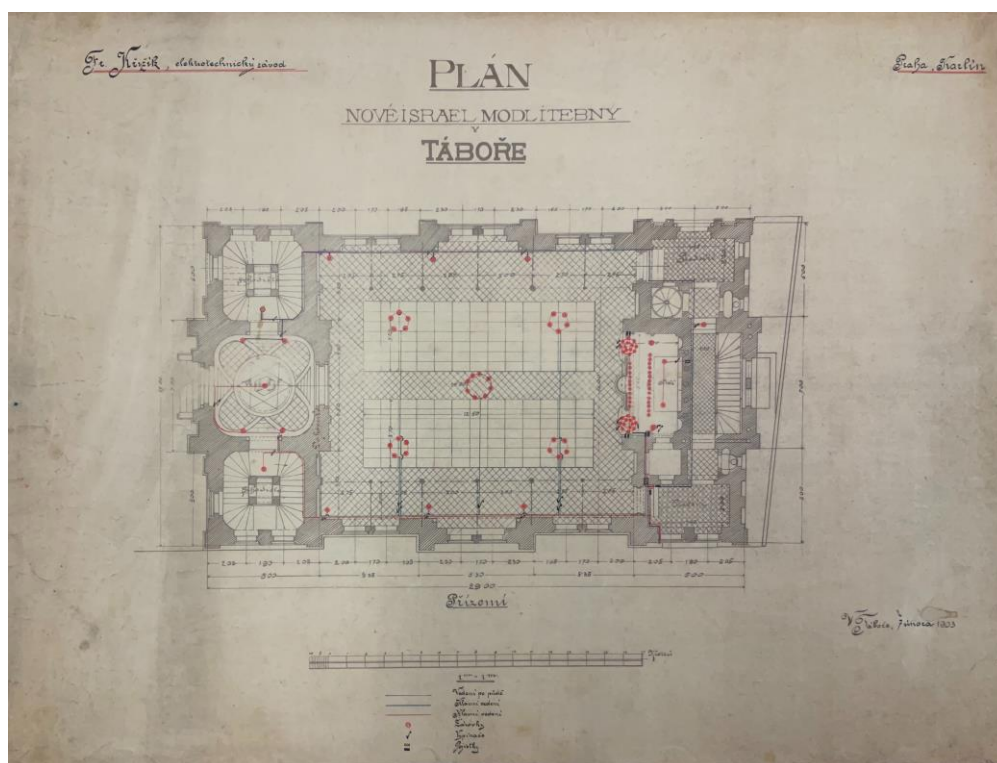
[9] Táborská synagoga, interiér synagogy jeden rok před zbouráním.



[10] Táborská synagoga, synagoga jeden rok před zbouráním.



[11] Stavební nákras synagogy, 1883, Josef V. Staněk.



[12] Stavební nákras synagogy, 1883, Josef V. Staněk.

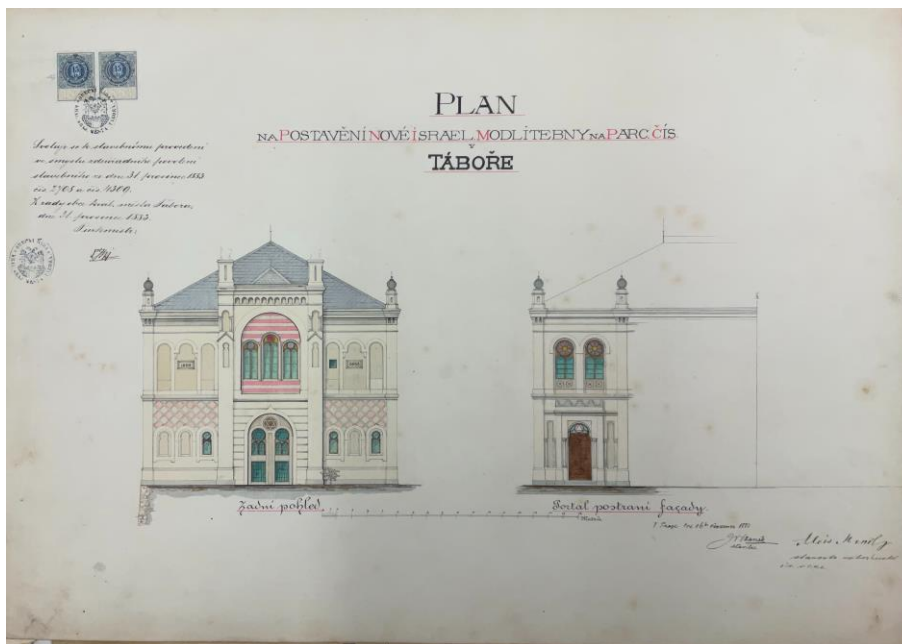




[13] Stavební nákras synagogy, 1883, Josef V. Staněk.



[14] Stavební nákras synagogy, pohled na jižní stranu, 1883, Josef V. Staněk.



[15] Stavební náčrt synagogy, 1883, Josef V. Staněk.



[16] Stavební náčrt synagogy, 1883, Josef V. Staněk.