

**UNIVERZITA JANA AMOSE KOMENSKÉHO PRAHA**

**ZÁVĚREČNÁ PRÁCE**

**2017**

**Jana Bittnerová**

**UNIVERZITA JANA AMOSE KOMENSKÉHO PRAHA**

**STUDIUM V OBLASTI PEDAGOGICKÝCH VĚD PRO UČITELE  
ODBORNÝCH PŘEDMĚTŮ, PRAKTICKÉHO VYUČOVÁNÍ A  
ODBORNÉHO VÝCVIKU**

2015-2017

**ZÁVĚREČNÁ PRÁCE**

**Jana Bittnerová**

**Hodnoty a hodnotová orientace žáků II. stupně ZŠ**

Praha 2017

### **Prohlášení**

Prohlašuji, že předložená závěrečná práce je mým původním autorským dílem, které jsem vypracovala samostatně. Veškerou literaturu a další zdroje, z nichž jsem při zpracování čerpala, v práci řádně cituji a jsou uvedeny v seznamu použitých zdrojů.

Souhlasím s prezenčním zpřístupněním své práce v univerzitní knihovně.

V Praze dne

Jana Bittnerová

.....

## **Anotace**

Práce pojednává o hodnotách a preferencích hodnot mladistvých v pubertálním věku, tj. ve věku 12–15 let. V teoretické části práce je kladen důraz na definici pojmu hodnota, a to především z psychologického, pedagogického, a v neposlední řadě také z filosofického hlediska. Teoretická část práce je dále zaměřena na systém tvorby hodnot. Největšími podílníky na tvorbě hodnot a hodnotového žebříčku mladistvého v období jeho dospívání jsou rodina, škola a společnost, ve které se jedinec nachází. Po teoretické části práce pokračuje praktickým šetřením na základní škole ve Stříbrné Skalici, kde žáci 6. až 9. tříd odpovídali na otázky připraveného dotazníku, který byl zaměřen na okolnosti mající vliv na tvorbu jejich hodnot a zjištění, jaké hodnoty tito žáci vůbec uznávají. Hlavním cílem práce bylo zjistit, jaké je chápání pojmu hodnota a jaký je hodnotový žebříček žáků II. stupně základní školy.

## **Klíčová slova**

Dospívání, hodnota, hodnotová orientace, hodnotový žebříček, preference hodnot, rodina, základní škola.

<b>ÚVOD</b> .....	<b>6</b>
<b>TEORETICKÁ ČÁST</b> .....	<b>8</b>
<b>1 HODNOTY A HODNOTOVÁ ORIENTACE</b> .....	<b>8</b>
<b>2 VLIV RODINY NA UTVÁŘENÍ HODNOT</b> .....	<b>10</b>
<b>3 VLIV ŠKOLY NA UTVÁŘENÍ HODNOT</b> .....	<b>13</b>
<b>4 VLIV SOCIÁLNÍHO PROSTŘEDÍ NA UTVÁŘENÍ HODNOT</b> .....	<b>15</b>
<b>5 CHARAKTERISTIKA OBDOBÍ DOSPÍVÁNÍ</b> .....	<b>17</b>
<b>6 UTVÁŘENÍ HODNOT V ŽIVOTĚ JEDINCE</b> .....	<b>18</b>
<b>PRAKTICKÁ ČÁST</b> .....	<b>20</b>
<b>7 PRŮZKUM HODNOT A HODNOTOVÉ ORIENTACE ŽÁKŮ II. STUPNĚ ZŠ STŘÍBRNÁ SKALICE</b> .....	<b>20</b>
7.1 Sestavení hypotéz .....	20
7.2 Metodologie šetření .....	21
7.3 Vlastní šetření .....	21
7.3.1 Charakteristika průzkumného vzorku .....	21
7.3.2 Průběh sběru dat.....	21
<b>8 VYHODNOCENÍ VLASTNÍHO ŠETŘENÍ</b> .....	<b>22</b>
8.1 Dotazník.....	22
<b>9 SHRUTÍ A VYHODNOCENÍ PRŮZKUMU</b> .....	<b>30</b>
<b>ZÁVĚR</b> .....	<b>32</b>
<b>SEZNAM POUŽITÝCH ZDROJŮ</b> .....	<b>33</b>
<b>SEZNAM ZKRATEK</b> .....	<b>35</b>
<b>SEZNAM OBRÁZKŮ, TABULEK A GRAFŮ</b> .....	<b>36</b>
<b>SEZNAM PŘÍLOH</b> .....	<b>37</b>

## ÚVOD

Tato práce nese název Hodnoty hodnotová orientace žáků II. stupně ZŠ. Pojednává jednak o problematice hodnot a hodnotovém žebříčku u žáků staršího školního věku. Dále se zabývá tím, jak se hodnotový systém v průběhu dospívání vytváří a co je neméně důležité, jaké jsou hlavní vlivy a faktory působící při jeho utváření.

V neposlední řadě si práce klade otázku, co je důvodem a proč se vůbec zabývat tím, jaké jsou hlavní priority dětí, které ještě ani zákon neuznává za dospělé? Období druhého stupně základní školy, rozmezí od 6. do 9. ročníku, tj. dvanáctý až patnáctý rok věku dítěte, je velice důležité období vývoje jedince. Děti v tomto věku procházejí sekundární socializací, začleňují se do kolektivu vrstevníků a nacházejí zde své místo. V tomto období jsou z tohoto důvodu velice citlivé k přijímaným informacím. A to je také důvod, proč by se především rodiče, výchovný personál a pedagogové měli o danou problematiku zajímat, jaké informace a jakým způsobem mají svým svěřencům a potomkům podávat. Zda s nimi začít jednat jako s již zletilými dospělými, nebo stále jako s dětmi, které ještě nemají vlastní zkušenost a ani názor. Pravda je někde uprostřed. Dospívající v pubertě již nejsou zcela malými dětmi, které by měly být voděny za ručičku ke škole, na druhou stranu jsou stále bez větších životních zkušeností. Nakonec i náš právní řád uznává právní zodpovědnost od věku 15 let, ale uvažuje se i o snížení této hranice na věk 14 let věku dítěte, resp. dospívajícího. Tento fakt poukazuje na to, že mladí lidé ve věku první poloviny – nácti let jsou již schopni rozumného úsudku a zvážení následků svého chování, mají tedy již své hodnoty utvořeny.

Práce ve své teoretické části vychází z dostupné literatury, zabývá se chápáním pojmu hodnota. V praktické části se práce opírá především o díla PhDr. Petra Saka, CSc. Mládež na křižovatce a Proměny české mládeže. Obě díla řeší problematiku tvorby hodnot a analýzu realizovaných výzkumů, které byly v průběhu devadesátých let prováděny na základních a středních školách v České republice.

První kapitola, kde jsou stručně vymezeny základní pojmy hodnota, hodnocení, žebříček hodnot, dále definuje používané pojmy a následně hovoří o tvorbě a systému hodnot.

V dalších kapitolách práce rozebírá nejdůležitější vlivy na utváření žebříčku hodnot – jsou jimi především rodina – místo primární socializace, škola a následně vrstevnická skupina, okruh kamarádů.

V praktické části práce uvádí výsledek šetření ze Základní školy ve Stříbrné Skalici, ve které byl proveden sběr dat pomocí dotazníkové metody. V dotazníku byly dospívajícím respondentům pokládány otázky na hodnotové priority o představě jejich vlastní budoucnosti, jako jsou např. zaměstnání, tvorba rodiny, názor na vzdělání atd.

V závěru práce porovnává data získaná dotazníkovým šetřením ve všech čtyřech třídách II. stupně základní školy a analyzuje nakolik, a zda vůbec, jsou rozdílné pojmy hodnota, chápání hodnot a žebříček hodnot u žáků v závislosti na věku respondentů, tj. mladších žáků oproti starším žákům II. stupně ZŠ.

# TEORETICKÁ ČÁST

Tato část práce se zabývá teoretickými poznatky získanými literární rešerší dostupných zdrojů na téma hodnoty, jejich systém, tvorba hodnotového žebříčku a parametrů, které tento proces mohou ovlivnit.

## 1 HODNOTY A HODNOTOVÁ ORIENTACE

Pedagogický slovník definuje pojem hodnota následovně: "*...v sociálně-psychologickém pojetí se jedná o subjektivní ocenění nebo míru důležitosti, kterou jedinec přisuzuje určitým věcem, jevům, symbolům, jiným lidem aj. Hodnoty (hodnotové orientace) jsou osvojovány v procesech socializace a akulturace. Některé hodnoty jsou sdíleny celými skupinami, nebo celou společností. Určité hodnoty (např. morální) mají trvalou „absolutní“ platnost, jiné jsou proměnlivé a mají krátkodobé trvání.*"<sup>1</sup>

Jak dále uvádí Průcha<sup>2</sup> v Pedagogickém slovníku, z pedagogického hlediska jsou důležité hodnoty:

- hodnotové systémy mládeže
- vzdělání samo o sobě jako společenská hodnota. Společnost vzdělání přisuzuje určitou preferenci a bere jej jako devizu pro další život.
- hodnoty a postoje v edukaci, kdy jsou vymezovány vzdělávacími programy

Psychologická definice uvádí, že hodnota je vlastnost, kterou jedinec přisuzuje určitému objektu, situaci či události ve spojitosti s uspokojováním svých potřeb.

I Psychologický slovník zdůrazňuje, že hodnoty se utváří v průběhu socializace a jsou součástí společného kolektivního vědomí.<sup>3</sup>

Hodnoty lze rozdělit na:

- pozitivní, tj. žádoucí, a negativní, tj. nežádoucí
- absolutní a relativní

---

<sup>1</sup> PRŮCHA, J. – WALTEROVÁ, E. – MAREŠ, J. *Pedagogický slovník*. 4. aktualiz. vyd. Praha: Portál, 2008, s.74. ISBN 978-80-7367-416-8.

<sup>2</sup> PRŮCHA, J. – WALTEROVÁ, E. – MAREŠ, J. *Pedagogický slovník*. 4. aktualiz. vyd. Praha: Portál, 2008, ISBN 978-80-7367-416-8.

<sup>3</sup> HARTL, P. - HARTLOVÁ, H. *Psychologický slovník*. 2. vyd. Praha: Portál, 2009. ISBN 978-80-7367-569-1.



- přímé a nepřímé
- podle obsahu na estetické, etické a logické. Hodnoty především charakterizují společnost jako takovou.

Filozofické pojetí hodnot a jejich tvorby je, jak z již uvedeného vyplývá, nejvíce komplexní. Snaha filozofů o přesnou definici pojmu hodnota postupem doby vedla až k vytvoření samostatného filozofického odvětví – axiologie.

Axiologie (z řeckého axios, tj. cenný, stojící za něco) je filozofickým slovníkem definována jako věda, která zkoumá určité hodnoty. Zaměřuje se na studium hodnot v morálním smyslu. Toto odvětví filozofie se vyvinulo v Německu – představitelem je Max Scheler, a ve Francii – zde např. Raymond Ruyer. Jedním z jejich cílů je sestavení hierarchie hodnot.<sup>4</sup>

Pro správné pochopení a práci s pojmem hodnoty je důležité uvědomit si následující rozcestníky:

- hodnoty jsou subjektivního nebo objektivního charakteru
- jsou hodnoty člověkem poznatelné, pokud ano, jak je poznáváme

Hodnocení je proces, kdy tvoříme vlastní hodnoty. Jedná se o vztah člověka k realitě, kdy se postupem doby utváří naše vlastní osobnost. Hodnocení znamená vybírat mezi vlastnostmi, které jsou pro nás cenné.

Tento proces je zcela vědomý – subjektivní (něco se líbí, resp. nelíbí mně jako jedinci), či objektivní (k hodnocení dochází dle stanovených norem, např. právní řád, pravidla hry...). Poznání vychází z hodnocení, které je základní informací pro poznání, proto je poznání filozoficky pojato jako nadřazený termín hodnocení.

Jedinec hodnotí dle svého osobního hodnotového žebříčku, resp. hodnotové orientace (viz dále). Hodnocení je tedy spjato nejen s poznáním, ale i s přesvědčením a postoji.<sup>5</sup>

---

<sup>4</sup> DUROZOI, G. - ROUSSEL, A. *Filozofický slovník*. 1. vyd. Praha: EWA Edition, 1994. ISBN 80-85764-07-5.

<sup>5</sup> DUROZOI, G. - ROUSSEL, A. *Filozofický slovník*. 1. vyd. Praha: EWA Edition, 1994. ISBN 80-85764-07-5.

Každý z nás si pod pojmem hodnota představí něco jiného. Ale pro každého z nás hodnota představuje něco pro něj důležitého nebo významného. Jak již bylo řečeno – hodnota je to, co je žádoucí.

*„V průběhu života se utváří systém hodnot, které představují něco žádoucího, stejně tak i proti hodnotám tzv. antihodnot. Struktura obojího tvoří ucelený systém chtěných a nechtěných cílů, které ovlivňují budoucí směřování osobnosti.“<sup>6</sup>*

Lidé skrze hodnoty posuzují okolní svět, sebe samotné a sebe navzájem. Žebříček hodnot odpovídá hierarchii potřeb, protože potřeby motivují k jednání, tj. získání toho, co chceme, čeho máme potřebu.<sup>7</sup> Hodnotovou orientací rozumíme tedy pyramidu hodnotových postojů, kde se projevují naše životní cíle.

Hodnotová orientace se v průběhu života mění. A to v závislosti jak na věku jedince, tak jeho životních zkušenostech, kdy při významné životní události – pozitivní či negativní, může dojít ke změně hodnotové orientace. Věk tento systém ovlivňuje tak, že mladí, resp. mladí dospělí se snaží dosáhnout svých cílů – rodinných, kariérních atd. Postupem času, když se mladí dospělí dostanou do středního věku a určitých cílů již dosáhli, se snaží tyto cíle si udržet. Ve stáří se již pouze snaží vyrovnat se ztrátou nabytých cílů.<sup>8</sup>

Hodnoty jsou to, co společnost či skupina jedinců považuje důležité k životu, tj. to, co je hodnotné. Dnes to jsou hodnoty jako mír, zdraví, láska, spolupráce lidí a národů, ekonomický rozvoj. Pokud jedinec tyto hodnoty společnosti přijme, mluvíme již o jeho hodnotové orientaci.<sup>9</sup>

## 2 VLV RODINY NA UTVÁŘENÍ HODNOT

Rodina je *„nejstarší společenská instituce. Plní socializační, ekonomické, sexuálně – regulační, reprodukční a další funkce. Vytváří určité emocionální klima, formuje interpersonální vztahy, hodnoty a postoje, základy etiky a životního stylu.“<sup>10</sup>*

---

<sup>6</sup> VÁGNEROVÁ, M. *Psychologie osobnosti*. Praha: Karolinum, 2010. s. 292. ISBN 978-80-246-1832-6.

<sup>7</sup> VÁGNEROVÁ, M. *Psychologie osobnosti*. Praha: Karolinum, 2010. s. 292. ISBN 978-80-246-1832-6.

<sup>8</sup> VÁGNEROVÁ, M. *Psychologie osobnosti*. Praha: Karolinum, 2010. ISBN 978-80-246-1832-6.

<sup>9</sup> ČÁP, J. 1993. *Psychologie výchovy a vyučování*. 1. vyd. Praha: Univerzita Karlova, 1993. 415 s. ISBN 80-7066-534-3.

<sup>10</sup> PRŮCHA, J. – WALTEROVÁ, E. – MAREŠ, J. *Pedagogický slovník*. 4. aktualiz. vyd. Praha: Portál, 2008. s. 248. ISBN 978-80-7367-416-8.

*„Od narození dítě žije zpravidla v rodině, v ní získává základní zkušenosti ve styku s lidmi. Rodina je prvním zdrojem uspokojování jeho potřeb a také mu přináší jejich první omezování, frustrování. Bez péče rodiny (nebo institucí a osob, které rodinu zastupují u dětí osiřelých, nemocných apod.) by dítě nemohlo žít a vyvíjet se. To vše působí, že vliv rodiny na dítě a jeho psychiku je velmi silný. Rodina může vývoj dítěte příznivě stimulovat, ale také může být brzdou tohoto vývoje, zdrojem zanedbávání, utlumení, narušení vývoje schopností, charakteru, celé osobnosti dítěte.“<sup>11</sup>*

Rodina je nejdůležitější sociální skupinou, která ovlivňuje vytváření hodnot a hodnotového žebříčku každého jedince. Je prvotním článkem sociálního řetězce.

*„Rodina poskytuje dítěti modely k napodobování a identifikaci. Předává mu základní model – model sociální interakce a komunikace v malé sociální skupině. Začleňuje dítě do určitého způsobu života a předává mu určité sociální požadavky a normy. Odměnami a tresty podporuje přijetí těchto požadavků a norem, jejich interiorizaci a exteriorizaci v chování dítěte. Tím dochází k socializaci dítěte v rodině, k jeho výchově. Různé rodiny přitom vybírají z makroprostředí různé momenty – různé modely, formy způsobu života, hodnotové orientace, názory.“<sup>12</sup>*

Jak již bylo zmíněno výše, rodina je první skupinou, kde dochází k prvotní a nejdůležitější socializaci dítěte, které ve svých postojích vychází a navazuje na hodnotový systém rodiny. V rodině se dítě od začátku učí nápodobou, rodina je dítěti vzorem, jak se lidé chovají jeden k druhému, zda spolupracují a pomáhají si, jsou-li k sobě empatictí, nebo jsou-li navzájem agresivní, jak reagují, když se jim něco nedaří, nebo když se ocitnou v těžké situaci, jak si vzájemně projevují lásku, jak projevují radost a sdílejí pozitivní zkušenosti.

Dítě také sleduje, jaké jsou v rodině názory a postoje týkající se práce, odpočinku a volného času, kultury, vzdělání, morálních a jiných otázek. Sleduje, co je v rodině úkolem muže a co je úkolem ženy, vidí základní genderové rozlišení, které práce, kdo v rodině vykonává, jak se členové jeho rodiny chovají buď v rodině, nebo i mimo ni. Dítě si z rodiny odnáší poznatek, jaká povolání jsou žádoucí a jaká ne, které cíle si člověk

---

<sup>11</sup> Čáp, J. *Psychologie výchovy a vyučování*. 1. vyd. Praha: Univerzita Karlova, 1993. s. 388. ISBN 80-7066-534-3.

<sup>12</sup> ČÁP, J. *Psychologie výchovy a vyučování*. 1. vyd. Praha: Univerzita Karlova, 1993. s. 415. ISBN 80-7066-534-3.

v životě vytyčuje, z čeho má radost a uspokojení, které hodnoty vyznává či zavrhuje.<sup>13</sup> Zde v rodině se také může poprvé setkat s homofobními, či xenofobními reakcemi, které si dítě nápodobou vštěpuje a přenáší je do svého budoucího dospělého života.

Dítě ke všemu, co mu rodina poskytuje, má svůj vlastní názor. Tento názor se postupem doby bude různit, a to podle toho, v jakém věku se dítě právě nachází. Pubescenti, děti v prepubertálním období, již bývají k rodinným názorům, především ke svým rodičům, velmi kritičtí, ale umí je i ocenit, třeba za statečnost a upřímnost.

V pubertě již rodiče na žebříčku vlivu ztrácejí výsadní postavení. Dochází ke střetům vůlí a neuznávání rodičovské autority. Jedinec v pubertálním věku přehodnocuje dosud nabyté vědomosti – v tomto případě hodnotový systém – a podrobuje jej vlastní kritice podle svých dosavadních zkušeností.

Naopak rodiče se snaží o zachování své autority, a to často za každou cenu, i kdyby třeba jen formálně. Autorita je totiž významnou součástí rodičovské identity a pomáhá s překonáním překážek. Dítě v pubertě ještě není dost zralé na to, aby pochopilo a správně vyhodnotilo motivaci rodičů k určitému jednání. Naopak chápe jako svůj úspěch jakékoliv omezení své dětské role a podřízenosti. Mezi pubescenty a rodiči bývá často velké napětí vyplývající z rozdílných postojů a potřeb. Takováto proměna vztahů v rodině ale v pubertě neprobíhá u všech členů a za všech okolností.<sup>14</sup> Rodiče i přes to, že si všimli změny dítěte dané dospíváním, stále vyžadují poslušnost, nechtějí přiznat pubescentovi větší samostatnost a nechtějí brát v úvahu jeho názory. Dítěti v pubertě většinou přibývají povinnosti, ale práva zatím ne. Jednoznačně lze říci, že výchova v rodině je to, co dítě do života výrazně ovlivňuje.

Je důležité též zdůraznit, že rodinou se primárně myslí rodiče a jejich děti. Avšak i dnes je mnoho rodin, které žijí ve vícegeneračním seskupení, tj. s rodiči rodičů, prarodiči dítěte. Zde je o to zajímavější přenos hodnot, protože je zde nově narozené dítě konfrontováno se systémem hodnot nikoli z minulé generace, tj. od rodičů, nýbrž z předminulé generace. Jak praxe ukazuje, často se stává, že právě tento systém je dítěti v určitém věku blíže než systém jeho rodičů.

---

<sup>13</sup> ČÁP, J. *Psychologie výchovy a vyučování*. 1. vyd. Praha: Univerzita Karlova, 1993. s. 415. ISBN 80-7066-534-3.

<sup>14</sup> HELISOVÁ, L. *Hodnotová orientace dětí a její utváření*: bakalářská práce. Brno: Univerzita Tomáše Bati ve Zlíně, 2011.

Rodina je malá sociální skupina, která „zásadním způsobem ovlivňuje psychický vývoj dítěte.“<sup>15</sup> Rodina se vyznačuje přímým kontaktem všech svých členů a s tím souvisejícím osobním významem, ale i strukturovaností a přesným vymezením jejich rolí. Rodinu si člověk nevybírá. V rodině probíhá primární socializace, tj. první kontakty s okolím a zapojení se do společného života přijetí rolí a hodnot onoho uskupení. Rodina má největší vliv na postoje potomka až do doby předškolního věku a velice často i poté. Rodina a rodinné prostředí nejenom primárně určuje jaké hodnoty, schopnosti a dovednosti jsou důležité, ale také, jaké hodnoty jsou zbytečné. V hodnotovém systému rodiny se zrcadlí celková úroveň obou rodičů a všech dospělých členů rodiny. Ty kompetence, které rodina považuje za důležité, jsou cíleně rozvíjeny. Naopak ty kompetence, které nejsou v rodině považovány za důležité, rozvíjeny nejsou.<sup>16</sup>

### 3 VLIV ŠKOLY NA UTVÁŘENÍ HODNOT

Významnou institucí ovlivňující dětskou osobnost i rozvoj různých psychických funkcí, hned za rodinou, je škola. Do školy nastupuje dítě zpravidla ve věku 6 let věku. Tráví zde podstatnou část svého dne, a proto má škola tak velký vliv na utváření postojů dítěte.

*„Škola působí ve směru eliminace individuálních rozdílů, vytváří tlak na posílení určitých vlastností a kompetencí, které odpovídají obecnému modelu úspěšného žáka. Má svoje požadavky a očekávání, která mohou být pro některé děti těžko splnitelné. Hodnocení jejich výkonu i chování představuje specifickou zkušenost, která může nějak ovlivnit dětské sebepojetí.“<sup>17</sup>*

Základní škola je vzdělávací institucí, která je základem pro vzdělávání občanů České republiky. Výuka je povinná po dobu 9 let, kdy je rozdělena do devíti ročníků. Dělí se na první stupeň, tj. od 1. do 5. třídy včetně, od 6. třídy do 9. třídy mluvíme o druhém stupni.

Dle rámcových vzdělávacích programů rozeznáváme základní školu klasickou, obecnou školu a národní školu. Mezi alternativní školy typu základní školy patří škola

---

<sup>15</sup> VÁGNEROVÁ, M. *Vývojová psychologie I.: dětství a dospívání*. 2. rozš. a přeprac. vyd. Praha: Univerzita Karlova, 2012. s. 17. ISBN 80-246-0956-8.

<sup>16</sup> VÁGNEROVÁ, M. *Vývojová psychologie I.: dětství a dospívání*. 2. rozš. a přeprac. vyd. Praha: Univerzita Karlova, 2012. ISBN 80-246-0956-8.

<sup>17</sup> VÁGNEROVÁ, M. *Vývojová psychologie I.: dětství a dospívání*. 2. rozš. a přeprac. vyd. Praha: Univerzita Karlova, 2012. s. 21. ISBN 80-246-0956-8.

dle postupu Marie Montessori či Waldorfská škola. V základní škole alternativní se vzdělávají především děti s určitým talentem, příp. děti rodičů, kteří upřednostňují alternativní vzdělávání a vidí v něm výhody, přímo v přístupu Pomoz si sám.<sup>18</sup>

Jak uvádí Vágnerová, škola ovlivní další rozvoj dítěte, způsob prožití zbývajících dětství. Škola je sociální instituce, účelově vytvořená k realizaci řízené a systematické výchovy a vzdělávání.<sup>19</sup>

Škola vychovává podle daných cílů a programů. Socializační procesy ve škole jsou ovlivněny i mimoškolními parametry. Hlavním výchovným hybatelem ve škole je kantor. Ten by měl svým žákům předávat nejenom znalosti, ale i právě samotný hodnotový žebříček. Z tohoto důvodu by měl učitelův žebříček hodnot korelovat se společenskými požadavky. Pedagog by měl o těchto hodnotách nejenom mluvit, ale i dle těchto standardů chovat, a tak je předávat svým žákům, kteří je vnímají jak na vědomé úrovni, tak té nevědomé.

Pedagog kromě role vzdělávací má roli i výchovnou. Pedagog by měl mít tyto schopnosti:<sup>20</sup>

- odborně předmětová: odborné znalosti, jak pedagogického charakteru, tak znalosti vyučovaného předmětu.
- psychologická: umění práce se studenty
- pedagogická, didaktická a psychologická: vyložení učiva pomocí metody, která je vhodná pro daného studenta, snaha o individuální přístup
- komunikativní: schopnost řešit problémy otevřenou cestou komunikace
- řídicí, tj. manažerská: umění rozfázovat si výuku do celého školního roku, stejně tak každou vyučovací hodinu
- poradensko-konzultativní: umění jednat s žáky a pomoci řešit jejich těžkosti
- plánovací, tj. projektová: kreativní v myšlení, proaktivní přístup k výuce

Předávání systému hodnot a hodnot jako takových se neděje náhodně. V rámci vyučování jsou vyčleněny předměty či jejich oblasti, které se touto tematikou mají přednostně zabývat. Jedná se například o předměty:

---

<sup>18</sup> ZELINKOVÁ, O. *Pomoz mi, abych to dokázal: pedagogika Marie Montessoriové a její metody dnes*. 1. vyd. Praha: Portál, 1997. Pedagogická praxe. ISBN 80-7178-071-5.

<sup>19</sup> VÁGNEROVÁ, M. *Vývojová psychologie I.: dětství a dospívání*. 2. rozš. a přeprac. vyd. Praha: Univerzita Karlova, 2012. ISBN 80-246-0956-8.

<sup>20</sup> ŠVARCOVÁ-SLABINOVÁ, I. *Mentální retardace: vzdělávání, výchova, sociální péče*. 3. přeprac. vyd. Praha: Portál, 2006. ISBN 80-7367-060-7.

- **Osobnostní a sociální výchova:**
- **Multikulturní výchova:** nutná znalost rozmanitosti různých kultur a jejich tradic vede větší empatii mezi lidmi a jejich rovnoprávnosti. Cílem výchovy je naučit žáky uvědomit si dopad svých činů a příp. nerozvážného chování, společenského faux pas.
- **Environmentální výchova:** má učit žáky uvědomit si okolní prostředí a k životnímu kraji se chovat zodpovědně. Ekologický trend výchovy je dnes velice oblíben. Poskytuje znalosti a dovednosti, které žáci uplatní v jednání ve vztahu k životnímu prostředí.
- **Mediální výchova:** Cílem tohoto je naučit pracovat s informacemi – jejich sběr, objektivní posouzení a analýza. Dále osvojit si pravidla veřejné komunikace, dialogu a argumentace. Uvědomění si hodnoty vlastního života, jak nakládáme s vlastním volným časem atd....
- **Výchova ke zdraví a k občanství:** její snahou je naučit žáky přebrat zodpovědnost za vlastní činy, projevit své názory.

## 4 VLIV SOCIÁLNÍHO PROSTŘEDÍ NA UTVÁŘENÍ HODNOT

V předchozích dvou kapitolách byl věnován prostor k vysvětlení důležitosti rodiny a školy pro vytváření žebříčku hodnot. Vysoce důležitým působitelem je i sociální prostředí, ve kterém se člověk nachází. Sociální prostředí je soubor jevů, situací, procesů a vztahů, které člověka obklopují v rodině, sociální skupině a celé společnosti.<sup>21</sup>

Toto prostředí působí na jedince již od narození a podmiňuje jeho socializaci. Sociální prostředí lze dělit dle toho, zda poskytuje dítěti dostatečné podněty k jeho rozvoji – prostředí podnětově dostačující a prostředí podnětově chudé.

Dospívající čerpají podněty ve značné míře ze svého širokého okolí – kamarádi, spolužáci, ale i cizí lidé, které můžeme potkat na ulici a jejich chování nás určitým

---

<sup>21</sup> PRŮCHA, J. – WALTEROVÁ, E. – MAREŠ, J. *Pedagogický slovník*. 4. aktualiz. vyd. Praha: Portál, 2008. ISBN 978-80-7367-416-8.

způsobem osloví. Chování lidí je nutné chápat v kontextu jejich vztahů v sociální síti – harmonická osobnost se rozvíjí především v harmonickém prostředí.<sup>22</sup>

Nejdůležitějším prvkem společnosti je pro jedince v pubertě jeho vrstevnická skupina. Člověk, jako tvor sociální, chce někam patřit, do nějakého společenství a v tomto věku je tato touha nejsilnější. Skupina vrstevníků poskytuje mladistvému příležitost k získání zkušeností v interakci a komunikaci s osobami, které mu nejsou nadřazeny jako rodiče a učitelé. Mladiství se učí komunikaci s osobami různých názorů a vlastností osobnosti, plnit různé sociální role např. vedený, vedoucí, mediátor.<sup>23</sup>

Vrstevnická skupina je pro adolescenta důležitá i tím, že se jedná o rovnocenné vztahy, nikoli vztah jedinec – autorita. Lidé ve skupině jsou si blízcí věkově, množstvím zkušeností, a proto i v otázce problémů. Mívají podobné zájmy a názory. Dochází zde ke ztotožnění se skupinou, tj. přejímání jejich hodnot, jako tomu bylo v případě rodiny. Jedná se o složité období hlavně ve vztahu k rodině. Rodiče často s výběrem přátel nesouhlasí. Důvodem je jejich obava z negativního vlivu přátel na potomka – od záškoláctví až po setkání s alkoholem, drogami a delikventstvím. Toto období vyžaduje jak od adolescenta, tak jeho rodičů hodně trpělivosti a snahy o vzájemnou empatii.

Získané zkušenosti, byť negativní, dále mladistvého formují a příp. mu dávají tzv. za vyučenou – princip sám si vyzkouším i za cenu spálení se! Hodnocení ve vrstevnické skupině tvoří základ pro vlastní sebehodnocení.

S postupem doby se vliv rodiny zmenšuje a nabývá význam vrstevníků. V dospělosti se toto ustálí. U rodiny, která se k potomkovi zodpovědně chovala nejen materiálně, ale i citově, se toto vrací, jelikož mladistvý nehledá city v jiné skupině v takové šíři, jako např. u dětí, kterým se rodiče citově příliš nevěnovali. Často se jedná o potomky z dobře situovaných rodin, kde je vysoké zaměření se na úspěch, kde se rodiče snaží věnovat maximum práci a kariéře, příp. rozvoji dítěte, avšak v zápalu opomíjejí jeho citový vývoj.

---

<sup>22</sup> ČAČKA, O. *Psychologie vrstev duševního dění osobnosti a jejich autodiagnostika*. 1. vyd. Brno: Doplněk, 1997. ISBN 80-85765-70-5.

<sup>23</sup> ČÁP, J. A MAREŠ, J. *Psychologie pro učitele*. 1. vyd. Praha: Portál, 2001. 655 s. ISBN 80-7178-463-X.



## 5 CHARAKTERISTIKA OBDOBÍ DOSPÍVÁNÍ

Puberta je velice důležité období ve vývoji psychiky mladého člověka, jedná se o most mezi dětstvím a mladší dospělostí. Jak uvádí Piagetova teorie psychologie dítěte, věk mezi 11–15 lety je nazýván pubescencí. Jedná se o starší školní věk, který má svá specifika jak biologická, tak psychická.

Biologický nástup tohoto období značí první známky pohlavního zrání – mutace hlasu u chlapců, první menses u děvčat. Statisticky se do věku puberty dostávají dříve děvčata.<sup>24</sup> Toto období je možné rozdělit:

- **prepuberta:**

dívky ve věku 11–13 let, chlapci ve věku 12–14 let, kde se mírně zrychlí tělesný růst jednice, objeví se první sekundární pohlavní znaky

- **puberta:**

období, které začíná v prepubertě a končí začátkem reprodukční zralosti. V tomto věku jsou jedinci náchylnější k určitým typům onemocnění – např. mononukleóze, tj. virovému onemocnění, které propuká na základě snížené imunity, zvýšené fyzické aktivity jedince. V pubertě dochází k velkým skokům v oblasti psychiky jedince, jelikož vlivem skokového růstu dochází k dočasné ztrátě jemné motoriky a ztrátě koordinace jemných pohybů (klátivá chůze...). V důsledku tohoto dochází ke snížení hladiny sebevědomí a u většiny dospívajících nastává období sebereflexe. Emoční labilita bývá způsobena zráním mozku, což vyvolává změny hormonální, změny v aktivitě žláz s vnitřní sekrecí a toto vše s důsledkem ve změnách na EEG, což se projevuje již zmíněnou emoční labilitou.

Psychické změny v tomto životním období jsou emoční labilita, zvýrazněné pudové tendence, nejistota ve vlastním jednání, nízká hladina sebevědomí, nástup formálně abstraktního myšlení a pocit dospělosti. Právě jmenovaný nástup formálně abstraktního myšlení je v tomto období pro tvorbu hodnotového žebříčku velice důležitý. V období první poloviny věku – nácti let dochází ke změně myšlení dospívajícího, tzn. že si již umí představit pojmy ryze abstraktní – pravda, láska. Je dále schopen uvažovat a pracovat s těmito pojmy v hypotézách a hledání různých řešení. Na důrazu také nabývá smysl pro

---

<sup>24</sup> PIAGET, J. - INHELDER, B. *Psychologie dítěte*. Překlad Eva Vyskočilová. 6. vyd. Praha: Portál, 2014. ISBN 978-80-262-0691-0.

kritičnost okolí, především kritika autorit. Na tomto základě se rozšiřuje i slovní zásoba a zlepšuje se schopnost učení se. Důvodem je právě schopnost uvažovat logicky a v návaznostech, není nutné mechanické učení, které je energeticky náročné pro mozek a ve výsledku není zcela efektivní.

Sociologicky je puberta obdobím druhé socializace. Dochází tehdy ke změnám ve vztazích k dospělým – především k rodičům – a na významu nabývají vztahy s vrstevníky.

Dospívající si žádá respekt od dospělých a uznání svého věku, kdy se blíží již sociální dospělosti, tj. věku 18 let. Snaží se získat větší míru soběstačnosti, jedná se o jakési období vzdoru. V tomto období jsou to opět dívky, které s tím začínají dříve než chlapci. Vyhraňují se zájmy mladistvých, což je důležité brát v potaz při práci s nimi.

Ve vztahu k vrstevníkům v pubertě dochází ke kladení velkého důrazu na tyto vazby, nabývají na důležitosti. Mezi vrstevníky dochází k prvním aplikacím morálky, kterou nám dospělí vštíplili. Dochází k sociální morální dospělosti, kdy toto je přímým opakem vztahu dítě – dospělý.

## 6 UTVÁŘENÍ HODNOT V ŽIVOTĚ JEDINCE

Od Platóna známe sousloví *Tabula rasa* čili nepopsaný list. S tímto tvrzením se lze ztotožnit a vycházet ze skutečnosti, že člověk je po narození nepopsaným listem, co se chápání hodnot a jejich významu týče. Jaké jsou strany, které naše hodnotové systémy utvářejí? Chronologicky vzato – od narození je jedinec ve styku nejprve s rodinou, a to až do nástupu povinné školní docházky, příp. do mateřské školy. Následně se setkává se vzdělávací institucí, tj. školou, která na jedince též působí. Jednak již ze své podstaty výchovné instituce, jednak i daleko prozaičtěji – jedinec, tj. dítě, ve škole tráví značnou část svého dne, a proto se nutně musí vliv školy a školního prostředí projevit.

Po ukončení školní docházky se jedinec dále socializuje v dalších kolektivech – koníčky, zaměstnání, ale protože je již v dospělém věku, není vliv sociálních skupin již tak markantní, jako ve věku školní docházky a puberty.

„Hodnoty zaujímají významné místo v motivační struktuře člověka a v jeho chování.“<sup>25</sup> Představují pro nás něco, co máme před sebou vytýčené jako cíl, kterého chceme dosáhnout. Tvorba hodnot není jednoduchou záležitostí. Na utváření hodnot se podílí řada osob a institucí, jako např.: rodina, rodiče, vzdělávací instituce, média aj.

„V intencionálním působení jde o cílené a vědomé přenášení určitých hodnot na jedince a záměrnou snahu, aby jedinec tyto hodnoty interiorizoval. Jejich zvnitřnění je cílem výchovy v oblasti hodnot. Nejčastější subjekty takového působení jsou rodina, škola, různé organizace a oddíly. Na utváření hodnotového systému jedince však působí i hodnoty, které jsou za jednáním dospělých, i když jednající dospělý se vědomě nesnaží o tento vliv, anebo si často dokonce tento vliv na dospívajícího nepřaje. Nezáměrný, necílený přenos hodnot je funkcionální působení“<sup>26</sup>

Největší vliv na postoje a hodnotovou orientaci dospívajícího má rodina a následně škola. Společnost působí na hodnotový systém jedince v závislosti na životní fázi, ve které se nachází. Na dospívajícího působí v rámci jeho socializace a sociálního zrání, na již dospělého jedince v rámci jeho případné resocializace.<sup>27</sup>

„Vliv hodnotového systému na jednání však nelze přeceňovat. Mezi hodnotou a chováním neexistuje taková závislost, která by umožňovala jednoznačně z hodnoty vyvozovat jednání a naopak. Na jednání jedince má vliv strukturovaný systém hodnot, ne pouze konkrétní hodnota, i když s danou konkrétní situací je spojena nejsilněji“<sup>28</sup>

---

<sup>25</sup> SAK, P. - SAKOVÁ, K. *Mládež na křižovatce: sociologická analýza postavení mládeže ve společnosti a její úlohy v procesech evropeizace a informatizace*. 1. vyd. Praha: Svoboda Servis, 2004. s. 9. ISBN 80-86320-33-2.

<sup>26</sup> SAK, P. *Proměny české mládeže: česká mládež v pohledu sociologických výzkumů*. 1. vyd. Praha: Petrklíč, 2000. S38. ISBN 80-7229-042-8.

<sup>27</sup> SAK, P. - SAKOVÁ, K. *Mládež na křižovatce: sociologická analýza postavení mládeže ve společnosti a její úlohy v procesech evropeizace a informatizace*. 1. vyd. Praha: Svoboda Servis, 2004. ISBN 80-86320-33-2.

<sup>28</sup> SAK, P. - SAKOVÁ, K. *Mládež na křižovatce: sociologická analýza postavení mládeže ve společnosti a její úlohy v procesech evropeizace a informatizace*. 1. vyd. Praha: Svoboda Servis, 2004. s. 9. ISBN 80-86320-33-2.

## PRAKTICKÁ ČÁST

Jak již bylo zmíněno v teoretické části práce, věk dospívání a puberty je pro každého jedince velice důležitý, jelikož se jedná o období přechodu z rodinného prostředí do prostředí společnosti, která začíná mít stále větší vliv na tvorbu jeho hodnot.

V této práci byl průzkum primárně zaměřen na sledování hodnot žáků 6. až 9. třídy základní školy ve Stříbrné Skalici. Data pro tento průzkum byla získána metodou dotazníku složeného z otázek otevřených i uzavřených. Získaná data byla vyhodnocena pomocí grafů. Výsledkem práce bylo potvrzení, resp. vyvrácení hypotéz a určení, zda jsou hodnotové názory dětí ve stejném věku, příp. ve stejné třídě, shodné.

### 7 PRŮZKUM HODNOT A HODNOTOVÉ ORIENTACE ŽÁKŮ II. STUPNĚ ZŠ STŘÍBRNÁ SKALICE

Hlavním cílem celé práce bylo zjistit, zda vůbec existují a jaké jsou preference hodnot a následně hodnotový žebříček u žáků 6. až 9. třídy ZŠ ve Stříbrné Skalici a tyto se pokusit porovnat s preferencemi hodnot a žebříčkem hodnot u jejich stejně starých vrstevníků. Na základě hlavního cíle byly vytyčeny tyto dílčí cíle průzkumu:

- jaké hodnoty uznávají žáci 6. až 9. třídy základní školy
- kdo se nejvíc podílí na formování jejich hodnot – zda rodina, škola, nebo vrstevnická skupina
- jaký hodnotový žebříček mají žáci ve věku 12–15 let, tj. žactvo školou povinné v 6. až 9. třídě základní školy

#### 7.1 Sestavení hypotéz

Vzhledem k cílům, které si tato práce stanovila za cíl a na základě teoretických východisek, uvedených v teoretické části práce, jako průzkumné hypotézy byla stanovena následující tvrzení:

**Průzkumná hypotéza číslo 1 – PH1:** Žáci II. stupně základní školy jsou pod vlivem dnešní doby orientovaní materialisticky.

**Průzkumná hypotéza číslo 2 – PH2:** Pod vlivem současných trendů se žáci II. stupně ZŠ nezajímají o žádné koníčky, pouze na konzumní trávení volného času ve společnosti televize a počítače.

**Průzkumná hypotéza číslo 3 – PH3:** Vlastní budoucnost a smysl vzdělání začínají žáci chápat nejdříve v 9. třídě základní školy.

## **7.2 Metodologie šetření**

Sběr dat pro tuto práci byl proveden za pomoci dotazníkové metody, jejíž hlavní výhodou je získání informací při relativně malé investici času. Dotazník se skládal z 10 otázek – většinou to byly otázky uzavřené, z důvodu snazší interpretace. Jen některé dotazníkové otázky byly polozavřené, tzn. že respondenti měli možnost svoji odpověď doplnit, pokud si nevybrali z nabízených odpovědí. Poslední otázka v dotazníku se týkala seřazení hodnot dle jejich důležitosti pro jedince. Otázky v dotazníku byly rozděleny do několika hlavních částí: představa o budoucnosti, vzdělání, rodina, hobby, konzumní chování a hodnoty jako takové. Dotazníkové šetření jsem na ZŠ ve Stříbrné Skalici provedla osobně, dotazníky byly do všech jednotlivých tříd doručeny osobně, jejich návratnost tedy byla 100 %.

## **7.3 Vlastní šetření**

Vlastní šetření probíhalo ve všech třídách II. stupně základních školy ve Stříbrné Skalici.

### **7.3.1 Charakteristika průzkumného vzorku**

Šetření bylo realizováno v průběhu září – října 2016 ve všech třídách II. stupně ZŠ Stříbrná Skalice. V šestém ročníku dotazník vyplnilo celkem 14 dětí, v počtu 4 dívky a 10 chlapců, v sedmém ročníku celkem 13 žáků, z toho 5 dívek a 8 chlapců, v osmém ročníku celkem 12 dětí, v počtu 3 dívek a 9 chlapců, v devátém ročníku celkem 13 žáků, z toho 7 chlapců a 6 dívek. Průzkumný vzorek tvořilo celkem 52 respondentů.

### **7.3.2 Průběh sběru dat**

Ve všech třídách uvedené školy byly dotazníky rozdány respondentům přímo v hodině. Veškeré instrukce k vyplnění dotazníku, též byly žákům předloženy pedagogem. Všem dětem bylo sděleno, že pokud nebudou nějaké otázce rozumět, mohou

se kdykoli zeptat. Na samotné vyplnění dotazníku byl žákům ponechán dostatečně dlouhý čas. Žáci byli ubezpečeni, že data budou použita pouze k vypracování této práce, jejich zpracování je přísně anonymní a v dotazníku nejsou správné a chybné odpovědi. Pouze jde o vyjádření vlastního názoru, a proto je důležitá samostatná práce, nikoli kooperace se sousedem v lavici. Vzhledem ke skutečnosti, že dotazníky byly mnou rozdávány přímo v hodině a vyplnění dotazníků proběhlo ve výuce, byla jejich návratnost stoprocentní.

Sebraná data byla následně roztříděna a statisticky zpracována pomocí programu Excel 2007.

## 8 VYHODNOCENÍ VLASTNÍHO ŠETŘENÍ

### 8.1 Dotazník

**Otázka č. 1:** *Jsi dívka nebo chlapec?*

Tabulka 1: Genderové rozložení ve třídách

Jsi dívka nebo chlapec?						
			6. třída	7. třída	8. třída	9. třída
1	Pohlaví	Dívka	4	5	3	6
		Chlapec	10	8	9	7

Zdroj<sup>29</sup>

**Otázka č. 2:** *Co je to budoucnost, plánuješ ji?*

Tabulka 2: Co je to budoucnost, plánuješ ji?

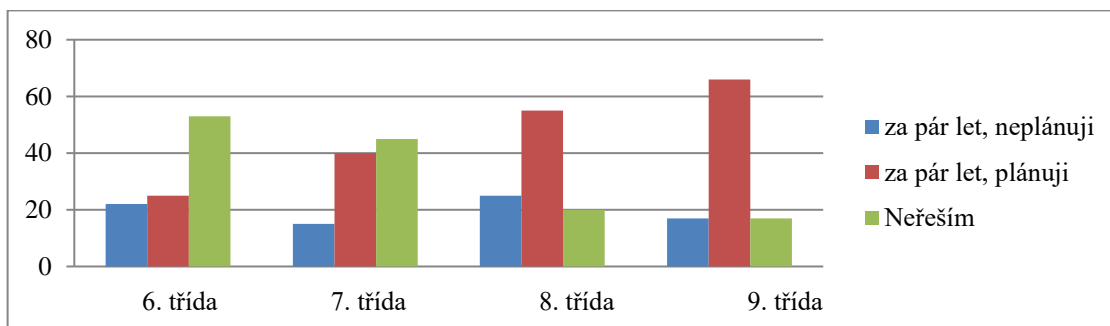
Co je to budoucnost, plánuješ ji? Uvedené hodnoty jsou již v %.						
			6. třída	7. třída	8. třída	9. třída
2	za pár let, neplánuji		22	15	25	17
	za pár let, plánuji		25	40	55	66
	neřeším		53	45	20	17

Zdroj<sup>30</sup>

<sup>29</sup> Autorka práce, 2016 (vlastní šetření).

<sup>30</sup> Autorka práce, 2016 (vlastní šetření).

Graf 1: Co je to budoucnost, plánuješ ji?



Zdroj<sup>31</sup>

Ze sebraných dat plyne, že žáci základní školy se ve všech zkoumaných skupinách budoucností zabývají. Je také patrná vzrůstající tendence, kdy je patrné stoupající procento zájmu o budoucnost ve starších ročnících ZŠ.

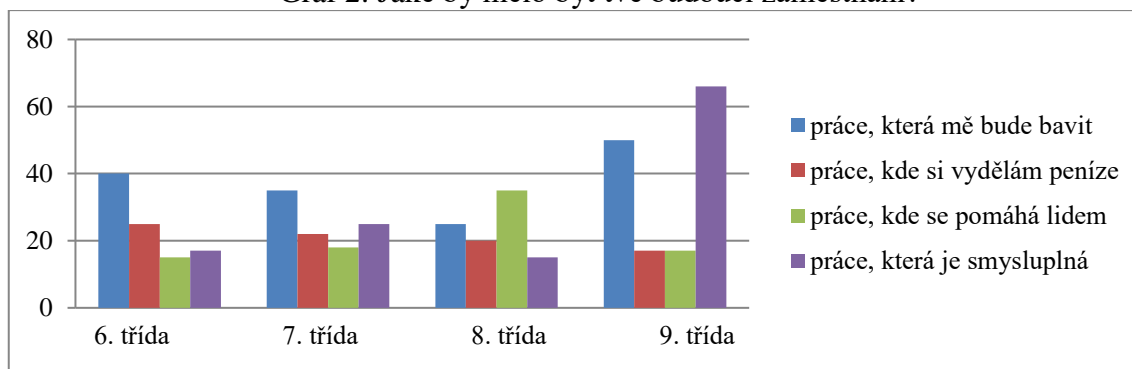
**Otázka č. 3: Jaké by mělo být tvé budoucí zaměstnání?**

Tabulka 3: Jaké by mělo být tvé budoucí zaměstnání?

Jaké by mělo být tvé budoucí zaměstnání? Uvedené hodnoty jsou již v %.					
		6. třída	7. třída	8. třída	9. třída
3	práce, která mě bude bavit	40	35	25	50
	práce, kde si vydělám peníze	25	22	20	17
	práce, kde se pomáhá lidem	15	18	35	17
	práce, která je smysluplná	17	25	15	66

Zdroj<sup>32</sup>

Graf 2: Jaké by mělo být tvé budoucí zaměstnání?



Zdroj<sup>33</sup>

<sup>31</sup> Autorka práce, 2016 (vlastní šetření).

<sup>32</sup> Autorka práce, 2016 (vlastní šetření).

<sup>33</sup> Autorka práce, 2016 (vlastní šetření).

Trend odpovědí v 6. až 9. ročníku byl totožný – aby je zaměstnání bavilo, v 9. ročníku již kladli větší důraz na smysluplnou práci, dokonce i před prací, kde si vydělají peníze.

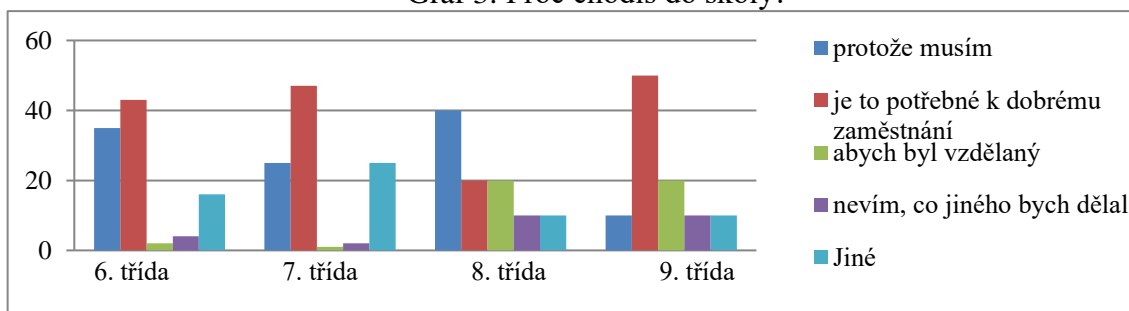
**Otázka č. 4: Proč chodíš do školy?**

Tabulka 3: Proč chodíš do školy?

Proč chodíš do školy? Uvedené hodnoty jsou již v %.		6. třída	7. třída	8. třída	9. třída
4	protože musím	35	25	40	10
	potřebné k dobrému zaměstnání	43	47	20	50
	abych byl vzdělaný	2	1	20	20
	nevím, co jiného bych dělal	4	2	10	10
	jiné	16	25	10	10

Zdroj<sup>34</sup>

Graf 3: Proč chodíš do školy?



Zdroj<sup>35</sup>

Žáci napříč věkem chápou, že škola pro ně má do budoucna význam. Odpověď, že škola je potřebná k získání dobrého zaměstnání, byla většinou na první, případně druhé pozici v procentuálním zastoupení nabízených možností.

**Otázka č. 5: Jak trávíš volný čas?**

Tabulka 4: Jak trávíš volný čas?

Jak trávíš volný čas? Uvedené hodnoty jsou již v %.		6. třída	9. třída	7. třída	8. třída
5	venku s kamarády	10	10	30	33
	sport a jiné koníčky	35	20	15	10
	učení a pak volno	12	18	10	33
	počítač	20	42	30	7
	Jiné	23	10	15	17

Zdroj<sup>36</sup>

<sup>34</sup> Autorka práce, 2016 (vlastní šetření).

<sup>35</sup> Autorka práce, 2016 (vlastní šetření).

<sup>36</sup> Autorka práce, 2016 (vlastní šetření).



Graf 4: Jak trávíš volný čas?



Zdroj<sup>37</sup>

Využití volného času žáků, jak v 6., tak 9. třídě ZŠ je různé, bez viditelného trendu. Někteří jej tráví jak s počítačem, tak i s kamarády. Sport či jinou zálibu uvádí na prvním místě spíše starší žáci. V porovnání s jejich mladšími spolužáky je zde patrný posun od trávení času s kamarády, až k počítači. Otázkou je, jaká činnost děti u počítače drží. Vzhledem k věku respondentů je možné, že se jedná o sociální sítě, čili jakousi náhražku času tráveného s kamarády přímo, vztahy online.

**Otázka č. 6:** *Jaké máš doma povinnosti? Pomáháš rodičům?*

Tabulka 5: Jaké máš doma povinnosti? Pomáháš rodičům?

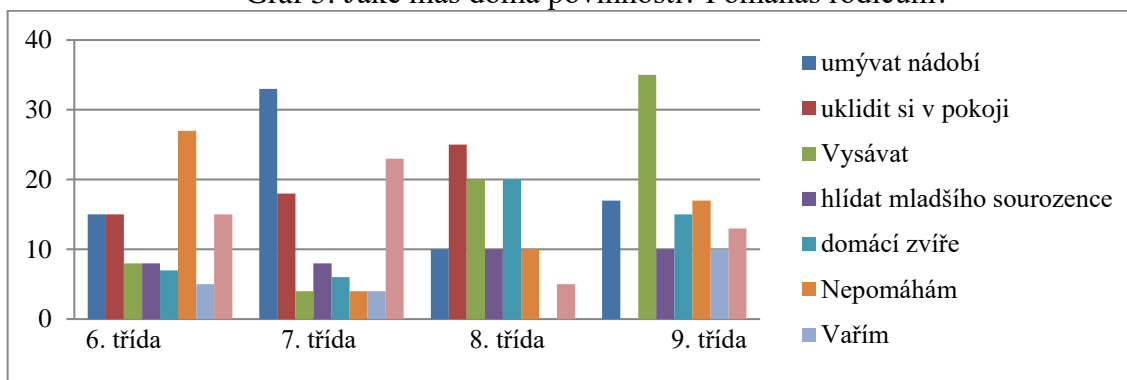
Jaké máš doma povinnosti? Pomáháš rodičům? Uvedené hodnoty jsou již v %.		Jaké máš doma povinnosti? Pomáháš rodičům?			
		6. třída	7. třída	8. třída	9. třída
6	umývat nádobí	15	33	10	17
	uklidit si v pokoji	15	18	25	0
	vysávat	8	4	20	35
	hlídat mladšího sourozence	8	8	10	10
	domácí zvíře	7	6	20	15
	nepomáhám	27	4	10	17
	vařím	5	4	0	10
	jiné	15	23	5	13

Zdroj<sup>38</sup>

<sup>37</sup> Autorka práce, 2016 (vlastní šetření).

<sup>38</sup> Autorka práce, 2016 (vlastní šetření).

Graf 5: Jaké máš doma povinnosti? Pomáháš rodičům?



Zdroj<sup>39</sup>

Tato otázka spadá již do okruhu otázek zabývajících se rodinnými vztahy – konkrétně jaké mají děti doma povinnosti. Pokud ano, jedná se o činnosti, jako je umývání nádobí, úklid vlastního pokoje, či vysávání. S rostoucím věkem se děti více zapojují do chodu domácnosti, a to, jak je vidět nejen z dat, ale i z činnosti, jakou je vaření.

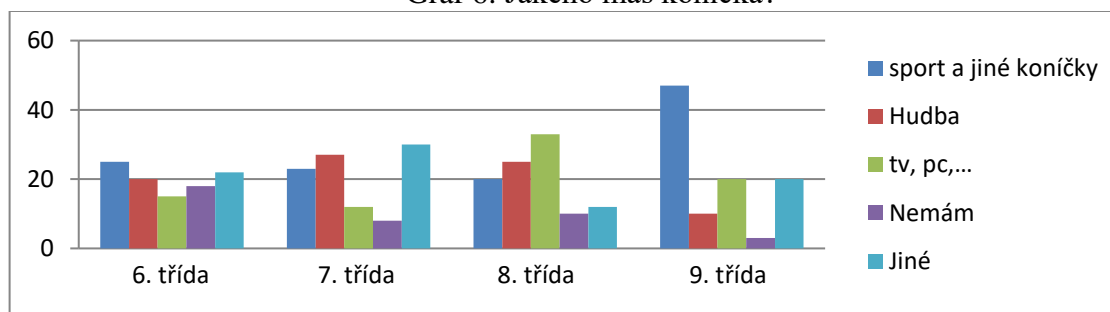
**Otázka č. 7: Jakého máš koníčka?**

Tabulka 6: Jakého máš koníčka?

Jakého máš koníčka? Uvedené hodnoty jsou již v %.		6. třída	7. třída	8. třída	9. třída
7	sport a jiné koníčky	25	23	20	47
	hudba	20	27	25	10
	TV, PC	15	12	33	20
	nemám	18	8	10	3
	jiné	22	30	12	20

Zdroj<sup>40</sup>

Graf 6: Jakého máš koníčka?



Zdroj<sup>41</sup>

<sup>39</sup> Autorka práce, 2016 (vlastní šetření).

<sup>40</sup> Autorka práce, 2016 (vlastní šetření).

<sup>41</sup> Autorka práce, 2016 (vlastní šetření).

Další otázka se týkala koníčků a zálib. Hlavní podíl má sport, dále se významné procento žáků zabývá i hudbou. Televize a počítač je uvedena až jako třetí varianta. Je tedy patrné, že žáci se snaží, příp. jsou rodiči nuceni, aby měli nějaké zájmy a koníčky, a z tohoto důvodu se nejvíce jedná o pohybové aktivity.

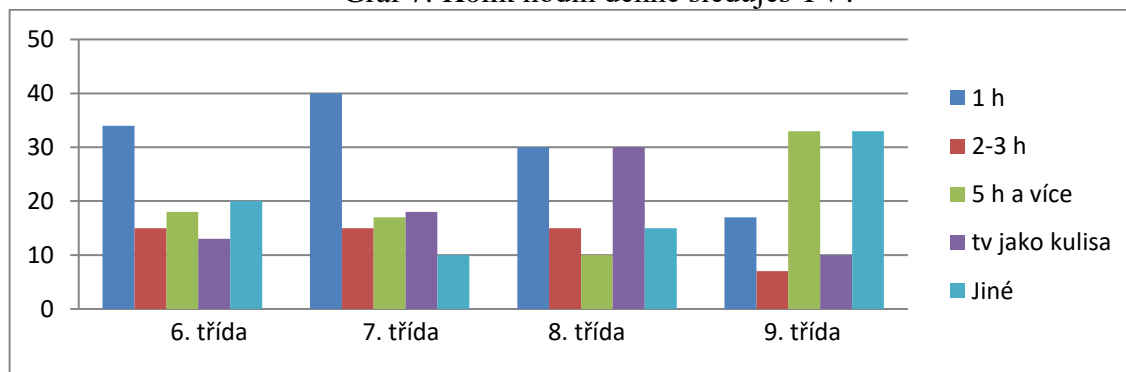
**Otázka č. 8: Kolik hodin denně sleduješ TV?**

Tabulka 7: Kolik hodin denně sleduješ TV?

Kolik hodin denně sleduješ TV? Uvedené hodnoty jsou již v %.		6. třída	7. třída	8. třída	9. třída
8	1 h	34	40	30	17
	2–3 h	15	15	15	7
	5 h a více	18	17	10	33
	TV jako kulisa	13	18	30	10
	Jiné	20	10	15	33

Zdroj<sup>42</sup>

Graf 7: Kolik hodin denně sleduješ TV?



Zdroj<sup>43</sup>

V předcházející otázce značné procento žáků uvedlo jako činnost sledování televize a práci na počítači, následující dvě otázky se zaměřují na typ činnosti, kterou děti provádí. Zda se věnují sledování filmů, konverzaci s online kamarády, či studiu.

Respondenti uvádějí, že televizi cca jednu hodinu denně, a menšina z nich ji má jako domácí kulisu zvuku. Minimum žáků uvedlo, že by televizi sledovalo 5 h a více. Z tohoto plyne, že tráví volný čas buď aktivně – např. s kamarády či jiným pasivním způsobem. Tuto druhou možnost prověřuje následující otázka, která se zajímá o množství času stráveného u počítače v hodinách denně.

<sup>42</sup> Autorka práce, 2016 (vlastní šetření).

<sup>43</sup> Autorka práce, 2016 (vlastní šetření).

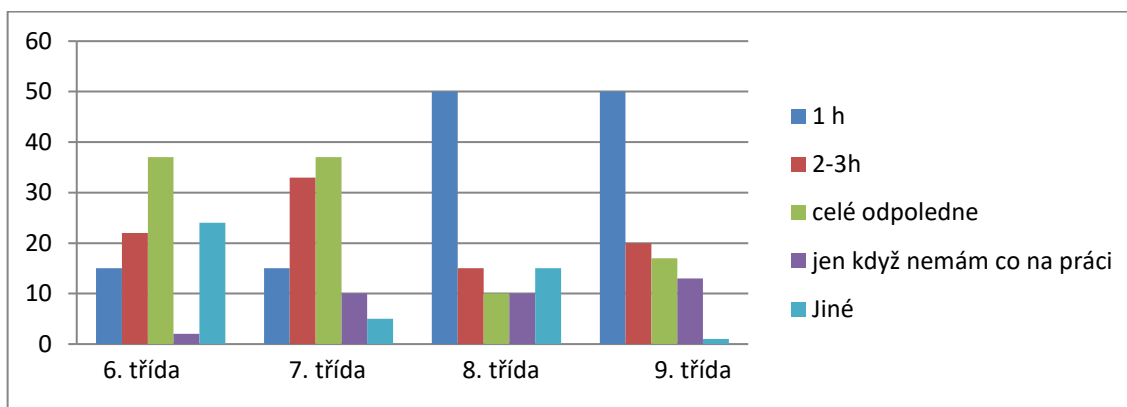
**Otázka č. 9: Kolik času trávíš u PC?**

Tabulka 8: Kolik času trávíš u PC?

Kolik času trávíš u PC? Uvedené hodnoty jsou již v %.		6. třída	7. třída	8. třída	9. třída
9	1 h	15	15	50	50
	2–3 h	22	33	15	20
	celé odpoledne	37	37	10	17
	jen když nemám co na práci	2	10	10	13
	Jiné	24	5	15	1

Zdroj<sup>44</sup>

Graf 8: Kolik času trávíš u PC?



Zdroj<sup>45</sup>

Jak z odpovědí na tuto otázku vyplývá, vrcholem techniky dnes již není televize, ale počítač. Oproti počtu hodin strávených před televizí zde byly získány naprosto opačné výsledky. Zde někteří žáci uvádí, že s počítačem stráví až celé odpoledne. V dalším šetření by bylo potřeba se zaměřit i na činnost dětí u počítače, zda počítač využívají k virtuálním setkáním s přáteli – což je paradoxem dnešní doby – setkávat se s člověkem virtuálně, když je možný osobní kontakt, či k zábavě a hrám na PC.

Plusem času stráveným u počítače by mohlo být to, že některé z programů jsou lokalizovány do anglického jazyka. Hra tak může posloužit jako obdoba Komenského Škola hrou.

<sup>44</sup> Autorka práce, 2016 (vlastní šetření).

<sup>45</sup> Autorka práce, 2016 (vlastní šetření).

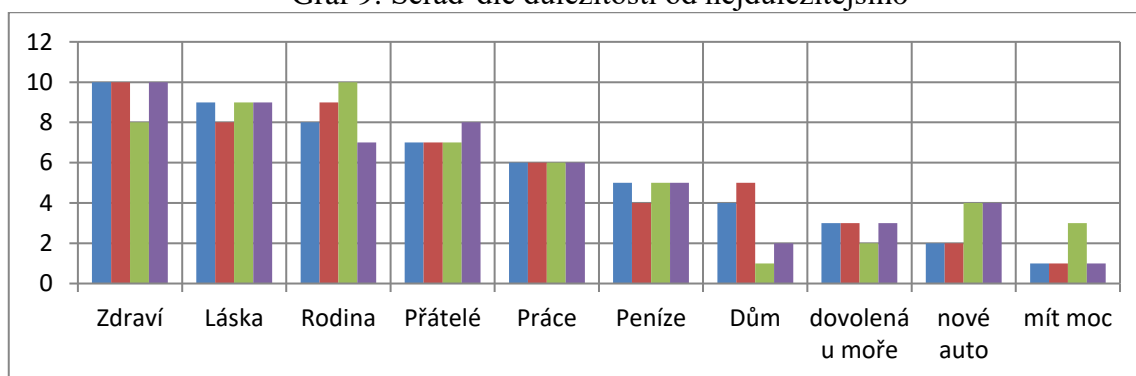
**Otázka č. 10: Seřad' dle důležitosti od nejdůležitějšího (hodnotový žebříček):**

Tabulka 9: Seřad' dle důležitosti od nejdůležitějšího

Seřad' dle důležitosti od nejdůležitější: 1 – nejvíce, 10 – nejméně důležité					
		6. třída	7. třída	8. třída	9. třída
10	Zdraví	1	1	1	2
	Láska	2	3	2	1
	Rodina	3	2	4	3
	Přátelé	4	4	3	4
	Práce	5	5	5	6
	Peníze	6	6	6	5
	Dům	7	7	8	8
	Dovolená u moře	9	8	9	9
	Nové auto	8	9	10	10
	Mít moc	10	10	7	7

Zdroj<sup>46</sup>

Graf 9: Seřad' dle důležitosti od nejdůležitějšího



Zdroj<sup>47</sup>

Poslední otázka se týkala hodnotového žebříčku žáků. Je patrné, že hodnotový žebříček je veskrze stejný pro všechny dotázané. Na prvních příčkách se umístilo zdraví, láska a rodina. Materiální hodnoty se umisťují ve spodní části hodnotového žebříčku. Tímto se vyvrací první průzkumná hypotéza PH1, která tvrdila, že dnešní žáci jsou materiálně založení. Z tohoto jasně vyplývá, že i když dnešní doba a móda se nás snaží navnadit a ukázat, že pro štěstí jsou potřebné hmotné věci, dnešní děti se tímto nedají oklamat. Mohou se sice chovat konzumním způsobem života a trávit značné množství volného času pasivně u obrazovky TV nebo počítače, avšak dle tohoto mají hodnotový žebříček nastaven tak, že na prvním místě mají morální hodnoty.

<sup>46</sup> Autorka práce, 2016 (vlastní šetření).

<sup>47</sup> Autorka práce, 2016 (vlastní šetření).

## 9 SHRNU TÍ A VYHODNOCENÍ PRŮZKUMU

Tabulka 10: Shrnutí průzkumných hypotéz PH1 až PH3.

	Předpoklad hypotézy	č. otázky	výsledek	zdůvodnění
PH1	Žáci II. stupně základní školy jsou pod vlivem dnešní doby orientovaní materialisticky.	10	ne	U všech 4 skupin je na prvních pěti místech zdraví, láska, morální hodnoty a rodina
PH2	Pod vlivem současných trendů se žáci II. stupně ZŠ nezajímají o žádné koníčky, pouze na konzumní trávení volného času ve společnosti televize a počítače.	5,6,7,8,9	ne	Sport a zpěv, hra na hudební nástroj
PH3	Vlastní budoucnost a smysl školy žáci začínají chápat nejdříve v 9. třídě základní školy	2,3,4	ne	Ze sebraných dat plyne, že si žáci uvědomují důležitost vzdělání pro svou budoucí kariéru a zaopatření

Zdroj<sup>48</sup>

**První průzkumná hypotéza PH 1** předpokládala, že dnešní žáci druhého stupně základních škol jsou orientovaní materialisticky. Samotné srovnání dat ukázalo, že hypotézu PH1, která toto stanovila, bylo možné vyvrátit. Otázka, která tuto hypotézu zkoumala, byla poslední v dotazníku, kde žáci srovnávali hodnoty dle svého názoru. Na prvních třech příčkách se umístilo zdraví, rodina a láska, čili hodnoty vysoce morálního charakteru. Materiální položky, jako např. mít moc, mít nové auto, dovolená u moře, obsadily spodní příčky žebříčku. Tímto byla průzkumná hypotéza PH1 vyvrácena.

**Druhá průzkumná hypotéza PH2** tvrdila, že pod vlivem současných trendů se žáci II. stupně základních škol nezajímají o žádné koníčky a upřednostňují pouze televizi a počítač. Ale získaná data ukázala, že žáci mají své koníčky, a to bez ohledu na jejich věk a zaměření základní školy. Jedná se především o sport a zpěv/hudbu/hru na hudební nástroj. Tato práce ale také potvrdila, kolik volného času žáci tráví s počítačem a televizí. V případě počítače se mnohdy jedná až o celé odpoledne, při pravidelném rozvrhu činností. Je zde ale důležité říci, že tento údaj není konstantní pro všechny dotazované.

<sup>48</sup> Autorka práce, 2016 (vlastní šetření).

Děti, které tráví nejvíce času na počítači, jsou většinou ze starších ročníků. U mladších dětí ještě hraje prim čas strávený s kamarády. Na základě těchto zjištěných výsledků byla průzkumná hypotéza PH2 vyvrácena.

**Třetí průzkumná hypotéza PH3** předpokládala, že svoji budoucnost a smysl svého vzdělávání začínají žáci chápat nejdříve v 9. třídě základní školy. Na tuto průzkumnou hypotézu byly zaměřeny otázky č. 2, 3 a 4. Ze sebraných dat bylo zjištěno, že tomu tak není. Žáci chápou důležitost školy, potažmo svého vzdělání již v nižším věku, byť škola není jejich oblíbeným místem a vypracovávání domácích úkolů též není jejich oblíbenou činností. Z těchto sebraných dat lze dojít k závěru, že průzkumná hypotéza PH3 nebyla potvrzena.

## ZÁVĚR

Tato práce měla za cíl zjistit, jaké jsou hodnoty a hodnotová orientace žáků II. stupně základních škol. V teoretické části práce bylo stěžejní definovat pojem hodnoty. Zde byl vzat v potaz vliv psychologie, filozofie a v neposlední řadě i pedagogiky. Teoretická část práce byla dále zaměřena na systém tvorby hodnot. Největšími podílíky na tvorbě hodnot a hodnotového žebříčku mladistvého v období jeho dospívání jsou samozřejmě ti nejbližší, se kterými se nejvíce, nejúžeji a dlouhodobě stýká, tedy rodina. Jedním z vysoce důležitých aspektů je následně škola. Důvodem je to, že v ní děti tráví značné množství času.

Po své teoretické části práce pokračuje praktickým šetřením na základní škole ve Stříbrné Skalici, kde žáci 6. až 9. tříd odpovídali na otázky připraveného dotazníku, který byl zaměřen na okolnosti mající vliv na tvorbu jejich hodnot a zjištění, jaké hodnoty tito žáci vůbec uznávají.

Šetřením bylo zjištěno, že dotazovaní žáci základní školy jsou i v nižších ročnících zodpovědní v přístupu k budoucnosti a reálnému životu, stejně jako jejich starší spolužáci. Chápu význam školy pro jejich budoucí život již v nižším věku, a uvědomují si důležitost vzdělání. A v posledních ročnících školní docházky tomuto aspektu dávají opravdu velký důraz.

Výsledky dotazníkového šetření dále ukázaly, že starší děti z II. stupně základní školy tráví mnohem více času u fenoménu dnešní doby – počítače. Naopak, mladší děti dávají ještě přednost přímému osobnímu styku s kamarády a pobytu venku než jejich starší spolužáci, kteří vysedávají daleko více doma u počítače a dávají přednost nepřímé a neosobní „virtuální“ komunikaci s kamarády prostřednictvím sociálních sítí.

Hlavním cílem práce bylo zjistit, zda a nakolik je odlišné chápání pojmu hodnota a hodnotový žebříček u mladších žáků II. stupně základní školy ve srovnání se staršími žáky stejné základní školy.

Dotazníkovým šetřením bylo zjištěno a potvrzeno, že žáci II. stupně základní školy uznávají podobné hodnoty, a i přes neustálé zdůrazňování konzumního stylu života všude kolem, nedávají peníze a materiální statky na přední místa ve svém hodnotovém žebříčku.

Závěrem lze říci, že cíle vytyčené v této práci byly splněny, analýza dotazníkového šetření v praktické části potvrdila nebo vyvrátila hypotézy stanovené v úvodu práce a možná poodhalila i trochu více o hodnotových preferencích našich dětí.



## SEZNAM POUŽITÝCH ZDROJŮ

### Seznam použitých českých zdrojů

- ČAČKA, O. 1997. *Psychologie vrstev duševního dění osobnosti a jejich autodiagnostika*. 1. vyd. Brno: Doplněk, 1997. 381 s. ISBN 80-85765-70-5.
- ČÁP, J. - MAREŠ, J. 2001. *Psychologie pro učitele*. 1. vyd. Praha: Portál, 2001. 655 s. ISBN 80-7178-463-X.
- ČÁP, J. 1993. *Psychologie výchovy a vyučování*. 1. vyd. Praha: Univerzita Karlova, 1993. 415 s. ISBN 80-7066-534-3.
- DUROZOI, G. - ROUSSEL, A. 1994. *Filozofický slovník*. 1. vyd. Praha: EWA Edition, 1994. 352 s. ISBN 80-85764-07-5.
- HARTL, P. - HARTLOVÁ, H. 2009. *Psychologický slovník*. 2. vyd. Praha: Portál, 2009. 774 s. ISBN 978-80-7367-569-1.
- HELISOVÁ, L. 2011. *Hodnotová orientace dětí a její utváření: bakalářská práce*. Brno: Univerzita Tomáše Bati ve Zlíně, 2011. 76 s.
- PIAGET, J. - INHELDER, B. 2014. *Psychologie dítěte*. Překlad Eva Vyskočilová. 6. vyd. Praha: Portál, 2014. 142 s. Klasici. ISBN 978-80-262-0691-0.
- PRŮCHA, J. – WALTEROVÁ, E. – MAREŠ, J. 2008. *Pedagogický slovník*. 4. aktualiz. vyd. Praha: Portál, 2008. 322 s. ISBN 978-80-7367-416-8.
- SAK, P. - SAKOVÁ, K. 2004. *Mládež na křižovatce: sociologická analýza postavení mládeže ve společnosti a její úlohy v procesech evropeizace a informatizace*. 1. vyd. Praha: Svoboda Servis, 2004. 240 s. ISBN 80-86320-33-2.
- SAK, P. 2000. *Proměny české mládeže: česká mládež v pohledu sociologických výzkumů*. 1. vyd. Praha: Petrklíč, 2000. 291 s. ISBN 80-7229-042-8.
- ŠVARCOVÁ-SLABINOVÁ, I. 2006. *Mentální retardace: vzdělávání, výchova, sociální péče*. 3. přeprac. vyd. Praha: Portál, 2006. 198 s. ISBN 80-7367-060-7.
- VÁGNEROVÁ, M. 2010. *Psychologie osobnosti*. 1. vyd. 1. Praha: Karolinum, 2010. 467 s. ISBN 978-80-246-1832-6.
- VÁGNEROVÁ, M. 2012. *Vývojová psychologie I.: dětství a dospívání*. 2. rozš. a přeprac. vyd. Praha: Univerzita Karlova, 2012. 523 s. ISBN 80-246-0956-8.

ZELINKOVÁ, O. 1997. *Pomoz mi, abych to dokázal: pedagogika Marie Montessoriové a její metody dnes*. 1. vyd. Praha: Portál, 1997. 107 s. Pedagogická praxe. ISBN 80-7178-071-5.

## **SEZNAM ZKRATEK**

- ZŠ - základní škola
- TV - televize
- PC - počítač
- PH - průzkumná hypotéza

# SEZNAM OBRÁZKŮ, TABULEK A GRAFŮ

## Seznam tabulek

Tabulka 1: Genderové rozložení ve třídách	22
Tabulka 2: Co je to budoucnost, plánuješ ji?	22
Tabulka 4: Proč chodíš do školy?	24
Tabulka 5: Jak trávíš volný čas?	24
Tabulka 6: Jaké máš doma povinnosti? Pomáháš rodičům?	25
Tabulka 7: Jakého máš koníčka?	26
Tabulka 8: Kolik hodin denně sleduješ TV?	27
Tabulka 9: Kolik času trávíš u PC?	28
Tabulka 10: Seřaď dle důležitosti od nejdůležitějšího	29
Tabulka 11: Shrnutí průzkumných hypotéz PH1 až PH3.	30

## Seznam grafů

Graf 1: Co je to budoucnost, plánuješ ji?	23
Graf 2: Jaké by mělo být tvé budoucí zaměstnání?	23
Graf 3: Proč chodíš do školy?	24
Graf 4: Jak trávíš volný čas?	25
Graf 5: Jaké máš doma povinnosti? Pomáháš rodičům?	26
Graf 6: Jakého máš koníčka?	26
Graf 7: Kolik hodin denně sleduješ TV?	27
Graf 8: Kolik času trávíš u PC?	28
Graf 9: Seřaď dle důležitosti od nejdůležitějšího	29

## SEZNAM PŘÍLOH

<b>Příloha A - Dotazník .....</b>	<b>I</b>
-----------------------------------	----------

## Příloha A – Dotazník

Milí žáci,

jsm studentkou Univerzity Jana Amose Komenského - Celoživotního vzdělávání pro učitele a součástí mé závěrečné práce je i tento dotazník. Prosím, vyplňte uvedené otázky pravdivě.

Získaná data jsou anonymní a poslouží pouze k vypracování uvedené práce.

Moc děkuji za Vaši spolupráci.

<b>1.</b>	<b>Jsi dívka nebo chlapec?</b>	Dívka	
		Chlapec	
<b>2.</b>	<b>Co je to budoucnost, plánuješ ji?</b>	Za pár let, neplánuji	
		Za pár let, plánuji	
		Neřeším	
<b>3.</b>	<b>Jaké by mělo být tvé zaměstnání?</b>	Práce, která mě bude bavit	
		Práce, kde si vydělám peníze	
		Práce, kde se pomáhá lidem	
		Práce, která je smysluplná	
<b>4.</b>	<b>Proč chodíš do školy?</b>	Protože musím	
		Je to potřebné k dobrému zaměstnání	
		Abych byl vzdělaný	
		Nevím, co jiného bych dělal	
		Jiné	
<b>5.</b>	<b>Jak trávíš volný čas?</b>	Venku s kamarády	
		Sport a jiné koníčky	
		Učení a pak volno	
		Počítač	
		Jiné	
<b>6.</b>	<b>Jaké máš doma povinnosti? Pomáháš rodičům?</b>	Umývat nádobí	
		Uklidit si v pokoji	
		Vysávat	
		Hlídat mladšího sourozence	
		Starost o domácí zvíře	
		Nepomáhám	
		Vařím	
		Jiné	
<b>7.</b>	<b>Jakého máš koníčka?</b>	Sport a jiné koníčky	
		Hudba	
		TV, PC	
		Nemám	
		Jiné	

<b>8.</b>	<b>Kolik hodin denně sleduješ TV?</b>	1 h	
		2–3 h	
		5 h a více	
		TV jako kulisa	
		Jiné	
<b>9.</b>	<b>Kolik času trávíš u PC?</b>	1 h	
		2–3 h	
		Celé odpoledne	
		Jen když nemám co na práci	
		Jiné	
<b>10.</b>	<b>Seřaď dle důležitosti od nejdůležitější:</b>	Zdraví	
	<b>Dej známku: (jako ve škole)</b>	Láska	
	<b>1 – nejdůležitější, 10 – nejméně důležité</b>	Rodina	
		Přátelé	
		Práce	
		Peníze	
		Dům	
		Dovolená u moře	
		Nové auto	
		Mít moc	

## **BIBLIOGRAFICKÉ ÚDAJE**

**Jméno autora: Jana Bittnerová**

**Název kurzu: Studium v oblasti pedagogických věd pro učitele odborných předmětů,  
praktického vyučování a odborného výcviku**

**Název práce: Hodnoty a hodnotová orientace žáků II. stupně ZŠ**

**Rok: 2017**

**Počet stran textu bez příloh: 26**

**Celkový počet stran příloh: 2**

**Počet titulů českých použitých zdrojů: 14**

**Počet titulů zahraničních použitých zdrojů: 0**

**Počet internetových zdrojů: 0**

**Počet ostatních zdrojů: 0**