

UNIVERZITA PALACKÉHO V OLOMOUCI

Přírodovědecká fakulta

Katedra geografie

Jakub RÁM

**Proměny prostorové struktury lyžařského střediska Harrachov  
v Krkonoších po roce 1989**

Bakalářská práce

Vedoucí práce: doc. RNDr. Zdeněk Szczyrba, Ph.D.

Olomouc 2012

**ZADÁNÍ BAKALÁŘSKÉ PRÁCE**  
(PROJEKTU, UMĚLECKÉHO DÍLA, UMĚLECKÉHO VÝKONU)

Jméno a příjmení: **Jakub RÁM**  
Osobní číslo: **R09061**  
Studijní program: **B1301 Geografie**  
Studijní obor: **Regionální geografie**  
Název tématu: **Proměny prostorové struktury lyžařského střediska  
Harrachov v Krkonoších po roce 1989**  
Zadávající katedra: **Katedra geografie**

**Z á s a d y   p r o   v y p r a c o v á n í :**

Cílem bakalářské práce je zdokumentovat základní etapy transformace prostorové struktury lyžařského střediska Harrachov v Krkonoších s důrazem na vývoj po roce 1989. Autor se v bakalářské práci zaměří na změnu základních prostorových charakteristik vlivem kontinuální přeměny původně horského sídla ve středisko cestovního ruchu. K tomu využije dostupnou zahraniční i tuzemskou odbornou literaturu. Formou mikrosondy bude představena vybraná prostorová transformace v zájmovém středisku (např. problematika skiareálu, bytových domů pro nerezidenty).

Rozsah grafických prací: Podle potřeb zadání  
Rozsah pracovní zprávy: 5 000 - 8 000 slov  
Forma zpracování bakalářské práce: tištěná/elektronická

Seznam odborné literatury:

HALL C.M. and PAGE S.J.(2006), The Geography of Tourism and Recreation  
KOWALCZYK A.(2000), Geografia turystyki  
SHAW G. and WILLIAMS A.M.(2002), Critical Issues in Tourism  
VEAL A.J.(1997), Research methods for Leisure and Tourism  
časopisy: Geografie, Urbanismus a územní rozvoj ad.

Vedoucí bakalářské práce: Doc. RNDr. Zdeněk Szczyrba, Ph.D.  
Katedra geografie

Datum zadání bakalářské práce: 28. dubna 2011

Termín odevzdání bakalářské práce: 30. dubna 2012

L.S.

Prof. RNDr. Juraj Ševčík, Ph.D.  
děkan

Doc. RNDr. Zdeněk Szczyrba, Ph.D.  
vedoucí katedry

V Olomouci dne 28. dubna 2011

Prohlašuji, že jsem zadanou bakalářskou práci vypracoval samostatně pod vedením doc. RNDr. Zdeňka Szczyrby, Ph.D. a veškerou použitou literaturu a zdroje jsem uvedl v seznamu použité literatury.

V Olomouci dne 16. 5. 2012

.....

podpis autora

Rád bych na tomto místě vyjádřil poděkování vedoucímu bakalářské práce, doc. RNDr. Zdeňku Szczyrbovi, Ph.D. za cenné rady, připomínky a čas, který mi věnoval. Dále bych chtěl poděkovat svým rodičům za veškerou podporu, které se mi v průběhu studia dostalo.

# Obsah

<b>1. Úvod</b> .....	7
<b>2. Cíle a metodika práce</b> .....	8
<b>3. Rešerše literatury</b> .....	9
<b>4. Vývoj cestovního ruchu v ČR a jeho vliv na formování rekreačních středisek</b> .....	14
<b>5. Vymezení území</b> .....	17
<b>6. Harrachov a jeho prostorový vývoj v etapách</b> .....	21
6. 1 Období do roku 1945 .....	21
6. 2 Období socialismu (1948 – 1989) .....	23
6. 3 Období po roce 1989 .....	25
<b>7. Diskuze</b> .....	27
<b>8. Závěr</b> .....	28
<b>9. Seznam použité literatury</b> .....	29
<b>Přílohy</b> .....	31

## 1. Úvod

Harrachov vždy nepatřil mezi nejvýznamnější sportovní střediska České republiky. Zpočátku se jednalo o horskou ves, která se v průběhu času transformovala až do pozice přední lyžařské destinace naší země.

Vznik a rozvoj středisek cestovního ruchu není náhodným procesem. Jedná se o výsledek působení především lokalizačních předpokladů a doplňkově působení faktorů realizačních (výstavba turistické infrastruktury). Utváření funkční specializace středisek a oblastí cestovního ruchu je důležitý pro pochopení prostorových diferenciací a rozdílů rozvoje cestovního ruchu na národní, regionální i lokální úrovni. Funkční specializace středisek cestovního ruchu byla stanovena na základě převažující funkce daného střediska. Z hlediska této klasifikace Harrachov patří mezi horská střediska letní a zimní rekreace (Vystoupil, Šauer a kol., 2011, str. 156).

Právě horská poloha do značné míry předurčila využití a orientaci obce. Harrachov vznikl v členitém reliéfu s vysokým podílem souvislých lesních ploch v okolí. Přírodně atraktivní oblast s nízkým podílem orné půdy a hustotou osídlení byla ideální místem pro rozvoj cestovního ruchu.

Jednotlivá období našich dějin a zejména orientace na cestovní ruch velmi ovlivnila vzhled a prostorové uspořádání Harrachova stejně jako ráz okolní krajiny. Nejprve obec proslula sklářskou výrobou a ve 2. polovině 20. století se stala významným lyžařským střediskem.

Harrachov se nejprve vyvíjel jako obec s rozptýleným charakterem zástavby. První změny prostorových charakteristik začínají od konce 19. století s počátkem rozvoje cestovního ruchu. Od konce 20. let 20. století začíná nárůst ubytovacích zařízení. Ve druhé polovině 20. století dochází k zahušťování a zintenzivnění zástavby. Staví se velké rekreační objekty a rozrůstají se sportovní areály.

Vzhledem ke své periferní poloze se obec stala hraničním přechodem. K přeshraničnímu styku dochází na několika místech. Silničním a železničním přechodem je Harrachov – Jakuszyce, sloužící pro pěší a vozidlům až po nákladní. Dalšími přechody jsou Harrachov – Polana Jakuszycka a Harrachov, Nový Svět – Szklarska Poreba. Oba leží na turistické stezce a využívají je pěší, cyklisté a lyžaři.

## 2. Cíle a metodika práce

Hlavním cílem této bakalářské práce je postihnout změny prostorové struktury lyžařské destinace Harrachov v Krkonoších. Snaží se zaznamenat časoprostorové změny obce vlivem rozvoje cestovního ruchu. Předmětem zájmu je průběžná proměna horského sídla na nejvýznamnější lyžařské středisko západních Krkonoš. Důraz je kladen především na vývoj po roce 1989.

Pojem prostorová struktura obsahuje dílčí složky, fyzickou, funkční a sociální. Práce je zaměřena na změny prostorové lokalizace a jejího funkčního využití.

Tyto časoprostorové změny jsou rozděleny do třech základních etap. Rozsah těchto etap je ohraničen historickými mezníky našich dějin. Každá etapa transformace prostorové struktury lyžařského střediska je stručně charakterizována. Jednotlivá vývojová období se vzájemně liší druhem výstavby, její intenzitou a funkčním využitím. Při práci byla využita data ze Sčítání lidí domů a bytů a Historický lexikon obcí České republiky, znázorňující průběžný vývoj počtu obyvatel a výstavby domů nejen za obce, ale i za jejich jednotlivé části v letech 1869 - 2001.

V Harrachově jako středisku cestovního ruchu dochází k proměně prostorové struktury a v návaznosti na ni prochází také různými fázemi životní cyklus turistické destinace. Základní představu o prostorovém uspořádání Harrachova vytvořil plán města. K přesnějšímu zachycení skutečnosti posloužily katastrální mapy obce, jak současná tak mapa Harrachova z roku 1931. Prostorová transformace a funkční využití byly zaznamenány také formou mikrosondy přímo v zájmové lokalitě. Výsledky získané šetřením v terénu byly kvantifikovány v tabulkách a znázorněny formou schémat. Vyjadřují chronologický vývoj prostorové struktury obce. Veškeré získané statistické informace jsou prezentovány formou tabulek, grafů, schémat. K názornému dokreslení jednotlivých etap rozvoje jsou použity fotografie zachycující typickou výstavbu v daném období. Tabulky jsou výstupem programu Microsoft Excel a schémata jsou zpracována programem ArcGis.



### 3. Rešerše literatury

Během posledních dvaceti let došlo k významným politickým, ekonomickým, společenským a kulturním změnám v České republice. Tyto změny se projeví také v prostorové struktuře obcí. Prostorová struktura města je tvořena fyzickou, funkční a sociální složkou.

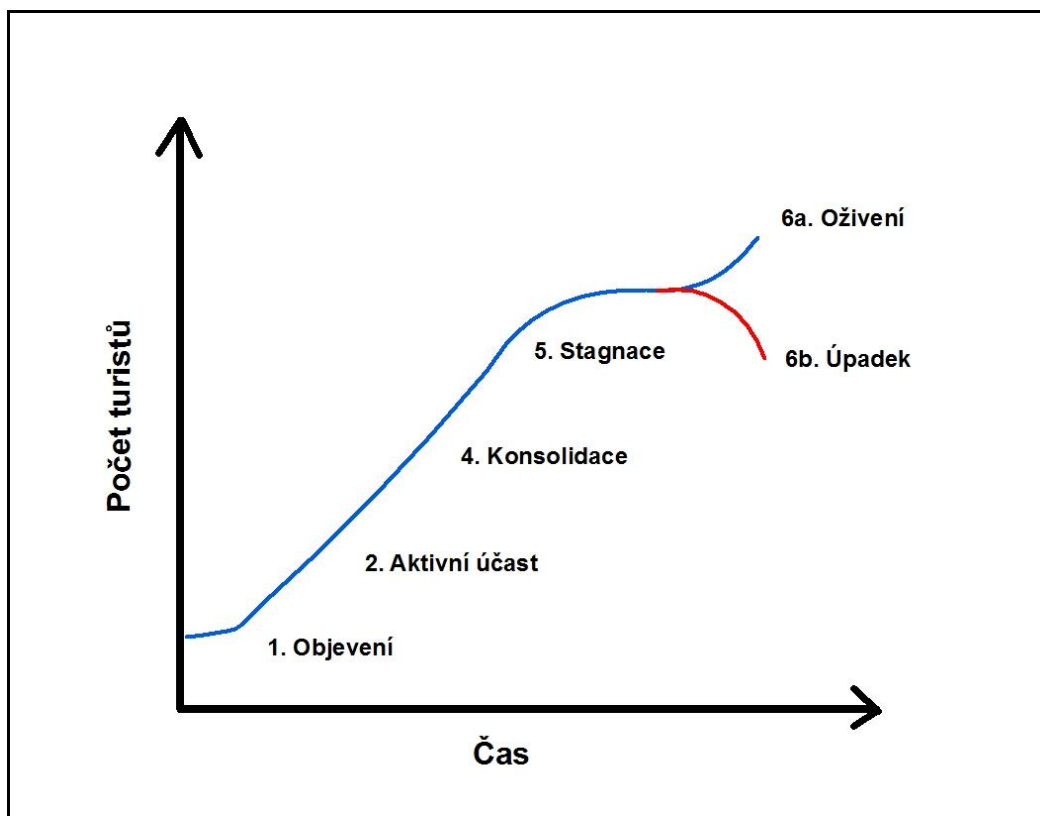
Fyzická prostorová struktura se skládá z morfologické struktury – domů, ulic, bloků a jiných komplexů vytvářejících specifické městské čtvrtě, sídliště aj.

Funkční prostorová struktura charakterizuje rozmístění jednotlivých lidských aktivit, tzv. funkčních složek na území města. Klasifikace vychází z hlavního využití plochy rozdělené na nezastavěné plochy (pole, louky, lesy, apod.) a na zastavěné plochy (s převahou bytové nebo nebytové funkce).

Sociální prostorová struktura města je dána různými charakteristikami trvale bydlícího obyvatelstva a jeho rozložením na území města.

Změna systému a společenských principů v České republice po roce 1989 nastartovala procesy, které značně změnily prostorovou strukturu turistických středisek. Procesy jako revitalizace a regenerace vedly k fyzickému zlepšení domovního a bytového fondu a jeho rozšíření. Komerencializace se soustřeďuje především do center měst a projevuje se zvýšenou cenovou hladinou v celé destinaci. Dochází k lokální změně funkcí a navýšení komerčně využívaných ploch. Původně nekomerční plochy se mění v obchody, restaurace, hotely aj. Navíc dochází k budování nových polyfunkčních objektů (Netopil, 2006, str. 7 - 8).

Rozvoj turistických destinací stejně jako ekonomiky se často pohybuje v cyklech. Prochází odlišnými fázemi změn a různými úrovněmi růstu a poklesu. Životní cyklus oblasti zaměřené na rozvoj turistické destinace představil například Butler (1980).



Obr. 1: Životní cyklus turistické destinace  
(zdroj: Kowalczyk, 2000)

Podle jeho modelu středisko cestovního ruchu prochází těmito fázemi: objevením, aktivní účastí, rozvojem, konsolidací, stagnací a nakonec oživením nebo úpadkem.

Jako příklad může sloužit švédská lyžařská destinace Åre, která se z horské vesnice transformovala na jedno z nejvýznamnějších skandinávských lyžařských středisek. Åre patřilo k turisticky atraktivním místům již v 80. letech 19. století. Tehdy měl cestovní ruch jen okrajový hospodářský význam.

Fáze objevení letoviska se stala charakteristickou pro 60. léta. Turistika zatím měla malý vliv na místní ekonomiku, infrastrukturu a zaměstnanost. Hlavní silou rozvoje byli zejména místní lidé. Na počátku 70. let měl důležitou roli vliv státu. Åre se zařadilo mezi několik rekreačních oblastí, kterým švédská vláda poskytla podporu.

Nadešla fáze rozvoje charakterizovaná expanzí. Z externě financovaných projektů směřovaly velké investice do infrastruktury. Etapu charakterizoval velký růst populace, obchodu, větší příjem daní, velké investice. V 80. letech měly hlavní vliv ve středisku místní orgány, ale rostl počet a význam soukromého sektoru. Chyběla jasná strategie pro urbanistickou expanzi. Příliš se nehlédlo na soulad nové výstavby s místní architekturou. Lyžařská destinace ztrácela kontrolu nad tempem rozvoje.

Na počátku 90. let zasáhla Švédsko recese. Rozvoj rychle skončil a nastalo období velkého poklesu. Krize vedla k vážným ekonomickým problémům, bankrotům a vlastnickým změnám.

K oživení došlo až na konci 90. let. Velkou roli sehrála akvizice firem Åre Invest AB a Sälenstjärnan AB. Z nich vzniklý Skistar svým profesionálním přístupem, managementem a vlastní kulturou obchodní společnosti stál za opětovným vzestupem destinace. Silné oživení nastalo na počátku milénia vstupem nových soukromých zahraničních a domácích investorů. Zvýšený zájem o destinaci se projevil na trhu s nemovitostmi. Stále více nemovitostí je kupováno lidmi mimo region. Průměrná cena domů se mezi lety 2003 – 2007 více než zdvojnásobila. Místní úřady, největší soukromé společnosti a místní obchodníci společně financovali kongresový sál, bazén, bowling apod. a využili možnost uspořádat Mistrovství světa v alpském lyžování v roce 2007 (Nordin, Westlund, 2009).

Dalším příkladem dynamického rozvoje turistického střediska je Drethia na Krétě. Během 60. let začali ostrov objevovat bohatí turisté, které sem lákaly historické památky. Jméno ostrova v zahraničí proslavily také filmy, zejména Řek Zorba. V roce 1962 Krétu krátce navštívilo přibližně 23 000 turistů.

Drethia, zemědělská venkovská obec, prodělala zkušenost s rychlou ekonomickou expanzí v důsledku masového nárůstu turismu. Na počátku 60. let se Kréta stala předmětem zájmu vlády v souvislosti s možností systematického turistického rozvoje. Drethia byla jedním z několika míst patřících mezi prioritní rozvojové oblasti, které obdržely finanční pobídky (půjčky, granty, nízké úrokové sazby apod).

V období před rozvojem cestovního ruchu (1950 – 1964) hlavním způsobem obživy bylo samozásobitelské zemědělství. Rodiny se živily pěstováním plodin na vlastních pozemcích. Drethia byla relativně malá obec se zastoupením samozásobitelských zemědělců, několika malých obchodníků a pár státních zaměstnanců (policajt, učitel, apod.). Výdělečně činné osoby téměř neměly zastoupení. V této etapě ve vesnici žilo 430 rodin a většina obyvatel pracovala pro sebe na svých pozemcích.

V rané fázi rozvoje cestovního ruchu (1965 – 1972) se vlastnictví půdy výrazně proměnilo. Velkou část pobřežních oblastí skoupili lidé z ostatních regionů Kréty, Atén a cizinci. Největším kupujícím byl trust G. T. T., složený z evropských mezinárodních hotelů, Řecké banky a krétských podnikatelů. Zbylé majoritní kupce tvořil bývalý majitel továrny, doktor a ostatní podnikatelé. Prodejci byly obvykle „násilně“ přinuceni vzdát se pozemků buď ze zákona anebo kvůli svému ekonomickému postavení. Půda byla vyvlastněna úřady, aby dovolily archeologické škole provádět vykopávky. V tomto případě bylo vyvlastnění

odůvodněné a legální, založené na „veřejném zájmu“ podle ústavy. Legislativa byla vhodně zmanipulována velkými kupujícími, kteří byli schopní skoupit všechna pole. Velmi často docházelo k vyhrožování a jiným nezákonným praktikám. Pro místní zemědělce to znamenalo frustrující zkušenost.

Většina místních lidí, kteří půdu prodali, obvykle potřebovali peníze. Samozásobitelské zemědělství mělo nízkou návratnost investic a mnoho vesničanů bylo zadluženo. Peníze z prodeje pozemků byly často použity k zaplacení půjček, výstavbě nebo opravě domů či jako věno pro dceru. Změny ve vlastnictví pozemků v etapě počátečního rozvoje cestovního ruchu vedly ke ztrátě samozásobitelského způsobu života pro velký počet místních rodin. Během tohoto období téměř všichni kupci pozemků začali stavět velké turistické ubytovací komplexy. To mělo významný vliv na strukturu zaměstnanosti místních obyvatel. Z mnohých z nich se stali nekvalifikovaní nebo částečně kvalifikovaní pracovníci.

Počátkem 70. let s rozvojem cestovního ruchu značně poklesl počet farmářů, zatímco počet malých obchodníků a výdělečně činných osob výrazně vzrostl. Postupně ztrácelo na významu vlastnictví půdy a změnila se struktura zaměstnanosti v obci.

Od roku 1973 začala turistika nabývat masového charakteru. Na pozemcích podél pobřeží, zakoupených na konci 60. let od místních obyvatel, docházelo k výstavbě ubytovacích zařízení a budov orientovaných na cestovní ruch. Nejednalo se jen o hotely, ale i zařízení zaměřená na stravování, zábavu apod. Nárůst nekvalifikované a částečně kvalifikované pracovní síly stále pokračoval. Většina z místních obyvatel skončila se samozásobitelským způsobem života v zemědělství. Hlavním zdrojem příjmů se stalo vlastnictví lůžkových zařízení. Okolo 80 % příjmů směřovalo do rukou investorů, pocházejících mimo obec, kteří vlastnili největší a nejdražší hotely.

Na počátku 80. let podnikání orientované na cestovní ruch a ubytovací zařízení představovalo dohromady asi 180 zařízení. Podle autorova osobního průzkumu a interview s úředními představiteli, 60 z nich tvořila stravovací a zábavní zařízení. Ze zbylých 120 v roce 1973 existovala méně než polovina a v roce 1969 jejich počet nepřesáhl 8. Výstavba přinesla nové vzorce vlastnictví kapitálu, kontrolu místní ekonomiky, změny ve staré sociální dynamice obce. Všechny tyto procesy měly významný dopad na místní obyvatele. Nové ekonomické příležitosti vedly k nárůstu populace. Noví obyvatelé přicházeli z různých částí země. Repatriovaní Kréťané v evropských zemích použili své úspory k podnikání ve své vlasti.

Drethia nyní patří k přelidněným oblastem země. Místní lidé, kteří nepracují v cestovním ruchu, řeší otázku, jestli začít podnikat v tomto odvětví nebo nadále pracovat v zemědělství. Situace pro ně není jednoduchá. Od roku 1981 vláda vyvíjí úsilí na podporu cestovního ruchu v nerozvinutých regionech v oblasti. Finanční a operační iniciativy jsou upřednostňovány do nerozvinutých regionů, proto půjčky a ostatní formy pomoci je těžké v Drethii dostat. Navíc většina pobřeží stejně jako centrum obce je již podnikatelsky využíváno.

Pod vlivem rozvoje cestovního ruchu došlo nejen k prostorové ale i sociální transformaci. Tento proces vedl ke ztrátě samozásobitelského způsobu života, zavedení nových ekonomických aktivit, proměně pracovních příležitostí a vytvoření nové socioekonomické struktury (Kousis, 1985).

Cílenou změnu rozložení prostorové struktury destinace cestovního ruchu začali provádět na některých ostrovech Středozemního moře. Tato politika měla za cíl ulevit přetíženým pobřežním oblastem od cestovního ruchu. Na Sicílii se snažili vzbudit zájem turistů o vnitrozemí ostrova vytvořením 3 národních parků a 19 rezervací. Na Korsice propagací lyžování v horách ve vnitrozemí ostrova nebo podporou alternativní turistiky jako např.: kanoistika, cykloturistika a jezdeckví. Tyto aktivity mají z jedné strany snížit na pobřeží Korsiky přetížení cestovním ruchem, a z druhé strany aktivovat méně rozvinuté oblasti venkova ve vnitrozemí ostrova (A. Kowalczyk, 2000, str. 220).

Příkladem dynamické proměny obce z horské vísky na středisko cestovního ruchu v postsocialistické části Evropy je lyžařské středisko Velká Rača u vesnice Oščadnica v Kysuckých Beskydech na severním Slovensku. Nacházela se v chudé periferní oblasti charakteristické velkou mírou nezaměstnanosti, špatnými klimatickými podmínkami pro intenzivní zemědělství a nedostatkem průmyslu.

Rychlý růst v roční návštěvnosti a intenzivní rozvoj střediska nastal v letech 1999 – 2006. V 90. letech destinaci navštívilo 40 000 návštěvníků ročně. Počet návštěvníků se do roku 2006 zvýšil desetkrát. Míra nezaměstnanosti spadla z 27 % na 7 %. Územní plán dovozoval privatizaci pozemků, výstavbu ubytování a vybavení v bývalých regulovaných zónách. Nedostačujícím komunikace tvořili v obci dopravní zácpy. Plán na expanzi lyžařského střediska počítal s tím, že se z něj stane největší lyžařské středisko na Slovensku s 15 000 návštěvníky denně během zimní sezóny. Masivní rozvojový projekt našel silnou podporu v místním územním plánu.

Plán nakonec nebyl realizován hlavně z politických důvodů. Projekt byl zablokovan se změnou vlády v roce 2006, kdy ztratil podporu na ministerstvu výstavby a regionálního

rozvoje. Po řádění kůrovce došlo k masivní deforestraci krajiny, která ohrozila její atraktivnost na dalších deset až dvacet let. Starosta Oščadnice s několika soukromými investory přišli s projektem na celoroční využití střediska. Postavili letní atrakce jako nejdelší bobovou dráhu na Slovensku, lanový park, trampolíny apod. (Chrenka, Ira, 2011).

#### **4. Vývoje cestovního ruchu v ČR a jeho vliv na formování rekreačních středisek**

Vznik a rozvoj středisek cestovního ruchu není náhodným procesem, ale logickým vyjádřením působení především lokalizačních předpokladů a následně doplňkově působením faktorů realizačních. Utváření funkční specializace středisek a oblastí cestovního ruchu je důležitý pro pochopení prostorových diferenciací a rozdílů rozvoje cestovního ruchu na národní, regionální i lokální úrovni (Vystoupil, Šauer a kol., 2011, str. 156).

##### **Období do roku 1945**

V tomto období jednoznačně dominoval domácí cestovní ruch. Významným mezníkem se stává založení Klubu českých turistů v roce 1888. Jejich aktivity se zaměřují na propagaci cestování, značkování turistických cest, budování rozhleden a chat.

V průběhu času dochází k výstavbě plováren a koupališť. Staví se různá rekreační zařízení. Zvyšuje se úroveň pohostinství. Rozvíjí se péče a ochrana památek jako jsou například hrady a zámky. Příliv návštěvníků zažívají velká kulturně-obchodní střediska včetně významnějších lázní.

Od konce 20. let 20. století se začíná soustřeďovat výstavba ubytovacích zařízení do horských oblastí. Především do Krkonoš, Jizerských hor, Orlických hor, Jeseníků a Šumavy (Vystoupil, Kunc, Šauer, Tonev, 2010).

##### **Období socialismu v letech 1948 – 1989**

Vlivem společensko-politických poměrů se změnily podmínky rozvoje cestovního ruchu. Po roce 1948 jsou postupně znárodnovány majetky největších soukromých podnikatelských subjektů (zejména hotely, lázeňská zařízení, restauranty, zábavní zařízení). V 50. letech se objevuje nová forma cestovního ruchu - masová rekreace pracujících. S tímto trendem souvisí vznik podnikové a výběrové rekreace ROH. K prudkému rozvoji této formy cestovního ruchu dochází na přelomu 60. a 70. let. Postupně se zvyšuje úroveň nově budovaných zařízení ROH, ale převážná většina jich má malou ubytovací kapacitu a nedostatečný rozsah služeb. Tato

forma rekreace zažívá vrchol v 70. a 80. letech., kdy dochází k výstavbě velkých víceúčelových objektů.

S rozvojem podpory podnikové a odborářské rekreace se zvyšuje domácí návštěvnost všech našich turisticky atraktivních horských oblastí, do kterých rovněž směřuje výstavba základní a doprovodné infrastruktury.

Specifickou formu cestovního ruchu představuje druhé chataření a chalupaření (viz – fenomén druhého bydlení). Velmi oblíbenou se stává rekreace u vody. Vznikají kempy, chatové osady, tábořiště apod. (Vystoupil, Šauer a kol, 2011, str. 28 - 29).

Mezi nejvýznamnější střediska cestovního ruchu v tomto období patřila:

- Praha
- lázeňská střediska: Karlovy Vary, Mariánské lázně, Františkovy lázně, Jáchymov, Luhačovice
- střediska letní rekreace u vody: Doksy, Seč, Vranov nad Dyjí
- horská střediska: Špindlerův Mlýn, Pec pod Sněžkou, Rokytnice nad Jizerou, Harrachov, mimo Krkonoše Železná Ruda a Malá Morávka (Vystoupil, Kunc, Šauer, Tonev, 2010).

### **Fenomén druhého bydlení**

Chataření a chalupaření dorostlo v České republice v průběhu 20. století do pozice kulturního, ekonomického, ekologického, ale i sociologického fenoménu. Chataření a chalupaření se v Česku začalo masově rozšiřovat od počátku 60. let 20. století a svého vrcholu dosáhlo v průběhu 80. let 20. století. V těchto letech obsadilo přední příčku v oblíbenosti způsobu trávení volného času a dodnes zaujímá své specificky významné místo v životě českých obyvatel. Chalupaření také bývá přijímáno pozitivněji, jelikož většinou nenarušuje vesnické a krajinné prostředí, uchovává stavební fond vesnice a navíc alespoň částečně zmírňuje úbytky obyvatel vesnice.

Vlastní chalupaření jako forma rekreace se začala rozvíjet po 2. světové válce. Příčiny můžeme spatřovat ve vylidňování venkova a především s odsunem Němců z pohraničí. Chalupu tedy můžeme charakterizovat jako venkovský objekt, někdy i několik set let starý, který byl původně zbudován jako venkovské hospodářství k trvalému obývání (Zapletalová 2007).

Neosídlení části pohraničí, uvolněné zemědělské usedlosti a rodinné domky v rekreačně atraktivních oblastech a migrace obyvatel do měst se staly impulsem k extenzivnímu rozvoji

chalupaření. Tyto objekty byly hromadně zabírány a rekonstruovány. Úpravy chalup se prováděly se snahou co nejvíce zachovat původní ráz stavení a jejich architektonický vzhled. Exteriér i vnitřní vybavení se zařizovalo v původním rázu lidové architektury. Na rozdíl od chat, které byly stavěny v přírodě, se chalupy zpravidla vyskytují v intravilánu obcí (Smékalová, 2009).

## **Období po roce 1989**

Změna společensko-politických poměrů po roce 1989 umožnila rozvoj různých forem a druhů turistické nabídky a poptávky.

V roce 1991 v rámci tzv. malé privatizace byla navracena zařízení především základní infrastruktury cestovního ruchu do rukou podnikatelských subjektů. Většinou se jednalo o menší ubytovací, pohostinská a restaurační zařízení. Odhaduje se, že polovina ubytovacích kapacit se navrátila fyzickým osobám, zhruba desetina obcím a městům. Ostatní zařízení pak byla transformována v rámci velké privatizace (kolem 40 % ubytovacích zařízení).

Velká privatizace se promítla především do významnějších zařízení základní infrastruktury cestovního ruchu (hotely, lázeňská zařízení, zařízení podnikové a výběrové rekreace ROH aj.). Odhaduje se, že 80 % zařízení podnikové a výběrové rekreace ROH přešlo do soukromého sektoru. 10 % zůstalo v majetku odborových organizací a dalších 10 % skončilo v likvidaci.

V tomto období dochází k výstavbě nových ubytovacích zařízení a ke kvalitativní změně jejich druhové skladby. Patrný je především nárůst počtu pěti a čtyřhvězdičkových hotelů. Jedná se o novou výstavbu nebo se rekonstruují původní objekty. Staví se zejména v Praze, na Šumavě, jižních Čechách, Krkonoších a částečně také na Vysočině a v Jeseníkách či v historicky atraktivních městech. Dále probíhala modernizace lázeňských středisek.

Z hlediska funkční struktury cestovního ruchu připadá zhruba 45 % lůžkové kapacity na střediska městské a kulturně-poznávací cestovní ruch, 16 – 17 % na střediska letní rekreace u vody, 19 – 20 % na horská střediska, asi 8 % na lázeňská střediska a 10 % na ostatní střediska cestovního ruchu většinou ve venkovském prostředí.

Velkého rozmachu zaznamenaly také cestovní kanceláře. V roce 1989 existovalo 11 státních a „družstevních“ cestovních kanceláří. Dnes jich ČSÚ eviduje asi 700.

Další významná změna nastala v poptávce cestovního ruchu. V 80. letech směřoval 1 milión lidí do západní Evropy. V roce 2007 už sedm miliónů.



Zcela se změnilo řízení a organizace cestovního ruchu. Činnost turistických spolků na národní, regionální, lokální úrovni. Nová funkce měst a obcí v podpoře cestovního ruchu a jeho výuka na středních a vysokých školách. (Vystoupil, Kunc, Šauer, Tonev, 2010)

## 5. Vymezení území

Obec Harrachov se rozkládá v severní části okresu Semily v Libereckém kraji. Město je součástí SO ORP Tanvald a patří do regionu soudržnosti Severovýchod. Harrachov leží

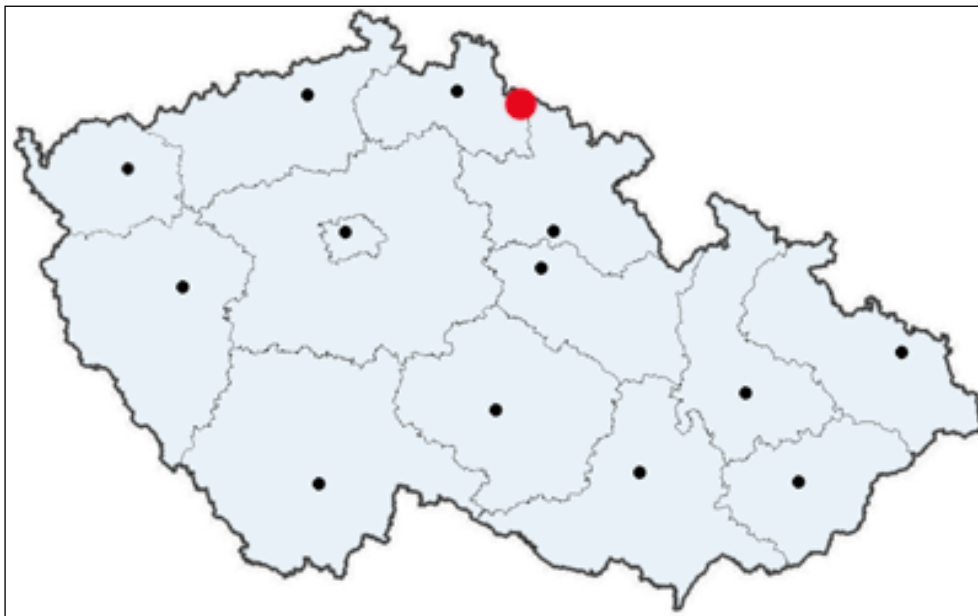
34 km východně od Liberce a 33 km severně od Semil. Rozloha města činí 3 663 ha. Obec tvoří jedno katastrální území. Harrachov se skládá ze 4 městských částí: Nový Svět, Rýžoviště, Mýtiny, Harrachov.

Počet obyvatel města činí 1 628 (2011). Harrachov, sedmé největší město v okrese, je členem Euroregionu NISA a mikroregionu Krkonoše – svazek měst a obcí. Nachází se v Krkonošském národním parku, nedaleko hranice s Polskem. Leží v nadmořské výšce 686 m n. m.

Harrachov je znám jako nejvýznamnější turistické a sportovní středisko západních Krkonoš. Dlouholetou tradici ve městě má výroba ručně vyráběného foukaného, rytého, broušeného, malovaného či jinak zdobeného skla. Z města vede ozubená železniční trať do Tanvaldu.

Město se nachází v geomorfologickém okrsku Slezský hřbet v Harrachovské kotlině, která je jediná tektonicky (poklesem podél zlomů) podmíněná sníženina v českých Krkonoších. Z geologického složení převažují svory, fylity, kvarcity a žulový pluton tvořící převážnou část hraničního hřbetu Krkonoš. Půdní typem oblasti je kryptopodzol modální.

S rozvojem turistiky na přelomu 19. století, vznikala v místech některých původních dřevařských a hornických osad horská střediska s rekreačním zázemím. K nejstarším patří Špindlerův Mlýn s osadou Svatý Petr, Pec pod Sněžkou a Harrachov s tradicí skokanských můstků.



Obr. 2: Poloha střediska Harrachov v rámci ČR

(zdroj: [www.rodinnevylety.cz](http://www.rodinnevylety.cz))

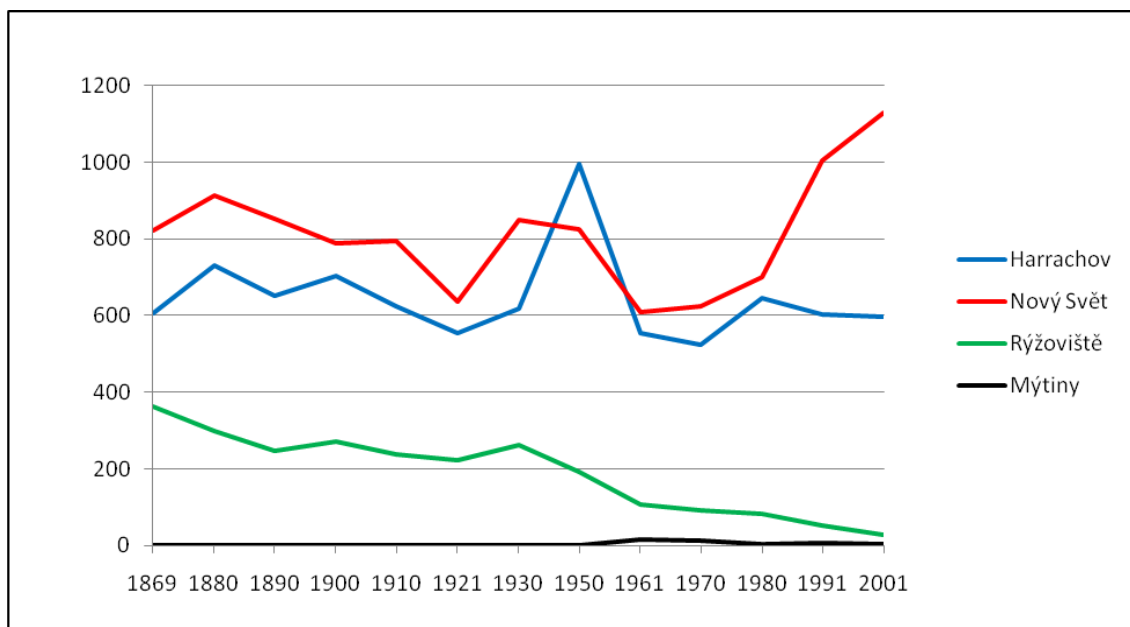
Harrachov leží v poměrně plochém terénu západních Krkonoš, obtékaném z jihu Mumlavou, ze západu a severu Bílou vodou. Výše proti proudu Ryzího potoka se oddělena zúženým úsekem údolí rozkládá na svazích údolí osada Rýžoviště. Severozápadním směrem navazuje na Harrachov osada Nový Svět, rozložená mezi potoky Milnicí a Kamenicí a od Harrachova oddělená nevýrazným terénním předělem. Celá tato aglomerace tvoří izolovanou enklávu sevřenou vysokými krkonošskými horskými masivy Mumlavské hory (1 217 m n. m.) a Ptačince (950 m n. m.) na severovýchodě, Čertovy hory (1 020 m n. m.) na jihozápadě a Kozího hřbetu (945 m n. m.) na severozápadě.

Harrachov vznikl v 17. století patrně v souvislosti s vybudováním sklárny v nynějším Rýžovišti (před rokem 1684). Na počest Ferdinanda Bonaventury z Harrachu (panství vlastnil 1701 – 1706) dostala víska jméno Harrachsdorfel. Význam vsi vzrostl po vybudování sklárny na Novém Světě v roce 1712. Stejnojmenná osada při sklárně vznikla až před rokem 1790. V Rýžovišti existovala dlouho jen sklárna a osada se uvádí až roku 1785. Význam Harrachova, vyplývajícího z výhodné polohy mezi dvěma sklářskými aglomeracemi, byl již roku 1730 stabilizován stavbou dřevěné kaple, později nahrazenou kostelem. Ten se také stal středem osídlení, které mělo od počátku rozptýlený charakter, s určitou koncentrací podél cesty z Nového Světa kolem kostela do Rýžoviště. Přes Nový Svět byla roku 1857 vystavěna císařská silnice do Pruska. Nárůstem počtu domů se sice vytvářely dílčí a často izolované shluky osídlení také jinde, ale rozptýlený charakter zástavby se tím jen posiloval.

Až do poloviny 20. století převažovaly v celé aglomeraci drobné přízemní roubené chalupy, doplňované od konce 19. století penziony a horskými hotely. V 70. – 80. letech 20. století byl tradiční charakter zástavby narušen rozměrnými novostavbami velkokapacitních rekreačních zařízení.

Roku 1958 došlo západně od Harrachova k důležité dílčí změně staré pruské, tehdy již polské hranice, která původně vybíhala úzkým cípem podél Jizery až po ústí Mumlavy. Zde nacházející se nádraží bylo pro Polsko nepoužitelné, protože v krátkém úseku se trať vracela na československé území a zdejší drobné osady byly z polské strany téměř nedostupné, došlo k výměně území. Někdejší pruská osada Strickerhäuser, založená ve 2. polovině 17. století, od roku 1945 polská Tkacze, byla spolu s levobřežní částí Údolí naděje přičleněna k Československu výměnou za území v západních Krkonoších a nazvána Mýtiny. Na tomto území existovala ještě osada Höffnungsthal, situovaná na levém břehu Jizery, naproti Kořenovu. Roku 1945 se stala polskou vsí Zieleniec, po přičlenění k Československu se jako osada neuváděla a stala se součástí Mýtín. Harrachov tak získal rovněž nádraží (1963), třebaže vzdálené plně 3 km vzdušnou čarou od Nového Světa (Kuča, 1997, str. 36 – 37).

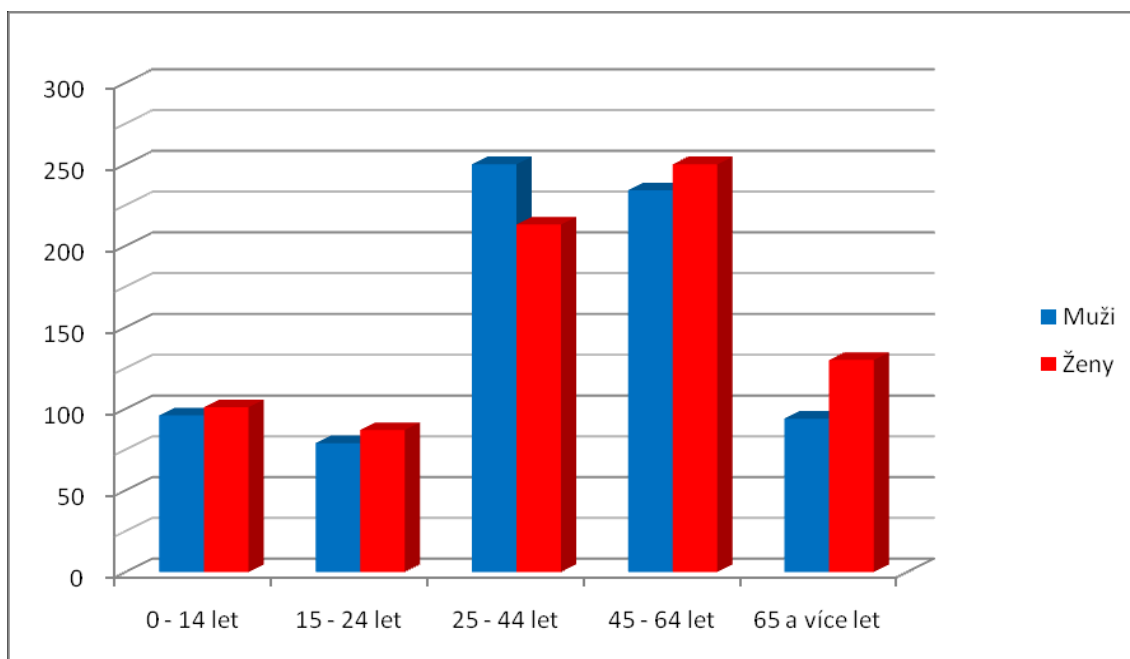
Graf 1: Vývoj počtu obyvatel v jednotlivých městských částech Harrachova



(zdroj: Historický lexikon obcí České republiky, 2006; ČSÚ, 2012)

Nejvíce obyvatel od roku 1869 až do současnosti žije v Novém Světě. V Harrachově počet obyvatel kolísá vlivem orientace centra města na obchod a služby. Rýžoviště se dlouhodobě potýká s poklesem obyvatel, protože většinu domů tvoří objekty druhého bydlení. Mýtiny dlouhodobě depopulují. Periferní poloha této samoty je málo obydlena.

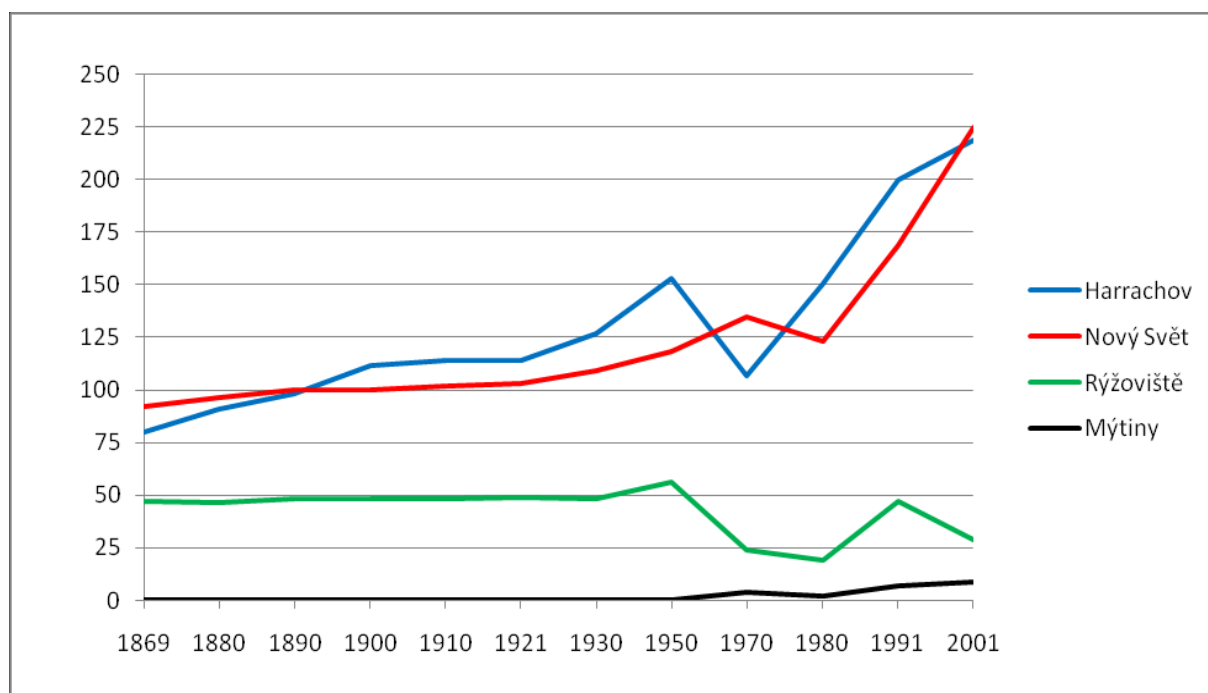
Graf. 2: Obyvatelstvo podle pohlaví a vybraných věkových skupin k 31. 12. 2010



(zdroj: ČSÚ, 2012)

Nejpočetnější věkovou skupinu tvoří muži ve věku 25 – 44 let a ženy ve věku 45 – 64 let. Nižší je zastoupení obyvatel v dětském a mladistvém věku. Tento trend je způsoben dlouhodobým poklesem porodnosti. Ženy se dožívají vyššího věku než muži, proto mají větší zastoupení v důchodovém věku. Tento stav je způsoben zvýšeným rozením dívek.

Graf. 3: Vývoj počtu domů v jednotlivých městských částech Harrachova



(zdroj: Historický lexikon obcí České republiky, 2006)

Městská část Harrachov stejně jako Nový Svět zaznamenaly nárůst počtu domů v druhé polovině 20. století. V této době docházelo k rozvoji cestovního ruchu. Stavěla se rekreační zařízení a rodinné domy. V Rýžovišti dlouho dobu docházelo ke stagnaci výstavby domů a v posledních desetiletích má tento trend klesající tendenci. Způsobeno je to především periferní polohou. Odchylna z trendu je období krátce před mistrovství světa v letech na lyžích, kdy bylo potřeba zvýšit ubytovací kapacity ve městě.

## 6. Harrachov a jeho prostorový vývoj v etapách

### Období do roku 1945

Až do 2. poloviny 19. století byl Harrachov horskou vsí, ve které se obyvatelstvo živilo převážně sklářskou výrobou, lesnictvím či tkalcovstvím v Rýžovišti. Od této doby se pozvolna začíná rozvíjet cestovní ruch a od konce 19. století vyrůstají první penziony a horské hotely v nejrůznějších městských částech. Tyto rekreační objekty měly velké zastoupení v Novém Světě.

Jedná se například o hotely Koruna a Krakonoš (dnešní Karolína). Mezi nejstarší ubytovací zařízení v Harrachově patřil rodinný hotel Kotrba (dnešní Duha) poskytující ubytování již od

roku 1848. Dalším objektem s dlouholetou tradicí je Penzion Eliška, jeden z nejstarších stojících domů v Harrachově, který tehdy vlastnila rodina Pitermanů pod názvem Landhaus.

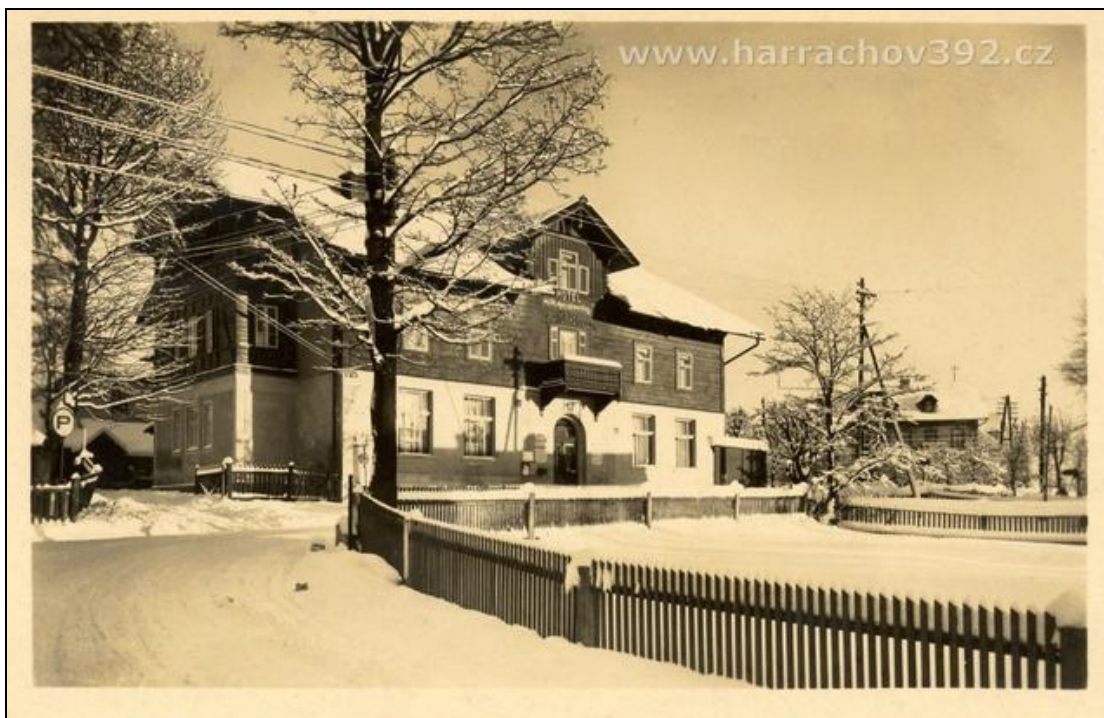
V městské části Harrachov poskytoval ubytování hotel Erlebach (dnešní Varšavjanka) pojmenovaný po svém majiteli a hotel Praha. Na místě nynějšího hotelu Harrachov Inn stála noclehárna. Mezi další objekty v této lokalitě patřil hotel Herčík (dnešní Hubertus) a hotel Bílý Hořec provozující pohostinskou činnost již od roku 1922. Z restauračních zařízení zmíním hostinec U Motejlků v Novém Světě nebo Mumlavskou boudu, původně harrachovskou hájovnu nedaleko vodopádů.

Zejména na počátku a v první polovině 20. století je pro obec typické volnější uspořádání zástavby s převahou drobných přízemních roubených chalup. S rostoucí oblibou zimního lyžování začínají vyrůstat také první skokanské můstky. V roce 1920 vznikl na úpatí Čertovy hory první můstek s umělým nájezdem v Čechách.

V celém území Krkonoš žilo v roce 1921 přibližně 70 % německy mluvících obyvatel (k československé národnosti se přihlásilo 27 %), což z valné části tohoto území prakticky činilo německou oblast. Neexistovaly zde oblasti, kde by byl podíl obou národností vyrovnaný. Obcí s nejvyrovnanějším poměrem českého (25 %) a německého (73 %) živlu byl Harrachov (Klapka, 2007, str. 746). Češi žili zejména v části Nový Svět.

Tab. 1: Využití prostorové struktury Harrachova do roku 1945

Období		Harrachov	Nový Svět	Rýžoviště	Mýtiny
Do roku 1945	bydlení	134	103	49	-
	obchod, služby	1	2	0	-
	ubytování	3	4	5	-
	stravování	3	4	1	-
	ostatní	12	5	1	-



Obr. 3: Hotel Krakonoš (dnešní Karolína) – tradiční horský hotel 1. poloviny 20. století  
(zdroj: [www.harrachov392.cz](http://www.harrachov392.cz))

### **Období socialismu v letech 1948 – 1989**

Vlivem změn společensko-politických poměrů po roce 1948 dochází ke změnám podmínek rozvoje cestovního ruchu a také jeho forem. V 60. letech zasahuje Harrachov nová forma cestovního ruchu - masová rekreace pracujících a s ní spojené budování zařízení podnikové a výběrové rekreace ROH. Svoje ubytovací zařízení zde vlastní například firma Tesla. Začíná se také rozšiřovat chalupaření. K poměrně dynamickému nárůstu ubytovací základny dochází od poloviny 60. let do konce 70. let a ještě dynamičtější nárůst pokračuje v 80. letech. Největšími objekty ROH jsou hotely Sklář a Svornost. V 70. letech vzniká v centru obce obchodní dům Horal, který se stává proslulým obchodním střediskem po celých Krkonoších. V tomto období se Harrachov proměňuje na středisko cestovního ruchu. Zimní turistika se stává hlavním zdrojem příjmů a zaměstnanosti.

Obec se mění ve sportovní centrum Krkonoš. Svoje ubytovací zařízení zde vlastní například Dukla Liberec. Hlavní událost, která z Harrachova vytvořila celostátně významné sportovní středisko, byla výstavba sportovního areálu k letům na lyžích započatá v roce 1978. Součástí areálu se stala lanovka, komentátorské kabiny, komunikace atd. V souvislosti s vybudováním mamutího můstku k chystanému mistrovství světa v letech na lyžích v roce 1983 dochází k rozšiřování lůžkových kapacit. V Rýžovišti je postaven hotel Junior a v areálu

můstků hotel Skicentrum. Stravovací služby má zajistit výstavba velkokapacitní jídelny (dnešní Discoland).

V obci dochází k velmi dynamickému nárůstu počtu obyvatel a domů - bytových a zejména rodinných. Tento trend je patrný již od počátku 60. let a v 80. letech vrcholí. Mnoho lidí využívá bezúročné půjčky od zaměstnavatele, novomanželské či výhodné státní půjčky na stavbu rodinných domů. Jejich splácení rodiny urychlují ubytováním rekreatantů v části domu během turistické sezóny. Městu za tuto činnost odvádějí poplatky z lůžka.

Tab. 2: Využití prostorové struktury Harrachova v období socialismu

Období		Harrachov	Nový Svět	Rýžoviště	Mýtiny
1948 - 1989	bydlení	147	135	37	4
	obchod, služby	15	6	1	0
	ubytování	13	7	8	2
	stravování	10	8	1	1
	ostatní	15	13	0	0



Obr. 4: Hotel Sklář – zařízení pro masovou rekreaci pracujících ze 70. let 20. století

(zdroj: <http://sklar.hotel.cz>)



## Období po roce 1989

V 90. letech 20. století nastala pro cestovní středisko Harrachov nová etapa. Došlo k procesům, které změnilly prostorovou strukturu lyžařského střediska. Přistoupilo se k revitalizaci starých objektů. Byla privatizována zařízení podnikové a výběrové rekreace ROH. Z obchodního domu Horal se stala prodejna JIP. Velkokapacitní jídelna v roce 1987 prodělala rozsáhlou rekonstrukci. Po roce 1989 byla prodána za 3 mil. Kč. V průběhu času se v tomto objektu vystřídal Interspar, Discoland, restaurace. Kvůli dluhům nakonec provoz objektu skončil a již 9 let nefunguje. V městské části Harrachov se moderní výstavba koncentrovala především do centra. Vznikly komplexy multifunkčních apartmánů (obytné domy určené pro individuální rekreaci) skládajících se z horní části určené pro bydlení a dolní části sloužící ke komerčním účelům. V nich se nachází restaurace, kavárny, prodejny a půjčovny sportovních potřeb. Přistavují se letní zahrádky. Typickým příkladem je hotel Rotunda. Další zařízení tohoto typu jsou penzion Mona, Lichtenstein nebo hotel Centrum. Budují se také stavby v alpském stylu jako hotel POMI. Některá rekreační zařízení se zaměřila na wellness pobyty jako například hotely Svornost nebo Harrachovka. Realizovaly se projekty na celoroční využití obce. Postavili se atrakce pro letní volnočasové aktivity jako bobová dráha nebo horolezecká stěna v centru města. Došlo k rozšíření domovního a bytového fondu – zejména v městské části Nový Svět.

V této etapě dochází k nárůstu počtu penzionů a to jak ve starších rodinných domech tak v nově budovaných. Tento trend je patrný zejména v lokalitách Hřebenka v městské části Harrachov a v Novém Světě. Část z nich se neorientuje pouze na ubytování, ale nabízí také venkovní gril, ohniště, dětské hřiště nebo pískoviště. Vznikly úplně nové oblasti výstavby. Lokalita V Borovicích se stala místem s moderními bytovými domy, hotelem, apartmány a penziony. Nové byty vyrostly také na Sachrově kopci. V okolí Hornického muzea byly vybudovány Apartmány Areál ADOS. Areál netvoří pouze bytové domy, ale také hřiště na plážový volejbal, dětské prolézačky a pískoviště. Součástí je také Bowling club a multifunkční sportovní centrum (squash, golfový тренаžér, sauna, posilovna, vířivá vana). V Anenském údolí pokračuje výstavba rodinných domů ve stylu tradičních krkonošských roubenek. U Mumlavských vodopádů vzniklo v roce 1995 další restaurační zařízení – Srub u lišáka. Naopak městských částí Rýžoviště a Mýtiny se nová výstavba až na jednu výjimku nedotkla. Jejich nepříznivou situaci způsobuje periferní poloha a velká vzdálenost od centra města.

Harrachov, Rokytnice, Paseky, Rejdic a Kořenov jsou členy sdružení provozovatelů lyžařských areálů Skiregion.cz.

Návštěvníky z řad cizinců tvoří hlavně Němci, Nizozemci, Belgičané. V posledních dvou až třech letech se Harrachov potýká s výrazným úbytkem návštěvníků. Některé rekreační objekty přestaly fungovat úplně jako například hotel Hubertus, který je už 15 let nevyužíván. V prvních letech transformace ekonomiky po roce 1989 došlo k poklesu návštěvnosti. Oživení lyžařského střediska začalo v druhé polovině 90. let a trvalo až do prvních let nového tisíciletí. Poté začala návštěvnost pozvolna upadat. Tento trend se ještě prohloubil v posledních dvou až třech letech.

V současnosti jsou na tom nejlépe ubytovací zařízení v centru obce, která zvyhodňuje blízká poloha lanovky a lyžařských vleků. Navíc přitahují návštěvníky akčními nabídkami, jako například plná penze za cenu polopenze, což si vzdálenější a zejména malá zařízení dovolit nemohou. Téměř všechny objekty sloužící cestovnímu ruchu jsou v pronájmu. Mnohé z nich nejsou rentabilní. Shání se potom nový provozovatel nebo jsou prodána jinému majiteli. Ten po pár letech využívání je nucen ztrátový objekt i s dluhy prodat.

Vlivem zvýšené cenové hladiny v obci, řada volných bytů zůstává neobsazených. Příkladem může být nová výstavba na Sachrově kopci. Někteří lidé raději bydlí v 5 km vzdáleném Kořenově, kde je bydlení o polovinu levnější, a do Harrachova dojíždějí za prací.

Tab. 3: Využití prostorové struktury Harrachova po roce 1989

Období		Harrachov	Nový Svět	Rýžoviště	Mýtiny
Po roce 1989	bydlení	215	165	19	3
	obchod, služby	40	10	1	0
	ubytování	103	70	8	4
	stravování	28	9	1	2
	ostatní	18	13	0	0



Obr. 5: Pension David – moderní multifunkční ubytovací zařízení z 90. let 20. století (zdroj: <http://www.harrachov-info.cz> )

## 7. Diskuze

Hlavním cílem bylo postihnout proměny prostorové struktury lyžařského střediska Harrachov. Snahou bylo zaznamenat současný a historický vývoj změn v uspořádání a typu zástavby. Obcí za tu dobu prošla řada změn a trendů, které jsou na vzhledu Harrachova patrné dodnes.

Na počátku 20. století se jednalo o přestavby horských chalup na první penziony. Další významný zásah probíhal od 70. let 20. století. Potřeba zaměstnanecké rekreace vedla ke značnému navýšení lůžkových kapacit a postavení obřích staveb typu hotel Sklář, Svornost, Fit Fun apod. Zvýšila se také poptávka po podpůrném personálu a nutnosti jeho ubytování, které přineslo vznik prvního většího sídliště.

V současnosti, kdy ještě není hotový nový územní plán, probíhá výstavba moderních apartmánů pro turisty, která má v obci své odpůrce. Hlavním kritikem jejich výstavby je místní občanské sdružení Pro udržení vyváženého rozvoje Harrachova. Členům sdružení vadí, že domy mnohdy hzdí město, protože jsou příliš velké. Navíc bývají většinu roku prázdné, a tak jsou celé komplexy mrtvé.

Vliv na uspořádání prostorové struktury Harrachova bude mít připravovaný nový územní plán s koncepcí rozvoje a ochrany hodnot území obce.

Územní plán schválený v roce 1994 a platný dodnes není schopen reflektovat a hlavně regulovat současný rozvoj tohoto horského střediska. Jeho platnost končí ze zákona v roce 2015. Doposud vytvořený koncept územního plánu započatý v roce 2006, byl tvořen ještě podle starého stavebního zákona a výstupy z něj není možné řádně aplikovat do stávající legislativy. Obzvláště citlivým tématem je lanovkové propojení Harrachov s Rokytnicí nad Jizerou. Samotná obec Rokytnice ho do nového územního plánu nezapracovala. Učiní tak zřejmě dodatečně na základě změn.

## 8. Závěr

Tato bakalářská práce si kladla za cíl zaznamenat základní etapy transformace prostorové struktury Harrachova. Předmětem zájmu byl současný a historický vývoj prostorového uspořádání obce. Kontinuální přeměna původně horského sídla ve středisko cestovního ruchu probíhala už od konce 19. století. Zvláštní důraz je pak kladen na vývoj v období po roce 1989.

Teoretické část práce zaznamenává proměnu prostorové struktury středisek cestovního ruchu na dvou modelových příkladech ze zahraničí. Změna prostorového uspořádání je ukázána v souvislosti s životním cyklem turistického střediska. Jedná se o švédské lyžařské středisko Åre a přímořskou destinaci Drethia na Krétě.

Dalším příkladem dynamické proměny lyžařského střediska v postsocialistické části Evropy je Velká Rača u vesnice Oščadnica na severním Slovensku. Následující kapitola mapuje vývoj cestovního ruchu v ČR a jeho vliv na formování rekreačních středisek. Poslední kapitola teoretické části práce stručně charakterizuje zájmové území a jeho historický vývoj.

V praktické části se věnuje pozornost jednotlivým etapám vývoje cestovního ruchu v Harrachově. V každé etapě je popsán stav a využití prostorové struktury v daném období. Závěrečná diskuze se zabývá problematikou územního plánu Harrachova.

## 9. Seznam použité literatury

Město Harrachov [online]. 2011 [cit. 2011-12-01]. Městský úřad Harrachov. Dostupné z WWW: <<http://mesto.harrachov.cz/>>.

Český statistický úřad [online]. 2011 [cit. 2011-12-01]. Veřejná databáze ČSÚ. Dostupné z WWW: <[http://vdb.czso.cz/vdbvo/tabdetail.jsp?kapitola\\_id=5&pro\\_1\\_154=577081&cislotab=MOS+ZV01](http://vdb.czso.cz/vdbvo/tabdetail.jsp?kapitola_id=5&pro_1_154=577081&cislotab=MOS+ZV01)>.

Regionální informační servis [online]. 2011 [cit. 2011-12-01]. Harrachov. Dostupné z WWW: <<http://www.risy.cz/cs/vyhledavace/obce/detail?Zuj=577081>>.

Český statistický úřad Liberecký kraj [online]. 2011 [cit. 2011-12-01]. Města a obce. Dostupné z WWW: <[http://www.czso.cz/xl/redakce.nsf/i/mesta\\_a\\_obce](http://www.czso.cz/xl/redakce.nsf/i/mesta_a_obce)>.

Časopis Krkonoše - Jizerské hory [online]. 2006 [cit. 2011-12-01]. Krkonoše odkud a kam - po třiceti letech. Dostupné z WWW: <[http://krkonose.krnep.cz/index.php?option=com\\_content&task=view&id=6780&Itemid=2](http://krkonose.krnep.cz/index.php?option=com_content&task=view&id=6780&Itemid=2)>.

Natura 2000 [online]. 2006 [cit. 2011-12-01]. Krkonoše. Dostupné z WWW: <[http://www.nature.cz/natura2000-design3/web\\_lokality.php?cast=1805&akce=karta&id=1000041061](http://www.nature.cz/natura2000-design3/web_lokality.php?cast=1805&akce=karta&id=1000041061)>.

NORDIN, Sara a Hans WESTLUND. Social capital and the life cycle model: The transformation of the destination of Are. [online]. 2009 [cit. 2012-05-10]. Dostupné z: <http://hrcak.srce.hr/file/80824>

KOUSIS, Maria. Proletarianization Under Tourism: A Micro-Level Analysis. Academia.edu [online]. 1985 [cit. 2012-05-08]. Dostupné z: [http://crete.academia.edu/MariaKousis/Papers/1311764/Proletarianization\\_Under\\_Tourism\\_A\\_Micro-Level\\_Analysis](http://crete.academia.edu/MariaKousis/Papers/1311764/Proletarianization_Under_Tourism_A_Micro-Level_Analysis)

VYSTOUPIL, Jiří, Josef KUNC, Martin ŠAUER a Petr TONEV. Vývoj cestovního ruchu v ČR a jeho prostorová organizace v letech 1990 - 2009. Urbanismus a územní rozvoj. 2010, roč. 13, 5/2010, s. 16. Dostupné z: [www.uur.cz/images/5-publikacni.../12\\_vyvoj%20cestovniho.pdf](http://www.uur.cz/images/5-publikacni.../12_vyvoj%20cestovniho.pdf)

VYSTOUPIL, Jiří a Martin ŠAUER a kol. Geografie cestovního ruchu České republiky. Plzeň: Aleš Čeněk, s. r. o., 2011, 22 - 25, 28 - 29, 183 - 184. ISBN 978-80-7380-340-7.

KOWALCZYK, Andrzej. Geografia: turyzmu. Warszawa: Wydawnictwo Naukowe PWN, 2000, s. 220. ISBN 83-01-13047- 4.

Apartmány Areál ADOS [online]. 2007 [cit. 2012-05-15]. Dostupné z: <http://www.harrachov.cz/ados/>

Gallery: Harrachov v minulosti [online]. 2007 [cit. 2012-05-15]. Dostupné z: [http://www.harrachov392.cz/gallery/main.php?g2\\_itemId=410](http://www.harrachov392.cz/gallery/main.php?g2_itemId=410)

OREA Vital Hotel Sklář. Hotel.cz [online]. 2012 [cit. 2012-05-15]. Dostupné z: <http://sklar.hotel.cz/>

Hotel Duha. Hotel.cz [online]. 2012 [cit. 2012-05-15]. Dostupné z: [http://duha.hotel.cz/#utm\\_source=google&utm\\_medium=cpc&utm\\_campaign=liberecky\\_kraj](http://duha.hotel.cz/#utm_source=google&utm_medium=cpc&utm_campaign=liberecky_kraj)

OREA Hotel Bílý Hořec. Hotel.cz [online]. 2012 [cit. 2012-05-15]. Dostupné z: <http://orea-bily-horec.hotel.cz/>

Ubytování: Pension Hotel David \*\*\*. Turistický portál Harrachov [online]. 2012 [cit. 2012-05-15]. Dostupné z: <http://www.harrachov-info.cz/cz/ubytovani/pension-hotel-david-harrachov-2.html>

Hory plní nevzhledné apartmány pro bohaté - Harrachov [online]. 2007 [cit. 2012-05-15]. Dostupné z: <http://www.hory-krkonose.cz/clanek/29/>

Pension Eliška [online]. 2012 [cit. 2012-05-15]. Dostupné z: <http://harrachov.pensioneliska.cz/>

Harrachovský Zpravodaj - listopad. ISSUU [online]. 2011 [cit. 2012-05-15]. Dostupné z: <http://issuu.com/harrachovsite/docs/zpravodaj-1111>

Hraniční přechody na území Libereckého kraje [online]. 2012 [cit. 2012-05-15]. Dostupné z: [http://www.kraj-lbc.cz/public/doprava/priloha\\_1\\_\(cast\\_c\)\\_hranicni\\_prechody\\_na\\_uzemi\\_lk\\_98a2ce877d.pdf](http://www.kraj-lbc.cz/public/doprava/priloha_1_(cast_c)_hranicni_prechody_na_uzemi_lk_98a2ce877d.pdf)

# **Přílohy**



## Seznam příloh

### Obrazové přílohy

Obr. 6: Prostorová struktura městské části Nový Svět do roku 1945

Obr. 7: Prostorová struktura městské části Nový Svět před rokem 1989

Obr. 8: Prostorová struktura městské části Nový Svět po roce 1989

Obr. 9: Prostorová struktura městské části Harrachov do roku 1945

Obr. 10: Prostorová struktura městské části Harrachov před rokem 1989

Obr. 11: Prostorová struktura městské části Harrachov po roce 1989

Obr. 12: Prostorová struktura městské části Rýžoviště do roku 1945

Obr. 13: Prostorová struktura městské části Rýžoviště před rokem 1989

Obr. 14: Prostorová struktura městské části Rýžoviště po roce 1989

### Tabulkové přílohy

Tab. 2: Počet obyvatel v městských částech Harrachova ve vybraných letech

Tab. 3: Počet obyvatel v městských částech Harrachova ve vybraných letech

Tab. 4: Obyvatelstvo podle vybraných věkových skupin k 31. 12. 2010

Tab. 5: Zastoupení mužů ve vybraných věkových skupinách k 31. 12. 2010

Tab. 6: Zastoupení žen ve vybraných věkových skupinách k 31. 12. 2010

Tab. 7: Počet domů v městských částech Harrachova ve vybraných letech

Tab. 8: Počet domů v městských částech Harrachova ve vybraných letech

Tab. 9: Rozdělení pozemků v obci

Tab. 10: Kulturní vybavenost obce

Tab. 11: Vzdělávací zařízení v obci

Tab. 12: Sportovní vybavenost obce

Tab. 13: Zastoupení podnikatelských subjektů v obci

Tab. 14: Domovní fond Harrachova

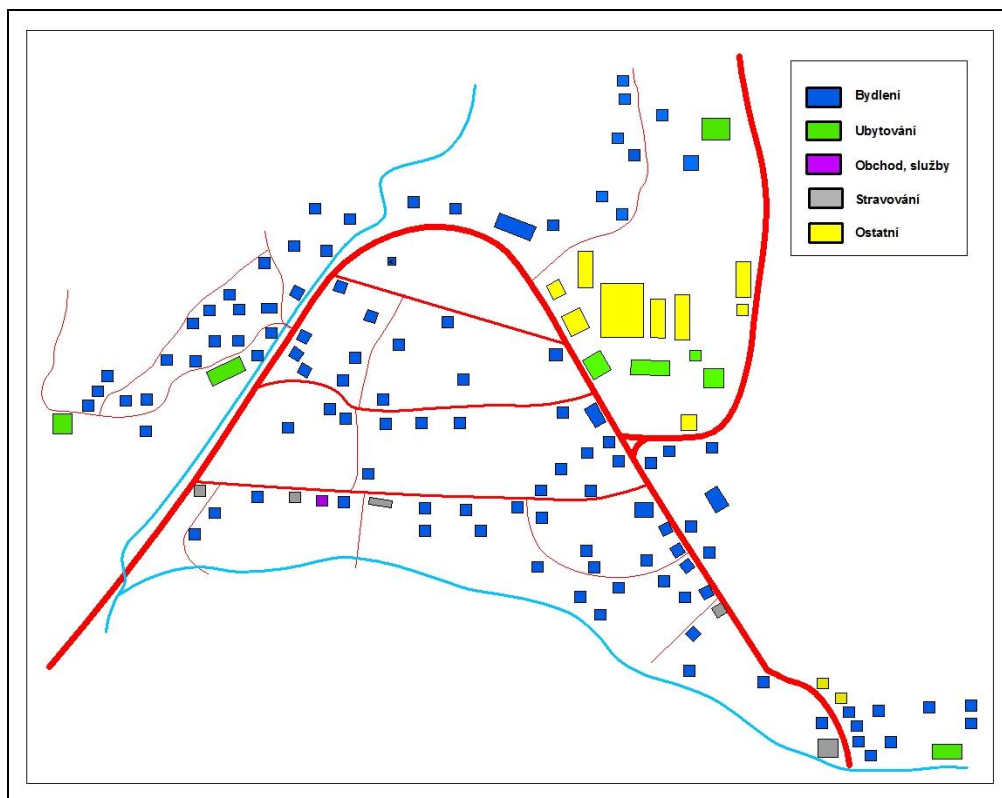
Tab. 15: Bytový fond Harrachova

### Grafové přílohy

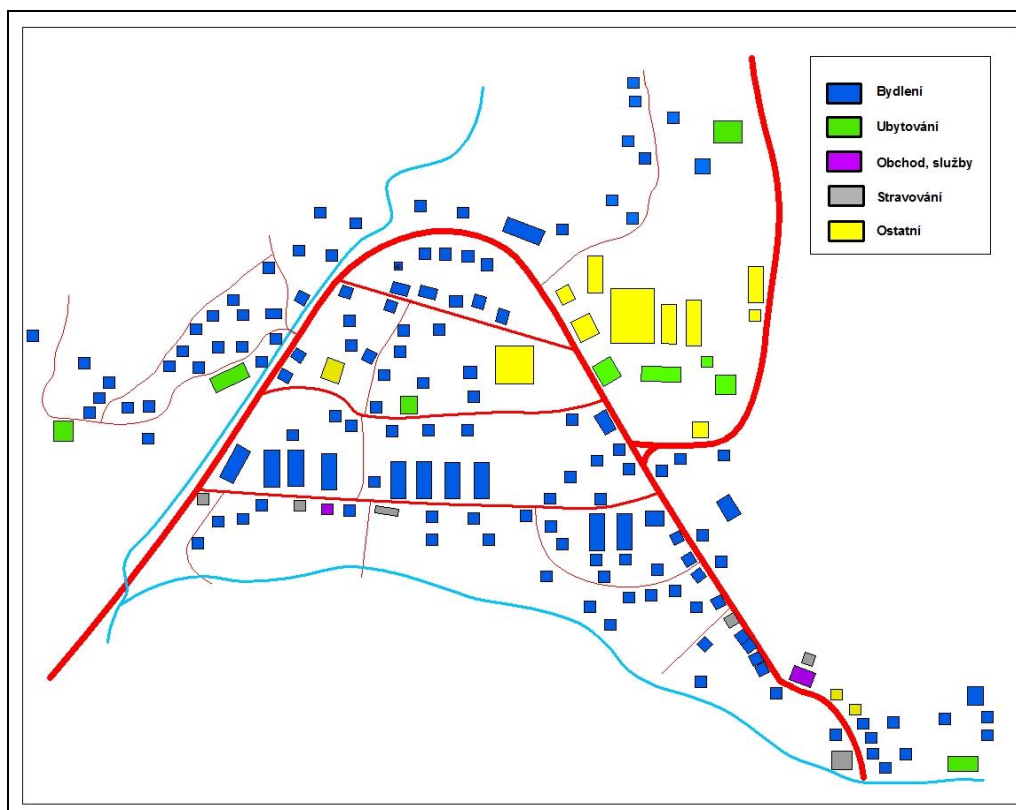
Graf. 4: Vývoj počtu obyvatel v Harrachově

Graf. 5: Vývoj počtu domů v Harrachově

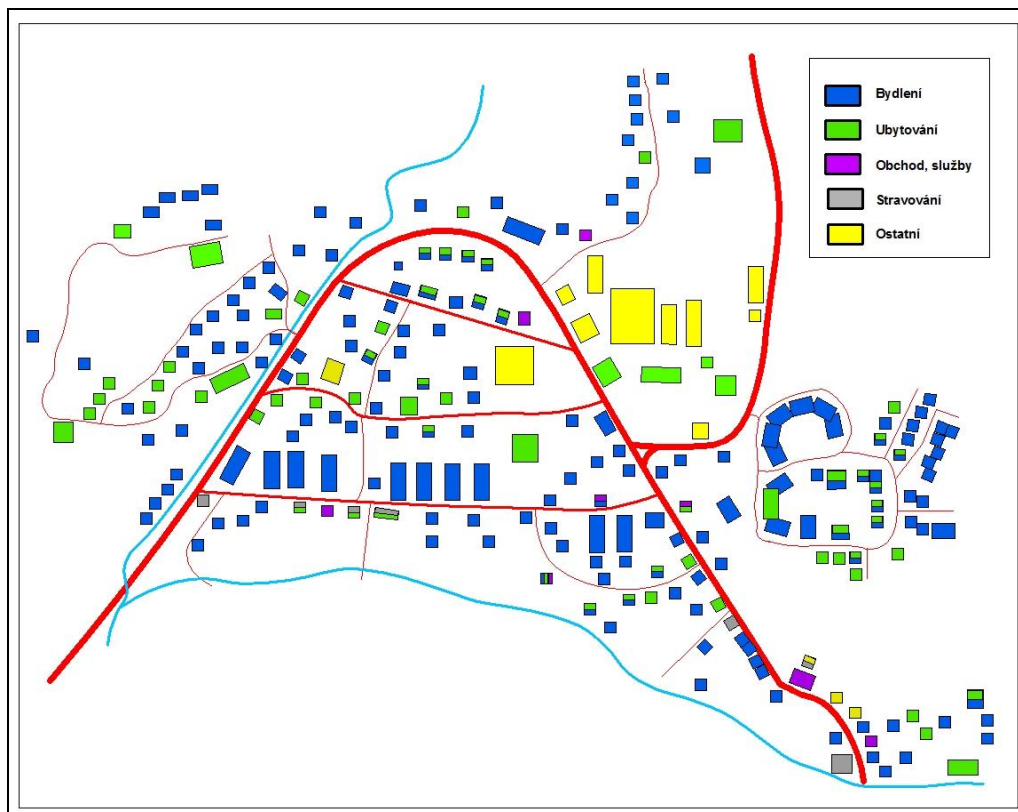
## Schéματα vývoje prostorové struktury městských částí Harrachova



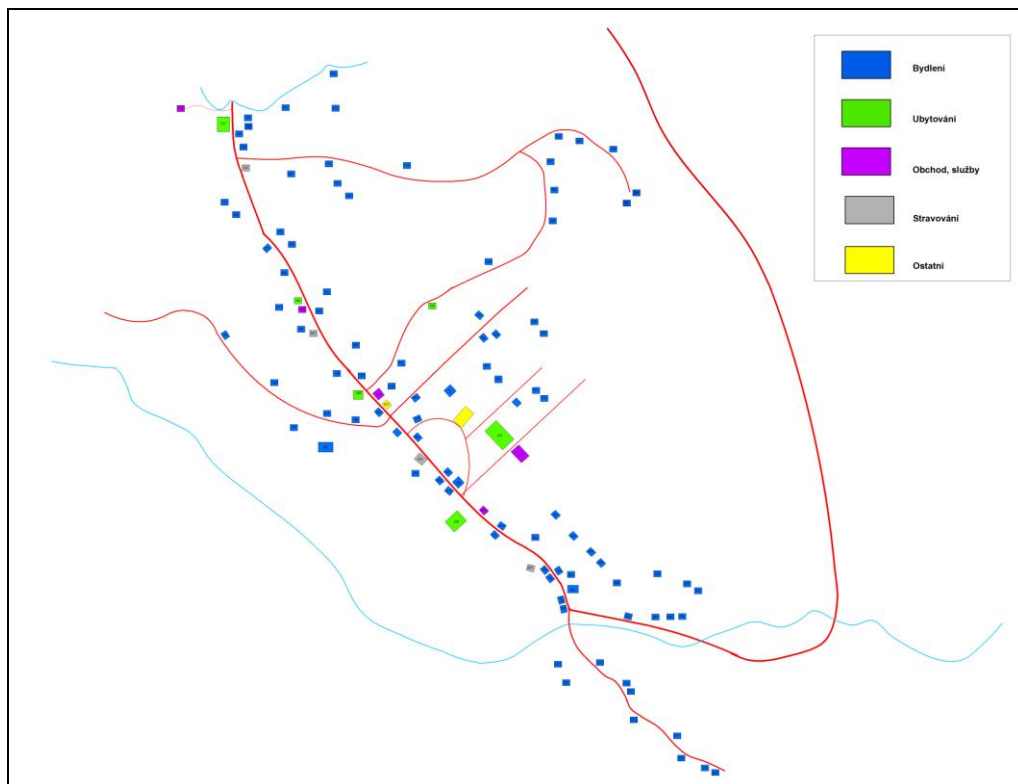
Obr. 6: Prostorová struktura městské části Nový Svět do roku 1945



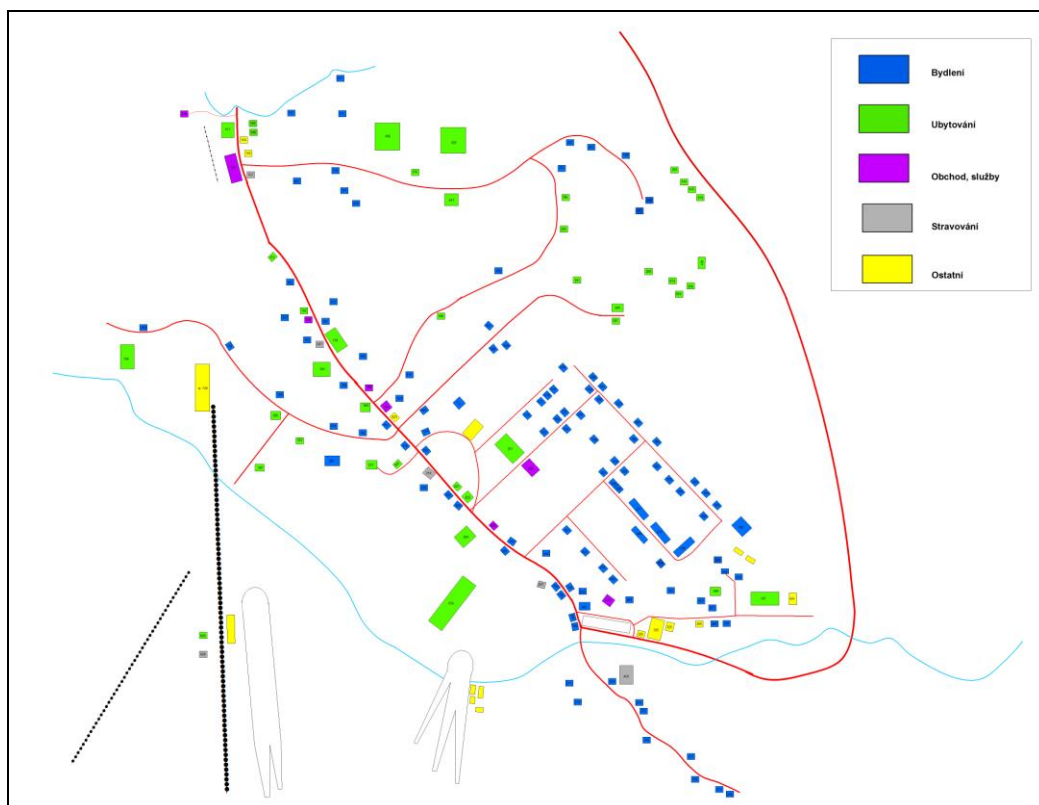
Obr. 7: Prostorová struktura městské části Nový Svět před rokem 1989



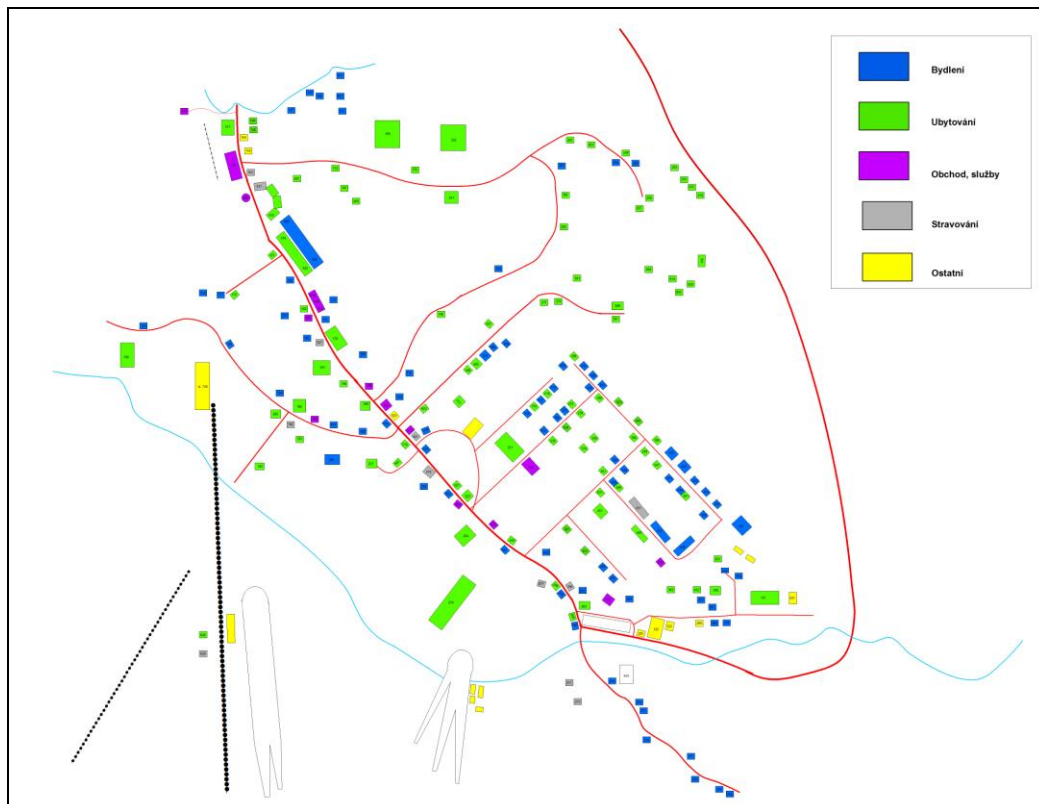
Obr. 8: Prostorová struktura městské části Nový Svět po roce 1989



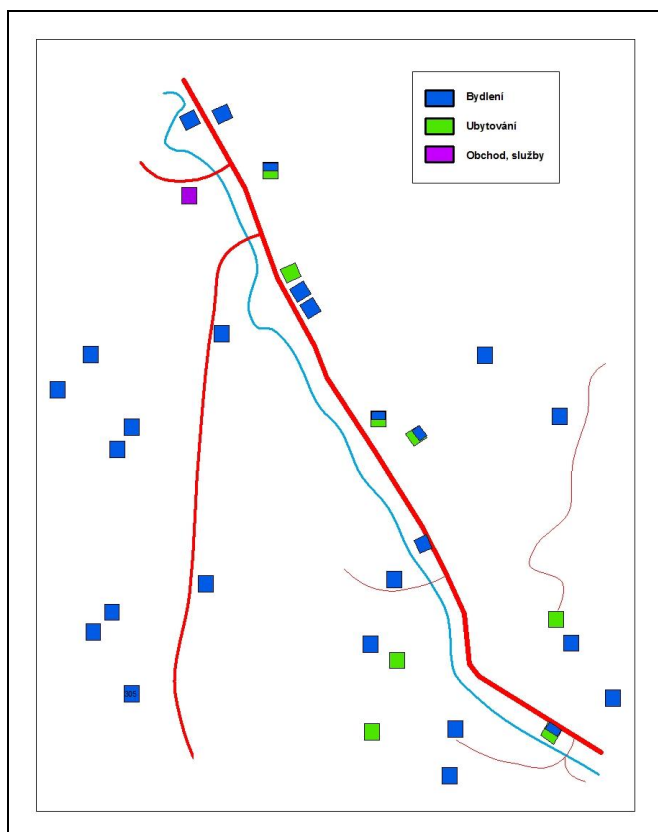
Obr. 9: Prostorová struktura městské části Harrachov do roku 1945



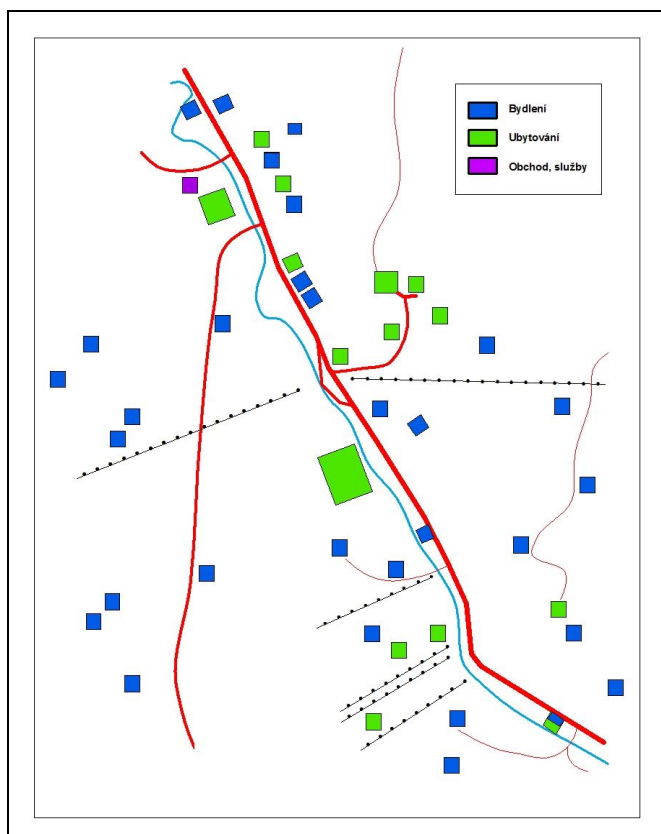
Obr. 10: Prostorová struktura městské části Harrachov před rokem 1989



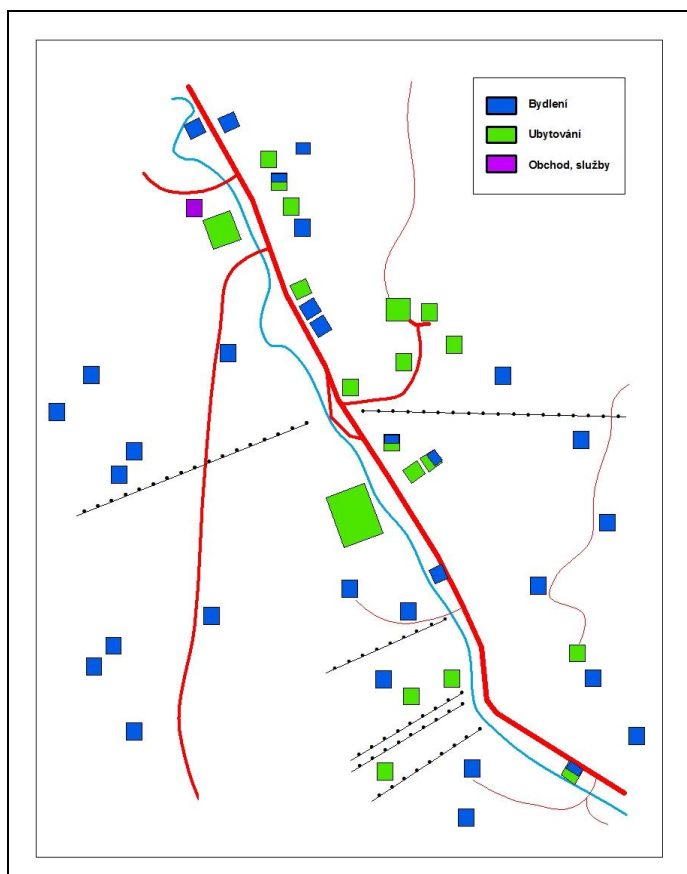
Obr. 11: Prostorová struktura městské části Harrachov po roce 1989



Obr. 12: Prostorová struktura městské části Rýžoviště do roku 1945



Obr. 13: Prostorová struktura městské části Rýžoviště před rokem 1989



Obr. 14: Prostorová struktura městské části Rýžoviště po roce 1989

Tab. 2: Počet obyvatel v městských částech Harrachova ve vybraných letech

Počet obyvatel	1869	1880	1890	1900	1910	1921	1930
Harrachov	605	732	650	702	625	553	619
Nový Svět	821	914	853	788	794	636	849
Rýžoviště	362	299	247	272	237	221	263
Mýtiny	-	-	-	-	-	-	-
<b>celkem</b>	<b>1788</b>	<b>1945</b>	<b>1750</b>	<b>1762</b>	<b>1656</b>	<b>1410</b>	<b>1731</b>

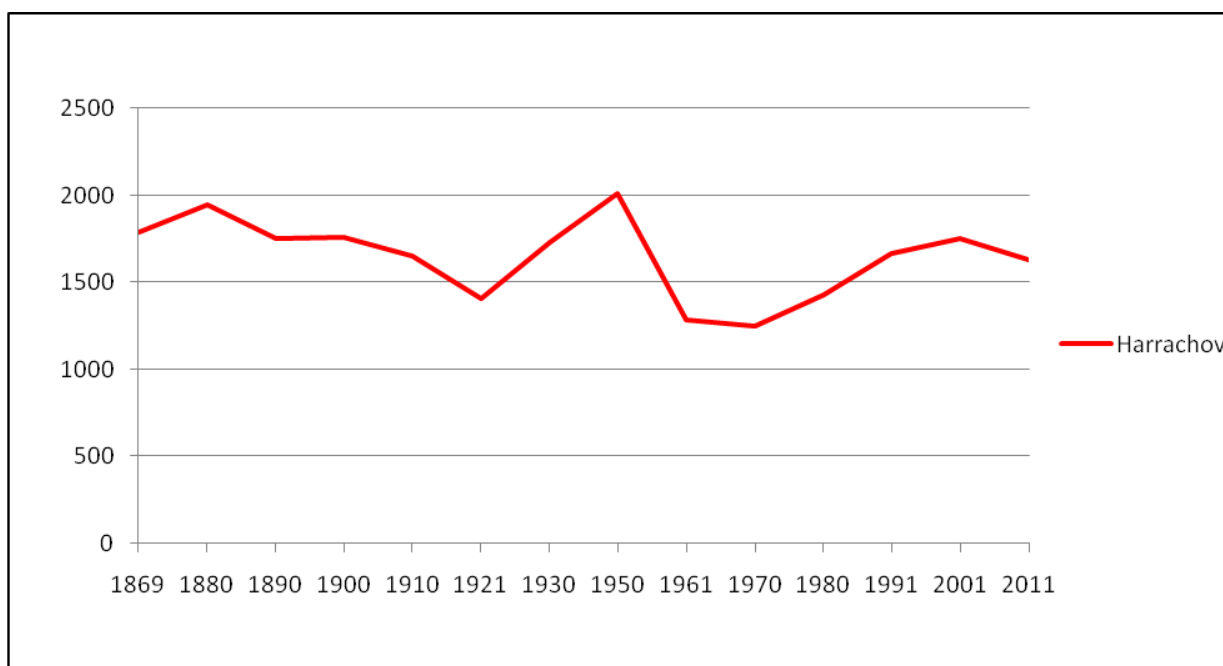
(zdroj: Historický lexikon obcí České republiky, 2006)

Tab. 3: Počet obyvatel v městských částech Harrachova ve vybraných letech

Počet obyvatel	1950	1961	1970	1980	1991	2001
Harrachov	996	554	523	644	601	595
Nový Svět	826	608	623	699	1007	1131
Rýžoviště	191	105	90	81	52	27
Mýtiny	-	15	13	4	7	4
<b>celkem</b>	<b>2013</b>	<b>1282</b>	<b>1249</b>	<b>1428</b>	<b>1667</b>	<b>1757</b>

(zdroj: Historický lexikon obcí České republiky, 2006)

Graf. 4: Vývoj počtu obyvatel v Harrachově



(zdroj: Historický lexikon obcí České republiky, 2006; ČSÚ, 2012)

Tab. 4: Obyvatelstvo podle vybraných věkových skupin k 31. 12. 2010

Město	Obyvatelstvo					
	celkem	v tom ve věku				
		0 - 14 let	15 - 24 let	25 - 44 let	45 - 64 let	65 a více let
Harrachov	1 534	197	166	463	484	224

(zdroj: ČSÚ, 2012)

Tab. 5: Zastoupení mužů ve vybraných věkových skupinách k 31. 12. 2010

Město	Muži					
	celkem	v tom ve věku				
		0 - 14 let	15 - 24 let	25 - 44 let	45 - 64 let	65 a více let
Harrachov	753	96	79	250	234	94

(zdroj: ČSÚ, 2012)

Tab. 6: Zastoupení žen ve vybraných věkových skupinách k 31. 12. 2010

Město	Ženy					
	celkem	v tom ve věku				
		0 - 14 let	15 - 24 let	25 - 44 let	45 - 64 let	65 a více let
Harrachov	781	101	87	213	250	130

(zdroj: ČSÚ, 2012)

Tab. 7: Počet domů v městských částech Harrachova ve vybraných letech

Počet domů	1869	1880	1890	1900	1910	1921	1930
Harrachov	80	91	98	112	114	114	127
Nový Svět	92	96	100	100	102	103	109
Rýžoviště	47	46	48	48	48	49	48
Mýtiny	-	-	-	-	-	-	-
<b>celkem</b>	219	233	246	260	264	266	284

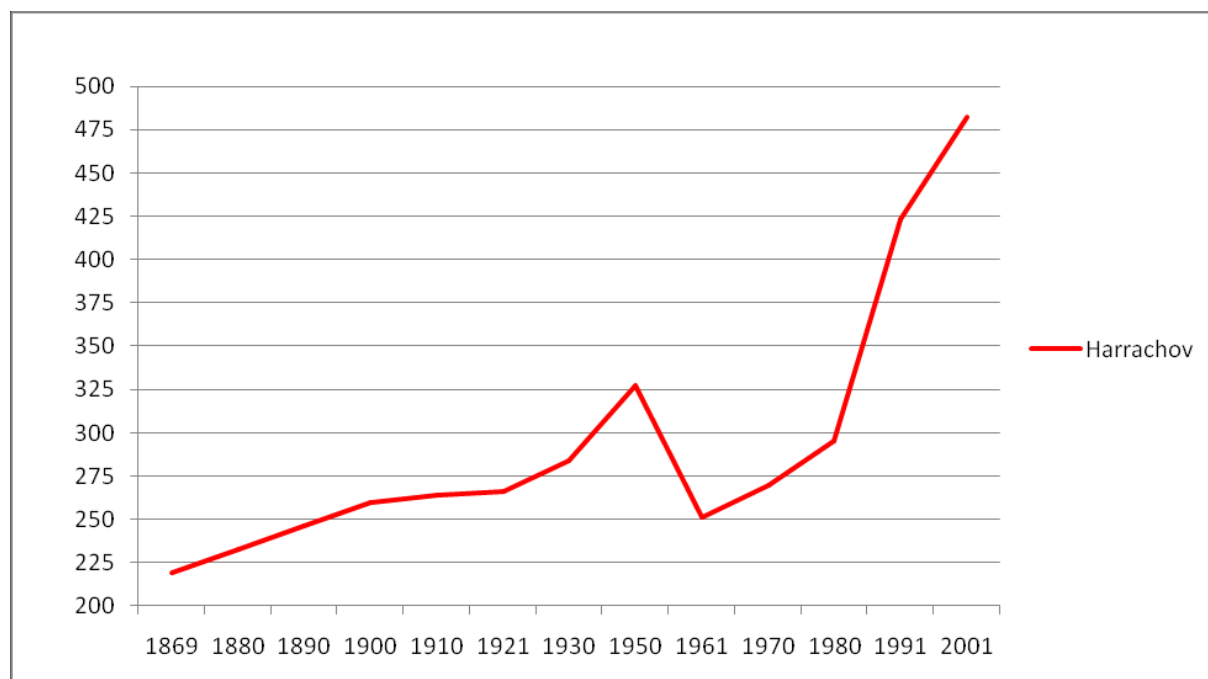
(zdroj: Historický lexikon obcí České republiky, 2006)

Tab. 8: Počet domů v městských částech Harrachova ve vybraných letech

Počet domů	1950	1961	1970	1980	1991	2001
Harrachov	153	251	107	151	200	219
Nový Svět	118	-	135	123	169	225
Rýžoviště	56	-	24	19	47	29
Mýtiny	-	-	4	2	7	9
<b>celkem</b>	327	251	270	295	423	482

(zdroj: Historický lexikon obcí České republiky, 2006)

Graf. 5: Vývoj počtu domů v Harrachově



(zdroj: Historický lexikon obcí České republiky, 2006)

Tab. 9: Rozdělení pozemků v obci



<b>Pozemky</b>	<b>ha</b>
Celková výměra pozemku	3 663
Zahrady	1
Trvalé travní porosty	129
Zemědělská půda	130
Lesní půda	3 333
Vodní plochy	30
Zastavěné plochy	28
Ostatní plochy	143

(zdroj: ČSÚ, 2011)

Tab. 10: Kulturní vybavenost obce

<b>Objekty</b>	<b>Počet</b>
Veřejná knihovna	1
Kino	1
Muzeum	3
Kulturní zařízení ostatní	1
Sakrální stavba	1
Hřbitov	1

(zdroj: ČSÚ, 2011)

Tab. 11: Vzdělávací zařízení v obci

<b>Objekty</b>	<b>Počet</b>
Mateřská škola	1
Základní škola	1
Střední škola <sup>1</sup>	1

(zdroj: ČSÚ, 2011)

Tab. 12: Sportovní vybavenost obce

<b>Objekty</b>	<b>Počet</b>
Koupaliště a bazény	10
Hřiště	11
Tělocvičny (vč. školních)	2
Ostatní zařízení pro tělovýchovu	22

(zdroj: ČSÚ, 2011)

Tab. 13: Zastoupení podnikatelských subjektů v obci

<sup>1</sup> ISŠ Vysoké nad Jizerou, pracoviště Harrachov

Hospodářská činnost	Počet
Zemědělství, lesnictví, rybolov	37
Průmysl	47
Stavebnictví	37
Doprava a spoje	34
Obchod, prodej a opravy	344
Ostatní obchodní služby	129
Veřejná správa, obrana, povinné soc. pojištění	2
Školství a zdravotnictví	9
Ostatní veřejné, sociální a osobní služby	92

(zdroj: ČSÚ, 2011)

Tab. 14: Domovní fond Harrachova

Obydlené domy				
rodinné domy	bytové domy	domy podle vlastnictví		
		soukromých osob	obce, státu	SBD
287	44	272	44	4

(zdroj: ČSÚ, 2001)

Tab. 15: Bytový fond Harrachova

Byty úhrnem		995	
v tom	byty obydlené		683
	z toho	v rodinných domech	349
		v bytových domech	311
	byty neobydlené v obydlených domech		67
	byty neobydlené v neobydlených domech		245
	z toho podle původu	obydlené přechodně	32
		slouží k rekreaci	86

(zdroj: ČSÚ, 2001)