



Pedagogická  
fakulta  
Faculty  
of Education

Jihočeská univerzita  
v Českých Budějovicích  
University of South Bohemia  
in České Budějovice

Jihočeská univerzita v Českých Budějovicích  
Pedagogická fakulta  
Katedra pedagogiky a psychologie

Bakalářská práce

# Integrace dětí z dětských domovů do společnosti

Vypracovala: Silvie Kubyštová  
Vedoucí práce: PhDr. Olga Vaněčková

České Budějovice 2019

**Prohlášení:**

Prohlašuji, že svoji bakalářskou práci jsem vypracovala samostatně pouze s použitím pramenů a literatury uvedených v seznamu citované literatury.

Prohlašuji, že v souladu s § 47b zákona č. 111/1998 Sb. v platném znění souhlasím se zveřejněním své bakalářské práce, a to v nezkrácené podobě fakultou elektronickou cestou ve veřejně přístupné části databáze STAG provozované Jihočeskou univerzitou v Českých Budějovicích na jejích internetových stránkách, a to se zachováním mého autorského práva k odevzdanému textu této kvalifikační práce. Souhlasím dále s tím, aby toutéž elektronickou cestou byly v souladu s uvedeným ustanovením zákona č. 111/1998 Sb. zveřejněny posudky školitele a oponentů práce i záznam o průběhu a výsledku obhajoby kvalifikační práce. Rovněž souhlasím s porovnáním textu mé kvalifikační práce s databází kvalifikačních prací Theses.cz provozovanou Národním registrem vysokoškolských kvalifikačních prací a systémem na odhalování plagiátů.

V Českých Budějovicích dne 26.4.2019

Silvie Kubyštová

**Poděkování:**

Tímto bych chtěla poděkovat PhDr. Olze Vaněčkové za vedené mé práce, rady a připomínky. Dále bych chtěla poděkovat pracovníkům organizace Mimo domov, kteří mi umožnili osobní zaangażovanost v dětských domovech.

Mé díky patří i mé rodině, která mě po dobu studia podporovala.

**Anotace:**

Cílem bakalářské práce je zjistit, jak jsou děti připravovány na odchod z dětského domova do samostatného života. Práce je rozdělena na část teoretickou a praktickou. V teoretické části jsou definovány základní pojmy tématu, ústavní výchova a její specifika, rozdíly mezi výchovou ústavní a výchovou v rodině. Dále jsou zde zmapovány projekty zaměřené na podporu přechodu jedince z dětského domova do běžného společenského prostředí. V rámci výzkumu byl zvolen smíšený přístup, šetření probíhalo dotazováním prostřednictvím dotazníků vlastní konstrukce.

**Annotation:**

The aim of this bachelor thesis is to find out how children are prepared for the transition of leaving the children's home and starting their new independent life. The thesis is divided into a theoretical and practical part. The theoretical part defines the elementary definitions of this thesis, institutional education and specifics of the topic. Also differences between the institutional care and raising children in the family. Furthermore this thesis is focused on a projects which aimed at supporting the transition of an individual children from a children's home to a common social environment. These projects were chosen as a part of the research. A mixed methods approach was chosen. The inquiry was conducted by questioning through questionnaires of its own design.

## Obsah

ÚVOD .....	8
TEORETICKÁ ČÁST.....	9
1. RODINA .....	9
1.1. Současná rodina.....	9
1.2. Rysy současné rodiny.....	9
1.3. Proměny současné rodiny.....	9
1.4. Charakteristické znaky současné rodiny.....	10
1.5. Funkce rodiny.....	11
1.6. Funkčnost rodiny.....	12
1.7. Problémy v rodině.....	14
1.8. Socializace v rodině.....	15
2. ÚSTAVNÍ VÝCHOVA.....	16
2.1. Příčiny týrání, zanedbávání a zneužívání.....	17
2.2. Formy náhradní rodinné péče.....	18
2.3. Ústavní péče.....	19
2.4. Zařízení ústavní péče.....	20
2.5. Hlavní funkce ústavů.....	21
2.6. Organizační struktura ústavní výchovy.....	22
2.7. Problematika ústavní výchovy.....	22
2.8. Legislativa.....	25
3. ODCHOD DĚTÍ Z DĚTSKÉHO DOMOVA .....	26
3.1. Role státu.....	27
3.2. Neziskové organizace.....	29
PRAKTICKÁ ČÁST .....	32
4. METODOLOGIE .....	32
4.1. Cíle.....	32
4.2. Výzkumný problém.....	32
4.3. Výzkumné otázky.....	32
4.4. Výzkumné metody.....	32
4.5. Výzkumný soubor.....	33
4.6. Možná rizika a problémy při sběru dat.....	33
4.7. Zpracování dotazníků.....	33
5. VÝSLEDKY VÝZKUMNÉHO ŠETŘENÍ.....	34
5.1. Dotazník pro děti v dětském domově.....	34

5.2.	<i>Dotazník pro pracovníky dětského domova</i> .....	46
5.3.	<i>Dotazník pro osoby již žijící mimo dětský domov</i> .....	51
5.4.	<i>Shrnutí výzkumného šetření</i> .....	52
6.	ODPOVĚDI NA VÝZKUMNÉ OTÁZKY .....	53
7.	DISKUSE .....	54
	<b>ZÁVĚR</b> .....	<b>56</b>
	<b>BIBLIOGRAFIE</b> .....	<b>58</b>
	<b>PŘÍLOHY</b> .....	<b>60</b>

# Úvod

Ročně opouští dětský domov okolo tisíce dětí a většina z nich nemá kam jít a na koho se obrátit. Tento fakt je pro ně obrovským životním zlomem a zkouškou zároveň. V mnoha případech končí na ulici se závislostí na drogách a alkoholu, kdy hlavním zdrojem příjmu bývají krádeže či prostituce. Ze strany státu se zde nacházejí velké nedostatky a veškerá pomoc spočívá v pomáhajících projektech různých organizací.

Většina dětí vychovávaných v rodině není a snad ani nemůže být v osmnácti letech plně připravena na samostatný život, zajistit si bydlení a práci, a to úplně sama. Mají však jedinou výhodu, mají se na koho obrátit. Rodiče ve většině případů dětem pomáhají, materiálně, finančně ale i psychicky. Dávají jim možnost zadních vrátek, kdyby něco nevyšlo nebo nastal problém. Děti z dětského domova tuto možnost ovšem nemají. Nemohou se vrátit zpátky a musí si poradit úplně samy. Většinou nemají dostatek peněz ani zkušeností se samostatným bydlením nebo hledáním zaměstnání, proto je zde nezbytná pomoc lidí z organizací a projektů, kteří jim budou oporou a pomocí se začleněním do běžného života. Potíž spočívá také v tom, že většinou se soustřeďuje pozornost a finance na malé děti nebo seniory. V tom však není nic špatného, jen už se tolik neupíná na mladistvé a dospívající, kteří pomoc také velice potřebují.

Cílem bakalářské práce je zjistit, jak jsou děti v dětských domovech připravovány na samostatný život. Tato práce se snaží vyzdvihnout důležitost rodiny a jaká úskalí sebou přináší výchova dítěte v ústavním zařízení. První kapitola se zabývá významem rodiny, jejími funkcemi a problémy. Druhá kapitola představuje ústavní výchovu, druhy zařízení a rizika s ní spojená. Třetí kapitola zobrazuje odchod dětí z dětského domova, roli státu a pomáhající projekty. V dalších kapitolách je vypracovaná metodologie výzkumu a jeho výsledky.

Do jaké míry připravují dětské domovy své svěřence do života ve společnosti a jak tento přechod vnímají děti, je cílem výzkumného šetření. Jelikož není vytvořena jednotná koncepce, která by předepisovala, jak efektivně děti na odchod z domova připravit, nemůže být příprava v dětských domovech shodná. Je pouze v kompetenci každého domova jak s touto problematikou naloží. K naplnění výzkumných cílů byl zvolen smíšený přístup, metoda dotazování prostřednictvím dotazníků vlastní konstrukce.



# **Teoretická část**

## **1. Rodina**

Základem společnosti lidí je bezpochyby rodina, ať už se jedná o rodinu úplnou nebo neúplnou, funkční ve všech směrech nebo i s problémy. Tak či onak v rodině se rodí a rozvíjejí děti, vzniká zde prvopočáteční socializační proces, který ovlivňuje rozvoj osobnosti dětí.

### **1.1. Současná rodina**

Co dříve bylo ve společnosti běžné či naopak nepřijatelné, bývá často v dnešní době jinak. Rozvod se stal naprostou součástí a běžnou záležitostí lidí, nemanželské děti nevyvolávají v lidech negativní pocity, matek samoživitelek stále přibývá. Pojem rodina už nemusí nutně zobrazovat manželská dvojice a jejich potomci. Běžným obrazem se stal nesezdaný pár vychovávající děti, rozvedená matka s dítětem či soužití páru, kde sdílejí společnou domácnost děti z prvního manželství spolu s dětmi z druhého vztahu.

### **1.2. Rysy současné rodiny**

Současná rodina je rodinou nukleární neboli jádrovou, jádro tvoří několik málo lidí, kteří sdílejí intimní soužití. Rodina je zároveň manželská nebo partnerská, kde jádro tvoří manželská nebo partnerská dvojice. Mluvíme i o dvougenerační rodině, manželé pečují o děti, generace rodičů a generace dětí. Dalším rysem současné rodiny by měla být citová blízkost, vzájemné vcítění, poskytování si citové opory. Pátým znakem se uvádí pojem privátní individualizace, kde mluvíme o vývoji jedince jako svébytné osobnosti, vymanění z pout tradice, možnost rozhodnout se, poradit si sám se sebou. (Helus 2015)

### **1.3. Proměny současné rodiny**

Počátky současné rodiny ovlivňuje nástup průmyslové revoluce na přelomu 19. a 20. století. Vývoj rodiny po 2. světové válce uvádí Helus podle Sullerotové ve třech fázích. (Helus 2015)

V první fázi se stává sňatek, manželství a rodičovství dominantní hodnotou mladých lidí, baby boom, jiný pohled na dítě, odstupování od autoritářské výchovy, nástup humanisticky orientované pedagogiky a psychologie. Druhá fáze probíhá obdobím 1964-1989 kdy narůstá význam materiálního či ekonomického zabezpečení rodiny, začíná zrovnoprávnění

obou pohlaví, klesá porodnost, nastává krize rodiny a zvyšuje se rozvodovost. Ve třetí fázi graduje nárůst rozvodů, uzavírají se druhá a třetí manželství, vzniká nestabilní prostředí pro děti, objevují se noví partneři matky i otce a nevlastní sourozenci.

#### **1.4. Charakteristické znaky současné rodiny**

Procházka poukazuje na procesy dle B. Krause (Procházka 2012), které z pohledu sociální pedagogiky charakterizují současnou rodinu. Jako první proces uvádí demokratizaci uvnitř prostředí rodiny, kdy vztah mezi rodiči a dětmi je spíše kamarádský, nejsou rozděleny typicky mužské a ženské role, a přesto péče o domácnost zůstává v rukách žen. I když mají ženy více práv, mají i více povinností, jsou více vytížené a zaneprázdněné. Typická pro současnou rodinu bývá izolovanost rodiny, členové rodiny cítí intimitu a zázemí, ale příliš se uzavírají do sebe. Odpoutávají se od sousedských vztahů a brání se vícegeneračnímu soužití. Rodina se zmenšuje, stále více přibývají jednočlenné domácnosti a s nárůstem rozvodovosti přibývají ženy samoživitelky s dětmi. Mění se způsob života, lidé přestávají osobně komunikovat a stále více se uzavírají do světa sociálních sítí. Rodiny bývají často přetížené, zejména jsou nadměrně zatíženi rodiče pracovními aktivitami, což způsobuje časové zaneprázdnění. Vliv na rodinné prostředí má i dominance dvoukariérového způsobu života a urychlený návrat matek z rodičovské dovolené. Dalším znakem je fakt, že každé druhé manželství se v České republice rozpadá, rodičovské spory mají neblahý vliv na děti, v nestabilním prostředí ovlivňují jejich zdravý vývoj. Velký nárůst zadlužení českých domácností také představuje jeden z fenoménů současné rodiny.

Současná rodina prochází obdobím změn, prodlužuje se doba mládí a dospívání tím, že vzrostl počet vysokoškoláků. Antikoncepce je rozšířenější, dostupnější a kvalitnější. Přibývá počet nesezdaných párů, nemanželské děti už nejsou ničím neobvyklým. Manželství ztrácí hodnotu, rozvod se stává běžnou věcí. Zvyšují se nároky na osobní spokojenost, nastane-li problém či zklamání, dochází k rozvodu. Společenské normy a pravidla polevují, co bylo dříve nepřijatelné, je dnes normální, nebo naopak. S rozvíjejícím se světem se mění žebříčky hodnot. (Procházka 2012)

## 1.5. Funkce rodiny

*Rodina má pro zdravý vývoj jedince nesmírný význam, plní v tomto kontextu široké spektrum funkcí a rolí, a je proto vnímána jako naprosto unikátní prostředí. (Procházka 2012)*

Důležitým faktorem rodiny jsou její funkce. Jedná se zejména o čtyři hlavní funkce a to biologicko-reprodukční, ekonomickou, výchovná a emocionální.

### **Biologicko-reprodukční funkce**

Biologicko-reprodukční neboli rozmnožovací funkce, udržování života lidstva a pokračování rodu. Dítě zcela změnilo soužití partnerské dvojice, rodičovství je významným mezníkem v životě člověka, udává mu nový směr a význam. Neblahý vliv na tuto funkci může mít pokles porodnosti nebo odklad rodičovství. (Procházka 2012)

### **Ekonomická**

Ekonomická zabezpečovací funkce byla v dřívější době významná tím, že se rodina starala o starší členy, kteří se nemohli sami postarat o své živobytí. Vykládáme ji v souvislosti s materiálním a finančním zabezpečením a potřebami všech členů rodiny.

### **Výchovná**

Jedna z nejvýznamnějších funkcí rodiny je výchova a péče o dítě. Rodina je první socializační skupinou, rodiče jsou prvními vzory chování. Důležitý je upřímný zájem o dítě, kvalitní péče, výchova, akceptace dítěte, porozumění jeho vývoji, potřebám, požadavkům a rozvoj jeho schopností. Rodiče by měli prosazovat zájmy dítěte a chránit ho před nepříznivými situacemi a učit ho těmto situacím čelit a překonávat je.

### **Emocionální**

Dobré plnění emocionální funkce vyžaduje zralou osobnost rodičů. Je důležitá pro soudržnost rodiny. Jak uvádějí psychologové, klíčový je vztah matky a dítěte neboli teorie raného připoutání. Rodina působí na člověka emocionálně v takové míře jako žádná jiná instituce.

Zdeněk Helus hledí na funkce rodiny o něco hlouběji a zaměřuje se především na její socializační a emocionální význam. Můžeme určit jakési desatero základních funkcí rodiny. (Helus 2015)

Rodina uspokojuje základní potřeby dítěte v raných stádiích jeho života, jídlo, pití, lásku, pocit bezpečí a dostatek podnětů.

Rodina uspokojuje velice závažnou potřebu organické přináležitosti dítěte, potřebu domova. Základem je, že patřím do spolehlivých a láskyplných mezilidských vztahů. Rodina skýtá dítěti prostor pro jeho aktivní projev, činnou seberealizaci a součinnost s druhými.

Rodina uvádí dítě do vztahu k věcem rodinného vybavení: já mám, my máme, osobní věci, vážit si věcí.

Rodina určuje prvopočáteční prožitek sebe sama jako chlapce či dívky, genderový obsah a smysl.

Rodina poskytuje vzory a příklady, dítě se učí vidět v druhém člověku osobnost a samo touží být osobností, vcítit se do druhého.

Rodina v dítěti zakládá, upevňuje a rozvíjí vědomí povinnosti, zodpovědnosti, ohleduplnosti a úcty jako něčeho samozřejmého, zapojení do běžných činností.

Rodina otevírá dítěti příležitost vejít do mezigeneračních vztahů a hlouběji proniknout do chápání lidí různého věku, různého založení, různého postavení.

Prostřednictvím rodičů, prarodičů, starších sourozenců, příbuzných a přátel rodina navozuje v dítěti představu o širším okolí, o společnosti a světě, o světě profesí a problémech.

Rodina je dětem a dospělým prostředím, kde se mohou svěřit, očekávat moudré, trpělivé a vcítivé vyslechnutí, radu a pomoc. Je útočištěm v situacích životní bezradnosti, jako je období nástupu do školy, dospívání, obavy a nejistoty, krize.

Z pohledu Oldřicha Matouška soubor funkcí rodiny slábne, některé funkce postupně slábnou a některé přebírá sociální stát. Pro současnost uvádí tři základní funkce rodiny – podporování socializace a vychovávání dětí, vztahovou podporu dospělých lidí a ekonomickou podporu všech členů. (Matoušek 2014)

## **1.6. Funkčnost rodiny**

V závislosti na tom, zda nebo do jaké míry plní či neplní rodina své funkce, ji můžeme označit jako funkční, funkční s přechodnými problémy, problémovou, dysfunkční nebo afunkční. (Helus 2015) Rodina mívá potíže ve více oblastech fungování, jsou jimi: bydlení,

finance, partnerské krize, výchova dětí, nemoci, potíže se zákonem nebo závislosti. Děti, u kterých působí negativní vliv na jejich vývoj, považujeme za ohrožené. Při závažném zanedbávání nebo fyzickém či psychickém ubližování mluvíme o deprivacním syndromu, syndromu týraného či zanedbávaného dítěte. (Matoušek, Pazlarová 2014)

### **Funkční rodina**

Ideální formou je funkční rodina, která zajišťuje dětem optimální socializační podmínky a přispívá ke zdravému a řádnému vývoji dítěte.

### **Funkční rodina s přechodnými problémy**

Rodina se potýká s běžnými životními strastmi více či méně závažnými, které dokáže vyřešit bez vnější pomoci. Členové si svůj problém zcela uvědomují a aktivně ho řeší, aby zabránili ohrožení nebo rozpadu rodiny. Může se jednat o partnerskou krizi, finanční tíseň, ztrátu zaměstnání, vážné nemoci či problémová období při výchově dětí.

### **Problémová rodina**

Problémová rodina trpí nedostatečným plněním funkcí, své problémy nedokáže řešit sama a potřebuje odbornou pomoc. Může dojít i k rozpadu rodiny. Důležitým úkolem je minimalizovat negativní vliv na psychický i fyzický stav dítěte.

### **Dysfunkční rodina**

Dysfunkční rodina se vyznačuje vážným a dlouhodobým narušením některých nebo všech funkcí, kdy je celá rodina ohrožena. Odborná pomoc v tomto případě nemá takový efekt a je zde nutný zásah vnějších orgánů, aby nebyl ohrožen zdravý vývoj dětí. Mnohdy zanechává traumatické následky. Jedná se například o rodiny se závislostí na alkoholu či drogách, s vážnými psychickými poruchami nebo velmi sociálně slabé rodiny.

### **Afunkční rodina**

Nejzávažnější formou je rodina afunkční, která neplní vůbec svůj účel a dítě ohrožuje ve vývoji nebo přímo na životě. Zde je nutné odebrání dítěte z rodiny a zajištění náhradní rodinné péče. Jedná se často o zanedbávání, zneužívání a týrání dětí. (Helus 2015)

## 1.7. Problémy v rodině

Nejčastějším typem rodiny z hlediska její funkčnosti jsou rodiny funkční s přechodnými problémy nebo rodiny už problémové, které se potýkají s nejrůznějšími potížemi. Nejběžněji se setkáváme s rodinou nezralou, přetíženou, ambiciózní, perfekcionistickou, autoritářskou nebo rodinou nadměrně liberální, rozmazlující, odkládající a disociovanou. (Helus 2015) Problémy v rodině úzce souvisejí s výchovným stylem rodičů, který mohli převzít zkušeností ze svého dětství.

Rodina je nezralá vzhledem ke zkušenostem, životnímu způsobu nebo citově. Bývá tomu tak často u mladých rodičů, kteří nejsou dostatečně vyrovnaní sami se sebou, nemají ujasněné cíle a plány do budoucna, nesetrvávají v trvalém partnerském vztahu a narození dítěte pro ně bývá komplikovanou situací. Tito rodiče mohou mít také problémové vztahy s vlastními rodiči nebo se od nich dostatečně neodpoutali a stále potřebují a vyžadují jejich péči. V takových případech jsou na rodičích více závislí a potřebují pomoci, někdy jim i přenechávají starost o jejich dítě. Nezralí rodiče mají málo zkušeností a znalostí a zcela si neuvědomují, že by jejich přístup mohl mít negativní dopad na dítě.

Přetížená rodina nevypadá zprvu problémově, rodiče bývají vzdělaní a po všech stránkách na rodičovství připravení, vzorně o děti pečují, milují je a snaží se o jejich blaho a prospěch. Důvodem problémů se stává přetíženost matky nebo otce či dokonce obou rodičů, která doléhá na fungování celé rodiny. V případech, kdy mají rodiče nižší frustrační toleranci, psychicky nezvládají tlak, který je na ně kladen, propadají zoufalství a nevědí si rady. Příčinou problémů mohou být konflikty jak mezi manželi, dětmi, rodiči nebo v zaměstnání. Také narození dalšího dítěte či vážnější nemoc bývají zdrojem přetíženosti rodiny, stejně tak i citové strádání z několika důvodů či přetíženost ekonomickými nebo kariérami problémy. Narušení rodiny bývá ve většině případech přetížené rodiny jen dočasné.

Nepříznivý vliv na rozvoj osobnosti dítěte vykazuje ambiciózní rodina. Ambiciózní rodiče kladou důraz na vlastní seberealizaci na úkor potřeb dítěte. Děti jsou zahlcovány materiálními prostředky, avšak trpí nespokojením citových potřeb. Rodiče kladou velký důraz na kariéru, školní úspěchy, vysokou životní úroveň, avšak si neuvědomují a nepřipouštějí, že dítě přeci jen strádá, nejvíce v oblasti citové, v potřebě sounáležitosti a bezpečí, jistoty a stability.

Autoritářská rodina pouze přikazuje, zakazuje a diriguje dítě, které je tím frustrováno. V tomto typu výchovy se často používají tresty, a to psychické i fyzické. V rodině se objevuje násilí a agresivita, což má velice špatný dopad na rozvoj osobnosti dítěte. Rozmazlující rodina má oproti autoritářské tendenci udělat vše, co dítě chce, vždy mu vyhovět. Dítě se ovšem nenaučí nést za své jednání odpovědnost a nepřizná svůj omyl, nebere v potaz názor druhých.

Nadměrně liberální rodiče neurčují dítěti žádný řád a hranice, které jsou při výchově dítěte důležité.

Odkládající rodina se vyznačuje tím, že má tendence dítě neustále svěřovat někomu jinému, prarodičům, tetám, přátelům, institucím. Vzniká zde riziko deprivace syndromu, dítě nemá stabilní prostředí a strádá u něj potřeba jistoty, že někam patří. Disociovaná rodina se charakterizuje narušením vnějších nebo vnitřních vztahů. Rodina se dostává často do konfliktů s ostatními členy nebo jinými sociálními skupinami a izoluje se od nich. (Helus 2015)

## **1.8. Socializace v rodině**

*Socializaci osobnosti definujeme jako proces utváření a vývoje člověka působením sociálních vlivů a jeho vlastních aktivit, kterými na tyto sociální vlivy odpovídá: vyrovnává se s nimi, podléhá jim či je tvořivě zvládá.* (Helus 2015)

Socializace představuje jednu z nejdůležitějších funkcí rodiny. Prostředí, ve kterém je formována osobnost dítěte, staví základy pro budování a navazování vztahů s dalšími lidmi. Ústřední potřeba dítěte, vázat se psychicky na blízkou osobu, má pro další vývoj jedince, jeho socializaci, zcela zásadní význam.

V procesu socializace si jedinec osvojuje takové vlastnosti a dovednosti, které daná společnost uznává. Díky socializaci se člověk stává součástí společnosti, získává specificky lidské způsoby chování, vnímání i myšlení. Vykonává různé sociální role, které souvisejí s jeho věkem, postavením v rodině, v zaměstnání, v celé společnosti. (Výrost, Slaměník 2008) Primární socializace probíhá převážně v rodině, důležitou roli zde hraje raná symbiotická vazba dítěte s matkou, která tvoří základ pro rozvoj dalších vztahů. Chování rodičů ovlivňuje vlastnosti dítěte, jeho temperament, projevy chování nebo vzhled. V případě, že matka selhává v uspokojování potřeb dítěte, není mu zrcadlem, je

citově chladná, dítě je deprivované a může mít v budoucnu nízké sebevědomí, potíže se sebehodnocením a navázáním kontaktu s lidmi. (Vágnerová 2000)

*V rodině probíhá primární socializace - realizuje se v ní skrze intimní vztahy s matkou a dalšími členy rodinného jádra první kontakt dítěte se společností a kulturou. Rodina tím, jak s dítětem jedná, jaké k němu zaujímá postoje, jakou vytváří oporu pro jeho vývoj, jakou citlivostí je zahrnuje, mu zprostředkovává zvládnání základních vzorců sociokulturního chování a myšlení. A díky nim dítě rozvíjí své vztahy sobě samému, druhým lidem, širšímu sociálnímu okolí, k věcem a úkolům. (Helus 2015)*

Helus uvádí vzorce připoutání podle experimentu Ainsworthové. (Helus 2015) Tyto čtyři typy připoutání závisí na reagování dítěte na matčin návrat, když ho na chvíli opustí. Jsou jimi připoutání bezpečné a spolehlivé, úzkostně vyhýbavé, úzkostně vzdorující připoutání a dezorganizované připoutání. Optimální je pouze první vzorec, kdy se dítě po chvíli uklidní. V dalších třech případech je připoutání narušeno, dítě se chová odtažitě, neutišitelně pláče, může být agresivní nebo apatické. Bezpečné a spolehlivé připoutání umožňuje dítěti získat pocit jistoty a bezpečí, který je základem dalšího rozvoje osobnosti dítěte. *Symbiotická vazba s matkou dítěti v počátečním období usnadňuje jeho adaptaci na svět a představuje základ budoucího pocitu jistoty, který je předpokladem osamostatňování. (Vágnerová 2000)*

Proces sociálního zrcadla a sociální identifikace je důležitý pro sebepojetí dítěte. Podle reakce druhých osob, dítě vyhodnocuje to, jaké je. Při negativním jednání vznikají pocity méněcennosti a provinilosti. Při procesu identifikace si dítě zvnitřní pohled na sebe sama a přijímá ho za vlastní. (Helus 2015)

## 2. Ústavní výchova

V případě, kdy rodina zásadně neplní své funkce a dítě poškozuje a ohrožuje ve vývoji, nebo dokonce i na životě, je nezbytný zásah orgánu sociálně-právní ochrany dětí, který podává příslušnému soudu návrh na předběžné opatření a zajišťuje dítěti náhradní rodinnou péči.

Rodina neplní své funkce z několika různých příčin, může se jednat o psychickou poruchu osobnosti rodičů, smrt rodičů, ale také nevhodné zacházení s dítětem.



Za nevhodné zacházení s dítětem považujeme fyzické a psychické týrání, emocionální zanedbávání a sexuální zneužívání. V takovém případě mluvíme o syndromu CAN neboli syndromu týraného, zanedbávaného a zneužívaného dítěte blízkými osobami, které mají dítě v péči. (Matoušek, Pazlarová 2014) Fyzické týrání spočívá v přímém tělesném ubližování, bití, svazování, uzavírání do izolovaných míst, vystavování přílišnému chladu nebo naopak horku, pálení cigaretami či nepodávání potravy a tekutin. Psychické týrání má podobu ponižování a odmítání, dítě je často vystavováno různým traumatizujícím situacím a konfliktům. Emocionálně zanedbávaným dětem hrozí poruchy v duševním vývoji a jeho budoucím citovém životě v partnerství i rodičovství.

## **2.1. Příčiny týrání, zanedbávání a zneužívání**

Syndrom CAN označuje *necitlivost a bezohlednost k dítěti, jeho podřízení nebo využití k uspokojení potřeb dospělého*. (Vágnerová 2000) K fyzickému útoku na dítě dochází často od rodičů, kteří trpí depresí a své psychické napětí tak uvolňují na slabším jedinci. Většinou to bývají rodiče, kteří byli v dětství sami týráni a zanedbáváni nebo trpící nějakou duševní např. schizoidní poruchou. (Matoušek, Pazlarová 2014)

K zanedbávání mají sklon matky apatické, pro které je typická uzavřenost a pasivita s pocity úzkosti a strachu. Mohou to být ženy, které v dětství prožily deprivaci. Protikladem označujeme matky impulzivní, které jsou neklidné, netrpělivé, frustrované a neustále ve stresu. Mívají sklon k manipulaci s druhými lidmi a dětem neposkytují stálou a účinnou výchovu. U depresivních matek dochází ke zhoršení péče jen v určitou dobu. Když se nalézají v hluboké depresi, při které propadají i sebevražedným sklonům, nejsou v takovém případě schopné pečovat o děti. Oproti tomu matky psychotické zanedbávají své dítě z důvodu nějaké psychické nemoci, nejsou schopny vnímat skutečnou realitu a mohou být pro své děti až nebezpečné. (Matoušek, Pazlarová 2014)

V problematice sexuálního zneužívání se setkáváme ve většině případech s mužskými agresory, kteří mohou trpět závislostí na alkoholu či drogách.

Obecně můžeme říci, že rizikovými faktory jsou anomálie osobnosti pečující osoby, duševní nemoci, závislosti na návykových látkách, nízká frustrační tolerance, vlastní deprivace či traumatizující zážitek z dětství, ale můžeme uvést i časté konfliktní vztahy, nezaměstnanost a sociální izolovanost rodiče. (Matoušek, Pazlarová 2014)

Mezi příčiny syndromu CAN se uvádějí nejen rizikovní rodiče, ale také rizikové děti, které se ve většině případech určitým způsobem odlišují. Mohou to být děti, které jsou svým nepředvídatelným chováním náročnější na výchovu, jako jsou děti mentálně postižené, neslyšící nebo úzkostné. Dále děti hyperaktivní, které rodiče zcela vyčerpávají a provokují, aby na sebe upoutaly pozornost. Může se jednat i o děti nevlastní, z předchozího vztahu i v náhradní rodinné péči. V případě sexuálního zneužívání jsou rizikovější především dívky, které bývají mazlivé a přítulné a děti postižené, které bývají bezbrannější. (Vágnerová 2000)

Svou roli zde hrají také rizikové situace, které přispívají k týrání dítěte. Takovou situací bývá rozvod rodičů, kdy chce jeden druhému prostřednictvím dítěte ublížit. Dále také životní tíseň rodiny či narození nechtěného dítěte přivádí rodiče do velké stresové zátěže.

## **2.2. Formy náhradní rodinné péče**

V afunkčních rodinách, kdy není možná náprava a další setrvávání dítěte v takovém prostředí narušuje jeho vývoj nebo přímo ohrožuje jeho život, má dítě ze zákona právo na zvláštní ochranu a pomoc. Příslušné orgány proto zasahují a volí vhodnou formu náhradní rodinné péče. Mezi tyto formy patří pěstounská péče, osvojení, poručnictví, opatrovnictví a v poslední řadě péče ústavní.

### **Osvojení**

Osvojení neboli také adopce poskytuje dítěti nové rodinné zázemí, umožňuje mu život v plné funkční rodině. Z právního hlediska mají osvojitelé vůči dítěti všechna práva a povinnosti a stávají se plně jeho rodiči. Dítě přebírá příjmení svých adoptivních rodičů a vzniká tak příbuzenský vztah s rodinou. Biologičtí rodiče jsou zcela zbaveni rodičovské zodpovědnosti a veškerá práva i povinnosti k dítěti zanikají. Osvojitelem se může stát manželská dvojice nebo manžel či manželka rodiče dítěte. Zákon o rodině říká, že osvojení je možné za předpokladu, že bude plnit svoje společenské poslání. Problém se skrývá v tom, že spousta dětí v ústavní péči není právně volná a tím se stávají nevhodnými k adopci.

## **Pěstounská péče**

Další formu náhradní rodinné péče představuje pěstounství. Při určení, komu bude dítě svěřeno je kladen důraz na zájem dítěte. Může se jednat o manželský pár i nezávislou osobu. Pěstoun nemá vůči dítěti vyživovací povinnost, tudíž zajišťuje dítěti dostatečné hmotné zabezpečení stát, společně s určitou odměnou pro pěstouny. I když právně při pěstounské péči nevzniká příbuzenský vztah, může tato forma náhradní rodinné péče dítěti poskytnout láskyplné a vlídné prostředí, kde vznikají silné citové vazby. Úskalím je, že pěstounská péče zaniká zletilostí dítěte a není tudíž dále zajištěna jeho budoucnost, dítě není dostatečně zralé a připravené na samostatný život. (Matějček a kol. 2002)

## **Poručnictví**

Aby bylo možné považovat poručenství za formu náhradní výchovy, musí být splněna podmínka, že stanovený poručník o dítě osobně pečuje. Poručníci nabývají práva a povinnosti vyplývající z rodičovské role v téměř celém rozsahu a musí poskytovat záruku řádné výchovy dítěte. Důvodem určení poručníka je, že rodiče nemohou vykonávat svou rodičovskou odpovědnost, nejčastěji jde o nemoc rodičů nebo jejich výkon trestu odnětí svobody. Při výběru vhodné osoby dá soud vždy přednost příbuznému dítěte, nejčastěji jeho prarodičům. Rodiče zůstávají zásadně nadále zákonnými zástupci dítěte.

## **Opatrovnictví**

Soud jmenuje opatrovníka v případě, hrozí-li střet zájmů dítěte. Často jím bývá orgán sociálně právní ochrany dětí, který hájí zájmy dítěte například při řízení o osvojení. Zabývá se také správou majetku dítěte.

## **2.3. Ústavní péče**

*Tam, kde rodina z některých důvodů v péči o dítě naprosto selhává a není možné či vhodné zvolit osvojení nebo pěstounskou péči, je potřeba zajistit dítěti jiné výchovné prostředí. Institucemi ústavní péče s dlouholetou tradicí jsou zvláštní dětská zařízení v resortu zdravotnictví a školství, a to zařízení ústavní a ochranné výchovy. (Pedagogický slovník 2003)*

## 2.4. Zařízení ústavní péče

Zařízení ústavní péče spadající pod Ministerstvo školství, mládeže a tělovýchovy se rozdělují na diagnostický ústav, dětský domov, dětský domov se školou, výchovný ústav.

### **Diagnostický ústav**

Diagnostický ústav je školské výchovné zařízení internátního typu, které komplexně vyšetřuje z hlediska psychologického a pedagogického mládež s nařízenou ústavní výchovou nebo uloženou ochrannou výchovou. (Průcha, Walterová, & Mareš 2003)

Do diagnostického ústavu jsou děti přijímány s nařízeným předběžným opatřením, nařízenou ústavní výchovou nebo uloženou ochrannou výchovou nejdéle po dobu 8 týdnů. Výchovné skupiny mohou být členěny podle pohlaví nebo věku dětí.

Diagnostický ústav plní úkoly diagnostické, vzdělávací, terapeutické, výchovné a sociální, organizační a koordinační. Spolupracuje s orgánem sociálně-právní ochrany dětí při přípravě vyjádření pro soud ohledně určení, do kterého zařízení má být dítě umístěno a sděluje údaje o dětech vhodných k osvojení či svěřeni do pěstounské péče. Prostřednictvím pedagogických a psychologických činností směřuje k nápravě poruch v chování a narušených sociálních vztahů dítěte. Při umístování dítěte do jiného zařízení předává diagnostický ústav komplexní diagnostickou zprávu s programem rozvoje osobnosti.

### **Dětský domov**

Dětským domovem označujeme zařízení pro výkon ústavní výchovy pro děti ve věku od 3 do 18 let, které nemohou být ze závažných důvodů vychovávány v rodině a nemají závažné poruchy chování. V případě studujících svěřenců mají právo pobývat v dětském domově nejdéle do 26 let. Do zařízení se rovněž umisťují nezletilé matky s jejich dětmi. Péči poskytuje i dětem, které nejsou občany České republiky. Zajišťuje výchovnou, vzdělávací, sociální a hmotnou péči. Cílem výchovného působení na dítě by měl být především harmonický rozvoj osobnosti dítěte.

## **Dětský domov se školou**

Do dětského domova se školou mohou být umístřovány děti od 6 let do ukončení povinné školní docházky. Účelem dětského domova se školou je zajišťovat péči o děti s nařizenou ústavní výchovou, které mají závažné poruchy chování nebo pro svou duševní poruchu vyžadují výchovně léčebnou péči. Dále zajišťuje péči dětem s uloženou ochranou výchovou a nezletilým matkám s nařizenou ústavní výchovou nebo uloženou ochrannou výchovou a jejich dětem, které nemohou být vzdělávány ve škole, jež není součástí dětského domova se školou.

V případě, kdy se dítě po ukončení povinné školní docházky nemůže vzdělávat ve střední škole mimo zařízení z důvodu pokračující závažné poruchy chování, je dítě přerazeno do výchovného ústavu.

## **Výchovný ústav**

Součástí systému zařízení ústavní a ochranné výchovy je výchovný ústav. Pečuje o děti starší 15 let se závažnými poruchami chování, u nichž byla nařizena ústavní výchova nebo uložena ochranná výchova. Plní úkoly výchovné, vzdělávací a sociální. Rozlišujeme čtyři druhy výchovných ústavů: (Zákon č. 109/2002 Sb.)

1. pro mládež s nařizenou ústavní výchovou,
2. pro mládež s uloženou ochrannou výchovou,
3. pro nezletilé matky do 18. let, zároveň ústav pečuje o jejich děti,
4. pro děti, které vyžadují výchovně léčebnou péči, popřípadě se ve výchovném ústavu pro tyto děti zřizují oddělené výchovné skupiny.

## **2.5. Hlavní funkce ústavů**

Matoušek uvádí tři hlavní funkce ústavů. (Matoušek 1999)

První funkcí je podpora a péče, kdy ústav zajišťuje zázemí a potřebnou péči, která není z nějakého důvodu zajištěna v rodině. Jedná se o dětský domov či azylový dům apod.

Léčbou, výchovou a resocializací se ústav snaží docílit toho, aby klient opustil zařízení v lepším stavu, než ve kterém přišel. Zde se jedná o zdravotní a léčebné zařízení.

Omezení, vyloučení a represe slouží pro osoby, které musejí být odděleny od ostatní společnosti. Tuto funkci zastává zejména věznice a psychiatrické zařízení.

## **2.6. Organizační struktura ústavní výchovy**

Základní organizační jednotkou pro práci s dětmi v zařízení je výchovná skupina nebo rodinná skupina.

Výchovná skupina je základní organizační jednotkou v diagnostickém ústavu, kterou tvoří nejméně 4 a nejvíce 8 dětí a ve výchovném ústavu nejméně 5 a nejvíce 8 dětí. Ve výchovném ústavu lze v jedné budově zřídit nejvíce 6 výchovných skupin. Děti se do výchovných skupin zařazují se zřetelem na jejich výchovné, vzdělávací a zdravotní potřeby.

Rodinná skupina je základní organizační jednotkou v dětském domově, kterou tvoří nejméně 6 a nejvíce 8 dětí a v dětském domově se školou nejméně 5 a nejvíce 8 dětí, zpravidla různého věku a pohlaví. Sourozenci se zařazují do jedné rodinné skupiny, výjimečně je možné zařadit je do různých rodinných skupin, zejména z výchovných důvodů.

V dětském domově lze v jedné budově či ve více budovách v jednom areálu zřídit nejméně 2 a nejvíce 6 rodinných skupin. V dětském domově se školou lze v jedné budově či ve více budovách v jednom areálu zřídit nejméně 2 a nejvíce 6 rodinných skupin. Děti se do rodinných skupin zařazují se zřetelem na jejich výchovné, vzdělávací a zdravotní potřeby.

Rozdělení jednotlivých zařízení do rodinného typu s sebou nese určité zlepšení prostředí pro děti, ovšem zdaleka nemůže nahradit péči v rodině ať vlastní či náhradní.

## **2.7. Problematika ústavní výchovy**

I když umístění dítěte do ústavní péče je v dané situaci tím nejlepším možným řešením, nese s sebou také určitá rizika.

Významnou roli v pohledu na to, jaký dopad má ústavní výchova na dítě, je jeho věk. Pro malé dítě je umístění do ústavní péče mnohem náročnější a nebezpečnější než u starších dětí. Největší dopad má na děti ve věku do tří až pěti let a největší poškození vykazují děti vychovávané v ústavech již od narození. (Langmeier, Matějček 2011)

Nejzásadnější a nejproblematictějšími jsou především rizika vývojová, ať už se jedná o fyzický či psychický vývoj dítěte.

### **Vývojová rizika**

Fyzický růst u dětí, které strávily v ústavní péči první roky svého života, se často objevuje zpomalený fyzický růst, projevující se zejména u výšky. (Novotný 2015) Dětem v ústavních podmínkách se nedostává dostatečné vývojové stimulace a zpravidla bývá nejvíce postižen vývoj v oblasti řeči. (Langmeier, Matějček 2011)

Ke zdravému vývoji člověka a jeho osobnosti je nutné uspokojit jeho základní životní potřeby. V kojeneckém období je nejdůležitější především potřeba jistoty a bezpečí. Pocit bezpečí a lásky je pro dítě podstatné pro jeho další život. Když místo této potřeby získá pocit viny a pochybnosti, nese si je s sebou celý život. Další je potřeba stimulace a podnětů, která vede k rozvoji senzomotorických dovedností dítěte a vytváří základ sociálních kontaktů. Základní zdrojem pro vytvoření důvěrného vztahu a pocitu bezpečí je vazba mezi matkou a dítětem, citové připoutání k matce, popřípadě jiné pečující osobě. Vztah matky a dítěte je jakýmsi vzorem pro budování dalších sociálních vztahů dítěte v budoucnu, je základem pro zdravý vývoj každého dítěte. Dítě se potřebuje cítit bezpečně a milováno, potřebuje mít pocit, že někam patří. Pokud vazba mezi dítětem a matkou nevznikne, může to celoživotně psychiku dítěte poškodit, především její emoční část. (Herman 2008)

*Matka svými reakcemi poskytuje dítěti informaci o jeho hodnotě a významu. Tento obraz se stává základem jeho sebepojetí.* (Vágnerová 2000) V batolecím období má velký význam potřeba sebeprosazení, kdy si dítě uvědomuje své vlastní já. Pro zdravý vývoj dítěte, aby se postupně odpoutávalo od matky, potřebuje získat základní důvěru v sebe sama a své schopnosti. (Vágnerová 2000)

Dítěti ve věku do šesti let, se utváří až 85 % osobnosti, v tomto období je člověk nejvíce citlivý a vnímavý. (Herman 2008)

*Srovnání vývoje dětí z rodin a z ústavů téměř vždy potvrzuje horší vývoj ústavních dětí po stránce intelektové, emoční a charakterové. V zařízeních trvalé kolektivní péče je dítě izolováno od podnětů, které přináší život v rodině, a je vystaveno jisté monotonii podnětů smyslových i sociálních.* (Langmeier, Matějček 2011) Je nutné ještě podotknout individuálnost každého dítěte. Deprivační následky u dětí ve shodných deprivacních podmínkách jsou rozdílné.

Při dlouhodobém pobytu v ústavním zařízení může dojít k syndromu návyku na ústavní péči. V ústavu mají děti jistý standard uspokojování základních potřeb, které považují za samozřejmost a nastává problém, když ho mají opustit. Problémem je sociální vyloučení a sociální nefunkčnost, kdy se mladiství setkávají s potížemi jednat samostatně a nedůvěřují společnosti. (Marek, Strnad, & Hotovcová 2012)

Dosavadní zjištění situace v České republice ukazuje, že v Česku je:

**170** dětských domovů. Pečují o děti ve věku od 3 do 18 let, které nemají závažné poruchy chování.

**26** výchovných ústavů se v Česku stará o děti starší 15 let se závažnými poruchami chování.

**13** diagnostických ústavů pečuje o děti po nezbytně dlouhou dobu a na základě vyšetření rozhodují o jejich dalším umístění.

**1700** dětí přibližně ročně dosáhne dospělosti v dětských domovech a ve výchovných ústavech.

**7000** dětí zhruba bylo v roce 2017 v ústavní péči.

**25 000 korun** je maximální výše jednorázového příspěvku od státu, který dostanou děti po odchodu z výchovného zařízení. (Hospodářské noviny 2018)



## 2.8. Legislativa

Základním dokumentem ustanovujícím obecnou právní podstatu záležitostí, které se týkají dětí, je **Úmluva o právech dítěte**. (Novotný 2015)

Úmluva o právech dítěte byla přijata Valným shromážděním OSN dne 20. listopadu 1989. Od té doby ji s výjimkou USA ratifikovaly všechny státy světa a stala se tak nejrozšířenější smlouvou deklarující lidská práva v celé historii. Úmluva o právech dítěte obsahuje 54 článků, které jsou rozdělené do čtyř kategorií: Hlavní zásady, Právo na přežití a rozvoj, Právo na ochranu, Právo na zapojení se do společnosti.

### **Úmluva o právech dítěte v ČR**

Česká republika implementovala Úmluvu o právech dítěte do svého právního řádu v roce 1991 na základě zákona č.3/1993 Sb. Hlavní úlohou UNICEF ČR v oblasti dětských práv je seznamovat veřejnost se situací dětí, prosazovat dětská práva na legislativní úrovni a upozorňovat kompetentní orgány na situace, které dodržování dětských práv ohrožují. Česká republika, stejně jako ostatní státy, ratifikací Úmluvy o právech dítěte přijala povinnost zařadit ji do svých legislativních norem a dbát na dodržování těchto zásad. Zároveň se zavázala, že každých pět let podá podrobnou zprávu Výboru OSN pro práva dětí o stavu dětské populace a úrovně naplňování dětských práv v České republice. ([www.unicef.cz](http://www.unicef.cz))

### **čl. 20 Úmluva o právech dítěte**

*1. Dítě dočasně nebo trvale zbavené svého rodinného prostředí nebo dítě, které ve svém vlastním zájmu nemůže být ponecháno v tomto prostředí, má právo na zvláštní ochranu a pomoc poskytovanou státem.*

*2. Státy, které jsou smluvní stranou úmluvy, zabezpečí v souladu se svým vnitrostátním zákonodárstvím náhradní péči.*

*3. Tato péče může mezi jiným zahrnovat předání do výchovy, institut "kafala" podle islámského práva, osvojení a v nutných případech umístění do vhodného zařízení péče o děti. Při volbě řešení je nutno brát ohled na žádoucí kontinuitu ve výchově dítěte a na jeho etnický, náboženský, kulturní a jazykový původ. (Zákon č. 104/1991)*

V České republice je klíčový Zákon o sociálně právní ochraně dětí (Zákon č.359/1999 Sb.) a Zákon o výkonu ústavní nebo ochranné výchovy ve školských zařízeních (Zákon 109/2002 Sb., novelizace 383/2005). Do ústavní péče jsou přijímány děti za základě předběžného opatření vydaném soudem, většinou na základě žádosti orgánu sociálně právní ochrany dětí. Ústavní péče v České republice spadá do správy Ministerstva zdravotnictví, Ministerstva práce a sociálních věcí a Ministerstva školství, mládeže a tělovýchovy. (Novotný 2015)

### 3. Odchod dětí z dětského domova

Sebelepší ústavní péče nenahradí život v rodině. Přirozená pro člověka je touha někam patřit. *Lepší špatná rodina než nejlepší ústav.* (Langmeier, Matějček 2011)

Jakmile děti, nebo přesněji mladí lidé, dovrší plnoletosti – tedy 18 let, musejí dětský domov opustit. V případě, že nadále studují, se hranice posouvá do 26 let věku. Jsou ale natolik zralé a připravené na samostatný život? V mnoha případech nevědí, kam půjdou, kde budou bydlet a kde pracovat. Často mají mylné představy o životě mimo domov, o rodině, o svých rodičích. Někdy se na své rodiče s důvěrou obrací a pak jsou velice zklamaní. Každý dětský domov má jiné podmínky, jiné prostředky a jiný přístup ke svým svěřencům, tudíž nemají všechny děti stejné podmínky a možnosti při startu do nového života. Problém také tkví v tom, že ústavní péče spadá do kompetence hned tří ministerstev, která domovy dobře materiálně zabezpečuje, ovšem velké nedostatky jsou v podpoře psychické a při přípravě na budoucí život. Téměř všechny děti si s sebou nesou nějaké trauma, nějaký negativní zážitek, který více nebo méně zpracovaly či nezpracovaly. Nedostává se jim dostatečné odborné psychologické péče. Dnes už se spousta dětí učí finanční gramotnosti, absolvují různé preventivní přednášky a protidrogové programy, ale chybí jim osobní zkušenosti a praxe. Nemají zkušenosti se samostatným bydlením, vyjít s výplatou celý měsíc, zaplatit si bydlení a mít dostatek peněz na jídlo. Děti v ústavní péči neumějí dobře plánovat a oddalovat nějaké své touhy na později, nedokáží zvážit důsledky svého chování a jednání. Vlivným faktorem je také to, že jsou děti několik let ve skupině, v neustálém kontaktu se spoustou lidí, s vychovatelkami a ostatními spolubydlíci a najednou se ocitnou samy, úplně samy uprostřed velkého neznámého světa. Častokrát propadají zoufalství, nevědí, co mají dělat. Výhodu mají taci, kteří

se dostanou do pěstounské péče. Každé dítě potřebuje lásku a vědět, že někam patří i po dovršení plnoletosti. Pěstouni poskytují dětem náhradní rodinu, milují je a nechávají jim dveře otevřené i v dospělosti. Otázkou je, jak je v Čechách pěstounská péče podporována a proč se mnohdy děti vracejí zpět do dětského domova.

Na odchodu dětí z dětského domova a jejich integraci do společnosti se v různé míře podílí stát, příspěvkové a neziskové organizace.

Z průzkumu z roku 2015 zadaného organizacemi Mimo domov a Letní dům, vychází několik zásadních problémů v oblasti integrace dětí z dětských domovů do společnosti. Projekt vytváří komplexní zprávu o současné situaci dětí v dětských domovech. Mezi hlavní problémy patří především vztahy, nedostatek informací a nedostatky v systému. Mladí lidé se často nemají na koho obrátit, nejbližším člověkem jim je vychovatelka, která s nimi po odchodu už není. Neznají praktické běžné věci, jako je zařizování na úradech nebo nevědí, na koho se mohou obrátit, o co zažádat apod. Děti z dětských domovů mají často nižší vzdělání a tím menší možnost uplatnění na trhu práce. Z průzkumu také vychází, že děti nemají reálnou představu o hodnotě peněz a nákladech na bydlení. Ve většině případů se neobejdou bez pomoci neziskových organizací a domů na půli cesty. Projekt dále uvádí rizikové momenty při odchodu ze zařízení, jsou jimi bezdomovectví, drogy, zadlužení, exekuce a prostituce. Jakmile se dostanou do těžké situace, nemají kam jít a nemají peníze, často pak do těchto problémů upadají, kdy jeden dále souvisí s dalším.<sup>1</sup>

### **3.1. Role státu**

Role státu v případě dětí v dětských domovech spočívá v tom, že dle zákona 383/2005 je dítě svěřeno do ústavní péče po dobu jeho nezletilosti, tj. do dovršení 18 let nebo po dobu studia do 26 let. Zákon neurčuje přesnou částku peněz, kterou svěřenec při odchodu ze zařízení obdrží. Částka je individuální a závisí na vedení konkrétního dětského domova, pohybuje se zhruba od 10 000 Kč do 25 000 Kč. Zákon také přesně nevymezuje, jakým způsobem má dětský domov děti připravovat na odchod a samostatný život mimo domov. Velkým nedostatkem ze strany státu je právě neexistující jednotná koncepce pro přípravu

---

<sup>1</sup> Integrace dětí z dětských domovů do společnosti, realizátor průzkumu agentura Ipsos, červen 2015, zadavatel nezisková organizace Mimo domov. Průzkum vznikl za finanční podpory Nadace Komerční banky – Jistota, hlavním partnerem byla nezisková organizace Letní dům a partnerem společnost Bageterie Boulevard. Průzkum byl realizován u 102 dětí v dětských domovech, které opustí domov do jednoho roku, a dále u 27 dospělých, kteří jsou 1-6 let po odchodu z dětského domova.

dětí z dětských domovů a snazší začlenění do společnosti a běžného života. V minulých letech byly realizovány projekty v rámci Ministerstva práce a sociálních věcí na podporu dětí z dětských domovů, ovšem byly do nich zařazeny jen některé dětské domovy a jen na určitou dobu. Problém spočívá také v tom, že ústavní péče spadá do tří ministerstev, Ministerstva zdravotnictví, Ministerstva školství, mládeže a tělovýchovy a Ministerstva práce a sociálních věcí.

### **§ 33 zákona č. 109/2002 Sb.**

*Dítěti, jemuž byl ukončen pobyt v zařízení z důvodů uvedených v § 24 odst. 5 písm. b) a c), se podle jeho skutečné potřeby v době propouštění a podle hledisek stanovených vnitřním řádem poskytne věcná pomoc nebo jednorázový peněžitý příspěvek. Dále se dítěti ve spolupráci s orgánem sociálně-právní ochrany dětí poskytuje poradenská pomoc se zajištěním bydlení a práce, a dále je dítěti i po opuštění zařízení poskytována poradenská pomoc při řešení tíživých životních situací.*

Státním nebo evropským sociálním fondem bylo nebo je finančně podporováno několik projektů a služeb na pomoc dětí z ústavní výchovy.

### **Vstup do života**

Projekt Vstup do života probíhal od roku 2007 po dobu jednoho roku. Bylo zde zapojeno 103 mladistvých ve věku 15-19 let z pěti dětských domovů. Projekt byl zaměřen na zvýšení vzdělanosti a přístupu na trh práce. Projekt Vstup do života navazoval na předchozí podobný dvouletý projekt Najdi svůj směr, který byl uskutečněn v 17 dětských domovech v rámci celé České republiky. (Matoušek, Pazlarová, & Baldová 2008)

### **Šance pro budoucnost**

Plzeňský kraj společně s řediteli dětských domovů vytvořil projekt Šance pro budoucnost, který měl pomoci mladým lidem zapojit se po opuštění dětských domovů do běžného života. Do projektu se kromě ředitelů dětského domova a pracovníků krajského úřadu zapojily úřady práce, města a obce, ve kterých sídlí dětské domovy, Západočeská univerzita a Regionální rozvojová agentura Plzeňského kraje. ([www.plzensky-kraj.cz](http://www.plzensky-kraj.cz))

### **Azylové domy**

Azylový dům je druh sociální služby pro osoby v tíživé životní situaci, jako je ztráta bydlení. Poskytuje ubytování, stravu a sociální poradenství. Zřizovány jsou azylové domy pro matky s dětmi, pro ženy a pro muže. (Marek, Strnad, & Hotovcová 2012)

### **Dům na půl cesty**

Domy na půl cesty poskytují pobytové služby pro osoby do 26 let věku, které opustily zařízení ústavní nebo ochranné výchovy. Způsob poskytování sociálních služeb je přizpůsoben potřebám těchto osob, poskytnutí ubytování, zprostředkování kontaktu se společenským prostředím, sociálně terapeutické činnosti, pomoc při uplatňování práv, oprávněných zájmů a obstarávání osobních záležitostí. (Zákon č. 108/2006)

### **Nízkoprahová denní centra**

Nízkoprahová denní centra poskytují ambulantní, popřípadě terénní služby pro osoby bez přístřeší. Služba obsahuje pomoc při osobní hygieně, poskytnutí stravy nebo pomoc při zajištění stravy, pomoc při uplatňování práv, oprávněných zájmů a obstarávání osobních záležitostí. (Zákon č. 108/2006)

### **Síťování**

V tomto projektu Ministerstva práce a sociálních věcí je cílem propojit aktéry sítě služeb pro ohrožené děti a jejich rodiny. Důležitou aktivitou projektu je podpora a rozvoj služeb v oblasti sociálně právní ochrany dětí. k hlavním cílům zařazují mimo jiné i podporu a rozvoj náhradní rodinné péče. (Ministerstvo práce a sociálních věcí 2017)

## **3.2. Neziskové organizace**

### **Mimo domov**

[www.mimodomov.cz](http://www.mimodomov.cz), [www.dospelymzednenaden.cz](http://www.dospelymzednenaden.cz)

Organizace Mimo domov působí téměř 15 let, jejímž cílem je podpora integrace dětí z dětských domovů do společnosti. Spolek realizuje zážitkové výjezdy do dětských domovů, kde organizuje workshopy zaměřené na smysluplné trávení volného času dětí a zároveň jim poskytuje možnost získávat nové informace a znalosti zaměřené na jejich život mimo domov. Dále organizuje festival Out of Home, letos již 13. ročník a také

projekt Život na nečisto, v jehož čtyřech etapách se za účasti kvalifikovaných lektorů a psychologů dospívající děti připravují na odchod do běžného života, na založení vlastní rodiny, zajištění bydlení či na výběr vhodného zaměstnání. V dubnu 2018 měl premiéru dokumentární film Igora Chauna vyprávějící příběhy lidí, kteří už žijí mimo dětský domov. Organizace Mimo domov s tímto filmem pořádá tour po celé České republice, kde ho promítají mladistvým starším 15 let a následně s nimi vedou diskuze na toto téma, z tohoto důvodu zatím není film dostupný veřejnosti. Aktuálním cílem společnosti je prosadit změnu zákona pro dlouhodobější a systematictější přípravu dětí v dětských domovech.

### **Patron**

[www.ipatron.cz](http://www.ipatron.cz)

Projekt Patron vznikl na základě dvou partnerských organizací Liga otevřených mužů a Múzy dětem. Projekt spočívá v tom, že je vybrán jeden patron pro jednoho chlapce z dětského domova, kterému vytváří často chybějící model mužského vzoru, předává mu své zkušenosti a je mu podporou při studiu, zaměstnání a při vstupu do běžného života. Nově do projektu zavedli i patronky pro mladé dívky.

### **Letní dům**

[www.letnidum.cz](http://www.letnidum.cz)

Letní dům je organizace, která pomáhá dětem a mladým lidem vyrůstajícím v ústavní péči, aby dospěli k samostatnému životu. Snaží se o posílení psycho-sociálních schopností a praktických dovedností, které mladým lidem umožní adaptovaný a plynulý přechod do samostatného života.

### **Správný start**

[www.spravnystart.cz](http://www.spravnystart.cz)

Správný start svými projekty vytváří pracovní místa a zázemí tak, aby děti z dětského domova uspěly. V projektu tráví mladí lidé jeden rok, kde sbírají první pracovní zkušenosti a ve volném čase absolvují vzdělávací kurzy. Nově si mohou děti stáhnout aplikaci správný start do svého mobilu. Ta jim umožňuje mít jakousi první pomoc vždy po ruce.

## **Projekt Šance**

[www.projektsance.cz](http://www.projektsance.cz)

Projekt Šance je první preventivní a humanitární program pro komerčně sexuálně zneužívané děti a mládež, oběti obchodování s lidmi v ČR. Zakladatelem je László Sümegh, který jako streetworker hledá a pomáhá „dětem ulice“. Později založil Dům šance s terapeutickou dílnou, kde poskytuje lidem zázemí a odbornou pomoc. Motto projektu zní: „Není umění někomu v nouzi dát najíst, ale naučit ho na jídlo si vydělat.“

## **Začni správně**

[www.zacnispravne.cz](http://www.zacnispravne.cz)

Organizace Začni správně podporuje mladé lidi z dětských domovů a pěstounské péče při jejich odchodu z domova. Působí v rámci celé České republiky. Pomáhají s hledáním zaměstnání, zajišťováním bydlení, s péčí o děti, komunikací s úřady či dalším vzděláváním, jako jsou jazykové nebo rekvalifikační kurzy apod.

# Praktická část

## 4. Metodologie

### 4.1. Cíle

Cílem praktické části práce je zjistit, jak jsou děti z dětského domova připravovány na odchod a samostatný život mimo domov, zmapování jejich situace a vlastního pohledu na danou problematiku. Výzkumné šetření se zabývá dospívajícími dětmi v dětských domovech v rámci celé České republiky. V souladu s cílem byl zvolen smíšený přístup formou dotazování.

### 4.2. Výzkumný problém

Výzkumné šetření je zaměřeno na dospívající žijící v dětských domovech ve věku od 14 let a více. Po dosažení plnoletosti či ukončení vzdělání po osmnáctém roku věku, musejí mladí lidé dětský domov opustit a žít samostatně. Toto období bývá velice těžké a zároveň rizikové pro vznik rizikového chování. Tito lidé si musejí zajistit bydlení a zaměstnání a žít samostatný život, což pro ně není snadné. Výzkumná část práce se zabývá aktuálním pohledem dětí z několika dětských domovů na jejich život mimo domov, obsahuje však také přístup jednotlivých dětských domovů a zpětný pohled osob, které již žijí samostatný život, na tuto fázi.

### 4.3. Výzkumné otázky

Jak jsou děti z dětského domova připravovány na samostatný život?

Jak připravuje dětský domov děti na život mimo něj?

Jaký mají pohled děti z dětského domova na život po jeho opuštění?

Jak hodnotí odchod z dětského domova lidé, kteří již domov opustili?

### 4.4. Výzkumné metody

Pro zpracování praktické části byl zvolen smíšený přístup. V rámci něj pak byla vybrána metoda dotazování pomocí tří dotazníků vlastní konstrukce. První dotazník byl určen pro děti žijící v dětském domově a zastává kvantitativní přístup vzhledem k možnosti většího počtu respondentů. Druhý dotazník byl sestaven pro pracovníky dětských domovů



a třetí pro dospělé, kteří již domov opustili. Tyto dotazníky spadají do kvalitativního přístupu, jelikož obsahují otevřené otázky pro menší počet účastníků.

Dotazníky se skládají ze dvou částí. Vstupní část obsahuje jméno zadavatele a vysvětluje cíl dotazníku, dále obsahuje poděkování respondentům. Druhá část se skládá z vlastních otázek. Dotazník pro děti v dětském domově obsahuje celkem 14 otázek, první dvě zjišťují pohlaví a věk respondenta, další jsou rozděleny do dvou kategorií, na období v dětském domově a na období po opuštění domova. Dotazník pro pracovníky DD a osoby žijící mimo domov, obsahuje po deseti otázkách. (viz. příloha) Jednotlivé otázky byly tvořeny na základě výzkumných otázek, byly sestavovány s ohledem na cílovou skupinu a časovou nenáročnost, byly použity jak otázky otevřené, polouzavřené tak uzavřené s několika nabízejícími odpověďmi. Dotazníky byly použity v tištěné podobě. (Gavora 2010)

#### **4.5. Výzkumný soubor**

Výzkumný soubor tvoří 102 dětí z dětských domovů ve věku od 14 do 23 let, z toho 53 chlapců a 49 dívek. Děti žijí ve 13 různých dětských domovech ze 6 krajů České republiky. Jedná se o kraj Jihočeský, Středočeský, Ústecký, Jihomoravský, Zlínský a Moravskoslezský. Mezi zapojené dětské domovy patří DD Boršov nad Vltavou, DD Žatec, DD Mašťov, DD Tišnov, DD Dubenec, DD Uherské Hradiště, DD Strážnice, DD Uherský Ostroh, DD Melč, DD Radkov, DD Budišov, DD Dagmar Brno, DD Lichnov. Dále 4 dospělí samostatně žijící účastníci, kteří žili v dětském domově. Výzkumný soubor byl tvořen dostupným výběrem, v rámci filmové tour organizace Mimo domov (viz. výše v kapitole neziskové organizace).

#### **4.6. Možná rizika a problémy při sběru dat**

V případě zvolení metody dotazování pomocí dotazníků vzniká riziko malé návratnosti. Toto riziko jsem minimalizovala osobní účastí v dětském domově nebo prostřednictvím pracovníků neziskové organizace Mimo Domov, která uskutečňuje výjezdy do dětských domovů.

#### **4.7. Zpracování dotazníků**

Dotazníky pro kvantitativní přístup byly zpracovány matematicko-statistickým postupem, kdy údaje jsou vyobrazeny pomocí tabulek a grafů.

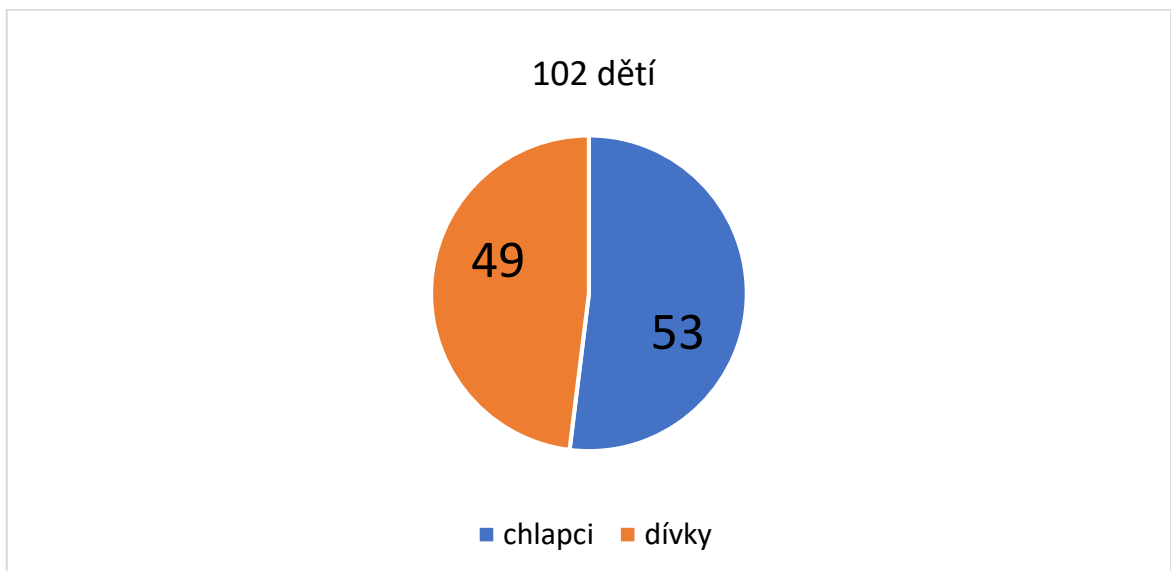
## 5. Výsledky výzkumného šetření

### 5.1. Dotazník pro děti v dětském domově

Dotazník vyplnilo celkem 102 dětí ve věku 14–22 let. Cílem šetření bylo získat pohled dětí v dětském domově na problematiku jejich odchodu z domova. Následující odpovědi jsou vyobrazeny pomocí tabulek a grafů.

#### Otázka č. 1 Tvoje pohlaví?

Otázka se týká pohlaví dítěte. Z celkového počtu 102 dětí odpovídalo 49 dívek a 53 chlapců.



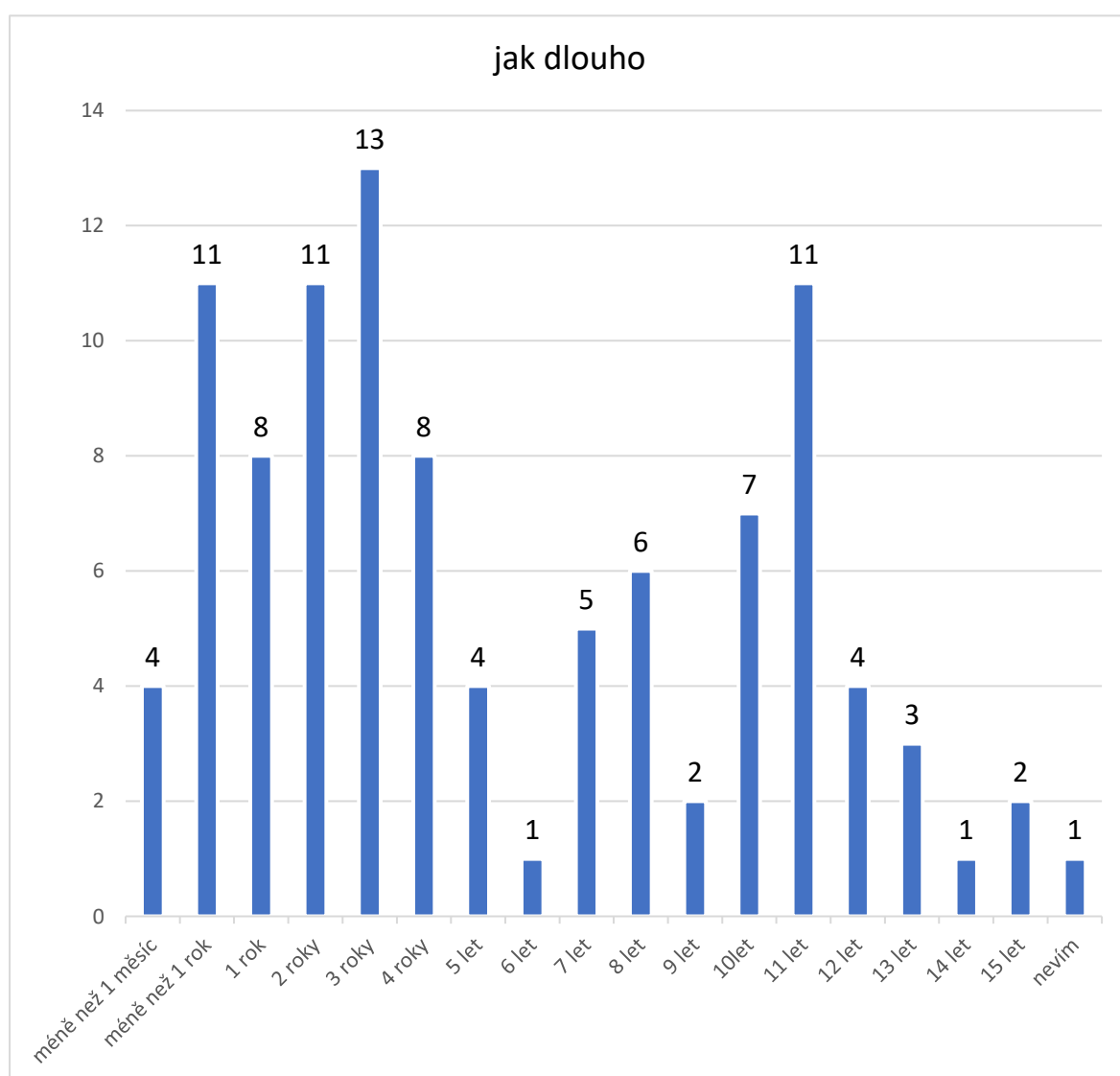
#### Otázka č. 2 Kolik je ti let?

Otázka zjišťuje věk dětí. Požadavek na vyplnění dotazníků byl věk dětí od 15 let výše, přesto se vrátilo několik dotazníků od 14letých dětí, které jsou ve výsledcích také zahrnuty. Když vezmeme v potaz, že děti neboli mladiství opouštějí domov po dosažení 18 let věku nebo po ukončení studia je zřejmé, že většina odpovídajících dětí je mladších 18 let. Přesné složení vyobrazuje následující tabulka.

věk	14	15	16	17	18	19	21	22	23
počet	24	29	21	13	8	3	2	1	1

### Otázka č. 3 Jak dlouho jsi v dětském domově?

Z grafu vychází, že nejdelší dobu pobytu v dětském domově, a to patnáct let, mají dva chlapci ve věku 16 a 17 let, tudíž byli umístěni do ústavní péče již v kojeneckém věku. Větší počet dětí, konkrétně 11 z nich, uvádí délku pobytu v dětském domově na jedenáct let, v době umístění do domova byly tedy v předškolním věku a také se takřka nesetkaly s rodinným prostředím. Stejný počet odpovědí se dále vztahuje na pobyt o délce dvou let a méně než jeden rok. Nejčtenější odpovědí této otázky byla délka pobytu tři roky. Výzkumu ukazuje různorodost a nesouměrnost ve vztahu věku dítěte a délce pobytu v zařízení.

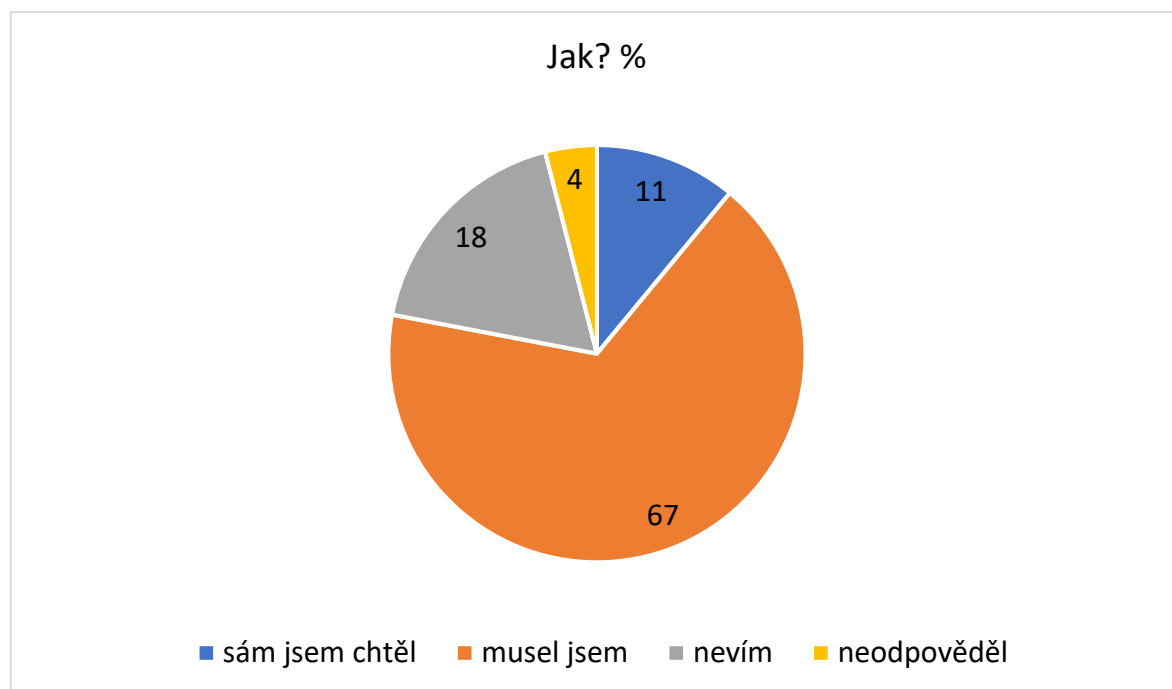


**Otázka č. 4** Jak ses dostal do dětského domova?

Děti měly na výběr ze tří možností: a) sám jsem to chtěl, b) musel jsem, c) nevím.

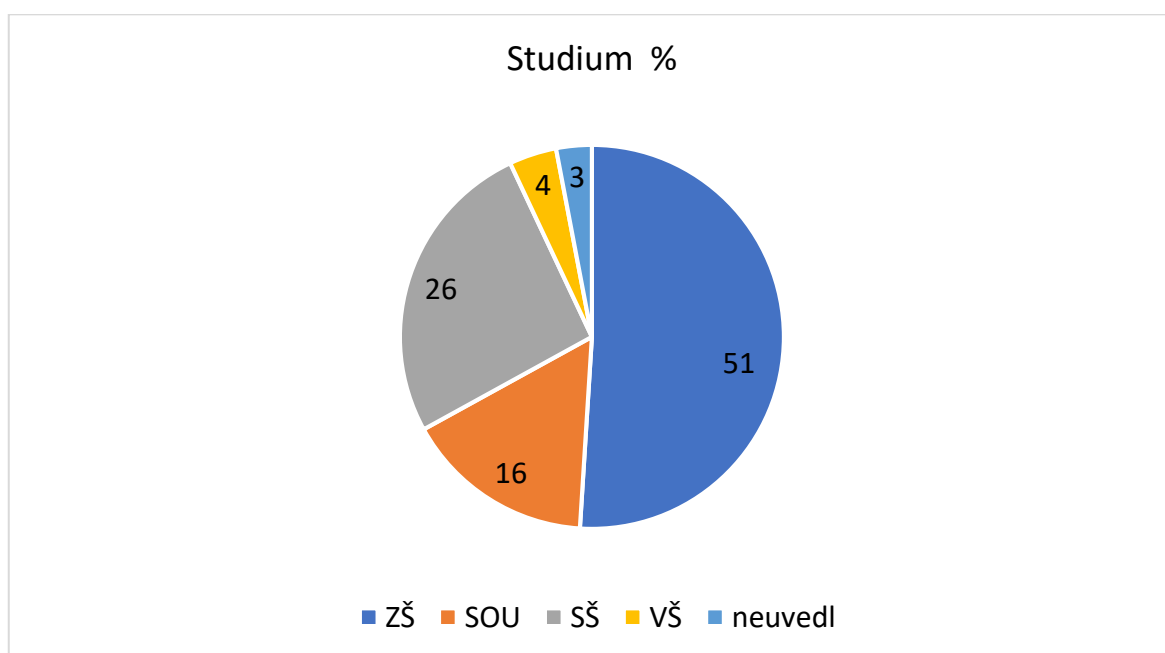
Účelem této otázky bylo rozlišit, zda děti souhlasily nebo samy žádaly o pomoc, či byly z nějakého důvodu odebrány nebo nevědí.

Nejvíce překvapující je, že 18 % dětí ve věku od 14 let výše neví, proč je v dětském domově, může být pravděpodobné, že neznají důvod svého umístění, zda je rodiče nechťeli a odložili, nebo musely být odebrány nebo o rodiče přišly. Důvodů může být mnoho, avšak děti by o nich měly vědět.



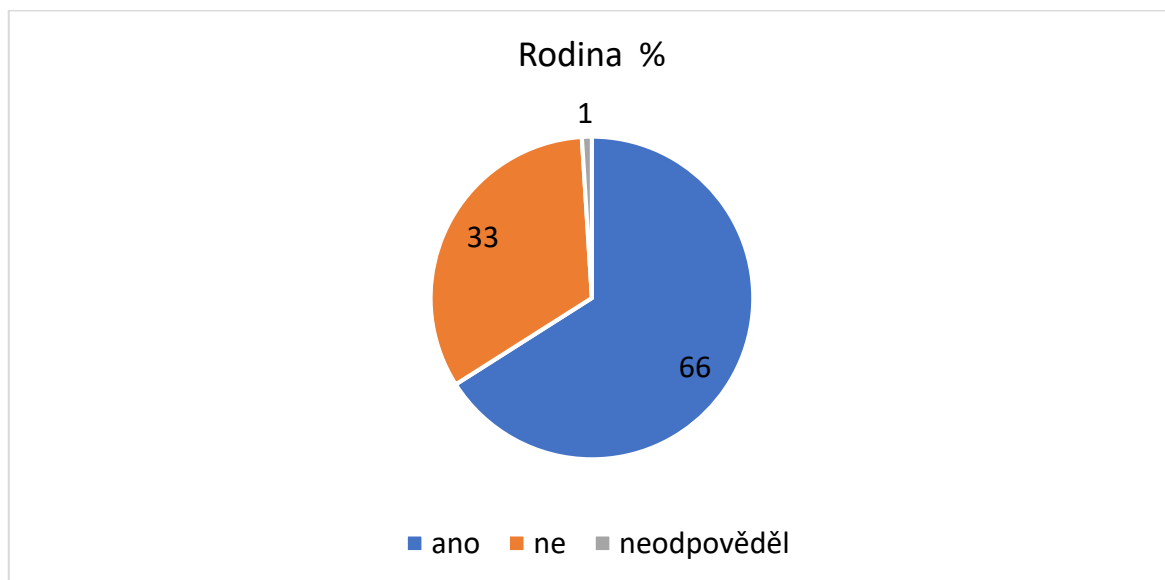
**Otázka č. 5** Do jaké chodíš školy?

Otázka se zaměřuje na vzdělání dětí v dětském domově. Výrazně vyšší počet dětí navštěvujících základní školu může být ovlivněn tím, že několika dětem v dětském domově byl uložen odklad školní docházky, tudíž se tu mohou objevit i 16 leté děti. Z grafu také vyplývá, že studentů vysoké školy bývá v dětských domovech minimum. Jako pozitivní informaci můžeme brát podíl žáků střední školy s maturitou a středního odborného učiliště, kde převažující je střední škola, tudíž vyšší dosažené vzdělání.



**Otázka č. 6** Chodí za tebou někdo z tvé rodiny?

Otázka zjišťuje, zda děti navštěvuje někdo z rodiny. Výsledky ukazují na výrazný přesah odpovědi ano. Děti dále nespécifikovaly konkrétní členy rodiny až na pár výjimek, které uvedly tátu, dědu, babičku, sestru a mámu. Z této položky bychom mohli usoudit, že děti mohou být stále ovlivňovány svou biologickou rodinou.



**Otázka č. 7** Odešel někdo z tvých kamarádů do pěstounské péče?

Cílem této otázky je zjistit, zda mají děti zkušenosti s pěstounskou péčí a jestli odcházejí děti často k pěstounům či ne. Výsledky byly pro mě překvapující, výrazně převažuje odpověď NE.



### Otázka č. 8 Chtěl bys jít k nějaké rodině do pěstounské péče?

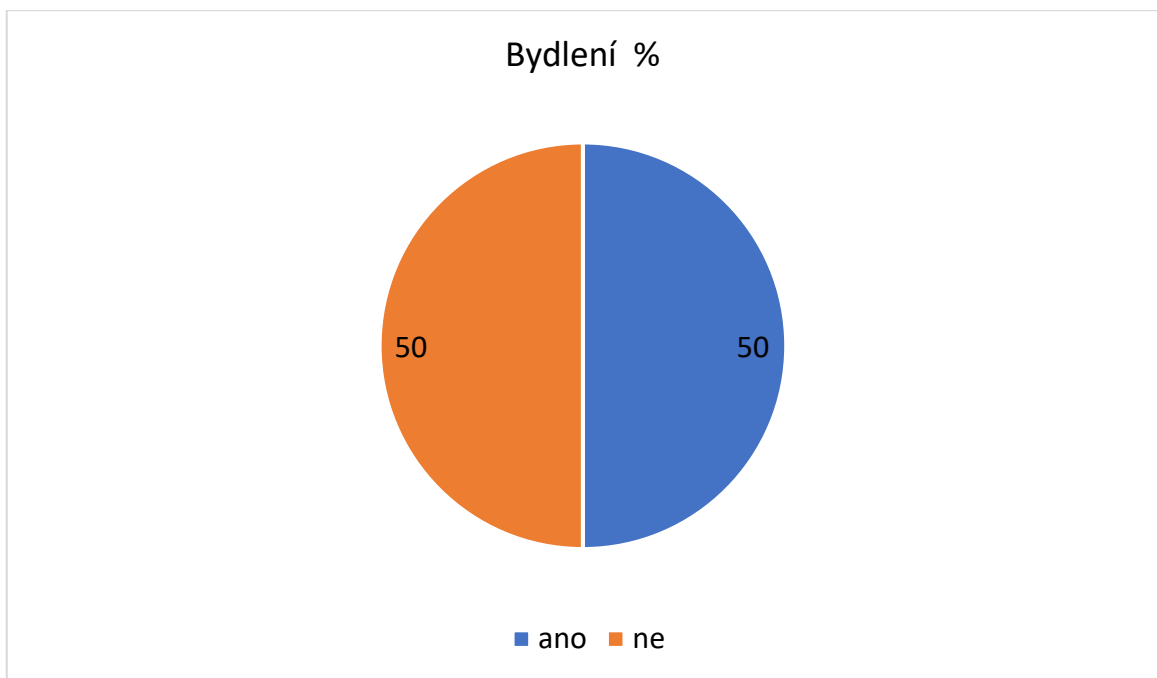
Tato otázka zjišťuje, zda by chtěly jít děti do pěstounské rodiny.

Výsledky této otázky byly pro mě doslova šokující. Žila jsem v domněnání, že by děti chtěly raději život v láskyplné rodině, ale opak je pravdou. Několik dětí mi s vykřičníkem za slovem NE, přímo zdůraznilo, že tato varianta je pro ně nepřijatelná. Po několika rozhovorech se zaměstnanci, dětmi a pracovníky neziskových organizací jsem zjistila, že děti většinou nemají dobré zkušenosti s pěstounskou péčí. Buď byly přímo týrány nebo vráceny zpět do domova, avšak mnohdy i bez vysvětlení, že problém byl v té rodině, a ne v dítěti.



**Otázka č. 9** Víš, kde budeš bydlet až odejdeš z dětského domova?

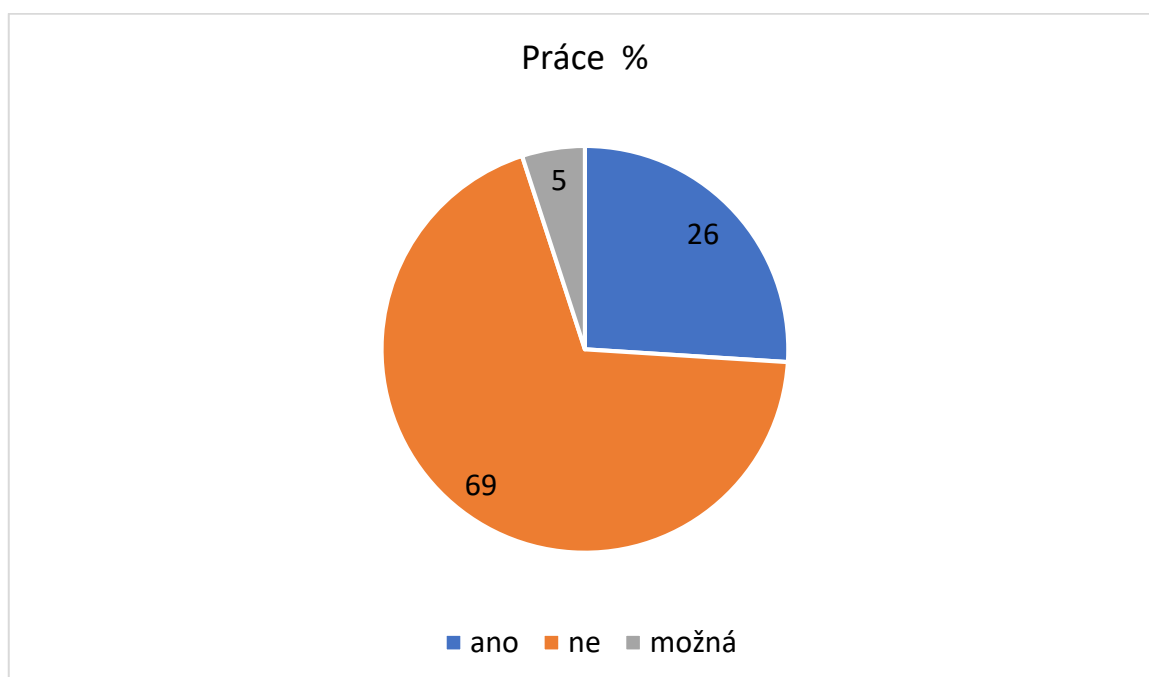
Výsledky této otázky jsou naprosto vyrovnané, 50 % dětí odpovědělo ANO a 50 % dětí odpovědělo NE. Některé děti odpovídající ANO, uvedly nějakého člena rodiny, u kterého budou bydlet. Otázkou ovšem zůstává, zda tyto jejich představy o budoucím bydlení jsou reálné. Vysoký počet odpovědí NE, mohl také způsobit dosud nízký věk respondentů, kteří ještě nemají ujasněné plány do budoucna.



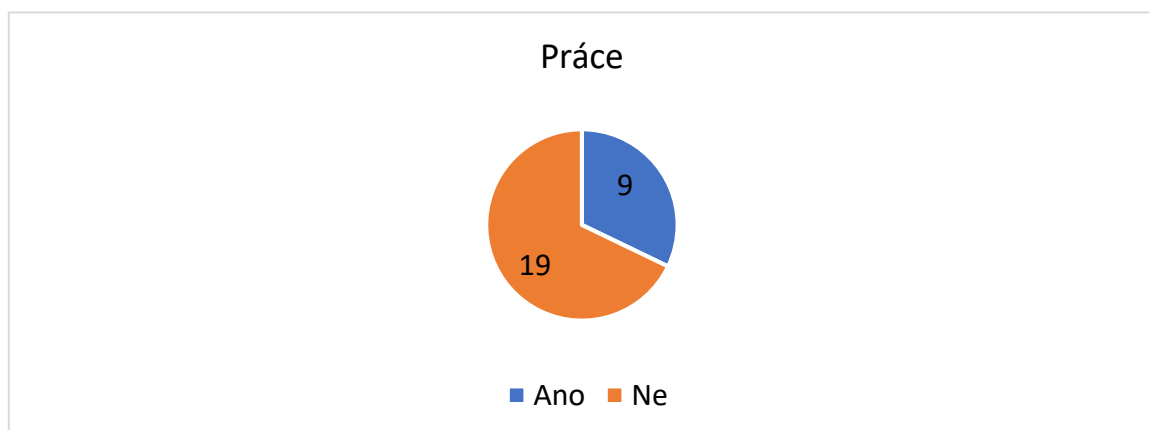


### Otázka č. 10 Víš, jaké bys chtěl mít povolání?

Tato otázka zjišťuje, jestli mají děti představu o své budoucnosti, zda chtějí pracovat v oboru, který se učí, nebo se tím zatím nezabývají. I když budeme brát v potaz převažující nižší věk dětí, i přesto je podíl odpovědí NE velice převažující, z čehož vyplývá, že děti nemají ujasněné plány do budoucna ohledně svého zaměstnání, které je potřebné pro úspěšný start do samostatného života. Děti odpovídající ANO, ve většině případů uvedly zaměstnání související s jejich studijním oborem.



Když se v této otázce zaměříme pouze na děti ve věku od 17 let, tak z průzkumu vychází, že z počtu 28 dětí odpovědělo 19 respondentů NE, což potvrzuje nevyjasněné cíle pro budoucí povolání a živobytí i v době, kdy mají brzy domov opustit.



**Otázka č. 11** Co si myslíš, že uděláš s penězi, které dostaneš až budeš odcházet z dětského domova?

Tato otázka je otevřená a měla by poukázat na to, jak děti uvažují o svém odchodu a jakou mají představu o hodnotě peněz. Velice pozitivní je, že 47 dětí odpovědělo, že investuje peníze do bydlení, z čehož vyplývá, že mají správnou představu o tom, že si zprvu musí zajistit bydlení. Problém ovšem může být v tom, že si myslí, že si za peníze mohou zaplatit nájem, nakoupit vybavení, a že jim ještě zbyde na jídlo nebo na další časy. Sedm dětí si chce peníze šetřit, na čemž není nic špatného, ovšem neuvažují o tom, že musejí zaplatit nájem, aby měly kde bydlet a nakoupit jídlo, a že s penězi musí vyjít, než dostanou první výplatu. Dalších sedm dětí uvedlo, že peníze utratí, o dalším osudu zřejmě neuvažují. 26 dětí neví jak s penězi naloží, což může ovlivňovat několik faktorů, nedostatečná informovanost, nižší věk dětí, nevyjasněné plány do budoucna a jiné.

co s penězi	nevím	bydlení	šetřit	rodina	užitečného	utratit	jiné	neuveďl
<b>počet</b>	26	<b>47</b>	7	3	4	7	5	3

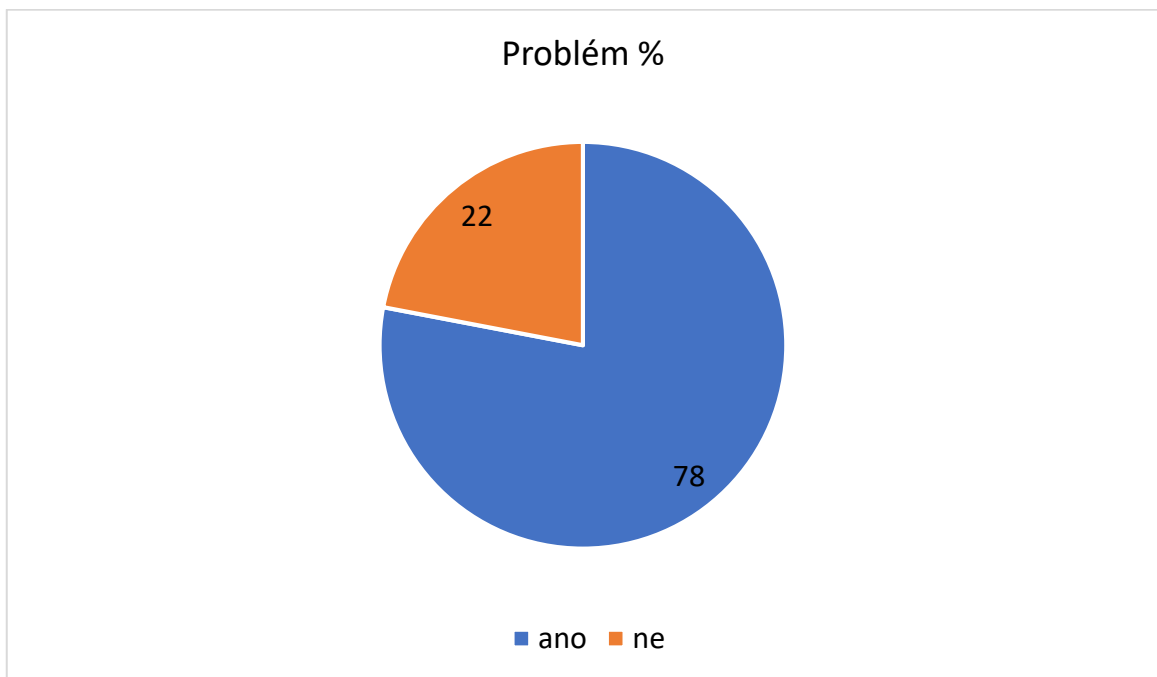
Rozdělení vzhledem k věku:

věk	14 let	15 let	16 let	17 let	18 let	19+ let
<b>nevím</b>	8	8	5	4	1	0
<b>bydlení</b>	5	14	12	6	5	4
<b>ostatní</b>	11	8	6	2	2	3
<b>celkový počet</b>	24	29	21	13	8	7

Z tabulky rozdělené vzhledem k věku dětí vyplývá, že zhruba polovina odpovědí odkazovala na BYDLENÍ, s výjimkou 14 letých dětí, což může být pochopitelné. Se stoupajícím se věkem se snižuje počet odpovědí NEVÍM.

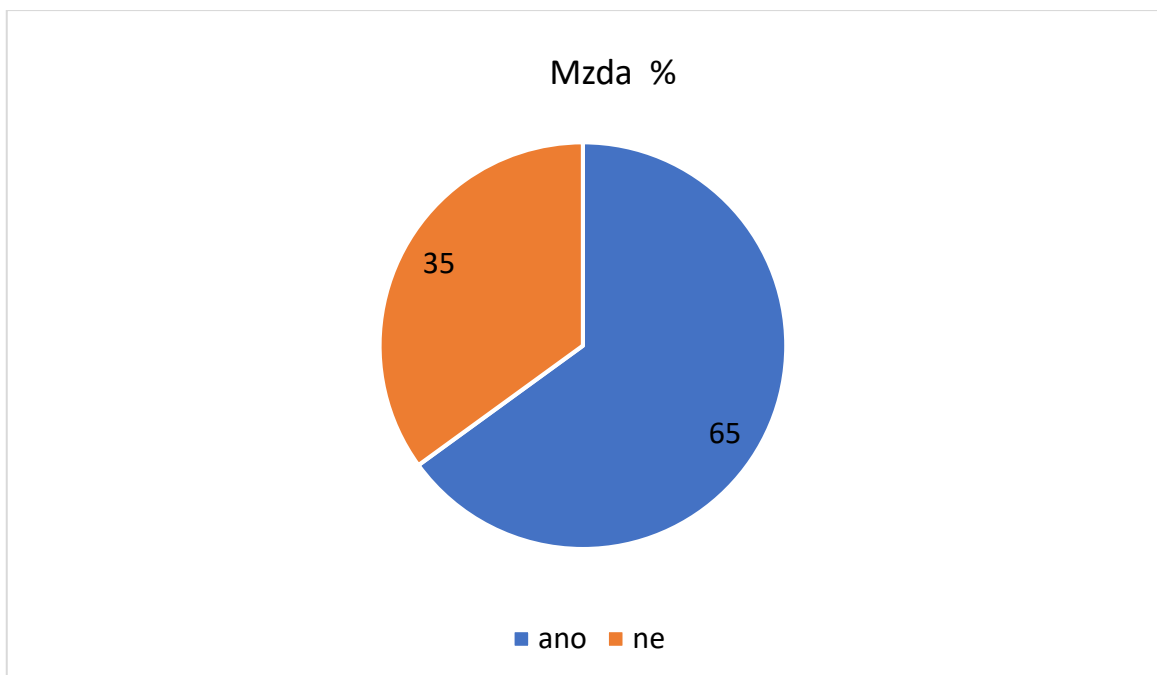
**Otázka č. 12** Víš, za kým půjdeš, když budeš mít nějaký problém?

Otázkou se zjišťuje, zda děti vědí, na koho se obrátit, když budou potřebovat pomoc. Domov by jim měl nabízet kontakty například na pomáhající projekty a organizace, které zprostředkovávají bydlení či zaměstnání. Výsledek poukazuje na to, že velká většina dětí ví, kde hledat oporu, což je velice pozitivním sdělením. V několika případech uvádějí respondenti někoho ze své biologické rodiny.



**Otázka č. 13** Myslíš si, že víš, jaký je rozdíl mezi hrubou a čistou mzdou?

Tato otázka nemá ani nemůže posoudit opravdové znalosti dětí z problematiky finanční gramotnosti. Účelem otázky je zjistit, kolik dětí otevřeně přizná, že neví, kterých je dle zjištění poměrně mnoho. U dětí, které si myslí, že ano, ovšem neznamená, že tomu tak skutečně je. Při tomto zjištění můžeme porovnat odpovědi dětí s přístupem dětského domova ohledně finanční gramotnosti a lidmi žijícími mimo domov.



#### Otázka č. 14 Co bys chtěl dělat až odejdeš z dětského domova?

Tato otázka se také zaměřuje na budoucnost dětí, jejich představy a sny.

Polovina odpovědí se týkala zaměstnání, svou budoucnost děti směřují k práci, což je velice pozitivním zjištěním, neboť na ní budoucnost stojí. Dvanáct dětí neví, co by chtěly v budoucnu dělat a jedenáct dětí chce žít šťastný a spokojený život, další si přejí dostudovat nebo žít s partnerem a založit vlastní rodinu, další dvanáct dětí na otázku neodpovědělo.

po odchodu	nevím	Neodpověděl	práce	mít partnera, rodinu	šťastný život	dostudovat	Biologická rodina	jiné
počet	12	12	51	5	11	5	3	3

Rozdělení vzhledem k věku:

věk	14 let	15 let	16 let	17 let	18 let	19+ let
nevím	2	3	5	2	0	0
práce	9	15	10	6	5	5
šťastný život	2	2	1	1	3	0
dostudovat	2	1	0	2	0	0
mít rodinu	3	2	1	0	0	0
jiné	6	6	4	2	0	2
celkový počet	24	29	21	13	8	7

Vzhledem k věku dětí je podíl odpovědí odkazující na PRÁCI rovnoměrný. Odpověď NEVÍM se objevuje spíše u dětí nižšího věku. V nižším věku děti vidí svou budoucnost ve studiu, vlastní rodině a spokojeném životě. Starší děti se zaměřují převážně na práci.

## 5.2. Dotazník pro pracovníky dětského domova

Dotazník pro pracovníky v dětském domově obsahuje celkem deset otázek. Úkolem dotazníku je zmapovat pohled dětských domovů na problematiku odchodu dětí z dětského domova v několika krajích České republiky.

### **Otázka č. 1** Do kterého kraje spadáte?

Celkem se průzkumu zúčastnilo 14 dětských domovů ze 6 krajů České republiky, kraj Středočeský, Ústecký, Jihočeský, Jihomoravský, Moravskoslezský a Zlínský.

### **Otázka č. 2** Spolupracujete s nějakými organizacemi či projekty pro přípravu dětí do života?

Všechny zúčastněné domovy odpověděly v této otázce ANO, z čehož vyplývá, že se touto problematikou aktivně zabývají. Vícekrát se v odpovědích objevily organizace Začni správně a Nadace Terezy Maxové, tyto organizace totiž působí celoplošně. Další byly uvedené regionální organizace např. Janus, Tripitaka, Podané ruce, Dejte šanci dětem. Některé domovy konkrétní společnosti neuvedly.

### **Otázka č. 3** Realizujete dětem programy drogové prevence?

S programy drogové prevence se děti setkávají v rámci tzv. Minimálního preventivního programu. Až na jeden dětský domov, který neoznačil žádnou z nabízených variant, odpovídaly domovy ANO. Ve třech případech prevenci specifikovaly. Domov z Moravskoslezského kraje uvedl, že velmi intenzivně spolupracuje se skupinou Policie ČR, další využívá nabídek neziskové organizace a další, že o problému s dětmi stále mluví a mluví. Výsledky z této otázky hodnotím velice kladně, je zřejmé, že jsou si domovy závažnosti této problematiky dobře vědomy a prevenci nezanedbávají.

**Otázka č. 4** Učí se děti finanční gramotnost, orientaci v úřadech a další praktické věci?

Tato otázka bohužel nepřinesla jasné odpovědi pro představu připravování dětí v praktických věcech. Překvapivě jeden dětský domov uvedl, že ne. Ostatní domovy uvedly, že ano, ale jen některé domovy odpověď dále upřesnily. V odpovědích bylo uvedeno učení v rámci dětského domova, ve spolupráci s organizacemi, které v tomto vzdělávají a učení se sociální pracovníci. Z průzkumu vychází určitá aktivita, ale nemůžeme posoudit efektivnost přípravy. Zda probíhá pouze teoreticky nebo také aktivní účastí a osobní zkušeností dětí.

**Otázka č. 5** Zajišťujete dětem bydlení a zaměstnání?

Z odpovědí na tuto otázku plyne, že domovy přímo nezajišťují dětem bydlení a práci, ale spíše zprostředkovávají nebo pomáhají a radí při hledání, má-li o to dítě zájem. Většina domovů tedy odpověděla ANO s tím, že je jim v tomto nápomocna. Pouze v jednom případě se objevila odpověď NE. Mladí lidé opouštějící dětský domov většinou nenastupují na hlavní pracovní poměr, ale hledají si pouze nějaké brigády, které jim ovšem nezaručují pravidelný příjem financí. Bydlení je zpravidla velký problém po odchodu z dětského domova, jelikož děti mnohdy spoléhají na svou biologickou rodinu nebo kamarády. Variantou bývají různé sociální byty, domy na půli cesty apod. V několika případech se bohužel děti z dětských domovů ocitají na ulici, která s sebou nese další rizika, jako jsou drogy či prostituce.

**Otázka č. 6** Kolik dostávají děti peněz do začátku?

K této otázce byly nabídnuty čtyři varianty, četnost odpovědí je znázorněna v následující tabulce.

Nejvíce byla označena varianta více než 15 tisíc. V dalších možnostech bylo uvedeno, že mají daná kritéria, dle kterých se částka určuje, nebo se odvíjí individuálně. V jednom dětském domově poskytují dětem hlavně materiální zabezpečení, jako je nábytek, spotřebiče, ložní povlečení, jídlo apod., což je mi velice sympatické. Děti tím dostávají, co potřebují do začátku a bezpochyby jim to pomůže mnohem více než jen finanční částka, se kterou neumějí zacházet a mnohdy s ní nenaloží správně.

varianta	počet odpovědí	specifikace
méně než 10 tis.	0	
10–15 tis.	2	Posuzujeme individuálně.
více než 15.tis	9	1x uvedeno 25 tis.
jiné	1	Různě, máme kritéria.
neuvedl	2	Nevím.



**Otázka č. 7** Jakým dalším způsobem připravujete děti na odchod z DD?

Tato otázka nenabízí žádné varianty a je tudíž zcela otevřená. V odpovědích se často opakuje individuálnost a dlouhodobost nebo spolupráce s organizacemi či účast na projektech. Pro již mladší dospělé jsou poskytovány startovací byty v rámci dětského domova, kde si mohou vyzkoušet samostatné bydlení. Dětský domov z Moravskoslezského kraje uvedl zajímavý přístup, kdy podporují sebevědomí dětí a hledání toho, co je baví. Tato filosofie by měla být doménou každého zařízení ústavní péče. Z šetření usuzuji, že každý domov se určitým způsobem, více či méně snaží děti podporovat a poskytuje mu přehled možností, které se mu nabízejí.

**Otázka č. 8** Obracejíte se vás děti po opuštění DD, například v případě potíží?

Tato otázka ve všech případech označuje odpověď ANO. Jelikož děti často nemají blízkého člověka, na kterého se mohou s důvěrou obrátit a při pobytu v domově navazují určitý citový vztah s vychovatelkami či vychovateli, jsou jedinými, na koho se mohou děti obrátit. Ne všichni však o to mají zájem, závisí to na konkrétním dítěti i dětském domově.

**Otázka č. 9** Jste v kontaktu s nějakými dětmi, které opustily váš domov?

Tato otázka úzce souvisí s předchozí, stejně tak všechny odpovědi udávají ANO, zjistit však kolik dětí je s domovem v kontaktu a kolik ne, je takřka nereálné vzhledem k velkému počtu odcházejících dětí z dětských domovů. Pozitivními zjištěními byli takové, že v některých domovech pořádají srazy, nebo že poskytují dary od sponzorů a dokonce, že se zúčastnili i svatby.

**Otázka č. 10** Kolik zhruba dětí odejde do pěstounské péče ročně z vašeho domova?

Záležitost pěstounské péče není obsahem této práce, avšak tato otázka byla zahrnuta pro zmapování počtu dětí odcházejících z dětského domova do pěstounské péče, která je pro děti přirozenějším rodinným prostředím než dětský domov a umožňuje jim navázání blízkého vztahu s náhradní rodinou a tudíž lepší start do samostatného života.

Poskytnuté údaje byly ovšem překvapivě nízké, proč tak málo dětí odchází do pěstounské péče a jaká úskalí sebou přináší je ovšem rozsáhlá problematika vyžadující samostatný přístup a výzkum. Z následujícího grafu vychází, že ročně odejdou z dětského domova do pěstounské péče 1–2 děti. V jednom případě bylo dokonce uvedeno, že nemají děti vhodné pro pěstounskou péči, čemuž upřímně příliš nerozumím.

odpověď	0	1-2 děti	3-5 %	neuvedl	jiné
počet	4	5	2	2	1

### 5.3. Dotazník pro osoby již žijící mimo dětský domov

Nalézt již dospělé, kteří vyrůstali či dospívali v dětském domově je velice obtížné i časově náročné. Pro některé je toto téma velice choulostivé a nechtějí se k němu vracet i o něm s někým cizím mluvit nebo jejich osudy nemají šťastné konce.

Vyplněný dotazník mi poskytly 4 ženy, které jednotlivě představím.

#### 1. Žena ve věku 24 let, žije mimo domov 3 roky.

Po odchodu z dětského domova se nastěhovala do sociálního bytu, ve kterém bydlí dodnes, za poskytnuté peníze zaplatila nájem a dvě kauce na byt, koupila si notebook a, jak uvádí, první vlastní jídlo. Tato mladá žena vystudovala vyšší odbornou školu sociálně právní. Pracuje pro neziskovou organizaci Janus v Brně. Dále uvádí, že z jejího pohledu jí domov na život venku příliš nepřipravil, že se spíše snažila sama a při potížích se obrátila na organizaci pro kterou dnes pracuje. Se svou rodinou je stále v kontaktu, avšak nejtěžší pro ni po odchodu z dětského domova byla samota, absence kamarádů a nejistota ohledně peněz.

#### 2. Žena ve věku 26 let, žije mimo domov 6 měsíců.

Tato žena bydlí v bytě se svým přítelem, a tudíž si poskytnuté peníze ponechala, jak uvádí, na horší časy. První pracovní zkušenosti jí poskytovaly různé brigády, dnes se snaží podnikat. Stále je v kontaktu se svou rodinou, se sourozenci, na které se také při nesnázích obrací. Myslí si, že jí domov na samostatný život příliš nepřipravil a je ráda, že už bydlí ve svém.

#### 3. Žena ve věku 30 let, mimo domov žije 12 let.

Tato mladá žena zveřejnila svůj příběh v rámci dokumentárního filmu Igora Chauna Dospělým ze dne na den, na objednávku organizace Mimo domov. Po odchodu z domova využila služeb domu na půli cesty, setkala se s několika životními křižovatkami, které však úspěšně překonala. Její pracovní zařazení je obdivuhodné, začala pracovat jako prodavačka a postupem času se dopracovala až na pozici manažera v té samé společnosti. Jelikož není v kontaktu se svou rodinou a uvádí, že jí domov

na život venku nepřipravil, obrátila se pro pomoc k neziskové organizaci. Jako nejtěžší situaci uvádí přechod a začlenění se do společnosti.

4. Žena ve věku 18 let, mimo domov žije již 18 let.

Na rozdíl od předchozích žen, které svůj start do samostatného života zvládly vcelku dobře, tato žena ovšem zdaleka ne. Za poskytnuté peníze si koupila drogy, nějakou dobu bydlela u matky, poté skončila na ulici. Její život přináší spoustu strastí a problémů, drogové závislosti, bezdomovectví, zdravotní potíže. Podle ní ji domov na život vůbec nepřipravil a neměla se na koho obrátit. Nejtěžším obdobím byl pro ni život na ulici. V kontaktu zůstala pouze se sestrou. Nyní žije normální život s přítelem, má syna a je zaměstnaná a bez závislosti.

#### **5.4. Shrnutí výzkumného šetření**

Z výzkumného šetření jsem získala data, na základě kterých si lze vytvořit určitou představu o dětech z dětského domova. Odpovědi dětí se jeví zcela upřímné a otevřené, velká většina dětí ochotně spolupracovala, za což jim velice děkuji. Přístup k dané problematice dětských domovů je velice individuální, dá se říci, že každý domov se více či méně snaží děti na život mimo domov nějak připravit. Větší nedostatky se ukazují na straně legislativy, a naopak největší přínos pochází od neziskových organizací a pomáhajících projektů.

## 6. Odpovědi na výzkumné otázky

### **Jak jsou děti z dětského domova připravovány na samostatný život?**

Děti v dětském domově jsou nějakým způsobem připravovány na samostatný život. Mají možnost setrvat v zařízení do věku 26 let po dobu studia a po opuštění domova dostávají určitou finanční startovací částku. Děti se účastní různých aktivit a projektů vztahujících se k této problematice. Efektivita přípravy ovšem závisí na mnoha faktorech.

### **Jak připravuje dětský domov děti na život mimo něj?**

Dětské domovy aktivně spolupracují s několika neziskovými a jinými organizacemi, které poskytují pomoc dětem po odchodu z domova, hlavně v oblasti bydlení a hledání práce. Příprava ze strany domovů se liší, některé se této problematice věnují více a jiné méně.

### **Jaký mají pohled děti z dětského domova na život po jeho opuštění?**

Děti mají určitou představu o tom, co je pro ně po odchodu důležité. Ve většině případů si uvědomují, že prioritně si potřebují zajistit bydlení a práci, ovšem praktická zkušenost zde chybí a děti nemají zcela správnou představu o hodnotě peněz, jak s nimi vyjít a kolik peněz potřebují. Dobrým pomocníkem v této oblasti jsou tzv. startovací byty, kde si děti vyzkoušejí bydlet samostatně.

### **Jak hodnotí odchod z dětského domova lidé, kteří již domov opustili?**

Zpětný pohled na dětský domov nepřinesl od účastníků výzkumu příliš kladnou odezvu. Tito lidé uvádějí, že je domov příliš nepřipravil. S žádostí o pomoc se obraceli na jiné nebo spoléhali sami na sebe.

## 7. Diskuse

Výsledky z výzkumného šetření hodnotím jako zajímavé a užitečné, které poskytují určitou představu o dětech z dětského domova, i když některé položky nemusejí být příliš validní. Po získaných zkušenostech a nasbíraných informacích, bych některé otázky formulovala trochu jinak, nebo nabídla více konkrétnějších variant odpovědí. Práce s lidskou psychikou je složitá a komplikovaná a tím spíše jedná-li se o tu dětskou. Každé dítě, každý člověk představuje individuální osobnost, na každého působí jiné genetické, biologické a sociální faktory, každé dítě se s určitou situací vyrovnává jiným způsobem, na každé dítě má jiný dopad. Stejně tomu tak je s dětmi v dětském domově, dostaly se do ústavní péče v rozdílném věku, žijí zde rozdílnou dobu, každé dítě žilo v jiné rodině a má jiné předpoklady, každé dítě se s životním zlomem vyrovnává jinak. U dětí v ústavní péči je nezbytná dostatečná a kvalitní psychologická péče, aby dítě mělo ujasněnou minulost, vyrovnalo se s ní a soustředilo se na svou budoucnost. Také okolnosti finančního zajištění dětí při odchodu z dětského domova poukazují na značné nedostatky. Jednorázový finanční příspěvek vystačující takřka na jeden měsíc, nemůže děti zajistit a zabezpečit jim správný start do samostatného života. Jako lepší varianta se mi jeví poskytnutí startovacího bydlení na určitou dobu a potřebného vybavení, které je k životu nezbytné, plus určitá finanční částka na jídlo a jiné potřebné věci. Rozdílnost poskytnuté částky a pomoci může také některé děti velice znevýhodnit a ztížit tím přestup do samostatného života. K této oblasti zaujímá významné místo projekt Patron, již zmiňovaný v této práci. Tento projekt působí po celé České republice. Vybraný a vyškolený patron spolupracuje pouze s jedním hochem či patronka s dívkou již při pobytu v dětském domově a následně i po odchodu. Pomáhá při zařizování na úřadech, s hledáním zaměstnání a bydlení nebo je i oporou při různých životních krocích a událostech.

Dotkla jsem se také problematiky náhradní rodinné péče, a to péče pěstounské. Některé děti berou svoji rodinu jako prioritní a jinou už nepotřebují, jiné děti měly věcnou připomínku, že ony si rodinu nevybírají. Pěstouni si mohou zadat požadavky na dítě, které chtějí do péče, ale proč si nemůže dítě vybrat svou náhradní rodinu? Již uvedený projekt Patron, je stavěn na vzájemných sympatiích a důvěře mezi dítětem a patronem, patron si vybere dítě, se kterým chce spolupracovat, ale dítě si také může vybrat svého patrona, tento vztah je oboustranně dobrovolný. Pěstounská péče nabízí vhodnou alternativu

a poskytuje přímé rodinné prostředí, ovšem děti nemají dobré zkušenosti a po navrácení zpět do domova jejich důvěra ještě více klesá.

Ústavní péče a odchod dětí z dětského domova zaujímá obsáhlou problematiku, která se postupem času v mnoha směrech rozvinula a přizpůsobila konkrétním požadavkům společnosti a dětí, ovšem dále ještě potřebuje mnoho změn a zlepšení. Za efektivním pokrokem v budoucnosti se ukrývá celková spolupráce, jak mezi organizacemi, tak mezi domovy i ministerstvy.

Z výsledků průzkumu z roku 2015: Integrace dětí z dětských domovů do společnosti<sup>2</sup>, vyplývá několik zásadních problémů. Jsou jimi vztahy, nedostatek informací a nedostatky v systému. Děti jsou příliš fixovány na vychovatelky, často chybí dětem při odchodu praktické informace pro život, např. zařizování na úřadech. Děti v domovech jsou systematicky znevýhodněny především v oblasti vzdělávání. *Častým tématem pro lidi, kteří opustili domov, byly sociální dávky. Rady ohledně praktického získání této pomoci často poskytovaly až neziskové organizace. Pro mnoho lidí byl problém, jak hospodařit s penězi. To souvisí i s faktem, že děti v domově leckdy nemají přesnou představu o měsíčních nákladech na jednotlivé položky. V této oblasti byla velmi důležitá podpora systémových formálních intervencí. Dětské domovy poskytovaly výstupní dary, další pomoc organizovaly neziskové organizace či nadace.* Tento průzkum dále poukazuje na rizikové faktory po odchodu dětí z dětského domova. Mezi ně řadí drogy, bezdomovectví, finanční problémy (zadluženost, exekuce) a prostituce či jiné sexuální služby.

---

<sup>2</sup> Integrace dětí z dětských domovů do společnosti, realizátor průzkumu agentura Ipsos, červen 2015, zadavatel nezisková organizace Mimo domov. Průzkum vznikl za finanční podpory Nadace Komerční banky – Jistota, hlavním partnerem byla nezisková organizace Letní dům a partnerem společnost Bageterie Boulevard. Průzkum byl realizován u 102 dětí v dětských domovech, které opustí domov do jednoho roku, a dále u 27 dospělých, kteří jsou 1-6 let po odchodu z dětského domova.

## Závěr

Zjistit, jak jsou děti z dětského domova připravovány na samostatný život je cílem této práce. Výzkumné šetření probíhalo v několika dětských domovech, poukázalo na spolupráci s neziskovým sektorem a na určité přípravné projekty a aktivity. Cíl výzkumu byl tedy splněn. Ukázalo se také, že je příprava dětí rozdílná, stejně tak poskytnutá finanční částka při odchodu z domova. Dětem je dostatečně kladen důraz na práci a zajištění bydlení, což také vyplývá z odpovědí dětí. Menší ovšem může být motivace ke vzdělání, vzhledem k velmi nízkému počtu vysokoškoláků v domovech. Z výzkumu nemůžeme přesně určit praktickou přípravu dětí na budoucí život, avšak zpětný pohled lidí žijících mimo domov poukazuje na značné nedostatky. Celkově můžeme shrnout, že se domovy určitým způsobem snaží děti připravovat na život mimo něj v rámci možností jaké mají, vše se ovšem vyvíjí individuálně v závislosti na domově, lokalitě, legislativě, prostředí a především dítěti. V rámci praktické části práce byly vytvořeny tři dotazníky, pro děti v dětském domově, pro pracovníky a pro lidi, kteří domov opustili.

V teoretické části je popsána současná rodina, její rysy, charakteristické znaky, hlavní funkce a také problémy. Je zde vyzdvížena důležitost rodinného prostředí a vazba pečující osoby, matky. V případě, kdy rodina selhává a neplní své funkce a tím dítě ohrožuje ve vývoji, zasahují orgány na ochranu dětí a na základě soudního rozhodnutí poskytují náhradní rodinnou péči. Jednou z forem náhradní rodinné péče je péče ústavní, která se volí v případě, že není možná žádná jiná. V práci jsou dále představena zařízení a organizační struktury ústavní výchovy a také problematika s ní spojená. V práci jsem se také zabývala rolí státu a neziskového sektoru v období odchodu dětí z dětského domova a jejich integrací do společnosti. Nacházíme spoustu zajímavých projektů a organizací, které se snaží děti v této etapě jejich života doprovázet. Potřebným pokrokem v této oblasti je vzájemná spolupráce všech institucí, ministerstev, organizací, dětských domovů a dětí.

Po hlubším poznání života dětí v dětských domovech mě tato problematika ještě více zaujala a ráda bych v této oblasti pracovala. V průběhu šetření a sbírání dat jsem se seznámila s několika zajímavými lidmi a projekty a také s prostředím dětských domovů. Na základě odpovědí ve výzkumném šetření se mi nabízely další otázky. Zajímavé informace bych mohla nasbírat i z praxe neziskových organizací, které se zaměřují na



děti v dětském domově. Po získaných zkušenostech bych ráda v budoucnu výzkum rozšířila a prohloubila, například v rámci diplomové práce magisterského studia.

## Bibliografie

GAVORA, Peter. *Úvod do pedagogického výzkumu*. 2., rozš. české vyd. Přeložil Vladimír JÚVA, přeložil Vendula HLAVATÁ. Brno: Paido, 2010. ISBN 978-80-7315-185-0.

HELUS, Zdeněk. *Sociální psychologie pro pedagogy*. 2., přepracované a doplněné vydání. Praha: Grada, 2015. Pedagogika (Grada). ISBN 978-80-247-4674-6.

HERMAN, Marek. *Najděte si svého manžana: --co jste vždycky chtěli vědět o psychologii, ale ve škole vám to neřekli--*. 2., přeprac. vyd. Olomouc: Hanex, 2008. ISBN 978-80-7409-023-3.

KAPOUNOVÁ, Jana a Pavel KAPOUN. *Bakalářská a diplomová práce: od zadání po obhajobu*. Praha: Grada, 2017. ISBN 978-80-271-0079-8.

KOLUCHOVÁ, Jarmila, MATĚJČEK, Zdeněk, ed. *Osvojení a pěstounská péče*. Praha: Portál, 2002. ISBN 80-7178-637-3.

LANGMEIER, Josef a Zdeněk MATĚJČEK. *Psychická deprivace v dětství*. Praha: Karolinum, 2011. ISBN 978-80-246-1983-5.

MAREK, Jakub, Aleš STRNAD a Lucie HOTOVCOVÁ. *Bezdomovectví: v kontextu ambulantních sociálních služeb*. Praha: Portál, 2012. ISBN 978-80-262-0090-1.

MATĚJČEK, Zdeněk. *Co děti nejvíc potřebují*. Vyd. 7. Praha: Portál, 2015. ISBN 978-80-262-0853-2.

MATĚJČEK, Zdeněk. *Rodiče a děti*. Třetí, upravené vydání (ve Vyšehradu první). Praha: Vyšehrad, 2017. ISBN 978-80-7429-797-7.

MATOUŠEK, Oldřich. *Ústavní péče*. Vyd. 2. přeprac. a rozš. Praha: Sociologické nakladatelství, 1999. Studijní texty (Sociologické nakladatelství). ISBN 80-85850-76-1.

MATOUŠEK, Oldřich, Hana PAZLAROVÁ a Lenka BALDOVÁ. *Individuální plánování služeb u ohrožených dětí a mladistvých s důrazem na děti odcházející z ústavní výchovy*. Praha: Člověk hledá člověka, 2008. ISBN 978-80-254-2756-9.

MATOUŠEK, Oldřich a Hana PAZLAROVÁ. *Hodnocení ohroženého dítěte a rodiny: v kontextu plánování péče*. 2., rozš. vyd. Praha: Portál, 2014. ISBN 978-80-262-0522-7.

NOVOTNÝ, Jan Sebastian. *Zdroje resilience a problémy s přizpůsobením u dospívajících*. Ostrava: Ostravská univerzita v Ostravě, 2015. ISBN 978-80-7464-700-0.

PELIKÁN, Jiří. *Hledání těžiště výchovy*. V Praze: Karolinum, 2007. ISBN 978-80-246-1265-2.

PROCHÁZKA, Miroslav. *Sociální pedagogika*. Praha: Grada, 2012. Pedagogika (Grada). ISBN 978-80-247-3470-5.

PRŮCHA, Jan, Jiří MAREŠ a Eliška WALTEROVÁ. *Pedagogický slovník*. 4. aktualiz. vyd. Praha: Portál, 2003. ISBN 80-7178-772-8.

VÁGNEROVÁ, Marie. *Psychopatologie pro pomáhající profese: variabilita a patologie lidské psychiky*. Vyd. 2. Praha: Portál, 2000. ISBN 80-7178-496-6.

VÁGNEROVÁ, Marie. *Vývojová psychologie: dětství, dospělost, stáří*. Praha: Portál, 2000. ISBN 8071783080.

VÝROST, Jozef a Ivan SLAMĚNÍK. *Sociální psychologie*. 2., přeprac. a rozš. vyd. Praha: Grada, 2008. Psyché (Grada). ISBN 978-80-247-1428-8.

*Integrace dětí z dětských domovů do společnosti* [online]. červen 2015 [cit. 2019-01-27]. Dostupné z: [https://www.ditearodina.cz/images/soubory/ke-stazeni/vyzkumy/Pruzkum\\_Integrace-deti-z-detskych-domovu-do-spolecnosti.pdf](https://www.ditearodina.cz/images/soubory/ke-stazeni/vyzkumy/Pruzkum_Integrace-deti-z-detskych-domovu-do-spolecnosti.pdf)

*První střípky ze síťování, aneb, Pomoc ohroženým dětem a jejich rodinám z pohledu síťování*. Praha: Ministerstvo práce a sociálních věcí, 2017. ISBN 978-80-7421-142-3.

*Úmluva o právech dítěte* [online]. [cit. 2019-01-27]. Dostupné z: <https://www.unicef.cz/aktualne/82292-umluva-o-pravech-ditete>

*Úmluva o právech dítěte*. In: . ročník 1991, číslo 104.

*Z děcáku na ulici*. *Hospodářské noviny*. 10.9.2018, 2018.

*Zákon o sociálních službách*. In: . ročník 2006, číslo 108.

*Zákon o výkonu ústavní výchovy nebo ochranné výchovy ve školských zařízeních a o preventivně výchovné péči ve školských zařízeních a o změně dalších zákonů*. In: . ročník 2002, číslo 109.

## **Přílohy**

1. Dotazník pro děti v dětském domově
2. Dotazník pro pracovníky dětského domova
3. Dotazník pro lidi žijící mimo domov
4. Kopie vyplněných dotazníků

# **Dotazník**

## **pro děti z dětského domova**

Ahoj,

Jmenuji se Silvie Kubyštová a studuji sociální pedagogiku na Jihočeské univerzitě v Českých Budějovicích. Chtěla bych vás požádat o vyplnění krátkého dotazníku pro mou bakalářskou práci, ve které zjišťuji, jak jsou děti z dětského domova připravovány na odchod. Bez vaší spolupráce bych výzkum nemohla provést.  
Moc děkuji za ochotu. Silvie

1. Tvoje pohlaví?

- a) holka
- b) kluk

2. Kolik je ti let?

### **Tvůj pobyt v dětském domově**

3. Jak dlouho jsi v dětském domově?

4. Jak ses dostal do dětského domova?

- a) sám jsem to chtěl
- b) musel jsem
- c) nevím

5. Do jaké chodíš školy?

- a) ZŠ
- b) SOU, obor?

- c) SŠ s maturitou, obor?
  - d) VŠ, obor?
6. Chodí za tebou někdo z tvé rodiny?
- a) ano, kdo?
  - b) ne
7. Odešel někdo z tvých kamarádů do pěstounské péče?
- a) ano
  - b) ne
  - c) nevím
8. Chtěl bys jít k nějaké rodině do pěstounské péče?
- a) ano
  - b) ne
  - c) nevím

### **Až opustíš dětský domov**

9. Víš, kde budeš bydlet až odejdeš z dětského domova?
- a) ano, kde?
  - b) možná
  - c) nevím
10. Víš, jaké bys chtěl mít povolání?
- a) ano – uveď
  - b) možná
  - c) nevím

11. Co si myslíš, že uděláš s penězi, které dostaneš až budeš odcházet z dětského domova?

12. Víš, za kým půjdeš, když budeš mít nějaký problém?

Např. sehnat práci nebo bydlení, když nebudeš mít žádné peníze.

a) ano

b) nevím

13. Myslíš si, že víš, jaký je rozdíl mezi hrubou a čistou mzdou?

a) ano

b) ne

14. Co bys chtěl dělat až odejdeš z dětského domova?

## **Dotazník**

### **pro pracovníky v dětském domově**

Dobrý den,

Jsem studentkou sociální pedagogiky na Jihočeské univerzitě v Českých Budějovicích. Chtěla bych vás požádat o vyplnění krátkého dotazníku pro mou bakalářskou práci, ve které zjišťuji, jak jsou děti z dětského domova připravovány na odchod. Bez vaší pomoci, bych výzkum nemohla realizovat, výsledky šetření Vám v případě zájmu velice ráda poskytnu. Veškeré získané informace budou použity pouze v rámci vypracování bakalářské práce.

Moc děkuji za ochotu. Silvie Kubyštová

1. Do kterého kraje spadáte?
  
2. Spolupracujete s nějakými organizacemi či projekty pro přípravu dětí do života?
  - a) ano, s jakými?
  - b) ne
  - c) jiné, uveďte
  
3. Realizujete dětem programy drogové prevence?
  - a) ano
  - b) ne
  - c) jiné, uveďte
  
4. Učí se děti finanční gramotnost, orientaci v úřadech a další praktické věci?
  - a) ano, jak?
  - b) ne
  - c) jiné, uveďte



5. Zajišťujete dětem bydlení a zaměstnání?
- a) ano
  - b) ne
  - c) jiné, uveďte
6. Kolik dostávají děti peněz do začátku?
- a) méně než 10 000 Kč
  - b) 10 000 – 15 000 Kč
  - c) více než 15 000 Kč
  - d) jiné, uveďte
7. Jakým dalším způsobem připravujete děti na odchod z DD?
8. Obracují se vás děti po opuštění DD, například v případě potíží?
- a) ano
  - b) ne
9. Jste v kontaktu s nějakými dětmi, které opustily váš domov?
- a) ano
  - b) ne
10. Kolik zhruba dětí odejde do pěstounské péče ročně z vašeho domova?

## Dotazník

Dobrý den,

Jsem studentkou sociální pedagogiky na Jihočeské univerzitě v Českých Budějovicích. Chtěla bych vás požádat o vyplnění krátkého dotazníku pro mou bakalářskou práci, ve které zjišťuji, jak jsou děti z dětského domova připravovány na odchod. Veškeré získané informace budou použity pouze v rámci vypracování bakalářské práce.

Moc děkuji za ochotu. Silvie Kubyštová

1. Pohlaví

a) žena

b) muž

2. Věk

3. Jak dlouho žijete mimo dětský domov?

4. Jak jste naložil/a s penězi, které jste dostal/a při opuštění dětského domova?

5. Kde jsi bydlel/a po opuštění domova a kde bydlíte teď?

6. Kde jste pracoval/a po opuštění dětského domova a kde pracujete dnes?

7. Jste v kontaktu se svou rodinou?

8. Myslíte si, že vás dětský domov připravil na život venku, pomohl vám?

9. Na koho jste se obrátil/a při potížích? (bydlení, práce, peníze)

10. Co bylo pro vás nejtěžší po odchodu z dětského domova?

54

## Dotazník pro děti z dětského domova

Ahoj,

Jmenuji se Silvie Kubyštová a studuji sociální pedagogiku na Jihočeské univerzitě v Českých Budějovicích. Chtěla bych vás požádat o vyplnění krátkého dotazníku pro mou bakalářskou práci, ve které zjišťuji, jak jsou děti z dětského domova připravovány na odchod. Bez vaší spolupráce bych výzkum nemohla provést.

Moc děkuji za ochotu. Silvie

1. Tvoje pohlaví?

a) holka

b) kluk

2. Kolik je ti let? 16

### Tvůj pobyt v dětském domově

3. Jak dlouho jsi v dětském domově?

2 roky

4. Jak ses dostal do dětského domova?

a) sám jsem to chtěl

b) musel jsem

c) nevím

5. Do jaké chodíš školy?

a) ZŠ

b) SOU, obor?

c) SŠ s maturitou, obor?

d) VŠ, obor?

6. Chodí za tebou někdo z tvé rodiny?

a) ano, kdo?

b) ne

7. Odešel někdo z tvých kamarádů do pěstounské péče?

a) ano

b) ne

c) nevím

8. Chtěl bys jít k nějaké rodině do pěstounské péče?

a) ano

b) ne

c) nevím

#### **Až opustíš dětský domov**

9. Víš, kde budeš bydlet až odejdeš z dětského domova?

a) ano, kde?

b) možná

c) nevím

10. Víš, jaké bys chtěl mít povolání?

a) ano – uveď

b) možná

c) nevím

11. Co si myslíš, že uděláš s penězi, které dostaneš až budeš odcházet z dětského domova?

TO NEVÍM ALE PRVNĚ JÍDLO A.T.D...

12. Víš, za kým půjdeš, když budeš mít nějaký problém?

Např. sehnat práci nebo bydlení, když nebudeš mít žádné peníze.

a) ano

b) nevím

13. Myslíš si, že víš, jaký je rozdíl mezi hrubou a čistou mzdou?

a) ano

b) ne

14. Co bys chtěl dělat až odejdeš z dětského domova?

NEVÍM

## Dotazník

### pro pracovníky v dětském domově

Dobrý den,

Jsem studentkou sociální pedagogiky na Jihočeské univerzitě v Českých Budějovicích. Chtěla bych vás požádat o vyplnění krátkého dotazníku pro mou bakalářskou práci, ve které zjišťuji, jak jsou děti z dětského domova připravovány na odchod. Bez vaší pomoci, bych výzkum nemohla realizovat, výsledky šetření Vám v případě zájmu velice ráda poskytnu. Veškeré získané informace budou použity pouze v rámci vypracování bakalářské práce.

Moc děkuji za ochotu. Silvie Kubyštová

1. Do kterého kraje spadáte?

MORAVSKOSLEZSKÝ

2. Spolupracujete s nějakými organizacemi či projekty pro přípravu dětí do života?

- a) ano, s jakými? MÁME JIŽ OLEŠANSKÉ, VÝBORNA, SOCIÁLNĚ ZDROUČENÍ
- b) ne
- c) jiné, uveďte

3. Realizujete dětem programy drogové prevence?

- a) ano RŮZNÉ, VEZTI INTERVIZI, SOCIÁLNĚ SE SKUPINOU POLICIE - ČE  
KRAJ  
BRUNŠVIC
- b) ne
- c) jiné, uveďte

4. Učí se děti finanční gramotnosti, orientace v úřadech a další praktické věci?

- a) ano, jak? V DD A VE SOCIÁLNĚ A ORGANIZACI, KTERÉ V TOMTO  
VZDĚLÁVÁNÍ
- b) ne
- c) jiné, uveďte

5. Zajišťujete dětem bydlení a zaměstnání?

- a) ano *OBŽI' (CHCE-LI ŽIT)*  
b) ne  
c) jiné, uveďte

6. Kolik dostávají děti peněz do začátku?

- a) méně než 10 000 Kč  
b) 10 000 – 15 000 Kč  
 c) více než 15 000 Kč  
d) jiné, uveďte

7. Jakým dalším způsobem připravujete děti na odchod z DD?

*RODINNÝ ŽIVOT, VÝCH. VZDĚL. ČINNOSTI, VOLNOC. PRÁČ., CÍLEŽITÝ VZDĚL.  
ŽIT ŽIV. ÚPŘEVI' + START. ŽIT, 1. RODINNÁ AKUPKA...  
"KDELO PRO MOPTA", VÝŽA. OPORY-ŽIVOT. PŘÍBĚHY...*

8. Obracují se vás děti po opuštění DD, například v případě potíží?

- a) ano *PRÁČI' TO K MŮJI' FILOSOFII VEDEMI' NE. LIDI'*  
b) ne

9. Jste v kontaktu s nějakými dětmi, které opustily váš domov?

- a) ano *ŠKOLNIA, KDYKOLI, KDY TO POTŘEBUJI', NEBO TO POTŘEBUJETE  
i MY 😊*  
b) ne

10. Kolik zhruba dětí odejde do pěstounské péče ročně z vašeho domova?

*JE TO RŮZNĚ', NĚKTERÝ ROK 1,2 - ale i 3, delší vol. křta  
nědo*



## Dotazník

Dobrý den,

Jsem studentkou sociální pedagogiky na Jihočeské univerzitě v Českých Budějovicích. Chtěla bych vás požádat o vyplnění krátkého dotazníku pro mou bakalářskou práci, ve které zjišťuji, jak jsou děti z dětského domova připravovány na odchod. Veškeré získané informace budou použity pouze v rámci vypracování bakalářské práce.

Moc děkuji za ochotu. Silvie Kubyštová

1. Pohlaví

a) žena

b) muž

2. Věk 36

3. Jak dlouho žijete mimo dětský domov? 18 let

4. Jak jste naložil/a s penězi, které jste dostal/a při opuštění DD?

DROLY

5. Kde jsi bydlel/a po opuštění domova a kde bydlíte teď?

CHVÍLY U MAMY, DAK ULICE, DAK PŘÍTEL A DALŠÍ

6. Kde jste pracoval/a po opuštění DD a kde pracujete dnes?

PRODAVAČKA GIBA ŠPOT... NYNÍ JITKA KUDLAČKOVÁ

7. Jste v kontaktu se svou rodinou?

JEN SE SESTROU

8. Myslíte si, že vás DD připravil na život venku, pomohl vám?

NE

9. Na koho jste se obrátil/a při potížích? (bydlení, práce, peníze)

NIKOHO

10. Co bylo pro vás nejtěžší po odchodu z DD?

ŽIVOT NA ULICI