

Česká zemědělská univerzita v Praze

Provozně ekonomická fakulta

Katedra řízení



Diplomová práce

**Analýza trhu práce a regionální politika zaměstnanosti
Zlínský kraj**

Bc. Kristýna Lexová

© 2012-2013 ČZU v Praze

!!!

**Místo této strany vložíte zadání diplomové práce.
(Do jedné vazby originál a do druhé kopii)**

!!!

Čestné prohlášení

Prohlašuji, že svou diplomovou práci "Analýza trhu práce a regionální politika zaměstnanosti – Zlínský kraj" jsem vypracovala samostatně pod vedením vedoucího diplomové práce a s použitím odborné literatury a dalších informačních zdrojů, které jsou citovány v práci a uvedeny v seznamu literatury na konci práce. Jako autorka uvedené diplomové práce dále prohlašuji, že jsem v souvislosti s jejím vytvořením neporušila autorská práva třetích osob.

V Praze dne _____

Poděkování

Ráda bych touto cestou poděkovala panu Ing. Mgr. Danielu Tothovi, Dr. Velmi si cením jeho odborných připomínek a času, který mi věnoval a svým blízkým za trpělivost při mém studiu.

Analýza trhu práce a regionální politika zaměstnanosti Zlínský kraj

The Analysis of the Regional Labour Market and the Employment Policy – The Region Zlínský

Souhrn

Diplomová práce seznamuje čtenáře, ve své teoretické části, se základními ekonomickými pojmy v oblasti nezaměstnanosti a trhu práce. V praktické části se zaměřuje na analýzu Zlínského kraje jeho sociální a ekonomické faktory, ze kterých následně vychází SWOT analýza kraje, která upozorní na příležitosti, které by mohly vést ke snížení nezaměstnanosti a následně upozorní na hrozby, které by hloubku nezaměstnanosti podporovali. Další část práce se věnuje sledování vývoje nezaměstnanosti a to v letech 2008 až 2011. Tato část práce je znázorněna myšlenkovou mapou, kde jsou znázorněny právě ty faktory, které nejvíce ovlivňují vývoj nezaměstnanosti ve Zlínském kraji. Na základě výsledků znázorněných myšlenkovou mapou, jsou navrženy nejvhodnější nástroje aktivní politiky nezaměstnanosti, které jsou výstupem diplomové práce. Dalším neméně důležitým výstupem diplomové práce je prognóza a vývoj nezaměstnanosti na konci roku 2012 a v roce 2013.

Summary

In its theoretical part this thesis introduces the basic economic concepts in the area of unemployment and labor market to the reader. The practical part focuses on analysis of the Zlin region and its social and economic factors, which is used for SWOT analysis of the region and which highlights the opportunities that could lead to a reduction of unemployment and points out any threats that could deepen level of unemployment. In its other part the thesis concentrates on monitoring of the evolution of unemployment in years from 2008 to 2011. This part is shown in the ideological map, where the main factors influencing development of unemployment in Zlin region are shown. The most suitable tools of active policy of unemployment, as the output of this thesis, are based

on the results from the ideological map. Last but not least, another important output of this thesis is prognosis of unemployment at the end of 2012 and 2013.

Klíčová slova: Zlínský kraj, nezaměstnanost, aktivní politika nezaměstnanosti, trh práce, zaměstnanost, míra nezaměstnanosti, hospodářská krize, pracovní síla, absolventi

Keywords: The Region Zlínský, unemployment, active labour policy, labor market, employment, unemployment rate, economic crisis, labor force, graduates

Obsah

1	Úvod.....	4
2	Cíle a metodika	5
3	Teoretické základy trhu práce a nezaměstnanosti.....	7
3.1	Obecná charakteristika trhu práce.....	7
3.2	Definice a měření nezaměstnanosti.....	9
3.2.1	Zaměstnaní a nezaměstnaní.....	10
3.2.2	Definice nezaměstnanosti.....	11
3.2.3	Nezaměstnanost frikční, strukturální, sezónní a cyklická.....	13
3.2.4	Ostatní typy nezaměstnanosti.....	15
3.2.5	Měření nezaměstnanosti.....	16
3.3	Státní politika zaměstnanosti	18
3.3.1	Aktivní politika zaměstnanosti.....	19
3.3.2	Pasivní politika zaměstnanosti	21
4	Zlínský kraj	23
4.1	Charakteristika Zlínského kraje	23
4.2	Sociální faktory	27
4.3	Ekonomické faktory	30
4.4	SWOT analýza Zlínského kraje	31
5	Nezaměstnanost v kraji	33
5.1	Analýza současného stavu nezaměstnanosti	33
5.1.1	Stav nezaměstnanosti v České republice.....	33
5.1.2	Stav nezaměstnanosti ve Zlínském kraji	38
5.1.3	Stav aktivní politiky zaměstnanosti ve Zlínském kraji	49
5.2	Myšlenková mapa	53
6	Návrhy.....	56
6.1	Zhodnocení nezaměstnanosti ve Zlínském kraji	56
6.2	Návrhy řešení politiky zaměstnanosti, které by vedly ke snížení nezaměstnanosti ve Zlínském kraji.....	58
6.3	Prognóza a budoucí trendy míry nezaměstnanosti v roce 2012 a 2013	60
7	Závěr	62
8	Použitá literatura:	63
9	Seznam tabulek a obrázků.....	67
	Seznam tabulek	67
	Seznam obrázků	67
10	Přílohy	68
	Seznam příloh.....	68

1 Úvod

Zlínský kraj se začal od poloviny 90. let v důsledku privatizace a restrukturalizace průmyslu vyvíjet nepříznivým ekonomickým směrem. Tento nepříznivý vývoj se znatelně dotkl i politiky zaměstnanosti ve Zlínském kraji. V letech 2008 až 2011 v důsledku ekonomické krize nastal ve Zlínském kraji další nepříznivý vývoj, který měl také vliv na politiku zaměstnanosti a to dokonce ve všech krajích České republiky. Právě vlivem faktorů, které ovlivňují nezaměstnanost ve Zlínském kraji, se zabývá tato diplomová práce.

Primárním cílem diplomové práce je nalezení vhodných řešení politiky zaměstnanosti, které by vedly ke snížení nezaměstnanosti ve Zlínském kraji. K tomu mají dopomoci dílčí cíle, které budou v praktické části diplomové práce hodnotit úspěšnost současných nástrojů politiky zaměstnanosti a analyzovat vývoj nezaměstnanosti v kraji do roku 2011. Pro dosažení tohoto cíle je nutné definovat SWOT analýzu kraje, která upozorní na příležitosti, které by mohly vést ke snížení nezaměstnanosti a následně upozorní na hrozby, které by hloubku nezaměstnanosti podporovali. Teoretická část diplomové práce popisuje ekonomické pojmy, které souvisí s daným tématem, jako je např. trh práce, druhy nezaměstnanosti a v neposlední řadě politika zaměstnanosti. Praktická část práce se bude věnovat vývoji trhu práce a nezaměstnanosti v kraji za období let 2008 až 2011. Proces bude také znázorněn myšlenkovou mapou, která ilustruje faktory, jež nejvíce působí a ovlivňují trend nezaměstnanosti na Zlínsku. Dle výsledků, které zobrazí myšlenková mapa, budou navrženy nejvhodnější nástroje aktivní politiky zaměstnanosti, které budou výstupem diplomové práce. Výstupem praktické části práce bude také prognóza a vývoj nezaměstnanosti na konci roku 2012 a v roce 2013.

2 Cíle a metodika

Cíle

Cílem práce je nalezení vhodných řešení politiky zaměstnanosti, které by vedly ke snížení nezaměstnanosti ve Zlínském kraji. K tomu má dopomoci následujících sedm dílčích cílů.

Prvním dílčím cílem je identifikace silných a slabých stránek Zlínského kraje, včetně nalezení vhodných příležitostí pro rozvoj zaměstnanosti v kraji a včetně nalezení možných hrozeb ovlivňujících zvyšování míry nezaměstnanosti v kraji.

Druhý dílčí cíl je analýza vývoje nezaměstnanosti v České republice a ve Zlínském kraji od roku 2008 do roku 2011 s následnou komparací.

Třetím dílčím cílem je Rozšíření analýzy vývoje nezaměstnanosti ve Zlínském kraji od roku 2008 do roku 2011 o analýzu nezaměstnanosti absolventů škol, jež představují jednu z rizikových skupin ekonomicky aktivního obyvatelstva.

Čtvrtý dílčí cíl je Zpracování myšlenkové mapy se zaměřením na identifikaci faktorů, jež nejvíce působí a ovlivňují trend nezaměstnanosti na Zlínsku.

Pátý dílčí cíl zhodnocuje úspěšnost současných nástrojů politiky zaměstnanosti na Zlínsku v rámci komparativního srovnání s Českou republikou.

Šestý dílčí cíl navrhuje nejvhodnější nástroje aktivní politiky zaměstnanosti na Zlínsku.

Poslední sedmý dílčím cílem je Prognóza a vývoj nezaměstnanosti na konci roku 2012 a v roce 2013.

Metodika

V první části diplomové práce je popis základních charakteristik vycházejících z ekonomie. V druhé části práce představuje zvolená metodologie využití komparativní metody a myšlenkové mapy. Komparativní metoda práce porovnává míry nezaměstnanosti ve Zlínském kraji ve srovnání s Českou republikou a to zejména v letech finanční krize, tzn. od roku 2008. Využití techniky je následně sběr sekundárních dat. V této části jsou využity sekundární data z Českého statistického úřadu a portálu Ministerstva práce a sociálních věcí (tzn. statistiky Úřadů práce).

Další metodu, kterou práce využívá, je myšlenková mapa. Myšlenková mapa umožňuje zobrazit aktuální nezaměstnanost jako trend, na který působí řada faktorů. Zde je použita technika ilustrace faktorů. Myšlenková mapa slouží k ilustraci faktorů, které nejvíce působí a ovlivňují trend nezaměstnanosti na Zlínsku.

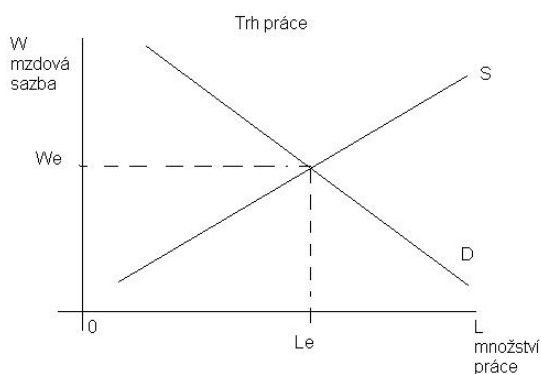
V rámci metodologie zpracování diplomové práce je také použita SWOT analýza Zlínského kraje, která je pro tyto účely nezbytná. SWOT analýza upozorní na příležitosti, které by mohly vést ke snížení nezaměstnanosti a následně upozorní na hrozby, které by hloubku nezaměstnanosti v kraji podporovali. Ke zpracování dílčích cílů práce jsou použita především data o vývoji na trhu práce a nezaměstnanosti z let 2008 až 2011. Tento výběr dat je zvolen v důsledku působení ekonomické krize a práce se také pokusí zjistit, jak moc velký dopad ekonomická krize měla na vývoj nezaměstnanosti ve Zlínském kraji. Syntézou diplomové práce bude zvolení nejvhodnějších nástrojů aktivní politiky nezaměstnanosti, které povedou ke snížení míry nezaměstnanosti ve Zlínském kraji. Výstupem praktické části práce bude poté prognóza a vývoj nezaměstnanosti na konci roku 2012 a v roce 2013.

3 Teoretické základy trhu práce a nezaměstnanosti

3.1 Obecná charakteristika trhu práce

Trh práce se vyznačuje jako velmi složitý systém naší společnosti. Ekonomická věda se snaží popsat tento systém zjednodušeným modelem trhu práce, ve kterém je práce znázorněna jako funkce reálné mzdové sazby. Bohužel tento model nemůžeme srovnávat s realitou, jelikož je od ní velice vzdálený. Vůbec se nezaobírá důležitými faktory, jako jsou faktory psychologické či sociální. Aby trh práce správně fungoval, musí zde působit tržní síly a to je poptávka a nabídka práce. Reálná mzda je nástrojem, který tyto tržní síly vyrovnává. Další vlivy, které je nutné zmínit je trh práce, vláda, odbory a velké podniky. Lidé práci nabízejí, dokud je substituční efekt větší než důchodový, tedy dokud preferují práci před volným časem. Důchodový efekt převažuje při vyšších mzdách. Z toho vyplývá, že lidé nabízejí méně práce a užívají si více volného času, v této situaci nabídka práce s růstem mzdy klesá. Když jsou naopak nižší mzdy, tak převládá substituční efekt, při kterém s růstem mzdy dochází k větší motivaci pracovat a nabídka práce roste.¹

Obrázek č. 1: Rovnováha na trhu práce² (vlastní zpracování)



Zdroj: HOLMAN, Robert . *Ekonomie*. Praha : C. H. Beck , 1999. Nabídka práce a trh práce, s. 250. ISBN 80-7179-255-1.

¹ HOLMAN, Robert . *Ekonomie*. Praha : C. H. Beck , 1999. Nabídka práce a trh práce, 246. ISBN 80-7179-255-1.

Člověk se rozhoduje mezi volným časem a prací, proto se může na volný čas nahlížet jako na zvláštní statek a to ze skutečnosti, že přináší člověku uspokojení. Pokud se člověk rozhoduje mezi tím, zda má pracovat anebo nemá, dochází ke spotřebitelskému rozhodování. Z toho vyplývá, že se člověk rozhoduje mezi volným časem a ostatními statky, které by si za vyplacenou mzdu mohl pořídit. Člověk by měl znát cenu volného času, a co vlastně cena volného času znamená? Je to situace, kdy se člověk rozhodne nepracovat a vzdá se mzdy, za kterou by pracoval. Z toho plyne, že mzda je cenou volného času. Mzda však není jen cenou volného času, ale je to zároveň i důchod. Z tohoto důvodu se poptávka po volném času odlišuje od poptávky po jiných statcích. Pokud nastane situace, kdy se zvýší mzda, neboli, kdy se zdraží volný čas, člověk tak bude chtít mít méně volného času, jelikož jej nahradí jinými statky, v tomto případě se jedná o substituční efekt. To znamená, že růst mzdy vyvolá snížení zájmu o volný čas. Následně dochází, že s růstem mzdy, roste i důchod a proto si může dovolit kupovat více jiných statků, včetně volného času. Důchodový efekt pak působí opačně než u jiných poptávek. Pokud se jedná o poptávku po volném času, pak zde působí dva efekty – jak substituční, tak důchodový. Působí však protisměrně, nikoli stejným směrem. „*Růst mzdy bude člověka motivovat k tomu, aby chtěl méně volného času, tzn. substituční efekt, ale zároveň si bude chtít dopřát více volného času, tzn. důchodový efekt.*“³ Pokud se mluví o nabídce práce, tak ta je odvozená od poptávky po volném čase. Pak dochází k situaci, že při růstu mzdy, nabízené množství nejdříve roste a poté při dalším zvýšení klesá. Zde opět působí oba efekty, jak substituční, kdy při růstu mzdy člověk nabídne více práce a důchodový efekt, kdy při růstu mzdy nabídne méně práce.⁴

Tržní poptávka po práci a tržní nabídka práce nám charakterizují obecný trh práce. Zde se konkurence vyskytuje, jak na straně poptávky, tak i na straně nabídky. Z toho vyplývá, že práci poptává spousta firem a na druhé straně práci nabízí spousta lidí. Pak tržní nabídka práce je nabídka práce všech lidí v dané ekonomice. Tržní poptávka po práci je logická poptávka všech firem po poráči v dané ekonomice.⁵

³ HOLMAN, Robert . *Ekonomie*. Praha : C. H. Beck , 1999. Nabídka práce a trh práce, 246. ISBN 80-7179-255-1.

⁴ HOLMAN, Robert . *Ekonomie*. Praha : C. H. Beck , 1999. Nabídka práce a trh práce, 245 - 248. ISBN 80-7179-255-1.

⁵ HOLMAN, Robert . *Ekonomie*. Praha : C. H. Beck , 1999. Nabídka práce a trh práce, s. 245 - 248. ISBN 80-7179-255-1.

3.2 Definice a měření nezaměstnanosti

Společnost se musí v dnešní době vyrovnávat, po více jak 50 letech, s jedním ze staronových jevů a tím je nezaměstnanost. Nezaměstnanost není jev, který by byl rovnoměrně rozdělený. Jsou místa, či odvětví, ve kterých je nezaměstnanost vyšší a naopak. V některých okresech je míra nezaměstnanosti na nižší úrovni, ale pak jsou i okresy, které mají vysokou míru nezaměstnanosti. V určitých okresech se tato vysoká míra nezaměstnanosti drží již delší dobu. Nezaměstnanost se tak pro českou veřejnost stala hrozbou jejího života a to právě v dnešní době, kdy se svět nachází v ekonomické krizi. Nezaměstnanosti ale není považována za vážný ekonomický problém a to ani za sociální problém, pokud se nestane masovou. Pokud nastane situace, kdy by se nezaměstnanost ve společnosti stala masovou, pak se tato situace dostává do centra pozornosti jak lidí, co ztrácejí práci, ale i do podvědomí celé společnosti, státních a politických institucí, které by měly reagovat na nepříznivou skutečnost a zasáhnout, tak aby se situace v zemi zlepšila. Země by se pak mohla dostat do vážných finančních problémů z důvodu zvyšujících se nákladů na nezbytnou podporu vzrůstajícího osob bez zaměstnání a tudíž bez příjmů.⁶

⁶ MAREŠ, Petr. *Nezaměstnanost jako sociální problém*. 3. vydání, upravené. Praha: SOCIOLOGICKÉ NAKLADATELSTVÍ (SLON), 2002, 10-11. ISBN 80-86429-08-3.

Obrázek č. 2: Nezaměstnanost v Česku



Zdroj: Míra nezaměstnanosti v srpnu stagnovala na 8,2 %. *Finanční noviny.cz* [online]. 2011, č.24, [cit. 2011-09-10]. Dostupný z WWW: <<http://www.financninoviny.cz/zpravy/mira-nezamestnanosti-v-srpnu-stagnovala-na-8-2-/684656>>.

3.2.1 Zaměstnaní a nezaměstnaní

Obyvatele České republiky, kteří jsou ve věku 15 let a více členíme na ekonomicky aktivní a ekonomicky neaktivní. Poté dále členíme obyvatele na zaměstnané a nezaměstnané, kteří spadají do kategorie ekonomicky aktivních. Za zaměstnaného považujeme člověka, který vykonává placené zaměstnání nebo sebezaměstnání. Ti, co zaměstnání mají, ale z nějakého důvodu svojí práci dočasně nevykonávají (např. nemoc, dovolená, stávka) jsou rovněž považováni za zaměstnané. Nezaměstnané osoby jsou osoby, které jsou bez práce a aktivně hledají práci, tzn., hledají práci za pomoci úřadu práce či soukromého zprostředkovatele práce, přímo v podnicích nebo jiným způsobem. Jsou připraveni k nástupu do práce a jsou k dispozici nejpozději do 14 dnů nástupu do placeného zaměstnání či zaměstnání ve vlastním podniku. Zaměstnaní a nezaměstnaní obyvatelé České republiky tvoří dohromady pracovní sílu, neboli ekonomicky aktivní obyvatelstvo. Do ekonomicky neaktivního obyvatelstva spadá druhá polovina obyvatel, jako jsou ženy v domácnosti, invalidní a starobní důchodci a v neposlední řadě také

student. Dále se také jedná o osoby, které nejsou schopny z jakéhokoliv důvodu nastoupit do zaměstnání do 14 dnů.⁷

Nezaměstnaní se dále dělí na registrovaný a neregistrovaný. Pojem registrovaní, zahrnuje obyvatelstvo, které si aktivně hledá práci a využívá pro to státní nebo soukromé organizace. Ti, co hledají budoucí zaměstnání jinou formou, než výše uvedenou a nebo nehledají práci vůbec patří do skupiny neregistrovaní nezaměstnaní. Též pro ně platí, že splňují obecné podmínky pro nezaměstnanost. Za zaměstnané považujeme lidi, kteří vykonávají jakoukoli placenou práci, i Ti, kteří ji v současné době z různých důvodů nevykonávají.⁸

3.2.2 Definice nezaměstnanosti

„Ne každý, kdo pracuje, je zaměstnaný a na druhé straně také ne každý, kdo nepracuje je nezaměstnaný. Zaměstnání se vztahuje k práci na smluvním základě, zahrnující i materiální odměnu za její výkon. Nejde tedy o to nemít práci, ale o to nemít placené zaměstnání a tedy ani nemít příjem za zaměstnání.“⁹

„Nezaměstnanost je spíše složitým společenským problémem s multidimenzionálními důsledky. Ztráta zaměstnání je pro většinu lidí nepříjemnou událostí: znamená totiž pokles životní úrovně a ekonomickou nejistotu do budoucna. Znamená ztrátu vztahů a kontaktů. Vyřazení z pracovního poměru vnímají někteří i jako zpochybnění svých vlastních schopností uplatnit se ve složitých společenských vztazích, a být tak plnohodnotným členem společnosti.“¹⁰ „Nezaměstnaný je ten, kdo je schopen pracovat, je ochoten během určité doby do práce nastoupit, nemá placené zaměstnání ani sebezaměstnání a aktivně ho hledá. Patří sem rovněž ti, kteří byli z práce uvolněni a čekají na výzvu k návratu do práce, nebo čekají na nástup do nového pracovního místa.

⁷ BROŽOVÁ, Dagmar. *Společenské souvislosti na trhu práce*. 1. vydání. Praha: SOCIOLOGICKÉ NAKLADATELSTVÍ (SLON), 2003, 76-77. ISBN 80-86429-16-4.

⁸ KOTÝNKOVÁ, M.: Přednášky SP 202 – Trh práce a politika zaměstnanosti, LS 2006/07

⁹ MAREŠ, Petr. *Nezaměstnanost jako sociální problém*. 3. vydání, upravené. Praha: SOCIOLOGICKÉ NAKLADATELSTVÍ (SLON), 2002, 16. ISBN 80-86429-08-3.

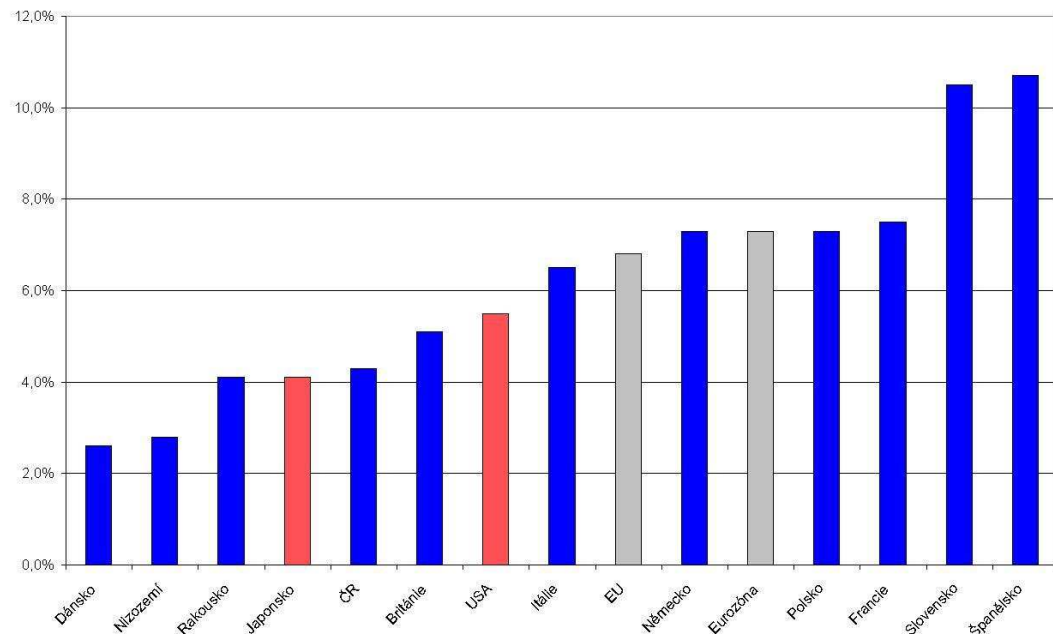
¹⁰ BROŽOVÁ, Dagmar. *Společenské souvislosti na trhu práce*. 1. vydání. Praha: SOCIOLOGICKÉ NAKLADATELSTVÍ (SLON), 2003, 76. ISBN 80-86429-16-4.

Podmínkou tzv. registrované nezaměstnanosti je zaregistrování na úřadu práce, jehož prostřednictvím práci hledají.¹¹

Z toho vyplývá, že nezaměstnaný člověk má následující tři znaky:

1. je bez placeného zaměstnání,
2. registrovaný na úřadu práce,
3. hledající si práci a je schopen a ochoten ihned do ní nastoupit.

Obrázek č. 3: Nezaměstnanost ve vybraných státech k 31. 7. 2008



Zdroj: VOSEČEK, Václav . Nezaměstnanost v EU stagnuje: 6,8 procenta. *IHNED.CZ* [online]. 2008, 25, [cit. 2011-09-01]. Dostupný z WWW: <<http://byznys.ihned.cz/c1-26133050-nezamestnanost-v-eu-stagnuje-6-8-procenta>>.

¹¹ BROŽOVÁ, Dagmar. *Společenské souvislosti na trhu práce*. 1. vydání. Praha: SOCIOLOGICKÉ NAKLADATELSTVÍ (SLON), 2003, 77. ISBN 80-86429-16-4.

3.2.3 Nezaměstnanost frikční, strukturální, sezónní a cyklická

Nezaměstnanost však není pouze jedna. K tomu, aby se poznal problém a příčina nezaměstnanosti, je třeba ji rozdělit do různých typů. Mezi jednotlivými typy lze zjišťovat příčiny a závažnosti nezaměstnanosti. Následně lze odvodit i způsoby řešení a možných opatření. V neposlední řadě díky rozdělení můžeme odvodit vhodné způsoby a nástroje k vyřešení a zlepšení situace v oblasti nezaměstnanosti. Rozeznáváme čtyři základní druhy nezaměstnanosti – frikční, strukturální, sezónní a cyklická. Toto rozdělení však není konečné. Dále můžeme v dělení pokračovat na dobrovolnou a nedobrovolnou nezaměstnanost, nebo na krátkodobou či dlouhodobou nezaměstnanost. Krátkodobá nezaměstnanost je kratší jak jeden rok a dlouhodobá se pohybuje od roku a výše.¹²

Prvním typem nezaměstnanosti je frikční nezaměstnanost, která je ve většině případů označována za normální. Objevuje se v případech, kdy zaměstnaná osoba opustí dosavadní zaměstnání a hledá si nové pracovní místo. V tomto případě nezáleží na důvodu opuštění zaměstnání. Může se jednat o spoustu důvodů, např. získání lepšího pracovního místa, kde budou lepší podmínky, nebo chce osoba předejít očekávanému propouštění atd. Frikční nezaměstnanost je v každé ekonomice zcela přirozená a vyskytuje se většinou mezi jedním až dvěma procenty. V případě frikční nezaměstnanosti je její trvání determinováno časem. Tento čas je potřebný k vyhledání nového pracovního místa. Tato délka bývá většinou krátká, většinou do 3 měsíců. „*Tento druh nezaměstnanosti je standardním ekonomickým procesem a zároveň podmínkou bezporuchové alokace pracovních sil do různých oblastí, odvětví, podnikatelských jednotek a dalších organizací ve společnosti.*“¹³ Frikční nezaměstnanost se též označuje jako flukтуаční.¹⁴

¹² KREBS, Vojtěch. *Sociální politika*. 4. přepracované a aktualizované vydání. Praha: ASPI, a.s., 2007, 291. ISBN 978-80-7357-276-1.

¹³ KOTÝNKOVÁ, Magdalena a Otakar NĚMEC. *Lidské zdroje na trhu práce: Vývoj a tendence v souvislosti se vstupem České republiky do EU*. První vydání. Havlíčkův Brod: Professional Publishing, 2003, 123. ISBN 80-86419-48-7.

¹⁴ KOTÝNKOVÁ, Magdalena a Otakar NĚMEC. *Lidské zdroje na trhu práce: Vývoj a tendence v souvislosti se vstupem České republiky do EU*. První vydání. Havlíčkův Brod: Professional Publishing, 2003, 122 - 123. ISBN 80-86419-48-7.

„Strukturální nezaměstnanost vzniká, když nabídka práce, resp. pracovních sil (členěno podle věku, pohlaví, profesně-kvalifikační struktury, regionů) je vyšší, než je poptávka v uvedené struktuře a když nejsou osoby (z hlediska celkové poptávky po práci), hledající práci, dostatečně mobilní na to, aby si na jiných trzích práce (v jiných odvětvích, v jiných profesích, na pracovních místech s jinou kvalifikací, v jiných regionech) našly práci.“¹⁵ Je to tedy situace, kdy vzniká nesoulad mezi nabídkou práce a poptávkou po pracovních silách v jednotlivých segmentech daného pracovního trhu.¹⁶ V dnešní době technologického pokroku, se tento typ nezaměstnanosti na našem trhu práce vyskytuje velmi často. Lidé se musí neustále nově kvalifikovat, aby dosahovali lepších výsledků.

O sezónní nezaměstnanosti můžeme mluvit jako o závislé na vlivu počasí. Způsobuje tak diskontinuitu produkce v daném odvětví, jehož výroba je právě závislá na počasí. Jedná se zejména o odvětví stavebnictví, zemědělství, cestovní ruch, rybolov, lešnictví apod.¹⁷ „Ze zahraničí jsou známy zkušenosti, že ve stavebnictví se přijímají opatření na podporu celoročních prací jako jedna z možností eliminace sezónní nezaměstnanosti. Tato opatření spočívají v tom, že osobám, které by v určitém ročním období (listopad – únor) ztratily ve stavebnictví zaměstnání, úřady práce kompenzují za určitých předpokladů mzdu (60 – 80% čisté mzdy). Předností tohoto opatření je, že si zaměstnavatel udrží pracovní kolektiv, aniž by musel platit mzdy během zimního období, ve kterém se nepracuje.“¹⁸

S ekonomickým cyklem, který vzniká tehdy, když je celková poptávka po práci nízká, souvisí cyklická nezaměstnanost. Nejedná se tedy o pokles poptávky po práci v určitém segmentu, ale je zasažen celý trh práce. Pokud dojde k situaci, kdy klesá výkonnost ekonomiky, tak nezaměstnanost pak roste všude. Jedná se o nedostatečnost

¹⁵ KOTÝNKOVÁ, Magdalena a Otakar NĚMEC. *Lidské zdroje na trhu práce: Vývoj a tendence v souvislosti se vstupem České republiky do EU*. První vydání. Havlíčkův Brod: Professional Publishing, 2003, 123. ISBN 80-86419-48-7.

¹⁶ KREBS, Vojtěch. *Sociální politika*. 4. přepracované a aktualizované vydání. Praha: ASPI, a.s., 2007, 292. ISBN 978-80-7357-276-1.

¹⁷ KOTÝNKOVÁ, Magdalena a Otakar NĚMEC. *Lidské zdroje na trhu práce: Vývoj a tendence v souvislosti se vstupem České republiky do EU*. První vydání. Havlíčkův Brod: Professional Publishing, 2003, 123. ISBN 80-86419-48-7.

¹⁸ KOTÝNKOVÁ, Magdalena a Otakar NĚMEC. *Lidské zdroje na trhu práce: Vývoj a tendence v souvislosti se vstupem České republiky do EU*. První vydání. Havlíčkův Brod: Professional Publishing, 2003, 123. ISBN 80-86419-48-7.

agregátní poptávky.¹⁹ Cyklická nezaměstnanost zmizí tehdy, když dojde k obnovení hospodářského růstu.

3.2.4 Ostatní typy nezaměstnanosti

Někdy se v odborné literatuře vyskytuje i pojem skrytá (hidden) nezaměstnanost. Může se o ní hovořit také jako o tzv. skryté pracovní síle (hidden labour force), „čili o fakticky nezaměstnaných, kteří nejsou jako nezaměstnaní registrováni, i když zaměstnání nemají a při dostatečné nabídce by je přijali.“²⁰ Jedná se o skutečnosti, kdy, že osoby, které jsou nezaměstnané, nejsou ani zaregistrované na úřadu práce. Jedná se například o vdané ženy a mladiství. Jsou to lidé, kteří nehledají práci vůbec nebo ne formální cestou, tzn. přímo u zaměstnavatelů, přes známé, nebo na hledání práci rezignovali. Může se jednat i o osoby, které jsou na úřadu práce zaregistrované, ale jsou zařazeny do různých programů, jako jsou rekvalifikační kurzy, veřejně prospěšné práce apod. Může se jednat o významné počty svým rozsahem.²¹

Za neúplnou zaměstnanost se považuje „existence pracovníků, kteří musejí akceptovat práci na snížený úvazek či práci nevyužívající plně jejich schopnosti a kvalifikaci.“²² Neúplnou zaměstnaností se snaží daná společnost čelit masové nezaměstnanosti a to zejména zkrácenou pracovní dobou či sdílení jednoho pracovního místa, které se podělí mezi dvě osoby.²³

Posledním druhem nezaměstnanosti je nepravá nezaměstnanost. Jedná se o osoby, které jsou nezaměstnané, ale ani si nijak nové pracovní místo nehledají, jelikož se snaží vyčerpat veškeré prostředky a nároky na podporu v nezaměstnanosti. Do této

¹⁹ KREBS, Vojtěch. *Sociální politika*. 4. přepracované a aktualizované vydání. Praha: ASPI, a.s., 2007, 292. ISBN 978-80-7357-276-1.

²⁰ MAREŠ, Petr. *Nezaměstnanost jako sociální problém*. 3. vydání, upravené. Praha: SOCIOLOGICKÉ NAKLADATELSTVÍ (SLON), 2002,21. ISBN 80-86429-08-3.

²¹ MAREŠ, Petr. *Nezaměstnanost jako sociální problém*. 3. vydání, upravené. Praha: SOCIOLOGICKÉ NAKLADATELSTVÍ (SLON), 2002,21-22. ISBN 80-86429-08-3.

²² MAREŠ, Petr. *Nezaměstnanost jako sociální problém*. 3. vydání, upravené. Praha: SOCIOLOGICKÉ NAKLADATELSTVÍ (SLON), 2002,22. ISBN 80-86429-08-3.

²³ MAREŠ, Petr. *Nezaměstnanost jako sociální problém*. 3. vydání, upravené. Praha: SOCIOLOGICKÉ NAKLADATELSTVÍ (SLON), 2002,22. ISBN 80-86429-08-3.

skupiny se řadí i osoby, které se sice registrují na příslušném úřadu práce, ale zároveň v dané době pracují nelegálně v neformální a šedé ekonomice.²⁴

„Přirozená nezaměstnanost je souhrn osob, které z nejrůznějších důvodů nemají zájem o práci a dlouhodobě jednoznačně preferují život na sociální podpoře v kombinaci s dalšími způsoby obživy, většinou na hranici zákona nebo nezákonně (žebřání, kriminalita, různé druhy psychických závislostí apod.). Tito lidé představují v průměru 5 % práceschopné populace.“²⁵

Plná zaměstnanost je stav, kdy osoba chce pracovat i za mzdu, kterou mu nový zaměstnavatel za daných podmínek může nabídnout.

Oddalovaná nezaměstnanost je přístup lidí, kteří se přibližující nezaměstnanost snaží oddalovat např. pobíráním dlouhodobé nemocenské.

2.2.5 Měření nezaměstnanosti

Velikost nezaměstnanosti měříme pomocí ukazatele míry nezaměstnanosti. Míra nezaměstnanosti tedy procentuelně vyjadřuje podíl nezaměstnaných na celkové pracovní síle :

$$u=(U/L)*100 (\%)$$

u = míra nezaměstnanosti

U = počet nezaměstnaných

L = celkový počet pracovních sil²⁶

Mezi různými mírami nezaměstnanosti dochází k rozdílům, které jsou způsobeny především používanými metodami. Metodika má rozhodující vliv na hodnotu míry a je proto nutné vždy rozlišovat, o jaký ukazatel se jedná. V ČR se používají dva základní způsoby výpočtu – podle Českého statistického úřadu (ČSÚ) a podle Ministerstva práce a sociálních věcí (MPSV). ČSÚ využívá k výpočtu obecné

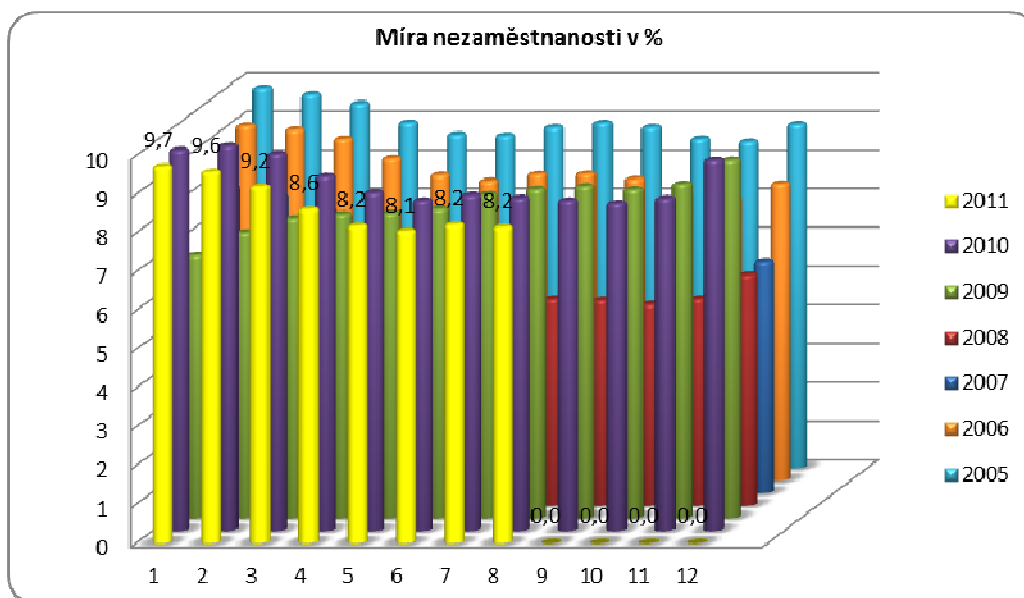
²⁴ MAREŠ, Petr. *Nezaměstnanost jako sociální problém*. 3. vydání, upravené. Praha: SOCIOLOGICKÉ NAKLADATELSTVÍ (SLON), 2002,22-23. ISBN 80-86429-08-3.

²⁵ PALÁN, Zdeněk . *Strategie a rozvoj lidských zdrojů - výkladový slovník : Přirozená nezaměstnanost*. TOPREGION.CZ [online]. 8.10.2004, č.4, [cit. 2011-09-01]. Dostupný z WWW: <<http://topregion.cz/index.jsp?articleId=2149>>.

²⁶ HOLMAN, Robert . *Ekonomie*. Praha : C. H. Beck , 1999. Nabídka práce a trh práce, s. 264. ISBN 80-7179-255-1.

míry nezaměstnanosti výsledky statistického výběrového šetření. Metodika používaná ČSÚ je shodná s metodikou Mezinárodní organizace práce (MOP). MPSV využívá pro výpočet podklady získané od úřadů práce, výsledkem je potom registrovaná míra nezaměstnanosti. Kromě celkového ukazatele míry nezaměstnanosti sledujeme i specifické míry nezaměstnanosti. Je to ukazatel, který popisuje nezaměstnanost určité sociální, věkové nebo jiné skupiny obyvatelstva. V čitateli jsou zahrnuti všichni nezaměstnaní dané skupiny obyvatel a ve jmenovateli všechny pracovní síly (všichni zaměstnaní i nezaměstnaní) ze stejné skupiny obyvatel.²⁷

Obrázek č. 4: Vývoj míry nezaměstnanosti v % od roku 2005 do 8. měsíce 2011



Zdroj: SPCR [online]. 2011, 8.9.2011 [cit. 2011-09-10]. V srpnu nepatrný pokles nezaměstnanosti. Dostupné z WWW: <<http://www.spcr.cz/statistika/nezamestnanost.htm>>.

Další charakteristiky, které můžeme sledovat, jsou míra ekonomické aktivity, míra zaměstnanosti, ekonomicky neaktivní obyvatelstvo, podzaměstnaní

²⁷ KOTÝNKOVÁ, M.: Přednášky SP 202 – Trh práce a politika zaměstnanosti, LS 2006/07

3.3 Státní politika zaměstnanosti

Hlavní a zejména základní cíl hospodářské a sociální politiky dané země je dosažení plné, produktivní a svobodně zvolené zaměstnanosti. Každý člověk má právo na zaměstnání a to bez ohledu na víru, rasu, barvu pletí, jazyk, pohlaví nebo politické smýšlení, zdravotní stav, sociální původ, majetek a věk. Státní správu v této oblasti vykonávají Ministerstvo práce a sociálních věcí (MPSV) a úřady práce. Úřad práce České republiky zastává místo orgánu státní správy s právní subjektivitou. MPSV je pak jeho nadřízeným orgánem. Úřad práce sleduje a dále vyhodnocuje stav na daném trhu práce. Následně zpracovává koncepci k vývoji zaměstnanosti v jednotlivých regionech a v neposlední řadě přijímá opatření k ovlivnění poptávky a nabídky. Poskytuje informace nezaměstnaným občanům o možnostech získání nového zaměstnání. Připravuje rekvalifikační kurzy a na druhé straně informuje zaměstnavatele o volné pracovní síle. Je mezičlánkem při zprostředkování zaměstnání. Poskytuje poradenské služby. Zaznamenává a vede evidenci uchazečů o zaměstnání a o volných pracovních místech. Hmotně podporuje vytváření nových pracovních míst a podporuje pracovní místa pro občany se zdravotním postižením. Pro občany, kteří nejsou příslušníci České republiky a občany Evropské unie, vydává a odnímá povolení k zaměstnávání. Disponuje a hospodaří s finančními prostředky, které jsou určeny na zajištění státní politiky zaměstnanosti a na její bezproblémový provoz. Státní politika zaměstnanosti České republiky usiluje o rovnovážný stav mezi nabídkou a poptávkou na trhu práce, o co nejproduktivnější využívání zdrojů pracovních sil a o zabezpečení práva občanů dané země na zaměstnání. Stát na trhu práce může zasahovat pomocí pasivní politiky zaměstnanosti, aktivní politiky zaměstnanosti a pomocí hospodářských – politických opatření. Politika zaměstnanosti se řídí dle zákona č. 435/2004 Sb., O zaměstnanosti, který nabyl účinnosti 1. 10. 2004.²⁸ Stát může ovlivňovat vývoj vztahů na daném trhu práce následujícími nástroji.

²⁸ *Zákon č. 435/2004 Sb., o zaměstnanosti: Aktivní politika zaměstnanosti* [online]. HAVIT, s.r.o., 1998 [cit. 2012-09-15]. ISSN 1213-7235. Dostupné z: <http://business.center.cz/business/pravo/zakony/zamestnanost/cast5.aspx>

3.3.1 Aktivní politika zaměstnanosti

„Součástí státní politiky zaměstnanosti České republiky je podpora zřizování nových pracovních míst poskytováním příspěvků zaměstnavatelům při zaměstnávání uchazečů o zaměstnání, i uchazečům samotným. Jedná se zejména o následující opatření neboli nástroje aktivní politiky zaměstnanosti.“²⁹

Rekvalifikace, kterou zabezpečuje úřad práce a poskytuje ji uchazečům nebo zájemcům o nové zaměstnání. Poskytuje se z důvodu, kdy poprávka na trhu práce neodpovídá nabídce na trhu práce. Tato rekvalifikace pak dává možnost uplatnění ve vhodném zaměstnání. Rozumí se tím, že zájemce o volné pracovní místo získá nové kvalifikace a rozšíří si tím možnosti svého uplatnění. Pokud úřad práce určuje rozsah a obsah rekvalifikace, pak vychází z dosavadní kvalifikace a zkušenosti daného člověka. Zaměřuje se i na jeho zdravotní stav, schopnosti a zkušenosti. Ty jsou pak následně rekvalifikovány. Je nutné podotknout, že rekvalifikace není řádné studium, jak na středních, tak na vysokých školách. Rekvalifikace vychází z dohody mezi úřadem práce a uchazečem, zájemcem o zaměstnání. Úřad práce platí za účastníka náklady na rekvalifikaci a také může poskytnout příspěvek na úhradu nákladů s ní spojených, např. stravné, jízdné, nocležné či pojištění. Rekvalifikace je zajišťovaná krajskou pobočkou úřadu práce dle příslušného místa uchazeče, zájemce o zaměstnání.³⁰

Dalším nástrojem jsou investiční pobídky, které představují hmotnou podporu při tvorbě nových pracovních míst a rekvalifikace zaměstnanců u investičních pobídek poskytovaných na základě zákona č. 72/2000 Sb. Zaměstnavatel je hmotně podporován k vytváření nových pracovních míst. Tato hmotná podpora je poskytována pouze zaměstnavateli, který vytváří nová pracovní místa v odvětví, kde je průměrná míra nezaměstnanosti vyšší anebo na stejné úrovni jako je průměrná míra nezaměstnanosti v daném státě. Tato podmínka platí i pro poskytnutí hmotné podpory na rekvalifikaci a

²⁹ Zákon č. 435/2004 Sb., o zaměstnanosti: Aktivní politika zaměstnanosti [online]. HAVIT, s.r.o., 1998 [cit. 2012-09-15]. ISSN 1213-7235. Dostupné z: <http://business.center.cz/business/pravo/zakony/zamestnanost/cast5.aspx>

³⁰ Zákon č. 435/2004 Sb., o zaměstnanosti: Aktivní politika zaměstnanosti [online]. HAVIT, s.r.o., 1998 [cit. 2012-09-15]. ISSN 1213-7235. Dostupné z: <http://business.center.cz/business/pravo/zakony/zamestnanost/cast5.aspx>

školení, zde se poskytuje částečná úhrada skutečně vynaložených nákladů na rekvalifikaci či školení.³¹

Veřejnými prospěšnými pracemi se rozumí časově omezené příležitosti, které se vytvářejí pro špatně umístitelné a dlouhodobě nezaměstnané uchazeče o zaměstnání, kteří jsou evidovaní na úřadu práce. Zahrnují zejména údržbu veřejných prostranství, činnostech ve prospěch obcí nebo ve prospěch státních nebo jiných obecně prospěšných institucí. Místa jsou vytvářené na základě písemné dohody mezi zaměstnavatelem a úřadem práce. Jedná se o krátkodobé pracovní umístění. Nejdéle na dobu dvanácti po sobě následujících měsíců ode dne sjednaného nástupu uchazeče do daného pracovního poměru. Úřad práce může na úhradu mzdových nákladů poskytnout finanční příspěvek a to až do výše skutečně vyplacených mzdových nákladů na zaměstnance umístěného na tyto práce, včetně pojistného na sociální zabezpečení a státní politiku zaměstnanosti a pojistného na všeobecné zdravotní pojištění, které odvádí zaměstnavatel.³²

Společensky účelná pracovní místa, jsou pracovní místa, které zaměstnavatel zřizuje na základě písemné dohody s úřadem práce na sjednanou dobu, která je obsahem dané dohody. Tato místa jsou pak obsazována uchazeči, kteří jsou v evidenci úřadu práce, a kterým nelze zajistit jiným způsobem pracovní uplatnění. Dále představuje nově zřízené pracovní místo pro uchazeče o zaměstnání, který začne vykonávat samostatně výdělečnou činnost. Úřad práce zde poskytuje příspěvek a to na dobu maximálně 12 měsíců a zaměstnavatel o něj musí požádat u příslušné pobočky úřadu práce. Nástroj, kdy úřad práce poskytne na základě dohody osobě výdělečně činné, která přestala být uchazečem o zaměstnání, se nazývá překlenovací příspěvek. Tento příspěvek je poskytnut na vytvoření společensky účelného místa a může se pobírat maximálně tři měsíce. Jeho velikost se rovná měsíční výši polovině částky životního minima k danému dni uzavření.³³

³¹ *Zákon č. 435/2004 Sb., o zaměstnanosti: Aktivní politika zaměstnanosti* [online]. HAVIT, s.r.o., 1998 [cit. 2012-09-15]. ISSN 1213-7235. Dostupné z: <http://business.center.cz/business/pravo/zakony/zamestnanost/cast5.aspx>

³² *Zákon č. 435/2004 Sb., o zaměstnanosti: Aktivní politika zaměstnanosti* [online]. HAVIT, s.r.o., 1998 [cit. 2012-09-15]. ISSN 1213-7235. Dostupné z: <http://business.center.cz/business/pravo/zakony/zamestnanost/cast5.aspx>

³³ *Zákon č. 435/2004 Sb., o zaměstnanosti: Aktivní politika zaměstnanosti* [online]. HAVIT, s.r.o., 1998 [cit. 2012-09-15]. ISSN 1213-7235. Dostupné z: <http://business.center.cz/business/pravo/zakony/zamestnanost/cast5.aspx>

Zaměstnavateli, který přijme do pracovního poměru uchazeče, kterému je úřadem práce věnována zvýšená péče, se poskytuje příspěvek na zapracování. Poskytuje se maximálně do výše poloviny minimální mzdy a jeho délka může dosáhnout tří měsíců.³⁴

Příspěvek, který se poskytuje podnikateli, který přechází na nový podnikatelský program a z tohoto důvodu nemůže zabezpečit pro své zaměstnance pracovní náplň v rozsahu týdenní doby, se nazývá příspěvek při přechodu na nový podnikatelský program. Poskytuje se zejména na částečnou úhradu náhrady mzdy, jeho výše může činit polovinu minimální mzdy a poskytuje se maximálně po dobu 6 měsíců.³⁵

Posledním, čím se aktivní politika zabývá je opatření na podporu zaměstnávání osob se zdravotním postižením. Tento pojem představuje chráněné pracovní místo a příspěvek na úhradu provozních nákladů těchto pracovních míst. Jedná se o místo zřízené zaměstnavatelem pro osobu se zdravotním postižením a to na základě dohody s úřadem práce. Úřad práce pak poskytuje na chráněná místa příspěvek. Podmínka pro získání příspěvku je, že místo musí být obsazeno po dobu 3 let. Příspěvek je poskytován na úhradu provozních nákladů. Roční výše příspěvku může dosáhnout maximální částky 48 000 Kč.³⁶

3.3.2 Pasivní politika zaměstnanosti

Pasivní politiku můžeme nazvat jako hmotné zabezpečení nezaměstnaných osob. Jedná se o stanovení podmínek a výše poskytování hmotného zabezpečení uchazečů a volná pracovní místa a další sociální transfery nezaměstnaným osobám.³⁷ Je-li nezaměstnaný registrován na příslušném úřadu práce a stále mu nebylo zprostředkováno vhodné zaměstnání a navíc splňuje podmínku, která je podmíněna, že v posledních dvou

³⁴ *Zákon č. 435/2004 Sb., o zaměstnanosti: Aktivní politika zaměstnanosti* [online]. HAVIT, s.r.o., 1998 [cit. 2012-09-15]. ISSN 1213-7235. Dostupné z: <http://business.center.cz/business/pravo/zakony/zamestnanost/cast5.aspx>

³⁵ *Zákon č. 435/2004 Sb., o zaměstnanosti: Aktivní politika zaměstnanosti* [online]. HAVIT, s.r.o., 1998 [cit. 2012-09-15]. ISSN 1213-7235. Dostupné z: <http://business.center.cz/business/pravo/zakony/zamestnanost/cast5.aspx>

³⁶ *Zákon č. 435/2004 Sb., o zaměstnanosti: Aktivní politika zaměstnanosti* [online]. HAVIT, s.r.o., 1998 [cit. 2012-09-15]. ISSN 1213-7235. Dostupné z: <http://business.center.cz/business/pravo/zakony/zamestnanost/cast5.aspx>

³⁷ KOTÝNKOVÁ, Magdalena a Otakar NĚMEC. *Lidské zdroje na trhu práce: Vývoj a tendence v souvislosti se vstupem České republiky do EU*. První vydání. Havlíčkův Brod: Professional Publishing, 2003, 131. ISBN 80-86419-48-7.

letech musí být žadatel 12 měsíců důchodově pojištěn, tak náleží dotyčnému podpora v nezaměstnanosti. Aby byla podpora osobě vyplacena, musí o ni zažádat u příslušného úřadu práce a dále nesmí pobírat starobní důchod. Následný výpočet podpory nezaměstnanosti se odvíjí od procentní sazby z předchozího příjmu nezaměstnaného. První a druhý měsíc nezaměstnanosti je poskytována 65% podpora z průměrného předešlého čistého výdělku. Třetí a čtvrtý měsíc se sazba snižuje na 50% a pátý až jedenáctý měsíc se sazba snižuje o 15% na 45% průměrného čistého výdělku. Podpůrčí doba, po kterou nezaměstnaný pobírá podporu v nezaměstnanosti se odvíjí od věku žadatele. Do 50 let věku je podpůrčí doba 5 měsíců, nad 50 let do 55 let je podpůrčí doba 8 měsíců a nad 55 let věku 11 měsíců. Pro letošní rok 2012 činí maximální výše podpory 13761 Kč.³⁸

³⁸ Informace poskytnuty na Úřadu práce pro Prahu 10

4 Zlínský kraj

V této kapitole diplomové práce věnující se trhu práce a politice zaměstnanosti ve Zlínském kraji se práce zaměřuje na charakteristiku analyzovaného kraje a zejména na jeho sociální a ekonomické prostředí. Pozornost věnuje také faktorům, které mohou napomáhat při tvorbě nezaměstnanosti ve Zlínském kraji. Výstupem této kapitoly je SWOT analýza Zlínského kraje.

4.1 Charakteristika Zlínského kraje

„Zlínský kraj byl ustanoven k 1. lednu 2000 na základě ústavního zákona č. 347 ze dne 3. prosince 1997 o vytvoření vyšších územních samosprávných celků. Vznikl sloučením okresů Zlín, Kroměříž a Uherské Hradiště, které patřily k Jihomoravskému kraji, a okresu Vsetín, který spadl do Severomoravského kraje.“³⁹ Zlínský kraj se nachází na území východní Moravy, kde jeho východní okraj tvoří hranici se Slovenskem. Na jihozápadě sousedí Zlínský kraj s krajem Jihomoravským, na severozápadě naopak s Olomouckým krajem a v severní části Zlínského kraje tvoří souseda kraj Moravskoslezský. Zlínský kraj má rozlohu 3 963 km² a je čtvrtým nejmenším krajem v republice. „Má celkem 305 obcí (z toho 30 měst), ve kterých ke konci roku 2010 žilo 590 361 obyvatel. Hustota zalidnění 149 obyvatel/km² výrazně převyšuje republikový průměr. Nejvyšší zalidněnost je v okrese Zlín (186 obyvatel/km²) a nejnižší v okrese Vsetín (127 obyvatel/km²).“⁴⁰

Východní Morava je typická svojí přírodní rozmanitostí a členitým charakterem svých území. Území východní Moravy jsou převážně kopcovitého charakteru, tvořené pahorkatinami a pohořími. *„Východní Morava je spektrem drsných horských hřebenů chráněné krajinné oblasti Beskydy s původními pralesovými porosty a výskytem vzácných živočichů i rostlin.“⁴¹ Východní hranici Zlínského kraje poté „tvoří Bílé*

³⁹ Český statistický úřad [online]. Charakteristika kraje. [cit. 2012-08-17] Dostupný z: [http://www.czso.cz/csu/2011edicniplan.nsf/t/6000350799/\\$File/72101111ccz.pdf](http://www.czso.cz/csu/2011edicniplan.nsf/t/6000350799/$File/72101111ccz.pdf)

⁴⁰ Český statistický úřad [online]. Charakteristika kraje. [cit. 2012-08-17] Dostupný z: [http://www.czso.cz/csu/2011edicniplan.nsf/t/6000350799/\\$File/72101111ccz.pdf](http://www.czso.cz/csu/2011edicniplan.nsf/t/6000350799/$File/72101111ccz.pdf)

⁴¹ Zlínský kraj [online]. Zeměpisné určení. [cit. 2012-08-15] Dostupný z: <http://www.kr-zlinsky.cz/zemepisne-urceni-cl-159.html>

*Karpaty, které směrem k severu přecházejí v Javorníky a Moravsko- Slezské Beskydy. Severu dominuje Hostýnsko- Vsetínská hornatina. Největší řekou je Morava, k menším tokům patří Bečva, Senice, Olšava, Vlára či Dřevnice.*⁴² Zlínský kraj je charakteristický svojí krajinnou oblastí, kdy velkou část tvoří chráněné krajinné území, např. s „unikátní flórou proslula rovněž biosférická rezervace UNESCO v Bílých Karpatech, kde lze najít na sedm set rostlinných druhů, mezi nimiž vévodí vzácné orchideje - vstavače.“⁴³ Pro kraj je také charakteristický místní folklor, a zejména historické a technické památky.

Obrázek č. 5: Rozčlenění Zlínského kraje



Zdroj: www.avareal.cz [online]. Rozčlenění Zlínského kraje [cit. 2011-05-04]. Dostupné z: http://remis.avareal.cz/partner/public/CZ/csCZ/firma/list_public/1/xhtml/?filterbegins_firma_nuts=CZ072.

*„Zlínský kraj je svéráznou turistickou oblastí, jeho atraktivita vyplývá z množství přírodních, kulturních a historických památek. Nikde jinde v České republice nelze najít oblast, která nabídne současně hory, zahradní architekturu, lázně, vinařská údolí, pozůstatky Velkomoravské říše, řadu církevních památek a historicky cenných staveb, jakož i ojedinělý příklad moderní baťovské funkcionalistické architektury.“*⁴⁴ Zlínský kraj patří mezi známé turistické regiony. Navštívit mohou turisté oblast Beskyd, nejstarší památku lidové architektury Valašské muzeum v přírodě, památku UNESCO - zámeckou zahradní architekturu v Kroměříži, moravské lázně Luhačovice, nebo Baťův

⁴² Zlínský kraj [online]. Zeměpisné určení. [cit. 2012-08-15] Dostupný z: <http://www.kr-zlinsky.cz/zemepisne-urceni-cl-159.html>

⁴³ Zlínský kraj [online]. Zeměpisné určení. [cit. 2012-08-15] Dostupný z: <http://www.kr-zlinsky.cz/zemepisne-urceni-cl-159.html>

⁴⁴ Český statistický úřad [online]. Charakteristika kraje. [cit. 2012-08-17] Dostupný z: [http://www.czso.cz/csu/2011edicniplan.nsf/t/6000350799/\\$File/72101111ccz.pdf](http://www.czso.cz/csu/2011edicniplan.nsf/t/6000350799/$File/72101111ccz.pdf)

kanál na řece Moravě. „Kulturní vyžití obyvatelům kraje umožňuje 59 muzeí, 60 galerií, 31 stálých kin, 8 divadel a 44 přírodních amfiteátrů. Čtenářům poskytovalo své služby 402 veřejných knihoven (včetně poboček).“⁴⁵

Zlínský kraj je krajem se čtyřmi regiony. Jedná se o Kroměřížsko, Vsetínsko, Uhersko-Hradíštsko a Zlínsko. Zlínský kraj je také územím, které se dále člení na 24 mikroregionů, „jejichž základem je dobrovolná i nezbytná spolupráce obcí, která je dána spádovostí, historickými i současnými vazbami a společně řešenými problémy.“⁴⁶

V oblasti průmyslu lze říci, že Zlínský kraj je z velké části založen a rozvíjen na historii obuvnického průmyslu, avšak také na existenci dříve klíčových strojírenských výrobních podniků. V současné době mají pro rozvoj průmyslu velký význam závody zpracovatelského průmyslu, zejména: obuvnického, dřevozpracujícího, kožedělného a dále chemie, gumárenství, potravinářství.⁴⁷ Zpracovatelský průmysl představuje pro kraj potenciál, což dokazuje nárůst počtu registrovaných subjektů v oblasti zpracovatelského průmyslu, který v současné době činí až 17 % registrovaných subjektů.

Oblast zemědělství Zlínského kraje lze poté rozdělit do dvou skupin. První skupinu představuje pěstování zemědělských plodin, ovoce a zeleniny a druhou skupinu představují horské louky a pastviny určené zejména pro pastevectví. Vzhledem k tomu, že půdní terén na území Zlínského kraje je dosti svažité, tak zemědělské obdělávání půdy je vcelku obtížné. „Z celkového půdního fondu kraje je 49,0 % zemědělské a 51,0 % nezemědělské půdy. Nejvíce zemědělské půdy má okres Uherské Hradiště (58,0 % celkové výměry okresu, z toho je 70,5 % půdy orné). Zcela odlišné rozdělení půdy je v okrese Vsetín, ve kterém podíl nezemědělské půdy je výrazně vyšší (64,6 %) a z níž 83,8 % zabírají lesy, převážně smrkové.“⁴⁸

Na území Zlínského kraje nalezneme také nerostné bohatství, i když je kraj na nerostné suroviny poměrně chudý. „Kraj je znám zejména svými ložisky stavebních materiálů, z nichž nejvýznamnější místo zaujímají štěrkopísky (tato ložiska mají

⁴⁵ Český statistický úřad [online]. Charakteristika kraje. [cit. 2012-08-17] Dostupný z: [http://www.czso.cz/csu/2011edicniplan.nsf/t/6000350799/\\$File/72101111ccz.pdf](http://www.czso.cz/csu/2011edicniplan.nsf/t/6000350799/$File/72101111ccz.pdf)

⁴⁶ Zlínský kraj [online]. O kraji. [cit. 2012-08-15] Dostupný z: <http://www.kr-zlinsky.cz/o-kraji-cl-17.html>

⁴⁷ Zlínský kraj [online]. O kraji. [cit. 2012-08-15] Dostupný z: <http://www.kr-zlinsky.cz/o-kraji-cl-17.html>

⁴⁸ Český statistický úřad [online]. Charakteristika kraje. [cit. 2012-08-17] Dostupný z: [http://www.czso.cz/csu/2011edicniplan.nsf/t/6000350799/\\$File/72101111ccz.pdf](http://www.czso.cz/csu/2011edicniplan.nsf/t/6000350799/$File/72101111ccz.pdf)

celorepublikový význam). Důležitá jsou rovněž naleziště stavebního kamene, vápence, cihlářské hlíny a v omezené míře také ropy a zemního plynu.⁴⁹

Zlínský kraj má obdobně jako jiné kraje České republiky svůj charakteristický znak, jak je vidět na obrázku 6. Autorem znaku Zlínského kraje je Miroslav Pavlů. „Základním prvkem symbolu je geometrický útvar – čtverec. Symbol se skládá ze čtyř čtverců, jež jsou uspořádány do tvaru písmene Z, počet čtverců – 4 – upomíná na počet regionů Zlínského kraje (Kroměřížsko, Uherskohradištsko, Vsetínsko a Zlínsko). Celkové výtvarné pojetí symbolu je inspirováno kubickými tvary zlínské funkcionalistické architektury, typickou jednoduchostí a smyslem pro maximální využití prostoru. Barevnost vychází z historického znaku krajského města Zlína, resp. ze značky města Zlína, i ze znaku Zlínského kraje. Základní modrá barva a její odstíny spolu s pravidelnou geometrií symbolu vytváří solidní základ pro důvěru občana v instituci. Sjednocující barva odkazuje na nutnost spolupráce a rovnocenného přístupu. Základním písmem použitým pro sazbu textové části značky je písmo Teuton. Strohá, industriální kresba písmového znaku dobře koresponduje s lapidárními tvary symbolu.“⁵⁰

Obrázek č. 6: Znak Zlínského kraje



Zdroj: Zlínský kraj [online]. Symboly Zlínského kraje. [cit. 2012-08-15] Dostupný z: <http://www.kr-zlinsky.cz/symboly-zlinskeho-kraje-cl-171.html>

Další charakteristickou dominantou, kromě známého znaku Zlínského kraje, je Univerzita Tomáše Bati ve Zlíně (UTB). Jedná se o významnou vědecko-výzkumnou

⁴⁹ Zlínský kraj [online]. O kraji. [cit. 2012-08-15] Dostupný z: <http://www.kr-zlinsky.cz/o-kraji-cl-17.html>

⁵⁰ Zlínský kraj [online]. Symboly Zlínského kraje. [cit. 2012-08-15] Dostupný z: <http://www.kr-zlinsky.cz/symboly-zlinskeho-kraje-cl-171.html>

instituci s dlouholetou tradicí a mezinárodní prestiží. „Ve Zlínském kraji si již UTB stačila vybudovat významné postavení jako instituce poskytující nejvyšší stupeň vzdělávání, ale i jako subjekt, který významně přispívá k rozvoji regionu a jeho zaměstnanosti.“⁵¹ Kromě Univerzity Tomáše Bati, sídlí na území Zlínského kraje také soukromá vysoká škola Evropský polytechnický institut v Kunovicích. Další „sít' předškolních a školních zařízení v kraji představuje 308 mateřských škol, 257 základních škol, 17 gymnázií, 78 středních škol, 12 vyšších odborných škol.“⁵²

4.2 Sociální faktory

Sociální faktory Zlínského kraje představují strukturu obyvatelstva a jeho životní styl. Populace ve Zlínském kraji „je z velké části tvořena venkovským obyvatelstvem. V kraji se nenachází žádné město s více než 100 000 obyvateli.“⁵³ Tato skutečnost je dána poměrně klidným venkovským prostředím a tradicí. „V místní socioekonomické struktuře sehrává nezastupitelnou roli specifický jev, kterým je sousedská výpomoc. I díky vzájemné podpoře při nejrůznějších potřebách dosahují lidé s relativně nízkými příjmy stabilní životní úroveň. K výrazným vlastnostem místní populace patří rovněž intenzivní náboženské cítění a silné vztahy ke krajině a půdě.“⁵⁴

V současné době, dle údajů Českého statistického úřadu, žije na území Zlínského kraje 588 343 obyvatel. Tabulka 1 ilustruje vývoj počtu obyvatel ve Zlínském kraji od roku 2007, kde je patrný větší počet obyvatel ženského pohlaví oproti mužům a setrvačný stav v tomto vývoji.

⁵¹ Zlínský kraj [online]. O kraji. [cit. 2012-08-15] Dostupný z: <http://www.kr-zlinsky.cz/o-kraji-cl-17.html>

⁵² Český statistický úřad [online]. Charakteristika kraje. [cit. 2012-08-17] Dostupný z: [http://www.czso.cz/csu/2011ediciplan.nsf/t/6000350799/\\$File/72101111ccz.pdf](http://www.czso.cz/csu/2011ediciplan.nsf/t/6000350799/$File/72101111ccz.pdf)

⁵³ Zlínský kraj [online]. Obyvatelstvo, [cit. 2012-08-16] Dostupný z: <http://www.kr-zlinsky.cz/obyvatelstvo-cl-165.html>

⁵⁴ Zlínský kraj [online]. Venkov. [cit. 2012-08-16] Dostupný z: <http://www.kr-zlinsky.cz/venkov-cl-166.html>

Tabulka č. 1: Vývoj počtu obyvatel ve Zlínském kraji

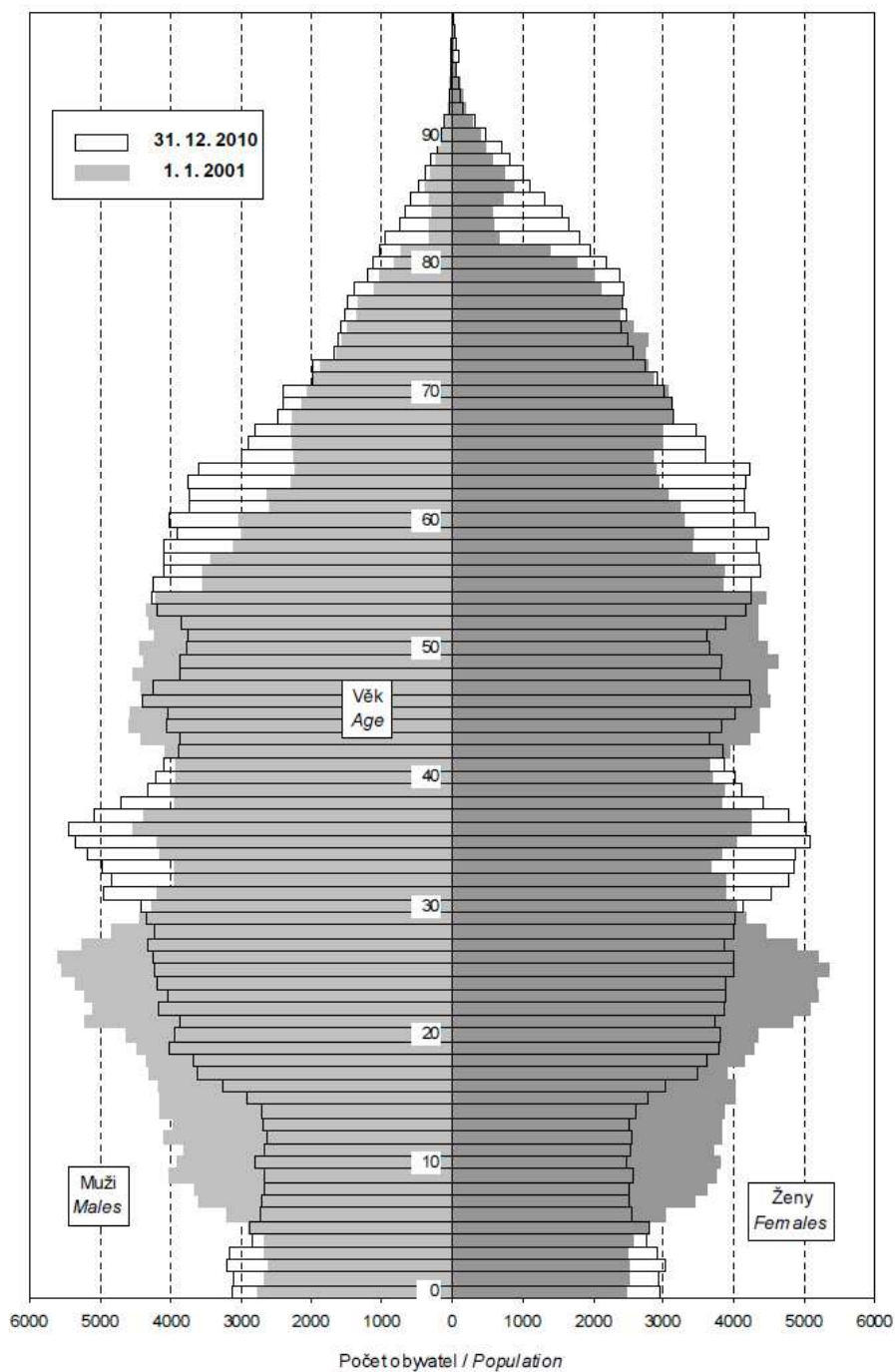
	2007	2008	2009	2010	2011
Počet obyvatel celkem (k 31. 12.)	590 780	591 412	591 042	590 361	589 030
muži	288 136	288 609	288 372	287 984	287 961
ženy	302 644	302 803	302 670	302 377	301 069

Zdroj: Český statistický úřad [online]. Obyvatelstvo. [cit. 2012-08-19] Dostupný z: <http://www.czso.cz/x/krajedata.nsf/oblast2/obyvatelstvo-xz>

Dle Statistické ročenky Zlínského kraje za rok 2011 byl v roce 2010 průměrný věk obyvatel Zlínského kraje 41,2 let. Vývoj věkového složení obyvatel je charakterizován zvyšujícím se podílem obyvatel v produktivním věku, což ilustruje obrázek 2. „Počet mladých lidí převyšuje počet důchodců, což oblasti poskytuje dostatek pracovních sil pro rozvoj v nejbližších letech.“⁵⁵ Vzhledem k těmto skutečnostem se dá říci, že věková struktura Zlínského kraje je z ekonomického hlediska stále příznivá.

⁵⁵ Zlínský kraj [online]. Obyvatelstvo. [cit. 2012-08-16] Dostupný z: <http://www.kr-zlinsky.cz/obyvatelstvo-cl-165.html>

Obrázek č. 7: Věkové složení obyvatelstva Zlínského kraje v roce 2010 a 2011



Zdroj: Český statistický úřad [online]. Statistická ročenka Zlínského kraje. [cit. 2012-08-17] Dostupný z: [http://www.czso.cz/csu/2011edicniplan.nsf/t/60003506E6/\\$File/72101111.pdf](http://www.czso.cz/csu/2011edicniplan.nsf/t/60003506E6/$File/72101111.pdf)

4.3 Ekonomické faktory

Zlínský kraj býval „v minulosti plným právem považován za ekonomicky silnou oblast s výraznou koncentrací velkých průmyslových podniků. Obuv, pneumatiky, stroje a letadla, to byly produkty tradičně spojované s centrem regionu“⁵⁶ Jak již bylo zmíněno, v současné době ekonomické zázemí Zlínského kraje představují zejména podniky průmyslu kovodělného, dřevozpracujícího, elektrotechnického a textilního. Problémem těchto podniků je však poměrně nízká aktivita v inovacích a téměř nulová modernizace výroby ve srovnání s jinými podniky v rámci ostatních krajů České republiky, jak uvádí Statistická ročenka Zlínského kraje za rok 2011.⁵⁷

Ekonomika ve Zlínském kraji byla a stále je založena především na zhodnocování vstupních surovin a polotovarů, jak uvádí Statistická ročenka Zlínského kraje za rok 2011. Vzhledem k horšímu umístění kraje, je však Zlínský kraj touto polohou poznamenán a to v oblasti zahraničních vývozů. S exportem má Zlínský kraj dlouhodobě problém.

Vzhledem k tomu, od poloviny 90. let se Zlínský kraj v důsledku privatizace a restrukturalizace průmyslu začal vyvíjet nepříznivým ekonomickým směrem, tak trvale dochází k podprůměrné tvorbě hrubého domácího produktu. Příčinou této situace je také špatná poloha kraje, špatná dopravní obslužnost kraje, a dřívější odtržení od Slovenska, s nímž do té doby fungovaly významné obchodní vztahy, a rovněž rozpad většiny zavedených vědecko-výzkumných pracovišť.⁵⁸

Velmi důležitým ekonomickým faktorem Zlínského kraje je vývoj hrubého domácího produktu (HDP). Hrubý domácí produkt významně ovlivňuje ekonomickou výkonnost kraje. Dle posledních dostupných údajů se v současné době v „tvorbě hrubého domácího produktu Zlínský kraj řadí na 7. místo mezi kraji v ČR. V roce 2010

⁵⁶ Zlínský kraj [online]. O kraji. [cit. 2012-08-15] Dostupný z: <http://www.kr-zlinsky.cz/o-kraji-cl-17.html>

⁵⁷ Český statistický úřad [online]. Charakteristika kraje. [cit. 2012-08-17] Dostupný z: [http://www.czso.cz/csu/2011edicniplan.nsf/t/6000350799/\\$File/72101111ccz.pdf](http://www.czso.cz/csu/2011edicniplan.nsf/t/6000350799/$File/72101111ccz.pdf)

⁵⁸ Zlínský kraj [online]. Ekonomická situace kraje. [cit. 2012-08-15] Dostupný z <http://www.kr-zlinsky.cz/ekonomicka-situace-kraje-cl-163.html>

dosáhla průměrná hodnota HDP na 1 obyvatele kraje 301 442 Kč (v běžných cenách).⁵⁹ Vývoj hrubého domácího produktu od roku 2006 ilustruje tabulka 2.

Tabulka č. 2: Vývoj HDP ve Zlínském kraji

	2006	2007	2008	2009	2010
Vývoj HDP ve stálých cenách (předchozí rok = 100)	109,2	105,9	109,4	97,0	101,8
Hrubý domácí produkt celkem (mil. Kč)	156 644	170 213	185 264	180 885	177 989
Hrubý domácí produkt na 1 obyvatele (Kč)	265 558	288 497	313 429	305 910	301 442

Zdroj: Český statistický úřad [online]. HDP, regionální účty. [cit. 2012-08-19] Dostupný z: <http://www.czso.cz/x/krajedata.nsf/oblast2/hdp-xz>

4.4 SWOT analýza Zlínského kraje

SWOT analýza Zlínského kraje definuje silné a slabé stránky Zlínského kraje, včetně jeho příležitostí a možných ohrožení.

■ SILNÉ STRÁNKY

- Velká část populace Zlínského kraje je tvořena venkovským obyvatelstvem
- Obyvatelstvo Zlínského kraje má příznivou věkovou strukturu
- Zlínský kraj nabízí rozmanité přírodní, turistické a kulturní vyžití
- Na území Zlínského kraje existuje tradice vysokého školství, tzn. Univerzita Tomáše Bati ve Zlíně

⁵⁹ Český statistický úřad [online]. Charakteristika kraje. [cit. 2012-08-17] Dostupný z: [http://www.czso.cz/csu/2011ediciplan.nsf/t/6000350799/\\$File/72101111ccz.pdf](http://www.czso.cz/csu/2011ediciplan.nsf/t/6000350799/$File/72101111ccz.pdf)

■ SLABÉ STRÁNKY

- Zlínský kraj nemá téměř žádný export produktů
- Špatná poloha kraje
- Špatná dopravní obslužnost kraje
- Obtížné obdělávání půdního fondu Zlínského kraje
- Málo nerostných surovin

■ PŘÍLEŽITOSTI

- Zvyšující se podíle obyvatel v produktivním věku
- Rozvoj zpracovatelského průmyslu

■ OHROŽENÍ

- V rámci podniků působících na území Zlínského kraje nefunguje téměř žádná modernizace výroby
- Nepříznivý vývoj HDP

5 Nezaměstnanost v kraji

V této kapitole se diplomové práce zaměřuje na stav nezaměstnanosti v rámci ČR a převážně v rámci Zlínského kraje a na stav aktivní politiky zaměstnanosti.

5.1 Analýza současného stavu nezaměstnanosti

5.1.1 Stav nezaměstnanosti v České republice

Vývoj aktivní politiky zaměstnanosti v České republice není moc příznivý. Dle Statistické ročenky trhu práce v ČR 2011 bylo v roce 2011 v rámci aktivní politiky zaměstnanosti nově vytvořeno celkem 34 835 pracovních míst. Tento počet pracovních míst však představoval oproti předchozímu roku 2010 pokles, a to o 28,9% pracovních míst.⁶⁰ „Nejvíce bylo vytvořeno veřejně prospěšných míst (VPP) – 19 903, z toho bylo vytvořeno 10 764 míst spolufinancováno z prostředků ESF. Na druhém místě v počtu vytvořených pracovních míst se umístila společensky účelná pracovní místa SÚPM.“⁶¹ Dle posledních údajů na konci roku 2011 úřady práce evidovaly celkem 35 784 volných pracovních míst. Na jedno volné pracovní místo připadalo na konci roku v průměru 14,2 uchazečů.⁶²

Naopak vývoj nezaměstnanosti byl v posledním období daleko příznivější, než tomu bylo v letech finanční krize. V průběhu roku 2011 docházelo dle Statistické ročenky trhu práce v ČR 2011 k postupné stabilizaci situace na trhu práce a k odeznívání dopadů ekonomické a finanční krize, která ovlivňovala ekonomickou situaci v ČR od podzimu roku 2008. V roce 2011 dosáhla míra nezaměstnanosti 8,6%, což bylo oproti rokům předcházejícím o 0,4% nižší, jak ilustruje tabulka 3. Dlouhodobě

⁶⁰ Ministerstvo práce a sociálních věcí ČR. [online]. *Analýza vývoje zaměstnanosti a nezaměstnanosti v roce 2011*. str. 10. [cit. 2012-09-05] Dostupný z: http://portal.mpsv.cz/sz/politikazamest/trh_prace/rok2011/Anal2011.pdf

⁶¹ Ministerstvo práce a sociálních věcí ČR. [online]. *Analýza vývoje zaměstnanosti a nezaměstnanosti v roce 2011*. str. 10. [cit. 2012-09-05] Dostupný z: http://portal.mpsv.cz/sz/politikazamest/trh_prace/rok2011/Anal2011.pdf

⁶² Ministerstvo práce a sociálních věcí ČR. [online]. *Analýza vývoje zaměstnanosti a nezaměstnanosti v roce 2011*. str. 35. [cit. 2012-09-05] Dostupný z: http://portal.mpsv.cz/sz/politikazamest/trh_prace/rok2011/Anal2011.pdf

přetrvávajícím problémem, který trh práce v České republice poslední roky zaznamenává, je však stále umístování uchazečů o práci s nižším stupněm vzdělání.

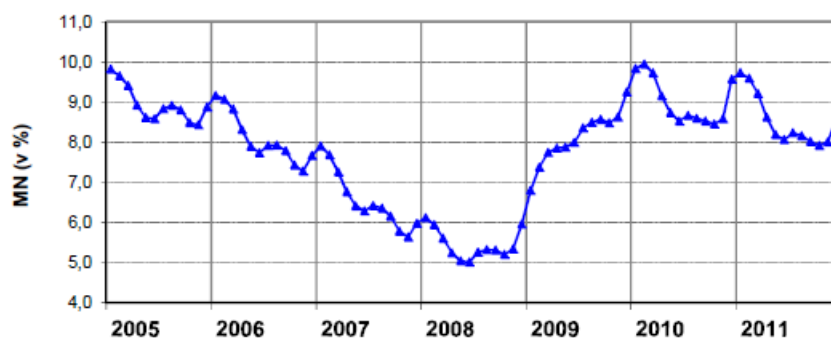
Tabulka č. 3: Vývoj míry nezaměstnanosti v ČR 2004 - 2011

	Okres	2004	2005	2006	2007	2008	2009	2010	2011
1	Benešov	4,3	4,5	4,1	3,4	2,8	4,3	5,4	5,4
2	Beroun	5,3	5,4	4,6	4,1	3,4	5,5	7,3	6,9
3	Blansko	8,4	8,4	7,0	6,0	5,5	9,9	10,2	8,7
4	Břmo-město	9,8	9,5	8,5	6,9	5,5	7,3	8,5	8,2
5	Břmo-venkov	7,3	6,9	6,2	5,1	4,2	6,5	8,3	7,7
6	Bruntál	16,2	16,0	14,1	11,4	9,7	13,7	15,6	15,6
7	Břeclav	10,3	10,6	9,8	8,2	6,1	9,4	11,1	10,9
8	Česká Lípa	9,4	8,3	7,9	7,2	6,7	12,3	12,2	11,3
9	České Budějovice	4,0	4,2	4,2	3,7	3,2	5,1	5,8	5,8
10	Český Krumlov	9,2	9,6	8,8	6,5	5,6	8,6	9,4	9,5
11	Děčín	14,2	15,0	14,1	11,7	10,2	13,4	15,1	14,3
12	Domažlice	6,4	6,4	5,7	4,9	4,4	8,3	9,1	8,3
13	Frydek-Místek	13,9	12,9	11,0	9,1	6,2	8,5	9,4	8,3
14	Havlíčkův Brod	6,8	6,2	5,6	4,8	4,3	8,8	9,1	8,7
15	Hodonín	13,7	14,3	13,8	11,3	9,8	13,4	14,9	14,1
16	Hradec Králové	6,3	6,4	5,7	4,5	3,7	5,2	6,5	6,6
17	Cheb	8,1	8,1	7,2	6,2	5,7	8,9	9,3	8,4
18	Chomutov	16,7	16,2	14,1	11,0	9,1	12,6	12,9	12,9
19	Chrudim	8,7	8,3	7,0	6,0	5,2	8,7	9,8	9,1
20	Jablonec nad Nisou	7,2	7,0	6,1	5,7	5,5	9,9	11,0	8,8
21	Jeseník	15,0	16,5	14,9	11,6	9,6	13,2	15,6	15,8
22	Jičín	8,5	8,8	7,2	6,1	5,1	8,2	8,7	7,1
23	Jihlava	7,1	6,8	6,0	5,2	4,7	8,4	8,8	8,1
24	Jindřichův Hradec	6,8	6,8	6,3	4,8	3,6	6,7	7,2	6,6
25	Karlovy Vary	9,7	10,1	9,6	8,1	6,9	9,7	10,3	9,9
26	Karviná	19,5	19,0	18,0	15,1	12,1	13,9	14,2	13,5
27	Kladno	8,9	8,6	8,0	6,7	5,4	7,5	8,9	8,9
28	Klatovy	7,5	7,9	7,7	6,3	5,5	7,7	8,9	8,5
29	Kolín	8,8	8,2	6,6	5,7	5,2	7,5	9,1	9,7
30	Kroměříž	10,9	11,5	10,3	7,9	6,3	10,3	12,3	10,8
31	Kutná Hora	10,0	9,5	8,6	6,9	5,5	8,2	9,0	9,0
32	Liberec	8,8	8,2	7,8	6,6	6,0	9,1	10,1	9,3
33	Litoměřice	12,6	11,8	10,6	9,1	7,6	9,6	10,6	9,8
34	Louny	14,8	13,0	12,1	10,2	8,0	10,6	11,7	11,7
35	Mělník	8,0	7,9	7,5	5,9	5,2	6,9	8,4	8,2
36	Mladá Boleslav	4,6	3,9	3,4	2,6	2,2	4,0	4,8	4,8
37	Most	22,8	22,0	20,5	17,6	13,1	15,5	16,2	15,9
38	Náchod	6,9	7,2	6,6	4,5	3,7	6,8	8,0	7,4
39	Nový Jičín	12,8	11,3	9,7	7,3	5,3	11,0	11,7	9,3
40	Nymburk	8,3	8,4	8,1	6,5	5,8	8,2	9,2	9,9
41	Olomouc	10,3	9,7	8,2	6,2	5,2	9,4	10,5	10,0
42	Opava	10,6	11,1	10,7	9,2	7,3	9,3	10,0	10,1
43	Ostrava-město	16,9	15,6	14,4	11,3	8,4	10,8	11,7	11,5
44	Pardubice	6,5	6,8	5,8	4,1	3,5	5,4	6,7	6,1
45	Pelhřimov	5,0	5,0	4,2	3,2	3,1	6,4	6,9	6,0
46	Pisek	7,3	8,0	7,4	5,2	4,2	6,5	7,1	6,7
47	Píseň-jih	4,8	4,8	4,3	3,7	3,0	5,7	6,5	5,8
48	Píseň-město	6,6	5,9	5,3	4,2	3,3	5,3	6,3	5,9
49	Píseň-sever	5,9	5,6	5,4	4,6	3,9	6,7	7,8	6,9
50	Praha	3,6	3,4	3,0	2,5	2,1	3,0	3,9	4,0
51	Praha-východ	3,5	3,1	2,3	2,0	1,7	2,7	3,8	3,6
52	Praha-západ	2,8	2,7	2,4	1,8	1,7	3,1	4,2	4,0
53	Prachatice	6,0	6,4	5,5	4,1	3,8	5,9	6,5	5,8
54	Prostějov	9,4	9,0	7,0	4,9	4,0	7,3	9,9	9,8
55	Přerov	12,6	12,1	11,2	9,2	7,6	10,7	11,9	11,8
56	Příbram	8,0	7,7	7,3	6,1	5,5	8,0	9,9	9,7
57	Rakovník	7,0	6,6	6,2	5,4	5,0	7,3	8,8	8,1
58	Rokycany	7,0	6,7	5,6	4,5	3,9	7,4	7,5	5,9
59	Rychnov nad Kněžnou	6,0	6,5	5,2	3,4	2,8	6,4	6,9	5,8
60	Semily	7,3	7,3	7,0	6,1	5,7	9,0	9,4	8,9
61	Sokolov	12,8	12,5	11,6	9,8	8,1	11,5	13,3	12,7
62	Strakonice	7,0	7,3	6,8	5,7	5,1	7,3	8,8	9,3
63	Svitavy	11,9	11,2	10,4	8,7	7,8	10,5	11,6	11,3
64	Šumperk	11,4	11,9	10,9	8,9	7,1	12,8	12,9	12,1
65	Tábor	5,7	5,8	5,9	4,8	4,2	7,3	9,1	9,3
66	Tachov	8,9	8,2	8,1	6,7	6,6	11,8	12,2	10,5
67	Teplice	17,2	16,1	16,1	13,2	10,7	12,2	13,7	12,6
68	Trutnov	8,5	8,4	8,4	7,3	5,5	8,4	8,9	8,9
69	Třebíč	12,9	12,8	11,6	9,3	7,4	10,6	12,0	11,8
70	Uherské Hradiště	7,8	7,7	7,0	5,6	5,1	8,2	9,4	9,2
71	Ústí nad Labem	12,5	13,0	13,5	12,3	10,2	12,2	13,4	13,1
72	Ústí nad Orlicí	7,5	8,0	7,0	5,5	4,8	8,9	9,9	8,4
73	Vsetín	10,6	10,6	10,2	8,0	6,6	10,6	11,3	10,4
74	Vyškov	9,9	9,2	7,6	5,7	4,4	7,7	9,0	8,2
75	Zlín	8,8	8,1	7,1	5,6	4,6	7,9	9,4	8,1
76	Znojmo	12,9	13,0	12,9	11,6	9,6	12,3	13,1	12,6
77	Zďár nad Sázavou	8,2	8,7	8,1	6,7	5,7	8,6	10,0	9,7
	Celkem ČR	9,2	9,0	8,1	6,6	5,4	8,0	9,0	8,6

Zdroj: Ministerstvo práce a sociálních věcí ČR. [online]. *Analýza vývoje zaměstnanosti a nezaměstnanosti v roce 2011*. str. 26. [cit. 2012-09-05] Dostupný z: http://portal.mpsv.cz/sz/politikazamest/trh_prace/rok2011/Anal2011.pdf.

V rámci jednotlivých regionů České republiky evidují největší míru nezaměstnanosti regiony Ústí nad Labem, Most, Hodonín, Děčín, Karviná, Jeseník a Bruntál. Naopak nejnižší míru nezaměstnanosti vykazuje Praha-východ, Praha-západ a hl. m. Praha, ale také Mladá Boleslav. Zajímavé je, že i když v roce 2011 došlo k mírnému poklesu HDP, tak na vývoji míry nezaměstnanosti se tento jev nepodepsal. Otázkou tedy zůstává, jaký bude vývoj míry nezaměstnanosti v roce 2012 a 2013. Nejenom vývoj HDP, ale také finanční krize znatelně ovlivňuje míru nezaměstnanosti. Finanční krize, která se dotkla české ekonomiky v roce 2008, ovlivnila míru nezaměstnanosti nejenom v témže roce 2008, ale také v roce 2009, jak ilustruje obrázek 8.

Obrázek č. 8: Vývoj míry nezaměstnanosti v ČR v souvislosti s finanční krizí



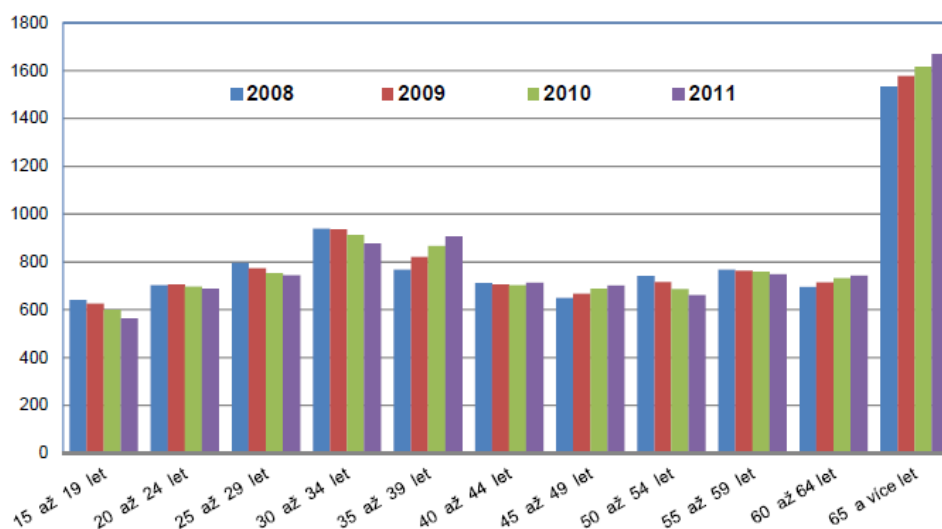
Zdroj: Ministerstvo práce a sociálních věcí ČR. [online]. *Analýza vývoje zaměstnanosti a nezaměstnanosti v roce 2011.* str. 24. [cit. 2012-09-05] Dostupný z: http://portal.mpsv.cz/sz/politikazamest/trh_prace/rok2011/Anal2011.pdf

Další poněkud příznivou zprávou je pokles počtu uchazečů o zaměstnání z hlediska věkové struktury ve všech pětiletých skupinách, nejvíce ve skupině 55 - 59 let a 30 - 34 let, jak uvádí Statistická ročenka trhu práce v ČR 2011. Avšak poněkud nepříznivou zprávou je to, že „ke zvýšení podílu došlo zejména ve věkových kohortách 20- 24 a 35 – 39 let.“⁶³ Je to dáno zejména vývojem věkové struktury obyvatelstva v České republice, který je v posledních letech velmi nepříznivý. Jak ilustruje obrázek 9, „po letech vysokého nárůstu a výrazném zpomalení v roce 2010 počet obyvatel

⁶³ Ministerstvo práce a sociálních věcí ČR. [online]. *Analýza vývoje zaměstnanosti a nezaměstnanosti v roce 2011.* str. 54. [cit. 2012-09-05] Dostupný z: http://portal.mpsv.cz/sz/politikazamest/trh_prace/rok2011/Anal2011.pdf

starších 15 let v roce 2011 meziročně mírně poklesl o 1,5 tis.“⁶⁴ Tento nepříznivý vývoj má však znatelný dopad i na vývoj míry nezaměstnanosti v České republice.

Obrázek č. 9: Vývoj věkové struktury obyvatelstva v ČR 2008 – 2011



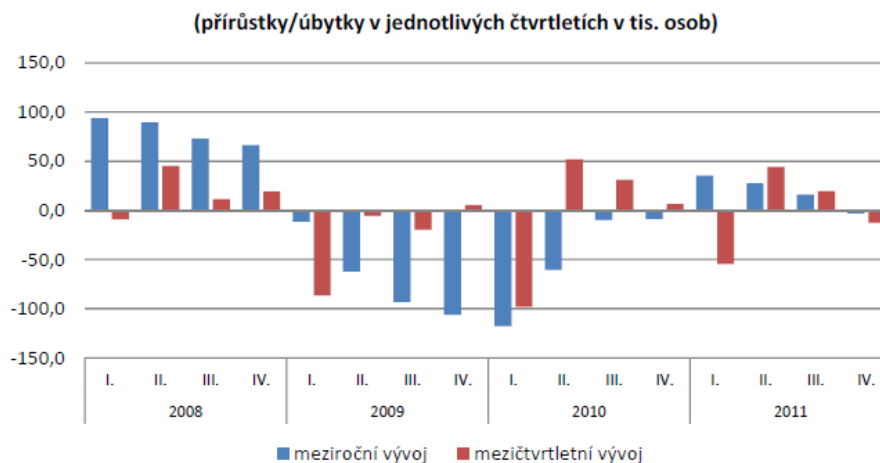
Zdroj: Ministerstvo práce a sociálních věcí ČR. [online]. *Analýza vývoje zaměstnanosti a nezaměstnanosti v roce 2011.* str. 8. [cit. 2012-09-05] Dostupný z: http://portal.mpsv.cz/sz/politikazamest/trh_prace/rok2011/Anal2011.pdf

S tímto vývojem věkové struktury obyvatelstva dále souvisí i vývoj zaměstnanosti v České republice. Vývoj zaměstnanosti je v posledních letech velmi nestabilní a nebyl ve všech skupinách stejný. Vývoj „byl na jedné straně ovlivněn vývojem obyvatelstva, což je patrné na poklesu zaměstnanosti zejména ve věkové skupině 15 – 24 let a 50 – 54 let. Na rozdíl od počtu obyvatel však zaměstnanost vzrostla ve věkové kategorii 25 – 29 let (o 1,5 tis.) a 55 – 59 let (o 10,2 tis.), především žen (o 1,4 tis., resp. 10,0 tis.).“⁶⁵ Tuto situaci poté ilustruje obrázek 10.

⁶⁴ Ministerstvo práce a sociálních věcí ČR. [online]. *Analýza vývoje zaměstnanosti a nezaměstnanosti v roce 2011.* str. 8. [cit. 2012-09-05.] Dostupný z: http://portal.mpsv.cz/sz/politikazamest/trh_prace/rok2011/Anal2011.pdf

⁶⁵ Ministerstvo práce a sociálních věcí ČR. [online]. *Analýza vývoje zaměstnanosti a nezaměstnanosti v roce 2011.* str. 11. [cit. 2012-09-05.] Dostupný z: http://portal.mpsv.cz/sz/politikazamest/trh_prace/rok2011/Anal2011.pdf

Obrázek č. 10: Vývoj zaměstnanosti 2008 - 2011



Zdroj: Ministerstvo práce a sociálních věcí ČR. [online]. *Analýza vývoje zaměstnanosti a nezaměstnanosti v roce 2011.* str. 11. [cit. 2012-09-05] Dostupný z: http://portal.mpsv.cz/sz/politikazamest/trh_prace/rok2011/Anal2011.pdf

5.1.2 Stav nezaměstnanosti ve Zlínském kraji

Nezaměstnanost je v rámci Zlínského kraje v jednotlivých okresech znatelně rozdílná. Nejsložitější situace bývá v okrese Kroměříž, v okrese Uherskohradištském a v okrese Vsetín. Na konci roku 2008 činila míra nezaměstnanosti v kraji 6,1%, jak ilustruje obrázek 11. Počet volných pracovních míst (VPM) poté činil 4 272, což představovalo 4,7 uchazečů na jedno pracovní místo.

Obrázek č. 11: Vývoj na trhu práce 2008

měsíc	evidování uchazeči na konci sled.měs.					počet osob pobírajících podporu	MN v %	nově hlášení uchazeči	vyřazení uchazeči	nově hlášená a uvolněná VPM	obsazená a zrušená VPM	VPM celkem	počet uchazečů na 1 VPM
	celkem	dosažitelní	ženy	absolv. škol a mladiství	osoby se ZP								
1	20 739	19 156	11 260	1 340	4 683	7 281	6,2	3 383	2 815	1 888	1 507	6 864	3,0
2	20 281	18 734	10 990	1 308	4 679	7 164	6,1	2 152	2 810	1 450	1 640	6 674	3,0
3	19 242	17 588	10 588	1 225	4 588	6 585	5,7	2 027	3 066	1 472	1 008	7 138	2,7
4	18 003	16 269	10 156	1 146	4 438	6 005	5,3	2 253	3 492	2 044	1 827	7 355	2,4
5	17 169	15 683	9 783	1 006	4 366	5 525	5,1	1 847	2 681	1 467	1 467	7 355	2,3
6	16 791	15 434	9 590	864	4 287	5 479	5,0	2 124	2 502	1 417	1 346	7 426	2,3
7	17 724	16 567	10 334	1 058	4 265	6 209	5,3	3 059	2 126	1 529	1 471	7 484	2,4
8	17 900	16 939	10 448	1 268	4 266	6 274	5,5	2 315	2 139	1 497	1 382	7 599	2,4
9	17 911	16 721	10 183	1 783	4 183	6 019	5,4	3 576	3 565	1 313	1 513	7 399	2,4
10	17 566	16 350	9 881	1 586	4 124	5 906	5,3	2 465	2 810	1 406	2 043	6 762	2,6
11	18 026	16 752	9 887	1 475	4 162	6 469	5,4	2 615	2 155	757	1 657	5 862	3,1
12	20 048	18 922	10 550	1 533	4 285	7 985	6,1	3 477	1 455	518	2 108	4 272	4,7

Zdroj: Ministerstvo práce a sociálních věcí ČR. [online]. *Statistická ročenka trhu práce v České republice v roce 2008.* str. 224. [cit. 2012-09-11] Dostupný z: http://portal.mpsv.cz/sz/stat/stro/rocenka_2008_portal.pdf

V roce 2009 poté míra nezaměstnanosti ve Zlínském kraji vysoce stoupla, a to zejména v důsledku finanční krize, která zasáhla ekonomiku České republiky na podzim roku 2008. Nárůst míry nezaměstnanosti byl na konci roku 2009 až o 4,7% vyšší, jak ilustruje obrázek 12. Oproti celorepublikovému srovnání se jednalo o velmi vysoký nárůst. V rámci České republiky došlo mezi roky 2008 a 2009 k nárůstu míry nezaměstnanosti pouze o 2,6%. Významně se také změnila situace v počtu volných pracovních míst. Podniky se ve Zlínském kraji stáhli do ústraní a začali šetřit finanční prostředky vynakládané na pracovní místa. Na konci roku 2009 se na území Zlínského kraje nabízelo pouze 1 252 volných pracovních míst, což představovalo 27,0 uchazečů na jedno pracovní místo.

Obrázek č. 12: Vývoj na trhu práce 2009

měsíc	evidování uchazečů na konci sled.měs.					počet osob pobírajících podporu	MN v %	nově hlášení uchazeči	vyřazení uchazeči	nově hlášená a uvolněná VPM	obsazená a zrušená VPM	VPM celkem	počet uchazečů na 1 VPM
	celkem	dosažitelní	ženy	absolv. škol a mladiství	osoby se ZP								
1	23 170	22 286	11 512	1 618	4 473	9 700	7,2	5 272	2 150	793	1 995	3 070	7,5
2	25 205	24 556	12 186	1 736	4 508	11 405	8,0	4 018	1 981	742	1 341	2 471	10,2
3	26 799	26 089	12 832	1 794	4 548	12 652	8,5	4 008	2 414	902	1 120	2 253	11,9
4	27 677	26 980	13 417	1 796	4 577	13 490	8,8	4 395	3 517	908	1 120	2 041	13,6
5	28 045	27 411	13 788	1 538	4 604	13 802	8,9	3 432	3 064	728	720	2 049	13,7
6	28 722	28 216	14 156	1 212	4 633	12 807	9,2	3 652	2 975	740	909	1 880	15,3
7	30 487	29 959	15 321	1 329	4 729	13 608	9,8	4 333	2 568	579	696	1 763	17,3
8	30 927	30 448	15 604	1 604	4 784	12 927	10,0	3 285	2 845	772	937	1 598	19,4
9	31 583	30 757	15 689	2 506	4 723	11 974	10,1	4 867	4 211	722	796	1 524	20,7
10	31 387	30 516	15 498	2 439	4 699	11 628	10,0	3 102	3 298	592	751	1 365	23,0
11	31 916	30 813	15 470	2 322	4 723	11 587	10,1	3 457	2 928	680	740	1 305	24,5
12	33 836	33 136	15 792	2 337	4 863	12 183	10,8	4 264	2 344	380	433	1 252	27,0

Zdroj: Ministerstvo práce a sociálních věcí ČR. [online]. *Statistická ročenka trhu práce v České republice v roce 2009*. str. 224. [cit. 2012-09-11] Dostupný z: http://portal.mpsv.cz/sz/stat/stro/rocenka_2009_portal.pdf

V roce 2010 doznivali na trhu práce Zlínského kraje dopady finanční krize předešlých let. Míra nezaměstnanosti na konci roku 2010 činila ve Zlínském kraji 10,7%, jak ilustruje obrázek 13. Jednalo se tedy o nepatrný pokles o 0,1% oproti roku 2009. Dopady finanční krize se však projeví v rámci celorepublikového srovnání více než na území Zlínského kraje. V rámci České republiky došlo v roce 2010 k nárůstu míry nezaměstnanosti o 1%, tzn. z 8% MN na 9% MN. Situace na trhu práce jinak zůstala ve Zlínském kraji téměř nezměněna. Počet volných pracovních míst se koncem roku 2010 obdobně jako v předcházejícím roce pohyboval okolo 1 245 VPM, což představovalo až 26,8 uchazečů na jedno pracovní místo.

Obrázek č. 13: Vývoj na trhu práce 2010

měsíc	evidování uchazečů na konci sled.měs.					počet osob pobírajících podporu	MN v %	nově hlášení uchazečů	vyřazení uchazečů	nově hlášená a uvolněná VPM	obsazená a zrušená VPM	VPM celkem	počet uchazečů na 1 VPM
	celkem	dosažitelní	ženy	abs. škol a mladiství	osoby se ZP								
1	36 111	35 462	16 252	2 309	4 992	13 463	11,6	4 993	2 718	796	782	1 266	28,5
2	36 543	35 680	16 222	2 322	5 023	13 245	11,7	3 148	2 716	685	587	1 364	26,8
3	35 681	34 768	15 951	2 218	4 984	12 372	11,4	2 946	3 808	835	773	1 426	25,0
4	33 495	32 578	15 452	2 098	4 835	10 827	10,7	2 851	5 037	809	683	1 552	21,6
5	31 659	30 759	15 046	1 759	4 792	9 557	10,1	2 544	4 380	799	897	1 454	21,8
6	30 732	29 976	14 924	1 454	4 797	8 532	9,8	2 657	3 584	1 026	1 162	1 318	23,3
7	30 853	30 108	15 457	1 500	4 816	8 635	9,9	3 087	2 966	833	774	1 377	22,4
8	30 398	29 812	15 448	1 808	4 780	8 140	9,8	2 707	3 162	930	806	1 501	20,3
9	30 180	29 380	15 256	2 615	4 780	7 487	9,6	4 155	4 373	816	917	1 400	21,6
10	29 611	29 117	14 930	2 432	4 838	7 463	9,6	2 758	3 327	780	740	1 440	20,6
11	30 022	29 081	14 967	2 198	4 988	8 158	9,6	3 606	3 195	686	894	1 232	24,4
12	33 386	32 596	15 668	2 193	5 166	10 443	10,7	5 489	2 105	574	561	1 245	26,8

Zdroj: Ministerstvo práce a sociálních věcí ČR. [online]. *Statistická ročenka trhu práce v České republice v roce 2010.* str. 224. [cit. 2012-09-13] Dostupný z: http://portal.mpsv.cz/sz/stat/stro/rocenka_2010_portal.pdf

Míra registrované nezaměstnanosti ve Zlínském kraji dosáhla ke konci roku 2011 9,4%, což bylo oproti předchozímu roku o 1,3% méně, jak ilustruje obrázek 14. I v rámci celorepublikového srovnání došlo v roce 2011 k poklesu míry nezaměstnanosti z 9% MN na 8,6% MN. V rámci Zlínského kraje došlo oproti roku 2010 nepatrně ke zvýšení počtu volných pracovních míst na trhu, a to o 345 VPM. Na konci roku 2011 tedy čekalo na jedno pracovní místo pouze 18,5 uchazečů.

Obrázek č. 14: Vývoj na trhu práce 2011

měsíc	evidování uchazečů na konci sled.měs.					počet osob pobírajících podporu	MN v %	nově hlášení uchazečů	vyřazení uchazečů	nově hlášená a uvolněná VPM	obsazená a zrušená VPM	VPM celkem	počet uchazečů na 1 VPM
	celkem	dosažitelní	ženy	abs. škol a mladiství	osoby se ZP								
1	33 934	32 987	15 401	2 113	5 248	11 161	10,9	3 773	3 225	912	849	1 308	25,9
2	33 581	32 477	15 139	2 146	5 230	10 685	10,7	2 471	2 824	756	646	1 418	23,7
3	32 515	30 941	14 805	2 125	5 172	9 866	10,2	2 613	3 679	888	782	1 524	21,3
4	30 179	28 774	14 381	1 990	5 017	8 098	9,5	2 494	4 830	857	566	1 815	16,6
5	28 519	26 992	14 065	1 675	4 895	6 821	8,9	2 380	4 040	952	896	1 871	15,2
6	27 556	26 482	13 877	1 462	4 854	6 428	8,8	2 362	3 325	768	891	1 748	15,8
7	27 934	27 073	14 475	1 588	4 812	6 766	8,9	3 040	2 662	646	626	1 768	15,8
8	27 822	27 022	14 543	1 936	4 712	6 515	8,9	2 862	2 974	770	747	1 791	15,5
9	27 384	26 593	14 135	2 421	4 483	5 810	8,8	3 962	4 400	778	814	1 755	15,6
10	26 932	25 891	13 891	2 376	4 470	5 785	8,5	2 691	3 143	600	745	1 610	16,7
11	27 367	26 146	13 932	2 281	4 495	6 255	8,6	3 161	2 726	544	619	1 535	17,8
12	29 418	28 445	14 297	2 280	4 579	7 774	9,4	4 050	1 999	453	398	1 590	18,5

Zdroj: Ministerstvo práce a sociálních věcí ČR. [online]. *Statistická ročenka trhu práce v České republice v roce 2011.* str. 224. [cit. 2012-09-12] Dostupný z: http://portal.mpsv.cz/sz/stat/stro/statisticka_rocenka_trhu_prace_v_cr_v_roce_2011.pdf

I když jsme v posledních letech zaznamenali pokles míry registrované nezaměstnanosti ve Zlínském kraji, tak počet uchazečů o zaměstnání z hlediska věkové struktury ve všech skupinách roste, jak ilustrují obrázky 15 - 18. Přičemž se jedná o skupiny do 19 let, 20 - 34 let, 35 - 49 let, a nad 50 let. Struktura uchazečů o zaměstnání

z hlediska nejvyššího dosaženého vzdělání je poté ve Zlínském kraji následující. Nejvíce uchazečů o zaměstnání bylo v roce 2008 s výučním listem, naopak nejméně uchazečů o zaměstnání bylo bez vzdělání a s vyšším odborným vzděláním.

Obrázek č. 15: Struktura nezaměstnanosti v roce 2008

stav na konci čtvrtletí	celkový počet evidovan. uchazečů	Věková struktura nezaměstnaných				Délka nezaměstnanosti				
		do 19 let	20 - 34 let	35 - 49 let	nad 50 let	do 3 měsíců	3 - 6 měsíců	6 - 9 měsíců	9 - 12 měsíců	nad 12 měsíců
I.	19 242	567	6 174	6 126	6 375	5 587	3 347	1 986	1 115	7 207
II.	16 791	493	5 446	5 313	5 539	4 700	2 881	1 521	1 201	6 488
III.	17 911	1 014	6 195	5 318	5 384	6 545	2 680	1 627	915	6 164
IV.	20 048	839	7 039	6 224	5 946	7 350	3 886	1 774	1 119	5 919
Struktura nezaměstnaných podle vzdělání										
stav na konci čtvrtletí	uchazeči celkem	bez vzděl.+ neúpl.zák.vz.	základní vzdělání	vyučení	střední bez maturity	vyučení s maturitou	ÚSV	ÚSO	vyšší odborné	bakal.+ VŠ
I.	19 242	21	4 162	8 551	591	1 053	670	3 197	115	882
II.	16 791	29	3 770	7 103	511	905	585	2 902	104	882
III.	17 911	28	3 722	7 436	600	1 110	558	3 187	145	1 125
IV.	20 048	23	4 112	8 866	645	1 184	605	3 376	150	1 087
Struktura volných pracovních míst podle vzdělání										
stav na konci čtvrtletí	VPM celkem	bez vzděl.+ neúpl.zák.vz.	základní vzdělání	vyučení	střední bez maturity	vyučení s maturitou	ÚSV	ÚSO	vyšší odborné	bakal.+ VŠ
I.	7 138	5	2 449	3 561	99	246	57	509	29	183
II.	7 426	48	2 931	3 245	90	236	58	569	23	226
III.	7 399	106	2 980	3 243	56	268	40	502	18	208
IV.	4 272	7	1 539	1 987	35	169	14	361	19	141

Zdroj: Ministerstvo práce a sociálních věcí ČR. [online]. *Statistická ročenka trhu práce v České republice v roce 2008*. str. 224. [cit. 2012-09-11] Dostupný z: http://portal.mpsv.cz/sz/stat/stro/rocenka_2008_portal.pdf

V roce 2009 došlo k dalšímu nárůstu počtu uchazečů o zaměstnání ve všech zmíněných věkových skupinách, jak ilustruje obrázek 16. Nejvíce se nárůst oproti roku 2008 dotkl věkové skupiny 20 – 34 let. Z větší části se dle interních dat Úřadu práce jedná o skupinu absolventů škol. V oblasti vzdělanosti uchazečů o zaměstnání je možné vysledovat stejný trend jako v roce předešlém. To znamená, že nejvíce uchazečů o zaměstnání bylo v roce 2009 s výučním listem, naopak nejméně jich bylo bez vzdělání a s vyšším odborným vzděláním.

Obrázek č. 16: Struktura nezaměstnanosti v roce 2009

stav na konci čtvrtletí	celkový počet evidovan. uchazečů	Věková struktura nezaměstnaných				Délka nezaměstnanosti				
		do 19 let	20 - 34 let	35 - 49 let	nad 50 let	do 3 měsíců	3 - 6 měsíců	6 - 9 měsíců	9 - 12 měsíců	nad 12 měsíců
I.	26 799	916	9 797	8 568	7 518	11 558	5 350	2 597	1 323	5 971
II.	28 722	814	10 569	9 097	8 242	9 981	7 817	3 067	1 780	6 097
III.	31 583	1 547	11 738	9 469	8 829	10 359	7 244	5 088	2 120	6 772
IV.	33 836	1 308	12 629	10 604	9 295	9 843	7 680	5 029	3 632	7 652
stav na konci čtvrtletí	Struktura nezaměstnaných podle vzdělání									
	uchazeči celkem	bez vzděl. + neúpl.zák.vz.	základní vzdělání	vyučení	střední bez maturity	vyučení s maturitou	ÚSV	ÚSO	vyšší odborné	bakal.+ VŠ
I.	26 799	22	5 199	12 408	860	1 859	791	4 368	171	1 321
II.	28 722	23	5 591	13 108	892	1 820	883	4 816	160	1 429
III.	31 583	26	5 643	14 193	1 012	2 258	907	5 532	209	1 803
IV.	33 836	23	5 948	15 853	1 073	2 389	925	5 653	242	1 730
stav na konci čtvrtletí	Struktura volných pracovních míst podle vzdělání									
	VPM celkem	bez vzděl. + neúpl.zák.vz.	základní vzdělání	vyučení	střední bez maturity	vyučení s maturitou	ÚSV	ÚSO	vyšší odborné	bakal.+ VŠ
I.	2 253	2	811	944	26	104	18	236	11	101
II.	1 880	21	635	771	10	94	24	208	13	104
III.	1 524	6	452	614	13	123	27	189	10	90
IV.	1 252	4	490	346	5	143	19	144	16	85

Zdroj: Ministerstvo práce a sociálních věcí ČR. [online]. *Statistická ročenka trhu práce v České republice v roce 2009*. str. 224. [cit. 2012-09-11] Dostupný z: http://portal.mpsv.cz/sz/stat/stro/rocenka_2009_portal.pdf

V roce 2010 lze zaznamenat relativně stabilní stav a stagnaci růstu předešlých let, jak ilustruje obrázek 17. Počet uchazečů o zaměstnání ve všech zmíněných věkových skupinách zůstal téměř neměnný oproti rokům 2008 a 2009, s výjimkou nepatrného růstu ve věkových skupinách 35 – 49 let a nad 50 let. V ostatních věkových skupinách poté došlo i mírným poklesům. Struktura nejvyššího dosaženého vzdělání uchazečů o zaměstnání zůstala neměnná.

Obrázek č. 17: Struktura nezaměstnanosti v roce 2010

stav na konci čtvrtletí	celkový počet evidovan. uchazečů	Věková struktura nezaměstnaných				Délka nezaměstnanosti				
		do 19 let	20 - 34 let	35 - 49 let	nad 50 let	do 3 měsíců	3 - 6 měsíců	6 - 9 měsíců	9 - 12 měsíců	nad 12 měsíců
I.	35 681	1 116	13 366	11 458	9 741	9 462	7 445	5 315	3 724	9 735
II.	30 732	871	11 422	9 850	8 589	6 847	5 851	3 912	3 453	10 669
III.	30 180	1 439	11 239	9 299	8 203	8 029	4 598	3 601	2 586	11 366
IV.	33 386	1 084	12 002	10 810	9 490	10 737	5 537	3 058	2 470	11 584
stav na konci čtvrtletí	Struktura nezaměstnaných podle vzdělání									
	uchazeči celkem	bez vzděl. + neúpl.zák.vz.	základní vzdělání	vyučení	střední bez maturity	vyučení s maturitou	ÚSV	ÚSO	vyšší odborné	bakal.+ VŠ
I.	35 681	24	6 291	17 017	1 101	2 478	984	5 931	212	1 643
II.	30 732	23	5 891	13 773	939	1 984	945	5 326	183	1 668
III.	30 180	19	5 521	12 971	968	2 155	906	5 370	224	2 046
IV.	33 386	16	5 850	15 342	1 101	2 266	977	5 630	220	1 984
stav na konci čtvrtletí	Struktura volných pracovních míst podle vzdělání									
	VPM celkem	bez vzděl. + neúpl.zák.vz.	základní vzdělání	vyučení	střední bez maturity	vyučení s maturitou	ÚSV	ÚSO	vyšší odborné	bakal.+ VŠ
I.	1 426	1	417	505	7	174	16	193	15	98
II.	1 318	0	342	478	19	165	19	191	17	87
III.	1 400	0	348	610	10	137	20	172	17	86
IV.	1 245	0	275	519	14	130	23	173	11	100

Zdroj: Ministerstvo práce a sociálních věcí ČR. [online]. *Statistická ročenka trhu práce v České republice v roce 2010*. str. 224. [cit. 2012-09-13] Dostupný z: http://portal.mpsv.cz/sz/stat/stro/rocenka_2010_portal.pdf

Příznivý stav lze zaznamenat v roce 2011, kdy klesl počet uchazečů o zaměstnání ve všech zmíněných věkových skupinách, jak ilustruje obrázek 18. Jak již bylo zjištěno, tento stav souvisel zejména s poklesem MN o 1,3% oproti roku 2010. K poklesu počtu uchazečů o zaměstnání tedy došlo ve všech zmíněných věkových skupinách, zejména pak ve skupině 20 – 34 let a nad 50 let.

Obrázek č. 18: Struktura nezaměstnanosti v roce 2011

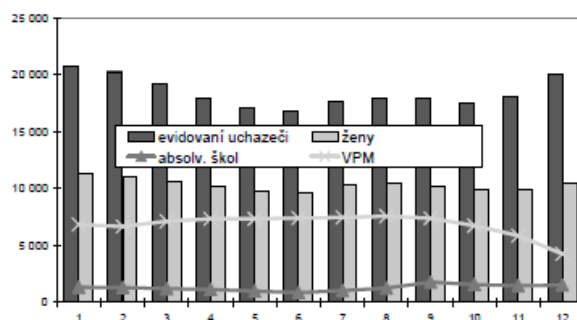
stav na konci čtvrtletí	celkový počet evidovan. uchazečů	Věková struktura nezaměstnaných				Délka nezaměstnanosti				
		do 19 let	20 - 34 let	35 - 49 let	nad 50 let	do 3 měsíců	3 - 6 měsíců	6 - 9 měsíců	9 - 12 měsíců	nad 12 měsíců
I.	32 515	931	11 586	10 621	9 377	7 223	7 868	3 632	2 099	11 693
II.	27 556	692	9 615	8 957	8 292	5 927	4 322	3 886	2 363	11 058
III.	27 384	1 390	9 968	8 685	7 341	7 713	3 861	2 607	2 375	10 828
IV.	29 418	1 083	10 636	9 739	7 960	8 684	5 250	2 624	1 837	11 023
stav na konci čtvrtletí	Struktura nezaměstnaných podle vzdělání									
	uchazeči celkem	bez vzděl. + neúpl.zák.vz.	základní vzdělání	vyučení	střední bez maturity	vyučení s maturitou	ÚSV	ÚSO	vyšší odborné	bakal.+ VŠ
I.	32 515	16	5 816	14 981	1 050	2 166	968	5 524	214	1 780
II.	27 556	17	5 297	11 786	866	1 781	947	4 895	212	1 755
III.	27 384	14	5 245	11 367	865	1 894	871	4 836	231	2 061
IV.	29 418	13	5 243	13 093	967	2 016	912	5 031	213	1 930
stav na konci čtvrtletí	Struktura volných pracovních míst podle vzdělání									
	VPM celkem	bez vzděl. + neúpl.zák.vz.	základní vzdělání	vyučení	střední bez maturity	vyučení s maturitou	ÚSV	ÚSO	vyšší odborné	bakal.+ VŠ
I.	1 524	0	343	578	16	169	37	225	18	138
II.	1 748	1	360	755	7	168	92	186	41	138
III.	1 755	1	393	752	13	178	77	184	22	135
IV.	1 590	0	421	600	12	159	74	176	12	136

Zdroj: Ministerstvo práce a sociálních věcí ČR. [online]. *Statistická ročenka trhu práce v České republice v roce 2011*. str. 224. [cit. 2012-09-12] Dostupný z: http://portal.mpsv.cz/sz/stat/stro/statisticka_rocenka_trhu_prace_v_cr_v_roce_2011.pdf

Jak bylo SWOT analýzou Zlínského kraje zjištěno, v kraji se dlouhodobě zvyšuje podíl obyvatel v produktivním věku, s čímž souvisí i výsledky dosavadní analýzy stavu nezaměstnanosti ve Zlínském kraji, které ukázaly, že mezi nejčetnější skupinu uchazečů o zaměstnání patří věková kategorie 20 - 34let. Dle interních dat Úřadu práce se převážně jedná o skupinu absolventů škol, a jelikož tato skupina patří obecně mezi jednu z nejvíce rizikových skupin ekonomicky aktivního obyvatelstva, je jí věnována následující analýza stavu nezaměstnanosti za období let 2008 – 2011.

V roce 2008 představovali absolventi škol poměrně malou skupinu z evidovaných uchazečů o zaměstnání na Úřadech práce v rámci Zlínského kraje, jak ilustruje obrázek 19. Tento stav je dán zejména tím, že počet volných pracovních míst v roce 2008 byl poměrně velký, a bylo evidováno pouze 4,7 uchazečů na jedno pracovní místo.

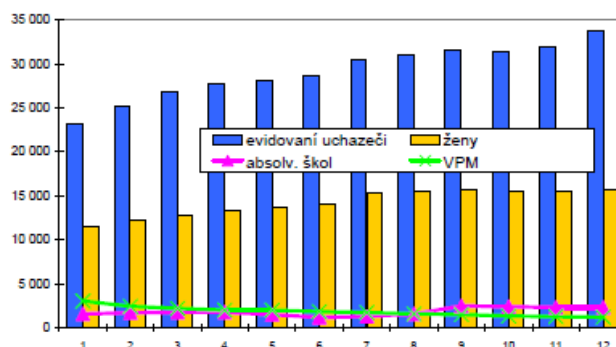
Obrázek č. 19: Evidování absolventi škol na ÚP, 2008



Zdroj: Ministerstvo práce a sociálních věcí ČR. [online]. *Statistická ročenka trhu práce v České republice v roce 2008.* str. 224. [cit. 2012-09-11] Dostupný z: http://portal.mpsv.cz/sz/stat/stro/rocenka_2008_portal.pdf

V roce 2009 však došlo k výraznému poklesu volných pracovních míst, což představovalo 27,0 uchazečů na jedno pracovní místo. Z tohoto důvodu začali absolventi ve skupině evidovaných uchazečů o zaměstnání na Úřadech práce ve Zlínském kraji představovat jednu z nejhroženějších skupin. Počet volných pracovních míst se v roce 2009 téměř rovnal počtu evidovaných absolventů škol na ÚP, jak ilustruje obrázek 20. Jelikož na území Zlínského kraje dlouhodobě roste podíl obyvatel v produktivním věku s pracovní praxí, mají absolventi bez praxe velmi nepříznivé podmínky pro vstup na trh práce.

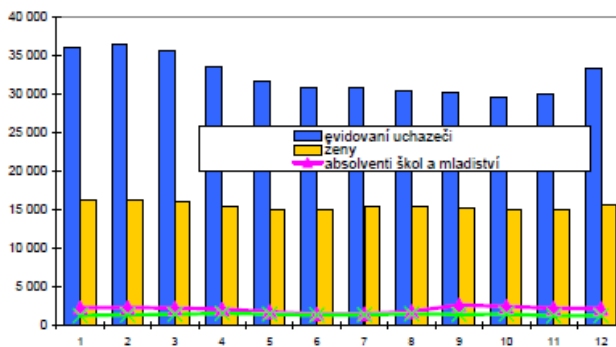
Obrázek č. 20: Evidovaní absolventi škol na ÚP, 2009



Zdroj: Ministerstvo práce a sociálních věcí ČR. [online]. *Statistická ročenka trhu práce v České republice v roce 2009*. str. 224. [cit. 2012-09-11] Dostupný z: http://portal.mpsv.cz/sz/stat/stro/ročenka_2009_portal.pdf

V roce 2010 se situace na trhu práce ještě zhoršila oproti předchozímu roku. Počet evidovaných absolventů škol na ÚP převýšil počet volných pracovních míst, jak ilustruje obrázek 21. V roce 2010 bylo evidováno 26,8 uchazečů na jedno pracovní místo.

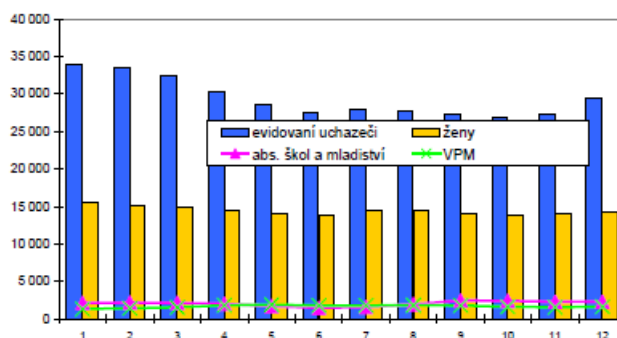
Obrázek č. 21: Evidovaní absolventi škol na ÚP, 2010



Zdroj: Ministerstvo práce a sociálních věcí ČR. [online]. *Statistická ročenka trhu práce v České republice v roce 2010*. str. 224. [cit. 2012-09-13] Dostupný z: http://portal.mpsv.cz/sz/stat/stro/ročenka_2010_portal.pdf

I když v roce 2011 došlo k poklesu registrované míry nezaměstnanosti, a na jedno pracovní místo čekalo pouze 18,5 uchazečů, tak počet evidovaných absolventů škol na ÚP vzrostl. Počet evidovaných absolventů škol na ÚP se v roce 2011 rovnal počtu evidovaných uchazečů o zaměstnání na Úřadech práce v rámci Zlínského kraje.

Obrázek č. 22: Evidovaní absolventi škol na ÚP, 2011



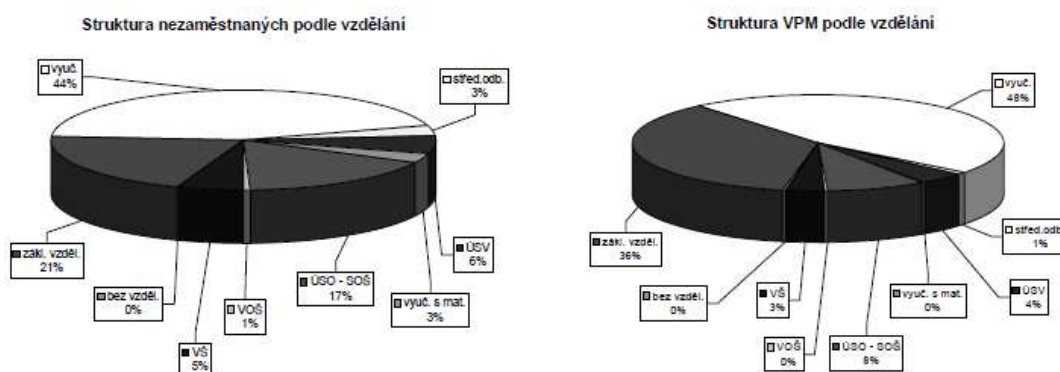
Zdroj: Ministerstvo práce a sociálních věcí ČR. [online]. *Statistická ročenka trhu práce v České republice v roce 2011*. str. 224. [cit. 2012-09-12] Dostupný z: http://portal.mpsv.cz/sz/stat/stro/statisticka_rocenka_trhu_prace_v_cr_v_roce_2011.pdf

Ve Zlínském kraji se tedy dlouhodobě nezvyšuje pouze podíl obyvatel v produktivním věku, ale také dochází k nárůstu počtu absolventů škol, což dokazují předešlé výsledky. I přesto, že má Zlínský kraj silné zázemí středního a vysokého školství, a rozvíjí se zde zpracovatelský průmysl, počet VPM je stále malý a regionální firmy nestačí zaměstnávat evidované absolventy škol na ÚP.

Dosavadní analýzou bylo také zjištěno, že nejvíce evidovaných absolventů škol na ÚP je v kraji s výučním listem, což ilustrují obrázky 21 – 24. Výuční list má v kraji v rámci struktury nezaměstnaných podle vzdělání v průměru 44,5% absolventů škol.

V roce 2008 byla však struktura volných pracovních míst podle vzdělání příznivá. Evidovaní absolventi škol na ÚP s výučním listem v roce 2008 představovali 44% ze všech absolventů a počet VPM s výučním listem představovalo až 48%. Málo VPM však bylo pro evidované absolventy na ÚP, s ÚSO – SOŠ, VŠ a základním vzděláním, jak ilustruje obrázek 23.

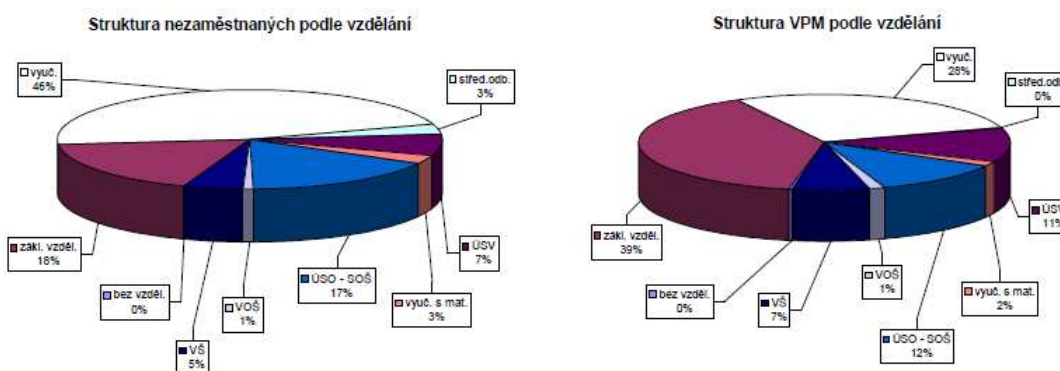
Obrázek č. 23: Struktura nezaměstnaných a VPM podle vzdělání v roce 2008



Zdroj: Ministerstvo práce a sociálních věcí ČR. [online]. *Statistická ročenka trhu práce v České republice v roce 2008*. str. 224. [cit. 2012-09.12.] Dostupný z: http://portal.mpsv.cz/sz/stat/stro/rocenka_2008.pdf

V roce 2009 v rámci struktury volných pracovních míst podle vzdělání klesla poptávka po absolventech s výučním listem oproti roku 2008 o 22%. Evidovaní absolventi škol na ÚP s výučním listem v roce 2009 představovali až 45% ze všech absolventů a jednu z nejhroženějších skupin. Nejvíce VPM bylo totiž pro evidované absolventy škol na ÚP s VŠ a základním vzděláním, jak ilustruje obrázek 24.

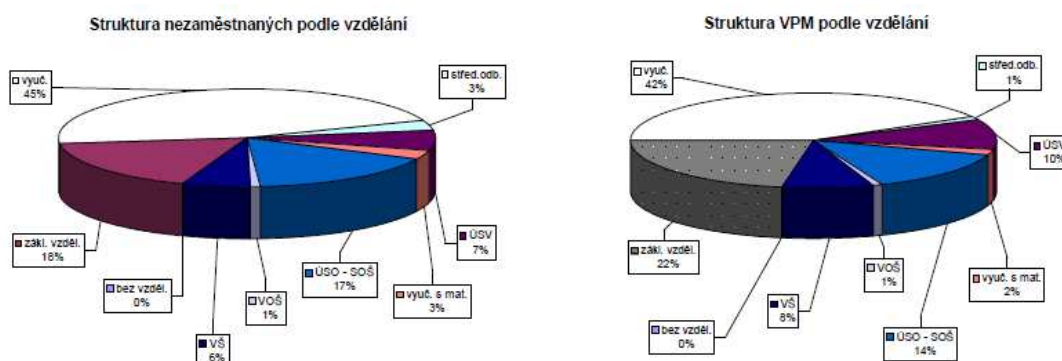
Obrázek č. 24: Struktura nezaměstnaných a VPM podle vzdělání v roce 2009



Zdroj: Ministerstvo práce a sociálních věcí ČR. [online]. *Statistická ročenka trhu práce v České republice v roce 2009*. str. 224. [cit. 2012-09-11] Dostupný z: http://portal.mpsv.cz/sz/stat/stro/rocenka_2009_portal.pdf

V roce 2010 se poměr struktury nezaměstnaných podle vzdělání a struktury volných pracovních míst poměrně vyrovnal, jak ilustruje obrázek 25.

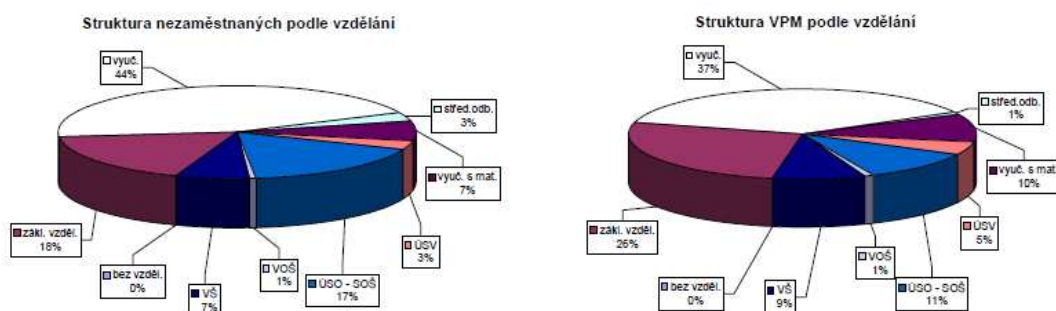
Obrázek č. 25: Struktura nezaměstnaných a VPM podle vzdělání v roce 2010



Zdroj: Ministerstvo práce a sociálních věcí ČR. [online]. *Statistická ročenka trhu práce v České republice v roce 2010.* str. 224. [cit. 2012-09-13] Dostupný z: http://portal.mpsv.cz/sz/stat/stro/ročenka_2010_portal.pdf

I v roce 2011 byl poměr struktury nezaměstnaných podle vzdělání a struktury volných pracovních míst téměř vyrovnaný, jak ilustruje obrázek 26. I když počet VPM se základním vzděláním převyšoval počet evidovaných absolventů škol na ÚP se základním vzděláním, a naopak tomu bylo u evidovaných absolventů škol na ÚP s výučním listem. Počet VPM s výučním listem nestačil pro všechny nezaměstnané absolventy s výučním listem.

Obrázek č. 26: Struktura nezaměstnaných a VPM podle vzdělání v roce 2011



Zdroj: Ministerstvo práce a sociálních věcí ČR. [online]. *Statistická ročenka trhu práce v České republice v roce 2011.* str. 224. [cit. 2012-09-12] Dostupný z: http://portal.mpsv.cz/sz/stat/stro/statisticka_ročenka_trhu_prace_v_cr_v_roce_2011.pdf

V současné době potřebuje Zlínský kraj zvýšit podíl absolventů škol zejména v oborech zpracovatelského průmyslu, a také podíl absolventů škol se vzděláním výučním, základním a ÚSO – SOŠ, což ilustruje struktura VPM podle vzdělání ve Zlínském kraji v letech 2008 – 2011 (obrázky 21 - 24).

5.1.3 Stav aktivní politiky zaměstnanosti ve Zlínském kraji

„Základním cílem aktivní politiky zaměstnanosti je zvýšení zaměstnanosti tak, aby v ekonomice nedošlo k zásadnímu růstu inflace a změnám struktury nezaměstnanosti.“⁶⁶

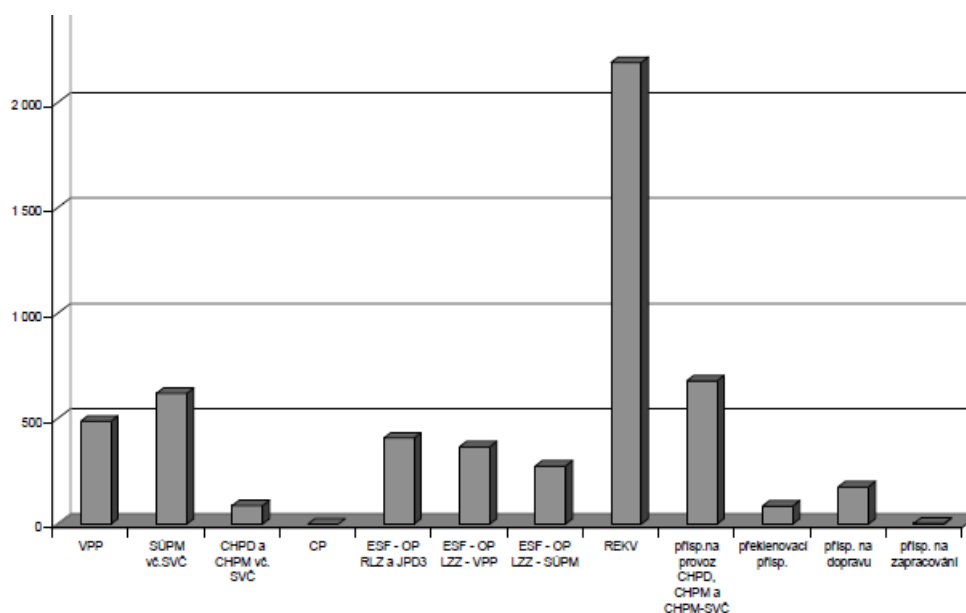
Regionální aktivní politika zaměstnanosti je poté zaměřena na základní soubor nástrojů regulace na regionálním trhu práce. V rámci Zlínského kraje jsou uplatňovány zejména následující nástroje regionální aktivní politiky zaměstnanosti:

- Rekvalifikace (REKV)
- Cílené programy (CP)
- Veřejně prospěšné práce (VPP)
- Společensky účelná pracovní místa (SÚPM)
- Chráněné pracovní dílny (CHPD)
- Chráněná pracovní místa (CHPM)
- Příspěvek na provoz CHPM a CHPD
- Příspěvek na zapracování
- Příspěvek na dopravu
- Příspěvek na nový podnikatelský program (NPP)
- Překlenovací příspěvek (PP)
- Projekty ESF – OP LZZ

Vzhledem k tomu, že v roce 2008 činila míra nezaměstnanosti ve Zlínském kraji 6,1% a počet volných pracovních míst (VPM) poté činil 4 272, jak bylo zjištěno, bylo v rámci aktivní politiky zaměstnanosti podpořeno 1 041 nově vytvořených pracovních míst, a 2 238 uchazečů bylo umístěno na trhu práce. Přičemž nejvíce využívaným nástrojem regionální aktivní politiky zaměstnanosti byly rekvalifikace, jak ilustruje obrázek 27. Rekvalifikace využilo v roce 2008 až 2 188 uchazečů.

⁶⁶ PAULÍK, T. *Hospodářská politika pro neekonomické fakulty*. 2007. Ostrava: 122.

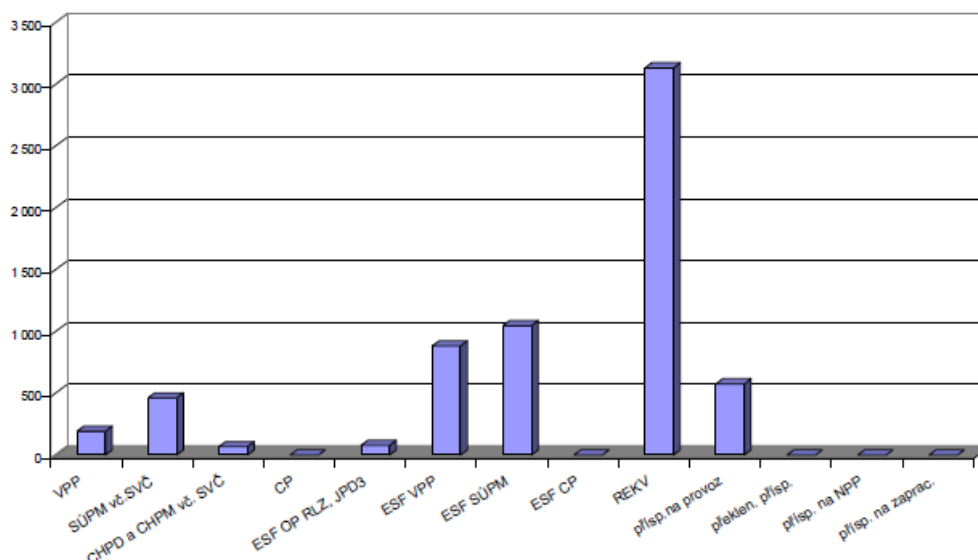
Obrázek č. 27: Počet osob podpořených v rámci APZ v roce 2008



Zdroj: Ministerstvo práce a sociálních věcí ČR. [online]. *Statistická ročenka trhu práce v České republice v roce 2008*. str. 225. [cit. 2012-09-12] Dostupný z: http://portal.mpsv.cz/sz/stat/stro/rocenka_2008.pdf

V roce 2009 poté činila míra nezaměstnanosti ve Zlínském kraji až 10,8% a počet volných pracovních míst (VPM) činil pouze 1 252 volných pracovních míst, jak bylo zjištěno. Rok 2009 byl rokem velmi krizovým, což se odrazilo i na aktivní politice zaměstnanosti ve Zlínském kraji. V rámci aktivní politiky zaměstnanosti bylo v roce 2009 podpořeno pouze 576 nově vytvořených pracovních míst, ale až 2 722 uchazečů bylo umístěno na trhu práce. Na základě těchto čísel se dá říci, že nástroje aktivní politiky zaměstnanosti zasáhli v roce 2009 velmi efektivně. Největší zásluhu na velkém počtu umístěných uchazečů na trhu práce v období finanční krize roku 2009 mají zejména projekty ESF, které umístily na trh práce z celkových 2 722 uchazečů až 2 004 uchazečů. Nejvíce využívaným nástrojem regionální aktivní politiky zaměstnanosti poté byly rekvalifikace, jak ilustruje obrázek 266, což znamená, že rekvalifikace v roce 2009 využilo 3 131 uchazečů.

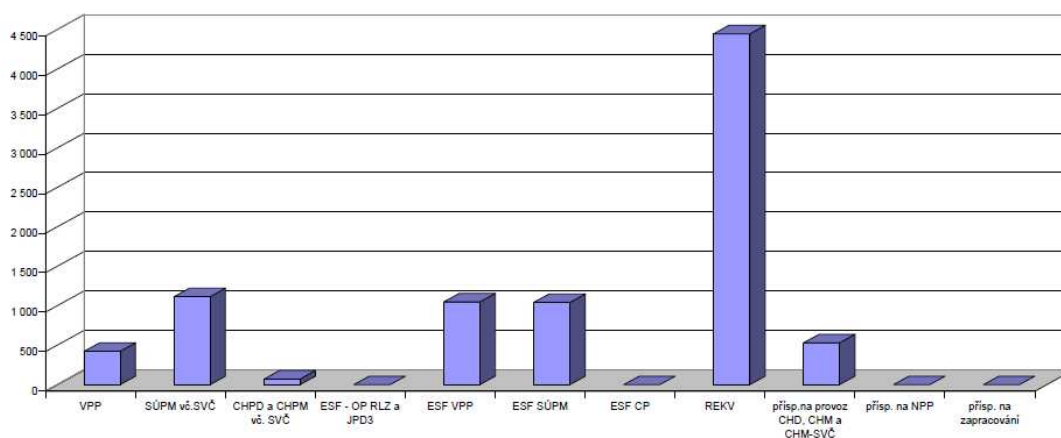
Obrázek č. 28: Počet osob podpořených v rámci APZ v roce 2009



Zdroj: Ministerstvo práce a sociálních věcí ČR. [online]. *Statistická ročenka trhu práce v České republice v roce 2009*. str. 225. [cit. 2012-09-11] Dostupný z: http://portal.mpsv.cz/sz/stat/stro/rocenka_2009_portal.pdf

V roce 2010 doznivali na trhu práce dopady finanční krize a míra nezaměstnanosti činila 10,7%, což představovalo pouze 1 245 volných pracovních míst, jak bylo již dříve zjištěno. Tato nepříznivá situace se nakonec v roce 2010 dotkla i aktivní politiky zaměstnanosti. V roce 2010 bylo podpořeno pouze 529 nově vytvořených pracovních míst, a pouze 1 115 uchazečů bylo umístěno na trhu práce. V roce 2010 tedy došlo k výraznému oslabení aktivní politiky zaměstnanosti ve Zlínském kraji, přičemž nejvíce uchazečů o zaměstnání bylo umístěno na trh práce právě vlivem projektů ESF. Nejvíce využívaným nástrojem regionální aktivní politiky zaměstnanosti byly opět rekvalifikace, jak ilustruje obrázek 29. Rekvalifikace v roce 2009 využilo 1 022 uchazečů.

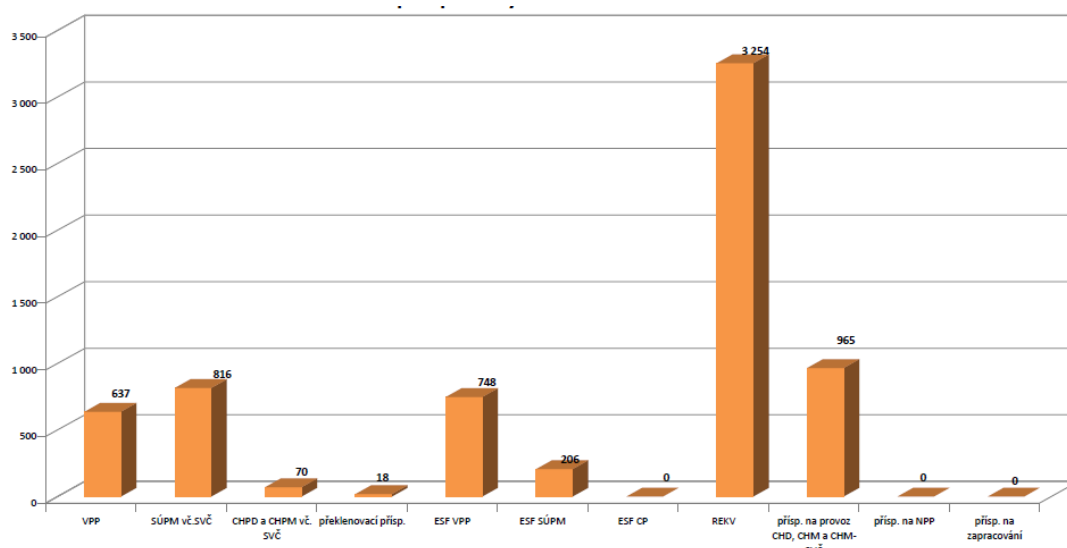
Obrázek č. 29: Počet osob podpořených v rámci APZ v roce 2010



Zdroj: Ministerstvo práce a sociálních věcí ČR. [online]. *Statistická ročenka trhu práce v České republice v roce 2010.* str. 225. [cit. 2012-09-13] Dostupný z: http://portal.mpsv.cz/sz/stat/stro/rocenka_2010_portal.pdf

Rok 2011 byl oproti předešlým změnám na trhu práce v roce 2010 velmi pozitivní. Vzrostl nejenom počet nově vytvořených pracovních míst, ale i počet uchazečů, kteří byly umístěny na trhu práce, jak ilustruje obrázek 30. V roce 2011 bylo podpořeno 1 344 nově vytvořených pracovních míst, a 2 477 uchazečů bylo umístěno na trhu práce. V rámci rekvalifikací bylo poté podpořeno až 3 254 uchazečů. Rekvalifikace tedy dlouhodobě patří mezi nejvíce využívaný nástroj regionální aktivní politiky zaměstnanosti ve Zlínském kraji.

Obrázek č. 30: Počet osob podpořených v rámci APZ v roce 2011



Zdroj: Ministerstvo práce a sociálních věcí ČR. [online]. *Statistická ročenka trhu práce v České republice v roce 2011.* str. 225. [cit. 2012-09-12] Dostupný z: http://portal.mpsv.cz/sz/stat/stro/statisticka_rocenka_trhu_prace_v_cr_v_roce_2011.pdf

5.2 Myšlenková mapa

Myšlenkové mapy představují nástroj, který umožňuje zachytit výstupy našeho myšlení a bádání. Myšlenkové mapy lze použít i v praktickém životě, například při „tvorbě poznámek na přednáškách, seminářích, poradách, ... poznámky ke knihám, studijním materiálům, publikacím, ... vytváření struktury a obsahu při tvorbě nových dokumentů - závěrečné zprávy, články, porady, prezentace, ... příprava a plánování projektů, plánování úkolů, rozbor řešení úkolů a problémů, rozborů a plánování činností, marketingových kampaní, výstav a veletrhů, propagačních akcí apod., příprava a analýzy smluv, obchodních dokumentů..., příprava výrobních plánů, inovací, vzdělávacích projektů,... analýzy právních případů, rozborů zákonů a právních norem, zpracování postupů zadávání veřejných zakázek.“⁶⁷ V této práci budou myšlenkové mapy použity k zachycení důležitých zjištění z realizovaných analýz a k zachycení faktorů, které nejvíce působí a ovlivňují trend nezaměstnanosti na Zlínsku.

⁶⁷ Radiální myšlení [online]. Myšlenkové mapy a jejich praktické využití. [cit. 2012-09.24.] Dostupný z: http://www.radialnimysleni.cz/html/myslenkove_mapy_v_praxi.html

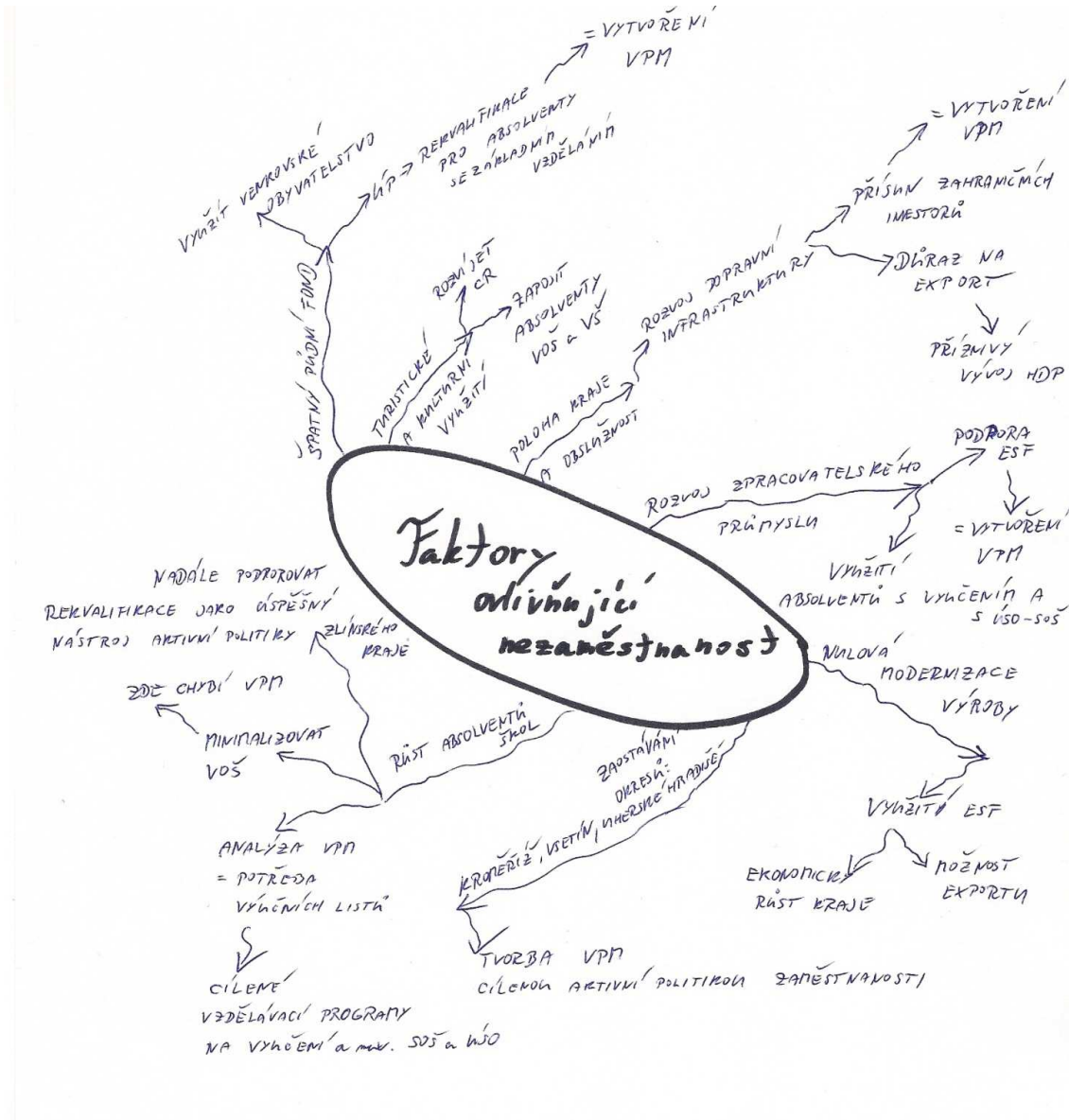
Při zpracování myšlenkové mapy je nutné dodržovat následující zásady:

1. „PRINCIP - kopírování paprskovitého myšlení lidského mozku
2. POUŽITÍ - kdykoliv, když nad něčím přemýšlíte
3. ZPRACOVÁNÍ - grafické znázornění toku myšlenek připomínající větve stromu
4. ZÁKLADNÍ PRAVIDLA - především využití barev, obrázků, symbolů“⁶⁸

⁶⁸ Brain Tools [online]. Myšlenkové mapy. [cit. 2012-09-24] Dostupný z: <http://www.braintools.cz/myslenkove-mapy.htm>

Obrázek č. 31: Myšlenková

mapa⁶⁹



⁶⁹ Vlastní zpracování

6 Návrhy

6.1 Zhodnocení nezaměstnanosti ve Zlínském kraji

V rámci praktické části této diplomové práce byla realizována analýza vývoje nezaměstnanosti v České republice a ve Zlínském kraji od roku 2008 do roku 2011, s následnou orientací na analýzu nezaměstnanosti absolventů škol, jež představují jednu z rizikových skupin ekonomicky aktivního obyvatelstva. Na základě zjištěných výsledků se dá říci, že vývoj registrované míry nezaměstnanosti na Zlínsku s vývojovým trendem v České republice je téměř totožný. Míra registrované nezaměstnanosti je ovlivňována negativním vývojem HDP, tak i finanční krizí, která se dotkla české ekonomiky v roce 2008, a ovlivnila míru nezaměstnanosti nejenom v téže v roce 2008, ale také v roce 2009. Vývoj MN v České republice byl od roku 2008 následující: 5,4% MN – 2008; 8,0% MN – 2009; 9,0% MN – 2010; 8,6% MN - 2011. V rámci Zlínského kraje se poté jednalo o následující vývoj MN: 6,1% MN – 2008; 10,8% MN – 2009; 10,7% MN – 2010; 9,4% MN – 2011. Je tedy patrné, že finanční krize ovlivnila MN v letech 2009 i 2010. Ve Zlínském kraji však v roce 2010 už docházelo ke snižování vlivu finanční krize na trh práce, ale v rámci České republiky v roce 2010 MN ještě stoupala o 1,0%.

V oblasti aktivní politiky zaměstnanosti realizované úřady práce ČR klesl v roce 2011 v České republice počet VPM. V rámci Zlínského kraje naopak došlo v roce 2011 v oblasti regionální aktivní politiky zaměstnanosti realizované úřady práce na Zlínsku k nárůstu VPM. V rámci jednotlivých regionů České republiky evidují největší míru nezaměstnanosti a nejmenší počet VPM regiony Ústí nad Labem, Most, Hodonín, Děčín, Karviná, Jeseník a Bruntál. Naopak nejnižší míru nezaměstnanosti vykazuje Praha-východ, Praha-západ a hl. m. Praha, ale také Mladá Boleslav. Je tedy evidentní, že Zlínský kraj je krajem s relativní mírou nezaměstnanosti. V rámci Zlínského kraje je poté evidována největší míra nezaměstnanosti a nejmenší počet VPM v okrese Kroměříž, v okrese Uherskohradištském a v okrese Vsetín.

V oblasti věkové struktury uchazečů o zaměstnání dochází v posledních letech ve Zlínském kraji i na území celé České republiky k nárůstu podílu uchazečů o

zaměstnání ve věkových skupinách 20 - 24 a 35 – 39. Tento vývoj je dán zejména růstem populace v produktivním věku a nárůstem absolventů škol na trhu práce. Jediný zaznamenaný rozdíl v rámci komparace ČR a Zlínského kraje se týká věkové skupiny uchazečů o zaměstnání 55 - 59 let. V rámci vývojového trendu v celé České republice je možné vysledovat, že dlouhodobě dochází k poklesu uchazečů o zaměstnání v této věkové skupině, avšak naopak ve Zlínském kraji je možné vysledovat, že dlouhodobě dochází k nárůstu uchazečů o zaměstnání ve věkové skupině právě nad 50 let.

Mnohem vážnější je však v rámci Zlínského kraje stav evidovaných absolventů škol na úřadech práce. V roce 2009 se počet volných pracovních míst téměř rovnal počtu evidovaných absolventů škol na ÚP, a v roce 2010 dokonce počet evidovaných absolventů škol na ÚP převýšil počet volných pracovních míst. V roce 2011 se poté počet evidovaných absolventů škol na ÚP opět vyrovnal počtu evidovaných uchazečů o zaměstnání na Úřadech práce v rámci Zlínského kraje. V současné době má Zlínský kraj silné zázemí středního a vysokého školství a rozvíjí se oblast zpracovatelského průmyslu, avšak obecně počet VPM je stále malý a regionální firmy nestačí zaměstnávat evidované uchazeče o zaměstnání na ÚP, natož evidované absolventy škol na ÚP převážně bez odborné praxe. Dle výsledků struktury VPM podle vzdělání, je možné říci, že Zlínský kraj v současné době nabízí absolventům škol práci zejména v oborech zpracovatelského průmyslu, a to se vzděláním výučním, základním a ÚSO – SOŠ. Těmto oblastem a oblastem, které přinesla SWOT analýza Zlínského kraje jsou věnována následující doporučení, které by vedly ke snížení nezaměstnanosti ve Zlínském kraji. Nutno podotknout, že nezaměstnanost ve Zlínském kraji ovlivňuje nejenom úroveň HDP, situace na finančních trzích, ale také aktivní politika zaměstnanosti uplatňovaná úřady práce Zlínského kraje. Úřady práce Zlínského kraje v rámci regionální aktivní politiky zaměstnanosti přispívají ke snižování nezaměstnanosti v kraji zejména účinnou nabídkou rekvalifikací. Nejúčinnějším nástrojem, který vytváří nejvíce VPM v kraji, jsou však cílené programy a projekty ESF – OP LZZ.

6.2 Návrhy řešení politiky zaměstnanosti, které by vedly ke snížení nezaměstnanosti ve Zlínském kraji

Primárním cílem diplomové práce bylo nalezení vhodných řešení politiky zaměstnanosti, které by vedly ke snížení nezaměstnanosti ve Zlínském kraji. K tomu napomohly dílčí cíle, které v praktické části diplomové práce hodnotily úspěšnost současných nástrojů politiky zaměstnanosti a analyzovaly vývoj nezaměstnanosti v kraji do roku 2011. Na základě myšlenkové mapy jsou navrženy následující postupy:

- Využít poměrně četné venkovské obyvatelstvo Zlínského kraje ke vzdělávání v oblasti obdělávání regionálního půdního fondu s cílem vytvořit nová pracovní místa, zejména pro uchazeče se základním vzděláním, kterých je v rámci regionu evidováno poměrně hodně.
- Využít potenciál kraje v oblasti turistiky a kulturního využití s cílem rozvoje místního cestovního ruchu a vytvoření VPM v CR pro uchazeče o zaměstnání se vzděláním VOŠ a VŠ, pro které je v kraji poměrně málo VPM.
- Rozvíjet dopravní infrastrukturu kraje s cílem zahraničního exportu a přísunu zahraničních investorů do kraje, kteří by mohli spoluutvářet VPM, zejména pro uchazeče o zaměstnání se vzděláním VOŠ a VŠ.
- Rozvíjet potenciál zpracovatelského průmyslu v kraji za pomoci ESF fondů s cílem vytvoření VPM, zejména pro absolventy s vyučením a ÚSO a SOŠ.
- Orientovat vzdělávání mladých lidí v kraji do oblastí s vyučením nebo s ÚSO a SOŠ a využít tak potenciál kraje v oblasti zpracovatelského průmyslu, s čímž souvisí minimalizace VOŠ.

Mezi základní nástroje aktivní politiky zaměstnanosti, patří následujících šest nástrojů. Tyto nástroje ovšem doplňují, o vhodnější nástroje aktivní politiky zaměstnanosti uplatňované úřady práce na Zlínsku.

- „zákonná délka pracovní doby a nárok na dovolenou,
- zákonné podmínky pracovních smluv,
- postup zaměstnanců v případě nemoci, gravidity, péče o dítě nebo zdravotně postiženého člena rodiny,
- ochrana vybraných skupin zaměstnanců před propuštěním, například mladiství, zdravotně postižení, nemocní, apod.
- obecná ochrana pracovníku před propuštěním, tj. zákonné lhůty a další podmínky, které musí být splněny, ochrana před výlukou,
- právo na stávku.⁷⁰

Následující nástroje jsou výstupem diplomové práce:

- pomoc vybraným skupinám uchazečů o zaměstnání, například, absolventům škol při vstupu na trh práce
- cílené rekvalifikační programy pro absolventy škol, konkrétně pro uchazeče o zaměstnání se základním vzděláním (rekvalifikační programy se zaměřením na zemědělský půdní fond) a se vzděláním VOŠ a VŠ (rekvalifikační programy se zaměřením na cestovní ruch)
- vzdělávací programy pro regionální podniky s důrazem na možnosti využívání ESF fondů převážně pro modernizaci výroby a rozvoj exportu.

⁷⁰ PAULÍK, T. *Hospodářská politika pro neekonomické fakulty*. 2007. Ostrava:122.

6.3 Prognóza a budoucí trendy míry nezaměstnanosti v roce 2012 a 2013

V roce 2011 klesala oproti předchozím rokům ve všech krajích České republiky míra registrované nezaměstnanosti. Po relativně ukončeném období zhoršování ekonomiky v letech 2008 a 2009 není překvapující současná stagnace ekonomiky v České republice. Na konci roku 2011 prognózy pro rok 2012 předpokládaly zhruba stejný vývoj, což se doposud potvrzuje. Ekonomika v České republice stále stagnuje a míra registrované nezaměstnanosti klesla v srpnu 2012 až na 8,3%, přičemž prognózy pro rok 2012 předpokládaly její stav okolo 8,9% MN.

Prognózy pro rok 2012 předpovídaly pokračování „*poměrně vysoké míry nezaměstnanosti (odhad průměrné míry registrované nezaměstnanosti na r. 2012 činí 8,9 %), která pracovní trh a příjmy domácností také ovlivní. Firmy v současnosti sice stále investují, více však do obnovy, než do rozšiřování výrobních kapacit, které by zlepšily situaci na trhu práce. Hlavním kompenzujícím faktorem tak zůstane export. I když eurozóna jako celek vykáže ekonomický pokles na úrovni kolem -0,4 %, tak Německo jako hlavní obchodní partner ČR vykáže i v r. 2012 hospodářský růst kolem 1 %.*“⁷¹ Export je tedy pro Českou republiku v roce 2012 významnou příležitostí, avšak ve Zlínském kraji je export vážným problémem zejména vzhledem k jeho špatné dopravní a ekonomické situaci. Regionální firmy ve Zlínském kraji nemohou právě z důvodu špatné polohy kraje a špatné dopravní obslužnosti kraje exportovat do zahraničí. V rámci předešlých návrhů řešení politiky zaměstnanosti, které by vedly ke snížení nezaměstnanosti ve Zlínském kraji, byly navrženy právě kroky vedoucí k modernizaci výroby a rozvoji exportu. Dá se tedy předpokládat, že na konci roku 2012 a v roce 2013 bude tato situace ve Zlínském kraji stejná jako nyní, jelikož náprava dopravní a ekonomické situace kraje bude trvat několik let.

Pro rok 2013 nedochází k zásadním změnám prognóz. Očekává se mírný pokles nezaměstnanosti, nikoliv pod hranici 8,4% MN. „*Hlavním faktorem oživení bude především vnější poptávka, tedy export.*“⁷² Tato skutečnost by mohla velmi napomoci Zlínskému kraji při rozvoji exportu. Vývoj nezaměstnanosti v České republice bude i

⁷¹ Česká bankovní asociace [online]. ČBA ekonomická prognóza. [cit. 2012-09-28] Dostupný z: https://www.czech-ba.cz/data/articles/down_42615.pdf

⁷² Česká bankovní asociace [online]. ČBA ekonomická prognóza. [cit. 2012-09-28] Dostupný z: https://www.czech-ba.cz/data/articles/down_42615.pdf

nadále ovlivňovat inflace a vývoj HDP. „Inflace by měla v r. 2013 zpomalit směrem k cílovým dvěma procentům (2,2 %), prognóza však zatím nezohledňuje vládní plány na změny sazeb DPH v příštím roce, které by znamenaly zvýšení inflace a mohly mít dopad i do dalších klíčových proměnných prognózy.“ Vládní plány změny sazeb DPH mají do jisté míry vedlejší efekt na míru nezaměstnanosti a mohly by MN v roce 2013 ovlivnit. „Koruna by v r. 2013 mohla mírně posílit, částečně i v reakci na překonání dočasných, z hlediska trendu spíše slabých hodnot. Otázka budoucího apreciačního trendu není jistá, lze očekávat nejspíše podstatně pomalejší zhodnocování než v některých minulých letech.“⁷³ Na základě uvedených faktorů, se dá v roce 2013 předpokládat vývoj míry registrované nezaměstnanosti v predikčním intervalu od 8,4 do 9,0 % MN.

Obrázek č. 32: Prognóza v roce 2012 a 2013 v datech

KLÍČOVÁ DATA	2012	2013
Růst reálného HDP (%)	-0,0	2,0
Míra registrované nezaměstnanosti (MPSV): průměr (%)	8,9	8,6
Míra inflace: CPI (%) průměr	3,4	2,2
Vládní deficit (% HDP)	-3,7	-3,0
Vládní dluh (% HDP)	43,7	45,2
Růst soukromé spotřeby (%) reálné	-0,8	1,0
Růst vládní spotřeby (%) reálné	-1,0	0,0
Růst investic (%) reálné	0,6	2,0
Růst reálného HDP v eurozóně (%)	-0,4	1,2
Směnný kurz CZK/EUR: průměr	24,8	24,1
Cena ropy (USD za barel): WTI průměr	119,0	120,5
Základní sazba ČNB 2T REPO (%): průměr	0,75	0,88
Základní sazba ECB (%): průměr	1,00	1,08
3M-PRIBOR (%): průměr	1,20	1,35
Růst bankovních úvěrů soukromému sektoru ¹ celkem (%)	3,6	4,3
Růst bankovních úvěrů obyvatelstvu (%)	3,8	4,5
Růst bankovních úvěrů (nefinančním) podnikům (%)	3,3	4,3
Růst bankovních vkladů soukromého sektoru ¹ celkem (%)	4,1	3,5

Zdroj: Česká bankovní asociace [online]. ČBA ekonomická prognóza. [cit. 2012-09-28] Dostupný z: https://www.czech-ba.cz/data/articles/down_42615.pdf

V rámci Zlínského kraje byla míra registrované nezaměstnanosti na konci roku 2011 9,4%. V roce 2012 se dá předpokládat její pokles ve Zlínském kraji, obdobně jako v rámci České republiky, na 8,9% MN. Pro rok 2013 se poté dá předpokládat stále snižování registrované míry nezaměstnanosti ve Zlínském kraji a to až na 7,2% MN, dle údaje Českého statistického úřadu.

⁷³ Česká bankovní asociace [online]. ČBA ekonomická prognóza. [cit. 2012-09-28] Dostupný z: https://www.czech-ba.cz/data/articles/down_42615.pdf

7 Závěr

„Trh práce v ČR, podobně jako v dalších zemích Evropské unie (EU), je již několik let negativně ovlivňován celosvětovou krizí, která podle řady analýz v nejbližší době neskončí; velmi pravděpodobně se naopak ještě prohloubí.“⁷⁴ Právě v této době řady krizí hraje regionální politika zaměstnanosti významnou roli. Jak je vidět na příkladu regionální politiky zaměstnanosti Zlínského kraje, kdy ve Zlínském kraji v roce 2010 už docházelo ke snižování vlivu finanční krize na trh práce, tak v rámci České republiky MN ještě stoupla o 1,0%. Výhodou regionální politiky zaměstnanosti je totiž její cílené působení do lokálních oblastí a problémů.

Zlínský kraj se od poloviny 90. let vyvíjel nepříznivým ekonomickým směrem, který ovlivnil další vývoj míry nezaměstnanosti v kraji. Na základě výsledků praktické částí této diplomové práce lze ale říci, že poměrně nízká míra nezaměstnanosti v současné době a pozitivní prognózy vývoje MN pro rok 2013 dokazují stabilizaci MN nezaměstnanosti v kraji a to převážně díky regionální politice zaměstnanosti.

Na závěr práce se dá souhlasit, že *„realita trhu práce vyžaduje nové definování cílů, prostředků i subjektů politiky zaměstnanosti. Vyžaduje přesun těžiště pozornosti, následně i toků finančních prostředků, od „pouhého„ zabezpečení člověka v nezaměstnanosti, které udržuje nezaměstnaného v pasivním setrvání v této situaci a nemotivuje ho ke změně stavu (pro relativní výhodnost takového zabezpečení).“*⁷⁵ Regionální politika zaměstnanosti Zlínského kraje by se tedy kromě navržených řešení politiky zaměstnanosti, mohla obecně zaměřit na transfer svého úsilí a finančních prostředků do různých proaktivních opatření, která zvýší schopnost evidovaných uchazečů o zaměstnání přijmout práci.

⁷⁴ ČSSD [online]. Politika zaměstnanosti. [cit. 2012-10.31.] Dostupný z: <http://www.cssd.cz/program/program-podle-vas/politika-zamestnanosti/>

⁷⁵ Integrovaný portál MPSV. [online]. Cíle politiky zaměstnanosti. [cit. 2012-11.01.] Dostupný z: http://portal.mpsv.cz/sz/politikazamest/narodni_akcni_plan/narodniplan1999/narodniplanzamest

8 Použitá literatura:

HOLMAN, Robert . *Ekonomie*. Praha : C. H. Beck 1999. 726 s. ISBN 80-7179-255-1.

MAREŠ, Petr. *Nezaměstnanost jako sociální problém*. 3. vydání, upravené. Praha: SOCIOLOGICKÉ NAKLADATELSTVÍ (SLON), 2002; ISBN 80-86429-08-3.

BROŽOVÁ, Dagmar. *Společenské souvislosti na trhu práce*. 1. vydání. Praha: SOCIOLOGICKÉ NAKLADATELSTVÍ (SLON), 2003. 140s. ISBN 80-86429-16-4.

KOTÝNKOVÁ, Magdalena: Přednášky SP 202 – Trh práce a politika zaměstnanosti, LS 2006/07

KREBS, Vojtěch. *Sociální politika*. 4. přepracované a aktualizované vydání. Praha: ASPI, a.s., 2007. 542 s. ISBN 978-80-7357-276-1.

KOTÝNKOVÁ, Magdalena a Otakar NĚMEC. *Lidské zdroje na trhu práce: Vývoj a tendence v souvislosti se vstupem České republiky do EU*. První vydání. Havlíčkův Brod: Professional Publishing, 2003. 199s. ISBN 80-86419-48-7.

PAULÍK, T. *Hospodářská politika pro neekonomické fakulty*. 2007. Ostrava 2007; bez ISBN.

Míra nezaměstnanosti v srpnu stagnovala na 8,2 %. *Finanční noviny.cz* [online]. 2011, č.24. Dostupný z: <<http://www.financninoviny.cz/zpravy/mira-nezamestnanosti-v-srpnu-stagnovala-na-8-2-/684656>>.

VOSEČEK, Václav . Nezaměstnanost v EU stagnuje: 6,8 procenta. *IHNED.CZ* [online]. 2008. Dostupný z: <<http://byznys.ihned.cz/c1-26133050-nezamestnanost-v-eu-stagnuje-6-8-procenta>>.

PALÁN, Zdeněk . Strategie a rozvoj lidských zdrojů - výkladový slovník : Přirozená nezaměstnanost. *TOPREGION.CZ* [online]. 8.10.2004; Dostupný z: <<http://topregion.cz/index.jsp?articleId=2149>>.

SPCR [online]. 2011; V srpnu nepatrný pokles nezaměstnanosti. Dostupné z WWW: <<http://www.spcr.cz/statistika/nezamestnanost.htm>>.

Zákon č. 435/2004 Sb., o zaměstnanosti: Aktivní politika zaměstnanosti [online]. HAVIT, s.r.o., 1998; ISSN 1213-7235. Dostupné z: <http://business.center.cz/business/pravo/zakony/zamestnanost/cast5.aspx>

Český statistický úřad [online]. Sekundární údaje. Dostupný z: <http://www.czso.cz/>

Ministerstvo práce a sociálních věcí ČR. [online]. *Analýza vývoje zaměstnanosti a nezaměstnanosti v roce 2011.* [cit. 2012-09-05] Dostupný z: http://portal.mpsv.cz/sz/politikazamest/trh_prace/rok2011/Anal2011.pdf

Ministerstvo práce a sociálních věcí ČR. [online]. *Statistická ročenka trhu práce v České republice v roce 2011.* [cit. 2012-09-12] Dostupný z: http://portal.mpsv.cz/sz/stat/stro/statisticka_rocenka_trhu_prace_v_cr_v_roce_2011.pdf

Ministerstvo práce a sociálních věcí ČR. [online]. *Statistická ročenka trhu práce v České republice v roce 2010.* [cit. 2012-09-13] Dostupný z: http://portal.mpsv.cz/sz/stat/stro/rocenka_2010_portal.pdf

Ministerstvo práce a sociálních věcí ČR. [online]. *Statistická ročenka trhu práce v České republice v roce 2009.* [cit. 2012-09-11] Dostupný z: http://portal.mpsv.cz/sz/stat/stro/rocenka_2009_portal.pdf

Ministerstvo práce a sociálních věcí ČR. [online]. *Statistická ročenka trhu práce v České republice v roce 2008.* [cit. 2012-09-12] Dostupný z: http://portal.mpsv.cz/sz/stat/stro/rocenka_2008.pdf

Zlínský kraj [online]. Oficiální internetový portál Zlínského kraje. Dostupný z: <http://www.kr-zlinsky.cz/>

Zlínský kraj [online]. Zeměpisné určení. [cit. 2012-08-15] Dostupný z: <http://www.kr-zlinsky.cz/zemepisne-urceni-cl-159.html>

Zlínský kraj [online]. Symboly Zlínského kraje. [cit. 2012-08-15] Dostupný z: <http://www.kr-zlinsky.cz/symboly-zlinskeho-kraje-cl-171.html>

Zlínský kraj [online]. O kraji. [cit. 2012-08-15] Dostupný z: <http://www.kr-zlinsky.cz/o-kraji-cl-17.html>

Zlínský kraj [online]. Ekonomická situace kraje. [cit. 2012-08-15] Dostupný z: <http://www.kr-zlinsky.cz/ekonomicka-situace-kraje-cl-163.html>

Zlínský kraj [online]. Obyvatelstvo. [cit. 2012-08-16] Dostupný z: <http://www.kr-zlinsky.cz/obyvatelstvo-cl-165.html>

Zlínský kraj [online]. Venkov. [cit. 2012-08-16] Dostupný z: <http://www.kr-zlinsky.cz/venkov-cl-166.html>

Český statistický úřad [online]. Charakteristika kraje. [cit. 2012-08-17] Dostupný z: [http://www.czso.cz/csu/2011edicniplan.nsf/t/6000350799/\\$File/72101111ccz.pdf](http://www.czso.cz/csu/2011edicniplan.nsf/t/6000350799/$File/72101111ccz.pdf)

Český statistický úřad [online]. Statistická ročenka Zlínského kraje. [cit. 2012-08-17] Dostupný z: [http://www.czso.cz/csu/2011edicniplan.nsf/t/60003506E6/\\$File/72101111.pdf](http://www.czso.cz/csu/2011edicniplan.nsf/t/60003506E6/$File/72101111.pdf)

Český statistický úřad [online]. HDP, regionální účty. [cit. 2012-08-19] Dostupný z: <http://www.czso.cz/x/krajedata.nsf/oblast2/hdp-xz>

Český statistický úřad [online]. Obyvatelstvo. [cit. 2012-08-19] Dostupný z: <http://www.czso.cz/x/krajedata.nsf/oblast2/obyvatelstvo-xz>

Radiální myšlení [online]. Myšlenkové mapy a jejich praktické využití. [cit. 2012-09-24] Dostupný z: http://www.radialnimysleni.cz/html/myslenkove_mapy_v_praxi.html

Brain Tools [online]. Myšlenkové mapy. [cit. 2012-09-24] Dostupný z: <http://www.braintools.cz/myslenkove-mapy.htm>

Česká bankovní asociace [online]. ČBA ekonomická prognóza. [cit. 2012-09-28] Dostupný z: https://www.czech-ba.cz/data/articles/down_42615.pdf

ČSSD [online]. Politika zaměstnanosti. [cit. 2012-10-31] Dostupný z: <http://www.cssd.cz/program/program-podle-vas/politika-zamestnanosti/>

Integrovaný portál MPSV. [online]. *Cíle politiky zaměstnanosti*. [cit. 2012-11-01] Dostupný z: http://portal.mpsv.cz/sz/politikazamest/narodni_akcni_plan/narodniplan1999/narodniplanzamest

Ministerstvo práce a sociálních věcí [online]. Zaměstnanost a ÚP. Dostupný z: <http://www.mpsv.cz/cs/>.

Úřad práce Zlínský kraj [online]. Statistiky. Dostupný z: <http://portal.mpsv.cz/sz>.

Úřad práce Zlínský kraj [online]. Politika zaměstnanosti. Dostupný z: <http://portal.mpsv.cz/sz>.

9 Seznam tabulek a obrázků

Seznam tabulek

Tabulka č. 1: Vývoj počtu obyvatel ve Zlínském kraji

Tabulka č. 2: Vývoj HDP ve Zlínském kraji

Tabulka č. 3: Vývoj míry nezaměstnanosti v ČR 2004 – 2011

Seznam obrázků

Obrázek č. 1: Rovnováha na trhu práce

Obrázek č. 2: Nezaměstnanost v Česku

Obrázek č. 3: Nezaměstnanost ve vybraných státech k 31. 7. 2008

Obrázek č. 4: Vývoj míry nezaměstnanosti v % od roku 2005 do 8. měsíce 2011

Obrázek č. 5: Rozčlenění Zlínského kraje

Obrázek č. 6: Znak Zlínského kraje

Obrázek č. 7: Věkové složení obyvatelstva Zlínského kraje v roce 2010 a 2011

Obrázek č. 8: Vývoj míry nezaměstnanosti v ČR v souvislosti s finanční krizí

Obrázek č. 9: Vývoj věkové struktury obyvatelstva v ČR 2008 -2011

Obrázek č. 10: Vývoj zaměstnanosti 2008 – 2011

Obrázek č. 11: Vývoj na trhu práce 2008

Obrázek č. 12: Vývoj na trhu práce 2009

Obrázek č. 13: Vývoj na trhu práce 2010

Obrázek č. 14: Vývoj na trhu práce 2011

Obrázek č. 15: Struktura nezaměstnanosti v roce 2008

Obrázek č. 16: Struktura nezaměstnanosti v roce 2009

Obrázek č. 17: Struktura nezaměstnanosti v roce 2010

Obrázek č. 18: Struktura nezaměstnanosti v roce 2011

Obrázek č. 19: Evidování absolventi škol na ÚP, 2008

Obrázek č. 20: Evidování absolventi škol na ÚP, 2009

Obrázek č. 21: Evidování absolventi škol na ÚP, 2010

Obrázek č. 22: Evidování absolventi škol na ÚP, 2011

Obrázek č. 23: Struktura nezaměstnaných a VPM podle vzdělání v roce 2008

Obrázek č. 24: Struktura nezaměstnaných a VPM podle vzdělání v roce 2009

Obrázek č. 25: Struktura nezaměstnaných a VPM podle vzdělání v roce 2010

Obrázek č. 26: Struktura nezaměstnaných a VPM podle vzdělání v roce 2011

Obrázek č. 27: Počet osob podpořených v rámci APZ v roce 2008

Obrázek č. 28: Počet osob podpořených v rámci APZ v roce 2009

Obrázek č. 29: Počet osob podpořených v rámci APZ v roce 2010

Obrázek č. 30: Počet osob podpořených v rámci APZ v roce 2011

Obrázek č. 31: Myšlenková mapa – vlastní zpracování

Obrázek č. 32: Prognóza v roce 2012 a 2013 v datech

10 Přílohy

Seznam příloh

Příloha č.1 – Statistická ročenka Zlínského kraje 2011

CHARAKTERISTIKA KRAJE

Zlínský kraj byl ustanoven k 1. lednu 2000 na základě ústavního zákona č. 347 ze dne 3. prosince 1997 o vytvoření vyšších územních samosprávných celků. Vznikl sloučením okresů Zlín, Kroměříž a Uherské Hradiště, které patřily k Jihomoravskému kraji, a okresu Vsetín, který spadal do Severomoravského kraje. Spolu s Olomouckým krajem tvoří region soudržnosti Střední Morava. S účinností od 1. 1. 2003 se vytvořilo 13 správních obvodů obcí s rozšířenou působností (obce III. stupně), v jejichž rámci působí 25 územních obvodů pověřených obcí (obce II. stupně). Nachází se na východě republiky, kde jeho východní okraj tvoří hranici se Slovenskem. Na jihozápadě sousedí s krajem Jihomoravským, na severozápadě s Olomouckým a v severní části s krajem Moravskoslezským. Svou **rozlohou** 3 963 km² je čtvrtým nejmenším krajem v republice. Má celkem 305 obcí (z toho 30 měst), ve kterých ke konci roku 2010 žilo 590 361 obyvatel. Hustota zalidnění 149 obyvatel/km² výrazně převyšuje republikový průměr. Nejvyšší zalidněnost je v okrese Zlín (186 obyvatel/km²) a nejnižší v okrese Vsetín (127 obyvatel/km²). Území má členitý charakter. Z převážné části je kopcovitý, tvořený pahorkatinami a pohořími. V části kraje, v povodí Moravy, se táhne rovinatá úrodná oblast - Haná na Kroměřížsku a Slovácko na Uherskohradištsku. Severní částí kraje probíhají Moravskoslezské Beskydy s nejvyšší horou Čertův mlýn (1 206 m), na východě se rozkládají Javorníky s nejvyšší horou Velký Javorník (1 071 m) a dále směrem k jihu Bílé Karpaty s nejvyšší horou Velká Javořina (970 m), které také tvoří hranici se Slovenskem. Směrem k jihu od Moravskoslezských Beskyd vybíhá Hostýnsko – Vsetínská hornatina a Vizovická vrchovina. Na jihozápadě kraje se zvedají Chřiby s nejvyšším bodem Brdo (587 m). Mezi Chřiby a výše zmíněnými pahorkatinami probíhá od západu z Olomouckého kraje Hornomoravský úval přes okres Kroměříž až do okresu Zlín. Kolem řeky Moravy, v okrese Uherské Hradiště, probíhá Dolnomoravský úval, který dále pokračuje do Jihomoravského kraje. Od západu k jihu,

přes oba úvaly, protéká největší řeka kraje Morava, do které se vlévá většina toků protékajících územím. Jsou to především v severní části řeka Bečva a v jižní části řeka Olšava. Kraj má celkem příznivé klimatické podmínky. Z klimatických hodnot naměřených v meteorologické stanici na území kraje byla zjištěna v roce 2010 průměrná teplota vzduchu 8,6 °C a celkový úhrn srážek 828 mm/m². Většina půd kraje je minerálně chudá, s výjimkou draslíku a hořčíku, s nedostatkem humusu. Jsou to hnědé půdy vrchovin a podzoly, které směrem k jihu místy přecházejí do hnědých půd nižších poloh. Na rozdíl od kopcovité a hornaté části s chudými štěrkovitými a kamenitými středně těžkými až těžkými půdami je v obou úvalech úrodná hnědozemě i černozemě a v okolí řeky Moravy také kvalitní lužní půdy. Pro svažitost a členitost terénu velké části kraje je obdělávání půdy obtížné. Z celkového **půdního fondu** kraje je 49,0 % zemědělské a 51,0 % nezemědělské půdy. Nejvíce zemědělské půdy má okres Uherské Hradiště (58,0 % celkové výměry okresu, z toho je 70,5 % půdy orné). Zcela odlišné rozdělení půdy je v okrese Vsetín, ve kterém podíl nezemědělské půdy je výrazně vyšší (64,6 %) a z níž 83,8 % zabírají lesy, převážně smrkové. Kraj je chudý na nerostné suroviny. Využívána jsou hlavně ložiska cihlářských hlín, štěrkopísků (tato ložiska mají celorepublikový význam) a stavebního kamene, místní význam má těžba pískovce. V omezené míře se zde vyskytují naleziště ropy a zemního plynu. Zlínský kraj má velkou rozlohu **chráněného krajinného území**. Velkoplošná území zahrnují dvě chráněné krajinné oblasti, Beskydy a Bílé Karpaty, která zahrnují zhruba 30 % území. CHKO Bílé Karpaty patří mezi šest biosférických rezervací UNESCO v republice. Na území kraje se dále nachází 38 přírodních rezervací, z toho 6 národních a 122 přírodních památek, z toho 2 národní. V červenci 2000 bylo založeno sdružení právnických osob Euroregion Bílé - Biele Karpaty, zaměřené na všestranný rozvoj přeshraniční spolupráce regionů na území chráněné krajinné oblasti Bílé Karpaty. Euroregion zahrnuje území působení sdružení „Región Biele Karpaty“ se sídlem v Trenčíně a území působení sdružení „Region Bílé Karpaty“ se sídlem ve Zlíně. Českou část euroregionu tvoří okresy Uherské Hradiště, Zlín a Vsetín a část okresu Kroměříž a dále několik obcí okresu Hodonín s mikroregionem Hornácko patřícím do Jihomoravského kraje. V roce 2010 žilo na území Zlínského kraje 590 361 obyvatel. Vývoj věkového složení obyvatel je charakterizován zvyšujícím se podílem obyvatel v poproduktivním věku, proti roku 2009 se podíl obyvatel starších 64 let zvýšil z 15,8 % na 16,2 %. Přesto je věková

struktura z ekonomického hlediska stále příznivá. Průměrný věk obyvatel Zlínského kraje v roce 2010 byl 41,2 let. **Ekonomika** v kraji byla a je založena především na zhodnocování vstupních surovin a polotovarů. Export v kraji je negativně poznamenán polohou kraje v rámci ČR. V tvorbě hrubého domácího produktu se Zlínský kraj řadí na 7. místo mezi kraji v ČR. V roce 2010 dosáhla průměrná hodnota HDP na 1 obyvatele kraje 301 442 Kč (v běžných cenách). Průmyslový potenciál Zlínského kraje tvoří podniky zpracovatelského průmyslu, kterých je 17 % z registrovaných subjektů celkem. Zejména jde o podniky průmyslu kovodělného, dřevozpracujícího, elektrotechnického a textilního. Jejich charakteristickou stránkou je však nízká úroveň modernizace výroby ve srovnání s ČR. V **bytové výstavbě** bylo dokončeno během roku 2010 na území kraje 1 403 bytů, z toho 997 v rodinných domech. Průměrná obytná plocha dokončeného bytu byla 85 m². K 31. 12. 2010 registroval Český statistický úřad ve Zlínském kraji celkem 134 374 právnických a fyzických subjektů, z nichž 14 923 subjektů mělo zaměstnance, s počtem zaměstnanců 25 a více je v kraji 1 471 firem. K 31. 12. 2010 evidovaly úřady práce Zlínského kraje celkem 33 386 uchazečů o zaměstnání, **registrovaná míra nezaměstnanosti** byla 10,74 %. V rámci kraje měl nejvyšší míru nezaměstnanosti okres Kroměříž (12,65 %) a naopak nejnižší okres Zlín (9,47 %). Síť **předškolních a školních zařízení** v kraji představuje 308 mateřských škol, 257 základních škol, 17 gymnázií, 78 středních škol, 12 vyšších odborných škol. Ve Zlínském kraji působí 2 vysoké školy. Je to Univerzita Tomáše Bati v krajském městě, jež má veřejnoprávní statut a uděluje bakalářský a magisterský stupeň vzdělání na 5 fakultách. Druhou je soukromá vysoká škola Evropský polytechnický institut v Kunovicích. Na jednoho lékaře připadá v rámci kraje 269 obyvatel. Akutní, následná a rehabilitační **zdravotní péče** je zabezpečena stabilizovanou sítí nemocnic (10 v kraji), kde je k dispozici 3 051 lůžek. V roce 2010 bylo 166 311 příjemců důchodů, z nichž bylo 93 654 příjemců důchodů starobních plných. Výše průměrného důchodu dosáhla 9 690,- Kč. **Kulturní vyžití** obyvatelům kraje umožňuje 59 muzeí, 60 galerií, 31 stálých kin, 8 divadel a 44 přírodních amfiteátrů. Čtenářům poskytovalo své služby 402 veřejných knihoven (včetně poboček). V 348 **hromadných ubytovacích zařízeních** cestovního ruchu Zlínského kraje se v roce 2010 ubytovalo 462 676 hostů, z toho 57 939 cizinců. Zlínský kraj je svéráznou turistickou oblastí, jeho atraktivita vyplývá z množství přírodních, kulturních a historických památek. Nikde jinde v České republice nelze najít oblast,

kteřá nabídně současně hory, zahradní architekturu, lázně, vinařská údolí, pozůstatky Velkomoravské říše, řadu církevních památek a historicky cenných staveb, jakož i ojedinělý příklad moderní bařovské funkcionalistické architektury. Skutečnost, že se zde setkávají tři národopisné celky: úrodná Haná, pohostinné Slovácko a svérázné Valašsko také výraznou měrou přispívá k originalitě kraje. Desetitisíce návštěvníků přijíždějí každoročně za zdravím, relaxací a odpočinkem do největších moravských lázní Luhačovic. Mají dlouhou tradici lázeňské léčby dýchacích cest, trávicího ústrojí, diabetu a pohybového aparátu. Proslulé jsou přírodními léčivými prameny, příznivými klimatickými podmínkami a také typickou architekturou. Region nabízí bohaté sportovní vyžití. Kvalitní lyžařské dráhy pro sjezd i běh skýtají například Pustevny, Portáš, Velké Karlovice, hřebený Chřibů a Hostýnských vrchů. Podél toku řeky Moravy prochází Moravská cyklostezka, která navazuje na rakouské a slovenské cyklostezky. Horolezci můžou trénovat v Pulčínských, Lačnovských nebo Čertových skalách. Originální zážitek přináší plavba po Bařově kanálu, jsou zde vodní nádrže Horní Bečva, Bystřička, Ostrožská Nová Ves, Rusava, Pozlovice a Smraďavka. Celosvětovému uznání se těší Podzámecká i Květná zahrada a arcibiskupský zámek v Kroměříži, které jsou zapsány do Listiny světového dědictví UNESCO. Za zmínku stojí Holešov s muzeem židovské kultury, gotický hrad Buchlov, barokní zámek v Buchlovicích nebo poutní místo Velehrad. Jedinečný je památník Velké Moravy ve Starém Městě, Valašské muzeum v přírodě a skanzen v Rožnově pod Radhoštěm, areál staveb na Pustevnách, socha pohanského boha Radegasta a sousoší Cyrila a Metoděje na Radhošti. K událostem dokumentujícími národopisnou bohatost regionu patří Fašank ve Strání, Jízda králů ve Vlčnově nebo Kopaničářské slavnosti ve Starém Hrozenkově. Každoročně se v Uherském Hradišti koná Letní filmová škola a ve Zlíně Mezinárodní festival filmů pro děti a mládež. Vděčným centrem návštěvníků je i zoologická zahrada se zámekem v Lešné nebo Muzeum obuvi ve Zlíně.