

Univerzita Hradec Králové
Fakulta informatiky a managementu
Katedra Ekonomie

TRH PRÁCE

Bakalářská práce

Autor: Andrea Veselá
Studijní obor: Finanční management

Vedoucí práce: Ing. et Bc. Martin Král

Hradec Králové

srpen 2020

Prohlášení:

Prohlašuji, že jsem bakalářskou práci zpracovala samostatně a s použitím uvedené literatury.

V Hradci Králové dne 13.8.2020

Andrea Veselá

Poděkování:

Děkuji vedoucímu bakalářské práce Ing. Martinu Královi za metodické vedení práce, věnovaný čas, ochotu a cenné rady při psaní této bakalářské práce.

Anotace

Tato bakalářská práce je zaměřena na témata trh práce v České republice, nezaměstnanost, vzdělání a zaměstnanost absolventů dle dosaženého vzdělání. Téma bylo zvoleno vzhledem k aktuálnosti, jelikož toto téma je a bude řešeno téměř neustále. Cílem práce je analyzovat trh práce v České republice a dle dotazníkového šetření identifikovat faktory, které mají v současné době významný vliv pro uplatnění mladých lidí na trhu práce. Podklady jsou čerpány z údajů zveřejněných na úřadech práce se zaměřením především na počet uchazečů o zaměstnání vedených na úřadu práce segmentované dle dosaženého vzdělání. Dotazníkové šetření má za úkol zjistit, jaký vliv má dosažené vzdělání na získání práce a uplatnění se na trhu práce. Nakonec je provedeno porovnání údajů z úřadu práce s výsledky z dotazníkového šetření.

Klíčová slova: trh práce, nezaměstnanost, vzdělání, práce

Annotation

Title: Labor Market

This bachelor thesis is focused on the topics of the labor market in the Czech Republic, unemployment, education and employment of graduates according to their education. The topic was chosen due to the topicality, as this topic is and will be addressed almost constantly. The aim is to analyze the labor market in the Czech Republic is sufficiently full and what chances do graduates have in applying for a job after graduating from school. The data are drawn from data published at labor offices, focusing primarily on the number of graduates listed at the labor office, segmented according to the level of highest education attained. The purpose of the questionnaire is to find out what effect the education has on the gain of work and employment in the labor market. Finally, a comparison of data from the employment office with the results of a questionnaire survey is performed.

Key words: labor market, unemployment, education, work

OBSAH

1	ÚVOD	1
2	MAKROEKONOMICKÉ UKAZATELE.....	2
2.1	Magický čtyřúhelník.....	2
2.2	Hrubý domácí produkt.....	3
2.3	Platební bilance.....	3
2.4	Cenová hladina	4
2.5	Nezaměstnanost	5
2.5.1	Typy nezaměstnanosti.....	6
2.5.2	Míra nezaměstnanosti	6
2.5.3	Dynamický model práce.....	7
2.5.4	Důsledky dlouhodobé nezaměstnanosti.....	8
3	TRH PRÁCE	10
3.1	Práce a její úloha v životě.....	10
3.2	Poptávka po práci.....	11
3.3	Nabídka práce.....	11
3.3.1	Substituční a důchodový efekt	11
3.4	Rovnováha na trhu práce	12
3.5	Nabídka zaměstnání na trhu práce.....	12
3.6	Přechod absolventů VŠ na trhu práce	13
3.7	Co zaměstnavatelé hledají?.....	14
3.7.1	Vlastnosti absolventů středních odborných učilišť	15
3.7.2	Vlastnosti absolventů středních odborných škol a gymnázií.....	15
3.7.3	Vlastnosti absolventů vysokých škol	17

4	VZDĚLÁNÍ.....	18
4.1	Sociální aspekty české vzdělanosti.....	18
4.2	Sociální nerovnosti ve vzdělání.....	18
4.3	Ekonomické aspekty české vzdělanosti.....	20
4.3.1	Lidský kapitál a národní vzdělanost.....	21
4.4	Volba vzdělávací dráhy.....	21
4.5	Systém odborného vzdělávání v ČR.....	22
4.6	Střední odborné vzdělávání.....	24
4.6.1	Střední odborné vzdělávání s výučním listem.....	25
4.6.2	Střední odborné vzdělávání bez výučního listu a maturity.....	25
4.6.3	Střední odborné vzdělávání s maturitou.....	25
4.6.4	Další specifické typy odborného vzdělávání.....	26
4.7	Vyšší odborné a vysokoškolské vzdělávání.....	26
5	ANALÝZA TRHU PRÁCE.....	28
6	DOTAZNÍKOVÉ ŠETŘENÍ.....	32
6.1	Charakteristika respondentů.....	32
6.2	Sekundární vzdělání.....	33
6.3	Terciární vzdělání.....	36
6.4	Práce.....	39
7	SHRNUTÍ VÝSLEDKŮ.....	45
8	ZÁVĚRY.....	47
9	SEZNAM POUŽITÉ LITERATURY.....	48
10	SEZNAM GRAFŮ.....	52
11	SEZNAM TABULEK.....	53

1 ÚVOD

Tato bakalářská práce je zaměřena na problematiku (ne)zaměstnanosti v souvislosti s dosaženým vzděláním. Toto téma bylo zvoleno z toho důvodu, že je velmi aktuální jak pro mě, tak pro ostatní studenty, absolventy a ostatní. Klíčovou otázkou je, jak velký význam má v dnešní době dosažené vzdělání na získání práce, popř. získání práce v oboru, který dotyčná osoba studovala.

Práce je rozdělena na dvě stěžejní části – první část je teoretická, kde jsou popisována tři stěžejní témata. Jsou to makroekonomické ukazatele se zaměřením na nezaměstnanost, dále trh práce a nakonec školství a vzdělávání.

V první kapitole dochází k bližšímu popsání makroekonomických ukazatelů, jako je hrubý domácí produkt, platební bilance, míra inflace a největší zaměření je na míru nezaměstnanosti, její druhy atd., jelikož je to klíčový ukazatel pro tuto bakalářskou práci. Postupně dochází k přechodu k druhé kapitole teoretické části, kde je popsána definice práce a její význam v každodenním životě, nabídka práce a poptávka po práci, rovnováha a klasický model trhu práce, postavení absolventů vysokých škol na trhu práce a také požadavky zaměstnavatelů na absolventy škol. Třetí kapitola teoretické části je věnována vzdělání – vymezení pojmů, vliv získaného vzdělání na získání adekvátního zaměstnání a školský systém v české republice se zaměřením na sekundární a terciární stupeň. Vzdělání je hlavním měřítkem pro druhou část bakalářské práce.

Druhá část bakalářské práce je navazuje na část teoretickou. Je provedena analýza trhu práce pomocí údajů získaných z veřejně přístupných dokumentů úřadu práce. V přehledném grafu je shrnut počet absolventů vedených na úřadu práce a jsou rozděleni do kategorií dle dosaženého vzdělání, jak dlouho v evidenci jsou a jestli již někdy v minulosti pracovali. Na analýzu trhu práce navazuje dotazníkové šetření. Dotazník je koncipován tak, aby při zpracování výsledků bylo možné provést porovnání s analýzou trhu práce z předchozí kapitoly. Otázky jsou tedy zaměřeny na vzdělání respondentů, jakého nejvyššího stupně studia dosáhli, jak rychle po absolvování našli práci. Navazuje shrnutí dosažených výsledků v dotazníkovém šetření a porovnání s daty z úřadu práce.

2 MAKROEKONOMICKÉ UKAZATELE

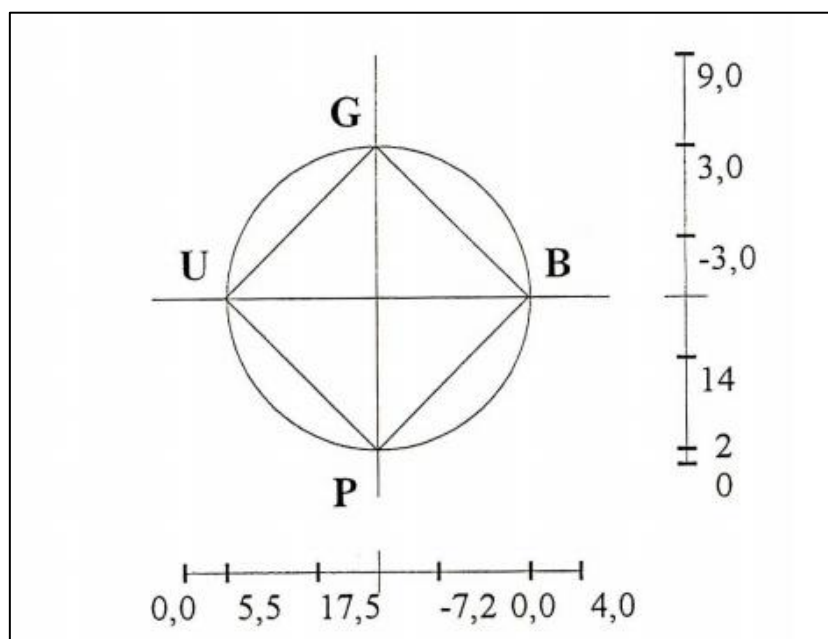
Tato kapitola se zabývá různými pojmy související s nezaměstnaností a s pojmem nezaměstnanost jako takovým. „*Nezaměstnanost je významným makroekonomickým problémem, který přímo ovlivňuje život stovek tisíc lidí v České republice a miliónů obyvatel Evropské unie*“. (Soukup, 2018)

Proto jsou v této kapitole mimo jiné zkoumány a popisovány různé makroekonomické ukazatele, které úzce souvisí s problematikou zaměstnanosti a mají na ni velký vliv. Patří sem HDP (hrubý domácí produkt), inflace, platební bilance a klíčovým ukazatelem pro tuto práci je nezaměstnanost.

2.1 Magický čtyřúhelník

Pomocí magického čtyřúhelníku se graficky vyjadřují cíle hospodářské politiky. Je popsán na základě čtyř makroekonomických ukazatelů. Je to HDP neboli hrubý domácí produkt (G), platební bilance (B), míra inflace (P) a míra nezaměstnanosti (U). (Vlček, 2009)

Optimální model magického čtyřúhelníku vzniká ve chvíli, kdy jsou jednotlivé ukazatele v normě vytyčených cílů hospodářské politiky. Konkrétně je to vyobrazeno na tomto obrázku. (Vlček, 2009)



Graf č. 1: Magický čtyřúhelník

2.2 Hrubý domácí produkt

Průměrné roční tempo růstu HDP vyjadřuje ekonomický růst země. „*HDP vyjadřuje tržní hodnotu veškerých fiskálních statků a služeb vyprodukovaných v dané ekonomice za dané období.*“ (Pavelka, 2018) HDP je klíčový a nepoužívanější makroekonomický ukazatel výkonu hospodaření. (Soukup a kol, 2018)

Hrubý domácí produkt se rozděluje na nominální a reálný HDP. Nominální HDP je makroekonomický produkt, který se měří v běžných cenách. Roste vlivem růstu fyzického objemu produkce a v důsledku inflace. Reálný HDP získáme, pokud v jednotlivých letech používáme stálé ceny. Názorněji lze vyjádřit takto:

$$\text{reálný HDP} = \text{nominální HDP} - \text{inflace} \quad (\text{www.regionalka.wz.cz})$$

Existují 3 metody, jak HDP zjistit. Výdajová metoda je velmi zjednodušený způsob a je součtem čtyř položek, tj. výdaje domácností na spotřebu (C), hrubé soukromé investice (I), vládní nákupy statků a služeb (G) a čistý export (NX). Rovnice poté vypadá následovně:

$$\text{HDP} = C + I + G + \text{NX}.$$

Druhá je metoda důchodová, která se dá vyjádřit součtem mezd (w), rent (r), čistých úroků (i), zisku (z) a nepřímých daní snížených o dotace (o). Rovnice poté vypadá takto:

$$\text{ČDD} = w + i + z + r + o.$$

Poslední metoda je výrobní, kdy sečteme hrubou přidanou hodnotu (tj. hodnota celkové produkce mínus meziprodukt) a nepřímé daně snížené o dotace. (Soukup a kol., 2018)

2.3 Platební bilance

Platební bilance je systematický záznam všech ekonomických transakcí mezi obyvateli jedné země a zahraničními státy za určité časové období. Tyto transakce jsou prováděny jednotlivci, firmami a vládními orgány. Do platební bilance se řadí reálné transakce (tj. přesuny zboží a služeb) i finanční transakce. V České republice sestavuje platební bilanci Česká národní banka a poskytuje data za měsíční, čtvrtletní i roční období. (Soukup a kol., 2018)

Struktura platební bilance se skládá z třech účtů a čistých chyb a opomenutí. Prvním je běžný účet, ten se dále dělí na bilanci zboží (neboli čistý export), bilanci služeb, bilanci prvotních důchodů a bilanci druhotných důchodů. Dále kapitálový účet (odpuštění dluhů, transfery z fondů EU, přírůstek a úbytek nevýrobních a nefinančních aktiv atd.) a nakonec finanční účet, který zahrnuje převody spojené s vlastnictvím zahraničních aktiv a pasiv, dále se dělí na přímé zahraniční investice, portfoliové investice, finanční deriváty, ostatní investice a rezervní aktiva. Poslední oddíl struktury platební bilance jsou čisté chyby a opomenutí. Ty mají na starosti bilanci běžného a kapitálového účtu s bilancí finančního účtu. (Česká národní banka, www.cnb.cz)

Platební bilance je v České republice sestavována pomocí podvojného účetnictví, tzn. každá položka, která se objeví na kreditní straně, se ještě jednou propíše na stranu debetní. (Soukup a kol., 2018)

2.4 Cenová hladina

V ekonomice se stává, že cenová hladina buď roste, klesá nebo zůstává neměnná. Růst všeobecné cenové hladiny se nazývá inflace, deflace je její pokles a dezinflace je proces snižování míry inflace. (Soukup a kol., 2018)

Míra inflace se dá vyjádřit pomocí cenových indexů. Prvním je index spotřebitelských cen (CPI – Consumer Price Index). Ten se vyjadřuje pomocí tzv. spotřebního koše, ve kterém se nachází vybrané množství zboží a služeb na základně průzkumů mezi domácnostmi. Spotřební koš České republiky skýtá 708 položek rozdělených do 12 kategorií (potraviny, bydlení, zdravotnictví apod.) Druhým je index cen výrobců (PPI – Producer Price Index). Ten se průběžně pozoruje pro různá odvětví a obory. Změny v PPI se po určitém časovém období promítnou do CPI a naznačují tak jeho budoucí vývoj. Posledním je deflátor HDP, který zobrazuje vývoj cenové hladiny nejpřesněji. V deflátoru jsou zařazeny ceny všech statků a služeb, které byly vyprodukovány v dané ekonomice za 1 rok. Deflátor i HDP jsou pravidelně zveřejňovány statistickými úřady. (www.regionalka.wz.cz)

Příčinou inflace může být pozitivní poptávkový šok, ke kterému dochází např. při růstu spotřeby domácností, nebo negativní nabídkový šok, který nastává při růstu mezd či růstu světových cen ropy apod. (www.penize.cz)

Inflace se rozlišuje buď podle míry růstu cen, kam patří mírná (jinak plíživá) inflace, která je do 9% ročně, rychlá (neboli pádivá) inflace, která se pohybuje v desítkách procent ročně a tzv. hyperinflace, která dosahuje stovek až tisíců procent ročně. V takové chvíli je nutné nastolit měnovou reformu. Druhý způsob rozlišení je podle způsobu prosazování. Sem patří otevřená inflace, která se projevuje zcela otevřeně, dále skrytá inflace, která se projeví prudkým nárůstem ceny vykazované jako cena nového výrobku již při malé změně kvality a užitné hodnoty původního výrobku. Dalším typem inflace je potlačená, kdy je růst cen administrativně zpomalován a následně klesá kvalita výrobků, vzniká černý trh atd.

2.5 Nezaměstnanost

Nezaměstnanost je stav, kdy na trhu práce dochází k vychýlení, což znamená, že poptávka po pracovních místech převyšuje nabídku práce. Na trhu práce neexistuje nulová nezaměstnanost a to z několika různých příčin. Někteří pracovat chtějí, ale práci sehnat nemohou, nebo není adekvátní, co se týče poměru jejich vzdělání a finančního ohodnocení, které je za danou práci nabízeno, jiní práci nemají, ale aktivně ji nehledají. Rozrůstající se příčinou je i automatizování určitých činností – tudíž nahrazení lidské práce za roboty a automaty. (Pleska, 2016)

Zaměstnaný člověk je tedy někdo, kdo vykonává práci/zaměstnání, které je ohodnoceno platem či mzdou, nebo člověk, který je tzv. sebezaměstnaný. Definice nezaměstnaného člověka je teda osoba, která je schopna pracovat, je ochotna nastoupit do práce do určité doby, nebo jsou to také lidé, kteří placené zaměstnání ani sebezaměstnání nemají, ale snaží se jej aktivně hledat. (Brožová, 2018)

Ve společnosti se nezaměstnanost bere jako velmi negativní jev. Ne vždy je nezaměstnanost nutně zlem, pokud ovšem nepřekročí „určitou mez“. *„Nezaměstnanost je projevem a důsledkem vzniku, zániku a omezování či naopak*

podpory některých výrob a činností, a tedy i pracovních míst. Tuto nezaměstnanost nelze považovat za zlo, neboť je předpokladem adaptačních procesů, usnadňuje strukturální změny a odstraňuje strnulost ekonomiky, a je tedy symptomem rozvíjející se ekonomiky a společnosti.“ (Krebs a kol., 2007)

2.5.1 Typy nezaměstnanosti

Rozlišuje se několik typů nezaměstnanosti, které mají své příčiny, závažnosti a samozřejmě i řešení. Prvním typem je dobrovolná nezaměstnanost, kdy osoba nemá v úmyslu přijmout práci např. z důvodu nevyhovujících podmínek, jako jsou např. mzda, práce na směny apod. Dalším důvodem může být, že dotyčný vyhledává jen dočasné přivýdělky, nebo nechce pracovat vůbec a upřednostňuje spíše volný čas. (Mareš, 2002)

Zadruhé dočasná (neboli frikční) nezaměstnanost, při které je osoba nepracující pouze krátkodobě. Tento jev je spojen s životním cyklem a výstižným příkladem je např. doba od ukončení jednoho zaměstnání do doby nalezení nového. Frikční nezaměstnanost se dá do jisté míry zařadit do dobrovolné nezaměstnanosti. (Krebs a kol., 2007)

Třetím typem nezaměstnanosti je tzv. strukturální, při níž dochází k nezaměstnanosti z důvodu změny struktury ekonomiky – dochází k nerovnováze na trhu práce, kdy dotyčný nemá možnost sehnat práci ve svém oboru, regionu či odvětví. (Krebs a kol., 2007)

Čtvrtým a zároveň posledním typem je cyklická nezaměstnanost. Ta vzniká tehdy, je-li celková poptávka po práci v určitém segmentu nízká. Může být ovlivněna i ročním obdobím, kdy v určitém období nelze vykonávat různá povolání, např. instruktoři lyžování v letních měsících. (Mareš, 2002)

2.5.2 Míra nezaměstnanosti

Míra nezaměstnanosti je procentuální ukazatel, který poměruje počet nezaměstnaných k celkovému počtu ekonomicky aktivních tj. součtu zaměstnaných a nezaměstnaných. Tento jev se dá zapsat do následujícího vzorce:

$$u = [U / (L + U)] \times 100, \text{ kde}$$

„u“ je míra nezaměstnanosti v %, „U“ je počet nezaměstnaných a „L“ je počet zaměstnaných. (Soukup, 2018)

S tím souvisí pojem známý jako registrovaná nezaměstnanost, což znamená, že nezaměstnaná osoba je zaregistrovaná na úřadu práce. Úřad práce je místo, které hledá a zprostředkovává nezaměstnaným různé nabídky práce podmíněné jejich kvalifikací, vzděláním a požadavky. Do registrované nezaměstnanosti se nezahrnují pracovníci, kteří pracují na zkrácený úvazek, dále jsou z evidence vyřazeni ti, kteří jsou dlouhodobě nezaměstnaní a nemají již nárok na podporu v nezaměstnanosti. Evidování dále nejsou ti, kteří přestali hledat práci z důvodu marných pokusů a ztráty naděje. Tudíž je pravděpodobné, že skutečná nezaměstnanost je mnohem vyšší než registrovaná. Na druhou stranu jsou lidé, kteří pracovat nechtějí, práci odmítají, ale jsou přihlášení na úřadu práce a je pro ně dostačující žít pouze z podpory. Tato skupina nezaměstnaných ovšem nepředstavuje reálnou nabídku práce, takže nadhodnocují registrovanou nezaměstnanost. Podíl nezaměstnanosti v České republice se prozatím příliš nemění, avšak počet registrovaných nezaměstnaných stále klesá. *„V nadcházejících měsících bude registrovaná nezaměstnanost v souvislosti s postupným ukončováním sezónních prací a pracovních úvazků na dobu určitou, pravděpodobně stagnovat, případně mírně vzroste.“* (Sadílková, generální ředitelka Úřadu práce ČR)

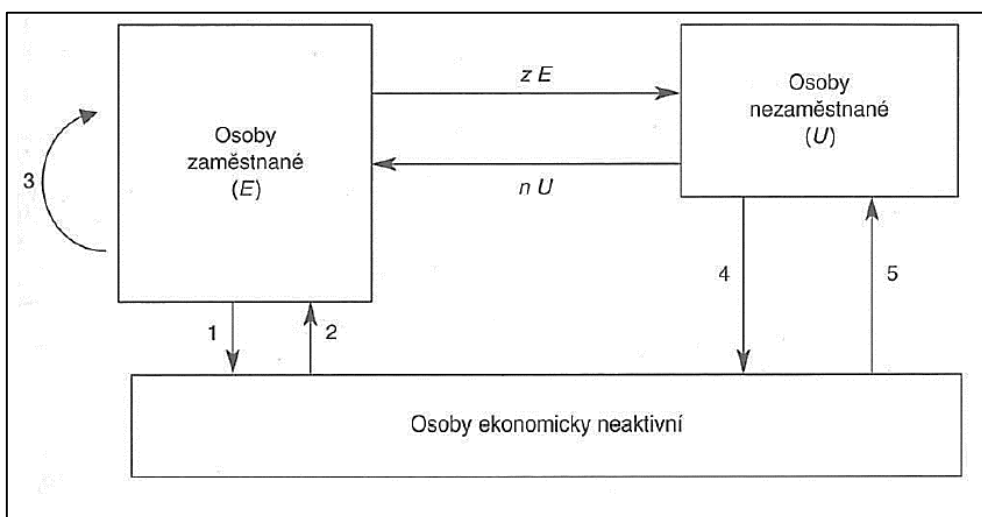
Zaměstnaní i nezaměstnaní tvoří dohromady tzv. aktivní obyvatelstvo. Do obyvatelstva neaktivního se řadí především studenti, důchodci, ženy či muži v domácnosti a další. (Soukup, 2018)

2.5.3 Dynamický model práce

Dynamický model práce nám ukazuje vztahy mezi všemi třemi skupinami obyvatel na trhu práce. Propojení všech skupin je názorně spojeno šipkou.

V prvním případě se z osob zaměstnaných stávají osoby ekonomicky neaktivní. Tento jev může nastat, např. pokud pracovník odchází do starobního důchodu. Druhý případ znázorňuje přechod z ekonomicky neaktivní skupiny do osob zaměstnaných (např. když se žena vrací zpět do práce po mateřské dovolené).

Ve třetím případě je viditelný pouze pohyb ve skupině zaměstnaných osob (tato situace nastává, když lidé odchází z jednoho pracovního místa na jiné, předem domluvené, pracovní místo). Čtvrtá situace znázorňuje přechod nezaměstnané osoby do skupiny ekonomicky neaktivního obyvatelstva (např. když déle nezaměstnaná osoba vzdá hledání práce a odejde raději do předčasného starobního důchodu). Pátá situace poukazuje na ekonomicky neaktivní osobu, která nemůže najít práci a zaregistruje se na úřadu práce jako osoba nezaměstnaná. Typickým a pro tuto práci velmi vhodným příkladem jsou např. absolventi škol, kterým se nepodařilo najít vhodné zaměstnání. Poslední dva případy, které jsou zde vyobrazeny, jsou přechod z nezaměstnaného na zaměstnaného, kdy „n“ znamená nález zaměstnání a přechod ze zaměstnaného na nezaměstnaného, kdy „z“ znamená ztrátu zaměstnání. (Soukup, 2018)



Graf č. 2: Dynamický model práce

2.5.4 Důsledky dlouhodobé nezaměstnanosti

Nezaměstnanost může mít negativní dopady jak na nezaměstnaného jednotlivce, tak na hospodářství jako celek. Čím déle tento stav trvá, tím více dochází k prohlubování dopadů. Dlouhodobá nezaměstnanost se zpravidla definuje jako stav trvající déle než 12 měsíců, velmi dlouhodobá nezaměstnanost pak trvá déle než 24 měsíců. Míra dlouhodobé nezaměstnanosti se dá spočítat jako procentuální podíl dlouhodobě nezaměstnaných na pracovní síle. U absolventů

škol se považuje za dlouhodobou nezaměstnanost doba šesti měsíců. (Krebs a kol., 2007)

Ztráta zaměstnání má vliv i na životní úroveň, jelikož způsobí ztrátu pravidelného příjmu. Alternativní možností můžou být sociální dávky a podpory v nezaměstnanosti, ale tato finanční náhrada je do určité míry omezená a to znamená pokles životní úrovně a v některých případech i finanční problémy nejen pro nezaměstnanou osobu, ale třeba i pro její rodinu. Z dlouhodobého hlediska může tento problém přerůst i do chudoby, redukci sociálních kontaktů i vyloučení ze sociální společnosti. (Buchtová, 2007)

Pokles příjmů má velký vliv na rodinu, nejen z hlediska finančního, tak i sociálního. Může dojít k narušení rodinných zvyklostí, dále pozici i autoritu nezaměstnaného jedince v rodině. Dochází i ke snížení sňatečnosti a porodů a v horším případě i k rozvodu. (Buchtová, 2007)

Předpokládaným důsledkem nezaměstnanosti je i narušení každodenního režimu, časové struktury dne a všeobecně vnímání času jako takového. Čas a režim ztrácí v životě nezaměstnaného význam a bývá vyplněn pasivními nebo společensky nežádoucími aktivitami (např. plýtvání času přílišným spánkem, sledováním televize, zanedbávání domácnosti a v horším případě může docházet i k alkoholismu, závislosti na drogách, gamblerství, kriminalitě atd.) (Mareš, 2002)

Ztráta zaměstnání nebo dlouhodobá nezaměstnanost je v mnoha případech velmi traumatizující např. kvůli nátlaku okolí nebo problémům zmíněných v předchozích odstavcích a může vést k mnoha fyzickým i psychickým potížím. Člověka přepadají pocity neschopnosti, nepotřebnosti, deprese a dochází ke ztrátě sebedůvěry. Dlouhodobý stres může mít za následky např. narušení imunitního, cévního, mozkového i kardiovaskulárního systému a rovněž k náchylnosti na psychická onemocnění. (Mareš, 2002)

V naší kultuře existuje podle Buchtové (2007) mnoho specifikací, oproti jiným zemím s rozvinutou ekonomikou, které jsou jedinečné a ovlivněné vývojem naší společnosti. Tyto specifika způsobují faktory, které ovlivňují strategii chování lidí (zejména střední generace) a ztěžují reakce a adaptaci na nové podmínky trhu práce. Občanská odpovědnost se začíná snižovat stejně jako sebereflexe, narušuje se myšlenková rigidita, ale také neprožitá zkušenost změny zaměstnání a ztráta

práce. Toto všechno se dá shrnout jako varianty pocitu méněcennosti při ztrátě zaměstnání. „Mnoha našim lidem, kteří se s nezaměstnaností nikdy nesetkali, chybí pochopení, že v liberálně tržní společnosti musí každý dospělý člověk nést svůj díl odpovědnosti za svoji potenciální zaměstnatelnost.“ (Buchtová, 2007)

3 TRH PRÁCE

Tato část bakalářské práce je zaměřena na trh práce. V úvodu je definován pojem práce a její úloha v běžném životě. Dále je zde popsána poptávka a nabídka práce a rovnováha. V závěru kapitoly je nakonec objasněno postavení absolventů vysokých škol na trhu práce v dnešní době a mimo jiné i porovnání vlastností absolventů různých škol.

„Pro tržní ekonomiku je typické, že souběžně fungují nejen trhy zboží a služeb, ale i trhy výrobních faktorů, tedy i trh práce. Na něm se de facto kupuje a prodává práce, jejíž cenou je mzda.“ (Krebs a kol., 2007)

3.1 Práce a její úloha v životě

Práce a uplatnění v práci hraje v životě člověka velkou roli a patří k základním atributům člověka. Trh práce je v určitém slova smyslu velmi specifický v tom, že práce je funkcí pracovní síly a je neoddělitelná od osobnosti člověka. Práce určuje ekonomický i sociální status jak jedinců, tak rodin a dokonce i celé společnosti. (Mayerová, Růžička, 2001)

Vliv mají nejen tržní mechanismy, ale můžeme se i setkat se zásahem státu do trhu práce a tato činnost se poté nazývá jako politika zaměstnanosti. Jejím úkolem je do jisté míry zajistit rovnováhu na trhu práce a omezovat nezaměstnanost. (Pavelka, 2018)

3.2 Poptávka po práci

Poptávka po práci nastává ve chvíli, kdy firmy hledají zaměstnance a poptávají jejich práci. Konkrétně takové množství práce, při kterém se příjem z mezního produktu vyrovná mezním nákladům na práci – jinak řečeno mzdě.

(Soukup, 2018)

Poptávku tak značně ovlivňuje produktivita práce (ta je ovlivněna kvalifikací práce, technologií a organizací práce). Firma musí brát v úvahu klesající mezní produkt – s narůstajícím počtem pracovníků bude mezní produkt (tj. přírůstek produkce plynoucí z nájmu dodatečné jednotky práce) postupně klesat. Je-li příjemcem ceny firma, pak bude počet pracovníků stoupat do doby, dokud jí budou noví najatí pracovníci zvyšovat zisk. Tento stav bude přetrvávat tak dlouho, dokud bude hodnota mezního produktu práce vyšší než jeho cena.

(Macáková, 2010)

3.3 Nabídka práce

Na straně nabídky práce stojí jedinci či domácnosti, kteří firmám nabízejí svou práci. Člověk se musí rozhodnout, kolik hodin své práce bude nabízet při předpokladu, že jediným zdrojem jeho obživy je práce. Pro pracovníky hraje hlavní roli při rozhodování o nabízeném množství práce vyrovnávající mezní užitek mzdy a volný čas. Čím větší je nabídka množství práce, tím se zvyšuje množství statků, ale dochází ke snižování objemu volného času a naopak. (Soukup, 2018)

Růst počtu spotřebních statků má ovšem za následek snižování mezního užitku. Člověk se proto rozhoduje, zda výdělek, který za práci dostal je adekvátní k počtu hodin, které odpracoval. Cílem spotřebitele je maximalizovat užitek. (Hořejší, 2006)

3.3.1 Substituční a důchodový efekt

Substituční efekt neboli nahrazování volného času prací znamená, že při vyšší mzdě přináší každá další odpracovaná hodina vyšší výdělek, což vede k tendenci pracovat na úkor svého volného času. (Soukup, 2018)

V opačném případě přináší vyšší mzda možnost nahradit práci volným časem. Spotřebitel má již dostatečný důchod a preferuje spíše volný čas. Toto se nazývá efekt důchodový. (Soukup, 2018)

3.4 Rovnováha na trhu práce

Tento jev nastává ve chvíli, kdy se vyrovná agregátní nabídka i agregátní poptávka. Díky tomu se na trhu ustanoví rovnovážná reálná mzda a rovnovážné množství práce.

Představte si jednoduchý graf. Součtem individuálních nabídek práce všech jedinců se získá agregátní nabídka práce. Na ose X je sledován objem práce, která je nabízena všemi pracovníky za určitý čas (např. za 1 rok) a na ose Y je sledována průměrná roční reálná mzda, která je ovlivněna změnami průměrné roční nominální mzdy a také se projeví změny na cenové hladině zboží a služeb. Zde se agregátní poptávka a nabídka setkávají v bodě E_0 za existence rovnovážné reálné mzdy při rovnovážném množství práce. Klasický model trhu práce předpokládá, že ceny i nominální mzdy jsou pružné. (Soukup, 2018)

3.5 Nabídka zaměstnání na trhu práce

V opačném případě se dá mluvit o nabídce zaměstnání na trhu práce ze stran podniků. Zaměstnavatelé shání pracovní sílu, která bude vybavena kvalifikačními předpoklady, které si zaměstnavatelé určí.

Nabídku práce zprostředkovávají různé subjekty, jsou to např. úřady práce či personální agentury, dále také média, především tisk s inzercemi a internet. Firmy mají ze zákona povinnost hlásit volné pracovní pozice úřadu práce, tuto službu poskytují úřady práce zcela bezplatně. Inzeráty v novinách jsou placenou službou, kromě toho je ale pro zaměstnavatele nutné vybrat vhodné periodikum a sepsat svůj inzerát. Zda bude inzerát v tisku konkrétněji rozvinut či ne, to už záleží na firmě samotné. Spousta větších firem proto využívá vytvoření pracovní nabídky a hledání vhodných kandidátů služby personálních agentur. Je tomu tak z toho důvodu, že si agentury samy zvolí vhodný postup a strategii a je pro ně pak snazší

vybrat vhodné kandidáty. Používají k tomu zejména rubriku inzerčí v příhodném tisku a internet. (Kovanda, 2019)

Dalším rozdíl mezi zprostředkováváním nabídky zaměstnání je stupeň vzdělanosti cílové skupiny, která má být oslovena. Na úřadu práce můžeme z velké většiny najít nabídky, které jsou určeny pro skupinu lidí, kteří mají odborné vyučení a absolventy s maturitou. K velkému překvapení je možné zde nalézt i poměrně velký seznam volných pracovních pozic pro ty, kteří mají ukončenou pouze základní školu (přibližně ¼ ze všech zveřejněných nabídek). Co se týče novinových inzerčí, ty oslovují většinou uchazeče s maturitou. Personální agentury mají širší spektrum oslovovaných uchazečů, avšak se zaměřují především na lidi, kteří mají vysokoškolské vzdělání. (Kovanda, 2019)

3.6 Přejchod absolventů VŠ na trhu práce

Problém přechodu absolventů ze vzdělávání na pracovní trh je velmi aktuální téma a je sledováno už mnoho let velkou spoustou odborníků a politiků. Tato problematika poukazuje na nedostatečné využití potenciálu lidských zdrojů, ale může i negativně ovlivnit budoucí pracovní a životní kariéru jedince. Je to z toho důvodu, že přibývá více lidí s vysokoškolským vzděláním. Příčinou může být i to, že spousta zaměstnavatelů shání pracovníky, kteří vystudovali daný obor, ale shání pracovníky s praxí, zkušenostmi a speciálními znalostmi. (Holanová, 2015)

Přejchod absolventů ze vzdělávání na pracovní trh však ovlivňuje řada faktorů, a to jak pozitivně, tak negativně. Záleží tedy na stávající situaci v jednotlivých zemích, na vzdělávacím systému či na ekonomické a sociální situaci. Faktory ovlivňující tento proces můžeme hledat ve fázi vzdělávání, v období přechodu na pracovní trh a na straně trhu práce. Důležitým předpokladem v době přechodu ze vzdělávání do zaměstnání je zlepšení dostupnosti informací a poradenských služeb jak v oblasti vzdělávání, tak na trhu práce. V úvahu by se měla brát i podpora v případě, že si daný pracovník bude muset dokončit vzdělání a navrátit se zpět do vzdělávacího procesu. (Zelenka, 2008)

„Z hlediska úspěšného a pokud možno bezproblémového přechodu absolventů ze školy na trh práce je především nezbytné, aby schopnosti, dovednosti a znalosti

absolventů získané v průběhu vzdělávání vyhovovaly požadavkům a potřebám zaměstnavatelů.“ (Doležalová, 2014)

Problémem dnešní doby je především to, že firmy shání lidi napříč různými obory, celkově však převažuje poptávka po spíše méně kvalifikovaných pracovnících, jako jsou např. montážní dělníci či pomocní pracovníci ve výrobě a ve stavebnictví. Vysoká poptávka ze strany firem je také i po řidičích nákladních vozidel, svářečích či skladnících. (Beránková, 2019)

Dá se říci, že je mírný převis absolventů hledajícími zaměstnání, než nabízených pozic a to je hlavní příčina obtížného uplatňování absolventů škol. Ale dle názorů pracovníků úřadů práce je zřejmé, že i když jsou nabízena volná místa, která odpovídají oborům vyučených a vystudovaných absolventů, tak i přesto jimi nejsou čerpány. Z výzkumu plyne, že je tomu tak, protože zaprvé ubývá počet absolventů a zadruhé absolventi nezůstávají u oborů, kterým se vyučili a odchází do jiných profesí. Příčinou může být nezájem o daný obor, ale i např. finanční podmínky. (Kadlec a kol., 2000)

„Nesoulad mezi volnými uchazeči a nabízenými pracovními místy na pracovním trhu bude i v nadcházejících čtvrtletích hlavním důvodem pokračujícího rychlého růstu mezd, a to navzdory nižšímu tempu růstu české ekonomiky.“ (Novák, 2018)

3.7 Co zaměstnavatelé hledají?

Zaměstnavatelé mají různorodé požadavky na vyučený obor, dosažené vzdělání apod. Vše záleží na tom, co firma vyrábí, čím se zabývá a na jakou pozici si pracovníka vybírá. Jedni potřebují manuálně dělnické profese, jiní manažery, další specialisty či odborníky ve svém oboru a jiné. *„Charakter činnosti zaměstnávajícího subjektu je faktorem, který se promítá do požadovaného typu vzdělání i do představ o optimální skladbě vlastností zaměstnance.“ (Procházka, 1999)*

V podkapitolách je uvedeno, jaké schopnosti, dovednosti a předpoklady by měli mít absolventi, aby se jim podařilo uplatnit se rychleji po ukončení studia na trhu práce a najít odpovídající zaměstnání. Zaměříme se na absolventy ze

středních odborných učilišť, středních odborných škol a gymnázií a nakonec na absolventy vysokých škol.

3.7.1 Vlastnosti absolventů středních odborných učilišť

Tento typ škol připravuje své žáky pro výkon zejména dělnických povolání, manuálních a odborných činností. Součástí studia je i praktická příprava. Tato veškerá příprava charakterizuje přibližně jejich budoucí uplatnění na trhu práce, jež je směřován hlavně do výrobních pozic. (Průcha, 2019)

Zaměstnavatelé uvádí nejdůležitější vlastnosti, znalosti a dovednosti, které by měl dotyčný žák vlastnit. Je to především smysl pro kvalitu, který je podle 80 % zaměstnavatelů zcela nezbytný. Podstatný je hlavně celkový přístup k práci a loajalita k dané firmě. Dále je to smysl pro hospodárnost, kdy se zaměstnanec bude snažit o co nejmenší plýtvání firemních prostředků. Velká důležitost je přikládána i o péči o bezpečnost a zdraví při práci, které jsou podstatné především pro manuální dělnické profese. Pro 70 % zaměstnavatelů je taktéž prioritní osvojení odborného základu, jako základní „výbava“ každého zaměstnance. Dále sem řadí i např. smysl pro službu klientům, ochotu učit se atd. Je velmi zarážející, že na trhu práce je velký počet uchazečů, kteří právě ty nejdůležitější první dvě vlastnosti postrádají. (Procházka a kol., 1999)

Méně podstatné vlastnosti a dovednosti pracovníků pro zaměstnavatele jsou reprezentativní vzhled, ústní a písemný projev, všeobecné vědomosti a používání výpočetní techniky v širším pojetí, ale více jak 85% zaměstnavatelů uvádí, že je důležité mít alespoň základní znalosti. Některé firmy nepožadují ani znalost cizích jazyků. (Procházka a kol., 1999)

3.7.2 Vlastnosti absolventů středních odborných škol a gymnázií

Střední odborné školy a gymnázia připravují studenty na výkon odborných specializovaných činností. Typickým znakem těchto škol je členění dle své odborné specializace, např. pedagogické, průmyslové, konzervatoře, obchodní akademie atd. Absolvent studium zakončuje maturitní zkouškou, může tedy pokračovat ve studiu na vyšší odborné nebo vysoké škole. Ti, kteří pokračovat nechtějí, nebo

nemohou, mají dobrou přípravu pro výkon specializovaného povolání, které studovali, na rozdíl od studentů gymnázií, kteří jsou připraveni na všeobecné vzdělání a následný přechod na vysokou školu. (Průcha, 2019)

Zaměstnavatelé vytvořili žebříček, jaké nejdůležitější vlastnosti a dovednosti by měl absolvent mít, aby měl šanci pro kvalitní uplatnění na trhu práce a stejně tak uvedli, které vlastnosti jsou pro ně méně důležité a nakonec které velmi postrádají. Za nejdůležitější vlastnosti je požadován smysl pro kvalitu, smysl pro službu klientům, který je důležitý pro 80 % zaměstnavatelů. Souvisí to i s loajalitou k zaměstnavateli a přebrání zodpovědnosti za vykonávanou činnost, jelikož absolventi SŠ jsou přijímáni častěji do profesí, jejichž pracovní náplní je styk a komunikace s klienty (např. bankovníctví, pojišťovnictví, obchod atd.). Dále sem patří osvojení odborného základu, smysl pro hospodárnost a péči o bezpečnost a zdraví při práci, která se v žebříčku umístila na nižší pozici. (Procházka a kol., 1999)

Za méně důležité považují zaměstnavatelé reprezentativní vzhled, avšak ¼ respondentů uvedla vzhled jako podstatu pro výběr zaměstnanců. Stejně tak znalost cizích jazyků se v žebříčku důležitých schopností umístila mezi posledními, i když ve většině pracovních inzerátů je uvedena znalost cizího jazyka jako podmínka pro přijetí uchazeče. U studentů středních odborných škol jsou méně prioritní všeobecné znalosti. Překvapivě není pro zaměstnavatele důležité ani sebevědomí uchazeče. (Nogolová, 2018)

V závěru je uvedeno, které z vlastností a dovedností postrádají firmy u absolventů nejvíce. Patří sem především schopnost adekvátního ústního projevu a nedostatečné hluboké a úzké profesní dovednosti. *„České vysoké školy studenty jen málo zapojují do praxe, aby si mohli sáhnout na skutečné problémy. Nepodporují dostatečně spolupráci, komunikační ani prezentační dovednosti. Studenty pořád nutíme především memorovat tuny znalostí, jejichž objem přitom dramaticky roste, takže stejně není možné umět všechno.“* (Dombrovský, 2018)

3.7.3 Vlastnosti absolventů vysokých škol

Jako v předchozích kapitolách je i tentokrát čerpáno z žebříčku sestaveným zaměstnavateli, jaké shledávají u absolventů za nejdůležitější, méně důležité a téměř nedostatkové vlastnosti pro uplatnění na trhu práce.

Za prioritní považují zejména smysl pro kvalitu, kterou zvolilo téměř 90% účastníků, osvojení odborného základu, dále je důležitá ochota se dále učit, absolventi by neměli ukončení svého studia považovat za uzavření jejich vzdělávání a měli by pokračovat v programech celoživotního vzdělávání, pomocí kurzů, školení atd. V neposlední řadě se umístila i schopnost se samostatně rozhodovat a vyhodnotit problémovou situaci. Na konci žebříčku se jako méně důležité znalosti absolventů pro zaměstnavatele, stejně jako v předchozích kapitolách, objevil reprezentativní vzhled a k velkému překvapení i znalost cizích jazyků, i přesto, že 40% respondentů to shledává zcela nezbytné. (Procházka a kol., 1999)

„Zatímco při výběru pracovníků s pracovními zkušenostmi rozhoduje především charakter předchozí praxe a profesní zkušenosti, pracovní nasazení a zájem o práci, v případě absolventů zaměstnavatelé kladou nejvíce důraz na zájem o práci a chuť pracovat, jejich pracovní nasazení a ochotu se dále vzdělávat.“ (Doležalová, 2014)

Dle výzkumu chybí studentům nejvíce smysl pro kvalitu, vlastní iniciativa, schopnost samostatně se rozhodovat a nakonec kreativita a tvořivost. Pro snazší uplatnění na trhu práce by se měli absolventi vysokých škol zaměřit právě na tyto nedostatkové vlastnosti. *„Pohled představitelů firem na připravenost mladých po opuštění českých škol je spíše kritický. A to ani ne tak z hlediska jejich znalostí, ale zejména co se týká schopnosti aplikovat teorii v praxi.“* (Dombrovský, 2018)

„Absolventi přinášejí čerstvý pohled na věc a svým očekáváním posouvají firemní prostředí o krok dál, což je pozitivní. Přála bych jim ovšem více trpělivosti a schopnost svým cílům něco obětovat.“ (Velíšková, 2018)

4 VZDĚLÁNÍ

Výraz vzdělanost, v současném mentálním slovníku, není přesně a konkrétně definovaný, ale se dá říci, že pojem vzdělání je úzce spojen se školním vzděláním. Toto téma je dnes rozebíráno ve značné míře, a to jak médii, tak i vědci, ale i laiky a dalšími.

Nejkompetentnější vědou, která se tímto problémem zabývá, je pedagogika. Ta bere ovšem pojem vzdělanost jako pouze čistý produkt formálního školního vzdělávání (hodnocení vzdělávacích výsledků, činnost učitelů či fungování škol). Rozšiřující vědou je tzv. andragogika, ta rozšiřuje pohled na vzdělání a to především díky celoživotnímu učení a vzdělávání, neformálnímu typu vzdělávání dospělých apod. (Průcha, 2015)

4.1 Sociální aspekty české vzdělanosti

Úroveň a obsah vzdělanosti jsou u všech jedinců rozdílné, což se odráží i v úrovni a obsahu vzdělanosti celého národa. Po dlouhém zkoumání, proč tomu tak je, došli vědci k výsledku, že je to zapříčiněno hlavně sociálními faktory. Lidé již od dětství vyrůstají v různých podmínkách, a to jak materiálních, tak i intelektuálních. Tyto okolnosti zapříčiňují rozvoj jedinců v mladém věku, který se následně promítá i v jejich sociálním postavení v dospělosti. (Hamplová, Katrňák, 2018)

Prvním českým vědcem Československé republiky, který se touto problematikou zabýval, byl Inocenc Arnošt Bláha, v jehož knihách objasnil koncepci o vlivu sociálního prostředí na rozvoj jednotlivců. Dnes je tato problematika zkoumána ve větší míře a je pro ni používán mezinárodní termín sociology of education, v českém jazyce nemá tento termín doslovný překlad, ale uvádí se např. sociologie výchovy, sociologie výchovy a školy nebo sociologie vzdělávání. (Průcha, 2015)

4.2 Sociální nerovnosti ve vzdělání

Na rozdíl od pedagogiky je toto téma v sociologii poměrně často a důrazně zkoumáno. Čím je však tato situace zapříčiněna? Čím dál častěji se objevují názory,

že kromě stupně inteligence a vrozených schopností jedince, je důvodem i okolí a sociální vrstva, ze kterého jedinec pochází. Velmi výstižně je to popsáno takto: *„Ve chvíli, kdy rozdíly v dosaženém vzdělání mezi skupinami jsou vnímány jako důsledek nerovných šancí způsobených něčím jiným než zájmem, schopnostmi a vůlí studovat (rasa, náboženství, pohlaví, sociální původ), jde o problém dotýkající se samé podstaty sociální spravedlnosti a sociální soudržnosti společnosti.“* (Matějů, Straková, 2006) Zásadní změny ve školství přišli až po roce 1989, kdy se v České republice přetvářel ekonomický systém, v němž vrcholí i sociální rozdíly ve společnosti. (Průcha, 2015)

Tato situace se týká zejména dětí, které pochází z rodiny s nízkým příjmem, bývají to i děti, jejichž rodiče mají nižší získanou úroveň formálního vzdělání, příslušníků určitých etnických a rasových skupin apod. V České republice se s tímto problémem setkáváme hlavně u dětí z romských rodin. (Matějů, Straková, 2006)

Tímto tématem se zabývá kromě vědců jak vzdělávací politika ČR, tak i ta zahraniční. Jsou dvě hlavní probíraná a zkoumaná témata. Zaprvé kompenzace sociálního znevýhodnění, což je všeobecný trend o odstranění nebo alespoň snížení této sociální nespravedlnosti ve dvou směrech. Ve školském zákoně č. 561/2004 Sb. §16 je ustanovení o *„vzdělávání dětí, žáků a studentů se speciálními vzdělávacími potřebami. Vedle osob se zdravotním postižením a zdravotním znevýhodněním mají tyto speciální potřeby jedinci se sociálním znevýhodněním.“* (Průcha, 2015) A v §47 je ustanovení o *„zřizování přípravných tříd základní školy pro děti v posledním roce před zahájením povinné školní docházky, které jsou sociálně znevýhodněné, aby se v přípravných třídách vyrovnal jejich vývoj s běžnou populací dětí.“* (Průcha, 2015)

Druhým tématem je podceňování osobnostních faktorů ve vzdělávání. Řeší se, že děti a mládež jsou jakýmsi způsobem uvedeny do role obětí vlastních rodin. Což znamená, že dítě nemá příležitost k osobnímu rozvoji, kdy je potřeba posilovat osobnostní úsilí, odhodlanost ke vzdělávání, překonávání překážek pomocí vlastního svědomitého studia. Tento jev je nazýván jako meritokratický přístup. (Greger, 2006)

4.3 Ekonomické aspekty české vzdělanosti

Problematika národní vzdělanosti je v podstatné míře ovlivněna i ekonomickými aspekty. Prvním z nich je skutečnost, že proces vzdělávání je nejvýznamnější prostředek pro vytváření národní vzdělanosti a má určitou nákladovou stránku. Za druhé je vzdělanost nezbytným a rozhodujícím základem hospodářského prosperování státu a rozvoje společnosti. Dá se také říci, že výdaje vynaložené na vzdělávání se nakonec v průběhu času vracejí. Tuto problematiku zkoumá samostatná vědecká disciplína – ekonomie školství a vzdělávání. Rozlišuje se několik oblastí ekonomie vzdělávání. (Průcha, 2015)

Náklady na vzdělávání jsou dnes považovány za „*investice, které mohou přispívat k ekonomickému růstu, zvyšovat produktivitu práce, napomáhat rozvoji jednotlivců a celé společnosti a snižovat sociální nerovnosti.*“ (Education at a Glance: OECD Indicators 1997,1997). Existuje mnoho institucí, které provádějí četné analýzy a porovnání, patří mezi ně např.: OECD, Evropská unie, UNESCO a další české i zahraniční instituce. (Education at a Glance: OECD Indicators 1997,1997)

Pro měření národní vzdělanosti se nejčastěji používá indikátor, kdy se výdaje vynaložené na vzdělávání vyjadřují jako podíl z HDP v procentech. Základem tohoto ukazatele je porovnání HDP jednotlivých států a jeho podíl vynaložený na každoroční vzdělávací systém. Z tohoto indikátoru je možné vyvodit závěr, že i když je HDP vysoké (a tudíž je vynaloženo více prostředků do vzdělávacího systému), nemusí to znamenat, že úroveň a kvalita školství a vzdělávání je taktéž na vysoké úrovni. (Education at a Glance: OECD Indicators 1997,1997)

Adekvátnějším indikátorem, který je používán i v ekonomických statistikách OECD, jsou roční výdaje na žáka/studenta v sektorech vzdělávacího systému ve vztahu k HDP na obyvatele. Tento termín vyjadřuje finanční prostředky vynaložené v průměru na vzdělávajícího se jedince od předškolního vzdělávání, přes primární, sekundární, až po vzdělávání terciární. Platí zde obecný trend, že čím vyšší HDP země má, tím vyšší jsou výdaje na žáka/studenta. (Education at a Glance: OECD Indicators 1997,1997)

4.3.1 Lidský kapitál a národní vzdělanost

Nejprve je důležité definovat pojem lidský kapitál. Podle Z. Palána (2002) je to „*zásoba znalostí a dovedností ztělesněných v pracovní síle, jež jsou výsledkem vzdělání a praxe.*“ (Palán, 2002) Tato teorie se vztahuje spíše k jedinci avšak v důsledku vzdělávání a rozvoje lidských zdrojů se vytváří lidský kapitál země.

Do nedávna se v České republice pojmy trh práce a vzdělanost nijak nespojovali. Změna nastala po roce 1989, kdy se změnil i celý ekonomický systém. V té době se začalo souvislostí mezi trhem práce a vzdělaností zabývat mnoho odborníků, konkrétně odborné přípravy mladých lidí a dospělých. Obecně se dá říct, že existuje výrazný pravděpodobnostní trend, který poukazuje na to, že čím vyšší úrovně vzdělání lidé dosahují, tím jsou i jejich šance pro pracovní uplatnění vyšší a tím nižší je pravděpodobnost, že se stanou nezaměstnanými. (Průcha, 2015)

4.4 Volba vzdělávací dráhy

Existuje několik různých cest, jak může vznikat národní vzdělanost. Jedna z možností je určena rozhodnutím dětí a mládeže, kterou ze vzdělávacích cest si vyberou (v mnoha případech za děti a mládež rozhodují jejich rodiče). (Hlad'o, Drahoňovská, 2012)

Při výběru vzdělávací dráhy se uplatňují určité rozhodovací procedury. Nejdůležitějším obdobím je, když se žáci základních a středních škol rozhodují mezi dvěma důležitými životními cestami, tj. buď volba dalšího studia, nebo volba pracovního života a hledání zaměstnání. Vliv na toto rozhodnutí má více subjektů. Nejčastější vliv má rodina, ale také škola, spolužáci, internet, úřady práce a další informační zdroje. Za zmínku stojí i míra autonomie při rozhodování. I když se žáci základních i středních škol rozhodují z velké většiny sami, přikládají však nemalou váhu názorům a zkušenostem jejich rodičů. (Brožová, 2016)

V roce 1974 sociolog J. Alan u nás zavedl a popsal jev známý jako mezigenerační vzdělanostní mobilita, kdy určitá část dětí dosahuje vyššího vzdělání než jejich rodiče (vzestupná vzdělanostní mobilita), kdežto jiná skupina dětí dosahuje stejné úrovně (tzv. autoreprodukce vzdělávání). (Alan, 1974)

Samotná volba vzdělávací dráhy se tedy určitým způsobem formuje již při ukončování základního vzdělání. Jejich rozhodnutí má poměrně velkou váhu, jelikož výběr vzdělávací cesty přibližně předurčuje jejich profesní postavení a uplatnění na trhu práce. Základní volba probíhá primárně mezi těmito alternativami: zaprvé dosažení výučního listu oproti střední škole s maturitou a zadruhé obory zaměřené na techniku oproti oborům netechnickým (humanitní, sociální, ekonomické apod.) (Průcha, 2015)

Odborníci se přou, která z cest je pro prosperitu České republiky důležitější – jak z hlediska uplatnění na trhu práce, tak zaplnění pomyslné mezery na trhu práce. Jedni argumentují tím, že žáci/studenti s maturitním a vysokoškolským vzděláním mají větší šanci při uplatňování na trhu práce, ovšem je nutné podotknout, že tento trend je skutečně rostoucí. Naproti tomu jiní odborníci, zejména z průmyslových oblastí, mají požadavek na zvyšování počtu mladých lidí s odborným vzděláním a výučním listem. Je tomu tak z toho důvodu, že je na trhu nedostatek kvalifikovaných řemeslníků. Velká část zástupců zaměstnavatelů taktéž upozorňuje na to, že v mnoha průmyslových firmách chybí techničtí inženýři, a proto apelují především na studium technicky zaměřených škol a to jak středních, tak i vysokých. Důležitá jsou zaměření především na strojírenství, elektrotechniku, chemickou výrobu apod. (Průcha, 2015)

„Tím, jak se obecně zvyšuje nedostatek kvalifikovaných a kvalitních řemeslníků, zvyšuje se jejich prestiž ve společnosti a pochopitelně i jejich finanční ohodnocení.“ (Janeček, 2019) Tento deficit se podle odborníků stále zvětšuje a může vést k zásadním ekonomickým problémům a fungování české společnosti. (Chalupa, 2019)

4.5 Systém odborného vzdělávání v ČR

Je velmi důležité rozlišovat pojmy „všeobecné vzdělávání“, což je vytváření souboru znalostí, dovedností a kompetencí a „odborné vzdělávání“, které slouží především k přípravě lidí pro vykonávání dané profese. Doslovná definice zní ovšem takto: *„Odborné vzdělávání je rozsáhlý systém, tj. komplex dílčích segmentů, skupin zúčastněných subjektů, specifických druhů institucí, procesů v nich*

probíhajících a produkujících určité výsledky a efekty a dále determinant působících na celý tento systém.“ (Průcha, 2015)

Podle Z. Palána (2002) je to základní forma přípravy na povolání, která zahrnuje přípravu žáků a dává jim uznávanou profesní kvalifikaci.

Andragogik J. Mužík (2012) definoval odborné vzdělávání jako formování vědomostí, znalostí, dovedností, způsobu chování a jednání, které se vztahuje přímo ke konkrétní pracovní pozici.

Pedagogický slovník vykládá odborné vzdělávání dvěma způsoby. Prvním je profesní příprava učňů a jiná příprava na povolání a druhým je další odborné vzdělávání, které probíhá po školské odborné přípravě a je součástí vzdělávání dospělých. (Průcha, Walterová, Mareš, 2013)

Je mnoho různých dalších definic, ty jsou ovšem velmi stručné a obecné. Proto byly vytvořeny základní charakteristiky odborného vzdělávání: (Průcha, 2019)

- existuje ve formě formálního, neformálního a informálního vzdělávání,
- prioritním účelem je teoretická a praktická příprava na výkon profesí,
- uskutečňuje se na základě vzdělávacích programů, díky kterým je možnost dosahovat různých úrovní vzdělání s odpovídajícími kvalifikacemi,
- jsou v něm zakomponovány subjekty různého věkového, sociálního a profesního postavení,
- má rozvětvenou strukturu školských i neškolských vzdělávacích institucí,
- má rozdílné výsledky jak u jednotlivců, tak u celé společnosti a další.

V této části jsou popsány tři formy procesů učení a vzdělávání. V knize Andragogický výzkum od Průchy (2014) je popsáno vzdělávání formální, neformální a informální. Kromě českých pedagogických a vzdělávacích dokumentů jsou používány i např. v dokumentech EU, OECD, UNESCO a dalších.

Formální vzdělávání se charakterizuje jako organizovaný a systematický proces ve vzdělávacích institucích (soukromé či veřejné školy), které jsou uznávány státem a jsou součástí legislativy. Po úspěšném zakončení formálního vzdělávání obdrží student zpravidla výuční list, maturitní vysvědčení, diplom, certifikát nebo jiný úředně potvrzený dokument o dosaženém vzdělání. V České

republice se uskutečňuje zejména ve středních či vyšších odborných školách a na vysokých školách. (Průcha, 2014)

Vzdělávání neformální bývá doplňkem formálního vzdělávání a probíhá nejčastěji po jeho absolvování, v některých případech i zároveň. Poskytují jej např. samotné podniky, soukromé vzdělávací instituce, zájmové instituce a další. Konkrétními příklady jsou odborná školení, rekvalifikační kurzy, jazykové kurzy atd. Úspěšné ukončení tohoto studia vede k získání certifikátu, osvědčení, či licence, tyto dokumenty však nejsou považovány jako oficiálně státem uznané vzdělání. (Rabušicová, z www.novinky.cz, 2015)

Posledním a zároveň nejrozšířenějším typem vzdělávání je informální. Setkat se s ním je možné během každodenní životní praxe, tedy ve chvíli, kdy jsou lidé zahrnuti do pracovních, zájmových či běžných každodenních činností, jako jsou třeba sledování televize, čtení knih, komunikace s kolegy, návštěva kulturních akcí, muzeí atd. Tento typ vzdělávání se dá získat zcela nahodile, spontánně a neúmyslně. (Průcha, 2014)

4.6 Střední odborné vzdělávání

Odborné vzdělávání je započato poté, co žák ukončí základní školu. Kategorie středního odborného vzdělání se v České republice formuje na základně KKOV (Klasifikace kmenových oborů vzdělání), tj. soustava oborů v základním, středním a vyšším odborném vzdělávání, která byla vypracována Českým statistickým úřadem a je používána v dokumentech Národního ústavu pro vzdělávání. V českém vzdělávacím systému se odborné vzdělávání rozděluje do několika úrovní: (Průcha, 2019)

- Střední (vyšší sekundární) vzdělávání
- Postsekundární neterciární odborné vzdělávání
- Krátký cyklus terciárního odborného vzdělávání
- Vyšší odborné vzdělávání
- Vysokoškolské odborné vzdělávání

4.6.1 Střední odborné vzdělávání s výučním listem

Tento typ je uskutečňován v odborných školách a na středních odborných učilištích. Přípravuje mládež na výkon mnoha profesí, např. tesař, kuchař, mechanik, kadeřník atd. Doba studia bývá zpravidla 3 roky a po úspěšném absolvování získá žák výuční list. (Procházka a kol., 1999)

V případě, že už dotyčný jeden výuční list má a chce si udělat další v jiném oboru, existuje zde forma tzv. zkráceného studia, kdy je možné si druhý výuční list udělat v 1-2letém studijním programu. Pokud chtějí studenti s výučním listem pokračovat dále na vyšší odborné škole nebo vysoké škole, musí předtím a absolvovat nástavbové studium, které je zakončení maturitní zkouškou. (Průcha, 2019)

4.6.2 Střední odborné vzdělávání bez výučního listu a maturity

Podle Průchy (2019) tento typ vzdělávání čítá nejmenší procento žáků přijatých do sekundárního vzdělávání (méně než 1%). Běžná délka tohoto studia je 2 roky a po absolvování získá žák tzv. vysvědčení o závěrečné zkoušce. Tento typ studia je vhodný pro méně náročné profese např. v oblasti služeb.

Pro žáky s určitou formou zdravotního postižení existuje 1-2leté vzdělávání v praktické škole, jejímž primárním účelem je příprava pro osvojení základních pracovních povinností. Absolventi nezískají výuční list, ale pouze vysvědčení. (Průcha, 2019)

4.6.3 Střední odborné vzdělávání s maturitou

Tento typ patří k nejvíce rozšířenému co se počtu oborů a studentů týče. Výuka probíhá ve čtyřletých programech buď na středních odborných školách (SOŠ) nebo gymnáziích a závěrem studia je maturitní zkouška. Na rozdíl od SOŠ, která připravuje studenty na výkon profesí, lycea a gymnázia spojují všeobecné vzdělání se vzděláním odborným. Řadíme sem např. ekonomická lycea, obchodní akademie, střední zdravotnické školy, střední průmyslové školy apod. Do této kategorie se řadí i tzv. konzervatoře. Konzervatoře poskytují všeobecné a

umělecké vzdělávání zakončené maturitou. Délka studia může být buď 4, 6 nebo i 8 let. (Procházka a kol., 1999)

Existuje i střední vzdělání s maturitou a odborným výcvikem. Zde jsou obsaženy programy, kde kromě odborného výcviku může absolvent složit i maturitní zkoušku. Samotné studium obnáší přípravu jak na náročné dělnické profese, tak i na vykonávání nižších řídicích funkcí. S maturitním vysvědčením může absolvent pokračovat na vyšší odborné i vysoké škole. (Průcha, 2019)

4.6.4 Další specifické typy odborného vzdělávání

Prvním typem je postsekundární neterciární odborné vzdělávání. Jednou z podkategorií tohoto typu jsou akreditované rekvalifikační kurzy bez možnosti přímého postupu ke studiu vyšší odborné či vysoké školy. Druhou podkategorií jsou pomaturitní specializační kurzy a jednoleté jazykové kurzy. V tomto případě je možný přímý postup ke studiu v terciárním sektoru. (Eurydice, 2019)

Druhým typem je krátký cyklus terciárního odborného vzdělávání, do kterého patří studenti, jenž se v posledních dvou letech vzdělávali na konzervatoři, což bývá 7. - 8. ročník osmiletého studia a 5. - 6. ročník šestiletého studia. (Eurydice, 2019)

4.7 Vyšší odborné a vysokoškolské vzdělávání

Vyšší odborné studium se nachází na rozhraní mezi středním a vysokoškolským vzděláváním a je uskutečňován na vyšších odborných školách. Zaměření oborů je různorodé, např. ekonomie, obchod, administrativa, stavebnictví, pedagogika, zdravotnictví, logistika, management atd. Délka studia je 3-3,5 let. Studium je zakončeno tzv. absolutoriem a po úspěšném absolvování obdrží student diplom. (Průcha, 2019)

Vysokoškolské neboli terciární vzdělávání je zaměřeno na určitý obor odborného vzdělávání (přírodovědecké, technické, humanitní, umělecké aj. Délka studia je různá, podle toho, který stupeň dotyčný studuje. Může to být bakalářský

studijní program trvající 3-4 roky, poté magisterský (inženýrský) studijní program trvající 2-3 roky a nakonec doktorský studijní program, který trvá další 3-4 roky.

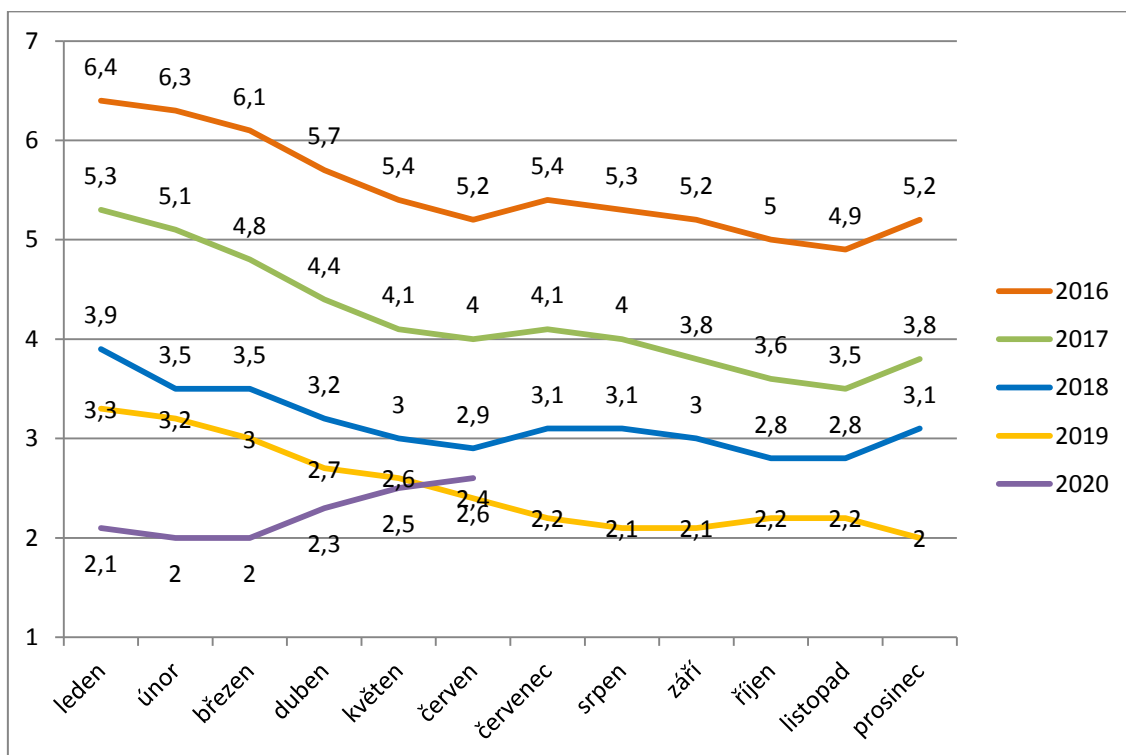
Některé vysoké školy jsou koncentrovány pouze na jeden jediný obor, např. Vysoká škola ekonomická, Mendelova zemědělská a lesnická univerzita, Vysoká škola chemicko-technologická a další. Jiné vysoké školy poskytují studium několik možných oborů na různých fakultách, jedním z příkladů je i Univerzita Hradec Králové – Fakulta informatiky a managementu, Pedagogická fakulta, Filosofická fakulta atd. (Procházka a kol., 1999)

Rozlišuje se také několik způsobů, kterými lze školy studovat. Prezenční (denní) forma je nejvíce využívána především žáky ve věku 15-19 let studující střední školu ve všedních dnech. V prezenční formě studuje také velká část mládeže, která nastoupí na vysokou školu po ukončení středního vzdělání. V dalších formách probíhá vzdělávání dospělých, kteří mají již nějaké zaměstnání a nemají tolik volného času, aby mohli studovat v prezenční formě. Dálková forma – tj. samostudium probíhající mimo školu, ke kterému patří i přibližně 200 konzultačních hodin s profesory a instruktory, probíhající v průběhu školního roku. Distanční forma je samostudium, které probíhá pomocí elektronických výukových technologií (tzv. e-learning) a individuálních konzultací. Večerní forma je výuka v odpoledních a večerních hodinách. Nejobvyklejší rozsah studia je 10-20 hodin týdně, případně více či méně po dohodě s vyučujícími. Kombinovaná forma probíhá z části prezenčně a z části v jiné formě, podobně jako dálkové studium. Jedná se především o výuku teoretických předmětů. (Průcha, 2015)

5 ANALÝZA TRHU PRÁCE

V této části bakalářské práce je provedena analýza trhu práce pomocí údajů, které jsou zveřejněny na webových stránkách úřadu práce. Tato konkrétní analýza spočívá v rozebrání souvislostí a to zejména ve vývoji míry nezaměstnanosti, dále počtu uchazečů o práci, počtu volných pracovních míst a počtu mladistvých a absolventů, kteří se o práci ucházejí a to vše v období od června 2019 a června 2020.

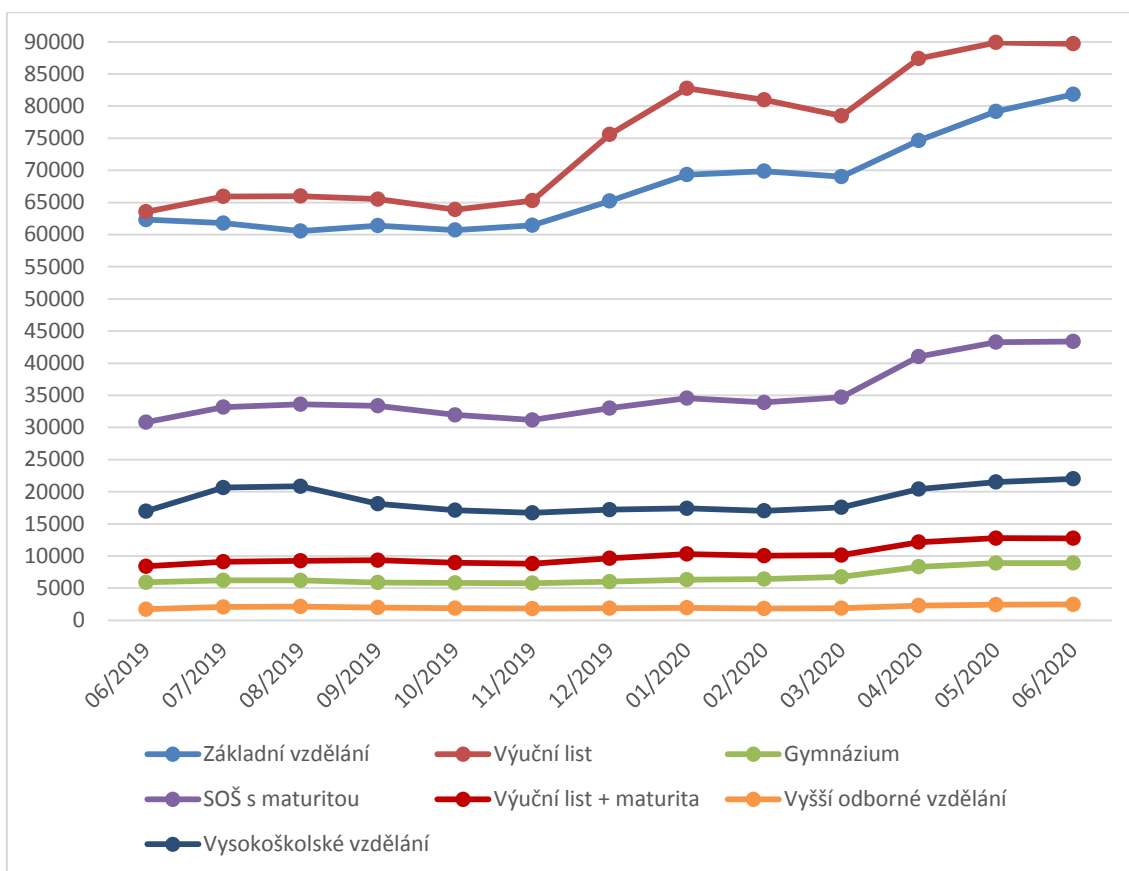
Prvním ukazatelem je vývoj obecné míry nezaměstnanosti v období od ledna 2016 do června 2020. Nyní se aktuální míra nezaměstnanosti v České republice pohybuje kolem 2,6 %. A to i přes to, že ještě v únoru tohoto roku byla míra nezaměstnanost 2 %. Obecná míra nezaměstnanost v průběhu času stále klesá. Ke konci roku 2016 se pohybovala něco málo nad pěti procenty, v roce 2017 necelé čtyři procenta a v následujících dvou letech byla k prosinci míra nezaměstnanosti kolem 3%. Celkový trend grafu je klesající. Bohužel kvůli nečekaným událostem začíná míra nezaměstnanosti od dubna 2020 stoupat.



Graf č. 3: Míra nezaměstnanosti v ČR

I přes poměrně nízkou míru nezaměstnanosti je na trhu práce spousta volných pracovních pozic a zároveň velké množství uchazečů o práci. Tato práce je zaměřena především na nezaměstnanost z hlediska dosaženého vzdělání. Důvodů nezaměstnanosti může být spousta, jsou lidé, kteří zatím práci aktivně nehledají, ale i přesto jsou zaevidováni na úřadu práce, dále se jedná o lidi, kteří z nějakého důvodu o práci přišli, ať už kvůli snižování stavů, krachu firmy, nebo jde o sezónní nezaměstnanost apod. Někteří zkrátka hledají práci v oboru, který vystudovali, ale momentálně taková místa nejsou, nebo nejsou vhodnými kandidáty.

V následujícím grafu jsou vyznačena data uchazečů o práci dle dosaženého vzdělání k lednu 2020, kteří jsou vedeni v evidenci úřadu práce v České republice. Zobrazena jsou dosažená vzdělání, která jsou v této bakalářské práci nejvíce zkoumána a zmiňována a na kterých je založena podstata dotazníkového šetření a následně jsou popsány údaje o volných pracovních pozicích, které jsou nabízeny a zprostředkovávány právě úřadem práce České republiky.

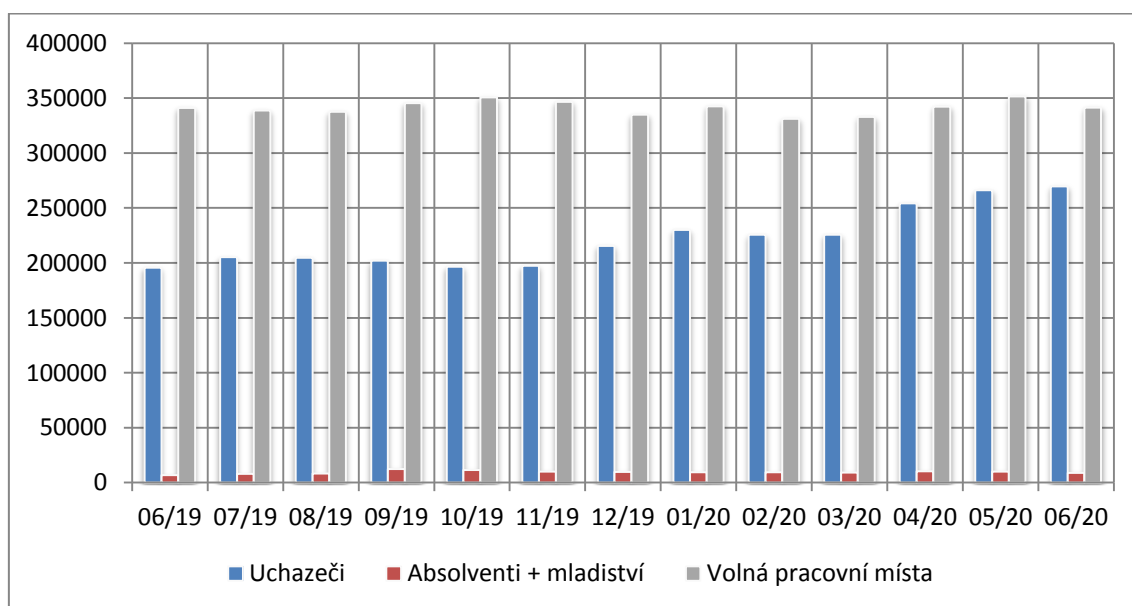


Graf č. 4: Struktura uchazečů podle dosaženého vzdělání

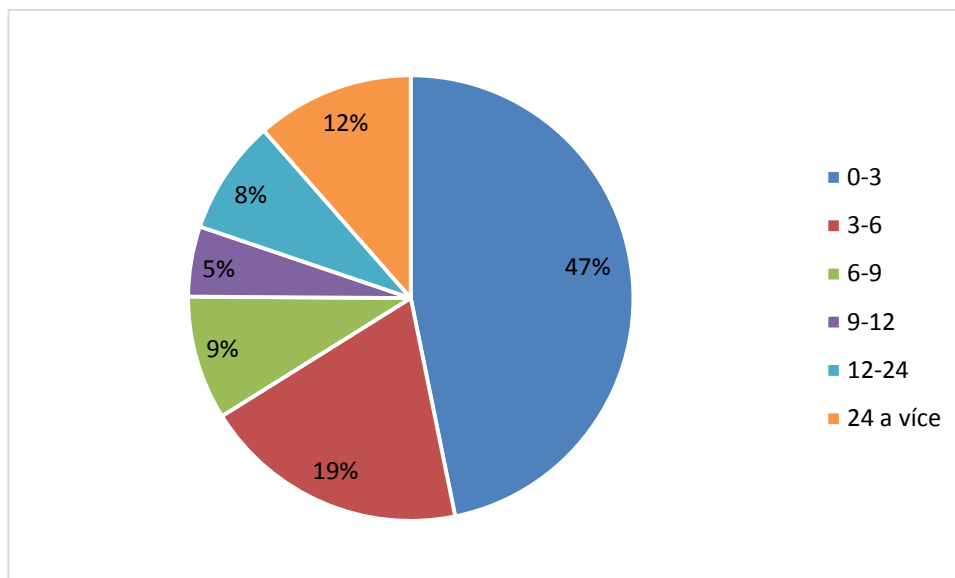
V tomto případě se jedná o základní vzdělání, střední odborné vzdělání s výučním listem, střední odborné vzdělání s maturitní zkouškou, gymnázium, nástavbové vzdělání, po jehož ukončení dosáhne absolvent kromě výučního listu i maturitní zkoušky. Z terciárního vzdělání se jedná o vyšší odborné školy a poté o stupně vysokých škol, tj. bakalářské, magisterské a doktorské vzdělání.

Z grafu je patrné, že největší počet uchazečů o zaměstnání má dosažené střední vzdělání s výučním listem a těsně na druhém místě jsou uchazeči pouze se základním vzděláním. Překvapivé je, že nejmenší zastoupení nemají uchazeči s vysokoškolským vzděláním. V menší míře jsou to lidé s nástavbovým studiem, gymnázii a nejmenší zastoupení mají uchazeči s vyšším odborným vzděláním. Při bližším zkoumání se dá prohlásit, že všeobecný trend počtu uchazečů o zaměstnání je stoupající a to bez ohledu na jejich nejvyšší dosažené vzdělání.

V tomto grafu jsou záznamy o uchazečích o zaměstnání za poslední rok (tj. od června 2019 do června 2020), kolik z toho je mladistvých a absolventů a kolik pracovních míst bylo k aktuálnímu datu nabízeno. Jako v předchozím grafu je evidentní, že trend uchazečů je stoupající. Největší nárůst absolventů započal v dubnu 2020. V následujícím grafu je znázorněna doba, po kterou jsou uchazeči evidováni v úřadu práce. Většina uchazečů se zde nachází maximálně 6 měsíců. Překvapivé je, že poměrně velká část uchazečů je v evidenci déle než 2 roky.



Graf č. 5: Počet měsíců v evidenci úřadu práce



Graf č. 6: Počet měsíců v evidenci úřadu práce

Dalším ukazatelem je neobsazenost volných pracovních míst podle vzdělání. Tyto data jsou shrnuta čtvrtletně a zobrazují počet vhodných pracovních míst, která jsou adekvátní pro uchazeče o práci. Nachází se zde celkem 15 kategorií. Největší počet volných míst je nabízen pro kategorii střední odborné vzdělání s vyučením, tvoří téměř 40 000 volných míst, pro gymnaziální vzdělání se v evidenci nachází kolem 7 800 míst, druhou nejpočetnější kategorií je střední odborné vzdělání s maturitou, tvoří něco málo přes 10 500 volných míst. Co se týče terciárního sektoru, je nabízeno 2 100 míst pro absolventy vyšších odborných škol a pro vysokoškolsky vzdělané lidi je nabízeno téměř 13 000 míst, z toho více jak u poloviny je požadován magisterský stupeň vysokoškolského vzdělání. Důvodem neobsazenosti volných pracovních míst je nedostatečné vzdělání, nedostatečné zkušenosti a praxe, nebo odchylka mezi odvětvím, na které se zaměstnavatel zaměřuje a oborem, který absolvent vystudoval. Aby se situace zlepšila, je potřeba, aby školy začali více spolupracovat s různými podniky a firmami, které by mohly poskytnout studentům dostatečnou praxi.

6 DOTAZNÍKOVÉ ŠETŘENÍ

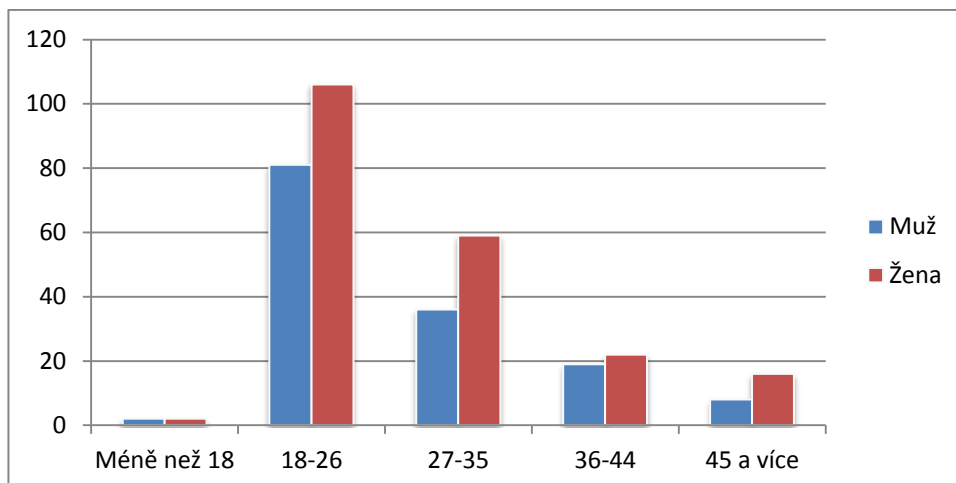
Dotazník s názvem Zaměstnanost absolventů z hlediska dosaženého vzdělání. Účelem dotazníkového šetření je zjistit, jestli je trh práce v České republice dostatečně zaplněný ve všech oborech a jaké šance mají absolventi při uplatňování na trhu práce po absolvování školy.

Dotazník je rozdělen na čtyři stěžejní části. První část charakterizuje respondenty z hlediska pohlaví, věku, jejich sociálního statusu, bydliště a dosaženého vzdělání. Druhá část je věnuje sekundárnímu vzdělání respondentů. Jakou střední školu si respondenti zvolili a podle čeho. Ve druhé části jsou otázky zaměřené na terciární vzdělání, zda respondenti ve studiu pokračovali, proč a podle čeho si školu zvolili. Poslední část je zaměřena na práci a pracovní život respondentů.

Struktura dotazníku je tvořena otevřenými a uzavřenými otázkami. Sběr dat probíhal od 5. dubna 2020 do 31. června 2020. Dotazník byl zveřejněn na internetu, sociálních sítích. Velká část dotazníků byla vyplňována elektronicky, pár dotazníků bylo v tištěné formě a následně převedeno do elektronické podoby pro snazší zpracování. Všechny dotazníky byly vyplněny elektronicky přes přímý odkaz. Zúčastnilo se celkem 351 respondentů, 80 % trvalo vyplnění dotazníku zhruba 3-10 minut.

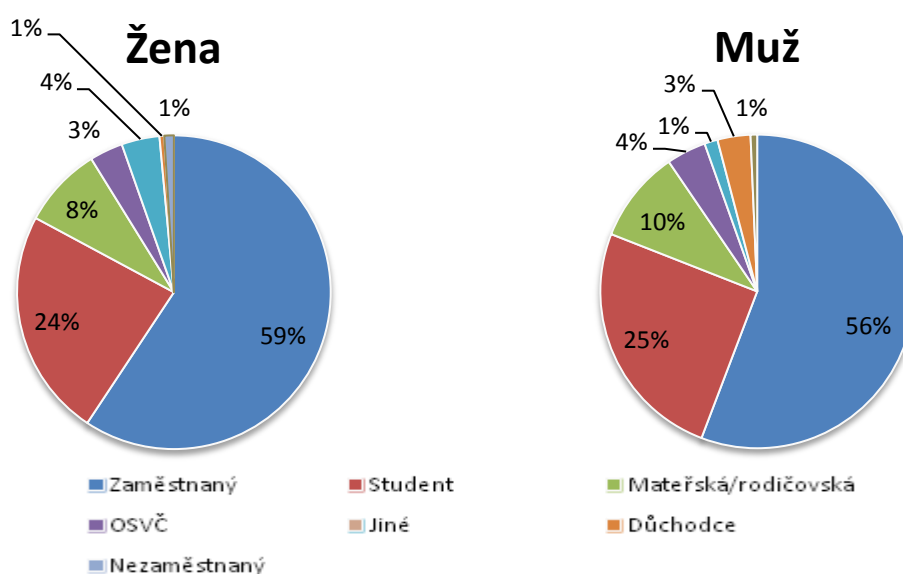
6.1 Charakteristika respondentů

Dotazníkového šetření se zúčastnilo se celkem 351 respondentů. Na otázky odpovědělo 205 žen a 146 mužů. Respondenti jsou rozřazeni do pěti věkových kategorií, nejvíce početná kategorie byla ve věku 18-26 let, což byla naše hlavní cílová skupina, jelikož v této kategorii je častější výskyt absolventů středních, vyšších odborných či vysokých škol. Tvoří přes polovinu všech tázaných, tj. 56 %. Druhou nejpočetnější skupinou jsou respondenti ve věku 27-35 let, jež tvoří 25 % odpovědí. Malé procento, přibližně 5 %, odpovídajících je v kategorii 36-44 let a 3 % tázaných bylo více než 45 let.



Graf č. 7: Věk a pohlaví respondentů

Další charakteristikou je kraj, ze kterého respondenti pochází. V odpovědích jsou zastoupeny všechny kraje České republiky, ale nejvíce respondentů pochází z Královéhradeckého kraje a tvoří téměř jednu třetinu, druhým nejčetnějším je hlavní město Praha, Pardubický kraj a další. Čtvrtým ukazatelem je sociální status respondentů. Z grafu jasně vyplývá, že drtivá většina jak mužů, tak i žen jsou zaměstnané osoby, druhou nejčetnější skupinou jsou studenti. V menší míře se mezi respondenty vyskytují lidé na OSVČ a lidé na mateřské či rodičovské dovolené. Mezi odpověďmi označené jako „jiné“ respondenti uvedli odpověď tzv. „zaměstnaný student.“



Graf č. 8: Sociální status respondentů

V následující tabulce jsou uvedeny stupně vzdělání, přesněji řečeno nejvyšší dosažená vzdělání respondentů. Nejčetnější skupinou jsou respondenti, jejichž nejvyšší dosažené vzdělání je střední vzdělání zakončené maturitní zkouškou a vysokoškolská vzdělání a to jak bakalářský stupeň, tak stupeň magisterský. Mezi méně uváděné odpovědi patří střední vzdělání s výučním listem, gymnaziální vzdělání, nástavbové vzdělání, po jehož úspěšném zakončení má absolvent jak výuční list, tak maturitní vysvědčení a nakonec vyšší odborné vzdělání. V jednotkách je zastoupeno vzdělání základní a doktorský stupeň vysokoškolského studia.

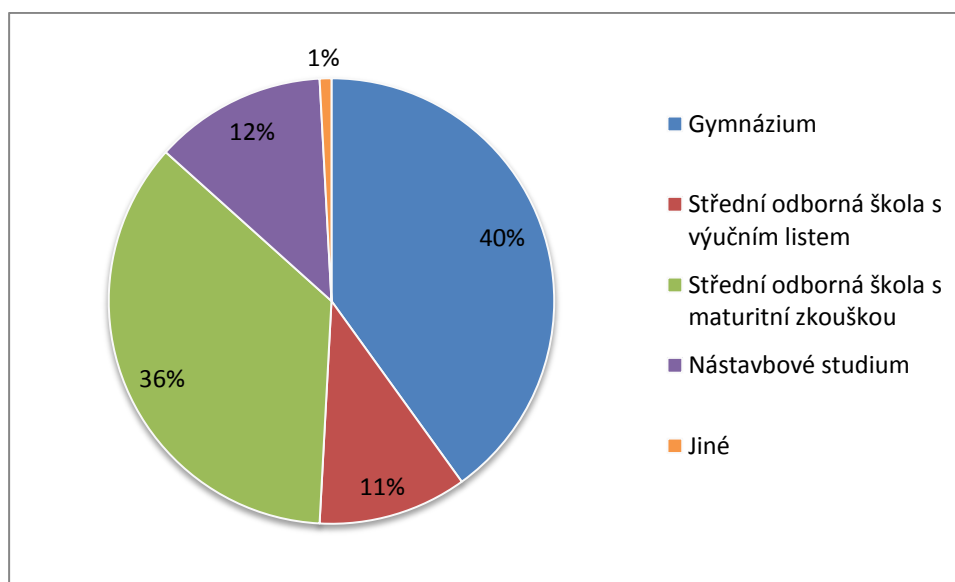
NEJVYŠŠÍ DOSAŽENÉ VZDĚLÁNÍ	POČET
Základní vzdělání	3
Střední vzdělání s výučním listem	31
Střední vzdělání s maturitní zkouškou	84
Úplné střední vzdělání (gymnázium)	21
Nástavbové vzdělání (výuční list + maturita)	37
Vyšší odborné vzdělání	23
Vysokoškolské vzdělání - bakalářské	78
Vysokoškolské vzdělání - magisterské	68
Vysokoškolské vzdělání - doktorské	6

Tabulka č. 1: Nejvyšší dosažené vzdělání respondentů

6.2 Sekundární vzdělání

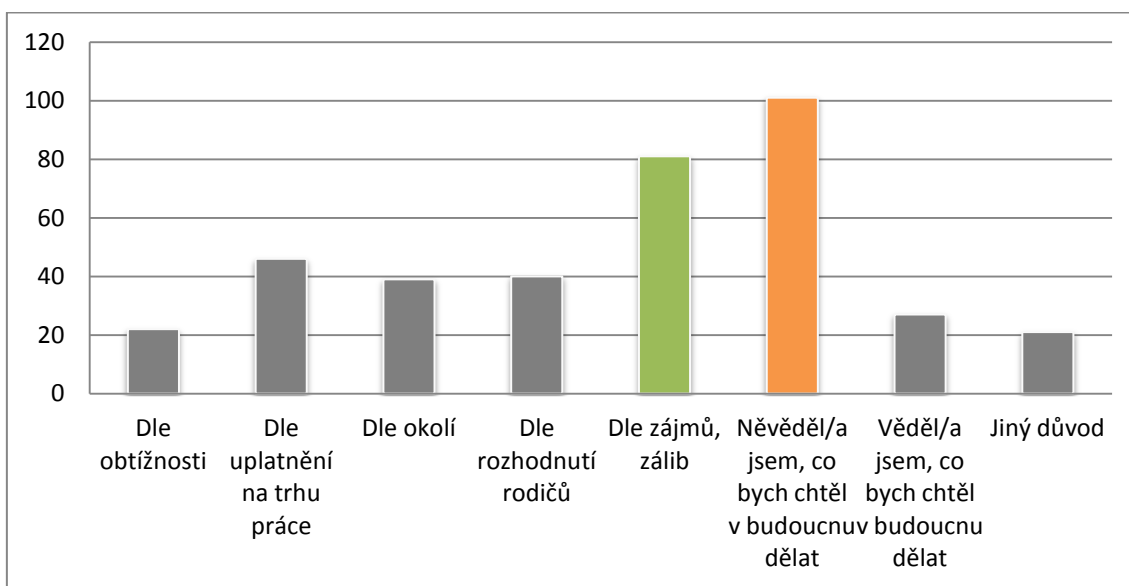
Tato část bakalářské práce se věnuje sekundárnímu vzdělání respondentů, tj. střední škola, kterou respondenti vystudovali, dále konkrétní obor, který studovali a podle jakých kritérií si školu vybírali. Od středního vzdělání se v budoucnu odvíjí další studium a charakteristika zaměstnání. Výsledky této části slouží i k pozdějšímu porovnání s údaji z úřadu práce.

Maturitní vysvědčení získalo 88 % všech tázaných respondentů, z toho gymnázium vystudovalo 40 % respondentů, z většiny se jedná o ženy. Co se týče oboru, většina z nich studovala všeobecné gymnázium, ať už čtyřleté či osmileté. Minimální procento studovalo na gymnáziu s určitým zaměřením, např. sportovní, jazykové nebo matematické gymnázium a mimo jiné i lyceum, které se může vzhledem k povaze studia řadit do kategorie „gymnázium.“ Druhou nejčastěji uváděnou institucí je střední odborná škola. Tvoří více než jednu třetinu ze všech dotázaných. Konkrétní obory, patřící do této kategorie středních škol a které byly v dotazníku nejvíce zmiňovány, jsou např. obchodní akademie, stavební školy, školy zaměřené na IT, ekonomiku, obchod a zdravotnictví. Poslední kategorií s maturitní zkouškou jsou lidé s nástavbovým studiem, po jehož úspěšném ukončení získali absolventi kromě výučního listu i maturitní diplom. Jedenáct procent respondentů vystudovalo střední odbornou školu, po jejímž ukončení získali výuční list. Nejčastěji uváděné obory, spadající to této kategorie, jsou automechanik a obory s tím spojené (lakýrník apod.) dále kuchař a číšník, strojírenství, zemědělství a kadeřnictví. Pouze 1% tázaných osob uvedlo možnost „jiné,“ ve kterém uvedli, že střední školu nedostudovali.



Graf č. 9: Sekundární vzdělání

Důležité je zjistit, podle čeho si respondenti střední školu vybírali. Zde měli respondenti možnost více odpovědí najednou. Jak je již napsáno v teoretické části, k výběru střední školy dochází kolem 14. roku respektive v 8. třídě základní školy. V tomto věku je těžké se rozhodnout, co by dotyční chtěli v budoucnu dělat. To se potvrdilo i v dotazníku. Necelá polovina respondentů si vybrala nějakou školu, jelikož nevěděli, co by jednou chtěli dělat. Rozhodování jim ulehčila nabídka škol, se kterými by mohli zkombinovat i své zájmy a koníčky. Jedná se především o studenty z odborných škol, ať už z maturitních nebo výučních oborů. Třetí většinou odpovědí je výběr školy podle nejlepšího uplatnění na trhu práce, což jsou podle analýzy trhu práce v ČR za poslední rok převážně řemeslnické obory. Menší procento lidí uvedlo jiný důvod, např. vzdálenost školy od domova a možnost ubytování na internátu a možnost studovat více cizích jazyků.



Graf č. 10: Podle čeho jste vybíral/a střední školu?

6.3 Terciární vzdělání

V této části následuje skupina otázek, která zjišťuje, zda respondenti šli studovat dále na vyšší odbornou školu či vysokou školu, z jakého důvodu a podle čeho si další studium vybírali. Většina tázaných uvedla, že po střední škole pokračovali v terciárním vzdělání. Téměř 80 % respondentů pokračovalo ve studiu. Na vysoké škole studovalo 241 respondentů, dokončilo jej zatím pouze 146 z nich. Přibližně 10 % tázaných odpovědělo, že si zvolilo jako další způsob studia

vyšší odbornou školu a zbylých 21 % ve studiu dále nepokračovalo. Určité procento respondentů sice stále studuje, ale poměrně velké množství se rozhodlo v průběhu času studium na vysoké či vyšší odborné škole ukončit a začít pracovat.

Mezi nejčastěji studované obory na vyšších a vysokých školách jsou dle výsledků dotazníkového šetření ekonomické obory, logistika, mezinárodní obchod a řízení podniků. Dále se mezi nejvíce zmiňované obory řadí obory související s informační a komunikační technologií, správa serverů, programování apod. Třetím, nejvíce se vyskytujícím oborem je pedagogika a učitelství. V menší míře se vyskytují obory, jako jsou práva, medicína, sociální práce a cestovní ruch a to z důvodu náročnosti studia. Studijní obory, které se respondenti uvádí a objevují se pouze jednou, jsou letecká doprava, prevence kriminality, toxikologie a veterinární lékařství spojené se zootechnikou a krmivářstvím.

Tabulka č. 2 zobrazuje souvislost, na jakou školu respondenti nastoupili a proč zvolili zrovna tuto školu. Čísla v tabulce ukazují, že nejčastější důvod pro další studium je ten, aby snadněji našli zaměstnání. Stejně jako v průzkumu trhu práce můžeme vidět, že v evidenci úřadu práce je méně lidí, kteří dosáhli vyššího vzdělání. Tuto možnost zvolili nejčastěji respondenti jak vysokých, tak i vyšších odborných škol. Přibližně z jedné třetiny je jako důvod uvedeno lepší finanční ohodnocení, získání titulu, i když ho k výkonu své práce nutně nepotřebují a pak lidé, kteří opravdu k výkonu svého povolání potřebují vyšší vzdělání. Což souvisí i s kariérním postupem v práci – vyšší či vysokoškolské vzdělání znamená lepší finanční pozici a tím pádem i vyšší platovou třídu, příplatky atd. V kategorii „jiný důvod“ se nejčastěji vyskytuje odpověď, že jejich předchozí vzdělání je gymnaziální a bez vysoké školy je téměř bezvýznamné. Malé procento pouze chtělo zkusit, zda je na vysokou školu přijmou. V následující tabulce jsou uvedena kritéria, podle kterých se respondenti rozhodovali, jakou školu si zvolí. Opět zde byla možnost vybrat více odpovědí najednou.

Pokračoval/a jste po SŠ v dalším studiu? Proč?	Pro výkon povolání	Oddálení pracovníh o života	Získ titulu	Abych snadněji našel/a práci	Zájmy, koníčky	Kvůli povýšení	Kvůli lepšímu finančnímu ohodnocení
Ano - VŠ	116	50	124	135	89	11	29
Ano - VOŠ	13	7	10	18	16	1	13
Součet	129	57	134	153	105	12	42

Tabulka č. 2: Pokračovala jste po SŠ v dalším studiu a proč?

Z tabulky č. 3 jasně vyplývá, že nejsilnějším kritériem pro výběr dalšího studia jsou zájmy a záliby respondentů. Tuto možnost si zvolila drtivá většina lidí. Dalšími nejčastěji volenými odpověďmi je snazší uplatnění na trhu práce výběr školy dle předchozího vzdělání. Velká většina respondentů uvedla jako středoškolské vzdělání všeobecné gymnaziální. V tomto případě mají studenti velké množství možností ve výběru dalšího studia na rozdíl od studentů se střední odbornou školou s maturitou, kteří jsou většinou nepřímo nuceni pokračovat ve studování oboru, kterému se věnovali již na střední škole. Necelých dvacet procent tázaných si školu vybíralo podle obtížnosti studia. Po bližším prozkoumání odpovědí bylo zjištěno, že tato odpověď úzce souvisí s předchozí otázkou, proč se rozhodli nadále studovat vysokou či vyšší odbornou školu – konkrétně s odpovědí „Abych měl/a titul.“ Názory rodiny, přátel a okolí ovlivnily pouze minimum respondentů. Stejně tak délka studia neměla při volbě studia příliš rozhodující vliv.

Podle čeho jste vybíral/a další studium?	Dle obtížnosti	Dle předchozího vzdělání	Dle délky studia	Dle mých zájmů a zálib	Dle přátel a okolí	Dle názorů rodiny	Abych se snadněji uplatnil/a na trhu práce
VŠ	43	89	11	167	26	20	86
VOŠ	6	16	1	23	1	3	18
Součet	49	105	12	190	27	23	104

Tabulka č. 3: Podle čeho jste vybíral/a další studium?

6.4 Práce

Poslední a zároveň nejrozsáhlejší část dotazníkového šetření se zaměřuje na práci, pracovní život a mimoškolní vzdělávání. Cílem této části bylo zjistit, kolik respondentů již pracuje, jakým způsobem si práci hledali, jestli pracují v oboru, který vystudovali apod. Sledovaným ukazatelem je zároveň závislost mezi nejvyšším dosaženým vzděláním, vystudovanými školami a rychlost získání zaměstnání v oboru. Výsledky jsou uvedeny v následující tabulce.

Z tabulky je patrné že většina respondentů našla práci poměrně snadno. Přibližně tři čtvrtiny lidí našlo práci do 3 měsíců od ukončení školy a téměř jedna třetina všech respondentů našla práci již během studia. Toto se týká především respondentů, kteří mají vysokou školu, nástavbové vzdělání či gymnázium. Je to umožněno díky spolupráci mezi různými podniky a školami. Firmy nabízí brigády a praxe studentům, aby mohli získat nějakou pracovní zkušenost v oboru, který studují a který je zajímavý, díky tomu mají pak větší šanci nalézt práci buď přímo v partnerské firmě, nebo v jiných společnostech. Jedna desetina pak našla práci nejpozději do jednoho roku po ukončení studia. Velmi malý podíl práci teprve hledá a 30 respondentů práci zatím nehledá vůbec. Jedná se zejména o lidi se středním odborným vzděláním, lidmi z gymnázií a respondenti s vysokoškolským titulem a je tomu tak z toho důvodu, že se většina rozhodla dále pokračovat ve studiu a odložit pracovní život.

Za jak dlouho jste po dokončení školy našel/a práci dle dosaženého vzdělání?	Základní vzdělání	Střední odborné vzdělání s výučním listem	Střední odborné vzdělání s maturitou	Úplné střední vzdělání (gymnázium)	Nástavbové vzdělání	Vyšší odborné vzdělání	Vysokoškolské vzdělání	Celkem
Během studia	0	6	37	6	4	12	61	126
Do 1 měsíce	0	7	17	4	19	5	38	90
Do 2-3 měsíců	0	5	11	0	7	4	24	51
Do 4-6 měsíců	0	4	8	1	3	2	5	23
Do 7-12 měsíců	0	7	1	0	2	0	3	13
1 rok a více	2	2	0	0	1	0	2	7
Stále hledám	0	0	3	2	0	0	6	11
Nehledám	1	0	7	8	1	0	13	30

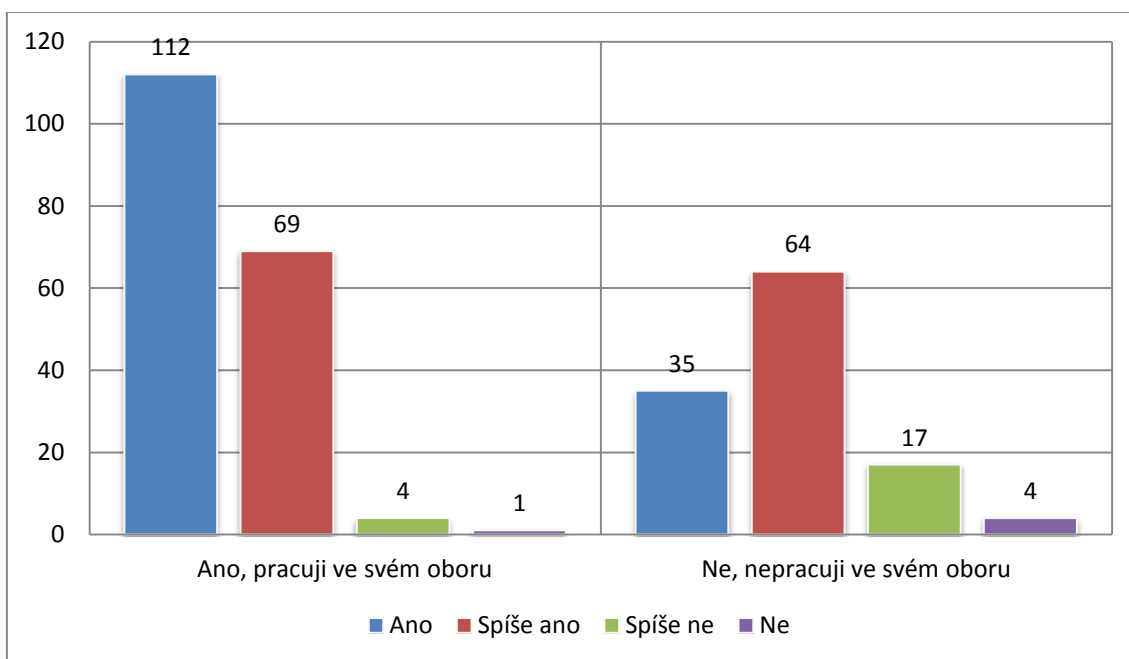
Tabulka č. 4: Za jak dlouho jste našel/a zaměstnání?

V této části dotazníku respondenti uvádějí, v jakém sektoru momentálně pracují. Následně bude zkoumána provázanost mezi tím, zda respondenti pracují v oboru, který vystudovali nebo ne. Zastoupena jsou všechna možná povolání a různé pracovní sektory v poměrně velkém množství. Dominujícím odvětvím je automobilový průmysl, konkrétně výroba automobilů nebo komponentů. Dále administrativní činnost, pohostinství a gastronomie a velmi často zmiňovaným odvětvím je práce v obchodech a prodej různého zboží a služeb. Tato povolání se při vyfiltrování objevují zejména u osob, které mají vystudovanou střední odbornou školu zakončenou výučním listem nebo maturitní zkouškou, jelikož u těchto není nutné mít titul nebo vyšší odbornou způsobilost. Další častou odpovědí je práce v bankovníctví a pojišťovnictví. Ojedinele se vyskytují povolání, jako jsou např. hasič, zvukař či voják z povolání. Spousta osob také uvádí, že se rozhodli k založení svého vlastního podniku.

Více než polovina všech tázaných respondentů uvádí, že pracuje v oboru, který vystudovala. Práci v oboru sehnali především respondenti, kteří studovali střední odborné školy s určitým zaměřením a gymnazisté, kteří mohli následně pokračovat ve studiu na vysoké škole, jedná se např. o finančníky, lékaře, právníky, pedagogy apod. Tato otázka je do určité míry neprůkazná, vzhledem k tomu, že kromě velmi specializovaných oborů (lékař, zvěrolékař, právník apod.), nemusí v mnoha případech hrát typ studia roli při výběru povolání. Třetina respondentů momentálně nepracuje ve svém oboru a ostatní respondenti (cca 11 %) nepracují vůbec, nebo ještě pracovat nezačali.

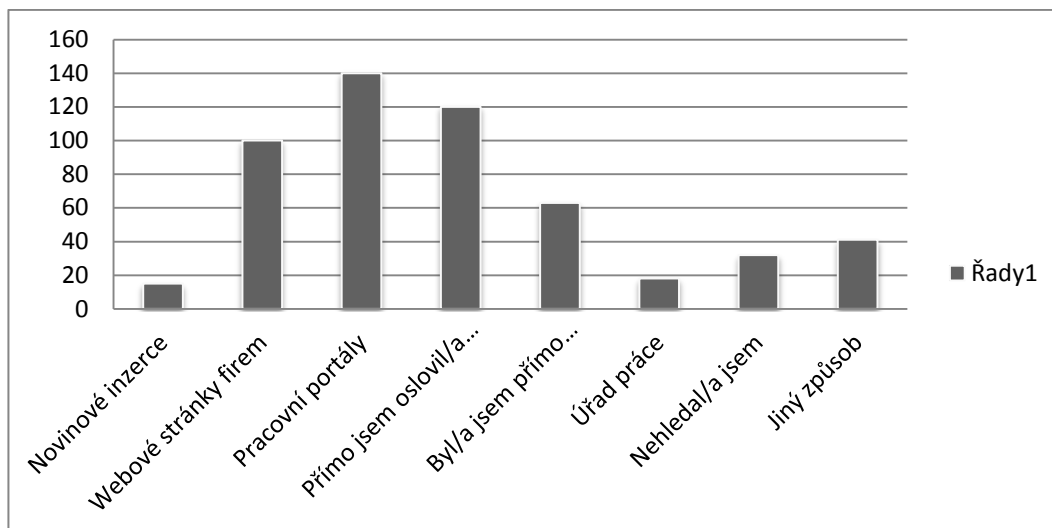
Tento fakt souvisí s další otázkou, zda respondenti potřebují k výkonu svého povolání titul. Téměř 60 % uvádí, že titul nepotřebuje. I když titul mají, rozhodli se pro zaměstnání, ke kterému titul nepotřebují, nebo začali sami podnikat. Pouze necelých 30 % respondentů titul potřebuje, konkrétně se jedná o povolání, jako jsou např. zdravotníky a lékaře, pedagogy, sociální pracovníky, ekonomiky a další.

Jak již bylo zmíněno v předchozích otázkách, velká většina pracuje v oboru, který vystudovala a z přehledně rozděleného grafu je jasně vidět, že je baví a naplňuje to, co dělají. Pouze minimální procento uvádí, že spokojeno není. V opačném případě u těch, kteří nepracují ve svém oboru, se častěji vyskytuje odpověď „spíše ano,“ což i tak je poměrně pozitivní výsledek. Nespokojených respondentů v této kategorii je ovšem 4x více. Pokud výsledky všeobecně shrneme, 80 % respondentů baví jejich práce, ať už pracují ve svém oboru, nebo ne.



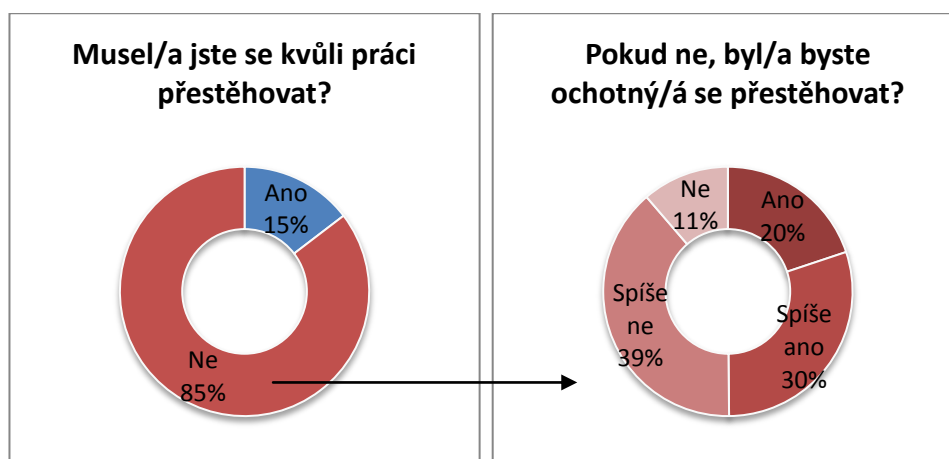
Graf č. 11: Děláte to, co vás baví?

Důležitým aspektem je i způsob hledání práce. V dnešní době je velké množství možností, jak a kde práci hledat. Nejvíce využívaným způsobem jsou internetové pracovní portály a webové stránky konkrétních firem. Tento způsob zvolila téměř polovina respondentů. Přibližně jedna třetina respondentů přímo oslovila danou firmu či podnik, ve kterém chtěli pracovat. K velkému překvapení si zprostředkování práce přes pracovní úřad zvolilo pouze malé procento lidí. Mezi jiné způsoby, díky kterým respondenti našli, nebo hledají práci, jsou doporučení přes kamarády, rodinu a známé, dále přes sociální sítě a také díky školním projektům a praxím. Výsledky jsou názorně zobrazeny v grafu níže.



Graf č. 12: Způsob hledání zaměstnání.

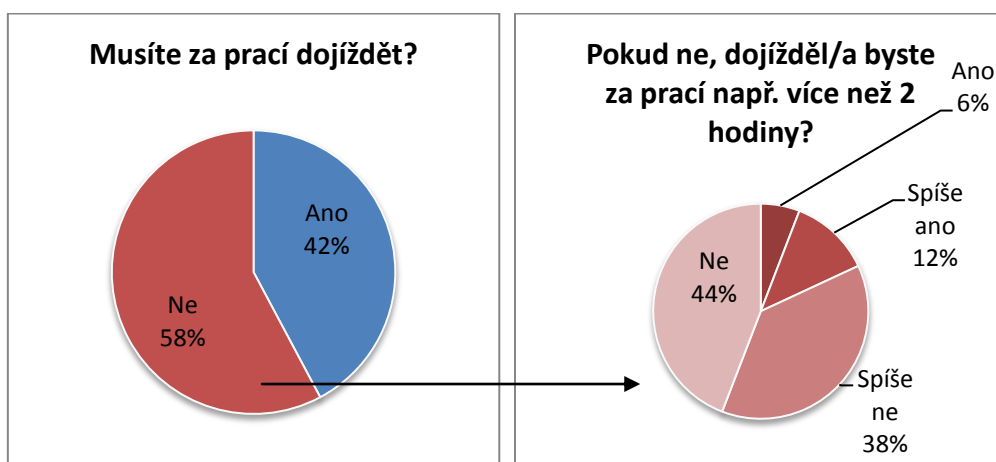
Další část otázek slouží k přibližnější charakteristice zaměstnání respondentů. Nachází se zde otázky ohledně stěhování kvůli práci, dojíždění za prací a práce v zahraničí. Pouze 15 % respondentů uvedlo, že se kvůli práci museli přestěhovat do jiného města. Z ostatních odpovědí je patrné, že přibližně polovina lidí by se kvůli práci klidně přestěhovali, nebo by o tom alespoň uvažovali. Zbylá polovina by se určitě nepřestěhovala, ani by o tom pravděpodobně neuvažovala. Vše je znázorněno v následujícím grafu:



Graf č. 13: Stěhování kvůli práci

Co se týče dojíždění za prací, více než 40 % respondentů uvádí, že musí kvůli dojíždění za prací strávit na cestách více jak 2-3 hodiny denně. Z těch, kteří

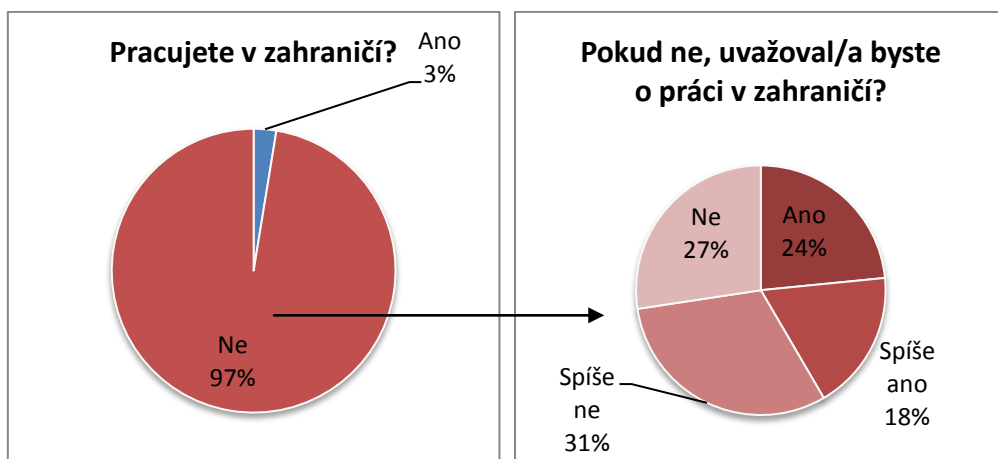
nedojíždí, je více než 80 % proti dojíždění, ani by nad tím neuvažovali. Pouze 18 % by každodenní dojíždění za prací nevdalo, nebo by o tom alespoň přemýšlelo.



Graf č. 14: Dojíždění za prací

Mezi nejčastěji uváděný důvod, proč by lidé nechtěli dojíždět do práce, je ten, že jednoduše nechtějí trávit tolik času na cestách a nevyplatilo by se jim to finančně. Jiní zase preferují spíše více volného času na své záliby a čas strávený s rodinou. Pár respondentů, kteří nějakou dobu dojížděli, popsali, jak se na to po čase změnil jejich pohled. *„První dojmy byly velmi rozmanité, vzrušující, bylo zajímavé poznávat nová místa a sbírat zkušenosti, ale po čase všechny tyto pocity vystřídala únava, vyčerpání a nechut pracovat.“*

Pouze 3 % tázaných uvedlo, že pracuje v zahraničí. Ze zbylých 96 % pracujících v tuzemsku by více než polovina v zahraničí pracovat nechtěla, ani by o tom neuvažovala. Naopak důvod, proč někteří v zahraničí pracují, nebo o tom uvažují, je ten, aby získali nové zkušenosti, vylepšili si znalost cizího jazyka, dostali lepší finanční ohodnocení apod. Někteří mají jednoduše zálibu v cestování a během roku navštíví různé země, kde určitou část času pracují a zbylý čas tráví cestováním a poznáváním nových míst za vydělané peníze.



Graf č. 15: Práce v zahraničí

Poslední část dotazníku je zaměřena na mimoškolní vzdělání respondentů. V téměř dvou třetinách dochází k dalšímu mimoškolnímu vzdělávání přímo na pracovišti. Převážně formou školení, která jsou obsahově specifická pro dané pracovní odvětví, např. školení o nabízených produktech, bezpečnosti, etiketě na pracovišti, schopnosti zvládat stresové situace, znalosti ICT, školení pro advokátní koncipienty atd. Další způsob vzdělávání jsou speciální odborné kurzy rozvíjející především dovednosti (např. stomatologické kurzy, kurzy vaření apod.), kurzy první pomoci, kurzy cizích jazyků a další.

Na osoby, v jejichž práci nedochází k jakékoliv formě mimoškolního vzdělání, byla mířena následující otázka, zda se vzdělávají sami ze své vlastní iniciativy. Necelá polovina respondentů se snaží vzdělávat sama, nejčastěji navštěvováním kurzů cizích jazyků, jak ve skupině, jednotlivě, tak online, dále uvádí jako další způsob odborné články, literaturu, specializované přednášky a workshopy, kuchařské školy, v oboru stavebnictví se jedná např. o 3D projektování budov, výtvarné kurzy či pedagogické minimum, které je povinné třeba pro práci s dětmi v zájmových kroužcích. Sociální pracovníci a právníci uvádí neustálé vzdělávání z hlediska změn v legislativách.

7 SHRNU TÍ VÝSLEDKŮ

Na základě veřejně přístupných dat z webových stránek úřadu práce a Českého statistického úřadu byla provedena analýza trhu práce v České republice. Míra nezaměstnanosti v ČR se za poslední čtvrtletí pohybuje okolo 2,5 %. I přes poměrně nízkou míru nezaměstnanosti je velká spousta uchazečů o zaměstnání. První graf uváděl počet uchazečů o zaměstnání dle kategorií dosaženého vzdělání. Nejpočetnější kategorií jsou lidé s odborným vzděláním s výučním listem. Tato skupina čítá k červnu 2020 více téměř 90 000 uchazečů. Důvodem je nedostatečné vzdělání či nevhodný vystudovaný obor, který je momentálně na trhu práce zaplněn. Nejmenší skupinu tvoří lidé s vyšším odborným vzděláním, z této kategorie je v evidenci méně než 2000 lidí. Další tabulka zobrazuje všeobecný počet nabízených míst a počet uchazečů o vzdělání. Nabídka práce viditelně přesahuje poptávku po práci, tudíž se dá říci, že pracovních míst je v České republice dostatek. Všeobecný trend grafů zobrazujících počet uchazečů vedených na úřadu práce je rostoucí nehledě na jejich nejvyšší dosažené vzdělání.

Na průzkum trhu práce navazuje dotazníkové šetření, jehož cílem je zjistit, jaké je nejvyšší dosažené vzdělání respondentů, jak jejich vzdělání ovlivnilo rychlost sehnání práce a zda pracují ve svém oboru. Dotazník je rozdělen do třech stěžejních částí. Nejprve je provedena charakteristika respondentů, a to podle pohlaví, věku a kraje, ze kterého pochází. První část je zaměřena na středoškolské vzdělání respondentů. Co se týče středoškolského vzdělání, největší procento bylo tvořeno absolventy středních odborných škol s maturitou, poté s všeobecným gymnaziálním vzděláním a nakonec středních odborných škol s výučním listem. Navazuje druhá část dotazníku zaměřená na terciární vzdělání respondentů. V dalším studiu na vyšší odborné nebo vysoké škole pokračovaly téměř 4/5 respondentů, ale dokončilo je něco málo přes polovinu respondentů. Třetí část dotazníku je na téma práce a zaměstnání respondentů. Pouze malé procento lidí práci stále hledá, je na mateřské dovolené, nebo je nezaměstnané dobrovolně. Většina respondentů našla práci již během studia díky povinným i nepovinným praxím, brigádám apod. Většina zbylých respondentů neměla s hledáním práce větší problémy a našla ji do tří měsíců po ukončení školy. Téměř polovina

respondentů však nepracuje v oboru, který vystudovala. Nejvíce zastoupená jsou zaměstnání jako prodej zboží a služeb, obchodní zástupce firmy a práce v automobilovém průmyslu, což může souviset s tím, že nejvíce respondentů bylo z Královéhradeckého kraje, ve kterém dominuje především výroba automobilů v nejmenované společnosti. Toto celé vede k tomu, že určité oblasti na trhu práce nejsou adekvátně zaplněny a dochází k převýšení nabídky práce nad poptávkou.

V konečném celkovém porovnání analýzy trhu práce s výsledky dotazníkového šetření jsou nalezeny jak shody, tak odchylky. Shody jsou v rychlosti hledání zaměstnání. V podstatě čím vyšší stupeň dosaženého vzdělání respondenti mají, tím rychleji našli zaměstnání. Taktéž se snadněji uplatnili v oboru, který vystudovali. Absolventi škol mají na rozdíl od lidí, kteří ze školy vyšli před několika lety, v tomto ohledu výhodu, jelikož spousta firem shání praktikanty a stážisty prostřednictvím spolupráce s různými školami. Tím získá student určitou praxi a zkušenosti a v případě spokojenosti a volných pozic nabídne zaměstnavatel většinou po absolvování práci na plný úvazek. Další shoda je v tom, že absolventi a ostatní respondenti, kteří mají pouze základní vzdělání či výuční list shání práci hůře a podstatně déle, než např. lidé s maturitou či vysokoškolským titulem.

8 ZÁVĚRY

Zaměstnanost je jedno z nejčastějších témat dnešní doby. Téměř každý dnes přemýšlí o tom, jakou práci dělá nebo jakou by chtěl v budoucnu dělat. Práce je součástí každodenního života lidí. Je velmi důležité zvolit takovou práci, která by odpovídala vzdělání a zkušenostem a zároveň takovou práci, která by člověka naplňovala a přinesla mu adekvátní finanční odměnu. Toto by se mělo brát v úvahu již při rozhodování o střední škole, např. po poradě s rodinou, přáteli, učiteli apod. V dnešní době jsou velké možnosti při výběru dalšího studia. Výběr střední školy ukazuje, zda dotyčný ví, co by jednou chtěl dělat, zda se chce učit řemeslu (učňovské obory), nebo jít spíše všeobecnou cestou (např. gymnázium), pokračovat dále ve studiu, nebo začít po škole pracovat.

Díky analýze trhu práce v ČR bylo zjištěno, že i přes nízkou míru nezaměstnanosti jsou stále mezery na trhu práce. Nejpočetnější skupinou, v evidenci úřadu práce, hledající zaměstnání jsou lidé se střední odbornou školou, po jejímž úspěšném absolvování získali výuční list. Ve většině případů se po neúspěšném hledání práce v konkrétním oboru rozhodnou hledat práci v jiném odvětví, a pokud to zaměstnavatel vyžaduje, dodělají si maturitu a případně pokračují ve studiu na vyšší odborné škole. V dnešní době si podle průzkumu trhu žádá minimálně maturitní zkoušku většina zaměstnavatelů. Totéž se potvrdilo v dotazníkovém šetření, kdy téměř polovina respondentů uvedla, že nepracují v oboru, který vystudovali.

Cílem této práce bylo zjistit, jaký vliv má dosažené vzdělání na zaměstnanost nejen absolventů. Díky rozboru dat týkajících se trhu práce a dotazníkovému šetření byl tento cíl splněn.

9 SEZNAM POUŽITÉ LITERATURY

LITERATURA

- [1] BROŽOVÁ, Dagmar. *Kapitoly z moderní ekonomie trhů práce*. 1. vydání. Praha: C. H. Beck, 2018. 267 stran. ISBN 978-80-7400-719-4
- [2] MAYEROVÁ, Marie, RŮŽIČKA, Jiří. *Sociologie v ekonomické praxi*. 4. vydání. Plzeň: Západočeská univerzita 2002. 143 stran. ISBN 80-7082-834-X
- [3] KREBS, Vojtěch a kol. *Sociální politika*, 4. vydání. Praha: ASPI, a. s., 2007. 505 stran. ISBN 978-80-7357-276-1
- [4] MAREŠ, Petr. *Nezaměstnanost jako sociální problém*. Praha: Slon, 2002. 172 stran. ISBN 80-86429-08-3
- [5] Mgr. DOLEŽALOVÁ, Gabriela. *Potřeby zaměstnavatelů a připravenost absolventů škol – šetření v terciárním sektoru* Praha: Národní ústav pro vzdělávání, 2014. 40 stran.
- [6] MACÁKOVÁ, Libuše. *Mikroekonomie – základní kurs*. Slaný: Melandrium, 2010. 275 stran. ISBN 978-80-86175-70-6
- [7] VLČEK, Josef. *Ekonomie a ekonomika: moderní přístup*. 4., zcela přepracované vydání. Praha: Wolters Kluwer, 2009. 515 stran. ISBN 978-80-7357-478-9
- [8] ZELENKA, Martin. *Přechod absolventů škol se vzděláním na pracovní trh*. 1. vydání. Praha: Cinemax, s. r. o., 2008. 166 stran. ISBN 978-80-7290-372-6
- [9] SOUKUP, Jindřich, POŠTA, Vít, NESET, Pavel, PAVELKA, Tomáš. *Makroekonomie*. 3. aktualizované a doplněné vydání. Management Press, 2018. 535 stran. ISBN 978-80-7261-537-7
- [10] Doc. Ing. HOŘEJŠÍ, Bronislava, CSc., Doc. PhDr. MACÁKOVÁ, Libuše, CSc., Prof. Ing. SOUKUP, Jindřich, CSc., Ing. SOUKUPOVÁ, Jana, CSc.

- Mikroekonomie II.* 4. rozšířené vydání. Praha: Management Press, 2008. 573 stran. ISBN 978-80-7261-150-8
- [11] PRŮCHA, Jan. *Odborné školství a odborné vzdělávání. Fungování systému, problémy praxe a výzkum.* Praha: Wolters Kluwer, a. s., 2019. 196 stran. ISBN 978-80-7598-158-5
- [12] PRŮCHA, Jan. *Česká vzdělanost. Multidisciplinární pohled na fenomén národní kultury.* Praha: Wolters Kluwer, a. s., 2015. 208 stran. ISBN 978-80-7478-675-4
- [13] MATĚJŮ, Petr, STRAKOVÁ, Jana, VESELÝ, Arnošt. *Nerovnosti ve vzdělávání. Od měření k řešení.* Praha: Slon, 2010. 496 stran. ISBN 978-80-7419-032-2
- [14] MATĚJŮ, Petr, STRAKOVÁ, Jana a kolektiv. *(Ne)rovné šance na vzdělání.* 1. vydání. Praha: Academia, 2006. 412 stran. ISBN 978-80-200-1400-9
- [15] URBAN, Jan. *Teorie národního hospodářství.* 4. aktualizované vydání. Praha: Wolters Kluwer, 2015. 480 stran. ISBN 978-80-7478-724-9
- [16] RNDr. PROCHÁZKA, Miroslav Csc. *Co potřebují absolventi škol pro uplatnění na trhu práce.* Praha: Tauris, 2000. 69 stran. ISBN: 80-211-0363-9
- [17] RNDR. PROCHÁZKA, Miroslav, Csc. *Absolventi na trhu práce. Co zaměstnavatelé očekávají?. 1. Vydání.* Praha: Tauris, 1999. 70 stran. ISBN 80-211-0304-3
- [18] HLAĎO, Petr, DRAHOŇOVSKÁ, Petra. *Rozhodování žáků základních a středních škol o dalším studiu a práci z pohledu žáků i jejich rodičů.* Praha: Národní ústav pro vzdělávání, 2012. 44 stran.
- [19] HAMPLOVÁ, Dana, KATRŇÁK, Tomáš. *Na vzdělání záleží.* Brno: Centrum pro studium demokracie a kultury, 2018. 228 stran. ISBN 978-80-7325-457-5

- [20] PRŮCHA, Jan. *Andragogický výzkum*. Praha: Grada Publishing, a.s., 2014. 152 stran. ISBN 80-247-5232-8
- [21] GREGER, David. *Vzdělanostní nerovnosti v teoretické rovině*. Praha: Academia. 2006

INTERNETOVÉ ZDROJE

- [1] BUCHTOVÁ, Božena. *Psychické důsledky dlouhodobé nezaměstnanosti*. www.ihned.cz, 2007, dostupné z: <https://hrm.ihned.cz/c1-20305490-psyhicke-dusledky-dlouhodobě-nezamestnanosti>
- [2] www.novinky.cz. *Nezaměstnanost je stále 2,8 procenta, firmy shání hlavně dělníky*, 2018, dostupné z: <https://www.novinky.cz/ekonomika/491544-nezamestnanost-je-stale-2-8-procenta-firmy-shani-hlavne-delniky.html>
- [3] www.penize.cz. *Tolik volných míst v Česku ještě nebylo, hlásí úřady práce*. 2019, dostupné z: <https://www.penize.cz/zamestnani/409399-tolik-volnych-mist-v-cesku-jeste-nebylo-hlasi-urady-prace>
- [4] PLESKA, Gabriel. *Roboti už jdou a chtějí tvoji práci*. www.penize.cz, 2016, dostupné z: <https://www.penize.cz/zamestnani/308893-roboti-uz-jdou-a-chteji-tvoji-praci>
- [5] www.novinky.cz. *Absolventi nejsou mnohdy připraveni vstoupit na trh práce, tvrdí personalisté*. 2018, Dostupné z: <https://www.novinky.cz/kariera/clanek/absolventi-nejsou-mnohdy-pripraveni-vstoupit-na-trh-prace-tvrdi-personaliste-10999>
- [6] www.idnes.cz. *Kariéru nastartuje dobrý výběr střední školy. Které obory mají úspěch?*. 2017, Dostupné z: https://www.idnes.cz/finance/prace-a-podnikani/skola-studium-kariera-zamestnani.A170223_2307759_podnikani_kho
- [7] CHALUPA, Martin. *Maturita nebo výuční list? Čas se krátí, jak správně vybrat střední školu?* www.ctidoma.cz, 2019, dostupné z:

- <https://www.ctidoma.cz/zivotni-styl/2019-01-18-maturita-nebo-vyucni-list-cas-se-krati-jak-spravne-vybrat-stredni-skolu>
- [8] www.eacea.ec.europa.eu, Česká-republika: Vyšší sekundární vzdělávání a postsekundární neterciární vzdělávání (Střední vzdělávání). 2019, dostupné z: https://eacea.ec.europa.eu/national-policies/eurydice/content/upper-secondary-and-post-secondary-non-tertiary-education-7_cs
- [9] www.novinky.cz, Lidé se seznamují s možnostmi celoživotního vzdělávání. 2015, dostupné z: <https://www.novinky.cz/veda-skoly/clanek/lide-se-seznamuji-s-moznostmi-celozivotniho-vzdelavani-37554>
- [10] BROŽOVÁ, Tereza, *Co budou jednou dělat? Největší vliv na výběr školy má rodina.* 2016. www.plzensky.denik.cz, dostupné z: https://plzensky.denik.cz/zpravy_region/co-budu-jednou-delat-nejvetsi-vliv-na-vyber-skoly-ma-rodina-20160411.html
- [11] www.zakonyprolidi.cz, Zákon č. 561/2004 Sb. Zákon o předškolním, základním, středním, vyšším odborném a jiném vzdělávání (školský zákon). Dostupné z: <https://www.zakonyprolidi.cz/cs/2004-561#f2873675>
- [12] www.regionalka.wz.cz, *Problematika a měření makroekonomických ukazatelů.* Pramen: DORNBUSCH, Rudiger. *Macroeconomics*, 1994. Dostupné z: <http://www.regionalka.wz.cz/statnice/makro/01.htm>
- [13] www.penize.cz, *Inflace.* Dostupné z: <https://www.penize.cz/inflace>
- [14] www.cnb.cz, *Platební bilance.* Dostupné z: <https://www.cnb.cz/cs/vyhledavani/?q=platebn%C3%AD%20bilance>
- [15] Statistika nezaměstnanost absolventů. www.uradprace.cz

10 SEZNAM GRAFŮ

Graf č. 1: Magický čtyřúhelník	2
Graf č. 2: Dynamický model práce	8
Graf č. 3: Míra nezaměstnanosti v ČR	28
Graf č. 4: Struktura uchazečů podle dosaženého vzdělání	29
Graf č. 5: Počet měsíců v evidenci úřadu práce	30
Graf č. 6: Počet měsíců v evidenci úřadu práce	31
Graf č. 7: Věk a pohlaví respondentů	33
Graf č. 8: Sociální status respondentů	33
Graf č. 9: Sekundární vzdělání	35
Graf č. 10: Podle čeho jste vybíral/a střední školu?	36
Graf č. 11: Děláte to, co vás baví?	41
Graf č. 12: Způsob hledání zaměstnání	41
Graf č. 13: Stěhování kvůli práci	42
Graf č. 14: Dojíždění za prací	43
Graf č. 15: Práce v zahraničí	44

11 SEZNAM TABULEK

Tabulka č. 1: Nejvyšší dosažené vzdělání respondentů	34
Tabulka č. 2: Pokračovala jste po SŠ v dalším studiu a proč?	37
Tabulka č. 3: Podle čeho jste vybíral/a další studium?	38
Tabulka č. 4: Za jak dlouho jste našel/a zaměstnání?	39

UNIVERZITA HRADEC KRÁLOVÉ
Fakulta informatiky a managementu
Akademický rok: 2017/2018

Studijní program: Ekonomika a management
Foma studia: Prezenční
Obor/kombinace: Finanční management – anglický
jazyk (fm-p-a)

Podklad pro zadání BAKALÁŘSKÉ práce studenta

Jméno a příjmení: **Andrea Veselá**
Osobní číslo: **I1600185**
Adresa: **Nad Farou 620, Solnice, 51701 Solnice, Česká republika**
Téma práce: **Trh Práce**
Téma práce anglicky: **Labor Market**
Vedoucí práce: **Ing. et Bc. Martin Král**
Katedra ekonomie

Zásady pro vypracování:

Cílem práce je analyzovat trh práce v České republice a dle dotazníkového šetření identifikovat faktory, které mají v současné době významný vliv pro uplatnění mladých lidí na trhu práce.

Osnova:

1. Úvod a cíle
2. Makroekonomické ukazatele
3. Trh práce
4. Školský systém v ČR
5. Analýza trhu práce
6. Dotazníkové šetření
7. Shmuťí výsledků
8. Závěr
9. Zdroje

Seznam doporučené literatury:

1. BROŽOVÁ, Dagmar. Kapitoly z moderní ekonomie trhů práce. 1. vydání
2. KREBS, Vojtěch a kol. Sociální politika, 4. vydání
3. ZELENKA, Martin. Přechod absolventů škol se vzděláním na pracovní trh. 1. vydání

Podpis studenta:

Datum:

Podpis vedoucího práce:

Datum:

(Ne)zaměstnanost z hlediska dosaženého vzdělání

Dobrý den,

věnujte prosím několik minut svého času vyplnění následujícího dotazníku, který se zaměřuje na nezaměstnanost v ČR z hlediska dosaženého vzdělání. Odpovědi jsou anonymní a budou použity za účelem výzkumu do bakalářské práce.

Předem mnohokrát děkuji. :)

Jste muž nebo žena?

- Muž
 Žena

Kolik je Vám let?

- Méně než 18
 18-26
 27-35
 36-44
 45 a více

Z jakého kraje pocházíte?

- Hlavní město Praha
- Středočeský
- Pardubický
- Královéhradecký
- Liberecký
- Ústecký
- Jihomoravský
- Plzeňský
- Moravskoslezský
- Jihočeský
- Vysočina
- Karlovarský
- Olomoucký
- Zlínský

Jakou střední školu jste vystudoval/a?

- Gymnázium
- Střední odborná škola s výučním listem
- Střední odborná škola s maturitou
- Nástavbové studium s maturitní zkouškou
- Jiné

Který středoškolský obor jste studoval/a?

Podle čeho jste vybíral/a střední školu?

- Dle obtížnosti
- Dle uplatnění na trhu práce
- Dle okolí (spolužáků, přátel)
- Podle rozhodnutí rodičů
- Dle svých zájmů, zálib
- Nevěděl/a jsem, co bych chtěl/a v budoucnu dělat
- Věděl/a jsem, co bych chtěl/a v budoucnu dělat.
- Jiný důvod

Pokračoval/a jste po SŠ v dalším studiu?

- Ano - vysoká škola
- Ano - vyšší odborná škola
- Ne

Proč jste pokračoval/a ve studiu na VŠ/VOŠ?

- Pro výkon současného/budoucího povolání
- Chtěl/a jsem oddálit pracovní život
- Chtěl/a jsem titul
- Abych snadněji nalezl/a zaměstnání
- Chtěl/a jsem více věnovat tomu, co mě baví, zajímá
- Abych mohl/a být povýšena
- Kvůli lepšímu finančnímu ohodnocení
- Nepokračoval/a jsem
- Jiný důvod

Jaký vysokoškolský obor jste studoval/a?

Podle čeho jste vybíral/a další studium?

- Dle obtížnosti
- Dle předchozího vzdělání
- Dle délky studia
- Dle mých zájmů a zálib
- Dle přátel a okolí
- Dle názorů rodiny
- Abych se snadněji uplatnil/a na trhu práce
- Nepokračoval/a jsem
- Jiný důvod

Jaké je vaše nejvyšší dosažené vzdělání?

- Základní vzdělání
- Střední vzdělání s výučním listem
- Střední vzdělání s maturitní zkouškou
- Úplné střední vzdělání (gymnázium)
- Nástavbové vzdělání (výuční list + maturita)
- Vyšší odborné vzdělání
- Vysokoškolské vzdělání - bakalářské
- Vysokoškolské vzdělání - magisterské
- Vysokoškolské vzdělání - doktorské
- Jiné

Jaký je váš status?

- Zaměstnaný/á
- Student
- Důchodce
- Mateřská či rodičovská dovolená
- Nezaměstnaný/á
- Jiné

Za jak dlouho jste našel/a práci po dokončení studia?

- Již během studia
- Do 1 měsíce po ukončení
- Do 2-3 měsíců po ukončení
- Do 4-6 měsíců po ukončení
- Do 7-12 měsíců po ukončení
- Více jak po 1 roce
- Stále hledám
- Nehledám

Pracujete v oboru, který jste vystudoval/a?

- Ano
- Ne
- Nepracuji

Potřebujete k výkonu svého povolání titul?

- Ano
- Ne
- Ještě nepracuji

Musel/a jste se kvůli práci přestěhovat?

- Ano
- Ne
- Ještě nepracuji

Pokud ne, byl/a byste ochotný/á se kvůli práci přestěhovat?

- Ano
- Spíše ano
- Spíše ne
- Ne

Musíte za prací dojíždět?

- Ano
 Ne
 Ještě nepracuji

Pokud ne, dojížděl/a byste za prací, která by byla více vzdálená od vašeho bydliště? (Např. 2 a více hodin cesty)

- Ano
 Spíše ano
 Spíše ne
 Ne

Pokud nedojíždíte, ani o tom neuvažujete, z jakého důvodu?

- Nevyplatí/ nevyplatilo by se mi to finančně
 Nechci trávit tolik času na cestách
 Nebaví/ nebavilo by mě to
 Chci trávit více času s rodinou
 Kvůli koníčkům
 Jiný důvod

Pracujete v zahraničí?

- Ano
 Ne
 Ještě nepracuji

Pokud ne, uvažoval/a jste o práci v zahraničí?

- Ano
 Spíše ano
 Spíše ne
 Ne

Pokud pracujete, nebo byste uvažoval/a o práci v zahraničí, z jakého důvodu?

- Kvůli většímu příjmu peněz
- Mám rád/a cestování
- Kvůli zlepšení cizího jazyka
- Kvůli zisku nových zkušeností
- Jiný důvod

V jakém odvětví momentálně pracujete?

Děláte to, co Vás baví?

- Ano
- Spíše ano
- Spíše ne
- Ne

Jakým způsobem jste hledal/a zaměstnání?

- Novinové inzerce
- Internet - webové stránky firem
- Internet - pracovní portály (jobs.cz, prace.cz, ...)
- Přímou jsem oslovil/a konkrétní firmy, podniky
- Byl/a jsem přímo osloven/a firmou, podnikem...
- Pracovní úřad
- Nehledal/a
- Jinak

Dochází ve vašem zaměstnání k mimoškolnímu vzdělávání? (kurzy, školení apod.) Pokud ano, napište k jakému.

- Ne
- Ano

Vzděláváte se vy sám/sama ze své vlastní iniciativy? (jazykové kurzy, školení apod.) Pokud ano, jaké?

Ne

Ano