



Pedagogická
fakulta
Faculty
of Education

Jihočeská univerzita
v Českých Budějovicích
University of South Bohemia
in České Budějovice

Jihočeská univerzita v Českých Budějovicích
Pedagogická fakulta
Katedra hudební výchovy

Bakalářská práce

Současná folková scéna Plzeňského kraje

Vypracovala: Andrea Kašová
Vedoucí práce: Mgr. Martin Voříšek, Ph.D.

České Budějovice 2016

Prohlašuji, že svoji bakalářskou práci jsem vypracovala pouze s použitím pramenů a literatury uvedených v seznamu citované literatury.

Prohlašuji, že v souladu s § 47b zákona č. 111/1998 Sb. v platném znění souhlasím se zveřejněním své bakalářské práce, a to v nezkrácené podobě elektronickou cestou ve veřejně přístupné části databáze STAG provozované Jihočeskou univerzitou v Českých Budějovicích na jejích internetových stránkách, a to se zachováním mého autorského práva k odevzdanému textu této kvalifikační práce. Souhlasím dále s tím, aby toutéž elektronickou cestou byly v souladu s uvedeným ustanovením zákona č. 111/1998 Sb. zveřejněny posudky školitele a oponentů práce i záznam o průběhu a výsledku obhajoby kvalifikační práce. Rovněž souhlasím s porovnáním textu mé kvalifikační práce s databází kvalifikačních prací Theses.cz provozovanou Národním registrem vysokoškolských kvalifikačních prací a systémem na odhalování plagiátů.

V Českých Budějovicích 22. dubna 2016

Touto cestou bych ráda poděkovala Mgr. Martinu Voříškovi, Ph.D. za cenné rady, věcné připomínky a vstřícnost při vypracování bakalářské práce. Dále všem, kteří mi pomohli a podpořili mě při psaní této práce.

ANOTACE

Bakalářská práce na téma „Současná folková scéna Plzeňského kraje“ rozebírá v obecné části historii folku, jeho vývoj a typické znaky. Hlavní část práce se však zabývá současnými vybranými folkovými interprety a festivaly se zaměřením na návštěvnost.

ANNOTATION

The Bachelor thesis on the topic „Contemporary folk scene in Pilsen region“ analyses in its general part the history of folk music, its evolution and characteristics. Its main part however deals with selected contemporary folk performers and festivals with focus on attendance.

KLÍČOVÁ SLOVA

Folk – hudební žánr, folk – vývoj v Plzeňském kraji, folk – hudební skupiny v Plzeňském kraji, folk – festivaly v Plzeňském kraji

KEYWORDS

Folk – musical genre, folk – evolution in Pilsen region, folk – musical groups in Pilsen region, folk – festivals in Pilsen region

Obsah

ÚVOD.....	7
1. FOLK JAKO HUDEBNÍ ŽÁNŘ.....	8
1.1 Charakteristika folku.....	8
1.2 Historie a vývoj folkové hudby.....	9
1.3 Folk jako populární hudba současnosti.....	11
2. VÝVOJ FOLKU V PLZEŇSKÉM KRAJI.....	14
2.1 Do roku 1989.....	14
2.2 Po roce 1989.....	16
2.3 Současnost (situace po roce 2010).....	16
2.4 Současná folková scéna v médiích.....	19
3. FOLKOVÉ SKUPINY V PLZEŇSKÉM KRAJI.....	22
3.1 Strašlivá podívaná.....	22
3.2 Jaroslav Samson Lenk.....	23
3.3 Alternativa Plzeň.....	24
3.4 Čáry Máry.....	25
3.5 Přelet MS.....	25
3.6 Tereza Švecová.....	27
3.7 Cheers!.....	27
3.8 Quo Vadis.....	28
3.9 6 strun.....	29
3.10 Lignit.....	30
4. FOLKOVÉ KONCERTY A FESTIVALY.....	32
4.1 ŠídlovákOupnĚr.....	32
4.1.1 Festival OupnĚr.....	32
4.1.2 Folk park.....	33
4.2 Lochotín.....	34
4.3 Rýzmberský hradní guláš.....	35
4.4 Šumavský pařez.....	35
4.5 Jiné koncerty a festivaly.....	36
ZÁVĚR.....	39
Literatura:.....	41
Citovaná literatura.....	41
Odborné časopisy.....	41
Články z webu.....	41
Závěrečné práce.....	44
PŘÍLOHA č. 1:Kapela Štrašlivá podívaná.....	45
PŘÍLOHA č. 2: Čáry Máry.....	46
PŘÍLOHA č. 3: Přelet M.S.....	47
PŘÍLOHA č. 4: Cheers!.....	48
PŘÍLOHA č. 5: 6 strun.....	49
PŘÍLOHA č. 6:Festival ŠídlovákOupnĚr – foto.....	50
PŘÍLOHA č. 7: Folk park.....	51
PŘÍLOHA č. 8: Amfiteátr Lochotín.....	52
PŘÍLOHA č. 9: Rýzmberský hradní guláš.....	53

ÚVOD

Tématem bakalářské práce, kterou zde předkládám, je „Současná folková scéna Plzeňského kraje.“ Důvodem, proč jsem si ho vybrala je mimo jiné i skutečnost, že celou řadu hudebních skupin, které se zaměřují na tento žánr, sama poslouchám, navštěvuji různé festivaly a koncerty, na kterých je jasně patrné, že folk v současné době rozhodně není okrajovou záležitostí. Dalším důvodem pro volbu bylo, že toto téma (se zaměřením konkrétně na Plzeňský kraj) není obvyklým námětem studentských závěrečných prací, čímž je zde významná možnost, jak veškeré informace shrnout trochu jinak než dosavadní zdroje a seznámit tak čtenáře s novými poznatky.

Cílem předkládané práce je analyzovat současnou folkovou scénu, představit vybrané kapely a nejvýznamnější folkové události (festivaly, koncerty) v Plzeňském kraji.

Za účelem naplnění uvedeného cíle je práce přehledně rozdělena do čtyř kapitol, kde první se zaměřuje na folk jako hudební žánr, jeho hlavní charakteristiky, rozdíl mezi folkem v ČR a zahraničí, stejně jako na vývoj folku v českém prostředí, který byl zejména v předcházejících obdobích výrazně spojen s politickou situací. Druhá kapitola se zabývá přímo vývojem folku v Plzeňském kraji, který úzce souvisí například s festivalem Porta, ale i dalšími hudebními aktivitami. Třetí kapitola se pak zaměřuje na vybrané folkové hudební skupiny na Plzeňsku, přičemž voleny byly jednak podle toho, nakolik jsou známé a dále podle toho, že tyto kapely osobně ráda poslouchám a mám o nich poměrně hodně informací. Čtvrtá se pak zaměřuje na folkové festivaly a koncerty v Plzeňském kraji a je rovněž dílčím způsobem doplněna o statistické údaje týkající se návštěvnosti jednotlivých folkových akcí, což vhodně doplňuje uvedené informace a přináší určitý praktický vhled do tématu.

1. FOLK JAKO HUDEBNÍ ŽÁNŘ

1.1 Charakteristika folku

Vymezit folkovou hudbu tak, aby žádná z jejích typických znaků nezůstala opomenuta, je velmi obtížným úkolem. Každý autor, odborník i hudební kritik totiž charakterizuje folkovou hudbu trochu jinak. Folk pochází z USA a v anglickém jazyce znamená lidovou píseň, což je jedním z jeho nejdůležitějších znaků. Nicméně pohled USA se liší od pohledu v ČR. V kontextu původu z USA Cohen také zmiňuje základní charakteristiku, kterou je obvykle anonymní autor a starobylý původ. Lze sem však zařadit i některé „pracovní“ písně dávného původu. S tím souvisí i forma předávání písní. Většina byla původně předávána výhradně ústně, až později byly písně zaznamenány písemně.¹

To však platí v USA. V českém pojetí je folk chápán poněkud jinak. A to jako hudba, která usiluje o zachycení běžných aktuálních problémů ve společnosti a někdy i v politice. Tyto záležitosti jsou vesměs prezentovány písničkáři – amatéry („z lidu“), nikoli profesionálními zpěváky.

Pokud se týká interpreta, Cohen zmiňuje další důležitý charakteristický znak folku, kterým bývá fakt, že v řadě případů interpretem není profesionální zpěvák či hudebník, ale jedná se o neprofesionálního umělce. Kompozice – melodie i texty - je obvykle jednoduchá, což umožňuje snadné ztvárnění i jednotlivci či amatérskému umělci.² Pokud je píseň nová, tj. nejedná se o starobylou píseň, není neobvyklé, že jejím interpretem je přímo její autor.

Pecháček pak například uvádí, že folk je relativně novým projevem folklorismu,³ z jehož názvu je na první pohled zřejmé, že se jedná o hudební žánr, který je úzce spjat právě s hudebními zdroji ve folklorní oblasti.⁴ Bočanová pak uvádí, že ve své podstatě je folk vždy akustickou hudbou (především se využívají nástroje jako je kontrabas či kytara), která je prezentována buď jednotlivcem nebo menším souborem hudebníků. V případě souboru je obvyklé používání více hlasů (vícehlasých vokálů). Bočanová dále uvádí i charakteristiku, která plyne z toho, že folk je ze své podstaty konzervativním hudebním

¹COHEN, Ronald D. Folk music: thebasics. London: Routledge, 2006. Routledge student reference. ISBN 0-415-97160-8, s. 1.

²COHEN, Ronald D. Folk music: thebasics. London: Routledge, 2006. Routledge student reference. ISBN 0-415-97160-8, s. 1-2.

³Folklorismem se rozumí druhotná, více nebo méně stylizovaná podoba lidové kultury či folklóru, kdy její prezentace a předvádění je záměrně choreograficky nebo i jinak upraveno a modifikováno oproti její autentické podobě. Patří sem například lidové písně, tance či hudba a slovesné projevy.

⁴PECHÁČEK, Stanislav. Lidová píseň a sborová tvorba. Vyd. 1. Praha: Karolinum, 2010. ISBN 80-246-1830-3, s. 115.

stylem, který příliš nepřeje kombinování s jinými hudebními styly.⁵ To však v posledních letech již neplatí bezvýjimečně, neboť v současnosti se lze setkat například s folk rockem, folk jazzem či folk metalem apod.⁶

Ve své podstatě se tak především opět projevuje variabilita folku, který v sobě zahrnuje celou řadu různých hudebních stylů. S tím pak souvisí i skutečnost, že folk či folkovou hudbu prakticky není možné přesně a jednoznačně vymezit. O tom, že v sobě zahrnuje velké množství témat, svědčí i obsah písní, kdy se lze setkat s folkovými písněmi o lásce, o každodenním běžném životě, o práci či o celé řadě dalších námětů.

1.2 Historie a vývoj folkové hudby

Počátky folkové hudby lze najít ve Spojených státech amerických (USA), kde ve 30. – 40. letech 20. století začaly vznikat vůbec první folkové soubory. Jejich repertoár se zaměřoval především na „aktualizovanou interpretaci anglosaských písní.“⁷ Tehdy vzniklý folk usiloval zejména o oživení lidových písní za pomoci jejich aktualizující interpretace při použití moderních a aktuálních výrazových prvků, jež zvýrazňují některé vlastnosti lidové hudby, mezi které patří zejména určitá „nedokončenost“ lidových písní a rovněž jejich neustálý vývoj v průběhu času.⁸

V USA pak největšího významu folk dosáhl v 50. letech, kdy se začal velmi rozmáhat. Tehdy se zde také stal velice oblíbeným hudebním žánrem, což vedlo k tomu, že z USA se pak tato hudba rozšířila do Evropy, Československo nevyjímaje. Mezi známé osobnosti amerického folku tehdejší doby patřil například „písničkář z lidu“ Woody Guthrie, newyorský zpěvák a kytarista Pete Seeger nebo třeba skupina Almanac Singers.⁹

V Československu a v Evropě se tak začal folk prosazovat na počátku 60. let.¹⁰ Lze hovořit o významném vlivu trampských písní.¹¹ V 60. letech se u nás nejprve rozmohl folk ve své tradiční anglosaské podobě. Později je třeba uvést, že v Československu v souvislosti s aktuální politickou situací, získal folk velmi rychle svůj specifický politický kontext.

⁵ BOČANOVÁ, Lenka. Spirituál kvintet a jeho publikum. Praha: Filosofická fakulta UK, 1992. Diplomová práce, s. 11.

⁶ SMOLÍK, Josef. Subkultury mládeže: uvedení do problematiky. Vyd. 1. Praha: Grada, 2010. ISBN 978-80-247-2907-7, s. 225.

⁷ PECHÁČEK, Stanislav. Lidová píseň a sborová tvorba. Vyd. 1. Praha: Karolinum, 2010. ISBN 80-246-1830-3, s. 115.

⁸ POLEDŇÁK, Ivan, Igor WASSERBERGER a Antonín MATZNER. Encyklopedie jazzu a moderní populární hudby. 1. vyd. Praha: Supraphon, 1987., s. 95.

⁹ HRABALÍK, Petr. Folk a folk rock 60. let. Česká televize [online]. [cit. 2016-03-12]. Dostupné z: <http://www.ceskatelevize.cz/specialy/bigbit/clanky/27-folk-a-folk-rock-60-let/>

¹⁰ HUTKA, Jaroslav. Folk a jeho historie. Hutka.cz [online]. [cit. 2016-02-19]. Dostupné z: <http://www.hutka.cz/new/html/seminar2.html>

¹¹ PECHÁČEK, Stanislav. Lidová píseň a sborová tvorba. Vyd. 1. Praha: Karolinum, 2010. ISBN 80-246-1830-3, s. 115.

Tento fakt byl dán tím, že po roce 1948 byla hudba v Československu jedním z nástrojů propagandy. Naopak v 60. letech pak došlo k určitému uvolnění, což umožnilo folkovým písničkářům použít folkovou hudbu jako nástroj vyjádření svého politického přesvědčení. Následně však na konci 60. let došlo k opětovnému utužení režimu, což se projevilo i v hudbě, folk nevyjímaje.¹² Oblíbenými folkovými autory a interprety v 60. letech byly zejména Spiritual kvintet, Český Skiffle, sdružení Šafrán a nesporně nejznámější osobností českého folku té doby byl Karel Kryl.¹³ Právě v Krylově tvorbě se významně projevovaly politické události konce 60. let. Kryl byl také jedním z folkových písničkářů, který krátce po roce 1968 emigroval.

Významným přelomem byl ve vývoji folku v tehdejší Československu rok 1968, kdy sice samotný vpád sovětských vojsk do země úplně nezastavil relativně uvolněnou atmosféru v oblasti hudby, která ještě cca do konce roku 1968 pokračovala, nicméně změny na sebe nenechaly dlouho čekat. Ještě téhož roku bylo také na našem území vydáno rovněž první folkové album, které se jmenovalo Skiffle kontra, a jeho autory hudby byli bratři Jiří a Petr Traxlerovi.¹⁴

Již v roce 1969 začalo docházet k represím, kdy sice oficiálně nebylo vystupování ani folková hudba zakázáno, avšak skutečnost byla taková, že pravidla co se smí a co ne, nebyla jasně dána, což vedlo ke značné nejistotě. Folkoví autoři mohli být nedoporučenými a ostatní se s nimi někdy báli spolupracovat. Navzdory politickým změnám se v Olomouci v letech 1968-1972 konaly hned tři ročníky folkového festivalu s názvem „Folk&Country Festival.“ Zde je navíc zřejmé, že folkaři byli mezi interprety jiných žánrů výjimeční, neboť jen pozitivní výsledky z různých soutěží na festivalech svědčí o tom, že folk byl mezi lidmi velmi oblíben.¹⁵

Rovněž v 70. letech byl folk stále mezi lidmi velmi populární, nicméně byl významně ovlivněn politikou. Navíc se začali mezi lidmi objevovat udavači. Skutečnost, že oficiálně pořádané koncerty byly v 70. letech navštěvovány ze strany STB, není nijak neznámým faktem. Navíc leckdy byl v řadách publika tzv. Agent provokatér, který měl folkového umělce vyprovokovat k protirežimovým projevům. Situace však byla taková, že například i

¹²POLEDŇÁK, Ivan, Igor WASSERBERGER a Antonín MATZNER. Encyklopedie jazzu a moderní populární hudby. 1. vyd. Praha: Supraphon, 1987., s. 95.

¹³Folk a jeho historie. Styl-hudby- estranky.cz [online]. [cit. 2016-02-19]. Dostupné z: <http://www.styl-hudby.estranky.cz/clanky/folk.html>

¹⁴VONDRÁK, Jiří a Fedor SKOTAL. Legendy folku & country: jediný téměř úplný příběh folku, trampské a country písně u nás. Vyd. 1. Brno: Jota, 2004, 541 s. ISBN 80-7217-300-6, s. 79.

¹⁵HUTKA, Jaroslav. Folk a jeho historie. Hutka.cz [online]. [cit. 2016-02-19]. Dostupné z: <http://www.hutka.cz/new/html/seminar2.html>

na vysokoškolských kolejích působili udavači. Folkoví autoři a interpreti si tak nemohli být vůbec ničím jistí. V roce 1977 se dokonce objevil úplně první seznam se jmény zakázaných umělců, mezi kterými byl mimo jiné například folkový písničkář Jaroslav Hutka. Koncem 70. let se již nekonaly žádné folkové festivaly, ale byly nahrazeny jednodenními přehlídkami folkové hudby. Stále však byla patrná velká obliba folku mezi populací, folkové desky byly velmi pozitivně hodnoceny a folkové koncerty či přehlídky se vyznačovaly vysokou návštěvností.¹⁶

Folková scéna byla v souvislosti s represemi, které přišly po Chartě 77 ve své podstatě zničena a na počátku let 80. byla na našem území vyvíjena řada aktivit, které měly za cíl folk potlačit. Charta 77, která byla neformální a lze říci „občanskou“ iniciativou, kritizovala tehdejší státní politickou moc. Četná omezení, která tehdejší režim nastolil, vedla k tomu, že folk, který měl na našem území tradičně politický kontext, byl velmi nežádoucí. Tímto způsobem politická moc přitvrdila i v aktivitách proti folku a folkovým písničkářům.

K uvolnění této atmosféry pak došlo ve druhé polovině 80. let, což bylo dáno i tím, že se uvolňoval postupně politický režim v zemi. Začaly se opět více konat folková vystoupení a koncerty, přičemž vystupovali vedle nových představitelů folku i ti starší ze 60. let, například Jiří Dědeček či Vladimír Merta. Na konci 80. let tak folk přitahoval řadu posluchačů a v tomto období již umírněná kritika režimu nebyla nijak pronásledována. Folk byl v tomto období ve své podstatě hudební „mainstream.“¹⁷ Po roce 1989 pak došlo k celkovému uvolnění atmosféry, které mělo samozřejmě dopad i na vývoj ve folkové hudbě.

1.3 Folk jako populární hudba současnosti

Pokud se týká současné folkové hudby, je nutné na počátku zmínit základní terminologii. V anglosaských zemích se totiž vžily dva důležité termíny a to jednak současný folk („contemporary folk“) a dále moderní folk („modern folk“).¹⁸ V českém jazyce se tyto terminologické nuance prakticky nerozlišují a pod pojmem současný folk se rozumí ve své podstatě totéž, co pod pojmem moderní folk.

¹⁶HUTKA, Jaroslav. Folk a jeho historie. Hutka.cz [online]. [cit. 2016-02-19]. Dostupné z: <http://www.hutka.cz/new/html/seminar2.html>

¹⁷STEHLÍKOVÁ, Veronika. „Navzdory básníkzpíval.“ Příspěvek ke studiu přístupu Státní bezpečnosti k folkové scéně například Karla Kryla. Praha: 2014, Bakalářská práce. Univerzita Karlova v Praze.

¹⁸FERRIS, William R a Mary L HART. Folk music and modern sound. Jackson: University Press of Mississippi, 2008. Center for the Study of Southern Culture series. ISBN 9781617030994, s. 10.

V minulosti byl folk de facto určitou alternativou k populární hudbě. V 80. letech se pak do určité míry stal populární „mainstreamovou“ hudbou. Po Sametové revoluci v roce 1989 však folk opět začal upadat spíše do pozice menšinového žánru.¹⁹ Ani tento stav se však neudržel.

Tesař k současnému folku uvádí následující: „*Folk se však mění: od čistě akustického žánru (s důrazem na vokální složku nebo na výpovědi v textech) k výpovědi obohacené o elektrické nástroje a o vlivy dalších stylů. Zatímco někteří pořadatelé stále vycházejí vstříc hladu tradičního publika po původní, akustické podobě folku, jiní na folkových akcích odvážně představují hudebníky z více či méně vzdálených žánrů. Díky tomu se folková scéna ještě radikálněji proměňuje a v posledních letech mnoho posluchačů neřeší, zda přijeli na festival folkový, nebo jednoduše hudební. Zůstává však pevné jádro žánrových puristů, pro které je stále nesnadné na jejich akcích akceptovat „vetřelce“ zvenčí.*“²⁰

V posledních letech se dá tedy pozorovat návrat k situaci, kdy lze folkovou hudbu označit za populární hudbu. Jedním z důvodů, proč tomu tak je, je skutečnost, že folk bývá v současnosti ze strany nejrůznějších amatérských písničkářů, kterých je v České republice řada, kombinován s řadou jiných stylů, které jsou řazeny k populární hudbě. Je možno tak v současné době hovořit například o folk – rocku, folk – popu, folk – metalu a mnoha dalších podobných stylech, které kombinují folk s jinými hudebními žánry, čímž se folková hudba snáze dostává i k posluchačům, kteří by se o ni dříve jinak nezajímali, což je zřejmé i z výše uvedeného citátu.

S tím souvisí fakt, že v současné době se folku, resp. kombinaci folku s jiným žánrem, věnují interpreti, kteří nejen, že jsou velmi populární, ale dokonce bývají často řazeni mezi tzv. „celebrity.“ Tito interpreti také obvykle vystupují např. v celonárodním vysílání televize a jejich koncerty bývají leckdy vyprodány a návštěvnost bývá ve srovnání s folkaři v době, kdy byl folk považován za alternativní hudbu nesrovnatelně vyšší. Příkladem takových interpretů v České republice mohou být například Tomáš Klus²¹ či Xindl X.²²

Tomáš Klus je představitelem pop - folku, čímž je zřejmým příkladem folku jako populární hudby. Sám Tomáš Klus se však vyjádřil, že nemá rád škatulkování hudby a

¹⁹TESAŘ, Milan. Folkovéprázdniny [online]. 2012 [cit. 2016-02-25]. Dostupné z: http://www.folkoveprazdniny.cz/kolokvium2012/sbornik2012_11_Tesar.pdf

²⁰TESAŘ, Milan. Folkovéprázdniny [online]. 2012 [cit. 2016-02-25]. Dostupné z: http://www.folkoveprazdniny.cz/kolokvium2012/sbornik2012_11_Tesar.pdf

²¹TomášKlus. OficiálníwebovéstránkyTomášeKluse [online]. [cit. 2016-02-25]. Dostupné z: <http://www.tomasklus.cz>

²²Xindl X. OficiálníwebovéstránkyXindl X [online]. [cit. 2016-02-25]. Dostupné z: <http://www.xindlx.cz>

zařazování do jednoho konkrétního žánru.²³ Oproti tomu Xindl X je představitelem hip - hop – folku, což znamená, že jej rovněž lze zařadit mezi populární interprety.²⁴

V obou výše uvedených případech platí, že se nejedná o profesionální zpěváky, ale jedná se o amatéry, kterým se zpěvem podařilo proslavit, nebo lze také říci, že se jedná o české písničkáře. Tím také oba interpreti naplňují jednu ze základních charakteristik folku, kterou je skutečnost, že je prezentován amatéry, nikoliv profesionály.²⁵ Tito interpreti jsou však velmi oblíbení mezi veřejností, mají širokou základnu fanoušků a koncerty bývají vyprodané a pro velký počet lidí, tudíž potvrzují fakt, že se v současné době folk považuje za jednu z kategorií populární hudby v ČR.

V zahraničí lze pak jako podobný příklad označit například zpěvačku P!NK. Ačkoli ji dříve bylo možné přiřadit spíše k jiným žánrům, její album YOU+ME, které vyšlo koncem roku 2014 je zcela jasně folkové. Opět se jedná o populární interpretku, která je celosvětově známá, má širokou základnu fanoušků a dokazuje, že folk je v současnosti součástí populární hudby nejen v ČR, ale i jinde ve světě.²⁶

O významu folku v současné populární hudbě pak vypovídá i značný počet folkových festivalů, které jsou aktuálně v ČR pořádány. Příkladem může být Folkový kvítek, Festival slunce, Folkové prázdniny, Folk & Country a mnohé další, které se v ČR v současnosti každoročně pořádají.

²³TomášKlus. OficiálníwebovéstránkyTomášeKluse [online]. [cit. 2016-02-25]. Dostupné z: <http://www.tomasklus.cz>

²⁴Xindl X. OficiálníwebovéstránkyXindl X [online]. [cit. 2016-02-25]. Dostupné z: <http://www.xindlx.cz>

²⁵COHEN, Ronald D. Folk music: thebasics. London: Routledge, 2006. Routledge student reference. ISBN 0-415-97160-8, s. 1-2.

²⁶MENYES, Carlyne. P!nk& Dallas Green of City and Colour Form Folk Duo You+Me, New Album 'rose ave.' Due in October. Music times [online]. 2014 [cit. 2016-02-25]. Dostupné z: <http://www.musictimes.com/articles/9798/20140908/pink-dallas-green-city-and-colour-you-plus-me-new-album-rose-ave-release-date.htm>

2. VÝVOJ FOLKU V PLZEŇSKÉM KRAJI

Základní charakteristiky vývoje folku v Plzeňském kraji jsou totožné s charakteristikami vývoje na českém území obecně, které jsou uvedeny v kapitole č. 1.

2.1 Do roku 1989

Vývoj folku v Plzeňském kraji před rokem 1989 je velmi úzce spojen zejména s festivalem Porta, který ačkoli byl putovní, konal se v Plzni celou řadu let. S Portou neoddělitelně spojuje vývoj plzeňského folku například Michal Jupp Konečný, který se ve své publikaci s názvem „Folk a country v Plzni“ věnuje právě zejména soutěžnímu festivalu Porta a festivalu na Lochotíně. Konečný se ve své podstatě chronologicky zabývá jednotlivými ročníky festivalů a folkovými interprety a skupinami, kteří na jednotlivých ročnících vystupovali.²⁷ S ohledem na skutečnost, že nově vycházející kniha Michala Juppa Konečného je jedním z nejobsáhlejších děl, která se týkají této problematiky, je v této práci zvolen obdobný postup – je chronologicky pojednáno o nejdůležitějších folkových událostech v Plzni před rokem 1989.

Významnější události v oblasti folku v Plzeňském kraji lze identifikovat především v 80. letech 20. století. Vůbec poprvé se v roce 1981 konal v Plzni festival Porta. Podstata festivalu spočívala v tom, že se jednalo o soutěž, tudíž účinkující byli zároveň soutěžící. Porta v roce 1981 byla již 15. ročníkem festivalu, která se však vůbec poprvé konala v Plzni. Byl to právě tento rok, který započal plzeňskou etapu festivalu.²⁸

Rok 1981 se vyznačoval tím, že toho roku poprvé „*musela některá oblastní kola pro velký zájem soutěžících pořádat ještě tzv. předkola, ze kterých postupovali nejlepší do krajských kol...Plzeňské podmínky byly pro pořádání Porty takřka ideální. Na plzeňském výstavišti našla Porta dobré zázemí a amfiteátr s kapacitou 2500 diváků a několika dalšími krytými i otevřenými scénami nabízeli úžasné zázemí, na které Porta dlouho čekala.*“²⁹ Závěrečný koncert festivalu Porta pak shlédlo více než 7 tisíc diváků. Dalším specifickým Porty v roce 1981 byla skutečnost, že právě tehdy se Porty poprvé v jejích dějinách účastnil i zahraniční interpret. Konkrétně se jednalo o ruskou písničkářku Žannu Bičevskou.³⁰

²⁷KONEČNÝ, Michal Jupp. S kytarou na zádech.. Plzeň: 2016.

²⁸HistoriePorty. Porta Festival [online]. 2015 [cit. 2016-02-25]. Dostupné z: <http://www.porta-festival.cz/historie-porty>

²⁹HistoriePorty. Porta Festival [online]. 2015 [cit. 2016-02-25]. Dostupné z: <http://www.porta-festival.cz/historie-porty>

³⁰HistoriePorty. Porta Festival [online]. 2015 [cit. 2016-02-25]. Dostupné z: <http://www.porta-festival.cz/historie-porty>

Od roku 1981 se až do roku 1990 konal festival Porta každoročně pouze v Plzni. Po roce 1990 pak nastoupila etapa, kdy se festival konal ve dvou různých městech v ČR. V následujícím roce 1982 se festival tudíž opět konal v Plzni a za zmínku stojí, že ze známých interpretů se zde objevili například Ivo Jahelka či Wabi Daněk.³¹

Z hlediska vývoje festivalu stojí za zmínku, že v roce 1983 se festival Porta poprvé konal v lochotínském amfiteátru. Ten byl dimenzován pro cca 20 000 lidí, což zjevně poukazuje na nárůst návštěvnosti Porty v Plzni. Lochotínský amfiteátr byl však vybudován již dříve, a to v rámci Akce Z (“zvelebení”) v období let 1951-61. Vybudován byl na pozemcích bývalé Kodetovy zahrady a části Lochotínského parku, který tak amfiteátr navždy rozdělil. Svoji velikostí se však amfiteátr stal optimálním prostorem pro pořádání akcí, mezi které patří i festival Porta.³²

V roce 1983 se na festivalu objevili rovněž známí interpreti, mezi které patří Wabi Daněk a Karel Plíhal. V roce 1984 pak stojí za zmínku písničkář Jarek Nohavica, který získal ocenění osobnost Porty. O rok později pak bylo zřejmé, že i v předkolech se žánrově významně prosazoval právě folk. V tomto ročníku se také vydavatelství Patron rozhodlo vydat desku, která byla nahrávkou koncertu na Portě. Mezi známé účastníky tohoto ročníku patří zejména Ivo Jahelka. V roce 1986 se konal 20. ročník festivalu, což bylo znát již na jeho přípravách. Byla zde opět natočena deska, která se jmenovala Porta86. Dodnes známým účastníkem byl například již zmiňovaný Vladimír Merta. V roce 1987 to byla právě známost festivalu Porta, co vedlo k tomu, že se do médií výrazněji dostala folková hudba. V důsledku vysoké návštěvnosti byla totiž Porta předmětem zájmu mnohých médií. Mezi dodnes aktivní a známé účastníky patří například skupina Kamelot. V roce 1988 měl festival návštěvnost neuvěřitelných 30 000 lidí a stejně jako v předchozích letech byla vydána deska, která se jmenovala Porta88. Od předchozích ročníků se lišila tím, že byla nahrána v krajských kolech a vydána ještě před konáním vlastního festivalu. Mezi známé osobnosti festivalu patří Kamelot, Folk - lór či skupina Klíč.³³

V roce 1989 byly realizovány významné změny pravidel festivalu, hovořilo se i o jeho zrušení, nicméně nakonec k němu nedošlo. „*Autorsko-interpretační soutěž proběhla opět v*

³¹HistoriePorty. Porta Festival [online]. 2015 [cit. 2016-02-25]. Dostupné z: <http://www.porta-festival.cz/historie-porty>

³²HistorieamfiteátruLochotín. Zoo plzeň [online]. 2015 [cit. 2016-02-25]. Dostupné z: <http://www.zooplzen.cz/o-nas/amfiteatr/historie-amfiteatru-lochotin.aspx>

³³HistoriePorty. Porta Festival [online]. 2015 [cit. 2016-02-25]. Dostupné z: <http://www.porta-festival.cz/historie-porty>

Plzni na výstavišti a na Lochotíně a její atmosféra předpovídala události z podzimu tohoto roku. ³⁴Mezi známé účastníky tohoto ročníku patří například folková skupina Povijan.³⁵

2.2 Po roce 1989

Krátce po listopadu 1989 došlo k významnému uvolnění atmosféry, kdy folk již nebyl a nemohl být žádným způsobem zakazován či cenzurován, což vedlo k několika skutečnostem. Předně navážeme-li na předchozí kapitolu, ještě v roce 1990 se konal v Plzni festival Porta bez významnějších změn oproti předchozím ročníkům. V návaznosti na ekonomické změny se projevíly však významné finanční problémy v souvislosti s financováním krajských kol Porty. Změna pak nastala v roce 1991, kdy se Porta začala každoročně konat na dvou místech v republice, což vydrželo až do roku 2006. Hovořilo se tzv. o „Období dvou Port,“ přičemž ve vztahu k Plzni je důležité, že v letech 1991 – 2002 se obvykle jedna Porta konala právě zde a druhá v Ústí nad Labem. Výjimkou byly roky 1992-1994, kdy se místo v Plzni konala vždy v některém z moravských měst.³⁶

V tomto období však Porta již zdaleka nebyla jedinou velkou folkovou událostí v Plzni a jejím okolí, neboť po roce 1989 vznikala řada kapel, stejně jako řada festivalů, které prezentovaly folkovou hudbu. Na tradici Porty pak po roce 2002 navázal festival s názvem „festival Lochotín,“ který se konal například v roce 2007 ve stejných prostorách. Dalším příkladem festivalu zaměřeného na folk mohou být například Struny na ulici, které patrně největšího rozkvětu dosáhly v roce 2008.³⁷

Není však třeba se věnovat pouze festivalům. V Plzni se začalo pořádat poměrně mnoho folkových koncertů. Typickým místem, kde folkoví písničkáři koncertovali (a stále koncertují) byla Měšťanská beseda v Plzni, která počátkem nového tisíciletí prošla náročnou rekonstrukcí a znovuotevřena byla v roce 2005.³⁸

2.3 Současnost (situace po roce 2010)

V souladu s tím, co bylo naznačeno v kapitole č. 1.3, že folková hudba je v současnosti leckdy spojována s jinými populárními žánry hudby, interpreti jsou leckdy velice oblíbení

³⁴HistoriePorty. Porta Festival [online]. 2015 [cit. 2016-02-25]. Dostupné z: <http://www.porta-festival.cz/historie-porty>

³⁵HistoriePorty. Porta Festival [online]. 2015 [cit. 2016-02-25]. Dostupné z: <http://www.porta-festival.cz/historie-porty>

³⁶HistoriePorty. Porta Festival [online]. 2015 [cit. 2016-02-25]. Dostupné z: <http://www.porta-festival.cz/historie-porty>

³⁷KONEČNÝ, Michal Jupp. S kytarou na zádech. Plzeň: 2016.

³⁸MĚŠŤANSKÁ BESEDA. O besedě. Měšťanskábeseda [online]. 2016 [cit. 2016-02-28]. Dostupné z: <http://web.mestanska-beseda.cz/o-besede/historie/novodobe-dejiny-besedy/novodobe-dejiny-besedy.aspx>

a jejich koncerty vyprodané, lze uvést, že Plzeňskému kraji se tato situace ani zdaleka nevyhýbá. Což znamená, že v posledních letech lze identifikovat v Plzni a okolí poměrně velký počet folkově zaměřených kulturních akcí, případně akcí, kde mimo jiné bývá prezentován i folk (což ostatně byla i Porta v minulosti, tudíž se nejedná o nový jev).

Důkazem značného rozvoje folku v Plzeňském kraji v posledních letech je i skutečnost, že zde po roce 2010 vznikla celá řada různých nových festivalů a open air akcí zaměřených na folk. Příkladem může být Šídlovák Oupn Ér, který se poprvé sice konal již v roce 2009, nicméně v roce 2012 prošel zásadními změnami, které spočívaly v tom, že se festival právě s ohledem na žádanost folku začal pořádat jako třídenní. Dále se změnil jeho pořadatel, kterým je nyní občanské sdružení Oupn Ér, jež bylo založeno nejen za účelem pořádání festivalu, ale i jiných kulturních akcí spojených zejména s folkem (resp. s folkovými interprety, kteří se účastní festivalu).³⁹

Takovým typem akce je například Folk park, což je akce, která se pořádá od roku 2014 pod záštitou zmíněného Oupn Ér o.s. . Jedná se ve své podstatě o letní večery pod širým nebem s folkovou hudbou, které se konají v Centrálním parku v Plzni. Tyto večery probíhají obvykle po celé léto – tedy zhruba od konce června do poloviny září, a vstupné na hudební akci bývá zdarma, čímž akce přitahuje poměrně velké množství diváků – leckdy se totiž zastaví i kolemjdoucí, kteří původně neměli v plánu se účastnit Folk parku.⁴⁰

Za zmínku stojí rovněž hudební událost, kterou je open air festival Živá ulice, který se koná každoročně od roku 2012. Živá ulice přitom není pouze o hudbě, ale jedná se o multižánrový festival, tj. součástí je například i festival jídla. V oblasti hudby se lze setkat i s jinými žánry než s folkem, nicméně folk má nesporně významný podíl. Kupříkladu v roce 2015 se tento festival konal celkem 14 dní na 7 festivalových scénách v centru Plzně, což samo o sobě svědčí o významnosti této kulturní akce. Festival v roce 2015 navštívilo více než 30 000 návštěvníků, přičemž většina v období konání akce přišla na festival alespoň dvakrát, tedy minimálně na dvě různá představení.⁴¹

³⁹OUPNÉR o.s. Šídlovák OupnÉR. Festival OupnÉR [online]. 2016 [cit. 2016-02-28]. Dostupné z: <http://festival.oupner.com/index.php/m-zhistoriefestivalu/9-sdlovakoupner2012>

⁴⁰OUPNÉR OS. Folk park. Festival OupnÉR [online]. 2016 [cit. 2016-02-28]. Dostupné z: <http://festival.oupner.com/index.php/m-folkpark>

⁴¹ŽIVÁ ULICE. Poděkováníředitelefestivalu. Živáulice [online]. 2015 [cit. 2016-02-28]. Dostupné z: http://www.zivaulice.eu/novinky/podekovani-reditele-festivalu.html?section_id=11

Další akcí, která se bohužel nakonec nekonala, protože byla z technických důvodů zrušena, měl být festival Lochotín - mega folk & country festival, který měl volně navazovat na dřívější festival Porta a konat se na stejném místě a to v roce 2013.⁴²

Za zmínku stojí rovněž festival divadla a hudby, který se jmenuje Vyšehraní, na kterém lze prakticky každoročně vidět hned několik folkových hudebních skupin. Jedná se přitom o festival multižánrový a dokonce mezinárodní, kde účinkuje obvykle i řada zahraničních interpretů, tudíž mu zcela jistě nelze upřít význam i z pohledu folku.⁴³

Další typickou kulturní akcí, která je folkově zaměřená, jsou folkové koncerty v Měšťanské besedě, kterých se zde koná poměrně velké množství a poměrně často. Kupříkladu na březen roku 2016 jsou plánovány folkové koncerty Bány Hrzánové, Wabiho Daňka, skupiny Klíč (kvartet) atd. Na duben jsou pak například koncerty skupiny Bratři Ebenové, dále Karel Plíhal, Jan Vančura či skupina Pacifik. Je tudíž zřejmé, že folkových událostí je v Měšťanské besedě poměrně hodně. Z dřívějších období stojí za zmínku, že v Měšťanské besedě koncertoval například v roce 2010 i Xindl X, který se věnuje Hip-hop folku.⁴⁴

Folkové koncerty se však nepořádají v Plzni jen v Měšťanské besedě, kde jich je ovšem poměrně vysoká koncentrace, ale za zmínku stojí například klub Anděl, kde koncertoval třeba Xindl X v roce 2014.⁴⁵ Stejně tak Kulturní dům peklo, kde v roce 2014 vystupoval Tomáš Klus, který pak v roce 2015 zahrál i v prostorách plzeňského divadla Pod Lampou.⁴⁶

Folk však bývá v Plzni běžně součástí i adventního programu v ulicích města. Jako příklad ze současné doby lze uvést folkové vánoční koncerty folkové skupiny, která se jmenuje Strašlivá podívaná. Obecně však v Plzeňském kraji existuje poměrně velký počet lokálních folkových hudebních skupin, mezi které například patří skupina Čáry Máry, Ultramarin, Strašlivá podívaná, Alternativa, Fregata, Cheers, Prsten, Černobýl a celá řada dalších.

V zásadě lze tedy shrnout, že folk je v současné době v Plzeňském kraji chápán jako jeden z druhů populární hudby. Což se projevuje tím, že folk není v programech nejrůznějších

⁴²Lochotín 2013. Informuji.cz [online]. 2013 [cit. 2016-02-28]. Dostupné z:

<http://www.informuji.cz/akce/plz/20553-lochotin-2013-mega-folk-country-festival-plzen/>

⁴³Festival Vyšehraní. Vyšehraní [online]. 2016 [cit. 2016-02-28]. Dostupné z: <http://www.vysehrani.cz>

⁴⁴MĚŠŤANSKÁ BESEDA. O besedě. Měšťanskábeseda [online]. 2016 [cit. 2016-02-28]. Dostupné z: <http://web.mestanska-beseda.cz/o-besede/historie/novodobe-dejiny-besedy/novodobe-dejiny-besedy.aspx>

⁴⁵Xindl X. Oficiální webová stránka Xindl X [online]. [cit. 2016-02-25]. Dostupné z: <http://www.xindlx.cz>

⁴⁶Tomáš Klus. Oficiální webová stránka Tomáše Kluse [online]. [cit. 2016-02-25]. Dostupné z: <http://www.tomasklus.cz>

festivalů či klubů, kde se pořádají koncerty, ničím výjimečným. Naopak je zde v současnosti poměrně velké množství festivalů, koncertů a rovněž větší množství hudebních skupin, čímž situace folku v Plzeňském kraji může někdy působit až nepřehledně, nicméně zájemci o tento hudební žánr si zcela jistě mohou pravidelně vybrat z pestré nabídky kulturního programu.

2.4 Současná folková scéna v médiích

Zastoupení současné folkové scény v médiích je především potřeba rozdělit podle typu, ve kterých je reprezentace zkoumána a dále je nutné ji rozdělit podle toho, zda se mediální zobrazení věnuje pouze Plzeňskému kraji či celé České republice (v této práci s ohledem na její zaměření je zcela odhlédnuto od mediálního vyobrazení, které se zaměřuje na folkovou scénu v jiných regionech ČR).

V zásadě lze však zmínit, že patrně nejrozšířenějším masovým médiem, které sledují všechny generace, je v současné době televize. Pokud se týká televizních pořadů na úrovni celé ČR, nebyly tyto pořady vyjma veřejnoprávní České televize do nedávna prezentovány prakticky vůbec. V České televizi je pak již řadu let vysílán pořad, který se jmenuje „Na moll,“ a který folkovou scénu prezentuje poměrně pravidelně. Pořad je vysílán na ČT 2.⁴⁷ Dalším pořadem, který se zaměřoval přímo na folk, byl pořad zvaný „Folk a kolem,“ který rovněž vysílala Česká televize. Dílčím způsobem se bylo možné s folkem setkat i v dalších pořadech, mezi které patří například „Kultura.cz“ či „Dobré ráno s ČT.“

V posledních letech se však v souvislosti s prolínáním folku s jinými hudebními žánry, dostává folk do televizních pořadů a není neobvyklé, že se televize zajímá o folkové interprety více a častěji než dříve. Příkladem pak může být třeba koncert zvaný „Klus pro kuře,“ který byl vysílán Českou televizí.⁴⁸ V posledních letech se však představitelé folku častěji než dříve objevují i v komerčních televizích. V nedávné době lze například zmínit fakt, že televize Nova využila pro svůj televizní seriál Na vodě spolupráci se Xindlem X.⁴⁹ Skutečností však je, že v kontextu Plzeňského kraje se folková hudba stále zmiňuje spíše jen v krátkých reportážích týkajících se kultury a není jí věnován žádný speciální program.

⁴⁷ČT. Na moll. Česká televize [online]. [cit. 2016-03-15]. Dostupné z: <http://www.ceskatelevize.cz/porady/1181680990-na-moll/dily/>

⁴⁸ČT. Klus pro kuře. Česká televize [online]. [cit. 2016-03-17]. Dostupné z: <http://www.ceskatelevize.cz/porady/10317811435-klus-pro-kure/>

⁴⁹TV NOVA. TITULNÍ PÍSEŇ nového seriálu Na vodě od Xindla X je tady! PODÍVEJTE SE. Nova.cz [online]. 2016 [cit. 2016-03-17]. Dostupné z: <http://navode.nova.cz/clanek/xindl-x-slozil-a-zpiva-na-vode-prvni-singl-z-planovaneho-alba-ale-take-titulni-skladba-noveho-stejnojmenného-seriálu-tv-nova.html>

Dalším typem média jsou noviny a časopisy. Zde lze především zmínit časopis, který se nazývá Folk (dříve se jmenoval Folk & Country), a který byl donedávna vydáván v ČR jako jediný časopis zaměřený na folkovou hudbu. Bohužel v současné době již tento časopis není vydáván.

Dílčím způsobem se lze s folkem setkat i v jiných časopisech jako je například Rock & Pop.⁵⁰ V některých případech je možno narazit na informace o folku, popř. na jeho představitele i v denním tisku, například v MF Dnes apod.

Se zaměřením na Plzeňský kraj se vyskytuje jen minimum článků. Diametrálně odlišná je však situace v regionálních tištěných médiích v Plzeňském kraji, kde je běžně informováno například o velkých folkových koncertech na Plzeňsku stejně jako o festivalech, které se zde konají. Takovým médiem je třeba Plzeňský deník.

Dalším médiem, které je nutné zmínit, je rozhlas. Zde se situace velmi liší v závislosti na typu stanice a jejím zaměření. Rádiem, které se specializuje přímo na folk je „Rádio folk,“ a folková hudba bývá často součástí vysílání „Country rádia“. Pravidelně se folk vyskytuje například v Českém rozhlase. Typickým rádiem, které nabízí folk poměrně často je rovněž rádio Impuls.⁵¹ Tím, že rádia mají obvykle svou regionální verzi, lze se u rádií působících v Plzeňském kraji (např. Impuls působí po celé ČR) setkat poměrně s vysokou četností informací týkajících se folku a folkových událostí v regionu, nicméně samozřejmě bývají zmiňovány i informace z celé ČR.

Ve vztahu k rádiím je pak zajímavé zmínit, že například záznam koncertu Tomáše Kluse byl přenášen i na rádiu City. Podobně stojí za zmínku skutečnost, že Český rozhlas radiožurnál odvysílal před časem záznam celého koncertu, který byl uspořádán na počest folkové legendy Karla Kryla. Na tomto koncertě vystupovali interpreti jako Tomáš Klus, Aneta Langerová či Markéta Irglová, které lze považovat za dnešní folkové představitele.⁵²

Opomenout samozřejmě nelze ani internet, kde je možno najít poměrně nepřehledné množství webových stránek, které se věnují folku. Patří sem například web www.folktime.cz. Stejně tak lze informace o folku hledat na celé řadě hudebně

⁵⁰Časopis Folk & Country zkráceně zkráceně, magazín Filter skončil. Ihned.cz [online]. 2011 [cit. 2016-03-17]. Dostupné z: <http://mam.ihned.cz/c1-39724330-casopis-folk-country-zkracuje-nazev-magazin-filter-skoncil>

⁵¹Impuls. Impuls.cz [online]. 2015 [cit. 2016-03-17]. Dostupné z: <http://www.impuls.cz>

⁵²ČESKÁ ROZHLAS. Odvysílal i záznam z vyprodaného koncertu na počest Karla Kryla.

Český rozhlas radiožurnál [online]. 2014 [cit. 2016-03-17]. Dostupné z:

http://www.rozhlas.cz/radiozurnal/redakce/_zprava/poslechnete-si-zaznam-z-vyprodaneho-koncertu-na-pocest-karla-kryla--1337659

orientovaných webů, které jsou zaměřeny regionálně. Tudíž folk v Plzeňském kraji je v online podobě prezentován poměrně často.

3. FOLKOVÉ SKUPINY V PLZEŇSKÉM KRAJI

V Plzeňském kraji působí velké množství regionálních folkových skupin či samostatných interpretů. S ohledem na jejich počet není reálné prezentovat v této práci jejich kompletní přehled, tudíž jsem zvolila takové, které považuji za zajímavé, nebo jsou určitým způsobem specifické. Rovněž jsem zohlednila interprety, kteří mají vysoké hodnocení na internetovém portálu Bandzone. Určitý vliv na moji volbu měla i skutečnost, že se jedná o skupiny, které ráda poslouchám a mám k nim blízko. Níže představuji celkem deset folkových kapel, které jsou původem z Plzeňského kraje, kde také v převážné míře působí, byť samozřejmě v dnešní době většina kapel vyjíždí příležitostně hrát po celé ČR, případně i do zahraničí.

3.1 Strašlivá podívaná

Folková hudební skupina, která se jmenuje Strašlivá podívaná, patří k těm déle působícím kapelám v české folkové hudbě, neboť vznikla již na jaře roku 1988, což znamená, že v současné době existuje již 28 let. Písňe kapely „*vycházejí z inspirací historickými a fantazijními motivy a kapela pohybuje se svým stylem nejbližší oblasti historizujícího folku, je pak (lehce) kořeněná příděchem středověku, renesance či občasnými židovskými nebo cikánskými názvuky.*”⁵³ Historizujícím folkem se rozumí folk s prvky středověké či jiné historické hudby.

Vedle toho, že již samotné historické a fantazijní motivy inspirace jsou určitým specifikem, které kapelu Strašlivá podívaná odlišují od jiných folkových kapel v ČR i v Plzeňském kraji, lze zmínit rovněž velmi osobitý styl, který se projevuje jak v hudbě, tak v textech i ve vlastním projevu kapely na vystoupeních. Kapela má celkem šest členů, tři ženy a tři muže. Jedná se konkrétně o: Petra Meuxbauera, který zastává funkci kapelníka a věnuje se zpěvu a hře na kytaru. Dalšími kytaristy jsou Tomáš Hlavsa a Čenda Fiala. Dále zpěvačku a houslistku Bětku Hladečkovou, zpěvačku Ivu Valečkovou a Petru Kadlecovou, která hraje na hoboju a flétnu.⁵⁴

⁵³STRAŠLIVÁ PODÍVANÁ. StrašliváPodívaná - hudebnískupina z Plzně. OficiálníwebovéstránkyskupinyStrašlivápodívaná [online]. 2014 [cit. 2016-04-18]. Dostupné z: <http://www.straslivapodivana.cz/index.php?page=download>

⁵⁴STRAŠLIVÁ PODÍVANÁ. StrašliváPodívaná - hudebnískupina z Plzně. OficiálníwebovéstránkyskupinyStrašlivápodívaná [online]. 2014 [cit. 2016-04-18]. Dostupné z: <http://www.straslivapodivana.cz/index.php?page=download>

Skupina je držitelem několika různých ocenění, která jim byla udělena jak odbornou Porotou (Porta 2002 – Plzeň, Porta 2009 – Řevnice) tak diváky (např. Krteček 2005 - Zahrada Náměšť na Hané). Kapela za dobu své existence rovněž stihla vydat celkem pět vlastních CD, která se jmenují „Tady a teď“, „Čokoláda“, „Čarovné bylinky“, „Údolí včel“, a „Krajina mého srdce.“ Zajímavé rovněž je, že ačkoli kapela existuje od roku 1988, první album vydala až v roce 1998, tedy po deseti letech své existence. V současné době pravidelně několikrát měsíčně koncertuje, zejména v Plzeňském kraji a západních Čechách, ale vyjíždí i do jiných částí ČR. V dubnu 2016 má kapela rozplánované koncerty až do září 2016, tj. na pět měsíců dopředu.⁵⁵

3.2 Jaroslav Samson Lenk

Jaroslav Samson Lenk je příkladem samostatného folkového písničkáře. Je „*tvůrce hudby a textů k dětským televizním večerníčkům, moderátor, stálice české folkové a písničkářské scény. Tento svérázný hudebník působí na pódiiích a v masmédiích v různých sestavách a sdruženích i jako sólista či producent již 42 let.*“⁵⁶

Jaroslav Samson Lenk se narodil v Plzni v roce 1956, přičemž zpěvu se věnuje od svých 18 let. V roce 1976 založil svoji první hudební skupinu, která se jmenovala Máci a existovala až do roku 1993, tedy dalších 17 let. Od roku 1980 písničkář působil v hudební skupině Hop Trop. V současnosti vystupuje buď jako samostatný hudebník nebo v rámci hudebního uskupení nazvaného Samson a jeho parta.⁵⁷

V rámci kapel, ve kterých působil, získal celou řadu různých hudebních ocenění (například s kapelou Máci se jednalo o ocenění Malá Porta a Zelená Porta, s kapelou Hop Trop o ocenění autorská Porta a jako samostatná osobnost získal v roce 1987 ocenění osobnost Porty 87). Vedle toho se Jaroslav Samson Lenk podílel na celé řadě desek. Jeho vlastních je v současnosti více než 40 a vedle toho na celé řadě jiných také hostoval.⁵⁸

⁵⁵STRAŠLIVÁ PODÍVANÁ. StrašliváPodívaná - hudebnískupina z Plzně. OficiálníwebovéstránkykupinyStrašlivápodívaná [online]. 2014 [cit. 2016-04-18]. Dostupné z: <http://www.straslivapodivana.cz/index.php?page=download>

⁵⁶LENK, Jaroslav Samson. Jaroslav Samson Lenk. OficiálníwebovéstránkyJaroslavaSamsonaLenka [online]. 2016 [cit. 2016-04-18]. Dostupné z: <http://www.samsonlenk.cz/vitejte/>

⁵⁷LENK, Jaroslav Samson. Jaroslav Samson Lenk. OficiálníwebovéstránkyJaroslavaSamsonaLenka [online]. 2016 [cit. 2016-04-18]. Dostupné z: <http://www.samsonlenk.cz/vitejte/>

⁵⁸LENK, Jaroslav Samson. Jaroslav Samson Lenk. OficiálníwebovéstránkyJaroslavaSamsonaLenka [online]. 2016 [cit. 2016-04-18]. Dostupné z: <http://www.samsonlenk.cz/vitejte/>

3.3 Alternativa Plzeň

Další kapelou, kterou bych chtěla v této práci představit je Alternativa Plzeň. Skupina je zajímavá jednak tím, že se k Plzni velmi intenzivně hlásí i svým názvem a dále tím, že se jedná o jednu ze skupin, která opět tvoří do značné míry specifický folk. Konkrétně folk relaxační (jedná se o folk obohacený o prvky relaxační hudby), který se navíc neomezuje jen na vlivy z ČR, ale snaží se zakomponovat i vlivy z celého světa. Skupina existuje od roku 2000, přičemž za tu dobu prošla výrazným vývojem jak z hlediska jejího složení, tak z hlediska stylu hudby, kterou hraje. Kapela prošla obměnou v letech 2008-2010, kdy z původního složení zůstal pouze Luděk Schmoll, který hraje na kontrabas, píše texty a zároveň ve skupině plní funkci manažera.⁵⁹

V současnosti je hudební skupina Alternativa Plzeň pětičlenná, přičemž jejími členy jsou již výše uvedený Luděk Schmoll, Tereza Brejchová, Karel Kyncl, Hana Kupcová a Petr Soukup. Nejkratší dobu působí v kapele Hana Kupcová, která je součástí skupiny teprve od října 2015. Poprvé v historii kapely má Alternativa Plzeň od roku 2015 také dvě zpěvačky.⁶⁰

Za dobu své existence vydali dvě alba, která se jmenují „Vše plyne...“ a „Život v jabloni“. První album bylo vydáno již v roce 2003, tedy ještě za doby působení předchozího složení kapely. Druhé vyšlo v roce 2014.⁶¹ Vydala jej současná sestava, ovšem ještě v době, kdy členem nebyla Hana Kupcová.

Skupina se pravidelně účastní například festivalu Porta, pořádá koncerty a nebrání se cestování na hudební soutěže po celé republice i za hranice ČR. To potvrzuje i citace z rozhovoru, kde se hovořilo o Portě 2015. Luděk Schmoll, který na dotazy odpovídal, zde uvedl, že „u nás neprobíhá debata, jestli soutěžit, ale kde - rádi poznáváme i jiná než naše domácí kola, ale na druhou stranu je tu 'vlastenecká' povinnost ukázat se i doma. Na Portu už jezdíme nějakou dobu a vždy uvítáme možnost poměřit si síly s ostatními muzikanty, už jenom proto, že tím získáme nové kontakty a přátele.“⁶²

⁵⁹BANDZONE. AlternativaPlzeň. Bandzone [online]. 2016 [cit. 2016-04-18]. Dostupné z: <http://bandzone.cz/alternativaplzen?at=news>

⁶⁰BANDZONE. AlternativaPlzeň. Bandzone [online]. 2016 [cit. 2016-04-18]. Dostupné z: <http://bandzone.cz/alternativaplzen?at=news>

⁶¹BANDZONE. AlternativaPlzeň. Bandzone [online]. 2016 [cit. 2016-04-18]. Dostupné z: <http://bandzone.cz/alternativaplzen?at=news>

⁶²EPORTÝR. Alternativa: naportu se přihlásíme znovu. mocrádi. E-portýr [online]. 2016 [cit. 2016-04-18]. Dostupné z: <http://www.eportyr.cz/o-porte/z-oblasti/4195-alternativa-na-portu-se-prihlasime-znovu-moc-radi>

3.4 Čáry Máry

Zajímavou folkovou skupinou je i plzeňská hudební sestava Čáry Máry. Ve srovnání s předcházejícími uskupeními se jedná o velmi mladou kapelu, která vznikla až v září roku 2010. Přesto se však jedná o skupinu, která je lokálně známá a v červnu roku 2015 jí vyšlo první CD, které se jmenuje „Pevným krokem.“ Z rozsáhlých seznamů vystoupení na webových stránkách skupiny je také zřejmé, že od roku 2011 skupina pravidelně koncertuje na různých akcích, účastní se hudebních soutěží a celé řady dalších aktivit, čímž se dostává do obecného povědomí v Plzeňském kraji. V současné době má skupina naplánovaná vystoupení až do července 2016.⁶³

Členy kapely jsou: Filip Čenda Kratochví – kytara, mandolína, zpěv; Marta Mart'ul Soukupová – kytara, zpěv; Jana Holá – kytara, perkuse, zpěv; Kristýna Mothejzíková – baskytara, zpěv; a Jindra Zbyšek Obst – housle, zpěv. Seskupení je tedy pětičlenné a na svém webu mimo jiné uvádí, že vedle pozitivního vztahu k hudbě spojuje její členy také přátelství, což může zajistit určitou stabilitu skupiny. Také tato kapela se může těšit z řady úspěchů např. v hudebních soutěžích. Konkrétně stojí za zmínku například vítězství v pražském Notování nebo na plzeňské Portě.⁶⁴

3.5 Přelet MS

Skupina Přelet M.S., pocházející z Blovic u Plzně, je pro změnu specifická tím, že ji tvoří výhradně ženské seskupení. Celkem je tvořena třemi ženami, jejichž charakteristickým znakem je skutečnost, že všechny v rámci svého hlavního zaměstnání působí v pedagogických profesích. Členkami jsou: Jana Ježková - zpěv, Romana Tomášková – kytara, zpěv a Romana Žežulková - zpěv. Skupina vznikla již v roce 2005, nicméně v současné tříčlenné sestavě působí až od roku 2009. Hrají veřejná vystoupení již od svého vzniku a na webu mají kompletní seznam vystoupení. Je zřejmé, že v prvních letech byl počet vystoupení za rok nižší než v letech následujících, z čehož lze usuzovat vzestup kapely. V loňském roce měly „Přeletky“ rozplánovaná vystoupení až do listopadu 2016. Pokud se týká stylu folku, který prezentují, lze říci, že se jedná o standardní písničkářky.

⁶³ČÁRY MÁRY. ČáryMáry. OficiálnístránkyskupinyČáryMáry [online]. 2016 [cit. 2016-04-18]. Dostupné z: <http://carymaryplzen.webnode.cz>

⁶⁴ČÁRY MÁRY. ČáryMáry. OficiálnístránkyskupinyČáryMáry [online]. 2016 [cit. 2016-04-18]. Dostupné z: <http://carymaryplzen.webnode.cz>

Kapela rovněž získala celou řadu ocenění v nejrůznějších pěveckých soutěžích, která jsou následující: ⁶⁵

- *„Talent 2013 – první místo v soutěži agentury DIVA music*
- *Zahrada 2011 – první cena diváků v soutěži „Mošna“ – pět nahrávacích dní v ČRo SEVER*
- *Muzika '08 - 1. místo na Open scéně*
- *Mezinárodní finále Porty '08 - Interpretační Porta*
- *Zahrada '08 - Krtek za 3. místo mezi skupinami*
- *České národní finále Porty '08 - Česká Porta za 2. místo*
- *Podbrdské oblastní kolo Porty '08 - 3. místo*
- *Příbramský huntík '07 - 2. místo od diváků*
- *Jizerská nota '07 - Cena za vokální výkon*
- *Zahrada '07 - v soutěži o Krtka jsme obsadily krásné 10. místo:)*
- *Vyšehradské notování '07 - 1. až 2. místo ve finále, rozhodnutím pořadatelů skončila skupina druhá*
- *Podbrdské oblastní kolo Porty '07 - 5. místo*
- *Mohelnický dostavník '06 - Hlavní cena poroty*
- *Muzika '06 - 3. místo na Open scéně*
- *Podbrdské oblastní kolo Porty '06 - 4. místo, Cena za vokální projev a Cena diváků*
- *Příbramský huntík '05 - 3. místo společně s Epy de Mye*
- *Zvíkovecká kytička '05 - 1. místo v kategorii Malá sdružení.“*

Výše jsem záměrně uvedla veškeré soutěže, kterých se skupina účastnila, včetně dat, kdy se konaly, neboť bych chtěla poukázat na to, že zatímco v počátcích své kariéry se skupina do soutěží hojně hlásila, nyní již třetím rokem soutěže neabsolvuje a zaměřuje se především na vlastní koncerty. Jejichž počet v posledních letech dle seznamů na webu

⁶⁵PŘELET M.S. Přelet M.S. Oficiální stránky skupiny Přelet M.S. [online]. 2016 [cit. 2016-04-18]. Dostupné z: <http://preletms.wz.cz/index.html>

stále roste. Je zde tudíž patrný zřejmý vývoj od začínající skupiny na skupinu, která má již stálé posluchače a příznivce a je do určité míry známá.⁶⁶

3.6 Tereza Švecová

Dalším samostatně folkově zaměřeným hudebníkem je zpěvačka Tereza Švecová. Začínala jako samostatná folková písničkářka s kytarou, následně studovala hudební konzervatoř Jaroslava Ježka a působila mimo jiné jako muzikálová zpěvačka v muzikálu s názvem „Dobře placená procházka.“⁶⁷ A zde lze identifikovat první výrazné specifikum Terezy Švecové. Ačkoli je její tvorba folkově zaměřená, v současnosti se od typického folkaře liší tím, že má vzdělání v oboru - je vystudovaná zpěvačka.

Mladá muzikantka pochází původně z Tachova. Často vystupuje a působí po celém Plzeňském kraji, ale vyjíždí za řadou festivalů a soutěží i mimo Plzeňsko. V roce 2005 se Tereza zúčastnila také soutěže Česko hledá Superstar. Ačkoliv v současnosti působí samostatně, v minulosti působila jako zpěvačka například v kapelách: Absence, Fregata nebo DC Vocal. „Natočila několik neoficiálních CD a kompilací. To poslední nese název *Trochu jinak a vzniklo ve spolupráci se skvělými muzikanty ve Frýdštejně u Dalibora Cidlinského.*“⁶⁸

Oficiální webové stránky Terezy Švecové však v roce 2016 nebyly doposud aktualizovány, čímž nebylo možné zhodnotit, jaké jsou plánované akce na tento rok. Bylo tudíž možné vycházet jen z toho, jaké koncerty realizovala v průběhu předchozích let. Zde ačkoli koncerty v západních Čechách převažovaly, bylo zřejmé, že není neobvyklé, že Tereza Švecová koncertuje například v Praze či v jiných místech ČR. Obecně lze spíše uvést, že převažující koncerty jsou v západních Čechách, než přímo v Plzeňském kraji, byť i ten je samozřejmě zastoupen.⁶⁹

3.7 Cheers!

Skupina Cheers! je další folkovou kapelou, která je poměrně specifická. Hudebním stylem, na který se specializuje je totiž folk-punk, což je žánr, který v sobě spojuje prvky folku a prvky punkového rocku. Kapela sestává z celkem ze sedmi členů, což ji činí poměrně

⁶⁶PŘELET M.S. Přelet M.S. Oficiální stránky skupiny Přelet M.S. [online]. 2016 [cit. 2016-04-18]. Dostupné z: <http://preletms.wz.cz/index.html>

⁶⁷ŠVECOVÁ, Tereza. Tereza Švecová. Oficiální stránky Terezy Švecové [online]. 2015 [cit. 2016-04-18]. Dostupné z: <http://www.terezasvecova.cz>

⁶⁸ŠVECOVÁ, Tereza. Tereza Švecová. Oficiální stránky Terezy Švecové [online]. 2015 [cit. 2016-04-18]. Dostupné z: <http://www.terezasvecova.cz>

⁶⁹ŠVECOVÁ, Tereza. Tereza Švecová. Oficiální stránky Terezy Švecové [online]. 2015 [cit. 2016-04-18]. Dostupné z: <http://www.terezasvecova.cz>

velkou. Jejími členy jsou: bubeník Maty, akordeonista Freddy, kytarista Láska, flétnistka Káťa, houslista Filipes, kytarista Písek a zpěvák Pafka.⁷⁰ Na první pohled je patrné, že většina členů kapely vystupuje pod přezdívkou, případně pod zdrobnělinou svého jména.

Pokud se týká hudební aktivity, doposud skupina vydala jedno album, které se jmenuje Wrong and Right a vyšlo v květnu roku 2013. Kapela také koncertuje na celé řadě festivalů, například v roce 2016 je plánován koncert v rámci festivalu Benátská noc. Stejně tak má kapela naplánovaný například koncert v rámci Rockového léta na Mži 2016, Punk rock night či Irish Halloween party. Cca polovina koncertů je plánována v Plzni či v Plzeňském kraji, zbytek v jiných částech republiky. V dubnu 2016 má kapela rozplánované koncerty až do října tohoto roku.⁷¹

Charakteristickým znakem je vedle punk-rockového hudebního žánru také skutečnost, že v hudbě skupiny Cheers! se výrazným způsobem prosazují keltské a irské prvky, což je ostatně patrné i na tom, na jakých festivalech a koncertech vystupují – např. Irish Halloween party, St. Patrick's day či Beltime pod Troskami.⁷²

3.8 Quo Vadis

Dalším zajímavým hudebním uskupením je plzeňská skupina, která se jmenuje Quo Vadis. V tomto případě se jedná o skupinu, která reprezentuje křesťanskou podobu folku (konkrétně se jedná o tzv. křesťanský folk-rock, tedy o folk, který kombinuje prvky folkové a rockové hudby s křesťanskými náboženskými motivy), od čehož se pak odvíjejí i její vystoupení (vystupuje např. na takových akcích jako je Noc kostelů apod.). Skupina vznikla v roce 1996 (v současnosti tedy existuje již 20 let) v Plzni, kde také převážně působí, nicméně své zázemí má také v Lobzích u salesiánů.⁷³ Její počátky se však datují ještě před rokem 1996, neboť „*hudební začátky skupiny se datují už k roku 1992, kdy se téměř všichni členové velice útlého věku sešli v dětské scholičce salesiánského kostela, vedené Jiřinou Říhovou. Na přelomu let 1995 a 1996 se zformovalo jádro Quo vadis, sestávající z příslušníků tří rodin, které zůstalo do dnešní doby víceméně v nezměněné*

⁷⁰CHEERS!.Cheers!.Bandzone [online]. 2016 [cit. 2016-04-18]. Dostupné z: <http://bandzone.cz/cheers?at=news>

⁷¹CHEERS!.Cheers!.Bandzone [online]. 2016 [cit. 2016-04-18]. Dostupné z: <http://bandzone.cz/cheers?at=news>

⁷²CHEERS!.Cheers!.Bandzone [online]. 2016 [cit. 2016-04-18]. Dostupné z: <http://bandzone.cz/cheers?at=news>

⁷³ŠUPOL, Pavel. Quo vadis. Křesťan a hudba [online]. 2008 [cit. 2016-04-18]. Dostupné z: <http://www.hudba.signaly.cz/clanky/rozhovory/262-quo-vadis>

podobě. Inspirací pro tehdejší působení se staly zpěvníky *Cantate, Hosana* a také repertoár křesťanských kapel *Giovanni, Nejsme sami, Sinaj a Učedníci*.⁷⁴

Dalším specifickým znakem této skupiny je, že je poměrně velká, neboť má celkem deset členů a další dva členové jsou chápáni jako hostující, popř. zaskakující s ohledem na to, že ne vždy se daří, aby se všech deset členů sešlo na pódiu.⁷⁵

Aktivita skupiny Quo vadis spočívají mimo jiné i v tom, že nadále svým zpěvem provází mše v kostele sv. Martina a Prokopa v Plzni a její hudba tvoří nedílnou součást každoročního Setkání mládeže plzeňské diecéze s Otcem biskupem. Stejně tak, jako je nedílnou součástí každoročního svatoštěpánského koncertu pro Tříkrálovou sbírku. S ohledem na křesťanské zaměření kapely je totiž jejím hlavním smyslem existence chvála Boha, radost z hudby a také vzájemné dlouholeté přátelství jejích členů. Vedle toho se s kapelou lze setkat také na akci Noc kostelů,⁷⁶ ale zajímavé je, že skupina například často hraje i na svatbách.⁷⁷

Nejsou to však jen koncerty a kulturní akce, co kapela po hudební stránce vytváří, neboť za dobu své existence vydala již šest alb na CD. Jedná se o alba „Jsem jen díky“, „Radost dáváš nám“, „Kam kráčíš“, „Vánoce s Quo Vadis“, „Světlo“ a „Já k Vám přicházím.“⁷⁸

3.9 6 strun

Kapela s názvem 6 strun je vlastně pouze hudební duo, které tvoří Honza Schafhauser a Iva Schafhauserová, kteří se dali hudebně dohromady v roce 1999. Zajímavé je, že kolem skutečnosti, že muzikanti v kapele jsou jen dva, se točí i název, který zní 6 strun. Ten totiž vznikl z toho, že interpreti obvykle vystupovaly pouze ve dvou a pouze s jednou kytarou o šesti strunách, což je přivedlo právě k tomuto názvu⁷⁹

Za zmínku také stojí, že ačkoli z velké části působili v Plzni, původem jsou ze Šumavy. S tím pak souvisí odpověď na otázku, která zjišťuje, proč nemají celou kapelu, ale jsou tvořeni jen dvěma osobami. Na tu totiž uvádějí, že „*Na Šumavě se těžko shánějí dobří*

⁷⁴BANDZONE. Quo vadis. Bandzone [online]. 2016 [cit. 2016-04-18]. Dostupné z: <http://bandzone.cz/quovadis?at=video&vc=2>

⁷⁵BANDZONE. Quo vadis. Bandzone [online]. 2016 [cit. 2016-04-18]. Dostupné z: <http://bandzone.cz/quovadis?at=video&vc=2>

⁷⁶BANDZONE. Quo vadis. Bandzone [online]. 2016 [cit. 2016-04-18]. Dostupné z: <http://bandzone.cz/quovadis?at=video&vc=2>

⁷⁷ŠUPOL, Pavel. Quo vadis. Křesťan a hudba [online]. 2008 [cit. 2016-04-18]. Dostupné z: <http://www.hudba.signal.cz/clanky/rozhovory/262-quo-vadis>

⁷⁸BANDZONE. Quo vadis. Bandzone [online]. 2016 [cit. 2016-04-18]. Dostupné z: <http://bandzone.cz/quovadis?at=video&vc=2>

⁷⁹BANDZONE. 6 strun. Bandzone [online]. 2016 [cit. 2016-04-18]. Dostupné z: <http://bandzone.cz/6strun?at=news&vc=2>

muzikanti a ještě ke všemu aby byli spolehliví, nalazení na stejnou notu jako my. S kapelou jsme hráli a bylo to občas všechno dosti složité s organizací a nakonec se vše rozpadlo. Tak jsme zůstali s Ivčou zase jenom ve dvou a nechtěli jsme vystupovat jen jako folkaři s jednou kytarou, tak jsme to začali řešit tímto způsobem. A má to i své výhody. Bubeník to nikdy nezkazí, na basu je také maximální spolehnutí.”⁸⁰

Duo krátkodobě spolupracovalo s celou řadou hudebníků, nicméně dlouhodobě se s žádným nepodařilo najít společnou řeč natolik, aby se stal stálým členem kapely. Po jistou dobu skupina fungovala pod názvem My way ve větším počtu, nicméně Iva Schafhauserová v roce 2011 ukončila své angažmá v této skupině, což vedlo k jejímu rozpadu. Působení dua zakladatelů se opět zaměřilo na rozvoj uskupení pod názvem 6 strun.⁸¹

Hudba, kterou tato skupina prezentuje je obvykle z její vlastní tvorby stejně jako texty. Bohužel doposud nevydala žádné vlastní album.⁸²

3.10 Lignit

Skupina Lignit se zaměřuje na country a folk. Kapela vznikla na přelomu roku 1996 a 1997 v obci Kyšice, která se nachází v Plzeňském kraji. Její zakladatel Bohumil „Pedro“ Maršálek však folkovou hudbu hrával samostatně se svojí kytarou již dříve, přičemž také používal název „Lignit,“ o kterém se na oficiálním webu kapely píše, že je pro jeho hudební interpretaci používán již od 80. let 20. století. Tedy ještě před samotným vznikem hudební skupiny. Pokud se týká vzniku kapely, uvádí se na webu, že „*zlomová situace pak nastala v oněch dobách, zhruba na přelomu let 1996/97, kdy v kyšické hospodě náhodně usedl u jednoho stolu již zmíněný BM a pan Jirka Králíček, alias JK. Pivo bylo střídáno pivem, písnička písničkou, až zazněl jeden ze songů od BM. JK se poptal, čím to píseň jest, slovo dalo slovo, slovo dělá muže a základní sestava Lignitu byla na světě....*”⁸³

Až do roku 2004 však skupina hrála převážně v hospodách, u přátel apod. Nedostala žádnou významnější příležitost se prosadit. To se změnilo v roce 2004, kdy se objevila možnost hrát na Gigafestu v Záluží, a to vedle osadní kapely s názvem STETSON, ve které

⁸⁰BANDZONE. 6 strun. Bandzone [online]. 2016 [cit. 2016-04-18]. Dostupné z: <http://bandzone.cz/6strun?at=news&vc=2>

⁸¹BANDZONE. 6 strun. Bandzone [online]. 2016 [cit. 2016-04-18]. Dostupné z: <http://bandzone.cz/6strun?at=news&vc=2>

⁸²BANDZONE. 6 strun. Bandzone [online]. 2016 [cit. 2016-04-18]. Dostupné z: <http://bandzone.cz/6strun?at=news&vc=2>

⁸³LIGNIT. Kapelalignit. OficiálníwebovéstránkykapelyLignit [online]. 2016 [cit. 2016-04-18]. Dostupné z: <http://www.kapelalignit.cz/Kapela.html>

hraje Bohumil Maršálek. O rok později, pak dostal Lignit možnost zahrát si na Gigafestu celý svůj blok.⁸⁴

Kapela v současné době funguje jako šestičlenné uskupení, jejími členy jsou již zmíněný zakladatel Bohumil „Pedro“ Maršálek, dále Milan Maršálek, Pavel Kielberger, Pavel Čengery, Jiří Králíček a Jeremy King. První CD kapela vydala v roce 2003, další pak následovaly v letech 2009, 2011 a 2014. V roce 2014 vyšel mimo jiné také zpěvník písní, které kapela nejčastěji prezentuje na svých vystoupeních. Vedle toho koncertuje na celé řadě míst a účastní se celé řady festivalů. V roce 2016 jsou zatím plánovány koncerty do května 2016.⁸⁵

⁸⁴LIGNIT. Kapelalignit. Oficiální webové stránky kapely Lignit [online]. 2016 [cit. 2016-04-18]. Dostupné z: <http://www.kapelalignit.cz/Kapela.html>

⁸⁵LIGNIT. Kapelalignit. Oficiální webové stránky kapely Lignit [online]. 2016 [cit. 2016-04-18]. Dostupné z: <http://www.kapelalignit.cz/Kapela.html>

4. FOLKOVÉ KONCERTY A FESTIVALY

4.1 ŠídlovákOupnÉR

4.1.1 Festival OupnÉR

Jak již bylo výše zmíněno, festival ŠídlovákOupnÉR se pořádá od roku 2009. Nicméně občanské sdružení OupnÉR je pořadatelem až od roku 2012, kdy došlo k významným změnám v konceptu festivalu, který začal být pořádán jako třídenní (v předcházejících letech se jednalo o festival dvoudenní), tedy od pátku do neděle. Festival se každoročně (a lze říci již tradičně) koná na louce u Šídloveckého rybníka v Plzni, odkud se odvíjí i jeho název.⁸⁶

Vedle standardních koncertů známých i neznámých hudebních skupin nabízí festival v rámci svého třídenního programu například soutěž zvanou „FajfOupnÉR.“ Jedná se jednoduše řečeno o soutěž pěti hudebních skupin, vybraných diváky, o pět cen od pěti sponzorů.⁸⁷Tímto se ŠídlovákOupnÉR do určité míry podobá soutěžnímu festivalu Porta, o kterém bylo podrobně pojednáno v kapitole zaměřené na historii folku v Plzeňském kraji.

Pokud se týká již zmíněných sponzorů, má jich festival poměrně velké množství. Patří mezi ně například: přímo město Plzeň, Plzeň – městský obvod 1, Nadace 700 let města Plzně, stejně jako Plzeňský kraj, což samo o sobě svědčí o tom, že festival ŠídlovákOupnÉR je významnou folkovou událostí v Plzeňském kraji. Vedle toho lze samozřejmě identifikovat i běžné sponzory, mezi které patří například soukromé firmy – převážně opět z Plzeňského kraje. Příkladem může být firma Adaptprint s.r.o. či ACW saloon. Sponzorem festivalu je však i Nadace život umělce.⁸⁸

Mezi účinkující, kteří vystoupili na minulých ročnících festivalu, pak patří zejména následující umělci: Happy to meet, Roman Horký a Kamelot, Stráníci, Pointín, Čáry Máry, Perníková chaloupka, Klára Vytisková, Nezmaří a další.⁸⁹

⁸⁶OUPNÉR o.s. ŠídlovákOupnÉR. Festival OupnÉR [online]. 2016 [cit. 2016-03-16]. Dostupné z: <http://festival.oupner.com/index.php/kudy-k-nam>

⁸⁷OUPNÉR o.s. Soutěžkapel. ŠídlovákOupnÉR. [online]. 2016 [cit. 2016-03-16]. Dostupné z: <http://festival.oupner.com/index.php/soutezkapel>

⁸⁸OUPNÉR o.s. Sponzoři. ŠídlovákOupnÉR. [online]. 2016 [cit. 2016-03-16]. Dostupné z: <http://festival.oupner.com/index.php/sponzori/55-a-nzu>

⁸⁹OUPNÉR o.s. Program festivalu. ŠídlovákOupnÉR. [online]. 2016 [cit. 2016-03-16]. Dostupné z: <http://festival.oupner.com/index.php/m-programfestivalu>

Na festivalu se v posledních letech návštěvnost blížila k 11 000 účastníků, bohužel se nepodařilo dohledat starší údaje s ohledem na skutečnost, že stránky festivalu procházely v dubnu roku 2016 významnou rekonstrukcí.⁹⁰

4.1.2 Folk park

Druhou oblastí působení občanského sdružení Oupn Ér je pak kulturní událost, která se nazývá Folk park. Opět již byla výše stručně představena, tudíž není nutné opakovat základní údaje. Od festivalu se liší především tím, že se jedná o kratší dobu (vždy jeden letní večer) trvající, ale častěji (po celé léto) se opakující akci zaměřenou na folkové interprety. Rovněž umístění Folk parku je jiné, neboť koncerty jsou realizovány v rámci centrálního parku v Plzni, tedy na rozdíl od festivalu je Folk park realizován uprostřed města, čímž je přístupný i těm lidem, které například vyjet na klasický festival neláká. Ve většině případů vystupuje za večer jen jedna či dvě hudební formace. Mezi interprety, kteří na Folk parku v minulých letech vystupovali, patří kupříkladu: Ultramarin, Zuzana a spol., Strašlivá podívaná, Devítka, The Bowře a celá řada dalších.⁹¹

Folk park je z hlediska folkové scény v Plzeňském kraji významný zejména tím, že s ohledem na to, že se pořádá v rámci veřejnosti přístupnému parku a obvykle zcela bez nároku na jakékoli vstupné či honorář, přičemž parkem prochází poměrně velké množství lidí, zpřístupňuje tato akce folkovou hudbu a její interprety poměrně velkému počtu posluchačů. Nemusí přitom jít jen o fanoušky folku, nicméně je možné (a poměrně pravděpodobné), že i řada kolemjdoucích si zde najde svoji oblíbenou kapelu. To znamená, že takto pojatá akce ve své podstatě napomáhá šíření folku a povědomí o něm mezi běžnou veřejností města Plzně, což je velmi záslužné a přínosné pro folkovou scénu v celém kraji.

Zajímavé mohou být i údaje o návštěvnosti, které však s ohledem na to, že se Folk park odehrává uprostřed města na volném prostranství a vstup není nijak omezen, nelze určit příliš přesně. V roce 2015 se však dle údajů pořadatelů mělo Folk park navštívit okolo 500 000 osob, některé jej přitom navštívili opakovaně (tj. nejednalo se o 5000 000 unikátních návštěvníků).⁹²

⁹⁰OUPNÉR o.s. ŠídlovákOupnÉR. Festival OupnÉR [online]. 2016 [cit. 2016-03-16]. Dostupné z: <http://festival.oupner.com/index.php/kudy-k-nam>

⁹¹OUPNÉR OS. Folk park. Festival OupnÉR [online]. 2016 [cit. 2016-03-16]. Dostupné z: <http://festival.oupner.com/index.php/m-folkpark>

⁹²OUPNÉR OS. Folk park. Festival OupnÉR [online]. 2016 [cit. 2016-03-16]. Dostupné z: <http://festival.oupner.com/index.php/m-folkpark>

4.2 Lochotín

Festival Lochotín není pořádán příliš pravidelně. Jedná se o akci, která ve své podstatě volně navazuje na dřívější festival Porta a koná se na stejném místě jako Porta, tj. v amfiteátru Lochotín. Konal se například v roce 2002, 2007 a měl se uskutečnit i v roce 2013, kdy byl dokonce spojován s 25. výročím festivalu Porta, nicméně následně se zrušil ještě před jeho začátkem.

Například v roce 2007 na festivalu vystoupili například následující interpreti: Petra Černocká, Noví Brontosauři, Cop, Lokálka, Nezmaři, Jiří Schmitzer, Sestra Steinovy, Lenka Filipová, Rangers, Jan Nedvěd, Samson + Redl + Janoušek, Žalman a spol., Fleret, Bratři Ebenové, Neřež, Pavel Dobeš, Kamelot, Wabi Daněk, Greenhorns, Spirituál kvintet, Věra Martinová, František Nedvěd, Čechomor, Fešáci, Pacifik apod. Festival byl zaměřen na folk a country a byl koncipován jako festival dvoudenní (sobota – neděle)⁹³

V roce 2013 byl pak festival inzerován jako velká událost (zejména v kontextu jubilejního 2. Výročí Porty), přičemž jej nebylo možné chápat jen jako lokální akci, ale inzerce byla prakticky celorepubliková., vstupenky bylo možné zakoupit například přes známý portál Ticketpro.⁹⁴ Vystoupit zde měli interpreti jako například: „*Honza a Franta Nedvědi, Fešáci, Robert Křesťan Druhá tráva, Vlasta Redl, Spirituál Kvintet, Hop Trop, Kamelot, Greenhorns, Věra Martinová, Dezert Vojty Nedvěda, Rangers, Jakub Smolík, Cop*”⁹⁵adalší.⁹⁶

Vzhledem k tomu, že festival v roce 2013 se nakonec nekonal a nekonal se ani festival v následujících letech, je obtížné aktuálně festival na Lochotíně jakkoliv hodnotit, nicméně lze uvést, že původní myšlenka je navázat na festival Porta, nicméně realizace myšlenky významným způsobem pokulhává, neboť o festival (jak se zdá) v současné době není mezi veřejností dostatečný zájem.

Výše uvedený závěr lze ostatně doložit i informací o počtu návštěvnosti, kdy zatímco v roce 2002 a 2007 byla návštěvnost v obou případech okolo 22 000 lidí, v roce 2013 se zřejmě lístky příliš neprodávaly (přesné údaje o počtu prodaných lístků ke zrušenému

⁹³CZ COT. Folk a country festival Lochotín. CZ COT [online]. [cit. 2016-03-23]. Dostupné z: http://www.czecot.cz/akce/12264_folk-a-country-festival-lochotin

⁹⁴CZ COT. Folk a country festival Lochotín. CZ COT [online]. [cit. 2016-03-23]. Dostupné z: http://www.czecot.cz/akce/12264_folk-a-country-festival-lochotin

⁹⁵Lochotín 2013. Informuji.cz [online]. 2013 [cit. 2016-02-28]. Dostupné z: <http://www.informuji.cz/akce/plz/20553-lochotin-2013-mega-folk-country-festival-plzen/>

⁹⁶Lochotín 2013. Informuji.cz [online]. 2013 [cit. 2016-02-28]. Dostupné z: <http://www.informuji.cz/akce/plz/20553-lochotin-2013-mega-folk-country-festival-plzen/>

festivalu bohužel nejsou k dispozici, nicméně i mezi odbornou veřejností se hovoří o tom, že důvodem zrušení festivalu byl zejména nezájem publika). Vezmeme-li v potaz například srovnání s festivalem Porta na témže místě, kde byla např. v roce 1989 návštěvnost dokonce 33 000 osob, je to skutečně velký propad.⁹⁷

4.3 Rýzmberský hradní guláš

V rámci plzeňského kraje (ale nikoliv přímo v Plzni) se koná pravidelně rovněž festival, který se jmenuje „Rýzmberský hradní guláš.“ V návaznosti na název lze nepřímo dovodit, že festival se koná v přírodním amfiteátru pod hradem resp. zříceninou hradu) Rýzberk u Kdyně. Festival má dlouhou tradici, neboť v roce 2015 se konal již po třicáté. Jedná se o přehlídku nejen folkové, ale také country a trampské hudby, která se každoročně koná v červnu (obvykle poslední sobotu v červnu). Zakladatelem festivalu je Václav Polák, který je zároveň ředitelem MKS Kdyně.⁹⁸

Například v roce 2015 zde vystupovaly zejména následující hudební formace: Dýně, Stránící, Berušky, Javory, Monogram, Natalika, Panelákoví foťři, High Grass, Hana a Petr Ulrychovi a další.⁹⁹

Za zmínku stojí i otázka návštěvnosti v průběhu vývoje festivalu. Na prvním festivalu se sešlo okolo 1100 platících návštěvníků, což bylo považováno za velký úspěch. V pozdějších letech návštěvnost ještě narůstala, v současné době je běžné, že se festivalu účastní okolo 3 000 diváků.¹⁰⁰

4.4 Šumavský pařez

Za poněkud netradiční festival lze považovat Šumavský pařez. Ačkoli by to podle názvu člověk na první pohled neočekával, nekoná se nikde na Šumavě, ale na území Plzeňského kraje, konkrétně v Dolní Lhotě u Klatov. Festival je zvláštní již tím, že jak účinkující, tak diváci se obvykle vejdu do prostor maxi altánu v Dolní Lhotě u Klatov, někteří dokonce hovoří o tom, že se vejde „do stánku s občerstvením.“. Ačkoli by se tento festival mohl tedy jevit jako malý a „komorního rázu,“ skutečnost je taková, že se jedná o festival, který

⁹⁷V Plzni probíhá dvoudenní festival Lochotín 2007. Region Plzeň [online]. 2007 [cit. 2016-04-18]. Dostupné z: <http://www.regionplzen.cz/zpravodajstvi/v-plzni-probiha-dvoudenni-festival-lochotin-2007/>

⁹⁸BAUEROVÁ, Helena. Rýzmberský guláš letos zamíchají Hana a Petr Ulrychovi. Domažlický deník [online]. 2015 [cit. 2016-03-24]. Dostupné z: http://domazlicky.denik.cz/kultura_region/ryzmbersky-gulas-letos-zamichaji-hana-a-petr-ulrychovi-20150616.html

⁹⁹BAUEROVÁ, Helena. Rýzmberský guláš letos zamíchají Hana a Petr Ulrychovi. Domažlický deník [online]. 2015 [cit. 2016-03-24]. Dostupné z: http://domazlicky.denik.cz/kultura_region/ryzmbersky-gulas-letos-zamichaji-hana-a-petr-ulrychovi-20150616.html

¹⁰⁰POLÁK, Václav. Povídání o guláši. Do Kdyně [online]. 2015 [cit. 2016-04-18]. Dostupné z: http://dokdyne.cz/index.php?sekce=povidani_o_gulasi

je v Plzeňském kraji velmi známý a navíc má dlouhou tradici, konal se dosud totiž již 31x. Festival však nemá tak dlouhého trvání jako některé několikadenní festivaly, neboť obvykle na něj stačí jedno odpoledne a večer v průběhu léta (obvykle se koná koncem srpna).¹⁰¹ V roce 2015 na festivalu vystoupili například následující kapely: Country Štreka, Trepka, Repetenti, Šafrán, Spektrum, Apple, Zuzana a spol., Dřevěná tráva, Fregata nebo třeba Vysoká tráva.¹⁰² Pokud se týká návštěvnosti Šumavského pařezu, bohužel se nepodařilo zjistit relevantní informace, nicméně jedná se o menší festival, tudíž jej rozhodně nelze srovnávat např. s Lochotínským festivalem či podobnými událostmi.

4.5 Jiné koncerty a festivaly

Vedle výše uvedených zásadních akcí se v Plzni a v celém Plzeňském kraji koná i celá řada dalších folkových koncertů či festivalů, které stojí za zmínku. Jak již bylo uvedeno, například v Měšťanské besedě v Plzni se folkové koncerty konají poměrně často. Z hlediska přehledu koncertů, které se v Měšťanské besedě konaly od začátku roku 2016 do konce března roku 2016, lze zmínit zejména následující:

Skupina Klíč – jedná se o koncert renesančně folkového hnutí, které se koncertem v Měšťanské besedě, jež se konal 29.3 a 10. 4. 2016, v Plzni po mnoha „letech vrací do města, ze kterého si odvezl tři Porty, včetně těch "nejdůležitějších" - divácké a zlaté.“¹⁰³ Skupina se v Plzni představila ve složení Jaroslav Marian, Pavla Marianová, Jitka Krupičková a Jiří Krupička.¹⁰⁴

Bratři Ebenové – jak je uvedeno přímo na webových stránkách Měšťanské besedy, kde se koncert konal, „jsou asi nejzvláštnější skupinou v historii české populární hudby. Kryštof, Marek a David, synové skladatele Petra Ebena a synovci Ilji Hurníka, vlastně do žádného hudebního proudu nepatří. Spojení Markovy kytary, Kryštofova klavíru či flétny, Davidova klarinetu a soprán saxofonu vytváří ojedinělý ebenovský sound, obohacený dalšími nástroji.

¹⁰¹KOJAN, David. Altán v Dolní Lhotě zaplní už po jedenatřicáté Šumavský pařez. Klatovský kraj [online]. 2015 [cit. 2016-03-17]. Dostupné z: http://klatovsky.denik.cz/zpravy_region/altan-v-dolni-lhote-zaplni-uz-pojedenatricate-sumavsky-parez-20150829.html

¹⁰²Šumavský pařez. Facebook [online]. 2015 [cit. 2016-03-17]. Dostupné z: <https://www.facebook.com/sumavskyparez>

¹⁰³MĚŠŤANSKÁ BESEDA. Klíč (kvartet). Měšťanskábeseda [online]. 2016 [cit. 2016-03-24]. Dostupné z: <http://www.mestanska-beseda.cz/cz/detail.aspx?ID=5584>

¹⁰⁴MĚŠŤANSKÁ BESEDA. Klíč (kvartet). Měšťanskábeseda [online]. 2016 [cit. 2016-03-24]. Dostupné z: <http://www.mestanska-beseda.cz/cz/detail.aspx?ID=5584>

Již koncem sedmdesátých let, kdy Ebeni vstupovali na scénu, se v jejich hudbě proplétaly vlivy klasiky, folku, rocku či jazzu a prvky vytříbeného hudebního humoru.”¹⁰⁵

Karel Plíhal – interpretem, který koncertuje pravidelně v Měšťanské besedě v plzni je i Karel Plíhal, který v roce 2016 představuje na svých koncertech zejména svou novou desku, jež se jmenuje „Vzduchoprázdny.“

Pokud se týká návštěvnosti akcí v Měšťanské besedě, je omezena především prostorem, neboť Měšťanská beseda má kapacitu maximálně 1000 osob, přičemž někteří interpreti ji vyprodají do posledního místa, jiným se to nepodaří a kapacita není zcela využita. Vyprodat Měšťanskou besedu v rekordním čase se podařilo například Jarku Nohavicovi, který zmíněných 1000 míst vyprodal za 14 minut od spuštění prodeje vstupenek.¹⁰⁶

Folkové koncerty se však konají i jinde, například v roce 2015 se konaly i vánoční folkové koncerty, mezi které patří koncert „Jen tak Plzeň,“ který v různých variantách konal hned několikrát v průběhu prosince roku 2015 (24. 12. 2015 nevyjímaje) v Kulturní kavárně Jabloň.¹⁰⁷ Vánoční koncerty folkové hudby se však konají i jinde, leckdy například v rámci vánočních trhů, kde jsou pravidelně pořádány koncerty, ty folkové nevyjímaje.

Folkové koncerty se pak konají například i v plzeňských klubech. Zde lze zmínit například klub Šeříkovka, kde v poslední době koncertovala například skupina „Visací zámek,“ nebo zpěvák „Záviš“. Za zmínku stojí také klub Zach’spub, kde se nedávno konal například koncert folkaře Václava Koubka. Stejně tak je vhodné zmínit například klub Papírna, kde koncertují příležitostně i zahraniční interpreti, mezi které patří například Laura Stevenson. V klubu nazvaném Saloon Roudná pak koncertovala například skupina, která se jmenuje Lignit. Ta zde pořádala koncert k příležitosti desátého výročí svého založení pod heslem “10 let spolu.”¹⁰⁸

Menší koncerty folkového stylu se však nepořádají jen v klubech, ale stojí za zmínku například Obvodní knihovna Skvrňany, kde koncertoval například Jiří Šámal – Hang. Ačkoli se o tom poměrně málo ví, i v roce 2016 se bude pořádat západočeské kolo Porty, které je organizováno v Saloonu Rudná.¹⁰⁹

¹⁰⁵MĚŠŤANSKÁ BESEDA. Bratři Ebenové. Měšťanská beseda [online]. 2016 [cit. 2016-03-24]. Dostupné z: <http://www.mestanska-beseda.cz/cz/detail.aspx?ID=1913>

¹⁰⁶MĚŠŤANSKÁ BESEDA. O besedě. Měšťanská beseda [online]. 2016 [cit. 2016-02-28]. Dostupné z: <http://web.mestanska-beseda.cz/o-besede/historie/novodobe-dejiny-besedy/novodobe-dejiny-besedy.aspx>

¹⁰⁷Jen tak Plzeň. Bandzone [online]. 2015 [cit. 2016-03-24]. Dostupné z: <http://bandzone.cz/koncerty/2015-12-18/50km/3970-Plzeň?genreGroupIds=4>

¹⁰⁸Folk Plzeň. Go out [online]. 2016 [cit. 2016-03-24]. Dostupné z: <https://goout.cz/cs/koncerty/folk/plzen/>

¹⁰⁹Folk Plzeň. Go out [online]. 2016 [cit. 2016-03-24]. Dostupné z: <https://goout.cz/cs/koncerty/folk/plzen/>

Vedle menších koncertů, které se konají v nejrůznějších klubech v Plzni, však stojí za zmínku i koncerty větší, které představují folkové interprety, kteří v dnešní době propojují folk s celou řadou dalších hudebních žánrů a činí tak z folku de facto populární hudbu. Tito interpreti mají velký počet příznivců, čímž i jejich koncerty musejí být dostatečně rozsáhlé, aby bylo možné realizovat koncert, kde odpovídá nabídka počtu míst poptávce po koncertu. Zde je samozřejmě potřeba mít k dispozici dostatečně rozlehlé prostory, což splňuje například Divadlo pod Lampou, kde v minulosti koncertovaly například folkaři Aneta Langerová nebo třeba Tomáš Klus. Oba tyto interpreti bývají obvykle řazeni k folkovému žánru a zároveň se jedná o velmi populární a obecně známé jedince.

ZÁVĚR

V předcházejících kapitolách bylo pojednáno o jednotlivých aspektech současné folkové scény v Plzeňském kraji. Ačkoli se to na první pohled nezdá, v Plzeňském kraji působí poměrně velké množství folkových kapel (což byl důvod, proč nebylo možné výše uvést ani zdaleka všechny kapely) a stejně tak se zde koná celá řada větších i menších festivalů a dalších folkových akcí. Můj osobní názor tudíž je, že pro běžného člověka, který není odborníkem na folkovou hudbu a je pouze běžným posluchačem, je folková scéna Plzeňského kraje poměrně nepřehledná, neboť je obtížné se v množství akcí a kapel zorientovat, ještě obtížnější je evidovat termíny nejrůznějších festivalů a koncertů. Z tohoto důvodu také málokterý fanoušek folku navštěvuje plošně všechny či většinu folkových hudebních událostí, spíše se domnívá, že každý si vybere třeba jednu nebo dvě hudební skupiny, jeden či dva festivaly, na které se zaměří a účastní se jich. Na druhou stranu lze konstatovat, že i pro velkého fanouška folku nabízí současná folková scéna dostatečné kulturní vyžití a velký výběr z různých akcí.

Na počátku bakalářské práce jsem rovněž uváděla na příkladech vybraných interpretů, že folková hudba je dnes spíše jedním ze stylů populární hudby, než hudbou alternativní. Po zpracování celé práce se s tímto názorem plně ztotožňuji, neboť jen v plzeňském kraji lze najít jak klasické folkové písničkáře – neprofesionály, tak i profesionální zpěváky, kteří se věnují i folku – např. Tereza Švecová, či kapely, které kombinují folk s jinými hudebními žánry, které jsou mezi dnešní mladší generací často oblíbenější než folk. Taková kapela pak přitahuje k folku i mladé lidi. Příkladem je třeba hudební formace Cheers!, která se zaměřuje na folk-punk, nicméně rozhodně se nejedná o jedinou takovou skupinu.

Po představení deseti kapel, kterými jsem se zabývala v této práci, se domnívám, že folková hudba je v dnešní době skutečně velmi rozmanitá, pokud si vezmeme jen kapelu Cheers!, kapelu Quo vadis, která se zaměřuje na křesťanský folk a kapelu Strašlivá podívaná, která se věnuje folku s mystickými prvky či kapelu Alternativa Plzeň, která se zaměřuje na relaxační folk, je obtížné uvěřit, že se tyto kapely věnují stejnému hudebnímu žánru. A právě v tom je podle mého názoru devíza současného folku, která může vést k tomu, že folk bude stále stejně nebo i více oblíben. Folk je totiž v současnosti ovlivněný tolika různými vlivy, že je natolik různorodý, že se může líbit většině lidí. Na druhou stranu lze namítat, že folk-punk, folk-rok a podobné varianty folku již nemají s původním folkem příliš mnoho společného. Zde se ovšem domnívám, že na jednu stranu je pravda, že

původnímu folku se leckdy současné folkové skladby příliš nepodobají, na druhou stranu jsem přesvědčena, že i folk, aby nám zůstal zachován, musí jít s dobou, což znamená určitý vývoj. A to přesně současný folk činí.

Výše jsem se rovněž zabývala několika různými folkovými festivaly v Plzeňském kraji. I zde se domnívám, že nabídka folkové hudby je zejména v letních měsících velmi pestrá. Na druhou stranu je na některých příkladech možné poukázat na to, že zájem o takto velké akce není tak velký, jak by bylo ze strany pořadatelů žádané. Příkladem může být třeba festival Lochotín v roce 2013, který byl zrušen patrně zejména z důvodu nízkého zájmu. Zde je nutné upozornit na skutečnost, že před rokem 1989 byla například Porta jedním z mála festivalů, které se v ČR konaly. To pak vedlo k tomu, že návštěvnost takového festivalu přesahovala 30 000 osob. V současné době je však k dispozici takové množství festivalů různých hudebních žánrů, že se mohou dlouhodobě udržet jen ty nejlepší, které mají dostatečnou návštěvnost. Zde se domnívám, že šanci má například koncept festivalu ŠídlovákOupn Ér, který již má určitou tradici a vysokou návštěvnost, navíc je podpořen konceptem Folk time, který se odehrává uprostřed města, čímž přitahuje velký počet osob, které se mohou později opět přijít podívat právě na Šídlovák. Samozřejmě i menší festivaly mají své tradiční místo (např. Šumavský pařez), nicméně nelze očekávat, že by došlo k výraznému nárůstu návštěvnosti.

Literatura:

Citovaná literatura

COHEN, Ronald D. Folk music: the basics. London: Routledge, 2006. Routledge student reference. ISBN 0-415-97160-8.

ČERNÝ, Miroslav. Country a folk: to nejlepší z české hudby. Praha: Reader's Digest Výběr, 2012, 3 zvukové desky. To nejlepší z české hudby.

FERRIS, William R a Mary L HART. Folk music and modern sound. Jackson: University Press of Mississippi, 2008. Center for the Study of Southern Culture series. ISBN 9781617030994.

KONEČNÝ, Michal Jupp. S kytarou na zádech. Plzeň: 2016.

PECHÁČEK, Stanislav. Lidová píseň a sborová tvorba. Vyd. 1. Praha: Karolinum, 2010. ISBN 80-246-1830-3.

POLEDŇÁK, Ivan, Igor WASSERBERGER a Antonín MATZNER. Encyklopedie jazzu a moderní populární hudby. 1. vyd. Praha: Supraphon, 1987.

SMOLÍK, Josef. Subkultury mládeže: uvedení do problematiky. Vyd. 1. Praha: Grada, 2010. ISBN 978-80-247-2907-7.

VLASÁK, Vladimír. Folkari: Báječní muži s kytarou, kteří psali dějiny. Řitka: Daranus, 2008, 332 s. ISBN 978-80-86983-57-8.

VONDRÁK, Jiří a Fedor SKOTAL. Legendy folku & country: jediný téměř úplný příběh folku, trampské a country písně u nás. Vyd. 1. Brno: Jota, 2004, 541 s. ISBN 80-7217-300-6.

Odborné časopisy

Folk & country: hudební měsíčník. Praha: Folk & Country klub, 2009, sv. ISSN 0862-9900. 12x ročně (1x měsíčně).

Články z webu

BANDZONE. Alternativa Plzeň. Bandzone [online]. 2016 [cit. 2016-04-18]. Dostupné z: <http://bandzone.cz/alternativaplzen?at=news>

BANDZONE. Jen tak Plzeň. Bandzone [online]. 2015 [cit. 2016-03-24]. Dostupné z: <http://bandzone.cz/koncerty/2015-12-18/50km/3970-Plzeň?genreGroupIds=4>

BANDZONE. Quo vadis. Bandzone [online]. 2016 [cit. 2016-04-18]. Dostupné z: <http://bandzone.cz/quovadis?at=video&vc=2>

BANDZONE. 6 strun. Bandzone [online]. 2016 [cit. 2016-04-18]. Dostupné z: <http://bandzone.cz/6strun?at=news&vc=2>

CZ COT. Folk a country festival Lochotín. CZ COT [online]. [cit. 2016-03-23]. Dostupné z: http://www.czecot.cz/akce/12264_folk-a-country-festival-lochotin

ČÁRY MÁRY. Čáry Máry. Oficiální stránky skupiny Čáry Máry [online]. 2016 [cit. 2016-04-18]. Dostupné z: <http://carymaryplzen.webnode.cz>

Časopis Folk & Country zkracuje název, magazín Filter skončil. Ihned.cz [online]. 2011 [cit. 2016-03-17]. Dostupné z: <http://mam.ihned.cz/c1-39724330-casopis-folk-country-zkracuje-nazev-magazin-filter-skoncil>

ČESKÁ ROZHLAS. Odvysílali jsme záznam z vyprodaného koncertu na počest Karla Kryla. Český rozhlas radiožurnál [online]. 2014 [cit. 2016-03-17]. Dostupné z: http://www.rozhlas.cz/radiozurnal/redakce/_zprava/poslechnete-si-zaznam-z-vyprodaneho-koncertu-na-pocest-karla-kryla--1337659

ČT. Klus pro kuře. Česká televize [online]. [cit. 2016-03-17]. Dostupné z: <http://www.ceskatelevize.cz/porady/10317811435-klus-pro-kure/>

ČT. Na moll. Česká televize [online]. [cit. 2016-03-15]. Dostupné z: <http://www.ceskatelevize.cz/porady/1181680990-na-moll/dily/>

EPORTÝR. Alternativa: na portu se přihlásíme znovu. Moc rádi. E-portýr [online]. 2016 [cit. 2016-04-18]. Dostupné z: <http://www.eportyr.cz/o-porte/z-oblasti/4195-alternativa-na-portu-se-prihlasime-znovu-moc-radi>

Festival Vyšehraní. Vyšehraní [online]. 2013 [cit. 2016-02-28]. Dostupné z: <http://www.vysehrani.cz>

Folk Plzeň. Go out [online]. 2016 [cit. 2016-03-24]. Dostupné z: <https://goout.cz/cs/koncerty/folk/plzen/>

Historie Porty. Porta Festival [online]. 2015 [cit. 2016-02-25]. Dostupné z: <http://www.porta-festival.cz/historie-porty>

Historie amfiteátru Lochotín. Zoo Plzeň [online]. 2015 [cit. 2016-02-25]. Dostupné z: <http://www.zooplzen.cz/o-nas/amfiteatr/historie-amfiteatru-lochotin.aspx>

HRABALIK, Petr. Folk a folk rock 60. let. Česká televize [online]. [cit. 2016-03-12]. Dostupné z: <http://www.ceskatelevize.cz/specialy/bigbit/clanky/27-folk-a-folk-rock-60-let/>

HUTKA, Jaroslav. Folk a jeho historie. Hutka.cz [online]. [cit. 2016-02-19]. Dostupné z: <http://www.hutka.cz/new/html/seminar2.html>

CHEERS!.Cheers!.Bandzone [online]. 2016 [cit. 2016-04-18]. Dostupné z: <http://bandzone.cz/cheers?at=news>

IMPULS. Impuls.cz [online]. 2015 [cit. 2016-03-17]. Dostupné z: <http://www.impuls.cz>

LENK, Jaroslav Samson. Jaroslav Samson Lenk. Oficiální webové stránky Jaroslava Samsona Lenka [online]. 2016 [cit. 2016-04-18]. Dostupné z: <http://www.samsonlenk.cz/vitejte/>

MĚŠŤANSKÁ BESEDA. O besedě. Měšťanská beseda [online]. 2016 [cit. 2016-02-28]. Dostupné z: <http://web.mestanska-beseda.cz/o-besede/historie/novodobe-dejiny-besedy/novodobe-dejiny-besedy.aspx>

MĚŠŤANSKÁ BESEDA. Klíč (kvartet). Měšťanská beseda [online]. 2016 [cit. 2016-03-24]. Dostupné z: <http://www.mestanska-beseda.cz/cz/detail.aspx?ID=5584>

OUPNĚR OS. Folk park. Festival Oupněr [online]. 2016 [cit. 2016-02-28]. Dostupné z: <http://festival.oupner.com/index.php/m-folkpark>

OUPNĚR o.s. Šídlovák Oupněr. Festival Oupněr [online]. 2016 [cit. 2016-02-28]. Dostupné z: <http://festival.oupner.com/index.php/m-zhistoriefestivalu/9-sdlovakoupner2012>

POLÁK, Václav. Povídaní o guláši. Do Kdyně [online]. 2015 [cit. 2016-04-18]. Dostupné z: http://dokdyne.cz/index.php?sekce=povidani_o_gulasi

PŘELET M.S. Přelet M.S. Oficiální stránky skupiny Přelet M.S. [online]. 2016 [cit. 2016-04-18]. Dostupné z: <http://preletms.wz.cz/index.html>

STRAŠLIVÁ PODÍVANÁ. Strašlivá Podívaná – hudební skupina z Plzně. Oficiální webové stránky skupiny Strašlivá podívaná [online]. 2014 [cit. 2016-04-18]. Dostupné z: <http://www.straslivapodivana.cz/index.php?page=download>

ŠUPOL, Pavel. Quo vadis. Křesťan a hudba [online]. 2008 [cit. 2016-04-18]. Dostupné z: <http://www.hudba.signaly.cz/clanky/rozhovory/262-quo-vadis>

ŠVECOVÁ, Tereza. Tereza Švecová. Oficiální stránky Terezy Švecové [online]. 2015 [cit. 2016-04-18]. Dostupné z: <http://www.terezasvecova.cz>

TESAŘ, Milan. Folkové prázdniny [online]. 2012 [cit. 2016-02-25]. Dostupné z: http://www.folkoveprazdniny.cz/kolokvium2012/sbornik2012_11_Tesar.pdf

Tomáš Klus. Oficiální webové stránky Tomáše Kluse [online]. [cit. 2016-02-25]. Dostupné z: <http://www.tomasklus.cz>

TV NOVA. TITULNÍ PÍSEŇ nového seriálu Na vodě od Xindla X je tady! PODÍVEJTE SE. Nova.cz [online]. 2016 [cit. 2016-03-17]. Dostupné z: <http://navode.nova.cz/clanek/xindl-x-slozil-a-zpiva-na-vode-prvni-singl-z-planovaneho-alba-ale-take-titulni-skladba-noveho-stejnojmenneho-serialu-tv-nova.html>

ŽIVÁ ULICE. Poděkování ředitele festivalu. Živá ulice [online]. 2015 [cit. 2016-02-28]. Dostupné z: http://www.zivaulice.eu/novinky/podekovani-reditele-festivalu.html?section_id=11

Závěrečné práce

BOČANOVÁ, Lenka: Spirituál kvintet a jeho publikum Praha: Filosofická fakulta UK, 1992. Diplomová práce.

STEHLÍKOVÁ, Veronika. “Navzdory básník zpíval..“ Příspěvek ke studio přístupu Státní bezpečnosti k folkové scéně na příkladu Karla Kryla. Praha: 2014, Bakalářská práce. Univerzita Karlova v Praze.

PŘÍLOHA č. 1: Kapela Štrašlivá podívaná



Zdroj: <http://www.straslivapodivana.cz/index.php?page=download>

PŘÍLOHA č. 2: Čáry Máry



Zdroj: <http://carymaryplzen.webnode.cz/album/cm-a-prelet-m-s-v-hifi-klubu-14-2-2013/#cary-mary-a-prelet-m-s-v-hifi-klubu-14-2-2013-050-jpg>

PŘÍLOHA č. 3: Přelet M.S.



Zdroj: <http://preletms.wz.cz/index.html>

PŘÍLOHA č. 4: Cheers!



Zdroj: <http://bandzone.cz/cheers?at=gallery&ii=1887828>

PŘÍLOHA č. 5: 6 strun



6strun listopad 2011

Zdroj: <http://bandzone.cz/6strun?at=gallery&gi=271557&vc=2>

PŘÍLOHA č. 6: Festival Šídlovák Oupn Ěr – foto



Zdroj: <http://festival.oupner.com/index.php/kudy-k-nam>



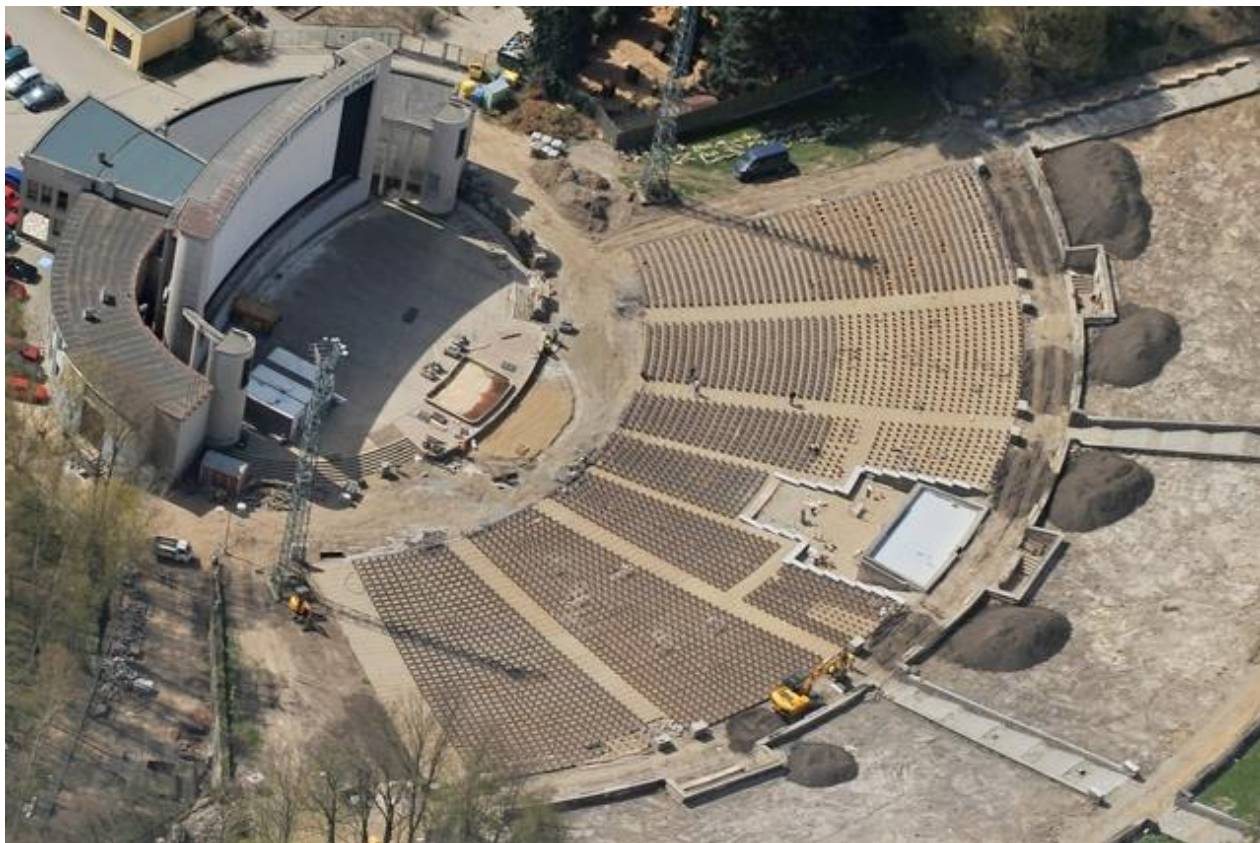
Zdroj: <http://festival.oupner.com/index.php/kudy-k-nam>

PŘÍLOHA č. 7: Folk park



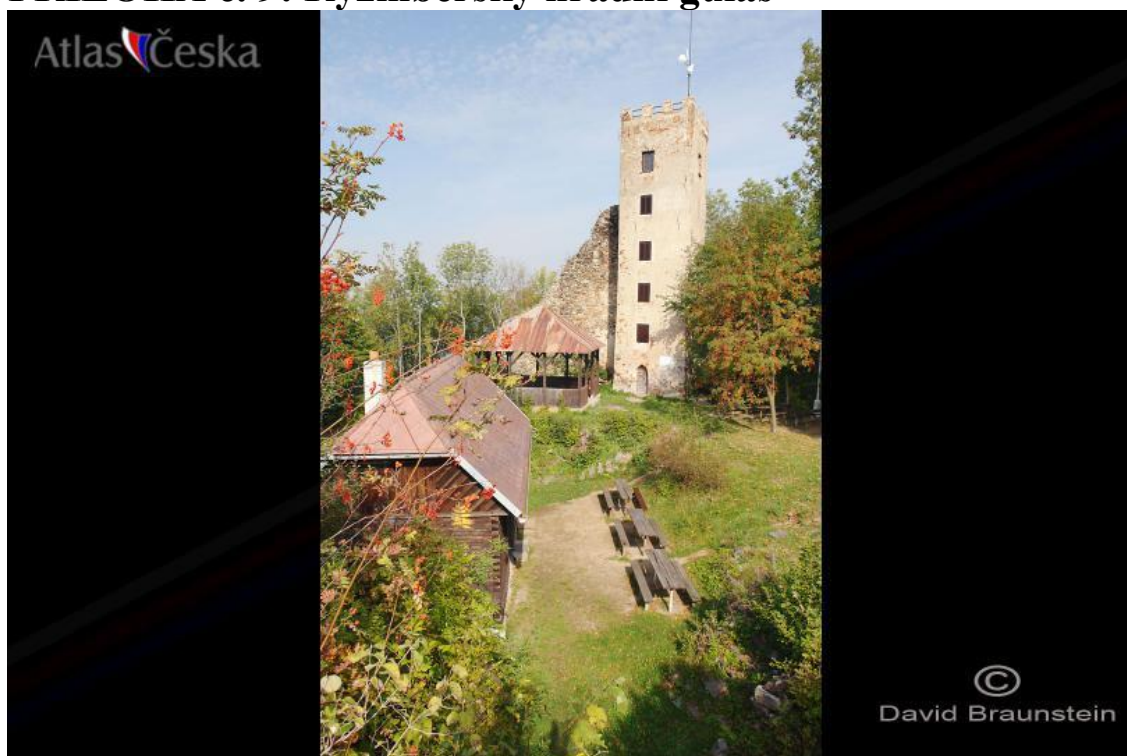
Zdroj: <http://festival.oupner.com/index.php/m-folkpark>

PŘÍLOHA č. 8: Amfiteátr Lochotín



Zdroj: <http://www.ceskenoviny.cz/regiony/zpravy/plzen-dokoncilia-za-30-milionu-rekonstrukci-amfiteatru-lochotin/1217483>

PŘÍLOHA č. 9: Rýzmberský hradní guláš



Zdroj: <http://www.kalendarakci.atlasceska.cz/ryzmbersky-hradni-gulas-kdyne-37667/>

PŘÍLOHA č. 10: Měšťanská beseda v Plzni



Zdroj: <http://web.mestanska-beseda.cz/o-besede/virtualni-prohlidky/virtualni-prohlidky.aspx>



Zdroj: <http://web.mestanska-beseda.cz/o-besede/virtualni-prohlidky/virtualni-prohlidky.aspx>