

**Mendelova univerzita v Brně  
Provozně ekonomická fakulta**

---

# **Ekonomické a právní aspekty exekuce srážkami ze mzdy**

**Diplomová práce**

**Vedoucí práce:**

**JUDr. Michaela Poremská, Ph.D., LL.M.**

**Mgr. Bc. Klára Böhmová**

**Brno 2015**

Zde bych ráda poděkovala JUDr. Michaele Poremské, Ph.D., LL. M. vedoucí mé diplomové práce. Dále bych ráda poděkovala všem, co mne podporovali během mých studií.

Prohlašuji, že jsem diplomovou práci: „Ekonomické a právní aspekty exekuce srážkami ze mzdy“ vypracovala samostatně a veškeré použité prameny a informace uvádím v seznamu použité literatury. Souhlasím, aby moje práce byla zveřejněna v souladu s § 47b zákona č. 111/1998 Sb., o vysokých školách ve znění pozdějších předpisů a v souladu s platnou *Směrnicí o zveřejňování vysokoškolských závěrečných prací*.

Jsem si vědoma, že se na moji práci vztahuje zákon č. 121/2000 Sb., autorský zákon, a že Mendelova univerzita v Brně má právo na uzavření licenční smlouvy a užití této práce jako školního díla podle § 60 odst. 1 autorského zákona.

Dále se zavazuji, že před sepsáním licenční smlouvy o využití díla jinou osobou (subjektem) si vyžádám písemné stanovisko univerzity, že předmětná licenční smlouva není v rozporu s oprávněnými zájmy univerzity, a zavazuji se uhradit případný příspěvek na úhradu nákladů spojených se vznikem díla, a to až do jejich skutečné výše.

V Brně dne 31. prosince 2015

---

## **Abstract**

The intent of this diploma thesis is to verify the efficiency of the legislation and its mechanism within the chosen type of execution of monetary compensation, with an emphasis on the economics aspects. The first part of thesis is focused on legislation, primarily on execution through deducting money from wages (wage garnishment). Furthermore, through an analysis of the unseizable amount alongside the amount of deductions from wage, calculation formula is created and calculations are demonstrated on model cases. There is an evaluation of both the viability of the methodologies and the impact of the current regulation on debtor, creditor and employer. Execution regulations via deductions from wage in the Czech Republic are compared with regulatory policies applied abroad. Legislation de lege ferenda is proposed in conclusion.

## **Keywords**

execution, monetary compensation, deductions from wage, wage garnishment, employee, debtor, creditor, unseizable amount

## **Abstrakt**

Cílem této diplomové práce je na základě provedené analýzy ověřit efektivnost právní úpravy a mechanismy vybraného způsobu exekuce na peněžitá plnění s důrazem na zohlednění ekonomických aspektů. První část práce je zaměřena na právní úpravu exekucí na peněžitá plnění zejména na exekuci srážkami ze mzdy (obstavení mzdy). Dále je analyzována metodika stanovení nezabavitelných částek a výše srážek, vytvořen výpočtový vzorec a demonstrován výpočet srážek na modelových případech. Je zhodnocena vhodnost daných metodik a dopad současné úpravy exekuce srážkami ze mzdy na dlužníka, věřitele a plátce mzdy. Následně je úprava exekucí srážkami ze mzdy v České republice komparována s úpravou aplikovanou v zahraničí. Na závěr je navržena úprava de lege ferenda.

## **Klíčová slova**

exekuce, peněžitá plnění, srážky ze mzdy, obstavení mzdy, zaměstnanec, dlužník, věřitel, nezabavitelná částka

# Obsah

<b>1</b>	<b>Úvod a cíl práce</b>	<b>7</b>
1.1	Úvod .....	7
1.2	Cíl a metodika práce .....	8
<b>2</b>	<b>Exekuční právo</b>	<b>9</b>
2.1	Exekuce a soudní výkon rozhodnutí.....	9
2.2	Způsoby provedení výkonu rozhodnutí a exekuce .....	13
2.3	Výkon rozhodnutí a exekuce na peněžitá plnění .....	14
2.3.1	Příkázání pohledávky .....	14
2.3.2	Správa nemovité věci.....	14
2.3.3	Prodej movitých a nemovitých věcí.....	15
2.3.4	Postižení závodu .....	17
2.3.5	Zřízení zástavního práva na nemovitých věcech .....	18
2.3.6	Pozastavení řídičského oprávnění .....	19
<b>3</b>	<b>Srážky ze mzdy</b>	<b>20</b>
3.1	Mzda a jiné příjmy .....	22
3.2	Běžné a přednostní pohledávky .....	24
3.3	Pořadí a přednost pohledávek .....	24
3.4	Nezabavitelné částky.....	26
3.5	Výpočtový vzorec srážky ze mzdy .....	28
3.6	Modelový příklad - výpočet srážek ze mzdy.....	32
3.7	Rozdělování sražených částek.....	33
3.8	Komplexní modelový příklad .....	34
3.9	Dopad srážek ze mzdy na dlužníka.....	40
3.10	Dopad srážek ze mzdy na věřitele .....	42
3.11	Dopad srážek ze mzdy na plátce mzdy .....	42
3.12	Efektivnost právní úpravy .....	43

---

<b>4</b>	<b>Komparace se zahraničím</b>	<b>47</b>
4.1	Slovenská republika .....	47
4.2	Spojené státy americké .....	50
<b>5</b>	<b>Úvahy de lege ferenda</b>	<b>55</b>
5.1	Dvojkolejnost výkonu rozhodnutí .....	55
5.2	Náklady spojené se srážkami ze mzdy .....	56
5.3	Výše nezabavitelných částek a zohlednění výše příjmů .....	57
<b>6</b>	<b>Závěr</b>	<b>59</b>
<b>7</b>	<b>Zdroje</b>	<b>61</b>
7.1	Monografie a časopisecká literatura .....	61
7.2	Elektronické zdroje .....	63
7.3	Normativní právní akty, soudní rozhodnutí a jiné .....	64
<b>8</b>	<b>Seznam tabulek</b>	<b>67</b>
<b>9</b>	<b>Seznam grafů</b>	<b>68</b>
<b>10</b>	<b>Přílohy</b>	<b>69</b>

# 1 Úvod a cíl práce

## 1.1 Úvod

Zadluženost českých domácností má dlouhodobě rostoucí trend. Bohužel ne všichni jsou však schopni dostát svým závazkům. Osob, které nejsou schopny splácet své dluhy, neustále přibývá. V případě, že dlužník neplní své závazky dobrovolně, jsou věřitelé nuceni přistoupit k vymáhání svých pohledávek. „Přičemž vymáhání práva na zaplacení peněžité částky je nejčastější soudní agendou v České republice.“<sup>1</sup> Exekuční titul je pro věřitele nezbytným podkladem, na základě kterého bude přistoupeno k výkonu rozhodnutí či exekuci, i zde se nejčastěji jedná o exekuce na peněžítá plnění. Právě právní úpravě exekucí a výkonu rozhodnutí, způsobům jejich provedení a zejména exekuci a výkonu rozhodnutí na peněžítá plnění je věnována první kapitola této práce. Příčinou k těmto řízením je právě nepříznivá finanční situace fyzických osob. Téma exekucí a výkonů rozhodnutí je velice aktuální, což dokládá i četnost nařízených exekucí či výkonů rozhodnutí v České republice v posledních letech.

Jedním z nejčastěji v praxi využívaných způsobů výkonu rozhodnutí a exekuce jsou srážky ze mzdy. Na základě exekučního příkazu či usnesení o nařízení výkonu rozhodnutí není zaměstnanci vyplacena jeho mzda v plné výši. Část jeho příjmu je mu zaměstnavatelem sražena a následně je vyplacena věřiteli, který je v pozici oprávněné osoby, ve prospěch jeho pohledávky jsou srážky prováděny. Úprava srážek ze mzdy zejména z ekonomických hledisek je stěžejní částí této diplomové práce. Předně jsou identifikovány příjmy, jež lze srážkami postihnout, neboť se nejedná pouze o mzdu. Dále je nutné rozlišovat mezi běžnými a přednostními pohledávkami, v jejichž prospěch jsou srážky ze mzdy prováděny, a také specifikovat pravidla, dle kterých jsou jednotlivé pohledávky uspokojovány. Následně je popsána metodika stanovení nezabavitelných částek a jejich výše, což jsou nezbytné podklady pro výpočet srážek ze mzdy a určení jejich odpovídající výše. Výpočet srážek ze mzdy stejně jako jejich přerozdělení mezi jednotlivé oprávněné je názorně demonstrován na modelových případech.

Je důležité si uvědomit, že ačkoliv srážky ze mzdy postihují mzdu dlužníka, mají dopad nejen na něj jako osobu povinnou, ale také na věřitele jako oprávněného a v neposlední řadě i na plátce této mzdy. Dlužníka zajímá především částka, která mu po provedení srážek zůstane, tedy kolik mu bude vyplaceno. Naopak pro věřitele je důležitá výše srážky z pohledu částky, jež případně k uspokojení jeho pohledávky. Plátce mzdy výše uvedené na podkladě zákonů určuje, vše musí řádně spočítat a povinnému i oprávněným vyplatit odpovídající částky.

Po seznámení se s právní úpravou srážek ze mzdy v České republice je tato komparována s úpravou v zahraničí. V závěru je přistoupeno k tématu z pohledu *de lege ferenda*.

---

<sup>1</sup> SVOBODA, K. a kol. *Občanský soudní řád: komentář*. vyd. 1. Praha: C.H. Beck, 2013. s. 593. ISBN 978-80-7400-506-0.

## **1.2 Cíl a metodika práce**

Cílem této diplomové práce je na základě provedené analýzy ověřit efektivnost právní úpravy a mechanismy vybraného způsobu exekuce na peněžítá plnění s důrazem na zohlednění ekonomických aspektů.

K dosažení cíle jsou užity především metody deskriptivní, analytická a historická v kontextu českého právního řádu a metoda komparativní v části, jež je věnována srovnání se zahraniční právní úpravou. Informace použité v práci jsou čerpány z dostupné právnické a ekonomické literatury, zákonů a důvěryhodných elektronických zdrojů.



## 2 Exekuční právo

Exekuční právo je souhrn právních norem, jež slouží k vymožení práva, k realizaci plnění na základě exekučního titulu, zejména vykonatelného rozhodnutí státního orgánu, dále například vykonatelného rozhodnutí rozhodce či notářského zápisu s doložkou vykonatelnosti, jímž byla povinnému uložena povinnost, nicméně ji povinný nesplnil dobrovolně a je tedy k vymožení práva nutné použít donucovacích prostředků. Jedná se tedy o nucenou realizaci subjektivních soukromých práv. Bez existence exekučního práva by zde nebyl nástroj, jak se práva, o němž bylo rozhodnuto v nalézacím řízení domoci. Rozhodnutí by se tak stalo pouhým rozhodnutím pro forma. Existence nalézacího a exekučního řízení je nezbytná stejně jako existence práva hmotného a práva procesního.

Exekuční právo je součástí civilního práva procesního. Právní úprava je obsažena v zákoně č. 99/1963 Sb., občanském soudním řádu (dále jen „občanský soudní řád“), kdy celá část šestá občanského soudního řádu je věnována výkonu rozhodnutí.

Dojde-li k situaci, že povinný neplní dobrovolně vykonatelným rozhodnutím uloženou povinnost, přistupuje se na návrh oprávněného k výkonu rozhodnutí. Výkon rozhodnutí prováděli až do roku 2001 výlučně soudy dle občanského soudního řádu. Následně vstoupil v účinnost zákon č. 120/2001 Sb., o soudních exekutorech a exekuční činnosti (dále jen „exekuční řád“) a vznikl nový způsob, jak se domoci práva, a to prostřednictvím exekuce prováděné soudním exekutorem. Tímto došlo ke vzniku dvojkolejnosti právní úpravy, jenž umožňuje postupovat v exekučním řízení dle občanského soudního řádu nebo dle exekučního řádu. Pojem exekuce se začal používat v širším smyslu jak pro výkon rozhodnutí dle části šesté občanského soudního řádu, tak pro exekuce dle exekučního řádu.

V roce 2014 došlo k velké rekodifikaci občanského práva. Některá řízení byla vyňata z občanského soudního řádu a nově jsou upravena v zákoně č. 292/2013 Sb., o zvláštních řízeních soudních. V daném zákoně je také obsažena právní úprava výkonu těchto rozhodnutí například výkon rozhodnutí o péči o nezletilé dítě.

Dále v českém právním řádu existuje daňová exekuce dle zákona č. 280/2009 Sb., daňový řád, k vymožení daňových nedoplatků nebo nedoplatků na pokutách, správní exekuce dle zákona č. 500/2004 Sb., správní řád, k vymožení povinnosti uložené ve správním řízení a exekuce trestně právní dle zákona č. 141/1961 Sb., trestní řád, k výkonu uložených trestů. Nicméně těmto exekucím se diplomová práce věnovat nebude a bude pojednávat pouze o exekucích civilně právních.

## 2.1 Exekuce a soudní výkon rozhodnutí

V českém právu existuje dvojkolejnost vykonávacího řízení, neboť k vymožení práva může oprávněný využít postupu dle části šesté občanského soudního řádu o výkonu rozhodnutí nebo exekuce dle exekučního řádu. Tuto dvojkolejnost se zákonodárci snažili částečně odstranit novelou občanského soudního řádu. Dne 1. ledna 2013 vstoupil v účinnost zákon č. 396/2012 Sb., kterým se mění zákon č. 99/1963 Sb., občanský soudní řád. Soud měl nařizovat a vykonávat rozhodnutí pouze v taxativně uvedených případech. Jednalo se o výchovu nezletilých dětí, návrh na vyklizení bytu nebo místnosti se zajištěním bytové náhrady, vykázaní ze společného obydlí a nenavazování kontaktu s oprávněným, výkon rozhodnutí orgánů Evropských společenství, jde-li o cizí rozhodnutí a v neposlední řadě nejde-li o exekuční titul, který lze vykonat podle správního řádu nebo daňového řádu.<sup>2</sup> Ačkoliv původním záměrem bylo odstranění této dvojkolejnosti, konečné znění přijatého zákona po pozměňovacích návrzích zapříčinilo, že ve své podstatě civilní soudy nemohli vykonávat pouze rozhodnutí daňová a správní. Zrušena tedy byla trojkolejnost, orgány veřejné moci, již nemohou využívat soudní výkon rozhodnutí k vymáhání pohledávek, jež mohou vymoci samy. Pro soukromoprávní subjekty zůstala zachována možnost volby mezi soudním výkonem rozhodnutí a exekucí.<sup>3</sup>

V rámci rekodifikace občanského práva došlo k 1. lednu 2014 k další novele občanského soudního řádu, v rámci které došlo k vypuštění výše uvedeného ustanovení. Není tedy již dán taxativní výčet, kdy nařizuje a vykonává rozhodnutí výhradně soud, pouze je stanoveno, že soud nenařizuje a neprovádí výkon titulu, který se vykonává ve správním nebo daňovém řízení.<sup>4</sup> Dvojkolejnost právní úpravy vykonávacího řízení je tedy stále zachována.

Výkon rozhodnutí nařizuje a provádí v rámci své činnosti sám soud. Neboť je tato činnost pro soud administrativně a personálně náročná, je oprávněný povinen v návrhu označit postižitelný majetek dlužníka. Věřiteli tedy musí být známo číslo bankovního účtu povinného, kde je povinný zaměstnán, jaké má movité či nemovité majetky atd. Soud aktivně nevyhledává postižitelný majetek povinného. Navíc je oprávněný nucen zvolit pouze jeden způsob výkonu rozhodnutí, což výrazně snižuje pravděpodobnost úspěšnosti výkonu rozhodnutí.<sup>5</sup> S ohledem na výše uvedené je počet prováděných výkonů rozhodnutí výrazně nižší než počet prováděných exekucí.

Uvedené je patrné i na grafickém zobrazení počtu nařízených výkonů rozhodnutí a exekucí v České republice, jenž se nachází níže. Od počátku vzniku

<sup>2</sup> § 251 odst. 2 zákona č. 99/1963 Sb., občanský soudní řád, ve znění od 1. 1. 2013 do 31. 12. 2013

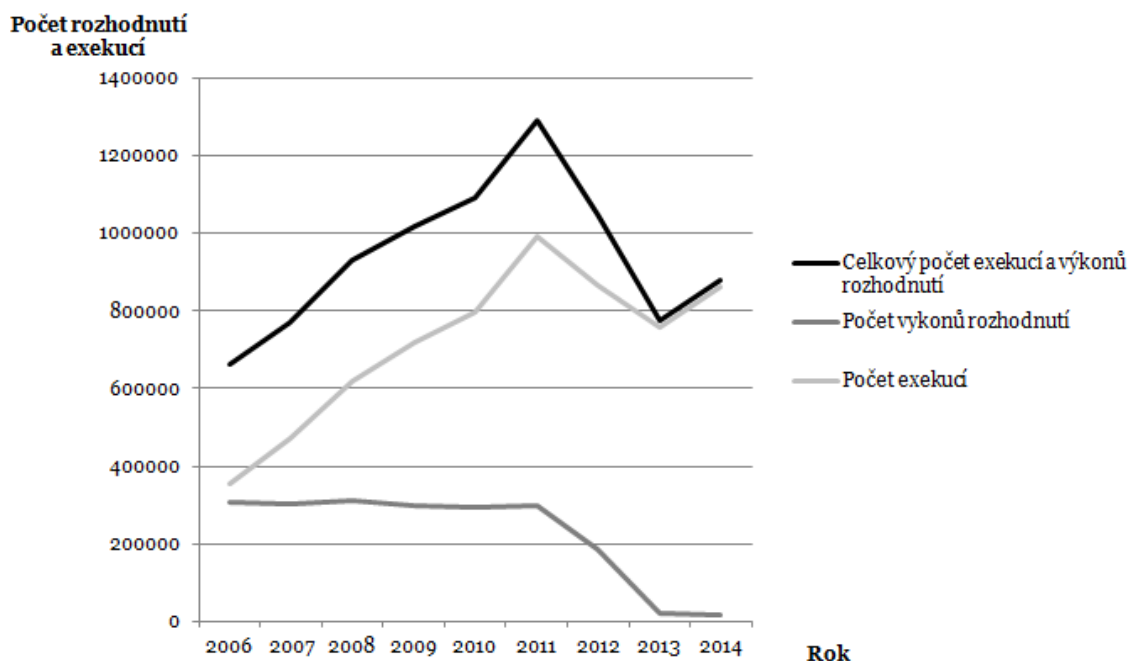
<sup>3</sup> KORBEL, F.; PRUDÍKOVÁ, D. Velké změny exekučního práva. *Právní rozhledy*. 2013, roč. 21, č. 1, s. 2. ISSN 1210-6410

<sup>4</sup> § 251 zákona č. 99/1963 Sb., občanský soudní řád, ve znění pozdějších předpisů

<sup>5</sup> Rozdíl mezi exekucí a soudním výkonem rozhodnutí: *Exekutorská komora České republiky* [online]. © 2009 - 2012 [cit. 22. 09. 2014]. Dostupné z: <http://www.ekcr.cz/1/exekutori-radi/838-28-rozdil-mez-exekuci-a-soudnim-vykonem-rozhodnuti?w>

možnosti vymáhat své pohledávky dle exekučního řádu, nikoli pouze podle občanského soudního řádu, je patrný strmý nárůst exekučních řízení. Nejmarkantnějšího rozdílu bylo dosaženo v roce 2011, kdy byl nařízen téměř 1 milion exekucí dle exekučního řádu a necelých 300 000 výkonů rozhodnutí. Rok 2011 byl pravděpodobně stropem, který se již nebude opakovat. Byly sníženy soudy přiznatelné náklady spojené s vymáháním pohledávek. Čímž se snížila atraktivita vymáhání pohledávek pro některé společnosti, jež se na uvedené specializují.<sup>6</sup> Od roku 2011 pak dochází k poklesu počtu výkonů rozhodnutí i exekucí, dna je dosaženo v roce 2013, kdy novelou občanského soudního řádu byl omezen okruh případů, pro které bylo možné nařídit výkon rozhodnutí, o tituly daňové a správní. Pokles může být dán změnou legislativy, osvětou či zvyšováním finanční gramotnosti nebo například narůstajícím počtem insolvenčních řízení, kam jsou přihlašovány i pohledávky, které ještě nejsou exekučně vymáhány, a po jejich přihlášení ani nebudou. Z vývoje za poslední 3 roky nelze usuzovat, jaký bude dlouhodobý trend. Nicméně lze odhadovat, že soudních výkonů rozhodnutí bude nadále ubývat a budou využívány pouze okrajově či v případech, kdy nelze provést exekuci dle exekučního řádu.

Graf 1. Srovnání výkonů rozhodnutí a exekucí v ČR



zdroj: Justice.cz – Statistický přehled soudních agend

<sup>6</sup> HOVORKA, J. Zahájených exekucí v Česku výrazně ubylo. Loni jich bylo o desetinu více. In: *Hospodářské noviny* [online]. 30. 7. 2015 [cit. 18. 8. 2015]. Dostupné z: <http://byznys.ihned.cz/c1-64396870-zahajenych-exekuci-v-cesku-vyrazne-ubylo-loni-jich-bylo-o-desetinu-vice>

Exekuce dle exekučního řádu je zahájena na základě návrhu na zahájení exekuce podané k soudnímu exekutorovi. Exekutor, jemuž byl doručen exekuční návrh, požádá exekuční soud o pověření a nařízení exekuce.<sup>7</sup> Oprávněný nemusí v návrhu uvádět žádné informace o majetku povinného ani volit jakým způsobem má být exekuce provedena. Soudní exekutor aktivně vyhledává majetek povinného a může exekuci provádět více způsoby současně. Exekutoři vykonávají justiční pravomoc, úkony exekutora se považují za úkony exekučního soudu. Část státní pravomoci je postoupena na soukromou osobu.<sup>8</sup> Činnost soudních exekutorů není hrazena ze státního rozpočtu, soudní exekutoři jsou podnikateli, a tedy mají zájem na úspěšnosti exekuce, neboť například v případě exekuce na peněžitá plnění jsou odměňováni procenty z vymožené částky.<sup>9</sup>

S nuceným výkonem rozhodnutí, ať už soudním nebo exekucí dle exekučního řádu, jsou spojeny náklady. Avšak i zde nalézáme rozdíly mezi soudním výkonem rozhodnutí a exekucí. V případě, že oprávněný podá návrh na nařízení výkonu rozhodnutí, vzniká mu povinnost uhradit s tím spojený soudní poplatek. Výše soudního poplatku je určena dle zákona č. 549/1991 Sb., o soudních poplatcích. Níže uvedená tabulka obsahuje konkrétní výše soudních poplatků.

Tab. 1 Soudní poplatky – návrh na nařízení výkonu rozhodnutí

Soudní poplatek za návrh na nařízení výkonu rozhodnutí		
Typ plnění	Výše plnění	Výše soudního poplatku
peněžitě plnění	do 20 000,- Kč včetně	1 000,- Kč
peněžitě plnění	vyšší než 20 000,- Kč do 40 mil. Kč včetně	5 % z výše plnění
peněžitě plnění	vyšší než 40 mil. Kč	2 mil. Kč a 1 % z částky přesahující 40 mil. Kč; částka nad 250 mil. Kč se nezapočítává
výkon rozhodnutí vyklizením	-	3 000,- Kč
v ostatních případech	-	2 000,- Kč

Zdroj: Položka 21 přílohy – sazebník poplatků zákona č. 549/1991 Sb., o soudních poplatcích, ve znění účinném od 1. 5. 2015

S návrhem na exekuci poplatková povinnost spojená není. Tudíž oprávněný, který podá návrh na exekuci soudnímu exekutorovi, nemusí hradit předem žádný poplatek. Nicméně soudní exekutor může následně požadovat po oprávně-

<sup>7</sup> § 43a zákona č. 120/2001 Sb., o soudních exekutorech a exekuční činnosti (exekuční řád), ve znění pozdějších předpisů

<sup>8</sup> SVOBODA, K. *Nové instituty českého civilního procesu*. vyd. 1. Praha: Wolters Kluwer Česká republika, 2012. s. 143. ISBN 978-80-7357-722-3.

<sup>9</sup> Vyhláška Ministerstva spravedlnosti č. 330/2001 Sb., o odměně a náhradách soudního exekutora, ve znění pozdějších předpisů

ném přiměřenou zálohu na náklady exekuce. Výši zálohy určuje exekutor, zákon pouze omezuje její maximální možnou výši, a to s ohledem na výši odměny a náhrady hotových výdajů. Například u peněžitých plnění do 20 000,- Kč včetně, nemůže výše zálohy přesáhnout částku 3 250,- Kč. Dále soudnímu exekutorovi za jeho činnost náleží odměna a náhrady dle vyhlášky č. 330/2001 Sb., o odměně a náhradách soudního exekutora.

## 2.2 Způsoby provedení výkonu rozhodnutí a exekuce

Výkon rozhodnutí ani exekuce nejsou určeny pouze k vymožení peněžitých částek, nýbrž i jiných povinností. Způsoby provedení výkonu rozhodnutí či exekuce jsou vymezeny zákonem, a jiné než v zákoně uvedené způsoby nejsou možné. Rozlišujeme tři hlavní kategorie provedení výkonu rozhodnutí či exekuce.

První kategorií jsou exekuce na peněžitá plnění, tedy zaplacení peněžité částky. Výkon rozhodnutí či exekuci lze provést srážkami ze mzdy či jiných příjmů, příkázáním pohledávky, správou nemovité věci, prodejem movitých věcí a nemovitých věcí či postižením závodu. Soudní výkon rozhodnutí lze dále provést zřízením soudcovského zástavního práva k nemovitým věcem. Exekuci lze provést pozastavením řídičského oprávnění či zřízením exekutorského zástavního práva na nemovitých věcech.<sup>10</sup>

Druhou kategorií jsou exekuce nesloužící k vymožení peněžité částky, tedy na nepeněžité plnění. Jiné povinnosti, než zaplacení peněžité částky, mohou být vymáhány pouze následujícími způsoby: vyklizením, odebráním věci, rozdělením společné věci či provedením prací a výkonů. Jedná se o taxativní výčet možných způsobů a při jejich volbě záleží na povaze uložené povinnosti.<sup>11</sup>

Mimo výše uvedené kategorie stojí výkon rozhodnutí či exekuce prodejem zástavy. Výkon rozhodnutí i „*exekuci prodejem zástavy lze pro zajištěnou pohledávku provést prodejem zastavených movitých věcí a nemovitých věcí.*“<sup>12</sup> Výkon rozhodnutí prodejem zástavy lze navíc provést prodejem věcí hromadných a souborů věcí, příkázáním zastavené peněžité pohledávky a postižením zastavených jiných majetkových práv.<sup>13</sup>

---

<sup>10</sup> KASÍKOVÁ, M. a kol. *Exekuční řád: komentář*. Vyd. 3. Praha: C.H.Beck, 2013. s. 382 – 387. ISBN 978-80-7400-476-6

<sup>11</sup> DRÁPAL, L.; BUREŠ, J. a kol. *Občanský soudní řád: komentář (II. díl)*. 1. Vyd. Praha: C.H.Beck, 2009. s. 2124 – 2126. ISBN 978-80-7400-107-9

<sup>12</sup> § 59 odst. 3 zákona č. 120/2001 Sb., exekuční řád, ve znění pozdějších předpisů

<sup>13</sup> § 258 odst. 3 zákona č. 99/1963 Sb., občanský soudní řád, ve znění pozdějších předpisů

## 2.3 Výkon rozhodnutí a exekuce na peněžitá plnění

### 2.3.1 Příkazání pohledávky

Jedná se o postižení pohledávky, kterou má povinný u svého dlužníka, třetí osoby, jenž nevystupuje jako oprávněný či povinný v exekučním řízení. Dle občanského soudního řádu můžeme rozlišovat mezi 3 způsoby exekuce příkazání pohledávky.

Příkazání pohledávky z účtu u peněžního ústavu je jedním ze způsobů exekuce příkazání pohledávky. Peněžním ústavem je myšlena banka, pobočka zahraniční banky, spořitelni či úvěrní družstvo či jiné subjekty vedoucí účty. Peněžní ústav musí působit v tuzemsku, nicméně měna, ve které je účet veden, není podstatná. Od okamžiku doručení usnesení nesmí peněžní ústav vyplácet peněžní prostředky či s nimi jakkoliv nakládat, tento účinek usnesení o výkonu rozhodnutí je nazýván *arrestatorium*. Stejně tak od okamžiku doručení usnesení o výkonu rozhodnutí peněžnímu ústavu ztrácí právo disponovat s peněžními prostředky na účtu povinný, uvedené se nazývá *inhibitorium*.<sup>14</sup> Výše takto zablokovaných prostředků je ve výši vymáhané pohledávky a jejího příslušenství.

Způsob exekuce příkazání jiných peněžitých pohledávek se použije, nejedná-li se o pohledávky z účtu u peněžního ústavu ani o pohledávky z jiných příjmů dle § 299 občanského soudního řádu. Lze tento způsob použít i pro pohledávky povinného, které již existují, nicméně jsou splatné až v budoucnu. Povinnému je uloženo zákaz nakládání s danou pohledávkou a dlužníkovi povinného je uloženo, aby vyplatil oprávněnému splatnou pohledávku den po doručení vyznamení o právní moci usnesení.

Postižení jiných majetkových práv je výkonem rozhodnutí, který nepostihuje mzdu, peněžitou pohledávku ani nároky dle § 299 občanského soudního řádu. Musí se jednat o právo, které má majetkovou hodnotu, které není spojeno s osobou povinného a je převoditelné na jiného.<sup>15</sup> Takovýmto majetkovým právem může být vydání nebo dodání movitých věcí, dále takto může být postižena například akcie.<sup>16</sup> Dále se postižením jiných majetkových práv rozumí postižení podílu povinného jako společníka nebo komanditisty ve společnosti, postižení členských práv a povinností povinného jako člena v družstvu, postižení patentů, průmyslových vzorů, ochranných známek či různých licencí.

### 2.3.2 Správa nemovité věci

Správu nemovité věci vykonává namísto povinného soud. Nemovitá věc je hospodářsky užívána tak, aby mohl být oprávněný uspokojen z plodů a užitků, jež

---

<sup>14</sup> WINTEROVÁ, A. a kol. *Civilní právo procesní*. 6. akt. vyd. Praha: Linde, 2011. s. 531 – 532. ISBN 978-80-7201-842-0

<sup>15</sup> § 320 zákona č. 99/1963 Sb., občanský soudní řád, ve znění pozdějších předpisů

<sup>16</sup> ŠKÁROVÁ, M. a kol. *Občanský soudní řád s vysvětlivkami a judikaturou*. 4. akt. vyd. vydání podle stavu k 1. 9. 2009. Praha: Linde, 2009. 1262 s. ISBN 978-80-7201-769-0

nemovitá věc přináší. Nejedná-li se o peníze, jsou plody a užitky zpeněženy v dražbě. Od příjmů získaných správou nemovité věci jsou odečteny výdaje na její správu. Takto získaná částka je poukázána oprávněnému k uspokojení jeho vymáhané pohledávky. Uvedené lze aplikovat i na správu spoluvlastnického podílu na nemovité věci.

### 2.3.3 Prodej movitých a nemovitých věcí

V případě prodeje movité či nemovité věci ve vlastnictví povinného je pohledávka oprávněného uspokojena z výtěžku z prodeje této věci. Specifikaci, které věci jsou věcmi nemovitými a které movitými, nalezneme v občanském zákoníku.

V případě movitých věcí je obtížné jejich dohledání, neboť povinný se může pokusit některé majetky zatajit, neuvést je v prohlášení povinného o majetku a přemístit je z místa, kde se obvykle zdržuje. V případě prodeje movitých věcí musí být nejprve vyhotoven soupis těchto věcí, popřípadě mohou být zajištěny, uschovány, následně je přistoupeno k jejich ocenění a prodeji v dražbě a rozvrhu výtěžku dražby. Problematická bývá nízká hodnota, respektive výtěžek z prodeje movitých již opotřebovaných věcí, jenž je dán zvyšujícím se spotřebním charakterem movitých věcí. Výtěžky tak dosahují zlomků ceny. Je tedy vhodné poměřit, jaká hospodářská újma bude prodejem movitých věcí způsobena povinnému a naopak jaký prospěch přinese oprávněnému.

Občanský soudní řád podrobně vymezuje věci, jež výkonu rozhodnutí nepodléhají. *„Z věcí ve vlastnictví povinného se jedná o věci, které povinný nezbytně potřebuje k uspokojování hmotných potřeb svých a své rodiny nebo k plnění svých pracovních úkolů, jakož i jiných věcí, jejichž prodej by byl v rozporu s morálními pravidly. Zejména se jedná o běžné oděvní součásti, obvyklé vybavení domácnosti, snubní prsten a jiné předměty podobné povahy, zdravotnické potřeby a jiné věci, které povinný potřebuje vzhledem ke své nemoci nebo tělesné vadě, hotové peníze do částky odpovídající dvojnásobku životního minima jednotlivce, zvířata, u nichž hospodářský efekt není hlavním účelem chovu a která slouží člověku jako jeho společník.“*<sup>17</sup>

U všech způsobů výkonu rozhodnutí a exekuce je nutné zvolit vhodný způsob jejich provedení. Zejména brát zřetel na poměr mezi výší pohledávky a cenou věci, z níž má dojít k uspokojení této pohledávky.<sup>18</sup> *„Výkonávací orgán je vázán zásadou přiměřenosti, tedy vymáhaná částka a cena nemovité věci by neměla být ve zjevném nepoměru. Tato zásada se nepoužije v případě, kdy není možno použít jiného exekučního prostředku.“*<sup>19</sup>

Prodej nemovitých věcí je značným zásahem do majetkové sféry povinného. Přistupuje se k němu v případě, že jiné způsoby jako srážky ze mzdy, příkázání pohledávky, správa nemovité věci či prodej movitých věcí nejsou efektivní, kdy

<sup>17</sup> §322 zákona č. 99/1963 Sb., občanský soudní řád, ve znění pozdějších předpisů

<sup>18</sup> § 264 odst. 2 zákona č. 99/1963 Sb., občanský soudní řád, ve znění pozdějších předpisů

<sup>19</sup> GROSSOVÁ, M. *Exekuce na peněžitě plnění v současné právní praxi: podle stavu k 1. 1. 2007*, 5. akt. vyd. Praha: Linde, 2007. s. 210. ISBN 978-80-7201-621-1

částka takto vymožená nepostačuje k uspokojení pohledávky oprávněného. Nemovitými věcmi jsou například pozemky, budovy či byty a nebytové prostory. „Tento způsob exekuce má nespornou přednost v tom, že umožňuje oprávněnému poměrně rychle a v co největší míře docílit uspokojení jeho pohledávky.“<sup>20</sup> Stejným způsobem se postupuje v případě prodeje zástavy, je-li zástavou nemovitá věc, viz § 338a občanského soudního řádu. V právní úpravě nenalezneme výčet omezující či zakazující provést prodej některých nemovitých věcí, tak jako je tomu u movitých věcí. Lze jej tedy provést u všech nemovitých věcí bez ohledu na to, zda slouží k podnikání či zde má povinný trvalé bydliště.<sup>21</sup>

Nelze, aby jedna nemovitá věc byla prodána vícekrát ve stejnou dobu, tedy aby bylo nařízeno více výkonů rozhodnutí či exekucí prodejem téže nemovité věci. V případě, že soudu je doručen další návrh na prodej téže nemovité věci, v okamžiku, kdy je zahájeno řízení o prodeji nemovité věci, nicméně ještě nenašlo usnesení o nařízení výkonu rozhodnutí právní moci, jedná se o přistoupení k zahájenému řízení. V případě podání návrhu na nařízení výkonu rozhodnutí prodejem téže nemovité věci až po právní moci usnesení o nařízení výkonu rozhodnutí bude řízení soudem zastaveno. Usnesením o nařízení výkonu rozhodnutí se povinnému, vlastníkovi nemovité věci zakazuje, aby nemovitou věc převedl na jiného nebo ji jakkoli zatížil. Informace o podání návrhu na výkon rozhodnutí prodejem nemovité věci je u dané nemovité věci vyznačena v katastru nemovitostí.

Stejně jako u movitých věcí je nutné stanovit cenu nemovité věci, za kterou bude dražena. „Po právní moci usnesení o nařízení výkonu rozhodnutí soud ustanoví znalce, kterému uloží, aby ocenil nemovitou věc a její příslušenství cenou obvyklou, tedy aby vypracoval znalecký posudek ohledně ceny nemovitosti a jejího příslušenství (§ 336 o.s.ř.).“<sup>22</sup> Poté je vydána dražební vyhláška, přičemž následuje dražební jednání, tedy vlastní dražba a rozvrh výtěžku.

Obvyklá cena je cena, která by byla dosažena při prodeji stejné popřípadě obdobné nemovité věci ke dni ocenění. Zvažují se přitom všechny okolnosti mající na cenu vliv. Do ceny, jež je vyjádřena hodnotou, se nepromítají osobní poměry prodávající či kupujícího, mimořádné okolnosti trhu ani vliv zvláštní obliby. Znalec tuto cenu určuje porovnáváním s obdobnými nemovitými věcmi.<sup>23</sup> Od ceny obvyklé se odečte cena práv a závad nemovité věci, které dražbou nezahájí, jedná se například věcná břemena a nájmy nemovitých věcí, čím vznikne cena výsledná.

---

<sup>20</sup> SCHELLEOVÁ, I.; LAMKA, R. *Exekuce v zrcadle právních předpisů (II. Jednotlivé způsoby exekuce)*. vyd. 1. Ostrava: KEY Publishing, 2007, s. 32. ISBN 978-80-87071-37-3.

<sup>21</sup> viz. Usnesení Nejvyššího soudu ČR ze dne 19. 9. 2000, sp. zn. 21 Cdo 698/2000, které bylo uveřejněno v časopise Soudní judikatura pod č. 140/2000 a Usnesení Nejvyššího soudu ČR ze dne 19. 6. 2002, sp. zn. 20 Cdo 1766/2001, které bylo uveřejněno v časopise Soudní judikatura pod č. 141/2002.

<sup>22</sup> GROSSOVÁ, M. *Exekuce na peněžitě plnění v současné právní praxi: podle stavu k 1. 1. 2007*, 5. akt. vyd. Praha: Linde, 2007. s. 214. ISBN 978-80-7201-621-1

<sup>23</sup> § 2 zákona č. 151/1997 Sb., o oceňování majetku, ve znění pozdějších předpisů



V dražební vyhlášce je stanoveno nejnižší podání. Nejnižší podání činí dvě třetiny výsledné ceny. Dále je v dražební vyhlášce určena výše jistoty, tedy částky, kterou musí každý zájemce o vydražení dané nemovité věci uhradit před započítáním dražby.

Z výtěžku dražby jsou uspokojovány pohledávky dle pravidel upravených v § 337c občanského soudního řádu. Pohledávky jsou rozděleny do jednotlivých skupin, které jsou uspokojovány postupně. Do následující skupiny lze přejít pouze v případě, že byly uspokojeny všechny pohledávky ze skupiny předcházející. Nelze-li uspokojit všechny pohledávky dané skupiny, postupuje se dle jejich pořadí, v případě stejného pořadí se uspokojují poměrně. První skupinou jsou pohledávky vzniklé státu v tomto řízení. Následují pohledávky z hypotečních úvěrů nebo částí těchto pohledávek sloužící ke krytí jmenovité hodnoty hypotečních zástavních listů. Třetí skupinou jsou pohledávky oprávněného a toho, kdo do řízení přistoupil jako další oprávněný, spadají sem i pohledávky zajištěné zástavním právem nebo zajišťovacím převodem práva. Pohledávky nedoplatků výživného jsou skupinou čtvrtou. Novelou účinnou od 1. ledna 2015 zmizely z páté skupiny pohledávky příspěvku na státní politiku zaměstnanosti, přičemž šestá skupina pohledávek náhrady újmy na zdraví způsobené trestným činem byla zrušena zcela. Poslední kategorií jsou pohledávky ostatní. *„Naděje oprávněného na úplné nebo alespoň částečné uspokojení vymáhané pohledávky závisí na tom, jakého nejvyššího podání bude při dražbě dosaženo, ale dále také na tom, zda uspokojením pohledávek či nároků s přednostním pořadím bude, či nebude rozdělována podstata vyčerpána. O přiznaných částkách z rozdělované podstaty rozhodne soud usnesením, po jehož právní moci provede výplaty jednotlivým věřitelům.“<sup>24</sup>*

#### 2.3.4 Postižení závodu

Postižení závodu dříve označované jako prodej podniku je způsobem výkonu rozhodnutí, které je v občanském soudním řádu s účinností od 1. ledna 2001. Nicméně novelou občanského soudního řádu zákon č. 293/2013 Sb., jež nabyla účinnosti k 1. lednu 2014, došlo ke změně tohoto způsobu výkonu rozhodnutí na současné postižení závodu. Předmětem postihu je, jak je z názvu patrné, závod. Závod je definován v § 502 zákona č. 89/2012 Sb., občanský zákoník, ve znění pozdějších předpisů, (dále jen: „občanský zákoník“) jako organizovaný soubor jmění, který podnikatel vytvořil a který z jeho vůle slouží k provozování jeho činnosti. Má se za to, že závod tvoří vše, co zpravidla slouží k jeho provozu.<sup>25</sup> Jedná se tedy o komplex věcí, nikoli pouze jednotlivé pohledávky. Závod je složen z aktiv i pasiv, tedy z pohledávek i závazků. U ostatních způsobů exekuce jsou postihovány pouze pohledávky. Problematické je také ocenění závodu, neboť hodnota závodu je v čase proměnlivá. Na základě údajů z účetní evidence je

<sup>24</sup> WINTEROVÁ, A. a kol. *Civilní právo procesní: vysokoškolská učebnice*. 5. akt. vyd. Praha: Linde, 2008. s. 578-582. ISBN 978-80-7201-726-3.

<sup>25</sup> § 502 zákona č. 89/2012 Sb., občanský zákoník, ve znění pozdějších předpisů

identifikováno jmění sloužící k provozování závodu, dále jsou zjištěny příjmy a výdaje závodu, případně je proveden soupis jmění závodu. Tato zjištění jsou mimo jiné podkladem pro stanovení ceny závodu. K ocenění závodu může být přibrán znalec a při oceňování se použije cena obvyklá. Podle zprávy správce o ceně závodu je soudem určena cena majetku náležejícího k závodu, výše peněžních prostředků v hotovosti a na účtech u peněžních ústavů v korunách českých, cena všech dluhů a výše peněžitých dluhů náležejících k závodu a zjištěná cena závodu.<sup>26</sup>

Výkon rozhodnutí probíhá v několika fázích. Nejprve je zjištěno, zda je vůbec výkon rozhodnutí tímto způsobem přípustný a je ustanoven správce závodu. Následně je určena cena závodu, třetí fází je dražba a rozvrh.

Zákonem jsou z tohoto způsobu výkonu rozhodnutí vyloučeny banky, neboť tyto nemohou být takto postihnuty. Dále nelze takto postihnout závod, jenž byl nabyt jako substituční jmění.

Stejně jako u prodeje nemovité věci nemůže probíhat současně vícero řízení o výkonu rozhodnutí postižením jednoho závodu. Další takovýto návrh je považován za přistoupení k řízení.

### 2.3.5 Zřízení zástavního práva na nemovitých věcech

Zřídit zástavní právo na nemovitých věcech lze jak podle občanského soudního řádu, tak podle exekučního řádu. „Tento způsob exekuce na peněžitě plnění je specifický, neboť přirozeným účelem a vlastním smyslem vykonávacího řízení je vynutit na povinném splnění závazku vůči oprávněnému.“<sup>27</sup> Primární zde není funkce uhrazovací, nýbrž zajišťovací. „Zřízení zástavního práva na nemovitých věcech totiž nevede k přímému uspokojení věřitele, ale dává mu jistotu, že jeho právo bude v případě prodeje uspokojeno v pořadí tohoto zástavního práva, zajišťuje mu tedy výhodnější pořadí při rozvrhu.“<sup>28</sup> Důvodem pro takovýto postup může být aktuální nezájem oprávněného na uspokojení z prodeje nemovité věci, například s ohledem na situaci na trhu realit či očekávání lepšího vývoje v budoucnu.

Věřitel podá návrh na zřízení zástavního práva, k němuž přiloží exekuční titul na peněžitě plnění. Jedná-li se nemovitou věc, jež je předmětem evidence v katastru nemovitostí, vyrozumí soud respektive exekutor o podání návrhu na zřízení zástavního práva příslušný katastrální úřad, který vyznačí na příslušného listu vlastnictví poznámku. Pro nařízení výkonu zástavního práva je rozhodný stav v době zahájení řízení. Posuzuje se, zda byl v tomto okamžiku povinný vlastníkem nemovité věci. Zástavní právo vzniká usnesením soudu o výkonu rozhodnutí zřízením zástavního práva. O uvedeném katastrální úřad provede zá-

<sup>26</sup> § 338m až § 338mb zákona č. 99/1963 Sb., občanský soudní řád, ve znění pozdějších předpisů

<sup>27</sup> WINTEROVÁ, A. a kol. *Civilní právo procesní*. 6. akt. vyd. Praha: Linde, 2011. s. 563. ISBN 978-80-7201-842-0

<sup>28</sup> ŠKÁROVÁ, M. a kol. *Občanský soudní řád s vysvětlivkami a judikaturou*. 4. akt. vyd. vydání podle stavu k 1. 9. 2009. Praha: Linde, 2009. Komentář k § 338b. ISBN 978-80-7201-769-0

znam.<sup>29</sup> Exekuce ke zřízení exekutorského zástavního práva je provedena právní mocí exekuční příkazu.

### 2.3.6 Pozastavení řídičského oprávnění

Exekuce pozastavením řídičského oprávnění je způsobem provedení exekuce, který je obsažen v § 71a exekučního řádu od 1. 1. 2013. Tento způsob exekuce je značně specifický. Ačkoliv pozastavení řídičského oprávnění spadá do kategorie exekucí, jimiž jsou uspokojována práva na peněžité plnění, je tento způsob výkonu omezen pouze na uspokojení pohledávek výživného. Navíc se musí jednat o nedoplatek na výživném pro nezletilé dítě, jinak exekutor nemůže exekuční příkaz k pozastavení řídičského oprávnění vydat. Pro vymožení běžného výživného tedy nelze exekuční příkaz k pozastavení řídičského oprávnění vydat, stejně jako pro dlužné výživné na dítě, které je již zletilé.<sup>30</sup> Tento způsob exekuce je snahou o zvýšení vymahatelnosti povinnosti platit výživné na nezletilé dítě. „Exekuce pozastavením řídičského oprávnění je exekucí nepřímou. Jedná se o nástroj negativní motivace, který má na povinného působit tak, aby nakonec svoji povinnost splnil.“<sup>31</sup>

Vydá-li soudní exekutor takovýto příkaz, doručí jej oprávněnému, povinnému a příslušnému orgánu, který vede registr řidičů. Přičemž nejprve je doručováno povinnému a až následně orgánu, který vede registr řidičů. Právě dnem doručení exekučního příkazu povinnému je mu řídičské oprávnění pozastaveno. Od tohoto dne nesmí povinný řídit motorová vozidla. Proto se exekuční příkaz doručuje do vlastních rukou povinného. Dle zákona o silničním provozu má povinný povinnost řídičský průkaz odevzdat.<sup>32</sup>

Exekuční příkaz je zrušen, prokáže-li povinný, že řídičské oprávnění nezbytně potřebuje k uspokojení svých základních životních potřeb a životních potřeb osob, ke kterým má vyživovací povinnost.<sup>33</sup> Pokud je tedy povinný například řidičem autobusu, kamionu či taxikářem, bude příkaz zrušen. Exekuční příkaz k pozastavení řídičského oprávnění bude zrušen také v případě, že povinný nedoplatek výživného na nezletilé dítě zaplatí.

---

<sup>29</sup> VYMAZAL, L. *Zástavní právo v novém občanském zákoníku*. 2. vyd. Praha: Linde, 2014. Komentář k § 338b. ISBN 978-80-7201-950-2.

<sup>30</sup> KAISEROVÁ, V. Exekuce pozastavením řídičského oprávnění. *Epravo.cz* [online] publikováno 13. 2. 2013 [cit. 1. 12. 2014] Dostupné z: <http://www.epravo.cz/top/clanky/exekuce-pozastavenim-ridicskeho-opravneni-88568.html>

<sup>31</sup> KOJAN, M.; DÁVID, R. a HLAVSA, P. *Exekuční řád a zákon č. 119/2001 Sb., kterým se stanoví pravidla pro případy souběžně probíhajících výkonů rozhodnutí*. 1. vyd. Praha: Leges, 2013. s. 140 – 141. ISBN 978-80-87576-54-0.

<sup>32</sup> § 113 odst. 1 písm. e zákona č. 361/2000 Sb., o provozu na pozemních komunikacích, ve znění od 1. 1. 2013

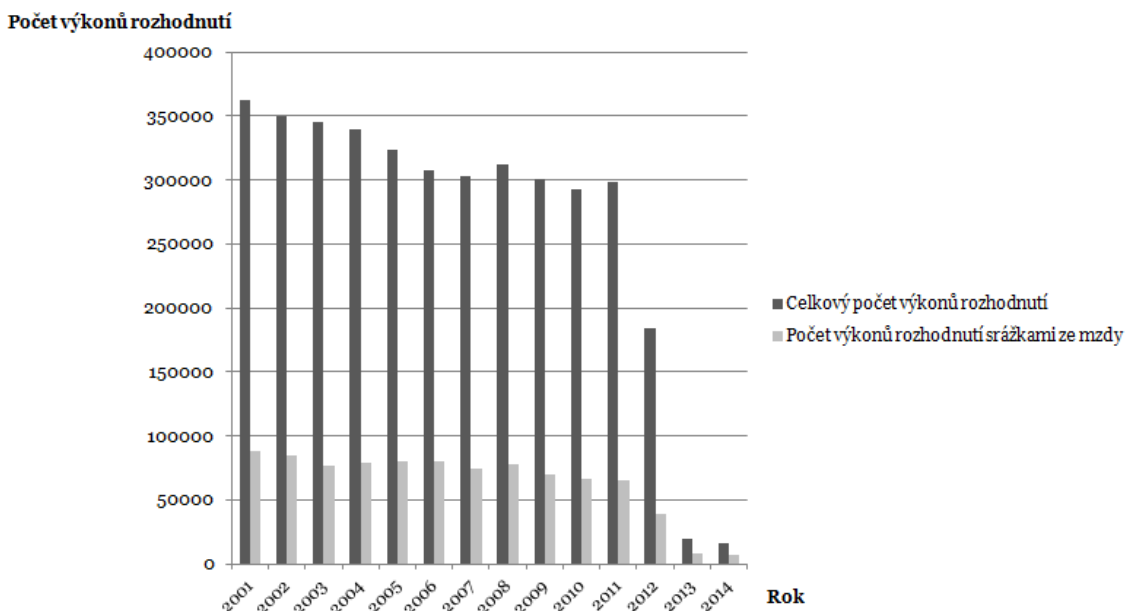
<sup>33</sup> § 71a zákona č. 120/2001 Sb., exekuční řád, ve znění pozdějších předpisů

### 3 Srážky ze mzdy

Srážky ze mzdy jsou způsobem výkonu rozhodnutí, exekuce na peněžitě plnění. Mezi způsoby výkonu rozhodnutí jim patří přední místo. V občanském soudním řádu, kde je tento způsob výkonu rozhodnutí upraven, je uveden hned jako první, a to v hlavě druhé části šesté. S ohledem na charakter srážek, jež postihují mzdu nebo jiný příjem, je tento způsob exekuce aplikovatelný pouze na fyzické osoby. Srážky ze mzdy lze provést výkonem rozhodnutí dle občanského soudního řádu a také exekucí dle exekučního řádu. „Svou podstatou je exekuce srážkami ze mzdy vlastně exekucí příkázáním pohledávky. Exekuce srážkami ze mzdy totiž postihuje nárok povinného na mzdu, který mu přísluší vůči plátcí mzdy. Předmětem výkonu rozhodnutí není mzda vyplacená, nýbrž mzda, která dosud vyplacena nebyla.“<sup>34</sup> Mzda již vyplacená nemůže být srážkami ze mzdy postižena, nicméně k postižení již vyplacené mzdy lze využít jiného způsobu výkonu rozhodnutí, a to prodejem movitých věcí.

Výkon srážkami ze mzdy měl vždy významné postavení mezi ostatními způsoby výkonu rozhodnutí. Od roku 2001 se výkon rozhodnutí srážkami ze mzdy podílí na celkovém počtu soudních výkonů rozhodnutí 21 % až 26 %. V roce 2013 došlo ke zcela markantnímu poklesu celkovému počtu nařízených soudních výkonů rozhodnutí a výkon rozhodnutí srážkami ze mzdy se na těchto podílel 46 % až 48 %.

Graf 2. Poměr počtu výkonů rozhodnutí k počtu výkonů rozhodnutí srážkami ze mzdy



zdroj: Justice.cz – Statistický přehled soudních agend

<sup>34</sup> TRIPES, A. *Exekuce v soudní praxi*. Praha: C.H.Beck, 2006. s. 225. ISBN 80-7179-489-9

Pro úplnost je vhodné uvést, že srážky ze mzdy lze provádět nejen na základě výkonu rozhodnutí či exekuce, ale také na základě dohody o srážkách ze mzdy. Zde došlo také ke značným změnám. Do konce roku 2013 bylo možné, aby zaměstnavatel uzavřel se zaměstnancem dohodu o srážkách ze mzdy pro uspokojení nároků z pracovněprávních vztahů, tato dohoda byla upravena v § 327 zákona č. 262/2006 Sb., zákoník práce ve znění do 31. 12. 2013. Tato dohoda musela být uzavřena písemně. Na výši srážek se mohly strany dohodnout, nicméně nesměla být vyšší než by činila srážka při výkonu rozhodnutí podle občanského soudního řádu. Často byly tyto dohody uzavírány k zajištění a uhrazení dluhu zaměstnance vzniklého na základě škody, za kterou je zaměstnanec odpovědný, či k úhradě za poskytnuté stravovací poukázky.<sup>35</sup>

Dle zákoníku práce lze také provést srážky ze mzdy na základě ustanovení § 146 písm. c) zákona č. 262/2006 Sb., zákoník práce ve znění pozdějších předpisů, tedy k úhradě členských příspěvků zaměstnance, který je členem odborové organizace. Uvedené musí být sjednáno v kolektivní smlouvě nebo písemné dohodě mezi odborovou organizací a zaměstnavatelem a daný zaměstnanec s tím musí vyslovit souhlas.<sup>36</sup>

Do konce roku 2013 bylo také možné uzavřít dohodu o srážkách ze mzdy dle § 551 zákona č. 40/1964 Sb., občanský zákoník, ve znění do 31. 12. 2013. Dohodu uzavíral zaměstnanec s třetí osobou, typicky se jednalo o uspokojení pohledávek vyživovací povinnosti rodiče k dítěti dle zákona č. 94/1963 Sb., o rodině. Tuto dohodu pak zaměstnanec předložil zaměstnavateli, který byl povinen srážky ve prospěch třetí osoby provádět.<sup>37</sup>

Dohody o srážkách ze mzdy od 1. ledna 2014 doznaly patrných změn. V podstatě se rekonstrukce občanského práva nedotkla pouze dohod dle § 146 písm. c) zákoníku práce. Ostatní dříve uzavřené dohody zůstávají v platnosti, nicméně nové již podle neúčinných ustanovení uzavřít nelze. Dohody o srážkách ze mzdy lze od 1. 1. 2014 uzavřít dle § 2045 zákona č. 89/2012 Sb., občanský zákoník, ve znění pozdějších předpisů. Lze takto zajistit dluh dohodou mezi věřitelem a dlužníkem, již zde není omezení pouze na dohody mezi zaměstnancem a zaměstnavatelem či na dohody pro uspokojení pohledávek výživného. Dohodou lze zajistit jakýkoli dluh, nicméně je zde omezení, které má zabránit neúměrnému zatěžování zaměstnavatele, takovéto ustanovení v předchozí právní úpravě chybělo. V případě, že je dohoda uzavřena mezi zaměstnancem a třetí osobou nikoli zaměstnavatelem, musí totiž zaměstnavatel vyslovit s uzavřením dohody souhlas. Je dáno, že výše srážek ze mzdy dle této dohody nesmí přesáhnout polovinu mzdy dlužníka. Není zde uveden odkaz na limitaci srážek dle občanského soudního řádu, jak je tomu v ostatních případech. Tento odklon od

---

<sup>35</sup> STRÁNSKÝ, J. a kol. *Zákoník práce s podrobným praktickým výkladem pro širokou veřejnost*. 1. vyd. Praha: Soudy, 2012. s. 502. ISBN 978-80-86846-45-3.

<sup>36</sup> § 146 písm. c) zákona č. 262/2006 Sb., zákoník práce, ve znění pozdějších předpisů.

<sup>37</sup> BREBURDA, J. *Exekuce srážkami ze mzdy 2015*. 3. akt. vyd. Olomouc: ANAG, 2015. s. 23 – 26. ISBN 978-80-7263-929-8

dosavadní zavedené praxe nicméně vyvolal řadu diskuzí, jak reálně v případě srážek ze mzdy na základě dohod postupovat.

S prováděním srážek ze mzdy jsou spojeny náklady, které nese zaměstnavatel, nicméně dle nové úpravy, lze tyto náklady přenést na dlužníka v případě, že se jedná o náklady vzniklé v souvislosti s výkonem druhé a každé další dohody o srážkách ze mzdy.<sup>38</sup>

### 3.1 Mzda a jiné příjmy

Srážky ze mzdy snižují výši mzdy, jež je vyplacena povinnému. Občanský soudní řád neobsahuje vlastní definici mzdy. Mzda je odměna za práci vyplácená zaměstnavatelem zaměstnanci dle zákona č. 262/2006 Sb., zákoníku práce (dále jen „zákoník práce“). Srážkami však mohou být postiženy i jiné příjmy obdobného charakteru uvedené v § 145 zákoníku práce. Těmito příjmy jsou plat, odměna z dohody, náhrada mzdy nebo platu, odměna za pracovní pohotovost, odstupné, popřípadě obdobná plnění poskytnutá zaměstnanci v souvislosti se skončením zaměstnání, peněžité plnění věrnostní nebo stabilizační povahy poskytnutá zaměstnanci v souvislosti se zaměstnáním a dále odměny dle § 224 odst. 2 zákoníku práce. Jedná se o odměnu při životním nebo pracovním jubileu a při prvním skončení pracovního poměru po přiznání invalidního důchodu pro invaliditu třetího stupně nebo po nabytí nároku na starobní důchod a odměnu za poskytnutí pomoci při předcházení požárům nebo při živelních událostech, jejich likvidaci nebo odstraňování jejich následků nebo při jiných mimořádných událostech, při nichž může být ohrožen život, zdraví nebo majetek.

Nicméně pro účely zákonných srážek ze mzdy je rozhodující taxativní výčet jiných příjmů než mzdy, které mohou být postiženy srážkami obsažený v § 299 občanského soudního řádu.

Srážkám tedy podléhají tyto příjmy:

- mzda,
- plat,
- odměna z dohody o pracovní činnosti
- odměnu z dohody o provedení práce<sup>39</sup>,
- odměna za pracovní nebo služební pohotovost,
- odměna členů zastupitelstva územních samosprávných celků,
- dávky státní sociální podpory a pěstounské péče, které nejsou vyplaceny jednorázově,
- náhrada mzdy nebo platu,
- nemocenské,
- peněžité pomoci v mateřství,

---

<sup>38</sup> BEZOUŠKA, P. a PIECHOWICZOVÁ, L. *Nový občanský zákoník. Nejdůležitější změny*. 1. vyd. Olomouc: ANAG, 2013. 300 s. ISBN 978-80-7263-819-2.

<sup>39</sup> Od 1. 9. 2015, kdy nabyla účinnosti novela občanského soudního řádu zákon č. 164/2015 Sb., lze srážkami ze mzdy postihnout i odměnu z dohody o provedení práce.

- důchody,
- stipendia,
- podpora v nezaměstnanosti a podpora při rekvalifikaci,
- odstupné, popřípadě obdobná plnění poskytnutá v souvislosti se skončením zaměstnání,
- peněžitá plnění věrnostní nebo stabilizační povahy poskytnutá v souvislosti se zaměstnáním,
- náhrada za ztrátu na výdělků po dobu dočasné pracovní neschopnosti a náhrada za ztrátu na výdělků po skončení dočasné pracovní neschopnosti<sup>40</sup>,
- dávky vyplývající ze smlouvy o výměnku podle občanského zákoníku,
- výsluhový příspěvek vojáků z povolání nebo příslušníků bezpečnostních sborů,<sup>41</sup>
- příplatek k důchodu ke zmírnění některých křivd způsobených komunistickým režimem v oblasti sociální a příplatek k důchodu a zvláštní příspěvek k důchodu podle zákona upravujícího ocenění účastníků národního boje za vznik a osvobození Československa a některých pozůstalých po nich.<sup>42</sup>

Naopak srážkami nelze postihnout:

- dávky státní sociální podpory a pěstounské péče vyplácené jednorázově,
- dávky sociální péče,
- dávky pomoci v hmotné nouzi,
- příspěvek na bydlení,
- sociální výpomoci,
- vyrovnávací příspěvek v těhotenství a mateřství,
- výživné,
- náklady za pobyt v ústavu sociální péče a výše kapesného,
- náhrada nákladů spojené s pracovním výkonem - cestovní náhrady<sup>43</sup>, náhrady za opotřebení.

Srážky se provádějí z čisté mzdy povinného. Postup výpočtu čisté mzdy ze mzdy hrubé je uveden v § 277 občanského soudního řádu. Od mzdy se odečte záloha na daň z příjmů fyzických osob z příjmů ze závislé činnosti a funkčních požitků,

---

<sup>40</sup> Od 1. 10. 2015, kdy nabyla účinnosti novela občanského soudního řádu zákon č. 205/2015 Sb., se změnilo názvosloví. Dříve označováno jako úrazový příplatek, úrazové vyrovnání a úrazová renta.

<sup>41</sup> Od 1. 9. 2015, kdy nabyla účinnosti novela občanského soudního řádu zákon č. 164/2015 Sb., lze srážkami ze mzdy postihnout i tento příjem.

<sup>42</sup> Od 1. 9. 2015, kdy nabyla účinnosti novela občanského soudního řádu zákon č. 164/2015 Sb., lze srážkami ze mzdy postihnout i tento příjem.

<sup>43</sup> Usnesení Nejvyššího soudu České republiky ze dne 10. 4. 2014, sp. zn. 21 Cdo 3774/2013 In: *ASPI* [právní informační systém]. Wolters Kluwer ČR [cit. 7. 12. 2014]

pojistné na důchodové spoření, pojistné na sociální zabezpečení, příspěvek na státní politiku zaměstnanosti a pojistné na veřejné zdravotní pojištění.<sup>44</sup>

### 3.2 Běžné a přednostní pohledávky

Pro výpočet srážek ze mzdy je důležité rozlišovat mezi běžnými a přednostními pohledávkami. Přednostní pohledávky mají v rámci uspokojování lepší postavení. V případě srážek ze mzdy ve prospěch přednostních pohledávek jsou totiž povinnému sraženy dvě třetiny zbytku čisté mzdy, v rámci třetinového systému je použita na uspokojení pohledávek druhá třetina zbytku čisté mzdy, k uspokojení pohledávek běžných pouze první třetina zbytku čisté mzdy. Blíže je způsob výpočtu popsán v další kapitole.

Přednostní pohledávky jsou taxativně vymezeny v § 279 odst. 2 zákona č. 99/1963 Sb., občanský soudní řád. Jedná se o pohledávky:

- výživného,
- náhrady újmy způsobené poškozenému ublížením na zdraví,
- náhrady újmy způsobené úmyslnými trestnými činy,
- daní, poplatků a jiných obdobných peněžitých plnění,
- náhrady přeplatků na dávkách nemocenského pojištění, důchodového pojištění a důchodového zabezpečení,
- pojistného na sociální zabezpečení a příspěvku na státní politiku zaměstnanosti a pohledávky pojistného na veřejné zdravotní pojištění,
- příspěvek na úhradu potřeb dítěte svěřeného do pěstounské péče,
- náhrady přeplatků na podpoře v nezaměstnanosti a podpoře při rekvalifikaci,
- náhrady přeplatků na dávkách státní sociální podpory,
- regresivní náhrady podle zákona o nemocenském pojištění,
- náhrady mzdy, platy nebo odměny a sníženého platu nebo snížené odměny, poskytované v období prvních 14 kalendářních dnů od 1. ledna 2011 do 31. prosince 2013 v období prvních 21 kalendářních dnů dočasné pracovní neschopnosti nebo karantény.<sup>45</sup>

Zda se jedná o pohledávku přednostní či pohledávkou běžnou, určí vymáhající orgán. V rámci přednostních pohledávek má specifické postavení pohledávka výživného. Ta je vždy považována za pohledávku přednostní a navíc je uspokojována přednostně i v rámci přednostních pohledávek, někdy je označována jako „superpřednostní pohledávka“ či „pohledávka s absolutní předností“.

### 3.3 Pořadí a přednost pohledávek

Nezřídkou se stane, že proti dlužníkovi je vedeno více exekucí. Z tohoto důvodu existují pravidla pro pořadí a přednost jednotlivých pohledávek. Pravidla pro

<sup>44</sup> § 277 zákona č. 99/1963 Sb., občanský soudní řád, ve znění pozdějších předpisů

<sup>45</sup> § 279 odst. 2 zákona č. 99/1963 Sb., občanský soudní řád, ve znění pozdějších předpisů



uspokojování pohledávek v případě souběhu několika pohledávek, jež jsou vymáhány srážkami ze mzdy, nalezneme v § 280 občanského soudního řádu.

Pořadí pohledávek se řídí dnem, kdy bylo plátcí mzdy doručeno nařízení výkonu rozhodnutí.<sup>46</sup> Rozhodné je tedy, kdy se zaměstnavatel či jiný plátcé příjmu, dozvěděl o daných srážkách ze mzdy, ať již tyto srážky byly nařízeny výkonem rozhodnutí, exekučním příkazem, dohodou o srážkách ze mzdy či jinak. Z logiky věci tedy v případě dohody o srážkách ze mzdy mezi zaměstnancem a zaměstnavatelem je rozhodný den podpisu dohody, neboť v tomto okamžiku se dohoda stane platnou i účinnou. V případě dohod uzavřených zaměstnancem s třetí osobou je časová známka udělena až předložením této dohody plátcí mzdy. Srážky odborových členských příspěvků mají pořadí dle dne, kdy byl zaměstnancem vysloven souhlas s prováděním těchto srážek.<sup>47</sup> U soudního výkonu rozhodnutí se jedná o den doručení usnesení o nařízení výkonu rozhodnutí a u exekuce prováděné soudními exekutory a také daňové či správní exekuce je rozhodný den doručení exekučního příkazu. Přičemž nezáleží, kdy rozhodnutí o srážkách ze mzdy nabyde právní moci. Dle pravidla priority se uspokojuje nejdříve pohledávka s nejstarším datem doručení. Rozhodný je však pouze den, nikoli hodina či minuta. Je-li tedy plátcí mzdy doručeno vícero nařízení výkonu rozhodnutí pro různé pohledávky téhož dne, mají tyto pohledávky stejné pořadí. V takovémto případě se pohledávky stejného dne, tedy stejného pořadí uspokojují poměrně dle zásady proporcionality.<sup>48</sup>

Pokud se mezi pohledávkami nachází pohledávka přednostní, dochází ke srážkám z druhé třetiny zbytku čisté mzdy. Bez ohledu na pořadí pohledávek se nejdříve uspokojí pohledávky výživného. Následně, již podle pořadí pohledávek, jsou uspokojeny ostatní přednostní pohledávky. Pokud druhá třetina zbytku mzdy nepostačuje k uspokojení všech pohledávek výživného, uspokojí se nejprve běžné výživné všech oprávněných a až následně nedoplatky na výživném za dřívější dobu, a to dle poměru běžného výživného. V případě, že druhá třetina zbytku čisté mzdy nepostačuje ani k pokrytí běžného výživného všech oprávněných, rozdělí se druhá třetina poměrně, a o podle výše běžného výživného bez ohledu na výši nedoplatků.<sup>49</sup>

Z první třetiny zbytku čisté mzdy se uspokojí jednotlivé pohledávky podle svého pořadí bez ohledu na to, zda jde o přednostní pohledávky nebo o pohledávky ostatní.<sup>50</sup> Pravidlo přednosti se tedy uplatňuje pouze v rámci druhé třetiny, u první třetiny je aplikováno pouze pravidlo pořadí.

Pokud dochází k srážce tzv. plně zabavitelné částky, nejprve se z ní uspokojují přednostní pohledávky.

<sup>46</sup> § 280 odst. 3 zákona č. 99/1963 Sb., občanský soudní řád, ve znění pozdějších předpisů

<sup>47</sup> ŠUBRT, B.; ŽILINSKÁ, I.; PŘIKRYLOVÁ, H., a kol. *Abeceda mzdové účetní 2013*. 23. vyd. Olomouc: ANAG, 2013. s. 149-152. ISBN 978-80-7263-800-0.

<sup>48</sup> WINTEROVÁ, A. a kol. *Civilní právo procesní*. 6. akt. vyd. Praha: Linde, 2011. s. 523. ISBN 978-80-7201-842-0

<sup>49</sup> § 280 odst. 2 zákona č. 99/1963 Sb., občanský soudní řád, ve znění pozdějších předpisů

<sup>50</sup> § 280 odst. 1 zákona č. 99/1963 Sb., občanský soudní řád, ve znění pozdějších předpisů

### 3.4 Nezabavitelné částky

Nezabavitelné částky jsou částky, které nelze povinnému srazit. Jedná se o část mzdy, ze které povinný uspokojí své základní životní potřeby. Právní úprava nezabavitelných částek je obsažena v prováděcím předpise 595/2006 Sb., nařízení vlády o způsobu výpočtu základní částky, která nesmí být sražena povinnému z měsíční mzdy při výkonu rozhodnutí, a o stanovení částky, nad kterou je mzda postižitelná srážkami bez omezení (dále jen „nařízení o nezabavitelných částkách“).

Základní částka, kterou nelze povinnému podle § 278 občanského soudního řádu srazit z měsíční mzdy, je rovna dvěma třetinám součtu částky životního minima jednotlivce a částky normativních nákladů na bydlení pro jednu osobu (dále jen „nezabavitelná částka“). Částka normativních nákladů na bydlení pro jednu osobu se stanoví dle částky stanovené nařízením vlády pro byt užívaný na základě nájemní smlouvy v obci od 50 000 do 99 999 obyvatel.<sup>51</sup> Dále se povinnému ponechává jedna čtvrtina z nezabavitelné částky na povinného, a to na každou osobu, které je povinný povinen poskytovat výživné.

Životní minimum jednotlivce (dále také jen „ŽMJ“) je stanoveno zákonem č. 110/2006 Sb., o životním a existenčním minimu. Od roku 2007 až do roku 2011 činila částka životního minima jednotlivce 3 126,- Kč měsíčně. Dle § 9 zákona o životním a existenčním minimu je vláda zmocněna ke zvýšení částek životního minima nařízením vlády v pravidelném termínu od 1. ledna, a to podle skutečného růstu nákladů na výživu a na ostatní základní osobní potřeby vyjádřeného růstem příslušného indexu spotřebitelských cen za domácnosti celkem ve stanoveném rozhodném období za podmínky, že příslušný index spotřebitelských cen vzroste od počátku rozhodného období alespoň o 5 %.<sup>52</sup> V rozhodném období, říjen 2006 až září 2011, došlo dle sdělení České statistického úřadu k nárůstu indexu spotřebitelských cen o 9 %.<sup>53</sup> Nařízením vlády č. 409/2011 Sb. tak byla poprvé a dosud naposledy od roku 2007 zvýšena částka životního minima. S účinností od 1. 1. 2012 činí životní minimum jednotlivce částku ve výši 3 410 Kč. Ačkoliv index spotřebitelských cen od října 2011 do září 2015 vzrostl o 5,4 % životní minimum od 1. 1. 2016 zvýšeno nebude.<sup>54</sup>

---

<sup>51</sup> § 1 Nařízení vlády 595/2006 Sb., o způsobu výpočtu základní částky, která nesmí být sražena povinnému z měsíční mzdy při výkonu rozhodnutí, a o stanovení částky, nad kterou je mzda postižitelná srážkami bez omezení, ve znění pozdějších předpisů

<sup>52</sup> § 9 zákona č. 110/2006 Sb., o životním a existenčním minimu, ve znění pozdějších předpisů

<sup>53</sup> URBAN, T. Změny v zákonech o životním a existenčním minimu a o pomoci v hmotné nouzi od 1. ledna 2012. *Mzdová účetní*. 2012, č. 3. str. 8-11. vyd. ANAG, publikováno 1. 3. 2012. ISSN 1211-1430

<sup>54</sup> KUČERA, P. Životní minimum ani od příštího roku nestoupne. *Aktuálně.cz* [online]. 27. 11. 2015. [cit. 1. 12. 2015] Dostupné z: <http://zpravy.aktualne.cz/finance/zivotni-minimum-ani-od-pristih-roku-destoupne-chodit-do-pra/r~91ee4388951411e594520025900fea04/>

Vyčíslení výše normativních nákladů na bydlení (dále také jen „NNB“) nalezneme v § 26 písm. a) zákona č. 117/1995 Sb., o státní sociální podpoře. Výše pro jednotlivé roky je aktualizována také nařízením vlády. Nařízení vlády č. 327/2014 Sb., stanovilo pro rok 2015 částku ve výši 5 767 Kč. Pro rok 2014 byla tato částka však o 106 Kč vyšší než v roce 2015 tedy částka 5 873 Kč. Na rozdíl od částky životního minima se výše částky normativních nákladů v průběhu let měnila, což se projevilo ve výši nezabavitelných částek.

Nezabavitelná částka na osobu povinného (dále také jen „NČP“) je rovna dvěma třetinám součtu životního minima a normativních nákladů na bydlení, tedy 6 118 Kč. Bez ohledu na výši dluhů, počet věřitelů či počet exekucí zůstane dlužníkovi vždy minimálně 6 118 Kč měsíčně z jeho mzdy.

Dále se částka navyšuje s ohledem na počet vyživovaných osob. Nezabavitelná částka na každou osobu, které je povinný povinen poskytovat výživné (dále také jen „NČV“), je dána jako jedna čtvrtina nezabavitelné částky na osobu povinného, činí tedy 1 529,50 Kč. V průběhu výpočtů se nezaokrouhluje. Vyživovanou osobou je manžel/manželka povinného, registrovaný partner/partnerka povinného, vlastní či osvojené nezaopatřené dítě povinného. Dále se může jednat o neprovdanou matku dítěte povinného, rozvedeného manžela/manželku povinného a předka či potomka povinného. Naopak nelze uplatnit nezabavitelné částky pro sourozence, druha/družku povinného, ani jiné osoby žijící s povinným ve společné domácnosti či vzdálené příbuzné. Nárok na navýšení celkové nezabavitelné částky o částky připadající na vyživované osoby je posuzován ke dni výplatního termínu.

Tab. 2 Vývoj nezabavitelných částek v letech 2007 - 2015

Vývoj nezabavitelných částek v letech 2007 - 2015				
rok	ŽMJ (Kč)	NNB (Kč)	NČP (Kč)	NČV (Kč)
2007	3 126,00	2 659,00	3 856,67	964,17
2008	3 126,00	3 155,00	4 187,33	1 046,83
2009	3 126,00	3 804,00	4 620,00	1 155,00
2010	3 126,00	4 597,00	5 148,67	1 287,17
2011	3 126,00	4 863,00	5 326,00	1 331,50
2012	3 410,00	5 352,00	5 841,33	1 460,33
2013	3 410,00	5 687,00	6 064,67	1 516,17
2014	3 410,00	5 873,00	6 188,67	1 547,17
2015	3 410,00	5 767,00	6 118,00	1 529,50

zdroj: zákon č. 110/2006 Sb., o životním a existenčním minimu; zákon č.117/1995 Sb., o státní sociální podpoře

Výsledná nezabavitelná částka je součtem nezabavitelné částky na osobu povinného a nezabavitelné částky na vyživovanou osobu vynásobenou počtem vyživovaných osob. Takto získaná celková nezabavitelná částka se zaokrouhluje na celé koruny nahoru. Uvedené lze vyjádřit pomocí matematického vzorce č. 7 uvedeného v následující kapitole. Pro názornost uvádím tabulku s hodnotami pro rok 2015.

Tab. 3 Nezabavitelná částka v závislosti na počtu vyživovaných osob

Nezabavitelná částka v závislosti na počtu vyživovaných osob		
Poč. vyž. o.	Výpočet nezabavitelné částky	Celková výše nezabavitelné částky
0	6 118 Kč + (0 * 1 529,5) Kč	6 118 Kč
1	6 118 Kč + (1 * 1 529,5) Kč	7 648 Kč
2	6 118 Kč + (2 * 1 529,5) Kč	9 177 Kč
3	6 118 Kč + (3 * 1 529,5) Kč	10 707 Kč
4	6 118 Kč + (4 * 1 529,5) Kč	12 236 Kč
5	6 118 Kč + (5 * 1 529,5) Kč	13 766 Kč

zdroj: Nařízení vlády 595/2006 Sb., o nezabavitelných částkách

Výše životního minima jednotlivce a výše normativních nákladů na bydlení je při výpočtu srážek ze mzdy důležitá ještě v jednom ohledu. Částka, kterou získáme jejich součtem, tedy pro rok 2015 hodnota 9 177 Kč, je částka, nad kterou lze srazit mzdu povinnému bez omezení. Uvedené bude využito při výpočtu srážek ze mzdy v následující kapitole.

### 3.5 Výpočtový vzorec srážky ze mzdy

Výpočet rozsahu srážky ze mzdy má přesně daný postup v § 276 a násl., občanského soudního řádu. Je důležité si uvědomit, že srážky se provádějí již z čisté mzdy povinného, tedy hrubé mzdy z níže je odečtena záloha na daň z příjmů fyzických osob srážena z příjmů ze závislé činnosti a funkčních požitků, pojistné na důchodové spoření, pojistné na sociální zabezpečení, příspěvek na státní politiku zaměstnanosti a pojistné na veřejné zdravotní pojištění.

Z čisté mzdy se odečtou nezabavitelné částky, které se v plné výši ponechají povinnému. Pokud po odečtení nezabavitelných částek je zbytek čisté mzdy kladný, pokračuje se dále ve výpočtu.

Zbytek čisté mzdy se porovná s výší součtu životního minima jednotlivce a normativních nákladů bydlení, v roce 2015 tedy s částkou 9 177 Kč. Zbytek čisté mzdy, který tuto částku převyšuje, se srazí zbytek čisté mzdy bez omezení, jedná se tedy o plně zabavitelnou část zbytku čisté mzdy.

Po výše uvedených úpravách získáme částku v rozmezí od 0 Kč do 9 177 Kč. Tuto částku zaokrouhlíme dolů na částku v celých korunách, jež je dělitelná třemi, případný zbytek 1 Kč či 2 Kč případnou povinnému.

Získanou hodnotu rozdělíme na třetiny, kdy jedna třetina se srazí na úhradu vymáhané pohledávky. Druhá třetina je sražena, pouze pokud je vymáhaná pohledávka pohledávkou přednostní. V případě, že přednostní pohledávky vymáhány nejsou, případně tato třetina povinnému. Poslední, třetí třetina zůstane vždy povinnému. Tímto je celá čistá mzdy povinného rozdělena mezi povinného a oprávněného.

Výše uvedený slovní popis výpočtového vzorce srážek ze mzdy lze zapsat matematicky. Pro výpočet nejprve definuji jednotlivé proměnné.

- A ..... součet životního minima jednotlivce a normativních nákladů bydlení
- B ..... čistá mzda povinného
- C ..... nezabavitelná částka připadající na osobu povinného
- D ..... nezabavitelná částka připadající na vyživovanou osobu
- V ..... počet vyživovaných osob
- G ..... nezabavitelná částka celkem zaokrouhlená na celé číslo nahoru
- H ..... zbytek čisté mzdy
- I ..... zbytek čisté mzdy sražený bez omezení (tzv. plně zabavitelná částka)
- J ..... zaokrouhlený zbytek čisté mzdy po sražení plně zabavitelné částky
- K ..... zbytek ze zaokrouhlení
- P ..... částka, jež bude vyplacena povinnému
- O ..... částka, jež bude poukázána oprávněnému

V případě, že se jedná o vymáhání běžných pohledávek, jsou částky, jež obdrží oprávněný a povinný vyjádřeny následujícími vzorci.

Vzorec 1 Částka pro oprávněného

$$O_b = I + \frac{1}{3} * J$$

Vzorec 2 Částka pro povinného

$$P_b = \begin{cases} B + K + \frac{2}{3} * J & G > B \\ G + K + \frac{2}{3} * J & G \leq B \end{cases}$$

Vzorce pro výpočty jednotlivých proměnných, obsažených ve vzorcích pro výpočet částky pro oprávněného a povinného, jsou uvedeny níže.

Vzorec 3 Zbytek ze zaokrouhlování (% ..... symbol použitý pro operaci modulo)

$$K = (H - I) \% 3$$

Vzorec 4 Zaokrouhlený zbytek čisté mzdy po sražení plně zabavitelné částky

$$J = (H - I) - K$$

Vzorec 5 Zbytek čisté mzdy sražený bez omezení (tzv. plně zabavitelná částky)

$$I = \begin{cases} H - A & H > A \\ 0 & H \leq A \end{cases}$$

Vzorec 6 Zbytek čisté mzdy

$$H = \begin{cases} B - G & B > G \\ 0 & B \leq G \end{cases}$$

Vzorec 7 Celková nezabavitelná částka po zaokrouhlení na celé koruny nahoru

$$G = \left\lceil C + \sum_{i=0}^V D * i \right\rceil$$

Vzorec 8 Nezabavitelná částka připadající na osobu povinného

$$C = \frac{2}{3} * A$$

Vzorec 9 Nezabavitelná částka na každou vyživovanou osobu

$$D = \frac{1}{4} * C$$

V případě, že budou vymáhány přednostní pohledávky, je celý výpočet srážek ze mzdy stejný jako pro běžné pohledávky s jediným rozdílem. Rozdíl spočívá v tom, komu připadne druhá třetina ze zaokrouhleného zbytku čisté mzdy po sražení plně zabavitelné částky. U přednostních pohledávek je druhá třetina poukázána oprávněnému. Vzorce pro výčet částek, jež jsou poukázány oprávněnému a povinnému jsou uvedeny níže.

Vzorec 10 Částka pro oprávněného – přednostní pohledávka

$$O_p = I + \frac{2}{3} * J$$

Vzorec 11 Částka pro povinného – přednostní pohledávka

$$P_p = \begin{cases} B + K + \frac{1}{3} * J & G > B \\ G + K + \frac{1}{3} * J & G \leq B \end{cases}$$

Pokud uvážíme, že životní minimum jednotlivce i normativní náklady bydlení jsou stanoveny právními předpisy pro každý rok, jsou variabilní proměnné, které ovlivňují, jaká částka bude poukázána oprávněnému a jaká výše čisté mzdy zůstane povinnému, to zda jsou vymáhány běžné pohledávky či přednostní a dále zejména výše čisté mzdy povinného a počet povinným vyživovaných osob.

V následující tabulce je demonstrováno, jak se mění výše částek pro povinného a oprávněného v závislosti na počtu vyživovaných osob a výši čisté mzdy v případě, že jsou vymáhány pouze pohledávky běžné.

Jak je z tabulky patrné, při nízké úrovni čisté mzdy povinného, je částka, kterou obdrží oprávněný pouze v řádech stovek Kč. Pokud navíc má povinný povinnost vyživovat další osoby, je tato částka ještě nižší. Například při čisté mzdě 10.000,- Kč a třech vyživovaných osobách, což mohou být například manželka a dvě děti, je výsledná srážka ze mzdy pro oprávněného nulová.

Tab. 4 Výše srážek ze mzdy v závislosti na výši čisté mzdy a počtu vyživovaných osob

Povinný a počet vyž. osob	Čistá mzda [Kč] (B)	Celková nezabav. částka zaokrouh. nahoru [Kč] (G)	Zbytek čisté mzdy [Kč] (H)	Plné zabavitelná částka [Kč] (I)	Zaokrouhlený zbytek čisté mzdy po sražení plné zabavitelné částky [Kč] (J)	Zbytek po dělení třemi [Kč] (K)	Třetina z J [Kč] (L)	Částka, již povinný obdrží [Kč] (Pb)	Částka, již oprávněný obdrží [Kč] (Ob)	Částka, již povinný obdrží [Kč] (Pp)	Částka, již oprávněný obdrží [Kč] (Op)
1 + 0	8200	6118	2082	0	2082	0	694	7506	694	6812	1388
1 + 1	8200	7648	552	0	552	0	184	8016	184	7832	368
1 + 2	8200	9177	0	0	0	0	0	8200	0	8200	0
1 + 3	8200	10707	0	0	0	0	0	8200	0	8200	0
1 + 0	10000	6118	3882	0	3882	0	1294	8706	1294	7412	2588
1 + 1	10000	7648	2352	0	2352	0	784	9216	784	8432	1568
1 + 2	10000	9177	823	0	822	1	274	9726	274	9452	548
1 + 3	10000	10707	0	0	0	0	0	10000	0	10000	0
1 + 0	15000	6118	8882	0	8880	2	2960	12040	2960	9080	5920
1 + 1	15000	7648	7352	0	7350	2	2450	12550	2450	10100	4900
1 + 2	15000	9177	5823	0	5823	0	1941	13059	1941	11118	3882
1 + 3	15000	10707	4293	0	4293	0	1431	13569	1431	12138	2862
1 + 0	20000	6118	13882	4705	9177	0	3059	12236	7764	9177	10823
1 + 1	20000	7648	12352	3175	9177	0	3059	13766	6234	10707	9293
1 + 2	20000	9177	10823	1646	9177	0	3059	15295	4705	12236	7764
1 + 3	20000	10707	9293	116	9177	0	3059	16825	3175	13766	6234
1 + 0	30000	6118	23882	14705	9177	0	3059	12236	17764	9177	20823
1 + 1	30000	7648	22352	13175	9177	0	3059	13766	16234	10707	19293
1 + 2	30000	9177	20823	11646	9177	0	3059	15295	14705	12236	17764
1 + 3	30000	10707	19293	10116	9177	0	3059	16825	13175	13766	16234
1 + 0	40000	6118	33882	24705	9177	0	3059	12236	27764	9177	30823
1 + 1	40000	7648	32352	23175	9177	0	3059	13766	26234	10707	29293
1 + 2	40000	9177	30823	21646	9177	0	3059	15295	24705	12236	27764
1 + 3	40000	10707	29293	20116	9177	0	3059	16825	23175	13766	26234

### 3.6 Modelový příklad - výpočet srážek ze mzdy

V následující části bude znázorněn výpočet srážek ze mzdy na komplexním modelovém příkladu.

Srážky jsou vypočteny u dlužníka Adama, který je ženatý s Evou a má tři nezaopatřené děti Marka, Moniku a Natálii. Marek a Monika jsou z předchozího vztahu a Adam na ně neplatil výživné. Nyní je pro hrazení výživného nařízen výkon rozhodnutí. Dále je nařízen výkon rozhodnutí pro přednostní daňovou pohledávku. Navíc Adam přestal splácet půjčku i úvěr a nezaplatil pořádkovou pokutu, pro něž má nyní také nařízeny exekuce. Adamova měsíční čistá mzda činí 21 092,- Kč.

Tab. 5 Modelový příklad – výpočet srážek ze mzdy 2015

Modelový příklad – výpočet srážek ze mzdy	
Adamova čistá mzda	21 092,00 Kč
Nezabavitelná částka na povinného	6 118,00 Kč
Nezabavitelná částka na manželku Evu	1 529,50 Kč
Nezabavitelná částka na dceru Natálii	1 529,50 Kč
Nezabavitelná částka na syna Marka	0 Kč
Nezabavitelná částka na dceru Moniku	0 Kč
Nezabavitelná částka celkem	9 177,00 Kč
Částka zabavitelná bez omezení	2 738,00 Kč
Výše jedné třetiny	3 059,00 Kč
Částka vyplacená povinnému	12 236,00 Kč
Částka pro uspokojení pohledávek oprávněných	8 856,00 Kč

V případě Adama se při výpočtu srážek ze mzdy musely zohlednit následující skutečnosti. Ačkoliv má Adam vyživovací povinnost k manželce a třem dětem, není při výpočtu Adamovi ponechána nezabavitelná částka pro vyživovanou osobu – syna Marka ani dceru Moniku. Je tomu tak z důvodu, že Adam výživné na Marka a Moniku neplatil a byla nařízena exekuce k vymožení těchto pohledávek. Nezabavitelná částka se totiž nezapočítává na žádného z těch, v jehož prospěch byl nařízen výkon rozhodnutí pro pohledávku výživného, pokud výkon rozhodnutí dosud trvá.<sup>55</sup>

Srážky ze mzdy jsou prováděny ve prospěch běžných tak i přednostních pohledávek, proto bude pro uspokojení pohledávek použita jak první tak i druhá třetina.

<sup>55</sup> § 1 odst. 2 Nařízení vlády č. 595/2006 Sb., o nezabavitelných částkách, ve znění pozdějších předpisů



### 3.7 Rozdělování sražených částek

V předchozích kapitolách práce byl popsán výpočet srážek ze mzdy a specifikována pravidla pro uspokojování vícero pohledávek. Nyní bude přistoupeno ke kombinaci výše uvedeného v praxi.

Nejprve si plátce mzdy již při výpočtu srážek ujasní, zda jsou srážky ze mzdy prováděny ve prospěch pouze běžných nebo i přednostních pohledávek. V případě, že existují přednostní pohledávky, zaměří se nejdříve na tyto. V rámci přednostních pohledávek vyčlení pohledávky s absolutní předností tedy pohledávky výživného a zde se jako první zkoumá výše běžného výživného. Porovnáním s částkou druhé třetiny zjistí, zda bude možné pohledávky uspokojit v plné výši. Pokud ne, uspokojí se jednotlivé pohledávky běžného výživného poměrně dle jejich výše. V případě, že částka postačuje k uspokojení běžného výživného, je přistoupeno k uspokojování dlužného výživného, a to na stejném principu. Výše dlužného výživného se porovná s výší zbytku druhé třetiny. Pokud nemohou být uspokojeny všechny pohledávky dlužného výživného, jsou uspokojovány poměrně, a to dle výše běžného výživného, poměr se tedy nemění. Pokud i po uspokojení běžného a dlužného výživného není přerozdělena celá výše druhé třetiny, uspokojují se z ní ostatní přednostní pohledávky, a to dle svého pořadí. Pohledávky stejného pořadí se uspokojují poměrně dle své výše. V případě, že existuje tzv. plně zabavitelná částka, je tato připočítána k druhé třetině zbytku čisté mzdy a jsou z ní uspokojovány nejdříve přednostní pohledávky.

V okamžiku, kdy je vyčerpána částka druhé třetiny zbytku čisté mzdy včetně plně zabavitelné částky nebo uspokojeny veškeré přednostní pohledávky, přistoupí plátce mzdy k uspokojování z první třetiny.

Veškeré pohledávky, běžné i přednostní pohledávky, které se nepodařilo uspokojit v předchozích krocích, plátce mzdy seřadí dle pořadí. Již se nerozlišuje mezi pohledávkami běžnými a přednostními, pravidlo pořadí je nyní jediným kritériem pro uspokojování pohledávek.

Plátce mzdy tedy postupně uspokojuje pohledávky z částky první třetiny čisté mzdy. Pokud nebyla vyčerpána celá výše plně zabavitelné částky, je tato přičtena k první třetině a pohledávky jsou uspokojovány z této celkové částky.

Jak je uvedeno výše, pro určení pořadí pohledávky není rozhodující datum nabytí právní moci, ale datum doručení. Nicméně datum nabytí právní moci je důležité z jiného důvodu. Až od okamžiku nabytí právní moci může plátce mzdy vyplácet sražené a deponované částky oprávněnému. V případě, že nařízení o výkonu rozhodnutí nebo exekuční příkaz nenabude právní moci, musí plátce mzdy již sražené a deponované částky buď vrátit povinnému, nebo je použít na uspokojení další pohledávky v pořadí. Toto však není ponecháno na vůli plátce mzdy, použít sraženou a deponovanou částku na uspokojení další pohledávky v pořadí lze pouze v případě, že zde pohledávka byla v okamžiku původně pro-

vedené srážky. Pro později vzniklé pohledávky nelze sražené a deponované částky použít a musejí být poukázány zpět povinnému.<sup>56</sup>

Výše popsaný mechanismus rozdělování sražených částek bude demonstrován na příkladu v následující kapitole. Rozhodovací diagramy zobrazující postup plátce mzdy při uspokojování pohledávek jsou přílohou této práce.

### 3.8 Komplexní modelový příklad

V následujícím modelovém příkladě je popsán komplexní případ srážek ze mzdy i s určením pořadí a přednosti jednotlivých pohledávek a mechanismem rozdělování sražených částek ve prospěch jednotlivých oprávněných.

Je vycházeno z modelového příkladu o výpočtu srážek ze mzdy, k němuž jsou doplněny potřebné informace. Víme, že Adam, který je ženatý s Evou a má nezaopatřené děti Marka, Moniku a Natálii. Adamova měsíční čistá mzda činí 21 092,- Kč a je mu vyplácena vždy k 10. dni v měsíci.

Dne 1. 1. 2014 se Adam stal členem odborové organizace a téhož dne souhlasil, aby mu byl měsíční členský příspěvek ve výši 100,- Kč srážen pravidelně ze mzdy.

Adam přestal splácet úvěr. Exekuční příkaz na částku ve výši 50 000,- Kč byl doručen plátcí mzdy dne 24. 1. 2014. Vyrozumění o nabytí právní moci bylo plátcí mzdy doručeno až dne 31. 3. 2014.

Téhož dne 24. 1. 2014 byl plátcí mzdy doručen exekuční příkaz k uspokojení neuhrazené pořádkové pokuty ve výši 2 000,- Kč. Právní moci nabylo dne 17. 2. 2014.

Delší dobu Adam neplatil výživné na své děti Marka a Moniku. Byl nařízen výkon rozhodnutí k uspokojení pohledávky běžného výživného na syna Marka ve výši 3 000,- Kč měsíčně a dlužného výživného v celkové výši 15 000,- Kč. Usnesení soudu o výkonu rozhodnutí bylo plátcí mzdy doručeno 3. 4. 2014. O nabytí právní moci byl plátce mzdy vyrozuměn dne 6. 5. 2014.

Pro uspokojení pohledávky běžného výživného dcery Moniky ve výši 2 000,- Kč a dlužného výživného v celkové výši 12 000,- Kč byl také nařízen výkon rozhodnutí a usnesení soudu bylo plátcí mzdy doručeno 7. 4. 2014. Vyrozumění o nabytí právní moci bylo doručeno 16. 5. 2014.

---

<sup>56</sup> BREBURDA, J. *Exekuce srážkami ze mzdy 2015*. 3. akt. vyd. Olomouc: ANAG, 2015. s. 154-155. ISBN 978-80-7263-929-8

Tab. 6 Komplexní modelový příklad – leden 2014

Leden 2014						
I. třetina a plně zabavitelná částka (2 904,- Kč a 0,- Kč)						
Poř.	Pohledávka	Počáteční výše (Kč)	Sraženo (Kč)	Vyplaceno (Kč)	Vyplaceno dne	Konečná výše (Kč)
1.	Odbory	100,-	100,-	100,-	10. 1. 2014	0,-

Neboť se nacházíme v časovém období roku 2014 je výše I. třetiny a plně zabavitelné částky kalkulována dle hodnot platných pro rok 2014. Dosud není nařízen výkon rozhodnutí na výživné, tudíž je kalkulováno s nezabavitelnými částkami pro 4 vyživované osoby. Členský příspěvek je běžnou pohledávkou. Povinnému bude sražena pouze částka 100,- Kč, zbytek I. třetiny je řádně vyplacen povinnému.

Tab. 7 Komplexní modelový příklad – únor 2014

Únor 2014						
I. třetina a plně zabavitelná částka (2 094,- Kč a 0,- Kč)						
Poř.	Pohledávka	Počáteční výše (Kč)	Sraženo (Kč)	Vyplaceno (Kč)	Vyplaceno dne	Konečná výše (Kč)
1.	Odbory	100,00	100,00	100,00	10. 2. 2014	0,00
2.	Úvěr	50 000,00	1 917,31	1 917,31	31. 3. 2014	48 082,69
2.	Pokuta	2 000,00	76,69	76,69	17. 2. 2014	1 923,31

Příspěvek pro odborovou organizaci je opakujícím se plněním, z tohoto důvodu se objevuje v tabulce každý měsíc ve stejné výši. Exekuční tituly pro úvěr i pokutu byly doručeny plátcí mzdy ve stejný den a proto mají stejné pořadí a jsou uspokojeny poměrně dle své výše.

Tab. 8 Komplexní modelový příklad – březen 2014

Březen 2014						
I. třetina a plně zabavitelná částka (2 094,- Kč a 0,- Kč)						
Poř.	Pohledávka	Počáteční výše (Kč)	Sraženo (Kč)	Vyplaceno (Kč)	Vyplaceno dne	Konečná výše (Kč)
1.	Odbory	100,00	100,00	100,00	10. 3. 2014	0,00
2.	Úvěr	48 082,69	1 917,31	1 917,31	31. 3. 2014	46 165,38
2.	Pokuta	1 923,31	76,69	76,69	10. 3. 2014	1 846,62

Tab. 9 Komplexní modelový příklad – duben 2014

Duben 2014						
II. třetina a plně zabavitelná částka (3 094,- Kč a 2 525,- Kč)						
Poř.	Pohledávka	Počáteční výše (Kč)	Sraženo (Kč)	Vyplaceno (Kč)	Vyplaceno dne	Konečná výše (Kč)
1.	Běžné výživné Marek	3 000,-	3 000,-	3 000,-	6. 5. 2014	0,-
1.	Běžné výživné Monika	2 000,-	2 000,-	2 000,-	16. 5. 2014	0,-
2.	Dlužné výživ. Marek	15 000,-	371,4	371,4	6. 5. 2014	14 628,6
2.	Dlužné výživ. Monika	12 000,-	247,6	247,6	16. 5. 2014	11 752,4
I. třetina (3 094,- Kč)						
1.	Odbory	100,00	100,00	100,00	10. 4. 2014	0,00
2.	Úvěr	46 165,38	2 878,85	2 878,85	10. 4. 2014	43 286,53
2.	Pokuta	1 846,62	115,15	115,15	10. 4. 2014	1 731,47
3.	Běž. výž. Mar.	0,00	0,00	0,00	-	0,00
4.	Dl. výž. Mar.	14 628,60	0,00	0,00	-	14 628,60
5.	Běž. výž. Mo.	0,00	0,00	0,00	-	0,00
6.	Dl. výž. Mo.	11 752,40	0,00	0,00	-	11 752,40

S ohledem na skutečnost, že je vykonáváno rozhodnutí o výživném pro dvě děti, je při kalkulaci možných srážek počítáno pouze s dvěma vyživovanými osobami, což se projeví odlišnou výší I. třetiny i plně zabavitelné částky. Výživné jsou pohledávky přednostní a jsou uspokojovány v rámci II. třetiny. Sražená částka postačuje k uspokojení pohledávek běžného výživného, které jsou uspokojeny v plné výši. Nepostačuje však k uspokojení i dlužného výživného. Je tedy nejprve uspokojeno běžné výživné až následovně výživné dlužné, a to v poměru dle výše běžného výživného.

Po vyčerpání II. třetiny a plně zabavitelné částky je přistoupeno k uspokojování pohledávek dle pořadí z I. třetiny. Zde nejsou nikterak zvýhodněny přednostní pohledávky. Běžné výživné na Marka i Moniku bylo uspokojeno již v rámci II. třetiny a plně zabavitelné částky, a proto není uspokojováno v rámci I. třetiny. Dlužné výživné není uspokojeno zcela, avšak není ani uspokojeno v rámci I. třetiny, neboť zde se dostane na řadu až ve chvíli, kdy je celá I. třetina již vyčerpána.

Tab. 10 Komplexní modelový příklad – květen 2014

Květen 2014						
II. třetina a plně zabavitelná částka (3 094,- Kč a 2 525,- Kč)						
Poř.	Pohledávka	Počáteční výše (Kč)	Sraženo (Kč)	Vyplaceno (Kč)	Vyplaceno dne	Konečná výše (Kč)
1.	Běž. výž. Mar.	3 000,-	3 000,-	3 000,-	10. 5. 2014	0,-
1.	Běž. výž. Mo.	2 000,-	2 000,-	2 000,-	16. 5. 2014	0,-
2.	Dl. výž. Mar.	14 628,6	371,4	371,4	10. 5. 2014	14 257,2
2.	Dl. výž. Mo.	11 752,4	247,6	247,6	16. 5. 2014	11 504,8
I. třetina (3 094,- Kč)						
1.	Odbory	100,00	100,00	100,00	10. 5. 2014	0,00
2.	Úvěr	43 286,53	2 878,85	2 878,85	10. 5. 2014	40 407,68
2.	Pokuta	1 731,47	115,15	115,15	10. 5. 2014	1 616,32
3.	Běž. výž. Mar.	0,00	0,00	0,00	-	0,00
4.	Dl. výž. Mar.	14 257,20	0,00	0,00	-	14 257,20
5.	Běž. výž. Mo.	0,00	0,00	0,00	-	0,00
6.	Dl. výž. Mo.	11 504,80	0,00	0,00	-	11 504,80

Prováděnými srážkami ze mzdy dochází k postupnému uspokojování pohledávek. Tak jako v předchozím měsíci běžné výživné je uspokojeno v rámci II. třetiny a na dlužné výživné bohužel nezůstávají finanční prostředky pro uspokojení z částky připadající na I. třetinu.

Tab. 11 Komplexní modelový příklad – srpen 2015

Srpen 2015						
II. třetina a plně zabavitelná částka (3 059,- Kč a 2 738,- Kč)						
Poř.	Pohledávka	Počáteční výše (Kč)	Sraženo (Kč)	Vyplaceno (Kč)	Vyplaceno dne	Konečná výše (Kč)
1.	Běž. výž. Mar.	3 000,-	3 000,-	3 000,-	10. 8. 2015	0,-
1.	Běž. výž. Mo.	2 000,-	2 000,-	2 000,-	10. 8. 2015	0,-
2.	Dl. výž. Mar.	8 310,-	478,2	478,2	10. 8. 2015	7 831,8
2.	Dl. výž. Mo.	7 540,-	318,8	318,8	10. 8. 2015	7 221,2
I. třetina (3 059,- Kč)						
1.	Odbory	100,-	100,-	100,-	10. 8. 2015	0,-
2.	Úvěr	339,4	339,4	339,4	10. 8. 2015	0,-
2.	Pokuta	13,6	13,6	13,6	10. 8. 2015	0,-
3.	Běž. výž. Mar.	0,-	0,-	0,-	-	0,-
4.	Dl. výž. Mar.	7 831,8	2 606,-	2 606,-	10. 8. 2015	5 225,8
5.	Běž. výž. Mo.	0,-	0,-	0,-	-	0,-
6.	Dl. výž. Mo.	7 221,2	0,-	0,-	-	7 221,2

Nacházíme se již v roce 2015, došlo ke změně výše normativních nákladů, a v důsledku toho i ke změně nezabavitelných částek, což ovlivnilo jak výši jedné třetiny, tak výši plně zabavitelné částky. V srpnu 2015 jsou zcela uspokojeny dvě pohledávky stejného pořadí – úvěr i pokuta. Nefigurují tedy ve výpočtech rozdělení srážek ze mzdy v následujících měsících. Pro úplnost uvádím, že uhrazení dlužné částky by reálně trvalo déle, neboť v modelovém příkladě není kalkulováno s příslušenstvím jednotlivých pohledávek, jako jsou například úroky z prodlení.

Zbytek nevyčerpané částky z I. třetiny je tedy použit na uspokojení další pohledávky v pořadí. S ohledem na skutečnost, že běžné výživné pro Marka bylo uspokojeno již v rámci II. třetiny a plně zabavitelné částky, je další pohledávkou v pořadí dlužné výživné pro Marka. Nyní je dlužné výživné ve prospěch Marka hrazeno jak z II. třetina tak z I. třetiny, k jeho uhrazení tak dojde rychleji.

Tab. 12 Komplexní modelový příklad – říjen 2015

Říjen 2015						
II. třetina a plně zabavitelná částka (3 059,- Kč a 2 738,- Kč)						
Poř.	Pohledávka	Počáteční výše (Kč)	Sraženo (Kč)	Vyplaceno (Kč)	Vyplaceno dne	Konečná výše (Kč)
1.	Běž. výž. Mar.	3 000,-	3 000,-	3 000,-	10. 10. 2015	0,-
1.	Běž. výž. Mo.	2 000,-	2 000,-	2 000,-	10. 10. 2015	0,-
2.	Dl. výž. Mar.	1 788,6	478,2	478,2	10. 10. 2015	1 310,4
2.	Dl. výž. Mo.	6 902,4	318,8	318,8	10. 10. 2015	6 583,6
I. třetina (3 059,- Kč)						
1.	Odbory	100,-	100,-	100,-	10. 10. 2015	0,-
2.	Běž. výž. Mar.	0,-	0,-	0,-	-	0,-
3.	Dl. výž. Mar.	1 310,4	1 310,4	1 310,4	10. 10. 2015	0,-
4.	Běž. výž. Mo.	0,-	0,-	0,-	-	0,-
5.	Dl. výž. Mo.	6 583,6	1 648,6	1 648,6	10. 10. 2015	4 935,-

V říjnu 2015 je umořena další pohledávka, pohledávka dlužného výživného pro syna Marka. Nieméně plátcí mzdy je doručen dne 20. 11. 2015 exekuční příkaz na pohledávku – neuhrazenou půjčku ve výši 20 000,- Kč. Uvedené se promítne do přerozdělování částek v prosinci 2015. Model ukazuje, jak plátcé mzdy postupuje, když mu není doručeno vyrozumění o nabytí právní moci, ale naopak je exekuční příkaz zrušen, o čem je vyrozuměn například až po 2 měsících provádění srážek, dne 1. 2. 2016.

Dále byl dne 7. 1. 2016 plátcí mzdy doručen exekuční příkaz k uspokojení pohledávky, neuhrazené daně z nemovitosti ve výši 5 000,- Kč. Tato pohledávka je pohledávkou přednostní. Vyrozumění o nabytí právní moci bylo plátcí mzdy doručeno dne 25. 1. 2016.

Tab. 13 Komplexní modelový příklad – prosinec 2015 až únor 2016

Prosinec 2015						
II. třetina a plně zabavitelná částka (3 059,- Kč a 2 738,- Kč)						
Poř.	Pohledávka	Počáteční výše (Kč)	Sraženo (Kč)	Vyplaceno (Kč)	Vyplaceno dne	Konečná výše (Kč)
1.	Běž. výž. Mar.	3 000,-	3 000,-	3 000,-	10. 12. 2015	0,-
1.	Běž. výž. Mo.	2 000,-	2 000,-	2 000,-	10. 12. 2015	0,-
2.	Dl. výž. Mo.	1 179,-	797,-	797,-	10. 12. 2015	382,-
I. třetina (3 059,- Kč)						
1.	Odbory	100,-	100,-	100,-	10. 12. 2015	0,-
2.	Běž. výž. Mar.	0,-	0,-	0,-	-	0,-
3.	Běž. výž. Mo.	0,-	0,-	0,-	-	0,-
4.	Dl. výž. Mo.	382,-	382,-	382,-	10. 12. 2015	0,-
5.	Půjčka	<del>20 000,-</del>	<del>2 577,-</del>	<del>2 577,-</del>	nevyplaceno	<del>17 423,-</del>
Vraceno povinnému			2 577,-	2 577,-	1. 2. 2016	-
Leden 2016						
II. třetina a plně zabavitelná částka (3 089,- Kč a 2 555,- Kč)						
Poř.	Pohledávka	Počáteční výše (Kč)	Sraženo (Kč)	Vyplaceno (Kč)	Vyplaceno dne	Konečná výše (Kč)
1.	Běž. výž. Mar.	3 000,-	3 000,-	3 000,-	10. 1. 2016	0,-
1.	Běž. výž. Mo.	2 000,-	2 000,-	2 000,-	10. 1. 2016	0,-
2.	Daň	5 000,-	644,-	644,-	10. 1. 2016	4 356,-
I. třetina (3 089,- Kč)						
1.	Odbory	100,-	100,-	100,-	10. 1. 2016	0,-
2.	Běž. výž. Mar.	0,-	0,-	0,-	-	0,-
3.	Běž. výž. Mo.	0,-	0,-	0,-	-	0,-
4.	Půjčka	<del>17 423,-</del>	<del>2 989,-</del>	<del>2 989,-</del>	nevyplaceno	<del>14 434,-</del>
Použito na daň		4 356,-	2 989,-	2 989,-	1. 2. 2016	1 367,-
5.	Daň	<del>4 356,-</del>	0,-	0,-	-	<del>4 356,-</del>
5.	Daň	1 367,-	0,-	0,-	-	1 367,-
Únor 2016						
II. třetina a plně zabavitelná částka (3 089,- Kč a 2 555,- Kč)						
Poř.	Pohledávka	Počáteční výše (Kč)	Sraženo (Kč)	Vyplaceno (Kč)	Vyplaceno dne	Konečná výše (Kč)
1.	Běž. výž. Mar.	3 000,-	3 000,-	3 000,-	10. 2. 2016	0,-
1.	Běž. výž. Mo.	2 000,-	2 000,-	2 000,-	10. 2. 2016	0,-
2.	Daň	1 367,-	644,-	644,-	10. 2. 2016	723,-
I. třetina (3 089,- Kč)						
1.	Odbory	100,-	100,-	100,-	10. 2. 2016	0,-
2.	Běž. výž. Mar.	0,-	0,-	0,-	-	0,-
3.	Běž. výž. Mo.	0,-	0,-	0,-	-	0,-
4.	Daň	723,-	723,-	723,-	10. 2. 2016	0,-

V prosinci 2015 provedl plátcе mzdy srážku ve výši 2 577,- Kč ve prospěch pohledávky půjčky. Protože exekuční příkaz nebyl ke dni výplatního termínu tedy k 10. 12. 2015 v právní moci, plátcе mzdy srážku provedl a deponoval. Stejně postupoval v lednu 2016, kdy byla provedena srážka ve výši 2 989,- Kč.

Dne 1. 2. 2016 však bylo plátcі mzdy doručeno rozhodnutí o zrušení exekučního příkazu. Exekuční příkaz tedy nenabude právní moci a sražené a deponované částky nemohou být vyplaceny původnímu oprávněnému. Plátcе mzdy nyní musí přistoupit ke korekci srážek provedených v prosinci 2015 a lednu 2016, a to tak že srážky budou vypočteny a přerozděleny znovu bez zahrnutí pohledávky půjčky.

V prosinci 2015 bylo sraženo 2 577,- Kč, které by se použily na uspokojení další pohledávky v pořadí. Avšak v prosinci zde žádná další pohledávka nebyla, proto srážka bude vrácena povinnému.

V lednu 2016 byla ve prospěch půjčky provedena srážka ve výši 2 989,- Kč. Tato částka bude použita pro další pohledávku v pořadí, tedy pro pohledávku daňovou. O uvedenou výši se tak ponížі daňová pohledávka a v únoru 2016 je již kalkulováno s tímto novým stavem daňové pohledávky a pohledávka půjčky již není ve výpočtech zahrnuta. V únoru 2016 dojde také k úplnému uspokojení této daňové pohledávky.

Od 1. 1. 2016 se nařízením vlády změnila výše normativních nákladů na bydlení na 5 858,- Kč,<sup>57</sup> došlo tedy ke zvýšení nezabavitelných částek i hranice, nad kterou lze srazit zbytek čisté mzdy bez omezení. V důsledku tohoto je ovlivněna výše jednotlivých třetin i plně zabavitelné částky.

### 3.9 Dopad srážek ze mzdy na dlužníka

Srážky ze mzdy postihují mzdy nebo jiné příjmy dlužníka. Je mu ponechána pouze nezabavitelná částka a jedna třetina nebo dvě třetiny dle charakteru pohledávek, v jejichž prospěch jsou srážky ze mzdy prováděny.

Je důležité si uvědomit, že částka vymáhaná v exekuci je vyšší, než byl původní dluh. Ten je navýšen například o náklady nalézacího řízení, o úroky z prodlení, smluvní úroky a o náklady exekučního řízení, přičemž tyto částky mohou dosahovat desetitisíců. Proto lze jen doporučit, aby byly závazky hrazeny dobrovolně, dříve než tyto vícenáklady vzniknou. Úroky přitom nepřestanou běžet zahájením exekučního řízení, ale neustále se dlužná částka v průběhu exekuce o tyto úroky navyšuje.

V případě, že dojde k exekuci srážkami ze mzdy, není dluh hrazen nebo je hrazen v minimální výši, pokud pobírá dlužník nízkou mzdu a má více vyživovaných osob. V takovémto případě se srážky ze mzdy dlužníka téměř nedotknou, příjem mu zůstane takřka stejný a exekuce srážkami ze mzdy ztrácí na své efektivnosti. Dlužník není nikterak motivován své dluhy plnit. Na druhou stranu

---

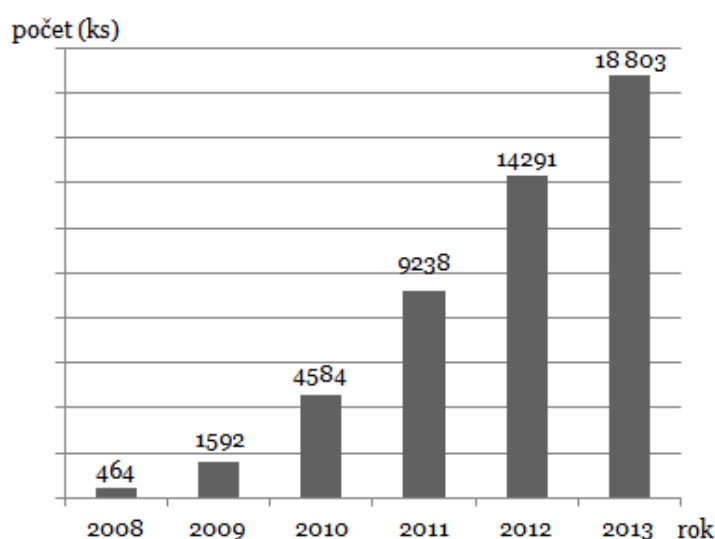
<sup>57</sup> Nařízení vlády č. 395/2015 Sb., kterým se pro účely příspěvku na bydlení ze státní sociální podpory pro rok 2016 stanoví výše nákladů srovnatelných s nájemným, částek, které se započítávají za pevná paliva, a částek normativních nákladů na bydlení.



musí být zajištěno, aby srážky ze mzdy nebyly prováděny v takové výši, jež by ohrožovala samotnou existenci povinného či rodinných příslušníků.<sup>58</sup> K tomuto slouží nezabavitelné částky, které nesmějí být povinnému sraženy. Nejedná se přitom o žádný výtěžek moderní doby, již v roce 1873 byl přijat zákon, který vyloučit z exekuce příjmy, které nepřesahovaly stanovenou částku.<sup>59</sup>

Čím vyšší je mzda, tím vyšší je sražená částka. Dlužníkům s vysokými příjmy značně poklesne životní standard. V případě, že dluhy značně převyšují příjmy dlužníka, uchylují se dlužníci k využití institutu oddlužení dle insolvenčního zákona. Tento institut značně pomůže dlužníkům při řešení jejich finanční situace a od jeho zavedení došlo k výraznému nárůstu schválených oddlužení formou plnění splátkového kalendáře.

Graf 3. Schválená oddlužení formou splátkového kalendáře 2008 - 2013



zdroj: Ministerstvo spravedlnosti ČR, Insolvenční zákon: statistiky

Příčemž srážky ze mzdy v případě oddlužení jsou podobné exekčním srážkám ze mzdy. Dlužníkovi je ponechána nezabavitelná částka a jedna třetina dle třetinného systému. Sraženy jsou dvě třetiny jako v případě exekčních srážek pro přednostní pohledávky. Velkou výhodou je, že v průběhu oddlužení nejsou závazky navyšovány o úroky z prodlení, smluvní úroky a další příslušenství. Největší výhodou je, že v případě splnění všech podmínek oddlužení může být dlužník osvobozen od placení až 70 % pohledávek zahrnutých do oddlužení.<sup>60</sup>

<sup>58</sup> SCHELLEOVÁ, I.; LAMKA, R. *Exekuce v zrcadle právních předpisů (II. Jednotlivé způsoby exekuce)*. vyd. 1. Ostrava: KEY Publishing, 2007, s. 5-6. ISBN 978-80-87071-37-3.

<sup>59</sup> SCHELLEOVÁ, I. *Exekuce*. Ostrava: KEY Publishing, 2008. s. 13. ISBN 978-80-87071-91-5.

<sup>60</sup> § 414 zákona č. 182/2006 Sb., o úpadku a způsobech jeho řešení (insolvenční zákon), ve znění pozdějších předpisů

### 3.10 Dopad srážek ze mzdy na věřitele

Zájmem věřitele je, aby jeho pohledávka byla uspokojena, co nejrychleji a v co nejvyšší možné míře.<sup>61</sup> Pro výši uspokojení pohledávky je zásadní charakter a pořadí pohledávky. Charakter pohledávky, tedy zda se jedná o pohledávku přednostní či běžnou věřitel neovlivní. Musí tedy podniknout kroky, aby jeho pohledávka měla co nejlepší pořadí, neboť jen takto může věřitel alespoň částečně ovlivnit, v jaké výši bude jeho pohledávka uspokojena, zejména tedy s exekucí příliš dlouho neotálet.

Pro věřitele nejvýhodnější variantou je přimět dlužníka k podpisu notářského zápisu se svolením k přímé vykonatelnosti. V případě, že dlužník přestane hradit svůj závazek, má věřitel k dispozici exekuční titul, na základě kterého lze nařídít exekuci. Tímto věřitel ušetří čas i náklady spojené se soudním řízením.

Dále může věřitel ovlivnit pořadí své pohledávky výběrem soudního exekutora, neboť ti se mohou lišit v rychlosti své práce, a jak již víme, pro pořadí pohledávek je rozhodující den doručení exekučního příkazu plátcí mzdy.

To, v jaké výši bude pohledávka uspokojena, závisí také na výši dlužníkova příjmu. V tomto ohledu je také důležitá prevence, věřitel by měl důkladně zkoumat bonitu klienta před poskytnutím jakéhokoli plnění.

### 3.11 Dopad srážek ze mzdy na plátce mzdy

Na plátce mzdy má provádění srážek ze mzdy markantní dopad. Plátce mzdy je ten, kdo musí každý měsíc opakovaně srážky provádět, což je administrativně náročné. Pravidla pro určení nezabavitelných částek a výpočet srážek nejsou komplikovaná, avšak plátce mzdy je musí nastudovat a kontrolovat, zda nedošlo ke změnám například ve výši životního minima. Problematičtější je přerozdělování srážek mezi jednotlivé oprávněné zejména při souběhu vícero pohledávek. Jak bylo uvedeno výše, plátce mzdy musí rozlišit, zda se jedná o pohledávku přednostní či běžnou, určit správné pořadí pohledávek, srazit a deponovat odpovídající částky povinnému ze mzdy a následně je zaslat oprávněnému. K uvedenému je nezbytné vést evidenci o jednotlivých pohledávkách, jejich počáteční a konečné výši či rozhodném datu pro pořadí. Tímto vznikají plátcí mzdy náklady, které mu nejsou nikterak hrazeny.

Až zákon č. 89/2012 Sb., občanský zákoník na tyto náklady pamatuje. Dle důvodové zprávy k občanskému zákoníku docházelo k neúměrnému zatěžování plátce mzdy náklady spojenými s poukazováním srážek, a proto je nyní má nést pouze v omezené míře.<sup>62</sup> Předně je pro platné uzavření dohody o srážkách ze mzdy mezi zaměstnancem a třetí osobou nikoli zaměstnavatelem nutné vyslovené souhlasu zaměstnavatele. Dále dle § 2046 občanského zákoníku náklady spo-

<sup>61</sup> SCHELLEOVÁ, I.; LAMKA, R. *Exekuce v zrcadle právních předpisů (II. Jednotlivé způsoby exekuce)*. vyd. 1. Ostrava: KEY Publishing, 2007, s. 5-6. ISBN 978-80-87071-37-3.

<sup>62</sup> Parlament České republiky, Poslanecká sněmovna, volební období 2010 – 2013, tisk 362/0. Důvodová zpráva k zákonu č. 89/2012, občanský zákoník.

jené s placením srážek nese plátce mzdy, pokud však dochází k souběhu několika dohod o srážkách ze mzdy lze náklady spojené s placením srážek dle druhé a další dohody přenést na dlužníka.<sup>63</sup> Uvedené se však týká pouze dohod o srážkách ze mzdy, a tak náklady spojené s prováděním srážek ze mzdy na základě exekučních příkazů či rozhodnutí o výkonu rozhodnutí jsou stále k tíži plátce mzdy.

### 3.12 Efektivnost právní úpravy

Právo má působit na společnost, jejíž chování reguluje. To, do jaké míry je toto působení efektivní, lze posuzovat na základě několika koncepcí. Tři základní koncepce efektivnosti práva jsou:

- cílově výsledkové pojetí,
- nákladově výsledkové pojetí,
- funkční pojetí.<sup>64</sup>

Práce se detailněji věnuje prvním dvěma koncepcím. „V případě cílově výsledkového pojetí je efektivnost právních norem zjišťována relací mezi cíli právní úpravy a výsledky právní regulace. Dále je toto pojetí zpřesňováno a modifikováno v otázce relací mezi cíli navzájem a cíli a potřebami společenského rozvoje.“<sup>65</sup>

„Předpokládá se, že každá fyzická osoba má nějaký pravidelný příjem, ať už soukromoprávní povahy (mzdu, plat, odměnu na základě dohod atd.) nebo veřejnoprávní povahy (dávky sociálního zabezpečení). Lze tedy předpokládat, že srážky ze mzdy jsou pro uspokojení pohledávky relativně úspěšným a efektivním způsobem postižení majetku.“<sup>66</sup> Efektivita srážek ze mzdy klesá s narůstajícím počtem vyživovaných osob a je přímo úměrná výši příjmů povinného. Pokud jsou příjmy povinného nízké, je i efektivita pro věřitele nízká. Dále závisí efektivita na počtu nařízených exekucí či výkonů rozhodnutí a výši pohledávek, pro něž jsou nařízeny. Neboť právní úprava nezohledňuje pouze oprávněné zájmy věřitele, ale také klade důraz na dopad srážek ze mzdy na osobu povinného. Z tohoto důvodu jsou dány nezabavitelné částky a metodika výpočtu přesně určuje, jaká částka zůstane povinnému. Mzdu povinného nelze postihnout v plné výši, neboť by byla ohrožena samotná existence povinného, což není v zájmu společnosti. Tento jedinec by pro své přežití uzavíral nové závazky, čímž by se ocitl v tzv. dluhové pasti bez možnosti se z takovéto situace svépomocí dostat.

---

<sup>63</sup> § 2046 zákona č. 89/2012 Sb., občanský zákoník, ve znění pozdějších předpisů

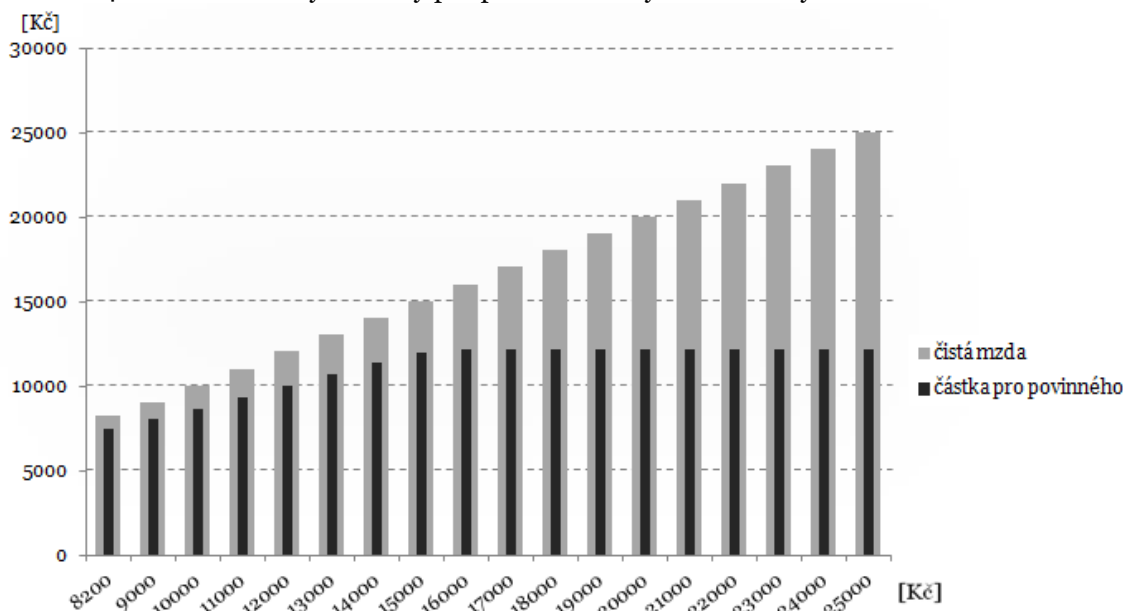
<sup>64</sup> GERLOCH, A. *Teorie práva*. 6. vyd. Plzeň: Aleš Čeněk, 2013. s. 269. ISBN 978-80-7380-454-1

<sup>65</sup> BOGUSZAK, J.; ČAPEK, J. a GERLOCH, A. *Teorie práva*. 2., přeprac. vyd. Praha: ASPI, 2004, s. 309-310. ISBN 80-7357-030-0.

<sup>66</sup> WINTEROVÁ, A. a kol. *Civilní právo procesní*. 6. akt. vyd. Praha: Linde, 2011. s. 517. ISBN 978-80-7201-842-0

Zde dochází ke značnému rozporu mezi zájmy věřitele a dlužníka. Věřitel má zájem na tom, aby jeho pohledávka byla uhrazena v plné výši, a to co nejdříve. Právní řád však poskytuje dlužníkovi jakýsi stupeň ochrany, že se neocitne zcela bez finančních prostředků. Tímto však může docházet ke snížení efektivity srážek ze mzdy. „Neboť i tomu největšímu dlužníkovi, na kterého je uvalena i několikrát exekuce srážkami ze mzdy, musí zůstat alespoň zákonem stanovená částka.“<sup>67</sup> Na druhou stranu v případě, že by byl postižen příjem povinného v plné výši, nebyl by nikterak motivován pracovat. Současná právní úprava zohledňuje vyšší příjmu. Za podmínek *ceteris paribus* vyšší mzda zajišťuje vyšší srážky ze mzdy ve prospěch věřitele. Neboť cílem právní úpravy je uspokojení pohledávky věřitele, lze říci, že právní úprava je efektivní. Nicméně z širšího pohledu zohlednění výše příjmu pouze ve prospěch věřitele působí na dlužníka demotivačně. Ať je jeho výše příjmu jakákoli, od jisté hranice mu zůstane vždy stejná částka.

Graf 4. Závislost výše částky pro povinného a výše čisté mzdy



V případě, že dlužníkovi není započítávána nezabavitelná částka na žádnou vyživovanou osobu a srážky ze mzdy jsou prováděny ve prospěch běžných pohledávek, jedná se o čistou mzdu ve výši 15 294 Kč. Od této hranice čisté mzdy dlužníkovi vždy zůstane 12 236 Kč, bez ohledu na to, o kolik je mzda dlužníka vyšší. Tato závislost výše částky vyplácené povinnému na výši čisté mzdy je graficky vyobrazena v grafu výše. Pokud je proti stejnému dlužníkovi nařízena exekuce ve prospěch přednostních pohledávek, zůstane dlužníkovi částka ve výši 9 177 Kč. Tento systém nevede dlužníky k tomu, aby hledali lépe finančně ohod-

<sup>67</sup> FETTER, W. R. Exekuční srážky ze mzdy v roce 2015: nové nezabavitelné minimum, postupy, příklady. *Národní pojištění*. 2015, č. 2. vyd. Česká správa sociálního zabezpečení.

nocené zaměstnání, naopak se lze setkat s nelegálními praktikami jako je nepřiznávání některých příjmů a jejich výplatou tzv. na černo, tedy v hotovosti do rukou zaměstnance bez jakéhokoli dokladu.

V roce 2015 došlo proti roku 2014 ke snížení nezabavitelné částky i hranice pro plně zabavitelnou částku, což vede k poněkud vyšším srážkám ze mzdy a rychlejšímu splácení dluhů věřitelům.<sup>68</sup> Uvedené tedy zvýšilo efektivitu srážek ze mzdy.

Přes výše uvedené je však úspěšnost exekucí v České republice nízká. Dle průzkumu Exekutorské komory dosahuje úspěšnost exekucí 20 %. Důvodem je narůstající počet dlužníků bez postižitelného majetku, ať už tento majetek fakticky skutečně nevlastní či pouze formálně, aby jim majetek nemohl být exekurován.<sup>69</sup> „Jedním ze základních požadavků na exekuční řízení je požadavek rychlosti nuceného uskutečňování práva oprávněného. Ochrana práv má být rychlá a účinná.“<sup>70</sup> Vhodně zvoleným a rychlým postupem exekuce může být povinnému zabráněno ve zcizování svého majetku, což zvýší efektivitu exekuce.

„U nákladově výsledkového pojetí je efektivnost charakterizována poměrem mezi dosaženými výsledky a náklady, které byly k dosažení výsledků vynaloženy. Toto pojetí je nejbližší chápání efektivnosti v ekonomické teorii. Náklady jsou zde pojaty široce zahrnující materiální náklady i výdaje lidské energie a času.“<sup>71</sup> Nucený výkon práva s sebou nese náklady, které by nevznikly v případě dobrovolného plnění závazku. Vždy vznikají náklady exekučního řízení, dále mohou vzniknout náklady v nalézacím řízení či náklady ve spojitosti s exekučním titulem například částka hrazená za vyhotovení notářského zápisu. Tyto náklady by měl v konečném důsledku nést dlužník, je o ně navýšena pohledávka, v jejíž prospěch jsou prováděny srážky ze mzdy. Nicméně na počátku tyto náklady obvykle nese právě věřitel, proto je vhodné zvolit variantu s nižšími náklady a pečlivě zvážit, zejména u dlužníků s nízkými příjmy, zda takováto pohledávka je objektivně vymahatelná a v jaké výši.

Tyto náklady však vznikají u jakéhokoli způsobu exekuce, neboť vždy je třeba exekuční titul, na jehož základě je následně nařízena exekuce. Věřitel by měl porovnat pravděpodobnou výši srážek ze mzdy a případný jiný postižitelný majetek s výší dlužné částky, která je navýšena o náklady s exekucí spojené. Podkladem pro takovéto rozhodnutí může být např. centrální evidence exekucí.

---

<sup>68</sup> MAULWURF, A. Nové (nižší) nezabavitelné částky (nezabavitelné minimum) při exekučních srážkách ze mzdy pro rok 2015. *Epravo.cz* [online] publikováno 23. 12. 2014. [cit. 18. 1. 2015] Dostupné z: <http://www.epravo.cz/top/clanky/nove-nizsi-nezabavitelne-castky-nezabavitelne-minimum-pri-exekucnich-srazkach-ze-mzdy-pro-rok-2015-96434.html>

<sup>69</sup> HOVORKA, J. Úspěšnost exekucí výrazně klesá, věřitelé dostanou pětinu. *Aktuálně.cz* [online] 28. 4. 2015 [cit. 3. 6. 2015]. Dostupné z: <http://zpravy.aktualne.cz/finance/uspesnost-exekuci-vyrazne-klesa-veritele-dostanou-petinu/r~9ab41ec4ecbe11e494a20025900fea04/>

<sup>70</sup> TRIPES, A. *Exekuce v soudní praxi*. Praha: C.H.Beck, 2006. s. 148. ISBN 80-7179-489-9

<sup>71</sup> GERLOCH, A. *Teorie práva*. 6. vyd. Plzeň: Aleš Čeněk, 2013. s. 269. ISBN 978-80-7380-454-1

Jak již bylo uvedeno, ve spojitosti se srážkami ze mzdy vznikají náklady také plátcí mzdy. Zejména se jedná o náklady na zaměstnance, kteří výpočet a srážky ze mzdy provádějí. S narůstajícím počtem pohledávek, jejichž prospěch je nařízena exekuce, či zvyšujícím se počtem zaměstnanců, vůči kterým je exekuce nařízena, se stávají tyto náklady nezanedbatelnými. Plátce mzdy stojí zcela vně vztahu oprávněný – povinný, vyjma některých pohledávek, kdy je plátce mzdy zároveň oprávněným, a nikterak neprofituje z provedených srážek. Z pohledu plátce mzdy se tedy jeví právní úprava jako neefektivní, neboť náklady je zatížena osoba, která se nepodílí na výsledku.

## 4 Komparace se zahraničím

### 4.1 Slovenská republika

Právní úprava výkonu rozhodnutí a exekucí na Slovensku je až na drobné odlišnosti velice podobná úpravě v České republice. Uvedené je dáno zejména historickým vývojem těchto zemí. V době existence Československa byl přijat zákon č. 99/1963 Sb., občanský soudní řád respektive zákon č. 99/1963 Z. z., občiansky súdny poriadok. Oba státy si tento zákon po rozpadu Československa ve svém právním řádu ponechaly.

Až do přijetí zákona č. 233/1995 Z. z., o súdnych exekútoroch a exekučnej činnosti (Exekučný poriadok), existoval na Slovensku pouze soudní výkon rozhodnutí dle zákona č. 99/1963 Z. z., občiansky súdny poriadok. Přijetím tohoto zákona vznikla na Slovensku dvojkolejnost právní úpravy výkonu rozhodnutí, neboť oprávněným byla dána možnost využít pro vymáhání pohledávek soudní výkon rozhodnutí nebo exekuci dle exekučného poriadku. Slovenská právní úprava exekucí prováděných soukromými subjekty, soudními exekutory, byla inspirací pro české zákonodárce pro přijetí zákona č. 120/2001 Sb., exekuční řád, čímž došlo ke vzniku soudních exekutorů a dvojkolejnosti u nás.

Zákonem č. 341/2015 Z. z., který novelizoval exekučný poriadok, došlo k odstranění dvojkolejnosti, která existovala na Slovensku. Od účinnosti této novely provádí exekuce na Slovensku téměř výhradně soudní exekutoři. Soudní výkon rozhodnutí byl zachován pouze pro výkon rozhodnutí ve věcech výchovy nezletilých a pro vymáhání soudních pohledávek (soudních poplatků, svědečného, znalečného, pokut a dalších soudních nákladů).<sup>72</sup>

Právní úprava srážek ze mzdy je na Slovensku obdobná jako právní úprava v Česku. Srážky ze mzdy se také provádí z čisté mzdy. Čistá mzdy se vypočítá tak, že se od mzdy odečte záloha na daň nebo daň z příjmů fyzických osob a pojistné na zdravotní pojištění, pojistné na sociální pojištění, příspěvek na starobní důchodové spoření a pojistné na sociální zabezpečení. Nariadenie vlády Slovenskej republiky č. 268/2006 Z. z. o rozsahu zrážok zo mzdy pri výkone rozhodnutia upravuje základní sumy, jež jsou obdobou český nezabavitelných částek. Základní suma je určena jako procento z životního minima. Od 1. 7. 2015 činí výše životního minima 198,09 €, což činí částku cca 5 348,43 Kč<sup>73</sup>. Částka, která nesmí být povinnému sražena, činí 60 % výše životního minima, tedy částku 118,85 €. Nezabavitelná částka na povinným vyživovanou osobu činí 25 % z výše životního minima, tedy 49,52 €.

Navíc slovenská úprava obsahuje různé modifikace. V případě, že se jedná o srážky výživného pro nezletilé dítě, je základní suma, kterou nelze povinnému

<sup>72</sup> ZÁMOŽÍK, J. a kol. *Civilné právo procesné. Vykonávacie konanie. Konkurz a reštrukturalizácia. Rozhodcovské konanie. Správne súdnictvo*. Plzeň: Aleš Čeněk, 2013. s. 17-19. ISBN 978-807380-417-6.

<sup>73</sup> Počítáno s kurzem 27 Kč za 1 euro.

srazit, pouze ve výši 70 % základní sumy na povinného. A dále částka, kterou nelze srazit povinnému na každou vyživovanou osobu činí 70 % základní sumy na vyživovanou osobu.

Dále je základní suma odlišná v případě, že povinný je příjemcem důchodových dávek, tedy starobního důchodu, doplňkového výsluhového důchodu anebo dávek výsluhového zabezpečení. V tomto případě je základní suma ve výši 100 % životního minima. Nezabavitelná částka na každou vyživovanou osobu činí 50 % životního minima. Pokud je proti povinnému, který je příjemcem důchodových dávek, vedena exekuce ve prospěch výživného na nezletilé dítě, činí základní suma, kterou mu nelze srazit pouze 50 % základní sumy, kterou nelze srazit povinnému – příjemci důchodových dávek.

Narizení vlády také uvádí částku, nad kterou je příjem postižitelný bez omezení. Jedná se o 150 % aktuální výše životního minima na jednotlivce.

Výše popsané částky jsou přehledně znázorněny v následující tabulce.

Tab. 14 Nezabavitelné částky na Slovensku

Nezabavitelné částky na Slovensku (od 1. 7. 2015)		
Životní minimum	198,09 €	5 348,43 Kč
Nezabavitelná částka na osobu povinného	118,85 €	3 208,95 Kč
Částka na vyživovanou osobu	49,52 €	1 337,04 Kč
Nezabavitelná částka na osobu povinného – při srážkách ve prospěch výživného	83,20 €	2 246,40 Kč
Částka na vyživovanou osobu – při srážkách ve prospěch výživného	34,66 €	935,82 Kč
Částka, nad kterou se mzda srazí bez omezení	297,13 €	8 022,51 Kč
Nezabavitelná částka na osobu povinného – příjemce důchodu	198,09 €	5 348,43 Kč
Částka na vyživovanou osobu – příjemce důchodu	99,05 €	2 674,35 Kč
Nezabavitelná částka na osobu povinného – příjemce důchodu – při srážkách ve prospěch výživného	99,05 €	2 674,35 Kč

zdroj: Nariadenie vlády č. 268/2006 Z. z., o rozsahu zrážok zo mzdy pri výkone rozhodnutia

Nezabavitelné částky jsou na Slovensku nižší než v České republice. Srovnání výše srážek v České republice a na Slovensku je demonstrováno na následujících modelových případech. V prvním případě se jedná o dlužníka, jenž má manželku a jedno dítě a jeho čistá měsíční mzda činí 500 € tedy 13 500 Kč v České republice. Exekuce srážkami ze mzdy je prováděna ve prospěch přednostní pohledávky. Pro větší přehlednost srovnání jsou srážky ze mzdy na Slovensku kalkulovány v eurech i českých korunách.



Tab. 15 Srovnání ČR a SK - modelový příklad 1

Srovnání ČR a SK – modelový příklad 1			
	SK (Euro)	SK (CZK)	CZ (CZK)
čistá mzda	500,00 €	13 500,00 Kč	13 500,00 Kč
nezabavitelná částka povinný	118,85 €	3 208,95 Kč	6 118,00 Kč
nezabavitelná částka manželka	49,52 €	1 337,04 Kč	1 529,50 Kč
nezabavitelná částka dítě	49,52 €	1 337,04 Kč	1 529,50 Kč
nezabavitelná částka celkem	217,89 €	5 883,03 Kč	9 177,00 Kč
zbytek čisté mzdy	282,11 €	7 616,97 Kč	4 323,00 Kč
plně zabavitelná částka	0,00 €	0,00 Kč	0,00 Kč
hodnota jedné třetiny	94,03 €	2 538,81 Kč	1 441,00 Kč
částka vyplacená povinnému	311,94 €	8 422,38 Kč	10 618,00 Kč
částka vyplacená oprávněnému	188,06 €	5 077,62 Kč	2 882,00 Kč

V druhém případě se jedná o dlužníka, jenž má manželku, dvě děti a jehož příjem je dvojnásobný oproti příkladu jedna. Exekuce je nařízena ve prospěch přednostní pohledávky.

Tab. 16 Srovnání ČR a SK - modelový příklad 2

Srovnání ČR a SK – modelový příklad 2			
	SK (Euro)	SK (CZK)	CZ (CZK)
čistá mzda	1 000,00 €	27 000,00 Kč	27 000,00 Kč
nezabavitelná částka povinný	118,85 €	3 208,95 Kč	6 118,00 Kč
nezabavitelná částka manželka	49,52 €	1 337,04 Kč	1 529,50 Kč
nezabavitelná částka dítě	49,52 €	1 337,04 Kč	1 529,50 Kč
nezabavitelná částka druhé dítě	49,52 €	1 337,04 Kč	1 529,50 Kč
nezabavitelná částka celkem	267,41 €	7 220,07 Kč	10 707,00 Kč
zbytek čisté mzdy	732,59 €	19 779,93 Kč	16 293,00 Kč
plně zabavitelná částka	435,46 €	11 757,69 Kč	7 116,00 Kč
hodnota jedné třetiny	99,04 €	2 674,08 Kč	3 059,00 Kč
částka vyplacená povinnému	366,46 €	9 894,15 Kč	13 766,00 Kč
částka vyplacená oprávněnému	633,54 €	17 105,85 Kč	13 234,00 Kč

Z výše uvedeného srovnání je patrné, že nezabavitelné částky jsou na Slovensku nižší. Uvedené je způsobeno abstrahováním od normativních nákladů na bydlení, se kterými není dle slovenské úpravy počítáno. Částka, která je ponechána povinnému, je tedy nižší. Rozdíl je markantnější s vyšším počtem vyživovaných osob a vyšší čistou mzdou.

## 4.2 Spojené státy americké

Právní úprava srážek ze mzdy ve Spojených státech amerických je rozsáhlá a odlišně koncepčně řešena. Důvodem je zejména odlišné právní prostředí a jiné politické uspořádání země. Srážky ze mzdy jsou právně upraveny jak na federální úrovni, tak mohou být odlišně upraveny právem jednotlivých států. Plátce mzdy pak musí rozlišit, o jaké srážky ze mzdy se jedná a jaké právo bude aplikováno.

Srážky ze mzdy mohou být prováděny pro uhrazení různých typů pohledávek. Rozlišujeme například mezi výživným pro nezaopatřené dítě, srážkami ze mzdy ve prospěch soukromoprávního věřitele, státními dluhy, daňovými dluhy, správními dluhy a úpadkem.

V případě daňových dluhů, studentských půjček, úpadku, federálních ne-daňových dluhů je aplikováno federální právo. Pro srážky ze mzdy vůči státním daňovým dluhům je použito právo daného státu. Výživné pro nezaopatřené dítě, jeho zdravotní pojištění i soukromoprávní dluhy jsou vymáhány na základě federálních zákonů i zákonů daného státu.<sup>74</sup>

Základním právním předpisem je United States Code, kde v části Title 15, Chapter 41 – Consumer Credit Protection je upravena ochrana spotřebitele. Právní úprava omezení srážek ze mzdy je obsažena v § 1671 až § 1677 U. S. Code.

Maximální rozsah srážek ze mzdy je dle § 1673 U. S. Code, a to následovně. Maximální výše souhrnu disponibilních příjmů jednotlivce za pracovní týden, která může být předmětem srážek, nesmí přesáhnout:

- 25 % disponibilních příjmů daného týdne, nebo
- částku, o kterou disponibilní příjmy daného týdne přesahují 30 násobek federální minimální hodinové mzdy, která je účinná v době vyplacení příjmů,

podle toho, která z částek je nižší. V případě, že příjmy jsou vypláceny za jiné časové období než týden, Ministerstvo práce stanoví násobky federální minimální hodinové mzdy, jež budou ekvivalentní k ustanovení výše.<sup>75</sup>

Příjmem se rozumí náhrada jednotlivci za osobní výkon práce, ať už je označována jako mzda, plat, provize, bonus či jinak, a zahrnuje také pravidelné platby na základě důchodového nebo penzijního systému.

Disponibilní příjem je část příjmů jednotlivce, jež zbude po odečtení všech zákonných srážek.<sup>76</sup>

---

<sup>74</sup> BRYANT, A. N. *Complete guide to federal and state garnishment*. 2015 Edition. New York: Wolters Kluwer, 2014. s. 1-4. ISBN 978-1-4548-4269-9.

<sup>75</sup> 15 U.S. Code § 1673 [Per Cornell University Law School. Legal Information Institute. [online] Available at: <https://www.law.cornell.edu/uscode/text/15/chapter-41/subchapter-II>]

<sup>76</sup> 15 U.S. Code § 1672 [Per Cornell University Law School. Legal Information Institute. [online] Available at: <https://www.law.cornell.edu/uscode/text/15/chapter-41/subchapter-II>]

Postižitelným příjmem typicky nejsou sociální dávky, podpora v nezaměstnanosti a jiné zdroje neplynoucí ze zaměstnání.<sup>77</sup>

S účinností od 27. 7. 2009 je podle Fair Labor Standards Act stanovena federální minimální hodinová mzda ve výši 7,25 \$. Pokud je minimální hodinová mzda ustanovena i zákonem daného státu a zaměstnanec podléhá jak federální, tak státní regulaci, má nárok na minimální mzdu vyšší.<sup>78</sup>

Výše uvedená obecná pravidla o maximálním možném rozsahu srážek ze mzdy jsou shrnuta do tabulky níže.

Tab. 17 Maximální možná výše srážek – obecný výpočet

Maximální možná výše srážek – obecný výpočet				
vypláceno	týdně	za dva týdny	v polovině měsíce	měsíčně
dispon. příjem (x)	$x \leq 217,50 \$$	$x \leq 435,00 \$$	$x \leq 471,25 \$$	$x \leq 942,50 \$$
výše srážky	0 \$	0 \$	0 \$	0 \$
dispon. příjem (x)	217,50 \$ > x < 290,00 \$	435,00 \$ > x < 580,00 \$	471,25 \$ > x < 628,33 \$	942,50 \$ > x < 1256,66 \$
výše srážky	částka nad 217,50 \$	částka nad 435,00 \$	částka nad 471,25 \$	částka nad 942,50 \$
dispon. příjem (x)	$x \geq 290,00 \$$	$x \geq 580,00 \$$	$x \geq 628,33 \$$	$x \geq 1256,66 \$$
výše srážky	maximum 25 %	maximum 25 %	maximum 25 %	maximum 25 %

zdroj: U.S. Department of Labor, Fact Sheet #30<sup>79</sup>

Výše uvedené pravidlo o maximálním rozsahu srážek ze mzdy se nepoužije, v případě, že se jedná o:

- rozhodnutí o výživném pro jakoukoli osobu, které vydal příslušný soud nebo byl vydán ve správním řízení v souladu s právem daného státu, a které je předmětem soudního přezkumu;
- rozhodnutí soudu Spojených států ve věcech dle chapter 13 title 11 (například: ve věcech spoludlužníka, ve věcech osob samostatně výdělečně činných, poručnictví, atd.);

<sup>77</sup> Wage garnishment laws. *HG.org* [online] [cit. 27. 9. 2015] Available at: <http://www.hg.org/article.asp?id=34859>

<sup>78</sup> Wage and Hour Division. Compliance Assistance – Wage and the Fair Labor Standards Act (FLSA). *U.S. Department of Labor*. [online] [cit. 29. 9. 2015] Available at: <http://www.dol.gov/whd/flsa/index.htm>

<sup>79</sup> Wage and Hour Division. Fact Sheet #30: The Federal Wage Garnishment Law, Consumer Credit, Protection Act's Title 3 (CCPA). *U.S. Department of Labor*. [online] July 2009 [cit. 1. 10. 2015] Available at: <http://www.dol.gov/whd/regs/compliance/whdfs30.pdf>

- splatný dluh na daních státních či federálních.

Pokud se jedná o výkon rozhodnutí ve prospěch výživného, maximální výše souhrnu disponibilních příjmů jednotlivce za pracovní týden, která může být předmětem srážek, nesmí přesáhnout,

- pokud jednotlivec vyživuje manžela/manželku nebo nezaopatřené dítě (a jedná se výkon rozhodnutí pro jinou osobu), 50 % disponibilních příjmů jednotlivce za daný týden,
- pokud jednotlivec neposkytuje výživu manželi/manželce nebo nezaopatřenému dítěti, 60 % disponibilních příjmů za daný týden.<sup>80</sup>

Z uvedeného navíc existuje výjimka, dalších 5 % může být povinnému sraženo, pokud existují dluhy na výživném starší 12 týdnů.<sup>81</sup>

Dále například Administrative wage garnishment – slouží k vymáhání dluhů vůči Spojeným státům americkým, které však nejsou daňové. Může se jednat například o poplatky, pokuty, penále nebo nesplacené studentské půjčky. Právní úpravu nalezneme v Code of Federal Regulation, Title 31, Chapter II, Section 285.11. Srážky ze mzdy mohou být ve výši nižší z těchto částek:

- částka uvedená v exekučním příkaze do 15 % disponibilních příjmů dlužníka, nebo
- částka dle 15 U.S.Code 1673 (a) (2) ve výši, o niž dlužníkovi disponibilní příjmy převyšují 30 násobek federální minimální hodinové mzdy.<sup>82</sup>

Uvedené se však vztahuje pouze na nefederální zaměstnance. V případě federálních zaměstnanců se postupuje podle U. S. Code, Title 5, Section 5514.

Z výše uvedeného je patrné, že problematika srážek ze mzdy ve Spojených státech amerických je velice obsáhlá, obsahující řadu speciálních úprav a výjimek. Nyní výše uvedené demonstruji na několika příkladech.

V prvním případě se jedná srážky ze mzdy ve prospěch výživného pro nezaopatřené dítě. Hrubý příjem je 300 \$ týdně, disponibilní příjem činí 233,20 \$ týdně. Výše srážky ve prospěch běžného výživného činí 75 \$ a dlužník má další vyživované osoby.

---

<sup>80</sup> 15 U.S. Code § 1673 [Per Cornell University Law School. Legal Information Institute. [online] Available at: <https://www.law.cornell.edu/uscode/text/15/chapter-41/subchapter-II>]

<sup>81</sup> Office of the Assistant Secretary for Policy. Wage and Hours Worked: Wage Garnishment. U.S. Department of Labor. *elaws – Employment Law Guide*. [online] September 2009 [cit. 2. 10. 2015] Available at: <http://www.dol.gov/compliance/guide/garnish.htm#who>

<sup>82</sup> 31 CFR § 285.11 [U. S. Government publishing office. Electronic Code of Federal regulations. [online]. Available at: [http://www.ecfr.gov/cgi-bin/text-idx?SID=f1721ba94b076696b832cf433c4f7842&mc=true&node=se31.2.285\\_111&rgn=div8](http://www.ecfr.gov/cgi-bin/text-idx?SID=f1721ba94b076696b832cf433c4f7842&mc=true&node=se31.2.285_111&rgn=div8)]

Tab. 18 USA – výživné na nezaopatřené dítě

USA – výživné na nezaopatřené dítě	
Hrubý příjem	300,00 \$
Disponibilní příjem	233,20 \$
Maximální možná srážka (50 % disp. příjmu)	116,60 \$
Provedená srážka	75,00 \$

zdroj: BRYANT, A. N. Complete guide to federal and state garnishment.<sup>83</sup>

Řekněme, že v druhém případě má dlužník disponibilní příjem opět ve výši 233,20 \$. Srážky jsou prováděny ve prospěch nesplacené studentské půjčky ve výši 75 \$.

Tab. 19 USA – studentská půjčka

USA – studentská půjčka	
Disponibilní příjem	233,20 \$
15 % disponibilních příjmů	34,98 \$
Částka převyšující 30 násobek minimální mzdy (217,50 \$)	15,70 \$
Maximální výše srážky (nižší z výše uvedených kritérií)	15,70 \$
Provedená srážka	15,70 \$

zdroj: BRYANT, A. N. Complete guide to federal and state garnishment<sup>84</sup>

Společnými prvky české právní úpravy srážek ze mzdy a úpravy ve Spojených státech amerických je zejména specifický přístup k pohledávce výživného. Jedná se o pohledávku s absolutní předností, nejdříve je uspokojováno běžné výživné, následně dlužné výživné a až poté ostatní pohledávky. Odlišná je metodika určení rozsahu srážek ze mzdy, kdy v České republice je aplikována jedna komplexní metodika, přičemž ve Spojených státech je rozsah srážek určován dle konkrétní vymáhané pohledávky. Na výpočet samotných srážek ze mzdy se jeví metodika používaná ve Spojených státech jako snazší, nicméně na určení adekvátního výpočtu je tento způsob složitější.

V tabulce níže je demonstrována maximální výše srážek ze mzdy na základě české metodiky výpočtu na základě metodiky aplikované ve Spojených státech amerických. Nejdříve je srovnána situace, kdy jsou vůči povinnému vedeny srážky ze mzdy ve prospěch běžné pohledávky. Aby bylo dosaženo maximální možné výše srážek, je presumováno, že povinný nemá žádnou vyživovanou osobu. Uvedené je srovnáno s obecným výpočtem srážek ze mzdy ve Spojených stá-

<sup>83</sup> BRYANT, A. N. Complete guide to federal and state garnishment. 2015 Edition. New York: Wolters Kluwer, 2014. s. 4-19. ISBN 978-1-4548-4269-9

<sup>84</sup> BRYANT, A. N. Complete guide to federal and state garnishment. 2015 Edition. New York: Wolters Kluwer, 2014. s. 11-23. ISBN 978-1-4548-4269-9

tech amerických, přičemž metodika je aplikována na české prostředí, mzda je tedy vyplácena měsíčně a minimální mzda pro rok 2015 činí 9 200 Kč. Pro zjednodušení je čistá mzda považována za disponibilní příjem jednotlivce.

Následně je srovnána situace, kdy jsou srážky ze mzdy prováděny ve prospěch výživného. Povinný má pouze jednu vyživovanou osobu a té je zároveň povinen hradit výživné. V české metodice tedy není započítávána žádná nezabavitelná částka pro vyživovanou osobu a dle metodiky v USA může maximální srážka dosáhnout až 60 % disponibilních příjmů jednotlivce.

Tab. 20 Srovnání české metodiky a metodiky v USA

Srovnání české metodiky a metodiky v USA				
čistá mzda/ disp. příjem	Maximální výše srážky			
	ČR	USA	ČR	USA
	běžné pohled.	obecný výpočet	výživné	výživné
8 200 Kč	694 Kč	0 Kč	1 388 Kč	4 920 Kč
9 000 Kč	960 Kč	0 Kč	1 920 Kč	5 400 Kč
10 000 Kč	1 294 Kč	800 Kč	2 588 Kč	6 000 Kč
11 000 Kč	1 627 Kč	1 800 Kč	3 254 Kč	6 600 Kč
12 000 Kč	1 960 Kč	2 800 Kč	3 920 Kč	7 200 Kč
13 000 Kč	2 294 Kč	3 250 Kč	4 588 Kč	7 800 Kč
14 000 Kč	2 627 Kč	3 500 Kč	5 254 Kč	8 400 Kč
15 000 Kč	2 960 Kč	3 750 Kč	5 920 Kč	9 000 Kč
17 000 Kč	4 764 Kč	4 250 Kč	7 823 Kč	10 200 Kč
20 000 Kč	7 764 Kč	5 000 Kč	10 823 Kč	12 000 Kč
23 000 Kč	10 764 Kč	5 750 Kč	13 823 Kč	13 800 Kč
26 000 Kč	13 764 Kč	6 500 Kč	16 823 Kč	15 600 Kč
30 000 Kč	17 764 Kč	7 500 Kč	20 823 Kč	18 000 Kč

Metodika uplatňovaná ve Spojených státech amerických je benevolentnější v případě srážek ze mzdy ve prospěch běžných pohledávek resp. při aplikaci obecných pravidel. Dlužníkovi zůstává vyšší částka v případě použití této metodiky, pouze v rozsahu cca 11 000 Kč až 16 000 Kč je dle české metodiky dlužníkovi sraženo méně než dle metodiky v USA. Rozdíl mezi metodikami je patrný zejména při srážkách z vyšší čisté mzdy.

Naopak v případě srážek ve prospěch výživného je metodika aplikovaná v USA mnohem přísnější. Zcela postrádá mechanismus, který by zajistil dlužníkovi, alespoň minimální výši příjmu resp. minimální výše příjmu je stanovena v závislosti na minimální mzdě. V případě, že dlužníkův příjem je ve výši minimální mzdy, nejnižší částka, která mu bude vyplácena, je ve výši 40 % této mzdy. Vztaheno na Českou republiku, jednalo by se o částku ve výši 3 280 Kč, což není ani výše životního minima. Od čisté mzdy ve výši 30 000 Kč jsou srážky ve prospěch životního minima naopak vyšší.

## 5 Úvahy de lege ferenda

V práci jsem postupovala od obecného ke zvláštnímu, proto i mé úvahy de lege ferenda jsou vedeny tímto směrem. V práci jsem identifikovala některé problematické body právní úpravy. Mé úvahy de lege ferenda se budou týkat dvojkoľejnosti právní úpravy výkonu rozhodnutí, dále nákladů spojených se srážkami ze mzdy, výše nezabavitelných částek a nedostatečného zohlednění výše příjmů povinného.

### 5.1 Dvojkoľejnost výkonu rozhodnutí

V České republice je právní úprava výkonu rozhodnutí dvojí. Výkon rozhodnutí lze nařídít dle občanského soudního řádu nebo dle exekučního řádu. S nuceným výkonem rozhodnutí se tedy může oprávněný obrátit buď na soud, nebo na soudního exekutora. Rozdíly mezi soudním výkonem rozhodnutí a exekučním řízením dle exekučního řádu byly popsány v kapitole 2. Problémem je zejména skutečnost, že exekuční řízení dle exekučního řádu neprobíhá bez jakékoli asistence ze strany soudu. Zejména pokud podáte k soudnímu exekutorovi návrh na zahájení exekuce, musí soudní exekutor požádat soud, aby byl k provedení exekuce pověřen. Přičemž počty nařízených exekucí se pohybují v řádech statisíců, v roce 2011 se dokonce jednalo téměř o 1 milion nařízených exekucí. Uvedené tedy výrazně zatěžuje soudy, právní úprava je nepřehledná pro neodbornou veřejnost a tento systém je nehospodárný.

Snaha o omezení dvojkoľejnosti je spojena s novelou občanského soudního řádu č. 396/2012 Sb. Dle důvodové zprávy měly být soudy zbaveny převážné části agendy výkonu rozhodnutí, což mělo vést k úsporám ze státního rozpočtu na finančních prostředcích, jež jsou vynakládány na soudní výkon rozhodnutí.<sup>85</sup>

Nicméně i v současnosti je dvojkoľejnost v českém právním řádu stále obsažena, přičemž dle mého názoru by od ní mělo být definitivně upuštěno. Veškerá agenda výkonu rozhodnutí by měla být přenechána soudním exekutorům, vyjma výkonu rozhodnutí ve věci výchovy nezletilých dětí a soudních pohledávek jako například soudních poplatků.

Dále je dle mého názoru vhodné upustit od pověřování soudních exekutorů k provedení exekuce soudy. Pověřování by mohlo být nahrazeno pouhou registrací exekuce prostřednictvím elektronického systému. Ostatně zavedení registračního principu namísto nařizování exekucí či pověřování k provedení exekuce bylo již v legislativním procesu navrhováno. V případě registračního principu by byla exekuce zahájena jejím zapsáním do registru. Uvedené by značně snížilo zátěž na justici a především náklady vynakládané ze státního rozpočtu na tuto agendu.

---

<sup>85</sup> Parlament České republiky, Poslanecká sněmovna. Volební období 2010 – 2013. Tisk 537/0. Důvodová zpráva k vládnímu návrhu zákona, kterým se mění zákon č. 99/1963 Sb., občanský soudní řád (zákon přijat jako zákon č. 396/2012 Sb.)

## 5.2 Náklady spojené se srážkami ze mzdy

Veškeré exekuce jsou spojeny se vznikajícími náklady. Srážky ze mzdy jsou v uvedeném specifické, neboť zde navíc vznikají náklady plátci mzdy, který musí provádění srážek ze mzdy fakticky personálně zaštitit. Přičemž plátce mzdy je většinou osobou stojící vně předmětného vztahu, tedy není oprávněným z exekuce. Ze srážek ze mzdy mu vznikají pouze náklady při absenci příjmů. Od 1. 1. 2014 právní úprava alespoň upravila možnost zaměstnavateli zamezit několikerým srážkám ze mzdy na základě dohod a přenést náklady v případě provádění srážek ze mzdy na podkladě druhé a další dohody na povinného. Nicméně uvedené se týká pouze dohod o srážkách ze mzdy.

V případě provádění zákonných srážek ustanovení o možnosti přenesení nákladů na povinného v právní úpravě absentuje. Náklady spojené se srážkami ze mzdy narůstají s počtem exekucí a s navyšujícím se počtem zaměstnanců, vůči kterým jsou srážky ze mzdy prováděny. Přičemž plátce mzdy není nikterak finančně ohodnocen za tuto práci na rozdíl od soudního exekutora či insolvenčního správce. Dle mého názoru by měl mít plátce mzdy nárok na odměnu, alespoň částečně kryjící vzniklé náklady. Uvedené by mohlo být ohodnoceno například paušální částkou za každou pohledávku, v jejíž prospěch jsou prováděny srážky ze mzdy. Paušální částka by mohla být například ve výši minimální hodinové sazby, tedy v roce 2015 ve výši 55 Kč, za každou jednu exekuci u jednoho zaměstnance měsíčně, maximálně do výše pětinasobku minimální hodinové sazby. Takto vzniklá pohledávka zaměstnavatele by byla uspokojena v rámci I. třetiny vždy jako první v pořadí. V případě, že srážka mzdy v daném měsíci nepostačuje k uhrazení náhrady nákladů plátce mzdy v plné výši, pohledávka plátce mzdy ve zbytku zanikne. Tímto by bylo zabráněno přenášení neuhrazených pohledávek plátce mzdy do dalších měsíců a zvyšování zadlužení povinného. Lze předpokládat, že takovýto návrh by se nesetkal s podporou z řad věřitelů a dlužníků, neboť tak vzroste výše jejich pohledávek k úhradě a pohledávky věřitelů budou uspokojovány pomaleji, naopak plátci mzdy by jej jistě uvítali.

Pro úplnost uvádím, že v průběhu psaní této práce předložilo Ministerstvo spravedlnosti další návrh novely občanského soudního řádu, který měl mimo jiné zakotvit náhradu nákladů plátce mzdy za úkony spojené s prováděním srážek ze mzdy. Původní návrh počítal s náhradou ve výši 250 Kč v prvním kalendářním měsíci za úkony spojené s 1 řízením. Částka se dále navyšuje, je-li vůči povinnému vedeno více vykonávacích řízení či exekucí. Návrh zákona byl připomínkován a návrhu Ministerstva práce a sociálních věcí na snížení výše náhrady bylo vyhověno. V prvním měsíci činí náhrada 250 Kč, v každém dalším měsíci 50 Kč a za další exekuce žádná paušální náhrada nenáleží.<sup>86</sup> Předmětem diskuzí také bylo, kdo bude povinen tyto náklady plátci mzdy hradit. K tomuto jen uvádím, že jsem zastáncem přístupu, kdy povinnost k náhradě nákladů nese jedno-

---

<sup>86</sup> Ministerstvo spravedlnosti. *Návrh zákona – Novelizace občanského soudního řádu a exekučního řádu*. čj. OVA 1115/15, PID KORN9XQCU5E1, čj. předkladatele MSP-919/2014-LO. 23. 6. 2015. Dostupné z: <https://apps.odok.cz/kpl-detail?pid=KORN9XQCU5E1>



značně povinný, nikoli oprávněný či stát. Nicméně s ohledem na další připomínky a návrhy zejména k úpravě chráněného účtu bylo projednávání návrhu zákona přerušeno.<sup>87</sup>

### 5.3 Výše nezabavitelných částek a zohlednění výše příjmů

Výše nezabavitelných částek značně ovlivňuje míru uspokojení pohledávek věřitelů. Nezabavitelné částky plní pro dlužníky funkci ochrannou, zaručují jim vyšší finančních příjmů, pod kterou nemohou klesnout. Neboť tato částka jim musí být ponechána vždy, i kdyby s vyššími srážkami dlužník souhlasil.

Při srážkách ze mzdy je zohledněna výše příjmů dlužníka, avšak pouze z pohledu věřitele. Dlužníkovi od jisté výše čisté mzdy zůstává vždy stejná částka. Uvedené dlužníky nemotivuje k hledání zaměstnání, jež jsou lépe finančně ohodnocena.

Současná právní úprava metodiky výpočtu srážek ze mzdy je dle mého názoru dobře koncepčně řešena. Tuto metodiku bych pouze částečně modifikovala, aby více odrážela příjem povinného. Čím vyšší by byla mzda povinného, tím vyšší částka by byla povinnému vyplacena. Navrhovala bych také snížení nezabavitelné částky. V současnosti je výše nezabavitelné částky počítána jako dvě třetiny součtu normativních nákladů na bydlení a životního minima. V případě, že by výše byla kalkulována jako tři pětiny, byla by nezabavitelná částka nižší. Docházelo by tedy k rychlejšímu uspokojování věřitelů. Naopak zohlednění výše příjmů v plné výši, nikoli do určité hranice, by mohlo být zajištěno tak, že z plně zabavitelné částky by připadla jedna pětina povinnému. Dopad této modifikace výpočtu je demonstrován na příkladu dlužníka, který nemá žádnou vyživovanou osobu a jehož srážky jsou prováděny ve prospěch běžných pohledávek.

---

<sup>87</sup> ŠRÁMEK, D. Vládní legislativci varují: Exekuční novela je protiústavní. *Česká justice*. [online] 9. 12. 2015. [cit. 20. 12. 2015] Dostupné z: <http://www.ceska-justice.cz/2015/12/vladni-legislativci-varuji-exekucni-novela-je-protiustavni/>

Tab. 21 Srovnání současné metodiky výpočtu s navrhovanou modifikací

Srovnání současné metodiky výpočtu s navrhovanou modifikací				
Čistá mzda (Kč)	Pro povinného - současnost - (Kč)	Pro oprávněného - současnost - (Kč)	Pro povinného - modifikace - (Kč)	Pro oprávněného - modifikace - (Kč)
8 200	7 506	694	7 303	897
9 000	8 040	960	7 836	1 164
10 000	8 706	1 294	8 503	1 497
11 000	9 373	1 627	9 169	1 831
12 000	10 040	1 960	9 836	2 164
13 000	10 706	2 294	10 503	2 497
14 000	11 373	2 627	11 169	2 831
15 000	12 040	2 960	11 688	3 312
16 000	12 236	3 764	11 888	4 112
17 000	12 236	4 764	12 088	4 912
18 000	12 236	5 764	12 288	5 712
19 000	12 236	6 764	12 488	6 512
20 000	12 236	7 764	12 688	7 312
21 000	12 236	8 764	12 888	8 112
22 000	12 236	9 764	13 088	8 912
23 000	12 236	10 764	13 288	9 712
24 000	12 236	11 764	13 488	10 512
25 000	12 236	12 764	13 688	11 312
26 000	12 236	13 764	13 888	12 112
27 000	12 236	14 764	14 088	12 912
28 000	12 236	15 764	14 288	13 712
29 000	12 236	16 764	14 488	14 512
30 000	12 236	17 764	14 688	15 312

Z tabulky výše je patrné, že při nižší výši čisté mzdy je věřiteli poukazováno více než za současné úpravy, což je právě dáno snížením nezabavitelné částky pro povinného z částky 6 118,- Kč na 5 506,20 Kč. Od čisté mzdy 15 000,- Kč se začne projevovat druhá modifikace, kdy povinnému je ještě vyplacena jedna pětina z plně zabavitelné částky, tudíž věřiteli je o tuto částku vyplaceno méně. Dochází k tomu právě od hranice 15 000,- Kč, neboť při nižší čisté mzdě plně zabavitelná částka nevzniká. Pro věřitele je modifikovaný způsob výhodnější až do čisté mzdy povinného ve výši 17 000,- Kč. Při vyšší čisté mzdě je modifikovaný výpočet naopak příznivější pro povinného.

## 6 Závěr

První část práce byla věnována právní úpravě exekucí a soudních výkonů rozhodnutí. Tyto dva pojmy jsou často zaměňovány, neboť v obou případech se jedná o výkon rozhodnutí. Ten může být proveden soudem podle zákona č. 99/1963 Sb., občanského soudního řádu nebo soudním exekutorem podle zákona č. 120/2001 Sb., exekučního řádu. Naopak výraz exekuce se vžil pro označení výkonu rozhodnutí spíše mezi neodbornou veřejností. Soudní výkon rozhodnutí či exekuce může být proveden několika způsoby s ohledem na charakter vymáhaného plnění. Práce je zaměřena na výkon rozhodnutí respektive exekuce na peněžité plnění. Výkon rozhodnutí ukládající zaplacení peněžité částky lze provést příkázáním pohledávky, správou nemovité věci, prodejem movitých věcí a nemovitých věcí, postižením závodu, zřízením soudcovského resp. exekutorského zástavního práva k nemovitým věcem, pozastavením řídicího oprávnění a v neposlední řadě srážkami ze mzdy. Každý z těchto způsobů má svá specifika, která byla v práci definována.

Srážky ze mzdy, jako jeden ze způsobů výkonu rozhodnutí jak podle občanského soudního řádu, tak podle exekučního řádu, jsou hlavní částí této práce. Práce je koncipována od obecného ke zvláštnímu, nejprve se zaměřuje na obecné charakteristiky srážek ze mzdy a jejich právní úpravu. Práce abstrahuje od definování podmínek řízení a dalších procesních institutů. Zejména specifikuje, které příjmy lze postihnout srážkami ze mzdy, pro jaké pohledávky mohou být srážky ze mzdy provedeny a jaká jsou pravidla pro uspokojování pohledávek. Neboť skutečnost, zda se jedná o pohledávku běžnou, přednostní či s absolutní předností, je zásadní pro uspokojení dané pohledávky. Na míru uspokojení pohledávky mají vliv také pravidla priority a proporcionality, jež jsou aplikována. Dále je v práci popsána metodika stanovení nezabavitelných částek pro povinného a jím vyživované osoby. Všechny tyto údaje jsou proměnnými při výpočtu srážek ze mzdy. Zákonem daný slovní popis výpočtu srážek ze mzdy je zformulován do matematického vyjádření a samotný výpočet srážek je demonstrován na modelových příkladech. Poté, co jsou srážky v zákonném rozsahu provedeny, jsou plátcem mzdy deponovány a poukázány příslušným oprávněným. Postup plátce mzdy při uspokojování většího počtu věřitelů je obsahem jedné z podkapitol. Následně byly veškeré doposud získané poznatky o postupu plátce mzdy využity při demonstrování různých situací, se kterými se může plátcem mzdy během provádění srážek ze mzdy setkat, a jejich řešení na komplexním modelovém příkladě. Soudní výkon rozhodnutí či exekuce srážkami ze mzdy přitom nedopadá pouze na dlužníka – povinného, vůči němuž je výkon srážkami ze mzdy veden. Dotýká se také plátce mzdy, kterému z ní plynou jisté povinnosti, a v pozitivním smyslu dopadá i věřitele - oprávněného, jehož pohledávka je srážkami ze mzdy uspokojována.

Srážky ze mzdy jsou relativně úspěšným a efektivním způsobem výkonu práva. O uvedeném svědčí například četnost využívání tohoto institutu. Samotná právní úprava srážek ze mzdy je efektivní, nicméně závisí na sociodemogra-

fických a ekonomických faktorech, které nemůže sama ovlivnit. S narůstajícím počtem osob bez postížitelného majetku a příjmu, zvyšující se četností opakovaného výkonu rozhodnutí u osob s nízkými příjmy či nelegální prací se efektivita srážek ze mzdy snižuje. Z nákladového pohledu na efektivitu je nezbytné neopomenout vznik nákladů plátcí mzdy, které současná právní úprava dostatečně nereflexuje. Pro úspěšnost exekučního řízení je nezbytná jeho rychlost. Zvýšení efektivit by mohlo být dosaženo odstraněním pověřování soudních exekutorů a zavedením registračního principu.

V další části práce byla popsána a komparována česká právní úprava s právní úpravou na Slovensku a ve Spojených státech amerických. Ačkoliv jsou si právní řády Česka a Slovenska velmi podobné, lze najít odlišnosti, které mohou vést k návrhům na zlepšení právní úpravy, což je značným přínosem komparace. Naopak právní úprava ve Spojených státech amerických je zcela odlišná, což je dáno odlišnou právní kulturou i politickým uspořádáním státu. Poznání zcela odlišné úpravy přináší nové pohledy na danou problematiku. Metodika používaná k určení maximální výše srážek vychází zejména z procentuálního vyjádření disponibilního příjmu.

Na základě poznatků získaných komparací a analýzou metodiky provádění srážek ze mzdy a její efektivnosti jsem na závěr formulovala několik myšlenek *de lege ferenda*. Problematickými body právní úpravy shledávám zejména dvojkolejnost právní úpravy výkonu rozhodnutí, která by dle mého názoru měla být z českého právního řádu odstraněna, například po vzoru slovenské právní úpravy. Dále jsem se věnovala nákladům, jež při provádění srážek ze mzdy vznikají plátcí mzdy a které mu nejsou nikterak hrazeny. Navrhla jsem možné řešení, a to paušalizovanou náhradu nákladů plátcí mzdy. V neposlední řadě jsem se zaměřila na zvýšení efektivnosti srážek ze mzdy návrhem modifikace současného výpočtového vzorce. Snížením nezabavitelných částek a zahrnutím progresivního prvku do výpočtu, by docházelo při nižších mzdách k vyššímu uspokojení oprávněného a zvýšení motivace povinného k dosažení vyššího příjmu.

## 7 Zdroje

### 7.1 Monografie a časopisecká literatura

1. BEZOUŠKA, P. a PIECHOWICZOVÁ, L. *Nový občanský zákoník. Nejdůležitější změny*. 1. vyd. Olomouc: ANAG, 2013. 300 s. ISBN 978-80-7263-819-2.
2. BOGUSZAK, J.; ČAPEK, J. a GERLOCH, A. *Teorie práva*. 2., přeprac. vyd. Praha: ASPI, 2004, 347 s. ISBN 80-7357-030-0.
3. BREBURDA, J. *Exekuce srážkami ze mzdy 2015*. 3. akt. vyd. Olomouc: ANAG, 2015. 495 s. ISBN 978-80-7263-929-8
4. BRYANT, A. N. *Complete guide to federal and state garnishment*. 2015 Edition. New York: Wolters Kluwer, 2014. ISBN 978-1-4548-4269-9.
5. DRÁPAL, L.; BUREŠ, J. a kol. *Občanský soudní řád: komentář (II. díl)*. 1. vyd. Praha: C.H. Beck, 2009. 2500 s. ISBN 978-80-7400-107-9
6. FETTER, W. R. *Exekuční srážky ze mzdy v roce 2015: nové nezabavitelné minimum, postupy, příklady. Národní pojištění*. 2015, č. 2. vyd: Česká správa sociálního zabezpečení.
7. GERLOCH, A. *Teorie práva*. 6. vyd. Plzeň: Aleš Čeněk, 2013. 310 s. ISBN 978-80-7380-454-1.
8. GROSSOVÁ, M. *Exekuce na peněžité plnění v současné právní praxi*, 5. akt. vyd. podle stavu k 1. 1. 2007. Praha: Linde, 2007. 603 s. ISBN 978-80-7201-621-1.
9. KASÍKOVÁ, M. a kol. *Exekuční řád: komentář*. Vyd. 3. Praha: C.H. Beck, 2013. 960 s. ISBN 978-80-7400-476-6
10. KOJAN, M.; DÁVID, R. a HLAVSA, P. *Exekuční řád a zákon č. 119/2001 Sb., kterým se stanoví pravidla pro případy souběžně probíhajících výkonů rozhodnutí*. 1. vyd. Praha: Leges, 2013. 256 s. ISBN 978-80-87576-54-0.
11. KORBEL, F.; PRUDÍKOVÁ, D. *Velké změny exekučního práva. Právní rozhledy*. 2013, roč. 21, č. 1, s. 1-12. ISSN 1210-6410.
12. SCHELLEOVÁ, I. *Exekuce*. 1. vyd. Ostrava: KEY Publishing, 2008. 216 s. ISBN 978-80-87071-91-5.
13. SCHELLEOVÁ, I.; LAMKA, R. *Exekuce v zrcadle právních předpisů (II. Jednotlivé způsoby exekuce)*. vyd. 1. Ostrava: KEY Publishing, 2007, 189 s. ISBN 978-80-87071-37-3.

14. STRÁNSKÝ, J. a kol. *Zákoník práce s podrobným praktickým výkladem pro širokou veřejnost*. 1. vyd. Praha: Soudy, 2012. 584 s. ISBN 978-80-86846-45-3.
15. SVOBODA, K. a kol. *Občanský soudní řád: komentář*. vyd. 1. Praha: C.H. Beck, 2013. 1398 s. ISBN 978-80-7400-506-0.
16. SVOBODA, K. *Nové instituty českého civilního procesu*. vyd. 1. Praha: Wolters Kluwer Česká republika, 2012, 239 s. ISBN 978-80-7357-722-3.
17. ŠKÁROVÁ, M. a kol. *Občanský soudní řád s vysvětlivkami a judikaturou*. 4. akt. vyd. vydání podle stavu k 1. 9. 2009. Praha: Linde, 2009. 1262 s. ISBN 978-80-7201-769-0
18. ŠUBRT, B.; ŽILINSKÁ, I.; PŘIKRYLOVÁ, H., a kol. *Abeceda mzdové účetní 2013*. 23. vyd. Olomouc: ANAG, 2013. 576 s. ISBN 978-80-7263-800-0.
19. TRIPES, A. *Exekuce v soudní praxi*. Praha: C.H. Beck, 2006. 836 s. ISBN 80-7179-489-9
20. URBAN, T. Změny v zákonech o životním a existenčním minimu a o pomoci v hmotné nouzi od 1. ledna 2012. *Mzdová účetní*. 2012, č. 3. str. 8-11. vyd. ANAG, publikováno 1. 3. 2012. ISSN 1211-1430
21. VYMAZAL, Lukáš. *Zástavní právo v novém občanském zákoníku*. 2. vyd. Praha: Linde, 2014. 496 s. ISBN 978-80-7201-950-2.
22. WINTEROVÁ, A. a kol. *Civilní právo procesní*. 6. akt. vyd. Praha: Linde, 2011. 711 s. ISBN 978-80-7201-842-0
23. WINTEROVÁ, A. a kol. *Civilní právo procesní: vysokoškolská učebnice*. 5. akt. vyd. Praha: Linde, 2008. 751 s. ISBN 978-80-7201-726-3.
24. ZÁMOŽÍK, J. a kol. *Civilné právo procesné. Vykonávacie konanie. Konkurz a reštrukturalizácia. Rozhodcovské konanie. Správne súdnictvo*. Plzeň: Aleš Čeněk, 2013. 376 s. ISBN 978-807380-417-6.

## 7.2 Elektronické zdroje

1. HOVORKA, J. Úspěšnost exekucí výrazně klesá, věřitelé dostanou pětinu. *Aktuálně.cz* [online] 28. 4. 2015 [cit. 3. 6. 2015]. Dostupné z: <http://zpravy.aktualne.cz/finance/uspesnost-exekuci-vyrazne-klesa-veritele-dostanou-petinu/r~9ab41ec4ecbe11e494a20025900fea04/>
2. HOVORKA, J. Zahájených exekucí v Česku výrazně ubylo. Loni jich bylo o desetinu více. In: *Hospodářské noviny* [online]. 30. 7. 2015 [cit. 18. 8. 2015]. Dostupné z: <http://byznys.ihned.cz/c1-64396870-zahajenych-exekuci-v-cesku-vyrazne-ubylo-loni-jich-bylo-o-desetinu-vice>
3. KAISEROVÁ, V. Exekuce pozastavením řídičského oprávnění. *Epravo.cz* [online] publikováno 13. 2. 2013 [cit. 1. 12. 2014] Dostupné z: <http://www.epravo.cz/top/clanky/exekuce-pozastavenim-ridicskeho-opravneni-88568.html>
4. KUČERA, P. Životní minimum ani od příštího roku nestoupne. *Aktuálně.cz* [online]. 27. 11. 2015. [cit. 1. 12. 2015] Dostupné z: <http://zpravy.aktualne.cz/finance/zivotni-minimum-ani-od-pristiho-roku-nestoupne-chodit-dopra/r~91ee4388951411e594520025900fea04/>
5. MAULWURF, A. Nové (nižší) nezabavitelné částky (nezabavitelné minimum) při exekučních srážkách ze mzdy pro rok 2015. *Epravo.cz* [online] publikováno 23. 12. 2014. [cit. 18. 1. 2015] Dostupné z: <http://www.epravo.cz/top/clanky/nove-nizsi-nezabavitelne-castky-nezabavitelne-minimum-pri-exekucnich-srazkach-ze-mzdy-pro-rok-2015-96434.html>
6. Office of the Assistant Secretary for Policy. Wage and Hours Worked: Wage Garnishment. U.S. Department of Labor. *elaws – Employment Law Guide*. [online] September 2009 [cit. 2. 10. 2015] Available at: <http://www.dol.gov/compliance/guide/garnish.htm#who>
7. Rozdíl mezi exekucí a soudním výkonem rozhodnutí: *Exekutorská komora České republiky* [online]. © 2009 - 2012 [cit. 22. 09. 2014]. Dostupné z: <http://www.ekcr.cz/1/exekutori-radi/838-28-rozdil-mezi-exekuci-a-soudnim-vykonem-rozhodnuti?w>
8. Statistický přehled soudních agend: Ročenka první část/druhá část. Rok 2006 - 2014. In: *Justice.cz: Oficiální server českého soudnictví* [online]. 2006 – 2014 [cit. 2. 7. 2015]. Dostupné z: <http://cslav.justice.cz/InfoData/statisticke-rocenky.html>
9. ŠRÁMEK, D. Vládní legislativci varují: Exekuční novela je protiústavní. *Česká justice*. [online] 9. 12. 2015. [cit. 20. 12. 2015] Dostupné z: <http://www.ceska-justice.cz/2015/12/vladni-legislativci-varuji-exekucni-novela-je-protiustavni/>

10. Wage and Hour Division. Compliance Assistance – Wage and the Fair Labor Standards Act (FLSA). *U.S. Department of Labor*. [online] [cit. 29. 9. 2015] Available at: <http://www.dol.gov/whd/flsa/index.htm>
11. Wage and Hour Division. Fact Sheet #30: The Federal Wage Garnishment Law, Consumer Credit, Protection Act's Title 3 (CCPA). *U.S. Department of Labor*. [online] July 2009 [cit. 1. 10. 2015] Available at: <http://www.dol.gov/whd/regs/compliance/whdfs30.pdf>
12. Wage garnishment laws. *HG.org* [online] [cit. 27. 9. 2015] Available at: <http://www.hg.org/article.asp?id=34859>

### 7.3 Normativní právní akty, soudní rozhodnutí a jiné

1. 15 U.S. Code [Per Cornell University Law School. Legal Information Institute. [online] Available at: <https://www.law.cornell.edu/uscode/text/15/chapter-41/subchapter-II>]
2. 31 CFR § 285.11 [U. S. Government publishing office. Electronic Code of Federal regulations. [online]. Available at: [http://www.ecfr.gov/cgi-bin/text-idx?SID=f1721ba94b076696b832cf433c4f7842&mc=true&node=se31.2.285\\_111&rgn=div8](http://www.ecfr.gov/cgi-bin/text-idx?SID=f1721ba94b076696b832cf433c4f7842&mc=true&node=se31.2.285_111&rgn=div8)]
3. Ministerstvo spravodlnosti. *Návrh zákona – Novelizace občanského soudního řádu a exekučního řádu*. čj. OVA 1115/15, PID KORN9XQCU5E1, čj. předkladatele MSP-919/2014-LO. 23. 6. 2015. Dostupné z: <https://apps.odok.cz/kpl-detail?pid=KORN9XQCU5E1>
4. Nariadenie vlády Slovenskej republiky č. 268/2006 Z. z. o rozsahu zrážok zo mzdy pri výkone rozhodnutia. In: *Zbierka zákonov: Slovenská republika. 2006, čiastka 96, s. 1588*
5. Nařízení vlády 595/2006 Sb., o způsobu výpočtu základní částky, která nesmí být sražena povinnému z měsíční mzdy při výkonu rozhodnutí, a o stanovení částky, nad kterou je mzda postížitelná srážkami bez omezení (nařízení o nezabavitelných částkách), ve znění pozdějších předpisů. In: *Sbírka zákonů: Česká republika*. Praha: Ministerstvo vnitra, 2006, částka 188, s. 7942. ISSN 1211-1244
6. Nařízení vlády č. 395/2015 Sb., kterým se pro účely příspěvku na bydlení ze státní sociální podpory pro rok 2016 stanoví výše nákladů srovnatelných s nájemným, částek, které se započítávají za pevná paliva, a částek normativních nákladů na bydlení. In: *Sbírka zákonů: Česká republika*. Praha: Ministerstvo vnitra, 2015, částka 164, s. 5368 - 5369.
7. Parlament České republiky, Poslanecká sněmovna. Volební období 2010 – 2013. Tisk 362/o. Důvodová zpráva k zákonu č. 89/2012, občanský zákoník.



8. Parlament České republiky, Poslanecká sněmovna. Volební období 2010 – 2013. Tisk 537/o. Důvodová zpráva k vládnímu návrhu zákona, kterým se mění zákon č. 99/1963 Sb., občanský soudní řád (zákon přijat jako zákon č. 396/2012 Sb.)
9. Usnesení Nejvyššího soudu České republiky ze dne 10. 4. 2014, sp. zn. 21 Cdo 3774/2013 In: *ASPI* [právní informační systém]. Wolters Kluwer ČR [cit. 7. 12. 2014]
10. Usnesení Nejvyššího soudu České republiky ze dne 19. 6. 2002, sp. zn. 20 Cdo 1766/2001, uveřejněno v časopise *Soudní judikatura* pod č. 141/2002.
11. Usnesení Nejvyššího soudu České republiky ze dne 19. 9. 2000, sp. zn. 21 Cdo 698/2000, uveřejněno v časopise *Soudní judikatura* pod č. 140/2000
12. Vyhláška Ministerstva spravedlnosti č. 330/2001 Sb., o odměně a náhradách soudního exekutora, o odměně a náhradě hotových výdajů správce podniku a o podmínkách pojištění odpovědnosti za škody způsobené exekutorem, ve znění pozdějších předpisů. In: *Sbírka zákonů: Česká republika*. Praha: Ministerstvo vnitra, 2001, částka 128, s. 7470-7473. ISSN 1211-1244
13. Zákon č. 110/2006 Sb., o životním a existenčním minimu, ve znění pozdějších předpisů. In: *Sbírka zákonů: Česká republika*. Praha: Ministerstvo vnitra, 2006, částka 37, s. 1300-1304. ISSN 1211-1244
14. Zákon č. 117/1995 Sb., o státní sociální podpoře, ve znění pozdějších předpisů. In: *Sbírka zákonů: Česká republika*. Praha: Ministerstvo vnitra, 1995, částka 31, s. 1634-1653. ISSN 1211-1244
15. Zákon č. 120/2001 Sb., o soudních exekutorech a exekuční činnosti (exekuční řád), ve znění pozdějších předpisů. In: *Sbírka zákonů: Česká republika*. Praha: Ministerstvo vnitra, 2001, částka 48, s. 3029-3059. ISSN 1211-1244
16. Zákon č. 151/1997 Sb., o oceňování majetku In: *Sbírka zákonů: Česká republika*. Praha: Ministerstvo vnitra, 1997, částka 54, s. 2868-2877. ISSN 1211-1244.
17. Zákon č. 182/2006 Sb., o úpadku a způsobech jeho řešení (insolvenční zákon), ve znění pozdějších předpisů. In: *Sbírka zákonů: Česká republika*. Praha: Ministerstvo vnitra, 2006, částka 62, s. 2130-2217. ISSN 1211-1244
18. Zákon č. 233/1995 Z. z. o súdnych exekútoroch a exekučnej činnosti (Exekučný poriadok) In: *Zbierka zákonov: Slovenská republika*. 1995, čiastka 80, s. 1849-1883

19. Zákon č. 262/2006 Sb., zákoník práce, ve znění pozdějších předpisů. In: *Sbírka zákonů: Česká republika*. Praha: Ministerstvo vnitra, 2006, částka 84, s. 3146-3241. ISSN 1211-1244
20. Zákon č. 361/2000 Sb., o provozu na pozemních komunikacích, ve znění účinném od 1. 1. 2013. In: *Sbírka zákonů: Česká republika*. Praha: Ministerstvo vnitra, 2000, částka 98, s. 4570-4615. ISSN 1211-1244
21. Zákon č. 549/1991 Sb., o soudních poplatcích, ve znění účinném od 1. 5. 2015. In: *Sbírka zákonů: Česká republika*. Praha: Ministerstvo vnitra, 1991, částka 104, s. 2713-2721. ISSN 1211-1244
22. Zákon č. 89/2012 Sb., občanský zákoník, ve znění pozdějších předpisů. In: *Sbírka zákonů: Česká republika*. Praha: Ministerstvo vnitra, 2012, částka 33, s. 1026-1365. ISSN 1211-1244
23. Zákon č. 99/1963 Sb., občanský soudní řád, ve znění od 1. 1. 2013 do 31. 12. 2013. In: *Sbírka zákonů: Česká republika*. Praha: Ministerstvo vnitra, 1963, částka 56, s. 383-428. ISSN 1211-1244.
24. Zákon č. 99/1963 Sb., občanský soudní řád, ve znění pozdějších předpisů. In: *Sbírka zákonů: Česká republika*. Praha: Ministerstvo vnitra, 1963, částka 56, s. 383-428. ISSN 1211-1244.
25. Zákon č. 99/1963 Z. z., občiansky súdny poriadok, ve znění pozdějších předpisů. In: *Zbierka zákonov: Slovenská republika*. 1963, čiastka 56, s. 383-428. ISSN 1211-1244.

## 8 Seznam tabulek

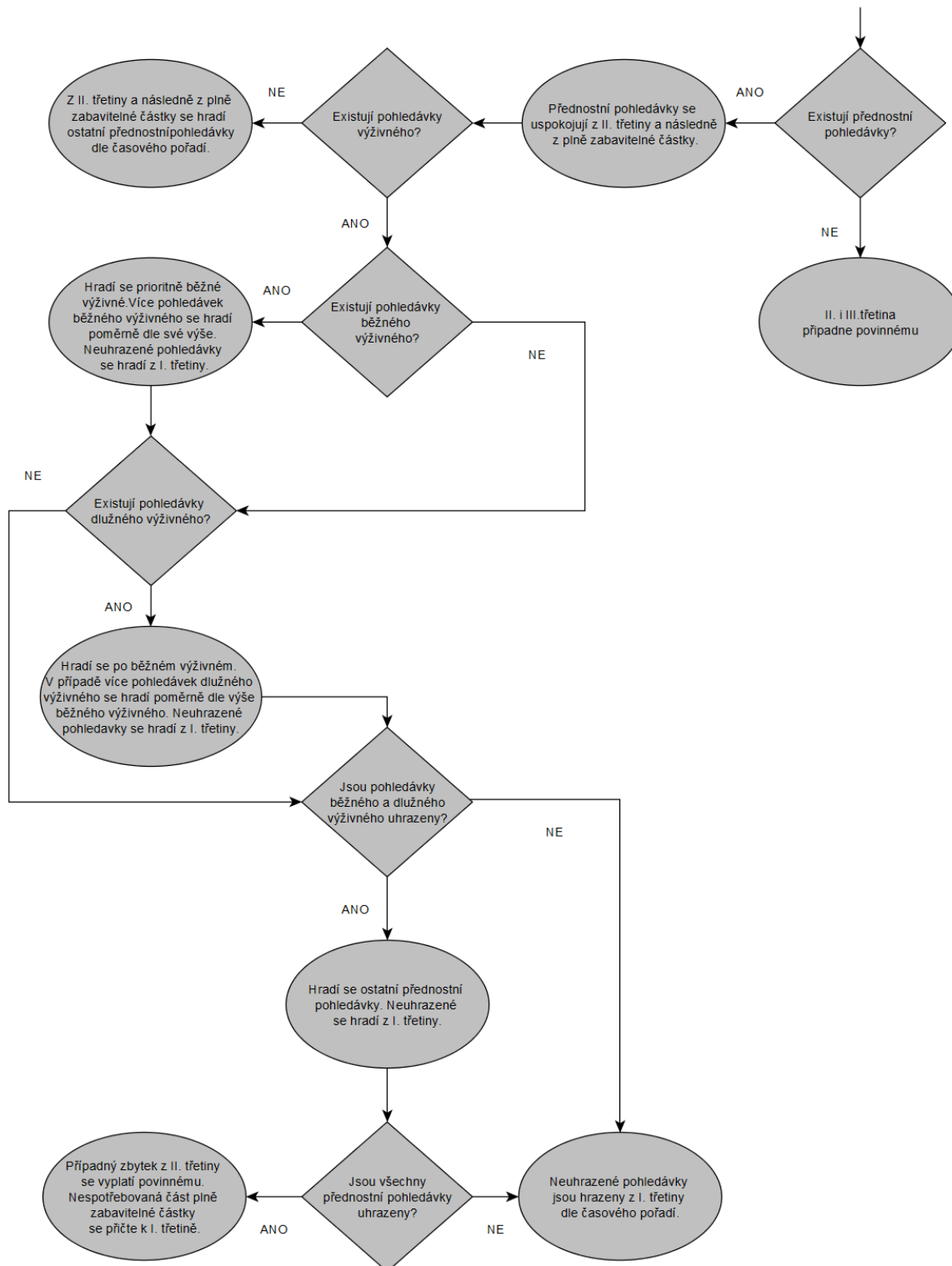
Tab. 1	Soudní poplatky – návrh na nařízení výkonu rozhodnutí .....	12
Tab. 2	Vývoj nezabavitelných částek v letech 2007 - 2015.....	27
Tab. 3	Nezabavitelná částka v závislosti na počtu vyživovaných osob .....	28
Tab. 4	Výše srážek ze mzdy v závislosti na výši čisté mzdy a počtu vyživovaných osob.....	31
Tab. 5	Modelový příklad – výpočet srážek ze mzdy 2015.....	32
Tab. 6	Komplexní modelový příklad – leden 2014 .....	35
Tab. 7	Komplexní modelový příklad – únor 2014 .....	35
Tab. 8	Komplexní modelový příklad – březen 2014 .....	35
Tab. 9	Komplexní modelový příklad – duben 2014.....	36
Tab. 10	Komplexní modelový příklad – květen 2014 .....	37
Tab. 11	Komplexní modelový příklad – srpen 2015 .....	37
Tab. 12	Komplexní modelový příklad – říjen 2015.....	38
Tab. 13	Komplexní modelový příklad – prosinec 2015 až únor 2016 .....	39
Tab. 14	Nezabavitelné částky na Slovensku .....	48
Tab. 15	Srovnání ČR a SK - modelový příklad 1.....	49
Tab. 16	Srovnání ČR a SK - modelový příklad 2 .....	49
Tab. 17	Maximální možná výše srážek – obecný výpočet .....	51
Tab. 18	USA – výživné na nezaopatřené dítě .....	53
Tab. 19	USA – studentská půjčka.....	53
Tab. 20	Srovnání české metodiky a metodiky v USA.....	54
Tab. 21	Srovnání současné metodiky výpočtu s navrhovanou modifikací.....	58

## 9 Seznam grafů

Graf 1.	Srovnání výkonů rozhodnutí a exekucí v ČR .....	11
Graf 2.	Poměr počtu výkonů rozhodnutí k počtu výkonů rozhodnutí srážkami ze mzdy.....	20
Graf 3.	Schválená oddlužení formou splátkového kalendáře 2008 - 2013 .....	41
Graf 4.	Závislost výše částky pro povinného a výše čisté mzdy .....	44

## 10 Přílohy

Příloha č. 1 Rozhodovací diagram 1 – uspokojování pohledávek z II. třetiny



## Příloha č. 2: Rozhodovací diagram 2 – uspokojování pohledávek z I. třetiny

