

Západočeská univerzita v Plzni

Fakulta filozofická

Bakalářská práce

**Lidské ostatky z archeologických výzkumů
v muzeích**

Anita Ottenschlägerová

Plzeň 2018

Západočeská univerzita v Plzni

Fakulta filozofická

Katedra archeologie

Studijní program Archeologie

Studijní obor Archeologie

Bakalářská práce

Lidské ostatky z archeologických výzkumů

v muzeích

Anita Ottenschlägerová

Vedoucí práce:

PhDr. Ladislav Šmejda, Ph. D.

Katedra archeologie

Fakulta filozofická Západočeské univerzity v Plzni

Konzultant:

Mgr. Anna Pankowská, Ph. D.

Katedra antropologie

Fakulta filozofická Západočeské univerzity v Plzni

Plzeň 2018

Prohlašuji, že jsem práci zpracovala samostatně a použila jsem jen uvedené prameny a literatury.

Plzeň, červenec 2018

.....

Poděkování

Tímto bych ráda poděkovala mému vedoucímu diplomové práce panu PhDr. Ladislavu Šmejdovi, Ph.D. za cenné profesionální rady a připomínky. Taktéž mé konzultantce paní Mgr. Anně Pankowské, Ph.D. za důležité komentáře, metodické vedení práce a možnost fotografovat v laboratoři biologické antropologie, Katedra antropologie, Fakulta filozofická, Západočeská univerzita v Plzni.

Obsah

ÚVOD.....	1
1 CÍLE	2
2 LEGISLATIVNÍ RÁMEC LIDSKÝCH OSTATKŮ	3
2.1 Výklad klíčových pojmů.....	3
2.2 Zákony týkající se exkavace lidských ostatků a role archeologa v případě manipulace s lidskými ostatky	4
2.2.1 Zákon o pohřbnictví	5
2.2.2 Zákon o válečných hrobech a pietních místech.....	6
2.2.3 Zákon o ochraně sbírek muzejní povahy	7
2.2.4 Trestní právo	9
2.2.5 Nový občanský zákoník	10
3 ARCHEOLOGICKÝ VÝZKUM.....	10
3.1 Kde a v jaké formě se lidské ostatky nacházejí.....	14
3.2 Doporučený postup při nálezu lidských ostatků	15
3.3 Vyjmutí lidských ostatků na archeologickém výzkumu.....	16
3.4 Převezení lidských ostatků a dočasné uložení	17
3.5 Metody zkoumání antropologických nálezů.....	17
3.6 Péče o zachování lidských ostatků, konzervace.....	19
4 MUZEA	20

4.1 Uložení lidských ostatků.....	21
4.1.1 Místa uložení – antropologické podsbírky.....	21
4.1.2 Jiná místa uložení.....	25
5 ETIKA.....	26
5.1 Základní pojmy	26
5.2 Pojetí etiky a politiky v archeologii pohřbívání	29
5.2.1 Spojené státy americké.....	29
5.2.1.1 Světový archeologický kongres (WAC)	30
5.2.1.2 NAGPRA	30
5.2.2 Velká Británie.....	31
5.2.3 Izrael.....	32
6 REPATRIACE.....	32
7 VÝSTAVY A EXPOZICE.....	34
7.1 Výstava - The Human Body Exhibition	35
7.2 MUMIE SVĚTA.....	36
7.3 Nejznámější ostatky, které získaly obrovskou popularitu a slávu	37
7.3.1 Lindow Man	38
7.3.2 Ötzi – Muž z ledovce	39
8 ZÁVĚR.....	40
9 RESUMÉ.....	42

10 SEZNAM LITERATURY.....	42
11 INTERNETOVÉ ZDROJE	48
12 PRÁVNÍ PŘEDPISY A JUDIKATURA.....	51
13 JINÉ	51
14 OBRAZOVÁ PŘÍLOHA	52

ÚVOD

Předkládaná práce s názvem „Lidské ostatky z archeologických výzkumů v muzeích“ je zaměřena na problém legislativního a etického statusu lidských ostatků, které jsou uloženy v depozitářích a výstavních prostorách muzeí v České republice. Dané téma není z antropologické i archeologické perspektivy dosud zpracované a má bakalářská práce představuje první pokus o vymezení oblastí výzkumu týkající se právního postavení lidského těla v muzeích. V první části se zaměřím na legislativu a vymezení pojmů právní povahy. Shromáždila jsem zákony, které se zabývají problematikou mrtvého lidského těla, pomocí kterých upozorňuji na určité konfrontace, které se v nich objevují. V druhé části se věnuji archeologickému výzkumu, kde se zaměřuji na manipulaci s lidskými ostatky a pozůstatky, konkrétně, jak archeologové postupují při nálezů hrobu či koster při archeologickém výzkumu. Dále se zabývám laboratorním ošetřením, katalogizací, konzervací, aplikací destruktivních metod a přechodným umístěním těl. V další části se věnuji problémům spojeným s vystavováním lidských těl ve veřejných prostorách a jejich uložení v depozitářích. Zabývám se otázkami o přístupnosti určitých sbírek a depozitářů. Jaké přístupy a kritéria jsou v různých institucích. Dále řeším, jak se k lidským ostatkům staví etika. Tyto otázky se pokouším vysvětlit na vybraných případech. Proč k danému tématu zaujímají jiný postoj odborníci a jiný veřejnost. To je pravděpodobně otázka, která tu ještě nějakou dobu zůstane nedořešena. Přesto se pokouším zaujmout svá stanoviska. V rámci vystavování a prezentace lidských ostatků zmiňuji i několik příkladů repatriace a zajímavých procesů navrácení, a to především v mezinárodním kontextu. Jelikož vystavování lidských ostatků není v současné době pouze v muzejní režii, ale také v různých výstavních prostorách, katakombách, mauzoleích, kostnicích a různých památkových objektech, někdy i ve školních sbírkách, proto věnuji část práce i tomuto tématu.

1 CÍLE

Cílem práce je shromáždit a vyhodnotit dostupné informace o zacházení s lidskými ostatky uloženými v archeologických sbírkách muzejních institucí. Téma bude sledováno v mezinárodním kontextu s důrazem na oblasti, kde o něm probíhá živá odborná diskuse. Nejprve vymezím základní pojmy a dále popíši, v jakých formách a jakým způsobem se lidské ostatky dostávají do archeologických sbírek, kde a jak jsou typicky uloženy a evidovány, jaké předpisy se vztahují k jejich ochraně a výzkumu a v neposlední řadě, jak jsou využívány k prezentaci historie pro veřejnost. Sledovány budou i etické aspekty této problematiky diskutované na vybraných příkladech. Těmi jsou například repatriace ostatků a kontroverzní výstava. Práce bude vycházet zejména z dostupné odborné literatury, doplněné dalšími zdroji informací (osobní návštěvy muzeí, články a reportáže v médiích a podobně).

2 LEGISLATIVNÍ RÁMEC LIDSKÝCH OSTATKŮ

V první řadě bych chtěla definovat pojmy, které jsou nosné pro tuto práci. Jako předmět mé *sine qua non* považuji vysvětlení, co jsou to lidské ostatky. Tento pojem je zmíněn v titulu mé práce, a proto je logické, že bez této definice nebude možné dále pokračovat. Nyní, ale přichází další otázka, zda pojem – lidské ostatky – je opravdu jednoznačně definovatelný, má-li vymezenou hranici?

Definici můžeme vyhledat v Zákonu o pohřbnictví, zákon č. 256/ 2001 Sb., který byl však novelizován dne 31. května 2017 a nyní se tedy jedná o zákon č. 193/2017 Sbírky. Zde je nutno konstatovat, že mrtvé lidské tělo či jeho části nejsou definovány pouze v zákonech, ale také každý obor má vlastní odborné termíny, tedy i slovník a metodiku (např. archeologie, anatomie, antropologie, patologie, práva). Tímto narážím na problematiku, že může nechtěně či nevědomě (z důvodu neznalosti pojmů ze zákona) dojít k záměně pojmů lidské ostatky a lidské pozůstatky (viz např. Prokeš 2007, 3; Lungová 2017, 10).¹ Tento nedostatek může být také způsoben chybným překladem z anglického jazyka či neznalosti kontextu.

2.1 Výklad klíčových pojmů

Lidské pozůstatky jsou tělo zemřelého a jiné lidské pozůstatky, čímž je myšleno jakákoliv část těla, která doposud nebyla pohřbena². Jinými lidskými pozůstatky je pojem, do kterého patří tělo mrtvě narozeného dítěte, dále i plod po potratu, včetně biologických zbytků potratu, nevyjímaje plod po umělém přerušení těhotenství. Jako příklad zde mohu uvést anatomické preparáty částí lidského těla.

¹ Případně kosterní ostatky či pozůstatky

² Zákon o pohřbnictví – zákon č. 193/2017 Sb., ČÁST PRVNÍ, Změna zákona o pohřbnictví, Čl. I, § 2 Vymezení základních pojmů

Lidské ostatky jsou z právního hlediska uloženy lidské pozůstatky do hrobu nebo hrobky na veřejném či neveřejném pohřebišti nebo také zpopelněny v krematoriu a následně uloženy do hrobu či do urny, případně v zákoně definované variantě rozptylové nebo vsypové louce či jejich kombinace³.

Termín lidské ostatky tedy můžeme použít pouze v případě, když byly lidské pozůstatky pohřbeny. Je zřejmé, že naprostá většina archeologických nálezů biologického materiálu lidského původu spadá do této skupiny. V naprosté většině případů se jedná o nálezy z výzkumů pohřebních areálů, případně z kultovních staveb a jiných rituálních kontextů, které lze rovněž spojovat s funerálními aktivitami v širokém slova smyslu (Weiss-Krejci 2013; Magalhães et al. 2015).

2.2 Zákony týkající se exkavace lidských ostatků a role archeologa v případě manipulace s lidskými ostatky

Je několik zákonů, které se nějakým způsobem vztahují k manipulaci s mrtvým lidským tělem. Na úvod musím podotknout, že zákony nejsou nastaveny ideálně a průběžně v textu se budu vyjadřovat k daným problémům a nedostatkům. Pominu-li zákony, které se zabývají především exkavací, tedy terénním archeologickým výzkumem. Konkrétně mám na mysli jak zákon o státní památkové péči⁴, tak i stavební zákon⁵. V této kapitole se zaměřím jen na níže uvedené zákony a části zákonů, které se týkají lidských ostatků (může zahrnovat i lidské pozůstatky). Jmenovitě to jsou – nejen zákon o pohřebnictví, ale i zákon o válečných hrobech a pietních místech, zákon o ochraně sbírek

³ Zákon o pohřebnictví – zákon č. 193/2017 Sb., ČÁST PRVNÍ, Změna zákona o pohřebnictví, Čl. I, § 2
Vymezení základních pojmů

⁴ Zákon o státní památkové péči – zákon č. 20/1987 Sb.

⁵ Zákon o územním plánování a stavebním řádu (stavební zákon) – zákon č. 183/2006 Sb.

muzejní povahy a občanský zákoník. I když to nemusí být na první pohled zřejmé, tak do této kategorie zákonů, týkajících se zejména lidských ostatků, je zahrnuto i trestní právo. Trestní právo v podobě trestního zákoníku zastupuje především problematiku hanobení lidských ostatků. K takovým věcem v minulosti došlo a je na snaze demonstrovat příklad na Mauzoleu padlých Jihoslovanů v Olomouci (*Vachoutka 2016, 8–83*).

2.2.1 Zákon o pohřebnictví

Jak je publikováno v zákoně č. 193/2017 Sb. §4, ale i na stránkách Archeologického ústavu AV ČR, Praha v sekci pravidla archeologického výzkumu⁶, člověk, který je oprávněn k manipulaci s lidskými ostatky, tudíž i archeolog, je povinen s nimi zacházet vždy s pietou a dbá, aby nedošlo k ohrožení veřejného zdraví a veřejného pořádku. Je nezbytně nutné, aby se při manipulaci s lidskými ostatky vyvaroval jakéhokoli postupu, který by se nevhodně dotýkal důstojnosti zemřelého nebo mravního či náboženského cítění veřejnosti⁷.

Zuzana Bláhová-Sklenářová čerpá ve své práci⁸ také z výše zmíněného Zákona o pohřebnictví⁹. Autorka zde uvádí, že tento zákon především stanoví, že s lidskými ostatky musí být zacházeno důstojně s pietou (takový způsob zacházení, který by nebyl újmou ani pro živou osobu) a tak, aby nedošlo k ohrožení veřejného zdraví nebo veřejného pořádku (Bláhová-Sklenářová 2017, 11; *Kotrlý 2013, 214*). Tento zákon stanovuje

⁶ Archeologický ústav AV ČR, Praha – pravidla archeologického výzkumu, <http://www.arup.cas.cz/?p=50> – adresa funkční 1.12.2017

⁷ 2. Obecné zásady – archeolog a archeologický výzkum, odstavec 2.5, <http://www.arup.cas.cz/?p=50> – adresa funkční v 1.12.2017; Zákon o pohřebnictví – zákon č. 193/2017 Sb., ČÁST PRVNÍ, Změna zákona o pohřebnictví, Čl. I, § 2 Vymezení základních pojmů

⁸ Archeologie – metody a cíle práce vědního oboru aneb Co archeologie dělá, jak to dělá a proč to dělá, http://uprav.ff.cuni.cz/?q=system/files/1_ucebnice-Archeologie-co-jak-proc.pdf, [citováno 1. 2. 2018]

⁹ Zákon o pohřebnictví – zákon č. 193/2017 Sb.

terminologii a zároveň normy, které se mají dodržovat v případě manipulace s lidskými ostatky.

2.2.2 Zákon o válečných hrobech a pietních místech

Dále je vymezena v zákonu č. 122/2004 Sb. o válečných hrobech a pietních místech další kategorie, tou jsou válečné hroby. Tomuto tématu se ve svých pracích věnuje též zmíněná *Bláhová-Sklenářová* (2017). Ale i všeobecně je tento zákon atraktivní převážně pro studenty na právnických fakultách. A to zejména aplikací tohoto zákona na specifické případy jako je Mauzoleum padlých Jihoslovanů v Olomouci (*Vachoutka 2016, 8–83*). Válečné hroby se podrobují zvláštnímu režimu. Za válečný hrob je považováno místo, kde jsou pohřbené ostatky osob, které zahynuly v důsledku aktivní účasti ve vojenské akci, zajetí, odboji a vojenské operaci v době války. Válečné hroby mají více podob. Může to být hrob jednotlivce, hromadný hrob nebo osárium, včetně náhrobků a ostatního zařízení a rovněž evidované místo s nevyzvednutými ostatky osob zemřelých v souvislosti s válečnou událostí. Dále pak i jiný objekt, který je považován za válečný hrob v souladu s mezinárodní smlouvou.¹⁰ Přemístění, zrušení nebo jiné změny a úpravy než údržba a úprava válečného hrobu musí být písemně povoleno ministerstvem obrany (*Bláhová-Sklenářová 2017, 11*).¹¹

Při manipulaci s obsahem válečných hrobů i hrobů mladších období obecně je třeba dbát na ochranu veřejného zdraví. Například na území historických bojišť z prusko-rakouské války r. 1866 ve východních Čechách. Hroby padlých nebo zemřelých v lazaretech jsou tam velmi častým nálezem a pochované lidské ostatky mohou být stále zdrojem patogenů různých závažných onemocnění (*Bláhová-Sklenářová 2017, 11*).

¹⁰ Zákon o válečných hrobech a pietních místech – zákon č. 122/2004 Sb., ČÁST PRVNÍ VÁLEČNÉ HROBY, § 2 Vymezení pojmů

¹¹ Zákon o válečných hrobech a pietních místech – zákon č. 122/2004 Sb., ČÁST PRVNÍ VÁLEČNÉ HROBY, § 3 Péče o válečné hroby

Patogen či infekční nákaza potřebuje nutně nějakého přenašeče, aby mohla přežít, proto není moc pravděpodobné, že by se nemoc uchovala v kostech. Tady se spíše jedná o okolní prostředí. Například v půdě může přežívat nějaký patogen z mrtvého těla, ale je nutno si uvědomit, že takové přenosy mají své limity a nejsou největší hrozbou pro člověka (Kolářová – Adámková 2011,167–174). U hrobů z doby třicetileté války existuje stále určitá malá hrozba nákazy nemocemi, jako jsou mor, tuberkulóza (White et al. 2012, 444). „Zákon však a priori nevylučuje z kategorie válečných hrobů ani hroby středověké a pravěké (Bláhová-Sklenářová 2017, 11).“ Právě ve spojitosti s válečnými hroby se spojuje dohromady několik aspektů, a to především lékařské, které zahrnují hrozbu nákazy, dále právní to určuje, jak se musí s nalezenými ostatky zacházet, také archeologické a v neposlední řadě pohřební.

Dále Bláhová-Sklenářová (2017) upozorňuje na část zákona, která by měla být obzvláště striktně dodržována a to je postihování nelegálních hledačů archeologických nálezů (zejména pomocí detektorů kovů), kteří tyto hroby narušují (ale nejen hroby) za účelem získání částí výzbroje a výstroje vojáků či jiných předmětů, které s nimi byly uloženy (Bláhová-Sklenářová 2017, 11-12). Velkým problémem je ovšem přistihnout pachatele přímo při nezákonné činnosti.

2.2.3 Zákon o ochraně sbírek muzejní povahy

Novelizovaný zákon č. 483/2004 Sb.,¹² Zákon o ochraně sbírek muzejní povahy, je všeobecně známý pod svým původním číslem 122/2000,¹³ spolu se souvisejícími předpisy upravuje nakládání s předměty, které jsou součástí muzejních sbírek. Zákon pojednává tuto problematiku velmi detailně, od evidence, ochrany sbírek, kontrolu,

¹² Zákon o ochraně muzejní povahy a o změně některých dalších zákonů – Zákon č. 483/2004 Sb. – jedná se o novelizaci určitých částí zákona č. 122/2000 Sb.

¹³ Zákon o ochraně muzejní povahy a o změně některých dalších zákonů – Zákon č. 122/2000 Sb.

přestupky, standardy, inventarizaci a vývoz sbírek do zahraničí, až po sbírky soukromé (Bláhová-Sklenářová 2017, 11).¹⁴

Je tedy na snaze definovat slovo sbírka – „sbírkou muzejní povahy je sbírka, která je ve své celistvosti významná pro prehistorii, historii, umění, literaturu, techniku, přírodní nebo společenské vědy; tvoří ji soubor sbírkových předmětů shromážděných lidskou činností (dále jen "sbírka"). Má se za to, že sbírka je věcí hromadnou.“¹⁵

Pro mou práci je v tomto zákoně je důležité zmínit odstavec 3, který pojednává o lidských preparátech a lidských kosterních pozůstatcích, které jsou zde zahrnuty jako sbírkové předměty.¹⁶ Již tady může vzniknout otázka, zda označení předmět je vhodné použít v takovémto případě. Dle mého názoru by bylo rozumné vyčlenit jakoukoliv formu mrtvého lidského těla (lidské ostatky, pozůstatky, preparáty, relikvie a tak dále) do samostatné kategorie. Není to ovšem jediný případ, kdy mrtvé lidské tělo či jeho část, má dle zákona statut věci. Zrovna tak je tomu v Zákoně o státní památkové péči,¹⁷ který podrobněji zmíním v kapitole Archeologický výzkum. Poslední poměrně zajímavá a důležitá informace je, jak se mění účinnost zákonů. „*Jakmile se archeologický nález stane součástí sbírky podle tohoto zákona (je zapsán do evidence), nespadá již do působnosti památkového zákona, nýbrž sbírkového (Bláhová-Sklenářová 2017, 11).*“

¹⁴ Zákon o ochraně muzejní povahy a o změně některých dalších zákonů – Zákon č. 122/2000 Sb.

¹⁵ Zákon o ochraně muzejní povahy a o změně některých dalších zákonů – Zákon č. 122/2000 Sb., ČÁST PRVNÍ OCHRANA SBÍREK MUZEJNÍ POVAHY, § 2 Vymezení základních pojmů, odstavec 1

¹⁶ Zákon o ochraně muzejní povahy a o změně některých dalších zákonů – Zákon č. 122/2000 Sb., ČÁST PRVNÍ OCHRANA SBÍREK MUZEJNÍ POVAHY, § 2 Vymezení základních pojmů, odstavec 3

¹⁷ Zákon o státní památkové péči – zákon č. 20/1987 Sb., ČÁST TŘETÍ ARCHEOLOGICKÉ VÝZKUMY A NÁLEZY, § 23 Archeologické nálezy, odstavec 1

2.2.4 Trestní právo

Trestní zákoník¹⁸ obsahuje odstavec o trestném činu hanobení lidských ostatků. V případě, že pachatel neoprávněně otevře hrob nebo hrobku nebo urnu s lidskými ostatky (*Kotrlý 2013, 155*), hrozí mu odnětím svobody až na dva roky či zákaz činnosti. Stejně tak bude potrestán, ten, kdo z pohřebiště svévolně odejme lidské ostatky nebo s lidskými ostatky nakládá v rozporu se zákonem.¹⁹ V případě, že se jedná o organizovanou skupinu, úmysl získat pro sebe nebo pro někoho jiného majetkový prospěch nebo úmyslně zakrýt či usnadnit jiný trestní čin hrozí pachateli, pachatelům trest odnětí svobody na tři roky²⁰. Tento zákon se bezpodmínečně vztahuje na Mauzoleum padlých Jihoslovanů v Olomouci (*Vachoutka 2016, 35*). Historie a příběh tohoto mauzolea je velice složitá a vzhledem k nezájmu bývalého majitele a okolí a časovému rozpětí je těžké dohledat viníky. Ovšem vloupání se do mauzolea, otevírání samotných rakví a „vyházení“ kostí na zem mauzolea (a následné smíchání kostí a znehodnocení pozdější záplavou) je jednoznačně trestný čin (*Vachoutka 2016, 23, 35*). Bohužel, zřejmě v tomto případě je to čin, za který si nikdo trest neodpyká.

¹⁸ Zákon trestní zákoník – Zákon č. 40/2009 Sb., ČÁST DRUHÁ ZVLÁŠTNÍ ČÁST, § 359 Hanobení lidských ostatků

¹⁹ ibidem

²⁰ ibidem

2.2.5 Nový občanský zákoník

Zákon č. 89/2012 Sbírky, pojednává o právu na duševní a tělesnou integritu²¹, o nakládání s částmi lidského těla²² a o ochraně lidského těla po smrti.²³ Tento zákon bychom mohli aplikovat spíše na novověk, nikoli na staré pravěké či možná i středověké archeologické nálezy. Je ovšem zajímavé si porovnat zákony (zvyklosti) jaké jsou nyní, se zákony a chováním, které se týká nejstarších. A možná, že i toto je právě určité „právní vakuum (Ondrůš 2016,50,62)“,²⁴ které vzniká mezi zákony, které by ideálně měly být v souladu. Nový občanský zákoník probírá postmortální ochranu, uvádí, že je člověk nedotknutelný (§ 91)²⁵ a lidské tělo je pod právní ochranou i po smrti. Obdobně jako v předešlých výše zmíněných zákonech zakazuje zacházet s lidskými ostatky a lidskými pozůstatky způsobem pro zemřelého nedůstojným (§ 92).²⁶ Paragraf 11 řeší poměrně zajímavou věc a to, že má právo se dozvědět, jak bylo naloženo s částí těla, která mu byla odňata. Jako poslední věc, kterou jsem zmínila ze zákona je pododdíl 6 – Lidská ochrana lidského těla po smrti a ta zní: *„Člověk má právo rozhodnout, jak bude po jeho smrti naloženo s jeho tělem.“*

3 ARCHEOLOGICKÝ VÝZKUM

Myslím, že by bylo dobré uvést, jak archeologický výzkum probíhá od samého počátku. V průběhu archeologického výzkumu, pokud je výzkum v dostatečném

²¹ Zákon občanský zákoník – Zákon č. 89/2012 Sb., ČÁST PRVNÍ OBECNÁ ČÁST, pododdíl 5, § 91–92

²² Zákon občanský zákoník – Zákon č. 89/2012 Sb., ČÁST PRVNÍ OBECNÁ ČÁST, pododdíl 5, § 111–112

²³ Zákon občanský zákoník – Zákon č. 89/2012 Sb., ČÁST PRVNÍ OBECNÁ ČÁST, pododdíl 6, § 113–114

²⁴ Termín pocházející z rigorózní práce M. Ondrůše

²⁵ Zákon občanský zákoník – Zákon č. 89/2012 Sb., ČÁST PRVNÍ OBECNÁ ČÁST, pododdíl 5, §91–92

²⁶ ibidem

předstihu plánovaný, dochází na zkoumaném místě (lokalitě) k různým úkonům. Celé exkavaci předchází povrchový sběr, dálkový archeologický průzkum (Kuna a kol. 2004, 15–17), případně lidarová či jiná geofyzikální metoda (Prokeš 2007, 37) prospekce a až po využití všech dostupných nedestruktivních úkonů (Kuna a kol. 2004, 15–17), nastupuje již zmíněná exkavace v podobě sondáže či méně invazivních vrtů.

Problémem současnosti je však to, že se jedná v naprosté většině o záchranné výzkumy podnícené stavební činností (Velemínský 2018)²⁷ ať už ziskovou (stavba obchodních center, skladů a tak podobně) či neziskovou (stavba rodinných domů) (Bureš 2014, 77, 94). V rámci záchranných výzkumů se vyskytují situace, kdy například při výstavbě dálnice se neočekávaně objeví nepředvídaný nález kulturně cenných předmětů²⁸. V takovém případě je archeolog nucen jednat rychle. V podstatě jeho jediným úkolem, je laicky řečeno – pracovat a zachránit co se dá. Ve chvíli, kdy už je půda skrytá bagrem (nemůžeme již mluvit o nedestruktivní archeologii). V tomto případě, má archeolog pod záštitou instituce jako je Archeologický ústav nebo muzeum, ze zákona pět dní na záchranný výzkum²⁹. Toto je ovšem postup v případě nečekaných nálezů za normálních okolností. Oblast je zdokumentována a je udělán odhad, od kterého se odvíjí smlouva (Bureš 2014, 75–88), která by správně měla zahrnovat dostatek času na archeologický výzkum.

²⁷ Toto téma bylo diskutované s RNDr. Petrem Velemínským, Téma: Legislativa spojená s archeologickým výzkumem, lidské ostatky v muzejních sbírkách, VELEMÍNSKÝ Petr, 2018. Interview s Výzkumným a vývojovým pracovníkem, vedoucím antropologického oddělení Národního muzea. Praha 12. 7. (citováno dle Nová citační norma ČSN ISO 690: 2011 - Bibliografické citace.)

²⁸ Zákon o územním plánování a stavebním řádu (stavební zákon) – zákon č. 183/2006 Sb., ČÁST PÁTÁ SPOLEČNÁ USTANOVENÍ, HLAVA IV, Ochrana veřejných zájmů a součinnost správních orgánů, §176

²⁹ Zákon č. 20/ 1987 Sb., část třetí, Archeologické výzkumy a nálezy, § 23 Archeologické nálezy, odstavec 3

Jak jsem již zmínila výše v textu, hlavním opěrným bodem z hlediska legislativy pro archeologický výzkum je Zákon o státní památkové péči.³⁰ Dále pak s ním poměrně značně souvisí stavební zákon³¹ a na mezinárodní úrovni ještě mohu zmínit Maltskou konvenci (úmluvu).^{32 33} Zákon o státní památkové péči je tak důležitý, protože pojednává o oprávnění a kvalifikaci uchazeče k archeologickému výzkumu, vytyčuje kritéria pro provádění archeologických výzkumů, definuje archeologický nález, a jak s ním má být zacházeno, vysvětluje problematiku vlastnictví archeologických nálezů, zahrnuje informace o plánech území s archeologickými nálezy a také obsahuje paragraf o náhradě za majetkovou újmu.³⁴ To jsou nejdůležitější části, které musí každý archeolog bezpodmínečně znát.

„Je škoda, že stavební zákon není provázán s památkovým, aby si stavebníci více uvědomovali, že se na ně vztahují v první řadě povinnosti spojené se záchranným archeologickým výzkumem a že stavební zákon se týká až nálezů, které skutečně nebylo možno předvídat. Když už je nemovitá nálezová situace rozrušena a předměty z ní vyňaty, je dosti pozdě, historická informace už je z velké části ztracena (Bláhová-Sklenářová 2017, 10).“

Ovšem právě v tomto zákonu se dá narazit na určitá úskalí. Člověk, který má oprávnění k archeologickému výzkumu musí splňovat potřebné předpoklady, kterým je především odborná kvalifikace pro provádění archeologického výzkumu. „Odborná

³⁰ Zákon o státní památkové péči – zákon č. 20/1987 Sb.

³¹ Zákon o územním plánování a stavebním řádu (stavební zákon) – zákon č. 183/2006 Sb.

³² Mezinárodní smlouva č. 99/2000 Sbírky mezinárodních smluv

³³ Je možné, že okrajově se tohoto tématu dotýkají i další zákony, ty ovšem pro moji práci nejsou stěžejní, a tudíž je nebudu jmenovat.

³⁴ Zákon o státní památkové péči – zákon č. 20/1987 Sb., ČÁST TŘETÍ Archeologické výzkumy a nálezy, §21–24

kvalifikace se prokazuje splněním dosažené kvalifikace, která je vysokoškolským vzděláním získaným studiem v akreditovaném magisterském studijním programu v oblasti společenských věd se zaměřením na archeologii, a 2 roky odborné praxe. ³⁵

V zákoně je uveden pouze archeolog, což v případě nalezení hrobu či pohřebiště není úplně ideální. Je pouze na rozhodnutí archeologa, zda při nálezů lidských ostatků přizve antropologa. V České republice je poměrně vzácné přizvání antropologa přímo k odkryvu. Většinou se k němu dostávají již jen nálezy v papírových sáčcích, bez jakéhokoliv kontextu, mnohdy vykopané archeology či brigádníky. A informace, které by antropolog získal v terénu z pozice skeletu v *in situ* je tak na dobro pryč (Velemínský – Poláček 2010,121). V tomto případě by dle mého názoru měl být doplněn zákon o povinnou účast antropologa, tak, aby ideálně v případě nálezů lidských ostatků byli oba přítomni a antropolog by vyzvedl lidské ostatky (Velemínský 2018).

Další pasáž, která je příliš zobecněna se týká definice archeologického nálezů. „Archeologickým nálezem je věc (soubor věcí), která je dokladem nebo pozůstatostí života člověka a jeho činností od počátku jeho vývoje do novověku a zachovala se obvykle pod zemí.“³⁶ Můžeme lidské ostatky či případně lidské pozůstatky označit jako věci? Dle mého názoru by se v tomto případě měla opět vydělit speciální kategorie lidské ostatky a pozůstatky.

Poslední věc, která v tomto zákonu chybí je vymezení doby na zpracování nálezů z výzkumu. Ta v současné podobě zákona vymezená není, a proto se také může stát, že než se dostanou nálezy do sbírky, nemusí být v původním počtu.

³⁵ Zákon o státní památkové péči – zákon č. 20/1987 Sb., ČÁST TŘETÍ Archeologické výzkumy a nálezy, §21 Oprávnění k archeologickým výzkumům, odstavec 3

³⁶ Zákon o státní památkové péči – zákon č. 20/1987 Sb., ČÁST TŘETÍ Archeologické výzkumy a nálezy, §23 Archeologické nálezy, odstavec 1

3.1 Kde a v jaké formě se lidské ostatky nacházejí

Na jakých místech se lidské ostatky nacházejí, je otázkou archeologie smrti či pohřbívání do které spadá tafonomie a eschatologie. Jako nejběžnější místo výzkumu, kde je možné se setkat s lidskými ostatky je na pohřebištích (ať už na minulých, zrušených či současných hřbitovech), ty mohou být kostrová, žárová či smíšená (Podborský 2012, 23). Jako příklad mohu uvést významnou polykulturní lokalitu Vedrovice na Znojemsku (Podborský a kol. 2002), kde se můžeme setkat s birituálním chováním, jelikož se na ploše naleziště nachází jak kostrové (inhumace), tak i žárové pohřby (kremace) (Šmíd 2013, 77–79). Dále se nacházejí samostatné hroby, které se nacházejí častěji nebo také více násobné, které jsou spíše raritou. Jako například šestičetný pohřební komplex z Velkých Přílep ze starší doby bronzové (Průchová – Chroustovský 2007, 77) (obr. 1) či známý troj hrob z Dolních Věstonic (Bahn 2002, 56–57) (obr. 2). Zajímavým úkazem je i takzvaný pohřeb *pithoi*. Jedná se o pohřeb dítěte v nádobě do země (např. Pohřeb z Olbramovic) (Podborský 2012, 3; Zyková 2010, 101). Dalším poměrně obvyklým místem je oblast sakrální stavby, tedy v oblasti bývalého (Dudková – Orna (edd) 2015, 16–17) nebo současného kostela a tak dále (obr. 3). Tam se nachází při větším štěstí kompletní skelet, ale častěji nekompletní skelet a také izolované kosti. Dále pak na sídlištích, sídlištních jamách, kultovních místech, pro severní země (např. Skandinávie) je také poměrně obvyklé nalezení v rašeliništi (UK – Lindow Man) či močálech nebo také v permafrostu (Itálie – Ötzi – Spindler 1998; Altaj – Pazyryk, Ukok) a naopak na jihu (např.: Peru, Chile) se nachází například suchem vysušená lidská těla (mumifikovaná suchem – mumie kultury Chnchorro) (Bahn 2002, 166–170).

Druhou otázkou je v jaké formě se mrtvé lidské tělo může najít. Nejprve zmíním kosti, ty mohou být ve stavu „archeologických kostí (White et al. 2012, 33)“ či fosilizovaných kostí. V případě kremace se kost přemění na spálené fragmenty kostí a kostní prach nebo kalcinované kosti. Dále pak jsou zachovávány měkké tkáně jako je kůže, vlasy, nehty, chlupy, ty se většinou zachovávají ve vlhkém prostředí jako je rašeliniště, bažina, močál a v permafrostu. Nesmím opomenout vysušení teplem a

suchem či větrem. A jako poslední je záměrná, tedy umělá mumifikace (Egyptské mumie).

3.2 Doporučený postup při nálezů lidských ostatků

Pokud dojde k nálezů většího množství lidských ostatků v archeologickém kontextu, doporučuje se v dnešní době spolupracovat s antropologem již v průběhu terénního odkryvu (ale není to dané zákonem). Pokud se jedná o hrob či objev celého skeletu je nutno tento i okolní oblast začistit a zdokumentovat. Pokud možno co nejlépe fotograficky a to i v průběhu odkryvání. Dále pak i za pomoci fotogrammetrie a kresebné dokumentace na milimetrový papír v měřítku 1:10 nebo 1:20 (Lungová 2017, 6). Dnes se i nabízí možnost detailnějšího zaměření, tím je měření pomocí scannerů a převod do 3D zobrazení (Šída 2012, 23). Nutné je zaznamenat nikoliv jen samotný nález, ale také jeho okolí. Je nutné zaznamenat výškové a polohové údaje hrobové jámy za pomoci geodetického měření. *„Kromě hrobové situace pořídíme fotografie detailů (kloubních spojení, umístění artefaktů apod.). V případě špatně zachovalých koster je dokumentace obzvláště důležitá, neboť mnohdy je to jediné, co zůstane. Součástí dokumentace bývá antropologický formulář s informacemi o daném pohřbu. U koster, u kterých hrozí po vyjmutí rozpad kostí, je vhodné naměřit základní parametry lebky, pánevních a dlouhých kostí přímo v terénu (Lungová 2017, 6).“*

V případě očekávání či nálezů žárového pohřbu je nejlepší využít pokročilých metod jako mikro-exkavace (Duday 2009, 151), výpočetní tomografie (CT) (Pankowská et al. 2013, 223–332), infračervenou spektrometrii s Fourierovou transformací (FTIR).

Mikro-exkavace je metoda odkryvu žárových hrobů, která eliminuje destrukci, redukci a fragmentaci (Nováková 2015, 65). Největší výhodou této metody je, že získává prostorová data a díky tomu můžeme přesněji sledovat sled a ukládání kostí, rekonstruovat pohřební ritus a chování minulých lidských populací.

„Metoda CT umožňuje rychle potvrdit nebo vyvrátit přítomnost spálených fragmentů kostí v urnách nebo žárových hrobech (blocích sedimentu). V případě, že je přítomnost kostí potvrzena, se uspíší exkavační fáze, protože výzkumník ví, kde má fragmenty očekávat (Nováková 2015, 20).“

Objevy kosterních ostatků nejsou v současnosti ojedinělé, ať už se jedná o stavební činnost, výstavbu dálnice, bytovou zástavbu či průmyslové zóny. V tomto případě je provozovatel stavby povinen oznámit nález Archeologickému ústavu, popřípadě nejbližšímu muzeu nebo prostřednictvím obce³⁷. Občas se stává, že si stavebník není jist stářím nálezů, proto kontaktuje policii nebo výkonnou policejní složku dané oblasti, která zajistí soudní odhad stáří nálezů. V případě, že se nejedná o forenzní nález, nazýváme ho dále archeologickým nálezem a spadá do péče archeologů.

3.3 Vyjmutí lidských ostatků na archeologickém výzkumu

Po řádné dokumentaci následuje vyjmutí. V případě, že se jedná pouze o jeden fragment či více fragmentů z jedné kosti je vyjmutí v podstatě stejné jako nález jakéhokoliv jiného objektu, artefaktu či ekofaktu. Je tedy vyjmut z místa nálezů a uložen do nadepsaných dvojitéch papírových sáčků. Podobné je to při nálezů kompletního či částečného skeletu, kosti jsou vyjmuty a umístěny do nadepsaných dvojitéch papírových sáčků podle anatomických celků.

Dalším výjimečným případem je vyjmutí kostry v bloku sedimentu odborně označováno jako vyzvednutí kostry v *in situ*. Jako jeden nejstarší a nejznámější příklad takového vyjmutí je hrob u Železnic (v Čechách), který byl určen pro expozici v Národním muzeu. Zmíněný skelet byl vyzvednut takzvanou Píčovou družinou v roce

³⁷ Zákon č. 20/ 1987 Sb., část třetí, Archeologické výzkumy a nálezy, § 23 Archeologické nálezy, odstavec 2

1892 (*Sklenář* 2000, obrazová příloha³⁸). Konkrétně se jednalo o nestora české archeologie, významného archeologa Josefa Ladislava Píče, společně s členy jeho družiny, Janem Felcmanem a V. Schmidtem (obr. 4).

V případě vyjmutí hrobu či kostry v *in situ* se vykope v okolí nálezu větší oblast, která zůstává v úrovni nalezeného objektu-hrobu. Ta je také zalita *en bloc* do sádrového lůžka, či jinak zpevněna po svém obvodu a vyzvednuta (Oliva – Kostrhun 2009, 107) (obr. 5).

3.4 Převezení lidských ostatků a dočasné uložení

Po vyjmutí nálezu je nutno ho uložit. Toto probíhá následujícími způsoby. Pokud se nejedná o vyjmutí v *in situ* jsou kosti uloženy do dvojitých papírových sáčků a následně jsou tyto sáčky uloženy do papírových pevných krabic, případně by měly být v předstihu dostatečně zabezpečeny, zajištěny na převoz. Následně jsou přepraveny do místa určení (předem domluveného). V případě, že se vyjmutý objekt v *in situ* nevejde do papírových krabic je nutno improvizovat. Úložný prostor je vyroben ze dřeva či jiného materiálu pevné konstrukce. Následuje expedice do předem vyjednaného místa dalšího zkoumání. Tím bývá obvykle (antropologická) laboratoř pod záštitou instituce – například muzea, univerzity nebo Archeologického ústavu.³⁹

3.5 Metody zkoumání antropologických nálezů

Řádně označený materiál ze zkoumané lokality je přivezen do laboratoře, uskladněn a připraven k dalšímu odbornému zpracování. Následují různé analýzy zeminy. Ať už u běžného nálezu volných kostí nebo vyjmutí v *in situ*, je možné použít metodu pylové analýzy ze země, se kterou byla kostra v kontaktu (u běžných nálezů je

³⁸ Obrazová příloha není číslována a nachází se v knize po straně 176

³⁹ Zákon o státní památkové péči – zákon č. 20/1987 Sb., ČÁST TŘETÍ Archeologické výzkumy a nálezy, §21–23

to možné, díky odebírání vzorků půdy po mechanických vrstvách tj. 10 cm), rentgenové snímání pro případ, že je u kostry nějaký artefakt, který nebyl odkryt či ho nebylo možné spatřit pouhým okem (to tedy platí převážně pro vyjmutí v *in situ*) (Říha et al. 2013, 111-119). Tyto analýzy probíhají i při nálezů více kostí, samostatných kostí pokud si to daná nálezová situace žádá. Výjimkou není ani plavení zeminy a jiné dostupné metody zkoumání. Co se týká samotného kosterního nálezů, ten je očištěn a pokud jsou příhodné podmínky, je kostra složena do své původní pozice nebo původního či reálného anatomického komplexu. Tím se dá zároveň zjistit, zda je nález v kompletním složení, zda nějaké ostatky nechybí, zda nebyly poškozeny nebo se nezachovaly. Následným krokem jsou antropologické metody, pomocí kterých zjišťujeme další údaje o zkoumaném jedinci či dalších kosterních nálezů (dané populace). Jedná se o odhad věku dožití (blíže viz. např. *Brooks – Suchey 1990, 227-238; Masset 1989, 71-103; Buckberry – Chamberlain 2002, 231-239; Wood – Cunningham 2011, 1-29; Průchová – Chroustovský 2007, 80-81*), pohlaví (*Brůžek 2002, 157-167; Brůžek – Likovský – Černý 2002, 439-456; Ferembach et al. 1980, 517-549 Průchová – Chroustovský 2007, 80-81*), výšky postavy (*Ruff et al. 2012, 601-617; Sjøvold 2000, 276-284; Průchová – Chroustovský 2007, 80-81*) případně odhad etnicity (*Bass 2005, 83-92*). Dále lze na kosterní ostatky aplikovat molekulárně genetické metody (*Bass 2005, 30; Redfern – Bekvalac 2013, 91-92*) za účelem identifikace jedince nebo detekce patogenní DNA a chemické metody pro rekonstrukci stravy a migrace (*White et al. 2012, 482-485*). Dalšími metodami je možné rekonstruovat aktivitu, pracovní činnost, diagnostikovat onemocnění a analyzovat traumata (*White et al. 2012, 432-435*) spojená jak s každodenními aktivitami, tak s násilím a válkami. Již v pravěku (např.: Peru) se můžeme setkat i s prvními „lékařskými“ zásahy do skeletu – názorným příkladem je trepanace lebky (*White et al. 2012, 438-439*)(obr. 6). Jsou-li kosti porušené příliš pravidelně, či je-li jich příliš velká koncentrace na atypickém místě (blíže viz např.: *Herxheim – Zeeb-Lanz, A. 2014, 172-180; Cottonwood Canyon – White et al. 2012, 521-532*) můžeme v současnosti podle zkušeností a poznatků moderní antropologie zvážit i myšlenku, zda by se nemohlo jednat o doklady kanibalismu (obr. 7-8). Ovšem interpretaci jedná-li se o

kanibalismus je nutno kriticky opodstatnit, a to především za pomoci tafonomických analýz (Svoboda 2003, 15).

3.6 Péče o zachování lidských ostatků, konzervace

Dle mých rešerší, nebyla vydána žádná závazná ani odborná česká publikace na téma, jak přesně by měli archeologové či antropologové zacházet s lidskými ostatky při konzervaci. Vyjma lokálních předpisů daných muzeí, která se ovšem mohou lišit či se doopravdy liší. Jako jeden z příkladů mohu uvést českou publikaci s názvem Preventivní ochrana sbírkových předmětů, která byla vydána pro Národní muzeum v Praze pod záštitou projektu „Teamwork for preventive conservation“, kde jsou velice krátce popsány konzervace kostí. Zajímavostí je, že hledané informace jsem našla v sekci 5.9.4. Zoologický materiál. Naopak v zahraniční literatuře se tomuto tématu věnuje větší množství pozornosti, tím pádem je také mnohem více literatury na dané téma.

Jednou z nich je od profesora Williama M. Bassa s názvem Human osteology: A Laboratory and Field Manual, kde se ovšem jedná jen o velmi krátkou zmínku nebo spíše krátký heslovitý text s obrázkem s názvem: APENDIX 2, EXCAVATION AND TREATMENT OF SKELETAL REMAINS. Je určena především pro studenty, aby věděli, co a jak mají dělat správně a čemu se mají vyvarovat a nikdy nedělat (Bass 2005, 327).

Dále, obsahově bohatší kniha se nazývá Human Osteology od kolektivu autorů White, Black a Folkens (2012), která detailně popisuje překážky při rekonstrukci skeletu lepením a vysvětluje, že snaha dát dohromady kostru je jako nejtěžší puzzlová skládačka, která mohla být pro člověka připravena. Upřesňuje, jak důležité je osvětlení a celková příprava v laboratoři. Zdůrazňuje, že se antropolog musí přizpůsobit své postupy charakteru nálezů, jiné ošetření vyžadují archeologické nálezy, jiné pak forenzním případy, nebo i fosilizované kosti. Této problematice se věnuje převážně kapitola 16 Laboratory Procedures and Reporting (White et al. 2012, 331–335).

Dále se věnuje této problematice ve Velké Británii Myra Giesen (2013), která hlavně upozorňuje, že otázka tohoto tématu, jak je s lidskými ostatky zacházeno, jak jsou

ukládány, vystavovány a interpretovány může být různorodá a sporná, jelikož debaty o vlastnictví lidských ostatků a zacházení s nimi ve sbírkách jsou dnes často předmětem kulturních, politických a právních sporů (Geisen 2013, 1). Jedna z mezních knih, kterou Geisen uvádí, je od Cassman et al. (2007), kde autoři shrnují hlavní klíčové otázky, kterým čelí kurátoři pro lidské ostatky. Britský Department for Culture, Media and Sport (DCMS) vydal v roce 2005 dokument s názvem *Guidance for the Care of Human Remains in museums* (Geisen 2013, 1). Tyto dokumenty se běžně využívají v Anglii, Walesu a Severním Irsku, kde se poměrně často udržují lidské ostatky ve stálých expozicích muzeí. Ale například Skotské muzeum má svůj vlastní dokument s názvem *Guidelines for the Care of Human Remains in Scottish Museum Collections*, který popisuje podmínky a doporučení jak ve Skotských institucích, tak ve zbytku Spojeného království Velké Británie a Severního Irsku. Oba dokumenty se shodují na potřebě standardizování praktik v muzejních institucích (Geisen 2013, 1).

Samozřejmě, že není dobré, aby kosti byly vystaveny extrémním podmínkám, tedy přílišnému vlhku, silně zásaditému či kyselému prostředí (*White et al. 2012, 331–336*). Je zajímavé si uvědomit, že zuby jsou nejrezistentnější částí lidského těla, proto jsou též častými dochovanými ostatky těch nejstarších antropologických nálezů. Zuby jsou také jako kosti náchylné na omývání vodou. A proto je nutné se tomuto úkonu pokud možno vyvarovat nebo je alespoň minimalizovat. Důvodem je znehodnocení nalezených ostatků, u zubů k popraskání zubní skloviny a u kostí dochází k rozkladu (rozpadnutí) a degradaci DNA (*White et al. 2012, 333*).

4 MUZEA

„Muzeem je instituce, která získává a shromažďuje přírodniny a lidské výtvořy pro vědecké a studijní účely, zkoumá prostředí, z něhož jsou přírodniny a lidské výtvořy získávány, z vybraných přírodnin a lidských výtvořů vytváří sbírky, které trvale uchovává, eviduje a odborně zpracovává, umožňuje způsobem zaručujícím rovný přístup všem bez

rozdílu jejich využívání a zpřístupňování poskytováním vybraných veřejných služeb, přičemž účelem těchto činností není zpravidla dosažení zisku.“⁴⁰

4.1 Uložení lidských ostatků

Po dokončení předešlých úkonů, nastupuje otázka uskladnění, uložení nebo vystavení lidských ostatků. Hovoříme-li o uskladnění či uložení lidských ostatků, v České republice existuje minimálně pět významných míst, která jsou zapsána do Centrální evidence sbírek a u kterých cítím nutnost je zmínit. Na těchto místech se nachází kosterní nálezy, které muzea, na jejichž území působnosti se nalezly, neměla zájem zařadit do svých sbírek. Závisí na domluvě, zda bude kosterní materiální předáván raději do muzeí s antropologickými podsbírkami v České republice, nežli do regionálních muzeí. Tak tomu ovšem nebylo vždy, za doby komunistického režimu v Československu byla povinnost odevzdat nálezy do dvou hlavních institucí Národního muzea v Praze a Moravského zemského muzea v Brně (Velemínský 2018). Situace se tzv. rozvolnila po roce 1990 (Velemínský 2018).

Termín „podsírka“ se používá podle terminologie současné evidence Centrální evidence sbírek muzejní povahy (CES) a také dle principu jak se v této databázi vyhledává.⁴¹ Tato evidence je pod správou Ministerstva kultury a zároveň tak představuje veřejnosti přístupný systém s dálkovým přístupem.

4.1.1 Místa uložení – antropologické podsírky

Jako první zmíním Antropologickou podsírku Národního muzea v Praze, ta je také známá jako depozitář Horní Počernice (obr. 9–10) a je jednou z největších antropologických podsírek v České republice a zároveň je jednou z největších

⁴⁰ Zákon o ochraně muzejní povahy a o změně některých dalších zákonů – Zákon č. 122/2000 Sb., ČÁST PRVNÍ OCHRANA SBÍREK MUZEJNÍ POVAHY, § 2 Vymezení základních pojmů, odstavec 4

⁴¹ CES – zkratka názvu Centrální evidence sbírek ustanovená podle zákona č. 122/2000 Sb

osteologických sbírek minulých populací v Evropě. Osteologická sbírka se člení do čtyř celků. První celek sbírky – „*minulé populace*“⁴² – představují kosterní pozůstatky od neolitu, až po současnost, tedy novověk.⁴³

Druhým celkem je „*sbírka patologických změn a odchylek na kostrách a měkkých tkáních lidského těla pocházející z 19. – 20. století.*“⁴⁴ Tato část obsahuje například rozsáhlý soubor lebek s předčasně srostlými lebečními švy, se syfilitickými změnami, s nádorovým onemocněním a s doklady poranění, nebo větší počet patologicky pozměněných dolních končetin i jejich pletenců⁴⁵ (Lungová 2017, 11).

Třetí část tvoří „*doklady fylogenetického vývoje primátů a člověka a srovnávací kosterní materiál ze současných primátů*“⁴⁶, které jsou bez pochyb velice důležité pro archeologii z hlediska historie osídlení našeho území, ale zároveň i antropologii a další vědy zabývající se evolucí člověka.

Poslední čtvrtý celek tvoří „*odlitky posmrtných masek, rukou a lebek významných osobností a obličejové odlitky různých etnických plemen.*“⁴⁷

⁴² Směrnice GŘ NM, kterou se stanovuje Střednědobá koncepce sbírkotvorné činnosti Národního muzea na období 2015-2021 – https://www.mkcr.cz/doc/dokumenty_file/strednedoba-koncepce-sbirkotvorne-cinnosti-narodniho-muzea-na-leta-2015-2021-343.pdf, [citováno 1. 4. 2018]

⁴³ ibidem

⁴⁴ ibidem

⁴⁵ ibidem

⁴⁶ Ibidem

⁴⁷ Směrnice GŘ NM, kterou se stanovuje Střednědobá koncepce sbírkotvorné činnosti Národního muzea na období 2015-2021 – https://www.mkcr.cz/doc/dokumenty_file/strednedoba-koncepce-sbirkotvorne-cinnosti-narodniho-muzea-na-leta-2015-2021-343.pdf, [citováno 1. 4. 2018]

Tyto informace jsou také uváděny i v novém českém dokumentu zvaném *Dobrodružství archeologie*. V posledním pátém díle Česká republika – Jedno velké naleziště, může divák vidět depozitář na vlastní oči, v realitě, navíc doprovázený skvělým komentářem od českého odborníka pana doktora Petra Velemínského, který podotýká, že v depozitáři je v současné době něco kolem 25 000 koster jedinců⁴⁸. Dle mých rozhovorů a konzultací se zaměstnanci Západočeského muzea v Plzni se kosterní ostatky posílají též do Horních Počernic. Ovšem i zde jsme narazili na úskalí a tím jsou žárové pohřby, které se ukládají do místního depozitáře.

Druhou největší antropologickou sbírkou u nás je Antropologická podsbírka Ústavu Anthropos spadající pod Moravské zemské muzeum v Brně. Anthropos vlastní unikátní světoznámé nálezy z období paleolitu až novověku, které pochází z území Moravy i Slovenska.⁴⁹ Nelze opomenout a nezmínit, že součástí sbírek v Anthroposu jsou předměty, které získal její zakladatel Jan Jelínek při vědecké expedici Moravského zemského muzea do Arnhemské země v Severní Austrálii v roce 1969. Tato expedice byla podporována organizací UNESCO.⁵⁰ Mezi archeologickými nálezy byly také lidské kosti, převážně se jednalo o lebky čtrnáti přechovávaných jedinců (Šmejda 2014, 69; Jelínek 1979, 159–174).

Jako třetí uvádím podsbírku Katedry antropologie a genetiky člověka Přírodovědecké fakulty Univerzity Karlovy v Praze. Velice významné a známé jsou

⁴⁸ *Dobrodružství archeologie*. 5. díl. Česká republika – jedno velké naleziště [epizoda dokumentárního seriálu]. Česká republika, 2016. ČT2. 9. 2. 2018 21:00.

Dobrodružství archeologie, Česká republika – Jedno velké naleziště (5/5) –

<http://www.ceskatelevize.cz/porady/11094797585-dobrodruzstviarcheologie/215562266000005-ceska-republika-jedno-velke-naleziste/>, [citováno 1. 4. 2018]

⁴⁹ STŘEDNĚDOBÁ KONCEPCE SBÍRKOTVORNÉ ČINNOSTI MORAVSKÉHO ZEMSKÉHO MUZEA v letech 2015–2020 – https://www.mkcr.cz/doc/dokumenty_file/strednedoba-koncepce-sbirkotvorne-cinnosti-moravskeho-zemskeho-muzea-do-roku-2020-347.pdf, [citováno 1. 4. 2018]

⁵⁰ Umění australských domorodců / Za posledními lidmi doby kamenné – <http://www.mzm.cz/umeni-australskych-domorodcu/>, [citováno 1. 4. 2018]

především dvě sbírky. Nejprve sbírka 130 lebek a takzvaná „Pachnerova sbírka“, která byla v minulosti rozšiřována a dnes obsahuje asi 150 ženských a 140 mužských neúplných postkraniálních skeletů, u kterých je známo jméno, věk, rok úmrtí, případně i diagnóza. Součástí Přírodovědecké fakulty je i Hrdličkovo muzeum, kde je druhá část podsbírkou zpřístupněna veřejnosti (Lungová 2017, 11).⁵¹ Nynější Hrdličkovo muzeum získalo přívlastek až posléze, původně se jmenovalo Muzeum člověka. Název pramenil z podnětu antropologa Aleše Hrdličky, který přišel právě s tímto nápadem – stvořit muzeum s kosterní sbírkou demonstrující evoluci člověka. Hrdlička také tento projekt financoval (Velemínský – Poláček 2010,114-115). Dále je možné spatřit kolekci trepanovaných a kulturně modifikovaných lebek, exponáty představující nitroděložní vývoj jedince a sbírku patologických změn a zranění z 16. – 18. století (Lungová 2017, 11).

Čtvrtou antropologickou podsbírkou je Muzeum normální a srovnávací anatomie Anatomického ústavu 1. lékařské fakulty UK v Praze. Součástí jejího souboru je lidský normální i patologický osteologický materiál, který pochází ze zrušených pražských kostnic. Dále se zde nachází například výukové preparáty a kraniologická sbírka, kterou založil profesor V. A. Bohdalek v letech 1845–1872 po dobu co vedl katedru anatomie.⁵² Historie této sbírky je velice rozmanitá, zejména v průběhu 20. století, kdy během 2. světové války zaregistrovala sbírka veliké ztráty. Ty byly způsobeny nejen přemístováním a násilným vyklizením, ale také byla antropologická kolekce poškozena v německém

⁵¹ Hrdličkovo muzeum člověka, Přírodovědecká fakulta UK, <http://muzeumcloveka.cz/cs/o-muzeu/stala-expozice>, [citováno 1. 4. 2018]

⁵² Muzeum normální a srovnávací anatomie Anatomického ústavu 1. lékařské fakulty Univerzity Karlovy v Praze, <http://anat.lf1.cuni.cz/muzeum.php>, [citováno 1. 4. 2018]

anatomickém ústavu při zasažení bombou r.1945.⁵³ I přes všechny tyto události a zvraty byla sbírka obnovena, dále rozšiřována a využívána k výuce.

Jako poslední uvedu podsbírku Muzea anatomického ústavu Lékařské fakulty v Hradci Králové, kde se nachází rozsáhlý osteologický soubor, obsahující řadu anomálií a patologií, který tvoří asi 1000 jedinců z 13. – 18. století. Kosterní materiál pochází ze zrušené kostnice při kostele sv. Petra a Pavla v Broumově.⁵⁴

Otázkou uložení lidských ostatků není jenom kde, ale taky jak a s jakým kontextem nebo za jakým účelem se tak děje, a proto hodlám tuto kapitolu rozvést v následujícím textu.

4.1.2 Jiná místa uložení

Jak jsem již zmínila, primárně by měly být lidské ostatky ukládány do muzeí, v jejichž spádové oblasti se našly. To ovšem není vždy možné vzhledem k počtu nálezů, které jsou bez kontextu, a proto se nalezené ostatky posílají i do podsbírek, kde mají pro tyto případy speciálně vyhrazené prostory. Většinou je možné se setkat s nezájmem regionálního muzea o lidské ostatky nebo pozůstatky. Dále mohou být uloženy i v laboratoři v průběhu výzkumu. A nesmíme zapomenout, že i další univerzity mají rovněž v držení lidské osteologické nálezy z archeologických a antropologických výzkumů. Tedy i plzeňská Katedra antropologie má svůj vlastní soubor kostí a koster pro edukativní účely.

Sbírka v laboratoři biologické antropologie, Katedry antropologie, Fakulty filozofické na Západočeské univerzitě v Plzni pochází ze zrušených kostnic z Brna. Slouží ke studijním účelům (např.: anatomie, paleopatologie). Takto získaný kosterní soubor

⁵³ Sbírky anatomického ústavu 1. LF UK v Praze, R. Čihák - <http://anat.lf1.cuni.cz/muzeum/historie.php>, [citováno 1. 7. 2018]

⁵⁴ <https://muzeum.cuni.cz/MUZ-30.html>, [citováno 1. 4. 2018]

není reprezentativní (jedná se o izolované kosti bez dalších bližších údajů), tudíž nelze, aby sloužil jako referenční soubor. Soubor není evidovaný. Vzhledem k chybějícímu kontextu a nezájmu o tento soubor je velice nepravděpodobné jeho navrácení. Podobně je tomu tak s nálezy z archeologických výzkumů jako například z kostní skládky ze středověkých a novověkých hřbitovů, které někdy archeologové přinášejí (obr. 11–16). Opět se jedná o izolované nálezy, bez kontextu, které v terénu nikdo nedokumentuje (Pankowská 2018).⁵⁵

5 ETIKA

V České republice je téma etiky zacházení s lidskými ostatky z archeologických výzkumů poměrně nerozpracované a společensky málo diskutované. Nejprve objasním důležité pojmy, které v tomto textu budou zaznívat velice často a zároveň jsou součástí i výše zmíněných zákonů. Z toho plyne potřeba rozlišovat je. Těmito pojmy jsou etika, morálka, pieta a respekt. Následně se pokusím stručně nastínit situaci v této oblasti, jaká panuje v zemích, jako je Velká Británie, USA, či Izrael.

5.1 Základní pojmy

Etika je také označovaná jako teorie morálky, v podstatě se jedná o názor na mravnost, na původ a podstatu morálního vědomí, svědomí a jednání (*Bradnová et al. 1993, 284; Špatenková 2011, 328*). Dále se dá etika označit jako nauka o odpovědném jednání (*Špatenková 2011, 328*). „*Vydělila se jako jedna z nejstarších částí filozofie a byla považována nejčastěji za praktickou filozofii, to jest za aplikaci určité filozofické koncepce na jednání a život člověka. To podmiňovalo rozdělování etiky na teoretickou a nominativní (Bradnová et al. 1993, 284).*“ Velice důležité je zmínit, že etika je velice

⁵⁵ Tyto informace nejsou z žádné publikace, ale přímo od paní doktorky Pankowské, která zde pracuje. Jedná se o informace, které nejsou nikde jinde písemně uvedeny.

ovlivněna náboženstvím, zejména z historického hlediska je známo, že zdroj mravnosti byl spatřován v bohu o tom také pojednává teologická etika. V přírodě a přirozenosti člověka o té pro změnu pojednává naturalistická etika (*Bradnová et al. 1993, 284*).

Morálka neboli mravnost je schopnost člověka reflektovat a řídit se svým svědomím, posuzovat lidských činů z hlediska dobra a zla jako abstrakcí obecně lidských norem, principů a ideálů. V širším pojetí i označení souhrnu pravidel chování a konvencí jako závazných pro individuální svědomí (*Bradnová et al. 1993, 703*).

Pieta je široký pojem, který se dá interpretovat mnoha způsoby a z pravidla je velice důležitý kontext (*Kotrlý 2013, 214*). Prvním z možných definic je ikonografické téma křesťanského umění, které vyobrazuje truchlící Pannu Marii s mrtvým Ježíšem Kristem na klíně po jeho snětí z kříže. Z toho vyplývá, že model piety symbolizuje model, který zobrazuje, jak by oplakávání, také známé jako lamentování či truchlení mělo vypadat dle křesťanských zvyklostí (*Bradnová et al. 1993, 830*). V rámci zacházení s lidskými ostatky se jedná o přenesený slovní význam, který má symbolizovat úctu k ostatkům zemřelých.

Respekt je vzájemně provázaný s předešlými výše citovanými pojmy a jeho synonymum je právě úcta, uznání či ohled. Respekt je převzaté slovo z latinského *respectus*, což znamená ohled. Je to tedy vztah lidského postoje k jiným osobám, názorům i kulturám a zároveň je důležitou součástí mravnosti.

Nejprve se zmíním o historickém hledisku a zmínkách, které by měly být uvedeny alespoň v minimálním rámci.

Současná společnost smrt tabuizovala, odsunula na okraj společenského života. Lidé mají tendenci se truchlícím lidem raději vyhýbat. Nevědí, co mají udělat nebo říci (*Haškovcová et al. 2011, 25*). Konfrontace se smrtí a zármutkem je jim nepříjemná. V jistém smyslu se tak pracovníci v pohřebních službách stávají pro truchlící spojenci v obtížné životní situaci, jejich průvodci žalem a pohřebním rituálem. „*Měli bychom vzpomenout skutečnost, že rituál pohřbů byl v posledním půlstoletí velmi redukován. To*

se stalo ve všech vyspělých zemích světa, u nás pak ještě v modifikované formě, dané nejen výrazným ateismem, ale i socialistickým politickým systémem (Haškovcová et al. 2011, 19).“

V knize Pohřbívání a hřbitovy se kolektiv autorů snaží přiblížit téma smrti, postoje a pohledy současné generace na vše co je s ní spojené, především historický pohled na pohřeb, pohřbívání a na minulé a současné chápání osoby hrobníka, pohřebního obřadu a legislativních otázek v rámci pohřebnictví. Další velice zajímavou a v tomto směru rozpracovanou publikací je *The work of the dead: a cultural history of mortal remains*, kterou napsal Thomas W. *Laqueur* (2015). Zabývá se ve svém díle problematikou, jako je zakládání a likvidace hřbitovů. Dále probírá vztah mezi kostely, chrámy a hřbitovem. Další zajímavostí, kterou uvádí je, že duchovenstvo a vysoce postavené, bohaté rodiny byly pohřbíváni uvnitř kostela, čím blíže k oltáři, tím samozřejmě lépe, protože to zdůrazňovalo důležitost dané osoby (*Laqueur* 2015, 115). Nezapomíná ani na problematiku oddělení živých od mrtvých. Dále prokládá své dílo zajímavými ikonografickými prameny a ani poetická díla mu nejsou cizí a naprosto trefně vkládá pasáže básní do kontextu. Jako například část básně od George Herberta nazvanou *Death*, kterou uvedu níže (*Laqueur* 2015, 59).

When souls shall wear their new array,
And the bones with beauty shall be clad.
Therefore we can die as sleep, and trust
half that we have
Unto an honest grave;
Making our pillows either down, or dust.

(*Laqueur* 2015, 59).

5.2 Pojetí etiky a politiky v archeologii pohřbívání

V této kapitole vytvořím takový „mezinárodní exkurz“ v rámci etických kodexů a dalších předpisů týkajících se lidských ostatků.

5.2.1 Spojené státy americké

Důsledkem expanze Evropanů na Severoamerický kontinent bylo mimo jiné i prosazování racionálního způsobu myšlení. Nebral se zřetel na rituály, tradice a zvyky původního obyvatelstva, které bylo považováno za vývojově na nižším stupni. Zasloužila se o to především větší technická vyspělost Evropanů, která šla ruku v ruce s rasovými předsudky. Antropologické výzkumy byly mnohdy prováděny zcela nevhodným způsobem, neeticky, bez úcty a piety. Lidské ostatky členů indiánských kmenů byly necitlivě bez ohledu na pohřební rituály a zvyky často odesílány do muzeí (Sayer 2012, 110; Šmejda 2014, 63), kde byly vystavovány na odív veřejnosti, jako by to nebyly ostatky lidských bytostí. Po případě byly tyto ostatky uloženy pro pozdější výzkum nebo do jiných výzkumných institucí (Mays 2010, 332). Jsou dochovány zprávy o rabování pohřebišť, o obchodování s lidskými ostatky, dokonce o násilných činech na původních obyvatelích za účelem doplnění sbírek (Šmejda 2014, 63). Takovéto zacházení se diametrálně odlišovalo od zacházení s ostatky příslušníků Evropské populace, se kterými se nakládalo s pietou, s ohledem na náboženské zvyky podle kterých byly pohřbeny (Sayer 2012, 110). Je logické, že takovéto počínání bílých kolonizátorů vyvolávalo u původních obyvatel nejen hluboký pocit nedůvěry, ale velký odpor a nenávisť k západním vědeckým praktikám, především v rámci nakládání s lidskými ostatky.

S vývojem společnosti, vědeckého poznání a s příchodem vzdělaných odborníků se začal pohled na tyto záležitosti pomalu měnit. K tomu přispěl rozvoj společenských věd, poznání v oblasti antropologie, etnografie a měnící se celosvětové politické a ekonomické klima. Etnické skupiny, původní obyvatelstvo v jednotlivých světadílech, které bylo téměř vždy ekonomicky znevýhodňováno, získávalo větší podporu i v akademických kruzích. Na konci 20. století postprocesuální archeologie začala klást důraz na propojení archeologie s politikou (Šmejda 2014, 65).

5.2.1.1 Světový archeologický kongres (WAC)

Toto vedlo ke vzniku několika odborných organizací. Jako na příklad v roce 1986 Světový archeologický kongres (WAC – World Archaeological Congress)(Sayer 2012, 96; Mays 2010, 340)., který vznikl jako protipól Mezinárodní unie prehistorických a protohistorických věd – (UISPP) Union Internationale des Sciences Préhistoriques et Protohistoriques (Šmejda 2014, 65; Turek 2014, 85).

Na popud interkongresu svolaném organizací WAC⁵⁶ v roce 1989 v USA ve městě Vermillion, došlo k setkání zástupců etnických skupin z Ameriky, Afriky, Austrálie, Nového Zélandu, Skandinávie. Náročná jednání vedla ke vzniku deklarace označované jako „The Vermillion Accord on Human Remains“ (Šmejda 2014, 65).⁵⁷ Byly zde deklarovány důležité základní principy zacházení s lidskými ostatky. Například – respekt k lidským ostatkům bez ohledu na původ, rasy, náboženství, národnosti, zvyku a tradice. Respektování přání mrtvých, respektování přání místní komunity a příbuzných nebo strážců mrtvých, pokud je to možné, rozumné a zákonné, vzájemného respektování a legitimních obav komunit z důvodu správného uspořádání předků (Šmejda 2014, 65).

5.2.1.2 NAGPRA

Dalším důležitým počinem týkajícím se repatriace ostatků bylo vydání Zákona o repatriaci a ochraně hrobů původních Američanů nazvaný Native American Graves

⁵⁶ World Archaeological Congress, Code of Ethics – <http://worldarch.org/code-of-ethics/>, [citováno 1. 7. 2018]

⁵⁷ The Vermillion Accord on Human Remains (1989) – <http://ethics.iit.edu/ecodes/node/3914>, [citováno 1. 7. 2018]

Protection and Repatriation Act,⁵⁸ obecně známém pod zkratkou NAGPRA (Mays 2010; Smith 2004, 405; Sayer 2012; Šmejda 2014, 65-67). Podle tohoto zákona má každý federálně uznaný kmen původních obyvatel Ameriky právo si nárokovat, či žádat o repatriaci všech lidských ostatků i o hrobové a posvátné předměty a relikvie, které jim byly odebrány. Etnické určení lidských ostatků, předmětů, které je doprovází, musí být konzultováno a odborně posouzeno. Než se zahájí jakékoliv terénní archeologické výzkumy na původních indiánských nalezištích, musí se toto konzultovat přímo s představiteli příslušných kmenů. V USA probíhaly dlouhodobě protesty a žádosti o repatriaci ostatků, které uplatňovaly potomci původních obyvatel. Úspěšnost kladného vyřízení těchto nároků do doby před vydáním zákona NAGPRA byla malá. Vydání tohoto zákona způsobilo zásadní obrat k lepšímu pro původní obyvatele. Po poměrně emocemi napjatém počátku provádění tohoto zákona, kdy často o výsledku rozhodovaly soudy, došlo k postupnému uklidnění. Mnohé instituce přistoupily k revizi sbírek, aby byla určena kulturní příslušnost předmětů s využitím současných poznatků vědy a k novému katalogizování inventáře (Šmejda 2014, 65-67).

5.2.2 Velká Británie

Nová reinterpretace legislativy zabývající se tímto tématem proběhla i ve Velké Británii. V roce 2008 byla zavedena reforma, která zrušila požadavek na získání licencí od ministerstva pro exhumaci lidských ostatků z míst, které již v minulosti ztratily status pohřebiště. Do té doby si ji archeologové byli povinni obstarávat. Smyslem licencí však bylo nastavení ochrany pro stále funkční nebo rušené recentní hřbitovy a ne pro archeologickou praxi v celé její šíři. V této tak citlivé etické oblasti je rozšířen názor, že je vhodnější podléhat určité regulaci, která zároveň poskytuje formální oprávnění k výkonu činnosti a i částečnou ochranu v kontroverzních situacích. Proto sami

⁵⁸ Native American Graves Protection and Repatriation Act (1990) – https://www.nps.gov/history/local-law/fhpl_nagpra.pdf, [citováno 1. 7. 2018]

archeologové trvali na tom, že o licenci pro exhumaci zemřelých chtějí žádat (Šmejda 2014,64).

5.2.3 Izrael

Ještě složitější situace v nakládání s lidskými ostatky panuje v Izraeli. Panují zde ortodoxní zásady vyplývající z přesvědčení, že židovský hřbitov není možné zrušit, může být jen dočasně nepoužívaný (Stejskal-Šejvl 2011, 303). Židovské náboženské právo „Halacha“ umožňuje transfer lidských ostatků na jiné pohřební místo, a to i v případě, kdy jsou hroby ohrožené stavební činností (Šmejda 2014, 64). Mezinárodní rabínská organizace Atra Kadiša však vystupuje v Izraeli i jinde po světě velmi ostře proti jakémukoli porušení lidských hrobů, které by mohly být i jen potencionálně židovské (Stejskal-Šejvl 2011, 303; Šmejda 2014, 64). Důsledkem takového postoje je, že v Izraeli dnes není možné přemísťovat jakékoli lidské kosti ani ty, jež prokazatelně nemohou mít s populací Židů nic společného. V případě těchto nálezů musí jejich dokumentace probíhat přímo na místě nálezů, v omezeném časovém intervalu a poté musí být ostatky opětovně pohřbeny. „*Zkoumání starší archeologické situace, která by se případně nacházela pod zjištěnými lidskými hroby, není dovoleno (Šmejda 2014, 64).*“

6 REPATRIACE

V České republice oproti v USA, Velké Británii a Austrálii je toto téma poměrně opomíjené a mimo zájem i diskuzi. I přesto, že se v České republice nachází několik lidských ostatků a dalších předmětů⁵⁹ ze zámořské expedice, které pochází z Arnhemské země v Severní Austrálii. Jedná se o nálezy, které získal zakladatel Anthroposu – Jan Jelínek při vědecké expedici, kterou iniciovala Sekce pro naléhavé antropologické výzkumy mezinárodní Unie antropologických a etnografických věd v rámci činnosti

⁵⁹ Umění australských domorodců / Za posledními lidmi doby kamenné – <http://www.mzm.cz/umeni-australskych-domorodcu/>, [citováno 1. 4. 2018]

UNESCO (*Pospíšilová 2006, 61*).⁶⁰ Jan Jelínek přivezl 14 lebek domorodých obyvatel pro studium fyzické antropologie a ostatní předměty pro studium prehistorie a etnografie (*Jelínek 1979, 159–174*). Je nutno zmínit a odlišit tento případ od událostí co se děly například v Severní Americe. Tato sbírka se dostala do České republiky zákonně na popud mezinárodní organizace, bez násilností. Jak uvádí a dokumentuje *Jelínek (1979)* lebky byly nalezeny v opuštěné krajině, jako jsou například skalní pukliny. Není mi známo, že by v České republice došlo k jakékoliv repatriaci do zahraničí, a proto se v této kapitole soustředím na případy ze zahraničí.

Nicholas James (2008) píše o čtyřech základních podmínkách pro navrácení nálezů do země jejich původu. Jako první podmínku uvádí uznání zákonných, legálních či morálních nároků (práv), jako druhý bod považuje organizační či administrativní kooperaci, třetí podmínka musí obsahovat adekvátní kritéria pro uchování na místě určení včetně přepravy, která by měla také splňovat určité normy, jako poslední, tedy čtvrtou podmínku uvádí autor cenu a náklady spojené s tímto procesem (*n. James 2008, 772*).

V souvislosti s uplatňováním zákona NAGPRA je možné připomenout kauzu z roku 1996 kdy se jednalo o nález lidské kostry ve státě Washington u řeky Columbia – označovaného jako Kennewick Man (*Smith 2004, 405*). Při ohledání nálezu bylo konstatováno, že se jedná o kavkazskou (tj. Europidní) rasu. Radiokarbonové datování však stanovilo stáří kolem 9,5 tisíce let. Tato zjištění vyvolala širokou debatu o podobě nejstarší kolonizace Severní Ameriky. V této debatě se objevily i snahy zkratkovitě interpretovat vědecké poznatky k politickým cílům – například ke zpochybnění práv indiánských kmenů, které vyplývají ze statusu původních obyvatel (*Šmejda 2014,66*). Nároky na tento nález projevilo pět indiánských kmenů, jejich oprávněnost však byla napadena u soudu skupinou antropologů, kteří chtěli tento výjimečně starý nález

⁶⁰ Umění australských domorodců / Za posledními lidmi doby kamenné – <http://www.mzm.cz/umeni-australskych-domorodcu/>, [citováno 1. 4. 2018]

podrobit podrobnějšímu studiu (Šmejda 2014,66; Smith 2004, 405). Celá kauza byla uzavřena s tím, že zde není prokázána souvislost mezi nálezem a v současnosti federálně uznaným indiánským kmenem, který si tento nález nárokuje. Přestože nález představuje jednoho z nejpůvodnějších obyvatel Severní Ameriky, soud rozhodl, že se nejedná o ostatky související s původními obyvateli ve smyslu zákona NAGPRA. Kennewick Man (obr. 17) tedy podle právní definice NAGPRA nebyl uznán původním obyvatelem (Šmejda 2014, 67).

Je na místě se zmínit i o tom, že v posledním desetiletí došlo i v Evropě k trendu, kdy se rozhodovací pravomoci o osudu archeologických pramenů přesouvají od kvalifikovaných odborníků na zástupce laické veřejnosti nebo místní samosprávy. Jedná se o takzvaný fenomén – Repatriace lidských ostatků a kulturního dědictví. V Británii je dnes běžné, že muzea a památkové autority provádějí průzkumy veřejného mínění v podobě dotazníků a možností komentářů k výstavám a poté zpracují a vyhodnocují výsledky a pečlivě zvažují, zda a jakým způsobem prezentovat skutečné lidské ostatky veřejnosti (Sayer 2012, 95–109). Příkladem může být výstava Lindow Man (2008) v Manchesterském muzeu, kde návštěvníci byli vyzváni dotazníkem „Řekni nám co si myslíš“, jelikož se muzeum snažilo o co nejvíce vhodnou citlivou a informativní výstavu (James 2008, 774). Poté v rámci experimentu, a zřejmě s myšlenkou citlivého zacházení s lidskými ostatky, Manchesterské muzeum pokrylo bílými plátny Egyptské mumie ve stálé expozici. Muzeum se setkalo se zpětnou vazbou jako například „*Prosím, prosím vás odhalte tu mumii proboha, vždyť toto je muzeum* (James 2008, 774).“

7 VÝSTAVY A EXPOZICE

V této kapitole uvádím dvě expozice, které jsem sama navštívila a měla možnost zhodnotit a poté dva případy, které jsou poměrně dobře popsány a zdokumentované.

7.1 Výstava - The Human Body Exhibition

V této kapitole bych ráda představila jednu velice známou výstavu, kterou jsem navštívila. Její název je The Human Body Exhibition. Je to putovní celosvětová výstava, která byla v České republice již třikrát, naposledy minulý rok na výstavišti v Praze – Holešovicích v době od 22. 2. 2017 do 23. 7. 2017. Dne 19. 4. 2017 jsem ji navštívila i já. Jedná se o výstavu, kterou veřejnost a především média, označila za kontroverzní nejen u nás, ale například i ve Velké Británii (Sayer 2012, 98). Vystavována jsou skutečná lidská těla, která byla ošetřena speciální konzervační metodou – plastinací, tak, aby mohla být vystavována. Na této výstavě se nenachází pouze kosterní ostatky, jak tomu bývá běžně v muzeích, ale i zakonzervované měkké tkáně v anatomické (tedy reálné) podobě, tak jak jsou orgány doopravdy umístěny v lidském těle. Na vlastní oči můžeme vidět, jak vypadá svalový systém člověka, dýchací soustava, pohlavní ústrojí a k naprosto neuvěřitelným exponátům patří zakonzervovaný krevní oběh. Můžete se zastavit u jednotlivých expozic a s úžasem spatřit vnitřní orgány, mozek, kůži a různé vývojové fáze prenatalního lidského plodu (fetus). Mimo jiné některé exponáty zachycují tělo v pohybu (obr. 18–20) či při nějaké sportovní činnosti například při šermu, hodů diskem, basketbalu nebo naopak hraní v šachy v sedící poloze (Sayer 2012, 99).

Na této výstavě se nesmělo fotografovat, ale každý návštěvník si mohl zakoupit publikaci. Tady mi přichází na mysl také otázka. Je to z důvodu etiky či je to jen ekonomický tah, aby z výstavy vytěžili co nejvíce finančních prostředků? Protože, když se nad tím zamyslím, v muzeu je povoleno fotografovat, ač bez blesku, tak pořád se tato možnost naskýtá.

Proč je výstava kontroverzní? Jedním z důvodů je asi to, že takovýto druh preparátů nebyl vystavován na veřejnosti, byl určen ke studiu pouze v univerzitních sbírkách (např. Muzeum normální a srovnávací anatomie Anatomického ústavu 1. lékařské fakulty Univerzity Karlovy v Praze) (obr.21). Dalším důvodem nebo informací,

kteřou tvůrce popírá je, že těla patří popraveným vězňům z Čínské lidové republiky, jelikož praktiky v této zemi byli již kritizovány v minulosti.⁶¹

K tomuto musím poznamenat, že výstava je velice zajímavá a z vědeckého a edukativního hlediska se jedná o určitou kuriozitu. Ovšem je tu několik aspektů, které nekorelují, například, že v suvenýrech si mohl každý návštěvník zakoupit část řezu lidského těla v zataveném sklu či plastu (obr. 22–23). O tomto úkazu, který jsem viděla na vlastní oči, nebyla v reklamních a průvodních materiálech ani jedna písemná zmínka.

7.2 MUMIE SVĚTA

Jedná se o jednu z nejnovějších expozic v České republice, která je od února 2018 poprvé v Evropě, (vznikla na území USA).⁶² Výstava je poměrně pěkně koncipovaná, nepředstavuje pouze všeobecně známá umělá mumifikovaná těla z Egypta, ale ukazuje i přírodně zachované mumie a další zajímavé rituální mumifikace. Můžeme zde vidět Incké zaplétané mumie či mumii dítěte, které bylo rituálně obětováno (Peru, kultura Chinchorro). Dále byla možnost vidět třeba mumie z Nizozemí, která byla objevena v rašeliništi a jmenuje se Zweeloo Woman. Součástí expozice jsou také mumie z rodinné krypty hradu Sommersdorfu (Německo), kde je vystaven Baron von Holz, který má oblast pohlaví překrytou bílým plátnem (obr. 24). Je zajímavé, že Baronka vo Holz má taktéž zakrytou spodní část, nikoliv však oblast prsou (obr. 25). Podobně zachované mumie byly nalezeny v hromadné kryptě ve městě Vác (Maďarsko) jsou v ní pohřbeni lidé, kteří v 18. století umřeli na nákazu tuberkulózy. Vystavovaná je zde jedna rodin. Z Japonska je

⁶¹ Bodies - The Human Body Exhibition, <https://www.aktualne.cz/wiki/domaci/bodies-the-humanbodyexhibition/r~i:wiki:2848/>, [citováno 29. 4. 2018]

⁶² Výstava mumie světa – <https://www.mumiesveta.cz/o-vystave>, [citováno 29. 4. 2018]

vystaven exponát sebemumifikace mnichů – sokušinbucu. Z Číny je vystaven nález z pouště Taklamakan.⁶³

Samozřejmě nechybí ani zástupci Egyptských mumií a to je například kněz Nes-Min. Na výstavě je věnováno poměrně velké místo i popisu mumifikace a zároveň jsou zde i zmínky neetického chování k Egyptským mumiím. V 19. století (USA) se mumie rozřezávaly a pálily v lokomotivách místo uhlí, také byly odřezávány části mumií jako suvenýr či jako lék. Z mumiového prachu se dělaly masti nebo barva (mumiová hněd'). Mumie se dovážely lodí na východní pobřeží USA a jako poslední příklad a příklad musím uvést, že z mumií byly využity obvazy na výrobu papíru.

Na závěr výstavy byly představeny i české nálezy jako například mumifikovaná hlava ze 17. století, nalezená u pražské Prašné brány, která zřejmě patřila církevnímu hodnostáři dnes už zrušeného kostela u sv. Vojtěcha (obr. 26).⁶⁴

Na výstavě se nesmělo fotografovat a také zatím není vydána žádná publikace. Ovšem na oficiálních stránkách je možnost získat základní informace a fotografie z výstavy.

7.3 Nejznámější ostatky, které získaly obrovskou popularitu a slávu

Velmi dobře se vysvětluje problematika nalezení a zacházení s lidskými ostatky na nejznámějších případech. Toto může, právě díky popularitě, poněkud zkreslovat

⁶³ VÝSTAVA: Mumie – Fascinující výlet do světa mumifikace, <http://jvpress.cz/domains/jvpress.cz/2018/06/15/vystava-mumie-fascinujici-vylet-do-sveta-mumifikace/>, [citováno 19. 7. 2018]

⁶⁴ Mumie se rozemíraly na léčivý prášek, sloužily i k zábavě, říká egyptolog – https://hobby.idnes.cz/foto.aspx?r=hobby-domov&c=A180302_142403_hobby-domov_mce&foto=MCE71b359_Ceskastopa6MumiesvetaJVS2018.png, [citováno 19. 7. 2018]

situaci, ale princip by měl být ve své podstatě stejný. Pro toto představení jsem si vybrala dva určitým způsobem spolu související případy lidských těl.

7.3.1 Lindow Man

Prvním je nález známý pod označením Lindow Man (obr. 27). Jedná se o přirozeně mumifikované tělo, které bylo nalezeno v rašeliništi. Tento nález nese také názvy jako Lindow II nebo také například přezdívku Pete Marsh (N. James 2008, 775). Ostatky slavného těla pochází konkrétně z Lindow Moss nedaleko Wilmslow v Cheshireu, toto místo se nachází blízko Manchester(u), vzdálené 100 km daleko v North West England (severozápadní Anglii), UK (ve Spojeném království Velké Británie a severního Irska) (N. James 2008, 770).

První domněnkou bylo, že uvedené ostatky pochází z doby železné. Tento úsudek byl nejspíše podpořen prvním chybným radiokarbonovým stanovením (viz. Brothwell 1992, 16) a některými poblíž nalezenými předměty, které do tohoto období spadaly. Tento obraz také podpořil myšlenku, že Lindow Man byl obětován druidy jako obětina bohům (N. James 2008, 770). Díky nové radiokarbonové analýze (C^{14}) a odebráním nových vzorků byl Lindow Man datován do 1. století našeho letopočtu (N. James 2008, 775).

A zde se naskýtá otázka, zda je správné takto vystavovat a interpretovat toto tělo? Tím mám na mysli s artefakty či bez nich? Další související a téměř totožná otázka se naskýtá, zda se tělo má vystavovat s artefakty ze stejného období či s artefakty, které byly nalezeny u těla, ale nejsou stejně datovány (nespadají do stejného období)? A další neznámou, kterou se pokusím objasnit je, jaké závěry a dopady může mít takováto interpretace?

Problematika nálezu lidských ostatků a jeho milodarů či věcí, které byly v okolí nelezeny je poměrně složitá, a to z hlediska konzervace daných předmětů, ale i z hlediska politiky uložení předmětů do depozitářů. Musím zmínit, že metodika konzervace kostí od měkkých tkání či kovových předmětů je bezpochyby naprosto

rozdílná. Proto jsou od sebe nálezy odděleny. Dále pak záleží na tom, zda konkrétní muzeum má zájem o lidské ostatky či pozůstatky, a s tím je spjaté i to, zda mají prostor a přijatelné podmínky pro uskladnění těchto nálezů. O Lindow Man byl zájem hned jak byl nalezen a zároveň o artefakty spolu s ním nalezené. Z důvodu neustálého přesouvání a změně vlastníků a uložení se nalezený komplex různě poztrácel. Byl v Llandudno muzeu, poté byl také třikrát v Manchesterském muzeu, ale to nedokázalo zajistit potřebné podmínky k uchování, a proto je nyní v (restaurátorské) péči Britského muzea (*James 2008, 770–773*). Lindow Man byl vypůjčen na výstavu v roce 2008 do Menchestru, ta byla rozdělena do 4 částí („buněk“). V prostřední části byl vystaven Lindow Man, jeho tělo bylo tak silně osvětleno, že bylo těžké tělo rozlišit či identifikovat, důvodem bylo zbarvení těla jako je rašelina. Menchesterské muzeum bylo za toto vystavení kritizováno. Podle Pearce by měla platit norma, že musí být výstava v souladu s tím, co očekávají návštěvníci. Možná se tedy na vzezření Lindow Man mělo upozornit portrétem s krátkým komentářem, který vysvětlí, že toto výjimečné, tantalizující tělo je pro někoho těžké interpretovat, a že výstava je pozvánkou na pomoc při porozumění archeologii (*James 2008, 770–773*).

7.3.2 Ötzi – Muž z ledovce

Dalším příkladem je Muž z ledovce, takzvaný „Ötzi“. Toto tělo bylo nalezeno 19. září 1991 manželi Simonovi (Spindler 1998, 49). Při jejich sestupu z Finailspitze vyčnívala ze sněhu převážně ruka a část boku a následně bylo objeveno zmrzlé tělo. Téhož dne byl objev nahlášen jako nález mrtvolý místní policii v Söldenu (Spindler 1998, 5). Po několika návštěvách neoborníků a následně i odborníků a znalců se zjistilo, že se nejedná o běžnou mrtvolu z 20. století, kdy bylo tělo nalezeno. Je nutno upřesnit, že v této době docházelo k markantnímu odtávání ledovce, tudíž nebylo neobvyklé, že se v alpské oblasti našlo v tom též roce již větší množství zmrzlých těl horolezců. Podobně jako právě již zmíněný, unikátní Muž z ledovce. Až do doby prvního vyprošťování nebylo uvažováno o možnosti tak významného a starého objevu. Při vyproštění byla poškozena levá část hýždě a stehna tohoto nálezu. Vyprošťování proběhlo tři dny po nálezu. Až když bylo tělo převezeno do Innsbrucku na soudní lékařství, díky setkání soudního lékaře

s univerzitním profesorem Konradem Spindlerem potvrdilo se, že se jedná o mnohem starší nález. Bylo doloženo, že se jedná o mumii, která spadá do období v německy mluvících zemích označovaném jako pozdní neolit do kultury Remedello, dle naší chronologie se jedná o období středního eneolitu (3300 BC). Další otázka, která se naskýkala, byla oblast nálezu. Ötzi byl nalezen na hranici Rakouska a Itálie. Podle geografického vymezení, přesné místo nálezu spadá do území Itálie – Tyrolska. Mumie byla ale zkoumána po celou svou dobu v Rakousku ve spolupráci s Ústavem pro pravěk a ranou dobu dějinnou. Další zajímavá věc je že, Ötzi je momentálně uložen v Bolzánském muzeu v Itálii i s artefakty, které byly nalezeny u těla a v jeho blízkém okolí. V okolí muže z ledovce bylo nalezeno: lučiště, sekera, krosna, dýka, retušér, opasek s taškou, který obsahoval pazourkové nástroje, šídlo a houbu na rozdělání ohně. Pazourkový nástroj, který byl interpretován jako škrabadlo, vrtáky, čepele a luk. Vzhledem ke skvělému zachování těla, bylo možné identifikovat oblečení, obuv i čepici (Spindler 1998, 77-139). Výstava v Bolzanu je názorný příklad, jak se tím vypořádal s vystavením lidských pozůstatků (obr. 28–29). Z důvodu náročných podmínek, které jsou nutné pro uchování tohoto exponátu byla potřeba vytvořit speciální výstavní prostor, který je důmyslně chlazen pro zachování takové teploty, která zaručí ideální zachování těla pro budoucnost a návštěvníky (Bahn 2002, 90). Do místnosti je možné nahlédnout skrz skleněné okénko (obr. 30). Další místnosti obsahují artefakty, které byly v okolí Muže z ledovce nalezeny a nechybí ani rekonstrukce Ötziho modelu v životní velikosti s předměty (Bahn 2002, 90).

8 ZÁVĚR

V předložené bakalářské práci jsem se pokusila o zamyšlení nad tématem lidských ostatků z archeologických výzkumů. O vysvětlení pojmu lidské pozůstatky versus lidské ostatky a o zamyšlení nad rolí archeologa v případě manipulace s nimi. Rozvádím zde postupy a úkony, které následují po jejich objevení, způsob vyjmutí při archeologickém výzkumu, uložení, export a metody zkoumání, konzervace a péče

o jejich zachování. Zmiňuji také pojem etika, který je provázaný s legislativou, péčí o lidské ostatky, vystavováním ve sbírkách. Řeším, jak je etika chápána v archeologii pohřbívání, a jak je vnímána u nás a ve vyspělých zemích, jako je Velká Británie, USA a Izrael. Snažím se objasnit do jaké míry je etika pohřbívání a existence lidských ostatků těsně provázána dnes i v minulosti s legislativou. Jak mění se pohled společnosti na kosterní nálezy a pohřbívání vůbec, a také hlas veřejnosti, v dnešní době, podstatně ovlivňuje možnosti archeologického výzkumu. V závěru uvádím své postřehy a pocity z navštívených výstav a zmiňuji dvě další zajímavé výstavy.

Došla jsem k několika závěrům prvních z nich je, že problematika separace a uložení lidských ostatků a artefaktů tkví v rozdílné péči o konkrétní nález. Stejně tak důležité místo zaujímá (muzejní) politika uložení nálezů do deponií. Dále dle mého názoru, přestože některé sbírky obsahují velice cenné nálezy lidských ostatků získané z jiných zemích či kontinentů, nejsou v dnešní době vystavovány. A pokud ano, tak s velkou rozvahou a velmi zřídka. Jedním z důvodů může být hrozící repatriace či vyvarování se konfrontace s širokou veřejností. Dalším dosud nepřekonaným tématem, kterým se zabývám, je postoj různých náboženství a etnik k nálezům lidských ostatků. Dle mých úsudků všestranně uspokojivá východiska z tohoto problému si vyžádají ještě mnoho času a úsilí. Na úplný závěr musím pouze dodat, že toto citlivé téma je nutné dnes řešit komplexně a systematicky s ohledem nejen na rámec legislativní, ale i etický.

9 RESUMÉ

The thesis summarizes, collects, and evaluates available information on the treatment (manipulation) of human remains deposited in archaeological collections of museum institutions. The topic will be examined within an international context, with special emphasis on areas where a meaningful professional discussion takes place. First of all, I am going to define the basic concepts and describe in what forms and in what way human remains arrive at archaeological collections. After that I am dealing with the question of where and how such human remains are typically stored and recorded, which regulations are related to their protection and research, and last but not least how they are used for presenting history to the public. Ethical aspects of this issue, as evinced by a discussion on selected examples (the repatriation of remains, controversial exhibitions), will also undergo examination. The work will be based, in particular, on available literature, complemented by other sources of information (personal visits to museums, news articles, media coverage etc.).

10 SEZNAM LITERATURY

Bahn, P. 2002: Vepsáno do kostí, Jak lidské ostatky odhalují tajemství mrtvých, přel. K. Kopiczka. Singapore: Mladá fronta.

Bass, W. M. 2005: Human osteology: A Laboratory and Field Manual Columbia: Missouri Archaeological Society.

Bláhová-Sklenářová, Z. 2017: Archeologie – metody a cíle práce vědního oboru: aneb Co archeologie dělá, jak dělá a proč dělá. Hradec Králové.

Bradnová, H. – Fejtek, P. – Chrobáková, E. – Křehla, L. – Lavičková, M. – Lébllová, A. – Pfliegerová, E. et al. 1993: Encyklopedický slovník. Praha: Odeon.

Brooks, S. T. – Suchey, J. M. 1990: Skeletal age determination based on the os pubis: A comparison of the Acsádi – Nemeskéri and Suchey – Brooks methods, Human Evolution 5, 227–238.

Brothwell, D. 1992: The bog man and the archaeology of people. London: British Museum Press.

Brůžek, J – Likovský, J. – Černý, V. 2002: Současné metody biologické antropologie a jejich využití při hodnocení kostry přisuzované českému knížeti Spytihněvovi I., Archeologické rozhledy LIV (54), 439-456.

Brůžek, J. 2002: A method for visual determination of sex, using the human hip bone, American Journal of Physical Anthropology 117, 157–168.

Buckberry, J. L. – Chamberlain, A. T. 2002: Age estimation from the auricular surface of the ilium: a revised method, American Journal of Physical Anthropology 119, 231–239.

Bureš, M. 2014: Management archeologického dědictví. Plzeň: Západočeská univerzita v Plzni.

Duday, H. 2009: The archaeology of the dead: lectures in Archaeoethanatology. Oxford: Oxbow Books.

Dudková, V. – Orna, J. (edd) 2015: Od špitálu ke galerii ..., Archeologické poznání vývoje lokality „U Zvonu“ v Plzni. Plzeň: Západočeské muzeum v Plzni.

Ferembach, D. – Schwidetzky, I. – Stloukal, M. 1980: Recommendations for age and sex diagnoses of skeletons, Journal of Human Evolution 9, 517–549.

Fowler, B. 2001: Ice man: Uncovering the life and times of prehistoric man found in Alpine glacier. London: Macmillan.

Giesen, M. 2013: Curating human remains: caring for the dead in the United Kingdom. Woodbridge-Suffolk: Boydell Press.

Haškovcová, H. 2011: Úvod. In: Šejvl, J.-Vojtíšek, Z. (eds.), *Pohřbívání a hřbitovy*. Praha: Wolters Kluwer ČR, a.s..

James, N. 2008: Repatriation, display and interpretation. *Antiquity*, 82(317), 770-777.

Jelinek, J. 1979: Skeletal remains from Arnhem Land. *Anthropologie (Brno)* 17/2-3, 159-174.

Kolářová, L. – Adámková, V. 2011: Imunologické faktory. . In: Šejvl, J.-Vojtíšek, Z. (eds.), *Pohřbívání a hřbitovy*. Praha: Wolters Kluwer ČR, a.s., 167-174.

Kotrlý, T. 2013: Pohřebnictví. Právní zajištění piety a důstojnosti lidských pozůstatků a ostatků. Praha: Linde Praha.

Kuna, M. (ed.) a kolektiv 2004: *Nedestruktivní archeologie, teorie, metody a cíle, Non-destructive archaeology*. Praha: Academia.

Laqueur, T. W. 2015: *The work of the dead: a cultural history of mortal remains*. Princeton-New Jersey: Princeton University Press.

Lungová, V. 2017: *Problematika antropologického materiálu v muzejních sbírkách*. Nepublikovaná závěrečná práce. Plzeň.

Mays, S. 2010: *The archaeology of human bones*. Second edition. London and New York: Routledge.

Magalhães, B. M. – Fernandes T. M. – Santos, A. L. 2015: The unburied prisoners from the jail of the Inquisition of Évora, Portugal. *Journal of Anthropological Archaeology* 39, 36-41.

Masset, C. 1989: Age estimation on the basis of cranial sutures. In: Iscan, M. Y. (ed.) *Age Markers in the Human Skeleton*. Springfield: Charles C Thomas, 71-103.

Nováková, M. 2015: *Tafonomie žárových hrobů z pohřebiště doby římské*. Nepublikovaná diplomová práce. Plzeň.

Oliva, M. – Kostrhun, P. 2009: Obrazy z výzkumu moravského paleolitu. Brno: Moravské zemské muzeum.

Ondrůš, M. 2016: Právní povaha lidského těla a jeho částí. Nepublikovaná rigorózní práce. Brno.

Pankowská, A. – Průchová, E. – Moník, M. – Nováková, M. 2014: Taphonomy of cremation burials: excavation and deposition bias in bone preservation. In: Archäologische Arbeitsgemeinschaft Ostbayern/West- und Südböhmen/ Oberösterreich: Archeologická pracovní skupina, východní Bavorsko/ západní a jižní Čechy/Horní Rakousko, 23. Treffen/setkání, Rahden: Verlag Marie Leidorf GmbH, 223-232.

Podborský, V. a kol. 2012: Úvod do studia archeologie. Brno: Masarykova univerzita.

Podborský, V. a kol. 2002: Dvě pohřebiště neolitického lidu s lineární keramikou ve Vedrovicích na Moravě: zwei Gräberfelder des neolithischen Volkes mit Linearbandkeramik in Vedrovice in Mähren. Brno: Ústav archeologie a muzeologie, Filozofická fakulta Masarykovy univerzity..

*Prokeš, L. 2007: Posmrtné změny a jejich význam při interpretaci pohřebního ritu /ke vztahu mezi archeologií a forenzními vědami/, *Archaeologia mediaevalis Moravica et Silesiana*, Supplementum 1, Brno: ÚAN FF MU.*

Pospíšilová, K. 2006: Prof. RNDr. Jan Jelínek, DrSc. - muzeolog, Nepublikovaná diplomová práce. Brno.

*Průchová, E. – Chroustovský, L. 2007: Vícečetný pohřeb ze starší doby bronzové z Velkých Přílep, Příspěvek ke studiu tafonomie, vzniku a účelu pohřebního komplexu, *Archeologické rozhledy* LXI–2009, 77–100.*

*Redfern, R. – Bekvalac, J. 2013: The Museum of London: An Overview of Policies and Practice. In: Giesen, M. (Ed.) *Curating human remains: caring for the dead in the United Kingdom*, *Heritage matters*, vol. 11. Woodbridge, Suffolk: Boydell Press, 87-98.*

Říha, J. – Brejchová, D. – Menšík, P. – Koscelník, P. – Chvojka, O. 2013: Možnosti využití nedestruktivních analýz na bázi RTG záření v archeologii, *Antropowebzin* 3/2013, 111–119.

Sayer, D. 2012: Ethics and Burial Archaeology. London: Bristol Classical Press.

Sjøvold, T. 2000: Stature Estimation from the Skeleton. Anthropology. Stockholm: Academic Press, 276–284.

Sklenář, K. 2000: Archeologie a pohanský věk: příběhy z dětských let české archeologické vědy. Praha: Academia.

Smith, L. 2004: The repatriation of human remains – problem or opportunity? Antiquity 78, 404-413.

Spindler, K. 1998: Muž z ledovce, přel. H. a V. Salačovi. Praha: Mladá fronta.

Stejskal, D. – Šejvl, J. a kol. 2011: Pohřbívání a hřbitovy. Praha: Wolters Kluwer ČR, a.s..

Svoboda, J. A. 2003: Paleolit a mezolit: Pohřební ritus. In: Malina, J. (ed.), Panoráma biologické a sociokulturní antropologie 19. Brno: Nauma.

Šmejda, L. 2014: Odpočívajte v pokoji? Etika a politika archeologie pohřebních památek. In: Bureš, M. – Šmejda, L. – Šmolíková, M. (eds.), Veřejná archeologie 5. Příspěvky z konference Archeologie a veřejnost 7. Plzeň: Katedra archeologie ZČU Plzeň a Veřejná archeologie o.s., 62-76.

Šmíd, M. 2013: Kralice na Hané: Birituální pohřebiště kultury s lineární keramikou. Olomouc: Archeologické památky střední Moravy.

Špatenková, N. 2011: Psychologické a etické aspekty komunikace s pozůstalými. In: Šejvl, J.-Vojtíšek, Z. (eds.), Pohřbívání a hřbitovy. Praha: Wolters Kluwer ČR, a.s., 327–337.

Turek, J. 2014: Veřejná archeologie v současném globalizovaném světě. In: Bureš, M. – Šmejda, L. – Šmolíková, M. (eds.), Veřejná archeologie 5. Příspěvky z konference Archeologie a veřejnost 7. Katedra archeologie ZČU Plzeň Veřejná archeologie o.s., 85–91.

Vachoutka, T. 2016: Mauzoleum padlých Jihoslovanů v Olomouci. Nepublikovaná diplomová práce. Olomouc.

Velemínský, P. – Poláček, L. 2010: Czech Republic/ Česká Republika. In: Grant, N. M. – Fibiger, L. (eds.), The Routledge Handbook of Archaeological Human Remains and Legislation: An International Guide to Laws and Practice in the Excavation and Treatment of Archaeological Human Remains, London and New York: Routledge, 113–130.

Weiss-Krejci, E. 2013: The Unburied Dead. In: Tarlow, S. – Nilsson Stutz, L. (eds.), The Oxford handbook of the archaeology of death and burial, Oxford University Press, 281–301.

White, T. D – Black, M. T. – Folkens, P. A. 2012: Human Osteology. Third Edition. San Diego: Academic Press.

Wood, K. – Cunningham, C. A. 2011: Age Determination in the Juvenile. In: Black, S. – Ferguson, E. (eds.), Forensic anthropology: 2000 to 2010, Boca Raton-London-NewYork: CRC Press.

Zeeb-Lanz, A. 2014: Was war vor 7000 Jahren in Herxheim?: Rituellem Kannibalismus in der Pfalz. Biologie in unserer Zeit 3, 172-180.

Zyková, M. 2010: Pohřby v píthoi. In: Tichý, R. – Štulc, O. (eds.), Hroby, pohřby a lidské pozůstatky na pravěkých a středověkých sídlištích, Živá archeologie, Supplementum 3, Hradec Králové: Katedra archeologie Filozofické fakulty Univerzity Hradec Králové, 101–104.

11 INTERNETOVÉ ZDROJE

After 20 years of legal battles, Kennewick Man is laid to rest –

<http://www.sciencemag.org/news/2017/02/after-20-years-legal-battles-kennewick-man-laid-rest>, [citováno 25. 5. 2018]

Bláhová-Sklenářová, Z. 2017: Archeologie – metody a cíle práce vědního oboru: aneb Co archeologie dělá, jak dělá a proč dělá. Hradec Králové. – http://uprav.ff.cuni.cz/?q=system/files/1_ucebnice-Archeologie-co-jak-proc.pdf, [citováno 1. 2. 2018]

Bodies - The Human Body Exhibition, <https://www.aktualne.cz/wiki/domaci/bodies-the-humanbodyexhibition/r~i:wiki:2848/>, [citováno 29. 4. 2018]

Depozitář Horní Počernice – <http://www.nm.cz/Prirodovedecke-muzeum/Oddeleni-PM/Mykologicke-oddeleni/Depozitare-Horni-Pocernice/>, [citováno 17. 7. 2018]

Dobrodružství archeologie. 5. díl. Česká republika – jedno velké naleziště [epizoda dokumentárního seriálu]. Česká republika, 2016. ČT2. 9. 2. 2018 21:00.

Dobrodružství archeologie, Česká republika – Jedno velké naleziště (5/5) – <http://www.ceskatelevize.cz/porady/11094797585-dobrodruzstviarcheologie/215562266000005-ceska-republika-jedno-velke-naleziste/>, [citováno 1. 4. 2018]

HAVE YOU SEEN US LATELY – http://haveyouseenuslately.org/2011/06/28/bodies-by-the-beach/img_0767/, [citováno 25. 5. 2018]

HOW TO SEE LAS VEGAS AS A SOLO TRAVELER, <http://anoushaloves.com/travel/see-las-vegas-solo-traveller/> [citováno 25. 5. 2018]

Hrdličkovo muzeum člověka, Přírodovědecká fakulta UK,

<http://muzeumcloveka.cz/cs/o-muzeu/stala-expozice>, [citováno 1. 4. 2018]

Ledový muž Ötzi již 25 let odhaluje svá tajemství. Objeví se další těla?

<https://www.novinky.cz/veda-skoly/417391-ledovy-muz-otzi-uz-25-let-odhaluje-sva-tajemstvi-objevi-se-dalsi-tela.html>, [citováno 25. 5. 2018]

Mumie se rozemílaly na léčivý prášek, sloužily i k zábavě, říká egyptolog –

https://hobby.idnes.cz/foto.aspx?r=hobby-domov&c=A180302_142403_hobby-domov_mce&foto=MCE71b359_Ceskastopa6MumiesvetaJVS2018.png, [citováno 19. 7. 2018]

Muzeum normální a srovnávací anatomie Anatomického ústavu 1. lékařské fakulty Univerzity Karlovy v Praze, <http://anat.lf1.cuni.cz/muzeum.php>, [citováno 1. 4. 2018]

Native American Graves Protection and Repatriation Act (1990),

https://www.nps.gov/history/local-law/fhpl_nagpra.pdf, [citováno 1. 7. 2018]

Otzi the Iceman Was Lactose Intolerant,

<https://thomaslmcdonald.wordpress.com/2012/03/07/otzi-the-iceman-was-lactose-intolerant/>, [citováno 25. 5. 2018]

PRAGUE CITY LINE – <http://www.praguecityline.cz/kulturni-zivot-v-praze/bodies-vystava-ktera-zmeni-vas-zivot> [citováno 25. 5. 2018]

Preparát zhotovený nástřikem tepen obarvenou pryskyřicí, následně vysušený, <http://anat.lf1.cuni.cz/muzeum/alb3/ipage00010.htm>, [citováno 25. 7. 2018]

Sbírky anatomického ústavu 1. LF UK v Praze, R. Čihák,

<http://anat.lf1.cuni.cz/muzeum/historie.php>, [citováno 1. 7. 2018]

Sbírky katedry, osteologický depozitář, Katedra antropologie a genetiky člověka,

Přírodovědecká fakulta, Univerzita Karlova v Praze,

<https://www.natur.cuni.cz/biologie/antropologie/pracoviste-katedry/sbirky-katedry>, [citováno 1. 4. 2018]

Směrnice GŘ NM, kterou se stanovuje Střednědobá koncepce sbírkotvorné činnosti Národního muzea na období 2015-2021, https://www.mkcr.cz/doc/dokumenty_file/strednedoba-koncepce-sbirkotvorne-cinnosti-narodniho-muzea-na-leta-2015-2021-343.pdf, [citováno 1. 4. 2018]

STŘEDNĚDOBÁ KONCEPCE SBÍRKOTVORNÉ ČINNOSTI MORAVSKÉHO ZEMSKÉHO MUZEA v letech 2015–2020, https://www.mkcr.cz/doc/dokumenty_file/strednedoba-koncepce-sbirkotvorne-cinnosti-moravskeho-zemskeho-muzea-do-roku-2020-347.pdf, [citováno 1. 4. 2018]

The Mummy of the World: An exhibition at the California Science Center in Los Angeles, in pictures, <https://www.telegraph.co.uk/news/picturegalleries/howaboutthat/7865680/Mummies-of-the-World-an-exhibition-at-the-California-Science-Centre-in-Los-Angeles-in-pictures.html?image=7>, [citováno 25. 5. 2018]

The Vermillion Accord on Human Remains (1989) – <http://ethics.iit.edu/ecodes/node/3914>, [citováno 1. 7. 2018]

Tomášek, M – Kuna, M. 2010: Pravidla archeologického výzkumu. Praha. <http://www.arup.cas.cz/?p=50>; [citováno 1. 12. 2017]

Umění australských domorodců / Za posledními lidmi doby kamenné – <http://www.mzm.cz/umeni-australskych-domorodcu/>, [citováno 1. 4. 2018]

VÝSTAVA: Mumie – Fascinující výlet do světa mumifikace, <http://jvpress.cz/domains/jvpress.cz/2018/06/15/vystava-mumie-fascinujici-vylet-do-sveta-mumifikace/>, [citováno 19. 7. 2018]

Výstava mumie světa – <https://www.mumiesveta.cz/o-vystave>, [citováno 29. 4. 2018]

World Archaeological Congress, Code of Ethics – <http://worldarch.org/code-of-ethics/>, [citováno 1. 7. 2018]

12 PRÁVNÍ PŘEDPISY A JUDIKATURA

Mezinárodní smlouva č. 99/2000 Sbírky mezinárodních smluv, Úmluva o ochraně archeologického dědictví Evropy

Zákon občanský zákoník – Zákon č. 89/2012 Sbírky

Zákon o ochraně muzejní povahy a o změně některých dalších zákonů – zákon č. 483/2004 Sbírky

Zákon o ochraně muzejní povahy a o změně některých dalších zákonů – zákon č. 122/2000 Sbírky

Zákon o pohřebnictví – zákon č. 193/2017 Sbírky

Zákon o státní památkové péči – zákon č. 20/1987 Sbírky

Zákon trestní zákoník – Zákon č. 40/2009 Sbírky

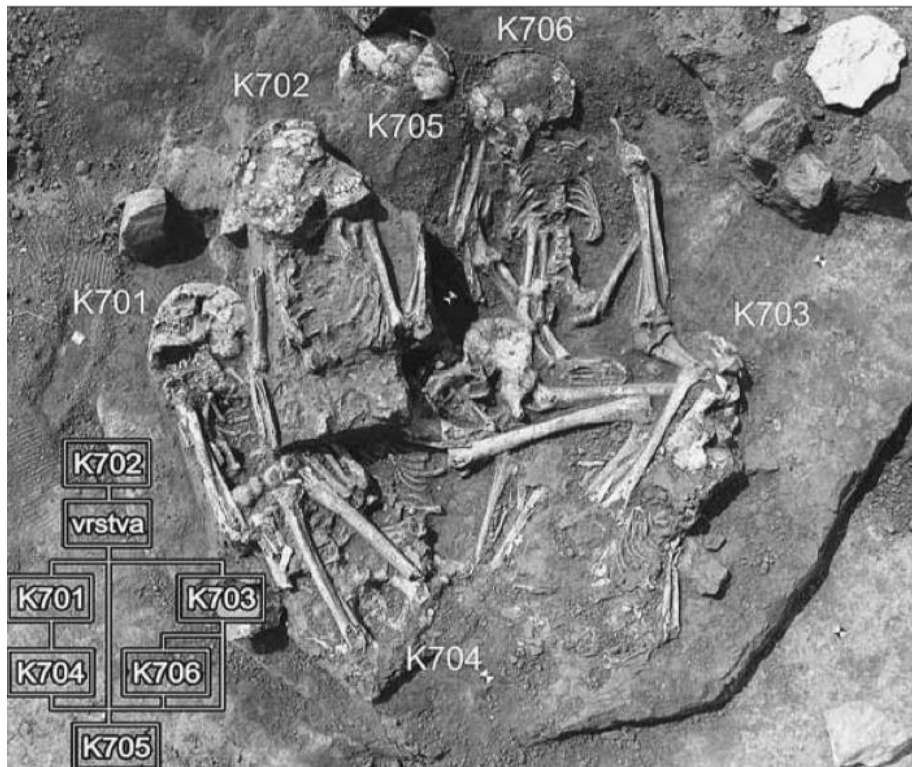
Zákon o územním plánování a stavebním řádu (stavební zákon) – zákon č. 183/2006 Sbírky

Zákon o válečných hrobech a pietních místech – zákon č. 122/2004 Sbírky

13 JINÉ

Téma: Legislativa spojená s archeologickým výzkumem, lidské ostatky v muzejních sbírkách, VELEMÍNSKÝ Petr, 2018. Interview s Výzkumným a vývojovým pracovníkem, vedoucím antropologického oddělení Národního muzea. Praha 12. 7.

14 OBRAZOVÁ PŘÍLOHA



Obraz č. 1

Popis: Šestičetný pohřební komplex z Velkých Přílep ze starší doby bronzové.

Celkový pohled na nálezovou situaci se všemi zachycenými jedinci.

Zdroj: (Průchová – Chroustovský 2007, 82)

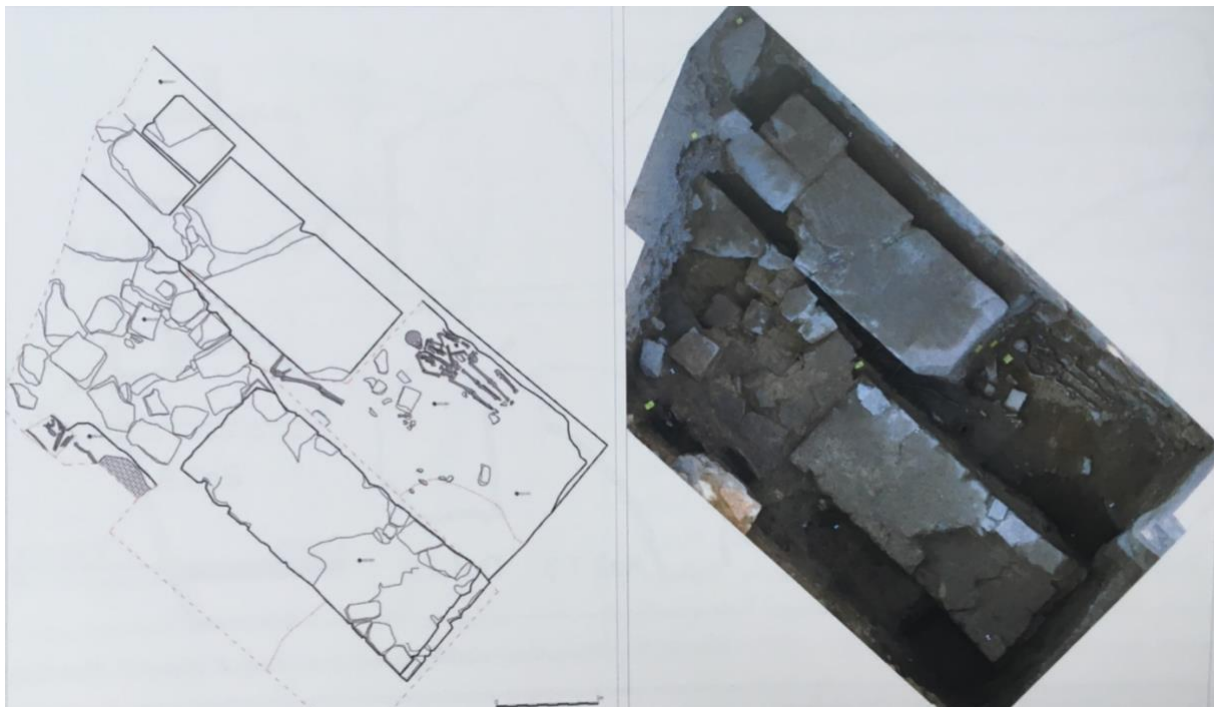


Obraz č. 2

Foto: autorka

Popis: trojhrob z Dolních Věstonic (v *in situ*)

Celkový pohled na nálezovou situaci se všemi zachycenými jedinci v Archeoparku Pavlov.



Obraz č. 3

Popis: pohřeb v místě kde bylo nejprve pohřebiště a poté špitál s kostelem

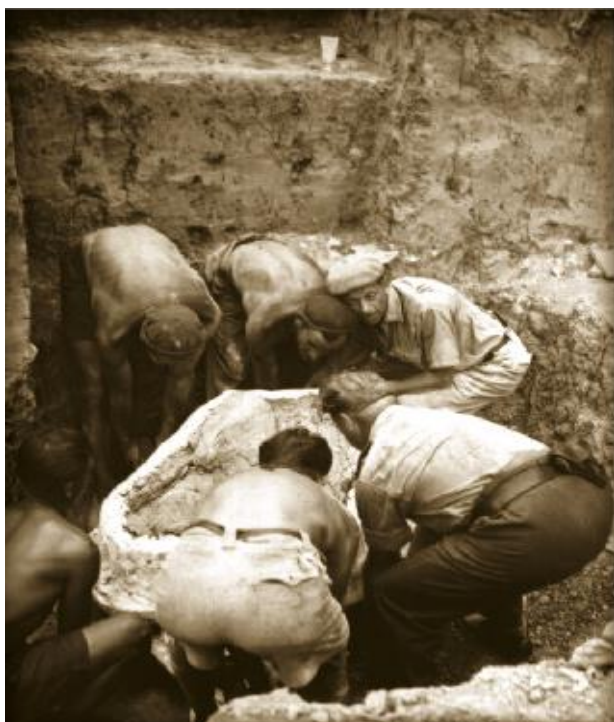
Zdroj: (Dudková – Orna (edd) 2015,16 –17)



Obraz č. 4

Popis: J. Felcman a V. Schmidt (levý a pravý stojící v přední části) dohlížejí na vyzvednutí hrobu u Želenic pro expozici NM. 1892.

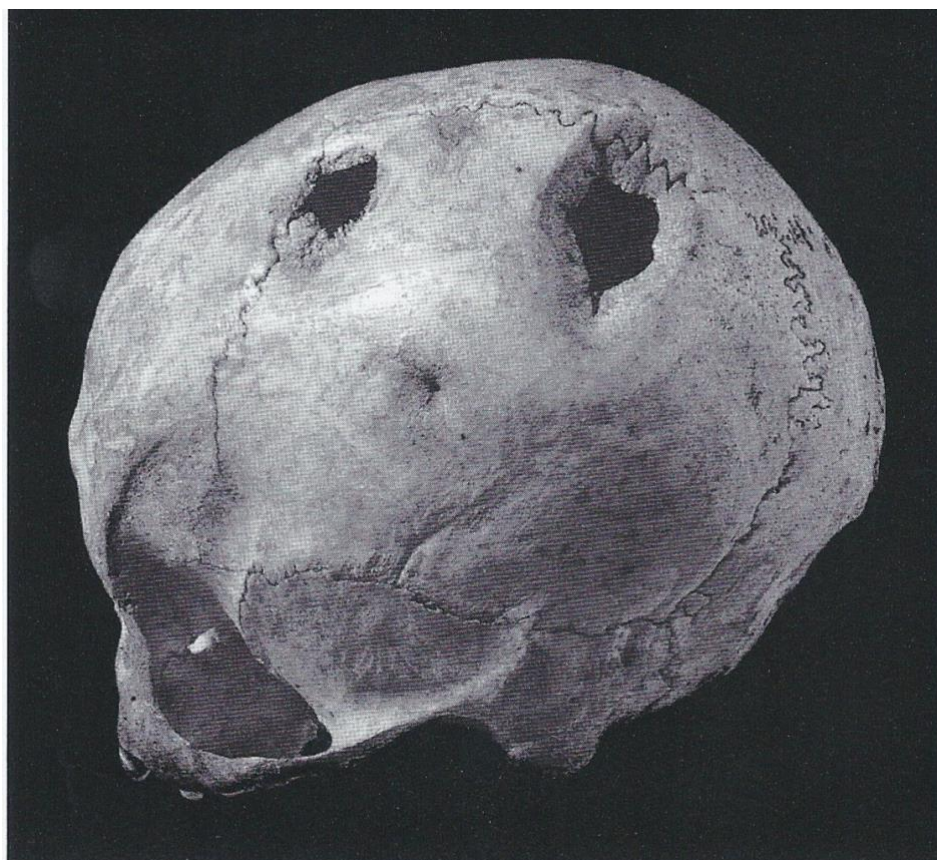
Zdroj: (Sklenář 2000, obrazová příloha)



Obraz č. 5

Popis: Obtížné vyzvedávání ženského hrobu, zalitého *en bloc* do sádrového lůžka.

Zdroj: (Oliva – Kostrhun 2009, 107)



Obraz č. 6

Popis: trepanace lebky

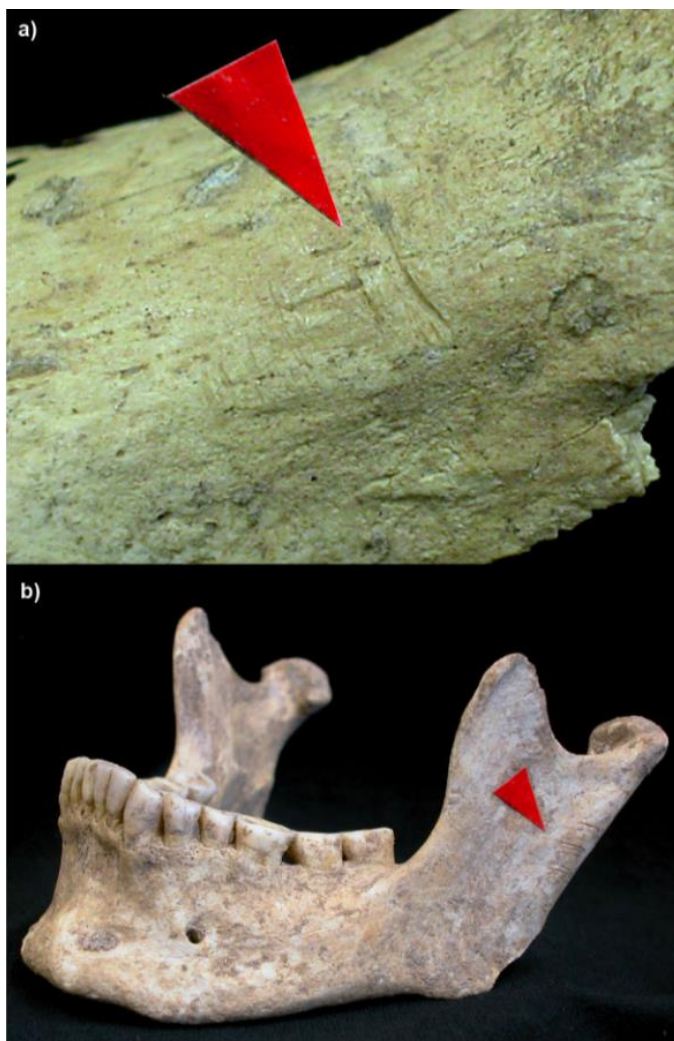
Zdroj: (White et al. 2012, 438)



Obraz č. 7

Popis: Typická koncentrace sestávající z několika tisíců fragmentů lidských kostí, keramiky a živočišných kostí v Herxheimu.

Zdroj: (Zeeb-Lanz, A. 2014, 172)



Obraz č. 8

Popis: Herxheim, řezy způsobené ostrými čepelkami na (a) úlomku dlouhé kosti a na (b) dolní čelisti
Zdroj: (Zeeb-Lanz, A. 2014, 174)



Obraz č. 9

Popis: interiér depozitáře Horní Počernice, Národní muzeum, Praha

Zdroj: Depozitář Horní Počernice – <http://www.nm.cz/Prirodovedecke-muzeum/Oddeleni-PM/Mykologicke-oddeleni/Depozitare-Horni-Pocernice/>, [citováno 17. 7. 2018]



Obraz č. 10

Popis: interiér depozitáře Horní Počernice, Národní muzeum, Praha

Zdroj: Depozitář Horní Počernice – <http://www.nm.cz/Prirodovedecke-muzeum/Oddeleni-PM/Mykologicke-oddeleni/Depozitare-Horni-Pocernice/>, [citováno 17. 7. 2018]



Obraz č. 11

Foto: autorka

Popis: úložný prostor kosterních nálezů laboratoře biologické antropologie na Katedře antropologie, Fakultě filozofické, Západočeské univerzity v Plzni



Obraz č. 12



Obraz č. 13

Foto: autorka

Popis: obr. č. 13 kostra novorozence z lokality Litoměřice Dómský vrchů; obr. 14 úložný prostor

Uložení: v laboratoři biologické antropologie, Katedra antropologie, Fakulta filozofická, Západočeské univerzity v Plzni



Obraz č. 14



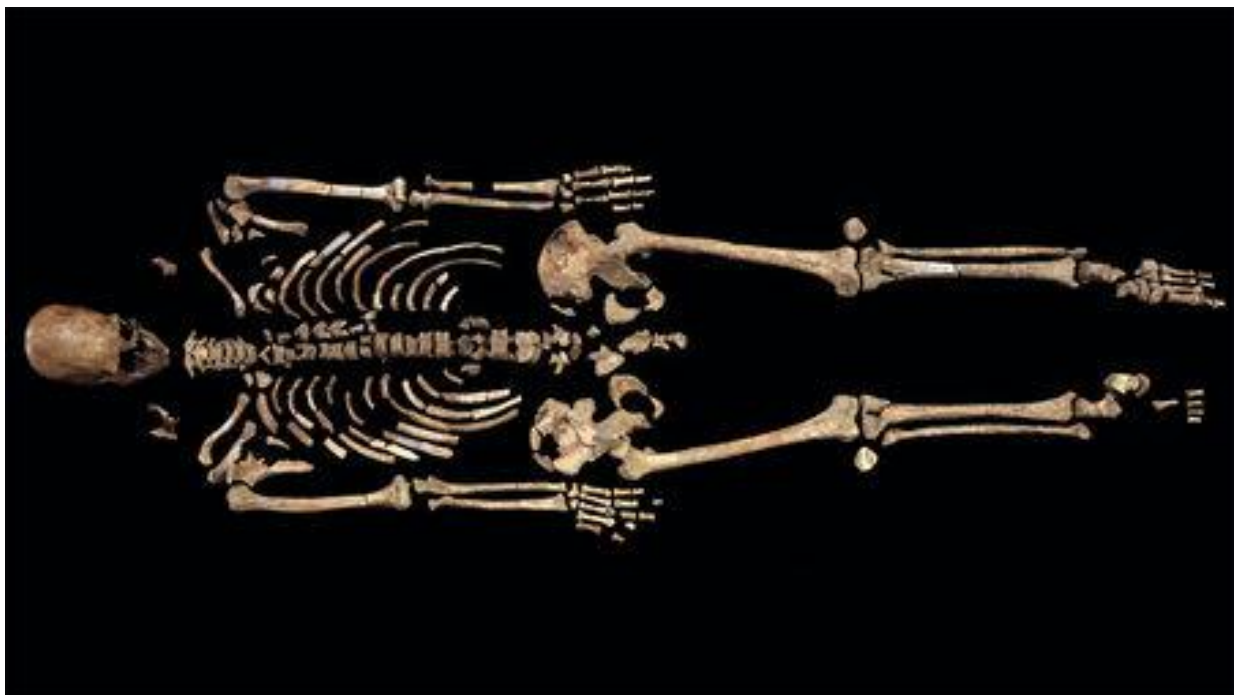
Obraz č. 15

Foto: autorka

Popis: K-011, kostra ze středověkého hřbitova v Litomyšli, Regionální muzeum v Litomyšli
Uložení v laboratoři biologické antropologie, Katedra antropologie, Fakulta filozofická,
Západočeské univerzity v Plzni



Obraz č. 16



Obraz č. 17

Popis: skelet – Kennewick Man

Zdroj: After 20 years of legal battles, Kennewick Man is laid to rest –

<http://www.sciencemag.org/news/2017/02/after-20-years-legal-battles-kennewick-man-laid-rest>, [citováno 25. 5. 2018]



Obraz č. 18

Popis: exponát z výstavy The Human Body Exhibition

Zdroj: PRAGUE CITY LINE – <http://www.praguecityline.cz/kulturni-zivot-v-praze/bodies-vystava-ktera-zmeni-vas-zivot>, [citováno 25. 5. 2018]



Obraz č. 19

Popis: exponát z výstavy The Human Body Exhibition

Zdroj: PRAGUE CITY LINE

<http://www.praguecityline.cz/kulturni-zivot-v-praze/bodies-vystava-ktera-zmeni-vas-zivot>
[citováno 25. 5. 2018]



Obraz č. 20

Popis: exponát z výstavy The Human Body Exhibition

Zdroj: HAVE YOU SEEN US LATELY – http://haveyouseenuslately.org/2011/06/28/bodies-by-the-beach/img_0767/, [citováno 25. 5. 2018]



Obraz č. 21

Popis: Preparát zhotovený nástřikem tepen obarvenou pryskyřicí, následně vysušený.

Zdroj: Preparát zhotovený nástřikem tepen obarvenou pryskyřicí, následně vysušený – <http://anat.lf1.cuni.cz/muzeum/alb3/ipage00010.htm>, [citováno 25. 7. 2018]

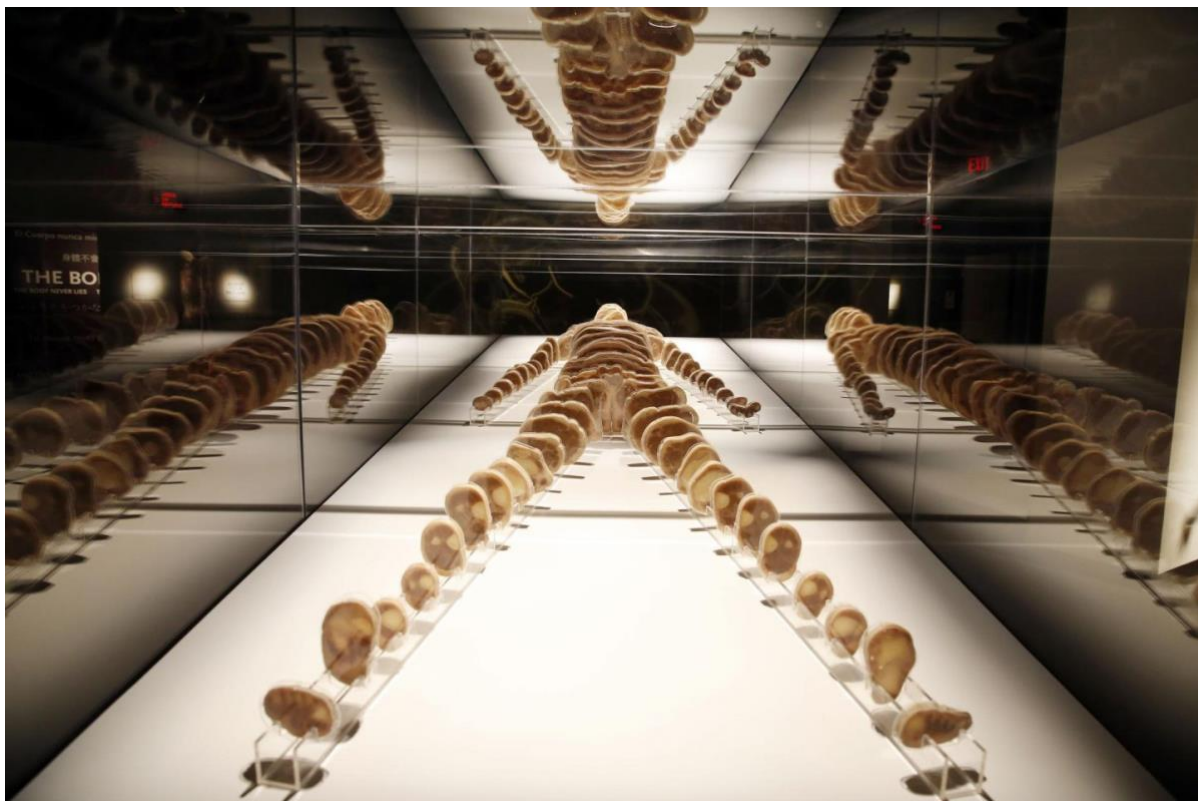


Obraz č. 22

Popis: exponát z výstavy The Human Body Exhibition

Zdroj: HOW TO SEE LAS VEGAS AS A SOLO TRAVELER

<http://anoushkaloves.com/travel/see-las-vegas-solo-traveller/> ,[citováno 25. 5. 2018]



Obraz č. 23

Popis: exponát z výstavy The Human Body Exhibition

Zdroj: HOW TO SEE LAS VEGAS AS A SOLO TRAVELER

<http://anoushkaloves.com/travel/see-las-vegas-solo-traveller/> ,[citováno 25. 5. 2018]



Obraz č. 24

Popis: Mumie z rodinné krypty hradu Sommersdorfu (Německo).

Zdroj: VÝSTAVA: Mumie – Fascinující výlet do světa mumifikace,

<http://jvpress.cz/domains/jvpress.cz/2018/06/15/vystava-mumie-fascinujici-vylet-do-sveta-mumifikace/#jp-carousel-14072>, [citováno 25. 5. 2018]



Obraz č. 25

Popis: baronka a baron von Holz (všimněte si, že baronka má plátno pouze přes spodní část těla.)

Zdroj: The Mummy of the World: An exhibition at the California Science Center in Los

Angeles, in pictures, <https://www.telegraph.co.uk/news/picturegalleries/howaboutthat/7865680/Mummies-of-the-World-an-exhibition-at-the-California-Science-Centre-in-Los-Angeles-in-pictures.html?image=7>, [citováno 25. 5. 2018]



Obraz č. 26

Popis: Mumifikovaná hlava ze 17. století, nalezená u pražské Prašné brány, která pravděpodobně patřila k církevnímu hodnostáři dnes zrušeného kostela u sv. Vojtěcha

Zdroj: Mumie se rozemílaly na léčivý prášek, sloužily i k zábavě, říká egyptolog, https://hobby.idnes.cz/foto.aspx?r=hobby-domov&c=A180302_142403_hobby-domov_mce&foto=MCE71b359_Ceskastopa6MumiesvetaJVS2018.png, [citováno 19. 7. 2018]



Obraz č. 27

Popis: Lindow Man

Zdroj: (Brothwell 1992, 89)



Obraz č. 28

Popis: Ötzi – Muž z ledovce

Zdroj: Ledový muž Ötzi již 25 let odhaluje svá tajemství. Objeví se další těla?

<https://www.novinky.cz/veda-skoly/417391-ledovy-muz-otzi-uz-25-let-odhaluje-sva-tajemstvi-objevi-se-dalsi-tela.html>, [citováno 25. 5. 2018]



© South Tyrol Museum of Archaeology

Obraz č. 29

Popis: Ötzi – Muž z ledovce

Zdroj: Ötzi the Iceman Was Lactose Intolerant,

<https://thomaslmcdonald.wordpress.com/2012/03/07/otzi-the-iceman-was-lactose-intolerant/>, [citováno 25. 5. 2018]



Obraz č. 30

Popis: Momentální uložení Muže z ledovce (Ötziho) v v Bolzánském muzeu v Itálii

Zdroj: El hombre de hielo, <http://antareshistoria.com/el-hombre-de-hielo/>,
[citováno 25. 5. 2018]