

Univerzita palackého v Olomouci
Právnická fakulta

Bc. Jan Bártek

Využití Integrovaného regionálního operačního programu Evropské unie při
financování Moravskoslezského kraje

Diplomová práce

Olomouc 2018

Prohlašuji, že jsem diplomovou práci na téma Využití Integrovaného regionálního operačního programu Evropské unie při financování Moravskoslezského kraje vypracoval samostatně a citoval jsem všechny použité zdroje.

V Olomouci dne 9.4. 2018

Poděkování

Na tomto místě bych rád poděkoval paní doktorce JUDr. et Mgr. Taťaně Špírkové, Ph.D. za cenné rady a odborné vedení při psaní diplomové práce.

Obsah

ÚVOD	5
1. REGIONÁLNÍ POLITIKA EVROPSKÉ UNIE	7
1.1. RŮZNÉ PŘÍSTUPY V DEFINOVÁNÍ REGIONÁLNÍ POLITIKY	8
1.2. PRINCIPY REGIONÁLNÍ POLITIKY	9
1.3. PRÁVNÍ NORMY A STRATEGIE REGIONÁLNÍ POLITIKY EU	10
1.4. PŘEHLED STRUKTURÁLNÍCH A INVESTIČNÍCH FONDŮ EU	13
2. PROGRAMOVÉ OBDOBÍ 2014-2020 A JEHO NOVINKY V KONTEXTU ČESKÉ REPUBLIKY	17
2.1. PROGRAMOVÉ OBDOBÍ 2014-2020 A ČESKÁ REPUBLIKA	18
2.2. HLAVNÍ NOVINKY PROGRAMOVÉHO OBDOBÍ 2014-2020	21
2.3. METODICKÉ A STRATEGICKÉ DOKUMENTY	23
2.4. CÍLE PROGRAMOVÉHO OBDOBÍ 2014-2020	26
2.4.1. Cíl Investice pro růst a zaměstnanost	27
2.4.2. Cíl Evropská územní spolupráce	28
2.5. NÁRODNÍ ROZVOJOVÉ PRIORITY PRO OBDOBÍ 2014-2020	29
3. INTEGROVANÝ REGIONÁLNÍ OPERAČNÍ PROGRAM 2014-2020	32
3.1. STRATEGICKÁ VÝCHODISKA PRO REALIZACI IROP	32
3.2. PRIORITY OSY	34
3.3. PLÁN FINANCOVÁNÍ	37
3.4. PROJEKTY V RÁMCI IROP	39
3.4.1. <i>Integrované nástroje</i>	39
3.4.2. <i>Hlavní rozdíly mezi individuálním a integrovaným projektem</i>	43
3.4.3. <i>Pohled na Strategii ITI ostravské aglomerace</i>	43
3.5. POSTUPY V ZADÁVÁNÍ A REALIZACI PROJEKTŮ IROP	45
3.5.1. <i>Vyhlášení výzvy a předložení žádostí o podporu</i>	46
3.5.2. <i>Podání a administrace žádostí o podporu</i>	47
3.5.3. <i>Realizace projektu</i>	48
3.5.4. <i>Publicita projektu</i>	49
3.6. AKTUÁLNÍ STAV V ČERPÁNÍ PROSTŘEDKŮ Z IROP	50
4. FINANCOVÁNÍ MORAVSKOSLEZSKÉHO KRAJE IROP V PROGRAMOVÉM OBDOBÍ 2014-2020	53
4.1. PŘIPAVENOST MORAVSKOSLEZSKÉHO KRAJE NA PROGRAMOVÉ OBDOBÍ 2014-2020	53
4.2. SMĚŘOVÁNÍ PROSTŘEDKŮ IROP DO ÚZEMÍ KRAJE	54
4.3. ANALÝZA REALIZOVANÝCH PROJEKTŮ IROP MORAVSKOSLEZSKÝM KRAJEM	60
4.3.1. <i>Projekty v oblasti vzdělávání</i>	62
4.3.2. <i>Projekty v oblasti dopravy</i>	62
4.3.3. <i>Projekty v oblasti sociálních věcí</i>	63
4.3.4. <i>Projekty v oblasti zdravotnictví</i>	63
4.3.5. <i>Projekty v oblasti veřejné správy</i>	63
4.3.6. <i>Projekty v oblasti kultury a cestovního ruchu</i>	65
ZÁVĚR	66
ZDROJE	68

Úvod

Ve světě se většina obchodů odehrává na celosvětové úrovni, kde rozhodující roli hraje konkurence mezi jednotlivými oblastmi nejen v rámci Evropské unie, ale také kdekoli mimo ni. Ne všechny regiony si mohou konkurovat za stejných ekonomických, sociálních a geografických podmínek. Nemohou se tak účastnit konkurenční soutěže ze stejné pozice. Vzato do kontextu Evropské unie, kde všechny regiony nedisponují stejnými výhodami a šancemi na úspěch, je rozhodujícím faktorem jejich hospodářská úroveň a prosperita. Právě do této oblasti vstupuje regionální politika, která si klade za cíl překlenout tyto rozdíly.

Regionální politika se řadí mezi nejvýznamnější aktivity Evropské unie, kde představuje druhou nejvyšší výdajovou kategorii následující po společné zemědělské politice. Jejím hlavním cílem je poskytnout finanční pomoc nejvíce znevýhodněným regionům. Tato pomoc je ze strany Evropské unie a její regionální politiky poskytována z unijního rozpočtu v rámci víceletých regionálních rozvojových programech vyjednaných mezi Evropskou komisí a členskými státy, jež jsou součástí rozpočtu EU.

V současné době se nacházíme v již sedmém programovém období, které bylo rozvrženo mezi léta 2014 až 2020. V tomto programovém období jsou finanční prostředky poskytovány z Evropských strukturálních a investičních fondů. Největším finančním nástrojem, z něhož je poskytována podpora na snižování regionálních rozdílů je Evropský fond pro regionální rozvoj. Právě z tohoto fondu je na území České republiky realizován Integrovaný regionální operační program, který je předmětem této diplomové práce. Rád bych se této problematice věnoval z pohledu finančního práva, jež utváří v České republice podmínky, díky kterým jsou evropské finanční prostředky provázány s národním zdroji a podílejí se tak na spolufinancování jednotlivých projektů.

V první, úvodní kapitole se budu nejprve věnovat samotné regionální politice Evropské unie, která představuje základní východisko pro vymezení problematiky v poskytování evropských finančních prostředků členskými státy.

Následující druhá kapitola se již zaměří na obecné a teoretické vymezení aktuálně probíhajícího programového období 2014-2020 a to především v kontextu České republiky. Cílem bude zachytit významné novinky programového období 2014-2020 s komparací předchozího programového období.

Následně třetí kapitola bude navazovat na předchozí obecné a teoretické vymezení programového období 2014-2020 a již se bude konkrétně zabývat Integrovaným regionálním

operačním programem. Pozornost bude především zaměřena na aktuální fakta týkající se IROP s komparativními prvky s regionálními operačními programy z minulého programového období 2007-2013. Součástí této kapitoly bude v rámci realizace projektů IROP uvedena Strategie ITI ostravské aglomerace jako konkrétní příklad nově vzešlých integrovaných nástrojů, jež byly požadavkem Evropské komise, aby byly zavedeny do programového období 2014-2020.

Poslední čtvrtá kapitola bude již úzce zaměřena na konkrétní reálné projevy regionální politiky jako výsledku z předešlých kapitol, jež uváděly regionální politiku od obecného unijního vymezení ke konkrétním projevům na národní úrovni v České republice. Bude se jednat o analytický pohled na projekty IROP realizované Moravskoslezským krajem v programovém období 2014-2020.

Diplomová práce je tedy postavena tak, aby postupně přecházela od obecného vymezení ke konkrétnímu zaměření jejího tématu. Shledávám tento postup jako vhodným řešením pro čtenáře, jimž by tento způsob zpracování měl pomoci v lepším pochopení a porozumění problematice strukturálních fondů. Předmětem práce tedy je objasnit problematiku regionální politiky s následným navázáním na aktuálně probíhající programové období 2014-2020 se zaměřením na konkrétní operační program (Integrovaný regionální operační program) a jeho projevy v Moravskoslezském kraji.

Cílem práce je komplexně zachytit, jak se dotační podpora z Evropských strukturálních a investičních fondů EU projevuje v konkrétní podobě (Integrovaného regionálního operačního programu) v České republice, a to v rámci financování Moravskoslezského kraje.

Při zpracovávání diplomové práce budu vycházet z odborných publikací a dostupných dokumentů z orgánů EU a národních orgánů. Jelikož pro současné programové období 2014-2020 v České republice není dostatečně zpracována odborná literatura, je nezbytné toto období zachytit na základě strategických a metodických dokumentů orgánů státní správy. Při psaní diplomové práce využiji pro vysvětlení zkoumané problematiky metody analytické a systémové s komparativními prvky v rozebíraných oblastech. Vzhledem k povaze tématu diplomové práce se nelze zcela vyhnout popisu stávající právní úpravy a odborných dokumentů jež zkoumanou problematiku zachycují.

1. Regionální politika Evropské unie

Regionální politika Evropské unie (nebo také strukturální či kohezní politika) se řadí mezi nejvýznamnější aktivity, kterými podporuje harmonický vývoj rozvoje členských států směřující k posílení hospodářské, sociální a územní soudržnosti.¹ Regionální politika Evropské unie (dále jen EU) tedy záměrně ovlivňuje ekonomické struktury pro zabezpečení stabilizace hospodářského vývoje a usměrnění hospodářského růstu.² Stěžejním cílem této politiky (dle článku 174 SFEU) je úsilí o snížení ekonomických rozdílů a zvýšení životní úrovně jednotlivých regionů EU a tím přispět k potlačení růstu zaostalosti těch nejvíce znevýhodněných regionů.³ Regionální politika je tedy založena na hodnotách solidarity a soudržnosti. Projevem **solidarity** je podpora a pomoc regionům jež jsou v porovnání s ostatními regiony EU znevýhodněny. Je jim poskytnuta pomoc z rozpočtu EU, do něhož jednotlivé členské země přispívají a následně z těchto zdrojů jsou alokovány výdaje na regionální politiku.⁴ **Soudržností** neboli kohezí, se rozumí uvědomění si potřeby zmenšovat regionální rozdíly v bohatství a příjmech, jež je výhodné jak pro chudší regiony, tak i pro regiony vyspělejší.⁵

Potlačení socioekonomických rozdílů jednotlivých regionů EU nejsou jedinou příčinou existence regionální politiky. Je nutné ji chápat jako součást ekonomických, sociálních, ale i ekologických politik, prostřednictvím kterých členské státy usilují o dosažení ekonomického růstu, udržitelného rozvoje, snižováním nezaměstnanosti, kvalitního životního prostředí, sociální a politické stability jež patří ke společným národním cílům členských států Unie.⁶ Jakou může regionální politika poskytnout pomoc z dlouhodobého hlediska? Uplatňuje se zde především prvek viditelnosti, kdy realizované projekty z podpory regionální politiky, jsou pro evropské občany jasně viditelnými a z její podpory přímo sami těží. Jedná se například o veřejnou podporou firem, které jsou motivovány k tomu, aby umíst'ovaly své výrobní závody v takových oblastech, kde díky tomu dojde k povzbuzení ekonomické aktivity a následně k poklesu nezaměstnanosti s čímž se sníží i sociální výdaje státu. Regionální politika z dlouhodobého hlediska také přispívá ke sbližování ekonomik členských států Unie, které je žádoucí pro zajištění fungování měnové unie.⁷

¹ čl. 174 Smlouvy o fungování Evropské unie

² KUČEROVÁ, Irah. *Evropská unie: hospodářské politiky*. Praha: Nakladatelství Karolinum, 2008, s. 265

³ čl. 174 Smlouvy o fungování Evropské unie

⁴ MAREK, Dan a kol. *Příprava na strukturální politiku Evropské unie*. Ostrava: Repronis, 2004, s. 16

⁵ VILAMOVÁ, Jak získat finanční zdroje Evropské unie. Praha: Grada, 2004, s. 11

⁶ WOKOUN, René, Regionální rozvoj. Prah: Linde, 2008, s. 23

⁷ MAREK, Dan. KANTOR, Tomáš. *Příprava a řízení projektů strukturálních fondů EU*. 1. vydání. Brno: Barnier&Principal, 200, s.19

Regionální politiku EU je utvářena celou řadou různých institucionálních, politických a socioekonomických aktérů, jimiž je především Evropská komise a členské státy. Evropská komise zajišťuje především samotnou realizaci strukturální politiky na úrovni EU, ale i její samotnou konečnou podobu a vede vyjednávání členských států na mezivládní úrovni. V těchto jednáních se nejen projevují snahy o posilování vzájemné soudržnosti, ale také jednotlivé národní zájmy. Výsledná formulace regionální politiky, je tedy nejen výsledkem expertních úvah usilující o co největší efektivnost, ale je právě ovlivňována politickými kompromisy a kombinacemi.⁸

Regionální politika prošla od doby své existence značným vývojem a od původního sociálního zaměření se postupem času začala více zaměřovat na ekonomické motivy, kdy v současnosti usiluje především o vysokou míru zaměstnanosti s důrazem na podporu obecného blaha či konkurenceschopnosti.⁹ S narůstajícím znehodnocováním životního prostředí dochází také k posilování ekologických motivů strukturální politiky. Nyní je regionální politika jednou z nejmambicióznějších politik EU, kdy je na její činnost vykládáno více jak 35 % z celkového rozpočtu EU a řadí se po společné zemědělské politice k nejvýznamnější rozpočtové výdajové kategorii.¹⁰

1.1. Různé přístupy v definování regionální politiky

V této části první kapitoly bych se rád zaměřil na různé pohledy a pojetí regionální politiky. V odborné literatuře lze vyzorovat mnohé rozdílné přístupy k definování tohoto pojmu. Jelikož je regionální politika stěžejním pojmem diplomové práce, rád bych zde uvedl přehled těch významnějších definic v podání různých autorů.

Autoři Vanhove a Klaassen se již v roce 1987 vyjadřují o regionální politice jako o veřejných intervencích, jež směřují ke zlepšení územního rozdělení ekonomických činností a ke zlepšení nevhodných důsledků volné tržní ekonomiky. Za hlavní cíl regionální politiky tito autoři považují posílení ekonomického růstu a zlepšení socioekonomických efektů.¹¹

S odlišným přístupem k definování regionální politiky přichází Goodall, který ji považuje za součást státní politiky, prostřednictvím které je ovlivňováno rozdělení ekonomických zdrojů

⁸ SVOBODA, *Efektivnost využívání strukturálních fondů EU – vybrané právní aspekty*. 1. Vydání. Brno: Masarykova univerzita, 2016, s.13

⁹ WOKOUN, René, *Regionální rozvoj*. Prah: Linde, 2008, s. 24

¹⁰ MAREK, Dan. KANTOR, Tomáš. *Příprava a řízení projektů strukturálních fondů EU*. 1. vydání. Brno: Barnier&Principal, 200, s.19

¹¹ VANHOVE, N., KLAASSEN, L., *Regional Policy: A European Approach*. Avenburg, Bookfield, 1987, s. 18-27

v určité části území nebo na jeho celku. Jedná se o opatření zahrnující jednak podporu ekonomického růstu na územích s nízkou nezaměstnaností a malou nadějí na ekonomický růst a o opatření sloužící ke kontrole území s nadměrným ekonomickým růstem.¹²

S dalším definováním regionální politiky přichází Kern, který považuje regionální politiku za součást makroekonomické hospodářské politiky státu, jež je cílevědomě vykonávána státní správou a samosprávou ovlivňující dynamický a strukturální rozvoj regionů.¹³

S velmi jednoduchou, ale dle mého názoru velmi výstižnou definicí přichází Žák, který považuje regionální politiku za komplexní soubor cílů, nástrojů a opatření vedoucích k eliminaci významných socioekonomických rozdílů v jednotlivých regionech.¹⁴

Současné pojetí definice regionální politiky nám přináší Strategie regionálního rozvoje ČR pro období 2014-2020. Ta ji definuje jako soubor intervencí ovlivňující ekonomické aktivity v území s cílem zvýšit hospodářský růst a udržitelný rozvoj regionů.¹⁵ Blíže je tato strategie popsána ve druhé kapitole.

S ohledem na výše zmíněné definice regionální politiky, lze konstatovat, že i přes jejich rozdílné podoby lze nalézt určité společné znaky v definování regionální politiky. Jde především o cílevědomou činnost směřující k posílení ekonomického růstu, snížení socioekonomických nerovností v regionech a efektivnímu rozdělení zdrojů v území.

1.2.Principy regionální politiky

Fungování regionální politiky vychází z několika základních principů, které jsou následně reflektovány v jednotlivých programových obdobích a právní úpravě. Mezi stěžejní principy utvářející regionální politiku již od samého jejího začátku se řadí solidarita a soudržnost, jež byly zmíněny v úvodu první kapitoly. Další principy se s postupem času vyvíjely a upravovaly, ale jejich struktura zůstává velmi podobná.¹⁶ Mezi ty nejzákladnější se řadí:

- **Princip koncentrace** - spočívá ve snaze soustředit prostředky na podporu rozvoje těch nejproblematictějších regionů s nízkou ekonomickou výkonností a nízkou životní úrovní s cílem dosáhnout co největšího užítku.¹⁷

¹² GOODALL, B. *Dictionary of Human Geography*. London, Penguin Group, 1987, s. 52

¹³ KERN, J. *Teoretická a metodologická báze regionální politiky*. Ostrava: VŠB-TUO, 1998, s. 19-24

¹⁴ ŽÁK, M. a kol. *Velká ekonomická encyklopedie*. 2. rozšířené vydání. Praha: Linde, 2002, s.132

¹⁵ MINISTERSTVO PRO MÍSTNÍ ROZVOJ, *Strategie regionálního rozvoje 2014-2020*. 2013, s.4

¹⁶ MAREK, Dan a kol. *Příprava na strukturální politiku Evropské unie*. Ostrava: Repronis, 2004, s. 19

¹⁷ STEJSKAL, JAN. JAROSLAV KOVÁRNÍK. *Regionální politika a její nástroje*. Vyd. 1. Praha: Portál, 2009, s. 40

- **Princip programování** – je založen na víceletých a víceoborových programech a nikoli na jednotlivé oborově izolované projekty. Finanční prostředky ze strukturálních fondů jsou určeny na projekty, které musí spadat do stanoveného programovacího období.¹⁸
- **Princip partnerství** – vyžaduje aktivní zapojení do spolupráce ve spravování strukturálních fondů všech participujících orgánů jak na úrovni horizontální (např. spolupráce obcí či regionů mezi sebou), tak na úrovni vertikální (spolupráce ministerstev s obcemi či kraji).¹⁹
- **Princip adicionality** (doplňkovosti) – finanční prostředky poskytnuté z rozpočtu EU v rámci strukturálních fondů mají být pouze doplňkem k národním zdrojům a neměly by je nahrazovat. Výše národních výdajů se určuje dle povahy a typu projektu.²⁰
- **Princip subsidiarity** – iniciativy pro řešení regionálních problémů musejí vycházet z co nejnižší úrovně (regiony, obce), neboť zde dochází k nejlepšímu poznání existujících potřeb.²¹
- **Princip monitorování a vyhodnocování** – hodnocení a sledování prováděných opatření a celkové efektivity vynaložených prostředků.²²

1.3. Právní normy a strategie Regionální politiky EU

Regionální politika je upravena v řadě právních předpisů, jak na úrovni mezinárodní v rámci EU, tak i na úrovni vnitrostátní. V aktuálně probíhajícím programovém období nastaly poměrně výrazné změny v právní úpravě týkající se regionální politiky. Oproti minulému období došlo k zeštíhlení obsahu právní úpravy, která byla velmi roztržitá a nejednotná. Nyní například existuje jedno společné nařízení upravující pravidla pro pět strukturálních a investičních fondů. Tento nový jednotný rámec se snaží o zlepšení spolupráce mezi jednotlivými fondy.²³ Stále je zde ale mnoho právních předpisů, nařízení, strategických

¹⁸ ŽÍTEK, Vladimír. KLÍMOVÁ, Viktorie. *Regionální politika*. 1. vydání. Brno: Tribun EU s.r.o, 2008, s. 25

¹⁹ MAREK, Dan. KANTOR, Tomáš. *Příprava a řízení projektů strukturálních fondů EU*. 1. Vydání. Brno: Barnier&Principal, 2007, s.29

²⁰ Tamtéž, s.30

²¹ ŽÍTEK, Vladimír. KLÍMOVÁ, Viktorie. *Regionální politika*. 1. vydání. Brno: Tribun EU s.r.o, 2008, s. 25

²² STEJSKAL, JAN. JAROSLAV KOVÁRNÍK. *Regionální politika a její nástroje*. Vyd. 1. Praha: Portál, 2009, s.40

²³ EVROPSKÁ KOMISE, *Evropské strukturální a investiční fondy 2014-2020: oficiální texty a komentáře*. 2015, s.8

plánů či metodik, jež se regionální politikou zabývají, proto se především zaměřím na klíčové dokumenty.

Hlavním pramenem upravující regionální politiku je **Smlouva o fungování Evropské unie**. Hospodářská, sociální a územní soudržnost je v této smlouvě zakotvena v hlavě XVIII. Konkrétně v článku 174, se hovoří o tom, že Unie usiluje svou činností o posílení hospodářské, sociální a územní soudržnosti, kde se především zaměřuje na snižování rozdílů v úrovních vývoje jednotlivých regionů členských států.²⁴ Následující článek 175 uvádí, že členské státy mají provádět svou hospodářskou politiku tak, aby naplňovaly cíle uvedené v článku 174. Samotná Unie prováděním svých politik a utváření vnitřního trhu přispívá k dosažení uvedených cílů a také tyto cíle podporuje prostřednictvím strukturálních fondů.²⁵ Článek 176 se věnuje Evropskému fondu pro regionální rozvoj jehož úkolem je svou činností pomáhat k odstraňování regionálních rozdílů v Unii.²⁶ Následující články 177 a 178 upravují úlohu Evropského parlamentu a Rady vůči strukturálním fondům.²⁷

Evropa 2020 – Strategie pro inteligentní a udržitelný růst podporující začlenění je dokumentem Evropské komise v právní formě sdělení, jež vyjadřuje hlavní hospodářskou a reformní agendu Evropské unie v časovém období do roku 2020. Evropa 2020 je reakcí na celosvětovou hospodářskou krizi z roku 2008. Evropská komise zde především poukazuje na potřebu kolektivního jednání, jednání jako jednotné Unie, díky němuž Evropa může po těžké krizi uspět. Vyvstala zde tedy potřeba strategie, která by pomohla k tomu, že Evropa vyjde z krize posílena s udržitelnou a inteligentní ekonomikou vykazující vysokou úroveň zaměstnanosti, perspektivy a sociální soudržnosti. S ohledem na tyto potřeby strategie Evropa 2020 vymezuje tři hlavní priority:

- **Inteligentní růst** – rozvoj ekonomiky založený na znalostech a inovacích.
- **Udržitelný růst** – podpora konkurenceschopnější a ekologičtější ekonomiky s menšími nároky na zdroje.
- **Růst podporující začlenění** – podpora ekonomiky s vysokou mírou zaměstnanosti s důrazem na sociální a územní soudržnost.²⁸

Tyto priority jsou základem pro stanovení cílů, jež by chtěla EU dosáhnout do roku 2020. Evropská komise navrhla pět konkrétních a měřitelných cílů EU na období 2014-2020, jež mají být promítnuty do cílů vnitrostátních. Jedná se o tyto cíle:

²⁴ čl. 174 Smlouvy o fungování Evropské unie

²⁵ Tamtéž, čl. 175

²⁶ Tamtéž, čl. 176

²⁷ Tamtéž, čl. 177 a čl. 178

²⁸ EVROPSKÁKOMISE, *Strategie Evropa 2020*. 2010, s.10

- **Zaměstnanost** – dosažení 75 % zaměstnanosti obyvatelstva
- **Výzkum a inovace** – podpory vědy a výzkumu ve výši investic 3 % HDP EU
- **Změna klimatu a energie** – pokles emise skleníkových plynů o 20 %, růst podílů obnovitelných zdrojů konečné lidské spotřeby o 20%, zvýšení energetické účinnosti o 20%
- **Vzdělávání** – podíl dětí s předčasně ukončenou školní docházkou by měl být pod hranicí 10 % a nejméně 40% mladých lidí by mělo dosáhnout vysokoškolského vzdělání
- **Boj proti chudobě** – pokles osob postižených chudobou o 20 milionů

Tyto cíle představují směr, jakým se musí Unie během probíhajícího programového období ubírat. Všechny cíle jsou vzájemně propojeny a opírají se o konkrétní návrhy, jež jim mají být nápomocny k jejich dosažení a následně se stávají měřítkem dosaženého úspěchu.²⁹

Priority uvedené v materiálu Evropa 2020 se následně promítají i do národních strategií, jež se zaměřují na realizaci regionální politiky na svém území. V České republice je takovýmto dokumentem Strategie regionálního rozvoje ČR 2014–2020.

Společný strategický rámec je dokumentem přispívajícím pro dosažení harmonického, vyváženého a udržitelného rozvoje EU s ohledem na to, aby fondy ESIF co nejvíce přispěly k plnění strategie Evropa 2020. Společný strategický rámec převádí výše uvedené cíle a priority strategie EU do podoby klíčových akcí fondů ESIF a zavádí jednotlivá opatření, která mají být podporována z fondů ESIF. Jeho hlavním úkolem je tedy zvýšení spolupráce mezi fondy ESIF a soudržnosti mezi politickými závazky vyplývající ze strategie Evropa 2020 a provedenými investicemi v regionech.³⁰

Oficiální text Společného strategického rámce nalezneme v příloze tzv. obecného nařízení Evropského parlamentu a Rady č.1303/2013.

Nařízení Evropského parlamentu a Rady č. 1303/2013 o společných ustanoveních o Evropském fondu pro regionální rozvoj, Evropském sociálním fondu, Fondu soudržnosti, Evropském zemědělském fondu pro rozvoj venkova a Evropském námořním a rybářském fondu, o obecných ustanoveních o Evropském fondu pro regionální rozvoj, Evropském sociálním fondu, Fondu soudržnosti a Evropském námořním a rybářském fondu a o zrušení nařízení Rady (ES) č. 1083/2006, dále jako tzv. obecné nařízení. Toto obecné nařízení zavádí společná pravidla pro všech pět fondů, jimiž jsou:

²⁹ EVROPSKÁ KOMISE, *Strategie Evropa 2020*. 2010, s.5

³⁰ Nařízení Evropského parlamentu a Rady č. 1303/2013 ze dne 17. prosince 2013

- Evropský fond pro regionální rozvoj (EFRR),
- Evropský sociální fond (ESF),
- Fond soudržnosti (FS),
- Evropský zemědělský fond pro rozvoj venkova (EZFRV)
- Evropský námořní a rybářský fond (ENRF).

Kromě těchto pravidel obsažených v obecném nařízení, platí samostatná pravidla v nařízeních, jež se týkají konkrétních fondů.³¹

Nařízení, které konkrétně upravují jednotlivé fondy jsou:

- Nařízení Evropského parlamentu a Rady (EU) č. 1301/2013 ze dne 17. prosince 2013 o Evropském fondu pro regionální rozvoj, o zvláštních ustanoveních týkajících se cíle Investice pro růst a zaměstnanost a o zrušení nařízení (ES) č. 1080/2006
- Nařízení Evropského parlamentu a Rady (EU) č. 1304/2013 ze dne 17. prosince 2013 o Evropském sociálním fondu a o zrušení nařízení Rady (ES) č. 1081/2006
- Nařízení Evropského parlamentu a Rady (EU) č. 1300/2013 ze dne 17. prosince 2013 o Fondu soudržnosti a o zrušení nařízení Rady (ES) č. 1084/2006
- Nařízení Evropského parlamentu a Rady č. 508/2014 ze dne 15. května 2014 o Evropském námořním a rybářském fondu a o zrušení nařízení Rady (ES) č. 2328/2003, (ES) č. 861/2006, (ES) č. 1198/2006 a (ES) č. 791/2007 a nařízení Evropského parlamentu a Rady (EU) č. 1255/2011
- Nařízení Evropského parlamentu a Rady č. 1305/2013 ze dne 17. prosince 2013 o podpoře pro rozvoj venkova z Evropského zemědělského fondu pro rozvoj venkova (EZFRV) a o zrušení nařízení Rady (ES) č. 1698/2005

1.4.Přehled strukturálních a investičních fondů EU

Strukturální a investiční fondy EU (ESIF) poskytují v rámci víceletých programových obdobích podporu doplňující celostátní, regionální a místní zásahy za účelem naplnění strategií EU pro inteligentní a udržitelný rozvoj podporující začlenění.³² Jednotlivé fondy svou činností

³¹ EVROPSKÁ KOMISE, *Evropské strukturální a investiční fondy 2014-2020: oficiální texty a komentáře*. Lucemburk: Úřad pro publikace Evropské unie, 2015, s. 6-9

³² čl. 4, od.1 Nařízení Evropského parlamentu a Rady č. 1303/2013 ze dne 17. prosince 2013

„přispívají k vytváření a provádění opatření Unie vedoucích k posilování její hospodářské, sociální a územní soudržnosti v souladu s článkem 174 Smlouvy o fungování EU.“³³

Evropský fond pro regionální rozvoj (ERDF) je největším finančním nástrojem poskytující podporu pro snižování rozdílů v životní úrovni jednotlivých regionů EU. Hlavním cílem ERDF je tedy směřovat prostředky na odstraňování regionálních disparit, posilovat rozvoj regionů a jejich konkurenceschopnost.³⁴ Investice jsou poskytovány do odvětví, která jsou hnací silou k dosažení uvedených cílů, mezi něž se řadí přímá podpora investic v malých a středních podnicích, které přinášejí nová pracovní místa, podpora dopravní, telekomunikační a energetické infrastruktury s cílem spojit centrální regiony se strukturálně nevýhodnými, podpora výzkumu a rozvoje především nových technologií, podpora ochrany a zlepšení životního prostředí s ohledem na čisté a účinné využívání obnovitelných zdrojů.³⁵

Mezi hlavní politiky ERDF jsou zařazeny následující oblasti:

- Podpora a rozvoj podnikání – malých a středních podniků
- Podpora vzniku nových a stálých pracovních míst
- Infrastruktura
- Životní prostředí
- Energetika
- Vzdělávání

Pravidla pro fungování ERDF jsou obsažena jednak v obecném nařízení Evropského parlamentu a Rady č. 1303/2013 a také ve speciálním nařízení Evropského parlamentu a Rady č. 1301/2013.

Evropský sociální fond (EFS) je nejstarším ze všech fondů ESIF, byl založen již na základě Římské smlouvy v roce 1958. V současné době se řadí mezi hlavní nástroj sociální politiky a politiky zaměstnanosti EU.³⁶ Cílem tohoto fondu je snížit úroveň nezaměstnanosti v jednotlivých regionech a poskytnout pomoc uchazečům o zaměstnání nabídkou vhodné odborné přípravy pro zvýšení jejich zaměstnatelnosti a současně také zaměstnaným pracovníkům poskytnout rekvalifikaci pro získání nových dovedností a vyšší odbornosti v jejich profesi, aby byli schopni reagovat na měnící se situaci na trhu práce. Dalším významným okruhem činnosti EFS je investování do projektů zaměřujících se na boj proti

³³ čl. 89, od.1 Nařízení Evropského parlamentu a Rady č. 1303/2013 ze dne 17. prosince 2013

³⁴ WOKOUN, René. *Regionální a strukturální politika Evropské unie: obecná východiska, implementace a monitorování*. 1. Vydání. Praha: Oeconomica, 2004, s. 7

³⁵ Tamtéž. 8-9

³⁶ MAREK, Dan. KANTOR, Tomáš. *Příprava a řízení projektů strukturálních fondů EU*. 1. Vydání. Brno: Barnier&Principal, 2007, s.31

diskriminací a na pomoc sociálně vyloučeným komunitám se začlenit do společnosti. V neposlední řadě je podpora z EFS směřována také do veřejné správy a veřejných služeb v oblasti sociální, zaměstnanosti a vzdělávání se záměrem podpořit jejich efektivitu a kvalitu poskytovaných služeb občanům.³⁷

Pravidla pro fungování EFS jsou rovněž obsažena v obecném nařízení Evropského parlamentu a Rady č. 1303/2013 a také ve speciálním nařízení Evropského parlamentu a Rady (EU) č. 1304/2013.

Podpora z **Fondu soudržnosti (FS)** je umožněna pouze státům EU, jejichž HDP na obyvatele nedosahuje 90% průměru EU (ČR tuto podmínku splňuje).³⁸ Fond je zaměřen na podporu životního prostředí a na snižování hospodářských a sociálních disparit propojitelností a přístupností regionů. Propojitelnost regionů je zajištěna prostřednictvím transevropských dopravních sítí (TEN-T), na které se FS především zaměřuje. Podpora těchto sítí je nezbytná pro fungování vnitřního trhu a usnadnění pohybu osob a zboží v rámci volného trhu EU i mimo něj.³⁹

Pravidla pro fungování FS jsou rovněž obsažena v obecném nařízení Evropského parlamentu a Rady č. 1303/2013 a ve svém speciálním nařízení Evropského parlamentu a Rady (EU) č. 1300/2013.

Evropský zemědělský fond pro rozvoj venkova (EZFRV) směřuje svou podporu především do zkvalitnění venkovského života a zemědělství jakožto klíčové aktivity v této oblasti. Jeho cílem je zvýšit konkurenceschopnost zemědělských aktivit a udržet osídlení venkova s ohledem na ochranu životního prostředí, krajiny a půdy.⁴⁰ Podpora z EZFRV je tedy konkrétně zaměřena na začínající farmáře, vzdělávání v zemědělství, infrastrukturu vesnických oblastí, rozvoj lesnictví a dále také na podporu oblastí s nepříznivými přírodními podmínkami a ochranu životního prostředí a tvorbu krajiny.⁴¹

Pravidla pro fungování EZFRV jsou upravena v nařízeních Evropského parlamentu a Rady č. 1305/2013, č. 1306/2013 a 1310/2013.

³⁷ EVROPSKÁ KOMISE, *Politiky Evropské unie: Regionální politika*. Lucemburk: Úřad pro publikace Evropské unie, 2014, s.6-7

³⁸ MINISTERSTVO PRO MÍSTNÍ ROZVOJ, *Evropské strukturální a investiční fondy 2014-2020 v kostce*, 2015, s. 5

³⁹ EVROPSKÁ KOMISE, *Politiky Evropské unie: Regionální politika*. Lucemburk: Úřad pro publikace Evropské unie, 2014, s.6-7

⁴⁰ NOVOTNÁ, M. *Regionální politika EU*. Ostrava: VŠB-TU Ostrava, 2007, s. 87-88

⁴¹ WOKOUN, René. *Regionální a strukturální politika Evropské unie: obecná východiska, implementace a monitorování*. 1. Vydání. Praha: Oeconomica, 2004, s. 14

Evropský námořní a rybářský fond (ENRF) navazuje na původní Finanční nástroj pro řízení rybolovu, který byl v roce 1993 zřízen pro vypořádání se s krizí v tomto oboru. Hlavním posláním ENRF je podpora rybářské politiky zajišťující udržitelnou rovnováhu ve využívání mořských zdrojů rybářskými firmami a dále také zajistit kvalitnější nabídku rybářských produktů a konkurenceschopnost těchto firem. ENRF dbá při podpoře těchto aktivit na ochranu a revitalizaci mořských oblastí.⁴²

Nařízením upravující pravidla pro fungování ENRF je nařízení Evropského parlamentu a Rady č. 508/2014.

⁴² NOVOTNÁ, M. *Regionální politika EU*. Ostrava: VŠB-TU Ostrava, 2007, s. 89

2. Programové období 2014-2020 a jeho novinky v kontextu České republiky

V současné době se nacházíme za polovinou probíhajícího již pátého programového období ESIF. EU společně s členskými státy vypracovává plány strategického investování tak, aby celá Evropa maximálně využila dopad vynaložených prostředků v období 2014-2020. Vytvářením nových, jednodušších pravidel se jednotlivé politiky (výzkum, inovace, zemědělství, vzdělávání) vzájemně lépe prolínají a doplňují. Vytvořením předběžných podmínek, jež je nutné před poskytnutím podpory z ESIF předem splnit a následné sledování jejich využitelnosti společně s omezeným počtem strategických priorit vytváří vhodné podmínky pro to, aby se finanční prostředky dostaly na ty nejvíce potřebná místa.⁴³ V letech 2014-2020 bude na podporu evropského regionálního rozvoje investováno více než 351 miliard eur. Výše poskytnuté podpory pro jednotlivé členské země je závislá na úrovni hospodářského rozvoje jednotlivých regionů:

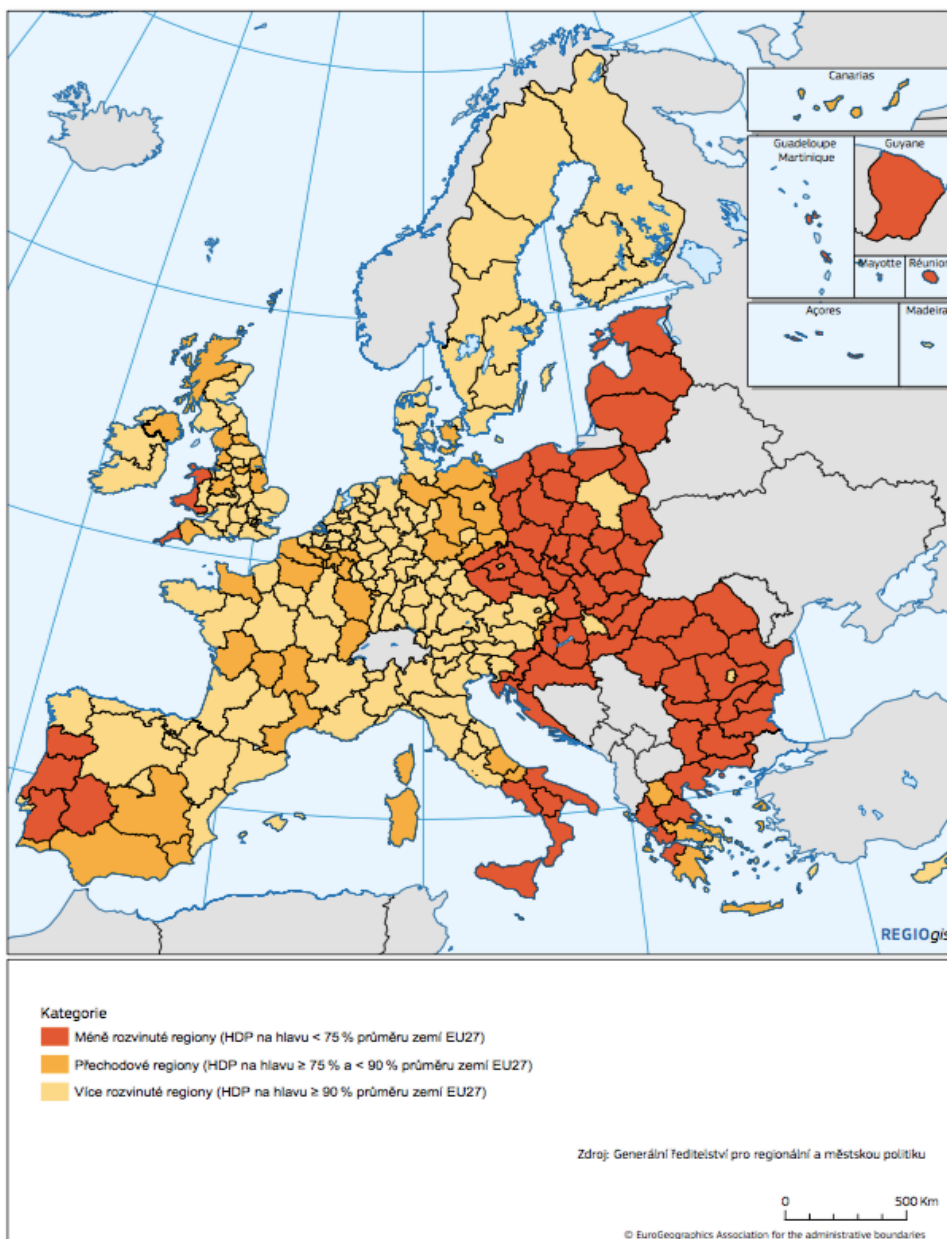
- méně rozvinuté regiony – HDP nižší než 75% průměru EU
- přechodové regiony – HDP mezi 75-90% průměru EU
- více rozvinuté regiony – HDP vyšší než 90% průměru EU.⁴⁴

Níže přiložený obrázek s mapou zobrazuje jednotlivé úrovně regionů v rámci členských zemí EU v období 2014-2020.

⁴³ EVROPSKÁ KOMISE, *Politiky Evropské unie: Regionální politika*. Lucemburk: Úřad pro publikace Evropské unie, 2014, s.13-16

⁴⁴ Tamtéž, s.10

MAPA 1: KATEGORIE REGIONŮ PRO EFRR, ESF A EZFRV 2014–2020



Zdroj: Evropská komise

2.1 Programové období 2014-2020 a Česká republika

ESIF představují pro ČR velmi významný zdroj finančních prostředků pro plnění národních cílů vyplývajících ze strategie Evropa 2020. ČR se začala připravovat na nové, v pořadí již třetí, programové období během roku 2010, kdy koordinačním orgánem pro jeho realizaci bylo pověřeno Ministerstvo pro místní rozvoj. V současné době došlo ve všech prioritních osách operačních programů k vyhlášení výzev a řada projektů již nabrala reálnou podobu, ale k přistoupení hodnocení toho, jak velkou měrou se podílely operační programy na naplňování národních cílů strategie Evropa 2020 ještě nelze. Pro zvýšení provázanosti mezi

ESIF a národními cíli byl vytvořen projekt v rámci Úřadu Vlády ČR pro vyhodnocování projektů dle relevantnosti jednotlivých opatření z hlediska naplňování cílů obsažených ve strategii Evropa 2020. Projekt byl spuštěn ke konci roku 2016 s následným harmonogramem vydání konečného výstupu v dubnu 2018 a v roce 2019 vydáním vyhodnocení vlivu ESIF na národní cíle strategie Evropa 2020. Vyhodnocení vlivu bude následně zpracováno do Zprávy o pokroku v roce 2019. Projekt pracuje s makro i mikro ekonomickou modelací, kdy makro modelace se zaměřuje na zjištění celkového dopadu ESIF na ekonomiku a společnost, naopak mikro modelace se soustředí na zjištění dopadů v malých regionech, na typologii domácností a dalších skupin. Výsledky projektu budou následně sloužit nejen k vyhodnocení jednotlivých programových období, ale také ke komplexnímu hodnocení dopadu ESIF na ekonomiku a společnost v ČR.⁴⁵

Stěžejní úlohu v novém programovém období sehrávají národní strategické a metodické dokumenty. Ke klíčovým dokumentům v této oblasti patří Strategie regionálního rozvoje 2014-2020, jež je základním koncepčním dokumentem pro oblast regionální politiky na území ČR a Dohoda o partnerství, která udává hlavní pravidla pro čerpání finančních prostředků z EU v letech 2014-2020 a vymezuje jednotlivé operační programy tohoto období.⁴⁶ Pro programové období 2014-2020 bylo pro ČR vyhrazen finanční prostředky v celkové výši 24 miliard eur. Tyto finanční prostředky ČR čerpá z pěti fondů, jež dohromady tvoří Evropské strukturální a investiční fondy (ESIF).⁴⁷

Přehled jednotlivých fondů ESIF a přidělené finanční alokace pro ČR⁴⁸

Evropské strukturální a investiční fondy	Alokovaná částka pro ČR
Fond soudržnosti	6,25 mld. EUR
Evropský fond pro regionální rozvoj	11,94 mld. EUR
Evropský sociální fondy	3,43 mld. EUR
Evropský zemědělský fond pro rozvoj venkova	2,3, mld. EUR
Evropský námořní a rybářský fond	0,03 mld. EUR

Prostředky poskytované z těchto jednotlivých strukturálních fondů EU jsou na území ČR alokovány prostřednictvím jednotlivých operačních programů. Tyto operační programy jsou specificky zaměřeny na ty oblasti, v nichž jsou identifikovány národní a regionální

⁴⁵ ÚŘAD VLÁDY ČESKÉ REPUBLIKY, *Národní program reforem České republiky 2017*. 2017, s.38

⁴⁶ Dostupné na: <https://www.euroskop.cz/9220/sekce/zmeny-v-obdobi-2014-2020>

⁴⁷ EVROPSKÁ KOMISE, *Shrnutí dohody o partnerství s Českou republikou 2014-2020*. 2016, s.2

⁴⁸ Dostupné na: <http://www.strukturalni-fondy.cz/cs/Fondy-EU/2014-2020>

problémy, rozvojové potřeby a územní priority, které jednoznačně předurčují směřování prostředků z jednotlivých fondů ESIF v programovém období 2014-2020. Cílem správného nasměrování prostředků z EU je snížit regionální disparity a posílit konkurenceschopnost ČR.⁴⁹

Regionální politika ČR je v programovém období 2014-2020 realizována prostřednictvím těchto osmi operačních programů:

- Operační program Podnikání a inovace pro konkurenceschopnost – financován z EFRR,
- Integrovaný regionální operační program – financován z EFRR,
- Operační program Doprava – financován z EFRR a FS,
- Operační program Životní prostředí – financován z EFRR a FS,
- Operační program Výzkum, vývoj a vzdělávání – financován z EFRR a ESF,
- Operační program Praha – pól růstu – financován z EFRR a ESF,
- Operační program Zaměstnanost – financován z ESF,
- Operační program Technická pomoc – financován z FS,
- + Program rozvoje venkova financován z EZFRV a program pro podporu rybářství financován z ENRF.⁵⁰

Níže uvedený obrázek, zobrazuje přehled alokovaných finančních prostředků pro jednotlivé operační programy z fondů ESIF v programovém období 2014-2020.



Zdroj: dotaceu.cz

⁴⁹ MINISTERSTVO PRO MÍSTNÍ ROZVOJ, Dohoda o partnerství pro programové období 2014-2020. 2016, s.8

⁵⁰ Tamtéž, s. 148

2.2.Hlavní novinky programového období 2014-2020

Programové období 2014–2020 prošlo několika zásadními změnami, jejichž potřeba vyvstala ze zkušeností a zhodnocení předešlého programového období 2007-2013. Mezi nejvýznamnější novinky patří:

Zapojení fondu rozvoje venkova a rybářského fondu

S přijetím Dohody o partnerství došlo k zapojení těchto dvou fondů a jejich operačních programů pod jednu střechu s ostatními strukturálními a investičními fondy. Tato propojenost má přispět k větší harmonii a přehlednosti při čerpání prostředků z ESIF.⁵¹

Vytvoření systému předběžných podmínek

Systém předběžných podmínek je zásadním požadavkem pro účinné čerpání finančních prostředků z ESIF. Pokud nejsou tyto předběžné podmínky plněny dle požadavků Evropské komise, může dojít k pozastavení či nespouštění čerpání plateb pro určité části programu. Koordinační funkci systému předběžných podmínek na národní úrovni plní Ministerstvo pro místní rozvoj.⁵²

Předběžné podmínky a jejich rozdělení jsou uvedeny v příloze k Nařízení Evropského parlamentu a Rady č. 1303/2013. Jsou zde rozděleny do dvou kategorií:

- **Obecné** – tyto předběžné podmínky musejí být naplňovány napříč programy
 - Řadíme zde:
 - Nediskriminaci
 - Rovné příležitosti
 - Zdravotní postižení
 - Veřejné zakázky
 - Veřejná podpora
 - Posuzování vlivů na životní prostředí (EIA, SEA)
 - Statistické ukazatele
- **Tematické** – jejich specifikace se objevuje uvnitř konkrétního programu
 - Pokrývají mnoho různých a rozsáhlých oblastí, za ty nejvýznamnější považují veřejnou správu, energetiku, školství či výzkum a vývoj.⁵³

Nové cíle a priority

⁵¹ MINISTERSTVO PRO MÍSTNÍ ROZVOJ, Dohoda o partnerství pro programové období 2014-2020. 2016, s.8

⁵² Dostupné na: <https://www.euroskop.cz/9220/sekce/zmeny-v-obdobi-2014-2020>

⁵³ Nařízení Evropského parlamentu a Rady č. 1303/2013 ze dne 17. prosince 2013

V porovnání s minulým programovým obdobím 2007-2013 došlo ke snížení počtu cílů ze tří – Konvergence, Regionální konkurenceschopnost a zaměstnanost a Evropská územní spolupráce na dva cíle Evropská územní spolupráce a Investice pro růst a zaměstnanost. Těmto novým cílům a prioritám bude věnován prostor v samostatných částech této kapitoly.⁵⁴

Operační programy

Dle mého názoru nejvýznamnější změnou prošly jednotlivé operační programy. V souvislosti s přijetím nových strategických dokumentů a priorit došlo k redukci operačních programů a změně jejich fungování. Nejviditelnější změnu můžeme pozorovat u regionálních operačních programů. Ve snaze zefektivnit a zjednodušit čerpání prostředků z těchto operačních programů došlo v novém programovém období 2014-2020 k vytvoření jednoho celostátního Integrovaného regionálního operačního programu (viz. následující kapitola).⁵⁵

Jednotné metodické prostředí

Pro aktuálně probíhající programové období je koncepce jednotného metodického prostředí jednou z dalších významných novinek. Klade si za cíl sjednotit a co nejvíce zpřehlednit pravidla pro čerpání prostředků z evropských fondů. Jednotné metodické prostředí vychází především z Dohody o partnerství pro programové období 2014-2020. Této dohodě a dalším metodickým a strategickým dokumentům se budu věnovat v následující části práce.

Jednotné monitorovací prostředí

Další novinkou je změna v podávání a spravování samotných projektových žádostí. V předešlém programovém období nebylo možné řešit celou projektovou žádost prostřednictvím internetu. Pro správu projektových žádostí sice existoval program Benefit7, ale skrze tento systém nebylo možné spravovat všechny žádosti operačních programů a sloužil především k vyplnění a podání žádosti. S novým obdobím přišlo nové řešení v systému podávání žádostí. Prostřednictvím nového Informačního systému MS2014+, lze drtivou většinu záležitostí spojenou s podáním, odesláním a následným monitoringem žádosti provádět online v rámci jednotného uživatelského prostředí. Prostředí tohoto nového systému je dle mého názoru uživatelsky přívětivé, ale určitě ne bezchybné. Systému je především vyčítána místy velká nepřehlednost a nelogické nastavení jednotlivých funkcí. Kladně ale hodnotím nápomocná instruktážní videa Ministerstva pro místní rozvoj, která velmi srozumitelným způsobem žadatelům/příjemcům ukazují, jak postupovat během celého cyklu projektu.⁵⁶

⁵⁴ MINISTERSTVO VNITRA, *Podklad pro přípravu Dohody o partnerství pro programové období 2014-2020*, 2012, s. 6

⁵⁵ MINISTERSTVO PRO MÍSTNÍ ROZVOJ, *Dohoda o partnerství pro programové období 2014-2020*, 2016, s. 148

⁵⁶ Dostupné na: <https://www.euroskop.cz/9220/sekce/zmeny-v-obdobi-2014-2020>

Dle výše uvedených změn lze říci, že se ČR v novém programovém období snažila reagovat na důležité oblasti vzešlé z předešlého programového období, kdy vyvstaly určité problémy s čerpáním prostředků z ESIF, ale také s administrací operačních programů, na kterou poukazovala samotná Evropská komise. Změny se především zaměřují na zvýšení efektivity a zjednodušení správy dotací jednotlivých operačních programů. Nejpozitivněji hodnotím změnu, kterou prošly Regionální operační programy, místo kterých byl zaveden jednotný Integrovaný regionální operační program a také vytvoření sjednoceného systému pro zadávání projektů MS2014+.

2.3. Metodické a strategické dokumenty

Strategie regionálního rozvoje ČR 2014–2020 (dále SRR) představuje základní koncepční dokument pro oblast regionální politiky na území České republiky. Jedná se z časového hlediska o střednědobý dokument, který obsahuje dlouhodobou vizi regionálního rozvoje na našem území. Tato strategie slouží jako primární nástroj pro realizaci regionální politiky na území ČR a také koordinuje vliv ostatních politik působících na regionální rozvoj.⁵⁷ SRR je oproti předešlému období mnohem více zaměřena na komplexní řešení a identifikaci problémů, se kterými se musejí jednotlivá území potýkat. SRR je tedy velmi důležitým dokumentem pro programové období 2014-2020 a tudíž je nezbytné, aby zde byla silná provázanost s dokumenty EU. Tím stěžejním je Strategie Evropa 2020 a v ní vymezené priority pro inteligentní a udržitelný růst podporující začlenění.⁵⁸ V souvislosti s návazností na evropské strategické dokumenty je SRR navržena v souladu s konceptem udržitelného rozvoje na těchto prioritních oblastech:

- **Regionální konkurenceschopnost**
 - Tato prioritní oblast je zaměřena na témata inovace, spolupráce v podnikatelském sektoru, vědě a výzkumu, zvyšování kvality vysokoškolského vzdělávání, flexibility pracovního trhu a také na dopravní a technickou infrastrukturu.
- **Územní soudržnost**
 - Mezi hlavní témata této prioritní oblasti se řadí zmírňování sociálních disparit v území, kvalitní infrastruktura veřejných služeb, podpora v integraci sociálně vyloučených skupin obyvatelstva či podpora lokální ekonomiky.

⁵⁷ MINISTERSTVO PRO MÍSTNÍ ROZVOJ, *Strategie regionálního rozvoje 2014-2020*. 2013, s.4

⁵⁸ Tamtéž, s.5

- **Environmentální soudržnost**

- Prioritní oblast zaměřená na ochranu životního prostředí, ochranu života obyvatel, snižování ekologické zátěže, hospodaření s přírodními zdroji, ochranu krajiny. Není zde ani opomenuta prevence a případná likvidace škod způsobených živelnými pohromami.

- **Veřejná správa**

- Prioritní oblast veřejná správa má za úkol vytvářet legislativní a administrativní aparát pro naplnění všech výše uvedených oblastí.⁵⁹

Dohoda o partnerství pro programové období 2014-2020 je dokument zpracovaný ČR obsahující cíle a hlavní body zájmu státu pro zajištění efektivního využívání ESIF s ohledem na plnění stanovených priorit ve strategii Evropa 2020, ze kterých jsou vydefinovány národní priority. Tato partnerská dohoda s Českou republikou se tedy dotýká všech pěti fondů, jež jsou součástí ESIF. Poskytuje nám nástin toho, jak budou využívány finanční prostředky ze všech fondů, tak aby byly České republice nápomocny v plnění cílů inteligentního a udržitelného růstu podporujícího začlenění.⁶⁰ V dohodě jsou obsaženy oblasti zájmů financovaných z fondů ESIF, jež se budou zaměřovat na posílení konkurenceschopnosti, podporu inovací a zaměstnanosti, výzkumu a vývoje, kvality vzdělávání a na podporu soukromých investic.⁶¹

Akční plán strategie regionálního rozvoje ČR 2017-2020 je doplňujícím dokumentem ke SRR, jež je svou povahou krátkodobým realizačním plánem. Akční plán se ve svém obsahu zaměřuje na konkretizaci aktivit státu a přehled jednotlivých finančních zdrojů při realizaci české regionální politiky v období 2017-2018. Oproti minulému období 2015-2016 je v nově vypracovaném Akčním plánu zjednodušena a zpřehledněna struktura jednotlivých aktivit. Uvedené aktivity v tomto plánu blíže rozvádějí cíle a opatření uvedených v SRR.⁶²

Finanční podpora regionálního rozvoje v období 2017-2018 bude především poskytnuta z Evropských strukturálních a investičních fondů (ESIF), ale také z národních dotačních titulů ve výši odpovídající 1/3 až 1/2 alokace z ESIF. Prostřednictvím národních zdrojů může státní správa účelně ovlivňovat rozvoj jednotlivých regionů, především těch nejvíce

⁵⁹ MINISTERSTVO PRO MÍSTNÍ ROZVOJ, *Strategie regionálního rozvoje 2014-2020*. 2013, s.6

⁶⁰ MINISTERSTVO PRO MÍSTNÍ ROZVOJ, *Dohoda o partnerství pro programové období 2014-2020*. 2016, s. 5

⁶¹ EVROPSKÁ KOMISE, *Shrnutí dohody o partnerství s Českou republikou 2014-2020*. 2014, s.1

⁶² MINISTERSTVO PRO MÍSTNÍ ROZVOJ, *Akční plán strategie regionálního rozvoje ČR 2017-2020*. 2015, s.4

znevýhodněných. Národní dotační podpora je poskytována jak ze strany jednotlivých ministerstev (nejvíce dotačních titulů je v gesci Ministerstva zemědělství), tak také krajů, které se ze zákona podílejí na podpoře rozvoje regionů.⁶³

Národní rozvojové priority jsou komplexním materiálem předloženým Ministerstvem pro místní rozvoj vlády, který ji podává informace o stavu kohezní politiky pro nové programové období následující po roce 2013. V materiálu jsou popsány souvislosti a postupy ve směřování regionální politiky v novém programovacím období.⁶⁴

Jednotným cílem priorit je nasměřovat nové programovací období do oblastí, které v České republice vytvoří podporu pro zkvalitňování podnikatelského prostředí a celkové konkurenceschopnosti České republiky na evropské i globální úrovni a také dojde k navýšení zaměstnanosti v problematických skupinách a vytvoření atraktivních podmínek pro život.⁶⁵

Ministerstvo pro místní rozvoj svůj návrh národních rozvojových priorit opřelo o souhrn makroekonomických souvislostí v České republice, o výsledky provedených analytických zjištění a o strategické dokumenty EU a České republiky.⁶⁶

Zákon č. 248/2000 o podpoře regionálního rozvoje stanovuje podmínky pro poskytnutí dotační podpory za účelem regionálního rozvoje na území České republiky.⁶⁷ Regionální rozvoj podporuje dynamický a vyvážený rozvoj území s cílem podpořit snižování regionálních rozdílů s ohledem na kvalitu života a životní prostředí.⁶⁸ Tento zákon také vymezuje postupy při zpracovávání Strategie regionálního rozvoje, její obsahovou stránku, proces schvalování této strategie a její aktualizaci. V následující části se zákon zabývá vymezením působnosti správních úřadů, krajů a obcí při podpoře regionálního rozvoje.⁶⁹ Pro realizaci a koordinaci politiky hospodářské, sociální a územní soudržnosti je na území České republiky zřízeno osm speciálních regionů soudržnosti (NUTS II):

- Praha, vymezený územím hlavního města Prahy,
- Střední Čechy, vymezený územím Středočeského kraje,
- Jihozápad, vymezený územím Jihočeského a Plzeňského kraje,
- Severozápad, vymezený územím Karlovarského a Ústeckého kraje,

⁶³ MINISTERSTVO PRO MÍSTNÍ ROZVOJ, *Akční plán strategie regionálního rozvoje ČR 2017-2020*. 2015, s.8

⁶⁴ MINISTERSTVO PRO MÍSTNÍ ROZVOJ, *Souhrnný návrh zaměření budoucí kohezní politiky EU po roce 2013 v podmínkách České republiky, obsahující i návrh rozvojových priorit pro čerpání fondů EU po roce 2013*.2013, s.26

⁶⁵ Tamtéž, s.26

⁶⁶ Dostupné na: <http://www.businessinfo.cz/cs/clanky/navrh-priorit-cr-pro-cerpani-z-fondu-eu-3697.html>

⁶⁷ § 1 z. č. 248/2000 Sb., o podpoře regionálního rozvoje

⁶⁸ Tamtéž, §3

⁶⁹ Tamtéž, §14

- Severovýchod, vymezený územím Libereckého, Královéhradeckého a Pardubického kraje,
- Jihovýchod, vymezený územím Jihomoravského kraje a Kraje Vysočina,
- Střední Morava, vymezený územím Olomouckého a Zlínského kraje,
- Moravskoslezsko, vymezený územím Moravskoslezského kraje.⁷⁰

V těchto jednotlivých regionech soudržnosti jsou zřízeny řídicí orgány Regionální rady regionů soudržnosti.⁷¹

Metodický pokyn finančních toků programů spolufinancovaných z Evropských strukturálních fondů, Fondu soudržnosti a Evropského námořního a rybářského fondu na programové období 2014–2020 upravuje základní pravidla pro přístup k finančnímu řízení v rámci evropských fondů (EFRR, ESF, FS, SNRF). Obsahovou stránku metodického pokynu tvoří hlavní zásady a postupy ve finančním řízení a v řešení nesrovnalostí a rovněž také způsoby poskytování dotačních prostředků příjemcům.⁷²

Strategický rámec hospodářské restrukturalizace Ústeckého, Moravskoslezského a Karlovarského kraje je návrhovým řešením pro podporu hospodářské restrukturalizace strukturálně postižených krajů. Jedná se o návrh, jehož cílem je vyvolat razantní, významné změny v daném území, které zde povedou ke zlepšení hospodářské situace. Tyto strukturálně postižené kraje jsou poznamenány rozsáhlými plochami po těžbě s poškozeným životním prostředím a s tím souvisejícími společensko-sociálními problémy, jež se projevují ve velké nezaměstnanosti a výskytem sociálně vyloučených lokalit. Je tedy nezbytné, aby se strukturálně postižené kraje samy staly aktivními hráči a projevovaly vlastní úsilí o proměnu a budoucí rozvoj s nalezením nových příležitostí na jejich územích. Tato strategie má za účel podpořit takovéto aktivity, mobilizovat vedení kraje a vtáhnout místní hráče (soukromé podniky, neziskové organizace) do realizace potřebných změn.⁷³

2.4. Cíle programového období 2014-2020

Cíle regionální politiky se v průběhu sedmiletých programových cyklů postupně mění a vyvíjejí, dle potřeb přístupujících členů a celkového prostředí v EU. V předchozím programovém období se regionální politika zaměřovala na tři cíle. Prvním z nich byla Konvergence, druhým Konkurenceschopnost a zaměstnanost a třetím cílem byla Evropská

⁷⁰ §15 z. č. 248/2000 Sb., o podpoře regionálního rozvoje

⁷¹ Tamtéž, §16

⁷² Usnesením vlády č.837 ze dne 15.10. 2014

⁷³ MINISTERSTVO PROMÍSTNÍ ROZVOJ, *Strategický rámec hospodářské restrukturalizace Ústeckého, Moravskoslezského a Karlovarského kraje*. 2016, s. 8

územní spolupráce. Pro programové období 2014-2020 došlo k redukci cílů ze tří na dva, kdy dva cíle Konvergence a Konkurenceschopnost a zaměstnanost, byly nahrazeny jedním cílem Investice pro růst a zaměstnanost. Druhým cílem je pokračující Evropská územní spolupráce.⁷⁴

2.4.1. Cíl Investice pro růst a zaměstnanost

Cíl Investice pro růst a zaměstnanost tvoří největší výdajovou část rozpočtu s podílem 97,6 %, kdy finanční podpora je poskytována z fondu ERDF, ESF a FS.⁷⁵ Tento cíl se opírá o čtyři základní principy:

- **Princip strategického zaměření a propojování** – Operační programy musejí naplňovat tzv. princip 3I neboli Instituce, Infrastruktura, Inovace. Všechny tyto tři principy jsou zaměřeny na podporu ekonomického rozvoje ČR. V oblastí institucí je vyžadována jejich efektivnost a spolehlivost. Princip infrastruktura se zaměřuje především na dopravní, energetické, telekomunikační a informační sítě. Poslední uváděný princip Inovace klade důraz na využití inovativních metod ve službách, jež jsou podmínkou ekonomického rozvoje ČR.⁷⁶
- **Princip podpory fungujícího trhu** – Systém operačních programů musí být zaměřen na ty oblasti, které mohou přispět ke zvýšení konkurenceschopnosti ČR a nebude naven diskriminačním způsobem. Prioritním směrem podpory mají být perspektivní firmy z progresivních odvětví průmyslu a služeb. Nutné je vyhnout se firmám, které by byly pouze uměle udržovány a bez této podpory by nebyly schopny obstát na konkurenčním trhu.⁷⁷
- **Princip podpory kvalitních projektů** – Podpora je věnována pouze projektům s měřitelnými výsledky dosahujícími stanovených cílů, které splňují všechny nezbytné podmínky a standarty.⁷⁸
- **Princip snadnější přípravy a realizace projektů** – Jednotná a přehledná metodická podpora implementačního procesu je klíčovým záměrem MMR. Pro lepší

⁷⁴ Dostupné na: http://www.euroregion-silesia.cz/show_text.php?id=programy-EU-cil2-o-programu&open_menu=179

⁷⁵ Dostupné na: <https://www.euroskop.cz/9197/sekce/regionalni-politika-2014-2020/>

⁷⁶ MINISTERSTVO VNITRA, *Podklad pro přípravu Dohody o partnerství pro programové období 2014-2020*. 2012, s. 17

⁷⁷ Tamtéž, s. 17

⁷⁸ Tamtéž, s. 18

přehlednost a kontrolu přispívá i samotný počet operačních programů, který byl oproti předešlému období zmenšen.⁷⁹

2.4.2. Cíl Evropská územní spolupráce

Finanční podpora pro tento cíl je tvořena 2,4 % z rozpočtu a tato podpora je poskytována z fondu ERDF.⁸⁰ Evropská územní spolupráce má nově své vlastní nařízení Evropského parlamentu a Rady č. 1299/2013 o zvláštních ujednáních týkajících se podpory z Evropského fondu pro regionální rozvoj pro cíl Evropská územní spolupráce.⁸¹ Evropská územní spolupráce se člení do tří programů, jež se společně zaměřují na dosažení vyváženého a harmonického rozvoje území. Těmito programy jsou:

- **Přeshraniční spolupráce** – Přeshraniční spolupráce se vyvíjí již od vstupu ČR do EU v roce 2004. Od této doby bylo realizováno 5 programů přeshraniční spolupráce, a to na každé hranici se sousedním státem. Výjimku tvoří spolupráce s Německem, kde vzhledem k jeho velikosti jsou uskutečňovány 2 programy. Česká republika tedy v současném programovém období 2014-2020 implementuje tyto programy přeshraniční spolupráce:
 - Česká republika – Polsko s programovým územím Libereckého, Pardubického, Královehradeckého, Olomouckého a Moravskoslezského kraje,
 - Česká republika – Svobodný stát Sasko s programovým územím Libereckého, Ústeckého a Karlovarského kraje,
 - Česká republika – Svobodný stát Bavorsko s programovým územím Karlovarského, Plzeňského a Jihočeského kraje,
 - Česká republika – Rakousko s programovým územím Jihočeského, Jihomoravského kraje a Vysočiny,
 - Česká republika – Slovensko s programovým územím Jihomoravského, Zlínského a Moravskoslezského kraje.⁸²

⁷⁹ MINISTERSTVO VNITRA, *Podklad pro přípravu Dohody o partnerství pro programové období 2014-2020*, 2012, s. 18

⁸⁰ Dostupné na: <https://www.euroskop.cz/9197/sekce/regionalni-politika-2014-2020/>

⁸¹ Dostupné na: http://www.euroregion-silesia.cz/show_text.php?id=programy-EU-cil2-o-programu&open_menu=179

⁸² MINISTERSTVO VNITRA, *Podklad pro přípravu Dohody o partnerství pro programové období 2014-2020*, Ministerstvo vnitra, Praha, 2012, s. 41

- **Nadnárodní spolupráce** – Česká republika byla již v minulém programovém období 2007-2013 členem programu CENTRAL EUROPE, do něhož je zapojena i v současnosti.⁸³ CENTRAL EUROPE je program zaměřující se na podporu spolupráce mezi 9 zeměmi Střední Evropy – Rakousko, Česká republika, Německo, Maďarsko, Itálie, Polsko, Slovensko, Slovinsko, Ukrajina. Tyto státy se v rámci tohoto programu snaží o zlepšení inovačního potenciálu, dopravy a životního prostředí za účelem zvýšení konkurenceschopnosti a atraktivity svých měst.⁸⁴ Česká republika je také součástí dalšího programu Nadnárodní spolupráce, kterým je program DANUBE zaměřující se na spolupráci v Dunajském regionu.⁸⁵
- **Meziregionální spolupráce** – Je velmi důležitým odvětvím Evropské územní spolupráce, jelikož do tohoto programu jsou zapojeny všechny členské státy EU. Všechny členské státy se dohodly, že u všech programů meziregionální spolupráce zachovají současnou podobu programů meziregionální spolupráce i v současném programovém období 2014-2020. Česká republika je tedy aktivně zapojena do implementace všech programů meziregionální spolupráce. Patří mezi ně INTERREG IVC, ESPON, URBACT II A INTERACT II.⁸⁶

2.5. Národní rozvojové priority pro období 2014-2020

Společným cílem níže uvedených národních priorit je podpořit posílení konkurenceschopnosti ČR s dosahem na evropský, tak i globální trh. Jednotlivé národní prioritní oblasti jsou vždy uvozeny zdůvodněním jejich potřeby, z něhož následně vyplívá daný cíl národní priority. Pro dosažení vymezeného cíle slouží jednotlivé tematické oblasti, které podrobněji rozvádějí každý uvedený cíl.

Mezi národní rozvojové priority se řadí:

- **Zvýšení konkurenceschopnosti ekonomiky**
 - Priorita „Zvýšení konkurenceschopnosti ekonomiky“ se především zaměřuje na podporu hospodářského růstu ekonomiky ČR založeného na pilířích znalostní ekonomiky (inovace, vzdělávání, výzkum) a rozvoje podnikatelských aktivit,

⁸³ MINISTERSTVO VNITRA, *Podklad pro přípravu Dohody o partnerství pro programové období 2014-2020*, Ministerstvo vnitra, Praha, 2012, s. 42

⁸⁴ Dostupné na:

http://www.czechdex.cz/index.php?option=com_content&view=article&id=67&Itemid=86&lang=cs

⁸⁵ Dostupné na: <http://dotaceeu.cz/cs/Fondy-EU/2014-2020/Operacni-programy/OP-nadnarodni-spoluprace-Danube>

⁸⁶ MINISTERSTVO VNITRA, *Podklad pro přípravu Dohody o partnerství pro programové období 2014-2020*, 2012, s. 43

především vytvořením kvalitních podmínek pro podnikání a rozvoj podnikavosti. Pro naplnění této priority slouží její jednotlivé tematické oblasti, prostřednictvím kterých má být naplněn jejich cíl. Jedná se o oblast podpory podnikání, podpory růstu založeného na inovacích, výzkumu a vývoje a fungujícího trhu práce jako předpokladu pro konkurenceschopnou ekonomiku a zvyšování kvality vzdělávání.⁸⁷

- **Rozvoj páteřní infrastruktury**

- Hlavním záměrem priority „Rozvoj páteřní infrastruktury“ je vytvoření efektivní dopravní, informační, energetické a environmentální infrastruktury, jež je nezbytnou součástí pro zajištění konkurenceschopnosti národní ekonomiky. Pro naplnění cíle této priority slouží její jednotlivé tematické oblasti, mezi něž se řadí podpora konkurenceschopnosti zlepšením dopravní infrastruktury, rozvoj infrastruktury elektronických komunikací, zkvalitňování energetických sítí a rozvoj environmentální infrastruktury.⁸⁸

- **Zvyšování kvality a efektivity veřejné správy**

- Hlavním cílem priority „Zvyšování kvality a efektivity veřejné správy“ je podpora dobře fungující veřejné správy, jakožto služby občanům České republiky. Je nezbytné zajistit transparentnost, efektivnost a moderní postupy v institucionální soustavě veřejné správy, a to na všech jejích úrovních. Právě díky dobře fungujícím institucím veřejné správy dochází k posilování konkurenceschopné ekonomiky. Priorita je opět utvářena jednotlivými tematickými oblastmi, jimiž jsou zkvalitňování legislativního a regulačního prostředí, podpora optimalizace procesů ve veřejné správě, vytvoření a rozvoj standardů veřejných služeb, zavádění a rozvoj digitalizace agend a zvyšování kvalifikace ve veřejné správě.⁸⁹

- **Podpora sociálního začleňování, boje s chudobou a systému péče o zdraví**

- Cílem priority „Podpora sociálního začleňování, boje s chudobou a systému péče o zdraví“ je podpora sociální politiky zaměřující se především na začleňování sociálně vyloučených skupin obyvatelstva do trhu práce a v neposlední řadě také přispět ke zlepšení životního stylu a zdravotního stavu

⁸⁷ MINISTERSTVO PRO MÍSTNÍ ROZVOJ, *Souhrnný návrh zaměření budoucí kohezní politiky EU po roce 2013 v podmínkách České republiky, obsahující i návrh rozvojových priorit pro čerpání fondů EU.2013*, s. 27

⁸⁸ Tamtéž, s. 31

⁸⁹ Tamtéž, s. 34

populace. Priorita je utvářena tematickými oblastmi, kterými jsou podpora sociálního začleňování a boje s chudobou a podpora systému péče o zdraví.⁹⁰

- **Integrovaný rozvoj území**

- Priorita „Integrovaný rozvoj území“ se zaměřuje na zajištění vyváženého rozvoje území České republiky se zřetelem na snižování regionálních rozdílů, posílení rozvoje území s cílem co nejlépe využít místního potenciálu a tím posílit konkurenceschopnost území. Tato priorita je vystavena na tematických oblastech, jimiž je posílení regionální konkurenceschopnosti, podpora územní soudržnosti a zlepšování kvality životního prostředí.⁹¹

⁹⁰ MINISTERSTVO PRO MÍSTNÍ ROZVOJ, *Souhrnný návrh zaměření budoucí kohezní politiky EU po roce 2013 v podmínkách České republiky, obsahující i návrh rozvojových priorit pro čerpání fondů EU.* 2013, s. 37

⁹¹ tamtéž, s. 39

3. Integrovaný regionální operační program 2014-2020

Hlavním zaměřením Integrovaného regionálního operačního programu (dále IROP) je zvýšit kvalitu života obyvatel v ČR, a to prostřednictvím investic do zabezpečení vyváženého rozvoje území, zlepšení stavu ve veřejné správě, veřejných službách, dále v oblastech jako je vzdělávání, zdravotnictví, sociální služby, sociální začleňování, regionální doprava, rozvoj měst a kultura.

IROP částečně navazuje na předchozí programové období 2007-2013, jež bylo tvořeno sedmi regionálními operačními programy a integrovaným operačním programem. V ČR byl pro každou regionální jednotku NUTS2 vytvořen speciální regionální operační program, jež se zaměřoval na podporu rozvoje a zvýšení konkurenceschopnosti daného regionu. Každý z těchto operačních programů byl řízen vlastní regionální radou.⁹² V novém programovém období došlo ve snaze o zvýšení efektivity čerpání prostředků ke zřízení pouze jednoho celostátního IROP řízeného Ministerstvem pro místní rozvoj.⁹³ V porovnání s minulým obdobím je mnohem větší důraz kladen na ty nejpodstatnější oblasti podpory, po kterých regiony a obce již dlouhodobě volaly a řadí se k nim oblast dopravní infrastruktury (rekonstrukce, modernizace především silnic II. Tříd, výstavba obchvatů, veřejné osvětlení v obcích), budování cyklostezek (jejich modernizace, dostavba, doprovodná infrastruktura – odpočívadla, stojany na kola), udržitelná doprava ve městech (zvýšení bezpečnosti, bezbariérové přístupy, podpora alternativních zdrojů paliv), podpora sociálního bydlení a služeb (výstavba a modernizace azylových domů, sociální podniky). Ke značnému navýšení finančních prostředků došlo v tomto období v oblasti snižování energetické náročnosti bydlení, a to konkrétně na zateplování budov, výměnu oken, pasivní vytápění, rekuperaci či ekologicky šetrné zdroje tepla.⁹⁴ Naopak z velké části došlo k ukončení dotační podpory pro oblast infrastruktury cestovního ruchu a občanské vybavenosti.⁹⁵

3.1.Strategická východiska pro realizaci IROP

Strategií IROP je vhodně kombinovat a synergicky propojovat intervence regionálního a národního charakteru jež mají výrazný dopad na vyvážený rozvoj území a jsou prostředkem pro posílení regionální konkurenceschopnosti a zvýšení kvality života obyvatel. Důležitou

⁹² ŽÍTEK, Vladimír. KLÍMOVÁ, Viktorie. *Regionální politika*. 1. vydání. Brno: Tribun EU s.r.o, 2008, s.77

⁹³ Dostupné na: <https://www.euroskop.cz/9220/sekce/zmeny-v-obdobi-2014-2020>

⁹⁴ Dostupné na: <http://dotacni-noviny.cz/irop-pro-obdobi-2014-2020-schvalen/>

⁹⁵ REGIONÁLNÍ RADA REGIONŮ SOUDRŽNOSTI SEVEROVÝCHOD, *Od ROPu k IROPu, aneb co bylo a bude*. 2014, s.11

součástí strategie je zohlednit taková řešení, která budou reflektovat různorodost potřeb v jednotlivých typech území a integrovat rozvojové priority na celostátní, regionální a obecní úrovni. Územně specifické intervence z IROP jsou ovlivněny rozvojovými trendy v regionech ČR, kde dochází ke stagnaci či dokonce poklesu ekonomického rozvoje, životní úrovně a celkové kvality života.⁹⁶

Strategie IROP vychází z požadavků Strategie EU 2020 (inteligentní růst, podpora začleňování, udržitelný rozvoj) a ze Strategie regionálního rozvoje ČR 2014-2020 jež formuluje čtyři základní cíle regionální politiky:

- Růstový cíl – podpora růstu konkurenceschopnosti a ekonomického využití potenciálu v jednotlivých regionech,
- Vyrovnávací cíl – eliminace nárůstu negativních regionálních disparit,
- Preventivní cíl – zachovat udržitelnost životního prostředí,
- Institucionální cíl – optimalizace institucionálního zajištění regionální rozvoje.⁹⁷

V souladu s výše uvedenými východisky pro strategie IROP byla stanovené vize IROP 2014-2020, která zní „**Konkurenceschopné obce a regiony tvořící konkurenceschopnou Českou republiku.**“⁹⁸ Tato vize reflektuje východiska ze strategických a metodických dokumentů pro regionální politiku ČR v období 2014-2020, jež se ve svých cílech a prioritách zaměřují na podporu konkurenceschopnosti a vyváženého rozvoje území a územní soudržnosti. Na základě takto formulované vize je pro IROP stanoven globální cíl: „**Zajistit vyvážený rozvoj území, zlepšit veřejné služby a veřejnou správu pro zvýšení konkurenceschopnosti a zajištění udržitelného rozvoje v obcích, městech a regionech.**“⁹⁹

Vnitřní strategie IROP je zaměřena na snižování regionálních disparit se záměrem zvýšit regionální konkurenceschopnost, která nastane stimulováním tří hlavních faktorů, kterými jsou **infrastruktura, lidé a instituce**. Prostřednictvím těchto tří faktorů vytvářející tripolární schéma strategie IROP bylo dosažení globálního cíle vystaveno do tří prioritních os.¹⁰⁰

⁹⁶ MINISTERSTVO PRO MÍSTNÍ ROZVOJ, *Integrovaný regionální operační program pro období 2014-2020*. 2017, s.8

⁹⁷ MINISTERSTVO PRO MÍSTNÍ ROZVOJ, *Strategie regionálního rozvoje ČR 2014-2020*. 2013, s. 79

⁹⁸ MINISTERSTVO PRO MÍSTNÍ ROZVOJ, *Integrovaný regionální operační program pro období 2014-2020*. 2017, s.9

⁹⁹ Tamtéž, s.9

¹⁰⁰ Tamtéž, s.10

3.2.Prioritní osy

V rámci IROP jsou formulovány tři hlavní prioritní osy pro naplnění tří hlavních faktorů podporujících regionální konkurenceschopnost, které jsou uvedeny výše. K těmto třem hlavním prioritním osám náleží ještě dvě prioritní osy Komunitně vedený místní rozvoj a Technická pomoc. Ke všem prioritním osám jsou následně přiřazeny patřičné specifické cíle blíže specifikující každou prioritní osu.

Přehled jednotlivých prioritních os IROP a přidělené alokace pro období 2014-2020 znázorňuje následující tabulka.

Prioritní osa	Strategické faktory 3i	Alokace
1-Konkurenceschopné, dostupné a bezpečné regiony	INFRASTRUKTURA	1,6 mld. EUR
2-Zkvalitnění veřejných služeb a podmínek života pro obyvatele regionů	LIDÉ	1,7 mld. EUR
3-Dobrá správa území a zefektivnění veřejných institucí	INSTITUCE	0,9 mld. EUR
4-Komunitně vedený místní rozvoj		390 mil. EUR
5-Technická pomoc		128 mil. EUR

Zdroj: prováděcí dokument IROP

Prioritní osa 1: Konkurenceschopné, dostupné a bezpečné regiony se zaměřuje na posílení konkurenceschopnosti regionů prostřednictvím lepší dostupnosti ekonomicky významných center, zkvalitnění infrastruktury a propojením hlavních dopravních cest s ohledem na bezpečnost regionů. Ke specifickým cílům této prioritní osy patří:

- 1.1 První specifický cíl zabývající se výstavbou, modernizací a rekonstrukcí nejdůležitějších úseků silnic II., III. tříd, budování obchvatů a vytvořením infrastruktury napojující se na mezinárodní dopravní komunikace.¹⁰¹
- 1.2 Druhý specifický cíl se zaměřuje na různé druhy veřejné dopravy, její dostupnosti a efektivního propojení mezi plochami bydlení a občanské vybavenosti a výroby. Prostřednictvím tohoto specifického cíle by mělo dojít k poklesu automobilové dopravy ve prospěch šetrnějšího přepravování osob veřejnou dopravou, cyklistikou či pěší chůzí.¹⁰²

¹⁰¹MINISTERSTVO PRO MÍSTNÍ ROZVOJ, *Integrovaný regionální operační program pro období 2014-2020*. 2017, s.43

¹⁰² Tamtéž, s.49

- 1.3 Posledním třetím specifickým cílem je zvýšit připravenost v řešení a řízení rizik a katastrof s ohledem na zvýšení ochrany života, zdraví a majetku osob.¹⁰³

Prioritní osa 2: Zkvalitnění veřejných služeb a podmínek života pro obyvatele regionů je zaměřena na podporu kvalifikované pracovní síly, kvalitní a dostupné veřejné služby jakožto nezbytné podmínky pro dosažení konkurenceschopnosti regionů. Intervence v této oblasti cílí na odstranění sociálních rozdílů a lepšího přístupu k veřejným službám ve městech i na venkově. Mezi specifické cíle druhé prioritní osy se řadí:

- 2.1 První specifický cíl se zaměřuje na dosažení cíle vyplývajícího ze Strategie Evropa 2020 v oblasti boje s chudobou a sociálního vyloučení osob. Výsledkem tohoto specifického cíle by mělo být zvýšení dostupnosti a kvality služeb, dostupnosti sociálního bydlení pro potřebné osoby a snížení počtu sociálně vyloučených osob a osob ohrožených chudobou.¹⁰⁴
- 2.2 Druhý specifický cíl je zaměřen na rozvoj sociálního podnikání, a to na výstavbu, rekonstrukci a vybavování sociálních podniků přispívajících ke snížení nezaměstnanosti a sociálního začleňování.¹⁰⁵
- 2.3 Třetí specifický cíl se zaměřuje na rozvoj v poskytování zdravotních služeb a péči o zdraví osob.¹⁰⁶
- 2.4 Čtvrtý specifický cíl je orientován na podporu rovného přístupu ke vzdělávání. Podpora je především směřována na zlepšení kvality a dostupnosti vzdělávání ve školách a školských zařízeních.¹⁰⁷
- 2.5 Poslední pátý specifický cíl druhé prioritní osy se zaměřuje na snížení energetické náročnosti budov prostřednictvím zateplení, výměny oken a dveří nebo zavedení efektivního způsobu vytápění.¹⁰⁸

Prioritní osa 3: Dobrá správa území a zefektivnění veřejných institucí si klade za cíl posílit a modernizovat instituce a administrativu veřejné správy. S dobrou správou území souvisí kvalitně zpracované územní plány sloužící pro následné plánování sociálních a

¹⁰³ MINISTERSTVO PRO MÍSTNÍ ROZVOJ, Integrovaný regionální operační program pro období 2014-2020. 2017, s.54

¹⁰⁴ Tamtéž, s.64

¹⁰⁵ Tamtéž, s. 72

¹⁰⁶ Tamtéž, s. 78

¹⁰⁷ Tamtéž, s.86

¹⁰⁸ Tamtéž, s.94

ekonomických aktivit v daném území jež jsou následně v něm realizovány pro stabilizaci a udržitelný rozvoj.¹⁰⁹ Ke specifickým cílům třetí prioritní osy se řadí:

- 3.1 První specifický cíl se zabývá ochranou a rozvojem kulturního dědictví. Podpora je především směřována na obnovu a rozvoj kulturních památek s největším potenciálem pro ekonomický a sociální rozvoj regionů, kde se jedná především o mimopražské kulturní památky vedené na seznamu UNESCO.¹¹⁰
- 3.2 Druhý specifický cíl je zaměřen na podporu služeb veřejné správy, a to především v oblasti eGovernmentu a kybernetické bezpečnosti.¹¹¹
- 3.3 Třetí specifický cíl se zaměřuje na komplexní podporu dokumentů územního rozvoje – územní plány, regulační plány, územní studie.¹¹²

Prioritní osa 4: Komunitně vedený místní rozvoj navazuje na všechny předchozí prioritní osy využívající metodu komunitně vedeného místního rozvoje. Jeho smyslem je vytvářet a rozvíjet místní partnerství a místní rozvojové strategie na principu aktivit vedených ze zdola nahoru (LEADER). Mezi specifické cíle čtvrté prioritní osy se řadí:

- 4.1 První specifický cíl této prioritní osy se zaměřuje na vyvážený a udržitelný rozvoj venkovských oblastí zaměřující se na podporu aktivit přispívajících ke zvýšení kvality života, snížení nezaměstnanosti, ochraně kulturního dědictví, odlivu obyvatel a využití ekonomického potenciálu venkova.¹¹³
- 4.2 Druhý specifický cíl se zabývá podporou přípravných, provozních a animačních činností Místních akčních skupin (MAS), které se věnují aktivizaci občanů v mikroregionech, budování partnerství a podpoře dobrovolných aktivit obyvatel venkova.¹¹⁴

Prioritní osa 5: Technická pomoc vychází z vyhodnocených poznatků z evaluací předešlých operačních programů. Byly tímto vyvozeny hlavní požadavky pro tuto prioritní osu, jež se zaměřují na odstranění komplikací a přílišné administrativní náročností v zavádění programu, snížení složitosti a náročnosti pro podávání žádosti o dotaci, sledování realizace projektu, vzdělávání pracovníků a elektronizaci procesů.¹¹⁵

¹⁰⁹ MINISTERSTVO PRO MÍSTNÍ ROZVOJ, Integrovaný regionální operační program pro období 2014-2020. 2017, s.10

¹¹⁰ Tamtéž, s. 103

¹¹¹ Tamtéž, s. 111

¹¹² Tamtéž, s. 114

¹¹³ Tamtéž, s.124

¹¹⁴ Tamtéž, s.129

¹¹⁵ Tamtéž, s.11

- 5.1 Jediným a hlavním specifickým cílem prioritní osy Technická pomoc je zajistit dosažení cílů operačního programu prostřednictvím účelné administrativy, kvalitního a efektivního řízení IROP a řádného čerpání finanční alokace dle pravidel evropské a národní legislativy.¹¹⁶

3.3. Plán financování

ČR bylo přiděleno pro nové programové období celkem 23,9 mld. EUR na realizaci regionální politiky prostřednictvím strukturálních fondů EU (ESIF). Z této celkové částky je pro IROP vyhrazeno 4,6 mld. EUR (přibližně 122 miliard Kč) z Evropského fondu pro regionální rozvoj (EFRR). Jedná se o druhou největší alokaci s podílem 21,5 % z celkové přidělené částky z ESIF pro ČR.¹¹⁷ V porovnání s předchozím programovým obdobím nedošlo ke změně ve výši přidělené alokace, kdy na Regionální operační programy byla taktéž vyčleněna částka 4,6 mld. EUR.¹¹⁸

V programovém období 2014-2020 je pro ČR prioritním zájmem účelné, efektivní a plynulé čerpání prostředků z ESIF. Proto je z hlediska pravidel pro spolufinancování projektů pro vládu ČR zásadní, aby se vynaložené prostředky z národních veřejných rozpočtů (především státního rozpočtu) na spolufinancování snížily a zvýšilo se zapojení příjemců do spolufinancování. Od tohoto zvýšení spoluúčasti příjemců – soukromoprávních či veřejnoprávních, se očekává posílení principů hospodárnosti, účelnosti a efektivnosti v jednotlivých projektových řízeních, což v konečném důsledku má přispět k vyšší kvalitě projektů.¹¹⁹ Pro ČR tedy byla stanovena maximální výše podílů spolufinancovaných projektů z evropských prostředků na 85 %.¹²⁰

Následující tabulka zobrazuje jednotlivé poměry pro spolufinancování IROP v programovém období 2014-2020.

IROP v programovém období 2014-2020			
Podíl příspěvku EU	Národní podíl		celkem
	Státní rozpočet	příjemce	
85 % = 4,6mld EUR	10 %	5 %	100 %

¹¹⁶ MINISTERSTVO PRO MÍSTNÍ ROZVOJ, Integrovaný regionální operační program pro období 2014-2020. 2017, s.136

¹¹⁷ MINISTERSTVO FINANČÍ ČR, *Pravidla spolufinancování Evropských strukturálních a investičních fondů v programovém období 2014-2020*. 2014, s.2

¹¹⁸ Dostupné na: <http://dotaceeu.cz/cs/Fondy-EU/Predchozi-programova-obdobi/Programove-obdobi-2007-2013/Programy-2007-2013>

¹¹⁹ MINISTERSTVO FINANČÍ ČR, *Pravidla spolufinancování Evropských strukturálních a investičních fondů v programovém období 2014-2020*. 2014, s.7

¹²⁰ Tamtéž, s.5

Zdroj: Pravidla spolufinancování ESIF v programovém období 2014-2020

Tabulka zobrazující rozdělení finančního plánu EU a členského státu dle prioritních os, fondu a tematických cílů.

Prioritní osa	fond	Tematické cíle	Podpora EU	Příspěvky státu
Prioritní osa 1	EFRR	7;5	1,6 mld. EUR	276 mil. EUR
Prioritní osa 2	EFRR	9;10;4	1,7 mld. EUR	310 mil. EUR
Prioritní osa 3	EFRR	6;2;11	0,9 mld. EUR	160 mil. EUR
Prioritní osa 4	EFRR	9	380 mil. EUR	20 mil. EUR
Prioritní osa 5	EFRR		128 mil. EUR	24 mil. EUR
celkem			4,6 mld. EUR	790 mil. EUR

Zdroj: Prováděcí dokument IROP

Pro maximální využití prostředků z ESIF bylo vytvořeno 11 tematických cílů, jež mají přispět k dosažení cílů strategie EU pro inteligentní a udržitelný růst podporující začlenění. Tyto jednotlivé tematické cíle se následně promítají do každého operačního programu v rámci fondu ESIF.¹²¹

Následující tabulka zobrazuje rozdělení podpory z ESIF, dle jednotlivých tematických cílů se zvýrazněním těch, jež jsou uplatňovány v IROP.

Tematické cíle	Podíl alokace
1. Podpora výzkumu, technologického rozvoje a inovací	2,51 mld. EUR
2. Zlepšení přístupu, využití a kvality informačních a komunikačních technologií	1,07 mld. EUR
3. Zvýšení konkurenceschopnosti malých a středních podniků v zemědělství a rybářství	1,34 mld. EUR
4. Podpora nízkouhlíkového hospodářství	2,25 mld. EUR
5. Podpora přizpůsobení se změn klimatu, předcházení a řízení rizik	1,32 mld. EUR
6. Zachování a ochrana životního prostředí a podpora účinného využívání zdrojů	2,74 mld. EUR
7. Podpora dopravy a infrastruktury	6,24 mld. EUR
8. Podpora zaměstnanosti, kvalitních pracovních míst a mobility pracovníků	1,38 mld. EUR

¹²¹ čl. 9, Nařízení Evropského parlamentu a Rady č. 1303/2013 ze dne 17. prosince 2013

9. Podpora sociálního začleňování a boje proti chudobě a diskriminaci	1,98 mld. EUR
10. Podpora vzdělávání, celoživotního učení a odborné přípravy k získávání dovedností	1,96 mld. EUR
11. Podpora kvalitní a účinné veřejné správy	0,18 mld. EUR

Zdroj: Prováděcí dokument IROP

3.4. Projekty v rámci IROP

Projekty financované v rámci IROP jsou uceleným souborem aktivit směřujících k dosažení předem stanovených, jasně definovaných a měřitelných cílů. Projekty jsou realizovány v určitém časovém úseku vycházejícího ze zvolené strategie a rozpočtu. V rámci IROP je možné realizovat tyto projekty:

- **Individuální projekty** – zde jsou žádosti o poskytnutí podpory předkládány přímo na základě výzvy Řídicího orgánu (MMR) a následně zprostředkujícím subjektem jimž je Centrum pro regionální rozvoj ČR, které je pověřeno k plnění úkolů v rámci IROP.
- **Integrované projekty** – jsou realizovány na základě integrovaných nástrojů.¹²²

3.4.1 Integrované nástroje

Integrované nástroje jsou jednou z nejvýraznějších novinek IROP v programovém období 2014-2020 jež nahrazují Integrované plány rozvoje měst z předešlého Regionálního operačního programu.¹²³ Integrované nástroje byly zavedeny na základě požadavku Evropské komise, která klade důraz na to, aby prostředky poskytnuté z ESIF byly podporou pro integrovaný a územně zaměřený přístup v regionech. Na základě tohoto požadavku jsou v českém kontextu integrované nástroje představovány:

- Integrovanými územními investicemi,
- Integrovanými plány rozvoje území,
- Komunitně vedeným místním rozvojem.¹²⁴

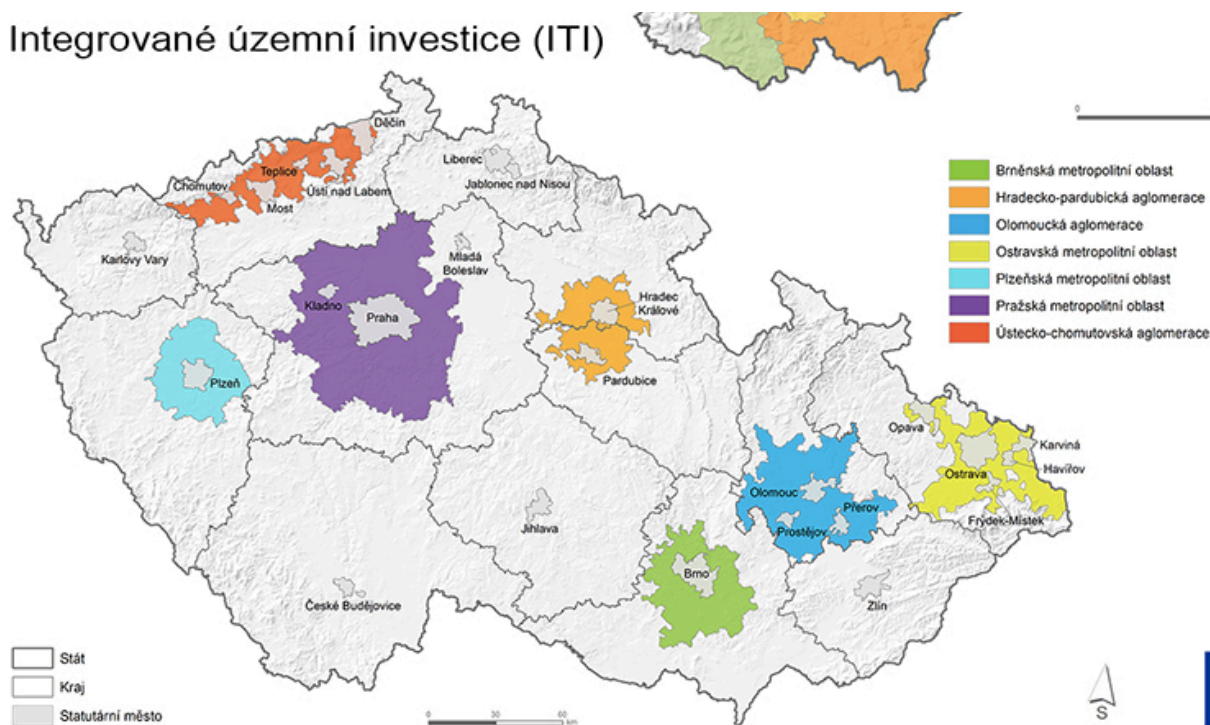
¹²² MINISTERSTVO PRO MÍSTNÍ ROZVOJ, *Obecná pravidla pro žadatele a příjemce*. 2017, s.43

¹²³ REGIONÁLNÍ RADA REGIONŮ SOUDRŽNOSTI SEVEROVÝCHOD, *Od roku k IROPU, aneb co bylo a bude*. 2014, s.16

¹²⁴ MINISTERSTVO PRO MÍSTNÍ ROZVOJ, *Metodický pokyn pro využití integrovaných nástrojů v programovém období 2014-2020*. 2017. s.13

Integrované územní investice (ITI), jsou v ČR na základě Strategie regionálního rozvoje pro období 2014-2020 využívány na území státu v těch největších metropolitních oblastech (jedná se o území s koncentrací obyvatel nad 300 000) mezi něž se řadí Praha, Brno, Ostrava a Plzeň. K těmto metropolitním oblastem jsou na základě míry koncentrace obyvatel a charakteru problémů dále přiřazeny oblasti Ústecko-Chomutovské, Olomoucko-Hradecko-Pardubické aglomerace. Mezi nosné tematické okruhy těchto vymezených oblastí patří oblast dopravy, vzdělávání, trhu práce, výzkumu a inovace, podnikání, životního prostředí a oblast veřejných služeb (sociálních, zdravotních a vzdělávacích).¹²⁵

ITI jsou především zaměřeny na realizaci projektů většího rozsahu, s významným dopadem do vymezeného území. Podpora je zaměřena i na menší projekty, které ale musí větší projekty vhodným způsobem doplňovat.¹²⁶

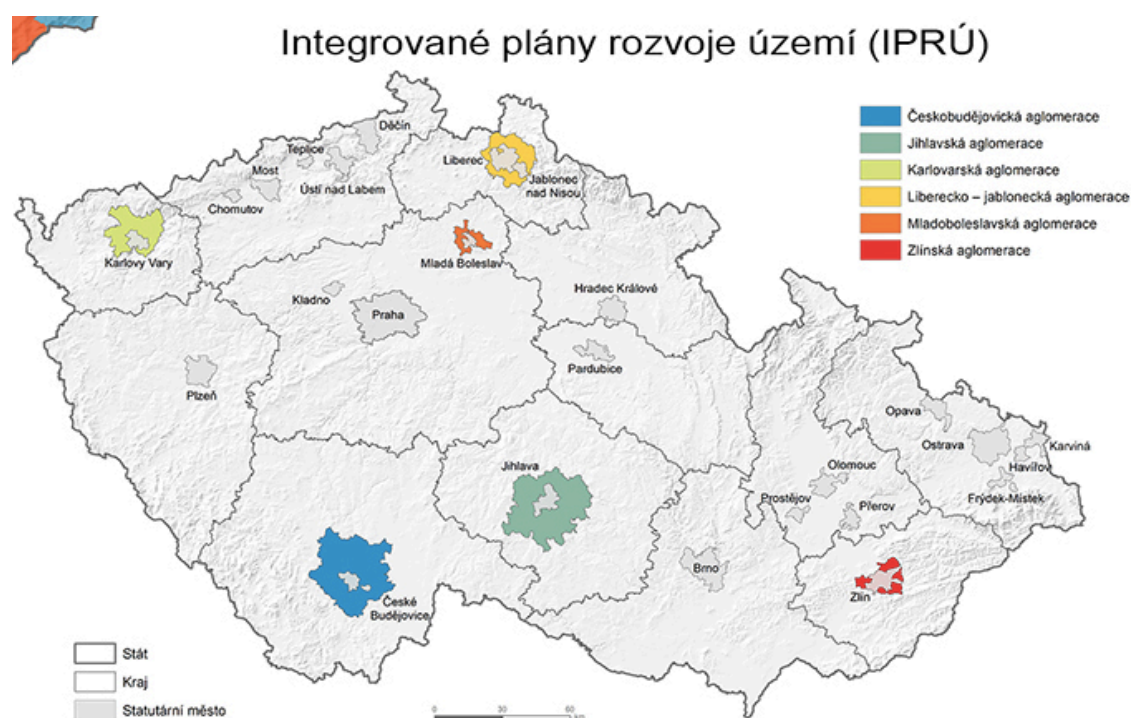


Zdroj: Dotaceu.cz

¹²⁵ MINISTERSTVO PRO MÍSTNÍ ROZVOJ, *Metodický pokyn pro využití integrovaných nástrojů v programovém období 2014-2020*. 2017. s.13

¹²⁶ MINISTERSTVO PRO MÍSTNÍ ROZVOJ, *Zpravodaj IROP 2/2016*. 2016, s.9-11

Integrované plány rozvoje území (IPRÚ) jsou nástrojem pro podporu udržitelného rozvoje regionů, jež se nacházejí mimo metropolitní oblasti nástroje ITI.¹²⁷ IPRÚ jsou realizovány v Jihlavě, Karlových Varech, Českých Budějovicích, Mladé Boleslavi, Zlíně, Liberci a Jablonci nad Nisou. V těchto vymezených územích jsou intervence zaměřeny na oblast veřejných služeb, vzdělávání, trhu práce, dopravní obslužnosti, životního prostředí a technické infrastruktury.¹²⁸



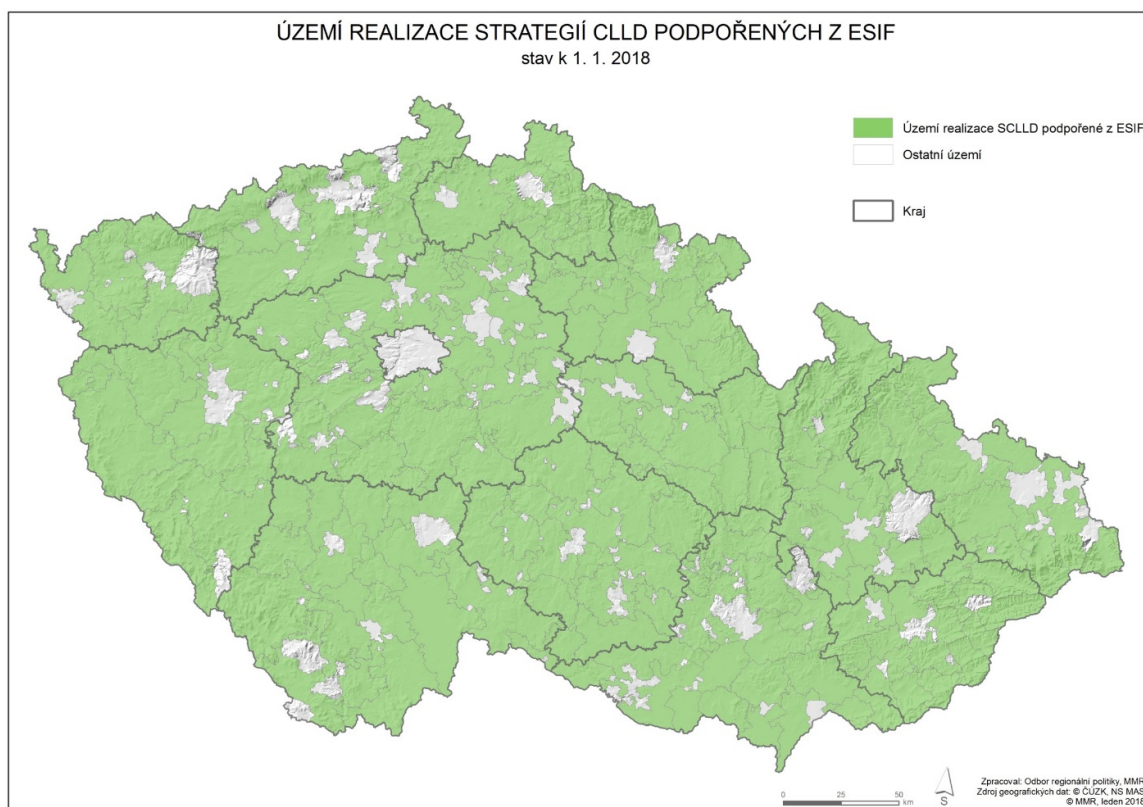
Zdroj: dotaceu.cz

¹²⁷ MINISTERSTVO PRO MÍSTNÍ ROZVOJ, *Zpravodaj IROP 4/2016*. 2016, s.2-5

¹²⁸ MINISTERSTVO PRO MÍSTNÍ ROZVOJ, *Metodický pokyn pro využití integrovaných nástrojů v programovém období 2014-2020*. 2017. s.14

Komunitně vedený místní rozvoj (CLLD) je nástroj zaměřující se na místní rozvoj venkovských oblastí pod vedením místních akčních skupin (MAS). CLLD je využíván v územích MAS tvořeném správními územími obcí s počtem obyvatel menším než 25 000, kdy maximální velikost území MAS nesmí překročit hranici 100 000 obyvatel.

Mezi hlavní témata řešená v CLLD patří vysoká nezaměstnanost venkovských oblastí, zajištění pracovních příležitostí, podpora podnikání, podpora rozvoje místní ekonomiky a životního prostředí.¹²⁹



Zdroj: Dotaceu.cz

Každý z těchto integrovaných nástrojů musí být podložen vypracovanou integrovanou strategií příslušným městem nebo MAS, která obsahuje přesně vymezené území, kterému bude poskytnuta podpora z ESIF. Není tedy možné poskytnout prostředky projektům realizovaných mimo vymezené území uvedeného v integrované strategii. Tato integrovaná strategie následně podléhá schválení Řídícím orgánem operačního programu, z něhož mají být finanční prostředky uvolněny.¹³⁰

¹²⁹ MINISTERSTVO PRO MÍSTNÍ ROZVOJ, *Metodický pokyn pro využití integrovaných nástrojů v programovém období 2014-2020*. 2017. s.14

¹³⁰ MINISTERSTVO PRO MÍSTNÍ ROZVOJ, *Obecná pravidla pro žadatel a příjemce*. 2017, s.43

3.4.2 Hlavní rozdíly mezi individuálním a integrovaným projektem

- Integrované projekty mohou být realizovány pouze na území, jež bylo vymezeno v integrované strategii
- Integrované projekty musejí splňovat požadavky uvedené ve výzvě Řídícího orgánu IROP, ale i požadavky uvedené nositelem integrovaného nástroje. V případě ITI musejí být splněny i požadavky ve výzvě příslušného města.
- Žádost o podporu projektu ITI nebo IPRÚ musí být žadatelem podložena projektovým záměrem, ke kterému Řídící výbor ITI/IPRÚ vydá souhlasné či nesouhlasné vyjádření. Toto vyjádření je povinnou přílohou integrovaného projektu.
- V případě integrovaných projektů CLLD je podíl ve spolufinancování z ESIF 95 % výdajů projektu.
- Na hodnocení integrovaných projektů ITI se podílí příslušné město, jakožto zprostředkující subjekt
- Hodnocení integrovaných projektů CLLD podléhá příslušné MAS¹³¹

3.4.3 Pohled na Strategii ITI ostravské aglomerace

Z důvodu zaměření následující části práce na Moravskoslezský kraj, bych se rád v rámci této části kapitoly zabýval konkrétním integrovaným nástrojem, kterým je Integrovaná teritoriální investice, jež se zaměřuje na největší metropolitní oblasti ČR, mezi něž je právě řazena i ostravská aglomerace.

Strategie ITI ostravské aglomerace je strategickým a investičním plánem pro rozvoj měst v území této aglomerace na období 2014-2020. Výchozími dokumenty, ze kterých tato strategie vychází jsou Strategie regionálního rozvoje ČR pro období 2014-2020 a Dohoda o partnerství ČR pro období 2014-2020, kterými jsem se již zabýval v předešlé části práce. ITI ostravské aglomerace je považována za důležitý nástroj pro podporu rozvoje ostravské aglomerace a využití jejích silných stránek a příležitostí i přes silný vliv její diverzity.¹³²

Řídící výbor ITI vymezil území ostravské aglomerace skládajícího se ze 119 obcí v nichž žije okolo 965 tisíc obyvatel a soustřeďuje tak 79 % obyvatel Moravskoslezského kraje. Území bylo vymezeno na základě kombinace kvantitativních (intenzita dojížděky pracovníků do center) a kvalitativních (úroveň vzdělanosti a zaměstnanosti ve vyspělých sektorech

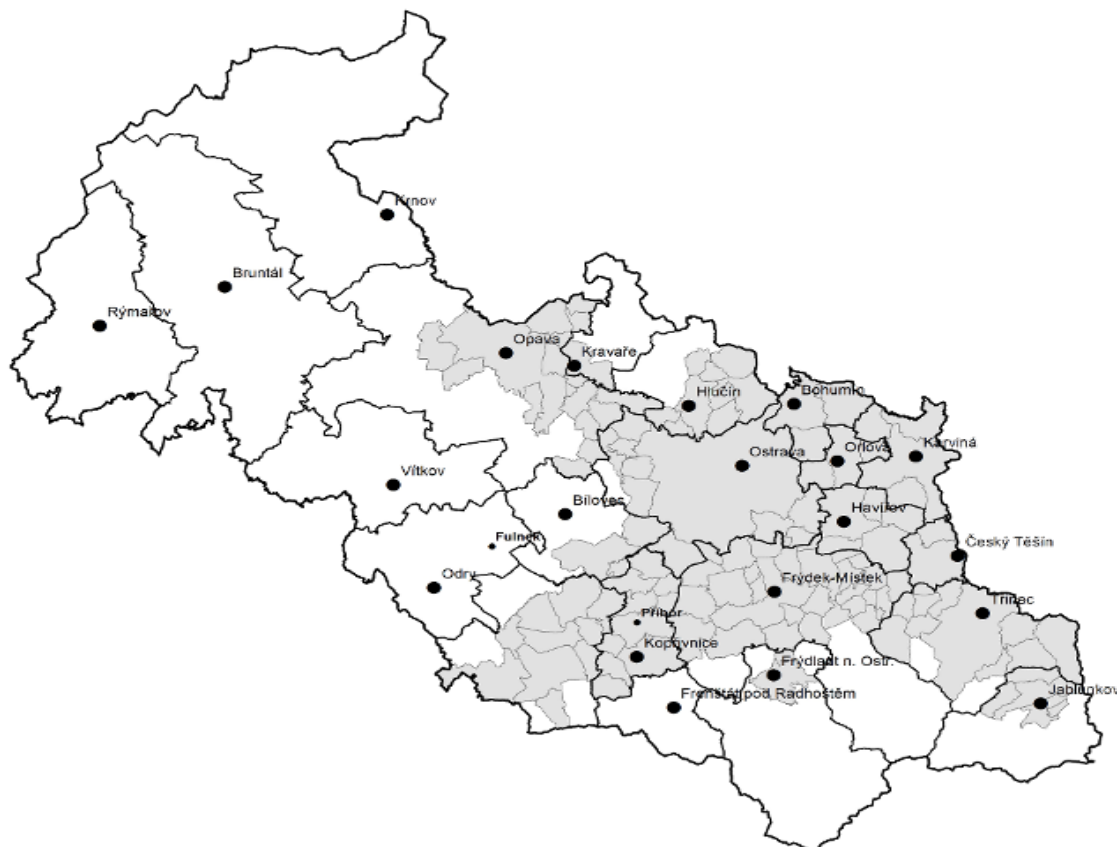
¹³¹ MINISTERSTVO PRO MÍSTNÍ ROZVOJ, *Obecná pravidla pro žadatel a příjemce*. 2017, s.44

¹³² ÚŘAD REGIONÁLNÍ RADY REGIONU SOUDRŽNOSTI MORAVSKOSLEZSKO, *Strategie ITI ostravské aglomerace*, 2016. s.8

ekonomiky) ukazatelů.¹³³ Na základě těchto ukazatelů byly definována centra ostravské aglomerace, jimiž jsou města Ostrava, Havířov, Opava, Frýdek-Místek, Třinec, Nový Jičín, Kopřivnice a Příbor.¹³⁴

Následující obrázek zobrazuje rozsah území ostravské aglomerace v rámci Moravskoslezského kraje a jednotlivá centra.

Mapa ostravské aglomerace v rámci strategie Integrované územní investice



Zdroj: rr-moravskoslezsko.cz

Strategie ITI ostravské aglomerace pro období 2014-2020 je založena na globálních cílech směřujících k potlačení vylidňování obyvatel ostravské aglomerace a udržet ji jako ekonomicky prosperující a vyspělou průmyslovou oblast. Globální cíle jsou následně rozvinuty do třech klíčových pilířů, které reflektují identifikované problémy a potřeby. Ke každému pilíři jsou následně přiřazeny strategické cíle:

¹³³ Dostupné na: <http://www.rr-moravskoslezsko.cz/eu2014/ridici-vybor-vymezil-uzemi-ostravske-aglomerace-pro-iti>

¹³⁴ ÚŘAD REGIONÁLNÍ RADY REGIONU SOUDRŽNOSTI MORAVSKOSLEZSKO, *Strategie ITI ostravské aglomerace*, 2016. s.18

- PRÁCE
 - Se strategickým cílem zaměřeným na zvýšení zaměstnanosti a uplatnitelnosti obyvatel ostravské aglomerace na místním trhu práce.
- PODNIKÁNÍ
 - Se strategickým cílem podporujícím podnikání, investice a vznik nových pracovních míst.
- PROSTŘEDÍ
 - Se strategickým cílem zaměřeným na podporu kvality prostředí a udržitelného rozvoje. Pozornost je především směřována na snížení znečištění ovzduší a energetické náročnosti.¹³⁵

Ve všech pilířích se projevuje podpora poskytována na realizaci projektů z IROP, prostřednictvím něhož je naplňována většina strategických cílů. Pro úplné, celkové naplnění strategického cíle ostravské aglomerace je ale potřeba vzájemná provázanost investic z více než jedné prioritní osy a více než jednoho operačního programu.¹³⁶

Po prostudování Strategie ITI ostravské aglomerace mohu říci, že se dle mého názoru jedná o dobře koncipovaný plán s jasnou a dosažitelnou vizí, která je založena na nejzávažnějších problémech této lokality. Strategie navrhuje takové cíle a opatření, že pokud jich bude dosaženo, lze očekávat pozitivní vliv na kvalitu života obyvatel v ostravské aglomeraci.

3.5. Postupy v zadávání a realizaci projektů IROP

Postup pro žadatele a příjemce v žádosti o podporu z IROP vychází z Obecných pravidel pro žadatele a příjemce (dále jen Pravidla). Pravidla představují základní informační materiál pro žadatele a příjemce při přípravě a realizaci projektů. Jsou rozdělena do dvou částí na pravidla Obecná a Specifická. **Obecná pravidla** jsou platná v rámci všech výzev, specifických cílů i typů příjemců. Ve své obsahové stránce obsahují kapitoly, mezi něž patří vyhlášení výzvy a předkládání žádosti o podporu, hodnocení a výběr projektu, příprava a realizace projektu, investiční plánování a zadávání zakázek, veřejná podpora, monitorování projektů, změny v projektu, námitky, stížnosti a seznam příloh. **Specifická pravidla** již konkrétně podávají informace pro jednotlivé výzvy a jsou vydávána nejpozději s dnem vyhlášení výzvy. Minimálně

¹³⁵ ÚŘAD REGIONÁLNÍ RADY REGIONU SOUDRŽNOSTI MORAVSKOSLEZSKO, *Strategie ITI ostravské aglomerace*, 2016. s.115

¹³⁶ Tamtéž, s.114

obsahují kapitoly týkající se vyhlášení výzvy, podávání žádosti o podporu, oprávnění žadatelů, podporovaných aktivit, povinných příloh, strukturování financování, místo realizace, hodnocení a výběru projektů.¹³⁷

3.5.1 Vyhlášení výzvy a předložení žádostí o podporu

Výzva je vždy vyhlášena a uveřejněna na oficiálních stránkách MMR pro fondy ESIF. Konkrétně zde: <http://www.strukturalni-fondy.cz/cs/Kalendar-akci>. Výzva vždy obsahuje informace týkající se podpory, stanovení lhůt pro příjem žádostí a postupů v jejich předkládání a hodnocení.

Pravidla rozlišují dva typy výzev:

- **Průběžná výzva**

Žádosti jsou hodnoceny průběžně po jejich podání do systému MS2014+ a musejí splňovat všechny náležité podmínky stanovené v samotné výzvě a v Pravidlech. Následně musí každá žádost projít hodnotícím a výběrovým procesem. Pokud žádost splní všechny podmínky, je poskytnutí podpory příjemcům umožněno dle pořadí, kdy byla žádost podána.

- **Kolová výzva**

Žádosti jsou hodnoceny následně po uplynutí termínu pro podání žádosti do systému MS2014+. Stejně jako u předchozího typu výzvy i tyto musejí splňovat všechny náležitosti stanové ve výzvě, v Pravidlech a projít hodnotícím a výběrovým procesem. Podpora je následně poskytnuta dle výsledku hodnocení, a to v pořadí od nejvyššího počtu bodů až po stanovenou minimální bodovou hranici.¹³⁸

Průběžné výzvy vyhláší Řídící orgán IROP pro získání podpory integrovaného projektu zvláště pro ITI, IPRÚ A CLLD. Současně s vyhlášením výzvy uveřejní i Specifická pravidla určená pro všechny žadatele podpory pro integrované projekty. Pravidla výzvy mohou být i změněna, o změně jsou žadatelé a příjemci informováni prostřednictvím systému MS2014+. V případě kolové výzvy nemůže Řídící orgán IROP, ani MAS bez právního podkladu změnit či rušit tyto náležitosti: snížit alokaci, změnit podporované aktivity, změnit oprávněné žadatele či změnit data pro ukončení realizace projektu.¹³⁹

¹³⁷ MINISTERSTVO PRO MÍSTNÍ ROZVOJ, *Obecná pravidla pro žadatele a příjemce*. 2017, s.41-42

¹³⁸ Tamtéž, s.45

¹³⁹ Tamtéž, s.47-48

Následně po vyhlášení výzvy Řídícím orgánem IROP je vyhlášena výzva k předkládání projektových záměrů pro podporu integrovaných projektů ITI/IPRÚ. Projektové záměry musejí obsahovat minimálně informace týkající se názvu projektu, popis projektu, finanční plán, celkové výdaje, identifikace žadatele, očekávaný datum zahájení a ukončení projektu.¹⁴⁰

3.5.2 Podání a administrace žádostí o podporu

Žádost je podávána pro její zpracování prostřednictvím registrace v online systému MS2014+. Pro vstup ke správě žádosti mohou mít registrovaní uživatelé nastavena různá práva v přístupu k žádosti.¹⁴¹

Rozhodným okamžikem pro podání žádosti je den a čas podání do systému MS2014+. Finální podobu žádosti s elektronickým podpisem je možné podat automaticky v okamžiku, kdy dojde k elektronickému podpisu žádosti nebo ručně po schválení a podepsání žádosti. O úspěšném podání žádosti žadatele informuje systém oznámením „zaregistrováno“. Během procesu hodnocení a výběru podané žádosti ji nemůže žadatel měnit, pokud nebyl vyzván k nápravě formálních nedostatků. Proces administrace žádosti začíná v případě průběžné výzvy datem podání do systému MS2014+ a v případě kolové výzvy datem ukončení příjmu pro podání žádosti.¹⁴² Administrace probíhá v těchto základních fázích:

Přijatelnost a formálnost žádosti spočívá v naplnění obecných a formálních náležitostí. Mezi obecná kritéria se řadí například soulad zaměření projektu s cíli a aktivitami výzvy, zda žadatel splňuje podmínky příjemce pro daný specifický cíl a výzvu, odůvodnitelná potřebnost projektu, udržitelnost výsledků. K formálním náležitostem patří podání žádosti v dané formě, podpis oprávněného žadatele či doložení povinných příloh. V případě integrovaných nástrojů (ITI, IPRÚ, MAS) se kritéria přijatelnosti a formálnosti shodují s těmi obecnými a v případě odlišnosti jsou doplněna ve Specifických pravidlech pro daný integrovaný nástroj. Kontrola přijatelnosti výzvy a formálních náležitostí proběhne do 35 dnů od registrace žádosti průběžné výzvy a v případě kolové výzvy do 40 dnů.¹⁴³

Věcné hodnocení žádosti se provádí ve specifických cílech a aktivitách, kdy samotné hodnocení provádí dva nezávislí hodnotitelé v MS2014+. Věcné hodnocení žádosti proběhne u obou výzev do 20 dnů po ukončení kontroly přijatelnosti a formálnosti. Kritéria a podmínky hodnocení, které je nutné splnit pro další postup v administraci žádosti jsou uvedeny ve

¹⁴⁰ MINISTERSTVO PRO MÍSTNÍ ROZVOJ, *Obecná pravidla pro žadatele a příjemce*. 2017, s. 49

¹⁴¹ Tamtéž, s.50

¹⁴² Tamtéž, s.54

¹⁴³ Tamtéž, s.61

Specifických pravidlech v rámci příslušné výzvy. Pokud projekt nesplní podmínky a kritéria hodnocení je vyřazen z další administrace a žadatel je o tomto výsledku vyrozuměn depeší obsahující výsledky jednotlivých fází hodnotícího procesu. Proti takovému výsledku je možné podat žádost o přezkum do 15 dnů od doručení depeše. V případě integrovaných projektů je u ITI zpravidla věcné hodnocení nepovinné, u IPRÚ se věcné hodnocení neprovádí a u CLLD podmínky věcného hodnocení navrhuje ve výzvě MAS.¹⁴⁴

Výběr projektu vykonává vedení Řídícího orgánu IROP na základě informací a podkladů od Centra pro regionální rozvoj. Podklady tvoří zápis deklarující, že průběh hodnocení a kontroly proběhl dle stanovených pravidel, seznam se všemi hodnocenými projekty rozdělený na doporučené a nedoporučené k financování a seznam nehodnocených projektů. Hodnocení žádosti o podporu již není ve fázi výběru projektů možné. Výběr projektu Řídícím orgánem IROP proběhne po ukončení hodnocení žádosti u průběžné výzvy do 15 dnů a u kolové výzvy do 5 dnů. Klové výzvy jsou následně seřazeny sestupně dle dosažených bodů. Žádosti v průběžných výzvách jsou seřazeny dle data a času podání do systému MS2014+. Počet vybraných projektů je limitován celkovou výší alokace výzvy.¹⁴⁵

Vydání právního aktu po výběru projektu učiní Řídící orgán bez zbytečného odkladu. Právní akt musí obsahovat minimálně informace o příjemci dotace, informace o projektu (jeho účel, výstupy a výsledky a výše poskytnuté dotace), výčet práv a povinností příjemce a Řídícího orgánu IROP a vymezení případných sankcí za neplnění povinností.¹⁴⁶

3.5.3. Realizace projektu

Samotný projekt může být realizován, pokud výsledky posuzovací a hodnotící fáze byly kladné. Základem pro realizaci projektu je postupovat co nejpřesněji dle stanovených cílů, které byly stanoveny při přípravě projektu.¹⁴⁷

Realizaci projektu je možné uskutečnit ve formě jednoetapových projektů, které jsou vymezeny dnem zahájení a dnem ukončení projektu nebo ve formě víceetapových projektů rozvržených do několika na sebe navazujících a vzájemně se nepřekrývajících časových úseků jednotlivých etap. Samotná etapa nesmí být kratší než tři měsíce.

Pro realizaci projektu a jeho ukončení jsou pro příjemce závazné ustanovení uvedena v právní aktu. Jedná se o tyto procesy:

¹⁴⁴ MINISTERSTVO PRO MÍSTNÍ ROZVOJ, *Obecná pravidla pro žadatel a příjemce*. 2017, s.62

¹⁴⁵ Tamtéž, s.64-65

¹⁴⁶ Tamtéž, s.69

¹⁴⁷ MAREK Dan a kol. *Příprava na strukturální politiku Evropské unie*. Ostrava: Repronis, 2004, s. 56

- **Zahájením realizace projektu** dochází ke spuštění jednotlivých prací souvisejících s projektem. Termín realizace je blíže určen ve Specifických pravidlech příslušné výzvy. Realizace může být zahájena i před podáním samotné žádosti, pokud to výzva umožňuje.
- Při **ukončení realizace projektu** musí být prokazatelně uzavřeny všechny aktivity související s projektem. Termín ukončení projektu uvedený v právním aktu je termínem maximálním a smí být ukončen i dříve. Opět je i termín ukončení podrobněji vysvětlen ve Specifických pravidlech dané výzvy.
- V rámci **ukončení financování projektu** musí příjemce do závazně uvedeného data v právním aktu proplatit všechny výdaje dodavatelům. Je zde i nastavena automatická lhůta pro ukončení financování, která činí 6 měsíců od ukončení realizace projektu, maximálně do 31.12.2023.
- Zahájení **doby udržitelnosti** se odvíjí od data poslední platby z poskytnuté dotace IROP, která je oznámena v systému MS2014+, že projekt byl finančně ukončen ze strany Řídícího orgánu. Období udržitelnosti trvá pět let.
- **Závěrečné vyhodnocení** je představováno ukončením administrace projektu.¹⁴⁸

Na závěr realizační fáze dochází k provedení tzv. monitoringu. Monitoring je možné provést pomocí různých aktivit, například ve formě monitorovacích zpráv o postupu projektu nebo označení problematických a neúspěšných částí projektu.¹⁴⁹ Monitorování postupů se provádí prostřednictvím průběžných/závěrečných zpráv o realizaci projektu a o udržitelnosti projektu. Tyto zprávy jsou příjemcem vkládány do systému MS2014+ a to nejdříve po datu vydání právního aktu. Příjemce je v systému upozorněn na blížící se termín pro předložení potřebné zprávy.¹⁵⁰

3.5.4. Publicita projektu

Příjemci jsou povinni provádět informační a propagační opatření projektu vycházející z tzv. obecného nařízení Evropského parlamentu a Rady č.1303/2013 (konkrétně čl. 115), z Provděcího nařízení Komise č.821/2014 (články 4 a 5) a z Metodického pokynu pro publicitu a komunikaci ESF v programovém období 2014-2020.

¹⁴⁸ MINISTERSTVO PRO MÍSTNÍ ROZVOJ, *Obecná pravidla pro žadatel a příjemce*. 2017, s.

¹⁴⁹ MAREK Dan a kol. *Příprava na strukturální politiku Evropské unie*. Ostrava: Repronis, 2004, s. 56

¹⁵⁰ MINISTERSTVO PRO MÍSTNÍ ROZVOJ, *Obecná pravidla pro žadatel a příjemce*. 2017, s.119

Přijetím finanční podpory z ESIF dává příjemce souhlas k uveřejnění informací o názvu projektu a přidělené částce. Následně po vydání právního aktu vzniká příjemci informační povinnost o získané finanční podpoře vůči veřejnosti. Uveřejnění příjemce provede prostřednictvím svých internetových stránek, kde zveřejní stručný popis projektu, cíle, výsledky a informaci, že finanční podpora je poskytnuta z fondů EU. K této informaci musí být uveřejněny na jasně viditelném místě příslušná loga EU a Ministerstva pro místní rozvoj ČR.¹⁵¹

Prvky povinné publicity:



EVROPSKÁ UNIE
Evropský fond pro regionální rozvoj
Integrovaný regionální operační program



MINISTERSTVO
PRO MÍSTNÍ
ROZVOJ ČR

Zdroj: strukturalni-fondy.eu

V případě projektů realizujících z finanční podpory výstavbu dopravní infrastruktury, stavební práce nebo datovou infrastrukturu u nichž celková výše poskytnuté podpory z unijního rozpočtu a veřejných zdrojů přesahuje částku 500 000 EUR, musí příjemce v místě realizace umístit po dobu realizace projektu viditelně vystavit dočasný informační billboard obsahující název a hlavní cíl projektu.¹⁵²

Dalšími povinnými informačními a propagačními nástroji pro příjemce jsou plakát s názvem projektu, jeho hlavním cílem a větou „Projekt (název projektu) je spolufinancován Evropskou unií.“, který je umístěn po zahájení realizace projektu na viditelném místě a dále stálá pamětní deska umístěna po dokončení projektu v místě jeho realizace. Podrobnější náležitosti těchto informačních a propagačních nástrojů jsou uvedeny v Pravidlech.

Náklady spojené s povinnými informačními a propagačními nástroji jsou řazeny mezi způsobilé výdaje projektu a musí být uvedeny v rozpočtu.¹⁵³

3.6. Aktuální stav v čerpání prostředků z IROP

O aktuálním stavu čerpání prostředků z ESIF v České republice podává informace, vždy čtvrtletně vydávaná zpráva, jež je v gesci Ministerstva pro místní rozvoj. Čtvrtletní zpráva představuje výstup pravidelného monitoringu o stavu a vývoji v čerpání finančních prostředků

¹⁵¹ MINISTERSTVO PRO MÍSTNÍ ROZVOJ, *Obecná pravidla pro žadatel a příjemce*. 2017, s.115

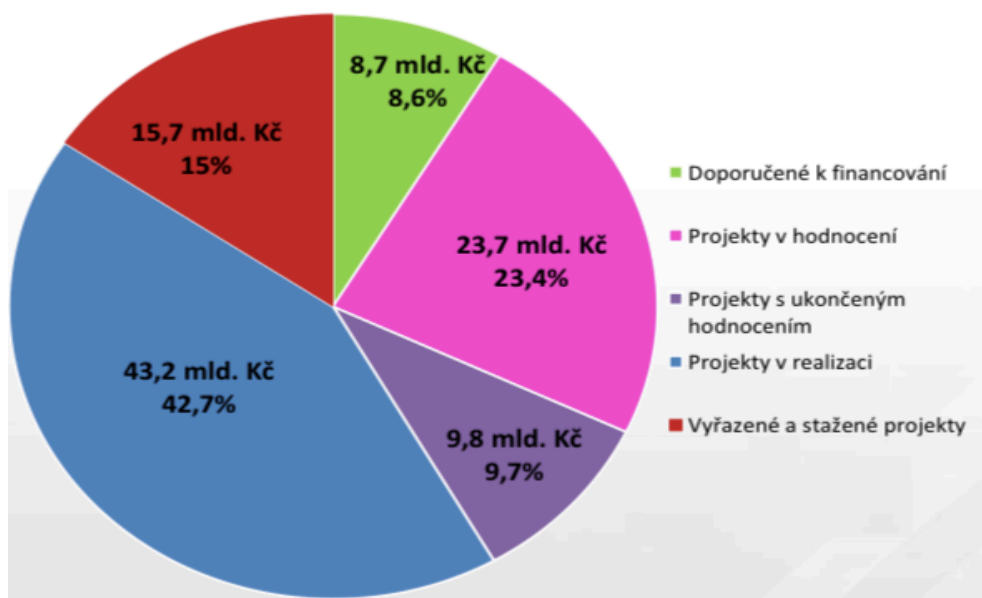
¹⁵² Tamtéž, s.115

¹⁵³ Tamtéž, s.116

pro realizaci projektů v jednotlivých operačních programech v programovém období 2014-2020. Nejaktuálnější čtvrtletní zpráva, obsahující informace o stavu čerpání prostředků z IROP, byla vydána pro období od 1.10.2017 do 31.12.2017.¹⁵⁴

Během čtvrtého čtvrtletí roku 2017 došlo v rámci IROP k uzavření 586 právních aktů o poskytnutí podpory v celkové výši 8,6 miliard Kč. Byl zaznamenán čtvrtletní pokrok o 7,7 % z hlavní alokace programu. Oproti předešlému čtvrtletí došlo k pokroku ve vyhlášení 1 výzvy změřené na podporu deinstitucionalizace sociálních služeb za účelem sociálního začlenění. Nejvyšší částka poskytnutých finančních prostředků v rámci IROP v tomto sledovaném období byla vykázána na prioritní ose 3 Dobrá správa území a zefektivnění veřejných institucí s poměrem 48,6 % hlavní alokace z této prioritní osy. Naopak nejmenší podíl poskytnutých finančních prostředků byl zaznamenán u prioritní osy 4 Komunitně vedený místní rozvoj s podílem alokace 12,7 % z této prioritní osy.¹⁵⁵

Do konce tohoto sledovaného období (do 31.12.2017) bylo Řídícím orgánem IROP vyhlášeno celkem 78 výzev o objemu příspěvku z fondů ESIF činící 114,3 miliard Kč. Tato částka představuje 102,8 % z hlavní alokace programu. Celkově se v současné době (k 31.12.2017) realizuje více jak 2900 projektů IROP za 43 miliard Kč.¹⁵⁶ Aktuální stav čerpání IROP zobrazuje následující graf s jednotlivými podíly podpory z fondu ERDF.¹⁵⁷



Zdroj: crr.cz

¹⁵⁴ MINISTERSTVO PRO MÍSTNÍ ROZVOJ, *Čtvrtletní zpráva o implementaci ESI fondů v České republice*, 2017. s.7

¹⁵⁵ Tamtéž, s.66

¹⁵⁶ Tamtéž, s.66

¹⁵⁷ Dostupné na:

http://www.crr.cz/Files/Docs/Seminare_prezentace/2017/listopad/171115%20Prezentace%20IROP_FINA_Vyrocn%C3%AD%20konference%20Ostrava.pdf

Tato zmíněná čísla o doposud poskytnuté podpoře v rámci IROP je možné si představit na konkrétních výstupech realizovaných projektů (projekty s vydaným právním aktem), jež se na území České republiky projevují v:

- Rekonstrukci 330 km silnic a 9 km nových silnic,
- 366 nových vozidel pro veřejnou dopravu,
- 69 km nově vybudovaných cyklostezek,
- 145 vybudovaných stanic integrovaného záchranného systému (IZS),
- 351 kusů nově pořízené techniky IZS,
- 483 bytů pro sociální bydlení a 560 nových zázemí pro sociální služby a práce,
- 532 zrekonstruovaných vzdělávacích zařízení,
- 17 666 domácností s lepším způsobem spotřeby energií,
- 66 revitalizovaných památkových objektů,
- 159 nových či modernizovaných prvků zajišťujících kybernetickou bezpečnost,
- více jak 380 nových územních plánů, regulačních plánů a územních studií.¹⁵⁸

¹⁵⁸ Dostupné na:

http://www.crr.cz/Files/Docs/prezentace_iop/Prosinec%202017/Konference%20Praha/1_IROP%20a%20výkonná%20pracoviště.pdf

4. Financování Moravskoslezského kraje IROP v programovém období 2014-2020

4.1. Přípravenost Moravskoslezského kraje na programové období 2014-2020

Příprava Moravskoslezského kraje na nové programové období, byla jedním z klíčových témat, kterému se kraj aktivně věnoval již od roku 2012. Pozornost kraje byla především věnována na zajištění takových podmínek, které umožní efektivní čerpání prostředků z fondů ESIF, jež podpoří témata, která budou nejvíce reflektovat specifické potřeby v území kraje s provázaností na národní i unijní priority. Tyto priority jsou formulovány v metodických a strategických dokumentech EU a ČR pro programové období 2014-2020 na jejichž základě jsou blíže určeny potřeby pro realizaci konkrétních operačních programů v rámci Moravskoslezského kraje (dále jen MSK). MSK je zapojen do několika aktivit, které se této problematice věnují. Jedná se konkrétně o tyto aktivity:¹⁵⁹

- **Šance pro Moravskoslezský kraj – Vzdělání lidé a připravený venkov**
 - Realizátorem projektu je Moravskoslezský kraj, který tento projekt realizoval prostřednictvím ROP NUTS II Moravskoslezsko v programovém období 2007-2013. Projekt byl zaměřen na získání komplexních údajů v oblasti vzdělávání a venkova pro následné nastavení efektivních parametrů pro čerpání finančních prostředků v programovém období 2014-2020.¹⁶⁰
- **Šance pro Moravskoslezský kraj – konkurenceschopnost a infrastruktura**
 - Realizátorem projektu je Agentura pro regionální rozvoj, a.s., jež se v rámci tohoto projektu zaměřila na vytvoření kvalifikovaného odhadu investičního potenciálu nového programového období v prioritních oblastech rozvoje Moravskoslezského kraje.¹⁶¹
- **Moravskoslezský kraj – konkurenceschopný region**
 - Tento projekt byl také realizován pod záštitou Agentury pro regionální rozvoj a.s., který reaguje na proces přípravy na nové programové období s cílem podpořit zvýšení konkurenceschopnosti Moravskoslezského kraje mezi

¹⁵⁹ Dostupné na: https://www.msk.cz/cz/dotace_eu/priprava-moravskoslezskeho-kraje-na-programove-obdobi-2014_2020-53203/

¹⁶⁰ Dostupné na: https://wtd.msk.cz/cz/eu/sance-pro-moravskoslezsky-kraj-_vzdelani-lide-a-pripraveny-venkov-33878/

¹⁶¹ Dostupné na: <http://www.sance2020.cz/o-projektu>

ostatními regiony ČR a připravit je v souladu se Strategií Evropa 2020 na účelné využívání finanční podpory z fondů ESIF.¹⁶²

Pro dosažení cílů vymezených v těchto jednotlivých projektech musel MSK provést aktualizaci Strategie rozvoje kraje na období 2009-2016 a Regionální inovační strategie na období 2010-2016, u nichž bylo nutné prodloužit jejich platnost do roku 2020 s tím, aby byly reflektovány strategické dokumenty EU (Strategie Evropa 2020) a ČR (Národní rozvojové priority ČR).¹⁶³ Tímto má být zajištěna dobrá připravenost pro čerpání prostředků MSK v programovém období 2014-2020 s jasně stanovenými prioritami poskytnuté alokace až do roku 2020.¹⁶⁴

4.2. Směřování prostředků IROP do území kraje

Pro úspěšné a efektivní směřování prostředků z ESIF a národních zdrojů do nejvíce potřebných a prioritních oblastí kraje v programovém období 2014-2020 slouží Regionální akční plán MSK, který oné potřebné oblasti definuje.¹⁶⁵ Tento plán je významným podkladem pro Řídící orgán, který na jeho základě je schopen připravit a zacílit jednotlivé výzvy na takové aktivity, které je nezbytné v kraji podpořit. V důsledku silného zaměření regionální politiky EU v programovém období 2014-2020 na územní dimenzi je hlavním úkolem Regionálního akčního plánu provázat prioritní územní potřeby a aktivity jednotlivých aktérů na území MSK s aktivitami financovanými prostřednictvím jednotlivých operačních programů. Mezi potřebné oblasti je zařazena oblast dopravy, životního prostředí, kultury, sociálních a zdravotních služeb, zaměstnanosti, vzdělávání, podpora výzkumu, inovací a podnikání.¹⁶⁶ Do většiny těchto vymezených oblastí se podstatně promítají prostředky požadované z IROP.

Následně bych rád uvedl konkrétní aktivity ve výše uvedených potřebných oblastech Regionálního akčního plánu MSK, které jsou podpořeny z IROP.

V oblasti dopravy se aktivity IROP v MSK zaměřuje na zlepšení technického stavu dopravní infrastruktury, jako je výstavba a rekonstrukce nevyhovujících úseků silnic II. a III. třídy, navýšení komfortu při využívání městské hromadné dopravy a jejího bezbariérového

¹⁶² Dostupné na: <http://www.sance2020.cz/o-projektu>

¹⁶³ AGENTURA PRO REGIONÁLNÍ ROZVOJ, a.s., *Strategie rozvoje Moravskoslezského kraje na léta 2009-2020*. 2012, s. 6

¹⁶⁴ Tamtéž, s. 4

¹⁶⁵ MORAVSKOSLEZSKÝ KRAJ, Regionální akční plán Moravskoslezského kraje 2017. 2017, s.2

¹⁶⁶ Dostupné na: <http://www.rr-moravskoslezsko.cz/eu2014/regionalni-stala-konference-moravskoslezskeho-kraje>

přístupu, výstavba nových přestupních terminálů a k nim přilehlých parkovišť.¹⁶⁷ Jelikož MSK se potýká s velmi silně znečištěným ovzduším, kde hlavním producentem znečištění je doprava, jsou další aktivity zaměřené na podporu nízkoemisních a elektrických vozidel (autobusy na CNG, elektrobuses, trolejbusy s bateriemi). Tyto moderní dopravní prostředky pomohou snížit negativní dopady na ovzduší a zároveň napomáhají k osvětě veřejnosti v environmentální oblasti a vytváří lepší image měst. Nedílnou součástí podporovaných aktivit IROP v oblasti dopravy je zvyšování bezpečnosti, a to prostřednictvím výstavby nových bezpečnostních prvků v obcích – osvětlení přechodů pro chodce, zpomalovací semaforey, odstraňování nepřehledných míst, výstavba chodníků. Významnou aktivitou IROP v MSK je podpora cyklo dopravy, jakožto alternativní formy dopravy s pozitivním vlivem na životní prostředí. Jedná se zde především o výstavbu a rozvoj cyklostezek a jejich propojení mezi sídly s pořízením doplňkové infrastruktury. Další aktivitou podporovanou v oblasti dopravy je rozvoj inteligentních dopravních systémů (ITS) ve velkých městech MSK umožňující efektivní a plynulé řízení dopravy.¹⁶⁸

Podporované aktivity IROP	Specifický cíl	Finanční alokace
Výstavba a rekonstrukce silnic II. a III. třídy	1.1	1,8 mld. Kč
Rozvoj přestupních terminálů a uzlů pro veřejnou dopravu	1.2	1,1 mld. Kč
Rozvoj nízkoemisní a bezemisní dopravy včetně výstavby plnicích stanic	1.2	3,6 mld. Kč
Zvyšování bezpečnosti v motorové i bezmotorové dopravě	1.2	600 mil. Kč
Rozvoj cyklo dopravy	1.2	1,6 mld. Kč
Rozvoj ITS	1.2	300 mil. Kč
Celkem		9 mld. Kč

Zdroj: Regionální akční plán Moravskoslezského kraje 2017

Další oblastí s podporovanými aktivitami IROP je oblast sociální a zaměstnanost. Zde se aktivity IROP v MSK především zaměřují na rekonstrukce a výstavbu bytových domů či bytů sociálních služeb s poskytováním doprovodných aktivit. Cílem MSK je zvýšit a zajistit dostupnost sociálních služeb s odpovídajícími standardy kvality a aby byla podpořena výstavba nových a transformace stávajících zařízení sociálních služeb. Sociální oblast je pro MSK

¹⁶⁷ MORAVSKOSLEZSKÝ KRAJ, *Regionální akční plán Moravskoslezského kraje 2017 – textová část*. 2017, s.5

¹⁶⁸ Tamtéž, s. 6

velmi důležitou, jelikož se potýká s velkými problémy v oblasti sociálně vyloučených lokalit a s tím spojenou otázkou bydlení s nedostatkem sociálních bytů. Tato problematika má být řešena skrze jednotlivé aktivity této oblasti podpořené IROP.¹⁶⁹

Podporované aktivity IROP	Specifický cíl	Finanční alokace
Deinstitucionalizace sociálních služeb, rozvoj zařízení komunit	2.1	1,6 mld. Kč
Zlepšení technického stavu, vybavenosti a dostupnosti sociálních služeb	2.1	1,2 mld. Kč
Podpora sociálního bydlení	2.1	589 mil. Kč
Vytváření a zkvalitnění sociálních podniků	2.2	223 mil. Kč
Podpora kvality a dostupnosti sociálních služeb vedoucích k sociální inkluzi	2.1	525 mil. Kč
Celkem		4, 13 mld. Kč

Zdroj: Regionální akční plán Moravskoslezského kraje 2017

S významným podílem aktivit IROP v MSK je oblast zdravotnictví a integrovaného záchranného systému (IZS). Zde jsou všechny aktivity, vyjma jedné zaměřující se na podporu vzdělávání v oblasti zdravotní péče, podporovány IROP. V oblasti zdravotnictví jsou aktivity zaměřené na modernizaci a zkvalitnění specializované zdravotní péče (onkologie, onkogynekologie, psychiatrie), na zřizování a rekonstrukci stávajících zařízení zdravotní péče. Kraj si zde klade za cíl prostřednictvím podpory vysoce specializované zdravotní péče přispět ke snížení vysoké koncentrace obyvatelstva s horším zdravotním stavem, který je horší než průměr v ČR. Aktivity v oblasti IZS se zaměřují na vybudování efektivní sítě složek IZS s kvalitním technickým vybavením včetně modernizace jeho zázemí.¹⁷⁰

Podporované aktivity IROP	Specifický cíl	Finanční alokace
Zvýšení kvality návazné péče	2.3	222 mil. Kč
Deinstitucionalizace psychiatrické péče	2.3	422 mil. Kč
Dislokace složek IZS v exponovaných místech	1.3	329 mil. Kč

¹⁶⁹ MORAVSKOSLEZSKÝ KRAJ, *Regionální akční plán Moravskoslezského kraje 2017 – textová část*. 2017, s.8

¹⁷⁰ Tamtéž, s.17

Stavební úpravy, technické a materiální vybavení složek IZS	1.3	136 mil. Kč
Modernizace středisek IZS	1.3	430 mil. Kč
Celkem		1,5 mld. Kč

Zdroj: Regionální akční plán Moravskoslezského kraje 2017

Další oblastí aktivit IROP v MSK je výzkum vývoj a vzdělávání, kde je podpora především zaměřena na rozvoj vzdělávací infrastruktury. V minulém roce byl v této oblasti zaznamenán celostátně obrovský zájem o dotace na základní školy z IROP v celkové výši 9,5 miliard korun, což představuje pětinasobek celkové alokované částky. Výzvy jsou zde především zaměřeny na stavební práce spojené s výstavbou a modernizací infrastruktury základních škol.¹⁷¹ I aktivity IROP v MSK jsou zaměřeny na přístavby, rekonstrukce budov škol, školských zařízení a k nim náležející další instituce, jež se podílejí na realizaci vzdělávání.¹⁷²

Podporované aktivity IROP	Specifický cíl	Finanční alokace
Podpora rozvoje vzdělávací infrastruktury pro regionální školství a celoživotní vzdělávání	2.4	48 mil. Kč
Rozvoj vzdělávací infrastruktury pro MŠ, ZŠ a pro zájmové vzdělávání	2.4	1 mld. Kč
Rozvoj vzdělávací infrastruktury škol a školských zařízení pro SŠ a VOŠ s vazbou na rozvoj klíčových odborných kompetencí žáků	2.4	851 mil. Kč
Rozvoj vzdělávací infrastruktury pro celoživotní vzdělávání	2.4	56 mil. Kč
Celkem		1,9 mld. Kč

Zdroj: Regionální akční plán Moravskoslezského kraje 2017

¹⁷¹ Dostupné na: <https://www.mmr.cz/cs/Ministerstvo/Ministerstvo/Pro-media/Tiskove-zpravy/2017/Obrovsky-zajem-o-dotace-na-zakladni-skoly-z-IROP-Projekty-za-9,5-mili>

¹⁷² MORAVSKOSLEZSKÝ KRAJ, *Regionální akční plán Moravskoslezského kraje 2017 – textová část*. 2017, s.27

MSK se snaží prosazovat profesionalitu, odpovědnost a efektivitu i v oblasti veřejné správy, kde pro urychlení a optimální dosažení požadovaných výsledků je potřeba využít právě jednotlivých aktivit financovaných z prostředků IROP. Z tohoto důvodu MSK usiluje o zefektivnění výkonu státní správy a samosprávy prostřednictvím moderních informačních a komunikačních technologií, zjednodušení přístupu k informacím, odstranění nadbytečné administrativní zátěže a také prostřednictvím lepší interní komunikace v institucích veřejné správy na krajské i místní úrovni.¹⁷³

Podporované aktivity IROP	Specifický cíl	Finanční alokace
eGovernment	3.2	220 mil. Kč
Kybernetická bezpečnost	3.2	20 mil. Kč
Specifické informační a komunikační systémy	3.2	695 mil. Kč
Územní plánování	3.1	6 mil. Kč
Celkem		941 mil. Kč

Zdroj: Regionální akční plán Moravskoslezského kraje 2017

Další oblastí s podporovanými aktivitami IROP je kultura a cestovní ruch. V této oblasti je pouze jediná aktivita zahrnující projekty zaměřené na péči o kulturní památky v MSK, který je regionem s množstvím různých kulturních památek, kde řada z nich je spojena s jeho průmyslovou historií. Investice do revitalizace významných kulturních památek (např. Dolní oblast Vítkovic) v regionu přispěje ke zvýšení ekonomického rozvoje území a podpoří charakteristickou image kraje.¹⁷⁴

Podporované aktivity IROP	Specifický cíl	Finanční alokace
Péče o kulturní a přírodní dědictví	3.1	868 mil. Kč
Celkem		868 mil. Kč

Zdroj: Regionální akční plán Moravskoslezského kraje 2017

Poslední oblastí vymezených aktivit IROP je životní prostředí, kde se podpora z tohoto operačního programu zaměřuje na snížení energetické náročnosti bytových domů. Nejen MSK,

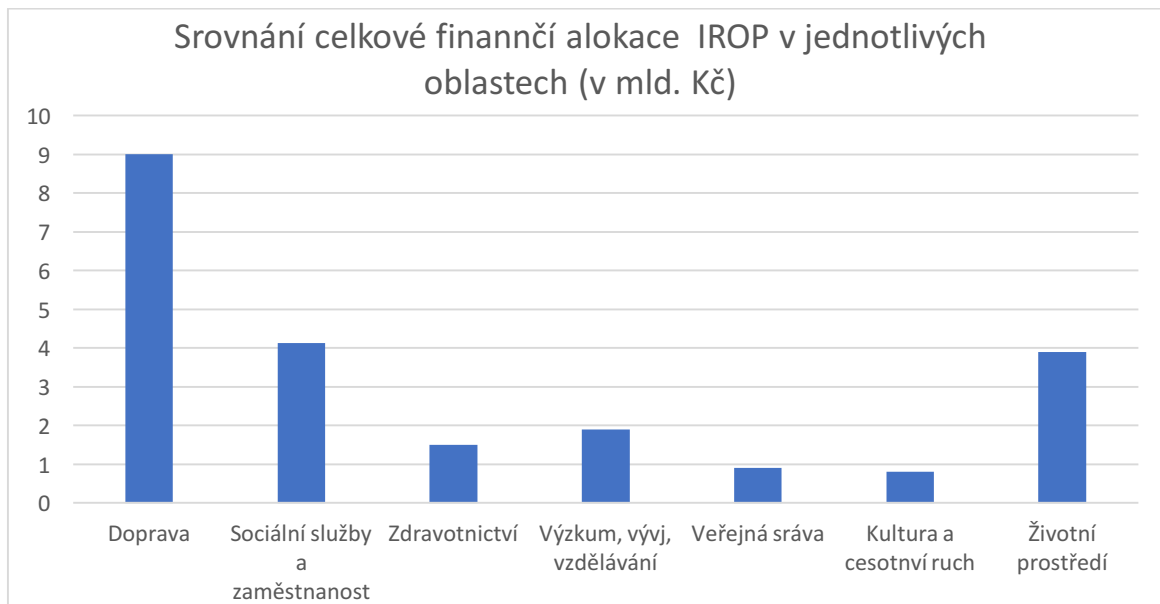
¹⁷³ MORAVSKOSLEZSKÝ KRAJ, *Regionální akční plán Moravskoslezského kraje 2017 – textová část*. 2017, s.39

¹⁷⁴ Tamtéž, s. 32

ale i ostatní oblasti v ČR se potýkají s nadprůměrně vysokou energetickou náročností veřejných budov a bytových domů oproti jiným zemím v EU. Podpořené projekty v této oblasti pomohou snížit spotřebu energií bytových domů stavebními úpravami a zavedením technologií využívajících obnovitelné zdroje s následným pozitivním vlivem na životní prostředí a klima.¹⁷⁵

Podporované aktivity IROP	Specifický cíl	Finanční alokace
Snížení energetické náročnosti bytových domů	2.5	3,9 mld. Kč
Celkem		3,9 mld. Kč

Regionální akční plán MSK pro programové období 2014-2020 vyjadřuje potřebné aktivity v oblastech dopravy, sociálních služeb, zaměstnanosti, zdravotnictví, vzdělávání, kultury, veřejné správy a životního prostředí za téměř 100 miliard korun s vazbou na operační programy.¹⁷⁶ V těchto oblastech tvoří aktivity spadající do podpory z IROP s celkově požadovanou částkou za více jak 22 miliard korun velmi významný podíl. Nejvíce prostředků je směřováno do oblasti dopravy s podílem okolo 9 miliard korun, následuje oblast sociálních služeb a oblast životního prostředí s podobnými podíly 4 miliardy korun. Následující graf, zobrazuje shrnutí finanční podpory ve všech aktivitách podporovaných v rámci IROP v MSK.



¹⁷⁵ MORAVSKOSLEZSKÝ KRAJ, *Regionální akční plán Moravskoslezského kraje 2017 – textová část*. 2017, s.38

¹⁷⁶ Dostupné na: <https://www.msk.cz/cz/moravskoslezsky-kraj-ma-plan--kam-smerovat-sto-miliard-z-evropske-unie-53019/>

Zdroj: Vlastní zpracování

Při schválení Regionálního akčního plánu hejtmán MSK Miroslav Novák uvedl, že dlouhodobým cílem MSK je vytvářet co nejvíce kvalitních projektů podporující regionální rozvoj za využití co nejvíce finančních prostředků z ESIF. A to se MSK kraji daří. Řadí se k těm nejvýznamnějším žadatelům o finanční podporu, kde na počet podaných žádostí je neaktivnějším krajem v ČR. V porovnání s ostatními kraji MSK úspěšně získává nejvíce finančních prostředků v rámci operačních programů. Kraji se tedy daří připravovat realizaci jednotlivých projektů za efektivního čerpání finančních prostředků určených na programové období 2014-2020 a tím přispívá k vytvoření podmínek pro zlepšení kvality života a veřejných služeb pro obyvatele kraje i podnikatelské subjekty.¹⁷⁷

4.3 Analýza realizovaných projektů IROP Moravskoslezským krajem

V této následující části čtvrté kapitoly bych se rád zabýval analýzou projektů IROP realizovaných MSK. Tyto projekty jsou silně koncentrovány na prioritní územní potřeby, jež vycházejí z vymezených územních potřeb Regionálního akčního plánu MSK. V jednotlivých projektech se MSK zaměřil především na podporu regionálního rozvoje s cílem posílit konkurenceschopnost regionu.

Následující tabulka zobrazuje všechny projekty IROP doposud realizované MSK s určením oblastí a specifických cílů, ze kterých vycházejí a s uvedenými zdroji jejich financování.

Oblasti podpory	Projekty IROP	Specifický cíl	Zdroj financování projektů (v Kč)	
			Celkové náklady projektu (z toho 5% ze státního rozpočtu a 10% z rozpočtu MSK)	Prostředky z ERDF (85% z celkových nákladů)
Oblast vzdělávání	Budova dílen pro obor Opravář zemědělských	2.4	48.914.000	41.576.907

¹⁷⁷ Dostupné na: <https://www.msk.cz/cz/moravskoslezsky-kraj-ma-plan--kam-smerovat-sto-miliard-z-evropske-unie-53019/>

	strojů ve Střední odborné škole Bruntál			
	Elektrolaboratoře	2.4	26.806.635	22.785.639
	Modernizace výuky přírodovědných předmětů I	2.4	5.605.573	4.820.015
	Modernizace výuky přírodovědných předmětů II	2.4	11.100.888	9.440.790
	Podpora výuky CNC obrábění	2.4	24.101.485	20.486.336
	Výuka pro Průmysl 4.0	2.4	23.228.129	19.743.910
Sociální oblast	Odborné sociální poradenství ve Frýdku-Místku	2.1	7.905.516	5.755.773
Oblast dopravy	Rekonstrukce silnice II/475 Horní Suchá – průtah	1.1	34.097.687	28.983.034
	Okružní křižovatky silnic II/475 a II/474, Horní Suchá	1.1	15.328.565	13.029.280
	Rekonstrukce MÚK Bazaly - I. etapa	1.1	48.931.432	41.591.717
Oblast zdravotnictví	Systém pomoci na vyžádání	3.2	4.992.000	4.243.200
	Vybavení vzdělávacího střediska Zdravotnické záchranné služby MSK, p.o.	1.3	19.579.365	18.600.396
Oblast veřejné správy	Jednotný personální a mzdový systém pro MSK	3.2.	84.080.000	71.468.000
	Realizace bezpečnostních opatření podle zákona o kybernetické bezpečnosti	3.2	12.150.000	10.327.500
	Rozvoj architektury ICT MSK	3.2	48.807.000	41.875.950
Oblast cestovního ruchu a kultury	Muzeum automobilů TATRA	3.1	123.247.047	104.759.990
	NKP Zámek Bruntál – Revitalizace objektu	3.1	31.360.053	26.656.044
	Památník J.A. Komenského ve Fulneku – živé muzeum	3.1	28.248.452	24.011.184
	Rekonstrukce výstavní budovy a nové expozice Muzea Těšínska	3.1	117.072.975	99.512.029

	Revitalizace zámku ve Frýdku včetně obnovy expozice	3.1	58.452.281	49.684.439
	Zámek Nová Horka – muzeum pro veřejnost	3.1	24.827.770	21.103.604

Zdroj: msk.cz

4.3.1 Projekty v oblasti vzdělávání

V oblasti vzdělávání jsou MSK realizovány projekty zaměřující se na podporu rozvoje odborného a přírodovědného vzdělávání, včetně příprav pro získání odborných pracovních dovedností. Do konce roku 2018 je plánováno dokončit nové a moderní zázemí pro odborné vzdělávání s cílem centralizovat výuku do areálů škol. K takovým projektům například patří **projekt Budova dílen pro obor Opravář zemědělských strojů ve Střední odborné škole Bruntál** za více než 48 milionů korun s dobou trvání projektu od dubna 2016 do prosince 2018. Cílem projektu je postavit nový objekt dílen pro podpoření moderního přístupu ve výuce a zatraktivnění oboru Opravář zemědělských strojů a dalších opravářských oborů na Střední škole Bruntál, p.o..¹⁷⁸ Dalším obdobným projektem MSK je **projekt Elektrolaboratoře**, jehož cílem je modernizovat a vybudovat nové zázemí určené pro výuku elektrotechnických oborů na 6 středních školách technického zaměření v MSK, které žáky lépe připraví do dalšího studia či praxe.¹⁷⁹

4.3.2 Projekty v oblasti dopravy

MSK vlastní a spravuje silniční komunikační síť II. a III. třídy o celkové délce 2735 km, kde se snaží s podporou IROP realizovat několik investičních aktivit. MSK v programovém období 2014-2020 navazuje v rekonstrukcích a výstavbě nové silniční sítě na předchozí programové období, kde za pomoci finančních prostředků z ROP NUTS II Moravskoslezsko bylo realizováno 38 projektů za více než 5 miliard korun. V současné době došlo v období května 2017 do března 2018 k realizaci **projektu Okružní křižovatky silnic II/475 a II/474, Horní Suchá**, jehož cílem bylo vybudování dvou okružních křižovatek za účelem zvýšení bezpečnosti a plynulosti dopravy s návazností na nadřazenou silniční síť (TEN-T). Dalším projektem je **Rekonstrukce MÚK Bazaly I. Etapa**, jež byl realizován v období od dubna 2017

¹⁷⁸ Dostupné na: https://www.msk.cz/cz/dotace_eu/budova-dilen-pro-obor-opravar-zemedelskych-stroju-ve-stredni-odborne-skole-bruntal-104926/

¹⁷⁹ Dostupné na: https://www.msk.cz/cz/dotace_eu/elektrolaboratore-96342/

do listopadu 2017. Cílem projektu bylo zejména zlepšit technický stav silnice, její bezpečnost, plynulost dopravy a zkvalitnění dopravního spojení ve statutárním městě Ostrava.¹⁸⁰

4.3.3 Projekty v oblasti sociálních věcí

Další oblastí s realizovanými projekty MSK je oblast sociálních věcí, kde MSK byl již v předchozím programovém období nejaktivnějším a nejúspěšnějším žadatelem o dotační podporu. V tomto trendu má MSK ambice pokračovat i nadále, kdy kraj aktuálně připravuje projekty za více než 800 milionů korun. Z IROP byl v období srpna 2016 až října 2017 realizován **projekt Odborné sociální poradenství ve Frýdku-Místku**. Projekt je zaměřen na podporu sociálních služeb ve městě s cílem dosáhnout sociálního začlenění cílových skupin. Realizací projektu došlo k rekonstrukci objektu v centru města s dobrou dostupností a bezbariérovým přístupem jež přispěje ke zvýšení kvality a dostupnosti odborných služeb sociálního poradenství pro sociálně vyloučené osoby.¹⁸¹

4.3.4 Projekty v oblasti zdravotnictví

Významnou oblastí, v nichž MSK realizuje projekty za podpory IROP je oblast zdravotnictví. V předchozím programovém období se kraj zaměřoval především na velké investiční akce v podobě výstav různých zdravotnických objektů. V novém programovém období je pozornost věnována na zkvalitnění poskytovaných zdravotnických služeb.¹⁸² Velmi zajímavou aktivitou s dobou realizace od dubna 2017 do prosince 2018 je **projekt Systém pomoci na vyžádání**. Předmětem projektu je zavedení specifického informačního systému sdružující informace o lidech, kteří by na základě smluvního ujednání a odborného vzdělání¹⁸³ mohli poskytnout pomoc akutně zdravotně postižené osobě. Prostřednictvím tohoto systému by operátor zdravotnického operačního střediska mohl zaslat na mobilní telefon lokalizovanou žádost o pomoc tzv. „aktivnímu záchránci“, který na základě doručeného oznámení byl schopen poskytnout potřebnou pomoc do příjezdu vozidel IZS. Tento systém výrazně urychlí poskytnutí přednemocniční péče a zkvalitní ochranu zdraví obyvatel na území celého MSK.¹⁸⁴

4.3.5 Projekty v oblasti veřejné správy

¹⁸⁰ Dostupné na: https://www.msk.cz/cz/dotace_eu/projekty-v-oblasti-dopravy-57789/

¹⁸¹ Dostupné na: https://www.msk.cz/cz/dotace_eu/projekty-v-oblasti-socialnich-veci-57790/

¹⁸² Dostupné na: https://www.msk.cz/cz/dotace_eu/projekty-v-oblasti-zdravotnictvi-57788/

¹⁸³ §21 zákona č. 239/2000 Sb. o integrovaném záchranném systému a o změně některých zákonů

¹⁸⁴ Dostupné na: https://www.msk.cz/cz/dotace_eu/system-pomoci-na-vyzadani-100085/

Již v minulém programovém období byl MSK velice aktivním a úspěšným žadatelem o poskytnutí dotační podpory u projektů zaměřených na podporu rozvoje a zkvalitnění veřejné správy. V tomto trendu se snaží pokračovat i v programovém období 2014-2020. Projekty jsou především zaměřeny na zvýšení efektivity a bezpečnosti ve veřejné správě. Mezi takové projekty se řadí **Jednotný personální a mzdový systém pro MSK**, kterému bylo uděleno v prosinci 2017 rozhodnutí o poskytnutí dotace ve výši více jak 70 milionů korun.¹⁸⁵ Trvání projektu je rozvrženo od 12. července do 31. prosince 2019 s celkovými náklady 84 000 000 Kč. Hlavním cílem projektu je efektivně sjednotit personální a mzdové systémy, sjednotit metodiku a zautomatizovat procesy vedoucí ke zjednodušení a snížení chybovosti při zpracovávání personální a mzdové agendy. Předmětem projektu je pořídit a implementovat jednotný personální a mzdový systém pro krajský úřad a příspěvkové organizace MSK. Zavedením jednotného systému dojde ke snížení provozních nákladů, umožní využívat moderní způsoby řízení, zefektivní a zabezpečí správu dat, což v případě heterogenního používání systému nebylo dostatečně zajištěno. Jednotný systém umožní všem organizacím zpracovat mzdy zaměstnancům, vést jejich personální agendu a využívat i další funkce jako vzdělávání a hodnocení zaměstnanců, které bude vycházet z konkrétních potřeb příspěvkových organizací. Zároveň bude vypracována jednotná metodika personálního řízení, jež umožní definovat základní vztahy mezi příspěvkovými organizacemi a krajem.¹⁸⁶ Dalším významným projektem MSK je **Realizace bezpečnostních opatření dle zákona o kybernetické bezpečnosti**. Krajský úřad v současné době spravuje čtyři významné informační systémy v souladu s působností zákona č. 181/2014 Sb. o kybernetické bezpečnosti a vyhlášky č. 316/2014 Sb. o kybernetické bezpečnosti, kde je zavázán zajistit informační bezpečnost jednotlivých systémů dle požadavků uvedených v těchto právních předpisech. Cílem projektu je zajistit zvýšení efektivity a transparentnosti ve veřejné správě zavedením specifických bezpečnostních prvků zajišťující ochranu, důvěrnost a integritu dat v kybernetickém prostoru.¹⁸⁷ Tento projekt souvisí s dalším projektem **Rozvoj architektury ICT MSK** s obdobím realizace od května 2016 do ledna 2019, jehož cílem je zvýšit efektivitu, standardizaci, bezpečnost a centralizaci podpůrných informačních systémů krajského úřadu a jeho příspěvkových organizací. Hlavní úlohou obou uvedených projektů je přispět ke zvýšení

¹⁸⁵ Dostupné na: https://www.msk.cz/cz/dotace_eu/kraj-ziskal-dalsi-oceneni-v-souvislosti-s-projektem-kyberneticke-bezpecnosti-90207/

¹⁸⁶ Dostupné na: https://www.msk.cz/cz/dotace_eu/jednotny-personalni-a-mzdovy-system-pro-moravskoslezsky-kraj-103280/

¹⁸⁷ Dostupné na: https://www.msk.cz/cz/dotace_eu/realizace-bezpecnostnich-opatreni-podle-zakona-o-kyberneticke-bezpecnosti-90728/

efektivitu a transparentnosti ve veřejné správě.¹⁸⁸ Projekty disponují i vysokými náklady na jejich realizaci, kdy v případě prvního projektu jsou celkové náklady více jak 12 000 000 korun, u druhého projektu dosahují náklady částky 48 807 000 korun.

4.3.6 Projekty v oblasti kultury a cestovního ruchu

Poslední oblastí s projekty IROP realizovanými MSK je kultura a cestovní ruch. Zde se MSK zaměřuje především na rekonstrukce vybraných národních kulturních památek v kraji. V jednotlivých projektech se jedná o aktivity spojené s revitalizací až celkovou rekonstrukcí budov kulturních památek včetně výstavby nových prostor expozic. Konkrétně se plánují realizovat tyto projekty: **Muzeum automobilů TATRA, NKP Zámek Bruntál – Revitalizace objektu, Památník J.A. Komenského ve Fulneku – živé muzeum, Rekonstrukce výstavní budovy a nové expozice Muzea Těšínska, Revitalizace zámku ve Frýdku včetně obnovy expozice, Zámek Nová Horka – muzeum pro veřejnost.**¹⁸⁹ Všechny projekty jsou zaměřeny na záchranu a revitalizaci významných historických kulturních památek v regionu. Vyznačují se velkou finanční náročností, kde celkové náklady dosahují desítek až stovek milionů korun. Proto zde významnou úlohu zastává dotační podpora z fondů ERDF poskytnuta skrze IROP, která dosahuje celkové částky 320 000 000 korun.

¹⁸⁸ Dostupné na: https://www.msk.cz/cz/dotace_eu/rozvoj-architektury-ict-moravskoslezskeho-kraje-100124/

¹⁸⁹ Dostupné na: https://www.msk.cz/cz/dotace_eu/projekty-v-oblasti-cestovniho-ruchu-a-kultury-57784/

Závěr

Hlavním cílem diplomové práce zabývající se projevem regionální politiky EU prostřednictvím konkrétního operačního programu bylo komplexně obsáhnout tuto problematiku s podchycením všech důležitých prvků vedoucích k poskytování prostředků ze strukturálních a investičních fondů EU. Diplomová práce byla zpracována tak, aby postupně přecházela od obecného vymezení regionální politiky na evropské úrovni ke konkrétním projevům aktuálního programového období 2014-2020 na území ČR, a to v podobě Integrovaného regionálního operačního programu. Celou prací se prolínají analytické a syntetické metodické postupy s komparativními prvky v dané problematice.

V první části práce byla především věnována pozornost na objasnění pojmu regionální politiky s uvedením několika pohledů na její definování, jež je možné vidět v odborné literatuře od různých autorů. Následně byly uvedeny základní principy utvářející fungování a směr regionální politiky, které jsou reflektovány v jednotlivých programových obdobích a strategických dokumentech. Proto další část první kapitoly pokračuje v identifikaci právních a strategických dokumentů vytvářející základní pravidla a požadavky pro realizaci regionální politiky v podobě národních operačních programů. Stěžejním dokumentem je Strategie Evropa 2020 poukazující na potřebu kolektivního jednání členských států jako jednotné Unie vedoucí k dosažení hospodářského růstu a posílení konkurenceschopnosti. V závěru kapitoly je uveden přehled jednotlivých strukturálních fondů, ze kterých je uvolněna alokace doplňující celostátní a regionální prostředky za účelem naplnění tří hlavních priorit inteligentního a udržitelného růstu podporující začlenění.

V následující druhé kapitole již dochází k přechodu od obecného evropského vymezení regionální politiky k aktuálnímu programovému období 2014-2020 v České republice, jež představuje spolu s předchozí kapitolou nezbytnou součást pro ucelené uvedení do problematiky konkrétní realizace operačního programu ve druhé polovině práce. V této kapitole se značně projevuje komparace s předchozím programovým obdobím a z něj vyvozené novinky programového období 2014-2020. Sjedené metodické a strategické prostředí, nové cíle a národní rozvojové priority představují stěžejní novinky aktuálního programového období směřující poskytnutou podporu efektivně a účelně do prioritních oblastí v regionech.

Třetí kapitola byla již úzce zaměřena na vybraný operační program, kterým je Integrovaný regionální operační program. Tato druhá část práce odráží obecněji zaměřenou problematiku z předchozích kapitol v již konkrétní podobě, kde jsou finanční prostředky v rámci IROP směřovány na podporu zvýšení kvality života obyvatel ČR prostřednictvím

investic do vyváženého rozvoje území, infrastruktury, veřejné správy, vzdělávání, zdravotnictví a jiných potřebných oblastí prohlubující regionální disparity. Pozornost zde byla především zaměřena na aktuální fakta s komparací předchozího programového období 2007-2013, ve kterém bylo nahrazeno sedm regionálních operačních programů současným jednotným IROP. Došlo k zachycení hlavních prvků IROP, mezi něž patří prioritní osy utvářející základní rámec pro následné nasměrování finančních prostředků do konkrétních projektů. IROP je v programovém období 2014-2020 velmi silně zaměřen na územní dimenzi, která se projevuje v podobě nově zavedených územních integrovaných nástrojů. Z důvodu zaměření práce na oblast Moravskoslezského kraje zde byla analyticky zachycena Strategie ITI ostravské aglomerace, ve které IROP představuje významný zdroj prostředků pro naplnění cílů obsažených v této strategii. Dále byl rozebrán postup v zadávání a realizaci projektů s vymezením pravidel a postupů v podávání žádosti skrze nový systém MS2014+ a jejich následným hodnocením. V závěru kapitoly došlo k zhodnocení současného stavu v čerpání finančních prostředků IROP, kde doposud bylo vyhlášeno celkem 78 výzev o objemu příspěvku 114,3 miliard korun z ESIF.

V poslední kapitole byl kladen důraz na analytický rozbor ve využívání finančních prostředků z IROP na území Moravskoslezského kraje. Stěžejním dokumentem pro naplnění efektivního a účelného směřování poskytnuté podpory z ESIF slouží Regionální akční plán kraje. Z tohoto dokumentu byly vyvozeny specifické územní potřeby, jež jsou na základě prováděných aktivit za spolufinancování z jednotlivých operačních programů odstraňovány. V oblastech jako je doprava, životní prostředí, sociální služby, zdravotnictví, vzdělávání či kultura byly krajem v Regionálním akčním plánu shledány potřebné aktivity za téměř 100 miliard korun, pro jejichž pokrytí je právě nezbytná návaznost na operační programy. IROP v těchto oblastech tvoří významný podíl s aktivitami jež cílí na odstranění regionálních disparit za více jak 22 miliard korun. Díky dobře a jasně formulovaným prioritám se Moravskoslezskému kraji daří vytvářet kvalitní projekty podporující regionální rozvoj za využití co největšího objemu finančních prostředků z ESIF. Důkazem toho je, že Moravskoslezský kraj se řadí mezi nejvýznamnější a nejaktivnější žadatele tohoto programového období v ČR a v porovnání s ostatními kraji úspěšně získává největší objem finančních prostředků na realizaci projektů podporovaných operačními programy.

Zdroje

Literatura

- GOODALL, B. *Dictionary of Human Geography*. London, Penguin Group, 1987, 515 s.
- KERN, J. *Teoretická a metodologická báze regionální politiky*. Ostrava: VŠB-TUO, 1998, 131 s.
- KUČEROVÁ, Irah. *Evropská unie: hospodářské politiky*. Praha: Nakladatelství Karolinum, 2008, 341 s.
- MAREK, Dan a kol. *Příprava na strukturální politiku Evropské unie*. Ostrava: Repronis, 2004, 123 s.
- MAREK, Dan. KANTOR, Tomáš. *Příprava a řízení projektů strukturálních fondů EU*. 1. Vydání. Brno: Barnier&Principal, 2007, 215 s.
- NOVOTNÁ, Martina. *Regionální politika EU*. 1. vydání, Ostrava: VŠB-TU Ostrava, 2007, 206 s.
- STEJSKAL, JAN. JAROSLAV KOVÁRNÍK. *Regionální politika a její nástroje*. Vyd. 1. Praha: Portál, 2009, 212 s.
- SVOBODA, Efektivnost využívání strukturálních fondů EU – vybrané právní aspekty. 1. Vydání. Brno: Masarykova univerzita, 2016, 141 s.
- VANHOVE, N., KLAASSEN, L., *Regional Policy: A European Approach*. Avenburg, Bookfield, 1987, 529 s.
- VILAMOVIČ, *Jak získat finanční zdroje Evropské unie*. Grada, 2004, 196 s.
- WOKOUN, René, *Regionální rozvoj*. Prah: Linde, 2008, 480 s.
- WOKOUN, René. *Regionální a strukturální politika Evropské unie: obecná východiska, implementace a monitorování*. 1. Vydání. Praha: Oeconomica, 2004, 77 s.
- ŽÁK, M. a kol. *Velká ekonomická encyklopedie*. 2. rozšířené vydání. Praha: Linde, 2002, 132 s.
- ŽÍTEK, Vladimír. KLÍMOVÁ, Viktorie. *Regionální politika*. 1. vydání. Brno: Tribun EU s.r.o, 2008, 91 s.

Odborné časopisy

- EVROPSKÁ KOMISE, *Evropské strukturální a investiční fondy 2014-2020: oficiální texty a komentáře*. 2015.

- EVROPSKÁ KOMISE, *Politiky Evropské unie: Regionální politika*. Lucemburk: Úřad pro publikace Evropské unie, 2014.
- MINISTERSTVO PRO MÍSTNÍ ROZVOJ, *Evropské strukturální a investiční fondy 2014-2020 v kostce*, 2015.
- MINISTERSTVO PRO MÍSTNÍ ROZVOJ, *Zpravodaj IROP 2/2016*, 2016.
- MINISTERSTVO PRO MÍSTNÍ ROZVOJ, *Zpravodaj IROP 4/2016*, 2016.
- REGIONÁLNÍ RADA REGIONŮ SOUDRŽNOSTI SEVEROVÝCHOD, *Od ROPu k IROPu, aneb co bylo a bude*, 2014.

Právní předpisy

- Smlouva o fungování Evropské unie
- Nařízení Evropského parlamentu a Rady č. 1303/2013 ze dne 17. prosince 2013
- Zákon č. 248/2000 Sb., o podpoře regionálního rozvoje, ve znění pozdějších předpisů
- Zákona č. 239/2000 Sb. o integrovaném záchranném systému a o změně některých zákonů, ve znění pozdějších předpisů
- Usnesením vlády č.837 ze dne 15.10. 2014

Metodické a strategické dokumenty

- AGENTURA PRO REGIONÁLNÍ ROZVOJ, a.s., *Strategie rozvoje Moravskoslezského kraje na léta 2009-2020*. 2012.
- AGENTURA PRO REGIONÁLNÍ ROZVOJ, a.s., *Regionální inovační strategie Moravskoslezského kraje 2014-2020*. 2016.
- EVROPSKÁ KOMISE, *Strategie Evropa 2020*. 2010.
- EVROPSKÁ KOMISE, *Shrnutí dohody o partnerství s Českou republikou 2014-2020*. 2016.
- MINISTERSTVO PRO MÍSTNÍ ROZVOJ, *Strategie regionálního rozvoje 2014-2020*.2013.
- MINISTERSTVO PRO MÍSTNÍ ROZVOJ, *Dohoda o partnerství pro programové období 2014-2020*. 2016.
- MINISTERSTVO VNITRA, *Podklad pro přípravu Dohody o partnerství pro programové období 2014-2020*. 2012.

- MINISTERSTVO PRO MÍSTNÍ ROZVOJ, *Akční plán strategie regionálního rozvoje ČR 2017-2020*. 2015.
- MINISTERSTVO PRO MÍSTNÍ ROZVOJ, *Souhrnný návrh zaměření budoucí kohezní politiky EU po roce 2013 v podmínkách České republiky, obsahující i návrh rozvojových priorit pro čerpání fondů EU po roce 2013*. 2013.
- MINISTERSTVO PRO MÍSTNÍ ROZVOJ, *Strategický rámeček hospodářské restrukturalizace Ústeckého, Moravskoslezského a Karlovarského kraje*. 2016.
- MINISTERSTVO PRO MÍSTNÍ ROZVOJ, *Integrovaný regionální operační program pro období 2014-2020*. 2017.
- MINISTERSTVO FINANCÍ ČR, *Pravidla spolufinancování Evropských strukturálních a investičních fondů v programovém období 2014-2020*. 2014.
- MINISTERSTVO PRO MÍSTNÍ ROZVOJ, *Obecná pravidla pro žadatele a příjemce*. 2017.
- MINISTERSTVO PRO MÍSTNÍ ROZVOJ, *Metodický pokyn pro využití integrovaných nástrojů v programovém období 2014-2020*. 2017.
- MINISTERSTVO PRO MÍSTNÍ ROZVOJ, *Čtvrtletní zpráva o implementaci ESI fondů v České republice*, 2017.
- MORAVSKOSLEZSKÝ KRAJ, *Regionální akční plán Moravskoslezského kraje 2017*. 2017.
- ÚŘAD REGIONÁLNÍ RADY REGIONU SOUDRŽNOSTI MORAVSKOSLEZSKO, *Strategie ITI ostravské aglomerace*, 2016.
- ÚŘAD VLÁDY ČESKÉ REPUBLIKY, *Národní program reformy České republiky 2017*. 2017.

Internetové zdroje

- BUSINESSINFO.CZ, *Návrh priorit ČR pro čerpání z fondů EU*. [online]. 2012 [cit. 2018-02-20] Dostupné na: <http://www.businessinfo.cz/cs/clanky/navrh-priorit-cr-pro-cerpani-z-fondu-eu-3697.html>
- CRR.CZ, *Integrovaný regionální operační program*. [online]. 2017 [cit. 2018-03-17] Dostupné na: http://www.crr.cz/Files/Docs/Seminare_prezentace/2017/listopad/171115%20Prezentace%20IROP_FINA_Vyrocn%C3%AD%20konference%20Ostrava.pdf
- CRR.CZ, *Výroční konference Centra pro regionální rozvoj ČR*. [online]. 2017 [cit. 2018-03-17] Dostupné na: http://www.crr.cz/Files/Docs/prezentace_iop/Prosinec%202017/Konference%20Praha/1_IROP%20a%20výkonná%20pracoviště.pdf

- CZECHDEX.CZ, Nadnárodní spolupráce ČR. [online]. 2013 [cit.2018-02-17]
Dostupné na: http://www.czechdex.cz/index.php?option=com_content&view=article&id=67&Itemid=86&lang=cs
- DOTACNI-NOVINY.CZ, IROP pro období 2014-2020 schválen. [online]. 2014 [cit.2018-03-03]. Dostupné na: <http://dotacni-noviny.cz/irop-pro-obdobi-2014-2020-schvalen/>
- DOTACEEU.CZ, Programové období 2007-2013. [online]. 2014 [cit.2018-03-09]
Dostupné na: <http://dotaceeu.cz/cs/Fondy-EU/Predchozi-programova-obdobi/Programove-obdobi-2007-2013/Programy-2007-2013>
- EUROSKOP.CZ, Změny v období 2014–2020. [online]. 2014 [cit.2018-02-20].
Dostupné na: <https://www.euroskop.cz/9220/sekce/zmeny-v-obdobi-2014-2020>
- EUROREGION-SILESIA.CZ, Cíl 2 v období 2014-2020 [online]. 2013 [cit.2018-02-22]. Dostupné na: http://www.euroregion-silesia.cz/show_text.php?id=programy-EU-cil2-o-programu&open_menu=179
- EUROSKOP.CZ, Regionální politika 2014-2020. [online]. 2014 [cit.2018-02-17].
Dostupné na: Dostupné na: <https://www.euroskop.cz/9197/sekce/regionalni-politika-2014-2020/>
- MMR.CZ, Obrovský zájem o dotace na základní školy z IROP. [online]. 2017 [cit.2018-03-20]. Dostupné na: <https://www.mmr.cz/cs/Ministerstvo/Ministerstvo/Pro-media/Tiskove-zpravy/2017/Obrovsky-zajem-o-dotace-na-zakladni-skoly-z-IROP-Projekty-za-9,5-mili>
- MSK.CZ, Moravskoslezský kraj má plán, kam směřovat sto miliard z EU. [online]. 2013 [cit.2018-03-28]. Dostupné na: <https://www.msk.cz/cz/moravskoslezsky-kraj-ma-plan-kam-smerovat-sto-miliard-z-evropske-unie-53019/>
- MSK.CZ, Budova dílen pro obor opravář zemědělských strojů. [online]. 2016 [cit.2018-03-31]. Dostupné na: https://www.msk.cz/cz/dotace_eu/budova-dilen-pro-obor-opravar-zemedelskych-stroju-ve-stredni-odborne-skole-bruntal-104926/
- MSK.CZ, Elektrolaboratoře. [online]. 2016 [cit.2018-03-31]. Dostupné na: https://www.msk.cz/cz/dotace_eu/elektrolaboratore-96342/
- MSK.CZ, Projekty v oblasti sociálních věcí. [online]. 2018 [cit.2018-03-31].
Dostupné na: https://www.msk.cz/cz/dotace_eu/projekty-v-oblasti-socialnich-veci-57790/
- MSK.CZ, Projekty v oblasti zdravotnictví. [online]. 2018 [cit.2018-03-31]. Dostupné na: https://www.msk.cz/cz/dotace_eu/projekty-v-oblasti-zdravotnictvi-57788/
- MSK.CZ, Systém pomoci na vyžádání. [online]. 2017 [cit.2018-03-31]. Dostupné na: https://www.msk.cz/cz/dotace_eu/system-pomoci-na-vyzadani-100085/
- MSK.CZ, Kraj získal další ocenění v souvislosti s projektem kybernetická bezpečnost. [online]. 2017 [cit.2018-04-01]. Dostupné na: https://www.msk.cz/cz/dotace_eu/kraj-ziskal-dalsi-oceneni-v-souvislosti-s-projektem-kyberneticke-bezpecnosti-90207/
- MSK.CZ, Jednotný a mzdový systém pro Moravskoslezský kraj. [online]. 2016 [cit.2018-03-31]. Dostupné na: https://www.msk.cz/cz/dotace_eu/jednotny-personalni-a-mzdovy-system-pro-moravskoslezsky-kraj-103280/
- MSK.CZ, Realizace bezpečnostních opatření podle zákona o kybernetické bezpečnosti. [online]. 2015 [cit.2018-03-31]. Dostupné na: https://www.msk.cz/cz/dotace_eu/realizace-bezpecnostnich-opatreni-podle-zakona-o-kyberneticke-bezpecnosti-90728/
- MSK.CZ, Rozvoj architektury ICT Moravskoslezského kraje. [online]. 2015 [cit.2018-03-31]. Dostupné na: https://www.msk.cz/cz/dotace_eu/rozvoj-architektury-ict-moravskoslezskeho-kraje-100124/

- MSK.CZ, Projekty v oblasti cestovního ruchu. [online]. 2018 [cit.2018-03-31]. Dostupné na: https://www.msk.cz/cz/dotace_eu/projekty-v-oblasti-cestovniho-ruchu-a-kultury-57784/
- MSK.CZ, Šance pro Moravskoslezský kraj – vzdělání lidé a připravený venkov. [online]. 2013[cit.2018-03-17] Dostupné na: <https://wtd.msk.cz/cz/eu/sance-pro-moravskoslezsky-kraj- -vzdelani-lide-a-pripraveny-venkov-33878/>
- RR-MORAVSKOSLEZSKO.CZ, ITI ostravské aglomerace [online]. 2014 [cit.2018-03-17]
- Dostupné na: <http://www.rr-moravskoslezsko.cz/eu2014/ridici-vybor-vymezil-uzemi-ostravske-aglomerace-pro-iti>
- SANCE2020.CZ, O projektu. [online]. 2013 [cit.2018-03-17] Dostupné na: <http://www.sance2020.cz/o-projektu>
- RR-MORAVSKOSLEZSKO.CZ, Regionální stálá konference Moravskoslezského kraje schválila Regionální akční plán. [online]. 2013 [cit.2018-03-20] Dostupné na: <http://www.rr-moravskoslezsko.cz/eu2014/regionalni-stala-konference-moravskoslezskeho-kraje>
- STRUKTURÁLNÍ-FONDY.CZ, Fondy EU. [online]. 2014 [cit. 2018-02-12]. Dostupné na: <http://www.strukturalni-fondy.cz/cs/Fondy-EU/2014-2020>

Abstrakt

Hlavním cílem diplomové práce je komplexně obsáhnout, jak se projevuje regionální politika EU prostřednictvím konkrétního operačního programu na území České republiky v programovém období 2014-2020. Práce nejprve objasňuje, co je regionální politika, na jakých principech je založena a odkud jsou finanční prostředky poskytovány. Následně je rozebráno aktuální programové období 2014-2020 a jeho novinky. Další část práce již pokračuje konkrétním operačním programem, kterým je Integrovaný regionální operační program a jeho projevy na území Moravskoslezského kraje s analýzou realizovaných projektů na jeho území.

Abstract

The main aim of the diploma thesis was to comprehensively encompass how EU regional policy is manifested through a specific operational program in the territory of the Czech Republic in the programming period 2014-2020. The thesis first explains what is regional policy, on what principles it is based and where the financial resources are provided. Subsequently, the current 2014-2020 programming period and its news are analyzed. The next part of the work continues with a specific operational program, which is the Integrated Regional Operational Program and its manifestations in the Moravian-Silesian Region with the analysis of realized projects on its territory.

Klíčová slova

Regionální politika
Evropská unie
Strukturální a investiční fondy
Integrovaný regionální operační program
Projekt
Území
Strategie
Prioritní osa
Moravskoslezský kraj
Programové období 2014-2020

Key words

Regional politics
European Union
Structural and investment funds
Integrated Regional Operational Program
Project
Area
Strategy
Priority Axis
Moravian-Silesian Region
2014-2020 programming period

